



# آزمون غیر حضوری

دوازدهم انسانی

(۱۸ مهر ماه ۱۳۹۹)

سایت کنکور

بنیاد علمی آموزشی قلمچی (وقف عام)

دفتر مرکزی: خیابان انقلاب بین صبا و فلسطین پلاک ۹۲۳ - بنیاد علمی آموزشی قلمچی (وقف عام) ۸۴۵۱-۰۲۱

«تمام داری‌ها و درآمدهای بنیاد علمی آموزشی قلمچی وقف عام است بر گسترش دانش و آموزش»

## فهرست

|    |                                  |
|----|----------------------------------|
| ۳  | ..... ریاضی و آمار (۳):          |
| ۴  | ..... ریاضی و آمار (۱):          |
| ۵  | ..... اقتصاد:                    |
| ۸  | ..... علوم و فنون ادبی (۳):      |
| ۱۰ | ..... علوم و فنون ادبی (۱):      |
| ۱۲ | ..... عربی، زبان قرآن (۳) و (۱): |
| ۱۴ | ..... تاریخ (۳):                 |
| ۱۵ | ..... جغرافیا (۳):               |
| ۱۶ | ..... تاریخ (۱):                 |
| ۱۷ | ..... جغرافیای ایران:            |
| ۱۹ | ..... جامعه‌شناسی (۳):           |
| ۲۱ | ..... جامعه‌شناسی (۱):           |
| ۲۳ | ..... فلسفه دوازدهم:             |
| ۲۴ | ..... منطق:                      |
| ۲۵ | ..... روان‌شناسی:                |
| ۲۸ | ..... پاسخ‌نامه:                 |

|                     |   |
|---------------------|---|
| مدیر گروه           | سید محمدعلی مرتضوی                              |
| مسئول دفترچه        | آفرین ساجدی                                     |
| مستندسازی           | مدیر: فاطمه رسولی‌نسب، مسئول دفترچه: زهره قموشی |
| حروف چین و صفحه‌آرا | لیلا عظیمی                                      |
| ناظر چاپ            | سوران نعیمی                                     |

## بنیاد علمی آموزشی قلم‌چی (وقف عام)

دفتر مرکزی: خیابان انقلاب بین صبا و فلسطین پلاک ۹۲۳ - بنیاد علمی آموزشی قلم‌چی (وقف عام) ۶۶۳-۶۴۳-۰۲۱

«تمام دارایی‌ها و درآمدهای بنیاد علمی آموزشی قلم‌چی وقف عام است بر گسترش دانش و آموزش»



شمارش، احتمال  
(فشاری نمونه)  
صفحه‌های (۱۵ تا)

ریاضی و آمار (۳)

۱- یک صفحه عقربه‌ای شکل را به ۵ قسمت مساوی تقسیم کرده و با شماره‌های یک تا پنج مشخص نموده‌ایم و با چرخش آن، هم‌زمان یک تاس و ۳ سکه

را پرتاب می‌کنیم. تعداد حالت‌هایی که صفحه عدد اول، تاس عدد زوج و سکه‌ها همگی رو بیایند، کدام است؟

(۱) ۹ (۲) ۱۲ (۳) ۲۴ (۴) ۱۸

۲- مجموعه  $A = \{1, 2, 3, 4, 5, 6, 7\}$  چند زیرمجموعه چهارعضوی شامل عدد ۳ و فاقد عدد ۲ دارد؟

(۱) ۱۰ (۲) ۵ (۳) ۷ (۴) ۱۵

۳- با حروف کلمه «پشت کنکوری‌ها» چند کلمه می‌توان ساخت که در همه آن‌ها عبارت «کنکوری» به همین شکل موجود باشد؟ (بی‌معنی بودن کلمات، مهم نیست.)

(۱) ۵۰۴۰ (۲) ۱۱۲۰ (۳) ۷۲۰ (۴) ۱۲۰

۴- با ارقام ۰، ۱، ۴، ۵، ۸، چند عدد سه‌رقمی زوج بدون تکرار ارقام می‌توان نوشت؟

(۱) ۲۸ (۲) ۳۶ (۳) ۴۸ (۴) ۳۰

۵- از بین ۷ دانش‌آموز پایه دهم و ۵ دانش‌آموز پایه یازدهم می‌خواهیم ۴ نفر را به‌طور تصادفی انتخاب کنیم. به چند طریق می‌توانیم این کار را انجام دهیم به‌طوری‌که تعداد دانش‌آموزان انتخابی از پایه‌های دهم و یازدهم یکسان نباشد؟

(۱) ۲۸۵ (۲) ۲۱۰ (۳) ۴۰۵ (۴) ۲۸۰

۶- به چند طریق می‌توان از بین ۶ مرد و ۴ زن، ۳ نفر را برای عضویت در یک گروه انتخاب کرد به‌طوری‌که حداقل ۱ نفرشان زن باشد؟

(۱) ۱۰۰ (۲) ۷۲ (۳) ۸۴ (۴) ۹۰

۷- به چند طریق می‌توان از ۵ کتاب مختلف ریاضی و ۴ کتاب مختلف فلسفه، ۶ کتاب انتخاب کرد و در یک قفسه به‌ترتیب قرار داد به شرط آنکه از کتاب‌های ریاضی حداقل ۲ کتاب و از کتاب‌های فلسفه هم حداقل ۲ کتاب انتخاب شده باشد؟

(۱)  $80 \times 6!$  (۲)  $6!$  (۳)  $8!$  (۴)  $\binom{5}{2} \binom{4}{2} \times 6!$

۸- از بین ۸ دانش‌آموز رشته انسانی و ۶ دانش‌آموز رشته تجربی، به چند طریق می‌توان یک گروه ۵ نفره تشکیل داد، طوری که تعداد دانش‌آموزان انسانی بیشتر باشد؟ (در این گروه باید از دانش‌آموزان هر دو پایه وجود داشته باشند.)

(۱) ۱۳۱۶ (۲) ۸۴۰ (۳) ۹۶۰ (۴) ۱۲۶۰

۹- تعداد اعضای فضای نمونه پاسخ دادن به ۳ تست چهار گزینه‌ای چند برابر تعداد اعضای فضای نمونه پاسخ دادن به ۴ تست دو گزینه‌ای است؟ (پاسخ به همه سؤال‌ها الزامی است.)

(۱)  $\frac{1}{4}$  (۲) ۴ (۳)  $\frac{1}{2}$  (۴) ۲

۱۰- پدر محمد سه فرزند دارد، فضای نمونه فرزندان این پدر چند عضو دارد؟

(۱) ۸ (۲) ۷ (۳) ۶ (۴) ۹

محل انجام محاسبات

معادله درجه دوم  
صفحه‌های ۲۵ تا ۵۴

ریاضی و آمار (۱)

۱۱- از ربع عددی، ۹۶ واحد از ۲ برابر مجموع همان عدد با عدد ۱۲ کمتر است. آن عدد کدام است؟

- ۵۴ (۱) ۵۷ (۲) ۴۹ (۳) ۵۱ (۴)

۱۲- طول مستطیلی ۴ واحد از عرض آن بیشتر است. اگر اندازه محیط مستطیل هم ۴ واحد از اندازه مساحت آن بیشتر باشد، در این صورت اندازه مساحت این مستطیل کدام است؟

- ۱۰ (۱) ۱۲ (۲) ۱۴ (۳) ۱۶ (۴)

۱۳- اگر یکی از ریشه‌های معادله  $ax^2 + 3x - 2a + 2 = 0$  برابر ۲ باشد، ریشه مثبت معادله  $(a+1)x^2 - ax + 7 = 0$  کدام است؟

- $\frac{11}{2}$  (۱) ۵ (۲) ۱ (۳)  $\frac{7}{3}$  (۴)

۱۴- اگر معادله  $3x^2 - 6x - 1 = 0$  را به روش مربع کامل حل کنیم، کدام معادله زیر به دست می‌آید؟

$(x-2)^2 = \frac{1}{3}$  (۱)  $(x-1)^2 = \frac{4}{3}$  (۲)

$(x-1)^2 = \frac{3}{4}$  (۳)  $(x-2)^2 = 3$  (۴)

۱۵- اگر  $x_1$  و  $x_2$  جواب‌های معادله  $x^3 - x^2 = -4x^2$  باشند، حاصل  $|x_1 - x_2|$  کدام است؟

- $\sqrt{13}$  (۱)  $2\sqrt{13}$  (۲) ۲ (۳) ۳ (۴)

۱۶- در یک کارگاه تولیدی به ازای فروش  $x$  واحد کالا، درآمد از رابطه  $R(x) = -2x^2 + 40x$  و هزینه از رابطه  $C(x) = -400x + 8000$  به دست می‌آید. نقطه سربه‌سر با مقدار کوچکتر برای این کارگاه کدام است؟

- ۲۰ (۱) ۲۵ (۲) ۳۰ (۳) ۳۵ (۴)

۱۷- اگر معادله  $x^2 - 10x = 2k$  ریشه حقیقی نداشته باشد، محدوده  $k$  کدام است؟

- $k > -12/5$  (۱)  $k < 12$  (۲)  $k < -12/5$  (۳)  $k > 12$  (۴)

۱۸- اگر  $x'$  و  $x''$  ریشه‌های معادله  $4x^2 - 5x - 18 = 0$  باشند، حاصل عبارت  $3x' + 3x'' + 4x'x''$  کدام است؟

- $\frac{31}{3}$  (۱)  $-\frac{31}{3}$  (۲)  $\frac{57}{4}$  (۳)  $-\frac{57}{4}$  (۴)

۱۹- معادله  $\frac{2x+1}{x-3} + \frac{1}{x+3} = 1$  چند جواب دارد؟

- یک (۱) دو (۲) سه (۳) صفر (۴)

۲۰- به ازای کدام مقدار  $k$  معادله  $\frac{3x+2}{k-x} + \frac{x^2+k}{x+k} = \frac{47}{5}$  دارای جواب  $x=2$  است؟

- ۱ (۱) ۲ (۲) ۳ (۳) ۴ (۴)

محل انجام محاسبات

۲۱- به ترتیب عبارات کدام گزینه مبین پاسخ درست و کامل سؤالات زیر است و جاهای خالی را به درستی تکمیل می‌کند؟

(الف) در رابطه با واقعیت کدام عبارت نادرست است؟

(ب) اگر تولیدکنندگان بیش از مقدار تقاضای مصرف‌کنندگان کالا تولید کنند و مصرف‌کنندگان بیش از مقدار تولید تولیدکنندگان کالا بخواهند دچار مشکل خواهند شد. پس «...» این دو گروه باید هماهنگ باشد و عاملی که این هماهنگی و تعادل را ایجاد می‌کند «...» است.

(ج) هرگاه در بازار قیمت در سطح قیمت تعادلی نباشد: «...»

(۱) الف) تصمیم تولیدکنندگان در مورد میزان تولید کالا از عواملی چون سطح قیمت آن کالا، هزینه‌های تولید و پیش‌بینی تولیدکنندگان در مورد رونق یا رکود بازار تأثیر می‌پذیرد. (ب) رفتار اقتصادی - قیمت کالا، (ج) دلیلی بر ناهماهنگی و عدم تعادل بین «مصرف‌کننده» و «تولیدکننده» می‌باشد.

(۲) الف) در ارتباط با کالاهای لوکس، شیب منحنی تقاضا زیاد است؛ یعنی عکس‌العمل مصرف‌کننده در برابر قیمت زیاد است. (ب) رفتار اقتصادی - قیمت کالا، (ج) عواملی آن را به سطح «قیمت تعادلی» می‌کشاند.

(۳) الف) قیمت یک کالا و مقدار خرید آن به وسیله مصرف‌کنندگان با هم رابطه مستقیم دارند. (ب) اندیشه اقتصادی - کیفیت کالا، (ج) دلیل عمده‌اش کمبود یعنی «فزونی تقاضا بر عرضه» است.

(۴) الف) اگر تولیدکننده‌ای نتواند با افزایش قیمت، تولید خود را افزایش دهد، منحنی عرضه‌اش با شیب بیشتر است و اصطلاحاً می‌گوییم کشش قیمتی عرضه بالا است. (ب) اندیشه اقتصادی - تعادلی بودن قیمت کالا، (ج) دلیل اصلی و مهم آن «مازاد» یعنی «فزونی عرضه بر تقاضا» است.

۲۲- کدام گزینه بیانگر وضعیت تعادل در بازار است؟

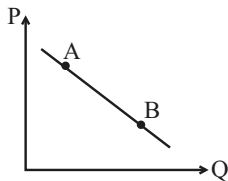
(۱) قیمت: ۲۰۰ تومان - مقدار تقاضا: ۸۰۰ کیلو - مقدار عرضه: ۱۰۰ کیلو

(۲) قیمت: ۵۰۰ تومان - مقدار تقاضا: ۶۰۰ کیلو - مقدار عرضه: ۶۰۰ کیلو

(۳) قیمت: ۷۰۰ تومان - مقدار تقاضا: ۳۰۰ کیلو - مقدار عرضه: ۵۰۰ کیلو

(۴) قیمت: ۶۰۰ تومان - مقدار تقاضا: ۵۰۰ کیلو - مقدار عرضه: ۶۰۰ کیلو

۲۳- در نمودار روبه‌رو وضعیت نقطه B در مقایسه با نقطه A به چه صورت است؟



(۱) قیمت بیشتر و مقدار کمتر

(۲) قیمت و مقدار کمتر

(۳) قیمت و مقدار بیشتر

(۴) مقدار بیشتر و قیمت کمتر

۲۴- اگر کالای a یک کالای مصرفی باشد و مقدار تعادلی آن ۴۰ واحد و قیمت تعادلی آن ۳۰۰ تومان فرض شود، به ترتیب عبارات کدام گزینه مبین پاسخ پرسش‌های زیر است؟

(الف) علت افزایش قیمت این کالا در ماه‌هایی از سال، کدام است؟

(ب) هنگامی که در بازار کالای a، مازاد عرضه وجود دارد، قیمت آن در بازار در چه حدودی است و چه تغییری خواهد یافت؟

(پ) هنگامی که میزان تولید کالای a توسط عرضه‌کننده آن ۶۰ واحد، میزان تقاضای آن ۳۰ واحد و قیمت a در بازار ۵۰۰ تومان باشد، حداکثر درآمد عرضه‌کننده چه میزان خواهد بود؟

(۱) الف) میزان عرضه بیشتر از تقاضا است. (ب) ۴۰۰ تومان - کاهش می‌یابد. (پ) ۱۵,۰۰۰ تومان

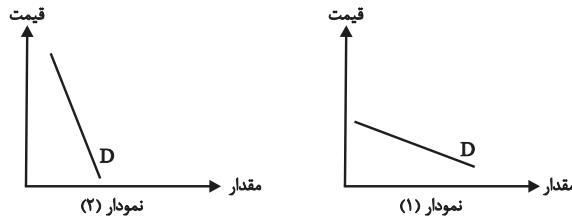
(۲) الف) میزان تقاضا بیشتر از عرضه است. (ب) ۵۰۰ تومان - کاهش می‌یابد. (پ) ۱۵,۰۰۰ تومان

(۳) الف) میزان تقاضا بیشتر از عرضه است. (ب) ۳۰۰ تومان - افزایش می‌یابد. (پ) ۳۰,۰۰۰ تومان

(۴) الف) میزان عرضه و تقاضا برابر است. (ب) ۳۰۰ تومان - کاهش می‌یابد. (پ) ۳۰,۰۰۰ تومان

۲۵- به ترتیب عبارات کدام گزینه بیانگر پاسخ صحیح پرسش‌های زیر است؟

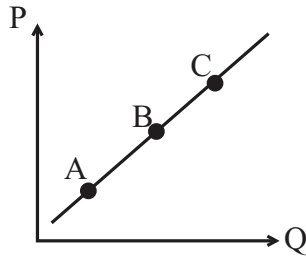
الف) کدام یک از نمودارهای زیر (به ترتیب از راست به چپ) مربوط به نمودار تقاضای دارو و کدام مربوط به تقاضای فرش‌های گران قیمت در یک دوره معین است؟



ب) یک بنگاه خودروساز با دیدن تمایل مردم به خرید خودروهای شاسی بلند، تصمیم گرفته است با داشتن ماشین‌آلات قابل انعطاف و مدیریت و برنامه‌ریزی خوبی که وجود دارد، نوع تولیدش را تغییر داده و عوامل خود را بیشتر به تولید خودروهای شاسی بلند اختصاص دهد در این صورت، شیب منحنی عرضه این تولیدکننده چگونه است و میزان حساسیت عرضه‌کننده به قیمت خودروهای شاسی بلند چگونه است؟

- (۱) الف) نمودار شماره (۱) - نمودار شماره (۲)، ب) شیب کم - حساسیت زیاد  
 (۲) الف) نمودار شماره (۲) - نمودار شماره (۱)، ب) شیب زیاد - حساسیت کم  
 (۳) الف) نمودار شماره (۲) - نمودار شماره (۱)، ب) شیب کم - حساسیت زیاد  
 (۴) الف) نمودار شماره (۱) - نمودار شماره (۲)، ب) شیب زیاد - حساسیت کم

۲۶- با توجه به نمودار روبه‌رو به ترتیب:



الف) این نمودار نشان‌دهنده کدام مفهوم اقتصادی در بازار است؟

ب) وضع نقطه B در مقایسه با نقطه C چگونه است؟

ج) علت حرکت از نقطه B به A کدام است؟

د) علت حرکت از نقطه B به C کدام است؟

- (۱) الف) تقاضا، ب) قیمت بیشتر - مقدار کمتر، ج) کاهش قیمت، د) افزایش قیمت  
 (۲) الف) عرضه، ب) قیمت کمتر - مقدار بیشتر، ج) افزایش قیمت، د) کاهش قیمت  
 (۳) الف) تقاضا، ب) قیمت بیشتر - مقدار کمتر، ج) افزایش قیمت، د) کاهش قیمت  
 (۴) الف) عرضه، ب) قیمت کمتر - مقدار کمتر، ج) کاهش قیمت، د) افزایش قیمت

۲۷- با توجه به نمودار زیر که نشان‌دهنده وضعیت کالایی خاص در بازار است، به ترتیب:

الف) منحنی «تقاضا - قیمت» و «عرضه - قیمت» به ترتیب کدام است و هر یک در کدام

وضعیت است؟

ب) در قیمت ۹۰۰ ریال و ۳۰۰ ریال، به ترتیب بازار در چه شرایطی قرار دارد؟

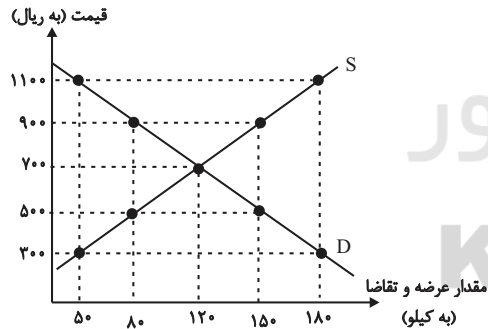
ج) در قیمت ۵۰۰ ریال حداکثر دریافتی تولیدکنندگان چند ریال است؟

د) در کدام سطح از قیمت، تفاضل میزان مازاد تقاضا در بازار با مقدار تقاضای تعادلی

برابر با ۱۰ کیلو است؟

ه) در سطح قیمت تعادلی حداکثر چند کیلو کالا توسط تولیدکنندگان عرضه می‌شود؟

و) در قیمت ۱۱۰۰ ریال، چه عاملی بازار را به تعادل می‌رساند؟



- (۱) الف) S (صعودی) - D (نزولی)، ب) در قیمت ۹۰۰ ریال بازار با مازاد عرضه‌ای معادل ۳۰ کیلو مواجه است. - در قیمت ۳۰۰ ریال بازار با کمبود عرضه‌ای معادل ۱۳۰ کیلو مواجه است. ج) (۷۵,۰۰۰، د) (۳۰۰، ه) (۱۵۰، و) (۳۰۰ ریال افزایش قیمت  
 (۲) الف) D (نزولی) - S (صعودی)، ب) در قیمت ۹۰۰ ریال بازار با کمبود عرضه‌ای معادل ۸۰ کیلو مواجه است. - در قیمت ۳۰۰ ریال بازار با مازاد عرضه‌ای معادل ۱۵۰ کیلو مواجه است. ج) (۴۰,۰۰۰، د) (۹۰۰، ه) (۱۲۰، و) (۴۰۰ ریال کاهش قیمت  
 (۳) الف) D (نزولی) - S (صعودی)، ب) در قیمت ۹۰۰ ریال بازار با مازاد عرضه‌ای معادل ۷۰ کیلو مواجه است. - در قیمت ۳۰۰ ریال بازار با کمبود عرضه‌ای معادل ۱۳۰ کیلو مواجه است. ج) (۴۰,۰۰۰، د) (۳۰۰، ه) (۱۲۰، و) (۴۰۰ ریال کاهش قیمت  
 (۴) الف) S (صعودی) - D (نزولی)، ب) در قیمت ۹۰۰ ریال بازار با کمبود عرضه‌ای معادل ۷۰ کیلو مواجه است. - در قیمت ۳۰۰ ریال بازار با مازاد عرضه‌ای معادل ۱۳۰ کیلو مواجه است. ج) (۷۵,۰۰۰، د) (۵۰۰، ه) (۱۵۰، و) (۳۰۰ ریال افزایش قیمت

محل انجام محاسبات

۲۸- با توجه به جداول زیر، مقادیر قیمت در نقاط A و B، به ترتیب چه اعدادی می‌تواند باشد؟

|                       |     |     |
|-----------------------|-----|-----|
| مقدار تقاضا (به کیلو) | ۴۰۰ | ۳۰۰ |
| قیمت (به ریال)        | ۲۰۰ | A   |

|                      |     |     |
|----------------------|-----|-----|
| مقدار عرضه (به کیلو) | ۲۰۰ | ۱۵۰ |
| قیمت (به ریال)       | ۳۵۰ | B   |

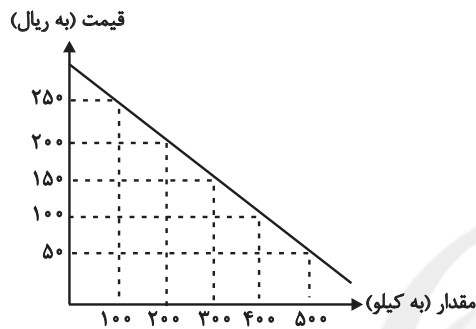
۴) ۲۵۰ - ۴۵۰

۳) ۳۰۰ - ۳۸۰

۲) ۳۰۰ - ۲۵۰

۱) ۱۰۰ - ۴۰۰

۲۹- با توجه به جدول و نمودار زیر که مربوط به عرضه و تقاضای یک کالای خاص است، به ترتیب عبارات کدام گزینه بیانگر پاسخ صحیح پرسش‌های زیر است؟



| مقدار (به کیلو) | قیمت (به ریال) |
|-----------------|----------------|
| ۱۰۰             | ۵۰             |
| ۲۰۰             | ۱۰۰            |
| ۳۰۰             | ۱۵۰            |
| ۴۰۰             | ۲۰۰            |
| ۵۰۰             | ۲۵۰            |

الف) در سطح قیمت ۲۰۰ ریال، حداکثر درآمد تولیدکنندگان چند ریال می‌باشد؟

ب) قیمت تعادلی و درآمد تولیدکنندگان در حالت تعادل، به ترتیب چند ریال است؟

ج) اگر قیمت کالا ۱۸۰ ریال باشد، چه تغییری در بازار باید رخ بدهد تا تعادل در بازار برقرار شود؟

۱) الف) ۴۰,۰۰۰ (ب) ۱۵۰-۲۲,۵۰۰ (ج) مصرف‌کنندگان از مصرف خود بکاهند.

۲) الف) ۱۶۰,۰۰۰ (ب) ۱۵۰-۴۵,۰۰۰ (ج) تولیدکنندگان میزان تولید خود را افزایش دهند.

۳) الف) ۱۶۰,۰۰۰ (ب) ۲۵۰-۱۲۵,۰۰۰ (ج) مصرف‌کنندگان از مصرف خود بکاهند.

۴) الف) ۴۰,۰۰۰ (ب) ۱۵۰-۴۵,۰۰۰ (ج) تولیدکنندگان کالای خود را با قیمتی پایین‌تر به فروش برسانند.

۳۰- در کدام گزینه به ترتیب نوع بازار به درستی مشخص شده است؟

«بازار محصولاتی چون ماکارونی، بازار محصولاتی چون خودرو در کشور ما، شرکت پخش و پالایش فراورده‌های نفتی، شرکت توانیر در کشور ما،

فروشنده‌گان آثار هنری چون فرش دست بافت، خریدهای دولتی»

۱) انحصاری - رقابتی - انحصار در خرید - انحصار در فروش - مناقصه - رقابتی

۲) رقابتی - انحصار در خرید - انحصار در فروش - رقابتی - مناقصه - انحصار در فروش

۳) رقابتی - انحصار در فروش - انحصار در خرید و فروش - انحصار در فروش - مزایده - مناقصه

۴) رقابتی - انحصار در فروش - انحصار در خرید و فروش - انحصار در خرید - مناقصه - مزایده



## علوم و فنون ادبی (۳)

تاریخ ادبیات قرن‌های دوازدهم و سیزدهم  
(دورهٔ بازگشت و بیداری)  
پایه‌های آوایی ناهمساز  
مقطع‌های ۰ تا ۲۸

۳۱- فتحعلی خان صبا در کدام اثر مقلد سعدی است و مهم‌ترین اثر عشقی چیست؟

- (۱) گلشن صبا - ایده‌آل  
(۲) خداوندنامه - سه تابلوی مریم  
(۳) گلشن صبا - قرن بیستم  
(۴) خداوندنامه - قرن بیستم

۳۲- هر سه شخصیت کدام گزینه از افرادی بودند که به نقد شرایط موجود در دورهٔ بیداری پرداختند؟

- (۱) صبای کاشانی، نسیم شمال، عبدالرحیم طالبوف  
(۲) میرزا فتحعلی آخوندزاده، میرزا آقاخان کرمانی، ملک‌الشعراى بهار  
(۳) عبدالرحیم طالبوف، نشاط اصفهانی، نسیم شمال  
(۴) نسیم شمال، صبای کاشانی، ملک‌الشعراى بهار

۳۳- از دیدگاه تاریخ ادبیات در متن زیر چند غلط وجود دارد؟

«در سال‌های مشروطه در نثر فارسی دگرگونی‌هایی رخ می‌دهد که نثر را به سمت سادگی سوق می‌دهد. از آن جمله می‌توان به سرخوردگی از زبان سبک هندی و روی آوردن به ترجمه بر اثر ارتباط با ادبیات اروپا اشاره کرد. آثار منثور این دوره در دو حوزهٔ داستان و نمایشنامه می‌گنجد. از رمان‌ها می‌توان به «شمس و طغرا» اثر محمدباقر میرزا خسروی اشاره کرد.»

- (۱) دو (۲) سه (۳) چهار (۴) پنج

۳۴- کدام گزینه نمونه‌ای از نثر علامه علی‌اکبر دهخدا است؟

- (۱) با دو دستش صورتش را پوشانده بود و در اتاق کوچکش، در اتاق گرم و مطبوعی که پرده‌های کلفت و خوش‌رنگ آن را از دنیای خارج جدا کرده بود راه می‌رفت. بیرون بور و برف می‌آمد.  
(۲) وقتی لباسش را تنش می‌کردم، این فکر هم بهم می‌زد که: «زن! چرا دیگه رخت نوهاشو تنش می‌کنی؟» ولی دلم راضی نشد، می‌خواستم چه بکنم؟ لباسش را تنش کردم. سرش را شانه زدم.  
(۳) خلاصه می‌رویم سر مطلب، چون سال گذشته روی گوسفند می‌گشت، چنانکه همهٔ اولیای درباری و پاره‌ای و کلا و هشت نفر از وزرا می‌دانند به گوسفندها بد نگذشت، خورد و خوراکشان کوچک بود.  
(۴) روزگار به سال‌های فراوان مانند شما دانشمندی را با همت بلند و غیرت دل‌پسند به عرصهٔ وجود نمی‌آورد، به ویژه در دودمان سلطنت.

۳۵- پایه‌های آوایی کدام مصراع نادرست است؟

- (۱) سرمایه در اندیشهٔ اسباب تلف شد: سَر مایِ دَر / ان دی شِ ی / اس با ب ت / اَلَف شد  
(۲) عالم بیچارگی‌ست پیش که نالیم: عالِ مِ بی / چا رِ گی ست / پی شِ کِ نا / لیم  
(۳) بر آن سرم که ز دامن برون کشم پا را: ب ران سَ رَم / کَر زِ دا مَن / اَبُ رون کَرِ شَم / پا را  
(۴) هر سو نظر افکنی اسیریم: هر سو ن / طَ رَف کَ نی / سی ریم



۳۶- پایه‌های آوایی همه ابیات به‌جز بیت گزینۀ ... دولختی ناهمساز است.

- (۱) بوی تو می‌شنیدم و بر یاد روی تو / دادند ساقیان طرب یک دو ساغرم  
 (۲) دام شکارجان من، سلسله‌های طره‌ات / دانه طایر دلم نقش خیال خال تو  
 (۳) جلوه‌کنان می‌روی و باز می‌آیی / سرو ندیدم بدین صفت متمایل  
 (۴) به خنده گفت که سعدی سخن دراز مکن / میان تهی و فراوان سخن چو تنبوری

۳۷- چند بیت از ابیات زیر بر وزن «مفتعلن فاعلات مفتعلن فع» سروده شده است؟

- (الف) دامن بی‌حاصلی غبار ندارد / رنگ حنا تهمتی ست بر کف افسوس  
 (ب) در تپش آباد دل قطع نفس می‌کنیم / نیست ز منزل برون جاده و فرسنگ ما  
 (پ) من نپسندم تو را به پود کنون / چون نپسندی همی تو تار مرا  
 (ت) کیست برون تازد از غبار توهم / عرصه شطرنج ما سوار ندارد

(۱) دو (۲) یک (۳) سه (۴) چهار

۳۸- ابیات کدام گزینه در وزن ناهمساز سروده شده‌اند؟

- (الف) به دردش گر دلم زین پیش می‌مرد / پس از درمان او هرگز نمیرد  
 (ب) بشنو از آیت قرآن مجید / گر تو باور نکنی قول مرا  
 (ج) شب رفت و هم تمام نشد ماجرای ما / ناچار گفتمی است تمامی ماجرا  
 (د) گوش من منتظر پیام تو را / جان به جان جسته یک سلام تو را  
 (ه) احتراز از عشق می‌کردم ولی بی‌حاصل است / هر که از اول تصور می‌کند فرجام را

(۱) الف، هـ (۲) ج، د (۳) ب، د (۴) ج، الف

۳۹- وزن بیت کدام گزینه قابلیت دوگونه تقسیم‌بندی هجایی ندارد؟

- (۱) با قامت او هر که نشاند پس از این سرو / بسیار کند سرزنش آن سرو که کشته است  
 (۲) بر یک دل مستمند سرگردان / صد درد و بلا گماشتن تا کی؟  
 (۳) ما را دلی است گمشده در چین زلف تو / اکنون که حال با تو یگفتیم بازیاب  
 (۴) رنج که بردیم باد برد و تلف گشت / سعی که کردیم هرزه بود و هبا شد (تلف شد)

۴۰- وزن مصراع «ای مرد سلامت چه شناسد روش دهر» با کدام بیت یکسان است؟

- (۱) شب رفت و هم تمام نشد ماجرای ما / ناچار گفتمی است تمامی ماجرا  
 (۲) دیوار و در خانه شوریده و دیوانه / من بر سر دیوارم از بهر علامت را  
 (۳) امید وفا دارم و هیبت که امروز / در گوهر آدم بود این گوهر نایاب  
 (۴) نقشش ز زعفران است وین سطر سرّ جان است / هر حرف آتشی نو در دل همی نشاند



فصل دوم (درس‌های ۴ تا ۶)  
صفحه‌های ۳۶ تا ۵۸

علوم و فنون ادبی (۱)

۴۱- هر یک از توضیحات زیر، مربوط به کدام شاعر است؟

الف) ادامه‌دهنده راه کسایی در سرودن قصاید تمام و کمال در موضوع موعظه و نصیحت

ب) پایه‌گذار شعر پارسی

پ) به اوج رساننده شعر حماسی ایران

ت) استحکام‌دهنده شعر غنایی

۱) شهید بلخی - فردوسی - عنصری - رودکی

۲) ناصر خسرو - فردوسی - رودکی - شهید بلخی

۳) شهید بلخی - رودکی - فردوسی - رودکی

۴) ناصر خسرو - رودکی - فردوسی - شهید بلخی

۴۲- کدام گزینه درباره نثر در عهد سامانی و برخی کتاب‌های این دوره کاملاً درست است؟

۱) آوردن اصطلاحات علمی و اشعار و امثال در نثر این دوره رایج شد.

۲) اصل تفسیر طبری را محمد بن جریر طبری نوشته و ابوعلی بلعمی آن را به فارسی ترجمه کرده است.

۳) نثر این دوره بیشتر به موضوع‌های حماسی، ملی و تاریخی توجه دارد.

۴) موضوع کتاب شاهنامه ابومنصوری تاریخ گذشته ایران است که امروزه فقط نیمی از این کتاب باقی مانده است.

۴۳- کدام گزینه از ویژگی‌های شعر فارسی در قرن چهارم و نیمه اول قرن پنجم، نیست؟

۱) توجه به واقعیت بیرونی

۲) آوردن ترکیب‌های تازه و استعاره‌های دلپذیر

۳) به کارگیری انواع توصیف

۴) دشواری فکر و کلام

۴۴- تعداد هجاهای کدام مصراع متفاوت از سایر مصراع‌هاست؟

۱) بار دیگر سر برون کن از حجاب

۲) دهانی بسته حلواخور چو انجیر

۳) چه رعنا رقیبی چه شیرین طیبی

۴) چه بودی که یک گوش پیدا شدی

۴۵- کدام دو کلمه مذکور در گزینه‌ها، در جمله خود سجع می‌سازند؟

- ای ملک، ما در این دنیا به جیش از تو کم‌تریم و به عیش خوشتر و به مرگ برابر و به قیامت بهتر.

- بیچاره در آن حالت نومیدی، ملک را دشنام دادن گرفت و سقط گفتن.

- فلان را اصلی است پاک و طینتی است صاف.

- محال عقل است و خلاف شرع.

۱) جیش و عیش

۲) گرفت و گفتن

۳) اصلی و طینتی

۴) عقل و شرع

## ۴۶- نوع «سجع» در کدام گزینه با بقیه متفاوت است؟

- (۱) روی از محاوره او گردانیدن مروت ندانستم که یار موافق بود و ارادت صادق.
- (۲) در فصل ربیع که صولت برد آرمیده بود و ایام دولت ورد رسیده.
- (۳) سنگ سراچه دل به الماس آب دیده می‌سفتم و این بیت‌ها مناسب حال خود می‌گفتم.
- (۴) سخن بر این مقرر شد که یکی به تجسس ایشان برگماشتند و فرصت نگاه می‌داشتند.

## ۴۷- نوع سجع کدام عبارت متفاوت است؟

- (۱) دانست که تعجیل کرده‌ست و جانب تملک و تماسک را بی‌رعایت گذاشته.
- (۲) الهی پای ده که با آن کوی مهر تو پوییم و زبانی ده که با آن شکر آلائی تو گوئیم.
- (۳) آن را ضایع و بی‌ثمرت نگرداند، و اهمال جانب و توهین منزلت ایشان جایز نشمرد.
- (۴) الهی قبله عارفان خورشید روی تو است و محراب جان‌ها طاق ابروی تو است.

## ۴۸- مفهوم کدام بیت با سایر ابیات متفاوت است؟

- (۱) رسید نوبت پیری و خون دل خوردن / گذشت فصل جوانی و باده‌نوشی‌ها
- (۲) کنون زمانه دگر گشت و من دگر گشتم / عصا بیار که وقت عصا و انبان بود
- (۳) آفتاب پیری از کهسار سختی شد بلند / شب‌نم باغ جوانی بود دندان، رفت حیفا!
- (۴) از عصا در عهد پیری کم نشد گمراهی‌ام / پای دیگر بهر لغزیدن به دست آمد مرا

## ۴۹- کدام بیت با ابیات دیگر قرابت معنایی ندارد؟

- (۱) بردار خط لذت و عیش و طرب ز عمر / بگذار در بزرگی و جاه و خطر جهان
- (۲) به موج آویز و از ساحل پرهیز / همه دریاست ما را آشیانه
- (۳) مهتری گر به کام شیر در است / شو خطر کن ز کام شیر بجوی
- (۴) از خطر کردن بزرگی و خطر جویم همی / این مثل نشنیده‌ای کاندرا خطر باشد خطر

## ۵۰- مفهوم کدام بیت با سایر گزینه‌ها متفاوت است؟

- (۱) از ریاضت دامن مقصود می‌آید به چنگ / گوشمال آخر شود دست نوازش ساز را
- (۲) گر جوشن تسلیم بود خواب فراغت / درکام نهنگ و دهن شیر توان کرد
- (۳) به دریا غوطه‌زن گر گوهر شهوار می‌خواهی / که غیر از کف نباشد حاصل از پیرامن دریا
- (۴) دامن گنج گهر آسان نمی‌آید به دست / گام اول از دهان مار می‌باید گذشت



## عربی زبان قرآن (۳) و (۱)

عربی (۳) و (۱) من الأشعار المنسوبة إلى الإمام علي (ع)

درس ۱

صفحه‌های ۱۰ تا ۱۰

عربی (۱) منظر السمکة

الغواش السلمي

درس ۳ تا پایان درس ۴

صفحه‌های ۲۳ تا ۴۶

■ عین الأصحّ و الأدقّ في الجواب للترجمة من أو إلى العربية: (۵۱ - ۵۴)

۵۱- «إِنَّ اللَّهَ يُحِبُّ الَّذِينَ يُقَاتِلُونَ فِي سَبِيلِهِ صَفًّا كَأَنَّهُمْ بُنْيَانٌ مَرصُوعٌ»:

(۱) همانا خدا کسانی را دوست دارد که در راه او صف کشیده نبرد می‌کنند ولی آنان بنایی استوار هستند!

(۲) قطعاً خدا کسانی را دوست می‌دارد که در راه او صف در صف پیکار می‌کنند گویی آنان ساختمانی محکم‌اند!

(۳) همانا خداوند کسانی را بیشتر دوست دارد که در راه او در صف پیکار هستند ولی آن‌ها ساختمانی استوار هستند!

(۴) قطعاً خداوند کسانی را که برای او صف کشیده پیکار می‌نمایند دوست می‌دارد گویی آنان بنایی استوار دارند!

۵۲- «يَسَّ عَلَى الْعُلَمَاءِ مِنْ مَعْرِفَةِ سِرِّ تِلْكَ الظَّاهِرَةِ الْعَجِيبَةِ فِي بِلَادِهِمْ لِأَنَّهُ هُنَاكَ أَسْئَلَةٌ كَثِيرَةٌ حَوْلَهَا!»:

(۱) برخی از دانشمندان از شناخت راز آن پدیده عجیب در کشور خود مأیوس می‌شوند چون سؤالات فراوانی در مورد آن وجود دارد!

(۲) بعضی دانشمندان از کشف اسرار آن پدیده شگفت در کشورشان ناامید شده‌اند چون هنوز سؤالات فراوانی پیرامون آن دارند!

(۳) بعضی از دانشمندان از شناخت راز آن پدیده شگفت در کشور خویش ناامید شدند زیرا سؤالات بسیاری در مورد آن وجود دارد!

(۴) برخی از دانشمندان نتوانستند راز آن پدیده عجیب کشورشان را بشناسند زیرا سؤالات بسیاری در مورد آن پرسیده می‌شود!

۵۳- عین الخطأ:

(۱) إِنَّ عِبَادَ اللَّهِ لَيْسُوا مَحْرُومِينَ عَنِ الطَّيِّبَاتِ! قطعاً بندگان خدا از روزی‌های پاک محروم نیستند!

(۲) لَيْتَ التَّلَامِيذُ يُدْرِكُونَ قِيَمَةَ الْوَقْتِ فِي الْحَيَاةِ! کاش دانش‌آموزان ارزش وقت را در زندگی درک کرده بودند!

(۳) لَعَلَّنَا نَقْدِرُ أَنْ نَعْمَلَ وَاجِبَاتِنَا يَوْمِيًّا! امید است ما بتوانیم به‌صورت روزانه تکالیف خود را انجام دهیم!

(۴) الْجَاهِلُ يَظُنُّ أَنَّهُ يَخْلُدُ فِي الدُّنْيَا وَ لَا يَمُوتُ! نادان گمان می‌کند که او در دنیا جاودان می‌شود و نمی‌میرد!

۵۴- «همانا قرآن به مسلمانان دستور می‌دهد که به معبودان افراد مشرک و کافر دشنام ندهند»:

(۱) إِنَّ الْقُرْآنَ يَأْمُرُ الْمُسْلِمِينَ إِلَّا يَسْبُوا مَعْبُودَاتِ الْكَافِرِينَ وَ الْمَشْرِكِينَ!

(۲) أَنَّ الْقُرْآنَ يَأْمُرُ الْمُسْلِمِينَ إِلَّا يَسْبُوا الْمَعْبُودَاتِ الْمَشْرِكِينَ وَ الْكَافِرِينَ!

(۳) أَنَّ الْقُرْآنَ قَدْ أَمَرَ الْمُؤْمِنِينَ إِلَّا يَسْبُوا مَعْبُودَاتِ الْمَشْرِكِينَ وَ الْكَافِرِينَ!

(۴) إِنَّ الْقُرْآنَ يَأْمُرُ الْمُسْلِمِينَ إِلَّا يَسْبُوا مَعْبُودَاتِ الْمَشْرِكِينَ وَ الْكَافِرِينَ!

۵۵- عین الخطأ في ضبط حركات الكلمات:

(۱) «وَاعْتَصِمُوا بِحَبْلِ اللَّهِ جَمِيعًا وَلَا تَفَرَّقُوا»

(۲) إِنَّ جَالَسْتَ الْمُؤْمِنَ نَفَعَكَ وَ إِنَّ مَاشَيْتَهُ نَفَعَكَ!

(۳) أَيُّهَا النَّاسُ! عَلِّمُوا وَ تَفَقَّهُوا وَ لَا تَمُوتُوا جُهَالًا!

(۴) تَعَلَّمُوا الْعِلْمَ وَ تَوَاضَعُوا لِمَنْ تَتَعَلَّمُونَ مِنْهُ!

## ٥٦- عَيْنَ الصَّحِيحِ عَمَّا تَحْتَهُ خَطٌّ:

- (١) «قال أعلم أنّ الله على كلّ شيءٍ قديرٌ»: مضاف إليه / صفة
- (٢) «إنّما المؤمنون إخوة فأصلحوا بين أخويكم»: اسم إنّ / خبر إنّ
- (٣) لعلّ هذه البنت صادقة في جميع أقوالها!: خبر لعلّ / مضاف إليه
- (٤) فشل تلاميذنا ولكنّ التلاميذ المجتهدين أخذوا جوائزهم!: خبر لكنّ / مفعول

## ٥٧- عَيْنَ مَا فِيهِ جَمْعُ التَّكْسِيرِ أَقْلٌ:

- (١) يفقد الإعصار سرعته فتتساقط الأسماك على الأرض و يُشاهدها المُواطنون!
- (٢) ففُز بعلم ولا تطلب به بدلاً / فالنّاس موتى و أهل العلم أحياء!
- (٣) بعدَ الأمطار الشّديدة وجدنا أنّ الأسماك المنتشرة على الأرض من نوع واحد!
- (٤) جسم الإنسان عبارة عن اللّحوم و العظام فقط!

## ٥٨- عَيْنَ الْفِعْلِ اللَّازِمِ:

- (١) هل سألنا أنفسنا لماذا لا يحترق الماء أبداً!
- (٢) يحصد المزارعون محاصيل المزرعة في بداية فصل الصّيف!
- (٣) هذا مرض صعب أصابه في طفولته!
- (٤) إنّ ذلك الشرطيّ يحفظ الأمن في المدينة بالكلاب!

## ٥٩- عَيْنَ الْخَطِّ لِتَكْمِيلِ الْفَرَاعِينَ: لَيْتَ.....، ..... فِي سَبِيلِ الْإِجْتِنَابِ مِنَ الْمَعَاصِي!

- (١) نا- نُجَاهِدُ
- (٢) كُمْ- مُجَاهِدُونَ
- (٣) كِب- تُجَاهِدُونَ
- (٤) الزّملاء- مُجَاهِدُونَ

## ٦٠- عَيْنَ الْحَرْفِ الَّذِي جَاءَ لِبَيَانِ الظَّنِّ وَ التَّخْمِينِ:

- (١) وظنّوا أنّ إبراهيم (ع) هو الفاعل فأحضروه!
- (٢) لعلّ الظنّ لا يُعني عن الحقّ شيئاً!
- (٣) كأنّ في حقيبتك فأساً يا مسافر!
- (٤) يا لَيْتَنَا كُنَّا معك يا حسين!



درس‌های (۱ و ۲)  
(۳) ابتدای جهان در آستانه دوره معاصر  
صفحه‌های ۲۲ ۲۳ ۲۴

تاریخ (۳)

۶۱- کدام گزینه از ویژگی‌های تاریخ‌نویسی سنتی محسوب می‌گردد؟

(الف) تأکید بر مصنوع و متکلف‌نویسی و پرهیز از ساده‌نویسی

(ب) بررسی جنبه‌های گوناگون حیات انسانی

(ج) توجه به علل و نتایج رویدادها

(د) تأکید بر تاریخ سیاسی و نظامی و شرح طولانی زندگی شاهان

(۱) الف و ب (۲) ب و ج (۳) ج و د (۴) الف و د

۶۲- چه عاملی توجه زمامداران و نخبگان ایران را به دنیای غرب در دوران پادشاهی فتحعلی شاه قاجار جلب کرد؟

(۱) نفوذ و دخالت کشورهای استعمارگر

(۲) جنگ‌های ایران و روسیه

(۳) عقب‌ماندگی جامعه ایران

(۴) ترجمه آثار اروپایی

۶۳- کدامیک از سران ایل قاجار به تهماسب دوم صفوی پیوست و در نخستین گام کدام ناحیه را تصرف کرد؟

(۱) محمدحسن خان - خراسان

(۲) فتحعلی خان - اصفهان

(۳) فتحعلی خان - خراسان

(۴) محمدحسن خان - اصفهان

۶۴- کدام شخصیت دوره قاجار کار مورخان جدید اروپایی را «حکمت تاریخی» می‌نامید؟

(۱) ناظم‌الاسلام کرمانی

(۲) میرزا آقاخان کرمانی

(۳) محمدحسن خان اعتمادالسلطنه

(۴) میرزا محمدجعفر خورموجی

۶۵- نادرشاه افشار، جان‌التون انگلیسی را به چه منظوری استخدام کرد؟

(۱) تأسیس مراکز بازرگانی و نظامی در دریا

(۲) ترویج و تدریس زبان انگلیسی در ایران

(۳) تأسیس نیروی دریایی در خلیج فارس و دریای مازندران

(۴) مشاور نظامی در لشکرکشی‌ها

۶۶- چه کسی در رساله «ایراد» شیوه تاریخ‌نویسی رضاعلی خان هدایت را مورد انتقاد قرار داد؟

(۱) محمدحسن خان اعتمادالسلطنه

(۲) میرزا محمد ناظم‌الاسلام کرمانی

(۳) میرزا محمدجعفر خورموجی

(۴) میرزا فتحعلی خان آخوندزاده

۶۷- اولین روزنامه ایران را چه کسی و در کجا منتشر کرد؟

(۱) امیرکبیر - تهران

(۲) میرزا صالح شیرازی - تبریز

(۳) امیرکبیر - تبریز

(۴) میرزا صالح شیرازی - تهران

۶۸- در کدام سده‌های میلادی دو سوی عالم وضعیت دوگانه متضادی داشتند و در این زمان کدام حکومت‌ها در مسیر قدرت و شکوفایی قرار داشتند؟

(۱) هفدهم تا نوزدهم - روسیه و انگلستان

(۲) هفدهم تا هجدهم - فرانسه و گورکانی هند

(۳) هفدهم تا نوزدهم - عثمانی و روسیه

(۴) هفدهم تا هجدهم - روسیه و گورکانی هند

۶۹- کدام گزینه از عوامل مؤثر در رونق اقتصادی حکومت زندیه نمی‌باشد؟

(۱) کاهش مالیات‌ها

(۲) ثبات سیاسی نسبی

(۳) دربار کم‌تجمل

(۴) گردآوری غنایم نادرشاه

۷۰- کدامیک از نقاشان زیر، پیرو مکتب نقاشی شیراز که در زمان زندیه به اوج رونق خود رسید، نیست؟

(۱) محمدصادق

(۲) اشرف

(۳) میرزابابا

(۴) رضا عباسی



درس ۱  
مقدماتی (۲۰۵)

جغرافیا (۳)

۷۱- کدام یک از عبارتهای زیر درباره «مقر» درست است؟

- (۱) از چهار هزار سال قبل، مقر اکثر روستاها و شهرهای پرجمعیت، کوهپایه‌ها و دشت‌ها بوده است.
- (۲) مقر هر سکونتگاه، مکانی که مردم برحسب نیاز، آن را برای زندگی انتخاب کرده‌اند را نیز شامل می‌شود.
- (۳) سکونت‌گزینی ابتدایی انسان‌ها، بیشتر تحت تأثیر عوامل سیاسی و جغرافیایی بوده است.
- (۴) مقر هر شهر یا روستا، مکان اصلی و جایگاه آن سکونتگاه در سطح ناحیه است.

۷۲- «وضعیت یک سکونتگاه نسبت به پدیده‌های پیرامون خود»، «محل استقرار یک سکونتگاه روی زمین» و «محل گسترش یک شهر یا روستا» به ترتیب

بیانگر تعریف کدام مفاهیم هستند؟

- (۱) موقعیت - مقر - هسته اولیه
- (۲) مقر - موقعیت - موقعیت
- (۳) مقر - مقر - موقعیت
- (۴) موقعیت - موقعیت - هسته اولیه

۷۳- به ترتیب متداول‌ترین و مهم‌ترین تفاوت‌های شهر و روستا کدام‌اند؟

- (۱) میزان جمعیت - فعالیت اقتصادی
- (۲) میزان جمعیت - فرهنگ و مناسبات اجتماعی
- (۳) فعالیت اقتصادی - میزان جمعیت
- (۴) فعالیت اقتصادی - فرهنگ و مناسبات اجتماعی

۷۴- الگوی مکانی شهرهای بالای ۵ و ۱۰ میلیون نفر در جهان تا چند دهه پیش چگونه بود؟

- (۱) قاره‌های آسیا، آمریکای لاتین و آفریقا با رشد چنین شهرهایی روبه‌رو بودند.
- (۲) این شهرها فقط در نیمکره شمالی و در آمریکای شمالی، اروپا و ژاپن وجود داشتند.
- (۳) مناطقی چون ژاپن، اروپا، استرالیا و آمریکای جنوبی دارای بالاترین تعداد این شهرها بودند.
- (۴) در هر کدام از قاره‌های جهان در حال رشد و بروز و ظهور بودند.

۷۵- یکی از مهم‌ترین پدیده‌های مربوط به تغییرات الگوی شهرنشینی در جهان کدام است و در سال ۱۹۵۰ میلادی کدام دو شهر بیشتر از هشت میلیون نفر

جمعیت داشتند؟

- (۱) افزایش شهرهای میلیونی - نیویورک و پاریس
- (۲) افزایش شهرهای میلیونی - لندن و نیویورک
- (۳) تغییر الگوی مکانی شهرها - پاریس و لندن
- (۴) تغییر الگوی مکانی شهرها - نیویورک و لندن

۷۶- در کدام گزینه انواع شهرها، از کوچک به بزرگ، به درستی آورده شده است؟

- (۱) متروپل - مگالوپلیس - مگاسیتی
- (۲) متروپل - مگالوپلیس - منطقه ابرشهری - کلان‌شهر
- (۳) مگاسیتی - کلان‌شهر - مادرشهر - متروپل
- (۴) مگاسیتی - منطقه مادرشهری - منطقه ابرشهری

۷۷- چه عاملی سبب افزایش «شهرگرایی» در روستاها شد؟

- (۱) رواج شیوه‌های زندگی، رفتار و عملکردها، ارزش‌ها و مظاهر شهری در روستاها
- (۲) بروز تحولات صنعتی و ورود کشورها به عصر نوسازی
- (۳) ایجاد تغییرات قابل ملاحظه در چهره و کالبد روستاها نسبت به گذشته
- (۴) تعریف نقش صیادی، گردشگری و صنعتی برای روستاها

۷۸- در کدام زمان و به دنبال کدام واقعه در کشورهای توسعه‌یافته و صنعتی اروپا و آمریکای شمالی، مهاجرت از روستاها به شهرها رخ داد؟

- (۱) سده نوزدهم و نیمه اول قرن بیستم - توسعه صنایع کارخانه‌ای
- (۲) سده بیستم و دهه اول قرن بیست و یکم - شهرگرایی
- (۳) سده نوزدهم و نیمه اول قرن بیستم - شهرگرایی
- (۴) سده بیستم و دهه اول قرن بیست و یکم - توسعه صنایع کارخانه‌ای

۷۹- در کدام گزینه طرق افزایش جمعیت شهری در ایران به درستی بیان شده است؟

- (۱) انتقال کارخانه‌ها به نواحی روستایی - سیاست‌های تشویقی مهاجرت - ادغام روستاها در بافت شهری
- (۲) رشد موالید - مهاجرت روستاییان به شهرها - تبدیل روستاها به نقاط شهری - ادغام روستاها در بافت شهری
- (۳) تشویق به افزایش تعداد شهرهای کوچک - افزایش غیرطبیعی جمعیت شهرها - سیاست‌های تشویقی مهاجرت
- (۴) افزایش غیرطبیعی جمعیت شهرها - تبدیل روستاها به نقاط شهری - تشویق به افزایش تعداد شهرهای کوچک - انتقال کارخانه‌ها به نواحی روستایی

۸۰- علت و نتیجه «انهدام کشاورزی پس از اصلاحات ارضی در ایران» کدام است؟

- (۱) حمایت دولت از کشاورزان - تغییر قوانین مالکیت زمین
- (۲) توجه نکردن به صنایع مونتاژ - شدت گرفتن مهاجرت روستاییان به شهرها
- (۳) واردات کالا از کشورهای خارجی - شدت گرفتن مهاجرت روستاییان به شهرها
- (۴) تقسیم نادرست زمین - تغییر قوانین مالکیت زمین



فصل سوم  
(درس‌های ۱۴ تا ۱۷)  
صفحه‌های (۶ تا ۱۳)

تاریخ (۱)

۸۱- سنگ‌نوشته شاپور یکم در کعبه زرتشت در ... شرح ... بازگو می‌نماید.

- (۱) بیستون - دوران آغازین فرمانروایی شاپور یکم و سرکوب شورش‌های نواحی گوناگون
- (۲) نقش رستم - دوران آغازین فرمانروایی شاپور یکم و سرکوب شورش‌های نواحی گوناگون
- (۳) نقش رستم - جنگ‌های شاپور یکم با رومیان
- (۴) بیستون - جنگ‌های شاپور یکم با رومیان

۸۲- کهن‌ترین نشانه و آثاری که از حضور انسان در ایران کشف شده، مربوط به کجاست و کدام شهر از جمله نخستین شهرهای خوزستان محسوب می‌گردد؟

- (۱) بستر کشف‌رود در نزدیکی مشهد - چغامیش
- (۲) تپه جفاگلان در شهرستان مهران - چغامیش
- (۳) بستر کشف‌رود در نزدیکی مشهد - سیلک
- (۴) تپه جفاگلان در شهرستان مهران - سیلک

۸۳- حکومت (خاندان) هخامنشی از زمان پادشاهی چه کسی دچار تفرقه درونی شد؟

- (۱) اردشیر دوم
- (۲) خشایارشا
- (۳) اردشیر سوم
- (۴) داریوش دوم

۸۴- به ترتیب کدام شاه اشکانی بر سپاه آنتیوخوس هفتم پیروز شد و سلوکیان را از ایران بیرون راند و در زمان کدام شاه اشکانی وسعت قلمرو آنان به نهایت

خود رسید؟

- (۱) فرهاد دوم - مهرداد دوم
- (۲) مهرداد یکم - مهرداد دوم
- (۳) مهرداد یکم - اردوان چهارم
- (۴) اردوان چهارم - فرهاد دوم

۸۵- در دوران حکومت سلوکی، قدرت و مناصب مهم سیاسی در اختیار چه کسانی بود و سلوکیان برای تحکیم سلطه خود چه اقدامی انجام دادند؟

- (۱) ایرانیان - ایرانیان زیادی را در شهرهای جدیدی که بیشتر به شهرک‌ها و پادگان‌های نظامی شباهت داشتند، جای دادند.
- (۲) ایرانیان - بخش عمده‌ای از تشکیلات دیوانی هخامنشیان را به خدمت گرفتند.
- (۳) یونانیان - یونانیان زیادی را به ایران کوچاندند.
- (۴) یونانیان - قلمرو خود را به تعداد زیادی شهری (ساتراپی) تقسیم کردند.

۸۶- در دوره ساسانی و اشکانی، اشراف و نجبای درجه اول به ترتیب شامل چه کسانی بودند؟

- (۱) خاندان شاهی و شش خانواده قدرتمند - دبیران، جنگاوران، پزشکان و منجمان
- (۲) صاحب‌منصبان عالی‌رتبه دینی، سیاسی و نظامی - خاندان شاهی و شش خانواده قدرتمند
- (۳) خاندان شاهی و شش خانواده قدرتمند - صاحب‌منصبان عالی‌رتبه دینی، سیاسی و نظامی
- (۴) صاحب‌منصبان عالی‌رتبه دینی، سیاسی و نظامی - بازرگانان و صنعتگران

۸۷- در ارتباط با خانواده در دوران باستان پاسخ گزاره‌های زیر به ترتیب کدام است؟

- الف) خانواده گسترده تا این دوره ادامه داشت.
- ب) خانواده گسترده تحت تأثیر این عوامل به تدریج کوچکتر و محدودتر شد.
- پ) در این دوره بخشی از خانواده‌های روستایی به شهر مهاجرت کردند.

- (۱) هخامنشی - اقتصادی و اجتماعی - ساسانیان
- (۲) ساسانیان - اقتصادی و اجتماعی - هخامنشی
- (۳) هخامنشی - نظامی و اقتصادی - ساسانیان
- (۴) ساسانیان - نظامی و اقتصادی - هخامنشی

۸۸- کدام گزینه از خدایان مورد پرستش اقوام آریایی مهاجر به ایران نمی‌باشد؟

- (۱) بگ
- (۲) آهوره
- (۳) امشاسپندان
- (۴) امرتا

۸۹- جاده شاهی، که شوش را به شهر سارد متصل می‌کرد به دستور کدام پادشاه هخامنشی ساخته شد؟

- (۱) داریوش یکم
- (۲) خشایارشا
- (۳) اردشیر دوم
- (۴) کورش

۹۰- تجارت در کدام سلسله باستانی از رونق قابل توجهی برخوردار نبود؟

- (۱) هخامنشیان
- (۲) سلوکیان
- (۳) اشکانیان
- (۴) ساسانیان



فصل سوم  
درس‌های ۷ تا ۱۰  
صفحه‌های ۵۹ تا ۹۸

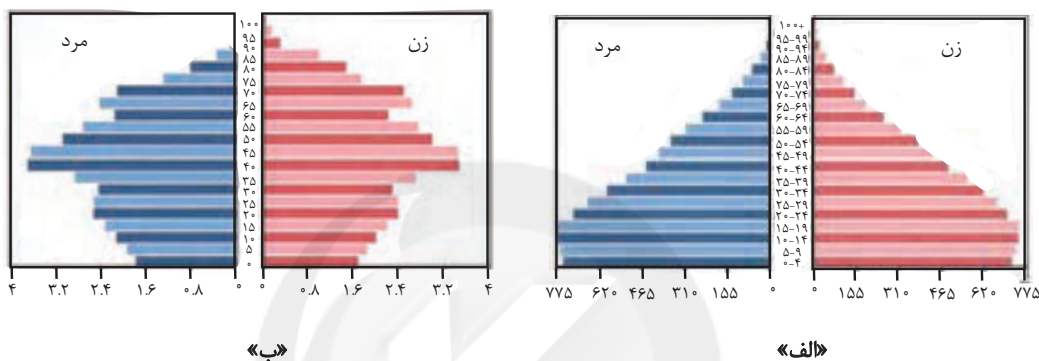
جغرافیای ایران

۹۱- اگر جمعیت کشوری ۴۰ میلیون نفر، تعداد متولدین سالیانه آن ۸۰۰ هزار نفر و میزان مرگ‌ومیر سالیانه آن ۶۰۰ هزار نفر باشد، چند سال طول می‌کشد تا

جمعیت این کشور دو برابر شود؟

۸۰ (۴)                      ۱۴۰ (۳)                      ۴۰ (۲)                      ۱۰۰ (۱)

۹۲- کدام یک از هرم‌های سنی را می‌توان به کشور پیشرفته آلمان نسبت داد و میزان رشد موالید این کشور در مقایسه با ایران چگونه است؟



(۱) الف - بیشتر است.                      (۲) الف - کمتر است.                      (۳) ب - بیشتر است.                      (۴) ب - کمتر است.

۹۳- کدام نمودار دربارهٔ سیاست‌های جمعیتی صحیح است؟

- (۱) اعمال سیاست‌های کاهش جمعیت ← برهم‌خوردن تعادل جمعیتی ← تضعیف نیروی دفاعی کشور
- (۲) تداوم سیاست کنترل جمعیت در ابعاد شدید ← حرکت هرم جمعیتی به سمت سالمندی ← جلوگیری از توسعه اقتصادی
- (۳) تداوم سیاست کنترل جمعیت در ابعاد شدید ← کاهش نیروی فعال ← حرکت هرم جمعیتی به سمت سالمندی
- (۴) اعمال سیاست‌های کاهش جمعیت ← تضعیف نیروی دفاعی کشور ← جلوگیری از توسعه اقتصادی

۹۴- علت مهاجرت «آریایی‌ها از شمال دریای خزر به جنوب آن» و «سیستانی‌ها به سرزمین گرگان» به ترتیب کدام است؟

- (۱) سرما و ازدست‌دادن چراگاه‌ها - نداشتن زمین و مشکلات اقتصادی
- (۲) حفظ مرزها - خشک‌شدن منابع آب منطقه
- (۳) حفظ مرزها - نداشتن زمین و مشکلات اقتصادی
- (۴) سرما و ازدست‌دادن چراگاه‌ها - خشک‌شدن منابع آب منطقه

۹۵- کدام گزینه جزو ایالت‌های دورهٔ قاجاریه محسوب نمی‌گردد؟

- (۱) اصفهان و لرستان
- (۲) کرمان و بلوچستان
- (۳) خراسان و سیستان
- (۴) فارس و بنادر



۹۶- توضیح چه تعداد از عبارات زیر در کمانک مقابل آن نادرست بیان شده است؟

شکل‌گیری بزرگ‌ترین شهرهای ایران در گذشته (در عرض‌های جغرافیایی بالا)، مهم‌ترین عامل شکل‌گیری سکونتگاه‌های ایران (آب)، زمینه‌ساز ایجاد شهرهای اولیه (توجه به نقش عوامل ارتباطی)، ارتفاع بیش از ۵۰ درصد از شهرهای ایران (۵۰۰ تا ۱۰۰۰ متر)، عامل اعتبار شهر بیشاپور در زمان ساسانیان (اهمیت دفاعی)

(۱) یک (۲) دو (۳) سه (۴) چهار

۹۷- موارد کدام گزینه مربوط به عشایر و سکونتگاه‌های آنان است؟

(الف) قدیمی‌ترین نوع سکونتگاه در ایران است.

(ب) به‌طور مستقیم از منابع طبیعی استفاده می‌کنند.

(ج) بیشتر آن‌ها به کار کشاورزی مشغول هستند.

(د) فعالیت اغلب آن‌ها به زمین وابسته است.

(۱) ب، ج (۲) الف، ج (۳) الف، ب (۴) الف، د

۹۸- به‌ترتیب، شکل «روستایی در منطقه ساحلی» و «شهری که در دوره‌های مختلف گسترش پیدا کرده است» چگونه است؟

(۱) خطی - ترکیبی (۲) خطی - شعاعی

(۳) پلکانی - ترکیبی (۴) پلکانی - شعاعی

۹۹- «بزرگ‌ترین بخش صنعتی ایران»، «صنعتی که از شاخصه‌های توسعه‌یافتگی کشور محسوب می‌گردد» و «صنعت ماشینی که بخش زیادی از صادرات

غیرنفتی کشورمان را پوشش می‌دهد» به‌ترتیب کدام‌اند؟

(۱) پتروشیمی - خودروسازی - صنایع غذایی (۲) نفت و گاز - خودروسازی - صنایع مربوط به فلزات اساسی

(۳) پتروشیمی - صنایع شیمیایی - صنایع غذایی (۴) نفت و گاز - صنایع شیمیایی - صنایع مربوط به فلزات اساسی

۱۰۰- امروزه کدام بخش کمک زیادی به ترسیم سایر بخش‌های اقتصادی می‌کند و زیربنای توسعه اقتصادی بر چه اساسی شکل می‌گیرد؟

(۱) خدمات - سیستم حمل‌ونقل و ارتباطات مناسب آن (۲) صنعت - سرمایه‌گذاری در بخش‌های دولتی و توسعه آن

(۳) صنعت - سیستم حمل‌ونقل و ارتباطات مناسب آن (۴) خدمات - سرمایه‌گذاری در بخش‌های دولتی و توسعه آن

۱۰۱- به ترتیب، هریک از عبارات زیر به کدام موضوع اشاره دارد؟

«برخورداری هر گروه و قوم از آن»، «مدافع حقایق موجود در بزرگ‌ترین بخش ذخیره دانشی» و «علت وجود تعاریف متفاوت از علم»

- (۱) ذخیره دانشی - دانش علمی - تفاوت هویت فرهنگی  
(۲) دانش علمی - دانش عمومی - تفاوت هویت سیاسی  
(۳) ذخیره دانشی - دانش علمی - تفاوت هویت سیاسی  
(۴) دانش علمی - دانش عمومی - تفاوت هویت فرهنگی

۱۰۲- کدام یک از عبارات‌های زیر مربوط به دانش علمی نیست و فقدان کدام یک به فروپاشی جهان اجتماعی منجر می‌شود؟

- (۱) به انسان قدرت می‌دهد که آسیب‌های شناخت عمومی را شناسایی کند. - دانش علمی  
(۲) به انسان توانایی ارائه راه‌حل برای آسیب‌ها و مشکلات می‌دهد. - دانش عمومی  
(۳) دانش حاصل از زندگی اجتماعی انسان است. - دانش عمومی  
(۴) انسان را به درک عمیقی از شناخت عمومی جهان اجتماعی می‌رساند. - دانش علمی

۱۰۳- کدام یک سیر رسوخ تلقی جهان متجدد از علم در جوامع دیگر و پیامد آن را نشان می‌دهد؟

- (۱) شکل‌گیری تعارضات در دانش حاصل از زندگی ← ارتباط دو سویه علوم عقلانی و وحیانی قطع می‌شود ← دانش علمی، دغدغه و توان لازم برای حل مسائل و مشکلات دانش عمومی را به دست می‌آورد.  
(۲) رشد علوم وحیانی و عقلانی ← ارتباط دو سویه دانش عمومی و دانش علمی تحکیم می‌شود ← دانش علمی، دغدغه و توان لازم برای حل مسائل و مشکلات دانش عمومی را به دست می‌آورد.  
(۳) شکل‌گیری تعاریف متفاوت و متنوع دانش علمی ← باز ماندن دانش علمی از رشد و رونق ← ایجاد تعارضات میان دانش عمومی و دانش علمی  
(۴) شکل‌گیری تعارضات در ذخیره دانشی آن جوامع ← ارتباط دو سویه دانش عمومی و دانش علمی قطع می‌شود ← دانش علمی از رشد و رونق بازمی‌ماند.

۱۰۴- در جدول زیر درباره دیدگاه‌های مختلف نسبت به رابطه دانش علمی و عمومی، به ترتیب کدام موارد به جای «الف»، «ب» و «ج» قرار می‌گیرد؟

| الف        | تفاوت روش دانش علمی و عمومی         |
|------------|-------------------------------------|
| رویکرد اول | ب                                   |
| ج          | شمول دانش علمی به دانش‌های فراتجربی |

- (۱) رویکرد اول - فروپاشی مرز دانش علمی و دانش عمومی - رویکرد سوم  
(۲) رویکرد اول - ارزش ناچیز دانش عمومی در مقابل دانش علمی - رویکرد سوم  
(۳) رویکرد دوم - ارزش بیشتر دانش علمی به دلیل امکان اعتباریابی - رویکرد دوم  
(۴) رویکرد دوم - جلوگیری از ورود دانش عمومی به قلمرو علم - رویکرد دوم

۱۰۵- به ترتیب نتیجه هریک از عبارات زیر، کدام است؟

- مطالعه علمی اجتماعات انسانی

- تلاش برای حل تعارض میان دانش عمومی و دانش علمی

- تلاش‌های علمی در جامعه

- (۱) شکل‌گیری علوم انسانی - دست برداشتن از بخشی از ذخیره دانشی به نفع بخشی دیگر - غنی‌تر شدن دانش عمومی  
(۲) شکل‌گیری علوم انسانی - طرح ایده‌های جدید - افزایش ذخیره دانش علمی  
(۳) شکل‌گیری علوم اجتماعی - عدم حمایت همه‌جانبه دانش عمومی از دانش علمی - فراهم شدن زمینه برای پیدایش و رشد دانش علمی  
(۴) شکل‌گیری علوم اجتماعی - طرح ایده‌های جدید - غنی‌تر شدن دانش عمومی

۱۰۶- به ترتیب هر یک از عبارات زیر، پیامد کدام مورد است؟

- پیش‌بینی آثار و پیامدهای پدیده‌های اجتماعی
- پدید آمدن دانش‌های اجتماعی متفاوت
- شکل‌گیری جامعه‌شناسی تبیینی، تفسیری و انتقادی
- (۱) شناخت پدیده‌های اجتماعی توسط علوم طبیعی - ابعاد مختلف کنش اجتماعی - دوری و نزدیکی به علوم طبیعی
- (۲) تنوع و پیچیدگی پدیده‌های اجتماعی - آگاهی و شناخت درباره فرصت‌ها و محدودیت‌ها - مکمل بودن جامعه‌شناسی خرد و کلان
- (۳) شناخت پدیده‌های اجتماعی توسط علوم اجتماعی - ابعاد مختلف زندگی اجتماعی انسان - دوری و نزدیکی به علوم طبیعی
- (۴) کشف نظم و قواعد جهان اجتماعی - پیش‌بینی و پیشگیری پدیده‌های اجتماعی مختلف - مکمل بودن جامعه‌شناسی خرد و کلان

۱۰۷- به ترتیب هر عبارت با کدام مفهوم در ارتباط است؟

- ساختار اجتماعی را بررسی و مطالعه می‌کند.
- به موجودی خاص مانند موجودات طبیعی، انسانی و اجتماعی نمی‌پردازد.
- ظرفیت داوری درباره علوم طبیعی و فناوری حاصل از آن را داراست.

- (۱) جامعه‌شناسی خرد - اصل وجود - فلسفه
  - (۲) جامعه‌شناسی کلان - فلسفه - علوم اجتماعی
  - (۳) جامعه‌شناسی خرد - علوم انتقادی - علوم اجتماعی
  - (۴) جامعه‌شناسی کلان - علوم تفهیمی - علوم اجتماعی
- ۱۰۸- صحیح یا غلط بودن عبارات زیر را کدام گزینه نشان می‌دهد؟

- فرصت موضع‌گیری اجتماعی مناسب و صحیح برای دانشمندان پیامد ظرفیت داوری بیشتر علوم طبیعی نسبت به علوم اجتماعی است.
- در جامعه‌شناسی شهری، روابط همسایگی، ریخت‌شناسی شهری و آلودگی بررسی می‌شود.
- افزایش همدلی و همراهی انسان‌ها پیامد فراهم ساختن زمینه فهم متقابل انسان‌ها توسط علوم اجتماعی است.
- علوم اجتماعی خود بخشی از علوم انسانی محسوب می‌شوند ولی برخی علوم انسانی در زمره علوم اجتماعی نیستند.

- (۱) غ - ص - ص - ص
- (۲) ص - ص - غ - غ
- (۳) غ - غ - ص - ص
- (۴) ص - ص - غ - غ

۱۰۹- کدام گزینه با متن زیر مرتبط نیست؟

«انتشار خبر دروغین فوت نوبل، شیمی‌دان سوئدی، مخترع دینامیت و صاحب کارخانه اسلحه‌سازی او را به فکر انداخت که تصویر بهتری از خود برای آیندگان به‌جا گذارد، نوبل بیشتر دارایی خود را به جایزه‌های به‌نام خود اختصاص داد تا همه‌ساله به افراد شایسته اهدا گردد.»

- (۱) علوم اجتماعی با داوری درباره پدیده‌های اجتماعی و انتقاد از آن‌ها فرصت موضع‌گیری اجتماعی مناسب و صحیح را برای دانشمندان فراهم می‌آورند.
- (۲) علوم اجتماعی به انسان‌ها کمک می‌کنند از علوم طبیعی با شیوه صحیح بهره‌مند شوند. از این رو نسبت به علوم طبیعی از اهمیت بیشتری برخوردارند.

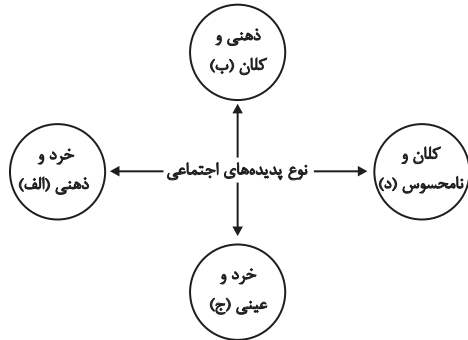
- (۳) علوم اجتماعی با شناخت پدیده‌های اجتماعی به انسان‌ها امکان می‌دهند که آثار و پیامدهای پدیده‌های اجتماعی را پیش‌بینی کنند.
- (۴) علوم طبیعی ظرفیت داوری درباره فرصت‌ها و محدودیت‌های فناوری را دارند و به انسان‌ها آگاهی می‌دهند تا از طبیعت به شیوه صحیح استفاده کنند.

۱۱۰- پاسخ‌های سؤالات زیر به ترتیب کدام است؟

- اشتراک دانش‌های اقتصاد، جمعیت‌شناسی و زبان‌شناسی چیست؟
- در امان ماندن از آسیب‌های احتمالی زندگی در اجتماعات مختلف پیامد چیست؟
- به چه دلیل علوم انسانی از فعالیت‌های غیرارادی انسان‌ها بحث نمی‌کند؟
- (۱) مطالعه پدیده‌های اجتماعی - استفاده از علوم طبیعی و فناوری حاصل از آن‌ها - مستقل بودن فعالیت‌های غیرارادی از اهداف و معانی مورد نظر انسان‌ها
- (۲) بررسی پیامدهای اجتماعی کنش انسانی - غلبه بر محدودیت‌های طبیعی - مستقل بودن فعالیت‌های غیرارادی از اهداف و معانی مورد نظر انسان‌ها
- (۳) مطالعه پدیده‌های اجتماعی - شناخت قواعد زندگی - کنش نبودن فعالیت‌های غیرارادی
- (۴) ابعاد مختلف زندگی اجتماعی - آگاهی از فرصت‌ها و محدودیت‌های فناوری - کنش نبودن فعالیت‌های غیرارادی

## جامعه‌شناسی (۱)

تشریح جهان اجتماعی،  
جهان‌های اجتماعی،  
پیامدهای جهان اجتماعی،  
صفحه‌های ۲۳ تا ۴۶



۱۱۱- کدام گزینه با نمودار مقابل مرتبط است؟

- شرکت در مراسم عزاداری عاشورا
- آزادی بیان
- تصور جهانی بدون جنگ
- علاقه به نویسندگی خاص
- (۱) ج - ب - الف - د
- (۲) د - الف - ب - ج
- (۳) ج - د - ب - الف
- (۴) ب - ج - د - الف

۱۱۲- هر مفهوم با کدام عبارت مرتبط است؟

- معنا
- لایه‌های عمیق جهان اجتماعی
- نهاد اجتماعی

(۱) همه پدیده‌های اجتماعی بعد معنایی و عینی دارند - برحسب شرایط در زمینه‌های مختلف قابل تغییرند - در تمامی جهان‌های اجتماعی وجود دارند ولی انواع و اشکال آن‌ها متفاوت است.

(۲) تمامی پدیده‌های اجتماعی هویتی ذهنی دارند - کمتر در معرض تغییر هستند و تأثیرات همه‌جانبه دارند - شیوه‌های قابل قبول تأمین بعضی از نیازهای افراد را معین می‌سازند.

(۳) برخی پدیده‌های اجتماعی هویتی ذهنی و فاقد معنا دارند - در صورت تغییر موجب تحول جهان اجتماعی نمی‌شوند - اگر اجزا و لایه‌های جهان اجتماعی را جداگانه تجزیه کنیم، شکل می‌گیرند.

(۴) هیچ‌یک از اجزای جهان اجتماعی معنا دار نیستند - عقاید و ارزش‌ها در لایه‌های عمیق قرار می‌گیرند - تأمین نیازهای اجتماعی در جهان‌های اجتماعی مختلف با کمک نهادهای اجتماعی صورت می‌گیرد.

۱۱۳- به ترتیب هر عبارت با کدام مورد در ارتباط است؟

- مفقود بودن بعد ذهنی
- هنجارها و نمادها

- شکل‌گیری نهادهای اجتماعی

(۱) خریداری نفت از کشورهای نفت خیز به ارزانترین قیمت ممکن در یک بحران اقتصادی - لایه‌های سطحی جهان اجتماعی - در نظر گرفتن اجزا و لایه‌های جهان اجتماعی در ارتباط با هم

(۲) اهمیت بسیار بعد عینی پدیده‌ها در جهان اجتماعی - لایه‌های بنیادین جهان اجتماعی - پذیرش راه‌های قابل قبول تأمین نیازهای جهان اجتماعی

(۳) در نظر گرفتن نفت به عنوان یک سرمایه بنابر محاسبات اقتصادی - لایه‌های سطحی جهان اجتماعی - پذیرش راه‌های یکسان تأمین نیازهای جهان اجتماعی

(۴) بهره‌مندی از استعداد سرشار دانش آموز - لایه‌های عمیق جهان اجتماعی - مجموعه‌ای از عقاید، ارزش‌ها، هنجارها و نمادهای یک فرهنگ

۱۱۴- به ترتیب هر عبارت با کدام قسمت جدول مرتبط است؟

| الف                                | خانواده | ب                          | د                               |
|------------------------------------|---------|----------------------------|---------------------------------|
| هیچ جامعه‌ای بی‌نیاز از آن‌ها نیست | ج       | دانایی از نادانی بهتر است. | هدیه‌دادن برای روز تولد یک دوست |

- از مهم‌ترین نهادهای اجتماعی

- عینی و خرد

- ارزش اجتماعی

- نمادهای اجتماعی

(۴) ج - د - ب - الف

(۳) الف - ج - ب - د

(۲) ج - ب - د - الف

(۱) ب - ج - د - الف

۱۱۵- کدام یک از گزینه‌های زیر، نگرش مردم‌شناسان را در ارتباط با تاریخ و سرنوشت جهان‌های اجتماعی، بیان می‌کند؟

- ۱) فرهنگ‌ها و تمدن‌ها بر اساس آرمان‌ها و ارزش‌های خود تحولاتی را دنبال می‌کنند و مسیرهای مختلفی را می‌پیمایند.
- ۲) همه جهان‌های اجتماعی شبیه یکدیگرند و بر همین اساس، مسیر یکسانی را نیز طی می‌کنند و همه آن‌ها شبیه یک نوع موجود زنده‌اند.
- ۳) جهان‌های اجتماعی مختلف با روابط متقابلی که دارند، می‌توانند از تجربیات یکدیگر استفاده کنند و با حفظ هویت خود می‌توانند مسیر دیگری را ادامه دهند.
- ۴) در مقایسه با جوامع پیشرفته، بعضی جوامع عقب‌مانده‌اند و جوامعی که به لحاظ تاریخی عقب‌مانده‌اند، باید جوامع پیشرفته را الگوی خود قرار دهند.

۱۱۶- کدام گزینه، در ارتباط با تغییر جهان اجتماعی، نادرست است؟

- ۱) یک جهان اجتماعی واحد، تحولات و صورت‌های مختلفی را در درون خود می‌پذیرد و تفاوت‌هایی که به ارزش‌ها و آرمان‌ها مربوط می‌شود، از نوع تفاوت‌های میان جهان‌های اجتماعی مختلف است.
- ۲) جمعیت یک جامعه کم یا زیاد می‌شود، اقتصاد آن رشد یا افول می‌کند و زبان و لهجه آن دگرگون می‌شود، اما جهان اجتماعی هویت خود را حفظ می‌کند.
- ۳) هر نوع تغییر را که در زندگی اجتماعی رخ می‌دهد، نمی‌توان از نوع تغییر جهان اجتماعی دانست. تفاوت در هنجارها و نمادها، درون یک جهان اجتماعی رخ می‌دهد.
- ۴) تفاوت‌هایی که در لایه‌های سطحی جهان اجتماعی رخ می‌دهد، از نوع تفاوت‌های میان جهان‌های اجتماعی طی زمان‌های مختلف محسوب می‌گردد و جهان اجتماعی با حفظ هویت خود، دگرگون می‌شود.

۱۱۷- یکی از مهم‌ترین انتقادات مردم‌شناسان در رابطه با جامعه‌شناسی چه بود و نمودار مناسب با نگرش مردم‌شناسان درباره فرهنگ‌های مختلف کدام است؟

- ۱) انتقاد به تصور ساده جامعه‌شناسی غربی از سایر فرهنگ‌ها - طولی
  - ۲) انتقاد به مطالعه جوامع ساده و ابتدایی توسط جامعه‌شناسان - عرضی
  - ۳) انتقاد به تقسیم کار صورت‌گرفته میان مردم‌شناسی و جامعه‌شناسی - طولی
  - ۴) انتقاد به خودمداری فرهنگ غرب و تصور ساده آن از سایر فرهنگ‌ها - عرضی
- ۱۱۸- به ترتیب عبارات زیر را از حیث صحیح یا غلط بودن مشخص نمایید.
- همواره می‌توانیم هرگونه بخواهیم جهان اجتماعی را بسازیم یا تغییر دهیم.
  - فرصت‌ها و محدودیت‌ها نتیجه پیامدهای جهان اجتماعی هستند.
  - با افول علوم فراتجربی، داوری درباره آرمان‌های بشری هرگز محقق نمی‌شود.

- ۱) ص - ص - ص      ۲) غ - ص - غ      ۳) غ - ص - ص      ۴) ص - غ - غ

۱۱۹- هریک از عبارات زیر، به ترتیب پیامد کدام مورد است؟

- تفاوت شیوه زندگی انسان یک‌جانشین و کوچ‌نشین
  - از دست رفتن امکان ارزیابی ارزش‌ها و آرمان‌های بشری
  - تنگ شدن عرصه بر کنش‌های عاطفی
- ۱) الزام‌ها و پیامدهایی که زندگی انسان را متأثر می‌کند. - قفس آهنین - زوال معنا و عقلانیت ذاتی
  - ۲) افق‌ها و ظرفیت‌های جهان اجتماعی - زوال معنا و عقلانیت ذاتی - طرد عناصر معنوی و مقدس از جهان
  - ۳) الزام‌ها و پیامدهایی که زندگی انسان را متأثر می‌کند. - افول علوم و روش‌های فراتجربی - رواج کنش‌های حسابگرانه معطوف به دنیا
  - ۴) افق‌ها و ظرفیت‌های جهان اجتماعی - رواج کنش‌های حسابگرانه معطوف به دنیا - زوال معنا و عقلانیت ذاتی

۱۲۰- به ترتیب هر عبارت با کدام مورد در ارتباط است؟

- فراهم کردن افق‌ها و ظرفیت‌های جدید برای انسان
  - محصول انحراف بشر از فرهنگ توحیدی
  - پذیرش جهان دیگر در محدوده منافع لازم برای خواسته‌های این جهانی بشر
- ۱) ظرفیت‌ها و توانمندی‌های افراد جامعه - فرهنگ اساطیری - فرهنگ دنیوی
  - ۲) عقاید و ارزش‌های جهان اجتماعی - فرهنگ اساطیری - فرهنگ دنیوی
  - ۳) ظرفیت‌ها و توانمندی‌های افراد جامعه - فرهنگ دنیوی - فرهنگ‌های دنیاگریز
  - ۴) عقاید و ارزش‌های جهان اجتماعی - فرهنگ دنیوی - فرهنگ‌های دنیاگریز

۱۲۱- اگر مفهوم وجود جزئی از مفهوم ماهیت بود ...

- (۱) نفی وجود از ماهیت امکان پذیر نبود.  
(۳) حمل وجود بر ماهیت ممکن نبود.  
(۲) حمل وجود بر ماهیت نیازمند دلیل بود.  
(۴) حمل وجود بر موضوع ضروری نبود.

۱۲۲- کدام گزینه درباره تمایز میان وجود و ماهیت صحیح نیست؟

- (۱) هستی و چیستی دو جنبه یک چیز هستند.  
(۲) وجود و ماهیت به مثابه دو جزء از یک چیز هستند.  
(۳) تفاوت هستی و چیستی فقط از جهت مفهوم است.  
(۴) وجود و ماهیت در خارج دو امر متمایز نیستند.

۱۲۳- نسبت میان وجود و ماهیت به کدام گزینه نزدیکتر است؟

- (۱) نسبت میان برگ درختان و رنگ سبز  
(۳) نسبت میان پدر بودن و خانواده  
(۲) نسبت میان مولکول‌های شئ و خود شئ  
(۴) نسبت میان فیلسوف بودن فارابی و انسان بودن او

۱۲۴- در کدام قضیه نسبت محمول به موضوع به درستی بیان نشده است؟

- (۱) کلاغ سفید است ← امتناع  
(۳) کلاغ پرند است ← ضرورت  
(۲) کلاغ حیوان است ← ضرورت  
(۴) کلاغ جاندار نیست ← امتناع

۱۲۵- مثال‌های واجب‌الوجود بالغیر، ممکن‌الوجود بالغیر، ممتنع‌الوجود بالذات به ترتیب در کدام گزینه به درستی ذکر شده است؟

- (۱) انسان - نداریم - سیمرغ - شریک خدا  
(۲) انسان - دیو - شریک خدا - اجتماع نقیضین  
(۳) درخت - ققنوس - نداریم - شریک خدا  
(۴) درخت - نداریم - شریک خدا - اجتماع ضدین

۱۲۶- رابطه وجود و اشیای موجود در جهان چگونه است؟

- (۱) وجود با اشیایی که در جهان در حال حاضر موجودند رابطه امکانی دارد.  
(۲) ذات اشیای عالم با رابطه امکانی نسبت به وجود، در جهان خارج موجود شده است.  
(۳) ذات اشیای عالم از رابطه امتناع نسبت به وجود خارج شده است و موجود شده است.  
(۴) وجود با اشیایی که در جهان در حال حاضر موجودند، رابطه ضرورت دارد.

۱۲۷- وجود و ماهیت در دیدگاه ابن‌سینا ...

- (۱) هیچ‌گونه تفاوتی با یکدیگر ندارند.  
(۲) در جهان عینی یکی نیستند.  
(۳) در جهان ذهنی یکی هستند.  
(۴) به مصادیق هر مفهوم نسبت داده می‌شوند.

۱۲۸- با ترویج کدام دیدگاه، دیدگاه‌های تابع فلسفه ابن‌سینا، ابن‌رشد و ارسطو به کنار گذاشته شد؟

- (۱) فایده‌گرایی (۲) تجربه‌گرایی (۳) نسبی‌گرایی (۴) عقل‌گرایی

۱۲۹- در رابطه با توماس آکوئیناس، کدام گزینه نادرست است؟

- (۱) از برهان وجوب و امکان در خداشناسی بهره برده است.  
(۲) فلسفه وی امروزه نیز دارای طرفدارانی است.  
(۳) وی در راستای عقلی کردن عقاید مسیحیت بسیار تلاش نمود.  
(۴) وی با پیروان ابن‌رشد مشاجرات علمی داشت و نه خود ابن‌رشد.

۱۳۰- طرح موضوع «رابطه امکانی میان ماهیت اشیاء و وجود در جهان هستی» از طرف ابن‌سینا مبتنی بر کدام دیدگاه اوست؟

- (۱) دیدگاه خداشناسی ابن‌سینا  
(۳) واقعیت داشتن جهان  
(۲) مغایرت وجود و ماهیت  
(۴) قابل شناخت بودن جهان





لغّات و معنی  
مقصدهای (۱ تا ۱۹)

منطق

۱۳۱- کلمه «انسان» در کدام گزینه، از نظر حیطة کاربرد متفاوت از سایر گزینه‌ها است؟

- (۱) همه انسان‌ها اراده دارند.  
(۲) ارسطو یک انسان بوده است.  
(۳) انسان از ریشه نسیان است.  
(۴) هر شاعری انسان است.

۱۳۲- در کدام گزینه کلمات مشترک لفظی دیده نمی‌شود؟

- (۱) شور فرهاد کجا کم شود از پاسخ تلخ / رو تُرش کردن شیرین به شکر می‌ماند  
(۲) بی مهر رخت روز مرا نور نماندست / وز عمر مرا جز شب دیجور نماندست  
(۳) یا رب آن زاهد خودبین که بجز عیب ندید / دود آهیش در آیینة ادراک انداز  
(۴) دی می‌شد و گفتم صنما عهد به جای آر / گفتا غلطی خواجه، در این عهد وفا نیست

۱۳۳- بروز مغالطه «اشتراک لفظ» در کدام یک از کلمات زیر محتمل نیست؟

- (۱) گرفتن (۲) توانستن (۳) خوردن (۴) دویدن

۱۳۴- کلمات مشخص شده دارای چگونه دلالتی است؟ (به ترتیب)

«دلالت لفظ کتاب در جمله قبلی تضمینی است؛ یعنی به بخشی از کتاب اشاره دارد.»

- (۱) مطابقی - مطابقی  
(۲) مطابقی - تضمینی  
(۳) تضمینی - تضمینی  
(۴) تضمینی - مطابقی

۱۳۵- در کدام عبارت «مغالطه توسل به معنای ظاهری» وجود ندارد؟

- (۱) من که گفتم بعدازظهر می‌آیم؛ خب ساعت ۱۰ شب هم بعدازظهر است.  
(۲) گفته بودم برویم غذا بخوریم؛ نگفتم که کباب بخوریم.  
(۳) گفته بودم که برایت نوشابه می‌خرم؛ خب آب هم نوعی نوشابه است.  
(۴) من گفتم کیف پولم همراهم نیست؛ نگفتم پول همراهم نیست.

۱۳۶- در همه گزینه‌ها به جز گزینه ... نوعی از دلالت لفظ بر معنا وجود دارد که می‌تواند زمینه‌ساز بروز مغالطه «توسل به معنای ظاهری» گردد؟

- (۱) خسروا گوی فلک در خم چوگان تو باد  
(۲) یار بد بدتر بود از مار بد  
(۳) چون دل به یکی دادی، دو عالم را رها کن  
(۴) آه از آن نرگس جادو که چه بازی انگیخت

۱۳۷- جمله زیر از کدام جهت می‌تواند برای ذهن خطا ایجاد کند؟

«برادر پدر بزرگم فوت کرده است.»

- (۱) اشتراک لفظ  
(۲) توسل به معنای ظاهری  
(۳) شیوه نگارش کلمات  
(۴) ابهام در مرجع ضمیر

۱۳۸- به کار بردن معنای مطابقی، تضمینی و التزامی کلمات به جای یکدیگر منجر به کدام یک از انواع مغالطات می‌شود؟

- (۱) مغالطه ابهام در مرجع ضمیر  
(۲) مغالطه شیوه نگارش کلمات  
(۳) مغالطه توسل به معنای ظاهری  
(۴) مغالطه اشتراک لفظ

۱۳۹- در کدام گزینه نوع مغالطه‌ای که ممکن است ایجاد شود با دیگر گزینه‌ها متفاوت است؟

- (۱) مکن تا توانی دل خویش ریش / و گر می‌کنی، می‌کنی بیخ خویش  
(۲) گفتمش باید بری نامم زیاد / گفت آری می‌برم نامت ز یاد  
(۳) یکی شاهی در سمرقند داشت / که گفتی به جای سمرقند داشت  
(۴) حاکم بغداد حکمی کرد و می‌باید شنید / تا که او باشد نباید کرد لعنت بر یزید

۱۴۰- کدام گزینه مغالطه به کار رفته در جمله زیر را به درستی نشان می‌دهد؟

«فردی برای گرفتن وام وارد بانک می‌شود اما چون ضامن نداشته منفجر می‌شود.»

- (۱) اشتراک لفظ (۲) شیوه نگارش کلمات (۳) ابهام در مرجع ضمیر (۴) توسل به معنای ظاهری





## روان‌شناسی

روان‌شناسی رشد  
(مقدمه، تعریف روان‌شناسی رشد، ...  
ویژگی‌های رشد در دوره کودکی)  
صفحه‌های ۳۳۴ تا ۳۳۵

۱۴۱- در کدام گزینه به ترتیب به یک مهارت شناختی و یک جنبه از هیجان کودکان اشاره شده است؟

(۱) لبخند اجتماعی - بروز حالاتی مثل ترحم و سپاسگزاری

(۲) بازی‌های گروهی - ترس از غریبه‌ها

(۳) تعریف کردن یک لطیفه - اصرار بر خواسته‌ها

(۴) ذخیره اطلاعات در حافظه - انجام دادن کارها برای خوشحال کردن والدین

۱۴۲- کدام یک از موارد زیر در حوزه مطالعاتی روان‌شناسان رشد نیست؟

(۱) نوزاد میمون در خواب لبخند می‌زند.

(۲) بعضی نوزادان بی‌قراری بیشتری از خود نشان می‌دهند.

(۳) بارداری در سنین بالا احتمال خطر مشکلات کروموزومی را در جنین افزایش می‌دهد.

(۴) سالمندان به دلیل از دست دادن زیبایی، جوانی و قدرت خود به حمایت عاطفی بیشتری نیاز دارند.

۱۴۳- کدام یک از واکنش‌های زیر نسبت به سایر موارد کمتر تحت تأثیر عوامل زیستی است؟

(۱) تپش قلب شدید هنگام مواجهه با شرایط استرس‌زا

(۲) بستن چشم در هنگام شنیدن صدای انفجار

(۳) فریاد کشیدن به دلیل ترس از غرق شدن در آب

(۴) احساس درد در زمان برخورد یک جسم با صورت

۱۴۴- کدام گزینه در رابطه با مراحل رشد در فراخنای زندگی نادرست می‌باشد؟

(۱) رشد انسان فرایندی پیوسته است.

(۲) امروزه اکثر روان‌شناسان با اعتقاد به مرحله‌ای بودن رشد، مراحل رشد را به راحتی مشخص می‌کنند.

(۳) می‌توان رشد انسان را فرایندی مرحله‌ای در نظر گرفت.

(۴) رشد انسان در چندین بُعد اتفاق می‌افتد.

۱۴۵- رعایت حقوق دیگران، جزء کدام یک از جنبه‌های رشد انسان، محسوب می‌شود؟

(۱) اجتماعی

(۲) رفتاری

(۳) اخلاقی

(۴) هیجانی

۱۴۶- در مورد مراحل رشد انسان، کدام گزینه نادرست است؟

- (۱) مرحله دوم رشد انسان از منظر پیامبر (ص)، تقریباً مطابق با دوره سنی کودکی دوم است.
  - (۲) دوره بزرگسالی به سه دوره بزرگسالی اول، بزرگسالی دوم و پیری تقسیم می‌شود.
  - (۳) از منظر اسلام، از کودکان نوپا نمی‌توان انتظار اطاعت از فرمان‌ها را داشت.
  - (۴) عمر انسان بعد از تولد به چهار دوره اصلی تقسیم می‌شود که دوره اول آن، ۷ سال طول می‌کشد.
- ۱۴۷- دوقلوهای همسان از لحاظ جنس، ظاهر و رفتار ... و این مسئله به عوامل ... رشد مربوط می‌شود.

- (۱) بسیار شبیه هم هستند - وراثتی
- (۲) کاملاً شبیه هم هستند - زیستی
- (۳) بیشتر اوقات قابل تشخیص نیستند - محیطی
- (۴) دارای ویژگی‌های یکسان هستند - محیطی

۱۴۸- کدام عبارت با ابیات زیر مرتبط است؟

«پسر نوح با بدان بنشست / خاندان نبوتش گم شد»

سگ اصحاب کهف روزی چند / پی نیکان گرفت و مردم شد»

- (۱) تغییرات مورد بررسی در روان‌شناسی رشد، از دوره جنینی تا دوره سالمندی را شامل می‌شود.
- (۲) می‌توان جنبه‌های مختلف رشد انسان را از هم تفکیک کرد.
- (۳) یادگیری از مهم‌ترین عوامل محیطی مؤثر بر روی تغییرات رشدی است.
- (۴) عوامل وراثتی، ایجادکننده صفاتی هستند که از قبل در فرد نهفته است.

۱۴۹- موارد کدام گزینه، جدول زیر را به درستی تکمیل می‌کند؟

|              |         |
|--------------|---------|
| دوره زمانی   | ویژگی   |
| الف          | غلت زدن |
| ۸ ماهگی      | ب       |
| ۴ یا ۵ سالگی | ج       |

- (۱) ۲ تا ۵ ماهگی - ترس از غریبه و ایستادن با کمک - پردازش ادراکی و بازی‌های موازی
- (۲) ۳ تا ۶ ماهگی - لبخند اجتماعی و نشستن مستقل - هیجان‌ات مرکب و بازی با هم‌جنسان
- (۳) ۲ تا ۵ ماهگی - لبخند اجتماعی و نشستن مستقل - پردازش ادراکی و بازی‌های موازی
- (۴) ۳ تا ۶ ماهگی - ترس از غریبه و ایستادن با کمک - هیجان‌ات مرکب و بازی با هم‌جنسان

۱۵۰- چه تعداد از عبارات زیر درباره مراحل رشد انسان بعد از تولد نادرست است؟

- (الف) شروع بلوغ جنسی و استقلال از والدین به ترتیب پایان‌بخش دوره کودکی دوم و نوجوانی است.
- (ب) دوره‌های سنی بزرگسالی اول و دوم، مجموعاً ۳۵ سال است.
- (ج) کودکی اول شامل دوران طفولیت و دوره قبل از دبستان می‌باشد.
- (د) برخی کودکان ۱ تا ۳ ساله را که تازه راه می‌افتند، «نوپا» می‌نامند.

(۴) سه

(۳) یک

(۲) چهار

(۱) دو



# پاسخ نامه

سایت کنکور

Konkur.in

## ریاضی و آمار (۳)

## گزینه ۱-۱

(کوروش داوری)

۳ تا  $\xrightarrow{\text{تعداد}} \{2, 3, 5\}$  = مجموعه اعداد اول صفحه عقربه‌ای شکل۳ تا  $\xrightarrow{\text{تعداد}} \{2, 4, 6\}$  = مجموعه اعداد زوج در تاس۱ حالت  $\xrightarrow{\text{تعداد}} (r, r, r) = 3$  = سه سکه هر سه رو بیایند

$$3 \times 3 \times 1 = 9$$

طبق اصل ضرب داریم:

## گزینه ۱-۲

(هسین اسفینی)

عدد ۳ را انتخاب کرده و سه عضو دیگر نیاز داریم که باید از بین اعداد ۱، ۴، ۵، ۶ و ۷ انتخاب کنیم:

$$\binom{5}{3} = \frac{5!}{3! \times 2!} = \frac{5 \times 4}{2} = 10$$

## گزینه ۳-۳

(امیر زرانروز)

عبارت «کنکوری» را یک بسته در نظر می‌گیریم (یعنی حروف کلمه کنکوری، نمی‌توانند با هم جابه‌جا شوند) حالا خواهیم داشت:

$$720 = 6! = \text{تعداد کلمات مطلوب} \Rightarrow \boxed{\text{کنکوری}}$$

پشت ۱ بسته

## گزینه ۴-۴

(ریم مشاق نظم)

اعداد سه‌رقمی بدون تکرار ارقام:

$$4 \times 4 \times 3 = 48 \xrightarrow{\text{اصل ضرب}} \boxed{443}$$
 = تعداد کل اعداد سه‌رقمی با ارقام داده شده

$$3 \times 3 \times 2 = 18 \xrightarrow{\text{اصل ضرب}} \boxed{332}$$
 = تعداد کل اعداد فرد سه‌رقمی با ارقام داده شده

$$48 - 18 = 30$$
 = تعداد اعداد زوج سه‌رقمی با ارقام داده شده

## گزینه ۱-۵

(هسین اسفینی)

ابتدا تعداد حالت‌هایی را حساب می‌کنیم که در آن تعداد نفرات انتخابی از پایه‌های دهم و یازدهم یکسان باشد:

$$\binom{7}{2} \times \binom{5}{2} = \frac{7 \times 6}{2} \times \frac{5 \times 4}{2} = 21 \times 10 = 210$$

تعداد کل حالات برابر است با:

$$\binom{12}{4} = \frac{12!}{4! \times 8!} = \frac{12 \times 11 \times 10 \times 9}{4 \times 3 \times 2 \times 1} = 55 \times 9 = 495$$

$$495 - 210 = 285$$
 = تعداد حالت‌های مطلوب

بنابراین:

## گزینه ۱-۶

(امیر زرانروز)

زن ۳، مرد ۲ زن ۲، مرد ۱ زن

$$\text{تعداد حالت‌های ممکن} = \binom{4}{1} \binom{6}{2} + \binom{4}{2} \binom{6}{1} + \binom{4}{3}$$

$$= 4 \times \frac{6!}{4!2!} + \frac{4!}{2!2!} \times 6 + 4 = 4 \times 15 + 6 \times 6 + 4$$

$$= 60 + 36 + 4 = 100$$

## گزینه ۷-۱

(ریم مشاق نظم)

توجه کنید که بعد از انتخاب کتاب‌ها در قفسه به ترتیب چیده می‌شوند، پس ترتیب قرار گرفتن مهم است. بنابراین حالت‌های زیر امکان‌پذیر است:

۲ فلسفه و ۴ ریاضی یا ۳ فلسفه و ۳ ریاضی یا ۴ فلسفه و ۲ ریاضی

$$\binom{5}{2} \binom{4}{4} \times 6! + \binom{5}{3} \binom{4}{3} \times 6! + \binom{5}{4} \binom{4}{2} \times 6!$$

$$= (10 + 40 + 30) \times 6! = 80 \times 6!$$

## گزینه ۴-۸

(امیر ممبریان)

برای آن که تعداد دانش‌آموزان انسانی بیشتر از تجربی باشد حالت‌های زیر ممکن است:

$$\text{الف) } 4 \text{ دانش‌آموز انسانی و } 1 \text{ دانش‌آموز تجربی } \binom{8}{4} \times \binom{6}{1}$$

$$\text{ب) } 3 \text{ دانش‌آموز انسانی و } 2 \text{ دانش‌آموز تجربی } \binom{8}{3} \times \binom{6}{2}$$

$$\text{بنابراین تعداد کل حالت‌ها نیز برابر است با: } \binom{8}{4} \times \binom{6}{1} + \binom{8}{3} \times \binom{6}{2}$$

$$= \frac{8!}{4! \times 4!} \times 6! + \frac{8!}{3! \times 5!} \times 6! = \frac{8 \times 7 \times 6 \times 5 \times 4!}{4! \times 4!} \times 6! + \frac{8 \times 7 \times 6 \times 5!}{3! \times 5!} \times 6!$$

$$= \frac{8 \times 7 \times 6 \times 5 \times 4!}{1 \times 2 \times 3 \times 4 \times 4!} \times 6! + \frac{8 \times 7 \times 6 \times 5!}{1 \times 5!} \times 6! = 70 \times 6 + 56 \times 15 = 420 + 840 = 1260$$

## گزینه ۲-۹

(کوروش داوری)

$$n(S) = 4^3 = 64 = \text{فضای نمونه پاسخ دادن به ۳ تست چهار گزینه‌ای}$$

$$n(S) = 2^4 = 16 = \text{فضای نمونه پاسخ دادن به ۴ تست دو گزینه‌ای}$$

$$\Rightarrow \frac{64}{16} = 4$$

## گزینه ۱-۱۰

(هامر نصیری)

یکی از فرزندان محمد است، بنابراین از  $2^3 = 8$  حالت که تعداد اعضای فضای نمونه سه فرزند است، حالت هر سه دختر را حذف می‌کنیم. بنابراین فضای نمونه خواسته شده ۷ عضو دارد.

$$S = \{(پ, پ, پ), (پ, پ, د), (پ, د, پ), (د, پ, پ), (د, د, پ), (د, پ, د), (د, د, د)\}$$

## ریاضی و آمار (۱)

## گزینه ۱-۱۱

(موسا عفتی)

اگر عدد را  $x$  در نظر بگیریم؛ از ربع آن برابر می‌شود با  $\frac{1}{4}x$ 

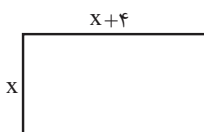
$$\frac{8x}{12} + 96 = 2(x + 12) \quad \text{بنابراین: } \frac{1}{3} \times \frac{x}{4} = \frac{8x}{12}$$

$$\Rightarrow \frac{2}{3}x + 96 = 2x + 24 \Rightarrow 2x - \frac{2}{3}x = 96 - 24$$

$$\Rightarrow \frac{6-2}{3}x = 72 \Rightarrow \frac{4}{3}x = 72 \Rightarrow x = 54$$

## ١٢- گزینهٔ «٢»

(ریم مشتاق نغم)

عرض مستطیل را  $X$  در نظر می‌گیریم. در نتیجه:

$$\left. \begin{aligned} \text{محیط مستطیل} &= 2(x+x+4) = 4x+8 \\ \text{مساحت مستطیل} &= x(x+4) = x^2+4x \end{aligned} \right\} \Rightarrow 4x+8 = x^2+4x+4$$

$$\Rightarrow x^2 = 4 \xrightarrow{x>0} x=2 \Rightarrow \begin{cases} \text{طول} = 6 \\ \text{عرض} = 2 \end{cases} \Rightarrow \text{مساحت} = 12$$

## ١٣- گزینهٔ «٤»

(ریم مشتاق نغم)

جواب معادله در خود معادله صدق می‌کند، بنابراین داریم:

$$ax^2 + 3x - 2a + 2 = 0 \xrightarrow{x=2} 4a + 6 - 2a + 2 = 0$$

$$2a + 8 = 0 \Rightarrow a = -4$$

مقدار  $a$  را در معادلهٔ بعدی جایگزین می‌کنیم:

$$\xrightarrow{a=-4} -3x^2 + 4x + 7 = 0 \Rightarrow \begin{cases} x_1 = -1 \\ x_2 = \frac{7}{3} \end{cases}$$

نکته: در معادلهٔ  $ax^2 + bx + c = 0$  اگر  $b = a + c$  باشد، یک جواب-١ و جواب دیگر  $-\frac{c}{a}$  است.

## ١٤- گزینهٔ «٢»

(امیر زرانروز)

معادله را به روش مربع کامل حل می‌کنیم:

$$3x^2 - 6x - 1 = 0 \Rightarrow 3x^2 - 6x = 1 \xrightarrow{+3} x^2 - 2x = \frac{1}{3}$$

$$\xrightarrow{\text{اضافه کردن مربع نصف ضریب } x} x^2 - 2x + 1 = \frac{1}{3} + 1$$

$$\text{عدد } = \frac{(-2)^2}{4} = 1 \text{ به دو طرف}$$

$$\Rightarrow (x-1)^2 = \frac{4}{3}$$

## ١٥- گزینهٔ «١»

(امیر زرانروز)

$$(x-1)^3 - x^3 = -4x^2 \Rightarrow x^3 - 3x^2 + 3x - 1 - x^3 = -4x^2$$

$$\Rightarrow x^2 + 3x - 1 = 0 \Rightarrow \Delta = b^2 - 4ac = 9 - 4(1)(-1) = 9 + 4 = 13$$

$$x = \frac{-b \pm \sqrt{\Delta}}{2a} = \frac{-3 \pm \sqrt{13}}{2(1)} \Rightarrow \begin{cases} x_1 = \frac{-3 + \sqrt{13}}{2} \\ x_2 = \frac{-3 - \sqrt{13}}{2} \end{cases}$$

$$\Rightarrow |x_1 - x_2| = \left| \frac{-3 + \sqrt{13}}{2} - \frac{-3 - \sqrt{13}}{2} \right| = \left| \frac{2\sqrt{13}}{2} \right| = \sqrt{13}$$

## ١٦- گزینهٔ «١»

(مهمر بهیرایی)

$$\text{سود} = (-2x^2 + 40x) - (-400x + 8000) \Rightarrow \text{هزینه} - \text{درآمد} = \text{سود}$$

$$= -2x^2 + 440x - 8000$$

نقطهٔ سر به سر وقتی به دست می‌آید که سود برابر صفر باشد. در نتیجه:

$$-2x^2 + 440x - 8000 = 0 \xrightarrow{+(-2)} x^2 - 220x + 4000 = 0$$

$$\Rightarrow (x-200)(x-20) = 0 \Rightarrow \begin{cases} x = 200 \text{ نقطهٔ سر به سر با مقدار کم تر} \\ x = 20 \end{cases}$$

## ١٧- گزینهٔ «٣»

(امیر زرانروز)

$$\Delta < 0 \rightarrow \text{شرط نداشتن ریشهٔ حقیقی} \quad x^2 - 10x - 2k = 0$$

$$\Rightarrow b^2 - 4ac < 0 \Rightarrow (-10)^2 - 4(1)(-2k) < 0$$

$$\Rightarrow 100 + 8k < 0 \Rightarrow 8k < -100 \Rightarrow k < \frac{-100}{8}$$

$$\Rightarrow k < \frac{-25}{2} \Rightarrow k < -12.5$$

## ١٨- گزینهٔ «٤»

(کوروش داوری)

$$4x^2 - 5x - 18 = 0 \Rightarrow \begin{cases} x' + x'' = \frac{-b}{a} = \frac{5}{4} \\ x'x'' = \frac{c}{a} = \frac{-18}{4} = \frac{-9}{2} \end{cases}$$

$$\Rightarrow 3x' + 3x'' + 4x'x'' = 3(x' + x'') + 4x'x''$$

$$= 3 \times \frac{5}{4} + 4 \left( \frac{-9}{2} \right) = \frac{15}{4} - \frac{36}{2} = \frac{15 - 72}{4} = \frac{-57}{4}$$

## ١٩- گزینهٔ «٢»

(کوروش داوری)

$$\frac{2x+1}{x-3} + \frac{1}{x+3} = 1$$

$$\Rightarrow \frac{(2x+1)(x+3) + 1(x-3)}{(x-3)(x+3)} = 1$$

$$\Rightarrow \frac{2x^2 + 6x + x + 3 + x - 3}{x^2 - 9} = 1$$

$$\Rightarrow \frac{2x^2 + 8x}{x^2 - 9} = 1 \Rightarrow 2x^2 + 8x = x^2 - 9 \Rightarrow x^2 + 8x + 9 = 0$$

$$\Delta = (8)^2 - 4(1)(9) = 64 - 36 = 28$$

$$x_{1,2} = \frac{-8 \pm \sqrt{28}}{2 \times 1} = \begin{cases} \frac{-8 + 2\sqrt{7}}{2} = -4 + \sqrt{7} \text{ ق ق} \\ \frac{-8 - 2\sqrt{7}}{2} = -4 - \sqrt{7} \text{ ق ق} \end{cases}$$

## ۲۰- گزینه ۳»

(معمد بگیری)

 $x = 2$  در معادله صدق می‌کند. بنابراین:

$$\begin{aligned} \frac{x=2}{k-2} \rightarrow \frac{6+2}{k-2} + \frac{4+k}{2+k} &= \frac{47}{5} \\ \Rightarrow \frac{8}{k-2} + \frac{4+k}{k+2} &= \frac{47}{5} \Rightarrow \frac{8k+16+4k-k^2-2k}{k^2-4} = \frac{47}{5} \\ \Rightarrow \frac{k^2+10k+8}{k^2-4} &= \frac{47}{5} \Rightarrow 47k^2-188=5k^2+50k+40 \\ \Rightarrow 42k^2-50k-228 &= 0 \Rightarrow 21k^2-25k-114=0 \end{aligned}$$

با توجه به گزینه‌ها به‌ازای  $k = 3$  داریم:

$$21 \times 3^2 - 25 \times 3 - 114 = 0$$

 $k = 3$  در معادله صدق می‌کند.

## اقتصاد

## ۲۱- گزینه ۲»

(فارج از کشور ۰.۹۳، با تغییر)

الف) قیمت یک کالا و مقدار خرید آن به وسیله «مصرف‌کنندگان» با هم «رابطه معکوس» دارند. با افزایش قیمت، مقدار تقاضا کاهش یافته و در مقابل، با کاهش قیمت، مقدار تقاضا افزایش می‌یابد.

- در کالاهای لوکس، شیب منحنی تقاضا کم است، یعنی عکس‌العمل مصرف‌کننده در برابر قیمت زیاد است که اصطلاحاً می‌گوییم کشش قیمتی تقاضا زیاد است.

- اگر تولیدکننده‌ای به دلیل مدیریت ضعیف یا فرسوده بودن تجهیزات نتواند با افزایش قیمت، تولید خود را افزایش دهد، منحنی عرضه‌اش با شیب بیشتر است و اصطلاحاً می‌گوییم کشش قیمتی عرضه پایین است.

ب) اگر «تولیدکنندگان» بیش از مقدار تقاضای مصرف‌کنندگان کالا تولید کنند و مصرف‌کنندگان بخواهند به مقداری بیش از مقدار تولید «تولیدکنندگان» کالا خریداری کنند، دچار مشکل خواهند شد. پس «رفتار اقتصادی» این دو گروه باید هماهنگ باشد و عاملی که این هماهنگی را ایجاد و عرضه و تقاضا را مساوی هم می‌کند، «قیمت کالا» است.

ج) هرگاه در بازار، قیمت در سطح قیمت تعادلی نباشد، عواملی آن را به سمت قیمت تعادلی می‌کشانند.

## ۲۲- گزینه ۲»

(فاطمه فویمیان)

در وضعیت تعادل مقدار عرضه و تقاضا با هم برابر است.

## ۲۳- گزینه ۴»

(فاطمه فویمیان)

منحنی تقاضا از چپ به راست نزولی است و رابطه آن با قیمت کالا، معکوس است بنابراین در نقطه B مقدار تقاضا بیشتر اما قیمت کمتر است.

## ۲۴- گزینه ۲»

(نسرین یعقوبی)

الف) هنگامی که در بازار، مازاد تقاضا وجود داشته باشد، قیمت کالا در حال افزایش خواهد بود تا به سطح قیمت تعادلی برسد.

ب) هنگامی که قیمت کالا در بازار، بالاتر از سطح قیمت تعادلی باشد، مازاد عرضه به وجود می‌آید؛ زیرا در قیمت‌های بالاتر تولیدکنندگان انگیزه بیشتری برای تولید دارند ولی مازاد عرضه و به فروش نرفتن کالا، سبب کاهش قیمت می‌شود.

پ) تولیدکنندگان، ۶۰ واحد کالا عرضه کرده‌اند ولی فقط ۳۰ واحد آن توسط مصرف‌کنندگان خریداری شده است.

تومان  $30 \times 500 = 15,000$  حداکثر درآمد تولیدکننده

## ۲۵- گزینه ۳»

(نسرین یعقوبی)

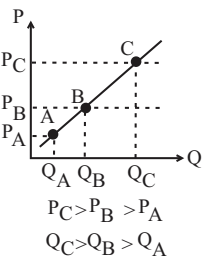
الف) دارو کالایی ضروری است و نمودار شماره (۲) با شیب زیاد و حساسیت کم، نمودار تقاضای آن است و نمودار شماره (۱) مربوط به تقاضای فرش‌های گران‌قیمت است که کالایی لوکس با شیب نمودار کم است.

ب) عرضه‌کننده‌ای که بتواند با مدیریت خوب و تولید قابل انعطاف و ماشین‌آلات مستهلک نشده خود، شکل تولیدش را عوض کند و به جای کالای ارزان به تولید کالای گران‌تر بپردازد، شیب منحنی عرضه‌اش کم و واکنش یا حساسیت عرضه‌کننده به تغییرات قیمت، زیاد است.

## ۲۶- گزینه ۴»

(سارا شریفی)

الف) با توجه به اینکه نمودار صعودی است، نشان‌دهنده مفهوم عرضه در بازار است.



ب) در نقطه B نسبت به نقطه C قیمت و مقدار کمتر است.

ج) علت حرکت از نقطه B به A کاهش قیمت کالا در بازار است.

د) علت حرکت از نقطه B به C افزایش قیمت کالا در بازار است.

## ۲۷- گزینه ۳»

(سارا شریفی)

الف) منحنی تقاضا (D) نزولی / منحنی عرضه (S) صعودی

ب) در قیمت ۹۰۰ ریال (که بالای قیمت تعادلی (۷۰۰ ریال) است) در بازار کالا مازاد عرضه‌ای معادل  $70 = 150 - 80$  کیلو وجود دارد.

در قیمت ۳۰۰ ریال (که پایین قیمت تعادلی (۷۰۰ ریال) است) در بازار کالا کمبود عرضه‌ای معادل  $130 = 180 - 50$  کیلو وجود دارد.

ج) در قیمت ۵۰۰ ریال، مصرف‌کنندگان ۱۵۰ کیلو کالا تقاضا دارند در حالی که تولیدکنندگان در این قیمت تنها ۸۰ کیلو از کالا را تولید می‌کنند، بنابراین:

$$80 \times 500 = 40,000 = \text{حداکثر درآمد تولیدکنندگان در قیمت ۵۰۰ ریال}$$

د) مازاد تقاضا در سطوح قیمت‌های پایین‌تر از قیمت تعادلی اتفاق می‌افتد، بنابراین ما باید قیمت‌های ۵۰۰ و ۳۰۰ ریال را مورد بررسی قرار دهیم.

$$\text{کیلو } 70 = 150 - 80 = \text{مازاد تقاضا در قیمت ۵۰۰ ریال}$$

$$\text{کیلو } 130 = 180 - 50 = \text{مازاد تقاضا در قیمت ۳۰۰ ریال}$$

$$\text{کیلو } 120 = \text{تقاضای تعادلی}$$

بنابراین در سطح قیمت ۳۰۰ ریال، تفاضل میزان مازاد تقاضا (۱۳۰ کیلو) در بازار با مقدار تقاضای تعادلی (۱۲۰ کیلو) برابر با ۱۰ کیلو است.

ه) در سطح قیمت تعادلی مقدار عرضه و تقاضا با هم برابر می‌شود. در قیمت ۷۰۰ ریال، ۱۲۰ کیلو کالا توسط تولیدکنندگان عرضه و ۱۲۰ کیلو کالا توسط مصرف‌کنندگان تقاضا می‌شود.

و) در سطوح قیمت بالاتر از قیمت تعادلی بازار با مازاد عرضه روبه‌رو می‌شود، در این حالت چون گروهی از تولیدکنندگان موفق نمی‌شوند کالایشان را بفروشند، حاضر خواهند بود آن را با قیمتی کمتر به فروش برسانند؛ در نتیجه قیمت کم می‌شود. این کاهش قیمت تا سطحی ادامه می‌یابد که در آن فاصله عرضه و تقاضا از بین برود و در بازار تعادل برقرار شود یعنی به سطح قیمت تعادلی برسیم. بنابراین در قیمت ۱۱۰۰ ریال برای رسیدن به تعادل در بازار، قیمت باید ۴۰۰ ریال

$$(400 = 1100 - 700) \text{ کاهش یابد.}$$

## ۲۸- گزینه ۲»

(فاطمه نومیان)

در نتیجه افزایش قیمت کالا، مقدار تقاضا کاهش می‌یابد، بنابراین اعدادی که می‌توان در نقطه A قرارداد باید از ۲۰۰ ریال بیشتر باشد. (رد گزینه ۱)

در نتیجه کاهش قیمت کالا، مقدار عرضه نیز کاهش می‌یابد، بنابراین اعدادی که می‌توان در نقطه B قرارداد باید از ۳۵۰ ریال کمتر باشد (رد گزینه‌های ۳ و ۴)

## ۲۹- گزینه ۴»

(موسا عفتی)

مقادیر جدول، مقادیر عرضه را نشان می‌دهند، چرا که با افزایش قیمت، مقادیر نیز در حال افزایش می‌باشند. مقادیر نمودار نشان‌دهنده مقادیر تقاضا است، چرا که نزولی است و نشان‌دهنده رابطه معکوس مقادیر تقاضا و قیمت است.

الف) در سطح قیمت ۲۰۰ ریال، ۴۰۰ کیلو کالا عرضه می‌شود ولی تنها ۲۰۰ کیلو تقاضا می‌شود، در نتیجه داریم:

$$۲۰۰ \times ۲۰۰ = ۴۰۰۰۰$$

ریال = ۴۰,۰۰۰

(ب) ریال = ۱۵۰ = قیمت تعادلی

کیلو = ۳۰۰ = مقدار تعادلی

$$۱۵۰ \times ۳۰۰ = ۴۵,۰۰۰ = \text{درآمد تولیدکنندگان در حالت تعادل}$$

ج) وقتی در بازار قیمت از سطح قیمت تعادلی بالاتر برود، مازاد عرضه به‌وجود می‌آید؛ بدین ترتیب چون گروهی از تولیدکنندگان موفق نمی‌شوند کالایشان را بفروشند، حاضر خواهند بود آن را با قیمتی پایین‌تر به فروش برسانند، در نتیجه قیمت پایین می‌آید.

## ۳۰- گزینه ۳»

(موسا عفتی)

بازار کالایی چون ماکارونی؛ رقابتی / بازار خودرو در کشور ما؛ انحصار در فروش / شرکت پخش و پالایش فراورده‌های نفتی؛ از یک سو تنها خریدار و از یک سو تنها فروشنده (انحصار در خرید و فروش) / شرکت تواتر در کشور ما؛ انحصار در فروش / فروشندگان آثار هنری؛ مزایده / خریدهای دولتی؛ مناقصه

## علوم و فنون ادبی (۳)

## ۳۱- گزینه ۱»

(اعظم نوری‌نیا)

صبای کاشانی در «گلشن صبا» از بوستان سعدی پیروی کرده است. مهم‌ترین اثر عشقی، «ایده‌آل» یا «سه تابلوی مریم» است.

## ۳۲- گزینه ۲»

(اعظم نوری‌نیا)

در دوره بیداری، شعرای آزادی‌خواه و گروهی از روشن‌فکران به نقد شرایط موجود پرداختند که با مخالفت دولت همراه بود؛ افرادی مثل ملک‌الشعرا بهار، نسیم شمال، میرزا فتحعلی آخوندزاده، عبدالرحیم طالبوف و میرزا آقاخان کرمانی از آن دسته بودند.

## ۳۳- گزینه ۱»

(فرهاد علی‌نژاد)

موارد نادرست:

۱- سرخوردگی از زبان سبک هندی مربوط به دوره بازگشت است.  
۲- آثار منشور عهد مشروطه در حوزه‌های دیگری مثل روزنامه‌نگاری و تحقیقات ادبی و تاریخی هم خلق شدند.

## ۳۴- گزینه ۳»

(مسن اصغری)

ویژگی بارز نوشته‌های دهخدا طنزهای سیاسی - اجتماعی اوست که به نشر ساده و عامیانه نگاشته شده است. این ویژگی در عبارت گزینه «۳» وجود دارد.

## ۳۵- گزینه ۱»

(سعید پعفری)

وزن بیت: --U/U--U/U--U/U-- (مفعول مفاعیل مفاعیل فعولن)

سر مای / د رن دی ش / ی اس با / ت ل ف شد

تشریح گزینه‌های دیگر:

گزینه «۲»: --UU--/U--U--/UU-- (مفتعلن فاعلات مفتعلن فع)

گزینه «۳»: --UU--/U--U--UU--/U--U-- (مفعلن فاعلاتن مفاعیل فاعلن)

گزینه «۴»: --U--U--U/U-- (مفعول مفاعیل فعولن)

## ۳۶- گزینه ۲»

(سید جمال طباطبایی نژاد)

وزن بیت گزینه «۲» مفتعلن مفاعیل مفتعلن مفاعیل و دولختی همسان است.

تشریح گزینه‌های دیگر:

گزینه «۱»: مستفعلن مفاعل مستفعلن فعل (مفعول فاعلات مفاعیل فاعلن)

گزینه «۳»: مفتعلن فاعلات مفتعلن فع

گزینه «۴»: مفاعیل فاعلاتن مفاعیل فعلن

## ۳۷- گزینه ۱»

(سعید پعفری)

وزن ابیات:

الف و ت) --UU--/U--U--/UU--

ب) --UU--/U--UU--/UU--

پ) --UU--/U--UU--/UU--

## ۳۸- گزینه ۲»

(نسرین حق‌پرست)

بیت الف: مفاعیل مفاعیلن مفاعیلن فعولن (همسان)

بیت ب: فاعلاتن فاعلاتن فعلن (همسان)

بیت ج: مفعول فاعلات مفاعیلن فاعلن (ناهمسان)

بیت د: فاعلاتن مفاعیلن فعلن (ناهمسان)

بیت ه: فاعلاتن فاعلاتن فاعلاتن فاعلن (همسان)

## ۳۹- گزینه ۴»

(میر میرثی)

وزن این بیت «مفتعلن فاعلات مفتعلن فع» بوده و هجاهای آن به صورت دیگری قابل دسته‌بندی نیست.

وزن ابیات سایر گزینه‌ها:

گزینه «۱»: وزن بیت «مستفعلن مستفعلن مستفعلن مستفعلن» یا «مفعول مفاعیل مفاعیل فعولن» است.

گزینه «۲»: وزن بیت «مستفعلن فاعلات مستفعلن» یا «مفعول مفاعیل مفاعیلن» است.

گزینه «۳»: وزن بیت «مستفعلن مفاعل مستفعلن فعل» یا «مفعول فاعلات مفاعیل فاعلن» است.

## ۴۰- گزینه ۳»

(عارف سادات طباطبایی نژاد)

وزن مشترک مصراع سؤال و گزینه «۳»، «مفعول مفاعیل مفاعیل فعولن» است.

تشریح گزینه‌های دیگر:

گزینه «۱»: مفعول فاعلات مفاعیل فاعلن

گزینه «۲»: مفعول مفاعیلن مفعول مفاعیلن

گزینه «۴»: مفعول فاعلاتن مفعول فاعلاتن





## علوم و فنون ادبی (۱)

## ۴۱- گزینه «۴»

(اعظم نوری نیا)

الف) کسای مروزی، قصیده تمام و کمال در موضوع موعظه و نصیحت سرود و ناصر خسرو شیوه او را ادامه داد.

ب) شعر پارسی به دست رودکی بنیاد نهاده شد؛ به همین سبب او را «پدر شعر فارسی» نام نهاده‌اند.

پ) حماسه ملی ایران و شعر حماسی با فردوسی به اوج رسید.

ت) شعر غنایی با دو شاعر مشهور، رودکی و شهید بلخی، قوت و استحکام یافت.

## ۴۲- گزینه «۳»

(اعظم نوری نیا)

## تشریح گزینه‌های دیگر:

گزینه «۱»: در نثر این دوره، هنوز آوردن اصطلاحات علمی و اشعار و امثال رایج نشده بود.

گزینه «۲»: تفسیر طبری را جمعی از دانشمندان آن زمان به فارسی ترجمه کردند.

گزینه «۴»: امروزه فقط چند صفحه از مقدمه «شاهنامه ابومنصوری» باقی مانده است.

## ۴۳- گزینه «۴»

(اعظم نوری نیا)

یکی از ویژگی‌های شعر فارسی در قرن چهارم و نیمه اول قرن پنجم، سادگی فکر و روانی کلام است. شاعر می‌کوشد تا فکر و خیال خود را همان گونه که به خاطرش می‌رسد، بیان کند.

## ۴۴- گزینه «۳»

(نسرین مق‌پرست)

مصراع‌های گزینه‌های «۱، ۲ و ۴» دارای یازده هجاء، اما بیت گزینه «۳» دارای دوازده هجاست.

## ۴۵- گزینه «۴»

(وهید رضا زاده)

عقل و شرع سجع متوازن می‌باشند.

## ۴۶- گزینه «۳»

(مسن فرایی)

سجع‌ها در گزینه‌های «۱، ۲ و ۴» مطرف هستند ولی در گزینه «۳» متوازی است.

## ۴۷- گزینه «۲»

(مهمیر مهرش)

«پوییم» و «گوییم» سجع متوازی دارند اما در سایر عبارات سجع از نوع مطرف است.

## ۴۸- گزینه «۴»

(مسن اصغری)

مفهوم مشترک ابیات مرتبط: فرا رسیدن پیری و سپری شدن روزگار جوانی مفهوم بیت گزینه «۴»: با رسیدن پیری نیز لغزش و گمراهی شاعر کم نشد.

## ۴۹- گزینه «۱»

(کتاب آیین)

مفهوم مشترک ابیات گزینه‌های «۲، ۳ و ۴»: برای به‌دست آوردن مقام و بزرگی باید خطرات را با جان و دل پذیرا بود.

مفهوم بیت گزینه «۱»: از زندگی لذت ببر و جاه و مقام را رها کن.

## ۵۰- گزینه «۲»

(کتاب آیین)

مفهوم مشترک ابیات مرتبط، «ضرورت رنج و خطر برای رسیدن به مقصود» است اما در بیت گزینه «۲» شاعر تسلیم و رضا را موجب آسایش و آرامش می‌داند.

## عربی زبان قرآن (۳) و (۱)

## ۵۱- گزینه «۲»

(مهمر صارق مفسنی)

«إِنَّ»: همانا، قطعاً «يُحِبُّ»: دوست دارد (رد گزینه ۳؛ بیشتر اضافی است) / «الَّذِينَ يُقَاتِلُونَ»: کسانی که پیکار می‌کنند / «فِي سَبِيلِهِ»: در راه او (رد گزینه ۴) / «صَفًا»: صف در صف، صف کشیده / «كَأَنَّهُمْ بُنْيَانٌ مَرْصُوعٌ»: گویی آنان ساختمانی استوار هستند (رد سایر گزینه‌ها)

## ۵۲- گزینه «۳»

(مهمر صارق مفسنی)

«بَئْسَ»: (در این‌جا) ناامید شدند (رد گزینه‌های ۱ و ۴) / «مَعْرِفَةٌ سَرٌّ تُلْكَ الظَّاهِرَةَ الْعَجِيبَةَ»: شناخت راز آن پدیده عجیب (رد گزینه ۲) / «فِي بِلَادِهِمْ»: در کشور خویش (رد گزینه ۴) / «لَأَنَّهُ»: زیرا / «هناك أسئلة كثيرة»: سوالات بسیاری وجود دارد (هست) (رد گزینه‌های ۲ و ۴) / «حَوْلَهَا»: در مورد آن

## ۵۳- گزینه «۲»

(رضا معصومی)

ترجمه فعل «بدرکون» به صورت ماضی بعید نادرست است، فعل مضارع پس از «لَبِيتَ/ لَعَلَّ» عموماً به صورت مضارع التزامی ترجمه می‌شود. (ترجمه صحیح: کاش دانش آموزان ارزش وقت را در زندگی درک کنند!)

## ۵۴- گزینه «۴»

(سید مهمرعلی مرتضوی)

«همانا»: إِنَّ (رد گزینه‌های ۲ و ۳) / «مسلمانان»: المسلمین (رد گزینه ۳) / «دستور می‌دهد»: يَأْمُرُ (رد گزینه ۳) / «معبودان افراد مشرک و کافر»: معبودات المُشْرِكِينَ و الكافِرِينَ (رد گزینه‌های ۱ و ۲) / «(که) دشنام ندهند»: (أَنْ + لا = لا يَسْتَوُوا (رد گزینه‌های ۱ و ۳))

## ۵۵- گزینه «۳»

(سید مهمرعلی مرتضوی)

«تَفَقَّهُوا» فعل امر از باب تَفَعَّلَ است، فعل امر در این باب بر روی عین الفعل، حرکت فتحه دارد؛ پس «تَفَقَّهُوا» صحیح است.

## ۵۶- گزینه «۳»

(سید مهمرعلی مرتضوی)

## تشریح سایر گزینه‌ها:

گزینه «۱»: «صفة» نادرست است. (خبر آن است).

گزینه «۲»: «اسم.../خبر...» نادرست است. (مبتدا و خبر هستند).

گزینه «۴»: «خبر لکن» نادرست است. (صفة است).

## ۵۷- گزینه «۱»

(رضا معصومی)

در گزینه «۱»، فقط «الأسماك» جمع مکسر است.

## تشریح سایر گزینه‌ها:

گزینه «۲»: جمع‌های مکسر: مَوْتِي، أَحِبَاء

گزینه «۳»: جمع‌های مکسر: الْأَمْطَار، الْأَسْمَاك

گزینه «۴»: جمع‌های مکسر: اللَّحُوم، الْعِظَام

## ۵۸- گزینه «۱»

(رضا معصومی)

«يَحْتَرِقُ» آتش می‌گیرد» فعل لازم است و بدون نیاز به مفعول در جمله به کار می‌رود. سایر افعال موجود متعدی هستند.

## ۵۹- گزینه «۳»

(سید مهمرعلی مرتضوی)

ضمیر «ك» متناسب با صيغة مفرد مؤنث مخاطب است، بنابراین باید فعل مضارع به همین صیغه و به شکل «تُجاهدين» بیاید.



## ۶۰- گزینه ۳»

(بشیر حسین زاده)

صورت سؤال، حرفی را می‌خواهد که برای بیان گمان و حدس آمده باشد؛ «کأنّ: گویی، گویا، مثل این که، انگار» از حروف مشبّهة بالفعل و برای بیان حدس، گمان و گاهی تشبیه می‌باشد. (ترجمه عبارت: انگار در چمدان تو یک تیر است ای مسافرا!)

## تشریح سایر گزینه‌ها:

گزینه «۱»: «أنّ: که» عبارت قبل و بعد را به هم ارتباط داده است.  
گزینه «۲»: «لعلّ: شاید» برای بیان امید و پیش‌بینی آمده است.  
گزینه «۴»: «یا لیت: ای کاش» برای بیان آرزو آمده است.

## تاریخ (۳)

## ۶۱- گزینه ۴»

(بهروز بیبی)

از برجسته‌ترین ویژگی‌های تاریخ‌نگاری سنتی می‌توان به موارد زیر اشاره کرد:  
- تأکید بر تاریخ سیاسی و نظامی و شرح طولانی زندگی شاهان، جنگ‌ها و فتوحات  
- بی‌توجهی به زندگی اجتماعی و حیات فرهنگی و اقتصادی مردم  
- داشتن روحیه تملق و چاپلوسی  
- بی‌توجهی به علل و نتایج رویدادها و تحولات تاریخی  
- تأکید بر مصنوع و متکلف‌نویسی و پرهیز از ساده‌نویسی  
- بی‌توجهی به سنجش و نقد منابع

## ۶۲- گزینه ۲»

(بهروز بیبی)

جنگ‌های ایران و روسیه در دوران پادشاهی فتحعلی شاه قاجار، توجه زمامداران و نخبگان ایران را به دنیای غرب جلب کرد.

## ۶۳- گزینه ۳»

(بهروز بیبی)

برخی از سرداران و سران ایل‌ها مانند نادر افشار و فتحعلی خان قاجار (پدر بزرگ آقا محمدخان) به تهماسب دوم پیوستند و در نخستین گام، خراسان را تصرف کردند.

## ۶۴- گزینه ۲»

(علی محمد کریمی)

میرزا آقاخان کرمانی مورخ عصر قاجار در رواج تاریخ‌نگاری جدید گام‌های مؤثری برداشت. او معتقد بود که مورخان جدید اروپایی با بررسی سیر حوادث و مطالعه علل و نتایج رویدادها به قوانینی دست یافته‌اند که آن را «حکمت تاریخی» می‌نامند.

## ۶۵- گزینه ۳»

(علی محمد کریمی)

نادر برای انگلیسی‌ها معافیت‌های گمرکی در نظر گرفت و درصدد برآمد از دانش آنان در زمینه تأسیس نیروی دریایی خلیج فارس و دریای مازندران استفاده کند به همین منظور جان التون انگلیسی را استخدام کرد.

## ۶۶- گزینه ۴»

(علی محمد کریمی)

میرزا فتحعلی خان آخوندزاده یکی از متفکران دوره قاجار با اینکه مورخ نبود، تاریخ‌نویسی سنتی را به شیوه علمی نقد کرد. او در رساله ایراد، شیوه تاریخ‌نویسی رضاعلی خان هدایت را به دلیل استفاده او از شعر در بیان رویدادها و به کار بردن الفاظ مصنوع ادبی مورد انتقاد قرار داد.

## ۶۷- گزینه ۴»

(آزاده میرزایی)

اولین روزنامه ایران را میرزا صالح شیرازی، یکی از دانشجویان اعزامی به انگلستان با عنوان کاغذ اخبار در تهران منتشر کرد.

## ۶۸- گزینه ۱»

(آزاده میرزایی)

سده‌های هفدهم تا نوزدهم میلادی دو سوی عالم وضعیت دوگانه متضادی داشت. در جانب شرق، ایران، عثمانی و گورکانیان هند دوران ضعف خود را سپری می‌کردند و در جانب غرب، روسیه، انگلستان و فرانسه در مسیر قدرت و شکوفایی قرار داشتند.

## ۶۹- گزینه ۴»

(میلاد هوشیار)

آرامش و ثبات سیاسی نسبی، کاهش مالیات‌ها، دربار کم‌تجمل و تلاش کریم خان برای تثبیت قیمت کالاها از جمله عوامل مؤثر در رونق اقتصادی دوره زندیه بود.

## ۷۰- گزینه ۴»

(میلاد هوشیار)

مکتب نقاشی شیراز که در دوره مغولان شکل گرفته بود، در زمان زندیه به اوج رونق و زیبایی رسید و نقاشان برجسته‌ای مانند محمدصادق، اشرف و میرزاابا آثار زیبایی آفریدند.

## جغرافیا (۳)

## ۷۱- گزینه «۲»

(مهمربراهیم مازنی)

مقر هر روستا یا شهر، هسته اولیه آن را شامل می‌شود. منظور از هسته اولیه مکانی است که مردم برحسب نیاز، آن را برای زندگی انتخاب کرده و به اشغال درآورده‌اند و بعدها روستا یا شهر از آن محل گسترش یافته است.

## تشریح سایر گزینه‌ها:

گزینه «۱»: از چهار هزار سال قبل، نخستین روستاهای پرجمعیت و همچنین تمدن‌های اولیه در کنار رودهای دجله و فرات، نیل، کارون، سند و... پدید آمدند.

گزینه «۲»: در سکونت‌گزینی انسان‌ها در کنار رودها، عواملی چون آب فراوان، آب‌وهوای ملایم و خاک حاصلخیز جلگه‌ها نقش مهمی داشته است.

گزینه «۴»: جایگاه سکونتگاه در سطح ناحیه، در ذیل تعریف «موقعیت» بیان می‌شود.

## ۷۲- گزینه «۱»

(مهمربراهیم مازنی)

- منظور از «مقر»، مکان اصلی و دقیق یک سکونتگاه و محل استقرار آن روی زمین است.

- منظور از «موقعیت» یک شهر یا روستا، وضعیت آن سکونتگاه نسبت به پدیده‌های پیرامون خود و همچنین جایگاه آن در سطح ناحیه است.

- منظور از «هسته اولیه» مکانی است که مردم برحسب نیاز، آن را برای زندگی انتخاب کرده و به اشغال درآورده‌اند و بعدها روستا یا شهر از آن محل گسترش یافته است.

## ۷۳- گزینه «۱»

(بهرروز یهیی)

متداول‌ترین ملاک تشخیص شهر و روستا «ملاک جمعیتی» است و مهم‌ترین ملاک تفاوت شهر و روستا، «فعالیت‌های اقتصادی» آن‌هاست.

## ۷۴- گزینه «۲»

(فاطمه سفایی)

تا چند دهه پیش، شهرهای با بیش از ۵ و ۱۰ میلیون نفر در جهان، فقط در نیمکره شمالی و در آمریکای شمالی، اروپا و ژاپن وجود داشتند؛ اما امروزه آسیا، آمریکای لاتین و آفریقا با رشد شهرهای میلیونی و پرجمعیت روبه‌رو شده‌اند.

## ۷۵- گزینه «۲»

(آزاده میرزایی)

یکی از مهم‌ترین پدیده‌های مربوط به تغییرات الگوی شهرنشینی در جهان، افزایش شهرهای میلیونی است. در سال ۱۹۵۰ میلادی، دو شهر لندن و نیویورک بیشتر از ۸ میلیون نفر جمعیت داشتند.

## ۷۶- گزینه «۴»

(مهمربراهیم فطیبه باگی)

معمولاً به مادرشهر (متروپول)، کلان‌شهر نیز گفته می‌شود. برخی نیز معتقدند کلان‌شهر ترجمه و معادل واژه مگاسیتی است. با افزایش جمعیت مادرشهرها و گسترش حومه‌های آن‌ها، به تدریج منطقه‌هایی با عنوان منطقه مادرشهری به‌وجود آمدند. در نتیجه گسترش فوق‌العاده زیاد دو یا چند مادرشهر، زنجیره‌ای از مادرشهرها پدید می‌آید که به آن‌ها مگالاپلیس (منطقه ابرشهری) می‌گویند.

## ۷۷- گزینه «۲»

(آزاده میرزایی)

با بروز تحولات صنعتی و ورود کشورها به عصر نوسازی (مدرنیزاسیون)، نفوذ شهرها و شهرگرایی در روستاها افزایش یافت.

## ۷۸- گزینه «۱»

(آزاده میرزایی)

در سده نوزدهم و نیمه اول قرن بیستم در کشورهای توسعه‌یافته و صنعتی اروپا و آمریکای شمالی، به‌دنبال توسعه صنایع کارخانه‌ای مهاجرت از روستاها به شهرها رخ داد.

## ۷۹- گزینه «۲»

(فاطمه سفایی)

به‌طور کلی، افزایش جمعیت شهری از سه طریق صورت گرفته است:

۱- افزایش طبیعی جمعیت شهرها یعنی رشد موالیید (تولدها) نسبت به مرگ‌ومیر؛

۲- مهاجرت روستاییان به شهرها؛

۳- افزایش جمعیت برخی روستاها و تبدیل شدن آن‌ها به نقاط شهری یا ادغام روستاها در بافت شهری.

## ۸۰- گزینه «۳»

(آزاده میرزایی)

با اصلاحات ارضی در ایران، به سبب تقسیم نادرست زمین، حمایت نکردن دولت از کشاورزان، توجه به صنایع مونتاژ و واردات کالا از کشورهای خارجی، نه تنها وضع بهتر نشد بلکه شرایط انهدام کشاورزی در ایران فراهم آمد. در نتیجه، مهاجرت روستاییان به شهرها شدت گرفت.

## تاریخ (۱)

## ۸۱- گزینه «۳»

(بهر روز یعنی)

سنگ‌نوشته شاپور یکم در کعبه زرتشت در نقش رستم، شرح جنگ‌های این پادشاه با رومیان را بازگو می‌کند.

## ۸۲- گزینه «۱»

(بهر روز یعنی)

کهن‌ترین نشانه و آثاری که از حضور انسان در ایران تاکنون کشف شده، مربوط به بستر کشف‌رود در نزدیکی مشهد در خراسان رضوی است و شوش و چغامیش در خوزستان، شهداد و جیرفت در کرمان، شهر سوخته در سیستان و سیلک در کاشان از جمله نخستین شهرها در ایران هستند.

## ۸۳- گزینه «۱»

(علی‌مفید کریمی)

خاندان هخامنشی از زمان پادشاهی اردشیر دوم که از ۴۰۴ تا ۳۵۸ ق. م حکومت می‌کرد، دچار تفرقه درونی شد.

## ۸۴- گزینه «۱»

(علی‌مفید کریمی)

فرهاد دوم در سال ۱۲۹ ق. م بر سپاه آنتیوخوس هفتم پیروز شد و سلوکیان را از ایران بیرون راند و در زمان مهرداد دوم که پادشاه لایق و با تدبیری بود، با فتوحاتی که انجام داد قلمرو اشکانیان به نهایت وسعت خود رسید.

## ۸۵- گزینه «۳»

(آزاده میرزایی)

در دوران حکومت سلوکی، قدرت و مناصب مهم سیاسی، اداری و نظامی در اختیار یونانیان بود. سلوکیان برای تحکیم سلطه خود یونانیان زیادی را به ایران کوچاندند.

## ۸۶- گزینه «۲»

(آزاده میرزایی)

ساسانی: صاحب‌منصبان عالی‌رتبه دینی، سیاسی و نظامی  
اشکانی: خاندان شاهی و شش خانواده قدرتمند

## ۸۷- گزینه «۱»

(آزاده میرزایی)

الف) هخامنشی ب) اقتصادی و اجتماعی پ) ساسانیان

## ۸۸- گزینه «۳»

(میلاد هوشیار)

اقوام آریایی مهاجر به ایران همچون آریایی‌های هند، خدایان متعددی را می‌پرستیدند. آن‌ها را یغ (خدا / خدایگان)، آهوره (سرور) و امرتا (بی‌مرگ) می‌خواندند.

## ۸۹- گزینه «۱»

(میلاد هوشیار)

جاده شاهی که به فرمان داریوش بزرگ احداث شد، شوش، یکی از پایتخت‌های هخامنشی را به شهر سارد در آسیای صغیر متصل می‌کرد.

## ۹۰- گزینه «۲»

(میلاد هوشیار)

در دوران حکومت سلوکیان، تجارت رونق گذشته را نداشت؛ از حجم مبادله کالاهای ارزان قیمت کاسته شد و در عوض اشیای تجملی، جای آن‌ها را گرفت.

## جغرافیای ایران

## ۹۱- گزینه «۳»

(بهر روز یعنی)

$100 \times \frac{\text{میزان مرگومیر-میزان موالید}}{\text{کل جمعیت}} = \text{رشد طبیعی جمعیت}$

$$\Rightarrow \frac{800000 - 600000}{4000000} \times 100 = 0.5\%$$

$$\frac{70}{0.5} = 140 = \text{مدت زمان دوبرابرشدن جمعیت}$$

## ۹۲- گزینه «۴»

(فاطمه سفایی)

هرم سنی «ب» که در آن میزان موالید کم و تعداد افراد سالمند زیاد است، متعلق به کشور توسعه‌یافته آلمان است.

مقایسه هرم سنی دو کشور ایران و آلمان نشان می‌دهد که میزان رشد موالید در کشور ایران بیشتر از کشور آلمان است.

## ۹۳- گزینه «۲»

(مفید ابراهیم مازنی)

سیاست‌های کاهش جمعیت، سبب کاهش رشد جمعیت می‌شود. این کاهش در آینده می‌تواند مشکلاتی ایجاد کند که از جمله می‌توان به برهم‌خوردن تعادل جمعیتی (سن و جنس)، کاهش نیروی فعال و تضعیف نیروی دفاعی کشور، اشاره کرد.

اگر سیاست کنترل جمعیت در ابعاد شدید ادامه پیدا کند، جمعیت کشور به تدریج دچار پیری می‌شود و مشکلات دیگری در بر خواهد داشت. اساساً نباید سیاست کنترل جمعیت به گونه‌ای باشد که هرم سنی کشور به سمت سالمندی و کهنسالی حرکت کند؛ زیرا این پدیده مانع اصلی بر سر راه توسعه اقتصادی جامعه خواهد بود.

## ۹۴- گزینه «۴»

(آزاده میرزایی)

علت مهاجرت آریایی‌ها از شمال دریای خزر به جنوب ← سرما و از دست‌دادن چراگاه‌ها  
علت مهاجرت سیستانی‌ها به سرزمین گرگان ← خشک‌شدن منابع آب منطقه

## ۹۵- گزینه «۱»

(فاطمه سفایی)

در دوره قاجاریه ایران به چهار ایالت و دوازده ولایت تقسیم شد. این ایالت‌ها عبارت بودند از: آذربایجان، کرمان و بلوچستان، فارس و بندر، خراسان و سیستان.

## ۹۶- گزینه «۴»

(مفید ابراهیم مازنی)

**تشریح موارد نادرست:**

بزرگ‌ترین شهرهای ایران در گذشته، در مسیر راه‌های کاروان‌رو و بازرگانی داخلی و خارجی شکل گرفته‌اند.

افزایش جمعیت در سکونتگاه‌های روستایی، زمینه‌ساز ایجاد شهرهای اولیه شد. ۵۳ درصد از سکونتگاه‌های شهری ایران در ارتفاع ۱۰۰۰ تا ۲۰۰۰ متر قرار دارند. شهر باستانی بیشاپور در زمان ساسانیان از اهمیت ارتباطی مهمی در ایران برخوردار بود.

## ۹۷- گزینه «۳»

(آزاده میرزایی)

بررسی گزاره‌ها:

الف) سکونتگاه‌های عشایری / ب) عشایر / ج) روستاییان / د) روستاییان

## ۹۸- گزینه ۱»

(ممدعلی فطیبه بابگی)

روستاهایی که در منطقه ساحلی یا کناره یک رود قرار دارند یا در امتداد یک جاده شکل می‌گیرند، به شکل خطی هستند. شهرها با توجه به چگونگی پیدایش و کارکردهای مختلف خود، شکل‌های متفاوت دارند. برخی از شهرها شکل ترکیبی دارند؛ این شهرها در دوره‌های مختلف گسترش پیدا کرده‌اند.

## ۹۹- گزینه ۲»

(فاطمه سفایی)

صنایع نفت و گاز بزرگ‌ترین بخش صنعتی کشور هستند. صنعت خودروسازی از شاخه‌های توسعه‌یافتگی کشور است. صنایع مربوط به فلزات اساسی، بخش زیادی از صادرات غیرنفتی کشور را پوشش می‌دهد.

## ۱۰۰- گزینه ۱»

(آزاده میرزایی)

امروزه بخش خدمات کمک زیادی به ترسیم سایر بخش‌های اقتصادی می‌کند و زیربنای توسعه اقتصادی بر اساس سیستم حمل‌ونقل و ارتباطات مناسب آن شکل می‌گیرد.

## جامعه‌شناسی (۳)

## ۱۰۱- گزینه ۱»

(پارسا بیبی)

هر فرد، گروه، قوم، جامعه و امتی یک ذخیره دانشی دارد. این ذخیره دانشی، راهنمای زندگی آن‌هاست. کسی که دانش علمی دارد، به درک عمیقی از شناخت عمومی جهان اجتماعی خود می‌رسد؛ آسیب‌ها و اشکالاتی را که به شناخت عمومی راه پیدا کرده‌اند، شناسایی می‌کند و قدرت پیدا می‌کند که از حقایق موجود در شناخت عمومی دفاع کند. جهان‌های اجتماعی مختلف بر اساس هویت فرهنگی خود، تعاریف متفاوتی از دانش علمی دارند.

## ۱۰۲- گزینه ۳»

(پارسا بیبی)

اگر دانش عمومی نباشد، زندگی اجتماعی ما مختل می‌شود و جهان اجتماعی فرو می‌پاشد. این دانش را انسان‌ها در طول زندگی خود به دست می‌آورند؛ یعنی این دانش، حاصل از زندگی است.

## ۱۰۳- گزینه ۴»

(پارسا بیبی)

اگر تلقی جهان متجدد از علم در جوامعی که علاوه بر علم تجربی، علوم عقلانی و وحیانی را نیز معتبر می‌دانند، سرایت کند، در ذخیره دانشی آن جوامع تعارضاتی پدید می‌آید ← ارتباط دوسویه دانش عمومی و دانش علمی قطع می‌شود ← دانش علمی از رشد و رونق بازمی‌ماند و توان لازم برای حل مسائل و مشکلات دانش عمومی را از دست می‌دهد

## ۱۰۴- گزینه ۲»

(ارغوان عبدالملکی)

در دیدگاه اول، تفاوت دانش علمی با دانش عمومی در روش آن‌هاست. دانش علمی تنها از راه حس و تجربه و به صورت نظام‌مند به دست می‌آید ولی دانش عمومی، دانش حاصل از زندگی افراد است که از راه جامعه‌پذیری و فرهنگ‌پذیری به دست می‌آید. دانش علمی (تجربی) راه کشف واقعیت و تنها دانش معتبر است. دانش عمومی در مقابل دانش علمی از ارزش ناچیزی برخوردار است. دانش علمی برای حفظ هویت خود باید از ورود دانش عمومی به قلمرو علم جلوگیری کند.

رویکرد دوم در تقابل با رویکرد اول، این تفکیک را که دانش علمی، راه کشف واقعیت و دانش عمومی، دانش حاصل از زندگی است انکار می‌کند و همه دانش‌ها را دانش حاصل از زندگی می‌داند. دانش‌ها نه کشف و بازخوانی واقعیت بلکه بازسازی واقعیت هستند که انسان‌ها برای سامان دادن به زندگی خود تولید می‌کنند. این دیدگاه برتری دانش تجربی بر دانش حاصل از زندگی را بی‌اعتبار می‌داند و به عکس دانش عمومی را پایه و اساس هرگونه دانشی از جمله دانش تجربی می‌داند. در برخی از نحل‌های این دیدگاه، مرز دانش علمی و دانش عمومی فرو می‌پاشد.

در رویکرد سوم، دانش علمی به دانش تجربی محدود نمی‌شود بلکه دانش‌های فراتجربی مانند دانش‌های عقلانی و وحیانی را نیز شامل می‌شود که هر کدام ملاک سنجش و اعتباریابی خاص خود را دارد. دانش عمومی نیز دانش غیرموتوق و نامعتبر نیست، بلکه کم و بیش در آن دانش‌های حقیقی و صحیح نیز وجود دارد. دانش علمی به دلیل امکان اعتباریابی، نسبت به دانش عمومی از اعتبار بیشتری برخوردار است.

## ۱۰۵- گزینه ۴»

(ارغوان عبدالملکی)

ما انسان‌ها متأثر از اجتماعاتی هستیم که خود پدید می‌آوریم. مطالعه علمی این اجتماعات به شکل‌گیری علوم اجتماعی انجامید. در واقع علوم اجتماعی به دانش‌هایی گفته می‌شود که اجتماعات انسانی و چگونگی اثرگذاری آن‌ها بر کنش‌ها و شیوه زندگی ما و همچنین اثرپذیری آن‌ها از کنش‌ها و شیوه زندگی ما را به روش علمی مطالعه می‌کنند.

اعضای جهان اجتماعی، برای حل تعارض‌های میان دانش علمی و دانش عمومی، تلاش می‌کنند. تعارض‌ها، گاهی با دست برداشتن از بخشی از ذخیره دانشی به نفع بخشی دیگر و گاهی با طرح ایده‌های جدید حل می‌شوند.

تلاش‌های علمی به تدریج بر ذخیره دانش علمی جامعه می‌افزاید و دانش عمومی را غنی‌تر می‌کند.

## ۱۰۶- گزینه ۳»

(آزیتا پیرقی)

علوم اجتماعی با شناخت پدیده‌های اجتماعی، به انسان‌ها امکان می‌دهند که آثار و پیامدهای پدیده‌های اجتماعی را پیش‌بینی کنند.

زندگی اجتماعی انسان به دلیل این‌که ابعاد مختلف اقتصادی، سیاسی، فرهنگی و ... دارد، شاخه‌ها و دانش‌های اجتماعی متفاوتی را پدید آورده است. در جامعه‌شناسی بر اساس دوری و نزدیکی به علوم طبیعی، رویکردهای مختلفی شکل گرفته است. جامعه‌شناسی تبیینی، جامعه‌شناسی تفسیری و جامعه‌شناسی انتقادی سه رویکرد اصلی جامعه‌شناسی‌اند.

## ۱۰۷- گزینه ۲»

(تزیب بیدقی)

جامعه‌شناسی کلان، ساختار اجتماعی و سایر پدیده‌های اجتماعی کلان را بررسی و مطالعه می‌کند. موضوع فلسفه اصل وجود است؛ یعنی به موجودی خاص مانند موجودات طبیعی و انسانی و اجتماعی نمی‌پردازد؛ بلکه قوانین کلی موجودات را شناسایی می‌کند. این قوانین شامل همه موجودات می‌شود و مخصوص موجودات طبیعی یا انسانی و اجتماعی نیست. علوم اجتماعی، ظرفیت دآوری درباره ارزش‌ها و هنجارهای اجتماعی و نقد و اصلاح آن‌ها را دارند.

## ۱۰۸- گزینه ۱»

(تزیب بیدقی)

## تشریح مورد نادرست:

علوم اجتماعی، ظرفیت دآوری درباره ارزش‌ها و هنجارهای اجتماعی و نقد و اصلاح آن‌ها را دارند. علوم اجتماعی با دآوری درباره پدیده‌های اجتماعی و انتقاد از آن‌ها، فرصت موضع‌گیری اجتماعی مناسب و صحیح را برای دانشمندان فراهم می‌آورند.

## ۱۰۹- گزینه ۴»

(تزیب بیدقی)

علوم اجتماعی، ظرفیت دآوری درباره ارزش‌ها و هنجارهای اجتماعی و نقد و اصلاح آن‌ها را دارند. علوم اجتماعی با دآوری درباره پدیده‌های اجتماعی و انتقاد از آن‌ها، فرصت موضع‌گیری اجتماعی مناسب و صحیح را برای دانشمندان فراهم می‌آورد. از مصادیق این موضع‌گیری و تأثیرات آن، می‌توان به مسأله انتشار خبر فوت نوبل و تصمیمات بعدی او اشاره کرد.

## ۱۱۰- گزینه ۳»

(تزیب بیدقی)

اقتصاد، حقوق، سیاست، تاریخ، باستان‌شناسی، ارتباطات، مردم‌شناسی، جامعه‌شناسی، جمعیت‌شناسی، زبان‌شناسی، مدیریت، روان‌شناسی اجتماعی و جغرافیای انسانی از جمله رشته‌هایی هستند که پدیده‌های اجتماعی را مطالعه می‌کنند.

ما با شناخت قواعد زندگی در خانواده، کلاس، شهر، محله، کشور و دیگر اجتماعات، هم از فرصت‌های آن‌ها برخوردار می‌شویم و هم از آسیب‌های احتمالی زندگی در اجتماعات مختلف در امان می‌مانیم. علوم انسانی درباره کنش‌های انسان و آثار و پیامدهای آن بحث می‌کنند. می‌دانید کنش با آگاهی و اراده انسان انجام می‌شود و هدف و معنای خاصی دارد و به همین دلیل شناخت آن بدون فهم هدف و معنای آن ممکن نیست. علوم انسانی از فعالیت‌های غیرارادی انسان‌ها بحث نمی‌کند؛ زیرا فعالیت‌های غیرارادی، کنش نیستند. علمی که به این پدیده‌ها می‌پردازد، با آن‌که درباره انسان بحث می‌کند، جزو علوم انسانی نیستند.

## جامعه‌شناسی (۱)

## ۱۱۱- گزینه ۳»

(تزیب بیدقی)

عبارت اول ← خرد و عینی ← کنش اجتماعی  
عبارت دوم ← ذهنی (نامحسوس) و کلان ← عقیده  
عبارت سوم ← ذهنی و کلان ← تصور (پدیده‌ای ذهنی)، جهان بدون جنگ (کلان)  
عبارت چهارم ← خرد و ذهنی ← ذهنی (علاقه)، نویسنده‌ای خاص (خرد)

## ۱۱۲- گزینه ۲»

(تزیب بیدقی)

معنا ← تمامی پدیده‌های اجتماعی هویتی معنایی و ذهنی دارند. لایه‌های عمیق جهان اجتماعی ← در معرض تغییر کمتر هستند و تأثیرات همه‌جانبه دارند. نهاد اجتماعی ← شیوه‌های قابل قبول تأمین بعضی از نیازهای افراد را معین می‌سازند.

## ۱۱۳- گزینه ۱»

(تزیب بیدقی)

در جهان اجتماعی بُعد ذهنی پدیده‌ها اهمیت بسیاری دارد. در یک بحران اقتصادی که کشورهای صنعتی دچار مشکل شده بودند، بنا به محاسبات اقتصادی می‌بایست نفت را به گران‌ترین قیمت از کشورهای نفت‌خیز خریداری می‌کردند، ولی به ارزان‌ترین قیمت ممکن، نفت مورد نیاز خود را خریدند؛ زیرا در کشورهای نفت‌خیز، بُعد عینی نفت به عنوان یک سرمایه وجود داشت؛ ولی بُعد ذهنی آن مفقود بود.

لایه‌های عمیق، تأثیرات همه‌جانبه و فراگیر دارند و کمتر در معرض تغییر قرار می‌گیرند، اما لایه‌های سطحی، هم تأثیرات محدودتری دارند و هم بیش‌تر در معرض تغییرند. هیچ جامعه‌ای بی‌نیاز از هنجارها و نمادها نیست؛ ولی هنجارها و نمادها بر حسب شرایط، در زمینه‌های مختلف قابل تغییرند و تغییر برخی از آن‌ها تا زمانی که به تغییر در لایه‌های عمیق منجر نشود، موجب تحول و تغییر بنیادین جهان اجتماعی نمی‌شود. وقتی اجزا و لایه‌های جهان اجتماعی را در ارتباط با هم در نظر بگیریم، نهادهای اجتماعی آشکار می‌شوند.

## ۱۱۴- گزینه ۴»

(تزیب بیدقی)

خانواده از مهم‌ترین نهادهای اجتماعی است. هدیه‌دادن برای روز تولد یک دوست، پدیده‌ای عینی و خرد است. بهتر بودن دانایی از نادانی به یک ارزش اجتماعی، اشاره می‌کند. هیچ جامعه‌ای بی‌نیاز از نمادهای اجتماعی نیست.

## ۱۱۵- گزینه ۱»

(پارسا هبیبی)

برخی از جامعه‌شناسان معتقدند جهان‌های اجتماعی متنوع‌اند و مسیر یکسانی ندارند. هر جهان اجتماعی، فرهنگ و تمدن متناسب خود را به وجود می‌آورد. فرهنگ‌ها و تمدن‌ها بر اساس آرمان‌ها و ارزش‌های خود، تحولاتی را دنبال می‌کنند و مسیرهای متفاوتی را می‌پیمایند. برخی از جهان‌های اجتماعی زمانی طولانی دوام می‌آورند و برخی دیگر پس از مدتی فرومی‌ریزند. مردم‌شناسان دارای چنین دیدگاهی هستند و بر همین اساس از جهان‌های اجتماعی متفاوت همچون غرب، اسلام، چین و... یاد می‌کنند.

## ۱۱۶- گزینه ۴»

(پارسا هبیبی)

تفاوت‌هایی که مربوط به لایه‌های سطحی جهان اجتماعی باشد، از نوع تفاوت‌هایی است که در درون یک جهان واحد واقع می‌شود.

## ۱۱۷- گزینه ۴»

(ارغوان عبدالملکی)

- وقتی مردم‌شناسان بنا به وظیفه حرفه‌ای خود، با فرهنگ‌های غیرغربی مواجه شدند، به پیچیدگی و عمق آن‌ها و اشتباه جامعه‌شناسان غربی پی‌بردند. از این‌رو، یکی از مهم‌ترین انتقادها به خودمداری فرهنگ غرب و تصور ساده آن از سایر فرهنگ‌ها را مردم‌شناسان مطرح کردند.  
- نمودار مناسب با نگرش مردم‌شناسان درباره فرهنگ‌های مختلف، نمودار عرضی است.

## ۱۱۸- گزینه ۲»

(البه ففیری)

جهان اجتماعی پس از آن که با کنش انسان تحقق پیدا کرد، پیامدها و الزامهایی را به دنبال می آورد که وابسته به قرارداد و اراده تک تک افراد نیست. پس نمی توانیم جهان اجتماعی را همواره و هرگونه بخواهیم بسازیم یا تغییر دهیم.

پیامدهای جهان اجتماعی، خود موقعیت جدیدی (فرصت ها و محدودیت ها) را برای کنش ها و انتخاب های بعدی فراهم می آورد.

با افول علوم فراتجربی، داوری درباره امور چون ارزش ها و آرمان های بشری به تمایلات افراد و گروه های متفرقه، سپرده می شود.

## ۱۱۹- گزینه ۳»

(ارغوان عبدالملکی)

انسان پس از ساختن خانه اش ناچار می شود متناسب با شرایط خانه، در خود و شیوه زندگی اش تغییراتی ایجاد کند. به همین دلیل شیوه زندگی انسان کوچ نشین با یکجانشین متفاوت می شود.

جهان متحد فقط علمی را که با روش های تجربی به دست می آیند، علم می داند و علمی را که از روش های فراتجربی (عقلانی و وحیانی) استفاده می کنند، علم نمی شناسد.

با افول این دسته از علوم، امکان ارزیابی ارزش ها و آرمان های بشری که پدیده های فراتجربی اند و با علوم تجربی قابل مطالعه نیستند از دست می رود و داوری درباره این امور، به تمایلات افراد و گروه های متفرق سپرده می شود. رواج کنش های حسابگرانه معطوف به دنیا، عرصه را بر سایر کنش های انسانی، مانند کنش های عاطفی و اخلاقی تنگ می کند.

## ۱۲۰- گزینه ۲»

(ارغوان عبدالملکی)

هر جهان اجتماعی براساس عقاید و ارزش های خود، افق ها و ظرفیت های جدیدی برای انسان فراهم می کند و ممکن است ظرفیت ها و توانمندی های دیگر بشر را نادیده بگیرد.

جهان اساطیری، فرهنگ اساطیری دارد که به خداوندگاران و قدرت های فوق طبیعی قائل است و محصول انحراف بشر از فرهنگ توحیدی است. فرهنگ اساطیری مانع شکوفایی فطرت آدمی می شود. در فرهنگ دنیوی، جهان دیگر انکار می شود یا در محدوده منافی که برای خواسته های این جهانی بشر دارد، پذیرفته می شود.

## فلسفه دوازدهم

## ۱۲۱- گزینه ۱»

(فرهاد قاسمی نژاد)

اگر مفهوم وجود جزئی از مفهوم ماهیت بود نمی توانستیم وجود را از ماهیت جدا کنیم (یا نفی کنیم).

## ۱۲۲- گزینه ۲»

(سنا فیروزه)

اینکه هستی و چیستی دو جنبه یک چیزند به این معنا نیست که آن ها دو جزء از یک چیزند که با هم ترکیب یا جمع شده اند.

## ۱۲۳- گزینه ۴»

(سنا فیروزه)

تفاوت فیلسوف بودن فارابی و انسان بودن او فقط در ذهن و از جهت مفهوم است و گرنه در خارج دو امر جداگانه نداریم. یعنی در خارج از ذهن یک واقعیت هست که هر دو مفهوم را به آن نسبت می دهیم؛ شبیه نسبت میان وجود و ماهیت.

## ۱۲۴- گزینه ۱»

(سنا فیروزه)

سفید بودن برای کلاغ حالت امکانی دارد و نه امتناع. کلاغ ضرورتاً حیوان و پرنده و جاندار است؛ بنابراین جاندار نبودن هم برای کلاغ امتناع دارد. (رد گزینه های ۲، ۳ و ۴)

## ۱۲۵- گزینه ۱»

(فرهاد قاسمی نژاد)

واجب الوجود بالغیر، موجودی است که وجودش از ناحیه خودش نباشد مانند انسان ها یا درخت های وجود یافته در هستی.

ممکن الوجود بالغیر نداریم؛ چون هیچ چیز به واسطه علتی ممکن الوجود نمی شود.

ممتنع الوجود بالغیر آن است که امتناع وجودش از ناحیه غیر باشد مانند سیمرغ.

ممتنع الوجود بالذات آن است که هرگز وجود پیدا نمی کند مانند شریک خدا.

## ۱۲۶- گزینه ۴»

(سنا فیروزه)

ذات اشیا نسبت به وجود حالت امکانی دارند و با این نسبت نمی توانند موجود شوند. ذات اشیا برای ایجاد ابتدا باید از رابطه امکانی خارج شوند و ضرورت پیدا کنند. بنابراین اشیا موجود در جهان نسبت به وجود ضرورت دارند؛ اگرچه این ضرورت از ناحیه ذات خودشان نیست.

## ۱۲۷- گزینه ۴»

(موسی آبهری)

در جهان خارج، دو امر جداگانه به نام «وجود» و «ماهیت» نداریم؛ یعنی در خارج از ذهن، واقعیتی است (مصدق) که هر دو مفهوم را به آن نسبت می دهیم.

## ۱۲۸- گزینه ۲»

(صدر افاطمی)

با رشد تجربه گرایی، این دیدگاه ها جای خود را به فلسفه های حسن گرا و تجربه گرا دادند.

## ۱۲۹- گزینه ۱»

(علی صارقی)

توماس آکوئیناس، این نظر که «وجود با ماهیت مغایرت دارد» را پایه مباحث خدانشناسی خود قرار داده است.

## ۱۳۰- گزینه ۲»

(فرهاد قاسمی نژاد)

ابن سینا از بحث مغایرت میان وجود و ماهیت استفاده کرد و نظریه رابطه امکانی میان ماهیت اشیا و وجود را بیان کرد.

## منطق

## ۱۳۱- گزینه ۳»

(موسی آبهری)

کلمه انسان در این گزینه اشاره به یک «لفظ» دارد و مربوط به حیطه زبان است اما در سایر گزینه ها اشاره به یک «مفهوم» دارد که مربوط به حیطه ذهن است.

## ۱۳۲- گزینه ۳»

(نیم پواهری)

واژگان شور، شیرین، شکر، مهر، عهد مشترک لفظی محسوب می شوند.

## ۱۳۳- گزینه ۴»

(سنا فیروزه)

اشتباه گرفتن کلماتی که ظاهری مشترک دارند باعث بروز مغالطه «اشتراک لفظ» می شود. کلمات همه گزینه ها به جز گزینه «۴» چند معنا می توانند داشته باشند.

## تشریح سایر گزینه ها:

گزینه «۱»: گرفتن به معنای دریافت کردن، فرض کردن، مبتلا شدن و ...

گزینه «۲»: توانستن ← قدرت داشتن، اجازه داشتن، بلد بودن

گزینه «۳»: خوردن ← فرو بردن غذا از گلو، ناروا تصرف کردن، اصابت کردن و ...



(مفهم‌ابراهیم مازنی)

## ۱۴۳- گزینه ۳»

تپش قلب، بستن چشم و احساس درد، همگی تحت تأثیر عوامل وراثتی (زیستی) قرار دارند. به عبارت دیگر این اعمال واکنش‌های زیستی و طبیعی در شرایط مواجهه با موارد مذکور هستند. در مقابل فریاد کشیدن به دلیل ترس، یک واکنش رفتاری است که بیشتر تحت تأثیر عوامل محیطی و یادگیری فرد قرار دارد.

(پروانه کریمی)

## ۱۴۴- گزینه ۲»

ویژگی‌های رشد انسان را به دلیل پیوستگی رشد، نمی‌توان به راحتی به مراحل مشخص تقسیم کرد.

(موسا عفتی)

## ۱۴۵- گزینه ۳»

رعایت حقوق دیگران مربوط به بعد اخلاقی رشد انسان می‌باشد.

(فرهاد قاسمی نژاد)

## ۱۴۶- گزینه ۴»

- عمر انسان بعد از تولد به سه دوره اصلی تقسیم می‌شود:  
(۱) کودکی (۲) نوجوانی (۳) بزرگسالی  
- کودکی شامل طفولیت، کودکی اول و کودکی دوم است که جمعاً ۱۲ سال از زندگی فرد را شامل می‌شود.

(پروانه کریمی)

## ۱۴۷- گزینه ۱»

دوقلوهای همسان نه تنها هم جنس هستند بلکه از لحاظ ظاهر و رفتار هم بیشتر اوقات قابل تشخیص نیستند و این مسئله به عوامل وراثتی رشد مربوط می‌شود.

**تشریح سایر گزینه‌ها:**

گزینه ۱: «۱»: مغالطه در شیوه نگارش کلمات (می‌گنی و می‌کنی)  
گزینه ۲: «۲»: مغالطه در شیوه نگارش کلمات (زیاد و ز یاد)  
گزینه ۳: «۳»: جنسیت آن‌ها غیر قابل تشخیص نیست بلکه مثل هم هستند و این مسئله به عوامل زیستی مربوط می‌شود.  
گزینه ۴: «۴»: این مسئله به عوامل زیستی (وراثتی) مربوط می‌شود.

(فرهاد علی نژاد)

## ۱۴۸- گزینه ۳»

ابیات صورت سؤال به عوامل مؤثر بر رشد اشاره دارند و از بین دو عامل محیطی و وراثتی، تأکید آن‌ها بر عوامل محیطی است (نشست و برخاست با نیکان یا بدان).

(مفهم‌ابراهیم مازنی)

## ۱۴۹- گزینه ۱»

(الف) غلت زدن: ۲ تا ۵ ماهگی  
(ب) ایستادن یا کمک: ۷ تا ۱۰ ماهگی / ترس از غریبه: ۸ ماهگی  
(ج) بازی‌های موازی: ۴ یا ۵ سالگی / پردازش ادراکی: ۴ یا ۵ سالگی (قبل از دبستان)

(مفهم‌ابراهیم مازنی)

## ۱۵۰- گزینه ۱»

**تشریح موارد نادرست:**

(ب) بزرگسالی اول، دوره سنی ۲۰ تا ۴۰ سالگی و بزرگسالی دوم، دوره سنی ۴۰ تا ۶۵ سالگی را شامل می‌شود؛ بنابراین دوره سنی بزرگسالی اول و دوم مجموعاً ۴۵ سال است.  
(ج) کودکی شامل سه دوره است: طفولیت، کودکی اول (قبل از دبستان) و کودکی دوم.

(موسی اکبری)

## ۱۳۴- گزینه ۱»

- کاملاً معنای اصلی دلالت مدنظر بوده ← دلالت مطابقی  
- کاملاً معنای اصلی کتاب مدنظر بوده ← دلالت مطابقی

(فرهاد قاسمی نژاد)

## ۱۳۵- گزینه ۲»

فقط در گزینه ۲ «مغالطه توسل به معنای ظاهری وجود ندارد».

(نیما پواهری)

## ۱۳۶- گزینه ۲»

در این گزینه همه کلمات دلالت مطابقی دارند در حالی که در سایر گزینه‌ها «خم چوگان»، «دل» و «ترگس» دارای دلالت التزامی هستند که اگر دلالت مطابقی به جای آن‌ها به کار رود، مغالطه «توسل به معنای ظاهری» به وجود می‌آید.

(سنا فیروزه)

## ۱۳۷- گزینه ۳»

این جمله به دو صورت قابل خواندن است: ۱- برادر، پدربزرگ فوت کرده است. ۲- برادر پدربزرگ (یعنی عموی پدرم) فوت کرده است.

(سنا فیروزه)

## ۱۳۸- گزینه ۳»

به کار بردن معانی مطابقی، تضمینی و التزامی کلمات به جای یکدیگر به خطایی منتهی می‌شود که آن را «مغالطه توسل به معنای ظاهری» می‌نامند.

(فرهاد قاسمی نژاد)

## ۱۳۹- گزینه ۴»

این عبارت مغالطه «بهام در عبارت» دارد؛ زیرا مرجع ضمیر «او» مشخص نمی‌باشد.

**تشریح گزینه‌های دیگر:**

گزینه ۱: «۱»: مغالطه در شیوه نگارش کلمات (می‌گنی و می‌کنی)  
گزینه ۲: «۲»: مغالطه در شیوه نگارش کلمات (زیاد و ز یاد)  
گزینه ۳: «۳»: مغالطه در شیوه نگارش کلمات (سمرقند و سمر، قند)

(سنا فیروزه)

## ۱۴۰- گزینه ۱»

ضامن در این جمله دارای دو معنی است: ۱- ضامن بانکی ۲- ضامن بمب، بنابراین مشترک لفظی هستند و چون یک معنای آن به اشتباه به جای معنای دیگری به کار رفته است، مغالطه «اشتراک لفظ» به وجود می‌آید.

**روان‌شناسی**

(فرهاد علی نژاد)

## ۱۴۱- گزینه ۳»

- توانایی‌های زبانی (تعریف کردن یک لطیفه) و ذخیره اطلاعات در حافظه از انواع مهارت در حوزه شناختی هستند.  
- اصرار بر خواسته، خشمگین شدن، ابراز محبت و آرامش داشتن، همگی، شکل‌های مختلف هیجان‌اند.  
- ترس از غریبه، لیکن اجتماعی و بازی‌های گروهی در حیطه رشد اجتماعی قرار می‌گیرند.  
- انجام دادن کارها برای خوشحال کردن والدین در حیطه رشد اخلاقی دوره کودکی قرار دارد.

(پروانه کریمی)

## ۱۴۲- گزینه ۱»

روان‌شناسی رشد، شاخه‌ای از علم روان‌شناسی است که تلاش می‌کند تغییراتی را که در طول زندگی، از زمان تشکیل نطفه تا زمان مرگ، در «آدمی» رخ می‌دهد مطالعه کند.