

دفترچه شماره ۱

آزمون شماره ۱۱

جمعه ۹۹/۰۸/۳۰



آزمون‌های سراسر گاج

گزینه درسه را انتخاب کنید.

سال تحصیلی ۱۴۰۰-۱۳۹۹

سوالات آزمون

پایه دهم انسانی

دوره دوم متوسطه

نام و نام خانوادگی:	شماره داوطلبی:
تعداد کل سوالات: ۱۱۵	مدت پاسخگویی: ۱۲۰ دقیقه

عناوین مواد امتحانی آزمون گروه آزمایشی علوم انسانی، تعداد سوالات و مدت پاسخگویی

ردیف	مواد امتحانی	تعداد سؤال	شماره سؤال		مدت پاسخگویی
			از	تا	
۱	فارسی ۱	۱۰	۱	۱۰	۱۰ دقیقه
۲	عربی، زبان قرآن ۱	۱۰	۱۱	۲۰	۱۰ دقیقه
۳	دین و زندگی ۱	۱۰	۲۱	۳۰	۱۰ دقیقه
۴	زبان انگلیسی ۱	۱۰	۳۱	۴۰	۱۰ دقیقه
۵	ریاضی و آمار ۱	۱۰	۴۱	۵۰	۱۵ دقیقه
۶	اقتصاد	۱۰	۵۱	۶۰	۱۰ دقیقه
۷	علوم و فنون ادبی ۱	۱۵	۶۱	۷۵	۱۵ دقیقه
۸	تاریخ ایران و جهان ۱	۱۰	۷۶	۸۵	۱۰ دقیقه
۹	جغرافیای ایران	۱۰	۸۶	۹۵	۱۰ دقیقه
۱۰	جامعه‌شناسی ۱	۱۰	۹۶	۱۰۵	۱۰ دقیقه
۱۱	منطق	۱۰	۱۰۶	۱۱۵	۱۰ دقیقه





- ۱- معنی چند واژه در کمانک روبه‌روی آن نادرست نوشته شده است؟
«هُما (فرخنده) / مُفْتَخِر (سربلند) / عَلِم کردن (سرشناس کردن) / دولت‌آشبان (آشپانه خوشبختی) / نجابت (پاک‌منشی) / رفیع (مهربان) / تناور (فربه) / تالاب (برکه)»
- ۱) چهار (۲) سه (۳) دو (۴) یک
- ۲- در کدام بیت غلط املایی وجود دارد؟
۱) آری افلاک معالی است خراسان چه عجب
۲) عقل و عصمت که مرا تاج فراغت دادند
۳) روضه پاک رضا دیدن اگر طغیان است
۴) وین دل و عقل که پیکان ره توفیقند
که بر افلاک چو شیطان شدنم نگذارند
بر سر منصب دیوان شدنم نگذارند
شاید از بر سر ره طغیان شدنم نگذارند
بر سر شه ره خزلان شدنم نگذارند
- ۳- در متن زیر، چند غلط املایی وجود دارد؟
«وای به این شخص درمانده به چنگال بلا، صخره دست زمانه، و بسته تقلاب احوال، آفات بر وی مجتمع و خیرات او بی‌دوام، چون طلوع و غروب ستاره که یکی در فراز می‌نماید و دیگری در نشیب، اوج و هضیب آن یکسان و بالا و پست برابر. و غم هجران مانند جراحی است که چون روی به صحت نهد زخمی دیگر بر آن آید و هر دو به هم پیوندند، و بیش امید شفا باقی نماند.»
- ۱) چهار (۲) سه (۳) دو (۴) یک
- ۴- در کدام گزینه گروه اسمی با الگوی «هسته (اسم) + وابسته (صفت) + وابسته (مضاف‌الیه)» وجود دارد؟
۱) نقش نامت‌کرده دل محراب تسبیح وجود
۲) هر که ماه ختن و سرو روانت گوید
۳) آن که در چاه زرخدانش دل بیچارگان
۴) چو ترک دلبر من شاهی به شنگی نیست
تا سحر تسبیح‌گویان روی در محراب داشت
او هنوز از قد و بالای تو صورت بینی‌ست
چون ملک محبوس در زندان چاه بابل است
چو زلف پرشکنش حلقه فرنگی نیست
- ۵- در کدام گزینه آرایه‌های «استعاره - تناسب - تشبیه - تشخیص - تضاد» وجود دارد؟
۱) ای صبا، برگی از آن نوگل بی‌خار بیار
۲) به کف خاکی از آن راهگذر خرسندم
۳) خبری داری اگر از دهن یار بگو
۴) بی‌گل روی تو ذرات جهان در خواب‌اند
اگر بخواهیم ابیات زیر را به ترتیب داشتن آرایه‌های «تشبیه - تلمیح - کنایه - استعاره» مرتب کنیم کدام گزینه درست است؟
الف) فریاد که چون صورت دیوار ندارم
ب) دل زود توان کند ز یاران مخالف
ج) در پرده شب نوش می‌ناب که دریافت
د) هر چند برآورده آن جان جهانم
صائب خبر از خانه و از صاحب خانه
خوش باش به ناسازی اوضاع زمانه
عمر ابدی خضر به یک جام شبانه
چون خانه ندارم خبر از صاحب خانه
- ۱) ج - الف - ب - د (۲) ب - د - ج - الف (۳) الف - ج - ب - د (۴) د - ب - ج - الف
- ۷- مفهوم کدام گزینه متفاوت است؟
۱) حریصی مکن کاین سرای تو نیست
۲) پهلوی چرب غنا ارزانی دونه‌متان
۳) در ملک خاکساری رسم است اهل دل را
۴) نمی‌خورد غم روزی کسی که قانع شد
وز او جز یکی نمان برار تو نیست
من ز خاک آستان فقر، روغن می‌کشم
در صدر هرچه گم شد در آستانه جستن
همای هرگز بی‌استخوان نمی‌ماند



۸- بیت‌های کدام گزینه به مفهومی مشترک اشاره دارد؟

- (الف) گوهرنمای جوهر ذاتی خویش باش
(ب) از این تعلق بیهوده تا به من چه رسد
(ج) آب اجل که هست گلوگیرِ خاص و عام
(د) زلف دلبران گردد بر رگ زمین پیوند
(ه) همه را خاک بفرسود و کنون نوبت ماست
- (۱) ب - د - ه (۲) ج - د - ه

۹- کدام گزینه با ابیات زیر تناسب معنایی دارد؟

- «هنگام سپیده‌دم خروس سحری
یعنی که نمودند در آیینۀ صبح
(۱) شکر ایزد که ز تاراج خزان رخنه نیافت
(۲) دلم ببردی و ترسم که درد آن رسد
(۳) خیری کن ای فلان و غنیمت شمار عمر
(۴) انصاف من بده که کجا گویم این سخن

۱۰- کدام گزینه به مفهوم متفاوتی اشاره دارد؟

- (۱) ایوان و قصر و جنت و فردوس بفراشت
(۲) بنگر که روزگار چه بازی پدید کرد
(۳) اکنون بدان رسید که بر جای عندلیب
(۴) قصری که بُرد فزخی از فرّ او همای

- خاکش به سر، که زنده به نام پدر بُود
وز آن که خون دلم ریخت تا به تن چه رسد
بر حلق و بر دهان شما نیز بگذرد
عاقبت شود پامال سبزه‌های مزگان‌ها
حال شمشادقدان بنگر و نازک‌بدنان

(۳) الف - ب - د (۴) الف - ب - ج

- دانی ز چه رو همی‌کند نوحه‌گری
از عمر شبی گذشت و تو بی‌خبری
بوستان سمن و سرو و گل و شمشاد
دلم به زلف نگه دار و درد باز رسان
ز آن پیش‌تر که بانگ برآید فلان نماند
کز یار برگزیده به یاران زیان رسید

- در وی نشست شاد و قدح شادمان گرفت
نکبت چگونه دولت او را عنان گرفت
زاغ سیه‌دل آمد و در او مکان گرفت
سگ بچه کرد در وی و جغد آشیان گرفت



■ عین الأصحّ و الأدقّ في الترجمة أو المفهوم أو المفردات أو الحوار (۱۷ - ۱۱):

۱۱- «سمعتُ صوت مكّيّف الهواء من الحجرة الحادية عشرة لأنّ الطلاب كانوا يمارسون فيها نشاطاً حرّاً!»:

- (۱) صدای کولر را از یازده اتاق شنیدم، زیرا دانش‌آموزان در آن‌ها فعالیتی آزاد تمرین می‌کردند!
(۲) صدای بخاری را از اتاق دوازدهم شنیدم، زیرا دانش‌آموزان فعالیتی آزاد را در آن انجام می‌دهند!
(۳) صدای کولر را از اتاق یازدهم می‌شنوم، زیرا دانش‌آموزان در آن فعالیتی پرنشاط را تمرین می‌کنند!
(۴) صدای کولر را از اتاق یازدهم شنیدم، زیرا دانش‌آموزان در آن فعالیتی آزاد را انجام می‌دادند!

۱۲- «الحفاظ على المرافق العامة كالمستشفيات و المتاحف و دورات المياه و أعمدة الكهرباء واجب على كل مواطن!»:

- (۱) نگهداری از تأسیسات عمومی مانند درمانگاه‌ها و موزه‌ها و سرویس‌های بهداشتی و ستون‌های مخابراتی وظیفه هر شهروندی است!
(۲) محافظت از تأسیسات دولتی مثل بیمارستان‌ها و نمایشگاه‌ها و شیرهای آب و ستون‌های برق بر همه شهروندان واجب است!
(۳) محافظت از تأسیسات همگانی هم‌چون درمانگاه‌ها و موزه‌ها و شیرهای آب و ستون‌های برق وظیفه همه شهروندان است!
(۴) نگهداری تأسیسات عمومی مانند بیمارستان‌ها و موزه‌ها و سرویس‌های بهداشتی و ستون‌های برق بر هر شهروندی واجب است!

۱۳- «قالت معلّمتنا في الحصّة الأولى: إنصحن من ترمي النفايات في غير مكانها بكلام طيّب!»:

- (۱) معلّمان در زنگ اول گفت: کسی را که آشغال‌ها را در غیر مکانش می‌ریزد با سخنی زیبا نصیحت کردید!
(۲) در زنگ اول معلّم ما گفت: به کسی که زباله‌ها را در غیر جای خود می‌ریزد با سخنی خوب پند دهید!
(۳) معلّم در زنگ اول گفت: کسی را که زباله‌ها را در غیر جایش ریخت با کلامی خوب نصیحت کنید!
(۴) معلّم ما در اول زنگ می‌گفت: به کسی که زباله‌ها را در جز جایش می‌ریزد با کلامی ادبی پند دهید!



۱۴- عین الخطأ:

- ۱) إنکم مسؤولون حتی عن البقاع و البهائم: به درستی که شما حتی در برابر قطعه‌های زمین و همسایگان مسئول هستید!
- ۲) شکرنا المدير في الاصطاف الصباحي لاهتمامنا بنظافة المدرسة: مدیر در صف صبحگاه به خاطر توجه ما به پاکیزگی مدرسه از ما تشکر کرد!
- ۳) كان ذلك الاقتراح حسناً فستعاون على العمل به! آن پیشنهاد، نیکو بود، پس در عمل به آن همکاری خواهیم کرد!
- ۴) هدوء المكتبة شجع الطالبة على المطالعة لساعات كثيرة! آرامش کتابخانه دانش آموز را به مطالعه برای ساعت‌های فراوانی تشویق کرد!

۱۵- «تحفظوا من الأرض فإنها أمكم!»؛ عین الأقرب إلى المفهوم:

- ۱) آسمان به زمین نمی‌آید!
- ۲) به زمین گرم بخوری!
- ۳) هر اندازه که یک پرند در آسمان اوج بگیرد، غذایش را روی زمین خواهد یافت!
- ۴) زمین گرده!

۱۶- عین الكلمة التي لا تناسب الأخرى في المعنى:

- ۱) البيت ۲) الشجرة على الرصيف ۳) المكتبة ۴) المستوصف

۱۷- عین السؤال المناسب لهذا الجواب «جئت للمرة الثانية!»:

- ۱) لماذا ما جئت حتى الآن؟
- ۲) كم مرة جئت إلى بلادنا؟
- ۳) هل جئت للزيارة؟
- ۴) بماذا جئت في هذه المرة؟

■ عین المناسب في الجواب عن الأسئلة التالية (۲۰ - ۱۸):

۱۸- میز الخطأ في المعداد:

- ۱) أرسل المدير خمسة و عشرين طلباً من مدرستنا إلى المسابقات العلمية.
- ۲) هذا الخیر قد أحدث أربع مدارس حتى الآن.
- ۳) اشترى أبي اليوم ستة عشر خبزاً و منحها لأمي.
- ۴) قتل المجاهدون سبعين عدواً في اليومين الأخيرين.

۱۹- «..... زائد يساوي»؛ عین الخطأ للفراغات:

- ۱) سبعة و عشرون / ستة و أربعين / ثلاثة و سبعين
 ۲) تسعة عشر / ستة و ستين / خمسة و ثمانين
 ۳) ثمانية و خمسون / تسعة و ثلاثين / سبعة و ثمانين
 ۴) سبعة و أربعون / ثمانية و عشرين / خمسة و سبعين

۲۰- عین الصحيح للفراغات: «لهذا العالم و المقالة حول أسرار النجوم!»

- ۱) إحدى عشر مقالات / العاشرة
 ۲) عشرون مقالة / العشرة
 ۳) إثنان و ثلاثون مقالات / العشرون
 ۴) عشر مقالات / العاشرة



۲۱- با حفظ مقام و مرتبه «مسجد فرشتگان شدن» و «سقوط در اعماق جهنم» زابیده چیست؟

- ۱) دوری از رذائل - ترک فضائل
 ۲) دوری از رذائل - تن دادن به رذائل
 ۳) آراستگی به فضائل - تن دادن به رذائل
 ۴) آراستگی به فضائل - ترک فضائل

۲۲- هرگاه بخواهیم پیرامون موضوع «خواب و رؤیا» به بحث و تبادل نظر بپردازیم، کدام گزینه مفهوم درستی را بیان می‌کند؟

- ۱) از نشانه‌ها و دلایل وجود بعدی است که تجزیه و تحلیل می‌پذیرد.
- ۲) انسان در خواب‌ها و رؤیاهایی که ریشه در اتفاقات روزمره دارند از ظرف مکان و زمان خارج می‌شود.
- ۳) رؤیاهای راستین تنها خبر از رویدادهای آینده می‌دهند و در مورد حوادث گذشته فاقد اعتبار هستند.
- ۴) رؤیاهایی که بعد از گذشت مدت زمانی با تمام جزئیات به وقوع می‌پیوندند از آن جهت که شخص هیچ سابقه ذهنی نسبت به آن‌ها نداشته، رؤیای صادقه نامیده می‌شوند.



۲۳- هدف شیطان از دعوت آدمی به شراب و قمار چیست؟

- (۱) فریفتن به آرزوهای طولانی دنیا
(۲) زینت بخشیدن گناه در نظرشان
(۳) ایجاد عداوت و کینه و بازداشتن از یاد خدا
(۴) بازداشتن از پیروی از عقل و وجدان
- ۲۴- مانع درونی انسان‌ها را با چه هدفی به گناه دعوت می‌کند و عامل منع‌کننده از آن در کدام گزینه به درستی بیان شده است؟

- (۱) وصول به خوشی‌های زودگذر - وجدان اخلاقی
(۲) وصول به خوشی‌های زودگذر - قوه عقل
(۳) توجه به راحت‌طلبی و آرزوهای دنیا - قوه عقل
(۴) توجه به راحت‌طلبی و آرزوهای دنیا - وجدان اخلاقی
- ۲۵- واکنش انسان در مقابل گناه و زشتی از دقت در کدام آیه شریفه مستفاد می‌گردد و برخاسته از کدام ودیعه الهی می‌باشد؟
- (۱) ﴿وَنَفْسٍ وَّ مَسْوَاهَا فَاَلْهَمَهَا فُجُورَهَا وَ تَقْوَاهَا﴾ - نفس لوامه
(۲) ﴿وَنَفْسٍ وَّ مَسْوَاهَا فَاَلْهَمَهَا فُجُورَهَا وَ تَقْوَاهَا﴾ - گرایش به نیکی‌ها
(۳) ﴿وَ لَا اُقْسِمَ بِاللَّفْسِ الْوَالِئَةِ﴾ - گرایش به نیکی‌ها
(۴) ﴿وَ لَا اُقْسِمَ بِاللَّفْسِ الْوَالِئَةِ﴾ - نفس لوامه

۲۶- هر یک از عبارتهای زیر درصد تشریح کدام یک از ابعاد وجودی انسان می‌باشد؟
«تجزیه و تحلیل - تلاشی ناپذیر - عدم استهلاک - خروج از محدوده زمان و مکان»

- (۱) جسمانی - جسمانی - روحانی - جسمانی
(۲) جسمانی - جسمانی - جسمانی - روحانی
(۳) جسمانی - روحانی - جسمانی - جسمانی
(۴) جسمانی - روحانی - روحانی - روحانی

۲۷- بیت زیبای «چون بلند و پست با هم یار شد / آدمی اعجوبه اسرار شد» از عطار نیشابوری به ترتیب مربوط به کدام یک از ابعاد وجودی انسان می‌شود؟

- (۱) مجرد - مجرد
(۲) مجرد - غیرمجرد
(۳) غیرمجرد - مجرد
(۴) غیرمجرد - غیرمجرد

۲۸- عامل فضیلت انسان بر سایر موجودات در کدام گزینه به درستی بیان شده است و اولین گام در مسیر رسیدن به هدف چیست؟

- (۱) اعطای سرمایه‌های وجودی به انسان - دوراندیشی
(۲) آفرینش نعمات ارضی و سماوی برای انسان و نحوه بهره‌مندی از آن - دوراندیشی
(۳) آفرینش نعمات ارضی و سماوی برای انسان و نحوه بهره‌مندی از آن - خودشناسی
(۴) اعطای سرمایه‌های وجودی به انسان - خودشناسی

۲۹- با حفظ مقام و مرتبه، پیامد نامیمون «غفلت آدمی» و «عامل برطرف‌کننده» آن چیست؟

- (۱) بازداشتن از یاد خدا و نماز - سرشت خدا آشنا
(۲) بازداشتن از یاد خدا و نماز - گرایش به نیکی‌ها
(۳) دوری از خدا و فراموشی یاد او - گرایش به نیکی‌ها
(۴) دوری از خدا و فراموشی یاد او - سرشت خدا آشنا

۳۰- هر یک از عبارتهای «کمک در پیمودن راه حق» و «برگزیدن راه حق»، به ترتیب مربوط به کدام یک از سرمایه‌های وجودی انسان است؟

- (۱) گرایش به نیکی‌ها - اراده و اختیار
(۲) گرایش به نیکی‌ها - قوه عقل
(۳) راهنمایان الهی - قوه عقل
(۴) راهنمایان الهی - اراده و اختیار



PART A: Grammar and Vocabulary

Directions: Questions 31-35 are incomplete sentences. Beneath each sentence you will see four words or phrases, marked (1), (2), (3), and (4). Choose the one word or phrase that best completes the sentence. Then mark your answer sheet.

31- When I heard the , I was on trip. So, I immediately cut trip short and came back home.

- 1) new / a / a
2) new / a / the
3) news / a / the
4) news / the / a



- 32- I take a rest and watch TV this afternoon, but now that you want to go shopping, I go with you.
- 1) 'm going to / 'm going to 2) 'm going to / 'll
3) was going to / 'm going to 4) was going to / 'll
- 33- They paint the Eiffel once every 7 years, and it needs nearly 50 tons of paint each time.
- 1) Mountain 2) Tower 3) Lake 4) Building
- 34- Vaccination millions of children every year and helps others to have longer, healthier lives.
- 1) saves 2) serves 3) cares 4) draws
- 35- The book was a little at first, but actually I found it quite interesting once I really got into it.
- 1) excellent 2) natural 3) alive 4) boring

PART B: Reading Comprehension

Directions: In this part of the test, you will read a passage. The passage is followed by five questions. Answer the questions by choosing the best choice, (1), (2), (3), or (4). Then mark your answer sheet.

The Impossible Burger is a burger that looks, smells, and tastes exactly like beef, but which is created using vegetables and biochemistry. There are many different versions of “veggie burgers,” but unlike most veggie burgers, this one is not made for vegetarians. It is designed for meat lovers, with the goal of reducing climate change. The company behind this burger, Impossible Foods, wants to change people’s eating habits to reduce the impact on the climate from meat production.

In truth, meat production is terrible for the environment. Cows require huge amounts of land and water, and they produce greenhouse gases, which are one of the major causes of climate change. In order to make a regular burger, it takes the same amount of water as a 10-minute shower, 75 square feet of land, and creates 18 driving miles worth of greenhouse gases. On the other hand, an Impossible Burger uses 95% less land, 75% less water, and produces 85-87% less greenhouse gases than a beef burger does.

That’s why this burger was created for meat lovers – the goal is to encourage them to reduce the amount of meat they eat, to lessen the amount of damage done to the environment. Meanwhile they can still eat delicious burgers that taste like real meat.

- 36- What is the best title for the passage?
- 1) Meat Production; a Danger to the Environment
2) Saving the Planet with Fake Burgers
3) How Burgers Hurt Our Bodies and Our Environment
4) How to Produce Less Greenhouse Gases
- 37- According to the passage, which of the following is TRUE about Impossible Burger?
- 1) It’s designed to help vegetarians have tasty burgers.
2) It helps the environment by reducing greenhouse gases.
3) It is the name of a product and the company that produces it.
4) Part of this burger is still made of meat.
- 38- Which of the following is NOT how Impossible Burgers reduce climate change?
- 1) They reduce the amount of water used to produce burgers.
2) Producing Impossible Burgers results in less greenhouse gases.
3) Impossible Burgers make meat lovers become vegetarians.
4) These burgers need less land to be produced.
- 39- What does the pronoun “them” in the last paragraph refer to?
- 1) meat lovers 2) burgers 3) greenhouse gases 4) cows
- 40- The word “require” in paragraph 2 is closest in meaning to
- 1) save 2) destroy 3) protect 4) need



۴۱- یک نجار، ساخت یک میز و صندلی را در ۸ روز تمام می‌کند. اگر او و شاگردش با هم کار کنند، یک میز و صندلی را در ۶ روز می‌سازند.

شاگرد او به تنهایی در چند روز ساخت یک میز و صندلی را تمام می‌کند؟

- ۱۲ (۱) ۲۰ (۲) ۲۴ (۳) ۱۰ (۴)

۴۲- حاصل ضرب ریشه‌های معادله $\frac{x-2}{2x+1} = \frac{2x+1}{x-2}$ کدام است؟

- $\frac{1}{3}$ (۱) $-\frac{1}{3}$ (۲) ۱ (۳) -1 (۴)

۴۳- مجموع ریشه‌های معادله $\frac{x}{x-1} + \frac{2}{x} = 2$ کدام است؟

- -4 (۱) ۴ (۲) -2 (۳) ۲ (۴)

۴۴- معادله $\frac{1}{x-1} - \frac{1}{x+1} = \frac{1}{4}$ چند جواب دارد؟

- صفر (۱) ۱ (۲) ۲ (۳) ۳ (۴)

۴۵- اگر عبارت گویای $\frac{2y^3 - bx + a}{ax^2 + x - 2}$ به‌ازای $x=1$ تعریف نشده باشد و مقدار آن به‌ازای $x=-3$ و $y=-1$ برابر ۲ باشد، آن‌گاه b کدام است؟

- ۳ (۱) $\frac{7}{3}$ (۲) -3 (۳) $-\frac{7}{3}$ (۴)

۴۶- کدام رابطه، معرف تابع نیست؟

- $y = x + 1$ (۱) $y = x^2 + 1$ (۲) $y^2 = x + 1$ (۳) $y = |x| + 1$ (۴)

۴۷- اگر x متغیر مستقل و y متغیر وابسته باشد، کدام یک از جدول‌های زیر، یک تابع را نشان می‌دهد؟

x	۱	۲	۳	$\sqrt{4}$
y	۳	۱	۲	۰

(۴)

x	۱	۲	۳	۴
y	۲	۲	۲	۲

(۳)

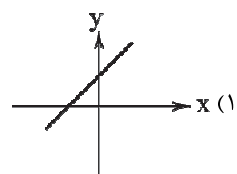
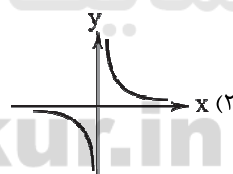
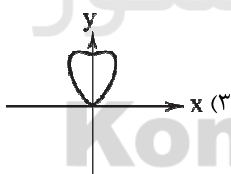
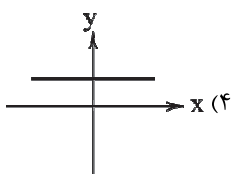
x	۳	۳	۳	۳
y	۱	۲	۳	۴

(۲)

x	۱	۲	$(-1)^2$	۳
y	۲	۰	۳	۱

(۱)

۴۸- کدام نمودار زیر معرف تابع نیست؟



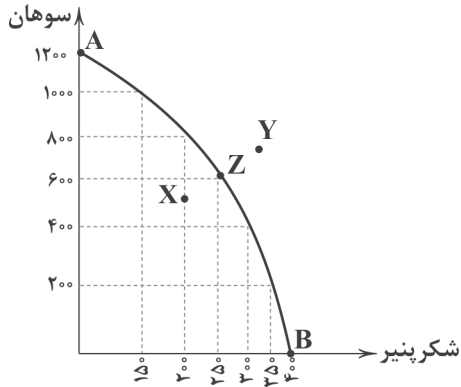
۴۹- در کدام یک از گزینه‌های زیر، t متغیر مستقل نیست؟

- ۱) کاهش دما (t) با افزایش ارتفاع (h) از سطح زمین
۲) $2 + h(t) = \sqrt{t-1}$
۳) افزایش حقوق (s) با افزایش ساعات کاری (t)
۴) $|3t+1| = g(t)$

۵۰- اگر مقدار متغیر وابسته تابع $f(x) = \frac{x-2}{x}$ برابر -3 باشد، مقدار متغیر مستقل متناظر آن برابر کدام است؟

- $\frac{5}{3}$ (۱) $-\frac{1}{2}$ (۲) $-\frac{5}{3}$ (۳) $\frac{1}{2}$ (۴)

محل انجام محاسبات



۵۱- کدام گزینه در ارتباط با منحنی مرز امکانات تولید زیر نادرست است؟

- (۱) اگر از سمت نقطه B به سمت نقطه A حرکت کنیم، در تمام مسیر از تولید شکرپنیر کم کرده‌ایم و به تولید سوهان اضافه کرده‌ایم.
- (۲) تولیدکننده، موفق شده است تا با افزایش امکانات خود از سمت نقطه X حرکت کرده و تولید را به Z برساند.
- (۳) تولیدکننده، با توجه به امکانات موجود هر وقت که اراده کند، می‌تواند تولید را از نقطه Z به نقطه Y افزایش دهد.
- (۴) نقطه A حداکثر سوهان و نقطه B حداکثر شکرپنیری است که می‌تواند تولید شود.

۵۲- کدام گزینه بهترین پاسخ به پرسش‌های زیر است؟

- (الف) الگو از واقعیتی پیچیده است؛ مثلاً نقشه راه‌ها یک الگو است.
 (ب) انسان‌ها بر چه اساسی بین منافع و هزینه‌ها مقایسه می‌کنند؟
 (ج) کارآفرینی تمایل افراد به با است.

- (۱) الف: نمایشی ساده ب: داده‌ها و اطلاعات موجود ج: سازماندهی و عملیاتی کردن کسب و کارهای جدید - پذیرش خطر عدم موفقیت
- (۲) الف: شمایی ترسیمی ب: داده‌ها و اطلاعات موجود ج: سازماندهی و عملیاتی کردن کسب و کارهای جدید - پذیرش خطر عدم موفقیت
- (۳) الف: شمایی ترسیمی ب: تصمیم‌گیری‌های سازنده ج: کسب موفقیت مالی و تجاری - محاسبه دقیق هزینه‌ها و منافع
- (۴) الف: نمایشی ساده ب: تصمیم‌گیری‌های سازنده ج: کسب موفقیت مالی و تجاری - محاسبه دقیق هزینه‌ها و منافع

۵۳- به ترتیب درست (ص) یا نادرست (غ) بودن عبارتهای زیر را کدام گزینه به درستی نشان می‌دهد؟

- (الف) منابع مالی مانند سایر منابع تولید به طور مستقیم در فعالیت تولیدی شرکت دارد.
 (ب) هزینه فرصت در واقع هزینه فرصت انتخاب دوم ما یعنی بهترین گزینه بعدی است.
 (ج) انسان توانایی خلق منابع را ندارد اما می‌تواند با استفاده از مبادله تا حدودی این مشکل را حل کند.
 (د) به دلیل کمیاب بودن منابع، انسان‌ها همیشه محدود به قید بودجه هستند.
- (۱) غ - ص - ص (۲) ص - ص - غ (۳) ص - غ - ص (۴) غ - ص - ص

۵۴- کدام گزینه به پرسش‌های زیر به درستی پاسخ می‌دهد؟

- (الف) کدام یک تعریف صحیحی از منحنی مرز امکانات تولید ارائه می‌دهد؟
 (ب) تلاش برای کسب کارایی یعنی
 (ج) کدام یک در ارتباط با جمله «چیزی به نام ناهار مجانی وجود ندارد.» صحیح نیست؟

- (۱) الف: مرزی است بین آنچه می‌توان تولید کرد و آنچه نمی‌توان. ب: تلاش برای افزایش تولید با استفاده از افزایش منابع ج: این جمله یعنی حتی ناهاری که رایگان به دست کسی می‌رسد، برای اجتماع هزینه فرصت دارد.
- (۲) الف: مرزی است بین آنچه می‌توان تولید کرد و آنچه نمی‌توان. ب: تلاش برای پیدا کردن موقعیت‌های مناسب‌تر برای پیشرفت ج: منظور این است که هیچ‌کسی برای شخص دیگر ناهار رایگان تهیه نمی‌کند.
- (۳) الف: هنگامی که یک مقدار پول مشخص برای خرج کردن داریم، در این حالت می‌گوییم منحنی مرز امکانات تولید داریم. ب: تلاش برای افزایش تولید با استفاده از افزایش منابع ج: این جمله یعنی حتی ناهاری که رایگان به دست کسی می‌رسد، برای اجتماع هزینه فرصت دارد.
- (۴) الف: هنگامی که یک مقدار پول مشخص برای خرج کردن داریم، در این حالت می‌گوییم منحنی مرز امکانات تولید داریم. ب: تلاش برای پیدا کردن موقعیت‌های مناسب‌تر برای پیشرفت ج: منظور این است که هیچ‌کسی برای شخص دیگر ناهار رایگان تهیه نمی‌کند.

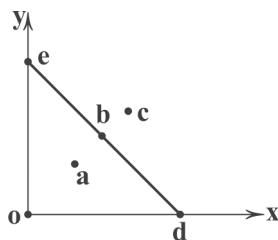


۵۵- کدام گزینه به پرسش‌های زیر در ارتباط با قید بودجه زیر به درستی پاسخ می‌دهد؟

(الف) در کدام نقطه در صورت بی‌نهایت بودن بودجه، می‌توان بیشترین میزان کالا را تهیه کرد؟

(ب) با توجه به امکانات موجود، بهترین مصرف و ترکیب به نحوی که از هر دو کالا حتماً استفاده کنیم، در کدام نقطه است؟

(ج) کدام نقطه در گذشته بهترین ترکیب از دو کالا بوده است؟



(۱) الف: d ب: b ج: a

(۲) الف: d ب: e ج: c

(۳) الف: c ب: b ج: a

(۴) الف: c ب: e ج: c

۵۶- کدام گزینه در رابطه با تولید ناکارا صحیح است؟

(۱) تمامی نقاط بالای منحنی مرز امکانات تولید، نشان‌دهنده ناکارا بودن تولید است، زیرا نشان می‌دهد که اقتصاد چه توانایی‌های بالقوه‌ای داشته که از آن‌ها استفاده نکرده است.

(۲) در تولید ناکارا، افراد با استفاده از امکانات موجود نمی‌توانستند کالاهای بیشتری تولید کنند؛ اما با استفاده از امکانات بهتر می‌توانستند کالاهای باکیفیت‌تر تولید کنند.

(۳) در تولید ناکارا، امکان تولید بیش از یک کالا وجود دارد اما به عنوان هزینه فرصت آن باید در نظر گرفت که امکان کم شدن از تولید کالاهای دیگر وجود دارد.

(۴) تمامی نقاط پایین منحنی مرز امکانات تولید، نشان‌دهنده ناکارا بودن تولید است، زیرا با استفاده از منابع موجود می‌توانستیم کالاهای بیشتری تولید کنیم اما به دلایل مختلف نکرده‌ایم.

۵۷- کدام عبارت‌ها درست هستند؟

(الف) یکی از انتخاب‌های اساسی هر شرکت تولیدی، تقسیم منابع خود میان تولیدات متنوع است.

(ب) با توجه به این‌که کشورها هزاران کالا تولید می‌کنند، کار ساده‌تر این است که برای تمامی کالاهای تولیدشده فقط یک منحنی رسم کنند.

(ج) یکی از دلایل تصمیم‌گیری غیرمنطقی، جست‌وجوی دائم برای گزینه‌های بهتر است.

(د) فهمیدن این‌که هزینه‌ها را چطور ارزیابی کنیم، تنها بخشی از گرفتن یک تصمیم خوب است.

(ه) به دلیل عدم کمیابی منابع مجبور به بده - بستان بین انتخاب‌های خود به طور دائم هستیم.

(۱) الف - د (۲) الف - ب - ج (۳) ب - ج - ه (۴) د - ه

۵۸- کدام گزینه به پرسش‌های زیر به درستی پاسخ می‌دهد؟

(الف) الگوی مرز امکانات تولید یکی از الگوهای اقتصادی است که اجازه می‌دهد.....

(ب) اگر نقطه A در سمت راست نقطه B بر روی منحنی امکانات تولید واقع شده باشد؛ در این رابطه می‌توان گفت:

(ج) کدام یک در رابطه با عبارت «با استفاده از منابع مشخصی می‌توان دو کالای X و Z را تولید کرد» درست است؟

(د) کدام هزینه مانند پولی است که به درون چاهی سقوط کرده است؟

(۱) الف: تا علاوه بر موارد مهم، بتوانیم به جزئیات تولید هم توجه کنیم. ب: با حرکت از A به B منابع بیشتری برای تولید کالای دیگر استفاده می‌شود. ج: با کاستن از تولید کالای X منابع برای تولید کالای سوم استفاده می‌شود. د: هزینه فرصت

(۲) الف: تا علاوه بر موارد مهم، بتوانیم به جزئیات تولید هم توجه کنیم. ب: با حرکت از B به A منابع بیشتری برای تولید کالای دیگر استفاده می‌شود. ج: با کاستن از تولید کالای X منابع برای تولید کالای سوم استفاده می‌شود. د: هزینه دررفته

(۳) الف: تا بتوان درک بهتری از بده - بستان‌های یک کشور در استفاده از منابع پیدا کرد. ب: تفاوتی در میزان استفاده از منابع به طور کلی وجود ندارد. ج: کاستن از تولید کالای Z هزینه فرصت تولید بیشتر از کالای X است. د: هزینه دررفته

(۴) الف: تا بتوان درک بهتری از بده - بستان‌های یک کشور در استفاده از منابع پیدا کرد. ب: تفاوتی در میزان استفاده از منابع به طور کلی وجود ندارد. ج: کاستن از تولید کالای X هزینه فرصت تولید بیشتر از کالای Z است. د: هزینه فرصت



۵۹- با توجه به اطلاعات جدول زیر که مربوط به کارگاه تولید پوشاک آقای رضایی است و آگاهی به این نکته که آقای رضایی می‌توانسته در اداره دولتی همکاری کند و ماهانه ۵ میلیون تومان حقوق بگیرد، سود یا زیان ماهیانه کارگاه تولیدی او با در نظر گرفتن هزینه فرصت، کدام گزینه است؟

ردیف	درآمد یا هزینه	قیمت
۱	تولید ماهانه ۲۰۰۰ کالا	هر کالا ۵۰,۰۰۰
۲	هزینه آب، برق و گاز	ماهانه ۸,۰۰۰,۰۰۰
۳	دستمزد ۲۰ کارگر	ماهانه ۶۰۰,۰۰۰
۴	خرید مواد اولیه	سالانه ۶۰,۰۰۰,۰۰۰
۵	استهلاک دستگاه‌ها	ماهانه ۵,۰۰۰,۰۰۰

(۱) ۶۵,۰۰۰,۰۰۰ ضرر

(۲) ۶۵,۰۰۰,۰۰۰ سود

(۳) ۷۰,۰۰۰,۰۰۰ سود

(۴) ۷۰,۰۰۰,۰۰۰ ضرر

۶۰- کدام گزینه حاوی پاسخ صحیح پرسش‌های زیر است؟

(الف) کدام‌یک از اصولی که هنگام انتخاب کسب و کار باید رعایت کرد، نیست؟

(ب) عبارت «پداده‌روی شاید بدون هزینه باشد، اما هیچ‌گاه بدون هزینه فرصت نیست» درست است یا نادرست؟

(ج) به طور کلی بهتر است یک شرکت به جای درون مرز امکانات تولید، مرز امکانات، تولید کند.

(۱) الف: هزینه فرصت هر انتخاب را شناسایی کنید. ب: درست ج: خارج از

(۲) الف: بیش از حد اعتماد به نفس نداشته باشد. ب: نادرست ج: بر روی

(۳) الف: هزینه فرصت هر انتخاب را شناسایی کنید. ب: نادرست ج: خارج از

(۴) الف: بیش از حد اعتماد به نفس نداشته باشید. ب: درست ج: بر روی



۶۱- فرمان‌ها و نامه‌های شاهان هخامنشی به چه خطی نگاشته شده است؟

(۱) پهلوی

(۲) اوستایی

(۳) میخی

(۴) معنی نگار

۶۲- کدام گزینه از ویژگی‌های شعر در قرن ۴ و نیمه اول قرن ۵ نیست؟

(۱) توجه به واقعیت بیرونی

(۳) پیچیدگی کلام و فکر

(۲) به کار بردن استعاره‌های نو و دل‌پذیر و تشبیهات گوناگون

(۴) آوردن ترکیب‌های تازه

۶۳- با توجه به متن زیر، کدام گزینه درباره «ترجمه تفسیر طبری» نادرست است؟

«این کتاب، تفسیر بزرگ است از روایت محمد بن جریر طبری، و این کتاب را بیاوردند از بغداد، نبشته به زبان تازی. امیر، علمای ماوراءالنهر

را گرد کرد و از ایشان فتوی کرد که ما این کتاب را به زبان پارسی گردانیم؟ گفتند: روا باشد خواندن و نبستن تفسیر قرآن به

پارسی، مر آن را که او تازی نداند.»

(۱) اصل کتاب، به زبان عربی و نوشته محمد بن جریر طبری است.

(۲) پادشاه برای ترجمه تفسیر، نیاز به حکم شرعی از سوی علمای دینی داشت.

(۳) علمای ماوراءالنهر به طور کلی با تفسیر قرآن مخالف بودند.

(۴) علمای ماوراءالنهر خواندن و نوشتن تفسیر قرآن به فارسی را جایز نمی‌دانستند، مگر برای کسی که زبان عربی را بلد نباشد.

۶۴- در همه گزینه‌ها به نام برخی از بزرگان عرصه علمی یا ادبی کشور در قرن چهارم و نیمه اول قرن پنجم اشاره شده است، به جز

(۲) خاقانی شروانی - فردوسی توسی

(۱) رودکی سمرقندی - عنصری

(۴) فردوسی توسی - رودکی سمرقندی

(۳) محمد بن زکریای رازی - ابوعلی سینا

۶۵- «پدر شعر فارسی» لقب کدام شاعر ادب فارسی است؟

(۱) محمد بن وصیف

(۲) شهید بلخی

(۳) رودکی سمرقندی

(۴) منوچهری دامغانی



حل ویدئویی سؤالات این دفترچه را در
وبسایت DriQ.com مشاهده کنید.

- ۶۶- نخستین سراینده قصاید کمال یافته حکمی و اندرزی در دوره اول شعر فارسی کیست؟
 (۱) فردوسی توسی (۲) رودکی سمرقندی (۳) ناصر خسرو قبادیانی (۴) کسایی مروزی
- ۶۷- در همه گزینه‌ها واج آرایبی با صامت «خ» محسوس است، به جز
 (۱) خواب بیداران ببستی وان‌گه از نقش خیال
 (۲) خون خور و خامش نشین که آن دل نازک
 (۳) به گوش هوش نیوش از من و به عشرت کوش
 (۴) خیال خال تو با خود به خاک خواهم برد
- ۶۸- «واج آرایبی» در بیت‌های زیر بیشتر تداعی‌کننده کدام حس و فضا است؟
 «خیزید و خیز آرید که هنگام خزان است
 آن برگ رزان بین که بر آن شاخ رزان (=درخت انگور) است
 (۱) اندوه و دل‌تنگی (۲) خش‌خش برگ‌ها (۳) جنگ و تهاجم (۴) رقص و شادمانی
- ۶۹- در کدام گزینه به واج آرایبی موجود در بیت، به درستی اشاره نشده است؟
 (۱) دل اگر از من گریزد وای من
 (۲) ریاست به دست کسانی خطاست
 (۳) قصور عقل کجا و قیاس قامت عشق
 (۴) فصل گل گر اشک گلگونت ز سر خواهد گذشت
- ۷۰- در کدام گزینه «واج آرایبی» در مقایسه با سایر ابیات، برجسته نیست؟
 (۱) به کوی میکده یارب سحر چه مشغله بود؟
 (۲) بیا و کشتی ما در شط شراب انداز
 (۳) از عشق تو من کشته شمشیر شوم
 (۴) هر دو عالم قیمت خود گفته‌ای
- ۷۱- در کدام گزینه آرایه «واژه آرایبی» به کار نرفته است؟
 (۱) آسایش دو گیتی تفسیر این دو حرف است
 (۲) خرامان بشدد سوی آب روان
 (۳) دامن ز پای برگیر ای خوب‌روی خوش‌رو
 (۴) به خونم گر بیالاید دو دست نازنین شاید
- ۷۲- کدام بخش از رباعی زیر، فضای «افسوس و عبرت‌آموزی» را بهتر به مخاطب منتقل می‌کند؟
 «جامی است که عقل آفرین می‌زندش
 این کوزه‌گر دهر چنین جام لطیف
 (۱) آفرین زدن عقل (۲) بوسه بر جبین زدن (۳) کوزه‌گری دهر (۴) بر زمین زدن جام
- ۷۳- کدام گزینه با بیت «در حقیقت یار یک‌دل، کیمیاست / چون صدف، کمیاب و چون در، پُر بهاست» ارتباط مفهومی بیشتری دارد؟
 (۱) جهان به خواب و شی چشم من نیاساید
 (۲) غلام نرگس نامهربان یار خودم
 (۳) به آبروی محبت که بی‌غرض بشنو
 (۴) بترس از آه دل من که مبتلای توأم



- ۷۴- کدام گزینه با «ضرورت آینده‌نگری» در تضاد است؟
- ۱) کنونت که دست است خاری بگن
 - ۲) کسی کواو عقل دوراندیش دارد
 - ۳) گذشت آن‌که به صحبت نشاط رو می‌داد
 - ۴) امروز که در دست توأم مرحمتی کن
- ۷۵- کدام گزینه با بیت‌های زیر ارتباط معنایی بیشتری دارد؟
- «چو دخلت نیست، خرج آهسته‌تر کن
اگر باران به کوهستان نبارد
- ۱) روی کار دیگران و پشت کار من یکی است
 - ۲) جزر و مدّ و دخل و خرج این نفس
 - ۳) چو بند جسم نگشتی گشاد جان دیدی
 - ۴) آن را که دخل و خرج برابر بود چو ماه

- دگر کی برآری تو دست از کفن؟
بسی سرگشتگی در پیش دارد
کنون به مجلس صحبت به بیت‌الاحزانم
فردا که شوم خاک چه سود اشک ندامت؟
- که می‌گویند ملاحان سرودی
به سالی دجله گردد خشک‌رودی»
روز و شب در دیده شب‌زنده‌دار من یکی است
از که باشد جز ز جان پرهوس؟
که هر که تخم نکو کشت دخل بد ندرود
رزقش همیشه می‌رسد از خون آفتاب



- ۷۶- اولین شهرها در تمدن بین‌النهرین، در کدام ناحیه به وجود آمدند؟
- ۱) بابل (۲) اکد (۳) سومر (۴) آشور
- ۷۷- اصلی‌ترین ماده‌ای که انسان‌های نخستین از آن برای ساختن ابزار استفاده می‌کردند، چه بود؟
- ۱) سنگ (۲) فلزات (۳) چوب (۴) استخوان
- ۷۸- سلسله «گوپتا» در هند باستان چگونه به قدرت رسید؟
- ۱) با شورش یک فرمانده هندی به نام چندراگوپتا بر ضد یونانیان، به قدرت رسید.
 - ۲) حکومت موریای پس از آشوکا ضعیف شد و کم‌کم سلسله گوپتا بر سر کار آمد.
 - ۳) چندراگوپتا مؤسس گوپتاها، شماری از حاکمان محلی شمال هند را به اطاعت خود درآورد.
 - ۴) پس از تصرف قسمتی از شمال غرب هند، توسط داریوش هخامنشی، روی کار آمد.
- ۷۹- به ترتیب بیان کنید مشهورترین فرمانروای سلسله بابل قدیم چه کسی بود و اختراع خطوط هیروگلیف و دموتیک از دستاوردهای برجسته کدام تمدن بود؟
- ۱) سارگن - بابل (۲) سارگن - مصر (۳) حمورابی - بابل (۴) حمورابی - مصر
- ۸۰- امروزه به کدام طریق می‌توان به معتقدات دینی انسان‌های نخستین پی برد؟
- ۱) مطالعه نقاشی‌های حک‌شده بر دیوار غارها
 - ۲) بررسی ابزارآلات باقی‌مانده از آن‌ها و کاربردشان
 - ۳) بررسی اعتقادات جوامع شکارگر کنونی
 - ۴) بررسی اسکلت انسان‌ها و جانوران مربوط به هزاران سال پیش
- ۸۱- کدام گزینه در مورد آیین برهمنی در هند باستان، صحیح است؟
- ۱) آیین پیچیده‌ای بود که از تلفیق باورهای آریایی‌ها و مردمان تمدن سند پدید آمد.
 - ۲) آداب و مناسک ساده‌ای داشت که قربانی کردن از جمله آن بود.
 - ۳) این آیین به خدایان متعددی که در وداها ستایش شده بودند، باور داشت.
 - ۴) در برابر باورهای آمیخته با خرافات آیین بودایی ظهور کرد.
- ۸۲- در میان تمدن‌های نخستین، کدام تمدن به سبب موقعیت ویژه جغرافیایی خود، کم‌تر تحت تأثیر و نفوذ خارجی بوده است؟
- ۱) مصر (۲) هند (۳) بین‌النهرین (۴) چین



- ۸۳- اهمیت کدام یک از تحولات دوران پیش از تاریخ زندگی بشر، با انقلاب صنعتی در قرن ۱۸ م. مقایسه می‌شود؟
 (۱) ابداع کشاورزی (۲) اختراع خط (۳) کشف آتش (۴) پیدایش تمدن
- ۸۴- کدام گزینه، از تغییر و تحولاتی است که پس از استقرار سلسله هان در چین باستان روی داد؟
 (۱) پایان تفرقه و تجزیه سیاسی در چین برای نخستین بار (۲) تکمیل دیوار چین و اتصال بخش‌های مختلف آن به یکدیگر
 (۳) برقراری روابط ایران و چین و گشایش جاده ابریشم (۴) انتخاب مأموران دولتی بر پایه اصول و تعلیمات بودا
- ۸۵- اساس تعالیم کنفوسیوس، فیلسوف برجسته چینی عهد باستان، چه بود؟
 (۱) بازگشت به پرستش خدایان چینی (۲) چگونگی غلبه بر رنج و درد زندگی
 (۳) راه‌های رسیدن به نیروانا (روشنی) (۴) شیوه مناسب رفتار مردم و چگونگی ترویج آن توسط حاکمان



- ۸۶- عبارتهای زیر به ترتیب پاسخ کدام سؤالات کلیدی در جغرافیا می‌باشند؟
 الف) بی‌توجهی به تثبیت خاک
 ب) فصل گرم سال
 (۱) چه چیزی - کجا (۲) چه کسانی - کجا (۳) چه کسی - چه موقع (۴) چه چیزی - چه موقع
- ۸۷- کدام مرحله پژوهش در جغرافیا، به فعالیت‌های که قرار است انجام شود، جهت می‌دهد؟
 (۱) پردازش اطلاعات (۲) بیان مسئله (۳) جمع‌آوری اطلاعات (۴) تدوین فرضیه
- ۸۸- عبارتهای زیر به ترتیب بیانگر کدام مرحله پژوهش در جغرافیا هستند؟
 الف) بین تقاضای نیروی کار در شهر کرج و جذب جمعیت در آن، رابطه مستقیم وجود دارد.
 ب) پژوهشگر با تعدادی از ساکنان شهر کرج مصاحبه کرد و ضمن توجه به تغییرات جمعیتی، به بررسی علت‌های پنهان تغییرات هم پرداخت.
 (۱) جمع‌آوری اطلاعات - تدوین فرضیه (۲) ارائه پیشنهادها - پردازش اطلاعات
 (۳) نتیجه‌گیری - بیان مسئله (۴) نتیجه‌گیری - جمع‌آوری اطلاعات
- ۸۹- پس از جمع‌آوری، استخراج و طبقه‌بندی اطلاعات توسط پژوهشگر، کدام مرحله آغاز می‌شود؟
 (۱) نتیجه‌گیری (۲) تدوین فرضیه (۳) پردازش اطلاعات (۴) بیان مسئله
- ۹۰- در کدام گزینه تعریف «موقعیت ریاضی» به درستی بیان شده است؟
 (۱) محل دقیق هر پدیده یا مکان، با توجه به طول و عرض جغرافیایی
 (۲) محل قرار گرفتن هر مکان، نسبت به پدیده‌های طبیعی یا انسانی
 (۳) محل دقیق هر پدیده یا مکان، با توجه به طول جغرافیایی و عوامل طبیعی پیرامون
 (۴) محل قرار گرفتن هر مکان، با توجه به عرض جغرافیایی و عوامل انسانی پیرامون
- ۹۱- کدام مرزهای طبیعی به ترتیب ۲۱/۹ درصد و ۳۰/۸ درصد از مرزهای ایران را شامل می‌شوند؟
 (۱) دریاچه‌ای - رودخانه‌ای (۲) رودخانه‌ای - آبی (۳) رودخانه‌ای - خشکی (۴) دریاچه‌ای - دریایی
- ۹۲- کدام گزینه درست (ص) یا نادرست (غ) بودن عبارتهای زیر را در رابطه با دلایل اهمیت خلیج فارس به درستی نشان می‌دهد؟ (به ترتیب)
 الف) ارزش و نقش ارتباطی بین سه قاره آفریقا، اروپا و آسیا
 ب) این منطقه، ارزش فرهنگی و سیاسی دارد.
 ج) در مرکز و قلب ناحیه اقتصادی و اجتماعی جهان اسلام قرار دارد.
 د) درآمدها و دلارهای ناشی از صدور و فروش نفت خام، آن را به صورت یکی از کانون‌های ثروتمند جهان درآورده است.
 (۱) ص - غ - ص - غ (۲) غ - ص - غ - ص (۳) ص - ص - غ - ص (۴) غ - ص - ص - ص



۹۳- کدام گزینه به ترتیب میزان ذخایر نفت و گاز طبیعی در خلیج فارس را به درستی نشان می‌دهد؟

- (۱) ۷۰٪ - ۳۰٪ (۲) ۷۰٪ - ۳۰٪ (۳) ۶۶٪ - ۲۸٪ (۴) ۲۸٪ - ۶۶٪

۹۴- هر یک از عبارتهای زیر به ترتیب مربوط به خصوصیات کدام ناحیه می‌باشد؟

(الف) دسترسی به بازار مصرف ۳۰۰ میلیون نفری در کشورهای آسیای میانه

(ب) وجود سواحل با قابلیت‌های دفاعی مناسب

(ج) دروازه خروجی نفت و مهم‌ترین آبراهه راهبردی

- (۱) دریای سیاه - خلیج فارس - تنگه هرمز
(۲) دریای خزر - دریای عمان - تنگه هرمز
(۳) دریای آرال - دریای عمان - خلیج فارس
(۴) دریای خزر - خلیج فارس - دریای عمان

۹۵- ایران با کدام کشورها مرز رودخانه‌ای دارد؟

- (۱) ترکیه - ارمنستان (۲) افغانستان - پاکستان (۳) ترکمنستان - آذربایجان (۴) عراق - کویت



۹۶- کدام گزینه به ترتیب، در رابطه با «لایه‌های عمیق و بنیادین جهان اجتماعی» درست و در رابطه با «لایه‌های سطحی جهان اجتماعی»

نادرست می‌باشد؟

(۱) لایه‌هایی که به آسانی تغییر نمی‌کنند و تغییر آن‌ها، تحول مهمی در جهان اجتماعی پدید نمی‌آورد - لایه‌هایی که امکان تغییر بیشتری دارند و اگر حذف شوند، جهان اجتماعی تداوم می‌یابد.

(۲) به بخش‌هایی که تأثیر تعیین‌کننده بر جهان اجتماعی دارند و با حذف آن‌ها، جهان اجتماعی فرو می‌ریزد - به بخش‌هایی که نقش حیاتی و اساسی در جهان اجتماعی دارند و با حذف آن‌ها، جهان اجتماعی تداوم می‌یابد.

(۳) بخش‌هایی که تأثیرات همه‌جانبه و فراگیر دارند و کم‌تر در معرض تغییر قرار می‌گیرند - بخش‌هایی که هم تأثیرات محدودتری دارند و هم بیشتر در معرض تغییرند و هم به آسانی تغییر می‌کنند.

(۴) به بخش‌هایی که نقش حیاتی و اساسی در جهان اجتماعی دارند و به آسانی تغییر می‌کنند - بخش‌هایی که امکان تغییر بیشتری دارند و نقش حیاتی و اساسی در جهان اجتماعی ندارند.

۹۷- با توجه به عبارت زیر، کدام گزینه می‌تواند درست باشد؟

«در یک بحران اقتصادی که کشورهای صنعتی دچار مشکل بودند، بنا به محاسبات اقتصادی می‌بایست نفت را به گران‌ترین قیمت از

کشورهای نفت‌خیز خریداری می‌کردند، ولی جالب است بدانید به ارزان‌ترین قیمت ممکن، نفت مورد نیاز خود را خریدند.»

(۱) زیرا در جهان اجتماعی، بُعد عینی پدیده‌ها، اهمیت بسیاری دارد و کشورهای نفت‌خیز تا پول کلان کشورهای صنعتی را می‌دیدند، از خود بی‌خود می‌شدند.

(۲) زیرا در جهان اجتماعی، بُعد ذهنی پدیده‌ها، اهمیت بسیاری دارند و آن‌ها از نظر ذهنی، از کشورهای صنعتی حساب می‌بردند.

(۳) زیرا همانند دانش‌آموزی که از استعداد سرشاری برخوردار بود، بیشتر وقت را به حل بحران کشورهای دیگر گذراندند و به فکر حل مشکل خود نیفتادند.

(۴) زیرا در کشورهای نفت‌خیز، بُعد عینی نفت به عنوان یک سرمایه وجود داشت؛ ولی بُعد ذهنی آن مفقود بود.

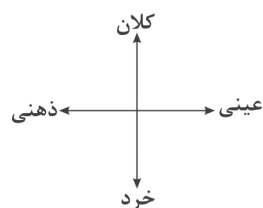
۹۸- به ترتیب جایگاه پدیده‌های اجتماعی زیر را روی دو طیف «خرد - کلان» و «ذهنی - عینی» تعیین کنید.

- حضور پدر در عزاداری محرم

- علاقه به ورزش‌های سنگین

- تعلیم و تربیت

- استفاده از ماسک برای پیشگیری از بیماری کرونا



(۲) کلان و عینی - عینی و کلان - ذهنی و کلان - خرد و عینی

(۴) کلان و ذهنی - کلان و ذهنی - کلان و عینی - خرد و ذهنی

(۱) خرد و ذهنی - خرد و عینی - عینی و کلان - خرد و ذهنی

(۳) خرد و عینی - خرد و ذهنی - کلان و ذهنی - خرد و عینی



۹۹- حذف یا تغییر کدام یک از دسته‌های زیر، منجر به تبدیل یک جهان اجتماعی به جهان اجتماعی دیگر می‌شود؟

- (۱) اعتقاد به جهان پس از مرگ - تربیت‌پذیر بودن انسان - خلیفه بودن انسان - توحید و یکتاپرستی
- (۲) مراسم هدیه برای روز تولد - عدالت اجتماعی - برنامه هفتگی کلاس - قوانین راهنمایی و رانندگی
- (۳) تعلیم و تربیت - لهجه‌های مختلف زبان - جشن فارغ‌التحصیلی - اعتقاد به خداوند
- (۴) آداب جشن تولد - اعتقاد به معاد و روز قیامت - قانون - مد لباس

۱۰۰- تعداد عبارات‌های صحیح را بیان کنید و درست (ص) یا نادرست (غ) بودن عبارات‌های زیر را کدام گزینه به درستی نشان می‌دهد؟ (به ترتیب)

- (الف) هر نهاد اجتماعی شیوه قابل قبول تأمین بعضی از نیازهای افراد را معین می‌سازد.
- (ب) هیچ جامعه‌ای بی‌نیاز از هنجارها و نمادها نیست؛ ولی هنجارها و نمادها برحسب شرایط، در زمینه‌های مختلف غیرقابل تغییرند.
- (ج) تمامی پدیده‌های اجتماعی، هویتی معنایی و ذهنی دارند؛ از این رو هیچ یک از اجزای جهان اجتماعی فاقد معنا نیستند.
- (د) نهادهای اجتماعی مانند خانواده و اقتصاد، در تمامی جهان‌های اجتماعی حضور دارند و طبیعتاً انواع و اشکال یکسانی دارند.

- (۱) دو - ص - ص - غ - غ
- (۲) دو - ص - ص - غ - ص
- (۳) سه - ص - ص - غ - ص
- (۴) سه - غ - ص - ص - ص

۱۰۱- رفتار سایر موجودات زنده، است ولی جهان اجتماعی را پدید می‌آورد. انسان در قبال فرهنگی که از طریق تربیت به او منتقل می‌شود، کنشگری است و زندگی اجتماعی انسان‌ها، برخلاف سایر موجودات زنده، است.

- (۱) تکوینی و اعتباری - شیوه‌های زندگی متفاوت - منفعل و پذیرنده - متنوع
- (۲) ارادی و آگاهانه - تنوع اراده و اختیار انسان - پذیرا و تأثیرگذار - یکسان
- (۳) غیرارادی یا ناآگاهانه - نظم و همکاری موجود زنده - پذیرنده و خلاق - یکسان
- (۴) ناآگاهانه یا غریزی - انسان آگاه و خلاق - فعال و تأثیرگذار - متنوع

۱۰۲- وقتی به تاریخ گذشته خود، رجوع می‌کنیم یا جهان خود را با جهان و جوامع دیگر، مقایسه می‌کنیم، به پی می‌بریم. تنوع آگاهی و معرفت انسان‌ها و همچنین تنوع اراده و اختیار انسان‌ها، سبب پیدایش می‌شود و نظم و همکاری میان اعضای موجود زنده، است.

- (۱) تشابه جهان‌های اجتماعی - جهان‌های اجتماعی یکسان - قراردادی
- (۲) تنوع جهان‌های اجتماعی - لایه‌های عمیق جهان اجتماعی - متنوع و گوناگون
- (۳) تنوع جهان‌های اجتماعی - جهان‌های اجتماعی مختلف - یکسان
- (۴) تشابه جهان‌های اجتماعی - لایه‌های سطحی جهان اجتماعی - ارادی و آگاهانه

۱۰۳- در بحث تغییرات جهان اجتماعی، کدام یک از گزینه‌های زیر، مربوط به لایه‌های سطحی جهان اجتماعی می‌باشد؟

- (۱) از نوع تفاوت‌هایی است که درون یک جهان اجتماعی واحد رخ می‌دهد و به حوزه نمادها و هنجارها بازمی‌گردد.
- (۲) تفاوت‌هایی است که مربوط به عناصر محوری جهان اجتماعی است که نشان از ظهور جهان اجتماعی جدید دارد و آن را به جهان اجتماعی دیگری تبدیل می‌کند.
- (۳) از نوع تفاوت‌هایی است که به ارزش‌های کلان، آرمان‌ها و اعتقادات اصلی، همانند توحید و یکتاپرستی و خلافت و کرامت انسان بازمی‌گردد.
- (۴) از نوع تفاوت‌های میان جهان‌های اجتماعی مختلف است نه این‌که از نوع تفاوت‌هایی باشد که درون یک جهان اجتماعی واحد پذیرفته می‌شود.

۱۰۴- کدام گزینه، به ضرب‌المثل اروپایی «همه راه‌ها به رُم ختم می‌شود» مربوط نیست؟

- (۱) جوامعی که به لحاظ تاریخی، عقب مانده‌اند، باید در یک مسیر واحد، جوامع پیشرفته را الگوی خود قرار دهند.
- (۲) فرهنگ‌ها و تمدن‌ها، براساس آرمان‌ها و ارزش‌های خود، تحولاتی را دنبال می‌کنند و مسیرهای مختلفی را می‌پیمایند.
- (۳) عده‌ای از جامعه‌شناسان، نگاه خطی به تاریخ بشر دارند و معتقدند همه جوامع در یک خط قرار دارند.
- (۴) همه جهان‌های اجتماعی شبیه یک نوع موجود زنده‌اند و تفاوتشان همانند تفاوتی است که آن موجود زنده در مراحل مختلف رشد خود پیدا می‌کند.



- ۱۰۵- کدام یک از گزینه‌های زیر، به ترتیب در رابطه با «دیدگاه طولی» درست نیست ولی در رابطه با «دیدگاه عرضی» درست است؟
- (۱) نگاه تک‌خطی به تاریخ بشر دارند و در این دیدگاه همه جوامع در یک خط قرار می‌گیرند - در این دیدگاه، جهان‌های اجتماعی مختلف با روابط متقابلی که دارند، می‌توانند از تجربیات یکدیگر استفاده کنند.
- (۲) جهان اجتماعی زنده و سالم، همانند موجودات زنده، فعالانه با جهان اطراف خود، ارتباط برقرار می‌کند - آن‌ها می‌گویند در این مسیر واحد، بعضی جوامع پیشرفته‌ترند و برخی دیگر عقب‌مانده‌اند.
- (۳) این‌ها می‌گویند برخی فرهنگ‌ها و تمدن‌ها، زمان طولانی دوام می‌آورند و بعضی دیگر بعد از مدتی از بین می‌روند - در مقابل عدّه دیگری می‌گویند جوامع عقب‌مانده باید جوامع پیشرفته را الگوی خود قرار دهند.
- (۴) جهان اجتماعی زنده و سالم مطابق با نیاز خود، از دستاوردهای جهان‌های اجتماعی دیگر بهره می‌برد و در صورت لزوم آن‌ها را تغییر می‌دهد - عدّه دیگری معتقدند که هر جهان اجتماعی، فرهنگ و تمدن مناسب خود را به وجود می‌آورد.



- ۱۰۶- نسبت میان مفاهیم زیر، به ترتیب بین مفاهیم بیان شده در کدام گزینه حاکم است؟
- «انسان و هنرمند - گچ و دیوار - جسم و انسان - ایرانی و تهرانی - چوب و صندلی»
- (۱) گوسفند و علف‌خوار - کلاس و تخته - مسلمان و مسیحی - نفس‌کشنده و حیوان - سرکه و انگور
- (۲) شاعر و انسان - میوه و دانه - سنگ و سبز - آب و آبمیوه - مرغ و تخم‌مرغ
- (۳) جسم و چنار - میوه و شیرینی - مسلمان و خداپرست - انسان و هنرمند - کلاس و مدرسه
- (۴) چوبی و صندلی - شاعر و کارگر - حیوان و غیرحیوان - ایران و تهران - اسب و گیاه
- ۱۰۷- در میان مفاهیم کدام گزینه، حداقل یک مفهوم جزئی یافت می‌شود؟
- (۱) دومین امام شیعیان - دوست من - تنها پسر علی
- (۲) کوچک‌ترین قطعه مورد تولید این شرکت - کلاس آن‌ها - لباس
- (۳) گاج - مؤسس سلسه صفوی - غول یک چشم
- (۴) کتاب منطق این خانم - خاتم‌الأنبیا - پیامبر
- ۱۰۸- کدام گزینه درباره مفهومی که محل تقسیم قرار می‌گیرد، صحیح است؟
- (۱) باید عام‌تر از زیرمجموعه‌های خود باشد.
- (۲) نسبت بین آن و زیرمجموعه‌هایش باید تساوی باشد.
- (۳) می‌تواند یک اسم جزئی و خاص باشد.
- (۴) تقسیم آن با توجه به وجوه اشتراک صورت می‌گیرد.
- ۱۰۹- کدام گزینه به واژه‌ای اشاره دارد که می‌تواند یک‌بار به صورت جزئی و یک‌بار به صورت کلی برداشت شود؟
- (۱) پسر (۲) دریا (۳) درخت (۴) خداوند
- ۱۱۰- کدام تعریف متفاوت است؟
- (۱) ناجا: نیروی انتظامی جمهوری اسلامی ایران
- (۲) انسان: حیوان ناطق
- (۳) اسب: حیوان شپیه‌کشنده
- (۴) مثلث: شکل سه‌ضلعی
- ۱۱۱- کدام تعریف دوری است؟
- (۱) جوهر یعنی آن چه واقعیت را تشکیل می‌دهد و واقعیت یعنی آن چه اساس هستی است.
- (۲) کور، یعنی کسی که توانایی بینایی ندارد.
- (۳) انسان یعنی حیوان راست‌قامت
- (۴) امیرالمؤمنین یعنی امام علی (ع)
- ۱۱۲- کدام یک از عبارات زیر در خصوص تعریف لغوی صحیح نیست؟
- (۱) در آن از معنای لغوی واژه استفاده می‌شود.
- (۲) در آن می‌تواند از مترادف واژه استفاده شود.
- (۳) در آن نحوه شکل‌گیری واژه بسط داده می‌شود.
- (۴) هر واژه‌ای را می‌توان به این شکل تعریف کرد.
- ۱۱۳- استفاده از کدام یک از آرایه‌های زیر موجب می‌شود تا تعریف از واضح بودن خارج نشود؟
- (۱) استعاره (۲) ایهام (۳) کنایه (۴) تشبیه
- ۱۱۴- اگر تعریفی فقط جامع باشد، نسبت بین مفهوم مجهول با اجزای تعریف کدام یک از موارد زیر است؟
- (۱) تباین (۲) عموم و خصوص مطلق (۳) عموم و خصوص من‌وجه (۴) تساوی
- ۱۱۵- تعاریف «شهید به فرد مقتول»، «مربع به شکل چهارضلعی» و «مسلمان به فرد معتقد به ۱۲ امام» به ترتیب چه ایرادهای منطقی‌ای دارند؟
- (۱) مانع و نه جامع - جامع و نه مانع - مانع و نه جامع - مانع و نه جامع
- (۲) جامع و نه مانع - مانع و نه جامع - مانع و نه جامع - مانع و نه جامع
- (۳) جامع و نه مانع - جامع و نه مانع - مانع و نه جامع - مانع و نه جامع
- (۴) جامع و نه مانع - مانع و نه جامع - مانع و نه جامع - مانع و نه جامع



آزمون‌های سراسر گاج

گزینه دروسدرا انتخاب کنید.

سال تحصیلی ۱۴۰۰-۱۳۹۹

دفترچه شماره ۲

آزمون شماره ۱۱

جمعه ۹۹/۰۸/۳۰

پاسخ‌های تشریحی

پایه دهم انسانی

دوره دوم متوسطه

نام و نام خانوادگی:	شماره داوطلبی:
تعداد کل سوالات: ۱۱۵	مدت پاسخگویی: ۱۲۰ دقیقه

عناوین مواد امتحانی آزمون گروه آزمایشی علوم انسانی، تعداد سوالات و مدت پاسخگویی

ردیف	مواد امتحانی	تعداد سؤال	شماره سؤال		مدت پاسخگویی
			از	تا	
۱	فارسی ۱	۱۰	۱	۱۰	۱۰ دقیقه
۲	عربی، زبان قرآن ۱	۱۰	۱۱	۲۰	۱۰ دقیقه
۳	دین و زندگی ۱	۱۰	۲۱	۳۰	۱۰ دقیقه
۴	زبان انگلیسی ۱	۱۰	۳۱	۴۰	۱۰ دقیقه
۵	ریاضی و آمار ۱	۱۰	۴۱	۵۰	۱۵ دقیقه
۶	اقتصاد	۱۰	۵۱	۶۰	۱۰ دقیقه
۷	علوم و فنون ادبی ۱	۱۵	۶۱	۷۵	۱۵ دقیقه
۸	تاریخ ایران و جهان ۱	۱۰	۷۶	۸۵	۱۰ دقیقه
۹	جغرافیای ایران	۱۰	۸۶	۹۵	۱۰ دقیقه
۱۰	جامعه‌شناسی ۱	۱۰	۹۶	۱۰۵	۱۰ دقیقه
۱۱	منطق	۱۰	۱۰۶	۱۱۵	۱۰ دقیقه



آزمون‌های سراسر گاج

دروس	طراحان	ویراستاران علمی
فارسی	امیرنجات شجاعی	اسماعیل محمدزاده مسیح گرجی - مریم نوری‌نیا
زبان عربی	ابوالفضل شهرزاد بخشایش	حسام حاج مؤمن - میثم کرمی پریسا فیلو - شاهو مرادیان
دین و زندگی	علی فضلی‌خانی	بهاره سلیمی - عطیه خادمی
زبان انگلیسی	امید یعقوبی فرد - حسین طیبی	حسین طیبی - مریم پارسائیان
ریاضی و آمار	ندا فرهختی	مینا نظری
اقتصاد	سید امیرحسین میراسکندری	مریم پارسائیان - سیده مریم میرقاسمی رقیه بژند - لیلا عباسی
تاریخ	محمداسماعیل سلمان‌پور	سیده مریم میرقاسمی - مریم پارسائیان فاطمه ساریخانی - لیلا عباسی رقیه بژند
جغرافیا	محسن مصلاهی	محمداسماعیل سلمان‌پور مریم پارسائیان - رقیه بژند سیده مریم میرقاسمی - لیلا عباسی
جامعه‌شناسی	سیروس نبی‌زاده	مریم پارسائیان - رقیه بژند سیده مریم میرقاسمی - لیلا عباسی
منطق	امیرمحمد نصیری - ابراهیم امینی	مریم پارسائیان - نیما جواهری مریم جمشیدی

آماده‌سازی آزمون

مدیریت آزمون: ابوالفضل مزرعتی

بازبینی و نظارت نهایی: سارا نظری

برنامه‌ریزی و هماهنگی: مریم جمشیدی عینی - مینا نظری

ویراستاران فنی: بهاره سلیمی - ساناز فلاحی - مروارید شاه‌حسینی - مریم پارسائیان - عطیه خادمی
زهرا رجبی

سرپرست واحد فنی: سیده قاسمی

صفحه‌آرا: فرهاد عبدی

طراح شکل: فاطمه میناسرشت

حروف‌نگاران: پگاه روزبهانی - زهرا نظری‌زاد - الناز دارانی - مهناز کاظمی - مهسا هوشیار - ربابه الطافی

امور چاپ: علی مزرعتی



فروشگاه مرکزی گاج: تهران - خیابان انقلاب
نبش بازارچه کتاب

اطلاع‌رسانی و ثبت نام
۰۲۱-۶۴۲۰

نشانی اینترنتی
www.gaj.ir



به نام خدا

حقوق دانش‌آموزان در آزمون‌های سراسری گاج

داوطلب گرامی؛ با سلام در اینجا شما را با بخشی از حقوق خود در آزمون‌های سراسری گاج آشنا می‌نمایم:

- ۱- اطلاعات شناسنامه‌ای و آموزشی شما مانند نام، نام خانوادگی، جنسیت و گروه آزمایشی بایستی به صورت صحیح در بالای پاسخ‌برگ درج شده باشد.
- ۲- آزمون‌های سراسری گاج باید راس ساعت اعلام شده در دفترچه، شروع و خاتمه یابد.
- ۳- محل برگزاری آزمون باید از لحاظ سرمایه‌ش و گرمایش، نور کافی، نظافت و سایر موارد در حد مطلوب و استاندارد باشد.
- ۴- سؤالات آزمون‌های سراسری گاج بایستی نزدیک‌ترین سؤالات به کنکور سراسری باشد و عاری از هرگونه اشکال علمی و تایپی باشد.
- ۵- در هنگام برگزاری آزمون باید تغذیه رایگان دریافت نمایید.
- ۶- بعد از هر آزمون و به هنگام خروج از جلسه آزمون بایستی پاسخ‌نامه‌ی تشریحی هر آزمون را دریافت نمایید.
- ۷- کارنامه‌ی هر آزمون بایستی در همان روز آزمون به روش‌های ذیل تحویل شما گردد:

• مراجعه به سایت گاج به نشانی www.gaj.ir

• مراجعه به نمایندگی.

۸- خدمات مشاوره‌ای رایگانی که در طی ۱ مرحله آزمون (ویژه داوطلبان آزاد) ارائه می‌گردد شامل:

- برگزاری جلسه مشاوره حضوری به صورت انفرادی حداقل یکبار در طی هر آزمون توسط رابط تحصیلی.
- تماس تلفنی حداقل ۲ بار در طی هر آزمون توسط رابط تحصیلی.
- تماس تلفنی با اولیا حداقل یکبار در هر فاز [آزمون‌های سراسری گاج در چهار فاز تابستانه، ترم اول، ترم دوم و جامع برگزار می‌گردد].
- بررسی کارنامه آزمون توسط رابط تحصیلی در هر آزمون.

چنانچه در هر یک از موارد فوق کمبود و یا نقصی مشاهده نمودید لطفاً بلافاصله با تلفن ۰۲۱-۶۴۲۰۰۰۰ تماس حاصل نموده و مراتب را اطلاع دهید.



در گاج، بهترین صدا،

صدای دانش‌آموز است.



زبان عربی

■ صحیح‌ترین و دقیق‌ترین پاسخ در ترجمه یا مفهوم یا واژگان یا گفت‌وگو را مشخص کن. (۱۷ - ۱۱):

۱۱ ۴ ترجمه کلمات مهم: سمعت: شنیدم؛ فعل ماضی است.
[رد گزینه (۳)]

مکیف الهواء: کولر [رد گزینه (۲)]

الحجرة الحادية عشرة: اتاق یازدهم [رد گزینه‌های (۱) و (۲)]

کانوا یمارسون: انجام می‌دادند، تمرین می‌کردند؛ ترکیب «کان + فعل مضارع» به صورت «ماضی استمراری» ترجمه می‌شود. [رد گزینه‌های (۲) و (۳)]
نشأطاً حرّاً: فعالیتی آزاد [رد گزینه (۳)]

۱۲ ۴ ترجمه کلمات مهم: المرافق العامة: تأسیسات عمومی (همگانی) [رد گزینه (۲)]

المستشفيات: بیمارستان‌ها [رد گزینه‌های (۱) و (۳)]

المتاحف: موزه‌ها [رد گزینه (۲)]

دورات المياه: سرویس‌های بهداشتی [رد گزینه‌های (۲) و (۳)]

أعمدة الكهرباء: ستون‌های برق [رد گزینه (۱)]

کلّ مواطن: هر شهروندی [رد گزینه‌های (۲) و (۳)]

۱۳ ۲ ترجمه کلمات مهم: قالت: گفت؛ فعل ماضی ساده است. [رد
گزینه (۴)]

معلّمتنا: معلممان، معلم ما [رد گزینه (۳)]

الحصّة الأولى: زنگ اول [رد گزینه (۴)]

إنصحن: پند دهید، نصیحت کنید؛ فعل امر است. [رد گزینه (۱)]

تومي: می‌ریزد؛ فعل مضارع است. [رد گزینه (۳)]

بکلام طيّب: با کلامی (سخنی) خوب [رد گزینه‌های (۱) و (۴)]

۱۴ ۱ البهائم: چارپایان

ترجمه درست عبارت: «به درستی که شما حتی در برابر قطعه‌های زمین و چارپایان مسئول هستید.»

۱۵ ۳ ترجمه عبارت سؤال: «از زمین نگهداری کنید؛ زیرا مادرتان است.»

مفهوم: «باید از زمین به خوبی محافظت کنیم، چرا که نیازهایمان از آن تأمین می‌شود.»، این مفهوم به گزینه (۳) نزدیک است.

۱۶ ۱ بررسی گزینه‌ها:

(۱) خانه (۲) درخت در پیاده‌رو

(۳) کتابخانه (۴) درمانگاه

دقت کنید: گزینه‌های (۲)، (۳) و (۴) جزو تأسیسات عمومی هستند ولی گزینه (۱) از اموال شخصی است.

۱۷ ۲ ترجمه عبارت سؤال: «برای بار دوم آمده‌ام.»

ترجمه گزینه‌ها:

(۱) چرا تاکنون نیامده‌ای؟ (۲) چند بار به کشور ما آمده‌ای؟

(۳) آیا برای زیارت آمده‌ای؟ (۴) این بار با چه چیزی آمده‌ای؟

فارسی

۱ ۴ معنی درست واژه: رفیع: بلند، مرتفع، ارزشمند

۲ ۴ املاي درست واژه: خذلان: خواری

۳ ۳ املاي درست واژه‌ها: سُخره / حضيض

۴ ۴ ترک دلبر من هسته وابسته صفت وابسته مضاف‌الیه

زلف پرشکن ش اسم وابسته صفت وابسته مضاف‌الیه

۵ ۱ استعاره: نوگل: استعاره از معشوق / لعل: استعاره از لب معشوق / گهر: استعاره از سخن معشوق

تناسب: برگ، نوگل، خار / لعل، گهر

تشبیه: آتش عشق (اضافه تشبیهی): تشبیه عشق به آتش

تشخیص: مورد خطاب قرار گرفتن باد صبا و این که باد، چیزی با خود بیاورد.

تضاد: گل ≠ خار

۶ ۳ بررسی آرایه‌ها:

تشبیه (بیت «الف»): من به صورت دیوار

تلمیح (بیت «ج»): اشاره به داستان خضر پیامبر (ع)

کنایه (بیت «ب»): دل کندن کنایه از قطع علاقه کردن

استعاره (بیت «د»): جان استعاره از معشوق / جان‌بخشی به خانه و نسبت دادن بی‌خبری به آن

۷ ۳ مفهوم گزینه (۳): توصیه به تواضع

مفهوم مشترک سایر گزینه‌ها: توصیه به قناعت و پرهیز از حرص

۸ ۲ مفهوم مشترک بیت‌های گزینه (۲): ناپایداری وجود انسان

مفهوم سایر ابیات:

الف) توصیه به ابراز توانمندی خود، نه اتکا به اصل و نسب

ب) گله از رنج عاشقی و جفای معشوق

۹ ۳ مفهوم مشترک ابیات سؤال و گزینه (۳): ناپایداری دنیا و

ضرورت غنیمت شمردن فرصت

مفهوم سایر گزینه‌ها:

(۱) خوشحالی از دوام طراوت و شادابی معشوق

(۲) دردطلبی عاشق و دل‌باختگی‌اش به معشوق

(۴) گله از آزار یار

۱۰ ۱ مفهوم گزینه (۱): شادخواری

مفهوم مشترک سایر گزینه‌ها: تغییر اوضاع مساعد به نامساعد (از عرش به فرش آمدن)



دین و زندگی

۲۱ ۳ انسان غیر از بعد جسمانی بعد دیگری دارد که در فرهنگ دینی از آن به روح تعبیر شده است، همین بعد است که فضیلت‌ها و رذیلت‌های اخلاقی را کسب می‌کند و اگر به فضیلت‌ها آراسته شد، مقرب درگاه خدا و مسجود فرشتگان می‌شود و اگر به رذیلت‌ها تن داد تا اعماق جهنم سقوط می‌کند.

۲۲ ۴ بررسی گزینه‌ها:

(۱) خواب و رؤیا از نشانه‌ها و دلایل وجود بعد روحانی انسان است که تجزیه و تحلیل نمی‌پذیرد، بنابراین نادرست است.
(۲) انسان در رؤیاهای صادقانه از ظرف زمان و مکان خارج می‌شود و به زمانی در گذشته یا در آینده می‌رود. دقت کنید که این خواب‌ها ریشه در اتفاقات روزمره ندارد، بنابراین نادرست است.

(۳) دقت کنید که رؤیاهای راستین که همان رؤیاهای صادقانه هستند هم خبر از حوادث گذشته و هم خبر از رویدادهای آینده می‌دهند، بنابراین نادرست است.
(۴) رؤیاهای صادقانه به گونه‌ای هستند که شخص کوچک‌ترین سابقه ذهنی درباره آن‌ها ندارد، به طوری که بعد از بیدار شدن، آن‌ها را باور نکرده و به خواب خود اعتنا نمی‌کند، اما بعد از گذشت مدت زمانی همان رؤیاها با تمام جزئیات به وقوع می‌پیوندند و شخص را به شگفتی وامی‌دارند.

۲۳ ۳ مطابق آیه ۹۱ سوره مائده: «شیطان می‌خواهد به وسیله شراب و قمار، در میان شما عداوت و کینه ایجاد کند و شما را از یاد خدا و نماز باز دارد.» هدف شیطان از دعوت آدمی به شراب و قمار، ایجاد عداوت و کینه و بازداشتن از یاد خدا و نماز است.

۲۴ ۲ نفس اماره به عنوان یک مانع درونی، انسان‌ها را برای رسیدن به لذت‌ها و خوشی‌های زودگذر به گناه دعوت می‌کند، اما قوه عقل آدمی را از این خوشی‌های زودگذر از طریق دوراندیشی منع می‌کند.

۲۵ ۳ حالت درونی که انسان را به هنگام آلوده شدن به گناه، سرزنش و ملامت می‌کند، نفس لوامه نام دارد که مفهوم آیه شریفه «وَلَا أُقْسِمُ بِالنَّفْسِ الْوَالِئَةِ» می‌باشد.

دقت کنید: واکنش انسان در مقابل گناه و زشتی برخاسته از گرایش انسان به نیکی‌ها و زیبایی‌ها می‌باشد.

۲۶ ۴ بعد جسمانی و مادی انسان تجزیه و تحلیل می‌پذیرد، فرسوده و متلاشی می‌شود و به مکان و زمان نیازمند و محدود است.
بعد روحانی و غیرجسمانی انسان تجزیه و تحلیل نمی‌پذیرد (عدم استهلاک)، متلاشی نمی‌شود (تلاشی ناپذیر)، بعد از مرگ بدن باقی می‌ماند و آگاهی و حیات خود را از دست نمی‌دهد و محدود به زمان و مکان نیست.

۲۷ ۲ در بیت «چون بلند و پست با هم یار شد / آدمی اعجوبه اسرار شد»، به ترتیب کلمه بلند به بعد روحانی و مجرد و کلمه پست به بعد غیرمجرد و جسمانی اشاره می‌کند.

گزینه مناسب را در پاسخ به سوالات زیر مشخص کن (۲۰ - ۱۸):

۱ ۱۸ طَلَّاب ← طالب؛ محدود برای اعداد یازده تا نود و نه به صورت مفرد می‌آید.

۳ ۱۹ ترجمه عبارت سؤال: «..... به علاوه برابر است با»

بررسی گزینه‌ها:

(۱) بیست و هفت / چهل و شش / هفتاد و سه:

$$27 + 46 = 73$$

(۲) نوزده / شصت و شش / هشتاد و پنج:

$$19 + 66 = 85$$

(۳) پنجاه و هشت / سی و نه / هشتاد و هفت:

$$58 + 39 \neq 97$$

(۴) چهل و هفت / بیست و هشت / هفتاد و پنج:

$$47 + 28 = 75$$

۲۰ ۴ برای جای خالی اول، محدود اعداد یازده تا نود و نه به صورت مفرد می‌آید. [رد گزینه‌های (۱) و (۳)]

برای جای خالی دوم، عدد ترتیبی باید بیاید نه عدد اصلی [رد گزینه (۲)]



زبان انگلیسی

۳۱ ۳ وقتی که خبر را شنیدم، در یک سفر بودم. بنابراین، فوراً سفر را کوتاه کردم و به خانه برگشتم.

توضیح: ابتدا به یاد داشته باشیم که واژه "news" به همین شکل و به همراه "s-" انتهای اش واژه‌ای غیرقابل شمارش به معنای «خبر، اخبار» است و هیچ‌گاه در این معنی "s-" را از دست نمی‌دهد (رد گزینه‌های (۱) و (۲)). از طرفی واژه "trip" (سفر) دو بار مورد اشاره قرار گرفته که در بار اول برای مخاطب ناآشناس و به همراه حرف تعریف نکره "a" می‌آید، اما بار دوم مخاطب می‌داند که صحبت راجع به همان سفر است و بنابراین حرف تعریف معرفه "the" به کار می‌رود.

۳۲ ۴ قصد داشتم این بعدازظهر استراحتی کنم و تلویزیون تماشا کنم، ولی حالا که تو می‌خواهی به خرید بروی، با تو خواهم آمد.
توضیح: یکی از کاربردهای ساختار "be going to" اشاره به کاری است که در آینده قصد انجام آن را داریم و از قبل تصمیم آن را گرفته‌ایم، طبیعتاً این ساختار وقتی که به وضعیت کنونی اشاره دارد به همراه "am / is / are" و وقتی که صحبت از شرایط گذشته است، به همراه "was / were" می‌آید. در این جا نیز گوینده ابتدا قصد خود را تا پیش از این لحظه بیان می‌کند و بنابراین ساختار گذشته مورد نیاز است (رد گزینه‌های (۱) و (۲)). سپس گوینده تصمیمی را بیان می‌کند که همین الان گرفته (رفتن به خرید). می‌دانیم برای بیان تصمیماتی که به صورت آتی و در لحظه گرفته می‌شوند از ساختار آینده ساده (شکل ساده فعل + will / 'll) استفاده می‌کنیم (درستی گزینه (۴)).

۳۳ ۲ آن‌ها برج ایفل را هر ۷ سال یک بار رنگ می‌کنند و این [کار] هر بار نزدیک به ۵۰ تن رنگ نیاز دارد.

- (۱) کوه
(۲) برج
(۳) دریاچه
(۴) ساختمان؛ عمارت

۳۴ ۱ واکسیناسیون، میلیون‌ها کودک را هر سال [از مرگ] نجات می‌دهد و به بقیه کمک می‌کند تا زندگی‌های طولانی‌تر [و] سالم‌تری داشته باشند.

- (۱) نجات دادن؛ پس‌انداز کردن، کنار گذاشتن
(۲) خدمت کردن (به)، کار کردن (برای)؛ پذیرایی کردن (از)
(۳) نگران بودن؛ اهمیت دادن
(۴) کشیدن؛ جلب کردن؛ نقاشی کشیدن
توضیح: فعل "care" که در گزینه (۳) آمده تنها در صورتی می‌توانست به معنای «مراقبت کردن از» مفهومی متناسب این جای خالی داشته باشد که به همراه حرف اضافه "for" به کار می‌رفت.

۳۵ ۴ آن کتاب در ابتدا کمی حوصله‌سزیر بود، ولی در واقع وقتی واقعاً رفتم توی نخش به نظرم خیلی جالب آمد.

- (۱) عالی، فوق‌العاده؛ ممتاز
(۲) طبیعی؛ ذاتی؛ واقعی
(۳) زنده؛ سرزنده
(۴) خسته‌کننده، ملال‌آور، حوصله‌سزیر

۲۸ ۳ خدا آن‌چه در آسمان‌ها و زمین است، برای انسان آفریده «آفرینش نعمات ارضی و سماوی برای انسان» و توانایی بهره‌مندی از آن‌ها «نحوه بهره‌مندی از آن» را در وجود انسان قرار داده است؛ در ادامه اولین گام در مسیر رسیدن به هدف شناخت انسان «خودشناسی» می‌باشد.

۲۹ ۴ غفلت‌ها سبب دوری انسان از خدا و فراموشی یاد خدا می‌شود، ولی سرشت خدا آشنا موجب می‌شود زمانی که انسان به خود می‌نگرد خدا را در کنار خود بیابد و این غفلت برطرف گردد.

۳۰ ۴ کمک در پیمودن راه حق مربوط به سرمایه‌ راهنمایان الهی و برگزیدن راه حق مربوط به سرمایه‌ اراده و اختیار می‌باشد.



۳۹ ۱ ضمیر "them" در پاراگراف آخر به چه چیزی اشاره دارد؟

- (۱) دوستداران گوشت
(۲) برگرها
(۳) گازهای گلخانه‌ای
(۴) گاوها

۴۰ ۴ واژه "require" (نیاز داشتن، احتیاج داشتن) در پاراگراف ۲

- نزدیک‌ترین معنی را به "need" دارد.
(۱) ذخیره کردن؛ پس‌انداز کردن؛ نجات دادن
(۲) نابود کردن، ویران کردن
(۳) محافظت کردن (از)؛ نگهداری کردن (از)
(۴) نیاز داشتن

«برگر ناممکن» برگری است که ظاهر آن، بوی آن و طعم آن دقیقاً شبیه گوشت گاو است، ولی با استفاده از سبزیجات و [علم] زیست‌شیمی ساخته می‌شود. انواع مختلفی از «برگرهای گیاهی» وجود دارد، ولی برخلاف بیشتر برگرهای گیاهی، این یکی برای گیاه‌خواران ساخته نمی‌شود. این [برگر] برای دوستداران گوشت طراحی شده است، با هدف کاهش دادن تغییرات اقلیمی. غذاهای ناممکن، کمپانی‌ای که پشت [ماجرای] این برگر [است]. می‌خواهد عادات غذایی افراد را تغییر دهد تا تأثیر بر اقلیم از سوی تولید گوشت را کاهش دهد.

در حقیقت، تولید گوشت برای محیط‌زیست خیلی بد است. گاوها به مقادیر عظیمی آب و زمین نیاز دارند و گازهای گلخانه‌ای تولید می‌کنند که یکی از دلایل عمده تغییر اقلیم هستند. برای این‌که یک برگر معمولی تولید شود، همان مقدار آب که برای یک دوش ۱۰ دقیقه‌ای [نیاز است و] ۷۵ فوت مربع (حدود ۷ متر مربع) زمین لازم است و به اندازه ۱۸ مایل رانندگی گاز گلخانه‌ای تولید می‌شود. از سوی دیگر، یک برگر ناممکن ۹۵٪ کم‌تر زمین [و] ۷۵٪ کم‌تر آب استفاده می‌کند و ۸۵ تا ۸۷ درصد کم‌تر گاز گلخانه‌ای تولید می‌کند از [آن‌چه] یک برگر گوشت گاو می‌کند.

به همین خاطر است که این برگر برای دوستداران گوشت ساخته شده است. هدف [این] است تا آن‌ها را تشویق کنند که مقدار گوشتی که می‌خورند را کاهش دهند تا میزان خسارت وارده بر محیط‌زیست را کاهش دهند. در این میان آن‌ها هم‌چنان می‌توانند برگرهای خوشمزه‌ای بخورند که طعمی شبیه گوشت واقعی دارند.

۳۶ ۲ بهترین عنوان برای متن چیست؟

- (۱) تولید گوشت؛ خطری برای محیط‌زیست
(۲) نجات دادن سیاره [زمین] با گوشت ساختگی
(۳) برگرها چگونه به بدن‌های ما و محیط‌زیست ما آسیب می‌رسانند
(۴) چگونه گازهای گلخانه‌ای کم‌تری تولید کنیم

۳۷ ۲ براساس متن، کدام یک از موارد زیر درباره برگر ناممکن

صحیح است؟

- (۱) این [برگر] طراحی شده تا به گیاه‌خواران کمک کند که برگهای خوشمزه بخورند.
(۲) این [برگر] با کاهش دادن گازهای گلخانه‌ای به محیط‌زیست کمک می‌کند.
(۳) این [برگر] نام یک محصول و شرکتی است که آن را تولید می‌کند.
(۴) بخشی از این برگر هم‌چنان از گوشت ساخته می‌شود.

۳۸ ۳ کدام یک از موارد زیر [جزو مواردی که] برگهای ناممکن چگونه

تغییرات اقلیمی را کاهش می‌دهند، نیست؟

- (۱) آن‌ها میزان آب مورد استفاده برای تولید برگرها را کاهش می‌دهند.
(۲) تولید کردن برگهای ناممکن به گازهای گلخانه‌ای کم‌تر می‌انجامد.
(۳) برگهای ناممکن دوستداران گوشت را وادار می‌دارد تا گیاه‌خوار شوند.
(۴) این برگرها به سرزمین کم‌تری نیاز دارند تا تولید شوند.



ریاضیات

۴۱ | ۳

نجار در یک روز، $\frac{1}{8}$ کار را انجام می‌دهد. اگر فرض کنیم شاگردش در یک روز $\frac{1}{X}$ کار را انجام دهد، آن‌گاه داریم:

$$\frac{1}{8} + \frac{1}{X} = \frac{1}{6} \Rightarrow \frac{X+8}{8X} = \frac{1}{6} \Rightarrow 6X+48=8X$$

$$\Rightarrow 2X=48 \Rightarrow X=24$$

پس شاگردش به تنهایی در ۲۴ روز ساخت یک میز و صندلی را تمام می‌کند.

۴۲ | ۴

طرفین وسطین $(2x+1)(2x+1) = (x-2)(x-2)$

$$\frac{x-2}{2x+1} = \frac{2x+1}{x-2}$$

$$\Rightarrow (2x+1)^2 = (x-2)^2 \Rightarrow 2x+1 = \pm(x-2)$$

$$\begin{cases} 2x+1 = x-2 \Rightarrow 2x-x = -2-1 \Rightarrow x = -3 \\ 2x+1 = -x+2 \Rightarrow 2x+x = 2-1 \Rightarrow 3x = 1 \Rightarrow x = \frac{1}{3} \end{cases}$$

حاصل ضرب ریشه‌ها $-3 \times \frac{1}{3} = -1$

۴۳ | ۲

طرفین معادله را در مخرج مشترک ضرب می‌کنیم:

$$x(x-1)\left(\frac{x}{x-1} + \frac{2}{x} = 2\right)$$

$$\Rightarrow x(x) + 2(x-1) = 2x(x-1)$$

$$\Rightarrow x^2 + 2x - 2 = 2x^2 - 2x \Rightarrow x^2 + 2x - 2 - 2x^2 + 2x = 0$$

$$\Rightarrow -x^2 + 4x - 2 = 0$$

$$\Rightarrow \text{مجموع ریشه‌ها} = \frac{-b}{a} = \frac{-4}{-1} = 4$$

۴۴ | ۳

طرفین تساوی را در مخرج مشترک ضرب می‌کنیم تا مخرج‌ها

حذف شوند:

$$4(x-1)(x+1)\left(\frac{1}{x-1} - \frac{1}{x+1} = \frac{1}{4}\right)$$

$$\Rightarrow 4(x+1) - 4(x-1) = (x-1)(x+1)$$

$$\Rightarrow 4x+4-4x+4 = x^2-1 \Rightarrow x^2-1=8 \Rightarrow x^2=9$$

$$\Rightarrow x^2=9 \Rightarrow x = \pm\sqrt{9} \Rightarrow x = \pm 3$$

چون هیچ‌یک از جواب‌ها مخرج‌ها را صفر نمی‌کنند پس هر دو جواب قابل قبول‌اند.

۴۵ | ۱

چون عبارت داده شده به‌ازای $x=1$ تعریف نشده است، پس باید مخرج آن به‌ازای $x=1$ برابر صفر شود:

$$a+1-2=0 \Rightarrow a=1$$

حال داریم:

$$\frac{2y^3 - bx + 1}{x^2 + x - 2} \Big|_{x=-2} = \frac{2(-1)^3 - b(-2) + 1}{(-2)^2 + (-2) - 2} = 2$$

$$\frac{-2+3b+1}{9-5} = 2$$

$$\Rightarrow \frac{3b-1}{4} = 2 \Rightarrow 3b-1=8 \Rightarrow 3b=9 \Rightarrow b=3$$

۴۶ | ۳

ضابطه $y^2 = x+1$ نمی‌تواند معرّف تابع باشد، زیرا مثلاً به‌ازای $x=8$ ، دو مقدار متفاوت برای y حاصل می‌شود:

$$y^2 = x+1 \xrightarrow{x=8} y^2 = 8+1 \Rightarrow y^2 = 9$$

$$\Rightarrow y = \pm\sqrt{9} \Rightarrow y = \pm 3$$

۴۷ | ۳

جدولی یک تابع را نشان می‌دهد که به ازای هر x تنها یک y نتیجه شود. پس به بررسی گزینه‌ها می‌پردازیم:

(۱) چون $(-1)^2 = 1$ است، پس به ازای $x=1$ دو مقدار ۲ و ۳ برای y نتیجه شده، بنابراین تابع نیست.

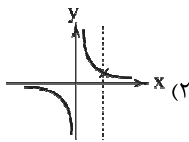
(۲) به ازای $x=3$ ، مقادیر ۱، ۲، ۳، و ۴ برای y نتیجه شده، پس تابع نیست. (۳) به ازای هر x ، تنها یک مقدار برای y نتیجه شده، پس تابع هست. (این که همه مقادیر y ها برابر ۲ شده، تابع بودن آن را نقض نمی‌کند.)

(۴) چون $\sqrt{4} = 2$ است، پس به ازای $x=2$ دو مقدار ۱ و ۰ برای y نتیجه شده، پس تابع نیست.

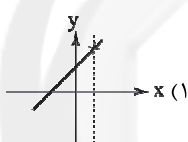
۴۸ | ۳

طبق تعریف، نموداری معرّف یک تابع است که هر خط موازی محور y ها (محور عرض‌ها)، نمودار آن را در بیش از یک نقطه قطع نکند.

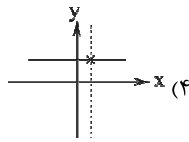
بررسی گزینه‌ها:



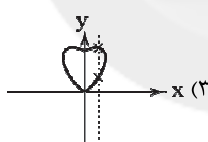
در یک نقطه قطع می‌کند.



در یک نقطه قطع می‌کند.



در یک نقطه قطع می‌کند.



در بیش از یک نقطه قطع می‌کند، پس تابع نیست.

۴۹ | ۱

بررسی گزینه‌ها:

(۱) تغییرات دما (t) وابسته به تغییرات ارتفاع (h) است.

(۲ و ۴) در تابع‌هایی که با فرمول (ضابطه) نوشته می‌شوند، متغیری که داخل پرانتز است، متغیر مستقل می‌باشد.

(۳) ساعات کاری (t) مستقل و تغییرات حقوق (s)، وابسته به تعداد ساعات کاری است.

۵۰ | ۴

متغیر وابسته تابع $f(x) = \frac{x-2}{x}$ برابر $f(x)$ است. پس داریم:

$$\frac{x-2}{x} = -3 \Rightarrow x-2 = -3x \Rightarrow x+3x = 2$$

$$\Rightarrow 4x = 2 \Rightarrow x = \frac{2}{4} = \frac{1}{2}$$



اقتصاد

۵۱ ۳

منحنی مرز امکانات تولید در واقع تمام مقادیر تولید کالا است که می‌توان با استفاده از تمام منابع تولید کرد. نقاط خارج از این منحنی (در این جا Y) خارج از دسترس و با امکانات موجود غیرقابل تولید هستند.

۵۲ ۱

(الف) الگو نمایشی ساده از واقعیتی پیچیده است.

(ب) ما انسان‌ها بر پایه اطلاعاتی که از شرایط موجود داریم، بین هزینه‌ها و منافع خود مقایسه می‌کنیم.

(ج) کارآفرینی، تمایل افراد به سازماندهی و عملیاتی کردن کسب و کارهای جدید با پذیرش خطر عدم موفقیت است.

نکته: حواستان باشد کارآفرین صرفاً به کسب موفقیت مالی و تجاری تمایل ندارد.

۵۳ ۱

بررسی عبارت‌هاک نادرست:

(الف) منابع مالی، با تبدیل شدن به عوامل تولید دیگر مثل اجاره یا دستمزد به طور غیرمستقیم در تولید نقش دارند، اما منابع انسانی یا طبیعی خود به طور مستقیم در تولید نقش دارند.

(ب) هزینه فرصت در واقع هزینه فرصت انتخاب اول ما یعنی ارزش بهترین انتخاب بعدی ما است.

۵۴ ۲

(الف) مرز امکانات تولید، مرزی است بین آن چه یک کسب و کار می‌تواند تولید کند و آن چه نمی‌تواند.

گزینه‌های (۳) و (۴) در واقع تعریف قید بودجه هستند.

(ب) کارایی در واقع همان تغییر موقعیت برای پیشرفت است.

(ج) برای همین ناهار رایگانی که به دست کسی می‌رسد، هزینه‌ای صورت گرفته؛ حال زمانی باشد یا پولی. این در واقع هزینه فرصت برای اجتماع است.

۵۵ ۳

(الف) در صورت بی‌نهایت بودن بودجه، در دورترین نقطه نسبت به مبدأ نمودار (O) یعنی C بیشترین میزان کالا را می‌توان تهیه کرد.

(ب) همه نقاط روی خط بودجه، ترکیب‌هایی با استفاده از منابع موجود هستند (d, e و b) اما بهترین ترکیبی که از هر دو کالا حتماً تهیه شود، b است.

(ج) با توجه به بودجه در گذشته، نقطه a بهترین ترکیب از دو کالا بوده است.

۵۶ ۴

بررسی سایر گزینه‌ها:

(۱) تمامی نقاط پایین منحنی مرز امکانات تولید، نشان‌دهنده ناکارا بودن تولید است.

(۲) در تولید ناکارا، افراد با استفاده از امکانات موجود می‌توانستند حداقل بیش از یک کالا تولید کنند.

(۳) در تولید ناکارا، این امکان وجود دارد که حداقل بیشتر از یک کالا تولید شود؛ بدون آن که از تولید کالاهای دیگر کاسته شود.

۵۷ ۱

بررسی عبارت‌هاک نادرست:

(ب) کار ساده‌تر این است که با همین مدل دو کالا پیش برویم زیرا کشیدن منحنی برای هزاران کالایی که هر کشور تولید می‌کند، بسیار دشوار است.

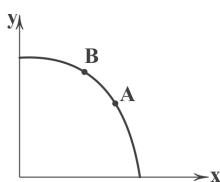
(ج) یکی از دلایل تصمیمات غیرمنطقی، چسبیدن به انتخاب‌های موجود و عدم جست‌وجو برای گزینه‌های بهتر است.

(ه) به دلیل کمیابی منابع مجبور هستیم که به طور دائم بین انتخاب‌های خود بده - بستان کنیم.

۵۸ ۳

(الف) الگوی مرز امکانات تولید یکی از الگوهای اقتصادی است که اجازه می‌دهد تا درک بهتری از بده - بستان‌های یک کشور در استفاده از منابع کمیاب پیدا کنید. در الگوها کمک می‌شود تا به جای تمرکز بر موارد جزئی بیشتر بر روی مسائل مهم تأکید شود.

(ب) منحنی فرضی زیر را در نظر بگیرید؛ در این منحنی با حرکت از A به B (و بالعکس) منابع بیشتری برای تولید کالای دیگر استفاده می‌شود اما میزان استفاده از منابع به طور کلی تغییری نمی‌کند.



(ج) کاستن از تولید کالای Z هزینه فرصت تولید بیشتر از کالای X است و بالعکس.

نکته: وقتی از یک مقدار منابع مشخص برای تولید دو کالا استفاده می‌کنیم، دیگر به تولید کالای سوم فکر نمی‌کنیم.

(د) هزینه دررفته را نباید در نظر گرفت مثل پولی که به انتهای چاهی سقوط کرده است.

۵۹ ۲

ابتدا درآمد را محاسبه می‌کنیم:

$$\text{تعداد کالا} \times \text{قیمت هر کالا} = \text{درآمد}$$

$$5,000 \times 2,000 = 10,000,000$$

حال نوبت هزینه‌ها می‌رسد:

$$20 \times 600,000 = 12,000,000$$

$$\text{هزینه کل مواد اولیه سالانه} = \frac{6,000,000}{12} = 500,000$$

$$= 5,000,000$$

$$\text{جمع هزینه‌ها} = 12,000,000 + 5,000,000 + 8,000,000 + 5,000,000$$

$$= 30,000,000$$

$$30,000,000 + 5,000,000 = 35,000,000$$

$$10,000,000 - 35,000,000 = 25,000,000$$

کارگاه تولیدی سود کرده است.

۶۰ ۴

(الف) عبارت گزینه‌های (۲) و (۴) در رابطه با اشتباهات رایج در تصمیم‌گیری است نه اصول انتخاب.

(ب) عبارت از این جهت درست است که منابع، فقط به مال محدود نمی‌شوند. زمانی که صرف پیاده‌روی می‌شود، می‌تواند صرف پول درآوردن، رفتن به مدرسه و ... شود.

(ج) یادتان باشد همیشه بهترین نقطه برای تولید کالا و خدمات بر روی منحنی امکانات است.



۷۳ ۳ مفهوم مشترک بیت سؤال و گزینه (۳): ارزشمندی همنشین

نیکو

بررسی سایر گزینه‌ها:

(۱) تقابل عشق و آرامش / بی‌آرامی و بی‌قراری عاشقان

(۲) وفاداری عاشق با وجود جفاکاری و خون‌ریزی معشوق

(۴) طلب ترخم و عنایت از معشوق

۷۴ ۲ مفهوم گزینه (۲): آینده‌نگری موجب سرگشتگی و پریشانی است.

بررسی سایر گزینه‌ها:

(۱) آینده‌نگری و عاقبت‌اندیشی / توصیه به اغتنام‌فرصت در نیکوکاری قبل از مرگ

(۳) سپری‌شدن روزگار خوشی و تغییر شرایط مساعد به نامساعد

(۴) طلب لطف و مرحمت از معشوق

۷۵ ۴ مفهوم مشترک بیت‌های سؤال و گزینه (۴): لزوم خرج

متناسب با درآمد و میانه‌روی در هزینه‌ها / توصیه به آینده‌نگری و

عاقبت‌اندیشی

بررسی سایر گزینه‌ها:

(۱) یکسان‌بودن حقیقت وجودی پدیده‌ها در نظر انسانِ بابصیرت

(۲) جان آدمی، تدبیرکننده امور حیات اوست.

(۳) ترک وجود مادی کلید رسیدن به حقایق معنوی است. / مکافات عمل

(رسیدن نتیجه اعمال انسان به خود او)

علوم و فنون ادبی

۶۱ ۳ فرمان‌ها و نامه‌های شاهان هخامنشی به «خط میخی» نگاشته

شده است.

۶۲ ۳ یکی از ویژگی‌های شعر در قرن ۴ و نیمه اول قرن ۵ «سادگی

و روانی کلام و فکر» است، تا جایی‌که شاعر می‌کوشد فکر و خیال خود را همان‌گونه که به خاطرشان می‌رسد، بیان کند.

۶۳ ۳ برخلاف گزینه (۳)، علمای ماوراءالنهر به طور کلی با تفسیر

قرآن مخالف نبودند، بلکه به اعتقاد آنان، استفاده از ترجمه تفسیر قرآن، برای کسی که عربی نمی‌داند، جایز بود.

۶۴ ۲ خاقانی شروانی شاعر مشهور «قرن ششم» است.

۶۵ ۳ «رودکی» شعر فارسی را پایه‌گذاری کرد؛ به همین دلیل هم، به

او لقب «پدر شعر فارسی» داده‌اند.

۶۶ ۴ آوردن موعظه و نصیحت در شعر پارسی از آغاز قرن چهارم

معمول شد و قطعه‌های کوتاه در این باب سروده شد، اما نخستین کسی که قصیده تمام و کمال در این موضوع ساخت، «کسایی مروزی» بود.

۶۷ ۳ در این گزینه واج‌آرایی با تکرار صامت «ش» (۶ بار) احساس می‌شود.

بررسی سایر گزینه‌ها:

(۱) واج‌آرایی با صامت «خ» در واژه‌های «خواب (۲ بار)، خیال، خیل، انداختی»، روی هم ۵ بار

(۲) واج‌آرایی با صامت «خ» در واژه‌های «خون، خور، خاش، دادخواه» روی هم ۴ بار

(۴) واج‌آرایی با صامت «خ» در واژه‌های «خیال، خال (۲ بار)، خود، خاک (۲ بار) خواهیم»، روی هم ۷ بار

۶۸ ۲ تکرار ۹ باره صامت «ز» و تکرار ۹ باره صامت «ر» و تکرار ۶ باره

صامت «خ» تداعی‌کننده خش‌خش برگ‌ها و فرارسیدن فصل پاییز است.

۶۹ ۱ در واج‌آرایی با مصوت بلند «ا»، تنها «الف»هایی را می‌شماریم

که صدای «آ» می‌دهند.

بررسی سایر گزینه‌ها:

(۱) تکرار صامت «ش» (۵ بار) (۲) تکرار صامت «ش» (۶ بار)

(۳) تکرار صامت «ش» (۷ بار)

۷۱ ۲ واژه «روان» در این گزینه با دو معنی مختلف آمده و مصداق

آرایه واژه‌آرایی (تکرار) نیست: (۱) جاری (۲) روح

بررسی سایر گزینه‌ها:

(۱) دو (۳) دامن

(۴) دست

۷۲ ۴ با این‌که فضای کلی رباعی و مفهوم نهایی آن، «افسوس و

عبرت‌آموزی» است، سه مصراع اول و واژه‌ها و عبارات به کار رفته در آن‌ها، به خودی خود، چنین مفهومی ندارند و در واقع، زمینه را برای انتقال پیام در مصراع چهارم آماده می‌کنند. در مصراع پایانی، بر زمین زدن جام به روشنی دارای پیام «افسوس و عبرت‌آموزی» است.



تاریخ

۷۶ ۳ اولین شهرها در ناحیه جنوبی بین‌النهرین، معروف به **سومر** به وجود آمدند.

۷۷ ۱ **سنگ**، اصلی‌ترین ماده‌ای بود که انسان‌های نخستین از آن برای ساختن ابزار استفاده می‌کردند.

۷۸ ۲ **حکومت موریای پس از آشوکا ضعیف شد و کم‌کم سلسله دیگری به نام گوپتا بر سر کار آمد.**

نکته: «چندرا گوپتا» مؤسس سلسله موریای بود و سلسله گوپتا پس از سلسله موریای در هند بر سر کار آمد.

۷۹ ۴ مشهورترین فرمانروای سلسله بابل قدیم **حمورابی** بود. یکی از دستاوردهای برجسته تمدن **مصر** باستان، ابداع خط‌های مختلف هیروگلیف و دموتیک بود.

۸۰ ۳ مطالعه وضعیت دینی و اعتقادات مردمان دوره گردآوری خوراک، به دلیل فقدان شواهد و مدارک، بسیار دشوار است. امروزه باستان‌شناسان می‌کوشند از طریق **بررسی اعتقادات جوامع شکارگر کنونی**، مانند بومیان استرالیا و قبایله‌های سرخ‌پوست آمریکای جنوبی، به معتقدات دینی انسان‌های نخستین پی ببرند.

۸۱ ۳ به مرور زمان، آیین پیچیده‌ای در هند پدید آمد که به **آیین برهمنی** مشهور شد. این آیین، به **خدایان متعددی که در وداها ستایش شده بودند، باور داشت.**

بررسی سایر گزینه‌ها:

۱) عبارت «از تلفیق باورهای آریایی‌ها و مردمان تمدن سند پدید آمد» نادرست است.

۲) آداب و مناسک «ساده» نادرست است، زیرا آیین برهمن، آداب و مناسک «دشواری» داشت.

۴) آیین بودایی در برابر برابر باورهای آمیخته با خرافات و رسوم سخت‌کیش برهمنی ظهور کرد، نه برعکس.

۸۲ ۴ در میان تمدن‌های نخستین، تمدن **چین** به سبب موقعیت ویژه جغرافیایی خود، کم‌تر تحت تأثیر و نفوذ خارجی بوده است.

۸۳ ۱ **ابداع کشاورزی**، رویدادی مهم و سرنوشت‌ساز در زندگی انسان است. برخی باستان‌شناسان، از این پدیده با عنوان «انقلاب کشاورزی» یاد می‌کنند و اهمیت و تأثیر آن را در تاریخ بشر هم‌چون «انقلاب صنعتی» در قرن ۱۸ م. می‌دانند.

۸۴ ۳ سلسله هان با گسترش قلمرو خود از سمت جنوب و غرب، با **کشورها و تمدن‌های دیگر از جمله ایران، ارتباط سیاسی، اقتصادی و فرهنگی برقرار کرد.** جاده‌ای که در قرون جدید به عنوان **جاده ابریشم** شهرت یافته و چین را از طریق ایران به اروپا متصل می‌کرد، در دوره هان **گشایش یافت.**

بررسی سایر گزینه‌ها:

۱ و ۲) از اقدامات شی‌هوانگ‌تی می‌باشد.

۴) به دلیل به کارگیری نام «بودا»، به جای «کنفوسیوس»، نادرست است.

۸۵ ۴ در عصر باستان تعدادی از اندیشمندان و فیلسوفان چینی، اصول و آیینی برای اداره جامعه و حکومت عرضه کردند. یکی از برجسته‌ترین این اندیشمندان، کنفوسیوس بود. کنفوسیوس بیش از هر چیز به رفتار اخلاقی توجه داشت و درباره دین یا خدایان چینی خیلی کم سخن گفته است. اساس تعالیم او این بود که مردم **چطور باید رفتار کنند و حاکمان چگونه باید رفتار مناسب را در جامعه ترویج دهند.**

سایت کنکور
Konkur.in



جامعه‌شناسی

۹۶ ۲ لایه‌هایی عمیق و بنیادین، به بخش‌هایی می‌گویند که تأثیر

تعیین‌کننده بر جهان اجتماعی دارند و اگر حذف شوند، جهان اجتماعی فرو می‌ریزد؛ اما لایه‌های سطحی جهان اجتماعی، به بخش‌هایی می‌گویند که امکان تغییر بیشتری دارند و نقش حیاتی و اساسی ندارند (نه این‌که نقش حیاتی و اساسی دارند) و می‌توانند حذف شوند ولی با حذف آن‌ها، جهان اجتماعی تداوم می‌یابد.

۹۷ ۴ در کشورهای نفت‌خیز، بُعد عینی نفت به عنوان یک

سرمایه وجود داشت؛ ولی بُعد ذهنی و معنایی آن مفقود بود و صاحبان آن کشورها از اهمیت نفت و وضعیت کشورهای صنعتی و نیاز ضروری آن‌ها به نفت اطلاع کافی نداشتند.

۹۸ ۳ حضور پدر در عزاداری محرم، یک پدیده اجتماعی خرد، اما

عینی است.

علاقه به ورزش‌های سنگین، یک پدیده ذهنی و در عین حال خرد می‌باشد.

تعلیم و تربیت، پدیده‌ای است که هم بُعد ذهنی دارد و هم بُعد کلان.

استفاده از ماسک برای پیشگیری از بیماری کرونا، یک پدیده عینی، اما پدیده‌ای خرد می‌باشد.

۹۹ ۱ همه موارد گزینه (۱) به لایه‌های بنیادین و عمیق جهان

اجتماعی مربوط می‌شود که تغییر در این لایه‌ها، موجب تحول بنیادین جهان اجتماعی شده و آن جهان را به جهان اجتماعی دیگر تبدیل می‌کند.

۱۰۰ ۲ بررسی عبارت‌هاک نادرست؛

(ب) هیچ جامعه‌ای بی‌نیاز از هنجارها و نمادها نیست، ولی هنجارها و نمادها برحسب شرایط، در زمینه‌های مختلف قابل تغییرند.

(د) نهادهای اجتماعی مانند خانواده، اقتصاد، سیاست و تعلیم و تربیت، در تمامی جهان‌های اجتماعی وجود دارند ولی انواع و اشکال متفاوتی دارند.

۱۰۱ ۴ رفتار سایر موجودات زنده، ناآگاهانه یا غریزی است؛ ولی

جهان اجتماعی را انسان آگاه و خلاق پدید می‌آورد. انسان در قبال فرهنگی که از طریق تربیت به او منتقل می‌شود، صرفاً موجودی منفعل و پذیرنده نیست، بلکه کنشگری فعال و تأثیرگذار است.

زندگی اجتماعی انسان‌ها، برخلاف زندگی سایر موجودات زنده، متنوع است و صورت‌های گوناگون دارد.

۱۰۲ ۳ هنگامی که چشم خود را بر جوامع دیگری می‌گشاییم که هم‌اینک

در دیگر نقاط دنیا وجود دارند؛ یا وقتی که به تاریخ گذشته خود رجوع می‌کنیم و جهان خود را با آنان مقایسه می‌کنیم، به تنوع جهان‌های اجتماعی پی می‌بریم.

تنوع آگاهی و معرفت انسان‌ها و همچنین تنوع اراده و اختیار آن‌ها سبب پیدایش جهان‌های اجتماعی مختلف می‌شود.

نظم و همکاری میان اعضای موجود زنده، یکسان است.

۱۰۳ ۱ تفاوت‌هایی که به لایه‌های سطحی جهان اجتماعی مربوط

می‌شود، از نوع تفاوت‌هایی است که درون یک جهان اجتماعی واحد رخ می‌دهد و به حوزه نمادها و هنجارها بازمی‌گردد.

جغرافیا

۸۶ ۳ الف) بی‌توجهی به تثبیت خاک ← چه کسی یا چه کسانی

(ب) فصل گرم سال ← چه موقع

۸۷ ۴ تدوین فرضیه، به فعالیت‌هایی که قرار است انجام شود،

جهت می‌دهد.

۸۸ ۴ الف) بین تقاضای نیروی کار در شهر کرج و جذب جمعیت در

آن، رابطه مستقیم وجود دارد. ← نتیجه‌گیری و ارائه پیشنهادها

(ب) پژوهشگر با تعدادی از ساکنان شهر کرج مصاحبه کرد و ضمن توجه به تغییرات جمعیتی، به بررسی علت‌های پنهان تغییرات هم پرداخت. ←

جمع‌آوری اطلاعات

۸۹ ۳ پس از جمع‌آوری، استخراج و طبقه‌بندی اطلاعات، مرحله

پردازش اطلاعات آغاز می‌شود.

۹۰ ۱ محل دقیق هر پدیده یا مکان، با توجه به طول و عرض

جغرافیایی ← موقعیت ریاضی

۹۱ ۲ مرز رودخانه‌ای ← ۲۱/۹

مرز آبی (دریایی) ← ۳/۸

۹۲ ۳ بررسی عبارت نادرست؛

(ج) خلیج فارس، در مرکز و قلب ناحیه جغرافیایی و سیاسی جهان اسلام قرار دارد.

۹۳ ۳ خلیج فارس حدود ۶۶٪ ذخایر نفت جهان و ۲۸٪ ذخایر گاز

طبیعی را در خود جای داده است.

۹۴ ۲ الف) دسترسی به بازار مصرف ۳۰۰ میلیون نفری در کشورهای

آسیای میانه ← دریای خزر

(ب) وجود سواحل با قابلیت‌های دفاعی مناسب ← دریای عمان

(ج) دروازه خروجی نفت و مهم‌ترین آبراهه راهبردی ← تنگه هرمز

۹۵ ۳ با توجه به نقشه جنوب‌غربی آسیا، ایران با کشورهای

ترکمنستان، آذربایجان، ارمنستان و عراق مرز رودخانه‌ای دارد.



منطق

۱۰۴ | ۲ به جز گزینه (۲)، همه گزینه‌ها به جهان‌های اجتماعی در طول

هم مربوط می‌شود.

عده‌ای از اندیشمندان معتقدند که جهان‌های اجتماعی در عرض هم قرار می‌گیرند و جهان‌های اجتماعی متنوع‌اند و فرهنگ‌ها و تمدن‌ها نیز براساس آرمان‌ها و ارزش‌های خود، تحولاتی را دنبال می‌کنند و مسیرهای مختلفی را می‌پیمایند.

۱۰۵ | ۴ در دیدگاه جهان‌های اجتماعی در عرض هم، هر جهان

اجتماعی فرهنگ و تمدن مناسب خود را به وجود می‌آورد. در این دیدگاه، جهان اجتماعی زنده و سالم، فعالانه با جهان اطراف خود ارتباط برقرار می‌کند. مطابق با نیاز خود، از دستاوردهای جهان‌های اجتماعی دیگر بهره می‌برد. در صورتی که لازم باشد، تغییراتی در آن‌ها به وجود می‌آورد و سپس از آن‌ها استفاده می‌کند.

۱۰۶ | ۳

انسان و هنرمند: عموم و خصوص مطلق - گچ و دیوار: تباین -

جسم و انسان: عموم و خصوص مطلق - ایرانی و تهرانی: عموم و خصوص

مطلق - چوب و صندلی: تباین

بررسی گزینه‌ها:

(۱) عموم و خصوص مطلق - تباین - تباین - عموم و خصوص من‌وجه - تباین

(۲) عموم و خصوص مطلق - تباین - عموم و خصوص من‌وجه - تباین - تباین

(۳) عموم و خصوص مطلق - تباین - عموم و خصوص مطلق - عموم و

خصوص مطلق - تباین

(۴) عموم و خصوص من‌وجه - عموم و خصوص من‌وجه - تباین - نسبتی

ندارند - تباین

نکته: نسبت بین چوب و صندلی تباین است، اما نسبت بین چوبی و صندلی

عموم و خصوص من‌وجه است.

توجه: ایران و تهران به این دلیل که تهران اسم خاص و جزئی است، نسبتی

ندارند.

نکته: نسبت بین کل و اجزای سازنده (آب و یخ - آب و آمیوه - دیوار و گچ و

...) همواره تباین است.

۱۰۷ | ۳

اگر یک تعریف از مفهومی ارائه دهیم، کلی است و اگر مصداق

آن را نام ببریم، جزئی است. (دومین امام شیعیان: کلی / امام حسن: جزئی -

مؤسس سلسله صفوی: کلی / شاه اسماعیل: جزئی)

اسامی اشاره تنها در صورتی که ابتدای عبارت بیایند، جزئی‌ساز هستند. (آن

کلاس: جزئی / کلاس آن‌ها: کلی)

اسامی خاص همواره جزئی هستند. (گاج: جزئی)

ضمایر ملکی، جزئی‌ساز نیستند. (کتاب منطق این خانم: کلی - دوست من: کلی)

صفت‌های تفضیلی، جزئی‌ساز نیستند. (کوچک‌ترین قطعه مورد تولید این

شرکت: کلی - تنها پسر علی: کلی)

مفاهیمی که می‌توانند مصداق متعدد داشته باشند، کلی هستند. (لباس: کلی

- پیامبر: کلی - گول یک چشم: کلی)

اوصاف و القاب، جزئی‌ساز نیستند. (خاتم‌الأنبیا: کلی)

۱۰۸ | ۱

ویژگی‌های مفهومی که به عنوان مفهوم عام به زیرمجموعه‌هایی

تقسیم می‌شود، موارد زیر است:

۱- حتماً باید کلی باشد.

۲- نسبت آن با زیرمجموعه‌هایش باید عموم و خصوص مطلق باشد.

۳- باید عام‌تر از زیرمجموعه‌هایش باشد.

۱۰۹ | ۲

دریا می‌تواند به عنوان اسم خاص (دریا خانم) برداشت شود

که جزئی می‌شود.

دریا می‌تواند به عنوان اسم عام (مانند دریای کاسپین یا مکران) برداشت شود

که کلی می‌شود.

۱۱۰ | ۱

بررسی گزینه‌ها:

(۱) تعریف لغوی

(۲) تعریف مفهومی

(۳) تعریف مفهومی

(۴) تعریف مفهومی



۱۱۱ ۲ تشخیص تعریف دوری در گزینه (۲) نیازمند کمی دقت می‌باشد!

بررسی گزینه‌ها:

(۱) تعریفی لغوی است. (چیزی به خودش تعریف نشده است).

(۲) فهمیدن معنای کور، متوقف بر فهمیدن معنای بینا است و برعکس.

(۳) تعریفی مفهومی است که مانع نیست.

(۴) تعریفی لغوی است.

۱۱۲ ۴ اگر می‌توانستیم هر واژه‌ای را به صورت لغوی تعریف کنیم،

نیازی به انواع دیگر تعریف نبود.

بسیاری از واژگان، قابلیت تعریف به صورت لغوی را ندارند. (معادلی برای

آنان در زبان‌های گوناگون وجود ندارد.)

۱۱۳ ۴ استعاره، ایهام و کنایه موجب دوپهلوی شدن و مبهم شدن

عبارت می‌شوند، اما تشبیه باعث فهم بهتر مطلب می‌شود.

۱۱۴ ۲ اگر تعریفی فقط جامع باشد، یعنی مانع نیست.

بررسی گزینه‌ها:

۱ و ۳) تعریفی که نسبت بین مجهول و اجزای تعریف آن تباین یا عموم و

خصوص من‌وجه باشد، به کلی اشتباه است و نه جامع است و نه مانع، حال

آن‌که تعریف ما جامع است.

(۲) تعریفی که نسبت بین مجهول و اجزای تعریف آن عموم و خصوص مطلق

باشد، یعنی اجزای تعریف به کلی درون مجهول جا گرفته‌اند و یکی عام‌تر از

دیگری است، پس جامع است.

(۴) تعریفی که جامع و مانع باشد، نسبت بین مجهول و اجزای تعریف آن

تساوی است، حال آن‌که در این سؤال تعریف ما مانع نیست.

۱۱۵ ۳ شهید به فرد مقتول: جامع است اما مانع نیست. (همه شهیدان به قتل رسیده‌اند، اما برخی به قتل رسیده‌ها مثل افراد اعدامی، شهید نیستند.)

مربع به شکل چهارضلعی: جامع است اما مانع نیست. (همه مربع‌ها چهارضلعی‌اند، اما برخی چهارضلعی‌ها مثل لوزی، مربع نیستند.)

مسلمان به فرد معتقد به ۱۲ امام: مانع است اما جامع نیست. (همه دوازده امامی‌ها مسلمان‌اند، اما برخی مسلمانان غیرشیعه، به امامان اعتقاد ندارند.)