

دفترچه شماره ۱

آزمون شماره ۱۷

جمعه ۹۹/۱۲/۰۸



آزمون‌های سراسر گاج

گزینه درسی را انتخاب کنید.

سال تحصیلی ۱۳۹۹-۱۳۹۸

آزمون عمومی

پایه دوازدهم انسانی

دوره دوم متوسطه

نام و نام خانوادگی:	شماره داوطلبی:
تعداد سوالاتی که باید پاسخ دهید: ۱۰۰	مدت پاسخگویی: ۷۵ دقیقه

عناوین مواد امتحانی آزمون عمومی گروه آزمایش علوم انسانی، تعداد سوالات و مدت پاسخگویی

ردیف	مواد امتحانی	تعداد سوال	شماره سوال		مدت پاسخگویی
			از	تا	
۱	فارسی	۲۵	۱	۲۵	۱۸ دقیقه
۲	زبان عربی (عمومی)	۲۵	۲۶	۵۰	۲۰ دقیقه
۳	دین و زندگی	۲۵	۵۱	۷۵	۱۷ دقیقه
۴	زبان انگلیسی	۲۵	۷۶	۱۰۰	۲۰ دقیقه



- ۱- در کدام گزینه معنی همهٔ واژه‌ها درست است؟
- (۱) زخمه: ضربه زدن / مکیدت: حيله / گربت: ستم / مایه: توانایی
(۲) ضرب: کوفتن / ژنده: بزرگ / محضر: استشهدادنامه / وادی: آغاز
(۳) محوطه: صحن / سترگ: عظیم / غضنفر: شیر / راهوار: راهنما
(۴) غو: فریاد / لاف: دعوی باطل / ژیان: خشمگین / پایمردی: خواهشگری
- ۲- کدام گزینه، می‌تواند معانی مناسبی برای تعداد کم‌تری از واژه‌های زیر باشد؟
- «اندیشه - هنر - فایق - آوری - سپردن - تفرّج»
- (۱) اضطراب - به طور قطع - فضیلت - بی‌گمان - بیمودن
(۲) چیره - اندوه - نبرد - زیر پا گذاشتن - شایستگی
(۳) طی کردن - دارای برتری - ترس - تماشا - بی‌تردید
(۴) مسلط - لیاقت - گشت و گذار - پای مال کردن - بدگمانی
- ۳- معنی چند واژه در کلماتک روبه‌روی آن، درست است؟
- «نوند (سرگشته) / عفاف (پرهیزکاری) / هیون (هیزم) / هژیر (چابک) / جرس (درای) / چنبر (حلقه) / زشحه (گوشتی که باریک بریده شده باشد) / حمایل (محافظ) / الحاح (پافشاری کردن) / تناول (تعذی)»
- (۱) سه (۲) چهار (۳) پنج (۴) شش
- ۴- در متن زیر چند غلط املائی وجود دارد؟
- «من به عمرهای دراز شکر کرامات و عواطف نتوانم گذارد، و این عفو و رحمت پس از وعدهٔ انکار و عقوبت بر همه نعمت‌ها راجح است؛ و پیش از این ملک را مطیع و ناصح بودم و جان و بینایی فدای فراغ و رضای او می‌داشتیم و آن چه می‌گویم نه از برای آن می‌گویم تا بر رای ملک در حادثهٔ خویش خطایی ثابت کنم یا عیبی و شبهتی به جانب او منصوب گردانم، اما حسد جاهلان در حق ارباب هنر و کفایت رسمی مألوف و عاداتی مستمر است و بسته گردانیدن آن طریق متعذر.»
- (۱) چهار (۲) سه (۳) دو (۴) یک
- ۵- در کدام بیت غلط املائی وجود دارد؟
- (۱) وصل ندیده به خواب فرض کنی خوش‌دلی
(۲) این دو چون بگذشت باز آرم و دین آمد شعار
(۳) ضیای دولت و دین خواجهٔ جهان منصور
(۴) تو رستم دل و جانی و سرور مردان
- ۶- در همهٔ عبارتهای کدام گزینه غلط املائی وجود دارد؟
- الف) همیشه حق منصور بوده و باطل مقهور، و ایزد خاتمت محمود و عاقبت مرضی اصحاب صلاح و دیانت را ارزانی داشته است.
ب) همیشه اعتذار و استغفار اصحاب را به اهتزاز نموده‌ام و جانب عفو من اتباع را فراخ بوده و انعام و احسان من خدمتکاران را مبدول.
ج) لثیمان مذلت‌ها کشند و خدعه‌ها اندیشند و به عشوه جهانی را مستظهر گردانند و همهٔ جوانب را به وعده‌های دروغ به دست آرند و حاصل جز حسرت و ندامت نباشد.
د) آه‌ورا به حلاوت آن کام جان خوش می‌شد، چندان که دهشت از میان خواست، عرصهٔ امید فراخ گشت و در لباسی خضوع تمّایش عرض داد.
ه) به نظر مودّت تو را سعادت بی‌بخشد که آن را ذخیرهٔ عمر خود گردانی و او را از بحر گشایش بند حوادث و مرهم زخم روزگار مصون داری.
- (۱) الف - ج (۲) ب - ه (۳) د - ه (۴) الف - د

۷- ابیات زیر یادآور آثاری از کدام شخصیت‌های ادبی است؟

«دل دشمن به تهیدستی ما می‌سوزد
رفت در بی‌خبری عهد جوانی افسوس
گذرد تشنه دیدار تو از روضه خلد
رود از گار دو دستش ز عنان‌داری دل

برق چون ابر از این مزرعه‌گیران گذرد
تا به جامانده هستی به چه عنوان گذرد
همچو ماتم‌زده کز طرف گلستان گذرد
هر که را از نظر آن سرو خرامان گذرد»

(۱) سیدحسن حسینی - سعدی (۲) باذل مشهدی - سلمان هراتی (۳) مجد خوافی - سعدی (۴) سلمان هراتی - مجد خوافی

۸- در همه بیت‌ها آرایه «حسن تعلیل» به کار رفته است؛ به‌جز

(۱) چو زان دو نرگس می‌گون بیان کنم رمزی
(۲) بامداد از راه ترکستان درآید آفتاب
(۳) ز شرم لفظ تو متواری است آب حیات
(۴) این که شد بیت را میان به دو نیم

کسی که گوش کند مست گردد از سخنم
تا شنیده است این‌که آرندت ز ترکستان غلام
درون برده ظلمت از آن نهان آید
اثر خنجر زبانش بسود

۹- چنان چه بخواهیم ابیات زیر را به لحاظ دارا بودن آرایه‌های «پارادوکس - کنایه - ایهام تناسب - تلمیح - جناس ناهمسان» مرتب کنیم، کدام

ترتیب درست است؟

(الف) من بادپای روحم من بادبان نوحم
(ب) عیسی روان فزاید چون من نفس برآرم
(ج) در گوش هوش پیچد آواز دلنوازم
(د) بی‌فکر ذکر گویم بی‌هجه نغمه آرم
(ه) ببریده‌اند پایم در ره زدن ولیکن

من رازدار غیبم من راوی روانم
داوود مست گردد چون من زبور خوانم
وز پرده دل آید دستان دلستانم
بی‌حرف صوت سازم بی‌ثب حدیث رانم
با این بریده‌پایی با باد هم‌عنانم

(۱) د - ه - ج - ب - الف

(۲) د - ه - ج - ب - الف

۱۰- در کدام گزینه همه آرایه‌های «کنایه - جناس همسان - جناس ناهمسان - تکرار - استعاره» وجود دارد؟

(۱) ز دست دیده دلم روز و شب به فریاد است
(۲) عنان باد نخواهم ز دست داد کنون
(۳) مگر که سر بدهم ورنه من ز سر نهم
(۴) مگر به گوش تو فریاد من رساند باد

اگرچه من همه از دست دل به فریادم
گسته‌باد که در دست نیست جز بادم
امید وصل در این ره چو پای بنهادم
وگرنه گر تو تویی کی رسی به فریادم

۱۱- آرایه‌های ذکرشده در مقابل کدام بیت درست نیست؟

(۱) چو تخم سوخته کز خاک بر نمی‌آید
(۲) به پای‌بوس تو خواهد رسید هم‌چو رکاب
(۳) چنان‌که لاله گرفته است داغ را به میان
(۴) گمان مبر که مرا جمعیت میسر شد

گره شده است مرا حرف در دهان بی‌تو: نغمه حروف - تضاد
چنین که رفته ز کف اشک را عنان بی‌تو: اغراق - کنایه
گرفته داغ میان توام چنان بی‌تو: تشبیه - جناس همسان
چو تیر می‌جهم از حلقه کمان بی‌تو: تشبیه - جناس ناهمسان

۱۲- در ابیات زیر چند «ترکیب وصفی» به کار رفته است؟

«محو شو محو در این بزم که گفتار صواب
عالم از آب بقا یک قدح لیریز است

ترجمان دل غفلت‌زدگان است این‌جا
چه غم از رفتن عمر گذران است این‌جا؟»

۹ (۴)

۸ (۳)

۷ (۲)

۶ (۱)

۱۳- نقش دستوری واژه مشخص شده در کدام گزینه متفاوت است؟

- (۱) خون بهتر از آن می که چشیدن نگذارند
(۲) غیر از لب افسوس گزیدن چه علاج است
(۳) هرچند شود خون دل عشاق ز غیرت
(۴) چون سیل سبکسیر در این بادیه ما را

۱۴- در ترکیب‌های اضافی همه گزینه‌ها واژه‌ای وجود دارد که در زبان فارسی دارای هم‌آواست؛ به جز

- (۱) در بیابانی که خارش تشنه خون خوردن است
(۲) به هیچ دل نرنی هم‌چو ماه نو ناخن
(۳) دیده از روی عرفناک سمن‌رویان مپوش
(۴) همان از شرمساری می‌کشم خط بر زمین صائب

۱۵- با توجه به ابیات زیر، کدام گزینه نادرست است؟

- «در هجوم عاجزی آفت گوارا می‌شود
جمع با زینت نگردهد جوهر مردانگی»
(۱) در همه مصراع‌ها نقش مسندی به کار رفته.
(۲) در همه بیت‌ها شیوه بلاغی به کار رفته.
(۳) مسند در یکی از جمله‌ها ساختار صفت فاعلی دارد.
(۴) در همه مصراع‌ها نقش متممی به کار رفته.

۱۶- در ابیات زیر چند جمله وجود دارد؟

- «زردرویی نتوان در صف محشر بردن
زخم ناسور مرا مرهم مشک است علاج
ناله افسوس و دریغاکه ندارد اثری»
خون من بر سر جوش است شهیدان مددی
به سر خود، بکن ای زلف پریشان مددی!
می‌پرد چشم من ای خاک صفاهان مددی»
(۱) ۱۴ (۲) ۱۳ (۳) ۱۲ (۴) ۱۱

۱۷- مضمون کدام بیت متفاوت است؟

- (۱) اگرچه آتش نمرود دارد خشم در ساغر
(۲) ز عکس خود کنی هم‌چون پلنگ خشمگین وحشت
(۳) زهر، تریاق به اکسیر مدارا گردد
(۴) از غضب در دهن شیر مجاور بودم

۱۸- مضمون کدام بیت متفاوت است؟

- (۱) مده از کف عنان جور بی‌باکانه ای ظالم
(۲) پایۀ ظلم و ستم را عامل بیدادگر
(۳) ز زخم تیر مکافات ظالمان نرهند
(۴) بر ضعیفان ظلم کردن، ظلم بر خود کردن است

۱۹- در بیت زیر شاعر به داده کدام گزینه اشاره می‌کند؟

- «لبریز زندگی است نفس‌های آخرت
(۱) وَ بَدَلْ مُهَجَّتْ فَبِكَ لَيْسَتَقْدَّ عِبَادَكَ مِنَ الْجَهَالَةِ وَ حَيْرَةِ الضَّلَالَةِ.
(۲) إِذْهَبَا إِلَى فِرْعَوْنَ إِنَّهُ طَغَى فَقَوْلَا لَهُ قَوْلًا لَيِّنًا لَعَلَّهُ يَتَذَكَّرُ أَوْ يَخْشَى.
(۳) وَ لَا تَحْسَبَنَّ الَّذِينَ قُتِلُوا فِي سَبِيلِ اللَّهِ أَمْوَاتًا بَلْ أَحْيَاءٌ عِنْدَ رَبِّهِمْ يُرْزَقُونَ.
(۴) لَا تَذَرِكُ الْإِبْصَارُ وَ هُوَ يُدْرِكُ الْإِبْصَارَ وَ هُوَ اللَّطِيفُ الْخَبِيرُ.
- آورده مرگ، گرم به آغوش تو پناه»

- ۲۰- مفهوم کدام بیت در برابر آن نادرست است؟
- (۱) هرزه‌چولان بود سعی جست‌وجوهای امید
(۲) چنان می‌روی ساکن و خواب در سر
(۳) اما به پیش مردم این عصر گویا
(۴) همان ز شرم کرم سرفکنده‌ایم چو بید
- ۲۱- مفهوم کلی همه ابیات کدام گزینه با مفهوم کلی بیت زیر یکسان است؟
- «دیروز در غربت باغ من بودم و یک چمن داغ
الف) کبک آمد در خرامش کرکس از رفتار ماند
ب) در گلشنی که با گل و مل بوده‌ایم خوش
ج) گرفتم نوبهار آمد چه دارد گل در این گلشن
د) بوی بهبود ز اوضاع جهان می‌شنوم
ه) آمد بهار و گفت به نرگس به خنده گل
و) ترانه‌ای نسرویدیم بلبلاته که زاغ
- (۱) الف - ج - ه (۲) ب - د - و (۳) الف - د - ه (۴) ب - ج - و
- ۲۲- از ابیات کدام گزینه مفاهیم «زمینه ملی حماسه، تقدیرگرایی، بی‌گناهی، بدگمانی، شدت اتهام» به ترتیب دریافت می‌شود؟
- الف) چو از کوه آتش به هامون گذشت
ب) پراندیشه شد جان کاووس کی
ج) سیاوش بدو گفت انده مدار
د) چنین است سوگند چرخ بلند
ه) سیاوش چنین گفت کای شهریار
- (۱) ج - د - الف - ب - ه (۲) د - ج - ب - ه - الف (۳) الف - د - ج - ب - ه (۴) الف - ه - ج - د - ب
- ۲۳- در ابیات زیر، شاعر شرط عاشق واقعی بودن را چه می‌داند؟
- «چه کند بنده که گردن نهد فرمان را
سروبالای کمان‌ابرو اگر تیر زند
- (۱) شجاعت و شهامت (۲) چشم بصیرت داشتن (۳) خاموشی و تسلیم (۴) غیرت و حمیت
- ۲۴- از کدام گزینه، مفهوم بیت «گفت: من تیغ از پی حق می‌زنم / بنده حقم نه مأمور تنم» قابل دریافت است؟
- (۱) شب مردان خدا روز جهان افروز است
(۲) طاعت آن نیست که بر خاک نهی پیشانی
(۳) یک نصیحت ز سر صدق جهانی ارزد
(۴) گر گدایی کنی از درگه او کن باری
- ۲۵- بیت زیر با کدام بیت قرابت مفهومی دارد؟
- «با تو ترسم نکند شاهد روحانی روی
(۱) زبان از حرف‌پیمایی یکی یک‌چند کوه کن
(۲) تو یک ساعت چو افریدون به میدان باش تا زان پس
(۳) چو جان از دین قوی کردی تن از خدمت مزین کن
(۴) مسی از زر بیالودی و می‌لافی چه سود این‌جا
- یأس گل کرد و سراغ مطلب نایاب داد: امیدواری شاعر
که می‌ترسم از کاروان بازمانی: پرهیز از غفلت
تدبیر کار اهل هنر خرق عادت است: بی‌توجهی به هنرمندان
چو نخل در عوض سنگ اگر چه بر دادیم: ایثارگری بسیار
- امروز خورشید در دشت آینه‌دار من و تو
بلبل آمد در ترنم زاغ افتاد از نعیب (= صدای زاغ)
آمد خزان و بویی از آن گویا نبود
همان آینه‌دار وحشت پار است امسالش
شادی آورد گل و باد صبا شاد آمد
چشم من و تو روشن بی‌روی زشت زاغ
صقیر زد که چمن گشت از خزان برخیز
- خروشیدن آمد ز شهر و ز دشت
ز فرزند و سودابه نیک پی
کز این سان بود گردش روزگار
که بر بی‌گناهان نیاید گزند
که «دوخ مرا زین سخن گشت خوار
- چه کند گوی که عاجز نشود چوگان را
عاشق آن است که بر دیده نهد پیکان راه»
- که انتداس تو به جز راحت نفسانی نیست
چو از ظاهر خمش گردی همه باطن زبان بینی
به هر جانب که رو آری درفش کاویان بینی
که اسب تازی آن بهتر که با برگستوان بینی
که آن‌گه ممتحن گردی که سنگ امتحان بینی



زبان عربی (عمومی)

■ عین الأنسب في الجواب للترجمة من أو إلى العربية (۳۵ - ۲۶):

۲۶- (لكيلا نجزنوا على ما فاتكم)

- (۱) برای آن که نباید بر آن چه از دست داده‌اید اندوهناک شوید! (۲) بر آن چه از دستتان رفته است، ناراحت نشوید!
(۳) برای این که بر آن چه از دست می‌دهید ناراحت نشوید! (۴) برای آن که بر آن چه از دستتان رفته است، اندوهگین نشوید!
۲۷- «طلبت من حكيم موعظة تمنعني من ارتكاب المعاصي فنصحنني الحكيم بالتزام الصدق!»:

- (۱) از فرزانه‌ای درخواست پندی کردم، پس مرا از ارتکاب گناهان منع کرد و به پای‌بندی به راستگویی نصیحت نمود!
(۲) از خردمندی پندی را درخواست کردم که مانع از ارتکاب گناهان شود، پس آن خردمند مرا به پای‌بندی به راستگویی نصیحت نمود!
(۳) از خردمندی طلب موعظه کردم تا مانع از ارتکاب به گناهانم شود، پس آن خردمند مرا نصیحت به پای‌بندی به راستگویی کرد!
(۴) از فرزانه‌ای درخواست موعظه‌ای کردم که مرا از ارتکاب گناهان بازدارد، پس مرا به پای‌بندی به صداقت نصیحت کرد!

۲۸- «من لم يكن له لسان لئن لا يقبل كلامه و ينفض الناس من حوله!»:

- (۱) هر کس زبانی نرم نداشته باشد، مردمان سخن وی را نپذیرفته، از پیرامون او پراکنده می‌شوند!
(۲) هر که نرمی‌گفتار نداشته باشد، سخن وی پذیرفته نمی‌شود و مردمان از پیرامون او دور می‌شوند!
(۳) هر کس زبانی نرم نداشته باشد، سخنش پذیرفته نمی‌شود، و مردمان از پیرامونش پراکنده می‌شوند!
(۴) هر که زبانی نرم نداشته باشد، سخنانش پذیرفته نمی‌شود و مردم را از اطراف خود پراکنده می‌سازد!

۲۹- «ليت قادة العالم يغرسون فسيلة السلام و العدل في عالم يكاد يُخرّب من الحروب و المظالم!»:

- (۱) امید است رهبران دنیا نهال صلح و عدل را در دنیایی که نزدیک است از جنگ‌ها و ستم‌ها ویران شود، بکارند!
(۲) کاش رهبران دنیا در دنیایی که تقریباً از جنگ‌ها و ستمگری‌ها ویران گشته است، نهال صلح و عدالت را بکارند!
(۳) ای کاش رهبران دنیا نهال صلح و عدالت را در دنیایی بکارند که نزدیک است از جنگ‌ها و ستمگری‌ها ویران شود!
(۴) در این دنیایی که نزدیک است از جنگ‌ها و ظلم‌ها ویران گردد، ای کاش رهبران دنیا درخت صلح و عدالت را بکارند!
۳۰- «ازداد نفوذ اللغة الفارسية في اللغة العربية حين شارك الإيرانيون في قيام الدولة العباسية على يد أمثال آل برمك!»:
(۱) مشارکت ایرانیان در قیام حکومت عباسیان به دست امثال خاندان برمک، نفوذ زبان فارسی را در زبان عربی زیاد کرد!
(۲) نفوذ زبان فارسی در زبان عربی زیاد شد؛ چون ایرانیان به دست امثال آل برمک در قیام حکومت عباسی شرکت کردند!
(۳) نفوذ زبان فارسی در زبان عربی همزمان با مشارکت ایرانیان در قیام حکومت عباسی به دست امثال برمکیان تشدید شد!
(۴) زمانی که ایرانیان در قیام حکومت عباسیان به دست امثال برمکیان شرکت کردند، نفوذ زبان فارسی در زبان عربی زیاد شد!

۳۱- «تروح البنات نحو والدها و تحكي له كل ما حدث في الأيام الماضية!»:

- (۱) دختر نزد پدرش استراحت می‌کند و برای او هر آن چه را برایش در روزهای گذشته اتفاق افتاده است، روایت می‌کند!
(۲) دختر نزد پدر احساس راحتی می‌کند و برای او آن چه را در روزهای قبل اتفاق افتاده است، حکایت می‌کند!
(۳) دختر به سوی پدرش می‌رود و برایش هر آن چه را در روزهای گذشته اتفاق افتاده است، روایت می‌کند!
(۴) دختر نزد پدرش رفت و برای او هر آن چه را که در روزهای گذشته اتفاق افتاده بود تعریف کرد!

۳۲- «كبرت خيانة أن تحدث أخاك حديثاً، هو لك مصدق و أنت له كاذب!»:

- (۱) چه بد خیانتی است که به برادرت سخنی را بگویی، او به تو باور دارد، و تو به او دروغ می‌گویی!
(۲) چه بزرگ خیانتی است این که به برادرت سخنی بگویی؛ او به تو باور دارد و تو به وی دروغ می‌گویی!
(۳) خیانتی بزرگ‌تر از آن نیست که به برادرت سخنی را بگویی که او به تو باور دارد، اما تو به او دروغ می‌گویی!
(۴) خیانت بزرگی است که به برادرت حرفی را بزنی او به تو باور دارد، در حالی که تو به او دروغ می‌گویی!

۳۲- عین الخطأ:

- (۱) لا يدخل الجنة إلا العباد الصالحون! داخل بهشت نمی‌شود مگر بندگانای درستکار!
- (۲) لبلادنا إيران تأريخ ذهبي يجب أن يُطالع: کشورمان ایران تاریخی زرین دارد که باید مطالعه شود!
- (۳) سمعتُ صوتاً عجيباً أتياً من خارج البيت! صدایی عجیب شنیدم که از بیرون خانه می‌آمد!
- (۴) يذهب الطلاب إلى المدرسة كل يوم بالحافلة! دانش‌آموزان هر روز با اتوبوس به مدرسه می‌روند!

۳۴- عین الصحيح:

- (۱) من كذب كاذ أن يفضح! هر کس دروغ بگوید بی‌شک رسوا می‌شود!
- (۲) ما أسرع إثمار هذه الشجرة! چه چیز میوه دادن این درخت را تسریع کرده است؟!
- (۳) سُجّلت هذه المعالم في قائمة التراث العالمي! این آثار در لیست میراث جهانی ثبت شده است!
- (۴) من لا يعرف السباحة فلا يقترّب من الشواطئ! هر کس شنا یاد نگرفته باشد، پس نباید به ساحل نزدیک شود!

۳۵- «علم نوری است که خداوند در دل‌های اولیایش می‌اندازد!»؛ عین الصحيح:

- (۱) العلم هو النور الذي يقذفه الله في قلوب عباده!
- (۲) العلم كضياء يقذفه الله في قلب أوليائه!
- (۳) العلم ضياء قذفه الله على قلوب أوليائه!
- (۴) العلم نور يقذفه الله في قلوب أوليائه!

■ ■ ■ اقرأ النص التالي بدقة ثم أجب عن الأسئلة التالية بما يُناسب النص (۴۲ - ۳۶):

إنّ اللّغة العربيّة من اللّغات العالميّة الّتي يتحدّث بها أناس كثيرون في بلاد مختلفة و هي لغة الإسلام و بها نزل القرآن الكريم. فعلى المسلمين أن يهتمّوا بتعلّم هذه اللّغة لأنّها لغة دينهم و لنعلم أنّ الصلاة و العبادات الأخرى لا تتمّ إلّا بإتقان بعض الكلمات العربيّة. إنّ اللغة العربيّة لغة رسميّة في اثنتين و عشرين دولة، إضافة إلى ذلك إنّها من اللغات الرسميّة في منظّمة الأمم المتّحدة. تحتوي هذه اللّغة على ۲۸ حرفاً مكتوباً و تُكتب الكلمات العربيّة من اليمين إلى اليسار كما في اللغة الفارسيّة و على عكس اللغة الإنجليزيّة. و قد أثّرت اللّغة العربيّة على كثير من اللغات الأخرى في العالم تأثيراً مُباشراً أو غير مباشر كالفارسيّة و التركيّة و الأردنيّة!

۳۶- لماذا يجب تعلّم اللّغة العربيّة؟؛ عین الخطأ:

- (۱) لأنّ القرآن الكريم نزل بهذه اللّغة!
- (۲) لأنّ الصلاة يجب أن تُقرأ بالعربيّة!
- (۳) لأنّ ملايين من الناس يتكلّمون بهذه اللغة!
- (۴) لأنّها مفتاح لفهم التعاليم الإسلاميّة!

۳۷- عین الصحيح عن اللّغة الإنجليزيّة حسب النص:

- (۱) قد تأثّرت باللّغة العربيّة كثيراً!
- (۲) قد أثّرت على اللّغات الأخرى كالعربيّة!
- (۳) تُكتب الكلمات فيها من اليسار إلى اليمين!
- (۴) لا تختلف عن العربيّة من حيث عدد الحروف!

۳۸- على حسب النص:

- (۱) لم يتأثّر باللّغة العربيّة تأثراً مباشراً إلّا ثلاث لغات!
- (۲) اللّغة الرسميّة في جميع الدول الإسلاميّة هي اللّغة العربيّة!
- (۳) العامل الدينيّ من أهمّ العوامل الّتي تُؤثّر على اللّغات الأخرى!
- (۴) العربيّة هي اللّغة الوحيدة الّتي تُكتب كلماتها من اليمين إلى اليسار!

۳۹- عین الخطأ:

- (۱) تحتوي اللّغة العربيّة على تسعة و عشرين حرفاً!
- (۲) من أسلم فعليه أن يتعلّم اللغة العربيّة!
- (۳) هناك كثير من الدول يتحدّث سكّانها بالعربيّة!
- (۴) العربيّة من اللّغات الرسميّة في بعض المنظّمات الدوليّة!

■ عین الصحیح فی الإعراب و التحلیل الصرفی (۴۲ - ۴۰):

- ۴۰ - «یتحدّث»: (۱) فعل مضارع - للغائب - مزيد ثلاثي زيادة حرف واحد / فعل و فاعله «أناس»
(۲) للغائبين - مزيد ثلاثي من باب «تفعل» - معلوم / فعل مع فاعله و الجملة فعلية
(۳) فعل مضارع - مزيد ثلاثي (له ثلاثة أحرف زائدة) / فعل و الجملة فعلية
(۴) للغائب - مزيد ثلاثي من باب «تفعل» - معلوم / فعل و فاعله «أناس»
۴۱ - «نزل»: (۱) فعل ماضي - مجزئ ثلاثي (مصدره: نزول) / فعل و فاعله «القرآن الكريم»
(۲) فعل ماضي - للغائب - مجزئ ثلاثي - معلوم / فعل و فاعله «القرآن»
(۳) للمفرد المذكّر الغائب - مجهول / فعل و نائب فاعله «القرآن»
(۴) للغائب - مزيد ثلاثي - معلوم / فعل مع فاعله و الجملة فعلية
۴۲ - «الصلاة»: (۱) اسم - مفرد مؤنث - معرّف بأل / اسم «أن» و مرفوع
(۲) مفرد مؤنث (جمعه: الصلوات) - معرّف بأل / اسم «أن» و منصوب
(۳) مفرد مؤنث - معرفة بالعلمية - معرب / اسم «أن» و مرفوع
(۴) اسم - مفرد مؤنث - معرفة بالعلمية / اسم «أن» و منصوب بالفتحة
■ عین المناسب فی الجواب عن الأسئلة التالية (۵۰ - ۴۳):
۴۳ - عین الخطأ فی ضبط حركات المفردات:
(۱) قَدْ تَعَثَّرَتْ هذه الكَلِمَاتُ وَفَقاً لِأَلْسِنَةِ الْعَرَبِ!
(۲) قَدْ أَلَّفَ كِتَابٌ يَضُمُّ الْمُفْرَدَاتِ الْفَارِسِيَّةَ الْمُعَرَّبَةَ!
(۳) تَبَادُلُ الْمُفْرَدَاتِ أَمْرٌ طَبِيعِيٌّ بَيْنَ اللُّغَاتِ فِي الْعَالَمِ!
(۴) لِابْنِ الْمُفَقِّحِ دَوْرٌ مِهْمٌ فِي نَقْلِ الْكَلِمَاتِ الْفَارِسِيَّةِ إِلَى الْعَرَبِيَّةِ!
۴۴ - «مَنْ بالصدق، من العيوب و من يكذب كثيراً لا كلامه!»؛ عین الصحیح للفرافات:
(۱) التزم - تخلّص - يصدّق
(۲) يلتزم - خلّص - يصدّق
(۳) يعاهد - ينفذ - يقبل
(۴) عاهد - نجا - يصدّق
۴۵ - عین ما ليس فيه التضاد:
(۱) أكبر الحمق الإغراق في المدح و الذم!
(۲) العلم في الصغر كالنقش في الحجر!
(۳) يوم العدل على الظالم أشدّ من يوم الجور على المظلوم!
(۴) عدو عاقل خير من صديق جاهل!
۴۶ - عین ما فيه المعرّف بأل أكثر:
(۱) تخلّص الرجل من عيوبه لالتزامه بالصدق!
(۲) الشاب الذي كان يكذب، كاد يفرق في البحر!
(۳) كان زميلي لا يعرف السباحة فأخذ ينادي: التّجده!
(۴) لا تستشر الكذّاب فإنّه كالسراب يقرّب عليك البعيدا!
۴۷ - عین ما ليس فيه المعرفة بالعلمية:
(۱) أرسل الله الأنبياء لهداية المجتمعات البشرية!
(۲) تجري الرياح غالباً بما لا تشتهي السفن!
(۳) معبد كركدكلا من الآثار التاريخية في محافظتنا!
(۴) منظمة اليونسكو أحد المنظمات في الأمم المتحدة!
۴۸ - عین المفعول وُصف بجملة:
(۱) «أرسلنا إلى فرعون رسولا فعصى فرعون الرسول»
(۲) أعجب أنوشروان كلام خرج من لسان الفلاح العجوز!
(۳) كلما أراد الرجل أن يرتكب ذنبا امتنع عنه لوفائه بالعهد!
(۴) هذا الكتاب يضم مفردات دخلت العربية فتغيّرت أصواتها!
۴۹ - عین أسلوب الحصر:
(۱) لم يعرف المرأة الأسيرة إلا أخوها
(۲) نمت الأشجار في الحديقة إلا شجرة الجوز!
(۳) لم يغب عن الامتحان أحد إلا مهران!
(۴) ما قرأت الكتاب إلا فصله الأول!
۵۰ - عین المستثنى منه يختلف في المحل الإعرابي:
(۱) حلّ الطلاب مسائل الرياضيات إلا واحدة!
(۲) سجد الملائكة كلهم إلا إبليس الذي كان من الكافرين!
(۳) شارك جميع الطلاب في المسابقة إلا من كان مريضا!
(۴) لا يعرف أحد اللغة اليابانية إلا واحدا!



دین و زندگی

- ۵۱- انتظار برای سرنگونی ستمگران نشانگر کدام عامل پویایی جامعه شیعی است و مصداق کسانی که در کلام امیرالمؤمنین (ع) که می‌فرماید: «امام با این شرط با آن‌ها بیعت می‌کند که در امانت خیانت نکنند...» چه کسانی هستند؟
- (۱) گذشته سرخ - «آن‌ها که حضور فعال در صحنه فعالیت‌های اجتماعی و نبرد دائمی حق و باطل دارند.»
 (۲) آینده سبز - «آن‌ها که حضور فعال در صحنه فعالیت‌های اجتماعی و نبرد دائمی حق و باطل دارند.»
 (۳) آینده سبز - «آن‌ها که منتظر فرج الهی‌اند و از لطف الهی ناامید نمی‌شوند و با گریه و دعا در عصر غیبت به سر می‌برند.»
 (۴) گذشته سرخ - «آن‌ها که منتظر فرج الهی‌اند و از لطف الهی ناامید نمی‌شوند و با گریه و دعا در عصر غیبت به سر می‌برند.»
- ۵۲- با دقت در حدیث قدسی سلسله الذهب یا همان زنجیره طلایی کدام یک از اصول اساسی دینی به ترتیب مورد اشاره قرار گرفته است؟
- (۱) توحید - معاد - امامت
 (۲) امامت - نبوت - معاد
 (۳) نبوت - توحید - امامت
 (۴) توحید - امامت - معاد
- ۵۳- گسترش اندیشه‌های اسلام راستین، تابع کدام یک از اقدامات ائمه اطهار (ع) بود و این اقدام ارزشمند چه ثمره دیگری در پی داشت؟
- (۱) تبیین معارف اسلامی متناسب با نیازهای نو - پایه‌گذاری فرهنگ اسلامی
 (۲) تربیت شخصیت‌های اسلامی - پایه‌گذاری فرهنگ اسلامی
 (۳) تبیین معارف اسلامی متناسب با نیازهای نو - عدم کتمان حقیقت اسلام توسط آن‌ها
 (۴) تربیت شخصیت‌های اسلامی - عدم کتمان حقیقت اسلام توسط آن‌ها
- ۵۴- پیام مستنبط از آیه شریفه «قَدْ أَفْلَحَ مَنْ زَكَّاهَا» در کدام گزینه به صورت صحیح مذکور است؟
- (۱) تزکیه نفس مهم‌ترین دستور خداوند برای آباد کردن کشتگاه همه تلاش‌های دنیوی است.
 (۲) کلید و مسیر خوشبختی و نیک انجامی انسان مراقبت و محاسبه نفس است.
 (۳) فلاح و رستگاری انسان تابع پالایش قلب از همه گناهان است.
 (۴) یکی از راه‌های رسیدن به سعادت و رستگاری، دادن زکات به مستمندان است.
- ۵۵- تمهید زمینه برای غیبت امام زمان (عج) از چه طریقی بود و این مطلب مؤید کدام یک از اقدامات امامان در حوزه مجاهده در راستای ولایت ظاهری است؟
- (۱) نابیان خاص امام زمان (عج) - معرفی خویش به عنوان امام بر حق
 (۲) نابیان خاص امام زمان (عج) - انتخاب شیوه‌های درست مبارزه
 (۳) ارتباط با مردم از طریق وکلا - انتخاب شیوه‌های درست مبارزه
 (۴) ارتباط با مردم از طریق وکلا - معرفی خویش به عنوان امام بر حق
- ۵۶- معرفت به کدام مورد، ازدیاد محبت به پیامبر و امام را در بر دارد و ضرورت تقویت آن به چه دلیل است؟
- (۱) ایمان کامل و مسلمانی مورد رضایت الهی ثمره پذیرش ولایت است - تنوع فتنه‌ها و اندیشه‌ها در عصر غیبت
 (۲) ایمان کامل و مسلمانی مورد رضایت الهی ثمره پذیرش ولایت است - بزرگی در ایمان و یقین
 (۳) پیامبر و امام از پدر و مادر برای مؤمنان مهربان‌ترند - تنوع فتنه‌ها و اندیشه‌ها در عصر غیبت
 (۴) پیامبر و امام از پدر و مادر برای مؤمنان مهربان‌ترند - بزرگی در ایمان و یقین
- ۵۷- مایه زینت و زیبایی اهل بیت (ع) بودن در کلام امام صادق (ع) تابع چیست و کدام یک از عوامل مؤثر در شناخت و محبت به امام زمان (ع) و زدودن تردیدهاست؟
- (۱) پیروی عملی و حقیقی از اهل بیت (ع) - انتظار برای سرنگونی ظالمان و گسترش عدالت
 (۲) تقویت معرفت و محبت به اهل بیت (ع) - انتظار برای سرنگونی ظالمان و گسترش عدالت
 (۳) تقویت معرفت و محبت به اهل بیت (ع) - شناخت جایگاه امام در پیشگاه الهی
 (۴) پیروی عملی و حقیقی از اهل بیت (ع) - شناخت جایگاه امام در پیشگاه الهی

- ۵۸- کدام عامل، آغاز مجدد اختناق بر شیعیان را در زمان امام صادق (ع) فراهم آورد و اقدام ایشان در پی این حوادث چه بود؟
- (۱) اشتباهات مسلمانان - علنی کردن مبارزات خود
 - (۲) قیام شیعیان علیه بنی عباس - علنی کردن مبارزات خود
 - (۳) اشتباهات مسلمانان - تداوم جهاد علمی امام باقر (ع)
 - (۴) قیام شیعیان علیه بنی عباس - تداوم جهاد علمی امام باقر (ع)
- ۵۹- اتکا به خداوند و اعتماد به دستورات الهی، چه چیز را از بین می برد و دلیل آن در کدام عبارت قرآنی مذکور است؟
- (۱) نگرانی نسبت به آینده - «أَسْسُ بُنْيَانَهُ عَلِيٌّ شَفَا جَرْفٍ هَارٍ»
 - (۲) نگرانی نسبت به آینده - «أَسْسُ بُنْيَانَهُ عَلِيٌّ تَقْوَى مِنْ اللَّهِ»
 - (۳) نگرانی از گناهان مرتکب شده - «أَسْسُ بُنْيَانَهُ عَلِيٌّ تَقْوَى مِنْ اللَّهِ»
 - (۴) نگرانی از گناهان مرتکب شده - «أَسْسُ بُنْيَانَهُ عَلِيٌّ شَفَا جَرْفٍ هَارٍ»
- ۶۰- موضوعات «جبهه حق و جبهه باطل» و «دیدگاه متعادل نسبت به زندگی دنیوی و اخروی» به ترتیب از کدام آیات شریفه مستفاد می گردد؟
- (۱) «مُحَمَّدٌ رَسُولُ اللَّهِ وَالَّذِينَ مَعَهُ أَشِدَّاءُ...» - «فَلَهُمْ أَجْرُهُمْ عِنْدَ رَبِّهِمْ وَلَا خَوْفٌ عَلَيْهِمْ وَلَا هُمْ يَحْزَنُونَ»
 - (۲) «مُحَمَّدٌ رَسُولُ اللَّهِ وَالَّذِينَ مَعَهُ أَشِدَّاءُ...» - «وَمِنْهُمْ مَنْ يَقُولُ رَبَّنَا آتِنَا فِي الدُّنْيَا حَسَنَةً...»
 - (۳) «لَقَدْ أَرْسَلْنَا رُسُلَنَا بِالْبَيِّنَاتِ وَأَنْزَلْنَا مَعَهُمُ الْكِتَابَ...» - «وَمِنْهُمْ مَنْ يَقُولُ رَبَّنَا آتِنَا فِي الدُّنْيَا حَسَنَةً...»
 - (۴) «لَقَدْ أَرْسَلْنَا رُسُلَنَا بِالْبَيِّنَاتِ وَأَنْزَلْنَا مَعَهُمُ الْكِتَابَ...» - «فَلَهُمْ أَجْرُهُمْ عِنْدَ رَبِّهِمْ وَلَا خَوْفٌ عَلَيْهِمْ وَلَا هُمْ يَحْزَنُونَ»
- ۶۱- قرآن کریم «زخماء بینهم» را برای چه کسانی بیان می دارد و ثمره چنین دیدگاهی چیست؟
- (۱) «وَالَّذِينَ مَعَهُ» - تحول در روابط بین ملت ها
 - (۲) «مَنْ تَابَ مَعَكَ» - تحول در روابط بین ملت ها
 - (۳) «وَالَّذِينَ مَعَهُ» - انقلابی عظیم در جایگاه خانواده
 - (۴) «مَنْ تَابَ مَعَكَ» - انقلابی عظیم در جایگاه خانواده
- ۶۲- در کلام نبوی «به مرگ جاهلی مردن» و «پیش از قیام، پیرو امام زمان (عج) بودن» به ترتیب پیامد کدام موارد است؟
- (۱) نشناختن امام زمان (ع) - پاکدامنی و عدم خیانت در امانت
 - (۲) نشناختن امام زمان (ع) - عمل به احکام فردی و اجتماعی دین
 - (۳) عدم مراجعه به عالمان دین - عمل به احکام فردی و اجتماعی دین
 - (۴) عدم مراجعه به عالمان دین - پاکدامنی و عدم خیانت در امانت
- ۶۳- اگر از ما بپرسند: «اگر امام حسن (ع) در زمان حکومت یزید زندگی می کرد، با یزید بیعت می کرد؟» در پاسخ چه می گوئیم و علت آن را چه چیزی بیان می کنیم؟
- (۱) خیر - زیرا سیاست ائمه، سیاست ثابتی است و دارای اصولی تغییرناپذیر است.
 - (۲) بله - زیرا سیاست ائمه، سیاست ثابتی است و دارای اصولی تغییرناپذیر است.
 - (۳) خیر - زیرا در شرایط و مقتضیات زمان با شیوه های مختلفی عمل می کردند.
 - (۴) بله - زیرا در شرایط و مقتضیات زمان با شیوه های مختلفی عمل می کردند.
- ۶۴- کوشیدن برای حفظ سلامتی و قوی تر شدن بدن چه زمانی ارزشمند، است و ضرورت ورزش برای دور شدن از فساد و بی بند و باری ها و فراهم آمدن امکانات آن دارای چه حکمی است؟
- (۱) زمانی که منجر به دور شدن از زبان های روحی و فساد شود. - مستحب و دارای پاداش اخروی است.
 - (۲) زمانی که منجر به دور شدن از زبان های روحی و فساد شود. - واجب کفایی است.
 - (۳) زمانی که سبب تواضع و فروتنی انسان گردد. - مستحب و دارای پاداش اخروی است.
 - (۴) زمانی که سبب تواضع و فروتنی انسان گردد. - واجب کفایی است.
- ۶۵- عادل بودن که یکی از شرایط مرجع تقلید می باشد، از دقت در کدام بخش از حدیث امام صادق (ع) به دست می آید و امام صادق (ع) وظیفه مسلمانان را در قبال فقیه عادل، چه می داند؟
- (۱) «حَافِظًا لِدِينِهِ» - «أَنْ يَقْلُدُوهُ»
 - (۲) «مُخَالِفًا لِهَوَاهُ» - «أَنْ يَقْلُدُوهُ»
 - (۳) «حَافِظًا لِدِينِهِ» - «فَارْجِعُوا فِيهَا»
 - (۴) «مُخَالِفًا لِهَوَاهُ» - «فَارْجِعُوا فِيهَا»

۶۶- از آیه شریفه ﴿ذَلِكَ بَأْنُ اللَّهِ لَمْ يَكْ مُعَيَّرًا نِعْمَةً أَنْعَمَهَا عَلَي قَوْمٍ حَتَّى يُغَيِّرُوا مَا بَأْنُفْسِهِمْ وَ أَنَّ اللَّهَ سَمِيعٌ عَلِيمٌ﴾ کدام موضوع دریافت می‌گردد؟

- ۱) در حکومت مهدوی با فراهم شدن زمینه رشد و کمال، بندگی بهتر خدا که هدف خلقت است محقق می‌شود.
- ۲) نعمت‌دهی خداوند و رحمت الهی او مؤخر بر رفتار انسان است و سپاس‌گزاری و کفران زمینه‌ساز تغییر نعمت است.
- ۳) اگر مردم نعمتی را که خداوند به آن‌ها داده است درست استفاده نکنند، خداوند آن نعمت را از آن‌ها می‌گیرد.
- ۴) گناهان انسان تابع تغییر نعمت‌هاست و تغییر نعمت‌ها متبوع رفتارهای اجتماعی انسان‌هاست.

۶۷- آن‌چه امام زمان (عج) در نامه خویش به شیخ مفید (ره) می‌نویسد مؤید چیست و این مورد پاسخ‌گو به کدام پرسش است؟

- ۱) مرجعیت معنوی امام (ع) - دلیل غیبت امام زمان (ع) چیست؟
- ۲) امدادهای معنوی امام (ع) - دلیل غیبت امام زمان (ع) چیست؟
- ۳) امدادهای معنوی امام (ع) - زعامت امام زمان (ع) در عصر غیبت چگونه است؟
- ۴) مرجعیت معنوی امام (ع) - زعامت امام زمان (ع) در عصر غیبت چگونه است؟

۶۸- ثمره حضور گسترده ائمه اطهار (ع) به دور از انزوا و گوشه‌گیری مؤید کدام‌یک از اقدامات ایشان در راستای تعلیم دین و مرجعیت دینی است

و در کدام گزینه نام پیشتازان جهاد و مبارزه که توسط امیرالمؤمنین (ع) تربیت شده‌اند، به درستی آمده است؟

- ۱) بیان معارف اسلامی متناسب با نیازهای نو - اویس قرنی و کمیل بن زیاد
- ۲) بیان معارف اسلامی متناسب با نیازهای نو - مالک اشتر و محمدبن ابی‌بکر
- ۳) سیانت از سخنان و سیره پیامبر - اویس قرنی و کمیل بن زیاد
- ۴) سیانت از سخنان و سیره پیامبر - مالک اشتر و محمدبن ابی‌بکر

۶۹- آن‌جا که امیرالمؤمنین آینده‌نابسامان جامعه اسلامی را پیش‌بینی می‌کند و مسلمانان را نسبت به عاقبت رفتارشان بیم می‌دهد، تشخیص راه

رستگاری را در گرو چه چیزی می‌داند و کسانی که باید از آنان این مطالب را طلب کرد، دارای چه ویژگی‌هایی می‌باشند؟

- ۱) تشخیص پیمان‌شکنان با قرآن کریم - آنان که هرگز با دین مخالفت نمی‌کنند و در دین اختلاف ندارند.
- ۲) شناخت پشت‌کنندگان به صراط مستقیم - آنان که هرگز با دین مخالفت نمی‌کنند و در دین اختلاف ندارند.
- ۳) تشخیص فراموش‌کنندگان قرآن کریم - نظر دادن و حکم کردنشان، نشان‌دهنده دانش آن‌هاست.
- ۴) شناخت کسانی که در دین اختلافی ندارند - نظر دادن و حکم کردنشان، نشان‌دهنده دانش آن‌هاست.

۷۰- کدام‌یک از موارد از اهم عوامل عقب‌ماندگی اقتصادی و فاصله طبقاتی است و پیامد نامیمون آن چیست؟

- ۱) وابستگی به دیگران و در نتیجه مصرف‌گرایی و تنوع‌طلبی سرسام‌آور - رواج تجمل‌گرایی و وابستگی مطلق به بیگانگان
- ۲) وابستگی به دیگران و در نتیجه مصرف‌گرایی و تنوع‌طلبی سرسام‌آور - آثار منفی اقتصادی و بی‌اعتمادی عمومی
- ۳) فساد اداری و مالی و تجمل‌گرایی برخی از مسئولین - آثار منفی اقتصادی و بی‌اعتمادی عمومی
- ۴) فساد اداری و مالی و تجمل‌گرایی برخی از مسئولین - رواج تجمل‌گرایی و وابستگی مطلق به بیگانگان

۷۱- رهبری حقیقی مسلمین، در عصر غیبت بر دوش کیست و این رهبری برای چه کسانی محسوس است؟

- ۱) عالم دینی واجد شرایط - همه افراد، حتی مردم عادی
- ۲) عالم دینی واجد شرایط - بهره‌مندان از ولایت معنوی
- ۳) وجود نازنین امام عصر (ع) - همه افراد، حتی مردم عادی
- ۴) وجود نازنین امام عصر (ع) - بهره‌مندان از ولایت معنوی

۷۲- آینده موعود در قطعیت تبدیل خوف و ترس به امنیت کامل در کلام قرآنی، مربوط به کدام گروه از بندگان است؟

- ۱) ﴿يَعْبُدُونَنِي لَا يُشْرِكُونَ بِي شَيْئًا﴾
- ۲) ﴿عَلَى الَّذِينَ اسْتَضَعِفُوا فِي الْأَرْضِ﴾
- ۳) ﴿أَنَّ الْأَرْضَ يَرْثُهَا عِبَادِي الصَّالِحُونَ﴾
- ۴) ﴿الَّذِينَ آمَنُوا مِنْكُمْ وَعَمِلُوا الصَّالِحَاتِ﴾

۷۳- مفاهیم «پذیرش ولایت الهی به عنوان یکی از دلایل تشکیل حکومت اسلامی» و «مردود بودن روابط افراد جامعه براساس منافع مادی و

سلطه بر یک‌دیگر» به ترتیب بیانگر معیاری از تمدن اسلامی است که می‌توان آن را به ترتیب در کدام آیات جست‌وجو کرد؟

- ۱) ﴿لَقَدْ أَرْسَلْنَا رُسُلَنَا بِالْبَيِّنَاتِ وَ أَنْزَلْنَا مَعَهُمُ الْكِتَابَ﴾ - ﴿أَمْ مَنْ أَنْتَ بُنَيَّاهُ عَلَى شَفَا جُرْفٍ هَارٍ﴾
- ۲) ﴿يَا أَيُّهَا الَّذِينَ آمَنُوا أَطِيعُوا اللَّهَ وَ أَطِيعُوا الرَّسُولَ﴾ - ﴿مُحَمَّدٌ رَسُولُ اللَّهِ وَ الَّذِينَ مَعَهُ أَشِدَّاءُ عَلَى الْكُفَّارِ ...﴾
- ۳) ﴿يَا أَيُّهَا الَّذِينَ آمَنُوا أَطِيعُوا اللَّهَ وَ أَطِيعُوا الرَّسُولَ﴾ - ﴿أَمْ مَنْ أَنْتَ بُنَيَّاهُ عَلَى شَفَا جُرْفٍ هَارٍ﴾
- ۴) ﴿لَقَدْ أَرْسَلْنَا رُسُلَنَا بِالْبَيِّنَاتِ وَ أَنْزَلْنَا مَعَهُمُ الْكِتَابَ﴾ - ﴿مُحَمَّدٌ رَسُولُ اللَّهِ وَ الَّذِينَ مَعَهُ أَشِدَّاءُ عَلَى الْكُفَّارِ ...﴾

۷۴- هر کدام از موارد زیر مربوط به کدام حکم هستند؟

- ایجاد پایگاه‌های اینترنتی و شبکه‌های اجتماعی در فضای مجازی، به منظور اشاعه فرهنگ اسلامی و مقابله با اندیشه‌های کفرآمیز
- استفاده از ابزارها و آلات موسیقی برای اجرای سرودها و برنامه‌های فرهنگی مفید و انواع موسیقی‌های سنتی و کلاسیک

(۱) مستحب و در مواردی واجب کفایی است. - حلال و جایز در مواردی حرام

(۲) مستحب و در مواردی واجب کفایی است. - حلال و جایز

(۳) اقدام و مبادرت به آن واجب - حلال و جایز

(۴) اقدام و مبادرت به آن واجب - حلال و جایز در مواردی حرام

۷۵- به وجود آمدن سؤال‌های مختلف در زمینه‌های احکام، اخلاق، افکار و نظام کشورداری، معلول چیست و «زیارت جامعه کبیره» توسط

کدام‌یک از معصومین (ع) بیان گردیده و چه درسی به ما می‌دهد؟

(۱) گسترش سرزمین‌های اسلامی - امام صادق (ع) - امام‌شناسی

(۲) گسترش سرزمین‌های اسلامی - امام هادی (ع) - امام‌شناسی

(۳) حضور سازنده امام به دور از انزوا و گوشه‌گیری - امام هادی (ع) - معادشناسی

(۴) حضور سازنده امام به دور از انزوا و گوشه‌گیری - امام صادق (ع) - معادشناسی



PART A: Grammar and Vocabulary

Directions: Questions 76-87 are incomplete sentences. Beneath each sentence you will see four words or phrases, marked (1), (2), (3), and (4). Choose the one word or phrase that best completes the sentence. Then mark your answer sheet.

- 76- Bob is my best friend. We met when we were literature students in college, and we each other more than ten years.
1) 've known / since 2) knew / since 3) 've known / for 4) knew / for
- 77- If I you, I for my father and his great business instead of trying to build a new business from scratch.
1) were / worked 2) were / 'd work 3) was / worked 4) was / 'd work
- 78- You might think that in another country is an exciting experience, but trust me, there's nothing exciting about your family for years.
1) live / not to see 2) living / not to see 3) living / not seeing 4) live / not seeing
- 79- Don't you want to answer her call? She call you at this hour unless it something important.
1) didn't / were 2) didn't / weren't 3) wouldn't / were 4) wouldn't / weren't
- 80- The factory has increased its production capacity by over 15% to meet the growing
1) demand 2) fuel 3) generation 4) variety
- 81- Your chances of finding a job will considerably if you gain better computer skills.
1) draw 2) exercise 3) educate 4) improve
- 82- If we don't invest in forms of energy, future generations will suffer the consequences of our selfishness and ignorance.
1) resourceful 2) balanced 3) renewable 4) spacious
- 83- Parents can help their children keep a physically active by providing encouragement and opportunities for physical activity.
1) balance 2) health 3) relation 4) lifestyle
- 84- Doctors say the disease is very mainly to the elderly or those who are already seriously ill.
1) deep 2) dangerous 3) careless 4) useless



- 85- Bamboo forests grow very fast and with a very little burden on environment because the quantity of CO₂ that they can is very high.
- 1) absorb 2) digest 3) save 4) waste
- 86- She has a/an in her eye that is causing some blurriness in her vision, but it should clear up with medication.
- 1) device 2) infection 3) vibration 4) direction
- 87- The economy of most European countries is based on the production of manufactured goods of high quality.
- 1) immediately 2) previously 3) primarily 4) importantly

PART B: Cloze Test

Directions: Questions 88-92 are related to the following passage. Read the passage and decide which choice, (1), (2), (3), or (4), best fits each space. Then mark your answer sheet.

Imagine some green frogs, living and breeding in green surroundings. Most of the young inherit the green coloring of ...88... They are well camouflaged, and predators do not ...89... them in the grass. Their green color is an adaptation ...90... survive. A few of the young have different colors, because of variation. Predators can see them in the grass, and these frogs are soon eaten – this is ...91... selection at work. Then the environment slowly changes to yellow as the grass dies. Now the green frogs show up on the sand, and predators eat them. ...92... , the following generations of frogs change from mainly green to mainly yellow. A new species has evolved.

- 88- 1) them parents 2) theirs parents 3) their parenting 4) their parents
- 89- 1) notify 2) notice 3) vary 4) enable
- 90- 1) that helping them 2) that helps them 3) which help them 4) which they help
- 91- 1) social 2) national 3) natural 4) native
- 92- 1) Gradually 2) Practically 3) Generally 4) Regularly

PART C: Reading Comprehension

Directions: In this part of the test, you will read two passages. Each passage is followed by four questions. Answer the questions by choosing the best choice, (1), (2), (3), or (4). Then mark your answer sheet.

Passage 1:

World Water Day is observed on March 22 since 1993. It was declared as such by the United Nations General Assembly. This day was first formally proposed in Agenda 21 of the 1992 United Nations Conference on Environment and Development (UNCED) in Rio de Janeiro, Brazil. Observance began in 1993 and has grown significantly ever since.

The UN and its member nations devote this day to implementing UN recommendations and promoting concrete activities within their countries regarding the world's water resources. Each year, one of various UN agencies involved in water issues takes the lead in promoting and coordinating international activities for World Water Day.

In addition to the UN member states, a number of NGOs promoting clean water and sustainable aquatic habitats have used World Day for Water as a time to focus public attention on the critical water issues of our era. Every three years since 1997, for instance, the World Water Council has drawn thousands to participate in its World Water Forum during the week of World Day for Water. Participating agencies and NGOs have highlighted issues such as a billion people being without access to safe water for drinking and the role of gender in family access to safe water.

- 93- What does the passage mainly discuss?
- 1) The role of water in the future of nations 2) A day to appreciate water all over the world
- 3) United Nations' activities regarding water 4) Safe water as a critical issue in the future

- 94- According to the passage, all of the following are TRUE, EXCEPT
- 1) the World Day for Water was first declared by NGOs
 - 2) the Water World Day has been observed for around 30 years
 - 3) international activities regarding World Water Day are organized by a different agency, each year
 - 4) a considerable number of people around the world still don't have access to safe water
- 95- The underlined word "propose" in the first paragraph is closest in meaning to
- 1) require
 - 2) carry
 - 3) surround
 - 4) suggest
- 96- What is the author's main purpose in the passage?
- 1) to recommend
 - 2) to inform
 - 3) to criticize
 - 4) to guide

Passage 2:

Kosovo President Hashim Thaci resigned on Thursday to face war crime charges brought by a court in The Hague in the Netherlands. The 52-year-old leader said he had decided to step down "to protect the integrity of the presidency."

The charges are for war crimes and crimes against humanity. They date back to Thaci's involvement in Kosovo's war for independence from Serbia. Thaci was a commander of the Kosovo Liberation Army (KLA), an ethnic Albanian guerrilla group that fought against Serbian security forces in the 1998-1999 war.

Thaci was indicted in June, along with nine other former rebel leaders, by a special Kosovo court and prosecutor's office based in The Hague. Prosecutors accuse Thaci and other suspects of being responsible for the murders of nearly 100 civilians during the war. They are also accused of causing the "enforced disappearance of persons, persecution and torture."

The charges relate to "hundreds of known victims of Kosovo Albanian, Serb, Roma, and other ethnicities and include political opponents," prosecutor's said.

The president's closest ally, Kadri Veseli, said Thursday an indictment against him had also been confirmed by the court and that he would go to The Hague. Thaci and Veseli both deny any involvement in war crimes.

- 97- What is the best title for the passage?
- 1) War Crimes and Crimes Against Humanity
 - 2) Kosovo's War for Independence from Serbia
 - 3) Kosovo President Resigns to Face Accusations
 - 4) The Victims of the War for Independence in Kosovo
- 98- According to the passage, the charges against Thaci are related to ALL of the following, EXCEPT
- 1) his involvement with the Kosovo Liberation Army
 - 2) killing civilians during the war of independence
 - 3) abduction, persecution, and torture of people
 - 4) crimes committed during his presidential term in office
- 99- The passage is most probably taken from a
- 1) book
 - 2) newspaper
 - 3) social media post by Thaci
 - 4) legal text
- 100- What does the underlined pronoun "they" in paragraph 3 refer to?
- 1) prosecutors
 - 2) murders
 - 3) Thaci and other suspects
 - 4) civilians

دفترچه شماره ۲

آزمون شماره ۱۷

جمعه ۹۹/۱۲/۰۸



سال تحصیلی ۱۳۹۹-۱۴۰۰

آزمون اختصاصی پایه دوازدهم انسانی دوره دوم متوسطه

نام و نام خانوادگی:	شماره داوطلبی:
تعداد سؤالی که باید پاسخ دهید: ۱۸۰	مدت پاسخگویی: ۱۸۵ دقیقه

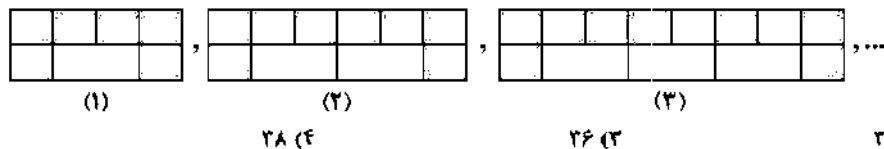
عناوین مواد امتحانی آزمون اختصاصی گروه آزمایشی علوم انسانی، تعداد سؤالات و مدت پاسخگویی

ردیف	مواد امتحانی	تعداد سوال	وضعیت پاسخگویی	شماره سوال		مدت پاسخگویی
				از	تا	
۱	ریاضیات	۱۵	اجباری	۱۰۱	۱۱۵	۳۰ دقیقه
		۱۰	زوج کتاب	۱۱۶	۱۲۵	
		۱۰		۱۲۶	۱۳۵	
۲	اقتصاد	۱۰	اجباری	۱۳۶	۱۴۵	۱۰ دقیقه
۳	علوم و فنون ادبی	۱۵	اجباری	۱۴۶	۱۶۰	۲۵ دقیقه
		۱۰	زوج کتاب	۱۶۱	۱۷۰	
		۱۰		۱۷۱	۱۸۰	
۴	زبان عربی (اختصاصی)	۱۰	اجباری	۱۸۱	۱۹۰	۱۰ دقیقه
۵	تاریخ	۱۰	اجباری	۱۹۱	۲۰۰	۲۰ دقیقه
		۱۰	زوج کتاب	۲۰۱	۲۱۰	
		۱۰		۲۱۱	۲۲۰	
۶	جغرافیا	۱۰	اجباری	۲۲۱	۲۳۰	۲۰ دقیقه
		۱۰	زوج کتاب	۲۳۱	۲۴۰	
		۱۰		۲۴۱	۲۵۰	
۷	جامعه‌شناسی	۱۰	اجباری	۲۵۱	۲۶۰	۳۰ دقیقه
		۱۰		۲۶۱	۲۷۰	
		۱۰		۲۷۱	۲۸۰	
۸	فلسفه و منطق	۱۰	اجباری	۲۸۱	۲۹۰	۳۰ دقیقه
		۱۰		۲۹۱	۳۰۰	
		۱۰		۳۰۱	۳۱۰	
۹	روان‌شناسی	۱۰	اجباری	۳۱۱	۳۲۰	۱۰ دقیقه



ریاضیات

۱۰۱- براساس الگوی زیر، تعداد گاشی‌هایی رنگ خورده در شکل پانزدهم کدام است؟



۲۸ (۴)

۲۶ (۳)

۳۶ (۴)

۲۲ (۱)

۱۰۲- یک حسابدار در یک شرکت ماهیانه چهار میلیون تومان حقوق دریافت می‌کند که ۱۰ درصد آن بابت مالیات کسر می‌شود. اگر این فرد بابت هر ساعت اضافه‌کاری ۵۰ هزار تومان (بدون کسر مالیات) حقوق دریافت کند، بعد از چند ساعت اضافه‌کاری حقوق وی به چهار میلیون و هشتصد هزار تومان می‌رسد؟

۲۵ (۴)

۲۴ (۳)

۲۳ (۲)

۲۲ (۱)

۱۰۳- جمله $(n+2)$ ام دنباله $5, 9, 13, 17, 21, \dots$ کدام است؟

 $5n+4$ (۴) $4n+5$ (۳) $5n+9$ (۲) $4n+9$ (۱)

۱۰۴- بین دو عدد ۱۸ و ۶۲ سه عدد طوری نوشته شده است که یک دنباله حسابی تشکیل گردد، جمله وسط دنباله اخیر کدام است؟

۴۶ (۴)

۴۴ (۳)

۴۲ (۲)

۴۰ (۱)

۱۰۵- در یک دنباله حسابی جملات سوم و هفتم به ترتیب ۲۰ و ۵۶ هستند، مجموع یازده جمله اول این دنباله کدام است؟

۵۴۷ (۴)

۵۳۷ (۳)

۵۲۷ (۲)

۵۱۷ (۱)

۱۰۶- در یک دنباله با رابطه بازگشتی $a_1 = \frac{3}{4}$ و $a_n - 5 = a_{n+1}$ ، مجموع ده جمله ابتدایی دنباله کدام است؟

-۲۴۰ (۴)

-۲۱۰ (۳)

۲۴۰ (۲)

۲۱۰ (۱)

۱۰۷- در یک دنباله حسابی با جمله اول $a_1 = \frac{5}{3}$ ، مجموع ۲۶ جمله اول دنباله برابر ۵۲۰ است. جمله شانزدهم دنباله کدام است؟

 $23/5$ (۴)

۲۳ (۳)

 $22/5$ (۲)

۲۲ (۱)

۱۰۸- حاصل $6+10+14+\dots+82$ کدام است؟

۸۸۰ (۴)

۸۶۰ (۳)

۸۴۰ (۲)

۸۲۰ (۱)

۱۰۹- در یک دنباله حسابی، مجموع ۹ جمله اول برابر ۵۴ و جمله یازدهم برابر ۱۸ است، جمله اول کدام است؟

-۲ (۴)

۲ (۳)

-۱ (۲)

۱ (۱)

۱۱۰- مجموع n عدد فرد طبیعی متوالی اولیه برابر ۳۶۱ است. مجموع n عدد زوج طبیعی متوالی اولیه کدام است؟

۳۹۴ (۴)

۳۹۰ (۳)

۳۸۴ (۲)

۳۸۰ (۱)

۱۱۱- شهروز به بیماری کرونا مبتلا شده است. روز شنبه چند نفر از دوستانش بدون آن‌که ماسک زده باشند به عیادت او آمدند. در این زمان ویروس کرونا از راه تنفس وارد بدن امید و محسن می‌شود. اگر پیشگیری انجام نشود و موارد بهداشتی مراعات نگردد، پیش‌بینی می‌شود انتشار ویروس با همین الگو ادامه یابد، یعنی امید و محسن نیز هر کدام ویروس را به ۲ نفر دیگر منتقل کنند، به طوری‌که در روز دوشنبه ۴ نفر جدید از طریق آن‌ها مبتلا می‌شوند. با این روند در روز نهم چند فرد جدید مبتلا می‌شوند؟

۵۱۲ (۴)

۵۱۰ (۳)

۲۵۶ (۲)

۲۵۴ (۱)

محل انجام محاسبات

۱۱۲- جمله نوزدهم دنباله حسابی ...، ۱۳۴، ۱۱۲، ۹۰ با جمله چندم از دنباله هندسی ...، ۱۸، ۶، ۲ برابر است؟
(۱) چهارم (۲) پنجم (۳) ششم (۴) هفتم

۱۱۳- در یک دنباله هندسی رابطه بازگشتی به صورت $a_n = 3a_{n+1}$ و $a_1 = 3$ است. جمله n ام این دنباله کدام است؟

$$a_n = 3^{2-n} \quad (۲) \quad a_n = 3^n \quad (۱)$$

$$a_n = \left(\frac{1}{3}\right)^{n-1} \quad (۴) \quad a_n = 9^n \quad (۳)$$

۱۱۴- در یک دنباله هندسی جمله نهم ۸ برابر جمله ششم است. اگر جمله سوم ۲۴ باشد، جمله اول دنباله کدام است؟

$$۶ \quad (۴) \quad ۴ \quad (۳) \quad ۳ \quad (۲) \quad ۲ \quad (۱)$$

۱۱۵- کدام عبارت نادرست است؟

(۱) اگر جملات یک دنباله حسابی را با عددی ثابت جمع کنیم، دنباله جدید باز هم حسابی است.

(۲) اگر جملات یک دنباله حسابی را در عددی ثابت ضرب کنیم، دنباله جدید باز هم حسابی است.

(۳) اگر جملات یک دنباله هندسی را با عددی ثابت جمع کنیم، دنباله جدید باز هم هندسی است.

(۴) اگر جملات یک دنباله هندسی را با عددی ثابت ضرب کنیم، دنباله جدید باز هم هندسی است.

توجه: داوطلب گرامی، لطفاً از بین سؤالات زوج درس ۱ (ریاضی و آمار (۱)، شماره ۱۱۶ تا ۱۲۵) و زوج درس ۲ (ریاضی و آمار (۲)، شماره ۱۲۶ تا ۱۳۵)، فقط یک سری را به انتخاب خود پاسخ دهید.

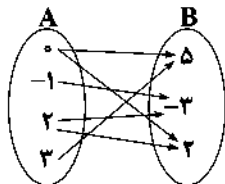
زوج درس ۱

ریاضی و آمار (۱) (سؤالات ۱۱۶ تا ۱۲۵)

۱۱۶- به ازای کدام مقدار m رابطه $f = \{(2, 5), (3, 6), (2, 1), (3, m+2), (-1, 4)\}$ یک تابع است؟

$$۴ \quad (۴) \quad \text{هیچ مقدار } m \quad (۳) \quad ۳ \quad (۲) \quad ۲ \quad (۱)$$

۱۱۷- با حذف حداقل چند پیکان از نمودار زیر، از مجموعه A به مجموعه B می توان تابع تعریف کرد؟



$$۱ \quad (۱)$$

$$۲ \quad (۲)$$

$$۳ \quad (۳)$$

$$۴ \quad (۴)$$

۱۱۸- اگر $f(x) = \sqrt{x^2 - 4x + 5}$ ، مقدار $f(2) - f(2 - \sqrt{3})$ کدام است؟

$$-۲ \quad (۴) \quad -۱ \quad (۳) \quad ۲ \quad (۲) \quad ۱ \quad (۱)$$

۱۱۹- اگر $f(x)$ یک تابع خطی باشد، به طوری که $f(1) = 1$ و $f(-1) = -3$ ، آنگاه نمودار تابع f محور y ها را با کدام عرض قطع می کند؟

$$-۳ \quad (۴) \quad ۳ \quad (۳) \quad -۱ \quad (۲) \quad ۱ \quad (۱)$$

۱۲۰- در تابع خطی f داریم $f\left(\frac{1}{3}\right) = 4$. اگر شیب تابع خطی f با شیب نیمساز ناحیه اول و سوم برابر باشد، نمودار تابع از کدام ناحیه محورهای

مختصات نمی گذرد؟

$$\text{اول} \quad (۱) \quad \text{دوم} \quad (۲) \quad \text{سوم} \quad (۳) \quad \text{چهارم} \quad (۴)$$

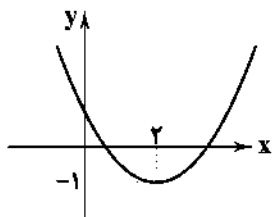
۱۲۱- اگر خط $x = -1$ محور تقارن نمودار تابع درجه دوم $y = -2x^2 - ax + 5$ باشد، ماکزیم مقدار تابع کدام است؟

$$۸ \quad (۴) \quad ۷ \quad (۳) \quad ۶ \quad (۲) \quad ۵ \quad (۱)$$

محل انجام محاسبات

حل ویدئویی سوالات این دفترچه را در
وبسایت DriQ.com مشاهده کنید.

سوال دوازدهم انسانی



۱۲۲- شکل مقابل، نمودار تابع درجه دوم $y = x^2 + bx + c$ است. مقدار $b+c$ کدام است؟

- (۱) ۳
(۲) -۴
(۳) ۲
(۴) -۱

۱۲۳- نمودار $y = x^2$ و خط $y = ax - 1$ به ازای کدام مقدار a متقاطع اند؟

- (۱) $a = 1$ (۲) $a = -1$ (۳) $a = 0$ (۴) $a = 2$

۱۲۴- اگر $2x + 5y = 300$ باشد. ماکزیم حاصل ضرب x و y چقدر است؟

- (۱) ۲۰۵۰ (۲) ۲۱۵۰ (۳) ۲۲۵۰ (۴) ۲۳۵۰

۱۲۵- تابع درآمد فروش نوعی کالا به صورت $R(x) = 60x - \frac{x^2}{3}$ و تابع هزینه تولید همان کالا $C(x) = 80 + 20x$ است. ماکزیم مقدار سود کدام است؟

- (۱) ۱۱۲۰ (۲) ۱۱۴۰ (۳) ۱۱۶۰ (۴) ۱۱۸۰

زوج درس ۲

ریاضی و آمار (۲) (سوالات ۱۲۶ تا ۱۳۵)

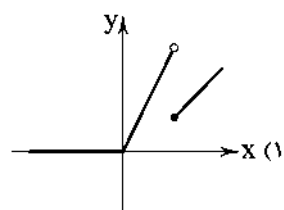
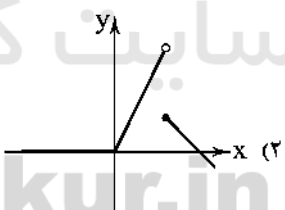
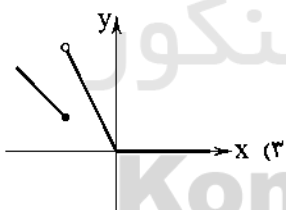
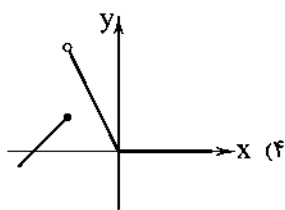
۱۲۶- اگر f تابع ثابت و g تابع همانی باشد، حاصل $f(a-1) - f(a) + g(2)$ کدام است؟

- (۱) ۱ (۲) -۱ (۳) ۲ (۴) -۲

۱۲۷- اگر $f(x) = \begin{cases} -x^2 - 1 & x < 0 \\ |\frac{1}{2}x - 4| & x \geq 0 \end{cases}$ ، آن گاه مقدار $\frac{4f(-\frac{1}{2}) + 3f(\frac{2}{3})}{4f(-1)}$ کدام است؟

- (۱) $\frac{1}{4}$ (۲) $-\frac{1}{4}$ (۳) $\frac{3}{4}$ (۴) $-\frac{3}{4}$

۱۲۸- نمودار تابع $f(x) = \begin{cases} 0 & x < 0 \\ 2x & 0 \leq x < 3 \\ x-1 & x \geq 3 \end{cases}$ کدام است؟



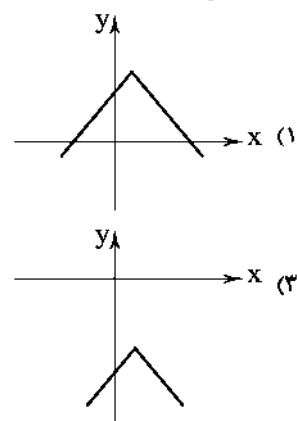
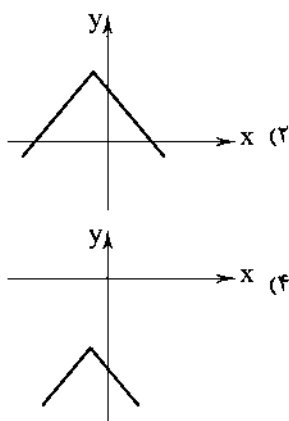
۱۲۹- مقدار $\frac{\text{sign}(\pi) + 2[1 - \sqrt{2}]}{[2\sqrt{5} - 4] - \text{sign}(\frac{1}{2} - \frac{3}{4})}$ کدام است؟ ([] نماد جزء صحیح است.)

- (۱) ۱ (۲) -۱ (۳) ۲ (۴) -۲

۱۳۰- اگر $f(x) = [2x - \frac{x}{4}]$ آن گاه حاصل $f(\sqrt{5}) - f(-\frac{1}{4})$ کدام است؟ ([] نماد جزء صحیح است.)

- (۱) ۴ (۲) ۳ (۳) ۲ (۴) ۱

محل انجام محاسبات

۱۳۱- نمودار تابع $y = -|2x-1| - 2$ کدام است؟۱۳۲- نمودار زیر مربوط به تابع $f(x)$ است. ضابطه تابع کدام است؟

$$f(x) = \begin{cases} -2 & x \geq 0 \\ x-4 & x \geq 2 \end{cases} \quad (1)$$

$$f(x) = \begin{cases} -2 & 0 \leq x \leq 2 \\ x-4 & 2 < x \leq 4 \end{cases} \quad (2)$$

$$f(x) = \begin{cases} -2 & 0 \leq x \leq 2 \\ x-2 & 2 < x \leq 4 \end{cases} \quad (3)$$

$$f(x) = \begin{cases} -2 & 0 \leq x \leq 2 \\ 2x-2 & 2 < x \leq 4 \end{cases} \quad (4)$$

۱۳۳- نمودار دو تابع $f(x) = \text{sign}(x)$ و $g(x) = 2x+5$ در نقطه‌ای با کدام طول متقاطع‌اند؟

(۱) ۲ (۲) -۲ (۳) ۳ (۴) -۳

۱۳۴- اگر $f = \{(-1, 4), (3, 10), (2, -1), (4, 0)\}$ و $g = \{(3, 5), (-1, 6), (5, 1)\}$ آنگاه مجموع اعضای برد تابع $f-g$ کدام است؟

(۱) صفر (۲) ۱ (۳) ۲ (۴) ۳

۱۳۵- اگر $f = \{(-1, 6), (3, 4), (2, 1)\}$ و تابع f باشد، کدام مجموعه می‌تواند برد تابع g باشد؟

(۱) $\{3, 2\}$ (۲) $\{3, -2\}$ (۳) $\{1, 4\}$ (۴) $\{-1, 4\}$



سایت کنکور

اقتصاد

۱۳۶- هر یک از عبارات‌های زیر به ترتیب مربوط به کدام‌یک از موانع تجارت بین‌الملل در گذشته است؟

الف) در گذشته هرگونه مرادده خارجی تهدید تلقی می‌شد و اجازه گسترش روابط بین‌المللی داده نمی‌شد.

ب) تولیدکنندگان در گذشته مجبور به تولید کالا تنها به میزان مصرف داخلی بودند.

ج) اگر شخصی می‌خواست کالایی را از شهری به شهر دیگر ببرد، همواره با خطر دزدی روبه‌رو بود.

د) نامناسب بودن راه‌ها موجب شد تا بازرگانان، تجارت خود را به فواصل کوتاه محدود کنند.

(۱) موانع قانونی، نامنی و ضعف دولت‌ها - هزینه‌های تجارت - موانع قانونی، نامنی و ضعف دولت‌ها - هزینه‌های تجارت

(۲) هزینه‌های تجارت - موانع قانونی، نامنی و ضعف دولت‌ها - هزینه‌های تجارت - موانع قانونی، نامنی و ضعف دولت‌ها

(۳) موانع قانونی، نامنی و ضعف دولت‌ها - موانع قانونی، نامنی و ضعف دولت‌ها - هزینه‌های تجارت - هزینه‌های تجارت

(۴) هزینه‌های تجارت - هزینه‌های تجارت - موانع قانونی، نامنی و ضعف دولت‌ها - موانع قانونی، نامنی و ضعف دولت‌ها

محل انجام محاسبات

۱۳۷- کدام گزینه در ارتباط با روی آوردن ملتها به تجارت نادرست است؟

- ۱) دولت‌ها یافته‌های خود را به راحتی در اختیار سایر کشورها قرار نمی‌دهند، زیرا هزینه فراوان صرف اختراعات و فناوری‌های نوین شده است.
- ۲) به علت یکسان نبودن منابع و عوامل تولید در سرزمین‌های مختلف، هر سرزمین زمینه تولید محصولات خاصی را دارد.
- ۳) کشورها از نظر وضعیت منابع انسانی، طبیعی، آبی، زیرزمینی و متخصصان شبیه یکدیگر نیستند و وضعیت متفاوتی دارند.
- ۴) به کارگیری و دسترسی به علوم و فنون جدید و موفقیت در استفاده از آن‌ها موجب افزایش کیفیت کالاهای تولیدی و کاهش هزینه‌ها می‌شود.

۱۳۸- کدام گزینه به پرسش‌های زیر به درستی پاسخ می‌دهد؟

الف) بازاریاب بین‌المللی کیست؟

ب) هر کشوری که نیروی متخصص بیشتری در زمینه تجارت جهانی داشته باشد؛

ج) کدام یک از نتایج عدم رعایت اصول مزیت‌های نسبی و مطلق است؟

د) اگر عامل اقتصادی چند مزیت داشته باشد، اقتصاد می‌شود.

۱) الف: صادرکننده و واردکننده ب: در این زمینه، موفق‌تر است. ج: تولید کالاهای با کیفیت‌تر د: بین‌المللی

۲) الف: فردی که کالا را از مبدأ خریده و در بازارهای بین‌المللی توزیع می‌کند. ب: در این زمینه، منابع انسانی ساده‌تری دارد. ج: تولید کالاهای با کیفیت‌تر د: بین‌المللی

۳) الف: صادرکننده و واردکننده ب: در این زمینه، موفق‌تر است. ج: اسراف و تبذیر منابع د: چندمحصولی

۴) الف: فردی که کالا را از مبدأ خریده و در بازارهای بین‌المللی توزیع می‌کند. ب: در این زمینه، منابع انسانی ساده‌تری دارد. ج: اسراف و تبذیر منابع د: چندمحصولی

۱۳۹- هر یک از فواید جانبی تجارت بین‌الملل به چه کسی می‌رسد؟

الف) دسترسی به بازارهای وسیع‌تر و فروش کالاهای اضافی

ب) به دست آوردن ارز لازم جهت پرداخت بهای کالاهای خارجی مورد نیاز

ج) استفاده از کالاهای ارزان‌قیمت‌تر و با کیفیت‌تر

د) ایجاد رقابت جهت حصول کالای با کیفیت‌تر

۱) تولیدکننده - مصرف‌کننده - تولیدکننده - مصرف‌کننده

۲) مصرف‌کننده - تولیدکننده - تولیدکننده - مصرف‌کننده

۳) مصرف‌کننده - تولیدکننده - مصرف‌کننده - تولیدکننده

۴) تولیدکننده - مصرف‌کننده - مصرف‌کننده - تولیدکننده

۱۴۰- کدام یک در ارتباط با مزایای مطلق و نسبی صحیح است؟

۱) اگر ایران با به کارگیری همه عوامل تولید ۶۰ واحد غذا و ۴۰ واحد تولید کند، یعنی ایران نسبت به برزیل مزیت نسبی دارد.

۲) اگر ایران با به کارگیری همه عوامل تولید ۶۰ واحد غذا و ۵۰ واحد پوشاک تولید کند، یعنی در ایران غذا مزیت مطلق دارد.

۳) اگر آلمان با به کارگیری همه عوامل تولید ۳۰ واحد گندم و ۴۰ واحد جو تولید کند، یعنی گندم نسبت به جو مزیت نسبی دارد.

۴) اگر آلمان با به کارگیری همه عوامل تولید ۳۰ واحد گندم و ایتالیا ۲۰ واحد تولید کند، یعنی آلمان نسبت به ایتالیا مزیت مطلق دارد.

۱۴۱- کدام گزینه حاوی پاسخ صحیح و کامل پرسش‌های زیر است؟

الف) چه عاملی موجب تأکید اقتصاددانان بر اهمیت خودکفایی شد؟

ب) ASEAN مخفف نام اتحادیه و IMF می‌باشد.

ج) عبارت «اقتصاد ایران با تاب‌آوری در مقابل تحریم‌ها علاوه بر ناموفق گذاشتن آن‌ها، هزینه‌ای هم پرداخت نکرد» درست است یا نادرست؟

د) متخصصان با بررسی هزینه - فایده تحریم‌ها به این نتیجه رسیدند که پس از سال چهارم کفه سنگینی می‌کند.

۱) الف: منازعات و جنگ‌های اقتصادی قرن‌های اخیر ب: ملل جنوب شرق آسیا - صندوق بین‌المللی پول ج: نادرست د: فایده

۲) الف: منازعات و جنگ‌های اقتصادی قرن‌های اخیر ب: ملل جنوب شرق آسیا - صندوق بین‌المللی پول ج: درست د: هزینه

۳) الف: تحریم‌ها و جنگ‌های نظامی قرن‌های اخیر ب: کنفرانس اسلامی - سازمان تجارت جهانی ج: نادرست د: فایده

۴) الف: تحریم‌ها و جنگ‌های نظامی قرن‌های اخیر ب: کنفرانس اسلامی - سازمان تجارت جهانی ج: درست د: هزینه

۱۴۲- کدام گزینه به پرسش‌های زیر به طور کامل و صحیح پاسخ می‌دهد؟

الف) کدام‌یک در رابطه با زنجیرهٔ خلق ارزش درست است؟

ب) کدام‌یک از راه‌های نزدیک شدن به وضعیت استقلال اقتصادی است؟

ج) علم و فناوری جزئی از کدام نوع مزایا است؟ (بالفعل، بالقوه و جدید)

د) منظور از عبارت «خلق ارزش بهتر از بیکاری است» چه می‌باشد؟

۱) الف: بیشتر منافع آن نصیب کشورهای در حال توسعه می‌شود. ب: فاصله گرفتن از وضعیت چند محصولی ج: بالقوه د: در بلندمدت خلق ارزش افزوده بهتر از بیکاری است.

۲) الف: شامل تمامی مراحل ایجاد ارزش افزوده برای یک کالا است. ب: تنوع بخشیدن به راه‌های صادرات و واردات ج: بالقوه د: در بلندمدت خلق ارزش افزوده بهتر از بیکاری است.

۳) الف: شامل تمامی مراحل ایجاد ارزش افزوده برای یک کالا است. ب: خلق مزیت‌های جدید جهت تأمین نیازها در داخل ج: جدید د: در صورت عدم وجود امکان اشتغال در کوتاه‌مدت، تولید و خلق ارزش افزوده در محصولات غیرمزیتهی بهتر از بیکاری است.

۴) الف: بیشتر منافع آن نصیب کشورهای در حال توسعه می‌شود. ب: توجه بیشتر به مزیت‌های بالفعل ج: جدید د: در صورت عدم وجود امکان اشتغال در کوتاه‌مدت، تولید و خلق ارزش افزوده در محصولات غیرمزیتهی بهتر از بیکاری است.

۱۴۳- کدام عبارت‌ها نادرست هستند؟

الف) مزیت داشتن یا نداشتن مفهومی ایستا و دائمی است.

ب) اغلب محصولات فاقد فناوری و مواد اولیه مثل نفت در دنیا ارزان هستند.

ج) در اقتصاد دنیای امروز در تولید کالاهای فرامرزی، عباراتی همچون «ساخت ژاپن» معنا ندارند.

د) با توجه به مزیت نسبی و مزیت مطلق، واژه‌هایی همچون «استقلال اقتصادی» بدون کاربرد هستند.

۱) الف - ب

۲) ب - ج

۳) ج - د

۴) الف - د

۱۴۴- کدام گزینه به دو پرسش زیر پاسخی صحیح و کامل می‌دهد؟

الف) روابط اقتصادی بین انسان‌ها بر پایهٔ شکل می‌گیرد.

ب) علت نیاز تولیدکنندگان به بازرگانان چیست؟

۱) الف: توانایی‌ها و خواسته‌های گوناگون ب: افزایش سود صادرات

۲) الف: توانایی‌ها و خواسته‌های گوناگون ب: نداشتن امکانات لازم برای صادرات

۳) الف: نیاز انسان‌ها به منابع و امکانات ب: نداشتن فرصت لازم برای صادرات

۴) الف: نیاز انسان‌ها به منابع و امکانات ب: افزایش سود صادرات

۱۴۵- کدام گزینه به ترتیب درست (ص) یا نادرست (غ) بودن عبارت‌های زیر را به درستی نشان می‌دهد؟

الف) یکی از علل روی آوردن ملت‌ها به تجارت، ناکافی بودن امکانات داخلی برای رفع حداقل نیازها است.

ب) رعایت مفاهیم مزیت مطلق و نسبی، کشورها را به تک‌محصولی شدن سوق می‌دهند.

ج) پیشرفت‌های علم و فناوری امروز باعث برداشته شدن مانعی به نام محدودیت طبیعی از سر راه کسب مزیت اقتصادی شده است.

د) تجارت به هر نحوی و به هر صورتی باعث ایجاد منافع دوسویه بین کشورها می‌شود.

ه) در فضای رقابتی، تنها با شناخت توانمندی‌های خود می‌توان پیروز این نبرد بین‌المللی شد.

و) معمولاً کالاهای و صنایع راهبردی و همچنین صنایع نوزاد که در ابتدای عمر خود هستند، مشمول سیاست‌های تجاری حمایتی می‌شوند.

۱) غ - ص - ص - غ - غ - ص

۲) ص - غ - ص - غ - غ - ص

۳) غ - ص - ص - غ - ص - غ

۴) ص - غ - غ - غ - غ - ص



DriQ.com

علوم و فنون ادبی



۱۴۶- وزن بیت «تا بر دلش از غصه غباری ننشیند / ای سیل سرشک از عقب نامه روان باش» با کدام بیت یکسان است؟

- ۱) گر زان رخ گندمگون اندک نظری یابم
- ۲) آتش به خاک پنهان دارند صبح خیزان
- ۳) فرخنده باد طلعت خوبت که در ازل
- ۴) من سایه شدم او ز پس چشم رقیبان

۱۴۷- در رباعی زیر، همهٔ اختیارات شاعری زیر به کار رفته است، به جز

- «گر هم چو من افتادهٔ این دام شوی
ما عاشق و رند و مست و عالم سوزیم

- ۱) قلب
- ۲) ابدال
- ۳) بلند بودن هجای پایان مصراع
- ۴) به کار رفتن فاعلاتن به جای فعلاتن

۱۴۸- وزن عروضی بیت «دل خراب من از عشق کی شود خالی / چرا که جایگه گنج ویران است» کدام است؟

- ۱) مفاعیلن فعلاتن مفاعیلن فعلاتن
- ۲) مفاعیلن فعلاتن مفاعیلن فعلن
- ۳) مفاعیلن فاعلن مفاعیلن فاعلن
- ۴) مفاعیلن مفاعیلن مفاعیلن مفاعیلن

۱۴۹- کدام اختیار وزنی هرگز در وزن بیت زیر رخ نمی‌دهد؟

- «سایه زده دست طلب سخت در آن نور عجب

- ۱) قلب
- ۲) ابدال
- ۳) بلند بودن هجای پایان مصراع
- ۴) به کار رفتن فاعلاتن به جای فعلاتن

۱۵۰- شاعر در همهٔ گزینه‌ها از اختیار وزنی «بلند در نظر گرفتن هجای پایانی» استفاده کرده است، به جز

- ۱) در شأن من به دردکشی ظن بد میر
- ۲) من که ملول گشتمی از نفس فرشتگان
- ۳) به زیر دلق ملّوح کمندها دارند
- ۴) رواست نرگس مست ار فکند سر در پیش

۱۵۱- در همهٔ بیت‌ها اختیار وزنی «ابدال» به کار رفته است، به جز

- ۱) بیار جام که جانم ز آرزومندی
- ۲) بیار جام حیاتی که هم مزاج تو است
- ۳) شراب عشق بنوشیم و بار عشق کشیم
- ۴) صاحبان که برهنه به پیش تیغ شدند

۱۵۲- در همهٔ گزینه‌ها از اختیار وزنی «به کار بردن فاعلاتن به جای فعلاتن» استفاده شده است، به جز

- ۱) من از این هر دو کمانخانهٔ ابروی تو، چشم
- ۲) گاه می‌سوزی و گاه می‌سازی
- ۳) غیرتم هست و اقتدارم نیست
- ۴) به جمال تو که دیدار ز من باز مگیر

۱۵۳- وزن چند بیت در برابر آن نادرست نوشته شده است؟

- الف) چون ره به حریم حرم کعبه ندارم
- ب) سوی بزمتم نگذرم از بس که خوارم کردای
- ج) نزاری خواهم ای جان آفرین شایستهٔ پایش
- د) چون دوست در نظر بود از دشمنت چه غم
- ه) پیش عشاق لطف باشد قهر
- و) به عزم کعبهٔ قربت چو بسته‌ایم احرام

- ۱) پنج
- ۲) چهار
- ۳) سه
- ۴) دو

رختم به سر گوی خرابیات مقان آر: مستفعلٌ مستفعلٌ مستفعلٌ مستف

تا نداند کس که چون بی‌اعتبارم کردهای: فعلاتن فعلاتن فعلاتن فعلن

پر از نقد وفا و مهر یک گنجینهٔ جانم ده: مفاعیلن مفاعیلن مفاعیلن مفاعیلن

چون گل به دست باشد از خار غم مخور: مفعولٌ فاعلاتن مفعولٌ فاعلاتن

نزد مشقات فخر باشد عار: فعلاتن فعلاتن فعلن

ز ما سعادت وصل حرم دریغ مدار: مفاعیلن فعلاتن مفاعیلن فعلن

۱۵۴- در بیت‌های زیر چند بار از «اختیارات وزنی» استفاده شده است؟

«نشود در خم ابروی سیاهش پیوست	آن‌که پیوند من سوخته بگسیخته است
تا زدی در دل من خیمه به اقبال غمت	شادی از جان من غمزده بگریخته است»
(۱) هفت	(۲) شش
(۳) پنج	(۴) چهار

۱۵۵- کدام گزینه بر وزن «فعلاتن مفاعیلن فعولن» سروده شده است؟

(۱) خون شد دل من ندیده کامی	آلا که برفت نام با ننگ
(۲) شب تاریک سرمه بود مگر	که از او چشم زهره شد روشن
(۳) گل به سلام چمن آمد بهار	گه به سپاس آمد گل پیش خار
(۴) هم تویی طاعت و هم معصیتم	هم تویی ناز و جنانم ای عشق

۱۵۶- در کدام بیت دو بار اختیار وزنی «ابدال» به کار رفته است؟

(۱) غنچه هم چون دل من با لب تو	لاله هم چون رخ تو در دل من
(۲) عندلیب آمده در مدحت شاه	رایگان هم چو سنایی به سخن
(۳) برگریبان پر از ماه تو شاخ	انجم افشانان دامن دامن
(۴) او چه ماند به فلان و به فلان؟!	او و تأیید و جهانی دشمن

۱۵۷- وزن بیت «دل در کف تو از تو ولیکن ز شرم تو / سیماب‌وار بر کف تو ساکنی نداشت» با کدام گزینه یکسان است؟

(۱) چندی کنم حکایت شرح این قدر کفایت	باقی نمی‌توان گفت آلا به غمگساران
(۲) هرگز نبود جسم بدین حسن و لطافت	گویی همه روح است که در پیرهن است آن
(۳) هر جا که سرو قامتی و موی دلبریست	خود را بدان کمنند گرفتار می‌کنم
(۴) دیدی که مرا هیچ کسی یاد نکرد	جز غم که هزار آفرین بر غم باد

۱۵۸- استفاده از اختیار ابدال در وزن کدام بیت امکان‌پذیر نیست؟

(۱) اول به هزار لطف بناخت مرا	آخر به هزار غصه بگذاخت مرا
(۲) آن حارس دل مشرف جان سخت غیورست	با غیرت او رو سوی اغیار مدارید
(۳) طاووس ما درآید و آن رنگها برآید	با مرغ جان سراید: بی‌بال و پر به رقص آ
(۴) آن نای و نوش یاد نمی‌آیدت که تو	خوش می‌خوری ز دست یکی دیو سنگسار

۱۵۹- در چند بیت، مشبه بر مشبه‌به ترجیح داده شده است؟

(الف) بس که در خرقة آلوده زدم لاف صلاح	شرمسار از رخ ساقی و می رنگینم
(ب) سرو را مانی ولیکن سرو را رفتار نه	ماه را مانی ولیکن ماه را گفتار نیست
(ج) ز شرم آن‌که به روی تو نسبتش کردم	سمن به دست صبا خاک در دهان انداخت
(د) پرتو رویش چو می‌تابد ز دور	آفتاب از شرم پنهان می‌شود
(ه) زمانه از ورق گل مثال روی تو بست	ولی ز شرم تو در غنچه کرد پنهانش
(۱) چهار	(۲) سه
(۳) دو	(۴) یک

۱۶۰- کدام گزینه با بیت «تو با خدای خود انداز کار و دل خوش دار / که رحم اگر نکند مدعی خدا بکند» تناسب معنایی بیشتری دارد؟

(۱) از نسیمی می‌شود بنیاد ما زیر و زیر	بحر هستی را حباب خانه بر دوشیم ما
(۲) دلی که تنگ گرفته است در میان حرصش	کی از نسیم توکل شکفته می‌گردد؟
(۳) مکن از کسب دست خویش کوتاه چون گرانجان	منه بر کاهلی زنهار بنیاد توکل را
(۴) ز خارزار قدم بر بساط گل دارم	مرا که برگ سفر در قدم توکل ریخت

توجه: داوطلب گرامی، لطفاً از بین سؤالات زوج درس ۱ (علوم و فنون ادبی (۱)، شماره ۱۶۱ تا ۱۷۰) و زوج درس ۲ (علوم و فنون ادبی (۲)، شماره ۱۷۱ تا ۱۸۰)، فقط یک سری را به انتخاب خود پاسخ دهید.

علوم و فنون ادبی (۱) (سؤالات ۱۶۱ تا ۱۷۰)

۱۶۱- براساس تقسیم‌بندی بهار و با توجه به دوره‌های تاریخی نثر فنی در فاصله چه سال‌هایی رواج و غلبه داشته است؟

- (۱) ۶۰۰ تا ۱۲۰۰ ه. ق
(۲) ۵۵۰ تا ۶۱۶ ه. ق
(۳) ۴۵۰ تا ۵۵۰ ه. ق
(۴) ۶۱۶ تا ۷۲۰ ه. ق

۱۶۲- با توجه به ویژگی‌های سبکی متن زیر برگرفته از کدام اثر است؟

«شیخ به سلامت برود که من خاک خویش با خاک این موضع برخوهم آمیخت تا به قیامت سر از این خاک برآرم، که محل انس و سرور من است.

متن‌بسی گوید: فَكُلْ اَمْرِي يُؤَلِي الْجَمِيلَ مُحَبَّبٌ وَكُلَّ مَكَانٍ يُثْبِتُ الْعِرْ طَبَّيْبٌ

و وقت اندر تحت کسب بنده نیاید تا به تکلف حاصل کند و به بازار نیز نفروشد تا جان به عوض آن بدهد، و وی را اندر جلب و دفع آن ارادت نبود و هر دو طرف آن اندر رعایت وی متساوی بود و اختیار بنده از تحقیق آن باطل.»

- (۱) تاریخ بلعمی (۲) التفهیم (۳) کشف‌المحجوب (۴) ترجمه تفسیر طبری

۱۶۳- در همه گزینه‌ها به ترتیب به ویژگی‌های زیبایی و فکری شعر سبک خراسانی اشاره شده است؛ به جز

(۱) تفاوت تلفظ برخی از کلمات در مقایسه با زبان امروز / اشعار پندآموز و اندرزگونه این دوره، جنبه عملی و دستوری دارد.

(۲) کهنه و مهجور بودن بخشی از لغات در مقایسه با دوره‌های بعد / شعر واقع‌گراست و توصیفات عمدتاً طبیعی، ساده، محسوس و عینی است.

(۳) کم بودن لغات عربی - به جز اصطلاحات دینی و علمی - و لغات بیگانه / معشوق، عمدتاً زمینی است.

(۴) استفاده از دو نشانه برای یک متمم / فکر و کلام با پیچیدگی‌های عرفانی، حکمی و اندیشه‌های فلسفی درآمیخته است.

۱۶۴- کدام عبارت مسجع است؟

(۱) دیار مشرق و مغرب به چه گرفتی که ملوک پیشین، خزائن و عمر و ملک و لشکر بیش از این داشتند و ایشان را چنین فتحی میسر نشده است؟

(۲) از این سخن که شنیدی دل تنگ مدار که در این روزها دزدی به صورت درویشان برآمده، خود را در سلک صحبت ما منتظم کرد.

(۳) یکی را از ملوک عرب حدیث معجون و لیلی و شورش حال او بگفتند که با کمال فضل و بلاغت سر در بیابان نهاده است و زمام عقل از دست داده است.

(۴) دزدی به خانه پارسایی درآمد. چندان که جست چیزی نیافت. دل‌تنگ شد. پارسا خبر شد، گلیمی که بر آن خفته بود در راه دزد انداخت تا محروم نشود.

۱۶۵- ارزش موسیقایی سجع‌ها در کدام گزینه بیشتر است؟

(۱) هر مملکتی در تصرف آمد رعیتش نیازدم و نام پادشاهان جز به نکویی نبردم.

(۲) تنی چند از روندگان متفق سیاحت بودند و شریک رنج و راحت.

(۳) گویند در بغداد درویشی دو بودند از محتشمان فقرا یکی صاحب قهر بود و یکی صاحب لطف.

(۴) از او ضیاع بسیار مانده است، اگر مثال باشد تا عمال بعضی در تصرف گیرند و در قبض آرند.

۱۶۶- در کدام گزینه انواع سه‌گانه سجع به کار رفته است؟

(۱) عابدان جزای طاعت خواهند و بازرگانان بهای بضاعت. من بنده امید آورده‌ام نه طاعت به در یوزه آمده‌ام نه به تجارت.

(۲) بی‌خبر از قول حکیمان که گفته‌اند هر که خدای را عزوجل بیازرد تا دل خلقی به دست آرد خداوند تعالی همان خلق را بر او گمارد تا دمار از روزگارش برآرد.

(۳) ظن آن شخص فاسد شد و بازار اینان کاسد. خواستم تا به طریقی کفاف یاران مستخلص کنم. آهنگ خدمتش کردم، دربانم رها نکرد و جفا کرد.

(۴) ابتدا طلب کردن است و انتها قرار گرفتن سپس حالتی درآید که نه آمدنش به کسب باشد و نه رفتن به جهد و سر بدان مسرور شود و نفس بدان مقهور.

۱۶۷- وزن کدام بیت متفاوت است؟

(۱) ز خورشید پرسی که گردون چه سان بُد

(۲) دلم رو به دیوار کرده‌ست از آن دم

(۳) گر آن گل نجیدی چه بوی است این بو

(۴) بنوش ای ندیمی که هم خرقه‌ای
ز مه برس باری که جوزا چه می‌شد
که در خانه رفتی و رو درکشیدی
گر آن می نخوردی چرا در خماری
بجوش ای شرابی که خوش مرهمی

۱۶۸- برای حفظ وزن در ابیات زیر چند بار باید همزه حذف شود؟

طلعت خورشید را زوال نماید	«گر رخ او ذره‌ای جمال نماید
هر دو جهان پیش آن جمال نماید	درنگر ای خودنمای تاسر مویی
کور شود از دو کون و لال نماید	هر که در این دیرخانه دردکش افتاد
این همه خون‌ها مرا حلال نماید»	عشق حرامت بود اگر تو ندانی
۵ (۴)	۴ (۳)
	۳ (۲)
	۲ (۱)

۱۶۹- کدام گزینه با عبارت «الهی اگر بهشت، چون چشم و چراغ است، بی‌دیدار تو، درد و داغ است.» تناسب معنایی ندارد؟

۱) آن بهشت آید به کارش کز تو افتاده است دور	۲) اگر تو روی نخواهی نمود روز قیامت
۳) هر زاهد خشکی چه سزاوار بهشت است	۴) طوبی و سدره‌گر به قیامت به من دهند

۱۷۰- همه بیت‌های کدام گزینه با بیت «کی رفته‌ای ز دل که تمنّا کنم تو را؟ / کی بوده‌ای نهفته که پیدا کنم تو را؟» تناسب معنایی دارند؟

الف) گرچه بی‌قدم، ولی از دیده چون غایب شوم	ب) معرفت قدیم را بعد حجاب کی شود
ج) چون تو حاضر می‌شوی من غایب از خود می‌شوم	د) ما پراکنندگان مجسموعیم
ه) آن چه در غیبتت ای دوست به من می‌گذرد	۱) الف - ب
هم‌چو ماه عید مردم جست‌وجویم می‌کنند	۲) ب - د
گرچه به شخص غایبی در نظری مقابلم	۳) ج - ه
بس که حیران می‌ماندم وهم در سیمای تو	۴) الف - ه
بار ما غایب است و در نظر است	
توالم که حکایت کنم آلا به حضور	

زوج درس ۲

علوم و فنون ادبی (۲) (سؤالات ۱۷۱ تا ۱۸۰)

۱۷۱- عبارت زیر معرّف سراینده ابیات کدام گزینه است؟

«سبک شعرش حدّ واسط سبک دوره عراقی و دوره بعد، یعنی سبک هندی است و واقع‌گرایی شاخصه اصلی آن است.»	۱) محتشم این زمان قلم بردار
وز خیالات طبع سبجانی	بهر سال ولادتش بنگار
مه نو شامزاده ثانی	۲) سینه را از نمند فقر اگر بنمایم
می‌توان شمع ز آینه من روشن کرد	چاک را هم‌چو قفس جزو بدن‌ساز کلیم
تا به کی خواهی از آن زینت پیراهن کرد	۳) موج، مجنون عنان از دست بیرون رفته‌ای است
خیمه لیلی است پنداری حباب زنده‌رود	چشم بیدار و دل زنده است صائب گوهرش
هر رگ باری که برخیزد ز آب زنده‌رود	۴) می هست و اعتدال هوا هست و سبزه هست
چیزی که نیست صحبت یاران جانی است	یاری به دست آر موافق تو وحشیا
کان یل باقی است و خود این جمله فانی است	

۱۷۲- مکتب وقوع در چه قرن ظهور کرد و رواج یافت؟

۱) قرن یازدهم	۲) قرن دهم
۳) قرن نهم	۴) قرن هشتم

۱۷۳- شخصیت ادبی زیر در چه قرن می‌زیست؟

«از ویژگی‌های عمده شعرش، مضمون‌های پیچیده و استعاره‌های رنگین، خیال‌انگیز و سرشار از ابهام و تخیل‌های رمزآمیز شاعرانه است.»

۱) دوازدهم	۲) یازدهم
۳) دهم	۴) نهم

۱۷۴- کدام بیت با ترکیب بند عاشورایی معروف محتشم کاشانی هم وزن است؟

- (۱) هر کجا ویران بود آن جا امید گنج هست
(۲) گر خوی ما ندانی از لطف باده واجو
(۳) شعاع روی تو پوشیده کرد صورت تو
(۴) وان جمله چشمها شده حیران چشم تو

۱۷۵- وزن کدام بیت متفاوت است؟

- (۱) سینه چون خانه زنبور پر از مشغله بود
(۲) تن و جان از پس پیری ز وصالش چه جوان شد
(۳) من نشستم ز طلب وین دل پیچان نشست
(۴) تا بدانی که تکبر همه از بی مرگی است

۱۷۶- همه گزینه‌ها با بیت «هین سخن تازه بگو تا دو جهان تازه شود / وارهد از حد جهان، بی حد و اندازه شود» هم وزن اند؛ به جز

- (۱) در دل کان نقد زری غایبی از دیدن خود
(۲) جان طرب پرست ما عقل خراب مست ما
(۳) از توام ای شهره قمر در من و در خود بنگر
(۴) اصل تویی من چه کسم آینه‌ای در کف تو

۱۷۷- واژه‌های مشخص شده در چند بیت کاربرد مجازی دارند؟

- الف) به عشوه، توبه شهری شکسته است
ب) چون در افتادام از پای و ندارم سر خویش
ج) مرو ساقی که بی آن لعل میگون
د) عجب کیفیتی دارم بلند از عشق و می ترسم
ه) من آن نگین سلیمان به هیچ نستانم
و) از شکوه همین موج سراپای زبان نیست
- (۱) ۶ (۲) ۵ (۳) ۴ (۴) ۳

۱۷۸- کدام گزینه با بیت «بضاعت نیاوردم الا امید / خدا یا ز غفوم مکن ناامید» تناسب معنایی کم‌تری دارد؟

- (۱) حلقه زن خانه به دوش توایم
(۲) از پی توست این همه امید و بیم
(۳) چاره ما ساز که بی دوریم
(۴) درگذر از جرم که خواهنده‌ایم

۱۷۹- کدام گروه از ابیات با بیت «سینه خواهم شرحه شرحه از فراق / تا بگویم شرح درد اشتیاق» تناسب معنایی دارد؟

- الف) به زخم خورده حکایت کنم ز دست جراحت
ب) هرکس که ببند حال من، داند که هجران دیده‌ام
ج) در محبت بی کسی، در عشق تنهایی خوش است
د) دوری نیازموده چه داند که هجر چیست؟!
ه) به تو حاصلی ندارد غم روزگار گفتن
و) ای دل! نگفتمت که مرو در کمند عشق؟

(۴) ب - د - و

(۳) ج - ه - و

(۲) الف - د - ه

(۱) ب - ج - د

۱۸۰- کدام رباعی با بیت «لاله و گل زخمی خمیازه‌اند / عیش این گلشن خماری بیش نیست» تناسب ندارد؟

- (۱) غم خوردن این جهان فانی هوس است
نیکویی کن اگر تو را دسترس است
(۲) ره بس دور است توشه بردار و برو
تا چندکنی جمع که تا چشم زنی
(۳) هجرت به دلم چو آتشی در پیوست
چون خواستم از یاد غمت گشتن مست
(۴) هر ذره که در وادی و در کساری است
وین صورت‌ها که بر در و دیواری است
- از هستی ما به نیستی یک نفس است
کاین عالم یادگار بسیار کس است
فارغ منشین تمام بردار و برو
فرمان آید که جمله بگذار و برو
آب چنمم قسوت او را بشکست
بگرفت مرا خاک سر کوی تو دست
از بیکر هر گذشته‌های آثاری است
از روی خرد چو صورت دلداری است

زبان عربی (اختصاصی)



■ عین الأنسب في الجواب للترجمة من أو إلى العربية (۱۸۵ - ۱۸۱):

۱۸۱- (أرسلنا إلى فرعون رسولا فعمى فرعون الرسول)

- (۱) برای فرعون پیامبری را فرستادیم، لیک فرعون از آن پیامبر نافرمانی کرد!
(۲) به سوی فرعون پیامبری را فرستادیم و فرعون از آن پیامبر نافرمانی کرد!
(۳) برای فرعون پیامبری را مبعوث کردیم، و آن پیامبر بر فرعون عصیان کرد!
(۴) به سوی فرعون پیامبری فرستاده شد، اما فرعون از پیامبر نافرمانی کرد!
۱۸۲- «هذا الكتاب يضم تراجم العظماء المسلمين و من قرأه ينتفع به كثيرا»:

- (۱) این کتاب زندگی‌نامه‌های بزرگان مسلمان را دربر دارد و هر که آن را بخواند، از آن بسیار سود می‌برد!
(۲) این کتاب شامل زندگی‌نامه‌های بزرگان مسلمانان است و از خواندنش بسیار بهره برده می‌شود
(۳) این کتابی است که زندگی‌نامه بزرگان اسلام را جمع کرده است و هر که آن را خواند، از آن بسیار بهره برده است!
(۴) این کتاب زندگی‌نامه‌های مسلمانان بزرگ را جمع‌آوری کرده است و هر کس آن را مطالعه کند، بسیار از آن سود می‌برد!
۱۸۳- «قد دخلت مفردات فارسية كثيرة اللغة العربية منذ العصر الجاهلي أغلبها ترتبط بضع لم تكن عند العرب»:

- (۱) واژگان فارسی فرلوانی در دوره جاهلی وارد زبان عربی شده‌اند و اغلب آن‌ها مربوط به کالاهایی است که نزد عرب نبوده است!
(۲) از دوران جاهلیت واژه‌های فارسی زیادی وارد زبان عربی شده است که بیشتر آن‌ها مرتبط با کالاهایی است که اعراب نداشتند!
(۳) در دوران جاهلیت واژگان فارسی زیادی داخل زبان عرب شد که غالباً مرتبط با کالاهایی بوده‌اند که نزد اعراب وجود نداشته است!
(۴) واژگان فارسی فرلوانی از عصر جاهلی داخل زبان عربی شده‌اند و بیشتر مرتبط هستند با کالاهایی که نزد عرب‌ها وجود نداشته است!
۱۸۴- عین الخطأ:

- (۱) تُقبَل الأم وجه ولدها الصغير قبل النوم! مادر صورت فرزند کوچکش را قبل از خوابیدن می‌بوسد!
(۲) علی والوالدين أن يحبوا أولادهما على حد سواء! پدر و مادر باید فرزندان خود را به یک اندازه دوست بدارند!
(۳) يجب أن يُخَيَّر الشاب حتى يختار الفرع الذي يُحبه! بایستی به جوان اختیار داده شود تا رشته‌ای را که دوست دارد، انتخاب کند!
(۴) إذا فرّق الوالدان بين أولادهما أوجدا بينهم العدوان! هرگاه والدین میان فرزندان‌شان تفاوت قائل شوند، میان‌شان دشمنی به وجود می‌آید!
۱۸۵- «چشمی که از حرام‌های خداوند برهم نهاده شده است، در روز قیامت گریان نیست!»: عین الصحيح:

- (۱) عین غَضَّت عَمَّا حَرَّمَ اللَّهُ، لا تبكي في يوم القيامة!
(۲) العين التي غَضَّت عن المحارم الإلهية، ليست باكية يوم القيامة!
(۳) إن غَضَّت عينٌ عن محارم الله فليست باكية في يوم القيامة!
(۴) عينٌ غَضَّت عن محارم الله، ليست باكية يوم القيامة!

■ عین المناسب في الجواب عن الأسئلة التالية (۱۹۰ - ۱۸۶):

۱۸۶- «عالم يُنتفع بعلمه خير من ألف عابد!»: عین الصحيح في الإعراب و التحليل الصرفي:

- (۱) عالم: اسم - مفرد مذکر - اسم فاعل من فعل مجرّد ثلاثي - معرفة / مبتدأ و مرفوع بالضمة
(۲) يُنتفع: فعل مضارع - للغائب - مزيد ثلاثي من باب «انفعال» - مجهول / فعل و الجملة وصفية
(۳) خير: اسم - مفرد مذکر - اسم تفضيل - معرب / خبر و مرفوع بالضمة
(۴) ألف: اسم - جمع تكسير - نكرة - معرب / مجرور بحرف الجرّ و علامة جرّه الكسرة

۱۸۷- عین الخطأ:

- (۱) الشرف قطعاً قماشاً تُوضع على السرير!
(۲) الإمسك مادة لها رائحة طيبة تُتخذ من نوع من الغزلان!
(۳) الكلمات المعرّبة هي كلمات عربيّة دخلت اللّغات الأخرى!
(۴) المهرجان احتفال عظيم يُقام في البلاد بمناسبة عيد أو يوم مهم!

۱۸۸- عین حرف «ال» يدلّ على اسم إشارة:

- (۱) غرستُ السنة الماضية شجرة في حديقة بيتنا و الآن أنمرت الشجرة!
(۲) جاء مدير المدرسة إلى الصفّ فاقترحنا للمدير أن يُبدّل السبّورة!
(۳) اشتريت بطاريةً أخرى لأنّ هذه البطارية لا تعمل جيّداً!
(۴) سمع أنوشروان كلام فلاح عجوز فأعجبه إعجاباً فأمر أن يُعطى ألف دينار!

۱۸۹- عین ما فيه جملة وصفية:

- (۱) تعلّمت الفتاة ما يُفيدها في الحياة!
(۲) إذا شاء تلميذٌ أن ينجح فعليه الاجتهاد في دروسه!
(۳) كأنّ الفقر مدرسة فيها يتعلّم المرء أئمن الفوائد!
(۴) من أحسن إلى والديه إحساناً رضي الله عنه!

۱۹۰- عین أسلوب «إلا» يختلف:

- (۱) لا يخشى الله من عباده إلا العلماء!
(۲) لن يتفرّق المسلمون إلا من لم يؤمنوا بالله حقاً!
(۳) لا يعرف المؤمن الحقّ إلا بهداية من الله عزّ وجلّ!
(۴) لم يبعث الله الأنبياء إلى التّاس إلا ليهدوهم إلى الرشد!



DriQ.com

تاریخ



۱۹۱- کدام گزینه، وضعیت کشور چین را پس از پایان جنگ جهانی دوم بیان می‌کند؟

- (۱) جنگ داخلی در چین میان ملی‌گرایان و کمونیست‌ها شدت گرفت و سرانجام کمونیست‌ها پیروز شدند.
(۲) دولت آمریکا با یک کودتای نظامی، دولتی دست‌نشانده بر سر کار آورد.
(۳) میان هواداران بلوک غرب و شرق، جنگ داخلی درگرفت که با پیروزی هواداران غرب پایان یافت.
(۴) قانون اساسی جدید آن کشور، دموکراسی را تقویت و قدرت سیاسی را از اختیار امپراتور و فرماندهان نظامی خارج کرد.

۱۹۲- مهم‌ترین دستاورد ارتش نازی در جنگ جهانی دوم چه بود؟

- (۱) اشغال اسپانیا (۲) شکست انگلستان (۳) شکست و اشغال فرانسه (۴) شکست و تصرف ایتالیا

۱۹۳- کدام گزینه، «گشتاپو» را به درستی معرفی می‌کند؟

- (۱) سازمان مخفی افسران نازی در دوران جنگ جهانی دوم
(۲) ملی‌گرایان افراطی ایتالیا پس از جنگ جهانی اول
(۳) سازمان امنیتی و پلیسی موسولینی برای سرکوب مخالفان
(۴) سازمان پلیس مخفی آلمان در دوره حکومت هیتلر

۱۹۴- عبارت زیر، مربوط به جنبش استقلال طلبانه کدام کشور است؟

- «پس از پایان جنگ جهانی دوم، دولت فرانسه تلاش کرد با استفاده از نیروی نظامی، جنبش استقلال‌خواهی این کشور را سرکوب کند، اما مردم آن کشور پس از سال‌ها مبارزه سخت، بر استعمار پیروز شدند و در سال ۱۹۶۲م به استقلال دست یافتند.»
(۱) هندوستان (۲) مصر (۳) الجزایر (۴) سوریه

۱۹۵- پس از اشغال ایران توسط متفقین، رضاشاه پهلوی چه سرنوشتی یافت؟

- (۱) مجبور به امضای پیمان اتحاد با متفقین و اعلام جنگ به آلمان شد.
(۲) به دست نیروهای اشغال‌گر کشته شد.
(۳) وادار به استعفا شد و از ایران تبعید گردید.
(۴) با ورود ارتش متفقین، از ایران گریخت.

۱۹۶- کدام گزینه، از شباهت‌های حکومت «هیتلر» و «موسولینی» در آلمان و ایتالیا، در فاصله بین دو جنگ جهانی نبوده است؟

- (۱) موفقیت در بهبود وضعیت اقتصادی
(۲) برقراری نظام دیکتاتوری تک‌حزبی
(۳) برخورداری از حمایت مالی دولت آمریکا
(۴) جلب حمایت صاحبان صنایع، زمین‌داران و نظامیان

۱۹۷- موضوع اعلامیه بالفور که دولت انگلستان در سال ۱۹۱۷ میلادی منتشر ساخت، چه بود؟

- (۱) به رسمیت شناختن رژیم اشغال‌گر صهیونیستی
(۲) اعلام نظر مساعد با ایجاد سرزمین یهودی در فلسطین
(۳) اعلام قیمومیت رسمی انگلستان بر سرزمین فلسطین
(۴) پیشنهاد تقسیم سرزمین فلسطین به دو کشور یهودی و عربی

۱۹۸- تلفات کدام کشورها در جنگ جهانی دوم، بیش از سایرین بود؟

- (۱) آلمان و فرانسه (۲) روسیه و ژاپن (۳) آلمان و روسیه (۴) فرانسه و ژاپن

۱۹۹- در پایان جنگ جهانی دوم، منطقه اروپای شرقی بر پایه توافق‌هایی که از پیش، میان سران متفقین صورت گرفته بود، چه سرنوشتی یافت؟

- (۱) دولت‌های مردمی و بی‌طرف در آن منطقه به قدرت رسیدند. (۲) تحت تسلط سیاسی - نظامی شوروی قرار گرفت. (۳) وارد پیمان‌هایی نظامی به رهبری آمریکا و انگلستان شد. (۴) میان بلوک‌های غرب و شرق تقسیم شد.

۲۰۰- در نتیجه کدام حادثه، کشور آمریکا به طور رسمی وارد جنگ جهانی دوم شد؟

- (۱) غرق شدن چند ناو آمریکایی در حملات زیردریایی‌های آلمان (۲) هجوم ارتش آلمان به شوروی و احتمال دسترسی به چاه‌های نفت آن (۳) اشغال شبه‌جزیره بالکان و اروپای شرقی به دست نیروهای محور (۴) ادعای حمله ژاپنی‌ها به ناوگان آمریکا در اقیانوس آرام

توجه: داوطلب گرامی، لطفاً از بین سؤالات زوج درس ۱ (تاریخ ۱)، شماره ۲۰۱ تا ۲۱۰ و زوج درس ۲ (تاریخ ۲) شماره ۲۱۱ تا ۲۲۰، فقط یک سری را به انتخاب خود پاسخ دهید.

تاریخ (۱) (سؤالات ۲۰۱ تا ۲۱۰)

زوج درس ۱

۲۰۱- در کدام منابع تاریخی، گزارش‌هایی وجود دارد که بر حقوق اجتماعی و اقتصادی زنان در دوران ساسانی دلالت می‌نماید؟

- (۱) بخش‌هایی از اوستا که احتمالاً در زمان ساسانیان توسط موبدان تدوین شده است. (۲) الواح کشف‌شده از تخت جمشید و گزارش‌های مورخین یونانی (۳) قسمت‌هایی از کتاب اوستا که منسوب به زرتشت است. (۴) آثار و متون دینی و حقوقی مربوط به دوره ساسانی و قرون نخستین اسلامی

۲۰۲- کدام گزینه، از ویژگی‌های نظام طبقاتی عصر ساسانی است؟

- (۱) به دلیل اهمیت فتوحات نظامی، قشر جنگجویان نسبت به دو قشر دیگر، در جایگاه بالاتری قرار گرفت. (۲) اشراف‌زادگان فقط به امور جنگی، دیوانی، تولیدی و خدماتی، شکار و بزم می‌پرداختند. (۳) حکومت، طبقات و قشرهای اجتماعی را به شدت زیر نظر داشت. (۴) طبقه فرادست و حاکم، در مقایسه با گذشته، جامعه بسته‌تر و افراد محدودتری را دربر گرفت.

۲۰۳- لوح سنگی مجموعه قوانین حمورابی، در کدام شهر باستانی کشف شد؟

- (۱) تخت جمشید (۲) بابل (۳) نینوا (۴) شوش

۲۰۴- براساس گفته هروودت، کدام قانون درباره اختیارات قضایی شاه در دوره هخامنشی وجود داشته است؟

- (۱) نافرمانی و خیانت به شاه و کشور حتی در مورد شاهزادگان و دیگر اعضای خاندان شاهی مجازات مرگ داشت. (۲) شاه نباید کسی را به سبب یک بار مرتکب جرمی شدن به مرگ محکوم نماید. (۳) شاه بالاترین مرجع قضایی و قاضی‌القضات به شمار می‌رفت و در محاکمه‌های مهم، حکم نهایی را صادر می‌کرد. (۴) پادشاهان در روزهای معینی از سال، شخصاً به شکایت و دادخواهی مردم عادی رسیدگی می‌کردند.

۲۰۵- کدام مورد از اقدامات شاپور دوم، پادشاه ساسانی در دوره حکومت خود می‌باشد؟

- (۱) به اسارت درآوردن والرین امپراتور روم (۲) پذیرش آیین مزدک (۳) گوشمالی اعراب مهاجم (۴) اصلاحات اداری، نظامی و اقتصادی

۲۰۶- کدام واقعه بلافاصله پس از مرگ اسکندر در قلمرو وی اتفاق افتاد؟

- (۱) یکی از سرداران او به نام سلوکوس سلسله پادشاهی سلوکیان را تشکیل داد. (۲) نافرمانی و شورش، مناطق مختلف ایران را فراگرفت. (۳) سرداران اسکندر قلمرو پهنلور او را بین خود تقسیم و تجزیه کردند. (۴) جنگ‌های داخلی میان سرداران او برای به دست گرفتن قدرت آغاز شد.

- ۲۰۷- کدام یک از وقایع زیر، مربوط به دوران پادشاهی مهرداد دوم اشکانی می باشد؟
 (۱) اشکانیان تا رود فرات پیش رفتند و با دولت روم همسایه شدند. (۲) ایالات پارت و گرگان از دست سلوکیان خارج شدند.
 (۳) روم با سپاهی بزرگ و مجهز به منطقه بین‌النهرین حمله کرد. (۴) سپاه روم به فرماندهی کراسوس، در مقابل سپاه ایران مغلوب شد.
- ۲۰۸- وضعیت قوم پارس همزمان با به قدرت رسیدن مادها چگونه بود؟
 (۱) در آن زمان شاخه‌ای از خاندان هخامنشی، در فارس به مرکزیت شهر پاسارگاد، حکومت محلی قدرتمندی تشکیل داده بودند.
 (۲) حکومت پارس، قوم ماد را تحت فرمان خود درآورد.
 (۳) کوروش، قبیله‌های پارسی را که از حکومت ماد ناراضی بودند، متحد کرد.
 (۴) در قسمت‌های جنوبی فلات ایران یعنی سرزمین پارس (استان فارس کنونی) و نواحی مجاور آن مستقر بودند.
- ۲۰۹- سوریه و فلسطین به ترتیب در زمان کدام پادشاه به تصرف حکومت هخامنشی درآمدند؟
 (۱) کمبوجیه - داریوش یکم (۲) کوروش - کمبوجیه
 (۳) داریوش یکم - کوروش (۴) کوروش - کوروش
- ۲۱۰- جنگ ماراتن بین پادشاهی هخامنشی و کدام دولت - شهر یونانی و به چه علت درگرفت؟
 (۱) آتن - آتنی‌ها ملطیه را تشویق به شورش علیه هخامنشیان کردند و سپس به همراه شورشیان سارد را آتش زدند.
 (۲) سارد - رقابت با امپراتوری هخامنشیان بر سر منطقه آسیای صغیر و شورش مردم این شهر و آتش زدن میلئوس
 (۳) اسپارت - تصمیم خشایارشا برای انتقام‌گیری از یونانیان پس از شکست در اولین نبرد
 (۴) میلئوس (ملطیه) - مردم این شهر علیه هخامنشیان شورش کردند و شهر سارد را آتش زدند.

زوج درس ۲

تاریخ (۲) (سوالات ۲۱۱ تا ۲۲۰)

- ۲۱۱- کمال‌الدین بهزاد، از نامورترین استادان کدام رشته هنری بود و در دوران حکومت کدام سلسله می‌زیست؟
 (۱) خوشنویسی - تیموریان (۲) خوشنویسی - ایلخانان
 (۳) نقاشی - ایلخانان (۴) نقاشی - تیموریان
- ۲۱۲- شاعر و وزیر سلطان حسین میرزا بایقرا که پشتیبان و مشوق جدی هنر و هنرمندان بود، چه نام داشت؟
 (۱) حمدالله مستوفی (۲) قوام‌الدین شیرازی
 (۳) امیر عیشیر نوایی (۴) عطاملک جوینی
- ۲۱۳- بخش عمده‌ای از اصلاحات غازان‌خان، با کدام هدف انجام شد؟
 (۱) جذب مغولان به اسلام و فرهنگ ایرانی (۲) پیشرفت و رونق فعالیت‌های بخش کشاورزی
 (۳) احیای تجارت در مسیر جاده ابریشم (۴) اتحاد و یکپارچگی سیاسی قلمرو ایلخانان
- ۲۱۴- به ترتیب تحولات زیر مربوط به دوران کدام فرمانرواهای سلجوقی می‌باشد؟
 «وسیع‌ترین قلمرو یک حکومت در ایران دوران اسلامی - از بین رفتن یا مطیع شدن بیشتر خاندان‌ها و حکومت‌های محلی»
 (۱) ملکشاه - آلب ارسلان (۲) ملکشاه - طغرل (۳) آلب ارسلان - طغرل (۴) آلب ارسلان - ملکشاه
- ۲۱۵- برف و سرمای شدید مانع کدام موفقیت نظامی سلطان محمد خوارزمشاه شد؟
 (۱) فتح همدان (۲) فتح بغداد (۳) شکست دادن مغولان (۴) شکست قراختاییان
- ۲۱۶- آخرین مدرسه نظامیه تا چه زمانی فعال بود؟
 (۱) تا زمان هجوم چنگیز به ایران (۲) تا تخریب مدارس نظامیه به دست اسماعیلیان
 (۳) تا حمله هلاکوخان به بغداد (۴) تا انقراض سلجوقیان به دست حکومت خوارزمشاهیان
- ۲۱۷- کدام مورد درباره کاخ‌ها و بناهای برج‌مانندی که از عصر غزنوی باقی مانده‌اند، صحیح است؟
 (۱) کاشی‌ها و گچ بری‌های آن‌ها نمونه‌ای عالی از هنر این دوره محسوب می‌شوند.
 (۲) شامل بناهای مذهبی و غیرمذهبی تزئین شده با نقوش هندسی‌اند.
 (۳) الگویی برای معماران در دوره‌های بعدی شدند.
 (۴) آرامگاه مشاهیر عصر خود بودند.

۲۱۸- کدام گزینه درباره «جرجیس بن جبرائیل» صحیح است؟

- (۱) پزشک، شیمی‌دان و فیلسوف ایرانی که آثار ماندگاری در زمینه پزشکی، شیمی و فلسفه نوشته است.
- (۲) از ریاضی‌دانان و منجمان ایرانی که به خدمت عباسیان درآمد و در رصدخانه بغداد مشغول فعالیت شد.
- (۳) به همراه حنین بن اسحاق و اسحاق بن حنین، از مترجمان برجسته بیت‌الحکمه بغداد بود.
- (۴) رئیس مدرسه جندی‌شاپور و پزشک پراوازه ایرانی بود که در دوره خلافت عباسی به بغداد رفت.

۲۱۹- مراکز و مؤسسات آموزشی که با حمایت حاکمان و دولت‌مردان غزنوی و سلجوقی تأسیس شدند و گسترش یافتند، بیشتر به تعلیم کدام

علوم اختصاص داشتند؟

- (۱) فلسفه و حکمت
- (۲) علوم طبیعی
- (۳) ریاضیات و نجوم
- (۴) علوم دینی

۲۲۰- کدام گزینه، از تحولات دریانوردی و تجارت دریایی ایران در سده‌های سوم تا پنجم هجری است؟

- (۱) ایرانیان با توسعه نیروی دریایی، به سلطه مطلق رومیان بر دریای مدیترانه پایان دادند.
- (۲) کشورهای اروپایی با اجازه سلاطین و امیران ایرانی، پایگاه‌هایی تجاری در خلیج فارس تأسیس کردند.
- (۳) تجارت دریایی خلیج فارس با اروپا و حوزه شرق مدیترانه گسترش یافت.
- (۴) بندر سیراف به یکی از مراکز مهم مبادلات اقتصادی منطقه‌ای و جهانی آن روزگار تبدیل شد.



جغرافیا

۲۲۱- کلمه «UTC» به چه معنا است؟

- (۱) موقعیت‌یابی جهانی
- (۲) ساعت هماهنگ جهانی
- (۳) مبدأ اندازه‌گیری طول جغرافیایی
- (۴) زمان رسمی و محلی جهانی

۲۲۲- کدام شهر به عنوان مبدأ اندازه‌گیری طول جغرافیایی در نظر گرفته شده است؟

- (۱) لندن
- (۲) نیویورک
- (۳) برلین
- (۴) توکیو

۲۲۳- اذان صبح در کدام یک از شهرهای زیر زودتر از بقیه است؟

- (۱) ارومیه
- (۲) تهران
- (۳) همدان
- (۴) مشهد

۲۲۴- هنگام عبور از خط روزگردان، از غرب به شرق باید روز به تقویم شود و برعکس، هنگام عبور از شرق به غرب باید روز از تقویم شود.

- (۱) نیم - کم - نیم - اضافه
- (۲) یک - اضافه - یک - کم
- (۳) نیم - اضافه - نیم - کم
- (۴) یک - کم - یک - اضافه

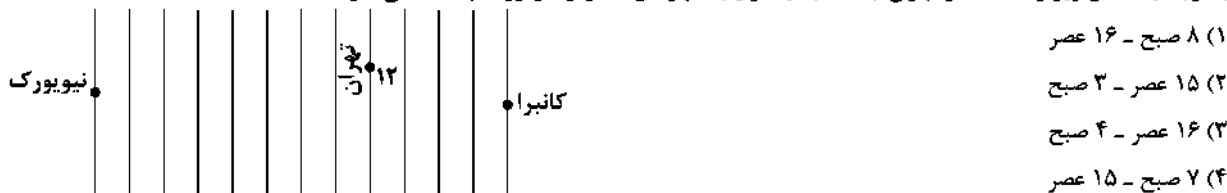
۲۲۵- کدام گزینه علت اصلی انحراف «خط روزگردان» را به درستی نشان می‌دهد؟

- (۱) از مشکلات روز تقویمی در مکان‌های مختلف کشورها جلوگیری کند.
- (۲) حرکت زمین از غرب به شرق را به درستی تنظیم کند.
- (۳) مبدأ صفر درجه از غرب به شرق را به درستی تنظیم کند.
- (۴) ساعت‌ها در جهان به درستی جلو و عقب شوند.

۲۲۶- اگر در شهر تهران ساعت ۱۲ باشد و شهر لندن در $52/5$ درجه غربی نسبت به آن واقع شده باشد، در شهر لندن چند ساعت است؟

- (۱) ۸:۳۰
- (۲) ۱۵:۳۰
- (۳) ۷:۳۰
- (۴) ۱۴:۳۰

۲۲۷- با توجه به شکل زیر و ساعت در تهران (۱۲:۰۰)، به ترتیب شهرهای کانبرا و نیویورک چه ساعتی دارند؟



۲۲۸- به ترتیب بیان کنید شهرهایی که روی نصف‌النهار ۱۲۰ درجه غربی و ۹۰ درجه شرقی قرار گرفته‌اند، چقدر با گرینویچ، اختلاف ساعت دارند؟

- (۱) +۸ و -۶
(۲) -۱۰ و +۸
(۳) +۱۰ و -۸
(۴) -۸ و +۶

۲۲۹- سامانه جی‌پی‌اس توسط کدام کشور طراحی و ابتدا برای چه مقاصدی تولید شد؟

- (۱) روسیه - نظامی
(۲) ایالات متحده آمریکا - اطلاعاتی
(۳) ایالات متحده آمریکا - نظامی
(۴) روسیه - اطلاعاتی

۲۳۰- کدام گزینه بیانگر مهم‌ترین کاربرد دستگاه‌های گیرنده GPS است؟

- (۱) تعیین موقعیت جغرافیایی
(۲) نمایش وضعیت آب و هوایی مکان
(۳) نمایش جهت‌های جغرافیایی و قبله
(۴) دسترسی به نقشه شهرها و مکان‌های مختلف

توجه: داوطلب گرامی، لطفاً از بین سوالات زوج درس ۱ (جغرافیای ایران، شماره ۲۳۱ تا ۲۴۰) و زوج درس ۲ (جغرافیا (۲)، شماره ۲۴۱ تا ۲۵۰)، فقط یک سری را به انتخاب خود پاسخ دهید.

زوج درس ۱

جغرافیای ایران (سوالات ۲۳۱ تا ۲۴۰)

۲۳۱- کدام گزینه از ویژگی‌های رودهای ایران است؟

- (۱) در ایران بیشتر بارش‌ها در اوایل فصل پاییز و اواخر فصل بهار است
(۲) رودهایی که از کوهستان‌های بلند و برف‌گیر تغذیه می‌شوند، دائمی و فصلی است.
(۳) با توجه به ناهمواری‌ها و جهت آن‌ها، هر چه از طرف غرب به شرق برویم، مقدار آب رودها بیشتر می‌شود.
(۴) رودهای مناطق نسبتاً خشک بیشتر طغیانی و اتفاقی هستند.

۲۳۲- کدام گزینه از دلایل خشک شدن دریاچه ارومیه است؟

- (۱) وجود موانعی که چرخه آب را در دریاچه تغییر داده است - حفر بی‌رویه چاه‌ها
(۲) نفوذ نکردن توده‌های غربی و سودانی - ایجاد چاه‌ها در وسط رودخانه
(۳) ایجاد ریزگردها از کشور ترکیه به این مکان - قطع درختان در اطراف دریاچه
(۴) آلوده کردن سطح آب دریا با حرکت قایق‌ها - استفاده زیاد از نمک دریاچه

۲۳۳- کدام گزینه نوع دریاچه‌های «زریبار - پریشان - نیریز - مسیله» را از نظر فصلی و دائمی بودن به درستی بیان کرده است؟ (به ترتیب)

- (۱) دائمی - فصلی - فصلی - فصلی
(۲) فصلی - دائمی - فصلی - دائمی
(۳) دائمی - دائمی - فصلی - فصلی
(۴) فصلی - دائمی - دائمی - فصلی

۲۳۴- در سال ۱۳۱۶، ایران به استان و شهرستان تقسیم شد و کوچک‌ترین بخش تقسیمات کشوری بود.

- (۱) ۱۰ - ۴۹ - بلوک
(۲) ۲۴ - ۵۹ - بلوک
(۳) ۲۴ - ۵۹ - قصبه
(۴) ۱۰ - ۴۹ - قصبه

۲۳۵- با توجه به موارد زیر، کدام گزینه به چهار ایالت دوره قاجار اشاره دارد؟

- (الف) فارس و بنادر - آذربایجان
(ب) تهران - خراسان و سمنان
(ج) گیلان و مازندران - سیستان و بلوچستان
(د) کرمان و بلوچستان - خراسان و سیستان
(۱) الف - ب
(۲) ب - ج
(۳) الف - د
(۴) ب - د

۲۳۶- کدام گزینه، نقشه تقسیمات کشوری «دهستان» را به درستی نشان می‌دهد؟



۲۳۷- در ایران بین سال‌های ۱۳۵۵ تا ۱۳۹۵، به ترتیب بیشترین و کم‌ترین رشد جمعیت مربوط به چه سال‌هایی بود؟

- (۱) (۱۳۸۵ - ۱۳۷۵) و (۱۳۶۵ - ۱۳۵۵)
(۲) (۱۳۶۵ - ۱۳۵۵) و (۱۳۸۵ - ۱۳۷۵)
(۳) (۱۳۹۵ - ۱۳۸۵) و (۱۳۶۵ - ۱۳۵۵)
(۴) (۱۳۶۵ - ۱۳۷۵) و (۱۳۵۵ - ۱۳۶۵)

۲۳۸- کدام استان‌ها در ایران کم‌ترین مهاجرپذیری را دارند؟

- (۱) ایلام - چهارمحال بختیاری
(۲) زنجان - اردبیل
(۳) لرستان - سمنان
(۴) یزد - همدان

۲۳۹- متخصصان برای دستیابی به میزان افزایش و کاهش جمعیت، چه عاملی را اندازه‌گیری می‌کنند؟

- (۱) میزان مهاجرت از روستا به شهر
(۲) رشد طبیعی جمعیت
(۳) میزان مهاجرفرستی و مهاجرپذیری
(۴) مدت زمان دو برابر شدن جمعیت

۲۴۰- کدام رودها به ترتیب از «جنوب شرقی» و «جنوب» به دریای خزر می‌ریزند؟

- (۱) سفیدرود و هراز - اترک و گرگان
(۲) اترک و گرگان - سفیدرود و هراز
(۳) کورا و ارس - ولگا و اورال
(۴) ولگا و اورال - کورا و ارس

زوج درس ۲

جغرافیا (۲) (سؤالات ۲۴۱ تا ۲۵۰)

۲۴۱- زبان قوم سامی، زبان کدام مردم جهان است؟

- (۱) عرب و یهود
(۲) جنوب و مرکز آفریقا
(۳) چینی و تبتی
(۴) آمریکای لاتین و مرکزی

۲۴۲- کدام گزینه از عوامل گسترش برخی زبان‌ها و تغییر در نواحی زبانی است؟

- (۱) جنگ و فتح سرزمین‌ها
(۲) بالا بردن ارتباطات و فناوری اطلاعات
(۳) کشف سرزمین‌های نو
(۴) گسترش استعمار و مستعمرات

۲۴۳- کدام گزینه نقش مهمی در خلق چشم‌اندازهای فرهنگی دارد و یکی از مهم‌ترین شاخص‌های فرهنگی کدام است؟ (به ترتیب)

- (۱) دین - زبان
(۲) باورها و اعتقادات - زیارتگاه‌ها
(۳) هنرهای نمایشی - دین
(۴) معماری - نقاشی

۲۴۴- «بانکداری - تولید کفش - خرید و فروش - استخراج معادن»، مربوط به کدام نوع از فعالیت‌های اقتصادی هستند؟ (به ترتیب)

- (۱) دوم - سوم - سوم - دوم
(۲) سوم - دوم - سوم - اول
(۳) دوم - دوم - سوم - دوم
(۴) سوم - اول - اول - اول

۲۴۵- بیشتر برنج دنیا در کشت می‌شود.

- (۱) جنوب شرقی آسیا
(۲) آمریکای شمالی
(۳) آمریکای جنوبی
(۴) اروپای غربی

۲۴۶- کدام یک از گزینه‌ها محصولات پلانتیشن را به درستی نشان می‌دهد؟

- (۱) کائوچو - برنج - سیبزمینی - انبه
(۲) موز - گندم - جو - ذرت
(۳) برنج - سیبزمینی - گوجه‌فرنگی - نخودفرنگی
(۴) کاکائو - آناناس - موز - چای

۲۴۷- با توجه به شکل مقابل، کدام قسمت از کشور ایتالیا یکی از نواحی مهم صنعتی در جهان است؟

- (۱) الف
(۲) ب
(۳) ج
(۴) د



۲۴۸- در کدام گزینه تعریف «ثروت» به درستی بیان شده است؟

- (۱) کالا و خدماتی که بر مبنای ارزش یک پول است.
(۲) مجموعه درآمد و دارایی افراد اعم از پول و وسایل دیگر را می‌گویند.
(۳) هر آنچه که قابلیت فروش و تبدیل شدن به پول را دارد.
(۴) درآمد سرانه یک فرد و سود ناخالص ملی را می‌گویند.

۲۴۹- در نظام سرمایه‌داری جهانی، «چین - بنگلادش - استرالیا» به ترتیب از نظر اقتصادی جزء کدام نواحی هستند؟

- (۱) پیرامون - مرکز - نیمه‌پیرامون
(۲) نیمه‌پیرامون - پیرامون - مرکز
(۳) پیرامون - نیمه‌پیرامون - مرکز
(۴) نیمه‌پیرامون - مرکز - پیرامون

۲۵۰- کشورهای عضو اتحادیهٔ آگو در کدام موقعیت جغرافیایی قرار دارند؟

- (۱) آسیای غربی (۲) آسیای جنوب شرقی (۳) آمریکای جنوبی (۴) آمریکای شمالی و مرکزی



جامعه‌شناسی (۲)

۲۵۱- به ترتیب هر عبارت به کدام مفهوم یا موضوع اشاره دارد؟

- در مطالعهٔ نابرابری‌های اجتماعی مورد توجه جامعه‌شناسان قرار می‌گیرد.
- انتقاد از وضعیت موجود و تجویز راه‌حل برای بهتر شدن آن کار علم نیست.
- انگیزهٔ رقابت از بین می‌رود و تلاش و شایستگی افراد کوشا و توانمند نادیده گرفته می‌شود.
- نه با رهاسازی مطلق موافق است و نه با کنترل مطلق.
(۱) تفاوت‌های اسمی - غلبهٔ رویکرد تبیینی - نادیده گرفتن ساختارهای اجتماعی - رویکرد عادلانه
(۲) قشربندی اجتماعی - شکل‌گیری دانش انتقادی - حذف مالکیت خصوصی - طرفداران قشربندی اجتماعی
(۳) نابرابری‌های طبیعی - غلبهٔ رویکرد تبیینی - انتقاد علمی از ساختارهای سرکوبگر - مخالفین قشربندی اجتماعی
(۴) قشربندی اجتماعی - جدایی دانش از ارزش - حذف مالکیت خصوصی - رویکرد عادلانه

۲۵۲- عبارت‌های زیر به ترتیب با کدام قسمت جدول مرتبط هستند؟

مدل لیبرال	(ج)	تفاوت‌های اسمی	(د)
(ب)	بازگشت دعاوی تجویزی به علوم اجتماعی	(الف)	تقبیح تبعیض نژادی

- زبان و لهجه

- جامعه‌شناسی انتقادی

- رقابت را در زندگی اجتماعی ضروری می‌دانند.

- غلبهٔ رویکرد تفسیری

(۴) الف - ج - د - ب

(۳) الف - ب - د - ج

(۲) د - ج - الف - ب

(۱) الف - د - ب - ج

۲۵۳- هر عبارت پیامد، معنا یا مفهوم و علت کدام گزینه است؟ (به ترتیب)

- تأیید و تثبیت قشربندی اجتماعی

- نقطهٔ آغاز رقابت و نقطهٔ پایان رقابت عادلانه نیست.

- فاصلهٔ میان وضع موجود و وضع مطلوب جهان اجتماعی

(۱) طبیعی دانستن قشربندی اجتماعی - مدل لیبرال و مدل کمونیستی - شکل‌گیری معیارهای علمی تا براساس آن وضعیت موجود را ارزیابی کنند و آن را حفظ کنند.

(۲) تأکید بر کارکردهای قشربندی اجتماعی - طرفداران قشربندی اجتماعی و مخالفان قشربندی اجتماعی - جامعه‌شناسی را به داوری دربارهٔ ارزش‌ها و انتقاد از آن‌ها می‌کشاند.

(۳) نادیده گرفتن نقش انسان‌ها در پیدایش قشربندی اجتماعی - مخالفان قشربندی اجتماعی و طرفداران قشربندی اجتماعی - جامعه‌شناسی را به ترسیم تصویری از وضعیت مطلوب کشاند تا راه عبور از وضعیت موجود به سوی وضعیت مطلوب را پیشنهاد دهد.

(۴) تأکید بر کارکردهای قشربندی اجتماعی - مدل لیبرالی و مدل طرفداران عدالت اجتماعی - جامعه‌شناسی را به داوری دربارهٔ ارزش‌ها و انتقاد از آن‌ها می‌کشاند.

۲۵۴- مدل‌های زیر به ترتیب با کدام گزینه مرتبط هستند؟



(۱) مالکیت خصوصی لغو نمی‌شود اما جامعه وظیفه دارد امکان رقابت را برای همگان فراهم کند و نقطه شروع رقابت را یکسان نماید - افراد توانمند و کوشا به اندازه استحقاقی که دارند، از مزایای اجتماعی برخوردار می‌شوند و راه پیشرفت مادی برای آن‌ها وجود دارد - قشربندی اجتماعی توسط انسان‌ها پدید آمده و تداوم یا تغییر آن نیز به دست انسان‌هاست.

(۲) به دنبال برقراری عدالت اجتماعی هستند اما به بهانه عدالت اجتماعی، آزادی‌های افراد و امکان رقابت میان آن‌ها را از بین می‌برند - معتقدند اگر مالکیت خصوصی از بین برود، دیگر طبقه پایین نخواهیم داشت و بدین ترتیب همگان شرایط یکسانی خواهند داشت - نه با رهاسازی مطلق موافق است و نه با کنترل مطلق.

(۳) نابرابری‌های اجتماعی ناشی از تفاوت‌ها و نابرابری‌های طبیعی نیست، بلکه نتیجه روابط سلطه‌جویانه میان انسان‌هاست و باید با آن مبارزه کرد - معتقدند که از گذشته تا حال هیچ جامعه‌ای بدون قشربندی اجتماعی نبوده است یعنی قشربندی پدیده‌ای است که در همه زمان‌ها و مکان‌ها وجود داشته است - نابرابری‌های طبیعی را بهانه‌ای برای نابرابری‌های اجتماعی قرار داده‌اند و قشربندی را طبیعی می‌دانند.

(۴) نه اجرای عدالت را به دست نامرئی بازار می‌سپارد و نه دخالت همه‌جانبه دولت را می‌پذیرد - عدالت اقتصادی را مهم می‌دانند و معتقدند که با توزیع برابر ثروت، عدالت برقرار خواهد شد و همگان شرایطی یکسان خواهند داشت - نابرابری‌های اجتماعی نتیجه تفاوت‌ها یا نابرابری‌های طبیعی هستند و عادلانه‌اند و برای بقای جامعه ضرورت دارند.

۲۵۵- کدام گزینه به ترتیب درست (ص) یا نادرست (غ) بودن عبارات‌های زیر را به درستی نشان می‌دهد؟

(الف) از درون رویکرد تفسیری، نوع جدیدی از جامعه‌شناسی پدید آمد که نه تنها به توصیف و تبیین پدیده‌های اجتماعی بسنده می‌کند بلکه آن‌ها را با ملاک‌های ارزشی و هنجاری ارزیابی می‌کند.

(ب) جامعه‌شناسی انتقادی با پذیرش رویکرد تفسیری معتقد است که تمامی معانی و ارزش‌ها ساخته و پرداخته اراده‌های افراد، گروه‌ها و فرهنگ‌هاست.

(ج) جهان اجتماعی از طریق مشارکت اجتماعی افراد پابرجاست و پیامدهای آن نیز باقی است و با تغییر جهان اجتماعی موجود الزام‌هایش نیز برداشته می‌شود.

(د) عدالت همواره مورد توجه و علاقه انسان‌ها بوده است و برای همه دیدگاه‌هایی که درباره آن سخن می‌گویند، اغلب اهمیت یکسانی دارد.

(۲) غ - ص - غ - ص

(۱) ص - غ - ص - غ

(۴) ص - غ - ص - ص

(۳) غ - ص - ص - غ

۲۵۶- کدام گزینه در ارتباط با «ارزیابی دستاوردهای جامعه‌شناسی انتقادی» و «مدل کمونیستی» به ترتیب درست و نادرست است؟

(۱) هیچ‌گونه حقیقت یا فضیلتی را کشف نمی‌کند تا براساس این حقایق و فضایل به نقد کنش‌ها و روابط میان انسان‌ها و جوامع بپردازد - در این رویکرد، نقطه شروع رقابت‌ها یکسان می‌شود اما به دلیل این‌که انگیزه رقابت از بین می‌رود، راه پیشرفت مادی مسدود می‌گردد.

(۲) می‌پذیرد که امکان شناخت و دریافت حقایق را دارد و باید برای دسترسی به آن‌ها تلاش کند، انسان‌ها ممکن است زندگی خود را براساس آن‌ها تنظیم کنند یا برخلاف آن‌ها عمل کنند - اجرای عدالت را به دست نامرئی بازار نمی‌سپارد و دخالت همه‌جانبه دولت را نمی‌پذیرد.

(۳) معتقد است برای دفاع از اراده افراد، گروه‌ها و فرهنگ‌ها نباید اراده فرد یا گروه بر فرد یا گروه دیگری تحمیل شود یا فرهنگی از گستره جغرافیایی و محدوده تاریخی خود فراتر رود و بر فرهنگ دیگری اعمال سلطه کند - معتقدند که رویکرد قشربندی اجتماعی ناعادلانه است و حذف مالکیت خصوصی را راه حل مناسبی برای برقراری عدالت اجتماعی در جامعه نمی‌داند.

(۴) عدالت را به معنای صرفاً نقد و سرکوب سلطه محدود نمی‌کند و ظلم به خویش‌ن و ظلم به طبیعت و دیگران را نیز از مصادیق سلطه می‌داند - اینان عدالت اقتصادی را مهم می‌دانند و معتقدند که با توزیع برابر ثروت، عدالت برقرار خواهد شد.

۲۵۷- در ارتباط با جامعه‌شناسی انتقادی کدام گزینه به ترتیب به سوالات زیر به درستی پاسخ می‌دهد؟

– مهم‌ترین هدف جامعه‌شناسی انتقادی چیست؟

– چرا رویکردهای تبیینی و تفسیری را محافظه‌کار می‌دانند؟

– معنای علم در رویکرد جامعه‌شناسی انتقادی کدام نیست؟

(۱) نقد سلطه در روابط و مناسبات میان افراد، گروه‌ها و فرهنگ‌ها – زیرا تلاش می‌کنند تا از محدودیت‌های علم تجربی رها شوند و پدیده‌های اجتماعی را

ارزیابی کنند – علمی است که از وضعیت موجود انتقاد می‌کنند و می‌خواهند برای عبور از وضع موجود و رسیدن به وضع مطلوب راه‌حل ارائه کنند.

(۲) نقد وضعیت موجود جهان اجتماعی و تجویز راه‌حلهایی برای رسیدن به یک وضعیت بهتر – انسان‌ها را در برابر وضعیت موجود، منفعل و مجبور می‌سازند

– داوری علمی درباره ارزش‌ها را خارج از قلمرو علوم اجتماعی می‌دانند و غیرعلمی قلمداد می‌شود و دانش و ارزش دو قلمرو متمایز و متقابل را دارند.

(۳) کشف حقایق یا فضایی تا براساس آن‌ها به نقد کنش‌ها و روابط میان انسان‌ها و جوامع بپردازد – یک وجه زندگی اجتماعی را برجسته می‌کنند و

وجه دیگر را نادیده می‌گیرند – به معنای حسی و تجربی آن محدود نمی‌شود و تلاش می‌کند از محدودیت‌های علم تجربی رها شود تا بتواند

معیارهایی برای ارزیابی پدیده‌های اجتماعی جست‌وجو کند.

(۴) چشم‌پوشی از ساختارهای اجتماعی و آثار و پیامدهای مخرب آن‌ها – کار داوری درباره ارزش‌ها را خارج از قلمرو علوم اجتماعی می‌دانستند و غیرعلمی

قلمداد می‌کردند – انتقاد از وضعیت موجود و تجویز راه‌حل برای بهتر شدن آن کار علم نیست و این اعتقاد به عنوان جدایی دانش از ارزش بیان شد.

۲۵۸- به ترتیب کدام گزینه «اشتراک جامعه‌شناسی انتقادی و جامعه‌شناسی تفسیری»، «علت نابرابری‌های اجتماعی در دیدگاه جامعه‌شناسان» و

«وظیفه جامعه در رویکرد عادلانه» را نشان می‌دهد؟ (به ترتیب)

(۱) بر توانایی و خلاقیت افراد در ساختن جهان اجتماعی تأکید می‌کنند – توزیع نابرابر مزایای اجتماعی – امکان رقابت را برای همگان فراهم کند و

نقطه شروع رقابت را یکسان نماید.

(۲) به نقد سلطه در روابط و مناسبات میان افراد، گروه‌ها و فرهنگ‌ها می‌پردازند – ثروت، قدرت و دانش به صورت نابرابر میان افراد توزیع شده‌اند –

نیازهای ضروری همه افراد مانند خوراک، پوشاک و مسکن را تأمین کند.

(۳) تمام معانی و ارزش‌ها ساخته و پرداخته اراده‌های افراد، گروه‌ها و فرهنگ‌هاست – تفاوت‌های اسمی و نابرابری‌های طبیعی – با حذف مالکیت

خصوصی انگیزه رقابت را از بین می‌برد تا تلاش و شایستگی افراد توانمند راه پیشرفت مادی همگان را تأمین کند.

(۴) جهان اجتماعی و ساختارهای آن که به دست خود انسان‌ها ایجاد شده‌اند، سازندگان خود را زیر سلطه درمی‌آورند – روابط سلطه – برای کاهش

نابرابری‌های اجتماعی تدابیر بیشتری بیندیشد مثلاً از ثروتمندان مالیات بگیرد و از آن برای رفع فقر در جامعه استفاده کند.

۲۵۹- هر عبارت مصداق کدام گزینه است؟ (به ترتیب)

– در جوامع سوسیالیستی، مالکیت خصوصی وسایل تولید وجود نداشت.

– طرح خانه‌سازی عمومی برای اقشار کم‌درآمد در برزیل

– تفاوت در قد، هوش، ثروت و تحصیلات

(۱) طرفداران عدالت اجتماعی – حوزه برابری – تفاوت‌های رتبه‌ای

(۲) مخالفان قشربندی اجتماعی – حوزه برابری و رقابت – نابرابری اجتماعی

(۳) رویکرد عادلانه – رویکرد مخالفین قشربندی اجتماعی – تفاوت‌های اسمی

(۴) حوزه برابری – حوزه رقابت و حوزه برابری – تفاوت‌های رتبه‌ای

۲۶۰- کدام گزینه جدول زیر را به ترتیب کامل می‌کند؟

(الف)	تبیین	طرفداران قشربندی اجتماعی
	(ج)	(ب)
از درون رویکرد تفسیری پدید آمد.		

(۱) جامعه‌شناسی تجویزی – افراد توانمند به اندازه استحقاقی که دارند، از مزایای اجتماعی برخوردار نمی‌شوند – خلق و بازسازی ارزش‌ها

(۲) جامعه‌شناسی تبیینی – افرادی که در طبقه اجتماعی پایین متولد می‌شوند، حتی با داشتن شایستگی و تلاش برابر با افرادی که در طبقه

اجتماعی بالا متولد می‌شوند، به سادگی امکان رقابت ندارند – کشف و بازخوانی واقعیت‌ها

(۳) جامعه‌شناسی انتقادی – در نظام فتودالی دهقانان شبیه برده بودند، مالک چیزی نبودند و به فتودال تعلق داشتند – کشف و بازخوانی واقعیت‌ها

(۴) جامعه‌شناسی انتقادی – می‌تواند نابرابری اجتماعی میان افرادی که در طبقات اجتماعی مختلف متولد می‌شوند را توضیح دهند – خلق و

بازسازی ارزش‌ها

جامعه‌شناسی (۱)

۲۶۱- کدام گزینه به ترتیب درست (ص) یا نادرست (غ) بودن عبارتهای زیر را به درستی نشان می‌دهد؟

(الف) در هر جهان اجتماعی به هر شکل از زندگی، خانواده نمی‌گویند، بلکه تنها شکلی از زندگی که براساس عقاید، ارزش‌ها و هنجارهای نهاد خانواده باشد، پذیرفته می‌شود.

(ب) جهان اجتماعی خودباخته به روش تقلیدی عمل می‌کند و نمی‌تواند فرهنگ گذشته خود را تداوم ببخشد و به جهان اجتماعی‌ای که مبهوت و مقهور آن شده است، ملحق می‌شود.

(ج) طی قرن بیستم، متفکران جهان غرب آثار متعددی درباره بحران‌های هویتی این جهان نوشته‌اند و از شکل‌گیری دوران بعد از تجدید یا پسامدرن سخن گفته‌اند.

(د) در صورتی که اعضای یک جهان اجتماعی، واقعیت‌ها و آرمان‌های خود را فراموش نکنند، آن جهان اجتماعی دارای هویت حقیقی است.

(۱) غ - ص - ص - غ (۲) ص - غ - ص - غ (۳) غ - غ - ص - ص (۴) ص - ص - غ - ص

۲۶۲- عبارتهای زیر به ترتیب با کدام قسمت جدول مرتبط هستند؟

- بحران هویت

- از خودبیگانگی فطری

- ناسازگاری اغلب از سطح رفتارها و هنجارها آغاز می‌شود و به سطوح عمیق‌تر یعنی عقاید و ارزش‌ها می‌رسد.

- جهان اجتماعی توحیدی

(د)	تزلزل فرهنگی	(الف)	(ج)
عقاید و ارزش‌های یک جهان اجتماعی، مانع از آشنایی اعضای آن با حقیقت انسان و جهان شود.	(ب)	جهان اجتماعی توان حفظ و دفاع از عقاید و ارزش‌های اجتماعی خود را نداشته باشد.	انسان را با حقیقت خود و جهان هستی آشنا می‌کند.

(۱) د - الف - ب - ج (۲) الف - د - ب - ج (۳) ب - ج - د - الف (۴) الف - ب - د - ج

۲۶۳- کدام گزینه در ارتباط با «انواع روابط جهان‌های اجتماعی» و «هویت فرهنگی جهان اجتماعی» به ترتیب درست و نادرست است؟

(۱) روابط گاهی در محدوده هنجارها و نمادها یا در شیوه‌های زندگی است و گاهی در سطح عقاید، آرمان‌ها و ارزش‌های اجتماعی است - هویت فرهنگی جهان اجتماعی با هویت اجتماعی افراد ارتباط دارد و پدیده‌ای گسترده‌تر از هویت اجتماعی افراد است.

(۲) جهان اسلام در سده‌های نخستین رویارویی با جهان‌های اجتماعی دیگر با حفظ هویت فرهنگی خود به تعامل با آن‌ها پرداخت و به همین دلیل، عناصر سازگار با هویت آن‌ها را گرفت و در موارد مورد نیاز آن‌ها را پذیرفت - هویت فرهنگی تا زمانی که عقاید و ارزش‌های مربوط به آن مورد پذیرش اعضای جهان اجتماعی و برای آن‌ها مهم باشد، دوام می‌آورد.

(۳) جهان اجتماعی‌ای که در مسیر تحولات هویتی، ارزش‌ها و عقاید جهان اجتماعی دیگری را قبول کند، به آن ملحق می‌شود، جهان اسلام در رویارویی با فرهنگ‌های دیگر، زمینه تحولات هویتی آن‌ها را پدید آورد - هرگاه عقاید و ارزش‌ها اهمیت و اعتبار خود را نزد اعضای جهان اجتماعی از دست بدهند، دوام هویت فرهنگی با چالش‌هایی مواجه می‌شود.

(۴) ممکن است یک جهان اجتماعی در مواجهه با جهان اجتماعی دیگر، ضمن پذیرش بخش‌هایی از آن، هویت جدیدی به دست آورد و بدون این‌که به جهان اجتماعی مقابل ملحق شود، دچار تحولات هویتی گردد - هویت فرهنگی جهان اجتماعی در پرتو هویت اجتماعی افراد شکل می‌گیرد و فرصت شکل‌گیری هر نوع هویت‌های اجتماعی خانوادگی و شغلی متناسب با افراد را پدید می‌آورد.

۲۶۴- هر عبارت به ترتیب مصداق کدام پدیده است؟

- تداوم شیوه زندگی ناسازگار با عقاید و ارزش‌های یک جهان اجتماعی

- مهم‌ترین مانع تعامل جوامع غیرغربی با جهان غرب

- عدم توان پاسخ‌گویی جهان اجتماعی به نیازهای جسمانی و فطری

- آدمی را نه تنها از حقیقت جهان بلکه از حقیقت خود نیز بیگانه می‌کند.

(۱) تعارض فرهنگی - غربزدگی - فرهنگ دنیاگریز - جهان اجتماعی سکولار و دنیوی

(۲) تزلزل فرهنگی - غربزدگی - علل درونی تحولات هویتی - جهان اجتماعی مشرکانه اساطیری

(۳) تعارض فرهنگی - خودباختگی فرهنگی - بن‌بست‌های درونی - علل بیرونی تحولات هویتی

(۴) بحران هویت - از خودبیگانگی تاریخی - فرهنگ دنیاگریز - جهان اجتماعی سکولار و دنیوی

۲۶۵- هر عبارت به کدام نوع جهان اجتماعی یا دوران تاریخی اشاره می‌کند؟ (به ترتیب)

- براساس نیازها، مشکلات و مسائل خود با جهان اجتماعی دیگر رویارو می‌شود.
- بسیاری از متفکران شکل‌گیری آن را تحول هویت جهان متجدد می‌دانند.
- در مواجهه با فرهنگ دیگر هویت تاریخی خود را از یاد می‌برند.

- با عبور از عقاید و ارزش‌های مسیحیت قرون وسطی، به عقاید و ارزش‌های دنیوی و سکولار روی آورد و هویت جدیدی پیدا کرد.

- ۱) جهان اجتماعی فعال و خلاق - دوران پسامدرن - جهان خودباخته - جهان غرب
- ۲) جهان اجتماعی توحیدی - جهان مدرن - جهان خودباخته - جهان اجتماعی اساطیری
- ۳) جهان اجتماعی فعال و خلاق - جهان متجدد - جهان غربزده - جهان خودباخته
- ۴) جهان اجتماعی توحیدی - دوران پسامدرن - جهان غربزده - جهان اجتماعی اساطیری

۲۶۶- پیامد عبارت‌های زیر را به ترتیب کدام گزینه به درستی نشان می‌دهد؟

= کابستی و خلأ معنوی

- شکل‌گیری عقاید و ارزش‌های مشترک

- فراموش کردن خداوند

- خودباختگی فرهنگی جوامع غیرغربی

۱) کهولت و مرگ جهان اجتماعی - هویت فرهنگی جهان اجتماعی - فراموشی انسان از جهان - تعامل با جهان غرب

۲) بازاندیشی دربارهٔ بنیان‌های عقیدتی و ارزشی جهان اجتماعی - هویت فرهنگی جهان اجتماعی - فراموشی انسان از خود - غربزدگی

۳) شکل‌گیری فرهنگ دنیاگرای - هویت اجتماعی افراد - فراموشی انسان از خود - مرعوب قدرت اقتصادی و سیاسی برتر غرب

۴) تشویق متفکران اجتماعی برای عبور از مرزهای هویت فرهنگی جهان اجتماعی - هویت اجتماعی افراد - فراموشی انسان از خود - غربزدگی

۲۶۷- به ترتیب هر یک از عبارت‌های زیر با کدام موضوع مرتبط‌اند؟

- جهان اسلام در مواجهه با فرهنگ یونان و روم تنها عناصر عقلی این دو فرهنگ را اخذ کرد.

- ابداعات و نوآوری‌های مثبت و منفی افراد

- فطرت آدمی در این جهان به آرامش نمی‌رسد و به اضطراب و تشویش گرفتار می‌شود.

- محصول عضویت گروهی افراد

۱) اهمیت عقل و عقلانیت - تزلزل فرهنگی - از خودبیگانگی تاریخی جهان اجتماعی - هویت فرهنگی جهان اجتماعی

۲) دخل و تصرف در دانش اسلامی - علل درونی تحولات هویتی - جهان اجتماعی خودباخته - هویت اجتماعی افراد

۳) تناسب جهان‌شناسی توحیدی - علل درونی تحولات هویتی - از خودبیگانگی حقیقی جهان اجتماعی - هویت اجتماعی افراد

۴) شکل‌های متفاوت روابط جهان‌های اجتماعی - بحران هویت - جهان اجتماعی خودباخته - هویت فرهنگی جهان اجتماعی

۲۶۸- کدام گزینه به درستی پاسخ سوالات زیر را نشان می‌دهد؟ (به ترتیب)

- پیامد عدم توان جهان اجتماعی در سامان‌دهی کنش‌های اجتماعی براساس فرهنگ خود چیست؟

- تصویر انسان در جهان‌های اجتماعی که دچار از خودبیگانگی حقیقی شده‌اند، چگونه است؟

- چگونه یک جهان اجتماعی می‌تواند زمینه گسترش و پیشرفت خود را فراهم آورد؟

۱) تعارض فرهنگی - سرابی از حقیقت - جهان اجتماعی در رویارویی با فرهنگ‌های دیگر زمینه تحولات هویتی آن‌ها را پدید آورد و با عبور از عقاید

و ارزش‌های آن‌ها، در محدودهٔ هنجارها و شیوهٔ زندگی، عناصری را از جهان اجتماعی مقابل بگیرد و آن‌ها را تغییر دهد.

۲) تزلزل فرهنگی - عصیانگر و معترض - جهان اجتماعی در تعامل با جهان‌های دیگر بر عقاید و ارزش‌های خود پافشاری نکند، داد و ستد فرهنگی

به لایه‌های عمیق آن سرایت کند و به مرور زمان به عقاید و آرمان‌های خود پشت کند و زمینه بسط خود را فراهم می‌کند.

۳) بحران هویت - خودآگاه و فعال - هنجارها و شیوهٔ زندگی خود را حفظ نماید و در ارتباط با جهان‌های دیگر در محدودهٔ عقاید و ارزش‌ها عناصری

را از جهان اجتماعی مقابل دریافت کند و مطابق نیازها و مسائل خود با جهان اجتماعی دیگر رویارو شود.

۴) تزلزل فرهنگی - سرابی از حقیقت - عقاید و ارزش‌های خود را حفظ نماید و با جهان‌های اجتماعی دیگر تعامل و داد و ستد داشته باشد و در

محدودهٔ هنجارها و شیوهٔ زندگی، عناصری را از جهان اجتماعی دیگر بگیرد و در صورت لزوم، تغییرات لازم را در آن‌ها پدید آورد.

۲۶۹- کدام گزینه به ترتیب عبارتهای زیر را به درستی تکمیل می‌کنند؟

- اگر فرهنگی که گرفتار ، و تحول می‌شود، فرهنگی باطل باشد و جهت تغییرات به سوی فرهنگ حق باشد، تحول فرهنگی است.

- بسیاری از فرهنگ‌ها همانند مصر و ایران در تعامل با جهان اسلام، عقاید و ارزش‌های توحیدی آن را پذیرفتند و به فرهنگ اسلام

- جهان غرب با عبور از عقاید و ارزش‌های به عقاید و ارزش‌های روی آورد و هویت جدیدی پیدا کرد.

(۱) تزلزل - بحران - مثبت - ملحق شدند - مسیحیت قرون وسطی - دنیوی

(۲) بحران - تزلزل - جامعه اموی به جامعه نبوی - ملحق شدند - توحیدی - سکولار

(۳) تزلزل - تعارض - مثبت - متناسب شدند - مسیحیت قرون وسطی - دنیوی

(۴) تعارض - بحران - جامعه اموی به جامعه نبوی - پیوستند - توحیدی - سکولار

۲۷۰- کدام گزینه به ترتیب نمودارهای زیر را کامل می‌کند؟

هویت خانوادگی افراد ← خانواده‌ها ← (الف) ← هویت فرهنگی جهان اجتماعی

(ج) جهان اجتماعی (۱) ← تزلزل فرهنگی ← (ب) تحول فرهنگی ← جهان اجتماعی (۲)

(۱) نهاد خانواده - تعارض فرهنگی - بحران هویت فرهنگی

(۲) هویت اجتماعی خانواده - تغییرات فرهنگی - تزلزل فرهنگی

(۳) نهاد خانواده - بحران هویت فرهنگی - تعارض فرهنگی

(۴) هویت اجتماعی خانواده - بحران هویت فرهنگی - تغییرات فرهنگی

جامعه‌شناسی (۲)

۲۷۱- کدام گزینه به ترتیب درست (ص) یا نادرست (غ) بودن عبارتهای زیر را به درستی نشان می‌دهد؟

(الف) غرب به نخبگان جوامع غربی القا می‌کرد که پیروی از فرهنگ غرب تنها راه پیشرفت و توسعه دیگر فرهنگ‌ها است.

(ب) اندیشه‌های پسامدرن ظرفیت توجیه علمی حضور جهانی غرب را در حالی که سیاست و اقتصاد آن ابعاد جهانی پیدا کرده است را ندارند.

(ج) چالش‌های معنوی، اخلاقی و عاطفی، چالش‌های برخاسته از عمق فرهنگ غرب هستند.

(د) در قرن نوزدهم، جامعه‌شناسان به دنبال آن بودند که درباره حقایقی که پیامبران از طریق وحی درباره جامعه بشری بیان کرده‌اند با

استدلال‌های عقلی داوری کنند.

(۱) ص - ص - غ - ص

(۲) غ - ص - ص - غ

۲۷۲- به ترتیب علت، مفهوم و پیامد عبارتهای زیر در کدام گزینه به درستی نشان داده شده است؟

- آغاز بحران معرفتی جدید

- دین‌های جدید و عرفان‌های رنگارنگ همانند قارچ در فرهنگ غرب روئیده‌اند.

- تردید در روش معرفتی فرهنگ قرون وسطی

(۱) محدود شدن علم تجربی به امور طبیعی - افول سکولاریسم - بسنده کردن به روش تجربی به عنوان تنها راه درست برای شناخت جهان هستی

(۲) وابستگی علم تجربی به معرفت‌های غیرتجربی و غیرحسی - ظهور سکولاریسم - نادیده گرفتن شناخت حسی و تجربی و بسنده کردن به

استدلال‌های عقلی

(۳) تردید در بنیان‌های هویتی فرهنگ غرب - پاسکولاریسم - غیرعلمی دانستن آگاهی‌ها و علوم جوامع دیگر و بسنده کردن به کتاب مقدس و

شهود آباء کلیسا

(۴) محدودیت‌های علمی دانش تجربی - بحران معنویت - نادیده گرفتن وحی و شهود در شناخت علمی و بسنده کردن به شناخت عقل و تجربی

۲۷۳- عبارتهای زیر به ترتیب با کدام قسمت جدول مرتبط هستند؟

- افول روشنگری

- قدرت آنها ریشه در اعتقادات و پیشینه تاریخی کشورهای مسلمان نداشت.

- بحرانهای معرفتی و معنوی

- روشنفکران چپ کشورهای اسلامی

شکل‌گیری جریان‌های پست‌مدرن	(ج)	(الف)	حاکمان سکولار
(ب)	به عمیق‌ترین لایه فرهنگ غرب تعلق دارد.	اعتراضات آنان از نوع اعتراضات طی قرن بیستمی نسبت به عملکرد اقتصادی نظام‌های لیبرالیستی و سرمایه‌داری بود.	(د)

(۱) ب - د - ج - الف

(۲) ب - د - الف - ج

۲۷۴- کدام گزینه به ترتیب در ارتباط با ویژگی‌های «منورالفکران» و «پیامدهای گریز و رویگردانی از سکولاریسم در جوامع غربی»، نادرست و درست است؟

(۱) نسبت به کشورهای استعمارگر احساس خطر نمی‌کردند، بلکه حضور سیاسی و اقتصادی آنان را فرصت می‌دانستند - برخی از نخبگان جهان غرب را به جست‌وجوی سنت‌های مقدس و دینی واداشت.

(۲) مفهوم ناسیونالیسم برای آنها بی‌معنا یا منفور بود و در مقابل به اندیشه سیاسی قوم‌گرایانه غرب متجدد روی آورده بودند - خرافه‌پرستی، شیطان‌پرستی و انواع بازسازی‌شده ادیان و عرفان‌های شرقی و سرخ‌پوستی نمونه‌هایی از رونق بخشیدن به بازار معنویت‌های کاذب و دروغین هستند.

(۳) همانند بیدارگران اسلامی، بیداری را در بازگشت به اسلام می‌دانستند نه در تقلید از رفتار فرنگیان - مهاجران ساکن کشورهای غربی را که اغلب مرعوب فرهنگ مدرن شده بودند به سوی هویت دنیوی فرا خواند.

(۴) مانند بیدارگران اسلامی، خواستار اصلاح رفتار دولت‌ها در کشورهای اسلامی بودند - با اصالت بختسیدن به انسان دنیوی در قرن بیستم به پوچ‌گرایی، یأس و ناامیدی و مرگ آرمان‌ها و امیدها انجامید.

۲۷۵- هر عبارت مصداق کدام گزینه است؟ (به ترتیب)

- غربگرایان این جوامع دیگر بار به اندیشه‌های لیبرالیستی غربی روی آوردند.

- به حیوان‌فروتنی می‌ماند که با وجود جثه عظیم خود، زمین‌گیر و آسیب‌پذیر شده است.

- ترجمه منورالفکران از اومانایسم در ایران

- علت تداوم باورهای دینی و معنوی در زندگی انسان

(۱) منورالفکران غربگرا - سکولاریسم - آدمیت - بحران معنویت

(۲) نسل دوم غربگرایان - پساسکولاریسم - آدمیت - انکار حقایق قدسی

(۳) نسل اول غربگرایان - فرهنگ غرب - بیداری - نیاز فطری

(۴) روشنفکری چپ - فرهنگ غرب - آدمیت - نیاز فطری

۲۷۶- پاسخ سوالات زیر در کدام گزینه به درستی آمده است؟ (به ترتیب)

- تردید در روشنگری به چه معناست؟

- علت آسیب‌پذیری بیشتر دولت‌های مسلمان در برابر کشورهای غربی چه بود؟

- کدام دانشمندان را پسامدرن می‌خوانند؟

(۱) تردید در هویت معرفت‌شناختی جهان مدرن - دوری از سنت‌های دینی و اسلامی - از اصول جهان مدرن عبور کرده و به فراسوی آن رسیده‌اند.

(۲) تردید در فلسفه روشنگری - قدرت نظامی، سیاسی و اقتصادی و جاذبه‌های دنیوی کشورهای غربی - بر اصول روشنگری علم مدرن را تأکید کرده‌اند.

(۳) تردید درباره بنیان‌های هویتی فرهنگ غرب - تضعیف عزت و استقلال کشورهای اسلامی - ظرفیت توجیه علمی حضور جهانی فرهنگ غرب را دارند.

(۴) تردید در اصول و مبانی فرهنگ غرب - دوری از سنت‌های معنوی و دنیوی - توان معرفتی لازم برای دفاع از ابعاد گسترده اقتصادی و سیاسی جهان غرب را ایجاد می‌کنند.

- ۲۷۷- به ترتیب بیان کنید در ارتباط با چالش‌های جهانی غرب کدام‌گزینه درست است و در دیدگاه بیدارگران نخستین، خطر غرب در چه بود؟
- ۱) ابتدا چالش‌های معرفتی، معنوی، اخلاقی و عاطفی ظاهر می‌شوند و سپس چالش‌های اقتصادی، سیاسی و نظامی رخ می‌دهند - سلطه‌گری و قدرت فرهنگی
 - ۲) تمامی چالش‌های جهانی مانند اخلاقی، معرفتی و فرهنگی از عمیق‌ترین لایه فرهنگ معاصر غرب و روح و شالوده آن برمی‌خیزند - جاذبه‌های دنیوی
 - ۳) علت این چالش‌های جهانی درونی است نه بیرونی و فرهنگ غرب نمی‌تواند آن را به دیگران نسبت دهد - سلطه‌گری و قدرت سیاسی و اقتصادی
 - ۴) چالش‌های جهانی به تدریج و یکی پس از دیگری آشکار می‌شوند، اغلب پایان می‌یابند و چالش‌های جدید جایگزین می‌شوند - جاذبه‌های سیاسی و اقتصادی

۲۷۸- هر عبارت به کدام جریان سیاسی، بحران و دوره تاریخی اشاره دارد؟ (به ترتیب)

- بیشتر در لژهای فراماسونری سازمان می‌یافتند.

- ناسازگاری ابعاد معرفتی جهان غرب با نیازهای اقتصادی و سیاسی آن

- تردید در روش معرفتی نادیده گرفتن عقل و تجربه

۱) روشنفکران غربگرا - بحران علمی معرفتی - قرون وسطی

۲) منورالفکران غربگرا - بحران معرفتی علمی - رنسانس

۳) منورالفکران غربگرا - بحران معنویت - پسامدرن

۴) بیدارگران - بحران معنویت - رنسانس

۲۷۹- کدام‌گزینه به ترتیب جدول زیر را به درستی کامل می‌کند؟

فرهنگ مدرن	بسیاری از نخستین بیدارگران اسلامی	حاکمان سکولار کشورهای مسلمان
(ب)	(ج)	(الف)

- ۱) انتشار اسکانس با نماد پان ترکیسم - توجیه دینی رفتارهای دنیوی - از فرهنگ غرب شناخت عمیقی نداشتند.
- ۲) حفظ ساختارهای پیشین - مطرح شدن سکولاریسم به صورت آشکار - دوری مسلمانان از عمل به اسلام را عامل ضعف جوامع اسلامی می‌دانستند.
- ۳) تغییر خط عربی به لاتین - توجیه دنیوی گرایش‌های دینی - قومیت‌های مختلف را درون امت واحد اسلامی به رسمیت می‌شناختند
- ۴) وابسته به قدرت جهانی استعمار - بازگشت دین به سطوح مختلف زندگی انسان‌ها - دلیل قدرتمندی جوامع غربی را در بازگشت نگاه معنوی و دنیوی در فرهنگ عمومی آنان می‌دانستند.

۲۸۰- کدام‌گزینه عبارت‌های زیر را به درستی کامل می‌کند؟ (به ترتیب)

- حرکت‌های اجتماعی روشنفکران چپ در چارچوب اندیشه‌های ، و بود.

- دو عنصر برتر فرهنگ اسلامی یعنی و اغلب در «حاشیه مناسبات قدرت‌های قومی، باقی‌مانده بودند.

- قدرت غرب با به آرمان‌های انقلاب فرانسه نرسید.

۱) ناسیونالیستی - سوسیالیستی - مارکسیستی - فقاقت - عدالت - انکار حقایق قدسی

۲) سوسیالیستی - لیبرالیستی - ناسیونالیستی - فقاقت - عدالت - انکار حقایق قدسی

۳) سوسیالیستی - مارکسیستی - ناسیونالیستی - عدالت - امنیت - اصالت انسان دنیوی

۴) ناسیونالیستی - لیبرالیستی - مارکسیستی - عدالت - امنیت - اصالت انسان دنیوی



۲۸۱- کدام‌گزینه با مضمون بیت «غیر این عقل تو، حق را عقل‌هاست / که بدان تدبیر اسباب سماست» ارتباط بیشتری دارد؟

- ۱) جهان هستی منحصر به موجودات مادی نیست و حواس ما نیز از درک بسیاری از حقایق هستی ناتوان است.
- ۲) عقول مجرد فیض هستی را از واجب‌الوجود به عالم طبیعت منتقل کرده و واسطه رسیدن آن‌ها به غایات خود هستند.
- ۳) فیض خداوندی از طریق علل فوق‌طبیعی که در حوادث جهان مؤثر نیستند، به عالم طبیعت می‌رسد.
- ۴) فیلسوفان مسلمان اولین مخلوق خدا را عقل فعال می‌دانند که موجودی کاملاً روحانی و غیرمادی است.

۲۸۲- فیلسوفان مسلمان، روشن تر و دقیق تر از مرتبه‌ای از موجودات را که حقیقت آن‌ها عقلی است، اثبات کرده و نام آن مرتبه را عالم گذاشته‌اند.

- (۱) افلاطون - وجود - عقول
(۲) هراکلیتوس - ماهیت - مثال
(۳) افلاطون - ماهیت - مثال
(۴) هراکلیتوس - وجود - عقول

۲۸۳- در نظر فارابی، مقام و منزلت نسبت به «انسان» مانند آفتاب به چشم است و عامل فیض‌رسانی به عقل انسان همان است.

- (۱) عقل بالفعل - عقل فعال
(۲) عقل فعال - عقل بالفعل
(۳) عقل فعال - عقل فعال
(۴) عقل بالفعل - عقل بالفعل

۲۸۴- نزد فارابی و ابن‌سینا اولین مرحله عقل و چهارمین مرحله عقل نامیده می‌شود.

- (۱) عقل بالمستفاد - عقل بالملکه
(۲) عقل هیولایی - عقل بالفعل
(۳) عقل هیولایی - عقل بالمستفاد
(۴) عقل بالمستفاد - عقل فعال

۲۸۵- گزاره‌های کدام گزینه به ترتیب بر «عقل هیولایی» و «عقل بالملکه» دلالت می‌کند؟

(۱) استعداد کودک به نویسندگی - کل از جزء بزرگتر است.

(۲) حل هر مسئله ریاضی به راحتی - جمع دو نقیض محال است.

(۳) استعداد کودک به نویسندگی - حل هر مسئله ریاضی به راحتی

(۴) کل از جزء بزرگتر است - جمع دو نقیض محال است.

۲۸۶- کدام عبارت درست نیست؟

(۱) در مرحله عقل بالفعل است که عقل شکوفا شده و با تمرین و تکرار دانش‌هایی را کسب می‌کند.

(۲) در مرحله عقل بالملکه است که انسان چنان بر دانش‌هایی که کسب کرده مسلط است که از هر کدام که بخواهد می‌تواند استفاده کند.

(۳) به نظر فارابی اولین مخلوق خدا عقل اول است که موجودی کلاماً روحانی است و عقول دیگر به ترتیب از آن به وجود آمده‌اند.

(۴) وقتی کسی می‌داند که یک چیز نمی‌تواند هم باشد و هم نباشد، این فرد در مرحله عقل بالملکه قرار دارد.

۲۸۷- با توجه به دیدگاه‌های فیلسوفان مسلمان، کدام عبارت درست است؟

(۱) حجت و دلیل هر کس به اندازه قدرت فکری و میزان تهذیب نفس اوست.

(۲) استدلال عقلی، شهود و وحی در موضوعات مشترک مؤید یکدیگر خواهند بود.

(۳) راه وصول به حقیقت و طریق کسب معرفت، صرفاً استدلال عقلی است.

(۴) وحی که عالی‌ترین مرتبه شهود است، به پیامبران و امامان اختصاص دارد.

۲۸۸- تفاوت اساسی میان فیلسوفان مسلمان با رهبران اولیه کلیسا در مورد رابطه عقل و دین در کدام گزینه به درستی بیان نشده است؟

(۱) رهبران اولیه کلیسا برخلاف فیلسوفان مسلمان، عقل را عامل تضعیف ایمان می‌پنداشتند.

(۲) فیلسوفان مسلمان برخلاف رهبران اولیه کلیسا، ایمانی را ارزشمند می‌دانند که پشتوانه عقلی داشته باشد.

(۳) رهبران اولیه کلیسا برخلاف فیلسوفان مسلمان، هر مکتب و آیینی را که دلایل استوار عقلی داشته باشد، می‌پذیرند.

(۴) فیلسوفان مسلمان برخلاف رهبران اولیه کلیسا، عقل را یکی از منابع کسب معارف دین معرفی می‌کنند.

۲۸۹- کدام عبارت از عقاید ملاصدرا نیست؟

(۱) تعارض میان دستاوردهای عقلی ما و داده‌های وحی گمان و توهمی بیش نیست.

(۲) وقتی عقل به درستی حرکت کند، به همان نتیجه‌ای می‌رسد که دین آن را معرفی می‌کند.

(۳) هر چند که عقل و وحی دو منبع مستقل از یکدیگر هستند، اما در تقابل با هم نیستند.

(۴) هر چه از ناحیه وحی به دست ما رسیده است را باید بتوان با عقل اثبات کرد.

۲۹۰- کدام مورد نقش عقل را به عنوان منبع معرفت دینی مطرح نمی‌کند؟

(۱) اثبات وجود خداوند و مبدأ جهان
(۲) ضرورت وجود معاد و آینده جهان

(۳) اثبات ضرورت نبوت
(۴) استخراج حکم جدید از متون دینی

منطق

۲۹۱- شکل دوم، چهارم و سوم قیاس اقترانی، قیاسی است که حد وسط، به ترتیب در ، و در واقع شده است.

- (۱) هر دو مقدمه موضوع - در مقدمه اول موضوع و در مقدمه دوم محمول - هر دو مقدمه محمول
- (۲) مقدمه اول محمول و در مقدمه دوم موضوع - در هر دو مقدمه موضوع - مقدمه اول محمول و در مقدمه دوم موضوع
- (۳) هر دو مقدمه محمول - در مقدمه اول موضوع و در مقدمه دوم محمول - هر دو مقدمه موضوع
- (۴) هر دو مقدمه محمول - در مقدمه اول محمول و در مقدمه دوم موضوع - هر دو مقدمه موضوع

۲۹۲- کدام عبارت در مورد قیاس اقترانی درست نیست؟

- (۱) اجزای نتیجه این قیاس بالقوه در مقدمات پخش شده است.
- (۲) در این قیاس، موضوع یا محمول نتیجه در نتیجه قرین موضوع یا محمول یکی دیگر از مقدمات است.
- (۳) در این قیاس، موضوع یا محمول نتیجه گاهاً قرین حد وسط در مقدمات است.
- (۴) هنگام بررسی اعتبار این قیاس به موضوع یا محمولی که در نتیجه علامت منفی دارند، کاری نداریم.

۲۹۳- کدام گزینه درست است؟

- (۱) اگر قضیه دارای سور کلی باشد، همه مصادیق موضوع مد نظر است و موضوع علامت مثبت و محمول علامت منفی می‌گیرد.
- (۲) اگر قضیه دارای سور جزئی باشد، برخی مصادیق موضوع مد نظر است و موضوع علامت منفی و محمول علامت مثبت می‌گیرد.
- (۳) اگر قضیه موجه باشد، برخی مصادیق محمول مد نظر است و محمول علامت منفی و موضوع علامت مثبت می‌گیرد.
- (۴) اگر قضیه سالبه باشد، محمول علامت مثبت می‌گیرد و سور قضیه تعیین‌کننده علامت مثبت یا منفی موضوع است.

۲۹۴- شکل و اعتبار کدام یک درست ترسیم شده است؟

- (۱) هر الف ب است. هر ب ج است. پس: هر الف ج است - شکل اول و معتبر
- (۲) هیچ د ب نیست. هر ب الف است. پس: بعضی الف د نیست - شکل اول و معتبر
- (۳) هر الف ج است. هیچ الف ب نیست. پس: هیچ ج ب نیست - شکل سوم و معتبر
- (۴) بعضی الف ب است. هیچ ج ب نیست. پس: بعضی الف ج نیست - شکل دوم و نامعتبر

۲۹۵- کدام گزینه درباره کمیت و کیفیت نتیجه قیاس درست است؟

- (۱) تعیین کیفیت نتیجه به نسبت حکمیه در مقدمات وابسته است و تعیین سور نتیجه به علامت مثبت و یا منفی گرفتن موضوع مقدمه اول وابسته است.
- (۲) تعیین کمیت نتیجه به علامت منفی یا مثبت گرفتن موضوع نتیجه در مقدمات و تعیین کیفیت نتیجه به نسبت حکمیه در مقدمات وابسته است.
- (۳) تعیین کیفیت نتیجه به نسبت حکمیه در مقدمات وابسته است و تعیین کمیت نتیجه به علامت منفی یا مثبت گرفتن موضوع نتیجه وابسته است.
- (۴) تعیین کمیت نتیجه به علامت منفی و یا مثبت گرفتن محمول نتیجه در مقدمات و تعیین کیفیت نتیجه به کیفیت نسبت در مقدمات بستگی دارد.

۲۹۶- در استدلال زیر با کدام یک از مقدمات، قیاس معتبر با نتیجه داده شده تشکیل می‌شود؟

«هر الف ب است. پس: بعضی ب ج نیست.»

- (۱) هر الف ج است.
- (۲) بعضی الف ج است.
- (۳) هیچ الف ج نیست.
- (۴) بعضی ج ب نیست.

۲۹۷- علت عدم تکرار حد وسط در استدلال «پراید اتومبیل است. اتومبیل فارسی است؛ پس پراید فارسی است» چیست؟

- (۱) در مقدمه اول منظور از اتومبیل، مفهوم اتومبیل است اما در مقدمه دوم منظور مصداق اتومبیل است.
- (۲) در مقدمه اول منظور از اتومبیل، مصداق خارجی اتومبیل است اما در مقدمه دوم منظور لفظ اتومبیل است.
- (۳) در مقدمه دوم منظور، لفظ اتومبیل است اما در مقدمه اول منظور (از اتومبیل، مفهوم خارجی اتومبیل است.
- (۴) در مقدمه دوم منظور، مفهوم ذهنی اتومبیل است اما در مقدمه اول منظور از اتومبیل، مصداق خارجی اتومبیل است.

۲۹۸- به ترتیب در کدام یک از اشکال قیاس اقترانی، همه قیاس‌های معتبر آن دارای نتیجه‌های جزئی و سالبه خواهند بود؟

- (۱) اول - سوم
- (۲) دوم - اول
- (۳) سوم - چهارم
- (۴) سوم - دوم

۲۹۹- تقسیم قیاس اقترانی حملی به چهار شکل و تشکیل قیاس‌های مختلف در هر کدام از شکل‌های قیاس به ترتیب ناشی از و قیاس است.

- (۱) موقعیت حد وسط - تفاوت در کمیت و کیفیت مقدمات
(۲) تفاوت در کیفیت مقدمات - موقعیت حد وسط در
(۳) موقعیت حد وسط - صرفاً تفاوت در کیفیت مقدمات
(۴) تفاوت در کمیت و کیفیت مقدمات - موقعیت حد وسط در

۳۰۰- قیاس اقترانی معتبر متشکل از دو مقدمه «موجبه کلیه» در شکل اول و چهارم به ترتیب چه نتایجی خواهد داشت؟

- (۱) موجبه کلیه - موجبه کلیه
(۲) سالبه کلیه - موجبه جزئیه
(۳) موجبه جزئیه - سالبه جزئیه
(۴) موجبه کلیه - موجبه جزئیه

فلسفه یازدهم

۳۰۱- کدام سؤال به حوزه «انسان‌شناسی فلسفی» مربوط می‌شود؟

- (۱) آیا فعالیت‌های مغز انسان در زمان مرور خاطرات خوش و خاطرات رنج‌آور، یکسان است؟
(۲) آیا عقل انسان می‌تواند گزاره‌های حسن و قبح را دریابد؟
(۳) آیا ما انسان‌ها می‌توانیم از طریق مغز خود، تمام هستی را درک کنیم؟
(۴) آیا می‌شود در این جهان خوشبختی را به دست آورد؟

۳۰۲- به ترتیب، در دوره یونان باستان نظر دقیق و روشن درباره ماهیت و چیستی انسان، اولین بار توسط کدام فیلسوف یونانی مطرح شد و این دیدگاه منعکس‌کننده دیدگاه کدام فیلسوف نیز هست؟

- (۱) افلاطون - ارسطو
(۲) سقراط - افلاطون
(۳) افلاطون - سقراط
(۴) ارسطو - افلاطون

۳۰۳- کدام عبارت بیانگر نظر توماس هابز و اختلاف وی با فیلسوفانی مانند ارسطو، افلاطون، دکارت و کانت است؟

- (۱) همه موجودات فقط یک بعد و یک ساحت دارند که همان بعد مادی و جسمانی است.
(۲) انسان علاوه بر بدن، یک حقیقت روحانی برتر دارد که اختیار و اراده مربوط به آن است.
(۳) انسان با عمل و زندگی خود، قادر است ماهیت خود را رقم بزند و خصوصیات خود را آشکار کند.
(۴) روح و بدن گرچه با یکدیگر هستند، اما با هم تفاوت دارند و روح از بدن استفاده می‌کند.

۳۰۴- وجه اشتراک و اختلاف داروینیست‌ها با ارسطو در این است که

- (۱) هر دو انسان را حیوان می‌دانند، اما ارسطو نیازهای اصلی انسان را نیازهای مادی می‌داند که نیاز به اجتماع و اخلاق ریشه در آن دارند.
(۲) هر دو انسان را موجودی دوبعدی می‌دانند، اما ارسطو حیات انسان را مربوط به بعد جسمانی و تفکرش را مربوط به بعد روحانی می‌داند.
(۳) هر دو انسان را موجودی دوبعدی می‌دانند، اما داروینیست‌ها، حیات انسان را مربوط به بعد جسمانی و تفکرش را مربوط به بعد روحانی می‌داند.
(۴) هر دو انسان را حیوان می‌دانند، اما داروینیست‌ها تفاوت واقعی میان انسان و سایر حیوانات دیگر جز در خصوصیات زیستی قائل نیستند.

۳۰۵- کدام جریان فکری دوره جدید اروپا، اصول اخلاق و فضائل اخلاقی را امری ابداعی می‌داند و این جریان معرفت‌شناسی با کدام جریان دیگر می‌تواند ارتباط بیشتری داشته باشد؟

- (۱) داروینیست‌ها - ماتریالیست‌ها
(۲) داروینیست‌ها - عقل‌گرایی
(۳) ماتریالیست‌ها - پراگماتیست‌ها
(۴) پراگماتیست‌ها - نسبی‌گرایی

۳۰۶- با توجه دیدگاه فیلسوفان مسلمان درباره حقیقت انسان می‌توان گفت که آن‌ها

- (۱) صرفاً با الهام از آموزه‌های دینی، در توضیح و تبیین حقیقت انسان قدم‌های بلندی برداشتند.
(۲) تلاش کردند حقیقت متعالی انسان را بشناسند و جایگاه برتر او در هستی را نشان دهند.
(۳) انسان را موجودی غیرمادی و صرفاً روحانی با ویژگی‌های متعالی و ارزشمند مانند کرامت انسانی در نظر گرفتند.
(۴) متأثر از اندیشه‌های فلاسفه بزرگ یونان به ویژه افلاطون و ارسطو، انسان را موجودی الهی، غیرزمینی و جاویدان تلقی کردند.

۳۰۷- این‌سینا نظر کدام فیلسوف درباره حقیقت انسان را پسندید و به عقیده وی بدن انسان چه زمانی صاحب روح می‌شود؟

- (۱) ارسطو - بعد از تصاحب همه اندام‌های بدنی
(۲) افلاطون - دوره جنینی
(۳) افلاطون - هم‌زمان با شکل‌گیری نطفه
(۴) ارسطو - دوره جنینی

۳۰۸- کدام ویژگی بیانگر تفاوت اصلی سهروردی با فلاسفه اسلامی قبل خود است؟

- (۱) دغدغه رسیدن به نوعی درک کلی از جهان هستی
(۲) توضیح جهان براساس مفاهیمی چون هستی و حقیقت
(۳) استفاده بیشتر از مفهوم نور به جای مفهوم وجود
(۴) اعتقاد به متکثر بودن مظاهر حقیقت و راه‌های دستیابی به آن

۳۰۹- تفاوت نگرش ملاصدرا با فلاسفه‌ای هم‌چون افلاطون، ابن‌سینا و دکارت در مسئله روح و بدن در کدام گزینه به درستی بیان شده است؟

- (۱) روح انسان مانند بدن او در ابتدا هیچ قابلیت‌ای ندارد.
(۲) روح و بدن دو چیز مجزا نیستند که کنار هم قرار گرفته باشند، بلکه این‌ها وحدتی حقیقی دارند.
(۳) نفس انسان به مثابه نور و بدن او که امری مادی است به منزله تاریکی به شمار می‌رود.
(۴) روح در عین حالی که به بدن ضمیمه شده است، نتیجه رشد و تکامل خود بدن نیز هست.

۳۱۰- کدام فیلسوف اسلامی معتقد بود که هویت انسان در ابتدای زندگی معلوم نیست؟

- (۱) ابن‌سینا (۲) ملاصدرا (۳) فارابی (۴) سهروردی



DriQ.com

روان‌شناسی

۳۱۱- دو عبارت بیان‌شده در کدام گزینه نادرست هستند؟

- (۱) جست‌وجوی علت رفتار، در واقع توجه به عوامل انگیزشی آن رفتار است - نگرش مجموعه‌ای از عوامل فرازیستی را شامل می‌شود.
(۲) انسان و حیوان، در پاسخ به نیازهای فرازیستی، عوامل نگرشی مشترکی دارند - در بررسی چرایی رفتار گاه به عواملی توجه می‌شود که فراتر از نیازهای زیستی و مادی انسان است.
(۳) در کنار خواسته‌های انسان آن‌چه رفتار او را کنترل می‌کند، نگرش است - انگیزه تحت تأثیر نظام شناختی فرد و ارزش‌های او قرار دارد.
(۴) موتور حرکتی انسان نگرش است - این‌که فرد خواسته جمعی را به خواسته فردی خود ترجیح دهد، بیانگر انگیزه او است.

۳۱۲- در کدام گزینه، عناصر نگرش به درستی بیان شده‌اند؟

- (۱) جسمانی - اجتماعی - هیجانی
(۲) احساسی - اجتماعی - شناختی
(۳) آمادگی برای عمل - شناختی - احساسی
(۴) هیجانی - جسمانی - آمادگی برای عمل

۳۱۳- کدام‌یک از دانش‌آموزان زیر، انگیزه بیشتری برای جبران شکست نمود دارند؟

- (۱) علی پس از کسب نمره پایین ریاضی، با خود می‌گوید معلم هیچ‌وقت نمی‌خواهد ما نمره خوبی در درس ریاضی بگیریم.
(۲) ستاره معتقد است علت شکست تیم والیبال مدرسه در مقابل تیم حریف این بوده است که برنامه هدفمند نداشته‌اند.
(۳) زهرا طراحی غیرمنصفانه سؤالات کنکور را دلیل عدم موفقیت خود توصیف می‌کند.
(۴) محسن نداشتن هوش و ذکاوت کافی خود را در درس فیزیک، علت پایین بودن نمره‌اش می‌داند.

۳۱۴- انگیزه انجام فعالیت در کدام گزینه با بقیه متفاوت است؟

- (۱) نگین برای افزایش دنبال‌کننده در اینستاگرام، ویدئوهایی برای کمک به دیگران انتشار می‌دهد.
(۲) علی تمرین‌های سخت ورزشی انجام می‌دهد تا معلم ورزش او را برای تیم فوتبال مدرسه انتخاب کند.
(۳) سارا دانشجوی ممتازی است که از روی محبت و همدلی ساعت‌ها بی‌وقفه به هم‌کلاسی‌های خود تدریس می‌کند.
(۴) سعید می‌داند اگر با علاقه کار کند، مدیرش انعام خوبی به او می‌دهد.

۳۱۵- در کدام گزینه، عوامل فردی موجب شکل‌گیری باور غلط نشده است؟

- (۱) علی به این موضوع باور دارد که تلاش‌هایش برای حفظ محیط زیست بی‌فایده است.
(۲) رضا به این موضوع باور دارد که دیگران او را به خاطر معلولیت کوچک می‌شمارند و کاری از دستش بر نمی‌آید.
(۳) حسین به این موضوع باور دارد که هر کاری کند، باز آمیدی به بهبود وضعیت اقتصادی‌اش نیست.
(۴) فاطمه به این موضوع باور دارد که توانایی لازم را برای موقعیت تحصیلی و شغلی مناسب ندارد.

۳۱۶- ویژگی‌های استاد مطرح‌شده در عبارت «از آن‌جا که همکارم با من اختلاف دارد و به من حسادت می‌کند، هیچ‌گاه نمی‌توانم ترفیح درجه بگیرم»، در کدام گزینه به درستی بیان شده است؟

- (۱) پایدار - بیرونی - غیرقابل کنترل
(۲) پایدار - درونی - قابل کنترل
(۳) ناپایدار - بیرونی - قابل کنترل
(۴) ناپایدار - درونی - غیرقابل کنترل

۳۱۷- کدام گزینه با بقیه متفاوت است؟

- (۱) همسایه‌ام را خیلی دوست دارم، اما او را به خانه‌ام دعوت نمی‌کنم.
(۲) دوست دارم در کنکور قبول شوم، اما از تمرین‌های مکرر و تلاش گریزانم.
(۳) می‌دانم چاقی برای سلامتی ضرر دارد، ولی هنوز رژیم مناسب را شروع نکرده‌ام.
(۴) از آن‌جا که دوست دارم مهاجرت کنم، در تدارک ثبت نام در کلاس‌های زبان هستم.

۳۱۸- کدام گزینه زیر در رابطه با «ادراک کنترل و کارایی» صحیح است؟

- (۱) اگر بتوانیم محیط پیرامون خود را تحت اختیار قرار دهیم، ادراک کارایی بالایی داریم.
(۲) اگر فردی احساس کند که دانش و علم لازم را برای رانندگی ماهرانه ندارد، ادراک کنترل او ضعیف است.
(۳) زمانی که سخنرانی دریا بد که صحبت‌هایش بر دیگران اثر گذاشته و زندگی آن‌ها را تغییر داده، ادراک کارایی او زیاد می‌شود.
(۴) زمانی که مجروحی ترجیح دهد خودش شیشه‌ای که در پایش فرو رفته را بیرون بیاورد، در تلاش است ادراک کارایی را بالا ببرد.

۳۱۹- پیامد ایجادشده در کدام گزینه با بقیه متفاوت است؟

- (۱) سگ می‌تواند با ضربه زدن به در قفس از آن رها شود، اما پذیرفته که نمی‌تواند از قفس آزاد شود.
(۲) افراد یک جامعه بر این باورند که اعتراض آن‌ها به گرانی، تأثیری در بهبود وضعیت معیشتی آنان ندارد.
(۳) دانش‌آموزی که معتقد است هر چند سهمیه‌های فراوانی در قبولی کنکور وجود دارند، اما سخت‌کوشی هم بی‌فایده نیست.
(۴) زن و شوهری که معتقدند رفتن یا نرفتن نزد مشاور تأثیری در رضایت زناشویی آن‌ها ندارد.

۳۲۰- «اعتقاد راسخ و واقعی به بودن یا نبودن چیزی»، تعریف کدام عامل مؤثر در شکل‌دهی نگرش است؟

- (۱) هدفمندی (۲) باور (۳) اراده (۴) احساس کارایی