

۱- معنی چند واژه «غلط» است؟

(فضل: توجه) (تیمار: توجه) (مستغنی: نیازمند) (حدیث: سخن) (فراغ: آسودگی) (بیغوله: بیابان بی آب و علف) (شوخ: چرک) (کنگره: همایش) (مرفه: راحتی)

(۱) دو (۲) سه (۳) چهار (۴) پنج

۲- در کدام گزینه غلط املایی دیده می‌شود؟

- (۱) هم امارت هم زبان دارم کلید گنج عرش / وین دو دعوی را دلیلی است از حدیث مصطفی
- (۲) چو شنگرف گون شد ز خورشید عالم / سماک و سهیل و سها گشت غارب
- (۳) وصال بار به ما بس که نقض پیمان کرد / به عهد بعد رساندیم عهد غُربی را
- (۴) هر کسی می‌گفت کین خذلان چه بود / کآن چنان پیری عجب غدار شد

۳- پدیدآورنده کدام اثر نادرست معرفی شده است؟

- (۱) ارزیابی شتاب‌زده: جلال آل محمد
- (۲) اتاق آبی: سهراب سپهری
- (۳) سفرنامه: ناصر خسرو
- (۴) سیاست‌نامه: خواجه نظام الملک توسی

۴- واژه «قلب» در کدام بیت ایهام دارد؟

- (۱) تر نگرده از زر قلبی که در کارش کنند / یوسف بی طالع ما گرگ باران دیده است
- (۲) عاشق مفلس اگر قلب دلش کرد نثار / مکنش عیب که بر نقد روان قادر نیست
- (۳) به زلف گوی که آیین دلبری بگذار / به غمزه گوی که قلب ستمگری بشکن
- (۴) من قلب و لسانم به وفاداری و صحبت / واینان همه قلبند که پیش تو لسانند

۵- آرایه‌های موجود در بیت زیر در کدام گزینه همگی درست است؟

«ز شور عشق تو در کام جان خسته من / جواب تلخ تو شیرین‌تر از شکر می‌گشت»

- (۱) اغراق، تلمیح، استعاره، جناس
- (۲) حس آمیزی، ایهام تناسب، تلمیح، تضاد
- (۳) استعاره، حس آمیزی، جناس، تناقض
- (۴) تشخیص، حس آمیزی، ایهام تناسب، اغراق

۶- نقش دستوری ضمائر متصل در همه گزینه‌ها یکسان است؛ به جز گزینه ...

- (۱) چو یعقوبم ار دیده گردد سپید / نبرم ز دیدار یوسف امید
- (۲) گرت هواست که با خضر همنشین باشی / نهان ز چشم سکندر چو آب حیوان باش
- (۳) شیخ گفتا کار من سخت اوفتاد / آتشم در خانه و رخت اوفتاد
- (۴) گرت چو نوح نبی صبر هست در غم طوفان / بلا بگردد و کام هزار ساله سرآید

۷- کدام گزینه فاقد حذف فعل به قرینه معنوی است؟

(۱) دل آرمید که آن یار دلنواز رمید / هزار شکر که با یار خویش باز رسید

(۲) ز دانش چو جان تو را مایه نیست / به از خامشی هیچ پیرایه نیست

(۳) به وفای تو که بر تربت حافظ بگذر / کز جهان می‌شد و در آرزوی روی تو بود

(۴) هر غزلم نامه‌ای ست صورت خالی در او / نامه نوشتن چه سود چون نرسد روی دوست

۸- مفهوم کلی عبارت «خود پیرمرد در این سفرهای هرساله به جست‌وجوی تسلائی می‌رفت، برای غم غربتی که در شهر به آن دچار می‌شد»

در کدام گزینه آمده‌است؟

(۱) ندیدند کس را کز آن شوره دشت / به مأواگه خویشان بازگشت

(۲) غم غربتی و غربت چو بر نمی‌تابم / به شهر خود روم و شهریار خود باشم

(۳) صبح من شام غریبان است از شامم می‌پرس / تا به کام غم در این غربت‌سرا افتادام

(۴) فراغ خاطر از سیر و سفر جستم نشد حاصل / غم غربت فراهم کردم و سوی وطن بردم

۹- مفهوم بیت «ای مفتخر به طالع مسعود خویشان / تأثیر اختران شما نیز بگذرد» از کدام گزینه دریافت نمی‌شود؟

(۱) ببین که تخت سلیمان چگونه شد بر باد / اگر چه بود به فرمان او وحوش و طیور

(۲) گر چه از بیداد خسرو زین جهان فرهاد رفت / دولت او هم به اندک فرصتی بر باد رفت

(۳) بر کلاه خود حباب آسا چه می‌لرزی که شد / تاج شاهان مَهْرَه بازیچه تقدیرها

(۴) شد از خروج ریاحین چو آسمان روشن / زمین به اختر میمون و طالع مسعود

۱۰- مفهوم کدام گزینه با بقیه متفاوت است؟

(۱) می‌توان ز افتادگی بردن به ساقی عرش راه / دولت پاپوس روزی می‌شود خلخال را

(۲) غرور کبریایی داشتیم در ملک آزادی / ز بار دل خمیدم تا تواضع با فلک کردم

(۳) کاملان در خاکساری قدر پیدا می‌کنند / چون عیار رنگ زر کز خاک می‌گردد فزون

(۴) شب‌نم به آفتاب رسید از فروتنی / از عجز هیچ نقص به کامل نمی‌رسد

عین الأصحّ والأدقّ فی الجواب للتّرجمة أو التّعریب أو المفهوم: (۱۱-۱۵)

۱۱- «لقد كان نبينا يأمرنا أن ناسبَ الذين يدعون من دون الله فیسبوا الله»:

(۱) همانا پیامبر، ما را دستور می‌داد که به آنانی که به جای خدا فرا می‌خوانند دشنام ندهیم؛ پس آنان خداوند را دشنام خواهند داد.

(۲) بی‌گمان پیغمبرمان به ما می‌فرماید تا ناسزا نگوییم به کسانی که غیر خدا را فرا می‌خوانند؛ پس به خداوند دشنام داده می‌شود.

(۳) قطعاً پیامبر ما را دستور داده است تا ناسزا نگوییم به آنانی که غیر خدا را فرا می‌خوانند؛ در نتیجه به خدا دشنام می‌دهند.

(۴) همانا پیغمبرمان به ما می‌فرمود که دشنام ندهیم کسانی را که غیر خدا را فرا می‌خوانند؛ در نتیجه خدا را دشنام می‌دهند.

## ۱۲- عَيْنِ الصَّحِيح:

- (۱) «تقول أُمِّي: تواضع لمن تتعلم منه و لمن تعلمه!»: مادرم می‌گوید: نسبت به کسی که به او می‌آموزی و از او می‌آموزی فروتن باش!
- (۲) «مرحباً بكم. شرفونا قبل خروجكم و اشرىوا الشأى!»: خوش آمدید. پیش از خروج، ما را مشرف فرمایید و جای بنوشید!
- (۳) «أيتها الموظف المكرم، أطفئ مصابيح الغرفة قبل خروجك!»: ای کارمند گرامی، چراغهای اتاق را پیش از بیرون رفتن خاموش کن!
- (۴) «مع الأسف؛ لا أنام في اليوم الواحد إلا أقل من خمس ساعات!»: متأسفم که در یک روز نمی‌خوابم مگر کمتر از پنج ساعت!

## ۱۳- عَيْنِ الخَطَأ:

- (۱) «طلّابُ الصّفّ التّاسعِ تعلّموا درسَ الكيمياءِ في المختبرِ جيّداً.»: دانش‌آموزان کلاس نهم درس شیمی را در آزمایشگاه خوب یاد گرفتند.
- (۲) «أين جعلتَ دفترَكَ للذّكرياتِ في يومِ السّبتِ؟»: دفتر خاطرات را در روز شنبه کجا قرار دادی؟
- (۳) «جالسٌ من يتفكك في الحياة و يُجنّبك عن السيّئات.»: در زندگی با کسی که به تو سود می‌رساند و تو را از بدی‌ها دور می‌کند، هم‌نشینی کن.
- (۴) «اجتمعَ النَّاسُ حَولَ الرَّجُلِ المصدومِ لمساعدته.»: مردم اطراف مرد آسیب‌دیده برای کمک کردن به او جمع شدند.

## ۱۴- «در روز دوشنبه به همراه خانواده‌ام به روستای شما سفر خواهیم کرد.»:

- (۱) سنسافرُ مع أسرتنا إلى محافظتكم في يوم الإثنين.
- (۲) في اليوم الثاني سوف نُسافرُ إلى قريبتكم مع أسرتي.
- (۳) في يوم الإثنين سنُسافرُ إلى قريبتكما مع أسرتي.
- (۴) سوف نُسافرُ إلى قريبتك مع أسرتك في يوم الإثنين.

## ۱۵- ما هو المناسب للمفهوم؟ ﴿كلُّ حِزبٍ بما لَدَيْهِمُ فَرِحُوا﴾

- (۱) ﴿وَ اعْتَصِمُوا بِحَبْلِ اللَّهِ جَمِيعاً وَ لَا تَفَرَّقُوا﴾
- (۲) هر کسی آن درود عاقبت کار که کشت!
- (۳) ﴿لَا تَسْتَوِي الْحَسَنَةُ وَ لَا السَّيِّئَةُ﴾
- (۴) عیسی به دین خود، موسی هم به دین خود!

## ۱۶- عَيْنِ الخَطَأُ في توضيح الكلمات:

- (۱) المصباح: آلة لتنظيف الهواء في الغرفة.
- (۲) المهرجان: من الأعياد المهمة عند الإيرانيين في القديم.

- (۳) الإعصار: ریحٌ شديدةٌ تسيرُ بسرعةٍ عجيبةٍ على الأرض.
- (۴) النشاط: العملُ بحركاتٍ سريعةٍ و مداومةٍ.

## ۱۷- عَيْنِ ما لَيْسَتْ فيها متضادتان:

- (۱) إذا ملكَ الأراذلُ هلكَ الأفاضلُ.
- (۲) الطالبةُ تظنُّ بابَ المدرسةِ مغلقاً ولكنه كان مفتوحاً.

- (۳) أعلمُ النَّاسِ في الدّنيا من يجمعُ علمَ النَّاسِ إلى علمِهِ.
- (۴) الكلامُ كالذّواء؛ قليلةٌ يَنْفَعُ و كثيرُهُ يَقتُلُ.

۱۸- عین ما لیسَ فیها فعل الأمر:

(۱) أنظروا إلى صديقِ الكلامِ و لا تنظروا إلى صلاتِهِمْ.

(۲) تكلّموا معَ المُعلّمِ فهوَ قبلَ إقتراحِهِمْ.

(۳) إنتظرنی فی خارجِ موقِفِ الحافِلَةِ.

(۴) علّم التلاميذَ كَسبَ الفُضائلِ فی المدرسَةِ.

۱۹- «سافرتُ معَ جدّي فی اليومِ الثالثِ و العشرينَ مِن شهرِ خردادِ إلى إصفهانِ فی يومِ السَّبْتِ و رجعنا إلى مدينتنا بعدَ خمسَةِ عشرَ يوماً فرجوعنا

فی يومِ ... و اليومِ ... مِن شهرِ تير.»

(۱) الأحدِ - الثامن (۲) الإثنين - الثامن (۳) الأحدِ - السابع (۴) الإثنين - السبعة

۲۰- عین ما فیها كلُّ أنواعِ الجمعِ و الفعلِ المزیدِ الثلاثیّ مصدره على وزن تفعیل:

(۱) يُشجّعُ كلُّ الناسِ معَ إعطاءِ الجوائزِ المُواطنينَ الَّذينَ يَقذِفونَ النفاياتِ فی مكانِها.

(۲) إستمعنا أصواتَ الطيورِ الجميلةِ على الشجرةِ فرحينَ.

(۳) ذهبنا إلى القرى معَ المُعلّمينَ لإثباتِ المسائلِ العلمیّةِ.

(۴) مديرةِ المدرسَةِ تقدّم الهدايا الطالباتِ الناجحاتِ فی الإصطفافِ الصّباحیّ.

۲۱- از منظر امام کاظم (ع) برای میزان ارتباط متوفی با خانواده خود در عالم برزخ کمیت کدام یک در نظر گرفته می شود و این مسئله به کدام

ویژگی عالم برزخ اشاره می کند؟

(۱) فضایل متوفی - وجود ارتباط میان عالم برزخ و دنیا (۲) فضایل متوفی - وجود شعور و آگاهی در برزخ

(۳) فضیلت اعمال بازماندگان - وجود ارتباط میان عالم برزخ و دنیا (۴) فضیلت اعمال بازماندگان - وجود شعور و آگاهی در برزخ

۲۲- کدام مفهوم از تدبیر در آیه شریفه «حتى اذا جاء أحدهم الموت قال رب ارجعون ...» مستفاد می گردد؟

(۱) بدکاران در عالم برزخ اعمال ناشایست خود را انکار می کنند.

(۲) در قیامت، بدکاران درخواست بازگشت به دنیا را مطرح می کنند.

(۳) یکی از ویژگی های عالم برزخ، وجود شعور و آگاهی در آن است.

(۴) بدکاران با اندوه و حسرت در آخرت به ترک اعمال صالح در دنیا اعتراف می کنند.

۲۳- بدکاران که حقیقت اعمال خود را در آخرت می‌بینند، چه چیزی را سبب غفلت از یاد الهی می‌دانند و چه آرزویی می‌کنند؟

۱) دوست ناهل - «مرا بازگردانید باشد که عمل صالح انجام دهم.»

۲) گناهان بزرگشان - «مرا بازگردانید باشد که عمل صالح انجام دهم.»

۳) دوست ناهل - «ای کاش (به دنیا) بازگردانده می‌شدیم و آیات پروردگاران تکذیب نمی‌کردیم.»

۴) گناهان بزرگشان - «ای کاش (به دنیا) بازگردانده می‌شدیم و آیات پروردگاران تکذیب نمی‌کردیم.»

۲۴- کدام آیه شریفه مصداق کسانی است که به تعبیر مولوی، «اگر جمله را به جا آری و آن را فراموش کنی، گویی هیچ نکرده باشی»؟

۱) «هرکس نعمت و پاداش دنیا را بخواهد، نعمت و پاداش دنیا و آخرت نزد خداست.»

۲) «آنچه به شما داده شده، کالای زندگی دنیا و آرایش آن است و آنچه نزد خداست بهتر و پایدارتر است.»

۳) «بعضی از مردم می‌گویند: خداوند به ما در دنیا نیکی عطا کن. ولی در آخرت هیچ بهره‌ای ندارند.»

۴) «و بعضی می‌گویند: پروردگارا! به ما در دنیا نیکی عطا کن، و در آخرت نیز نیکی مرحمت فرما.»

۲۵- بازدارنده انسان از راحت‌طلبی، کدام عامل است و خداوند با توجه به آیه «فَاللَّهُمَّ فَجِّرْهَا وَ تَقْوَاهَا» کدام سرمایه را در انسان قرار داده

است؟

۱) نفس لوامه و وجدان اخلاقی - گرایش به نیکی و بدی

۲) نفس اماره و میل سرکش - شناخت نیکی و بدی

۳) نفس اماره و میل سرکش - گرایش به نیکی و بدی

۴) نفس لوامه و وجدان اخلاقی - شناخت نیکی و بدی

۲۶- نیازمندی به مکان و زمان از ویژگی‌های کدام یک از ابعاد وجودی انسان است و به فرض وابستگی هویت انسان به جسم او، ممکن بود کدام

پدیده مشاهده شود؟

۱) تلاشی‌پذیر - تنظیم مقررات اجتماعی براساس تغییرات شخصیت

۲) مصون از استهلاک - تعویض چند باره شخصیت انسان در طول عمر

۳) مصون از استهلاک - تنظیم مقررات اجتماعی بر اساس تغییرات شخصیت

۴) تلاشی‌پذیر - تعویض چند باره شخصیت انسان در طول عمر

۲۷- اولین پیامد اعتقاد به معاد چیست و کدام آیه شریفه با آن ارتباط معنایی دارد؟

۱) باز شدن پنجره امید و روشنایی به روی انسان - «و ان الدار الآخرة لهی الحيوان لو كانوا يعلمون»

۲) نداشتن ترس از مرگ و بی‌ارزش شدن زندگی دنیوی - «و ان الدار الآخرة لهی الحيوان لو كانوا يعلمون»

۳) باز شدن پنجره امید و روشنایی به روی انسان - «فلا خوف علیهم و لا هم یحزنون»

۴) نداشتن ترس از مرگ و بی‌ارزش شدن زندگی دنیوی - «فلا خوف علیهم و لا هم یحزنون»

۲۸- اگر بگوییم «منکرین معاد در بیان دیدگاه خود نسبت به مرگ، نیستی را به گذشت روزگار نسبت می‌دهند»، به مفهوم کدام عبارت اشاره

می‌کنیم؟

۱) «لو كانوا يعلمون» ۲) «و ما یهلكنا الا الدهر» ۳) «فلا خوف علیهم» ۴) «فاذا ماتوا انتبهوا»

۲۹- ابیات زیر می‌تواند پیامی برای کدام آیه شریفه باشد؟

«تو را چندین پیمبر کرده آگاه/ که خواهد بود کاری صعب بر راه

به گفت طفل جُستی راه پرهیز/ به گفت انبیا از خواب برخیز»

۱) «ام نجعل المتقين كالفجار»

۲) «الله لا اله الا هو ليجمعنكم الى يوم القيامة...»

۳) «افحسبتم انما خلقناكم عبثا و انكم الينا لاترجعون»

۴) «ام نجعل الذين آمنوا و عملوا الصالحات كالمفسدين فى الارض»

۳۰- آیه‌ای که معاد را از حالت امری بعید و غیرممکن خارج می‌سازد، در کدام گزینه آورده شده است و در این آیه به کدام صفت الهی اشاره می‌شود؟

۱) «آیا ما آن‌ها را که ایمان آورده و کارهای شایسته انجام داده‌اند، با تبهکاران یکسان قرار خواهیم داد؟» - قدرت

۲) «آیا ما آن‌ها را که ایمان آورده و کارهای شایسته انجام داده‌اند، با تبهکاران یکسان قرار خواهیم داد؟» - حکمت

۳) «خداست که باده‌ها را می‌فرستد تا ابر را برانگیزند و سپس آن ابر را به سوی سرزمینی مرده برانیم... زنده شدن قیامت نیز همین‌گونه است» - قدرت

۴) خداست که باده‌ها را می‌فرستد تا ابر را برانگیزند و سپس آن ابر را به سوی سرزمینی مرده برانیم... زنده شدن قیامت نیز همین‌گونه است» - حکمت

31- My sister is very happy these days, as she ... have her second baby about ... month later.

- 1) will - the                      2) is going to - a                      3) will - a                      4) is going to - the

32- John doesn't seem to be ... as his brother, but he is ... than him.

- 1) as friendly - generous                      2) friendlier - more generous  
3) more friendly - the most generous                      4) as friendly - more generous

33- It was ... to see that Reza had decided to help Ali with his homework. He usually does not care about Ali's problems at all.

- 1) voluntary                      2) regular                      3) powerful                      4) strange

34- Scientists all over the world are ... to develop a vaccine for the novel coronavirus by the end of the next year.

- 1) hoping                      2) identifying                      3) saving                      4) matching

35- One of the most ... stress reducing techniques is to focus on your successes. This technique is quite helpful and it is also easy to perform.

- 1) difficult                      2) useless                      3) common                      4) injured

36- I'm of the ... that people should value their health above everything else.

- 1) material                      2) opinion                      3) schedule                      4) plain

37- That student is very smart, and always gets lots of ... from the teachers at school.

- 1) attention                      2) elements                      3) information                      4) examples

38- I told him to see the dentist, but he said that he doesn't have ... time to do so.

- 1) recent                      2) fast                      3) better                      4) enough

39- When you ... this dictionary with that one, you can easily see which is better to take with you on a trip.

- 1) choose                      2) compare                      3) carry                      4) follow

40- I think Boston is one of the most ... places in the world to live. You need to have a large salary to live a comfortable life there.

- 1) creative                      2) hopeful                      3) expensive                      4) polite

41- Because of the brain death, his family decided to ... his organs to the patients waiting for transplantation.

- 1) protect                      2) donate                      3) divide                      4) connect

**PART B: Cloze Test**

**Directions:** Read the following passage and decide which choice (1), (2), (3), or (4) best fits each space. Then mark the correct choice on your answer sheet.

There are different wild animals in the jungle that are dangerous. The ...(42)... of them is lion. It is a very powerful animal that hunts and eats ...(43)... animals than itself. Lion has a big and ...(44)... body that can kill other animals. The lion is also very healthy because it is always able to hunt and have its needed food. It is a fact that the lion's heart ...(45)... blood all around its body so that it can remain active and live well. This wild animal is often ... (46)... and quiet, but when it wants to hunt, the lion runs very fast and kills other animals cruelly.

- 42- 1) more dangerous                      2) dangerous                      3) most dangerous                      4) dangerousest  
43- 1) more small                      2) smaller                      3) as small                      4) smallest  
44- 1) strong                      2) interesting                      3) alive                      4) dark  
45- 1) visits                      2) pumps                      3) keeps                      4) finds  
46- 1) calm                      2) simple                      3) amazing                      4) tall

**PART C: Reading Comprehension**

**Directions:** Read the following passage and decide which choice (1), (2), (3) or (4) best fits each space. Then mark the correct choice on your answer sheet.

We can look at nature in the same way that we look at a complicated machine, to see how all the parts fit together. Every living thing has its place in nature, and ecology is the study of how things live in relation to their environment. It is a relatively new science and is of great importance today. It helps us understand how plants and animals depend on each other and their environment in order to survive. Ecology also helps us work toward saving animals and plants from extinction and solving the problems caused by pollution. Plants and animals can be divided into different groups, depending on their ecological function. Plants capture the sun's light energy and use it to produce new growth, so they are called producers; animals consume plants and other animals, so they are called consumers. All the plants and animals that live in one area and feed off each other make up a community. The necessary relationship between the plants and animals in a community is called a food web; energy passes through the community in these food webs.

47- Which of the following is the best title for the passage?

- 1) Living Animals in Nature                      2) Saving Animals and Plants  
3) Ecology and Food Webs                      4) Producers and Consumers in Nature

48- Which of the following is NOT true about ecology?

- 1) It studies the relationship between plants, animals and the environment.  
2) It divides plants and animals into different groups.  
3) It is a rather new field of study.  
4) It is a very important science.

49- What does the underlined word "they" refer to?

- 1) plants                      2) animals                      3) producers                      4) both animals and plants

50- Which of the following can be concluded from the passage?

- 1) The main ecological function of a food web is to capture the Sun's light.  
2) The main problem made by pollution is the extinction of plants and animals.  
3) All plants that produce food for human beings and animals form a community.  
4) To have a complete and active environment, both producers and consumers are needed.

۵۱- کدام معادله زیر، یک معادله درجه دوم است؟

$$\begin{aligned} (1) \quad 2(x-1)^2 + 5x - 2x^2 &= 0 \\ (2) \quad (x-1)(x-1)^2 - x^3 + 3x &= 1 \\ (3) \quad x^2 + \frac{1}{x^2} &= 4 \\ (4) \quad \frac{1}{x} - x^2 + 1 \cdot x &= \frac{x^2}{2} - 6x \end{aligned}$$

۵۲- برای حل معادله  $(x-3)^2 = 49$  به روش تجزیه، معادله را به شکل  $(x-a)(x-b) = 0$  می‌نویسیم. حاصل  $\frac{a}{b}$  کدام است؟

( $a > b$ )

$$\begin{aligned} (1) \quad -\frac{5}{2} & \quad (2) \quad \frac{5}{2} \\ (3) \quad \frac{7}{3} & \quad (4) \quad -\frac{7}{3} \end{aligned}$$

۵۳- اگر  $x = -2$  ریشه معادله  $5x^2 - ax + 3a = 0$  باشد، مقدار  $a$  کدام است؟

$$(1) \quad -20 \quad (2) \quad 20 \quad (3) \quad -4 \quad (4) \quad 4$$

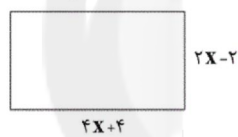
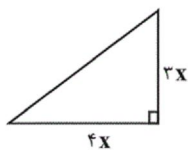
۵۴- خانواده‌ای دارای سه فرزند است. دو فرزند کوچکتر ۵ سال اختلاف سنی دارند و سن بزرگترین فرزند برابر با مجموع سن دو فرزند دیگر است. اگر مجموع سن فرزندان ۲۶ سال باشد، سن بزرگترین فرزند کدام است؟

$$(1) \quad 11 \quad (2) \quad 12 \quad (3) \quad 13 \quad (4) \quad 14$$

۵۵- قدرمطلق اختلاف ریشه‌های معادله  $15x^2 + 28x + 13 = 0$  کدام است؟

$$\begin{aligned} (1) \quad \frac{2}{15} & \quad (2) \quad \frac{28}{15} \\ (3) \quad \frac{13}{15} & \quad (4) \quad \frac{15}{28} \end{aligned}$$

۵۶- در شکل زیر، عدد محیط مثلث با عدد مساحت مستطیل برابر است. مساحت مثلث کدام است؟



$$(1) \quad 48 \quad (2) \quad 24$$

$$(3) \quad 12 \quad (4) \quad 36$$

۵۷- اگر یکی از ریشه‌های معادله  $(3m+2)x + 12 = 0$  برابر با ۲ باشد، ریشه بزرگتر معادله  $x^2 + 2mx + m + 1 = 0$  کدام است؟

$$(1) \quad -3 \quad (2) \quad -2 \quad (3) \quad -1 \quad (4) \quad 2$$

۵۸- معادله  $x^2 - 2x = m$  ریشه مضاعف دارد. در مورد معادله  $x^2 - mx + 1 = 0$  کدام گزینه صحیح است؟

(۱) یک ریشه مضاعف دارد.

(۲) دو ریشه قرینه دارد.

(۳) دو ریشه متمایز مثبت دارد.

(۴) ریشه حقیقی ندارد.

۵۹- در مورد معادله  $\frac{x}{x-1} - \frac{x-1}{x} = 2$  کدام گزینه درست است؟

(۱) حاصل ضرب ریشه‌های آن  $-\frac{1}{2}$  است.

(۲) مجموع ریشه‌های آن برابر ۲ است.

(۳) دو ریشه قرینه دارد.

(۴) فقط یک ریشه قابل قبول دارد.

۶۰- تعداد جواب‌های معادله  $1 - \frac{x-1}{x+2} = \frac{x}{x-2} = \frac{6x-4}{x^2-4}$  کدام است؟

$$(1) \quad \text{صفر} \quad (2) \quad \text{یک} \quad (3) \quad \text{دو} \quad (4) \quad \text{سه}$$

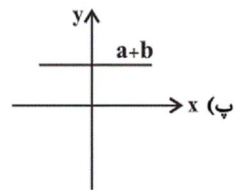
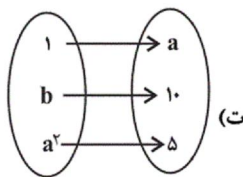


۶۱- اگر رابطه  $f = \{(1, 2a), (5, b-1), (1, 6), (5, 8)\}$  تابع باشد، چند مورد از روابط زیر تابع محسوب می‌شوند؟

|   |     |   |   |
|---|-----|---|---|
| x | a+1 | ۴ | ۵ |
| y | ۷   | ۷ | ۷ |

(ب)

الف)  $\{(a, 7), (b, 3), (9, 10)\}$

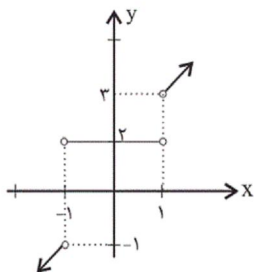


- ۱ (۴)                      ۲ (۳)                      ۳ (۲)                      ۴ (۱)

۶۲- اگر نقطه  $A(m-1, 4)$  روی خط  $y = 2x - 8$  واقع باشد،  $m$  کدام است؟

- ۹ (۴)                      ۸ (۳)                      ۷ (۲)                      ۶ (۱)

۶۳- با اضافه کردن نقطه یا نقاط کدام گزینه زیر به نمودار داده شده، وضعیت نمودار از لحاظ تابع بودن یا تابع نبودن، تغییری نمی‌کند؟



(۱) نقطه  $C(1, 4)$

(۲) نقطه  $D(0, 0)$

(۳) نقاط  $F(-2, 5), E(2, 5)$

(۴) نقاط  $H(-100, 2), G(100, 2)$

۶۴- در جدول زیر، نقاطی از خط  $y = ax + b$  نمایش داده شده است. در این صورت  $k$  کدام می‌تواند باشد؟

|   |       |    |        |
|---|-------|----|--------|
| x | k     | ۵  | $2k+2$ |
| y | $k+4$ | ۱۱ | ۱۷     |

- ۳ (۴)                      -۳ (۳)                      ۱ (۲)                      -۱ (۱)

۶۵- در تابع خطی  $f$ ، اگر  $f(4) = -10$  و  $f(-2) = 2$  باشد، کدام نقطه روی نمودار تابع  $f$  قرار دارد؟

- (-۳, ۴) (۴)                      (۱, ۰) (۳)                      (۳, -۴) (۲)                      (۰, ۲) (۱)

۶۶- با توجه به تابع  $f(x) = \frac{2\sqrt{x}}{x+1}$ ، حاصل  $f(9) + f(4)$  کدام است؟

- $\frac{8}{5}$  (۴)                       $\frac{16}{15}$  (۳)                       $\frac{7}{5}$  (۲)                       $\frac{4}{25}$  (۱)

۶۷- در تابع  $f(x) = mx^2 - 2x + 1$ ، با فرض آن که  $f(-1) = 0$  باشد، حاصل  $\frac{\Delta f(1)}{f(2)}$  کدام است؟

- $\frac{2}{7}$  (۴)                       $\frac{1}{5}$  (۳)                       $\frac{2}{5}$  (۲)                       $\frac{4}{3}$  (۱)

۶۸- اگر برای هر  $x$  عضو دامنه  $f$  داشته باشیم  $4 + 3x^2 = xf(x) + 2f(x)$ ، آن گاه  $f(2)$  کدام است؟

۹ (۴)

۴ (۳)

۱۶ (۲)

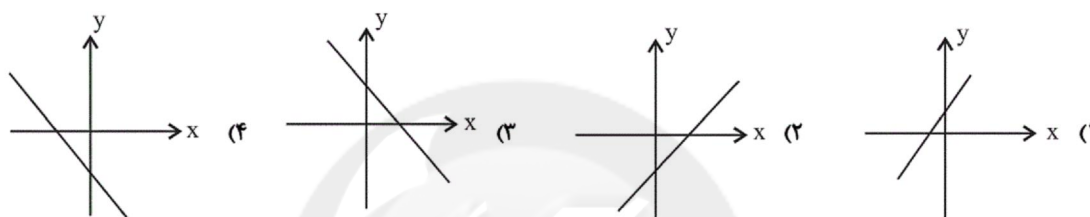
۲ (۱)

۶۹- اگر  $f(x) = x^2 - 1$  و برد تابع  $f$  مجموعه  $\{0, 1\}$  باشد، دامنه  $f$  کدام گزینه زیر نمی تواند باشد؟

 $\{0, 1, \sqrt{2}\}$  (۴) $\{\pm 1, \pm \sqrt{2}\}$  (۳) $\{-1, \sqrt{2}\}$  (۲) $\{1, \sqrt{2}\}$  (۱)

۷۰- با فرض آن که  $a$  و  $b$  و  $c$  و  $d$  اعداد صحیح غیر صفر هستند و  $a > 0$  و  $c < 0$  آن گاه نمودار خط  $y = \frac{a}{b^2}x - c^3d^4$  به شکل

تقریبی کدام است؟



۷۱- کدام یک جزء «هزینه‌های تولید» نیست؟

(۱) پولی که برای خرید یا اجاره ماشین آلات مصرف می شود.

(۲) پولی که به‌ازای استخدام تعدادی کارگر یا کارمند پرداخت می شود.

(۳) پولی که بابت خریداری یا اجاره محل کارگاه یا کارخانه صرف می شود.

(۴) پولی که مابه‌التفاوت درآمد و هزینه است و تولیدکننده از فعالیت اقتصادی خود به دست می آورد.

۷۲- «تأخیر در تصمیم‌گیری» از معایب کدام کسب و کار و «منافع مالیاتی» از مزایای کدام کسب و کار می باشد؟

(۱) تعاونی‌ها - شرکت (۲) شرکت - شخصی (۳) شرکت - تعاونی‌ها (۴) شراکت - شخصی

۷۳- عبارت «علی به ساندویچی محلّه رفت و فلافل‌ی سفارش داد اما از طعم آن خوشش نیامد. با این حال به خاطر پولی که داده است آن را

تا آخر می خورد.» به کدام یک از اشتباهات رایج در تصمیم‌گیری اشاره دارد؟

(۲) بی‌صبوری زیاد

(۱) چسبیدن به وضعیت فعلی

(۴) اثرگذاری حقه‌های فروش بر تصمیم‌گیری‌ها

(۳) توجه به هزینه‌های در رفته

۷۴- فردی مدیریت یک بنگاه اقتصادی با ۱۳ کارگر را بر عهده گرفته است. با توجه به جدول زیر سود یا زیان ماهانه او کدام است؟

|                                    |  |
|------------------------------------|--|
| خرید مواد اولیه برای تولید ماهیانه | ۵۵ میلیون تومان                          |
| پول آب و برق و گاز و مالیات سالانه | ۶۰۰ میلیون تومان                         |
| دستمزد ماهیانه هر کارگر            | ۳ میلیون تومان                           |
| درآمد سالانه                       | یک میلیارد و سیصد و سی و دو میلیون تومان |

(۱) ۴۳ میلیون تومان سود یا منفعت (۲) ۳۳ میلیون تومان سود یا منفعت

(۳) ۳۳ میلیون تومان ضرر یا زیان (۴) ۴۳ میلیون تومان ضرر یا زیان

۷۵- پرهزینه‌ترین نوع کسب و کار ... است و تقسیم سود به تناسب مالکیت سهام از ... کسب و کار ... است.

(۱) ایجاد یک شرکت، به‌ویژه یک شرکت سهامی - معایب - شرکت (۲) ایجاد یک شرکت، به‌ویژه یک شرکت سهامی - مزایا - شراکتی

(۳) تعاونی‌ها - مزایا - شراکتی (۴) تعاونی‌ها - معایب - شرکت

۷۶- آزادی عمل و سهولت در تصمیم‌گیری از مزایای کسب و کار ... است و دسترسی به منابع و سرمایه‌های مالی بزرگ‌تر از مزایای کسب و کار ... است.

(۱) شخصی - شخصی (۲) شخصی - شراکتی (۳) تعاونی - شراکتی (۴) تعاونی - شخصی

۷۷- امروز اغلب کسب و کارها در ایران به شکل ... است و قوانین پیچیده‌تر و گزارش‌دهی بیشتر از ... کسب و کار ... است.

(۱) شراکتی - مزایای - تعاونی (۲) شخصی - معایب - شرکت (۳) شخصی - مزایا - شراکتی (۴) شراکتی - معایب - شرکت

۷۸- به‌ترتیب هر یک از عبارتهای «پری‌ناز بین اینکه ۳ ساعت را به گردش اختصاص دهد یا ۴ ساعت، مردد است.» و «ایمان بین شطرنج بازی کردن و کمک به مادرش مردد است.» به کدام یک از انواع تصمیمات اشاره دارد؟

(۱) انتخاب از میان گزینه‌های مختلف - انتخاب از میان گزینه‌های مختلف

(۲) انتخاب از میان گزینه‌های مختلف - انتخاب چه مقدار از هر چیز

(۳) انتخاب چه مقدار از هر چیز - انتخاب چه مقدار از هر چیز

(۴) انتخاب چه مقدار از هر چیز - انتخاب از میان گزینه‌های مختلف

۷۹- در منحنی مرز امکانات تولید، نقاط ... نقاطی هستند که با فرض ... منابع کشور غیرقابل دستیابی است.

(۱) داخل مرز - کاهش (۲) خارج از مرز - کاهش (۳) بر روی مرز - ثابت ماندن (۴) خارج از مرز - ثابت ماندن

۸۰- یک کارخانه کوچک در استان یزد به تولید مواد شوینده و مواد ضدعفونی کننده می‌پردازد. با توجه به منحنی مرز امکانات تولید این

کارخانه، زمانی که ۵۰۰ تن مواد شوینده تولید می‌شود، تولید مواد ضدعفونی ۵۰ تن خواهد بود و با تولید ۶۵۰ تن مواد شوینده

امکانات برای تولید ۲۰ تن مواد ضدعفونی کننده خواهد بود. با فرض اینکه قیمت هر تن مواد شوینده ۳۰۰ هزار تومان و هر تن مواد

ضدعفونی - کننده ۱ میلیون تومان باشد، میزان هزینه فرصت افزایش ۱۵۰ تن تولید مواد شوینده چند تومان است؟

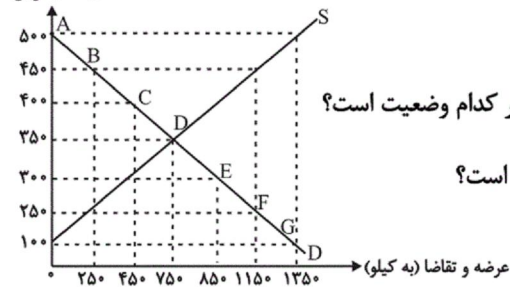
(۱) ۳۰ میلیون تومان مواد ضدعفونی کننده‌ای که از تولید آن صرف‌نظر شده است.

(۲) ۴۵ میلیون تومان مواد شوینده‌ای که تولید می‌شود.

(۳) ۴۵ میلیون تومان مواد ضدعفونی کننده‌ای که از تولید آن صرف‌نظر شده است.

(۴) ۳۰ میلیون تومان مواد ضدعفونی کننده‌ای که تولید می‌شود.

قیمت (به ریال)



۸۱- با توجه به نمودار روبه‌رو، به ترتیب (از راست به چپ):

الف) منحنی «تقاضا» و «عرضه» به ترتیب از راست به چپ کدام است و هر یک در کدام وضعیت است؟

ب) در قیمت ۵۰۰ ریال، تفاضل میزان عرضه نسبت به مقدار عرضه تعادلی چقدر است؟

ج) در قیمت ۳۰۰ ریال، بازار با چه وضعیتی روبه‌رو است؟

د) در قیمت ۱۰۰ ریال کدام عامل موجب از بین رفتن فاصله بین عرضه و تقاضا و هماهنگی رفتار اقتصادی تولیدکننده و مصرف‌کننده می‌شود؟

۱) الف) S و D - صعودی و نزولی، ب) ۱۳۵۰ کیلو، ج) ۴۰۰ کیلو کمبود تقاضا، د) ۲۰۰ ریال افزایش قیمت

۲) الف) S و D - نزولی و صعودی، ب) ۶۰۰ کیلو، ج) ۴۰۰ کیلو کمبود عرضه، د) ۲۰۰ ریال افزایش قیمت

۳) الف) S و D - نزولی و صعودی، ب) ۶۰۰ کیلو، ج) ۴۰۰ کیلو مازاد تقاضا، د) ۲۵۰ ریال افزایش قیمت

۴) الف) S و D - صعودی و نزولی، ب) ۱۳۵۰ کیلو، ج) ۴۰۰ کیلو مازاد عرضه، د) ۲۵۰ ریال افزایش قیمت

۸۲- یک کارخانه تولید کاشی در استان یزد که ۴۰ کارگر و کارمند دارد، سالانه ۲۵,۰۰۰ متر کاشی به ارزش هر متر ۳۵ هزار تومان تولید می‌کند و به فروش می‌رساند. با توجه به جدول زیر که بیانگر هزینه‌های کارخانه است، عملکرد سالیانه این بنگاه اقتصادی کدام است؟

|  |  |
|--|--|
| متوسط حقوق ماهانه هر کارگر یا کارمند   | ۱ میلیون تومان                         |
| هزینه اجاره انبار                      | ماهانه ۵۰۰ هزار تومان                  |
| هزینه حمل و نقل کاشی                   | سالانه ۲۶ میلیون تومان                 |
| هزینه استهلاک سالیانه                  | $\frac{1}{60}$ حقوق سالیانه کارگران    |
| هزینه خرید مواد اولیه مورد نیاز سالانه | $\frac{2}{3}$ هزینه سالانه اجاره انبار |

۱) ۴۳۹ میلیون تومان سود یا منفعت ۲) ۳۳۹ میلیون تومان سود یا منفعت

۳) ۳۵۱ میلیون تومان سود یا منفعت ۴) ۳۵۱ میلیون تومان زیان یا ضرر

۸۳- هر کدام از موارد زیر مربوط به کدام یک از ویژگی‌های مشترک کارآفرینان موفق می‌شود؟

الف) ایده‌ها را به محصولات جدید، فرایندها و یا کسب و کارهای جدید تبدیل می‌کنند.

ب) از کارشناسان، همکاران و مشتریان می‌آموزند و خود را با شرایط بازار وفق می‌دهند.

پ) فرصت‌های کسب و کار را زمانی که دیگران شاید متوجه نشوند، می‌بینند.

۱) سازمان‌دهنده، خوشبین، پراتگیزه ۲) نوآور، یادگیرنده، تیزبین

۳) سازمان‌دهنده، یادگیرنده، خوشبین ۴) نوآور، یادگیرنده، ریسک‌پذیر

۸۴- چند مورد از عبارتهای زیر نادرست است؟

- الف) تصمیم‌گیری منطقی، فقط از مقایسه منافع و هزینه‌ها به دست می‌آید.  
 ب) هزینه‌های دررفته، همان هزینه‌هایی هستند که دیگر رفته‌اند و قابل برگشت نیستند. این هزینه‌ها روی تصمیم شما تأثیر می‌گذارند.  
 پ) دانش اقتصاد علاوه بر انتخاب‌های شخصی با انتخاب‌های اجتماعی نیز مواجه است.  
 ت) کارآفرینان در جست‌وجوی فعالیت‌های سودآور، عوامل تولید شامل نیروی کار، سرمایه‌ها و منابع طبیعی را فراهم می‌آورند تا با تولید کالاها و خدمات نیازها و خواسته‌های دیگران را برآورده کنند و از این محل کسب درآمد کنند.

(۱) چهار (۲) سه (۳) دو (۴) یک

۸۵- کدام یک از عبارات زیر صحیح بیان نشده است؟

- الف) دولت با تعریف و اجرای حقوق مالکیت، امنیت خرید و فروش و مبادلات را بهبود می‌بخشد.  
 ب) دولت با دریافت مالیات از شرکت‌ها و خانواده‌ها و پرداخت یارانه به آنها نقشی مهم در اقتصاد ایفا می‌کند.  
 ج) در بازار عوامل تولید، خانوارها خریدار و بنگاه‌ها فروشنده‌اند.  
 د) دولت می‌تواند سالیانه بخشی از درآمد موردنیاز خود را از طریق ایجاد بدهی تأمین کند، یعنی از مردم قرض بگیرد یا آنها را در طرح‌های عمرانی و سرمایه‌گذاری‌های دولت شریک کند.

(۱) الف، د (۲) ج (۳) ج، د (۴) الف، ب

۸۶- اگر کالای A در دو مرحله تولید شود و قیمت اولیه فروش (بدون احتساب مالیات بر ارزش افزوده) در هر یک از مراحل تولید به ترتیب برابر با ۵۵ و ۷۷ هزار تومان باشد، با توجه به نرخ ۱۰ درصد مالیات بر ارزش افزوده، مجموع مالیات بر ارزش افزوده جمع‌آوری شده در تمام مراحل تولید، چند هزار تومان است؟

(۱) ۶,۷۰۰ هزار تومان (۲) ۷,۵۵۰ هزار تومان (۳) ۷,۷۰۰ هزار تومان (۴) ۸,۷۰۰ هزار تومان

۸۷- به ترتیب هر یک از عبارات زیر به کدام یک از انواع مالیات اشاره دارد؟

- الف) مهم‌ترین نوع مالیات بر دارایی  
 ب) مهم‌ترین نوع مالیات  
 ج) اگرچه وظیفه قانونی پرداخت این نوع از مالیات برعهده تولیدکنندگان و فروشندگان است، اما نهایتاً به وسیله مصرف‌کننده نهایی پرداخت می‌شود.  
 د) مالیات هر کشور بر صادرات و واردات کالاهای مختلف

(۱) الف) مالیات بر ارث، ب) مالیات بر درآمد اشخاص، ج) مالیات بر مصرف، د) حقوق و عوارض گمرکی  
 (۲) الف) مالیات بر درآمد، ب) مالیات بر درآمد اشخاص، ج) مالیات بر ارزش افزوده، د) مالیات بر مصرف  
 (۳) الف) مالیات بر ارث، ب) مالیات بر ارزش افزوده، ج) مالیات بر ارزش افزوده، د) حقوق و عوارض گمرکی  
 (۴) الف) مالیات بر درآمد، ب) مالیات بر ارزش افزوده، ج) مالیات بر مصرف، د) مالیات بر مصرف

۸۸- کدام گزینه در خصوص تجارت بین‌الملل نادرست است؟

- (۱) گاهی دولت‌ها در جهت گسترش روابط اقتصادی‌شان با کشورهایی که دیدگاه‌های نزدیک سیاسی با یکدیگر دارند، پیمان‌های تجاری وضع می‌کنند و تعرفه‌ها را کاهش می‌دهند.  
 (۲) آمریکا، آلمان و انگلیس در سال ۱۹۹۳ پیمان تجارت آزاد، مشهور به قرارداد گات را امضاء کردند.  
 (۳) خروج آمریکا از توافق آب و هوایی پاریس و توافق برجام از مهم‌ترین موارد نقض پیمان‌های تجاری است که در کارنامه دولت‌های ایالات متحده آمریکا ثبت شده است.  
 (۴) کنفرانس پولی و مالی سازمان ملل (برتن وودز) در سال ۱۹۴۴ تشکیل و نتیجه آن تشکیل بانک جهانی توسعه و صندوق بین‌المللی پول بود.

۸۹- با توجه به جدول زیر که میزان تولیدات سه کشور چین، اندونزی و فیلیپین را در دو کالای: کاغذ و پارچه نشان می‌دهد، کدام گزینه با توجه به اصل مزیت‌های مطلق و نسبی درست است؟ (هر سه کشور به یک اندازه از نیروی کار، سرمایه و دانش فنی برخوردارند. کاغذ و پارچه در هر سه کشور با قیمت‌های یکسان تولید می‌شوند.)

| کشور    | کاغذ   | پارچه  |
|---------|--------|--------|
| چین     | ۱۷۰ تن | ۱۲۰ تن |
| اندونزی | ۶۱۰ تن | ۸۰ تن  |
| فیلیپین | ۵۰ تن  | ۴۵ تن  |

(۱) با توجه به اصل مزیت نسبی فیلیپین باید به تولید پارچه پردازد. (۲) با توجه به اصل مزیت مطلق اندونزی باید به تولید کاغذ پردازد. (۳) با توجه به اصل مزیت مطلق چین باید به تولید کاغذ پردازد. (۴) با توجه به اصل مزیت نسبی اندونزی باید به تولید پارچه پردازد.

۹۰- کدام گزینه به علل تأکید اقتصاددانان بر اهمیت خودکفایی و عدم وابستگی در بعضی تولیدات داخلی، اشاره ندارد؟

(۱) منازعات و جنگ‌های اقتصادی قرن‌های اخیر

(۲) برخی کالاها که می‌توانند موجب بهانه‌جویی و سلطه دشمن و ضعف و وابستگی کشور شود.

(۳) رفتار استکباری قدرت‌های جهان

(۴) افزایش تعرفه‌های تجاری و کمبود منابع و امکانات در دسترس بشر

۹۱- کدام گزینه برای جاهای خالی مناسب است؟

«در پی صفاریان، حکومت ... پدید آمد.

وجود سخنورانی مانند رودکی، فردوسی و ... و بسیاری از شاعران فارسی‌گوی دیگر بیانگر اهمیت قرن چهارم و اوایل قرن پنجم هجری است.»

(۱) سامانی، عنصری

(۲) سلجوقی، کسایی مروزی

(۳) سامانی، کسایی مروزی

(۴) سلجوقی، ناصر خسرو

۹۲- هر یک از کلید واژه‌های زیر به ترتیب درباره کدام گزینه است؟

«پدر شعر فارسی - سراینده اولین قصیده کامل در موضوع موعظه - تألیفی مستقل از کتاب تاریخ الرسل و الملوک»

(۱) رودکی - کسایی مروزی - تاریخ بلعمی

(۲) شهید بلخی - کسایی مروزی - تفسیر طبری

(۳) شهید بلخی - ناصر خسرو - تاریخ بلعمی

(۴) رودکی - ناصر خسرو - تفسیر طبری

۹۳- در مصراع اول کدام گزینه سجع متوازی به کار رفته است؟

(۱) خورشید از رویش خجل گردون مشبک هم‌چو دل / از تابش او آب و گل افزون ز آتش در ضیا

(۲) تیرش عجب‌تر یا کمان چشمش تهی‌تر یا دهان / او بی‌وفاتر یا جهان او محتجب‌تر یا هما

(۳) کی برگشایی گوش را کو گوش مر مدهوش را / مخلص نباشد هوش را جز یفعل الله ما یشاء

(۴) عشقی که بر انسان بود شمشیر چوبین آن بود / آن عشق با رحمان شود چون آخر آید ابتلا

۹۴- آرایه‌های «تشبیه، واج‌آرایی، کنایه و واژه‌آرایی (تکرار)» به ترتیب در کدام گزینه آمده است؟

- (الف) هرگز نمی‌شود ز سر خود خبر مرا / تا در میان میکده سر بر نمی‌کنم  
 (ب) خطّ عذار یار که بگرفت ماه از او / خوش حلقه‌ای است لیک به در نیست راه از او  
 (ج) شاه شمشاد قدان خسرو شیرین‌دهنان / که به مزگان شکند قلب همه صف‌شکنان  
 (د) چارده ساله بتی چابک شیرین دارم / که به جان حلقه به گوش است مه چاردهش
- (۱) د، ب، الف، ج (۲) ج، الف، د، ب (۳) ب، ج، الف، د (۴) ج، الف، ب، د

۹۵- نشانه‌های هجایی کدام مصراع در مقابل آن درست بیان شده است؟

- (۱) برآرند فریاد عشق از ختا: U / -- U / -- U / -- U / -- U  
 (۲) جامگی خواهی سر از خدمت متاب: -U - / -U - / -U -  
 (۳) ولیکن گفت خواهم تا زبان هست: -- UU / -- UU / -- UU  
 (۴) در اقصای عالم بگشتم بسی: U -- / U --- / U ---

۹۶- آرایهٔ مقابل کدام بیت نادرست است؟

- (۱) بیا که رایت منصور پادشاه رسید / نوید فتح و بشارت به مهر و ماه رسید (تشخیص)  
 (۲) آب آتش می‌رود زان لعل آتش‌فام او / می‌برد آرامم از دل زلف بی‌آرام او (واج‌آرایی)  
 (۳) خاک پای و خط دستت گهر و مشک من‌اند / با چنین مشک و گهر عشق ز سر درگیرم (تشبیه)  
 (۴) به وحدت رستم از غرقاب وحشت / به رستم رسته گشت از چاه، بیژن (واژه‌آرایی)

۹۷- تعداد هجای کشیدهٔ ابیات زیر در کدام گزینه آمده است؟

«هر که را با دلستانی عیش می‌افتد زمانی / گو غنیمت دان که دیگر دیر دیر افتد شکاری

دوستان معذور دارند از جوانمردی و رحمت / گر بنالد دردمندی یا بگرید بیقراری

- (۱) چهار (۲) پنج (۳) شش (۴) سه

۹۸- واج «ه»، «و» و «ی» در واژه‌های تمام گزینه‌ها «همگی» به ترتیب صامت و مصوت‌اند به‌جز ...

- (۱) نهادن - ویران - سیلاب / کاشانه - رود - شریعت  
 (۲) کلاه - میوه - حسین / بیننده - شروع - شریف  
 (۳) جهان - آواز - سیاحت / اداره - جادوگر - معیشت  
 (۴) سفاهت - اوج - میناب / فرمانده - باروت - ریگ

۹۹- مفهوم کدام بیت با بقیه متفاوت است؟

- (۱) رضا به داده بده وز جبین گره بگشا / که بر من و تو در اختیار نگشوده است  
 (۲) چنار آورد رو در رز که ای ساجد قیامی کن / جوابش داد کاین سجده مرا بی‌اختیار آمد  
 (۳) در این زمان که خمارم مطیع من می‌باش / چو مست گشتم از آن پس به اختیار تو ام  
 (۴) نه به اختیار باشد غم عشق خو برویان / کی رود به اختیاری سوی درد بی‌دوایی؟





۱۰۴- کدام بیت از نظر آهنگ و موسیقی (وزن) با دیگر ابیات تفاوت دارد؟

- (۱) هرکه در او گوهر دانایی است / بر همه کاری اش توانایی است (۲) عمر برف است و آفتاب تموز / اندکی ماند و خواجه غره هنوز  
 (۳) دفتر افلاک شناسان بسوز / دیده خورشیدپرستان بدوز (۴) ای همه هستی ز تو پیدا شده / خاک ضعیف از تو توانا شده

۱۰۵- واژه‌های مشخص شده در کدام گزینه آرایه «واژه‌آرایی» را پدید آورده است؟

- (۱) بس غریب افتاده است آن مور خط گرد رخت / گر چه نبود در نگارستان خط مشکین غریب  
 (۲) ای آسمان چو دور ندیمانسان دیده‌ای / در دور خویش شکل مدور گرفته‌ای  
 (۳) عشق، شوری در نهاد ما نهاد / جان ما در بوته سودا نهاد  
 (۴) دوش آگهی ز یار سفر کرده داد باد / من نیز دل به باد دهم هر چه باد باد

۱۰۶- آرایه‌های «واج‌آرایی، واژه‌آرایی، اغراق و استعاره» به ترتیب در کدام گزینه آمده است؟

- (الف) یار شدم، یار شدم، با غم تو یار شدم / تا که رسیدم بر تو از همه بیزار شدم  
 (ب) صبا خاک وجود ما، بدان عالی‌جناب انداز / بود کان شاه خوبان را نظر بر منظر اندازیم  
 (ج) از ننگ چه پرسى که مرا نام ز ننگ است / وز نام چه پرسى که مرا ننگ ز نام است  
 (د) ز گرز تو خورشید گریان شود / ز تیغ تو بهرام بریان شود

- (۱) الف، ج، ب، د (۲) ج، الف، د، ب (۳) الف، ب، د، ج (۴) ج، ب، د، الف

۱۰۷- کدام گزینه نادرست بیان شده است؟

- (۱) پس از گذشت چند سده و رواج و نفوذ معارف اسلامی و متون دینی، آمیختگی زبان فارسی دری با زبان عربی افزایش می‌یابد.  
 (۲) در آغاز قرن چهارم و اوایل قرن پنجم، بیشتر دانشمندان ایرانی، به ضرورت، آثار خود را همچنان به فارسی می‌نوشتند.  
 (۳) در قرن چهارم و اوایل قرن پنجم بسیاری از اصطلاحات علمی، ادبی، دینی و سیاسی جدید از راه ترجمه متون عربی وارد فارسی دری شد.  
 (۴) ابوعلی سینا، در همه علوم روزگار خود تبحر داشت و صاحب تحقیق و تألیف بود. وی به پارسی و عربی شعر می‌سرود.

۱۰۸- تعداد هجاهای مصراع اول بیت زیر چندتاست؟

«حکایتی ز دهانت به گوش جان من آمد / دگر نصیحت مردم، حکایت است به گوشم»

- (۱) شانزده (۲) چهارده (۳) هفده (۴) پانزده

۱۰۹- آرایه‌های «تشبیه، واژه‌آرایی، کنایه، سجع» به ترتیب در کدام ابیات آمده است؟

- (الف) آزاد بنده‌ای که به پایت فتاد و مرد / و آزاد کرد جان گرفتار خویش را  
 (ب) هرگز کسی نرقصد تا لطف تو نبیند / کاندر شکم ز لطف رقص است کودکان را  
 (ج) کمان سخت که داد آن لطیف‌بازو را / که تیر غمزه تمام است صید آهو را  
 (د) غلام دولت آنم که پای‌بند یکی است / به جانبی متعلق شد از هزار برست

- (۱) ج - ب - الف - د (۲) الف - ج - ب - د (۳) د - ب - الف - ج (۴) ج - الف - د - ب

۱۱۰- در هر یک از گزینه‌های زیر به ترتیب چه نوع سجعی وجود دارد؟

الف) صحبت اشرا مایه شقاوت است و مخالطت اخیار کیمیای سعادت.

ب) به یمن وفاق عیش ایشان هر روز خرم‌تر بود و احوال هر ساعت منتظم‌تر.

پ) در ملاطفت بی‌تعدّر و در معاشرت بی‌تحرّز.

ت) مرگ اگر چه خوابِ نامرغوب است و آسایش نامحبوب، هر آینه بخواهد بود.

(۱) متوازن، مطرف، متوازی، متوازی (۲) متوازی، مطرف، متوازی، متوازن

(۳) متوازن، متوازی، متوازن، مطرف (۴) متوازی، مطرف، متوازن، متوازی

۱۱۱- کدام گزینه پاسخ سؤال‌های زیر را به درستی نشان می‌دهد؟

الف) رقابت دولت - شهرهای یونانی با حکومت هخامنشیان برای تسلط در کدام منطقه موجب بروز کشمکش‌های طولانی میان دو طرف گردید؟

ب) پس از کدام واقعه، دولت - شهر آتن، به سرعت در مسیر پیشرفت و توسعه‌طلبی سیاسی و نظامی گام برداشت؟

پ) کارتازیان بر کدام قسمت آفریقا حکومت می‌کردند؟

ت) رهبری قیام بردگان علیه امپراتوری روم را چه کسی برعهده داشت؟

(۱) آسیای صغیر - پایان جنگ‌های یونان و ایران - شمال - اسپارتاکوس

(۲) بین‌النهرین - پایان جنگ‌های پلوپونزی - شرق - آگوستوس

(۳) بین‌النهرین - پایان جنگ‌های یونان و ایران - شرق - اسپارتاکوس

(۴) آسیای صغیر - پایان جنگ‌های پلوپونزی - شمال - آگوستوس

۱۱۲- در زمانی که تمدن سند رو به ... انحطاط بود، دسته‌هایی از اقوام آریایی از سمت ... وارد هند شدند و قدرت و نفوذ خود را تا نواحی ...

آن کشور گسترش دادند. در نواحی استوایی و مرطوب جنوب هند، قومی تیره‌پوست موسوم به ... زندگی می‌کردند.

(۱) شکوفایی - شمال شرقی - جنوب - وداها (۲) انحطاط - شمال شرقی - مرکز - وداها

(۳) انحطاط - شمال غربی - مرکز - دراویدی‌ها (۴) شکوفایی - شمال غربی - جنوب - دراویدی‌ها

۱۱۳- کدام گزینه پاسخ درست سؤال‌های زیر است؟

الف) گام دوم باستان‌شناسی کدام است؟

ب) شهر پمپئی از مکان‌های باستانی کدام کشور می‌باشد؟

ج) تمدن باستانی «کنار صندل» مربوط به کدام شهر از کشور ما می‌باشد؟

(۱) الف) حفاری ب) ایتالیا ج) جیرفت (۲) الف) شناسایی ب) اسپانیا ج) بم

(۳) الف) کشف ب) ایتالیا ج) جیرفت (۴) الف) استخراج ب) اسپانیا ج) بم

۱۱۴- تاریخ نگاری در مفهوم کامل آن مربوطه به چه دورانی است و دلیل شکوفایی و گسترش علم تاریخ در یونان باستان چه بوده است؟

(۱) ۵ هزار سال پیش - رواج و رونق فلسفه و ادبیات (۲) قرن پنجم پیش از میلاد - رواج و رونق فلسفه و ادبیات

(۳) ۵ هزار سال پیش - ظهور مورخانی همچون هرودت (۴) قرن پنجم پیش از میلاد - ظهور مورخانی همچون هرودت

۱۱۵- کدام گزینه جاهای خالی عبارت‌های زیر را به ترتیب کامل می‌کند؟

الف) عموم مورخان تا دویست سال پیش، در میان سلسله‌های حکومتی ایران باستان، تنها از تاریخ ... اطلاع و شناخت نسبتاً در خور توجهی داشتند.

ب) در دوره ...، تمایل و علاقه اروپاییان برای مسافرت به کشور ما و شناخت تاریخ و فرهنگ آن، دو چندان شد.

پ) در زمان محمدشاه قاجار یک افسر انگلیسی به نام ... سنگ‌نوشته داریوش هخامنشی در بیستون را ترجمه کرد.

(۱) اشکانیان - صفویه - راولینسون (۲) اشکانیان - قاجاریه - هرتسفلد

(۳) ساسانیان - صفویه - راولینسون (۴) ساسانیان - قاجاریه - هرتسفلد

۱۱۶- کهن‌ترین نشانه و آثار از حضور انسان در ایران، در کجا کشف شده است و مردم جیرفت و تپه یحیی در چه زمینه‌ای مهارت زیادی

داشتند؟

(۱) محوطه باستانی چغاگلان در شهرستان مهران - ساخت اشیا و ابزارهای مفرغی

(۲) بستر کشف‌رود در نزدیکی مشهد - ساخت اشیا و ابزارهای مفرغی

(۳) محوطه باستانی چغاگلان در شهرستان مهران - ساخت اشیا و ظروف سنگ صابونی

(۴) بستر کشف‌رود در نزدیکی مشهد - ساخت اشیا و ظروف سنگ صابونی

۱۱۷- در ارتباط با تمدن ایلام، کدام گزینه پاسخ درست پرسش‌های زیر است؟

الف) شاهکار معماری دوره ایلامی‌ها کدام است؟

ب) کدام یک از شهرهای ایلام احتمالاً بر جای خرم‌آباد کنونی قرار داشته است؟

پ) حکومت ایلام، پس از قرن‌ها سلطنت بر اثر یورش چه کسانی دچار انحطاط و فروپاشی شد؟

(۱) نقش برجسته برنزی هفت جنگجو - سیمش - بابلیان (۲) معبد چغازنبیل - سیمش - آشوریان

(۳) نقش برجسته برنزی هفت جنگجو - انزان - بابلیان (۴) معبد چغازنبیل - انزان - آشوریان

۱۱۸- کدام گزینه بیانگر پاسخ درست سؤال‌های زیر می‌باشد؟

الف) اصلی‌ترین ماده‌ای که انسان‌های نخستین از آن برای ساختن ابزار استفاده می‌کردند، چه بود؟

ب) اختراع چرخ سفالگری مربوط به کدام دوره می‌باشد؟

ج) افسانه گیلگمش مربوط به کدام تمدن می‌باشد؟

(۱) الف) سنگ (ب) نوسنگی (ج) سومر (۲) الف) چوب (ب) پارینه‌سنگی (ج) سومر

(۳) الف) استخوان (ب) فرآپارینه‌سنگی (ج) آشور (۴) الف) سنگ (ب) نوسنگی (ج) بابل

۱۱۹- به ترتیب در دوره «هخامنشیان و اشکانیان» کدام گاه‌شماری‌ها رایج بود؟

(۱) خورشیدی - قمری بابلی، اوستایی (۲) سلوکی، بابلی

(۳) خورشیدی - قمری بابلی، گاه‌شماری مصری (۴) اوستایی، سلوکی

۱۲۰- کدام عبارتهای زیر درست است؟

الف) تمدن چین به سبب موقعیت جغرافیایی خود، دائماً تحت تأثیر و نفوذ خارجی بوده است.

ب) تکمیل دیوار چین از اقدامات مهم شی هوانگ تی بود.

پ) سلسله هان، با گسترش قلمرو خود از سمت جنوب و شرق، با کشورها و تمدنهای دیگر، از جمله ایران ارتباط سیاسی، اقتصادی و فرهنگی برقرار کرد.

ت) پس از مرگ شی هوانگ تی و در دوران حکومت هان، اندیشه و آیین کنفوسیوس دوباره رواج یافت.

(۱) ب و پ (۲) الف و ت (۳) ب و ت (۴) الف و پ

۱۲۱- پاسخ پرسشهای زیر در کدام گزینه به ترتیب بیان شده است؟

الف) عامل اصلی شکل گیری کویر چیست؟

ب) میزان بارندگی بیابان لوت چقدر است؟

پ) مهمترین کمربندهای خشک و بیابانی کره زمین در اثر چه عاملی به وجود آمده اند؟

(۱) گرمای زیاد هوا - کمتر از ۵۰ میلی متر - پرفشار جنب حاره ای

(۲) تبخیر شدید - کمتر از ۳۰ میلی متر - پرفشار جنب حاره ای

(۳) گرمای زیاد هوا - کمتر از ۳۰ میلی متر - دور بودن از دریاها و منابع رطوبتی

(۴) تبخیر شدید - کمتر از ۵۰ میلی متر - دور بودن از دریاها و منابع رطوبتی

۱۲۲- صحیح یا غلط بودن گزاره های زیر در کدام گزینه به ترتیب آمده است؟

الف) عبور مراکز کم فشار، هوای آرام و پایدار به وجود می آورد.

ب) اطراف مدار رأس السرطان و رأس الجدی، کمربند کم فشار حاره ای تشکیل می شود.

پ) در مناطق جنوبی کشورمان که در عرضهای پایین جغرافیایی قرار دارند، زاویه تابش خورشید هنگام ظهر، نزدیک به عمود است.

ت) عواملی چون خشک شدن باتلاقها باعث شکل گیری پدیده ریزگردها شده است.

(۱) ص - غ - غ (۲) غ - ص - غ (۳) ص - غ - ص (۴) غ - غ - ص - ص

۱۲۳- هر یک از ویژگیهای زیر به ترتیب مربوط به کدام توده هوا است که کشور ما را تحت تأثیر قرار می دهد؟

الف) رطوبت اقیانوس اطلس را در دوره سرما به کشور ما می آورد.

ب) موجب بارانهای سیلابی در جنوب شرقی ایران می شود.

پ) رطوبت دریای سرخ را به کشور ما می آورد.

(۱) سرد و خشک سیبری - مرطوب موسمی - مرطوب غربی

(۲) سرد و خشک سیبری - سودانی - مرطوب موسمی

(۳) مرطوب غربی - مرطوب موسمی - سودانی

(۴) مرطوب غربی - سودانی - مرطوب موسمی

۱۲۴- کدام عبارت به ترتیب در مورد «دشت کاکان» و «دشت ارژن» در استان فارس درست است؟

- ۱) در هنگام چین خوردگی و در حد فاصل تاقدیس ها و یا میان ناودیس ها ایجاد شده است. - حاصل انحلال مواد آهکی و هموار شدن زمین ها می باشد.
- ۲) بر اثر انباشت مواد حاصل از فرسایش در نواحی پست به وجود آمده است. - حاصل انحلال مواد آهکی و هموار شدن زمین ها است.
- ۳) در هنگام چین خوردگی و در حد فاصل تاقدیس ها و یا در میان ناودیس ها ایجاد شده است. - بر اثر انباشت مواد حاصل از فرسایش در نواحی پست به وجود آمده است.
- ۴) حاصل انحلال مواد آهکی و هموار شدن زمین ها است. - بر اثر انباشت مواد حاصل از فرسایش در نواحی پست به وجود آمده است.

۱۲۵- جغرافی دان باید با دید ... موضوعات را بررسی و مطالعه کند؛ زیرا ...

- ۱) کل نگری - محیط های جغرافیایی حاصل روابط متقابل انسان و محیط زیست است.
- ۲) جزء نگری - محیط های جغرافیایی حاصل روابط متقابل انسان و محیط زیست است.
- ۳) ترکیبی - اجزاء و عوامل محیط جغرافیایی در ارتباط با یکدیگر هستند.
- ۴) جزء نگری - اجزاء و عوامل محیط جغرافیایی در ارتباط با یکدیگر هستند.

۱۲۶- کدام گزینه به ترتیب پاسخ صحیح عبارت های زیر می باشد؟

- الف) ایران طولانی ترین مرز را با ... و کوتاه ترین مرز را با ... دارد.
- ب) خلیج فارس حدود ... درصد ذخایر نفت جهان و ... درصد ذخایر گاز طبیعی را در خود جای داده است.

ج) ایران در کدام عرض جغرافیایی واقع شده است؟

- |   |   |
|---|---|
| ۱) الف) ترکیه - آذربایجان (ب) ۶۲ - ۲۹ (ج) ۲۵ تا ۴۰ درجه | ۲) الف) عراق - ارمنستان (ب) ۶۶ - ۲۸ (ج) ۲۵ تا ۴۰ درجه |
| ۳) الف) ترکیه - آذربایجان (ب) ۶۶ - ۲۸ (ج) ۴۴ تا ۶۲ درجه | ۴) الف) عراق - ارمنستان (ب) ۶۲ - ۲۹ (ج) ۲۵ تا ۶۳ درجه |

۱۲۷- به ترتیب دومین و چهارمین مرحله از مراحل پژوهش در جغرافیا، در کدام گزینه به درستی آمده است؟

- |                                 |                                   |
|---------------------------------|-----------------------------------|
| ۱) تدوین فرضیه - پردازش اطلاعات | ۲) طرح سؤال - جمع آوری اطلاعات    |
| ۳) بیان مسئله - پردازش اطلاعات  | ۴) تدوین فرضیه - جمع آوری اطلاعات |

۱۲۸- رشته کوه ارسباران در کدام قسمت آذربایجان واقع شده است و ویژگی دره های البرز چیست و گردنه خوش بیلاق در کدام کوه ها واقع شده است؟

- |                                       |  |
|---------------------------------------|--|
| ۱) غرب - وسیع و باز - ارتفاعات زاگرس  | ۲) غرب - وسیع و عمیق - ارتفاعات البرز  |
| ۳) شمال - وسیع و باز - ارتفاعات زاگرس | ۴) شمال - وسیع و عمیق - ارتفاعات البرز |

۱۲۹- کدام گزینه پاسخ درست سؤالات زیر می باشد؟

الف) علم کوه در کدام منطقه کوهستانی واقع شده است؟

ب) کوه های کدام ناحیه از ایران شکلی منظم و موازی دارند؟

پ) جهت رشته کوه زاگرس چگونه است؟

- |   |  |
|---|--|
| ۱) تالش، شمال غربی، شمال شرقی - جنوب غربی | ۲) البرز، شمال شرقی، شمال غربی، جنوب شرقی  |
| ۳) تالش، شمال شرقی، شمال شرقی - جنوب شرقی | ۴) البرز، شمال غربی، شمال غربی - جنوب شرقی |

۱۳۰- کدام گزینه به ترتیب پاسخ صحیح عبارتهای زیر می باشد؟

الف) کدام عامل موجب تنوع آب و هوایی در کشور ما شده است؟

ب) محل قرارگیری هر مکان نسبت به پدیده های ... یا ... پیرامون خود موقعیت ... آن مکان است.

۱) الف) گستردگی در عرض جغرافیایی ب) طبیعی - انسانی - نسبی

۲) الف) گستردگی در طول جغرافیایی ب) آب و هوایی - طبیعی - نسبی

۳) الف) گستردگی در عرض جغرافیایی ب) جوی - طبیعی - مطلق

۴) الف) گستردگی در طول جغرافیایی ب) انسانی - آب و هوایی - مطلق

۱۳۱- هر دو عبارت کدام گزینه تأثیرات جهان طبیعی بر جهان اجتماعی اشاره دارد؟

۱) تأثیرات زلزله در شیوه زندگی مردم - آتش سوزی در جنگل های زاگرس در پی خطای انسانی

۲) زندگی در کانکس بعد از سیل های استان گلستان - اقدامات مردم کویرنشین برای دسترسی به آب های زیرزمینی

۳) تأثیر شناخت فرشتگان و جهان ماوراءطبیعت بر ارزش ها و آرمان ها - انباشت زباله های بسیار زیاد در مناطق جنگلی

۴) آتش سوزی در جنگل های ایران در پی خطای انسانی - تغییرات سبک زندگی مردم بعد از سیل پل دختر

۱۳۲- عبارت «در نگاهش آدمی آب و گل است» به کدام ویژگی جهان متجدد اشاره می کند و رشد علوم تجربی و فناوری حاصل از آن، برای

تسلط بر طبیعت چه نام دارد؟

۱) رواج کنش های حسابگرانه معطوف به هدف - گسترش عقلانیت ابزاری

۲) فرصت ها و محدودیت های جهان متجدد - گسترش عقلانیت ذاتی

۳) استفاده از علوم تجربی برای تسلط بر انسان - گسترش عقلانیت ذاتی

۴) طرد شدن عناصر معنوی و مقدس و قداست نداشتن جهان - گسترش عقلانیت ابزاری

۱۳۳- همه موارد کدام گزینه از نظر ذهنی یا عینی بودن با «تابلوه های راهنمایی و رانندگی» یکسان اند؟

۱) نظم - ساختمان نیروی انتظامی - قوانین راهنمایی و رانندگی

۲) ساختمان نیروی انتظامی - سرعت گیر - دوربین های کنترل سرعت

۳) قوانین راهنمایی و رانندگی - سیاست افزایش جریمه های رانندگی - سرعت گیر

۴) نظم - سرعت گیر - دوربین های کنترل سرعت

۱۳۴- از میان سه عبارت زیر کدام گزینه صحیح بیان نشده اند؟

الف) نهاد اجتماعی مجموعه ای از عقاید، ارزش ها، هنجارها و نمادهایی است که برای رفع نیازهای معینی از افراد و جهان اجتماعی

اختصاص پیدا می کند.

ب) وقتی اجزا و لایه های جهان اجتماعی را با هم در نظر بگیریم، «نمادهای اجتماعی» آشکار می شوند.

ج) نماد اقتصاد، راه درست و مقبول یا کژراهه های به دست آوردن ثروت را در جهان اجتماعی تعیین می کند.

۱) الف) ۲) الف، ب) ۳) ب و ج) ۴) الف، ج

۱۳۵- کدام یک از موارد مطرح شده پیامد ارادی کنش انسانی محسوب نمی‌شود؟

الف) احساس سردرد بعد از افزایش حجم صدای تلویزیون

ب) پاسخ دادن به سؤال‌های مطرح شده در یک مسابقه تلویزیونی

ج) توجه نکردن به هشدار ایست مأمور پلیس

د) پخش شدن گرد و خاک بسیار زیاد بعد از تکاندن قالیچه در خانه

۱) ج، د      ۲) ب، ج      ۳) الف، ب      ۴) الف، د

۱۳۶- به ترتیب علت، مفهوم و پیامد موارد زیر در کدام گزینه به درستی آمده است؟

الف) ظهور جهان اجتماعی جدید

ب) جامعه مبتنی بر تبعیض نژادی

پ) نابود شدن عقاید و ارزش‌های بنیادین جامعه جاهلی

۱) تفاوت در هنجارها - آپارتاید - حامل کلام الهی شدن زبان عربی

۲) تفاوت در هنجارها - جدایی نژادی - به خدمت در آوردن لایه‌های سطحی جامعه جاهلی

۳) تفاوت در ارزش‌ها - جدایی نژادی - حامل کلام الهی شدن زبان عربی

۴) تفاوت در ارزش‌ها - آپارتاید - به خدمت در آوردن لایه‌های سطحی جامعه جاهلی

۱۳۷- به ترتیب هر یک از عبارت‌های زیر «زندگی اجتماعی انسان‌ها، طبیعت را تهدید می‌کند» و «جهان اجتماعی مانع شکوفایی برخی از

اخلاقیات می‌شود» مربوط به تأثیر کدام جهان بر جهان دیگر است؟

۱) تأثیر جهان طبیعی بر زندگی اجتماعی - تأثیر جهان نفسانی بر جهان اجتماعی

۲) تأثیر جهان اجتماعی بر محیط طبیعی - تأثیر جهان اجتماعی بر جهان نفسانی

۳) تأثیر جهان اجتماعی بر محیط طبیعی - تأثیر جهان نفسانی بر جهان اجتماعی

۴) تأثیر جهان طبیعی بر زندگی اجتماعی - تأثیر جهان اجتماعی بر جهان نفسانی

۱۳۸- کدام گزینه درباره ویژگی «زرنگ بودن» درست است؟

۱) اکتسابی، فردی و متغیر      ۲) انتسابی، فردی و ثابت

۳) اکتسابی، اجتماعی و ثابت      ۴) انتسابی، اجتماعی و متغیر

۱۳۹- کدام یک از گزینه‌های زیر کمابیش در «بیرون از قلمرو واقعی» آرمان‌های جامعه ما می‌باشد؟

۱) ناپسند بودن اسراف و تبذیر - ساده‌زیستی      ۲) استکبارستیزی - احترام به پدر و مادر

۳) استکبارستیزی - ناپسند بودن اسراف و تبذیر      ۴) ساده‌زیستی - احترام به پدر و مادر

۱۴۰- کدام یک از گزینه‌های زیر فرآیندی صحیح را نشان می‌دهد؟

- ۱) افول علوم فراتجربی ← قابل ارزیابی نبودن ارزش‌ها و آرمان‌های بشری ← زوال معنا
- ۲) طرد شدن عناصر معنوی و مقدس ← عقلانیت ابزاری ← زوال معنا
- ۳) رواج کنش‌های حسابگرانه ← از دست رفتن آزادی انسان‌ها ← گسترش عقلانیت ذاتی
- ۴) افول علوم تجربی ← از دست رفتن آزادی و اراده انسان‌ها ← گسترش عقلانیت ذاتی

۱۴۱- در علوم انسانی به فعالیتی که انسان انجام می‌دهد ... و به انجام‌دهنده آن ... می‌گویند. کنش ... دارد که آن را از فعالیت مخلوقات دیگر متمایز می‌کند.

- ۱) کنش - کنشگر - پیامدهایی
- ۲) کنش - کنشگر - ویژگی‌هایی
- ۳) کنشگر - کنش - پیامدهایی
- ۴) کنشگر - کنش - ویژگی‌هایی

۱۴۲- با توجه به پیامدهای ارادی و غیرارادی هر یک از کنش‌ها، کدام گزینه نادرست می‌باشد؟

- ۱) یکی از دلایل اصلی خشم در افراد به جهت داشتن انتظارات و توقعات است. بنابراین با کنترل انتظارات که یک امر ارادی است، می‌توانیم تداوم رابطه را که پیامد غیرارادی کنترل انتظارات است، تجربه کنیم.
- ۲) در سوره مدثر بیان شده که آدمی در گرو عمل خویش است؛ یعنی امر رعایت حیا به‌عنوان یک کنش می‌تواند به احترام گذاشتن دو طرف به همدیگر و حفظ چارچوب خانواده منتهی شود که به ترتیب اشاره به پیامد ارادی و غیرارادی دارد.
- ۳) در جامعه مدرن مصرف متناوب دخانیات، کنش بسیاری از جوانان شده است که احتمال سرطان ریه را به‌عنوان یک پیامد غیرارادی کنش تا نود درصد افزایش می‌دهد.
- ۴) فردی که به‌طور منظم ورزش و فعالیت می‌کند و به وزن متعادلی دست یافته است نشان از پیامد ارادی کنش دارد که امری احتمالی است.

۱۴۳- ضروری ساختن پدیده‌های جامعه‌پذیری و کنترل اجتماعی پیامد ...

- ۱) انتقال تعلیم و تربیت و تشویق و تنبیه به افراد است.
- ۲) عمل کردن افراد براساس گرایش و تمایل خود است.
- ۳) شیوه کنش اجتماعی است که افراد جامعه آن را قبول دارند.
- ۴) تحقق ارزش‌ها و هنجارهای اجتماعی از طریق کنش‌های اجتماعی است.

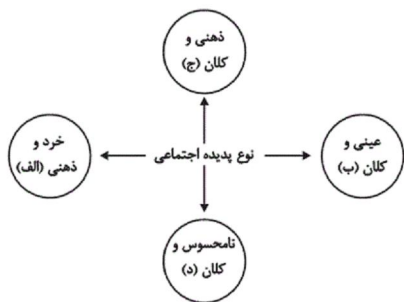
۱۴۴- با توجه به متن زیر کدام گزینه صحیح است؟

«مردم ایران با توجه به باورهای دینی در مواقع کم آبی با قرائت دعای نزول باران از خداوند طلب بارش می‌کردند و از طرفی از زمان قدیم در نواحی داخلی با استفاده از قنات مشکل کم آبی را حل می‌کردند و چون ارزش آب را می‌دانستند؛ بنابراین از این نعمت خدادادی حفاظت می‌کردند.»

- ۱) ورود پدیده‌های طبیعی به جهان اجتماعی باعث افول و کاهش رشد آن شده است.
- ۲) درهای آسمان بر ستم‌پیشگان گشوده می‌شود و عدالت‌پیشگان را در قهر و انتقام الهی فرو می‌برد.
- ۳) وضع قواعد خاص برای مقابله با زلزله و خشکسالی از جمله تأثیرات جهان اجتماعی بر جهان ماوراءالطبیعه است.
- ۴) سنت‌ها و قوانین الهی با انسان‌های شاکر و ناسپاس و جوامع عادل و ظالم یکسان عمل نمی‌کند.



۱۴۵- هریک از این پدیده‌ها، مربوط به کدام قسمت نمودار است؟



- اعتماد اجتماعی

- مراقبت از اموال عمومی

- متأثر شدن از خبر آتش‌سوزی کشتی سانچی

- علاقه به پوشیدن رنگی خاص

(۱) ب، ج، د، الف

(۲) ج، د، الف، ب

(۳) د، ب، ج، ج

(۴) د، ب، ج، الف

۱۴۶- کدام یک از عبارات زیر صحیح می‌باشد؟

(۱) همه ما در جهان اجتماعی متولد می‌شویم و پس از ما نیز جهان اجتماعی هم‌چنان وجود دارد.

(۲) نظم و همکاری حیواناتی که به‌طور دسته‌جمعی زندگی می‌کنند، از هزاران سال پیش تاکنون تغییرات زیادی کرده است.

(۳) انسان‌ها در نقاط مختلف جهان، نوع یکسانی از جهان اجتماعی را می‌سازند.

(۴) نظم و همکاری میان اعضای بدن موجودات زنده یکسان نیست.

۱۴۷- در رابطه با کنش و فعالیت انسان‌ها و تفاوت آن با رفتارهای حیوانات، کدام گزینه صحیح است؟

(۱) انسان پس از ساختن خانه ناچار می‌شود بر اساس جبر محیطی، تابع شرایط محیط جغرافیایی باشد.

(۲) انسان پس از ساختن خانه ناچار می‌شود متناسب با شرایط خانه در شیوه زندگی خود تغییر ایجاد کند.

(۳) جهان اجتماعی همچون ساختمانی است که انسان می‌سازد ولی رفتار و زندگی او را تحت تأثیر قرار نمی‌دهد.

(۴) انسان‌ها در جهان اجتماعی کنشگری فعال نیستند و از بسط جهان موجود جلوگیری می‌کنند.

۱۴۸- علوم تجربی امکان داوری در کدام مورد را دارد و برنامه‌ریزان فرهنگی هر جامعه سعی دارند، از چه طریقی زمینه تحقق بیشتر آرمان‌ها را فراهم

Konkur.in

آورند؟

(۲) فنون و روش‌های اجرایی - تشویق و تنبیه

(۱) حق و باطل بودن ارزش‌ها - تعلیم و تربیت

(۴) حق و باطل بودن ارزش‌ها - تشویق و تنبیه

(۳) فنون و روش‌های اجرایی - تعلیم و تربیت

۱۴۹- به ترتیب نوع هریک از ویژگی‌های هویتی ذکر شده را مشخص کنید:

«شهری، امین، مدیر»

- (۱) فردی، متغیر و اکتسابی - انتسابی، اجتماعی و ثابت - فردی، اکتسابی و ثابت
- (۲) انتسابی، متغیر و اجتماعی - اخلاقی، فردی و ثابت - شخصی، متغیر و اجتماعی
- (۳) اکتسابی، ثابت و فردی - ثابت، اجتماعی و انتسابی - اجتماعی، متغیر و اکتسابی
- (۴) انتسابی، اجتماعی و ثابت - فردی، اکتسابی و متغیر - متغیر، اکتسابی و اجتماعی

۱۵۰- کدام گزینه صحیح نیست؟

- (۱) بخشی از هویت، توسط دیگران شناسایی و برای ما بازگو می‌شود.
- (۲) وجود نظریات متفاوت درباره هویت، نشانه این است که در شناخت هویت خطا و اشتباه وجود دارد.
- (۳) بخشی از هویت آگاهانه است، یعنی آن را می‌شناسیم.
- (۴) بخشی از هویت برای ما پنهان است ولی آن را می‌شناسیم.

۱۵۱- در عبارت زیر، کدام شرط از شرایط یک تعریف صحیح رعایت نشده است؟

استخدام تمام وقت: نوعی استخدام است که شخص به صورت تمام وقت در محل کار خود حضور می‌یابد.

- (۱) واضح بودن
- (۲) دوری نبودن
- (۳) مانع بودن
- (۴) جامع و مانع بودن

۱۵۲- کدام یک از گزینه‌های زیر در مورد مفهوم جزئی صحیح است؟

- (۱) مفاهیم جزئی اگر قابلیت انطباق بر بیش از یک مصداق را داشته باشند، در تعاریف به کار می‌روند.
- (۲) اسامی خاص و مفاهیمی که با صفات اشاره مشخص شده‌اند، مفاهیمی جزئی هستند.
- (۳) رابطه میان مصادیق دو مفهوم جزئی به چهار دسته تقسیم می‌شود.
- (۴) مفاهیم کتاب، پسر و درخت مفاهیم جزئی هستند.

۱۵۳- استنتاج بهترین تبیین نوعی ... است، بنابراین نتیجه آن ... نیست و از این استنتاج جهت ... استفاده می‌شود.

- (۱) استدلال استقرایی - قطعی - بررسی فرضیه‌های علمی
- (۲) استدلال قیاسی - قطعی - توضیح بهتر مطلب
- (۳) استدلال قیاسی - احتمالی - بررسی فرضیه‌های علمی
- (۴) استدلال استقرایی - احتمالی - توضیح بهتر مطلب

۱۵۴- با توجه به نسبت‌های چهارگانه میان مفاهیم، رابطه بین کدام دو مفهوم با بقیه متفاوت است؟

- (۱) لوزی - شکل  
(۲) آسیایی - چینی  
(۳) مسلمان - آسیایی  
(۴) مسلمان - شیعه

۱۵۵- به ترتیب یکی از شایع‌ترین انواع خطاهای ذهنی چیست و نوع دلالت لفظ بر معنا را در این عبارت (چقدر داد میزنی سرم درد گرفت!) از

کدام یک از انواع دلالت‌ها می‌باشد؟

- (۱) مغالطه اشتراک لفظ - دلالت ضمنی  
(۲) مغالطه توسل به معنای ظاهری - دلالت ضمنی  
(۳) مغالطه اشتراک لفظ - دلالت مطابقی  
(۴) مغالطه توسل به معنای ظاهری - دلالت مطابقی

۱۵۶- تعاریف «جیوه» به «فلزی است که در دمای طبیعی مایع است» و «مركبات» به «پرتقال، لیمو و نارنگی و ...» به ترتیب کدام یک از اقسام

تعریف می‌باشند؟

- (۱) تعریف از طریق ذکر مصادیق - تعریف مفهومی  
(۲) تعریف لغوی - تعریف مفهومی  
(۳) تعریف مفهومی - تعریف از طریق ذکر مصادیق  
(۴) تعریف از طریق ذکر مصادیق - تعریف لغوی

۱۵۷- به ترتیب «عدم رعایت دقیق علائم سجاوندی و حرکات کلمات» و «به کار بردن دلالت مطابقی به جای تضمینی و التزامی» منجر به مغالطات

... و ... می‌شود.

- (۱) مغالطه توسل به معنای ظاهری - مغالطه تعمیم شتابزده  
(۲) مغالطه نگارشی کلمات - مغالطه تعمیم شتابزده  
(۳) مغالطه تعمیم شتابزده - مغالطه نگارشی کلمات  
(۴) مغالطه نگارشی کلمات - مغالطه توسل به معنای ظاهری

۱۵۸- کدام عبارت نادرست است؟

- (۱) برای بیان و انتقال افکار خود به دیگران از الفاظ استفاده می‌کنیم.  
(۲) علم منطق، علمی است که وابسته به زبان خاصی نیست.  
(۳) گاه چند معنای متعدد به کمک یک لفظ واحد بیان می‌شوند، که باعث ایجاد مغالطه بار ارزشی کلمات می‌شوند.  
(۴) وظیفه منطق، جلوگیری از خطای اندیشه و ذهن است.

۱۵۹- به ترتیب، جزئی یا کلی بودن موارد زیر را مشخص کنید.

«بلندترین قله جهان - کوه الماس - ققنوس - آخرین پیامبر اولوالعزم»

(۱) جزئی - کلی - کلی - جزئی

(۲) کلی - کلی - کلی - کلی

(۳) جزئی - کلی - جزئی - جزئی

(۴) کلی - کلی - جزئی - کلی

۱۶۰- مثال ذکر شده در کدام گزینه، مصداقی از استدلال استقرای تمثیلی است؟

(۱) برای سنجش سلامت کارمندان یک شرکت خصوصی همه کارمندان موظف به انجام تست کرونا شدند، نتیجه تست ۱۰ کارمند اول مثبت بود،

مدیرعامل بیان کرد همه کارمندان کرونا دارند و به مدت دو هفته شرکت را تعطیل کرد.

(۲) مردم ایران بدون توجه به زیرساخت‌های اقتصادی کشور معتقدند دولت ایران باید همچون سایر کشورهای با مرگ و میر بالا برای مهار کرونا به افراد

در قرنطینه، هزینه‌ای برای مخارج زندگی بپردازد؛ چرا که این روش در سایر کشورها بسیار کارآمد بوده است.

(۳) برخی از متخصصین طب سنتی در کشور، معتقدند هر بیماری عفونی با داروهای گیاهی قابل درمان است کرونا یک بیماری عفونی است، پس کرونا با

داروهای گیاهی قابل درمان است.

(۴) سازمان بهداشت جهانی با تست واکسن کرونا روی یک گروه انسانی ۱۰۰ نفره کارآمد بودن این واکسن روی تمام انسان‌ها را تأیید کرد.

سایت کنکور  
Konkur.in

## ۱- گزینه «۲»

(مسلم ساسانی، لغت، ترکیبی)

سه واژه‌ای که نادرست معنی شده‌اند عبارتند از:

مستغنی: بی نیاز / بیغوله: کنج، گوشه‌ای دور از مردم / مرفه: راحت و آسوده

|   |     |   |   |
|---|-----|---|---|
| ۱ | ۲ ✓ | ۳ | ۴ |
|---|-----|---|---|

## ۲- گزینه «۳»

(عبدالممید رزاقی، املا، ترکیبی)

غربی ← قُربی: به معنی نزدیکی و خویشاوندی

(در این گونه پرسش‌ها باید به هم‌خانواده‌های واژه توجه داشت.)

**تشریح گزینه‌های دیگر:**

گزینه «۱»: امارت به معنی امیری، فرمانروایی و املائی آن در این بیت صحیح است.

(عمارت به معنی بنا ساختن آبادی و آباد کردن است.)

گزینه «۲»: غارب ← در اینجا به معنی غروب کننده است و در درس ۹ غارب به معنی

میان دو کتف و املائی این واژه در این بیت صحیح است.

گزینه «۴»: خذلان به معنی خواری و غدار به معنی مکار که املائی این واژه‌ها صحیح

است.

|   |   |     |   |
|---|---|-----|---|
| ۱ | ۲ | ۳ ✓ | ۴ |
|---|---|-----|---|

## ۳- گزینه «۱»

(مهمربوار قورچیان، تاریخ ادبیات، ترکیبی)

ارزیابی شتابزده اثر جلال آل احمد است.

|     |   |   |   |
|-----|---|---|---|
| ۱ ✓ | ۲ | ۳ | ۴ |
|-----|---|---|---|

## ۴- گزینه «۳»

(نرگس موسوی، آرایه، صفحه ۴۹)

هر دو معنی واژه «قلب» در بیت «۳»، پذیرفتنی است: الف) مرکز سپاه ب) دل

**بررسی سایر گزینه‌ها:**

گزینه «۱»: واژه قلب فقط در معنای قلبی موردنظر است.

گزینه «۲»: ایهام تناسب: قلب در معنای «دل» با دل و روان تناسب دارد.

گزینه «۴»: ایهام تناسب: قلب در مصرع دوم در معنای دل با لسان تناسب دارد.

|   |   |     |   |
|---|---|-----|---|
| ۱ | ۲ | ۳ ✓ | ۴ |
|---|---|-----|---|

## ۵- گزینه «۴»

(حسین پرهیزگار، آرایه، ترکیبی)

شور: ایهام تناسب دارد.

جواب تلخ: حس آمیزی

شیرین تر از شکر: اغراق

کام جان: تشخیص (اضافه استعاری)

|   |   |   |     |
|---|---|---|-----|
| ۱ | ۲ | ۳ | ۴ ✓ |
|---|---|---|-----|

۶- گزینه «۴»

(حسن پاسبان، دستور، صفحه ۴۸)

ضمیر متصل (ت) در گزینه «۴»: نقش متمم دارد (اگر برای تو صبر وجود دارد) و در سایر گزینه‌ها، ضمائر متصل (م و ت) نقش مضاف‌الیه دارند.

**تشریح گزینه‌های دیگر:**

گزینه «۱»: (م) ← مضاف‌الیه اگر دیده من مانند یعقوب سپید گردد.

گزینه «۲»: (ت) ← مضاف‌الیه اگر آرزوی توست.

گزینه «۳»: (م) ← مضاف‌الیه آتش در خانه و رخت من اوفتاد

۱  ۲  ۳  ۴

۷- گزینه «۲»

(مهدی‌پور قوریان، دستور، ترکیبی)

در بیت گزینه «۲» هیچ حذفی صورت نگرفته است.

**تشریح گزینه‌های دیگر:**

گزینه «۱»: هزار شکر [است] حذف فعل به قرینه معنوی

گزینه «۳»: به وفای تو [سوگند می‌خورم] حذف فعل به قرینه معنوی

گزینه «۴»: چه سود [دارد] حذف فعل به قرینه معنوی

۱  ۲  ۳  ۴

۸- گزینه «۲»

(مهری تبسمی، مفهوم، صفحه ۷۰)

مفهوم کلی عبارت بازگشت به اصل خویش و دل‌سیری و ملال از غم غربت.

**تشریح گزینه‌های دیگر:**

مفهوم گزینه «۱»: عدم بازگشت به وطن است.

مفهوم گزینه «۳»: شکایت و شکوه دوری از وطن است.

مفهوم گزینه «۴»: ناکامی از سیر و سفر و احساس غم غربت در وطن خویش

۱  ۲  ۳  ۴

۹- گزینه «۴»

(ابراهیم رضایی‌مقدم، مفهوم، صفحه ۳۹)

مفهوم بیت صورت سؤال و گزینه‌های «۱»، «۲» و «۳»، «ناپایداری قدرت دنیایی».

مفهوم گزینه «۴»: زیبایی زمین در فصل بهار

۱  ۲  ۳  ۴

## ۱۰- گزینه ۲»

(مریم شمیرانی، مفهوم، صفحه ۱۶)

مفهوم بیت گزینه ۲» وقتی مغرور بودم آزادی داشتم وقتی با روزگار تواضع کردم از بار دل خمیده شدم.

در حالی که در گزینه‌های دیگر شاعر، فروتنی و تواضع را عامل رسیدن به بلندی‌ها می‌داند.

**تشریح گزینه‌های دیگر:**

گزینه ۱» از طریق تواضع می‌توان به مقام بلند رسید چنان که خلخال اقبال بوسیدن پا را از افتادگی به دست می‌آورد.

گزینه ۳» همان‌طور که عیار طلا از خاک بیشتر می‌شود، کاملان در فروتنی قدر می‌یابند.

گزینه ۴» شب‌نم با تواضع به آفتاب می‌رسد و تواضع کاملان را ناقص نمی‌کند.

۱  ۲  ۳  ۴

## ۱۱- گزینه ۴»

(سعید بعفری، ترجمه، صفحه ۳۶)

**ترجمه کلمات مهم:**

نیبتا: پیامبرمان / کان یا امرنا: به ما می‌فرمود، به ما دستور می‌داد / الّآنسب: دشنام

ندهیم؛ ناسزا نگوییم / فیسبوا: در نتیجه دشنام می‌دهند

۱  ۲  ۳  ۴

## ۱۲- گزینه ۳»

(سعید بعفری، ترجمه، ترکیبی)

**تشریح گزینه‌های دیگر:**

گزینه ۱» لمن تتعلم منه و لمن تعلمه: نسبت به کسی که از او می‌آموزی و به کسی که به او می‌آموزی

گزینه ۲» خروجکم: خروجتان

گزینه ۴» مع الأسف: متأسفانه

۱  ۲  ۳  ۴

## ۱۳- گزینه ۲»

(مریم آقاییاری، ترجمه، ترکیبی)

«دفترک للذکریات» به معنی «دفتر خاطرات» درست است که ضمیر «ک» ترجمه نشده است.

۱  ۲  ۳  ۴

## ۱۴- گزینه ۳»

(مریم آقاییاری، تعریب، ترکیبی)

در روز دوشنبه: «فی یوم الاثین» / به همراه: «مع» / خانواده‌ام: «أسرتی» / به:

«إلی» / روستای شما: «قریتکم، قریتکن، قریتکما» / سفر خواهیم کرد: «سنسافر،

سوف نسافر»

۱  ۲  ۳  ۴

۱۵- گزینه ۴»

(مریم آقایی، مفهوم، صفحه ۳۶)

«هر گروهی به آن چه نزدشان هست، شادمانند.» یعنی هر کس به دین خودش! اجباری در دین نیست!

ترجمه گزینه‌های دیگر:

گزینه «۱» و همگی به ریسمان خداوند چنگ زنید و پراکنده نشوید!

گزینه «۳» خوبی و بدی با هم برابر نیستند.

۱       ۲       ۳       ۴

۱۶- گزینه ۱»

(مبیر همایی، لغت، صفحه ۱۹ و ۳۱)

چراغ: وسیله‌ای است برای تمیز کردن هوا در اتاق. (نادرست)

ترجمه گزینه‌های دیگر:

گزینه «۲» جشنواره (مهرگان): از اعیاد مهم نزد ایرانیان در قدیم.

گزینه «۳» گردباد: بادی شدید که با سرعتی عجیب روی زمین حرکت می‌کند.

گزینه «۴» ورزش (تحرك): کار کردن با حرکاتی سریع و مداوم.

۱       ۲       ۳       ۴

۱۷- گزینه ۳»

(مبیر همایی، لغت، ترکیبی)

در گزینه «۳» دو کلمه متضاد دیده نمی‌شود.

ترجمه گزینه‌های دیگر:

گزینه «۱» الأراذل ≠ الأفاضل

گزینه «۲» مُغْلَقاً ≠ مَقْتَوْحاً

گزینه «۴» قلیل ≠ کثیر

۱       ۲       ۳       ۴

۱۸- گزینه ۲»

(علی‌اکبر ایمان‌پرور، قواعد، صفحه ۲۸)

«تَكَلَّمُوا» در این عبارت فعل ماضی جمع مذکر غائب است (صحبت کردند)، پس فعل امر نیست.

تشریح گزینه‌های دیگر:

در گزینه «۱»: «أَنْظُرُوا»، در گزینه «۳»: «أَنْتَظِرُ» و در گزینه «۴»: «عَلِمَ» فعل امر است.

۱       ۲       ۳       ۴



## ۱۹- گزینه «۳»

(علی اکبر ایمان پرور، قواعد، صفحه ۱۸)

«با پدربزرگم در روز بیست و سوم از ماه خرداد در روز شنبه به اصفهان مسافرت کردم و بعد از پانزده روز به شهرمان بازگشتیم، پس بازگشت ما در روز یکشنبه و روز هفتم (هفتمین روز) از ماه تیر است.»

تشریح گزینه‌های دیگر:

گزینه «۱»: یکشنبه - هشتم

گزینه «۲»: دوشنبه - هشتم

گزینه «۴»: دوشنبه - هفت

۱                       ۲                       ۳                       ۴

## ۲۰- گزینه «۱»

(علی اکبر ایمان پرور، قواعد، صفحه ۸ و ۳۸)

در این عبارت «يُشَجِّعُ» فعل مضارع ثلاثی مزید از مصدر «تَشَجَّعَ» و باب «تفعیل» است، هم‌چنین «الجَوَائِزُ» جمع مکسر، «المُؤَاطِنِينَ» جمع مذكر سالم و «النَّفَاطَاتُ» جمع مؤنث سالم است.

۱                       ۲                       ۳                       ۴

## ۲۱- گزینه «۱»

(مهم آقا صالح، منزلگاه بعد، صفحه ۶۴ و ۶۶)

شخصی از امام کاظم (ع) در مورد وضعیت مؤمنان پس از مرگ پرسید: «آیا مؤمن به دیدار خانواده خویش می‌آید؟» فرمود: «آری» پرسید: چقدر فرمود: «بر حسب مقدار (کمیت) فضیلت‌هایش. برخی از آنان هر روز و برخی هر دو روز و برخی هر سه روز و کمترین آنان هر جمعه.»

این حدیث مربوط است به «وجود ارتباط میان عالم برزخ و دنیا.»

۱                       ۲                       ۳                       ۴

## ۲۲- گزینه «۳»

(مهم آقا صالح، منزلگاه بعد، صفحه ۶۳)

با توجه به اینکه در آیه شریفه «... قَالَ رَبِّ ارْجِعْ عَلَيَّ أَعْمَلْ ...» بدکاران با خداوند سخن می‌گویند و درخواست بازگشت به دنیا را دارند، بنابراین شعور و آگاهی در عالم برزخ وجود دارد و حتی نسبت به دنیا بیش‌تر است.

۱                       ۲                       ۳                       ۴

## ۲۳- گزینه «۳»

(ممد رَضایی بقا، واقعۀ بزرگ، صفحہ ۷۶)

بدکاران در روز قیامت می‌گویند: «ای کاش فلان شخص را به‌عنوان دوست خود انتخاب نمی‌کردیم. او ما را از یاد خدا باز داشت.»  
همچنین می‌گویند: «ای کاش (به دنیا) بازگردانده می‌شدیم و آیات پروردگارمان را تکذیب نمی‌کردیم و از مؤمنان می‌بودیم.»

۱  ۲  ۳  ۴

## ۲۴- گزینه «۳»

(ممد رَضایی بقا، هدف زندگی، صفحہ ۴ و ۷)

مولوی می‌گوید: «اگر جمله (اهداف فرعی) را به جا آری و آن (هدف اصلی) را فراموش کنی، هیچ نکرده باشی.» یعنی اگر انسان صرفاً به امور دنیوی بپردازد، در آخرت هیچ بهره‌ای نخواهد داشت که با ترجمه آیه «بعضی از مردم می‌گویند: خداوند ما در دنیا نیکی عطا کن ولی در آخرت هیچ بهره‌ای ندارند.» هم‌آوایی دارد.

۱  ۲  ۳  ۴

## ۲۵- گزینه «۴»

(ممد رَضایی بقا، پرواز، صفحہ ۲۰ و ۲۱)

وجدان با محکمه‌هایش انسان را از راحت‌طلبی باز می‌دارد. وجدان اخلاقی، نام دیگر نفس لوامه است.

خداوند شناخت خیر و نیکی و گرایش به آن و شناخت بدی و زشتی و بیزاری از آن را در وجود ما قرار داده است. تا به خیر و نیکی رو آوریم و از گناه و زشتی بپرهیزیم. از این روست که همه ما فضائی چون صداقت، عزت نفس و عدالت را دوست داریم و از دورویی، حقارت نفس، ریا و ظلم بپزاریم.

توضیح نکات درسی:

در گزینه «۱»، «گرایش» به نیکی و بدی مطرح شده است که نادرست می‌باشد و «شناخت» نیکی و بدی صحیح است.

۱  ۲  ۳  ۴

## ۲۶- گزینه «۴»

(ممد رَضایی بقا، خود حقیقی، صفحہ ۳۱)

بعد جسمانی و مادی انسان که مانند سایر اجسام و مواد تجزیه و تحلیل می‌پذیرد و سرانجام فرسوده و متلاشی می‌گردد (تلاشی‌پذیر است)، به مکان و زمان نیز نیازمند و محدود است.

اگر شخصیت یا «من» انسان وابسته به جسم او باشد، باید در دوران عمر بارها عوض شده و به شخص دیگری تبدیل شده باشد.

۱  ۲  ۳  ۴

## ۲۷- گزینه «۳»

(مصدرضا فرهنگیان، پنجره‌ای به روشنایی، صفحه ۴۰)

اولین پیامد اعتقاد به معاد این است که پنجره امید و روشنایی به روی انسان باز می‌شود و آیه شریفه «من آمن بالله و اليوم الآخر و عمل صالحا فلا خوف علیهم و لا هم یحزنون»، تبیین‌کننده این مفهوم است.

۱  ۲  ۳  ۴

## ۲۸- گزینه «۲»

(مصدرضا فرهنگیان، پنجره‌ای به روشنایی، صفحه ۴۲)

آیه شریفه «و قالوا ما هی الا حیاتنا الدنیا نموت و نحیی و ما یهلکنا الا الدهر و ما لهم بذاک من علم ان هم الا یظنون» اشاره به دیدگاه منکرین معاد دارد و بر اساس آن منکرین می‌گویند: «ما را فقط گذشت روزگار نابود می‌کند.»

۱  ۲  ۳  ۴

## ۲۹- گزینه «۲»

(مصدرضا فرهنگیان، آینده روشن، صفحه ۵۱ و ۵۲)

این ابیات به یک قانون عقلی اشاره دارد که می‌گوید: «دفع خطر احتمالی لازم است.» آیه شریفه ۸۷ سوره نساء نیز خبر از معاد و قطعیت آن می‌دهد. ما که برای فرار از خطرهای کوچک احتمالی، سخن هر کسی را می‌پذیریم، چگونه می‌توانیم وقتی قرآن با صراحت خبر از معاد می‌دهد با بی‌توجهی از کنار این خطر بگذریم؟

۱  ۲  ۳  ۴

## ۳۰- گزینه «۳»

(مصدرضا فرهنگیان، آینده روشن، صفحه ۵۲ و ۵۳)

دلایل امکان معاد، معاد را از حالت بعید و غیرممکن خارج می‌سازد و «آیه شریفه ۹ سوره فاطر» به نظام مرگ و زندگی در طبیعت که یکی از دلایل امکان معاد است اشاره دارد و در این آیات به قدرت الهی اشاره می‌شود.

۱  ۲  ۳  ۴

## ۳۱- گزینه «۲»

(نوید مبلغی)

توضیح نکات درسی:

در جای خالی اول "is going to" را به "will" ترجیح می‌دهیم، چون گوینده از روی شواهد موجود می‌گوید که خواهرش تا یک ماه دیگر بچه‌دار می‌شود و نه از روی نظر شخصی (رد گزینه‌های «۱» و «۳»). در جای خالی دوم، برای بیان مفهوم «یک ماه دیگر» باید از "a" استفاده کنیم.

(گرامر)

۱  ۲  ۳  ۴

## ۳۲- گزینه «۴»

(نویز مبلغی)

توضیح نکات درسی:

برای بیان برابری صفت بین دو اسم از ساختار "as ... as" استفاده می‌کنیم و با توجه به حضور "as" بعد از جای خالی اول، باید در جای خالی از عبارت "as friendly" استفاده کنیم (رد گزینه‌های «۲» و «۳»). در جای خالی دوم نیز با توجه به این که "than" همراه با صفات تفضیلی (برتر) و برای مقایسه بین دو چیز به کار می‌رود، باید از "more generous" استفاده کنیم (رد گزینه «۱»).

(گرامر)

۴ ✓

۳

۲

۱

## ۳۳- گزینه «۴»

(سپهر پرومترپور)

ترجمه جمله: «دیدن این که رضا تصمیم گرفته بود به علی در تکالیفش کمک کند عجیب بود. او معمولاً هیچ اهمیتی به مشکلات علی نمی‌دهد.»

۱) داوطلبانه      ۲) عادی، معمولی      ۳) قوی      ۴) عجیب

(واژگان)

۴ ✓

۳

۲

۱

## ۳۴- گزینه «۱»

(سپهر پرومترپور)

ترجمه جمله: «دانشمندان سراسر جهان امیدوارند تا قبل از پایان سال آینده، بتوانند یک واکسن برای کروناویروس جدید تولید کنند.»

۱) امید داشتن، امیدوار بودن      ۲) تشخیص دادن

۳) ذخیره کردن، نجات دادن      ۴) هماهنگ بودن

(واژگان)

۴

۳

۲

۱ ✓

## ۳۵- گزینه «۳»

(سپهر پرومترپور)

ترجمه جمله: «یکی از رایج ترین تکنیک‌های کاهش استرس، تمرکز کردن بر موفقیت‌هایتان است. این تکنیک بسیار مفید است و اجرا کردن آن نیز راحت است.»

۱) دشوار      ۲) بی‌استفاده

۳) رایج، شایع      ۴) مصدوم، آسیب دیده

(واژگان)

۴

۳ ✓

۲

۱

۳۶- گزینه ۲»

(سپهر برومندپور)

ترجمه جمله: «من بر این باورم که مردم باید برای سلامتی خود بیشتر از هر چیز

دیگر ارزش قائل شوند.»

(۱) ماده (۲) نظر، باور (۳) برنامه (۴) دشت

(واژگان)

۱  ۲  ۳  ۴

۳۷- گزینه ۱»

(فربیا توکلی)

ترجمه جمله: «آن دانش آموز بسیار باهوش است و همیشه در مدرسه توجه زیادی از

سوی معلمان دریافت می کند.»

(۱) توجه (۲) عامل، عنصر (۳) اطلاعات (۴) مثال

(واژگان)

۱  ۲  ۳  ۴

۳۸- گزینه ۴»

(فربیا توکلی)

ترجمه جمله: «من به او گفتم که به دندانپزشک مراجعه کند، اما او گفت که وقت

کافی برای انجام این کار ندارد.»

(۱) اخیر، تازه (۲) سریع (۳) بهتر (۴) کافی

(واژگان)

۱  ۲  ۳  ۴

۳۹- گزینه ۲»

(فربیا توکلی)

ترجمه جمله: «وقتی این فرهنگ لغت را با آن یکی مقایسه می کنید، به راحتی

می توانید ببینید که کدام یک بهتر است که در سفر با خود ببرید.»

(۱) انتخاب کردن (۲) مقایسه کردن

(۳) حمل کردن، بردن (۴) دنبال کردن

(واژگان)

۱  ۲  ۳  ۴

## ۴۰- گزینه «۳»

(فریبا توکلی)

ترجمه جمله: «فکر می‌کنم بوستون یکی از گران‌ترین مکان‌ها در جهان برای زندگی است. برای داشتن یک زندگی راحت در آن جا باید درآمد زیادی داشته باشید.»

(۱) خلاق (۲) امیدوار (۳) گران قیمت (۴) مؤدب

(واژگان)

۱  ۲  ۳  ۴

## ۴۱- گزینه «۲»

(کتاب آبی)

ترجمه جمله: «به خاطر مرگ مغزی، خانواده‌اش تصمیم گرفتند اعضای او را به بیمارانی که منتظر پیوند عضو هستند، اهدا کنند.»

(۱) حفاظت کردن (۲) اهدا کردن  
(۳) تقسیم کردن (۴) وصل کردن

(واژگان)

۱  ۲  ۳  ۴

## ۴۲- گزینه «۳»

(کتاب آبی)

توضیح نکات درسی:

با توجه به معنای کلی جمله، به شکل عالی صفت نیاز داریم (رد گزینه‌های «۱» و «۲»).  
توجه کنید که شکل عالی یا ترین صفت "dangerous" باید به صورت "the most adjective" باشد. (رد گزینه «۴»)

(کلوز تست)

۱  ۲  ۳  ۴

## ۴۳- گزینه «۲»

(کتاب آبی)

توضیح نکات درسی:

با توجه به مفهوم جمله، به صفت تفضیلی نیاز داریم (رد گزینه‌های «۳» و «۴»). شکل تفضیلی یا برتر صفت "small" به صورت "smaller" است (رد گزینه «۱»).

(کلوز تست)

۱  ۲  ۳  ۴

## ۴۴- گزینه «۱»

(کتاب آبی)

(۱) قدرتمند (۲) جالب (۳) زنده (۴) تاریک

(کلوز تست)

۱  ۲  ۳  ۴

## ۴۵- گزینه «۲»

(کتاب آبی)

(۱) بازدید کردن (۲) پمپاژ کردن (۳) نگاه داشتن (۴) یافتن

(کلوز تست)

۱  ۲  ۳  ۴

۴۶- گزینه ۱» (کتاب آبی)

۱) آرام (۲) ساده (۳) شگفت‌انگیز (۴) بلندقد

(کلوز تست)

۱ ✓  ۲  ۳  ۴

(کتاب آبی)

۴۷- گزینه ۳»

ترجمه جمله: «بهترین عنوان برای این متن کدام یک از موارد زیر است؟»  
«بوم‌شناسی و شبکه غذایی»

(درک مطلب)

۱  ۲  ۳  ۴

(کتاب آبی)

۴۸- گزینه ۲»

ترجمه جمله: «کدام یک از موارد زیر درباره بوم‌شناسی درست نیست؟»  
«گیاهان و حیوانات را به گروه‌های مختلف تقسیم می‌کند.»

(درک مطلب)

۱  ۲  ۳  ۴

(کتاب آبی)

۴۹- گزینه ۲»

ترجمه جمله: «کلمه "they" که زیر آن خط کشیده شده است، به چه چیز اشاره دارد؟»  
«حیوانات»

(درک مطلب)

۱  ۲  ۳  ۴

(کتاب آبی)

۵۰- گزینه ۴»

ترجمه جمله: «کدام یک از موارد زیر را می‌توان از متن نتیجه گرفت؟»  
«برای داشتن یک محیط زیست کامل و فعال، هم تولید کننده و هم مصرف کننده لازم اند.»

(درک مطلب)

۱  ۲  ۳  ۴

## ۵۱- گزینه ۲»

(امیر زرائدوز، معادله و مسائل توصیفی، صفحه ۱۳ و ۱۴)

ابتدا معادلات را تا حد امکان ساده می‌کنیم:

$$2(x^2 - 2x + 1) + 5x - 2x^2 = 0 \Rightarrow 2x^2 - 4x + 2 + 5x - 2x^2 = 0$$

$$\Rightarrow x + 2 = 0 \Rightarrow \text{درجه اول است.}$$

ابتدا توجه کنید که:  $(x-1)(x^2 - 2x + 1) = x^3 - 3x^2 + 3x - 1$ ، پس:

$$x^3 - 3x^2 + 3x - 1 - x^3 + 3x - 1 = 0$$

$$\Rightarrow -3x^2 + 6x - 2 = 0. \text{ درجه دوم است.}$$

$$x^2 + \frac{1}{x^2} = 4. \text{ درجه دوم نیست.}$$

$$\frac{1}{x} - x^2 + 10x = \frac{x^2}{2} - 6x. \text{ درجه دوم نیست.}$$

۴

۳

۲✓

۱

(امیر زرائدوز، حل معادله درجه ۲ و کاربردها، صفحه ۱۹ تا ۲۲)

## ۵۲- گزینه ۱»

$$(x-3)^2 = 49 \Rightarrow (x-3)^2 - 49 = 0 \Rightarrow (x-3)^2 - 7^2 = 0$$

$$\Rightarrow (x-3-7)(x-3+7) = 0 \Rightarrow (x-10)(x-(-4)) = 0$$

$$\Rightarrow a = 10, b = -4 \Rightarrow \frac{a}{b} = -\frac{10}{4} = -\frac{5}{2}$$

۴

۳

۲

۱✓

(همید زرین کفش، ترکیبی، صفحه ۱۰ تا ۲۹)

## ۵۳- گزینه ۳»

جواب معادله در خود معادله صدق می‌کند، لذا داریم:

$$5x^2 - ax + 3a = 0$$

$$\xrightarrow{x=-2} 5 \times (-2)^2 - a \times (-2) + 3a = 0 \Rightarrow 5 \times 4 + 2a + 3a = 0$$

$$\Rightarrow 20 + 5a = 0 \Rightarrow 5a = -20 \Rightarrow a = \frac{-20}{5} = -4$$

۴

۳✓

۲

۱

(امیر محمودیان، معادله و مسائل توصیفی، صفحه ۱۰ تا ۱۷)

## ۵۴- گزینه ۳»

سن کوچک‌ترین فرزند را  $x$  در نظر می‌گیریم. سن فرزند وسط،  $x + 5$  خواهد شد. (زیرا ۵ سال با کوچکترین فرزند اختلاف دارد) و سن بزرگترین فرزند  $2x + 5$  می‌شود. از آنجا که مجموع سن فرزندان ۲۶ سال است.

$$x + x + 5 + 2x + 5 = 26 \rightarrow 4x = 16 \rightarrow x = 4$$

$$\rightarrow 2x + 5 = 2 \times 4 + 5 = 13$$

سن فرزند بزرگتر:

۴

۳✓

۲

۱



۵۵- گزینه «۱» (عمید زرین کفش، حل معادله درجه ۲ و کاربردها، صفحه ۱۹ تا ۳۲)

در یک معادله درجه دوم،  $ax^2 + bx + c = 0$ ، هرگاه رابطه  $a + c = b$  بین ضرایب

معادله برقرار باشد، در این صورت یکی از ریشه‌های معادله  $\alpha = -1$  و دیگری  $\beta = -\frac{c}{a}$

می‌باشد.

در این معادله  $15x^2 + 28x + 13 = 0$  رابطه بین ضرایب به صورت  $15 + 13 = 28$  برقرار

است پس یکی از ریشه‌ها الزاماً  $\alpha = -1$  و دیگری  $\beta = -\frac{13}{15}$  است. پس قدر مطلق

اختلاف ریشه‌ها به صورت زیر بدست می‌آید:

$$\left| -\frac{13}{15} - (-1) \right| = -\frac{13}{15} + 1 = \frac{-13 + 15}{15} = \frac{2}{15}$$

۴

۳

۲

۱ ✓

۵۶- گزینه «۲» (امیر محمودیان، حل معادله درجه ۲ و کاربردها، صفحه ۱۹ تا ۳۲)

ابتدا طول وتر مثلث قائم الزاویه را می‌یابیم: ( $x > 0$ )

$$\text{طول وتر} = \sqrt{(4x)^2 + (3x)^2} = \sqrt{16x^2 + 9x^2} = \sqrt{25x^2} = 5x$$

$$\text{محیط مثلث} = 5x + 4x + 3x = 12x$$

$$\text{مساحت مستطیل} = (4x + 4)(2x - 2) = 8x^2 - 8x + 8x - 8 = 8x^2 - 8$$

$$\Rightarrow 8x^2 - 8 = 12x \rightarrow 8x^2 - 12x - 8 = 0 \xrightarrow{\div 4} 2x^2 - 3x - 2 = 0$$

$$\rightarrow \Delta = 9 - 4(2)(-2) = 9 + 16 = 25$$

$$\begin{cases} x = \frac{-b + \sqrt{\Delta}}{2a} = \frac{3 + 5}{4} = 2 \\ x = \frac{-b - \sqrt{\Delta}}{2a} = \frac{3 - 5}{4} = -\frac{1}{2} \text{ غ.ق.ق} \end{cases}$$

$$\text{مساحت مثلث} = \frac{1}{2}(3x)(4x) = \frac{1}{2}(6)(8) = 24$$

۴

۳

۲ ✓

۱

## ۵۷- گزینه «۳»

(امیرمحمودیان، توکیبی، صفحه ۱۰ تا ۲۹)

ریشه معادله در خود معادله صدق می کند:

$$\frac{x=2}{x^2} \rightarrow (m-1) \times (2^2) - (3m+2) \times 2 + 12 = 0 \rightarrow 4m - 4 - 6m - 4 + 12 = 0$$

$$\rightarrow -2m = -4 \rightarrow m = 2$$

معادله دوم را با  $m = 2$  باز نویسی می کنیم:

$$x^2 + 4x + 3 = 0 \rightarrow (x+3)(x+1) = 0 \rightarrow x = -3 \text{ یا } x = -1$$

ریشه بزرگتر معادله  $x = -1$  است.

۴

۳ ✓

۲

۱

## ۵۸- گزینه «۴» (امیر زراندوز، حل معادله درجه ۲ و کاربردها، صفحه ۱۹ تا ۳۲)

$$x^2 - 2x - m = 0 \xrightarrow[\text{ریشه مضاعف}]{\text{شرط داشتن}} \Delta = 0 \Rightarrow b^2 - 4ac = 0$$

$$\Rightarrow (-2)^2 - 4(1)(-m) = 0 \Rightarrow 4 + 4m = 0 \Rightarrow m = -1$$

حالا در معادله داده شده، به جای  $m$  عدد  $-1$  را قرار می دهیم:

$$x^2 - (-1)x + 1 = 0 \Rightarrow x^2 + x + 1 = 0 \Rightarrow \Delta' = b^2 - 4ac = 1^2 - 4(1)(1) = -3$$

چون  $\Delta' < 0$  است، پس معادله مذکور، ریشه حقیقی ندارد.

۴ ✓

۳

۲

۱

## ۵۹- گزینه «۲» (امیر زراندوز، توکیبی، صفحه ۱۹ تا ۳۸)

تمام جملات معادله را در ک.م.م مخرجها یعنی  $x(x-1)$  ضرب می کنیم:

$$x \cdot x - (x-1)(x-1) = 2x(x-1)$$

$$\Rightarrow x^2 - x^2 + 2x - 1 = 2x^2 - 2x \Rightarrow 2x^2 - 4x + 1 = 0$$

اگر معادله را به روش  $\Delta$  حل کنیم، ۲ ریشه متمایز بدست می آید که هر دو قابل قبول اند

چون هیچ کدام مخرج کسر را صفر نمی کنند.

$$\text{مجموع ریشه ها} = \frac{-b}{a} = \frac{-(-4)}{2} = 2$$

$$\text{حاصل ضرب ریشه ها} = \frac{c}{a} = +\frac{1}{2}$$

نکته: با انجام محاسبات جبری می توان نشان داد که برای معادله درجه دوم

$$ax^2 + bx + c = 0 \text{ که ریشه هایش } \frac{-b \pm \sqrt{b^2 - 4ac}}{2a} \text{ است، مجموع ریشه ها برابر با}$$

 $-\frac{b}{a}$  و حاصل ضرب ریشه ها برابر با  $\frac{c}{a}$  است.

۴

۳

۲ ✓

۱

## ۶۰- گزینه ۲»

(امیر محمودیان، ترکیبی، صفحه ۱۹ تا ۳۸)

$$\frac{6x-4}{x^2-4} = \frac{x}{x-2} + \frac{x-1}{x+2} - 1 \Rightarrow \frac{x}{x-2} + \frac{x-1}{x+2} - 1 - \frac{6x-4}{x^2-4} = 0$$

$$\rightarrow \frac{x(x+2)}{(x-2)(x+2)} + \frac{(x-1)(x-2)}{(x+2)(x-2)} - \frac{x^2-4}{x^2-4} - \frac{6x-4}{x^2-4} = 0$$

$$\rightarrow \frac{x^2+2x+x^2-2x+2-x^2+4-6x+4}{x^2-4} = 0$$

$$\rightarrow \frac{x^2-7x+10}{x^2-4} = 0 \rightarrow x^2-7x+10=0$$

$$\rightarrow (x-5)(x-2)=0 \rightarrow x=5 \text{ یا } x=2$$

$x=2$  ریشه مخرج است و قابل قبول نیست. پس معادله فقط یک جواب قابل قبول دارد.

۴

۳

۲✓

۱

## ۶۱- گزینه ۳»

(امیر زرانروز، مفهوم تابع، صفحه ۳۰ تا ۴۹)

چون  $f$  تابع است، زوج مرتب‌هایی از آن که مؤلفه اول یکسان دارند، باید مؤلفه دومشان نیز برابر باشند، پس:

$$2a = 6 \Rightarrow a = 3, b-1 = 8 \Rightarrow b = 9$$

تابع نیست.  $\Rightarrow \{(3, 7), (9, 3), (9, 10)\}$  الف

ب) 

|     |   |   |   |
|-----|---|---|---|
| $x$ | ۴ | ۴ | ۵ |
| $y$ | ۷ | ۷ | ۷ |

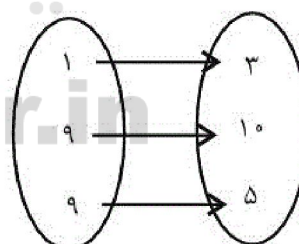
 تابع است.

ب) خط افقی است، پس تابع است.



سایت کنکور

Konkur.in



ت) تابع نیست.

۴

۳✓

۲

۱

## ۶۲- گزینه ۲»

(امیر زرانروز، ترکیبی، صفحه ۵۰ تا ۶۲)

$$y = 2x - 8 \xrightarrow[\substack{x=m-1 \\ y=4}]{y=4} 4 = 2(m-1) - 8$$

$$\Rightarrow 4 = 2m - 2 - 8 \Rightarrow 2m = 14 \Rightarrow m = 7$$

۴

۳

۲✓

۱

## ۶۳- گزینه «۱»

(امیر زرانروز، مفهوم تابع، صفحه ۴۰ تا ۴۹)

می‌دانیم در نمودار تابع، هیچ ۲ نقطه‌ای وجود ندارند که هم طول باشند. با توجه به گزینه‌ها فقط با اضافه کردن نقطه  $C(1,4)$  باز هم تابع خواهیم داشت.

۱  ۲  ۳  ۴

## ۶۴- گزینه «۴»

(فرشاد حسن‌زاده، ترکیبی، صفحه‌های ۱۹ تا ۳۸ و ۵۶ تا ۶۲)

شیب خط‌ها را باید بدست آوریم و مساوی قرار دهیم.

$$\frac{11 - (k + 4)}{5 - k} = \frac{17 - 11}{2k + 2 - 5} \rightarrow \frac{7 - k}{5 - k} = \frac{6}{2k - 3}$$

$$\Rightarrow -2k^2 + 17k - 21 = 30 - 6k$$

$$\Rightarrow -2k^2 + 23k - 51 = 0$$

حال با چک کردن گزینه‌ها، از بین آنها فقط  $k = 3$  در این معادله صدق می‌کند.

$$-2 \times (3)^2 + 23 \times 3 - 51 = -18 + 69 - 51 = 0$$

۴  ۳  ۲  ۱

## ۶۵- گزینه «۴»

(مهرداد نصراللهی مدنی، نمودار تابع خطی، صفحه ۵۶ تا ۶۲)

f تابع خطی است. معادله f را بدست می‌آوریم:

$$(-2, 2) , (4, -10)$$

$$a = \frac{-10 - 2}{4 - (-2)} = \frac{-12}{6} = -2$$

$$y = ax + b \xrightarrow{(-2, 2)} 2 = -2(-2) + b \rightarrow b = -2$$

$$y = -2x - 2$$

اگر گزینه‌های ۱ و ۲ و ۳ را در این ضابطه قرار دهیم، تساوی برقرار نمی‌شود ولی

$$\xrightarrow{(-3, 4)} 4 = -2(-3) - 2 \quad \text{اگر } (-3, 4) \text{ را جایگزین کنیم، داریم:}$$

برقرار است، پس این نقطه روی نمودار قرار دارد.

۴  ۳  ۲  ۱

## ۶۶- گزینه «۲»

(مهرداد نصراللهی مدنی، ضابطه جبری تابع، صفحه ۵۰ تا ۵۵)

$$f(9) = \frac{2\sqrt{9}}{9+1} = \frac{6}{10} = \frac{3}{5}$$

$$f(4) = \frac{2\sqrt{4}}{4+1} = \frac{4}{5}$$

$$f(9) + f(4) = \frac{3}{5} + \frac{4}{5} = \frac{7}{5}$$

۴  ۳  ۲  ۱

## ۶۷- گزینه «۱»

(امیر زرانروز، ضابطه جبری تابع، صفحه ۵۰ تا ۵۵)

$$f(-1) = 0 \Rightarrow m(-1)^2 - 2(-1) + 1 = 0 \Rightarrow m = -3$$

$$\Rightarrow f(x) = -3x^2 - 2x + 1$$

$$f(1) = -3(1)^2 - 2(1) + 1 = -4, f(2) = -3(2)^2 - 2(2) + 1 = -15$$

$$\Rightarrow \frac{\Delta f(1)}{f(2)} = \frac{\Delta(-4)}{-15} = \frac{4}{3}$$

□۴

□۳

□۲

□۱✓

## ۶۸- گزینه «۳»

(مهری نصرالهی مدنی، ضابطه جبری تابع، صفحه ۵۰ تا ۵۵)

در ضابطه تابع هر جا x می بینیم ۲ قرار می دهیم.

$$\xrightarrow{x=2} 2f(2) + 2f(2) = 3(2)^2 + 4$$

$$\Rightarrow 4f(2) = 16 \Rightarrow f(2) = 4$$

□۴

□۳✓

□۲

□۱

## ۶۹- گزینه «۴»

(امیر زرانروز، ضابطه جبری تابع، صفحه ۵۰ تا ۵۵)

$$y = x^2 - 1 \begin{cases} \xrightarrow{y=0} x^2 - 1 = 0 \Rightarrow x = \pm 1 \\ \xrightarrow{y=1} x^2 - 1 = 1 \Rightarrow x^2 = 2 \Rightarrow x = \pm\sqrt{2} \end{cases}$$

در دامنه f نمی تواند عدد صفر وجود داشته باشد ولی هر یک از مجموعه های گزینه های «۱»

تا «۳» می توانند دامنه f باشند.

□۴✓

□۳

□۲

□۱

## ۷۰- گزینه «۱»

(امیر زرانروز، نمودار تابع خطی، صفحه ۵۶ تا ۶۲)

a و b<sup>۲</sup> هر دو مثبت هستند، لذا شیب خط مثبت است. ضمناً c منفی است، لذا c<sup>۳</sup> هممنفی می شود. از طرفی d<sup>۴</sup> همواره مثبت است، پس (-c<sup>۳</sup>d<sup>۴</sup>) هم مثبت می شود. خطی با شیب مثبت و عرض از مبدأ مثبت فقط در گزینه «۱» دیده می شود.

□۴

□۳

□۲

□۱✓

## ۷۱- گزینه «۴»

(کنکور سراسری ۹۰، کسب و کار و کارآفرینی، صفحه ۸)

خریداری یا اجاره کارگاه، مغازه یا دفتر کار، خرید ماشین آلات، خرید لوازم مورد نیاز دیگر، خرید مواد اولیه، استخدام تعدادی کارگر و کارمند، جزء هزینه های مستقیم تولید محسوب می شوند. اما پولی که مابه التفاوت در آمد و هزینه است و تولیدکننده از فعالیت اقتصادی خود به دست می آورد، سود نامیده می شود و جزء هزینه های تولید نیست.

□۴✓

□۳

□۲

□۱

## ۷۲- گزینه «۲»

(علیرضا رضایی، انتخاب نوع کسب و کار، صفحه ۱۴ تا ۱۹)

تأخیر در تصمیم گیری از معایب کسب و کار شرکت و منافع مالیاتی از مزایای کسب و کار شخصی می باشد.

□۴

□۳

□۲✓

□۱

## ۷۳- گزینه «۳»

(مهم عرفان هوشیاری، اصول انتخاب درست، صفحه ۳۲)

توجه به هزینه‌های در رفته:

وقتی غذایی را که سفارش داده شده دوست ندارید؛ اما به خاطر پولی که داده‌اید تا آخرش می‌خورید!

کلاس بی‌کیفیتی را چون پول داده‌اید تا آخر می‌روید!

۱  ۲  ۳  ۴

## ۷۴- گزینه «۳»

(مهم عرفان هوشیاری، کسب و کار و کارآفرینی، صفحه ۸ تا ۱۱)

میلیون تومان  $55 =$  خرید مواد اولیه برای تولید ماهیانهمیلیون تومان  $50 = 600 \div 12 =$  پول آب و برق و گاز و مالیات ماهیانهمیلیون تومان  $39 = 3 \times 13 =$  دستمزد ماهیانه کارگرانمیلیون تومان  $144 = 55 + 50 + 39 =$  هزینه‌های ماهیانه کارگاه تولیدیمیلیون تومان  $1,332 =$  تومان  $1,332,000,000 =$  درآمد سالانهمیلیون تومان  $111 = 1,332 \div 12 =$  درآمد ماهیانه

درآمد به دست آمده است از هزینه‌های تولید کمتر است، بنابراین بنگاه دچار ضرر و زیان شده است.

میلیون تومان  $-33 = 111 - 144 =$  ضرر یا زیان

۱  ۲  ۳  ۴

## ۷۵- گزینه «۱»

(مهم عرفان هوشیاری، انتخاب نوع کسب و کار، صفحه ۱۸ و ۱۹)

ایجاد یک شرکت به ویژه یک شرکت سهامی، پرهزینه‌ترین نوع کسب و کار است و تقسیم سود به تناسب مالکیت از معایب کسب و کار شرکت است.

۱  ۲  ۳  ۴

## ۷۶- گزینه «۲»

(مهم عرفان هوشیاری، انتخاب نوع کسب و کار، صفحه ۱۵ و ۱۶)

آزادی عمل و سهولت در تصمیم‌گیری از مزایای کسب و کار شخصی است و دسترسی به منابع و سرمایه‌های مالی بزرگ‌تر از مزایای کسب و کار شراکتی است.

۱  ۲  ۳  ۴

## ۷۷- گزینه «۲»

(مهم عرفان هوشیاری، انتخاب نوع کسب و کار، صفحه ۱۴ تا ۱۹)

امروز اغلب کسب و کارها در ایران به شکل شخصی است و قوانین پیچیده‌تر و گزارش‌دهی بیشتر از معایب کسب و کار شرکت است.

۱  ۲  ۳  ۴

## ۷۸- گزینه «۴»

(مهمر عرفان هوشیاری، اصول انتخاب درست، صفحه ۲۹)

عبارت اول اشاره به «انتخاب چه مقدار از هر چیز» و عبارت دوم اشاره به «انتخاب از میان گزینه‌های مختلف» دارد.

 ۴

 ۳

 ۲

 ۱

## ۷۹- گزینه «۴»

(سید مهمر مرئی، نیازی، مرز امکانات تولید، صفحه ۴۱)

ناحیه خارج از مرز فقط نقاطی هستند که کشور می‌تواند آرزوی رسیدن به آنها را داشته باشد. این نقاط با فرض ثابت ماندن منابع کشور، غیرقابل دستیابی هستند؛ زیرا کشور منابع کافی برای تولید در آن سطح را ندارند.

 ۴

 ۳

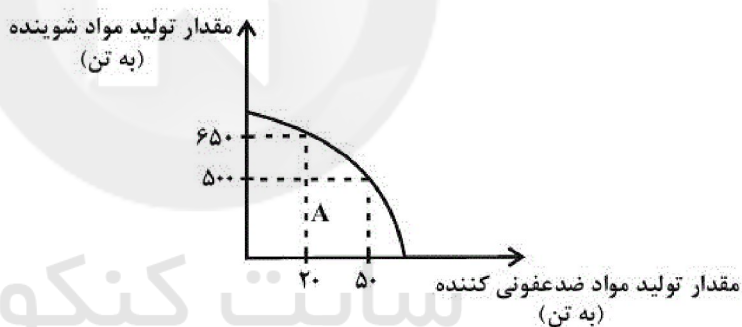
 ۲

 ۱

## ۸۰- گزینه «۱»

(سارا شریفی، مرز امکانات تولید، صفحه ۳۹)

با افزایش تولید مواد شوینده به اندازه ۱۵۰ تن، ۳۰ تن از تولید مواد ضدعفونی کننده کم خواهد شد.



پس میزان هزینه فرصت برابر است با:

$$۳۰ \times ۱,۰۰۰,۰۰۰ = ۳۰,۰۰۰,۰۰۰ \text{ تومان} = ۳۰ \text{ میلیون تومان}$$

 ۴

 ۳

 ۲

 ۱

### ۸۱- گزینه ۳» (سارا شریفی، بازار چیست و چگونه عمل می‌کند؟، صفحه ۵۰ تا ۵۳)

الف) با توجه به نمودار، خط «S» نشان دهنده منحنی عرضه - قیمت است و صعودی است. خط «D» نشان دهنده منحنی تقاضا - قیمت است و نزولی است.

(ب)

کیلو ۱۳۵۰ = مقدار عرضه در قیمت ۵۰۰ ریال

کیلو ۷۵۰ = مقدار عرضه تعادلی

مقدار عرضه تعادلی - مقدار عرضه در قیمت ۵۰۰ ریال

$$= ۱۳۵۰ - ۷۵۰ = ۶۰۰ \text{ کیلو}$$

ج) در سطوح قیمت پایین‌تر از قیمت تعادلی کمبود عرضه یا مازاد تقاضا داریم.

= مازاد تقاضا (کمبود عرضه) در قیمت ۳۰۰ ریال

مقدار عرضه در قیمت ۳۰۰ ریال - مقدار تقاضا در قیمت ۳۰۰ ریال

$$= ۸۵۰ - ۴۵۰ = ۴۰۰ \text{ کیلو}$$

د) در بازار هنگامی «کمبود عرضه» اتفاق می‌افتد که قیمت از سطح قیمت تعادلی پایین‌تر باشد. در نتیجه، گروهی از مصرف‌کنندگان موفق به خرید کالای مورد نیاز خود نخواهند شد. این گروه، برای خرید کالا حاضرند مبلغ بالاتری بپردازند و این امر سبب افزایش قیمت کالا می‌شود. بالا رفتن قیمت باعث می‌شود که از یک سو، تولیدکنندگان رغبت بیش‌تری به تولید نشان دهند و از سوی دیگر، مصرف‌کنندگان از مصرف خود بکاهند، پس در حالت کمبود، قیمت بالا می‌رود و فاصله بین عرضه و تقاضا کاهش می‌یابد. این افزایش قیمت تا سطحی ادامه می‌یابد که در آن، فاصله بین عرضه و تقاضا از بین برود و تعادل در بازار برقرار شود، این سطح قیمت همان قیمت تعادلی است. بنابراین در قیمت ۱۰۰ ریال، قیمت باید ۲۵۰ ریال افزایش یابد تا به سطح قیمت تعادلی (۳۵۰ ریال) برسیم.

۴

۳

۲

۱

### ۸۲- گزینه ۳» (علیرضا رضایی، کسب و کار و کارآفرینی، صفحه ۸ تا ۱۱)

تومان  $۸۷۵,۰۰۰,۰۰۰ = ۲۵,۰۰۰ \times ۳۵,۰۰۰ =$  درآمد سالانه کارخانه

= ۸۷۵ میلیون تومان

میلیون تومان  $۴۸۰ = ۱ \times ۱۲ \times ۴۰ =$  حقوق سالانه کارگران و کارمندان

تومان  $۶,۰۰۰,۰۰۰ = ۵۰۰,۰۰۰ \times ۱۲ =$  هزینه سالانه اجاره انبار

میلیون تومان  $۸ = \frac{۱}{۶} \times ۴۸۰ =$  هزینه استهلاک سالیانه

میلیون تومان  $۴ = \frac{۲}{۳} \times ۶ =$  هزینه خرید مواد اولیه

میلیون تومان  $۵۲۴ = ۴۸۰ + ۶ + ۲۶ + ۸ + ۴ =$  مجموع هزینه‌ها

میلیون تومان (سود یا منفعت)  $۳۵۱ = ۸۷۵ - ۵۲۴ =$  عملکرد سالیانه بنگاه

۴

۳

۲

۱



## ۸۳- گزینه ۲»

(سارا شریفی، کسب و کار و کارآفرینی، صفحه ۶)

نوآور: ایده‌ها را به محصولات جدید، فرایند و یا کسب و کارهای جدید تبدیل می‌کنند.  
یادگیرنده: از کارشناسان، مشتریان و همکاران می‌آموزند و خود را با شرایط بازار وفق می‌دهند.

تیزبین: فرصت‌های کسب و کار را زمانی که دیگران شاید متوجه نشوند، می‌بینند.

۱  ۲  ۳  ۴

## ۸۴- گزینه ۳»

(سارا شریفی، اصول انتخاب درست، صفحه ۲۷ و ۲۹)

تشریح عبارت‌های نادرست:

الف) مقایسه منافع و هزینه‌ها بخشی از تصمیم‌گیری منطقی است.

ب) تنها هزینه‌ای که بر تصمیم شما مؤثر است، هزینه‌هایی است که در زمان تصمیم‌گیری شما به وجود می‌آیند.

۱  ۲  ۳  ۴

## ۸۵- گزینه ۲» (موسا عفتی، نقش دولت در اقتصاد چیست؟، صفحه‌های ۴۸، ۴۹، ۵۱ و ۶۵)

در بازار کالاها و خدمات، خانوارها خریدار و بنگاه‌ها فروشنده‌اند.

در بازار عوامل تولید، خانوارها فروشنده و بنگاه‌ها خریداراند.

۱  ۲  ۳  ۴

## ۸۶- گزینه ۳»

(علیرضا رضایی، نقش دولت در اقتصاد چیست؟، صفحه ۶۳)

|   |   |  |
|---|---|--|
| مرحله ۲:<br>$77,000 + (77,000 \times \frac{20}{100})$<br>$= 84,700$ | مرحله ۱:<br>$55,000 + (55,000 \times \frac{10}{100})$<br>$= 60,500$ | قیمت فروش با<br>مالیات بر ارزش<br>افزوده                                 |
| $84,700 - 77,000 = 7,700$   | $60,500 - 55,000 = 5,500$   | مالیات بر ارزش<br>افزوده<br>جمع آوری شده<br>توسط فروشنده                 |
| $-5,500$  | —   | اعتبار مالیات بر<br>ارزش<br>افزوده‌هایی که<br>در مرحله قبل<br>پرداخت شده |
| $+ 2,200$   | $+ 5,500$   | مالیات بر ارزش<br>افزوده خالص<br>جمع آوری شده                            |
| $7,700$   | —   | مجموع مالیات<br>بر ارزش افزوده<br>جمع آوری شده                           |

۱  ۲  ۳  ۴

۸۷- گزینه ۱» (علیرضا رضایی، نقش دولت در اقتصاد چیست؟، صفحه‌های ۶۱ تا ۶۳)

الف) مالیات بر اربث

ب) مالیات بر درآمد اشخاص

ج) مالیات بر مصرف

د) حقوق و عوارض گمرکی

۱       ۲       ۳       ۴

۸۸- گزینه ۲» (علیرضا رضایی، تجارت بین‌الملل، صفحه ۷۴)

آمریکا، کانادا و مکزیک در سال ۱۹۹۲، پیمان تجارت آزاد، مشهور به پیمان نفتا را امضا کردند.

۱       ۲       ۳       ۴

۸۹- گزینه ۲» (علیرضا رضایی، تجارت بین‌الملل، صفحه ۷۱ و ۷۲)

چین در تولید پارچه مزیت مطلق دارد.

اندونزی در تولید کاغذ مزیت مطلق دارد.

اگر فیلیپین همه امکانات خود را بر تولید کاغذ متمرکز کند، ۵۰ تن کاغذ و اگر به پارچه تخصص دهد ۴۵ تن پارچه تولید می‌کند. ملاحظه می‌شود که فیلیپین در تولید کاغذ و پارچه نسبت به چین و اندونزی مزیت مطلق اقتصادی ندارد. اقتصاددانان در این حالت از مفهوم مزیت نسبی استفاده می‌کنند:

هر چند فیلیپین در کاغذ و پارچه نسبت به دیگر کشورها مزیت مطلق ندارد اما در کشور خود در تولید کاغذ (۵۰ تن) نسبت به پارچه (۴۵ تن) مزیت نسبی دارد. بنابراین باید در صنعت کاغذ متمرکز شود و پارچه موردنیاز خود را از چین وارد کند.

۱       ۲       ۳       ۴

۹۰- گزینه ۴» (سارا شریفی، تجارت بین‌الملل، صفحه ۷۵)

منازعات و جنگ‌های اقتصادی قرن‌های اخیر و رفتار استکباری قدرت‌های جهان موجب شده است. اقتصاددانان به اهمیت خودکفایی در بعضی از تولیدات داخلی و عدم وابستگی برای تأمین آن‌ها از خارج تأکید می‌کنند.

کالاهای ضروری مثل دارو، غذا و محصولات کشاورزی، حوزه انرژی (نفت، هسته‌ای و انرژی‌های نو)، صنایع نظامی و دفاعی می‌تواند موجب بهانه‌جویی و سلطه دشمن یا رقیب و ضعف و وابستگی کشور شود.

۱       ۲       ۳       ۴

۹۱- گزینه ۱»

(سعید بعفری، تاریخ ادبیات پیش از اسلام و قرن‌های اولیه هجری، صفحه ۳۱ و ۳۲)

در پی حکومت صفاریان، دولت سامانی آل‌بویه و حکومت‌های دیگر پدید آمدند.

وجود سخنورانی مانند رودکی، فردوسی و عنصری و بسیاری از شاعران فارسی‌گوی

دیگر بیانگر اهمیت قرن چهارم و اوایل قرن پنجم هجری است.»

۱       ۲       ۳       ۴

## ۹۲- گزینه «۱»

(افشین کیانی، تاریخ ادبیات پیش از اسلام و قرن‌های اولیه هجری، صفحه ۴۳ و ۴۴)

پدر شعر فارسی: رودکی

سراینده اولین قصیده کامل در موضوع موعظه: کسایی مروزی

تألیفی مستقل از کتاب تاریخ الرسل و الملوک: تاریخ بلعمی

|   |   |   |    |
|---|---|---|----|
| ۴ | ۳ | ۲ | ۱✓ |
|---|---|---|----|

## ۹۳- گزینه «۲» (مهم نوری، سجع و انواع آن، صفحه ۵۳)

واژگان «کمان و دهان» سجع متوازی دارند.

تشریح گزینه‌های دیگر:

در مصراع اول سایر ابیات، سجع مطرف به کار رفته است:

گزینه «۱»: خجل و دل

گزینه «۳»: گوش و مدهوش

گزینه «۴»: انسان و آن

|   |   |    |   |
|---|---|----|---|
| ۴ | ۳ | ۲✓ | ۱ |
|---|---|----|---|

## ۹۴- گزینه «۳» (مهم نوری، واج آرای، واژه آرای، ترکیبی)

بیت «ب» تشبیه خط عذار یار به حلقه.

بیت «ج» تکرار صامت «ش» سبب ایجاد واج آرای «نغمه حروف» شده است.

بیت «الف»، «از سر خود خبر دار نشدن» کنایه از بی خبری از حال خود. (از خود بی

خود شدن)

بیت «د» تکرار واژه «چارده»

|   |    |   |   |
|---|----|---|---|
| ۴ | ۳✓ | ۲ | ۱ |
|---|----|---|---|

## ۹۵- گزینه «۲» (افشین کیانی، هماهنگی پاره‌های کلام، صفحه ۴۹)

نشانه‌های هجایی مصراع گزینه «۲»: درست ذکر شده است.

|    |   |    |    |    |    |      |    |    |    |     |
|----|---|----|----|----|----|------|----|----|----|-----|
| جا | م | گی | خا | هی | سَ | رَزَ | خد | مت | مَ | تاب |
| -  | U | -  | -  | -  | U  | -    | -  | -  | U  | -   |

تشریح گزینه‌های دیگر:

گزینه «۱»:

|    |    |     |   |    |    |    |    |     |    |    |
|----|----|-----|---|----|----|----|----|-----|----|----|
| بَ | را | رَن | د | فر | یا | دِ | عش | قَز | خَ | تا |
| U  | -  | -   | U | -  | -  | U  | -  | -   | U  | -  |

گزینه «۳»:

|   |    |    |    |   |    |    |    |    |     |     |
|---|----|----|----|---|----|----|----|----|-----|-----|
| و | لی | کن | گف | ت | خا | هم | تا | زَ | بان | هست |
| U | -  | -  | -  | U | -  | -  | -  | U  | -   | -   |

گزینه «۴»:

|   |    |    |   |    |    |    |    |    |    |    |
|---|----|----|---|----|----|----|----|----|----|----|
| د | رق | صا | ی | عا | لم | بِ | گش | تم | بَ | سی |
| U | -  | -  | U | -  | -  | U  | -  | -  | U  | -  |

|   |   |    |   |
|---|---|----|---|
| ۴ | ۳ | ۲✓ | ۱ |
|---|---|----|---|

## ۹۶- گزینه ۴»

(سعید بعفری، واج آرای، واژه آرای، ترکیبی)

«رستم و رستم» واژه آرای نمی سازند.

تشریح گزینه های دیگر:

گزینه ۱: تشخیص: بشارت رسیدن به مهر و ماه

گزینه ۲: واج آرای: تکرار مصوت «آ»

گزینه ۳: تشبیه: خاک پای و خط دستت [مانند] گهر و مشک من اند.

|   |   |   |    |
|---|---|---|----|
| ۱ | ۲ | ۳ | ۴✓ |
|---|---|---|----|

## ۹۷- گزینه ۲»

(ابراهیم رضایی مقدم، هماهنگی پاره های کلام، صفحه ۳۸ و ۳۹)

هجاهای کشیده ابیات صورت سؤال: عیش، دیر، دوس (دوستان)، ذور (معذور)، درد

(دردمندی)

|   |    |   |   |
|---|----|---|---|
| ۱ | ۲✓ | ۳ | ۴ |
|---|----|---|---|

## ۹۸- گزینه ۴»

(ابراهیم رضایی مقدم، هماهنگی پاره های کلام، صفحه ۵۱)

«ی» در «میناب» مصوت است.

«ه» در واژه «فرمانده»، صامت است.

|   |   |   |    |
|---|---|---|----|
| ۱ | ۲ | ۳ | ۴✓ |
|---|---|---|----|

## ۹۹- گزینه ۳»

(ممد نورانی، مبانی تحلیل متن، صفحه ۱۵)

در بیت گزینه ۳: «بحث جبر و اختیار نیست؛ شاعر می گوید وقتی که من مست شدم

در اختیار تو هستم.

در سایر ابیات، به بحث جبر و اختیار پرداخته شده است.

|   |   |    |   |
|---|---|----|---|
| ۱ | ۲ | ۳✓ | ۴ |
|---|---|----|---|

## ۱۰۰- گزینه ۲»

(اعظم نوری نیا، مبانی تحلیل متن، صفحه ۱۵)

مفهوم ابیات «ب» و «ج» سرزنش سخنان بیهوده است.

مفهوم سایر ابیات:

الف) سرزنش اندیشه و فکر بیهوده / د) می خوردن و شادی کردن به جای غم

خوردن / ه) تلاش برای به دست آوردن بار

|   |    |   |   |
|---|----|---|---|
| ۱ | ۲✓ | ۳ | ۴ |
|---|----|---|---|

## ۱۰۱- گزینه ۲»

(کتاب جامع، مبانی تحلیل متن، صفحه ۱۴ و ۱۵ کتاب درسی)

تشریح موارد نادرست:

ب) «چارپا» واژه کهن به شمار نمی رود.

پ) «را» به معنی «برای» است.

|   |    |   |   |
|---|----|---|---|
| ۱ | ۲✓ | ۳ | ۴ |
|---|----|---|---|

۱۰۲- گزینه ۴»

(کتاب جامع، مبانی تحلیل متن، صفحه ۱۸ کتاب درسی)

پیام نهایی حکایت، نکوهش حرص و طمع انسان‌های بخیل و خسیس است.

تشریح گزینه‌های دیگر:

گزینه ۱: حرف «را» (در جمله اول) معادل «برای» است. / گفتندش: به او گفتند (ش: متمم)

گزینه ۲: برخی از واژگان عربی: بخیل، مصلحت، ختم، قرآن، بذل، قربان، مُصحف و ... / حذف فعل: ختم قرآنی کنی یا بذل قربانی کنی) / قرآن بر سر زبان است و زر در میان جان (است).

گزینه ۳: سجع: قرآنی، قربانی - زبان، جان / کنایه: در گل ماندن ← گرفتار شدن / جناس: سر، زر

- ۱
- ۲
- ۳
- ۴ ✓

۱۰۳- گزینه ۲»

(کتاب جامع، سازه‌ها و عوامل تأثیرگذار در شعر فارسی، صفحه ۲۲ کتاب درسی)

بیت‌های «الف» و «ج» حالت شادی و نشاط را منتقل می‌کند.

- ۱
- ۲ ✓
- ۳
- ۴

۱۰۴- گزینه ۲»

(کتاب جامع، سازه‌ها و عوامل تأثیرگذار در شعر فارسی، صفحه ۲۲ و ۲۳ کتاب درسی)

وزن و آهنگ در ابیات گزینه‌های «۱»، «۳» و «۴» تند و ضربی و در بیت گزینه ۲» سنگین و آرام است.

- ۱
- ۲ ✓
- ۳
- ۴

۱۰۵- گزینه ۳»

(کتاب جامع، واج‌آرایی، واژه‌آرایی، صفحه ۲۷ کتاب درسی)

«نهاد»های مشخص شده در هر دو مصراع به معنای «قرار داد» است.

تشریح گزینه‌های دیگر:

گزینه ۱: «غریب» در مصراع اول: ناآشنا / «غریب» در مصراع دوم: به معنی «عجیب»

گزینه ۲: «دور» در مصراع اول: حلقه و مجلس / «دور» در مصراع دوم: گردش

گزینه ۴: «باد» در مصراع اول: هوا و نسیم / «باد» در مصراع دوم: باشد

- ۱
- ۲
- ۳ ✓
- ۴

## ۱۰۶- گزینه ۲»

(کتاب جامع، واج آرای، واژه آرای، ترکیبی)

الف) واژه آرای «یار، شدم»

ب) «شاه خوبان» استعاره از معشوق

ج) واج آرای «ن»

د) اغراق در «گریان شدن خورشید» و «بریان شدن بهرام»

۱  ۲  ۳  ۴

## ۱۰۷- گزینه ۲»

(کتاب جامع، تاریخ ادبیات پیش از اسلام و قرن های اولیه هجری، صفحه ۴۲ کتاب درسی)

در آغاز این دوره، بیشتر دانشمندان ایرانی به ضرورت، آثار خود را به عربی

می نویسند تا بتوانند در سرتاسر دنیای اسلام خوانندگان بیشتری پیدا کنند.

۱  ۲  ۳  ۴

۱۰۸- گزینه ۱» (کتاب جامع، هماهنگی پاره های کلام، صفحه ۵۰ کتاب درسی)

به تقطیع هجایی مصراع اول بیت دقت کنیم:

|   |   |   |   |   |   |   |   |
|---|---|---|---|---|---|---|---|
| ح | ک | ی | ت | ز | د | ه | ت |
| U | - | U | - | U | U | - | - |
| پ | گ | ش | ج | ن | م | ن | م |
| U | - | U | - | U | U | - | - |

۱  ۲  ۳  ۴

(کتاب جامع، سجع و انواع آن، ترکیبی)

## ۱۰۹- گزینه ۴»

بیت ج: تشبیه: تیر غمزه

Konkur.in

بیت الف: واژه آرای: تکرار «آزاد»

بیت د: «پای بندی» کنایه از «عاشق بودن»

بیت ب: سجع: «نرفصد» و «نبیند»

۱  ۲  ۳  ۴

## ۱۱۰- گزینه «۴»

(کتاب جامع، سجع و انواع آن، صفحه ۵۳ کتاب درسی)

در عبارت «الف» بین واژه‌های «شقاوت، سعادت» سجع متوازی وجود دارد.

در عبارت «ب» بین واژه‌های «خرم‌تر، منتظم‌تر» سجع مطرف وجود دارد.

در عبارت «پ» بین واژه‌های «بی‌تعدّر و بی‌تحرّز» سجع متوازن وجود دارد.

در عبارت «ت» بین واژه‌های «نامرغوب، نامحبوب» سجع متوازی وجود دارد.

|   |   |   |     |
|---|---|---|-----|
| ۱ | ۲ | ۳ | ۴ ✓ |
|---|---|---|-----|

## ۱۱۱- گزینه «۱»

(بهر روز یهیی، یونان و روم، صفحه‌های ۵۲، ۵۶ و ۵۹)

الف) رقابت دولت - شهرهای یونانی با حکومت هخامنشیان برای تسلط بر منطقه آسیای

صغیر، موجب بروز کشمکش‌های طولانی و جنگ‌های بزرگی میان دو طرف شد.

ب) پس از پایان جنگ‌های یونان و ایران، دولت - شهر آتن به رهبری پریکلس سیاستمدار

آزادی‌خواه، به سرعت در مسیر پیشرفت و توسعه‌طلبی سیاسی و نظامی گام برداشت.

پ) کارتاژیان بر بخش‌هایی از دریای مدیترانه و شمال آفریقا حکومت می‌کردند.

ت) قیام بردگان به رهبری اسپارتاکوس علیه حکومت روم صورت گرفت.

|     |   |   |   |
|-----|---|---|---|
| ۱ ✓ | ۲ | ۳ | ۴ |
|-----|---|---|---|

## ۱۱۲- گزینه «۳»

(بهر روز یهیی، هند و چین، صفحه ۴۳)

در زمانی که تمدن سند رو به انحطاط نهاده بود، دسته‌هایی از اقوام آریایی از سمت شمال

غربی وارد هند شدند و قدرت و نفوذ خود را تا نواحی مرکزی آن کشور گسترش دادند.

در نواحی استوایی و مرطوب جنوب هند قومی تیره پوست موسوم به دراویدی‌ها زندگی

می‌کردند.

|   |   |     |   |
|---|---|-----|---|
| ۱ | ۲ | ۳ ✓ | ۴ |
|---|---|-----|---|

## ۱۱۳- گزینه «۱»

(مه‌ری کردران، باستان‌شناسی؛ در جست‌وجوی میراث فرهنگی، صفحه‌های ۲۲، ۲۴ و ۲۵)

الف) گام دوم باستان‌شناسی حفاری می‌باشد (مراحل کار باستان‌شناسی: شناسایی و کشف،

حفاری، استخراج و تنظیم اطلاعات)

ب) شهر پمپئی از مکان‌های باستانی کشور ایتالیا می‌باشد.

ج) تپه باستانی «کنار صندل» مربوط به جیرفت می‌باشد.

|     |   |   |   |
|-----|---|---|---|
| ۱ ✓ | ۲ | ۳ | ۴ |
|-----|---|---|---|

## ۱۱۴- گزینه «۲»

(سیرمهر مرنی دینانی، تاریخ و تاریخ‌نگاری، صفحه ۴)

تاریخ‌نگاری در مفهوم کامل آن، از قرن پنجم پیش از میلاد در یونان باستان و با ظهور

هروودت آغاز شد. برخی پژوهشگران معتقدند که رواج و رونق ادبیات و فلسفه، تاثیر مهمی

بر شکوفایی و گسترش علم تاریخ در یونان باستان داشته است.

|   |     |   |   |
|---|-----|---|---|
| ۱ | ۲ ✓ | ۳ | ۴ |
|---|-----|---|---|

۱۱۵- گزینه ۳» (آزاده میرزایی، مطالعه و کاوش در گذشته‌های دور، صفحه ۶۳ و ۶۴)

الف) عموم مورخان تا دویست سال پیش، تنها از تاریخ ساسانیان اطلاع و شناخت نسبتاً درخور توجهی داشتند.

ب) در دوره صفویه، تمایل و علاقه اروپاییان برای مسافرت به کشور ما دو چندان شد.

پ) راولینسون سنگ‌نوشته داریوش هخامنشی در بیستون را ترجمه کرد.

- ۱
- ۲
- ۳ ✓
- ۴

۱۱۶- گزینه ۴» (آزاد میرزایی، سپیده دم تمدن ایرانی، صفحه ۷۲ و ۷۳)

کهن‌ترین نشانه و آثار از حضور انسان در ایران مربوط به بستر کشف‌رود در نزدیکی مشهد در خراسان رضوی است.

مردم جیرفت و تپه یحیی در ساخت اشیا و ظروف سنگ صابونی مهارت زیادی داشتند.

- ۱
- ۲
- ۳
- ۴ ✓

۱۱۷- گزینه ۲» (آزاده میرزایی، سپیده دم تمدن ایرانی، صفحه ۷۷ و ۷۸)

الف) معبد چغازنبیل شاهکار معماری دوره ایلامی‌ها است.

ب) سیمش از دیگر شهرهای ایلام است که احتمالاً بر جای خرم آباد کنونی قرار داشته است.

پ) حکومت ایلام بر اثر یورش آشوریان دچار انحطاط شد.

- ۱
- ۲ ✓
- ۳
- ۴

۱۱۸- گزینه ۱»

(مهری کاردان، پیدایش تمدن؛ بین‌النهرین و مصر، صفحه‌های ۳۲، ۳۳ و ۳۶)

الف) سنگ؛ اصلی‌ترین ماده‌ای بود که انسان‌های نخستین از آن برای ساختن ابزار استفاده می‌کردند.

ب) اختراع چرخ سفالگری مربوط به دوره نوسنگی می‌باشد.

ج) گیلگمش از افسانه‌های مربوط به دوره تمدن سومر می‌باشد.

- ۱ ✓
- ۲
- ۳
- ۴

۱۱۹- گزینه ۱» (سیرمهر مرنی دینایی، تاریخ؛ زمان و مکان، صفحه ۱۴)

محتوای سنگ‌نوشته‌های بیستون و تخت جمشید نشان می‌دهند که گاه‌شماری خورشیدی

- قمری بابلی در قلمرو هخامنشیان رواج داشته است و در دوره اشکانیان گاه‌شماری‌های

بابلی، سلوکی و اوستایی رایج بوده است.

- ۱ ✓
- ۲
- ۳
- ۴



## ۱۲۰- گزینه «۳»

(بهر روز یمنی، هند و چین، صفحه ۴۶ تا ۴۹)

**تشریح عبارت‌های نادرست:**

الف) تمدن چین به سبب موقعیت جغرافیایی خود، کمتر تحت تأثیر و نفوذ خارجی بوده است.

ب) سلسله هان با گسترش قلمرو خود از سمت جنوب و غرب، با کشورها و تمدن‌های دیگر از جمله ایران، ارتباط سیاسی، اقتصادی و فرهنگی برقرار کرد.

۱  ۲  ۳  ۴

## ۱۲۱- گزینه «۲»

(آزاده میرزایی، آب و هوای ایران، صفحه ۳۷ و ۴۳)

الف) تبخیر شدید عامل اصلی شکل‌گیری کویر است.

ب) میزان بارندگی بیابان لوت کمتر از ۳۰ میلی‌متر است.

پ) مهم‌ترین کمربندهای خشک و بیابانی کره زمین در اثر پرفشار جنب‌حاره‌ای به‌وجود آمده‌اند.

۱  ۲  ۳  ۴

## ۱۲۲- گزینه «۴»

(آزاده میرزایی، آب و هوای ایران، صفحه‌های ۳۴، ۳۶، ۳۷ و ۴۵)

**تشریح عبارت‌های نادرست:**

الف) عبور مراکز پرفشار، هوای آرام و پایداری را به وجود می‌آورد.

ب) اطراف مدار رأس‌السرطان و رأس‌الجدی، به دلیل سنگینی و فرونشینی هوا، کمربند پرفشار جنب‌حاره‌ای تشکیل می‌شود.

۱  ۲  ۳  ۴

## ۱۲۳- گزینه «۳»

(آزاده میرزایی، آب و هوای ایران، صفحه ۳۹)

الف) توده هوای مرطوب غربی رطوبت دریای مدیترانه و اقیانوس اطلس را در دوره سرما به داخل ایران منتقل می‌کند و برف و باران به همراه دارد.

ب) توده هوای مرطوب موسمی برخی سال‌ها در دوره گرم از اقیانوس هند به ایران نفوذ و موجب باران‌های سیلابی در جنوب شرق ایران می‌شود.

پ) توده هوای سودانی گاهی در دوره سرد سال رطوبت دریای سرخ را به کشور ما می‌آورد و باعث بارندگی می‌شود.

۱  ۲  ۳  ۴

## ۱۲۴- گزینه ۱»

(بهرروز یهیی، ناهمواری های ایران، صفحه ۳۰)

برخی از دشت ها مانند دشت کاکان در فارس در هنگام چین خوردگی ها و در حد فاصل تاقدیس ها و یا در میان ناودیس ها ایجاد شده اند و بعضی از دشت ها مانند ماهی دشت کرمانشاه و دشت ارژن در فارس حاصل انحلال مواد آهکی و هموار شدن زمین ها هستند.

۱ ✓  ۲  ۳  ۴

## ۱۲۵- گزینه ۳»

(سیرمهمر مرنی دینانی، جغرافیا، علمی برای زندگی بهتر، صفحه ۷)

جغرافی دان با دید ترکیبی یا کل نگری، موضوعات را مطالعه و بررسی می کند؛ زیرا اجزا و عوامل محیط جغرافیایی در ارتباط با یکدیگر عمل می کند.

۱  ۲  ۳ ✓  ۴

## ۱۲۶- گزینه ۲»

(مهردی کارردان، موقعیت جغرافیای ایران، صفحه های ۱۴، ۱۷ و ۱۹)

الف) ایران طولانی ترین مرز را با عراق و کوتاه ترین مرز را با ارمنستان دارد.  
ب) خلیج فارس حدود ۶۶ درصد ذخایر نفت جهان و ۲۸ درصد ذخایر گاز طبیعی را در خود جای داده است.

ج) ایران در عرض جغرافیایی ۲۵ تا ۴۰ درجه در جنوب منطقه معتدله نیمکره شمالی واقع شده است.

۱  ۲ ✓  ۳  ۴

## ۱۲۷- گزینه ۱»

(سیرمهمر مرنی دینانی، روش مطالعه و پژوهش در جغرافیا، صفحه ۹)

مراحل پژوهش در جغرافیا عبارتند از:

- طرح سوال و بیان مسئله

- تدوین فرضیه

- جمع آوری اطلاعات

- پردازش اطلاعات

- نتیجه گیری و ارائه پیشنهادها

۱ ✓  ۲  ۳  ۴

## ۱۲۸- گزینه ۴»

(بهرروز یهیی، ناهمواری های ایران، صفحه ۲۳ و ۲۴)

رشته کوه ارسباران (قره داغ) در شمال آذربایجان واقع شده است.

در منطقه کوهستانی البرز دره های وسیع و عمیقی دیده می شود.

گردنه خوش بیلاق در شرق کوه های البرز واقع شده است.

۱  ۲  ۳  ۴ ✓

## ۱۲۹- گزینه ۲»

(بهرروز یهیی، ناهمواری های ایران، صفحه ۲۴ و ۲۵)

الف) قله علم کوه در منطقه کوهستانی البرز واقع شده است.

ب) کوه های شمال خراسان به شکل منظم و موازی در شمال شرقی ایران قرار دارند.

پ) رشته کوه زاگرس با جهت شمال غربی - جنوب شرقی قرار دارد.

۱  ۲ ✓  ۳  ۴

۱۳۰- گزینه «۱» (مهروی کارزان، موقعیت جغرافیایی ایران، صفحه ۱۴ و ۱۶)

الف) گستردگی کشور ما در عرض‌های جغرافیایی به تنوع آب و هوا در آن منجر شده است.  
ب) محل قرارگیری هر مکان، نسبت به پدیده‌های طبیعی یا انسانی پیرامون خود، موقعیت نسبی آن مکان است.

۱ ✓  ۲  ۳  ۴

۱۳۱- گزینه «۲» (علیرضا رضایی، جهان اجتماعی، صفحه ۲۲)

هر دو عبارت گزینه «۲»، به تأثیرات جهان طبیعی بر جهان اجتماعی اشاره دارد.

جهان طبیعی ← جهان اجتماعی

۱  ۲ ✓  ۳  ۴

۱۳۲- گزینه «۴» (سیرمحمد مرئی ریثانی، پیامدهای جهان اجتماعی، صفحه ۴۸ و ۴۹)

در جهان متجدد، عناصر معنوی و مقدس طرد می‌شوند و جهان هیچ‌گونه قداستی ندارد. رشد علوم تجربی و فناوری حاصل از آن، برای تسلط بر طبیعت گسترش عقلانیت ابزاری نام دارد.

۱  ۲  ۳  ۴ ✓

۱۳۳- گزینه «۲» (علیرضا رضایی، اجزا و لایه‌های جهان اجتماعی، صفحه ۲۸)

تابلوه‌های راهنمایی و رانندگی: پدیده‌هایی عینی هستند.

موارد ذکر شده در گزینه «۲» در طیف عینی پدیده‌های اجتماعی قرار می‌گیرند.

نکته: پدیده‌های محسوس و مادی، عینی هستند و پدیده‌هایی که هویتی معنایی و ذهنی دارند، ذهنی و نامحسوس هستند.

۱  ۲ ✓  ۳  ۴

۱۳۴- گزینه «۳» (علیرضا رضایی، اجزا و لایه‌های جهان اجتماعی، صفحه ۳۰ و ۳۱)

تشریح عبارت‌های نادرست:

ب) وقتی اجزا و لایه‌های جهان اجتماعی را در ارتباط با هم در نظر بگیریم، نهادهای اجتماعی آشکار می‌شود.

ج) نهاد اقتصاد راه درست و مقبول یا کژراهه‌های به‌دست آوردن ثروت را در جهان اجتماعی تعیین می‌کند.

۱  ۲  ۳ ✓  ۴

۱۳۵- گزینه «۴» (علیرضا رضایی، کنش‌های ما، صفحه ۷)

موارد «الف» و «د» از پیامدهای غیرارادی کنش انسانی محسوب می‌شود.

۱  ۲  ۳  ۴ ✓

۱۳۶- گزینه «۳»

(ممد ابراهیم مازنی، جهان‌های اجتماعی، صفحه ۳۶ و ۳۷)

تفاوت در عقاید و ارزش‌ها (علت)، نشان‌دهنده ظهور جهان اجتماعی جدید است (معلول). جامعه مبتنی بر تبعیض نژادی، آپارتاید (جدانژادی) نامیده می‌شود. با ظهور اسلام، عقاید و ارزش‌های بنیادین جامعه جاهلی نابود شد و لایه‌های سطحی آن در خدمت اسلام قرار گرفت (علت). به همین دلیل زبان عربی حامل کلام و بیان الهی شد (معلول).

۱       ۲       ۳       ۴

۱۳۷- گزینه «۲»

(بهروز یحیی، هویت، صفحه ۶۸)

زندگی اجتماعی انسان‌ها، طبیعت را تهدید می‌کند ← تأثیر جهان اجتماعی بر جهان طبیعی  
جهان اجتماعی مانع شکوفایی بعضی از اخلاقیات می‌شود ← تأثیر جهان اجتماعی بر جهان نفسانی

۱       ۲       ۳       ۴

۱۳۸- گزینه «۱»

(بهروز یحیی، هویت، صفحه ۶۴)

زرنگی و ویژگی اکتسابی است؛ یعنی توسط فرد در محیط اخذ شده و فردی و متغیر نیز می‌باشد.

۱       ۲       ۳       ۴

۱۳۹- گزینه «۱»

(بهروز یحیی، ارزیابی جهان‌های اجتماعی، صفحه ۵۳)

ناپسند بودن اسراف و تبذیر و نیز ساده‌زیستی در بیرون از قلمرو واقعی آرمان‌های جامعه ما قرار دارند.

۱       ۲       ۳       ۴

۱۴۰- گزینه ۱» (سیدمهر مرئی دینانی، پیامدهای جهان اجتماعی، صفحه ۴۸ و ۴۹)

با افول علوم فراتجربی (عقلانی و وحیانی) امکان ارزیابی ارزش‌ها و آرمان‌های بشری از دست می‌رود و داوری درباره این امور، به تمایلات افراد و گروه‌های متفرق سپرده می‌شود، از این روند، به زوال معنا و عقلانیت ذاتی یاد می‌شود.

۱  ۲  ۳  ۴

۱۴۱- گزینه ۲» (کتاب جامع، کنش‌های ما، صفحه ۳ کتاب درسی)

در علوم انسانی به فعالیتی که انسان انجام می‌دهد «کنش» و به انجام‌دهنده آن «کنشگر» می‌گویند. کنش ویژگی‌هایی دارد که آن را از فعالیت مخلوقات دیگر متمایز می‌کند.

۱  ۲  ۳  ۴

۱۴۲- گزینه ۴» (کتاب جامع، کنش‌های ما، صفحه ۸ کتاب درسی)

متعادل شدن وزن دلالت بر پیامد غیرارادی ورزش کردن دارد.

۱  ۲  ۳  ۴

۱۴۳- گزینه ۴» (کتاب جامع، پدیده‌های اجتماعی، صفحه ۱۴ کتاب درسی)

ضروری ساختن پدیده‌های جامعه‌پذیری و کنترل اجتماعی پیامد و نتیجه تحقق ارزش‌ها و هنجارهای اجتماعی از طریق کنش اجتماعی است.

۱  ۲  ۳  ۴

۱۴۴- گزینه ۴» (کتاب جامع، جهان اجتماعی، صفحه ۲۲ و ۲۳ کتاب درسی)

سنت‌ها و قوانین الهی نیز با انسان‌های شاکر و ناسپاس و جوامع عادل و ظالم یکسان عمل نمی‌کنند.

**توضیح تکات درسی:**

شناخت خداوند، فرشتگان و جهان ماورای طبیعی، آرمان‌ها و ارزش‌های زندگی آدمیان را تغییر می‌دهد و کنش‌های اجتماعی آنان را دگرگون می‌سازد. بنابراین هریک از موجوداتی که بیرون جهان اجتماعی قرار دارند؛ یعنی موجودات طبیعی و ماوراءطبیعی به واسطه ارتباطی که با زندگی اجتماعی انسان پیدا می‌کنند، در گستره جهان اجتماعی قرار می‌گیرند.

۱  ۲  ۳  ۴

## ۱۴۵- گزینه ۴»

(کتاب جامع، اجزا و لایه‌های جهان اجتماعی، صفحه ۲۷ و ۲۸ کتاب درسی)

پدیده‌های اجتماعی را می‌توان براساس اندازه و دامنه (خرد و کلان) و ذهنی یا عینی بودن، تقسیم کرد.

اعتماد اجتماعی و متأثر شدن از خبر آتش‌سوزی کشتی سانچی، پدیده‌هایی ذهنی و کلان هستند.

مراقبت از اموال عمومی، پدیده‌ای عینی و کلان است.

علاقه به پوشیدن رنگی خاص، پدیده‌ای خرد و ذهنی است.

۱  ۲  ۳  ۴

## ۱۴۶- گزینه ۱» (کتاب جامع، جهان‌های اجتماعی، صفحه ۳۴ تا ۳۶ کتاب درسی)

همه ما در جهان اجتماعی متولد می‌شویم و پس از ما نیز، جهان اجتماعی هم‌چنان وجود دارد.

**تشریح گزینه‌های دیگر:**

گزینه ۲: «نظم و همکاری حیواناتی که به صورت دسته‌جمعی زندگی می‌کنند، طی عصرهای متمدنی تغییر نمی‌کند.

گزینه ۳: «انسان‌ها در نقاط مختلف دنیا جهان‌های اجتماعی مختلفی می‌سازند.

گزینه ۴: «نظم و همکاری میان اعضای بدن موجودات زنده یکسان است.

۱  ۲  ۳  ۴

## ۱۴۷- گزینه ۲» (کتاب جامع، پیامدهای جهان اجتماعی، صفحه ۳۲ و ۳۳ کتاب درسی)

مهم‌ترین تفاوت خانه‌سازی انسان و حیوان در این است که انسان پس از ساختن خانه‌اش

ناچار می‌شود متناسب با شرایط خانه، در خود و شیوه زندگی‌اش تغییر ایجاد کند. جهان

اجتماعی را می‌توان هم‌چون خانه‌ای در نظر گرفت که انسان می‌سازد؛ ولی این خانه پس از

ساخته شدن، الزام‌ها و پیامدهایی برای انسان پدید می‌آورد که رفتار و زندگی او را متأثر

می‌سازد.

۱  ۲  ۳  ۴

## ۱۴۸- گزینه «۳»

(کتاب جامع، ارزیابی جهان‌های اجتماعی، صفحه ۵۲ و ۵۴ کتاب درسی)

علوم تجربی توان داوری درباره فنون و روش‌های اجرایی را دارند.

برنامه‌ریزان فرهنگی هر جامعه، همواره تلاش می‌کنند تا از طریق تعلیم و تربیت، زمینه

تحقق بیشتر آرمان‌ها و ورود آنها به قلمرو واقعی جهان اجتماعی را فراهم کنند.

۱  ۲  ۳  ۴

## ۱۴۹- گزینه «۴»

(کتاب جامع، هویت، صفحه ۶۴ کتاب درسی)

- برخی از ویژگی‌های هویتی تغییر می‌کنند؛ مانند جایگاه فرد در جهان اجتماعی که تابع

دانایی، توانایی، دارایی و ... اوست، ولی برخی ویژگی‌ها تغییر نمی‌کنند؛ مانند زمان و

مکان تولد و ... هر فردی در طول زندگی خود، تغییرات هویتی بسیاری را پشت سر

می‌گذارد؛ مثلاً از نوزادی، کودکی، نوجوانی و جوانی یا از بی‌سوادی، کم‌سواد، دانشمندی

و فرهیختگی می‌گذرد؛ ولی خود می‌داند همان شخصی است که همه آن تغییرات را سپری

کرده است. شهری بودن یک ویژگی ثابت و امین بودن و مدیر بودن، ویژگی‌های متغیر

هستند.

- فرد بدون ارتباط با دیگران یا عضویت در گروه‌های اجتماعی نمی‌تواند برخی ویژگی‌ها را

داشته باشد؛ مثلاً ما تنها با عضویت در جامعه ایران، ایرانی محسوب می‌شویم؛ در حالی که

زرنگی یا تنبلی، صبوری یا زودرنجی و ... ویژگی‌های فردی ما هستند. امین بودن، یک

ویژگی فردی و مدیر بودن و شهری بودن ویژگی‌های اجتماعی هستند.

- ما در شکل‌گیری بعضی ویژگی‌های هویتی مانند مکان و زمان تولد یا دختر و پسر بودن

نقشی نداریم (ویژگی‌های انتسابی)؛ ولی بسیاری از ویژگی‌های هویتی مانند صفات اخلاقی

و روانی را خودمان شکل می‌دهیم یا در شکل‌گیری آن نقش و سهم بسیاری داریم

(ویژگی‌های اکتسابی). شهری بودن یک ویژگی انتسابی و امین بودن و مدیر بودن،

ویژگی‌های اکتسابی هستند.

۱  ۲  ۳  ۴

## ۱۵۰- گزینه «۴»

(کتاب جامع، هویت، صفحه ۷۳ کتاب درسی)

بخشی از هویت، آگاهانه است؛ یعنی آن را می‌شناسیم یا دیگران به آن پی می‌برند و

برایمان بازگو می‌کنند. بخش دیگر، هویت برای ما پنهان است و آن را نمی‌شناسیم.

۱  ۲  ۳  ۴

۱۵۱- گزینه ۲»

(سیرممه مدنی دینانی، اقسام و شرایط تعریف، صفحه ۳۵)

در این عبارت، تعریف دوری صورت گرفته است، تعریف یک چیز با استفاده از خودش

(تعریف شیء به خود).

۱  ۲  ۳  ۴

۱۵۲- گزینه ۲»

(سیرممه مدنی دینانی، مفهوم و مصداق، صفحه ۲۰ و ۲۱)

تشریح گزینه‌های دیگر:

گزینه «۱»: مفاهیم جزئی قابلیت انطباق بر بیش از یک مصداق را ندارند.

گزینه «۳»: رابطه میان مصادیق «مفاهیم کلی» به چهار دسته (نسبت اربعه) تقسیم

می‌شوند.

گزینه «۴»: مفاهیم کتاب، پسر درخت هر سه مفهوم کلی هستند.

۱  ۲  ۳  ۴

۱۵۳- گزینه ۱»

(سیرممه مدنی دینانی، اقسام استدلال استقرایی، صفحه ۴۸ و ۴۹)

استنتاج بهترین تبیین، نوعی «استقرا» است، بنابراین نتیجه آن «قطعی نیست» و

کاربرد این استدلال «بررسی فرضیه‌های علمی» است. از تمثیل برای توضیح بهتر

مطالب استفاده می‌شود.

۱  ۲  ۳  ۴

۱۵۴- گزینه ۳»

(فاطمه صفری، مفهوم و مصداق، صفحه ۲۲ و ۲۳)

میان دو مفهوم (آسیایی و مسلمان) رابطه عموم خصوص من وجه برقرار است، چون

این دو مفهوم دارای مصادیق مشترک هستند؛ اما هر یک از آن‌ها مصادیقی دارد که

در دیگری وجود ندارد، یعنی:

بعضی از آسیایی‌ها مسلمان هستند و بعضی از آسیایی‌ها مسلمان نیستند.

بعضی از مسلمانان آسیایی هستند و بعضی از مسلمانان آسیایی نیستند.

مفهوم مسلمان عام‌تر از مفهوم شیعه است، مفهوم شکل عام‌تر از مفهوم لوزی و

مفهوم آسیایی عام‌تر از مفهوم چینی است، بنابراین بین این مفاهیم، رابطه عموم و

خصوص مطلق برقرار است.

۱  ۲  ۳  ۴



## ۱۵۵- گزینه ۱»

(عاطفه صفری، لفظ و معنا، صفحه ۱۴)

«مغالطه اشتراک لفظ» یکی از شایع ترین انواع خطاهای ذهنی است و به تعبیر مولوی:  
«اشتراک لفظ دائم رهزن است.»

عبارت «سرم درد گرفت» در جمله «چقدر داد می زنی سرم درد گرفت»، شامل کل سر نمی شود، بلکه منظور قسمتی و یا بخشی از سر است که درد گرفته است؛ بنابراین نوع دلالت، «دلالت تضمینی» است.

۱ ✓  ۲  ۳  ۴

## ۱۵۶- گزینه ۳»

(عاطفه ربابه صالحی، اقسام و شرایط تعریف، صفحه ۳۰ و ۳۱)

تعریف جیوه به فلزی که در دمای طبیعی مایع است؛ «تعریف مفهومی» می باشد، در این نوع تعریف با دسته بندی ویژگی های یک مفهوم به ویژگی مشترک با سایر مفاهیم مشابه (امر عام) و ویژگی خاص آن (امر خاص) به تعریف مفهوم می پردازیم و تعریف مرکبات به پرتقال و لیمو و نارنگی، تعریف از طریق ذکر مصادیق است.

۱  ۲  ۳  ۴

## ۱۵۷- گزینه ۴»

(عاطفه ربابه صالحی، لفظ و معنا، صفحه ۱۵ و ۱۶)

عدم رعایت دقیق علائم سجاوندی و حرکات کلمات، باعث پدید آمدن «مغالطه نگارشی کلمات» می شود. به کار بردن دلالت مطابقی به جای تضمینی و التزامی به خطایی منتهی می شود که آن را «مغالطه توسل به معنای ظاهری» می نامند.

۱  ۲  ۳  ۴

## ۱۵۸- گزینه ۳»

(عاطفه ربابه صالحی، اقسام استدلال استقرایی، صفحه ۱۲ و ۱۳)

در هر زبانی، گاه چند معنای متعدد به کمک یک لفظ واحد بیان می شوند. مانند لفظ شیر که دارای سه معنا در زبان فارسی است. به این کلمات «مشترک لفظی» می گویند.

۱  ۲  ۳  ۴

همه مفاهیم تخیلی مفاهیمی کلی هستند: کوه الماس و ققنوس

هم چنین می توان برای مفاهیم «بلندترین قله جهان» و «آخرین پیامبر اولوالعزم»

مصداق زیادی قائل شد. این مفاهیم مثل مفهوم مولود کعبه که یک مصداق در

واقعیت بیشتر ندارد، اما ذهن می تواند مصداق متعددی برای آن تصور کند.

۴

۳

۲

۱

در این گزینه «۲» صرفاً بر اساس شباهت ایران با سایر کشورها حکم یکی را بر

دیگری تسری داده ایم.

**بررسی سایر گزینه ها:**

در گزینه «۱»، «۳» و «۴»: در «استقرای تعمیمی» با مشاهده چند مورد جزئی حکمی

کلی می دهیم.

۴

۳

۲

۱

سایت کنکور

Konkur.in