



سال دهم انسانی

۲۴ بهمن ماه ۱۳۹۹

دفترچه سؤال

تعداد سؤالات و زمان پاسخگویی آزمون:

نام درس	تعداد سؤال	شماره سؤال	وقت پیشنهادی
فارسی و نگارش (۱)	۱۰	۱-۱۰	۲۰
فارسی و نگارش (۱) (شاهد گواهه)	۱۰	۱۱-۲۰	
عربی (بان قرآن (۱)	۱۰	۲۱-۳۰	۱۵
دین و زندگی (۱)	۱۰	۳۱-۴۰	۱۵
(بان انگلیسی (۱)	۱۰	۴۱-۵۰	۱۵
ریاضی و آمار (۱)	۱۰	۵۱-۶۰	۲۵
ریاضی و آمار (۱) (شاهد گواهه)	۱۰	۶۱-۷۰	
اقتصاد	۱۰	۷۱-۸۰	۱۵
علوم و فنون ادب (۱)	۱۰	۸۱-۹۰	۱۵
تاریخ (۱) ایران و جهان باستان	۱۰	۹۱-۱۰۰	۱۰
مضامین ایران	۱۰	۱۰۱-۱۱۰	۱۰
جامعه‌شناسی (۱)	۱۰	۱۱۱-۱۲۰	۱۰
منطق	۱۰	۱۲۱-۱۳۰	۱۵
جمع کل	۱۳۰	۱-۱۳۰	۱۶۵ دقیقه

طراحان به ترتیب حروف الفبا:

فارسی و نگارش (۱)	حمید اصفهانی، سپهر حسن خانیور، آگیتا محمدزاده، محمدعلی مرتضوی
عربی، (بان قرآن (۱)	بهزاد جهان‌بخش، محمدرضا سوری، فاطمه منصورخاکی، ولی‌اله نوروزی، مجید همایی
دین و زندگی (۱)	محمد آقاصالح، آرمان جیلاردی، امیرحسین حیدری، محمد رضایی‌نقا، مرتضی محسنی کبیر
(بان انگلیسی (۱)	فریبا توکلی، علی عاشوری، ساسان عزیزی‌نژاد
ریاضی و آمار (۱)	شهرام آموزگار، محمد بحیرایی، مهدی تک، شقایق راهبریان، هاشم زمانیان، محمد گودرزی
اقتصاد	مانده چرچی‌بابایی، سید عادل حسینی، سارا شریفی، حسن عابدینی، مهسا عفتی، احمد منصور
علوم و فنون ادب (۱)	ابراهیم رضایی‌مقدم، سمیه قان‌بیلی، افشین کیانی، محمد نورانی، اعظم نوری‌نیا
تاریخ (۱) ایران و جهان باستان	میلاد باغ‌شیخی، مانده چرچی‌بابایی، علی‌محمد کریمی، حبیبه محبی، میلاد هوشیار
مضامین ایران	میلاد باغ‌شیخی، مانده چرچی‌بابایی، علی‌محمد کریمی، حبیبه محبی
جامعه‌شناسی (۱)	معصومه اوحدی، پارسا حبیبی، فاطمه حسینی‌نژاد، محمد رستمی، حبیبه محبی
منطق	موسی سپاهی، علی طلعتی، کیمیا طهماسبی، محمود فخوری

گزینشگران و ویراستاران به ترتیب حروف الفبا:

نام درس	مسئول درس	گزینشگر	ویراستار استاد	ویراستار دانشجو	مسئول درس‌های مستندسازی
فارسی و نگارش (۱)	حمید اصفهانی	حمید اصفهانی	_____	_____	اناز معتمدی
عربی، (بان قرآن (۱)	محمد رمضی	محمد رمضی	درویشعلی ابراهیمی	فرهاد موسوی	ایلا ایزدی
دین و زندگی (۱)	امیرحسین حیدری	امیرحسین حیدری	_____	اشکان احمدی نوره	زهره قموشی
اقلیت‌های مذهبی	دیورا حاتاتیان	دیورا حاتاتیان	فاطمه رئیس‌زیدی	_____	_____
(بان انگلیسی (۱)	نسترن راستگو	نسترن راستگو	_____	فریبا توکلی، محدثه مرآتی	سیده جلالی
ریاضی و آمار (۱)	حمید زرین‌کفش	حمید زرین‌کفش	محمد بحیرایی	_____	حسین اسدزاده
اقتصاد	حسن عابدینی	حسن عابدینی	سارا شریفی	_____	زهره قموشی
علوم و فنون ادب (۱)	اعظم نوری‌نیا	اعظم نوری‌نیا	حسن وسکری، الهام محمدی	_____	اناز معتمدی
تاریخ (۱) ایران و جهان باستان	میلاد هوشیار	میلاد هوشیار	_____	پریسا ایزدی	محدثه پرهیزکار
مضامین ایران	پارسا حبیبی	پارسا حبیبی	_____	محمدابراهیم مازنی	زهره قموشی
جامعه‌شناسی (۱)	علی طلعتی	علی طلعتی	_____	پرگل رحیمی	
منطق	_____	_____	_____	_____	_____

مدیر گروه	فاطمه منصورخاکی
مسئول دفترچه	فاطمه رئیس‌زیدی
مستندسازی و مطابقت با مصوبات	مدیر: فاطمه رسولی‌نسب، مسئول دفترچه: ایلا ایزدی
حروف‌نگار و صفحه‌آرا	زهره تاجیک
نظارت چاپ	سوران نعیمی

گروه آزمون

بنیاد علمی آموزشی قلم‌چی (وقف عام)

آدرس دفتر مرکزی: خیابان انقلاب - بین صبا و فلسطین - پلاک ۹۲۳ - تلفن چهار رقمی: ۰۲۱-۶۴۶۳

۲۰ دقیقه

فارسی و نگارش (۱)
ادبیات سفر و زندگی،
ادبیات انقلاب اسلامی
(دریادلان صف شکن)
صفحه‌های ۵۶ تا ۸۱

هدف‌گذاری قبل از شروع هر درس در دفترچه سؤال

لطفاً قبل از شروع پاسخ‌گویی به سؤال‌های درس فارسی و نگارش (۱)، هدف‌گذاری چند از ۱۰ خود را بنویسید:
از هر ۱۰ سؤال به چند سؤال می‌توانید پاسخ صحیح بدهید؟
عملکرد شما در آزمون قبل چند از ۱۰ بوده است؟
هدف‌گذاری شما برای آزمون امروز چیست؟

چند از ۱۰ آزمون قبل	هدف‌گذاری چند از ۱۰ برای آزمون امروز
---------------------	--------------------------------------

۱- چند تا از واژه‌های زیر نادرست معنا شده است؟

«حنین: گودال - سردمدار: آرام - مشیت: خوشی - نسیان: فراموشی - جنود: لشکریان - مشوئش: پریشان - خیل: دسته - بیرنگ: طرح اولیه»

- (۱) یکی
(۲) دو تا
(۳) سه تا
(۴) چهار تا

۲- در عبارت زیر چند نادرستی املایی هست؟

«پیرمرد دست آخر با حقارت زندگی‌ها مان اخت شد. همچون مروراید در دل صدف کج‌وکوله‌ای سال‌ها بسته ماند. در چشم او که خود چشم زمانه ما بود، آرامشی بود که گمان می‌بردی شاید هم به‌حق از سر تسلیم است، اما در واقع همان چیزی بود که در چشم بی‌نور یک مجسمه دوره فراعنه هست. پیرمرد شندرقای از وزارت فرهنگ می‌گرفت که صرف و خرج خانه‌اش می‌شد در چنان معیشت تنگی. هر سال تابستان به یوش می‌رفتند که همچون سفر قندهار، هم بیلاقی بود و هم صرفه‌جویی می‌کردند.»

- (۱) یکی
(۲) دو تا
(۳) سه تا
(۴) چهار تا

۳- ابیات زیر به ترتیب از کیست؟

الف) دوران روزگار به ما بگذرد بسی / گاهی شود بهار دگر که خزان شود
ب) دریایم و نیست باکم از طوفان / دریا همه عمر خوابش آشفته است

- (۱) شیخ ابوسعید - مرتضی آوینی
(۲) سعدی - مرتضی آوینی
(۳) شیخ ابوسعید - شفیعی کدکنی
(۴) سعدی - شفیعی کدکنی

۴- در عبارت زیر، به ترتیب چند فعل ماضی (گذشته) و چند مضارع (حال) دیده می‌شود؟

«در آن میانه شنیدم حمامی به یاری از آن خود می‌گوید این جوانان آنان‌اند که فلان روز ما ایشان را در حمام گذاشتیم و گمان بردند که ما زبان ایشان ندانیم. من به زبان تازی گفتم که راست می‌گویی، ما آنانیم که پلاس‌پاره‌ها بر پشت بسته بودیم.»

- (۱) شش - چهار
(۲) پنج - پنج
(۳) چهار - شش
(۴) هفت - سه

۵- نوع ساده و یا غیرساده (مرگب) بودن کدام گزینه متفاوت است؟

- (۱) بولدوزچی جهاد بر کوهی از آهن نشسته است و کوهی از خاک را جابه‌جا می‌کند.
(۲) معنای خاکریز آن‌گاه تفهیم می‌شود که در میان یک دشت باز گرفتار آتش دشمن باشی.
(۳) تا با خاک انس نگیری، راهی به مراتب قرب نداری.
(۴) وقتی اسوه تو آن تمثیل وفاداری باشد، چه باک اگر هر دو دست تو نیز هدیه راه خدا شود؟

۶- کدام بیت حرف پیوند وابسته‌ساز ندارد؟

- (۱) ز اندوه دیر گشتن اندودبام خویش / هر گه که ابر دیدم و باران، دلم تپید
 (۲) جز من که دستم از همه چیز جهان تهیست / هر کس که بود، برگ زمستان خود خرید
 (۳) بریست هر پرنده در آشیان خویش / بگریخت هر خزنده و در گوشه‌ای خزید
 (۴) نور از کجا به روزن بیچارگان فتد؟ / چون گشت آفتاب جهان تاب ناپدید
- ۷- نقش دستوری «ردیف» در کدام دو بیت یکسان است؟ (ابیات همگی از یک غزل انتخاب شده است).

(الف) ز بس که روی به دیوار محنت آوردم / جدا نمی‌شودم یک دم از نظر دیوار

(ب) چو زیر بام تو آیند خستگان فراق / به آب دیده بشویند سربه‌سر دیوار

(ج) کدام یار که او روی ما نگه‌دارد / چو آب دیده گوهرفشان مگر دیوار

(د) بسا که راه‌نشینان پای دیوارت / کنند غرقه به خونابه جگر دیوار

(۱) الف، ج (۲) ب، د

(۳) الف، د (۴) ب، ج

۸- کدام واژه مشبّه‌به تشبیهی در ابیات زیر نیست؟

«شاه شمشادقدی یوسف گل‌پیرهنی / ماه خورشیدوشی ترک ملک‌سیمایی

دلبری عشوه‌گری غمزه‌زنی بدخویی / کافری سنگ‌دلی سیمبری خودرایی»

(۱) شمشاد (۲) خورشید

(۳) ملک (۴) سنگ‌دل

۹- کدام بیت با سایر ابیات قرابت معنایی کمتری دارد؟

(۱) یک قدم بر سر وجود نهی / وان دگر در بر ودود نهی

(۲) پیش ما ای آشنای کوی دوست / یک نفس بنشین که داری بوی دوست

(۳) تو به عزت نه قدم در کوی دوست / تا که ره یابی تو در پهلوئی دوست

(۴) سعدی ز خود برون شو گر مرد راه عشقی / کان کس رسید در وی کز خود قدم برون زد

۱۰- کدام ابیات با بیت زیر قرابت معنایی بیشتری دارد؟

«دوران روزگار به ما بگذرد بسی / گاهی شود بهار دگر گه خزان شود»

(۱) سخنی گویمت برادروار / گر نیوشی (شنوی) و داریم باور

عبره کرده سپهر حکمت را / چون نگیری ز روزگار عبر

(۲) می‌نبینی بر فلک این خسرو سیارگان / ماه و انجم را از او روشن همی‌دارد چو نار

ما نبودیم او پدید آوردمان از چار طبع / محدث آمد چار طبع و چار فصل روزگار

(۳) سپهری که پشت مرا کرد کوز / نشد پست و گردان به‌جای است نوز (هنوز)

خماند شما را هم این روزگار / نماند بر این گونه بس پایدار

(۴) قطره‌آبی که آن را از هوا گیرد صدف / روزگار آن را تواند کرد در شاهوار

این همه حشمت ز یک تأثیر صبح بخت توست / باش تا خورشید اقبال برآرد روزگار

سوالات آشنا

پاسخ دادن به این سوالات اجباری است و در تراز کل شما تأثیر دارد.

۱۱- واژه‌های «رنانه، گلّه، آخره، طمأنینه»، به ترتیب در کدام گزینه به درستی معنی شده‌اند؟

- ۱) هوشمند، چنبره گردن، هر فرورفتگی اندام چون گودی چشم، شکیبایی
- ۲) ذکاوت، برآمدگی پشت پای اسب، چنبره گردن، آرامش
- ۳) زیرکانه، برآمدگی پشت پای اسب، چنبره گردن، قرار
- ۴) جوان‌مردی، برآمدگی پشت پای اسب، میان دو کتف، متانت

۱۲- کدام گزینه نادرست است؟

- ۱) مرمت: تعمیر، اصلاح، رسیدگی
- ۲) فراغ: آسودگی، دوری، جدایی
- ۳) درم: پول، سکه نقره، پول سیمین
- ۴) شدت: سختی، تنگی، بدبختی

۱۳- در کدام گزینه غلط املایی به چشم می‌خورد؟

- ۱) دلم خزانۀ اسرار بود و دست قضا / درش بیست و کلیدش به دلستان‌ی داد
- ۲) هم‌چو قوک اندر دهان ماسار مخروش از اجل / کز خروشت دست بیداری فرو بندد زبان
- ۳) بیفشان زلف و صوفی را به پا بازی و رقص آور / که از هر رقعۀ دلکش هزاران بت بیفشانی
- ۴) قیاس کردم و تدبیر عقل در ره عشق / چو شب‌نمی است که بر بحر می‌کشد رقمی

۱۴- پسوند «ک» در کدام گزینه متفاوت است؟

- ۱) به چشم خویش دیدم در گذرگاه / که زد بر جان موری مرغکی راه
- ۲) ز ری مردک شوم را بازخوان / و را مردک شوم و بدساز خوان
- ۳) تا تو نیایی نمایند هیچ / دخترکان رویک‌ها از حجاب
- ۴) بر گل تو بلبلک مطربی آغاز کرد / خواند به الحان خوش نامه پایزند و زند

۱۵- در همه گزینه‌ها به جز گزینه ... «و» عطف به کار رفته‌است.

- ۱) کز نیستان تا مرا بهره‌ده‌اند / از نفیرم مرد و زن نالیده‌اند
- ۲) من به هر جمعیتی نالان شدم / جفت بدحالان و خوش‌حالان شدم
- ۳) سر من از ناله من دور نیست / لیک چشم و گوش را آن نور نیست
- ۴) جسم خاک از عشق بر افلاک شد / کوه در رقص آمد و چالاک شد

۱۶- در کدام تشبیه، وجه شبه ذکر نشده است؟

- ۱) چون مار زخم خورده دل افتد به پیچ و تاب / هر گه که یاد طرۀ پیچان کند تـــــــورا
- ۲) چون رخ من شده است رنگ زمین / چون دم من شده است طبع زمان
- ۳) جهان چون نی هزاران ناله دارد / که یک نی دید از شکرستانی؟
- ۴) در وفای عشق تو مشهور خوبانم چو شمع / شب‌نشین کوی سربازان و رندانم چو شمع

۱۷- کدام گزینه با عبارت زیر از ناصر خسرو قرابت مفهومی دارد؟

«... و این هر دو حال در مدت بیست روز بود و این فصل بدان آوردم تا مردم بدانند که به شدتی که از روزگار پیش آید، نباید نالید و از فضل و رحمت کردگار، ناامید نباید شد.»

- ۱) یک ره همه نعمت است و راحت / یک ره جز شدت و عنا (رنج) نیست
- ۲) نداند کسی قدر روز خوشی / مگر روزی افتد به سختی‌کشی
- ۳) بترس سخت ز سختی چو کار آسان شد / که چرخ زود کند سخت کار آسان را
- ۴) خدا چون ببندد ز حکمت دری / از رحمت گشاید در دیگری

۱۸- مفهوم کدام بیت با سایر ابیات متفاوت است؟

- ۱) روی و ریا را مکن آیین خویش / هر چه فساد است ز روی و ریاست
- ۲) منه آبروی ریا را محمل / که این آب در زیر دارد و حل (گل و لای)
- ۳) هان روی و ریا مکن که این روی و ریا / رسوایی بیگانه و رنج خویش است
- ۴) عاشق روی توام از همه رو در همه حال / قصۀ روی و ریا نیست سخن رو در روست

۱۹- مفهوم کدام بیت با سایر ابیات متفاوت است؟

- ۱) موج این دریا، نجوید ساحل آرام را / طاقت و آسودگی از من گریزان باد و هست
- ۲) بحریم و نیست قسمت ما آرمیدنی / چون موج خفته است تپش مو به موی ما
- ۳) صدهزاران گوهر معنی و صورت هر نفس / موج این دریا به پیدا و نهان انداخته
- ۴) ما شکوه از کشاکش دوران نمی‌کنیم / موجیم و کار خویش به دریا گذاشتیم

۲۰- کدام بیت با عبارت زیر قرابت معنایی دارد؟

«کجا از مرگ می‌هراسد آن که به جاودانگی روح خویش در جوار رحمت حق آگاه است.»

- ۱) همه چاره‌ای کرد در کوه و دشت / چو مرگ آمد از مرگ بیچاره گشت
- ۲) هر کسی با تلخی مرگ آشناست / مرگ جباران از آیات خداست
- ۳) نترسد ز مرگ آن که تسلیم اوست / اگر تلخی‌ای هست در بیم اوست
- ۴) به دروازه مرگ چون در شویم / به یک هفته با هم برابر شویم

۱۵ دقیقه

عربی، زبان قرآن (۱)
التعایش السلمی

هذا خلق الله

(متن درس تا ابتدای تمرین اول)

صفحة ۳۵ تا صفحه ۵۳

هدف‌گذاری قبل از شروع هر درس در دفترچه سؤال

لطفاً قبل از شروع پاسخ‌گویی به سؤال‌های درس عربی، زبان قرآن (۱)، هدف‌گذاری چند از ۱۰ خود را بنویسید:
از هر ۱۰ سؤال به چند سؤال می‌توانید پاسخ صحیح بدهید؟
عملکرد شما در آزمون قبل چند از ۱۰ بوده است؟
هدف‌گذاری شما برای آزمون امروز چیست؟

چند از ۱۰ آزمون قبل	هدف‌گذاری چند از ۱۰ برای آزمون امروز
---------------------	--------------------------------------

■ عَيْنُ الْأَنْسَبِ لِلْجَوَابِ عَنِ التَّرْجُمَةِ مِنْ أَوْ إِلَى الْعَرَبِيَّةِ (۲۱ - ۲۵)

۲۱- ﴿اللَّهُ وَلِيُّ الَّذِينَ آمَنُوا يُخْرِجُهُم مِّنَ الظُّلُمَاتِ إِلَى النُّورِ﴾:

- (۱) خداست که سرپرست آن کسانی است که ایمان آوردند و آن‌ها از تاریکی‌ها به سمت نور خارج می‌شوند!
- (۲) سرپرست ایمان آورندگان فقط الله است، آن‌ها را از تاریکی می‌رهاند و به سوی نور می‌برد!
- (۳) خدا سرپرست کسانی است که ایمان آورده‌اند آن‌ها را از ظلمات به سوی نور خارج می‌کند!
- (۴) پروردگار سرپرست کسانی است که ایمان بیاورند از ظلمت‌ها به نور آن‌ها را خارج می‌کند!

۲۲- «خَلَقْنَا اللَّهَ مِنْ ذَكَرٍ وَأُنْثَىٰ وَجَعَلْنَا شُعُوبًا لِتَعَارَفَ إِنْ أَكْرَمْنَا عِنْدَ اللَّهِ اتَّقَانَا!»:

- (۱) خداوند ما را از مرد و زنی آفرید و ما را ملت‌هایی قرار داد تا یک‌دیگر را بشناسیم؛ همانا گرامی‌ترین ما نزد خدا پرهیزگارترین ماست!
- (۲) شما را یک مرد و یک زن آفریدیم و شما را ملت‌هایی قرار دادیم، همانا گرامی‌ترین شما نزد خداوند پرهیزگارترین شماست!
- (۳) خداوند ما را از مردان و زنان خلق کرد و ما را ملتی قرار داد تا یک‌دیگر را بشناسیم، مسلماً پرهیزگارترین ما را گرامی‌تر قرار می‌دهد!
- (۴) خداوند ما را از یک مرد و یک زن می‌آفریند و ما را ملت قرار می‌دهد تا به یک‌دیگر شناخت پیدا کنیم؛ همانا گرامی‌ترین ما نزد خداوند پرهیزگارترین ماست!

۲۳- عَيْنُ الصَّحِيحِ:

- (۱) عميل العدو قد دعا النَّاسَ إِلَى التَّفْرِيقِ!: دشمن مزدور مردم را به پراکندگی دعوت کرده است!
- (۲) إعلم بأنَّ خُمْسَ سُكَّانِ الْعَالَمِ يَكُونُونَ مُسْلِمِينَ!: بدان که پنج درصد ساکنان جهان مسلمان می‌باشند!
- (۳) عَلَيْنَا أَنْ نَعْتَصِمَ بِحَبْلِ اللَّهِ وَ لَا نَتَفَرَّقَ!: بر ماست که به ریسمان الهی چنگ بزنیم و پراکنده نشویم!
- (۴) سَيَتَجَلَّى اتِّحَادُ الْأُمَّةِ الْإِسْلَامِيَّةِ فِي صُورٍ كَثِيرَةٍ!: یکپارچگی امت اسلامی در شکل متفاوتی جلوه‌گر خواهد شد!

۲۴- عَيْنُ الصَّحِيحِ:

- (۱) فِي بَعْضِ الْمُدُنِ يَسْتَعِينُ الشَّرْطِيُّ بِالْكَلَابِ فِي حِفْظِ أَمْنِ الْمَدِينَةِ!: در برخی از شهرها پلیس از سگ در حفظ امنیت شهرها یاری می‌جوید!
- (۲) يُحَدِّثُ الْغُرَابُ بِأَصْوَاتِهِ أَهْلَ الْغَابَةِ مِنَ الْخَطَرِ!: کلاغ با صدایش به اهل جنگل از خطر هشدار می‌دهد!
- (۳) تَحْرُكُ بَعْضِ الْحَيَوَانَاتِ دَنَبُهَا لِطَرْدِ الْحَشْرَاتِ مِنْ حَوْلِهَا!: برخی حیوانات برای راندن حشرات از اطراف خود دمشان را حرکت می‌دهند!
- (۴) تُحَوَّلُ الْأَسْمَاكُ الْمُضِيئَةُ ظِلَامَ الْبَحْرِ إِلَى نَهَارٍ مُضِيءٍ!: ماهی‌های نورانی، تاریکی‌های دریا را به روشنی روز تبدیل می‌کنند!

٢٥- «در آن سفر راننده تاكسى گفتگوهايمان را در دفتر خاطراتش نوشت!»:

- (١) في ذلك السفر كتب سائق سيارة الأجرة حواراتنا في دفتر ذكرياته!
- (٢) كتب سائق سيارة الأجرة في تلك الرحلة محادثاتنا في دفتر الذكريات!
- (٣) في ذلك السفر كان سائق سيارة الأجرة يكتب حواراتنا في دفتر ذكرياته!
- (٤) سائق التاكسي يكتب في تلك الرحلة المحادثات في دفتر الذكريات!

٢٦- عيّن الخطأ من مفهوم العبارات:

- (١) إضاعة الفرصة غصّة!: التأكيد على إغتنام الفرصة!
- (٢) ثمرة العلم إخلاص العمل!: العلم والعمل يقتربان معاً!
- (٣) تعلّموا و علموا و تفقّهوا!: التأكيد على الاجتهاد في الأمور اليومية!
- (٤) ليس في المؤمن البخل و الكذب!: البخل و الكذب عملان مذمومان!

٢٧- عيّن ما ليس فيه فعل مزيد:

(١) تَعَلَّمُوا الْعِلْمَ وَ تَوَاضَعُوا لِمَنْ تَتَعَلَّمُونَ مِنْهُ!

(٢) لَا تَجْتَمِعْ خَصْلَتَانِ فِي مُؤْمِنٍ: الْبُخْلُ وَ الْكُذْبُ!

(٣) يَزْرَعُ الْفَلَّاحُ الْمَجْدَّ أَشْجَارَ التَّفَاحِ!

(٤) تُسْتَعْدَمُ الْأَعْشَابُ الطَّبِيبَةُ لِعِلَاجِ الْأَمْرَاضِ!

٢٨- في أي جوابٍ ما جاءت الجملة الإسمية؟

(١) أَنْزَلَ اللَّهُ مَاءً مِنَ السَّمَاءِ بِقُدْرَتِهِ!

(٢) أَكْرَمَ الْمُؤْمِنِينَ عِنْدَ اللَّهِ أَتْقَاهُمْ!

(٣) فِي الْمَرْعَةِ الْفَلَّاحُ مَعْتَمِدٌ عَلَى نَفْسِهِ كَثِيرًا!

(٤) عَلَى الْمَائِدَةِ كَثِيرٌ مِنَ الْمَأْكُولَاتِ وَ الْمَشْرُوبَاتِ!

٢٩- عيّن الفاعل مضافاً:

(١) لِسَانُ الْقَطِّ مَمْلُوءٌ بِغُدَدٍ تَفْرُرُ سَائِلًا مُطَهَّرًا!

(٢) جَلَسَ طَائِرٌ جَمِيلٌ عَلَى شَجَرَةٍ فِي الشَّارِعِ!

(٣) يَزْرَعُ الْفَلَّاحُ الْمَجْدَّ أَشْجَارَ التَّفَاحِ!

(٤) تُحَوَّلُ مَائَاتُ الْمَصَابِيحِ الْمَلَوْنَةِ ظِلَامَ الْبَحْرِ إِلَى نَهَارٍ مُضِيءٍ!

٣٠- عيّن المفعول موصوفاً:

(١) لِلْغُرَابِ صَوْتٌ يُحَدِّرُ بِهِ بَقِيَّةَ الْحَيَوَانَاتِ!

(٢) تَعْرِفُ بَعْضُ الطُّيُورِ وَ الْحَيَوَانَاتِ بَعْرِيزَتَهَا الْأَعْشَابَ الطَّبِيبَةَ!

(٣) أَرْسَلَ الْغُرَابَ الْإِسْوَدَ أَخْبَارَ الْغَابَةِ فَهُوَ جَاسُوسٌ كَبِيرٌ!

(٤) لَا تَتَحَرَّكُ عَيْنُ الْيَوْمَةِ فَإِنَّهَا ثَابِتَةٌ!

۱۵ دقیقه

دین و زندگی (۱)

تفکر و اندیشه

منزلگاه بعد، واقعه بزرگ، فرجام کار

صفحه ۶۲ تا صفحه ۹۲

هدف‌گذاری قبل از شروع هر درس در دفترچه سؤال

لطفاً قبل از شروع پاسخ‌گویی به سؤال‌های درس **دین و زندگی (۱)**، هدف‌گذاری چند از ۱۰ خود را بنویسید:
از هر ۱۰ سؤال به چند سؤال می‌توانید پاسخ صحیح بدهید؟
عملکرد شما در آزمون قبل چند از ۱۰ بوده است؟
هدف‌گذاری شما برای آزمون امروز چیست؟

چند از ۱۰ آزمون قبل	هدف‌گذاری چند از ۱۰ برای آزمون امروز

۳۱- کدام بخش از آیه «حتیٰ اذا جاءَ آخذَهُمُ الْمَوْتُ قَالَ رَبِّ ارْجِعُونِ لَعَلِّي أَعْمَلُ صَالِحاً...» به کافر یا مشرک بودن افرادی که جان آن‌ها ستانده می‌شود، دلالت دارد و خداوند کم ارزشی سخنان آنان را چگونه ابراز می‌دارد؟

- (۱) «قالَ رَبِّ ارْجِعُونِ» - «إنها كلمة هُوَ قائلها»
(۲) «قالَ رَبِّ ارْجِعُونِ» - «وَمِنْ وَرَائِهِمْ بَرْزَخٌ»
(۳) «لَعَلِّي أَعْمَلُ صَالِحاً فِيمَا تَرَكْتُ» - «إنها كلمة هُوَ قائلها»
(۴) «لَعَلِّي أَعْمَلُ صَالِحاً فِيمَا تَرَكْتُ» - «وَمِنْ وَرَائِهِمْ بَرْزَخٌ»

۳۲- هر یک از عبارات قرآنی زیر به ترتیب مربوط کدام است؟

- الی یوم یبعثون

- ربّ ارْجِعُونِ

- إنها كلمة هُوَ قائلها

- يَنْبِئُوا الْإِنْسَانَ يَوْمَئِذٍ بما قدم و آخر

- (۱) برزخ - برزخ - رستاخیز - رستاخیز
(۲) رستاخیز - برزخ - برزخ - رستاخیز
(۳) رستاخیز - برزخ - رستاخیز - برزخ
(۴) برزخ - رستاخیز - برزخ - رستاخیز

۳۳- از آیات شریفه «حتیٰ إذا جاءَ آخذَهُمُ الْمَوْتُ قَالَ رَبِّ ارْجِعُونِ لَعَلِّي أَعْمَلُ صَالِحاً...» کدام مفهوم، دریافت می‌شود؟

- (۱) بیانگر یکی از تفاوت‌های دنیا و برزخ است که دنیا محل عمل نیست و برزخ محل عمل است.
(۲) ظرف تحقق عبارت شریفه «یوم یبعثون» در عالم حایل میان دنیا و آخرت است.
(۳) مدسازی‌ها و ترویج آداب و رسوم غلط در امر ازدواج باعث سنگین‌تر شدن پرونده گناهان می‌شود.
(۴) خبر از عالم برزخ می‌دهد که میان زندگی دنیایی و اخروی است و آدمیان پس از مرگ تا روز قیامت در آن به سر می‌برند.

۳۴- عبارتهای زیر، به ترتیب با کدام عنوان ارتباط دارد؟

- انجام خیرات و طلب آمرزش برای درگذشتگان

- تلقین میت به هنگام دفن

- زیارت قبور درگذشتگان

- (۱) وجود ارتباط میان عالم برزخ و دنیا - وجود شعور و آگاهی - وجود حیات
(۲) وجود ارتباط میان عالم برزخ و دنیا - وجود حیات - وجود شعور و آگاهی
(۳) وجود ارتباط میان عالم برزخ و دنیا - وجود شعور و آگاهی - وجود ارتباط میان عالم برزخ و دنیا
(۴) وجود شعور و آگاهی - وجود ارتباط میان عالم برزخ و دنیا - وجود حیات

۳۵- کدام مورد می‌تواند مؤید واقعه‌ای که بلافاصله پس از نفخ صور دوم رخ می‌دهد، باشد؟

- (۱) «الیوم نختّم علی افواههم»
(۲) «یوم تَرَجُفُ الْأَرْضُ وَالْجِبَالُ»
(۳) «يَنْبِئُوا الْإِنْسَانَ يَوْمَئِذٍ»
(۴) «یوم یبعثون»

۳۶- به تعبیر قرآن، هر یک از پاداش‌های، «آنان در باغ‌های بهشتی گرامی داشته می‌شوند» و «برای آن‌ها باغ‌هایی از بهشت است» مربوط به چه

کسانی است؟

- (۱) آن‌ها که در زمان توانگری و تنگدستی انفاق می‌کنند - راستگویانی که راستیشان به آن‌ها سود بخشد.
- (۲) آن‌ها که به راستی ادای شهادت کنند - راستگویانی که راستیشان به آن‌ها سود بخشد.
- (۳) آن‌ها که در زمان توانگری و تنگدستی انفاق می‌کنند - متقیانی که برای خود طلب آموزش می‌کنند.
- (۴) آن‌ها که به راستی ادای شهادت کنند - متقیانی که برای خود طلب آموزش می‌کنند.

۳۷- انسان‌های گناهکار در قیامت، در هر یک از حوادث «شهادت دادن اعضای بدن» و «دادن نامه اعمال» به چه دستاویزهایی جهت رهایی از

مهلکه تمسک می‌جویند؟

- (۱) انکار کردن حقایق و تکلم جمادات - انکار اعمال ناشایست با سوگند دروغ خوردن
- (۲) اعتراض و سرزنش کردن اعضای بدن - انکار اعمال ناشایست با سوگند دروغ خوردن
- (۳) اعتراض و سرزنش کردن اعضای بدن - جست‌وجو کردن راه فرار از اعمال خویش
- (۴) انکار حقایق و تکلم جمادات - جست‌وجو کردن راه فرار از اعمال خویش

۳۸- آنان که با تعدی به حقوق مادی یتیمان، برای خود عذاب اخروی می‌تراشند، حقیقت و باطن عمل آنان چگونه عیان می‌گردد و خداوند

جهت بعید ندانستن عذاب الهی، کدام تعبیر را به کار می‌برد؟

- (۱) «يَأْكُلُونَ أَمْوَالَ الْيَتَامَى ظُلْمًا» - «بِمَا كَانُوا يَكْسِبُونَ»
- (۲) «يَأْكُلُونَ فِي بُطُونِهِمْ نَارًا» - «سَيَصْلُونَ سَعِيرًا»
- (۳) «يَأْكُلُونَ فِي بُطُونِهِمْ نَارًا» - «بِمَا كَانُوا يَكْسِبُونَ»
- (۴) «يَأْكُلُونَ أَمْوَالَ الْيَتَامَى ظُلْمًا» - «سَيَصْلُونَ سَعِيرًا»

۳۹- در بیان قرآن کریم، چرا آتش دوزخ از درون جان دوزخیان شعله می‌کشد و پاسخ قطعی خداوند به دوزخیان براساس علم الهی کدام است؟

- (۱) زیرا حاصل عمل خود انسان‌هاست - آیا در دنیا به اندازه کافی به شما عمر ندادیم تا هر کس می‌خواست به راه راست آید؟
- (۲) زیرا حاصل عمل خود انسان‌هاست - اگر به دنیا بازگردید، همان راه گذشته را پیش می‌گیرید.
- (۳) زیرا حاصل نیت و افکار انسان‌هاست - اگر به دنیا بازگردید، همان راه گذشته را پیش می‌گیرید.
- (۴) زیرا حاصل نیت و افکار انسان‌هاست - آیا در دنیا به اندازه کافی به شما عمر ندادیم تا هر کس می‌خواست به راه راست آید؟

۴۰- اگر شخصی با ستمکاری دارای بی‌سرپرستی را تصاحب کند، جنبه حقیقی عمل او چه زمانی عیان می‌گردد و چه سرانجامی در انتظار

اوست؟

- (۱) حضور شاهدان و گواهان - آتشی فروزان
- (۲) حضور شاهدان و گواهان - عذابی دردناک
- (۳) کنار رفتن پرده از حقایق عالم - آتشی فروزان
- (۴) کنار رفتن پرده از حقایق عالم - عذابی دردناک

۲۵ دقیقه

ریاضی و آمار (۱)

تابع

ضابطه جبری تابع، نمودار تابع خطی

نمودار تابع درجه ۲

صفحة ۵۰ تا صفحه ۷۰

هدف‌گذاری قبل از شروع هر درس در دفترچه سؤال

لطفاً قبل از شروع پاسخ‌گویی به سؤال‌های درس ریاضی و آمار (۱)، هدف‌گذاری چند از ۱۰ خود را بنویسید:

از هر ۱۰ سؤال به چند سؤال می‌توانید پاسخ صحیح بدهید؟

عملکرد شما در آزمون قبل چند از ۱۰ بوده است؟

هدف‌گذاری شما برای آزمون امروز چیست؟

چند از ۱۰ آزمون قبل

هدف‌گذاری چند از ۱۰ برای آزمون امروز

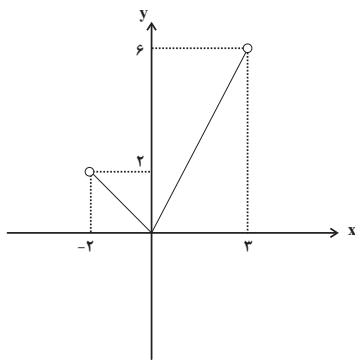
۵۱- با توجه به تابع $f(x) = \frac{x+1}{x}$ و $f: A \rightarrow B$ و $A = \{-2, -1, 1, \frac{1}{3}\}$ ، مجموع اعضای برد تابع کدام است؟

۵ (۲)

۴ (۱)

۷ (۴)

۶ (۳)



۵۲- در نمودار تابع مقابل، برد تابع کدام است؟

-۲ < y < ۳ (۱)

۰ ≤ y ≤ ۶ (۲)

۲ < y < ۶ (۳)

۰ ≤ y < ۶ (۴)

۵۳- تابع f به هر عدد حقیقی، دو برابر مربع همان عدد، منهای ۵ را نسبت می‌دهد. حاصل $f(\sqrt{2}) - f(1)$ کدام است؟

۲ (۲)

-۲ (۱)

۴ (۴)

-۴ (۳)

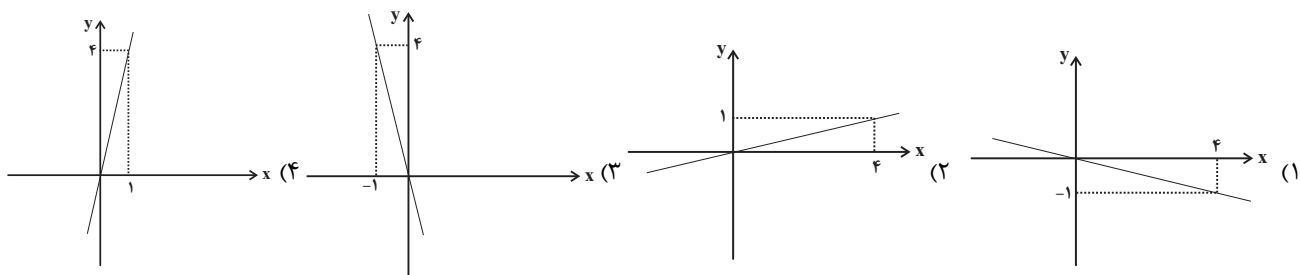
۵۴- در تابع خطی f، $f(1) = -3$ و $f(-2) = 1$ ، در این صورت کدام تساوی زیر درست است؟

$$f(2) = -\frac{19}{3} \quad (۲)$$

$$f(-1) = \frac{1}{3} \quad (۱)$$

$$f(0) = \frac{5}{3} \quad (۴)$$

$$f(-3) = \frac{7}{3} \quad (۳)$$

۵۵- نمودار تابع خطی f از مبدأ عبور کرده و $f(-2) = -\frac{1}{3}$ است. نمودار آن مطابق با کدام گزینه است؟

۵۶- یک شرکت برای تولید x کالا، $C(x) = 2000 + 40x$ تومان هزینه می‌کند و هر کالا را ۱۰۰ تومان می‌فروشد، به ازای فروش چه تعداد کالا

مقدار سود آن برابر هزینه‌اش می‌شود؟

(۱) ۴۰ (۲) ۱۰۰

(۳) ۲۰۰ (۴) ۴۰۰

۵۷- اگر $x = -4$ محور تقارن سهمی $y = -\frac{1}{3}x^2 + mx + 8$ باشد، در این صورت مقدار m کدام است؟

(۱) ۲ (۲) -۲

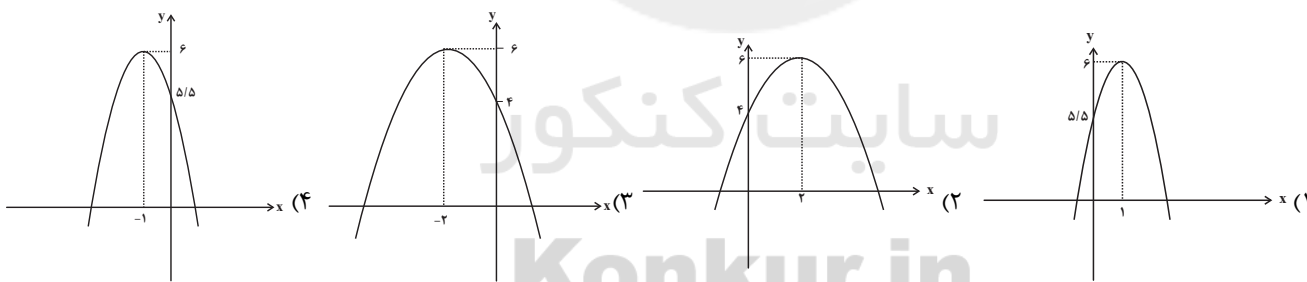
(۳) ۴ (۴) -۴

۵۸- مختصات رأس سهمی $y = 2x^2 + 4x - 1$ کدام است؟

(۱) $(-1, -3)$ (۲) $(2, 15)$

(۳) $(1, 5)$ (۴) $(-2, -1)$

۵۹- نمودار سهمی به معادله $y = -\frac{1}{3}(x-2)^2 + 6$ کدام است؟



۶۰- اگر $120 = 3a + x$ باشد، ماکسیمم حاصل ضرب ax کدام است؟

(۱) ۱۲۰۰ (۲) ۱۸۰۰

(۳) ۲۴۰۰ (۴) ۳۶۰۰

پاسخ دادن به این سوالات اجباری است و در تراز کل شما تأثیر دارد.

سوالات آشنا

۶۱- تعداد اعضای برد کدام تابع از بقیه کم تر است؟

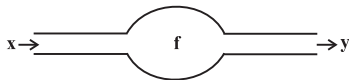
$$g = \{(2, -1), (3, -1), (1, -1), (4, 1), (-2, -4)\} \quad (2)$$

$$f = \{(1, -1), (2, -2), (3, -3), (4, -4), (\sqrt{2}, -\sqrt{2})\} \quad (1)$$

$$k = \{(1, 1), (2, 2), (3, 3), (\frac{1}{2}, \frac{1}{2}), (-\frac{\sqrt{2}}{2}, -\frac{\sqrt{2}}{2})\} \quad (4)$$

$$h = \{(-1, 3), (\sqrt{2}, 5), (2, 9), (1, 3), (0, 1), (\frac{1}{2}, \frac{3}{2})\} \quad (3)$$

۶۲- دستگاه زیر ابتدا از هر عدد یک واحد کم می کند. سپس آن را بر ۲ تقسیم کرده و در نهایت با ۵ جمع می کند. اگر خروجی دستگاه ۷ باشد، ورودی آن کدام است؟



۵ (۲)

۳ (۱)

۴ (۴)

۸ (۳)

۶۳- اگر کل دانش آموزان یک کلاس ۲۰ نفره را مجموعه A و نمره درس ریاضی آن ها را مجموعه B در نظر بگیریم، یک تابع f از A به B تعریف می شود که در آن ...

(۱) مجموعه A برد تابع و مجموعه B دامنه تابع است.

(۲) دامنه تابع دقیقاً ۲۰ عضو و برد تابع نیز دقیقاً ۲۰ عضو دارد.

(۳) دامنه تابع دقیقاً ۲۰ عضو و برد تابع حداقل یک عضو و حداکثر ۲۰ عضو دارد.

(۴) به هر عضو از مجموعه B دقیقاً یک عضو از مجموعه A نسبت داده می شود.

۶۴- در تابع با ضابطه $f(x) = mx + n$ ، $f(1) = 1$ و $f(-2) = 3$ ، در این صورت حاصل $m \times n$ کدام است؟

$$-\frac{9}{10} \quad (4)$$

$$\frac{9}{10} \quad (3)$$

$$-\frac{10}{9} \quad (2)$$

$$\frac{10}{9} \quad (1)$$

۶۵- جمعیت یک شهر در سال ۱۳۸۵ برابر هفتصد و چهل هزار نفر و در سال ۱۳۹۵ برابر نهصد و هشتاد هزار نفر است. اگر برای رشد جمعیت این شهر، مدل الگوی رشد خطی در نظر بگیریم، جمعیت این شهر در سال ۱۴۲۰ به طور تقریبی کدام است؟

$$۱۳۴۰۰۰۰ \quad (4)$$

$$۱۵۸۰۰۰۰ \quad (3)$$

$$۲۴۰۰۰۰ \quad (2)$$

$$۶۰۰۰۰۰ \quad (1)$$

۶۶- برد تابع $y = -3x + 6$ هنگامی که دامنه آن بازه $-4 < x < 7$ باشد، کدام است؟

$$-18 < y < -15 \quad (4)$$

$$-15 < y < 18 \quad (3)$$

$$-18 < y < 15 \quad (2)$$

$$15 < y < 18 \quad (1)$$

۶۷- به ازای کدام مقدار a بیشترین مقدار تابع $f(x) = ax^2 + 20x - 120$ برابر ۱۸۰ است؟

$$\frac{1}{2} \quad (4)$$

$$\frac{1}{3} \quad (3)$$

$$-\frac{1}{3} \quad (2)$$

$$-\frac{1}{2} \quad (1)$$

۶۸- نمودار سهمی به معادله $y = 2x^2 - 8x + 1$ از کدام ناحیه محوره های مختصات نمی گذرد؟

چهارم (۴)

سوم (۳)

دوم (۲)

اول (۱)

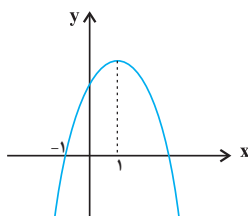
۶۹- شکل زیر، نمودار تابع $y = -2x^2 + ax + b$ است. b کدام است؟

۳ (۱)

۴ (۲)

۵ (۳)

۶ (۴)



۷۰- در یک قطعه زمین، اگر ۳۰ بوته گوجه فرنگی با فاصله های مساوی از هم کاشته شوند، هر بوته ۴ کیلو محصول می دهد. به ازای هر بوته

اضافی که کاشته شود، $\frac{1}{10}$ کیلو از میانگین محصول بوته ها کم می شود. بیشترین محصول برداشتی، کدام است؟

$$۱۳۲/۵ \quad (4)$$

$$۱۳۰/۵ \quad (3)$$

$$۱۲۷/۵ \quad (2)$$

$$۱۲۲/۵ \quad (1)$$

۱۵ دقیقه

اقتصاد

نقش دولت در اقتصاد چیست؟

تجارت بین الملل

رکود، بیکاری و فقر

صفحة ۵۶ تا صفحه ۹۱

هدف‌گذاری قبل از شروع هر درس در دفترچه سؤال

لطفاً قبل از شروع پاسخ‌گویی به سؤال‌های درس اقتصاد، هدف‌گذاری چند از ۱۰ خود را بنویسید:

از هر ۱۰ سؤال به چند سؤال می‌توانید پاسخ صحیح بدهید؟

عملکرد شما در آزمون قبل چند از ۱۰ بوده است؟

هدف‌گذاری شما برای آزمون امروز چیست؟

چند از ۱۰ آزمون قبل	هدف‌گذاری چند از ۱۰ برای آزمون امروز

۷۱- دولت مالیات بر مصرف سیگار را به صورت ... دریافت می‌کند و عبارت «دولت اجازه بنگاهداری و تولید کالاها و خدمات را ندارد و فقط

نظارت بر بازار را بر عهده دارد» در مورد وظایف دولت ... است؛ زیرا ...

(۱) مستقیم - نادرست - دولت وظیفه وضع قوانین و مقررات را هم دارد.

(۲) مستقیم - نادرست - وظایف دولت شامل ارائه کالاهای عمومی هم می‌شود.

(۳) غیرمستقیم - درست - دولت فقط داور نظام اقتصادی است.

(۴) غیرمستقیم - نادرست - وظایف دولت شامل ارائه کالاهای عمومی هم می‌شود.

۷۲- مراحل تولید و فروش نان در جدول زیر بیان شده است. اگر دولت ۱۵ درصد مالیات بر ارزش افزوده بر تولید و فروش نان وضع کند، آنگاه:

مرحله (۱)، کشاورز گندم را	مرحله (۲)، آسیابان آرد	مرحله (۳)، نانوا نان تولیدی را	مراحل تولید و فروش نان
به قیمت ۱۲۰۰ تومان به آسیابان می‌فروشد.	تولیدی را به قیمت ۲۵۰۰ تومان به نانوا می‌فروشد.	به قیمت ۳۳۰۰ تومان به مشتری می‌پردازد.	

(الف) قیمت فروش با مالیات بر ارزش افزوده، در مرحله سوم چند تومان است؟

(ب) مالیات بر ارزش افزوده خالص جمع‌آوری شده در مرحله دوم چند تومان است؟

(ج) مجموع مالیات بر ارزش افزوده جمع‌آوری شده، چند تومان است؟

(۱) الف (۳۱۰۰، ب) ۱۹۵، ج) ۳۷۵

(۲) الف (۳۷۹۵، ب) ۲۵۵، ج) ۴۹۵

۷۳- به ترتیب مهم‌ترین نوع مالیات بر دارایی، مهم‌ترین نوع مالیات و اساس و مبنای مالیات بر دارایی چیست؟

(۱) مالیات بر ارث - مالیات بر درآمد اشخاص - ثروت مؤدی

(۲) مالیات بر حقوق - مالیات بر مصرف - ثروت اشخاص حقوقی

(۳) مالیات بر حقوق - مالیات بر درآمد اشخاص - ثروت مؤدی

(۴) مالیات بر ارث - مالیات بر ارزش افزوده - ثروت اشخاص حقیقی

۷۴- یکی از عوامل مهم بیکاری و فقر کدام مورد است و دولت‌ها از چه طریقی با فقر و بیکاری مبارزه می‌کنند؟

(۱) قاچاق - حمایت از شرکت‌های تولیدی و مبارزه با فساد

(۲) تورم - ایجاد ثبات در قیمت‌ها و مبارزه با اخلاک‌گرا

(۳) قاچاق - ایجاد ثبات در قیمت‌ها و مبارزه با اخلاک‌گرا

(۴) تورم - حمایت از شرکت‌های تولیدی و مبارزه با فساد

۷۵- با توجه به اطلاعات جدول زیر، نرخ بیکاری چند درصد است؟

جمعیت کل (نفر)	جمعیت زیر ۱۵ سال (نفر)	جمعیت غیرفعال (نفر)	جمعیت شاغل (نفر)
۱,۸۶۰,۰۰۰	۳۶۰,۰۰۰	۲۵۰,۰۰۰	۱,۰۰۰,۰۰۰

۱۵ (۴)

۳۰ (۳)

۲۵ (۲)

۲۰ (۱)

۷۶- کدام گزینه جاهای خالی عبارات زیر را به درستی تکمیل می‌کند؟

الف) کشورها برای تعامل قدرتمند با دیگران ناگزیرند، میان بهره‌برداری از مزیت‌های موجود از سویی و خلق مزیت‌های جدید، در جهت دست به انتخاب بهینه بزنند.

ب) ۲۳ کشور برای جلوگیری از اقدامات حمایت‌گرایانه کشورها علیه یکدیگر و حفظ روابط تجاری بین خودشان قراردادی ... را امضا کردند که به نام قرارداد ... مشهور شد.

(۱) خودکفایی و قطع روابط تجاری - غیررسمی - نفتا

(۲) خودکفایی و قطع روابط تجاری - غیررسمی - گات

(۳) افزایش استقلال و اقتدار اقتصادی - رسمی - نفتا

(۴) افزایش استقلال و اقتدار اقتصادی - غیررسمی - گات

۷۷- کدام یک از راه‌های رسیدن کشور به وضعیت استقلال و استحکام اقتصادی نمی‌باشد؟

(۱) از وضعیت تک‌محصولی فاصله بگیرد.

(۲) به علم و فناوری و اقتصاد دانش‌بنیان توجه بیشتری داشته باشد.

(۳) منابع تأمین کالاهای وارداتی یا بازارهای فروش کالاهای صادراتی را محدود کند.

(۴) با خلق مزیت‌های جدید اقتصادی امکان تأمین برخی نیازهای مهم و اساسی را در داخل کشور فراهم کند.

۷۸- چه تعداد از عبارات زیر نادرست هستند؟

الف) سازمان‌های بین‌المللی که در قرن نوزدهم شکل گرفتند، مجموعه‌ای از پیمان‌های سیاسی بودند که با فراز و نشیب‌هایی همراه شدند.

ب) تجارت خارجی و تمرکز بر مزیت‌های مطلق یا نسبی همیشه برای کشورها سودآور است.

ج) جنگ‌ها و تحریم‌های اقتصادی قرن‌های اخیر و رفتار خودخواهانه برخی کشورها موجب شده است تا اقتصاددانان به اهمیت خودکفایی در برخی از تولیدات داخلی و عدم وابستگی برای تأمین آن‌ها از خارج تأکید کنند.

د) دولت‌ها در طول تاریخ و در شرایط گوناگون، برخوردهای گوناگون و گاه متعارضی با مسئله تجارت بین‌الملل داشته‌اند.

(۱) ۲ (۲) ۳ (۳) ۱ (۴) صفر

۷۹- با توجه به اطلاعات داده شده در جدول زیر که هزینه تولید دو کالای گندم و برنج را در سه کشور «A»، «B» و «C» نشان می‌دهد:

(با فرض این‌که هر سه کشور به یک اندازه از نیروی کار، سرمایه و دانش فنی برخوردارند.)

کشورها	کالاهای	گندم	برنج
A		۷۱۰ تومان	۱۱۵۰ تومان
B		۵۰۰ تومان	۱۳۰۰ تومان
C		۴۵۰ تومان	۱۲۵۰ تومان

الف) کدام کشور در تولید گندم مزیت مطلق دارد؟

ب) بدون در نظر گرفتن هزینه‌های حمل‌ونقل و با توجه به وضعیت کشور A، کدام رابطه توجیه اقتصادی دارد؟

ج) کشور B در تولید کدام کالا باید متمرکز شود؟

(۱) الف) کشور A، ب) کشور A، گندم را در داخل تولید کند و برنج مورد نیاز خود را از کشور C وارد کند. ج) گندم

(۲) الف) کشور A، ب) کشور A، برنج را در داخل تولید کند و گندم مورد نیاز خود را از کشور C وارد کند. ج) برنج

(۳) الف) کشور C، ب) کشور A، برنج را در داخل تولید کند و گندم مورد نیاز خود را از کشور C وارد کند. ج) گندم

(۴) الف) کشور C، ب) کشور A، هر دو کالای برنج و گندم مورد نیاز خود را از کشور C وارد کند. ج) برنج

۸۰- کدام گزینه درست است؟

(۱) هر فردی که شغل ندارد، بیکار است.

(۲) کسانی که دانش‌آموز و دانشجو هستند و یا بازنشسته و خانه‌دارند و دنبال کار نمی‌گردند، بیکار محسوب می‌شوند.

(۳) جمعیت فعال جامعه فقط شامل افراد شاغل می‌شود.

(۴) وقتی یک اقتصاد منابع غیرفعال دارد به راحتی می‌تواند با استفاده از آن منابع غیرفعال کالا و خدمات زیادی تولید کند.

۱۵ دقیقه

علوم و فنون ادبی (۱)
سجع و انواع آن
سبک و سبک‌شناسی
(سبک خراسانی)
صفحة ۵۲ تا صفحه ۶۶

هدف‌گذاری قبل از شروع هر درس در دفترچه سؤال

لطفاً قبل از شروع پاسخ‌گویی به سؤال‌های درس علوم و فنون ادبی (۱)، هدف‌گذاری چند از ۱۰ خود را بنویسید:
از هر ۱۰ سؤال به چند سؤال می‌توانید پاسخ صحیح بدهید؟
عملکرد شما در آزمون قبل چند از ۱۰ بوده است؟
هدف‌گذاری شما برای آزمون امروز چیست؟

چند از ۱۰ آزمون قبل	هدف‌گذاری چند از ۱۰ برای آزمون امروز

۸۱- با توجه به طبقه‌بندی و دوره‌های سبک، در کدام گزینه اشتباهی وجود ندارد؟

- سبک عرفانی و سبک فلسفی، نوعی طبقه‌بندی سبک براساس موضوع و نوع است.
- زمان تاریخی سبک بازگشت، در تمام طول قرن دوازدهم بود.
- نثر مصنوع در دوره سبک عراقی و نثر فنی در دوره سلجوقی دوم و خوارزمشاهیان رایج بود.
- سبک ترکستانی، نام دیگر سبک خراسانی است که دوره آن از آغاز شعر فارسی تا قرن پنجم بود.

۸۲- تمام کلمات مسجع در کدام گزینه «متوازی» هستند؟

- غم را بدرانی شکم با دورباش زیر و بم / تا غلغل افتد در عدم از عدل تو ای خوش‌صدا
- ای گل تو مرغ نادری بر عکس مرغان می‌پری / کامد پیامت زان سری پرها بنه بی پر بیا
- ساقی تو ما را یاد کن صد خیک را پر باد کن / ارواح را فرهاد کن در عشق آن شیرین لقا
- در سرّ خلقان می‌روی در راه پنهان می‌روی / بستان به بستان می‌روی آن‌جا که خیزد نقش‌ها

۸۳- در بیت کدام گزینه، هر سه آرایه «تشبیه، تناسب و سجع» وجود دارد؟

- مه و خورشید نظر شد که از او خاک چو زر شد / به کرم بحر گهر شد به روش باد صبا شد
- شیری که خویش ما را جز شیر خویش ندهد / شیری که خویش ما را از خویش می‌رهاند
- شدم زعشق به جایی که عشق نیز نداند / رسید کار به جایی که عقل خیره بماند
- نیشکر باید که بندد پیش آن لب‌ها کمر / خسروی باید که نوشم زان لب شیرین شکر

۸۴- در مصراع اول کدام بیت، سجع «مطرف» وجود دارد؟

- ای نیست کرده هست را بشنو سلام مست را / مستی که هر دو دست را پابند دامت می‌کند
- ای چاشنی هر لبی وی قبله هر مذهبی / مه پاسبانی هر شیبی بر گرد بامت می‌کند
- مستی سلامت می‌کند پنهان پیامت می‌کند / آن کو دلش را برده‌ای جان هم غلامت می‌کند
- بستان ز شاه ساقیان سرمست شو چون باقیان / گر نیم‌مست ناقصی مست تمامت می‌کند

۸۵- با توجه به عبارت زیر، کلمات سجع کدام است و نوع آن در کدام گزینه درست است؟

«طوطی‌ای با زاغ در قفس کردند و از قبح مشاهده او مجاهده می‌برد و می‌گفت: این‌چه طلعت مکروه است و هیئت ممقوت و منظر ملعون و

شمایل ناموزون. عجب آن‌که غراب (زاغ) از مجاورت طوطی هم به جان آمده بود و ملول شده.»

- مشاهده - مجاهده (سجع متوازی) / مکروه - ممقوت (سجع متوازن) / آمده - شده (سجع مطرف)
- می‌برد - می‌گفت (سجع متوازن) / ملعون - ناموزون (سجع مطرف) / آمده - شده (سجع متوازی)
- می‌برد - می‌گفت (سجع متوازن) / مکروه - ممقوت (سجع متوازن) / ملعون - ناموزون (سجع مطرف)
- مشاهده - مجاهده (سجع متوازی) / ملعون - ناموزون (سجع متوازی) / آمده - شده (سجع متوازی)

۸۶- در کدام گزینه، آرایه «سجع» دیده نمی‌شود؟

- (۱) ما را بر کیسه بند نیست و با خلق خدا جنگ نیست.
- (۲) هر چه در دل فرود آید، در دیده نکو نماید.
- (۳) به اعتماد حلم او علم او را فراموش کردند.
- (۴) نه هر که در مجادله چُست، در معامله درست.

۸۷- در همهٔ گزینه‌ها یکی از ویژگی‌های زبانی شعر خراسانی دیده می‌شود به جز

- (۱) سخن پیش سخن‌دان گو، ازیرا / سرت باید نخست آنگاه دستار
- (۲) گنج عزلت که طلسمات عجایب دارد / فتح آن در نظر رحمت درویشان است
- (۳) بقا به علم خدا اندر است و قرآن است / سرای علم و کلید و درست قرآن را
- (۴) گل بخندید و باغ شد پدرام / ای خوشا این جهان بدین هنگام

۸۸- همهٔ گزینه‌ها از ویژگی‌های ادبی سبک خراسانی محسوب می‌شوند. به جز

- (۱) در توصیف پدیده‌ها بیش‌تر از تشبیه حسی بهره گرفته می‌شود.
- (۲) قالب عمدهٔ شعر این دوره غزل است، قالب‌های مسمط، ترجیع‌بند و مثنوی نیز به تدریج در این دوره شکل می‌گیرد.
- (۳) قافیه و ردیف، بسیار ساده است.
- (۴) استفاده از آرایه‌های ادبی طبیعی و در حد اعتدال است.

۸۹- در کدام گزینه به ویژگی‌های «فکری سبک خراسانی» به درستی اشاره نشده است؟

سایت کنکور

Konkur.in

- (۱) روح حماسه بر ادبیات این دوره حاکم است.
- (۲) شعر واقع‌گراست.

- (۳) پیچیدگی‌های حکمی و اندیشه‌های فلسفی در فکر و کلام راه نیافته است.
- (۴) مضمون عمدهٔ اشعار این سبک، حماسه، عشق و اندرز است.

۹۰- با توجه به متن زیر، کدام گزینه نادرست است؟

«این کوه قاف گرداگرد جهان اندر است و این جهان بر مثال انگشت است در انگشتی و این کوه قاف از زمرد سبز است و با آسمان اول پیوسته است و خدای عزوجل از آن سوی کوه قاف چندان از خلائق گوناگون آفریده است که عدد آن به جز خدای عزوجل هیچ‌کس نداند و روشنایی ایشان از نور کوه قاف باشد.»

- (۱) تکرار فعل یا اسم به حکم ضرورت معنی
- (۲) کوتاهی جملات
- (۳) ایجاز و اختصار در لفظ و معنا
- (۴) حذف فعل به قرینه

۱۰ دقیقه

تاریخ (۱) ایران و جهان باستان
مطالعه و کاوش در گذشته‌های دور
سپیده‌دم تمدن ایرانی
ورود آریایی‌ها
تا پایان هخامنشیان
صفحة ۶۲ تا صفحه ۸۹

هدف‌گذاری قبل از شروع هر درس در دفترچه سؤال

لطفاً قبل از شروع پاسخ‌گویی به سؤال‌های درس تاریخ (۱) ایران و جهان باستان، هدف‌گذاری چند از ۱۰ خود را بنویسید:
از هر ۱۰ سؤال به چند سؤال می‌توانید پاسخ صحیح بدهید؟
عملکرد شما در آزمون قبل چند از ۱۰ بوده است؟
هدف‌گذاری شما برای آزمون امروز چیست؟

چند از ۱۰ آزمون قبل	هدف‌گذاری چند از ۱۰ برای آزمون امروز

۹۱- نویسندگان و محققان اروپایی در دوره صفویه، به واسطه کدام عامل، اخبار قابل توجهی درباره سلسله‌های ایران باستان در اختیار داشتند؟

- (۱) گسترش کاوش‌های باستان‌شناسی
(۲) نوشته‌های مورخان یونانی و رومی عهد باستان
(۳) خواننده شدن خطوط کهن باستانی
(۴) گسترش روابط سیاسی ایران و اروپا

۹۲- سنگ‌نوشته بیستون، منسوب به کدام‌یک از پادشاهان هخامنشی است؟

- (۱) خشایارشا (۲) کوروش بزرگ (۳) داریوش یکم (۴) کمبوجیه

۹۳- کدام گزینه در ارتباط با خدای نامه‌ها صحیح نمی‌باشد؟

- (۱) خدای نامه‌ها از مهم‌ترین نوشته‌های تاریخی دوره ساسانی به‌شمار می‌روند.
(۲) محتوای خدای نامه‌ها، آمیخته با افسانه و قصه‌های کهن بوده است.
(۳) خدای نامه‌ها بازگو کننده تاریخ عمومی سرزمین و مردم ایران از آغاز آفرینش تا اواخر حکومت ساسانی است.
(۴) متن اصلی خدای نامه‌ها تا دویست سال پیش به عنوان منبع اصلی مطالعه و شناخت تاریخ ایران باستان به حساب می‌آمد.

۹۴- کهن‌ترین نشانه و آثار حضور انسان در ایران، در کدام ناحیه کشف شده است؟

- (۱) محوطه باستانی چغاگلان در شهرستان مهران (۲) تمدن باستانی جیرفت در کرمان
(۳) تپه زاغه در قزوین (۴) بستر کشف رود در خراسان رضوی

۹۵- مفرغ‌های کدام استان، بهترین نمونه از صنعت و هنر فلزکاری ایران به شمار می‌روند؟

- (۱) کاشان (۲) قزوین (۳) کرمان (۴) لرستان

۹۶- در ایران باستان، در چه دوره‌ای استفاده از آجر در ساختن بناها رایج شد؟

- (۱) ایلامی (۲) مادها (۳) هخامنشیان (۴) سلوکی

۹۷- کدام گزاره در مورد جنگ ماراتن نادرست است؟

- (۱) این نبرد در اواخر پادشاهی داریوش بزرگ رخ داد.
(۲) دلیل این جنگ، تحریک آتنی‌ها علیه ایران توسط اهالی شهر میلئوس بود.
(۳) مورخان یونانی، پیروزی ملتشان در این جنگ را با آب و تاب فراوان نقل کرده‌اند.
(۴) ناوهای ایرانی در این جنگ نخست جزایر دریای اژه را تصرف کردند.

۹۸- با فتح کدام کشور، قلمرو هخامنشیان به قاره آفریقا گسترش یافت و به نهایت وسعت و عظمت خود رسید؟

- (۱) لیدی (۲) مصر (۳) بابل (۴) بیت‌المقدس

۹۹- در دوران کدام‌یک از پادشاهان هخامنشی، مصر دوباره ضمیمه قلمرو هخامنشی شد؟

- (۱) اردشیر دوم (۲) خشایارشا (۳) اردشیر سوم (۴) داریوش سوم

۱۰۰- به واسطه کدام عامل، ایرانیان به تأثیرگذارترین مردم در جهان متمدن عصر باستان تبدیل شدند؟

- (۱) ابداع هنرهای جهانی توسط ایرانیان (۲) تدبیر و سیاست شاهان هخامنشی
(۳) پیشینه مداراجویی فرهنگی ایرانیان (۴) ایجاد تشکیلات نوین در عصر هخامنشی

۱۰ دقیقه

جغرافیای ایران
آب و هوای ایران
منابع آب ایران

صفحة ۳۳ تا صفحه ۵۸

هدف گذاری قبل از شروع هر درس در دفترچه سؤال

لطفاً قبل از شروع پاسخ گویی به سؤال های درس جغرافیای ایران، هدف گذاری چند از ۱۰ خود را بنویسید:
از هر ۱۰ سؤال به چند سؤال می توانید پاسخ صحیح بدهید؟
عملکرد شما در آزمون قبل چند از ۱۰ بوده است؟
هدف گذاری شما برای آزمون امروز چیست؟

چند از ۱۰ آزمون قبل	هدف گذاری چند از ۱۰ برای آزمون امروز
---------------------	--------------------------------------

۱-۱۰-۱ در کدام شهرها زاویه تابش خورشید در هنگام ظهر، نزدیک به عمود است و در قسمت دوم کدام عبارت نادرست است؟

(۱) مشهد و رشت - در نواحی داخلی کشور اختلاف دما زیاد است.

(۲) مشهد و رشت - عامل پر فشار جنب حاره ای در تابستان به داخل کشور پیشروی می کند.

(۳) هرمزگان و شیراز - در ایران، به طور میانگین، میزان دما از جنوب به شمال کاهش می یابد.

(۴) هرمزگان و شیراز - دریای عمان در افزایش بارش در سواحل جنوبی کشور، نقش مهمی دارد.

۱-۱۰-۲ با افزایش ۱۰۰۰ متر ارتفاع، در لایه تروپوسفر جو زمین، دمای هوا به طور میانگین چند درجه سانتی گراد کاهش می یابد؟

۷ (۴)

۵ (۳)

۶ (۲)

۴ (۱)

۱-۱۰-۳ کدام یک از گزاره های زیر، در ارتباط با توده هوای سودانی صحیح می باشد؟

(الف) در ماه های سرد سال، رطوبت دریای مدیترانه را به ایران وارد می کند.

(ب) باعث سردی و خشکی هوا و موجب بارش در سواحل خزر می شود.

(ت) گاهی در دوره سرد سال رطوبت دریای سرخ را به ایران وارد می کند.

(پ) جهت نفوذ این توده، غرب کشور است و باعث بارندگی می شود.

(ث) موجب باران های سیلابی در جنوب شرق ایران می شود.

پ - ب (۴)

پ - ث (۳)

ت - پ (۲)

الف - ب (۱)

۱-۱۰-۴ کدام گزینه به ترتیب درباره میانگین بارش در دشت «لوت» و دشت «کویر» صحیح است؟

(۱) به دلیل قرار گرفتن در منطقه پر فشار جنب حاره ای، این بیابان، کم تر از ۳۰ میلی متر باران دارد. - بخش بزرگی از دشت کویر را نمکزارهای پف کرده شکل داده و بارندگی در آن بیش از ۵۰ میلی متر است.

(۲) دشت لوت در شرق ایران، کم تر از ۵۰ میلی متر بارش دارد. - دشت کویر، در منطقه پر فشار جنب حاره ها قرار دارد و بارش آن بیش تر از ۳۰ میلی متر است.

(۳) به دلیل قرار گرفتن در منطقه پر فشار جنب حاره ای، کم تر از ۳۰ میلی متر باران دارد. - میانگین بارش سالانه در این بیابان واقعی، کم تر از ۵۰ میلی متر است.

(۴) میانگین بارش در دشت لوت بیش تر از ۳۰ میلی متر است. - بخش بزرگی از دشت کویر را نمکزارهای پف کرده شکل داده و بارندگی در آن بیش از ۵۰ میلی متر است.

۱-۱۰-۵ به ترتیب محدوده جغرافیایی بحرانی پدیده ریزگردها کدام یک از کشورهای زیر است و کدام گزاره در ارتباط با وارونگی دما صحیح است؟

(۱) ایران و ترکمنستان - وارونگی دما در ماه های سرد سال رخ می دهد.

(۲) عراق و عربستان - وارونگی دما باعث آلودگی هوا می شود.

(۳) ایران و کویت - هوای سرد در این شرایط در بالای لایه هوای گرم قرار می گیرد.

(۴) عربستان و بحرین - در این شرایط حرکت صعودی و جابه جایی هوا امکان پذیر نیست.

۱۰۶- کدامیک از عوامل ذیل، از جمله پیامدهای ریزگردها نمی‌باشد؟

- (۱) کاهش میزات تولید محصولات کشاورزی
 (۲) کاهش ریزش‌های جوی
 (۳) ایجاد نابسامانی و تغییر در شیوه کشت
 (۴) آسیب رسیدن به جنگل‌های بلوط

۱۰۷- کدامیک از موارد زیر در ارتباط با کانون‌های آبگیر دائمی درست است؟

- (الف) کانون‌های آبگیری که بیش از ۵۰۰ میلی‌متر بارش داشته باشند.
 (ب) کانون‌هایی که حداقل هشت ماه از سال بارش در آن‌ها اتفاق بیفتد.
 (پ) کانون‌هایی که در فصول سرد سال، ذخیره برف خود را تا ابتدای فصل بهار حفظ کند.
 (ت) کانون‌هایی که در کوهستان‌های نزدیک به مناطق گرم و خشک واقع هستند.
 (ث) کانون‌هایی که در نواحی مرطوب و برف‌گیر قرار گرفته‌اند.

- (۱) الف - ت
 (۲) ت - ث
 (۳) ب - ث
 (۴) الف - ب

۱۰۸- کدام گزینه درباره دریاها و دریاچه‌های ایران صحیح است؟

- (۱) دریای خزر، بزرگ‌ترین پهنه آبی جهان، از طریق کانال ولگا و اورال با دریای مدیترانه ارتباط دارد.
 (۲) دریای خزر از شمال از طریق کانال دن و ولگا با دریای سیاه ارتباط دارد.
 (۳) ایران از جنوب از طریق اقیانوس هند با دریای عمان ارتباط دارد.
 (۴) انواع ماهیان خاویاری جهان فقط در خلیج فارس زندگی می‌کنند.

۱۰۹- مهم‌ترین سامانه بارشی در کشور پهناور ایران، کدامیک از توده‌های هوایی زیر است؟

- (۱) مرطوب غربی
 (۲) سرد و خشک سیبری
 (۳) سودانی
 (۴) مرطوب موسمی
- ۱۱۰- به ترتیب دریاچه‌های «فامور»، «هامون» و «زریوار»، جز کدامیک از انواع دریاچه‌های ایران قرار می‌گیرند؟

- (۱) دائمی - فصلی - فصلی
 (۲) دائمی - فصلی - دائمی
 (۳) فصلی - دائمی - فصلی
 (۴) فصلی - دائمی - دائمی

۱۰ دقیقه

جامعه‌شناسی (۱)

ارزیابی جهان‌های اجتماعی /
هویت / باز تولید هویت اجتماعی
صفحة ۵۱ تا صفحه ۸۱

هدف‌گذاری قبل از شروع هر درس در دفترچه سؤال

لطفاً قبل از شروع پاسخ‌گویی به سؤال‌های درس جامعه‌شناسی (۱)، هدف‌گذاری چند از ۱۰ خود را بنویسید:
از هر ۱۰ سؤال به چند سؤال می‌توانید پاسخ صحیح بدهید؟
عملکرد شما در آزمون قبل چند از ۱۰ بوده است؟
هدف‌گذاری شما برای آزمون امروز چیست؟

چند از ۱۰ آزمون قبل	هدف‌گذاری چند از ۱۰ برای آزمون امروز

۱۱۱- آرمان‌های جهان اجتماعی در کجا متبلور می‌شود و چه زمانی فاصله میان قلمرو واقعی و آرمانی جهان اجتماعی کاهش می‌یابد؟

- (۱) ارزش‌ها - اگر جهان اجتماعی علم را به معنای تجربی آن محدود نکند.
 - (۲) عقاید - زمانی که قلمرو آرمانی و واقعی براساس جهل، آگاهی، توجه یا بی‌توجهی مردم جهان‌های مختلف تعیین نشود.
 - (۳) ارزش‌ها - زمانی که مردم جهان‌های اجتماعی مطابق آرمان‌های خود عمل کنند.
 - (۴) عقاید - زمانی که مردم جهان‌های اجتماعی مطابق ارزش‌ها و عقاید خود عمل کنند.
- ۱۱۲- چه زمانی جوامع از حق گسسته و به سوی باطل گام برمی‌دارند و حق و باطل بودن هر لایه از جهان اجتماعی، چگونه شناخته می‌شود؟

- (۱) زمانی که جوامع نتوانند از حق و باطل بودن عقاید و آرمان‌ها سخن بگویند. - با دو ابزار عقل و وحی
- (۲) زمانی که جوامع حقایق را نشناسند و مطابق آن عمل نکنند. - با دو ابزار عقل و وحی
- (۳) زمانی که قلمرو آرمانی از قلمرو واقعی فاصله بدهند. - با علم متناسب با همان لایه از جهان اجتماعی
- (۴) اگر جوامع ایمان خود را نسبت به حقایق از دست بدهند. - با علم متناسب با همان لایه از جهان اجتماعی

۱۱۳- به ترتیب هریک از عبارات زیر علت، تعریف و نتیجه چیست؟

- (الف) جهان اجتماعی اعتقادات، ارزش‌ها و شیوه زندگی را به فرد آموزش می‌دهد.
- (ب) کنش‌هایی که برخلاف عقاید، ارزش‌ها و هنجارهای جامعه هستند.
- (ج) صدور شناسنامه

- (۱) تداوم - کژروی اجتماعی - تعیین هویت ایشان از سوی جهان اجتماعی
- (۲) جامعه‌پذیری - کنترل اجتماعی - فطرت انسان
- (۳) جامعه‌پذیری - کژروی اجتماعی - تعیین هویت ایشان از سوی جهان اجتماعی
- (۴) تداوم - کژروی اجتماعی - فطرت انسان

۱۱۴- هریک از عبارات زیر به ترتیب با کدام موضوع مرتبط است؟

- (الف) وجود قدرت اقناع بیش‌تر در فرهنگ
- (ب) جرمه افرادی که قوانین و مقررات راهنمایی و رانندگی را رعایت نمی‌کنند.
- (ج) جهان اجتماعی که بازتولید آن دچار مشکل و بقا و تداوم آن تهدید شده است.
- (۱) سازگاری آن فرهنگ با فطرت آدمیان - کنترل اجتماعی - ناتوانی در جامعه‌پذیری
 - (۲) وجود ظرفیت عقلانی و منطقی بیش‌تر - تنبیه و مجازات - ناتوانی در کنترل اجتماعی
 - (۳) سازگاری بیش‌تر آن فرهنگ با فطرت آدمیان - تنبیه و مجازات - ناتوانی در جامعه‌پذیری
 - (۴) وجود ظرفیت عقلانی و الهی بیش‌تر - جامعه‌پذیری - ناتوانی در کنترل اجتماعی

۱۱۵- ویژگی‌های «مرد و زن بودن»، «گروه خونی» و «ایرانی بودن» به ترتیب کدام یک از ابعاد هویتی را توصیف می‌کنند؟

- (۱) انتسابی، فردی و ثابت - انتسابی، فردی و ثابت - انتسابی، اجتماعی و ثابت
- (۲) اکتسابی، اجتماعی و ثابت - انتسابی، فردی و ثابت - اکتسابی، اجتماعی و متغیر
- (۳) انتسابی، فردی و ثابت - انتسابی، فردی و ثابت - اکتسابی، اجتماعی و متغیر
- (۴) اکتسابی، اجتماعی و ثابت - اکتسابی، فردی و متغیر - انتسابی، فردی و متغیر

۱۱۶- کدام مورد از گزاره‌های زیر صحیح نیست؟

- (۱) ما در منزلتی که از طریق خانواده به دست می‌آوریم، نقشی نداریم، ولی می‌توانیم آن را تغییر دهیم.
 - (۲) هویت هر جهان اجتماعی بر اساس قواعد و هنجارهای آن جامعه شکل می‌گیرد.
 - (۳) فرزند سوم خانواده بودن، دارای ابعاد هویتی «انتسابی- اجتماعی- ثابت» است.
 - (۴) ترشح بیش از اندازه غده تیروئید که باعث عصبی شدن انسان‌ها می‌شود، نشانگر تاثیر ویژگی‌های جسمانی بر حالات روانی است.
- ۱۱۷- هر یک از عبارات «مجموعه فعالیت‌هایی که برای پذیرش فرهنگ جامعه و انطباق افراد با انتظار جامعه انجام می‌شود»، «مهم‌ترین

آشنایی‌های فرد با جهان» و «فرهنگ‌های عقلانی» به ترتیب با کدام موضوع ارتباط دارد؟

- (۱) جامعه‌پذیری - گروه هم‌سالان - بهره‌مندی بیشتر از قدرت اقتناعی
- (۲) کنترل اجتماعی - گروه هم‌سالان - بهره‌مندی بیشتر از قدرت اقتناعی
- (۳) جامعه‌پذیری - خانواده - سازگاری بیشتر با فطرت انسان
- (۴) کنترل اجتماعی - خانواده - سازگاری بیشتر با فطرت انسان

۱۱۸- کدام یک از گزاره‌های نادرست است؟

- (۱) آرمان‌های اجتماعی‌ای هم‌چون، ساده‌زیستی و ناپسند بودن اسراف از جمله آرمان‌هایی هستند که به قلمروی واقعی جامعه ما وارد نشده‌اند.
- (۲) مدیران فرهنگی هر جامعه، همواره تلاش می‌کنند تا زمینه تحقق بیشتر آرمان‌ها و ورود آن‌ها را به جهان واقعی فراهم کنند.
- (۳) علوم مبتنی بر عقل و تجربه، دو ابزار مهم برای شناخت عقاید و ارزش‌ها هستند.
- (۴) حق و باطل بودن عقاید، ارزش‌ها، هنجارها و کنش‌ها، براساس آگاهی یا جهل، توجه یا بی‌توجهی مردم جهان‌های اجتماعی مختلف نسبت به آنها تعیین نمی‌شود.

۱۱۹- عبارات زیر را به ترتیب از حیث صحیح و غلط بودن مشخص نمایید.

- حق و باطل ثابت هستند، اما در جهان اجتماعی امکان انحراف از حق وجود دارد.
- در جهان اجتماعی به این توصیه بسنده می‌شود: «من آنچه شرط بلاغ است با تو می‌گویم / تو خواه از سخنم پند گیر خواه ملال»
- تشویق، روشی است که به واسطه آن فرهنگ در افراد درونی می‌شود.

(۱) ص - غ - ص

(۳) ص - غ - غ

(۲) ص - ص - غ

(۴) غ - غ - ص

۱۲۰- کدام یک از گزینه‌های زیر صحیح است؟

- (۱) بازتولید هویت اجتماعی به معنای انتقال آن از نسلی به نسل دیگر است به گونه‌ای که تغییرات نپذیرد و ویژگی‌های اساسی آن پایدار بماند.
- (۲) شرط ورود ارزش‌های حقیقی به قلمرو واقعی جوامع، ایمان به آن‌هاست.
- (۳) جامعه‌پذیری تنها به صورت غیررسمی انجام می‌گیرد.
- (۴) عضویت در جهان اجتماعی همواره با نظارت و کنترل اجتماعی همراه است.



۱۵ دقیقه

منطق

اقسام استدلال استقرایی

قضیه حملی

صفحه ۴۱ تا صفحه ۶۱

هدف‌گذاری قبل از شروع هر درس در دفترچه سؤال

لطفاً قبل از شروع پاسخ‌گویی به سؤال‌های درس **منطق**، هدف‌گذاری چند از ۱۰ خود را بنویسید:
از هر ۱۰ سؤال به چند سؤال می‌توانید پاسخ صحیح بدهید؟
عملکرد شما در آزمون قبل چند از ۱۰ بوده است؟
هدف‌گذاری شما برای آزمون امروز چیست؟

چند از ۱۰ آزمون قبل	هدف‌گذاری چند از ۱۰ برای آزمون امروز

۱۲۱- کدام گزینه نادرست است؟

- تمثیل در لغت به معنی تشبیه کردن و مثل آوردن است.
- تمثیل همان تشبیه است که فقط در منطق کاربرد دارد.
- استدلالی که نتیجه آن قطعی نیست و مقدمات از آن حمایت نسبی می‌کنند، استقرا است.
- در استنتاج بهترین تبیین، احتمالی معقول بیان می‌شود اما هنوز امکان احتمالات دیگر قابل تصور است.

۱۲۲- در همه گزینه‌ها به‌جز گزینه ... مقدمات از نتیجه حمایت نسبی می‌کند.

- این واکسن برای درمان بیماری کرونا مناسب است چون بر روی همه بیماران اثربخش بوده است.
- پیران دلبستگی زیادی به دنیا دارند، همان‌طور که ریشه درختان کهنسال نیز بیش‌تر از درخت جوان است.
- من و دوستانم همگی انسان هستیم پس برای زنده ماندن به اکسیژن نیازمندیم.
- کودک از پلیس راهنمایی و رانندگی می‌ترسد، زیرا لباس او و دکترش یک رنگ است.

۱۲۳- کدام گزینه نشان‌دهنده یک قضیه شخصی است؟

- دانش‌آموزان این کلاس ۱۰ نفرند.
- انسان، خلیفه خدا در زمین است.
- خورشید از مشرق طلوع می‌کند.
- علم نجوم در حال گسترش است.

۱۲۴- مفهوم موضوع کدام قضیه با سایر قضایا متفاوت است؟

- افراد شرکت‌کننده در انتخابات آمریکا ۶۵ درصد از مردم واجد صلاحیت بودند.
- اصحاب پیامبر مسلمانان با اخلاق و با ایمانی بودند.
- مجموعه اعداد حقیقی برابر است با اجتماع مجموع اعداد گویا و اعداد گنگ.
- هیچ‌کس جز زکریای رازی کاشف الکل نیست.

۱۲۵- نوع استدلال استقرایی در کدام گزینه متفاوت از سایر گزینه‌ها است؟

- از همان نانوبایی نان بخر چون هفته قبل نان‌هایش با کیفیت بوده‌اند.
- یکی از کارکنان امروز لباس سیاه پوشیده است در حالی که امروز روز عزاداری نیست پس احتمالاً از نزدیکانش فوت شده است.
- استخوان مرغ را نباید به گربه داد. استخوان مرغ بارها موجب خفگی شده است.
- هر وقت آن شخص را می‌بینم اتفاق بدی می‌افتد احتمالاً قدمش شوم است.

۱۲۶- اشکال استدلال زیر در کدام عبارت به درستی بیان شده است؟**«نمک و گچ هر دو سفیدند پس گچ مانند نمک شور است.»**

- به صرف شباهت نمی‌توان احکام یکی را بر دیگری تسری داد.
- برای مقابله با این استدلال باید به وجه شباهت‌ها توجه کرد.
- احتمالات مختلف شوری و شیرینی گچ و نمک بررسی نشده است.
- به صورت فرضیه بیان شده است و برای اثبات آن باید مورد دیگری نیز بررسی شود.

۱۲۷- در کدام گزینه «هیچ» کمیت قضیه سالبه را نشان می‌دهد؟

- هیچ کتابی نیست که نخوانده باشم.
- هیچ کس جز من تو را نمی‌شناسد.
- هیچ دانی شنا کردن
- چه تعداد از درس‌ها را خوانده‌ای؟ - هیچ

۱۲۸- اگر در یک قضیه موضوع آن تکرر یابد، چه اتفاقی می‌افتد؟

- قضیه در وضع فعلی خود باقی می‌ماند.
 - هر تعداد موضوع اضافه شود، یک قضیه محسوب می‌شود.
 - بستگی به موضوع دارد که شخصیه باشد یا محصوره.
 - به تعداد موضوع اضافه شده قضیه خواهیم داشت.
- ۱۲۹- «تیم فوتبال دانشگاه ما قوی است زیرا ۳ بازیکن آن ملی پوش هستند.» این استدلال کدام شرط از شرایط استقرای تعمیمی قوی را ندارد؟**
- نمونه‌ها باید متفاوت باشند.
 - نمونه‌ها باید بیانگر طیف‌های مختلف جامعه باشند.
 - نمونه‌ها باید تصادفی باشند.
 - تعداد نمونه نسبت به جامعه آماری باید مناسب باشد.

۱۳۰- کدام گزینه از سایر گزینه‌ها متفاوت است؟

- آدم خاکی ز حق آموخت علم
- معلم سبب تربیت و کمال روحانی است.
- سپهر را خردمندی آموز و رای
- دانش اندر دل چراغ روشن است.

۱- گزینه «۳»

(مقدم علی مرتضوی)

حنین: نام نبردی در صدر اسلام

سردمدار: رئیس

مشیت: خواست خدای تعالی

(واژه، بخش واژه‌نامه کتاب فارسی)

- ۴
- ۳✓
- ۲
- ۱

۲- گزینه «۱»

(سپهر حسن خان پور)

املاي «شندرغاز» به همین شکل درست است.

(املا، صفحه ۷۰ کتاب فارسی)

- ۴
- ۳
- ۲
- ۱✓

۳- گزینه «۴»

(سپهر حسن خان پور)

بیت «الف» از سعدی و بیت «ب» از شفیعی کدکنی است.

(تاریخ ادبیات، صفحه‌های ۶۲ و ۱۰ کتاب فارسی)

- ۴✓
- ۳
- ۲
- ۱

۴- گزینه «۲»

(سپهر حسن خان پور)

فعل‌های متن صورت سؤال:

«در آن میانه شنیدم (ماضی) حمامی به یاری از آن خود می‌گوید (مضارع) این جوانان آنان‌اند (مضارع) که فلان روز ما ایشان را در حمام نگذاشتیم (ماضی) و گمان بردند (ماضی) که ما زبان ایشان ندانیم (مضارع). من به زبان تازی گفتم (ماضی) که راست می‌گویی (مضارع)، ما آنانیم (مضارع) که پلاس پاره‌ها بر پشت بسته بودیم (ماضی).»

(دانش‌های ادبی و زبانی، صفحه ۶۰ کتاب فارسی)

- ۴
- ۳
- ۲✓
- ۱

۵- گزینه «۱»

(آلیتا مومندزاده)

عبارت گزینه «۱» دو فعل و دو جمله جداگانه دارد. عبارت‌های دیگر گزینه‌ها جمله‌هایی دارد که بدون هم ناقصند.

(دانش‌های ادبی و زبانی، صفحه‌های ۷۹ و ۸۰ کتاب فارسی)

۱ ✓ ۲ ۳ ۴

۶- گزینه «۳»

(آلیتا مومندزاده)

حرف «که» در ابیات گزینه‌های «۱» و «۲» و نیز «چون» در بیت گزینه «۴» حرف پیوند وابسته‌ساز است.

(دانش‌های ادبی و زبانی، صفحه‌های ۷۹ و ۸۰ کتاب فارسی)

۱ ۲ ۳ ۴

۷- گزینه «۲»

(آلیتا مومندزاده)

نقش دستوری واژه «دیوار» مدنظر است. در بیت «الف» و در جمله «دیوار یک دم از نظرم جدا نمی‌شود» واژه «دیوار» نهاد است. واژه «دیوار» در بیت «ج» نیز پس از حرف اضافه «مگر» آمده است و متمم است. در دو بیت دیگر «دیوار» مفعول است: «دیوار را به آب دیده بشویند»، «دیوار را با خونابه جگر غرقه کنند».

(دانش‌های ادبی و زبانی، مشابه صفحه ۶۶ کتاب فارسی)

۱ ۲ ۳ ۴

۸- گزینه «۴»

(همید اصفهانی)

تشبیه «قد یار» به «شمشاد»، «چهره یار» به «خورشید» و «سیمای یار» به «ملک» در ابیات بارز است. می‌توان گفت «دل یار» به «سنگ» مانند شده است ولی «سنگ‌دل» رکن دوم تشبیه نیست.

(آرایه‌های ادبی، مشابه صفحه ۸۰ کتاب فارسی)

۱ ۲ ۳ ۴

۹- گزینه «۲»

(عمید اصفهانی)

به جز بیت گزینه «۲»، همه ابیات به بیان لزوم حرکت عاشق به سمت محبوب می پردازند.

(مفهوم، صفحه ۱۱ کتاب فارسی)

- ۴
- ۳
- ۲✓
- ۱

۱۰- گزینه «۳»

(عمید اصفهانی)

ابیات گزینه «۳» نیز مثل بیت صورت سؤال به بیان ناپایداری روزگار می پردازد.

(مفهوم، صفحه ۶۲ کتاب فارسی)

- ۴
- ۳✓
- ۲
- ۱

(کتاب جامع)

۱۱- گزینه «۳»

رندانه: زیرکانه / کله: برآمدگی پشت پای اسب / آخره: قوس زیر گردن / طمأنینه: آرامش و قرار

(واژه، صفحه های ۶۴ تا ۷۱ کتاب فارسی)

- ۴
- ۳✓
- ۲
- ۱

(کتاب جامع)

۱۲- گزینه «۲»

فراغ: آسایش، فرصت، آسودگی، دست از کاری کشیدن

(واژه، صفحه های ۵۹ و ۶۰ کتاب فارسی)

- ۴
- ۳
- ۲✓
- ۱

(کتاب جامع)

۱۳- گزینه «۲»

املای صحیح کلمه «غوک» است.

(املا، صفحه ۶۳ کتاب فارسی)

- ۴
- ۳
- ۲✓
- ۱

۱۴- گزینه «۲»

(کتاب جامع)

پسوند «ک» در «مردک» نشانه «تحقیر» و در کلمات «مرغک»، «دخترک»، «رویک» و «بلبلک» نشانه تصغیر است.

(دانش‌های ادبی و زبانی، صفحه ۶۲ کتاب فارسی)

- ۴
- ۳
- ۲✓
- ۱

۱۵- گزینه «۴»

(کتاب جامع)

حرف «و» در گزینه‌های «۱، ۲ و ۳» رابط بین دو کلمه هم‌نقش است و حرف «عطف» نامیده می‌شود، اما در گزینه «۴» رابط بین دو جمله است و حرف «ربط» نامیده می‌شود.

(دانش‌های ادبی و زبانی، صفحه ۶۶ کتاب فارسی)

- ۴✓
- ۳
- ۲
- ۱

۱۶- گزینه «۲»

(کتاب جامع)

مشبه: رنگ زمین و طبع زمان / مشبه‌به: رخ و دم / ادات تشبیه: چون / وجه شبه: ندارد.

سایت کنکور

Konkur.in

وجه شبه در سایر ادبیات:

گزینه «۱»: به پیچ و تاب افتادن

گزینه «۳»: ناله داشتن

گزینه «۴»: مشهور و شب نشین بودن

(آرایه‌های ادبی، مشابه صفحه ۶۲ کتاب فارسی)

- ۴
- ۳
- ۲✓
- ۱

۱۷- گزینه «۴»

(کتاب جامع)

مفهوم مشترک عبارت سؤال و بیت گزینه «۴» این است که با وجود لطف و رحمت پروردگار نباید از سختی‌ها نالید زیرا خداوند بعد از هر سختی، آسانی قرار داده است.

(مفهوم، صفحه ۶۰ کتاب فارسی)

۱ ۲ ۳ ۴

۱۸- گزینه «۴»

(کتاب جامع)

بیت گزینه «۴» بیانگر عشق صادقانه عاشق به معشوق است اما مفهوم مشترک ابیات سایر گزینه‌ها نکوهش «ریاکاری و تظاهر» است.

(مفهوم، مشابه صفحه ۶۳ کتاب فارسی)

۱ ۲ ۳ ۴

۱۹- گزینه «۳»

(کتاب جامع)

«آرامش نداشتن و همیشه در تلاش بودن» مفهوم مشترک ابیات گزینه های «۱، ۲ و ۴» است.

(مفهوم، صفحه ۸۰ کتاب فارسی)

۱ ۲ ۳ ۴

۲۰- گزینه «۳»

(کتاب جامع)

مفهوم «گوارا بودن مرگ و از مرگ نترسیدن» مشترکاً در عبارت صورت سؤال و بیت گزینه «۳» مطرح شده است.

(مفهوم، صفحه‌های ۷۷ و ۷۸ کتاب فارسی)

۱ ۲ ۳ ۴

۲۱- گزینه «۳»

(مهمدرضا سوری)

«الله: خدا»، «آمنوا: (فعل ماضی) ایمان آوردند» ماضی ساده را می توان ماضی نقلی معنی کرد. «یُخْرَجُ: (متعدی است)، خارج می کند»

تشریح گزینه های دیگر

گزینه «۱»: است که: زائد - آن: زائد- خارج می شوند: خارج می کند (می برد)
گزینه «۲»: ایمان آوردندگان: ایمان آوردند - تاریکی: تاریکی ها - می رهاند: زائد
گزینه «۴»: پروردگار: خدا - ایمان بیاورند: ایمان آوردند

(ترجمه، صفحه ۴۵)

۱ ۳ ۲ ۴

۲۲- گزینه «۱»

(مفید همایی)

«خَلَقْنَا»: ما را آفرید / «شعوباً»: ملت هایی / «أكرمنا»: گرامی ترین ما

(ترجمه، صفحه ۳۶)

۱ ۲ ۳ ۴

۲۳- گزینه «۳»

(ولی اله نوروزی)

گزینه «۳»: درست می باشد و در سایر عبارات به ترتیب «عمیل العدو: مزدور دشمن» / «خُمس: یک پنجم» / «صُور کثیرة: شکل های زیادی» که همگی به غلط ترجمه شده است.

(ترجمه، صفحه ۳۷)

۱ ۲ ۳ ۴

۲۴- گزینه «۳»

(بوزار جوان بفش)

تشریح گزینه های دیگر

گزینه «۱»: «الکلاب» اسم جمع است که به اشتباه «سگ» ترجمه شده و نیز «المدینة» شهر صحیح است.

گزینه «۲»: «اصوات» اسم جمع مکسر است که به اشتباه مفرد ترجمه شده است.

گزینه «۴»: «ظلام» مفرد است که «تاریکی های» جمع ترجمه شده است.

(ترجمه، ترکیبی)

۱ ۲ ۳ ۴

۲۵- گزینه ۱»

(فاطمه منصور فاکلی)

«راننده تاکسی». سائق سياره الأجرة، سائق التاكسي / «در آن سفر»: في ذلك السفر، في تلك الرحلة / «گفتگوهايمان را»: حواراتنا، محادثاتنا (رد گزینه ۴) / «در دفتر خاطراتش»: في دفتر ذكرياتہ (رد گزینه‌های ۲ و ۴) / «نوشت»: كتب (رد گزینه‌های ۳ و ۴)

(تعريب، ترکیبی)

۴

۳

۲

۱✓

۲۶- گزینه ۳»

(ولی‌اله نوروزی)

در گزینه ۳» ترجمه عبارت: «علم را یاد بگیرد و یاد بدهد و دانش بیاموزد»: در مورد یادگیری و فراگیری علم تأکید می‌کند و به تلاش در کارهای روزانه اشاره نمی‌کند.

(مفهوم، ترکیبی)

۴

۳✓

۲

۱

۲۷- گزینه ۳»

(ولی‌اله نوروزی)

«تزرع» ثلاثی مزید نیست، بلکه ثلاثی مجرد است. در سایر گزینه‌ها همه افعال ثلاثی مزید هستند.

(قواعد، ثلاثی مزید و مجرد، ترکیبی)

۴

۳✓

۲

۱

۲۸- گزینه ۱»

(مبید همایی)

در گزینه ۱» جمله فعلیه به کار رفته است. «أنزل» فعل ماضی. «الله» فاعل.

تشریح گزینه‌های دیگر

گزینه ۲»: «أكرم» فعل نیست، بلکه اسم و مبتدا است.

گزینه ۳»: «فی المزرعة» جار و مجرور و «الفلاح» مبتدا است.

گزینه ۴»: «على المائدة» جار و مجرور و «كثير» مبتدا است.

(قواعد، جمله اسمیه و فعلیه، ترکیبی)

۴

۳

۲

۱✓

۲۹- گزینه «۴»

(بهزاد بهان بقیش)

در گزینه «۴»: «مئات» فاعل است و «المصابیح» مضاف الیه است.

(قواعد، صفت و مضاف الیه، ترکیبی)

 ۴ ۳ ۲ ۱

۳۰- گزینه «۲»

(بهزاد بهان بقیش)

در گزینه «۲»: «الأعشاب» موصوف و مفعول است و «الطَّبَّیَّة» صفت برای مفعول

است.

(قواعد، صفت و مضاف الیه، صفحه‌های ۴۸، ۴۹ و ۵۲)

 ۴ ۳ ۲ ۱

۳۱- گزینه «۳»

(محمدرضایی بقا)

از دقت در ترجمه آیه: «آنگاه که مرگ یکی از آن‌ها فرا رسد می‌گوید: پروردگارا! مرا بازگردانید باشد که عمل صالح انجام دهم؛ آن چه را در گذشته ترک کرده‌ام. هرگز! این سخنی است که او می‌گوید و پیش‌روی آن‌ها برزخ و فاصله‌ای است تا روزی که برانگیخته می‌شوند.» ترک اعمال صالح، نشان‌دهنده کافر و مشرک بودن این افراد است: «لَعَلَىٰ أَعْمَلُ صَالِحًا فِيمَا تَرَكْتُ» و کم ارزشی سخن کافران در عبارت «كَلَّا إِنَّهَا كَلِمَةٌ هُوَ قَائِلُهَا» تبیین گردیده است.

(منزگاه بعد، صفحه ۶۳)

 ۴ ۳ ۲ ۱

۳۲- گزینه «۲»

(مرتضی مهسنی کبیر)

عبارات قرآنی «إلی یوم یبعثون: تا روزی که برانگیخته می‌شوند» و «يُنَبِّئُوا الْإِنْسَانَ بِیَوْمِئِذٍ بِمَا قَدَّمَ وَ آخَرَ: در آن روز [قیامت] به انسان خبر داده می‌شود به آن چه پیش [از مرگ] فرستاده و آن چه پس [از مرگ] فرستاده است.» به عالم قیامت یا رستاخیز اشاره دارند و عبارات قرآنی «رَبِّ ارْجِعُون: پروردگارا! مرا بازگردانید» و «إِنَّهَا كَلِمَةٌ هُوَ قَائِلُهَا: این سخنی است که او می‌گوید» مربوط به عالم برزخ است.

(منزگاه بعد، صفحه‌های ۶۳ و ۶۴)

 ۴ ۳ ۲ ۱

۳۳- گزینه «۴»

(امیرحسین هیرری)

مطابق پیام آیات ۹۹ و ۱۰۰ سوره مؤمنون، دنیا محل عمل است و برزخ محل عمل نیست. (انتفای سرمایه اختیار) (رد گزینه ۱) همچنین خبر از عالم برزخ می‌دهد که میان زندگی دنیایی و اخروی است و آدمیان پس از مرگ تا روز قیامت در آن به سر می‌برند. (درستی گزینه ۴) ظرف تحقق (زمان وقوع) عبارت (یوم یبعثون) در عالم آخرت و قیامت است. (رد گزینه ۲) دقت کنید که عبارت گزینه ۳ ارتباطی با پیام این آیات شریفه ندارد.

(منزگاه بعث، صفحه‌های ۶۳ و ۶۵)

 ۴ ۳ ۲ ۱

۳۴- گزینه «۳»

(امیرحسین هیرری)

با توجه به سؤال دوم اندیشه و تحقیق درس ششم، صفحه ۶۷، انجام خیرات و طلب آمرزش برای درگذشتگان اشاره به وجود ارتباط میان عالم برزخ و دنیا، تلقین میت به هنگام دفن اشاره به وجود شعور و آگاهی و زیارت قبور درگذشتگان اشاره به وجود ارتباط میان عالم برزخ و دنیا از ویژگی های عالم برزخ دارد.

(منزگاه بعث، صفحه ۶۷)

 ۴ ۳ ۲ ۱

۳۵- گزینه «۴»

(آرمان بیلاردی)

در مرحله دوم قیامت و در حادثه اول آن، بار دیگر بانگ سهمناکی در عالم می‌پیچد (نفخ صور دوم) و حیات مجدد انسان‌ها آغاز می‌شود. با این صدا همه مردگان دوباره زنده می‌شوند. بنابراین واقعه‌ای که بلافاصله پس از نفخ صور دوم رخ می‌دهد، زنده شدن همه انسان‌ها می‌باشد و این موضوع تأییدکننده این است که قیامت روز برانگیخته شدن «یوم یبعثون» است.

(ترکیبی)

 ۴ ۳ ۲ ۱

۳۶- گزینه «۲»

(مهمر آقاصالح)

در آیات ۳۲ تا ۳۵ سوره معارج می‌خوانیم: «و آن‌ها که امانت‌ها و عهد خود را رعایت می‌کنند و آن‌ها که به راستی ادای شهادت کنند و آن‌ها که بر نماز مواظبت دارند، آنان در باغ‌های بهشتی گرامی داشته می‌شوند.» هم‌چنین در آیه ۱۱۹ سوره مائده می‌خوانیم: «امروز روزی است که راستی راستگویان به آن‌ها سود بخشد، برای آن‌ها باغ‌هایی از بهشت است.»

(فخریام کار، صفحه ۸۴)

 ۴ ۳ ۲ ۱

۳۷- گزینه ۲»

(مفسر رضایی بقا)

بدکاران از مشاهده گواهی اعضای بدن خویش به شگفت می آیند و خطاب به اعضای بدن خود با لحنی سرزنش آمیز می گویند که چرا علیه ما شهادت می دهید؟ (اعتراض) با دیدن نامه اعمال، برخی بدکاران به انکار اعمال ناشایست خود روی می آورند تا جایی که برای نجات خود از مهلکه به دروغ سوگند می خورند که چنین اعمالی انجام نداده اند.

(واقعه بزرگ، صفحه ۷۴)

۴

۳

۲✓

۱

۳۸- گزینه ۲»

(مفسر رضایی بقا)

تجسم و حقیقت و باطن عمل رباخواری و تصاحب مال یتیمان به ناحق (تعدی به حقوق مادی یتیمان)، شعله کشیدن آتش از درون جان آنان است و در انتهای آیه «إِنَّ الَّذِينَ يَأْكُلُونَ أَمْوَالَ الْيَتَامَىٰ ظُلْمًا إِنَّمَا يَأْكُلُونَ فِي بُطُونِهِمْ نَارًا وَ سَيَصْلُونَ سَعِيرًا»: کسانی که می خورند اموال یتیمان را از روی ظلم، جز این نیست که آتشی در شکم خود فرو می برد و به زودی در آتش فروزان در آیند.» تصریح شده است که عذاب خدا به زودی اتفاق می افتد و بعید نیست.

(فهرام کار، صفحه ۸۸)

۴

۳

۲✓

۱

۳۹- گزینه ۲»

(مرفضی مفسنی کبیر)

آتش جهنم بسیار سخت و سوزاننده است، این آتش حاصل عمل خود انسان هاست و برای همین از درون جان آن ها شعله می کشد. پاسخ قطعی خداوند به دوزخیان این است که آیا در دنیا به اندازه کافی به شما عمر ندادیم تا هر کس می خواست به راه راست آید ما می دانیم (علم الهی) اگر به دنیا بازگردید همان راه گذشته را پیش می گیرید.

(فهرام کار، صفحه ۸۶)

۴

۳

۲✓

۱

۴۰- گزینه ۳»

(آرمان پیلارزی)

کسی که مال یتیمی (دارایی بی سرپرستی) را به ناحق (با ستمکاری) تصاحب می کند، هنگامی که وارد جهان آخرت می شود و پرده ها کنار می رود، حقیقت و باطن عملش عیان می گردد. هم چنین با توجه به آیه شریفه «إِنَّ الَّذِينَ يَأْكُلُونَ أَمْوَالَ الْيَتَامَىٰ ظُلْمًا إِنَّمَا يَأْكُلُونَ فِي بُطُونِهِمْ نَارًا وَ سَيَصْلُونَ سَعِيرًا» سرانجام تصاحب به ناحق مال یتیم، به زودی در آتشی فروزان در آمدن «وَّ سَيَصْلُونَ سَعِيرًا» خواهد بود.

(فهرام کار، صفحه ۸۸)

۴

۳✓

۲

۱

۴۱- گزینه «۴»

(فربیا توکلی)

ترجمه جمله: «خانه جدید ما نسبت به خانه قدیمی مان از مدرسه فاصله بیشتری دارد، اما در محله خیلی بهتری قرار دارد.»

نکته مهم درسی:

جای خالی اول با "farther" پر می‌شود، چون در ادامه جمله "than" وجود دارد؛ یعنی مقایسه‌ای بین دو خانه صورت گرفته است. جای خالی دوم هم با "better" پر می‌شود، چون با این که "than" نداریم اما از معنی متوجه می‌شویم مقایسه انجام گرفته است.

(گرامر)

۴ ✓

۳

۲

۱

۴۲- گزینه «۳»

(ساسان عزیزی نژاد)

ترجمه جمله: «بیش از اندازه فست‌فود نخورید. فکر کنم غذای ایرانی سنتی سالم‌تر از فست‌فود است.»

نکته مهم درسی:

صفت ملیت "Iranian" قبل از اسم "food" به کار می‌رود (رد گزینه «۱»). چون در جای خالی دوم به صفت برتر نیاز داریم و صفت "healthy" دو سیلابی (دوبخشی) است و به (y) ختم شده است، مثل صفات یک‌بخشی (er-) به آن افزوده می‌شود. (رد گزینه‌های «۲» و «۴»)

(گرامر)

۴

۳ ✓

۲

۱

۴۳- گزینه «۴»

(فربیا توکلی)

ترجمه جمله: «مادر آن پسر به او خواهد گفت تیم فوتبال را ترک کند، اگر در مدرسه عملکرد خوبی نداشته باشد.»

(۲) تغییر دادن

(۱) متوقف کردن

(۴) ترک کردن

(۳) حل کردن

(واژگان)

۴ ✓

۳

۲

۱

۴۴- گزینه «۴»

(ساسان عزیزی نژاد)

ترجمه جمله: «آن‌ها از ما درخواست کردند که نظرات مان را درباره این که چگونه آن کار باید انجام شود، ارائه دهیم.»

(۲) ویژگی

(۱) آهنگ، صدا

(۴) نظر

(۳) عنصر، عامل

(واژگان)

۴ ✓

۳

۲

۱

۴۵- گزینه ۳»

(سازان عزیز می نژاد)

ترجمه جمله: «من معتقدم که در ایران، دانش در زمینه پزشکی به سرعت در حال پیشرفت است.»

(۱) حل کردن (۲) گشتن، جست و جو کردن

(۳) پیشرفت کردن (۴) اختراع کردن

(واژگان)

۴

۳✓

۲

۱

۴۶- گزینه ۲»

(فهریبیا توکلی)

ترجمه جمله: «انسان‌ها تصور می‌کردند پرواز غیرممکن است، اما اختراع هواپیما نشان داد که آن‌ها اشتباه می‌کردند.»

(۱) مراقب، با دقت (۲) ممکن

(۳) مشهور (۴) کافی

(واژگان)

۴

۳

۲✓

۱

ترجمه متن درک مطلب:

افسر بسیار سختگیری با گروهی از سربازان جدید که می‌بایست به آن‌ها آموزش می‌داد، داشت صحبت می‌کرد. او هرگز آن‌ها را قبلاً ندیده بود، پس این‌گونه شروع به صحبت کرد: «نام من استون (سنگ) می‌باشد و حتی از سنگ هم سخت‌تر هستم، پس هر آنچه را می‌گویم انجام دهید، در غیر این صورت به مشکل برمی‌خورید. به من کلک نزنید و در این صورت رابطه خوبی با هم خواهیم داشت. سپس او به طرف هر سرباز یکی پس از دیگری رفت و اسمشان را پرسید. او گفت: «بلند صحبت کنید تا همه به طور واضح (صدایتان را) بشنوند و فراموش نکنید که من را «قربان» صدا بزنید.» هر سرباز اسمش را گفت تا به سرباز آخر رسید. این مرد ساکت ماند، در نتیجه فرمانده استون با فریاد به او گفت: «وقتی از تو سؤال می‌پرسم به آن پاسخ بده.» سرباز ناراحت بود، اما سرانجام با اضطراب پاسخ داد: «قربان، اسم من استون بریکر (سنگ‌شکن) است!»

۴۷- گزینه ۳»

(علی عاشوری)

ترجمه جمله: «کلمه زیرخطدار "train" در خط اول از نظر معنی به "teach" (آموزش دادن) نزدیک‌ترین می‌باشد.»

(درک مطلب)

۴

۳✓

۲

۱

۴۸- گزینه ۲»

(علی عاشوری)

ترجمه جمله: «سرباز آخر به سؤال فرمانده پاسخ نداد، چون اسمش استون بریکر (سنگ شکن) بود.»

(درک مطلب)

۴

۳

۲✓

۱

۴۹- گزینه ۱»

(علی عاشوری)

ترجمه جمله: «کدام یک از جملات زیر مطابق متن صحیح نمی باشد؟»
«فرمانده استون با سربازان خیلی مهربان بود.»

(درک مطلب)

۴

۳

۲

۱✓

۵۰- گزینه ۴»

(علی عاشوری)

ترجمه جمله: «همه جملات زیر درباره فرمانده استون صحیح می باشد، به جز این که سربازان برای او مشکلات زیادی ایجاد کردند.»

(درک مطلب)

۴✓

۳

۲

۱

۵۱- گزینه ۴»

(مهمان گوردوزی)

با توجه به ضابطه تابع و جدول زیر داریم:

x	$f(x) = \frac{x+1}{x}$
$\frac{1}{2}$	$f\left(\frac{1}{2}\right) = \frac{\frac{1}{2}+1}{\frac{1}{2}} = \frac{\frac{3}{2}}{\frac{1}{2}} = 3$
۱	$f(1) = \frac{1+1}{1} = \frac{2}{1} = 2$
-۱	$f(-1) = \frac{-1+1}{-1} = \frac{0}{-1} = 0$
۲	$f(2) = \frac{2+1}{2} = \frac{3}{2}$
-۲	$f(-2) = \frac{-2+1}{-2} = \frac{-1}{-2} = \frac{1}{2}$

پس برد تابع مجموعه $\{0, \frac{1}{2}, \frac{3}{2}, 2, 3\}$ است که مجموع اعضای آن برابر است با:

$$0 + \frac{1}{2} + \frac{3}{2} + 2 + 3 = 7$$

(ضابطه پیری تابع، صفحه های ۵۰ تا ۵۵)

۴✓

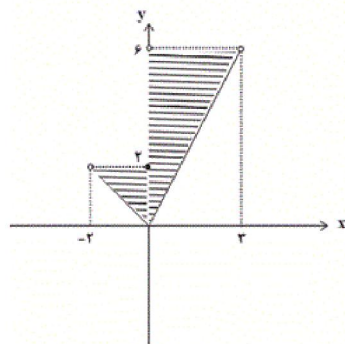
۳

۲

۱

۵۲- گزینه ۴»

(هاشم زمانیان)



برای به دست آوردن برد تابع از روی نمودار آن کافی است تصویر نقاط نمودار تابع را روی محور y ها (عرضها) بیابیم دقت کنید نقاطی که عضو دامنه نیستند در برد تابع نیز روی نمودار به صورت توخالی باقی میمانند.

همان طور که از نمودار پیداست برد تابع مجموعه $0 \leq y < 6$ است.

(ضابطه پیری تابع، صفحه های ۵۰ تا ۵۵)

 ۴

 ۳

 ۲

 ۱

(مهری تک)

۵۳- گزینه ۲»

ابتدا ضابطه تابع را به دست می آوریم، اگر هر عدد حقیقی را با نماد x نشان دهیم در این صورت دو برابر مربع آن معادل $2x^2$ است، پس ضابطه تابع به شکل زیر است:

$$f(x) = 2x^2 - 5$$

حال حاصل هر یک از مقادیر $f(\sqrt{2})$ و $f(1)$ را می یابیم:

$$f(\sqrt{2}) = 2(\sqrt{2})^2 - 5 = 2 \times 2 - 5 = 4 - 5 = -1$$

$$f(1) = 2(1)^2 - 5 = 2 - 5 = -3$$

$$f(\sqrt{2}) - f(1) = -1 - (-3) = -1 + 3 = 2$$

(ضابطه پیری تابع، صفحه های ۵۰ تا ۵۵)

 ۴

 ۳

 ۲

 ۱

Konkur.in

(شقایق راهبریان)

ابتدا ضابطه تابع خطی را به دست می آوریم، فرض می کنیم ضابطه تابع به صورت $f(x) = mx + n$ باشد، داریم:

$$f(x) = mx + n$$

$$\Rightarrow \begin{cases} f(1) = -3 \Rightarrow m \times (1) + n = -3 \Rightarrow m + n = -3 & (1) \\ f(-2) = 1 \Rightarrow m \times (-2) + n = 1 \Rightarrow -2m + n = 1 & (2) \end{cases}$$

$$\xrightarrow{(1), (-2)} m + n - (-2m + n) = -3 - 1$$

$$\Rightarrow m + n + 2m - n = -4 \Rightarrow 3m = -4 \Rightarrow m = -\frac{4}{3}$$

$$\xrightarrow{(1)} -\frac{4}{3} + n = -3 \Rightarrow n = -3 + \frac{4}{3} = -\frac{5}{3}$$

پس ضابطه تابع $f(x) = -\frac{4}{3}x - \frac{5}{3}$ است. حال تک تک گزینه ها را بررسی می کنیم

که کدام یک صدق می کند:

$$1) f(-1) = -\frac{4}{3} \times (-1) - \frac{5}{3} = \frac{4}{3} - \frac{5}{3} = -\frac{1}{3} \quad \times$$

$$2) f(2) = -\frac{4}{3} \times (2) - \frac{5}{3} = -\frac{8}{3} - \frac{5}{3} = -\frac{13}{3} \quad \times$$

$$3) f(-3) = -\frac{4}{3} \times (-3) - \frac{5}{3} = \frac{12}{3} - \frac{5}{3} = \frac{7}{3} \quad \checkmark$$

$$4) f(0) = -\frac{4}{3} \times (0) - \frac{5}{3} = 0 - \frac{5}{3} = -\frac{5}{3} \quad \times$$

(نمودار تابع خطی، صفحه های ۵۶ تا ۶۲)

Konkur.in

۴

۳ ✓

۲

۱

۵۵- گزینه ۲»

(معمد بصیرایی)

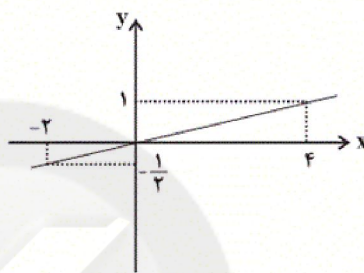
نمودار تابع خطی از مبدأ عبور می کند، بنابراین ضابطه آن به فرم $f(x) = ax$ است که با معلوم بودن مختصات یک نقطه جز مبدأ مختصات، مقدار a به دست می آید:

$$f(x) = ax \xrightarrow{f(-2) = -\frac{1}{2}} a \times (-2) = -\frac{1}{2} \Rightarrow a = \frac{1}{4} \Rightarrow f(x) = \frac{1}{4}x$$

حال برای رسم نمودار آن یک نقطه دلخواه به غیر از مبدأ را به دست می آوریم:

$$f(4) = \frac{1}{4} \times 4 = 1$$

پس نقطه $(4, 1)$ بر روی نمودار تابع قرار دارد و نمودار آن مشابه گزینه ۲» است.



(نمودار تابع خطی، صفحه های ۵۶ تا ۶۲)

۴

۳

۲ ✓

۱

(معمد گودرز)

۵۶- گزینه ۳»

ابتدا تابع درآمد و سود شرکت را می یابیم:

$$\text{تابع درآمد: } R(x) = 100x$$

$$P(x) = R(x) - C(x) \Rightarrow \text{تابع هزینه} - \text{تابع درآمد} = \text{تابع سود}$$

$$\Rightarrow P(x) = 100x - (2000 + 40x) = 60x - 2000$$

حال تابع سود و تابع هزینه را برابر یکدیگر قرار می دهیم:

$$P(x) = C(x) \Rightarrow 60x - 2000 = 40x + 2000$$

$$\Rightarrow 60x - 40x = 2000 + 2000 \Rightarrow 20x = 4000$$

$$\Rightarrow x = \frac{4000}{20} = 200$$

پس با فروش ۲۰۰ کالا، سود شرکت برابر هزینه آن می شود.

(نمودار تابع خطی، صفحه های ۵۶ تا ۶۲)

۴

۳ ✓

۲

۱

۵۷- گزینه «۴»

(هاشم زمانیان)

محور تقارن سهمی به معادله $y = ax^2 + bx + c$ از رابطه $x = -\frac{b}{2a}$ به دست

می‌آید، داریم:

$$y = -\frac{1}{2}x^2 + mx + 8 \xrightarrow{\text{مقایسه با فرم استاندارد}} \begin{cases} a = -\frac{1}{2} \\ b = m \\ c = 8 \end{cases}$$

$$x = -\frac{b}{2a} \Rightarrow -4 = -\frac{m}{2 \times (-\frac{1}{2})} \Rightarrow m = -4$$

(نمودار تابع درجه ۲، صفحه‌های ۶۳ تا ۷۰)

 ۴ ۳ ۲ ۱

(شقایق راهبریان)

۵۸- گزینه «۱»

برای به دست آوردن مختصات رأس سهمی داریم:

$$y = 2x^2 + 4x - 1 \xrightarrow{\text{مقایسه با فرم استاندارد}} \begin{cases} a = 2 \\ b = 4 \\ c = -1 \end{cases}$$

$$x = \frac{-b}{2a} \Rightarrow x = -\frac{4}{2 \times (2)} = -\frac{4}{4} = -1$$

$$y = 2 \times (-1)^2 + 4 \times (-1) - 1 = 2 - 4 - 1 = -3$$

پس مختصات رأس سهمی $(-1, -3)$ است.

(نمودار تابع درجه ۲، صفحه‌های ۶۳ تا ۷۰)

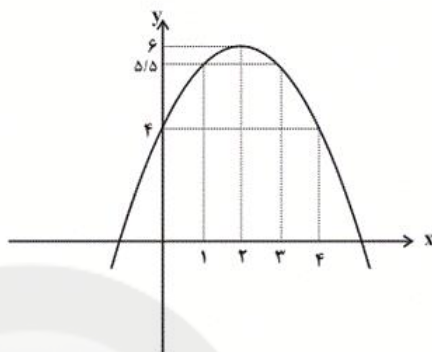
 ۴ ۳ ۲ ۱

(معمد بصیرایی)

$$y = -\frac{1}{4}(x-2)^2 + 6 \Rightarrow \text{مختصات رأس سهمی} = (2, 6)$$

با توجه به جدول زیر و داشتن مختصات رأس سهمی داریم:

x	۰	۱	۲	۳	۴
y	۴	۵/۵	۶	۵/۵	۴



(نمودار تابع درجه ۲، صفحه‌های ۶۳ تا ۷۰)

۴

۳

۲ ✓

۱

سایت کنکور

Konkur.in

ابتدا از رابطه $x + 3a = 120$ مقدار a را بر حسب x می‌یابیم و در نهایت در رابطه

حاصل ضرب جایگذاری می‌کنیم:

$$x + 3a = 120 \Rightarrow 3a = 120 - x \Rightarrow a = \frac{120}{3} - \frac{x}{3} = 40 - \frac{x}{3} \quad (1)$$

$$y = ax \xrightarrow{(1)} y = \left(40 - \frac{x}{3}\right)x = -\frac{x^2}{3} + 40x$$

حال مختصات رأس سهمی y را می‌یابیم تا ماکسیمم مقدار حاصل ضرب a و x

به دست آید:

$$y = -\frac{x^2}{3} + 40x \xrightarrow{\text{مقایسه با فرم استاندارد } y = ax^2 + bx + c} \begin{cases} a = -\frac{1}{3} \\ b = 40 \\ c = 0 \end{cases}$$

$$x = -\frac{b}{2a} \Rightarrow x = -\frac{40}{2 \times \left(-\frac{1}{3}\right)} = 60$$

$$y = -\frac{(60)^2}{3} + 40 \times 60 = -\frac{3600}{3} + 2400 = -1200 + 2400 = 1200$$

(نمودار تابع درجه ۲، صفحه‌های ۶۳ تا ۷۰)

Konkur.in

۴

۳

۲

۱ ✓

۶۱- گزینه «۲»

(کتاب آبی)

در توابع با نمایش زوج مرتبی، دامنه تابع مجموعه مؤلفه‌های اول و برد تابع مجموعه مؤلفه‌های دوم است. حال به بررسی تک تک گزینه‌ها می‌پردازیم و دامنه و برد هر یک از توابع را به دست می‌آوریم.

$$1) f = \{(1, -1), (2, -2), (3, -3), (4, -4), (\sqrt{2}, -\sqrt{2})\}$$

$$\text{دامنه تابع } D_f = \{1, 2, 3, 4, \sqrt{2}\}$$

$$\text{برد تابع } R_f = \{-1, -2, -3, -4, -\sqrt{2}\}$$

$$2) g = \{(2, -1), (3, -1), (1, -1), (4, 1), (-2, -4)\}$$

$$\text{دامنه تابع } D_g = \{2, 3, 1, 4, -2\}$$

$$\text{برد تابع } R_g = \{-1, 1, -4\}$$

$$3) h = \{(-1, 3), (\sqrt{2}, 5), (2, 9), (1, 3), (0, 1), (\frac{1}{2}, \frac{3}{2})\}$$

$$\text{دامنه تابع } D_h = \{-1, \sqrt{2}, 2, 1, 0, \frac{1}{2}\}$$

$$\text{برد تابع } R_h = \{3, 5, 9, 1, \frac{3}{2}\}$$

$$4) k = \{(1, 1), (2, 2), (3, 3), (\frac{1}{2}, \frac{1}{2}), (-\frac{\sqrt{2}}{2}, -\frac{\sqrt{2}}{2})\}$$

$$\text{دامنه تابع } D_k = \{1, 2, 3, \frac{1}{2}, -\frac{\sqrt{2}}{2}\}$$

$$\text{برد تابع } R_k = \{1, 2, 3, \frac{1}{2}, -\frac{\sqrt{2}}{2}\}$$

با توجه به برد توابع بدست آمده تعداد اعضای برد تابع g از توابع گزینه‌های دیگر کمتر است.

(ضابطه جبری تابع، صفحه‌های ۵۰ تا ۵۵)

۴

۳

۲ ✓

۱

(کتاب آبی)

۶۲- گزینه «۲»

ضابطه تابع داده شده به صورت $y = \frac{x-1}{2} + 5$ است. خروجی دستگاه ۷ است، پس

$y = 7$ ، داریم:

$$y = 7 \Rightarrow 7 = \frac{x-1}{2} + 5 \Rightarrow \frac{x-1}{2} = 7 - 5 \Rightarrow \frac{x-1}{2} = 2$$

$$\Rightarrow x-1 = 4 \Rightarrow x = 5$$

(ضابطه جبری تابع، صفحه‌های ۵۰ تا ۵۵)

۴

۳

۲ ✓

۱

۶۳- گزینه «۳»

(کتاب آبی)

اگر کل دانش آموزان مجموعه A باشد و نمره‌های آن‌ها مجموعه B باشد، چون هر دانش‌آموز یک نمره مشخصی می‌گیرد، پس از هر عضو مجموعه A تنها یک پیکان خارج می‌شود. پس این رابطه، یک تابع است و مجموعه اعضای A (دانش آموزان) دامنه می‌باشد که شامل 20 عضو است ولی مجموعه B (برد تابع) می‌تواند شامل تعداد کمتری عضو باشد و یا تعداد عضوهای آن برابر تعداد عضوهای A باشد، زیرا چند دانش‌آموز می‌توانند نمره‌های مثل هم داشته باشند. بنابراین مجموعه برد تابع می‌تواند حداقل یک عضو و حداکثر 20 عضو داشته باشد.

(ضابطهٔ جبری تابع، صفحه‌های ۵۰ تا ۵۵)

۴

۳ ✓

۲

۱

(کتاب آبی)

۶۴- گزینه «۲»

با توجه به الگوی ضابطهٔ تابع خطی $f(x) = mx + n$ داریم:

$$f(-2) = 3 \Rightarrow m \times (-2) + n = 3 \Rightarrow -2m + n = 3 \quad (1)$$

$$f(1) = 1 \Rightarrow m \times (1) + n = 1 \Rightarrow m + n = 1 \quad (2)$$

$$\xrightarrow{(2), (1)} \begin{cases} -2m + n = 3 \\ m + n = 1 \xrightarrow{\times(-1)} \end{cases}$$

$$\begin{cases} -2m + n = 3 \\ -m - n = -1 \end{cases}$$

$$-2m - m = 3 - 1 \Rightarrow -3m = 2 \Rightarrow m = -\frac{2}{3}$$

$$\xrightarrow{(1)} -2 \times \left(-\frac{2}{3}\right) + n = 3 \Rightarrow \frac{4}{3} + n = 3 \Rightarrow n = 3 - \frac{4}{3} = \frac{5}{3}$$

پس ضابطهٔ تابع خطی به صورت $f(x) = -\frac{2}{3}x + \frac{5}{3}$ است.

$$m \times n = -\frac{2}{3} \times \frac{5}{3} = -\frac{10}{9}$$

(نمودار تابع قطعی، صفحه‌های ۵۶ تا ۶۲)

۴

۳

۲ ✓

۱

۶۵- گزینه «۳»

(کتاب آبی)

اگر رابطه بین رشد جمعیت و سال را یک رابطه خطی در نظر بگیریم، افزایش جمعیت به ازای هر سال (نرخ رشد جمعیت) برابر است با شیب رابطه خطی که از مقادیر داده شده به دست می‌آید.

رشد جمعیت از سال ۱۳۸۵ تا ۱۳۹۵ برابر است با:

$$۲۴۰۰۰۰ = ۹۸۰۰۰۰۰ - ۷۴۰۰۰۰۰ = \text{رشد جمعیت از سال } ۱۳۸۵ \text{ تا } ۱۳۹۵$$

که این رشد جمعیت در مدت ۱۰ سال است، یعنی به ازای هر سال برابر است با:

$$\frac{۲۴۰۰۰۰}{۱۰} = ۲۴۰۰۰$$

یعنی به عبارتی دیگر نرخ رشد جمعیت به ازای هر سال ۲۴۰۰۰ نفر است. حال برای تخمین جمعیت در سال ۱۴۲۰، افزایش جمعیت در ۲۵ سال از ۱۳۹۵ تا ۱۴۲۰ را با جمعیت سال ۱۳۹۵ جمع می‌کنیم.

$$۱۴۲۰ \text{ جمعیت در سال } = ۱۳۹۵ \text{ جمعیت در سال } + (۲۵) \times ۲۴۰۰۰$$

$$۱۴۲۰ \text{ جمعیت در سال } = ۹۸۰۰۰۰۰ + ۲۵ \times ۲۴۰۰۰$$

$$= ۹۸۰۰۰۰۰ + ۶۰۰۰۰۰۰ = ۱۵۸۰۰۰۰۰$$

(نمودار تابع قطعی، صفحه‌های ۵۶ تا ۶۲)

۴

۳ ✓

۲

۱

۶۶- گزینه «۳»

(کتاب آبی)

چون ضابطه تابع، خطی است، برای به دست آوردن برد تابع کافی است نقطه‌های ابتدا و انتهای محدوده دامنه را در ضابطه تابع قرار دهیم. مقادیر به دست آمده محدوده برد تابع را مشخص می‌کنند.

x	f(x) = -3x + 6
x = -4	f(-4) = -3 × (-4) + 6 = 12 + 6 = 18
x = 7	f(7) = -3 × 7 + 6 = -21 + 6 = -15

پس به ازای هر x در محدوده $-4 < x < 7$ مقدار برد تابع در محدوده $-15 < y < 18$ می‌باشد.

(نمودار تابع قطعی، صفحه‌های ۵۶ تا ۶۲)

۴

۳ ✓

۲

۱

(کتاب آبی)

در معادله سهمی هنگامی که ضریب x^2 منفی است، عرض رأس سهمی برابر بیشترین مقدار تابع است. پس ابتدا طول رأس سهمی و سپس با استفاده از آن عرض رأس سهمی را به دست می‌آوریم:

$$y = ax^2 + 20x - 120 \xrightarrow{\text{مقایسه با فرم استاندارد}} \begin{cases} a' = a \\ b' = 20 \\ c' = -120 \end{cases}$$

$$\text{طول رأس سهمی: } x_v = \frac{-b'}{2a'} \Rightarrow x_v = \frac{-20}{2 \times a} = -\frac{20}{2a} = -\frac{10}{a}$$

با جایگذاری این مقدار در معادله سهمی عرض رأس آن به دست می‌آید:

$$y = a\left(-\frac{10}{a}\right)^2 + 20 \times \left(-\frac{10}{a}\right) - 120$$

$$= a \times \left(\frac{100}{a^2}\right) - \frac{200}{a} - 120$$

$$\Rightarrow y = \frac{100}{a} - \frac{200}{a} - 120 = -\frac{100}{a} - 120$$

$$\xrightarrow{y=180} \frac{-100}{a} - 120 = 180$$

$$\Rightarrow -\frac{100}{a} = 300 \Rightarrow a = -\frac{1}{3}$$

(نمودار تابع درجه ۲، صفحه‌های ۶۳ تا ۷۰)

۴

۳

۲ ✓

۱

سایت کنکور

Konkur.in

(کتاب آبی)

ابتدا با توجه به معادله سهمی، مختصات رأس آن را می‌یابیم، سپس با توجه به جدول زیر از طریق نقطه‌یابی، نمودار آن را رسم می‌کنیم:

$$y = 2x^2 - 8x + 1$$

$$x_v = \frac{-(-8)}{2 \times 2} = \frac{8}{4} = 2$$

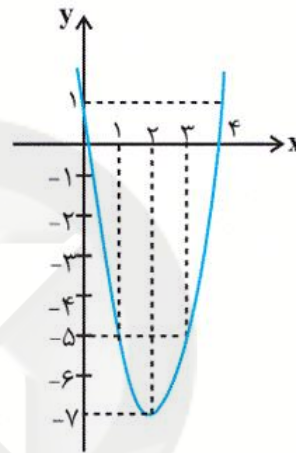
طول رأس سهمی

عرض رأس سهمی برابر است با:

$$y = 2 \times (2)^2 - 8 \times (2) + 1 = 8 - 16 + 1 = -7$$

حال با توجه به جدول زیر داریم:

x	0	1	2	3	4
y	1	-5	-7	-5	1



با توجه به نمودار رسم شده، این نمودار از ناحیه سوم محورهای مختصات عبور نمی‌کند.

(نمودار تابع در صفحه ۲، صفحه‌های ۶۳ تا ۷۰)

۴

۳ ✓

۲

۱

سایت کنکور

Konkur.in

(کتاب آبی)

با توجه به نمودار، طول رأس سهمی برابر $x=1$ است و از طرفی نمودار محور x ها را در نقطه $x=-1$ قطع کرده است، پس $(-1,0)$ نیز در معادله سهمی صدق می کند:

$$y = -2x^2 + ax + b \Rightarrow x_v = \frac{-a}{2 \times (-2)} = \frac{-a}{-4} = \frac{a}{4}$$

$$\xrightarrow{x_v=1} \frac{a}{4} = 1 \Rightarrow a = 4$$

پس با جایگذاری $a=4$ در معادله سهمی داریم:

$$y = -2x^2 + 4x + b \xrightarrow{(-1,0)} \text{در معادله سهمی صدق می کند.}$$

$$0 = -2 \times (-1)^2 + 4 \times (-1) + b$$

$$\Rightarrow -2 - 4 + b = 0 \Rightarrow b = 6$$

(نمودار تابع درجه ۲، صفحه های ۶۳ تا ۷۰)

 ۴

 ۳

 ۲

 ۱

سایت کنکور

Konkur.in

۷۰- گزینه «۱»

(کتاب آبی)

اگر تعداد بوته‌های اضافی کاشته شده را x در نظر بگیریم، در این حالت میانگین برداشت از هر بوته برابر است با: $(4 - \frac{x}{10})$ و در این حالت کل محصول برداشتی برابر است با:

$$P = (30 + x)(4 - \frac{x}{10}) = 120 - 3x + 4x - \frac{x^2}{10}$$

$$\Rightarrow P = -\frac{x^2}{10} + x + 120$$

در این حالت برای به دست آوردن بیش‌ترین مقدار محصول برداشتی، کافی است بیش‌ترین مقدار معادله سهمی که همان عرض رأس سهمی است را به دست آوریم:

$$x = \frac{-1}{2 \times (-\frac{1}{10})} = \frac{-1}{-\frac{1}{5}} = 5$$

طول رأس سهمی

به ازای $x = 5$ مقدار معادله سهمی برابر است با:

$$P = -\frac{5^2}{10} + 5 + 120$$

$$= -\frac{25}{10} + 5 + 120 = 122/5$$

پس بیش‌ترین مقدار محصول برداشتی برابر $122/5$ کیلوگرم است.

(نمودار تابع درجه ۲، صفحه‌های ۶۳ تا ۷۰)

Konkur.in

۴

۳

۲

۱ ✓

(عادل حسینی)

۷۱- گزینه «۴»

مالیات بر مصرف از جمله مالیات‌های غیرمستقیم است که مالیات به صورت بخشی از قیمت کالا از مشتری گرفته می‌شود.

عبارت صورت سؤال نادرست است؛ زیرا ارائه کالاهای عمومی وظیفه مهم دیگر دولت است دقت کنید که وضع قوانین و مقررات همان بهبود عملکرد (نظارت بر) بازار است.

(نقش دولت در اقتصاد چیست؟، صفحه‌های ۵۸، ۶۱ و ۶۳)

۴ ✓

۳

۲

۱

(سارا شریفی)

قیمت فروش با مالیات بر ارزش افزوده در مرحله (۱)

$$1200 + (1200 \times \frac{15}{100}) = 1380 \text{ تومان}$$

قیمت فروش با مالیات بر ارزش افزوده در مرحله (۲)

$$2500 + (2500 \times \frac{15}{100}) = 2875 \text{ تومان}$$

قیمت فروش با مالیات بر ارزش افزوده در مرحله (۳)

$$3300 + (3300 \times \frac{15}{100}) = 3795 \text{ تومان}$$

مالیات بر ارزش افزوده جمع‌آوری شده توسط مشتری در مرحله (۱)

$$1200 \times \frac{15}{100} = 180 \text{ تومان}$$

مالیات بر ارزش افزوده جمع‌آوری شده توسط مشتری در مرحله (۲)

$$2500 \times \frac{15}{100} = 375 \text{ تومان}$$

مالیات بر ارزش افزوده جمع‌آوری شده توسط مشتری در مرحله (۳)

$$3300 \times \frac{15}{100} = 495 \text{ تومان}$$

اعتبار مالیات بر ارزش افزوده‌هایی که در مرحله قبل پرداخت شده (مرحله (۱))

= -

اعتبار مالیات بر ارزش افزوده‌هایی که در مرحله قبل پرداخت شده (مرحله (۲))

= -180

اعتبار مالیات بر ارزش افزوده‌هایی که در مرحله قبل پرداخت شده (مرحله (۳))

= -375

تومان 180 = مالیات بر ارزش افزوده خالص جمع‌آوری شده در مرحله (۱)

مالیات بر ارزش افزوده خالص جمع‌آوری شده در مرحله (۲)

$$= 375 - 180 = 195 \text{ تومان}$$

مالیات بر ارزش افزوده خالص جمع‌آوری شده در مرحله (۳)

$$= 495 - 375 = 120 \text{ تومان}$$

تومان 495 = مجموع مالیات بر ارزش افزوده جمع‌آوری شده

(نقش دولت در اقتصاد چیست؟، صفحه ۶۳)

(حسن عابدینی)

مهم‌ترین نوع مالیات بر دارایی، مالیات بر ارث است. مالیات بر درآمد اشخاص، مهم‌ترین نوع مالیات است. اساس و مبنای مالیات بر دارایی، ثروت مؤدی (پرداخت‌کننده مالیات) است.

(نقش دولت در اقتصاد چیست؟، صفحه ۶۱)

۷۴- گزینه ۱»

(امیر منصوری)

قاچاق یا واردات کالایی که مشابه آن در کشور تولید می شود، یکی از عوامل مهم بیکاری و فقر است. دولت ها موظفند از طریق حمایت از شرکت های تولیدی و مبارزه با فساد، با فقر و بیکاری مبارزه کنند.

(رکود، بیکاری و فقر، صفحه ۹۰)

۴

۳

۲

۱✓

۷۵- گزینه ۱»

(سارا شریفی)

جمعیت زیر ۱۵ سال - جمعیت کل = جمعیت ۱۵ سال و بالاتر
 نفر $1,500,000 = 1,860,000 - 360,000$ = جمعیت ۱۵ سال و بالاتر
 جمعیت غیرفعال - جمعیت ۱۵ سال و بالاتر = جمعیت فعال
 نفر $1,250,000 = 1,500,000 - 250,000$ = جمعیت فعال
 جمعیت شاغل - جمعیت فعال = جمعیت بیکار
 نفر $250,000 = 1,250,000 - 1,000,000$ = جمعیت بیکار

$$\text{نرخ بیکاری} = \frac{\text{جمعیت بیکار ۱۵ ساله و بیش تر}}{\text{جمعیت فعال ۱۵ ساله و بیش تر}} \times 100$$

$$\text{نرخ بیکاری} = \frac{250,000}{1,250,000} \times 100 = 20 \text{ درصد}$$

(رکود، بیکاری و فقر، صفحه های ۱۵ و ۱۶)

۴

۳

۲

۱✓

۷۶- گزینه ۴»

(مهسا عفتی)

الف) برای تعامل با دیگران، کشورها ناگزیرند میان بهره برداری از مزیت های موجود از سویی و خلق مزیت های جدید، در جهت افزایش استقلال و اقتدار اقتصادی دست به انتخاب بهینه بزنند.

ب) ۲۳ کشور برای جلوگیری از اقدامات حمایت گرایانه کشورها علیه یکدیگر و حفظ روابط تجاری بین خودشان قراردادی غیررسمی را امضا کردند که به نام قرارداد «گات» مشهور شد.

(تجارت بین الملل، صفحه های ۷۳ و ۷۸)

۴✓

۳

۲

۱

۷۷- گزینه «۳»

(موسا عفتی)

در صورتی یک کشور می‌تواند به وضعیت استقلال و استحکام اقتصادی نزدیک شود که:
الف) راه‌های تأمین کالاهای وارداتی یا بازارهای فروش کالاهای صادراتی خود را
گوناگون کند.

ب) از وضعیت تک‌محصولی فاصله بگیرد.

ج) با خلق مزیت‌های جدید اقتصادی امکان تأمین برخی نیازهای مهم و اساسی را
در داخل کشور فراهم کند.

د) به علم و فناوری و اقتصاد دانش بنیان توجه بیشتری داشته باشد.

(تجارت بین‌الملل، صفحه ۷۶)

۴

۳

۲

۱

(موسا عفتی)

۷۸- گزینه «۱»

تشریح موارد نادرست:

الف) سازمان‌های بین‌المللی که در قرن بیستم شکل گرفتند، مجموعه‌ای از
پیمان‌های تجاری بودند که با فراز و نشیب‌های گوناگونی همراه بودند.

ب) هر چند تجارت خارجی و تمرکز بر مزیت‌های مطلق یا نسبی دارای مزایای
فراوانی است؛ اما باید در نظر داشته باشیم که این فعالیت گروهی، به قدرت و
استقلال اقتصادی کشور، آسیبی نزند پس همیشه هم سودآور نیستند.

(تجارت بین‌الملل، صفحه‌های ۷۳، ۷۴، ۷۵)

۴

۳

۲

۱

سایت کنکور

Konkur.in

۷۹- گزینه «۳»

(سارا شریفی)

کشور A در تولید برنج مزیت مطلق دارد. (این کالا را ارزان تر از سایر کشورها تولید می کند).
کشور C در تولید گندم مزیت مطلق دارد. (این کالا را ارزان تر از سایر کشورها تولید می کند).
بهتر است هر کشور در محصولی که مزیت دارد، تخصص و تمرکز یابد و سایر محصولات را از یکدیگر بگیرند. با این تقسیم کار، رفاه مردم دو کشور و مجموع تولید جهان افزایش می یابد.

بهتر است کشور A، برنج را در داخل تولید کند و گندم مورد نیاز خود را از کشور C وارد کند.

ملاحظه می شود که کشور B در تولید برنج و گندم نسبت به کشورهای A و C مزیت اقتصادی ندارد. یعنی هیچ یک از دو کالا را به صرفه تولید نمی کند. اقتصاددانان در این حالت از مفهوم مزیت نسبی استفاده می کنند:

هر چند کشور B در برنج و گندم نسبت به دیگر کشورها مزیت مطلق ندارد اما در کشور خود گندم را ارزان تر از برنج تولید می کند و لذا در تولید گندم مزیت نسبی دارد. بنابراین باید در تولید گندم متمرکز شود و برنج مورد نیاز خود را از کشور A وارد کند.

(تجارت بین الملل، صفحه های ۷۱ و ۷۲)

۴

۳ ✓

۲

۱

(مانده پرپی بابایی)

۸۰- گزینه «۴»

تشریح گزینه های دیگر

گزینه «۱»: هر فردی که شغل ندارد، بیکار محسوب نمی شود.

گزینه «۲»: کسانی که دانش آموز و دانشجو هستند و یا بازنشسته و خانه دارند و دنبال کار نمی گردند، بیکار محسوب نمی شوند.

گزینه «۳»: جمعیت فعال، افرادی هستند که یا شغل دارند یا به دنبال شغل می گردند. اگر تعداد افراد شاغل و بیکار را با هم جمع کنیم، جمعیت فعال جامعه به دست می آید.

(رکود، بیکاری و فقر، صفحه ۱۸۵)

۴ ✓

۳

۲

۱

۸۱- گزینه «۳»

(اعظم نوری نیا)

تشریح گزینه‌های دیگر

گزینه «۱»: سبک عرفانی و سبک حماسی، نوعی طبقه‌بندی سبک براساس موضوع و نوع است. سبک فلسفی نوعی طبقه‌بندی سبک براساس قلمرو دانشی است.
گزینه «۲»: زمان تاریخی سبک بازگشت، در تمام طول قرن سیزدهم بود.
گزینه «۴»: سبک ترکستانی، نام دیگر سبک خراسانی است که دوره آن از آغاز شعر فارسی تا قرن ششم بود.
(سبک فراسانی، صفحه ۶۱)

۴

۳✓

۲

۱

۸۲- گزینه «۴»

(ابراهیم رضایی مقدم)

واژه‌های مسجع در بیت گزینه «۴»، «خلقان، پنهان، بستان» سجع متوازی هستند، نوع سجع در گزینه‌های دیگر از نوع «مطرف» است.

تشریح گزینه‌های دیگر

گزینه «۱»: شکم، زیر و بم، عدم
گزینه «۲»: نادری، می‌پری، سری
گزینه «۳»: یاد، پر باد، فرهاد
(سجع و انواع آن، صفحه ۵۳)

۴✓

۳

۲

۱

۸۳- گزینه «۱»

(اعظم نوری نیا)

تشبیه: خاک، چو زر شد / تناسب: ماه و خورشید و بحر و باد / سجع: نظر، زر، گهر
(سجع و انواع آن، ترکیبی)

۴

۳

۲

۱✓

۸۴- گزینه «۲»

(سمیه قان بیلی)

«لیبی و مذهبی» سجع مطرف دارند.

سجع متوازی در گزینه‌های دیگر

گزینه «۱»: هست و مست
گزینه «۳»: سلامت و پیامت
گزینه «۴»: ساقیان و باقیان
(سجع و انواع آن، صفحه ۵۳)

۴

۳

۲✓

۱

۸۵- گزینه «۳»

(افشین کیانی)

تشریح گزینه‌های دیگر

گزینه «۱»: مشاهده و مجاهده سجع ندارد، چون در جایگاه سجع در پایان دو جمله قرار ندارد.
گزینه «۲»: آمده و شده، سجع مطرف است.
گزینه «۴»: ملعون و ناموزون؛ سجع مطرف است.
(سجع و انواع آن، صفحه ۵۳)

۴

۳✓

۲

۱

۸۶- گزینه «۳»

(افشین کیانی)

در این گزینه، سجع وجود ندارد.

تشریح گزینه‌های دیگر

گزینه «۱»: بند و جنگ: سجع متوازن
گزینه «۲»: آید و نماید: سجع مطرف
گزینه «۴»: چُست و درست: سجع مطرف
(سجع و انواع آن، صفحه ۵۳)

۴

۳✓

۲

۱

۸۷- گزینه «۲»

(ابراهیم رضایی مقدم)

تشریح گزینه‌های دیگر

گزینه «۱»: کهنه و مهجور بودن برخی لغات مانند «ازیرا»، «دستار»

گزینه «۳»: دو حرف اضافه برای یک متمم (به علم خدا اندر)

گزینه «۴»: زبان شعر، ساده است. (سبک فراسانی، صفحه ۶۲)

۱	۲ ✓	۳	۴
---	-----	---	---

۸۸- گزینه «۲»

(مهمم نورانی)

قالب عمده شعر سبک خراسانی قصیده است.

۱	۲ ✓	۳	۴
---	-----	---	---

۸۹- گزینه «۴»

(مهمم نورانی)

مضمون عمده اشعار این سبک، حماسه، مدح و اندرز و ... است.

(سبک فراسانی، صفحه ۶۳)

۱	۲	۳	۴ ✓
---	---	---	-----

۹۰- گزینه «۴»

(اعظم نوری نیا)

در متن صورت سؤال، فعلی حذف نشده است.

متن، از ترجمه تفسیر طبری (متعلق به نثر دوره سامانی) انتخاب شده است.

تشریح گزینه‌های دیگر

گزینه «۱»: فعل «است» تکرار شده است. «کوه قاف» تکرار شده است.

(سبک فراسانی، صفحه ۶۴)

۱	۲	۳	۴ ✓
---	---	---	-----

۹۱- گزینه «۲»

(مانده پرپی بابایی)

در دوره صفویه، نویسندگان و محققان اروپایی به واسطه نوشته‌های هرودت و سایر مورخان یونانی و رومی عهد باستان، اخبار و آگاهی قابل توجهی درباره سلسله‌ها و شاهان ایران در دوره باستان در اختیار داشتند.

(مطالعه و کاوش در گذشته‌های دور، صفحه ۶۳)

۱	۲ ✓	۳	۴
---	-----	---	---

۹۲- گزینه «۳»

(میلاد باغ شیخی)

پنج ستون از سنگ نوشته بیستون که در حقیقت گزارشی تاریخی محسوب می‌شود، به شرح وقایع دوران آغازین فرمانروایی داریوش بزرگ و سرکوب شورش‌های نواحی گوناگون اختصاص دارد. (مطالعه و کاوش در گذشته‌های دور، صفحه ۶۸)

۱	۲	۳ ✓	۴
---	---	-----	---

۹۳- گزینه «۴»

(علی مهمم‌کریمی)

نوشته‌های مورخان مسلمان ایرانی، با استفاده از ترجمه‌ای عربی از خدای نامه‌ها، تا دوپست سال پیش منبع اصلی مطالعه و شناخت تاریخ ایران باستان به حساب می‌آمد. (مطالعه و کاوش در گذشته‌های دور، صفحه ۶۸)

۱	۲	۳	۴ ✓
---	---	---	-----

۹۴- گزینه «۴»

(هیبه مصبی)

کهن‌ترین نشانه و آثاری که از حضور انسان در ایران تاکنون کشف شده است، مربوط به بستر کشف رود در نزدیکی مشهد در خراسان رضوی است.

(سپیده ۳ تمدن ایرانی، صفحه ۷۲)

۱	۲	۳	۴ ✓
---	---	---	-----

۹۵- گزینه «۴»

(مآثره پرهی بابایی)

مفرغ‌های لرستان، بهترین نمونه از صنعت و هنر فلزکاری ایران به شمار می‌روند.
(سپیده‌دم تمدن ایرانی، صفحه ۷۴)

۱ ۲ ۳ ۴

۹۶- گزینه «۱»

(علی ممدکریمی)

در دوره ایلام، معماری پیشرفت چشمگیری کرد و استفاده از آجر در ساختن بناها رایج شد.
(سپیده‌دم تمدن ایرانی، صفحه ۷۸)

۱ ۲ ۳ ۴

۹۷- گزینه «۲»

(مآثره پرهی بابایی)

دولت - شهرهای یونانی، مخصوصاً آتن، از تسلط ایران بر آسیای صغیر ناخشنود بودند. از این رو آتنی‌ها یکی از شهرهای یونانی نشین آسیای صغیر به نام میلئوس را تشویق به شورش علیه هخامنشیان کردند و سپس به همراه شورشیان به شهر سارد هجوم آورده، آن جا را آتش زدند. (از ورود آریایی‌ها تا پایان هخامنشیان، صفحه ۸۶)

۱ ۲ ۳ ۴

۹۸- گزینه «۲»

(میلاد باغ شیفی)

با فتح سرزمین مصر، قلمرو هخامنشیان به قاره آفریقا گسترش یافت و به نهایت وسعت و عظمت خود رسید. (از ورود آریایی‌ها تا پایان هخامنشیان، صفحه ۸۵)

۱ ۲ ۳ ۴

۹۹- گزینه «۳»

(علی ممدکریمی)

اردشیر سوم، پسر و جانشین اردشیر دوم، در ابتدای حکومتش کسانی از خاندان سلطنتی را که احتمال می‌داد ادعای شاهی کنند به قتل رساند. او پادشاهی جاه‌طلب و جنگجو بود و مصر را دوباره ضمیمه قلمرو هخامنشی کرد.
(از ورود آریایی‌ها تا پایان هخامنشیان، صفحه ۸۷)

۱ ۲ ۳ ۴

۱۰۰- گزینه «۲»

(میلاد هوشیار)

به واسطه تدبیر و سیاست شاهان هخامنشی بود که ایرانیان به تأثیرگذارترین مردم در جهان متمدن و شناخته شده عهد باستان تبدیل شدند.

(از ورود آریایی‌ها تا پایان هخامنشیان، صفحه ۸۹)

۱ ۲ ۳ ۴

۱۰۱- گزینه «۴»

(ماتره پرسی بابایی)

در مناطق جنوبی کشور، مانند هرمزگان و شیراز که در عرض‌های پایین جغرافیایی قرار دارند، زاویه تابش خورشید هنگام ظهر، نزدیک به عمود است و به همین دلیل در این نواحی مقدار تابش خورشید بیش‌تر و هوا گرم‌تر است. خلیج فارس و دریای عمان به دلیل عدم صعود هوای مرطوب، در بارش سواحل جنوبی کشور، نقش چندانی ندارند و موجب شرحی شدن هوا می‌شوند.

(جغرافیای طبیعی ایران، صفحه‌های ۳۶ و ۳۷)

 ۴ ۳ ۲ ۱

۱۰۲- گزینه «۲»

(میلاد باغ شیخی)

با افزایش هر ۱۰۰۰ متر ارتفاع در لایه تروپوسفر جو زمین، دمای هوا به‌طور میانگین حدود ۶ درجه سانتی‌گراد کاهش می‌یابد.

(جغرافیای طبیعی ایران، صفحه ۳۸)

 ۴ ۳ ۲ ۱

۱۰۳- گزینه «۲»

(علی محمد کریمی)

توده هوای سودانی گاهی در دوره سرد سال از غرب کشور، رطوبت دریای سرخ را به ایران وارد می‌کند و باعث بارندگی می‌شود.

(جغرافیای طبیعی ایران، صفحه ۳۹)

 ۴ ۳ ۲ ۱

۱۰۴- گزینه «۳»

(صبیه مصبی)

لوت در جنوب شرق ایران قرار دارد. بخش زیادی از این بیابان به دلیل قرارگیری در منطقه فشار زیاد جنب حاره‌ای، کم‌تر از ۳۰ میلی‌لیتر باران دارد. بخش بزرگی از دشت کویر، بیابان واقعی است؛ یعنی میانگین بارش سالانه آن از ۵۰ میلی‌متر کم‌تر است.

(جغرافیای طبیعی ایران، صفحه ۴۳)

 ۴ ۳ ۲ ۱

۱۰۵- گزینه «۲»

(ماتده پړپړی بابایی)

محدوده جغرافیایی بحرانی پدیده ریزگردها، کشورهای ایران، عراق، ترکیه و عربستان هستند. در وارونگی دما، حرکت صعودی و جابه‌جایی هوا صورت نمی‌گیرد و موجب افزایش آلودگی هوا در شهرهای بزرگ و نواحی صنعتی می‌شود.

(جغرافیای طبیعی ایران، صفحه ۴۵)

۴

۳

۲

۱

۱۰۶- گزینه «۳»

(میلاد باغ‌شیفی)

تغییر در شیوه کشت از جمله راه‌های مقابله با ریزگردها است.

(جغرافیای طبیعی ایران، صفحه ۴۵)

۴

۳

۲

۱

۱۰۷- گزینه «۴»

(علی محمدکریمی)

کانون‌های آبگیری که بیش از ۵۰۰ میلی‌متر بارش داشته‌باشند و حداقل در هشت ماه از سال، این بارش‌ها در آن‌ها اتفاق بیفتد، به آن‌ها کانون‌های دائمی می‌گویند.

(جغرافیای طبیعی ایران، صفحه ۴۹)

۴

۳

۲

۱

۱۰۸- گزینه «۲»

(سبیه ممبئی)

از طریق کانال دن و ولگا به دریای سیاه ارتباط پیدا کرده است.

(جغرافیای طبیعی ایران، صفحه ۵۱)

۴

۳

۲

۱

۱۰۹ - گزینه ۱»

(هیبه مهبی)

مهم‌ترین سامانه بارشی در کشور ایران، توده هوای مرطوب غربی است که در دوره سرد سال وارد شده و موجب ریزش باران و برف و تأمین آب می‌شود.

(مغرافیای طبیعی ایران، صفحه ۳۹)

۴

۳

۲

۱✓

۱۱۰ - گزینه ۲»

(هیبه مهبی)

دریاچه‌های دائمی: دریاچه ارومیه، زریبار (زریوار)، غرب مریوان در استان کردستان، پریشان (فامور)، مهارلو

دریاچه‌های فصلی: دریاچه مسیله در قم، نیریز در فارس، هامون در سیستان و بلوچستان و جازموریان بین دو استان کرمان و سیستان بلوچستان

(مغرافیای طبیعی ایران، صفحه ۵۶)

۴

۳

۲✓

۱

۱۱۱ - گزینه ۳»

(هیبه مهبی)

آرمان‌های جهان اجتماعی در ارزش‌ها متبلور می‌شود.

واقعیت‌های هر جهان اجتماعی را می‌توان در پرتو آرمان‌های آن ارزیابی کرد. اگر مردمی مطابق آرمان‌های خود عمل کنند، فاصله میان قلمرو واقعی و آرمانی جامعه خود را کاهش می‌دهند.

تشریح گزینه‌های دیگر

گزینه ۱: محدود نکردن علم به معنای تجربی آن، مربوط به داوری درباره حق و باطل است.

گزینه ۲: مربوط به پذیرش یا عدم پذیرش حق و باطل در جهان‌های اجتماعی مختلف است.

گزینه ۴: اگر مردمی مطابق آرمان‌های خود عمل کنند، فاصله میان قلمرو واقعی و آرمانی جامعه خود را کاهش می‌دهند.

(ارزیابی جهان‌های اجتماعی، صفحه‌های ۵۲ و ۵۳)

۴

۳✓

۲

۱

۱۱۲- گزینه «۴»

(میبه مهی)

اگر جوامع حق را نشناسند و به آن ایمان نیاورند و مطابق آن عمل نکنند یا اگر ایمان خود را نسبت به حقایق از دست بدهند، از حق گسسته و به سوی باطل گام برمی دارند.

حق و باطل بودن هر لایه از جهان اجتماعی، با علم متناسب با همان لایه شناخته می شود. (ارزیابی جهان های اجتماعی، صفحه های ۵۴ و ۵۷)

۴ ✓

۳

۲

۱

۱۱۳- گزینه «۱»

(معصومه اودری)

جهان اجتماعی برای بقا و تداوم، اعتقادات، ارزش ها و شیوه زندگی خود را به فرد آموزش می دهد، بنابراین علت آموزش اعتقادات و ارزش ها و شیوه زندگی بقا و تداوم است.

به کنش هایی که برخلاف عقاید و ارزش ها و هنجارهای جامعه هستند، کژروی اجتماعی می گویند.

جهان اجتماعی پس از تولد هر فرد بخشی از هویت اجتماعی او را تعیین می کند یعنی آن فرد را به عنوان یکی از اعضای خود به رسمیت می شناسد و برای او ویژگی هایی متناسب با موقعیتی که در آن قرار گرفته است، در نظر می گیرد. در این زمینه می توان به صدور شناسنامه برای نوزادان اشاره کرد.

(بازتولید هویت اجتماعی، صفحه های ۷۶ و ۷۸)

۴

۳

۲

۱ ✓

۱۱۴- گزینه «۲»

(معصومه اودری)

فرهنگ هایی که ظرفیت منطقی و عقلانی بیشتری دارند و با فطرت آدمیان سازگارترند، از قدرت اقناعی بیشتری برخوردارند.

افرادی که قوانین و مقررات را رعایت نمی کنند، دچار کژروی اجتماعی شده اند و هر جهان اجتماعی، کسانی را که دچار کژروی اجتماعی شده باشند، تنبیه و مجازات می کند.

هر جهان اجتماعی که روش های مناسبی برای کنترل اجتماعی نداشته باشد، در معرض آسیب های بیشتری قرار می گیرد؛ بازتولیدش با مشکل مواجه می شود و دوام و بقای آن تهدید می شود.

(بازتولید هویت اجتماعی، صفحه های ۷۹ و ۸۰)

۴

۳

۲ ✓

۱

۱۱۵- گزینه «۱»

(مهمه رستمی)

مرد یا زن بودن: انتسابی، فردی و ثابت است.

گروه خونی: انتسابی، ثابت و فردی است.

ایرانی بودن: انتسابی، اجتماعی و ثابت است.

(هویت (من کیستم؟)، صفحه های ۶۳ و ۶۴)

۴

۳

۲

۱ ✓

۱۱۶ - گزینه «۲»

(مفهم رستمی)

هویت هر جهان اجتماعی بر اساس عقاید، آرمان‌ها و ارزش‌های کلان آن جهان اجتماعی شکل می‌گیرد و قواعد، هنجارها و نمادهای آن متناسب با عقاید، آرمان‌ها و ارزش‌های آن جهان می‌یابند.

تشریح گزینه‌های دیگر

گزینه «۱»: ما تاثیری در منزلتی که از طریق خانواده کسب می‌کنیم، نداریم؛ ولی با اعمال خود می‌توانیم آن را تغییر دهیم.

گزینه «۳»: فرزند سوم خانواده، ویژگی‌ای است که آن را یاد نگرفته‌ایم. بلکه به ما رسیده است.

گزینه «۴»: ترشح بیش از حد غده تیروئید، یک ویژگی جسمی است و عصبی شدن یک حالت روحی، پس نشانگر تاثیر ویژگی‌های جسمانی بر روحانی است.

(هویت (من کیستم؟)، صفحه‌های ۶۷ و ۶۸)

۱ ۲ ۳ ۴

۱۱۷ - گزینه «۴»

(پارسا مییسی)

کنترل اجتماعی: مجموعه فعالیت‌هایی که برای پذیرش فرهنگ جامعه و انطباق افراد با انتظار جامعه انجام می‌گیرد.

خانواده: مهم‌ترین آشنایی‌های فرد با جهان

فرهنگ‌های عقلانی: فرهنگی که ظرفیت عقلانی بیش‌تری داشته‌باشد و با فطرت انسان سازگارتر باشد، از قدرت اقناعی بیش‌تری برخوردار است.

(بازتولید هویت اجتماعی، صفحه‌های ۷۶ و ۷۹)

۱ ۲ ۳ ۴

۱۱۸ - گزینه «۳»

(پارسا مییسی)

تشریح گزینه نادرست:

علوم مبتنی بر عقل و وحی، دو ابزار مهم برای شناخت عقاید و ارزش‌ها هستند.

(ارزیابی جهان‌های اجتماعی، صفحه‌های ۵۲ و ۵۳ و ۵۴ و ۵۶ و ۵۷)

۱ ۲ ۳ ۴

۱۱۹ - گزینه «۳»

(فاطمه حسنی نژاد)

تشریح گزاره‌های نادرست:

- عضویت در جهان اجتماعی همواره با نظارت و کنترل اجتماعی همراه است و صرفاً به این توصیه بسنده نمی‌شود که: من آنچه شرط بلاغ است با تو می‌گویم / تو خواه از سخنم پند گیر خواه ملال

- اقناع، روشی است که به واسطه آن فرهنگ در افراد درونی می‌شود.

(ترکیبی، صفحه‌های ۵۶، ۷۶ و ۷۹)

۱ ۲ ۳ ۴

۱۲۰- گزینه «۴»

(فاطمه حسینی نژاد)

تشریح گزینه‌های دیگر

گزینه «۱»: بازتولید هویت اجتماعی به معنای انتقال آن از نسلی به نسل دیگر است به گونه‌ای که علی رغم گذر زمان و پذیرش تغییرات ویژگی‌های اساسی آن پایدار می‌ماند و دوام می‌آورد.

گزینه «۲»: جوامع مختلف با ایمان به عقاید و ارزش‌های حقیقی، آن‌ها را به قلمرو آرمانی خود وارد می‌کنند. اگر هنجارها و اعمال خود را نیز بر اساس این عقاید و ارزش‌ها سامان دهند، آن‌ها را به قلمرو واقعی وارد کرده‌اند.

گزینه «۳»: جامعه‌پذیری به دو صورت رسمی و غیررسمی انجام می‌گیرد.

(بازتولید هویت اجتماعی، صفحه‌های ۷۵، ۷۷، ۷۸ و ۷۹)

۱ ۲ ۳ ۴

۱۲۱- گزینه «۲»

(موسی سپاهی)

تمثیل، همان تشبیه است که در علوم مختلف کاربرد دارد.

(اقسام استدلال استقرایی، صفحه ۴۱ تا ۴۲)

۱ ۲ ۳ ۴

۱۲۲- گزینه «۳»

(کیمیا طوماسبی)

در این گزینه شاهد یک استدلال قیاسی هستیم.

تشریح گزینه‌های دیگر

گزینه «۱»: استقراری تعمیمی

گزینه «۲»: استدلال تمثیلی

گزینه «۴»: استدلال تمثیلی

(اقسام استدلال استقرایی، صفحه‌های ۴۱ تا ۴۷)

۱ ۲ ۳ ۴

۱۲۳- گزینه «۱»

(علی طلعتی)

هرگاه در قضیه‌ای محمول عدد یا درصد باشد و این مقدار بر کل مجموعه موضوع تعمیم داده شود نه تک تک آن‌ها، آن قضیه را شخصیه می‌دانیم.

مثال: پیامبران ۱۲۴۰۰۰ نفر هستند. (قضیه عملی، صفحه ۵۸)

۱ ۲ ۳ ۴

۱۲۴- گزینه «۲»

(کیمیا طوماسبی)

این سؤال راجع به جزئی و کلی بودن موضوع قضیه می‌باشد که مربوط به مفهوم آن موضوع است. اگر موضوع قضیه مفهوم جزئی باشد، قضیه شخصیه است و اگر مفهوم قضیه کلی باشد قضیه محصوره است.

نکته درسی:

چنانچه بتوان محمول را به تک تک آن افراد مجموعه حمل کرد، قضیه محصوره است. مانند گزینه «۲».

(قضیه عملی، صفحه‌های ۵۸ و ۵۹)

۱ ۲ ۳ ۴

۱۲۵- گزینه «۲»

(موسی سپاهی)

در استنتاج بهترین تبیین، فرض‌های مختلف بررسی می‌شود و بهترین نتیجه گرفته می‌شود. سایر گزینه‌ها استقرا تعمیمی هستند.

(اقسام استدلال استقرایی، صفحه‌های ۴۵ تا ۴۷)

۱ ۲ ۳ ۴

۱۲۶- گزینه «۱»

(معمود ففوری)

در یک استدلال به صرف شباهت نمی‌توان احکام یکی را بر دیگری تسری داد.

(اقسام استدلال استقرایی، صفحه‌های ۴۳ و ۴۴)

۱ ۲ ۳ ۴

۱۲۷- گزینه «۴»

(علی طلعتی)

تشریح گزینه‌های دیگر

گزینه «۱»: همه کتاب‌ها را خوانده‌ام.

گزینه «۲»: یک قضیه شخصی است.

گزینه «۳»: اصلاً قضیه نیست و جمله انشایی است.

(قضیه عملی، صفحه‌های ۵۷ و ۵۸)

۱ ۲ ۳ ۴

۱۲۸- گزینه «۲»

(معمود ففوری)

مثال: ابن سینا و فارابی فیلسوف‌اند.

ابن سینا فیلسوف است.

فارابی فیلسوف است.

(قضیه عملی، صفحه‌های ۵۸ و ۵۹)

۱ ۲ ۳ ۴

۱۲۹- گزینه «۴»

(موسی سپاهی)

این استقرای تعمیم شتاب‌زده است. تعداد نمونه، نسبت به جامعه آماری مناسب نیست.

(اقسام استدلال استقرایی، صفحه ۴۷)

۱ ۲ ۳ ۴

۱۳۰- گزینه «۳»

(موسی سپاهی)

این گزینه قضیه نیست و جمله انشایی است. بقیه گزینه‌ها قضیه محصوره است.

(قضیه عملی، صفحه‌های ۵۵ و ۵۶)

۱ ۲ ۳ ۴