

آزمون: ارزشیابی داروسازی\_ ۹۹۱۲۱۵\_ سنجش مدت آزمون: ۱۵۰

### فارماسیوتیکس

- ۱- با کاهش اندازه ذره ای دارو تا محدوده مقیاس نانو، کدامیک از ویژگی های زیر معمولاً افزایش می یابد؟
- (الف) محلولیت
  - (ب) pKa
  - (ج) پایداری
  - (د) نقطه ذوب
- ۲- کدام گزینه در مورد مواد **deliquescent** صحیح است؟
- (الف) در دمای پایین ذوب می شوند.
  - (ب) در بخار آب جذب شده حل می شوند.
  - (ج) محلولیت در آب بالا دارند.
  - (د) همه این مواد ماهیت کریستالین دارند.
- ۳- کدام گزینه در مورد **تنظورهای دارویی درست** است؟
- (الف) محلولهای الکلی بر پایه ترکیبات معطر فرار
  - (ب) محلولهای هیدروالکلی یا الکلی بر پایه عصاره ترکیبات گیاهی
  - (ج) محلولهای هیدروالکلی بر پایه ترکیبات معطر فرار
  - (د) محلولهای مایه دارویی حاوی مقادیر زیاد سوکروز یا مواد قندی دیگر
- ۴- کدام گزینه در مورد سیستم های شبه پلاستیک (**pseudoplastic**) صحیح است؟
- (الف) رئوگرام آنها دارای بخش خطی می باشد.
  - (ب) با افزایش تنش، ویسکوزیته آنها افزایش می یابد.
  - (ج) محلول های حاصل از اختلاط حلال های ساده این رفتار را نشان می دهند.
  - (د) تیکسوتروپی از رفتار متداول این سیستم می باشد.
- ۵- در تزریق وریدی داروها کاهش شدید اولیه در غلظت پلاسمایی عمدتاً به علت کدام فرایند زیر است؟
- (الف) حذف دارو از بدن
  - (ب) اثر عبور اول کبدی
  - (ج) توزیع دارو در بدن
  - (د) تغییر روند جذب

آزمون: ارزشیابی داروسازی\_ ۹۹۱۲۱۵\_ سنجش مدت آزمون: ۱۵۰

۶- در دارورسانی سیستمیک از مسیر ترانس درمال کدام قسمت پوست هدف دارورسانی است؟

(الف) لایه شاخی

(ب) اپیدرم

(ج) درم

(د) هیپودرم

۷- عبارات زیر به معنای به دام افتادن ملکول آب در ساختار شبکه کریستالی یک دارو می باشد، بجز:

(الف) سولواته (Solvate)

(ب) هیدراته (Hydrate)

(ج) پلی مورفیسیم (Polymorphism)

(د) پلی مورفیسیم کاذب (Pseudopolymorphism)

۸- قرص های لیوفیلیزه (Freez-dried) دارای کدام یک از ویژگی های زیر می باشند؟

(الف) به سرعت حل می شوند.

(ب) با تاخیر حل می شوند.

(ج) در چند مرحله مجزا حل می شوند.

(د) پیش از رسیدن به روده حل نمی شوند.

۹- کدام عبارت زیر در مورد سرعت واکنشهای شیمیایی صحیح است؟

(الف) سرعت واکنش در واکنش های موازی تابع سریع ترین مرحله واکنش است.

(ب) سرعت واکنش در واکنشهای درجه صفر با گذشت زمان کاهش می یابد.

(ج) در واکنشهای متوالی سرعت واکنش تابع سریعترین مرحله واکنش است.

(د) در واکنشهای درجه اول سرعت واکنش با گذشت زمان کاهش می یابد

۱۰- کدامیک از پارامترهای فارماکوکنتیکی زیر بیانگر هم سرعت (Rate) و هم مقدار (Extent) فراهمی زیستی یک دارو می باشند؟

(الف) C max

(ب) T max

(ج) AUC

(د) D<sub>u</sub>

آزمون: ارزشیابی داروسازی\_ ۹۹۱۲۱۵\_ سنجش مدت آزمون: ۱۵۰

- ۱۱- کدام یک از موارد زیر به عنوان فیلتر در فرمولاسیون قرص کاربرد ندارد؟
- (الف) لاکتوز
  - (ب) مانیتول
  - (ج) سوربیتول
  - (د) تالک
- ۱۲- کدام عامل بر سرعت فیلتراسیون اثر مستقیم دارد؟
- (الف) ضخامت فیلتر و کیک
  - (ب) ویسکوزیته مایع در حال صاف شدن
  - (ج) سطح ذرات تشکیل دهنده کیک
  - (د) اختلاف فشار دو طرف فیلتر
- ۱۳- با افزودن الکل (به عنوان کمک حلال) به آب کدامیک از موارد زیر اتفاق می افتد؟
- (الف) ثابت دی الکتریک آب بالا می رود
  - (ب) قابلیت انحلال فرم غیر یونیزه دارو پایین می آید
  - (ج) قابلیت انحلال فرم یونیزه دارو بالا می رود.
  - (د) درجه تفکیک یونی دارو کاهش می یابد.
- ۱۴- در کدامیک از موارد زیر کمترین مقدار دارو در آب حل خواهد شد؟
- (الف) Sparingly soluble
  - (ب) Freely soluble
  - (ج) Slightly soluble
  - (د) Soluble
- ۱۵- پدیده پلی مورفسم حاصل از شکل های کریستالی مواد در کدامیک از خواص زیر موثر نیست؟
- (الف) سرعت انحلال دارو
  - (ب) محلولیت دارو
  - (ج) پایداری دارو
  - (د) نیمه عمر بیولوژیک

آزمون: ارزشیابی داروسازی\_ ۹۹۱۲۱۵\_ سنجش مدت آزمون: ۱۵۰

- ۱۶- کدامیک از موارد زیر در مورد آسیاب پذیری مواد صحیح است؟
- (الف) مواد الاستیک به آسیاب کردن مقاومت نشان می دهند.
  - (ب) مواد پلاستیک به آسیاب کردن مقاومت نشان می دهند.
  - (ج) مواد سخت راحت آسیاب می شوند.
  - (د) کاهش اندازه ذره ای مواد الاستیک راحت است.
- ۱۷- روش کدورت سنجی برای کنترل میکربی فرآورده های جنتامایسین مناسب می باشد، بجز:
- (الف) کرم
  - (ب) قطره چشمی
  - (ج) محلول تزریقی IV
  - (د) محلول تزریقی IM
- ۱۸- در داروسازی از طریق رکتال کدام مورد صحیح نمی باشد؟
- (الف) Is safe and painless
  - (ب) Is not useful for patients who are nauseous or vomiting
  - (ج) Small and large doses can be administered
  - (د) The duration of drug action can be controlled by using a suitable formulation
- ۱۹- تیتانیوم دی اکساید در فرمولاسیون کپسولها چه نقشی دارد؟
- (الف) پلاستی سایزر
  - (ب) پرکننده
  - (ج) لویریکنانت
  - (د) مات کننده رنگ
- ۲۰- در فرمولاسیون یک سوسپانسیون دارویی، کدامیک از اجزای زیر جهت کاهش کشش سطحی بین حامل و ماده دارویی به فرمولاسیون اضافه می شود؟
- (الف) Viscosity modifier
  - (ب) Electrolyte
  - (ج) Flocculant
  - (د) Wetting agent

آزمون: ارزشیابی داروسازی\_ ۹۹۱۲۱۵\_ سنجش مدت آزمون: ۱۵۰

۲۱- کدام یک از موارد زیر به عنوان **Foam Breakers** کاربرد دارند؟

(الف) پلی آمیدها و سیلیکونها

(ب) اتر و ان-اکتانول

(ج) سیلیکونها و اترها

(د) ان-اوکتانول و پلی آمیدها

۲۲- در همه سیستمهای دارورسانی زیر دستیابی به آزادسازی درجه صفر امکانپذیر است **بجز**:

(الف) سیستمهای مخزنی وابسته به انتشار

(ب) قرصهای حاوی داروهای محلول در آب

(ج) سیستمهای ماتریکسی وابسته به انتشار حاوی داروهای کم محلول

(د) پمپهای اسموتیک

۲۳- کدام روش در تعیین نوع امولسیون کاربرد ندارد؟

(الف) تست حلالیت رنگ

(ب) تست سرد کردن

(ج) تست هدایت الکتریکی

(د) تست رقیق سازی

۲۴- کدام گاز در استریلیزاسیون مورد استفاده قرار می گیرد؟

(الف) هلیوم

(ب) آرگون

(ج) اتیلن اکساید

(د) نیتروژن

۲۵- کدام جمله در مورد کنترل مواد پلاستیکی مورد استفاده در بسته بندی های دارویی، صحیح است؟

(الف) تست تعیین میزان نفوذ رطوبت و گاز جزء تستهای کنترلی پلاستیک ها است.

(ب) در تست مقاومت کششی پلاستیک از یک جهت کشیده میشود تا پاره شود.

(ج) در تست Stiff میزان شکنندگی پلاستیک در برابر ضربه بررسی می شود.

(د) تست خم شدن زاویه انحنای پلاستیک را مشخص می کند.

آزمون: ارزشیابی داروسازی\_ ۹۹۱۲۱۵\_ سنجش مدت آزمون: ۱۵۰

- ۲۶- تمام موارد زیر به بهبود جریان پذیری پودرها کمک می کند، بجز:
- (الف) کاهش اندازه ذره ای
  - (ب) استفاده از لویریکنانت
  - (ج) کاهش بار سطحی ذرات
  - (د) افزایش دانسیته ذرات
- ۲۷- کدام یک از اکسپیتانهای زیر برای قرص های جویدنی مناسب تر است؟
- (الف) لاکتوز
  - (ب) مانیتول
  - (ج) نشاسته
  - (د) فروکتوز
- ۲۸- کدام یک از پلیمرهای زیر جهت استفاده در روکش روده ای اشکال دارویی خوراکی مناسب است؟
- (الف) هیدروکسی پروپیل متیل سلولز
  - (ب) پلی وینیل پیرولیدون
  - (ج) هیدروکسی پروپیل متیل سلولز فتالات
  - (د) اتیل سلولز
- ۲۹- مینای روش **Coulter counter** در تعیین اندازه ذره ای چیست؟
- (الف) تفرق نور لیزر در اثر برخورد با ذرات
  - (ب) ایجاد سیگنال الکتریکی در اثر عبور ذرات از یک منفذ
  - (ج) مشاهده و اندازه گیری قطر معادل ذرات زیر میکروسکوپ
  - (د) تفرق نور مرئی در اثر برخورد با ذرات
- ۳۰- خصوصیات زیر بیانگر یک سوسپانسیون ..... است.
- «حجم ته نشینی بالاست و سرعت ته نشینی سریع است.»
- (الف) فلوکوله
  - (ب) کیک
  - (ج) دیلاتانت
  - (د) دفلوکوله

آزمون: ارزشیابی داروسازی\_ ۹۹۱۲۱۵\_ سنجش مدت آزمون: ۱۵۰

۳۱- سرعت خشک کردن در کدامیک از خشک کن های زیر سریعتر است؟

(الف) Fluidized bed dryer

(ب) Freeze dryer

(ج) Tray dryer

(د) Tunnel dryer

۳۲- کدام یک از موارد زیر دارای ثابت دی الکتریک بالاتری می باشد؟

(الف) بنزیل الکل

(ب) فنول

(ج) آب

(د) اتر

۳۳- برای اندازه گیری سایز ذرات سوسپانسیون کدامیک از روش های زیر مرسوم است؟

(الف) روش الک

(ب) میکروسکوپ نوری

(ج) میکروسکوپ الکترونی

(د) پیپت اندرسون

۳۴- در خصوص اتصال پروتئینی داروها کدام مورد صحیح نیست؟

(الف) داروهای بازی ضعیف عمدتاً با آلبومین پلاسما اتصال پیدا می کنند.

(ب) داروهای لیپوفیل بیشتر تمایل به لیپوپروتئینهای پلاسما دارند.

(ج) آلفا-۱ اسید گلیکوپروتئین در فاز حاد بیماریها موجب تغییر در اتصال پروتئینی داروها می شود.

(د) با افزایش سن احتمال افزایش داروی آزاد در پلاسما افزایش می یابد.

۳۵- کدام یک از داروهای زیر به شکل لیپوزومال ارایه شده است؟

(الف) دوکسوروبیسین

(ب) پکلی تاکسل

(ج) اینترفرون

(د) سیروولیموس

فارماکوگنوزی

آزمون: ارزشیابی داروسازی\_ ۹۹۱۲۱۵\_ سنجش مدت آزمون: ۱۵۰

۳۶- Fenugreek منبع مهم کدامیک از ترکیبات ساپونینی زیر است؟

- (الف) تیگوژنین
- (ب) هکوژنین
- (ج) موژنین
- (د) دیوسژنین

۳۷- کدام الکلویید از لاتکس گیاه *Papaver somniferum* استخراج می شود؟

- (الف) Pilocarpine
- (ب) Coniine
- (ج) Hydrastine
- (د) Thebaine

۳۸- *Cassia Bark* به پوست کدام گیاه زیر اطلاق می شود؟

- (الف) دارچین
- (ب) فرانگولا
- (ج) سنا
- (د) گنه گنه

۳۹- اسانس turpentine از کدام قسمت گیاه استخراج می شود؟

- (الف) پوست میوه جنس citrus
- (ب) سرشاخه های هوایی جنس juniper
- (ج) برگ های تازه جنس pamilio
- (د) اولنورزین گونه های جنس pinus

۴۰- کدام گیاه زیر در هیپرپلازی خوش خیم پروستات (BPH) کاربرد دارد؟

- (الف) آناناس
- (ب) نخل اره ای
- (ج) نخل کارنوبا
- (د) فوفل



آزمون: ارزشیابی داروسازی\_ ۹۹۱۲۱۵\_ سنجش مدت آزمون: ۱۵۰

۴۱- کدام گیاه زیر به صورت تاریخی در درمان مالاریا استفاده می شده است؟

(الف) گنه گنه

(ب) ایپیکا

(ج) گاوزبان

(د) آرنیکا

۴۲- codeine در درمان کدام مورد زیر به کار می رود؟

(الف) سرفه

(ب) اسهال

(ج) اگزما

(د) میگرن

۴۳- اسانس لاواند از کدامیک از گیاهان زیر استخراج می شود؟

(الف) آویشن

(ب) اسطوخودوس

(ج) نعناء

(د) مریم گلی

۴۴- کدام ترکیب زیر در درمان نارسایی جنسی مردان (نعوظ) به کار می رود؟

(الف) یوهمین

(ب) جلسمین

(ج) متی سرژین

(د) آکونین

۴۵- نام دیگر Tanacetum parthenium کدام است؟

(الف) opium

(ب) chicory

(ج) feverfew

(د) gentian

آزمون: ارزشیابی داروسازی\_ ۹۹۱۲۱۵\_ سنجش مدت آزمون: ۱۵۰

۴۶- کدامیک از گیاهان زیر فاقد ترکیباتی است که باعث بی خوابی شده و محرک CNS است؟

- الف) *Thea sinensis*
- ب) *Pasta Guarana*
- ج) *Ilex paraguensis*
- د) *Uncaria gambir*

۴۷- کدام گیاه زیر به عنوان پماد و یا لوسیون در درمان *rashes* استفاده می‌شود؟

- الف) *Calendula officinalis*
- ب) *Equisetum arvense*
- ج) *Betula pendula*
- د) *Rubia tinctorum*

۴۸- روغن هیدنوکاریپوس (شولموگرا) در کدام مورد کاربرد دارد؟

- الف) ضد باروری مردان
- ب) ضد جذام
- ج) سقط جنین
- د) مسهل قوی

۴۹- قند اصلی میوه انجیر چیست؟

- الف) ساکارز
- ب) فروکتوز
- ج) گلوکز
- د) گالاکتوز

۵۰- صمغ عربی از کدامیک از گیاهان زیر بدست می‌آید؟

- الف) *Acacia senegal*
- ب) *Coffea arabica*
- ج) *Plantago afra*
- د) *Sterculia urens*

بیوتکنولوژی دارویی

آزمون: ارزشیابی داروسازی\_ ۹۹۱۲۱۵\_ سنجش مدت آزمون: ۱۵۰

۵۱- واتسون و کریک به کمک کدام تکنیک اصلی قادر به شناسایی ساختار مارپیچ دو رشته ای DNA شدند؟

- (الف) طیف سنجی مادون قرمز DNA کریستاله شده
- (ب) روزنانس مغناطیس هسته ای DNA محلول
- (ج) آنالیز تفرق اشعه گاما DNA محلول
- (د) آنالیز تفرق اشعه ایکس DNA کریستاله شده

۵۲- اصطلاح antiparallel در ساختار مارپیچ دورشته ای DNA به چه معناست؟

- (الف) قرارگیری دو رشته هم جهت یکدیگر
- (ب) قرارگیری دو رشته در امتداد یکدیگر
- (ج) قرارگیری دو رشته در خلاف جهت یکدیگر
- (د) برقراری پیچش سوپرکویل به کمک آنزیم های توپوایزومراز

۵۳- یکی از روش های انتقال نوکلنیک اسیدها و ژن ها به داخل سلول عبارتست از:

- (الف) استفاده از حلال اتانول
- (ب) استفاده از سانتریفیوژ
- (ج) به کار بردن یون های سرب
- (د) استفاده از لیپوزوم

۵۴- کدام یک از اجزا ویروس HSV-1 جهت تولید واکنش زیر واحد (Subunit Vaccine) بکار برده شده است

- (الف) گلیکوپروتئین D پوشش ویروس
- (ب) نور آمینداز
- (ج) آنتی ژن سطحی (HbSAg) (B)
- (د) پروتئین کپسید ویرال نوع ۱ (CVP-1)

۵۵- زنجیره های سبک و سنگین آنتی بادی با کدام یک از پیوندهای کووالان زیر به هم متصل شده اند؟

- (الف) یونی
- (ب) الکترواستاتیک
- (ج) دی سولفیدی
- (د) هیدروژنی

آزمون: ارزشیابی داروسازی\_ ۹۹۱۲۱۵\_ سنجش مدت آزمون: ۱۵۰

۵۶- واکسن گارداسیل جهت واکسیناسیون علیه کدام پاتوژن ساخته شده و این واکسن شامل چه بخشی از پاتوژن می باشد؟

(الف) ویروس هپاتیت B، آنتی ژن سطحی ویروس

(ب) Human Papiloma Virus، اجزای شبه ویروسی متشکل از پروتئین کپسید L1

(ج) Herpes Simplex Virus-1، نورآمینیداز

(د) هموفیلوس آنفلوانزا، کپسول پلی ساکاریدی

۵۷- روش خالص سازی اختصاصی پروتئین های نوترکیب حاوی توالی مارکر (tag) کدام می باشد؟

(الف) ایمونو افینیتی

(ب) تعویض یونی

(ج) هیدروفوبیک

(د) رسوب نمکی

### داروسازی بالینی

۵۸- در مورد هلیکوباکتر پیلوری گزینه صحیح را انتخاب کنید.

(الف) در تمام مناطق دنیا شیوع این عفونت بالاست.

(ب) اغلب افراد آلوده به هلیکوباکتر پیلوری، علامت دار هستند.

(ج) آنزیم اوره آز دارد.

(د) هلیکوباکتر پیلوری بر خلاف زخم های گوارشی، نقشی در ایجاد گاستریت مزمن ندارد.

۵۹- در اسپیرومتری برای تشخیص انسداد از کدام گزینه زیر استفاده می کنیم؟

(الف) TLC

(ب) FEV1

(ج) FVC

(د) FEV1/FVC

۶۰- جهت رفع عارضه دیسکینزی در فرد مصرف کننده لوودوپا کدامیک قابل توصیه می باشد؟

(الف) تجویز آمانتادین

(ب) کاهش دوز

(ج) افزایش فواصل تجویز دارو

(د) استفاده از فرمولاسیون آهسته رهش

آزمون: ارزشیابی داروسازی\_ ۹۹۱۲۱۵\_ سنجش مدت آزمون: ۱۵۰

- ۶۱- مزیت اصلی سولامر در درمان هیپرفسفاتمی در بیماران CKD کدام است؟
- (الف) عدم تأثیر قابل توجه بر کلسیم سرم
  - (ب) وجود هر دو شکل خوراکی و تزریقی
  - (ج) عدم نیاز به رعایت فاصله مصرف با دیگوکسین
  - (د) عدم ایجاد آلكالوز متابولیک در بیماران دیالیزی
- ۶۲- کدام یک از داروهای زیر در درمان نارسایی قلبی کاربردی ندارد؟
- (الف) فوروزماید
  - (ب) کارودیلول
  - (ج) دیگوکسین
  - (د) متوپرولول تارتارات
- ۶۳- تنها مداخله ثابت شده برای کاهش آفت FEV1 مرتبط با COPD کدام است؟
- (الف) کورتیکواستروئیدهای استنشاقی
  - (ب) ترک سیگار
  - (ج) بتا-دو آگونیست های استنشاقی طولانی اثر
  - (د) کورتیکواستروئیدهای سیستمیک
- ۶۴- در مورد بیماری دیابت تیپ ۲ کدام جمله صحیح است؟
- (الف) شیوع آن در جامعه دیابتی ها ۵ تا ۱۰ % است.
  - (ب) احتمال بروز کتواسیدوز، در آن شایع است.
  - (ج) سابقه خانوادگی در بروز آن معمولاً مطرح نیست.
  - (د) انسولین تراپی در درمان آن جایگاه دارد.
- ۶۵- به علت افزایش مقاومت‌های میکروبی استفاده از کدامیک در درمان سوزاک توصیه نمی شود؟
- (الف) سفتریاکسون
  - (ب) سفکسیم
  - (ج) سیپروفلوکساسین
  - (د) آزیترومایسین

آزمون: ارزشیابی داروسازی\_ ۹۹۱۲۱۵\_ سنجش مدت آزمون: ۱۵۰

- ۶۶- با کدام داروی ضد صرع عارضه سمیت کبدی دیده نمی شود؟
- الف) Valproate Na  
ب) Phenytoin  
ج) Carbamazepine  
د) Zonisamide
- ۶۷- تجویز کدام یک از ویتامین های زیر در بیماران مبتلا به بیماری مزمن کلیه (CKD) می بایست محدود گردد؟
- الف) ویتامین A  
ب) ویتامین B  
ج) ویتامین E  
د) ویتامین C
- ۶۸- کدام عبارت زیر در مورد درمان دیابت تایپ یک صحیح می باشد؟
- الف) اساس درمان دیابت تایپ یک، فرآورده های تزریقی ضد قند است.  
ب) تزریق انسولین NPH در افراد لاغر، بازایه ۴۵ درجه انجام می شود.  
ج) جهت جلوگیری از عوارض پوستی انسولین، باید محل آناتومیکی تزریق عوض شود.  
د) به دلیل احتمال انتقال عفونت، محل تزریق انسولین باید با پنبه الکلی تمیز شود.
- ۶۹- در خصوص درمان GERD کدام جمله صحیح است؟
- الف) انجام تست H.pylori در بیمار مبتلا توصیه می شود و در صورت اثبات، ریشه کنی توصیه می شود.  
ب) انجام تست H.pylori در بیمار مبتلا توصیه نمی شود و در صورت اثبات، ریشه کنی توصیه می شود.  
ج) انجام تست H.pylori در بیمار مبتلا توصیه می شود ولی در صورت اثبات، ریشه کنی توصیه نمی شود.  
د) انجام تست H.pylori در بیمار مبتلا توصیه نمی شود و در صورت اثبات، ریشه کنی هم توصیه نمی شود.
- ۷۰- جهت دارودرمانی اپیزود مانیای بیماران دوقطبی کدام یک از گزینه ها به عنوان درمان خط اول بکار نمی رود؟
- الف) lithium  
ب) valproate  
ج) risperidone  
د) lamotrigine

آزمون: ارزشیابی داروسازی\_ ۹۹۱۲۱۵\_ سنجش مدت آزمون: ۱۵۰

۷۱- نیمه عمر کدام دارو نسبت به بقیه کوتاه تر است؟

- (الف) آلپرازولام
- (ب) استازولام
- (ج) دیازپام
- (د) میدازولام

۷۲- در شروع درمان با لیتیموم کدام تست الزامی نیست؟

- (الف) beta-HCG
- (ب) LFT
- (ج) EKG
- (د) CBC

۷۳- در درمان آکنه ولگاریس کدام یک از مطالب زیر صحیح می باشد؟

- (الف) در درمان آکنه خفیف، آنتی بیوتیک موضعی انتخاب اول هستند.
- (ب) در درمان آکنه متوسط، ترکیب آنتی بیوتیک موضعی + ژل بنزونیل پرواکسید توصیه می شود.
- (ج) کورتیکو، استروئیدها + ایزو تریتینوئین جهت درمان آکنه های شدید التهابی استفاده می شوند.
- (د) بیماران مصرف کننده ایزوتریتینوئین از رانندگی در شب باید پرهیز کنند.

۷۴- کدامیک از جملات زیر در ارتباط با پرگابالین صحیح است؟

- (الف) به عنوان خط اول درمان صرع پایدار توصیه شده است.
- (ب) خط اول اختلالات اضطرابی جنرال توصیه شده است.
- (ج) در صورت قطع ناگهانی دارو بیمار ممکن است دچار اضطراب عصبانیت و افزایش تحریک پذیری گردد.
- (د) در مقایسه با گاباپنتین قدرت کمتری دارد و دارای تداخلات بیشتری است.

۷۵- کدامیک از انواع انسولین های طولانی اثر محسوب می گردد؟

- (الف) اسپارت
- (ب) گلارژین
- (ج) لیسپرو
- (د) ان پی اچ

آزمون: ارزشیابی داروسازی\_ ۹۹۱۲۱۵\_ سنجش مدت آزمون: ۱۵۰

- ۷۶- مصرف متفورمین جهت درمان دیابت نوع ۲ کدام بیمار توصیه نمی شود؟
- (الف) نارسایی کلیوی
  - (ب) کم کاری تیروئید
  - (ج) هیپرلیپیدمی
  - (د) آنمی
- ۷۷- در صورت بروز آگرانولوسیتوز ناشی از متی مازول کدام اقدام مناسب است؟
- (الف) قطع دارو و استفاده پروپیل تیو اوراسیل
  - (ب) قطع دارو و استفاده از ید رادیو اکتیو
  - (ج) کاهش دوز دارو
  - (د) کاهش دوز و توام نمودن ید رادیو اکتیو
- ۷۸- در درمان غیر دارویی رفلاکس معده به مری کدام اقدام توصیه نمی شود؟
- (الف) کاهش وزن
  - (ب) ترک سیگار
  - (ج) کاهش مصرف غذای پرپروتئین
  - (د) استفاده از لباس تنگ
- ۷۹- کدام دارو یا دسته دارویی در درمان نگهدارنده کولیت اولسراتیو بی تاثیر هستند؟
- (الف) آزاتیوپرین
  - (ب) اینفلکسامب
  - (ج) آمینوسالیسیلاتها
  - (د) کورتیکواستروئیدها
- ۸۰- کدامیک از جملات زیر در ارتباط با هیپاتیت A صحیح است؟
- (الف) اغلب بصورت یک عفونت بدون علامت در نوزادان است.
  - (ب) برعکس هیپاتیت B در هیپاتیت A ؛ تب، بی قراری، تهوع، ناراحتی شکمی و یرقان وجود ندارد.
  - (ج) علائم هیپاتیت A معمولا حدود ۴ تا ۶ روز ادامه دارد.
  - (د) هیپاتیت A بر عکس هیپاتیت B واکنش ندارد.



آزمون: ارزشیابی داروسازی\_ ۹۹۱۲۱۵\_ سنجش مدت آزمون: ۱۵۰

- ۸۱- دوز مصرفی کدامیک از داروهای لیست شده صحیح است؟
- (الف) آنتولول ۵ تا ۱۰ میلی گرم ۱ بار در روز
  - (ب) لابتالول ۲۰۰ تا ۸۰۰ میلی گرم ۲ بار در روز
  - (ج) پروپرانولول ۱۰ تا ۲۰ میلی گرم ۱ بار در روز
  - (د) متوپرولول ۵۰ تا ۷۵ میلی گرم ۴ بار در روز
- ۸۲- کدامیک از داروهای انتخاب اول در درمان آسم حاد می باشد؟
- (الف) آمینوفیلین خوراکی
  - (ب) ایپراتروپیوم
  - (ج) بتا دو آگونیستهای استنشاقی
  - (د) آمینوفیلین تزریقی
- ۸۳- کدامیک از جملات زیر در ارتباط با ارگوتامین صحیح است؟
- (الف) سبب انبساط شریان و ورید می شود و در نتیجه سردرد به سرعت بهبود می یابد.
  - (ب) تجویز باید در شروع اولین علائم میگرن صورت گیرد و تاخیر در شروع مصرف باعث کاهش اثربخشی دارو می گردد.
  - (ج) ارگوتامین فقط باید خوراکی مصرف شود.
  - (د) به منظور کاهش عوارض جانبی ارگوتامین باید حداکثر به ۵ بار در هفته محدود گردد.
- ۸۴- بیماری که به دلیل ریتم فیبریلاسیون دهلیزی تحت درمان با وارفارین است، به دلیل درد زانوی چپ از شما تقاضای داروی ضد درد می کند. پیشنهاد چیست؟
- (الف) ناپروکسن
  - (ب) ایندومتاسین
  - (ج) دیکلوفناک
  - (د) پیروکسیکام
- ۸۵- کدامیک از موارد زیر جزء عوارض پوستی ناشی از شیمی درمانی نمی باشد؟
- (الف) تغییرات ناخن
  - (ب) هیپرپیگمنتاسیون
  - (ج) سندروم دست و پا
  - (د) پسوریازیس

آزمون: ارزشیابی داروسازی\_ ۹۹۱۲۱۵\_ سنجش مدت آزمون: ۱۵۰

۸۶- کدامیک از اقدامات زیر نقش بیشتری در کاهش احتمال موکوزیت ناشی از شیمی درمانی دارد؟

- (الف) کرایوتراپی
- (ب) دهان شویه کلر هگزیدین
- (ج) پالیفورمین
- (د) کاهش دوز داروی شیمی درمان

۸۷- جهت افزایش کارایی کلسیم در بیمار با پوکی استخوان کدامیک پیشنهاد می شود؟

- (الف) مصرف همراه غذا کلسیم کرینات
- (ب) مصرف همراه غذا کلسیم استات
- (ج) استفاده از کلسیم کرینات با معده خالی
- (د) استفاده از کلسیم سترات با معده خالی

۸۸- کدامیک از داروهای زیر در درمان و پیشگیری از پوکی استخوان ناشی از کورتیکواستروئیدها مورد تایید FDA است؟

- (الف) رالوکسی فن
- (ب) آلندرونات
- (ج) زولدرونیک اسید
- (د) کلسی تونین

۸۹- چنانچه بیماری که تحت درمان با وارفارین است دچار خونریزی ناشی از مصرف وارفارین شود در مورد تجویز ویتامین کا ، کدام پیشنهاد می شود؟

- (الف) ۱۰ میلی گرم روزانه زیرجلدی
- (ب) ۱۰ میلی گرم روزانه عضلانی
- (ج) ۱ میلی گرم روزانه وریدی
- (د) ۱۰ میلی گرم روزانه خوراکی

۹۰- شایعترین علت عفونی سینوزیت حاد کدام است؟

- (الف) پنوموکوک
- (ب) ویروس ها
- (ج) هموفیلوس آنفلوانزا
- (د) موراکسلا

آزمون: ارزشیابی داروسازی\_ ۹۹۱۲۱۵\_ سنجش مدت آزمون: ۱۵۰

- ۹۱- نارسایی کبدی از عوارض کدامیک از موارد زیر می باشد؟
- (الف) تولکاپون
  - (ب) لوودوپا
  - (ج) انتاکاپون
  - (د) پرامپیکسول
- ۹۲- احتمال بروز و شدت علائم withdrawal پس از قطع کدامیک محتمل تر است؟
- (الف) بوسپیرون
  - (ب) فلوکستین
  - (ج) پاروکستین
  - (د) سرترالین
- ۹۳- مکانیسم کدام دارو با بقیه در درمان پارکینسون متفاوت است؟
- (الف) entacapone
  - (ب) selegiline
  - (ج) safinamide
  - (د) razagiline
- ۹۴- کدامیک در درمان برونشیت حاد کمترین اثر بخشی را دارد؟
- (الف) آنتی بیوتیک
  - (ب) هیدراتاسیون مناسب
  - (ج) ضد درد و ضد تب
  - (د) ضد سرفه
- ۹۵- کدامیک از موارد زیر از عوارض خارج روده ای کولیت اولسروز محسوب نمی شود؟
- (الف) Migratory Polyarthritis
  - (ب) Primary sclerosing cholangitis
  - (ج) Ankylosing spondylitis
  - (د) Uveitis

آزمون: ارزشیابی داروسازی\_ ۹۹۱۲۱۵\_ سنجش مدت آزمون: ۱۵۰

۹۶- کدامیک از گزینه های زیر ریسک فاکتور بروز زخم ناشی از مصرف NSAID محسوب نمی شود؟

(الف) مصرف همزمان داروهای ضد تشنج

(ب) سن بالای ۶۵ سال

(ج) مصرف الکل

(د) مصرف همزمان بیس فسفوناتها

۹۷- در کشت ادرار خانم ۶۵ ساله ساکن خانه سالمندان بدون علامت بالینی، در دو نوبت *E. coli* با شمارش کلونی بیش از ۱۰<sup>۵</sup> گزارش شده است. وی سابقه بیماری دیگری ندارد. مناسب ترین اقدام درمانی کدام است؟

(الف) آنتی بیوتیک مناسب، تک دوز

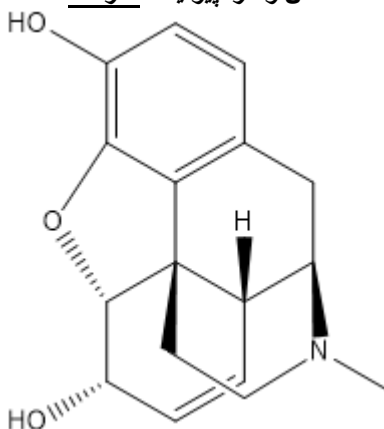
(ب) آنتی بیوتیک مناسب، به مدت ۳ روز

(ج) آنتی بیوتیک مناسب، به مدت ۷ روز

(د) آنتی بیوتیک لازم ندارد و بیمار فقط پایش شود

### شیمی دارویی

کدام گزینه با توجه به رابطه ساختمان و اثر اپیونیدها نادرست است؟



۹۸-

(الف) برداشتن گروه هیدروکسیل فنلی باعث افزایش اثر می شود.

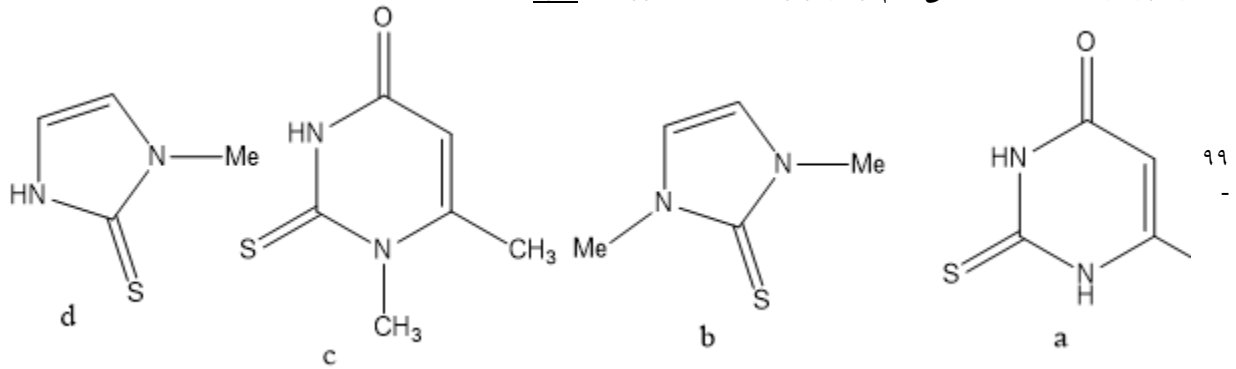
(ب) هیدروکسیلاسیون ناحیه ۱۴ باعث افزایش اثر می شود.

(ج) احیا باند دوگانه ۷ و ۸ باعث کاهش اثر می شود.

(د) اکسایش هیدروکسیل ناحیه ۶ باعث افزایش اثر می شود.

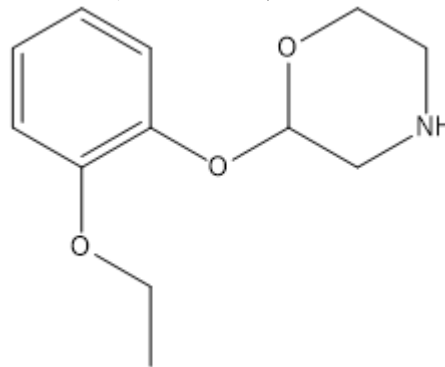
آزمون: ارزشیابی داروسازی\_ ۹۹۱۲۱۵\_ سنجش مدت آزمون: ۱۵۰

با توجه به ساختمان شیمیایی کدام ترکیب زیر خاصیت ضدتیرویدی ندارد؟



- ۹۹ -
- a (الف)  
b (ب)  
c (ج)  
d (د)

با توجه به ساختمان شیمیایی مکانیسم اثر ترکیب زیر چه می باشد؟

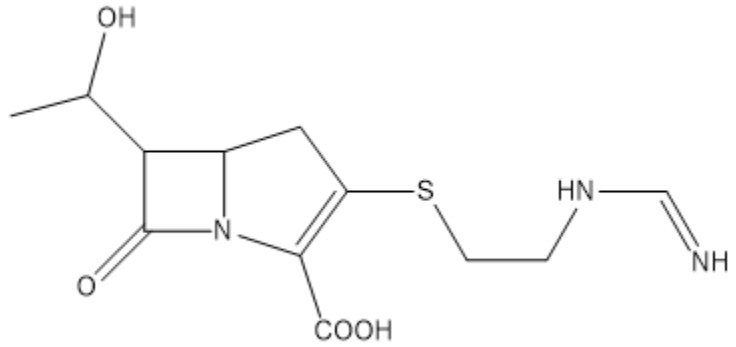


۱۰۰ -

- (الف) مهارکننده انتخابی بازجذب سروتونین  
(ب) مهارکننده انتخابی بازجذب نوراپی نفرین  
(ج) مهارکننده انتخابی بازجذب دوپامین  
(د) آنتاگونیست گیرنده دوپامین

آزمون: ارزشیابی داروسازی\_ ۹۹۱۲۱۵\_ سنجش مدت آزمون: ۱۵۰

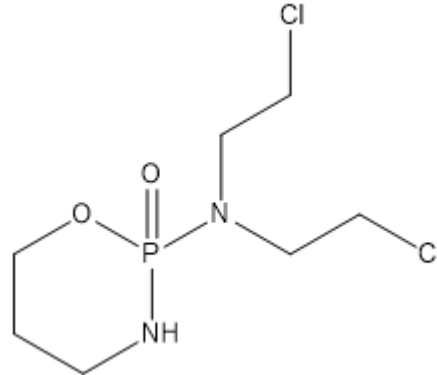
ترکیب زیر در کدام گروه از آنتی بیوتیک های بتالاکتامی قرار می گیرد؟



-۱.۱

- (الف) کاربامپم ها
- (ب) سفالوسپورین ها
- (ج) منوباکتام ها
- (د) پنی سیلین ها

ترکیب زیر با چه مکانیسمی اثر ضدسرطانی خود را اعمال می نماید؟

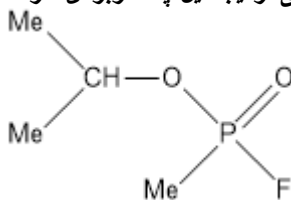


-۱.۲

- (الف) مهار آنزیم توپوایزومراز
- (ب) آلکیلاسیون DNA
- (ج) مهار آنزیم کیناز
- (د) مهار توپولین

آزمون: ارزشیابی داروسازی\_ ۹۹۱۲۱۵\_ سنجش مدت آزمون: ۱۵۰

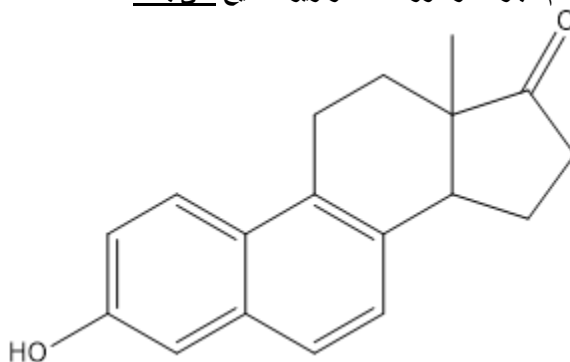
با توجه به ساختمان شیمیایی ترکیب ذیل چه کاربردی دارد؟



-۱۰۳

- (الف) گاز جنگی
- (ب) حشره کش
- (ج) ضدگلوکوم
- (د) ضد میاستینی گراویس

کدام عبارت در مورد ساختار زیر صحیح نمی باشد؟



-۱۰۴

- (الف) از مشتقات استروژن ها می باشد.
- (ب) در درمان سرطان سینه کاربرد دارد.
- (ج) در فرمولاسیون استروژن های کونژوگه بکار میرود.
- (د) خاصیت استروژنی آن از استرون بیشتر است.

۱۰۵- در بر هم کنش دارو و گیرنده، کدام یک از پیوندهای زیر باعث وقفه برگشت ناپذیر گیرنده خواهد شد؟

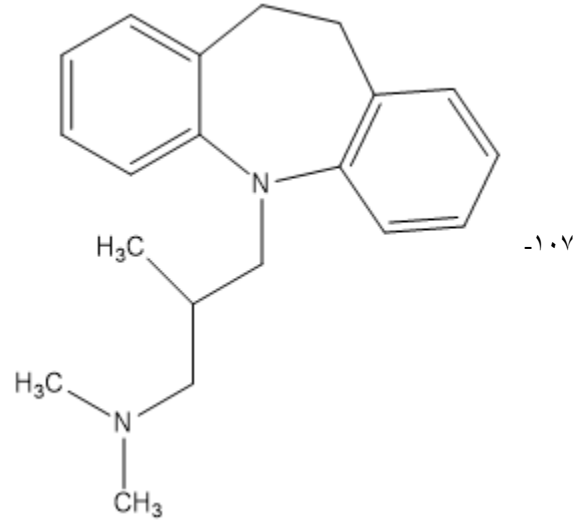
- (الف) پیوند هیدروژنی
- (ب) پیوند هیدروفوب
- (ج) پیوند کووالانسی
- (د) پیوند یونی

آزمون: ارزشیابی داروسازی\_ ۹۹۱۲۱۵\_ سنجش مدت آزمون: ۱۵۰

۱۰۶- در مورد مکانیسم داروهای ضدسرطان کدام جمله صحیح است؟

- (الف) 5FU باعث مهار تبدیل اوراسیل به تیمین می شود.
- (ب) بوسولفان از طریق اتصال با دو گوانین از DNA اثرات خود را اعمال می کند.
- (ج) تشکیل یون آزیریدینیوم توسط مکلروتامین بسیار کند است.
- (د) علت عارضه جانبی داکاربازین تولید مولکول الکتروفیل آکروئین است.

خاصیت درمانی ترکیب زیر چیست؟

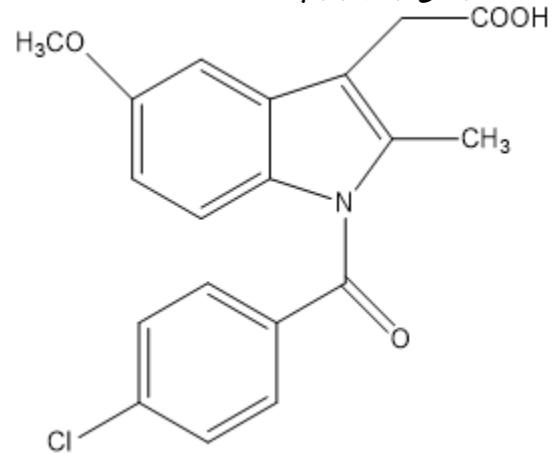


- (الف) ضد افسردگی
- (ب) ضد جنون
- (ج) ضد هیستامین
- (د) ضد پارکینسون



آزمون: ارزشیابی داروسازی\_ ۹۹۱۲۱۵\_ سنجش مدت آزمون: ۱۵۰

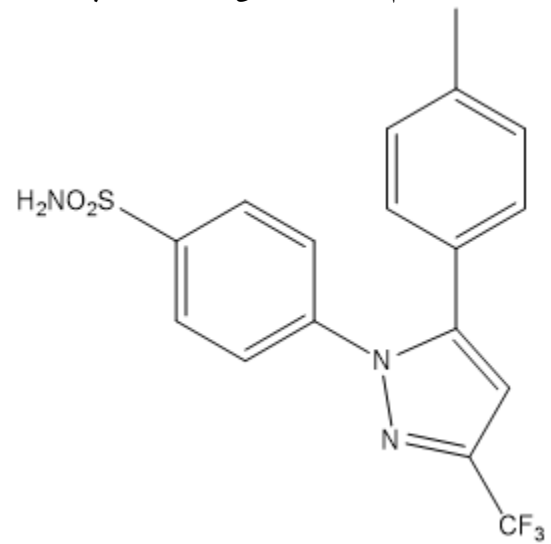
خاصیت درمانی ترکیب زیر چیست؟



-۱۰۸

- (الف) ضد تهوع
- (ب) ضد افسردگی
- (ج) ضد التهاب
- (د) ضد هیستامین

مهمترین مکانیسم و کاربرد درمانی ترکیب روبرو چیست؟

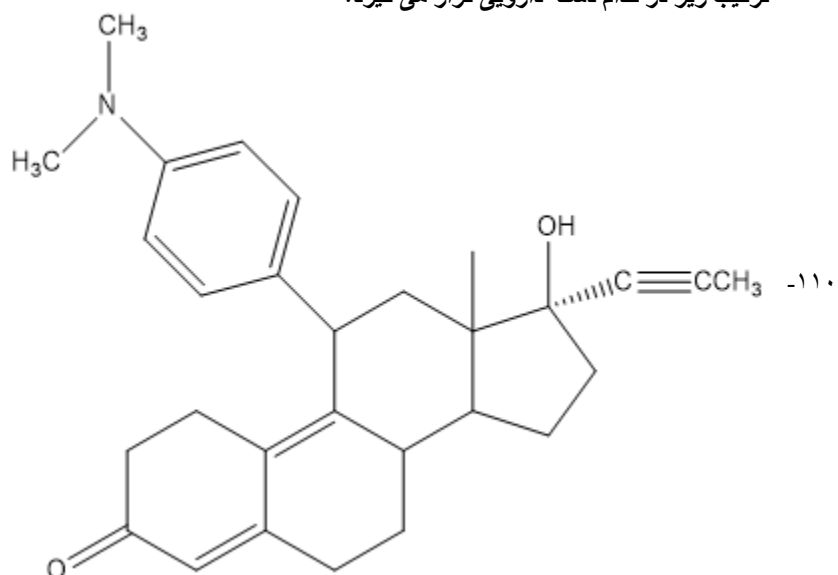


-۱۰۹

- (الف) مهارکننده انتخابی سیکلواکسیژناز در درمان التهاب
- (ب) انتاگونیست دوپامین در پارکینسون
- (ج) انتاگونیست سروتونین در افسردگی
- (د) مهارکننده MAO در افسردگی

آزمون: ارزشیابی داروسازی\_ ۹۹۱۲۱۵\_ سنجش مدت آزمون: ۱۵۰

ترکیب زیر در کدام دسته دارویی قرار می گیرد؟



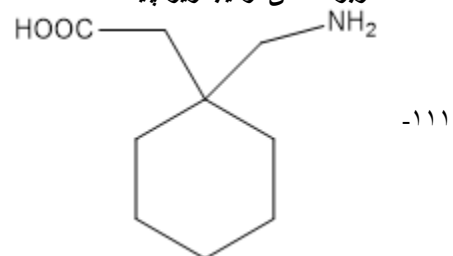
(الف) ضد استروژن خوراکی

(ب) آندروژن و آنابولیک

(ج) آنتی پروژسترون خوراکی

(د) آنابولیک تزریقی

کاربرد اصلی ترکیب زیر چیست؟



(الف) ضد فشارخون بالا

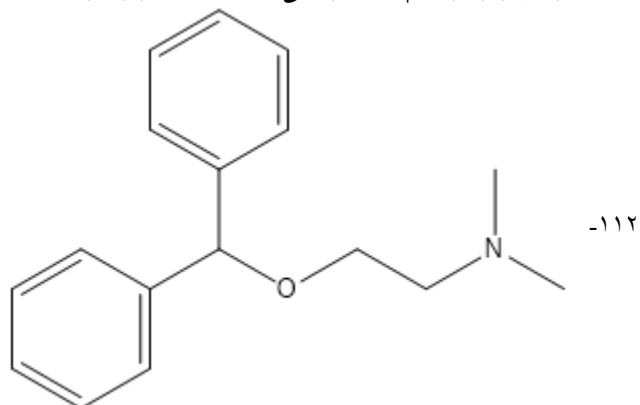
(ب) ضد هیستامین

(ج) ضد التهاب

(د) ضد صرع

آزمون: ارزشیابی داروسازی\_ ۹۹۱۲۱۵\_ سنجش مدت آزمون: ۱۵۰

ترکیب زیر در کدام دسته از آنتی هیستامین ها قرار دارد؟



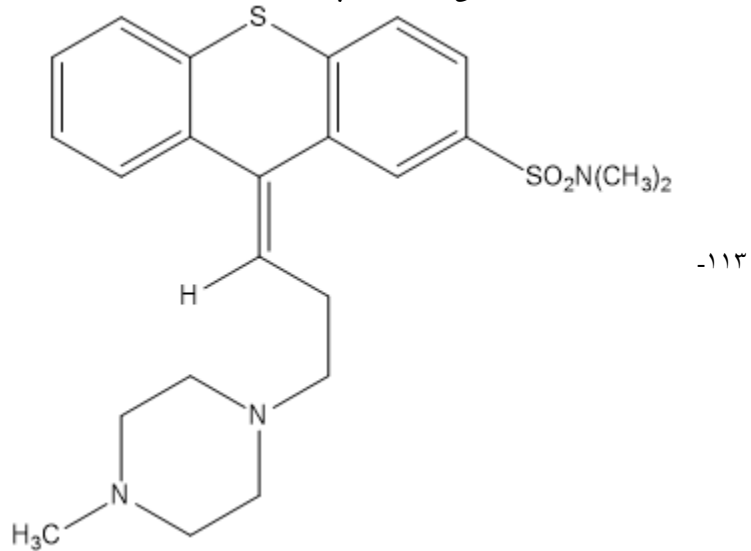
الف) بنزهیدریل اترها

ب) اتانول آمین ها

ج) فنوتیازین ها

د) دی اتیل آمین ها

مهمترین خاصیت درمانی ترکیب زیر چیست؟



الف) ضد پارکینسون

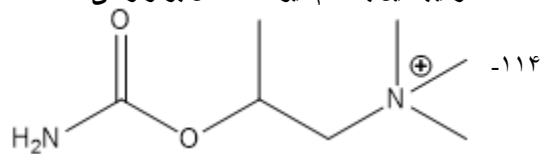
ب) ضد جنون

ج) ضد افسردگی

د) ضد اشتها

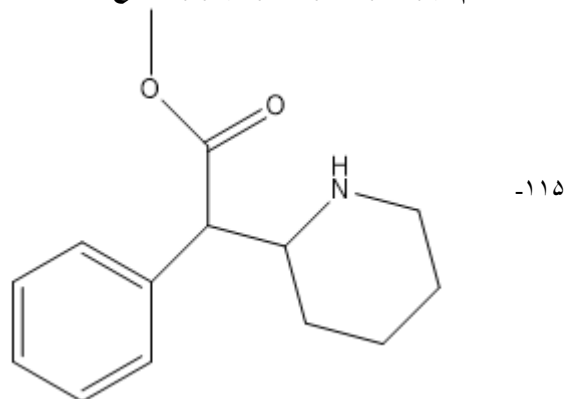
آزمون: ارزشیابی داروسازی\_ ۹۹۱۲۱۵\_ سنجش مدت آزمون: ۱۵۰

ترکیب ذیل با کدام گیرنده اتصال برقرار می کند؟



- (الف) گیرنده موسکارینی
- (ب) گیرنده نیکوتینی
- (ج) گیرنده اپیوئیدی
- (د) گیرنده هیستامینی

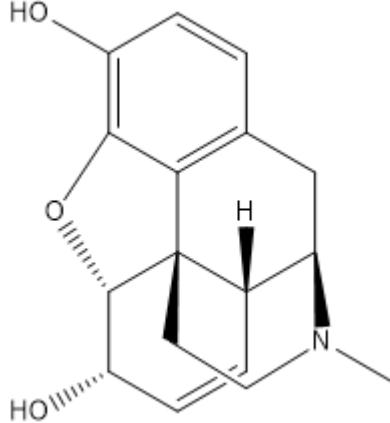
کدام عبارت در خصوص ترکیب زیر صحیح است؟



- (الف) محرک مغزی و ضدآشتهاست
- (ب) محرک مغزی و ضدجنون است
- (ج) محرک مغزی و در درمان بیش فعالی به کار می رود.
- (د) در درمان صرع بزرگ به کار می رود.

آزمون: ارزشیابی داروسازی\_ ۹۹۱۲۱۵\_ سنجش مدت آزمون: ۱۵۰

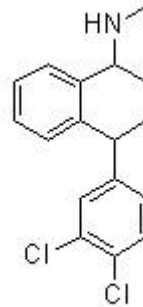
تغییر استخلاف بیشتر در کدام ناحیه از ساختار ترکیبات اویوییدی (شکل زیر) باعث معکوس شدن اثر می گردد؟



-۱۱۶

- (الف) نیتروژن حلقه D
- (ب) هیدروکسیل حلقه A
- (ج) هیدروکسیل حلقه C
- (د) شکستن پیوند اتری حلقه E

با توجه به ساختار مهم ترین اثر ترکیب زیر چیست؟

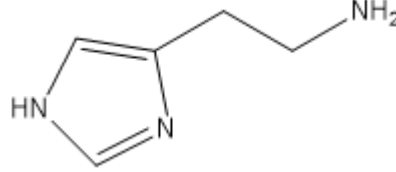


-۱۱۷

- (الف) ضدافسردگی
- (ب) ضدسایکوز
- (ج) ضدتهوع
- (د) آنتی هیستامین

آزمون: ارزشیابی داروسازی\_ ۹۹۱۲۱۵\_ سنجش مدت آزمون: ۱۵۰

چگونه می توان ترکیب زیر را به یک آگونیست H<sub>2</sub> تبدیل کرد؟



-۱۱۸

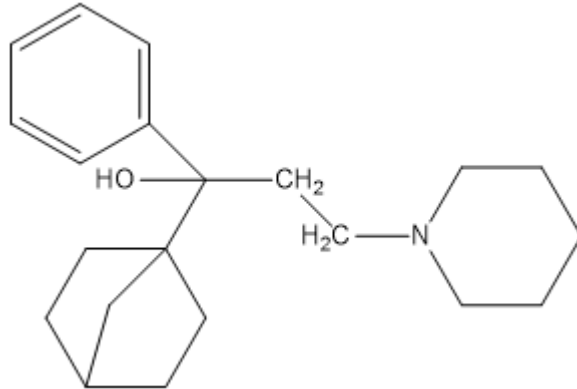
(الف) قراردادن یک گروه متیل روی نیتروژن حلقه

(ب) قراردادن متیل در محل کربن شماره ۴

(ج) قراردادن یک گروه متیل روی کربن الفا

(د) قراردادن متیل روی نیتروژن زنجیره

در مورد ترکیب زیر با توجه به ساختمان کدام گزینه صحیح است؟



-۱۱۹

(الف) ضدسایکوز

(ب) ضدافسردگی

(ج) ضدپارکینسون

(د) ضدصرع

۱۲۰- آنزیم کیناز چه اثری بر روی ساختار نوکلئوزیدها ایجاد می نماید؟

(الف) فسفریلاسیون

(ب) پلیمریزاسیون

(ج) دهیدراتاسیون

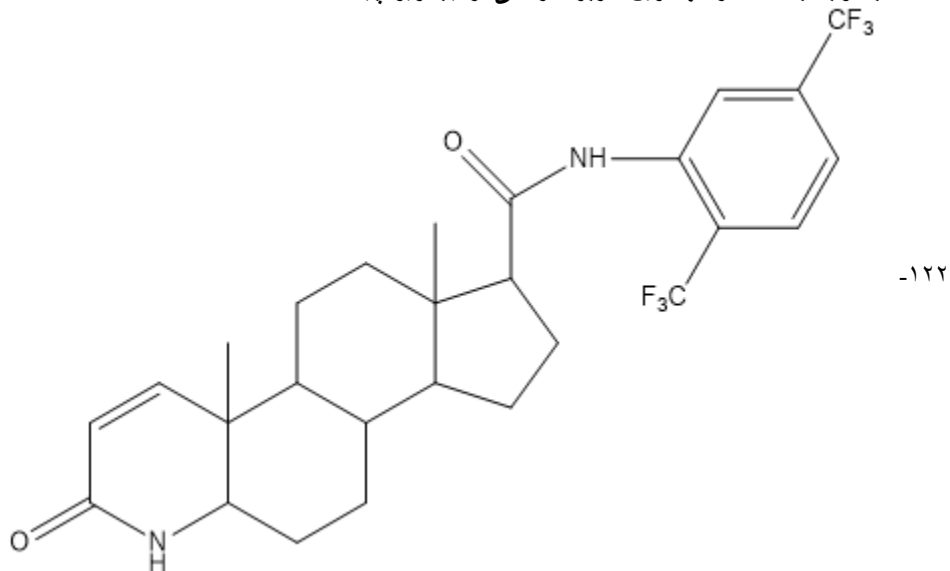
(د) هیدرولیز

آزمون: ارزشیابی داروسازی\_ ۹۹۱۲۱۵\_ سنجش مدت آزمون: ۱۵۰

۱۲۱- کدام یک از ترکیبات زیر از طریق تشابه با پارا آمینو بنزونیک اسید اثر خود را اعمال می کند؟

- (الف) نالیدیکسیک اسید
- (ب) اسپیروماپسین
- (ج) سولفامتوکسازول
- (د) تری متوپریم

با توجه به ساختار مهمترین کاربرد درمانی ترکیب زیر چیست؟



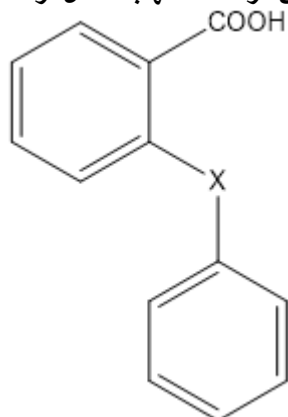
- (الف) درمان سرطان تخمدان
- (ب) درمان هیپرپلازی خوش خیم پروستات
- (ج) درمان کمبود هورمون های مردانه
- (د) درمان سرطان سینه وابسته به استروژن

۱۲۳- کدام گزینه دسته شیمیایی ترکیب ضدسرطان با عارضه کاربامیله کردن پروتئین ها را نشان می دهد؟

- (الف) هیدرازینی
- (ب) تریازینی
- (ج) نیتروزواوره
- (د) آزیریدینی

آزمون: ارزشیابی داروسازی\_ ۹۹۱۲۱۵\_ سنجش مدت آزمون: ۱۵۰

در ترکیب زیر، چه گروهی باشد تا بیشترین اثرات ضدالتهاب حاصل گردد؟



-۱۲۴

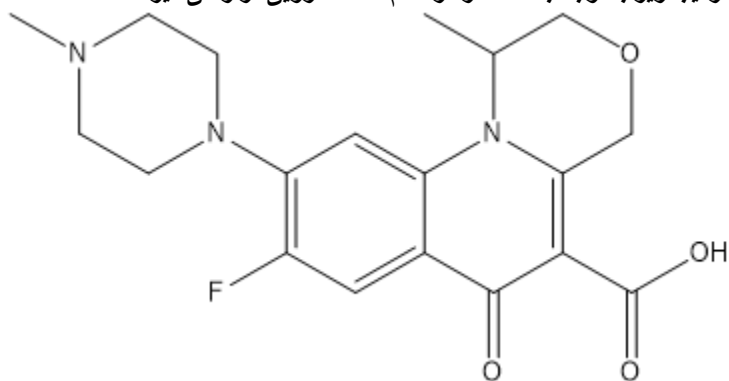
الف) CH=CH

ب) SO

ج) O

د) NH

ترکیب زیر با توجه به ساختار در کدام دسته دارویی قرار می گیرد؟



-۱۲۵

الف) ماکرولیدها

ب) کینولون ها

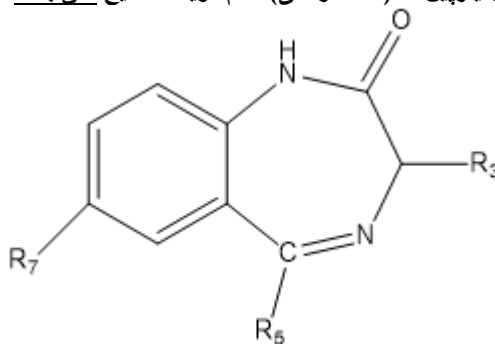
ج) تتراسایکلین ها

د) مونو باکتام ها



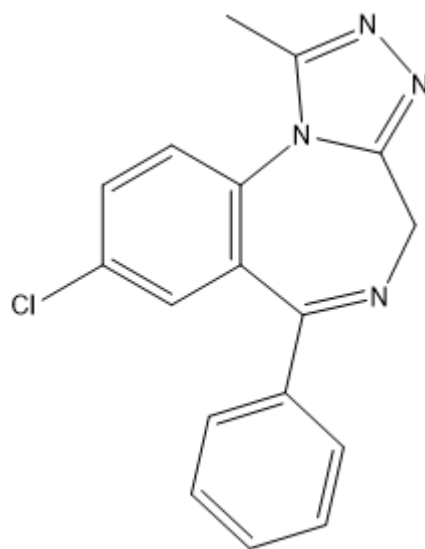
آزمون: ارزشیابی داروسازی\_ ۹۹۱۲۱۵\_ سنجش مدت آزمون: ۱۵۰

با توجه به SAR در بنزودیازپین ها (ساختار کلی) کدام گزینه صحیح نمی باشد؟



-۱۲۶

- (الف) حلقه بنزنی در تداخل با رسپتور بنزودیازپینی نقش اساسی دارد.  
 (ب) گروه NH آمیدی در تداخل با رسپتور بنزودیازپینی اهمیت دارد.  
 (ج) استخلاف الکترون دهنده در موقعیت R7 باعث افزایش اثر بنزودیازپینی می گردد.  
 (د) استخلاف پارا کلروفیل در موقعیت R5 قدرت اثر بنزودیازپینی را کاهش می دهد.



-۱۲۷

نام شیمیایی ترکیب زیر چیست و چه خاصیتی دارد؟

- (الف) ایمیدازوبنزودیازپینون و آگونست  
 (ب) ایمیدازوبنزودیازپینون و آنتاگونست  
 (ج) تریازولوبنزودیازپینون و آگونست  
 (د) تریازولوبنزودیازپینون و آنتاگونست

سم شناسی و داروشناسی

آزمون: ارزشیابی داروسازی\_ ۹۹۱۲۱۵\_ سنجش مدت آزمون: ۱۵۰

۱۲۸- از داروهای ضد نفرس که مکانیسم اثر آن از طریق دفع اسید اوریک نمی باشد؟

(الف) فیوکسوستات

(ب) پروبنسید

(ج) سولفین پیرازون

(د) کلشیسین

۱۲۹- از عوارض مهم به خصوص دوز اول داروهای الفایک بلوکر چیست؟

(الف) برادیکادی

(ب) احتیاس ادراری

(ج) هیپوتانسیون وضعیتی

(د) نارسایی احتقانی قلب

۱۳۰- نورترانسمیتر اعصاب سمپاتیک در عقده و گیرنده های ادرنرژیک به ترتیب شامل:

(الف) نوراپی نفرین - نوراپی نفرین

(ب) استیل کولین - نوراپی نفرین

(ج) استیل کولین - استیل کولین

(د) نوراپی نفرین - اپی نفرین

۱۳۱- کدام ماده اصلی فعال سولفاسالازین مسنول اثر دارو در کنترل کولیت اولسراتیو می باشد؟

(الف) جنتیسیک اسید

(ب) سالیسیلیک اسید

(ج) ۵- آمینوسالیسیلیک اسید

(د) هیدروکسی سالیسیلیک اسید

۱۳۲- نسبت به کدام یک از اثرات فارماکولوژیک اپیونیدها کمترین میزان تحمل ایجاد می شود؟

(الف) تهوع و استفراغ

(ب) ضددردی

(ج) بیوست

(د) آرام بخشی

آزمون: ارزشیابی داروسازی\_ ۹۹۱۲۱۵\_ سنجش مدت آزمون: ۱۵۰

۱۳۳- کدام داروی زیر می تواند سیکلوآکسیژناز را استیلته کرده و آن را به طور غیر قابل برگشت مهار کند؟

- (الف) سلکوکسیب
- (ب) آسپرین
- (ج) دیکلوفناک
- (د) آلپورینول

۱۳۴- کدامیک از داروهای ضدپارکینسون زیر آگونیست دوپامین می باشد؟

- (الف) بی پریدن
- (ب) پرامی پکسول
- (ج) انتاکاپون
- (د) سلژیلین

۱۳۵- کدامیک از داروهای ضد جنون زیر بیشترین اثر خواب آوری را دارد؟

- (الف) کلرپرومازین
- (ب) هالوپریدول
- (ج) فلوفنازین
- (د) آریپیپرازول

۱۳۶- ونلافاکسین جزء کدام دسته از داروهای ضد افسردگی می باشد؟

- (الف) TCAs
- (ب) SSRIs
- (ج) SNRIs
- (د) MAOIs

۱۳۷- سندروم Red man که با برافروختگی (flushing) همراه است با کدامیک از داروهای زیر دیده می شود؟

- (الف) تتراسیکلین
- (ب) کلرامفنیکل
- (ج) وانکومایسین
- (د) جنتامایسین

آزمون: ارزشیابی داروسازی\_ ۹۹۱۲۱۵\_ سنجش مدت آزمون: ۱۵۰

۱۳۸- کدامیک از داروهای ضد دیابت از طریق گیرنده GLP-1 عمل می کند؟

- (الف) متفورمین
- (ب) لیراگلتاید
- (ج) بیوگلی تازون
- (د) سیناگلیپتین

۱۳۹- کدام گزینه از داروهای ضد سرطان خوراکی از دسته فلونوروپیریمیدین هاست که در درمان Solid tumors بکار می رود؟

- (الف) Capecitabine
- (ب) Cytarabine
- (ج) 5FU
- (د) Vinblastine

۱۴۰- کدامیک از داروهای ضد آسم زیر دوام اثر کمتری دارد؟

- (الف) سالمترول
- (ب) فورمتروپول
- (ج) تربوتالین
- (د) اینداکاترول

۱۴۱- کدامیک از موارد زیر جزو فاز دو متابولیسمی محسوب می شود؟

- (الف) استیلایسون
- (ب) دامیناسیون
- (ج) هیدرولیز
- (د) احیاء

۱۴۲- کدام یک از عوارض مهم نیکل است؟

- (الف) عوارض کلیوی
- (ب) درماتیت تماسی
- (ج) عوارض عصبی
- (د) عوارض خونی

آزمون: ارزشیابی داروسازی\_ ۹۹۱۲۱۵\_ سنجش مدت آزمون: ۱۵۰

۱۴۳- در تست های بررسی سمیت حاد استنشاقی، مدت زمان تماس با ماده سمی چقدر است؟

- (الف) ۴ ساعت
- (ب) ۲۴ ساعت
- (ج) ۱۲ ساعت
- (د) ۱۴ ساعت

۱۴۴- احتمال بروز عوارض هپاتوتوکسیسیته ایدیوسینکراتیک نزد کدام دارو کمتر است؟

- (الف) دیکلوفناک
- (ب) هالوتان
- (ج) فنی توئین
- (د) استامینوفن

۱۴۵- کدام دارو آنتی دوت سرب نیست؟

- (الف) BAL
- (ب) EDTA
- (ج) Succimer
- (د) Deferoxamine

۱۴۶- آنزیم اصلی متابولیزه کننده استالدنید در کبد کدام است؟

- (الف) Aldehyde Dehydrogenase
- (ب) Cytochrome P450E1
- (ج) Peroxisomal Catalase
- (د) Alcohol Dehydrogenase

۱۴۷- سمزدایی هیدروژن پراکسید عمدتاً توسط کدامیک از آنزیم های زیر انجام می شود؟

- (الف) کاتالاز
- (ب) سوپراکسید دیس موتاز
- (ج) گلوکاتایون ترانسفراز
- (د) اپوکسید هیدرولاز

آزمون: ارزشیابی داروسازی\_ ۹۹۱۲۱۵\_ سنجش مدت آزمون: ۱۵۰

۱۴۸- مهم‌ترین مکانیسم حذف رادیکال‌های آزاد از بدن کدام است؟

- (الف) سوپراکسید دیس‌موتاز
- (ب) گلوکوتایون اس ترانسفراز
- (ج) اپوکسید هیدرولاز
- (د) بتا-گلوکوروئیداز

۱۴۹- مسیر مستقیم ایجاد سمیت دی‌سولفید کربن کدام است؟

- (الف) تداخل با گروه‌های آمینی و سولفیدریلی اسیدهای آمینه و پلی‌پپتیدها
- (ب) تداخل در فعالیت‌های سیتوکرومی و ماکرومولکول‌های بافتی
- (ج) تداخل با ایزوآنزیم‌های سیتوکروم P450 بافتی
- (د) تداخل و مهار آنزیم‌های فسفولیپاز جداره عروق

۱۵۰- جمع‌بیروزیل در درمان کدامیک از موارد زیر موثرتر است؟

- (الف) افزایش کلسترول تام
- (ب) افزایش تری‌گلیسرید
- (ج) افزایش LDL
- (د) کاهش HDL

۱۵۱- در سمیت کدام دسته از ترکیبات زیر، تغییرات وزن تیموس و طحال بعنوان شاخص فعالیت‌های ایمونولوژیک اندازه‌گیری می‌شود؟

- (الف) بنزن
- (ب) کلروفرم
- (ج) اتر گلایکول
- (د) فسژن

۱۵۲- کدام داروی زیر موجب آسیب به قسمت گلمرول کلیه‌ها می‌شود؟

- (الف) سیس‌پلاتین
- (ب) پنی‌سیل‌امین
- (ج) سولفونامیدها
- (د) آسیکلوویر

آزمون: ارزشیابی داروسازی\_ ۹۹۱۲۱۵\_ سنجش مدت آزمون: ۱۵۰

۱۵۳- از لحاظ سم شناسی، مهمترین راه جذب عنصر جیوه (elemental mercury) کدام گزینه است؟

- (الف) خوراکی
- (ب) پوستی
- (ج) چشمی
- (د) تنفسی

۱۵۴- رایج‌ترین مدت زمان تماس با ماده مورد آزمایش در مطالعات سم‌شناسی حاد (Acute) چه مدت است؟

- (الف) ۱۴ روز
- (ب) ۹۰ روز
- (ج) ۱۲ ماه
- (د) ۶ ماه

۱۵۵- محل اصلی سمیت کبدی کدامیک از ترکیبات زیر عمدتاً ناحیه ۳ (Zone 3) است؟

- (الف) تتراکلرید کربن
- (ب) آهن
- (ج) سیکلوفسفامید
- (د) ویتامین آ

۱۵۶- کدامیک از مکانیسم‌های ترمیم در سطح سلولی (Cellular Repair) می باشد؟

- (الف) Autophagy
- (ب) Apoptosis
- (ج) Cell Reproduction
- (د) Lipid Repair

۱۵۷- حذف سموم در اولین گذر (Presystemic Elimination) در کدامیک از ارگان‌های زیر انجام نمی‌شود؟

- (الف) کبد
- (ب) روده
- (ج) کلیه
- (د) ریه

۱	الف	۵۱	د	۱۰۱	الف	۱۵۱	ج
۲	ب	۵۲	ج	۱۰۲	ب	۱۵۲	ب
۳	ب	۵۳	د	۱۰۳	الف	۱۵۳	د
۴	د	۵۴	الف	۱۰۴	ب	۱۵۴	الف
۵	ج	۵۵	ج	۱۰۵	ج	۱۵۵	الف
۶	ج	۵۶	ب	۱۰۶	الف	۱۵۶	الف
۷	ج	۵۷	الف	۱۰۷	الف	۱۵۷	ج
۸	الف	۵۸	ج	۱۰۸	ج		
۹	د	۵۹	د	۱۰۹	الف		
۱۰	الف	۶۰	د	۱۱۰	ج		
۱۱	د	۶۱	الف	۱۱۱	د		
۱۲	د	۶۲	د	۱۱۲	الف		
۱۳	د	۶۳	ب	۱۱۳	ب		
۱۴	ج	۶۴	د	۱۱۴	الف		
۱۵	د	۶۵	ج	۱۱۵	ج		
۱۶	الف	۶۶	د	۱۱۶	الف		
۱۷	الف	۶۷	الف	۱۱۷	الف		
۱۸	ب	۶۸	ب	۱۱۸	ب		
۱۹	د	۶۹	ب	۱۱۹	ج		
۲۰	د	۷۰	د	۱۲۰	الف		
۲۱	ب	۷۱	د	۱۲۱	ج		
۲۲	ب	۷۲	ب	۱۲۲	ب		
۲۳	ب	۷۳	ج	۱۲۳	ج		
۲۴	ج	۷۴	ج	۱۲۴	د		
۲۵	الف	۷۵	ب	۱۲۵	ب		
۲۶	الف	۷۶	الف	۱۲۶	ج		
۲۷	ب	۷۷	ب	۱۲۷	ج		
۲۸	ج	۷۸	د	۱۲۸	د		
۲۹	ب	۷۹	د	۱۲۹	ج		
۳۰	الف	۸۰	الف	۱۳۰	ب		
۳۱	الف	۸۱	ب	۱۳۱	ج		
۳۲	ج	۸۲	ج	۱۳۲	ج		
۳۳	د	۸۳	ب	۱۳۳	ب		
۳۴	الف	۸۴	الف	۱۳۴	ب		
۳۵	الف	۸۵	د	۱۳۵	الف		
۳۶	د	۸۶	ج	۱۳۶	ج		
۳۷	د	۸۷	الف	۱۳۷	ج		
۳۸	الف	۸۸	ب	۱۳۸	ب		
۳۹	د	۸۹	ج	۱۳۹	الف		
۴۰	ب	۹۰	ب	۱۴۰	ج		
۴۱	الف	۹۱	الف	۱۴۱	الف		
۴۲	الف	۹۲	ج	۱۴۲	ب		
۴۳	ب	۹۳	الف	۱۴۳	الف		
۴۴	الف	۹۴	الف	۱۴۴	د		
۴۵	ج	۹۵	الف	۱۴۵	د		
۴۶	د	۹۶	الف	۱۴۶	الف		
۴۷	الف	۹۷	د	۱۴۷	الف		
۴۸	ب	۹۸	د	۱۴۸	الف		
۴۹	ج	۹۹	ب	۱۴۹	الف		
۵۰	الف	۱۰۰	ب	۱۵۰	ب		