

## فارماسیوتیکس

۱. دمای انتقال شیشه‌ای (Glass transition temperature) در مورد کدامیک از مواد زیر مشاهده می‌شود؟
- الف- مواد هیدراته
  - ب- جامدهای آمورف
  - ج- جامدهای متبلور (کریستالی)
  - د- مواد پلی مورف متبلور
۲. در دارورسانی سیستمیک از مسیر ترانس درمال کدام قسمت پوست هدف دارورسانی است؟
- الف- لایه شاخی
  - ب- اپیدرم
  - ج- درم
  - د- هیپودرم
۳. با کاهش اندازه ذره ای دارو تا محدوده مقیاس نانو، کدامیک از ویژگی‌های زیر معمولاً افزایش می‌یابد؟
- الف- محلولیت
  - ب- pKa
  - ج- پایداری
  - د- نقطه ذوب
۴. کدامیک از موارد زیر به عنوان استریل کننده های شیمیایی (Chemosterilants) مورد استفاده قرار می‌گیرند؟
- الف- فرمالدئید
  - ب- گلووتارالدئید
  - ج- استالدئید
  - د- ارتوفتال آلدئید
۵. کدام گزینه در مورد مواد **deliquescent** صحیح است؟
- الف- در دمای پایین ذوب می‌شوند.
  - ب- در بخار آب جذب شده حل می‌شوند.
  - ج- محلولیت در آب بالا دارند.
  - د- همه این مواد ماهیت کریستالین دارند.

۶. عبارات زیر به معنای به دام افتادن ملکول آب در ساختار شبکه کریستالی یک دارو می باشد، بجز:
- الف - سولواته (Solvate)  
 ب - هیدراته (Hydrate)  
 ج - پلی مورفیسم (Polymorphism)  
 د - پلی مورفیسم کاذب (Pseudopolymorphism)
۷. کدام گزینه در مورد تنظورهای دارویی درست است؟
- الف - محلولهای الکلی بر پایه ترکیبات معطر فرار  
 ب - محلولهای هیدروالکلی یا الکلی بر پایه عصاره ترکیبات گیاهی  
 ج - محلولهای هیدروالکلی بر پایه ترکیبات معطر فرار  
 د - محلولهای مایبی دارویی حاوی مقادیر زیاد سوکروز یا مواد قندی دیگر
۸. قرص های لیوفیلیزه (Freez-dried) دارای کدام یک از ویژگی های زیر می باشند؟
- الف - به سرعت حل می شوند.  
 ب - با تاخیر حل می شوند.  
 ج - در چند مرحله مجزا حل می شوند.  
 د - پیش از رسیدن به روده حل نمی شوند.
۹. در همه سیستمهای زیر دستیابی به آزادسازی درجه صفر امکانپذیر است، بجز:
- الف - سیستمهای وابسته به انتشار مخزنی  
 ب - قرصهای حاوی داروهای محلول در آب  
 ج - سیستمهای وابسته به انتشار ماتریکسی حاوی داروهای کم محلول  
 د - پمپهای اسموتیک
۱۰. با توجه به معادله Noyes-Whitney در ارزیابی سرعت انحلال کدام گزینه زیر صحیح است؟
- الف - سرعت انحلال رابطه مستقیم با ضخامت لایه انتشاری دارد.  
 ب - سرعت انحلال ارتباط مستقیم با محلولیت اشباع ترکیب در حال انحلال دارد.  
 ج - سرعت انحلال رابطه معکوس با مساحت سطح موثر انحلال دارد.  
 د - سرعت انحلال رابطه معکوس با ثابت سرعت انحلال دارد.
۱۱. کدام عبارت زیر در مورد تعریف «ویسکوزیته کینماتیک» صحیح است؟
- الف - نسبت ویسکوزیته دینامیک به چگالی (Density) می باشد  
 ب - نسبت ویسکوزیته محلول به حلال خالص است.  
 ج - تفاضل ویسکوزیته محلول و ویسکوزیته حلال است.  
 د - نسبت تفاضل ویسکوزیته محلول و حلال به ویسکوزیته حلال است.

۱۲. مکانیسم اصلی عملکرد دی متیل سولفوکساید (DMSO) به عنوان جذب افزا در فراورده های پوستی کدام است؟
- افزایش ضریب توزیع دارو در پوست
  - افزایش محلولیت دارو در پوست
  - افزایش ضریب انتشار دارو در لایه شاخی
  - افزایش ماندگاری در ضمام پوستی
۱۳. نقش اصلی کلسترول در فراورده های لیپوزومی کدام است؟
- بارگیری فعال دارو در لیپوزوم
  - افزایش انعطاف پذیری لیپوزوم
  - افزایش ماندگاری لیپوزوم در پوست
  - افزایش ماندگاری دارو در لیپوزوم
۱۴. کدامیک از پلیمرهای زیر برای دارورسانی انتخابی به کولون مناسب تر است؟
- Carboxymethyl cellulose
  - Eudragit S
  - Hydroxypropyl methyl cellulose
  - Carbapol
۱۵. در یک سوسپانسیون DLVO theory چه رفتاری را توضیح میدهد؟
- اندازه ذرات موجود در سوسپانسیون
  - بار موجود روی ذرات سوسپانسیون
  - تداخلات بین ذرات موجود در سوسپانسیون
  - سرعت رسوب ذرات سوسپانسیون
۱۶. کدام عامل بر سرعت فیلتراسیون اثر مستقیم دارد؟
- ضخامت فیلتر و کیک
  - ویسکوزیته مایع در حال صاف شدن
  - سطح ذرات تشکیل دهنده کیک
  - اختلاف فشار دو طرف فیلتر
۱۷. با افزودن الکل (به عنوان کمک حلال) به آب کدامیک از موارد زیر اتفاق می افتد؟
- ثابت دی الکتریک آب بالا می رود.
  - قابلیت انحلال فرم غیر یونیزه دارو پایین می آید.
  - قابلیت انحلال فرم یونیزه دارو بالا می رود.
  - درجه تفکیک یونی دارو کاهش می یابد.

۱۸. برای مخلوط کردن مایعات با ویسکوزیته بالا کدامیک از دستگاه های زیر مناسب تر است؟
- الف - air jet mixer  
ب - fluid jet mixer  
ج - propeller mixer  
د - paddel mixer
۱۹. دستگاه Colloidal mill برای مخلوط کردن کدامیک از فراورده های زیر مناسب است؟
- الف - محلول ها و سوسپانسیون ها  
ب - نیمه جامدات و سوسپانسیون ها  
ج - محلول ها و نیمه جامدات  
د - جامدات و نیمه جامدات
۲۰. نقش بوتیل هیدروکسی انیسول در فرمولاسیون های دارویی چیست؟
- الف - کمک حلال  
ب - شیرین کننده  
ج - طعم دهنده  
د - آنتی اکسیدان
۲۱. کدامیک از روغن های زیر برای تهیه امولسیون های تزریقی مناسب نیستند؟
- الف - روغن پارافین  
ب - روغن سویا  
ج - روغن پنبه دانه  
د - روغن آفتابگردان
۲۲. نقش روغن کرچک در کلودیون ها چیست؟
- الف - کمک حلال اصلی فرمولاسیون  
ب - پلاستی سایزر فیلم تشکیل شده  
ج - عامل ضد آب کننده فیلم تشکیل شده  
د - عامل قوام دهنده اصلی فرمولاسیون
۲۳. فشار اسمزی کدام یک از محیط های زیر برای باکتری ها بهتر تحمل می شود؟
- الف - NaCl 7.5%  
ب - NaCl 0.75%  
ج - NaCl 0.09%  
د - NaCl 0.9%

۲۴. کدام یک از موارد زیر بیان کننده **D-value** در روش استریل کردن حرارتی می باشد؟

- الف- مدت زمان لازم برای کاهش ۱۰ درصد از تعداد میکروارگانیسم ها نسبت به حالت اولیه
- ب- مقدار تغییرات دمای لازم برای کاهش ۱۰ درصد از تعداد میکروارگانیسم ها نسبت به حالت اولیه
- ج- مدت زمان لازم برای کاهش ۹۰ درصد از تعداد میکروارگانیسم ها نسبت به حالت اولیه
- د- مقدار تغییرات دمای لازم برای کاهش ۹۰ درصد از تعداد میکروارگانیسم ها نسبت به حالت اولیه

۲۵. مهم ترین عیب خشک کن های با بستر ثابت چیست؟

- الف- پدیده مهاجرت
- ب- سرعت کم فرایند خشک کردن
- ج- بالا رفتن دمای ماده در فرایند
- د- احتمال چسبندگی بین ذرات

۲۶. کدام یک از آزمونهای کنترل قرصها معیاری از سرعت و میزان جذب در شرایط درون تن به دست می دهد؟

- الف- انحلال
- ب- زمان از هم پاشیدن
- ج- فرسایش
- د- یکنواختی محتوی

۲۷. کدام فاکتور در جایگزینی ذرات در ریه اهمیت کمتری دارد؟

- الف- قطر ذرات
- ب- دانسیته ذرات
- ج- تعداد ذرات
- د- توزیع ذرات

۲۸. کدام عبارت زیر در مورد سرعت واکنشهای شیمیایی صحیح است؟

- الف- سرعت واکنش در واکنش های موازی تابع سریع ترین مرحله واکنش است.
- ب- سرعت واکنش در واکنشهای درجه صفر با گذشت زمان کاهش می یابد.
- ج- در واکنشهای متوالی سرعت واکنش تابع سریعترین مرحله واکنش است.
- د- در واکنشهای درجه اول سرعت واکنش با گذشت زمان کاهش می یابد

۲۹. در فرایند لیوفیلیزاسیون نیروی محرکه انتشار مولکولهای حلال چیست؟

الف- گرادیان غلظت

ب- دما

ج- فشار اسمزی

د- اختلاف پتانسیل الکتریکی

۳۰. آزمایش اثربخشی ماده محافظ (تست چالش) بر روی چه نمونه ای انجام می شود؟

الف- ماده خالص و به طور روتین انجام میشود

ب- اشکال دارویی در ظرف نهائی خود

ج- ماده محافظ خالص

د- فرآورده استریل

۳۱. استریلیزاسیون از طریق فیلتر ممبرانی (غشایی) برای حذف کدام میکروب (آلودگی) به کار می رود؟

الف- پریون

ب- ویروس

ج- باکتری

د- ویریون

۳۲. کدامیک از پارامترهای فارماکوکنتیکی زیر بیانگر هم سرعت (Rate) و هم مقدار (Extent) فراهمی زیستی یک دارو می باشند؟

الف-  $C_{max}$

ب-  $T_{max}$

ج- AUC

د-  $D_U$

۳۳. با افزایش ۱۰ درجه سانتیگراد دما سرعت تخریب در اکثر داروها چه تغییری می کند؟

الف- ۲ تا ۳ برابر کاهش می یابد.

ب- ۲ تا ۳ برابر افزایش می یابد.

ج- ۱۰ برابر افزایش می یابد.

د- ۵ برابر کاهش می یابد.

۳۴. میزان HLB عوامل ضدکف معمولاً کدامیک از مقادیر زیر است؟

الف- حدود ۱۴

ب- حدود ۱۰

ج- حدود ۶

د- حدود ۲

۳۵. روش مصرف لوزنج های داروئی کدامست؟

الف- خوراکی بلعیدنی

ب- خوراکی داخل دهانی

ج- زیر زبانی

د- پیچ پوستی

۳۶. دستگاه اندازه گیری زمان Disintegration شامل:

الف- یک سبد شش خانه با حرکت بالا و پایین رو است.

ب- یک سبد چرخان است.

ج- یک پروانه چرخان است.

د- یک گیره ثابت و متحرک است.

۳۷. در دستگاه های اسپری درایر با سیستم بسته (closed)، چه گازی به عنوان جریان خشک کننده استفاده می شود؟

الف- اتیلن اکساید

ب- دی اکسید کربن

ج- هوا

د- نیتروژن

۳۸. سدیم گلیکولات نشاسته، چه نقشی در فرمولاسیون قرصهای خوراکی دارد؟

الف- متلاشی کننده

ب- پرکننده

ج- چسباننده

د- لوبریکانت

۳۹. افزودن کدامیک از مواد زیر به ساختار شیشه سبب افزایش سختی، طول عمر، و شفافیت شیشه می شود؟

الف- ترکیبات بور

ب- آلومینا

ج- املاح برلیوم

د- آمونیوم سیلیکات

۴۰. کدام یک از موارد زیر به عنوان فیلر در فرمولاسیون قرص کاربرد ندارد؟

الف- لاکتوز

ب- مانیتول

ج- سوربیتول

د- تالک

۴۱. ماده بازکننده (disintegrant) ایده آل مورد استفاده در تهیه قرص های واژینال چیست؟
- الف - بیکربنات به همراه یک اسید آلی  
ب - سدیم گلایکولات نشاسته  
ج - لاکتوز  
د - میکروکریستالین سلولز
۴۲. در کدام فرآورده تزریقی ایزوتونیک بودن ضرورت ندارد؟
- الف - فرآورده تزریقی داخل چشمی  
ب - فرآورده تزریقی داخل نخاعی  
ج - فرآورده تزریقی داخل جلدی  
د - فرآورده تزریقی داخل ورید مرکزی
۴۳. میزان قابل قبول فرسایش در تست فرسایش پذیری قرص ها چقدر است؟
- الف - کمتر از نیم درصد  
ب - کمتر از یک درصد  
ج - یک تا دو درصد  
د - دو تا سه درصد
۴۴. از کدامیک از سامانه های زیر، آزادسازی درجه صفر دارو انتظار می رود؟
- الف - Gastroretentive  
ب - Osmotic pump  
ج - Insoluble matrix  
د - Gastroresistant
۴۵. کدام جمله در مورد شیشه های بسته بندی صحیح است؟
- الف - شیشه نوع I برای تمامی فرآورده ها قابل استفاده است.  
ب - شیشه نوع II مخصوص فرآورده های اسیدی است.  
ج - شیشه نوع IV برای فرآورده های تزریقی بکار می رود.  
د - شیشه نوع III برای فرآورده های آبی استفاده می شود.
۴۶. کدامیک از آزمون های حین فرآیند ساخت کپسول های ژلاتینی نرم محسوب می شود؟
- الف - تست تعیین Bloom strenght  
ب - تست تعیین یکنواختی محتوی  
ج - تست تعیین ضخامت پوسته  
د - تست تعیین ویسکوزیته ژلاتین



۴۷. عدد هیدروکسیل بالا در پایه های چرب شیاف های رکتال چه مزیتی دارد؟

- الف - کاهش پیوند هیدروژنی بین دارو و پایه
- ب - کوچک تر شدن محدوده ذوب و انجماد پایه
- ج - افزایش سرعت رهش دارو از پایه
- د - سهولت ساخت شیاف

۴۸. در امولسیون کدام یک از پدیده های زیر برگشت پذیر می باشند؟

- الف - Coalescence & Braking
- ب - Creaming & Flocculation
- ج - Creaming & Coalescence
- د - Flocculation & Braking

۴۹. در خصوص محل تزریق داروهای تزریقی زیر جلدی (Subcutaneous) کدام مورد صحیح است؟

- الف - Between the epidermal and dermal layers
- ب - Loose connective and adipose tissues immediately beneath the dermal skin layer
- ج - Synovial fluid of joint tissue
- د - Into stratum corneum

۵۰. کدام یک از مکانیسمهای آسیاب کردن کارایی بیشتری برای تهیه ذرات با جریان پذیری مناسب دارد؟

- الف - فرسایش
- ب - برش
- ج - ضربه
- د - فشار

#### فارماکوگنوزی

۵۱. کدام گزینه جهت **premenstrual syndrome** کاربرد بیشتری در تهیه فرآورده های مکمل دارد؟

- الف - Evening primrose oil
- ب - Theobroma oil
- ج - Arachis oil
- د - Hydnocarpus oil

۵۲. اندام دارویی مورد استفاده گیاه *Humulus lupulus* کدام است؟

الف - roots

ب - strobiles

ج - bark

د - seeds

۵۳. اسید آمینه تیروزین پیش ساز کدام یک از آلكالوئیدهای زیر است؟

الف - Morphine

ب - Reserpine

ج - Vincristine

د - Yohimbine

۵۴. *Barbaloin* ماده موثره کدام گیاه است؟

الف - شیرین بیان

ب - ریوند

ج - آویشن

د - صبر زرد

۵۵. ترکیب منتول در کدامیک از گونه های *Mentha* بیشتر است؟

الف - *M.pulegium*

ب - *M.spicata*

ج - *M.longifolia*

د - *M.piperita*

۵۶. کدام دسته از ترکیبات موجود در زنجبیل مسئول طعم تند آن می باشد؟

الف - جینجرولها

ب - جینکگولیدها

ج - جینجیرنها

د - جیبرلینها

۵۷. کدام پلی ساکارید از واحدهای فروکتوفورانوز تشکیل شده است و در ارزیابی فعالیت کلیوی کاربرد دارد؟

الف - اینولین

ب - آلژین

ج - کاراژینان

د - آمیلوپکتین

۵۸. در خصوص اثرات گسترش دهنده سرطان سینه توسط کدام گیاه زیر هشدار داده شده است؟

الف - Rauwolfia serpentina

ب - Gelsemium nitidum

ج - Strychnos nux-vomica

د - Physostigma venenosum

۵۹. مهمترین ترکیبات بخش مایع اسانس گل سرخ کدام است؟

الف - ترکیبات هیدروکربنی

ب - ترکیبات کتونی

ج - ترکیبات الکلی

د - ترکیبات آلدئیدی

۶۰. کدام ترکیب زیر یک بوفادی نواید است؟

الف - دیگوکسین

ب - سیلارن

ج - کانوزنین

د - نریدینون

۶۱. کدام ترکیب زیر نوسازی بافت را تحریک کرده و در درمان زخم های خارجی به کار می رود؟

الف - آلانتوئین

ب - بروسین

ج - کوری دالین

د - سیمفی تین

۶۲. سینالبین از کدام گروه ترکیبات گلیکوزیدی است؟

الف - آنتراکینون

ب - فنلی

ج - سیانوژنی

د - گلوکزینولاتی

۶۳. اندام دارویی *Anethum graveolens* کدام است؟

الف - پوست

ب - گل

ج - میوه

د - ریشه

۶۴. کدام گیاه زیر حاوی مقادیر قابل توجهی از ایزوفلاونوئید می باشد؟

الف- سویا

ب- شرین بیان

ج- کرفس

د- پرتقال

۶۵. قسمت گوشتی میوه تمر هندی حاوی چه ترکیباتی است؟

الف- اسیدهای آلی و املاح آنها

ب- آلکالوئیدها و استر آنها

ج- موم و چربی

د- گلیکوزیدهای فنلی

۶۶. کدام اندام گیاه اینولا، دارای پلی ساکارید اینولین است؟

الف- دانه

ب- ریشه

ج- برگ

د- ساقه

۶۷. گیاه جین سینگ دارای چه نوع گلیکوزیدهایی می باشد؟

الف- فنلی

ب- سیانوژنی

ج- تیوسیانات

د- ساپونینی

۶۸. کورار چیست؟

الف- ریشه قطعه قطعه شده گیاه کالومبا که در جنگل های موزامبیک و ماداگاسکار رویش دارد.

ب- یک اصطلاح عمومی در مورد سم هایی که در آمریکای جنوبی برای آغشته کردن تیرها مورد استفاده قرار می گیرد.

ج- میوه های رسیده و خشک شده گیاه *Piper cubeba* که هنگامی که سبز هستند جمع آوری شده و در آفتاب خشک می شوند.

د- اصطلاحی است در مورد بیوژنز مرحله به مرحله آلکالوئیدهای فصلی در گیاهان

۶۹. مهمترین آنتراکینون موجود در میوه فلوس (*Cassia fistula*) کدام است؟

الف- سنوزوئید

ب- رئین

ج- آلوئه امودین

د- سنیدین

۷۰. مهمترین ترکیب اسانس *Pimenta dioica* کدام است؟

الف- اوژنول

ب- سینئول

ج- بورنئول

د- آنتول

### داروسازی بالینی

۷۱. کدامیک برای درمان عفونت ادراری با علت سودومونا آئروزیوزا کاربرد ندارد؟

الف- سفتازیدیم

ب- آمیکاسین

ج- سیپروفلوکساسین

د- نیتروفورانتوئین

۷۲. درمان انتخابی یورتیت کلامیدیایی کدام است؟

الف- داکسی سیکلین

ب- سفتریاکسون

ج- کوتریموکسازول

د- سیپروفلوکساسین

۷۳. بیماری با آسم متوسط کنترل شده بدنبال MI در کنار داروهای قبلی، تحت درمان با متوپرولول قرار گرفته است. در خصوص انتخاب متوپرولول چه نظری دارید و اگر بیمار دچار برونکواسپاسم شود چه دارویی انتخابی است؟

الف- منعی ندارد - ایپراتروپیوم

ب- منعی ندارد - سالبوتامول

ج- ممنوع است - ایپراتروپیوم

د- ممنوع است - سالبوتامول

۷۴. کدامیک جهت درمان سل نهفته ارجح است؟

الف- اتامبوتول

ب- پیرازینامید

ج- ریغامپین

د- ایزونیاژید

۷۵. شروع اثر ایپراتروپیوم در مقایسه با سالبوتامول چگونه است و این دارو بخصوص در چه بیمارانی انتخاب خوبی محسوب می شود؟

- الف- آهسته تر - افراد مسن
- ب- آهسته تر - همزمانی آسم و COPD
- ج- سریع تر - افراد مسن
- د- سریع تر - همزمانی آسم و COPD

۷۶. تنها مداخله ثابت شده برای کاهش افت FEV1 مرتبط با COPD کدام است؟

- الف- کورتیکواستروئیدهای سیستمیک
- ب- کورتیکواستروئیدهای استنشاقی
- ج- ترک سیگار
- د- بتا-دو آگونیست های استنشاقی طولانی اثر

۷۷. کدام مورد ذکر شده در آنمی ناشی از کمبود B12 صحیح می باشد؟

- الف- کاهش MCV
- ب- کاهش رتیکولوسیت
- ج- عدم تغییر در سطح سرمی B12 بر خلاف مقادیر داخل RBC
- د- کاهش هموسیستئین

۷۸. گزینه صحیح در مورد فرآورده های خوراکی آهن کدام است؟

- الف- آهن بصورت  $Fe^{2+}$  بر خلاف  $Fe^{3+}$  جذب خوبی ندارد.
- ب- با دوزهای معادل المنتال، عوارض گوارشی ملح های مختلف تفاوت چندانی نمی کند.
- ج- درصد آهن المنتال فرس گلوکونات بیش از فرس سولفات است.
- د- املاح آهن را ترجیحاً باید همراه غذا مصرف کرد.

۷۹. کدام یک از معیارهای تشخیص دیابت صحیح ذکر شده است؟

- الف- قند پلاسما ناشتا بیش از 110mg/dl
- ب- قند پلاسما ۲ ساعت بعد از مصرف ۷۵ گرم قند، بیش از 160mg/dl
- ج- HbA1C مساوی یا بیش از ۶.۵٪
- د- قند پلاسما رندوم بیش از 180mg/dl

۸۰. در مورد بیماری که انسولین دریافت می کند و دچار عفونت یا بیماری حاد دیگری شده کدام مورد صحیح است؟
- الف - مصرف انسولین NPH در این شرایط ممنوع است.
  - ب - احتمال بروز کتواسیدوز، کاهش می یابد.
  - ج - ممکن است به دوز مکمل انسولین نیاز باشد.
  - د - تست ادرای از جهت کتونوری برای همه بیماران دیابتی مبتلا به عفونت باید انجام شود.
۸۱. در خصوص انسولین های ذکر شده، گزینه صحیح کدام است؟
- الف - شروع اثر انسولین لیسپرو نسبت به انسولین رگولار با تاخیر بیشتری همراه است.
  - ب - انسولین آسپارت همان انسولین انسانی است و قند Post Prandial را کنترل می کند.
  - ج - طول اثر NPH بین ۱۶ تا ۲۴ ساعت است.
  - د - انسولین گلارژین معمولاً دو بار در روز مصرف می شود.
۸۲. درمان مناسب صرع ابسانس چیست و اگر صرع ابسانس به همراه صرع ژنرالیزه باشد کدام دارو انتخاب اول است؟
- الف - اتوسوکسماید - والپروات
  - ب - اتوسوکسماید - گاباپنتین
  - ج - لوتیراستام - والپروات
  - د - لوتیراستام - گاباپنتین
۸۳. کدام یک از موارد زیر ریسک فاکتور برای عود مجدد تشنج بعد از قطع داروی ضد صرع محسوب نمی شود؟
- الف - قطع دارو در یک دوره کمتر از ۲ سال که فرد تشنج نکرده است.
  - ب - سابقه تشنج آتیپیکال ناشی از تب
  - ج - شروع تشنج قبل از ۱۲ سالگی
  - د - نوع تشنج پارشیال باشد.
۸۴. کدام یک از گزینه های زیر پیرامون «نفربیت حاد بینابینی ناشی از دارو» صحیح نمی باشد؟
- الف - بیشتر با داروهای NSAIDs، پنی سیلین ها و سفالوسپورین ها گزارش شده است.
  - ب - تب، راش پوستی و ائوزینوفیل اوری از جمله علایم و یافته های شایع آن محسوب میشود.
  - ج - در صورت عدم بهبودی با قطع دارو، تجویز پردنیزون به مدت ۱-۲ هفته توصیه می شود.
  - د - در صورت عدم پاسخ به کورتیکواستروئید، تعویض پلاسما (پلاسمافرز) توصیه می شود.
۸۵. گزینه صحیح را در خصوص بیماری مزمن کلیوی (CKD) انتخاب کنید.
- الف - محدود کردن پروتئین غذایی تاثیر چندانی در پیشرفت CKD ندارد.
  - ب - بلوک کننده های کانال کلسیمی غیر دی هیدروپیریدینی در درمان هایپرنتشن بیماران CKD، جایگاهی ندارند.
  - ج - در اغلب بیماران CKD، شروع درمان هایپرنتشن با ACEI و ARB می باشد.
  - د - ترکیبی از چند داروی کاهنده فشار خون در بیماران CKD، ممنوع است.

۸۶. کدام گزینه در بروز نارسایی حاد پیش کلیوی (Prerenal) نقش دارد؟

الف- خونریزی و دهیدراسیون

ب- نارسایی احتقانی قلب

ج- داروهای NSAIDs

د- همه موارد

۸۷. کدام آنتی بیوتیک در رژیم ریشه کنی هلیکوباکتر توصیه نمی شود؟

الف- تتراسیکلین

ب- مترونیدازول

ج- کلیندامایسین

د- آموکسی سیکلین

۸۸. لوبی پروستون بر کدامیک از علائم بیمار به IBS بیشتر موثر است؟

الف- اسهال

ب- یبوست

ج- درد شکم

د- استفراغ

۸۹. کدامیک از علل ایجاد کننده پنومونی آتیپیک نیست؟

الف- پنوموکوک

ب- مایکوپلاسما

ج- کلامیدیا

د- لژیونلا

۹۰. کدامیک در گروه عفونتهای تنفسی تحتانی قرار نمی گیرد؟

الف- برونشیت

ب- فارنژیت

ج- برونشیولیت

د- پنومونی

۹۱. در بیمار دیالیزی در صورت تجویز پنی سیلین ها با دوز معمول (تعدیل نشده) خطر کدام عارضه افزایش می یابد؟

الف- تشنج

ب- اسهال

ج- واکنش های آلرژیک

د- آنمی غیر همولیتیک



۹۲. در بیمار با پنومونی مایکوپلاسمایی درمان انتخابی کدام است؟

الف- داکسی سیکلین

ب- آزیترومایسین

ج- کلاریترومایسین

د- کوآموکسی کلاو

۹۳. از کشت خون بیماری استافیلوکوک مقاوم به نفسیلین جدا شده است. درمان انتخابی کدام است؟

الف- سفازولین

ب- وانکومایسین

ج- کلوکساسیلین

د- ریفاپین

۹۴. کدامیک از داروهای درمان آنژین صدری بر روی فشارخون و تعداد ضربان قلب اثری ندارند؟

الف- نیکوراندیل

ب- دی پیریدامول

ج- متوپرولول

د- رانولازین

۹۵. بر اساس تعریف JNC-7 کدامیک بیان کننده فاز پیش پر فشار خونی (Prehypertension) کدام است؟

الف- سیستول کمتر از ۱۴۰

ب- دیاستول کمتر از ۸۰

ج- سیستول کمتر از ۱۲۰

د- دیاستول کمتر از ۸۵

۹۶. استاندارد طلایی در مونوتراپی داروی ضدپلاکت در درمان آنژین پایدار کدام است؟

الف- کلوپیدوگرل

ب- آسپرین

ج- تیکلوپیدین

د- تیکاگرلول

۹۷. جهت رفع عارضه دیسکینزی در فرد مصرف کننده لوودوپا کدامیک قابل توصیه می باشد؟

الف- کاهش دوز

ب- استفاده از فرمولاسیون آهسته رهش

ج- افزایش فواصل تجویز دارو

د- تجویز آمانتادین

۹۸. کدام دارو به فرم patch در پارکینسون تجویز می شود؟

- الف- روتیگوتین
- ب- آمانتادین
- ج- آپومورفین
- د- انتاکاپون

۹۹. کدامیک از داروهای مورد استفاده در درمان دیس لیپیدمی، می تواند باعث افزایش در سطح تری گلیسیرید شود؟

- الف- اسیدهای چرب امگا-۳
- ب- کلستیرامین
- ج- ازتیمایب
- د- جم فیبروزیل

۱۰۰. در یک بیمار مصرف کننده جم فیبروزیل بدلیل هیپرتری گلیسریدمی، در مصرف همزمان با کدام دارو باید دقت ویژه داشت؟

- الف- وارفارین
- ب- سیتالوپرام
- ج- آسپرین
- د- امپرازول

۱۰۱. خانم ۴۵ ساله که پس از حادثه رانندگی به مدت ۸ ماه Diazepam 20 mg BID را جهت اثرات شل کنندگی عضلات مصرف می کرده، از پنج روز پیش بعد از اتمام داروهایش، دارو مصرف نکرده است. در این بیمار کدام علامت به طور شایع انتظار نمی رود؟

- الف- اضطراب
- ب- بی خوابی
- ج- تشنج
- د- ترمور

۱۰۲. کدامیک از بنزودیازپینهای زیر در سالمندان داروی مناسبتری است؟

- الف- کلردیازپوکساید
- ب- دیازپام
- ج- کلونازپام
- د- لورازپام

۱۰۳. در دارودرمانی بیماران مبتلا به اختلال افسردگی ماژور، مدت زمان درمان در فاز نگهدارنده حداقل چه مدت می باشد؟

الف - ۶ ماه

ب - ۴ ماه

ج - ۹ ماه

د - ۳ ماه

۱۰۴. بیمار افسرده تحت درمان با فلوکستین بوده که به دلیل عدم اثربخشی بالینی باید فلوکستین قطع شود. در صورتیکه بخواهیم یک دارو از دسته MAOI شروع کنیم حداقل چه مدت باید بین زمان قطع فلوکستین و شروع MAOI فاصله وجود داشته باشد؟

الف - ۵ هفته

ب - ۳ هفته

ج - ۲ هفته

د - ۱ ماه

۱۰۵. بیمار آقای ۷۵ ساله با نارسایی قلبی مرحله B مراجعه کرده است. کدامیک از درمانهای زیر را پیشنهاد می کنید؟

الف - فوروزماید به همراه دیگوکسین

ب - کارودیلول به همراه کاپتوپریل

ج - دیگوکسین به همراه کاپتوپریل

د - فوروزماید به همراه کاپتوپریل

۱۰۶. کدام داروی زیر علاوه بر کنترل فشارخون در کنترل علائم ناشی از قطع سیگار نیز کاربرد دارد؟

الف - هیدرالازین

ب - کلونیدین

ج - آملودیپین

د - پرازوسین

۱۰۷. کدام عارضه در مصرف والپروات سدیم در بیمار خانم با اختلالات دوقطبی دیده نمی شود؟

الف - PCO تخمدان پلی کیستیک

ب - کاهش وزن

ج - افزایش آنزیم کبدی

د - ترومبوسیتوپنی

۱۰۸. انجام کدام تست قبل از شروع لیتیم الزامی نیست؟

الف - CBC

ب - Cr

ج - EKG

د - LFT

۱۰۹. جهت درمان پرفشاری خون در یک بیمار با آنژین صدری انتخاب اول کدام است؟

الف - دیورتیک ها

ب - مهارکننده کانال کلسیمی غیر دی هیدروپیریدینی

ج - مهارکننده های گیرنده های آلفا

د - بتابلاکرها

۱۱۰. کدامیک از دسته داروهای لیست شده مطابق JNC-7 انتخاب اول در درمان پرفشاری خون در بیمار بدون مشکلات زمینه ای نمی باشند؟

الف - بتابلاکر

ب - مهارکننده کانال کلسیمی غیر دی هیدروپیریدینی

ج - دیورتیک های تیازیدها

د - مهارکننده آنزیم تبدیل کننده آنژیوتانسین

۱۱۱. قبل از شروع درمان با ایروترتینوئین انجام کدامیک از تست های آزمایشگاهی اندیکاسیون دارد؟

الف - کراتی نین سرم

ب - شمارش سلولی رده های خونی

ج - ESR

د - تست های انعقادی

۱۱۲. کدامیک از موارد زیر از عوامل تشدید کننده پسوریازیس نمی باشد؟

الف - هوای گرم و مرطوب

ب - مصرف الکل

ج - عفونت ها

د - مصرف کلروکین

۱۱۳. کدام یک از جملات زیر در مورد بیماری پسوریازیس صحیح می باشد؟

الف - یک بیماری حاد پرولیفراتیو پوستی است که ژنتیک در ایجاد آن نقش دارد.

ب - در پاتوژنز آن به دنبال تغییرات اپیدرم، آنژیوژنزیس درم افزایش می یابد.

ج - شایع ترین منطقه درگیر ضایعات پوستی، ناحیه تنه و شکم است.

د - در پسوریازیس پوسچولار علایم سیستمیک نیز دیده می شود.

۱۱۴. در اسپیرومتری برای تشخیص انسداد از کدام گزینه زیر استفاده می کنیم؟

الف - FEV1

ب - FVC

ج - FEV1/FVC

د - TLC

۱۱۵. در بیمار با نارسایی قلبی مرحله C و GFR کمتر از ۳۰ میلی لیتر در دقیقه دیورتیک انتخابی کدام است؟

الف - هیدروکلروتیازید

ب - فوروزماید

ج - فوروزماید به همراه هیدروکلروتیازید

د - اسپرینولاکتون

۱۱۶. در مورد داروی پیوگلی تازون گزینه صحیح کدام است؟

الف - مصرف همزمان با سولفونیل اوره ها ممنوع است.

ب - در بیماران با نارسایی قلبی انتخاب بهتری نسبت به سایر داروهای خوراکی کاهنده قند می باشد.

ج - در مصرف همزمان با انسولین احتمال ادم افزایش می یابد.

د - در مصرف طولانی خطر شکستگی را کاهش می دهد

۱۱۷. در مورد هلیکوباکتر پیلوری گزینه صحیح را انتخاب کنید.

الف - هلیکوباکتر پیلوری بر خلاف زخم های گوارشی، نقشی در ایجاد گاستریت مزمن ندارد.

ب - اغلب افراد آلوده به هلیکوباکتر پیلوری، علامت دار هستند.

ج - در تمام مناطق دنیا شیوع این عفونت بالاست.

د - آنزیم اوره آز دارد.

۱۱۸. کدامیک نیاز به دوره درمان طولانی تری دارد؟

الف - آندوکاردیت

ب - پیلونفریت

ج - اوتیت مدیای حاد باکتریال

د - سلولیت

۱۱۹. تاثیر ورزش بر جذب انسولین در صورت تزریق در کدام ناحیه کمتر است؟

الف - بازو

ب - شکم

ج - ران

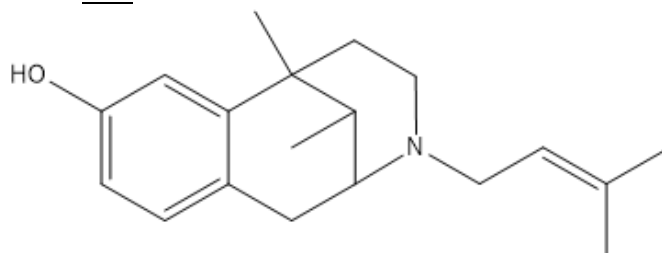
د - باسن

۱۲۰. کدام گزینه در خصوص اختلالات ذکر شده در نارسایی مزمن کلیوی صحیح است؟

- الف- هایپرکالمی، الکالوز متابولیک
- ب- هایپرکالمی، اسیدوز متابولیک
- ج- هایپوکالمی، الکالوز متابولیک
- د- هایپوکالمی، اسیدوز متابولیک

### شیمی دارویی

۱۲۱. در مورد ترکیب زیر با توجه به ساختار کدام گزینه غلط است؟



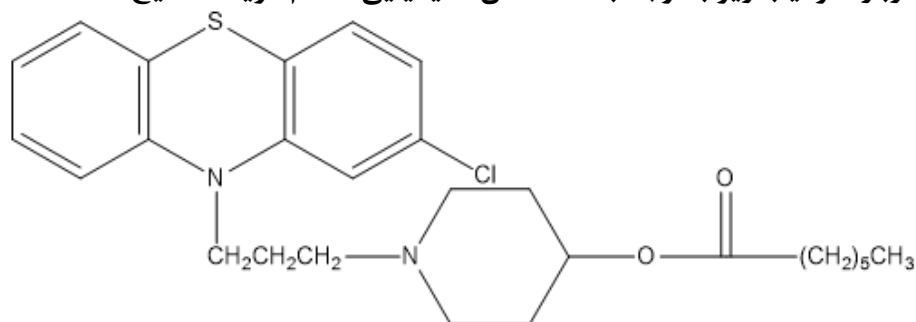
الف- یک آگونیست کاپا است.

ب- اثر ضددردی آن کمتر از مورفین است.

ج- یک آگونیست  $\mu$  است.

د- درای اثرات دیسفوریا است.

۱۲۲. درباره ترکیب زیر با توجه به ساختمان شیمیایی، کدام گزینه صحیح است؟



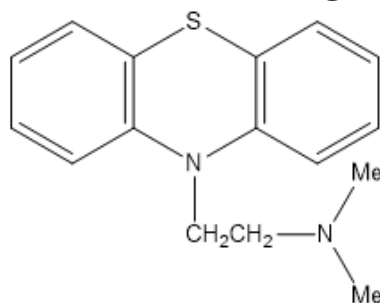
الف- ضدسایکوز طولانی اثر

ب- ضدافسردگی طولانی اثر

ج- ضدسایکوز کوتاه اثر

د- ضدافسردگی کوتاه اثر

۱۲۳. با توجه به ساختمان شیمیایی، ترکیب زیر چه اثری دارد؟



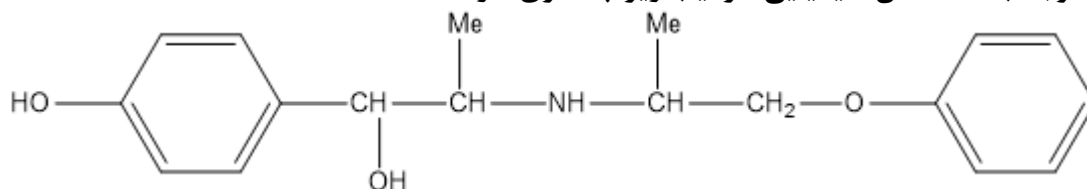
الف - ضدسایکوز

ب - آنتی هیستامین

ج - ضدافسردگی

د - ضداضطراب

۱۲۴. با توجه به ساختمان شیمیایی، ترکیب زیر چه اثری دارد؟



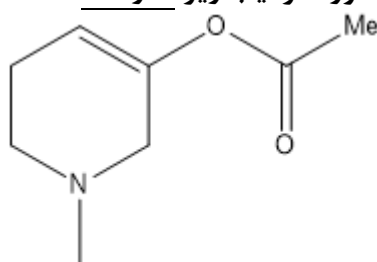
الف - ضدآسم

ب - ضدفشارخون

ج - شل کننده رحمی

د - محرک مغزی

۱۲۵. با توجه به ساختمان شیمیایی، کدام گزینه در مورد ترکیب زیر نادرست است؟



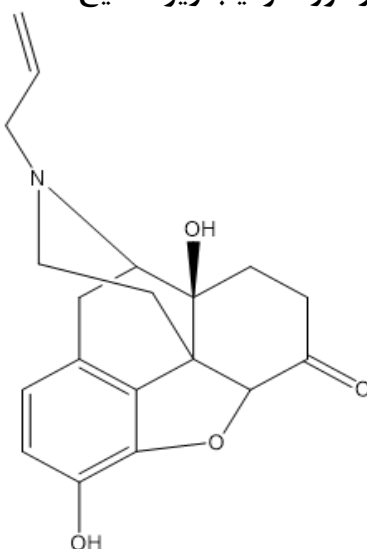
الف - آگونیست موسکارین است.

ب - مقاوم به آنزیم کولین استراز است.

ج - خوراکی از راه معده است.

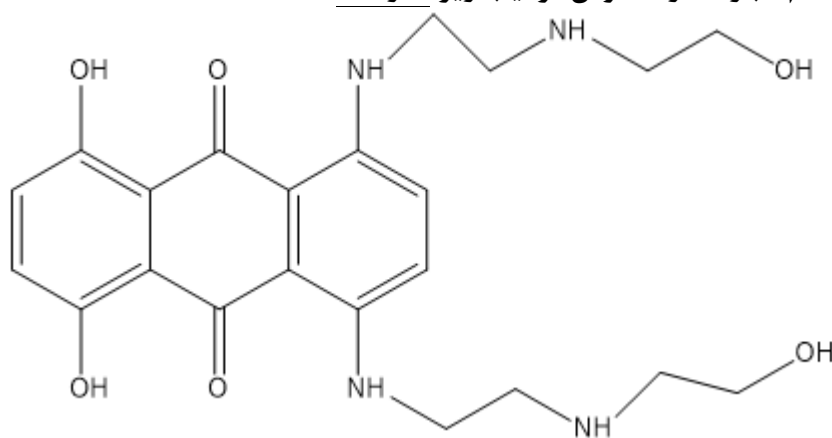
د - نفوذپذیری به مغز دارد.

۱۲۶. با توجه به ساختار، کدام گزینه در مورد ترکیب زیر صحیح است؟



- الف - یک آگونیست اپیوئیدی می باشد.
- ب - یک آنتاگونیست اپیوئیدی می باشد.
- ج - احیا گروه کربونیل باعث افزایش اثر می شود.
- د - متیلاسیون گروه فنلی باعث افزایش اثر می شود.

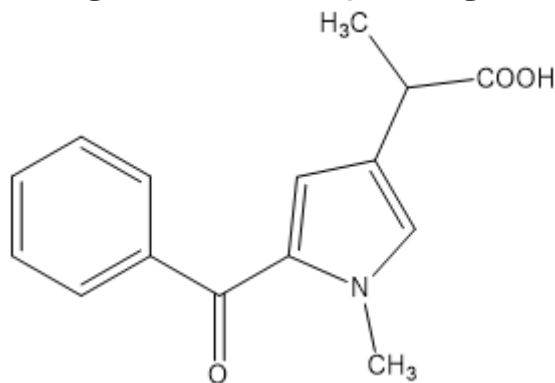
۱۲۷. کدام عبارت در خصوص ترکیب زیر نادرست است؟



- الف - یک انتی بیوتیک ضدسرطان با مکانیسم مهار توپوایزومراز ۲ می باشد.
- ب - یکی از مسیرهای اصلی متابولیسم آن N-دالکیلاسیون است.
- ج - از نظر ساختار شیمیایی در دسته انتراسن دی اون ها قرار دارد
- د - مهمترین عارضه متابولیت های این دارو سمیت قلبی می باشد.

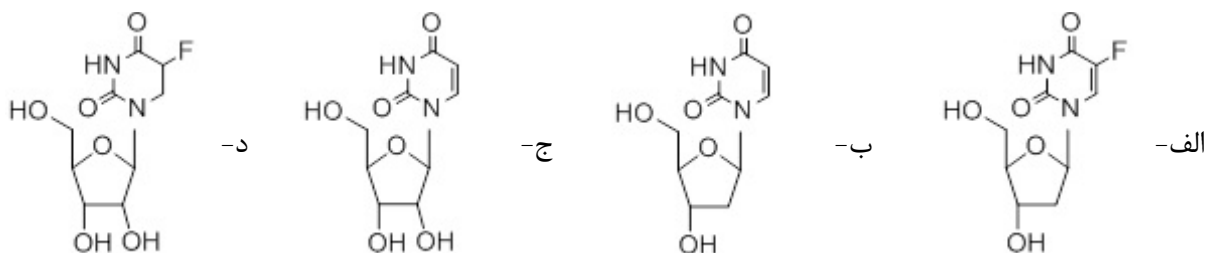


۱۲۸. با توجه به ساختمان شیمیایی، مهمترین اثر ترکیب زیر چه می باشد؟

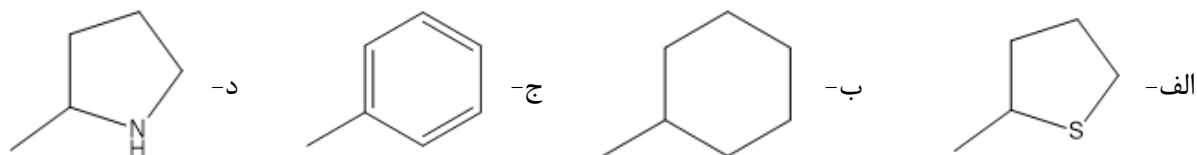


- الف - ضد فشارخون
- ب - ضد اسپاسم
- ج - ضد التهاب غیر استروئیدی
- د - ضد سرطان

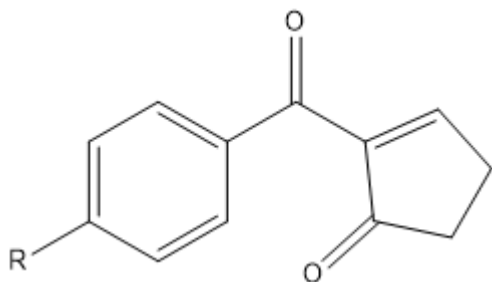
۱۲۹. کدام ترکیب از طریق خاتمه پلیمریزاسیون DNA اثر ضدسرطانی خود را اعمال می نماید؟



۱۳۰. کدام یک از موارد زیر بیوایزوستر مناسب حلقه تیوفن می باشد؟

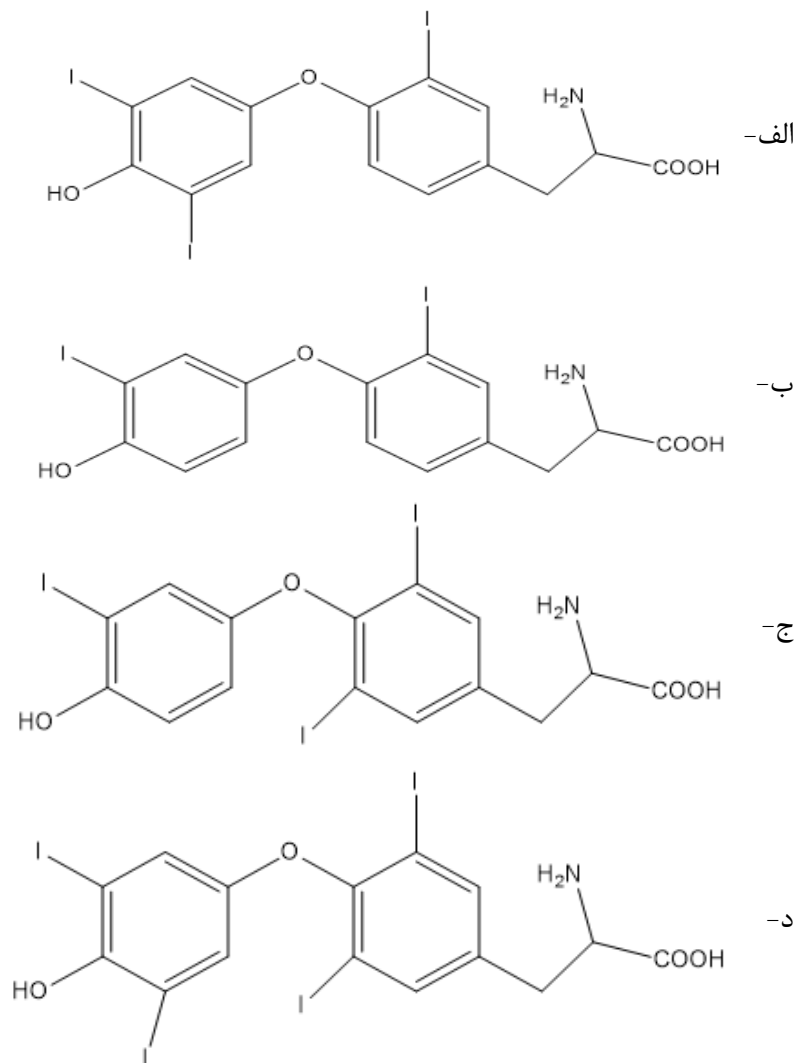


۱۳۱. در صورتیکه بدانیم افزایش چگالی الکترونی در حلقه بنزن باعث افزایش فعالیت ترکیب زیر می شود، کدامیک از گزینه های زیر قوی ترین ترکیب را ایجاد خواهد نمود؟

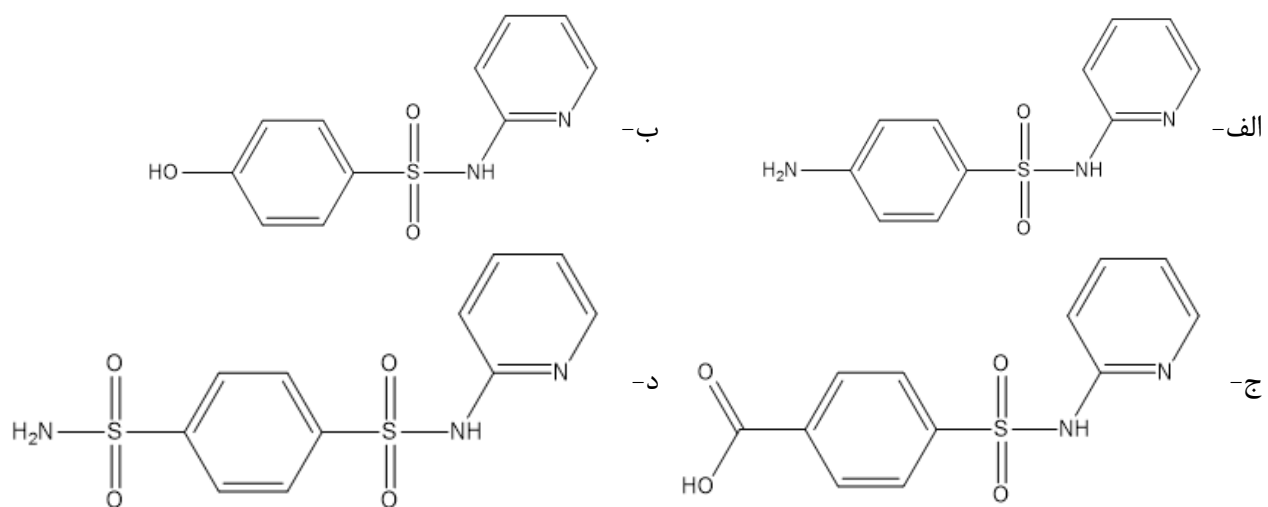


- الف - NH<sub>2</sub>
- ب - NO<sub>2</sub>
- ج - CH<sub>3</sub>
- د - CN

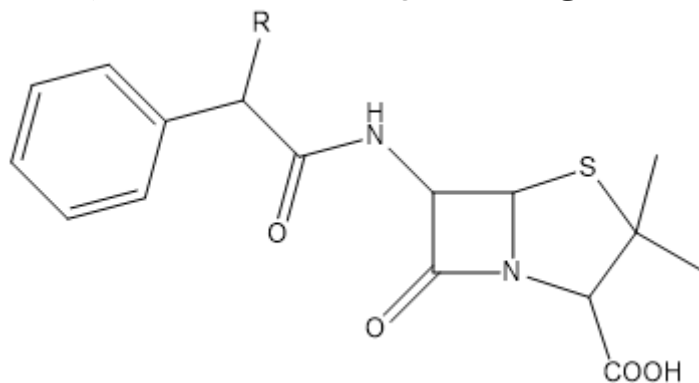
۱۳۲. کدامیک از ترکیبات زیر دارای بیشترین فعالیت تیرویدی است؟



۱۳۳. کدام سولفونامید زیر دارای اثر ضدباکتریایی می باشد؟

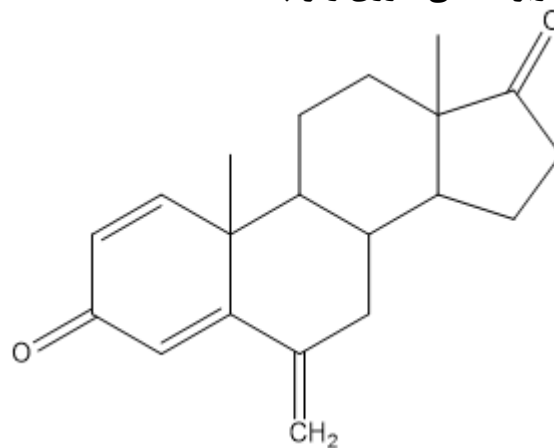


۱۳۴. برای اینکه پنی سیلین زیر خوراکی باشد، بهترین انتخاب برای گروه R کدام است؟



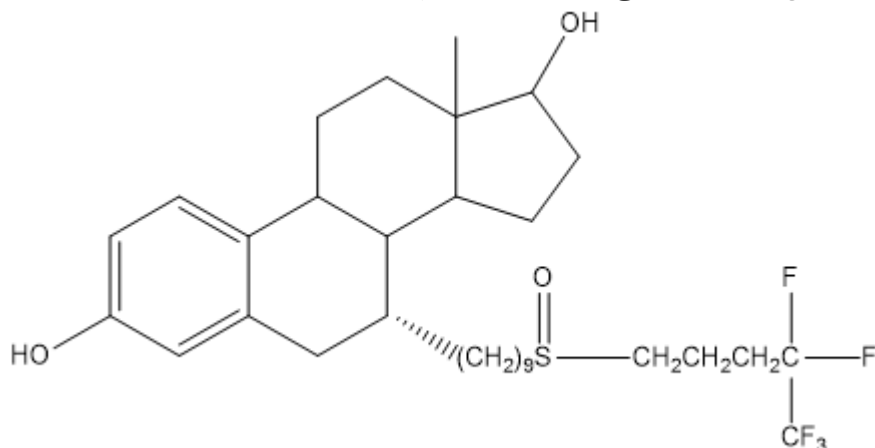
- الف - CH<sub>3</sub>
- ب - NH<sub>2</sub>
- ج - SH
- د - شکل حلقه فنیل

۱۳۵. کاربرد اصلی داروی زیر چیست؟



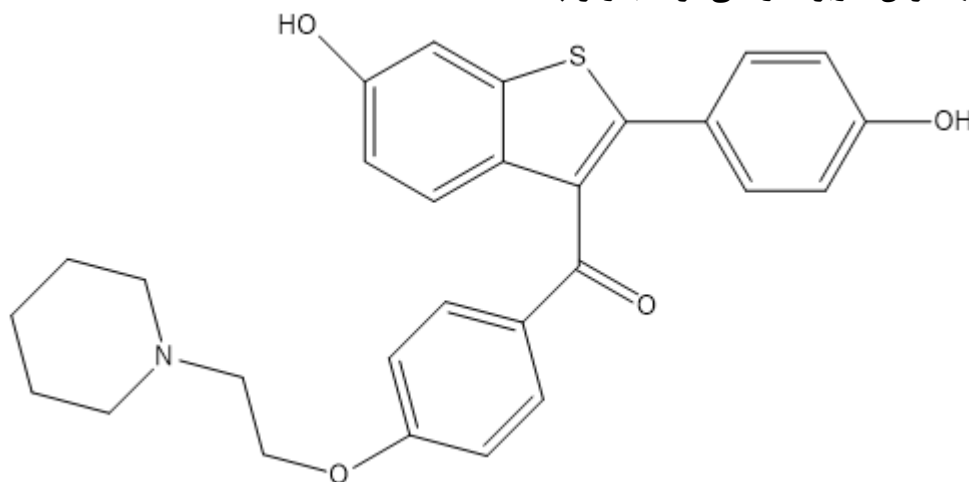
- الف - مینرالوکورتیکوئید تزریقی
- ب - مهارکننده اروماتاز
- ج - گلوکوکورتیکوئید تزریقی
- د - پروژسترون خوراکی

۱۳۶. مهمترین کاربرد درمانی ترکیب زیر کدام است؟



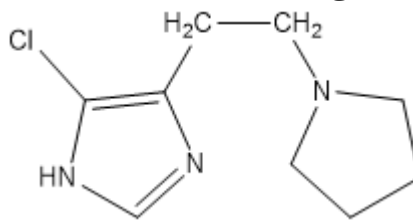
- الف - آنتی پروژسترون خالص در درمان سرطان تخمدان
- ب - آنتی استروژن خالص در درمان سرطان سینه
- ج - مهارکننده آنزیم اروماتاز در درمان سرطان سینه
- د - آنتی آندروژن در درمان سرطان پروستات

۱۳۷. مهمترین کاربرد درمانی ترکیب زیر چیست؟



- الف - یک SARM در درمان سرطان سینه
- ب - یک تری فنیل اتیلن در درمان نازایی
- ج - یک SERM در درمان استئوپروز
- د - یک فیتواستروژن در هورمون درمانی یائسگی

۱۳۸. با توجه به ساختمان شیمیایی، ترکیب زیر چه اثری دارد؟



الف - آگونیست  $H_1$  هیستامینی

ب - آگونیست  $H_2$  هیستامینی

ج - آگونیست  $H_3$  هیستامینی

د - آنتاگونیست  $H_1$  هیستامینی

۱۳۹. در مطالعات QSAR پارامتر سیگما ( $\sigma$ ) کدامیک از ویژگی های یک استخلاف را بیان می نماید؟

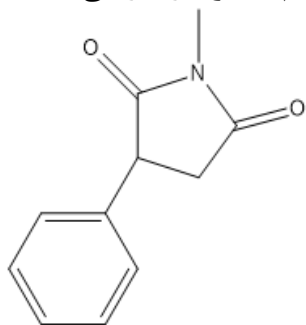
الف - پارامتر الکترونیک

ب - پارامتر سایز

ج - پارامتر شکل فضایی

د - پارامتر لیپوفیلیسسته

۱۴۰. برای تبدیل ترکیب زیر به دارویی در درمان صرع کوچک Absence کدام تغییر کارساز می باشد؟



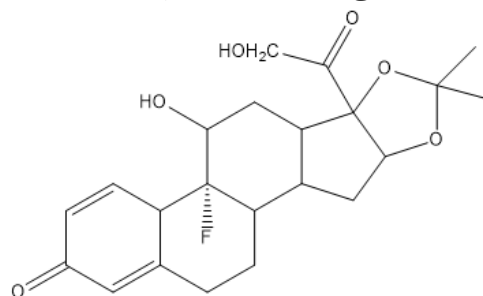
الف - حذف متیل از روی نیتروژن

ب - احیای یکی از گروه های کتونی

ج - افزودن یک فنیل در کنار فنیل موجود

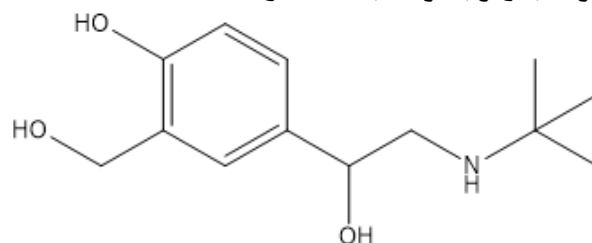
د - جایگزینی فنیل با اتیل و متیل روی همان کربن

۱۴۱. کاربرد اصلی داروی زیر کدام است؟



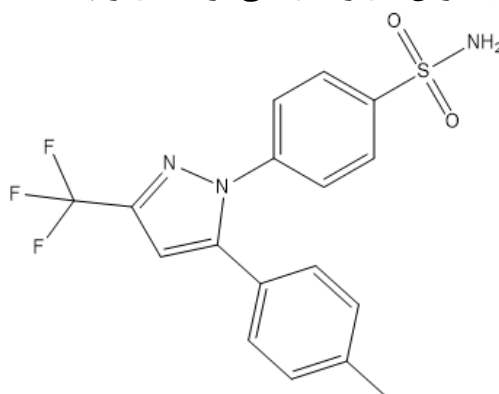
- الف - یک ضدالتهاب موضعی است.
- ب - یک ضدالتهاب تزریقی است.
- ج - یک ضدحاملگی خوراکی است.
- د - یک مینرالوکورتیکوئید است.

۱۴۲. ترکیب زیر با توجه به ساختار یک ..... است.



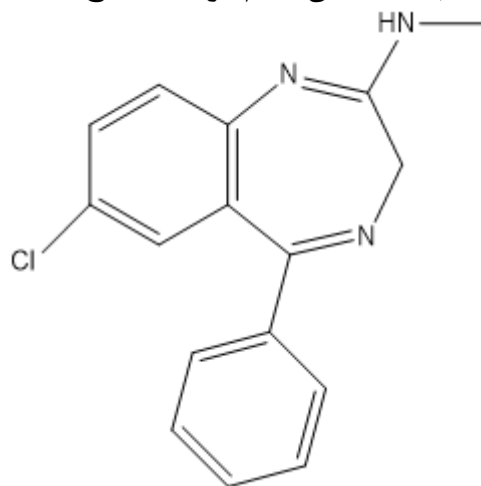
- الف - آگونیست B<sub>2</sub>
- ب - آگونیست B<sub>1</sub>
- ج - آگونیست α
- د - آنتاگونیست α

۱۴۳. مهمترین کاربرد درمانی ترکیب زیر چیست؟



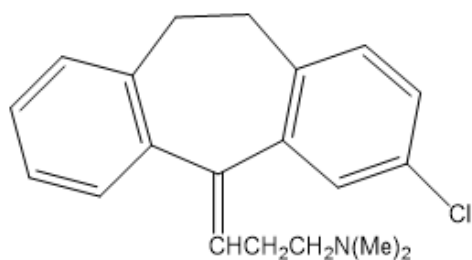
- الف - ضد هیستامین
- ب - ضد صرع
- ج - ضد سرطان
- د - ضد التهاب

۱۴۴. درباره ترکیب زیر با توجه به ساختمان کدام گزینه صحیح است؟



- الف- ضد درد
- ب- ضد اضطراب
- ج- آنتی هیستامین
- د- ضد افسردگی

۱۴۵. در مورد ترکیب زیر با توجه به ساختمان کدام گزینه صحیح است؟



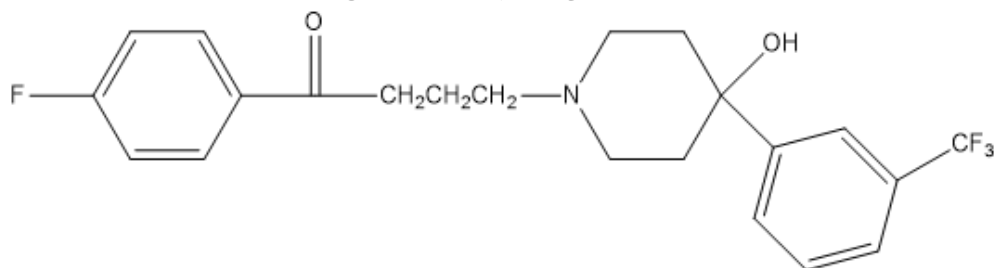
د- آنتی هیستامین

ج- ضد صرع

ب- ضد افسردگی

الف- ضد سایکوز

۱۴۶. درباره ترکیب زیر با توجه به ساختمان کدام گزینه صحیح است؟



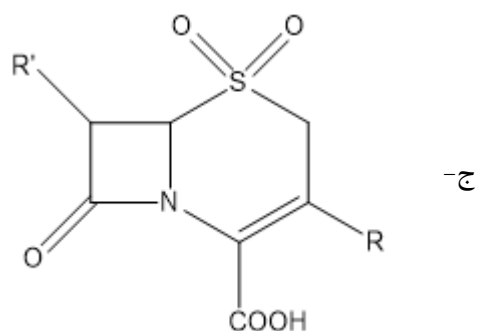
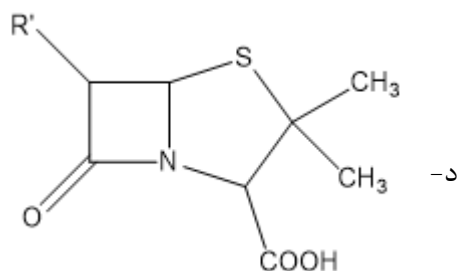
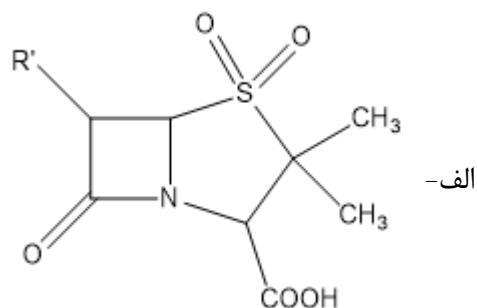
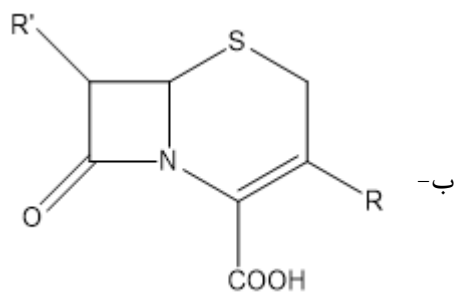
الف- ضد سایکوز

ب- ضد افسردگی

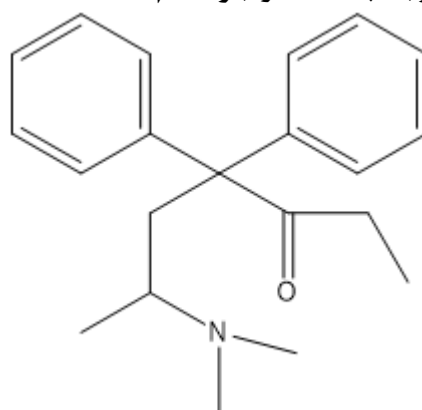
ج- ضد تشنج

د- ضد اضطراب

۱۴۷. کدام هسته زیر از طریق وقفه پنی سیلیناز اثر ضدباکتریایی خود را اعمال می نماید؟



۱۴۸. ترکیب زیر با توجه به ساختار جز کدام دسته است؟



الف- جز فنیل پروپیل آمین ها است.

ب- جز بنزومورفان ها است.

ج- جز مورفینان ها است.

د- جز فنیل پپیریدین ها است.

۱۴۹. در صورتی که جایگاه فعال (active site) یک رسپتور دارای تمایل اتصال (affinity) بالا برای اتصال به استخلاف های لیوفیل داشته باشد، افزایش کدامیک از پارامترهای زیر باعث افزایش قدرت اتصال دارو به گیرنده خواهد شد؟

الف-  $\sigma$  (سیگما)

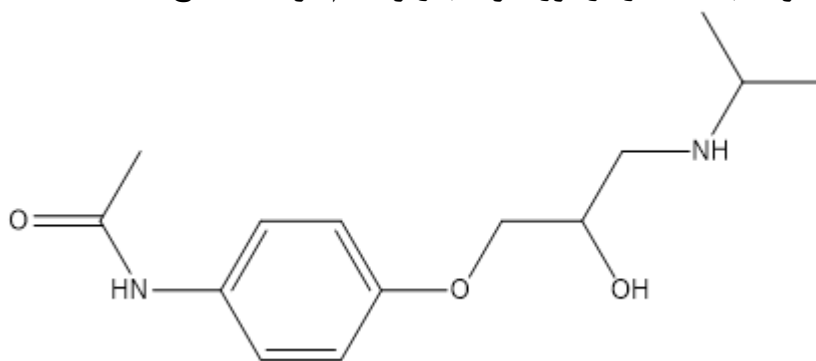
ب-  $\pi$  (پای)

ج- سایز

د- شکل فضایی



۱۵۰. با توجه به ساختار در مورد ترکیب زیر کدام گزینه صحیح است؟



الف - یک B<sub>1</sub> بلاکر است.

ب - یک B<sub>2</sub> بلاکر است.

ج - یک α<sub>1</sub> بلاکر است.

د - یک α<sub>2</sub> بلاکر است.

### سم شناسی و فارماکولوژی

۱۵۱. کدامیک از طریق باز کردن کانال های پتاسیم باعث کاهش فشار خون می شود؟

الف - minoxidil

ب - sodium nitroprusside

ج - hydralazine

د - guanethidine

۱۵۲. کدامیک از داروهای بتا بلاکر نیمه عمر کوتاهی در حد چند دقیقه دارد و فقط به شکل تزریقی استفاده می شود؟

الف - bisoprolol

ب - carvedilol

ج - esmolol

د - nadolol

۱۵۳. بیشترین تمایل را به گیرنده های دوپامینی کدامیک از داروهای زیر دارند؟

الف - میدودرین

ب - دوبوتامین

ج - فنولدوپام

د - آلبوترول

۱۵۴. کدام دارو مهار کننده Sodium-glucose co-transporter 2 (SGLT2) می باشد؟

الف - eplerenone

ب - chlorthalidone

ج - empagliflozin

د - bumetanide

۱۵۵. کدام داروی قلبی باعث اختلال در عملکرد تیروئید می شود؟

الف - nicorandil

ب - sotalol

ج - procainamide

د - amiodarone

۱۵۶. کدامیک از داروهای ضد زخم پپتیک کمترین جذب گوارشی دارد؟

الف - نیزاتیدین

ب - امپرازول

ج - میزوپروستول

د - سوکرافات

۱۵۷. کدامیک از داروهای زیر باعث مهار دگرانوله شدن ماست سل می شوند؟

الف - زفیرلوکاست

ب - زیلتون

ج - کرومولین سدیم

د - آکلیدینیوم

۱۵۸. کدامیک از گیاهان زیر بیشتر جهت تقویت سیستم ایمنی کاربرد دارد؟

الف - Ginkgo

ب - Echinacea

ج - Milk thistle

د - St. John's wort

۱۵۹. کدام پیامبر ثانویه مشترک تحت تاثیر تتوفیلین و سالمترول در درمان آسم قرار می گیرد؟

الف - cAMP

ب - cGMP

ج - سیستم PI

د - NO

۱۶۰. کدام گزینه در مورد وارفارین درست است؟

- الف - جهت القای اثر ضد انعقادی مزمن در زنان باردار استفاده می شود.
- ب - مکانیسم اثر آن مهار آنزیم ویتامین K اپوکسید ردوکتاز است.
- ج - عملکرد آن با تجویز ویتامین K1 قابل برگشت نیست.
- د - اتصال آن به پروتئین های پلاسمایی ناچیز است.

۱۶۱. کدام یک از داروهای زیر با آلوپورینول تداخل داشته و باید دوز دارو به نصف یا کمتر تقلیل یابد؟

- الف - 6-مراکاپتوپورین
- ب - 6-تیوگوانین
- ج - جمسیتابین
- د - متوتروکسات

۱۶۲. کدامیک از داروهای زیر از دسته آلکیله کننده ها بوده و متابولیت آن مهارکننده ضعیف مونوآمینواکسیداز (MAO) می باشد؟

- الف - داکاربازین
- ب - سیکلوفسفامید
- ج - پروکاربازین
- د - سیس پلاتین

۱۶۳. کدامیک از موارد زیر در مورد داروی کولینرژیک بتانکول درست است؟

- الف - فاقد ساختار شیمیایی آمونیوم کواترنر است.
- ب - حساسیت بالایی به کولین استراز دارد.
- ج - آگونیست گیرنده های موسکارینی است.
- د - آنتاگونیست گیرنده های نیکوتینی است.

۱۶۴. اختلال دید رنگی (بخصوص در تشخیص رنگ های سبز و قرمز) عارضه کدامیک از داروهای ضدسل است؟

- الف - پیرازینامید
- ب - ایزونیاژید
- ج - اتامبوتول
- د - ریفامپین

۱۶۵. لوواستاتین چگونه باعث کاهش کلسترول پلازما می شود؟

- الف - اتصال به اسیدهای صفراوی در روده
- ب - تشدید متابولیسم کلسترول
- ج - وقفه سنتز کلسترول درون زا
- د - ممانعت از جذب کلسترول در روده

۱۶۶. کدامیک از سفالوسپورین های زیر در درمان مننژیت موثرتر است؟

الف- سفوپرازون

ب- سفتریاکسون

ج- سفازولین

د- سفامندول

۱۶۷. کدامیک از دستجات آنتی بیوتیک ممکن است موجب بروز خون در ادرار و کریستالوری شود؟

الف- سفالوسپورین ها

ب- سولفونامیدها

ج- ماکرولیدها

د- آمینوگلیکوزیدها

۱۶۸. کدامیک از گزینه های زیر در مورد آزیترومایسین صحیح است؟

الف- به عنوان خط اول درمان عفونت ناشی از مایکوباکتریوم توبرکلوزیس بکار می رود.

ب- موجب مهار قابل توجه آنزیم های متابولیزه کننده در کبد می شود.

ج- دوام اثر آن طولانی تر از اریترومایسین است.

د- به طور عمده دست نخورده از طریق کلیه ها دفع می شود.

۱۶۹. کدامیک از داروهای زیر در خانم های حامله مبتلا به هیپرتیروئیدسم ترجیح داده می شود؟

الف- کاربیمازول

ب- پروپیل تیواوراسیل

ج- محلول لوگول

د- متیمازول

۱۷۰. با مصرف کدامیک از داروهای ضد قارچ زیر عارضه سمیت کلیوی شایع تر است؟

الف- ایتراکونازول

ب- فلوسیتوزین

ج- تولفتات

د- آمفوتریسین B

۱۷۱. کدام یک از داروهای زیر دارای خاصیت آگونیست-آنتاگونیست گیرنده های اپیوئیدی است؟

الف- متادون

ب- پنتازوسین

ج- پروپوکسی فن

د- نالوکسان

۱۷۲. کدامیک از داروهای زیر برای کنترل زایمان زودرس تجویز می شود؟

الف- تربوتالین

ب- پرازوسین

ج- فنوکسی بنزامین

د- آتلولول

۱۷۳. Flecainide جزء کدام دسته از داروهای ضدآریتمی است؟

الف- مسدود کننده کانال سدیم

ب- مسدود کننده کانال کلسیم

ج- مسدود کننده گیرنده های بتا

د- تحریک خروج پتاسیم

۱۷۴. کدام یک از مکانیسمهای زیر، توزیع ماده سمی به محل هدف را تسهیل می کند؟

الف- پیوند به پروتئین های پلاسما

ب- تجمع در بافت چربی

ج- اکسپورت توسط سیستمهای MDR

د- انتقال اختصاصی از عرض غشا

۱۷۵. در سنتز نوروترانسمیتر استیل کولین، انتقال کولین به پایانه پیش سیناپسی عصب توسط کدام یک از ترکیبات زیر

مهار می شود؟

الف- همی کولینیوم

ب- سم بوتولینیوم

ج- وزامیکول

د- گوانیتیدین

۱۷۶. آلوپسی در تابلو علائم بالینی سمیت با کدام فلز مشاهده می شود؟

الف- تالیوم

ب- کروم

ج- آهن

د- آلومینیوم

۱۷۷. فسژن در اثر متابولیسم کدام یک از ترکیبات زیر تشکیل می شود؟

الف- کلروفورم

ب- سیترینین

ج- لیندان

د- ملامین

۱۷۸. کدام ماده بعنوان **Inverse Agonist** گیرنده های بنزودیازپینی شناخته می شود؟

الف- Flumazenil

ب- GABA

ج- Diazepam

د- Beta Carbolins

۱۷۹. مناسب ترین حیوان در مطالعات سمیت چشمی و پوستی کدام است؟

الف- موش سوری

ب- موش صحرائی

ج- خوکچه

د- خرگوش

۱۸۰. کدامیک از گیرنده های زیر سرعت انتقال بیشتری دارند؟

الف- G Protein coupled receptors

ب- Intracellular receptors

ج- Receptors as Enzymes

د- Ligand gated Ion Channels

۱۸۱. برای مواد شیمیایی که به عنوان دارو مطرح می شوند بعد از اتمام کدام مرحله از تست سم شناسی **FDA** آن را به عنوان دارو **register** کرده (**IND= Investigational New Drug**) و اجازه کارآزمایی بالینی می دهد؟

الف- Acute studies

ب- Sub-chronic studies

ج- Chronic studies

د- Teratogenic studies

۱۸۲. ترکیبات رنگی و فراورده های آرایشی زمینه تماس با کدام فلز را فراهم می نماید؟

الف- سرب

ب- آرسنیک

ج- نیکل

د- جیوه

۱۸۳. کدامیک از داروهای ضد جنون زیر بیشترین عوارض خارج هرمی را دارد؟

الف- آریپیپرازول

ب- هالوپریدول

ج- کوئتیاپین

د- کلوزاپین

۱۸۴. کدامیک از داروهای ضد پارکینسون زیر مهار کننده ی آنزیم کاتکول-ا-متیل ترانسفراز (COMT) می باشد؟

الف- لودوپا

ب- سلیژیلین

ج- تولکاپون

د- آمانتادین

۱۸۵. مکانیسم معمول سم زدایی عوامل سمی الکتروفیل کدام است؟

الف- مزدوج شدن با گلوکاتیون

ب- مزدوج شدن با سولفات

ج- مزدوج شدن با استیل

د- مزدوج شدن با گلوکورونید

۱۸۶. مهم ترین مکانیسم حذف رادیکال های آزاد از بدن کدام است؟

الف- سوپراکسید دیس موتاز

ب- گلوکاتیون اس ترانسفراز

ج- اپوکسید هیدرولاز

د- بتا-گلوکورونیداز

۱۸۷. تشکیل نئوآنتی ژن هالوتان با واسطه کدامیک از ایزوآنزیم های زیر انجام می شود؟

الف- CYP2E1

ب- CYP3A4

ج- CYP1A1

د- CYP2C9

۱۸۸. کدامیک از داروهای ضد افسردگی زیر بیشترین اثرات آنتی موسکارینی را دارد؟

الف - سیتالوپرام

ب - ترازودون

ج - بوپروپیون

د - آمی تریپتیلین

۱۸۹. ارگان هدف مهم در سمیت مزمن آرسنیک غیرآلی چیست؟

الف - پوست

ب - کلیه

ج - ریه

د - قلب

۱۹۰. محل اصلی سمیت کبدی کدامیک از ترکیبات زیر عمدتاً ناحیه ۳ (Zone 3) است؟

الف - استامینوفن

ب - آهن

ج - سیکلوفسفامید

د - ویتامین آ

۱۹۱. آنزیم اصلی متابولیزه کننده اتانول به استالدئید در کبد کدام است؟

الف - Alcohol dehydrogenase

ب - Cytochrome P4502E1

ج - Peroxisomal Catalase

د - Epoxide Hydrolase

۱۹۲. ونلافاکسین جزو کدام دسته از داروهای ضد افسردگی می باشد؟

الف - TCAs

ب - SNRIs

ج - SSRIs

د - MAOIs

۱۹۳. کدام داروی زیر موجب آسیب به قسمت گلومرول کلیه‌ها نمی شود؟

الف - سیکلوسپورین

ب - پرومپیسین

ج - دوکسوروبیسین

د - سیس پلاتین



۱۹۴. کدامیک از داروهای ضد فشار خون زیر هم گیرنده بتا-۱ و هم گیرنده آلفا را مهار می کند؟

الف- پروپرانولول

ب- سوتالول

ج- کارودیلول

د- کلونیدین

۱۹۵. کدام گزینه در مورد ایمی پنم صحیح است؟

الف- از سد خونی مغزی عبور نمی کند.

ب- روی باکتری های گرم مثبت و گرم منفی هر دو موثر است.

ج- این دارو نسبت به آنزیم بتالاکتاماز حساس بوده و بی اثر می شود.

د- روی باکتری های بی هوازی اثر ندارد.

۱۹۶. کدامیک از پنی سیلین های زیر مقاوم به بتالاکتاماز است؟

الف- آموکسی سیلین

ب- کلوگزاسیلین

ج- پنی سیلین جی

د- کربنی سیلین

۱۹۷. کدام داروی ضد ویروس زیر با اثر بر آنزیم تیمیدین کیناز ویروس اختصاصی تر عمل می کند؟

الف- پنسیکلوویر

ب- تریفلوریدین

ج- سیدوفوویر

د- فوسکارنت

۱۹۸. رایج ترین مدت زمان تماس با ماده مورد آزمایش در مطالعات سم شناسی تحت مزمن (Subchronic) چه مدت است؟

الف- ۱۴ روز

ب- ۹۰ روز

ج- ۶ ماه

د- ۱۲ ماه

۱۹۹. کدام دارو از طریق اتصال به پروتئین SV2A مانع رهاسازی گلوتامات می شود؟

الف- لوتیراستام

ب- لاکوزامید

ج- لاموتریژین

د- رتیگابین

۲۰۰. کدامیک از کمپلکس‌های زنجیره انتقال الکترون بوسیله سیانید (CN<sup>-</sup>) و هیدروژن سولفید (H<sub>2</sub>S) مهار می‌گردد؟

الف- کمپلکس یک

ب- کمپلکس چهار

ج- کمپلکس سه

د- ATP سنتتاز

## کلید اولیه جامع داروسازی\_۹۹۱۲۱۵

۱	ب	۵۱	الف	۱۰۱	ج	۱۵۱	الف
۲	ج	۵۲	ب	۱۰۲	د	۱۵۲	ج
۳	الف	۵۳	الف	۱۰۳	ب	۱۵۳	ج
۴	ج	۵۴	د	۱۰۴	الف	۱۵۴	ج
۵	ب	۵۵	د	۱۰۵	ب	۱۵۵	د
۶	ج	۵۶	الف	۱۰۶	ب	۱۵۶	د
۷	ب	۵۷	الف	۱۰۷	ب	۱۵۷	ج
۸	الف	۵۸	الف	۱۰۸	د	۱۵۸	ب
۹	ب	۵۹	ج	۱۰۹	د	۱۵۹	الف
۱۰	ب	۶۰	ب	۱۱۰	الف	۱۶۰	ب
۱۱	الف	۶۱	الف	۱۱۱	ب	۱۶۱	الف
۱۲	ج	۶۲	د	۱۱۲	الف	۱۶۲	ج
۱۳	د	۶۳	ج	۱۱۳	د	۱۶۳	ج
۱۴	ب	۶۴	الف	۱۱۴	ج	۱۶۴	ج
۱۵	ج	۶۵	الف	۱۱۵	ب	۱۶۵	ج
۱۶	د	۶۶	ب	۱۱۶	ج	۱۶۶	ب
۱۷	د	۶۷	د	۱۱۷	د	۱۶۷	ب
۱۸	ج	۶۸	ب	۱۱۸	الف	۱۶۸	ج
۱۹	ب	۶۹	ب	۱۱۹	ب	۱۶۹	ب
۲۰	د	۷۰	الف	۱۲۰	ب	۱۷۰	د
۲۱	الف	۷۱	د	۱۲۱	ج	۱۷۱	ب
۲۲	ب	۷۲	الف	۱۲۲	الف	۱۷۲	الف
۲۳	د	۷۳	الف	۱۲۳	ب	۱۷۳	الف
۲۴	ج	۷۴	د	۱۲۴	ج	۱۷۴	د
۲۵	الف	۷۵	ب	۱۲۵	ج	۱۷۵	ب
۲۶	الف	۷۶	ج	۱۲۶	ب	۱۷۶	الف
۲۷	ج	۷۷	ب	۱۲۷	د	۱۷۷	الف
۲۸	د	۷۸	ب	۱۲۸	ج	۱۷۸	د
۲۹	ب	۷۹	ج	۱۲۹	الف	۱۷۹	د
۳۰	ب	۸۰	ج	۱۳۰	ج	۱۸۰	د
۳۱	ج	۸۱	ج	۱۳۱	الف	۱۸۱	ب
۳۲	الف	۸۲	الف	۱۳۲	ج	۱۸۲	الف
۳۳	ب	۸۳	ج	۱۳۳	الف	۱۸۳	ب
۳۴	د	۸۴	د	۱۳۴	ب	۱۸۴	ج
۳۵	ب	۸۵	ج	۱۳۵	ب	۱۸۵	الف
۳۶	الف	۸۶	د	۱۳۶	ب	۱۸۶	الف
۳۷	د	۸۷	ج	۱۳۷	ج	۱۸۷	الف
۳۸	الف	۸۸	ب	۱۳۸	ب	۱۸۸	د
۳۹	ب	۸۹	الف	۱۳۹	الف	۱۸۹	الف
۴۰	د	۹۰	ب	۱۴۰	د	۱۹۰	الف
۴۱	الف	۹۱	الف	۱۴۱	الف	۱۹۱	الف
۴۲	ج	۹۲	الف	۱۴۲	الف	۱۹۲	ب
۴۳	ب	۹۳	ب	۱۴۳	د	۱۹۳	د
۴۴	ب	۹۴	د	۱۴۴	ب	۱۹۴	ج
۴۵	الف	۹۵	الف	۱۴۵	ب	۱۹۵	ب
۴۶	ج	۹۶	ب	۱۴۶	الف	۱۹۶	ب
۴۷	د	۹۷	د	۱۴۷	د	۱۹۷	الف
۴۸	ب	۹۸	الف	۱۴۸	الف	۱۹۸	ب
۴۹	ب	۹۹	ب	۱۴۹	ب	۱۹۹	الف
۵۰	الف	۱۰۰	الف	۱۵۰	الف	۲۰۰	ب