

دفترچه شماره ۱

آزمون شماره ۱۹

شنبه ۱۴۰۰/۰۱/۰۷



آزمون‌های سراسر گاج

گزینه درسی را انتخاب کنید.

سال تحصیلی ۱۴۰۰-۱۴۰۱

آزمون عمومی

پایه دوازدهم انسانی

دوره دوم متوسطه

نام و نام خانوادگی:	شماره داوطلبی:
تعداد سؤالاتی که باید پاسخ دهید: ۱۰۰	مدت پاسخگویی: ۷۵ دقیقه

عناوین مواد امتحانی آزمون عمومی گروه آزمایشی علوم انسانی، تعداد سؤالات و مدت پاسخگویی

ردیف	مواد ابعثانی	تعداد سؤال	شماره سؤال		مدت پاسخگویی
			از	تا	
۱	فارسی	۲۵	۱	۲۵	۱۸ دقیقه
۲	زبان عربی (عمومی)	۲۵	۲۶	۵۰	۲۰ دقیقه
۳	دین و زندگی	۲۵	۵۱	۷۵	۱۷ دقیقه
۴	زبان انگلیسی	۲۵	۷۶	۱۰۰	۲۰ دقیقه



- ۱- در کدام گزینه به معنی درست واژه‌های «مصادره - زه - کام - سُتوه - اجابت کردن» اشاره شده است؟
- (۱) بیرون - خمیده - مراد - خسته - پذیرفتن
(۲) تاوان گرفتن - چله کمان - آرزو - عصبانیت - رد کردن
(۳) ضبط - محافظ - قصد - درمانده - پاسخ دادن
(۴) جریمه کردن - وتر - نیت - ملول - قبول کردن
- ۲- معنی چند واژه در کمانک روبه‌روی آن درست نوشته شده است؟
- «نمط (روش) / کافی (کارآمد) / تیره‌رایی (بداندیشی) / توقیع (نامه کوتاه) / خطوه (گام‌ها) / صلّت (درود فرستادن) / نماز پیشین (نماز عصر) / مقرون (ارزان) / ضیغت (زمین‌های زراعتی) / شبگیر (هنگام غروب) / شبهت (بی‌تردید)»
- (۱) دو (۲) سه (۳) چهار (۴) پنج
- ۳- در معنی واژه‌های کدام گزینه اشتباه وجود دارد؟
- (۱) مَشیت: اراده / مَعْرکه: میدان جنگ / نسیان: فراموشی / زَعب: دلهره
(۲) مَرمت: اصلاح و رسیدگی / اُگیل کردن: روانه کردن / زَقعه: نامه / بهایم: چارپایان
(۳) خور: زمین پست / جَنود: سپاهیان / تجلی: آشکار شدن / اَسوه: نمونه پیروی
(۴) غارب: برآمدگی پشت پای اسب / رعنا: زیبا / خیل: دسته / بیغوله: گوشه‌ای دور از مردم
- ۴- در کدام بیت غلط املایی وجود ندارد؟
- (۱) ور نگویی جای خورد و کردنی باشد بهشت
(۲) دشمنت بیمار و شمشیرت طیب حاذق است
(۳) هرگز نیافتم به چنین شعرهای نقض
(۴) در تیره‌شب چون مصطفی می‌رو طلب می‌کن صفا
- ۵- در متن زیر چند غلط املایی وجود دارد؟
- «یکی از فواید حلم آن‌که اگر حرم و اتباع بزرگی را به ذلتی متهم می‌گردانند، و او از حلیت حلم و زینت وقار عاری باشد و بلاهت بر وی چیره، غضب بر مزاج او مستولی شده، دیوانه گردد و قتل و ضرب زن و بچه و هلاک حواشی و خدم روا دارد، به دست خود خانه خویش برمی‌اندازد.»
- (۱) چهار (۲) سه (۳) دو (۴) یک
- ۶- در کدام عبارت غلط املایی وجود دارد؟
- (۱) آن‌جا که عافیت طلبی عزم جست‌وجوست
(۲) ای شهنشاهی که از بحر صلاح مملکت
(۳) مگریز که ز چنبر چرخت گذشت نیست
(۴) حسن اگر بدرقه شعله آواز شود
- ۷- نام پدیاورنده چند اثر در کمانک روبه‌روی آن نادرست ذکر شده است؟
- «دیوار (جمال میرصادقی) / ارزیابی شتابزده (جلال آل‌احمد) / اتاق آبی (سهراب سپهری) / اسرارالتوحید (محمد بن منور) / اخلاق محسنی (محمد عوفی) / سمفونی پنجم جنوب (نزار قبّانی) / مانده‌های زمینی و مانده‌های تازه (آندره ژید) / گلستان (سعدی) / من زنده‌ام (معصومه آباد) / سه پرسش (شکسپیر)»
- (۱) یک (۲) دو (۳) سه (۴) چهار

- ۸- در کدام گزینه همه آرایه‌های «واج آرایی - ایهام - تشبیه - جناس - کنایه» وجود دارد؟
- (۱) در حال که من دانه خال تو بدیدم
(۲) بر بوی سر زلف تو چون عود بر آتش
(۳) دیشب دل دیوانه بگسسته‌عنان را
(۴) شاید که ز من خلق جهان دست بشویند
- ۹- اگر بخواهیم ابیات زیر را به ترتیب داشتن آرایه‌های «ایهام - جناس ناقص - ایهام تناسب - استعاره - تضاد» مرتب کنیم، کدام گزینه درست است؟
- (الف) از پای فتادیم چو آمد غم هجران
(ب) دور از رخ تو دم به دم از گوشه چشمم
(ج) احرام چه بندیدم چو آن قبله نه این جاست
(د) بر شمع نرفت از گذر آتش دل دوش
(ه) تا رفت مرا از نظر آن چشم جهان‌بین
- (۱) ب - د - ه - الف - ج (۲) ج - ه - ب - الف - د (۳) ب - د - ج - ه - الف (۴) ج - ه - د - ب - الف
- ۱۰- آرایه‌های بیت «اگر هم‌رنگ رویت لاله‌ای در بیستون روید / بیفشاند چو گرد از دامن خود نقش شیرین را» تماماً در کدام گزینه آمده است؟
- (۱) تشبیه - تشخیص - ایهام - تلمیح
(۲) تشبیه - اغراق - تناقض - جناس
(۳) تشبیه - اغراق - تضاد - اسلوب معادله
(۴) تشبیه - اغراق - تضاد - اسلوب معادله - جناس
- ۱۱- آرایه‌های درج شده در برابر کدام گزینه نادرست است؟
- (۱) ای آفتاب از ورق رویت آیتی
(۲) صبح امید همان است و رخ یار همان
(۳) تو کیستی، ز کجایی، که آسمان کبود
(۴) دوی درد جدایی کجا به صبر توان کرد؟
- ۱۲- در همه گزینه‌ها «نقش مسندی» وجود دارد، به جز.....
- (۱) آب صاف از جوی نوشیدم، مرا خواندند پست
(۲) گریه بر عاشق گوارا نیست در شب‌های وصل
(۳) در گلستانی که بلبل نغمه‌پردازی کند
(۴) تن ندادیم به آغوش زلیخای هوس
- ۱۳- در ابیات زیر، به ترتیب، چند «ترکیب وصفی» و چند «ترکیب اضافی» وجود دارد؟
- «نیست ما را وحشتی از برگ‌ریزان حواس
بار منت بر نمی‌تابد دل آزادگان
با دل بی‌آرزوی خویش می‌بازیم عشق
در شبستان رضا تیغ زبان شکوه نیست
- این زیان‌ها را سراسر سود می‌دانیم ما
ترک احسان را ز مردم جود می‌دانیم ما
رتبه این آتش بی‌دود می‌دانیم ما
شمع ناحق‌گشته را خشنود می‌دانیم ما»
- (۱) ۴ - ۸ (۲) ۵ - ۹ (۳) ۴ - ۹ (۴) ۵ - ۸
- ۱۴- در کدام گزینه هر دو نوع حذف فعل وجود دارد؟
- (۱) به غایت غمزه‌اش مست است و من حیران چشم او
(۲) اگر رنجی بود در جان، بود درد توام درمان
(۳) ز دنیا هیچ دانی چیست ما را حاصل ای یاران؟
(۴) عروس روی‌پوش گل درون غنچه با بلبل
- که تا بر هم زند مزگان، زند صد مست را بر هم
ورم ریشی بود در دل، بود زخم توام مرهم
نشستن یک نفس با هم، برآوردن دمی با هم
دهن بگشاده زیر لب، حدیثی می‌کند مبهم

- ۱۵- در کدام گزینه «نقش تبعی» وجود دارد؟
- (۱) چنین که زلف تو خود را کشیده است بلند
(۲) جانان، روان کن راحتی، ای راحت جان همه
(۳) ز مستی گرچه نتواند گرفتن چشم او خود را
(۴) انجمن در بغل و ما همه بیرون دریم
- ۱۶- تعداد «جمله‌های وابسته» در کدام گزینه متفاوت است؟
- (۱) بگفتا چیست جان؟ گفتا نشارت
(۲) ذوق آن خواهی بنوش و طعم آن خواهی بجوش
(۳) گر شاخه‌ها دارد تری ور سرو دارد سروری
(۴) بیا کنند بارت تا نینگاری که بی توشی
- ۱۷- در کدام گزینه زمینه «ملی» حماسه برجسته‌تر است؟
- (۱) چو آن نامه رای هندی بخواند
(۲) ورا زان سخن نیک ناکام دید
(۳) گر این نغز بازی به جای آورند
(۴) بیامد خروشان به آتشکده
- ۱۸- کدام گزینه با بیت «مگو سوخت جان من از فرط عشق / خموشی است هان، اولین شرط عشق» تقابل معنایی دارد؟
- (۱) میحث عشق است ای زاهد خموشی پیشه کن
(۲) وصال حاصل است اندر خموشی
(۳) صحبت عشق و خموشی درمی‌گیرد به هم
(۴) دیوانه خموش به عاقل برابر است
- ۱۹- کدام گزینه با عبارت «در مقابله جفا وفا کرد و در مقابله زشتی آشتی کرد و در مقابله لثیمی کریمی کرد.» تناسب معنایی دارد؟
- (۱) چه مرد عشق تو ام من در این طریق که عقل
(۲) صبر گویند بکن، صبر به دل شاید کرد
(۳) گر چنین شوید غبار زهد از دل بادهام
(۴) بیوش چشم ز عیب کسان هنربین باش
- ۲۰- کدام گزینه با عبارت «اگر به داده خدا قانع بودی و خرسند نمودی، ردای من به بازار به گرو ترفتی!» تناسب معنایی بیشتری دارد؟
- (۱) گر سنگ ببارد، نتوان قطع طمع کرد
(۲) از پیر، حرص زرد به مداوا نمی‌رود
(۳) توان به خون جگر سرخ داشت تا رخسار
(۴) نمی‌شود ز مگس خیرگی به راندن دور
- ۲۱- کدام گزینه با عبارت «قصه حال یوسف را نیکو نه از حسن صورت او گفت، بلکه از حسن سیرت او گفت که نیکو خو، بهتر هزار بار از نیکورو.» تناسب معنایی ندارد؟
- (۱) سیرت مرد نگر در گذر از صورت و ریش
(۲) از این صورت چه می‌خواهی؟ دواي سیرت بد کن
(۳) سیرت خوب طلب باید کرد از مرد
(۴) مردمی در سیرت تو هم چو گوهر در صدف
- به دست‌گیری افتادگان که پردازد؟
با ما همه تلخی مکن، ای شکرستان همه
ز خون ناحق آن روی چو گلنار است گیراتر
بحر چندان که زند موج کنار است این جا
- بگفتا چیست تن؟ گفتا غبارت
رنگ این خواهی ببین و بوی آن خواهی بیاب
ور گل کند صد دلبری جانان من زان‌ها سر است
گران کردند سنگت تا نپنداری که ارزانی
- یکی انجمن در شگفتی بماند
به آغاز آن رنج فرجام دید
در این کار پاکیزه رای آورند
غمی شد از آن روزهای شده
- عرض علم موشکافی‌ها به عرض ریش نیست
خموشی پیشه کن گر می بنوشی
می‌شکافد سنگ را از شوخ‌چشمی این شرار
دریای آرمیده به ساحل برابر است
- درآمده‌ست به سر با وجود دانایی
چون مرا نیست دلی صبر کجایی بکنم؟
بادبان کشتی می می‌شود سجادهام
بساز با خس و خار و همیشه گلچین باش
- صائب ز نهالی که امید ثمری هست
این تب به مرگ می‌رود از استخوان برون
کسی چرا ز طمع روی خویش زرد کند
ز منع، حرص طمع‌کار می‌شود افزون
- کان گیاکش بنگارند نچینند برش
که تقصیری نکرد ایزد در این صورت به نقاشی
گرچه خوب است مشو غره به دیدارش
نیکویی در صورت تو هم چو نور اندر قمر

۲۲- مفهوم کدام گزینه متفاوت است؟

- (۱) ای نگهبان وطن نوبت جان‌بازی توست
(۲) من از دل آن زمانی دست شستم
(۳) کجا می‌توانی ز قلبم زبایی
(۴) بر فرق دوستان دورو، پشت پای زن
- سر فدا ساز، که هنگام سرافرازی توست
که شد در زلف آن دلبر وطن ساخت
تو عشق میان من و میهن من؟
در جنگ دشمنان وطن، چیره‌دست باش

۲۳- کدام گزینه به «مفهوم مقابل» عبارت زیر اشاره دارد؟

«اما من می‌دیدم که خود پیرمرد در این سفرهای هر ساله به جست‌وجوی تسلائی می‌رفت؛ برای غم غربتی که در شهر به آن دچار می‌شد.»

- (۱) از دل نبرد شوق وطن عزت غربت
(۲) می‌برد یاد وطن را عزت غربت ز دل
(۳) رنج غربت نکشد هر که درین فصل بهار
(۴) جانا به غربستان چندین بنماند کس
- در صلب گهر آب همان قطره‌زنان است
آب چون واصل به گوهر شد جدا کی می‌شود؟
ققس، بلبل ما را به گلستان آویخت
باز آی که در غربت قدر تو نداند کس

۲۴- کدام گزینه با مفهوم بیت «از آن به دیر مغانم عزیز می‌دارند / که آتشی که نمیرد همیشه در دل ماست» متناسب است؟

- (۱) آن‌ها که نام آب بقا وضع کرده‌اند
(۲) مدام چون ز می عشق مست و مدهوشی
(۳) دوام عشق اگر خواهی، مکن با وصل آمیزش
(۴) دوام عیش و تنعم نه شیوه عشق است
- گفتند نکته‌های ز دوام و بقای عشق
بریز باد و درد سر خمار مکش
که آب زندگی هم می‌کند خاموش آتش را
اگر معاشر مایی بنوش نیش غمی

۲۵- کدام گزینه با عبارت «از آسمان تاج بارد، اما بر سر آن کس که سر فروآرد.» متناسب معنایی دارد؟

- (۱) زنهار از تواضع دشمن مخور فریب
(۲) غرور کبریایی داشتیم در ملک آزادی
(۳) چون آسمان کمال بزرگان فروتنی است
(۴) تواضع‌های ظالم مکر صیادی بود «بیدل»
- بر شیشه ظلم سنگ جز افتادگی مندان
ز بار دل خمیدم تا تواضع با فلک کردم
وضع تواضع آب رخ جواه می‌شود
که میل آهنی را خم شدن قلاب می‌سازد

سایت کنکور

Konkur.in



زبان عربی (عمومی)

■ عَيْنُ الْأَصْحَحِ وَالْأَدَقُّ فِي الْجَوَابِ لِلتَّرْجُمَةِ مِنْ أَوْ إِلَى الْعَرَبِيَّةِ (٣٥ - ٢٦):

٢٦- ﴿أَتَأْمُرُونَ النَّاسَ بِالْبِرِّ وَتَنْسَوْنَ أَنْفُسَكُمْ﴾:

- ١) آیا مردم را به نیکی کردن امر می‌نمایند و خود را فراموش می‌کنند!
- ٢) آیا مردم را به نیکی امر می‌کنید، در حالی که خود را فراموش کرده‌اید!
- ٣) آیا مردمان را به نیکی دعوت می‌نمایید و خود را فراموش می‌سازید!
- ٤) آیا مردم را به نیکی فرمان می‌دهید و خودتان را فراموش می‌کنید!

٢٧- «مَنْ أَسْرَعَ عَلَى نِقَاطِ الْخِلَافِ فَهُوَ جَاهِلٌ يُحَاوِلُ إِيجَادَ التَّفْرِيقِ بَيْنَ الْمُسْلِمِينَ!»:

- ١) هرکس بر نقاط اختلاف اصرار ورزد، او نادانی است که تلاش می‌کند میان مسلمانان تفرقه ایجاد کند!
- ٢) هرکس بر نقاط اختلاف اصرار بورزد، او جاهلانه تلاش می‌کند میان مسلمانان تفرقه ایجاد کند!
- ٣) هرکه به نقاط اختلاف مصرتر است، جاهلی است که تلاش دارد میان مسلمانان تفرقه ایجاد شود!
- ٤) هرکه بر نقاط اختلاف میان مسلمانان اصرار کند، او نادانی است در تلاش برای ایجاد تفرقه!

٢٨- «الاهتمام بالرياضة و مطالعة الكتب يُقَوِّيان ذاكرة الإنسان و يُساعداًته في التعلّم!»:

- ١) توجه به ریاضی و مطالعه کتاب حافظه انسان را تقویت می‌کنند و در آموزش به او کمک می‌کنند!
 - ٢) توجه به ورزش و مطالعه کتاب‌ها حافظه انسان را تقویت می‌کنند و او را در یادگیری یاری می‌رسانند!
 - ٣) توجه به ورزش به همراه مطالعه کتاب‌ها حافظه آدمی را تقویت کرده، و به او در یاد گرفتن کمک می‌کنند!
 - ٤) مهم دانستن ریاضی و مطالعه کتاب هوش انسان را تقویت می‌کنند و او را در امر یادگیری یاری می‌رسانند!
- ٢٩- «أَقَمْنَا ثَلَاثَ لَيَالٍ فِي فَنْدُقٍ بِمَدِينَةِ شِيرَازَ لِه سَبْعِ وَ سِتُّونَ عَرَفَةَ وَ كَانَتْ عَرَفَتْنَا تَقَعُ فِي الطَّبَقِ الثَّانِي عَشَرَ!»:

- ١) سه شب را در هتل شهر شیراز گذرانیدیم که هفتاد و شش اتاق داشت و اتاق ما واقع در طبقه دوازدهم بود!
 - ٢) سه سوم را در هتلی در شهر شیراز گذرانیدیم که شصت و هفت اتاق دارد و اتاق ما در طبقه دوازدهم واقع بود!
 - ٣) در هتلی در شهر شیراز که شصت و هفت اتاق دارد، سه شب اقامت داشتیم و اتاق ما واقع در طبقه دوازدهم بود!
 - ٤) سه شب در هتلی در شهر شیراز اقامت گزیدیم که برای آن هفتاد و شش اتاق بود و اتاقمان در طبقه دوازدهم قرار داشت!
- ٣٠- «مَا مِنْ إِنْسَانٍ إِلَّا وَ نَسْتِطِيعُ أَنْ نَعْرِفَهُ مِنْ خِلَالِ كَلَامِهِ!»:

- ١) انسانی وجود ندارد مگر آن‌که می‌توان او را از راه سخنش شناخت!
 - ٢) هیچ انسانی نیست مگر آن‌که می‌توانیم از طریق سخنش او را بشناسیم!
 - ٣) انسانی وجود ندارد مگر این‌که می‌توانیم او را از راه سخن شناسایی کنیم!
 - ٤) هیچ انسانی نیست مگر این‌که می‌توانیم او را از طریق گفتار شناسایی کنیم!
- ٣١- «مَنْ أَرَادَ أَنْ يَكُونَ أَقْوَى النَّاسِ فَلْيَتَوَكَّلْ عَلَى اللَّهِ!»:

- ١) هرکس می‌خواهد قدرتمندترین مردم شود، باید بر خداوند توکل داشته باشد!
- ٢) هرکس بخواهد در بین مردم قوی‌ترین باشد، باید به خداوند توکل کند!
- ٣) هرکه می‌خواهد قدرتمندترین مردمان باشد، به خداوند توکل کند!
- ٤) هرکه می‌خواهد قوی‌ترین مردمان باشد، باید به خداوند توکل کند!

۳۲- «نقل النفط و الغاز من الآبار إلى المصافي بالأنابيب أقل كلفة و خطراً!»:

- (۱) انتقال نفت و گاز از چاهها به پالایشگاهها به وسیله لولهها با هزینه و خطر کمتری صورت می‌پذیرد!
- (۲) کم هزینه‌ترین و کم خطرترین راه انتقال نفت و گاز از چاهها به پالایشگاه از طریق لولههاست!
- (۳) نفت یا گاز به وسیله لولهها با هزینه و خطر کمتری از چاهها به پالایشگاهها منتقل می‌شود!
- (۴) انتقال نفت و گاز از چاهها به پالایشگاهها به وسیله لولهها کم هزینه‌تر و کم خطرتر است!

۳۳- عین الصحیح:

- (۱) یعدّ الرسم و الموسيقى من الفنون الجميلة! نقاشی و موسیقی از هنرهای زیبا به شمار می‌آید!
- (۲) أحبّ عباد الله إلى الله أنعمهم لعباده! محبوب‌ترین بندگانی خدا سودمندترین ایشان به بندگانش است!
- (۳) كونوا أمرین بالمعروف و ناهین عن المنکر! امر کننده به کار نیک و نهی کننده از کار ناپسند بودند!
- (۴) أکره کلّ مختال یری نفسه أفضل من الآخرین! از متکبری که خود را برتر از دیگران می‌بیند تنفر دارم!

۳۴- عین الخطأ:

- (۱) كانت العصفیر تُفتی علی غصن الشجرة! گنجشکها بر روی شاخه درخت آواز می‌خوانند!
- (۲) قد یكون الدلفین منقذ الإنسان فی البحر! گاهی دلفین نجات دهنده انسان در دریا می‌باشد!
- (۳) صيانة المرافق العامة واجبة علی کلّ مواطن! نگهداری از تأسیسات عمومی بر هر شهروندی واجب است!
- (۴) هؤلاء الموظفون یؤدون عملهم بأحسن وجه! این کارمندان کارشان را به بهترین وجه انجام می‌دهند!

۳۵- «دانش‌آموزان مدرسه‌شان را تمیز کردند و مدرسه تمیز شد!» عین الصحیح:

- (۱) ینظف الطلاب مدرستهم فصارت المدرسة نظيفة! (۲) الطلاب نظفوا المدرسة فأصبحت مدرستهم نظيفة!
- (۳) نظف الطالبون مدرستهم فصارت المدرسة نظيفة! (۴) الطلاب نظفوا مدارسهم فأصبحت المدارس نظيفة!

■ ■ ■ اقرأ النص التالي بدقة ثم أجب عن الأسئلة التالية بما يناسب النص (۳۲ - ۳۶):

البحر الميت بحيرة ملحية تقع على الحدود الأردنية و كان مستوى سطحه قبل ملايين السنين أعلى مما هو الآن بمقدار أربعمئة و عشرين متراً. فكان أعلى من مستوى سطح البحر الأبيض المتوسط. و في ذلك الزمن كانت الكائنات الحية تعيش فيه. ثم جاءت فترة جفاف شديد فتبخرت نسبة كبيرة من مياهه.

و أعرب ما في البحر الميت هو نسبة الملوحة فيه. إذ تبلغ نسبة الملح في مياهه حوالي ستّة و ثلاثين بالمئة و هي تسعة أضعاف نسبة الملح في البحار العادية.

و لا يمكن للكائنات الحية أن تعيش في هذا البحر بسبب نسبة الملح فيه. و عندما تصل الأسماك من نهر الأردن إلى هذا البحر، تموت بسرعة و تصبح طعاماً لطيور البحر التي تطير فوق شاطئه!

۳۶- علی حسب النص

- (۱) لا يمكن السباحة في مياه البحر الميت!
- (۲) لن يذهب صيادو السمك إلى البحر الميت!
- (۳) السبب الوحيد لموت هذا البحر هو الجفاف الشديد!
- (۴) البحر الميت كان في الماضي بحراً و الآن أصبح بحيرة!

۳۷- لماذا سُمي هذا البحر بالميت؟

- (۱) لأنّ من يدخل فيه يموت فوراً!
- (۲) لأنّ سطح الماء فيه في نقصان دائم!
- (۳) لأنّ ظروفه ليست مناسبة للعيش للكائنات الحية!
- (۴) لأنه لم يكن يعيش فيه أي حيوان!

۳۸- عین الخطأ:

- (۱) مُستوى سطح البحر الأبيض المتوسط الآن أعلى من مستوى سطح البحر الميتا
(۲) بدأت الموجودات الحية في البحر الميت تختفي على مرّ ملايين السنين!
(۳) كانت أملاح البحر الميت في العصور الماضية أقلّ ممّا هو الآن!
(۴) لا يستطيع أيّ كائن حيّ أن يعيش في مياه تُوجد فيها الأملاح!
۳۹- نسبة الملوحة في البحر الأبيض المتوسط تبلغ حوالي بالمئة:

(۱) ۳۶ (۲) ۴ (۳) ۶۳ (۴) ۲

■ عین الصحیح فی الإعراب و التحلیل الصرفی (۴۲ - ۴۰):

۴۰- «تبخّرت»:

- (۱) فعل ماضٍ - اللغائية - مزيد ثلاثي من باب تفعل / فعل و فاعله «نسبة»
(۲) للغائية - مزيد ثلاثي من باب «تفعل» / فعل و «نسبة» مفعوله
(۳) فعل ماضٍ - مزيد ثلاثي من باب «تفعل» - مبتني / فعل مع فاعله و الجملة فعلية
(۴) فعل مضارع - مزيد ثلاثي بزيادة حرفين اثنين / فعل و الجملة فعلية
۴۱- «تصبح»:

- (۱) فعل مضارع - مجرّد ثلاثي - معرب / فعل من الأفعال الناقصة
(۲) فعل مضارع - للمخاطب - مزيد ثلاثي / من الأفعال الناقصة و خبره «طعاماً»
(۳) للغائية - مزيد ثلاثي من باب إفعال - معرب / فعل من الأفعال الناقصة و خبره «طعاماً»
(۴) فعل مضارع - للمفرد المؤنث الغائب - مزيد ثلاثي من باب إفعال / فعل مع فاعله و الجملة فعلية
۴۲- «أغرب»:

- (۱) اسم - مفرد مؤنث - اسم تفضيل / مبتدأ و مرفوع بالضمّة
(۲) اسم تفضيل للمذكّر على وزن «أفعل» - معرب / مبتدأ و مرفوع
(۳) مفرد مذكّر - اسم تفضيل - معرب / مجرور بحرف الجرّ و علامة جرّه الكسرة
(۴) اسم - مفرد مذكّر - اسم تفضيل - معرب / مجرور بحرف الجرّ «و»

■ عین المناسب فی الجواب عن الأسئلة التالية (۵۰ - ۴۳):

۴۲- عین الخطأ في ضبط حركات الكلمات:

- (۱) قبل بدء العاصفة تلاحظ غيوم سوداء!
(۲) الناس نيام فإذا ماتوا انتبهوا!
(۳) يحاول العلماء أن يكتشفوا سرّ تلك الظاهرة!
(۴) إن تساقط الأمطار من السماء لشيء طبيعي!

۴۳- عین غير المناسب للفراغ:

- (۱) أشاهد هذه الصور. أتذكر الذكريات الماضية! كلما
(۲) من التزم بالصدق يكاد أن من الذنوب! يخلص
(۳) المجرمون يحاولون أن الحقيقة! يضمنوا
(۴) كنتُ أسمع والدتي بالمحراب! طنطنة

۴۴- عین ما يوجد فيه النضاد:

- (۱) أعظم البلاء هو أن ينقطع الأمل عن الإنسان!
(۲) هؤلاء المعوقون استطاعوا أن ينجحوا في حياتهم!
(۳) كيف يمكن أن يكون أحد رساماً و هو بلا يد!
(۴) الأقوياء يعتمدون على قدراتهم و الضعفاء يعتمدون على الحظ!

۴۶- عین ما فيه الجمل أكثر تنوعاً:

- (۱) هذه الورود الجميلة رائحتها طيبة جداً!
- (۲) ذهبت إلى السوق واشتريت ما طلبته متي والدتي!

۴۷- عین ما فيه نون الوقاية:

- (۱) جُبنی أحد موانع تقدّمي فأتفلب عليه!
- (۲) صف لي المناظر الطبيعية الخلابة في قريبتكم!

۴۸- عین ما فيه فعل مجهول:

- (۱) لم تُرضع الطفلة مدّة ساعات فهي تبكي!
- (۲) يُوجد هذا الولد المُشاعب كثيراً من المشاكل!

۴۹- عین ما لیس فيه الاسم الفاعل و المفعول معاً:

- (۱) إنّ المعلمین محترمون في المجتمع!
- (۲) إنّ مُشرف الفندق مسؤول عن هذه النواقص!

۵۰- عین ما يعادل الماضي البعيد في الفارسیة:

- (۱) من زار قبري شم رائحة الحبّ منه!
- (۲) كنتُ أبيع الفواكه في سوق المدينة!

- (۱) لم تُشاهد في حياتنا ظاهرة مثل هذه الظاهرة!
- (۲) تعرّفت في أول أيام المدرسة على زميل اسمه يحيى!

- (۱) طلبتُ منهم المساعدة ولكنهم لم يُساعدوني!
- (۲) تُوفي جدي العزيز في السابع عشر من شهر بهمن!

- (۱) هل تُعاقب من ليس له أيّ ذنب؟!
- (۲) من يُورث مُصحفاً يجر له أجره بعد موته!

- (۱) من كان ذكياً لا يُجرب المجرب مرّة ثانية!
- (۲) هذه الغدد في لسان القط تُفرز سائلاً مُطهراً!

- (۱) زرعْتُ في حديقتي فسيلةً أعطاني أحد الفلاحين!
- (۲) استعرتُ هذا الكتاب و قرأته أكثر من ثلاث مرّات!

سایت کنکور

Konkur.in



DriQ.com

دین و زندگی

- ۵۱- در سیره علوی «متوکلین» با چه ویژگی معرفی شده‌اند و هنگام وحشت در تنهایی چه عاملی آنان را آرام می‌سازد؟
- (۱) بیشتر به خدا عشق می‌ورزند. - یاد خدا
(۲) بیشتر به خدا عشق می‌ورزند. - توکل بر خدا
(۳) به خدا پناه می‌برند و روی به درگاه او دارند. - یاد خدا
(۴) به خدا پناه می‌برند و روی به درگاه او دارند. - توکل بر خدا
- ۵۲- در آیه ۶۰ سوره قصص می‌خوانیم: «آنچه به شما داده‌شده کالای زندگی دنیا و آرایش آن است و آنچه نزد خداست بهتر و پایدارتر است، آیا اندیشه نمی‌کنید؟» این موضوع با کدام آیه شریفه هم‌آوایی دارد؟
- (۱) «مَنْ كَانَ يَرْيِدُ ثَوَابَ الدُّنْيَا فَعِنْدَ اللَّهِ ثَوَابُ الدُّنْيَا وَالْآخِرَةِ»
(۲) «إِنَّ صَلَاتِي وَنُسُكِي وَمَحْيَايَ وَمَمَاتِي لِلَّهِ رَبِّ الْعَالَمِينَ»
(۳) «وَمَا هِيَ الْحَيَاةُ الدُّنْيَا إِلَّا لَهْوٌ وَلَعِبٌ وَإِنَّ الدَّارَ الْآخِرَةَ لَهِيَ الْخَيْرُونَ لَوْ كَانُوا يَعْلَمُونَ»
(۴) «وَمَا يَهْلِكُنَا إِلَّا الدَّهْرُ وَمَا لَهُمْ بِذَلِكَ مِنْ عِلْمٍ إِنْ هُمْ إِلَّا يَظُنُّونَ»
- ۵۳- معرفی حضرت مهدی (عج) به عنوان آخرین امام و منجی و قیام‌کننده علیه ظلم و ستم توسط پیامبر اکرم (ص) و سایر امامان (ع) چه بازتابی داشت؟
- (۱) حاکمان بنی‌امیه درصدد بودند که امام موعود را به محض تولد به قتل برسانند.
(۲) غیبت امام زمان (ع) آن قدر ادامه می‌یابد که نه تنها مسلمانان بلکه جامعه انسانی شایستگی درک وجود ایشان را پیدا نمایند.
(۳) به مشیت الهی حجت خدا از نظرها پنهان شد و مردم از وجود با برکت ایشان محروم شدند.
(۴) سخت‌گیری حاکمان بنی‌عباس شدت یافت و درصدد بودند که امام زمان (ع) را به محض تولد به قتل برسانند.
- ۵۴- به ترتیب، هر یک از موارد زیر با کدام برنامه در مورد تشکیل خانواده ارتباط دارند؟
- دوره بلوغ تا ازدواج یکی از حساس‌ترین و ارزشمندترین دوره‌های عمر انسان است.
- پسر و دختر جوان با تشکیل خانواده از همان ابتدا زمینه‌های فساد را از خود دور می‌کنند.
- خداوند تربیت و پرورش چند تن از بندگان خود را به پدر و مادر سپرده است.
- (۱) آمادگی برای ازدواج - نقش‌های مکمل زن و مرد - انتخاب همسر و مسئولیت آینده
(۲) آمادگی برای ازدواج - نقش‌های مکمل زن و مرد - توجه به اهداف ازدواج
(۳) تقویت عفاف و پاکدامنی - رشد اخلاقی و معنوی - توجه به اهداف ازدواج
(۴) تقویت عفاف و پاکدامنی - توجه به اهداف ازدواج - انتخاب همسر و مسئولیت آینده
- ۵۵- قرآن کریم در سوره قیامت پس از قسم به نفس لؤثمه بلافاصله درباره چه موضوعی سخن گفته است؟
- (۱) «بگو همان خدایی که آن‌ها را برای نخستین بار آفرید و او به هر خلقتی داناست.»
(۲) «آن زمین مرده را بدان [وسیله] پس از مرگش زندگی بخشیدیم، زنده شدن قیامت این‌گونه است.»
(۳) «[دوزخیان] می‌گفتند: هنگامی که ما مردیم و خاک و استخوان شدیم آیا برانگیخته خواهیم شد.»
(۴) «نه تنها استخوان‌های آن‌ها را به حالت اول درمی‌آوریم بلکه سرانگشتان آن‌ها را نیز همان‌گونه که بوده مجدداً خلق می‌کنیم.»
- ۵۶- با توجه به این‌که خداوند در قرآن کریم می‌فرماید: «رسول خدا برای شما نیکوترین اسوه است» اولویت آراستگی در کدام سخن از معصومین نهفته است؟
- (۱) «خدای تعالی دوست دارد وقتی بنده‌اش به سوی دوستان خود می‌رود آماده و آراسته باشد.»
(۲) «خداوند آراستگی و زیبایی را دوست دارد و از نپرداختن به خود و خود را ژولیده نشان دادن بدش می‌آید.»
(۳) «دو رکعت نماز که با بوی خوش گزارده شود، بهتر از هفتاد رکعت نماز بدون بوی خوش است.»
(۴) «در آن زمان مردم در سختی بودند، اما امروز ما در شرایط بهتری هستیم و عموم مردم توانایی پوشیدن چنین لباسی را دارند.»

۵۷- مشخص کنید هر یک از عبارات‌های قرآنی زیر به ترتیب بیانگر کدام قلمرو رسالت پیامبر (ص) است؟

۱- «يَتْلُوا عَلَيْهِمْ آيَاتِهِ»

۲- «يُعَلِّمُهُمُ الْكِتَابَ وَالْحِكْمَةَ»

۳- مرجعیت دینی - دریافت و ابلاغ وحی

۴- دریافت و ابلاغ وحی - مرجعیت دینی

۳- مرجعیت دینی - مرجعیت دینی

۴- دریافت و ابلاغ وحی - دریافت و ابلاغ وحی

۵۸- کدام موارد با عبارت «مقرب درگاه الهی و مسجود فرشتگان شدن انسان» ارتباط مفهومی دارد؟

الف) در درگاه الهی مسجود فرشتگان شدن معلول آراستگی بُعد غیرجسمانی به فضایل است.

ب) مسجود فرشتگان شدن و مقرب درگاه الهی شدن معلول آراستگی روح به کرامت اخلاقی است.

ج) در درگاه الهی مسجود فرشتگان شدن تابع درک جاودانگی و کمال طلبی است.

د) مسجود فرشتگان شدن و مقرب درگاه الهی شدن علت آراستگی روح به کرامت اخلاقی است.

۱) «الف» و «ب»

۲) «ب» و «ج»

۳) «ج» و «د»

۴) «الف» و «د»

۵۹- ظرف تحقق آیه شریفه «يُنَبِّئُوا الْإِنْسَانَ يَوْمَئِذٍ بِمَا قَدَّمَ وَ أَخَّرَ» با کدام آیه کریمه هماهنگی دارد؟

۱) «وَمَا لَهُمْ بِذَلِكَ مِنْ عِلْمٍ إِنْ هُمْ إِلَّا يَظُنُّونَ»

۲) «نَحْنِمْ عَلَى أَفْوَاهِهِمْ وَ تَكَلَّمْنَا أَيْدِيهِمْ وَ تَشْهَدُ أَرْجُلُهُمْ»

۳) «يَجِئُونَهُمْ كَحَبِّ اللَّيْلِ وَ الَّذِينَ آمَنُوا أَشَدُّ حُبًّا لِلَّهِ»

۴) «رَبِّ ارْجِعُونِ لَعَلِّي أَعْمَلُ صَالِحًا فِيمَا تَرَكْتُ»

۶۰- اگر بخواهیم برای یکی از راه‌های تقویت عزت نفس یعنی شناخت ارزش خویش، مستندی قرآنی یا روایی ارائه کنیم، کدام‌یک را برمی‌گزینیم؟

۱) «مرگ با عزت از زندگی با ذلت، برتر است.»

۲) «این مخلوقات را برای تو آفریدم.»

۳) «بنده کسی مثل خودت نباش، زیرا خداوند تو را آزاد آفریده است.»

۴) «خالق جهان در نظر آنان بزرگ است. از این جهت، غیرخدا در نظرشان کوچک است.»

۶۱- هر کدام از موارد زیر به کدام موضوع اشاره دارد؟

۱- «ذَلِكَ ادْنَىٰ أَنْ يَعْرِفَنَ»

۲- مطرح کردن عفت حضرت مریم (س) در قرآن کریم در معبدی که همگان به پرستش می‌آمدند.

۳- پوشیدن لباس نازک و بدن‌نما در دیدگاه امام صادق (ع)

۴) نزدیک ساختن پوشش - عدم اختصاص حجاب به مسلمانان - جنگ با خدا و انجام گناه

۲) آشکار نکردن زینت‌ها - عدم اختصاص حجاب به مسلمانان - جنگ با خدا و انجام گناه

۳) آشکار نکردن زینت‌ها - حجاب زنان و سلب نشدن آزادی آنان - سستی و ضعف دینداری

۴) نزدیک ساختن پوشش - حجاب زنان و سلب نشدن آزادی آنان - سستی و ضعف دینداری

۶۲- وظیفه شناخت دقیق دین و آموزش قوانین اسلام به مردم در کدام آیه شریفه تجلی دارد؟

۱) «ادع الی سبیل ربك بالحكمة و الموعظه الحسنه ...»

۲) «لِيَمَكِّنَنَّ لَهُمْ دِينَهُمُ الَّذِي ارْتَضَىٰ لَهُمْ وَ لِيُبَدِّلَنَّهُمْ مِنْ ...»

۳) «لِيَسْتَخْلِفَنَّهُمْ فِي الْأَرْضِ كَمَا اسْتَخْلَفَ الَّذِينَ مِنْ قَبْلِهِمْ ...»

۴) «وَ مَا كَانَ الْمُؤْمِنُونَ لِيَنْفِرُوا كَافَّةً فَلَوْلَا نَفَرَ مِنْ كُلِّ فِرْقَةٍ ...»

۶۳- اگر بخواهیم برای سخن کافران در عبارت قرآنی «مَا هِيَ إِلَّا حَيَاتُنَا الدُّنْيَا» پاسخ مناسبی از آیات قرآن برگزینیم به کدام آیه شریفه استناد می‌کنیم؟

۱) «إِنَّا هَدَيْنَاهُ السَّبِيلَ إِنَّا شَاكِرُونَ وَ إِنَّا كَفُورُونَ»

۲) «قَالَ رَبِّ ارْجِعُونِ لَعَلِّي أَعْمَلُ صَالِحًا فِيمَا تَرَكْتُ»

۳) «وَ نَفْسِي وَ مَا سَوَّاهَا فَأَلْهَمَهَا فُجُورَهَا وَ تَقْوَاهَا»

۴) «أَفَحَسِبْتُمْ أَنَّمَا خَلَقْنَاكُمْ عَبَثًا وَ أَنَّكُمْ إِلَيْنَا لَا تُرْجَعُونَ»



۶۴- اگر کسی روزه ماه رمضان را با آب و شراب باطل کند به ترتیب حکم آن چیست؟

- ۱) باید قضای آن را به جا آورد و یکی از کفارها را بدهد. - باید قضای آن را به جا آورد و کفاره جمع بدهد.
- ۲) باید قضای آن را به جا آورد و یک مد طعام به فقیر بدهد. - باید قضای آن را به جا آورد و کفاره جمع بدهد.
- ۳) باید قضای آن را به جا آورد و یک مد طعام به فقیر بدهد. - باید قضای آن را به جا آورد و یکی از کفارها را بدهد.
- ۴) باید قضای آن را به جا آورد و یکی از کفارها را بدهد. - باید قضای آن را به جا آورد و یکی از کفارها را بدهد.

۶۵- کدام عبارت قرآنی ملاک ابطال «برتری عرب بر غیرعرب» در رهبری پیامبر اسلام بود و این معیار کدام یک از ابعاد رهبری ایشان را نشان می دهد؟

- ۱) «وَجَعَلْنَاكُمْ شُعُوبًا وَقَبَائِلَ لِتَعَارَفُوا» - تلاش برای برقراری عدالت و برابری
- ۲) «وَجَعَلْنَاكُمْ شُعُوبًا وَقَبَائِلَ لِتَعَارَفُوا» - ایجاد اخوت اسلامی
- ۳) «إِنَّ أَكْرَمَكُمْ عِنْدَ اللَّهِ أَتْقَاهُمْ» - ایجاد اخوت اسلامی
- ۴) «إِنَّ أَكْرَمَكُمْ عِنْدَ اللَّهِ أَتْقَاهُمْ» - تلاش برای برقراری عدالت و برابری

۶۶- قابل تشخیص نبودن احادیث صحیح از غلط بعد از برداشته شدن منع نوشتن احادیث پیامبر (ص) به چه علت بود و دخالت دادن سلیقه

شخصی در احکام دین و گرفتار اشتباه شدن تابع چه موضوعی بود؟

- ۱) اتکا کردن به حافظه و عدم نگارش احادیث پیامبر (ص) - وجود احادیث زیاد براساس اغراض شخصی یا به نفع حاکمان ستمگر
 - ۲) عدم حضور اصحاب پیامبر (ص) به دلیل فوت یا شهادت و جعل احادیث زیاد - بی بهره گی مردم و محققان از یک منبع مهم هدایت
 - ۳) عدم حضور اصحاب پیامبر (ص) به دلیل فوت یا شهادت و جعل احادیث زیاد - وجود احادیث زیاد براساس اغراض شخصی یا به نفع حاکمان ستمگر
 - ۴) اتکا کردن به حافظه و عدم نگارش احادیث پیامبر (ص) - بی بهره گی مردم و محققان از یک منبع مهم هدایت
- ۶۷- قرآن کریم از کسانی که با ناباوری به معاد نگاه می کنند چه چیزی را می خواهد و هراسان شدن قلوب گناهکاران مربوط به کدام حادثه قیامت است؟

- ۱) به مطالعه جریان همیشگی مرگ و زندگی در طبیعت بپردازند. - زنده شدن همه انسان ها
- ۲) به مطالعه جریان همیشگی مرگ و زندگی در طبیعت بپردازند. - کنترل رفتن پرده از حقایق عالم
- ۳) قدرت خداوند را به طور محسوس تر در داستان عزیز نبی (ع) ببینند. - کنار رفتن پرده از حقایق عالم
- ۴) قدرت خداوند را به طور محسوس تر در داستان عزیز نبی (ع) ببینند. - زنده شدن همه انسان ها

۶۸- درباره جایگاه نیکوکاران در بهشت برین «بالا ترین نعمت بهشتیان» و «رستگاری بزرگی که به آن مسرورند» به ترتیب کدام است؟

- ۱) رسیدن به مقام خشنودی خدا - هم نشینی با پیامبران و فرشتگان و شهیدان
- ۲) یافتن مقام رضوان الهی - رسیدن به مقام خشنودی خدا
- ۳) یافتن مقام رضوان الهی - احساس طراوت و تازگی به دور از خستگی در بهشت
- ۴) رسیدن به مقام خشنودی خدا - نبودن نقصان و غصه و ترس و هر گونه ناراحتی

۶۹- با توجه به آیه ۲۱۴ سوره شعراء (آیه انذار) کدام موضوع از آن مستفاد می گردد؟

- ۱) همان طور که قرآن و پیامبر از هم جدا نمی شوند قرآن و اهل بیت نیز همواره با هم اند و وجود حضرات معصومین نیز در قرآن همیشگی اند.
- ۲) پس از نزول این آیه بود که پیامبر (ص) بیعت امام علی (ع) را پذیرفت و فرمود: «همانا این، برادر من و جانشین من در میان شما خواهد بود»
- ۳) هشدار پیامبر به نزدیکان خویش تا با چشم خود ببینند و از زبان پیامبر بشنوند تا امکان کتمان و مخفی کردن نباشد.
- ۴) انذار و هشدار پیامبر (ص) که لازمه این مرتبه از جانشینی برای امام علی (ع) علم کامل و عصمت از گناه و اشتباه است.

۷۰- این سخن قرآنی «من با نشانه ای از پروردگارتان نزد شما آمده ام» از زبان کیست و مصداق این نشانه در کدام عبارت قرآنی تبیین شده است؟

- ۱) حضرت عیسی (ع) - «أَنِّي قَدْ جِئْتُكُمْ بِآيَةٍ مِّن رَّبِّكُمْ»
- ۲) حضرت موسی (ع) - «أَنِّي قَدْ جِئْتُكُمْ بِآيَةٍ مِّن رَّبِّكُمْ»
- ۳) حضرت عیسی (ع) - «وَأَبْرَأُ الْاِكْمَةَ وَ الْاَبْرَصَ»
- ۴) حضرت موسی (ع) - «وَأَبْرَأُ الْاِكْمَةَ وَ الْاَبْرَصَ»

۷۱- طرح سؤالاتی هم چون «چرا زیستن» و «چگونه زیستن» مؤید کدام یک از نیازهای بنیادین انسان است؟

- (۱) درک آینده خویش - کشف راه درست زندگی
(۲) شناخت هدف زندگی - کشف راه درست زندگی
(۳) درک آینده خویش - شناخت هدف زندگی
(۴) شناخت هدف زندگی - درک آینده خویش

۷۲- پیامد پاسخگویی مکاتب فکری مختلف به سؤالات اساسی انسان برای بشر امروزی چیست و کدام مصرع پیامد غفلت و بی توجهی به این

سؤالات را به درستی بیان می کند؟

- (۱) کاهش سرگردانی انسان - «که چرا غافل از احوال دل خویشتم»
(۲) کاهش سرگردانی انسان - «کاروان رفت و تو در خواب و بیابان در پیش»
(۳) افزایش سرگردانی انسان - «که چرا غافل از احوال دل خویشتم»
(۴) افزایش سرگردانی انسان - «کاروان رفت و تو در خواب و بیابان در پیش»

۷۳- مخاطب عبارت قرآنی «قَدْ خَلَقْتُمْ مِنْ قَبْلِهِ الرُّسُلَ» کدام عبارت قرآنی است و پیامبر (ص) خود را چگونه معرفی کرده است؟

- (۱) «وَمَا مُحَمَّدٌ إِلَّا رَسُولٌ» - اصلاح کننده راه انبیا
(۲) «أَوْحَيْنَا إِلَىٰ نُوحٍ وَ النَّبِيِّينَ مِنْ بَعْدِهِ» - ادامه دهنده و تکمیل کننده راه انبیا
(۳) «وَمَا مُحَمَّدٌ إِلَّا رَسُولٌ» - ادامه دهنده و تکمیل کننده راه انبیا
(۴) «أَوْحَيْنَا إِلَىٰ نُوحٍ وَ النَّبِيِّينَ مِنْ بَعْدِهِ» - اصلاح کننده راه انبیا

۷۴- مفهوم حدیث امام صادق (ع) که می فرماید: «مَا أَحَبَّ إِلَيَّ مِنَ عَصَاهُ» کدام است و کدام عبارت قرآنی با آن هم مفهوم است؟

- (۱) کسی که نافرمانی می کند خدا او را دوست ندارد. - «فَاتَّبِعُونِي»
(۲) کسی که نافرمانی می کند خدا او را دوست ندارد. - «أَشَدُّ حُبًّا لِلَّهِ»
(۳) کسی که نافرمانی می کند خدا را دوست ندارد. - «أَشَدُّ حُبًّا لِلَّهِ»
(۴) کسی که نافرمانی می کند خدا را دوست ندارد. - «فَاتَّبِعُونِي»

۷۵- در کلام امیرالمؤمنین علی (ع) حسابرسی از اعمال چگونه موجب سعادت و اصلاح نفس می گردد؟

- (۱) «وَوَقَّفَ عَلَىٰ عَيْبِهِ»
(۲) «قَبِيلَ أَنْ تُحَاسِبُوا»
(۳) «مَنْ حَاسَبَ نَفْسَهُ»
(۴) «تَمَرَّةَ الْمُحَاسَبَةِ صَلاَحِ النَّفْسِ»

سایت کنکور

Konkur.in

**PART A: Grammar and Vocabulary**

Directions: Questions 76-87 are incomplete sentences. Beneath each sentence you will see four words or phrases, marked (1), (2), (3), and (4). Choose the one word or phrase that best completes the sentence. Then mark your answer sheet.

- 76- When practicing good time management, you also pay attention to your mental health. Handling stress in a positive way help you stay motivated and perform well when going through your schedule.
1) may / must 2) may / can 3) should / must 4) should / can
- 77- After the iPhone 11, Apple stopped three older models of the iPhone.
1) to announce / selling 2) to announce / to sell
3) announcing / selling 4) announcing / to sell
- 78- Neanderthals were modern humans, comparable brain capacities and a developed culture. So why did they die out?
1) as tall as / have had 2) as tall as / had
3) taller as / have had 4) taller as / had
- 79- The hyper-inflation in Germany happened 1923. As a result, the price of bread went from 250 marks in January 1923 to 200 trillion marks in November.
1) in / a loaf of 2) in / a bar of 3) on / a loaf of 4) on / a bar of
- 80- Along with a positive and a healthy diet, your fitness level plays a major role in how you feel.
1) culture 2) interest 3) attitude 4) diversity
- 81- Recent scientific studies have natural herbs which can help strengthen the body's immune system against the virus.
1) identified 2) planned 3) reflected 4) influenced
- 82- Jackson prefers to with people who are less successful than him because he is actually quite insecure about his own abilities.
1) hang out 2) get up 3) check in 4) look after
- 83- Someone is planning to move out of our building, and their apartment will be for rent at the beginning of July.
1) able 2) imaginable 3) available 4) variable
- 84- Contrary to popular belief, Edison didn't the light bulb, but rather he improved upon a 50-year-old idea.
1) measure 2) invent 3) solve 4) experience
- 85- There is a Chinese proverb which states that of all the human qualities, a warm heart is the most
1) popular 2) hospitable 3) reliable 4) valuable
- 86- I'm going to call the to find out if they will be able to issue our visas by the end of April so that we can book our flight in advance.
1) station 2) laboratory 3) embassy 4) observatory
- 87- My computer totally crashed, but the computer store was able to restore all my data.
1) luckily 2) probably 3) really 4) naturally

- 95- It can be concluded from the passage that
- 1) there are 250 million farmers and agricultural workers in India
 - 2) farmers and agricultural workers have blocked rail tracks in India
 - 3) the government was not initially willing to meet with the protesters
 - 4) some Indians criticize the protesters for blocking the cities
- 96- The expression “all walks of life” is used to describe people who
- 1) are rich but still care about the poor
 - 2) have many different jobs or positions in society
 - 3) are poor and cannot afford a comfortable life
 - 4) come from different nationalities and cultures

Passage 2:

Researchers say they have invented a method that could use salty water on Mars to produce oxygen and fuel. The method operates with electrolysis, a process that passes an electrical current through liquid, such as water. The machine the researchers created can separate salty water into oxygen and hydrogen gases. Oxygen would be needed for humans to breathe and hydrogen could be used to fuel spacecrafts and equipment.

Scientists have already collected solid evidence suggesting that Mars once had huge amounts of water and that the planet likely holds a large supply today. But Mars is extremely cold. So, most of the water is thought to exist in the form of ice.

The research team notes that any water that is not frozen is almost surely full of salt from the Martian soil. The usual electrolysis methods for breaking water down into oxygen require the salt to be removed first. This process can be complex, costly and harmful to the environment, the researchers say.

They said the new method they invented can take salty water directly and convert it into oxygen and hydrogen.

The team carried out experiments with high levels of magnesium salts, which scientists believe likely exist on Mars. The researchers also carried out the tests at temperatures similar to the Red Planet's atmosphere.

- 97- What does the author mainly discuss in the passage?
- 1) A new method that helps scientists understand Mars' atmosphere better
 - 2) A new study that provides evidence for the existence of water on Mars
 - 3) A new technology that can help turn water into its elements more easily
 - 4) A new theory that suggests life can exist on Mars because there is water
- 98- According to the passage, what is exactly important about the new device?
- 1) It can determine whether or not there is actually water on Mars.
 - 2) It can decompose water into oxygen and hydrogen without purifying it first.
 - 3) It can electrolyse water without passing an electrical current through it.
 - 4) It can break down water into oxygen and hydrogen for different purposes.
- 99- It can be concluded from the passage that if the new method works properly
- 1) with the development of the new technology, the Mars' atmosphere will become like the Earth's
 - 2) spacecrafts will need to carry water to Mars in order to turn it into oxygen whenever needed
 - 3) people will still not be able to live on Mars because human body cannot tolerate its low temperatures
 - 4) future spacecrafts that land on Mars will not need to carry all the fuel they need to return to Earth
- 100- The underlined relative pronoun “which” in the last paragraph refers to
- 1) magnesium salts
 - 2) the act of carrying out the experiments
 - 3) experiments
 - 4) salty water

دفترچه شماره ۲

آزمون شماره ۱۹

شنبه ۱۴۰۰/۰۱/۰۷



سال تحصیلی ۱۴۰۰-۱۳۹۹

آزمون اختصاصی

پایه دوازدهم انسانی

دوره دوم متوسطه

نام و نام خانوادگی:	شماره داوطلبی:
تعداد سؤالاتی که باید پاسخ دهید: ۱۶۵	مدت پاسخگویی: ۱۷۵ دقیقه

عناوین مواد امتحانی آزمون اختصاصی گروه آزمایشی علوم انسانی، تعداد سؤالات و مدت پاسخگویی

ردیف	مواد امتحانی	تعداد سؤال	شماره سؤال		وضعیت پاسخگویی	مدت پاسخگویی
			از	تا		
۱	ریاضیات	۲۵	۱۰۱	۱۲۵	زوج کتاب ۱	۳۵ دقیقه
			۱۲۶	۱۵۰		
۲	اقتصاد	۱۵	۱۵۱	۱۶۵	اجباری	۱۵ دقیقه
۳	علوم و فنون ادبی	۲۰	۱۶۶	۱۸۵	زوج کتاب ۱	۲۰ دقیقه
			۱۸۶	۲۰۵		
۴	زبان عربی (اختصاصی)	۱۰	۲۰۶	۲۱۵	اجباری	۱۰ دقیقه
۵	تاریخ	۲۰	۲۱۶	۲۳۵	زوج کتاب ۱	۲۰ دقیقه
			۲۳۶	۲۵۵		
۶	جغرافیا	۲۰	۲۵۶	۲۷۵	زوج کتاب ۱	۲۰ دقیقه
			۲۷۶	۲۹۵		
۷	جامعه‌شناسی	۱۰	۲۹۶	۳۰۵	اجباری	۲۰ دقیقه
			۳۰۶	۳۱۵		
۸	فلسفه و منطق	۱۰	۳۱۶	۳۲۵	اجباری	۲۰ دقیقه
			۳۲۶	۳۳۵		
۹	روان‌شناسی	۱۵	۳۳۶	۳۵۰	اجباری	۱۵ دقیقه



DriQ.com

ریاضیات

توجه: داوطلب گرامی، لطفاً از بین سؤالات زوج درس ۱ (ریاضی و آمار (۱)، شماره ۱۰۱ تا ۱۲۵) و زوج درس ۲ (ریاضی و آمار (۲)، شماره ۱۲۶ تا ۱۵۰)، فقط یک سری را به انتخاب خود پاسخ دهید.

زوج درس ۱

ریاضی و آمار (۱) (سؤالات ۱۰۱ تا ۱۲۵)

۱۰۱- اگر $4 = 3x - \frac{1}{2x}$ باشد، حاصل $\frac{1}{4x^2} + 9x^2$ کدام است؟

- ۱۶ (۱) ۱۷ (۲) ۱۸ (۳) ۱۹ (۴)

۱۰۲- در تجزیه عبارت $12x^2 + 4x^5 - 9x - 27$ کدام عامل وجود ندارد؟

- ۱) $2x^2 + 3$ ۲) $x^2 + 2$ ۳) $2x^2 - 3$ ۴) $x + 3$

۱۰۳- حاصل ضرب اعداد سطر پنجم مثلث خیام کدام است؟

- ۷۲ (۱) ۹۶ (۲) ۱۰۸ (۳) ۱۶۴ (۴)

۱۰۴- ساده شده عبارت $\frac{2}{x-1} - \frac{2x+1}{x^2-1}$ کدام است؟ (کسرها با معنی فرض می‌شوند)

- ۱) $\frac{2}{x+1}$ ۲) $\frac{2}{x-1}$ ۳) $\frac{1}{x+1}$ ۴) $\frac{1}{x-1}$

۱۰۵- اگر یکی از ریشه‌های معادله درجه دوم $2x^2 - (3-m)x + 5 = 0$ عدد ۵- باشد، ریشه دیگر کدام است؟

- ۱) $\frac{1}{2}$ ۲) $-\frac{1}{2}$ ۳) $\frac{5}{2}$ ۴) $-\frac{5}{2}$

۱۰۶- معادله درجه دوم $2x^2 - mx = 2 - m$ به ازای یک مقدار m دارای ریشه مضاعف است. مقدار ریشه مضاعف کدام است؟

- ۱ (۱) ۴ (۲) -۲ (۳) -۴ (۴)

۱۰۷- اگر $x = a$ جواب معادله $\frac{x}{x-2} - \frac{x+1}{x^2-4} = \frac{x}{x+2}$ باشد، مجموع ریشه‌های معادله $2x^2 - 15ax - 1 = 0$ کدام است؟

- ۱) $\frac{3}{2}$ ۲) $-\frac{3}{2}$ ۳) $\frac{5}{2}$ ۴) $-\frac{5}{2}$

۱۰۸- در مورد معادله $1 = \frac{3x}{x^2-5x+6} - \frac{2}{x-3}$ ، کدام گزینه صحیح است؟

- ۱) یک جواب نامنفی دارد. ۲) دو جواب دارد. ۳) یک جواب منفی دارد. ۴) جواب ندارد.

۱۰۹- اگر رابطه $\{(\sqrt{4}, m^2+1), (-3, n+2), (-3, n+2), (2, 5), (2, 5), (5, 7)\}$ یک تابع باشد، حاصل $m \times n$ کدام است؟

- ۶ (۱) ۶ (۲) -۸ (۳) ۸ (۴)

۱۱۰- مجموعه B کدام است؟ $A = \{1 - \sqrt{2}\} \rightarrow B$
 $f(x) = \sqrt{x^2 - 2x + 8}$

- ۱ (۴) ۲ (۳) ۳ (۲) ۴ (۱)

۱۱۱- در تابع خطی f ، $f(3) = 4$ و $f(1) = -2$ است. نمودار تابع f محور x ها را با کدام طول قطع می‌کند؟

- ۱) $-\frac{5}{3}$ ۲) $\frac{5}{3}$ ۳) $-\frac{2}{3}$ ۴) $\frac{2}{3}$

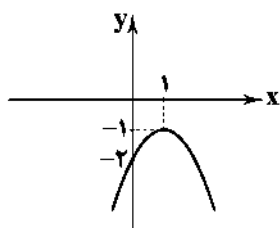
۱۱۲- ضابطه تابع درجه دوم شکل زیر کدام است؟

۱) $f(x) = -2x^2 + x - 2$

۲) $f(x) = -2x^2 - 2x - 1$

۳) $f(x) = -x^2 + 2x - 2$

۴) $f(x) = -x^2 + x - 2$



۱۱۳- در مورد تابع درجه دوم $y = -\frac{1}{4}(x-4)^2 - 1$ کدام گزینه صحیح است؟

- (۱) محور تقارن آن خط $x = -4$ است. (۲) محور y ها را در نقطه‌ای با عرض -9 قطع می‌کند.
(۳) دارای مینیمم است. (۴) از نواحی اول و دوم می‌گذرد.

۱۱۴- در تابع خطی f داریم $f(5) = 0$ و $f(-1) = -12$. اگر تابع f نمودار تابع درجه دوم $y = x^2 - 4x - 2$ را در دو نقطه A و B قطع کند، مجموع عرض نقاط A و B کدام است؟

- (۱) ۸ (۲) -8 (۳) ۱۲ (۴) -12

۱۱۵- محیط مستطیلی 30° واحد است. ماکزیم مساحت آن کدام است؟

- (۱) $56/25$ (۲) $84/5$ (۳) $112/5$ (۴) $142/5$

۱۱۶- یک شرکت در هفته x واحد کالا تولید و به قیمت 150° واحد پولی به فروش می‌رساند. اگر تابع هزینه تولید همان کالا به صورت

$$C(x) = x^2 + 90x + 400$$

- (۱) 30° (۲) 50° (۳) 300° (۴) 500°

۱۱۷- چه تعداد از عبارات زیر درست است؟

(الف) «گروه خونی افراد» و «وزن افراد» به ترتیب متغیرهای کیفی و کمی و با مقیاس‌های اسمی و نسبتی هستند.

(ب) در متغیرهای کیفی اختلاف مقادیر معنا ندارد.

(ج) مشخصه عددی که توصیف کننده جنبه‌ای خاص از نمونه باشد آماره نام دارد.

- (۱) صفر (۲) یک (۳) دو (۴) سه

۱۱۸- در داده‌های آماری با نمودار نقطه‌ای زیر، تفاضل مد و میانه کدام است؟



(۱) ۶

(۲) ۷

(۳) ۸

(۴) ۹

۱۱۹- در داده‌های آماری زیر اگر چارک‌های اول تا سوم را با Q_1 ، Q_2 و Q_3 و دامنه میان‌چارکی را با IQR نشان دهیم، حاصل $\frac{Q_1 + 2Q_2 + Q_3}{IQR}$ کدام است؟

- (۱) $6/1$ (۲) $6/2$ (۳) $6/3$ (۴) $6/4$

۱۲۰- در داده‌های مرتب‌شده $34, 33, 33, a, 28, 27, 23, 19$ ، دامنه تغییرات داده‌ها، نصف میانه داده‌هاست. چارک دوم داده‌ها کدام است؟

- (۱) ۲۹ (۲) ۳۰ (۳) ۳۱ (۴) ۳۲

۱۲۱- در یک جامعه آماری، تفاضل میانگین از تک‌تک داده‌ها به صورت $5, 4, 0, -2$ است. انحراف معیار این داده‌ها کدام است؟

- (۱) $1/5$ (۲) ۳ (۳) ۶ (۴) ۹

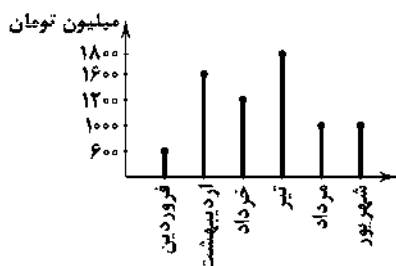
۱۲۲- وزن محصولات تولیدی یک کارخانه مواد غذایی از منحنی خم بهنجار پیروی می‌کند. اگر ۹۶ درصد یک نوع محصول تولیدی این کارخانه

وزنی بین $497/8$ و $503/4$ گرم داشته باشند، واریانس آن‌ها کدام است؟

- (۱) $1/40$ (۲) $1/96$ (۳) $2/25$ (۴) $2/56$

۱۲۳- نمودار میله‌ای زیر مربوط به هزینه‌های ماهیانه یک شرکت در نیمه اول سال ۹۹ است. زاویه مربوط به هزینه‌های شرکت در تیر ماه بر روی

نمودار دایره‌ای کدام است؟



(۱) 54°

(۲) 72°

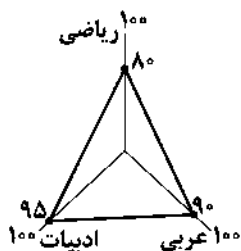
(۳) 84°

(۴) 90°

۱۲۴- در نمودار حبابی مقدار متغیر سوم متناسب با کدام است؟

- (۱) شعاع دایره (۲) قطر دایره (۳) محیط دایره (۴) مساحت دایره

۱۲۵- نمودار راداری زیر مربوط به نمرات سه درس پایان ترم یک دانش آموز است. اگر نمره درس ریاضی وی ۱۴/۴ باشد، بیشینه نمره درس ریاضی در کلاس وی کدام است؟



- (۱) ۱۸
(۲) ۱۸/۵
(۳) ۱۹
(۴) ۱۹/۵

زوج درس ۲

ریاضی و آمار (۲) (سوالات ۱۲۶ تا ۱۵۰)

۱۲۶- اگر ارزش گزاره $(p \vee q) \wedge \sim q \wedge p$ درست باشد، کدام گزینه صحیح است؟

- (۱) $\sim p \equiv T$ (۲) $\sim q \equiv F$ (۳) $q \equiv F$ (۴) $p \equiv F$

۱۲۷- حاصل هم‌ارزی $[(-q) \vee \sim(p \vee \sim q)]$ کدام است؟

- (۱) $p \vee \sim q$ (۲) $p \vee q$ (۳) $\sim p \vee q$ (۴) $\sim p \vee \sim q$

۱۲۸- هرگاه ارزش گزاره $(p \wedge r) \vee q$ درست و ارزش گزاره $p \Rightarrow r$ نادرست باشد، ارزش کدام گزاره زیر همواره درست است؟

- (۱) $p \wedge q$ (۲) $q \wedge r$ (۳) $q \Rightarrow r$ (۴) $\sim r \Rightarrow \sim p$

۱۲۹- اگر گزاره $p \vee (q \Rightarrow p)$ نادرست باشد، کدام گزینه در مورد ارزش گزاره $p \Leftrightarrow q$ صحیح است؟

- (۱) همواره درست (۲) همواره نادرست (۳) هم‌ارز با p (۴) هم‌ارز با q

۱۳۰- در جای خالی کدام گزینه قرار گیرد تا ارزش گزاره «اگر ۳ عددی زوج یا باشد، آن‌گاه $\frac{1}{p}$ عددی گویا است و برعکس» نادرست باشد؟

- (۱) مجموع زوایای داخلی هر مثلث 180° درجه (۲) مثبت
(۳) $|1 - \sqrt{2}|$ مقداری مثبت (۴) صفر، عددی گنگ

۱۳۱- هم‌ارز گزاره $(p \Rightarrow (q \wedge r)) \vee (p \Rightarrow q)$ کدام است؟

- (۱) $p \vee \sim q$ (۲) $\sim p \vee q$ (۳) $\sim p \vee \sim q$ (۴) $p \vee q$

۱۳۲- با توجه به استدلال زیر، چه تعداد از گزاره‌های داده شده درست است؟

مقدمه ۱: اگر در هنگام درس خواندن تمرکز نداشته باشیم، آن‌گاه در امتحانات نتیجه مطلوب نمی‌گیریم.

مقدمه ۲: مهسا در امتحانات نتیجه مطلوب نگرفته است.

∴ مهسا در هنگام درس خواندن تمرکز نداشته است.

(الف) این استدلال قیاس استثنایی است.

(ب) روش این نوع استدلال نادرست است.

(ج) نتیجه به دست آمده از آن نادرست است.

- (۱) صفر (۲) یک (۳) دو (۴) سه

۱۳۳- کدام توصیف برای تابع $f(x) = \frac{x^3}{3} - \sqrt{x}$ مناسب است؟ ($x > 0$)

- (۱) تابع f به هر عدد حقیقی، مکعب نصف آن عدد منهای مجذور همان عدد را نسبت می‌دهد.
(۲) تابع f به هر عدد حقیقی، نصف مکعب آن عدد منهای مجذور همان عدد را نسبت می‌دهد.
(۳) تابع f به هر عدد حقیقی، مکعب نصف آن عدد منهای جذر همان عدد را نسبت می‌دهد.
(۴) تابع f به هر عدد حقیقی، نصف مکعب آن عدد منهای جذر همان عدد را نسبت می‌دهد.

۱۳۴- در تابع همانی $f = \{(4a-1, 1), (b-2, a), (b+c, a+3)\}$ حاصل $a+b+c$ کدام است؟

- (۱) $\frac{5}{2}$ (۲) $\frac{7}{2}$ (۳) ۴ (۴) ۶

۱۳۵- اگر f تابعی ثابت و g تابعی همانی و $f(-\frac{1}{3})=2$ باشد. به ازای کدام مقدار a رابطه $\frac{3f(\frac{1}{3})-g(2)}{2ag(-1)}=\frac{6}{5}$ برقرار است؟

- (۱) $\frac{4}{3}$ (۲) $-\frac{4}{3}$ (۳) $\frac{5}{3}$ (۴) $-\frac{5}{3}$

۱۳۶- به ازای کدام مقدار a نمودار تابع $f = \begin{cases} x^2 - 1, & x < 0 \\ x + a, & x \geq 0 \end{cases}$ از تمامی نواحی مختصاتی می‌گذرد؟

- (۱) صفر (۲) $-\frac{1}{2}$ (۳) ۲ (۴) ۱

۱۳۷- اگر $A = [3 + 2\sqrt{2}]$ و $B = [\sqrt{2} - 2]$ حاصل $A - B$ کدام است؟ ([] نماد جزء صحیح است.)

- (۱) ۵ (۲) ۶ (۳) ۷ (۴) ۸

۱۳۸- اگر $f(x) = [x^2 + \frac{3}{4}] + [x^2 - \frac{1}{4}]$ حاصل $f(\frac{1}{4})$ کدام است؟ ([] نماد جزء صحیح است.)

- (۱) صفر (۲) ۱ (۳) -۱ (۴) -۲

۱۳۹- مساحت محدود به نمودار تابع $y = 4 - |x|$ و محور x ها کدام است؟

- (۱) ۸ (۲) ۱۰ (۳) ۱۲ (۴) ۱۶

۱۴۰- اگر $f(x) = 2x + 1$ و $g(x) = x^2 - a$ و $(f - g)(2) = 6$ باشد، حاصل $(f + g)(-3)$ کدام است؟

- (۱) -۱ (۲) -۲ (۳) ۱ (۴) ۲

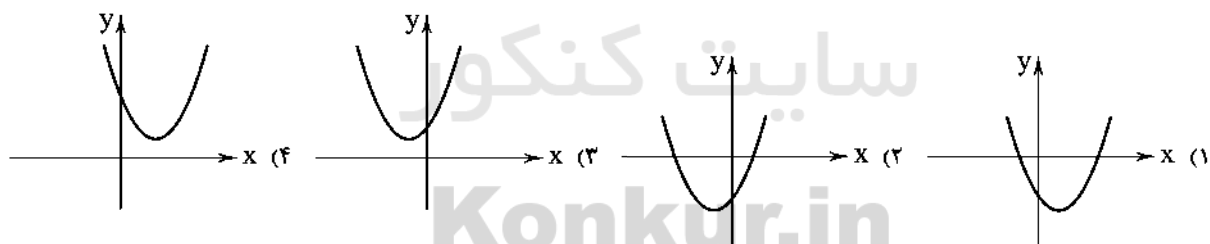
۱۴۱- اگر $f = \{(-1, 0), (4, 2), (3, \frac{1}{4})\}$ و $g = \{(5, -1), (3, 2), (-1, 4)\}$ آن‌گاه اعضای برد تابع $\frac{g}{f}$ کدام است؟

- (۱) $\{0, 4\}$ (۲) $\{0, 2\}$ (۳) $\{\frac{1}{4}\}$ (۴) $\{4\}$

۱۴۲- برای دو تابع f و g دامنه تعریف کدام تابع متفاوت از بقیه است؟

- (۱) $(f + g)(x)$ (۲) $(f - g)(x)$ (۳) $(f \times g)(x)$ (۴) $(\frac{f}{g})(x)$

۱۴۳- اگر $f(x) = x^2$ و $g(x) = 2x + 2$ نمودار تابع $f - g$ کدام است؟



۱۴۴- شخصی تنها فرد شاغل در یک خانواده چهار نفره است. درآمد ماهیانه این فرد ۴ میلیون تومان است. اگر خط فقر ماهیانه یک میلیون و سیصد هزار تومان باشد، حداقل چند تومان به‌ازای هر نفر از اعضای خانواده به حقوق این فرد باید اضافه شود تا هیچ‌یک از اعضای این خانواده زیر خط فقر نباشد؟

- (۱) ۱۵۰۰۰۰ (۲) ۲۰۰۰۰۰ (۳) ۲۵۰۰۰۰ (۴) ۳۰۰۰۰۰

۱۴۵- شاخص بهای گوشت در سال ۹۵ برابر ۱۲۰ و در سال ۹۹ به ۳۸۰ رسیده است، میزان تورم چند درصد بوده است؟

- (۱) $\frac{21}{2}$ (۲) $\frac{21}{6}$ (۳) ۲۱۲ (۴) ۲۱۶

۱۴۶- جمعیت افراد شاغل در یک شهر دویست و پنجاه هزار نفر و نرخ بیکاری در این شهر ۱۲ درصد است، به طور تقریبی جمعیت بیکار کدام است؟

- (۱) ۳۲۰۰۰ (۲) ۳۴۰۰۰ (۳) ۳۶۰۰۰ (۴) ۳۸۰۰۰

۱۴۷- سبد هزینه خانواده‌ای از دو کالای نان و گوشت تشکیل شده است. میزان مصرف آن‌ها به ترتیب ۴۰۰ و ۱۰۰ کیلوگرم و قیمت آن‌ها در سال

پایه به ترتیب ۵۰۰ و ۲۰۰۰ تومان و در سال مورد نظر به ۱۲۰۰ و ۹۰۰۰ تومان رسیده است. شاخص بهای نان و گوشت کدام است؟

- (۱) ۴۱۰ (۲) ۴۲۰ (۳) ۴۳۰ (۴) ۴۴۰

حل ویدئویی سوالات این دفترچه را در
وبسایت DriQ.com مشاهده کنید.

سوال دوازدهم انسانی

۱۴۸- شخصی با داشتن وزنی معادل ۸۰ کیلوگرم دارای چه اندازه قندی باشد تا نماتوپ وی برابر ۲۶ گردد؟

(۱) ۱۶۰ (۲) ۱۶۵ (۳) ۱۷۰ (۴) ۱۷۵

۱۴۹- در یک نمودار سری زمانی دو نقطه (۴, ۹۰) و (۷, ۱۵۰) ثبت شده است. مقدار تخمینی در $x=5$ کدام است؟

(۱) ۱۱۰ (۲) ۱۱۲ (۳) ۱۱۵ (۴) ۱۲۰

۱۵۰- تعداد افراد مراجعه‌کننده به یک فروشگاه در ساعات مختلف مطابق جدول زیر است. تخمین تعداد افراد مراجعه‌کننده در ساعت ۹ صبح

کدام است؟

ساعت	۱۰	۱۱	۱۲	۱۳	۱۴	
تعداد	۲۰	۴۵	۳۷	۳۵	۲۳	
						۱۴ (۲)
						۱۸ (۴)
						۱۲ (۱)
						۱۶ (۳)



اقتصاد

۱۵۱- کدام گزینه پاسخ درست پرسش‌های زیر است؟

(الف) فقر یا تهی‌دستی مطلق به معنی است.

(ب) در هر جامعه، افرادی که درآمد آن‌ها از سطح حداقل معیشتی معین کم‌تر باشد، محسوب می‌شوند.

(ج) جزء اهداف اصلی برنامه‌ریزی اقتصادی در هر کشوری نمی‌باشد.

(۱) الف: نداشتن حداقل معیشت ب: زیر خط فقر ج: کاهش مصرف‌گرایی

(۲) الف: نداشتن هیچ‌گونه درآمدی ب: زیر خط فقر ج: دستیابی به عدالت

(۳) الف: نداشتن حداقل معیشت ب: فقیر نسبی ج: کاهش فاصله درآمدی

(۴) الف: نداشتن هیچ‌گونه درآمدی ب: فقیر نسبی ج: نابود کردن فقر

۱۵۲- چنانچه تولیدکننده‌ای اقدام به خرید مواد اولیه به مبلغ ۱۰۰,۰۰۰,۰۰۰ ریال نماید و پس از اقدامات مختلف، کالای تولیدی خود را به

مبلغ ۱۲۰,۰۰۰,۰۰۰ ریال به فروش برساند، با فرض این‌که مالیات بر ارزش افزوده در این کشور ۱۰ درصد باشد، میزان مالیات پرداختی این فرد

چقدر خواهد بود؟

(۱) ۱۲ میلیون ریال (۲) ۱۰ میلیون ریال (۳) ۲ میلیون ریال (۴) ۲۲ میلیون ریال

۱۵۳- کدام گزینه در ارتباط با بازرگانی منطقه‌ای درست است؟

(۱) اتحادیه اروپا با انتخاب پول واحد بین اعضای خود، قصد تحریم بانکی، بیمه‌ای و انتقال فناوری کشورهای غیرعضو را دارد.

(۲) معمولاً کشورهای در به کارگیری سیاست‌های تجاری خود بین کشورهای دوست و شریکان تجاری با سایر کشورها یکسان عمل نمی‌کنند.

(۳) بازرگانی منطقه‌ای اروپا به منظور اختلال در اقتصاد کشورها و با هدف دستیابی به منافع و عواید بیشتر، به تحریم تمامی کشورهای غیرعضو می‌پردازد.

(۴) بلوک‌های تجاری و اقتصادی با هدف افزایش منافع عمومی، سعی در افزایش روابط و مبادلات تجاری - بازرگانی با سایر کشورها در سراسر جهان دارند.

۱۵۴- کدام یک از عبارات‌های زیر صحیح می‌باشد؟

(۱) اصولاً ریل‌گذاری قانونی، تأیید و تصویب برنامه‌ها برعهده قوه قضاییه و برقراری نظم، سلامت، پیشگیری و برخورد با مفاسد و اقدامات غیرقانونی با قوه مقننه است.

(۲) قانون اساسی در هر کشوری چارچوب نظام اقتصادی، اجتماعی و سیاسی آن را معلوم می‌سازد، تمام قوانین و ضوابط در آن جامعه براساس روح حاکم بر قانون اساسی تدوین می‌شود.

(۳) فصل سوم قانون اساسی جمهوری اسلامی که شامل اصول چهل و سوم تا پنجاه و پنجم می‌شود، با عنوان امور مالی به مسائل اقتصادی کشور پرداخته است.

(۴) در دوران پهلوی، بی‌کفایتی و عیاشی حکام به اوج رسید و ایران فرصت طلایی خود را برای جبران عقب‌ماندگی نسبت به اروپا از دست داد.

۱۵۵- چند مورد از موارد زیر در ارتباط با «سیاست‌های تثبیت اقتصادی» صحیح هستند؟

(الف) این سیاست‌ها در بلندمدت مؤثر هستند و تأثیر کوتاه‌مدت ندارند.

(ب) این سیاست‌ها به دنبال مدیریت و تنظیم تقاضای کل اقتصاد هستند.

(ج) این سیاست‌ها به کنترل و کاهش نوسانات اقتصادی توجه زیادی دارند.

(د) این سیاست‌ها در قالب «سیاست‌های پولی» و «سیاست‌های مالی» اعمال می‌شوند.

(۱) (۱) (۲) (۲) (۳) (۳) (۴) (۴)

۱۵۶- کدام موارد در رابطه با شکل‌گیری دولت‌ها در گذشته کاملاً درست هستند؟

- (الف) با تکامل بشر و دستیابی به فناوری‌های نوین اجتماعی و کشف قوانین حاکم بر جامعه در طول زمان محدوده اقتدار دولت‌ها گسترش یافت.
(ب) دولت‌ها در گذشته، نقش اقتصادی و نوع فعالیت‌های اقتصادی خود را به حالت‌های خاص و موارد استثنایی محدود می‌کردند.
(ج) نیاز به نهاد دولت به منظور اداره جوامع، قبل از شکل‌گیری نخستین تمدن‌ها نیز به شدت احساس می‌شد.
(د) در اعصار گذشته، به دلیل کمبودهایی نظیر ارتباطات و قوانین بین‌المللی نیاز به حضور دولت‌ها بیش از عصر حاضر احساس می‌شد.
(ه) در گذشته، دولت‌ها علاوه بر ایجاد نظم و امنیت داخلی و خارجی، وظایفی نظیر هدایت اقتصاد به سمت مسیر رشد و توسعه پایدار را نیز عهده‌دار بودند.

(و) در گذشته، نوع و ماهیت نهاد دولت و میزان قدرت آن در تمام جوامع و حکومت‌ها، یکسان و یکنواخت بود.

(۱) الف - ب (۲) ج - ه - و (۳) الف - ج - و (۴) ب - د

۱۵۷- به ترتیب هر یک از تعاریف زیر به کدام یک از هزینه‌های سرمایه‌ای دولت اشاره می‌کند؟

- (الف) با سرمایه‌گذاری روی مهم‌ترین عامل تولید، مستقیماً موجب افزایش تولید می‌شود.
(ب) شرط لازم برای تحقق و بهره‌برداری مطلوب از فعالیت‌های اقتصادی است.
(ج) با ایجاد و استقرار صنایع، مستقیماً موجب تولید نهایی می‌شود.
(د) موجب تقویت توان اقتصادی کشور شده و برای به ثمر رسیدن سایر فعالیت‌های اقتصادی بسیار ضروری است.

(۱) سرمایه‌گذاری مولد - سرمایه‌گذاری زیربنایی - سرمایه‌گذاری زیربنایی - سرمایه‌گذاری مولد

(۲) سرمایه‌گذاری اجتماعی - سرمایه‌گذاری زیربنایی - سرمایه‌گذاری مولد - سرمایه‌گذاری زیربنایی

(۳) سرمایه‌گذاری زیربنایی - سرمایه‌گذاری زیربنایی - سرمایه‌گذاری مولد - سرمایه‌گذاری مولد

(۴) سرمایه‌گذاری اجتماعی - سرمایه‌گذاری اجتماعی - سرمایه‌گذاری مولد - سرمایه‌گذاری زیربنایی

۱۵۸- کدام گزینه پاسخ درست سؤالات زیر است؟

(الف) تعیین مالیات بر «مجموع درآمد»، مالیات بر «عایدی سرمایه» (مثل املاک) و مالیات بر «خانه‌های لوکس» به عنوان مالیات‌های جدید در سال اخیر بیانگر کدام مفهوم اقتصادی می‌باشد؟

(ب) راهکار دولت برای افزایش بهره‌وری نیروی کار و به تبع آن افزایش درآمد ملی کشور در کدام عبارت بیان شده است؟

- (۱) الف: افزایش پایه‌های مالیاتی ب: آموزش و تأمین اقتصادی - اجتماعی مهم‌ترین عامل تولید
(۲) الف: افزایش نرخ‌های مالیاتی ب: ایجاد یک نظام مالیاتی کارآمد در جهت حذف عامل فقر
(۳) الف: افزایش پایه‌های مالیاتی ب: ایجاد یک نظام مالیاتی کارآمد در جهت حذف عامل فقر
(۴) الف: افزایش نرخ‌های مالیاتی ب: آموزش و تأمین اقتصادی - اجتماعی مهم‌ترین عامل تولید

۱۵۹- با فرض جدول مالیاتی زیر:

A	درآمدهای تا ۱۵ میلیون ریال	معاف از مالیات
B	درآمدهای تا ۲۵ میلیون ریال	با نرخ ۱۰ درصد نسبت به مازاد ۱۵ میلیون ریال
C	درآمدهای تا ۳۵ میلیون ریال	با نرخ ۱۵ درصد نسبت به مازاد ۲۵ میلیون ریال
D	درآمدهای تا ۶۵ میلیون ریال	با نرخ ۱۸ درصد نسبت به مازاد ۳۵ میلیون ریال
E	درآمدهای بالاتر از ۶۵ میلیون ریال	با نرخ ۲۴ درصد نسبت به مازاد ۶۵ میلیون ریال

(الف) میزان مالیات ماهانه تولیدکننده‌ای

که در ماه، ۷۵ میلیون ریال درآمد دارد،

کدام است؟

(ب) میزان مانده خالص ماهانه او چقدر

است؟

(ج) نام نرخ مالیاتی مورد محاسبه چیست؟

(۱) الف: ۱۰,۰۳۰,۰۰۰ ب: ۶۴,۹۷۰,۰۰۰ ج: تصاعدی طبقه‌ای (۲) الف: ۱۰,۳۰۰,۰۰۰ ب: ۶۴,۹۷۰,۰۰۰ ج: تصاعدی کلی

(۳) الف: ۱۰,۳۰۰,۰۰۰ ب: ۶۴,۷۰۰,۰۰۰ ج: تصاعدی طبقه‌ای (۴) الف: ۱۰,۰۳۰,۰۰۰ ب: ۶۴,۷۰۰,۰۰۰ ج: تصاعدی کلی

۱۶۰- کدام عبارت به دلیل کاهش هزینه‌های تجارت به درستی اشاره کرده است و کدام سازمان‌ها از جمله سازمان‌های تأثیرگذار بر اقتصاد کشورها و اقتصاد جهانی به شمار می‌رود؟

(۱) پیدایش صنعت بخار، حمل و نقل ریلی و هوانوردی - صندوق بین‌المللی پول (IMF) و سازمان تجارت جهانی (WTO)

(۲) انقلاب دریانوردی ایرانیان و مسلمانان در قرون ۱۲، ۱۳ میلادی و انقلاب صنعتی اروپاییان در قرن ۱۵ - صندوق بین‌المللی پول (IMF) و سازمان تجارت جهانی (WTO)

(۳) پیدایش صنعت بخار، حمل و نقل ریلی و هوانوردی - صندوق بین‌المللی پول (IFM) و سازمان تجارت جهانی (WOT)

(۴) انقلاب دریانوردی ایرانیان و مسلمانان در قرون ۱۲، ۱۳ میلادی و انقلاب صنعتی اروپاییان در قرن ۱۵ - صندوق بین‌المللی پول (IFM) و سازمان تجارت جهانی (WOT)

۱۶۱- به چه دلیل، اقتصاد ایران در سال‌های قبل از ۱۳۰۰ هـ. ش جایگاه ویژه‌ای داشته و عواملی که موجب تضعیف اقتصاد ایران در دوران قاجار شد، در کدام گزینه به درستی ذکر شده است؟ (به ترتیب)

(۱) به دلیل وجود حکومت‌ها و سلسله‌های بزرگ، وجود ذخایر عظیم نفت و گاز و تلاقی سه قاره اروپا، آسیا و آفریقا - هزینه‌های شکست در جنگ‌ها و تأسیس بانک‌های روسی و انگلیسی

(۲) به دلیل وجود حکومت‌ها و سلسله‌های بزرگ، وجود ذخایر عظیم نفت و گاز و تلاقی سه قاره اروپا، آسیا و آفریقا - دادن امتیازات اقتصادی به بیگانگان و سیاست‌های رکودی و انقباضی

(۳) به دلیل وسعت و پهناوری جغرافیایی، برخورداری از منابع طبیعی و قرار گرفتن در چهارراه بین‌المللی و تلاقی سه قاره اروپا، آسیا و آفریقا - بی‌توجهی به توصیه‌های شاهان و علما و بی‌توجهی به سرمایه‌های انسانی

(۴) به دلیل وسعت و پهناوری جغرافیایی، برخورداری از منابع طبیعی و قرار گرفتن در چهارراه بین‌المللی و تلاقی سه قاره اروپا، آسیا و آفریقا - عدم برنامه‌ریزی و قانون‌گذاری اقتصادی و بستن عهدنامه‌های ننگین

۱۶۲- جدول زیر وضعیت توزیع درآمد مربوط به کشور آذربایجان را در طول یک سال نشان می‌دهد با توجه به آن:

وضعیت توزیع درآمدها در یک کشور	
گروه‌های درآمدی	سهم هر گروه
دهک اول	۳
دهک دوم	۴
دهک سوم	۹
دهک چهارم	۸
دهک پنجم	۹
دهک ششم	۱۰/۵
دهک هفتم	۱۲
دهک هشتم	۱۴/۵
دهک نهم	۹
دهک دهم	۱۸

الف) سهم دهک سوم، پنجم، نهم به ترتیب کدام است؟

ب) عدد مربوط به شاخص وضعیت توزیع درآمد کدام است؟

ج) سهم بیست درصد پایین درآمدی و سهم بیست درصد بالای درآمدی هر کدام به ترتیب چقدر است؟

* مجموع دهک سوم و دوم برابر است با سه برابر دهک اول.

* مجموع دهک پنجم و چهارم برابر است با ۱۸.

* دهک نهم برابر است با سه برابر دهک سوم.

(۱) الف: ۵ - ۱۰ - ۱۵ ب: $\frac{1}{6}$ ج: ۳۳ -

(۲) الف: ۵ - ۱۰ - ۱۵ ب: ۶ ج: ۷ - ۳۳

(۳) الف: ۴ - ۹ - ۱۴ ب: $\frac{1}{6}$ ج: ۷ - ۳۳

(۴) الف: ۴ - ۹ - ۱۴ ب: ۶ ج: ۷ - ۳۳

۱۶۳- کدام یک از گزینه‌های زیر، پاسخ مناسبی برای سوالات زیر می‌باشد؟ (به ترتیب)

الف) ملاک انتخاب سیاست تجاری دولت‌ها چیست؟

ب) تولید کالاها و خدمات کدام نوع محصول بدون توجه به میزان سود، هزینه و بازار انجام می‌شود؟

(۱) وضعیت اقتصادی - صنایع نوزاد

(۲) وضعیت اقتصادی - صنایع تجاری - صنایع نوزاد

(۳) وضعیت اقتصادی - محصولات راهبردی

(۴) وضعیت اقتصادی - محصولات راهبردی

۱۶۴- هر کدام از موارد زیر بیان‌کننده کدام سیاست پولی یا مالی دولت است؟

الف) کاهش حجم پول در گردش

ب) کاهش پایه‌های مالیاتی

ج) کاهش مخارج دولت

(۱) الف: سیاست پولی انبساطی ب: سیاست مالی انبساطی ج: سیاست پولی انقباضی

(۲) الف: سیاست پولی انقباضی ب: سیاست مالی انقباضی ج: سیاست مالی انقباضی

(۳) الف: سیاست پولی انقباضی ب: سیاست پولی انقباضی ج: سیاست پولی انقباضی

(۴) الف: سیاست پولی انقباضی ب: سیاست مالی انقباضی ج: سیاست مالی انقباضی

۱۶۵- تأمین شرایط و امکانات کار برای همه به منظور رسیدن به اشتغال کامل در کدام اصل قانون اساسی و چگونه مورد تأکید قرار گرفته است؟

(۱) اصل ۴۴ - در شکل تعاونی با ارائه وام به افراد و گروه‌های خاص که به عنوان بخشی از پیکره اقتصاد ارزش‌آفرینی و تولید کنند.

(۲) اصل ۴۴ - در شکل خصوصی با ارائه وام بدون بهره به عنوان بازوی اجرایی دولتی کارآمد به تولید کالاها و خدمات بپردازند.

(۳) اصل ۴۳ - در شکل تعاونی با ارائه وام‌های بدون بهره با دیدگاه تبدیل نشدن دولت به یک کارفرمای بزرگ به تولید کالاها و خدمات بپردازند.

(۴) اصل ۴۳ - در شکل خصوصی با ارائه وام به افراد و گروه‌های خاص به طوری که دولت را به یک کارفرمای بزرگ تبدیل کنند.



DriQ.com

علوم و فنون ادبی



توجه: داوطلب گرامی، لطفاً از بین سؤالات زوج درس ۱ (علوم و فنون ادبی ۱)، شماره ۱۶۶ تا ۱۸۵ و زوج درس ۲ (علوم و فنون ادبی ۲)، شماره ۱۸۶ تا ۲۰۵، فقط یک سری را به انتخاب خود پاسخ دهید.

زوج درس ۱

علوم و فنون ادبی (۱) (سؤالات ۱۶۶ تا ۱۸۵)

۱۶۶- در همه گزینه‌ها به ویژگی‌های شعر فارسی در «نیمه دوم قرن ششم و اوایل قرن هفتم» اشاره شده است، به جز

- (۱) تفاوت عمده سبک شعر در این دوره با شیوه شاعری پیش از آن، مقدمه ظهور «سبک هندی» در شعر فارسی شد.
- (۲) یکی از ویژگی‌های شعر این دوره، تأثیرپذیری بعضی از شاعران، از ادبیات و مضامین شغرای عرب است.
- (۳) بسیاری از شاعران در این دوره، از مدح شاهان و انتساب به دربارها پرهیز می‌کردند.
- (۴) پایه‌های ورود اندیشه‌های عرفانی به شعر فارسی، در این دوران گنناشته شد.

۱۶۷- در ابیات زیر از نمونه‌های شعری سبک خراسانی، کدام «ویژگی‌های فکری» یافت نمی‌شود؟

- | | |
|---------------------------------------|-----------------------------------|
| «ساقی، تو باده باده و مطرب تو بزن رود | تا می خورم امروز، که وقت طرب ماست |
| می هست و دژم هست و بت لاله‌زخان هست | غم نیست و گر هست نصیب دل اعداست» |
| الف) غلبه روح شادی و نشاط و خوش‌باشی | ب) محسوس و عینی بودن توصیفات |
| ج) زمینی بودن معشوق | د) حاکم بودن روح حماسه |
| ه) سادگی اشعار پندآموز و اندرزگونه | و) سادگی فکر و کلام |
| ۱) الف - ب | ۲) د - ه |
| ۳) ج - د | ۴) ه - و |

۱۶۸- سبک کدام عبارت متفاوت است؟

- (۱) نیت را اندر کارها سلطان عظیم است و برهان صادق؛ که بنده به یک نیت از حکمی به حکم دیگر شود، بی از آن که بر ظاهرش هیچ تأثیر پدیدار آید.
- (۲) پس این حجاب وی را در عالم مزاجش افتاده است به تعلق طبایع بدو و به تصرف عقل اندر او، تا لاجرم به جهلی بسنده‌کار شده است و مر حجاب خود را از حق به جان خریدار.
- (۳) از وی یاری خواست. یاری کرد تا کار نیکو شد. بعد از آن هزار درم وام خواست. گروگان طلبید، گفت گروگان ندارم. گفت نشاپور مرا ده. نشاپور بدو داد.
- (۴) سرای ما گذرنده است و احوال ما اندر او عاریت و نفس‌های ما به شمار و کاهلی ما ظاهر. پس عمارت سرای فانی از جهل باشد، و اعتماد بر حال عاریتی از بله.

۱۶۹- کدام گزینه درباره موضوع و محتوای شعر در «قرن چهارم و نیمه اول قرن پنجم» نادرست است؟

- (۱) حماسه، مدیحه و غنا از موضوعات رایج در شعر این دوره است.
- (۲) از آغاز قرن چهارم شعر حکمی و اندرزی به وجود آمد و قطعه‌های کوتاه در این باب سروده شد.
- (۳) صدور زبان فارسی به سرزمین‌های غیر فارسی زبان همسایه، از اتفاقات مهم این دوره بود.
- (۴) داستان‌سرایی و قصه‌پردازی و آوردن حکایت‌ها و مثل‌ها در شعر، از این دوره آغاز شد.

۱۷۰- لحن شاعر در کدام رباعی متفاوت است؟

- | | |
|---|---|
| ۱) یارب مکن از لطف پریشان ما را
ذات تو غنی بوده و ما محتاجیم | هرچند که هست جرم و عصیان ما را
محتاج به غیر خود مگردان ما را |
| ۲) از هرچه نه از بهر تو کردم توبه
و آن نیز که بعد از این برای تو کنم | ور بی تو غمی خوردم از آن غم توبه
گر بهتر از آن توان از آن هم توبه! |
| ۳) ای دل که ز مدرسه به دیر افتادی
الحمد که کار را رساندی تو به جای | و اندر صف اهل زهد غیر افتادی
صد شکر که عاقبت به خیر افتادی |
| ۴) یارب یارب کریمی و غفاری
خواهم که به رحمت خداوندی خویش | رحمان و رحیم و راحم و ستاری
ایمن بنده شمرمنده فرونگ‌ذاری |

۱۷۱- نوع ادبی در کدام‌گزینه با سایرین تفاوت دارد؟

- ۱) کنون نیزه من به گوشت رسید
 - ۲) تو را بر تنگ رخش مهمان کنم
 - ۳) یکی نیزه زد بر کمر بنند اوی
 - ۴) مگوی آن‌که گر بر ملا اوفتند
- سرت را به خنجر بخواهم برید
سرت را به کویال (گرز آهنین) درمان کنم
که بگسست بنیاد و پیوند اوی
و جودی از آن در بلا اوفتند

۱۷۲- نوع و مفهوم «را» در جمله «چهاردهم صفر را به شهر سراب رسیدم» همانند کدام‌گزینه است؟

- ۱) رمضان رفت و رهی دور گرفت اندر بر
 - ۲) اگر شب رسی روز را بازگرد
 - ۳) حرف بی‌جا غافلان را غوطه در خون می‌دهد
 - ۴) اسباب زندگی همه دام تحیر است
- خُتک آن کاو رمضان را به سزا بُرد به سر
بگوش که تنگ اندر آمد نبرد
مرغ بی‌هنگام را تیغ اجل گوید جواب
غیر از فریب هیچ نباشد سراب را

۱۷۳- کدام‌گزینه درباره «تاریخ بلعمی» نادرست است؟

- ۱) نام دیگر کتاب، «سیرالملوک» است.
- ۲) مترجم، اصل کتاب را به دستور «منصور بن نوح»، امیر سامانی، ترجمه کرده است.
- ۳) اصل کتاب، به زبان عربی و نوشته «محمد بن جریر طبری» است.
- ۴) بلعمی اطلاعات دیگری راجع به تاریخ ایران، بر نسخه اصلی افزود و با حذف مطالبی از اصل تاریخ طبری، آن را به صورت تألیفی مستقل درآورد.

۱۷۴- درباره «شعر پهلوی» در کدام‌گزینه قضاوت درستی صورت نگرفته است؟

- ۱) اشعار کمی به زبان پهلوی در دست است و آنچه باقی مانده، دچار تحریف‌ها و دست‌کاری‌های بسیار شده است.
- ۲) بعضی از قطعات شعر پهلوی، بازمانده اشعار تعلیمی و اخلاقی‌اند.
- ۳) منظومه «درخت آسوریک» از نمونه‌های شعر پهلوی است که ریشه پارتی دارد.
- ۴) «یادگار زبیران» اثری تعلیمی و اخلاقی به زبان پهلوی است که در میان اندرزنامه‌های منثور جای دارد و اصل آن، متعلق به دوران هخامنشی است.

۱۷۵- از میان بیت‌های زیر چند بیت «ذوقافیتین» است؟

- الف) با گل‌رخ خویش گفتم ای غنچه‌دهان
 - ب) ای هست جهان از پی تو هست شده
 - ج) ما درویشان نشسته در تنگ دره
 - د) چه سرو است آن‌که بالا می‌نماید
 - ه) دوش آگهی ز یار سفر کرده داد باد
 - و) نقطه‌ای نه و این جهان در وی
- هر لحظه مپوش چهره چون عشوه‌دهان
وی هر دو جهان از می تو مست شده
گه قرص جوین خوریم و گه برگ تره
عنان از دست دل‌ها می‌رباید
من نیز دل به باد دهم هرچه باد باد
دزه‌ای نه و آسمان در وی
- ۱) چهار ۲) سه ۳) دو ۴) یک

۱۷۶- قافیه در کدام‌گزینه معیوب است؟

- ۱) دی در هوای صحبت آن یار غمگسار
 - ۲) تن قفس‌شکل است تن شد خار جان
 - ۳) خاک ره شو زیر پای کاملان
 - ۴) پراگنده بر کوه و دشتش بره
- زی بوستان شدم به تماشای لاله‌زار
در فریب داخلان و خار جان
تا که گردی تاج فرق ره‌روان
بهشتی شده بسوم او یکسره

۱۷۷- «قاعده ساخت قافیه» در کدام‌گزینه متفاوت است؟

- ۱) عروس چمن راست زیور، شکوفه
 - ۲) ای هشت خلد را به یکی نان فروخته!
 - ۳) گر کسی را حسد آید که تو را می‌نگرم
 - ۴) من بلبلم و رخ تو گلزار
- سر شاخ را هست افسر، شکوفه
وز بهر راحت تن خود جان فروخته!
من نه در روی تو، در صنع خدا می‌نگرم
تو خفته من از غم تو بیدار

۱۷۸- کدام گزینه با الگوی هجایی «UU -- UU -- UU -- UU» قابل تطبیق است؟

- (۱) دزدیده چشمک می‌زدی هم‌راز خوبان می‌شدی
(۲) یار مرا غار مرا عشق جگرخوار مرا
(۳) به تو حاصلی ندارد غم روزگار گفتن
(۴) مرنجان دلم را که این مرغ وحشی

۱۷۹- کدام بیت دارای آرایه «موازنه» است و با بیت «رخ از ما تا به کی پنهان کند عید / هلال آنک به ابرو می‌نماید» وزن یکسانی دارد؟

- (۱) راه وصل تو راه پراسیاب
(۲) وجودی دارم از مهرت گدازان
(۳) بدان حجت که دل را زنده دارد
(۴) بزنند از برای دلی بارها

۱۸۰- اگر بخواهیم ابیات زیر را به ترتیب داشتن آرایه‌های «جناس تام - موازنه - اشتقاق - مراعات نظیر - جناس ناقص» مرتب کنیم، کدام گزینه درست است؟

- (الف) چرا بر خاک این منزل نگریم تا بگیرد گل
(ب) بر برگ گل به خون شقایق نوشته‌اند
(ج) گفتمی که ز من مرنج هنگام بدی
(د) نه گریه داد مرا بی رخ تو تسکینی
(ه) که گفت در رخ زیبا حلال نیست نظر؟

- (۱) ج - ه - ب - الف - د (۲) ج - د - الف - ه - ب (۳) ه - د - الف - ب - ج (۴) ه - ج - ب - الف - د

۱۸۱- در همه عبارات ارزش موسیقایی «سجع» یکسان است، به جز

- (۱) جواش نگفتم و سر از زانوی تعبد برنگرفتم.
(۲) دو برادر، یکی خدمت سلطان کردی و دیگر به زور بازو نان خوردی
(۳) دامن از کجا آرم؟ که جامه ندارم!
(۴) تنگ‌دستان را سیم و زر دادی و مسافران را سفره نهادی.

۱۸۲- مفهوم بیت «اگر پای در دامن آری چو کوه / سرت ز آسمان بگذرد در شکوه» با همه ابیات، به استثنای گزینه متناسب است.

- (۱) در چنین عهدی که مردم خون هم را می‌خورند
(۲) گل بی‌خاری اگر بود در این خارستان
(۳) بیمار دل به ترک تو صحبت‌پذیر نیست
(۴) هر که از خلقان چو عنقا در جهان عزلت گزید

۱۸۳- از میان ابیات زیر، چند بیت مفهوم مشترک دارند؟

- (الف) مسلمان هست بسیاری به گفتار
(ب) مگو از جنت و رضوان حکایت بیش از این با من
(ج) بیش مشنوز نیک و بد گفتار
(د) گر چه هجرم گشت، هم شادم که باری چند گاه
(ه) با علم اگر عمل برابر گردد

- (۱) دو (۲) سه (۳) چهار (۴) پنج

۱۸۴- کدام گزینه با بیت‌های زیر تناسب معنایی بیشتری دارد؟

- «مهتری گر به کام شیر در است
یا بزرگی و عز و نعمت و جاه
(۱) درون خاک بخشید چو زر در آخر کار
(۲) کسی بر آسمان گر رساند از ره تعظیم
(۳) هرکه غافل شد ز معنی، عاقبت باطل شود
(۴) از جویبار هست، تخمی که آب گیرد
- شو، خطر کن ز کام شیر بجوی
یا چو مردانست مرگ رویاروی»
شهی که افسر زرین بر آسمان ساید
اگر دستت دهد، او را دهی با خاک یکسانی
گاه چون بی‌دانه گردد، خرج آب و گل شود
گر زیر خاک باشد، بالای آسمان است

۱۸۵- همهٔ رباعی‌ها با رباعی زیر تناسب معنایی دارند، به‌جز

- «جامی است که عقل آفرین می‌زندش
این کوزه‌گر دهر چنین جام لطیف
(۱) گمر در کوهی مقیم و گمر در دشتی
بر خاک تو بگذرند ناآمدگان
(۲) چون رفتی بی‌قیاس داری در پی
ای خوشهٔ سرسبز بسی سر مفرز
(۳) هم درد تو ام مایهٔ درمان بوده است
تعظیم تو در دلم فراوان بوده است
(۴) اجزای زمین تن خردمندان است
پندیش که خاکی که بر او می‌گذری
- صد بوسه ز مهر بر جبین می‌زندش
می‌سازد و باز بر زمین می‌زندش
بر خاک گذشتگان مجاور گشتی
چندان که تو بر گذشتگان بگذشتی
چندان که روی هراس داری در پی
چون می‌دانی که داس داری در پی
هم شوق تو ام زندگی جان بوده است
اما سگِ نفسم نه به فرمان بوده است
ذرات هوا جمله لب و دندان است
گیسوی بتان و روی دل‌بندان است

علوم و فنون ادبی (۲) (سوالات ۱۸۶ تا ۲۰۵)

۱۸۶- نوع نثر آثار درج شده در هر گزینه یکسان است، به‌جز

- (۱) شرف‌نامه - تذکرهٔ شاه طهماسب
(۲) بدایع‌الوقایع - عین‌الحیات
(۳) عالم‌آرای عباسی - عباس‌نامه
(۴) جامع عباسی - مجالس المؤمنین

۱۸۷- با توجه به ویژگی‌های سبکی ابیات زیر می‌تواند سرودهٔ کدام شاعر باشد؟

- «در نزاکت‌خانهٔ دل‌ها نفس را پاس دار
در تماشای جمال خویش بی‌تاب است حسن
چشم حیران مرا مؤمنان نمی‌پوشد به هم
(۱) قالی شیرازی (۲) صائب تبریزی
تیره می‌سازد دم سردی هزار آینه را
می‌گذارد گل ز شبنم در کنار آینه را
بخیهٔ جوهر نمی‌آید به کار آینه را»
(۳) سعدی شیرازی (۴) رودکی سمرقندی

۱۸۸- در میان آثار زیر، کدام موارد از نمونه‌های گرایش به ساده‌نویسی در قرن هفتم‌اند؟

- الف) تاریخ و صفات (ب) طبقات ناصری (ج) مرصادالعباد (د) تاریخ جهان‌گشا
(۱) الف، ب (۲) ج، د (۳) الف، د (۴) ب، ج

۱۸۹- کدام بیت نمی‌تواند در دورهٔ رواج سبک عراقی سروده شده باشد؟

- (۱) نخست آن‌که هر کس که دارد خرد
(۲) ای خواجه برو که جهد انسان
(۳) در ازل پرتو حسنت ز تجلی دم زد
(۴) سر آن ندارد امشب که برآید آفتابی
- ندارد غم آن کسز او بگذرد
با تیر قضا سپر نباشد
عشق پیدا شد و آتش به همه عالم زد
چه خیال‌ها گذر کرد و گذر نکرد خوابی

۱۹۰- عبارت زیر با توجه به ویژگی‌های زبانی متعلق به کدام دورهٔ نثر است؟

«سپهسالار نیز با لشکر قیامت‌اثر متعاقب به رفتن مأمور گشته ارقام و احکام به اطراف ممالک محروسه به جمعیت عسگر منصوره ارسال نموده محصلان ساعی تعیین کرد و رایات منصوره نیز از گیلانات متوجه فیروزکوه گشته از راه آن شهر هزار جریب متوجه بسطام گردید.»

- (۱) دورهٔ غزنوی و سلجوقی (۲) دورهٔ عراقی
(۳) دورهٔ سامانی (۴) دورهٔ هندی

۱۹۱- در همهٔ گزینه‌ها آرایه‌های پرکاربرد سبک هندی وجود دارند، به‌جز

- (۱) نیست پای شمع را از شمع جز ظلمت نصیب
(۲) آن‌چنان کز خشک‌مغزی دوست دشمن می‌شود
(۳) زین فروتر شاعران دعوی و زو معنی پدید
(۴) دل چو شد غافل ز حق فرمان‌پذیر تن بود
- زنگ نتوانست بردن از دل مینا شراب
می‌توان کردن ملایم خصم را از خوی چرب
وین حکیمان دگر یک‌فک و او بسیارفن
می‌برد هر جا که خواهد اسب خواب‌آلوده را

زوج درس ۲

۱۹۲- کدام عبارت معرّف «خلاق المعانی ثانی» است؟

- ۱) معروفترین شاعر سبک هندی که برخی از تکبیت‌های غزلش شاهکارهایی از ذوق و اندیشه‌اند و بسیاری از آن‌ها به صورت ضرب‌المثل رواج یافته‌اند.
- ۲) مدّاح جلال‌الدین خوارزمشاه که در سال ۶۳۵ ه. ق. به دست مغولان در اصفهان کشته شد و دربارهٔ قتل عام سال ۶۳۳ ه. ق. مغولان در اصفهان رباعی معروفی دارد.
- ۳) ضرب‌المثل‌ها و الفاظ محاوره که زبان غزل این دوره را به افق خیال عامّه نزدیک کرده، سخن او را برجسته ساخته است.
- ۴) از ویژگی‌های عمدهٔ شعر او، مضمون‌های پیچیده و استعاره‌های رنگین، خیال‌انگیز و سرشار از ابهام و تخیل‌های رمزآمیز شاعرانه است.

۱۹۳- کدام گزینه یادآور نام اثری از شخصیت معرّفی شده در عبارت زیر است؟

«از منشیان و نویسندگان توانا و از عارفان وارسته سدهٔ هفتم هجری است؛ به طور کلی از شیوهٔ ساده‌نویسی در نثر پیروی می‌کرد. کتابی دارد در بیان سلوک دین و تربیت نفس انسانی.»

- ۱) به رویت نسبتی کردیم گل را
 - ۲) ای خداوندی که بر مرصاد جان‌ها حاکمی
 - ۳) خجسته سایهٔ چتر جهان‌کشای تو را
 - ۴) شاهان عجم رزم بدین گونه نکردند
- ز شادای در گلستان می‌نگنجد
جان ما را زین رصدگاه حوادث واره‌ان
ز هم‌نشینی خورشید عمار می‌آید
ها دفتر شهنامه و ها نامهٔ معجم

۱۹۴- کدام گزینه دربارهٔ وضعیت زبان و ادبیات فارسی در قرون ۷ تا ۹ نادرست است؟

- ۱) زبان و ادبیات فارسی در این دوره رو به رشد نهاد؛ چرا که دربارهای ادب‌دوست و خاندان‌های فرهنگ‌پرور در اوج اقتدار بودند.
- ۲) با انتقال مرکزیت قدرت از خراسان به مرکز ایران، ادبیات فارسی در ناحیهٔ عراق عجم گسترش یافت.
- ۳) قالب‌های جدیدی در شعر و نثر پدید آمد.
- ۴) لفظ در شعر این عصر پاکیزه، نرم و دل‌نشین و معنا، برتر، انسانی و آسمانی است.

۱۹۵- عبارت زیر از کدام اثر انتخاب شده است؟

«امیر تیمور به من دستور داد که ساده بنویسم؛ به طوری که عامهٔ مردم بفهمند.»

- ۱) انوار شهیلی
- ۲) بابرنامه
- ۳) حبیب‌السیر
- ۴) ظفرنامه

۱۹۶- در چند بیت هر دو آرایهٔ «تشبیه» و «استعاره» دیده می‌شود؟

- الف) پیداست از گلاب سرشکم که من چو گل
 - ب) روشنی روز تویی، شادی غم‌سوز تویی
 - ج) داغ است دل لاله و نیلی است بر سرو
 - د) با آسمان مفاخره کردیم تا سحر
- یک روز خنده کردم و عمری گریستم
ماه شب‌افروز تویی، ابر شکر بار بیا
کز باغ جهان لاله‌انزاران همه رفتند
او از ستاره دم زد و من از تو دم زدم
- ۴ (۱) ۳ (۲) ۲ (۳) ۱ (۴)

۱۹۷- در کدام گزینه آرایه‌های «حسن تعلیل - حس آمیزی - کنایه - استعارهٔ مکنیه - اسلوب معادله - تشبیه» وجود دارد؟

- ۱) فراغ بال طمع کردن از فلک خام است
 - ۲) صفای وقت ز صافی‌کشان مجو، زنه‌ار
 - ۳) ز تازمروی جویید می‌توان دانست
 - ۴) نصیب پاک‌دهانان بود حلاوت عیش
- که فلس ماهی این بحر حلقهٔ دام است
که این وظیفهٔ رندان دردی‌آشام است
که سرو فارغ از اندیشهٔ سرانجام است
شکر ز چرب‌زبانی حصار بادام است

۱۹۸- اگر بخواهیم ابیات زیر را به ترتیب داشتن آرایه‌های «نغمهٔ حروف - تشبیه - کنایه - استعارهٔ مکنیه» مرتب کنیم، کدام گزینه درست است؟

- الف) خدا را داد من بستان از او ای شحبهٔ مجلس
 - ب) ز چشمت جان نشاید برد گز هر سو که می‌بینم
 - ج) چو عاشق می‌شدم گفتم که بردم گوهر مقصود
 - د) ز سرو قد دل‌جویی مکن محروم چشمم را
- که می‌با دیگری خورده است و با من سرگران دارد
کمین از گوشه‌ای کرده است و تیر اندر کمان دارد
ندانستم که این دریا چه موج خون‌فشان دارد
بدین سرچشمه‌اش بنشان که خوش آبی روان دارد

- ۱) ج - د - ب - الف ۲) ج - الف - ب - د ۳) د - الف - ج - ب ۴) د - ج - الف - ب

۱۹۹- آرایه «استعاره آشکار» در کدام گزینه بیش از سایر گزینه‌ها به کار رفته است؟

- (۱) ای چو شیرین، به دهان پسته، به گفتار شکر
(۲) زاله از نرگس فروبارید و گل را آب داد
(۳) از فندق تو هیچ نخیزد به جز نبات
(۴) لؤلؤ لالا همی بارم ز عشقش در کنار

۲۰۰- کدام بیت، وزن دوری ندارد؟

- (۱) نیست کند هست کند بی‌دل و بی‌دست کند
(۲) در روی هر سپیدی خالی سیاه دیدم
(۳) بنده چه دعوی کند حکم خداوند راست
(۴) لایق بندگی نیم بی‌هنری و قیمت می

۲۰۱- وزن چند بیت در برابر آن نادرست نوشته شده است؟

- (الف) ز محبتت نخواهم که نظر کنم به رویت
(ب) یار در آمد به کوی، شور برآمد ز شهر
(ج) کشتی آورد و نشستیم در او هر دو به هم
(د) از روی شما صبر نه صبر است که زهر است

- که محب صادق آن است که پاک‌باز باشد: فعلاتن فعلاتن فعلاتن
عشق در آمد ز بام، عقل ره در گرفت: مفاعن فاعلن // مفاعن فاعلن
چون دو یار او همه یاری‌ده و من یاری‌خواه: فاعلاتن فاعلاتن فاعلاتن فاعلن
وز دست شما زهر نه زهر است که حلواست: مفعول مفاعیلن مفعول مفاعیلن

- (۱) دو (۲) سه (۳) چهار (۴) یک

۲۰۲- ضمن انتخاب وزن درست بیت زیر، بگویید هنگام تقطیع بیت، در چند مورد، تلفظ حرف «ن» را در نظر نمی‌آوریم؟

«ز یزدان دان، نه از ارکان که کوه‌دیدگی باشد

- (۱) مفعولن فاعلن فاعلن فاعلن - شش مورد
(۲) مفاعیلن مفاعیلن مفاعیلن مفاعیلن - پنج مورد
(۳) فاعلن فاعلن فاعلن فاعلن - پنج مورد
(۴) مفاعیلن مفاعیلن مفاعیلن مفاعیلن - شش مورد

۲۰۳- کدام گزینه با بیت «بگفتا دل ز مهرش کی کنی پاک / بگفت آن‌که که باشم خفته در خاک» قرابت مفهومی کم‌تری دارد؟

- (۱) مگر اجل برهاند مرا ز عشق، از نه
(۲) آتش عشق تو از سینه من نشیند
(۳) آن‌ها که تن به مهر سپارند و دل به عشق
(۴) وصال دولت بیدار ترسمت ندهند

۲۰۴- مفهوم بیت «آینه سکندر جام می است بنگر / تا بر تو عرضه دارد احوال ملک دارا» از کدام گزینه در یافت می‌شود؟

- (۱) به پیش آینه دل هر آن‌چه می‌دارم
(۲) از دل روشنم اسرار دو عالم پیداست
(۳) چند بزم باده پنهان با حریفان ساختن
(۴) ماه مجلس نیم‌شب آینه با من صاف کرد

۲۰۵- همه گزینه‌ها با بیت «دامن‌کشان که می‌روی امروز بر زمین / فردا غبار کالبدت بر هوا رود» تناسب معنایی دارند، به جز

- (۱) در سبزه نشین و می روشن می‌خور
(۲) کاین سبزه که امروز تماشاگه توست
(۳) هر چشمه و هر سبزه که از خاک برآید
(۴) هر گل نو ز گل‌رخی یاد همی‌کند ولی
- کاین سبزه بسی دمد ز خاک من و تو
فردا همه از خاک تو بر خواهد رست
دیدار تو و شکر تو را چشم و زبان است
گوش سخن‌شنو کجا؟! دیده اعتبار کو؟!



زبان عربی (اختصاصی)

■ عَيْنِ الْأَصْحَحِّ وَالْأَدَقِّ فِي الْجَوَابِ لِلتَّرْجُمَةِ أَوْ التَّعْرِيبِ (٢١٠ - ٢٠٦):

٢٠٦- «ادْفَعْ بِلْتِي هِيَ أَحْسَنُ فَإِذَا الَّذِي بَيْنَكَ وَبَيْنَهُ عَدَاوَةٌ كَأَنَّهُ وَلِيٌّ حَمِيمٌ»

- (١) با روشی که نیکوست پاسخ بده که ناگهان آن کسی که میانتان دشمنی وجود دارد، گویی او دوستی صمیمی است!
- (٢) با روشی که بهتر است، پاسخ بده که ناگاه آن که میان تو و او دشمنی وجود دارد، گویی او دوستی صمیمی است!
- (٣) با روشی بهتر پاسخ بده، زیرا در آن صورت آن کس که بین تو و او دشمنی هست، دوستی صمیمی می‌گردد!
- (٤) با روشی که بهتر است دفع کن که آن‌گاه کسی که میان تو و او دشمنی است، دوست صمیمی‌ات می‌گردد!

٢٠٧- «إِنَّ جَمِيعَ الْأَدْيَانِ الْإِلَهِيَّةِ قَائِمَةٌ عَلَى كَلِمَةِ سِوَاءٍ وَهِيَ عِبَادَةُ اللَّهِ الْوَاحِدِ وَعَدَمُ الْإِشْرَاقِ بِهِ!»:

- (١) تمامی ادیان آسمانی بر روی یک سخن استوار هستند و آن بندگی خدای واحد و شرک نوزیدن به اوست!
- (٢) همه ادیان الهی به صورت مشترک بر روی یک سخن استوار هستند؛ بندگی خداوند واحد و عدم شرک به او!
- (٣) سخن یکسان همه دین‌های خدایی یک چیز است و آن پرستش خدای واحد و عدم شریک قائل شدن برای اوست!
- (٤) تمامی ادیان الهی بر روی سخنی یکسان استوار هستند و آن پرستش خدای یکتا و شریک قرار ندادن برای اوست!

٢٠٨- «إِنَّ مَوَادَّ الْمِيَاهِ الصَّالِحَةَ لِلشَّرْبِ مَحْدُودَةٌ جَدًّا مَعَ أَنَّ الْمَجِيعَاتِ تُشَكِّلُ أَكْثَرَ مِنْ ثُلثِي سَطْحِ الْأَرْضِ!»:

- (١) منابع آب‌های قابل نوشیدن خیلی محدود نیست، زیرا اقیانوس‌ها بیش از دو سوم سطح زمین را تشکیل می‌دهند!
- (٢) با وجود آن‌که اقیانوس‌ها حدود یک سوم سطح زمین را تشکیل می‌دهند، منابع آب‌های نوشیدنی بسیار محدود است!
- (٣) منابع آب‌های قابل شرب بسیار محدود است، با وجود آن‌که اقیانوس‌ها بیش از دو سوم سطح زمین را تشکیل می‌دهند!
- (٤) منابع آب‌های مناسب برای نوشیدن واقعاً محدود است؛ درحالی‌که اقیانوس‌ها یک سوم سطح زمین را تشکیل می‌دهند!

٢٠٩- عَيْنِ الْخَطَأِ:

- (١) لا يُمكن إحصاء المعالم الأثرية في بلادنا؛ شمارش آثار باستانی در کشورمان امکان‌پذیر نیست!
- (٢) يختار السائح إيران لقضاء العطلات؛ گردشگران برای گذراندن تعطیلات ایران را انتخاب می‌کنند!
- (٣) تنوع المعالم الأثرية في إيران يجذب السياح؛ تنوع آثار باستانی در ایران گردشگران را جذب می‌کند!
- (٤) تقدر أن نحصل على ثروات عظيمة من السياحة؛ از گردشگری می‌توانستیم ثروت‌های فراوانی را به‌دست آوریم!

٢١٠- «از هم‌نشینی با دروغگو بپرهیز، زیرا او همانند سراب دور را به تو نزدیک می‌نماید!»؛ عَيْنِ الصَّحِيحِ:

- (١) إِيَّاكَ وَ مَجَالِسَةَ الْكُذَّابِ فَإِنَّهُ كَالسَّرَابِ يُقَرِّبُ عَلَيْكَ الْبَعِيدَ!
- (٢) إِيَّاكَ وَ مَجَالِسَةَ كُذَّابٍ يُقَرِّبُ إِلَيْكَ الْبَعِيدَ كَالسَّرَابِ!
- (٣) تَجَنَّبْ مَجَالِسَةَ الْكَاذِبِ فَإِنَّهُ سَرَابٌ يُقَرِّبُ إِلَيْكَ الْبَعِيدَ!
- (٤) تَجَنَّبِي مَجَالِسَةَ الْكُذَّابِ فَإِنَّهُ كَسَرَابٍ يُقَرِّبُ عَلَيْكَ الْبَعِيدَ!

■ عَيْنِ الْمُنَاسِبِ فِي الْجَوَابِ عَنِ الْأَسْئَلَةِ التَّالِيَةِ (٢١٥ - ٢١١):

٢١١- «يَقْدِّرُ الْعُلَمَاءُ أَنْوَاعَ الْكَائِنَاتِ الْحَيَّةِ فِي الْبِحَارِ بِالْمَلَايِينِ!»؛ عَيْنِ الْخَطَأِ فِي الْإِعْرَابِ وَ التَّحْلِيلِ الصَّرْفِيِّ:

- (١) يَقْدِّرُ: فعل مضارع - لغائب - مزيد ثلاثي بزيادة حرف واحد - متعدُّ / فعل و فاعله «العلماء»
- (٢) الكائنات: اسم - جمع سالم للمؤنث - اسم فاعل من فعل مجرَّد ثلاثي / مضاف إليه و مجرور
- (٣) البحار: اسم - جمع تكسير (مفردة: البحر و هو مذكّر) - معرب / مجرور بحرف الجرّ
- (٤) الملايين: اسم - جمع سالم للمذكّر - معرّف بأل - معرفة / مجرور بحرف جرّ الباء

٢١٢- عَيْنِ الْخَطَأِ عَنِ «الدِّيَابِجِ»:

- (١) نوع من القماش لم يكن عند العرب!
- (٢) نسيج من الحرير!
- (٣) كلمة عربيّة دخلت اللّغة الفارسيّة!
- (٤) يلبسه الأغنياء غالباً!

٢١٣- عَيْنِ مَا فِيهِ أَسْلُوبُ الشَّرْطِ:

- (١) من يدعُ إلى التفرقة فهو عميل للعدو!
- (٢) من دعا إلى التفرقة هو عميل العدو!
- (٣) من دعا إلى التفرقة عميل العدو!
- (٤) من يدعو إلى التفرقة هو يعمل لصالح العدو!

٢١٤- عَيْنِ مَا يَعَادِلُ الْمَاضِي الْمُنْفِي:

- (١) ما وُرد في هذه المقالة مفيد جدًّا!
- (٢) لم أستلم رسالة من أخي منذ مدّة!
- (٣) ليست هذه الفساتين مناسبة لي!
- (٤) ما هذه الحياة الدنيا إلّا مزرعة للأخرة!

٢١٥- عَيْنِ الصَّحِيحِ عَنِ الْأَفْعَالِ النَّاخِصَةِ:

- (١) إِنَّ هَذَا الْكَاتِبَ الشَّهِيرَ كَانَ عَامِلٌ بَسِيطٌ فِي شَبَابِهِ!
- (٢) بعدَ تساقط الأمطار يصبح الجوّ نظيفاً!
- (٣) كُنْتُ مُصَابًا بِالْحَمَى فَلَمْ لَمْ تَذْهَبْ إِلَى الطَّيِّبِ!
- (٤) ليس المتجرّ مغلقٌ أيّام العطلة!



DriQ.com

تاریخ

توجه: داوطلب گرامی، لطفاً از بین سؤالات زوج درس ۱ (تاریخ ۱)، شماره ۲۱۶ تا ۲۳۵ و زوج درس ۲ (تاریخ ۲) شماره ۲۳۶ تا ۲۵۵، فقط یک سری را به انتخاب خود پاسخ دهید.

زوج درس ۱

تاریخ (۱) (سؤالات ۲۱۶ تا ۲۳۵)

- ۲۱۶- کدام موارد زیر از ویژگی‌های رویدادهای تاریخی‌اند؟
 الف) دور از دسترس‌اند و قابل مشاهده نیستند.
 ب) تکرارناپذیرند و قابل تجربه نیستند.
 ج) با استفاده از شواهد و مدارک می‌توان آن‌ها را به طور مستقیم درک کرد.
 د) با یکدیگر روابط علت و معلولی دارند.
- ۲۱۷- نظامی که انسان برای اندازه‌گیری دقیق زمان (ماه و سال) ابداع کرده است، نام دارد.
 الف) گاه‌شماری (۱) اسطرلاب (۲) خط زمان (۳) ساعت آفتابی (۴)
- ۲۱۸- در مراحل کار باستان‌شناسی، پس از کشف و شناسایی، کدام یک از امور زیر انجام می‌گیرد؟
 الف) تنظیم اطلاعات (۱) عکس‌برداری (۲) حفاری (۳) انتقال به آزمایشگاه (۴)
- ۲۱۹- چند مورد از عبارات‌های زیر، در مورد گاه‌شماری اوستایی درست است؟
 الف) در دوره ساسانیان در ایران رایج گردید.
 ب) گاه‌شماری دینی زرتشتیان محسوب می‌شد.
 ج) سال به ۱۲ ماه خورشیدی ۳۰ روزه تقسیم می‌شد.
 د) مبدأ گاه‌شماری، به تخت نشستن هر پادشاه بود.
 ه) اسامی ماه‌ها و روزها براساس نام فرشتگان و ایزدان بود.
- ۲۲۰- باستان‌شناسان مراحل زندگی انسان‌های پیش از تاریخ را براساس نوع اقتصاد معیشتی به چه دوره‌هایی تقسیم می‌کنند؟
 الف) یک‌جاشینی - داد و ستد (۱) پیدایش آتش - کشاورزی ابتدایی (۲) گردآوری خوراک - تولید خوراک (۳) اهلی کردن حیوانات - شکار و کشاورزی (۴)
- ۲۲۱- صنعتگران سومری در کدام یک از امور زیر مهارت و تبحر داشتند؟
 الف) داد و ستد، پارچه‌بافی و ساخت رنگ‌های مختلف (۱) معماری و شهرسازی و ساخت مجسمه‌های نقره‌ای (۲) کشاورزی و تولید ابزارآلات مسی مربوط به این کار (۳) سفالگری و ساخت ابزارها و جنگ‌افزارهای مفرغین (۴)
- ۲۲۲- کدام گزینه از آثار معماری هخامنشیان است؟
 الف) کاخ تیسفون (۱) طاق بستان کرمانشاه (۲) کاخ آپادانا در شوش (۳) معبد آناهیتا در کنگاور (۴)
- ۲۲۳- دهبوک، مؤسس حکومت ماد به منظور مقابله با هجوم آشوری‌ها به کدام اقدام دست زد؟
 الف) نیروی دریایی قدرتمندی به وجود آورد.
 ب) سپاه خود را به دسته‌های کمان‌داران، نیزه‌داران و سواران تقسیم کرد.
 ج) شهر هگمتانه (همدان کنونی) را بنا کرد و مرکز حکومت خود قرار داد.
 د) مدارس برای آموزش نیروهای نظامی تأسیس کرد.
- ۲۲۴- کدام مورد، مربوط به دوران سلطنت ارد دوم پادشاه اشکانی است؟
 الف) سفیرانی از سوی چین به ایران آمدند و جاده ابریشم تکمیل و بازگشایی شد.
 ب) سپاه ایران به فرماندهی سورنا، سپاه کراسوس رومی را در جنگ حران شکست داد.
 ج) وسعت قلمرو اشکانیان به نهایت خود رسید و پایه‌های قدرت و سلطنت آنان استوار گردید.
 د) اشکانیان پس از قریب صد سال جنگ و گریز، موفق شدند سلوکیان را به طور کامل از ایران بیرون کنند.

- ۲۲۵- کدام هنر در دوره ساسانیان، رونق دوره‌های گذشته را نداشت؟
 (۱) سفالگری (۲) فلزکاری (۳) موسیقی (۴) نگارگری
- ۲۲۶- سلوکیان پس از تسلط بر ایران برای تحکیم سلطه خود به کدام اقدام دست زدند؟
 (۱) سیاست آزادی و مدارای دینی پادشاهان هخامنشی را کنار گذاشتند.
 (۲) قدرت و مناصب مهم سیاسی، اداری و نظامی را در اختیار ایرانیان قرار دادند.
 (۳) به تقلید از هخامنشیان، ادعا کردند که بنا به خواست اهورمزدا به مقام شاهی رسیده‌اند.
 (۴) تعداد زیادی از یونانیان را به ایران کوچاندند و آنان را در شهرهای جدید جای دادند.
- ۲۲۷- در دوره حکومت ساسانیان، زنان طبقه اشراف با کدام مشخصه از دیگر زنان متمایز بودند؟
 (۱) برخورداری از حق تحصیل (۲) نوع لباس و زیورآلات
 (۳) رسیدن به رده‌های بالای نظامی (۴) حق انحصاری ازدواج با طبقات حاکم
- ۲۲۸- کدام مورد از خصوصیات تجارت ایران در زمان هخامنشیان است؟
 (۱) درآمد هنگفتی از حقوق گمرکی و عوارض حمل و نقل و راهداری، نصیب حکومت می‌شد.
 (۲) تجارت، محدود و منحصر به اشیای تجملی و گران‌قیمت بود.
 (۳) از حجم مبادله کالاهای ارزان‌قیمت کاسته شد.
 (۴) بخش قابل توجهی از کالاهای تجاری را اجناس مورد نیاز مردم تشکیل می‌داد.
- ۲۲۹- اولین پایتخت سلوکیان چه نام داشت و در کجا قرار داشت؟ (به ترتیب)
 (۱) انطاکیه - مصر (۲) انطاکیه - سوریه
 (۳) سلوکیه - ساحل دجله (۴) سلوکیه - آسیای صغیر
- ۲۳۰- از زبان اوستایی که مردمان بخشی از نواحی شرقی ایران به آن سخن می‌گفته‌اند، چه آثاری بر جای مانده است؟
 (۱) اوستا و خدای‌نامه‌های ساسانی (۲) فقط کتاب اوستا و آثار وابسته به آن
 (۳) اوستا و داستان‌های ملی و پهلوانی ایران (۴) هیچ اثری به این زبان بر جای نمانده است.
- ۲۳۱- کدام مورد از منابع اخبار و آگاهی درباره وضعیت دین در دوره ساسانی و سیاست دینی ساسانیان نیست؟
 (۱) لوح‌های گلی (۲) اندرزنامه‌های زرتشتیان
 (۳) نقش برجسته‌ها (۴) شاهنامه فردوسی
- ۲۳۲- درباره «تمدن مینوسی» در یونان باستان کدام گزینه درست است؟
 (۱) این تمدن در نتیجه درگیری‌های داخلی و رقابت بین دولت - شهرها از بین رفت.
 (۲) پایه‌گذار این تمدن، طایفه‌های بیابانگردی بودند که از دشت‌های اروپای شرقی به شبه‌جزیره یونان آمدند.
 (۳) تمدنی کهن است که آثار آن در جزیره کرت در جنوب یونان کشف گردید.
 (۴) پس از مهاجرت اقوام هند و اروپایی به یونان، پایه‌گذاری شد و ساکنان آن قومی دریانورد و جنگجو بودند.
- ۲۳۳- شهر بزرگ و آباد شوش که پایتخت حکومت ایلام بود، چه سرانجامی پیدا کرد؟
 (۱) در نتیجه یورش آشوربانیپال با خاک یکسان شد و هرگز رونق خود را بازیافت.
 (۲) با زوال و فروپاشی تمدن ایلام کم‌کم از رونق افتاد و سپس جزئی از قلمرو هخامنشیان شد.
 (۳) با تسخیر شوش به دست کورش هخامنشی ویران شد، اما در دوران داریوش هخامنشی دوباره رونق یافت.
 (۴) در نتیجه یورش آشوریان با خاک یکسان شد، اما در دوران امپراتوری هخامنشیان عظمت دیرین خود را بازیافت.
- ۲۳۴- کدام‌گزینه درباره آیین برهمنی در هند باستان صحیح است؟
 (۱) آیین پیچیده‌ای بود که از تلفیق باورهای آریایی‌ها و مردمان تمدن سند پدید آمد.
 (۲) آداب و مناسک ساده‌ای داشت که قربانی کردن از جمله آن بود.
 (۳) این آیین به خدایان متعددی که در وداها ستایش شده بودند، باور داشت.
 (۴) در برابر باورهای آمیخته با خرافات آیین بودایی ظهور کرد.
- ۲۳۵- پیش از شروع تحقیقات جدید، سومین دوره عصر باستان از دید مورخان ایرانی کدام دوره بود؟
 (۱) هخامنشیان (۲) اشکانیان (۳) کیانیان (۴) ساسانیان

زوج درس ۲

تاریخ (۲) (سوالات ۲۳۶ تا ۲۵۵)

۲۳۶- کدام عامل سبب پیروزی صلیبیان در نخستین جنگ با مسلمانان و تصرف بیت المقدس شد؟

(۱) درگیری سلجوقیان با حکومت شیعه مذهب آل بویه در بغداد

(۲) خشونت و کشتار بی رحمانه مسلمانان و یهودیان به دست نیروهای صلیبی

(۳) غفلت حکومت سلجوقی و درگیری میان خلافت عباسی و فاطمی

(۴) همکاری برخی حاکمان محلی با نیروهای صلیبی

۲۳۷- چرا شاه عباس اول، گروهی از ارامنه را در اصفهان مستقر کرد؟

(۱) جلب حمایت حکمرانان ارمنی همسایه ایران

(۲) بهره‌گیری از جوانان ارمنی در سپاه تازه تأسیس خود

(۳) استفاده از دانش‌ها و تجارب فنی، اقتصادی و تجاری آن‌ها

(۴) استفاده از دانش مهندسان ارمنی برای بناهای باشکوه اصفهان

۲۳۸- کدام گزینه دربارهٔ فعالیت‌های علمی ابن سینا درست است؟

(۱) فلسفهٔ مشایی را که تلفیقی از جهان‌بینی اسلام و فلسفهٔ ارسطویی و نوافلاطونی بود، پایه‌گذاری کرد.

(۲) در طول زندگی خود بیش از ۱۰۰ اثر علمی بر جای گذاشت که نیمی از آن‌ها در موضوع فلسفه و نیمی در علوم دیگر است.

(۳) دائرةالمعارف پزشکی او با عنوان شفا تا چندین قرن به عنوان یک منبع و مرجع معتبر پزشکی باقی ماند.

(۴) کتاب دانشنامهٔ علایی او از بزرگ‌ترین دائرةالمعارف‌های علمی است که در آن علاوه بر فلسفه به علوم طبیعی و ریاضی نیز پرداخته شده است.

۲۳۹- کدام عبارت‌های زیر دربارهٔ شعر و ادبیات در دورهٔ تیموری صحیح است؟

(الف) شعر و شاعری گسترش فراوانی در میان مردم عادی داشت.

(ب) امیر علیشیر نوایی وزیر این سلسله و از شعرای این دوره بود.

(ج) شاهرخ تیموری از شاهانی بود که شاعران و ادیبان را همه‌گونه پشتیبانی و تشویق می‌کرد.

(د) تخریب و تعطیلی مدارس و کتابخانه‌ها در حملهٔ تیمور، فعالیت‌های ادبی در ایران را برای مدتی کند و متوقف ساخت.

(۱) ب - ج - د (۲) الف - ب - ج (۳) الف - ب - د (۴) الف - ج - د

۲۴۰- کدام تحول زیر، در دورهٔ سلطنت شاه تهماسب صفوی به وقوع پیوست؟

(۱) ساخته شدن میدان نقش جهان

(۲) بافته شدن فرش اردبیل

(۳) بازپس‌گیری قندهار از حکومت گورکانیان

(۴) پیدایش مکتب نگارگری اصفهان

۲۴۱- کدام مورد از ویژگی‌های مهم معماری عصر ایلخانیان و تیموریان نبود؟

(۱) استفاده از ترکیب آجر و سنگ برای زیباسازی بناها

(۲) ایجاد بناهای عظیم مانند ارگ علیشاه تبریز

(۳) تزئین ساختمان‌ها با گچ‌بری و کاشی‌کاری

(۴) ساختن گنبد، طاق‌ها، ایوان‌ها و مناره‌های بلند

۲۴۲- اکتشافات جغرافیایی عصر رنسانس، علاوه بر دستاوردهای علمی در دانش جغرافیا، کدام نتیجه را دربر داشت؟

(۱) بروز جنگ‌های مذهبی در اروپا

(۲) آغاز استعمارگری اروپاییان

(۳) ایجاد تعادل در موازنهٔ تجارت جهانی

(۴) ورود اندیشه‌های جدید به اروپا

۲۴۳- «دانشگاه الازهر» و «بیت‌الحکمه»، به ترتیب در کدام شهرهای جهان اسلام شکل گرفت؟

(۱) بغداد - قاهره

(۲) قاهره - بغداد

(۳) قاهره - دمشق

(۴) بغداد - دمشق

۲۴۴- پس از فتح ایران به دست اعراب، نخستین هم‌زیستی مسالمت‌آمیز و همکاری میان ایرانیان با مهاجران عرب در کدام زمینه فراهم آمد؟

(۱) تجارت و کشاورزی

(۲) مبارزه با بنی‌امیه

(۳) فرهنگی و اجتماعی

(۴) دفاع از مرزها

۲۴۵- امام حسن (ع) در دوران خردسالی خویش، در کدام‌یک از وقایع مهم دوران پیامبر (ص) حضور داشتند؟

(۱) جنگ‌های بدر، احد و خندق

(۲) ماجرای مباحثهٔ رسول خدا (ص) با مسیحیان نجران

(۳) عزیمت امام علی (ع) به مکه برای ابلاغ سورهٔ برات

(۴) محاصرهٔ اقتصادی و اجتماعی بنی‌هاشم در شعب ابی‌طالب

۲۴۶- پس از کدام واقعه با کاهش فعالیت‌های نظامی قریش علیه اسلام، زمینهٔ مساعدی برای نشر اسلام در میان قبیله‌های منطقهٔ حجاز و گسترش

محدودهٔ حکومت پیامبر (ص) فراهم شد؟

(۱) جنگ بدر

(۲) صلح حدیبیه

(۳) فتح مکه

(۴) جنگ خندق

۲۴۷- کدام مورد از ویژگی‌های دعوت داعیان عباسی علیه سلطهٔ خاندان اموی بود؟

- ۱) در اوایل قرن دوم هجری، خاندان عباسی شبکهٔ منظمی از داعیان را به وجود آورد که به صورت علنی فعالیت می‌کردند.
- ۲) داعیان عباسی پس از بیان ظلم‌ها و معایب حکومت بنی‌امیه، مردم را به پیروی از خاندان عباسی فرا می‌خواندند.
- ۳) با آغاز خلافت هشام بن عبدالملک و تشدید اختلاف در خاندان بنی‌امیه، فعالیت شبکهٔ تبلیغاتی عباسیان افزایش چشمگیری یافت.
- ۴) کانون فعالیت داعیان و مبلغان جنبش عباسی در مناطق دور از مرکز خلافت، به خصوص خراسان قرار داشت.

۲۴۸- اکتشافات جغرافیایی در عصر رنسانس بر روابط پادشاهان و اشراف اروپایی چه تأثیری گذاشت؟

- ۱) درگیری دولت‌های اروپایی بر سر مستعمرات و تشکیل ارتش‌های ملی، شاهان را بیش از گذشته از اشراف زمین‌دار بی‌نیاز نمود.
- ۲) ذخیرهٔ فراوان طلا و نقره موجب افزایش بیشتر قدرت شاهان شد و آنان را بر اشرافیتی که تا آن زمان گردن‌فرازی می‌کرد، برتری بخشید.
- ۳) اشراف اروپایی توانستند با فروش برده‌های آفریقای سود هنگفتی کسب کنند و موقعیت از دست‌رفتهٔ خود را در مقابل شاهان بازیابند.
- ۴) رونق اقتصاد و تجارت شهرهای اروپایی موجب افزایش اعتبار و منزلت اجتماعی اشراف زمین‌دار و وابستگی بیشتر شاهان به آنان شد.

۲۴۹- کدام حاکم سلسلهٔ خوارزمشاهیان با شکست دادن طغرل سوم، آخرین سلطان سلجوقی، بر بخش وسیعی از ایران تسلط یافت؟

- ۱) تکش
- ۲) اتسر
- ۳) سلطان محمد
- ۴) جلال‌الدین

۲۵۰- رشد و شکوفایی تاریخ‌نگاری در عصر ایلخانی و تیموری نتیجهٔ کدام‌یک از علل زیر بود؟

- ۱) احیا و تقویت هویت ایرانی به دلیل افزایش نفوذ ایرانیان در دستگاه حکومت مغولان و تیموریان
- ۲) توجه جدی سلاطین به زبان و ادب فارسی و رشد شاهنامه‌سرایی و توجه به تاریخ کهن ایران
- ۳) وجود سنت تاریخ‌نگاری قدرتمند در میان مغولان و توجه سلاطین مغول و تیموری به فواید مطالعهٔ تاریخ
- ۴) علاقه‌مندی ایلخانان و فرمانروایان تیموری به جاودانه ساختن کشورگشایی و موفقیت‌های سیاسی و نظامی خود

۲۵۱- کدام گزینه دربارهٔ نحوهٔ ادارهٔ مناطق فتح‌شدهٔ ایران در عصر خلفای نخستین صحیح است؟

- ۱) حکومت بسیاری از مناطق ایران هم‌چنان در اختیار دهقانان و بزرگان ایرانی بود.
- ۲) محاسبه و دریافت مالیات‌ها توسط دبیران و دهقانان ایرانی انجام می‌گرفت.
- ۳) مناطق مختلف ایران تحت فرمان و نظارت والی عراق اداره می‌شد.
- ۴) خط و زبان دفترهای دیوانی از پهلوی به عربی برگردانده شد.

۲۵۲- کدام‌یک از کتاب‌های زیر، نمونهٔ برجسته‌ای از تاریخ‌نگاری تحلیلی است؟

- ۱) تجارب‌الامم
- ۲) فتوح‌البلدان
- ۳) اخبار‌الطوال
- ۴) تاریخ بلعمی

۲۵۳- با رحلت کدام‌یک از حامیان پیامبر (ص)، آزار و جسارت سران قریش نسبت به رسول خدا (ص) بیشتر شد؟

- ۱) حضرت خدیجه
- ۲) حمزه
- ۳) حضرت ابوطالب
- ۴) ابوبکر

۲۵۴- نویسندهٔ کتاب «عجائب‌المقدور فی نوائب تیمور» از مشهورترین آثار تک‌نگاری دورهٔ تیموریان، کدام است؟

- ۱) حمدالله مستوفی
- ۲) قاسمی حسینی گنابادی

۳) ابن عربشاه

۴) امینی هروی

۲۵۵- کتاب «ظفرنامه» از حمدالله مستوفی، مربوط به کدام گونه از کتاب‌های تاریخی است؟

- ۱) متون ادبی
- ۲) تاریخ‌های سلسله‌ای

۳) تاریخ‌های منظوم

۴) تاریخ‌های عمومی



DriQ.com

جغرافیا



توجه: داوطلب گرامی، لطفاً از بین سؤالات زوج درس ۱ (جغرافیای ایران، شمارهٔ ۲۵۶ تا ۲۷۵) و زوج درس ۲ (جغرافیا ۲)، شمارهٔ ۲۷۶ تا ۲۹۵، فقط یک سری را به انتخاب خود پاسخ دهید

(زوج درس ۱)

جغرافیای ایران (سؤالات ۲۵۶ تا ۲۷۵)

۲۵۶- کدام گزینه بیانگر تعریف جغرافیا از نظر «اراتوستن» است؟

- ۱) تأثیر مکان بر روابط انسان و محیط
- ۲) علم مطالعهٔ زمین به عنوان جایگاه انسان
- ۳) علم مطالعهٔ محیط جغرافیایی و انسانی
- ۴) تأثیر محیط طبیعی بر محیط جغرافیایی

۲۵۷- کدام عبارت‌ها در ارتباط با خصوصیات «تنگه هرمز» به درستی بیان شده‌اند؟

- الف) قابلیت دفاعی مناسب از نظر اقتصادی و نظامی
ب) دروازه خروجی نفت خلیج فارس و مهم‌ترین آبراهه راهبردی
ج) بزرگ‌ترین پهنه آبی محصور در خشکی به واسطه منابع نفت و گاز
د) آبراهه هلالی شکل و یکی از گذرگاه‌های تجاری مهم جهان
ه) متصل کردن آب‌های آزاد اقیانوس هند و دریای عمان به خلیج فارس
و) قلب ناحیه جغرافیایی و سیاسی جهان اسلام
- (۱) ب - د - ه (۲) الف - ب - د (۳) ب - ج - و (۴) الف - ج - ه

۲۵۸- کوهستان‌های «تالش» و «البرز» به ترتیب در کدام جهت امتداد دارند؟

- (۱) (شمالی - جنوبی) و (غربی - شرقی)
(۲) (جنوبی - شمالی) و (شمالی - جنوبی)
(۳) (غربی - شرقی) و (شرقی - غربی)
(۴) (غربی - شرقی) و (شمالی - جنوبی)

۲۵۹- پژوهشگر در مرحله نتیجه‌گیری پژوهش، چگونه پاسخ مسئله پژوهش را می‌یابد؟

- (۱) از طریق نتایج حاصل از تجزیه و تحلیل اطلاعات
(۲) با پردازش اطلاعات
(۳) با تدوین فرضیه و طرح سؤال
(۴) از طریق جمع‌آوری اطلاعات

۲۶۰- کدام گزینه به ترتیب مربوط به سؤالات «چطور» و «چه چیز» است؟

- (۱) به علت وقوع پدیده می‌پردازد - به بررسی سیر تکوین و تحول پدیده می‌پردازد.
(۲) به بررسی سیر تکوین و تحول پدیده می‌پردازد - بر ماهیت هر پدیده یا مسئله دلالت دارد.
(۳) بر ماهیت هر پدیده یا مسئله دلالت دارد - با مکان وقوع پدیده‌ها سر و کار دارد.
(۴) به روند زمانی موضوعات می‌پردازد - روابط متقابل انسان و محیط را مورد توجه قرار می‌دهد.

۲۶۱- کدام گزینه موقعیت مکانی «منطقه مکران» را به درستی نشان می‌دهد؟

- (۱) بین استان هرمزگان و جنوب استان بوشهر
(۲) جنوب استان سیستان و بلوچستان و اطراف چاله جازموریان در کرمان
(۳) بین استان‌های کرمان، هرمزگان و جنوب بوشهر
(۴) شمال استان سیستان و بلوچستان و اطراف دریاچه گلوخونی

۲۶۲- کدام گزینه عوامل اصلی مؤثر بر آب و هوای ایران را به درستی نشان می‌دهد؟

- (۱) طول جغرافیایی - نزدیکی و دوری از دریا و منابع رطوبتی - میزان ارتفاع و جهت کوهستان‌ها
(۲) قرار گرفتن در کمربند کم‌فشار جنب حاره‌ای - موقعیت جغرافیایی - نزدیکی و دوری از دریاها
(۳) میزان ارتفاع و جهت کوهستان‌ها - ورود توده‌های هوا به کشور - موقعیت جغرافیایی
(۴) قرار گرفتن در کمربند کم‌فشار جنب حاره‌ای - میزان ارتفاع و جهت کوهستان‌ها - عرض جغرافیایی

۲۶۳- به ترتیب کدام نوع کمربندهای فشار در مدارهای «صفر درجه» و «۳۰ درجه شمالی» قرار دارند؟

- (۱) پرفشار جنب حاره‌ای - کم‌فشار حاره‌ای
(۲) کم‌فشار حاره‌ای - پرفشار جنب حاره‌ای
(۳) کم‌فشار حاره‌ای - کم‌فشار حاره‌ای
(۴) پرفشار حاره‌ای - پرفشار حاره‌ای

۲۶۴- کدام گزینه به ترتیب جهت «دریای خزر» و «خلیج فارس» را به درستی نشان می‌دهد؟

- (۱) (شرقی - غربی) و (غربی - شرقی)
(۲) (غربی - شرقی) و (شمالی - جنوبی)
(۳) (شمالی - جنوبی) و (شرقی - غربی)
(۴) (شمالی - جنوبی) و (شمالی - جنوبی)

۲۶۵- میزان مولید در کشور مکزیک ۳,۰۰۰,۰۰۰ نفر و میزان مرگ و میر ۱,۰۰۰,۰۰۰ نفر و کل جمعیت ۱۲۰,۰۰۰,۰۰۰ است. حدوداً در چند سال آینده

جمعیت این کشور دو برابر می‌شود؟

- (۱) ۴۲ (۲) ۵۲ (۳) ۲۸ (۴) ۶۰

- ۲۶۶- کدام عبارت‌ها در ارتباط با ساختمان جمعیت در ایران به درستی بیان شده‌اند؟
 الف) در گذشته، آمار جمعیت نقش مهمی در تصمیم‌گیری‌های برنامه‌ریزان داشت.
 ب) در هرم سنی ایران، جوانان بیشترین جمعیت را دارا هستند.
 ج) هرم سنی کشور اکوادور رو به پیری و کشور آلمان رو به جوانی است.
 د) رشد طبیعی جمعیت کشور ایران در سال ۱۳۹۵، ۱/۲۴ درصد بوده است.

(۱) الف - ب (۲) ب - ج (۳) الف - د (۴) ج - د

- ۲۶۷- کدام گزینه، تقسیمات کشوری دوره سلسله ساسانیان را به درستی نشان می‌دهد؟

(۱) ایالت - خوره - تسوگ - قصبه
 (۲) سرزمین - خوره - تسوگ - رستاک
 (۳) ایالت - ولایت - بلوک - قصبه
 (۴) سرزمین - ولایت - بلوک - دهستان

- ۲۶۸- در دوره قاجار کشور به ایالت و ولایت تقسیم شده بود.

(۱) ۲۴ - ۱۲ (۲) ۲۴ - ۸ (۳) ۱۲ - ۴ (۴) ۳۶ - ۱۲

- ۲۶۹- کدام نقشه زیر نشان دهنده شهرسنان در کشور ایران است؟



- ۲۷۰- به ترتیب «بیشترین» و «کم‌ترین» درصد پراکندگی شهرهای ایران براساس ارتفاع، در کدام‌یک از محدوده‌های زیر قرار دارند؟

الف) پایین‌تر از سطح دریا تا ۵۰۰ متر
 ب) ۱۰۰۰ - ۵۰۰ متر
 ج) ۲۰۰۰ - ۱۰۰۰ متر
 د) ۲۰۰۰ متر به بالا

(۱) الف - ب (۲) ب - ج (۳) الف - د (۴) ج - د

- ۲۷۱- کدام عبارت‌ها در ارتباط با «نقش سکونتگاه‌ها در ایران» به درستی بیان شده‌اند؟

الف) نقش هر سکونتگاه براساس وضع جغرافیایی آن تعیین می‌شود.
 ب) امروزه اغلب سکونتگاه‌ها چند نقش دارند و این نقش‌ها را با هم ایفا می‌کنند.
 ج) نقش شهرهای اصفهان و اراک در ایران فقط گردشگری و سیاسی است.
 د) نقش سکونتگاه‌ها در چهره و سیمای آن‌ها منعکس می‌شود.

(۱) الف - ب - ج (۲) الف - ب - د (۳) الف - ج (۴) ج - د

- ۲۷۲- علت اصلی شهرت و اهمیت فرش ایران در مجامع بین‌المللی چیست؟

(۱) ارزان بودن قیمت
 (۲) بافت و نقش و نگار خاص
 (۳) مواد اولیه بومی و به کارگیری ابزار ساده
 (۴) زیاد بودن کارگاه‌های فرش دستی در شهرهای مختلف

- ۲۷۳- کدام استان‌ها، استان‌های اصلی تولیدکننده محصول انار هستند؟

(۱) همدان - قزوین
 (۲) یزد - مرکزی
 (۳) بوشهر - سمنان
 (۴) کرمان - خراسان رضوی

- ۲۷۴- کدام تصویر زیر نشانگر «روستای پراکنده» در کشور ایران است؟



۲۷۵- در کدام گزینه عامل پیدایش «دشت کاکان» در فارس به درستی بیان شده است؟

- (۱) در هنگام چین خوردگی‌ها و در حد فاصل تاقدیس‌ها و یا در میان ناودیس‌ها، ایجاد شده است.
- (۲) بر اثر انباشت مواد حاصل از فرسایش در نواحی پست به وجود آمده است.
- (۳) حاصل انحلال مواد آهکی و هموار شدن زمین‌ها است.
- (۴) از دوران‌های زمین‌شناسی بسیار قدیم بر جای مانده، اما در روی آن ناهمواری‌های جدید بر اثر فرسایش بادی ایجاد شده است.

زوج درس ۲

جغرافیا (۲) (سوالات ۲۷۶ تا ۲۹۵)

۲۷۶- کدام نواحی بارشی در ایران از نظر میانگین سالانه بارش با یکدیگر مساوی هستند؟

- (۱) خزر غربی - خزر شرقی
- (۲) خزر غربی - آذربایجان و زاگرس
- (۳) خزر شرقی - کردستان
- (۴) خراسان شمالی - کردستان

۲۷۷- اشعه خورشید به مناطق استوایی و به سمت قطب می‌تابد، بنابراین مقدار انرژی خورشیدی که هر سانتی‌متر مربع از زمین

در مناطق استوایی دریافت می‌کند، بسیار از مقداری است که مناطق قطبی جذب می‌کنند.

- (۱) بسیار مایل - مایل - کم‌تر
- (۲) عمود - مایل‌تر - بیشتر
- (۳) عمود - مایل - کم‌تر
- (۴) مایل - نزدیک به عمود - بیشتر

۲۷۸- کدام گزینه به ترتیب، درست (ص) یا نادرست (غ) بودن عبارتهای زیر را در مورد «اهمیت هواکره» به درستی نشان می‌دهد؟

(الف) بیشترین تغییرات آب و هوایی در لایه بالایی آن یعنی تروپوسفر به وجود می‌آید.

(ب) به واسطه هواکره، آب‌کره قادر به حیات است.

(ج) هواکره بر روی آب‌کره و سنگ‌کره نیز تأثیر می‌گذارد.

(د) هوا مخلوطی از گازهای مختلف است که تا حدود ۳۰۰۰ کیلومتری اطراف سیاره زمین را فراگرفته است.

- (۱) غ - غ - ص - ص
- (۲) ص - غ - ص - غ
- (۳) غ - ص - غ - ص
- (۴) ص - ص - غ - ص

۲۷۹- ارتفاع کوه‌ها، تپه‌ها و سایر عوارض سطح زمین نسبت به کدام مبدأ سنجیده می‌شود؟

- (۱) سطح فلات‌ها
- (۲) سطح دشت‌ها
- (۳) سطح دریاها
- (۴) قله کوه‌ها

۲۸۰- برجسته‌ترین در غرب بیابان لوت در منطقه شهداد در استان کرمان وجود دارند.

- (۱) یاردانگ‌ها
- (۲) چاله‌های بادی
- (۳) برخان‌ها
- (۴) رگ‌ها

۲۸۱- کدام عبارتهای در ارتباط با «شاخص‌های فرهنگی» به درستی بیان شده‌اند؟

(الف) در یک تقسیم‌بندی، جهان به شش ناحیه وسیع فرهنگی تقسیم شده است.

(ب) در بین عناصر فرهنگی، زبان نقش مهمی در خلق چشم‌اندازهای فرهنگی دارد.

(ج) دین از مهم‌ترین شاخص‌های فرهنگی است که برای ادیان مختلف گسترش آن مهم است.

(د) در بین زبان‌های خانواده آفروآسیایی، معروف‌ترین و مهم‌ترین آن‌ها زبان عربی است.

- (۱) الف - ب
- (۲) ب - ج
- (۳) الف - د
- (۴) ب - د

۲۸۲- ورزش «هاکی» به عنوان یک پدیده فرهنگی از کشور کانادا به کدام کشور گسترش یافته است؟

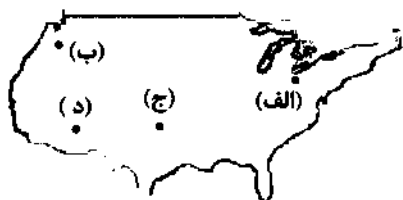
- (۱) مکزیک
- (۲) اسپانیا
- (۳) ایالات متحده آمریکا
- (۴) انگلستان

۲۸۳- به ترتیب «استخراج معادن»، «زراعت»، «حمل‌ونقل» و «فناوری اطلاعات»، مربوط به کدام نوع فعالیت‌های اقتصادی در ایران است؟

- (۱) دوم - اول - دوم - چهارم
- (۲) اول - دوم - دوم - سوم
- (۳) اول - اول - سوم - چهارم
- (۴) دوم - دوم - سوم - چهارم

۲۸۴- با توجه به نقشه زیر، نواحی صنعتی ایالات متحده آمریکا، بیشتر در کدام قسمت این کشور قرار دارند؟

- (۱) الف
- (۲) ب
- (۳) ج
- (۴) د



۲۸۵- موقعیت‌های جغرافیایی بیان شده در کدام گزینه به ترتیب مربوط به مناطق تشکیل اتحادیه «نفتا» و «اگو» هستند؟

- (۱) آمریکای جنوبی - آسیای جنوب شرقی
(۲) آسیای جنوب شرقی - آمریکای جنوبی
(۳) آمریکای شمالی و مرکزی - آسیای غربی
(۴) آسیای غربی - آمریکای شمالی و مرکزی

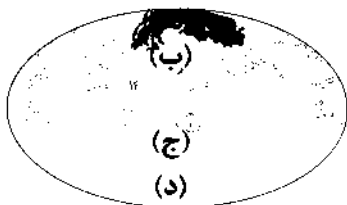
۲۸۶- به ترتیب «نخجوان» و «اتحادیه اروپا» از کدام نوع نواحی سیاسی «در جهان هستند»؟

- (۱) ویژه - فروملی
(۲) فروملی - ملی
(۳) ویژه - فراملی
(۴) فروملی - فراملی

۲۸۷- کدام گزینه از خصوصیات «مرزهای تطبیقی» است؟

- (۱) از زمان‌های قدیم در نواحی خالی از سکنه ترسیم شده‌اند.
(۲) در تعیین آن، شرایط فرهنگی در نظر گرفته شده است.
(۳) افراد یک ملت یا قوم را که دارای دین و زبان مشترک‌اند، از هم جدا می‌کند.
(۴) اختلاف و کشمکش بین دو کشور هم‌جوار در این نوع مرز بسیار زیاد است.

۲۸۸- کدام قسمت نقشه جهان براساس نظریه مکیندر، منطقه هارتلند است؟



- (۱) الف
(۲) ب
(۳) ج
(۴) د

۲۸۹- به ترتیب، کم‌ترین و بیشترین میزان تولید خالص اولیه (NPP) مربوط به کدام زیست‌بوم‌ها است؟

- (۱) بیابان - جنگل‌های بارانی استوایی
(۲) ساوان - تایگا
(۳) جنگل‌های پهن‌برگ - بیشه‌زارها و مراتع مدیترانه‌ای
(۴) توندرا - علفزارهای منطقه معتدل

۲۹۰- عبارت‌های زیر به ترتیب مربوط به کدام نواحی مختلف زمین هستند؟

- الف) ۳۳ درصد زمین را پوشانده‌اند.
ب) ۴۰ درصد جمعیت جهان را در خود جای داده‌اند.
ج) ۱۰ درصد مردم جهان در این نواحی زندگی می‌کنند.

- (۱) ساحلی - بیابانی - کوهستانی
(۲) بیابانی - ساحلی - کوهستانی
(۳) بیابانی - ساحلی - بیابانی
(۴) ساحلی - ساحلی - بیابانی

۲۹۱- کدام گزینه بهترین شکل برای یک کشور در کدام گزینه به درستی نشان داده شده است؟



۲۹۲- حکومت‌های جهان با چه معیاری به سه گروه عمده «تک‌ساخت»، «فدرال» و «ناحیه‌ای و ترکیبی» تقسیم می‌شوند؟

- (۱) وسعت و شکل یک منطقه - ناهمواری یک کشور
(۲) مدیریت فضای جغرافیایی کشور - توزیع قدرت در پهنه سرزمین
(۳) منابع انرژی و معدنی در یک منطقه - بنیادهای زیستی یک کشور
(۴) هویت ملی در یک کشور - پیوستگی سرزمینی یک کشور

۲۹۳- کدام گزینه مربوط به چهار زبان رسمی در کشور سوئیس است؟

- (۱) آلمانی - فرانسوی - ایتالیایی - رمانش
(۲) اسپانیایی - انگلیسی - سوئسی - فرانسوی
(۳) انگلیسی - آلمانی - فرانسوی - سوئسی
(۴) فرانسوی - آلمانی - انگلیسی - رمانش

- ۲۹۴- کدام گزینه درست (ص) یا نادرست (غ) بودن عبارت‌های زیر را در مورد «کانون ناحیه و مرزهای ناحیه» به درستی بیان می‌کند؟ (به ترتیب)
 الف) هر ناحیه جغرافیایی دارای کانون یا مرکزی است که بیشترین عوامل وحدت و همگونی در آن وجود دارند.
 ب) هر چه از کانون یک ناحیه جغرافیایی دور شویم و به طرف مرزها حرکت کنیم، به تدریج از عوامل همگونی آن ناحیه کاسته می‌شود.
 ج) در نواحی انسانی مانند نواحی زبانی و قومی، تعیین مرز نواحی دشوارتر از نواحی طبیعی است.
 د) مرزهای سیاسی و اداری بر مبنای انتخاب و تصمیم‌گیری انسان‌ها تعیین می‌شوند.
- (۱) ص - ص - ص (۲) غ - ص - غ (۳) ص - ص - غ (۴) ص - غ - غ - ص

۲۹۵- کدام موارد از خصوصیات «کشاورزی تجاری» است؟

- الف) فروش محصول در بازارهای داخلی یا صادرات به کشورهای دیگر
 ب) استفاده از فناوری‌های پیشرفته و هدف کسب سود بیشتر
 ج) تولید محصول یا پرورش دام بیشتر در حد مصرف خانوار
 د) میزان تولید اندک و سود اقتصادی بسیار کم

(۱) الف - ب (۲) ب - ج (۳) الف - ج (۴) ب - د



DriQ.com

جامعه‌شناسی (۱)

- ۲۹۶- به ترتیب درست (ص) یا نادرست (غ) بودن عبارت‌های زیر را کدام گزینه به درستی نشان می‌دهد؟
 الف) وجود نظریات متفاوت دربارهٔ هویت، نشانهٔ این است که امکان خطا و اشتباه در شناخت هویت وجود دارد.
 ب) در جهان سکولار، فعالیت‌هایی که هویت دینی افراد را نفی کنند، به رسمیت شناخته نمی‌شوند.
 ج) جامعه‌پذیری مترادف فرهنگ‌پذیری است و همان انتقال فرهنگ از نسلی به نسل دیگر است.
 د) غ - ص - ص
- (۱) غ - ص - ص (۲) ص - غ - غ (۳) غ - ص - غ (۴) ص - غ - ص

۲۹۷- کدام گزینه با عبارت زیر مرتبط است؟

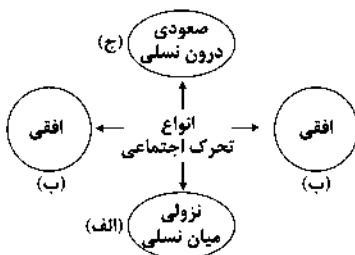
- «در جامعهٔ دینی، هویت اجتماعی افراد براساس عقاید و ارزش‌هایی است که آن دین محترم می‌شمارد.»
 (۱) هویت هر جهان اجتماعی براساس عقاید، آرمان‌ها و ارزش‌های کلان آن جهان اجتماعی شکل می‌گیرد و با هر نوع هویت فردی سازگار است.
 (۲) در جامعهٔ قبیله‌ای، هویت اجتماعی افراد براساس جایگاه اقتصادی آن‌ها مشخص می‌شود.
 (۳) هویت اجتماعی هر فرد، درون جهان اجتماعی و براساس عقاید و ارزش‌های آن شکل می‌گیرد.
 (۴) برخی از ابعاد متمایز هویت انسان از یکدیگر جدا نیستند و تا حدودی به یکدیگر مرتبط‌اند.

۲۹۸- عبارت‌های زیر به ترتیب با کدام قسمت نمودار مرتبط هستند؟

- فرزند پزشکی که کارمند یک اداره می‌شود.

- کارمند یک اداره که مدیر می‌شود.

- کارمندی که از یک بخش اداره به بخش دیگر منتقل می‌شود.



(۱) الف - ب - ج (۲) ب - ج - الف (۳) الف - ج - ب (۴) ج - الف - ب

۲۹۹- عبارت‌های زیر به ترتیب با کدام قسمت جدول مرتبط هستند؟

- در جایی به وجود می‌آید که جهان اجتماعی، توان حفظ و دفاع از عقاید و ارزش‌های اجتماعی خود را نداشته باشد.

- بسیاری از متفکران، آن را تحول هویت جهان متجدد می‌دانند.

- تحول فرهنگی مثبت

- خودباختگی فرهنگی

دوران پسامدرن	بحران هویت	(ج)	(ب)
(د)	(الف)	تحول جامعهٔ جاهلی به جامعهٔ نبوی	مرعوب قدرت اقتصادی و سیاسی برتر غرب

(۱) د - الف - ب - ج

(۲) الف - د - ج - ب

(۳) ب - د - ج - الف

(۴) الف - ج - ب - د

۳۰۰- به ترتیب پاسخ هر یک از پرسش‌های زیر کدام‌اند؟

- دخل و تصرف جهان اسلام در دانش‌های مختلف یونان و روم بر چه اساسی بود؟

- از دیدگاه قرآن کریم، فراموشی انسان از خود پیامد چیست؟

- در چه صورتی دوام هویت فرهنگی جهان اجتماعی با چالش‌هایی مواجه می‌شود؟

(۱) جهان‌شناسی توحیدی - فراموش کردن عالم - عدم پذیرش آن توسط اعضای جهان اجتماعی

(۲) انسان‌شناسی توحیدی - فراموش کردن خداوند - از سوی افراد پذیرفته شود، اما به رسمیت شناخته نشود.

(۳) جهان‌شناسی توحیدی - فراموش کردن خداوند - اهمیت و اعتبار عقاید و ارزش‌های جهان اجتماعی نزد اعضای جهان اجتماعی از دست برود.

(۴) معرفت‌شناسی توحیدی - فراموش کردن عالم - عدم توان مقاومت هویت فرهنگی جهان اجتماعی در برابر عقاید و ارزش‌های ناسازگار

۳۰۱- به ترتیب درست (ص) یا نادرست (غ) بودن عبارتهای زیر را کدام گزینه به درستی نشان می‌دهد؟

(الف) کمپانی هند شرقی انگلیس که با ماهیت اقتصادی و تجاری فعالیت می‌کرد، عملاً ابزاری برای هویت‌زدایی و غارت و چپاول دارایی‌های عظیم مردم هند بود.

(ب) متفکران ایرانی از دههٔ سی به بعد، در تأیید رویکرد تقلیدی به فرهنگ غرب و هویت‌های کاذبی که از این طریق ساخته می‌شد، آثاری را با عناوینی مثل بازگشت به خویشتن پدید آوردند.

(ج) پدیدهٔ نسل‌کشی در جهان، نشانگر ابعاد هویتی جمعیت است.

(د) جهان اسلام اینک با الهام گرفتن از انقلاب اسلامی ایران، هویت خود را بیرون از تصاویری که جهان غرب القا می‌کرد، جست‌وجو می‌کند و به این ترتیب، ایران به عنوان یک قطب فرهنگی جدید ظاهر می‌گردد.

(۱) ص - ص - غ - غ (۲) غ - غ - ص - ص (۳) ص - غ - ص - غ (۴) غ - غ - ص - ص

۳۰۲- کدام گزینه جدول زیر را کامل می‌کند؟ (به ترتیب)

موضوع	ویژگی
هویت فرهنگی جوامع اسلامی در دیدگاه مستشرقان	(ب)
(الف)	گسترش فرهنگ و معانی جهان اجتماعی
اقتصاد وابسته به نفت	(ج)

(۱) افزایش جمعیت یک جهان اجتماعی - در قالب عناوین امت و ملت

اسلامی بود - تأمین هزینه‌های آموزش و بهداشت از محل مالیات‌ها

(۲) افزایش جمعیت یک جهان اجتماعی - توحیدی یا حتی اساطیری نیست،

بلکه سکولار و دنیوی است - شکل‌گیری تولید ملی ضعیف و شکننده

(۳) کاهش جمعیت یک جهان اجتماعی - اقوام مختلف نظیر ترک و عرب و

فارس را به رسمیت نمی‌شناخت - شکل‌گیری درآمد هنگفت و بدون زحمت

(۴) بسط و تسلط جهان‌های اجتماعی دیگر - به ابعاد تاریخی و جغرافیایی آن محدود می‌شود - شکل‌گیری تولیدی که غیرمستقیم به نفت وابسته است.

۳۰۳- هر عبارت به کدام مفهوم اشاره دارد؟ (به ترتیب)

- مجموعهٔ کنش‌ها، روابط و قواعدی که حول تولید و مصرف کالا و خدمات و توزیع درآمد و ثروت صورت می‌گیرد.

- بر مدار عقاید و ارزش‌های اجتماعی کلان جامعه شکل می‌گیرد.

- مهم‌ترین مانع تعامل جوامع غیرغربی با جهان غرب

- سرایت ناسازگاری از سطح رفتارها و هنجارها به سطوح عمیق‌تر یعنی عقاید و ارزش‌ها

(۱) نهاد فرهنگ - هویت فرهنگی جامعه - مستشرقان - بحران هویت

(۲) نهاد اقتصاد - هویت فرهنگی جامعه - غربزدگی - تزلزل فرهنگی

(۳) نهاد سیاست - هویت اجتماعی افراد - غربزدگی - تزلزل فرهنگی

(۴) نهاد اقتصاد - هویت اجتماعی افراد - خودباختگی فرهنگی - تعارض فرهنگی

۳۰۴- هر عبارت به ترتیب پیامد کدام گزینه است؟

- شکل‌گیری هویت اجتماعی افراد

- مدیر یک بخش که مدیر کل می‌شود.

= جلوگیری از تحصیل دختران محجبه در برخی جوامع غربی

- کهنولت و مرگ یک جهان اجتماعی

(۱) کنترل اجتماعی - کسب هویت‌های اجتماعی - بروز و ظهور هر نوع هویت اجتماعی - ارتباط میان جهان‌های اجتماعی

(۲) جامعه‌پذیری - تحرک اجتماعی - ظهور فعالیت‌هایی که هویت دینی افراد را آشکار می‌کنند - مواجه شدن با کاستی‌ها و بن‌بست‌های درونی

(۳) کنترل اجتماعی - کسب هویت‌های اجتماعی - عدم بروز هویت معنوی افراد در جهان سکولار - ارتباط میان جهان‌های اجتماعی

(۴) جامعه‌پذیری - فرصت‌های تغییرات هویتی - عدم بروز هویت معنوی افراد در جهان سکولار - مواجه شدن با کاستی‌ها و بن‌بست‌های درونی

۳۰۵- به ترتیب هر عبارت به کدام مفهوم اشاره دارد؟

- در فرآیندهای جامعه‌پذیری و کنترل اجتماعی جهان اسلام نقش مهمی دارد.
- روشی است که به واسطه آن فرهنگ در افراد درونی می‌شود.
- تغییرات هویتی افراد، گاه از مرزهای مورد قبول جهان اجتماعی فراتر می‌رود.
- (۱) امر به معروف و نهی از منکر - اقناع - تعارض فرهنگی
- (۲) تبلیغ و اقناع - کنترل اجتماعی - ابداع و نوآوری
- (۳) تشویق و پاداش - اقناع - فرصت‌ها و محدودیت‌ها
- (۴) امر به معروف و نهی از منکر - تشویق و تنبیه - تعارض هویتی

جامعه‌شناسی (۲)

۳۰۶- به ترتیب هر یک از عبارتهای زیر مربوط به کدام نظریه و اندیشه فرهنگی و سیاسی است؟

- باز شدن راه استثمار برای صاحبان ثروت
- پس از فروپاشی بلوک شرق، جنگ را از کشورهای غربی به فرهنگ‌ها و تمدن‌هایی منتقل کرده است که در دوران استعمار، تحت سلطه جهان غرب قرار گرفته بودند.

- نگاه دینی به طبیعت را کودکانه می‌پندارند.

- (۱) سوسیالیسم - کنت - فرهنگ اساطیری
- (۲) لیبرالیسم - هانتینگتون - فرهنگ سکولار
- (۳) سوسیالیسم - هانتینگتون - فرهنگ سکولار
- (۴) لیبرالیسم - کنت - فرهنگ اساطیری

۳۰۷- به ترتیب هر یک از عبارتهای زیر به کدام مفهوم اشاره دارند؟

- در صورتی که فعال شود، بسیاری از چالش‌های درونی کشورهای غربی دیگر بار فعال خواهند شد.
- اغلب با چالش فقر و غنا پیوند می‌خورد و بر دامنه آن افزوده می‌شود.
- از شتاب بحران زیست‌محیطی نکاسته‌اند.

- (۱) تقابل شمال و جنوب - جنگ‌های جهانی - همایش‌های بین‌المللی
- (۲) بلوک شرق و غرب - چالش مرکز و پیرامون - جنبش‌های اجتماعی
- (۳) تقابل شمال و جنوب - بحران اقتصادی - همایش‌های بین‌المللی
- (۴) بلوک شرق و غرب - بحران اقتصادی - جنبش‌های اجتماعی

۳۰۸- به ترتیب هر عبارت به کدام نظریه پرداز اشاره دارد؟

- فروپاشی بلوک شرق را به شکل‌گیری نظم نوین جهانی بر مدار یک قطب واحد معنا می‌کرد.
- از دیدگاه او، جنگ در فرهنگ جدید غرب، ذاتی نیست، بلکه امری عارضی و تحمیلی است.
- هراسی را که پس از جنگ جهانی دوم، نسبت به بلوک شرق وجود داشت، متوجه جهان اسلام می‌کرد.
- افزایش دستمزد کارگران و رفاه آنان را موجب افزایش تولید نسل آنان و پیدایش مشکلات بعدی می‌داند.

- (۱) فوکویاما - کنت - هانتینگتون - ریکاردو
- (۲) هانتینگتون - فوکویاما - کنت - مالتوس
- (۳) فوکویاما - مالتوس - مارکس - هانتینگتون
- (۴) کنت - هانتینگتون - مارکس - ریکاردو

۳۰۹- کدام گزینه به ترتیب در ارتباط با ویژگی‌های «دانشمندان پسامدرن» و «منورالفکران غربگرا»، نادرست و درست است؟

- (۱) هنگامی در اصول فرهنگ غرب تردید کردند که سیاست و اقتصاد آن ابعاد جهانی پیدا کرده بود - برخلاف بیدارگران اسلامی، خواستار اصلاح رفتار دولت‌های اسلامی بودند.

(۲) متفکران پسامدرن قصد عبور از اصول جهان مدرن را نداشتند و در چارچوب مبانی فرهنگ غرب حضور جهانی آن را توجیه می‌کنند - در قدم‌های نخست از ضرورت اصلاحات در دولت‌های کشور اسلامی خود سخن می‌گفتند.

(۳) آن‌ها را پسامدرن می‌خوانند چرا که از اصول جهان مدرن عبور کرده‌اند و به فراسوی آن راه برده‌اند - مورد حمایت دولت‌های استعمارگر غربی بودند و نسبت به آن‌ها احساس خطر نمی‌کردند.

(۴) دانشمندانی بودند که در اصل روشنگری علم مدرن تأکید کردند - مفهوم ناسیونالیسم برای آن‌ها بی‌معنا یا منفور بود.

۳۱۰- کدام گزینه در ارتباط با «انقلاب اسلامی ایران» و «انقلاب‌های آزادی‌بخش» به ترتیب نادرست و درست است؟

(۱) به دنبال تغییر یک نظام سیاسی وابسته به دولت‌های غربی بود - از آغاز جهت‌گیری ضد آمریکایی و ضد صهیونیستی را در کنار موضع‌گیری ضد مارکسیستی خود اعلان کردند و شعار نه شرقی نه غربی ناظر به همین مسئله بود.

(۲) جهت‌گیری ضد استعماری داشت و از آغاز از فلسفه‌ها و مکاتب سیاسی غرب و آموزه‌های سیاسی بهره می‌برد - در مقابله با استعمار قدیم و حذف کارگزاران مستقیم غرب موفق می‌شدند، ولی در قطع وابستگی اقتصادی و فرهنگی توفیقی نداشتند و از فردای پیروزی، استعمار با دست کارگزاران این انقلاب‌ها، در چهره استعمار نو بازمی‌گشت.

(۳) بازگشت مردم ایران به حرکت ناتمامی بود که در مشروطه آغاز کرده بودند - در جهت از بین بردن سلطه سیاسی کشورهای غربی عمل می‌کردند و همگی جهت‌گیری ضد استعماری داشتند و شاه توانست همه این حرکت‌ها را سرکوب کند.

(۴) انقلاب اسلامی ایران اغلب با جنبش‌های چریکی گروه‌ها و احزاب مختلف شکل گرفت و از عمق روابط مردم با مرجعیت و رهبری دینی پدید آمد - توانستند قطب‌بندی سیاسی شرق و غرب را پشت سر گذاشته و یک قطب‌بندی جدید فرهنگی و تمدنی به وجود آورند و خود در کانون قطب فرهنگی جهان اسلام قرار گرفتند.

۳۱۱- به ترتیب عبارات‌های زیر با کدام موضوع، مفهوم یا نظریه مرتبط می‌باشند؟

- شکل‌گیری نظم نوین جهانی بر مدار یک قطب واحد
- مرحله‌ای انتقالی برای رسیدن به کمونیسم
- در شکل‌گیری یا گسترش اندیشه‌های پسامدرن مؤثر بود.

- (۱) جنگ تمدن‌ها - اومانیزم - انقلاب اسلامی
(۲) پایان تاریخ - سوسیالیسم - انقلاب اسلامی
(۳) جنگ تمدن‌ها - ناسیونالیسم - رنسانس
(۴) پایان تاریخ - سوسیالیسم - رنسانس

۳۱۲- کدام گزینه به ترتیب در ارتباط با «بحران اقتصادی» و «بحران زیست‌محیطی» به ترتیب درست و نادرست است؟

- (۱) بحرانی همیشگی است و هویتی اقتصادی دارد - برای حل بحران زیست‌محیطی، همایش‌های بین‌المللی متعددی برگزار شده است که از شتاب بحران کاسته‌اند.
(۲) بحران‌های اخیر در اروپا و آمریکا از سال ۲۰۰۸ شروع شدند و با تلاش‌هایی که انجام شد، مهار شدند - اعتراضات و واکنش‌های مردمی در دهه‌های اخیر، جنبش‌های اجتماعی جدیدی برای حل بحران زیست‌محیطی پدید آورده‌اند.
(۳) در صورت عدم کنترل می‌تواند به فروپاشی حکومت‌ها منجر شود - ابتدا در حوزه روابط انسان‌ها و جوامع با یکدیگر قرار داشت، ولی به تدریج در حوزه رابطه انسان با طبیعت وارد شد.
(۴) اغلب با چالش فقر و غنا پیوند می‌خورد و بر دامنه آن افزوده می‌شود - از نظر برخی اندیشمندان، این بحران‌ها ناشی از رویکرد انسان مدرن و فرهنگ معاصر غرب به طبیعت است.

۳۱۳- موارد زیر به ترتیب با کدام قسمت جدول مرتبط هستند؟

- بحران زیست‌محیطی
- شعار جوامع سوسیالیستی
- بحران اقتصادی
- نظریه جنگ تمدن‌های هانتینگتون

(د)	(ب)	(الف)	(ج)
عدالت اجتماعی و توزیع مناسب ثروت	آسیب‌های مربوط به آن، تمامی جامعه را دربر می‌گیرد.	عملیات نظامی قدرت‌های غربی را در مقابله با مقاومت‌های کشورهای غیرغربی، توجیه می‌کرد.	به آسیب‌هایی مانند مهاجرت، بیکاری، فقر، اختلافات سیاسی منطقه‌ای و فرامنطقه‌ای منجر شد.

(۴) ج - د - الف - ب

(۳) الف - ب - ج - د

(۲) ج - د - ب - الف

(۱) ب - د - ج - الف

۳۱۴- کدام گزینه به ترتیب جدول زیر را کامل می‌کند؟

نوع فعالیت	نمونه تاریخی
مقاومت منفی	(ب)
(ج)	جنبش تنباکو
(الف)	انقلاب مشروطه

- (۱) انقلاب اجتماعی - تدوین رساله‌های جهادیه - فعالیت رقابت‌آمیز اصلاحی
(۲) فعالیت رقابت‌آمیز اصلاح رفتار - تدوین رساله‌های جهادیه - انقلاب اجتماعی
(۳) انقلاب اجتماعی - جنبش عدالتخانه - فعالیت رقابت‌آمیز اصلاح ساختار
(۴) فعالیت رقابت‌آمیز اصلاح ساختار - جنبش عدالتخانه - انقلاب اجتماعی

۳۱۵- کدام گزینه به ترتیب در ارتباط با «مفهوم مشروطه در دیدگاه منورالفکران» و «نخستین بیدارگران در جهان اسلام» نادرست و درست است؟

- (۱) به معنای مشروط کردن حاکمیت به احکام عادلانه سکولار است - عالمانی بودند که برای حفظ استقلال جامعه خود به دنبال اصلاح ساختار جامعه اسلامی بودند و تلاش کردند هدف خود را به فرهنگ عمومی جامعه منتقل کنند.
(۲) مشروطه نوعی حاکمیت عادلانه بر مبنای اراده انسان است که مجلس بر آن نظارت می‌کند - نخبگانی بودند که برای حفظ استقلال و عزت جامعه خود در تقابل با غربی شدن کشورهای غیرغربی با تمام توان وارد عمل شده بودند.
(۳) مشروطه را نوعی حاکمیت سکولار مانند دولت انگلستان می‌دانستند - اندیشمندان و عالمانی بودند که برای حفظ استقلال و عزت جهان اسلام به دنبال اصلاح رفتار حاکمان جوامع غربی بودند.
(۴) مشروطه به معنای تدوین قوانین عادلانه الهی است که شاه ملزم شود در چارچوب این قوانین عمل کند - اندیشمندان و عالمانی بودند که برای حفظ استقلال و عزت جهان اسلام به دنبال اصلاح رفتار حاکمان جوامع اسلامی بودند.



فلسفه و منطق

منطق

۳۱۶- در کدام گزینه هر دو جمله ممکن است صادق و یا کاذب باشد؟

- (۱) هیچکس نیست که در کوی تو اش کاری نیست - آینه از نقش تو بنمود راست.
- (۲) ما چو نایبیم و نوا در ما ز توست - بگردان ساقیا آن جام دیگر.
- (۳) دلا بسوز که سوز تو کارها بکند - بیا تا گل برافشانیم و می در ساغر اندازیم.
- (۴) نشود فاش کسی آن چه که میان من و توست - همیشه شاد و ندانستی که غم چه بود؟

۳۱۷- موضوع در دو قسمت بیان شده در کدام یک از گزینه‌های زیر جزئی نیست؟

- (۱) این مدرسه مساحتش دو برابر آن مدرسه است - شیر بر وزن سیر است.
- (۲) دانش‌آموزان کل کشور چهارده میلیون نفر است - «گل» زیبا است.
- (۳) دانش‌آموزان کلمه‌ای فارسی است - گل زیبا است.
- (۴) دانش‌آموزان در المپیاد امسال موفق بودند - آن که بر در می‌کوبد به کشتن چراغ آمده است.

۳۱۸- با توجه به روابط میان قضایا، در کدام گزینه هر دو قضیه می‌توانند صادق باشند؟

- (۱) هیچ الف ب نیست - هر الف ب است.
- (۲) بعضی ب ج نیست - هر ب ج است.
- (۳) هیچ الف ب نیست - بعضی الف ب نیست.
- (۴) هیچ ب ج نیست - بعضی ب ج است.

۳۱۹- به ترتیب متداخل و نقیض کدام یک از قضایای زیر دارای عکس مستوی لازم‌الصدق نیست؟

- (۱) هر الف ب است - بعضی ج د است.
- (۲) بعضی الف ب نیست - بعضی ج د نیست.
- (۳) هیچ الف ب نیست - هر الف ب است.
- (۴) بعضی الف ب است - هیچ الف ب نیست.

۳۲۰- کدام گزینه درباره رابطه نقیض‌های دو قضیه «بعضی الف ب است» و «بعضی الف ب نیست» عبارت را به درستی کامل می‌کند؟ نقیض آن‌ها

- (۱) می‌توانند هر دو کاذب باشند.
- (۲) دو قضیه کلیه‌اند که قابل جمع در صدق هستند.
- (۳) با هیچ قضیه‌ای رابطه تداخل ندارند.
- (۴) به ترتیب دارای عکس مستوی سالبه کلیه و موجبه کلیه هستند.

۳۲۱- درباره قیاس معتبری که یکی از مقدمات آن سالبه است و موضوع نتیجه در مقدمات علامت (+) گرفته است، کدام گزینه نادرست است؟

- (۱) موضوع نتیجه دارای سور کلی است.
- (۲) محمول نتیجه در یکی از مقدمات علامت منفی دارد.
- (۳) محمول نتیجه علامت مثبت دارد.
- (۴) محمول نتیجه در یکی از مقدمات علامت مثبت دارد.

۳۲۲- با کدام یک از مقدمات زیر، قیاسی معتبر با نتیجه صرفاً جزئی به دست می‌آید؟

- | | | | |
|-------------------|---------------------|-------------------|---------------------|
| (۱) هر الف ب است. | (۲) هیچ الف ب نیست. | (۳) هر الف ب است. | (۴) هیچ الف ب نیست. |
| هر الف ج است. | هر ج ب است. | هر ب ج است. | هر ج الف است. |

∴ ∴ ∴ ∴

۳۲۳- در استدلال‌های زیر به ترتیب چه مغالطه‌ای روی داده است؟

- (الف) اگر این شکل مستطیل باشد، دارای زوایای قائمه است. پس: این شکل دارای زوایای قائمه نیست.
- (ب) اگر این شیء طلا باشد، گرانبها خواهد بود. پس: این شیء طلا است.

- (۱) وضع تالی - رفع مقدم
- (۲) رفع مقدم - وضع تالی
- (۳) رفع مقدم - رفع مقدم
- (۴) وضع تالی - وضع تالی

۳۲۴- اگر یک طرف قضیه شرطی منفصل کاذب باشد، به شرط

- (۱) مانع‌الرفع و یا مانع‌الجمع بودن، طرف دیگر قطعاً کاذب است.
- (۲) مانع‌الجمع و یا حقیقی بودن، طرف دیگر الزاماً کاذب است.
- (۳) حقیقی و یا مانع‌الجمع بودن، طرف دیگر نمی‌تواند صادق باشد.
- (۴) مانع‌الخلو و یا حقیقی بودن، طرف دیگر صادق است.

۳۲۵- در هر یک از عبارتهای زیر به ترتیب چه مغالطه‌ای روی داده است؟

(الف) دانش‌آموزی که تلاش چندانی نکرده است: امیدوارم که امسال در کنکور رتبه تک‌رقمی و یا دورقمی را کسب کنم.

(ب) هیچ‌کس در عبارت «هنر نزد ایرانیان است و بس» شک ندارد، مگر انسان‌های بی‌ذوق و بی‌هنر.

(ج) نامزد انتخابات مجلس: مطمئن هستم که افراد حوزه انتخابیه‌ام با رأی دادن به من بینش و بصیرت بسیار بالای خود را به نمایش می‌گذارند.

(د) وقتی یک گزارشگر چنین گزارش می‌دهد: در جنگ دو نیروی «حق و باطل» ۱۰ نفر از نیروی حق به درجه رفیع شهادت رسیدند و ۱۰ نفر از نیروی باطل به درک نائل شدند.

(۱) بزرگ‌نمایی - مسموم کردن چاه - تلگذاری - بار ارزشی کلمات

(۲) توسل به احساسات - بار ارزشی کلمات - تلگذاری - مسموم کردن چاه

(۳) توسل به احساسات - مسموم کردن چاه - تلگذاری - بار ارزشی کلمات

(۴) بزرگ‌نمایی - توسل به احساسات - بار ارزشی کلمات - مسموم کردن چاه

فلسفه یادهم

۳۲۶- هرگاه ما در موضوعی با فردی دیگر اختلاف نظر داشته باشیم و هر دو تلاش کنیم به کمک تعریف، استدلال و توضیح، طرف مقابل را به

دیدگاه خود نزدیک کنیم، این تلاش در اصل نشانه پذیرش چه حقیقتی است؟

(۱) وقوع خطا در معرفت

(۲) امکان معرفت در انسان

(۳) علت خطا در علم و ادراک انسان

(۴) پیشرفت و تکامل علم

۳۲۷- پیشرفت و تکامل در علم و دانش بشری با قبول کدام گزینه هماهنگ نیست؟

(۱) توانایی شناخت اشیا، همان‌گونه که هستند.

(۲) تقویت علم از طریق رفع اشتباهات گذشته

(۳) تدریجی بودن شناخت پدیده‌های جهان

(۴) محدود بودن شناخت و تکثر مجهولات انسان

۳۲۸- کدام گزینه درست نیست؟

(۱) علوم طبیعی که از طریق تجربه به دست می‌آیند، مبتنی بر یک دسته قواعد عقلی و فلسفی است.

(۲) هم در شناخت تجربی که از حس کمک می‌گیریم، امکان خطا هست، هم در استدلال عقلی محض.

(۳) اینکه «طبیعت، همواره یکسان عمل می‌کند» را می‌توان از تجربه نتیجه گرفت.

(۴) قانون علیت، یک قاعده عقلی است که از طریق حس و تجربه به دست نمی‌آید.

۳۲۹- در مورد «معرفت و حیاتی» و «اشراق عارفانه» نمی‌توان گفت:

(۱) قرابت و نزدیکی‌هایی با هم دارند.

(۲) تفاوت‌هایی اساسی میان آن‌ها وجود دارد.

(۳) هیچ تفاوتی میان این دو شیوه شناخت نیست.

(۴) اثبات آن‌ها می‌تواند یک بحث فلسفی باشد.

۳۳۰- در دوره یونان باستان، وقتی دانشمندان و متفکرین پیش از سقراط، درباره شناخت انسان و ارزش و اعتبار معرفت سخن می‌گفتند، منظور

آنها از کلمه «ارزش و اعتبار» در کدام گزینه به درستی بیان شده است؟

(۱) مسئله شناخت و میزان انطباق آن با واقعیت

(۲) انطباق علم با واقعیت خارجی و ذهنی

(۳) انطباق واقعیت خارجی با شناخت و معرفت ذهنی

(۴) مسئله شناخت و ضرورت دستیابی به آن

۳۳۱- کدام فیلسوف از نخستین فیلسوفانی به شمار می‌رود که بر اهمیت حس و تجربه اصرار می‌ورزید و به اصالت تجربه معتقد بود و به عقیده

وی چه عاملی سبب شد که علوم تجربی در خرافات و تعصب‌های بیجا محصور بماند و پیشرفت نکند و کدام فیلسوف روش او را دنبال کرد و

بر تجربه‌گرایی تأکید ورزید؟ (به ترتیب)

(۱) بیکن - دنباله‌روی فیلسوفان گذشته از ارسطو - دکارت

(۲) جان لاک - تکیه بیشتر بر استدلال عقلی - بیکن

(۳) جان لاک - تکیه بیشتر بر استدلال عقلی - دکارت

(۴) بیکن - دنباله‌روی فیلسوفان گذشته از ارسطو - جان لاک

۳۳۲- با توجه به دیدگاه کانت در انسان‌شناسی، کدام عبارت درست نیست؟

(۱) اراده انسان مربوط به یک حقیقت روحانی برتر است.

(۲) به روش دکارت به اثبات حقیقت نفسانی انسان و اراده و اختیار آن پرداخت.

(۳) برخوردار بودن از وجدان اخلاقی بدون وجود اراده آزاد معنا ندارد.

(۴) اختیار هیچ‌گاه نمی‌تواند ویژگی بدن باشد، زیرا بدن یک امر مادی است.

۳۳۳- با توجه به دیدگاه ملاصدرا و ابن‌سینا در انسان‌شناسی نمی‌توان گفت:

- (۱) انسان در فلسفه ابن‌سینا برخلاف فلسفه ملاصدرا هویت مشخصی ندارد.
- (۲) انسان در فلسفه ملاصدرا و فلسفه ابن‌سینا دارای حقیقتی دوئیدی است.
- (۳) روح در فلسفه ابن‌سینا و فلسفه ملاصدرا قابلیت رشد و حرکت به سوی کمال را دارد.
- (۴) روح در فلسفه ملاصدرا برخلاف فلسفه ابن‌سینا چیزی ضمیمه‌شده به بدن نیست.

۳۳۴- کدام گزینه، عبارت «معیار اخلاقی بودن یک فعل» را به درستی کامل می‌کند؟

- (۱) نزد افلاطون با معیار اخلاقی بودن یک فعل نزد کانت متفاوت است، زیرا از نظر افلاطون معیار فعل اخلاقی در رعایت حد اعتدال است.
- (۲) نزد ارسطو با معیار اخلاقی بودن یک فعل نزد کانت متفاوت است، زیرا به نظر کانت فعل اخلاقی با سعادت حقیقی آدمی رابطه نزدیک دارد.
- (۳) نزد کانت با معیار اخلاقی بودن یک فعل نزد افلاطون و ارسطو متفاوت است، زیرا از نظر کانت معیار فعل اخلاقی، ارتباط آن با وجدان آدمی است.
- (۴) نزد کانت با معیار اخلاقی بودن یک فعل نزد هابز متفاوت است، زیرا از نظر کانت معیار فعل اخلاقی در رفتار طبیعی انسان و منافع طبیعی او است.

۳۳۵- کدام عبارت درست نیست؟

- (۱) دیدگاه ابن‌سینا و فلاسفه مسلمان درباره اخلاق به دیدگاه‌های افلاطون و ارسطو نزدیک است و آنان نیز عقل را منبع شناخت فضیلت‌ها و رذیلت‌ها می‌دانند.
- (۲) به عقیده فلاسفه مسلمان، با وجود علاقه ذاتی بشر به فضیلت، به سبب تضاد میان افعال اخلاقی و افعال طبیعی در برخی موارد، عمل به فضیلت دشوار است.
- (۳) به عقیده فیلسوفان مسلمان برای انتخاب و عمل به فضیلت‌ها و دوری از رذیلت‌ها علاوه بر عقل، پشتوانه دیگری هم لازم است و آن اعتقاد به وجود خدا است.
- (۴) اعتقاد به وجود خدا، میل به فضائل در انسان را تقویت می‌کند و این عامل تقویت‌کننده سبب می‌شود که انتخاب و عمل به فضیلت، قطعی و حتمی گردد.



DriQ.com

روان‌شناسی



۳۳۶- نقش متغیر روان‌شناختی در کدام گزینه زیر با بقیه متفاوت است؟

- (۱) استرس باعث شده است تا آقای مرادی به فشار خون مبتلا شود.
- (۲) پزشکان می‌گویند علت ابتلای رضا به ناراحتی روده تحریک‌پذیر، تعارض است.
- (۳) سرطان آقای سعیدی باعث شده است که خیلی زودرنج و بدخلق شود.
- (۴) دلیل میگردن‌های طولانی‌مدت خانم اکبری، فشار روانی بیش از حد است.

۳۳۷- اگر فردی بخواهد برای زندگی خانهای تهیه کند، به ترتیب مراحل پنجم و سوم این تصمیم‌گیری کدام است؟

- (۱) در نظر گرفتن علاقه شخصی - انتخاب خانه مورد نظر از بین سه انتخاب موجود
- (۲) انتخاب خانه آپارتمانی - بررسی موقعیت هر خانه
- (۳) در نظر گرفتن علاقه شخصی - بررسی موقعیت هر خانه
- (۴) انتخاب خانه آپارتمانی - انتخاب خانه مورد نظر از بین سه انتخاب موجود

۳۳۸- ویژگی‌های اسناد در عبارت «مصاحبه‌کننده آزمون استخدامی آموزش و پرورش، طوری سؤال می‌پرسد که معلمان باسابقه هم نمی‌توانند

قبول شوند»، کدام است؟

- (۱) درونی - قابل کنترل - پایدار
- (۲) بیرونی - قابل کنترل - ناپایدار
- (۳) درونی - غیرقابل کنترل - ناپایدار
- (۴) بیرونی - غیرقابل کنترل - پایدار

۳۳۹- پیامد هر یک از عبارت‌های «علی در طراحی موتور الکتریکی از آخر به اول شکست می‌خورد» و «سمانه نمی‌داند از بین دو رشته تحصیلی

کدام را انتخاب کند» به ترتیب در کدام گزینه به درستی بیان شده است؟

- (۱) تعارض - ناکامی
- (۲) فشار روانی - ناکامی
- (۳) ناکامی - تعارض
- (۴) تعارض - فشار روانی

۳۴۰- به ترتیب هر یک از عبارت‌های «علاوه بر ایجاد توانمندی، باعث انسجام در رفتار می‌شود»، «عوامل شکل‌دهنده آن متنوع است» و «سبب می‌شود که فرد کاری را انجام دهد و رفتاری را از خود نمایان سازد» به کدام مفاهیم زیر اشاره دارند؟

- (۱) اراده - انگیزه - نگرش
- (۲) هدف - نگرش - انگیزه
- (۳) اراده - نگرش - نگرش
- (۴) هدف - انگیزه - انگیزه

۳۴۱- در کدام گزینه زیر به ترتیب علائم «رفتاری»، «شناختی» و «هیجانی» فشار روانی ذکر شده است؟

- (۱) جیغ زدن - بی‌توجهی - خشم
- (۲) گریه کردن - ترس - حواس‌پرتی
- (۳) نداشتن تمرکز - فرار کردن - عصبانیت
- (۴) شرم - اختلال در تفکر - اجتناب کردن

۳۴۲- کدام سبک تصمیم‌گیری به روش مقابله‌ای منفعل بودن شباهت دارد؟

- (۱) احساسی (۲) اجتنابی (۳) تکانشی (۴) وابسته

۳۴۳- این موضوع که «اگر فردی بخواهد سیگار را ترک کند، باید از میزان مصرف روزانه خود باخبر باشد» اشاره به کدام ویژگی حل مسئله دارد؟

- (۱) مسئله، فرآیندی تحت کنترل است. (۲) توانمندی‌های ما در مسئله محدود است.
(۳) مسئله، هدفمند است. (۴) مبدأ باید در مسئله مشخص باشد.

۳۴۴- محمد سعی می‌کند با استفاده از پوش بارش مغزی، فشار روانی ناشی از چگونگی برگزاری مراسم تولد همسرش را کاهش دهد و سارا در هنگام

مصاحبه شغلی لحظه‌ای اجزای اجزای می‌گیرد تا به بیرون اتناق برود. به ترتیب محمد و سارا از کدام روش‌های سازگارانة مقابله با فشار روانی استفاده کرده‌اند؟

- (۱) کوتاه‌مدت - کوتاه‌مدت (۲) کوتاه‌مدت - بلندمدت (۳) بلندمدت - کوتاه‌مدت (۴) بلندمدت - بلندمدت

۳۴۵- کدام عبارت زیر صحیح است؟

(۱) حل مسئله، نوعی تصمیم‌گیری است.

(۲) اولویت‌های یک تصمیم‌گیری باید اولویت مطلوب باشد.

(۳) عبارت «فقط این راه مرا به هدف می‌رساند» بیانگر تصمیم‌گیری است.

(۴) افراد در حل مسئله، به دنبال روش‌های موفق و کارآمد هستند.

۳۴۶- این موضوع که «افرادی که مسائل را به خوبی حل می‌کنند، دوست دارند روش‌های قبلی را بهبود بخشند» بیانگر کدام مرحله در حل مسئله است؟

- (۱) چهارم (۲) دوم (۳) سوم (۴) پنجم

۳۴۷- ویژگی‌های نگرش در کدام گزینه زیر به درستی بیان شده است؟

(۱) دارای سه عنصر است - در دوران مدرسه بیشترین تغییر را پیدا می‌کند - نمی‌توانند در برابر تغییر مقاومت کنند.

(۲) ثبات آن‌ها بعد از شکل‌گیری بیشتر است - عنصر آمادگی برای عمل یکی از عناصر آن است - نگرش‌های دوران کودکی هماهنگ با نگرش‌های خانواده هستند.

(۳) تابع اصل ناهماهنگی شناختی هستند - نمی‌توانند در برابر تغییر مقاومت کنند - در دوران مدرسه بیشترین تغییر را پیدا می‌کنند.

(۴) نگرش‌های دوران کودکی هماهنگ با نگرش‌های خانواده هستند - در دوران مدرسه بیشترین تغییر را پیدا می‌کنند - دارای سه عنصر است.

۳۴۸- معمولاً افراد در هنگام روبه‌رو شدن با موقعیت فشارآور، اولین کاری که انجام می‌دهند، کدام است؟

(۱) سنجش کنترل شخصی (۲) فراخوانی روش‌های مقابله‌ای

(۳) حذف عامل فشارآور (۴) ارزیابی موقعیت اولیه

۳۴۹- کدام تعارض زیر با بقیه متفاوت است؟

(۱) شرط ازدواج حسین با فرد مورد علاقه‌اش، زندگی در شهری دیگر و دوری از خانواده است.

(۲) فرزانه دوست دارد دوست قدیمی خود را در آغوش بگیرد، اما باید احتمال ابتلا به کرونا را نیز در نظر داشته باشد.

(۳) آقای جعفری می‌داند اگر جریمه اتومبیل خود را پرداخت نکند، ماشین او را به پارکینگ انتقال می‌دهند.

(۴) سعید می‌داند رسیدن به رویای مهندسی برق مساوی است با تحمل مضرات و آسیب‌های احتمالی این رشته است.

۳۵۰- انگیزه جبران شکست در کدام گزینه بیشتر است؟

(۱) بخت با من یار نیست تا فرد ثروتمند و موفق شوم.

(۲) از اول هم می‌دانستم هر چقدر تلاش کنم، قدرت بدنی‌ام نمی‌گذارد ورزشکار موفق شوم.

(۳) خودم می‌دانم پشتکار لازم را برای قبولی در کنکور به خرج ندادم.

(۴) اگر پدرم آن قدر سخت نمی‌گرفت، حتماً ازدواج موفق را تجربه می‌کردم.