

سال دهم انسانی

۷ فروردین ماه ۱۴۰۰

تعداد سوالات و زمان پاسخگویی آزمون:

نام درس	تعداد سؤال	شماره سؤال	وقت پیشنهادی
فارسی و نگارش (۱)	۱۰	۱-۱۰	۱۵
عربی (بان قرآن (۱)	۱۰	۱۱-۲۰	۱۵
دین و زندگی (۱)	۱۰	۲۱-۳۰	۱۵
زبان انگلیسی (۱)	۱۰	۳۱-۴۰	۲۰
زبان انگلیسی (۱) (شاهد مجواه)	۱۰	۴۱-۵۰	
ریاضی و آمار (۱)	۱۰	۵۱-۶۰	۱۵
اقتصاد	۱۰	۶۱-۷۰	۱۵
علوم و فنون ادبی (۱)	۱۰	۷۱-۸۰	۱۵
تاریخ (۱) ایران و جهان باستان	۱۰	۸۱-۹۰	۱۰
مضامین ایران	۱۰	۹۱-۱۰۰	۱۰
جامعه‌شناسی (۱)	۱۰	۱۰۱-۱۱۰	۱۵
منطق	۱۰	۱۱۱-۱۲۰	۲۰
منطق (شاهد مجواه)	۱۰	۱۲۱-۱۳۰	
جمع کل	۱۳۰	۱-۱۳۰	۱۶۵ دقیقه

طراحان به ترتیب حروف الفبا:

حمید اصفهانی، سیهر حسن خان پور، آگیتا محمدزاده، سید محمدعلی مرتضوی	فارسی و نگارش (۱)
علی اکبر ایمان پرور، محمد مهدی رضایی، محمد رضا سوری، فاتمه کشاورزبان، خالد مشیرپناهی، فاطمه منصورخاکی	عربی، (بان قرآن (۱)
محمد آقاصالح، امیر حسین حیدری، محمد رضایی، محمد رضا فرهنگیان، مرتضی محسنی کبیر	دین و زندگی (۱)
رحمت‌اله استیری، علی شکوهی، ساسان عزیزی نژاد	زبان انگلیسی (۱)
محمد بحیرایی، هادی پلاور، هاشم زمانیان، امیر زراندوز، محمد گودرزی، امیر محمودیان	ریاضی و آمار (۱)
سمانه انوری، آفرین ساجدی، سارا شریفی، سید محمد مدنی دینانی، احمد منصوری	اقتصاد
سعید جعفری، ابراهیم رضایی مقدم، عارفه سادات طباطبایی نژاد، افشین کیانی، محمد نورانی	علوم و فنون ادبی (۱)
میلاد باغ‌شیرینی، مانده چرچی بابایی، علی محمد کریمی، حبیبه محبی، میلاد هوشیار	تاریخ (۱) ایران و جهان باستان
میلاد باغ‌شیرینی، مانده چرچی بابایی، علی محمد کریمی، حبیبه محبی	مضامین ایران
معصومه اوحدی، مبیناسادات تاجیک، پارسا حبیبی، فاطمه حسینی نژاد، محمد رستمی، حبیبه محبی	جامعه‌شناسی (۱)
بهروز پورشیخ اتی کندی، موسی سپاهی	منطق

گزینشگران و ویراستاران به ترتیب حروف الفبا:

نام درس	مسئول درس	گزینشگر	ویراستار استاد	ویراستار دانشجو	مسئول درس‌های مستندسازی
فارسی و نگارش (۱)	حمید اصفهانی	حمید اصفهانی	_____	_____	اناز معتمدی
عربی، (بان قرآن (۱)	فاطمه منصورخاکی	فاطمه منصورخاکی	درویشعلی ابراهیمی	_____	لیلا ایزدی
دین و زندگی (۱)	امیر حسین حیدری	امیر حسین حیدری	سکینه گلشنی	اشکان احمدی نوره	زهره قمشی
اهلیت‌های مذهبی	دیورا حاتاتیان	دیورا حاتاتیان	فاطمه رئیس‌زیدی	_____	_____
زبان انگلیسی (۱)	نسترن راستگو	نسترن راستگو	_____	فریبا توکلی، محدثه مرآتی	سپیده جلالی
ریاضی و آمار (۱)	حمید زرین‌کفش	حمید زرین‌کفش	محمد بحیرایی	_____	حسین اسدزاده
اقتصاد	آفرین ساجدی	آفرین ساجدی	سارا شریفی	_____	زهره قمشی
علوم و فنون ادبی (۱)	اعظم نوری‌نیا	اعظم نوری‌نیا	حسن وسکری، الهام محمدی	_____	اناز معتمدی
تاریخ (۱) ایران و جهان باستان	میلاد هوشیار	میلاد هوشیار	بهروز یحیی	_____	محدثه پرهیزکار
مضامین ایران	پارسا حبیبی	پارسا حبیبی	_____	علیرضا رضایی	زهره قمشی
جامعه‌شناسی (۱)	پارسا حبیبی	پارسا حبیبی	_____	پرگل رحیمی	
منطق	فاطمه عبدالعلی زاده	فاطمه عبدالعلی زاده	عاطفه صالحی	_____	_____

مدیر گروه	فاطمه منصورخاکی
مسئول دفترچه	فاطمه رئیس‌زیدی
مستندسازی و مطابقت با مصوبات	مدیر، فاطمه رسولی‌نسب، مسئول دفترچه، لیلا ایزدی
حروف‌نگار و صفحه‌آرا	زهره تاجیک
نظارت چاپ	سوران نعیمی

گروه آزمون

بنیاد علمی آموزشی قلم‌چی (وقف عام)

آدرس دفتر مرکزی: خیابان انقلاب - بین صبا و فلسطین - پلاک ۹۲۳ - تلفن چهار رقمی: ۰۲۱-۶۴۶۳

۱۵ دقیقه

فارسی و نگارش (۱)
ستایش، ادبیات تعلیمی
ادبیات پایداری، ادبیات غنایی
ادبیات سفر و زندگی
صفحه‌های ۱۰ تا ۷۱

هدف‌گذاری قبل از شروع هر درس در دفترچه سؤال

لطفاً قبل از شروع پاسخ‌گویی به سؤال‌های درس فارسی (۱)، هدف‌گذاری چند از ۱۰ خود را بنویسید:
از هر ۱۰ سؤال به چند سؤال می‌توانید پاسخ صحیح بدهید؟
عملکرد شما در آزمون قبل چند از ۱۰ بوده است؟
هدف‌گذاری شما برای آزمون امروز چیست؟

چند از ۱۰ آزمون قبل	هدف‌گذاری چند از ۱۰ برای آزمون امروز

۱- چند تا از واژه‌های زیر نادرست معنا شده است؟

«پیرایه: زیور - فرقت: جدایی - حقه: جعبه - مفتاح: کلید - محنت: اندوه - سودا: هوس - یله: رها - رمه: گله - کرای: فریب‌کار - خیل: دسته - مشوش: آشفته و پریشان - رقعہ: زین - نجابت: پاک‌منشی - محال: بی‌اصل»

- (۱) یکی
(۲) دو تا
(۳) سه تا
(۴) چهار تا

۲- در کدام گزینه املای واژه‌های نادرست است؟

- (۱) حازم و محتاط - نمط و طریقه - عزم و اراده
(۲) ورطه و گرداب - خذلان و مذلت - عداوت و دشمنی
(۳) مولع و آذمند - سخره و ریشخند - ضامن و کفیل
(۴) هنگامه و غوغا - غبطه و رشک‌بردن - لئیمی و پستی

۳- هیچ یک از ابیات زیر سروده ... نیست.

- (الف) تا نگردي آشنا زین پرده رمزی نشنوی / گوش نامحرم نباشد جای پیغام سروش
(ب) همت بلند دار که نزد خدا و خلق / باشد به قدر همت تو اعتبار تو
(ج) ای صبحدم ببین که کجا می فرستمت / نزدیک آفتاب وفا می فرستمت

- (۱) خاقانی
(۲) سیف فرغانی
(۳) ابن‌یمین
(۴) حافظ

Konkur.in

۴- کدام بیت حذف فعل ندارد؟

- (۱) اگر روزی مرادت بر نیارد / جزع سودی ندارد صبر کن تا
(۲) ساقیا جامی که دوران بی‌وفاست / کار او جور است و رسم او جفاست
(۳) اگر این است راحت‌ها، همان رنج / اگر این است آسایش همان درد
(۴) خنیاگرانت فاخته و عدلیب را / بشکست نای در کف و طنبور در کنار

۵- ضمائر پیوسته بیت زیر به ترتیب کدام نقش‌های دستوری را پذیرفته است؟

«ای عشق نگویم که به جای خوشم انداز / یک بار دگر در تف آن آتشم انداز»

- (۱) مفعول - مفعول
(۲) مفعول - متمم
(۳) متمم - مفعول
(۴) متمم - متمم

۶- کدام دو آرایه را در بیت زیر می توان یافت؟

«کرد طلوع آفتاب یار درامد ز خواب / روی نگار مراست خسرو انجم گوا»

- (۱) استعاره - تشبیه
(۲) حسن تعلیل - تلمیح
(۳) مبالغه - حس آمیزی
(۴) تضاد - کنایه

۷- کدام چهار آرایه در بیت زیر دیده می شود؟

«به خامه مژه روی چو نامه زردم / به خون نگار ز بی مهری نگار من است»

- (۱) تشبیه، مجاز، جناس، مبالغه
(۲) جناس، ایهام، حسن تعلیل، مجاز
(۳) جناس، ایهام، شخصیت بخشی، مبالغه
(۴) مجاز، شخصیت بخشی، تشبیه، استعاره

۸- «مات» در بیت کدام گزینه یک واژه و با دیگر گزینه ها متفاوت است؟

- (۱) باور از مات نیاید به لب بام در آی / تا ببینی که چه شور از تو در این بازار است
(۲) پیل فنا که شاه بقا مات حکم اوست / هم بر پیادگان شما نیز بگذرد
(۳) قتیل عشق تو شد حافظ غریب ولی / به خاک ما گذری کن که خون مات حلال
(۴) با مات درنگیرد ماییم و نیم جانی / یا مرگ جان گزینم، یا وصل خوشگوارت

۹- مفهوم کدام بیت به بیت زیر نزدیکتر است؟

«یکی بین و یکی جوی و جز یکی مپرست / از آن جهت که دویینی قصور بینایی است»

- (۱) درآ در حلقه مستان و در کش یک دو پیمانہ / به مستی ترک هستی کن دم از فرمانروایی زن
(۲) کمر بر بند در خدمت چو نی از خویش خالی شو / ز بی برگی بجو برگ و نوای بی نوایی زن
(۳) اسیر نفس بودن در خراب آباد تن تا کی / قدم در عالم جان نه در از خود رهایی زن
(۴) به خلوتخانه وحدت درآ از خویش یکتا شو / بسوز این خرقة یا چاکی بر این دلق دوتایی زن

۱۰- کدام ابیات با بیت زیر قرابت معنایی بیشتری دارد؟

«دوران روزگار به ما بگذرد بسی / گاهی شود بهار دگر که خزان شود»

Konkur.in

Konkur.in

Konkur.in

Konkur.in

Konkur.in

Konkur.in

Konkur.in

Konkur.in

Konkur.in

(۱) ستایش نبرد آن که بیداد بود / به گنج و به تخت مهی شاد بود

گسسته شود در جهان کام اوی / نخواند به گیتی کسی نام اوی

(۲) توانگرا دل درویش خود به دست آور / که مخزن زر و گنج درم نخواهد ماند

بدین رواق زبرجد نوشته اند به زر / که جز نکویی اهل کرم نخواهد ماند

(۳) نامرادی و مراد این جهان / تا بجنبی بگذرد در یک زمان

چون جهان می بگذرد بگذر تو نیز / ترک او گیر و بدو منگر تو نیز

(۴) که دست در خم می زد که خون ما جوشید / که برفروخت که در چشم ما حیا جوشید

ترانه ای که چمن را به خون گرم گرفت / که ناگذشته بر او سینۀ صبا جوشید

عربی، زبان قرآن (۱)
دوره نیم سال اول
درس ۱ تا پایان درس ۴
صفحه ۱ تا صفحه ۴۶

هدف‌گذاری قبل از شروع هر درس در دفترچه سؤال

لطفاً قبل از شروع پاسخ‌گویی به سؤال‌های درس عربی، زبان قرآن (۱)، هدف‌گذاری چند از ۱۰ خود را بنویسید:
از هر ۱۰ سؤال به چند سؤال می‌توانید پاسخ صحیح بدهید؟
عملکرد شما در آزمون قبل چند از ۱۰ بوده است؟
هدف‌گذاری شما برای آزمون امروز چیست؟

چند از ۱۰ آزمون قبل	هدف‌گذاری چند از ۱۰ برای آزمون امروز

■ عَيْنُ الْأَنْسَبِ لِلْجَوَابِ عَنِ التَّرْجُمَةِ مِنْ أَوْ إِلَى الْعَرَبِيَّةِ (۱۱ - ۱۵)

۱۱- «فِي حَدِيثِنَا شَجَرَةٌ ذَاتُ غُصُونٍ نَضْرَةُ أَفْرُحٍ بِرُؤْيَيْهَا كُلِّ يَوْمٍ!»:

- (۱) در باغ ما شاخه‌های درخت تازه است که هر روز با دیدنش خوشحال می‌شوم!
- (۲) درخت باغ من شاخه‌های تازه‌ای دارد که هر روز مرا شاد می‌کند!
- (۳) در باغ ما درختی دارای شاخه‌های تروتازه هست که هر روز با دیدن آن شاد می‌شوم!
- (۴) درخت باغ ما دارای شاخه‌های تروتازه‌ای است که هر روز مرا شاد می‌کند!

۱۲- «قَدْ حَيَّرَ تَسَاقُطُ هَذِهِ الْأَسْمَاكِ الْآخِرِينَ حِينَمَا كَانُوا يَظُنُّونَ أَنَّ هَذِهِ الظَّاهِرَةَ لَيْسَتْ مِنَ الْأَفْلَامِ الْخَيَالِيَّةِ!»:

- (۱) فرو افتادن پی‌درپی این ماهیان، دیگران را متحیر نموده است هنگامی که گمان می‌کردند که این پدیده از فیلم‌های خیالی نیست!

- (۲) افتادن این ماهیان دیگران را متحیر نمود آنگاه که گمان می‌کردند که چنین پدیده‌ای فیلمی خیالی نیست!

- (۳) باریدن چنین ماهیانی وقتی دیگران را متحیر نموده است که آن‌ها گمان کردند که این پدیده از فیلم‌های خیالی نیست!

- (۴) افتادن پی‌درپی ماهیانی که دیگران گمان کردند این پدیده از فیلم‌هایی خیالی نیست آن‌ها را متحیر نمود!

۱۳- «قَدْ حَاوَلَ أَعْدَاؤُنَا الْخَائِنُونَ لِإِبْجَادِ الْخِلَافِ بَيْنَ صَفُوفِ الْمُسْلِمِينَ الْمَتَوَاصِلَةِ!»:

- (۱) دشمنان خائن سعی کردند که میان صفوف مستحکم مسلمانان اختلاف ایجاد کنند!

- (۲) دشمنان خائن ما برای ایجاد اختلاف میان صفوف به هم پیوسته مسلمانان تلاش کرده‌اند!

- (۳) دشمنان خائن ما تلاششان این است که در میان صفوف مستحکم مسلمانان اختلاف ایجاد کنند!

- (۴) خواست دشمنان خائن ماست که بذر دشمنی میان صفوف به هم پیوسته امت مسلمان بپراکنند!

۱۴- عَيْنُ التَّرْجُمَةِ الصَّحِيحَةِ:

- (۱) جَعَلَ اللَّهُ جَذْوَةَ الشَّمْسِ الْمُسْتَعْرَةَ سَبَبَ ضِيَاءِ الْعَالَمِ! : خداوند، پاره آتش فروزان خورشید را سبب روشنی جهان قرار بده!

- (۲) مَا ظَلَمَهُمُ اللَّهُ وَ لَكِنْ كَانُوا أَنْفُسَهُمْ يَظْلِمُونَ! : خداوند به آن‌ها ظلم نکرد، ولی به خودشان ظلم می‌کردند!

- (۳) الْفُسْتَانُ مِنَ الْمَلَابِسِ النِّسَائِيَّةِ ذَاتِ الْأَلْوَانِ الْجَمِيلَةِ! : پیراهن زنانه، از لباس‌های زنانه دارای رنگ‌های متفاوت است!

- (۴) «الْحَمْدُ لِلَّهِ الَّذِي خَلَقَ السَّمَاوَاتِ وَالْأَرْضَ وَ جَعَلَ الظُّلُمَاتِ وَالنُّورَ»: ستایش از آن خدایی است که آسمان‌ها و

زمین را آفرید و تاریکی و روشنایی‌ها را بنهاد!

۱۵- «دانش‌آموزان برای تمیز کردن اتاق‌های مدرسه و نگهداری از تأسیسات عمومی پیشنهادات مختلفی دادند!»:

- (۱) قَدَّمَ الطَّلَابُ اقْتِرَاحَاتٍ مُخْتَلِفَةً لِتَنْظِيفِ حُجْرَاتِ الْمَدْرَسَةِ وَ الْحِفَافِ عَلَى الْمُرَافِقِ الْعَامَةِ!

- (۲) قَدَّمَتِ الطَّالِبَاتُ اقْتِرَاحَاتٍ مُخْتَلِفَةً لِتَنْظِيفِ غُرَفَاتِ الْمَدْرَسَةِ وَ الْمَحَافِظَةَ عَلَى التَّأْسِيسَاتِ الْعُمُومِيَّةِ!

- (۳) يَقَدِّمُ التَّلَامِيذُ اقْتِرَاحَاتٍ مُخْتَلِفَةً لِتَنْظِيفِ حُجْرَاتِ الْمَدْرَسَةِ وَ الْحِفَافِ عَلَى الْمُرَافِقِ الْعَامَةِ!

- (۴) تَقَدَّمَ التَّلْمِيزَاتُ اقْتِرَاحَاتٍ مُخْتَلِفَةً لِتَنْظِيفِ حُجْرَاتِ الْمَدَارِسِ وَ الْمَحَافِظَةَ عَلَى الْمُرَافِقِ الْعُمُومِيَّةِ!

۱۶- عَيْنِ الصَّحِيحِ عَنِ الْحَوَارِثِ:

(۱) اِفْتَحِيهَا مِنْ فَضْلِكَ! ⇨ اَنَا بِحَاجَةٍ إِلَيْهَا جِدًّا!

(۲) أَهَذِهِ حُبُوبٌ مُهْدَنَةٌ؟ ⇨ نَعَمْ، هَذِهِ غَيْرُ مَسْمُوحَةٍ!

(۳) لِمَنْ هَذِهِ الْحَقِيبَةُ؟ ⇨ هَذِهِ الْحَقِيبَةُ ثَقِيلَةٌ حَقًّا!

(۴) مَاذَا فِي الْحَقِيبَةِ؟ ⇨ لَيْسَ شَيْءٌ مُهِمٌّ فِيهَا!

۱۷- عَيْنِ الْخَطَأِ لِلتَّوْضِيحَاتِ التَّالِيَةِ:

(۱) الْمِشْمِشُ: فَكْهَةٌ يَأْكُلُهَا النَّاسُ طَارِجَةً فِي الشِّتَاءِ!

(۲) الصُّدَاعُ: وَجَعٌ فِي الرَّأْسِ وَ لَهُ أَنْوَاعٌ مُخْتَلِفَةٌ!

(۳) الْمُوَاطِنُ: هُوَ الَّذِي يَعِيشُ مَعْنَا فِي مَوْطِنٍ وَاحِدٍ!

(۴) الدَّرْرُ: مِنَ الْأَحْجَارِ الْغَالِيَةِ ذَاتِ اللَّوْنِ الْأَبْيَضِ!

۱۸- عَيْنِ الصَّحِيحِ عَنِ الْعَمَلِيَّاتِ الْحِسَابِيَّةِ:

(۱) أَرْبَعَةٌ وَ أَرْبَعُونَ نَاقِصٌ سِتَّةٌ يُسَاوِي سَبْعَةً وَ ثَلَاثِينَ!

(۲) ثَلَاثَةٌ عَشْرَ فِي خَمْسَةٍ يُسَاوِي خَمْسَةَ وَ سِتِّينَ!

(۳) أَرْبَعَةٌ وَ ثَمَانُونَ تَقْسِيمٌ عَلَى أَرْبَعَةٍ يُسَاوِي اثْنَيْنِ وَ عَشْرِينَ!

(۴) اِثْنَانِ وَ ثَمَانُونَ زَائِدٌ تِسْعَةٌ يُسَاوِي ثَلَاثَةً وَ تِسْعِينَ!

۱۹- عَيْنِ الْفِعْلِ اللَّازِمِ:

(۱) عَلَّمَنَا الْمَعْلَمُ الدَّرْسَ الْجَدِيدَةَ الْيَوْمَ!

(۲) رَجَعَتْ فَاطِمَةُ مِنَ الْمَدْرَسَةِ مَسْرُورَةً!

(۳) أَرْسَلَ أَبِي رِسَالَةً لِصَدِيقِهِ فِي الْقَرْيَةِ!

(۴) اشْتَرَيْتُ مَحْفَظَةً جَمِيلَةً مِنَ السُّوقِ!

۲۰- عَيْنِ فِعْلًا يَخْتَلِفُ وَزْنُ مَصْدَرِهِ عَنِ الْبَاقِي:

(۱) لِمَاذَا لَا تُصَدِّقِينَ كَلَامِي؟!

(۲) سَوْفَ نَتَخَرَّجُ مِنَ الْمَرَحَلَةِ الدَّرَاسِيَّةِ!

(۳) لَا تَتَحَرَّكْ عَيْنُ الْبَوْمَةِ فَإِنَّهَا ثَابِتَةٌ!

(۴) تَعَجَّبَ الثَّلَبُ مِنَ عِظْمَةِ الْبَقْرَةِ!



۱۵ دقیقه

دین و زندگی (۱)

دوره نهم سال اول

تفکر و اندیشه

درس ۱ تا پایان درس ۷

صفحه ۴ تا صفحه ۷۸

هدف‌گذاری قبل از شروع هر درس در دفترچه سؤال

لطفاً قبل از شروع پاسخ‌گویی به سؤال‌های درس **دین و زندگی (۱)**، هدف‌گذاری چند از ۱۰ خود را بنویسید:
 از هر ۱۰ سؤال به چند سؤال می‌توانید پاسخ صحیح بدهید؟
 عملکرد شما در آزمون قبل چند از ۱۰ بوده است؟
 هدف‌گذاری شما برای آزمون امروز چیست؟

چند از ۱۰ آزمون قبل	هدف‌گذاری چند از ۱۰ برای آزمون امروز

۲۱- از نظر قرآن کریم، درخواست‌هایی از آتش دوزخ از جانب چه کسانی مطرح می‌گردد و خداوند منان به آنان چه وعده‌ای می‌دهد؟

(۱) مؤمنان آخرت‌طلب - آنچه نزد خداست بهتر و پایدارتر است.

(۲) بهره‌مندان از اعمال خود - آنچه نزد خداست بهتر و پایدارتر است.

(۳) مؤمنان آخرت‌طلب - خداوند سریع الحساب است.

(۴) بهره‌مندان از اعمال خود - خداوند سریع الحساب است.

۲۲- «گزینش راه رستگاری و دوری از شقاوت» و «روی آوردن به خیر و نیکی» به ترتیب در کدام آیات تجلی دارند؟

(۱) «انا هدیناه السبیل اما شاکراً و اما کفوراً» - «و لا اقسِمُ بالنفس اللوامة»

(۲) «انا هدیناه السبیل اما شاکراً و اما کفوراً» - «و نفس و ما سواها فالهمها فجورها و تقواها»

(۳) «و نفس و ما سواها فالهمها فجورها و تقواها» - «و نفس و ما سواها فالهمها فجورها و تقواها»

(۴) «و نفس و ما سواها فالهمها فجورها و تقواها» - «و لا اقسِمُ بالنفس اللوامة»

۲۳- منظور از واژه «روح» در ادبیات دینی چیست و در چه صورتی روح انسان، تا اعماق جهنم سقوط می‌کند؟

(۱) بعد غیرمستهلک و بدون تغییر - آلودگی به رذائل

(۲) بعد غیرمستهلک و بدون تغییر - ترک فضائل

(۳) بعد تلاشی‌ناپذیر و بدون تحلیل - آلودگی به رذائل

(۴) بعد تلاشی‌ناپذیر و بدون تحلیل - ترک فضائل

۲۴- شور و نشاط و انگیزه‌ای که به سبب باور به دیده شدن همه کارهای نیک انسان توسط خداوند در او ایجاد می‌شود، در کدام عبارت متجلی است و چه دیدگاهی به این پیامد می‌انجامد؟

(۱) «أَمْ نَجْعَلُ الْمُتَّقِينَ كَالْفُجَّارِ» - «أَمْ نَبَالِغُ الْيَوْمِ الْآخِرِ وَ عَمِلَ صَالِحاً»

(۲) «أَمْ نَجْعَلُ الْمُتَّقِينَ كَالْفُجَّارِ» - «أَمْ نَبَالِغُ الْيَوْمِ الْآخِرِ وَ عَمِلَ صَالِحاً»

(۳) «فَلَاخَوْفَ عَلَيْهِمْ وَ لَا هُمْ يَحْزَنُونَ» - «أَمْ نَبَالِغُ الْيَوْمِ الْآخِرِ وَ عَمِلَ صَالِحاً»

(۴) «فَلَاخَوْفَ عَلَيْهِمْ وَ لَا هُمْ يَحْزَنُونَ» - «أَمْ نَبَالِغُ الْيَوْمِ الْآخِرِ وَ عَمِلَ صَالِحاً»

۲۵- هر کدام از موارد «رسیدن به شایستگی و استحقاق - گرایش به کمالات و زیبایی‌ها - گرایش به بقا و جاودانگی - جزا و پاداش اخروی» به ترتیب ضرورت معاد را در پرتوی کدام صنعت الهی به اثبات می‌رسانند؟

(۱) عدل - حکمت - عدل

(۲) حکمت - عدل - حکمت

(۳) عدل - حکمت - عدل

(۴) حکمت - عدل - حکمت

۲۶- مفهوم کدام آیه شریفه استدلالی بر امکان معاد و شدنی بودن آن است و در ادامه آیه اشاره دارد که خداوند به هر خلقتی داناست؟

(۱) «خداست که بادها را می‌فرستد تا ابر را برانگیزند سپس آن ابر را به سوی سرزمین مرده برانیم.»

(۲) «آیا متقین را مانند ناپاکان و بدکاران قرار خواهیم داد؟»

(۳) «آیا گمان کردید که شما را بیهوده آفریده‌ایم و به سوی ما بازگردانده نمی‌شوید؟»

(۴) «برای ما مثلی زد در حالی که آفرینش نخستین خود را فراموش کرده بود.»

۲۷- گفت‌وگوی پیامبر گرامی اسلام (ص) با کشته‌شدگان جنگ بدر به چه موضوعی اشاره دارد و معنای آن چیست؟

(۱) حیات برزخی - در عالم برزخ گفت‌وگو وجود دارد و اموری قابل درک است که در دنیا ممکن نبود.

(۲) ممات برزخی - در عالم برزخ گفت‌وگو وجود دارد و اموری قابل درک است که در دنیا ممکن نبود.

(۳) ممات برزخی - در عالم برزخ روح همچنان فعالیت آگاهانه خویش را ادامه می‌دهد.

(۴) حیات برزخی - در عالم برزخ روح همچنان فعالیت آگاهانه خویش را ادامه می‌دهد.

۲۸- ترتیب اعمال براساس «ماتأخر - ماتقدم - ماتقدم - ماتأخر» در کدام گزینه به درستی رعایت شده است؟

(۱) نشر مطالب غیراخلاقی - نماز - ایجاد آداب و رسوم غلط - مدسازای غلط

(۲) مدسازای غلط - روزه - نماز - آموزش مطالب مفید به دیگران

(۳) ایجاد انحرافات فکری - نماز - مدسازای غلط - نشر مطالب غیراخلاقی

(۴) نماز - روزه - مدسازای غلط - تقویت آداب و رسوم غلط در امر ازدواج

۲۹- اولین حادثه که با پایان یافتن دنیا آغاز می‌شود، چیست و پس از کنار رفتن پرده از حقایق عالم، کدام مورد به وقوع می‌پیوندد؟

(۱) بانگ سهمناکی که در عالم می‌پیچد و حیات مجدد انسان‌ها آغاز می‌شود - برپا شدن دادگاه عدل الهی

(۲) صدایی مهیب و سهمگین که آسمان‌ها و زمین را فرا می‌گیرد - دادن نامه اعمال

(۳) صدایی مهیب و سهمگین که آسمان‌ها و زمین را فرا می‌گیرد - برپا شدن دادگاه عدل الهی

(۴) بانگ سهمناکی که در عالم می‌پیچد و حیات مجدد انسان‌ها آغاز می‌شود - دادن نامه اعمال

۳۰- انکار اعمال ناشایست خود در قیامت کبری، توسط بدکاران در هنگام کدام حادثه رخ می‌دهد و رفتار خداوند با آنان چیست؟

(۱) دادن نامه اعمال - «يَعْلَمُونَ مَا تَفْعَلُونَ»

(۲) حضور شاهدان و گواهان - «يَعْلَمُونَ مَا تَفْعَلُونَ»

(۳) حضور شاهدان و گواهان - «تَخْتِمُ عَلَيَّ افْوَاهِهِمْ»

(۴) دادن نامه اعمال - «تَخْتِمُ عَلَيَّ افْوَاهِهِمْ»

۱۵ دقیقه

**Saving Nature
Wonders of
Creation**
درس‌های ۱ و ۲
صفحه ۱۵ تا صفحه ۶۹

هدف‌گذاری قبل از شروع هر درس در دفترچه سؤال

لطفاً قبل از شروع پاسخ‌گویی به سؤال‌های درس **زبان انگلیسی (۱)**، هدف‌گذاری چند از ۱۰ خود را بنویسید:
از هر ۱۰ سؤال به چند سؤال می‌توانید پاسخ صحیح بدهید؟
عملکرد شما در آزمون قبل چند از ۱۰ بوده است؟
هدف‌گذاری شما برای آزمون امروز چیست؟

چند از ۱۰ آزمون قبل	هدف‌گذاری چند از ۱۰ برای آزمون امروز

PART A: Grammar and Vocabulary

Directions: Choose the word or phrase (1), (2), (3), or (4) that best completes each sentence. Then mark the correct choice on your answer sheet.

- 31- The little town is a long way from the nearest big city., there is a good bus service.
1) For example 2) In this way 3) In fact 4) However
- 32- The river was ... I thought, so I decided to turn back.
1) as deep 2) deeper than 3) much deeper 4) the deepest
- 33- Don't forget that we ... go to the movies with our new ..., Jack and Tom, this Wednesday.
1) are going to – friend 2) will – friends
3) will – friend 4) are going to – friends
- 34- In the end, we ... the results of the our study with those of other studies.
1) compared 2) hired 3) crossed 4) collected
- 35- There is always a/an ... of danger in this job, and this is why the workers should be very careful.
1) phrase 2) element 3) material 4) exercise
- 36- Can you ... what happened yesterday in detail to me and tell me who broke those two windows?
1) describe 2) destroy 3) identify 4) talk

PART B: Reading Comprehension

Directions: Read the following passage and answer the questions by choosing the best choice (1), (2), (3), or (4). Then mark the correct choice on your answer sheet.

Between the months of November and May, a wind blows from the west in most parts of Indonesia. It comes from the ocean and carries rain. Clouds build up around the mountains, and every afternoon rain falls. The rain is always heavy, and rivers which can be walked across in the dry season now become dangerous. When it rains the whole day, they may suddenly overflow and cause great damage to the land.

Most farmers are glad when the wet season begins. There is enough water for their fields and they can again start growing rice. But people in town are not so glad since the streets soon get muddy and dirty. They prefer the dry seasons when they can sit outside and enjoy the cool evenings.

- 37- The reason why the rivers are very dangerous in the wet season is that
1) the whole land may be damaged
2) long periods of heavy rain make them full
3) they dry up and cannot provide enough water
4) they cannot be walked across as easily as before
- 38- From the passage, it is understood that
1) Indonesia is a dry country 2) few Indonesians prefer wet seasons
3) heavy rain has no effect on rice 4) rice needs lots of water to grow
- 39- The underlined word "they" in the first paragraph refers to
1) farmers 2) clouds 3) rice fields 4) rivers
- 40- Which of the following questions does NOT the passage answer?
1) When is the wet season?
2) When are the rivers safe to walk across?
3) How much land is damaged in the wet season?
4) Why are people in town not so happy?



پاسخ دادن به این سوالات اجباری است و در تراز کل شما تأثیر دارد.

سوالات آشنا

PART C: Grammar and Vocabulary

Directions: Choose the word or phrase (1), (2), (3), or (4) that best completes each sentence. Then mark the correct choice on your answer sheet.

41- John is quite tall, but his younger brother is taller. So, John is

- 1) the tallest of all
2) not as tall as his brother
3) as short as his brother
4) short

42- The president has given people some ... for the improvement in all aspects in the new year.

- 1) courses
2) hopes
3) shows
4) scars

43- I didn't ... want any more sandwich, but Julia ordered another one for me in the small restaurant.

- 1) wonderfully
2) actually
3) angrily
4) nationally

44- A: Why did he come out of the manager's room with a heavy ...?

B: I don't know what happened in that room.

- 1) blood
2) wonder
3) heart
4) nature

45- Don't worry about me, I can ... myself. I do not need anyone else to protect me.

- 1) put out
2) take care of
3) pay attention to
4) die out

PART D: Cloze Test

Directions: Read the following passage and decide which choice (1), (2), (3), or (4) best fits each space. Then mark the correct choice on your answer sheet.

There are different wild animals in the jungle that are dangerous. The ...(46)... of them is the lion. It is a very powerful animal that hunts and eats ...(47)... animals than itself. The lion has a big and ...(48)... body that can kill other animals. The lion is also very healthy because it always eats enough food to have enough power to live. It is a fact that the lion's heart ...(49)... blood all around its body so that it can remain powerful and live well. This ...(50)... wild animal is often calm and quiet, but when it wants to hunt another animal, the lion runs very fast and kills other animals cruelly.

- 46- 1) more dangerous
2) dangerous
3) most dangerous
4) dangerouser
- 47- 1) more small
2) smaller
3) the smallest
4) smallest
- 48- 1) strong
2) interesting
3) alive
4) dark
- 49- 1) visits
2) pumps
3) keeps
4) finds
- 50- 1) amazing
2) simple
3) kind
4) tall



۱۵ دقیقه

ریاضی و آمار (۱)
دوره نیم سال اول
کل فصل ۱ و ۲
صفحه ۱۰ تا صفحه ۶۲

هدف گذاری قبل از شروع هر درس در دفترچه سؤال

لطفاً قبل از شروع پاسخ گویی به سؤال های درس ریاضی و آمار (۱)، هدف گذاری چند از ۱۰ خود را بنویسید:
از هر ۱۰ سؤال به چند سؤال می توانید پاسخ صحیح بدهید؟
عملکرد شما در آزمون قبل چند از ۱۰ بوده است؟
هدف گذاری شما برای آزمون امروز چیست؟

چند از ۱۰ آزمون قبل	هدف گذاری چند از ۱۰ برای آزمون امروز

۵۱- قیمت کالای A در سال گذشته سه برابر قیمت کالای B بود. قیمت کالاهای A و B امسال به ترتیب ۱۰ و ۲۰ درصد افزایش یافته است.

اگر برای خرید این دو کالا در سال جاری ۱۰ هزار تومان بیش تر از پارسال نیاز باشد، قیمت کالای A امسال چند تومان است؟

(۱) ۲۴۰۰۰ تومان

(۲) ۲۲۰۰۰ تومان

(۳) ۵۲۰۰۰ تومان

(۴) ۶۶۰۰۰ تومان

۵۲- معادله درجه دوم $(k-1)x^2 - 3x + 1 = 0$ دارای ۲ ریشه متمایز است. مقدار k کدام عدد می تواند باشد؟

(۴) ۲/۲۵

(۳) ۳/۳

(۲) ۴/۲

(۱) ۵/۵۱

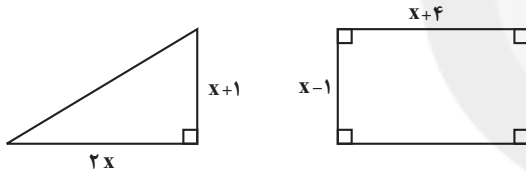
۵۳- اگر مساحت دو شکل زیر، با هم برابر باشند، محیط مثلث کدام است؟

(۱) ۸

(۲) ۱۲

(۳) ۱۴

(۴) ۱۶



۵۴- تعدادی سرمایه گذار، در پروژه ای در مجموع با مبلغ ۱۲۰ میلیون تومان سرمایه گذاری می کنند. اگر ۲ نفر از آنها انصراف دهند، هر نفر باید

۵ میلیون تومان بیش تر پرداخت کند. اگر ۲ نفر دیگر نیز انصراف دهند، هر فرد باقی مانده باید چند میلیون تومان سرمایه گذاری کند؟

(۲) ۴۰

(۱) ۶۰

(۴) ۲۴

(۳) ۳۰

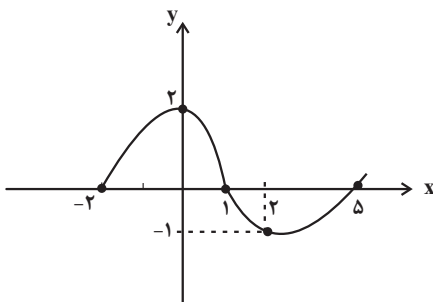
۵۵- با توجه به نمودار زیر که مربوط به تابع f است. حاصل $\frac{f(0) \times f(2)}{1 + f(-2)}$ کدام است؟

(۱) -۲

(۲) ۲

(۳) -۳

(۴) ۳



۵۶- چه تعداد از روابط زیر تابع است؟

(الف) رابطه‌ای که به هر عدد طبیعی، مستطیلی با مساحت برابر آن عدد را نسبت دهد.

(ب) رابطه‌ای که به هر عدد اول شمارنده طبیعی آن را نسبت دهد.

(پ) رابطه‌ای که به هر عدد طبیعی دو رقمی، مثلثی متساوی‌الاضلاع با محیط برابر آن عدد را نسبت دهد.

(ت) رابطه‌ای که به هر عدد طبیعی، جذر آن را نسبت می‌دهد.

(۱) ۴ (۲) ۳

(۳) ۲ (۴) ۱

۵۷- اگر رابطه $f = \{(-1, a+b), (3, 2b), (4, -1), (-1, -6), (3, a)\}$ یک تابع باشد، در این صورت مقدار a کدام است؟

(۱) -۲ (۲) ۲

(۳) ۴ (۴) -۴

۵۸- تابع f به هر عدد حقیقی، مربع تفاضل ۱۰ از سه برابر همان عدد را نسبت می‌دهد. حاصل $f(0) - f(1)$ کدام است؟

(۱) ۳۱ (۲) ۴۱

(۳) ۵۱ (۴) ۶۱

۵۹- در تابع خطی $f(x) = ax + 2b$ ، $f(1) = 2$ و $f(-3) = 10$ ، در این صورت مقدار b کدام است؟

(۱) ۲ (۲) -۲

(۳) ۳ (۴) $-\frac{1}{2}$

۶۰- رابطه بین ارتفاع و دمای هوا در یک منطقه به صورت $T = -\frac{2}{3}h + 12$ می‌باشد (T دما برحسب سانتی‌گراد و h ارتفاع برحسب کیلومتر

است) اگر ارتفاع جسمی ۲۱ کیلومتر افزایش یابد، دمای آن جسم چند درجه سانتی‌گراد و چگونه تغییر می‌کند؟

(۱) ۲۶ درجه سانتی‌گراد کاهش می‌یابد .

(۲) ۲۶ درجه سانتی‌گراد افزایش می‌یابد.

(۳) ۱۴ درجه سانتی‌گراد کاهش می‌یابد .

(۴) ۱۴ درجه سانتی‌گراد افزایش می‌یابد.



۱۵ دقیقه

اقتصاد

دوره نیم سال اول

کل فصل ۱ و ۲

صفحه ۲ تا صفحه ۷۹

هدف گذاری قبل از شروع هر درس در دفترچه سؤال

لطفاً قبل از شروع پاسخ گویی به سؤال های درس اقتصاد، هدف گذاری چند از ۱۰ خود را بنویسید:
 از هر ۱۰ سؤال به چند سؤال می توانید پاسخ صحیح بدهید؟
 عملکرد شما در آزمون قبل چند از ۱۰ بوده است؟
 هدف گذاری شما برای آزمون امروز چیست؟

چند از ۱۰ آزمون قبل	هدف گذاری چند از ۱۰ برای آزمون امروز

۶- صاحب یک کارگاه تولید ظروف پلاستیکی، توانسته با به کارگیری ۳ دستگاه و ۶ کارگر، در طول یک سال، ۳ تن ظرف پلاستیکی تولید کند. اگر ملک کارگاه ارثیه صاحب کارگاه بوده و هر ۱۰۰ کیلو ظرف تولید شده در بازار ۸۰ میلیون تومان خریداری شود:
 الف) هزینه های تولید کارگاه را حساب کنید.

ب) کارگاه از نظر سود یا زیان با چه وضعیتی روبروست؟ مقدار آن چه قدر است؟

ج) با چه روشی می توان از وضعیت زیان دوری کرد؟

حقوق ماهانه هر کارگر	۱۰ میلیون تومان
قیمت اجاره ماهانه هر دستگاه	۳۰ میلیون تومان
قیمت اجاره سالانه ملک کارگاه	۸۰۰ میلیون تومان
قیمت خرید سالانه مواد اولیه	۲۰۰ میلیون تومان

(۱) ۲۰۰۰ - زیان، ۴۰۰ میلیون تومان - صرفه جویی در مواد اولیه

(۲) ۲۰۰۰ - سود، ۴۰۰ میلیون تومان - فراهم کردن بازار خوب برای محصولات

(۳) ۲۸۰۰ - زیان، ۴۰۰ میلیون تومان - جلوگیری از ریخت و پاش ها

(۴) ۲۸۰۰ - سود، ۴۰۰ میلیون تومان - پرهیز از استخدام نیروی کار لازم

۶۲- هر یک از موارد زیر به ترتیب با کدام نوع کسب و کار مرتبط است؟

- پیچیده ترین نوع کسب و کار

- پرهزینه ترین نوع کسب و کار

- با هدف تأمین نیازمندی های اعضا تشکیل می شود.

(۲) شراکت - ایجاد تعاونی - مؤسسات غیرانتفاعی

(۱) شرکت - ایجاد مؤسسات غیرانتفاعی - مؤسسات خیریه

(۴) شراکت - ایجاد مؤسسات غیرانتفاعی - تعاونی

(۳) شرکت - ایجاد شرکت - تعاونی

۶۳- چند مورد از موارد زیر در خصوص انواع کسب و کار درست است؟

الف) مسئولیت نامحدود در مقابل بدهی ها و دعاوی از مزایای کسب و کار شخصی و شراکتی است.

ب) شراکت کسب و کاری است که خودش هویت قانونی دارد.

ج) اگر دارایی شرکتی به ۵۰,۰۰۰ سهم تقسیم شده باشد، سرمایه گذاری که ۲,۰۰۰ سهم آن را خریداری می کند، مالک ۲۵ درصد شرکت است.

د) مسئولیت محدود برای سهام داران (ضرر و بدهی سهام داران محدود به میزان سهام) و تقسیم سود به تناسب مالکیت سهام از معایب ایجاد شرکت است.

ه) مالکیت کامل سود و منافع مالیاتی (فقط یک بار مالیات بر درآمد می دهید) از مزایای کسب و کار شخصی است.

و) تقسیم بار مسئولیت و هم افزایی توانایی ها و آزادی عمل محدودتر افراد و تصمیم گیری سخت تر به دلیل لزوم توافق شرکا از معایب کسب و کار شراکتی است.

۴ (۴)

۳ (۳)

۲ (۲)

۱ (۱)



۶۴- به ترتیب کدام گزینه پاسخ صحیح پرسش‌های زیر می‌باشد؟

- برای تصمیم‌گیری منطقی باید چه کار کنیم؟

- هزینه فرصت به چه دلیل به وجود می‌آید؟

- «کلاس بی‌کیفیتی را چون پول داده‌اید تا آخر می‌روید» این عبارت به کدام اشتباه در تصمیم‌گیری اشاره دارد؟

(۱) تمام منافع را با تمام هزینه‌ها مقایسه کنیم. - انتخاب‌های متنوع - اعتماد به نفس بیش از حد

(۲) تمام منافع را با تمام هزینه‌ها مقایسه کنیم. - کمیابی منابع و امکانات - توجه به هزینه‌های در رفته

(۳) از منابع تولید طبیعی استفاده کنیم. - انتخاب‌های متنوع - چسبیدن به وضعیت فعلی

(۴) از منابع تولید طبیعی استفاده کنیم. - کمیابی منابع و امکانات - خودرأی بودن

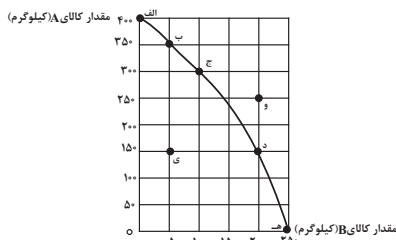
۶۵- با توجه به منحنی مرز امکانات تولید زیر که مربوط به یک کارگاه تولیدی است که تنها دو کالای A و B را تولید می‌کند:

الف) به ترتیب چند کیلو کالای A و چند کیلو کالای B در نقطه (ه) تولید شده است؟

ب) با توجه به نقاط (ج) و (د) هزینه فرصت تولید ۱۰۰ کیلوگرم بیش‌تر کالای B کدام است؟

ج) در نقطه (ج) نسبت به نقطه (الف) کالای A چند کیلوگرم کم‌تر تولید شده است؟

د) تولید در کدام نقاط به ترتیب کارا، ناکارا و غیرقابل دستیابی است؟



(۱) الف (صفر - ۲۵۰، ب) ۱۵۰ کیلوگرم کالای A که از تولید آن صرف‌نظر شده است. ج) ۳۰۰ کیلوگرم، د - و - الف

(۲) الف (۲۵۰ - صفر، ب) ۲۰۰ کیلوگرم کالای B که تولید شده است. ج) ۳۰۰ کیلوگرم، د) ی - ه - و

(۳) الف (صفر - ۲۵۰، ب) ۱۵۰ کیلوگرم کالای A که از تولید آن صرف‌نظر شده است. ج) ۱۰۰ کیلوگرم، د) ج - ی - و

(۴) الف (۲۵۰ - صفر، ب) ۲۰۰ کیلوگرم کالای B که تولید شده است. ج) ۱۰۰ کیلوگرم، د) ب - ی - و

۶۶- به ترتیب کدام گزینه نشان‌دهنده صحیح یا غلط بودن عبارتهای زیر است؟

- یک شرکت به جای تولید بر روی مرز امکانات تولید، بهتر است در درون مرز امکانات تولید کند.

- اگر کشوری هر فرصتی را برای تولید و استفاده بهتر از منابع به کار گیرد، می‌گوییم اقتصاد آن کشور کارا است.

- وقتی که اقتصاد ناکارا است ممکن نیست که بیش‌تر از یک کالا تولید شود.

- با فرض ثابت ماندن منابع کشور، رسیدن به نقاط خارج از مرز امکانات تولید، قابل دستیابی است.

(۱) ص - غ - غ - غ (۲) غ - ص - ص - غ (۳) غ - ص - غ - غ (۴) ص - غ - غ - ص

۶۷- جدول زیر نمودار «عرضه، تقاضا و قیمت» در یک جامعه فرضی است. به ترتیب:

- کدام ردیف نشان‌دهنده کمبود عرضه، کمبود تقاضا و مازاد عرضه است؟

- قیمت و مقدار تعادلی چه قدر است؟

- کدام گزاره در مورد عملکرد بازار غلط است؟

ردیف	قیمت	مقدار تقاضا	مقدار عرضه
۱	۰	۲۰	۰
۲	۵۰۰	۱۵	۵
۳	۱۰۰۰	۱۰	۱۰
۴	۱۵۰۰	۵	۱۵
۵	۲۰۰۰	۰	۲۰

(۱) ۲، ۵، ۴ - ۱۰۰۰، ۱۰ - با افزایش قیمت مقدار عرضه افزایش می‌یابد.

(۲) ۱، ۵، ۴ - ۶۰۰، ۱۵ - وقتی عرضه بیش‌تر از تقاضا باشد، در بازار عرضه مازاد رخ می‌دهد و تولیدکنندگان از قیمت می‌کاهند.

(۳) ۲، ۴، ۵ - ۱۰۰۰، ۱۰ - وقتی تقاضا از عرضه بیش‌تر باشد، در بازار عرضه کمبود رخ می‌دهد و قیمت کاهش می‌یابد.

(۴) ۲، ۳ - ۱۵۰۰، ۱۵ - با کاهش قیمت مقدار عرضه کاهش می‌یابد.

۶۸- با توجه به اطلاعات جدول زیر، اگر دولت بر تولید و فروش نان ۲۰ درصد مالیات بر ارزش افزوده اعمال کند، آن گاه:

مرحله (۱)، کشاورز گندم را به قیمت ۱۲۰۰ تومان به آسیابان می‌فروشد.	مرحله (۲)، آسیابان آرد تولیدی را به قیمت ۲۵۰۰ تومان به نانوا می‌فروشد.	مرحله (۳)، نانوا نان تولیدی را به قیمت ۳۵۰۰ تومان به مشتری می‌دهد.
---	--	--

الف) قیمت فروش با مالیات بر ارزش افزوده، در مرحله دوم چند تومان است؟

ب) مالیات بر ارزش افزوده خالص جمع‌آوری شده در مرحله اول چند تومان است؟

ج) مجموع مالیات بر ارزش افزوده جمع‌آوری شده، چند تومان است؟

(۱) الف) (الف) ۳۰۰۰، ب) ۲۴۰، ج) ۷۰۰

(۲) الف) (الف) ۲۱۰۰، ب) ۲۴۰، ج) ۷۵۰

(۳) الف) (الف) ۲۱۰۰، ب) ۲۶۰، ج) ۷۰۰

(۴) الف) (الف) ۳۰۰۰، ب) ۲۶۰، ج) ۷۵۰

۶۹- در کدام گزینه به ترتیب مثالی برای «مالیات بر دارایی، مالیات بر مصرف، مالیات بر درآمد» ذکر شده است؟

(۱) الف) افرادی که خانه، ویلا، خودروهای لوکس و ... دارند، ملزم به پرداخت درصدی از ارزش دارایی خود به دولت هستند. ب) کارکنان باید بخشی از درآمد خود را به عنوان مالیات به دولت پرداخت کنند. ج) دولت تصمیم می‌گیرد که فقط کالاهای خاصی در مقادیر مشخصی پس از خرید مالیات بپردازند.

(۲) الف) افرادی که خانه، ویلا، خودروهای لوکس و ... دارند، ملزم به پرداخت درصدی از ارزش دارایی خود به دولت هستند. ب) دولت تصمیم می‌گیرد که فقط کالاهای خاصی در مقادیر مشخصی پس از خرید مالیات بپردازند. ج) کارکنان باید بخشی از درآمد خود را به عنوان مالیات به دولت پرداخت کنند.

(۳) الف) کارکنان باید بخشی از درآمد خود را به عنوان مالیات به دولت پرداخت کنند. ب) افرادی که خانه، ویلا، خودروهای لوکس و ... دارند، ملزم به پرداخت درصدی از ارزش دارایی خود به دولت هستند. ج) دولت تصمیم می‌گیرد که فقط کالاهای خاصی در مقادیر مشخصی پس از خرید مالیات بپردازند.

(۴) الف) کارکنان باید بخشی از درآمد خود را به عنوان مالیات به دولت پرداخت کنند. ب) دولت تصمیم می‌گیرد که فقط کالاهای خاصی در مقادیر مشخصی پس از خرید مالیات بپردازند. ج) افرادی که خانه، ویلا، خودروهای لوکس و ... دارند، ملزم به پرداخت درصدی از ارزش دارایی خود به دولت هستند.

۷۰- کدام گزینه در رابطه با تجارت بین‌الملل نادرست است؟

(۱) یکسان نبودن منابع و عوامل تولید در کشورها پایه صادرات و واردات است.

(۲) حفاظت از منابع ملی، عامل گسستن از پیمان‌های تجاری به شمار می‌رود.

(۳) مزیت نسبی یعنی هزینه فرصت تولید یک کالا در همان کشور نسبت به سایر کالاها کم‌تر باشد.

(۴) خودکفایی در تأمین کالاهای ضروری و راهبردی می‌تواند موجب بهانه‌جویی و سلطه رقیب شود.



۱۵ دقیقه

علوم و فنون ادبی (۱)
دوره نیم سال اول
کل فصل ۱ و ۲
درس ۱ تا ۶
صفحه ۱۲ تا صفحه ۵۸

هدف گذاری قبل از شروع هر درس در دفترچه سؤال

لطفاً قبل از شروع پاسخ گویی به سؤال های درس **علوم و فنون ادبی (۱)**، هدف گذاری چند از ۱۰ خود را بنویسید:
از هر ۱۰ سؤال به چند سؤال می توانید پاسخ صحیح بدهید؟
عملکرد شما در آزمون قبل چند از ۱۰ بوده است؟
هدف گذاری شما برای آزمون امروز چیست؟

چند از ۱۰ آزمون قبل	هدف گذاری چند از ۱۰ برای آزمون امروز

۷۱- کدام یک از توضیحات زیر از اقدامات فرهنگی دولت سامانی در قبال زبان و ادبیات فارسی نیست؟

(۱) رواج رسم ها و سنت های فرهنگی کهن ایرانی

(۲) گردآوری تاریخ و روایات گذشته ایرانی

(۳) تشویق شاعران به نوآوری در خلق مضامین تازه و بدیع

(۴) تشویق مترجمان به ترجمه کتاب های معتبر به نثر فارسی

۷۲- هر کدام از موارد داده شده به ترتیب معرف کدام یک از زبان های ایرانی است؟

(الف) این زبان ها به دو گروه زبان های «پارتی» و «پهلوی» تقسیم می شوند.

(ب) پس از ورود اسلام به ایران، تحول تازه ای را پشت سر گذاشت و با بهره گیری از الفبای خط عربی به مرحله جدیدی گام نهاد.

(ج) آثار به جای مانده این زبان، فرمان ها و نامه های شاهان هخامنشی که به خط میخی نوشته شده است.

(۱) فارسی نو، فارسی میانه، فارسی باستان

(۲) فارسی میانه، فارسی باستان، فارسی نو

۷۳- کدام گزینه از ویژگی های زبانی متن زیر نیست؟

«ملک زاده ای را شنیدم که کوتاه بود و حقیر و دیگر برادران بلند و خوب روی. پدر به کراهت و استحقار در وی نظر می کرد. پسر به فراست:

زیرکی، استبصار (: بصیرت) به جای آورد و گفت: ای پدر کوتاه خردمند به که نادان بلند. نه هر چه به قامت مهتر به قیمت بهتر.»

(۱) مسجع و آهنگین بودن جملات

(۲) کاربرد واژگان عربی

(۳) کوتاه بودن جملات

(۴) حذف فعل به قرینه لفظی و معنوی

۷۴- ویژگی برابر کدام بیت با آن هم خوانی ندارد؟

(۱) لب اوست لعل و شکر من اگر نه شوربختم / شکرین چراست بر من سخنان چون شرنگش (: زهر)؟ (کاربرد تشبیه و تضاد)

(۲) تیره شد آبم ز بس درنگ در این خاک / کاش اجل سنگ برزدی به سبویم (آرزوی مرگ)

(۳) گرچه آن خوش لب جهان خرمی را برفروخت / من به دندان محنت او را به جان بخریده ام (کاربرد تاریخی فعل ماضی)

(۴) چه عذر آرم که نگشایم زبان بسته چون بلبل / که آن گلبرگ بی خارم چنان آمد که من خواهم (سکوت شاعر)

۷۵- واژگان مشخص شده در همه بیت ها به جز ... سجع یکسان دارند.

(۱) ما همه یک گوهریم یک خرد و یک سریم / لیک دو بین گشته ایم زین فلک منحنی

(۲) کفرت ایمان پاک دینان قامتت سرو راست بنیان / کاکلت شام شب نشینان پستهات نقل می پرستان

(۳) صبح است گل گون تاخته، شمشیر بیرون آخته / بر شب شبیخون ساخته، خورش به عمدا ریخته

(۴) گهر جمال بتانی گهی ز بت شکنانی / گهی نه این و نه آنی چه آفتی چه بلایی



۷۶- آرایه‌های «واژه‌آرایی، واج‌آرایی، تلمیح، تضاد» به ترتیب در کدام گزینه آمده است؟

- الف) مبین حقیر گدایان عشق را کاین قوم / شهان بی‌کمر و خسروان بی‌کلهند
 ب) چو منصور از مراد آنان که بردارند، بر دارند / بدین درگاه حافظ را چو می‌خوانند، می‌رانند
 ج) خدا را محتسب ما را به فریاد دف و نی بخش / که ساز شرع از این افسانه بی‌قانون نخواهد شد
 د) زمانه قرعه نو می‌زند به نام شما / خوشا شما که جهان می‌رود به کام شما
- (۱) ب، د، الف، ج
 (۲) ج، الف، ب، د
 (۳) د، ب، الف، ج
 (۴) د، ج، ب، الف

۷۷- در کدام بیت از آرایه «واژه‌آرایی» بیش‌تر استفاده شده است؟

- (۱) دلم خاک تو شد گو باش من خون می‌خورم باری / ز دست این دل خاکی به دست خون درم باری
 (۲) گوش زیر زلف و زیور زان نهان کردی که آه / نشنوی پیدا ز من باری نهان چون نشنوی
 (۳) با تو حدیث بوسه همان به که کم کنم / کالا حدیث زر فراوان نمی‌کنی
 (۴) آن یار کزو خانه ما جای پری بود / سر تا قدمش چون پری از عیب بری بود

۷۸- تعداد هجاهای کوتاه کدام مصراع در مقابل آن درست نوشته شده است؟

- (۱) هر کسی از ظن خود شد یار من (۲)
 (۲) شکر نعمت، نعمت افزون کند (۵)
 (۳) تو هرگز رسیدی به فریاد کس (۴)
 (۴) به ترانه‌های شیرین به بهانه‌های رنگین (۷)

۷۹- در کدام بیت تعداد واژگانی که حرف «و» در آن‌ها در جایگاه صامت است، نادرست نوشته شده است؟

- (۱) دفع مده دفع مده من نرم تا نخورم / عشوه مده عشوه مده عشوه مستان نخرم (۴)
 (۲) امروز ما مهمان تو مست رخ خندان تو / چون نام رویت می‌برم دل می‌رود والله ز جا (۱)
 (۳) دل از جواهر مهتر چو صیقلی دارد / بود ز زنگ حوادث هر آینه مصقول (۳)
 (۴) باز توام باز توام چون شنوم طبل تو را / ای شه و شاهنشه من باز شود بال و پرم (۲)

۸۰- کدام گزینه درباره «سازه‌ها و عوامل تأثیرگذار در شعر فارسی» نادرست است؟

- (۱) پس از عاطفه، مهم‌ترین و مؤثرترین عامل، «وزن» است.
 (۲) وزن، ادراکی است که از احساس نظم حاصل می‌شود.
 (۳) توجه به فضای عاطفی و آهنگ متن، سبب کشف وزن می‌شود.
 (۴) وزن، امری حسی است و بیرون از ذهن کسی که آن را درمی‌یابد، وجود ندارد.

۱۰ دقیقه

تاریخ (۱) ایران و جهان باستان
دوره نیم سال اول
درس ۱ تا پایان درس ۸
صفحه ۲ تا صفحه ۷۹

هدف گذاری قبل از شروع هر درس در دفترچه سؤال

لطفاً قبل از شروع پاسخ گویی به سؤال های درس تاریخ (۱) ایران و جهان باستان، هدف گذاری چند از ۱۰ خود را بنویسید:
از هر ۱۰ سؤال به چند سؤال می توانید پاسخ صحیح بدهید؟
عملکرد شما در آزمون قبل چند از ۱۰ بوده است؟
هدف گذاری شما برای آزمون امروز چیست؟

چند از ۱۰ آزمون قبل	هدف گذاری چند از ۱۰ برای آزمون امروز

۸۱- کدام مرحله از یک تحقیق و پژوهش تاریخی، شباهت بسیاری به کار کارآگاهان پلیس دارد؟

- (۱) گردآوری و تنظیم اطلاعات
- (۲) تحلیل و تفسیر اطلاعات
- (۳) گزارش یافته های پژوهش
- (۴) شناسایی منابع

۸۲- کدام گزاره در ارتباط با گاه شماری مصریان صحیح می باشد؟

- (۱) در این گاه شماری، سال به ۱۲ ماه قمری ۳۰ یا ۲۹ روزه تقسیم می شد.
- (۲) مصریان سال را ۳۶۵ و یک چهارم شبانه روز محاسبه می کردند.
- (۳) این گاه شماری در هر ۴ سال یک شبانه روز از سال حقیقی عقب می افتاد.
- (۴) در گاه شماری مصری، در هر سه سال، یک ماه به سال اضافه می کردند.

۸۳- کدام گزینه در مورد تعریف جغرافیای تاریخی صحیح است؟

- (۱) به مطالعه سرزمین ها در بستر زمان می پردازد.
- (۲) به عوامل مؤثر در شکل گیری تمدن ها نظر دارد.
- (۳) تأثیر پدیده های تاریخی را بر محیط طبیعی بررسی می کند.
- (۴) تأثیر عوامل جغرافیایی را بر رویدادهای تاریخی مطالعه می کند.

۸۴- در کدام مرحله باستان شناسی، از فناوری های پیشرفته مانند روش های الکترومغناطیسی استفاده می شود؟

- (۱) حفاری
- (۲) استخراج و تنظیم اطلاعات
- (۳) شناسایی و کشف
- (۴) تعیین سن آثار باستانی

۸۵- چه عاملی زمینه آشنایی مردم مناطق مختلف را با آداب و رسوم، مهارت ها و اندیشه های یکدیگر فراهم آورد؟

- (۱) تخصصی شدن کار
- (۲) تولید مازاد بر نیاز
- (۳) پیدایش سکونت گاه های شهری
- (۴) رونق داد و ستد

۸۶- برخی از باستان شناسان کدام یک از حکومت های باستانی بین النهرین را مخترع خط می دانند؟

- (۱) اکد
- (۲) آشور
- (۳) سومر
- (۴) بابل

۸۷- کدام گزینه در ارتباط با تعالیم بودا صحیح نمی باشد؟

- (۱) تنها از طریق پندار و مراقبه می توان بر آرزو غلبه کرد.
- (۲) سراسر زندگی درد بی پایان است.
- (۳) از هشت راه مقدس می توان به نیروانا رسید.
- (۴) سرچشمه رنج بی پایان انسان، خواستن است.

۸۸- مخالفت با آیین کنفوسیوس و سوزاندن آثار وی، مربوط به کدام یک از دوران های امپراتوری در چین است؟

- (۱) چو
- (۲) هان
- (۳) چه این
- (۴) شانگ

۸۹- چرا دین مسیحیت در زمان امپراتور کنستانتین رونق بی سابقه ای یافت؟

- (۱) مسیحی شدن پیشوایان دین یهود
- (۲) رسمی شدن دین مسیحیت در امپراتوری روم
- (۳) صدور فرمان میلان توسط کنستانتین
- (۴) مسیحی شدن حاکمان رومی

۹۰- کدام یک از گزاره های زیر پیرامون تمدن باشکوه ایلام صحیح می باشد؟

- (۱) سیمش از شهرهای ایلام بود که احتمالاً بر جای نهبوند کنونی قرار داشته است.
- (۲) از جمله محبوب ترین خدایان ایلامی، اینشوشیناک خدای شهر باستانی شوش بوده و معبد چغازنبیل ستایشگاه این خدا بود.
- (۳) حکومت ایلام بر اثر یورش ویرانگر آشوریان در قرن ۶ ق.م توسط آشوربانیپال دچار انحطاط شد.
- (۴) در دوره ایلام، معماری پیشرفت چشمگیری کرد و استفاده از کاشی در ساختن بناها رایج شد.



۱۰ دقیقه

جغرافیای ایران
دوره نیمسال اول
درس ۱ تا پایان درس ۵
صفحه ۲ تا صفحه ۴۵

هدف‌گذاری قبل از شروع هر درس در دفترچه سؤال

لطفاً قبل از شروع پاسخ‌گویی به سؤال‌های درس **جغرافیای ایران**، هدف‌گذاری چند از ۱۰ خود را بنویسید:
از هر ۱۰ سؤال به چند سؤال می‌توانید پاسخ صحیح بدهید؟
عملکرد شما در آزمون قبل چند از ۱۰ بوده است؟
هدف‌گذاری شما برای آزمون امروز چیست؟

چند از ۱۰ آزمون قبل	هدف‌گذاری چند از ۱۰ برای آزمون امروز

۹۱- با افزایش ارتفاع دما کاهش می‌یابد یک اصل ... و رابطه‌ای بین اقتصاد و جغرافیا وجود ...

- (۱) آب و هواشناسی - دارد
(۲) آب و هواشناسی - ندارد
(۳) هواشناسی - ندارد
(۴) هواشناسی - دارد

۹۲- کدام عامل علت مطالعه و بررسی جغرافیا با دید ترکیبی توسط جغرافیدان است؟

- (۱) مطالعه همه جانبه و جامع پدیده‌ها با تمام ویژگی‌های آن در یک مکان
(۲) تبدیل شدن محیط طبیعی به محیط جغرافیایی
(۳) چگونگی شکل‌گیری محیط‌های جغرافیایی، حاصل روابط متقابل انسان و محیط
(۴) در ارتباط بودن اجزا و عوامل محیط جغرافیایی با یکدیگر

۹۳- در پژوهش‌های جغرافیایی، سؤال «چطور» به چه مسئله‌ای می‌پردازد؟

- (۱) روابط متقابل انسان و محیط را مورد توجه قرار می‌دهد.
(۲) به بررسی سیر تکوین و تحول پدیده می‌پردازد.
(۳) به ماهیت هر پدیده یا مسئله می‌پردازد.
(۴) به روند زمانی موضوعات می‌پردازد.

۹۴- کدام عبارت فرضیه مناسبی برای طرح پرسش زیر است؟

- «عامل افزایش جمعیت شهر تهران چیست؟»
(۱) وجود زمینه‌های مناسب اشتغال، خدمات رفاهی، تفریحی و آموزشی.
(۲) رشد و گسترش محلات شهری در طی سال‌های اخیر.
(۳) وجود راه‌های ارتباطی و نزدیکی و دسترسی به شهرهای مجاور.
(۴) وقوع خشکسالی‌های پی در پی و مهاجرت مردم از روستاهای اطراف به شهر.

۹۵- ... درصد از نفت جهان و ... درصد از گاز طبیعی جهان در خلیج فارس قرار گرفته است.

- (۱) ۲۸-۶۶ (۲) ۲۸-۶۶ (۳) ۲۶-۴۴ (۴) ۲۶-۴۴

۹۶- در نمودار مرزهای ایران، کدام مرز بیشترین درصد خطوط مرزی ایران را به خود اختصاص داده است و ایران طولانی‌ترین مرز را با کدام کشور دارد؟

- (۱) مرز دریایی (۴۷/۳) درصد - عراق
(۲) مرز خشکی (۳۰/۸) درصد - افغانستان
(۳) مرز دریایی (۳۰/۸) درصد - افغانستان
(۴) مرز خشکی (۴۷/۳) درصد - عراق

۹۷- منطقه کوهستانی آذربایجان با کدام پدیده از کناره دریای خزر جدا شده است؟

- (۱) منطقه کوهستانی تالش
(۲) رودخانه سفیدرود
(۳) جلگه گیلان
(۴) تنگه منجیل

۹۸- کدام یک از گزاره‌های زیر به ترتیب پیرامون علل پیدایش و عامل فرسایش دشت صحیح می‌باشد؟

- (۱) دشت لوت از دوران‌های قدیم زمین‌شناسی برجای مانده است - فعالیت کشاورزی.
(۲) دشت نهاوند بر اثر انباشت مواد حاصل از فرسایش در نواحی پست به وجود آمده است - تغییرات اقلیمی.
(۳) دشت ارژن هنگام چین‌خوردگی و در حد فاصل تاقدیس‌ها و یا در میان ناودیس‌ها ایجاد شده است - تغییر کاربری اراضی.
(۴) دشت کاکان بر اثر انحلال مواد آهکی به وجود آمد - فعالیت‌های انسانی

۹۹- کدام مورد در مورد توده هواها صحیح نیست؟

- (۱) توده سرد و خشک سیبری باعث بارش در دریای خزر می‌شود.
(۲) توده هوای سودانی از مدیترانه وارد ایران می‌شود.
(۳) توده هوا مرطوب موسمی از اقیانوس هند وارد ایران می‌شود.
(۴) توده هوای گرم و خشک از عربستان وارد می‌شود.

۱۰۰- در حالت عادی دمای هوا در تروپوسفر چگونه است؟

- (۱) با افزایش ارتفاع از سطح زمین، در دمای هوا تغییر چندانی به وجود نمی‌آید.
(۲) با افزایش ارتفاع از سطح زمین، دمای هوا کاهش می‌یابد.
(۳) هوای مجاور سطح زمین سرد و سنگین است و لایه هوای گرمی در بالای آن قرار می‌گیرد.
(۴) درجه حرارت با افزایش ارتفاع ابتدا کاهش و سپس افزایش می‌یابد.

۱۵ دقیقه

جامعه‌شناسی (۱)

دوره نیم‌سال اول

درس ۱ تا پایان درس ۸

صفحة ۳ تا صفحه ۷۴

هدف‌گذاری قبل از شروع هر درس در دفترچه سؤال

لطفاً قبل از شروع پاسخ‌گویی به سؤال‌های درس جامعه‌شناسی (۱)، هدف‌گذاری چند از ۱۰ خود را بنویسید:
از هر ۱۰ سؤال به چند سؤال می‌توانید پاسخ صحیح بدهید؟
عملکرد شما در آزمون قبل چند از ۱۰ بوده است؟
هدف‌گذاری شما برای آزمون امروز چیست؟

هدف‌گذاری چند از ۱۰ برای آزمون امروز

چند از ۱۰ آزمون قبل

۱۰۱- به ترتیب هر یک از عبارتهای زیر مربوط به کدام گزینه است؟

(الف) پیچیدن دود آگزوز در فضا پس از استارت زدن اتومبیل در پارکینگ

(ب) پیامد ارادی سیگار و قلیان کشیدن

(پ) خارج شدن نمایندگان مجلس از صحن علنی به هنگام رأی‌گیری

(۱) پیامد ارادی کنش - مورد نکوهش دیگران قرار گرفتن - معنادار بودن کنش

(۲) پیامد ارادی کنش - طرد شدن از خانواده - آگاهانه بودن کنش

(۳) پیامد غیرارادی کنش - مبتلا شدن به سرطان ریه - ارادی بودن کنش

(۴) پیامد غیرارادی کنش - معتاد شدن به سیگار - معنادار بودن کنش

۱۰۲- این‌که شیوه احوال‌پرسی در هر جامعه و فرهنگی متفاوت است و نوع متفاوت لباس پوشیدن ما زمانی که تنها هستیم با وقتی که فردی

وارد اتاق‌مان می‌شود، به کدام یک از مفاهیم مربوط می‌شود و روش رسیدن به ارزش‌ها کدام است؟

(۱) کنش اجتماعی - کنش فردی - هنجارها

(۲) هنجار اجتماعی - کنش اجتماعی - هنجارها

(۳) هنجار اجتماعی - ارزش اجتماعی - ارزش‌ها

(۴) ارزش اجتماعی - هنجار اجتماعی - ارزش‌ها

۱۰۳- کدام گزینه در رابطه با فرصت‌ها و محدودیت‌های جهان متجدد از نگاه وبر نادرست است؟

(۱) با افول علم تجربی امکان ارزیابی ارزش‌ها و آرمان‌های بشری از دست می‌رود و داوری درباره این امور به تمایلات افراد و گروه‌های متفرق سپرده می‌شود.

(۲) در جهان متجدد، عناصر معنوی و مقدس طرد می‌شوند و جهان صرفاً از مواد و موجودات خامی ساخته شده است که همه در اختیار و کنترل بشراند.

(۳) رشد علوم تجربی و فناوری حاصل از آن، برای تسلط بر طبیعت و جامعه را گسترش عقلانیت ابزاری می‌گویند.

(۴) جهان متجدد رویکرد دنیوی و این‌جهانی دارد و در جهت برخورداری از زندگی دنیوی و تسلط انسان بر این عالم گام بر می‌دارد.

۱۰۴- درست یا نادرست بودن عبارات زیر را مشخص کنید.

- جهان‌های اجتماعی مختلف را می‌توان بر اساس آرمان‌ها و ارزش‌های آن‌ها و نیز فرصت‌ها و محدودیت‌هایی که به دنبال می‌آورند، ارزیابی کرد.

- برنامه‌ریزان فرهنگی هر جامعه، همواره تلاش می‌کنند تا از طریق علم و تربیت، زمینه تحقق بیشتر آرمان‌ها و ورود قلمرو واقعی به قلمرو آرمانی را در جهان اجتماعی فراهم کنند.

- ساده‌زیستی نمونه‌ای از ارزش‌ها و آرمان‌هایی است که درون قلمرو واقعی قرار دارد.

- تمامی افراد همواره مطابق ارزش‌های جهان اجتماعی خود، عمل نمی‌کنند.

(۱) ص - غ - غ - غ

(۲) غ - غ - ص - ص

(۳) ص - غ - غ - ص

(۴) ص - ص - غ - غ

۱۰۵- در رابطه با ارزش‌ها و حقایق حق و باطل در جهان اجتماعی کدام گزینه درست نیست؟

(۱) حق و باطل بودن هر لایه از جهان اجتماعی، با علم متناسب با همان لایه شناخته می‌شود.

(۲) جهان‌های اجتماعی که علم را به دانش تجربی محدود می‌کنند، عقل و وحی را به عنوان دو روش علمی، معتبر نمی‌دانند، نمی‌توانند از حق و باطل بودن عقاید و آرمان‌ها سخن بگویند.

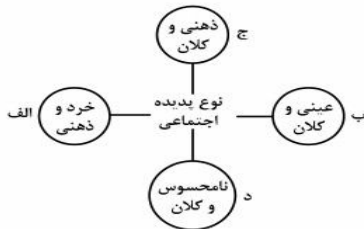
(۳) علوم اجتماعی اگر علم را به معنای تجربی آن محدود کند، نمی‌تواند درباره حق یا باطل بودن واقعیت‌ها و آرمان‌های جهان اجتماعی داوری کند.

(۴) عقاید و ارزش‌های اجتماعی، پدیده‌هایی هستند که صرفاً در قلمروی آرمانی و واقعی جوامع انسانی پدید می‌آیند و ما فقط می‌توانیم درست یا نادرست بودن آن‌ها را تشخیص دهیم و در رابطه با حق و باطل بودن آن‌ها معیاری نداریم.

۱۰۶- کدام گزینه صحیح نیست؟

- (۱) تفاوت‌های مربوط به عقاید و ارزش‌ها، از نوع تفاوت‌هایی است که میان جهان‌های مختلف به وجود می‌آید.
- (۲) تفاوت‌هایی که مربوط به لایه‌های عمیق یا محوری باشد، باعث تغییر یک جهان اجتماعی به جهان اجتماعی دیگر می‌گردد.
- (۳) تغییر پرچم، رسم الخط و تغییر نام استان‌ها از نوع دگرگونی‌هایی است که منجر به تغییر جهان اجتماعی شده و گاه به ظهور جهان اجتماعی جدید منجر می‌شود.
- (۴) دیدگاه طولی به جوامع، جوامع را ذیل تقسیم‌بندی‌های ارگانیکی و مکانیکی، توسعه‌یافته و توسعه‌نیافته و ... قرار می‌دهد.

۱۰۷- هر یک از این پدیده‌ها، مربوط به کدام قسمت نمودار است؟



- افزایش یافتن نرخ رشد اقتصادی

- واکسینه شدن مردم کشور فرانسه در برابر کووید ۱۹

- بیزاری از ظلم

- علاقه به رنگ قرمز

(۲) ج، د، الف، ب

(۱) د، ب، ج، الف

(۴) ب، ج، د، الف

(۳) د، ب، ج، ج

۱۰۸- مصداق‌های الف و ب و ج کدامند؟

الف) جهان اجتماعی ← جهان طبیعی

ب) جهان طبیعی ← جهان اجتماعی

ج) جهان ماوراء طبیعی ← جهان اجتماعی

- (۱) آلودگی طبیعت و محیط زیست - خشکسالی - گشوده شدن درهای آسمان بر روی عدالت‌پیشگان
- (۲) زلزله - شناخت ستارگان - فروگذاران ستم‌پیشگان در قهر و انتقام الهی
- (۳) آلودگی طبیعت و محیط زیست - شناخت فلزات - فروگذاران ستم‌پیشگان در قهر و انتقام الهی
- (۴) زلزله - شناخت فلزات - گشوده شدن درهای آسمان بر روی عدالت‌پیشگان

۱۰۹- کدام گزینه صحیح نیست؟

- (۱) لایه‌های عمیق جهان اجتماعی به بخش‌هایی گفته می‌شود که تأثیرات تعیین‌کننده‌ای بر جهان اجتماعی دارند.
- (۲) همه پدیده‌های اجتماعی بُعد محسوس، هویت معنایی و ذهنی دارند.
- (۳) هنگامی که اجزا و لایه‌های جهان اجتماعی را در ارتباط با هم در نظر بگیریم، نهادهای اجتماعی آشکار می‌شوند.
- (۴) در جهان اجتماعی بُعد معنایی و ذهنی پدیده‌ها اهمیت بسیاری دارد.

۱۱۰- ویژگی‌های عبارات زیر را به ترتیب مشخص کنید:

دکتر - ایرانی بودن - کودک ۵ ساله

- (۱) اجتماعی، اکتسابی و متغیر - اکتسابی، ثابت و فردی - ثابت، فردی و انتسابی
- (۲) اجتماعی، ثابت و اکتسابی - انتسابی، متغیر و اجتماعی - اجتماعی، متغیر و انتسابی
- (۳) اجتماعی، اکتسابی و متغیر - انتسابی، ثابت و اجتماعی - فردی، متغیر و انتسابی
- (۴) فردی، اکتسابی و متغیر - انتسابی، فردی و ثابت - اجتماعی، ثابت و اکتسابی

۲۰ دقیقه

منطق

دوره نیمسال اول

درس ۱ تا پایان درس ۵

صفحه ۳ تا صفحه ۵۲

هدف گذاری قبل از شروع هر درس در دفترچه سؤال

لطفاً قبل از شروع پاسخ گویی به سؤال های درس **منطق**، هدف گذاری چند از ۱۰ خود را بنویسید:
از هر ۱۰ سؤال به چند سؤال می توانید پاسخ صحیح بدهید؟
عملکرد شما در آزمون قبل چند از ۱۰ بوده است؟
هدف گذاری شما برای آزمون امروز چیست؟

چند از ۱۰ آزمون قبل	هدف گذاری چند از ۱۰ برای آزمون امروز

۱۱۱- کدام گزینه درست است؟

- تقسیم منطق به دو بخش اصلی تعریف و استدلال تابع جلوگیری از خطای اندیشه است.
- تقسیم منطق به دو بخش اصلی تعریف و استدلال متبوع جلوگیری از خطای اندیشه است.
- دانستن منطق صرفاً برای ارزیابی اندیشه های فلسفی است.
- دانش منطق توسط ارسطو ابداع شده است.

۱۱۲- دلالت مطرح شده در کدام گزینه با سایر گزینه ها متفاوت است؟

- *خورشید* همه جا را گرم کرده بود.
- بیرون آی تا که *چشمی* اندام تو را به چشم نارد.
- ۱۱۳- اساساً مغالطه توسل به معنای ظاهری به علت به کار بردن ... به جای ... و ... می باشد.
- ۱) اشتراک لفظ - دلالت مطابقی - دلالت تضمنی
- ۳) دلالت مطابقی - دلالت تضمنی - دلالت التزامی
- ۲) دلالت تضمنی - دلالت مطابقی - اشتراک لفظ
- ۴) دلالت التزامی - دلالت مطابقی - دلالت تضمنی

۱۱۴- نسبت میان مفاهیم مشخص شده به ترتیب چیست؟

- «گل و بلبل»، «این کتاب و کتاب عربی»، «بخ و آب»
- ۱) تباین - هیچ نسبت منطقی بین دو مفهوم وجود ندارد - تباین
 - ۲) هیچ نسبت منطقی بین دو مفهوم وجود ندارد - تباین - تباین
 - ۳) هیچ نسبتی میان دو مفهوم وجود ندارد - تباین - عموم و خصوص مطلق
 - ۴) تباین - تباین - عموم و خصوص مطلق

۱۱۵- کدام توصیف در مورد دو مفهوم «دانش آموز و ایرانی» نادرست است؟

- ۱) دو مفهوم مصادیق مشترک دارند.
- ۲) دو مفهوم مصادیقی دارند که در دیگری وجود ندارد.
- ۳) یکی تمامی مصادیق دیگری را شامل می شود.
- ۴) دو مفهوم را می توان با دو دایره ای که یکدیگر را قطع می کنند نشان داد.

۱۱۶- در تعریف مفهومی نسبت بین مفهوم مجهول و مفهوم خاص چیست؟

- ۱) تساوی
- ۲) تباین
- ۳) عموم و خصوص مطلق
- ۴) عموم و خصوص من وجه

۱۱۷- با توجه به تعریف «انار: میوه شیرین» کدام ایراد صحیح است؟

- ۱) جامع و مانع بودن
- ۲) عدم جامع و مانع بودن
- ۳) جامع بودن و عدم مانع بودن
- ۴) عدم جامع بودن و مانع بودن

۱۱۸- آیا کاربردهای استدلال تمثیلی محدود به توصیف های ادبی می شود؟

- ۱) بلی - زیرا موارد مبسوط دیگری برای تمثیل قابل تصور نیست.
- ۲) خیر - زیرا دستیابی به یقین علمی نیز جز آن می باشد.
- ۳) بلی - زیرا دستیابی به یقین علمی جز آن نمی باشد.
- ۴) خیر - زیرا مشاوره های روان درمانی نیز می تواند جز آن باشد.

۱۱۹- در حکمی که تمامی دانشمندان مبنی بر بیضی شکل بودن مدار حرکت تمام سیارات منظومه شمسی پس از بررسی همه آنها ارائه کرده اند، چه استدلالی صورت گرفته و چه حکمی دارد؟

- ۱) استقرای تام - گاهی یقین بخش است.
- ۲) استقرای تام - همواره یقین بخش است.
- ۳) تمثیل - گاهی یقین بخش نیست.
- ۴) تمثیل - گاهی یقین بخش است.

۱۲۰- در صورتی که «مدیر مدرسه ای از جواب آزمایش ۱۰ نفر از دانش آموزان که از کلاس های مختلف انتخاب شده اند به این نتیجه برسد که غالب دانش آموزان مدرسه مبتلا به کرونا شده اند.» کدام شرط از شرایط استقرای تعمیمی را رعایت نکرده است؟

- ۱) نمونه ها باید متفاوت و تصادفی باشند.
- ۲) نمونه ها باید بیانگر همه طیف های مختلفی باشند که در آن جامعه آماری وجود دارد.
- ۳) تعداد نمونه ها نسبت به کل جامعه آماری نسبت مناسبی داشته باشد.
- ۴) تعداد جوامع آماری نسبت به یک جامعه آماری نسبت مناسبی باشد.

پاسخ دادن به این سوالات اجباری است و در تراز کل شما تأثیر دارد.

سوالات آشنا

۱۲۱- هر یک از موارد زیر به ترتیب مربوط به کدام یک از دو کارکرد منطق می‌باشند؟

(الف) برای صرفه‌جویی در زمان برای رسیدن به مرکز شهر از مترو استفاده کنید.

(ب) منطق، علمی ابزاری است که در خدمت سایر علوم است و نخستین بار توسط ارسطو گردآوری شده است.

(ج) برای داشتن تفکری صحیح و جلوگیری از مواجهه با مغالطات باید منطق بیاموزید تا سطح تفکر جامعه را ارتقاء ببخشید.

(د) در تبلیغ بانک‌ها به این نکته اشاره می‌کند که بانکداری اسلامی را گسترش می‌دهند و بانکی بدون بهره هستند.

(۱) استدلال - تعریف - استدلال - استدلال (۲) استدلال - تعریف - استدلال

(۳) تعریف - استدلال - تعریف - استدلال (۴) تعریف - تعریف - استدلال - تعریف

۱۲۲- «برای این که آلودگی هوا را کاهش دهیم، معاینه فنی اتومبیل لازم است.»، «منطق ابزاری در خدمت سایر علوم و دانش‌ها است.»، «پایش

نمی‌لنگد چون پا در کفش دیگری نکرده است.» به جز مورد ... بقیه موارد در ارتباط با استدلال هستند. جملاتی که در رابطه با ... هستند با

تعریف و مواردی که با ... سروکار دارند با استدلال مرتبط‌اند.

(۱) پایش نمی‌لنگد چون پا در کفش دیگری نکرده است - چپستی - چرایی

(۲) منطق، ابزاری در خدمت سایر علوم و دانش‌هاست - چپستی - چرایی

(۳) برای این که آلودگی هوا را کاهش دهیم، معاینه فنی اتومبیل لازم است - چرایی - چپستی

(۴) منطق ابزاری در خدمت سایر علوم و دانش‌هاست - چرایی - چپستی

۱۲۳- در عبارات: «به تاب زلف دل‌ویز و گشت و سوگند که تاب ز دل دیر آشنای ما بردی»، دلالت تاب اول دلالت ... است و تاب دوم دلالت ...

است و «من ملک بودم و فردوس برین جایم بود / آدم آورد در این دیر خراب آبادم» دلالت خراب آباد دلالت ... است.

(۱) مطابقی - التزامی - تضمنی (۳) التزامی - التزامی - تضمنی

(۳) تضمنی - التزامی - التزامی (۴) التزامی - التزامی - التزامی

۱۲۴- شایع‌ترین انواع خطاهای ذهنی ... است. استفاده از عبارات دوپهلوی می‌تواند باعث خطای ... شود. معانی را می‌توان به صورت کتبی و ...

به دیگران منتقل کرد و عدم رعایت علائم سجاوندی می‌تواند منجر به ... گردد.

(۱) مغالطه اشتراک لفظ - مغالطه بار ارزشی کلمات - شفاهی - مغالطه توسل به معنای ظاهری

(۲) مغالطه اشتراک لفظ - مغالطه ابهام در مرجع ضمیر - شفاهی - مغالطه نگارشی کلمات

(۳) مغالطه نگارشی کلمات - مغالطه ابهام در مرجع ضمیر - مطابقی - مغالطه ابهام در مرجع ضمیر

(۴) مغالطه توسل به معنای ظاهری - مغالطه نگارشی کلمات - نگارشی - مغالطه ابهام در مرجع ضمیر

۱۲۵- در عبارات «سرو نقطه ندارد.» و «امام رضا (ع) ضامن آهو است.» مفاهیم خط کشیده شده به ترتیب چه نوع مفاهیمی هستند و درباره

مفهوم دوم می‌توان گفت: ...

(۱) کلی - جزئی - مفهومی که مصداق آن کاملاً مشخص است و بیش از یک مورد نیست.

(۲) جزئی - کلی - مفهومی که مصداق آن کاملاً مشخص است و بیش از یک مورد نیست.

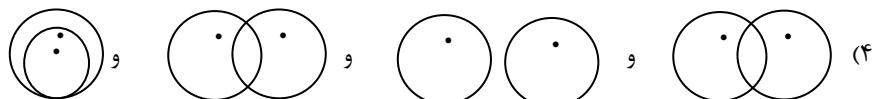
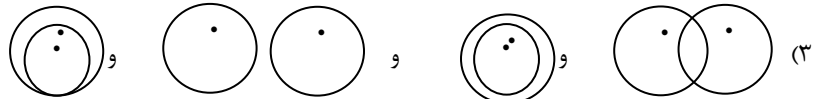
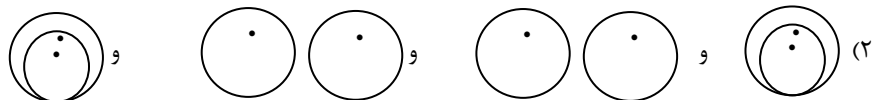
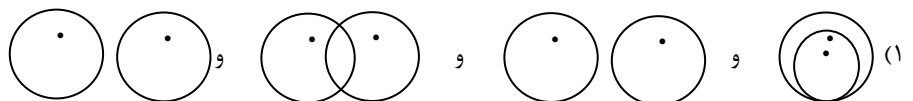
(۳) جزئی - کلی - مفهومی که ممکن است هیچ مصداق خارجی نداشته باشد.

(۴) کلی - جزئی - مفهومی که ممکن است هیچ مصداق خارجی نداشته باشد.

۱۲۶- در طبقه‌بندی موجودات به موجودات مادی و موجودات غیرمادی و موجودات مادی به جانداران و گیاهان و جانوران به جانوران و گیاهان،

رابطه بین موجودات و گیاهان ... و رابطه جانوران و گیاهان ... و رابطه موجودات غیرمادی و جانداران ... و رابطه جانداران و جانوران ...

است.





۱۲۷- در تعریف زیر به ترتیب چه نوع تعاریفی با هم ترکیب شده‌اند؟

«تبی: لفظی عربی به معنای پیام آور و کسی است که از عالم غیب خبر می‌دهد و معجزه ارائه می‌کند؛ مانند حضرت ابراهیم (ع) و حضرت

محمد (ص).»

(۱) مفهومی - لغوی - از طریق ذکر مصادیق

(۲) لغوی - مفهومی - از طریق ذکر مصادیق

(۳) از طریق ذکر مصادیق - لغوی - مفهومی

(۴) لغوی - از طریق ذکر مصادیق - مفهومی

۱۲۸- کدام یک از تعاریف زیر در تعریف «مربع» از قواعد منطقی پیروی می‌کند؟

(۱) شکل چهارضلعی با زاویه‌های یکسان

(۲) شکل چهارضلعی منتظم با اضلاع و زوایای برابر

(۳) شکل چهارضلعی با زاویه‌ی ۹۰ درجه

(۴) شکل چهارضلعی با اضلاع یکسان و زاویه مشخص

۱۲۹- با توجه به عبارت‌های «در تحقیق از تمام دانشجویان یک دانشگاه مشخص شد تمام دانشجویان رشته ریاضی این دانشگاه، استدلال

منطقی قوی دارند و این نتیجه گرفته شد که پس همه دانشجویان ریاضی در سراسر کشور دارای استدلال منطقی قوی هستند». «آمار قبولی

دانش‌آموزان یک کلاس در این مدرسه ۷۰ درصد بوده و از این آمار می‌توان نتیجه گرفت که امسال ۷۰ درصد دانش‌آموزان این مدرسه قبول

می‌شوند». نوع استدلال‌ها در این عبارات به ترتیب در کدام گزینه به درستی بیان شده و در کدام یک دچار مغالطه تعمیم شتاب‌زده شده‌ایم؟

(۱) استقرای تعمیمی - استقرای تعمیمی - هر دو استدلال استقرایی مغالطه تعمیم شتاب‌زده در آن‌ها به کار رفته است.

(۲) استقرای تمثیلی - استقرای تعمیمی - مغالطه تعمیم شتاب‌زده در استقرای تعمیمی

(۳) استقرای تعمیمی - استقرای تمثیلی - در هر دو استدلال استقرایی مغالطه تعمیم شتاب‌زده به کار رفته است.

(۴) استقرای تعمیمی - استدلال استقرایی - در هیچ یک مغالطه تعمیم شتاب‌زده به کار نرفته است.

۱۳۰- کدام یک از گزینه‌ها کاملاً درست است؟

(۱) در استدلال قیاسی وجود مقدمات ضرورتاً وجود نتیجه را در پی دارد، در استقرای تعمیمی نتایج قطعی هستند.

(۲) نمونه‌ها در استقرای تعمیمی نباید بیانگر طیف خاصی باشند - از استنتاج بهترین تبیین در مسائل علمی استفاده می‌شود.

(۳) نتایج استقرای تعمیمی یقینی نیست - در استقرای تعمیمی از مشاهده چند مورد جزئی به حکمی جزئی می‌رسیم.

(۴) در استدلال استقرایی مقدمات از نتیجه حمایت قطعی می‌کنند - یکی از راه‌های مقابله با استقرای تمثیلی غلط یافتن وجوه شباهت بیشتر

است.



فارسی و نگارش (۱)

۱- گزینه ۲»

(مفرد علی مرتضوی)

کرای: کرایه / رقعہ: یادداشت

(واژه) (بشش واژه نامه کتاب فارسی)

۲- گزینه ۳»

(سپهر حسن خان پور)

املاي «آزمند» در گزینه ۳» متا نظر است.

(املا) (بشش واژه نامه کتاب فارسی)

۳- گزینه ۲»

(سپهر حسن خان پور)

بیت «الف» از حافظ و بیت «ب» از ابن یمین و بیت «ج» از خاقانی است.

(تاریخ ادبیات) (صفحه های ۴۰، ۳۸ و ۳۹ کتاب فارسی)

۴- گزینه ۴»

(سپهر حسن خان پور)

بازگردانی بیت گزینه ۴»: خنیاگران، نای و طنبور را در کف و در کنار فاخته و عندلیب بشکست.

در سایر ابیات:

اگر روزی مراد بر نیارد، جزع سودی ندارد صبر کن تا (برآرد).

ساقیا جامی (بده) که دوران بی وفاست.

گر این است راحت‌ها، همان رنج (می خواهیم). اگر این است آسایش همان درد (می خواهیم).

(دانش های ادبی و زبانی) (صفحه ۱۹ کتاب فارسی)

۵- گزینه ۱»

(آلیتا ممدزاده)

هر دو ضمیر، مفعول فعل «انداز» است: «مرا بینداز».

(دانش های ادبی و زبانی) (صفحه ۳۸ کتاب فارسی)

۶- گزینه ۱»

(آلیتا ممدزاده)

«خسرو انجم» استعاره از خورشید است و شاعر بین آن و چهره یار در بیت صورت سؤال شباهتی دانسته است.

(ترایه های ادبی) (ترکیبی)

۷- گزینه ۱»

(آلیتا ممدزاده)

تشبیه: «مژه» به «خامه» - «روی» به «نامه»

مجاز: «نگار» مجاز است از «یار»

جناس: «خامه» و «نامه»

مبالغه: خون گریستن

(ترایه های ادبی) (ترکیبی)

۸- گزینه ۲»

(عمید اصفهانی)

«مات» در گزینه ۲» همان اصطلاح شطرنج است. این واژه در سایر گزینه ها ترکیب «ما» و «ت» است: «از ما باورت نمی شود»، «خون ما برای تو حلال» و «برای تو با ما در نمی گیرد» قسمت های متظّر در سایر ابیات است.

(مفهوم) (صفحه ۳۸ کتاب فارسی)

۹- گزینه ۴»

(عمید اصفهانی)

شاعر در بیت گزینه ۴» نیز مثل بیت صورت سؤال از مخاطب می خواهد دویینی را کنار بگذارد و تنها یکی را در طبیعت ببیند. مفهوم مشترک، تجلی یک نور در کثرت مخلوقات است.

(مفهوم) (مشابه صفحه ۱۰ کتاب فارسی)

۱۰- گزینه ۳»

(عمید اصفهانی)

ابیات گزینه ۳» مثل بیت صورت سؤال به گذر روزگار و خوبی و بدی های آن اشاره می کند.

(مفهوم) (صفحه ۶۲ کتاب فارسی)



عربی، زبان قرآن (۱)

۱۱- گزینه «۳»

(فائزه کشاورزبان)

«فی حدیقتنا»: «در باغ ما» / «شجره ذات عصون نضرة»: «درختی دارای شاخه های تروتازه» / «أفرح»: «شاد می شوم» / «برویتها»: «با دیدن آن» / «کلّ یوم»: «هر روز»
(ترجمه، صفحه ۲)

۱۲- گزینه «۱»

(مهمدرضا سوری)

تشریح گزینه های دیگر

گزینه «۲»: متحیر نمود ← متحیر نموده است / «چنین» اضافی است. / فیلمی خیالی ← از فیلم های خیالی

گزینه «۳»: چنین ماهیان ← این ماهیان / گمان کردند ← گمان می کردند
گزینه «۴»: ماهیانی که ← این ماهیان / گمان کردند ← گمان می کردند / فیلم هایی ← فیلم ها / متحیر نمود ← متحیر نموده است / «آن ها» اضافی است. / «چینما» ترجمه نشده است.

(ترجمه، صفحه ۲۴)

۱۳- گزینه «۲»

(مهمدرضا سوری)

تشریح گزینه های دیگر

گزینه «۱»: دشمنان خائن ← دشمنان خائن ما / سعی کردند ← سعی کرده اند / مستحکم ← به هم پیوسته

گزینه «۳»: «این است» اضافی است. / تلاششان این است ← تلاش کرده اند / مستحکم ← به هم پیوسته

گزینه «۴»: خواست ← تلاش کرده اند / «بذر دشمنی» معادلی در عبارت عربی داده شده ندارد. / «پیراکنند» نادرست است. / امت مسلمان ← مسلمانان

(ترجمه، صفحه های ۳۶ و ۳۷)

۱۴- گزینه «۲»

(علی اکبر ایمان پرور)

تشریح گزینه های دیگر

گزینه «۱»: کلمات (خداوندا و قرار بده) نادرست هستند.

گزینه «۳»: کلمه (متفاوت) نادرست است.

گزینه «۴»: کلمات (تاریکی و روشنایی ها) نادرست هستند.

(ترجمه، ترکیبی)

۱۵- گزینه «۱»

(فاطمه منصورفاکی)

«دانش آموزان»: الطّلاب، الطالبات، التّلامیذ، التّلمیذات / «برای تمیز کردن»: لتنظیف / «اتاق های مدرسه»: حجرات المدرسة، غرفات المدرسة (رد گزینه ۴) / «نگهداری از»: الحفاظ علی، المحافظة علی / «تأسیسات عمومی»: المرافق العامة (رد گزینه های ۳ و ۲) / «پیشنهادات مختلفی دادند»: قدّم اقتراحات مختلفة (رد گزینه های ۳ و ۴)

(تعریب، ترکیبی)

۱۶- گزینه «۴»

(ژاله مشیرپناهی)

سؤال از ما گزینه درست را در مورد گفتگوها خواسته است.

گزینه «۱»: لطفاً آن را باز کن! ← من واقعاً به آن نیاز دارم!

گزینه «۲»: آیا این ها قرص های آرام بخش است؟ ← بله، این ها غیرمجاز است!

گزینه «۳»: این چمدان برای (مال) چه کسی است؟ ← این چمدان واقعاً سنگین است!

گزینه «۴»: داخل چمدان چیست؟ ← چیز مهمی در آن نیست!

کاملاً مشخص است که تنها در گزینه «۴» گفت و گوها با هم مرتبط هستند.

(مفهوم، صفحه ۳۰)

۱۷- گزینه «۱»

(فاطمه منصورفاکی)

زردآلو: میوه ای است که مردم آن را در زمستان (به صورت) تازه می خورند!؛ نادرست است، زیرا فصل زردآلوی تازه، بهار و تابستان است و مردم در زمستان آن را به صورت خشک مصرف می کنند.

(مفهوم، ترکیبی)

۱۸- گزینه «۲»

(مهمدرضا سوری)

$65 = 5 \times 13$ عملیات حسابی در این گزینه، درست است.

تشریح گزینه های دیگر

گزینه «۱»: $37 - 6 = 44$ نادرست است. سَبْعَةُ وَ ثَلَاثِينَ ← ثَمَانِيَةٌ وَ ثَلَاثِينَ (۳۸)

گزینه «۳»: $22 = 4 \div 84$ نادرست است. اثنین و عشرين ← واحداً و عشرين (۲۱)

گزینه «۴»: $92 = 9 + 82$ نادرست است. ثلاثة و تسعين ← واحداً و تسعين (۹۱)

(عدد، صفحه ۱۸)

۱۹- گزینه «۲»

(فاطمه منصورفاکی)

در گزینه «۲»: «جَعَت» فعل لازم است و به مفعول نیازی ندارد. در سایر گزینه ها فعل های متعدی (عَلَمْنَا، أَرْسَلْ و اشتریت) به کار رفته و مفعول ها به ترتیب: «ضمیر نا، رساله و محفظه» هستند.

(فعل لازم، صفحه ۲۹)

۲۰- گزینه «۱»

(مهمدرضا سوری)

در گزینه «۱»: «تَصَدَّقِينَ» از باب تفعیل است. در گزینه «۲»: «تَنخَرِجُ» در گزینه «۳»: «تتحرک» و در گزینه «۴»: «تعجب» از باب تفعّل هستند.

(قواعد فعل، ترکیبی)



دین و زندگی (۱)

۲۱- گزینه ۴»

(ممد آقاصاح)

در آیات ۲۰۱ و ۲۰۲ سوره بقره چنین می‌خوانیم: «بعضی می‌گویند: پروردگارا به ما در دنیا نیکی عطا کن و در آخرت نیز نیکی مرحمت فرما و ما را از عذاب آتش نگاهدار. اینان از کار خود نصیب و بهره‌ای دارند و خداوند سریع الحساب است»

(هدف زندگی، صفحه ۷)

۲۲- گزینه ۲»

(مرتضی ممسنی‌کبیر)

خداوند ما را صاحب اراده و اختیار آفرید و مسئول سرنوشت خویش قرار داد. سپس راه رستگاری و راه شقاوت را به ما نشان داد تا خود راه رستگاری را برگزینیم (گزینه‌ش) و از شقاوت دوری کنیم (تبری). «انا هدیناه السبیل...»

و خداوند متعال، شناخت خیر و نیکی و گرایش به آن و شناخت بدی و زشتی و بیزاری از آن را در ما قرار داد تا به خیر روآوریم و از گناه و زشتی بپرهیزیم: «و نفس و ماسواها...»

(پرپرواز، صفحه ۳۰)

۲۳- گزینه ۳»

(ممد آقاصاح)

در فرهنگ دینی از بعد غیرجسمانی انسان که متلاشی نمی‌شود، مستهلک نمی‌شود و تحلیل نمی‌پذیرد (اما تغییر می‌پذیرد) به روح تعبیر شده است. همین بُعد اگر به رذیلت‌ها تن دهد، تا اعماق جهنم سقوط می‌کند.

(فور حقیقی، صفحه‌های ۳۱ و ۳۳)

۲۴- گزینه ۲»

(ممد رضایی‌بغا)

عامل شور و نشاط و انگیزه‌ای (فلاخوف علیهم)، که به سبب باور به دیده شدن همه کارهای نیک انسان توسط خداوند در او ایجاد می‌شود، اعتقاد به معاد است: «مَنْ آمَنَ بِاللَّهِ وَ الْيَوْمِ الْآخِرِ وَ عَمِلَ صَالِحًا فَلَاخَوْفَ عَلَيْهِمْ وَ لَا هُمْ يَحْزَنُونَ».

(پنجره‌ای به روشنائی، صفحه‌های ۳۰ و ۳۱)

۲۵- گزینه ۱»

(امیرمسین هیدری)

خداوند وعده داده است هر کس را به آنچه استحقاق دارد برساند و همچنین این جهان ظرفیت جزا و پاداش کامل انسان‌ها را ندارد. این موارد ضرورت معاد را در پرتوی عدل الهی به اثبات می‌رسانند. خواستار بودن کمالات و زیبایی‌ها و گرایش به بقا و جاودانگی از موارد ثابت‌کننده ضرورت معاد براساس حکمت الهی می‌باشند.

(آینده روشن، صفحه‌های ۵۴ و ۵۵)

۲۶- گزینه ۴»

(مرتضی ممسنی‌کبیر)

قرآن کریم در آیات ۷۸ و ۷۹ سوره یس می‌فرماید: «برای ما مثلی زد، در حالی که آفرینش نخستین خود را فراموش کرده بود، گفت: کیست که این استخوان‌های پوسیده را دوباره زنده کند؟ بگو همان خدایی که آن‌ها را برای نخستین بار آفرید و او به هر خلقی داناست»

گزینه‌های «۱» و «۴» به امکان معاد اشاره دارند. اما گزینه «۱» اشاره به علم الهی که در صورت سؤال آمده است، ندارد.

(آینده روشن، صفحه ۵۳)

۲۷- گزینه ۴»

(مرتضی ممسنی‌کبیر)

گفت‌وگوی پیامبر با کشته‌شدگان جنگ بدر مؤید حیات برزخی است و بیانگر این موضوع است که در عالم برزخ، روح همچنان فعالیت آگاهانه خود را ادامه می‌دهد.

(منزله‌ها، صفحه‌های ۶۳ و ۶۴)

۲۸- گزینه ۲»

(امیرمسین هیدری)

همان‌گونه که قرآن کریم می‌فرماید: دامنه برخی از اعمال، محدود به دوران زندگی انسان است و با مرگ، پرونده این اعمال بسته می‌شود (آثار ماتقدم)؛ اعمالی مانند نماز و روزه؛ اما پرونده بسیاری از اعمال حتی بعد از مرگ ما نیز باز می‌ماند (آثار ماتأخر)؛ مدسازی‌های غلط، تولید و نشر مطالب نامناسب و غیراخلاقی در فضای مجازی، ایجاد یا تقویت آداب و رسوم غلط در امر ازدواج، ایجاد انحرافات فکری و اخلاقی در دیگران و آموزش مطالب مفید به دیگران نمونه‌هایی از اعمال ما تأخر می‌باشند.

(منزله‌ها، صفحه‌های ۶۳ و ۶۵)

۲۹- گزینه ۳»

(ممد رضا فرهنگیان)

در مرحله اول قیامت که با پایان یافتن دنیا آغاز می‌شود، اولین حادثه، شنیده شدن صدایی مهیب و سهمگین است که آسمان‌ها و زمین را فرا می‌گیرد و این اتفاق آن‌چنان ناگهانی رخ می‌دهد که همه را غافلگیر می‌کند، قرآن کریم از این واقعه به نفع صور یاد می‌کند.

پس از کنار رفتن پرده از حقایق عالم، دادگاه عدل الهی برپا می‌شود.

(واقعه بزرگ، صفحه‌های ۷۳ و ۷۴)

۳۰- گزینه ۴»

(ممد رضایی‌بغا)

با دادن نامه اعمال، برخی بدکاران به انکار اعمال ناشایست خود روی می‌آورند تا جایی که برای نجات خود از مهلکه، به دروغ سوگند می‌خورند که چنین اعمالی انجام نداده‌اند. در این هنگام، خداوند شاهدان و گواهانی را حاضر می‌کند که با وجود آن‌ها دیگر انکار کردن میسر نیست. برخی آیات و روایات از شهادت اعضای بدن انسان یاد می‌کنند. بدکاران در روز قیامت سوگند می‌خورند تا شاید خود را از مهلکه نجات دهند. در این حال خداوند بر دهان آن‌ها خاموشی می‌زند و اعضا و جوارح آن‌ها به اذن خداوند شروع به سخن گفتن می‌کنند و علیه صاحب خود شهادت می‌دهند: «الیوم نختم علی افواههم... امروز بر دهانشان مهر می‌نهم...».

(واقعه بزرگ، صفحه‌های ۷۴ و ۷۵)

زبان انگلیسی (۱)

۳۱- گزینه «۴»

(سازمان عزیزی نژاد)

ترجمه جمله: «از آن شهرستان کوچک تا نزدیکترین شهر بزرگ، مسافتی طولانی هست. اما آنجا سرویس اتوبوسرانی خوبی دارد.»

- (۱) برای مثال
(۲) از این رو، بدین وسیله
(۳) در حقیقت
(۴) اما، با این وجود

(واژگان)

۳۲- گزینه «۲»

(سازمان عزیزی نژاد)

ترجمه جمله: «رودخانه عمیق تر از چیزی بود که فکر می کردم، بنابراین تصمیم گرفتم که برگردم.»

نکته مهم درسی:

با توجه به مفهوم جمله، برای صفت یکبخشی در حالت برتر از "deeper than" استفاده می کنیم.

(گرامر)

۳۳- گزینه «۴»

(سازمان عزیزی نژاد)

ترجمه جمله: «فراموش نکن که این چهارشنبه قرار است با دوستان جدیدمان، جک و تام، به سینما برویم.»

نکته مهم درسی:

با توجه به عبارت "Don't forget" به معنای «فراموش نکن»، مشخص است که تصمیم به رفتن به سینما از قبل گرفته شده است. در نتیجه، باید از ساختار "be going to" استفاده کنیم (رد گزینه های «۲» و «۳»). از سوی دیگر، با توجه به این که در ادامه جمله اسم دو نفر آمده است، باید اسم "friend" به صورت جمع به کار برده شود (رد گزینه های «۱» و «۳»).

(گرامر)

۳۴- گزینه «۱»

(سازمان عزیزی نژاد)

ترجمه جمله: «در آخر، نتایج پژوهش مان را با نتایج مطالعات دیگر مقایسه کردیم.»

- (۱) مقایسه کردن
(۲) استخدام کردن
(۳) عبور کردن
(۴) جمع آوری کردن

(واژگان)

۳۵- گزینه «۲»

(رحمت اله استیری)

ترجمه جمله: «این شغل همواره دارای عنصر میزانی از خطر است و به این دلیل است که کارگران باید خیلی مراقب باشند.»

- (۱) جمله
(۲) عنصر، عامل
(۳) ماده، جنس
(۴) تمرین

نکته مهم درسی:

به اصطلاح "element of danger" برای تأکید بر «وجود میزانی از خطرات در چیزی» دقت کنید.

(واژگان)

۳۶- گزینه «۱»

(رحمت اله استیری)

ترجمه جمله: «آیا می توانی با ذکر جزئیات اتفاقی که دیروز افتاد را برای من توصیف کنی و به من بگویی چه کسی آن دو پنجره را شکست؟»

- (۱) توصیف کردن
(۲) نابود کردن
(۳) شناسایی کردن
(۴) حرف زدن

(واژگان)

ترجمه متن درک مطلب:

بین ماه های نوامبر و می، در اکثر بخش های اندونزی بادی از غرب می وزد. این باد از سمت اقیانوس می آید و با خود باران می آورد. ابرها در اطراف کوه ها شکل می گیرند و عصرها باران می بارد. این باران همیشه شدید است و رودخانه هایی که در فصل خشک [سال] با پای پیاده می توان از عرض آن ها عبور کرد، اینک خطرناک می شوند. وقتی تمام روز باران می بارد، آن ها ممکن است ناگهان طغیان کنند و باعث صدمات شدیدی به زمین شوند.

وقتی فصل بارانی [سال] شروع می شود، اکثر کشاورزان خوشحال هستند. آب کافی برای مزارعشان هست و آن ها می توانند دوباره برنج کشت کنند. اما مردم شهر خیلی خوشحال نیستند، زیرا خیابان ها خیلی زود گل آلود و کثیف می شوند. آن ها فصل های خشک را که می توانند بیرون بنشینند و از غروب های خنک لذت ببرند، ترجیح می دهند.

۳۷- گزینه «۲»

(علی شگوهی)

ترجمه جمله: «دلیل این که رودخانه ها در فصل بارانی بسیار خطرناک هستند آن است که ...»

«دوره های طولانی باران شدید باعث پر شدن (طغیان) آن ها می شود.»

(درک مطلب)

۳۸- گزینه «۴»

(علی شگوهی)

ترجمه جمله: «از متن، فهمیده می شود که ...»

«برنج برای رشد به آب زیادی نیاز دارد.»

(درک مطلب)

۳۹- گزینه «۴»

(علی شگوهی)

ترجمه جمله: «کلمه زیرخطدار "they" در پاراگراف اول، به ... اشاره دارد.»

«رودخانه ها»

(درک مطلب)

۴۰- گزینه «۳»

(علی شگوهی)

ترجمه جمله: «متن به کدام یک از سؤال های زیر پاسخ نمی دهد؟»

«چه مقدار زمین در فصل بارانی آسیب می بیند؟»

(درک مطلب)



سؤالات آشنا

۴۱- گزینه ۲»

ترجمه جمله: «جان نسبتاً قد بلند است، اما برادر کوچکتر او بلندتر است. بنابراین، جان ...»

نکته مهم درسی:

در این سؤال، مقایسه بین جان و برادرش صورت می‌گیرد، پس نباید صفت عالی به کار ببریم (رد گزینه «۱»). با توجه به مفهوم صورت سؤال، جان هم‌قد برادرش یا کوتاه نیست (رد گزینه‌های «۳» و «۴»)

(گرامر)

۴۲- گزینه ۲»

ترجمه جمله: «رئیس جمهور در سال جدید به مردم امیدهایی برای پیشرفت در تمامی جنبه‌ها داده است.»

- (۱) دوره
(۲) امید
(۳) نمایش
(۴) خراش

(واژگان)

۴۳- گزینه ۲»

ترجمه جمله: «من واقعاً ساندویچ دیگری نمی‌خواستم، ولی جولیا یکی دیگر در آن رستوران کوچک، برای من سفارش داد.»

- (۱) به‌طور فوق‌العاده
(۲) واقعاً
(۳) با عصبانیت
(۴) از لحاظ ملی

(واژگان)

۴۴- گزینه ۳»

ترجمه جمله: «الف: چرا او با ناراحتی از اتاق مدیر بیرون آمد؟»
«ب: نمی‌دانم در آن اتاق چه اتفاقی رخ داد.»

- (۱) خون
(۲) حیرت
(۳) قلب
(۴) طبیعت

نکته مهم درسی:

واژه «heart» (قلب) در اصطلاح «with a heavy heart» به معنی «با ناراحتی» به کار می‌رود.

(واژگان)

۴۵- گزینه ۲»

ترجمه جمله: «نگران من نباش، من می‌توانم مراقب خودم باشم. من به هیچکس دیگری برای محافظت از خودم نیاز ندارم.»

- (۱) مهار کردن، خاموش کردن
(۲) مراقبت کردن از
(۳) توجه کردن به
(۴) منقرض شدن

(واژگان)

ترجمه متن کلوزتست:

حیوانات وحشی مختلفی در جنگل وجود دارد که خطرناک هستند. خطرناک‌ترین آن‌ها شیر است. شیر حیوان بسیار قدرتمندی است که حیوانات کوچکتر از خودش را شکار می‌کند و می‌خورد. شیر بدنی بزرگ و قوی دارد که می‌تواند حیوانات دیگر را بکشد. شیر بسیار سالم است، زیرا برای داشتن قدرت کافی برای زندگی غذای کافی می‌خورد. این حقیقت دارد که قلب شیر، خون را در اطراف بدن خود پمپاژ می‌کند تا بتواند قدرتمند باقی بماند و به خوبی زندگی کند. این حیوان وحشی حیرت‌انگیز اغلب آرام و خونسرد است، اما زمانی می‌خواهد حیوان دیگری را شکار کند، خیلی سریع می‌دود و حیوانات دیگر را بی‌رحمانه می‌کشد.

۴۶- گزینه ۳»

(کتاب جامع)

نکته مهم درسی:

برای عالی کردن صفت چندبخشی «dangerous» باید از ساختار «the + most + adjective» استفاده کنیم.

(کلوزتست)

۴۷- گزینه ۲»

(کتاب جامع)

نکته مهم درسی:

با توجه به مفهوم جمله به صفت تفضیلی نیاز داریم که برای صفت یک‌بخشی «small» با ساختار «adjective + er» ساخته می‌شود.

(کلوزتست)

۴۸- گزینه ۱»

(کتاب جامع)

- (۱) قدرتمند
(۲) جالب
(۳) زنده
(۴) تاریک

(کلوزتست)

۴۹- گزینه ۲»

(کتاب جامع)

- (۱) بازدید کردن
(۲) پمپاژ کردن
(۳) نگه داشتن
(۴) یافتن

(کلوزتست)

۵۰- گزینه ۱»

(کتاب جامع)

- (۱) حیرت‌انگیز
(۲) ساده
(۳) مهربان
(۴) بلند

(کلوزتست)

ریاضی و آمار (۱)

۵۱- گزینه «۴»

(امیر مهوریان)

قیمت کالای B در سال گذشته را X فرض می‌کنیم در این صورت، قیمت کالای A در سال گذشته، ۳x است.

افزایش قیمت کالای B، در سال جاری $x = \frac{2}{100}x$ و افزایش قیمت کالای A، $\frac{1}{100}(3x) = \frac{3}{100}x$ است.

مجموع افزایش قیمت دو کالا در سال جاری برابر ۱۰۰۰۰ تومان است. لذا داریم:

$$\frac{2}{100}x + \frac{1}{100}(3x) = \frac{2}{100}x + \frac{3}{100}x = \frac{5}{100}x = \frac{x}{20}$$

$$\frac{x}{20} = 10000 \Rightarrow x = 20000 \Rightarrow 3x = 60000$$

تومان

تومان $66000 = 60000 + \frac{1}{100}(60000)$: قیمت کالای A در سال جاری

(معادله و مسائل توصیفی، صفحه‌های ۱۰ تا ۱۸)

۵۲- گزینه «۴»

(مهمر بهیرایی)

شرط داشتن دو ریشه متفاوت در یک معادله درجه دوم این است که Δ یا مبین معادله مثبت باشد، لذا داریم:

$$(k-1)x^2 - 3x + 1 = 0 \rightarrow \begin{cases} a = k-1 \\ b = -3 \\ c = 1 \end{cases}$$

$\Delta > 0 \Rightarrow \Delta = b^2 - 4ac = (-3)^2 - 4(k-1)(1) > 0 \Rightarrow 9 - 4k + 4 > 0 \Rightarrow -4k > -13 \Rightarrow k < \frac{13}{4}$

لذا به ازای هر عدد کوچک‌تر از $\frac{13}{4}$ معادله دارای دو ریشه متمایز است.

برابر است با $\frac{3}{25}$ در گزینه‌ها تنها عددی که از $\frac{3}{25}$ کوچک‌تر است عدد $\frac{2}{25}$ می‌باشد.

(حل معادله درجه ۲ و کاربردها، صفحه‌های ۲۷ تا ۳۲)

۵۳- گزینه «۲»

(هاری پلاور)

$$\frac{2x(x+1)}{2} = (x-1)(x+4) \Rightarrow \text{مساحت مستطیل} = \text{مساحت مثلث}$$

$$\Rightarrow x(x+1) = (x-1)(x+4) \Rightarrow x^2 + x = x^2 + 3x - 4 \Rightarrow 2x = 4 \Rightarrow x = 2$$

طول اضلاع مثلث به صورت زیر می‌باشد:

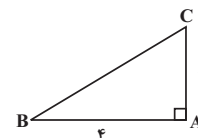
طول وتر را می‌یابیم:

$$BC^2 = AB^2 + AC^2$$

$$\Rightarrow BC^2 = 4^2 + 3^2 = 16 + 9 = 25 \Rightarrow BC = 5$$

$$\text{محیط مثلث} = AB + AC + BC = 4 + 3 + 5 = 12$$

(حل معادله درجه ۲ و کاربردها، صفحه‌های ۱۹ تا ۲۲)



۵۴- گزینه «۳»

(امیر مهوریان)

تعداد نفرات را n در نظر می‌گیریم. در ابتدا هر نفر مبلغ $\frac{120}{n}$ تومان سرمایه‌گذاری

می‌کند. با کم شدن ۲ نفر، تعداد نفرات n-۲ می‌شود و هر نفر $\frac{120}{n-2}$ تومان

سرمایه‌گذاری می‌کند. از آنجا که در حالت دوم هر نفر ۵ میلیون تومان بیش‌تر سرمایه‌گذاری می‌کند:

$$\frac{120}{n-2} - \frac{120}{n} = 5 \Rightarrow \frac{120}{n-2} - \frac{120}{n} - 5 = 0 \Rightarrow$$

$$\frac{120n - 120(n-2) - 5(n-2)(n)}{(n-2)(n)} = 0 \Rightarrow 120n - 120n + 240 - 5n^2 + 10n = 0$$

$$\Rightarrow -5n^2 + 10n + 240 = 0 \xrightarrow{+(-5)} n^2 - 2n - 48 = 0$$

$$\Rightarrow (n-8)(n+6) = 0 \Rightarrow \begin{cases} n = 8 & \text{قق} \\ n = -6 & \text{غقق} \end{cases}$$

حال اگر ۲ نفر دیگر نیز انصراف دهند تعداد نفرات به ۴ نفر می‌رسد و سهم هر نفر

برابر می‌شود با:

$$\frac{120}{4} = 30$$

میلیون تومان

(معادله‌های شامل عبارت‌های گویا، صفحه‌های ۳۳ تا ۳۸)

۵۵- گزینه «۱»

(امیر زراندوز)

با توجه به نمودار مقادیر $f(0), f(2), f(-2)$ را به دست می‌آوریم دقت کنید که مقدار تابع در این نقاط برابر عرض نقاط روی نمودار است.

$$\left. \begin{aligned} f(0) &= 2 \\ f(2) &= -1 \\ f(-2) &= 0 \end{aligned} \right\} \Rightarrow \frac{f(0) \times f(2)}{1 + f(-2)} = \frac{2 \times (-1)}{1 + 0} = -2$$

(مفهوم تابع، صفحه‌های ۳۰ تا ۳۹)

۵۶- گزینه «۳»

(امیر مهوریان)

الف) تابع نیست. زیرا به هر عدد طبیعی می‌توان مستطیل‌هایی با آن مساحت نسبت داد. مثلاً به عدد ۱۲ می‌توان مستطیل با اضلاع ۳ و ۴ یا ۲ و ۶ یا ۱ و ۱۲ نسبت داد.

ب) هر عدد اول ۲ شمارنده دارد، پس این رابطه تابع نیست.

پ) تابع است زیرا به هر عدد طبیعی فقط یک مثلث متساوی‌الاضلاع با ضلع ثلث آن عدد را نسبت می‌دهد.

ت) تابع است، زیرا هر عدد طبیعی فقط یک جذر دارد.

(مفهوم تابع، صفحه‌های ۳۰ تا ۳۹)



اقتصاد

۵۷- گزینه «۴»

(هاشم زمانیان)

رابطه زوج مرتبی زمانی تابع است که هر دو زوج مرتب متمایزی دارای مؤلفه‌های اول یکسان نباشند، حال اگر دو زوج مرتب دارای مؤلفه اول برابر بودند در این صورت مؤلفه دوم آن‌ها نیز می‌بایست یکسان باشد.

$$f = \{(-1, a+b), (3, 2b), (4, -1), (-1, -6), (3, a)\}$$

$$(-1, a+b) = (-1, -6) \Rightarrow a+b = -6 \quad (1)$$

$$(3, 2b) = (3, a) \Rightarrow a = 2b \quad (2)$$

$$\xrightarrow{(2), (1)} 2b + b = -6 \Rightarrow 3b = -6 \Rightarrow b = -2 \xrightarrow{(2)}$$

$$a = 2 \times (-2) = -4$$

(مفهوم ۳ تابع، صفحه‌های ۴۰ تا ۳۹)

۵۸- گزینه «۳»

(امیر زرنوز)

هر عدد حقیقی را با نماد X نشان می‌دهیم در این صورت تفاضل عدد 10 از 3 برابر X برابر $10 - 3X$ است که باید به توان دو برسانیم، پس ضابطه تابع به صورت زیر است:

$$f(x) = (3x - 10)^2$$

$$\left. \begin{aligned} f(0) &= (-10)^2 = 100 \\ f(1) &= (3 - 10)^2 = 49 \end{aligned} \right\} \Rightarrow f(0) - f(1) = 100 - 49 = 51$$

(ضابطه یبری، صفحه‌های ۵۰ تا ۵۵)

۵۹- گزینه «۱»

(مهمد گوررزی)

با توجه به ضابطه تابع و جایگذاری $f(1) = 2$ و $f(-3) = 10$ در ضابطه تابع مقادیر a و b را می‌یابیم:

$$f(x) = ax + 2b \Rightarrow \begin{cases} f(1) = 2 \Rightarrow a \times 1 + 2b = 2 \Rightarrow a + 2b = 2 & (1) \\ f(-3) = 10 \Rightarrow a \times (-3) + 2b = 10 \Rightarrow -3a + 2b = 10 & (2) \end{cases}$$

$$\xrightarrow{(2), (1)} a + 2b - (-3a + 2b) = 2 - 10 \Rightarrow a + 2b + 3a - 2b = -8$$

$$\Rightarrow 4a = -8 \Rightarrow a = -2$$

$$\xrightarrow{(1)} -2 + 2b = 2 \Rightarrow 2b = 4 \Rightarrow b = 2$$

(نمودار تابع قطعی، صفحه‌های ۵۶ تا ۶۲)

۶۰- گزینه «۳»

(امیر مهموریان)

با توجه به ضابطه تابع که شیب آن $-\frac{2}{3}$ است. به ازای هر کیلومتر افزایش ارتفاع،

دمای هوا $-\frac{2}{3}$ درجه سانتی‌گراد کاهش می‌یابد حال به ازای افزایش ارتفاع ۲۱

کیلومتر کاهش دمای هوا برابر است با:

$$-14 = -\frac{2}{3} \times 21 = \text{تغییر دما}$$

(نمودار تابع قطعی، صفحه‌های ۵۶ تا ۶۲)

۶۱- گزینه «۲»

(سمانه انوری)

(۱) قیمت خرید مواد اولیه + قیمت اجاره دستگاه‌ها + حقوق کارگران = هزینه‌های تولید
میلیون تومان $10 \times 6 \times 12 = 720$
میلیون تومان $30 \times 2 \times 12 = 1080$ = قیمت اجاره سالانه دستگاه‌ها
میلیون تومان $720 + 1080 + 200 = 2000$ = هزینه‌های تولید

(۲)

میلیون تومان $80 =$ هر 100 کیلو محصول 3000 کیلوگرم $3 =$ تن = کل محصول

$$\text{میلیون تومان درآمد } x = \frac{3000 \times 80}{100} = 2400$$

میلیون تومان $400 = 2400 - 2000$ = هزینه‌ها - درآمد = سود

(۳) شما ممکن است بتوانید با صرفه‌جویی و افزایش بهره‌وری مثل پرهیز از استخدام نیروی کار غیرلازم یا صرفه‌جویی در مواد اولیه و انرژی یا جلوگیری از ریخت‌وپاش‌ها هزینه‌های تولید را کاهش دهید. از سوی دیگر، می‌توانید برای محصولات خود بازار خوبی فراهم کنید و کالاهایتان را با قیمت مناسب بفروشید.

(کسب و کار و کارآفرینی، صفحه‌های ۸ و ۹)

۶۲- گزینه «۳»

(احمد منصوری)

- پیچیده‌ترین نوع کسب و کار، شرکت است.

- ایجاد یک شرکت به ویژه یک شرکت سهامی، پرهزینه‌ترین نوع کسب و کار است.

- تعاونی کسب و کاری است که با هدف تأمین نیازمندی‌های اعضا تشکیل می‌شود.

(انتخاب نوع کسب و کار، صفحه‌های ۱۷ و ۱۸ و ۲۰)

۶۳- گزینه «۲»

(سارا شریفی)

تشریح موارد نادرست:

(الف) مسئولیت نامحدود در مقابل بدهی‌ها و دعاوی از معایب کسب و کار شخصی و شراکتی است.

(ج) اگر دارایی شرکتی به 50000 سهم تقسیم شده باشد، سرمایه‌گذاری که 2000 سهم آن را خریداری می‌کند، مالک 4 درصد $(\frac{2000}{50000} \times 100 = 4)$ شرکت است.

(د) مسئولیت محدود برای سهام‌داران (ضرر بدهی سهام‌داران محدود به میزان سهام) از مزایا و تقسیم سود به تناسب مالکیت سهام از معایب ایجاد شرکت است.

(و) تقسیم بار مسئولیت و هم‌افزایی توانایی‌ها از مزایا و آزادی عمل محدودتر افراد و تصمیم‌گیری سخت‌تر به دلیل لزوم توافق شرکا از معایب کسب و کار شراکتی است.

(اصول انتخاب درست، صفحه‌های ۲۸ و ۲۹ و ۳۲)

۶۴- گزینه «۲»

(سیرمهمد مدنی‌دینانی)

- برای این‌که تصمیم‌گیری منطقی باشد باید تمام منافع را با تمام هزینه‌ها مقایسه کنیم.

- به دلیل وجود کمیابی در امکانات و داشته‌ها، همیشه باید بین گزینه‌های انتخاب، «بده-بستان» کرد. این وضعیت باعث ایجاد هزینه فرصت (ارزش بهترین گزینه بعدی) می‌شود.

- عبارت مورد سؤال به «توجه به هزینه‌های در رفته» اشاره دارد.

(اصول انتخاب درست، صفحه‌های ۲۵، ۲۶، ۲۹ و ۳۲)



۶۵- گزینه ۳»

(سارا شریفی)

الف) در نقطه (ه) ۲۵۰ کیلوگرم کالای B تولید می‌شود و هیچ مقداری از کالای A تولید نمی‌شود.

ب) برای تولید بیشتر کالای B، شرکت باید به سمت راست و پایین در طول منحنی مرز امکانات تولید حرکت کند. یعنی از نقطه (ج) به نقطه (د) برود.

در نقطه (د) میزان تولید کالای B، ۲۰۰ کیلوگرم و در نقطه (ج) ۱۰۰ کیلوگرم است.

در نقطه (د) میزان تولید کالای A، ۱۵۰ کیلوگرم و در نقطه (ج) ۳۰۰ کیلوگرم است.

بنابراین هزینه فرصت ۱۰۰ کیلوگرم بیشتر کالای B، ۱۵۰ کیلوگرم کالای A است ($150 = 300 - 100$) که از تولید آن صرف نظر شده است.

د) در نقطه (ج) نسبت به نقطه (الف) کالای A، ۱۰۰ کیلوگرم کمتر ($100 = 300 - 200$) تولید شده است.

ه) تولید بر روی نقاط مرز امکانات تولید کارا است. (نقاط الف، ب، ج، د، ه)

تولید در نقاط زیر مرز امکانات تولید ناکارا است. (نقطه ی)

تولید در نقاط خارج مرز امکانات تولید غیرقابل دستیابی است. (نقطه و)

(مرز امکانات تولید، صفحه‌های ۳۷ تا ۳۱)

۶۶- گزینه ۳»

(امیر منصوری)

تشریح موارد نادرست:

- بهتر است یک شرکت، به جای تولید در درون مرز امکانات تولید، بر روی مرز امکانات تولید کند.

- وقتی تولید ناکارا باشد، این امکان وجود دارد که حداقل بیش‌تر از یک کالا تولید شود.

- ناحیه خارج از مرز فقط نقاطی هستند که کشور می‌تواند آرزوی رسیدن به آن‌ها را داشته باشد. این نقاط با فرض ثابت ماندن منابع کشور، غیرقابل دستیابی هستند.

(مرز امکانات تولید، صفحه‌های ۳۸، ۴۰ و ۳۱)

۶۷- گزینه ۳»

(سمانه انوری)

- ردیف‌های ۱ و ۲: نشان‌دهنده کمبود عرضه

- ردیف‌های ۴ و ۵: نشان‌دهنده کمبود تقاضا (مازاد عرضه)

- ردیف ۳: نشان‌دهنده نقطه تعادل است که در آن قیمت تعادلی ۱۰۰۰ و مقدار تعادلی ۱۰ می‌باشد.

- اگر مقدار تقاضای کالایی از مقدار عرضه آن بیش‌تر باشد، در بازار کمبود رخ می‌دهد و باعث بالا رفتن قیمت می‌شود. (موارد سایر گزینه‌ها در مورد عملکرد بازار صحیح است.)

(بازار چیست؟، صفحه‌های ۵۰ تا ۵۳)

۶۸- گزینه ۱»

(سارا شریفی)

قیمت فروش با مالیات بر ارزش افزوده در مرحله (۱)

$$\text{تومان } 1440 = 1200 + (1200 \times \frac{20}{100})$$

قیمت فروش با مالیات بر ارزش افزوده در مرحله (۲)

$$\text{تومان } 2000 = 2500 + (2500 \times \frac{20}{100})$$

قیمت فروش با مالیات بر ارزش افزوده در مرحله (۳)

$$\text{تومان } 4200 = 3500 + (3500 \times \frac{20}{100})$$

مالیات بر ارزش افزوده جمع‌آوری شده توسط فروشنده در مرحله (۱)

$$\text{تومان } 240 = 1200 \times \frac{20}{100}$$

مالیات بر ارزش افزوده جمع‌آوری شده توسط فروشنده در مرحله (۲)

$$\text{تومان } 500 = 2500 \times \frac{20}{100}$$

مالیات بر ارزش افزوده جمع‌آوری شده توسط فروشنده در مرحله (۳)

$$\text{تومان } 700 = 3500 \times \frac{20}{100}$$

- اعتبار مالیات بر ارزش افزوده‌هایی که در مرحله قبل پرداخت شده (مرحله (۱))

$-240 =$ اعتبار مالیات بر ارزش افزوده‌هایی که در مرحله قبل پرداخت شده (مرحله (۲))

$-500 =$ اعتبار مالیات بر ارزش افزوده‌هایی که در مرحله قبل پرداخت شده (مرحله (۳))

تومان $240 =$ مالیات بر ارزش افزوده خالص جمع‌آوری شده در مرحله (۱)

تومان $260 = 240 - 500 =$ مالیات بر ارزش افزوده خالص جمع‌آوری شده در مرحله (۲)

تومان $200 = 700 - 500 =$ مالیات بر ارزش افزوده خالص جمع‌آوری شده در مرحله (۳)

تومان $700 = 240 + 260 + 200 =$ مجموع مالیات بر ارزش افزوده جمع‌آوری شده

(نقش دولت در اقتصاد چیست؟، صفحه ۶۳)

۶۹- گزینه ۲»

(سارا شریفی)

الف) افرادی که خانه، ویلا، خودروهای لوکس و ... دارند، ملزم به پرداخت درصدی از ارزش دارایی خود به دولت هستند. (مالیات بر دارایی)

ب) دولت تصمیم می‌گیرد که فقط کالاهای خاصی در مقادیر مشخصی پس از خرید مالیات بپردازند. (مالیات بر مصرف)

ج) کارکنان باید بخشی از درآمد خود را به‌عنوان مالیات به دولت پرداخت کنند.

(مالیات بر درآمد)

(نقش دولت در اقتصاد چیست؟، صفحه‌های ۶۱، ۶۳ و ۶۶)

۷۰- گزینه ۴»

(تفرین ساگری)

وابستگی در تأمین کالاهای راهبردی و ضروری مثل دارو و ... می‌تواند موجب بهانه‌جویی و سلطه رقیب یا دشمن و نهایتاً ضعف و وابستگی کشور شود.

(تجارت بین‌الملل، صفحه‌های ۷۰، ۷۲، ۷۴ و ۷۵)

علوم و فنون ادبی (۱)

۷۱- گزینه ۳»

(افشین کیانی)

موارد گزینه‌های «۱، ۲ و ۴» از اقدامات فرهنگی دولت سامانی در قبال زبان و ادبیات فارسی است.

(تاریخ ادبیات پیش از اسلام و قرن‌های اولیه هجری، صفحه‌های ۳۱ و ۳۲)

۷۲- گزینه ۲»

(ابراهیم رضایی مقدم)

عبارت (الف): معرف «فارسی میانه»

عبارت (ب): معرف «فارسی نو»

عبارت (ج): معرف «فارسی باستان» است.

(تاریخ ادبیات پیش از اسلام و قرن‌های اولیه هجری، صفحه‌های ۳۸ تا ۴۰)

۷۳- گزینه ۱»

(ابراهیم رضایی مقدم)

«مسجع و آهنگین بودن جملات» از ویژگی‌های ادبی است.

سجع: خردمند و بلند / مهتر و بهتر

تشریح گزینه‌های دیگر

گزینه «۲»: برخی از واژگان عربی متن: حقیر، کراهت، استبصار

گزینه «۴»: دیگر برادران بلند و خوب روی [بودند] / نه هرچه به قامت مهتر [است] به قیمت بهتر [است].

(مبانی تحلیل متن، صفحه‌های ۱۷ و ۱۸)

۷۴- گزینه ۴»

(عارفه سادات طباطبایی نژاد)

در بیت گزینه «۴»، تأکید بر این است که نمی‌توان سکوت کرد.

تشریح گزینه‌های دیگر

گزینه «۱»: تشبیه لب به لعل و شکر / تضاد: شکر و شرنگ

گزینه «۲»: اجل به معنای مرگ است و سنگ بر سوزدن کنایه از کشتن

گزینه «۳»: بخریدهام: آمدن «ب» بر سر فعل ماضی از کاربردهای تاریخی است.

(مبانی تحلیل متن، صفحه‌های ۱۴ و ۱۵)

۷۵- گزینه ۴»

(سعید پعفری)

واژگان «بتانی» و «آنی» سجع مطرف دارند. واژگان سایر گزینه‌ها سجع متوازی دارند.

(سجع و انواع آن، صفحه ۵۳)

۷۶- گزینه ۴»

(محمدر نورانی)

بیت (د) واژه‌آرایی «شما» / بیت (ج) واج‌آرایی حرف «الف» / بیت (ب) تلمیح به داستان منصور حلاج / بیت (الف) تضاد بین واژه‌های «گدایان و شهبان»

(واج‌آرایی، واژه‌آرایی، ترکیبی)

۷۷- گزینه ۱»

(عارفه سادات طباطبایی نژاد)

گزینه «۱»: تکرار «خون»، «دل»، «دست» و «باری»

تشریح گزینه‌های دیگر

گزینه «۲»: واژه‌های «شنوی» و «نهان» تکرار شده‌اند.

گزینه «۳»: تکرار «حدیث»

گزینه «۴»: تکرار «پری»

(واج‌آرایی، واژه‌آرایی، صفحه‌های ۲۶ و ۲۷)

۷۸- گزینه ۳»

(افشین کیانی)

ت	ه	ر	گ	ز	ر	س	ی	د	ی	ب	ف	ر	ی	ا	د	ک	س
↓	↓	↓	↓	↓	↓	↓	↓	↓	↓	↓	↓	↓	↓	↓	↓	↓	↓
ه	ج	ا	ی	ک	و	ا	ی	ک	و	ا	ی	ک	و	ا	ی	ک	و
ه	ج	ا	ی	ک	و	ا	ی	ک	و	ا	ی	ک	و	ا	ی	ک	و

هجاهای کوتاه سایر گزینه‌ها:

گزینه «۱»: هر ک سی از ظن ن خُد شد یا ر مَن (۳)

↓	↓	↓
ه	ج	ا
ه	ج	ا

گزینه «۲»: شک ر نع مت نع م تَت آف زون ک نَد (۳)

↓	↓	↓
ه	ج	ا
ه	ج	ا

گزینه «۴»: ب ت را ن ها ی شی رین

↓	↓	↓	↓
ه	ج	ا	ی
ه	ج	ا	ی

ب ب ها ن ها ی رن گین (۸)

↓	↓	↓	↓
ه	ج	ا	ی
ه	ج	ا	ی

(هماهنگی پاره‌های کلام، صفحه ۴۸)

۷۹- گزینه ۲»

(سعید پعفری)

«می‌رود، و الله» (۲)

تشریح گزینه‌های دیگر

گزینه «۱»: نروم، عشوه، عشوه، عشوه (۴)

گزینه «۳»: جواهر، بود، حوادث (۳)

گزینه «۴»: شنوم، شود (۲)

(هماهنگی پاره‌های کلام، صفحه ۴۸)

۸۰- گزینه ۳»

(محمدر نورانی)

توجه به فضای عاطفی و آهنگ متن، سبب کشف لحن می‌شود.

(سازها و عوامل تاثیرگذار در شعر فارسی، صفحه‌های ۲۲ و ۲۳)



تاریخ (۱) ایران و جهان باستان

۸۱- گزینه «۲»

(علی ممد کریمی)

در مرحله تحلیل و تفسیر اطلاعات، کار مورخان شباهت بسیاری به کار کارآگاهان پلیس دارد. کارآگاهان و مورخان، هر دو، به دنبال شواهد و مدارکی هستند که به گونه ای گذشته را بازسازی و تفسیر کنند.

(تاریخ و تاریخ نگاری، صفحه ۷)

۸۲- گزینه «۲»

(میلاد باغ شیخی)

مصریان باستان گاه شماری خورشیدی دقیق و منظمی داشتند. آنان سال را ۳۶۵ و یک چهارم شبانه روز محاسبه می کردند.

(تاریخ زمان و مکان، صفحه ۱۳)

۸۳- گزینه «۴»

(مانده پرپی بابایی)

جغرافیای تاریخی به مطالعه مناطق و سرزمین های مختلف در گذشته می پردازد و تأثیر محیط طبیعی و عوامل جغرافیایی را بر رویدادهای تاریخی مطالعه می کند.

(تاریخ زمان و مکان، صفحه ۱۷)

۸۴- گزینه «۳»

(سبیه مویی)

باستان شناسان برای شناسایی و کشف بخش زیادی از آثار باستانی که زیر خاک و یا در اعماق دریاها و رودخانه ها قرار گرفته اند، از ابزارها و فناوری های جدید و پیشرفته ای استفاده می کنند.

(باستان شناسی در دست و پوی میراث فرهنگی، صفحه ۲۴)

۸۵- گزینه «۴»

(علی ممد کریمی)

در نتیجه تولید مازاد بر نیاز، داد و ستد میان روستاهای دور و نزدیک به تدریج آغاز شد. رونق داد و ستد، زمینه آشنایی مردم مناطق مختلف را با آداب و رسوم، مهارت ها و اندیشه های یکدیگر فراهم آورد.

(پیدایش تمدن بین النهرین و مصر، صفحه ۳۴)

۸۶- گزینه «۳»

(میلاد باغ شیخی)

لوح های گلی فراوانی به خط میخی و زبان سومری در بقایای شهرهای سومری کشف شده است. به گمان برخی باستان شناسان، سومریان مخترع خط بوده اند و نخستین نوشته های جهان متعلق به آنان است.

(پیدایش تمدن بین النهرین و مصر، صفحه ۳۶)

۸۷- گزینه «۱»

(میلاد هوشیار)

بودا از چهار حقیقت عالی سخن به میان آورد که عبارت بودند از: ۱- زندگی سراسر رنج و درد بی پایان است؛ ۲- سرچشمه این درد، آرزو و خواستن است؛ ۳- تنها با رسیدن به نیروانا می توان بر آرزو و خواستن غلبه کرد، ۴- از هشت راه مقدس می توان به نیروانا رسید.

(هند و چین، صفحه ۴۴)

۸۸- گزینه «۳»

(سبیه مویی)

شی هوانگ تی از سلسله چه این به شدت با اندیشه های کنفوسیوس مخالفت کرد و دستور داد آثارش را بسوزانند و حکیمان پیرو او را نابود کنند.

(هند و چین، صفحه ۴۹)

۸۹- گزینه «۳»

(علی ممد کریمی)

دین مسیحیت در زمان امپراتور کنستانتین رونق بی سابقه ای یافت؛ زیرا این امپراتور خود به مسیحیت گروید و فرمانی صادر کرد که آزادی این دین را در محدوده امپراتوری روم تضمین می کرد.

(یونان و روم، صفحه ۶۰)

۹۰- گزینه «۲»

(میلاد باغ شیخی)

ایلامیان به خدایان متعدد اعتقاد داشتند و از جمله محبوب ترین خدایان ایلامی اینوشیناک خدای شهر باستانی شوش و معبد چغازنبیل ستایشگاه این خدا بود.

(سپهر ۳ تمدن ایرانی صفحه ۷۸)



جغرافیای ایران

۹۱- گزینه «۴»

(ماتره پرهی بابایی)

«با افزایش ارتفاع دما کاهش می‌یابد»، یک اصل هواشناسی است و بین اقتصاد و جغرافیا رابطه وجود دارد.

(جغرافیا، علمی برای زندگی بهتر، صفحه ۳)

۹۲- گزینه «۳»

(میبیه ممبی)

چگونگی شکل‌گیری محیط‌های جغرافیایی، که حاصل روابط متقابل انسان و محیط است، سبب می‌شود جغرافی دان با دید ترکیبی یا کل‌نگری، موضوعات را مطالعه و بررسی کند؛ زیرا اجزا و عوامل محیط جغرافیایی در ارتباط با یکدیگر عمل می‌کند.

(جغرافیا، علمی برای زندگی بهتر، صفحه ۷)

۹۳- گزینه «۲»

(علی ممبر کریمی)

سؤال چطور به بررسی سیر تکوین و تحول پدیده می‌پردازد و زمینه‌های به وجودآورنده پدیده‌ها مثلاً خشکسالی را مورد بررسی قرار می‌دهد.

(روش مطالعه در جغرافیا، صفحه ۸)

۹۴- گزینه «۱»

(میلاد باغ شیخی)

فرضیه‌سازی یکی از مراحل حساس پژوهش است زیرا فرضیه‌ها در هر پژوهش نقش راهنما دارد. فرضیه پاسخ پیشنهادی و حدس اندیشمندانه محقق به سوال تحقیق است. به عنوان مثال پیرامون پرسش «عامل افزایش جمعیت شهر تهران چیست؟» می‌توان این فرضیه را عنوان کرد که وجود زمینه‌های مناسب اشتغال، خدمات رفاهی، تفریحی و آموزشی عامل افزایش جمعیت شهر تهران است.

(روش مطالعه در جغرافیا، صفحه ۱۰)

۹۵- گزینه «۱»

(ماتره پرهی بابایی)

۶۶ درصد از ذخایر نفتی و ۲۸ درصد از ذخایر گاز طبیعی در خلیج فارس قرار دارد.

(موقعیت جغرافیایی ایران، صفحه ۱۷)

۹۶- گزینه «۴»

(میبیه ممبی)

- مرز خشکی با ۴۷/۳ درصد بیش‌ترین درصد مرزهای ایران را به خود اختصاص داده است.

- ایران طولانی‌ترین مرز را با عراق و کوتاه‌ترین مرز را با ارمنستان دارد.

(موقعیت جغرافیایی ایران، صفحه ۱۹)

۹۷- گزینه «۱»

(علی ممبر کریمی)

کوهستان‌های تالش با جهت شمالی-جنوبی منطقه کوهستانی آذربایجان را از کناره‌های دریای خزر جدا می‌کند.

(تاهمواری های ایران، صفحه ۲۴)

۹۸- گزینه «۲»

(میلاد باغ شیخی)

دشت نهاوند بر اثر انباشت مواد حاصل از فرسایش در نواحی پست به وجود آمده است و امروزه تغییرات اقلیمی که نشانه‌های آن را می‌توان تغییر در الگوی پراکندگی ریزش‌های جوی، بروز توفان و خشکسالی‌ها دانست، در بسیاری از جهان و کشور ایران و در مناطق پست داخلی مشغول تغییر شکل ناهمواری‌های کنونی است.

(تاهمواری های ایران، صفحه ۳۰)

۹۹- گزینه «۲»

(ماتره پرهی بابایی)

توده هوای سودانی از دریای سرخ وارد ایران می‌شود.

(آب و هوای ایران، صفحه ۳۹)

۱۰۰- گزینه «۲»

(میبیه ممبی)

در حالت عادی، در لایه اولیه جو، (تروپوسفر) با افزایش ارتفاع از سطح زمین، دمای هوا کاهش می‌یابد. از این رو در شرایط عادی، هوای مجاور سطح زمین گرم‌تر و سبک‌تر از لایه‌های بالایی است.

(آب و هوای ایران، صفحه ۴۴)



جامعه‌شناسی (۱)

۱۰۱ - گزینه «۴»

(مبینه متری)

الف) استنارت زدن اتومبیل یک کنش و انتشار دود در فضای پارکینگ پیامد غیرارادی کنش محسوب می‌شود.

ب) سیگار و قلیان کشیدن و اعتیاد به مواد مخدر یک کنش محسوب می‌شود که پیامد ارادی وابسته به اراده کنشگر ترک یا معتاد شدن به آن و پیامد ارادی وابسته به اراده دیگران مورد نكوهش قرار گرفتن است.

پ) کنش‌های انسان، برخلاف سایر موجودات معنا دار است. خارج شدن نمایندگان مجلس از صحن علنی به‌هنگام رای‌گیری به معنادار بودن کنش اشاره می‌کند.

(کنش‌های ما، صفحه‌های ۵، ۷ و ۸)

۱۰۲ - گزینه «۲»

(مبینه متری)

هنجار اجتماعی، شیوه انجام کنش اجتماعی است که مورد قبول افراد جامعه قرار گرفته است. مثلاً در هر جامعه‌ای احوالپرسی از دیگران، شیوه‌های معینی دارد.

نوع لباس پوشیدن فرد به تنهایی یا زمانی که فردی وارد اتاق می‌شود متفاوت است و این کنش فردی ما را به کنش اجتماعی تبدیل می‌کند.

ارزش‌ها از جنس هدف و مقصود است و هنجارها از جنس وسیله و روش رسیدن به ارزش‌ها هستند.

(پدیده‌های اجتماعی، صفحه ۱۳)

۱۰۳ - گزینه «۱»

(مبیناسازات تائیک)

با افول علم فراتجربی (عقلانی، وحیانی) امکان ارزیابی ارزش‌ها و آرمان‌های بشری از دست می‌رود و داوری درباره این امور، به تمایلات افراد و گروه‌های متفرق سپرده می‌شود.

(پیامدهای جهان اجتماعی، صفحه‌های ۴۷ تا ۴۹)

۱۰۴ - گزینه «۳»

(مبیناسازات تائیک)

- برنامه‌ریزان فرهنگی هر جامعه، همواره تلاش می‌کنند تا از طریق تعلیم و تربیت، زمینه تحقق بیشتر آرمان‌ها و ورود آنها را به قلمروی واقعی در جهان اجتماعی فراهم کنند.

- ساده زیستی نمونه‌ای از ارزش‌ها و عقاید جهان اجتماعی است که بیرون از قلمروی واقعی قرار دارد.

(ترکیبی، صفحه‌های ۴۴ و ۵۲ و ۵۳)

۱۰۵ - گزینه «۴»

(مبیناسازات تائیک)

از نظر جوامعی که جهان اجتماعی را به علوم تجربی محدود می‌کنند؛ عقاید و ارزش‌های اجتماعی، پدیده‌هایی هستند که صرفاً در قلمروی آرمانی و واقعی جوامع انسانی پدید می‌آیند و ما فقط می‌توانیم بودن یا نبودن این ارزش‌ها و پیامدهای اجتماعی و تاریخی آن‌ها را بشناسیم و برای داوری درباره درست یا غلط بودن یا حق و باطل بودن آن‌ها معیاری نداریم.

(ارزیابی جهان‌های اجتماعی، صفحه‌های ۵۴ و ۵۵)

۱۰۶ - گزینه «۳»

(ممد رستمی)

تغییرات در لایه‌های سطحی باعث نمی‌شود که یک جهان اجتماعی به جهان اجتماعی دیگری تبدیل شود. تغییر پرچم، رسم الخط و تغییر نام استان‌ها تغییرات در لایه‌ی سطحی است.

(جهان‌های اجتماعی، صفحه‌های ۳۶ تا ۳۸)

۱۰۷ - گزینه «۱»

(پارسا مبینی)

پدیده‌های اجتماعی را می‌توان بر اساس اندازه و دامنه (خرد و کلان) و ذهنی یا عینی بودن، تقسیم کرد.

افزایش نرخ رشد اقتصادی و بیزاری از ظلم پدیده‌هایی ذهنی و کلان هستند.

واکسینه شدن در برابر کووید ۱۹، پدیده‌ای عینی و کلان است.

(اجزا و لایه‌های جهان اجتماعی، صفحه‌های ۲۷ و ۲۸)

۱۰۸ - گزینه «۱»

(فاطمه حسینی نژاد)

آلودگی طبیعت و محیط زیست نتیجه کارهای شتاب‌زده و ناخردانه انسان‌هاست. زلزله یا خشکسالی با اینکه پدیده‌های طبیعی اند، تأثیرات تعیین‌کننده‌ای در کنش‌های اجتماعی انسان‌ها دارند.

سنت‌ها و قوانین الهی با انسان‌های شاکر و ناسپاس و جوامع عادل و ظالم یکسان عمل نمی‌کند و درهای آسمان را بر عدالت‌پیشگان می‌گشاید و ستم‌پیشگان را در قهر و انتقام الهی فرو می‌گذارد.

(جهان اجتماعی، صفحه‌های ۲۲ و ۲۳)

۱۰۹ - گزینه «۲»

(فاطمه حسینی نژاد)

تمامی پدیده‌های اجتماعی، هویتی معنایی و ذهنی دارند؛ از این رو هیچ یک از اجزای جهان اجتماعی فاقد معنا نیستند، اما همه پدیده‌های اجتماعی، بعد محسوس و عینی ندارند.

(اجزا و لایه‌های جهان اجتماعی، صفحه‌های ۲۷ تا ۳۰)

۱۱۰ - گزینه «۳»

(معصومه اومری)

دکتر: اجتماعی، اکتسابی، متغیر
ایرانی بودن: انتسابی، اجتماعی، ثابت
کودک ۵ ساله: فردی، متغیر، انتسابی

(هویت، صفحه‌های ۶۳ و ۶۴)



منطق

۱۱۱- گزینه «۱»

(موسی سپاهی)

دلیل تقسیم شدن منطق به دو بخش اصلی تعریف و استدلال این است که وظیفه منطق جلوگیری از خطای اندیشه می‌باشد.

گزینه «۲»: تابع به معنای معلول است و متبوع به معنای علت است.

گزینه «۳»: دانستن منطق تنها برای ارزیابی اندیشه‌های فلسفی نیست.

گزینه «۴»: دانش منطق توسط ارسطو کشف شده است نه ابداع.

(منطق ترازوی اندیشه، صفحه ۹)

۱۱۲- گزینه «۱»

(موسی سپاهی)

گزینه «۱»: دلالت تضمینی: خورشید به معنای نور خورشید می‌باشد.

گزینه «۲»: دلالت التزامی: زبان به معنای سخن گفتن و حرف زدن است که زبان لازمه آن می‌باشد.

گزینه «۳»: دلالت التزامی: چشم در معنای شخص نامحرم است.

گزینه «۴»: دلالت التزامی: چشم در معنای وجود و جسم می‌باشد.

(لفظ و معنا، صفحه ۱۴)

۱۱۳- گزینه «۳»

(پهروز پورشع اتی‌کنری)

اساسا مغالطه توسل به معنای ظاهری به علت جای به کار بردن دلالت مطالبی به

جای دلالت تضمینی و التزامی می‌باشد.

(لفظ و معنا، صفحه ۱۵)

۱۱۴- گزینه «۱»

(پهروز پورشع اتی‌کنری)

یک قاعده اصلی و مهمی در تشخیص رابطه بین مفاهیم وجود دارد، آن این است که در ابتدا ما باید مواظب باشیم که مفهوم ما جزئی نباشد چرا که در این صورت رابطه‌ای موجود نخواهد بود مانند رابطه بین این کتاب و کتاب عربی، رابطه بین یخ و آب و هم‌چنین رابطه بین گل و بلبل تباین می‌باشد.

(مفهوم و مصداق، صفحه‌های ۲۱ و ۲۲)

۱۱۵- گزینه «۳»

(موسی سپاهی)

نسبت بین دانش‌آموز و ایرانی عموم و خصوص من وجه است، لذا دو مفهوم مصادیق مشترکی دارند (و با وجود این هر یک مصادیقی دارد که در دیگری وجود ندارد).

گزینه «۳» مربوط به عموم و خصوص مطلق می‌باشد.

(مفهوم و مصداق، صفحه ۲۳)

۱۱۶- گزینه «۱»

(موسی سپاهی)

در تعریف مفهومی نسبت بین مفهوم مجهول و مفهوم عام، عموم و خصوص مطلق است و نسبت بین مفهوم مجهول و مفهوم خاص، تساوی است.

مثال: انسان: حیوانی است که دارای قدرت تعقل است.

نسبت بین انسان و حیوان، عموم و خصوص مطلق است و نسبت بین انسان و دارای قدرت تعقل تساوی است.

(اقسام و شرایط تعریف، صفحه ۳۱)

۱۱۷- گزینه «۲»

(پهروز پورشع اتی‌کنری)

تعریف مذکور نه جامع بوده و نه مانع، پس با دقت ظریف متوجه صحیح بودن گزینه «۲» می‌شوید.

(اقسام و شرایط تعریف، صفحه ۳۴)

۱۱۸- گزینه «۴»

(پهروز پورشع اتی‌کنری)

کاربردهای استدلال تمثیلی در ادبیات روان‌شناسی و صنایع هوایی می‌باشد.

(اقسام استدلال استقرایی، صفحه ۴۲)

۱۱۹- گزینه «۲»

(موسی سپاهی)

استدلال مزبور، استقرای تام است و همواره یقینی و قطعی است.

(اقسام استدلال استقرایی، صفحه ۴۶، ۴۷)

۱۲۰- گزینه «۳»

(موسی سپاهی)

تعداد دانش‌آموزان بررسی شده نسبت به کل دانش‌آموزان مدرسه نسبت مناسب و مکفی ندارد بنابراین شرط سوم از شرایط استقرای تعمیمی قوی را دارا نیست.

(اقسام استدلال استقرایی، صفحه ۴۷)

سوالات آشنا

۱۲۱- گزینه «۱»

(کتاب جامع)

در توضیحات مربوط به استدلال گفتیم که به ذکر دلایل برای یک موضوع می‌پردازیم و اوصافی را به آن‌ها نسبت می‌دهیم یا از آنها سلب می‌کنیم (ذکر مزایا و یا معایب) در مورد اول به ذکر دلایل استفاده از مترو پرداخته‌ایم، پس مزایا و یا معایب را برشمردیم، پس «استدلال» است در مورد دوم به توصیف منطق پرداخته‌ایم، پس «تعریف» است و در مورد سوم به ذکر دلایل برای توجه به منطق (ذکر مزایای استفاده از منطق) پرداخته‌ایم، پس «استدلال» است.

(منطق، ترازوی اندیشه، صفحه‌های ۸ و ۹)

۱۲۲- گزینه «۲»

(کتاب جامع)

موارد اول و سوم در ارتباط با استدلال هستند. «منطق ابزاری در خدمت سایر علوم و دانش‌ها است» به چپستی می‌پردازد. جملاتی که به «چپستی» یک موضوع می‌پردازند با بحث تعریف سروکار دارند. جملاتی که با «چرای» و «چگونگی» سروکار دارند در ارتباط با استدلال هستند.

(منطق، ترازوی اندیشه، صفحه‌های ۸ تا ۱۰)



۱۲۳- گزینه «۴»

(کتاب جامع)

راهنمایی ذهن انسان از چیزی به امر دیگری را «دلالت» می‌گویند؛ دلالت انواعی دارد که مطابقی و تضمنی و التزامی از انواع دلالت می‌باشند. دلالت التزامی دلالت لفظ بر معنایی است که بر لازمه یک شیء دلالت می‌کند و تاب اول و دوم هر دو دلالت «التزامی» هستند و منظور از خراب‌آباد نیز کنایه از دنیا است، پس این مفهوم هم دلالت «التزامی» دارد.

(لفظ و معنا، صفحه‌های ۱۴ و ۱۵)

۱۲۴- گزینه «۲»

(کتاب جامع)

از انواع مغالطات، مغالطه اشتراک لفظ، شایع‌ترین خطای ذهنی است و در مغالطه ابهام در مرجع ضمیر از عبارات دوپهلو استفاده می‌شود که می‌تواند موجب بروز خطا در اندیشه شود. می‌توان معانی را به صورت کتبی و شفاهی به دیگران منتقل کرد و عدم رعایت علائم سجاوندی مغالطه نگارشی کلمات را ایجاد می‌کند.

(لفظ و معنا، صفحه ۱۴، ۱۶ و ۱۷)

۱۲۵- گزینه «۳»

(کتاب جامع)

مفهوم «سرو» در این جمله به معنای «کلمه سرو» است که «جزئی» است و مفهوم ضامن آهو یک «مفهوم کلی» است و درباره مفهوم کلی می‌توان گفت که ممکن است هیچ مصداق خارجی نداشته باشد و همه مصادیق آن فرضی باشد؛ مانند «دیو» توضیح نکات درسی:

افراد مفهوم کلی می‌توانند: ۱- موارد متعدد واقعی باشند. ۲- موارد فرضی متعدد باشند. ۳- تنها یک مصداق خارجی داشته باشد؛ مانند مولود کعبه، ضامن آهو

(مفهوم و مصداق، صفحه‌های ۲۰ و ۲۱)

۱۲۶- گزینه «۲»

(کتاب جامع)

در طبقه‌بندی مفاهیم هر طبقه از مفاهیم نسبت به مفاهیم طبقه دیگر رابطه عموم و خصوص مطلق دارد، پس رابطه موجودات و گیاهان عموم و خصوص مطلق است و اقسام مختلف یک مفهوم باید نسبت به یکدیگر رابطه تباین داشته باشد و نسبت جانوران و گیاهان تباین است و رابطه موجودات غیرمادی و جانداران نیز تباین است و رابطه جانداران و جانوران عموم و خصوص مطلق است.

(مفهوم و مصداق، صفحه ۲۴)

۱۲۷- گزینه «۲»

(کتاب جامع)

نبی:

تعریف لغوی: لفظی عربی به معنای پیام‌آور

زیرا معنای لغوی واژه بیان شده است.

تعریف مفهومی: کسی است که از عالم غیب خبر می‌دهد و معجزه ارائه می‌کند.

تعریف از طریق ذکر مصادیق: زیرا مفاهیم مشابه و ویژگی‌های پیامبر (ارائه معجزه)

بیان شده است.

مانند حضرت ابراهیم (ع) و حضرت محمد (ص).

(اقسام و شرایط تعریف، صفحه ۳۰ و ۳۱)

۱۲۸- گزینه «۲»

(کتاب جامع)

در تعریف مربع باید هر ۴ شرط تعریف منطقی رعایت گردد. در گزینه‌ی «۲»، هر ۴ قاعده تعریف درست رعایت شده است.

تشریح گزینه‌های دیگر:

گزینه‌ی «۱»: شکل چهارضلعی با زوایای یکسان، برای مفهوم مربع مانع نیست و شامل اشکال دیگر هم می‌شود.

گزینه‌ی «۳»: داشتن زاویه‌ی ۹۰ درجه مانع نیست و شامل مستطیل و غیره هم می‌شود.

گزینه‌ی «۴»: داشتن اضلاع یکسان هم مانع نیست و شامل لوزی هم می‌شود.

(اقسام و شرایط تعریف، صفحه ۳۴ و ۳۵)

۱۲۹- گزینه «۱»

(کتاب جامع)

هر دو عبارت استقرای تعمیمی هستند، ولی چون در آن دو شرایط استفاده از استقرا به درستی رعایت نشده است، دچار مغالطه تعمیم شتاب‌زده شده است.

(اقسام استقرای، ترکیبی)

۱۳۰- گزینه «۲»

(کتاب جامع)

نمونه‌ها در استقرای تعمیمی باید بیانگر طیف‌های مختلفی باشد هم‌چنین در بررسی مسائل علمی از استنتاج بهترین تبیین استفاده می‌شود.

(اقسام استقرای، ترکیبی)