



سال دهم انسانی

۷ فروردین ماه ۱۴۰۰

دفترچه سؤال

تعداد سؤالات و زمان پاسخگویی آزمون:

نام درس	تعداد سؤال	شماره سؤال	وقت پیشنهادی
فارسی و نگارش (۱)	۱۰	۱-۱۰	۱۵
عربی (بان قرآن (۱)	۱۰	۱۱-۲۰	۱۵
دین و زندگی (۱)	۱۰	۲۱-۳۰	۱۵
(بان انگلیسی (۱)	۱۰	۳۱-۴۰	۲۰
(بان انگلیسی (۱) (شاهد مجواه)	۱۰	۴۱-۵۰	
ریاضی و آمار (۱)	۱۰	۵۱-۶۰	۱۵
اقتصاد	۱۰	۶۱-۷۰	۱۵
علوم و فنون ادبی (۱)	۱۰	۷۱-۸۰	۱۵
تاریخ (۱) ایران و جهان باستان	۱۰	۸۱-۹۰	۱۰
مضامین ایران	۱۰	۹۱-۱۰۰	۱۰
مامصه‌شناسی (۱)	۱۰	۱۰۱-۱۱۰	۱۵
منطق	۱۰	۱۱۱-۱۲۰	۲۰
منطق (شاهد مجواه)	۱۰	۱۲۱-۱۳۰	
جمع کل	۱۳۰	۱-۱۳۰	۱۶۵ دقیقه

طراحان به ترتیب حروف الفبا:

حمید اصفهانی، سپهر حسن خان پور، آگیتا محمدزاده، سید محمدعلی مرتضوی	فارسی و نگارش (۱)
علی اکبر ایمان پور، محمد مهدی رضایی، محمدرضا سوری، فائزه کشاورزبان، خالد مشیربناهی، فاطمه منصورخاکی	عربی، (بان قرآن (۱)
محمد آقاصالح، امیرحسین حیدری، محمد رضایی‌نقا، محمدرضا فرهنگیان، مرتضی محسنی کبیر	دین و زندگی (۱)
رحمت‌اله استیری، علی شکوهی، ساسان عزیزی‌نژاد	(بان انگلیسی (۱)
محمد بحیرایی، هادی پلاور، هاشم زمانیان، امیر زراندوز، محمد گودرزی، امیر محمودیان	ریاضی و آمار (۱)
سمانه انوری، آفرین ساجدی، سارا شریفی، سیدمحمد مدنی دینانی، احمد منصوری	اقتصاد
سعید جعفری، ابراهیم رضایی‌مقدم، عارفه‌سادات طباطبایی نژاد، افشین کیانی، محمد نورانی	علوم و فنون ادبی (۱)
میلاد باغ‌شیخی، مانده چرچی بابایی، علی محمد کریمی، حبیبه محبی، میلاد هوشیار	تاریخ (۱) ایران و جهان باستان
میلاد باغ‌شیخی، مانده چرچی بابایی، علی محمد کریمی، حبیبه محبی	مضامین ایران
معصومه اوحدی، میناسادات تاجیک، پارسا حبیبی، فاطمه حسینی‌نژاد، محمد رستمی، حبیبه محبی	مامصه‌شناسی (۱)
بهروز پورشفیغ آتی کندی، موسی سپاهی	منطق

گزینشگران و ویراستاران به ترتیب حروف الفبا:

نام درس	مسئول درس	گزینشگر	ویراستار استاد	ویراستار دانشجو	مسئول درس‌های مستندسازی
فارسی و نگارش (۱)	حمید اصفهانی	حمید اصفهانی	_____	_____	اناز معتمدی
عربی، (بان قرآن (۱)	فاطمه منصورخاکی	فاطمه منصورخاکی	درویشعلی ابراهیمی	_____	لیلا ایزدی
دین و زندگی (۱)	امیرحسین حیدری	امیرحسین حیدری	سکینه گلشنی	اشکان احمدی نوره	زهره قمشی
اقلیت‌های مذهبی	دیورا جاناتیان	دیورا جاناتیان	فاطمه رئیس‌زیدی	_____	_____
(بان انگلیسی (۱)	نسترن راستگو	نسترن راستگو	_____	فریبا توکلی، محدثه مرآتی	سپیده جلالی
ریاضی و آمار (۱)	حمید زرین‌کفش	حمید زرین‌کفش	محمد بحیرایی	_____	حسین اسدزاده
اقتصاد	آفرین ساجدی	آفرین ساجدی	سارا شریفی	_____	زهره قمشی
علوم و فنون ادبی (۱)	اعظم نوری‌نیا	اعظم نوری‌نیا	حسن وسکری، الهام محمدی	_____	اناز معتمدی
تاریخ (۱) ایران و جهان باستان	میلاد هوشیار	میلاد هوشیار	بهروز یحیی	_____	محدثه پرهیزکار
مضامین ایران	پارسا حبیبی	پارسا حبیبی	_____	علیرضا رضایی	زهره قمشی
مامصه‌شناسی (۱)	فائزه عبدالعلی زاده	فائزه عبدالعلی زاده	عاطفه صالحی	پرگل رحیمی	

مدیر گروه	فاطمه منصورخاکی
مسئول دفترچه	فاطمه رئیس‌زیدی
مستندسازی و مطابقت با مصوبات	مدیر: فاطمه رسولی‌نسب، مسئول دفترچه: لیلا ایزدی
حروف‌نگار و صفحه‌آرا	زهره تاجیک
نظارت چاپ	سوران نعیمی

گروه آزمون

بنیاد علمی آموزشی قلم‌چی (وقف عام)

آدرس دفتر مرکزی: خیابان انقلاب - بین صبا و فلسطین - پلاک ۹۲۳ - تلفن چهار رقمی: ۰۲۱-۶۴۶۳

۱۵ دقیقه

فارسی و نگارش (۱)
ستایش، ادبیات تعلیمی
ادبیات پایداری، ادبیات غنایی
ادبیات سفر و زندگی
صفحه‌های ۱۰ تا ۷۱

هدف‌گذاری قبل از شروع هر درس در دفترچه سؤال

لطفاً قبل از شروع پاسخ‌گویی به سؤال‌های درس فارسی (۱)، هدف‌گذاری چند از ۱۰ خود را بنویسید:
از هر ۱۰ سؤال به چند سؤال می‌توانید پاسخ صحیح بدهید؟
عملکرد شما در آزمون قبل چند از ۱۰ بوده است؟
هدف‌گذاری شما برای آزمون امروز چیست؟

چند از ۱۰ آزمون قبل	هدف‌گذاری چند از ۱۰ برای آزمون امروز

۱- چند تا از واژه‌های زیر نادرست معنا شده است؟

«پیرایه: زیور - فرقت: جدایی - حقه: جعبه - مفتاح: کلید - محنت: اندوه - سودا: هوس - یله: رها - رمه: گله - کرای: فریب‌کار - خیل: دسته - مشوش: آشفته و پریشان - رقعہ: زین - نجابت: پاک‌منشی - محال: بی‌اصل»

- (۱) یکی
(۲) دو تا
(۳) سه تا
(۴) چهار تا

۲- در کدام گزینه املای واژه‌های نادرست است؟

- (۱) حازم و محتاط - نمط و طریقه - عزم و اراده
(۲) ورطه و گرداب - خذلان و مذلت - عداوت و دشمنی
(۳) مولع و آذمند - سخره و ریشخند - ضامن و کفیل
(۴) هنگامه و غوغا - غبطه و رشک‌بردن - لثیمی و پستی

۳- هیچ یک از ابیات زیر سروده ... نیست.

(الف) تا نگریدی آشنا زین پرده رمزی نشنوی / گوش نامحرم نباشد جای پیغام سروش

(ب) همت بلند دار که نزد خدا و خلق / باشد به قدر همت تو اعتبار تو

(ج) ای صبحدم ببین که کجا می فرستم / نزدیک آفتاب وفا می فرستم

- (۱) خاقانی
(۲) سیف فرغانی
(۳) ابن‌یمین
(۴) حافظ

۴- کدام بیت حذف فعل ندارد؟

(۱) اگر روزی مرادت بر نیارد / جزع سودی ندارد صبر کن تا

(۲) ساقیا جامی که دوران بی‌وفاست / کار او جور است و رسم او جفاست

(۳) اگر این است راحت‌ها، همان رنج / اگر این است آسایش همان درد

(۴) خنیاگرانت فاخته و عندلیب را / بشکست نای در کف و طنبور در کنار

۵- ضمایر پیوسته بیت زیر به ترتیب کدام نقش‌های دستوری را پذیرفته است؟

«ای عشق نگویم که به جای خوشم انداز / یک بار دگر در تف آن آتشم انداز»

- (۱) مفعول - مفعول
(۲) مفعول - متمم
(۳) متمم - مفعول
(۴) متمم - متمم

۶- کدام دو آرایه را در بیت زیر می توان یافت؟

«کرد طلوع آفتاب یار درآمد ز خواب / روی نگار مراست خسرو انجم گوا»

- (۱) استعاره - تشبیه
(۲) حسن تعلیل - تلمیح
(۳) مبالغه - حس آمیزی
(۴) تضاد - کنایه

۷- کدام چهار آرایه در بیت زیر دیده می شود؟

«به خامه مژه روی چو نامه زردم / به خون نگار ز بی مهری نگار من است»

- (۱) تشبیه، مجاز، جناس، مبالغه
(۲) جناس، ایهام، حسن تعلیل، مجاز
(۳) جناس، ایهام، شخصیت بخشی، مبالغه
(۴) مجاز، شخصیت بخشی، تشبیه، استعاره

۸- «مات» در بیت کدام گزینه یک واژه و با دیگر گزینه ها متفاوت است؟

- (۱) باور از مات نیاید به لب بام در آی / تا ببینی که چه شور از تو در این بازار است
(۲) پیل فنا که شاه بقا مات حکم اوست / هم بر پیدگان شما نیز بگذرد
(۳) قتیل عشق تو شد حافظ غریب ولی / به خاک ما گذری کن که خون مات حلال
(۴) با مات درنگیرد ماییم و نیم جانی / یا مرگ جان گزینم، یا وصل خوشگوارت

۹- مفهوم کدام بیت به بیت زیر نزدیکتر است؟

«یکی ببین و یکی جوی و جز یکی مهرست / از آن جهت که دوبینی قصور بینایی است»

- (۱) درآ در حلقه مستان و در کش یک دو پیمانہ / به مستی ترک هستی کن دم از فرمانروایی زن
(۲) کمر بر بند در خدمت چو نی از خویش خالی شو / ز بی برگی بجو برگ و نوای بی نوایی زن
(۳) اسیر نفس بودن در خراب آباد تن تا کی / قدم در عالم جان نه در از خود رهایی زن
(۴) به خلوتخانه وحدت درآ از خویش یکتا شو / بسوز این خرقة با چاکی بر این دلق دوتایی زن

۱۰- کدام ابیات با بیت زیر قرابت معنایی بیشتری دارد؟

«دوران روزگار به ما بگذرد بسی / گاهی شود بهار دگر که خزان شود»

- (۱) ستایش نبرد آن که بیداد بود / به گنج و به تخت مهی شاد بود
گسسته شود در جهان کام اوی / نخواند به گیتی کسی نام اوی
(۲) توانگرا دل درویش خود به دست آور / که مخزن زر و گنج درم نخواهد ماند
بدین رواق زبرجد نوشته اند به زر / که جز نکویی اهل کرم نخواهد ماند
(۳) نامرادی و مراد این جهان / تا بجنبی بگذرد در یک زمان
چون جهان می بگذرد بگذر تو نیز / ترک او گیر و بدو منگر تو نیز
(۴) که دست در خم می زد که خون ما جوشید / که برفروخت که در چشم ما حیا جوشید
ترانه ای که چمن را به خون گرم گرفت / که ناگذشته بر او سینۀ صبا جوشید

١٥ دقیقه

عربی، زبان قرآن (١)
دوره نیمسال اول
درس ١ تا پایان درس ٤
صفحه ١ تا صفحه ٤٦

هدف‌گذاری قبل از شروع هر درس در دفترچه سؤال

لطفاً قبل از شروع پاسخ‌گویی به سؤال‌های درس عربی، زبان قرآن (١)، هدف‌گذاری چند از ١٠ خود را بنویسید:
از هر ١٠ سؤال به چند سؤال می‌توانید پاسخ صحیح بدهید؟
عملکرد شما در آزمون قبل چند از ١٠ بوده است؟
هدف‌گذاری شما برای آزمون امروز چیست؟

چند از ١٠ آزمون قبل	هدف‌گذاری چند از ١٠ برای آزمون امروز

■ عَيْنُ الْأَنْسَبِ لِلْجَوَابِ عَنِ التَّرْجُمَةِ مِنْ أَوْ إِلَى الْعَرَبِيَّةِ (١١ - ١٥)

١١- «فِي حَدِيثِنَا شَجَرَةٌ ذَاتُ عُصُونٍ نَضْرَةُ أَفْرُحٍ بِرُؤْيَيْهَا كُلِّ يَوْمٍ!»:

(١) در باغ ما شاخه‌های درخت تازه است که هر روز با دیدنش خوشحال می‌شوم!

(٢) درخت باغ من شاخه‌های تازه‌ای دارد که هر روز مرا شاد می‌کند!

(٣) در باغ ما درختی دارای شاخه‌های تروتازه هست که هر روز با دیدن آن شاد می‌شوم!

(٤) درخت باغ ما دارای شاخه‌های تروتازه‌ای است که هر روز مرا شاد می‌کند!

١٢- «قَدْ حَيَّرَ تَسَاقُطُ هَذِهِ الْأَسْمَاكِ الْأَخْرَيْنِ حِينَمَا كَانُوا يَظُنُّونَ أَنَّ هَذِهِ الظَّاهِرَةَ لَيْسَتْ مِنَ الْأَفْلَامِ الْخِيَالِيَّةِ!»:

(١) فرو افتادن پی‌درپی این ماهیان، دیگران را متحیر نموده است هنگامی که گمان می‌کردند که این پدیده از فیلم‌های خیالی نیست!

(٢) افتادن این ماهیان دیگران را متحیر نمود آن‌گاه که گمان می‌کردند که چنین پدیده‌ای فیلمی خیالی نیست!

(٣) باریدن چنین ماهیانی وقتی دیگران را متحیر نموده است که آن‌ها گمان کردند که این پدیده از فیلم‌های خیالی نیست!

(٤) افتادن پی‌درپی ماهیانی که دیگران گمان کردند این پدیده از فیلم‌هایی خیالی نیست آن‌ها را متحیر نمود!

١٣- «قَدْ حَاوَلَ أَعْدَاؤُنَا الْخَائِنُونَ لِإِجَادِ الْخِلَافِ بَيْنَ صُفُوفِ الْمُسْلِمِينَ الْمُتَوَاصِلَةِ!»:

(١) دشمنان خائن سعی کردند که میان صفوف مستحکم مسلمانان اختلاف ایجاد کنند!

(٢) دشمنان خائن ما برای ایجاد اختلاف میان صفوف به هم پیوسته مسلمانان تلاش کرده‌اند!

(٣) دشمنان خائن ما تلاششان این است که در میان صفوف مستحکم مسلمانان اختلاف ایجاد کنند!

(٤) خواست دشمنان خائن ماست که بذر دشمنی میان صفوف به هم پیوسته امت مسلمان بپراکنند!

١٤- عَيْنُ التَّرْجُمَةِ الصَّحِيحَةِ:

(١) جَعَلَ اللَّهُ جَذْوَةَ الشَّمْسِ الْمُسْتَعْرَةَ سَبَبَ ضِيَاءِ الْعَالَمِ! : خداوند، پاره آتش فروزان خورشید را سبب روشنی جهان قرار بده!

(٢) مَا ظَلَمَهُمُ اللَّهُ وَ لَكِنْ كَانُوا أَنْفُسَهُمْ يَظْلِمُونَ! : خداوند به آن‌ها ظلم نکرد، ولی به خودشان ظلم می‌کردند!

(٣) الْفُسْتَانُ مِنَ الْمَلَابِسِ النِّسَائِيَّةِ ذَاتِ الْأَلْوَانِ الْجَمِيلَةِ! : پیراهن زنانه، از لباس‌های زنانه دارای رنگ‌های متفاوت است!

(٤) «الْحَمْدُ لِلَّهِ الَّذِي خَلَقَ السَّمَاوَاتِ وَالْأَرْضَ وَ جَعَلَ الظُّلُمَاتِ وَالنُّورَ»: ستایش از آن‌ خدایی است که آسمان‌ها و

زمین را آفرید و تاریکی و روشنایی‌ها را بنهاد!

١٥- «دانش‌آموزان برای تمیز کردن اتاق‌های مدرسه و نگهداری از تأسیسات عمومی پیشنهادات مختلفی دادند!»:

(١) قَدَّمَ الطَّلَابُ اقْتِرَاحَاتٍ مُخْتَلِفَةً لِتَنْظِيفِ حُجْرَاتِ الْمَدْرَسَةِ وَ الْحِفَافِ عَلَى الْمُرَافِقِ الْعَامَةِ!

(٢) قَدَّمَتِ الطَّالِبَاتُ اقْتِرَاحَاتٍ مُخْتَلِفَةً لِتَنْظِيفِ عُرْفَاتِ الْمَدْرَسَةِ وَ الْمَحَافِظَةَ عَلَى التَّأْسِيسَاتِ الْعُمُومِيَّةِ!

(٣) يَقْدِمُ التَّلَامِيذُ اقْتِرَاحَ مُخْتَلَفٍ لِتَنْظِيفِ حُجْرَاتِ الْمَدْرَسَةِ وَ الْحِفَافِ عَلَى الْمُرَافِقِ الْعَامَةِ!

(٤) تَقْدِمُ التَّلَمِيذَاتُ اقْتِرَاحَاتٍ مُخْتَلِفَةً لِتَنْظِيفِ حُجْرَاتِ الْمَدَارِسِ وَ الْمَحَافِظَةَ عَلَى الْمُرَافِقِ الْعُمُومِيَّةِ!



۱۶- عَيْنِ الصَّحِيحِ عَنِ الْحَوَارِثِ:

(۱) اِفْتَحِيهَا مِنْ فَضْلِكَ! ⇨ اَنَا بِحَاجَةٍ إِلَيْهَا جِدًّا!

(۲) أَهَذِهِ حُبُوبٌ مُهَدَّنَةٌ؟ ⇨ نَعَمْ، هَذِهِ غَيْرُ مَسْمُوحَةٍ!

(۳) لِمَنْ هَذِهِ الْحَقِيبَةُ؟ ⇨ هَذِهِ الْحَقِيبَةُ ثَقِيلَةٌ حَقًّا!

(۴) مَاذَا فِي الْحَقِيبَةِ؟ ⇨ لَيْسَ شَيْءٌ مُهِمٌّ فِيهَا!

۱۷- عَيْنِ الْخَطَأِ لِلتَّوْضِيحَاتِ التَّالِيَةِ:

(۱) الْمِشْمِشُ: فَاكِهَةٌ يَأْكُلُهَا النَّاسُ طَازِجَةً فِي الشِّتَاءِ!

(۲) الصُّدَاعُ: وَجَعٌ فِي الرَّأْسِ وَ لَهُ أَنْوَاعٌ مُخْتَلِفَةٌ!

(۳) الْمُوَاطِنُ: هُوَ الَّذِي يَعِيشُ مَعْنَا فِي مَوْطِنٍ وَاحِدٍ!

(۴) الدَّرْرُ: مِنَ الْأَحْجَارِ الْغَالِيَةِ ذَاتِ اللَّوْنِ الْأَبْيَضِ!

۱۸- عَيْنِ الصَّحِيحِ عَنِ الْعَمَلِيَّاتِ الْحِسَابِيَّةِ:

(۱) أَرْبَعَةٌ وَ أَرْبَعُونَ نَاقِصٌ سِتَّةٌ يُسَاوِي سَبْعَةً وَ ثَلَاثِينَ!

(۲) ثَلَاثَةٌ عَشْرَ فِي خَمْسَةٍ يُسَاوِي خَمْسَةً وَ سِتِّينَ!

(۳) أَرْبَعَةٌ وَ ثَمَانُونَ تَقْسِيمٌ عَلَى أَرْبَعَةٍ يُسَاوِي اثْنَيْنِ وَ عِشْرِينَ!

(۴) اِثْنَانِ وَ ثَمَانُونَ زَائِدٌ تِسْعَةٌ يُسَاوِي ثَلَاثَةً وَ تِسْعِينَ!

۱۹- عَيْنِ الْفِعْلِ الْإِلْزَامِ:

(۱) عَلَّمْنَا الْمَعْلَمَ الدَّرُوسَ الْجَدِيدَةَ الْيَوْمَ!

(۲) رَجَعَتْ فَاطِمَةُ مِنَ الْمَدْرَسَةِ مَسْرُورَةً!

(۳) أَرْسَلَ أَبِي رِسَالَةً لِصَدِيقِهِ فِي الْقَرْيَةِ!

(۴) اشْتَرَيْتُ مَحْفَظَةً جَمِيلَةً مِنَ السُّوقِ!

۲۰- عَيْنِ فِعْلًا يَخْتَلِفُ وَزْنَ مَصْدَرِهِ عَنِ الْبَاقِي:

(۱) لِمَاذَا لَا تُصَدِّقِينَ كَلَامِي؟!

(۲) سَوْفَ تَنْخَرُجُ مِنَ الْمَرْحَلَةِ الدَّرَاسِيَّةِ!

(۳) لَا تَتَحَرَّكْ عَيْنُ الْبُومَةِ فَإِنَّهَا ثَابِتَةٌ!

(۴) تَعَجَّبَ الثَّلَبُ مِنَ عِظْمَةِ الْبَقْرَةِ!

۱۵ دقیقه

دین و زندگی (۱)

دوره نیمسال اول

تفکر و اندیشه

درس ۱ تا پایان درس ۷

صفحه ۴ تا صفحه ۷۸

هدف گذاری قبل از شروع هر درس در دفترچه سؤال

لطفاً قبل از شروع پاسخ گویی به سؤال های درس **دین و زندگی (۱)**، هدف گذاری چند از ۱۰ خود را بنویسید:
از هر ۱۰ سؤال به چند سؤال می توانید پاسخ صحیح بدهید؟
عملکرد شما در آزمون قبل چند از ۱۰ بوده است؟
هدف گذاری شما برای آزمون امروز چیست؟

چند از ۱۰ آزمون قبل	هدف گذاری چند از ۱۰ برای آزمون امروز

۲۱- از نظر قرآن کریم، درخواست رهایی از آتش دوزخ از جانب چه کسانی مطرح می گردد و خداوند منان به آنان چه وعده های می دهد؟

(۱) مؤمنان آخرت طلب - آنچه نزد خداست بهتر و پایدارتر است.

(۲) بهره مندان از اعمال خود - آنچه نزد خداست بهتر و پایدارتر است.

(۳) مؤمنان آخرت طلب - خداوند سریع الحساب است.

(۴) بهره مندان از اعمال خود - خداوند سریع الحساب است.

۲۲- «گزینش راه رستگاری و دوری از شقاوت» و «روی آوردن به خیر و نیکی» به ترتیب در کدام آیات تجلی دارند؟

(۱) «انا هدیناه السبیل اما شاکراً و اما کفوراً» - «و لا اقسام بالنفس اللوامه»

(۲) «انا هدیناه السبیل اما شاکراً و اما کفوراً» - «و نفس و ما سواها فالهمها فجورها و تقواها»

(۳) «و نفس و ما سواها فالهمها فجورها و تقواها» - «و نفس و ما سواها فالهمها فجورها و تقواها»

(۴) «و نفس و ما سواها فالهمها فجورها و تقواها» - «و لا اقسام بالنفس اللوامه»

۲۳- منظور از واژه «روح» در ادبیات دینی چیست و در چه صورتی روح انسان، تا اعماق جهنم سقوط می کند؟

(۱) بعد غیرمستهلک و بدون تغییر - آلودگی به رذائل

(۲) بعد تلاشی ناپذیر و بدون تحلیل - آلودگی به رذائل

(۳) بعد تلاشی ناپذیر و بدون تحلیل - آلودگی به رذائل

(۴) بعد تلاشی ناپذیر و بدون تحلیل - ترک فضائل

۲۴- شور و نشاط و انگیزه های که به سبب باور به دیده شدن همه کارهای نیک انسان توسط خداوند در او ایجاد می شود، در کدام عبارت متجلی است و چه دیدگاهی به این پیامد می انجامد؟

(۱) «أَمْ نَجْعَلُ الْمُتَّقِينَ كَالْفُجَّارِ» - «أَمْ نَبْلُغُ بِاللَّهِ وَالْيَوْمِ الْآخِرِ وَ عَمَلِ صَالِحاً»

(۲) «أَمْ نَجْعَلُ الْمُتَّقِينَ كَالْفُجَّارِ» - «أَمْ نُوا وَ عَمِلُوا الصَّالِحَاتِ»

(۳) «فَلَاخَوْفَ عَلَيْهِمْ وَ لَا هُمْ يَحْزَنُونَ» - «أَمْ نَبْلُغُ بِاللَّهِ وَالْيَوْمِ الْآخِرِ وَ عَمَلِ صَالِحاً»

(۴) «فَلَاخَوْفَ عَلَيْهِمْ وَ لَا هُمْ يَحْزَنُونَ» - «أَمْ نُوا وَ عَمِلُوا الصَّالِحَاتِ»

۲۵- هر کدام از موارد «رسیدن به شایستگی و استحقاق - گرایش به کمالات و زیبایی ها - گرایش به بقا و جاودانگی - جزا و پاداش اخروی» به ترتیب ضرورت معاد را در پرتوی کدام صنعت الهی به اثبات می رسانند؟

(۱) عدل - حکمت - عدل - حکمت - عدل

(۲) حکمت - عدل - عدل - حکمت - عدل - حکمت

(۳) عدل - حکمت - عدل - عدل

(۴) حمت - حکمت - عدل - حکمت

۲۶- مفهوم کدام آیه شریفه استدلالی بر امکان معاد و شدنی بودن آن است و در ادامه آیه اشاره دارد که خداوند به هر خلقتی داناست؟

(۱) «خداست که باها را می فرستد تا ابر را برانگیزند سپس آن ابر را به سوی سرزمین مرده برانیم.»

(۲) «آیا متقین را مانند ناپاکان و بدکاران قرار خواهیم داد؟»

(۳) «آیا گمان کردید که شما را بیهوده آفریده ایم و به سوی ما بازگردانده نمی شوید؟»

(۴) «برای ما مثلی زد در حالی که آفرینش نخستین خود را فراموش کرده بود.»

۲۷- گفت و گوی پیامبر گرامی اسلام (ص) با کشته شدگان جنگ بدر به چه موضوعی اشاره دارد و معنای آن چیست؟

(۱) حیات برزخی - در عالم برزخ گفت و گو وجود دارد و اموری قابل درک است که در دنیا ممکن نبود.

(۲) ممات برزخی - در عالم برزخ گفت و گو وجود دارد و اموری قابل درک است که در دنیا ممکن نبود.

(۳) ممات برزخی - در عالم برزخ روح همچنان فعالیت آگاهانه خویش را ادامه می دهد.

(۴) حیات برزخی - در عالم برزخ روح همچنان فعالیت آگاهانه خویش را ادامه می دهد.

۲۸- ترتیب اعمال براساس «ماتأخر - ماتقدم - ماتقدم - ماتأخر» در کدام گزینه به درستی رعایت شده است؟

(۱) نشر مطالب غیراخلاقی - نماز - ایجاد آداب و رسوم غلط - مدسازای غلط

(۲) مدسازای غلط - روزه - نماز - آموزش مطالب مفید به دیگران

(۳) ایجاد انحرافات فکری - نماز - مدسازای غلط - نشر مطالب غیراخلاقی

(۴) نماز - روزه - مدسازای غلط - تقویت آداب و رسوم غلط در امر ازدواج

۲۹- اولین حادثه که با پایان یافتن دنیا آغاز می شود، چیست و پس از کنار رفتن پرده از حقایق عالم، کدام مورد به وقوع می پیوندد؟

(۱) بانگ سهمناکی که در عالم می پیچد و حیات مجدد انسان ها آغاز می شود - برپا شدن دادگاه عدل الهی

(۲) صدایی مهیب و سهمگین که آسمان ها و زمین را فرا می گیرد - دادن نامه اعمال

(۳) صدایی مهیب و سهمگین که آسمان ها و زمین را فرا می گیرد - برپا شدن دادگاه عدل الهی

(۴) بانگ سهمناکی که در عالم می پیچد و حیات مجدد انسان ها آغاز می شود - دادن نامه اعمال

۳۰- انکار اعمال ناشایست خود در قیامت کبری، توسط بدکاران در هنگام کدام حادثه رخ می دهد و رفتار خداوند با آنان چیست؟

(۱) دادن نامه اعمال - «يَعْلَمُونَ مَا تَفْعَلُونَ»

(۲) حضور شاهدان و گواهان - «يَعْلَمُونَ مَا تَفْعَلُونَ»

(۳) حضور شاهدان و گواهان - «تَخْتِمْ عَلَيَّ افْوَاهِهِمْ»

(۴) دادن نامه اعمال - «تَخْتِمْ عَلَيَّ افْوَاهِهِمْ»

۱۵ دقیقه

هدف‌گذاری قبل از شروع هر درس در دفترچه سؤال

لطفاً قبل از شروع پاسخ‌گویی به سؤال‌های درس زبان انگلیسی (۱)، هدف‌گذاری چند از ۱۰ خود را بنویسید:
 از هر ۱۰ سؤال به چند سؤال می‌توانید پاسخ صحیح بدهید؟
 عملکرد شما در آزمون قبل چند از ۱۰ بوده است؟
 هدف‌گذاری شما برای آزمون امروز چیست؟

چند از ۱۰ آزمون قبل	هدف‌گذاری چند از ۱۰ برای آزمون امروز
---------------------	--------------------------------------

**Saving Nature
Wonders of
Creation**
 درس‌های ۱ و ۲
 صفحه ۱۵ تا صفحه ۶۹

PART A: Grammar and Vocabulary

Directions: Choose the word or phrase (1), (2), (3), or (4) that best completes each sentence. Then mark the correct choice on your answer sheet.

- 31- The little town is a long way from the nearest big city. ..., there is a good bus service.
 1) For example 2) In this way 3) In fact 4) However
- 32- The river was ... I thought, so I decided to turn back.
 1) as deep 2) deeper than 3) much deeper 4) the deepest
- 33- Don't forget that we ... go to the movies with our new ..., Jack and Tom, this Wednesday.
 1) are going to – friend 2) will – friends
 3) will – friend 4) are going to – friends
- 34- In the end, we ... the results of the our study with those of other studies.
 1) compared 2) hired 3) crossed 4) collected
- 35- There is always a/an ... of danger in this job, and this is why the workers should be very careful.
 1) phrase 2) element 3) material 4) exercise
- 36- Can you ... what happened yesterday in detail to me and tell me who broke those two windows?
 1) describe 2) destroy 3) identify 4) talk

PART B: Reading Comprehension

Directions: Read the following passage and answer the questions by choosing the best choice (1), (2), (3), or (4). Then mark the correct choice on your answer sheet.

Between the months of November and May, a wind blows from the west in most parts of Indonesia. It comes from the ocean and carries rain. Clouds build up around the mountains, and every afternoon rain falls. The rain is always heavy, and rivers which can be walked across in the dry season now become dangerous. When it rains the whole day, they may suddenly overflow and cause great damage to the land.

Most farmers are glad when the wet season begins. There is enough water for their fields and they can again start growing rice. But people in town are not so glad since the streets soon get muddy and dirty. They prefer the dry seasons when they can sit outside and enjoy the cool evenings.

- 37- The reason why the rivers are very dangerous in the wet season is that
 1) the whole land may be damaged
 2) long periods of heavy rain make them full
 3) they dry up and cannot provide enough water
 4) they cannot be walked across as easily as before
- 38- From the passage, it is understood that
 1) Indonesia is a dry country 2) few Indonesians prefer wet seasons
 3) heavy rain has no effect on rice 4) rice needs lots of water to grow
- 39- The underlined word "they" in the first paragraph refers to
 1) farmers 2) clouds 3) rice fields 4) rivers
- 40- Which of the following questions does NOT the passage answer?
 1) When is the wet season?
 2) When are the rivers safe to walk across?
 3) How much land is damaged in the wet season?
 4) Why are people in town not so happy?

۱۵ دقیقه

ریاضی و آمار (۱)
دوره نیم سال اول
کل فصل ۱ و ۲
صفحة ۱۰ تا صفحه ۶۲

هدف گذاری قبل از شروع هر درس در دفترچه سؤال

لطفاً قبل از شروع پاسخ گویی به سؤال های درس ریاضی و آمار (۱)، هدف گذاری چند از ۱۰ خود را بنویسید:
از هر ۱۰ سؤال به چند سؤال می توانید پاسخ صحیح بدهید؟
عملکرد شما در آزمون قبل چند از ۱۰ بوده است؟
هدف گذاری شما برای آزمون امروز چیست؟

چند از ۱۰ آزمون قبل	هدف گذاری چند از ۱۰ برای آزمون امروز
---------------------	--------------------------------------

۵۱- قیمت کالای A در سال گذشته سه برابر قیمت کالای B بود. قیمت کالاهای A و B امسال به ترتیب ۱۰ و ۲۰ درصد افزایش یافته است.

اگر برای خرید این دو کالا در سال جاری ۱۰ هزار تومان بیش تر از پارسال نیاز باشد، قیمت کالای A امسال چند تومان است؟

(۱) ۲۴۰۰۰ تومان

(۲) ۲۲۰۰۰ تومان

(۳) ۵۲۰۰۰ تومان

(۴) ۶۶۰۰۰ تومان

۵۲- معادله درجه دوم $x^2 - 3x + 1 = 0$ دارای ۲ ریشه متمایز است. مقدار k کدام عدد می تواند باشد؟

(۴) ۲/۲۵

(۳) ۳/۳

(۲) ۴/۲

(۱) ۵/۵۱

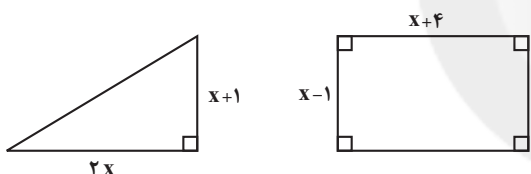
۵۳- اگر مساحت دو شکل زیر، با هم برابر باشند، محیط مثلث کدام است؟

(۱) ۸

(۲) ۱۲

(۳) ۱۴

(۴) ۱۶



۵۴- تعدادی سرمایه گذار، در پروژه ای در مجموع با مبلغ ۱۲۰ میلیون تومان سرمایه گذاری می کنند. اگر ۲ نفر از آنها انصراف دهند، هر نفر باید

۵ میلیون تومان بیش تر پرداخت کند. اگر ۲ نفر دیگر نیز انصراف دهند، هر فرد باقی مانده باید چند میلیون تومان سرمایه گذاری کند؟

(۲) ۴۰

(۱) ۶۰

(۴) ۲۴

(۳) ۳۰

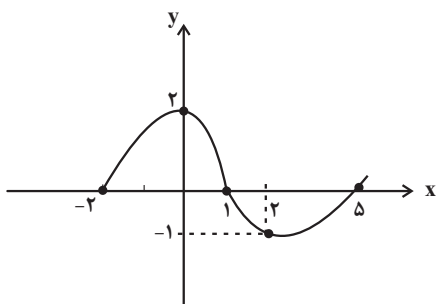
۵۵- با توجه به نمودار زیر که مربوط به تابع f است. حاصل $\frac{f(0) \times f(2)}{1 + f(-2)}$ کدام است؟

(۱) -۲

(۲) ۲

(۳) -۳

(۴) ۳



۵۶- چه تعداد از روابط زیر تابع است؟

الف) رابطه‌ای که به هر عدد طبیعی، مستطیلی با مساحت برابر آن عدد را نسبت دهد.

ب) رابطه‌ای که به هر عدد اول شمارنده طبیعی آن را نسبت دهد.

پ) رابطه‌ای که به هر عدد طبیعی دو رقمی، مثلثی متساوی‌الاضلاع با محیط برابر آن عدد را نسبت دهد.

ت) رابطه‌ای که به هر عدد طبیعی، جذر آن را نسبت می‌دهد.

۴ (۱)

۳ (۲)

۲ (۳)

۱ (۴)

۵۷- اگر رابطه $f = \{(-1, a+b), (3, 2b), (4, -1), (-1, -6), (3, a)\}$ یک تابع باشد، در این صورت مقدار a کدام است؟

-۲ (۱)

۲ (۲)

۴ (۳)

-۴ (۴)

۵۸- تابع f به هر عدد حقیقی، مربع تفاضل 10 از سه برابر همان عدد را نسبت می‌دهد. حاصل $f(0) - f(1)$ کدام است؟

۳۱ (۱)

۴۱ (۲)

۵۱ (۳)

۶۱ (۴)

۵۹- در تابع خطی $f(x) = ax + 2b$ ، $f(1) = 2$ و $f(-3) = 10$ ، در این صورت مقدار b کدام است؟

۲ (۱)

-۲ (۲)

۳ (۳)

$-\frac{1}{2}$ (۴)

۶۰- رابطه بین ارتفاع و دمای هوا در یک منطقه به صورت $T = -\frac{2}{3}h + 12$ می‌باشد (T دما برحسب سانتی‌گراد و h ارتفاع برحسب کیلومتر

است) اگر ارتفاع جسمی ۲۱ کیلومتر افزایش یابد، دمای آن جسم چند درجه سانتی‌گراد و چگونه تغییر می‌کند؟

(۱) ۲۶ درجه سانتی‌گراد کاهش می‌یابد .

(۲) ۲۶ درجه سانتی‌گراد افزایش می‌یابد.

(۳) ۱۴ درجه سانتی‌گراد کاهش می‌یابد .

(۴) ۱۴ درجه سانتی‌گراد افزایش می‌یابد.



۱۵ دقیقه

اقتصاد

دوره نیم سال اول

کل فصل ۱ و ۲

صفحه ۲ تا صفحه ۷۹

هدف گذاری قبل از شروع هر درس در دفترچه سؤال

لطفاً قبل از شروع پاسخ گویی به سؤال های درس اقتصاد، هدف گذاری چند از ۱۰ خود را بنویسید:

از هر ۱۰ سؤال به چند سؤال می توانید پاسخ صحیح بدهید؟

عملکرد شما در آزمون قبل چند از ۱۰ بوده است؟

هدف گذاری شما برای آزمون امروز چیست؟

چند از ۱۰ آزمون قبل	هدف گذاری چند از ۱۰ برای آزمون امروز

۶۱- صاحب یک کارگاه تولید ظروف پلاستیکی، توانسته با به کارگیری ۳ دستگاه و ۶ کارگر، در طول یک سال، ۳ تن ظرف پلاستیکی تولید کند. اگر ملک کارگاه ارثیه صاحب کارگاه بوده و هر ۱۰۰ کیلو ظرف تولیدشده در بازار ۸۰ میلیون تومان خریداری شود: الف) هزینه های تولید کارگاه را حساب کنید.

ب) کارگاه از نظر سود یا زیان با چه وضعیتی روبروست؟ مقدار آن چه قدر است؟

ج) با چه روشی می توان از وضعیت زیان دوری کرد؟

حقوق ماهانه هر کارگر	۱۰ میلیون تومان
قیمت اجاره ماهانه هر دستگاه	۳۰ میلیون تومان
قیمت اجاره سالانه ملک کارگاه	۸۰۰ میلیون تومان
قیمت خرید سالانه مواد اولیه	۲۰۰ میلیون تومان

(۱) ۲۰۰۰ - زیان، ۴۰۰ میلیون تومان - صرفه جویی در مواد اولیه

(۲) ۲۰۰۰ - سود، ۴۰۰ میلیون تومان - فراهم کردن بازار خوب برای محصولات

(۳) ۲۸۰۰ - زیان، ۴۰۰ میلیون تومان - جلوگیری از ریخت و پاش ها

(۴) ۲۸۰۰ - سود، ۴۰۰ میلیون تومان - پرهیز از استخدام نیروی کار لازم

۶۲- هر یک از موارد زیر به ترتیب با کدام نوع کسب و کار مرتبط است؟

- پیچیده ترین نوع کسب و کار

- پرهزینه ترین نوع کسب و کار

- با هدف تأمین نیازمندی های اعضا تشکیل می شود.

(۱) شرکت - ایجاد مؤسسات غیرانتفاعی - مؤسسات خیریه

(۳) شرکت - ایجاد شرکت - تعاونی

(۴) شرکت - ایجاد مؤسسات غیرانتفاعی - تعاونی

۶۳- چند مورد از موارد زیر در خصوص انواع کسب و کار درست است؟

الف) مسئولیت نامحدود در مقابل بدهی ها و دعاوی از مزایای کسب و کار شخصی و شراکتی است.

ب) شراکت کسب و کاری است که خودش هویت قانونی دارد.

ج) اگر دارایی شرکتی به ۵۰,۰۰۰ سهم تقسیم شده باشد، سرمایه گذاری که ۲,۰۰۰ سهم آن را خریداری می کند، مالک ۲۵ درصد شرکت است.

د) مسئولیت محدود برای سهام داران (ضرر و بدهی سهام داران محدود به میزان سهام) و تقسیم سود به تناسب مالکیت سهام از معایب ایجاد شرکت است.

ه) مالکیت کامل سود و منافع مالیاتی (فقط یک بار مالیات بر درآمد می دهید) از مزایای کسب و کار شخصی است.

و) تقسیم بار مسئولیت و هم افزایی توانایی ها و آزادی عمل محدودتر افراد و تصمیم گیری سخت تر به دلیل لزوم توافق شرکا از معایب کسب و کار شراکتی است.

۴ (۴)

۳ (۳)

۲ (۲)

۱ (۱)

۶۴- به ترتیب کدام گزینه پاسخ صحیح پرسش‌های زیر می‌باشد؟

- برای تصمیم‌گیری منطقی باید چه کار کنیم؟

- هزینه فرصت به چه دلیل به وجود می‌آید؟

- «کلاس بی‌کیفیتی را چون پول داده‌اید تا آخر می‌روید» این عبارت به کدام اشتباه در تصمیم‌گیری اشاره دارد؟

(۱) تمام منافع را با تمام هزینه‌ها مقایسه کنیم. - انتخاب‌های متنوع - اعتماد به نفس بیش از حد

(۲) تمام منافع را با تمام هزینه‌ها مقایسه کنیم. - کمیابی منابع و امکانات - توجه به هزینه‌های در رفته

(۳) از منابع تولید طبیعی استفاده کنیم. - انتخاب‌های متنوع - چسبیدن به وضعیت فعلی

(۴) از منابع تولید طبیعی استفاده کنیم. - کمیابی منابع و امکانات - خودرأی بودن

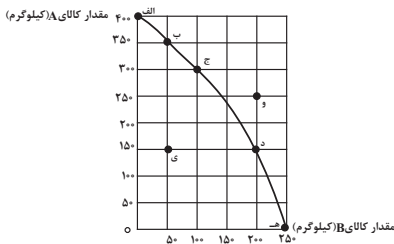
۶۵- با توجه به منحنی مرز امکانات تولید زیر که مربوط به یک کارگاه تولیدی است که تنها دو کالای A و B را تولید می‌کند:

الف) به ترتیب چند کیلو کالای A و چند کیلو کالای B در نقطه (ه) تولید شده است؟

ب) با توجه به نقاط (ج) و (د) هزینه فرصت تولید ۱۰۰ کیلوگرم بیش‌تر کالای B کدام است؟

ج) در نقطه (ج) نسبت به نقطه (الف) کالای A چند کیلوگرم کم‌تر تولید شده است؟

د) تولید در کدام نقاط به ترتیب کارا، ناکارا و غیرقابل دستیابی است؟



(۱) الف (الف - صفر - ۲۵۰، ب) ۱۵۰ کیلوگرم کالای A که از تولید آن صرف‌نظر شده است. ج) ۳۰۰ کیلوگرم، د) - و - الف

(۲) الف (الف - ۲۵۰، ب) ۲۰۰ کیلوگرم کالای B که تولید شده است. ج) ۳۰۰ کیلوگرم، د) ی - ه - و

(۳) الف (الف - صفر - ۲۵۰، ب) ۱۵۰ کیلوگرم کالای A که از تولید آن صرف‌نظر شده است. ج) ۱۰۰ کیلوگرم، د) ج - ی - و

(۴) الف (الف - ۲۵۰، ب) ۲۰۰ کیلوگرم کالای B که تولید شده است. ج) ۱۰۰ کیلوگرم، د) ب - ی - و

۶۶- به ترتیب کدام گزینه نشان‌دهنده صحیح یا غلط بودن عبارتهای زیر است؟

- یک شرکت به جای تولید بر روی مرز امکانات تولید، بهتر است در درون مرز امکانات تولید کند.

- اگر کشوری هر فرصتی را برای تولید و استفاده بهتر از منابع به کار گیرد، می‌گوییم اقتصاد آن کشور کارا است.

- وقتی که اقتصاد ناکارا است ممکن نیست که بیش‌تر از یک کالا تولید شود.

- با فرض ثابت ماندن منابع کشور، رسیدن به نقاط خارج از مرز امکانات تولید، قابل دستیابی است.

(۱) ص - ص - غ - غ (۲) غ - ص - ص - غ (۳) غ - ص - غ - غ (۴) ص - غ - غ - ص

۶۷- جدول زیر نمودار «عرضه، تقاضا و قیمت» در یک جامعه فرضی است. به ترتیب:

- کدام ردیف نشان‌دهنده کمبود عرضه، کمبود تقاضا و مازاد عرضه است؟

- قیمت و مقدار تعادلی چه قدر است؟

- کدام گزاره در مورد عملکرد بازار غلط است؟

ردیف	قیمت	مقدار تقاضا	مقدار عرضه
۱	۰	۲۰	۰
۲	۵۰۰	۱۵	۵
۳	۱۰۰۰	۱۰	۱۰
۴	۱۵۰۰	۵	۱۵
۵	۲۰۰۰	۰	۲۰

(۱) ۲، ۵، ۴ - ۱۰۰۰، ۱۰ - با افزایش قیمت مقدار عرضه افزایش می‌یابد.

(۲) ۱، ۵، ۴ - ۶۰۰، ۱۵ - وقتی عرضه بیش‌تر از تقاضا باشد، در بازار عرضه مازاد رخ می‌دهد و تولیدکنندگان از قیمت می‌کاهند.

(۳) ۲، ۴، ۵ - ۱۰۰۰، ۱۰ - وقتی تقاضا از عرضه بیش‌تر باشد، در بازار عرضه کمبود رخ می‌دهد و قیمت کاهش می‌یابد.

(۴) ۲، ۴، ۳ - ۱۵۰۰، ۱۵ - با کاهش قیمت مقدار عرضه کاهش می‌یابد.

۶۸- با توجه به اطلاعات جدول زیر، اگر دولت بر تولید و فروش نان ۲۰ درصد مالیات بر ارزش افزوده اعمال کند، آن گاه:

مرحله (۱)، کشاورز گندم را به قیمت ۱۲۰۰ تومان به آسیابان می‌فروشد.	مرحله (۲)، آسیابان آرد تولیدی را به قیمت ۲۵۰۰ تومان به نانوا می‌فروشد.	مرحله (۳)، نانوا نان تولیدی را به قیمت ۳۵۰۰ تومان به مشتری می‌دهد.
---	--	--

الف) قیمت فروش با مالیات بر ارزش افزوده، در مرحله دوم چند تومان است؟

ب) مالیات بر ارزش افزوده خالص جمع‌آوری شده در مرحله اول چند تومان است؟

ج) مجموع مالیات بر ارزش افزوده جمع‌آوری شده، چند تومان است؟

(۱) الف) ۳۰۰۰، ب) ۲۴۰، ج) ۷۰۰ (۲) الف) ۲۱۰۰، ب) ۲۴۰، ج) ۷۵۰

(۳) الف) ۲۱۰۰، ب) ۲۶۰، ج) ۷۰۰ (۴) الف) ۳۰۰۰، ب) ۲۶۰، ج) ۷۵۰

۶۹- در کدام گزینه به ترتیب مثالی برای «مالیات بر دارایی، مالیات بر مصرف، مالیات بر درآمد» ذکر شده است؟

(۱) الف) افرادی که خانه، ویلا، خودروهای لوکس و ... دارند، ملزم به پرداخت درصدی از ارزش دارایی خود به دولت هستند. ب) کارکنان باید بخشی از درآمد خود را به عنوان مالیات به دولت پرداخت کنند. ج) دولت تصمیم می‌گیرد که فقط کالاهای خاصی در مقادیر مشخصی پس از خرید مالیات بپردازند.

(۲) الف) افرادی که خانه، ویلا، خودروهای لوکس و ... دارند، ملزم به پرداخت درصدی از ارزش دارایی خود به دولت هستند. ب) دولت تصمیم می‌گیرد که فقط کالاهای خاصی در مقادیر مشخصی پس از خرید مالیات بپردازند. ج) کارکنان باید بخشی از درآمد خود را به عنوان مالیات به دولت پرداخت کنند.

(۳) الف) کارکنان باید بخشی از درآمد خود را به عنوان مالیات به دولت پرداخت کنند. ب) افرادی که خانه، ویلا، خودروهای لوکس و ... دارند، ملزم به پرداخت درصدی از ارزش دارایی خود به دولت هستند. ج) دولت تصمیم می‌گیرد که فقط کالاهای خاصی در مقادیر مشخصی پس از خرید مالیات بپردازند.

(۴) الف) کارکنان باید بخشی از درآمد خود را به عنوان مالیات به دولت پرداخت کنند. ب) دولت تصمیم می‌گیرد که فقط کالاهای خاصی در مقادیر مشخصی پس از خرید مالیات بپردازند. ج) افرادی که خانه، ویلا، خودروهای لوکس و ... دارند، ملزم به پرداخت درصدی از ارزش دارایی خود به دولت هستند.

۷۰- کدام گزینه در رابطه با تجارت بین‌الملل نادرست است؟

(۱) یکسان نبودن منابع و عوامل تولید در کشورها پایه صادرات و واردات است.

(۲) حفاظت از منابع ملی، عامل گسستن از پیمان‌های تجاری به شمار می‌رود.

(۳) مزیت نسبی یعنی هزینه فرصت تولید یک کالا در همان کشور نسبت به سایر کالاها کم‌تر باشد.

(۴) خودکفایی در تأمین کالاهای ضروری و راهبردی می‌تواند موجب بهانه‌جویی و سلطه رقیب شود.

۱۵ دقیقه

علوم و فنون ادبی (۱)
دوره نیم سال اول
کل فصل ۱ و ۲
درس ۱ تا ۶
صفحه ۱۲ تا صفحه ۵۸

هدف گذاری قبل از شروع هر درس در دفترچه سؤال

لطفاً قبل از شروع پاسخ گویی به سؤال های درس علوم و فنون ادبی (۱)، هدف گذاری چند از ۱۰ خود را بنویسید:
از هر ۱۰ سؤال به چند سؤال می توانید پاسخ صحیح بدهید؟
عملکرد شما در آزمون قبل چند از ۱۰ بوده است؟
هدف گذاری شما برای آزمون امروز چیست؟

چند از ۱۰ آزمون قبل	هدف گذاری چند از ۱۰ برای آزمون امروز

۷۱- کدام یک از توضیحات زیر از اقدامات فرهنگی دولت سامانی در قبال زبان و ادبیات فارسی نیست؟

(۱) رواج رسم‌ها و سنت‌های فرهنگی کهن ایرانی

(۲) گردآوری تاریخ و روایات گذشته ایرانی

(۳) تشویق شاعران به نوآوری در خلق مضامین تازه و بدیع

(۴) تشویق مترجمان به ترجمه کتاب‌های معتبر به نثر فارسی

۷۲- هر کدام از موارد داده شده به ترتیب معرف کدام یک از زبان‌های ایرانی است؟

(الف) این زبان‌ها به دو گروه زبان‌های «پارتی» و «پهلوی» تقسیم می‌شوند.

(ب) پس از ورود اسلام به ایران، تحول تازه‌ای را پشت سر گذاشت و با بهره‌گیری از الفبای خط عربی به مرحله جدیدی گام نهاد.

(ج) آثار به جای مانده این زبان، فرمان‌ها و نامه‌های شاهان هخامنشی که به خط میخی نوشته شده است.

(۱) فارسی نو، فارسی میانه، فارسی باستان

(۳) فارسی نو، فارسی باستان، فارسی میانه

۷۳- کدام گزینه از ویژگی‌های زبانی متن زیر نیست؟

«ملک‌زاده‌ای را شنیدم که کوتاه بود و حقیر و دیگر برادران بلند و خوب‌روی. پدر به کراهت و استحقار در وی نظر می‌کرد. پسر به فراست:

زیرکی، استبصار (: بصیرت) به جای آورد و گفت: ای پدر کوتاه خردمند به که نادان بلند. نه هرچه به قامت مهتر به قیمت بهتر.»

(۱) مسجع و آهنگین بودن جملات کاربرد واژگان عربی

(۳) کوتاه بودن جملات حذف فعل به قرینه لفظی و معنوی

۷۴- ویژگی برابر کدام بیت با آن هم‌خوانی ندارد؟

(۱) لب اوست لعل و شکر من اگر نه شورختم / شکرین چراست بر من سخنان چون شرنکش (: زهر)؟ (کاربرد تشبیه و تضاد)

(۲) تیره شد آیم ز بس درنگ در این خاک / کاش اجل سنگ برزدی به سبویم (آرزوی مرگ)

(۳) گرچه آن خوش لب جهان خرمی را برفروخت / من به دندان محنت او را به جان بخریدهام (کاربرد تاریخی فعل ماضی)

(۴) چه عذر آرم که نگشایم زبان بسته چون بلبل / که آن گلبرگ بی خارم چنان آمد که من خواهم (سکوت شاعر)

۷۵- واژگان مشخص شده در همه بیت‌ها به جز ... سجع یکسان دارند.

(۱) ما همه یک گوهریم یک خرد و یک سریم / لیک دو بین گشته‌ایم زین فلک منحنی

(۲) کفرت ایمان پاک‌دینان قامتت سرو راست‌بنیان / کاکلت شام شب نشینان پسته‌ات نقل می‌پرستان

(۳) صبح است گل‌گون تاخته، شمشیر بیرون آخته / بر شب‌شبیخون ساخته، خورش به عمدا ریخته

(۴) گهر جمال بتانی گهی ز بت‌شکنانی / گهی نه این و نه آنی چه آفتی چه بلایی

۷۶- آرایه‌های «واژه‌آرایی، واج‌آرایی، تلمیح، تضاد» به ترتیب در کدام گزینه آمده است؟

- (الف) مبین حقیر گدایان عشق را کاین قوم / شهان بی‌کمر و خسروان بی‌کلهند
 (ب) چو منصور از مراد آنان که بردارند، بر دارند / بدین درگاه حافظ را چو می‌خوانند، می‌رانند
 (ج) خدا را محتسب ما را به فریاد دف و نی بخش / که ساز شرع از این افسانه بی‌قانون نخواهد شد
 (د) زمانه قرعه نو می‌زند به نام شما / خوشا شما که جهان می‌رود به کام شما
- (۱) ب، د، الف، ج
 (۲) ج، الف، ب، د
 (۳) د، ب، الف، ج
 (۴) د، ج، ب، الف

۷۷- در کدام بیت از آرایه «واژه‌آرایی» بیش‌تر استفاده شده است؟

- (۱) دلم خاک تو شد گو باش من خون می‌خورم باری / ز دست این دل خاکی به دست خون درم باری
 (۲) گوش زیر زلف و زیور زان نهان کردی که آه / نشنوی پیدا ز من باری نهان چون نشنوی
 (۳) با تو حدیث بوسه همان به که کم کنم / کالا حدیث زر فراوان نمی‌کنی
 (۴) آن یار کزو خانه ما جای پری بود / سر تا قدمش چون پری از عیب بری بود

۷۸- تعداد هجاهای کوتاه کدام مصراع در مقابل آن درست نوشته شده است؟

- (۱) هر کسی از ظن خود شد یار من (۲)
 (۲) شکر نعمت، نعمت افزون کند (۵)
 (۳) تو هرگز رسیدی به فریاد کس (۴)
 (۴) به ترانه‌های شیرین به بهانه‌های رنگین (۷)
- ۷۹- در کدام بیت تعداد واژگانی که حرف «و» در آن‌ها در جایگاه صامت است، نادرست نوشته شده است؟

- (۱) دفع مده دفع مده من نروم تا نخورم / عشوه مده عشوه مده عشوه مستان نخرم (۴)
 (۲) امروز ما مهمان تو مست رخ خندان تو / چون نام رویت می‌برم دل می‌رود والله ز جا (۱)
 (۳) دل از جواهر مهرت چو صیقلی دارد / بود ز زنگ حوادث هر آینه مصقول (۳)
 (۴) باز توام باز توام چون شنوم طبل تو را / ای شه و شاهنشاه من باز شود بال و پر (۲)

۸۰- کدام گزینه درباره «سازها و عوامل تأثیرگذار در شعر فارسی» نادرست است؟

- (۱) پس از عاطفه، مهم‌ترین و مؤثرترین عامل، «وزن» است.
 (۲) وزن، ادراکی است که از احساس نظم حاصل می‌شود.
 (۳) توجه به فضای عاطفی و آهنگ متن، سبب کشف وزن می‌شود.
 (۴) وزن، امری حسی است و بیرون از ذهن کسی که آن را درمی‌یابد، وجود ندارد.

۱۰ دقیقه

تاریخ (۱) ایران و جهان باستان
دوره نیم سال اول
درس ۱ تا پایان درس ۸
صفحه ۲ تا صفحه ۷۹

هدف گذاری قبل از شروع هر درس در دفترچه سؤال

لطفاً قبل از شروع پاسخ گویی به سؤال های درس تاریخ (۱) ایران و جهان باستان، هدف گذاری چند از ۱۰ خود را بنویسید:
از هر ۱۰ سؤال به چند سؤال می توانید پاسخ صحیح بدهید؟
عملکرد شما در آزمون قبل چند از ۱۰ بوده است؟
هدف گذاری شما برای آزمون امروز چیست؟

چند از ۱۰ آزمون قبل	هدف گذاری چند از ۱۰ برای آزمون امروز
---------------------	--------------------------------------

۸۱- کدام مرحله از یک تحقیق و پژوهش تاریخی، شباهت بسیاری به کار کارآگاهان پلیس دارد؟

- (۱) گردآوری و تنظیم اطلاعات
- (۲) تحلیل و تفسیر اطلاعات
- (۳) گزارش یافته های پژوهش
- (۴) شناسایی منابع

۸۲- کدام گزاره در ارتباط با گاه شماری مصریان صحیح می باشد؟

- (۱) در این گاه شماری، سال به ۱۲ ماه قمری ۳۰ یا ۲۹ روزه تقسیم می شد.
- (۲) مصریان سال را ۳۶۵ و یک چهارم شبانه روز محاسبه می کردند.
- (۳) این گاه شماری در هر ۴ سال یک شبانه روز از سال حقیقی عقب می افتاد.
- (۴) در گاه شماری مصری، در هر سه سال، یک ماه به سال اضافه می کردند.

۸۳- کدام گزینه در مورد تعریف جغرافیای تاریخی صحیح است؟

- (۱) به مطالعه سرزمین ها در بستر زمان می پردازد.
- (۲) به عوامل مؤثر در شکل گیری تمدن ها نظر دارد.
- (۳) تأثیر پدیده های تاریخی را بر محیط طبیعی بررسی می کند.
- (۴) تأثیر عوامل جغرافیایی را بر رویدادهای تاریخی مطالعه می کند.

۸۴- در کدام مرحله باستان شناسی، از فناوری های پیشرفته مانند روش های الکترومغناطیسی استفاده می شود؟

- (۱) حفاری
- (۲) استخراج و تنظیم اطلاعات
- (۳) شناسایی و کشف
- (۴) تعیین سن آثار باستانی

۸۵- چه عاملی زمینه آشنایی مردم مناطق مختلف را با آداب و رسوم، مهارت ها و اندیشه های یکدیگر فراهم آورد؟

- (۱) تخصصی شدن کار
- (۲) تولید مازاد بر نیاز
- (۳) پیدایش سکونت گاه های شهری
- (۴) رونق داد و ستد

۸۶- برخی از باستان شناسان کدام یک از حکومت های باستانی بین النهرین را مخترع خط می دانند؟

- (۱) اکد
- (۲) آشور
- (۳) سومر
- (۴) بابل

۸۷- کدام گزینه در ارتباط با تعالیم بودا صحیح نمی باشد؟

- (۱) تنها از طریق پندار و مراقبه می توان بر آرزو غلبه کرد.
- (۲) سراسر زندگی درد بی پایان است.
- (۳) از هشت راه مقدس می توان به نیروانا رسید.
- (۴) سرچشمه رنج بی پایان انسان، خواستن است.

۸۸- مخالفت با آیین کنفوسیوس و سوزاندن آثار وی، مربوط به کدام یک از دوران های امپراتوری در چین است؟

- (۱) چو
- (۲) هان
- (۳) چه این
- (۴) شانگ

۸۹- چرا دین مسیحیت در زمان امپراتور کنستانتین رونق بی سابقه ای یافت؟

- (۱) مسیحی شدن پیشوایان دین یهود
- (۲) رسمی شدن دین مسیحیت در امپراتوری روم
- (۳) صدور فرمان میلان توسط کنستانتین
- (۴) مسیحی شدن حاکمان رومی

۹۰- کدام یک از گزاره های زیر پیرامون تمدن باشکوه ایلام صحیح می باشد؟

- (۱) سیمش از شهرهای ایلام بود که احتمالاً بر جای نیاوردند کنونی قرار داشته است.
- (۲) از جمله محبوب ترین خدایان ایلامی، اینشوشیناک خدای شهر باستانی شوش بوده و معبد چغازنبیل ستایشگاه این خدا بود.
- (۳) حکومت ایلام بر اثر یورش ویرانگر آشوریان در قرن ۶ ق.م توسط آشوربانیپال دچار انحطاط شد.
- (۴) در دوره ایلام، معماری پیشرفت چشمگیری کرد و استفاده از کاشی در ساختن بناها رایج شد.



۱۰ دقیقه

جغرافیای ایران

دوره نیمسال اول

درس ۱ تا پایان درس ۵

صفحه ۲ تا صفحه ۴۵

هدف گذاری قبل از شروع هر درس در دفترچه سؤال

لطفاً قبل از شروع پاسخ گویی به سؤال های درس جغرافیای ایران، هدف گذاری چند از ۱۰ خود را بنویسید:
از هر ۱۰ سؤال به چند سؤال می توانید پاسخ صحیح بدهید؟
عملکرد شما در آزمون قبل چند از ۱۰ بوده است؟
هدف گذاری شما برای آزمون امروز چیست؟

چند از ۱۰ آزمون قبل	هدف گذاری چند از ۱۰ برای آزمون امروز
---------------------	--------------------------------------

۹۱- با افزایش ارتفاع دما کاهش می یابد یک اصل ... و رابطه ای بین اقتصاد و جغرافیا وجود ...

- (۱) آب و هواشناسی - دارد
(۲) آب و هواشناسی - ندارد
(۳) هواشناسی - ندارد
(۴) هواشناسی - دارد

۹۲- کدام عامل علت مطالعه و بررسی جغرافیا با دید ترکیبی توسط جغرافیدان است؟

- (۱) مطالعه همه جانبه و جامع پدیده ها با تمام ویژگی های آن در یک مکان
(۲) تبدیل شدن محیط طبیعی به محیط جغرافیایی
(۳) چگونگی شکل گیری محیط های جغرافیایی، حاصل روابط متقابل انسان و محیط
(۴) در ارتباط بودن اجزا و عوامل محیط جغرافیایی با یکدیگر

۹۳- در پژوهش های جغرافیایی، سؤال «چطور» به چه مسئله ای می پردازد؟

- (۱) روابط متقابل انسان و محیط را مورد توجه قرار می دهد.
(۲) به بررسی سیر تکوین و تحول پدیده می پردازد.
(۳) به ماهیت هر پدیده یا مسئله می پردازد.
(۴) به روند زمانی موضوعات می پردازد.

۹۴- کدام عبارت فرضیه مناسبی برای طرح پرسش زیر است؟

- «عامل افزایش جمعیت شهر تهران چیست؟»
(۱) وجود زمینه های مناسب اشتغال، خدمات رفاهی، تفریحی و آموزشی.
(۲) رشد و گسترش محلات شهری در طی سال های اخیر.
(۳) وجود راه های ارتباطی و نزدیکی و دسترسی به شهرهای مجاور.
(۴) وقوع خشکسالی های پی در پی و مهاجرت مردم از روستاهای اطراف به شهر.

۹۵- ... درصد از نفت جهان و ... درصد از گاز طبیعی جهان در خلیج فارس قرار گرفته است.

- (۱) ۲۸-۶۶ (۲) ۶۶-۲۸ (۳) ۴۴-۲۶ (۴) ۲۶-۴۴

۹۶- در نمودار مرزهای ایران، کدام مرز بیشترین درصد خطوط مرزی ایران را به خود اختصاص داده است و ایران طولانی ترین مرز را با کدام کشور دارد؟

- (۱) مرز دریایی (۴۷/۳) درصد - عراق
(۲) مرز خشکی (۳۰/۸) درصد - افغانستان
(۳) مرز دریایی (۳۰/۸) درصد - افغانستان
(۴) مرز خشکی (۴۷/۳) درصد - عراق

۹۷- منطقه کوهستانی آذربایجان با کدام پدیده از کناره دریای خزر جدا شده است؟

- (۱) منطقه کوهستانی تالش
(۲) رودخانه سفیدرود
(۳) جلگه گیلان
(۴) تنگه منجیل

۹۸- کدام یک از گزاره های زیر به ترتیب پیرامون علل پیدایش و عامل فرسایش دشت صحیح می باشد؟

- (۱) دشت لوت از دوران های قدیم زمین شناسی برجای مانده است - فعالیت کشاورزی.
(۲) دشت نهاوند بر اثر انباشت مواد حاصل از فرسایش در نواحی پست به وجود آمده است - تغییرات اقلیمی.
(۳) دشت ارزن هنگام چین خوردگی و در حد فاصل تاقدیس ها و یا در میان ناودیس ها ایجاد شده است - تغییر کاربری اراضی.
(۴) دشت کاکان بر اثر انحلال مواد آهکی به وجود آمد - فعالیت های انسانی

۹۹- کدام مورد در مورد توده هواها صحیح نیست؟

- (۱) توده سرد و خشک سیبری باعث بارش در دریای خزر می شود.
(۲) توده هوای سودانی از مدیترانه وارد ایران می شود.
(۳) توده هوا مرطوب موسمی از اقیانوس هند وارد ایران می شود.
(۴) توده هوای گرم و خشک از عربستان وارد می شود.

۱۰۰- در حالت عادی دمای هوا در تروپوسفر چگونه است؟

- (۱) با افزایش ارتفاع از سطح زمین، در دمای هوا تغییر چندانی به وجود نمی آید.
(۲) با افزایش ارتفاع از سطح زمین، دمای هوا کاهش می یابد.
(۳) هوای مجاور سطح زمین سرد و سنگین است و لایه هوای گرمی در بالای آن قرار می گیرد.
(۴) درجه حرارت با افزایش ارتفاع ابتدا کاهش و سپس افزایش می یابد.

۱۵ دقیقه

جامعه‌شناسی (۱)

دوره نیم‌سال اول

درس ۱ تا پایان درس ۸

صفحة ۳ تا صفحه ۷۴

هدف‌گذاری قبل از شروع هر درس در دفترچه سؤال

لطفاً قبل از شروع پاسخ‌گویی به سؤال‌های درس **جامعه‌شناسی (۱)**، هدف‌گذاری چند از ۱۰ خود را بنویسید:
 از هر ۱۰ سؤال به چند سؤال می‌توانید پاسخ صحیح بدهید؟
 عملکرد شما در آزمون قبل چند از ۱۰ بوده است؟
 هدف‌گذاری شما برای آزمون امروز چیست؟

چند از ۱۰ آزمون قبل	هدف‌گذاری چند از ۱۰ برای آزمون امروز

۱۰۱- به ترتیب هر یک از عبارات‌های زیر مربوط به کدام گزینه است؟

(الف) پیچیدن دود آگزوز در فضا پس از استارت زدن اتومبیل در پارکینگ

(ب) پیامد ارادی سیگار و قلیان کشیدن

(پ) خارج شدن نمایندگان مجلس از صحن علنی به هنگام رأی‌گیری

(۱) پیامد ارادی کنش - مورد نکوهش دیگران قرار گرفتن - معنادار بودن کنش

(۲) پیامد ارادی کنش - طرد شدن از خانواده - آگاهانه بودن کنش

(۳) پیامد غیرارادی کنش - مبتلا شدن به سرطان ریه - ارادی بودن کنش

(۴) پیامد غیرارادی کنش - معتاد شدن به سیگار - معنادار بودن کنش

۱۰۲- این‌که شیوه احوال‌پرسی در هر جامعه و فرهنگی متفاوت است و نوع متفاوت لباس پوشیدن ما زمانی که تنها هستیم با وقتی که فردی

وارد اتاق مان می‌شود، به کدام یک از مفاهیم مربوط می‌شود و روش رسیدن به ارزش‌ها کدام است؟

(۱) کنش اجتماعی - کنش فردی - هنجارها

(۲) هنجار اجتماعی - کنش اجتماعی - هنجارها

(۳) هنجار اجتماعی - ارزش اجتماعی - ارزش‌ها

(۴) ارزش اجتماعی - هنجار اجتماعی - ارزش‌ها

۱۰۳- کدام گزینه در رابطه با فرصت‌ها و محدودیت‌های جهان متجدد از نگاه وبر نادرست است؟

(۱) با افول علم تجربی امکان ارزیابی ارزش‌ها و آرمان‌های بشری از دست می‌رود و داوری درباره این امور به تمایلات افراد و گروه‌های متفرق سپرده می‌شود.

(۲) در جهان متجدد، عناصر معنوی و مقدس طرد می‌شوند و جهان صرفاً از مواد و موجودات خامی ساخته شده است که همه در اختیار و کنترل بشراند.

(۳) رشد علوم تجربی و فناوری حاصل از آن، برای تسلط بر طبیعت و جامعه را گسترش عقلانیت ابزاری می‌گویند.

(۴) جهان متجدد رویکرد دنیوی و این‌جهانی دارد و در جهت برخورداری از زندگی دنیوی و تسلط انسان بر این عالم گام بر می‌دارد.

۱۰۴- درست یا نادرست بودن عبارات زیر را مشخص کنید.

- جهان‌های اجتماعی مختلف را می‌توان بر اساس آرمان‌ها و ارزش‌های آن‌ها و نیز فرصت‌ها و محدودیت‌هایی که به دنبال می‌آورند، ارزیابی کرد.

- برنامه‌ریزان فرهنگی هر جامعه، همواره تلاش می‌کنند تا از طریق علم و تربیت، زمینه تحقق بیشتر آرمان‌ها و ورود قلمرو واقعی به قلمرو آرمانی را در جهان اجتماعی فراهم کنند.

- ساده‌زیستی نمونه‌ای از ارزش‌ها و آرمان‌هایی است که درون قلمرو واقعی قرار دارد.

- تمامی افراد همواره مطابق ارزش‌های جهان اجتماعی خود، عمل نمی‌کنند.

(۱) ص - غ - غ - غ

(۳) ص - غ - غ - ص

(۴) ص - ص - غ - غ

۱۰۵- در رابطه با ارزش‌ها و حقایق حق و باطل در جهان اجتماعی کدام گزینه درست نیست؟

(۱) حق و باطل بودن هر لایه از جهان اجتماعی، با علم متناسب با همان لایه شناخته می‌شود.

(۲) جهان‌های اجتماعی که علم را به دانش تجربی محدود می‌کنند، عقل و وحی را به عنوان دو روش علمی، معتبر نمی‌دانند، نمی‌توانند از حق و باطل بودن عقاید و آرمان‌ها سخن بگویند.

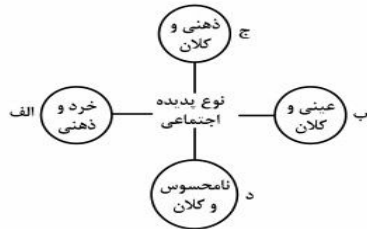
(۳) علوم اجتماعی اگر علم را به معنای تجربی آن محدود کند، نمی‌تواند درباره حق یا باطل بودن واقعیت‌ها و آرمان‌های جهان اجتماعی داوری کند.

(۴) عقاید و ارزش‌های اجتماعی، پدیده‌هایی هستند که صرفاً در قلمروی آرمانی و واقعی جوامع انسانی پدید می‌آیند و ما فقط می‌توانیم درست یا نادرست بودن آن‌ها را تشخیص دهیم و در رابطه با حق و باطل بودن آن‌ها معیاری نداریم.

۱۰۶- کدام گزینه صحیح نیست؟

- (۱) تفاوت‌های مربوط به عقاید و ارزش‌ها، از نوع تفاوت‌هایی است که میان جهان‌های مختلف به وجود می‌آید.
- (۲) تفاوت‌هایی که مربوط به لایه‌های عمیق یا محوری باشد، باعث تغییر یک جهان اجتماعی به جهان دیگری می‌گردد.
- (۳) تغییر پرچم، رسم الخط و تغییر نام استان‌ها از نوع دگرگونی‌هایی است که منجر به تغییر جهان اجتماعی شده و گاه به ظهور جهان اجتماعی جدید منجر می‌شود.
- (۴) دیدگاه طولی به جوامع، جوامع را ذیل تقسیم‌بندی‌های ارگانیکی و مکانیکی، توسعه یافته و توسعه نیافته و ... قرار می‌دهد.

۱۰۷- هر یک از این پدیده‌ها، مربوط به کدام قسمت نمودار است؟



- افزایش یافتن نرخ رشد اقتصادی

- واکسینه شدن مردم کشور فرانسه در برابر کووید ۱۹

- بیزاری از ظلم

- علاقه به رنگ قرمز

(۲) ج، د، الف، ب

(۴) ب، ج، د، الف

(۱) د، ب، ج، الف

(۳) د، ب، ج، ج

۱۰۸- مصداق‌های الف و ب و ج کدام‌اند؟

الف) جهان اجتماعی ← جهان طبیعی

ب) جهان طبیعی ← جهان اجتماعی

ج) جهان ماوراء طبیعی ← جهان اجتماعی

- (۱) آلودگی طبیعت و محیط زیست - خشکسالی - گشوده شدن درهای آسمان بر روی عدالت‌پیشگان
- (۲) زلزله - شناخت ستارگان - فروگذاردن ستم‌پیشگان در قهر و انتقام الهی
- (۳) آلودگی طبیعت و محیط زیست - شناخت فلزات - فروگذاردن ستم‌پیشگان در قهر و انتقام الهی
- (۴) زلزله - شناخت فلزات - گشوده شدن درهای آسمان بر روی عدالت‌پیشگان

۱۰۹- کدام گزینه صحیح نیست؟

- (۱) لایه‌های عمیق جهان اجتماعی به بخش‌هایی گفته می‌شود که تأثیرات تعیین‌کننده‌ای بر جهان اجتماعی دارند.
- (۲) همه پدیده‌های اجتماعی بُعد محسوس، هویت معنایی و ذهنی دارند.
- (۳) هنگامی که اجزا و لایه‌های جهان اجتماعی را در ارتباط با هم در نظر بگیریم، نهادهای اجتماعی آشکار می‌شوند.
- (۴) در جهان اجتماعی بُعد معنایی و ذهنی پدیده‌ها اهمیت بسیاری دارد.

۱۱۰- ویژگی‌های عبارات زیر را به ترتیب مشخص کنید:

دکتر - ایرانی بودن - کودک ۵ ساله

- (۱) اجتماعی، اکتسابی و متغیر - اکتسابی، ثابت و فردی - ثابت، فردی و انتسابی
- (۲) اجتماعی، ثابت و اکتسابی - انتسابی، متغیر و اجتماعی - اجتماعی، متغیر و انتسابی
- (۳) اجتماعی، اکتسابی و متغیر - انتسابی، ثابت و اجتماعی - فردی، متغیر و انتسابی
- (۴) فردی، اکتسابی و متغیر - انتسابی، فردی و ثابت - اجتماعی، ثابت و اکتسابی

۲۰ دقیقه

منطق

دوره نیم سال اول

درس ۱ تا پایان درس ۵

صفحة ۳ تا صفحه ۵۲

هدف گذاری قبل از شروع هر درس در دفترچه سؤال

لطفاً قبل از شروع پاسخ گویی به سؤال های درس منطق، هدف گذاری چند از ۱۰ خود را بنویسید:
از هر ۱۰ سؤال به چند سؤال می توانید پاسخ صحیح بدهید؟
عملکرد شما در آزمون قبل چند از ۱۰ بوده است؟
هدف گذاری شما برای آزمون امروز چیست؟

چند از ۱۰ آزمون قبل	هدف گذاری چند از ۱۰ برای آزمون امروز

۱۱۱- کدام گزینه درست است؟

- تقسیم منطق به دو بخش اصلی تعریف و استدلال تابع جلوگیری از خطای اندیشه است.
- تقسیم منطق به دو بخش اصلی تعریف و استدلال متبوع جلوگیری از خطای اندیشه است.
- دانستن منطق صرفاً برای ارزیابی اندیشه های فلسفی است.
- دانش منطق توسط ارسطو ابداع شده است.

۱۱۲- دلالت مطرح شده در کدام گزینه با سایر گزینه ها متفاوت است؟

- *خورشید* همه جا را گرم کرده بود.
- *بیرون آبی تا که *چشمی* اندام تو را به چشم نارد.
- ۱۱۳- اساساً مغالطه توسل به معنای ظاهری به علت به کار بردن ... به جای ... و ... می باشد.
- ۱) اشتراک لفظ - دلالت مطابقی - دلالت تضمنی
- ۲) دلالت تضمینی - دلالت مطابقی - اشتراک لفظ
- ۳) دلالت مطابقی - دلالت تضمینی - دلالت التزامی
- ۴) دلالت التزامی - دلالت مطابقی - دلالت تضمینی

۱۱۴- نسبت میان مفاهیم مشخص شده به ترتیب چیست؟

- «گل و بلبل»، «این کتاب و کتاب عربی»، «بخ و آب»
- تباین - هیچ نسبت منطقی بین دو مفهوم وجود ندارد - تباین
 - هیچ نسبت منطقی بین دو مفهوم وجود ندارد - تباین - تباین
 - هیچ نسبتی میان دو مفهوم وجود ندارد - تباین - عموم و خصوص مطلق
 - تباین - تباین - عموم و خصوص مطلق

۱۱۵- کدام توصیف در مورد دو مفهوم «دانش آموز و ایرانی» نادرست است؟

- دو مفهوم مصادیق مشترک دارند.
- دو مفهوم مصادیقی دارند که در دیگری وجود ندارد.
- یکی تمامی مصادیق دیگری را شامل می شود.
- دو مفهوم را می توان با دو دایره ای که یکدیگر را قطع می کنند نشان داد.

۱۱۶- در تعریف مفهومی نسبت بین مفهوم مجهول و مفهوم خاص چیست؟

- تساوی
- تباین
- عموم و خصوص مطلق
- عموم و خصوص من وجه

۱۱۷- با توجه به تعریف «انار: میوه شیرین» کدام ایراد صحیح است؟

- جامع و مانع بودن
- عدم جامع و مانع بودن
- جامع بودن و عدم مانع بودن
- عدم جامع بودن و مانع بودن

۱۱۸- آیا کاربردهای استدلال تمثیلی محدود به توصیف های ادبی می شود؟

- بلی - زیرا موارد مبسوط دیگری برای تمثیل قابل تصور نیست.
- خیر - زیرا دستیابی به یقین علمی نیز جز آن می باشد.
- بلی - زیرا دستیابی به یقین علمی جز آن نمی باشد.
- خیر - زیرا مشاوره های روان درمانی نیز می تواند جز آن باشد.

۱۱۹- در حکمی که تمامی دانشمندان مبنی بر بیضی شکل بودن مدار حرکت تمام سیارات منظومه شمسی پس از بررسی همه آنها ارائه کرده اند، چه استدلالی صورت گرفته و چه حکمی دارد؟

- استقرای تام - گاهی یقین بخش است.
- استقرای تام - همواره یقین بخش است.
- تمثیل - گاهی یقین بخش نیست.
- تمثیل - گاهی یقین بخش است.

۱۲۰- در صورتی که «مدیر مدرسه ای از جواب آزمایش ۱۰ نفر از دانش آموزان که از کلاس های مختلف انتخاب شده اند به این نتیجه برسد که غالب دانش آموزان مدرسه مبتلا به کرونا شده اند.» کدام شرط از شرایط استقرای تعمیمی را رعایت نکرده است؟

- نمونه ها باید متفاوت و تصادفی باشند.
- نمونه ها باید بیانگر همه طیف های مختلفی باشند که در آن جامعه آماری وجود دارد.
- تعداد نمونه ها نسبت به کل جامعه آماری نسبت مناسبی داشته باشد.
- تعداد جوامع آماری نسبت به یک جامعه آماری نسبت مناسبی باشد.



سوالات آشنا

پاسخ دادن به این سوالات اجباری است و در تراز کل شما تأثیر دارد.

۱۲۱- هر یک از موارد زیر به ترتیب مربوط به کدام یک از دو کارکرد منطق می‌باشند؟

(الف) برای صرفه‌جویی در زمان برای رسیدن به مرکز شهر از مترو استفاده کنید.

(ب) منطق، علمی ابزاری است که در خدمت سایر علوم است و نخستین بار توسط ارسطو گردآوری شده است.

(ج) برای داشتن تفکری صحیح و جلوگیری از مواجهه با مغالطات باید منطق بیاموزید تا سطح تفکر جامعه را ارتقاء ببخشید.

(د) در تبلیغ بانک‌ها به این نکته اشاره می‌کند که بانکداری اسلامی را گسترش می‌دهند و بانکی بدون بهره هستند.

(۱) استدلال - تعریف - استدلال - استدلال (۲) استدلال - استدلال - تعریف - استدلال

(۳) تعریف - استدلال - تعریف - استدلال (۴) تعریف - تعریف - استدلال - تعریف

۱۲۲- «برای این که آلودگی هوا را کاهش دهیم، معاینه فنی اتومبیل لازم است.»، «منطق ابزاری در خدمت سایر علوم و دانش‌ها است.»، «پایش نمی‌لنگد چون پا در کفش دیگری نکرده است.» به جز مورد ... بقیه موارد در ارتباط با استدلال هستند. جملاتی که در رابطه با ... هستند با

تعریف و مواردی که با ... سروکار دارند با استدلال مرتبط‌اند.

(۱) پیش نمی‌لنگد چون پا در کفش دیگری نکرده است - چپستی - چرایی

(۲) منطق، ابزاری در خدمت سایر علوم و دانش‌هاست - چپستی - چرایی

(۳) برای این که آلودگی هوا را کاهش دهیم، معاینه فنی اتومبیل لازم است - چرایی - چپستی

(۴) منطق ابزاری در خدمت سایر علوم و دانش‌هاست - چرایی - چپستی

۱۲۳- در عبارات: «به تاب زلف دلاویز و گشت و سوگند که تاب ز دل دیر آشنای ما بردی»، دلالت تاب اول دلالت ... است و تاب دوم دلالت ... است و «من ملک بودم و فردوس برین جایم بود / آدم آورد در این دیر خراب آبادم» دلالت خراب آباد دلالت ... است.

(۱) مطابقی - التزامی - تضمینی (۳) التزامی - التزامی - تضمینی

(۳) تضمینی - التزامی - التزامی (۴) التزامی - التزامی - التزامی

۱۲۴- شایع‌ترین انواع خطاهای ذهنی ... است. استفاده از عبارات دوپهلوی می‌تواند باعث خطای ... شود. معانی را می‌توان به صورت کتبی و ... به دیگران منتقل کرد و عدم رعایت علایم سجاوندی می‌تواند منجر به ... گردد.

(۱) مغالطه اشتراک لفظ - مغالطه بار ارزشی کلمات - شفاهی - مغالطه توسل به معنای ظاهری

(۲) مغالطه اشتراک لفظ - مغالطه ابهام در مرجع ضمیر - شفاهی - مغالطه نگارشی کلمات

(۳) مغالطه نگارشی کلمات - مغالطه ابهام در مرجع ضمیر - مطابقی - مغالطه ابهام در مرجع ضمیر

(۴) مغالطه توسل به معنای ظاهری - مغالطه نگارشی کلمات - نگارشی - مغالطه ابهام در مرجع ضمیر

۱۲۵- در عبارات «سرو نقطه ندارد.» و «امام رضا (ع) ضامن آهو است.» مفاهیم خط کشیده شده به ترتیب چه نوع مفاهیمی هستند و درباره

مفهوم دوم می‌توان گفت: ...

(۱) کلی - جزئی - مفهومی که مصداق آن کاملاً مشخص است و بیش از یک مورد نیست.

(۲) جزئی - کلی - مفهومی که مصداق آن کاملاً مشخص است و بیش از یک مورد نیست.

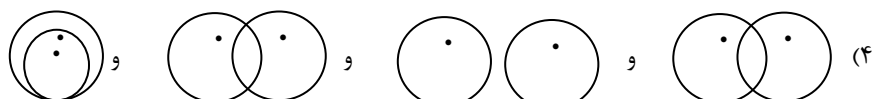
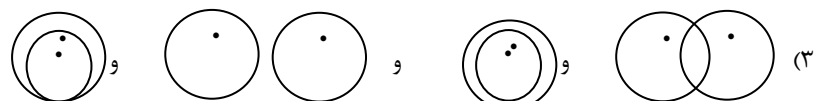
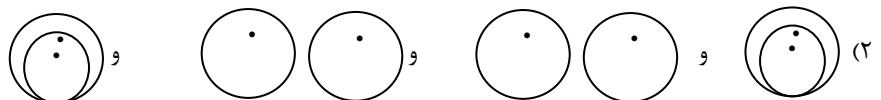
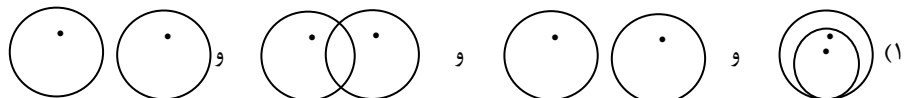
(۳) جزئی - کلی - مفهومی که ممکن است هیچ مصداق خارجی نداشته باشد.

(۴) کلی - جزئی - مفهومی که ممکن است هیچ مصداق خارجی نداشته باشد.

۱۲۶- در طبقه‌بندی موجودات به موجودات مادی و موجودات غیرمادی و موجودات مادی به جانداران و گیاهان و جانداران به جانوران و گیاهان،

رابطه بین موجودات و گیاهان ... و رابطه جانوران و گیاهان ... و رابطه موجودات غیرمادی و جانداران ... و رابطه جانداران و جانوران ...

است.



۱۲۷- در تعریف زیر به ترتیب چه نوع تعاریفی با هم ترکیب شده‌اند؟

«تبی: لفظی عربی به معنای پیام‌آور و کسی است که از عالم غیب خبر می‌دهد و معجزه ارائه می‌کند؛ مانند حضرت ابراهیم (ع) و حضرت محمد (ص).»

- (۱) مفهومی - لغوی - از طریق ذکر مصادیق
- (۲) لغوی - مفهومی - از طریق ذکر مصادیق
- (۳) از طریق ذکر مصادیق - لغوی - مفهومی
- (۴) لغوی - از طریق ذکر مصادیق - مفهومی

۱۲۸- کدام یک از تعاریف زیر در تعریف «مربع» از قواعد منطقی پیروی می‌کند؟

- (۱) شکل چهارضلعی با زاویه‌های یکسان
- (۲) شکل چهارضلعی منتظم با اضلاع و زوایای برابر
- (۳) شکل چهارضلعی با زاویه‌ی ۹۰ درجه
- (۴) شکل چهارضلعی با اضلاع یکسان و زاویه مشخص

۱۲۹- با توجه به عبارت‌های «در تحقیق از تمام دانشجویان یک دانشگاه مشخص شد تمام دانشجویان رشته ریاضی این دانشگاه، استدلال منطقی قوی دارند و این نتیجه گرفته شد که پس همه دانشجویان ریاضی در سراسر کشور دارای استدلال منطقی قوی هستند». «آمار قبولی دانش‌آموزان یک کلاس در این مدرسه ۷۰ درصد بوده و از این آمار می‌توان نتیجه گرفت که امسال ۷۰ درصد دانش‌آموزان این مدرسه قبول می‌شوند». نوع استدلال‌ها در این عبارات به ترتیب در کدام گزینه به درستی بیان شده و در کدام یک دچار مغالطه تعمیم شتاب‌زده شده‌ایم؟

- (۱) استقرای تعمیمی - استقرای تعمیمی - هر دو استدلال استقرایی مغالطه تعمیم شتاب‌زده در آن‌ها به کار رفته است.
- (۲) استقرای تمثیلی - استقرای تعمیمی - مغالطه تعمیم شتاب‌زده در استقرای تعمیمی
- (۳) استقرای تعمیمی - استقرای تمثیلی - در هر دو استدلال استقرایی مغالطه تعمیم شتاب‌زده به کار رفته است.
- (۴) استقرای تعمیمی - استدلال استقرایی - در هیچ یک مغالطه تعمیم شتاب‌زده به کار نرفته است.

۱۳۰- کدام یک از گزینه‌ها کاملاً درست است؟

- (۱) در استدلال قیاسی وجود مقدمات ضرورتاً وجود نتیجه را در پی دارد، در استقرای تعمیمی نتایج قطعی هستند.
- (۲) نمونه‌ها در استقرای تعمیمی نباید بیانگر طیف خاصی باشند - از استنتاج بهترین تبیین در مسائل علمی استفاده می‌شود.
- (۳) نتایج استقرای تعمیمی یقینی نیست - در استقرای تعمیمی از مشاهده چند مورد جزئی به حکمی جزئی می‌رسیم.
- (۴) در استدلال استقرایی مقدمات از نتیجه حمایت قطعی می‌کنند - یکی از راه‌های مقابله با استقرای تمثیلی غلط یافتن وجوه شباهت بیشتر است.