



سال یازدهم انسانی

۱۲۲ اسفند ماه ۹۹

شماره داوطلبی:	نام و نام خانوادگی:
مدت پاسخ گویی: ۱۶۵ دقیقه	تعداد سؤال: ۱۶۰

نام درس	تعداد سؤال	شماره‌ی سؤال	شماره‌ی صفحه	زمان پاسخ گویی
فارسی و نگارش (۲)	۱۰	۱-۱۰	۴-۵	۲۰ دقیقه
فارسی و نگارش (۲) (سوالات آشنا)	۱۰	۱۱-۲۰	۶	
عربی زبان قرآن (۲)	۲۰	۲۱-۴۰	۷-۹	۲۰ دقیقه
دین و زندگی (۲)	۱۰	۴۱-۵۰	۱۰-۱۱	۱۰ دقیقه
زبان انگلیسی (۲)	۱۰	۵۱-۶۰	۱۲	۱۰ دقیقه
ریاضی و آمار (۲)	۱۰	۶۱-۷۰	۱۳-۱۴	۱۵ دقیقه
علوم و فنون ادبی (۲)	۲۰	۷۱-۹۰	۱۵-۱۸	۲۰ دقیقه
تاریخ (۲)	۲۰	۹۱-۱۱۰	۱۹-۲۲	۲۰ دقیقه
جغرافیا (۲)	۱۰	۱۱۱-۱۲۰	۲۳-۲۴	۱۰ دقیقه
جامعه‌شناسی (۲)	۱۰	۱۲۱-۱۳۰	۲۵-۲۶	۱۰ دقیقه
فلسفه	۱۰	۱۳۱-۱۴۰	۲۷	۱۰ دقیقه
روان‌شناسی	۱۰	۱۴۱-۱۵۰	۲۸-۲۹	۲۰ دقیقه
روان‌شناسی (سوالات آشنا)	۱۰	۱۵۱-۱۶۰	۳۰-۳۱	

برای دیدن تحلیل آزمون امروز و آگاهی یافتن از
ویژگی‌ها و نکات آموزشی آزمون بعدی همین امروز به
سایت www.kanoon.ir مراجعه نمایید.

نام درس	نام طراحان
فارس (۲)	حسین پرهیزگار، محمدجواد قورچیان، سعید جعفری، عبدالحمید رزاقی، ابراهیم رضایی مقدم، مریم شمیرانی، کاظم کاظمی، سوالات آشنا
مهریه زبان قرآن (۳)	مریم آقایاری، علی اکبر ایمان پور، بهزاد جهانبخش، خدیجه علی پور، ولی الله نوروزی، مجید همایی
دین و زندگی (۲)	عباس سیدشبهستری، مجید فرهنگیان، محمدرضا فرهنگیان، مرتضی محسنی کبیر
زبان انگلیسی (۲)	حمیده رزمجو، شهاب مهران فر، نوید مبلقی
ریاضی و آمار (۲)	فاطمه رأی زن، مهدیس حمزه ای، امیر زراندوز، امیر محمودیان
علوم و فنون ادبی (۲)	سعید جعفری، ابراهیم رضایی مقدم، عارفه سادات طباطبایی نژاد، افشین کیانی، سمیه قان بیللی، اعظم نوری نیا، محمد نورانی
تاریخ (۲)	عباس بهرامی، سکینه سادات سعیدیان، نازنین قاسمی، مهدی کاردان، ملیحه گرجی، آزاده میرزائی، حبیبه محبی، مائده مؤمنی، سیدمحمد مدنی دینانی، بهروز یحیی
جغرافیا (۲)	مهدی کاردان، نازنین قاسمی، مائده مؤمنی، سیدمحمد مدنی دینانی، حبیبه محبی، آزاده میرزائی، بهروز یحیی
جامعه شناسی (۲)	علیرضا رضایی، سیدمحمد مدنی دینانی، آزاده میرزائی، بهروز یحیی
فلسفه	سعید حسن زاده، کوثر دستورانی، عاطفه ربابه صالحی، نازنین قاسمی، سیدمحمد مدنی دینانی
روانشناسی	کوثر دستورانی، وحید دهقان، نازنین قاسمی، سیدمحمد مدنی دینانی، آزاده میرزائی، سوالات آشنا

گزینشگران و ویراستاران:

نام درس	گزینشگر	مسئول درس	ویراستار استاد	ویراستار دانشجو	مسئول درس مستندسازی
فارس (۲)	محمدجواد قورچیان	محمدجواد قورچیان	مرتضی منشاری، حسن وسکری	فاطمه صفری	الناز معتمدی
مهریه زبان قرآن (۳)	مریم آقایاری	مریم آقایاری	درویشعلی ابراهیمی، یوسف عباسی اسماعیل یونس پور		لیلا ایزدی
دین و زندگی (۲)	احمد منصور	احمد منصور	سکینه گلشنی	—	زهره قموشی
زبان انگلیسی (۲)	شهاب مهران فر	شهاب مهران فر	نگار توکلی	محدثه مرآتی	سپیده جلالی
ریاضی و آمار (۲)	ایمان چینی فروشان	ایمان چینی فروشان	محمد بحیرایی، مهرداد ملوندی	—	حسین اسدزاده
علوم و فنون ادبی (۲)	اعظم نوری نیا	اعظم نوری نیا	حسن وسکری، الهام محمدی		الناز معتمدی
تاریخ (۲)	حبیبه محبی	حبیبه محبی	—		محدثه پرهیزگار
چغرافیا (۲)	حبیبه محبی	حبیبه محبی	—	—	—
جامعه شناسی (۲)	پریسا ایزدی	پریسا ایزدی	حبیبه محبی	فاطمه صفری سیدمحمد مدنی دینانی	زهره قموشی
فلسفه	عاطفه ربابه صالحی	عاطفه ربابه صالحی	—	فاطمه صفری	
روانشناسی	هژبر رحیمی	هژبر رحیمی	—	فاطمه صفری، پریسا ایزدی سیدمحمد مدنی دینانی	

گروه فنی و تولید

مدیر گروه: لیلا فیروزی

مسئول دفترچه: حبیبه محبی

حروف نگاری و صفحه آرایی: مهشید ابوالحسنی

مدیر واحد مستندسازی و مطابقت با مصوبات: فاطمه رسولی نسب

مسئول دفترچه‌ی مستندسازی: زهره قموشی

نظارت چاپ: سوران نعیمی

فارسی و نگارش (۲)
فارسی (۲)

ادبیات انقلاب اسلامی
ادبیات حماسی (کاوه دادخواه، درس آزاد)
صفحه ۸۷ تا ۸۸

نگارش (۲)

گسترش محتوا (۳): گفت و گو
صفحه ۷۲ تا ۸۳
وقت پیشنهادی: ۲۰ دقیقه

هدف‌گذاری قبل از شروع هر درس در دفترچه سؤال

لطفاً قبل از شروع پاسخ‌گویی به سؤال‌های درس **فارسی و نگارش (۲)**، هدف‌گذاری چند از ۱۰ خود را بنویسید:
از هر ۱۰ سؤال به چند سؤال می‌توانید پاسخ صحیح بدهید؟
عملکرد شما در آزمون قبل چند از ۱۰ بوده است؟
هدف‌گذاری شما برای آزمون امروز چیست؟

چند از ۱۰ آزمون قبل	هدف‌گذاری چند از ۱۰ برای آزمون امروز

۱- معنای صحیح واژه‌های (دژم، آوری، نفیر، سروش) در کدام گزینه آمده است؟

(۱) قلعه، بی‌گمان، نفرت، فرشته

(۲) خشمگین، به طور قطع، فریاد، فرشته پیام آور

(۳) دشمن، تردید، صدای بلند، پیغام

(۴) خشمگین، شک و گمان، بی‌زاری، پیام رسان

۲- در کدام بیت غلط املایی می‌یابید؟

(۱) سپهد ز خالیگران خواست خوان / کسی را نفرمود کو را بخوان

(۲) بداد لعل لب‌ت بوسه‌ای به صد زاری / گرفت کام دلم ز او به صد هزار الحاج

(۳) دمنده سیه دیوشان پیشرو / همی به آسمان برکشیدند غو

(۴) گاه براند به نیم همچو کبوتر ز وطن / گاه به صد لابه مرا خواند تا محضر خود

۳- پدیدآورنده آثار «چشمه روشن و روضه خلد» به ترتیب چه کسانی هستند؟

(۱) غلامحسین ساعدی، مجد خوافی

(۲) غلامحسین یوسفی، سنایی

(۳) غلامحسین ساعدی، سنایی

(۴) غلامحسین یوسفی، مجد خوافی

۴- کدام بیت، آرایه تشبیه بیشتری دارد؟

(۱) نفس آشفته می‌دارد چو گل جمعیت ما را / پریشان می‌نویسد کلک موج احوال دریا را

(۲) در این وادی که می‌باید گذشت از هر چه پیش آید / خوش آن رهرو که در دامان دی پیچید فردا را

(۳) نزاکت‌هاست در آغوش میناخانه حیرت / مژه برهم مزن تا نشکنی رنگ تماشا را

(۴) سیه روزی فروغ تیره بختان بس بود بیدل / ز دود خویش باشد سرمه چشم داغ دلها را

۵- کدام آرایه‌ها در بیت زیر وجود دارد؟

«چو غنچه بر سرم از کوی او گذشت نسیمی / که پرده بر دل خونین به بوی او بدریدم»

(۱) تشخیص، جناس، تضاد

(۲) ایهام، تشبیه، جناس

(۳) استعاره، ایهام تناسب، مجاز

(۴) حس آمیزی، ایهام، تناقض

پیام مشاوره‌ای: در هنگام پیدا کردن نقش دستوری، ابتدا ابیات را به حالت روان بازگردانید، سپس نقش واژه‌ها را بیابید.

۶- نقش واژه‌های مشخص شده در بیت زیر در کدام گزینه به درستی آمده است؟

«قلب ما صاف کن ای شعله اکسیر اثر / چه شود نقد به جز دود ز خاشاک تو را»

(۱) نهاد، مسند، قید (۲) منادا، قید، متمم

(۳) مفعول، مسند، متمم (۴) مفعول، قید، قید

۷- در کدام بیت، نقش دستوری صفت نمی‌یابید؟

(۱) ای زمانه این زمان کز من دلش دارد غبار / گرد صحرای عدم گردان تن زار مرا

(۲) ای طبیب دهر چون تلخ است از من مشربش / شربت از زهر اجل ده جان بیمار مرا

(۳) ای اجل چون گشته‌ام بار دل آن نازنین / جان ز من بستان و بردار از دلش بار مرا

(۴) محتشم دلدار اگر فرمان به قتل من دهد / بر سر میدان عبرت نصب کن دار مرا

۸- چند مورد از ابیات زیر با بیت «هنر خوار شد، جادویی ارجمند / نهان راستی، آشکارا گزند» تناسب مفهومی دارد؟

(الف) هر که زر داشت شد شریف و عزیز / و آنکه بی چیز بود شد ناچیز

(ب) زهد و عدالت سفال گشت و حَجَر / جهل و سَفَه زر و دُر مکنون شد

(ج) هنر شد خواسته، تمییز بازار و تو بازرگان / طمع زندان شد و پندار زندان‌بان، تو زندانی

(د) آزاده مردمان را دریوزه گشت‌فر / دریوزه پیشگان را فرخنده گشت فال

(ه) مردمی زو گشت افزون، سفلی زو گشت کم / آفرین زو شد گرمی، خواسته زو گشت خوار

(و) گردون سفله بی‌هنران را رواج داد / از بس که اعتبار به صاحب هنر نماند

(۱) دو (۲) سه (۳) چهار (۴) یک

۹- مفهوم بیت «نهان گشت کردار فرزنانگان / پراکنده شد نام دیوانگان» با کدام بیت ارتباط مفهومی کمتری دارد؟

(۱) تیره‌بختی همه جا پرده روی هنر است / جوهر تیغ سیه‌تاب نمایان نشود

(۲) دود سپند بی‌هنری چون شود بلند / آتش زن ستاره اهل هنر شود

(۳) بس که بازار خار و خس گرم است / شاهد گل غریب گلزار است

(۴) از نور خرد کس نرسیده است به جایی / این عقل، چراغی ست که در خانه حرام است

۱۰- مفهوم کدام گزینه با سایر ابیات متفاوت است؟

(۱) با ناصح بی‌درد نگویم غم هجران / بیهوده سخن محرم این راز نباشد

(۲) کسی که کشتی آسودگی به ساحل راند / هراس و وهم چه داند غریق دریا را

(۳) به حق صحبت دیرین که هیچ محرم راز / به یار یک جهت حق گزار ما نرسد

(۴) کس چون غم زلیخا یوسف ندیده داند / دست بریده حالش دست بریده داند

سؤالات آشنا

پاسخ دادن به این سؤالات اجباری است و در تراز کل شما تأثیر دارد.

۱۱- در کدام گزینه، معنای واژه‌های نادرست آمده است؟

- (۱) ماتم : سوگ ، (یم : دریا)
 (۲) داغ : رنج ، (رحیل: سفرکردن)
 (۳) نیل : لاجوردی، (مشک: خیک)
 (۴) هم‌پا: هم‌قدم، (برگ: آذوقه)

۱۲- در کدام بیت، غلط املایی وجود ندارد؟

- (۱) حلا یاران که بخت آمد گه ایثار رخت آمد / سلیمانی به تخت آمد برای عزل شیطان را
 (۲) گل شاهوار بر سر تخت زمردین / سوسن ز پیش شاه درآورده بیرقی
 (۳) خواجه برو به چشم تأمل نگاه کن / بر اهل دل که گوشه عزت گذشته‌اند
 (۴) همی خرامند و عقلم به طبع می گوید / نظر بدوز که آن بسی نذیر می‌آید

۱۳- هر دو آرایه مقابل کدام بیت، درست است؟

- (۱) پیمانۀ حیاتم پر شد فغان که نتوان / پیمان از او گرفتن پیوند از او بریدن (حسن تعلیل - جناس)
 (۲) برخیز تا به پای شود روز رستخیز / وانگه ببین شهید غمت در چه حالت است (تلمیح - ایهام)
 (۳) شد چمن انجمن از بوی خوشش پنداری / که سمن در بغل و گل به گریبان دارد (جناس - حس آمیزی)
 (۴) اسباب پریشانی جمع است برای من / جمعیت اگر خواهی زان طره پریشان باش (پارادوکس - مجاز)

۱۴- آرایه‌های «مجاز - جناس - ایهام تناسب - تناقض» به ترتیب در کدام گزینه آمده است؟

- (الف) بعد از این در عوض اشک، دل آید بیرون / آب چون کم شود از چشمه گل آید بیرون
 (ب) دلم امروز چون قمری سر نالیدنی دارد / مگر آن سرو قد فردا به خود بالیدنی دارد
 (ج) چون شب‌نم اوفتاده بدم پیش آفتاب / مهرم به جان رسید و به عیوق بردم
 (د) روزگاری است که سودای بتان، دین من است / غم این‌کار، نشاط دل غمگین من است

- (۱) الف، ج، د (۲) الف، ب، د، ج (۳) ج، الف، د، ب (۴) د، ب، ج، الف

۱۵- نقش دستوری موصوف‌ها در بیت زیر، به ترتیب کدام است؟

- «دو چشم مست تو کز خواب صبح برخیزند/ هزار فتنه به هر گوشه‌ای برانگیزند»
 (۱) نهاد، مسند، متمم (۲) مسند، مفعول، نهاد (۳) نهاد، مفعول، متمم (۴) مفعول، مسند، نهاد

۱۶- کدام بیت «متمم با دو حرف اضافه» ندارد؟

- (۱) به هر موجی اندر نهان یک نهنگ / ز شمشیر دندان، از خشت چنگ
 (۲) سنان‌ها به ابر اندر افراشته / ز چرخ برین نعره بگذاشته
 (۳) به زیر اندرش ژنده پیلی چو عاج / همه پیل‌بانانش با طوق و تاج
 (۴) گرفتش به بر برد از افزای تخت / ببوسید روی و بپرسید سخت

۱۷- در کدام بیت، از رویدادی غیرطبیعی و بیرون از نظام عادت سخن گفته است که با منطق و تجربه علمی سازگاری ندارد؟

- (۱) شیرین بنم ای خسرو خوبان زمانه / در عشق تو گشتیم چو فرهاد فسانه
 (۲) سوز دل من شعله زد از اشک دمام / کس دید که آتش زند از آب زبانه
 (۳) در دام بلا دانه‌ی خال توام افکند / ای بس که فتد مرغ به دام از پی دانه
 (۴) زان بر جگر آب نمانده است که چشمم / از گوهر شهبوار بپرداخت خزانه

۱۸- مفهوم بیت «تو یک ساعت چو آفریدون به میدان باش تا زان پس / به هر جانب که روی آری، درفش کاویان بینی» با همه ابیات

به‌استثنای بیت ... تناسب دارد.

- (۱) سرافکنندگی کن که زلف نگار / سرافرازش در سرافکنندگی است
 (۲) مشو غافل ز گردیدن که روزی در قدم باشد / همین آوازه می‌آید ز سنگ آسیا بیرون
 (۳) نشاید بهی یافت بی‌رنج و بیم / که بی‌رنج کس نارد از سنگ سیم
 (۴) هرآن‌کس که بگریزد از کارکرد / از او دور شد نام و ننگ و نبرد

۱۹- مفهوم بیت زیر، در کدام بیت دریافت می‌شود؟

«بزن زخم، این مرهم عاشق است / که بی‌زخم مردن، غم عاشق است»

- (۱) زخم شمشیر بود چاره‌پذیر از مرهم / زخم عشق است که او را به جهان مرهم نیست
 (۲) از زخم عشق گرچه دلم ریش شد ولی / ناله نمی‌کنم که چنان ریش مرهم است
 (۳) «اهلی» مکن از زخم جفا ناله که در عشق / گه مرهم لطف است و گهی نشتر کین است
 (۴) مرهم بنهم بر دل و زخم مزین از طعن / کاین زخم زبان سخت‌تر از زخم سنان است

۲۰- همه ابیات به‌جز بیت ... با ابیات زیر قرابت معنایی دارند.

«جهل و بی‌باکی شده فاش و حلال / دانش و آزادگی گشته حرام / واژگونه کرده عالم پوستین / رادمردان بندگان را گشته رام»

- (۱) نهان گشت کردار فرزندان / پراکنده شد نام دیوانگان
 (۲) هنر خوار شد جادویی ارجمند / نهان راستی آشکارا گزند
 (۳) به یزدان هر آن‌کس که شد ناسپاس / به دلش اندر آید ز هر سو هراس
 (۴) شده بر بدی دست دیوان دراز / ز نیکی نرفتی سخن جز به راز

عربی زبان قرآن (۳)

تأثیر اللغة الفارسیة على اللغة العربية، المعرفة و التکر، ترجمة الفعل المضارع (۱)، تمارین درس ۴ الصّدق، الجملة بعد التکره
درس (۴) تا پایان قواعد درس (۵)
صفحة ۴۵ تا ۶۶
وقت پیشنهادی: ۲۰ دقیقه

هدف گذاری قبل از شروع هر درس در دفترچه سؤال

لطفاً قبل از شروع پاسخ گویی به سؤال های درس **عربی زبان قرآن (۲)**، هدف گذاری چند از ۱۰ خود را بنویسید:
از هر ۱۰ سؤال به چند سؤال می توانید پاسخ صحیح بدهید؟
عملکرد شما در آزمون قبل چند از ۱۰ بوده است؟
هدف گذاری شما برای آزمون امروز چیست؟

چند از ۱۰ آزمون قبل	هدف گذاری چند از ۱۰ برای آزمون امروز

■ عَيْنِ الْأَصْحَحِّ وَالْأَدَقِّ فِي الْجَوَابِ لِلتَّرْجُمَةِ أَوْ التَّعْرِيبِ أَوْ الْمَفْهُومِ: (۲۱ - ۲۵)

۲۱- «دَخَلَتْ أَلْفَاظٌ فَارِسیَّةٌ كَثِیرَةً اللُّغَةَ الْعَرَبِیَّةَ وَ كَانَتْ هَذِهِ الْأَلْفَاظُ تَرْتِیْبُ بَعْضِ الْبَضَائِعِ الَّتِي مَا كَانَتْ عِنْدَ الْعَرَبِ كَالدَّبِیَاحِ!»:

- ۱) الفاظ فارسی بسیاری داخل زبان عربی شد و این الفاظ به برخی کالاهایی مربوط می شد که عرب نداشت مثل ابریشم!
- ۲) الفاظ فارسی بسیاری داخل زبان عربی شد و آن الفاظ به برخی کالاهایی مرتبط می شود که نزد عرب نبود مثل ابریشم!
- ۳) بسیاری از الفاظ فارسی داخل زبان عربی شد و اینها الفاظی بودند که به برخی کالاها مربوط می شد که عرب نداشت مثل ابریشم!
- ۴) الفاظ فارسی بسیاری داخل زبان عربی شده بود و این الفاظ به برخی کالاها مربوط می شد که نزد عرب نبود مثل ابریشم!

۲۲- «كَأَذِ الرَّجُلِ الْفَلَّاحِ يَغْرُقُ فِي الْبَحْرِ فَاسْرِعْ أَصْدِقَاؤُهُ لِيُنْقِذُوهُ.»:

- ۱) مرد کشاورز نزدیک بود که در دریا غرق شود، پس دوستانش برای نجات او رفتند.
- ۲) مرد کشاورز نزدیک بود که در دریا غرق شود، پس دوستانش شتافتند تا او را نجات دهند.
- ۳) آن مرد کشاورز داشت در دریا غرق می شد، پس دوستان شتافتند برای این که او را نجات دهند.
- ۴) مردی کشاورز در حال غرق شدن بود و دوستان وی می شتافتند تا او نجات یابد.

۲۳- عَيْنِ الْخَطَأِ:

- ۱) «أُفْتَشُّ عَنْ مُعْجَمٍ يُسَاعِدُنِي فِي فَهْمِ النَّصُوصِ.»: به دنبال فرهنگ لغتی می گردم که من را در فهم متون یاری کند.
- ۲) «كَرَّرَتْ الْمَدْرَسَةُ كَلِمَاتِ ثَلَاثِ مَرَّاتٍ حَتَّى تَتَعَلَّمَ الطَّالِبَاتِ الدَّرْسَ جَيِّدًا.»: (خانم) معلم سخنش را سه بار تکرار کرد تا دانش آموزان درس را به خوبی یاد بگیرند.
- ۳) «لَا يَسْتَطِيعُ الْكَذَّابُ أَنْ يُخْفِيَ كِذْبَهُ أَوْ يُنْكِرَهُ.»: فرد بسیار دروغ گو نمی تواند دروغش را پنهان کند یا آن را انکار کند.
- ۴) «لَا يَرْجِعُ الْوَالِدُ إِلَى الْبَيْتِ حَتَّى السَّاعَةِ الثَّامِنَةِ مَسَاءً.»: پسر تا ساعت هفت شب به خانه نمی آید.

۲۴- «در روز شنبه کتابی را خریدم که در بازار آن را دیده بودم.»:

- ۱) فی یوم السَّبْتِ اشْتَرَيْتُ كِتَابًا قَدْ رَأَيْتُهُ فِي السُّوقِ.
- ۲) فی یوم التَّلَاثِ اشْتَرَيْتُ كِتَابًا أَشَاهِدُ فِي السُّوقِ.
- ۳) اشْتَرَيْتُ یَوْمَ السَّبْتِ الْكِتَابَ قَدْ رَأَيْتَهَا فِي سُوْقٍ.
- ۴) قَدْ اشْتَرَيْتُ یَوْمَ السَّبْتِ كِتَابًا شَاهَدْتُهُ فِي الْمَتَجَرِّ.

۲۵- «الصَّبْرُ مِفْتَاحُ الْفَرَجِ.» عَيْنِ الْأَبْعَدِ فِي الْمَفْهُومِ:

- ۱) إِنْ اللَّهُ يُحِبُّ الصَّابِرِينَ!
- ۲) گر صبر کنی ز غوره حلوا سازی!
- ۳) مَنْ صَبَرَ ظَفَرَ!
- ۴) إِعْلَمْ أَنَّ النَّصْرَ مَعَ الصَّبْرِ.

پیام مشاوره ای: در ترجمه، به حروفی مانند «حتی - ل - أن - لن» که روی فعل مضارع تأثیر می گذارند و معنای آن را تغییر می دهند، دقت داشته باشید.

۲۶- عین ما لیس فیہ المتضاد:

- ۱) لا تَسْتَشِيرُ الْكَذَّابَ فَإِنَّهُ كَالسَّرَابِ يُقْرَبُ عَلَيْكَ الْبَعِيدَ وَيُبْعَدُ عَلَيْكَ الْقَرِيبَ.
- ۲) يَبْلُغُ الصَّادِقُ بِصِدْقِهِ مَا لَا يَبْلُغُهُ الْكَاذِبُ بِاحْتِيَالِهِ.
- ۳) «عَسَى أَنْ تَكْرَهُوا شَيْئًا وَهُوَ خَيْرٌ لَكُمْ وَعَسَى أَنْ تُحِبُّوا شَيْئًا وَهُوَ شَرٌّ لَكُمْ»
- ۴) «أَنْفِقُوا مِمَّا رَزَقْنَاكُمْ مِنْ قَبْلِ أَنْ يَأْتِيَ يَوْمٌ لَا يَبِيعُ فِيهِ وَلَا خُلَّةٌ...»

۲۷- فی اى عبارة الاسم النكرة يُترجم معرفة؟

- ۱) بعد اى حادث تاريخى اشتد نقل الكلمات الفارسيّة إلى العربيّة؟
- ۲) هذا المؤلف فقد ألف كتاباً يضمّ الكلمات الفارسيّة المعرّبة.
- ۳) فريقنا فى مسابقة كرة المنضدة فائز اليوم.
- ۴) وصلت إلى قرية جميلة فى محافظتكم فى الأسبوع الماضى.

۲۸- عین الجملة غير الصحيحة حسب الحقيقة:

- ۱) المسك عطير يتخذ من نوع من الغزلان.
- ۲) الشرف قطعة قماش توضع على السرير.
- ۳) فى اللغة العربيّة مئات الكلمات المعرّبة ذات الأصول الفارسيّة.
- ۴) العرب ينطقون الكلمات الدخيلة طبق أصلها.

۲۹- عین الخطأ حول الحوار:

- ۱) يمّ يذهب الطالب إلى المدرسة؟ الطالب يذهبون إلى المدرسة بالحافلة.
- ۲) كيف الجو في أردبيل في الشتاء؟ الجو فيها بارد جداً.
- ۳) ما هو التمثال؟ (هى الأمثلة التى نستعملها فى الحوارات).
- ۴) ماذا تشاهد فوق النهر؟ أشاهد جسراً للمرور.

۳۰- عین الخطأ فى ضبط حركات الكلمات:

- ۱) الكلمات الفارسيّة التى دخلت اللغة العربيّة قد تغيرت أصواتها وأوزانها!
- ۲) علينا أن نعلم أن تبادل المفردات بين اللغات فى العالم أمر طبيعى!
- ۳) كان لابن المقفع دور عظيم فى نفوذ اللغة الفارسيّة!
- ۴) عالم يُنفع بعلمه، خير من ألف عابد.

■ اقرأ النصّ التالى بدقة ثمّ أجب عن الأسئلة: (۳۱-۳۵)

يعتبر الصدق من أحد الضروريات لاستقامة حياة الناس والمجتمع الناجح. له أثر كبير على حياة الفرد وعلى المجتمع أيضاً. الصدق يدخل كل تفاصيل حياة الفرد ولا يقتصر على صدق القول والأحاديث بل يرتبط ذلك بدلالات أخرى فى القرآن الكريم و لو تندبّر فى حال المؤمن لوجدنا أنّه نال (وصل) أعلى درجات الإيمان بفضل صدقه فى القول والعمل و صدق الإرادة والعزم فالمسلم حينما يكون صادقاً مع نفسه ومع ربه ومع الناس جميعاً يستطيع أن يكتسب الثقة (الاعتماد) بين نفسه والمجتمع. الصدق سبيل الأمانة للنجاح من المهالك، كما قال الرسول (ص): «إنّ الصدق يهدى إلى البرّ وإنّ البرّ يهدى إلى الجنّة وإنّ الرجل ليصدق حتى يكون صديقاً وإنّ الكذب يهدى إلى الفجور وإنّ الفجور يهدى إلى النار وإنّ الرجل ليكذب حتى يكتب عند الله كذاباً.»

۳۱- ماذا نستنبط من النص؟

- ۱) الصدق و آثاره لا يشاهد إلا فى زمن محدود.
- ۲) لا فرق بين الصديق والكذاب حينما يعيشان فى مجتمع واحد.
- ۳) النجاة فى الصدق والسقوط فى الكذب و كل منهما يوجد بين الناس.
- ۴) الرجل الصادق يصدق فى قوله و الرجل الكاذب يكذب فى عمله.

۳۲- عین الخطأ حسب النص:

- ۱) الصدق والالتزام به يُنجيان المرء من السقوط فى المهالك.
- ۲) على الإنسان أن يكون صادقاً فى قوله و عمله.
- ۳) بفضل الصدق يصل المؤمن إلى إيمان قوى.
- ۴) المجتمع الناجح لا يعتقد بصدق الفرد و حياته.

عَيْنَ الصَّحِيحِ فِي التَّوَعِيَةِ وَ الْمَحَلِّ الإِعْرَابِيِّ لِلْكَلِمَاتِ الْمَعْيَنَةِ فِي النَّصِّ: (۳۳-۳۵)

۳۳- «يكتسب»:

- (۱) مضارع - حروفه الأصلية «ك س ب» و له حرفان زائدان / فعل و فاعله «الثقة»
- (۲) فعل مضارع - مفرد مذكر غائب - له حرفان أصليان / مع فاعله جملة فعلية
- (۳) للغائب - مصدره «اكتساب» من وزن «انفعال» - معلوم / مع فاعله جملة فعلية و مفعوله «الثقة»
- (۴) فعل مضارع - للغائب - ماضيه «اكتسب» على وزن «افْتَعَلَ» / فعل و مع فاعله جملة فعلية

۳۴- «النَّاجِحُ»:

- (۱) اسم - نكرة - اسم الفاعل / فاعل لفعل «يعتبر»
- (۲) مفرد مذكر - اسم الفاعل (مأخوذ من فعل «نَجَحَ») / صفة و مجرورة
- (۳) اسم - معرفٌ بآل - اسم مفعول / مفعول لفعل «يعتبر»
- (۴) مفرد مذكر - معرفٌ بال - حروفه الأصليه «ن ج ح» / مضاف إليه و مجرور

۳۵- «تتدبَّرُ»:

- (۱) فعل مضارع - للمتكلم مع الغير - ماضيه «تدبَّرَ» على وزن «تَفَعَّلَ» / فعل و مع فاعله جملة فعلية
- (۲) فعل مضارع - حروفه الأصلية (د ب ر) و مصدره على وزن «تفعليل» / فعل و فاعله «المؤمن»
- (۳) فعل مضارع - للمخاطبين - ليس له حرف زائد / مع فاعله جملة فعلية
- (۴) للمتكلم مع الغير - حروفه الأصلية (ب د ر) / فعل و مع فاعله جملة فعلية

۳۶- في أيّ جوابٍ ما جاء الاسم النكرة؟

- (۱) الشجرة الخائفة شجرة تنمو في غابات إفريقيا.
- (۲) السوار العتيق على المنضدة الخشبية للجدّة الحنونة.
- (۳) قالت طالبتان: جزيرة قشم وقعت في محافظة هرمزجان في جنوب إيران.
- (۴) يحتوى بعض الأشجار في جذورها على مقدار من الزيت.

۳۷- عَيْنَ اسْمًا مَعْرِفَةً فِي مَحَلِّ الْمَفْعُولِ:

- (۱) أُكْتُبُ نَصًّا حَوْلَ حَيَاةِ الْمَوْجُودَاتِ الْحَيَّةِ بِاللُّغَةِ الْعَرَبِيَّةِ.
- (۲) سَتَطِيحُ أُمُكُ الْأَطْعَمَةِ اللَّذِيذَةِ بِمُسَاعَدَةِ أُخْتِكَ الصَّغِيرَةِ.
- (۳) يَكْتُبُ الْعُلَمَاءُ مَقَالَاتٍ فِي هَذِهِ الْمَجَلَّةِ الْعِلْمِيَّةِ.
- (۴) قَرَأَتِ الطَّالِبَةُ الْمَثَالِيَةَ إِشْءًا عَنِ آدَابِ الطَّالِبِ فِي مُحَضَّرِ الْمَعْلَمِ.

۳۸- عَيْنَ الْخَطَأِ فِيْمَا يَلِي:

- (۱) «أَكْرَمُنَ»: الماضي من باب إفعال
- (۲) «تُنزَلِينَ»: المضارع من باب تفعيل
- (۳) «تَكَاتِبِينَ»: الأمر من باب تفاعل
- (۴) «وَأَقْفَى»: الأمر من باب مُفَاعَلَةٌ

۳۹- عَيْنَ الْفِعْلِ الْمَضْرَعِ بِمَعْنَى الْمُسْتَقْبَلِ الْمَنْفِيِّ:

- (۱) تَجْتَهِدُ الطَّالِبَاتُ كَثِيرًا لِئِنْتَجِحْنَ فِي امْتِحَانَاتِهِنَّ.
- (۲) يَعْمَلُ الْفَلَّاحُونَ فِي الْمَزَارِعِ كُلِّ يَوْمٍ.
- (۳) يَجِبُ عَلَيْكُمْ أَنْ تَعْبُدُوا رَبَّكُمْ الْغُفُورَ.
- (۴) أَوْلَتْكَ التَّلَامِيذُ لَنْ يَتَكَاسَلُوا فِي أُمُورِهِمُ الدَّرَاسِيَّةِ.

۴۰- عَيْنَ عِبْرَةٍ لَيْسَتْ فِيهَا جَمَلَةٌ بَعْدَ نَكْرَةٍ:

- (۱) ذَهَبَ سَعِيدٌ يُسَاعِدُ زُمَلَاءَهُ فِي الدَّرْسِ.
- (۲) اللَّهُمَّ إِنِّي أَعُوذُ بِكَ مِنْ نَفْسٍ لَا تَشْبَعُ.
- (۳) رَأَيْتُ طَالِبًا يَجْتَهِدُ لِلنَّجَاحِ فِي مَسَابَقَةِ حِفْظِ الْقُرْآنِ.
- (۴) إِرْضَاءُ النَّاسِ غَايَةٌ لَا تُدْرَكُ.

دین و زندگی [۲]

تفکر و اندیشه

امیای ارزش‌های راستین، مهاد در راستای ولایت ظاهری،

عمر غیبت امام (زمان ع)

صفحه ۱۲۲ (۱۳۲۳)

وقت پیشنهادی: ۱۰ دقیقه

هدف‌گذاری قبل از شروع هر درس در دفترچه سؤال

لطفاً قبل از شروع پاسخ‌گویی به سؤال‌های درس **دین و زندگی (۲)**، هدف‌گذاری چند از ۱۰ خود را بنویسید:

از هر ۱۰ سؤال به چند سؤال می‌توانید پاسخ صحیح بدهید؟

عملکرد شما در آزمون قبل چند از ۱۰ بوده است؟

هدف‌گذاری شما برای آزمون امروز چیست؟

چند از ۱۰ آزمون قبل	هدف‌گذاری چند از ۱۰ برای آزمون امروز

دانش‌آموزان **اقلیت‌های مذهبی**، شما می‌توانید سؤال‌های معارف مربوط به خود را از مسئولین حوزه دریافت کنید.

۴۱- در کلام امیرالمؤمنین (ع) و هشدار ایشان، تشخیص راه رستگاری در ابتدا کدام است و راه حل نهایی آن چیست؟

(۱) شناسایی فراموش‌کنندگان قرآن کریم - ثابت‌قدم بودن در مسیر الهی

(۲) شناسایی پشت‌کنندگان به صراط مستقیم - ثابت‌قدم بودن در مسیر الهی

(۳) شناسایی پشت‌کنندگان به صراط مستقیم - طلب راه حق از اهل آن

(۴) شناسایی فراموش‌کنندگان قرآن کریم - طلب راه حق از اهل آن

۴۲- به‌جز امام علی (ع) کدام‌یک از امامان دارای ولایت معنوی هستند و رهبری حقیقی مسلمانان، هم‌اکنون برعهده چه کسی است؟

(۱) امام زمان (ع) - ولی فقیه

(۲) امام زمان (ع) - امام زمان (ع)

(۳) تمام امامان (ع) - امام زمان (ع)

(۴) تمام امامان (ع) - ولی فقیه

۴۳- در حدیث رضوی «شروطها و أنا من شروطها» کدام قلمرو و مسئولیت امامان مورد نظر است و علت آن کدام است؟

(۱) مرجعیت دینی - زیرا تبیین معارف اسلامی با توجه به نیازهای نو توسط امامان انجام می‌گیرد.

(۲) ولایت ظاهری - زیرا تبیین معارف اسلامی با توجه به نیازهای نو توسط امامان انجام می‌گیرد.

(۳) مرجعیت دینی - زیرا تجلی توحید در زندگی اجتماعی با ولایت امام که همان ولایت خداست میسر است.

(۴) ولایت ظاهری - زیرا تجلی توحید در زندگی اجتماعی با ولایت امام که همان ولایت خداست میسر است.

۴۴- امام حسین (ع)، آمادگی برای ملاقات با خدا را حق چه گروهی می‌داند و کدام امام با انتقادهای شدید نسبت به حکومت، مردم را آگاه

می‌ساخت؟

(۱) مسلمانان - امام حسن (ع)

(۲) مؤمنان - امام حسن (ع)

(۳) مسلمانان - امام حسین (ع)

(۴) مؤمنان - امام حسین (ع)

۴۵- از آیه شریفه «ذلک بأن الله لم یکمغیراً نعمه انعمها علی قوم حتی یغیروا ما بانفسهم و ان الله سمیع علیم» تمام مفاهیم زیر استنباط

می‌شود؛ به‌جز ...

(۱) اگر مردم نعمتی را که خدا به آنها داده است، درست استفاده نکنند، خداوند آن نعمت را از آنان می‌گیرد.

(۲) مردم اختیار دارند سرنوشت خود را با اراده خود انتخاب کنند.

(۳) سیاست‌گزاران واقعی نعمت رسالت، کسانی هستند که پیرو اسلام باشند.

(۴) زمینه‌ساز هلاکت یا عزت و سربلندی یک جامعه، اعمال و کردار همان جامعه است.

۴۶- رفتار اهل بیت و مسیر حرکت آنها به ترتیب چگونه بود و تقیه چه ثمره‌ای داشت؟

- (۱) یکسان - مکمل یکدیگر - در عین کمتر ضربه زدن به دشمن، کمتر ضربه بخورند.
- (۲) مکمل یکدیگر - مختلف - در عین کمتر ضربه زدن به دشمن، کمتر ضربه بخورند.
- (۳) یکسان - مکمل یکدیگر - عدم شناسایی و به شهادت نرساندن یاران صمیمی و قابل اعتماد و فداکار توسط حاکمان
- (۴) مکمل یکدیگر - مختلف - عدم شناسایی و به شهادت نرساندن یاران صمیمی و قابل اعتماد و فداکار توسط حاکمان

۴۷- مفاهیم «امامان تفاوت‌های اخلاقی و رفتاری حاکمان را در نظر می‌گرفتند.» و «سعی در باقی‌ماندن تفکر اسلام راستین» به ترتیب مبین**کدام اصول کلی امامان در مبارزه با حاکمان زمان بوده است؟**

- (۱) انتخاب شیوه‌های درست مبارزه - معرفی خویش به عنوان امام برحق
- (۲) انتخاب شیوه‌های درست مبارزه - انتخاب شیوه‌های درست مبارزه
- (۳) عدم تأیید حاکمان - انتخاب شیوه‌های درست مبارزه
- (۴) عدم تأیید حاکمان - معرفی خویش به عنوان امام برحق

۴۸- کدام گزاره درباره اهل بیت (ع)، صحیح بیان شده است؟

- (۱) امام صادق (ع) سال‌های طولانی در زندان به سر بردند تا اینکه به وسیله هارون به شهادت رسیدند.
- (۲) با شهادت امام سجاد (ع) مرحله بسیار سختی برای شیعیان و علویان پدید آمد به طوری که حتی ارتباط معمولی و رفت و آمد به خانه امام نیز مشکل شد.
- (۳) امام صادق (ع) اقدام به پایه‌گذاری یک مدرسه علمی بزرگ در مدینه کرد که اقدامی ضروری بود.
- (۴) زیارت جامعه کبیره یکی از منابع معرفتی شیعه است که توسط امام هادی (ع) بیان شده و یاران امام برای ما نقل کرده‌اند.

۴۹- به ترتیب بیان کنید «حضور نواب اربعه در چه دورانی بود.» و «مردم معاصر با تولد امام زمان کدام وظیفه را انجام نمی‌دادند.» و «امامان**در صورت به‌دست گرفتن خلافت، مردم را به سوی کدام اصول دین، پیش از پیش فرا می‌خواندند؟»**

- (۱) غیبت صغری - تولی و تبری - توحید و عدل
- (۲) غیبت صغری - امر به معروف و نهی از منکر - توحید و عدل
- (۳) غیبت کبری - امر به معروف و نهی از منکر - نبوت و امامت
- (۴) غیبت کبری - تولی و تبری - نبوت و امامت

۵۰- تداوم دین اسلام، ثمره کدام عمل مهم امامان (ع) است و تشکیل نظام ارتباطی و کلا با مردم، چه بازتابی داشت؟

- (۱) فداکاری‌های اهل بیت (ع) - ممانعت از، از هم پاشیدگی شیعیان
- (۲) فداکاری‌های اهل بیت (ع) - حفظ احکام دینی
- (۳) تعلیم و تبیین دین صرفاً از طریق احادیث - ممانعت از، از هم پاشیدگی شیعیان
- (۴) تعلیم و تبیین دین صرفاً از طریق احادیث - حفظ احکام دینی

زبان انگلیسی [۳]
A Healthy Lifestyle
(Vocabulary Development,
..., Writing)
صفحه ۶۱ و ۷۷
وقت پیشنهادی: ۱۰ دقیقه

هدف‌گذاری قبل از شروع هر درس در دفترچه سؤال

لطفاً قبل از شروع پاسخ‌گویی به سؤال‌های درس **زبان انگلیسی (۲)**، هدف‌گذاری چند از ۱۰ خود را بنویسید:
از هر ۱۰ سؤال به چند سؤال می‌توانید پاسخ صحیح بدهید؟
عملکرد شما در آزمون قبل چند از ۱۰ بوده است؟
هدف‌گذاری شما برای آزمون امروز چیست؟

چند از ۱۰ آزمون قبل	هدف‌گذاری چند از ۱۰ برای آزمون امروز

PART A: Grammar and Vocabulary

Directions: Questions 51-60 are incomplete sentences. Beneath each sentence you will see four words or phrases marked (1), (2), (3) and (4). Choose the one word or phrase that best completes each sentence. Then mark your answer sheet.

51- During the past twenty years, new technologies ... our lives so much that I can't even imagine how

life would be without them.

- 1) are changing 2) were changing 3) has changed 4) have changed

52- I last met John when I was in London and haven't seen him ... then.

- 1) from 2) since 3) for 4) of

53- We left the office a little earlier to avoid ... stuck in the heavy traffic of the city center.

- 1) get 2) to get 3) to getting 4) getting

54- Harriet preferred to be alone most of the time. She wasn't interested in ... time with others.

- 1) to spend 2) spend 3) spending 4) spent

55- The sign read that photography was ... in the areas near the embassy.

- 1) natural 2) forbidden 3) famous 4) emotional

56- They recommended the ... of a new government agency to be responsible for the environment.

- 1) reality 2) disorder 3) stage 4) creation

57- Some birds that were once a/an ... sight in the city are now becoming extremely rare.

- 1) common 2) unsafe 3) incomplete 4) recreational

58- They have tried to ... the public about the real cause of the accident by publishing false information.

- 1) enjoy 2) imagine 3) confuse 4) remember

59- The island is a/an ... holiday destination for those who like to spend their holidays on sunny beaches.

- 1) slow 2) favorite 3) homeless 4) harmful

60- He officially ... from his position as the manager of the company in 2014.

- 1) disagreed 2) influenced 3) described 4) retired

ریاضی و آمار (۲)

تابع

(توابع پلکانی و قدرمطلق)

صفحه ۳۴، ۳۵، ۳۶

وقت پیشنهادی: ۱۵ دقیقه

هدف گذاری قبل از شروع هر درس در دفترچه سؤال

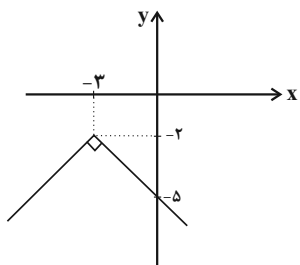
لطفاً قبل از شروع پاسخ گویی به سؤال های درس **ریاضی و آمار (۲)**، هدف گذاری چند از ۱۰ خود را بنویسید:

از هر ۱۰ سؤال به چند سؤال می توانید پاسخ صحیح بدهید؟

عملکرد شما در آزمون قبل چند از ۱۰ بوده است؟

هدف گذاری شما برای آزمون امروز چیست؟

چند از ۱۰ آزمون قبل	هدف گذاری چند از ۱۰ برای آزمون امروز



$$y = -|x + 3| - 2 \quad (۲)$$

$$y = -|x - 3| + 2 \quad (۴)$$

۶۱- نمودار روبه‌رو، مربوط به کدام تابع می‌باشد؟

$$y = -|x - 3| - 2 \quad (۱)$$

$$y = -|x + 3| + 2 \quad (۳)$$

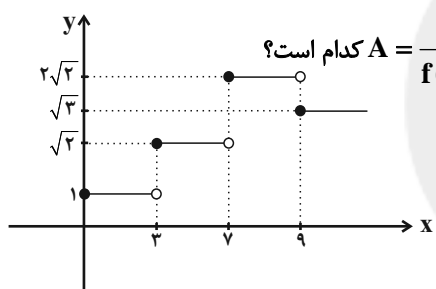
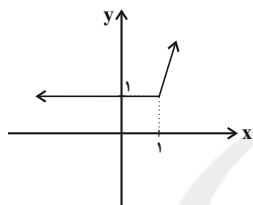
۶۲- شکل زیر، نمودار کدام تابع می‌تواند باشد؟

$$y = |x - 1| + x \quad (۱)$$

$$y = |x - 1| - x \quad (۲)$$

$$y = |x| - x \quad (۳)$$

$$y = |x| + x \quad (۴)$$



۶۳- با توجه به نمودار تابع پلکانی f در شکل روبه‌رو، حاصل عبارت $A = \frac{f(\sqrt{3}) + f(6)}{f(8/5) + 2f(\sqrt{5})}$ کدام است؟

$$۲ \quad (۲)$$

$$۱ + \sqrt{3} \quad (۱)$$

$$\frac{1 + \sqrt{2}}{1 - 2\sqrt{2}} \quad (۴)$$

$$\frac{1}{2} \quad (۳)$$

۶۴- یک فروشگاه مطابق جدول زیر، به مشتریانش تخفیف می‌دهد. اگر فردی برای خریدش ۱۹۰ هزار تومان بپردازد، قیمت خرید او بدون

درصد تخفیف	مبلغ خرید (تومان)
۶	۰ تا ۵۰۰۰۰
۱۰	مازاد بر ۵۰۰۰۰ تا ۱۰۰۰۰۰
۲۰	مازاد بر ۱۰۰۰۰۰ تا ۲۰۰۰۰۰
۴۰	مازاد بر ۲۰۰۰۰۰

تخفیف چقدر بوده است؟

$$(۱) \quad ۲۰۰ \text{ هزار تومان}$$

$$(۲) \quad ۲۲۰ \text{ هزار تومان}$$

$$(۳) \quad ۲۳۰ \text{ هزار تومان}$$

$$(۴) \quad ۲۴۰ \text{ هزار تومان}$$

محل انجام محاسبات

۶۵- حاصل $\text{sign}(\sqrt{5} - \sqrt{3}) + \text{sign}(-\frac{1}{3}) + \text{sign}(2\pi)$ کدام است؟

- (۱) -۱ (۲) ۱ (۳) ۳ (۴) -۲

۶۶- اگر $f(x) = \text{sign}(x)$ و $g(x)$ یک تابع همانی باشد، حاصل عبارت $A = \frac{3f(0) + 4f(-1) - 2g(2)}{f(-3) + g(1) - 2f(5)}$ کدام است؟

- (۱) -۵ (۲) ۵ (۳) $-\frac{1}{5}$ (۴) $\frac{1}{5}$

۶۷- حاصل عبارت $A = \frac{3[\sqrt{8} - 2] + [7/991]}{[-\sqrt{3}] + [-3]}$ کدام است؟ ([]، نماد جزء صحیح است.)

- (۱) -۲ (۲) $1/4$ (۳) ۲ (۴) $-1/4$

۶۸- اگر $f(x) = [2x] + [-x]$ باشد، مقدار $f(\sqrt{2})$ کدام است؟ ([]، نماد جزء صحیح است.)

- (۱) صفر (۲) ۱ (۳) -۱ (۴) ۲

۶۹- تابع $f(x) = 2x - |2x|$ ، به صورت دوضابطه‌ای کدام است؟

$$f(x) = \begin{cases} 2x & , x \geq 0 \\ -2x & , x < 0 \end{cases} \quad (۲) \quad f(x) = \begin{cases} 0 & , x \geq 0 \\ -4x & , x < 0 \end{cases} \quad (۱)$$

$$f(x) = \begin{cases} 2x - 2 & , x \geq 0 \\ 2x + 2 & , x < 0 \end{cases} \quad (۴) \quad f(x) = \begin{cases} 0 & , x \geq 0 \\ 4x & , x < 0 \end{cases} \quad (۳)$$

۷۰- توابع $f(x) = |x + 3| - 3$ و $g(x) = \text{sign}(x)$ در چند نقطه یکدیگر را قطع می‌کنند؟

- (۱) ۴ (۲) ۳ (۳) ۲ (۴) ۱

علوم و فنون ادبی (۲)

تاریخ ادبیات فارسی در قرن های دهم و یازدهم،

پایه های آوایی همسان (۲)، استعاره

صفحه ۷۸۵۸

وقت پیشنهادی: ۲۰ دقیقه

هدف گذاری قبل از شروع هر درس در دفترچه سؤال

لطفاً قبل از شروع پاسخ گویی به سؤال های درس **علوم و فنون ادبی (۲)**، هدف گذاری چند از ۱۰ خود را بنویسید:
از هر ۱۰ سؤال به چند سؤال می توانید پاسخ صحیح بدهید؟
عملکرد شما در آزمون قبل چند از ۱۰ بوده است؟
هدف گذاری شما برای آزمون امروز چیست؟

چند از ۱۰ آزمون قبل	هدف گذاری چند از ۱۰ برای آزمون امروز

۷۱- ویژگی های «ظرافت و رقت معانی - واقع گرایی - مضمون های بدیع و گاه دور از ذهن - ابداع خیال های رنگین» به ترتیب هر کدام مربوط

به کدام شاعر است؟

(۱) صائب تبریزی - محتشم کاشانی - بیدل دهلوی - بابا فغانی شیرازی

(۲) بابا فغانی شیرازی - کلیم کاشانی - صائب تبریزی - محتشم کاشانی

(۳) صائب تبریزی - وحشی بافقی - کلیم کاشانی - بیدل دهلوی

(۴) بابا فغانی شیرازی - وحشی بافقی - بیدل دهلوی - کلیم کاشانی

۷۲- عوامل همه گزیننه ها به جز ... باعث شده بود که به طور کلی شعر و شاعری و معماری و انواع هنر در عصر صفوی مورد توجه قرار گیرد.

(۱) برخی از شاهان صفوی مقام شیخی و رهبری طریقت داشتند و از این رو لازم می دانستند خود را در چنین مقام فرهنگی نگاه دارند.

(۲) شاهان صفوی با رؤسای مذاهب در تماس نزدیک بودند.

(۳) شاهان صفوی به شعر ستایشی و عاشقانه های زمینی و انواع هنرها بها می دادند، در نتیجه بسیاری از مردم به این هنرها روی آوردند.

(۴) شاهان صفوی رقبایی چون شاهان عثمانی و هندی داشتند که آنها نیز به مسائل فرهنگی توجه نشان می دادند.

۷۳- با توجه به ویژگی های شعر شاعران سبک هندی، بیت گزینه ... می تواند سروده یکی از شاعران این سبک باشد.

(۱) قدح پر کن که من در دولت عشق / جوان بخت جهانم گرچه پیرم

(۲) اگر به دست من افتد، فراق را بکشم / که روز هجر سیه باد و خان و مان فراق

(۳) آن میسر شود به کوشش و رنج / که قضا بخشد و قدر خواهد

(۴) از محو جلوه، گر همه تمثال برکشد / حیرت مقام جوهر آینه داده است

۷۴- در کدام بیت نام شاعری آمده که سبک شعرش حد واسط سبک دوره عراقی و دوره هندی است؟

(۱) بدنامی حیات دو روزی نبود بیش / آن هم کلیم با تو بگویم چه سان گذشت

(۲) وحشی اگر تو عاشقی کو نفس تو را اثر / هست نشانه ای دگر سینه داغدار را

(۳) خاموش محتشم که دل سنگ آب شد / بنیاد صبر و خانه طاق خراب شد

(۴) عیش شیرین را بود در چاشنی صد چشم شور / برگ صائب بیشتر از بار می ماند به جا

۷۵- نام شاعری با لقب «خلاق المعانی ثانی» و نام معروف ترین شاعر سبک هندی به ترتیب در کدام گزینه آمده است؟

(۱) صائب تبریزی - کلیم کاشانی

(۲) بیدل دهلوی - صائب تبریزی

(۳) کلیم کاشانی - بیدل دهلوی

(۴) کلیم کاشانی - صائب تبریزی

پیام مشاوره ای: مبحث استعاره از مباحث مهم و پر سؤال در آزمون های مدارس و کنکور است. برای یادگیری بهتر این آرایه، فهم ابیات می تواند به شما کمک کند.

۷۶- در کدام بیت، از آرایه «تشخیص» استفاده شده است؟

- ۱) اشک خونین بنمودم به طیبیان گفتند / درد عشق است و جگرسوز دوایی دارد
- ۲) چو ماه روی تو در شام زلف می دیدم / شبم به روی تو روشن چو روز می گردید
- ۳) عالم از شور و شر عشق خیر هیچ نداشت / فتنه انگیز جهان غمزه جادوی تو بود
- ۴) از درد فراق ای به لب شکر ناب / نی روز مرا قرار و نی در شب، خواب

۷۷- در کدام بیت اضافه استعاری وجود ندارد؟

- ۱) نه من بر آن گل عارض غزل سراپیم و بس / که عندلیب تو از هر طرف هزارانند
- ۲) سعدیا کنگره وصل بلند است و هر آنک / پای بر سر نهد دست وی آن جا نرسد
- ۳) از بهر من بخر دهلی از دهل زنان / تا برکنم ز باغ جهان شاخ و بیخ غم
- ۴) ز شوق روی تو اندر سر قلم سودا / فتاد و چون من سودازده به سر می گشت

۷۸- در کدام گزینه «استعاره آشکار» کمتر به کار رفته است؟

- ۱) واله و شیداست دایم همچو بلبل در قفس / طوطی طبعم ز عشق شکر و بادام دوست
- ۲) زلف او دام است و خالش دانه آن دام و من / بر امید دانه ای افتاده ام در دام دوست
- ۳) دو گل را به دو نرگس خوابدار / همی شست تا شد گلان آبدار
- ۴) در سیه خانه افلاک دل روشن نیست / اخگری در ته خاکستر این گلخن نیست

۷۹- در کدام گزینه، استعاره از نوع استعاره مکنیه (پنهان) وجود دارد؟

- ۱) نه آن صیدم که عشق از فکر من غافل شد / نمک در چشم ریزد دام را ذوق شکار من
- ۲) به خشم رفته ما را که می برد پیغام / بیا که ما سپر انداختیم اگر جنگ است
- ۳) به قول مطرب و ساقی برون رفتم گه و بی گه / کزان راه گران تا صد خبر دشوار می آورد
- ۴) زهر غم در کام ما هرگز نباشد کارگر / در فراق خویش تریاقی ز سم داریم ما

۸۰- واژه مشخص شده در کدام بیت، معنای استعاری ندارد؟

- ۱) گر چه نرگس بر نمی دارد نظر از پیش پا / زیر پای خود نبیند نرگس جادوی تو
- ۲) مخمور آن دو چشمم آیا کجاست جامی / بیمار آن دو لعلم آخر کم از جوایی
- ۳) ای که بر ماه از خط مشکین نقاب انداختی / لطف کردی سایه ای بر آفتاب انداختی
- ۴) به مشکین کمند اندر آویخت چنگ / به فندق گلان را به خون داد رنگ

۸۱- در بیت گزینه ... هر دو نوع استعاره «اشکار و پنهان» به کار رفته است.

- ۱) کمان ابرویت را گو بزن تیر / که پیش دست و بازویت بمیرم
- ۲) غم گیتی گر از پایم درآرد / به جز ساغر که باشد دستگیرم
- ۳) برآی ای آفتاب صبح امید / که در دست شب هجران اسیرم
- ۴) به فریادم رس ای پیر خرابات / به یک جرعه جوانم کن که پیرم

۸۲- در همه ابیات زیر به هج ... آرایه «تشخیص» به کار رفته است.

- ۱) در شب مهتاب خوش باشد سفر کردن ز خویش / تن مده چون نقش دیبا در چنین وقتی به خواب
- ۲) از صدای آب سنگین تر شود خواب و مرا / قل قل مینای می، ریزد نمک در چشم خواب
- ۳) گر چه می گویند باران نیست در ابر سفید / از طراوت می چکد از پرتو مهتاب، آب
- ۴) باده روشن کز او شد دیده ساغر پر آب / می شود نور علی نور از فروغ ماهتاب

۸۳- با کاستن یک هجا از پایان کدام مصراع سه پایه آوایی همسان پدید می آید؟

- ۱) باده او همدم من بام فلک منزل من / گر بگشایم پر خود برپرم آنجا چه شود
- ۲) با گل رویت چه زند لاله و نسرین / با سر کویت چه کنم گلشن و بستان
- ۳) رخس جفا بر سر ما می رانی / فتنه رها کرده عنان می آید
- ۴) چوب هم گوید بدم من شاخ سبز / زین من بشکست و بدرید آن رکاب

۸۴- بیت کدام گزینه از تکرار چهار بار «فعلاتن» تشکیل شده است؟

- ۱) تو مپندار کزین در به ملامت بروم / دلم این جاست بده تا به سلامت بروم
- ۲) سخن از نیمه بریدم که نگه کردم و دیدم / که به پایان رسدم عمر و به پایان نرسانم
- ۳) سر از بیچارگی گفتم نهم شوریده در عالم / دگر ره پای می بندد وفای عهد اصحابم
- ۴) نصیحت گوش کن جانا که از جان دوست تر دارند / جوانان سعادت مند پند پیر دانا را

۸۵- وزن کدام بیت با بقیه متفاوت است؟

- ۱) چو شیران جنگی برآشوفتند / پر از خشم اندامها کوفتند
- ۲) گواهی امین است بر درد من / سرشک روان بر رخ زرد من
- ۳) مرنجان دلم را که این مرغ وحشی / ز بامی که برخاست مشکل نشیند
- ۴) بسی تیر و دی ماه و اردیبهشت / برآید که ما خاک باشیم و خشت

۸۶- نشانه‌های هجایی کدام بیت به صورت «U---U---U---U--» نیست؟

- ۱) ای ساربان آهسته ران کارآم جانم می‌رود / وان دل که با خود داشتم با دلستانم می‌رود
- ۲) دودی برآید از فلک نی خلق ماند نی ملک / زان دود ناگه آتشی بر گنبد اعظم زند
- ۳) گر جان عاشق دم زند آتش در این عالم زند / وین عالم بی‌اصل را چون ذره‌ها بر هم زند
- ۴) کعبه منم، قبله منم، سوی من آرید نماز / کان صنم قبله‌نما خم شد و بوسید مرا

۸۷- نشانه‌های هجایی کدام مصراع در برابر آن کاملاً درست آمده است؟

- ۱) وان جان شیرین از جفا ما را به جان می‌آورد (---U---U---U---U--)
- ۲) چو بنشست گفتم که بنشیند آتش (---U---U---U---U)
- ۳) اگر جور بر ما پسندی رواست (---U---U---U---U)
- ۴) حکمت یونان بطلب ملکت یونان چه کنی (-UU---UU---UU---U-)

۸۸- وزن کدام بیت «مفتعلن مفتعلن فاعلن» نیست؟

- ۱) خُلد برین ساحت این گلشن است / خامه در او بلبل دستان‌زن است
- ۲) خویش و بی‌خویشی به یک جا کی بود / هر گلی کز ما بروید خار ماست
- ۳) شمع که آتش ز درون برفروخت / سوخت دلش چون دل پروانه سوخت
- ۴) خانه پر از گنج خداداد داشت / عالمی از گنج خود آباد داشت

۸۹- هر دو بیت کدام گزینه، هم‌وزن هستند؟

- الف) ز معشوق اعظم به هر جان خرم / به پستی چه آمد به بالا چه می‌شد
- ب) نشاید گفتن آن کس را دلی هست / که نهد بر چنین صورت دل از دست
- ج) هر آن ناظر که منظوری ندارد / چراغ دولتش نوری ندارد
- د) بهشت است این که من دیدم نه رخسار / کمند است آن که وی دارد نه گیسو
- ه) چو در دشت آیم بود روضه او / چو وا چرخ آیم بود اختر او

- ۱) الف، ب ۲) ه، د ۳) الف، د ۴) ب، ج

۹۰- با توجه به ابیات زیر، کدام گزینه نادرست است؟

- «نیستم بلبل که بر گلشن نظر باشد مرا / باغ‌های دلگشا در زیر پر باشد مرا
 سرمه خاموشی من از سواد شهرهاست / چون جرس گلبانگ عشرت در سفر باشد مرا
 باده نتواند برون بردن مرا از فکر یار / دست دایم چون سبو در زیر سر باشد مرا
 در محیط رحمت حق، چون حباب شوخ‌چشم / بادبان کشتی از دامان تر باشد مرا»
- ۱) از نوع قرارگیری قافیه‌ها و مفهوم کلی ابیات، متوجه می‌شویم که اشعار در قالب غزل سروده شده است.
 - ۲) وزن این شعر «فاعلاتن فاعلاتن فاعلاتن فاعلن» است.
 - ۳) در بیت سوم و چهارم از آرایه تشخیص استفاده شده است.
 - ۴) شاعر در این ابیات، از آرایه‌های تشبیه و تلمیح نیز بهره برده است.

تاریخ [۳]
ایران از ورود اسلام تا پایان صفویه

(ظهور و گسترش تمدن ایرانی - اسلامی، ایران در دوران
 غزنوی، سلجوقی و فوار(منشاهی، حکومت، جامعه و اقتصاد
 در عصر مغول - تیموری)
 صفحه ۸۹ تا ۱۲۴

وَسْمَتِ پيشنهادی: ۲۰ رصيفه

هدف‌گذاری قبل از شروع هر درس در دفترچه سؤال

لطفاً قبل از شروع پاسخ‌گویی به سؤال‌های درس **تاریخ (۲)**، هدف‌گذاری چند از ۱۰ خود را بنویسید:
 از هر ۱۰ سؤال به چند سؤال می‌توانید پاسخ صحیح بدهید؟
 عملکرد شما در آزمون قبل چند از ۱۰ بوده است؟
 هدف‌گذاری شما برای آزمون امروز چیست؟

چند از ۱۰ آزمون قبل	هدف‌گذاری چند از ۱۰ برای آزمون امروز

۹۱- در مورد مقایسه نظام اداری دوره «خوارزمشاهیان» با نظام اداری دوره «سلجوقیان» کدام گزینه نا درست است؟

- (۱) در دوره خوارزمشاهیان اختیارات برخی دیوان‌ها نسبت به دوره سلجوقی کم شد.
- (۲) در دوره خوارزمشاهیان قدرت و نقش وزیر نسبت به دوره سلجوقیان به شدت کاهش یافت.
- (۳) در دوره خوارزمشاهیان برخلاف دوره سلجوقیان وزیر در منصب خود هیچ امنیتی نداشت.
- (۴) در دوره خوارزمشاهیان نسبت به دوره سلجوقی برخی دیوان‌های جدید تشکیل شد.

۹۲- جانشین حاکمی که دوره مسلمانی مغول‌ها از زمان او در ایران آغاز شد که بود و آشننگی اوضاع ایران بعد از ایلخانان تا چه زمانی ادامه

داشت؟

- (۱) الجایتو - قدرت‌گیری تیمور
- (۲) ابوسعید - روی کار آمدن حکومت‌های شیعه مذهب
- (۳) الجایتو - روی کار آمدن حکومت‌های شیعه مذهب
- (۴) ابوسعید - قدرت‌گیری تیمور

۹۳- چه تعداد از عبارتهای زیر نا درست است؟

- (الف) هجوم مغولان به ایران در ابتدای قرن ششم هجری، آغازگر دورانی جدیدی در تاریخ ایران و جهان اسلام بود.
- (ب) موج اول حمله مغول به ایران که با فرمان چنگیزخان انجام گرفت، پنج سال طول کشید.
- (پ) در دوره مسلمانی مغول، بزرگان ایرانی برای مهار خشونت و رفتارهای خودسرانه فاتحان مغول، تلاش‌های بسیار کردند.
- (ت) هولاکو در زمان فرمانروایی برادرش منگوقاآن، به منظور نظم بخشیدن به قلمرو متصرفی مغول و گسترش فتوحات در غرب آسیا، به ایران لشکرکشی کرد.

- (۱) چهار (۲) سه (۳) دو (۴) یک

۹۴- بخش عمده اقتصاد ایران در دوران اسلامی همچون عصر باستان، بر ... استوار بود و مناطق ... و ... که در تهاجم مغولان بیشترین

خسارت را تحمل کردند، از جمله حاصل خیزترین و آبادترین مناطق ایران به‌شمار می‌رفتند.

- (۱) دامداری و کشاورزی - نیشابور - خراسان
- (۲) کشاورزی و تجارت - گرگان - هرات
- (۳) دامداری و کشاورزی - ماوراءالنهر - هرات
- (۴) کشاورزی و تجارت - ماوراءالنهر - خراسان

۹۵- هر یک از عبارتهای زیر به ترتیب ناظر بر رابطه کدام حکومت و سلسله‌های ایرانی با خلافت عباسی است؟

(الف) عباسیان نسبت به این حکومت بی‌اعتماد بودند.

(ب) روابط این سلسله با عباسیان، با سایر حکومت‌های ایرانی فرق داشت.

(پ) روابط این حکومت با عباسیان همواره خصومت آمیز بود.

- (۱) طاهریان - زبیریان - سامانیان (۲) صفاریان - علویان - آل‌بویه (۳) صفاریان - آل‌بویه - علویان (۴) طاهریان - صفاریان - زبیریان

۹۶- پس از تضعیف حکومت سلجوقی چه کسی در خوارزم ادعای استقلال کرد و به چه علت خلیفه عباسی از تأیید حکومت خوارزمشاهی خودداری

کرد و چه کسی طغرل سوم آخرین سلطان سلجوقی را شکست داد؟

(۱) اتسز - تلاش جهت احیای قدرت سیاسی و نظامی خلافت - تکش

(۲) تکش - حمله سلطان محمد خوارزمشاه به بغداد - اتسز

(۳) تکش - تلاش جهت احیای قدرت سیاسی و نظامی خلافت - اتسز

(۴) اتسز - حمله سلطان محمد خوارزمشاه به بغداد - تکش

۹۷- کدام گزینه درباره ایران در عهد تیموریان نادرست است؟

(۱) تیمور پس از سه مرحله یورش که همچون هجوم مغولها، با کشتار فراوان همراه بود، سرتاسر ایران را تحت سیطره خود درآورد.

(۲) شاهرخ، پسر و جانشین تیمور، حکومت گورکانیان هند را در هند بنیان نهاد.

(۳) در اوایل قرن دهم هجری، با به قدرت رسیدن صفویان در ایران، حکومت نوادگان تیمور در ایران به پایان رسید.

(۴) دو اتحادیه قبیله‌ای متشکل از ترکمانان به نام‌های قراقویونلو و آق‌قویونلو، به ترتیب با پی‌افکندن حکومت‌هایی، نواحی غربی و مرکزی ایران را تصرف کردند.

۹۸- کدام گزینه به ترتیب پاسخ درست پرسش‌های زیر می‌باشد؟

الف) ویژگی اجتماعی کدام دوره فرمانروایی، بر ایجاد دگرگونی نسبی در بافت قومی و جمعیتی ایران بود؟

ب) جامعه ایران در دوران کدام حکومت‌ها به دو دسته کلی فرا دست و فرودست تقسیم می‌شدند؟

ج) در نظام حقوقی و قضایی مغولها، «یرغو» چه کاربردی داشت؟

(۱) الف) مغول - تیموری (ب) مغول - تیموری (ج) دعاوی حقوقی در دادگاه‌هایی موسوم به یرغو حل و فصل می‌شد.

(۲) الف) مغول - خوارزمشاهی (ب) تیموری - سلجوقیان (ج) دعاوی حقوقی زیر نظر یرغو حل و فصل می‌شد.

(۳) الف) مغول - تیموری (ب) غزنوی - خوارزمشاهیان (ج) نام قوانین شرعی و عرفی این دوران بود.

(۴) الف) تیموری - غزنوی (ب) مغول - تیموری (ج) نام قوانین شرعی و عرفی این دوران بود.

۹۹- کدام مورد از عوامل ضعف حکومت سلجوقیان محسوب نمی‌شود؟

(۱) اختلافات فراوان بر سر قدرت و جانشینی، پس از مرگ خواجه نظام‌الملک و ملک‌شاه

(۲) هجوم اقوام مهاجمی همچون قراختائیان و غزها

(۳) مبارزات اسماعیلیان در ایران و قدرت گرفتن اتابکان

(۴) تیرگی روابط با خلافت عباسی و عدم تأیید حاکمیت حکومت سلجوقیان توسط خلیفه

۱۰۰- در دوره مغول - تیموری برخلاف اقتصاد کشاورزی، اقتصاد شهری و تجاری وضعیت به مراتب ... داشت و تیمور مجموعه قوانینی موسوم به ... را

به وجود آورد.

(۴) بهتری - یرغو

(۳) بهتری - تزوکات

(۲) بدتری - تزوکات

(۱) بدتری - یرغو

۱۰۱- در دوره سلجوقی، کدام شهرها از جمله شهرهای مهم بود و بافت مذهبی جمعیت شهری و روستایی این دوره را عمدتاً چه کسانی تشکیل می دادند

و در این عصر با تدبیر چه کسی شکلی از زمین داری به نام اقطاع، گسترش یافت؟

(۱) گرگان، ساری و قم - شیعیان دوازده امامی - خواجه نظام الملک

(۲) ری، اصفهان، مرو و نیشابور - شیعیان دوازده امامی - خواجه نصیرالدین

(۳) گرگان، ساری و قم - اهل تسنن - خواجه نصیرالدین

(۴) ری، اصفهان، مرو و نیشابور - اهل تسنن - خواجه نظام الملک

۱۰۲- از میان سلسله های ایرانی که در سده های سوم تا پنجم هجری در ایران برسرکار آمدند، کدام یک ریشه در خاندان های کهن دهقانی

منطقه خراسان و ماوراءالنهر داشتند؟

(۱) طاهریان و صفاریان (۲) سامانیان و آل بویه (۳) سامانیان و زبیریان (۴) طاهریان و سامانیان

۱۰۳- چه عواملی در شکوفایی هر چه بیشتر هنر و معماری در دوره سلجوقی تأثیر داشت و کدام هنر در عصر سلجوقی یکی از درخشان ترین

دوران خود را در تاریخ ایران پشت سر گذاشت؟

(۱) حمایت دولت مردان، حکومت فراگیر، علاقه به مظاهر شکوه و جلال، فلزکاری

(۲) توسعه شهرنشینی، گسترش قلمرو، برقراری نظم و امنیت، وجود نظامی قدرتمند، کاشی کاری

(۳) گسترش قلمرو، توسعه شهرنشینی، رشد اقتصادی، فلزکاری

(۴) حکومت فراگیر، برقراری نظم و امنیت، وجود نظامی قدرتمند، علاقه به مظاهر شکوه و جلال، کاشی کاری

۱۰۴- کدام گزینه درباره شهر و شهرنشینی دوران مغولان و تیموریان نادرست است؟

(۱) شهرنشینی با هجوم مغول به ایران، برای مدتی دچار افول شد.

(۲) تیمور هنرمندان و صنعت گران شهرهایی را که فتح می کرد، به سمرقند، پایتخت خود می فرستاد.

(۳) شهر و شهرنشینی در دوران تیموریان همانند مغولان دچار رکود و زوال شد.

(۴) در مجموعه قوانین چنگیزخان مغول، به دوری از شهر و شهرنشینی توصیه می شد.

۱۰۵- در دوره سلجوقی کدام بخش از شهرها و به چه دلیل نسبت به دوره های پیشین، گسترش بیشتری یافت؟

(۱) کهنه در - وجود نهادهای اداری و اهمیت سیاسی - اجتماعی (۲) ربض - رشد تجارت و افزایش جمعیت شهرها

(۳) ربض - وجود نهادهای اداری و اهمیت سیاسی - اجتماعی (۴) کهنه در - رشد تجارت و افزایش جمعیت شهرها

۱۰۶- نخستین اقدام هولاکوخان مغول پس از تأسیس حکومت ایلخانان چه بود؟

(۱) از میان بردن اسماعیلیان با گشودن قلعه‌های مستحکم آنان

(۲) تسخیر بغداد و کشتن خلیفه عباسی و پایان دادن به حکومت بنی‌عباس

(۳) مقابله با سپاه حکومت مملوکان مصر در عین الجالوت

(۴) نظم بخشیدن به قلمرو متصرفی مغول و گسترش فتوحات در شام

۱۰۷- کدام گزینه در مورد غزنویان نادرست است؟

(۱) مسعود بسیاری از اقدامات سیاسی و مذهبی خود را در پوشش جهاد در راه خدا انجام می‌داد.

(۲) به هنگام ضعف سامانیان، محمود در شهر غزنه حکومت غزنویان را تأسیس کرد.

(۳) هدف اصلی محمود از حمله به هند، دستیابی به ثروت فراوان هند از طریق غارت معابد و پرستشگاه‌های آن سرزمین بود.

(۴) در زمان مسعود ساکنان خراسان زیر بار فشار مالیاتی مأموران دولتی به شدت آسیب دیده بودند.

۱۰۸- کدام یک از گزینه‌های زیر از شهرها و شهرک‌های جدید در زمان ایلخانان مغول نیست؟

(۱) شهرک رشیدیه (۲) شنب غازان (۳) ایوان سلطانیه (۴) شهر سلطانیه

۱۰۹- در ساختار شهرهای دوره سلجوقی نسبت به دوره‌های قبل، کدام تغییر به‌وجود آمد؟

(۱) کهندژ (ارگ) به شارستان منتقل شد. (۲) شهر بیرونی (ربض) گسترش پیدا کرد.

(۳) مسجد و بازار به کهندژ (ارگ) منتقل شد. (۴) شارستان (شارستان) توسعه بیشتری پیدا کرد.

۱۱۰- نخستین مسجد جمعه چهار ایوانی، که الگویی برای معماران مساجد دوره‌های بعدی شد، در دوره سلجوقیان در کدام شهر بنا گردید؟

(۱) کرمان (۲) ورامین (۳) اصفهان (۴) نیشابور

جغرافیا [۳]

نواحی انسانی

(نوامی اقتصادی «کشاورزی و صنعتی»، نوامی اقتصادی

«تجارت و اقتصاد جهانی»)

صفحه ۸۳ ۲۳

وقت پیشنهادی: ۱۰ دقیقه

هدف‌گذاری قبل از شروع هر درس در دفترچه سؤال

لطفاً قبل از شروع پاسخ‌گویی به سؤال‌های درس **جغرافیا (۲)**، هدف‌گذاری چند از ۱۰ خود را بنویسید:

از هر ۱۰ سؤال به چند سؤال می‌توانید پاسخ صحیح بدهید؟

عملکرد شما در آزمون قبل چند از ۱۰ بوده است؟

هدف‌گذاری شما برای آزمون امروز چیست؟

چند از ۱۰ آزمون قبل	هدف‌گذاری چند از ۱۰ برای آزمون امروز

۱۱۱- به ترتیب پاسخ صحیح سؤالات زیر کدام گزینه می‌باشد؟

الف) کدام مورد از ویژگی‌های مزارع پلاتیشن نیست؟

ب) در کدام نوع از کشت خطر فرسایش و ضعیف شدن خاک زیاد است؟

ج) نواحی صنعتی اروپای شرقی شامل کدام کشورها می‌باشد؟

۱) الف) واقع شدن در نزدیکی ساحل دریاها ب) تک‌محصولی ج) لهستان، چک

۲) الف) زمین‌های مختص کشت انواع محصولات ب) کشت غله تجاری ج) چک، رومانی

۳) الف) زمین‌های مختص کشت انواع محصولات ب) تک‌محصولی ج) لهستان، چک

۴) الف) نیاز به سرمایه‌گذاری زیاد ب) کشت غله تجاری ج) رومانی، چک

۱۱۲- هر یک از موارد زیر به ترتیب مربوط به کدام نوع از فعالیت‌های اقتصادی است؟

«تجارت، دام‌پروری، تولید خودرو، فناوری‌های ارتباطی»

۱) نوع دوم - نوع اول - نوع دوم - نوع سوم

۲) نوع سوم - نوع اول - نوع دوم - نوع سوم

۱۱۳- پس از کدام رویداد، کشورهای جهان به دو بلوک غرب و شرق تقسیم شدند و یکی از مهم‌ترین ویژگی‌های این دوره چه بود؟

۱) جنگ جهانی دوم - افزایش نهضت‌های استقلال‌طلبانه در کشورهای مستعمره

۲) جنگ جهانی اول - افزایش نهضت‌های استقلال‌طلبانه در کشورهای مستعمره

۳) جنگ جهانی دوم - گسترش شرکت‌های چندملیتی

۴) انقلاب صنعتی - گسترش شرکت‌های چندملیتی

۱۱۴- به ترتیب کدام گزینه پاسخ صحیح سؤال‌های زیر است؟

الف) صنایع «های‌تک» به‌طور عمده با چه صناعی سر و کار دارند؟

ب) پارک‌های صنعتی در نزدیکی کدام نواحی ایجاد می‌شوند؟

پ) شهر تسوکوبا در کدام کشور واقع شده است؟

ت) پیشرفت صنایع «های‌تک» بر چه مبنایی است؟

۱) الکترونیک - دانشگاهی و علمی - چین - استفاده از محققان و متخصصان

۲) میکروالکترونیک - صنعتی - ژاپن - نوآوری و رقابت

۳) میکروالکترونیک - دانشگاهی و علمی - ژاپن - استفاده از محققان و متخصصان

۴) الکترونیک - صنعتی - چین - نوآوری و رقابت

۱۱۵- از چه قرن و با چه رویدادی، استعمارگری اروپایی‌ها در جهان گسترش یافت و کدام کشورها به ترتیب مستعمره بلژیک و هلند بودند؟

۱) هجدهم - انقلاب صنعتی - کنگو - آندونزی

۲) هفدهم - انقلاب صنعتی - هند - الجزایر

۳) هجدهم - پیشرفت در دریانوردی - آندونزی - کنگو

۴) هفدهم - پیشرفت در دریانوردی - الجزایر - هند

۱۱۶- کدام یک از موارد زیر درباره غله تجاری نادرست است؟

- (۱) میانگین تولید سالانه غلات در جهان ۱/۵ میلیارد تن است که البته در سال‌های مختلف، کاهش یا افزایش یافته است.
- (۲) ایالات متحده آمریکا حدود ۴۰ درصد ذرت جهان را تولید می‌کند.
- (۳) از دهه ۱۹۷۰ میلادی با انقلاب سبز، فیلیپین و بنگلادش توانستند در زمینه تولید برنج به خودکفایی برسند.
- (۴) مزارع غله تجاری معمولاً بسیار بزرگاند و کاشت و برداشت محصول در آنها به صورت ماشینی انجام می‌شود.

۱۱۷- کدام گزینه به درستی صحیح و غلط بودن عبارتهای زیر را بیان می‌کند؟

- (الف) دامداری‌های تجاری ممکن است در کنار مزارع بزرگ غله تجاری ایجاد شوند.
- (ب) پلانیشن عبارت است از زمین‌های کوچکی که به تولید یک محصول کشاورزی خاص اختصاص دارد.
- (پ) استرالیا، زلاندنو و اتحادیه اروپا از مهم‌ترین مراکز دامداری تجاری در جهان هستند.
- (ت) مزارع محصولات خاص نواحی استوایی در کشورهای مجاور و استوا در قاره‌های آسیا، اروپا و آمریکای جنوبی قرار دارند.

(۱) ص - غ - غ - ص (۲) ص - ص - غ - غ (۳) ص - غ - ص - ص (۴) ص - غ - ص - غ

۱۱۸- سازمان اوپک با چه هدفی ایجاد شده است و نابرابری اقتصادی در چه فضایی جلوه‌گر می‌شود و پیامد آن چیست؟

- (۱) تعیین سهمیه تولید نفت برای کشورهای صادرکننده - سیاسی - ایجاد تنش‌های سیاسی بین جوامع مرکز و پیرامون
- (۲) تعیین سهمیه تولید نفت برای کشورهای صادرکننده - جغرافیایی - ایجاد تنش‌های سیاسی بین جوامع مرکز و پیرامون
- (۳) جلوگیری از آسیب‌پذیری ناشی از کاهش قیمت نفت در بازار جهانی - سیاسی - پدید آمدن نواحی با امکانات و تسهیلات و چشم‌اندازهای جغرافیایی متفاوت
- (۴) جلوگیری از آسیب‌پذیری ناشی از کاهش قیمت نفت در بازار جهانی - جغرافیایی - پدید آمدن نواحی با امکانات و تسهیلات و چشم‌اندازهای جغرافیایی متفاوت

۱۱۹- همه گزینه‌ها در مورد «شرکت‌های چند ملیتی» درست هستند، به جز:

- (۱) نقش مهمی در تجارت جهانی دارند و می‌توانند انحصار تولید یک کالا را در دست بگیرند.
- (۲) به تشویق شرکت‌های محلی برای سرمایه‌گذاری در سایر مناطق جهان می‌پردازند.
- (۳) طراحی و فناوری علمی اصلی تولید آنان، در کشورهای پیشرفته صنعتی قرار دارد.
- (۴) شعبات خود را به شکل شرکت‌های وابسته در کشورهای دیگر ایجاد می‌کنند.

۱۲۰- هریک از عبارتهای زیر به ترتیب مربوط به کدام تقسیم‌بندی نظام سرمایه‌داری جهانی که براساس روابط و مبادله نابرابری بین نواحی

پدید آمده، می‌باشد؟

- (الف) با روش‌های مختلف مغزهای متفکر را از کشورهای پیرامون به خود جذب می‌کنند.
- (ب) چین و سنگاپور جزء این تقسیم‌بندی قرار گرفته‌اند.
- (پ) عمدتاً تولیدکننده و صادرکننده مواد اولیه و خام‌اند.

(۱) مرکز - پیرامون - پیرامون (۲) نیمه‌پیرامون - پیرامون - پیرامون
(۳) نیمه‌پیرامون - مرکز - پیرامون (۴) مرکز - نیمه‌پیرامون - پیرامون

جامعه‌شناسی [۳]
چالش‌های جهانی

(جهان دوقطبی، جنگ‌ها و تقابل‌های جهانی،

بحران‌های اقتصادی و زیست‌محیطی)

صفحه ۷۳ تا ۹۷

وقت پیشنهادی: ۱۰ دقیقه
هدف‌گذاری قبل از شروع هر درس در دفترچه سؤال

 لطفاً قبل از شروع پاسخ‌گویی به سؤال‌های درس **جامعه‌شناسی (۲)**، هدف‌گذاری چند از ۱۰ خود را بنویسید:

از هر ۱۰ سؤال به چند سؤال می‌توانید پاسخ صحیح بدهید؟

عملکرد شما در آزمون قبل چند از ۱۰ بوده است؟

هدف‌گذاری شما برای آزمون امروز چیست؟

چند از ۱۰ آزمون قبل	هدف‌گذاری چند از ۱۰ برای آزمون امروز

۱۲۱- به ترتیب کدام گزینه، پاسخ صحیح پرسش‌های زیر را دربر دارد؟
(الف) عامل گسترش آسیب‌های زیست‌محیطی چه بود؟
(ب) چرا انسان مدرن نگاه معنوی به طبیعت را کودکانه می‌پندارد؟
(پ) در کدام رویکرد، طبیعت ماده خام نیست و از ابعاد و نیروهای ماورائی برخوردار است؟

(۱) گسترش زندگی مدرن - چون طبیعت را ماده خام و بی‌جان می‌داند. - نگاه توحیدی

(۲) انقلاب صنعتی - چون طبیعت را ماده خام و بی‌جان می‌داند. - نگاه اساطیری

(۳) گسترش زندگی مدرن - چون نگاه دنیوی به جهان دارد. - نگاه اساطیری

(۴) انقلاب صنعتی - چون نگاه دنیوی به جهان دارد. - نگاه توحیدی

۱۲۲- نخستین بحران اقتصادی در کدام کشور اتفاق افتاد و مهم‌ترین آنها چه زمانی رخ داد؟

(۱) انگلستان - بعد از جنگ جهانی دوم

(۲) آلمان - در فاصله بین دو جنگ جهانی

(۳) انگلستان - در فاصله بین دو جنگ جهانی

(۴) آلمان - بعد از جنگ جهانی دوم

۱۲۳- چالش و نزاع بلوک شرق و غرب در سراسر ... تا زمان فروپاشی ... در سال ۱۹۹۱ م ادامه یافت.

(۱) قرن هجدهم - بلوک غرب

(۲) قرن نوزدهم - بلوک شرق

(۳) قرن بیستم - بلوک غرب

(۴) قرن بیستم - بلوک شرق

۱۲۴- اصطلاح استعمارگر و استعمارزده را چه کسانی به کار می‌برند و از نظر این گروه، مشکل کشورهای فقیر چیست؟

(۱) کسانی که چالش و نزاع بین کشورهای غنی و فقیر را به ابعاد اقتصادی محدود می‌کنند. - خودباختگی فرهنگی

(۲) کسانی که چالش و نزاع بین کشورهای غنی و فقیر را به ابعاد اقتصادی محدود نمی‌کنند. - تنها ضعف اقتصادی و صنعتی

(۳) کسانی که چالش و نزاع بین کشورهای غنی و فقیر را به ابعاد اقتصادی محدود می‌کنند. - تنها ضعف اقتصادی و صنعتی

(۴) کسانی که چالش و نزاع بین کشورهای غنی و فقیر را به ابعاد اقتصادی محدود نمی‌کنند. - خودباختگی فرهنگی

۱۲۵- هر یک از عبارات زیر مربوط به نظر کدام‌یک از افراد شاخص تفکر لیبرالیسم است؟
(الف) افزایش دستمزد کارگران و رفاه آنان را موجب افزایش تولید نسل آنها و پیدایش مشکلات بعدی می‌داند.
(ب) انسانی که در دنیای از قبل تملک‌شده به دنیا می‌آید، اگر نتواند قدرت خود را از والدینش دریافت کند، هیچ حقی برای دریافت
کمترین غذا و چون و چرا درباره مقام و موقعیت خود ندارد.
(ج) اگر حکومتگران ما بگذارند سرمایه، پرسودترین راه خود را دنبال کند و کالاها قیمت مناسب خود را داشته باشند، پیشرفت کشور را به
بهترین وجه تأمین خواهند کرد.

(۲) ریکاردو - مالتوس - مالتوس

(۱) ریکاردو - مالتوس - ریکاردو

(۴) مالتوس - ریکاردو - مالتوس

(۳) مالتوس - ریکاردو - ریکاردو

۱۲۶- در ارتباط با نظریه «جنگ تمدن‌ها» که ساموئل هانتینگتون آن را مطرح کرد، کدام عبارت درست نیست؟

- (۱) نظریه‌ای بود که عملیات نظامی قدرت‌های غربی در مقابله با مقاومت‌های کشورهای غیرغربی را توجیه می‌کرد.
- (۲) وی از آخرین مرحله درگیری‌ها در جهان معاصر، با عنوان جنگ تمدن‌ها یاد می‌کرد.
- (۳) از نظر او در این مرحله رقابت‌ها و درگیری‌ها، بین دولت - ملت‌ها به وقوع خواهد پیوست.
- (۴) در این میان، فرهنگ اسلامی بزرگ‌ترین تهدید برای غرب است.

۱۲۷- کدام گزینه صحیح یا غلط بودن عبارت‌های زیر را به درستی بیان می‌کند؟

- (الف) سوسیالیسم به مالکیت خصوصی معتقد است ولی برخلاف سرمایه‌داری آن را مطلق نمی‌داند.
- (ب) لیبرالیسم اولیه با تکیه بر شعار آزادی و به‌ویژه آزادی اقتصادی، راه استثمار را برای صاحبان ثروت باز کرد.
- (ج) لیبرالیسم قرن‌های نوزدهم و بیستم را لیبرالیسم اولیه می‌نامند.
- (د) اگر جهان غرب با حل کردن چالش‌های پیشین، نیازهای دنیوی و معنوی آدمیان را برطرف می‌کرد، با چالش‌های جدید مواجه نمی‌شد.

(۱) غ - ص - ص - غ (۲) ص - غ - ص - غ (۳) ص - ص - غ - ص (۴) ص - غ - غ - ص

۱۲۸- شکل‌گیری اقتصاد جهانی و کاهش اهمیت مرزهای سیاسی و جغرافیایی، کدام یک از نتایج زیر را در برداشت؟

- (۱) بحران‌های اقتصادی به سرعت آثار و پیامدهای خود را در سطح جهان آشکار ساختند.
- (۲) آسیب‌های فقر و غنا متوجه قشرهای فقیر و ضعیف جامعه شد.
- (۳) آسیب‌های بحران اقتصادی تمام اقشار جامعه را دربرگرفت.
- (۴) بحران‌های اقتصادی در مواردی منجر به فروپاشی حکومت‌ها می‌شد.

۱۲۹- کدام گزینه، به ترتیب پاسخ صحیح سؤال‌های زیر است؟

(الف) در کدام جنگ برای اولین بار از بمب اتم استفاده شد؟

(ب) از دیدگاه آگوست کنت، جنگ در فرهنگ و جامعه جدید غربی چه امری است؟

(پ) از مهم‌ترین عوامل وقوع دو جنگ جهانی اول و دوم چه بود؟

- (۱) جنگ جهانی دوم - ذاتی - رقابت دو بلوک شرق و غرب
- (۲) جنگ جهانی اول - ذاتی - رقابت کشورهای اروپایی بر سر مناطق استعماری
- (۳) جنگ جهانی دوم - عارضی و تحمیلی - رقابت کشورهای اروپایی بر سر مناطق استعماری
- (۴) جنگ جهانی اول - عارضی و تحمیلی - رقابت دو بلوک شرق و غرب

۱۳۰- اقتصاد قرون وسطی بر چه اساسی استوار بود و رویکرد لیبرالیسم قرن‌های هجدهم و نوزدهم چه بود؟

- (۱) سرمایه و ثروت - فردی و اجتماعی
- (۲) روابط اجتماعی ارباب، رعیتی - فردی و اجتماعی
- (۳) سرمایه و ثروت - فردی و اقتصادی
- (۴) روابط اجتماعی ارباب، رعیتی - فردی و اقتصادی

فلسفه

ابزارهای شناخت، نگاهی به تاریخچه معرفت

صفحه ۵۰ تا ۶۸

وقت پیشنهادی: ۱۰ دقیقه

هدف گذاری قبل از شروع هر درس در دفترچه سؤال

لطفاً قبل از شروع پاسخ گویی به سؤال های درس **فلسفه**، هدف گذاری چند از ۱۰ خود را بنویسید:
از هر ۱۰ سؤال به چند سؤال می توانید پاسخ صحیح بدهید؟
عملکرد شما در آزمون قبل چند از ۱۰ بوده است؟
هدف گذاری شما برای آزمون امروز چیست؟

چند از ۱۰ آزمون قبل	هدف گذاری چند از ۱۰ برای آزمون امروز

۱۳۱- چه تعداد از گزاره های زیر، در مورد «قلب و معرفت حاصل از آن»، درست است؟

- (الف) معرفت شهودی بدون استفاده از تجربه و با استدلال عقلی مستقیم در قلب تجلی می کند.
(ب) وجه تسمیه معرفت شهودی بدان جهت است که قلب انسان حقیقت را چنان درک می کند که گویا با چشم می بیند.
(ج) عارف و سالک الی الله امکان ندارد بتواند در همین دنیا، از راه شهود قلبی آخرت را مشاهده کند.
(د) شیوه حصول این معرفت گام به گام و به تدریج است.

(۱) دو (۲) سه (۳) یک (۴) چهار

۱۳۲- پی بردن به رموز و اسرار طبیعت و شناخت قوانین طبیعی از چه طریقی میسر است و شاگرد کدام دانشمند مبانی آن را پایه گذاری کرد؟

(۱) شناخت تجربی - افلاطون (۲) شناخت عقلی - ارسطو (۳) شناخت شهودی - افلاطون (۴) شناخت عقلی - افلاطون

۱۳۳- کدام گزینه درباره توجه اندیشمندان غربی به عقل درست است؟

- (۱) بیکن معتقد بود عقل انسان به طور ذاتی معرفت هایی دارد که از تجربه به دست نیامده است.
(۲) از منظر دکارت، معرفت به وجود نفس مجرد و وجود خدا نیاز به حس و تجربه دارد.
(۳) از نظر کانت، قوه ادراکی انسان تصوراتی مثل زمان و مکان را نزد خود دارد.
(۴) از منظر کنت، مفاهیمی مانند علیت بدون نیاز به تجربه درک و فهم می شوند.

۱۳۴- کدام گزینه پیرامون پراگماتیست ها کاملاً درست است؟

- (۱) ابزار شناخت اشیا را به حس و تجربه محدود نمی کنند و عقل را نیز در رسیدن به علم دخیل می دانند.
(۲) معتقد بودند تنها از راه تجربه نمی توان به شناخت واقعیت رسید، پس عالم غیرقابل شناخت است.
(۳) ملاک درست بودن علوم را با میزان منفعت رسانی به انسان می سنجیدند.
(۴) هدف انسان را کشف واقعیات و باورهایی می دانستند که در عمل به کار انسان بیاید.

۱۳۵- کدام گزینه صادق است؟

- (۱) عموم فیلسوفان مسلمان برای معرفت حسی اعتبار قائل نیستند و فقط عقل و شهود را معتبر می دانند.
(۲) با اتکا صرف به تجربه، یا شهود قلبی یا وحی می توان به معرفت معتبر فلسفی رسید.
(۳) ملاصدرا پایه بحث های فلسفی خود را روی پیوند میان تجربه حسی، کشف و شرع گذاشت.
(۴) ملاصدرا احکام دین و عقل را مطابق یکدیگر می داند و تعارض عقل و دین نورانی را نفی می کند.

۱۳۶- کدام یک از گزینه های زیر را نمی توان از اندیشه نسبی گرایی نتیجه گرفت؟

- (۱) ویژگی های هر فرد شناخت او را از دیگران متمایز می کند.
(۲) هیچ وقت مطلق در جهان وجود ندارد.
(۳) شناخت هر کس برای خودش و نسبت به خودش اعتبار دارد.
(۴) شناخت حقیقی و واقعی وجود ندارد.

۱۳۷- در دوره شکوفایی فلسفه در جهان اسلام، کدام یک از گزینه های زیر به عنوان ابزار شناخت، معتبر دانسته می شد؟

(۱) حس، عقل، تجربه (۲) وحی، حس، قلب (۳) عقل، حس، قلب (۴) قلب، وحی، عقل

۱۳۸- چند گزاره از گزاره های زیر صحیح نیست؟

- (الف) تجربه گرایان گروهی بودند که تجربه را اساس کسب معرفت می دانستند.
(ب) فیلسوفان قبل از بیکن با تکیه بر نظریات افلاطون بیشتر بر استدلال عقلی تکیه کرده بودند.
(ج) در دوره قرون وسطی بیشتر به تجربه توجه می شد.

(۱) یک (۲) صفر (۳) دو (۴) سه

۱۳۹- عبارت «مفاهیمی مانند خدا، اختیار، نفس و روح که تجربه درباره نفی یا اثبات آن ها نمی تواند نظر دهد، معنای روشنی ندارند. لذا اصولاً قابل

بررسی علمی نیستند» مربوط به کدام جریان فکری می باشد؟

(۱) پوزیتیویست ها (۲) عقل گرایان (۳) پراگماتیست ها (۴) نسبی گرایان

۱۴۰- کدام یک از راه های کسب معرفت بی واسطه است و برای دریافت آن سیر و سلوک و تهذیب نفس ضروری است؟

(۱) معرفت شهودی (۲) معرفت حسی (۳) معرفت تجربی (۴) معرفت عقلی

روان‌شناسی
تفکر (۱) حل مسئله
تفکر (۲) تصمیم‌گیری
 (۳) پایانه سبک تصمیم‌گیری منطقی
 صفحه ۱۱۳ (۳۱۴۸)
وقت پیشنهادی: ۲۰ دقیقه

هدف‌گذاری قبل از شروع هر درس در دفترچه سؤال

لطفاً قبل از شروع پاسخ‌گویی به سؤال‌های درس **روان‌شناسی**، هدف‌گذاری چند از ۱۰ خود را بنویسید:
 از هر ۱۰ سؤال به چند سؤال می‌توانید پاسخ صحیح بدهید؟
 عملکرد شما در آزمون قبل چند از ۱۰ بوده است؟
 هدف‌گذاری شما برای آزمون امروز چیست؟

چند از ۱۰ آزمون قبل	هدف‌گذاری چند از ۱۰ برای آزمون امروز

۱۴۱- به ترتیب کدام یک از پرسش‌های زیر به مسئله «خوب تعریف شده» یا «خوب تعریف نشده» اشاره دارد؟

(الف) علل تبعیض نژادی در برخی کشورها چیست؟

(ب) علت وارونگی دما چیست؟

(پ) کوچکترین عدد پنج رقمی چه عددی است؟

- (۱) خوب تعریف نشده - خوب تعریف نشده - خوب تعریف شده
 (۲) خوب تعریف نشده - خوب تعریف شده - خوب تعریف شده
 (۳) خوب تعریف شده - خوب تعریف نشده - خوب تعریف نشده
 (۴) خوب تعریف شده - خوب تعریف شده - خوب تعریف نشده

۱۴۲- با توجه به شاخص‌هایی، مسئله‌ها به دو گروه «خوب تعریف شده» و «خوب تعریف نشده» تقسیم می‌شوند. کدام مورد در ارتباط با این

شاخص‌ها درست نیست؟

- (۱) شناسایی موقعیت اولیه
 (۲) فهرست اقدامات یا راهبردهای مختلف
 (۳) امکان تضمین دستیابی یا عدم دستیابی به هدف
 (۴) تعریف دقیق هدف

۱۴۳- ناتوانی در حل مسئله، وضعیت عاطفی ناخوشایندی را ایجاد می‌کند که «...» نام دارد.

- (۱) فشار روانی
 (۲) پرخاشگری
 (۳) ناکامی
 (۴) تعارض

۱۴۴- کدام گزینه به عاملی که باعث داشتن ملاک روشن برای فهم موقعیت می‌شود، اشاره دارد؟

- (۱) علی که در آزمون میان ترم درس ریاضی خود با استفاده از روش مطالعه ثابت روزانه نمره ۱۹ گرفته بود تلاش کرد با ایجاد تغییراتی جزئی، در آزمون ترم خود نیز از همین روش استفاده کند.
 (۲) محسن که برنامه غذایی رژیمی را جایگزین ورزش کردن برای رسیدن به وزن دلخواه خود کرده بود به بررسی وزنش قبل و بعد از اجرای برنامه و مقایسه آن با زمان ورزش کردن خود پرداخت.
 (۳) پدر مریم که با خرید کادوهای گوناگون برای دخترش موفق به ترمیم رابطه خود با او نشده بود، تصمیم گرفت از راه صحبت کردن بیشتر و محبت‌های کلامی وارد شود.

(۴) کوثر برای افزایش ساعت مطالعه خود با مشکل روبه‌رو بود بنابراین، برای حل آن به خرد کردن درس‌ها و کم کردن بار مطالعاتی پرداخت.

۱۴۵- کدام گزینه در ارتباط با «روش تحلیلی و اکتشافی» نادرست است؟

- (۱) روش تحلیلی برخلاف روش اکتشافی مورد قبول همه نیست.
 (۲) روش اکتشافی عمدتاً تابع نظر و احساس شخصی است.
 (۳) اجرای روش تحلیلی برخلاف اکتشافی رسیدن به راه‌حل را تضمین می‌کند.
 (۴) روش‌های تحلیلی مبتنی بر محاسبات ذهنی و قواعد منطقی است و روش‌های اکتشافی بدون دلیل می‌باشند.

پیام مشاوره‌ای: دانش‌آموزان محترم، مباحث این دو درس را مثال محور یاد بگیرید. به طوری که برای جا افتادن مطلب در ذهنتان سعی کنید از هر مبحث، مثال‌های متعددی بزنید.

۱۴۶- «علی تصمیم دارد پازلی که برای جشن تولدش هدیه گرفته است را تکمیل کند. او ابتدا سراغ قسمت‌های کناری پازل می‌رود و سعی

می‌کند آن‌ها را جای‌گذاری کند تا تصویر دلخواه را بسازد.» در این مثال علی از کدام روش اکتشافی حل مسئله استفاده کرده است؟

(۱) روش خرد کردن مسئله

(۲) روش کاهش تفاوت وضعیت موجود با وضعیت مطلوب

(۳) روش بارش مغزی

(۴) روش شروع از آخر

۱۴۷- به ترتیب هر یک از گزاره‌های زیر با کدام گزینه در ارتباط است؟

«سر و کار داشتن با اولویت‌ها - سر و کار داشتن‌ها با راه‌حل‌ها»

(۱) تصمیم‌گیری - حل مسئله

(۲) حل مسئله - تصمیم‌گیری

(۳) تصمیم‌گیری - استدلال

(۴) استدلال - حل مسئله

۱۴۸- به ترتیب کدام گزینه صحیح یا غلط بودن هر یک از عبارات‌های زیر را به درستی بیان می‌کند؟

(الف) تصمیم‌گیری به معنای ارزیابی راه‌های مختلف و انتخاب بهترین راه است.

(ب) استدلال، عالی‌ترین و پیچیده‌ترین فعالیت شناختی انسان است.

(پ) تصمیم‌گیری، نوعی حل مسئله است.

(۱) ص - ص - ص

(۲) غ - ص - غ

(۳) ص - غ - غ

(۴) ص - غ - ص

۱۴۹- به ترتیب هر یک از عبارات‌های زیر به کدام یک از حیطه‌های تصمیم‌گیری مربوط می‌شود؟

(الف) انتخاب رشته تحصیلی در دانشگاه

(ب) انتخاب نماینده اصلاح از بین نامزدهای انتخاباتی مجلس شورای ملی

(۱) فردی - فردی

(۲) گروهی - فردی

(۳) گروهی - گروهی

(۴) فردی - گروهی

۱۵۰- در عبارت «مینا در رشته تجربی تحصیل کرده و توانسته است با کسب رتبه خوب در کنکور سراسری در رشته پزشکی قبول شود. مینا

خواهر کوچکتر اوست. مینا با توجه به موفقیت خواهرش در رشته تجربی می‌خواهد در این رشته تحصیل کند.» سبک تصمیم‌گیری مینا از

چه نوع است؟

(۱) سبک تکانشی

(۲) سبک وابسته

(۳) سبک احساسی

(۴) سبک منطقی

پاسخ دادن به این سوالات اجباری است و در تراز کل شما تأثیر دارد.

سوالات آشنا

۱۵۱- «پدر زهرا یک سفر ضروری به یکی از شهرهای ایران دارد دغدغه فکری او این است که با کدام وسیله نقلیه به آن شهر برود. یکی از وسایل مورد نظر او قطار است، اما قطار با تأخیر حرکت می‌کند و استفاده از خودروی شخصی یکی از گزینه‌های دیگر اوست، ولی به دلیل نقص فنی اطمینان‌بخش نیست و گزینه دیگر اتوبوس که ولی اتوبوس نیز خیلی کند حرکت می‌کند و شهر مقصد فاقد فرودگاه است.» با توجه به این مثال به ترتیب هدف و مسئله کدام است؟

- ۱) هدف ← رفتن به یکی از شهرهای ایران - مسئله ← انتخاب وسیله نقلیه مناسب برای رفتن به سفر
- ۲) هدف ← مسافرت - مسئله ← استفاده از وسیله نقلیه برای رفتن به سفر
- ۳) هدف ← استفاده از وسیله نقلیه مناسب - مسئله ← رفتن به یکی از شهرهای ایران
- ۴) هدف ← دغدغه فکری پدر زهرا - مسئله ← رفتن به یکی از شهرهای ایران

۱۵۲- با توجه به مبحث ویژگی‌های حل مسئله، به ترتیب معلول هر یک از پدیده‌های زیر کدام است؟

الف) آگاهی به چستی هدف

ب) عدم شناسایی دقیق توانمندی‌ها

پ) روشن نبودن هدف

- ۱) احساس مسئله - استفاده از راه‌حل‌های غیرمنطقی - عدم صراحت در تعریف هدف
- ۲) استفاده از راه‌حل‌های منطقی - احساس مسئله - درک ناقص از مسئله
- ۳) احساس مسئله - استفاده از راه‌حل‌های غیرمنطقی - درک ناقص از مسئله
- ۴) استفاده از راه‌حل‌های منطقی - احساس مسئله - عدم صراحت در تعریف هدف

۱۵۳- با توجه به گزینه‌های دیگر کدام یک از مسئله‌ها «خوب تعریف شده» است؟

- ۱) بزرگ‌ترین عدد چهار رقمی فرد کدام است؟
- ۲) چرا خودروی در حال حرکت مقابل شما متوقف شده است؟
- ۳) دلیل فقر در جامعه چیست؟
- ۴) علت بالا رفتن رفتار خشونت‌آمیز در جامعه چیست؟

۱۵۴- اصطلاح «بن‌بست» در برخورد با حل مسائل مختلف در کدام گزینه به درستی بیان شده است؟

- ۱) مسئله مورد نظر غیرقابل حل می‌باشد.
- ۲) نوع نگاه حل‌کننده مسئله محدود است.
- ۳) تجارب گذشته فرد جوابگوی حل مسئله نمی‌باشند.
- ۴) نوع نگاه حل‌کننده مسئله منجر به حل مسئله نگردد.

۱۵۵- تصور کنید که در یک فضای بسته قرار گرفته‌اید و قرار است دو رشته طناب را به هم برسانید، اما ممکن نیست به یک رشته برسید، در حالی که یک رشته دیگر را در دست دارید؛ در چنین شرایطی هیچ چیزی در اختیار ندارید، به جز انبردستی که در گوشه اتاق است و قصد دارید این دو رشته طناب را به یکدیگر گره بزنید. این در حالی است که به هیچ وجه هم‌زمان نمی‌توانید هر دو رشته طناب را بگیرید. برای حل این مسئله احتمالاً به این فکر نمی‌افتادید که می‌توانید از انبردست به عنوان یک وزنه یا پاندول استفاده کنید؛ چرا که تحت تأثیر ... هستید که به اصطلاح به آن ... می‌گویند.

- ۱) موانع و محدودیت‌ها - اثر نهفتگی
- ۲) تجربه گذشته - انتقال
- ۳) پیش داوری - اثر نهفتگی
- ۴) نوع نگاه به مسئله - مهندسی معکوس

۱۵۶- انتخاب یک رشته تحصیلی، یک تصمیم ... است، اما انتخاب رئیس جمهور از بین نامزدهای مختلف، یک تصمیم ... است.

(۱) مهم و پیچیده - فردی

(۲) فردی - گروهی

(۳) گروهی - مهم و پیچیده

(۴) گروهی - فردی

۱۵۷- با توجه به ملاک‌های تصمیم‌گیری کدام گزینه نادرست است؟

(۱) اینکه به دلیل خرید لوازم مورد نیاز برای شنا، علی‌رغم طوفانی بودن دریا، به شنا کردن می‌پردازید به تصمیم‌گیری بر پایه ملاک هزینه اشاره دارد.

(۲) عدم شرکت در مرحله دوم مسابقه به دلیل این که در ازای عبور موفقیت‌آمیز از هر مرحله هدیه‌ای دریافت می‌شود، اما در صورت عدم موفقیت حتی

در یک مرحله، جوایز تمام مراحل قبل بازپس گرفته می‌شود، به تصمیم‌گیری بر پایه خطر اشاره دارد.

(۳) با خواندن این مطلب که ۹۵٪ افرادی که سرطان ریه داشته‌اند، سیگاری بوده‌اند، از مصرف هرگونه دخانیات صرف نظر می‌کنید، اشاره به

تصمیم‌گیری بر پایه میزان خطرناک بودن دارد.

(۴) محمد و علی تصمیم گرفتند برای تماشای بازی تیم فوتبال پرسپولیس از خوزستان به ورزشگاه آزادی بروند. آنها با تحمل مشکلات زیاد، مسیر

خوزستان تا تهران را طی کردند، و مبلغ زیاد بلیت را به سختی پرداخت کردند. قبل از شروع بازی متوجه شدند برف و باران در راه است. اشاره به

تصمیم‌گیری بر پایه «خطرناک بودن» دارد.

۱۵۸- عبارت «در این سبک تصمیم‌گیری فرد به صورت ناگهانی و با عجله و بدون محاسبه تصمیم می‌گیرد و در نوجوانان بیشتر دیده می‌شود

که بلافاصله با پشیمانی همراه است» مربوط به کدام سبک تصمیم‌گیری است؟

(۱) احساسی

(۲) اجتنابی

(۳) منطقی

(۴) تکانشی

۱۵۹- در سبک تصمیم‌گیری ... ، تصمیم‌گیرنده تمامی راهکارهای ممکن را می‌سنجد، تابع یک روش ... و ... است و فرد به صورت ... و طبق

قوانین پیش می‌رود.

(۱) منطقی - قاعده‌مند - منظم - پله پله

(۲) تکانشی - قاعده‌مند - ثابت - مرحله‌ای

(۳) منطقی - قاعده‌مند - ثابت - پیوسته

(۴) تکانشی - ثابت - معقول - پله پله

۱۶۰- تصمیم‌گیری‌های افراد نیازمند روش‌های پایدار و ماندنی است؛ زیرا: ...

(۱) تابع اصول یادگیری هستند.

(۲) تمامی ابعاد زندگی را دربر می‌گیرند.

(۳) در رفتار ما با دیگران تأثیر می‌گذارند.

(۴) تعیین‌کننده میزان شکست یا موفقیت افراد هستند.

فارسی و نگارش (۲)

۱- گزینه ۲»

(مسین پرهیزگار، لغت، صفحه ۱۶۴ و ۱۶۵)

دژم: خشمگین

آوری: بی گمان، بی تردید، به طور قطع

نفیر: صدای بلند، فریاد

سروش: فرشته پیام آور، فرشته

۲- گزینه ۱»

(عبدالحمید رزاقی، املا، صفحه ۱۰۰)

تصحیح املایی: خوالیگران

۳- گزینه ۴»

(سعید یعفری، تاریخ ادبیات، صفحه ۱۰۱ و ۱۰۸)

چشمه روشن اثر «غلامحسین یوسفی» و روضه خلد اثر «مجد خوافی» است.

۴- گزینه ۱»

(مهمربوار قورچیان، آرایه، صفحه ۹۵)

گزینه ۱: «چو گل / کلک موج

تشبیه در گزینه‌ها:

گزینه ۲: تشبیه ندارد.

گزینه ۳: «مینا خانه حیرت

گزینه ۴: «دود همانند سرمه است.

۵- گزینه ۲»

(مهمربوار قورچیان، آرایه، ترکیبی)

ایهام بوی: ۱- آرزو ۲- رایحه / تشبیه: چو غنچه / جناس: کوی و بوی

۶- گزینه ۳»

(مهمربوار قورچیان، دستور، صفحه ۹۰)

«قلب» مفعول است. / «صاف» مسند است. / «خاشاک» متمم است.

۷- گزینه ۴»

(مهمربوار قورچیان، دستور، مشابه صفحه ۹۴ و ۹۵)

صفت در سایر گزینه‌ها:

گزینه ۱: «این زمان / تن زار

گزینه ۲: «جان بیمار

گزینه ۳: «آن نازنین

۸- گزینه ۲»

(کافرم کاظمی، مفهوم، صفحه ۱۰۳)

مفهوم مشترک ابیات «ب، د، و» و بیت صورت سؤال، از بین رفتن ارزش‌ها و خوبی‌ها و اعتبار یافتن بدی‌ها و افراد بی‌لباقت و فرومایه است.

مفاهیم سایر ابیات:

الف) رواج سرمایه‌داری و فقیرتر شدن مستمندان

ج) ترجیح هنر و دانایی بر طمع و نادانی

ه) اعتبار یافتن ارزش‌ها و از بین رفتن بدی‌ها با همت ممدوح

۹- گزینه ۴»

(ابراهیم رضایی‌مقدم، مفهوم، صفحه ۱۰۳)

مفهوم بیت صورت سؤال و گزینه‌های «۱»، «۲» و «۳»، «بیدختی اهل هنر یا برتری یافتن نااهلان بر هنرمندان و افراد با فضیلت است.

مفهوم بیت «۴»، بی‌ارزشی خرد / سودمند نبودن عقل می‌باشد.

۱۰- گزینه ۳»

(مریم شمیرانی، مفهوم، ترکیبی)

مفهوم مشترک گزینه‌های «۱»، «۲» و «۴» این است که درد کشیده، حال صاحب درد را می‌فهمد در حالی که در گزینه «۳»، شاعر، یار حق‌گزار خود را تنها محرم راز می‌داند.

فارسی و نگارش (۲) (سوالات آشنا)

۱۱- گزینه ۳»

(کتاب جامع، لغت، ترکیبی)

نیل: ماده‌ای است آبی رنگ که از برگ انواع درختچه‌ی نیل به‌دست می‌آید. (نیل: کبود، به رنگ نیل)

۱۲- گزینه ۲»

(کتاب جامع، املا، ترکیبی)

گزینه ۱: «هلا» / گزینه ۳: «گزیده‌اند» / گزینه ۴: «بی‌نظیر»

۱۳- گزینه ۴»

(کتاب جامع، آرایه، ترکیبی)

پارادوکس: جمعیت و پریشانی

مجاز: طره مجازاً مو

تشریح گزینه‌های دیگر:

گزینه ۱: «حسن تعلیل ندارد. / جناس: پیمانانه و پیمان

گزینه ۲: «تلمیح: «رستخیز» / ایهام ندارد.

گزینه ۳: «جناس: چمن و سمن / حس آمیزی ندارد.

۱۴- گزینه ۱»

(کتاب جامع، آرایه، ترکیبی)

بیت «ب» ← «سر» مجازاً قصد / بیت «الف» ← «دل و گل» جناس / بیت «ج» ← ایهام تناسب مهر: ۱- محبت و عشق (معنای قابل قبول) ۲- خورشید «تناسب با، عیوق و آفتاب» / بیت «د» تناقض ← غم، باعث نشاط دل می‌شود.

۱۵- گزینه ۳»

(کتاب جامع، دستور، صفحه ۹۴ و ۹۵ کتاب درسی)

«چشم» موصوف است و نقش نهاد دارد. / «فتنه» موصوف است و نقش مفعولی دارد. / «گوشه» موصوف است و نقش متمم دارد.

۱۶- گزینه ۴»

(کتاب جامع، دستور، ترکیبی)

بیت گزینه «۴» متمم با دو حرف اضافه ندارد.

متمم با دو حرف اضافه در سایر ابیات:

گزینه ۱: «به هر موجی اندر / گزینه ۲: «به ابر اندر / گزینه ۳: «به زیر اندر

۱۷- گزینه ۲»

(کتاب جامع، مفهوم، مشابه صفحه ۱۰۷)

زبان زدن آتش از آب، رویدادی غیر طبیعی و خرق عادت است.



۱۸- گزینه ۱»

(کتاب جامع، مفهوم، صفحه ۱۰۷ کتاب درسی)

در بیت صورت سؤال و گزینه‌های «۲، ۳ و ۴» آمده است که نباید غافل بود و باید رنج کشید و مبارزه و تلاش نمود تا موفقیت حاصل شود، در حالی که در گزینه «۱» به افتادگی کردن برای مقام یافتن اشاره می‌کند.

۱۹- گزینه ۲»

(کتاب جامع، مفهوم، صفحه ۹۳ کتاب درسی)

مفهوم «ارزشمندی زخم و درد عشق نزد عاشق و مرهم دانستن آن» مشترکاً در بیت صورت سؤال و بیت گزینه «۲» یافت می‌شود.

تشریح گزینه‌های دیگر:

گزینه «۱»: درمان‌ناپذیری درد عشق

گزینه «۳»: درهم آمیختگی رنج و شادی در عشق

گزینه «۴»: شکوه از زخم زبان و سرزنش دیگران

۲۰- گزینه ۳»

(کتاب جامع، مفهوم، صفحه ۱۰۳ کتاب درسی)

ابیات صورت سؤال و گزینه‌های «۱، ۲ و ۴» بیانگر این مفهوم هستند که در روزگار ضحاک همه آیین‌ها و ازگونه شده بودند و استبداد، تاریکی و ظلم در همه جا چیرگی داشت و بندگان بر جوان مردان و آزادگان تسلط داشتند.

عربی (زبان قرآن (۲))

۲۱- گزینه ۱»

(بهار جوانبش، ترجمه، صفحه ۴۶)

«دَخَلَتْ»: داخل شد / «أَلْفَاظٌ فَارِسیَّةٌ کَثِیرَةٌ»: الفاظ فارسی بسیاری / «اللُّغَةُ العَرَبِیَّةُ»: زبان عربی / «و کانت هذه الألفاظ ترتبط»: و این الفاظ مربوط می‌شد / «بعض الضائع ألتی»: به برخی کالاهایی که / «ما کانت عند العرب»: عرب نداشت / «کالدبیاج»: مثل ابریشم

۲۲- گزینه ۲»

(مریم آقایی، ترجمه، صفحه ۶۲)

«کاد ... یغرق»: نزدیک بود غرق شود / «الرجل الفلاح»: مرد کشاورز / «البحر»: دریا / «ف»: پس، و / «أسرع أصدقاؤه»: دوستانش شتافتند / «لیتیقذوه»: تا او را نجات دهند

۲۳- گزینه ۴»

(مریم آقایی، ترجمه، ترکیبی)

ترجمه درست عبارت: «پسر تا ساعت هشت شب به خانه بر نمی‌گردد.»

۲۴- گزینه ۱»

(مریم آقایی، تعریب، صفحه ۶۶)

«روز شنبه»: «یوم السبت» / کتابی: (نکره) «کتاباً» / خریدم: «اشتریت» / که آن را دیده بودم: (جمله وصفیه) «قد رأیته» / بازار: (معرفه) «السوق»

۲۵- گزینه ۱»

(ولی الله نوروزی، مفهوم، صفحه ۵۲)

ترجمه عبارت سؤال: «صبر کلید گشایش است.» ولی در گزینه «۱» گفته شده: «قطعاً خداوند انسان‌های صبور را دوست دارد.» که با مفهوم صورت سؤال و سایر گزینه‌ها تناسبی ندارد. (سایر گزینه‌ها و صورت سؤال به فایده صبر و گره‌گشایی آن در کارها اشاره دارند).

۲۶- گزینه ۴»

(علی اکبر ایمان‌پرور، لغت، صفحه ۵۱)

«انفاق کنید از آنچه به شما روزی دادیم قبل از اینکه روزی بیاید که در آن نه داد و ستدی است و نه دوستی‌ای» در این آیه شریفه کلمات متضاد وجود ندارد.

تشریح گزینه‌های دیگر:

گزینه «۱»: «يُقَرَّبُ» ≠ «يُبْعَدُ» (نزدیک می‌کنند ≠ دور می‌کنند) / «التباعد» ≠ «التقرب»

(دور ≠ نزدیک)

گزینه «۲»: «الصادق» ≠ «الکاذب» (راستگو ≠ دروغگو)

گزینه «۳»: «أن تکرهوا» ≠ «أن تُحبوا» (ناپسند بدارید ≠ دوست بدارید) / «خیر» ≠ «شر»

(بهرتر ≠ بدتر)

۲۷- گزینه ۳»

(مریم آقایی، قواعد و ترجمه، صفحه ۵۰)

«تیم ما در مسابقه تنیس روی میز، امروز برنده است.»
«فائز» خبر و اسمی نکره است که در این‌جا به صورت معرفه ترجمه می‌شود.

توضیح نکات درسی:

اگر خبر اسمی نکره باشد غالباً به صورت معرفه ترجمه می‌شود.

تشریح گزینه‌های دیگر:

گزینه «۱»: «حادثه تاریخی»: رخدادی (رویدادی) تاریخی

گزینه «۲»: «کتاباً»: کتابی

گزینه «۴»: «قرية جميلة»: روستایی زیبا

۲۸- گزینه ۴»

(علی اکبر ایمان‌پرور، مفهوم، صفحه ۵۲)

«عرب‌ها واژه‌های وارد شده را طبق ریشه خودش بر زبان می‌آورند.» (نادرست)

ترجمه گزینه‌های دیگر:

گزینه «۱»: مُشک عطری است که از نوعی از آهوان گرفته می‌شود. (درست)

گزینه «۲»: ملافه قطعه پارچه‌ای است که بر روی تخت قرار داده می‌شود. (درست)

گزینه «۳»: در زبان عربی صدها کلمه عربی شده دارای ریشه‌های فارسی است. (درست)



۲۹- گزینه «۳»

(علی‌اکبر ایمان‌پرور، مکالمه و مفهوم، صفحه ۵۳)

مجسمه چیست؟ مثال‌هایی که در گفتگوها، آن را استفاده می‌کنیم. [نادرست است].

تشریح گزینه‌های دیگر:

گزینه «۱»: با چه چیزی دانش‌آموزان به مدرسه می‌روند؟ دانش‌آموزان با اتوبوس به مدرسه می‌روند.

گزینه «۲»: هوا در اردیبهل در زمستان چگونه است؟ هوا در آن خیلی سرد است.

گزینه «۴»: بالای رودخانه چه می‌بینی؟ پلی برای عبور می‌بینم.

۳۰- گزینه «۲»

(بهزار بیجان‌بخش، حرکت‌گذاری، صفحه ۴۷)

در گزینه «۲»، «تبادل» اسم و مصدر باب (تفاعل) است که به اشتباه به صورت (تبادل) آمده است.

■ ترجمه‌ی متن:

راستی یکی از ملزومات پایداری زندگی مردم و جامعه موفق به‌شمار می‌رود. اثری بزرگ بر زندگی فرد و همچنین بر جامعه دارد. راستی به تمام جزئیات زندگی شخص وارد می‌شود و محدود به راستی در گفتار و سخن‌ها نمی‌شود، بلکه آن به نشانه‌های دیگری که در قرآن کریم (ذکر شده) است، مرتبط می‌شود و اگر در حال مؤمن‌اندیشه کنیم درخواهیم یافت که او به کمک صداقتش در حرف و رفتار و صداقت در اراده و تصمیم به بالاترین درجه‌های ایمان رسیده است. پس مسلمان زمانی که با خودش و با پروردگارش و با تمام مردم صادق می‌شود، می‌تواند اعتماد میان خودش و جامعه را به‌دست آورد. راستی راه اَمّت برای نجات از هلاکت گاه‌ها است، همان‌گونه که پیامبر (ص) فرمودند: «به درستی که صداقت (راستی، درستی) به سوی نیکی راهنمایی می‌کند و نیکی به سمت بهشت هدایت می‌کند و انسان (مرد) راست می‌گوید تا اینکه صدیق (بسیار راستگو) بشود و دروغ به سمت گناه می‌کشاند و گناه به سوی جهنم هدایت می‌کند و انسان دروغ می‌گوید تا اینکه (نامش) نزد خدا کذاب (بسیار دروغگو) ثبت شود.»

۳۱- گزینه «۳»

(فدیه علی‌پور، درک‌مطلب، ترکیبی)

مفهوم سؤال: از متن چه نتیجه‌ای می‌گیریم؟

راهی (نجات) در راستگویی و سقوط در دروغگویی است و هر یک از آن دو، میان مردم یافت می‌شود.

ترجمه گزینه‌های دیگر:

گزینه «۱»: راستی و آثار آن دیده نمی‌شود مگر در یک زمان محدود.

گزینه «۲»: هیچ فرقی میان راستگو و بسیار دروغگو نیست زمانی که در یک جامعه زندگی می‌کنند.

گزینه «۴»: مرد راستگو در سخن خود راست می‌گوید و مرد دروغگو در رفتارش دروغ می‌گوید.

۳۲- گزینه «۴»

(فدیه علی‌پور، درک‌مطلب، ترکیبی)

گزینه «۴»: جامعه موفق به صداقت فرد و زندگی او اعتقاد ندارد. [نادرست]

ترجمه گزینه‌های دیگر:

گزینه «۱»: راستی و پایبندی به آن انسان را از افتادن در هلاکت گاه‌ها نجات می‌دهد.

گزینه «۲»: انسان باید در سخنش و در رفتارش صادق باشد.

گزینه «۳»: با کمک راستی مؤمن به یک ایمان قوی می‌رسد.

۳۳- گزینه «۴»

(فدیه علی‌پور، درک‌مطلب، ترکیبی)

دلایل رد گزینه‌های دیگر:

گزینه «۱»: فاعله «الثقة» نادرست است.

گزینه «۲»: له حرفان أصلیان ← له ثلاثة حروف أصلية (ک س ب)

گزینه «۳»: انفعال ← افعال

۳۴- گزینه «۲»

(فدیه علی‌پور، درک‌مطلب، ترکیبی)

دلایل رد گزینه‌های دیگر:

گزینه «۱»: نكرة ← معرف بال / فاعل لفاعل «يعتبر» ← صفة و مجرورة

گزینه «۳»: اسم مفعول ← اسم الفاعل / مفعول لفاعل «يعتبر» ← صفة و مجرورة

گزینه «۴»: مضاف‌إليه ← صفة و مجرورة

۳۵- گزینه «۱»

(فدیه علی‌پور، درک‌مطلب، ترکیبی)

دلایل رد گزینه‌های دیگر:

گزینه «۲»: تفعیل ← تفعّل / فاعله المؤمن ← نادرست است.

گزینه «۳»: للمخاطبين ← للمتکلم مع الغیر / لیس له حروف زائد ← له حرفان زائدان

گزینه «۴»: (ب د ر) ← (د ب ر)

۳۶- گزینه «۲»

(مبیر همایی، قواعد، صفحه ۴۹ و ۵۰)

تشریح گزینه‌های دیگر:

در گزینه «۱»: «شجرة»، در گزینه «۳»: «طالبان» و در گزینه «۴»: «مقدار» اسم‌های نکره‌اند.

۳۷- گزینه «۲»

(مبیر همایی، قواعد، صفحه ۴۹ و ۵۰)

در این عبارت «الأطعمة» مفعول معرفة به «أل» است.

تشریح گزینه‌های دیگر:

در گزینه «۱»: «نصاً» در گزینه «۳»: «مقاتلین» و در گزینه «۴»: «إنشاء» مفعول‌های نکره هستند.



۳۸- گزینه ۱»

(مبیر همایی، قواعد، صفحه ۵۵)

«اُکْرَمِنَ» فعل امر می‌باشد، ماضی این باب «اُکْرَمِنَ» است.

۳۹- گزینه ۴»

(مبیر همایی، قواعد، صفحه ۵)

«لن یتکاسلوا» به معنی «تنبلی نخواهند کرد» مستقبل منفی است.

توضیح نکات درسی:

«لِ» و «أَنْ» بر سر فعل مضارع معنای آن را به مضارع التزامی تبدیل می‌کنند و «لن» بر سر آن، معنایش را به آینده (مستقبل) منفی تبدیل می‌کند.

۴۰- گزینه ۱»

(علی‌اکبر ایمان‌پرور، قواعد، صفحه ۶۵ و ۶۶)

«سعید» معرفه علم یا اسم خاص است که جمله پس از آن، بعد از اسم نکره نیامده است.

تشریح گزینه‌های دیگر:

گزینه «۲»: «لَا تَشِيعُ» جمله بعد از اسم نکره «نفس» است.

گزینه «۳»: «يَجْتَهِدُ» جمله بعد از اسم نکره «طالِباً» است.

گزینه «۴»: «لَا تُدْرِكُ» جمله بعد از اسم نکره «غَايَةً» است.

دین و زندگی (۲)

۴۱- گزینه ۳»

(مرتضی مفسنی کبیر، احیای ارزش‌های راستین، صفحه ۱۲۳)

امام علی (ع) پس از بیان اوضاع و احوال پس از خود و آگاه کردن مردم و هشدار به آنها فرمود: «در آن شرایط، در صورتی می‌توانید راه رستگاری را تشخیص دهید که ابتدا پشت‌کنندگان به صراط مستقیم را شناسایی کنید و...»
آن‌گاه امیرمؤمنان، راه‌حل نهایی را بیان می‌کند و می‌فرماید: «پس همه اینها را از اهلش طلب کنید. آنان‌اند که نظر دادن و حکم کردنشان، نشان دهنده دانش آنهاست...»

۴۲- گزینه ۳»

(عباس سیرشستر، عصر غیبت امام زمان (ع)، صفحه ۱۵۱ و ۱۵۲)

اصولاً، تمام امامان از ولایت معنوی بهره‌مندند و رهبری حقیقی مسلمانان هم‌اکنون برعهده امام عصر (ع) است.

۴۳- گزینه ۴»

(مرتضی مفسنی کبیر، احیای ارزش‌های راستین، صفحه ۱۲۵)

عبارت «بشروطها و انا من شروطها» که امام رضا (ع) در پایان حدیث سلسله‌الذهب فرمودند، مؤید ولایت ظاهری (معرفی خویش به‌عنوان امام برحق) است و مقصود امام (ع) این بود که توحید تنها یک لفظ و شعار نیست بلکه باید در زندگی اجتماعی ظاهر شود و تجلی توحید در زندگی اجتماعی با ولایت امام که همان ولایت خداست میسر می‌شود.

۴۴- گزینه ۴»

(مهمدرضا فرهنگیان، جهاد در راستای ولایت ظاهری، صفحه ۱۳۹)

امام حسین (ع) در تبیین قیام خود و بیعت نکردن با یزید، در خطبه‌ای فرمود: «آیا نمی‌بینید که به حق عمل نمی‌شود و کسی مانع باطل نمی‌گردد. در این شرایط مؤمن حق دارد که برای ملاقات خدا آماده شود و علیه باطل قیام کند. من مرگ در این راه را جز سعادت و زندگی با ظالمان را جز ذلت و خواری نمی‌بینم...». امام حسین (ع) در زمان معاویه همان روش برادر بزرگوارش را پیش گرفت و تا معاویه زنده بود به مدت ده سال علیه او جهاد نکرد؛ ولی با انتقادهای شدید از او مردم را آگاه می‌کرد.

۴۵- گزینه ۳»

(عباس سیرشستر، عصر غیبت امام زمان (ع)، صفحه ۱۵۰)

ارتباطی با این آیه شریفه ندارد و مربوط به آیه «و ما محمد الا رسول...» است.

۴۶- گزینه ۴»

(مبیر فرهنگیان، جهاد در راستای ولایت ظاهری، صفحه ۱۳۷)

رفتار ائمه اطهار در طول ۲۵۰ سال بعد از رحلت پیامبر تا امامت امام عصر و غیبت ایشان، چنان مکمل یکدیگر است که گویی یک شخص می‌خواهد برای رسیدن به یک مقصد مسیری را بپیماید، ولی مسیر یک‌دست نیست؛ گاهی هموار است و گاهی ناهموار، گاهی لغزنده و خطرناک است و گاهی دشوار! ولی همه این جاده با همه اختلاف‌ها به یک هدف ختم می‌شود، به‌گونه‌ای که گویی یک انسان است که ۲۵۰ سال زندگی کرده است و در شرایط مختلف سیاسی و فرهنگی روش‌های مناسب را برگزیده و عملکرده است. ائمه اطهار می‌کوشیدند آن بخش از اقدامات و مبارزات خود را که دشمن به آن حساسیت دارد، در قالب (تقیه) پیش ببرند؛ به‌گونه‌ای که در عین ضربه زدن به دشمن، کمتر ضربه بخورند. از جمله این موارد، ارتباط میان امامان و یاران آن‌ها در نقاط مختلف سرزمین اسلامی بود.

امامان ما با مخفی نگه‌داشتن این ارتباط‌ها نمی‌گذاشتند حاکمان بنی‌امیه و بنی‌عباس، یاران صمیمی و قابل اعتماد و فداکار آنان را شناسایی کنند و به شهادت برسانند.

۴۷- گزینه ۳»

(مرتضی مفسنی کبیر، جهاد در راستای ولایت ظاهری، صفحه ۱۳۵ و ۱۳۶)

عدم تأیید حاکمان: ائمه (ع) اگر چه تفاوت‌های اخلاقی و رفتاری حاکمان را در نظر می‌گرفتند و اگر حاکمی در موردی بر طبق دستور اسلام عمل می‌کرد، آن مورد را تأیید می‌کردند، اما در غصب خلافت و جانشینی رسول خدا (ص) همه را یکسان می‌دیدند.

انتخاب شیوه درست مبارزه: امامان، شیوه مبارزه با حاکمان را متناسب با شرایط زمان برمی‌گزیدند به‌گونه‌ای که هم تفکر اسلام راستین باقی بماند و هم به تدریج بنای ظلم و جور بنی‌امیه و بنی‌عباس سست شود و هم روش زندگی امامان (ع) به نسل‌های آینده معرفی گردد.

۴۸- گزینه ۴»

(مبیر فرهنگیان، جهاد در راستای ولایت ظاهری، صفحه ۱۴۰ تا ۱۴۲)

تشریح گزینه‌های دیگر:

گزینه «۱»: امام کاظم (ع) صحیح است.

گزینه «۲»: امام رضا (ع) صحیح است.

گزینه «۳»: امام باقر (ع) صحیح است

۴۹- گزینه ۲»

(عباس سیرشستر، عصر غیبت امام زمان (ع)، صفحه ۱۳۹ و ۱۴۰)

- در غیبت صغری امام زمان از طریق نواب اربعه با مردم و پیروان خود ارتباط داشت.
- بیشتر مردم تسلیم حاکمان عباسی شده بودند و وظیفه امر به معروف و نهی از منکر را انجام نمی‌دادند.

- اگر مردم آن دوره با این حاکمان ظالم، مبارزه می‌کردند، خلافت در اختیار امامان قرار می‌گرفت و آن بزرگواران، پیش از پیش مردم را به سوی توحید و عدل فرا می‌خواندند.



۵۰- گزینه ۱»

(میر فرحنگیان، جهاد در راستای ولایت ظاهری، صفحه ۱۴۲)

در دوره امام جواد و امام هادی و امام حسن عسکری (ع) بود که فعالیت و کلا و نمایندگان امامان اوج گرفت، این افراد از سوی آن بزرگواران به عنوان وکیل و نماینده در شهرهایی که شیعیان حضور داشتند، منصوب می‌شدند. کار این وکلا، ارتباط پیوسته با شیعیان و تعیین وظایف آنان بود.

آنان مخفیانه خدمت امام می‌رسیدند و پیام امام را به مردم می‌رساندند. تشکیل این نظام ارتباطی، مانع از هم پاشیدگی شیعیان در این دوره گردید.

در نتیجه فداکاری‌های آن بزرگواران بود که دین اسلام تداوم یافت و پیام الهی، یعنی قرآن کریم حفظ شد.

زبان انگلیسی (۲)

۵۱- گزینه ۴»

(نویز مبلغی)

ترجمه جمله: «در بیست سال اخیر، فناوری‌های جدید زندگی ما را آن‌چنان تغییر داده است که من نمی‌توانم تصور کنم که زندگی بدون آن‌ها چگونه می‌توانست باشد.»

توضیح نکات درسی:

با توجه به عبارت زمانی "during the past twenty years"، که به معنی «در طول بیست سال گذشته» است، با عملی روبرو هستیم که در گذشته شروع شده و تا زمان حال ادامه داشته است. برای بیان اعمالی که در گذشته شروع شده و خود عمل یا آثار و نتایج آن تا زمان حال ادامه داشته است، باید از زمان حال کامل استفاده کنیم (رد گزینه‌های «۱» و «۲»). همچنین چون کلمه "technologies" یک اسم جمع است، باید از فعل کمکی "have" برای آن استفاده کنیم (رد گزینه «۳»).

(گرامر)

۵۲- گزینه ۲»

(نویز مبلغی)

ترجمه جمله: «من آخرین بار جان را وقتی که در لندن بودم ملاقات کردم و از آن زمان (تا به حال) او را ندیده‌ام.»

توضیح نکات درسی:

در زمان حال کامل، اگر به مبدأ زمان در گذشته اشاره شود، باید از حرف اضافه "since" به معنای «از آن زمان تا به حال» استفاده کنیم. توجه کنید که "then" در این جمله به معنی «آن وقت» است. همچنین حرف اضافه "from" به معنای «از»، صرفاً بیان‌کننده نقطه شروع در یک بازه زمانی است.

(گرامر)

۵۳- گزینه ۴»

(همیره رزمجو)

ترجمه جمله: «ما دفتر را کمی زودتر ترک کردیم تا از گیر افتادن در ترافیک سنگین مرکز شهر اجتناب کنیم.»

توضیح نکات درسی:

فعلی که بلافاصله بعد از فعل "avoid" می‌آید، باید به شکل "ing" دار یا همان "gerund" باشد.

(گرامر)

۵۴- گزینه ۳»

(شهاب مهران‌فر)

ترجمه جمله: «هریت ترجیح می‌داد که در بیشتر اوقات تنها باشد. او به وقت گذراندن با بقیه علاقه‌ای نداشت.»

توضیح نکات درسی:

چنانچه بخواهیم بعد از یک حرف اضافه از فعل استفاده کنیم، باید آن فعل را به شکل "ing" دار یا "gerund" به کار ببریم.

(گرامر)

۵۵- گزینه ۲»

(همیره رزمجو)

ترجمه جمله: «روی تابلو نوشته شده بود که عکس‌برداری در مناطق اطراف سفارت ممنوع است.»

۱) طبیعی ۲) ممنوع ۳) مشهور ۴) احساسی

(واژگان)

۵۶- گزینه ۴»

(همیره رزمجو)

ترجمه جمله: «آن‌ها ایجاد یک سازمان دولتی جدید را برای قبول مسولیت محیط زیست پیشنهاد کردند.»

۱) واقعیت ۲) بی‌نظمی، اختلال
۳) مرحله ۴) ساختن، ایجاد کردن

(واژگان)

۵۷- گزینه ۱»

(شهاب مهران‌فر)

ترجمه جمله: «بعضی از پرندگان که زمانی تصویری شناخته شده در این شهر به حساب می‌آمدند، حالا در حال کمیاب شدن هستند.»

۱) مشترک، شناخته شده، آشنا ۲) ناامن
۳) ناکامل، ناقص ۴) تفریحی

(واژگان)

۵۸- گزینه ۳»

(شهاب مهران‌فر)

ترجمه جمله: «آن‌ها تلاش کرده‌اند تا با نشر اطلاعات نادرست، مردم را درباره دلیل اصلی سانحه گمراه کنند.»

۱) بهره بردن، لذت بردن ۲) تصور کردن
۳) سردرگم کردن، گمراه کردن ۴) به یاد آوردن

(واژگان)

۵۹- گزینه ۲»

(شهاب مهران‌فر)

ترجمه جمله: «این جزیره یک مقصد گردشگری محبوب برای کسانی است که دوست دارند تعطیلاتشان را در سواحل آفتابی بگذرانند.»

۱) کند ۲) محبوب ۳) بی‌خانمان ۴) مضر

(واژگان)

۶۰- گزینه ۴»

(نویز مبلغی)

ترجمه جمله: «او در سال ۲۰۱۴، رسماً از سمتش به‌عنوان مدیر کارخانه بازنشسته شد.»

۱) مخالفت کردن ۲) اثر گذاشتن
۳) توصیف کردن ۴) بازنشسته شدن

(واژگان)

ریاضی و آمار (۱۲)

پس تخفیف ۲ پله اول به‌طور کامل برای او لحاظ می‌شود:

$$\text{تومان } 3000 = 50000 \times \frac{6}{100} \text{ : تخفیف پله اول}$$

$$\text{تومان } 5000 = 50000 \times \frac{10}{100} \text{ : تخفیف پله دوم}$$

حال تخفیف پله سوم را نیز به‌طور کامل به‌دست می‌آوریم:

$$\text{تومان } 20000 = 100000 \times \frac{20}{100} \text{ : تخفیف پله سوم}$$

جمع تخفیفات ۳ پله فوق ۲۸۰۰۰ تومان است. یعنی اگر قیمت اصلی خرید

۲۰۰۰۰۰ تومان باشد، ۲۸۰۰۰ تومان تخفیف شامل حال او می‌شود و مبلغ

۱۷۲۰۰۰ تومان پرداخت می‌کند. از آنجا که خریدار ۱۹۰ هزار تومان پرداخت کرده،

پس قیمت اصلی خرید در پله چهارم است. فرض می‌کنیم قیمت اصلی x تومان

بیشتر از ۲۰۰۰۰۰ باشد. که مبلغ پرداخت شده برابر است با:

$$172000 + \frac{60}{100}x = 190000$$

$$\Rightarrow \frac{60}{100}x = 18000 \Rightarrow x = 30000$$

تومان $230000 =$ قیمت اصلی (بدون تخفیف)

گزینه «۳»

(مورس ممزه‌ای، صفحه ۳۵ و ۳۶)

با توجه به ضابطه تابع علامت، داریم:

$$f(x) = \text{sign}(x) = \begin{cases} 1, & x > 0 \\ 0, & x = 0 \\ -1, & x < 0 \end{cases}$$

$$\text{sign}(2\pi) \xrightarrow{2\pi > 0} 1$$

$$\text{sign}\left(-\frac{1}{3}\right) \xrightarrow{-\frac{1}{3} < 0} -1$$

$$\text{sign}(\sqrt{5} - \sqrt{3}) \xrightarrow{\sqrt{5} - \sqrt{3} > 0} 1$$

$$\text{sign}(2\pi) - \text{sign}\left(-\frac{1}{3}\right) + \text{sign}(\sqrt{5} - \sqrt{3}) = 1 - (-1) + 1 = 3$$

(مورس ممزه‌ای، صفحه ۳۵ و ۳۶)

گزینه «۲»

ضابطه تابع علامت f و تابع همانی g به صورت زیر است:

$$f(x) = \text{sign}(x) = \begin{cases} 1, & x > 0 \\ 0, & x = 0 \\ -1, & x < 0 \end{cases}, \quad g(x) = x$$

$$f(0) \xrightarrow{0} 0, \quad f(-1) \xrightarrow{-1 < 0} -1$$

$$f(-3) \xrightarrow{-3 < 0} -1, \quad f(5) \xrightarrow{5 > 0} 1$$

$$g(3) = 3, \quad g(1) = 1$$

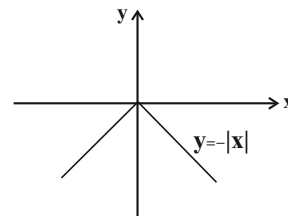
با جای‌گذاری در عبارت A ، داریم:

$$A = \frac{2f(0) + 4f(-1) - 2g(3)}{f(-3) + g(1) - 2f(5)} = \frac{2(0) + 4(-1) - 2(3)}{-1 + 1 - 2(1)} = \frac{-10}{-2} = 5$$

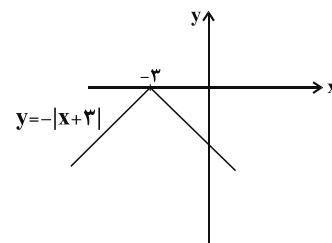
مبحث: توابع بلکانی و قدر مطلق

(امیر مهوریان، صفحه ۳۰ تا ۳۴)

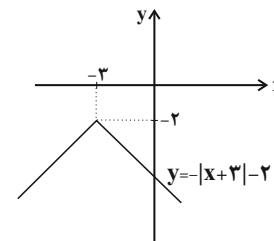
گزینه «۲»



۳ واحد انتقال به سمت چپ



۲ واحد انتقال به پایین



گزینه «۱»

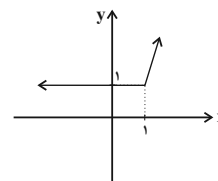
(امیر زراندوز، صفحه ۳۰ تا ۳۴)

با تعیین علامت عبارت داخل قدرمطلق، ضابطه تابع را به صورت تابع چند ضابطه‌ای

می‌نویسیم:

$$y = |x-1| + x = \begin{cases} 2x-1, & x \geq 1 \\ 1, & x < 1 \end{cases}$$

$$\begin{array}{l|l} x & 1 \quad 2 \\ y & 1 \quad 3 \end{array}$$



گزینه «۳»

(فاطمه رای‌زن، صفحه ۳۴ و ۳۵)

$$\begin{cases} f(\sqrt{3}) = f(1/2) = 1 \\ f(6) = \sqrt{2} \\ f(8/5) = 2\sqrt{2} \\ f(\sqrt{5}) = f(2/2) = 1 \end{cases} \Rightarrow A = \frac{1 + \sqrt{2}}{2\sqrt{2} + 2(1)} = \frac{1 + \sqrt{2}}{2 + 2\sqrt{2}} = \frac{1 + \sqrt{2}}{2(1 + \sqrt{2})} = \frac{1}{2}$$

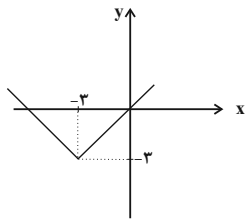
(امیر مهوریان، صفحه ۳۴ و ۳۵)

گزینه «۳»

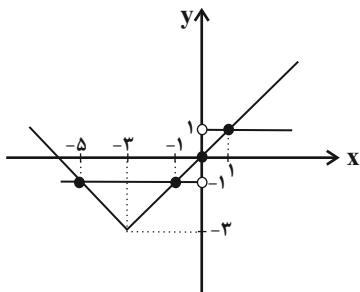
از آنجا که قیمت با تخفیف ۱۹۰ هزار تومان شده است، قیمت اصلی بیشتر از این

مبلغ است که یا در پله ۱۰۰ تا ۲۰۰ هزار تومان قرار می‌گیرد یا در پله بیشتر از

۲۰۰ هزار تومان.



حال نمودار دو تابع را در یک دستگاه مختصات رسم می‌کنیم و نقاط برخورد آنها را به دست می‌آوریم:



پس دو تابع در چهار نقطه یکدیگر را قطع می‌کنند.

علوم و فنون ادبی (۷)

۷۱- گزینه «۴»

(سمیه قان‌بیلی، تاریخ ادبیات فارسی در قرن‌های دهم و یازدهم، صفحه ۶۰ و ۶۱)

- شعر بابا فغانی شیرازی از نظر دقت، ظرافت و رقت معانی مشهور است.
- واقع‌گرایی شاخصه اصلی شعر «وحشی بافقی» است.
- «بیدل دهلوی» را به سبب سرودن غزل‌های خیال‌انگیز و به‌کاربردن مضمون‌های بدیع و گاه دور از ذهن می‌شناسیم.
- «کلیم کاشانی» در ابداع معانی و خیال‌های رنگین مشهور است و این ویژگی به غزل‌های او لطف و ویژه‌ای بخشیده است.

۷۲- گزینه «۳»

(اعظم نوری‌نیا، تاریخ ادبیات فارسی در قرن‌های دهم و یازدهم، صفحه ۵۹ و ۶۰)

هر چند شاهان صفوی در ترویج و نفوذ زبان ترکی در ایران نقش بسزایی داشتند؛ اما کم و بیش به زبان فارسی نیز کتاب نوشته یا شعر گفته‌اند و به نوعی علاقه نشان داده‌اند. افزون بر آن، برخی از ایشان مقام شیخی و رهبری طریقت داشتند و از این رو لازم می‌دانستند خود را در چنین مقام فرهنگی نگاه دارند، علاوه بر این با رؤسای مذاهب در تماس نزدیک بودند و از طرف دیگر، رقبایی چون شاهان عثمانی و هندی داشتند که آنها نیز به مسائل فرهنگی توجه نشان می‌دادند. این عوامل باعث شده بود که به طور کلی شعر و شاعری و معماری و انواع هنر مورد توجه قرار گیرد. حکومت صفوی پس از کشاکش‌های به وجود آمده در ایران روی کار آمد و مذهب شیعه را ترویج کرد و به شعر ستایشی و درباری و عاشقانه‌های زمینی بی‌توجه بود.

۷۳- گزینه «۴»

(اعظم نوری‌نیا، تاریخ ادبیات فارسی در قرن‌های دهم و یازدهم، ترکیبی)

بیت گزینه «۴»: سروده بیدل دهلوی از شاعران مشهور سبک هندی در قرن یازدهم است. بیت، دارای مضمون‌های بدیع و پیچیده است. سایر ابیات مربوط به سبک عراقی هستند و مضامینی همچون ستایش عشق، فراق و اعتقاد به قضا و قدر دارند.

۶۷- گزینه «۴»

(فاطمه رأی زن، صفحه ۳۷ و ۳۹)

$$2 < \sqrt{8} < 3 \Rightarrow 0 < \sqrt{8} - 2 < 1 \Rightarrow [\sqrt{8} - 2] = 0$$

$$[7/999] = 7$$

$$\sqrt{3} = 1/7 \Rightarrow 1 < \sqrt{3} < 2 \Rightarrow -2 < -\sqrt{3} < -1 \Rightarrow [-\sqrt{3}] = -2$$

$$[-3] = -3$$

$$A = \frac{3(0) + 7}{-2 - 3} = -\frac{7}{5} = -1/4$$

۶۸- گزینه «۱»

(فاطمه رأی زن، صفحه ۳۷ و ۳۹)

$$f(\sqrt{2}) = [2\sqrt{2}] + [-\sqrt{2}]$$

$$\sqrt{2} = 1/4 \Rightarrow 2\sqrt{2} = 2/8 \Rightarrow 2 < 2\sqrt{2} < 3 \Rightarrow [2\sqrt{2}] = 2$$

$$-\sqrt{2} = -1/4 \Rightarrow -2 < -\sqrt{2} < -1 \Rightarrow [-\sqrt{2}] = [-1/4] = -2$$

$$\Rightarrow f(\sqrt{2}) = 2 - 2 = 0$$

۶۹- گزینه «۳»

(امیر زراندوز، صفحه ۳۰ و ۳۴)

با تعیین علامت عبارت داخل قدرمطلق، قدرمطلق را برمی‌داریم و تابع را به صورت

دو ضابطه‌ای می‌نویسیم. ریشه داخل قدرمطلق $x = 0$ است. برای $x \geq 0$ ، $|2x| = 2x$

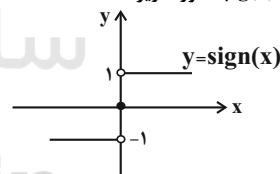
و برای $x < 0$ ، $|2x| = -2x$ است، پس:

$$f(x) = 2x - |2x| = \begin{cases} 2x - 2x, & x \geq 0 \\ 2x + 2x, & x < 0 \end{cases} \Rightarrow f(x) = \begin{cases} 0, & x \geq 0 \\ 4x, & x < 0 \end{cases}$$

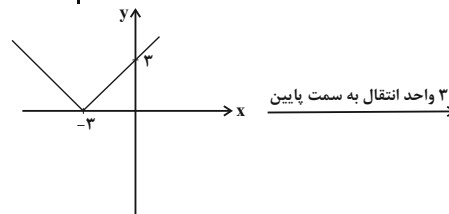
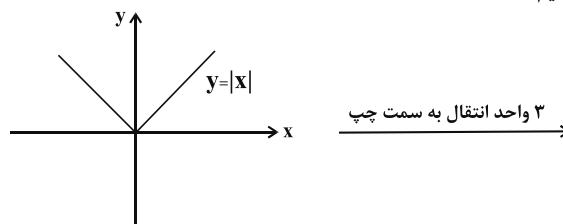
۷۰- گزینه «۱»

(امیر مضموریان، صفحه‌های ۳۵، ۳۶ و ۳۴)

نمودار تابع $g(x) = \text{sign}(x)$ به صورت زیر است:



نمودار تابع $f(x) = |x + 3| - 3$ را با استفاده از انتقال نمودار تابع $y = |x|$ رسم می‌کنیم:





۷۴- گزینه ۲»

(اعظم نوری‌نیا، تاریخ ادبیات فارسی در قرن‌های دهم و یازدهم، صفحه ۶۰)
وحشی بافقی شاعر قرن دهم است که سبک شعرش حدّ واسط سبک دوره‌ی عراقی و دوره‌ی بعد، یعنی سبک هندی است و واقع‌گرایی شاخصه‌ی اصلی آن است.

۷۵- گزینه ۴»

(اعظم نوری‌نیا، تاریخ ادبیات فارسی در قرن‌های دهم و یازدهم، صفحه ۶۱)
«کلیم کاشانی» با به کار بردن مضمون‌های ابداعی فراوان «خلاق‌المعانی ثانی» لقب گرفت.
«صائب تبریزی» معروف‌ترین شاعر سبک هندی و از پرکارترین شاعران فارسی‌زبان است.

۷۶- گزینه ۳»

(افشین کیانی، استعاره، صفحه ۷۴)
«فتنه‌انگیز بودن غمزه‌ی جادو» تشخیص دارد.

۷۷- گزینه ۱»

(عارف‌سارادت طباطبایی نژاد، استعاره، صفحه ۷۴)
در بیت گزینه ۱: «افزایش استعاری وجود ندارد.»
افزایش استعاری در سایر گزینه‌ها:
گزینه ۲: «کنگره وصل»
گزینه ۳: «بیخ غم»
گزینه ۴: «سر قلم»

۷۸- گزینه ۱»

(ابراهیم رضایی‌مقدم، استعاره، صفحه ۷۳)
«شکر» استعاره از «لب» و «بادام» استعاره از «چشم» است: ۲ مورد
تشریح گزینه‌های دیگر:
گزینه ۲: «آن دام» استعاره از «زلف»، «دانه‌ای» استعاره از «خال» و «دام» استعاره از «زلف» است.
گزینه ۳: «دو گل» استعاره از «گونه‌ها»، «ترگس» استعاره از «چشم» و «گلان» استعاره از «گونه‌ها» است.
گزینه ۴: «اخگر» استعاره از «دل»، «ته خاکستر» استعاره از «گروه مردم» و «این گلخن» استعاره از «این دنیا» است.

۷۹- گزینه ۱»

(افشین کیانی، استعاره، صفحه ۷۳)
عشق بتواند غافل شود: استعاره‌ی مکنیه (پنهان)
تشریح گزینه‌های دیگر:
گزینه ۴: «کارگر بودن زهر ← کنایه از اثرگذاری است. / زهر غم ← اضافه‌ی تشبیهی است.

۸۰- گزینه ۱»

(اعظم نوری‌نیا، استعاره، صفحه ۷۳)
«ترگس» در این بیت، معنای استعاری ندارد.
تشریح گزینه‌های دیگر:
گزینه ۲: «لعل، استعاره از لب»
گزینه ۳: «ماه، استعاره از چهره‌ی یار»
گزینه ۴: «فندق: استعاره از ناخن»

۸۱- گزینه ۳»

(اعظم نوری‌نیا، استعاره، صفحه ۷۳)
آفتاب صبح امید: استعاره‌ی آشکار از یار
دست شب هجران: استعاره‌ی پنهان از نوع تشخیص

۸۲- گزینه ۳»

(اعظم نوری‌نیا، استعاره، صفحه ۷۴)
آرایه‌ی تشخیص در گزینه‌های دیگر:
گزینه ۱: «به خواب تن دادن نقش دیبا»
گزینه ۲: «نمک در چشم ریختن قل‌قل مینای (شیشه) می»
گزینه ۴: «دیده داشتن ساغر»

۸۳- گزینه ۲»

(سعید بقری، پایه‌های آوایی همسان (۲)، ترکیبی)
وزن بیت گزینه ۲: «مفتعلن مفتعلن مفتعلن فع

با	گ	ل	رو	یت	چ	ز	ند
-	U	U	-	-	U	U	-

لا	ل	و	نس	رین
-	U	U	-	-

تشریح گزینه‌های دیگر:

گزینه ۱: «مفتعلن مفتعلن مفتعلن مفتعلن (-UU- / -UU- / -UU- / -UU-)
گزینه ۲: «مفتعلن مفتعلن مفعولن (-UU- / -UU- / -UU-)
گزینه ۴: «فاعلاتن فاعلاتن فاعلن (-U- / -U- / -U- / -U-)

۸۴- گزینه ۲»

(ابراهیم رضایی‌مقدم، پایه‌های آوایی همسان (۲)، صفحه ۶۶)
وزن بیت گزینه ۲: «فاعلاتن فاعلاتن فاعلاتن فاعلاتن» است.
تشریح گزینه‌های دیگر:
گزینه ۱: «فاعلاتن فاعلاتن فاعلاتن فعلن»
گزینه‌های ۲ و ۴: «مفاعیلن مفاعیلن مفاعیلن مفاعیلن»

۸۵- گزینه ۳»

(مهمرب نوری‌نیا، پایه‌های آوایی همسان (۲)، صفحه ۶۴)
وزن بیت این گزینه، از تکرار چهار بار «فعلولن» ساخته شده است.

م	ر	ن	ج	د	ل	م	ر	ا	ک	ا	ب	ن	ح	شی
U	-	-	U	-	-	U	-	-	U	-	-	U	-	-
فعلولن	فعلولن	فعلولن	فعلولن	فعلولن	فعلولن	فعلولن	فعلولن	فعلولن	فعلولن	فعلولن	فعلولن	فعلولن	فعلولن	فعلولن

سایر ابیات بر وزن «فعلولن فعلولن فعلولن فعلولن» هستند.

۸۶- گزینه ۴»

(مهمرب نوری‌نیا، پایه‌های آوایی همسان (۲)، صفحه ۶۵ و ۶۶)
نشانه‌های هجایی بیت گزینه ۴: «-UU- / -UU- / -UU- / -UU-»
است و بر وزن (مفتعلن مفتعلن مفتعلن مفتعلن) سروده شده است.
ابیات سایر گزینه‌ها بر وزن «مستفعلن مستفعلن مستفعلن مستفعلن» است.

ک	ب	م	ن	ق	ل	م	ن
-	U	U	-	-	U	U	-
مفتعلن	مفتعلن	مفتعلن	مفتعلن	مفتعلن	مفتعلن	مفتعلن	مفتعلن

س	و	ی	م	ن	ر	د	ن	م	ز
-	U	U	-	-	U	U	-	-	-
مفتعلن	مفتعلن	مفتعلن	مفتعلن	مفتعلن	مفتعلن	مفتعلن	مفتعلن	مفتعلن	مفتعلن



۸۷- گزینه «۲»

(اعظم نوری‌نیا، پایه‌های آوایی همسان (۲)، ترکیبی)

نشانه‌های هجایی گزینه‌های دیگر:

گزینه «۱»: وان جان شیرین از جفا ما را به جان می‌آورد (-U---U---U---U--)

گزینه «۳»: اگر جور بر ما پسندی رواست (-U--U--U--U)

گزینه «۴»: حکمت یونان بطلب ملکت یونان چه کنی (-UU--UU--UU--UU-)

۸۸- گزینه «۲»

(اعظم نوری‌نیا، پایه‌های آوایی همسان (۲)، ترکیبی)

بیت گزینه «۲»: بر وزن «فاعلاتن فاعلاتن فاعلن» است.

خ	ش	بی	خی	شی	ب	یک	جا	کی	ب	وَد
-	U	-	-	-	U	-	-	-	U	-

سایر ابیات، بر وزن «مفتعلن مفتعلن فاعلن» سروده شده‌اند.

تشریح گزینه‌های دیگر:

خُل	د	ب	رین	سا	خ	ت	این	گل	ش	نست
شم	ع	ک	آ	تش	ز	د	رون	بَر	ف	روخت
خا	ن	پ	زَر	گن	ج	خ	دا	دا	د	داشت
-	U	U	-	-	U	U	-	-	U	-

۸۹- گزینه «۴»

(اعظم نوری‌نیا، پایه‌های آوایی همسان (۲)، ترکیبی)

بیت‌های «ب»، «ج» و «د»: مفاعیلن مفاعیلن فعولن

بیت «الف»: فعولن فعولن فعولن

بیت «ه»: فعولن فعولن فعولن

۹۰- گزینه «۴»

(اعظم نوری‌نیا، ترکیبی)

آرایه تلمیح در ابیات وجود ندارد.

در بیت سوم، شاعر، خود را به سبو تشبیه کرده است.

تشریح گزینه‌های دیگر:

گزینه «۲»: دست قائل شدن برای سبو در بیت سوم و نسبت دادن شوخ چشمی (گستاخی)

به حباب در بیت چهارم، آرایه تشبیه را به وجود آورده‌اند.

تاریخ (۲)

۹۱- گزینه «۳»

(عباس بهرامی (لرستان - درو)، ایران در دوران غزنوی، سلجوقی و خوارزمشاهی، صفحه ۱۰۶ و ۱۰۷)

نظام اداری دوره خوارزمشاهیان، تداوم نظام اداری دوره سلجوقیان بود، با این تفاوت که

اختیارات برخی دیوان‌ها نسبت به دوره سلجوقیان کم شد، برخی دیگر تغییر نام پیدا

کردند و برخی دیوان‌های جدید نیز تشکیل شد برای نمونه، قدرت و نقش وزیر نسبت به

دوره سلجوقیان به شدت کاهش یافت و حتی در مواردی منصب وزیر حذف شد.

همه دیوان‌های سلجوقی زیر نظر وزیر کار می‌کردند با این حال وزیر در منصب خود هیچ

امنیتی نداشت و آنچه سبب تداوم کار وی می‌شد اراده و خواست سلطان بود.

۹۲- گزینه «۱»

(سیرمهر مرئی دینانی، حکومت، جامعه و اقتصاد در عصر مغول - تیموری، صفحه ۱۱۶)

در زمان غازان خان دوره مسلمانی مغول‌ها در ایران آغاز شد، که الجایتو جانشین و پسرش ابوسعید نیز مسلمان بودند. بعد از مرگ ابوسعید، ایران با چهارده آشفستگی سیاسی و نابسامانی مواجه شد و تا زمان قدرت‌گیری تیمور ادامه داشت.

۹۳- گزینه «۲»

(آزاده میرزائی، حکومت، جامعه و اقتصاد در عصر مغول - تیموری، صفحه ۱۱۴ و ۱۱۵)

تشریح عبارت‌های نادرست:

الف) هجوم مغولان به ایران در ابتدای قرن هفتم هجری، آغازگر دوران جدیدی در تاریخ ایران و جهان اسلام بود.

ب) موج اول حمله اول مغول به ایران شش سال طول کشید.

پ) در دوره نابسامانی مغول، بزرگان ایرانی برای مهار خشونت و رفتارهای خودسرانه فاتحان مغول، تلاش‌های بسیار کردند.

۹۴- گزینه «۴»

(آزاده میرزائی، حکومت، جامعه و اقتصاد در عصر مغول - تیموری، صفحه ۱۲۲)

بخش عمده اقتصاد ایران در دوران اسلامی همچون عصر باستان، بر کشاورزی و تجارت استوار بود. مناطق ماوراءالنهر و خراسان که در تهاجم مغولان بیش‌ترین خسارت را تحمل کردند، از جمله حاصل‌خیزترین و آبادترین مناطق ایران به‌شمار می‌رفتند.

۹۵- گزینه «۳»

(سیرمهر مرئی دینانی، ظهور و گسترش تمدن ایرانی - اسلامی، صفحه ۹۲ و ۹۳)

الف) با وجود اینکه در زمان عمرو لیث دشمنی و درگیری میان عباسیان و صفاریان کمتر شد، اما عباسیان هم‌چنان به صفاریان بی‌اعتماد بودند.

ب) روابط آل‌بویه با خلافت عباسی با روابط سایر سلسله‌های ایرانی با عباسیان تفاوت داشت.

پ) روابط حکومت علویان طبرستان با خلافت عباسی همواره خصومت‌آمیز بود.

۹۶- گزینه «۱»

(بهرورز یحیی، ایران در دوران غزنوی، سلجوقی و خوارزمشاهی، صفحه ۱۰۴)

پس از آنکه حکومت سلجوقی دچار ضعف و انحطاط شد، اتساز، حاکم خوارزم، ادعای استقلال کرد. جانشین او، تکش با شکست دادن طغرل سوم، آخرین سلطان سلجوقی، بر بخش وسیعی از ایران تسلط یافت. در زمان سلطان محمد خوارزمشاه، روابط خوارزمشاهیان، با خلافت عباسی به تیرگی گرایید. خلیفه عباسی که در آن زمان در صدد احیای قدرت سیاسی و نظامی خود بود، از تأیید حکومت خوارزمشاهیان خودداری کرد.

۹۷- گزینه «۲»

(مانره مؤمنی، حکومت، جامعه و اقتصاد در عصر مغول - تیموری، صفحه ۱۱۸)

باپر، یکی از شاهزادگان تیموری، حکومتی را در هند بنیان گذاشت که به گورکانیان هند یا مغولان کبیر معروف شد.



۹۸- گزینه «۱»

(مهری کردان، حکومت، جامعه و اقتصاد در عصر مغول - تیموری، صفحه ۱۲۰ و ۱۲۱) الف) یکی از ویژگی‌های اجتماعی دوران فرمانروایی مغولان و تیموریان، دگرگونی نسبی در بافت قومی و جمعیتی ایران بود. ب) جامعه دوره مغول - تیموری به دو دسته کلی فرادست و فرودست تقسیم می‌شد. ج) مغول‌ها پیش از آنکه مسلمان شوند، بر پایه مجموعه قوانینی موسوم به یاسا عمل می‌کردند و دعاوی حقوقی آنها در دادگاهی موسوم به یرغو و زیر نظر یرغوجی حل و فصل می‌شد.

۹۹- گزینه «۴»

(مهری کردان، ایران در دوران غزنوی، سلجوقی و خوارزمشاهی، صفحه ۱۰۲ و ۱۰۳) طغرل به بغداد لشکر کشید و توانست خلیفه عباسی را از تسلط آل بویه شیعه مذهب در آورد و خود را منجی خلافت معرفی کرد. خلیفه نیز حکومت ایران و عراق را به او بخشید و دستور داد که نام وی را در خطبه بخوانند و سکه به نام او زنند. بنابراین روابط خلافت عباسی با سلجوقیان خوب بود و از عوامل ضعف سلجوقیان محسوب نمی‌شود.

۱۰۰- گزینه «۳»

(بهروز بیبی، حکومت، جامعه و اقتصاد در عصر مغول - تیموری، صفحه ۱۲۲) در دوره مغول - تیموری، برخلاف اقتصاد کشاورزی، اقتصاد شهری و تجاری وضعیت به مراتب بهتری داشت و تیمور مجموعه قوانینی موسوم به تزوکات را به وجود آورد.

۱۰۱- گزینه «۴»

(آزاده میرزائی، ایران در دوران غزنوی، سلجوقی و خوارزمشاهی، صفحه ۱۰۸ و ۱۱۰) در دوره سلجوقی شهرهای ری، اصفهان، مرو و نیشابور از جمله شهرهای مهم این دوره بودند. بافت مذهبی جمعیت شهری و روستایی این دوره را عمدتاً اهل تسنن تشکیل می‌دادند. در دوره سلجوقی، با تدبیر نظام‌الملک، شکلی از زمین‌داری با عنوان اقطاع گسترش یافت.

۱۰۲- گزینه «۴» (ملیحه گریبی، ظهور و گسترش تمدن ایرانی - اسلامی، صفحه ۹۰) سلسله‌های طاهریان و سامانیان، ریشه در خاندان‌های کهن دهقانی منطقه خراسان و ماوراءالنهر داشتند.

۱۰۳- گزینه «۳»

(سکینه سادات سعیدیان، ایران در دوران غزنوی، سلجوقی و خوارزمشاهی، صفحه ۱۱۲ و ۱۱۳) گسترش قلمرو، حکومت فراگیر، توسعه شهرنشینی، رشد اقتصادی و حمایت دولتمردان، در شکوفایی هر چه بیشتر هنر و معماری در دوره سلجوقی تأثیر بسزایی داشت. فلزکاری در عصر سلجوقی یکی از درخشانترین دوران خود را در تاریخ ایران پشت سر گذاشت.

۱۰۴- گزینه «۳»

(میبه مهبی، حکومت، جامعه و اقتصاد در عصر مغول - تیموری، صفحه ۱۱۹) شهر و شهرنشینی در عصر تیموریان برخلاف اوایل دوره مغول، دچار رکود و زوال نشد.

۱۰۵- گزینه «۲»

(عباس بهرامی (لرستان - درود)، ایران در دوران غزنوی، سلجوقی و خوارزمشاهی، صفحه ۱۰۷) شهرهای دوره سلجوقی مانند دوره‌های پیش از آن، از سه بخش کهنه‌دژ (ارگ) شهرستان (شارستان) و شهر بیرونی (ریض) تشکیل می‌شد، با این تفاوت که شهر بیرونی در دوره سلجوقی بیش از ادوار پیشین گسترش یافت. این اتفاق به دلیل رشد تجارت و افزایش جمعیت شهرها رخ داد.

۱۰۶- گزینه «۱»

(ملیحه گریبی، حکومت، جامعه و اقتصاد در عصر مغول - تیموری، صفحه ۱۱۵) هولاکو، نخست قدرت اسماعیلیان را با گشودن قلعه‌های مستحکم آنان از بین برد. او سپس با تسخیر بغداد و کشتن خلیفه عباسی، به حکومت خاندان بنی‌عباس پایان داد.

۱۰۷- گزینه «۱»

(نازنین قاسمی، ایران در دوران غزنوی، سلجوقی و خوارزمشاهی، صفحه ۱۰۱ و ۱۰۲) محمود غزنوی بسیاری از اقدامات سیاسی - مذهبی خود را در پوشش جهاد در راه خدا و به بهانه مبارزه با مخالفان خلافت عباسی انجام می‌داد.

۱۰۸- گزینه «۳»

(نازنین قاسمی، حکومت، جامعه و اقتصاد در عصر مغول - تیموری، صفحه ۱۱۹) در زمان ایلخانان مغول شهرک‌ها و شهرهای جدیدی مانند شهرک رشیدیه و ربع (ایوان، عمارت) رشیدی، شام (شنب) غازان و شهر سلطانیه، پایتخت آخرین ایلخانان، ساخته شدند.

۱۰۹- گزینه «۲»

(کنگور سراسری ۹۹، ایران در دوران غزنوی، سلجوقی و خوارزمشاهی، صفحه ۱۰۷) شهرها در دوران حکومت‌های غزنوی، سلجوقی و خوارزمشاهی، مانند دوران پیش از آن، از سه بخش کهنه‌دژ (ارگ)، شهرستان (شارستان) و شهر بیرونی (ریض) تشکیل می‌شد، با این تفاوت که شهر بیرونی (ریض) در دوره سلجوقی بیش از ادوار پیشین گسترش یافت.

۱۱۰- گزینه «۳»

(فراج از کشور ۹۸، ایران در دوران غزنوی، سلجوقی و خوارزمشاهی، صفحه ۱۱۳) مسجد جمعه اصفهان که اولین مسجد چهار ایوانی در ایران است، الگویی برای معماران مساجد در دوره‌های بعدی شد.

جغرافیا (۲)

۱۱۱- گزینه «۳» (مهری کردان، نواحی اقتصادی (کشاورزی و صنعت)، صفحه‌های ۹۲ و ۹۵) الف) نام دیگر کشت پلانتیشن، کشت تک‌محصولی تخصصی است؛ پلانتیشن عبارت است از زمین‌های وسیع کشاورزی که به تولید یک محصول خاص اختصاص دارد. ب) از نظر کارشناسان محیط‌زیست، در کشت تک‌محصولی، به دلیل اینکه مزارع سالیان متمادی به کشت یک محصول اختصاص می‌یابند، خطر فرسایش و ضعیف شدن خاک زیاد است. ج) جمهوری‌های چک و لهستان از اروپای شرقی، نواحی صنعتی مهم اروپای شرقی هستند.



۱۱۲- گزینه «۳»

(سیرمفرد مدنی ریثانی، نواحی اقتصادی (کشاورزی و صنعت)، صفحه ۸۴)

- تجارت جزء فعالیت‌های نوع سوم است.
- دامپروری جزء فعالیت‌های نوع اول است.
- تولید خودرو یک صنعت است و مربوط به فعالیت‌های نوع دوم است.
- فناوری‌های ارتباطی هم نوع چهارم فعالیت‌های اقتصادی است.

۱۱۳- گزینه «۳» (آزاره میرزائی، نواحی اقتصادی (تجارت و اقتصاد جهانی)، صفحه ۱۰۲)

- پس از جنگ جهانی دوم، کشورهای جهان به دو بلوک غرب و شرق تقسیم شدند و یکی از مهم‌ترین ویژگی‌های این دوره، گسترش شرکت‌های چندملیتی بود.

توضیح نکات درسی:

بعد از جنگ جهانی اول و دوم نهضت‌های استقلال‌طلبانه در کشورهای مستعمره بیشتر شد.

۱۱۴- گزینه «۲» (مهری کرردان، نواحی اقتصادی (کشاورزی و صنعت)، صفحه ۹۶)

- الف) صنایع «های‌تک» به‌طور عمده با میکروالکترونیک‌ها و ریزپردازنده‌ها سروکار دارند.
- ب) پارک‌های علمی معمولاً در نزدیکی قطب‌های صنعتی ایجاد می‌شوند و از تحقیقات دانشگاهی استفاده می‌کنند.

پ) شهر علمی تسوکوبا در ژاپن از مهم‌ترین مراکز علمی و فناوری جهان است.

ت) پیشرفت صنایع «های‌تک» بر مبنای نوآوری و رقابت است.

۱۱۵- گزینه «۱»

(آزاره میرزائی، نواحی اقتصادی (تجارت و اقتصاد جهانی)، صفحه ۱۰۱)

- از قرن هجدهم، با وقوع انقلاب صنعتی، استعمارگری اروپایی‌ها در جهان گسترش یافت. کشور هلند، سال‌ها سرزمین وسیع و زرخیز اندونزی را در سیطره خود قرار داده بود و کشور بلژیک، سال‌ها کنگو را غارت و چپاول می‌کرد.

۱۱۶- گزینه «۳»

(ماتره مؤمنی، نواحی اقتصادی (کشاورزی و صنعت)، صفحه ۸۷ و ۸۸)

- از دهه ۱۹۷۰ میلادی با انقلاب سبز و به‌کار بردن روش‌های علمی، بذره‌های اصلاح شده، کود و آفت‌کش‌های شیمیایی و ماشین‌آلات، برخی کشورها موفق شدند تولید کشاورزی خود را به چند برابر افزایش دهند که از جمله این کشورها می‌توان به فیلیپین و پاکستان اشاره کرد که توانستند در زمینه تولید برنج به خودکفایی برسند.

۱۱۷- گزینه «۴» (نازنین قاسمی، نواحی اقتصادی (کشاورزی و صنعت)، صفحه ۹۰ و ۹۱)

تشریح عبارت‌های نادرست:

ب) پلانتیشن عبارت است از زمین‌های وسیع کشاورزی که به تولید یک محصول خاص اختصاص دارد.

ت) مزارع محصولات خاص نواحی گرم و مرطوب استوایی در کشورهای مجاور استوا در قاره‌های آسیا، آفریقا و آمریکای جنوبی قرار دارند.

۱۱۸- گزینه «۴»

(بهرروز یبسی، نواحی اقتصادی (تجارت و اقتصاد جهانی)، صفحه ۱۰۴ و ۱۰۶)

برخی کشورهای صادرکننده نفت و گاز برای دفاع از منافع خود و جلوگیری از آسیب‌پذیری ناشی از کاهش قیمت نفت در بازار جهانی، با یکدیگر متحد شده و سازمان «اوپک» را به وجود آورده‌اند.

نابرابری اقتصادی در فضای جغرافیایی جلوه‌گر می‌شود که نتیجه آن پدید آمدن نواحی با امکانات و تسهیلات و چشم‌اندازهای جغرافیایی متفاوت است.

۱۱۹- گزینه «۲» (فارج کشور، ۹۸، نواحی اقتصادی (تجارت و اقتصاد جهانی)، صفحه ۱۰۳)

شرکت‌های چندملیتی از شرکت‌های محلی در کشورهای میزبان برای تولید یا فروش کالاها و خدمات خود استفاده می‌کنند.

۱۲۰- گزینه «۴» (میبه مهبی، نواحی اقتصادی (تجارت و اقتصاد جهانی)، صفحه ۱۰۶ و ۱۰۷)

الف) کشورهای مرکز گاهی با روش‌های مختلف افراد با استعداد و متخصص یا به اصطلاح، مغزهای متفکر را نیز از کشورهای پیرامون به خود جذب می‌کنند.

ب) از جمله کشورهای نیمه‌پیرامون می‌توان به چین، که در دو دهه اخیر خیز اقتصادی فوق‌العاده‌ای در جهان برداشته است و همچنین کره جنوبی و سنگاپور اشاره کرد.

پ) کشورهای پیرامون عمدتاً تولیدکننده و صادرکننده مواد اولیه و خام‌اند.

جامعه‌شناسی (۲)

۱۲۱- گزینه «۳»

(سیرمفرد مدنی ریثانی، بحران‌های اقتصادی و زیست محیطی، صفحه ۹۵)

الف) با گسترش زندگی مدرن در جهان، انواع آسیب‌های زیست محیطی نیز به سرعت گسترش یافتند.

ب) انسان مدرن به دلیل نگاه دنیوی، نگاه دینی و معنوی به طبیعت را کودکانه می‌پندارد.

پ) در نگاه اساطیری، طبیعت ماده خام نیست و از نیروهای ماورائی برخوردار است.

۱۲۲- گزینه «۳» (بهرروز یبسی، بحران‌های اقتصادی و زیست محیطی، صفحه ۹۲)

نخستین بحران اقتصادی در سال ۱۸۲۰ م در انگلستان به‌وجود آمد اما مهم‌ترین آنها در فاصله بین دو جنگ جهانی، یعنی سال‌های ۱۹۲۹ تا ۱۹۳۳ م اتفاق افتاد.

۱۲۳- گزینه «۴» (آزاره میرزائی، جهان دو قطبی، صفحه ۸۰)

چالش و نزاع بلوک شرق و غرب در سراسر قرن بیستم تا زمان فروپاشی بلوک شرق در سال ۱۹۹۱ م ادامه یافت.

۱۲۴- گزینه «۴» (بهرروز یبسی، جنگ‌ها و تقابل‌های جهانی، صفحه ۸۹)

دو اصطلاح استعمارگر و استعمارزده را کسانی به‌کار می‌برند که چالش و نزاع بین کشورهای غنی و فقیر را به ابعاد اقتصادی محدود نمی‌کنند و به ابعاد فرهنگی آن نیز توجه دارند. از نظر این گروه، مشکل کشورهای فقیر نه فقط ضعف اقتصادی و صنعتی بلکه خودباختگی فرهنگی آنهاست.



۱۲۵- گزینه «۱»

(علیرضا رضایی، جهان دو قطبی، صفحه ۷۷)

ب) از نظر مالتوس جمعیت شناس انگلیسی، انسانی که در دنیای از قبل تملک شده به دنیا می‌آید، اگر نتواند قدرت خود را از والدینش دریافت کند، هیچ حقی برای دریافت کمترین غذا و چون و چرا درباره‌ی مقام و موقعیت خود ندارد. الف و ج) ریکاردو، اقتصاددان مخالف دخالت دولت در اقتصاد، حتی افزایش دستمزد کارگران و رفاه آنان را موجب افزایش تولید نسل آنها و پیدایش مشکلات بعدی می‌داند و معتقد است: «اگر حکومتگران، بگذارند استعداد و تلاش به پاداش طبیعی خود برسد و بلاهت و حماقت نیز مجازات طبیعی خود را ببینند، پیشرفت کشور به بهترین وجه تأمین خواهد شد.»

۱۲۶- گزینه «۳»

(آزاره میرزائی، جنگ‌ها و تقابل‌های جهانی، صفحه ۸۶)

از نظر هانتینگتون در این مرحله، دیگر دولت - ملت‌ها بازیگران اصلی صحنه‌ی روابط بین‌المللی نیستند و رقابت‌ها و درگیری‌ها، بین فرهنگ‌ها و تمدن‌های بزرگ (نه بین دولت - ملت‌ها) به وقوع خواهد پیوست.

۱۲۷- گزینه «۳»

(علیرضا رضایی، جهان دو قطبی، صفحه‌های ۷۵، ۷۶، ۷۸ و ۷۹)

تشریح عبارت نادرست:

ج) لیبرالیسم قرن‌های هجدهم و نوزدهم را لیبرالیسم اولیه می‌نامند.

۱۲۸- گزینه «۱»

(سیرممر مرئی دینائی، بحران‌های اقتصادی و زیست محیطی، صفحه ۹۳)

با شکل‌گیری اقتصاد جهانی و کاهش اهمیت مرزهای سیاسی و جغرافیایی، بحران‌های اقتصادی که منطقه‌ای بودند به سرعت آثار و پیامدهای خود را در سطح جهان آشکار ساختند.

۱۲۹- گزینه «۳»

(آزاره میرزائی، جنگ‌ها و تقابل‌های جهانی، صفحه ۸۴ و ۸۵)

الف) در جنگ جهانی دوم، برای اولین بار از بمب اتم استفاده شد. ب) از دیدگاه آگوست کنت، جنگ در فرهنگ و جامعه‌ی جدید غربی، امری ذاتی نیست بلکه امری عارضی و تحمیلی است. پ) از مهم‌ترین عوامل وقوع دو جنگ (جنگ جهانی اول و دوم) رقابت کشورهای اروپایی بر سر مناطق استعماری بود.

۱۳۰- گزینه «۴»

(علیرضا رضایی، جهان دو قطبی، صفحه ۷۶)

اقتصاد قرون وسطی بر اساس روابط اجتماعی ارباب - رعیتی بود که در آن کشاورزان وابسته به زمین بودند. لیبرالیسم اولیه (لیبرالیسم قرن‌های هجدهم و نوزدهم) بیشتر رویکردی فردی و اقتصادی داشت.

فلسفه

۱۳۱- گزینه «۱»

(کوثر دستورائی، ابزارهای شناخت، صفحه ۵۴ و ۵۵)

تشریح عبارت‌های نادرست:

الف) معرفت‌شهودی بدون استفاده از تجربه و استدلال عقلی در قلب تجلی می‌یابد. ج) عارف و سالک الی الله ممکن است بتواند در همین دنیا، آخرت را مشاهده کند. این قبیل مشاهدات، از نوع شهود قلبی است و از راه چشم به‌دست نمی‌آید.

۱۳۲- گزینه «۱»

(سیرممر مرئی دینائی، ابزارهای شناخت، صفحه ۵۲)

شناخت تجربی، نوعی شناخت است که عقل با همکاری حس به‌دست می‌آورد و از طریق آن می‌توان به رموز و اسرار طبیعت پی برد. ارسطو از اولین دانشمندانی بود که مبانی علوم تجربی را پایه‌گذاری کرد. وی شاگرد افلاطون بود.

۱۳۳- گزینه «۳»

(سعید حسن‌زاده، نگاهی به تاریخچه‌ی معرفت، صفحه ۶۴ و ۶۵)

از منظر کانت، قوه‌ی ادراکی انسان تصوراتی مانند زمان و مکان و مفاهیمی مانند علیت را نزد خود دارد و آنها را از راه حس و تجربه به‌دست نمی‌آورد.

تشریح گزینه‌های دیگر:

گزینه «۱»: دیدگاه دکارت است. نظر او کاملاً مخالف با نظر بیکن است.

گزینه «۲»: از منظر دکارت معرفت به وجود نفس مجرد و وجود خدا نیاز به حس و تجربه ندارد.

گزینه «۴»: کنت از جمله مؤسسان پوزیتیویسم است. از منظر پوزیتیویست‌ها، هر آنچه که تجربه نشود، بی‌معنا است.

۱۳۴- گزینه «۳»

(کوثر دستورائی، نگاهی به تاریخچه‌ی معرفت، صفحه ۶۷)

تشریح سایر موارد:

گزینه «۱»: پراگماتیسم‌ها تنها ابزار شناخت را حس و تجربه می‌دانستند.

گزینه «۲»: پراگماتیسم‌ها واقعیت را قبول داشتند، اما می‌گفتند کشف واقعیت هدف اصلی نیست.

گزینه «۴»: پراگماتیسم‌ها معتقد بودند نباید هدف خود را کشف واقعیت قرار دهیم.

۱۳۵- گزینه «۴»

(سعید حسن‌زاده، نگاهی به تاریخچه‌ی معرفت، صفحه ۶۲ و ۶۳)

تشریح گزینه‌های دیگر:

گزینه «۱»: فیلسوفان مسلمان، ادراک حسی را نیز معتبر می‌دانند.

گزینه «۲»: معرفت فلسفی متکی بر استدلال عقلی است و بدون آن اساساً فلسفه وجود ندارد.

گزینه «۳»: ملاصدرا پایه‌ی فلسفه‌ی خود را روی پیوند عقل، کشف (شهود) و شرع (وحی و سنت) نهاده است.

۱۳۶- گزینه «۴»

(سیرممر مرئی دینائی، نگاهی به تاریخچه‌ی معرفت، صفحه ۶۶)

نسبی‌گرایان اصل شناخت را انکار نمی‌کردند. آن‌ها معتقد بودند که ویژگی‌های هر فرد شناخت او را از دیگران متمایز می‌کند و بنابراین به‌طور مطلق نمی‌توان گفت شناخت هر کس همان حقیقت است. افراد حداکثر می‌توانند بگویند در این وضعیت من فکر می‌کنم فلز بر اثر حرارت منبسط می‌شود.

۱۳۷- گزینه «۳»

(نازنین قاسمی، نگاهی به تاریخچه‌ی معرفت، صفحه ۶۱)

در دوره‌ی شکوفایی فلسفه در جهان اسلام، فیلسوفان ابزار حس و عقل و قلب را معتبر می‌دانستند.



۱۳۸- گزینه «۳»

(نازنین قاسمی، نگاهی به تاریخچه معرفت، صفحه ۶۴)

تشریح عبارت‌های نادرست:

ب) به نظر بیکن فیلسوفان گذشته با دنباله‌روی از «ارسطو»، بیشتر بر استدلال‌های عقلی تکیه کرده بودند.

ج) در دوره قرون وسطی «کمتر» به تجربه توجه می‌شد.

۱۳۹- گزینه «۱»

(عاطفه ربابه صالحی، نگاهی به تاریخچه معرفت، صفحه ۶۵)

پوزیتیویست‌ها علاوه بر اینکه تنها راه رسیدن به شناخت و معرفت را تجربه می‌دانستند، معتقد بودند که اصولاً آن دسته از مفاهیم و گزاره‌ها که تجربه‌پذیر نیستند و از طریق تجربه نمی‌توانند مورد بررسی و ارزیابی قرار بگیرند، بی‌معنا هستند؛ بنابراین دیدگاه، مفاهیمی مانند خدا، اختیار، نفس و روح که تجربه درباره نفی یا اثبات آن‌ها نمی‌تواند نظر دهد، معنای روشنی ندارند و اصولاً قابل بررسی علمی نیستند.

۱۴۰- گزینه «۱»

(عاطفه ربابه صالحی، ابزارهای شناخت، صفحه ۵۴)

معرفت شهودی یک معرفت بی‌واسطه است؛ یعنی بدون استفاده از تجربه و آزمایش و بدون استدلال عقلی در قلب تجلی می‌کند. برای دریافت چنین معرفتی سیر و سلوک و تهذیب نفس ضروری است.

روان‌شناسی

۱۴۱- گزینه «۲»

(آرزو میرزائی، تفکر (۱) حل مسئله، صفحه ۱۱۸ و ۱۱۹)

در مسئله خوب تعریف شده، اگر چه مسئله کمی پیچیده است اما موقعیت اولیه و اقدامات احتمالی آن مشخص است و قوانین کاملاً استاندارد هم وجود دارد. اما در مسئله خوب تعریف نشده، مسئله، پیچیده و دشوار است و چون این مسئله‌ها علل متعددی دارند، به راحتی قابل تعریف نیستند.

الف) خوب تعریف نشده

ب و پ) خوب تعریف شده

۱۴۲- گزینه «۲»

(آرزو میرزائی، تفکر (۱) حل مسئله، صفحه ۱۱۸)

فهرست اقدامات یا راهبردهای در دسترس، از جمله شاخص‌هایی است که براساس آن مسئله‌ها به دو گروه «خوب تعریف شده» و «خوب تعریف نشده» تقسیم می‌شوند.

۱۴۳- گزینه «۳»

(کوثر دستورانی، تفکر (۱) حل مسئله، صفحه ۱۳۰)

ناتوانی در حل مسئله، وضعیت عاطفی ناخوشایندی را ایجاد می‌کند که «ناکامی» نام دارد.

۱۴۴- گزینه «۲»

(کوثر دستورانی، تفکر (۱) حل مسئله، صفحه ۱۲۰)

محسن با بررسی وزن خود قبل و بعد از اجرای برنامه به «ارزیابی راه‌حل» پرداخته است که این اقدام، باعث می‌شود تا ملاک روشنی برای فهم موقعیت داشته باشیم.

۱۴۵- گزینه «۱»

(سیرمهر مرئی دینانی، تفکر (۱) حل مسئله، صفحه ۱۲۴)

روش تحلیلی مبتنی بر محاسبات ذهنی، قواعد منطقی و نیازسنجی واقعی می‌باشد و برخلاف روش اکتشافی مورد قبول همه است و اجرای آن، رسیدن به راه‌حل را تضمین می‌کند.

۱۴۶- گزینه «۲»

(سیرمهر مرئی دینانی، تفکر (۱) حل مسئله، صفحه ۱۲۶ و ۱۲۷)

در این روش (روش کاهش تفاوت وضعیت موجود با وضعیت مطلوب)، حل‌کننده مسئله تلاش می‌کند فاصله وضعیت موجود با وضعیت مطلوب را با گذاشتن تکه‌های درست پازل کاهش دهد.

۱۴۷- گزینه «۱»

(وفیر دهقان، تفکر (۲) تصمیم‌گیری، صفحه ۱۳۸)

تفاوت‌های تصمیم‌گیری و حل مسئله

تصمیم‌گیری	حل مسئله
۱- توجه به موضوع انتخاب‌ها	توجه به یافتن راه‌حل‌ها
۲- سرو کار داشتن با اولویت‌ها	سرو کار داشتن با راه‌حل‌ها
۳- انتخاب بهترین اولویت	انتخاب راه‌حل منتهی به حل مسئله

۱۴۸- گزینه «۴»

(وفیر دهقان، تفکر (۲) تصمیم‌گیری، صفحه ۱۳۷)

تشریح عبارت نادرست:

ب) تصمیم‌گیری، عالی‌ترین و پیچیده‌ترین فعالیت شناختی انسان است.

۱۴۹- گزینه «۴»

(نازنین قاسمی، تفکر (۲) تصمیم‌گیری، صفحه ۱۴۰)

تصمیم‌گیری براساس تعداد افراد تصمیم‌گیرنده، به دو نوع فردی و گروهی تقسیم می‌شود در عبارت (الف)، تصمیم فردی و در عبارت (ب) تصمیم‌گیری گروهی است.



۱۵۰- گزینه «۲»

(نازنین قاسمی، تفکر (۲) تصمیم‌گیری، صفحه ۱۴۳ تا ۱۴۷)

در سبک تصمیم‌گیری وابسته فرد کورکورانه از دیگران اطاعت می‌کند و در تصمیم‌های خود به خودش و ویژگی‌ها و توانایی‌هایش توجهی نمی‌کند. مینا به این نکته توجه نکرده است که استعداد و توانایی‌های او می‌تواند با خواهرش تفاوت داشته باشد و مبنای تصمیم‌گیری او، تصمیم‌گیری خواهرش است.

روانشناسی (سؤالات آشنا)

۱۵۱- گزینه «۱»

(کتاب جامع، تفکر (۱) حل مسئله، صفحه ۱۱۵ کتاب درسی)

هدف ← سفر ضروری به یکی از شهرهای ایران
مسئله ← انتخاب وسیله نقلیه برای رسیدن به هدف

۱۵۲- گزینه «۳»

(کتاب جامع، تفکر (۱) حل مسئله، صفحه ۱۱۶ کتاب درسی)

الف) زمانی احساس مسئله می‌کنیم که بدانیم هدف چیست.
ب) عدم شناسایی دقیق توانمندی‌ها باعث استفاده از راه‌حل‌های غیرمنطقی می‌شود.
پ) وقتی هدف روشن نباشد درک از مسئله ناقص خواهد بود.

۱۵۳- گزینه «۱»

(کتاب جامع، تفکر (۱) حل مسئله، صفحه ۱۱۸ و ۱۱۹ کتاب درسی)

«بزرگ‌ترین عدد چهار رقمی فرد» مسئله‌ای خوب تعریف شده است، به دلیل اینکه مسائلی که مربوط به جامعه و انسان‌ها می‌شود، تعریفشان دشوار است، ولی مسائلی که مربوط به علوم تجربی و غیر انسان باشد راحت‌تر تعریف می‌شود و در اصطلاح می‌گوییم خوب تعریف شده‌اند.

۱۵۴- گزینه «۴»

(کتاب جامع، تفکر (۱) حل مسئله، صفحه ۱۲۲ کتاب درسی)

بن‌بست، زمانی ایجاد می‌شود که حل‌کننده مسئله با نگاه فعلی قادر به حل آن مسئله نباشد، راه خروج از این بن‌بست، تغییر نگاه فرد و تغییر بازنمایی آن مسئله است.

تشریح گزینه‌های دیگر:

گزینه «۱»: مسئله‌ای وجود ندارد که غیرقابل حل باشد.

گزینه «۲»: نوع نگاه محدود و بسته با نوع دیدگاه فرد تفاوت دارد، چون ممکن است یک فرد با وجود دید گسترده به خاطر تعصب در یک روش خاص، قادر به حل مسئله نباشد.

گزینه «۳»: تأثیر تجارب گذشته مربوط به پدیده انتقال در یادگیری و حل مسئله است. بنابراین اگر در ارتباط با یک مسئله تجارب گذشته فرد کافی نباشد ربطی به دیدگاه فرد ندارد.

۱۵۵- گزینه «۲»

(کتاب جامع، تفکر (۱) حل مسئله، صفحه ۱۲۱ کتاب درسی)

مهم‌ترین دلیل عدم موفقیت برخی از افراد در حل مسئله، پیروی صرف از تجربه گذشته می‌باشد، به گونه‌ای که نمی‌توانند از انبردست به عنوان یک وزنه و پاندول استفاده کنند، زیرا تحت تأثیر این تجربه گذشته هستند که از انبردست فقط در کارهای فنی می‌توانند استفاده کنند که اصطلاحاً به این تأثیر تجربه گذشته، «انتقال» می‌گویند.

۱۵۶- گزینه «۲»

(کتاب جامع، تفکر (۲) تصمیم‌گیری، صفحه ۱۴۰ کتاب درسی)

انتخاب یک رشته تحصیلی، یک تصمیم فردی است اما انتخاب رئیس‌جمهور یک تصمیم گروهی است.

۱۵۷- گزینه «۴»

(کتاب جامع، تفکر (۲) تصمیم‌گیری، صفحه ۱۴۱ و ۱۴۲ کتاب درسی)

در مثال گزینه «۴»، محمد و علی فقط به دلیل پرداخت هزینه قبلی، در ورزشگاه ماندند و با خطا بازی را تماشا کردند. اشاره به تصمیم‌گیری بر «پایه ملاک هزینه» دارد.

۱۵۸- گزینه «۴»

(کتاب جامع، تفکر (۲) تصمیم‌گیری، صفحه ۱۴۳ کتاب درسی)

در سبک تصمیم‌گیری تکانشی فرد به صورت ناگهانی و با عجله و بدون محاسبه تصمیم می‌گیرد که این نوع تصمیم‌گیری در نوجوانان که بلافاصله با پشیمانی همراه است، بیشتر دیده می‌شود.

۱۵۹- گزینه «۱»

(کتاب جامع، تفکر (۲) تصمیم‌گیری، صفحه ۱۴۷ کتاب درسی)

در سبک تصمیم‌گیری منطقی، تصمیم‌گیرنده تمامی راهکارهای ممکن را می‌سنجد، تابع یک روش قاعده‌مند و منظم است و فرد به صورت پله پله و طبق قوانین پیش می‌رود.

۱۶۰- گزینه «۲»

(کتاب جامع، تفکر (۲) تصمیم‌گیری، صفحه ۱۴۴ کتاب درسی)

تصمیم‌گیری یک امر مهم و پایدار است و همه ابعاد زندگی را دربر می‌گیرد. در نتیجه، به روش‌های پایدار و ماندنی نیاز دارد.