



دفترچه سؤاا

سال یازدهم انسانی

۷ فروردین ۱۴۰۰

نام و نام خانوادگی:	شماره داوطلبی:
تعداد سؤال: ۲۰۰	مدت پاسخ‌گویی: ۱۶۵ دقیقه

نام درس	تعداد سؤال	شماره‌ی سؤال	شماره‌ی صفحه	زمان پاسخ‌گویی
فارسی و نگارش (۲)	۲۰	۱-۲۰	۳-۵	۱۵ دقیقه
عربی زبان قرآن (۲)	۲۰	۲۱-۴۰	۶-۸	۱۵ دقیقه
دین و زندگی (۲)	۲۰	۴۱-۶۰	۹-۱۱	۱۵ دقیقه
زبان انگلیسی (۲)	۲۰	۶۱-۸۰	۱۲-۱۳	۱۵ دقیقه
ریاضی و آمار (۲)	۲۰	۸۱-۱۰۰	۱۴-۱۶	۲۰ دقیقه
علوم و فنون ادبی (۲)	۲۰	۱۰۱-۱۲۰	۱۷-۱۹	۲۰ دقیقه
تاریخ (۲)	۱۰	۱۲۱-۱۳۰	۲۰-۲۱	۱۵ دقیقه
تاریخ (۲) (سوالات آشنا)	۱۰	۱۳۱-۱۴۰	۲۲-۲۳	
جغرافیا (۲)	۱۰	۱۴۱-۱۵۰	۲۴-۲۵	۱۰ دقیقه
جامعه‌شناسی (۲)	۲۰	۱۵۱-۱۷۰	۲۶-۲۸	۱۵ دقیقه
فلسفه	۱۰	۱۷۱-۱۸۰	۲۹	۱۰ دقیقه
روان‌شناسی	۲۰	۱۸۱-۲۰۰	۳۰-۳۲	۱۵ دقیقه

بنیاد علمی آموزشی قلم‌چی (وقف‌عام)

دفتر مرکزی: خیابان انقلاب بین صبا و فلسطین پلاک ۹۲۳ - تلفن چهار رقمی ۶۶۶۳-۰۲۱ داخلی ۱۱۶۵

«تمام دارایی‌ها و درآمدهای بنیاد علمی آموزشی قلم‌چی وقف عام است بر گسترش دانش و آموزش»

پدید آورندگان آزمون

طراحان:

نام طراحان	نام درس
مهدی تبسمی، حسین پرهیزگار، حسن پاسیار، محمدجواد قورچیان، عبدالحمید رزاقی، ابراهیم رضایی مقدم، مسلم ساسانی، مریم شمیرانی، محسن فدایی، نرگس موسوی	فارسی و نگارش (۲)
علی اکبر ایمان پرور، مریم آقایی، بهزاد جهان بخش، خدیجه علی پور، خالدمشیر پناهی، مجید همایی، ولی الله نوروزی	عربی زبان قرآن (۲)
محمد آقاصالح، فردین سماقی، مجید فرهنگیان، محمدرضا فرهنگیان، مرتضی محسنی کبیر	دین و زندگی (۲)
فریبا توکلی، حمیده رزمجو، شهاب مهران فر، آزمون آشنا	زبان انگلیسی (۲)
فاطمه رای زن، مهدیس حمزه ای، حمید زرین کفش، امیرزاندوز، مهدی ملارمضانی	ریاضی و آمار (۲)
سعید جعفری، ابراهیم رضایی مقدم، افشین کیانی، عارفه سادات طباطبایی نژاد، سمیه قان بیلی، اعظم نوری نیا، محمد نورانی	علوم و فنون ادبی (۲)
عباس بهرامی، سکینه سادات سعیدیان، مهدی کاردان، نازنین قاسمی، آزاده میرزائی، سیدمحمد دینانی مدنی، بهروز یحیی، آزمون آشنا	تاریخ (۲)
نازنین قاسمی، مهدی کاردان، مانده مؤمنی، حبیبه محبی، بهروز یحیی	جغرافیا (۲)
علیرضا رضایی، آزاده میرزائی، مانده مؤمنی	جامعه شناسی (۲)
سعید حسن زاده، کوثر دستورانی، عاطفه ربابه صالحی، نازنین قاسمی، سیدمحمد دینانی مدنی	فلسفه
وحید دهقان، کوثر دستورانی، نازنین قاسمی، آزاده میرزائی، سیدمحمد دینانی مدنی	روانشناسی

گزینشگران و ویراستاران:

نام درس	گزینشگر	مسئول درس	ویراستار استاد	ویراستار دانشجو	مسئول درس مستندسازی
فارسی (۲)	محمدجواد قورچیان	محمدجواد قورچیان	مرتضی منشاری، حسن وسکری	فاطمه صفری	الناز معتمدی
عربی زبان قرآن (۲)	مریم آقایی	مریم آقایی	درویشعلی ابراهیمی یوسف عباسی، اسماعیل یونس پور	فاطمه ایزدی	لیلا ایزدی
دین و زندگی (۲)	احمد منصوری	احمد منصوری	سکینه گلشنی		زهره قموشی
زبان انگلیسی (۲)	شهاب مهران فر	شهاب مهران فر	نگار توکلی	محدثه مرآتی	سپیده جلالی
ریاضی و آمار (۲)	ایمان چینی فروشان	ایمان چینی فروشان	محمد بحیرایی، مهرداد ملوندی	—	حسین اسدزاده
علوم و فنون ادبی (۲)	اعظم نوری نیا	اعظم نوری نیا	حسن وسکری، الهام محمدی	فاطمه صفری	الناز معتمدی
تاریخ (۲)	حبیبه محبی	حبیبه محبی	—	مانده مؤمنی	محدثه پرهیزکار
جغرافیا (۲)	حبیبه محبی	حبیبه محبی	—	مانده مؤمنی	محدثه پرهیزکار
جامعه شناسی (۲)	پریسا ایزدی	پریسا ایزدی	حبیبه محبی	فاطمه صفری	
فلسفه	عاطفه ربابه صالحی	عاطفه ربابه صالحی	—	فاطمه ایزدی، فاطمه صفری سیدمحمدمدنی دینانی	زهره قموشی
روانشناسی	هزبر رحیمی	هزبر رحیمی	—	فاطمه ایزدی، فاطمه صفری سیدمحمدمدنی دینانی	زهره قموشی

گروه فنی و تولید

مدیر گروه: لیلا فیروزی

مسئول دفترچه: حبیبه محبی

حروف نگاری و صفحه آرایی: مهشید ابوالحسنی

مدیر واحد مستندسازی و مطابقت با مصوبات: فاطمه رسولی نسب

مسئول دفترچه مستندسازی: زهره قموشی

نظارت چاپ: سوران نعیمی

فارسی و نگارش (۲)

فارسی (۲)

دوره نیم سال اول
صفحه ۸۵ تا ۱۰۰

نگارش (۲)

دوره نیم سال اول
صفحه ۶۹ تا ۷۰

وقت پیشنهادی: ۵۰ دقیقه

هدف‌گذاری قبل از شروع هر درس در دفترچه سؤال

لطفاً قبل از شروع پاسخ‌گویی به سؤال‌های درس فارسی و نگارش (۲)، هدف‌گذاری چند از ۱۰ خود را بنویسید:
از هر ۱۰ سؤال به چند سؤال می‌توانید پاسخ صحیح بدهید؟
عملکرد شما در آزمون قبل چند از ۱۰ بوده است؟
هدف‌گذاری شما برای آزمون امروز چیست؟

چند از ۱۰ آزمون قبل	هدف‌گذاری چند از ۱۰ برای آزمون امروز

۱- واژه‌هایی با معانی «معروف، مقابل عزت، موافق، تورم» همگی در کدام گزینه وجود دارد؟

(۱) مسرور، نکبت، خنیده، زلت، رغبت، التماس

(۲) مشهور، مذلت، همراهی، ورم کرده، متلالی، خلیفت

(۳) نام‌دار، زلت، بالارفتن، مهربانی، اعزاز، مقرب

(۴) خنیده، متفق، آماس، مذلت، صنم، عازم

۲- در کدام گزینه معنی همه واژه‌ها درست است؟

(۱) خصال: (خوی و رفتار)، کوشک: (قصر)، صِلَت: (بخشش)

(۲) شوریده رنگ: (پیشانی)، وِبال: (گناه)، اقبال: (سعادت)

(۳) حطام: (گیاه خشک)، سیماب: (نقره)، عرصه: (حیات)

(۴) بختک: (کابوس)، خُطوه: (گام)، جیب: (یقه)

۳- کدام بیت غلط املائی ندارد؟

(۱) ای صاحب متاع سباحت تطفی / کاورده عاجزی به درت احتیاج خویش

(۲) زین جا غریب رفت گر آن جا قریب بود / زین جا اسیر رفت گر آن جا امیر بود

(۳) یکی جعد مویی، هیونی سبک رو / تو گویی یکی مهملی مولتانی

(۴) فرستاده شاهش به نزدیک فور / گهی رزم گفتم گهی بزم و صور

۴- کدام گزینه غلط املائی دارد؟

(۱) بلبداهه و فوری - عارضه سهمگین

(۲) فراغ و آسایش - وزر و وبال

(۳) روضه و گلزار - بی شبهت و قطعی

(۴) روباه دغل - حلاوت و شیرینی

۵- در کدام گزینه، مفهوم یا پاسخی نادرست دیده می‌شود؟

(۱) فریدون مشیری، فریدون توللی و حمیدی شیرازی سروده‌هایی در قالب چهار پاره دارند.

(۲) الهی‌نامه، روزها، مرصاد العباد و فرهاد و شیرین به ترتیب آثار سنایی، اسلامی ندوشن، نجم‌الدین رازی، وحشی بافقی می‌باشد.

(۳) بیت: «در ره عشق وطن از سرجان خاسته‌ایم / تا در این ره چه کند همت مردانه ما» از رهی معیری است.

(۴) عباس میرزا آغازگری تنها یکی از نوشته‌های حمید واعظی است.

۶- در کدام بیت «جناس، تشبیه، استعاره و تلمیح» وجود دارد؟

(۱) از عرش سوی فرش فتادی و قضا بود / دادی تو پر خویش و دو سه دانه خریدی

(۲) بوسه در لعل لب سیراب آن جان جهان / همچو جان‌بخشی در آب زندگی پوشیده است

(۳) طرب یعقوب من در گوشه بیت‌ال‌حزن دارد / چمن در آستین، چشم ز بوی پیرهن دارد

(۴) خضر راه حقیقت است مجاز / مکن این در به روی خویش فراز

۷- آرایه‌های «استعاره، مجاز، حسن تعلیل، تشبیه» به ترتیب در کدام ابیات آمده است؟

(الف) از تو به که نالم که اگر داور نیست / وز دست تو هیچ دست بالاتر نیست

(ب) برون ز گنج قناعت، بسیط روی زمین / به پای حرص بگشتیم و هیچ‌جا خوش نیست

(ج) ای که ز آب زندگی لعل تو می‌دهد نشان / خیز و به دیده‌ام نشین، آتش دل فرو نشان

(د) این همه ناله مرغان چمن زین سبب است / که نقاب از رخ گل باد سحر دیر کشید

(۴) د، ب، الف، ج

(۳) د، ج، ب، الف

(۲) ج، الف، د، ب

(۱) ج، ب، الف، د

پیام مشاوره‌ای: در سؤالات مفهوم، با توجه به صورت سؤال، به نزدیک‌ترین و یا دورترین مفهوم توجه داشته باشید.

۸- در مقابل کدام بیت، آرایه‌ای نادرست نوشته شده است؟

- ۱) من خود به چه ارزم که تمنای تو ورزم / در حضرت سلطان که برد نام‌گذاری (جناس، تضاد)
- ۲) سر آن ندارد امشب که برآید آفتابی / چه خیال‌ها گذر کرد و گذر نکرد خوابی (مجاز، تضاد)
- ۳) دل همچو سنگت ای دوست به آب چشم سعدی / عجب است اگر نگردد که بگردد آسیایی (مجاز، تلمیح)
- ۴) در کوی تو معروف و از روی تو محروم / گرگ دهن آلوده یوسف ندریده (تلمیح، جناس)

۹- آرایه‌های ادبی بیت زیر در کدام گزینه تماماً درست آمده است؟

ز آب چشمم می‌بروید تخم انده در دلم / ز آتش دل می‌بجوشد دیگ سودا در سرم

- ۱) تشبیه، استعاره، مجاز، مراعات نظیر
- ۲) جناس، تشخیص، تضاد، نغمه حروف
- ۳) تشبیه، متناقض‌نما، مراعات نظیر، کنایه
- ۴) واج‌آرایی، مراعات نظیر، حسن تعلیل، تضاد

۱۰- نقش دستوری «ردیف»، در کدام بیت با بقیه یکسان نیست؟

- ۱) ناوک چشم تو گر موی شکافد شاید / کابروت فرق ندارد ز کمان یک سر موی
- ۲) تاب تیر تو ندارم که ندارد فرقی / ناوک غمزات از نوک سنان یک سر موی
- ۳) زاهد صومعه در حلقه زار شود / گر شود از سر زلف تو عیان یک سر موی
- ۴) تو به هنگام سخن گر نشوی موی شکاف / کس نیابد ز دهان تو نشان یک سر موی

۱۱- همه ابیات به‌جز بیت ... فاقد «فعل مجهول» هستند.

- ۱) پر از غلغل و رعد شد کوهسار / پر از نرگس و لاله شد جویبار
- ۲) هزار و دو سیصد گرفتار شد / دل جنگیان پر ز تیمار شد
- ۳) بدین سان شود کشته در کارزار / به زاری سرآید برو روزگار
- ۴) بسی مرد ز ایرانیان کشته دید / شده خاک و ریگ از جهان ناپدید

۱۲- تعداد وابسته‌های پیشین در همه گزینه‌ها یکسان است. به‌جز ...

- ۱) هر سرخاری کلید قفل چندین آبله است / وای بر آن کس که خاری بی محابا بشکند
- ۲) هر که خواهد گو بیا و هر چه خواهد گو بگو / کبر و ناز و حاجب و دربان بدین درگاه نیست
- ۳) حلقه زلفش، تماشاخانه بادصباست / جان صد صاحب دل آن‌جا؛ بسته یک مو ببین
- ۴) نبض دل بی تابان، زین دست نمی‌جنبد / این موج سبک جولان، دریای دگر دارد

۱۳- در همه گزینه‌ها دو نوع نقش تبعی یافت می‌شود؛ به‌جز ...

- ۱) جهان و کار جهان جمله هیچ بر هیچ است / هزار بار من این نکته کرده‌ام تحقیق
- ۲) دریغ و درد که تا این زمان ندانستم / که کیمیای سعادت رفیق بود رفیق
- ۳) تو دل خود را چو دل پنداشتی / جست‌وجوی اهل دل بگذاشتی
- ۴) که تو خود مرا دیده و هم دلی / دلم بگسلد گر زمن بگسلی

۱۴- مفهوم مقابل عبارت «هر عصب و فکر به منبع بی‌شائبه ایمان وصل بود که خوب و بد را به‌عنوان مشیت الهی می‌پذیرفت.» از کدام بیت

دریافت می‌شود؟

- ۱) ز خار زار، قدم بر بساط گل دارم / مرا که برگ سفر در قدم توکل ریخت
- ۲) بر مرکب توکل و تقوی سوار کو؟ / سرگشته مانده‌ایم در این راه بی‌کران
- ۳) چو مار بر سر گنجش اگر بود مسکن / گداست مرد اگر عاری از توکل شد
- ۴) به ناخدای توکل سپرده‌ام خود را / مرا تردد خاطر ز موج دریا نیست

۱۵- مفهوم بیت «کرم ورزد آن سر که مغزی در اوست / که دون همتانند بی مغز و پوست» از کدام بیت دریافت نمی‌شود؟

(۱) در بهشت برین گر گشاده می‌خواهی / بکن به مردم محتاج در، فراز اینجا

(۲) در بیابان عدم بی‌توشه رفتن مشکل است / نیستی در فکر تخم افشانی ای دهقان چرا

(۳) اظهار فقر پیش فرومایگان مکن / پوشیده‌دار گوهر شهوار خویش را

(۴) مکن سرگرانی به ارباب حاجت / مکن بار افتادگان بار خود را

۱۶- مفهوم کدام گزینه با بقیه متفاوت است؟

(۱) سلیم سوی دریا روم، روحم سوی بالا روم / لعلم به گوهرها روم یا تاج باشم یا نگین

(۲) آسوده شود سیل چو پیوست به دریا / از بیم اجل این همه فریاد و فغان چیست؟

(۳) تو سعی کن که به روشندان رسی صائب / که سیل واصل دریا چو شد زلال شود

(۴) برو بند قفس بشکن که بازان را قفس نبود / تو در بند قفس ماندی چه باز دست سلطانی

۱۷- مفهوم کدام گزینه با بقیه مغایر است؟

(۱) شوق آزادی سر از سامان استغنا مکش / گر کشی بار تعلق جز به پشت پا مکش

(۲) بی‌نیازی و نیازت به من بی‌دل نیست / پادشاهی و فراغ از من مسکین داری

(۳) عالم از رشک قناعت مشربان خون می‌خورد / از معاش قطرگی جا تنگ بر جیحون کنید

(۴) سر فراز آن‌که به درها ندود بهر طمع / کم ز سر نیست شود پا چو به دامن راضی

۱۸- مفهوم بیت «چون شیر به خود سپه‌شکن باش / فرزند خصال خویشتن باش» در کدام بیت وجود ندارد؟

(۱) مرا ز بهر چه بر دل بود غبار کسی / که گرد خاطر هر کس ز رهگذار خود است

(۲) ز بازوی خود، خواه برگ و نوا / تو را برگ و توشی در انبار نیست

(۳) راستی زنهار چشم از مردم دنیا مدار / از عصا در خانه خود دست ناپینا کشید

(۴) سعی طبیب موجب درمان درد نیست / از خود طلب دواي دل مبتلای خویش

۱۹- مفهوم کدام گزینه، با مفهوم عبارت «هر درختی را ثمره معین است که به وقتی معلوم، به وجود آن تازه آید و گاهی به عدم وجود آن

پژمرده شود و سرو را هیچ ازین نیست و همه وقتی خوش است.» تناسب ندارد؟

(۱) تعلق حجاب است و بی‌حاصلی / چو پیوندها بگسلی واصلی

(۲) دل از غبار تعلق نمی‌توان برداشت / نسیم وادی عبرت اگر عصا نشود

(۳) گل بی‌خار آرزومندی / خار پیراهن است دل‌ها را

(۴) ز بینایی است از خار علایق دامن افشاندن / نگاه آن به که بردارد ز راه خویش مژگان را

۲۰- مفهوم کدام گزینه با مفهوم بیت «نیست جانم اسرار عشق / هر که را در جان، غم جانانه نیست» متناسب نیست؟

(۱) آن‌کس است اهل بشارت که اشارت داند / نکته‌ها هست بسی محرم اسرار کجاست

(۲) غیر از تو نشاید که کسی در دلش آید / آن‌کس که دلش محرم اسرار تو باشد

(۳) هست پیش عاشقان آن سر عیان / لیک زاهد محرم اسرار نیست

(۴) آن‌که در جمع خرابات‌نشینان ننشست / در حرم خانه حق محرم اسرار نشد

عربی زبان قرآن (٣)

دوره نیم سال اول

درس (١) پایان درس (٣)

صفحه (٤٤٥)

وقت پیشنهادی: ١٥ دقیقه

هدف‌گذاری قبل از شروع هر درس در دفترچه سؤال

لطفاً قبل از شروع پاسخ‌گویی به سؤال‌های درس **عربی زبان قرآن (٣)**، هدف‌گذاری چند از ١٠ خود را بنویسید:
از هر ١٠ سؤال به چند سؤال می‌توانید پاسخ صحیح بدهید؟
عملکرد شما در آزمون قبل چند از ١٠ بوده است؟
هدف‌گذاری شما برای آزمون امروز چیست؟

چند از ١٠ آزمون قبل	هدف‌گذاری چند از ١٠ برای آزمون امروز
---------------------	--------------------------------------

عَيْنِ الْأَصْحَحِّ وَالْأَدَقِّ فِي الْجَوَابِ لِلتَّرْجُمَةِ أَوْ التَّعْرِيبِ أَوْ الْمَفْهُومِ: (٢١ - ٢٦)

٢١- «تَعَادَلَ هَذَانِ الْفَرِيقَانِ مَرَّةً ثَانِيَةً بِلَا هَدَفٍ وَ الْمُتَفَرِّجُونَ مِنْ كَيْلَا الْفَرِيقَيْنِ مَا كَانُوا مَسْرُورِينَ مِنْ هَذِهِ النَّتِيجَةِ!»: این دو تیم ...

(١) یک بار دیگر بدون گلی مساوی شدند و تماشاگران از هر دو تیم از این نتیجه خوشحال نبودند!

(٢) باری دیگر بدون زدن گلی مساوی کردند در حالی که هواداران دو تیم از این نتیجه شاد نشدند!

(٣) باری دیگر بدون هیچ گلی مساوی شدند حال آنکه تماشاگران دو تیم از نتیجه خوشحال نبودند!

(٤) یک بار دیگر بدون گلی مساوی کردند و تماشاچیان از هر دو تیم از نتیجه بازی خوشحال نشدند!

٢٢- «كَيْفَ تُمْرَّرُ عَيْشِي وَ أَنْتَ حَامِلٌ شَهْدِي؟ وَ إِنْ شَكُوتُنَّ إِلَى الطَّيْرِ نُحْنُ فِي الْوُكُنَاتِ.»: چگونه ...

(١) زندگی را تلخ می‌کنی حال آنکه تو شیرین‌سخن هستی؟ و اگر به سوی پرندگان شکایت کنی در لانه‌ها ناله خواهند کرد.

(٢) زندگی من را تلخ کردی و حال آنکه تو شیرینی به همراه داری؟! و اگر به سوی پرنده شکایت کنید در آشیانه‌ها ناله می‌کنند.

(٣) زندگی من را تلخ می‌کنی در حالی که تو آورنده شیرینی هستی؟! و اگر به نزد پرندگان شکایت کنید در لانه‌ها ناله سر می‌دهند.

(٤) زندگی مرا تلخ می‌کنی در حالی که تو شیرین هستی؟! و اگر به سوی پرندگان شکایت کنید در لانه‌ها ناله سر می‌دهند.

٢٣- عَيْنِ الصَّحِيحِ:

(١) إِيَّاكَ وَ مُصَادَقَةَ الْأَحْمَقِ فَإِنَّهُ يُرِيدُ أَنْ يَنْفَعَكَ فَيُضْرِكُ: تو را از دوستی با نادان برحذر می‌دارم، زیرا او خواسته که به نفع تو باشد ولی به تو ضرر زده است.

(٢) يَا حَبِيبِي! فِي هَجْرِكَ كَانَتْ عَيْشِي وَ غَدَاتِي سَوَاءً! ای محبوبم، در دوری‌ات روزم و شبم همواره یکسان است!

(٣) حَلَّتِ الطَّائِرَةُ حَتَّى تَعِينَ رَكْبًا هَامَتْ فِي الْفُلُوتِ: هواپیما فرود آمد تا به کاروانی که در بیابان‌ها تشنه و سرگردان شده بود، یاری رساند.

(٤) مَضَى الزَّمَانُ وَ مَا وَجَدْتَ رَائِحَةَ الْوُدِّ وَ آثَرُ الْوَحْدَةِ: زمان گذشت و من بوی صداقت را نیافتم و تنهایی را دنبال کردم.

٢٤- عَيْنِ الْخَطَأِ:

(١) عَلَيْنَا بِالْاِقْتِصَادِ فِي اسْتِهْلَاكِ الْمَاءِ وَ الْكِهْرِبَاءِ حَتَّى تَخْفُضَ الْأَسْعَارَ لَنَا: صرفه‌جویی در مصرف آب و برق بر ما لازم است تا قیمت‌ها برای ما تخفیف داده شود.

(٢) كَانَتْ الْأُمُّ تَعْلَمُ وَ لَدَهَا فَنُونًا ذَاتَ قِيَمَةٍ عَالِيَةٍ وَ تَأْمَرَهُ بِالْمَعْرُوفِ: مادر به فرزندش هنرهایی با ارزشی بالا را آموزش می‌داد و او را به کار نیک (معروف) دستور می‌داد.

(٣) هُنَاكَ نَمَازُجُ تَرْبُويَّةٍ كَثِيرَةٌ فِي الْقُرْآنِ لِيَهْتَدِيَ بِهَا كُلُّ الشَّبَابِ: نمونه‌های تربیتی بسیاری در قرآن وجود دارد تا تمام جوانان به‌وسیله آن‌ها ارشاد شوند.

(٤) أُغْضُضُ مِنْ صَوْتِكَ وَ كُنْ نَاهِيًا عَنِ الْإِعْجَابِ بِالنَّفْسِ فَذَلِكَ مِنْ أَنْكَرِ الْأَعْمَالِ: از صدای خودت چشم‌پوشی کن و از خودپسندی دور شو، چرا که آن از بدترین کارهاست.

٢٥- «خَدَايَا هَمَانُ كَوْنَهُ كَمَا آفَرِينِشْمَ رَا نِيكُو نَمُودِي، خَلْقُ وَ خُويمَ رَا نِيكُو كَرْدَان!»:

(١) اللَّهُمَّ كَمَا حَسَّنْتَ خَلْقِي، فَحَسِّنْ خُلُقِي! (٢) اللَّهُمَّ كَمَا حَسَّنْتَ خَلْقِي، فَحَسِّنْ خُلُقِي!

(٣) رَبَّنَا كَمَا حَسَّنْتَ خَلْقِي، فَحَسِّنْ خُلُقِي! (٤) إِلَهِي حَسَّنْتَ خَلْقِي، فَحَسِّنْ خُلُقِي!

پیام مشاوره‌ای: سعی کنید برای تقویت ترجمه و تعریب روزی پنج تست از کتاب آبی (جامع) بزنید.

٢٦- ما هو المناسب في المفهوم للبيت التالي؟

«اگر دانا بود خصم تو بهتر / که با نادان شوی یار و برادر»

(١) إعجاب المرء بنفسه دليل على ضعف عقله.

(٣) الصديق من كان ناهياً عن الظلم و العدوان.

٢٧- عيّن جواباً ماجاء فيه المترادف أو المتضاد:

(١) كانت السراويل رخيصة و تلك العباءة غالية.

(٣) بدأ التمساح بأكل فريسته و كان صيده أكبر من فمه.

٢٨- عيّن الخطأ حسب التوضيحات:

(١) ... عضو يطير به الطائر. (الجناح)

(٣) ... يُصنع الخبز منه. (الكأس)

٢٩- عيّن الخطأ حسب الحقيقة:

(١) النسيج أداة لحفظ الإنسان أمام أشعة الشمس أو نزول المطر أو الثلج.

(٣) المختال هو المستبد الذي لا يرى لأحد عليه حقاً.

٣٠- عيّن الجواب المناسب للسؤال التالي: «لِمَ تذهبون إلى الملعب؟»

(١) قبل أن يمتلئ هناك من المتفرجين.

(٣) على عيني، تعال نذهب.

٣١- عيّن الخطأ في ضبط حركات الكلمات:

(١) أعلم الناس من جمع علم الناس إلى علمه!

(٣) تفكر ساعة خير من عبادة سبعين سنة!

٣٢- عيّن ما ليس فيه وصف يدل على أنه يقوم بالعمل كثيراً:

(١) الطيار الإيراني فتح السماء مع طيارته!

(٣) يا صانع كل مصنوع، يا خالق كل مخلوق إنك علام الغيوب!

٣٣- عيّن اسم التفضيل يختلف في المعنى:

(١) شر الناس من لا يعتقد الأمانة ولا يجتنب الخيانة!

(٣) «و جادلهم بالتي هي أحسن إن ربك هو أعلم بمن ضل عن سبيله»

٣٤- عيّن ما ليس فيه فعل الشرط مزيداً ثلاثياً:

(١) «إن أحسنتم أحسنتم لأنفسكم»

(٣) «من يتفكر في خلق الله يشاهد قدرة الله»

٣٥- عيّن أسلوب الشرط ليس فيه اسم الفاعل:

(١) ما ترزع في الدنيا، تحصد في الآخرة.

(٣) إن تحفظ آياتاً من الملمات تقدر أن تتكلم أفضل.

(٢) عداوة العاقل خير من صداقة الجاهل.

(٤) يا بني اتخذ ألف صديق و الألف قليل!

(٢) أنشد بعض الشعراء الإيرانيين أبياتاً مزوجة بالعريية.

(٤) طار الطائر الطنان إلى الأعلى و الأسفل بسرعة.

(٢) ... حيوان يمشى على يطنه. (الحيّة)

(٤) ... عضو في الوجه. (الخد)

(٢) الغداة بداية النهار و العشيّة نهاية ظلام الليل.

(٤) السوارزينة من الذهب أو الفضة في يد المرأة.

(٢) نذهب إلى الملعب بالحافلة.

(٤) لمشاهدة مباراة كرة القدم.

(٢) أحب عباد الله أنفعهم لعبادته!

(٤) الحكمة تعمر في قلب المتواضع و لا تعمر في قلب المتكبر!

(٢) رسام مدينتنا في عمله خلاق كثير و محترم عند الناس!

(٤) لا يعلم المذنب أن الله ستار العيوب!

(٢) يحب الآباء و الأمهات رؤية أولادهم في أحسن حال!

(٤) الطائر الطنان أصغر طائر على الأرض!

(٢) «إن تنصروا الله ينصركم و يُثبت أقدامكم»

(٤) «ما تقدموا لأنفسكم من خير تجدوه عند الله»

(٢) «إذا خاطبهم الجاهلون قالوا سلاماً»

(٤) من يحترم الحكماء بسبب عدلهم يحصل على السعادة.

■ اِقْرَأِ النَّصَّ التَّالِيَّ ثُمَّ أَجِبْ عَنِ الْأَسْئَلَةِ بِمَا يَنْسَبُ النَّصِّ: (٣٦ - ٤٠)

«ظواهر الطبيعة تُثبت حقيقة واحدة و هي قدرة الله، و الآن نَصِفْ بعض هذه الظواهر:

العنب البرازيليّ شجرة تختلف عن باقي أشجار العالم، تنبُتُ في البرازيل، و تنمو أثمارها على جذعها، و من أهم مواصفات هذه الشجرة أنّها تُعطي أثماراً طول السنة.

شجرة السكويّا شجرة من أطول أشجار العالم في كاليفورنيا، قد يبلغ ارتفاع بعضها أكثر من مئة مترٍ و قد يبلغ قطرها تسعة أمتارٍ، و يزيد عمرها على ثلاثة آلافٍ و خمس مئة سنة تقريباً.

شجرة النفط شجرة يستخدمها المزارعون (الفلّاحون) كسباح (حصار) حول المزارع لحماية محاصيلهم من الحيوانات، لأنّ رائحة هذه الشجرة كريهة تهرب منها الحيوانات و تحتوى بذورها على مقدارٍ من الزيوت لا يسبب اشتعالها خروج أيّ غازات ملوثة (غازهاى آلوده كنده) و يمكن إنتاج النفط منها و يوجد نوع منها في مدينة نيكشهر بمحافظة سيستان و بلوشستان باسم شجرة «مداد».

قال الإمام الصادق (ع): «إزرعوا و اغرسوا... و الله ما عملَ الناس عملاً أحلّ و لا أطيّب منه.»

٣٦- عَيِّنِ الصَّحِيحَ حَسَبَ النَّصِّ:

(١) تنمو أثمار شجرة السكويّا على جذعها. (٢) يبلغ ارتفاع شجرة السكويّا أكثر من ١٠٠ مترٍ و قطرها ٨ أمتارٍ.

(٣) يستخدم المزارعون شجرة النفط كسباح حول مزارعهم. (٤) يوجد نوعٌ من شجرة السكويّا في مدينة نيكشهر.

٣٧- «يزيد عمر شجرة السكويّا على ... سنة تقريباً.» عَيِّنِ الصَّحِيحَ لِلْفَرَاغِ:

(١) ٣٥٠ (٢) ٣٥٠٠ (٣) ٥٣٠ (٤) ٣٠٠٥

٣٨- عَيِّنِ الخَطَأَ حَسَبَ النَّصِّ:

(١) لشجرة النفط رائحة كريهة تهرب منها الحيوانات. (٢) لا يسبب اشتعال شجرة النفط خروج أيّ غازات ملوثة.

(٣) تُوجَدُ شجرة مداد في محافظة سيستان و بلوشستان. (٤) من أهم مواصفات شجرة السكويّا أنّها تُعطي أثماراً طول السنة.

■ عَيِّنِ الصَّحِيحَ فِي نَوْعِيَةِ الْكَلِمَاتِ الْمَعْيَنَةِ وَ مَحَلِّهَا الْإِعْرَابِي فِي النَّصِّ: (٣٩ و ٤٠)

٣٩- «المزارعون»:

(١) اسم - جمع سالم للمذكر - مفرده مزارع و هو اسم الفاعل من مجرد ثلاثيّ / فاعل و مرفوع بالنون

(٢) اسم - جمع سالم للمذكر - اسم الفاعل من باب إفعال - معرب / فاعل و مرفوع

(٣) اسم - جمع مذكر سالم - اسم المفعول من باب إفعال - مبنّى / خبر و مرفوع بالواو

(٤) جمع سالم للمذكر - معرب - اسم الفاعل من باب مفاعلة / فاعل و مرفوع بالواو

٤٠- «تختلف»:

(١) فعل مضارع - مفرد مذكر غائب - معلوم - مزيد ثلاثيّ من باب إنفعال / فعل و الجملة فعلية

(٢) فعل مضارع - معرب - مفرد مؤنث غائب - ثلاثيّ مزيد من باب إفعال / فعل و الجملة فعلية

(٣) فعل مضارع - مجهول - للغائبة - مزيد ثلاثيّ من باب إفعال بزيادة حرفين / فعل و فاعله محذوف

(٤) فعل - مفرد مذكر مخاطب - بزيادة حرف واحد و مصدره على وزن إنفعال / فعل و فاعله «أشجار»

دین و زندگی [۲]

دوره نیم سال اول

صفحه (۱۸۵)

وقت پیشنهادی: ۱۵ دقیقه

هدف گذاری قبل از شروع هر درس در دفترچه سؤال

لطفاً قبل از شروع پاسخ گویی به سؤال های درس **دین و زندگی (۲)**، هدف گذاری چند از ۱۰ خود را بنویسید:
از هر ۱۰ سؤال به چند سؤال می توانید پاسخ صحیح بدهید؟
عملکرد شما در آزمون قبل چند از ۱۰ بوده است؟
هدف گذاری شما برای آزمون امروز چیست؟

چند از ۱۰ آزمون قبل	هدف گذاری چند از ۱۰ برای آزمون امروز

دانش آموزان **اقلیت های مذهبی**، شما می توانید سؤال های معارف مربوط به خود را از مسئولین حوزه دریافت کنید.

۴۱- آیه شریفه «وَلَن يَجْعَلَ اللَّهُ لِلْكَافِرِينَ عَلَى الْمُؤْمِنِينَ سَبِيلًا» نشانگر کدام یک از دلایل تشکیل حکومت اسلامی است و به چه قاعده های معروف است؟

- (۱) ضرورت پذیرش ولایت الهی و نفی حاکمیت طاغوت - قاعده لا ضرر
- (۲) ضرورت پذیرش ولایت الهی و نفی حاکمیت طاغوت - قاعده نفی سبیل
- (۳) ضرورت حفظ استقلال جامعه اسلامی - قاعده نفی سبیل
- (۴) ضرورت حفظ استقلال جامعه اسلامی - قاعده لا ضرر

۴۲- از منظر رسول خدا (ص) علت دروغ گو بودن کسی که با وجود ادعای دوستی با رسول خدا (ص) کینه وصی او را به دل دارد، چیست و رمز فلاح و رستگاری چه می باشد؟

- (۱) «علی با حق است و حق با علی» - پیروی از امام علی (ع)
- (۲) «علی با حق است و حق با علی» - بهره مندی از علم علی (ع)
- (۳) «تو از من هستی و من از تو» - پیروی از امام علی (ع)
- (۴) «تو از من هستی و من از تو» - بهره مندی از علم علی (ع)

۴۳- تفسیر قرآن کریم در عبارت «أَنْتَ قَدْ جِئْتَكُم بِآيَةٍ مِنْ رَبِّكُمْ أَنْتَ إِخْلَقُ لَكُمْ مِنَ الطَّيْنِ كَهَيْئَةِ الطَّيْرِ...» مرتبط با کدام یک از مظاهر اعجاز پیامبران می باشد؟

- (۱) رشد ناقص دانش بشری در زمان گذشته و اعجاز پیامبران الهی متناسب با آن و توفیق در انجام آن
- (۲) مشهود بودن اعجاز پیامبران گذشته برای معاصران زمان خود و رؤیت آن توسط آیندگان
- (۳) قرآن کریم به عنوان یک معجزه فرهنگی و علمی از سوی پیامبر عظیم الشان اسلام بیان شد.
- (۴) وجود نشانه های گوناگون در اعجاز تمامی پیامبران و تصدیق آن توسط معاندین و مخالفین

۴۴- کدام گزینه از لحاظ موضوعی فرض «سکوت» قرآن کریم درباره دو مسئولیت مرجعیت دینی و ولایت ظاهری را ابطال می کند؟

- (۱) نیاز دائمی جامعه به حاکم و شخص ادامه دهنده راه رسول خدا (ص)
- (۲) هدایت گری قرآن کریم در همه امور زندگی
- (۳) تمام و پایان ناپذیر نبودن امر حکومت و اداره جامعه
- (۴) ظهور مکاتب و فرقه های مختلف

۴۵- به ترتیب «گرفتار اشتباهات بزرگ شدن»، «گمراهی بسیاری از مسلمانان»، «نزوی شخصیت های اصیل اسلامی» و «منزوی شدن شخصیت های باتقوا و جهادگر» تابع کدام یک از چالش های عصر ائمه (ع) است؟

- (۱) تحریف در معارف اسلامی و جعل احادیث - تبدیل حکومت عدل نبوی به سلطنت - ارائه الگوهای نامناسب - تبدیل حکومت عدل نبوی به سلطنت
- (۲) ممنوعیت از نوشتن احادیث پیامبر (ص) - تبدیل حکومت عدل نبوی به سلطنت - ارائه الگوهای نامناسب - تحریف در معارف اسلامی و جعل احادیث
- (۳) ممنوعیت از نوشتن احادیث پیامبر (ص) - تحریف در معارف اسلامی و جعل احادیث - ارائه الگوهای نامناسب - تبدیل حکومت عدل نبوی به سلطنت
- (۴) تحریف در معارف اسلامی و جعل احادیث - ارائه الگوهای نامناسب - تبدیل حکومت عدل نبوی به سلطنت - ممنوعیت از نوشتن احادیث پیامبر (ص)

۴۶- بنابر کلام الهی، غصه و اندوه فراوان رسول خدا (ص) تابع کدام عامل است و این درجه از دلسوزی ایشان در هدایت مردم در کدام کلام هویدا است؟

- (۱) «رنج شما برای او سخت و دشوار است.» - «بدی های یکدیگر را پیش من بازگو نکنید.»
- (۲) «از اینکه برخی ایمان نمی آورند.» - «بدی های یکدیگر را پیش من بازگو نکنید.»
- (۳) «رنج شما برای او سخت و دشوار است.» - «بیماران غفلت زده و سرگشته را درمان می کرد.»
- (۴) «از اینکه برخی ایمان نمی آورند.» - «بیماران غفلت زده و سرگشته را درمان می کرد.»

پیام مشاوره ای: نکته برداری و خلاصه نویسی از مهم ترین راه های مرور و جمع بندی مطالب است.



۴۷- قرآن کریم خاستگاه اصلی اختلاف و چنددینی را چه چیزی معرفی می‌کند و این دلیل، شامل کدام ادیان می‌گردد؟

- (۱) جهالت مردم و عدم وجود راهنمای عادل - صرفاً ادیان الهی
(۲) جهالت مردم و عدم وجود راهنمای عادل - همه ادیان
(۳) رهبران دینی طالب ثروت و قدرت - همه ادیان
(۴) رهبران دینی طالب ثروت و قدرت - صرفاً ادیان الهی

۴۸- در کدام گزاره‌ها، ارتباط‌های موضوعی به درستی بیان شده است؟

- (الف) اجتماعی بودن دین اسلام ← «لقد ارسلنا رُسُلنا بالبینات»
(ب) بهره‌مندی وابسته به میزان درجه ایمان و عمل ← ولایت معنوی
(ج) «یتلوا علیهم آیاته» ← دریافت و ابلاغ وحی
(د) «الله یعلم حیث یجعل رسالته» ← ایمان پیامبران

(ه) حدیث «روزی پیامبر (ص) هزار باب از علم را به رویم گشود» ← هدایت معنوی

- (۱) الف، ج، هـ (۲) ج، د، هـ (۳) الف، ب، هـ (۴) ج، هـ

۴۹- ورود اسلام به سرزمین‌های دیگر، چه بازتابی داشت و مخالفت اسلام با تضرر و زیان رساندن، مربوط به کدام دلیل پویایی و روزآمد بودن دین اسلام است؟

- (۱) ظهور عالمان - توجه به نیازهای متغیر در عین توجه به نیازهای ثابت
(۲) ظهور عالمان - وجود قوانین تنظیم‌کننده
(۳) بالا رفتن سطح فرهنگی و معیشتی مردم - توجه به نیازهای متغیر در عین توجه به نیازهای ثابت
(۴) بالا رفتن سطح فرهنگی و معیشتی مردم - وجود قوانین تنظیم‌کننده

۵۰- مفاهیم «نیازمند تجربه و آزمون بودن» و «جدایی‌ناپذیری ابعاد وجودی انسان» به ترتیب مؤید ضرورت کدام ویژگی پاسخ‌های مربوط به نیازهای اساسی انسان است؟

- (۱) جامع و کامل بودن - درست و قابل اعتماد بودن
(۲) درست و قابل اعتماد بودن - همه جانبه بودن
(۳) منشأ الهی داشتن - همه جانبه بودن
(۴) منشأ الهی داشتن - درست و قابل اعتماد بودن

۵۱- برای اینکه ما مسلمانان بتوانیم وحدت میان خود را تقویت کنیم نیازمند چه چیزی هستیم و چرا؟

- (۱) اجرای برنامه‌های دقیق - تا نقشه تفرقه‌افکن دشمنان را خنثی و دل‌های مسلمانان را به هم نزدیک کنیم.
(۲) اجرای برنامه‌های دقیق - تا اعتقادات خود را با دانش و استدلال، اعتلا و ارتقا ببخشیم و بر اساس معرفت سخن بگوییم.
(۳) احترام متقابل به یکدیگر - تا اعتقادات خود را با دانش و استدلال، اعتلا و ارتقا ببخشیم و بر اساس معرفت سخن بگوییم.
(۴) احترام متقابل به یکدیگر - تا نقشه تفرقه‌افکن دشمنان را خنثی و دل‌های مسلمانان را به هم نزدیک کنیم.

۵۲- جلوه و احراز ناتوانی، به ترتیب، به کدام پیشنهاد خدا می‌انجامد و سهل‌الوصول‌ترین راه برای غیرالهی نشان دادن اسلام با کدام یک از عبارات شریفه ارتباط معنایی دارد؟

- (۱) آوردن ده سوره - آوردن یک سوره - «... فأتوا بسورة مثله»
(۲) آوردن یک سوره - آوردن ده سوره - «لئن اجتمعت الانس و الجن...»
(۳) آوردن ده سوره - آوردن ده سوره - «لئن اجتمعت الانس و الجن...»
(۴) آوردن یک سوره - آوردن یک سوره - «... فأتوا بسورة مثله»

۵۳- وظیفه الهی ایمان‌پندان، در مورد داوری بردن نزد طاغوت، در کدام بیته قرآنی مشهود است؟

- (۱) «آمنوا بما انزل الیک» (۲) «لیقوم الناس بالقسط» (۳) «قد امروا ان یکفروا به» (۴) «انزلنا معهم الكتاب»

۵۴- خسران اخروی بیان شده در آیه «... و هو فی الآخرة من الخاسرین» معلول کدام است و تجدید نبوت و آوردن کتاب جدید نشانگر چیست؟

- (۱) التزام عملی نداشتن به احکام الهی - پیروان پیامبر قبلی به پیامبر آخر ایمان نیاورده‌اند و از آن پیروی نکرده‌اند.
(۲) التزام عملی نداشتن به احکام الهی - بخشی از تعلیمات پیامبر قبلی اکنون نمی‌تواند پاسخگوی نیازهای مردم باشند.
(۳) اختیار نکردن اسلام به عنوان راه و روش زندگی - بخشی از تعلیمات پیامبر قبلی اکنون نمی‌تواند پاسخگوی نیازهای مردم باشند.
(۴) اختیار نکردن اسلام به عنوان راه و روش زندگی - پیروان پیامبر قبلی به پیامبر آخر ایمان نیاورده‌اند و از آن پیروی نکرده‌اند.

۵۵- عکس العمل پدر مهربان مردم درباره کسانی که نزد ایشان «درباره آخرت» و یا «درباره خوردنی و آشامیدنی و سایر امور» و یا «از گذشته

خود می گفتند»، از لحاظ جایگاه، در کدام گزینه بروز یافته است؟

- (۱) با مهربانی با آنان هم سخن می شد. - آنان را منع می کرد. - آنان را منع نمی کرد.
- (۲) با آنان همراهی می کرد. - با آنان هم سخن می شد. - آنان را منع نمی کرد.
- (۳) با آنان همراهی می کرد. - با آنان هم سخن می شد. - آنان را از ادامه بحث باز می داشت.
- (۴) با مهربانی با آنان هم سخن می شد. - آنان را منع می کرد. - آنان را از ادامه بحث باز می داشت.

۵۶- کدام حدیث، ارتباط معنایی با حدیث ثقلین دارد؟

- (۱) «علی مع الحق و الحق مع علی»
- (۲) «علی مع القرآن و القرآن مع علی»
- (۳) «انا مدینه العلم و علی بابها»
- (۴) «انت منی بمنزلة هارون من موسی»

۵۷- از آیه شریفه «افلا يتدبرون القرآن و لو كان من عند غير الله لوجدوا فيه اختلافا كثيرا» کدام موضوع دریافت می گردد؟

- (۱) استحکام دل های متزلزل، معلول نخواندن و ننوشتن مستمر پیامبر اکرم (ص) قبل از نزول است.
- (۲) کج روان به شک افتاده در آیات قرآن کریم با عدم تناقض و عدم ناسازگاری آیات به صفات آن متوسل می شوند.
- (۳) اگر قرآن کریم منشأ و سرچشمه ای غیر الهی داشت مملو از تعارضات و ناهماهنگی بود.
- (۴) انسجام درونی قرآن در عین نزول تدریجی آن موجب تأثیرناپذیری از عقاید دوران جاهلیت شد.

۵۸- این که نیازمندی جامعه به داشتن تبیین کننده و حاکم برای اجرای احکام اسلام، دائمی است، ما را به رد کدام فرضیه درباره سرنوشت

مسئولیت های پیامبر (ص) می رساند؟

- (۱) قرآن و پیامبر اکرم (ص) در این باره سکوت کرده اند.
- (۲) همچون مسئولیت اول، پایان این دو مسئولیت نیز اعلام شده است.
- (۳) دو مسئولیت تعلیم و تبیین دین و ولایت ظاهری بر عهده جانشین پیامبر قرار دارد.
- (۴) بعد از پیامبر، دریافت و ابلاغ وحی به مردم پایان می پذیرد.

۵۹- یکی از اهداف ارسال پیامبران کدام است و تحقق آن چگونه می شود و کدام آیه مبارکه به این موضوع اشاره دارد؟

- (۱) پیامبران، جامعه ای بر پایه عدل بنا کنند. - بنای جامعه بر قوانین عادلانه - «آمنوا بما انزل الیک و ما انزل من قبلک...»
- (۲) پیامبران، جامعه ای بر پایه عدل بنا کنند. - بنای جامعه بر قوانین عادلانه - «لقد ارسلنا رسلنا بالبینات و انزلنا معهم الکتاب...»
- (۳) مردم، جامعه ای بر پایه عدل بنا کنند. - وجود نظام حکومتی سالم - «آمنوا بما انزل الیک و ما انزل من قبلک...»
- (۴) مردم، جامعه ای بر پایه عدل بنا کنند. - وجود نظام حکومتی سالم - «لقد ارسلنا رسلنا بالبینات و انزلنا معهم الکتاب...»

۶۰- ورود جاهلیت با شکلی جدید در زندگی مسلمانان و غنای خالق از مخلوق، با رعایت رتبه، از کدام عبارات مستفاد می گردد؟

- (۱) «انقلبتم علی اعقابکم» - «سیجزی الله الشاکرین»
- (۲) «قد خلت من قبله الرسل» - «سیجزی الله الشاکرین»
- (۳) «قد خلت من قبله الرسل» - «فلن یضر الله شیئا»
- (۴) «انقلبتم علی اعقابکم» - «فلن یضر الله شیئا»



زبان انگلیسی (۳)

Understanding People
A Healthy Lifestyle
(Get Ready, ..., Reading)

صفحه ۵ (۳۰۶)

وقت پیشنهادی: ۱۵ دقیقه

هدف گذاری قبل از شروع هر درس در دفترچه سؤال

لطفاً قبل از شروع پاسخ گویی به سؤال های درس زبان انگلیسی (۲)، هدف گذاری چند از ۱۰ خود را بنویسید:
از هر ۱۰ سؤال به چند سؤال می توانید پاسخ صحیح بدهید؟
عملکرد شما در آزمون قبل چند از ۱۰ بوده است؟
هدف گذاری شما برای آزمون امروز چیست؟

چند از ۱۰ آزمون قبل	هدف گذاری چند از ۱۰ برای آزمون امروز

PART A: Grammar and Vocabulary

Questions 61-70 are incomplete sentences. Beneath each sentence you will see four words or phrases marked (1), (2), (3) and (4). Choose the one word or phrase that best completes the sentence. Then mark your answer sheet.

61- ... people believe that having longer holidays can improve the quality of their work.

- 1) Much 2) A little 3) Many 4) A lot

62- In 2007 alone, the sale of over 96 ... of caviar from the Caspian Sea was allowed.

- 1) thousands kilo 2) thousand kilos 3) thousands kilos 4) thousand of kilos

63- One of the largest halls of the palace ... used for the King's meetings with foreign officials.

- 1) it was 2) was 3) it were 4) were

64- It is not clear by any ... where the money is going to come from to start this project.

- 1) subjects 2) facts 3) pieces 4) means

65- Javanese people ... more than one-third of Indonesia's population.

- 1) keep off 2) give up 3) make up 4) hang out

66- For Christmas, all the students will ... a small gift from the school.

- 1) receive 2) meet 3) understand 4) measure

67- The most important quality of an ideal teacher is the ability to give clear

- 1) regions 2) explanations 3) communications 4) experiences

68- They were both so embarrassed and confused that their conversation ended in a nervous ... and a long silence.

- 1) diet 2) weight 3) century 4) laughter

69- The man on the phone spoke with a ... voice, but I couldn't remember where I had seen him.

- 1) familiar 2) written 3) popular 4) harmful

70- His serious back injury may ... him from playing in tomorrow's game.

- 1) host 2) create 3) prevent 4) answer



پاسخ دادن به این سوالات اجباری است و در تراز کل شما تأثیر دارد.

آزمون آشنا

71- It's necessary for the group to meet at least once a month to ... their ideas over different issues.

- 1) exchange 2) broadcast 3) remember 4) respect

PART B: Cloze Test

Directions: Read the following passage and decide which choice (1), (2), (3), or (4) best fits each space. Then mark the correct choice on your answer sheet.

There are different factors that can put a language in danger of becoming extinct. One is when a language is no longer being ...(72)... to the children of the community, or at least to a large number of the children. In these cases, the remaining fluent speakers of the language are ...(73)... the older members of the community, and when they pass away, the language dies out with ...(74)... Child speakers are not enough to ensure the survival of a language, however. If the children who do speak the language are relocated to another area where it is not spoken, it becomes ...(75)... Political and military turmoil can also endanger a language. When people are forced from their homes into new lands, they may have to learn the language of the new ...(76)... to adapt, and they end up losing their language.

- 72- 1) learnt 2) taught 3) produced 4) searched
 73- 1) additionally 2) verbally 3) culturally 4) generally
 74- 1) they 2) them 3) themselves 4) their
 75- 1) endangered 2) absolute 3) interested 4) protected
 76- 1) range 2) form 3) area 4) point

PART C: Reading Comprehension

Directions: Read the following passage and answer the questions by choosing the best choice (1), (2), (3), or (4). Then mark the correct choice on your answer sheet.

You may have heard that tomatoes and processed tomato products like tomato sauce and canned tomatoes protect against some types of cancer. The cancer-preventing properties of tomato products have been attributed to lycopene. It is a bright red pigment found in tomatoes and other red fruits and is the cause of their red color. Unlike other fruits and vegetables, where nutritional content such as vitamin C is reduced upon cooking, processing of tomatoes increases the concentration of lycopene. Lycopene in tomato paste is four times more than in fresh tomatoes. This is because lycopene is insoluble in water and is strongly bound to vegetable fiber. Thus, processed tomato products such as pasteurized tomato juice, soup, and ketchup contain the highest concentrations of lycopene. Cooking and crushing tomatoes as in the canning process and serving in oil-rich dishes such as spaghetti sauce or pizza greatly increase absorption from the digestive tract into the bloodstream. Lycopene is a fat-soluble substance, so the oil is said to help absorption to a great extent.

77- According to the passage, it is TRUE that

- 1) the nutritional content of all fruits is reduced by cooking
 2) lycopene lowers the risk of having cancer
 3) the amount of vitamin C is increased upon cooking
 4) the cancer-preventing properties of tomato is related to vitamin C

78- From the passage it is concluded that

- 1) lycopene is what gives some fruits their freshness
 2) lycopene is the substance that can easily be solved in water
 3) vitamin C is very similar to lycopene
 4) oil can help lycopene absorption by the body very much

79- All of the following foods have the highest amount of lycopene EXCEPT... .

- 1) tomato paste 2) tomato juice 3) fresh tomato 4) ketchup

80- The underlined word "it" refers to

- 1) lycopene 2) tomato 3) tomato product 4) pigment

ریاضی و آمار (۳)

دوره نیم سال اول

کل فصل (۱) و فصل (۲) تا پایان درس (۱)

صفحه ۲ تا ۳۳

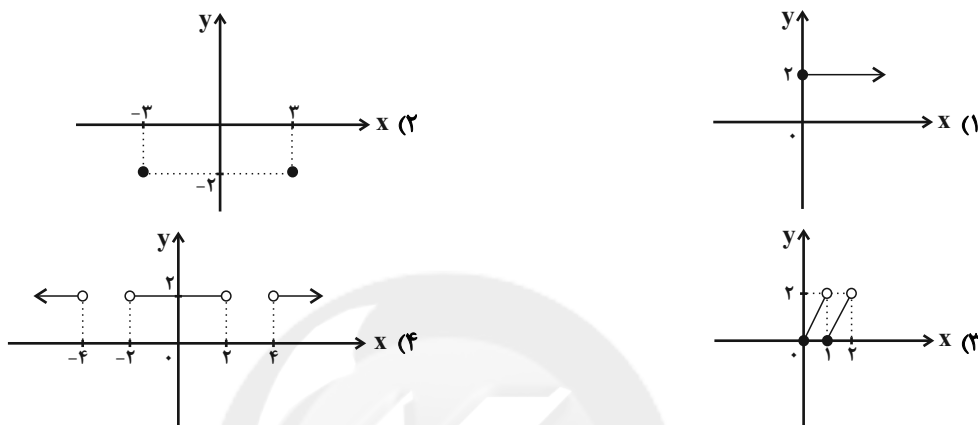
وقت پیشنهادی: ۲۰ دقیقه

هدف گذاری قبل از شروع هر درس در دفترچه سؤال

لطفاً قبل از شروع پاسخ گویی به سؤال های درس ریاضی و آمار (۲)، هدف گذاری چند از ۱۰ خود را بنویسید:
از هر ۱۰ سؤال به چند سؤال می توانید پاسخ صحیح بدهید؟
عملکرد شما در آزمون قبل چند از ۱۰ بوده است؟
هدف گذاری شما برای آزمون امروز چیست؟

چند از ۱۰ آزمون قبل	هدف گذاری چند از ۱۰ برای آزمون امروز
---------------------	--------------------------------------

۸۱- کدام تابع زیر، ثابت نیست؟ (x متغیر مستقل است.)



۸۲- در جای خالی، چه عبارتی می توانیم قرار دهیم تا ارزش کل گزاره درست شود؟

«اگر نمودار خط $y = x + 1$ از ناحیه چهارم هم بگذرد، آن گاه ... و برعکس.»

(۱) هر عدد طبیعی، گویا هم می باشد.

(۲) هر عدد اول، فرد هم می باشد.

(۳) وزن افراد، متغیر کمی نسبتی است.

(۴) رابطه $\{(2,9), (10,9)\}$ تابع است.۸۳- عکس نقیض گزاره شرطی «اگر $x > 4$ ، آنگاه $x^2 > 16$ است»، کدام است؟(۱) اگر $x^2 \geq 16$ ، آنگاه $x \geq 4$ (۲) اگر $x^2 > 16$ ، آنگاه $x > 4$ (۳) اگر $x^2 < 16$ ، آنگاه $x < 4$ (۴) اگر $x^2 \leq 16$ ، آنگاه $x \leq 4$ ۸۴- به ازای کدام مقدار n، ضابطه $f(x) = \begin{cases} x - 4n, & x \geq 3 \\ 2nx + 3, & x \leq 3 \end{cases}$ مربوط به یک تابع است؟

(۱) -۱

(۲) ۳

(۳) صفر

(۴) ۲

۸۵- اگر $f(x) = \begin{cases} -\sqrt{x}, & x \geq 0 \\ \sqrt{x}, & x < 0 \end{cases}$ باشد، حاصل $f(k^2 + 6)$ کدام است؟ (k عدد حقیقی دلخواه است.)(۱) $\sqrt{6}$ (۲) $-\sqrt{6}$ (۳) $-\sqrt{3}$ (۴) $\sqrt{3}$

۸۶- در تابع چند ضابطه‌ای $f(x) = \begin{cases} 3x-8, & x \geq 0 \\ mx^2-1, & x < 0 \end{cases}$ ، با فرض آن که $f(-\sqrt{3}) + f(1) = f(0)$ باشد، مقدار m کدام است؟

$$\frac{-1}{2} \quad (۴) \qquad \frac{1}{2} \quad (۳) \qquad \frac{-1}{6} \quad (۲) \qquad \frac{1}{6} \quad (۱)$$

۸۷- اگر f تابع ثابت و g تابع همانی باشد و داشته باشیم $f(5) + g(5) = 12$ ، آنگاه حاصل $(f(9))^2 + g(5^2)$ کدام است؟

$$۵۶ \quad (۴) \qquad ۷۹ \quad (۳) \qquad ۷۴ \quad (۲) \qquad ۴۳ \quad (۱)$$

۸۸- نتیجه کدام استدلال، همواره درست نیست؟

$$\begin{aligned} x < 0 &\Rightarrow x^5 < 0 \\ -2 < 0 &\qquad (۱) \end{aligned}$$

$$\therefore (-2)^5 < 0$$

(۲) اگر دو خط بر هم عمود باشند، آنگاه زاویه بین آن‌ها 90° است.

خط L برخط d عمود است.

\therefore زاویه بین L و d برابر 90° است.

(۳) $(x+y)$ زوج است. $\Rightarrow (x$ و y فرد هستند).

$$\underline{x+y=200}$$

$\therefore x$ و y فرد هستند.

$$x^2 = y^2 \Rightarrow x = \pm y \quad (۴)$$

$$\underline{(2m-1)^2 = (m+6)^2}$$

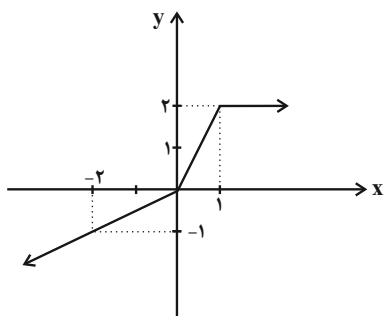
$$m = -\frac{5}{3} \text{ یا } ۷ \therefore$$

۸۹- اگر $f: A \rightarrow B$ و $A = \{-2, -1, 0, 1, 2\}$ باشد، در این صورت برد تابع f کدام است؟

$$f(x) = (x-1)^2$$

$$\{0, 1, 4, 9\} \quad (۱) \qquad \{0, 1\} \quad (۲) \qquad \{-1, 0, 1\} \quad (۳) \qquad \{-9, -1, 0, 1, 9\} \quad (۴)$$

۹۰- شکل زیر، نمودار کدام یک از توابع زیر است؟



Konkur.in

$$f(x) = \begin{cases} 2x, & x \geq 0 \\ \frac{x}{2}, & x < 0 \end{cases} \quad (۱)$$

$$f(x) = \begin{cases} 2, & x \geq 1 \\ 2x, & x \leq 1 \end{cases} \quad (۲)$$

$$f(x) = \begin{cases} 2, & x > 1 \\ 2x, & 0 \leq x \leq 1 \\ \frac{x}{2}, & x < 0 \end{cases} \quad (۳)$$

$$f(x) = \begin{cases} 2, & x \geq 1 \\ \frac{x}{2}, & 0 \leq x < 1 \\ 2x, & x < 0 \end{cases} \quad (۴)$$



۹۱- اگر $f = \{(3, 3m-1), (4, 8), (10, t-2)\}$ تابع ثابت بوده و رابطه $\frac{2f(3)}{mn-1} = t$ برقرار باشد، مقدار n کدام است؟

(۱) ۱ (۲) $\frac{13}{15}$ (۳) ۲ (۴) $\frac{17}{18}$

۹۲- اگر $f(x) = (2m-1)x^2 - 3x + kx$ تابع همانی با دامنه \mathbb{R} باشد، حاصل $4m - k$ کدام است؟

(۱) -۲ (۲) ۲ (۳) ۱ (۴) -۱

۹۳- تابع $f = \{(3, \sqrt{a}), (0, b-3), (c^2, 36)\}$ همانی است. کمترین مقدار ممکن برای $a + b + c$ کدام است؟

(۱) ۱۸ (۲) ۶ (۳) ۹ (۴) ۱۲

۹۴- اگر $f(x) = k$ یک تابع ثابت با دامنه اعداد حقیقی باشد و داشته باشیم $f(kx) = kf(x)$ ، در این صورت حاصل $f(2) + f(3)$ کدام می‌تواند باشد؟

(۱) ۲ (۲) ۳ (۳) -۱ (۴) -۳

۹۵- اگر تابع $f = \{(-b+c, 6), (2a-10, 4), (3, 2b)\}$ یک تابع همانی باشد، دامنه این تابع کدام است؟

(۱) $\{-1, 2, 3\}$ (۲) $\{6, 4, 3\}$ (۳) $\{4, 1, 0\}$ (۴) $\{0, 4, -1\}$

۹۶- اگر گزاره‌های p با ارزش درست و q و r گزاره‌هایی با ارزش نادرست باشند، چه تعداد از گزاره‌های زیر ارزش درست دارند؟

(الف) $(p \wedge q) \Rightarrow r$ (ب) $\sim p \Rightarrow (q \vee r)$

(ج) $q \wedge (p \Rightarrow r)$ (د) $(p \Rightarrow q) \Rightarrow r$

(۱) ۱ (۲) ۲ (۳) ۳ (۴) ۴

۹۷- با توجه به جدول زیر، در جاهای خالی، چه ارزش‌هایی باید قرار بگیرند؟ (T یعنی درست و F یعنی نادرست)

$q \vee \sim p$	p	$\sim q$	$\sim (p \wedge q) \Leftrightarrow (q \Rightarrow p)$
F	O	<input type="checkbox"/>	Δ

(۱) $\Delta \equiv T, \square \equiv F, O \equiv F$ (۲) $\Delta \equiv F, \square \equiv T, O \equiv F$

(۳) $\Delta \equiv T, \square \equiv T, O \equiv T$ (۴) $\Delta \equiv F, \square \equiv T, O \equiv T$

۹۸- در کدام گزینه، خطای محاسباتی وجود ندارد؟ ($a, b \neq 0$)

(۱) $-a > -b \Rightarrow 2a < 2b$ (۲) $a > b \Rightarrow \frac{1}{a} < \frac{1}{b}$

(۳) $x^2 = -25 \Rightarrow x = \pm 5$ (۴) $\sqrt{a^2 + b^2} = |a + b|$

۹۹- اگر تابع f همانی باشد، مجموع جواب‌های معادله $x^2 - \Delta f(x) - 6 = 0$ کدام است؟

(۱) ۳ (۲) ۴ (۳) ۵ (۴) ۶

۱۰۰- برد تابع چند ضابطه‌ای $f(x) = \begin{cases} x^2 & , x \geq 0 \\ 4x + 3 & , x < 0 \end{cases}$ شامل چند عدد صحیح نیست؟

(۱) صفر (۲) ۲ (۳) ۱ (۴) ۴

علوم و فنون ادبی (۲)

دوره نیمسال اول

درس (۱) پایان درس (۶)

صفحه ۲ (۵۶)

وقت پیشنهادی: ۲۰ دقیقه

هدف‌گذاری قبل از شروع هر درس در دفترچه سؤال

لطفاً قبل از شروع پاسخ‌گویی به سؤال‌های درس **علوم و فنون ادبی (۲)**، هدف‌گذاری چند از ۱۰ خود را بنویسید:
از هر ۱۰ سؤال به چند سؤال می‌توانید پاسخ صحیح بدهید؟
عملکرد شما در آزمون قبل چند از ۱۰ بوده است؟
هدف‌گذاری شما برای آزمون امروز چیست؟

چند از ۱۰ آزمون قبل	هدف‌گذاری چند از ۱۰ برای آزمون امروز

۱-۱- کدام گزینه درباره ویژگی‌های نثر عراقی نادرست آمده است؟

- (۱) نثر فنی در قرن هفتم کم‌کم ضعیف می‌شود و در قرن هشتم با سیطره تیموریان بر ایران از میان می‌رود.
- (۲) از ویژگی‌های نثر این دوره، ورود لغات قبایل مختلف ترک و مغول به زبان فارسی است که در دوره تیمور سرعت رشد آن کمتر شد.
- (۳) مدعیان عرفان که به اقتضای زمانه با مغولان کنار آمده بودند، اندک‌اندک اصالت خود را از دست دادند و به درسی کردن عرفان و شرح اصطلاحات و پیچیده جلوه دادن مفاهیم آن پرداختند؛ در نتیجه کتاب عرفانی مهمی به نثر نوشته نشد.
- (۴) در کتاب‌های مصنوع و متکلف بیشتر به ظاهرسازی و تصنع پرداختند و به استعاره‌های دور از ذهن و آوردن سجع‌های متوالی و بی‌روح روی آوردند.

۱-۲- توضیح مقابل کدام اثر کاملاً درست است؟

- (۱) مرصاد العباد من المبدأ الی المعاد: اثری از نجم دایه در بیان سلوک دین و تربیت نفس انسانی با نثری ساده و گاه دارای سجع و موازنه.
- (۲) جامع‌التواریخ: اثری از عطاملک جوینی در شرح ظهور چنگیز، احوال و فتوحات او، تاریخ خوارزمشاهیان، فتح قلعه‌های اسماعیلیه و حکومت جانشینان حسن صباح با نثری مصنوع و دشوار
- (۳) عشاق‌نامه: اثری از فخرالدین عراقی در سیر و سلوک عارفانه در قالب نظم و نثر.
- (۴) المعجم فی معاییر اشعار العجم: اثری از شمس قیس رازی در علم عروض، قافیه، بدیع و نقد شعر؛ با نثری ساده در مقدمه و نثری دشوار و مصنوع در متن اصلی کتاب.

۱-۳- در کدام گزینه به ویژگی‌های فکری شعر «سبک عراقی» اشاره نشده است؟

- (۱) بازتاب اندک علوم در شعر
- (۲) ذهن‌گرایی یا توجه به دنیای درون
- (۳) باور به قضا و قدر
- (۴) فراق

۱-۴- چرا در سده هشتم صاحبان مذاهب مختلف می‌توانند عقاید خود را ابراز کنند و کدام شاعر این قرن، چند مثنوی به پیروی از پنج گنج نظامی سرود؟

- (۱) به دلیل بی‌اعتقادی برخی از ایلخانان مغول و بی‌تعصبی برخی دیگر نسبت به مذاهب رایج / خواجه کرمانی
- (۲) به دلیل بی‌اعتقادی برخی از فرمانروایان ایران نسبت به سیاست رایج / سلمان ساوجی
- (۳) از بین رفتن دربارهای ادب‌دوست ایرانی تبار / خواجه کرمانی
- (۴) از بین رفتن دربارهای ادب‌دوست ایرانی تبار / سلمان ساوجی

۱-۵- در عبارت زیر از نگاه تاریخ ادبیات قرن نهم چند غلط وجود دارد؟

«تیموریان از نیمه دوم قرن نهم تا اوایل قرن دهم در ایران حکومت کردند. در عهد آنان هنرهایی چون مینیاتور، شیشه‌سازی و تذهیب گسترش یافت. در این دوران، ادبیات رونقی تازه گرفت اما این رونق بنیادی نبود. از آثار منشور این دوره می‌توان به تذکره دولت‌شاه و تحفة‌الاحرار اشاره کرد.»

- (۱) سه (۲) یک (۳) چهار (۴) دو

۱-۶- با توجه به ویژگی‌های «معشوق» کدام گزینه متناسب با سبک عراقی نیست؟

- (۱) روی خوب آیتی از لطف بر ما کشف کرد / زان زمان جز لطف و خوبی نیست در تفسیر ما
- (۲) آن زمان مهر تو می‌جست که پیمان می‌بست / جان من با گره زلف تو در عهد الست
- (۳) مست بگذشتی و از خلوتیان ملکوت / به تماشای تو آشوب قیامت برخاست
- (۴) بر ماه تو را دو گل سیراب شکفته است / در هر دلی از دیدن آن دو گل خاری است

پیام مشاوره‌ای: برای تمرین آرایه مجاز، تمرین تست‌های کتاب جامع می‌تواند به شما کمک کند. فهرستی از واژگان دارای مجاز از سؤالات تهیه کنید.

۱۰۷- در کدام بیت مجاز به کار نرفته است؟

- (۱) هر چند چو گل گوش فکندیم در این باغ / حرفی که برد راه به جایی نشنیدیم
- (۲) از بس که با جان و دلم ای جان و دل آمیختی / چون نکته از آغوش گل بوی تو خیزد از گلم
- (۳) ای از حیای لعل لب گشته آب، می / خورشید پیش آتش روی تو کرده خوی
- (۴) چون شدم کشته پیکان خدنگ غم عشق / بر دلم چند زنی ناوک دلدوز امشب

۱۰۸- در کدام بیت معنی مجازی واژه «سر» با سایر گزینه‌ها متفاوت است؟

- (۱) ما را سری است با تو که گر خلق روزگار / دشمن شوند و سر برود هم بر آن سریم
- (۲) دی وعده داد و سلم و در سر شراب داشت / امروز تا چه گوید و بازش چه در سر است
- (۳) سرم به دنیی و عقبی فرو نمی آید / تبارک‌الله از این فتنه‌ها که در سر ماست
- (۴) اگر چه دوست به چیزی نمی خرد ما را / به عالمی نفروشیم مویی از سر دوست

۱۰۹- در کدام بیت «مجاز» به علاقه شباهت دیده نمی‌شود؟

- (۱) چشم‌ها نه شگفت اگر شد پر ستاره بی‌رخش / کاختران از غیبت خورشید گردند آشکار
- (۲) ناوک چشم تو در هر گوشه‌ای / هم‌چو من افتاده دارد صد قتیل
- (۳) مزرع سبز فلک دیدم و داس مه نو / یادم از کشته خویشت آمد و هنگام درو
- (۴) بدان طوق و گوی آن مه مهرجوی / ز مه طوق برده ز خورشید گوی

۱۱۰- در کدام گزینه یکی از ارکان تشبیه ذکر نشده است؟

- (۱) چون گرفت آتش ز سر تا پای او / سرخ شد چون آتشی اعضای او
- (۲) آن فتنه که چون آهوی وحشی رمد از من / گویی ز پی صید دل خسته من خاست
- (۳) خصم تو همچو طوطی قولی است بی عمل / نی نی که همچو عنقا نامی است بی نشان
- (۴) اگر به سالی حافظ دری زند بگشای / که سال‌هاست که مشتاق روی چون مه ماست

۱۱۱- در کدام گزینه تعداد ابیات دارای تشبیه فشرده غیراضافی آمده است؟

- (الف) روندگان طریقت ره بلا سپرند / رفیق عشق چه غم دارد از نشیب و فراز
- (ب) تو خود ای گوهر یک‌دانه کجایی آخر / کز غمت دیده مردم همه دریا باشد
- (ج) تو دریا باش و کشتی را برانداز / تو عالم باش و عالم را رها کن
- (د) چه ز مزرع امیدم دمد از جفای ترکی / که از ابر التفاتش همه تیغ و تیر بارد
- (ه) جای در بستان سرای عشق می‌باید مرا / عندلیبم از چه در ماتم سرا افتاده‌ام
- (و) قلندران حقیقت به نیم‌جو نخرند / قبای اطلس آن کس که از هنر عاری است

۱۱۲- در کدام گزینه، «تشبیه» دیده می‌شود؟

- ۱) ای دل، صبور باش و مخور غم که عاقبت / این شام، صبح گردد و این شب، سحر شود
- ۲) چو گوش چرخ و زمین و ستاره در کف توست / کجا روند همان‌جا که گفته‌ای که بیا
- ۳) تا گل روی تو دیدم همه گل‌ها خارند / تا تو را یار گرفتم، همه خلق اغیارند
- ۴) هر چه نتوانیم با خود برد از این عبرت‌سرا / هست تا فرصت، برون از خانه می‌ریزیم ما

۱۱۳- در کدام بیت تعداد تشبیه بیشتر است؟

- ۱) قد من گر چون کمان از عشق تو شد پس چرا / گرد آن دو نرگس بیمار چندان تیر چیست؟
- ۲) جانم شکوفه‌وار شکافان شد از هوس / چون حجله شکوفه برانداخت نوبهار
- ۳) غرق خونم چون گل و همچون بنفشه سوگوار / تا تو در گلزار حُسن خود بنفشه کاشتی
- ۴) چو گشاد تیر غمزه ز خم کمان ابرو / گذرد ز سنگ خارا سر ناوک خدنگش

۱۱۴- مرز پایه‌های آوایی مصراع اول بیت کدام گزینه، درست آمده است؟

- ۱) کنون عالم شود کز عشق جان داد/ کنون واقف شود علم درون را

ک نون عالم ش	و د ک ز عشق	جان داد
--------------	-------------	---------

- ۲) زندگی ز آویختن دارد چو میوه از درخت/ زان همی‌بینی در آویزان دو صد حلاج را

زن دگی	زا وی خ تن	دا رد چ می	و از درخت
--------	------------	------------	-----------

- ۳) به دشمن شبیخون زدن عاجزی است/ گل صبح بر قلب گردون ز نیم

ب د ش من	ش بی خون	ز دن عا	ج زیست
----------	----------	---------	--------

- ۴) خود را نسوزی پاک اگر از عیب خود را پاک کن/ دریا چو نتوانی شدن دُر دانه شو دُر دانه شو

خ د ر ا ن سو	زی پاک گر از	عی ب خ د را	پاک کن
--------------	--------------	-------------	--------

۱۱۵- وزن واژه‌های تمام گزینه‌ها «همگی» درست است به جز ...

- ۱) معیشت (فعلولن)، سست عهدی (فاعلاتن)، سنگ‌دلان (مفعلن)
- ۲) آفرینش (فاعلاتن)، تشنه‌جان (فاعلن)، برافتادی (مفاعیلن)
- ۳) توجه (فعلولن)، خوش‌نویسی (فاعلاتن)، لطیف‌تر (مفاعیلن)
- ۴) نمی‌ترسم (مفاعیلن)، خودخواهی (مفعولن)، تأمل (فع لن)

۱۱۶- کدام گزینه برای تکمیل پایه‌های آوایی بیت زیر با توجه به وزن آن، مناسب نیست؟

«گوش کن پند ای پسر وز ... غم مخور / گفتمت چون ... گر توانی داشت گوش»

- ۱) آسمان‌ها - من حکیمم
- ۲) نقش دیبا - چنگ زخمی
- ۳) رخ زیبا - خطا بود
- ۴) آشنایی - گفتنی‌ها

۱۱۷- وزن بیت زیر با کدام بیت یکسان است؟

«دست‌فشانم چو شجر چرخ‌زنان همچو قمر / چرخ من از رنگ زمین پاک‌تر از چرخ سما»

- ۱) امروز خندان آمدی مفتاح زندان آمدی / بر مستمندان آمدی چون بخشش و فضل خدا
- ۲) و یا آن روح بی‌چونی کز این‌ها جمله بیرونی / که در وی سرنگون آمد تأمل‌ها و فکرت‌ها
- ۳) هر که به جو بار بود جامه بر او بار بود / چند زیان است و گران خرقة و دستار مرا
- ۴) نذر کند یار که امشب تو را / خواب نباشد ز طمع برتر آ

۱۱۸- تعداد پایه‌های آوایی کدام مصراع متفاوت است؟

- ۱) من خمشم خسته‌گلو عارف گوینده بگو
- ۲) ز دریای عمان برآمد کسی
- ۳) با من بگو تا کیستی مهری بگو ماهی بگو
- ۴) نه خصمی کز کمندش می‌توان رست

۱۱۹- در کدام گزینه «مفاعیلن» چهار بار تکرار شده است؟

- ۱) دلم چون مار می‌پیچد ز مهرم سر می‌پیچ / رخت چون ماه می‌تابد ز خواجه رخ متاب
- ۲) گرم با صالحان بی دوست فردا در بهشت آرند / همان بهتر که در دوزخ کنندم با گنهکاران
- ۳) پری ندارد ای صنم به روشنی جبین چنین / بشر دهد از این پسر که به بود ز حور عین
- ۴) نمی‌سازی دمی با ما سبکساری نفرما / چرا ای دل جفاجویی تو دلجویی بفرما

۱۲۰- تقطیع هجایی کدام یک از گزینه‌های زیر با وزن مصراع «هوشمندان را ازین افسانه افسون کرده‌اند» یکسان است؟

- ۱) زمانی سرو را از پا فکندند
- ۲) روزی برون آمد ز شب، طالب فنا گشت از طلب
- ۳) خون جانم گر بریزد او بُود صد خون بها
- ۴) ای شه شطرنج فلک مات مرا برد تو را

تاریخ [۳]

دوره نهم سال اول

درس (۱) پایان درس (۸)

صفحه ۲۸۵

وقت پیشنهادی: ۱۵ دقیقه

هدف گذاری قبل از شروع هر درس در دفترچه سؤال

لطفاً قبل از شروع پاسخ گویی به سؤال های درس **تاریخ (۲)**، هدف گذاری چند از ۱۰ خود را بنویسید:
از هر ۱۰ سؤال به چند سؤال می توانید پاسخ صحیح بدهید؟
عملکرد شما در آزمون قبل چند از ۱۰ بوده است؟
هدف گذاری شما برای آزمون امروز چیست؟

چند از ۱۰ آزمون قبل	هدف گذاری چند از ۱۰ برای آزمون امروز

۱۲۱- به ترتیب کدام گزینه پاسخ صحیح سؤال های زیر می باشد؟

الف) معاویه در زمان کدام خلیفه به حکومت شام منصوب شد؟

ب) اندلس در زمان کدام خلافت تصرف شد؟

ج) حضور عده ای با عنوان «موالی» نشان دهنده کدام ویژگی حکومت بنی امیه می باشد؟

د) پس از مرگ کدام خلیفه اموی فعالیت شبکه تبلیغاتی عباسیان به طرز چشمگیری افزایش یافت؟

۱) الف) عمر ب) بنی امیه ج) قومیت گرایی و تشدید تعصبات قبیله ای د) هشام بن عبدالملک

۲) الف) عثمان ب) بنی عباس ج) تبعیض و نابرابری اقتصادی د) مروان بن محمد

۳) الف) عمر ب) بنی امیه ج) ترویج تفکر جبر گرایی د) هشام بن عبدالملک

۴) الف) عثمان ب) بنی عباس ج) قومیت گرایی و تشدید تعصبات قبیله ای د) مروان بن محمد

۱۲۲- به ترتیب هر یک از رویدادهای زیر در زمان کدام امام معصوم رخ داد؟

الف) نفی حکومت عباسیان به صورت صریح

ب) شروع جریان وکالت

پ) کشته شدن فضل بن سهل

۱) امام کاظم (ع) - امام جعفر صادق (ع) - امام رضا (ع) ۲) امام جعفر صادق (ع) - امام کاظم (ع) - امام جواد (ع)

۳) امام کاظم (ع) - امام رضا (ع) - امام رضا (ع) ۴) امام جعفر صادق (ع) - امام هادی (ع) - امام جواد (ع)

۱۲۳- چه عاملی پیامبر (ص) و یارانش را در موقعیتی قرار داد که برای ریشه کن کردن شرک و بت پرستی اقدام کنند؟

۱) نقض پیمان صلح حدیبیه توسط قریش

۲) استقبال گسترده قبیله های مهم شبه جزیره عربستان از حکومت اسلامی

۳) نزول سوره براءت (توبه) در آخرین ماه های سال نهم هجری

۴) ناکامی قریش در جنگ خندق و کاهش فعالیت های نظامی آنان علیه مسلمانان

۱۲۴- پاسخ صحیح پرسش های زیر به ترتیب در کدام گزینه آمده است؟

الف) در نتیجه کدام پیمان پایگاه امن و مطمئنی برای مسلمانان در یترب به وجود آمد؟

ب) کدام گروه پس از مهاجرت پیامبر و یارانش به مدینه، بزرگترین و سرسخت ترین دشمنان دعوت اسلامی باقی ماندند؟

ج) دو قبیله اوس و خزرج از کدام شهر به مدینه مهاجرت کرده بودند؟

۱) عقبه اول - مشرکان - فلسطین

۲) عقبه دوم - منافقان - فلسطین

۳) عقبه اول - منافقان - یمن

۴) عقبه دوم - مشرکان - یمن

۱۲۵- به ترتیب صحیح و غلط بودن هر یک از عبارات های زیر در کدام گزینه به درستی بیان شده است؟

الف) در ماجرای سقیفه بنی ساعده و تعیین جانشین برای رسول خدا، ابتدا ابو عبیده و سپس عمر، با ابوبکر بیعت کردند.

ب) ابوبکر در واپسین لحظات زندگی، طی وصیت نامه مکتوبی، عمر بن خطاب را به جانشینی خود معرفی کرد.

پ) دسته سوم مخالفان ابوبکر کسانی بودند که ابوبکر را به عنوان خلیفه پیامبر قبول نداشتند و آشکارا از حضرت علی (ع) حمایت می کردند.

ت) عثمان حکم بن ابی العاص را که پیامبر به طائف تبعید کرده بود، به مدینه بازگرداند.

۱) ص - غ - ص - غ ۲) غ - ص - ص - ص ۳) غ - ص - ص - غ ۴) ص - غ - غ - ص

۱۲۶- به ترتیب کدام گزینه پاسخ صحیح سؤال‌های زیر می‌باشد؟

الف) شهر بغداد توسط کدام خلیفه عباسی بنا شد؟

ب) حکومت فاطمیان ابتدا در کجا بنا شد؟

ج) حکومت فاطمیان توسط چه کسی منقرض شد؟

د) از اواخر حکومت چه کسی، فاطمیان دچار ضعف سیاسی و بحران اقتصادی شدند؟

(۱) الف) هارون الرشید ب) مصر و مراکش ج) طغرل سلجوقی د) عبیدالله مهدی

(۲) الف) منصور ب) تونس و مراکش ج) صلاح‌الدین ایوبی د) مُسْتَنْصِر

(۳) الف) هارون الرشید ب) تونس و مراکش ج) صلاح‌الدین ایوبی د) عبیدالله مهدی

(۴) الف) منصور ب) مصر و تونس ج) طغرل سلجوقی د) مُسْتَنْصِر

۱۲۷- لشکرکشی‌های اعراب مسلمان به سرزمین‌های مجاور شبه‌جزیره عربستان از ... آغاز و تا ... بدون وقفه ادامه یافت و منطقه شام

هنگام حمله اعراب مسلمان زیر سلطه امپراتوری روم ... قرار داشت و ... فرماندهی سپاه اعراب مسلمان به مصر را برعهده داشت.

(۱) اواسط خلافت ابوبکر - اوایل خلافت عثمان - غربی - خالد بن ولید (۲) اواسط خلافت ابوبکر - اواخر خلافت عثمان - غربی - عمرو بن عاص

(۳) اواخر خلافت ابوبکر - اوایل خلافت عثمان - شرقی - خالد بن ولید (۴) اواخر خلافت ابوبکر - اواخر خلافت عثمان - شرقی - عمرو بن عاص

۱۲۸- خلفای اموی در عزل و نصب حاکمان چه مناطق مهمی به‌طور مستقیم دخالت می‌کردند و شرایط مناسب برای همزیستی مسالمت‌آمیز

و همکاری میان ایرانیان با مهاجران عرب نخست در چه زمینه‌هایی به‌وجود آمد؟

(۱) سیستان و اهواز - تجارت و کشاورزی (۲) سیستان و اهواز - فرهنگی و اجتماعی

(۳) خراسان و آذربایجان - تجارت و کشاورزی (۴) خراسان و آذربایجان - فرهنگی و اجتماعی

۱۲۹- هر یک از عبارت‌های «در قرن اول آثار و نتایج سیاسی، اجتماعی و فرهنگی قابل توجهی در ایران بر جا گذاشت»، «بیانگر دیدگاه

شعوبیان»، «مهم‌ترین انگیزه جنبش‌های دوره نخست خلافت عباسیان»، «سپاهیان مسلمان این پیروزی را فتح الفتوح نامیدند» مربوط

به کدام گزینه است؟

(۱) مهاجرت قبیله‌های عرب به ایران - تأکید بر برابری اقوام - خشونت حکومت اموی نسبت به غیرعرب و موالی - جنگ نهاوند

(۲) حملات جدی اعراب به ایران در زمان خلافت عمر بن خطاب - تأکید بر برابری اقوام - خونخواهی ابومسلم - جنگ قادسیه

(۳) مهاجرت قبیله‌های عرب به ایران - تحقیر قوم عرب توسط اندیشمندان، شاعران و نویسندگان ایرانی - خونخواهی ابومسلم - جنگ نهاوند

(۴) حملات جدی اعراب به ایران در زمان خلافت عمر بن خطاب - تحقیر قوم عرب توسط اندیشمندان، شاعران و نویسندگان ایرانی - خشونت حکومت

اموی نسبت به غیرعرب و موالی - جنگ قادسیه

۱۳۰- کدام گزینه نادرست است؟

(۱) در تعیین فاصله زمانی و مکانی بین راوی و خبر این نکته مهم است که روایت‌کننده خود مستقیماً شاهد وقوع رویداد بوده یا آن را از دیگران نقل

کرده است.

(۲) از مهم‌ترین معیارهای سنجش درستی یا نادرستی یک گزارش تاریخی، مطابقت و یا عدم مطابقت آن با عقل است.

(۳) از مشهورترین چهره‌های تاریخ‌نگاری روایی ابوعلی مسکویه است.

(۴) مورخان در دوره اسلامی، گزارش‌ها و نوشته‌های خود را به دو روش سال‌شماری و موضوعی تنظیم و ارائه می‌کردند.

آزمون آشنا

پاسخ دادن به این سوالات اجباری است و در تراز کل شما تأثیر دارد.

۱۳۱- به ترتیب پاسخ صحیح هر یک از سوالات زیر در کدام گزینه به درستی ذکر شده است؟

الف) جنگ افزارها به عنوان منبعی موثق برای مورخان، در کدام زمینه مطالعه تاریخ، کمک نمی کنند؟

ب) سنت های مختلف اجتماعی در دوره های مختلف از طریق کدام یک از موارد زیر به دست می آید؟

ج) کدام یک از منابع مطالعه تاریخ، بستر وقوع حادثه تاریخی محسوب می شوند؟

۱) الف) فرهنگ پیشینیان ب) کاخ ها و قلعه ها ج) ابزارها و وسایل دست ساخته انسان

۲) الف) عقاید پیشینیان ب) مجسمه ها و سازهای موسیقی ج) آثار شفاهی

۳) الف) وضع سیاسی پیشینیان ب) تصنیف ها و لایه ها ج) مکان های تاریخی

۴) الف) آداب و رسوم پیشینیان ب) تصنیف ها و لایه ها ج) محوطه ها و بناهای تاریخی

۱۳۲- پاسخ درست پرسش های زیر در کدام گزینه به ترتیب آمده است؟

الف) کدام یک از منابع، اطلاعات مفیدی درباره اوضاع سیاسی، اجتماعی، مذهبی، اقتصادی و هنری سلسله های حکومتی و نام پادشاهان

ارائه می دهند؟

ب) کدام مورد در پژوهش های تاریخی اهمیت زیادی دارد؟

۱) نوشته های جغرافیایی - بررسی متون نظم و نثر ادبی هر دوره

۲) نوشته های روی سکه ها - بررسی و مطالعه محیط جغرافیایی رویدادها

۳) نوشته های جغرافیایی - بررسی اندرزنامه ها

۴) نوشته های روی سکه ها - مطالعه سیاست نامه ها

۱۳۳- عبارتهای زیر به ترتیب از مسعودی و بیهقی به کدام یک از معیارهای سنجش اعتبار یک خبر تاریخی اشاره می کند؟

الف) «خاطر ما به سفر و بادیه پیمایی، به دریا و خشکی مشغول بود که بدایع ملل را به مشاهده دریابیم و ویژگی های سرزمین را از

طریق مشاهده و رؤیت توانستیم ببینیم.»

ب) «و اخبار گذشته را در دو قسم گویند که آن را سه دیگر نشانند: یا از کسی ببايد شنيد و يا از كتابي ببايد خواند و شرط آن است

که گوینده باید که ثقه و راستگوی باشد و ...»

۱) سنجش اعتبار و نقد روایت کننده - سنجش گزارش ها براساس زمان و مکان

۲) سنجش اعتبار و نقد و بررسی گزارش ها با منابع تاریخی - سنجش اعتبار و نقد روایت کننده

۳) مقایسه و تطبیق با سایر منابع و شواهد - سنجش گزارش ها براساس زمان و مکان

۴) سنجش اعتبار و نقد روایت کننده - سنجش اعتبار و نقد و بررسی گزارش ها و منابع تاریخی

۱۳۴- به ترتیب عبارتهای «دینوری و بلاذری از برجسته ترین چهره های این نوع تاریخ نگاری هستند - محمد بن جریر طبری سعی داشت در این

نوع تاریخ نگاری تعیین صحت و سقم مطالب را به خواننده واگذار کند - این نوع تاریخ نگاری در آغاز برای ثبت و ضبط سخنان و سیره

پیامبر و صحابه ایشان به کار گرفته می شد - از اواخر قرن سوم هجری این نوع تاریخ نویسی متداول شد» در زمره کدام یک از انواع روش های

تاریخ نگاری قرار می گیرد؟

۲) روایی - روایی - روایی - ترکیبی

۱) ترکیبی - ترکیبی - روایی - ترکیبی

۴) روایی - ترکیبی - ترکیبی - روایی

۳) ترکیبی - روایی - روایی - ترکیبی

۱۳۵- کدام گزینه پاسخ درست سؤال های زیر می باشد؟

الف) «آنچه را دستور داری آشکار کن و از مشرکان روی بگردان» (حجر، آیه ۹۴) مربوط به فرمان خدا در چه مسئله ای است؟

ب) کدام مسئله به ظاهر، علت اصلی مخالفت سران مشرک با اسلام بود؟

پ) کدام طایفه قریش از این که فردی از طایفه بنی هاشم به پیامبری رسیده، سخت حسادت می کردند؟

ت) سران مشرک، با وقوع چه رویدادی در صدد برآمدند که با پیامبر و مسلمانان مقابله کنند؟

۱) تحریم و محاصره اقتصادی و اجتماعی بنی هاشم - ترس از دست رفتن موقعیت تجاری و سیاسی شهر مکه - بنی عباس - با آشکار شدن دعوت پیامبر

۲) دعوت عمومی پیامبر - احساسات دینی و اعتقاد راسخ سران مشرک به بت ها - بنی امیه - با گرایش جوانان و مستضعفان به اسلام

۳) تحریم و محاصره اقتصادی و اجتماعی بنی هاشم - احساسات دینی و اعتقاد راسخ سران مشرک به بت ها - بنی عباس - با گرایش جوانان و

مستضعفان به اسلام

۴) دعوت عمومی پیامبر - ترس از دست رفتن موقعیت تجاری و سیاسی شهر مکه - بنی امیه - با آشکار شدن دعوت پیامبر

۱۳۶- کدام گزینه شاخص‌ترین سنن و ارزش‌های حاکم بر نظام قبیله‌ای را نشان می‌دهد؟

(الف) افتخار به حسب و نسب - پشتیبانی بی‌قید و شرط از افراد قبیله

(ب) مهمان‌نوازی - استقامت در برابر مشکلات و سختی‌ها

(ج) شجاعت و سخاوت - عصبیت قبیله‌ای

(د) احترام به روابط خونی و خویشاوندی - اطاعت بی‌چون و چرا از رئیس قبیله

(۱) الف و ج (۲) الف و د (۳) ب و ج (۴) ب و د

۱۳۷- چه کسی با درخواست ابوطالب مبنی بر حمایت از پیامبر (ص) مخالفت کرد و هدف مشرکان مکه از نوشتن معاهده تحریم اقتصادی و

اجتماعی بنی‌هاشم چه بود؟

(۱) ابوبکر بن ابی‌قحافه - با افرادی از طایفه خود که اسلام آورده بودند برخورد کنند.

(۲) ابولهب - ابوطالب و طایفه او ناگزیر شوند که پیامبر را تنها گذارند.

(۳) زید بن حارثه - پیامبر را وادار به دست کشیدن از عقایدش نمایند.

(۴) افراد غیرمسلمان طایفه بنی‌هاشم - هر طایفه از مسلمان شدن اعضای خود جلوگیری کند.

۱۳۸- هر یک از وقایع زیر به ترتیب مربوط به کدام یک از شخصیت‌های صدر اسلام می‌باشد؟

«سردسته منافقان در تشویق یهودیان بنی‌نضیر به مقاومت در برابر رسول خدا - با شجاعت و فداکاری ایشان توطئه کشتن رسول خدا

خنثی شد - فرماندهی سپاه قریش در غزوه احد»

(۱) معاویه - عبدالله ابن ابی - ابوسفیان (۲) عبدالله ابن ابی - حضرت علی (ع) - ابوسفیان

(۳) عبدالله ابن ابی - حضرت علی (ع) - معاویه (۴) ابوسفیان - حضرت علی (ع) - عبدالله ابن ابی

۱۳۹- پاسخ صحیح سؤالات زیر به ترتیب در کدام گزینه آمده است؟

(الف) چه کسانی از حضرت علی (ع) خواستند عرب و قریش را برتر از عجم و موالی قرار دهد؟

(ب) چه عاملی سبب شده بود که پایه‌های حاکمیت امپراتوری روم شرقی بر منطقه شام سست شود؟

(ج) در زمان کدام خلیفه سپاهیان مسلمان، نیروهای رومی و متحدان محلی آنان را شکست دادند؟

(۱) عایشه و عباس بن عبدالمطلب - اختلافات مذهبی با کلیسای قسطنطنیه - معاویه

(۲) طلحه و زبیر - تفاوت‌های فرهنگی و زبانی مردم شام - معاویه

(۳) طلحه و زبیر - اختلافات مذهبی و تفاوت‌های فرهنگی و زبانی مردم شام با طبقه حکومتگر رومی - عمر

(۴) عایشه و عباس بن عبدالمطلب - اختلافات قبیله‌های عرب با ساکنان بومی منطقه شام - ابوبکر

۱۴۰- کدام رویداد، از وقایع مهم و سرنوشت‌ساز در تاریخ کشور ما به‌شمار می‌رود و اوضاع ایران در آستانه حمله اعراب چگونه بود؟

(۱) حمله اقوام بیابانگرد در مرزهای شرقی - نبردهای پی‌درپی ساسانیان با اقوام بیابانگرد در مرزهای غربی این حکومت را دچار انحطاط کرد.

(۲) حمله اعراب مسلمان به ایران و سقوط ساسانیان - حکومت ساسانیان بر اثر جنگ‌های طولانی و پرخرج با روم در غرب، دچار ضعف و فرسودگی شده

بود.

(۳) اختلاف و درگیری دربار ساسانی - حکومت ۴۰۰ ساله ساسانی بر اثر نزاع بزرگان دچار ضعف و انحطاط شده بود.

(۴) سقوط ساسانیان و آغاز دوران اسلامی - تسلط حکومت لخمیان و یورش اعراب بدوی حکومت ساسانیان را دچار ضعف کرد.

جغرافیای [۳]

دوره نیمسال اول

درس (۱) ۳ پایانه درس (۶)

مقطع ۸۲۵۲

وقت پیشنهادی: ۱۰ دقیقه

هدف گذاری قبل از شروع هر درس در دفترچه سؤال

لطفاً قبل از شروع پاسخ گویی به سؤال های درس **جغرافیا (۲)**، هدف گذاری چند از ۱۰ خود را بنویسید:
از هر ۱۰ سؤال به چند سؤال می توانید پاسخ صحیح بدهید؟
عملکرد شما در آزمون قبل چند از ۱۰ بوده است؟
هدف گذاری شما برای آزمون امروز چیست؟

چند از ۱۰ آزمون قبل	هدف گذاری چند از ۱۰ برای آزمون امروز

۱۴۱- یکی از معیارهای طبقه بندی آب و هوایی کوپن چیست و در کدام اقلیم اختلافاً زیاد است و وضعیت دما و بارش در اقلیم سرد چگونه است؟

(۱) پوشش گیاهی - خشک - سردترین ماه زیر 3°C - است - بارش تابستان بیشتر از زمستان

(۲) پوشش گیاهی - گرم و مرطوب - سردترین ماه زیر 3°C - است - بارش در دوره سرد سال بیشتر از دوره گرم

(۳) تبخیر - گرم و مرطوب - هیچ ماهی بیش از 10°C نیست - بارش در دوره سرد سال بیشتر از دوره گرم

(۴) تبخیر - خشک - هیچ ماهی بیش از 10°C نیست - بارش تابستان بیشتر از زمستان

۱۴۲- چند مورد از عبارتهای زیر در مورد عوامل پیدایش و شکل گیری ناهمواریها در سطح زمین نادرست است؟

(الف) هوازدهی عبارت است از فرایندی که طی آن، سنگها خرد و متلاشی و تجزیه می شوند.

(ب) نتیجه حرکت ورقه های زمین (پوسته و گوشته فوقانی)، طی میلیون ها سال، ایجاد چین خوردگیها، رشته کوهها، فرسایش یخچالی و پیدایش کوههای آتشفشانی است.

(پ) باکتریهای تجزیه کننده یا تنفس گیاهان در سنگها تغییرات شیمیایی ایجاد می کنند و از انواع هوازدهی شیمیایی هستند.

(ت) سنگهای گرانیتی از سنگهای مرمین یا کلسیتی مقاوم ترند و آب و هوای گرم و مرطوب سرعت و شدت هوازدهی را افزایش می دهد.

(ث) در هنگام یخ زدن آب در شکاف سنگها، سنگها به قطعات کوچکتری خرد می شوند و ترکیب شیمیایی آنها تغییر می کند.

(۱) چهار (۲) یک (۳) دو (۴) سه

۱۴۳- به ترتیب هر یک از بیابانهای «پاتاگونی، گبی، تار و آتاکاما» جزء کدام دسته از بیابانها محسوب می شوند؟

(۱) سرد - گرم - سرد - گرم (۲) گرم - سرد - سرد - گرم (۳) گرم - گرم - سرد - سرد (۴) سرد - سرد - گرم - گرم

۱۴۴- کدام گزینه پاسخ صحیح پرسشهای زیر می باشد؟

(الف) وایتکر در طبقه بندی زیست بوم از چه عواملی استفاده کرد؟

(ب) یکی از معیارهای مورد استفاده برای تمایز زیست بومها از یکدیگر کدام است؟

(۱) الف) بارش و دما (ب) میزان تولید ماده آلی و سرعت رشد گیاهان هر زیست بوم

(۲) الف) آب و هوا (ب) میزان تنوع گیاهی و سرعت رشد گیاهان هر زیست بوم

(۳) الف) بارش و دما (ب) میزان تنوع گیاهی و سرعت رشد گیاهان هر اکوسیستم

(۴) الف) آب و هوا (ب) میزان تولید ماده آلی و سرعت رشد گیاهان هر اکوسیستم

۱۴۵- در حوالی عرض جغرافیایی 60° درجه، بر اثر ... ، منطقه فشار ... ایجاد می شود. این منطقه تحت تأثیر توده هوایی است که از سمت ... به طرف آن حرکت می کند و هوای نسبتاً ... را به سمت بالا می راند.

(۱) فرونشینی هوا - زیاد - استوا - سردتر (۲) صعود هوا - زیاد - قطب - سردتر

(۳) صعود هوا - کم - قطب - گرم تر (۴) فرونشینی هوا - کم - استوا - گرم تر

۱۴۶- به ترتیب کدام گزینه پاسخ صحیح سؤال‌های زیر می‌باشد؟

الف) کدام مورد از اقدام انجام شده برای حفاظت از سواحل در مقابل بالا آمدن آب و کاهش انرژی امواج مناسب نیست؟

ب) به ترتیب در کدام بیابان‌ها بوکسیت، الماس و مس وجود دارد؟

(۱) الف) زهکشی اراضی ساحلی ب) صحرای بزرگ افریقا، کالاهاری، استرالیا

(۲) الف) ایجاد موج‌شکن ب) آتاکاما، استرالیا، کالاهاری

(۳) الف) ایجاد دیواره‌های دریایی ب) کالاهاری، آتاکاما، استرالیا

(۴) الف) زهکشی اراضی ساحلی ب) استرالیا، کالاهاری، آتاکاما

۱۴۷- کدام یک از گزینه‌های زیر به ارتباط متقابل نواحی با یکدیگر اشاره دارد؟

(۱) تأثیر محدودیت‌ها و موانع محیطی روی فعالیت انسان

(۲) نسل‌کشی مردم مسلمان و مظلوم میانمار

(۳) بازارهای شناور بانکوک

(۴) اجلاس گفت‌وگوهای فرهنگی ایران و جهان عرب

۱۴۸- معروف‌ترین و پرسرخن‌گوترین زبان خانواده چینی - تبتی کدام است و چه عاملی در قرن بیستم و بیست و یکم موجب به‌کار گرفته شدن

برخی زبان‌ها در سایر نقاط جهان شده است؟

(۱) ماندارین چینی - گسترش و رواج استعمار در قاره‌های دیگر

(۲) تبتی، برمه‌ای - گسترش و رواج استعمار در قاره‌های دیگر

(۳) ماندارین چینی - پیشرفت‌های صنعتی و گسترش ارتباطات

(۴) تبتی، برمه‌ای - پیشرفت‌های صنعتی و گسترش ارتباطات

۱۴۹- هر یک از موارد زیر، مربوط به کدام نوع از اشکال فرسایش در سواحل دریا است؟ (به ترتیب)

الف) آب سنگ‌های مرجانی

ب) طاق دریایی روشتة الصخره لبنان

پ) زبانه ماسه‌ای میان کاله

ت) ستون سنگی دریایی

(۱) کاوشی - کاوشی - تراکمی

(۲) تراکمی - کاوشی - تراکمی - کاوشی

(۳) تراکمی - تراکمی - کاوشی - کاوشی

(۴) کاوشی - تراکمی - تراکمی - تراکمی

۱۵۰- رکن مهم زیست‌کره کدام است و به چه ناحیه‌ای، ناحیه ساحلی گفته می‌شود؟

(۱) هیدروسفر - به قرار گرفتن شهرهای بزرگ و بندری در سواحل

(۲) لیتوسفر - به محل زندگی گیاهان و جانوران دریایی

(۳) بیوسفر - به محل تلاقی زیست‌بوم خشکی و دریا

(۴) اتمسفر - به نواحی محافظت شده با حفاظ‌های عمودی، موج‌شکن و دیواره‌های دریایی

جامعه‌شناسی [۲]

دوره نیم‌سال اول

درس (۱) پایانه درس (۸)

صفحه ۳ و ۲۲

وقت پیشنهادی: ۱۵ دقیقه

هدف‌گذاری قبل از شروع هر درس در دفترچه سؤال

لطفاً قبل از شروع پاسخ‌گویی به سؤال‌های درس جامعه‌شناسی (۲)، هدف‌گذاری چند از ۱۰ خود را بنویسید:
از هر ۱۰ سؤال به چند سؤال می‌توانید پاسخ صحیح بدهید؟
عملکرد شما در آزمون قبل چند از ۱۰ بوده است؟
هدف‌گذاری شما برای آزمون امروز چیست؟

چند از ۱۰ آزمون قبل	هدف‌گذاری چند از ۱۰ برای آزمون امروز

۱۵۱- به ترتیب با توجه به عبارت‌های زیر کدام گزینه صحیح است؟

(الف) هر نوع عقیده و اخلاقی فرهنگ متناسب با خود را جست‌وجو می‌کند.

(ب) بیان کردن علاقه یک فرد به فردی دیگر

(۱) تناسب و هماهنگی بین جهان فرهنگی با جهان ذهنی - وارد شدن به جهان ذهنی از جهان فرهنگی

(۲) تناسب و هماهنگی بین جهان فرهنگی با جهان ذهنی - وارد شدن به جهان فرهنگی از جهان ذهنی

(۳) ورود به جهان ذهنی از جهان فرهنگی - ابراز اندیشه‌های فردی

(۴) ورود به جهان ذهنی از جهان فرهنگی - تجربه‌ها و خلیقات ویژه هر یک از افراد

۱۵۲- کدام گزینه، مربوط به عبارت‌های زیر است؟

(الف) فرهنگی که نگاه سلطه‌جویانه دارد و عقاید و ارزش‌های آن متعلق به قوم، منطقه یا گروه خاصی است ...

(ب) برخی فرهنگ‌ها مانند فرهنگ سرخ‌پوستان ...

(ج) فرهنگی که کشورهای دیگر را در پیرامون خود به خدمت می‌گیرد و کانون‌های ثروت و قدرت را مورد توجه قرار می‌دهد.

(۱) با عبور از مرزهای جغرافیایی جهان را به دو منطقه مرکزی و پیرامونی تقسیم می‌کند. - از مرزهای جغرافیایی و قومی عبور می‌کند. - صهیونیسم

(۲) ظرفیت جهانی شدن را ندارند و در همان محدوده جغرافیایی خود باقی خواهند ماند. - از مرزهای جغرافیایی و قومی عبور می‌کنند. - صهیونیسم

(۳) با عبور از مرزهای جغرافیایی جهان را به دو منطقه مرکزی و پیرامونی تقسیم می‌کند. - ظرفیت جهانی شدن را ندارند. - سرمایه‌داری

(۴) ظرفیت جهانی شدن را ندارند و در همان محدوده جغرافیایی خود باقی خواهند ماند. - ظرفیت جهانی شدن را ندارند. - سرمایه‌داری

۱۵۳- هر یک از عبارت‌های زیر به ترتیب به کدام ویژگی فرهنگ مطلوب جهانی اشاره دارد؟

(الف) جلوگیری از دو قطبی شدن جهان

(ب) حذف قید و بندها برای رسیدن انسان به کمال و حقوق انسانی‌اش

(ج) توانایی پاسخ دادن به پرسش‌های ثابت و متغیر بشر

(د) گرفتن قدرت مقاومت از آدمیان و ایجاد انفعال در آن‌ها در برابر سلطه‌گران

(۱) عدالت - آزادی - عقلانیت - تعهد و مسئولیت

(۲) عدالت - آزادی - آزادی - تعهد و مسئولیت

(۳) آزادی - تعهد و مسئولیت - عقلانیت - عدالت

(۴) آزادی - عقلانیت - عدالت - تعهد و مسئولیت

۱۵۴- کدام گزینه به ترتیب صحیح یا غلط بودن عبارت‌های زیر را به درستی بیان می‌کند؟

(الف) غلبه نظامی گرچه به حضور مستقیم مهاجمان در مناطق جغرافیایی مورد تهاجم منجر می‌شود، همواره گسترش فرهنگی آنها را به دنبال نمی‌آورد.

(ب) در جامعه تغلب، مردم دوست دارند بر یکایک مردم جامعه خود نیز چیره شوند.

(ج) فرهنگ‌هایی که ویژگی معنویت را نداشته باشند نمی‌توانند معیار و میزانی برای سنجش عقاید و ارزش‌های مختلف باشند.

(د) متفکران مسلمان، جهان تکوینی را به جهان طبیعت محدود نمی‌دانند و از نظر آنان، جهان طبیعت بخشی از جهان تکوینی است.

(۱) ص - ص - ص - غ (۲) غ - ص - ص - ص (۳) ص - ص - غ - ص (۴) ص - غ - غ - ص

۱۵۵- کدام گزینه نادرستی عبارت‌های زیر را بیان می‌کند؟

(الف) برخی فرهنگ‌ها مانند فرهنگ ژاپنی‌ها تداوم تاریخی بالا و گستره جغرافیایی وسیعی نداشتند.

(ب) نادیده گرفتن تفاوت علوم انسانی با علوم طبیعی، ظرفیت‌ها و قابلیت‌هایی را از علوم انسانی و اجتماعی سلب می‌کند.

(ج) در دیدگاهی که جهان فرهنگی را مهم‌تر از جهان ذهنی و تکوینی می‌دانند، جهان تکوینی ماده خامی است که فرهنگ‌ها و جوامع مختلف در آن دخل و تصرف می‌کنند.

(۴) الف - ب

(۳) ج

(۲) الف

(۱) ب - ج

۱۵۶- استعمار نوعی جهان‌گشایی و امپراتوری است که از قرن ... توسط اروپاییان آغاز شد و در قرن ... به اوج رسید. استعمار اروپایی در سده هفدهم و هجدهم میلادی ...

- (۱) شانزدهم - بیستم - بزرگ‌ترین برده‌داری تاریخ بشریت را برپا کرد.
- (۲) پانزدهم - نوزدهم - بزرگ‌ترین برده‌داری تاریخ بشریت را برپا کرد.
- (۳) شانزدهم - نوزدهم - اشکال جدیدی از استعمار را ایجاد کرد.
- (۴) پانزدهم - بیستم - اشکال جدیدی از استعمار را ایجاد کرد.

۱۵۷- در ارتباط با «استعمار نو» کدام عبارت درست نیست؟

- (۱) استعمار نو پس از شکل‌گیری جنبش‌های استقلال‌طلبانه کشورهای مستعمره، طی قرن نوزدهم به وجود آمد.
- (۲) در این نوع استعمار، کشورهای استعمارگر از مجریان بومی و داخلی کشورهای مستعمره، برای رسیدن به اهداف استعماری خود استفاده می‌کنند.
- (۳) دولت‌های استعمارگر برای به قدرت رساندن نیروهای وابسته به خود، از کودتای نظامی استفاده می‌کنند.
- (۴) در این نوع استعمار، استعمارگران پنهان و مجریان آشکارند.

۱۵۸- چه تعداد از عبارتهای زیر درست است؟

- (الف) قبل از ظهور اسلام شبه‌جزیره عربستان، فرهنگ جاهلی قبیله‌ای داشت.
- (ب) پیش از اسلام، شمال شرقی شبه‌جزیره عربستان تحت نفوذ و سلطه امپراتوری روم و جنوب شرقی آن تحت نفوذ و سلطه شاهنشاهی ایران بود.

- (پ) رسول خدا پس از ده سال دعوت مردم به اسلام و مقاومت در برابر فشار نظام قبیله‌ای عرب جاهلی، حکومت اسلامی را تشکیل داد.
 - (ت) در سال نهم هجرت، گروه‌های مختلف برای پذیرش اسلام از سراسر شبه جزیره به مدینه آمدند.
- (۱) چهار (۲) سه (۳) دو (۴) یک

۱۵۹- هر یک از عبارتهای زیر به ترتیب، به کدام نوع استبداد به درستی اشاره دارد؟

- (الف) از رویارویی مستقیم با فرهنگ توانمند اسلامی دوری می‌کرد.
- (ب) چاره‌ای جز حذف مظاهر اسلامی نداشت.

- (پ) دارای هویتی غیراسلامی بود و می‌کوشید با رعایت ظواهر اسلامی، ظاهر دینی خود را حفظ کند.
- (ت) در سایه قدرت و سلطه جهان غرب عمل می‌کرد.

- (۱) استبداد استعماری - استبداد استعماری - استبداد قومی - استبداد استعماری
- (۲) استبداد استعماری - استبداد قومی - استبداد استعماری - استبداد قومی
- (۳) استبداد قومی - استبداد استعماری - استبداد استعماری - استبداد قومی
- (۴) استبداد قومی - استبداد استعماری - استبداد قومی - استبداد استعماری

۱۶۰- به ترتیب کدام گزینه‌های خالی عبارتهای زیر را کامل می‌کند؟

(الف) از نتایج منطقی سکولاریسم، ... است.

(ب) هنر ... بر بعد معنوی وجود انسان تأکید دارد.

(پ) مهم‌ترین ویژگی انسان شناختی فرهنگ معاصر غرب، ... است.

(ت) انسان‌شناسی هر فرهنگی متناسب با ... آن فرهنگ است.

- (۱) ناسیونالیسم - مدرن - سکولاریسم - هستی‌شناسی
- (۲) ناسیونالیسم - قرون وسطی - اومانیزم - معرفت‌شناسی
- (۳) اومانیزم - قرون وسطی - اومانیزم - هستی‌شناسی
- (۴) اومانیزم - مدرن - سکولاریسم - معرفت‌شناسی

۱۶۱- وجه مشترک کدام نوع از معانی روشنگری، کنار گذاشتن وحی و شهود در شناخت حقیقت است و از پایان قرن بیستم با افول چه نوع معرفتی، فرهنگ غرب گرفتار بحران معرفت‌شناختی شده است؟

- (۱) عام - عقل‌گرایانه (۲) عام - حس‌گرایانه (۳) خاص - عقل‌گرایانه (۴) خاص - حس‌گرایانه

۱۶۲- روشنگری با رویکرد دنیوی، اگر با شناخت ... همراه باشد، به دلیل این‌که ... را نمی‌پذیرد، به دئیسم ختم می‌شود و روشنگری در سده‌های نوزدهم و بیستم، بیشتر شکل ... پیدا کرد.

- (۱) تجربی - حس - عقل‌گرایانه
- (۲) عقلی - وحی - حس‌گرایانه
- (۳) تجربی - وحی - عقل‌گرایانه
- (۴) عقلی - حس - حس‌گرایانه

۱۶۳- طی قرون وسطی، آباء کلیسا، به نام خداوند، دست به چه اقدامی می‌زدند و پیامد فروریختن اقتدار کلیسا در دوران رنسانس چه بود؟

- (۱) به بندگی گرفتن بندگان خدا - ظهور و بروز پادشاهان و قدرتهای محلی به‌عنوان رقیبان دنیاطلب کلیسا
- (۲) از اعتبار انداختن عقل - جنگ‌های صلیبی و مواجهه اروپائیان با مسلمانان
- (۳) به بندگی گرفتن بندگان خدا - جنگ‌های صلیبی و مواجهه اروپائیان با مسلمانان
- (۴) از اعتبار انداختن عقل - ظهور و بروز پادشاهان و قدرتهای محلی به‌عنوان رقیبان دنیاطلب کلیسا

۱۶۴- فرهنگ جدید غرب با پیدایش کدام فلسفه‌ها آغاز می‌شود و چه مسائلی زمینه گسترش این فلسفه‌ها را فراهم آورد؟

- ۱) روشنگری - دنیاگرایی رایج در سطح عقاید و ارزش‌های بنیادین
- ۲) روشنگری - دنیاگرایی در سطح هنجارها، رفتارها و زندگی مردم
- ۳) سکولاریسم - دنیاگرایی رایج در سطح عقاید و ارزش‌های بنیادین
- ۴) سکولاریسم - دنیاگرایی در سطح هنجارها، رفتارها و زندگی مردم

۱۶۵- کدام گزینه با «حرکت‌های اعتراض‌آمیز مذهبی نوع اول در دنیای مسیحیت» مطابقت دارد؟

- ۱) رویکرد معنوی داشتند و در تقابل با جریان دنیاگرا قرار گرفتند و به دلیل مورد هجوم قرار گرفتن توسط کاتولیک‌ها و پروتستان‌ها امکان گسترش پیدا نکردند.
- ۲) فقط با قدرت پاپ مخالفت داشتند و در تقابل با جریان دنیاگرا قرار گرفتند و با حمایت قدرت‌های محلی توانستند بخشی از اروپای مسیحی را از تسلط کلیسا خارج سازند.
- ۳) فقط با قدرت پاپ مخالفت داشتند و با جریان دنیاگرا تقابل نداشتند و با حمایت قدرت‌های محلی توانستند بخشی از اروپای مسیحی را از تسلط کلیسا خارج سازند.
- ۴) رویکرد معنوی داشتند، اما در تقابل با جریان دنیاگرا قرار نداشتند و به دلیل مورد هجوم قرار گرفتن توسط کاتولیک‌ها و پروتستان‌ها امکان گسترش پیدا نکردند.

۱۶۶- کدام یک از عبارات زیر در مورد «استعمار و ادغام جوامع در نظام نوین جهانی» درست است؟

- ۱) استعمار، مهم‌ترین عامل ادغام جوامع غربی در نظام جهانی جدید بود.
- ۲) هندوستان (کمپانی هند شرقی)، اندونزی، هند و هلند و الجزایر تحت نفوذ کشورهای استعمارگر قرار می‌گرفتند و در شرایط نیمه‌استعماری، به سر می‌بردند.
- ۳) جوامع استعمارزده به رغم مقاومت‌هایی که طی قرن بیستم انجام دادند، با استعمار نظامی و استعمار نو مواجه شدند.
- ۴) جوامعی که از قدرت مقاومت بیشتری برخوردار بودند، از طریق نفوذ اقتصادی، سیاسی و فرهنگی در نظام نوین جهانی ادغام شدند.

۱۶۷- تک‌محصولی شدن اقتصاد کشورهای استعمارزده چه تعداد از پیامدهای زیر را به وجود می‌آورد؟

- «صادرات محدود به یک ماده خام - افزایش تعامل با محیط جغرافیایی - وابستگی اقتصادی به کشور استعمارگر - سکولاری شدن کشورهای استعمارزده - متعادل شدن مبادلات در سطح جهانی - ادامه یافتن انتقال ثروت به‌طور مستمر به کشورهای غربی - ایجاد سازمان‌های بین‌المللی - انتقال و اشاعه فرهنگ غرب»

- ۱) دو ۲) سه ۳) چهار ۴) پنج

۱۶۸- کدام گزینه درباره عملکرد اقتصادی کشورهای غربی در چارچوب دولت - ملت‌های جدید نادرست است؟

- ۱) پیش از استعمار، اقتصاد این کشورها اغلب در تعامل با محیط جغرافیایی خود بود.
- ۲) پیش از استعمار روابط تجاری آن‌ها در حدی نبود که استقلال سیاسی آن کشورها را در معرض خطر قرار دهد.
- ۳) در ابتدا سیاست کشورهای استعمارزده، توسط کشورهای استعمارگر دگرگون شد.
- ۴) اقتصاد کشورهای استعمارزده پیش از استعمار به‌گونه‌ای مستقل بود.

۱۶۹- کدام گزینه درباره «دولت - ملت‌ها» نادرست است؟

- ۱) حاکمیت‌های سیاسی - اقتصادی جدیدی بودند که نخستین بار در اروپای غربی با افول قدرت کلیسا پدید آمدند.
- ۲) هویت سکولاری و ناسیونالیستی داشتند.
- ۳) این کشورها به دنبال فتوحات استعماری، جغرافیای سیاسی جدیدی را در مناطق تحت تصرف خود برای دیگر فرهنگ‌ها پدید آوردند.
- ۴) در هویت‌سازی‌های جدید، ابعاد دینی و قومی مناطق تصرف شده با کاوش‌های باستان‌شناسان برجسته می‌شد و نژاد به‌عنوان یک عنصر هویت بخشی به فراموشی سپرده می‌شود.

۱۷۰- به ترتیب صحیح یا غلط بودن عبارات زیر در کدام گزینه به درستی بیان شده است؟

- الف) اقتصاد سرمایه‌محور در حرکت‌های آغازین خود، نیازمند حمایت‌های نهادهای بین‌المللی و بازارهای مشترک منطقه‌ای بود.
- ب) کانون‌های ثروت و قدرت برای حفظ منافع خود، استقلال اقتصادی و سیاسی کشورهای مختلف را مخدوش می‌سازند.
- پ) رستوران‌های زنجیره‌ای مک‌دونالد نمونه‌ای از سرمایه‌گذاری شرکت‌های بین‌المللی در سطح منطقه‌ای است.
- ت) تجمع قدرت رسانه در دست صاحبان ثروت و کانون‌های صهیونیستی، نه تنها هویت فرهنگی جوامع غیرغربی را متزلزل می‌گرداند بلکه، آشکارا برخلاف ارزش‌های دموکراتیک غرب است.
- ث) در زمان خودباختگی فرهنگی جوامع غیرغربی، غرب مدیریت انتقال فرهنگ خود را در چارچوب اهداف سیاسی و اقتصادی موردنظر به دست می‌گیرد.

- ۱) غ - ص - ص - ص - غ ۲) ص - غ - غ - غ - ص ۳) غ - غ - ص - غ - غ ۴) غ - ص - غ - ص - ص

فلسفه

دوره نیمسال اول

درس (۱) پایان درس (۶)

صفحه ۲۹ تا ۴۹

وقت پیشنهادی: ۱۰ دقیقه

هدف‌گذاری قبل از شروع هر درس در دفترچه سؤال

لطفاً قبل از شروع پاسخ‌گویی به سؤال‌های درس فلسفه، هدف‌گذاری چند از ۱۰ خود را بنویسید:
از هر ۱۰ سؤال به چند سؤال می‌توانید پاسخ صحیح بدهید؟
عملکرد شما در آزمون قبل چند از ۱۰ بوده است؟
هدف‌گذاری شما برای آزمون امروز چیست؟

چند از ۱۰ آزمون قبل	هدف‌گذاری چند از ۱۰ برای آزمون امروز

۱۷۱- فلسفه چه نقشی در زندگی انسان می‌تواند داشته باشد؟

- ۱) فلسفه به انسان می‌آموزد بر اساس احترام به گذشتگان باید اندیشه‌های آنها را پذیرفت.
- ۲) انسان فیلسوف مانند فردی است که از درون غار با توجه به سایه‌ها، درباره واقعیت سخن می‌گوید.
- ۳) انسان فیلسوف با دلسوزی برای مردم، عقاید و افکار عموم آنها را تأیید می‌کند.
- ۴) فلسفه می‌تواند به زندگی انسان معنا دهد و او را از عادات و تعصب‌های غیرمنطقی حفظ کند.

۱۷۲- کدام گزینه درباره سقراط درست می‌باشد؟

- ۱) سقراط ابتدا متأثر از اندیشه‌های سوفسطائیان و مایل به آنها بود و سپس به مقابله با ایشان پرداخت.
- ۲) سقراط مبارزه خود با مغالطه‌گران و سوفیست‌ها را در کتب خود به تصویر کشیده است.
- ۳) سقراط برای بحث درباره مسائل اصلی خدانشناسی، اخلاق و سیاست، روش‌های متغیری داشت.
- ۴) سقراط با انتخاب مفهومی حیاتی و پرسش درباره آن، حقیقت را از زبان مخاطب به دست می‌آورد.

۱۷۳- در کدام گزینه، به ترتیب، قسمت اول پیرامون لیبرالیسم نادرست و قسمت دوم پیرامون سوسیالیسم صحیح است؟

- ۱) تأمین‌کننده اقتصاد فردی است - جامعه صرفاً جمع افراد نیست و دارای روح است.
- ۲) افراد جامعه نقش و هویتی مستقل ندارند - افکار افراد تابع شرایط اجتماعی آنان است.
- ۳) افراد جامعه قدرت اختیار و تصمیم‌گیری دارند - برنامه‌های فرهنگی و اقتصادی سمت و سویی اجتماعی دارد.
- ۴) همواره منافع و مصلحت افراد بر منافع جامعه مقدم است - مصلحت جامعه بر مصلحت افراد ارجح است.

۱۷۴- کدام گزینه پیرامون شناخت کاملاً درست است؟

- ۱) تنها به مسائل محسوس و پیرامونی محدود می‌شود که قادر به درک آنها هستیم.
- ۲) با عمل آموختن و یادگیری به‌طور ناگهانی به آن دست می‌یابیم.
- ۳) علی‌رغم نامحدود بودن شناخت‌ها خیلی از حقایق و آموخته‌های عالم هست که نمی‌شناسیم.
- ۴) توانایی استفاده از اشیای پیرامونی و ارتباط برقرار کردن با آنها مستلزم شناخت است.

۱۷۵- زادگاه فلسفه یونانی کدام یک از گزینه‌های زیر است؟

- ۱) ایونیا بخشی از سرزمین روسیه
- ۲) ترکیه بخشی از یونان
- ۳) ایونیا بخشی از ترکیه کنونی
- ۴) روسیه بخشی از سرزمین یونان

۱۷۶- کدام گزینه نادرست است؟

- ۱) پارمنیدس فلسفه خود را به صورت شعر بیان کرد.
- ۲) سقراط برای اولین بار به مفهوم «بودن» و «شدن» توجه دقیق کرد.
- ۳) سوفیست‌ها منادی بی‌اعتباری علم و اندیشه شدند.
- ۴) فیثاغورس پایه‌گذار ریاضی و هندسه است.

۱۷۷- کدام یک از گزینه‌های زیر، مبین امکان شناخت برای انسان نیست؟

- ۱) تفکر در مورد مسائل محسوس و پیرامونی
- ۲) دانش به اینکه شناخت ما به تدریج افزایش می‌یابد.
- ۳) علم به نادانی خودمان در برخی مسائل
- ۴) فقط باور به نظرها و دانسته‌های درست خود و دیگران، بدون پذیرفتن نظرات نادرست

۱۷۸- کدام یک از گزینه‌های زیر، در مورد انسان و تفکر صحیح نمی‌باشد؟

- ۱) وجود سؤال برای انسان معلول نادانی اوست.
 - ۲) هیچ کاری بدون تفکر از انسان ساخته نیست.
 - ۳) واسطه رسیدن انسان از مجهولات به معلومات، پرسش است.
 - ۴) سومین مرحله اندیشه‌ورزی در انسان تفکر در اندوخته‌ها است.
- ۱۷۹- مرحله اول تفکر، ... و مرحله دوم تفکر، تفکر ... نام دارد؛ ملاصدرا مشغول بودن به امور عادی زندگی و تفکر در آنها را ... می‌نامد.

- ۱) تفکر فلسفی - غیرفلسفی - فطرت اول
- ۲) تفکر غیرفلسفی - فلسفی - فطرت ثانی
- ۳) تفکر فلسفی - غیرفلسفی - فطرت ثانی
- ۴) تفکر غیرفلسفی - فلسفی - فطرت اول

۱۸۰- هر یک از گزاره‌های زیر مربوط به کدام بخش از فلسفه است؟

الف) بحث درباره قوانین و احکام کلی و عام حاکم بر هستی و وجود

ب) مطالعه توانایی انسان در شناخت هستی

ج) بررسی اصالت فرد و اصالت جامعه

- ۱) هستی‌شناسی - هستی‌شناسی - فلسفه مضاف
- ۲) معرفت‌شناسی - معرفت‌شناسی - فلسفه مضاف
- ۳) هستی‌شناسی - معرفت‌شناسی - فلسفه علوم اجتماعی
- ۴) معرفت‌شناسی - هستی‌شناسی - فلسفه علوم اجتماعی

روانشناسی

دوره نهم سال اول

درس (۱) پایان درس (۴)

صفحه ۸ تا ۱۱

وقت پیشنهادی: ۱۵ دقیقه

هدف‌گذاری قبل از شروع هر درس در دفترچه سؤال

لطفاً قبل از شروع پاسخ‌گویی به سؤال‌های درس روان‌شناسی، هدف‌گذاری چند از ۱۰ خود را بنویسید:
از هر ۱۰ سؤال به چند سؤال می‌توانید پاسخ صحیح بدهید؟
عملکرد شما در آزمون قبل چند از ۱۰ بوده است؟
هدف‌گذاری شما برای آزمون امروز چیست؟

چند از ۱۰ آزمون قبل	هدف‌گذاری چند از ۱۰ برای آزمون امروز

۱۸۱- در کدام‌یک از گزینه‌ها به هیچ‌یک از عوامل مؤثر در منابع توجه، اشاره‌ای نشده است؟

(۱) با ریزش ساختمان پلاسکو همه افرادی که در اطراف بودند متوجه ریزش ساختمان شدند.

(۲) برخی از فروشندگان محبوس در طبقات با توجه به اطلاعات قبلی ذهن خود، به دنبال کنتور برق برای از کار انداختن آن بودند.

(۳) وقتی از آتش‌نشانان محل حادثه، در مورد شمار طبقات پرسیده شد چیزی به‌خاطر نمی‌آوردند، چرا که همه تلاش آنان در پی نجات افراد محبوس بود.

(۴) افراد حاضر در صحنه که از خانواده‌های فروشندگان بودند به علت تشویش بسیار، صدای فریاد افراد را از داخل ساختمان گزارش می‌کردند، در حالی که هیچ فریادی در کار نبود.

۱۸۲- هر یک از موارد زیر، به ترتیب به کدام فرایند در روان‌شناسی اشاره دارد؟

الف) مریم که در خانه مادر همسرش به صرف شام دعوت شده بود، با دیدن خمیازه کشیدن او، این‌طور برداشت کرد که مادر همسرش هیچ رغبتی به ماندن آن‌ها در خانه‌شان ندارد.

ب) علی در جمع شلوغ فامیل، تمام حواسش را به صحبت‌های مادرش در مورد خود معطوف کرد.

(۱) احساس - توجه (۲) تمرکز - ادراک (۳) ادراک - توجه (۴) توجه - احساس

۱۸۳- به ترتیب، «روش‌های علم تجربی»، «استدلال‌های منطقی» جزء کدام‌یک از منابع کسب آگاهی و معرفت است؟

(۱) استناد به سخنان بزرگان - شهود (۲) استناد به سخنان بزرگان - عقل

(۳) تجربه - شهود (۴) تجربه - عقل

۱۸۴- کدام گزینه جاهای خالی عبارت‌های زیر را به ترتیب کامل می‌کند؟

الف) چگونگی ... هر دانشمند از یک موضوع یا پدیده، تأثیر بسیار زیادی در مواجهه با آن موضوع و بررسی علمی آن دارد.

ب) برای کسب معرفت و دانش درباره موجودات غیرقابل مشاهده، باید از ... به دیگر منابع معرفتی استفاده کرد.

پ) هر نظریه علمی که براساس مشاهده و تجربه شکل گرفته است، خود بر نظریات و مبانی ... تکیه داشته است.

(۱) توصیف - توصیف‌های مشابه - غیرتجربی (۲) تبیین - تبیین‌های مستند - تجربی

(۳) توصیف - تبیین‌های مستند - غیرتجربی (۴) تبیین - توصیف‌های مشابه - تجربی

۱۸۵- گزاره «فراخانی زندگی» به کدام یک از شاخه‌های روان‌شناسی اشاره دارد؟

(۱) روان‌شناسی بالینی (۲) روان‌شناسی عمومی (۳) روان‌شناسی رشد (۴) روان‌شناسی نوجوان

پیام مشاوره‌ای: با توجه به ساده‌تر شدن درس روان‌شناسی در کنکور سال گذشته، جای لغزش بسیار کمی دارید چرا که کوچک‌ترین اشتباهی شما را از رقابتان عقب می‌اندازد. پس سعی کنید با دقت هر چه تمام‌تر از دام‌های آموزشی و نکات انحرافی دوری کنید.

۱۸۶- هر یک از عبارتهای زیر به ترتیب مربوط به مفاهیم کدام گزینه است؟

الف) قدرت سازگاری با محیط است.

ب) به جریان یک عمل اشاره دارد.

پ) آخرین مفهوم در تعریف روش علمی است.

(۱) استعداد - روش - نظام‌دار بودن (۲) هوش - فرآیند - موقعیت نامعین

(۳) هوش - فرآیند - نظام‌دار بودن (۴) استعداد - روش - موقعیت نامعین

۱۸۷- کدام یک از گزاره‌های زیر، جزء پیش‌فرض‌های روان‌شناسی گشتالت نیست؟

(۱) روش‌های جزءنگر که بر عناصر تمرکز دارند قادر به ایجاد درک جامعی نیستند.

(۲) همواره، کل بیش‌تر از مجموع اجزا و فراتر از آن است.

(۳) روابط بین اجزا در ادراک یک کل مهم است.

(۴) ارتباط بین عناصر یک کل از جمع عناصر آن به دست می‌آید.

۱۸۸- چه تعداد از گزاره‌های زیر نادرست است؟

الف) گزاره «گذشت زمان باعث تضعیف حافظه می‌شود.» یک نظریه است.

ب) پژوهش‌های دانشمندان با طرح مسئله آغاز می‌شود.

پ) نظریه‌ها در صورت پذیرفته شدن به اصل یا قانون تبدیل می‌شوند.

ت) فرضیه، پاسخ اولیه پژوهشگران به مسئله‌های علمی است.

(۱) سه (۲) یک (۳) دو (۴) صفر

۱۸۹- مفاهیم مرتبط با گزاره‌های زیر به ترتیب، در کدام گزینه آمده است؟

«دریافت و فهم بیشتر، فرآیند توجه تا تصمیم‌گیری، پاسخ سنجیده، توجه به ویژگی‌های کیفی»

(۱) ادراک، تفکر، مسئله، پردازش ادراکی (۲) پردازش، شناخت، فرضیه، پردازش مفهومی

(۳) پردازش، تفکر، فرضیه، پردازش مفهومی (۴) ادراک، شناخت، مسئله، پردازش ادراکی

۱۹۰- در کدام گزینه به تعریفی درست از «توهم» اشاره شده است؟

(۱) آنچه را که احساس کرده‌ایم ولی تفسیر نشده است.

(۲) چیزی که بازشناسی می‌کنیم اما احساس نشده است.

(۳) آنچه که در حد تحریک گیرنده‌های حسی باقی می‌ماند و به ادراک نمی‌رسد.

(۴) آنچه که وجود خارجی دارد را احساس نمی‌کنیم.

۱۹۱- به ترتیب عالی ترین و ابتدایی ترین مرحله شناخت کدامیک از گزینه های زیر است و پایدارترین نوع پردازش کدام است؟

- (۱) تصمیم گیری - توجه، مفهومی
(۲) توجه - تصمیم گیری، مفهومی
(۳) تصمیم گیری - توجه، ادراکی
(۴) توجه - تصمیم گیری، ادراکی

۱۹۲- به ترتیب، گفتگوی سازمان یافته و کمی ساختن ویژگی های روان شناختی به کدام یک از روش های جمع آوری اطلاعات اشاره دارد؟

- (۱) مصاحبه - پرسش نامه (۲) مشاهده - آزمون (۳) مصاحبه - آزمون (۴) آزمون - مشاهده

۱۹۳- هر کدام از دوره های کودکی و بزرگسالی به ... مرحله تقسیم می شوند که کودکی اول از ... است و مرحله دوم بزرگسالی از ... می باشد.

- (۱) سه - ۲ تا ۷ سالگی - ۴۰ تا ۶۵ سالگی
(۲) سه - ۷ تا ۱۲ سالگی - ۴۵ تا ۶۵ سالگی
(۳) دو - ۲ تا ۷ سالگی - ۴۵ تا ۶۵ سالگی
(۴) دو - ۷ تا ۱۲ سالگی - ۴۰ تا ۶۵ سالگی

۱۹۴- کدامیک از عوامل زیر بر چگونگی رشد قبل از تولد تأثیر ندارد؟

- (۱) حالت های هیجانی مختلف اطرافیان
(۲) آلودگی محیط
(۳) داشتن آرامش به ویژه ارتباط معنوی با خالق هستی
(۴) استفاده از داروها

۱۹۵- کدام گزینه پاسخ صحیح پرسش های زیر است؟

الف) علت اینکه فرد می تواند درباره مسائل ارزشی و دینی قضاوت کند چیست؟

ب) شکل گیری هویت مستلزم کدام جنبه از رشد در دوره نوجوانی است؟

- (۱) رشد سریع شناختی - رشد اجتماعی
(۲) رشد درک اخلاقی - رشد اجتماعی
(۳) رشد سریع شناختی - رشد درک اخلاقی
(۴) رشد درک اخلاقی - رشد درک اخلاقی

۱۹۶- کدامیک از گزینه های زیر، مربوط به رشد شناختی دوره نوجوانی نمی شود؟

- (۱) نخستین بار تفکر فرضی شکل می گیرد.
(۲) مبنای استدلال واقعیت های ملموس است.
(۳) قابلیت تغییر جهت تفکر لحظه به لحظه وجود دارد.
(۴) پختگی لازم برای به کارگیری توانایی های شناختی وجود ندارد.

۱۹۷- کدام گزینه نادرست است؟

- (۱) در پدیده نوک زبانی اشکال در رمزگردانی است.
(۲) بازیابی اطلاعات از حافظه، به نشانه های آن اطلاعات بستگی دارد.
(۳) مدت زمان نگهداری اطلاعات، به ذخیره سازی مربوط است.
(۴) رمزگردانی به انواع شنیداری، دیداری و معنایی تقسیم می شود.

۱۹۸- در کدام گزینه به درستی صحیح و غلط بودن عبارتهای زیر مشخص شده است؟

الف) حافظه کاری، فضای کار برای فعالیت های جاری ذهن را ایجاد می کند.

ب) در حافظه کاری، محو شدن مواد اطلاعاتی حافظه به دلیل گذشت زمان یا جایگزینی مواد اطلاعات با موارد جدید است.

پ) در حافظه کوتاه مدت، فقط تا چند دقیقه می توانیم اطلاعات را ذخیره کنیم.

- (۱) غ - غ - ص (۲) غ - ص - ص (۳) ص - غ - ص (۴) ص - ص - غ

۱۹۹- هر کدام از جملات زیر، به ترتیب به کدام مفهوم اشاره دارد؟

الف) در این گام، اطلاعات در حافظه نگهداری می شود.

ب) آخرین مرحله حافظه است.

ج) در این گام اطلاعات به حافظه سپرده می شود.

- (۱) رمزگردانی - بازیابی - اندوزش
(۲) ذخیره سازی - بازیابی - رمزگردانی
(۳) ذخیره سازی - بازیابی - اندوزش
(۴) اندوزش - رمزگردانی - بازیابی

۲۰۰- شکل مقابل اشاره به کدامیک از اصول گشتالت دارد؟



- (۱) تکمیل
(۲) استمرار
(۳) مشابهت
(۴) اصل شکل و زمینه