

دفترچه شماره ۱

آزمون شماره ۱۸

جمعه ۱۴۰۰/۰۱/۲۰



سوالات آزمون

پایه دهم انسانی

دوره دوم متوسطه

نام و نام خانوادگی:	شماره داوطلبی:
تعداد کل سوالات: ۱۱۵	مدت پاسخگویی: ۱۲۰ دقیقه

عناوین مواد امتحانی آزمون گروه آزمایشی علوم انسانی، تعداد سوالات و مدت پاسخگویی

ردیف	مواد امتحانی	تعداد سؤال		مدت پاسخگویی
		شماره سؤال	از تا	
۱	فارسی ۱	۱۰	۱	۱۰ دقیقه
۲	عربی: زبان قرآن ۱	۱۰	۱۱	۱۰ دقیقه
۳	دین و زندگی ۱	۱۰	۲۱	۱۰ دقیقه
۴	زبان انگلیسی ۱	۱۰	۳۱	۱۰ دقیقه
۵	ریاضی و آمار ۱	۱۰	۴۱	۱۵ دقیقه
۶	اقتصاد	۱۰	۵۱	۱۰ دقیقه
۷	علوم و فنون ادبی ۱	۱۵	۶۱	۱۵ دقیقه
۸	تاریخ ایران و جهان ۱	۱۰	۷۶	۱۰ دقیقه
۹	جغرافیای ایران	۱۰	۸۶	۱۰ دقیقه
۱۰	جامعه‌شناسی ۱	۱۰	۹۶	۱۰ دقیقه
۱۱	منطق	۱۰	۱۰۶	۱۰ دقیقه



۱- در کدام گزینه معنی همه واژه‌ها درست است؟

- (۱) بهرام: سیاره مریخ / ملاک: ابزار سنجش / تقریظ: مطلبی ستایش آمیز درباره کتاب، نوشته و مانند آن‌ها / زعب: ترسناک
(۲) زُعبه: نامه کوتاه / نقض: شکستن / وُصلت: پیوستگی / آیت: نشانه
(۳) کید: حيله و فریب / غوک: قورباغه / آخره: گودی دور چشم / تکلف: رنج بر خود نهادن
(۴) خور: زمین پست / وسواس: دو دلی / توسن: سرکشی / هیئت: گروه

۲- در متن زیر چند غلط املایی وجود دارد؟

«چون به مهنّت خوش‌سیمای این سرای دل ببندی، اصحاب خرد به تفاق و تجاهل منصوبت کنند. زینهار تا در ساختن توشه آخرت تقصیر نکنی، و به صحبت دوستان و برادران هم مناز، و بر وصال ایشان حریص مباش، که سوز آن از شیون قاصر است و اندوه بر شادی راجح.»

- (۱) چهار (۲) سه (۳) دو (۴) یک

۳- کدام بیت یادآور نام اثری از «نصرالله منشی» است؟

- (۱) محسنی لاجرم ز قربت شاه
(۲) ای بهارستان اقبال ای چمن‌سایما بیا
(۳) گو خیمه و طویله کو کار و حال و حيله
(۴) گوش کن شرح شرفنامه مهر از «خواجو»

۴- اگر بخواهیم ابیات زیر را به ترتیب داشتن آرایه‌های «مجاز - تضاد - تلمیح - پارادوکس - حس آمیزی» مرتب کنیم، کدام گزینه درست است؟

- (الف) در وداع دوستان از بس که تلخی دیده‌ام
(ب) نیست یک دل در جهان بی داغ عالم‌سوز عشق
(ج) یاد از نگاه غیر طریق سلوک را
(د) کام و ناکامی در این گلشن هم‌آغوش هم‌اند
(ه) دودمان دوستان از پرتو من روشن است

- (۱) ج - الف - ب - ه - د
(۲) د - ه - ب - ج - الف
(۳) د - ج - ب - ه - الف
(۴) د - ج - ب - الف - ه

۵- در همه گزینه‌ها «حذف به قرینه معنوی» وجود دارد؛ به جز

- (۱) بی رخت چشم ندارم که جهانی بینم
(۲) افسوس که بر هم زده خواهد شد از آن روی
(۳) داروی مشتاق چیست زهر ز دست نگار
(۴) ای عید روزه‌داران! بروی چون هلالک

۶- تعداد واژه‌های «دوتلفظی» در کدام بیت بیشتر است؟

- (۱) ابر گوه‌ربار پنداری که از دریاکنار
(۲) نخست آفرین کرد بر کردگار
(۳) شد به فراغت ز غم روزگار
(۴) به هر کس آسمان شد مهربان بیچاره می‌گردد

۷- کدام گزینه با بیت زیر تناسب معنایی دارد؟

- «صورت زیبای ظاهر هیچ نیست
(۱) اکبر و اعظم خدای عالم و آدم
(۲) بینش ظاهر غبار دیده باطن بود
(۳) ای درون‌پرور بر آرای
(۴) ای برادر بلای یوسف نیز
- ای برادر، سیرت زیبا بیار»
صورت خوب آفرید و سیرت زیبا
خاک زن در چشم ظاهر تا به جان بینا شوی
وی خردبخش بی خردبخش‌ای
از نفاق برادران برخاست



- ۸- پیام بیت «گفتم که نوش لعلت ما را به آرزو کشت / گفتا تو بندگی کن کاو بنده پرور آید» در کدام گزینه دیده می‌شود؟
- (۱) آن چه یک چند آب حیوان کرد
(۲) تیغ عشق است محاباش نباشد «خسرو»
(۳) وفا کشتم بدان تا چشم بی‌خواب
(۴) گفتم که حاجتی هست گفتا بخواه از ما
- ۹- مضمون کدام گزینه متفاوت است؟
- (۱) افتاده کار ما را با یار شوخ و شنگی
(۲) چون سایه هما که فتادن عروج اوست
(۳) بی‌تواضع نیست ممکن سرفرازی یافتن
(۴) پایه عزت بلندی گیرد از افتادگی
- ۱۰- مفهوم بیت «گر در طلبت رنجی ما را برسد شاید / چون عشق حرم باشد، سهل است بیابان‌ها» از کدام گزینه دریافت می‌شود؟
- (۱) گفتم که بعد از این همه دل‌ها که برده‌ای
(۲) گر در طلب او بی‌ناگه به برت آید
(۳) مایه پرهیزگار قوت صبر است و عقل
(۴) خواری از اغیار بهر یار می‌باید کشید



■ عین الأصح و الأدق في الجواب للترجمة أو المفهوم أو المفردات أو الحوار (۱۷ - ۱۱):

- ۱۱ «كنت أتكلم مع طيار في المطار فظهر غيم أسود بغتة و نزل منه مطر كثير!»
- (۱) با خلبانی در فرودگاه صحبت می‌کرده پس سرزده ابرهای سیاهی ظاهر شد و باران اندکی از آن بارید!
(۲) در خیابان با راننده‌ای حرف زدم پس ابر سیاهی ناگهان پدیدار گشت و باران زیادی از آن بارید!
(۳) در بازار با فروشنده‌ای حرف می‌زدم پس به ناگه ابرهای سیاهی در آسمان ظاهر شد و باران زیادی بارید!
(۴) در فرودگاه با خلبانی سخن می‌گفتم پس ناگهان ابری سیاه پدیدار شد و باران بسیاری از آن بارید!
- ۱۲ «الحفاظ على تلك المستشفيات و هذه المتاحف واجب على كل مواطن لأن جميع الناس ينتفعون بها!»
- (۱) نگهداری از آن بیمارستان‌ها و این موزه‌ها وظیفه هر شهروندی است، زیرا همه مردم از آن‌ها بهره می‌برند!
(۲) نگهداری از این بیمارستان‌ها و آن سرویس‌های بهداشتی وظیفه هر شهروندی است، زیرا همه مردم از آن‌ها بهره می‌برند!
(۳) مراقبت از آن بیمارستان‌ها و این موزه‌ها بر همه شهروندان واجب است، زیرا همه مردم از آن‌ها سود برده‌اند!
(۴) محافظت از آن درمانگاه‌ها و این موزه‌ها بر هر شهروندی واجب است، زیرا همه مردم از آن‌ها سود می‌برند!
- ۱۳ «تسعة غواصين ذهبوا إلى أعماق هذا البحر ليلاً و شاهدوا عشرات المصابيح الملونة!»
- (۱) نه غواص در شب به اعماق این اقیانوس رفتند و ده‌ها چراغ رنگارنگ مشاهده کردند!
(۲) نه غواص شانه به اعماق این دریا رفتند و ده‌ها چراغ رنگارنگ دیدند!
(۳) نه غواص در شب به اعماق آن دریا رفتند و صدها چراغ روشن مشاهده کردند!
(۴) هفت غواص بعد از ظهر به اعماق این دریا خواهند رفت و صدها چراغ رنگارنگ مشاهده خواهند کرد!
- ۱۴ عین الخطأ:
- (۱) إشتراك أولئك التلميذات في مهرجان الأزهار بمدينة بنتنا! آن دانش‌آموزان در جشنواره گل‌ها در شهر ما شرکت کردند!
(۲) سيحتفل صديقي يوم ميلاده في الثلاثاء: دوستم روز تولدش را در سه‌شنبه جشن خواهد گرفت!
(۳) قد اشتري والدها حاسوباً لنجاحها في الرياضة! پدرش برای موفقیت او در درس ریاضی یک دوچرخه خریده است!
(۴) «و أنا ربكم فأعبدون!» و من پروردگارتان هستم، پس مرا بپرستید!



۱۵- ﴿هل جزاء الإحسان إلا الإحسان﴾؛ عین الأقرب إلى المفهوم:

- (۱) سزای نیکی، بدی است! (۲) احسان، همه خلق را نوازد، آزادان را چو بنده سازد!
(۳) انسان، بنده احسان است! (۴) از هر دست بدهی، از همان دست پس می‌گیری!

۱۶- عین الجواب المناسب لهذا السؤال: «لمن تشتري هذه الأدوية؟»

- (۱) اشتريتها لرملائي في القافلة. (۲) نعم؛ اشتريها بهذه التقود.
(۳) اشتريها لأمي المريضة في البيت. (۴) اشتريها لصديقي الذي مات أمس.

۱۷- ميّز الخطأ في المتضاد:

- (۱) سلم ≠ حرب (۲) وقّع ≠ خذت
(۳) أغلق ≠ فتح (۴) فرّج ≠ خزّين

■ عین المناسب في الجواب عن الأسئلة التالية (۲۰ - ۱۸):

۱۸- ميّز الخطأ في العدد و المعدود:

- (۱) شكّر المدير ستة تلاميذ لاهتمامهم الكثير بالمرافق العامة! (۲) يعمل سبعة و سبعون عاملاً في هذا المصنع
(۳) اليوم دخل ثمانية سائح إلى قريتنا الجميلة! (۴) يلعب طفلان اثنان في الحديقة بفرح كثيرا

۱۹- عین الصحيح في تعيين نوع الفعلين و صيغتهما في الجملة التالية على الترتيب: «أرسلوا فريقاً لزيارة المكان و التعرف على الأسماك التي تتساقط على الأرض!»:

- (۱) ثلاثي مجرّد - جمع مذکر غائب / ثلاثي مزيد من باب «تفاعل» - مفرد مذکر مخاطب
(۲) ثلاثي مزيد من باب «إفعال» - جمع مذکر غائب / ثلاثي مزيد من باب «تفاعل» - مفرد مؤنث غائب
(۳) ثلاثي مزيد من باب «إفعال» - جمع مذکر غائب / ثلاثي مزيد من باب «مفاعلة» - مفرد مذکر مخاطب
(۴) ثلاثي مزيد من باب «تفعيل» - مفرد مذکر مخاطب / ثلاثي مزيد من باب «تفعّل» - مفرد مؤنث غائب

۲۰- عین ما فيه المضاف إليه و الصفة معاً:

- (۱) الأطفال يلعبون في حديقةنا الجميلة بفرح (۲) يستفيد البشر يوماً من تلك المعجزة البحرية.
(۳) أنظر إلى المرء و قل من شق فيه بصره؟ (۴) هو بمنزله جاسوس من جواسيس الغابة.



۲۱- مطابق سخن امام سجاد (ع) به ترتیب «أنس با خدا» و «چشیدن لذت دوستی خداوند» عامل بازدارنده از چه رفتارهایی در انسان می‌باشند؟

- (۱) سرپیچی از فرمان الهی - تسلیم شدن در برابر هوای نفس (۲) رویگردانی از خداوند - تسلیم شدن در برابر هوای نفس
(۳) رویگردانی از خداوند - برگزیدن غیر خدا (۴) سرپیچی از فرمان الهی - برگزیدن غیر خدا

۲۲- با توجه به حدیث نبوی «الدنيا مزرعة الآخرة» یکی از شرایط داشتن زراعتی پرمحصول برای آخرت چیست؟

- (۱) توبه کردن از گناهان که به معنای مواظبت از آفات زراعت است.
(۲) کاشتن استعدادها درون دل که بهترین زمین برای کشت محصول آخرت است.
(۳) جلوگیری از وسوسه شیطان و نفس اماره که به منزله پاک کردن زمین از علف هرز است.
(۴) انجام اعمال نیک که بذر سالمی برای آغاز کشاورزی می‌باشد.

۲۳- به چه علت لازم است تا در این دنیا در مسیری قدم بگذاریم که موفقیتش حتمی است و اگر کسی در این مسیر قدم بگذارد چه نتیجه‌ای برای او رقم می‌خورد؟

- (۱) سرنوشت ابدی انسان‌ها براساس اعمال دنیوی آنان تعیین می‌شود. - اطمینان در دنیا و رستگاری در آخرت
(۲) سرنوشت ابدی انسان‌ها براساس اعمال دنیوی آنان تعیین می‌شود. - آسان‌تر و سریع‌تر رسیدن به هدف
(۳) هدف از خلقت انسان رسیدن به مقام قرب به خدا است. - اطمینان در دنیا و رستگاری در آخرت
(۴) هدف از خلقت انسان رسیدن به مقام قرب به خدا است. - آسان‌تر و سریع‌تر رسیدن به هدف



- ۲۴- چاره‌جویی خداوند از بنده‌اش، در صورتی خیزش اهل آسمان‌ها و زمین را علیه انسان متوکل بی‌اثر می‌کند، که چه شرایطی از توکل مراعات شود و خداوند با چه کسانی انس بیشتری می‌گیرد؟
- ۱) با نیت خالصانه پناه بردن به خداوند - آنان که بیشتر به خدا توکل می‌کنند.
 - ۲) مشورت کردن قبل از توکل - آنان که بیشتر به خدا توکل می‌کنند.
 - ۳) مشورت کردن قبل از توکل - آنان که بیشتر به خدا عشق می‌ورزند.
 - ۴) با نیت خالصانه پناه بردن به خداوند - آنان که بیشتر به خدا عشق می‌ورزند.
- ۲۵- در روز قیامت چه چیزی عامل کنار رفتن پرده‌ها از حقایق عالم است و بلافاصله پس از آن شاهد کدام حادثه هستیم؟
- ۱) آشکار شدن اسرار - برپا شدن دادگاه عدل الهی
 - ۲) تابیدن نور حقیقت - برپا شدن دادگاه عدل الهی
 - ۳) آشکار شدن اسرار - دادن نامه اعمال
 - ۴) تابیدن نور حقیقت - دادن نامه اعمال
- ۲۶- کدام مفهوم از تدبر در آیه شریفه «حَتَّىٰ إِذَا جَاءَ أَحَدَهُمُ الْمَوْتُ ...» مستفاد می‌گردد؟
- ۱) بدکاران در عالم برزخ اعمال ناشایست خود را انکار می‌کنند.
 - ۲) دوزخ اشقیاء درخواست بازگشت به دنیا را مطرح می‌کنند.
 - ۳) یکی از ویژگی‌های عالم برزخ وجود شعور و آگاهی در آن است.
 - ۴) بدکاران با اندوه و حسرت در آخرت به ترک اعمال صالح در دنیا اعتراف می‌کنند.
- ۲۷- نشانه تکریم وجود اشرف مخلوقات در عالم خلقت چیست و استفاده از این موهبت چگونه میسر می‌شود؟
- ۱) نشان دادن سرمایه‌ها و موانع هدف و مسیر - گزینش راه رستگاری
 - ۲) نشان دادن سرمایه‌ها و موانع هدف و مسیر - توجه به سرمایه‌های درونی
 - ۳) آفریدن به قصد بهره‌وری انسان - گزینش راه رستگاری
 - ۴) آفریدن به قصد بهره‌وری انسان - توجه به سرمایه‌های درونی
- ۲۸- از نظر قرآن کریم درخواست نگاه‌داری از آتش دوزخ از جانب چه کسانی مطرح می‌گردد و خداوند منان به آنان چه وعده‌ای می‌دهد؟
- ۱) مؤمنان آخرت طلب - «آنچه نزد خداست بهتر و پایدارتر است.»
 - ۲) بهره‌مندان از اعمال خود - «آنچه نزد خداست بهتر و پایدارتر است.»
 - ۳) مؤمنان آخرت طلب - «خداوند سریع‌الحساب است.»
 - ۴) بهره‌مندان از اعمال خود - «خداوند سریع‌الحساب است.»
- ۲۹- افرادی که در دنیا به گناهان بزرگ اصرار می‌کردند، چه رفتاری با نعمات الهی داشتند و چه شبهه‌ای مطرح می‌کردند؟
- ۱) مغرور و فریفته شدن - «هنگامی که ما مردیم و خاک و استخوان شدیم آیا برانگیخته خواهیم شد؟»
 - ۲) کفران و ناسپاسی - «هنگامی که ما مردیم و خاک و استخوان شدیم آیا برانگیخته خواهیم شد؟»
 - ۳) مغرور و فریفته شدن - «کیست که این استخوان‌های پوسیده را دوباره زنده کند؟»
 - ۴) کفران و ناسپاسی - «کیست که این استخوان‌های پوسیده را دوباره زنده کند؟»
- ۳۰- هر یک از موارد «فرو رفتن در هوس‌ها» و «فرو رفتن در گرداب آلودگی‌ها» ویژگی کدام دسته است؟
- ۱) معتقدان به معاد که از یاد آخرت غافل شده‌اند - کسانی که می‌کوشند راه فراموش کردن مرگ را پیش بگیرند.
 - ۲) معتقدان به معاد که از یاد آخرت غافل شده‌اند - کسانی که نمی‌توانند فکر مرگ را از ذهن خود دور کنند.
 - ۳) منکران معادی که خود را به امور تلخ دنیا مشغول ساخته‌اند - کسانی که می‌کوشند راه فراموش کردن مرگ را پیش بگیرند.
 - ۴) منکران معادی که خود را به امور تلخ دنیا مشغول ساخته‌اند - کسانی که نمی‌توانند فکر مرگ را از ذهن خود دور کنند.

**PART A: Grammar and Vocabulary**

Directions: Questions 31-35 are incomplete sentences. Beneath each sentence you will see four words or phrases, marked (1), (2), (3), and (4). Choose the one word or phrase that best completes the sentence. Then mark your answer sheet.

- 31- As a great peace figure, Mahatma Gandhi was killed while he up the stairs to give his speech.
- 1) himself / walking
 - 2) his self / walking
 - 3) himself / was walking
 - 4) his self / was walking



- 32- He's still the best halfback in the team, although he is some of his teammates.
 1) as old as twice 2) twice as old as 3) twice older 4) older twice
- 33- Studies suggest that over 60 percent of people believe it will be to travel to other planets by the middle of the 21st century.
 1) successful 2) different 3) possible 4) scientific
- 34- He is working at a/an studying other galaxies and doing research into the origins of the universe.
 1) observatory 2) collection 3) orbit 4) creation
- 35- You will be amazed when you James sing. He has a very nice voice.
 1) meet 2) hope 3) like 4) hear

PART B: Reading Comprehension

Directions: In this part of the test, you will read a passage. The passage is followed by five questions. Answer the questions by choosing the best choice, (1), (2), (3), or (4). Then mark your answer sheet.

The planets Jupiter and Saturn have been moving closer and closer to each other in the night sky. In fact, on December 21, they appear closer together than they have in hundreds of years.

When two astronomical bodies appear close in the sky, as seen from Earth, it is called a conjunction. Conjunctions can happen with any two bodies, such as planets, moons, stars and asteroids. When Jupiter and Saturn come together, it is called a "Great Conjunction."

Astronomers say these events between the two largest planets in our solar system are not especially rare. Jupiter passes its neighbor Saturn once every 20 years as they circle around the sun. But this conjunction is especially close: From Earth, the two planets will look to be just one-tenth of a degree apart. That is about the distance of one-fifth of a full moon.

If weather permits, they should be easy to see just after sundown. This amazing sight promises to be one of the greatest of Great Conjunctions. David Weintraub is an astronomy professor at Vanderbilt University. He told The Associated Press that a close conjunction that happens in our nighttime sky is very rare.

- 36- What is the best title for the passage?
 1) A History of Conjunctions in Our Solar System
 2) Jupiter and Saturn Come Together in the Night Sky
 3) The Largest Planets Seen from the Earth
 4) Different Types of Conjunctions in the Night Sky
- 37- According to the passage, what is TRUE about a conjunction?
 1) It's a dangerous situation when two planets are so close that they might hit each other and explode.
 2) It happens only when one planet from the solar system passes by another neighbor planet.
 3) It is called "Great Conjunction" when the two largest planets in our solar system come together.
 4) It is a very rare event, and it might happen only once in every body's lifetime.
- 38- We can replace the phrase "promises to be" in the last paragraph by
 1) is always 2) tries to be 3) cannot be 4) is hopefully
- 39- It can be concluded from the passage that
 1) some conjunctions might happen in the daytime
 2) a Great Conjunction happens close to the full moon in the sky
 3) this Great Conjunction is not different than any other one
 4) we can see this Great Conjunction from any place in our solar system
- 40- The underlined word "that" in paragraph 3 refers to
 1) conjunction 2) Earth
 3) full moon 4) one-tenth of a degree



ریاضیات



۴۱- اگر یکی از جواب‌های معادله $ax^2 + x - 2 = 0$ برابر $\frac{1}{p}$ باشد، جواب دیگر معادله کدام است؟

- (۱) $\frac{2}{3}$ (۲) $-\frac{1}{3}$ (۳) $-\frac{2}{3}$ (۴) $\frac{1}{3}$

۴۲- ریشه مضاعف معادله $4x^2 + kx + 1 = 0$ کدام است؟

- (۱) -1 (۲) 2 (۳) $-\frac{1}{2}$ (۴) -2

۴۳- پنج برابر ریشه کوچک‌تر معادله $\frac{2}{x-1} + \frac{3}{(x-1)^2} = 5$ کدام است؟

- (۱) -3 (۲) 5 (۳) 2 (۴) 10

۴۴- خط d از نقطه $\left[\frac{1}{3}\right]$ می‌گذرد و بر خط $4y - 2x + 1 = 0$ عمود است. مساحتی که خط d با محورهای مختصات ایجاد می‌کند، برابر کدام است؟

- (۱) $\frac{5}{4}$ (۲) $\frac{25}{2}$ (۳) $\frac{25}{4}$ (۴) $\frac{5}{2}$

۴۵- اگر مبدأ مختصات و نقطه $(-3, 1)$ روی نمودار تابع $f(x) = ax^2 + b$ قرار داشته باشند، $f(9)$ کدام است؟

- (۱) 3 (۲) 9 (۳) -3 (۴) -9

۴۶- اگر عرض رأس سهمی به معادله $y = -x^2 - 4x + m$ برابر ۹ باشد، سهمی محور y ها را با کدام عرض قطع می‌کند؟

- (۱) 3 (۲) 5 (۳) 7 (۴) 9

۴۷- نوع متغیر کدام گزینه با بقیه متفاوت است؟

- (۱) دمای هوای سالن‌های ورزشی (۲) مراحل تحصیل یک فرد (۳) جنسیت کارمندان یک اداره (۴) نوع کشت محصول

۴۸- اگر ضریب نمره مستمر ۱ و ضریب نمره پایانی ۲ و نمره مستمر دانش‌آموزی ۱۱ باشد و بخواهد نمره سالانه‌اش ۱۵ شود، در امتحان پایانی چه نمره‌ای باید کسب کند؟

- (۱) 18 (۲) 16 (۳) 17 (۴) 19

۴۹- اگر مجموع مربعات ۱۰ داده آماری ۱۷۰ و میانگین آن‌ها ۳ باشد، واریانس داده‌ها چقدر است؟

- (۱) 5 (۲) 6 (۳) 8 (۴) 9

۵۰- در یک جامعه آماری که از منحنی نرمال پیروی می‌کند: میانگین ۱۴ و انحراف معیار ۲ است. چند درصد از داده‌ها در فاصله ۱۶ - ۱۰ قرار می‌گیرند؟

- (۱) 68 (۲) 82 (۳) 86 (۴) 88



Konkur.in

اقتصاد

۵۱- کدام گزینه حاوی پاسخ پرسش‌های زیر است؟

(الف) منظور از کلیدواژه «تولید نهایی» در تعریف GDP چیست؟

(ب) کدام یک در رابطه با رشد اقتصادی درست است؟

(ج) برای محاسبه تولید ناخالص داخلی اسمی،.....

(د) با محاسبه نسبت در کشورهای مختلف، شاخصی به دست می‌آید که برای مقایسه وضعیت توزیع درآمد به کار می‌رود.

(۱) الف: یعنی در محاسبه تولید ناخالص داخلی تنها کالاهای نهایی را محاسبه می‌کنیم نه کالاهای واسطه‌ای را. ب: صرفاً و تنها به معنای افزایش تولید است. ج: مجموع ارزش کالاهای تولیدی را در یک سال محاسبه می‌کنیم. د: دهک دهم به اول

(۲) الف: یعنی در محاسبه تولید ناخالص داخلی تنها کالاهای نهایی را محاسبه می‌کنیم نه کالاهای واسطه‌ای را. ب: صرفاً و تنها یک مقیاس کمی است. ج: مجموع ارزش کالاهای صادراتی و وارداتی را در یک سال و در یک کشور محاسبه می‌کنیم. د: دهک اول به دهم

(۳) الف: یعنی در محاسبه تولید ناخالص داخلی همه کالاهای تولیدشده در داخل کشور در بازه زمانی خاص را محاسبه می‌کنیم. ب: صرفاً و تنها یک مقیاس کمی است. ج: مجموع ارزش کالاهای صادراتی و وارداتی در یک سال و در یک کشور را محاسبه می‌کنیم. د: دهک اول به دهم

(۴) الف: یعنی در محاسبه تولید ناخالص داخلی همه کالاهای تولیدشده در داخل کشور در بازه زمانی یک ساله را محاسبه می‌کنیم. ب: صرفاً و تنها به معنای افزایش کیفیت کالاهای تولیدی است. ج: مجموع ارزش کالاهای تولیدی در یک سال را محاسبه می‌کنیم. د: دهک دهم به اول



۵۲- اگر CPI برای یک ماه معین ۲۵ درصد افزایش پیدا کرده باشد و هزینه سبد بازار در انتهای ماه سال ۴۶۲,۰۰۰,۰۰۰ تومان باشد، هزینه سبد بازار در ابتدای ماه چقدر بوده است؟

- (۱) ۴۲۰,۰۰۰,۰۰۰
(۲) ۵۰۹,۲۰۰,۰۰۰
(۳) ۴۹۷,۳۰۰,۰۰۰
(۴) ۳۶۹,۶۰۰,۰۰۰

۵۳- کدام یک از گزینه‌ها، پاسخ صحیح و کاملی به پرسش‌های زیر می‌دهد؟

الف) شخصی که به وقایع، نه با عینک سیاه و نه با عینک سفید نگاه می‌کند، اما با تکیه بر دانش خود، کسب و کاری را مطمئن به موفقیت شروع می‌کند، کدام یک از ویژگی‌های کارآفرینان را داراست؟

ب) غالباً در زمینه حسابداری، کسب و کارها هستند و کار عده‌ای از کشاورزان که دور هم جمع شده‌اند تا تأمین بذر مرغوب و سموم خود را تسهیل کنند، است.

ج) اولین دسته از تصمیمات، انتخاب از میان چند گزینه است و دسته دوم است.

د) در بازار کالا و خدمات نقش هر گروه چیست؟

- (۱) الف: تیزبین ب: مشارکتی - شرکتی ج: گزینش بین انتخاب یا عدم انتخاب یک چیز د: خانوار: فروشنده خدمات و کالا / بنگاه: خریدار خدمات و کالا
(۲) الف: خوش‌بین ب: شخصی - تعاونی ج: انتخاب چقدر از یک چیز د: خانوار: خریدار کالا و خدمات / بنگاه: فروشنده کالا و خدمات
(۳) الف: تیزبین ب: مشارکتی - شرکتی ج: انتخاب چقدر از یک چیز د: خانوار: خریدار کالا و خدمات / بنگاه: فروشنده کالا و خدمات
(۴) الف: خوش‌بین ب: شخصی - تعاونی ج: گزینش بین انتخاب یا عدم انتخاب یک چیز د: خانوار: فروشنده خدمات و کالا / بنگاه: خریدار خدمات و کالا

۵۴- اگر کل جمعیت کشوری ۱۲۰ میلیون نفر باشد و $\frac{1}{6}$ جمعیت آن زیر ۱۵ سال باشند و از باقی جمعیت آن $\frac{3}{4}$ فعال باشند، نرخ بیکاری در این کشور حدوداً چقدر است؟

- (۱) ۱۱ (۲) ۲۲ (۳) ۳۳ (۴) ۴۴

۵۵- کدام عبارت‌ها نادرست هستند؟

الف) از آنجایی که مردم حاضر بودند کالاهای اضافی خود را با کالاهایی مثل غلات در هند یا صدف در روسیه تعویض کنند، این کالاها به عنوان اولین پول استفاده شدند.

ب) احکام اقتصادی اسلام پایه قواعد و مقررات اقتصادهای موفق آسیای میانه، آسیای غربی و جنوب غربی، شمال آفریقا و حتی جنوب اروپا قرار گرفت.

ج) بسیاری از کشورها دارای رشد درآمدی بالایی هستند؛ مانند چین و آمریکا. این کشورها موفق شده‌اند درآمدها را به شکل برابر پخش کنند.

د) برخی از کشورها و سازمان‌های بین‌المللی در طول سده‌های گذشته، از شاخص‌های توسعه و همچنین نهادهایی که ظاهراً با هدف توسعه به وجود آمده‌اند، سبک زندگی غربی را تحمیل می‌کردند.

- (۱) الف - ب (۲) ب - د (۳) الف - ج (۴) ج - د

۵۶- کدام گزینه، حاوی پاسخ درست پرسش‌های زیر است؟

الف) در چه حالتی بدون کاهش قیمت، تقاضا برای کالای خاصی افزایش می‌یابد؟

ب) کدام یک اصلی‌ترین منبع درآمدی دولت ایران در سال ۱۳۹۷ بوده است؟

ج) اگر کالایی در یک کشور نسبت به کشور دیگر مزیت نداشته باشد، می‌تواند نسبت به کالای دیگر در همان کشور مزیت داشته باشد.

د) با پول می‌توان ارزش کالاهای مختلف را تعیین کرد و سپس ارزش نسبی آن‌ها را با هم سنجید. این موضوع به وظیفه پول اشاره دارد.

(۱) الف: زمانی که کالای خاصی مد شود. ب: مالیات ج: مطلق - نسبی د: سنجش ارزش

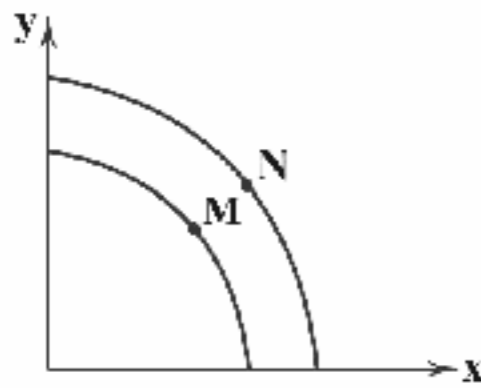
(۲) الف: زمانی که کالای خاصی مد شود. ب: مالیات ج: نسبی - مطلق د: پرداخت آینده

(۳) الف: زمانی که عرضه آن کالا افزایش پیدا کند. ب: نفت و گاز ج: نسبی - مطلق د: پرداخت آینده

(۴) الف: زمانی که عرضه آن کالا افزایش پیدا کند. ب: نفت و گاز ج: مطلق - نسبی د: سنجش ارزش



۵۷- با توجه به منحنی مرز امکانات تولید زیر، چگونه می توان از نقطه M به سمت نقطه N حرکت کرد؟



(۱) اگر مردم از کالای X کم تر مصرف کنند و صرفه جویی انجام دهند، می توانند به سمت N حرکت کنند.

(۲) اگر مردم از کالای Y کم تر مصرف کنند و صرفه جویی انجام دهند، می توانند به سمت N حرکت کنند.

(۳) اگر با صرفه جویی، میزان سرمایه گذاری افزایش پیدا کند، به مرور زمان ظرفیت تولیدی افزایش پیدا خواهد کرد و به سمت N حرکت می کند.

(۴) نقطه N نقطه ای دست نیافتنی است؛ فلذا این نمودار صرفاً یک نمودار غیرقابل دسترس است و امکانات کشور اجازه حرکت به N را نمی دهند.

۵۸- کدام یک از عبارات های زیر درست است؟

الف) ایجاد زمینه های قانونی و زیرساخت های موصلاتی، گسترش مدارس و دانشگاه ها و بهبود نسبی وضعیت بهداشت نیز نتوانست اقتصاد زمان پهلوی را از ضعف ساختاری نجات دهد.

ب) کارآفرین موفق برای انتخاب صحیح و درست، باید هزینه ها و درآمدهایش را محاسبه کند و با فروش محصولات خود هزینه ها را به دست می آورد.

ج) علاوه بر انتخاب های شخصی، دانش اقتصاد با انتخاب های اجتماعی نیز روبه رو است. به عبارت دیگر اگرچه جامعه با کمبود منابع روبه رو نیست اما در نهایت باید بده - بستان کند.

د) یکی از انواع بیکاری به دلیل تغییرات فصلی رخ می دهد. یعنی با تغییر فصل عده ای از کارگران شغل خود را از دست می دهند. این نوع بیکاری، دوره ای نام دارد.

(۱) د (۲) ج (۳) ب (۴) الف

۵۹- کدام گزینه به دو پرسش زیر پاسخ درست و کامل می دهد؟

الف) اگر بازار در تعادل نباشد، چه اتفاقی می افتد؟

ب) در چه صورتی می توان تصویر کامل تری از پیشرفت اقتصادی یک کشور به دست آورد؟

(۱) الف: دست های نامرئی بازار را به شکل خودکار به سمت تعادل هدایت می کنند. ب: ترکیب معیارهای اندازه گیری رشد اقتصادی و شاخص هایی مثل امید به زندگی و ...

(۲) الف: بازار فلج خواهد شد و به علت عدم وجود تعادل، بازار از هم خواهد پاشید. ب: ترکیب معیارهای اندازه گیری رشد اقتصادی و شاخص هایی مثل امید به زندگی و ...

(۳) الف: بازار فلج خواهد شد و به علت عدم وجود تعادل، بازار از هم خواهد پاشید. ب: در صورتی که بتوان به رقمی واقعی از رشد اقتصادی دست پیدا کرد.

(۴) الف: دست های نامرئی بازار را به شکل خودکار به سمت تعادل هدایت می کنند. ب: در صورتی که بتوان به رقمی واقعی از رشد اقتصادی دست پیدا کرد.

۶۰- کدام گزینه به ترتیب درست (ص) یا نادرست (غ) بودن عبارات های زیر را به درستی نشان می دهد؟

الف) دولت ها برای حمایت و اطمینان دهی به سرمایه گذاران، قوانین سختی دارند؛ این قوانین کمک می کند تا سرمایه گذار گول و فریب نخورد.

ب) تصمیم گیری غیرمنطقی به معنای عوض شدن نظر ما درباره هزینه و منفعت است. در این حالت ممکن است آن ها را محاسبه نکرده باشیم. به همین علت آن ها را به حساب نمی آوریم.

ج) اقتصاد کارا، اقتصادی است که از هر فرصتی برای استفاده بهتر و مناسب تر از منابع بهره مند شود (که این موضوع فقط محدود به کشورها نیست)، بدون آن که وضع دیگران بدتر شود.

د) وقتی شخصی می میرد، اموال وی به فرزندان یا بستگان او می رسد. بر این نقل و انتقال دارایی از فرد فوت شده به وراثت نوع خاصی از مالیات بسته می شود که مالیات غیرمستقیم است.

ه) یکی از عوامل گسستن از پیمان های تجاری، حفاظت از منافع ملی است. این پیمان شکنی در برخی کشورهای دنیا از جمله آمریکا سابقه طولانی دارد و دولت های این کشور همواره این عمل را مرتکب شده اند.

و) معمولاً کشورهای پیشرفته و در حال پیشرفت از سطح سواد، بهداشت عمومی، روحیه اتحاد و همبستگی بالایی برخوردار هستند. این دو گروه کشورها در سطح منطقه ای و جهان تأثیرگذارند.

(۱) غ - غ - ص - غ - ص (۲) ص - غ - ص - غ - غ (۳) غ - ص - غ - غ - غ (۴) ص - غ - ص - ص - ص



DriQ.com

علوم و فنون ادبی



- ۶۱- به کدام شاخه از زبان‌های ایرانی میانه، «فارسی میانه» می‌گویند؟
 (۱) زبان پهلوی که زبان رسمی دوران ساسانی بود.
 (۲) زبان پهلوی که از دوره اشکانیان تا اوایل دوره ساسانی رواج داشت.
 (۳) زبان پارسی که زبان رسمی دوران ساسانی بود.
 (۴) زبان پارسی که از دوره اشکانیان تا اوایل دوره ساسانی رواج داشت.
- ۶۲- شعر غنایی در قرن چهارم و نیمه اول قرن پنجم با کدام شاعران قوت و استحکام یافت؟
 (۱) منوچهری - ناصر خسرو (۲) انوری - فردوسی (۳) رودکی - شهید بلخی (۴) کسایی - بوشکور بلخی
- ۶۳- شرح زیر، کدام اثر را معرفی می‌کند؟
 «این کتاب که ابتدا به فرمان منصور بن نوح سامانی در ترجمه تاریخ مفضل‌ی که محمد بن جریر طبری نوشته بود، به رشته تحریر درآمد، بعدها با حذف مطالبی از اصل کتاب و افزودن بخش‌های جدیدی به آن، به عنوان اثری مستقل، در شمار مهم‌ترین متون تاریخی عصر سامانی قرار گرفت.»
 (۱) تاریخ طبری (۲) تاریخ بلعمی (۳) ترجمه تفسیر طبری (۴) مجمل‌التواریخ
- ۶۴- چند مورد از ویژگی‌های ذکرشده، با شرایط نثر دوره «غزنوی و سلجوقی» مطابقت دارد؟
 «اطناب / تمثیل و استشهاد به آیات و احادیث و اشعار عرب / حذف افعال به قرینه / افزایش کاربرد لغات عربی / فراوانی موضوعات علمی»
 (۱) سه مورد (۲) چهار مورد (۳) دو مورد (۴) یک مورد
- ۶۵- با توجه به عبارت «پس، من دنیا را بدان چاه پُرآفت، مانند کردم و موشان سپید و سیاه و مداومت ایشان بر بریدن شاخ‌ها را به شب و روز؛ و چهار مار را به طبایع که عماد خلقت آدمی است.» اطلاعات کدام گزینه به قلمروی فکری نویسنده نزدیک‌تر است؟
 (۱) نگرش خردگرا - توصیه به هوشیاری (۲) نگرش بدبینانه - توصیه به توکل
 (۳) نگرش جبرگرا - توصیه به عبادت (۴) نگرش خردگرا - توصیه به خوش‌باشی
- ۶۶- واژه‌های «خسته‌دل - صبوری - زمین‌لرزه - جان‌سوز» به ترتیب، با واژه‌های کدام گزینه هم‌وزن‌اند؟
 (۱) بدخلق، زمستان، فراوانی، دلدار (۲) آتشین، خداترس، کهنسال، بی‌کینه
 (۳) زندگی، بهاران، غزلواره، آزاده (۴) پنجره، نهایت، جفاکار، آذوقه
- ۶۷- نمودار هجایی کدام مصراع نادرست است؟
 (۱) خود را چنان که هست تماشا نکرده‌ای: - U - U - UU - U - U - -
 (۲) عشق را گفت پادشاهی کن: - - - U - U - UU - -
 (۳) یک روز مرا کار به سامان نرود: - - UU - UU - UU - -
 (۴) جوانی دید دستاری به سر بر: - - - U - - - U - - -
- ۶۸- در کدام گزینه به الگوی هجایی بیت زیر اشاره شده است؟
 «هر جور که بر ماکند آن بار جفاکار شرط است که یاران وفادار نویسند»
 (۱) - U - - - U - - - U - - - U - -
 (۲) - - UU - - UU - - UU - -
 (۳) - U - - - U - - - U - - - U - -
 (۴) - - U - U - - - U - U - -
- ۶۹- در کدام عبارت آرایه «ترصیع» به کار رفته است؟
 (۱) شرط مودت نباشد به اندیشه جان، دل از مهر جانان بر گرفتن.
 (۲) ای کریمی که بخشنده عطایی و ای حکیمی که پیشنده خطایی.
 (۳) عقل نفیست را چه شد تا نفس خسیس غالب آمد؟
 (۴) چون عاشق و معشوقی در میان آمد، مالک و مملوک برخاست.
- ۷۰- در کدام عبارت آرایه «سجع» به کار رفته است؟
 (۱) فی الجملة مقبول نظر افتاد که جمال صورت و معنی داشت.
 (۲) هر که در زندگی نانش نخورند، چون بمیرد نامش نبرند.
 (۳) هنر چشمه زاینده است و دولت پاینده.
 (۴) فلان را کرم بی‌شمار است و هنر بی‌حساب؛ دارای عزمی است متین و طبیعی کریم.



۷۱- در کدام گزینه «موازنه» وجود ندارد؟

- ۱) مرگ این را هلاک و آن را برگ
- ۲) ز دو دیده خون فشام ز غمت شب جدایی
- ۳) هم چو اسکندری به یمن بقا
- ۴) ای مهر تو در دلها وی مهر تو بر لبها

۷۲- کدام گزینه با بیت «چون در رهت یقین و گمانی همی رود / ای برتر از یقین و گمان، از که جویمت؟» تناسب معنایی بیشتری دارد؟

- ۱) اگر خرد نبود، از دو بد نداند کس
- ۲) هر که به جان سیرت بد ترک کرد
- ۳) ذات پاک تو که بیرون بود از دانش و وهم
- ۴) دامن همت برافشان ای دل از کبر و ریا

۷۳- مفهوم کدام گزینه با بیت «هر که می خواهد که از سنجیده گفتاران شود / بر زبان بند گرانی از تأمل بابدش» یکسان نیست؟

- ۱) بر در دل ز تأمل بنشان دریانی
- ۲) ای که پنجاه رفت و در خوابی
- ۳) مزن بی تأمل به گفتار دم
- ۴) اول اندیشه وانگهی گفتار

۷۴- مفهوم کدام گزینه با عبارت «هرآینه بدو باید پیوست و آن گاه ندامت، سود ندارد و راه بازگشتن مهیا نیست.» یکسان است؟

- ۱) گفتت بد کردم و پشیمانم
- ۲) من پشیمان گشتم این گفتن چه بود؟
- ۳) بالای تو راست گشته تیریست
- ۴) منی که مسعود سعد سلمانم

۷۵- مفهوم کدام گزینه با رباعی زیر متناسب است؟

- ۱) جامی است که عقل آفرین می زندش
- ۲) این کوزه گر دهر چنین جام لطیف
- ۳) غم روزی مجو چندین که از پیش تو روزی ده
- ۴) نباشد مردم دین دار کین دار و جفا پیشه
- ۵) بسا معشوق زیبارخ بمانده زیر خاک اندر
- ۶) خداوند جهان با تو کرمها کرده چندان

صد بوسه ز مهر بر جبین می زندش
می سازد و باز بر زمین می زندش»
تو را چندان که می باید فرستاده ست صد چندان
نیاید نور با ظلمت نسازد کفر با ایمان
که دل داران چنین بودند و مه رویان ترکستان
دلیری کرد با ایزد چنین یکبارگی نتوان



۷۶- به عقیده برخی پژوهشگران، کدام عامل تأثیر مهمی بر شکوفایی و گسترش علم تاریخ در یونان باستان داشته است؟

- ۱) توجه یونانیان به ثبت و ضبط سرگذشت پیشینیان
- ۲) رواج و رونق ادبیات و فلسفه
- ۳) تأثیرپذیری از تاریخنگاری اقوام همسایه
- ۴) ظهور و گسترش دموکراسی در یونان

۷۷- شمارش ماه و سال در گاه شماری «خورشیدی - قمری» بابل چگونه بود؟

- ۱) سال شامل ۱۲ ماه ۲۹ یا ۳۰ روزه قمری بود که هر سه سال یک بار ۱۳ ماه می شد.
- ۲) سال خورشیدی شامل ۱۲ ماه ۳۰ روزه بود و پنج روز اضافی، به آخر ماه دوازدهم اضافه می شد.
- ۳) سال شامل ۱۲ ماه ۲۹ یا ۳۰ روزه شمسی بود که هر سه سال یک بار ۱۳ ماه می شد.
- ۴) سال قمری و شامل ۱۲ ماه ۲۹ یا ۳۰ روزه بود و پنج روز اضافی، به آخر ماه دوازدهم اضافه می شد.



۷۸- باستان‌شناسان از کدام طریق می‌کوشند تا سیر پیشرفت‌های فنی، هنری و فرهنگی مردمان گذشته را درک کنند؟

(۱) مقایسه آثار و بناهای باستانی در زمان‌های مختلف

(۲) مطالعه نظام اجتماعی، باورها، فرهنگ و وضعیت اقتصادی مردمان و جوامع

(۳) مقایسه آثار و بناهای باستانی سرزمین‌ها و تمدن‌های گوناگون

(۴) مطالعه روابط جوامع گذشته و تأثیرات فرهنگی آن‌ها بر یکدیگر

۷۹- آغاز کدام یک از تحولات زیر در زندگی انسان‌های اولیه، مربوط به عصر نوسنگی نمی‌باشد؟

(۱) تولید ظروف گلی

(۲) تولید پارچه از پشم حیوانات

(۳) ساخت ابزارهای سنگی مانند تبر، زوبین و کارد

(۴) رواج کشت غلات و رام کردن جانوران

۸۰- کدام گزینه، از جمله شهرهای بزرگ و پرجمعیت تمدن پیشرفته سند است که حدود ۵ هزار سال پیش وجود داشته است؟

(۱) هوانگ‌هو

(۲) هاراپا

(۳) سیلک

(۴) مین

۸۱- کدام گزینه تعریف درستی از «اسواران» در سپاه ساسانی است؟

(۱) سواره‌نظام سنگین اسلحه زره‌پوش

(۲) اشراف و نجیب‌های مجهز به کمان

(۳) روستاییان فاقد اسلحه

(۴) سواره‌نظام با پیشینه صحراگردی

۸۲- کدام گزینه از اقدامات کنستانتین، امپراتور روم باستان در قرن چهارم میلادی می‌باشد؟

(۱) تبدیل نظام جمهوری رم به امپراتوری

(۲) رسمی کردن دین مسیحیت در امپراتوری روم

(۳) شکست بقایای حکومت سلوکیان و همسایه شدن با ایران

(۴) برگزیدن شهر بیزانسیوم به پایتختی امپراتوری روم

۸۳- آگاهی تاریخی عموم مورخان تا دویست سال قبل نسبت به سلسله هخامنشیان چگونه بود؟

(۱) شناخت چندانی از این سلسله و پادشاهان نداشتند.

(۲) فقط پادشاهان مشهوری مانند کوروش یا داریوش را می‌شناختند.

(۳) درباره این سلسله، مطالب بسیار کم بود و فقط درباره کوروش و پایتخت او اطلاعات درستی در دست بود.

(۴) در خصوص این سلسله، آگاهی‌های تاریخی قابل توجهی وجود داشت.

۸۴- یافته‌های باستان‌شناسی در سکونتگاه‌های کهنی مانند شهداد، تل ابلیس و تپه یحیی در کرمان و تپه زاغه در قزوین، کدام واقعیت تاریخی

را بیان می‌کند؟

(۱) کاربرد مهارت و ظرافت در ساخت اشیاء و ظروف سنگ صابونی

(۲) ساخت اشیای مفرغی از طریق آمیختن مس با ماده قلع

(۳) استفاده از گل، سنگ و خشت در ساختن بناهای محکم

(۴) آشنایی مردم فلات ایران با فنون ذوب و قالب‌گیری مس

۸۵- جنگ حران در زمان کدام پادشاه اشکانی اتفاق افتاد و فرماندهی سپاه روم در این جنگ با چه کسی بود؟ (به ترتیب)

(۱) ارد دوم - کراسوس

(۲) مهرداد دوم - سورنا

(۳) مهرداد اول - کراسوس

(۴) ارد دوم - سورنا



۸۶- در کدام گزینه، خصوصیات تدوین فرضیه به درستی بیان است؟

(۱) مسئله واضح و روشن - عبارات خبری و پرسشی

(۲) سابقه و پیشینه پژوهش - تجزیه و تحلیل اطلاعات

(۳) حذف اطلاعات ضروری از غیرضروری - دانش و اطلاعات فراوان

(۴) نقش راهنما و مرحله حساس در یک پژوهش - حدس اندیشمندانه محقق به سؤال تحقیق

۸۷- کدام گزینه مربوط به فنون جغرافیایی است؟

(۱) GIS - کارتوگرافی

(۲) ژئومورفولوژی - نقشه‌کشی

(۳) آب و هواشناسی - روش‌های کمی در جغرافیا

(۴) خاک‌شناسی - سنجش از دور

۸۸- کدام گزینه مربوط به مهاجرت معکوس است؟

(۱) حرکت جمعیت از شهرهای بزرگ به مکان‌های کوچک‌تر یا روستاها را می‌گویند.

(۲) مهاجرت از روستا به شهر به علت شرایط بد اقتصادی را می‌گویند.

(۳) مهاجرت از یک شهر بزرگ به یک شهر بزرگ دیگر، به دلیل شرایط کاری را می‌گویند.

(۴) به حرکت جمعیت از روستاهای کوچک به روستاهای بزرگ گفته می‌شود.



۸۹- منطقه مکران در کجای ایران واقع شده است؟

- (۱) استان بوشهر و جنوب استان سیستان و بلوچستان
- (۲) جنوب استان سیستان و بلوچستان و اطراف جالو جازموریان در کرمان
- (۳) بین کرمان و یزد و سیستان و بلوچستان
- (۴) شمال سیستان و بلوچستان و خراسان جنوبی

۹۰- در کدام گزینه، عامل پیدایش دشت لوت به درستی بیان شده است؟

- (۱) ایجاد شدن ناهمواری‌های جدید بر اثر فرسایش بادی روی دشت‌های به جا مانده از دوران قدیم
- (۲) انباشت مواد حاصل از فرسایش در نواحی پست
- (۳) انحلال مواد آهکی و هموار شدن زمین
- (۴) چین‌خوردگی در حد فاصل تاقدیس‌ها و یا در میان ناودیس‌ها

۹۱- در ایران در کدام عرض‌های جغرافیایی، مقدار تابش خورشید کم‌تر و هوا سردتر است؟

- (۱) ۲۵° تا ۳۰°
- (۲) ۲۵° تا ۳۵°
- (۳) ۳۰° تا ۳۵°
- (۴) ۳۵° تا ۴۰°

۹۲- محدوده جغرافیایی بحرانی پدیده ریزگردها، کشورهای ایران، و هستند.

- (۱) فلسطین - عراق - یمن - سوریه
- (۲) یمن - سوریه - لبنان - ترکیه
- (۳) عراق - ترکیه - کویت - عربستان
- (۴) عربستان - افغانستان - پاکستان - عراق

۹۳- در کدام گزینه، علل کم شدن آب رودها از غرب به شرق کشور به درستی بیان شده است؟

- (۱) پیدایش ناهمواری و جنس خاک
- (۲) تغییر آب و هوایی و شیب زمین
- (۳) ریزش‌های جوی و نوع کوه‌ها
- (۴) ناهمواری‌ها و جهت آن‌ها

۹۴- کدام دریاچه‌های ایران به صورت فصلی هستند؟

- (۱) نیریز - مسیله
- (۲) زربار - پریشان
- (۳) مهارلو - فامور
- (۴) هامون - ارومیه

۹۵- در زمان ساسانیان، «استان» و «شهرستان» به چه نامی معروف بودند؟ (به ترتیب)

- (۱) سرزمین - تسوک
- (۲) خوره - رستاک
- (۳) خوره - تسوج
- (۴) سرزمین - خوره



۹۶- کدام فرهنگ‌ها در تعامل با جهان اسلام، عقاید و ارزش‌های توحیدی را پذیرفتند و به آن ملحق شدند و جهان غرب، طی جنگ‌های صلیبی، چگونه تحولات هویتی پیدا کرد؟

- (۱) مصر و ایران - پس از پذیرش بخش‌هایی از جهان سکولار، بدون آن‌که به آن جهان اجتماعی ملحق شود، هویت جدیدی به دست آورد.
- (۲) یونان و روم - پس از رویارویی با فرهنگ اسلامی، بار دیگر لایه‌های فرهنگ اسلامی، به عقاید و ارزش‌های دنیوی روی آورد.
- (۳) مصر و ایران - پس از رویارویی با فرهنگ اسلامی و پذیرش برخی لایه‌های آن، بدون این‌که به جهان اسلام بپیوندد، تحولات هویتی پیدا کرد.
- (۴) یونان و روم - با عبور از عقاید و ارزش‌های قرون وسطی، به عقاید و ارزش‌های سکولار روی آورد و هویت جدیدی پیدا کرد.

۹۷- پاسخ هر یک از پرسش‌های زیر را به ترتیب در کدام گزینه می‌توان یافت؟

- کدام مشکل، در جایی به وجود می‌آید که جهان اجتماعی، توان حفظ و دفاع از عقاید و ارزش‌های اجتماعی خود را نداشته باشد؟
- چه چیزی، دانشمندان و متفکران اجتماعی را به بازاندیشی درباره بنیان‌های عقیدتی جهان اجتماعی فرا می‌خواند؟
- کدام مورد، زمانی رخ می‌دهد که عقاید، آرمان‌ها و ارزش‌هایی که هویت فرهنگی جهان اجتماعی را می‌سازند، مورد تردید قرار گیرند؟
- اگر تغییرات هویتی، شیوه‌هایی از زندگی را که با عقاید و ارزش‌های اجتماعی در تقابل هستند به دنبال بیاورد، به چه چیزی منجر می‌شود؟

- (۱) دگرگونی هویت فرهنگی - تحول فرهنگی - تعارض فرهنگی - بحران هویت فرهنگی
- (۲) تحول فرهنگی - کاستی و خلأ معنوی - تعارض فرهنگی - تزلزل فرهنگی
- (۳) بحران هویت فرهنگی - کاستی و خلأ معنوی - تزلزل فرهنگی - تعارض فرهنگی
- (۴) تعارض فرهنگی - تحول فرهنگی - تزلزل فرهنگی - مرگ جهان اجتماعی



۹۸- به ترتیب کدام گزینه، بیانگر علل درونی تعارض فرهنگی می‌باشد و جلوگیری از تحصیل دختران محجبه در برخی جوامع غربی، بیانگر کدام عبارت نیست؟

- (۱) تأثیرپذیری از جهان‌های اجتماعی دیگر - در جوامع سکولار و دنیوی، فعالیت‌هایی که هویت دینی افراد را آشکار کنند، منع می‌شوند.
- (۲) نوآوری‌ها و فعالیت‌های اعضای جهان اجتماعی - جامعه‌ای که قواعد و روابط آن براساس ارزش‌های نژادی باشد، تحرک اجتماعی صعودی را در محدوده همان ارزش‌ها فراهم می‌آورد.
- (۳) تأثیرپذیری از جهان‌های اجتماعی دیگر - جهانی که حول ارزش‌های دنیوی و این جهانی شکل می‌گیرد، تحرک اجتماعی را در محدوده همان ارزش‌ها به رسمیت می‌شناسد.
- (۴) نوآوری‌ها و فعالیت‌های اعضای جهان اجتماعی - در یک جهان سکولار، هویت دینی و معنوی افراد نمی‌تواند بروز و ظهور اجتماعی داشته باشد.

۹۹- به ترتیب بیان کنید شیوه غیررسمی تشویق و تنبیه بیشتر چگونه صورت می‌گیرد و افراد چه زمانی، کنش‌ها و اعمال متناسب با یک فرهنگ را بهتر انجام می‌دهند و اگر جهان اجتماعی، روش‌های مناسبی برای کنترل اجتماعی نداشته باشد، چه پیامدی دارد؟

- (۱) بیشتر در خانواده و همسالان - در صورت بیشتر بودن قدرت اقتناع یک فرهنگ - بازتولیدش با مشکل مواجه می‌شود.
- (۲) بیشتر در ادارات و دادگاه‌ها - بستگی به توان‌پذیرش فرهنگ جامعه دارد - دچار کژروی اجتماعی می‌شود.
- (۳) بیشتر توسط سازمان‌ها و مؤسسات اجتماعی - در صورت بیشتر بودن پاداش عمل افراد - دوام و بقای افراد تهدید می‌شود.
- (۴) بیشتر توسط ادارات و عموم افراد جامعه - بستگی به میزان مشارکت جامعه دارد - در معرض آسیب‌های بیشتری قرار می‌گیرد.

۱۰۰- کدام مورد، نشانه امکان وجود اشتباه و خطا در شناخت هویت است و کدام عبارت زیر، بیانگر نگاه دنیوی جهان متجدد است؟ (به ترتیب)

- (۱) غفلت و فراموشی انسان‌ها از خویشتن - طبیعت به عنوان موجودی زنده، آیت و نشانه خداوند محسوب می‌شود.
- (۲) وجود نظریات یکسان درباره هویت - ارزش‌های آن به گونه‌ای است که هر دخل و تصرفی را در طبیعت مجاز می‌داند.
- (۳) وجود نظریات متفاوت درباره هویت - انسان می‌تواند هر نوع تصرفی را برای بهره‌برداری بیشتر از طبیعت انجام دهد.
- (۴) غفلت و ناآگاهی انسان درباره هویت خویش - انسان حق ندارد تصرفاتی را که مخالف اراده حکیمانه الهی است، در طبیعت انجام دهد.

۱۰۱- حقایق هر چند خود هستند، ولی از جهت قرار گرفتن در قلمرو آرمانی و واقعی، می‌باشند. حق و باطل بودن ارزش‌ها و عقاید کلان درباره انسان و جهان را با می‌توان شناخت و علوم اجتماعی می‌تواند درباره حق یا باطل بودن واقعیت‌ها و آرمان‌های جهان اجتماعی داوری کند.

- (۱) ثابت - تغییرپذیر - علوم متناسب با همان لایه - اگر علم را به معنای تجربی محدود نماید
- (۲) متغیر - تغییرناپذیر - علوم مبتنی بر عقل و وحی - اگر مطابق فطرت انسان باشد
- (۳) متغیر - تغییرناپذیر - علوم متناسب با همان لایه - اگر از نظر علمی صحیح باشد
- (۴) ثابت - تغییرپذیر - علوم مبتنی بر عقل و وحی - اگر علم را به معنای تجربی آن محدود نکند

۱۰۲- تعداد عبارت‌های صحیح را مشخص کنید و کدام گزینه به ترتیب درست (ص) یا نادرست (غ) بودن عبارت‌های زیر را به درستی نشان می‌دهد؟

- (الف) در جهان متجدد، آدمیان متوجه اهداف دنیوی‌اند و برای رسیدن به این اهداف، از علوم تجربی استفاده می‌کنند.
- (ب) عده‌ای از جامعه‌شناسان، نگاه خطی به تاریخ بشر دارند. در این دیدگاه، جوامع عقب‌مانده باید جوامع پیشرفته را الگوی حرکت خود قرار دهند.
- (ج) با تغییر جهان اجتماعی جدید و در پی آن، برداشته شدن الزام‌هایش، جهان اجتماعی موجود شکل می‌گیرد.
- (د) انسان در قبال فرهنگی که از طریق تربیت به او منتقل می‌شود، صرفاً موجودی منفعل نیست، بلکه کنشگری فعال است.

- (۱) دو - ص - غ - ص - ص - ص - ص - ص - ص - ص (۲) سه - ص - غ - ص - ص - ص - ص - ص - ص - ص (۳) دو - غ - ص - ص - ص - ص - ص - ص - ص - ص (۴) سه - ص - ص - ص - ص - ص - ص - ص - ص - ص - ص

۱۰۳- کدام گزینه در رابطه با «لایه‌های عمیق و بنیادین جهان اجتماعی» نادرست است، اما در رابطه با «لایه‌های سطحی جهان اجتماعی» درست است؟ (به ترتیب)

- (۱) بخش‌هایی که امکان تغییر بیشتری دارند و نقش حیاتی و اساسی دارند - بخش‌هایی که می‌توانند حذف شوند و با حذف آن‌ها، جهان اجتماعی تداوم می‌یابد.
- (۲) لایه‌های بنیادین، به آسانی تغییر نمی‌کنند و تغییر آن‌ها تحول مهمی در جهان اجتماعی پدید می‌آورد - بخش‌هایی که تأثیر تعیین‌کننده بر جهان اجتماعی دارند و امکان تغییر بیشتری دارند.
- (۳) لایه‌های عمیق، تأثیرات همه‌جانبه و فراگیر دارند و کم‌تر در معرض تغییر قرار می‌گیرند - بخش‌هایی که به آسانی تغییر می‌کنند و اگر حذف شوند، جهان اجتماعی تداوم می‌یابد.
- (۴) بخش‌هایی که به آسانی تغییر نمی‌کنند و با حذف آن‌ها، جهان اجتماعی تداوم می‌یابد - لایه‌های سطحی، هم تأثیرات محدودتری دارند و هم کم‌تر در معرض تغییر قرار می‌گیرند.



- ۱۰۴- عضویت در جهان اجتماعی و نظم میان اعضای آن، است؛ یعنی اما عضویت اعضا در بدن موجودات زنده و نظم آن‌ها، است؛ یعنی و آگاهی و شناختی که جهان اجتماعی براساس آن شکل می‌گیرد، نوعی است.
- (۱) تکوینی - با اراده اعضا شکل نمی‌گیرد - ارادی - با آگاهی و اراده اعضا شکل می‌گیرد - آگاهی فردی و خصوصی
(۲) تکوینی - براساس آگاهی و اراده اعضا شکل می‌گیرد - اعتباری - براساس اراده اعضا شکل نمی‌گیرد - آگاهی مشترک و عمومی
(۳) اعتباری - براساس آگاهی انسان‌ها شکل نمی‌گیرد - قراردادی - با آگاهی و اراده اعضا به وجود نمی‌آید - آگاهی فردی و خصوصی
(۴) اعتباری - با آگاهی و اراده انسان‌ها شکل می‌گیرد - تکوینی - با آگاهی و اراده اعضا به وجود نمی‌آید - آگاهی مشترک و عمومی
- ۱۰۵- پیامدهای غیرارادی کنش انسان چیست و به شیوه انجام کنش اجتماعی که مورد قبول افراد جامعه قرار گرفته است، چه می‌گویند؟ (به ترتیب)
- (۱) احتمالی است؛ یعنی کنش نیستند که لازم باشد کنشگری آن‌ها را اراده کند - یدیده اجتماعی
(۲) قطعی است؛ یعنی حتماً انجام می‌شود - هنجار اجتماعی
(۳) احتمالی است؛ یعنی ممکن است انجام بشود یا نشود - نهاد اجتماعی
(۴) قطعی است؛ یعنی اگر افراد آن را اراده کنند، انجام می‌شود و اگر نخواهند انجام نمی‌گیرد - ارزش اجتماعی



منطق

DriQ.com

- ۱۰۶- کدام گزینه در حیطه متفاوتی از دانش بشری قرار می‌گیرد؟
- (۱) آیا می‌دانید «تقدیس» چیست؟
(۲) کجا داند حال ما سبکباران ساحل‌ها؟
(۳) چه خوش گفت زالی به فرزند خویش
(۴) مزن بر سر ناتوان دست زور
- ۱۰۷- کدام گزینه نادرست است؟
- (۱) دلالت لفظ کتاب بر جلد آن، تضمینی است.
(۲) دلالت لفظ کتاب بر علم و دانش، التزامی است.
(۳) دلالت لفظ کتاب بر جلد و تصاویر و خطوط آن، مطابقی است.
(۴) دلالت لفظ کتاب بر قرآن کریم، دلالت التزامی است.
- ۱۰۸- کدام گزینه با توجه کلمات زیر، موارد کلی و جزئی را به ترتیب درست مشخص کرده است؟
- «خیابان امام خمینی - نخستین پادشاه ساسانیان - نماز شب - نیکولا تسلا - خیابان های اصلی سمنان - کهکشان راه شیری»
- (۱) کلی - کلی - جزئی - جزئی - کلی - کلی
(۲) جزئی - کلی - جزئی - کلی - جزئی - جزئی
(۳) جزئی - کلی - کلی - جزئی - جزئی - جزئی
(۴) کلی - جزئی - جزئی - جزئی - کلی - جزئی
- ۱۰۹- کدام تعریف، فاقد ایراد است؟
- (۱) حیوان = موجود زنده گوشت‌خوار
(۲) دانش‌آموز = موجودی جوینده علم
(۳) مستطیل = شکلی با چهار ضلع که دوه‌دو موازی هستند.
(۴) فعل = حرکت مردم
- ۱۱۰- کدام یک از گزینه‌های زیر، استقرای تعمیمی قوی‌تری است؟
- (۱) همیشه از همان نانوايي نان پخړ، دفعه قبلې نان‌هائېش خوب بود.
(۲) در تبریز گدایی ندیدم، پس این شهر گدا ندارد.
(۳) تا به حال کسی ندیده است که نتیجه استقرای تام، غلط باشد، پس همیشه نتیجه قطعی دارد.
(۴) براساس نظرسنجی از تمام فوتبال‌بالیست‌ها، فوتبال به عنوان جذاب‌ترین ورزش انتخاب شد.
- ۱۱۱- کدام گزینه شخصیه است؟
- (۱) حیوان غذا می‌خورد.
(۲) صندلی‌های کلاس ۱۰۷، چوبی هستند.
(۳) غذا می‌خوری.
(۴) غذا در رستوران‌های تهران، سرو می‌شود.
- ۱۱۲- کدام گزینه از ویژگی‌های تضاد نیست؟
- (۱) اجتماع در صدق محال است.
(۲) محال است در قضایای شخصیه اتفاق بیفتد.
(۳) از کذب یک طرف، می‌توان صدق طرف دیگر را نتیجه گرفت.
(۴) قضیه‌ای که عکس مستوی لازم‌الصدق ندارد، تضاد هم ندارد.
- ۱۱۳- متضاد متناقض عکس مستوی یک قضیه موجبه جزئیه، معادل کدام گزینه نمی‌تواند باشد؟
- (۱) متناقض بعضی الف ب نیست.
(۲) متناقض بعضی ب الف نیست.
(۳) متداخل هیچ الف ب نیست.
(۴) متداخل بعضی الف ب است.



۱۱۴- نتیجه کدام یک از قیاس‌های زیر، نامعتبر است؟

- (۱) مقدمه اول: بعضی ب الف است. مقدمه دوم: هر ب ج است.
 (۲) مقدمه اول: بعضی ج الف است. مقدمه دوم: هر الف ب است.
 (۳) مقدمه اول: هر الف ب است. مقدمه دوم: هیچ ب ج نیست.
 (۴) مقدمه اول: هیچ ج ب نیست. مقدمه دوم: هر ب الف است.

۱۱۵- شکل قیاس در کدام گزینه، به طور صحیح مشخص نشده است؟

- (۱) هیچ انسانی سنگ نیست. / بعضی سنگ‌ها، سیاه هستند. ← بعضی انسان‌ها سیاه نیستند. (شکل اول)
 (۲) هیچ رایانه‌ای با نفت کار نمی‌کند. / هر رایانه‌ای وسیله الکترونیکی است. ← هیچ وسیله الکترونیکی با نفت کار نمی‌کند. (شکل سوم)
 (۳) بعضی انسان‌ها در غار زندگی نمی‌کنند. / بعضی از زندگی‌کنندگان در غار، می‌توانند منطق بخوانند. ← بعضی انسان‌ها نمی‌توانند منطق بخوانند. (شکل چهارم)
 (۴) هر حرفی متعلق به الفبا است. / دال متعلق به الفبا است. ← دال حرف است. (شکل دوم)



سایت کنکور

Konkur.in



آزمون‌های سراسر گاج

گزینه درسدرا انتخاب کنید.

سال تحصیلی ۱۴۰۰-۱۳۹۹

دفترچه شماره ۲

آزمون شماره ۱۸

جمعه ۱۴۰۰/۰۱/۲۰

پاسخ‌های تشریحی

پایه دهم انسانی

دوره دوم متوسطه

نام و نام خانوادگی:	شماره داوطلبی:
تعداد کل سوالات: ۱۱۵	مدت پاسخگویی: ۱۲۰ دقیقه

عناوین مواد امتحانی آزمون گروه آزمایشی علوم انسانی، تعداد سوالات و مدت پاسخگویی

ردیف	مواد امتحانی	تعداد سؤال	شماره سؤال		مدت پاسخگویی
			از	تا	
۱	فارسی ۱	۱۰	۱	۱۰	۱۰ دقیقه
۲	عربی: زبان قرآن ۱	۱۰	۱۱	۲۰	۱۰ دقیقه
۳	دین و زندگی ۱	۱۰	۲۱	۳۰	۱۰ دقیقه
۴	زبان انگلیسی ۱	۱۰	۳۱	۴۰	۱۰ دقیقه
۵	ریاضی و آمار ۱	۱۰	۴۱	۵۰	۱۵ دقیقه
۶	اقتصاد	۱۰	۵۱	۶۰	۱۰ دقیقه
۷	علوم و فنون ادبی ۱	۱۵	۶۱	۷۵	۱۵ دقیقه
۸	تاریخ ایران و جهان ۱	۱۰	۷۶	۸۵	۱۰ دقیقه
۹	جغرافیای ایران	۱۰	۸۶	۹۵	۱۰ دقیقه
۱۰	جامعه‌شناسی ۱	۱۰	۹۶	۱۰۵	۱۰ دقیقه
۱۱	منطق	۱۰	۱۰۶	۱۱۵	۱۰ دقیقه

آزمون‌های سراسر گاج

دروس	طراحان	ویراستاران علمی
فارسی	امیرنجات شجاعی	اسماعیل محمدزاده مسیح گرجی - مریم نوری‌نیا
زبان عربی	ابوالفضل شهرزاد بختابش	حسام حاج مؤمن - یوسا فیلو شاهو مرادیان - مجید کاراوی
دین و زندگی	علی فضلی‌خانی	بهاره سیمی - عطیه خادمی
زبان انگلیسی	امید یعقوبی‌فرد - حسین طیبی	حسین طیبی - مریم پارسائیان
ریاضی و آمار	ندا فرمختی	مینا نظری
اقتصاد	سید امیرحسین میراسکندری	مریم پارسائیان - سیده مریم میرقاسمی رقیه بژند - لیلا عباسی
تاریخ	محمداسماعیل سلمان‌پور	سیده مریم میرقاسمی - مریم پارسائیان فاطمه ساریخانی - لیلا عباسی رقیه بژند
جغرافیا	محسن مصلاهی	محمداسماعیل سلمان‌پور مریم پارسائیان - رقیه بژند سیده مریم میرقاسمی - لیلا عباسی
جامعه‌شناسی	سیروس نی‌زاده	مریم پارسائیان - رقیه بژند سیده مریم میرقاسمی - لیلا عباسی
منطق	امیرمحمد نصیری	مریم پارسائیان - رقیه بژند مریم جمشیدی

آماده‌سازی آزمون

مدیریت آزمون: ابوالفضل مزرعتی

بازبینی و نظارت نهایی: سارا نظری

برنامه‌ریزی و هماهنگی: مریم جمشیدی عینی - مینا نظری

بازبینی دفترچه: بهاره سلیمی - عطیه خادمی

ویراستاران فنی: ساناز فلاحی - مروارید شاه‌حسینی - مریم پارسائیان - زهرا رجبی

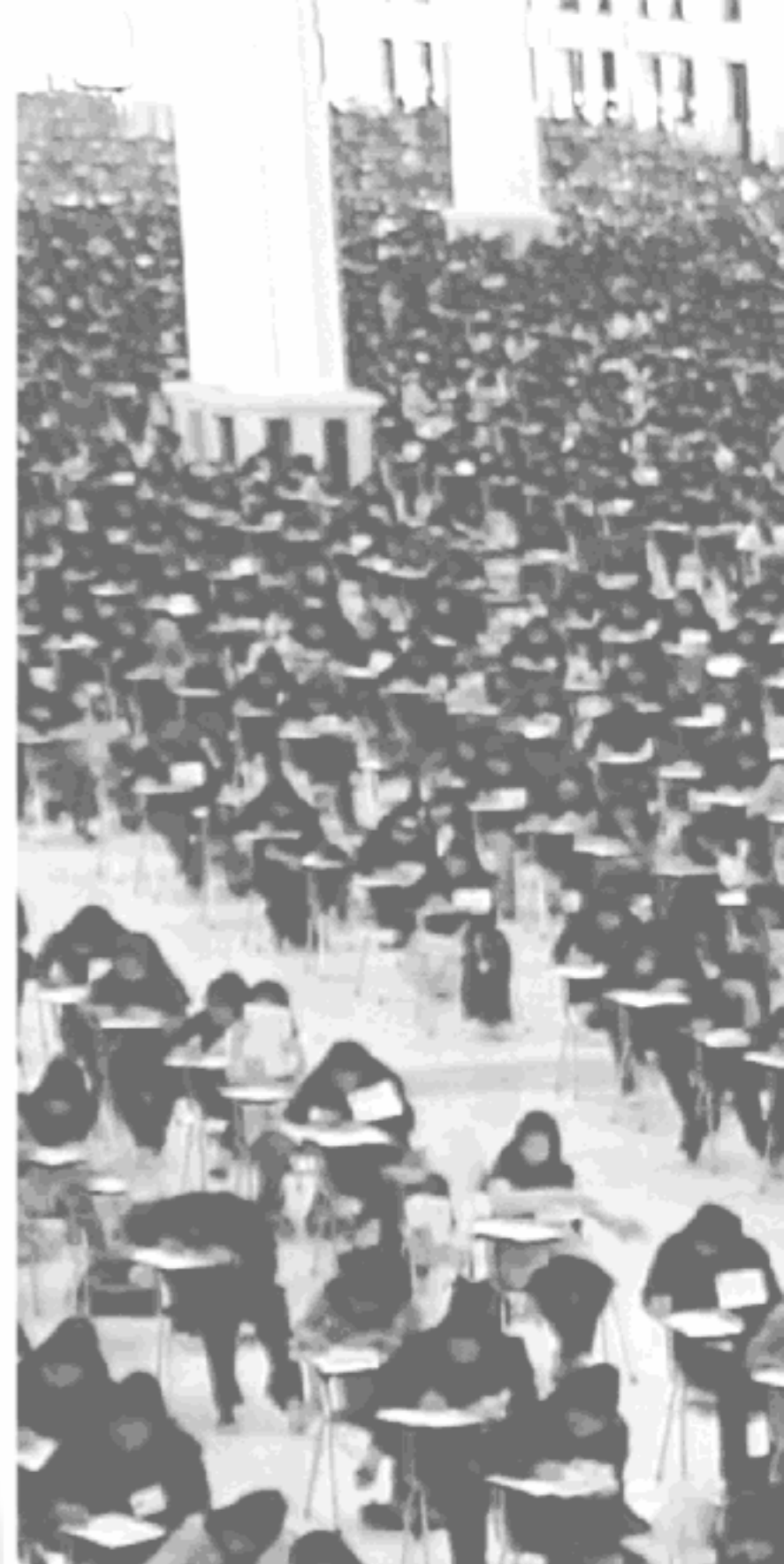
سرپرست واحد فنی: سعیده قاسمی

صفحه‌آرا: فرهاد عبدی

طراح شکل: فاطمه میناسرشت

حروف‌نگاران: پگاه روزبهانی - زهرا نظری‌زاد - مهناز کاظمی - ربابه الطافی - مینا عباسی - فرزانه فتاحی

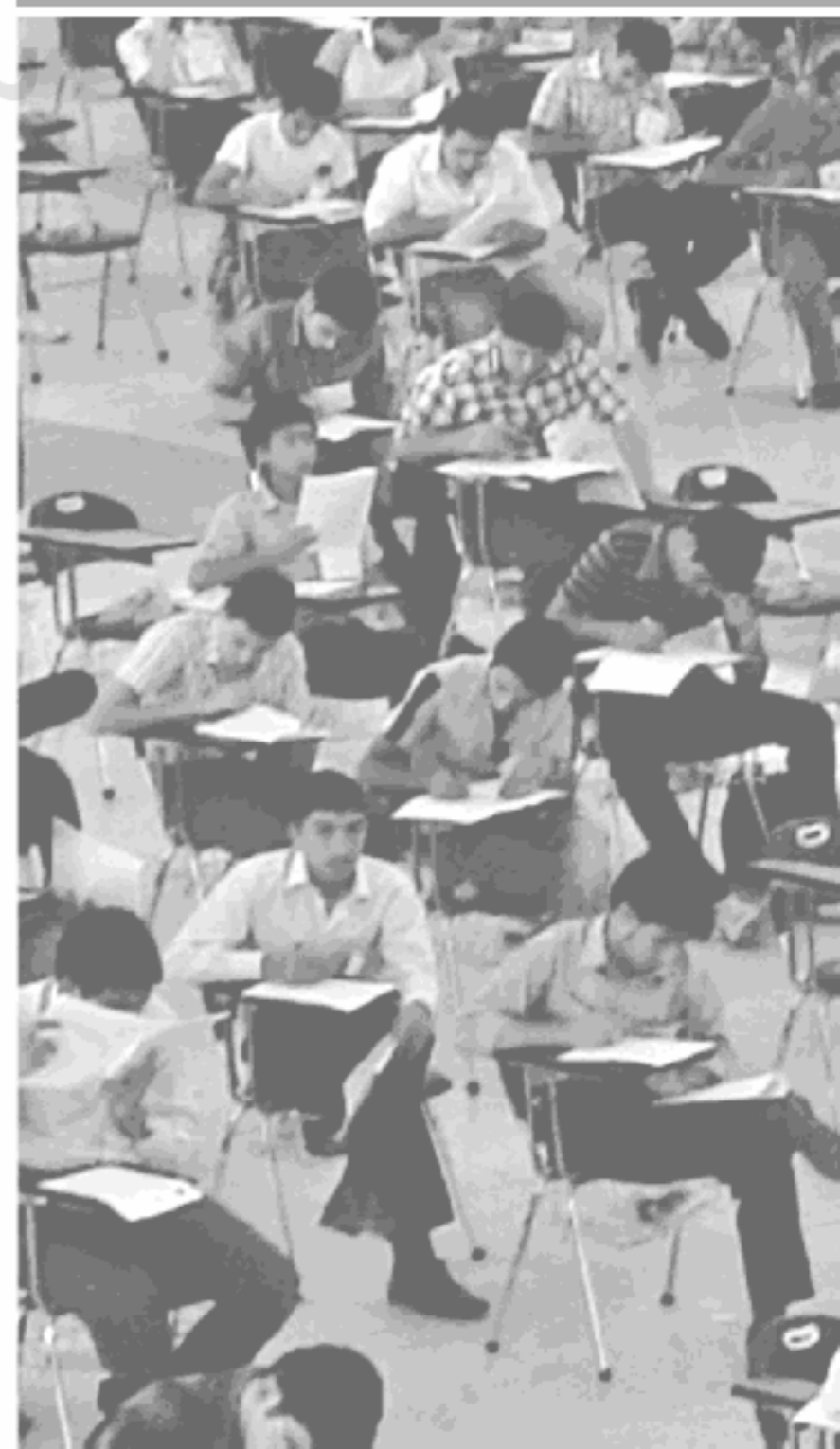
امور چاپ: علی مزرعتی



فروشگاه مرکزی گاج: تهران - خیابان انقلاب
نیش بازارچه کتاب

اطلاع‌رسانی و ثبت نام: ۰۲۱-۶۴۲۰

نشانی اینترنتی: www.gaj.ir



به نام خدا

حقوق دانش‌آموزان در آزمون‌های سراسری گاج

داوطلب گرامی؛ با سلام در اینجا شما را با بخشی از حقوق خود در آزمون‌های سراسری گاج آشنا می‌نمایم:

۱- اطلاعات شناسنامه‌ای و آموزشی شما مانند نام، نام خانوادگی، جنسیت و گروه آزمایشی بایستی به صورت صحیح در بالای پاسخ‌برگ درج شده باشد.

۲- آزمون‌های سراسری گاج باید راس ساعت اعلام شده در دفترچه، شروع و خاتمه یابد.

۳- محل برگزاری آزمون باید از لحاظ سرمایش و گرمایش، نور کافی، نظافت و سایر موارد در حد مطلوب و استاندارد باشد.

۴- سؤالات آزمون‌های سراسری گاج بایستی نزدیک‌ترین سؤالات به کنکور سراسری باشد و عاری از هرگونه اشکال علمی و تایپی باشد.

۵- در هنگام برگزاری آزمون باید تغذیه رایگان دریافت نمایید.

۶- بعد از هر آزمون و به هنگام خروج از جلسه آزمون بایستی پاسخ‌نامه‌ی تشریحی هر آزمون را دریافت نمایید.

۷- کارنامه‌ی هر آزمون بایستی در همان روز آزمون به روش‌های ذیل تحویل شما گردد:

• مراجعه به سایت گاج به نشانی www.gaj.ir

• مراجعه به نمایندگی.

۸- خدمات مشاوره‌ی رایگانی که در طی ۱ مرحله آزمون (ویژه داوطلبان آزاد) ارائه می‌گردد شامل:

• برگزاری جلسه مشاوره حضوری به صورت انفرادی حداقل یکبار در طی هر آزمون توسط رابط تحصیلی.

• تماس تلفنی حداقل ۲ بار در طی هر آزمون توسط رابط تحصیلی.

• تماس تلفنی با اولیا حداقل یکبار در هر فاز [آزمون‌های سراسری گاج در چهار فاز تابستانه، ترم اول، ترم دوم و جامع برگزار می‌گردد].

• بررسی کارنامه آزمون توسط رابط تحصیلی در هر آزمون.

چنانچه در هر یک از موارد فوق کمبود و یا نقصی مشاهده نمودید لطفاً بلافاصله با تلفن ۶۴۲-۲۱ + تماس حاصل نموده و مراتب را اطلاع دهید.



در گاج، بهترین صدا،

صدای دانش‌آموز است.



زبان عربی

■ درست‌ترین و دقیق‌ترین جواب را در ترجمه یا مفهوم یا واژگان یا مکالمه
مشخص کن (۱۷ - ۱۱):

۱۱ ۴ ترجمه کلمات مهم: كُنْتُ أَتَكَلَّمُ: سخن می‌گفتم؛ هرگاه فعل

مضارع بس از «کان» و مشتقات آن بیاید، به صورت «ماضی استمراری»
ترجمه می‌شود. [رد گزینه (۲)]

طیار: خلبانی [رد گزینه‌های (۲) و (۳)]

المطار: فرودگاه [رد گزینه‌های (۲) و (۳)]

غیم أسود: ابری سیاه، ابر سیاهی؛ یک ترکیب وصفی مفرد است.
[رد گزینه‌های (۱) و (۳)]

منه: از آن [رد گزینه (۳)]

مطر كثير: باران بسیاری [رد گزینه (۱)]

۱۲ ۱ ترجمه کلمات مهم: تلك المستشفيات: آن بیمارستان‌ها
[رد گزینه‌های (۲) و (۴)]

هذه المتاحف: این موزه‌ها [رد گزینه (۲)]

كل مواطن: هر شهروندی؛ «مواطن» مفرد است. [رد گزینه (۳)]

ينتفعون: سود می‌برند، بهره می‌برند؛ فعل مضارع است. [رد گزینه (۳)]

۱۳ ۲ ترجمه کلمات مهم: تسعة: نه [رد گزینه (۴)]

ذهبوا ... شاهدوا: رفتند ... دیدند [مشاهده کردند]؛ فعل ماضی هستند. [رد
گزینه (۴)]

هذا البحر: این دریا [رد گزینه‌های (۱) و (۳)]

ليلاً: در شب، شبانه [رد گزینه (۴)]

عشرات: ده‌ها [رد گزینه‌های (۲) و (۴)]

الملونة: رنگارنگ [رد گزینه (۳)]

۱۴ ۳ ترجمه کلمات مهم: حاسوباً: رایانه / الزیاضة: ورزش

ترجمه درست عبارت: پدرش برای موفقیت او در ورزش یک رایانه خریده است.

۱۵ ۴ ترجمه عبارت سؤال: «آیا پاداش نیکی، جز نیکی است؟»

مفهوم: «هر کس نیکی کند، نیکی می‌بیند» این مفهوم به گزینه (۴) نزدیک‌تر است.

۱۶ ۳ ترجمه عبارت سؤال: «این داروها را برای چه کسی می‌خری؟»

ترجمه گزینه‌ها:

(۱) آن‌ها را برای همراهانم در کاروان خریدم.

(۲) بنه، آن‌ها را با این پول‌ها می‌خرم.

(۳) آن‌ها را برای مادر بیمارم در خانه می‌خرم.

(۴) آن‌ها را برای دوستم که دیروز مُرد، می‌خرم.

۱۷ ۲ «وَقَعَ: اتفاق افتاد» = «حَدَثَ: اتفاق افتاد» ← مترادف

هستند، نه متضاد.

ترجمه سایر گزینه‌ها:

(۱) آشنی ≠ جنگ (۳) بست ≠ باز کرد

(۴) شادمان ≠ ناراحت

فارسی

۱ ۲ معنی درست واژه در سایر گزینه‌ها:

(۱) زُعب: ترس، دلپره، هراس

(۳) آخره: جنبه گردن، فوس زیر گردن

(۴) توسن: اسب سرکش، متضاد رام

۲ ۳ املاي درست واژه‌ها: محنت: رنج / منسوب: نامیده‌شده
(منسوب: نصب‌شده)

۳ ۳ واژه‌های «دمنه» و «کلیله» یادآور نام کتاب «کلیله و دمنه» از
نصرالله منشی است.

۴ ۲ مجاز (بیت «د»): گل مجاز از بهار

تضاد (بیت «ه»): دوستان ≠ دشمن

تلمیح (بیت «ب»): اشاره به فرمان‌روایی حضرت سلیمان (ع) بر همه موجودات

پارادوکس (بیت «ج»): رسیدن در عین انس گرفتن و آشنایی

حسن آمیزی (بیت «الف»): دیدن تلخی

۵ ۳ بررسی سایر گزینه‌ها:

(۱) به دو چشمت [سوگند می‌خورم] / ای بینایی [با تو سخن می‌گویم].

(۲) افسوس [می‌خورم].

(۴) ای امعشوق، با تویی سخن می‌گویم که، ابرویت، عید روزه‌داران است، ای وی
امعشوق، با تویی سخن می‌گویم که، زلف سیاه و خالت، شام صبح‌خیزان است.

۶ ۴ آسمان، مهربان، باغبان (۳ مورد)

بررسی سایر گزینه‌ها:

(۱) کاروان (۱ مورد)

(۲) کردگار، پروردگار (۲ مورد)

(۳) روزگار، استوار (۲ مورد)

۷ ۲ مفهوم مشترک بیت سؤال و گزینه (۲): نكوهش ظاهری و

لزوم توجه به باطن

مفهوم سایر گزینه‌ها:

(۱) ستایش آفرینش خداوند

(۳) ستایش آفرینش، خردبخشی و عفو پروردگار

(۴) نكوهش نفاق و دورویی

۸ ۲ پیام مشترک بیت سؤال و گزینه (۲): تسلیم عاشقانه

مفهوم سایر گزینه‌ها:

(۱) حیات‌بخشی وجود معشوق

(۳) وفاداری عاشق و دل‌فریبی معشوق

(۴) غم‌پرستی عاشق

۹ ۱ مضمون گزینه (۱): سرکشی و جفاکاری معشوق

مضمون مشترک سایر گزینه‌ها: فروتنی موجب کمال است.

۱۰ ۴ مفهوم مشترک بیت سؤال و گزینه (۴): ضرورت بلاکشی عاشق

مفهوم سایر گزینه‌ها:

(۱) دل‌فریبی معشوق و فراوانی دل‌دادگان او

(۲) طلب معشوق، سرانجام موجب وصال می‌شود.

(۳) تقابل عشق با صبر و عقل



دین و زندگی

■ گزینه مناسب را در پاسخ به سؤالات زیر مشخص کن (۲۰ - ۱۸):

۱۸ ۳ «ثمانية سائح ← «ثمانية سياح: هشت گردشگر»؛ معدود اعداد سه تا ده، جمع است.

۱۹ ۲ «أرسلوا: فرستادند» فعل ماضی در صیغه «جمع مذکر عائب» از باب «إفعال» (إرسال) است (ثلاثی مزید).
«تساقط: پی‌درپی می‌افتد» با توجه به این‌که به اسم «الأسماك» که جمع مکسر است برمی‌گردد، فعل مضارع در صیغه «مفرد مؤنث غائب» از باب «تفاعل» (تساقط) است (ثلاثی مزید).

توجه: حواستان باشد «التعرف: شناختن» مصدر در باب «تفعل» است و آن را با فعل اشتباه نگیرید.

۲۰ ۱ ترجمه و بررسی گزینه‌ها:

(۱) «نا» در «حديقتنا»: مضاف‌إليه / «الجميلة»: صفت

ترجمه: کودکان با خوشحالی در باغ زیبای ما بازی می‌کنند.

(۲) «البحرثة»: مضاف‌إليه است و صفت نداریم.

ترجمه: روزی بشر از آن معجزه دریایی استفاده می‌کند.

(۳) ضمیر «ه» در «بصره»: مضاف‌إليه است و صفت وجود ندارد.

ترجمه: به انسان نگاه کن و بگو: چه کسی در او چشمش را شکافت؟

(۴) «الغابة»: مضاف‌إليه است و صفت وجود ندارد.

ترجمه: او به‌مانند جاسوسی از جاسوس‌های جنگل است.

۲۱ ۳ مطابق سخن امام سجاد (ع): «بارها! خوب می‌دانم هر کس لذت دوستی‌ات را چشیده باشد، غیر تو را اختیار نکند و آن کس که با تو انس گیرد، لحظه‌ای از تو رویگردان نشود، بارها! ای آرمان دل مشتاقان و ای نهایت آرزوی عاشقان! دوست داشتنت را از خودت خواهانم» «انس با خدا» بازدارنده از رویگردانی از خداوند و «چشیدن لذت دوستی خداوند» بازدارنده از برگزیدن غیر خدا در انسان می‌باشند.

۲۲ ۲ طبق حدیث نبوی «الدنيا مزرعة الآخرة» دل مناسب‌ترین و بهترین زمین برای کشت محصول آخرت است. بذر سالم همان استعدادها و گرایش‌های پاک انسان است که در آن کاشته می‌شود. اعمال نیک که همان آبیاری زمین کشاورزی است (رد گزینه (۴)). توبه و پاک شدن از گناهان به پاک کردن زمین دل از علف‌های هرز است. (رد گزینه‌های (۱) و (۳)). جلوگیری از وسوسه شیطان و نفس اماره همان مواظبت از آفات و حیوانات است (رد گزینه‌های (۱) و (۳)).

۲۳ ۱ از آن جایی که سرنوشت ابدی انسان‌ها براساس اعمال آنان در دنیا تعیین می‌شود لازم است تا در این دنیا قدم در مسیری بگذاریم که موفقیت آن حتمی باشد. این مسیر همان قرب الهی است و اگر کسی این را هدف اصلی خود قرار دهد در دنیا زندگی لذت‌بخش و مطمئن و در آخرت رستگاری ابدی را به دست خواهد آورد.

۲۴ ۴ مطابق کلام امام صادق (ع): «خداوند به حضرت داود (ع) وحی کرد هر بنده‌ای از بندگانش به جای پناه بردن به دیگری با نیت خالصه به من پناه آورد، از کارش چاره‌جویی می‌کنم گرچه همه آسمان‌ها و زمین و هر چه در آن‌هاست، علیه او برخیزند.»

امام علی (ع) در یکی از دعاها می‌گوید: «خداوند! تو با آنان که به تو بیشتر عشق می‌ورزند بیش از دیگران انس می‌گیری.»

۲۵ ۲ در روز قیامت با تابیدن نور حقیقت از جانب خداوند (علت و عامل) پرده‌ها کنار می‌رود و اسرار و حقایق عالم آشکار می‌شود (معلول). پس از کنار رفتن پرده‌ها از حقایق عالم، دادگاه عدل الهی برپا می‌شود.

۲۶ ۳ با توجه به این‌که در آیه شریفه «قَالَ رَبِّ اجْعَلْ لِي آيَةً...» بدکاران با خداوند سخن می‌گویند و درخواست بازگشت به دنیا را دارند، یکی از ویژگی‌های عالم برزخ وجود شعور و آگاهی در آن است.

۲۷ ۴ خداوند آن‌چه در آسمان‌ها و زمین است برای انسان آفریده و نحوه بهره‌مندی از آن‌ها را در وجود او قرار داده است (اشاره به سرمایه‌های درونی) این‌ها نشان می‌دهد خداوند متعال انسان (اشرف مخلوقات) را گرامی داشته (تکریم کرده) و برای انسان در نظام هستی جایگاه ویژه‌ای قائل شده است.

۲۸ ۴ در آیات ۲۰۱ و ۲۰۲ سوره بقره چنین می‌خوانیم: «بعضی می‌گویند: پروردگارا به ما در دنیا نیکی عطا کن و در آخرت نیز نیکی مرحمت فرما و ما را از عذاب آتش نگاهدار اینان از کار خود نصیب و بهره‌ای دارند و خداوند سریع‌الحساب است.»



زبان انگلیسی

۳۱ ۳ به عنوان یک شخصیت بزرگ صلح، مهاتما گاندی خودش در حالی که از پله‌ها بالا می‌رفت تا سخنرانی‌اش را انجام دهد کشته شد.

توضیح: وقتی بخواهیم بر فاعل جمله تأکید کنیم، می‌توانیم این تأکید را با استفاده از ضمیر انعکاسی نشان دهیم. در این جا هم، گاندی که خود نماد صلح بوده با اقدامی خشونت‌آمیز ترور شده و تأکید مدنظر در این جمله با ضمیر انعکاسی "himself" مطرح می‌شود (رد گزینه‌های (۲) و (۴)). هم‌چنین وقتی کاری در گذشته در حال انجام بوده و کاری دیگر آن را قطع می‌کند، کار طولانی‌تر را با زمان گذشته استمراری و کاری که در آن میان رخ داده را با گذشته ساده بیان می‌کنیم. در این جا بالا رفتن گاندی از پله‌ها کار طولانی‌تری بوده که در جریان بوده و در حین آن عمل قتل رخ داده، پس آن را با استفاده از زمان گذشته استمراری که در بخش دوم گزینه‌های (۲) و (۴) دیده می‌شود نشان می‌دهیم.

دقت کنید: بخش دوم گزینه‌های (۱) و (۲) یک فعل کامل نساخته بلکه فقط یک فعل *ing* دار به ما داده که نمی‌تواند به تنهایی جمله پیرو را که با "while" آغاز می‌شود کامل کند.

۳۲ ۲ او هم‌چنان بهترین هابیک در تیم است، اگرچه ده برابر برخی از هم‌تیمی‌هایش سن دارد.

توضیح: برای نشان دادن چند برابر بودن یک صفت در یک فرد نسبت به فرد دیگر می‌توانیم این چند برابر بودن (twice, three times, ...) را به همراه ساختار صفت برابری (as ... as) و پیش از آن، همان‌طور که در گزینه (۲) دیده می‌شود به کار گیریم.

۳۳ ۳ پژوهش‌ها نشان می‌دهند که بیش از ۶۰ درصد از افراد معتقدند [که] سفر کردن به سیارات دیگر تا میانه قرن بیست‌ویکم ممکن خواهد بود.

- (۱) موفق؛ کامیاب، پیروز (۲) متفاوت، مختلف؛ متمایز
(۳) ممکن، محتمل (۴) علمی، (مربوط به) علوم

۳۴ ۱ او در یک رصدخانه کار می‌کند، در حال مطالعه کهکشان‌های دیگر و انجام دادن پژوهش در مورد ریشه‌های هستی.

- (۱) رصدخانه
(۲) مجموعه؛ جمع‌آوری، گردآوری
(۳) [ستاره‌شناسی و فیزیک] مدار
(۴) آفرینش، خلقت؛ ایجاد، ابداع

۳۵ ۴ شگفت‌زده خواهی شد وقتی بشنوی جیمز آواز بخواند. صدای بسیار زیبایی دارد.

- (۱) ملاقات کردن با؛ مواجه شدن با؛ [نیاز، انتظار] برآورده کردن
(۲) امیدوار بودن (که)؛ آرزو داشتن (که)
(۳) دوست داشتن، علاقه‌مند بودن
(۴) شنیدن؛ خبردار شدن از

۲۹ ۱ خداوند در قرآن کریم می‌فرماید: «آنان (دوزخیمان) پیش از این (در عالم دنیا) مست و مغرور نعمت بودند و بر گناهان بزرگ اصرار می‌کردند و می‌گفتند: «هنگامی که ما مردیم و خاک و استخوان شدیم، آیا برانگیخته خواهیم شد؟»

۳۰ ۱ افرادی که اعتقاد به معاد در آن‌ها به ایمان و باور قلبی تبدیل نشده است به دلیل فرو رفتن در هوس‌ها دنیا را معبود و هدف خود قرار می‌دهند و از یاد آخرت غافل می‌شوند.
دسته‌ای از منکران معاد می‌کوشند راه فراموش کردن و غفلت از مرگ را پیش بگیرند. روشن است که این شیوه عاقبتی جز فرو رفتن در گرداب آلودگی‌ها نخواهد داشت.



ریاضیات

۴۱ ۳ $x = \frac{1}{2}$ جواب معادله است، پس در آن صدق می‌کند:

$$a\left(\frac{1}{2}\right)^2 + \frac{1}{2} - 2 = 0 \Rightarrow \frac{a}{4} - \frac{3}{2} = 0 \Rightarrow \frac{a}{4} = \frac{3}{2} \Rightarrow a = \frac{12}{2} = 6$$

روش اول: $a = 6$ ، پس معادله به صورت $6x^2 + x - 2 = 0$ می‌باشد و داریم:

$$x = \frac{-1 \pm \sqrt{1+48}}{12} = \frac{-1 \pm 7}{12} \Rightarrow x = -\frac{2}{3} \text{ یا } x = \frac{1}{2}$$

روش دوم:

$$\frac{c}{a} = \frac{-2}{6} = -\frac{1}{3} \xrightarrow{x_1 = \frac{1}{2}} \frac{1}{2} \times x_2 = -\frac{1}{3}$$

$$\Rightarrow x_2 = -\frac{2}{3}$$

۴۲ ۳

$$a = 4$$

$$4x^2 + kx + 1 = 0 \Rightarrow b = k$$

$$c = 1$$

شرط آن‌که معادله دارای ریشه مضاعف باشد آن است که $\Delta = 0$ باشد و ریشه

مضاعف معادله از رابطه $\frac{-b}{2a}$ به دست می‌آید.

$$\Delta = b^2 - 4ac = (k)^2 - 4(4)(1) = k^2 - 16 = 0 \Rightarrow k^2 = 16 \Rightarrow k = \pm 4$$

$$\xrightarrow{\text{اگر } k=4} x_1 = x_2 = \frac{-b}{2a} = \frac{-4}{2(4)} = -\frac{4}{8} = -\frac{1}{2}$$

$$\xrightarrow{\text{اگر } k=-4} x_1 = x_2 = \frac{-b}{2a} = \frac{-(-4)}{2(4)} = \frac{4}{8} = \frac{1}{2}$$

که عدد $-\frac{1}{2}$ در بین گزینه‌ها هست.

۴۳ ۳ با فرض $x-1=t$ داریم:

$$\frac{2}{t} + \frac{3}{t^2} = 5 \xrightarrow{\times t^2} t^2 \times \frac{2}{t} + t^2 \times \frac{3}{t^2} = t^2 \times 5 \Rightarrow 2t + 3 = 5t^2$$

$$\Rightarrow 5t^2 - 2t - 3 = 0$$

$$\Rightarrow t = \frac{-(-2) \pm \sqrt{(-2)^2 - 4(5)(-3)}}{2(5)} = \frac{2 \pm \sqrt{4+60}}{10}$$

$$\Rightarrow t = \frac{2 \pm \sqrt{64}}{10} = \frac{2 \pm 8}{10}$$

$$\left[t = \frac{2+8}{10} = \frac{10}{10} = 1 \Rightarrow x = t+1 = 1+1 = 2 \right.$$

یا

$$\left[t = \frac{2-8}{10} = -\frac{6}{10} = -\frac{3}{5} \Rightarrow x = t+1 = -\frac{3}{5} + 1 = \frac{2}{5} \right.$$

$$\Rightarrow 5 \times \frac{2}{5} = 2 \text{ پنج برابر ریشه کوچک تر}$$

۴۴ ۳ شیب خط d عکس و قرینه شیب خط $4y - 2x + 1 = 0$ است. پس:

$$4y - 2x + 1 = 0 \Rightarrow 4y = 2x - 1 \Rightarrow y = \frac{1}{2}x - \frac{1}{4} \Rightarrow m = \frac{1}{2} \Rightarrow m' = -2$$

$$d: y - y_0 = m'(x - x_0) \quad \begin{matrix} x_0 \\ y_0 \end{matrix} = \begin{matrix} 1 \\ 2 \end{matrix} \xrightarrow{m' = -2} y - 2 = -2(x - 1)$$

$$\Rightarrow y = -2x + 2 + 2 \Rightarrow d: y = -2x + 4$$

سیاره‌های مشتری و زحل در آسمان شب هر لحظه در حال نزدیک شدن بوده‌اند. در واقع، در ۲۱ دسامبر، آن‌ها نزدیک‌تر به یکدیگر ظاهر خواهند شد از آنچه در صدها سال بوده‌اند.

وقتی دو جرم سماوی در آسمان، آن طور که از زمین دیده می‌شوند، نزدیک به نظر می‌رسند، این [اتفاق] یک مقارنه نامیده می‌شود. مقارنه‌ها می‌توانند برای هر دو جرم [سماوی] اتفاق بیفتند، مانند سیاره‌ها، قمرها، ستارگان و سیارک‌ها. وقتی مشتری و زحل به یکدیگر می‌رسند، نامش «مقارنه بزرگ» است.

اخترشناسان می‌گویند این وقایع بین دو سیاره بزرگ‌تر در منظومه شمسی ما به طور خاص نادر نیستند. مشتری هر ۲۰ سال یک بار [از کنار] همسایه‌اش زحل در حالی که دور خورشید می‌چرخند، گذر می‌کند. ولی این مقارنه، به طور خاصی نزدیک است: از زمین این دو سیاره به نظر می‌رسند که فقط یک‌دهم درجه دور باشند. این [فاصله] در حدود مسافت یک‌پنجم از ماه کامل است.

اگر هوا مساعد باشد، دیدن آن‌ها باید درست پس از غروب آفتاب راحت باشد. امید است که این منظره فوق‌العاده یکی از بزرگ‌ترین مقارنه‌های بزرگ باشد. دیوید وینتراب یک استاد اخترشناسی در دانشگاه واندربیلست است. او به آسوشیتدپرس گفت که یک مقارنه نزدیک که در آسمان شب هنگام ما اتفاق بیفتد، بسیار نادر است.

۳۶ ۲ بهترین عنوان برای متن چیست؟

- (۱) تاریخچه مقارنه‌ها در منظومه شمسی ما
- (۲) مشتری و زحل در آسمان شب به یکدیگر می‌رسند
- (۳) بزرگ‌ترین سیارات دیده‌شده از زمین
- (۴) انواع مختلف مقارنه‌ها در آسمان شب

۳۷ ۳ براساس متن، چه چیز در مورد یک مقارنه درست است؟

- (۱) یک شرایط خطرناک است وقتی که دو سیاره آن‌قدر نزدیک هستند که ممکن است با یکدیگر برخورد کنند و منفجر شوند.
- (۲) فقط وقتی یک سیاره از منظومه شمسی از کنار یک سیاره همسایه دیگر گذر می‌کند، اتفاق می‌افتد.
- (۳) وقتی دو سیاره بزرگ‌تر در منظومه شمسی ما به هم می‌رسند، «مقارنه بزرگ» نامیده می‌شود.
- (۴) رویدادی بسیار نادر است، و ممکن است فقط یک بار در زمان زندگی هر فرد اتفاق بیفتد.

۳۸ ۴ می‌توانیم عبارت "promises to be" (انتظار است که باشد، امید است که باشد) را در پاراگراف آخر با "is hopefully" جایگزین کنیم.

- (۱) همیشه است
- (۲) تلاش می‌کند تا باشد
- (۳) نمی‌تواند باشد
- (۴) امید است که باشد

۳۹ ۱ از متن می‌توان نتیجه گرفت که

- (۱) برخی مقارنه‌ها ممکن است در روز هنگام اتفاق بیفتند
- (۲) یک مقارنه بزرگ نزدیک ماه کامل در آسمان اتفاق می‌افتد
- (۳) این مقارنه بزرگ با هیچ‌کدام [از مقارنه‌های] دیگر متفاوت نیست
- (۴) می‌توانیم این مقارنه بزرگ را از هر جایی در منظومه شمسی مان ببینیم

۴۰ ۴ واژه زیرخط‌دار "that" در پاراگراف ۳ به اشاره دارد.

- (۱) مقارنه
- (۲) زمین
- (۳) ماه کامل
- (۴) یک‌دهم درجه



اقتصاد

۵۱ الف) یکی از مهم‌ترین کلیدواژه‌های تعریف تولید ناخالص داخلی (GDP) کالای نهایی است. در این جا منظور این است که تنها ارزش قیمت کالاهای نهایی که توسط مصرف‌کننده نهایی استفاده می‌شود را محاسبه می‌کنیم نه کالاهای واسطه‌ای را.

ب) رشد به معنای افزایش حجم تولیدات است؛ لذا می‌توان گفت یک مفهوم کاملاً کمی است.

ج) برای محاسبه تولید ناخالص داخلی اسمی، مجموع ارزش کالاهای تولیدشده کشور را در یک سال محاسبه می‌کنیم. در تولید ناخالص اسمی کاری به مقدار واقعی رشد نداریم بلکه صرفاً می‌خواهیم حجم تولیدات را همراه افزایش قیمت‌ها محاسبه کنیم.

د)

$$\text{دهک دهم} = \frac{\text{شاخص دهک‌ها}}{\text{دهک اول}}$$

۵۲ ابتدا فرمول cpi را می‌نویسیم و سپس آن را با دانسته‌هایمان پر می‌کنیم و مجهول را با x معین می‌کنیم:

$$\text{cpi} = \text{برای یک ماه (سال) معین}$$

$$\times 100 = \frac{\text{هزینه سبد بازار در ماه (سال) قبل} - \text{هزینه سبد بازار در ماه (سال) معین}}{\text{هزینه سبد بازار در ماه (سال) قبل}}$$

$$\text{cpi} = \frac{462,000,000 - x}{x} \times 100 = 25$$

$$\frac{462,000,000 - x}{x} = \frac{25}{100}$$

$$25x = 46,200,000,000 - 100x$$

$$100x + 25x = 46,200,000,000 \Rightarrow 125x = 46,200,000,000$$

$$x = \frac{46,200,000,000}{125} = 369,600,000$$

۵۳ الف) کارآفرین خوش‌بین، واقع‌بین است؛ اما مطمئن و دل‌گرم

به موفقیت اقتصادی در زمینه مورد نظرش است.

ب) کسب و کارهایی مثل حسابداری و وکالت که در زمینه تخصصی هستند، اغلب شخصی هستند. همچنین کسب و کار گروهی از کشاورزان که دور هم جمع شده تا تأمین بذر مرغوب و سموم خود را تسهیل کنند، به نوعی تعاونی محسوب می‌شود.

ج) دو نوع گسترده از انواع تصمیمات:

۱- انتخاب یک گزینه از میان چند گزینه

۲- انتخاب یک مقدار خاص از یک چیز (مثلاً ۲۰۰ گرم نخمه خریدن)

د) هر بازاری دو سمت دارد که یکی خریدار و دیگری فروشنده است.

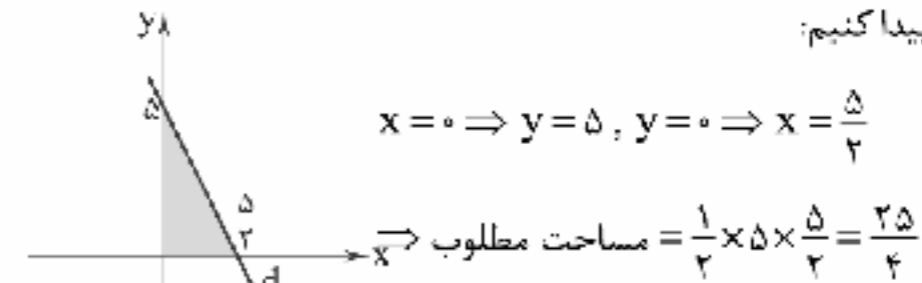
در بازار کالا و خدمات، خانوارها از بنگاه‌ها خرید می‌کنند؛ پس خانوارها خریدار و بنگاه‌ها فروشنده هستند.

۵۴ برای محاسبه نرخ بیکاری باید فرمول را بنویسیم و سپس

اعداد را در آن جای‌گذاری کنیم:

$$\times 100 = \frac{\text{جمعیت بیکار ۱۵ ساله و بیشتر}}{\text{جمعیت فعال ۱۵ ساله و بیشتر}} = \text{نرخ بیکاری}$$

برای به دست آوردن مساحت مطلوب باید نقاط تقاطع این خط را با محورهای مختصات پیدا کنیم:



۴۵ مبدأ مختصات، یعنی نقطه (۰, ۰) و نقطه (۱, -۳) روی نمودار تابع f قرار دارند، پس داریم:

$$\begin{cases} f(0) = 0 \Rightarrow a(0)^2 + b = 0 \Rightarrow b = 0 \quad (*) \\ f(-3) = 1 \Rightarrow a(-3)^2 + b = 1 \xrightarrow{(*)} 9a + 0 = 1 \Rightarrow a = \frac{1}{9} \end{cases}$$

$$\Rightarrow f(x) = \frac{1}{9}x^2$$

$$\Rightarrow f(9) = \frac{1}{9}(9^2) = \frac{81}{9} = 9$$

$$y = -x^2 - 4x + m$$

$$S \begin{cases} x = \frac{-b}{2a} = \frac{-(-4)}{2(-1)} = \frac{4}{-2} = -2 \\ y = 9 \end{cases}$$

$$\Rightarrow 9 = -(-2)^2 - 4(-2) + m \Rightarrow 9 = -4 + 8 + m \Rightarrow 9 = 4 + m \Rightarrow m = 5$$

$$\xrightarrow{m=5} y = -x^2 - 4x + 5$$

برای یافتن عرض محل تلاقی نمودار با محور yها به جای x، صفر قرار می‌دهیم:

$$y = -x^2 - 4x + 5 \Rightarrow y = 0$$

۴۷ دمای هوا ← متغیر کمی (فاصله‌ای)

مراحل تحصیل ← متغیر کیفی (ترتیبی)

جنسیت کارمندان ← متغیر کیفی (اسمی)

نوع کشت محصول ← متغیر کیفی (اسمی)

$$\frac{(11 \times 1) + (2 \times x)}{1 + 2} = 15 \Rightarrow \frac{11 + 2x}{3} = 15$$

$$\xrightarrow{\text{طرفین وسطین}} 11 + 2x = 45 \Rightarrow 2x = 45 - 11 \Rightarrow 2x = 34$$

$$\Rightarrow x = \frac{34}{2} = 17$$

دانش‌آموز در امتحان پایانی باید نمره ۱۷ کسب کند.

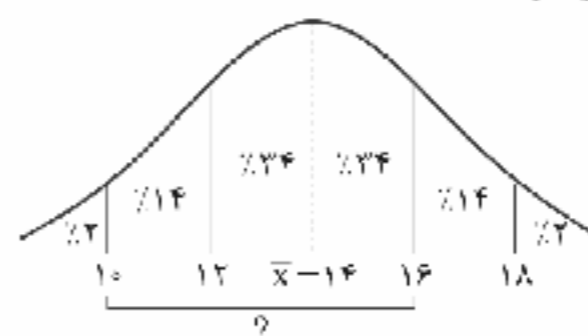
۴۹

$$\sigma^2 = \frac{170}{10} - (\frac{3}{10})^2 = \frac{\text{مجموع مربعات داده‌ها}}{\text{تعداد داده‌ها}} - (\text{میانگین})^2$$

$$\Rightarrow \sigma^2 = 17 - 9 \Rightarrow \sigma^2 = 8$$

۵۰ براساس منحنی نرمال ۱۴٪ + ۳۴٪ + ۳۴٪ + ۱۴٪ داده‌ها

یعنی ۸۲٪ داده‌ها در این فاصله قرار دارند.





ب) اگر معیارهای اندازه‌گیری رشد اقتصادی، یعنی رشد تولید ناخالص داخلی را با معیارهای اندازه‌گیری نابرابری درآمدی و بیز سایر شاخص‌ها نظیر شاخص امید به زندگی، میزان سواد و ... ترکیب کنیم، تصویر کامل‌تری از پیشرفت اقتصادی یک کشور به دست می‌آوریم.

۶۰ بررسی عبارت‌های نادرست:

ب) تصمیم‌گیری غیرمنطقی به معنای عوض شدن نظر ما درباره سود و هزینه نیست؛ بلکه به معنای به حساب نیلوردن آن‌ها است.
د) مالیات بر ارب از انواع مالیات مستقیم است.
و) ویژگی‌های ذکرشده مربوط به کشورهای پیشرفته است و ربطی به کشورهای در حال پیشرفت ندارد.

با توجه به داده‌های مسئله، هیچ‌کدام از اطلاعات را نداریم، پس باید خودمان اطلاعات را به دست بیاوریم. ابتدا باید جمعیت بالای ۱۵ سال را به دست بیاوریم تا بتوانیم جمعیت فعال و بیکار را حساب کنیم:

جمعیت بالای ۱۵ سال + جمعیت زیر ۱۵ سال = کل جمعیت

$$120,000,000 = \left(\frac{1}{9} \times 140,000,000\right) + x$$

$$120,000,000 - 15,555,555 = x \Rightarrow x = 104,444,445 \text{ نفر}$$

حال باید ببینیم چند میلیون نفر فعال و جقدر بیکار هستند.

جمعیت فعال + جمعیت بیکار = جمعیت بالای ۱۵ سال

$$104,444,445 = y + \left(\frac{3}{4} \times 104,444,445\right) \Rightarrow 104,444,445 - 78,333,333 = y$$

$$\Rightarrow y = 26,111,112$$

حال تمام اطلاعات مورد نیاز را داریم:

$$\text{نرخ بیکاری} = \frac{26,111,112}{104,444,445} \times 100 = 25\%$$

۵۵ بررسی عبارت‌های نادرست:

الف) غلات در ایران محبوب بود، صدف در هند و پوست سمور در روسیه.
ج) اتفاقاً برعکس؛ یعنی این کشورها نتوانسته‌اند به شکل مناسبی درآمدها را توزیع کنند.

۵۶ الف) اگر قیمت کالای خاصی مثل لباس ثابت بماند اما این

لباس مد شود، می‌تواند تقاضای آن افزایش پیدا کند.

نکته: اگر عرضه کالایی افزایش پیدا کند، لزوماً طبق قانون، قیمت آن کاهش پیدا خواهد کرد که با فرض سؤال در تضاد است.

ب) مطابق نمودار صفحه ۶۵ کتاب درسی، مالیات اصلی‌ترین منبع درآمدی دولت ایران در سال ۱۳۹۷ بوده است.

ج) مقایسه یک کالا در کشورهای مختلف ← مزیت مطلق

مقایسه یک کالا با کالای دیگر در یک کشور ← مزیت نسبی

د) ارزش کالاها را با هم مقایسه کردن مربوط به وظیفه سنجش ارزش پول است.

۵۷ ۳ اگر با صرفه‌جویی، مردم سرمایه‌گذاری بیشتری انجام

دهند، با گذشت زمان، ظرفیت تولیدی توسعه می‌یابد و مرز امکانات تولید به سمت بالا حرکت می‌کند. این نمودار مرز امکانات جدید (N) و قبلی را نشان می‌دهد. رشد اقتصادی هم‌چنین اجازه مصرف بیشتر کالا را هم می‌دهد.

۵۸ ۴ بررسی عبارت‌های نادرست:

ب) کارآفرین با فروش محصولات خود، درآمد به دست می‌آورد.

ج) علم اقتصاد در انتخاب‌های اجتماعی نیز با کمبود منابع روبه‌رو است.

د) این نوع بیکاری فصلی است.

نکته: بیکاری دوره‌ای به علت دوره‌های رکود رخ می‌دهد.

۵۹ الف) در صورت عدم وجود تعادل یا با شرایط کمبود روبه‌رو

هستیم و یا مازاد، در هر دو حالت بازار توسط دست‌های نامرئی به سمت تعادل دوباره هدایت خواهد شد.



علوم و فنون ادبی

۶۱ | ۱ فارسی میانه نام دیگر زبان پهلوی است که زبان رسمی دوران ساسانی بود.

۶۲ | ۳ شعر غنایی با دو شاعر مشهور، رودکی و شهید بلخی، قوت و استحکام یافت.

۶۳ | ۲ ابوعلی بلعمی به دستور منصور بن نوح سامانی، مأموریت یافت که تاریخ مفصلی را که محمد بن جریر طبری آن را تحت عنوان «تاریخ الرسل و الملوک» به زبان عربی نوشته بود، به فارسی برگرداند. بلعمی همزمان با ترجمه کتاب، اطلاعات دیگری راجع به تاریخ ایران به دست آورد و بر آن افزود و با حذف مطالبی از اصل تاریخ طبری، آن را به صورت تالیفی مستقل درآورد که به «تاریخ بلعمی» شهرت یافته است.

۶۴ | ۲ فراوانی موضوعات علمی، از ویژگی‌های نثر «دوره سامانی» است. در این دوره، محتوای نثرها، بیشتر علمی و گاهی هم، حماسی، تاریخی و دینی است.

۶۵ | ۱ عبارت سؤال بیانگر «نگرش خردگرا»ی نویسنده و توصیه او به «هوشیاری» است.

۶۶ | ۳ خسته دل و زندگی: - U - / صبوری و بهار: U - - / زمستان: U - - / غزنواره: U - - / جاسوز و آزاده: - - U

بررسی سایر گزینه‌ها:

(۱) بدخلق: - - U / زمستان: U - - / فراوانی: U - - - / دلدار: - - U
(۲) آتش: - - U - / خداترس: U - - U / کهن سال: U - - U / بی‌کینه: U - -
(۳) بنجره: - - U / نهایت: U - - / جفاکار: U - - U / آذوقه: - - U

۶۷ | ۲ تقطیع گزینه (۲):

عشق	را	گفت	یا	د	نا	هی	کن
U -	-	U -	-	U	-	-	-

۶۸ | ۲ تقطیع گزینه (۳):

هر	جو	ر	ک	بر	ما	ک	ن	دان	یا	ر	ج	فا	کار
-	-	U	U	-	-	U	U	-	-	U	U	-	-
شر	طسبت	ک	یا	را	ن	و	فا	دا	ر	ن	وی	سند	-
-	-	U	U	-	-	U	U	-	-	U	U	-	-

۶۹ | ۲

ای	کریمی	که	بخشنده	عطایی
↓	↓	↓	↓	↓
ای	حکیمی	که	پوشنده	خطایی

(نقابل واژگان تکراری و سجع‌های متوازی)

۷۰ | ۱ بررسی سایر گزینه‌ها:

(۲) نخورند و نبرند: سجع متوازی

(۳) زاینده و باینده: سجع متوازی

(۴) بی‌شمار و بی‌حساب: سجع متوازن / متین و کریم: سجع متوازن

۷۱ | ۲ بررسی سایر گزینه‌ها:

(۱)

مرگ	این	را	هلاک	و	آن	را	برگ
↓	↓	↓	↓	↓	↓	↓	↓
زهر	آن	را	غذای	و	این	را	مرگ

(۳)

هم‌چو	اسکندری	به	بمن	بقا
↓	↓	↓	↓	↓
هم‌چو	پیغمبری	به	حسن	خصال

(۴)

ای	مهر	تو	در	دل‌ها	وی	مهر	تو	بر	لب‌ها
↓	↓	↓	↓	↓	↓	↓	↓	↓	↓
وی	نور	تو	در	سر‌ها	وی	سر	تو	در	جان‌ها

۷۲ | ۳ مفهوم مشترک بیت سؤال و گزینه (۳): ناتوانی در شناخت خدا

بررسی سایر گزینه‌ها:

(۱) ستایش خردمندی

(۲) ترک زشتی‌ها موجب توفیق هم‌نشینی با نیکان است.

(۴) لازمه رسیدن به حق، ترک خودخواهی و ریاکاری است.

۷۳ | ۲ مفهوم گزینه (۲): نکوهش غفلت

مفهوم مشترک بیت سؤال و سایر گزینه‌ها: ضرورت ستجیده سخن گفتن

۷۴ | ۲ مفهوم مشترک عبارت سؤال و گزینه (۲): بی‌فایده بودن پشیمانی

بررسی سایر گزینه‌ها:

(۱) اظهار پشیمانی و طلب ترحم از مخاطب

(۳) وصف زیبایی قامت یار و تأثیر جان‌گداز آن

(۴) پشیمانی شاعر از گفته‌های خویش

۷۵ | ۳ مفهوم مشترک رباعی سؤال و گزینه (۳): ناپایداری و بی‌اعتباری وجود انسان

بی‌اعتباری وجود انسان

بررسی سایر گزینه‌ها:

(۱) مقدر بودن رزق و روزی از سوی خدا

(۲) ناسازگاری ایمان با زشتی‌ها

(۴) ضرورت حفظ ادب در برابر خداوند



تاریخ

۷۶ ۲ برخی پژوهشگران معتقدند که رواج و رونق ادبیات و فلسفه، تأثیر مهمی بر شکوفایی و گسترش علم تاریخ در یونان باستان داشته است.

۷۷ ۱ در بین‌النهرین و به خصوص در میان بابلی‌ها، گاه‌شماری «خورشیدی - قمری» رایج بود. در این گاه‌شماری، سال به ۱۲ ماه قمری ۳۰ یا ۲۹ روزه تقسیم می‌شد. از آن‌جا که سال قمری ۳۵۴ شبانه‌روز و سال خورشیدی ۳۶۵ و یک‌چهارم شبانه‌روز است، برای رفع این اختلاف، هر سه سال، یک ماه به سال می‌افزودند.

۷۸ ۱ باستان‌شناسان با مقایسه آثار و بناهای باستانی در زمان‌های مختلف، می‌کوشند تا سیر پیشرفت‌های فنی، هنری و فرهنگی گذشتگان را درک کنند. آنان همچنین از طریق مقایسه آثار و بناهای باستانی سرزمین‌ها و تمدن‌های گوناگون، روابط جوامع گذشته و تأثیرات فرهنگی و اقتصادی آن‌ها بر یکدیگر را توضیح می‌دهند.

۷۹ ۳ بررسی گزینه‌ها،

۱ و ۲) در عصر نوسنگی، انسان علاوه بر این‌که فن ساخت ابزارها و ظروف سنگی را ترقی داد، با ابداع چرخ سفال‌گری اقدام به تولید ظروف گلی کرد و با استفاده از پشم حیوانات، موفق به تولید پارچه شد.

۳) نکته: آغاز ساخت ابزار سنگی مانند نبر، زوبین و کاره، مربوط به دوره گردآوری خوراک و در نتیجه پیش از عصر نوسنگی می‌باشد.

۴) در فاصله ۱۳۰۰۰ تا ۶۵۰۰ سال پیش (عصر نوسنگی)، کشت غلات و رام کردن جانوران در بیشتر نقاط جهان رواج یافت.

۸۰ ۲ کاوش‌های باستان‌شناسی در اوایل سده بیستم نشان داد که در حدود ۵ هزار سال پیش، تمدن پیشرفته‌ای در کنار رود سند وجود داشته است. باستان‌شناسان پس از سال‌ها حفاری و کاوش، بقایای شهرهای بزرگ و پرجمعیت موهنجودارو و هاراپا را که در پاکستان امروزی واقع شده است، کشف کردند.

۸۱ ۱ با به قدرت رسیدن خاندان ساسانی، سپاه دائمی و مجهزی به وجود آمد. اصلی‌ترین بخش این سپاه را سواره‌نظام سنگین اسلحه زره‌پوش تشکیل می‌داد که به آن اسواران گفته می‌شد.

۸۲ ۴ پس از آن‌که امپراتور کنستانتین (۳۳۷ - ۳۰۶ م.)، شهر بیزانتیوم (قسطنطنیه/ استانبول) را به پایتختی برگزید، به تدریج زمینه تقسیم امپراتوری روم به دو بخش شرقی و غربی فراهم آمد.

توجه: حدود ۵۰ سال بعد از کنستانتین، مسیحیت دین رسمی امپراتوری روم شد.

۸۳ ۱ عموم مورخان تا دوپست سال پیش، در میان سلسله‌های حکومتی ایران باستان، تنها از تاریخ ساسانیان اطلاع و شناخت نسبتاً درخور توجهی داشتند و سلسله و شاهان اشکانی را تا حدودی می‌شناختند، اما چندان شناختی از سلسله‌های ایلام، ماد و هخامنشیان نداشتند و پادشاهان بزرگی چون کوروش و داریوش هخامنشی را به درستی نمی‌شناختند. آنان پاسارگاد پایتخت کوروش را به حضرت سلیمان منسوب می‌کردند.

۸۴ ۴ بقایای کوره‌های ذوب و قالب‌گیری مس در برخی سکونتگاه‌های کهن مانند شهداد، تل لبتیس و تپه یحیی در استان کرمان و تپه زاغه در قزوین بازرگ آن است که در حدود ۵ تا ۷ هزار سال پیش، ساکنان این سکونتگاه‌ها (فلات ایران) به فنون ذوب و قالب‌گیری مس دست یافته بودند.

۸۵ ۱ یکی از مهم‌ترین جنگ‌های اشکانیان و روم (جنگ حران) در زمان پادشاهی ارد دوم اتفاق افتاد. کراسوس، سردار مشهور روم با سپاهی بزرگ و مجهز به منطقه بین‌النهرین هجوم آورد.



جامعه‌شناسی

۹۶ ۳ بسیاری از فرهنگ‌ها همانند مصر و ایران و ...، در تعامل با جهان اسلام، عقاید و ارزش‌های نوحیدی آن را پذیرفتند و به آن ملحق شدند. جهان غرب طی جنگ‌های صلیبی، پس از رویارویی با فرهنگ اسلامی و پذیرش برخی لایه‌های آن، بدون این‌که به جهان اسلام پیوندند، تحولات هویتی پیدا کرد.

۹۷ ۳ بحران هویت فرهنگی در جایی به وجود می‌آید که جهان اجتماعی، توان حفظ و دفاع از عقاید و ارزش‌های اجتماعی خود را نداشته باشد. کاستی و خلأ معنوی، دانشمندان و متفکران اجتماعی را به بازاندیشی درباره بنیان‌های عقیدتی و ارزشی جهان اجتماعی فرا می‌خواند و آن‌ها را برای عبور از مرزهای هویت فرهنگی آن تشویق می‌کند.

تزلزل فرهنگی هنگامی رخ می‌دهد که عقاید، آرمان‌ها و ارزش‌هایی که هویت فرهنگی جهان اجتماعی را می‌سازند، مورد تردید قرار گیرند و ثبات و استقرار خود را در زندگی مردم از دست بدهند.

اگر تغییرات هویتی بیرون از مرزهای مقبول جهان اجتماعی رخ دهد و شیوه‌هایی از زندگی را که با عقاید و ارزش‌ها در تقابل هستند به دنبال بیاورد، به تعارض فرهنگی منجر می‌شود.

۹۸ ۲ تعارض فرهنگی، گاهی ناشی از علل درونی است و به نوآوری‌ها و فعالیت‌های اعضای جهان اجتماعی بازمی‌گردد. این که قواعد و روابط جامعه‌ای براساس ارزش‌های نژادی باشد، به موضوع جلوگیری از تحصیل دختران محجبه، ارتباطی ندارد و به ارزش‌های نژادی (آیارتاید) مربوط می‌باشد.

۹۹ ۱ شیوه غیررسمی تشویق و تنبیه، بیشتر در خانواده، همسالان یا به وسیله عموم افراد جامعه انجام می‌شود. هر چه قدرت اقتناع یک فرهنگ بیشتر باشد، افراد کسب‌ها و اعمال متناسب با آن فرهنگ را بهتر انجام می‌دهند.

هر جهان اجتماعی که روش‌های مناسبی برای کنترل اجتماعی نداشته باشد، در معرض آسیب‌های بیشتری قرار می‌گیرد؛ بازتولیدش با مشکل مواجه می‌شود و داوم و بقای آن تهدید می‌شود.

۱۰۰ ۳ وجود نظریات متفاوت درباره هویت نشانه این است که امکان خطا و اشتباه در شناخت هویت وجود دارد. نگاه دنیوی جهان متجدد و ارزش‌های آن به گونه‌ای است که هر دخل و تصرفی را در طبیعت مجاز می‌داند. انسان در این جهان، هر نوع تصرفی را برای بهره‌برداری بیشتر از طبیعت انجام می‌دهد.

۱۰۱ ۴ حقایق هر چند خود ثابت‌اند؛ ولی از جهت فرار گرفتن در قلمرو آرمانی و واقعی، تغییرپذیرند.

حق و باطل بودن ارزش‌ها و عقاید کلان درباره انسان و جهان را با روش‌ها و علوم تجربی نمی‌توان شناخت. علوم مبتنی بر عقل و وحی، دو ابزار مهم برای شناخت عقاید و ارزش‌ها هستند.

علوم اجتماعی، اگر علم را به معنای تجربی آن محدود نکند، می‌تواند درباره حق یا باطل بودن واقعیت‌ها و آرمان‌های جهان اجتماعی داوری کند.

جغرافیا

۸۶ ۴ تدوین فرضیه یکی از مراحل حساس پژوهش است. فرضیه پاسخ پیشنهادی و حدسی اندیشمندانه محقق به سؤال تحقیق است و هم‌چنین نقش راهنما را دارد.

۸۷ ۱ فنون جغرافیایی، GIS، کارتوگرافی، روش‌های کمی در جغرافیا و ... را شامل می‌شود.

۸۸ ۱ ایران با کشورهای ترکمنستان و آذربایجان مرز رودخانه‌ای، خشکی و دریایی دارد.

۸۹ ۲ منطقه مکران در جنوب استان سیستان و بلوچستان و اطراف جالّه جازموریان در کرمان واقع شده است.

۹۰ ۱ برخی از دشت‌ها از دوران‌های زمین‌شناسی بسیار قدیم بر جای مانده‌اند، اما در روی آن‌ها ناهمواری‌های جدید بر اثر فرسایش بادی ایجاد شده است (مثل دشت لوت).

۹۱ ۴ در ایران در مدار ۳۵ تا ۴۰ درجه، مقدار تابش خورشید کم‌تر و هوا سردتر است.

۹۲ ۳ محدوده جغرافیایی بحرانی پدیده ریژگردها، کتسورهای ایران، عراق، ترکیه، کویت و عربستان هستند.

۹۳ ۴ با توجه به ناهمواری‌ها و جهت آن‌ها، هر چه از غرب به سمت شرق کشور برویم، مقدار آب رودها کم‌تر می‌شود.

۹۴ ۱ مهم‌ترین دریاچه‌های فصلی ایران، نیریز، مسیله، هامون و جازموریان می‌باشند.

۹۵ ۳ خوره ← اسنان
تسوج یا تسوج ← شهرستان



۱۰۲ | ۲ بررسی عبارت نادرست:

ج) با تغییر جهان اجتماعی موجود (نه جدید) و در پی آن، برداشته شدن الزام‌هایش، جهان اجتماعی جدیدی (نه موجود) شکل می‌گیرد و الزام‌های دیگری به دنبال می‌آورد که بر فعالیت اجتماعی اعضای آن تأثیر می‌گذارد.

۱۰۳ | ۱ بخش‌هایی که کم‌تر در معرض تغییر قرار می‌گیرند (نه این‌که امکان تغییر بیشتری دارند) و نقش حیاتی و اساسی دارند و تأثیر تعیین‌کننده بر جهان اجتماعی دارند، لایه‌های عمیق و بنیادین جهان اجتماعی نامیده می‌شوند.

بخش‌هایی که می‌توانند حذف شوند و با حذف آن‌ها، جهان اجتماعی تداوم می‌یابد و نقش حیاتی و اساسی ندارند، لایه‌های سطحی جهان اجتماعی نامیده می‌شوند.

۱۰۴ | ۴ عضویت در جهان اجتماعی و نظم میان اعضای آن، اعتباری است؛ یعنی با آگاهی و اراده انسان‌ها شکل می‌گیرد. اما عضویت اعضا در بدن موجودات زنده و نظم آن‌ها، تکوینی است؛ یعنی با آگاهی و اراده اعضا به وجود نمی‌آید و آگاهی و شناختی که جهان اجتماعی براساس آن شکل می‌گیرد، آگاهی فردی و خصوصی نیست بلکه نوعی آگاهی مشترک و عمومی است.

۱۰۵ | ۲ پیامدهای غیرارادی کنش انسان، قطعی است؛ یعنی حتماً انجام می‌شود.

هنجار اجتماعی، شیوه انجام کنش اجتماعی است که مورد قبول افراد جامعه قرار گرفته است. مثلاً در هر جامعه‌ای، احوال‌پرسی از دیگران شیوه‌های معینی دارند.

منطق

۱۰۶ | ۲ جملات امری، پرسشی، احساسی و به صورت کلی جملات تشایی تصور و جملات خبری، تصدیق هستند.

بررسی گزینه‌ها:

(۱) پرسشی و تصور است.

(۲) استفهام انکاری است و در حقیقت یک جمله خبری و تصدیق است (مقصود شاعر این بوده که حال ما را سبکباران ساحل‌ها به هیچ‌وجه نمی‌فهمند، این جمله خبری منفی را در قالب پرسش آورده و به دنبال تکذیب سؤال است).

(۳) جمله تعجبی است و تصور است.

(۴) جمله امری است و تصور است.

۱۰۷ | ۳ حتی اگر به تمام اجزای یک مجموعه اشاره کنیم، دلالت تضمینی است، زیرا منظور از لفظ، اجزا هستند. دلالت لفظ کتاب بر جلد و تصاویر و خطوط آن، تضمینی است.

بررسی سایر گزینه‌ها:

(۱) اشاره به بخشی از کتاب دارد و دلالت تضمینی است.

(۲) اشاره به چیزی خارج از کتاب دارد و دلالت التزامی است.

(۴) یکی از القاب قرآن، کتاب است که خارج از موضوع آن است و به صورت استعاری به قرآن نسبت داده می‌شود، در نتیجه دلالت التزامی است.

۱۰۸ | ۳ موارد موجود در گزینه (۳) با توجه به صورت سؤال صحیح می‌باشند. خیابان امام خمینی ← اسامی خیابان‌ها و کوچه‌ها جزئی هستند.

نخستین یادشاه ساسانیان ← اگر به تعریف و مفهوم گسترده چیزی اشاره کنیم، کلی است و اگر عیناً نام آن شخص را ببریم (اردشیر بلکان)، جزئی می‌شود.

نماز شب ← در شب ممکن است نمازهای مختلفی خوانده شود و کلی است.

نیکولا تسلا ← اسم خاص و جزئی است.

خیابان‌های اصلی سمنان ← مصادیق متعددی دارد و کلی است.

کهکشان راه شیری ← اسم خاص و جزئی است.

۱۰۹ | ۴ تعریف فعل به حرکت مردم، یک تعریف لغوی و فاقد ایراد است. توجه داشته باشید که فعل معانی متفاوتی دارد و یکی از معانی آن کردار و عمل و حرکت مردم است.

بررسی سایر گزینه‌ها:

(۱) جامع نیست، زیرا حیوانات گیاه‌خوار را دربر نگیرد و مانع نیست، زیرا سبب ورود گیاهان گوشت‌خوار به این تعریف شده است.

(۲) مانع نیست، زیرا سبب ورود دانشجویان و دانشمندان به این تعریف شده است.

(۳) مانع نیست، زیرا سبب ورود مربع و متوازی‌الاضلاع به این تعریف شده است.

۱۱۰ | ۳ شرایط استقرای تعمیمی قوی: ۱- نمونه‌ها تصادفی باشد. ۲- نمونه‌ها متفاوت و از طیف‌های مختلف باشد. ۳- تعداد نمونه‌ها نسبت به جامعه آماری مناسب باشد.

بررسی گزینه‌ها:

(۱) حکم یک تجربه قبلی، به تمامی جامعه آماری نسبت داده شده است.

(۲) این‌که تا به حال یک شخص گدایی مشاهده نکرده است، دلیل بر عدم وجود گدا در یک شهر خاص نیست و تجربه شخصی در این استقرای تعمیمی، دخیل است.

(۳) این‌جا تجربه قبلی نقشی ندارد، چرا که یک قانون علمی مطرح است و نتیجه قطعی دارد.

(۴) طیف‌های مختلف در این نظرسنجی وارد نشده‌اند و تنها از فوتبالیست‌ها نظرسنجی شده است.



۱۱۵ ۳ جایگاه حد وسط در مقدمات، تعیین‌کننده شکل قیاس اقترانی است.

شکل اول: محمول، موضوع

شکل دوم: محمول، محمول

شکل سوم: موضوع، موضوع

شکل چهارم: موضوع، محمول

گزینه (۳) یک قیاس اقترانی شکل اول است که حد وسط در مقدمه اول محمول و در مقدمه دوم، موضوع است.

توجه: با اعتبار قیاس کاری نداریم!

۱۱۱ ۳ گاهی موضوع قضیه، محذوف است و برای تشخیص شخصیه یا

محصوره بودن آن، باید موضوع قضیه را مشخص کنیم.

غذا می‌خوری = تو غذا می‌خوری

موضوع: تو محمول: غذاخورنده نسبت: هستی

موضوع قضیه اگر جزئی باشد، قضیه شخصیه می‌شود.

بررسی سایر گزینه‌ها:

(۱) موضوع = حیوان (کلی است و قضیه محصوره می‌شود).

(۲) موضوع = صندلی‌های کلاس ۱۰۷ (کلی است و قضیه محصوره می‌شود).

(۴) موضوع = در رستوران‌های تهران (کلی است و قضیه محصوره می‌شود).

۱۱۲ ۳ تضاد فقط برای قضایای کلی است و در نتیجه قضایای

شخصیه، تضاد ندارند.

هم‌چنین سالبه جزئیه، عکس مستوی لازم‌الصدق ندارد و به دلیل جزئی بودن،

تضاد هم نمی‌تواند داشته باشد.

در نسبت تضاد، اجتماع محال است و ارتفاع ممکن است، یعنی ممکن است هر دو

جمله غلط باشد، اما نمی‌تواند هر دو جمله صحیح باشد؛ به عبارت دیگر از صدق

یک طرف، می‌توان کذب طرف دیگر را نتیجه گرفت، اما از کذب یک طرف،

نمی‌توان درستی طرف دیگر را نتیجه گرفت و ممکن است هر دو غلط باشد.

۱۱۳ ۳ موجبه جزئیه می‌تواند شامل دو قضیه شود: بعضی الف ب است /

بعضی ب الف است.

یک بار براساس بعضی الف ب است، مراحل را انجام می‌دهیم:

عکس مستوی بعضی الف ب است ← بعضی ب الف است.

متناقض بعضی ب الف است ← هیچ ب الف نیست.

متضاد هیچ ب الف نیست ← هر ب الف است.

یک بار براساس بعضی ب الف است، مراحل را انجام می‌دهیم:

عکس مستوی بعضی ب الف است ← بعضی الف ب است.

متناقض بعضی الف ب است ← هیچ الف ب نیست.

متضاد هیچ الف ب نیست ← هر الف ب است.

بررسی گزینه‌ها:

(۱) متناقض بعضی الف ب نیست ← هر الف ب است.

(۲) متناقض بعضی ب الف نیست ← هر ب الف است.

(۳) متداخل هیچ الف ب نیست ← بعضی الف ب نیست.

(۴) متداخل بعضی الف ب است ← هر الف ب است.

۱۱۴ ۴ نتیجه قیاس، تابع پست‌ترین دو مقدمه است.

نتیجه قیاس گزینه (۱) ← بعضی الف - ج - است.

نتیجه قیاس گزینه (۲) ← بعضی ج - ب - است.

نتیجه قیاس گزینه (۳) ← هیچ الف + ج + نیست.

نتیجه قیاس گزینه (۴) ← هیچ ج + الف + نیست.

در گزینه (۴)، الف در محمول نتیجه علامت مثبت دارد، اما در مقدمه دوم

خود، علامت منفی دارد، پس شرط سوم اعتبار قیاس را ندارد و نامعتبر است.

۱۴۰۰/۲/۳

| بودجه‌بندی پایه دهم انسانی |

درس ۱۳ تا پایان درس ۱۵	فارسی (۱)	اجباری	فارسی
درس‌های ۶ و ۷	نگارش (۱)		
درس ۶ (از ابتدای اعراب الصفة و المضاف الیه) تا پایان درس ۷	عربی، زبان قرآن (۱)	اجباری	زبان عربی
درس‌های ۱۱ و ۱۲	دین و زندگی (۱)	اجباری	دین و زندگی
درس ۳ (از ابتدای writing) تا درس ۴ (ابتدای grammar)	زبان انگلیسی (۱)	اجباری	زبان انگلیسی
فصل ۳ (از ابتدای درس ۳) تا فصل ۴ (ابتدای درس ۲)	ریاضی و آمار (۱)	اجباری	ریاضی
درس‌های ۱۱ و ۱۲	اقتصاد	اجباری	اقتصاد
درس‌های ۱۰ و ۱۱	علوم و فنون ادبی (۱)	اجباری	علوم و فنون ادبی
درس‌های ۱۲ تا ۱۵ (ابتدای ادبیات)	تاریخ (۱) ایران و جهان باستان	اجباری	تاریخ
درس‌های ۹ و ۱۰	جغرافیای ایران	اجباری	جغرافیا
درس ۱۲ تا پایان درس ۱۵	جامعه‌شناسی (۱)	اجباری	جامعه‌شناسی
درس‌های ۸ و ۹	منطق	اجباری	منطق