

۱- در کدام گزینه معانی واژه‌ها تماماً درست آمده است؟

- (۱) (فرض: ضروری) (مشک: خیک) (ترگ: زره)
 (۲) (کلاف: دوک) (الحاح: اصرار) (پایمردی: شفاعت)
 (۳) (دژم: خشمگین) (سبک: شتابان) (رشحه: لرزش)
 (۴) (درای: زنگ کاروان) (گیهان: گیتی) (هنر: لیاقت)

۲- کدام واژه نادرست معنا شده است؟

- (۱) ولی: دارنده بالاترین مقام در دین پس از پیغمبر
 (۲) اساطیر: افسانه و داستان خدایان و پهلوانان قدیم
 (۳) ابرش: اسی که دارای پوست خال‌دار یا رنگ به رنگ است.
 (۴) کیمیا: ماده ای فرضی که به گمان پیشینیان، فلزاتی مانند مس و قلع را به طلا و نقره تبدیل می‌کند.

۳- کدام ابیات غلط املائی ندارند؟

- (الف) پیامی به دادی به آیین و چرب / بدان تا نباشد به بیداد هرب
 (ب) قبا جوشن و ترگ رومی کلاه / شب و روز چون باد تازان به راه
 (ج) قاضی به دست پور خود شمشیر چوبین می‌دهد / تا او در آن استا شود شمشیر گیرد در غزا
 (د) سور سگان کافران می‌نخورد غضنفری / مجلس بایدم گر چه بود سوی عدم

- (۱) الف و د (۲) ب و ج (۳) الف و ج (۴) ب و د

۴- کدام بیت غلط املائی دارد؟

- (۱) بفرمود تا برکشیدند نای / غو کوس برخاست و هندی درای
 (۲) اگر عطار عاشق بد سنایی شاه و فایق بد / نه اینم من نه آنم من که گم کردم سر و پا را
 (۳) مرحم تو طالب مجروح‌هاست / نیست غم ار شست توام خست خست
 (۴) گفتم ای شاه علم من که میان عسلم / از عسل من که چشد گفت لب خوش منشان

۵- بیت زیر سروده چه کسی است؟

چه از تیر و چه از تیغ، شما روی نتابید / که در جوشن عشقید، که از کرب و بلاید

- (۱) حمید سبزواری (۲) سعدی شیرازی (۳) مسعود سعد سلمان (۴) فریدون مشیری

۶- آرایه‌های بیت زیر کدام است؟

«زد همان روز که با غنچه محجوب تو لاف / قفل شرم از دهن پسته خندان برخاست»

- (۱) استعاره، تشبیه، حسن تعلیل
 (۲) تشخیص، پارادوکس، تشبیه
 (۳) استعاره، ایهام، کنایه
 (۴) حسن تعلیل، کنایه، تلمیح

۷- ترتیب توالی ابیات به لحاظ داشتن آرایه‌های «استعاره، کنایه، جناس، مجاز و تلمیح» در کدام گزینه درست آمده است؟

- (الف) گفتم به چشم عقل نیفتم به چاه عشق / بستی نظر ز نرگس سحرآفرین مرا
 (ب) در وعده گاه وصل تو جانم به لب رسید / امید مهر دادی و کشتی به کین مرا
 (ج) با آن که آب دیده ام از سر گذشت باز / خاک در تو پاک نگشت از جبین مرا
 (د) نازم خیال خاتم لعلت که همچو جم / آفاق را کشید به زیر نگین مرا
 (ه) داد آگهی ز خاصیت آب زندگی / زهری که ریخت عشق تو در انگبین مرا

- (۱) ه، د، ج، ب، الف (۲) الف، ب، ج، د، ه (۳) ه، الف، ب، ج، د (۴) الف، ب، ه، ج، د

۸- آرایه مقابل کدام بیت نادرست است؟

- ۱) آستین گریه را گاهی که بالا می‌زنم / سیلی سیلاب بر رخسار دریا می‌زنم [اغراق - استعاره]
- ۲) صاحب آوازه در اقلیم گمنامی منم / نام خود را از زبان هیچ کس نشنیده‌ام [تشبیه - تناقض]
- ۳) شب عید است، می‌باید در میخانه وا کردن / به می خشکی زهد روزه‌داران را دوا کردن [حس آمیزی، ایهام]
- ۴) ابر اگر عاشق نشد چون من چرا گرید همی / باد اگر شیدا نشد چون من چرا شد بیقرار [حس تعلیل - تشخیص]

۹- کدام بیت آرایه تشبیه بیشتری دارد؟

- ۱) عذر کند شیفتگان روز قیامت / روشن شود ای حوروش از روی چو ماهت
- ۲) بحری است زندگی که نهنگش حوادث است / تن کشتی است و مرگ به ساحل رسیدن است
- ۳) به سان آن لب میگون همیشه ساغرچشم / لبالب است مرا از شراب گلناری
- ۴) ز بهر دانه خالت همیشه مرغ دلم / به دام زلف تو گر مبتلاست گو می‌باش

۱۰- با توجه به ابیات زیر کدام گزینه از دیدگاه دستور زبان فارسی غلط است؟

الف) من شیخ دامن پاک را آگاهم از حال درون / هاتفا! تو از وی بهتری با صد هزار آلودگی

ب) ز شوق دیدن آن گل، ستم نگر که شدم / رضا به رخنه دیوار و باغبان نگذاشت

۱) «شیخ» نقش «مضاف‌الیه» دارند.

۲) «رضا»، «بهر» و «آگاه» نقش دستوری «مسند» هستند.

۳) «باغبان» و «هاتف» به ترتیب نقش «معطوف» و «منادا» دارند.

۴) در دو بیت، مجموعاً سه «ترکیب وصفی» وجود دارد.

۱۱- در کدام گزینه واژه‌ای یافت می‌شود که معنای قدیمی خود را از دست داده و معنای جدید گرفته است؟

۱) ز گیتی برآمد به هر جای غو / جهان را کهن شد سر از شاه نو

۲) رکاب است پای مرا جایگاه / یکی ترگ تیره سرم را کلاه

۳) همه بر سپرها نیش‌تند نام / بجوشید شمشیرها در نیام

۴) زبان شما را به سوگند سخت / ببندیم تا باز یابیم بخت

۱۲- نقش واژه مشخص شده در کدام بیت نادرست ذکر شده است؟

۱) گفت: «نزدیک است والی را سرای، آن‌جا شویم» (مضاف‌الیه)

۲) عشق بر یک فرش نشاند گدا و شاه را (متمم)

۳) تو ای کشتی تندرو خیال من! همین‌جا لنگر انداز (مفعول)

۴) میر من خوش می روی کاندلر سر و پا میرمت (نهاد)

۱۳- واژه‌های کدام گزینه به ترتیب «صفت مفعولی، صفت نسبی، صفت لیاقت و صفت فاعلی» است؟

۱) گماشته - فتی - افروختنی - هجران

۲) افکنده - آدینه - زدودنی - ماندگار

۳) اندیشه - شبانه - گسستی - برخوردار

۴) افسرده - زرین - آویختنی - رهگذر

۱۴- بیت «تو یک ساعت چو افریدون به میدان باش، تا زان پس / به هر جانب که روی آری، درفش کاویان بینی» با کدام بیت قرابت مفهومی دارد؟

۱) چون طفل نی‌سوار به میدان اختیار / در چشم خود سوار ولیکن پیاده‌ایم

۲) چند در میدان قدس از خیره نازی اسب لاف / چون نداری داغ عشق از حضرت قدس جلال

۳) تا تو فرمانبر چوگان سواران نشوی / نیست ممکن که تو اندر خور میدان باشی

۴) چو مرد این چنین میدان نه ای از همت عالی / به دست عقل و خرسندی دوپای حرص را بشکن

۱۵- مفهوم ابیات کدام گزینه با مصراع دوم بیت زیر تناسب دارد؟

«جانان من برخیز و آهنگ سفر کن / گر تیغ بارد، گو بیارد، جان سپرکن»

الف) در شاهراه جاه و بزرگی خطر بسی است / آن به کز این گریوه [گردن] سبکبار بگذری

ب) در بیابان گر به شوق کعبه خواهی زد قدم / سرزنش‌ها گر کند خار مگیلان غم مخور

ج) سر در خطر تن در عنا [رنج] دل در گرو جان در بلا / فکر سلامت چون کند با این ملامت‌ها کسی

د) ماهی نهد دل بر خطر مرغ هوا یابد ضرر / آن دم که اشک و آه من در بحر و بر طوفان کند

الف، ب (۱) ج، ب (۲) الف، د (۳) ب، د (۴)

۱۶- مفهوم کدام گزینه با بقیه متفاوت است؟

۱) هر که از درد طلب شکوه کند نامرد است / عشق دردی است که درمان هزاران درد است

۲) سیری نمودن از غم دلبر شکایت است / در شرط عشق لفظ شکایت صواب نیست

۳) ذوقی ندهد عشق اگر جانب عاشق / نبود گله‌ای وز طرف دوست عتابی

۴) هر چه آید به سر از دوست نشاید گله کرد / کوی عشق است و ره مشغله و جای خطر

۱۷- مفهوم کدام گزینه با بیت «پرید از رخ کفر در هند رنگ / تپیدند بت‌خانه‌ها در فرنگ» قرابت مفهومی ندارد؟

۱) کفر و ایمان نیست آن جایی که اوست / زانکه او مغز است و این دو رنگ و پوست

۲) صیقل تیغ تو هنگام وغا (جنگ) / رنگ کفر از رخ دین بزداید

۳) سهم است ز پیکان تو در بتکده هند / بیم است ز ترکان تو بتخانه چین را

۴) روم از تو زبون گردد، بت‌خانه نگون گردد / آتش همه خون گردد خاکش همه خاکستر

۱۸- مفهوم کدام گزینه متفاوت است؟

۱) رود ذره‌ای گر ز خاکت به باد / به خون من آن ذره آغشته باد

۲) مرا اوج عزت در افلاک توست / به چشمان من کیمیا خاک توست

۳) کنم جان خود را فدای وطن / که با او چنین است پیمان من

۴) دفاع از وطن کیش فرزانی است / گذشتن ز جان رسم مردانگی است

۱۹- مفهوم بیت «خواستم از رنجش دوری بگویم، یادم آمد / عشق با آزار خویشاوندی دیرینه دارد» به کدام بیت نزدیک‌تر است؟

۱) تا به طوفان عشق غرقه شدیم / بر سر نه فلک قدم زده‌ایم

۲) در عشق تو خون دل حلال است حلال / آسودگی و عشق حرام است حرام

۳) عشق پنهانم ز مستی کرد گل در انجمن / دشمنی راز نهران را چون لب پیمانه نیست

۴) عشق او همدم دیرینه ماست / خلوتش در حرم سینه ماست

۲۰- کدام بیت با سایر ابیات تناسب مفهومی ندارد؟

۱) در هوای کعبه اندر پا مگیلان شد حریر / بر دل عاشق ز جانان، ناوک خنجر لذیذ

۲) به دشت عشق ای یاران کدامین ابر می‌بارد / که غیر از درد و رنج و غم نمی‌بینم گیاهش را

۳) گر در طلبت رنجی ما را برسد شاید / چون عشق حرم باشد، سهل است بیابان‌ها

۴) عشق می‌بازی طریق عاشقان باید سپرد / میل حج داری، بلای بحر و بر باید کشید

عَيْنِ الْأَصْحَاحِ وَالْأَدَقِّ فِي الْجَوَابِ لِلتَّرْجُمَةِ أَوْ التَّعْرِيبِ أَوْ الْمَفْهُومِ: (۲۱-۲۵)

۲۱- «عرفتُ شابًا كذابًا نَدِمَ عَلَيَّ أَعْمَالِهِ السَّيِّئَةَ وَ حَاوَلَ أَنْ يُصْلِحَهَا بِمُرُورِ الْأَيَّامِ.»

۱) جوان بسیار دروغگویی را شناختم که به‌خاطر کار زشت خود پشیمان بود و دوست داشت که آن‌ها به مرور زمان اصلاح شوند.

۲) با جوان دورویی آشنا شدم که از کارهای زشت پشیمان شد و تلاش کرد تا آن‌ها را با گذشت روزها از بین ببرد.

۳) یک جوان دروغگو را می‌شناختم که از کارهای بدش ناراحت بود و سعی داشت که آن‌ها را با گذشت زمان اصلاح نماید.

۴) جوانی بسیار دروغگو را شناختم که به خاطر کارهای زشتش پشیمان شده بود و سعی کرد که آن‌ها را با گذشت روزها اصلاح کند.

۲۲- عین الخطأ:

- (۱) «سامیحینی، أنتِ علی الحقِّ و اُبدَلْ لک البطاقة»: به من اجازه بده، حق با شماست. بلیط (کارت) را برایت عوض می‌کنم.
- (۲) «اللهم اِنی اَعُوذُ بِکَ مِنْ نَفْسٍ لَا تَشْبَعُ»: خدایا پناه می‌برم به تو از نفسی که سیر نمی‌شود.
- (۳) «اشترتُ أُختی لی فستاناً قد شاهدته فی السُّوقِ أمس.»: خواهرم برایم پیراهن زنانه‌ای خرید که دیروز در بازار آن را دیده بود.
- (۴) «لم یستمعِ الطَّالِبُ إلی کلامِ مدرّسِ الکیمیا فی المُختَبَرِ، فرَسَبَ فی ذلک الدّرس.»: دانش‌آموز به سخن معلم شیمی در آزمایشگاه گوش فرا نداد، پس در آن درس مردود شد.

۲۳- عین الصحیح:

- (۱) «رأیتُ ولداً یمشی فی الشارع مع أمه و کانت فی یدِه حافلةٌ صغيرةٌ»: پسری را دیدم که در خیابان با مادرش رفت و در دستش ماشینی کوچک بود.
- (۲) «عصفتُ ریحاً شديدةً خربتُ بیوتاً جنبَ شاطئِ البحرِ»: بادهایی شدید وزید و خانه‌ای را کنار ساحل دریا خراب کرد.
- (۳) «لن نالوا البرَّ حتّی تنفقوا ممّا تحبون»: هرگز به نیکی نمی‌رسید تا از چیزی که دوست دارید انفاق کنید.
- (۴) «عالمٌ ینتفعُ بعلمه خیرٌ من ألفِ عابدٍ»: دانشمندی که از عملش سود برده می‌شود، بهتر از هزار عبادت‌کننده است.

۲۴- «گنبدی را دیدم، آن گنبد از آثار قدیمی در شهر اصفهان بود.»:

- (۱) رأیتُ قُبّةً، کانت القُبّةُ مِنَ الآثارِ القَدیمیةِ فی مدینةِ اِصفهان.
- (۲) شاهدتُ القُبّةَ، کانت ذلک القُبّةُ مِنَ آثارِ القَدیمِ فی مدینةِ اِصفهان.
- (۳) اِنی رأیتُ القُبّةَ، تلک القُبّةُ کانت مِنَ الآثارِ القَدیمیةِ فی مدینةِ اِصفهان.
- (۴) نظرتُ إلی قُبّةٍ کانت مِنَ الآثارِ فی القَدیمِ مِنْ مدینةِ اِصفهان.

۲۵- ما هو المفهوم الصحیح حول البیت التّالی؟ «بترسید از کردگار مهین / بگردید با صادقان همنشین»

- (۱) اُنْهَا الصّادِقون! لا تَغْتَرُوا بِصِلاتِکُمْ وَ لا بِصِیامِکُمْ.
- (۲) «یا اُنْهَا الَّذینَ آمَنُوا اتَّقُوا اللهَ وَ کونوا مَعَ الصّادِقینَ»
- (۳) مجالسةُ العُلَماءِ مِنْ نِعَمِ اللهِ تَعالیَ عَلی الصّادِقینِ.
- (۴) اُنْهَا الصّادِقون! کونوا عوناَ لِلْمَظْلومینَ فی حیاتِکُمْ.

Konkur.in

۲۶- عین الصحیح فی مُرادِفِ «الأحبة»:

- (۱) الأئمّة (۲) الأعداء (۳) الأفاضل (۴) الأصدقاء

۲۷- عین الجملة غیر الصحیحة حسب المعنی:

- (۱) إرضاء النَّاسِ غایةٌ لِاتِّدْرَکِ.
- (۲) نستطیعُ أَنْ نَشحنَ رصیدَ جِوَالنا عبرَ الانترنِت.
- (۳) یَبْلُغُ الصّادِقُ بِصدقِه ما لا یبلِغُه الكاذِبُ باحتیاله.
- (۴) تبادُلُ المِفرَداتِ بَینَ اللُّغاتِ فی العالمِ لا یجعلُها غنیّةً.

۲۸- عین الفعل المضارع لا یبدلُ معناه على المضارع الالتزامی:

- (۱) أَبَحْتُ عَنْ مُعْجَمٍ يُسَاعِدُنِي فِي فَهْمِ النُّصُوصِ.
- (۲) «فَاصْبِرُوا حَتَّى يَحْكُمَ اللَّهُ بَيْنَنَا»
- (۳) أَلَفَ الدُّكْتُورُ التَّوْنُجِيَّ كِتَابًا يَضُمُّ الكَلِمَاتِ الفَارِسيَّةَ المُعَرَّبَةَ.
- (۴) لِنَجْحِ فِي أَعْمَالِنَا فَعَلَيْنَا أَنْ نَجْتَهِدَ كَثِيرًا.

۲۹- عین ما فيه اسم معرف بأل و اسم علم معاً:

- (۱) فَازَ فَرِيقُ السَّعَادَةِ فِي مِبَارَاةِ كُرَةِ القَدَمِ.
- (۲) هُوَ رَجُلٌ صَادِقٌ فِي الكَلَامِ جَدًّا.
- (۳) لِلکَلَامِ آدَابٌ وَ تَقْدِيرٌ بِهِ أَنْ نَصِلَ إِلَى مُجْتَمَعٍ سَعِيدٍ.
- (۴) هَذَا مَشْهُدٌ مُخِيفٌ جَدًّا فِي الطَّبِيعَةِ.

۳۰- عین ما ليست فيه جملة بعد نكرة:

- (۱) الكِتَابُ صَدِيقٌ يُنْقِذُكَ مِنَ مُصِيبَةِ الجَهْلِ.
- (۲) اللَّهُمَّ إِنِّي أَعُوذُ بِكَ مِنْ نَفْسٍ لَا تَشْبَعُ.
- (۳) عَالِمٌ يُنْتَفَعُ بِعِلْمِهِ خَيْرٌ مِنْ أَلْفِ عَابِدٍ.
- (۴) جَاءَ المُعَلِّمُ إِلَى عَلِيٍّ يَتَسَمُّ بِهِ فِي الصَّفِّ.

۳۱- مفاهيم «تقديم فرزندان صالح به جامعه»، «نبودن طبقه مستكبر» و «بهتر بندگی كردن خدا» به ترتیب به کدام ویژگی و اهداف جامعه

مهدوی اشاره دارد؟

- (۱) شکوفایی عقل و علم - امنیت کامل - فراهم شدن زمینه رشد و کمال
- (۲) فراهم شدن زمینه رشد و کمال - امنیت کامل - شکوفایی عقل و علم
- (۳) فراهم شدن زمینه رشد و کمال - عدالت گستری - فراهم شدن زمینه رشد و کمال
- (۴) شکوفایی عقل و علم - عدالت گستری - شکوفایی عقل و علم

۳۲- کدام یک از شاگردان امام سجاد (ع) نام‌آوران عرصه دانش و تقوا در زمان خود بودند؟

- (۱) سعید بن جبیر - سفیان ثوری
- (۲) رشید هجری - سفیان ثوری
- (۳) سعید بن جبیر - ابوحمزه ثمالی
- (۴) رشید هجری - ابوحمزه ثمالی

۳۳- در منظر امیرالمؤمنین علی (ع)، عدم بهره بشر از جلوت امام، تابع چیست و فقدان بهره‌مندی کامل از امام زمان (عج) تا چه زمانی تداوم دارد؟

- (۱) ستمگری انسان‌ها - آماده شدن جامعه مسلمان‌ها
- (۲) محافظت از جان امام زمان (عج) - آماده شدن جامعه مسلمان‌ها
- (۳) ستمگری انسان‌ها - آماده شدن جامعه انسانی
- (۴) محافظت از جان امام زمان (عج) - آماده شدن جامعه انسانی

۳۴- آنجا که امام صادق (ع) در روز عرفه و در مراسم حج، حق حکومت را از آن خود اعلام می‌کند، مؤید کدام اصل کلی ائمه در مبارزه با

حاکمان است و ائمه (ع) در برخورد با حاکمان غاصب به کدام یک پایبند بودند؟

- (۱) عدم تأیید حاکمان - تفاوت‌های اخلاقی و رفتاری حاکمان غاصب را در نظر نمی‌گرفتند.
- (۲) عدم تأیید حاکمان - اگر حاکمی در موردی بر طبق دستور اسلام عمل می‌کرد، آن را تأیید می‌کردند.
- (۳) معرفی خویش به‌عنوان امام برحق - اگر حاکمی در موردی بر طبق دستور اسلام عمل می‌کرد، آن را تأیید می‌کردند.
- (۴) معرفی خویش به‌عنوان امام برحق - تفاوت‌های اخلاقی و رفتاری حاکمان غاصب را در نظر نمی‌گرفتند.

۳۵- نویسنده کدام یک از آثار ذکر شده در مقابل آن به درستی آمده است؟

(الف) کافی ← شیخ صدوق

(ب) استبصار ← کلینی

(ج) تهذیب ← شیخ طوسی

(د) من لایحضره الفقیه ← شیخ صدوق

(۱) الف، د (۲) ج، د (۳) الف، ب (۴) ب، ج

۳۶- بشارت خداوند متعال در عبارت شریفه: «لایشركون بی شینا»، مربوط به چه کسانی است و بازتاب دیگر این نوید، در کدام عبارت قرآنی

به منصفه ظهور می‌رسد؟

- (۱) صالحین - «و لیمکن لهم دینهم الذی ارتضی لهم»
- (۲) مستضعفان - «و لیمکن لهم دینهم الذی ارتضی لهم»
- (۳) صالحین - «نجعلهم ائمة و نجعلهم الوارثین»
- (۴) مستضعفان - «نجعلهم ائمة و نجعلهم الوارثین»

۳۷- هر یک از موارد ذکر شده مرتبط با اتفاقات عصر کدام یک از ائمه اطهار (ع) است؟

(الف) قیام توابین

(ب) حضور فعال تشیع در جامعه

(ج) تجدید حیات نهضت شیعیان

- (۱) امام سجاد (ع) - امام صادق (ع) - امام باقر (ع)
- (۲) امام سجاد (ع) - امام سجاد (ع) - امام سجاد (ع)
- (۳) امام باقر (ع) - امام سجاد (ع) - امام صادق (ع)
- (۴) امام باقر (ع) - امام صادق (ع) - امام صادق (ع)

۳۸- عامل کارا در شناخت و محبت به امام زمان (عج)، کدام است و ایمان آوردن مردمان آخر الزمان در کلام پیامبر خطاب به امام علی (ع)،

چگونه است؟

- (۱) شناخت جایگاه امام در جامعه - به سبب خواندن قرآن و احادیث اهل بیت (ع)
- (۲) شناخت جایگاه امام در جامعه - به سبب آماده و منتظر بودن برای ظهور امام زمان (عج)
- (۳) آشنایی با شیوه حکومت‌داری ایشان در هنگام ظهور - به سبب خواندن قرآن و احادیث اهل بیت (ع)
- (۴) آشنایی با شیوه حکومت‌داری ایشان در هنگام ظهور - به سبب آماده و منتظر بودن برای ظهور امام زمان (عج)

۳۹- در فرمایش رسول خدا (ص) که می‌فرماید: «خوشا به حال کسی که به حضور «قائم» برسد، در حالی که پیش از قیام او نیز پیرو او باشد.»

منظور از «پیروی پیش از قیام» چیست و منظور از «آینده سبز» کدام است؟

- (۱) آماده کردن خود و جامعه و دعای خالصانه برای ظهور امام - برای شهادت و ایثار آماده بودن
- (۲) مراجعه به عالمان دین و عمل به احکام فردی و اجتماعی دین - برای شهادت و ایثار آماده بودن
- (۳) مراجعه به عالمان دین و عمل به احکام فردی و اجتماعی دین - انتظار کشیدن برای سرنگونی ظالمان
- (۴) آماده کردن خود و جامعه و دعای خالصانه برای ظهور امام - انتظار کشیدن برای سرنگونی ظالمان

۴۰- چند مورد از موارد زیر صحیح است؟

- (الف) امام علی (ع) وقتی حکومت را به دست گرفت، به سرعت دستور برکناری فرمانداران فاسد را داد.
- (ب) امام حسین (ع) به مدت ده سال همان روش امام حسن (ع) یعنی صلح را در پیش گرفت.
- (ج) به سبب اقدامات امام صادق (ع) بار دیگر تشیع به عنوان یک جریان بزرگ فکری سیاسی در جامعه حضور فعال پیدا کرد.
- (د) اثر فعالیت‌های امام سجاد (ع) فرا رسیدن زمان معرفی اسلام اصیل در دوران امام باقر (ع) بود.

۴ (۴)

۳ (۳)

۲ (۲)

۱ (۱)

۴۱- کدام یک از موارد زیر در ارتباط با «تبیین معارف اسلامی متناسب با نیازهای نو» است؟

- (۱) اظهار نظر امامان درباره همه مسائل به دور از انزوا و گوشه‌گیری
- (۲) قیام علیه ظلم‌های حاکمان
- (۳) انتقال معارف اسلامی به نسل‌های بعدی از طریق آموزش به فرزندان خود
- (۴) ایجاد یک نهضت علمی و فرهنگی بزرگ توسط امامان و به روز کردن دین اسلام

۴۲- نقل حدیث «کلمة لا اله الا الله...» توسط امام رضا (ع)، در راستای کدام اقدام ایشان برای انجام مسئولیت خود بوده است و چرا این

حدیث به «سلسله الذهب» مشهور شده است؟

- (۱) اقدام برای حفظ سخنان و سیره پیامبر (ص) - اهمیت ولایت امامان
- (۲) اقدام برای حفظ سخنان و سیره پیامبر (ص) - توالی اسامی امامان
- (۳) تعلیم و تفسیر قرآن کریم - توالی اسامی امامان
- (۴) تعلیم و تفسیر قرآن کریم - اهمیت ولایت امامان

۴۳- از توجه به سخن امام رضا (ع) در ذیل حدیث «سلسله‌الذهب»، درمی‌یابیم آن‌گاه توحید در زندگی اجتماعی متجلی می‌گردد که ...

محقق شود و عبارت ... حاکی از این امر است.

(۱) پذیرش ولایت امام که همان ولایت خداست - «فمن دخل حصنی امن من عذابی»

(۲) تنظیم بندگی و عبودیت بر محور رضای الهی - «فمن دخل حصنی امن من عذابی»

(۳) پذیرش ولایت امام که همان ولایت خداست - «بشروطها و انا من شروطها»

(۴) تنظیم بندگی و عبودیت بر محور رضای الهی - «بشروطها و انا من شروطها»

۴۴- مجاهدات امامان معصوم (ع) در راستای ولایت ظاهری بر مبنای کدام فروع دین، پایه‌گذاری شده بود؟

(۱) تقیه و جهاد (۲) امر به معروف و نهی از منکر

(۳) صبر و بصیرت (۴) آگاهی‌بخشی و شیوه درست مبارزه

۴۵- شیعه بدون ... سبب بدبینی دیگران نسبت به تشیع می‌شود و ... یکی از منابع معرفتی شیعه می‌باشد که توسط ... بیان شده است.

(۱) ایمان - زیارت عاشورا - امام حسین (ع) (۲) عمل - زیارت عاشورا - امام حسین (ع)

(۳) عمل - زیارت جامعه کبیره - امام هادی (ع) (۴) ایمان - زیارت جامعه کبیره - امام هادی (ع)

۴۶- به ترتیب «آموزش آداب زندگی پیامبر (ص) به فرزندان توسط ائمه» و «صلح امام حسن (ع) با معاویه» به کدام یک از مسئولیت‌های ائمه

(ع) اشاره دارند؟

(۱) تعلیم و تفسیر قرآن کریم - ولایت ظاهری (۲) اقدام برای حفظ سخنان و سیره پیامبر (ص) - ولایت ظاهری

(۳) تربیت شخصیت‌های اسلامی - مرجعیت دینی (۴) اقدام برای حفظ سخنان و سیره پیامبر (ص) - مرجعیت دینی

۴۷- رفتار آغازین امام حسین (ع) با یزید چه بود؟

(۱) به انتقادهای شدید از حکومت وی پرداخت. (۲) همان روش برادر بزرگوارش را پیش گرفت.

(۳) زیر بار بیعت با او نرفت. (۴) از روش «تقیه» استفاده کرد.

۴۸- از تولد امام زمان (عج) در شهر ... تا شهادت پدر بزرگوارشان در سال ... هجری مسئولیت امام حسن عسکری (ع) ... بود.

(۱) کاظمین - ۲۵۵ - اثبات وجود ایشان و اعلام امامتش به عنوان امام دوازدهم

(۲) کاظمین - ۲۶۰ - نشان دادن فرزند گرامیشان به یاران نزدیک و مورد اعتماد

(۳) سامرا - ۲۶۰ - نشان دادن فرزند گرامیشان به یاران نزدیک و مورد اعتماد

(۴) سامرا - ۲۵۵ - اثبات وجود ایشان و اعلام امامتش به عنوان امام دوازدهم

۴۹- از دقت در این عبارت نامه بقیة الله الاعظم ارواحنا لتراب مقدمه الفداء به «شیخ مفید» که فرموده است: «ما از اخبار و احوال شما آگاهیم

و هیچ چیز از اوضاع شما بر ما پوشیده و مخفی نمی‌ماند» به ... آخرین حجت خداوند که ... پی می‌بریم.

(۱) ولایت معنوی - هدایت و برکاتش با ظهور او تجلی می‌کند.

(۲) هدایت ظاهری - هدایت و برکاتش با ظهور او تجلی می‌کند.

(۳) هدایت ظاهری - سرپرستی و حفاظت و یآوری او هم‌اکنون محقق است.

(۴) ولایت معنوی - سرپرستی و حفاظت و یآوری او هم‌اکنون محقق است.

۵۰- حدیث «من مات و لم يعرف امام زمانه مات میتة جاهلیة» بیانگر چه مفهومی است و ثمره تقویت آن چه می‌باشد؟

(۱) شناخت امام زمان - افزایش محبت (۲) ولایت معنوی امام زمان - افزایش محبت

(۳) شناخت امام زمان - کسب آمادگی لازم برای ظهور (۴) ولایت معنوی امام زمان - کسب آمادگی لازم برای ظهور

51- Her beliefs and behavior have changed a lot ... I last saw her at college.

- 1) for 2) since 3) when 4) yet

52- Yesterday I ... the manager to discuss the problems I have in the office with him.

- 1) met 2) have met 3) has met 4) will meet

53- ... a record of your everyday experiences can help improve your writing.

- 1) Keep 2) You keep 3) Keeping 4) To keeping

54- Although she turned 18 last year, her parents think that she is not old enough to ... of herself in difficult situations.

- 1) give up 2) go away 3) check in 4) take care

55- Unfortunately, the information we have is ... and we cannot finish the report yet.

- 1) dangerous 2) incomplete 3) rainy 4) natural

56- In this class, your final score largely ... on your class activity during the term.

- 1) depends 2) translates 3) creates 4) disagrees

57- They look so similar that many people ... him with his younger brother at first sight.

- 1) visit 2) quit 3) save 4) confuse

58- By that time, depression was not known as a serious issue and was considered

- 1) unimportant 2) proper 3) interesting 4) exciting

59- Most parents are concerned about the ... future of the disease and its damages to their children's education.

- 1) happy 2) useful 3) uncertain 4) famous

60- As a manager, you have to learn to ... the value of time and organized team work.

- 1) develop 2) appreciate 3) dislike 4) imagine

61- The documentary is about the ... of computer games on children's social behavior.

- 1) invitation 2) influence 3) image 4) emotion

62- He was a very ... person and enjoyed spending time with others.

- 1) incorrect 2) bored 3) worried 4) sociable

According to the World Health Organization (WHO) traditional medicine is the knowledge, skills, and practices based on the theories, beliefs, and experiences that are native to different cultures. These practices help people in staying healthy, preventing disease, and treating physical and mental illness. Traditional medicine is contrasted with scientific medicine.

In some Asian and African countries, up to 80% of the population relies on traditional medicine for their basic health care needs. Some of the practices known as traditional medicines include traditional European medicine, traditional Chinese medicine, traditional medicine of India, traditional African medicine, and ancient Iranian medicine. However, the WHO notes that inappropriate use of traditional medicines or practices can have negative or dangerous effects.

Although 130 countries have regulations on traditional medicines, there are risks connected with the use of them. It is often said that because traditional medicines are herbal or natural, they are safe. But the WHO believes that there is a need for more research to make sure that the several of the practices and medicinal plants used by traditional medicine systems are effective and safe.

Ultimately, the WHO has used strategies to support plans that will strengthen the role that traditional medicine plays in keeping populations healthy.

63- Which of the following statements is TRUE about traditional medicine?

- 1) It is based on the research studies done by the WHO.
2) It is only useful in preventing illnesses.
3) It is closely similar to scientific medicine.
4) It is still popular in Africa and Asia.

64- The word treating in paragraph 1 is closest in meaning to

- 1) curing 2) quitting 3) influencing 4) measuring

65- According to the passage, which of the following is NOT mentioned in traditional medical practices?

- 1) traditional Chinese medicine 2) ancient Iranian medicine
3) Native Americans' medicine 4) India's native medicine

66- What is the WHO's view about traditional medicine?

- 1) It usually has dangerous side effects.
2) We have to do more research on its safety and effectiveness.
3) It isn't based on herbal or natural medicines.
4) We need some strategies to replace it with scientific medicine.

PASSAGE 2

The United Kingdom is the world's 6th biggest tourist destination. In 2018, more than 40 million people from around the world visited the UK, and the country received more than 31 billion dollars from foreign tourists.

The country's most popular destinations are in London. These tourist attractions include historical buildings such as the Tower of London, London Bridge, and Buckingham Palace. The city also includes cultural centres such as the British Museum and the National Gallery as well as some natural attractions like the River Thames and Epping Forest.

London is not the only popular tourist destination in the UK. From the ancient city of Bath in the south of England to the Cairngorms National Park in the north of Scotland, the UK has a wide range of wonderful places that can attract tourists with different interests. For example, tourists who like to learn about one of the oldest universities in the world can go on a walking tour of Oxford, while those who are interested in nature, can go camping in Snowdon mountain in Wales, or ride on a boat on the Lake Windermere in Scotland.

Having a lot of different interesting places and activities makes the UK a very special destination for international visitors. It seems that every holiday maker who visits the UK can find something to suit their interests.

67- What can be the best title for the passage?

- 1) The tourist's money 2) Importance of historical places for tourists
3) A destination for every tourist 4) Different purposes in tourism

68- According to the passage, which of the following statements is TRUE?

- 1) London has the world's most popular tourist destinations.
- 2) The UK is among the world's top ten tourist destinations.
- 3) Buckingham Palace is a tourist attraction in Scotland.
- 4) London is the best choice for people who like to know about old universities.

69- Which of the following activities is NOT mentioned in paragraph 3?

- 1) walking
- 2) boat-riding
- 3) camping
- 4) fishing

70- The word "those" in paragraph 3 refers to ...

- 1) interests
- 2) tours
- 3) tourists
- 4) universities

۷۱- حاصل عبارت $\text{sign}([0 / 75]) - \text{sign}([-0 / 75])$ کدام است؟ ([] ، نماد جزء صحیح است.)

- ۱ (۱) ۲ (۲) -۱ (۳) -۲ (۴)

۷۲- مجموعه برد تابع پله‌ای $f(x) = \begin{cases} 5 & , -1 < x < 0 \\ 1 & , 0 < x < 3 \\ 3 & , 3 < x < 5 \end{cases}$ چند عضو دارد؟

- ۳ (۱) ۱ (۲) ۲ (۳) ۴ بی‌شمار (۴)

۷۳- اگر $f(x) = [x]$ باشد، حاصل $f(-\sqrt{3})$ کدام است؟ ([] ، نماد جزء صحیح است.)

- ۱ (۱) $f(\sqrt{3})$ ۲ $-f(\sqrt{3})$ ۳ $-f(\sqrt{3}) - 1$ ۴ $1 + f(\sqrt{3})$

۷۴- اگر $f = \{(2, -1), (3, 6), (-2, 0)\}$ و $g = \{(-1, 2), (2, 3), (3, 2)\}$ باشد، حاصل $\frac{(f \times g)(2)}{(f - g)(3)}$ کدام است؟

- ۱ (۱) $-\frac{1}{3}$ ۲ $-\frac{1}{6}$ ۳ $-\frac{2}{3}$ ۴ $-\frac{3}{4}$

۷۵- با فرض آن که $f(x) = \frac{2[x] - 1}{[2x] - 1}$ باشد، حاصل $f(1/8)$ کدام است؟ ([] ، نماد جزء صحیح است.)

- ۱ (۱) ۲ $0/5$ ۳ 2 ۴ $0/75$

۷۶- حاصل عبارت $A = |1 - \sqrt{11}| + |\pi - \sqrt{5}| + |\sqrt{5} + \sqrt{11}| + 1$ کدام است؟

- ۱ (۱) π ۲ $1 - \pi$ ۳ $\pi + 2\sqrt{11}$ ۴ $2\sqrt{5} + \pi$

۷۷- اگر $f(x) = x^2 + 2$ و $g(x) = \frac{-1}{3}x + 1$ باشد، حاصل $\frac{(f \times g)(2)}{(f + g)(1)}$ کدام است؟

- ۱ (۱) $\frac{18}{11}$ ۲ $\frac{11}{18}$ ۳ $\frac{11}{3}$ ۴ 6

۷۸- اگر بهای برق مصرفی ماهانه طبق جدول زیر محاسبه شود، هزینه برق مصرفی ماهانه خانواده‌ای که در ماه ۴۷۰ کیلووات ساعت برق مصرف می‌کند، چند تومان است؟

بهای هر کیلووات ساعت (تومان)	برق مصرفی ماهانه (کیلووات ساعت)
۳۵۰	۰ تا ۲۰۰
۴۵۰	۲۰۰ تا ۴۰۰
۶۰۰	۴۰۰ تا ۵۰۰
۹۰۰	۵۰۰ تا ۶۰۰

می‌کند، چند تومان است؟

۱ (۱) ۲۰۲۰۰۰۰

۲ (۲) ۲۰۲۰۰۰

۳ (۳) ۲۲۲۰۰۰۰

۴ (۴) ۲۲۰۰۰

۷۹- مقدار تابع $f(x) = [x] \times \text{sign}(x)$ در نقطه $x = -\sqrt{2}$ برابر چه عددی است؟ ([] ، نماد جزء صحیح است.)

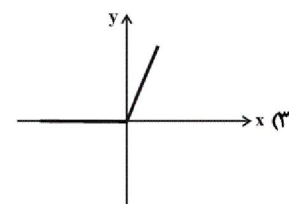
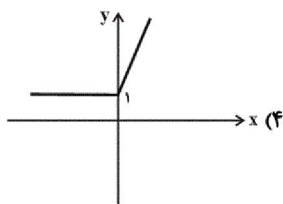
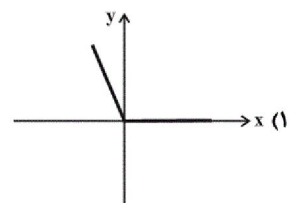
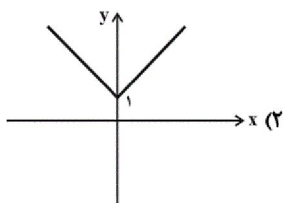
۳ (۴)

۲ (۳)

-۲ (۲)

-۳ (۱)

۸۰- نمودار تابع $y = x + |x|$ کدام است؟



۸۱- اگر دامنه تابع $y = \text{sign}(x)$ را طوری محدود کنیم که تبدیل به یک تابع ثابت شود، دامنه محدود شده کدام می‌تواند باشد؟

 $\{-2, -1, 0\}$ (۴) $\{x | x \leq 0\}$ (۳) $\{x | x \geq 2\}$ (۲) $\{0, 1, 2\}$ (۱)

۸۲- اگر $\text{sign}\left(\frac{\sqrt{5}-x}{3}\right) = 1$ باشد، محدوده قابل قبول برای x دارای چند عضو در مجموعه اعداد طبیعی است؟

۳ (۴)

۲ (۳)

۱ (۲)

صفر (۱)

۸۳- برای آن که نمودار $y_1 = |x-3|+4$ بر نمودار $y_2 = |x|-1$ منطبق شود، کدام دو انتقال را باید بر روی نمودار y_1 انجام دهیم؟

(۲) ۳ واحد به چپ و ۵ واحد به پایین

(۱) ۳ واحد به راست و ۵ واحد به پایین

(۴) ۳ واحد به چپ و ۵ واحد به بالا

(۳) ۳ واحد به راست و ۵ واحد به بالا

۸۴- اگر $f(x) = x-2$ و $(f \times g)(x) = x^2 - x - 2$ و g تابعی خطی باشد، $g(1)$ کدام است؟ (دامنه تابعهای f و g مجموعه اعداد

حقیقی به جز ۲ است.)

 $\frac{3}{2}$ (۴)

۲ (۳)

۵ (۲)

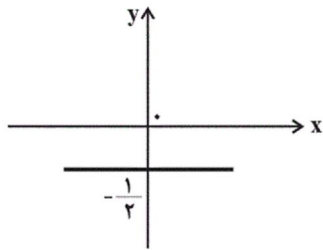
۴ (۱)

۸۵- اگر $f = \{(1, 8), (2, 9), (3, 20)\}$ ، $g = \{(0, 1), (2, k+1), (3, m-1)\}$ و تابع $\frac{f}{g}$ دو عضوی و همانی باشد، مقدار $m+k$ کدام

است؟

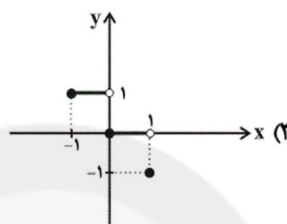
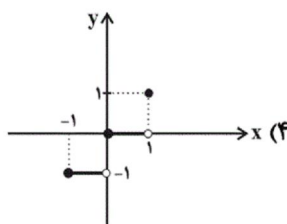
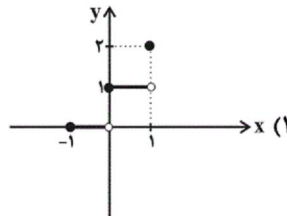
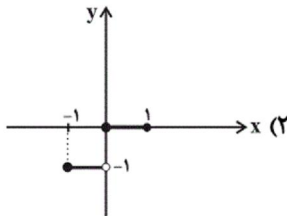
 $\frac{33}{8}$ (۴) $\frac{31}{5}$ (۳) $\frac{61}{4}$ (۲) $\frac{67}{6}$ (۱)

۸۶- اگر $f(x) = |3x - 1|$ و نمودار تابع g به صورت زیر باشد، حاصل $\left[\left(\frac{g}{f}\right)(1)\right]$ کدام است؟ ([] ، نماد جزء صحیح است.)



- (۱) ۲
(۲) -۲
(۳) ۱
(۴) -۱

۸۷- نمودار تابع $y = [x - 1] + 1$ در فاصله $1 \leq x \leq -1$ کدام است؟



۸۸- مقدار عبارت $\left[\frac{-2}{3[x] + 1}\right]$ به ازای $x = \sqrt{5}$ کدام است؟ ([] ، نماد جزء صحیح است.)

- (۱) -۱ (۲) صفر (۳) ۱ (۴) ۲

۸۹- اگر $f = \{(2, 1), (-1, 3), (4, 6)\}$ و $g = \{(0, 7), (2, 3), (-1, 2)\}$ باشد، آنگاه تابع $(f \times f) - g$ کدام است؟

- (۱) $\{(-3, 12), (-3, 4)\}$ (۲) $\{(0, 5), (4, 4)\}$ (۳) $\{(2, -2), (-1, 7)\}$ (۴) $\{(0, 0), (-1, -1)\}$

۹۰- نمودار تابع $f(x) = -x \cdot \text{sign}(x)$ با نمودار کدام تابع زیر یکسان است؟

- (۱) $y = x^2$ (۲) $y = -x^2$ (۳) $y = |x|$ (۴) $y = -|x|$

۹۱- کدام گزینه از ویژگی‌های زبانی شعر سبک هندی نیست؟

- (۱) حملات متعدد بیگانگان که به نابودی کتابخانه‌ها منجر شد، از دلایل حذف ویژگی‌های سبکی زبان قدیم در آثار این دوره است.
(۲) با از بین رفتن سلطه حکومت بغداد بر ایران، کاربرد لغات عربی کم شد و از طرفی حملات تیموریان و ازبکان، سبب رواج لغات ترکی گردید.
(۳) لغات مربوط به مذاهب و آداب و رسوم هندوان در این دوره به حوزه شعر و ادب وارد شد.
(۴) طول و عرض معنای شعر در این سبک از یک بیت، پیش‌تر نمی‌رود.

۹۲- در عبارت زیر چند گزاره نادرست درباره ویژگی فکری سبک هندی دیده می‌شود؟

«شعر هندی، شعری صورت‌گراست. شاعران این سبک زبان را مهم‌تر از معنا می‌دانند. شاعران برای مضمون‌سازی، از هر پدیده‌ای در عالم طبیعت استفاده کرده‌اند. اما آثار آن‌ها همه در سطح باقی‌مانده و به خلق آثاری چون شاهنامه فردوسی منجر نشده است. کوشش شاعر سبک هندی مضمون‌یابی و ارائه خیال و معنی برجسته است؛ یعنی یافتن فکری جزئی اما تازه و نگفته و بیان آن به صورتی اعجاب‌انگیز.»

- (۱) چهار (۲) یک (۳) دو (۴) سه

۹۳- با توجه به ویژگی‌های سبک هندی کدام بیت سروده شاعران این سبک نیست؟

- (۱) هر سری کز شور سودا نیست فانوس خیال / سنگباران گر نماید خواب سنگینش سزاست
- (۲) چون تو بدین مقام رسیدی دگر مباحث / گم گرد در فنا و دگر بیش و کم می‌رس
- (۳) از پریشان نظری بس که دلم مجروح است / زنگ بر آینه‌ام مرهم زنگار شود
- (۴) خوش آن صدف که گر از تشنگی کباب شود / دهان خویش به ابر بهار نگشاید

۹۴- با توجه به «ویژگی‌های ادبی شعر سبک هندی» کدام گزینه نادرست است؟

- (۱) استفاده از ردیف‌های طولانی و خوش‌آهنگ، در شعر این دوره رایج است.
- (۲) قالب مسلط در این دوره، به ظاهر غزل است؛ اما غزلی که گاهی به چهل بیت هم می‌رسد و تکرار قافیه در آن امری طبیعی است.
- (۳) تلمیح در مضمون‌سازی نقش فعالی دارد. حسن تعلیل، حس‌آمیزی، تمثیل و اسلوب معادله نیز از دیگر آرایه‌های پرکاربرد این سبک‌اند.
- (۴) به‌دلیل توجه بیشتر شاعران کوچه و بازار به آرایه‌های ادبی، بدیع و بیان به صورت اغراق‌آمیز و فراوان استفاده شده است.

۹۵- ویژگی شعر کدام شاعر، مضمون‌های پیچیده و استعاره‌های رنگین است و کدام سخنور، ترکیب‌بند عاشورایی‌اش زبانزد است؟

- (۱) بیدل دهلوی / محتشم کاشانی
- (۲) صائب تبریزی / بابافغانی شیرازی
- (۳) صائب تبریزی / محتشم کاشانی
- (۴) بیدل دهلوی / وحشی بافقی

۹۶- در همه ابیات به‌جز بیت گزینه ... «استعاره» به کار رفته است.

- (۱) یا رب از ابر هدایت برسان بارانی / پیش‌تر زانکه چو گردی ز میان برخیزم
- (۲) مجنون که به دیوانه‌گری شهره شهر است / در دشت جنون همسفر عاقل ما بود
- (۳) ما ز آغاز و ز انجام جهان بی‌خبریم / اول و آخر این کهنه‌کتاب افتاده است
- (۴) چون بگویی، بفشانی گهر از حقه لعل / چون بخندی، بنمایی ز شکر مروارید

۹۷- کدام بیت، دارای استعاره آشکار و فاقد آرایه «تشخیص» است؟

- (۱) عالم از شور و شر عشق خبر هیچ نداشت / فتنه‌انگیز جهان نرگس جادوی تو بود
- (۲) کس چو حافظ نگشود از رخ اندیشه نقاب / تا سر زلف سخن را به قلم شانه زدند
- (۳) غرور حسن اجازت مگر نداد ای گل / که پرسشی نکنی عندلیب شیدا را
- (۴) صدف‌وار گوهرشناسان راز / دهان جز به لؤلؤ نکردند باز

۹۸- در کدام گزینه، شاعر از استعاره «پنهان» کمتر بهره برده است؟

- (۱) ابر رحمت در دهانش گوهر شهوار ریخت / چون صدف هر کس درین دریا دهن را پاک کرد
- (۲) بکش دست طمع از دامن طول امل صائب / که زلف دود در سرپنجه مجمر نمی‌ماند
- (۳) عشق آمده بود بر دل / عقل از پی دفع لشکر آورد
- (۴) ای چشم خرد حیران در منظر مطبوعت / و ای دست نظر کوتاه از دامن ادراکت

۹۹- تعداد ابیاتی که وزن آنها به ترتیب از تکرار چهار بار «مفتعلن» و چهار بار «مستفعلن» تشکیل شده است؛ در کدام گزینه آمده است؟

الف) جانان هزاران آفرین بر جانت از سر تا قدم / صانع خدایی کاین وجود آورد بیرون از عدم

ب) عشق تو بر بود ز من مایه مایی و منی / خود نبود عشق تو را چاره ز بی خویشتی

ج) خلقی چو من بر روی تو آشفته همچون موی تو / پای آن نهد در کوی تو کاوّل دل از سر بر کند

د) رستم ازین نفس و هوا، زنده بلا مرده بلا / زنده و مرده وطنم نیست به جز فضل خدا

ه) گر دوست می آید برم یا تیغ دشمن بر سرم / من با کسی افتاده ام کز وی نپردازم به کس

۱) سه - دو (۲) دو - سه (۳) چهار - یک (۴) یک - چهار

۱۰۰- در کدام دو بیت به ترتیب پایه های آوایی «فاعلاتن» و «فعلاتن» چهاربار تکرار شده است؟

الف) زلف او صد توبه را در یک نفس می بشکند / چشم او صد صید را در یک زمان می افکند

ب) به جفایی و قفایی نرود عاشق صادق / مژه بر هم نزند گر بزنی تیر و سنانش

پ) به خرابات چه حاجت که یکی مست شود / که به دیدار تو عقل از سر هشیار برفت

ت) عمر گویندم که ضایع می کنی با خوبرویان / وان که منظوری ندارد عمر ضایع می گذارد

۱) الف - پ (۲) ت - ب (۳) ت - پ (۴) الف - ب

۱۰۱- کدام عبارت درباره کتاب «جامع التواریخ» نادرست است؟

۱) از آثار مهم تاریخی مربوط به عصر ایلخانان و تا حدودی دوره تیموریان به شمار می رود.

۲) توسط یکی از ورزای مشهور عصر ایلخانی به نگارش درآمده است.

۳) مربوط به دوره نامسلمانی فرمانروایان مغول است.

۴) تألیف خواجه رشیدالدین فضل الله همدانی است.

۱۰۲- در بین عبارتهای زیر چند مورد نادرست وجود دارد؟

الف) مغولان در آغاز، پیرو آیین ساده موسوم به شمنی بودند که زیر نظر روحانیانی با عنوان شمن اداره می شد.

ب) اقوام مغول در مسائل دینی تعصب خاصی داشتند ولی در مواجهه با پیروان ادیان دیگر با ملایمت برخورد می کردند.

ج) به دنبال کوشش های علمی و فرهنگی خواجه نصیرالدین توسی، تشیع در ایران گسترش یافت. این امر موجب شد نفوذ و قدرت ایرانیان در دربار ایلخانی و اداره حکومت، بیش از پیش، افزایش یابد.

د) در دوران پس از هجوم مغولان به ایران، پیروان مذاهب و فرق اسلامی، به خصوص اهل تسنن، شیعیان و صوفیان، اختلاف و رقابت گذشته خود را کنار گذاشتند و برای باسازی ایران و انجام اصلاحاتی در امور اجتماعی، سیاسی، اقتصادی و فرهنگی متحد و یکدل شدند.

۱) سه (۲) چهار (۳) یک (۴) دو

۱۰۳- کدام هنر در کنار توسعه معماری، در دوره سلجوقیان به اوج خود رسید و یکی از ویژگی های اجتماعی دوران فرمانروایی مغولان و تیموریان، چه بود؟

۲) کاشی کاری - دگرگونی نسبی در بافت قومی و جمعیتی ایران

۱) کاشی کاری - افول شهرنشینی

۴) سفالگری - قشربندی اجتماعی

۳) گچ بری - افول شهرنشینی

۱۰۴- در عهد سلطنت کدام ایلخان مغول، ایران به استقلال و اقتدار بیشتری رسید و کدام گزینه از جمله عوامل رشد تجارت در دوره

سلجوقی به شمار نمی‌رود؟

(۱) آلبایتو - استقرار نظام دیوانی منسجم و کارآمد و رشد شهرنشینی

(۲) غازان - گسترش قلمرو و توسعه حمل و نقل

(۳) آلبایتو - ایجاد راه‌های جدید

(۴) غازان - قرار گرفتن زمام امور به دست امیران ایرانی

۱۰۵- تیمور با گردآوری هنرمندان و معماران بزرگ سرزمین‌های فتح شده در کدام شهر، به عمران و آبادانی آن پرداخت و ویژگی مهم

معماری عصر ایلخانان و تیموریان چه بود و در این دوره از ترکیب کدام مصالح برای تزیین و زیباسازی بناها استفاده می‌شد؟

(۱) هرات - استفاده از نقوش هندسی برای تزیین بناها - گچ‌بری و کاشی

(۲) سمرقند - ساختن گنبدها، طاق‌ها، ایوان‌ها و مناره‌های بلند - آجر و کاشی

(۳) هرات - ساختن گنبدها، طاق‌ها، ایوان‌ها و مناره‌های بلند - آجر و کاشی

(۴) سمرقند - استفاده از نقوش هندسی برای تزیین بناها - گچ‌بری و کاشی

۱۰۶- یکی از رویدادهای مهم دوره ایلخانان کدام است و در کدام عصر خانقاه‌های بسیاری ساخته شد؟

(۱) اسلام آوردن مغولان و انجام اصلاحاتی در امور سیاسی، اقتصادی و اجتماعی - مغولان

(۲) رقابت اهل تسنن، شیعیان، صوفیان و سایر مذاهب و فرق - مغولان

(۳) اسلام آوردن مغولان و برتری یافتن شریعت اسلامی بر یاسای چنگیزی - تیموری

(۴) رقابت اهل تسنن، شیعیان، صوفیان و سایر مذاهب و فرق - تیموری

۱۰۷- به ترتیب «تاریخ جهانگشا» و «تاریخ گزیده» اثر کدام مورخان در عصر مغول - تیموری می‌باشد؟

(۱) عطاملک جوینی - حمدالله مستوفی

(۲) شمس‌الدین محمدجوینی - میرخواند

(۳) عطاملک جوینی - رشیدالدین فضل‌الله همدانی

(۴) شمس‌الدین محمدجوینی - خواجه نصیرالدین توسی

۱۰۸- چه عاملی نقش مؤثری در روی آوردن مردم به تصوف و رفتن به درون خانقاه‌ها داشت؟

(۱) رقابت پیروان مذاهب و فرق اسلامی مانند صفویه، حروفیه، مشعشعیه و نگرانی مردم از این اختلاف‌ها و رقابت‌ها

(۲) هجوم ویرانگر و وحشت‌انگیز مغول به ایران و نگرانی و ناامیدی ایجاد شده در جامعه

(۳) روی آوردن پیروان مذاهب مختلف و طریقت‌ها به سیاست و رقابت بر سر به‌دست گرفتن قدرت

(۴) سخت‌گیری‌های خاص و ایجاد محدودیت و نبود آزادی مذهبی در میان پیروان مذاهب و فرق اسلامی و معتقدان به دین‌های دیگر

۱۰۹- کدام گزینه پاسخ صحیح سؤال‌های زیر است؟

الف) چه کسی با شکست دادن طغرل سوم، بر بخش وسیعی از ایران تسلط یافت؟

ب) در عصر سلجوقیان با وجود کدام دیوان‌سالاران ایرانی، نظام اداری ایران کامل‌تر و گسترده‌تر شد؟

پ) در فاصله سده‌های سوم تا پنجم هجری، فعالیت‌های اقتصادی در دوران کدام سلسله‌های ایرانی از رونق مناسبی برخوردار بود؟

۱) تکش - لوکری و خواجه نظام‌الملک توسی - طاهریان، سامانیان و صفاریان

۲) آتسز - لوکری و خواجه رشیدالدین فضل‌الله همدانی - آل‌بویه و سامانیان

۳) آتسز - عمیدالملک کندری و خواجه رشیدالدین فضل‌الله همدانی - صفاریان و ساسانیان

۴) تکش - عمیدالملک کندری و خواجه نظام‌الملک توسی - طاهریان، سامانیان و آل‌بویه

۱۱۰- کدام گزینه پاسخ درست سؤالات زیر درباره دین و اعتقادات مغولان می‌باشد؟

الف) تسامح و تساهل دینی مغولان بیشتر متأثر از چه عاملی بود؟

ب) کدام هنر در عصر ایلخانی و تیموری رونق و رشد بسزایی داشت؟

پ) گرایش کدام ایلخان، نشان از نفوذ مذهب شیعه در دوره ایلخانان بود؟

۱) شرایط زندگی آنها - سفالگری و شیشه‌سازی - غازان خان

۲) اعتقادات دینی آنان - نقاشی - غازان خان

۳) شرایط زندگی آنها - نگارگری - الجایتو

۴) اعتقادات دینی آنان - معماری - الجایتو

۱۱۱- از چه زمانی کشورهای مستعمره به استقلال دست یافتند و بدین ترتیب کدام دوره پایان یافت؟

۱) پس از جنگ جهانی اول و دوم - استعمار کهن

۲) پس از جنگ جهانی اول - استعمار نو

۳) پس از جنگ جهانی دوم - نابرابری اقتصادی

۴) پس از جنگ جهانی دوم - استعمار کهن

۱۱۲- چه تعداد از عبارات‌های زیر صحیح نیست؟

الف) پس از جنگ جهانی اول، کشورهای جهان به دو بلوک غرب و بلوک شرق تقسیم شدند.

ب) در صد سال اخیر، صنایع و بانک‌های ایالات متحده آمریکا، اروپای غربی و ژاپن به شکل قابل توجهی در دیگر مناطق جهان، سرمایه‌گذاری کرده‌اند.

پ) شعبه اصلی شرکت‌های چندملیتی در کشورهای پیشرفته صنعتی (مادر) است و طراحی و فناوری علمی اصلی تولید در کشور مادر صورت می‌گیرد.

ت) کشورهایی که اقتصاد آنها به‌طور عمده مبتنی بر تولید و صدور مواد اولیه و خام و منابع انرژی و معدنی است، در برابر نوسانات قیمت در بازارهای جهانی آسیب‌پذیری کمتری دارد.

۱) دو ۲) سه ۳) چهار ۴) یک

۱۱۳- به ترتیب هر کدام از عبارات زیر مربوط به کدام یک از تقسیم‌بندی نواحی براساس روابط و مبادله نابرابر در نظام سرمایه‌داری جهانی است؟
الف) عمدتاً تولیدکننده و صادرکننده مواد اولیه و خام هستند.

ب) ساختار اقتصادی و اجتماعی آنها دچار تغییرات و تحولات صنعتی و فناورانه شده است.

پ) دارای زیر ساخت‌های مناسب برای توسعه اقتصادی هستند.

(۱) پیرامون - مرکز - نیمه پیرامون (۲) پیرامون - نیمه پیرامون - مرکز

(۳) نیمه پیرامون - مرکز - مرکز (۴) نیمه پیرامون - نیمه پیرامون - پیرامون

۱۱۴- نواحی صنعتی بیشتر در کدام قسمت آمریکا گسترده شده‌اند و ناحیه صنعتی رور در کدام کشور قرار دارد و کدام کشور در اروپای

شرقی از نواحی صنعتی مهم محسوب می‌گردد و صنایع «های‌تک» با کدام نوع از فعالیت‌های اقتصادی ارتباط نزدیکی دارند؟

(۱) جنوب غرب - انگلستان - چک - سوم (۲) شمال شرق - آلمان - لهستان - چهارم

(۳) جنوب غرب - آلمان - چک - چهارم (۴) شمال شرق - انگلستان - لهستان - سوم

۱۱۵- در گذشته، کدام کشورها برای دستیابی به منطقه خلیج فارس با هم رقابت داشتند و شبه‌جزیره کریمه تا پیش از فروپاشی اتحاد جماهیر

شوروی بخشی از خاک کدام کشور محسوب می‌شد و تونل مانس در چند متری زیر دریا ساخته شده است؟

(۱) انگلیس و فرانسه - اوکراین - ۳۰ متری (۲) روسیه و انگلیس - رومانی - ۴۰ متری

(۳) انگلیس و فرانسه - رومانی - ۳۰ متری (۴) روسیه و انگلیس - اوکراین - ۴۰ متری

۱۱۶- نواحی خودمختار در چه اموری، تابع حکومت مرکزی هستند و ناحیه کردستان کدام کشور جزء نواحی خودمختار است و منطقه خودمختار

کشور آذربایجان چه نام دارد؟

(۱) سیاست خارجی و اقتصادی - سوریه - قره‌باغ (۲) سیاست اقتصادی و دفاع - عراق - نخجوان

(۳) سیاست خارجی و دفاع - عراق - نخجوان (۴) سیاست خارجی و دفاع - سوریه - قره‌باغ

۱۱۷- به ترتیب کدام کشورها با انقلاب سبز توانستند در زمینه تولید برنج به خودکفایی برسند و کدام گزینه نشان‌دهنده مهم‌ترین مراکز دامداری

تجاری نیست؟

(۱) پاکستان، فیلیپین - اتحادیه اروپا، هند (۲) بنگلادش، اوکراین - برزیل، زلاندنو

(۳) پاکستان، فیلیپین - برزیل، اتحادیه اروپا (۴) ژاپن، آمریکا - استرالیا، پاکستان

۱۱۸- به ترتیب کدام گزینه مربوط به عبارتهای زیر است؟

الف) کدام مورد از ویژگیهای شیوه پلانتیشن نیست؟

ب) شرکتهای چندملیتی عمدتاً ... و ... هستند.

ج) بیشتر مزارع تک محصولی نواحی استوایی در کجا واقع شدهاند؟

(۱) الف) کشت انواع محصولات ب) اروپایی - آمریکایی ج) نزدیک ساحل دریاها

(۲) الف) دارای زمینهای وسیع ب) ژاپنی - آمریکایی ج) نزدیک کشورهای پیشرفته صنعتی

(۳) الف) تولید محصول برای عرضه جهانی ب) اروپایی - آمریکایی ج) نزدیک شهرهای بزرگ

(۴) الف) کشت تک محصولی ب) ژاپنی - برزیلی ج) نزدیک مراکز فروش

۱۱۹- از اهداف و برنامههای مهم همه کشورهای ... است و ... جزء فعالیتهای نوع دوم محسوب می گردد.

(۱) کاهش آثار سوء تغذیه - خدمات (۲) امنیت غذایی - خدمات

(۳) کاهش آثار سوء تغذیه - کشاورزی (۴) امنیت غذایی - صنعت

۱۲۰- هر یک از عبارتهای زیر مربوط به کدام انواع نواحی سیاسی است؟ (به ترتیب)

الف) تحت اداره یک نظام مدیریتی با هم متحد هستند و پذیرفتهاند که از نظام مشترکی تبعیت کنند.

ب) نظام مدیریت مخصوص به خود دارد.

پ) هر کشور مستقل که نظام حکومتی مستقلی دارد.

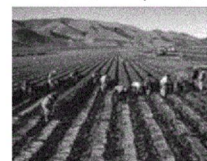
(۱) ملی - ویژه - ویژه (۲) فراملی - فراملی - آزاد تجاری

(۳) فروملی - ویژه - فروملی (۴) فراملی - ویژه - ملی

۱۲۱- هر تصویر کدام عنصر تعریف اقتصاد را به ترتیب در گزینههای زیر نشان می دهد؟



ب)



الف)



د)



ج)

(۲) تولید - تولید - توزیع - خدمات

(۴) تولید - مبادله - خدمات - تولید

(۱) تولید - توزیع - مبادله - مصرف

(۳) تولید - خدمات - توزیع - تولید

۱۲۲- با توجه به نقشه زیر چه کشورهایی به ترتیب از سوء تغذیه بالا و بسیار بالا در جهان رنج می برند - ناحیه صنعتی کی هین در چه کشوری قرار دارد و

ناحیه صنعتی تولید سرامیک در کدامیک از کشورهای اروپای شرقی قرار دارد؟



(۱) زامبیا - چاد - چین - لهستان

(۲) اتیوپی - یمن - ژاپن - چک

(۳) کره شمالی - تانزانیا - ژاپن - چک

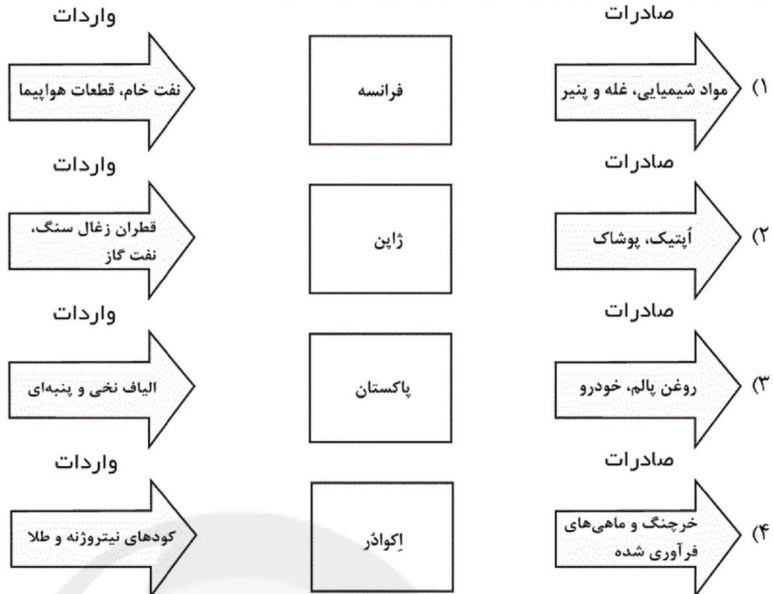
(۴) نامبیا - موزامبیک - چین - لهستان

۱۲۳- کدام گزینه بنادر مهم جهان هستند؟

- (الف) نیواورلئان - ابوظبی
(ج) تسوکوبا - برازیلیا
(ه) سانخوزه - کی هین

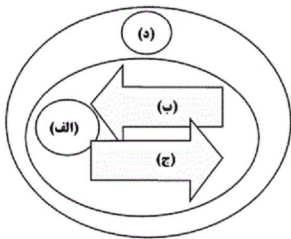
- (۱) الف - ب - د (۲) الف - ه - د (۳) ج - د - ب (۴) ج - ه - الف

۱۲۴- در کدام گزینه، نمودار مهم‌ترین اقلام صادراتی و وارداتی صحیح است؟



۱۲۵- منظور از کشورهای نیمه پیرامون چه کشورهایی است و کدام گزینه جای خالی مدل زیر را کامل می‌کند؟

- (۱) کشورهای واقع شده بین پیرامون و نیمه پیرامون - (الف) نیمه پیرامون، (ب) مواد اولیه و خام و نیروی کار ارزان، (ج) کالای مصرفی کارخانه‌ای، (د) مرکز
(۲) کشورهای واقع شده بین مرکز و پیرامون - (الف) مرکز، (ب) مواد اولیه و خام و نیروی کار ارزان، (ج) کالاهای مصرفی کارخانه‌ای، (د) پیرامون
(۳) کشورهای واقع شده بین مرکز و پیرامون - (الف) پیرامون، (ب) کالاهای مصرفی کارخانه‌ای، (ج) مواد اولیه و خام و نیروی کار ارزان، (د) مرکز
(۴) کشورهایی که کانون سلطه اقتصادی بر جهان هستند - (الف) مرکز، (ب) کالاهای مصرفی کارخانه‌ای، (ج) مواد اولیه و خام و نیروی کار ارزان، (د) پیرامون



۱۲۶- اغلب کشورهای اتحادیه اروپا ... را به عنوان واحد پول مشترک پذیرفته‌اند و برخی افراد عضو این اتحادیه می‌توانند بر طبق پیمان ... آزادانه و بدون نیاز به روادید به سایر کشورهای منطقه سفر کنند.

- (۱) پوند - شنگن (۲) پوند - ناتو (۳) یورو - شنگن (۴) یورو - ناتو

۱۲۷- دو قطبی شدن شهرها و پیدایش مناطق مرفه‌نشین، که به طبقه ثروتمند اختصاص دارد و مناطق فقیرنشین که فاقد امکاناتند، از ویژگی‌های ایدئولوژی ... است و در فضای کشورهای ایدئولوژی ... بلوک‌های مسکونی یک‌دست و هم‌شکل که نمای یکسان دارند، فراوان مشاهده می‌شود.

- (۱) سرمایه‌داری - سوسیالیستی (۲) سوسیالیستی - سرمایه‌داری
(۳) کمونیستی - سوسیالیستی (۴) سرمایه‌داری - اسلامی

۱۲۸- کدام گزینه پاسخ صحیح به سؤال‌های زیر می‌باشد؟

- (الف) به اعتقاد صاحب‌نظران چرا همه مناطق آزاد در رسیدن به اهداف خود موفق نبوده‌اند؟ زیرا ...
(ب) چرا حمل و نقل دریایی بر دیگر شیوه‌های حمل و نقل برتری دارد؟ به دلیل ...
(ج) کدام مورد جزء اتحادیه‌های اقتصادی منطقه‌ای محسوب نمی‌شوند؟

- (۱) الف) تبدیل شدن به پایگاه واردات در برخی از کشورها (ب) پایین‌تر بودن هزینه‌ها با وجود وزن زیاد کالاهای جابه‌جا شده (ج) نفتا، اوپک
(۲) الف) از دست دادن جایگاه منطقه‌ای (ب) قابلیت جابه‌جایی کالا تا مسافت‌های دور دست (ج) آ . سه . آن، نفتا
(۳) الف) تبدیل شدن به پایگاه واردات در برخی از کشورها (ب) انتقال سریع کالاهای ارزشمند به مناطق دوردست (ج) آ . سه . آن، اکو
(۴) الف) از دست دادن جایگاه منطقه‌ای (ب) حرکت در مسیرهای مشخص و امن و به صرفه اقتصادی (ج) آ . سه . آن - اوپک

۱۲۹- با توجه به تصاویر زیر، به ترتیب (الف تا د) کدام گزینه ارتباط جغرافیا با سیاست را بیان می‌کند؟



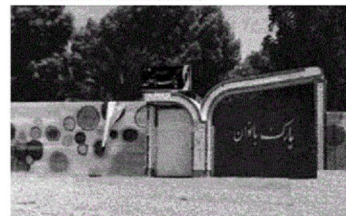
(ب)



(الف)



(د)



(ج)

- ۱) تأثیر توافقی‌ها و تصمیمات سیاسی و اقتصادی بر فضای جغرافیایی - نوع برنامه‌ریزی و اختصاص بودجه و تأثیر آن بر توزیع امکانات و تجهیزات در نواحی مختلف - تأثیر ایدئولوژی حکومتها بر فضای جغرافیایی - تأثیر مناطق جغرافیایی بر سیاستهای جهانی
- ۲) تأثیر مناطق جغرافیایی بر سیاستهای جهانی - نوع برنامه‌ریزی و اختصاص بودجه و تأثیر آن بر توزیع امکانات و تجهیزات در نواحی مختلف - تأثیر ایدئولوژی حکومتها بر فضای جغرافیایی - تأثیر توافقی‌ها و تصمیمات سیاسی بر فضای جغرافیایی
- ۳) تأثیر ایدئولوژی حکومتها بر فضای جغرافیایی - تأثیر مناطق جغرافیایی بر سیاستهای جهانی - تأثیر توافقی‌ها و تصمیمات سیاسی بر فضای جغرافیایی - نوع برنامه‌ریزی و اختصاص بودجه و تأثیر آن بر توزیع امکانات و تجهیزات در نواحی مختلف
- ۴) تأثیر نوع برنامه‌ریزی و اختصاص بودجه بر توزیع امکانات و تجهیزات در نواحی مختلف - تأثیر ایدئولوژی حکومتها بر فضای جغرافیایی - تأثیر مناطق جغرافیایی بر سیاستهای جهانی - تأثیر توافقی‌ها و تصمیمات سیاسی بر فضای جغرافیایی

۱۳۰- سه شاخص توسعه انسانی کدام‌اند؟

- ۱) درآمد و رفاه - سواد و آموزش - تعداد جمعیت
- ۲) تعداد جمعیت - امید به زندگی - سواد و آموزش
- ۳) درآمد و رفاه - سواد و آموزش - امید به زندگی
- ۴) تعداد جمعیت - امید به زندگی - درآمد و رفاه

۱۳۱- از نظر مارکس حل چالش‌های جامعه سرمایه‌داری تنها از چه طریقی قابل حل بود و جوامع سوسیالیستی با انتقاد از لیبرالیسم اولیه چه

چیزی را شعار خود قرار دادند؟

- ۱) اصلاح ساختارها - توزیع مناسب ثروت و بازگشت معنویات به جامعه
- ۲) انقلاب - عدالت اجتماعی و توزیع مناسب ثروت
- ۳) انقلاب - توزیع مناسب ثروت و بازگشت معنویات به جامعه
- ۴) اصلاح ساختارها - عدالت اجتماعی و از بین رفتن آزادی‌های فردی

۱۳۲- کدام گزینه مربوط به عبارتهای زیر است؟

(الف) محور شکل‌گیری طبقه جدید در جوامع سوسیالیستی

(ب) مفهوم آزادی مثبت و منفی در سخنان اندیشمندان علوم اجتماعی و سیاسی

(ج) اندیشه‌ای تحت عنوان قائل نبودن به مالکیت خصوصی

- ۱) جمعیت - تأکید بر اندیشه لیبرالیسم - سوسیالیسم
- ۲) قدرت - تأکید بر اندیشه لیبرالیسم - کمونیسم
- ۳) قدرت - نقد لیبرالیسم اولیه - کمونیسم
- ۴) جمعیت - نقد لیبرالیسم اولیه - سوسیالیسم

۱۳۳- کدام موارد از میان گزاره‌های زیر صحیح است؟

- الف) نظریه پردازان لیبرال، آزادی فعالیت صاحبان سرمایه را ضامن پیشرفت جامعه می‌دانستند و مخالف هر نوع مداخله دولت در اقتصاد بودند.
- ب) مالتوس، جمعیت‌شناس انگلیسی، حتی افزایش دستمزد کارگران و رفاه آنان را موجب افزایش تولید نسل آن‌ها و پیدایش مشکلات بعدی می‌داند.
- ج) لیبرالیسم اولیه روابط اجتماعی ارباب - رعیتی را در هم ریخت. کشاورزان را از بردگی رها کرد و به آن‌ها اجازه داد که مهاجرت کنند و درباره شیوه زندگی خود تصمیم بگیرند.

۱) الف - ج ۲) الف - ب ۳) ب ۴) ب - ج

۱۳۴- در ارتباط با «جنگ جهانی اول و دوم» کدام گزینه درست نیست؟

- ۱) از مهم‌ترین عوامل وقوع این دو جنگ، رقابت کشورهای اروپایی بر سر مناطق استعماری بود.
- ۲) هیچ یک از این دو جنگ، منشأ دینی نداشت و ظاهر مذهبی و دینی به خود نگرفت.
- ۳) طرف‌های درگیر در این دو جنگ، در قالب اندیشه‌های ناسیونالیستی، دئیسم و سکولاریستی رفتار خود را توجیه می‌کردند.
- ۴) دو جنگ اول و دوم جهانی به کشورهای اروپایی و غربی محدود نشدند، بلکه همه جهان را درگیر خود ساختند.

۱۳۵- صحیح یا غلط بودن گزاره‌های زیر در کدام گزینه به ترتیب آمده است؟

- الف) مفاهیم شمال و جنوب عمدتاً بعد از جنگ جهانی اول به کار گرفته شد.
- ب) برخی اندیشمندان معتقدند چالش اصلی بین بلوک شرق و غرب است.
- پ) هانتینگتون از آخرین مرحله درگیری‌ها در جهان معاصر، با عنوان جنگ تمدن‌ها یاد می‌کند.
- ت) جنگ ویتنام جهنمی‌ترین جنگ قرن بیستم نام گرفته است.

۱) غ - ص - غ - ص ۲) غ - غ - ص - ص ۳) ص - غ - ص - غ ۴) غ - ص - غ - غ

۱۳۶- دو اصطلاح استعمارگر و استعمارزده را کسانی به کار می‌گیرند که چالش و نزاع بین کشورهای غنی و فقیر را ... از نظر این گروه، مشکل

کشورهای فقیر، ...

- ۱) به ابعاد اقتصادی محدود می‌کنند و به ابعاد فرهنگی توجهی ندارند. - خودباختگی فرهنگی آنها نیست.
- ۲) به ابعاد اقتصادی محدود می‌کنند و به ابعاد فرهنگی توجهی ندارند. - فقط ضعف اقتصادی و صنعتی آنها نیست.
- ۳) به ابعاد اقتصادی محدود نمی‌کنند و به ابعاد فرهنگی نیز توجه دارند. - خودباختگی فرهنگی آنها نیست.
- ۴) به ابعاد اقتصادی محدود نمی‌کنند و به ابعاد فرهنگی نیز توجه دارند. - فقط ضعف اقتصادی و صنعتی آنها نیست.

۱۳۷- بحران‌های اقتصادی در ابتدا به کدام کشورها محدود می‌شدند و به چه علت، این بحران‌های منطقه‌ای، به سرعت آثار و پیامدهای جهانی

خود را آشکار ساخت؟

- ۱) غیرصنعتی - شکل‌گیری اقتصاد جهانی ۲) غربی - کاهش منابع طبیعی و زیرزمینی
- ۳) غربی - کاهش اهمیت مرزهای سیاسی و جغرافیایی ۴) غیرصنعتی - کاهش اهمیت مرزهای سیاسی و اقتصادی

۱۳۸- کدام یک از گزینه‌های زیر از ویژگی‌های چالش‌های جهانی نیست؟

- (۱) به تدریج و یکی پس از دیگری آشکار می‌شوند.
 - (۲) با بروز چالش‌های جدید، چالش‌های پیشین اغلب پایان می‌یابند.
 - (۳) چالش‌های معنوی و معرفتی بعد از چالش‌های اقتصادی رخ می‌دهد.
 - (۴) همه این چالش‌ها از درون فرهنگ غرب برمی‌خیزند.
- ۱۳۹- بحران زیست محیطی، ابتدا در حوزه رابطه ... قرار داشت ولی به تدریج به آسیب‌های اجتماعی، اقتصادی و ... منجر شد.

- (۱) انسان با طبیعت - فرهنگی
- (۲) انسان با طبیعت - سیاسی
- (۳) انسان‌ها و جوامع با یکدیگر - سیاسی
- (۴) انسان‌ها و جوامع با یکدیگر - فرهنگی

۱۴۰- به ترتیب کدام گزینه پاسخ صحیح پرسش‌های زیر است؟

الف) بحران معرفتی جدید غرب چه زمانی آغاز شد؟

ب) علم مدرن در چه زمانی زیر سؤال رفت؟

ج) چرا فرهنگ غرب به حیوانی فرتوت و زمین‌گیر تشبیه می‌شود؟

- (۱) آشکار شدن محدودیت‌های علمی دانش تجربی - نیمه دوم قرن بیستم - عدم توان معرفتی لازم برای دفاع از ابعاد گسترده اقتصادی و سیاسی خویش
- (۲) محدود شدن علم به علوم تجربی - قرن نوزدهم - عدم توان معرفتی لازم برای دفاع از ابعاد گسترده اقتصادی و سیاسی خویش
- (۳) محدود شدن علم به علوم تجربی - قرن نوزدهم و بیستم - بی‌ظرفیتی اندیشه‌های پسامدرن
- (۴) آشکار شدن محدودیت‌های علمی دانش تجربی - نیمه اول قرن بیستم - بی‌ظرفیتی اندیشه‌های پسامدرن

۱۴۱- کدام یک از گزینه‌های زیر، در مورد دکارت صحیح نیست؟

- (۱) برخلاف بیکن معتقد بود عقل انسان به‌طور ذاتی معرفت‌هایی دارد که از تجربه به‌دست نیامده‌اند.
 - (۲) دکارت در مخالفت با تجربه و علم تجربی گزاره‌هایی را که فقط متکی به استدلال عقلی بودند پذیرفت.
 - (۳) به اعتقاد دکارت معرفت به وجود نفس مجرد و وجود خداوند نیازی به حس و تجربه ندارد.
 - (۴) پس از دکارت، فیلسوفان دیگری پیدا شدند که نظر او را تأیید کردند. این گروه از فیلسوفان به عقل‌گرایان مشهور شدند.
- ۱۴۲- اولین نظر دقیق و روشن درباره انسان، در دوره یونان باستان توسط چه کسی مطرح شد و از نظر او با ارزش‌ترین دارایی انسان چیست؟

- (۱) افلاطون - عقل و خرد
- (۲) سقراط - نفس نامرئی
- (۳) افلاطون - نفس نامرئی
- (۴) سقراط - عقل و خرد

۱۴۳- کدام دیدگاه درباره اندیشه «دکارت» صحیح می‌باشد؟

- (۱) من، همان روح یا نفس است که مرکز اندیشه‌های ماست.
- (۲) انسان موجودی مادی است که نفس از لوازم و آثار بدن است.
- (۳) ذهن بشر یک ماشین پیچیده است و مثل یک دستگاه مکانیکی کار می‌کند.
- (۴) روح و بدن از یکدیگر مجزا هستند، اما هر دو تابع قوانین فیزیکی می‌باشند.

۱۴۴- کدام گزینه از جمله دیدگاه‌های «ماتریالیست‌ها» است؟

- (۱) انسان حیوانی پیچیده است که پیچیدگی او به سبب نفس مجرد اوست.
- (۲) بدن انسان یک دستگاه مکانیکی است که راننده‌ای از خارج آن را کنترل می‌کند.
- (۳) انسان به دلیل تفاوت با حیوانات، ارزش ویژه‌ای نسبت به آنها دارد.
- (۴) توجه انسان به اخلاق و فضائل اخلاقی به سبب فضیلت‌گرایی فطری انسان نیست.

۱۴۵- در کدام گزینه، گزاره کاملاً درستی پیرامون مکتب نسبی‌گرایی و اعتقاد آن‌ها ذکر شده است؟

- (۱) هر فرد متناسب با ویژگی‌های خود امور را احساس می‌کند و احساس او با احساس دیگران متفاوت است.
- (۲) شناخت هر کس تنها برای خودش اعتبار دارد، اما قوانین دارای اعتبار همگانی و فراگیر هستند.
- (۳) ناتوانی تجربه در دستیابی به همه خصوصیات اشیا و احتمالی بودن نتایج تجربی باعث ظهور این مکتب شد.
- (۴) نسبی‌گرایی در هویت اخلاق، دین و حقوق منجر به نسبی‌گرایی در حوزه‌هایی هم‌چون اخلاق، دین و حقوق شد.

۱۴۶- (وقتی می‌گویید: «من غذا می‌خورم.» یا «من نفس می‌کشم.» منظورتان از من چیست؟)، این پرسش با کدام گزینه در ارتباط است؟

- (۱) جسم انسان (۲) روح انسان (۳) حقیقت انسان (۴) حیات انسان

۱۴۷- امکان استفاده‌های مختلف از اشیا متفاوت ناشی از کدام جنبه شناخت است و کدام گزینه جایگاه عقل در شناخت تجربی را تبیین می‌کند؟



سایت کنکور
Konkur.in

- (۱) به وسیله عقل با چینش استدلال - عقل در شناخت تجربی جایگاهی ندارد.
- (۲) به وسیله حس با شناخت تمایزها - تحلیل عقلانی یافته‌های حسی منجر به شناخت تجربی می‌شود.
- (۳) به وسیله حس با شناخت تمایزها - عقل در شناخت تجربی جایگاهی ندارد.
- (۴) به وسیله عقل با چینش استدلال - تحلیل عقلانی یافته‌های حسی منجر به شناخت تجربی می‌شود.

۱۴۸- کدام گزینه در ارتباط با «شهود» نادرست است؟

- (۱) معرفت شهودی از طریق تقویت ایمان و تعالی بخشیدن به نفس و تهذیب آن و کمال‌طلبی همراه با عبادات خالصانه، ناگهان در قلب عارف تجلی و

بروز می‌یابد.

- (۲) معرفت شهودی یک معرفت بی‌واسطه است؛ یعنی بدون استفاده از تجربه و آزمایش و بدون استدلال عقلی در قلب تجلی می‌کند.

- (۳) پیامبران در معانی و کلمات و عبارات تحصیل‌شده از طریق شهود وحیانی، هیچ‌گونه دخل و تصرفی نمی‌کنند.

- (۴) عارف و سالک الی‌الله ممکن است بتواند در همین دنیا، آخرت را مشاهده کند. علاوه بر عالم طبیعت، سایر عوالم را مشاهده نماید و وجود فرشتگان را

هم واقعاً بیابد.

۱۴۹- به ترتیب عبارتهای زیر بیان کننده نظریه کدامیک از فیلسوفان است؟

(الف) انسان، علاوه بر بدن، دارای حقیقتی برتر است که محدودیت‌های بدن را ندارد.

(ب) ذهن بشر یک ماشین پیچیده مادی است که شبیه یک دستگاه مکانیکی کار می‌کند.

(۱) توماس هابز - افلاطون (۲) مارکس - ارسطو (۳) افلاطون - توماس هابز (۴) ارسطو - مارکس

۱۵۰- کدام عبارت نادرست است؟

(۱) از نظر ارسطو، نفس انسان در هنگام تولد حالت بالقوه دارد.

(۲) از نظر ارسطو علم و احساس و محبت و نفرت، در هنگام تولد حالت بالقوه دارد.

(۳) مقصود از ناطق بودن انسان صرفاً سخن گفتن اوست.

(۴) از نظر ارسطو، قوه نطق و قابلیت حیات مربوط به نفس است نه بدن.

۱۵۱- به ترتیب هر یک از موارد «شفاف شدن اقدامات مربوط به تصمیم» و «عدم استفاده از تصمیم‌گیری خطرآفرین» به کدامیک از اصول

تصمیم‌گیری بهتر اشاره دارد؟

(۱) استفاده از روش میان‌بر - استفاده از سبک تصمیم‌گیری منطقی (۲) شناخت تصمیم مورد نظر - شناخت موقعیت‌های پرخطر

(۳) شناخت موقعیت‌های پرخطر - استفاده از روش میان‌بر (۴) شناخت تصمیم مورد نظر - استفاده از سبک تصمیم‌گیری منطقی

۱۵۲- کدامیک از موارد زیر به عنوان عالی‌ترین فعالیت شناختی انسان یاد می‌شود؟

(۱) حل مسئله (۲) جنگ و گریز (۳) تصمیم‌گیری (۴) تفکر

۱۵۳- کدام گزینه نادرست است؟

(۱) تصمیم‌گیری یک مهارت اکتسابی است.

(۲) در تصمیم‌گیری قبل از هر اقدامی باید تعریف دقیقی از موقعیت خود داشته باشیم.

(۳) موفقیت جوامع به چگونگی تصمیم‌گیری آن‌ها بستگی دارد.

(۴) هر کس دارای مهارت تصمیم‌گیری باشد، بیش‌تر از دیگران از آسیب‌های روانی - اجتماعی در امان است.

۱۵۴- مثال زیر به کدام نوع تعارض مربوط است؟

«مینا دچار اضافه وزن شده است. دوست او امروز او را به ناهار دعوت کرده است تا با هم پیتزا بخورند. مینا در تصمیم به اینکه به این

دعوت پاسخ مثبت بدهد یا نه دچار تردید شده است.»

(۱) تعارض گرایش - گرایش (۲) تعارض اجتناب - اجتناب

(۳) تعارض خواستنی - خواستنی (۴) تعارض گرایش - اجتناب

۱۵۵- عبارتهای زیر به ترتیب، با کدام یک از گزینه‌ها مرتبط هستند؟

«مبتنی بر احساس و نظر شخصی، روش شروع از آخر»

(۱) روش اکتشافی، مهندسی معکوس

(۲) روش اکتشافی، کاهش تفاوت وضعیت موجود با وضعیت مطلوب

(۳) روش تحلیلی، روش اکتشافی

(۴) روش تحلیلی، روش تحلیلی

۱۵۶- وضعیت عاطفی ناخوشایندی که معلول ناتوانی در حل مسئله است، ... نام دارد و باعث پرخاشگری می‌شود که با ... رابطه معکوس دارد.

(۱) ناکامی - پرورش روش‌های درست حل مسئله

(۲) فشار روانی - پرورش روش‌های درست حل مسئله

(۳) ناکامی - آگاهی از روش‌های حل مسئله

(۴) فشار روانی - آگاهی از روش‌های حل مسئله

۱۵۷- «برای محدثه، شب گذشته خواستگار آمده است، بعد از فکر کردن زیاد، هنوز محدثه به نتیجه نرسیده است که چه پاسخی باید بدهد،

بخاطر همین این ماجرا را با دوستش عارفه در میان می‌گذارد. پیشنهاد عارفه به محدثه این است که یک روز به این موضوع فکر نکند تا

بتواند بهترین تصمیم را اتخاذ کند» پیشنهاد عارفه ناظر بر کدام یک از عوامل مؤثر در حل مسئله است؟

(۱) انتقال

(۲) نوع نگاه به مسئله

(۳) مشورت

(۴) اثر نهفتگی

۱۵۸- به ترتیب، هر یک از عبارتهای زیر به کدام روش اکتشافی حل مسئله مربوط می‌شود؟

الف) افراد مسئله‌های کوچک را حل می‌کنند تا به تدریج بتوانند به حل مسئله بزرگ دسترسی یابند.

ب) همه راه‌حل‌های احتمالی که فکر می‌کنیم در پاسخ به یک مسئله می‌تواند درست باشد، را ارائه می‌دهیم.

پ) این روش بیشتر در حل مسائل ریاضی کاربرد دارد.

(۱) مهندسی معکوس - خرد کردن مسئله - بارش مغزی

(۲) بارش مغزی - مهندسی معکوس - خرد کردن مسئله

(۳) خرد کردن مسئله - بارش مغزی - مهندسی معکوس

(۴) مهندسی معکوس - بارش مغزی - خرد کردن مسئله

۱۵۹- به ترتیب مرحله سوم و چهارم حل مسئله در کدام گزینه به درستی ذکر شده است؟

- (۱) به کارگیری راه حل مناسب - ارزیابی راه حل
(۲) ارزیابی راه حل - بازیابی و اصلاح راه حل
(۳) بازیابی و اصلاح راه حل - انتخاب راه حل جایگزین
(۴) به کارگیری راه حل مناسب - بازیابی و اصلاح راه حل

۱۶۰- کدام گزینه در ارتباط با موانع تصمیم گیری نادرست است؟

- (۱) بعضی تصمیم گیرندگان، به قضاوت‌ها و روش‌های تصمیم‌گیری خود اعتماد بیش از حد دارند.
(۲) در اعتماد افراطی فرد از شواهدی استفاده می‌کند که دیدگاهش را تأیید کند.
(۳) اعتماد به نفس پایین مانع تصمیم‌گیری درست می‌شود.
(۴) بسیاری از تصمیم‌گیری‌های مهم، علاوه بر دانش لازم، نیازمند اعتماد به نفس بالا هستند.



سایت کنکور

Konkur.in