

دفترچه شماره ۱

آزمون شماره ۲۰

جمعه ۱۴۰۰/۰۲/۱۷



# آزمون‌های سراسری گاج

گزینه‌درسدرا انتخاب کنید.

سال تحصیلی ۱۴۰۰ ۱۳۹۹

## سوالات آزمون

### پایه یازدهم انسانی

#### دوره دوم متوسطه

نام و نام خانوادگی:	شماره داوطلبی:
تعداد کل سوالات: ۱۵۰	مدت پاسخگویی: ۱۵۵ دقیقه

عناوین مواد امتحانی آزمون گروه آزمایشی علوم انسانی، تعداد سوالات و مدت پاسخگویی

ردیف	مواد امتحانی	تعداد سوال	شماره سوال		مدت پاسخگویی
			از	تا	
۱	فارسی ۲	۱۵	۱	۱۵	۱۵ دقیقه
۲	عربی، زبان قرآن ۲	۱۵	۱۶	۳۰	۱۵ دقیقه
۳	دین و زندگی ۲	۱۵	۳۱	۴۵	۱۵ دقیقه
۴	زبان انگلیسی ۲	۱۵	۴۶	۶۰	۱۵ دقیقه
۵	ریاضی و آمار ۲	۱۵	۶۱	۷۵	۲۰ دقیقه
۶	علوم و فنون ادبی ۲	۲۰	۷۶	۹۵	۲۰ دقیقه
۷	تاریخ ۲	۱۰	۹۶	۱۰۵	۱۰ دقیقه
۸	جغرافیا ۲	۱۰	۱۰۶	۱۱۵	۱۰ دقیقه
۹	جامعه‌شناسی ۲	۱۰	۱۱۶	۱۲۵	۱۰ دقیقه
۱۰	فلسفه ۱	۱۵	۱۲۶	۱۴۰	۱۵ دقیقه
۱۱	روانشناسی	۱۰	۱۴۱	۱۵۰	۱۰ دقیقه



DriQ.com

- ۱- در کدام گزینه به معنی درست واژه‌های «ملالت - وقیعت - ورطه - تمام‌عیار» اشاره شده است؟
- (۱) ماندگی - سرزنش - مهلکه - خالص  
(۲) سرزنش - عیب‌جویی - گرداب - پاک  
(۳) به ستوه آمدن - بیان کردن - دشواری - بی‌نقصان  
(۴) عتاب کردن - بدگویی - خطر - کامل
- ۲- معنی چند واژه در کمانک روبه‌روی آن نادرست نوشته شده است؟
- «مسحور (مفتون) / اثر (ردّیا) / تگ (پیوستن) / سیادت (نگهداری) / موالات (دوستداری) / مسامحه (صمیمیت) / برزیگر (دهقان) / کذا (ناخوشایند) / قُلا (کمین) / متواتر (پی‌درپی)»
- (۱) چهار (۲) سه (۳) دو (۴) یک
- ۳- بیت‌های کدام گزینه فاقد غلط املایی است؟
- (الف) من کجا و بلای محبس دیگ  
(ب) مکن زین بیش خواری بر دل تنگ  
(ج) در غمش از دیگری هیچ منونت مجوی  
(د) به جز متاوعت و انقیاد سلطان نیست  
(ه) برو عمری گزین زین به که داری
- (۱) الف - ب (۲) ج - ه (۳) ب - ه (۴) ج - د
- ۴- اگر بخواهیم ابیات زیر را به ترتیب داشتن آرایه‌های «مجاز - نغمه حروف - حس آمیزی - جناس همسان - جناس ناهمسان» مرتب کنیم، کدام گزینه درست است؟
- (الف) ندانمت به حقیقت که در جهان به که مانی  
(ب) شهری به تیغ غمزه خون‌خوار و لعل لب  
(ج) خوشم به وعده خشکی ز شیشه‌خانه گردون  
(د) نشانم پیش تیرش کاش تیرش بر نشان آید  
(ه) که را رسد که کند عیب دامن پاکت؟
- (۱) ب - ه - د - ج - الف (۲) ب - ج - ه - الف - د (۳) ه - ب - ج - الف - د (۴) ب - د - ج - ه - الف
- ۵- در بیت «جان شیرین به لب آورد به تلخی فرهاد / نه چو پرویز که کام از لب شیرین بگرفت»، چه آرایه‌هایی وجود دارد؟
- (۱) ایهام - حس آمیزی - تضاد - کنایه  
(۲) تشبیه - جناس همسان - استعاره - تضمین  
(۳) نغمه حروف - حسن تعلیل - ایهام تناسب - جناس ناهمسان  
(۴) تلمیح - تشبیه - تناقض - تناسب
- ۶- نام پدیدآورنده کدام اثر نادرست است؟
- (۱) شلوارهای وصله‌دار: رسول پرویزی  
(۲) ماه نو و مرغان آواره: جبران خلیل جبران  
(۳) جوامع الحکایات: محمد عوفی  
(۴) سه دیدار: نادر ابراهیمی
- ۷- نقش واژه ردیف در کدام بیت متفاوت است؟
- (۱) می‌برد دل بیش از آن لب‌های شیرین، خط سبز  
(۲) روزی بی‌دست و بیان می‌رسد از خوان غیب  
(۳) ناز خوبان می‌شود در روزگار خط، زیاد  
(۴) پرده‌پوشی می‌کند بی‌پرده راز عشق را
- ۸- در ابیات زیر چند وابسته پسین وجود دارد؟
- «صبح را رخسار خندان از شفق در خون کشید  
می‌گذازندت به چشم شور چون ماه تمام  
تا نگردي خوار در چشم عزیزان جهان»
- (۱) ۱۰ (۲) ۱۱ (۳) ۱۲ (۴) ۱۳
- ۹- نقش واژه «آشکار» در کدام بیت متفاوت است؟
- (۱) نور وحدت چو آشکار شود  
(۲) ای لب و چشمت بلا، غمزه پنهان مزن  
(۳) گشت بی‌مغزی خویشش آشکار  
(۴) مرا گنج معانی آشکار است



۱۰- مفهوم کدام گزینه با شعر زیر متناسب‌تر است؟

ممکن

از ناممکن می‌پرسد:

«خانه‌ات کجاست؟»

پاسخ می‌آید:

«در رؤیای یک ناتوان.»

- ۱) نیست اتیید رهایی زین سپهر آنگون
- ۲) به باد رفت امیدی که داشتیم از خلق
- ۳) در ابره‌های سیه بیشتر بود باران
- ۴) امید تو بیرون برد از دل همه امیدی

۱۱- مضمون کدام گزینه با عبارت «اگر به داده خدا قانع بودی و خرسند نمودی، ردای من به بازار به گرو نرفتی!» متناسب نیست؟

حلقه دام است اگر پیدا شود روزن در آب  
فریب بود فروغی که از سراب دمید  
ز نیرنگی شب تار نامید مباحش  
سودای تو خالی کرد از سر همه سودایی

- ۱) ای دل از خواهی که باشی در ره عزت سوار
- ۲) تا حفظ آبرو به قناعت میسر است
- ۳) گر به جان قانع شود در پایش افشام روان
- ۴) عزیز من در درویشی و قناعت زن

۱۲- کدام گزینه به مفهوم متفاوتی اشاره دارد؟

هر که سر در سر این کار کند رهبر ماست  
که آتشی که نمیرد همیشه در دل ماست  
گفتند نکته‌های ز دوام و بقای عشق  
کی بقای چینی فنا گردد؟

- ۱) راه عشق است که از سر بودش سنگ نشان
- ۲) از آن به دیر مغانم عزیز می‌دارند
- ۳) آن‌ها که نام آب بقا وضع کرده‌اند
- ۴) عشق باقی و ما به او باقی

هر که سر در سر این کار کند رهبر ماست  
که آتشی که نمیرد همیشه در دل ماست  
گفتند نکته‌های ز دوام و بقای عشق  
کی بقای چینی فنا گردد؟  
قطره پستی گزید گوهر گشت  
اکنون نظاره کن که همه خاک یا شدند  
مشتی به جبهه مالم از آن خاک آستان  
هرگز نخورد آب زمینی که بلند است

- ۱) اوج عزت فروتنی دارد
- ۲) آن سرور آن که تاج سر خلق بوده‌اند
- ۳) تا بگذرد به صد سر و گردن ز آسمان
- ۴) افتادگی آموز اگر طالب فیضی

۱۴- کدام گزینه، با عبارت زیر تناسب معنایی دارد؟

«جای مجادله نیست؛ چنان باید که همگان استخلاص یاران را مهم‌تر از تخلص خود شناسند و حالی صواب آن باشد که جمله به طریق تعاون قوتی کنید تا دام از جای برگیریم که رهایی ما در آن است.»

که سلطان و درویش بینی یکی  
که خود بیخ دشمن برآید ز بن  
پس از پادشاهی گدایی کنی  
که فردا جوانی نیاید ز پیر

- ۱) قناعت کن ای نفس بر اندکی
- ۲) تو با دوست بکدل شو و یکسخن
- ۳) و گور جور در پادشاهی کنی
- ۴) جوانان ره طاعت امروز گیر

۱۵- کدام گزینه با عبارت «مرا قضای آسمانی در این ورطه کشید.» تناسب معنایی دارد؟

یا را نمی‌توانم از آن آستان کشید  
تو را از آن چه که در نعمتی و در نازی؟  
وین بی‌خبری آرزوی باخبران است  
کاسه و کوزه سر هم بشکنیم که چه؟

- ۱) دست از جهان و هر چه در او هست می‌کشم
- ۲) هزار چون من اگر محنت و بلا بیند
- ۳) ای باخبران تو همه بی‌خبر از خود
- ۴) ما طلسمی که قضا بسته ندانیم شکست



■ عین الأنسب في الجواب للترجمة أو المفهوم من أو إلى العربية (۲۲ - ۱۶):

۱۶- ﴿إِنَّ اللَّهَ لَا يُغَيِّرُ مَا بِقَوْمٍ حَتَّىٰ يُغَيِّرُوا مَا بِأَنفُسِهِمْ﴾:

- ۱) همانا خداوند خیری را درون قومی تغییر نداده تا این‌که خودشان آن را تغییر داده‌اند!
- ۲) به راستی که خداوند دگرگون‌کننده چیزی در قومی نیست مگر این‌که خودشان آن چه را درونشان هست، دگرگون نمایند!
- ۳) قطعاً الله قومی را تغییر نمی‌دهد تا این‌که خودشان، خودشان را تغییر دهند!
- ۴) بی‌شک الله آن چه را که در قومی هست دگرگون نمی‌کند مگر این‌که آن چه را درونشان هست، دگرگون کنند!



۱۷ «هیلین کیلر ألفت ثمانية عشر كتاباً تُرجمت إلى خمسين لغة عالمية!»: هلن كلر .....

- ۱) مؤلف هجده كتاب است که به پنجاه زبان جهانی ترجمه شده است!
- ۲) هجده كتاب را تأليف نموده و به پنجاه زبان بين المللی ترجمه کرده است!
- ۳) هجده كتاب تأليف کرد که به پنجاه زبان جهانی ترجمه شده است!
- ۴) هجده كتاب را تأليف کرده است تا به پنجاه زبان در جهان ترجمه شود!

۱۸- «المؤمن لا يظلم الناس كما يحب ألا يظلم!»:

- ۱) مؤمن نباید به مردم ستم نماید همانگونه که دوست دارد مورد ستم واقع نشود!
- ۲) مردم نباید به مؤمن ظلم کنند همانگونه که دوست ندارد ظلم کند!
- ۳) شخص مؤمن به مردم نباید ظلم کند همان طوری که دوست ندارد به او ظلم شود!
- ۴) مؤمن به مردم ستم نمی کند همان طور که دوست دارد به او ستم نکنند!

۱۹- عین الخطأ:

- ۱) كان لي خاتم ذهبي اشتريته من شيراز! انگشتری طلايي داشتم که آن را از شیراز خريده بودم!
- ۲) في السنة العشرين من عمره كان عاملاً بسيطاً: در بيست سالگی اش کارگری ساده بود!
- ۳) إنهم لن يرجعوا إلى المدينة غداً! آن ها فردا به شهر باز نمی گردند!
- ۴) على الله فلنتوكل في حياتنا! ما باید در زندگی مان فقط بر خداوند توکل کنیم!

۲۰- عین الخطأ:

- ۱) رأيتہ يحب الفقير و يفك الأسير! او را دیدم که فقير را دوست می داشت و اسير را آزاد می کرد!
- ۲) ما أتاه أحد في حاجة فردّه خائباً! کسی برای خواسته ای نزد او رفت که ناامید بازگردد!
- ۳) كان رسول الله (ص) أسوة حسنة للعالمين! پیامبر خدا (ص) الگویی نيکو برای جهانیان است!
- ۴) يقول المنافقون بأفواههم ما ليس في قلوبهم! منافقان با دهان هایشان چیزی را می گویند که در دل هایشان نيست!

۲۱- «دانش آموزان مدرسه شان را تمیز کردند و مدرسه تمیز شدا»: عین الصحيح:

- ۱) نظف الطلاب المدرسة فصارت مدرستهم نظيفة
- ۲) التلاميذ نظفوا مدرستهم و صيّرت المدرسة نظيفة!
- ۳) نظف التلاميذ مدرستهم فأصبحت المدرسة نظيفة!
- ۴) الطلاب نظفوا المدرسة فأصبحت المدرسة نظيفة!

۲۲- «خير الأمور أوسطها!»: عین غير المناسب للمفهوم:

- ۱) کسی که میانه گزیند به کار / پسند آیدش گردش روزگار
- ۲) رهرو آن نيست که نه تند و گهي خسته رود / رهرو آن است که آهسته و پیوسته رود
- ۳) ستوده کسی کو میانه گزید / تن خویش را آفرین گسترید
- ۴) حساب خود نه کم گیر و نه افزون / منه بای از گنیم خویش بیرون

■ اقرأ النص التالي بدقة ثم أجب عن الأسئلة التالية بما يناسب النص (۲۶ - ۲۳):

تعدّ التماسيح (ج التمساح) من الحيوانات البرمائية. إنها لا تقدر على البكاء بل تُفرز غددها سائلاً يساعدها في سلامتها، حينما يتناول التمساح فريسة أكبر من فمه نرى هذه الحالة كثيراً يتشكّل طعام التمساح من لحوم الحيوانات أو الإنسان أحياناً و يحتاج إلى الحرارة لتسريع عملية الهضم! يخرج التمساح من الماء للتنفّس و الحصول على ما يُريد ولكنّه يأكل فريسته تحت الماء. و قد كثر صيده أخيراً بسبب التجارة و ما يزين به الإنسان نفسه!

«حيوانات تعيش في البرّ و البحر.»

۲۳- عین الصحيح لتكميل الفراغ: «لا نجد التمساح .....

- ۱) يأكل الإنسان! ۲) و هو بيكي! ۳) و هو يعيش في الماء! ۴) يغلب الإنسان!

۲۴- عین الخطأ:

- ۱) يستفيد الإنسان من التمساح للحصول على النقود و الزينة!
- ۲) لا يمكن للتمساح أن يأكل صيداً أكبر من فمه!
- ۳) الغاية لعيش التمساح خارج الماء هو التنفّس و القيام بالصيدا
- ۴) ليس من العجيب أن نجد التماسيح في المياه الحارّة أكثر!

■ عین الصحيح في الإعراب و التحليل الصرفي (۲۵ و ۲۶):

۲۵- «يتشكّل»:

- ۱) فعل مضارع - مزيد ثلاثي (ماضي: شكّل) - متعدّد / فعل و فاعله المرفوع «طعام»
- ۲) مزيد ثلاثي (مصدره على وزن «تفعيل») - لازم - معلوم / فعل و فاعله «طعام» و الجملة فعلية
- ۳) مضارع - للمفرد المذكر الغائب (= للغائب) - معلوم - متعدّد / فعل و مفعوله «طعام»
- ۴) مزيد ثلاثي (حروفه الأصلية: شك ل) - معلوم - للغائب / فعل و فاعله «طعام»

۲۶- «الإنسان»:

- ۱) اسم - مصدر - معرفة / فاعل و مرفوع بالضمة
- ۲) مفرد مذكر - معرّف بالعلمية - معرب / فاعل لفعل «يزين» و مرفوع
- ۳) اسم - مذكر - معرب / فاعل و مرفوع
- ۴) مذكر - مبني - معرفة / فاعل و مرفوع



### ■ عین المناسب في الجواب عن الأسئلة التالية (۳۰ - ۲۷):

- ۲۷- عین الخطأ في ضبط حركات الحروف:  
 (۱) لَيْسَ الكَاذِبُ مُحْتَرَمًا عِنْدَ النَّاسِ  
 (۲) الأَبْنَمُ هُوَ الَّذِي لَا يَسْتَطِيعُ التَّكَلُّمَ!  
 (۳) عَلَيكَ بِالمُحَاوَلَةِ وَ لَا تَتَأَسَّ فِي حَيَاتِكَ!  
 (۴) حَاتِمُ الطَّائِي يُضْرَبُ بِهِ المَثَلُ فِي الكَرَمِ!
- ۲۸- «جاء الطفل فأخذ يبكي بصوت عالٍ»: عین المتضاد للكلمة التي تحتها خط:  
 (۱) أَكَلَ (۲) شَبِعَ (۳) أَطْعَمَ (۴) ضَجِكَ
- ۲۹- عین «لم» تدل على النفي:  
 (۱) لم لا تقبل أن هذا العمل ليست له نتيجة جيدة  
 (۲) لم تجتهدا لتعويض درجاتكما  
 (۳) ما كنت أظن أن هذا الحادث يقع، لم حدث!  
 (۴) إنه ولد ذكي فلم يتكاسل في قراءة دروسه!
- ۳۰- «الولدان كانا ..... على عملهما فاعتذرا إلى ..... ههما»: عین المناسب للفراغين (حسب الإعراب):  
 (۱) نادمين - والدي (۲) نادمين - والدي (۳) نادمان - والدي (۴) نادمان - والدي



### دین و زندگی

- ۳۱- خداوند تبارک و تعالی، مقدم بر تصمیم‌گیری متوکلانه بر خودش، کدام مسئولیت را در مورد رهبری پیامبر (ص) مفروض می‌داند و پیامد تندخو و سخت‌دل بودن افراد چیست؟  
 (۱) «وَ اسْتَغْفِرْ لَهُمْ وَ شاورَهُمْ فِي الأَمْرِ» - «لَا تَقْضُوا مِنْ حَوْلِكُمْ»  
 (۲) «وَ اسْتَغْفِرْ لَهُمْ وَ شاورَهُمْ فِي الأَمْرِ» - «فَطَأَ غَلِيظَ القَلْبِ»  
 (۳) «إِثْقَى اللّهُ وَ لَا تُطِيعُ الكَافِرِينَ وَ المُنَافِقِينَ» - «فَطَأَ غَلِيظَ القَلْبِ»  
 (۴) «إِثْقَى اللّهُ وَ لَا تُطِيعُ الكَافِرِينَ وَ المُنَافِقِينَ» - «لَا تَقْضُوا مِنْ حَوْلِكُمْ»
- ۳۲- قلعه محکمی که منتظران ظهور با پشتوانه آن می‌توانند خود را برای ظهور آماده کنند، چیست و از مصداق‌های دقیق کدام وظیفه منتظران محسوب می‌شود؟  
 (۱) تقلید از مرجعیت فقیه - معرفت به امام  
 (۲) تقلید از مرجعیت فقیه - انتظار فرج  
 (۳) ولایت و حکومت اسلامی - انتظار فرج  
 (۴) ولایت و حکومت اسلامی - معرفت به امام
- ۳۳- چرا حضرت علی (ع)، مالک اشتر نخعی را به عنوان کارگزار خود، از مشورت کردن با ترسو برحذر می‌دارد و بر رفع مشکلات طبقات محروم مأمور می‌داند؟  
 (۱) زیرا در لباس نصیحت ظاهر می‌شود، اما خیانتکار است. - زیرا این گروه بیش از دیگران به عدالت نیازمندند.  
 (۲) زیرا در لباس نصیحت ظاهر می‌شود، اما خیانتکار است. - زیرا باید با همه مردم دوست و مهربان بود.  
 (۳) زیرا در انجام دادن کارها، روحیه تو را سست می‌کند. - زیرا باید با همه مردم دوست و مهربان بود.  
 (۴) زیرا در انجام دادن کارها، روحیه تو را سست می‌کند. - زیرا این گروه بیش از دیگران به عدالت نیازمندند.
- ۳۴- به کدام دلیل می‌گوییم: «هر آیه‌ای که با کلمه «انسان» همراه باشد، در قرآن به هر دوی زن و مرد اشاره دارد»؟  
 (۱) ملاک برتری انسان‌ها به تقواست و هر انسانی می‌تواند آن را در وجود خود پرورش دهد.  
 (۲) حقیقت انسان را روح او تشکیل می‌دهد و روح انسان نه مذکر است و نه مؤنث.  
 (۳) زن و مرد به گونه‌ای آفریده شده‌اند که زوج هم باشند و در کنار هم، یک‌دیگر را کامل کنند.  
 (۴) ویژگی‌های فطری مشترک انسان، موجب تعلق گرفتن نقش‌های مشترک برای انسان‌ها شده است.
- ۳۵- ذلت نفس و پذیرش حقارت، به ترتیب بازتاب و متبوع چیست؟  
 (۱) شکست نزد مستکبران - سرکوب کردن تمایلات دانی  
 (۲) غفمت از خداوند - سستی در عزم و تصمیم  
 (۳) غفمت از خداوند - سستی در عزم و تصمیم  
 (۴) شکست نزد مستکبران - سستی در عزم و تصمیم
- ۳۶- خداوند متعال در پاداش آنان که مصداق «لِلَّذِينَ أَحْسَنُوا الحُسْنَى» قرار گرفته‌اند، چه عنایاتی را مبذول می‌دارد؟  
 (۱) «فَلَهُ عَشْرُ أمْثَالِهَا»  
 (۲) «نَفْتَحْنَا عَلَيْهِم بَرَكَاتٍ مِنَ السَّمَاءِ وَ الأَرْضِ»  
 (۳) «زِيَادَةٌ وَ لَا يَرهَقُ وُجُوهُهُمْ قَتْرٌ»  
 (۴) «جَعَلْ بَيْنَكُمْ مَوَدَّةً وَ رَحْمَةً»
- ۳۷- اگر از ما بپرسند: «چرا انسان نباید خود را به بهای ناچیز بفروشد؟» کدام عبارت شریفه پاسخگوی ما خواهد بود و نتیجه حریت انسان، کدام است؟  
 (۱) «فَلِلَّهِ العِزَّةُ جَمِيعًا» - غیر خدا در چشم او کوچک می‌شود.  
 (۲) «فَلِلَّهِ العِزَّةُ جَمِيعًا» - نباید بنده کسی مثل خودش باشد.  
 (۳) «لَيْسَ لِأَنْفُسِكُمْ تَمَنُّ إِلَّا الجَنَّةُ» - نباید بنده کسی مثل خودش باشد.  
 (۴) «لَيْسَ لِأَنْفُسِكُمْ تَمَنُّ إِلَّا الجَنَّةُ» - غیر خدا در چشم او کوچک می‌شود.
- ۳۸- رسول خدا (ص) شخص متخصصی که مردم را در دین راهنمایی می‌کند، چگونه تشویق می‌نماید و وصف انسان دور افتاده از امام خود، چگونه است؟  
 (۱) در بهشت با ما خواهد بود. - مانند حال یتیمی که پدر را از دست داده است.  
 (۲) از یک درب بهشت با هم وارد خواهیم شد. - مانند حال یتیمی که پدر را از دست داده است.  
 (۳) از یک درب بهشت با هم وارد خواهیم شد. - سخت‌تر از حال یتیمی که پدر را از دست داده است.  
 (۴) در بهشت با ما خواهد بود. - سخت‌تر از حال یتیمی که پدر را از دست داده است.



- ۳۹ در صورت رواج یک گناه در سطح جامعه، «گناهکاران» و «سکوت‌کنندگان» به ترتیب مورد چه رفتاری باید واقع شوند؟  
 (۱) سرزنش شوند - بازخواست شوند. (۲) عذاب شوند - بازخواست شوند.  
 (۳) عذاب شوند - عتاب شوند. (۴) سرزنش شوند - عتاب شوند.
- ۴۰ «ضعیف شدن عزت نفس» و «به سرعت تسلیم شدن در برابر خواسته‌های نامشروع» از توابع چه عواملی است؟  
 (۱) ریشه‌دار شدن تمایلات دانی در درون - تداوم پاسخ‌گویی به امیال نفسانی  
 (۲) ریشه‌دار شدن تمایلات دانی در درون - لذت بردن از رسیدن به تمایلات دانی  
 (۳) پاسخ مثبت دادن به تمایلات پست - لذت بردن از رسیدن به تمایلات دانی  
 (۴) پاسخ مثبت دادن به تمایلات پست - تداوم پاسخ‌گویی به امیال نفسانی
- ۴۱ این فرمایش امام حسین (ع): «مرگ با عزت از زندگی با ذلت، برتر است.»؛ نشانه کدام مرتبه از زندگی عزت‌مندانه ایشان است و در چه شرایطی بیان شده است؟  
 (۱) عزت در برابر تطمیع هوای نفس - محاصره طاقت‌فرسای مشرکان مکه  
 (۲) عزت در برابر تطمیع هوای نفس - محاصره بیش از سی هزار جنگجو  
 (۳) عزت در برابر تهدید ستمگران - محاصره بیش از سی هزار جنگجو  
 (۴) عزت در برابر تهدید ستمگران - محاصره طاقت‌فرسای مشرکان مکه
- ۴۲ با توجه به حدیث شریف امام زمان (عج) در پاسخ به اسحاق بن یعقوب که فرمودند: «وَ أَمَا الْخَوَاتِمُ الْوَاقِعَةُ فَارْجِعُوا فِيهَا إِلَى زُوَاةِ حَدِيثِنَا فَإِنَّهُمْ حُجَّتِي عَلَيْكُمْ وَ أَنَا حُجَّةُ اللَّهِ عَلَيْهِمْ» به ترتیب به پرسش‌های زیر پاسخ دهید:  
 - کدام فرمان الهی در آن به مسلمانان دستور داده شده است؟  
 - کدام ویژگی مشترک مرجع تقلید و ولی فقیه در آن مطرح شده است؟  
 (۱) تفقه در معارف دین - عادل بودن (۲) تفقه در معارف دین - زمان‌شناس بودن  
 (۳) تقلید در احکام دین - زمان‌شناس بودن (۴) تقلید در احکام دین - عادل بودن
- ۴۳ زمینه‌ساز تحقق طلاق عاطفی چیست و لازمه تربیت صحیح کودکان و رشد فضائل اخلاقی آنان در خانواده، کدام است؟  
 (۱) صرفاً هدف پاسخ به نیاز جنسی را در ازدواج دنبال کردن - فراهم کردن زمینه انس و آرامش فرزندان  
 (۲) صرفاً هدف پاسخ به نیاز جنسی را در ازدواج دنبال کردن - آشنایی والدین به مسئولیت خود و عمل به آن  
 (۳) کم توجهی به رشد اخلاقی و معنوی به عنوان متعالی‌ترین هدف ازدواج - آشنایی والدین به مسئولیت خود و عمل به آن  
 (۴) کم توجهی به رشد اخلاقی و معنوی به عنوان متعالی‌ترین هدف ازدواج - فراهم کردن زمینه انس و آرامش فرزندان
- ۴۴ ضرورت تداوم یافتن مرجعیت دینی امام در عصر غیبت، در چه شرایطی روشن می‌شود؟  
 (۱) آنگاه که در اثر گسترش کشور اسلامی، جامعه نیازمند مدیریت و پشتوانه حکومتی باشد.  
 (۲) آنگاه که پیدایش مسائل جدید، لزوم آشنایی مردم با وظایف خود را در قبال مسائل جدید بیشتر کند.  
 (۳) آنگاه که احکام اجتماعی اسلام در اثر نبود مدیریت کلان، بر روی زمین باقی بماند.  
 (۴) آنگاه که فقیهان زمان‌شناس، نیازهای متغیر و حادث را نتوانند پاسخ دهند.
- ۴۵ اداره موفق‌تر جامعه و هدایت آسان‌تر آن توسط رهبر با امدادسانی مردم در عمل به کدام نقش‌های ایشان محقق می‌شود؟  
 (۱) اولویت دادن به اهداف اجتماعی - مشارکت در نظارت همگانی (۲) اولویت دادن به اهداف اجتماعی - خرید کالای ایرانی و کاهش بیکاری  
 (۳) مشارکت در نظارت همگانی - خرید کالای ایرانی و کاهش بیکاری (۴) مشارکت در نظارت همگانی - اولویت دادن به اهداف اجتماعی

**PART A: Grammar and Vocabulary**

**Directions:** Questions 46-50 are incomplete sentences. Beneath each sentence you will see four words or phrases, marked (1), (2), (3), and (4). Choose the one word or phrase that best completes the sentence. Then mark your answer sheet.

- 46- You did a great job last semester and made us all proud. Now if you ..... the top student again, I ..... buy you a present.  
 1) become / ---      2) became / ---      3) become / will      4) became / will
- 47- When I first came to this town, I was ..... because I didn't know anyone here. But now that I think about it, it wasn't that .....  
 1) frightened / frightened      2) frightened / frightening  
 3) frightening / frightened      4) frightening / frightening
- 48- Tourism has been the biggest growth sector in the Greek ..... since the 1970s.  
 1) ceremony      2) economy      3) entertainment      4) culture



- 49- We all need to understand and respect the ..... cultures which exist at local, regional, and global levels if mankind is to survive.
- 1) diverse                      2) large                      3) true                      4) familiar
- 50- She felt she wasn't ..... enough in her job because her boss never had anything good to say about her work.
- 1) reflected                      2) experienced                      3) appreciated                      4) confused

### PART B: Cloze Test

**Directions:** Questions 51-55 are related to the following passage. Read the passage and decide which choice, (1), (2), (3), or (4), best fits each space. Then mark your answer sheet.

In the 100 years following the voyages of Christopher Columbus, many other Europeans sailed to America, ...51... the Old World behind for a new life in a new land. Spanish settlers founded the first European colony ...52... the United States at Saint Augustine, Florida, in 1565. The English built their first colony in 1585. By 1700, over 250,000 colonists populated the ...53... between Maine in the north and the Carolinas to the south. ...54... developed into successful trade centers, with their own schools, churches, books, and money. Many colonists began to think of ...55... not as Europeans, but as Americans.

- 51- 1) who leaving                      2) leaving                      3) being left                      4) leave
- 52- 1) what is now in                      2) now in what is                      3) is now in what                      4) in what is now
- 53- 1) area                      2) society                      3) border                      4) continent
- 54- 1) America's the first cities                      2) First cities of American's
- 3) America's first cities                      4) The first cities of American
- 55- 1) their own                      2) their self                      3) they                      4) themselves

### PART C: Reading Comprehension

**Directions:** In this part of the test, you will read a passage. The passage is followed by five questions. Answer the questions by choosing the best choice, (1), (2), (3), or (4). Then mark your answer sheet.

Many animals need to move across large distances. Often, they do this as part of their natural migration. Sometimes animals need to move to a new area when food gets low or conditions get worse. As humans take over more and more of the planet, animals who normally travel over large areas are struggling to survive. One way of helping these animals is to create bridges and tunnels to help them cross dangerous roads.

Humans have taken over huge areas of the planet with cities, towns, malls, factory areas, and farms. Roads and highways cut up the remaining natural areas into many small sections, making it dangerous for animals to move from even one small wild area to another.

Many people are working to help animals by creating "wildlife corridors" - trying to reconnect smaller natural areas so that animals can move over larger areas. One important step in creating these corridors is building wildlife bridges and tunnels to give animals a way to safely cross dangerous roads.

These changes don't just help animals, they save human lives, too, by avoiding accidents. In the US alone, there are nearly 40,000 accidents every year caused by cars and trucks hitting wildlife.

- 56- What does the passage mainly discuss?
- 1) How industrialization can bring wildlife to an end
- 2) How some people are trying to help animals survive
- 3) The accidents caused by vehicles hitting wildlife
- 4) Why animals need to move across large distances
- 57- The author's main purpose in paragraph 2 is to explain .....
- 1) why animals migrate                      2) the problem
- 3) an expert's opinion                      4) the solution



58- Which of the following best describes the tone of the author towards animals?

- 1) Indifferent                      2) Scientific                      3) Cautious                      4) Hopeless

59- According to the passage, an animal might need to move across long distances if .....

- 1) bridges and tunnels are built to help animals cross roads  
2) there are many roads and highways in an area  
3) there is less food in one area than the other  
4) there are few farms built in an area

60- The underlined pronoun "they" in the last paragraph refers to .....

- 1) these corridors                      2) animals                      3) these changes                      4) accidents



۶۱- کدام تعریف نادرست است؟

- ۱) خط فقر، حداقل درآمدی است که برای زندگی یک نفر در یکماه مورد نیاز است.  
۲) شاخص بهای کالاها و خدمات مصرفی، متوسط مبلغ پرداخت شده از سوی مصرفکنندگان برای مجموعه‌ای از تعداد زیادی کالا و خدمات در طول یکسال است.

۳) نرخ بیکاری عبارت است از نسبت جمعیت بیکار به جمعیت شاغل

۴) نمائوپ یا شاخص نوده بدنی، نسبت وزن برحسب کیلوگرم به توان دوم قد برحسب متر می‌باشد.

۶۲- اگر درآمد ماهیانه چهار خانواده برحسب هزار تومان مطابق جدول زیر باشد، بر اساس این نمونه، خط فقر برحسب میانه کدام است؟

درآمد ماهیانه خانواده	۴۰۰۰	۳۰۰۰	۷۰۰۰	۷۵۰۰
تعداد اعضای خانواده	۵	۳	۲	۳

- ۱) ۵۰۰  
۲) ۱۰۰۰  
۳) ۲۵۰۰  
۴) ۲۷۵۰

۶۳- متوسط هزینه مسکن، آب، برق، گاز و سایر سوخت‌ها در یکماه از سال ۹۵، معادل ۶۸۰ هزار تومان بوده است و این هزینه‌ها در ماه مشابه از سال جاری، یک میلیون و بیست هزار تومان می‌باشد. تورم موارد ذکر شده در این مدت چقدر است؟

- ۱) ۵۵ درصد                      ۲) ۵۰ درصد                      ۳) ۴۵ درصد                      ۴) ۴۰ درصد

۶۴- در یک منطقه، ۱۶۰۰ نفر از افراد ۱۶ سال و بیشتر شاغل‌اند. در این منطقه ۴۰۰ نفر، ۱۶ سال و بیشتر جویای کار می‌باشند. حداقل چند شغل در این منطقه باید ایجاد شود تا نرخ بیکاری منطقه برابر ۱۳ درصد باشد؟

- ۱) ۱۴۰                      ۲) ۱۳۰                      ۳) ۱۲۰                      ۴) ۱۱۵

۶۵- یک متن انگلیسی دارای ۱۵ جمله می‌باشد. این متن در کل دارای ۱۵۰ کلمه بوده که تعداد هجده کلمه آن دشوار است. شاخص پایه آموزش برای این متن چند است؟

- ۱) ۱۰                      ۲) ۹                      ۳) ۸                      ۴) ۷

۶۶- شاخص پوسیدگی دندان (DMFT) در ایران برای سال ۱۳۶۰ برابر ۳ بوده است. کدام تعبیر برای این مقدار شاخص، درست است؟

- ۱) ۳ درصد ایرانی‌ها دارای حداقل یک دندان پوسیده هستند.  
۲) از هر ۳ نفر ایرانی، یک نفر نیازمند خدمات دندانپزشکی است.  
۳) هر ایرانی به طور متوسط دارای ۳ دندان کشیده شده است.  
۴) هر ایرانی به طور متوسط دارای یک دندان کشیده شده، یک دندان پوسیده و یک دندان پر شده است.

۶۷- کدام یک از داده‌های زیر، سری زمانی است؟

- ۱) تعداد داوطلبان شرکت‌کننده در کنکور ۱۳۹۸ در رشته‌های مختلف  
۲) تعداد مشتریان یک تاجر برحسب مدت‌زمانی که صرف بازاریابی می‌کند.  
۳) تعداد ساعاتی که در معرض نور مستقیم خورشید قرار داریم؛ شدت آفتاب‌سوختگی  
۴) تعداد مسافران فرودگاه بوشهر در هر ماه در سال گذشته

۶۸- خطای درون‌یابی چیست؟

- ۱) قدرمطلق تفاضل مقدار واقعی از مقدار درون‌یابی در زمان مورد نظر  
۲) قدرمطلق تفاضل مقدار درون‌یابی و مقدار برون‌یابی  
۳) میانگین مقدار واقعی و مقدار درون‌یابی در زمان مورد نظر  
۴) میانگین داده‌های ثبت شده

۶۹- یک دکه‌دار تعداد بطری‌های آب فروخته‌شده از شنبه تا پنجشنبه را یک روز در میان، مطابق با جدول زیر ثبت کرده است. قیمت هر بطری آب ۱۰۰۰ تومان می‌باشد. اگر تعداد بطری‌های فروخته‌شده روزهای یکشنبه و سه‌شنبه برحسب درون‌یابی خطی تعیین شود، درآمد حاصل از فروش بطری‌های آب از شنبه تا چهارشنبه کدام است؟

روز	شنبه	دوشنبه	چهارشنبه
تعداد بطری	۸	۱۴	۱۶

- ۱) ۶۲۰۰۰ (۱)  
۲) ۶۴۰۰۰ (۲)  
۳) ۶۵۰۰۰ (۳)  
۴) ۶۶۰۰۰ (۴)





۷۰- سری زمانی درجه حرارت بدن یک بیمار برحسب درجه سانتی‌گراد که هر ۴ ساعت یک مرتبه اندازه‌گیری شده، مطابق جدول زیر است. براساس درون‌یابی خطی، دمای بدن بیمار در ساعت ۱۰ صبح کدام است؟

ساعت	۷	۱۱	۱۵	۱۹	۲۳
دما	۳۸	۴۰	۳۸/۵	۳۷	۳۷

۳۸/۵ (۱)

۳۹ (۲)

۳۹/۵ (۳)

۳۹/۷۵ (۴)

۷۱- قیمت نوعی کالا هر پنج‌روز در جدول زیر ثبت شده است. اگر قیمت واقعی کالا در روز پانزدهم ۱۹۰ تومان باشد، خطای درون‌یابی خطی قیمت کالا در روز پانزدهم کدام است؟

روز	اول	ششم	یازدهم	شانزدهم
قیمت (تومان)	۱۵۰	۱۶۰	۱۶۵	۱۹۵

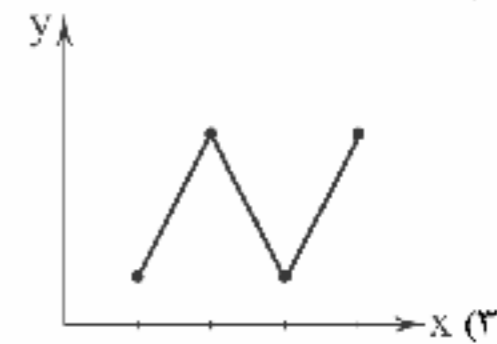
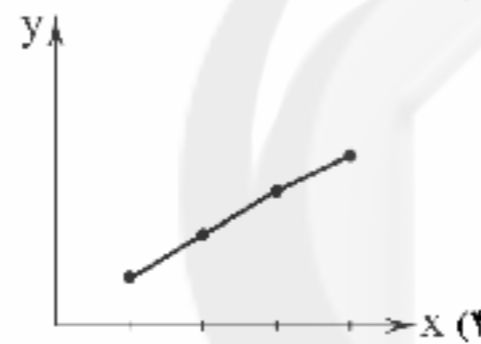
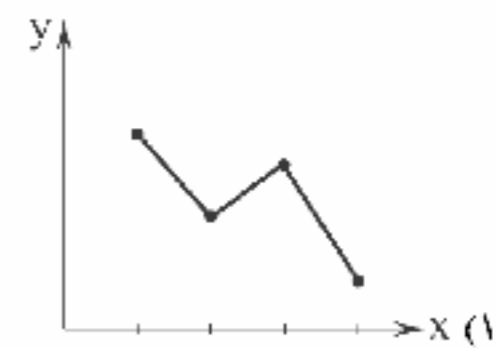
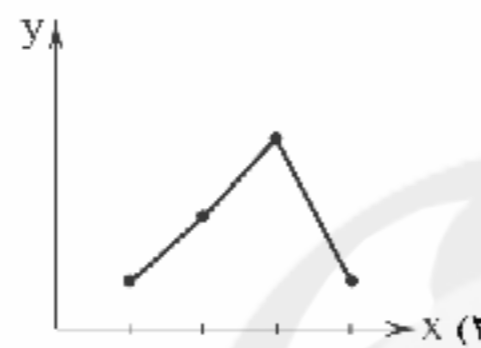
۱ (۱)

۱/۵ (۲)

۲ (۳)

۲/۵ (۴)

۷۲- اگر نمودارهای زیر سری زمانی باشند، در کدام حالت برون‌یابی خطی بهتری امکان‌پذیر است؟



۷۳- تعداد گل‌های زده‌شده در لیگ برتر فوتبال جام خلیج فارس در هفته‌های زوج و پایانی در جدول زیر آمده است. تخمین تعداد گل‌های هفته سی‌ام براساس برون‌یابی خطی کدام است؟

هفته	۲۰	۲۲	۲۴	۲۶	۲۸
تعداد گل	۳۰	۲۷	۳۲	۳۵	۳۶

۳۹ (۱)

۳۸ (۲)

۳۷ (۳)

۳۶ (۴)

۷۴- در نمودار سری زمانی اگر خطای درون‌یابی نقطه‌ای برابر با ۱/۵ و مقدار درون‌یابی آن نقطه ۱۰۰ باشد، مقدار واقعی کدام است؟

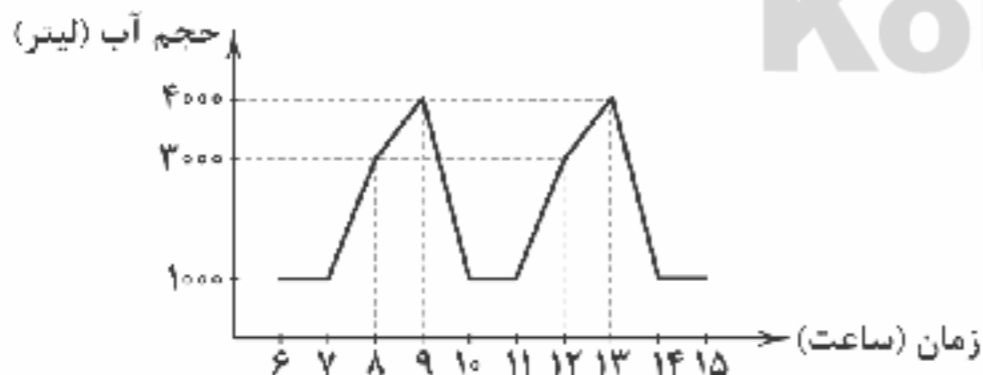
(۴) نامشخص

(۳) ۹۸/۵ یا ۱۰۱/۵

(۲) فقط ۹۸/۵

(۱) فقط ۱۰۱/۵

۷۵- سری زمانی حجم آب پمپ‌شده به یک مخزن آب در طی روز، مطابق الگوی زیر است. بر این اساس در ساعت ۲۱ چند لیتر آب به مخزن پمپ خواهد شد؟



۱۰۰۰ (۱)

۲۰۰۰ (۲)

۳۰۰۰ (۳)

۴۰۰۰ (۴)



۷۶- تعداد کنایه‌ها در کدام بیت بیشتر است؟

می‌بینم سر به باد بر خواهد داد  
ریشه‌کن کرد از دل من عشق، حبّ جاه را  
تا بود فلک، شیوه او پرده‌داری بود  
کیودسینه و سرخ‌اشک و زردرویم کرد

(۱) زین‌سان که زبان دراز کرده است امشب  
(۲) پیش از این صائب دلم در قید حبّ جاه بود  
(۳) تنه‌انگه ز راز دل من پرده برافتاد  
(۴) سپید کار سیه‌دل سپهر سبزنامی



- ۷۷ تعبیر کنایی مورد اشاره در چند بیت نادرست معنی شده است؟  
 الف) ای که به تشویش ما دست برآورده‌ای / تیغ چرا می‌کشی؟ ما سپر انداختیم: اقدام کردن  
 ب) چون مرا دید که بگداختم از آتش مهر / هم‌چو ماه نوام انگشت‌نما کرد و برفت: رسوا شدن  
 ج) دل ربودی و قصد جان کردی / رسم و آیین تو ز بر دارم: شیفته و عاشق کردن  
 د) بازم بخوان به لطف و به نازم ز در مران / هرچند گل نیاز ندارد به عندلیب: طرد کردن  
 ه) در هر طرف ز خیل حوادث کمین گهی است / زان رو عنان‌گسسته دواند سوار عمر: شتابان و بی‌اختیار بودن  
 ۱) ۵ ۲) ۴ ۳) ۲ ۴) ۲
- ۷۸- در همه بیت‌ها «آرایه کنایه» وجود دارد، به جز .....  
 ۱) آن باغ چو روی ناکسان آب نداشت  
 ۲) دل شکسته خسرو تهی گم یک بار  
 ۳) از نیاز عاشقانش بی‌نیاز است این همه  
 ۴) وصف آن رخ ز بس حلاوت داشت  
 در کدام گزینه «آرایه کنایه» برجسته است؟  
 ۱) جنازه‌ام چو ببینی مگو فراق فراق  
 ۲) شستم ز گریه دست که غیر از گداختن  
 ۳) مراد از کیمیا تأثیر عشق است  
 ۴) از همگان بی‌نیاز و بر همه مشفق
- ۸۰- در میان موارد زیر وزن چند مورد متناسب با رکن «فاعلاتن» است؟  
 «دست بردار - تیر خوردن - خسته بودن - دل سپردن - عشق‌بازی - ذوق داشتن - خنده‌هایش - استقامت»  
 ۱) ۸ ۲) ۷ ۳) ۶ ۴) ۵
- ۸۱- کدام مصراع با مصراع «ای که به هنگام درد راحت جانی مرا» هم‌وزن است؟  
 ۱) جمع تو دیدم پس از این هیچ پریشان نشوم  
 ۲) دود برآمد ز دل سوخته شد گاه من  
 ۳) آن‌که زبان می‌رسد از وی به خلق  
 ۴) روز گلستان و نوبهار چه خسبی
- ۸۲- تقطیع هجایی بیت «عاشق چو مستتر شد بر وی ملامت آید / زیرا که نقل این می‌نیود به جز ملامت» در کدام گزینه به درستی آمده است؟  
 ۱) - U - / U - - / U - - / U - -  
 ۲) - U - / U - - / U - - / U - -  
 ۳) - U - / U - - / U - - / U - -  
 ۴) - U - / U - - / U - - / U - -
- ۸۳- کدام گزینه با بیت «نامش ورقی بوده ملک ابد اندر وی / اسرار همه پاکان آن جا شفقی مانده‌ست» هم‌وزن است؟  
 ۱) گفتم که لب‌ت، گفتم لبم آب حیات  
 ۲) بی‌مهر رخت روز مرا نور نمانده است  
 ۳) یارم چو قدح به دست گیرد  
 ۴) از زانک گهر داری دریای دو چشمم بین  
 گفتم دهن‌ت، گفتم زهی حبّ نبات  
 وز عمر مرا جز شب دیجور نمانده است  
 بازار بشبان شکست گیرد  
 ور سنگ محک داری اندر رخ من بین زر
- ۸۴- کدام یک از ابیات زیر در وزن «مفتعلن فاعلن // مفتعلن فاعلن» سروده شده است؟  
 ۱) چشم خوشش را ابتدا خواب نیست  
 ۲) دل چو شد از عشق گرم رفت ز دل ترس و شرم  
 ۳) تنگ نات چون بود؟ لب بگشاکه هم‌چنین  
 ۴) خال بناگوش او ز گوشه‌نشینیان  
 مسبت کند چشم همه خلق را  
 شد نفسش آتشین عشق یکی ازدهاست  
 آب حیات چون بود؟ خنر و بی‌ا که هم‌چنین  
 برد چنان دل که گوشواره نداست
- ۸۵- وزن همه گزینه‌ها یکسان است، به جز .....  
 ۱) ای قوم گمان برده که آن مشعله‌ها مرد  
 ۲) نانی دهدت جانان بی‌معه و بی‌دندان  
 ۳) بی پای طواف آرم بی‌سر به سجود آیم  
 ۴) ای صورت هر شادی اندر دل ما یادی  
 آن مشعله زین روزن اسرار برآمد  
 آبی دهدت صافی زان بحر که در رفتی  
 چون بی‌سر و با کرد او این پا و سر ما را  
 ای صورت عشقی گل اندر دل ما یاد آ
- ۸۶- وزن چند بیت در برابر آن نادرست نوشته شده است؟  
 الف) لذت بی‌کرانه‌ای است عشق شده‌ست نام او / قاعده خود شکایت است ورنه جفا چرا بود: مفتعلن مفاعلن مفتعلن مفاعلن  
 ب) کنجی و عشق و دل‌قی ما از کجا و خلقی / لیک او گرفته خلقی ما را همی کشاند: مستفعل فاعلن // مستفعل فاعلن  
 ج) حلقه این در مزن لاف قلندر مزن / مرغ نه‌ای پر مزن قیر مگو قار را: مفتعلن فاعلاتن مفتعلن فع  
 د) پابست توام جانا سرمست توام جانا / در دست توام جانا گر تیرم و گر شستم: مفعول مفاعیلن // مفعول مفاعیلن  
 ۱) ۴ ۲) ۳ ۳) ۲ ۴) ۱



- ۸۷- وزن کدام بیت «دوری» نیست؟  
 (۱) عشقت به دست طوفان خواهد سپرد حافظ  
 (۲) چنانک گشت زلیخا جوان به همت یوسف  
 (۳) امشب غنیمت دارم باشم غلام و جاگرت  
 (۴) پیش به سجده می‌شدم پشت‌خمیده چون شتر
- ۸۸- کدام گزینه با بیت «دائم گل این بستان، شاداب نمی‌ماند / دریاب ضعیفان را در وقت توانایی» تناسب معنایی ندارد؟  
 (۱) یارب از ابر هدایت برسان بارانی  
 (۲) ای که دستت می‌رسد کاری بکن  
 (۳) چنان کن که فردا در آن دآوری  
 (۴) خیری کن ای فلان و غنیمت‌شمار عمر
- ۸۹- همه گزینه‌ها با بیت «از مکافات عمل غافل مشو / گندم از گندم بروید جو ز جو» تناسب معنایی دارند، به جز .....  
 (۱) تخم نیکی کار و نیکی کن درو  
 (۲) بدی مکن که در این کشتزار زود زوال  
 (۳) تخم نیکی کار و بدکاری مکن  
 (۴) ز ابر تربیت روزگار نومی‌دم
- ۹۰- کدام گزینه با بیت «بگفتا دل ز مهرش کی کنی پاک / بگفت آنکه که باشم خفته در خاک» تناسب معنایی دارد؟  
 (۱) به تماشای درخت چمنش حاجت نیست  
 (۲) ای که گفتی مرو اندر پی خون‌خواره خویش  
 (۳) عنق داغی است که تا مرگ نیاید نرود  
 (۴) ابرویش خم به کمان ماند و قد راست به تیر
- ۹۱- کدام گزینه با بیت «دامن‌کشان که می‌روی امروز بر زمین / فردا غبار کالبدت بر هوا رود» تناسب معنایی دارد؟  
 (۱) غم روزی مخور چندین که از پیش تو روزی ده  
 (۲) نباتد مردم دین‌دار، کین‌دار و جفاپیشه  
 (۳) بسا معشوق زیبارخ بمانده زیر خاک اندر  
 (۴) خداوند جهان با تو کرم‌ها کرده چندان
- ۹۲- کدام گزینه با بیت «به تیغم گر گشود، دستش بگیرم / وگر تیرم زند منت پذیرم» تناسب معنایی دارد؟  
 (۱) اگر تو بازفرستی دل گریخته را  
 (۲) اگر سرگلّه را واکنم وفا ننماید  
 (۳) اگر حاجت به شمع افتد شبت را  
 (۴) اگر درد دلی باشد به اشک خویش می‌گوییم
- ۹۳- کدام گزینه با بیت «هر نفس آواز عشق، می‌رسد از چپ و راست / ما به فلک می‌رویم، عزم تماشاکه راست» تناسب معنایی دارد؟  
 (۱) گدای کوی تو از هشت خلد مستغنی است  
 (۲) تو را ز کنگره عرش می‌زنند صغیر  
 (۳) عهد و پیمان فلک را نیست چندان اعتبار  
 (۴) گردون چو کرد نظم نریا به نام شاه
- ۹۴- کدام گزینه مفهوم متفاوتی دارد؟  
 (۱) هر که را خوابگاه آخر نه که مشی خاک است؟  
 (۲) سر به گردون گر کشد از روی رفعت دور نیست  
 (۳) به غرور جاه و شوکت ز قضا مباش ایمن  
 (۴) هر خرابه‌ای ما را عبرتی دگر بخشد
- ۹۵- کدام گزینه با بیت «از در درآمدی و من از خود به در شدم / گویی کز این جهان به جهان دگر شدم» تناسب معنایی دارد؟  
 (۱) پیوسته دلم باشد از عکس بتان لبریز  
 (۲) یک لحظه نگیرد اشک جا در صدف چشم  
 (۳) نه بام و نه در دارد درگشته سرای ما  
 (۴) وصلت چو به دست آید از خویش روم ناگاه
- چون برق از این کشاکش پنداشتی که جسنی  
 جهان کهنه بیاید از این ستاره جوانی  
 فردا ملک بی‌هش شود هم عرش بشکافت قبا  
 خنده‌زنان گشاد لب گفت: درازگردنا
- پیش‌تر ز آن که چو گردی ز میان برخیزم  
 پیش از آن که تو نیاید هیچ کار  
 نگیرد زبانت به عذرآوری  
 ز آن پیش‌تر که بانگ برآید: «فلان نماند!»
- تا بری از جمله دین‌داران گرو  
 به داس دهر همان پدروی که می‌کاری  
 هر که گارد، هر چه گارد پدرود  
 چو تخم سوخته از نوبهار نومی‌دم
- هر که در خانه چون او سرو روانی دارد  
 با کسی گوی که در دست عنانی دارد  
 هر که بر چهره از این داغ نشانی دارد  
 کس ندیدم که چنین تیر و کمانی دارد
- فردا غبار کالبدت بر هوا رود» تناسب معنایی دارد؟  
 تو را چندان که می‌باید فرستاده است صدچندان  
 نباید نور با ظلمت سازد کفر با ایمان  
 که دلداران چین بودند و مه‌رویان ترکستان  
 دلیری کرد با ایزد چنین یکبارگی نتوان
- تیرم زند منت پذیرم» تناسب معنایی دارد؟  
 به جان تو که ز جان دارمش گرامی‌تر  
 مدار بحر و بیاض زمین، کجا بنویسم؟  
 ز جان رشته دهم، وز چشم و دل پیه  
 ملامت‌پیشه جز غماز را محرم نمی‌گیرد
- ما به فلک می‌رویم، عزم تماشاکه راست» تناسب معنایی دارد؟  
 اسیر عشق تو از هر دو عالم آزاد است  
 ندانم که در این دامگه چه افتاده است  
 عهد با پیمانم بندم، شرط با ساغر کنم  
 من نظم در چرا نکنم؟ از که کم‌ترم؟
- گو چه حاجت که بر افلاک کشی ایوان را؟  
 هر که را چون سبزه در کوی بلا پا در گل است  
 که به تیغ مرگ نتوان سپر از کلاه کردن  
 از نشیمن دارا تا رواق نوش‌روان
- از در درآمدی و من از خود به در شدم» تناسب معنایی دارد؟  
 جوش صنم است این جا بت‌خانه چنین باید  
 از کثرت غلطانی ذرئانه چنین باید  
 شرمنده سیلاب است ویرانه چنین باید  
 گرد رخ زیبایت پروانه چنین باید





- ۹۷- آشفستگی و نابسامانی اوضاع حکومت صفوی در سال‌های آغازین پادشاهی شاه تهماسب، ناشی از کدام واقعه بود؟  
 (۱) درگیری با سلطان سلیم در غرب و شیبک‌خان در شرق  
 (۲) نفوذ زنان و خواجه‌های حرمسرا در امور کشوری و لشکری  
 (۳) تمایل قزلباشان به شاه اسماعیل دوم و طغیان علیه تهماسب  
 (۴) خودسری قزلباشان و هجوم عثمانیان و ازبکان به ایران
- ۹۸- در اروپای قرون وسطا، اصطلاح «سرف» به کدام یک از گروه‌های اجتماعی گفته می‌شد؟  
 (۱) برده‌های قابل خرید و فروش توسط فئودال‌ها  
 (۲) اشراف صاحب زمین و جنگجو  
 (۳) شهرنشینان ثروتمند  
 (۴) کشاورزان وابسته به زمین
- ۹۹- در دوره صفویه، کدام نوع اراضی در اختیار و تملک والیان ایالت‌ها بود؟  
 (۱) ممالک (۲) خاصه (۳) وقفی (۴) خصوصی
- ۱۰۰- آموزش درسی زنان و دختران در عصر صفوی به کدام صورت انجام می‌گرفت؟  
 (۱) در مدرسه‌ای مخصوص دختران، زیر نظر روحانیون  
 (۲) در خانه، زیر نظر والدین و معلمان خصوصی  
 (۳) در مکتب‌خانه، زیر نظر دبیران زن آموزش‌دیده  
 (۴) آموزش‌های محدود، توسط مادر خانواده
- ۱۰۱- کدام گزینه، از علل و عوامل بروز جنگ‌های صلیبی محسوب نمی‌شود؟  
 (۱) پیدایش پادشاهی‌های قدرتمند در انگلستان و فرانسه  
 (۲) مشکلات اقتصادی و اجتماعی سرزمین‌های اروپایی  
 (۳) به خطر افتادن موجودیت امپراتوری بیزانس  
 (۴) موفقیت‌های نظامی مسیحیان در اندلس
- ۱۰۲- سپاه صفوی در زمان کدام پادشاه و با کمک کشتی‌های کدام کشور، توانست سواحل و جزایر ایرانی خلیج فارس را که بیش از یک قرن در اشغال پرتغالی‌ها بود، آزاد کند؟  
 (۱) شاه اسماعیل اول - فرانسه (۲) شاه عباس اول - فرانسه (۳) شاه عباس اول - انگلستان (۴) شاه اسماعیل اول - انگلستان
- ۱۰۳- کدام گزینه، درباره علم فلسفه در ایران عصر صفوی صحیح است؟  
 (۱) صدرالدین محمد بن قوام شیرازی، مؤسس مکتب فلسفی «حکمت متعالیه» است.  
 (۲) میرداماد که شاگرد ملاصدرا و شیخ بهایی بود، صاحب تألیفات ارزشمند و شهرتی بسیار است.  
 (۳) شاخص‌ترین چهره فلسفی عصر صفوی و دوران بعد تا زمان ما، بهاءالدین محمد بن حسین عاملی بود.  
 (۴) ملاصدرا چهار جریان فکری بزرگ اسلامی را به هم درآمیخت و مکتب فلسفی اصفهان را تأسیس کرد.
- ۱۰۴- چند مورد از عبارت‌های زیر، درباره ویژگی‌های فضای دینی عصر تیموری نادرست است؟  
 الف) اختلاف و تفرقه بین پیروان مذاهب و فرق اسلامی، در این دوره افزایش یافت.  
 ب) در عصر تیموری، مدارس، مساجد و خانقاه‌های بسیاری ساخته شد.  
 ج) نفوذ مذهب شیعه به حدی رسید که تیمور و جانشینان وی به این مذهب گرویدند.  
 د) شیعیان و صوفیان با محدودیت‌ها و سخت‌گیری‌های زیادی مواجه بودند.  
 (۱) ۱ (۲) ۲ (۳) ۳ (۴) ۴
- ۱۰۵- کدام گزینه، از ویژگی‌های کشاورزی اروپا در قرون وسطا بود؟  
 (۱) پیشرفت پیوسته و کاملاً محسوس کشاورزی در طول قرون وسطا  
 (۲) بهره‌گیری وسیع از اسب در امور زراعی و استفاده درست از کود حیوانی  
 (۳) زیر کشت رفتن حدود یک سوم تا نیمی از زمین در هر سال به منظور بازیابی قوت زمین  
 (۴) کاهش میزان قحطی، و گرسنگی، به دلیل پیشرفت کشاورزی و بهتر شدن وضعیت جاده‌ها
- ۱۰۶- کدام گزینه مربوط به آب‌های داخلی است؟  
 (۱) آب‌های پشت خط مبنا  
 (۲) پایین‌ترین حد جزر دریا  
 (۳) عمیق‌ترین نقاط بستر رودها در آب‌ها  
 (۴) از خط مبنا به سمت دریا تا حدود ۱۲ مایلی
- ۱۰۷- مرز بین کدام کشورهای جهان غیرطبیعی و تحمیلی است؟  
 (۱) ایران و عراق (۲) هند و پاکستان (۳) کره شمالی و کره جنوبی (۴) کانادا و آمریکا
- ۱۰۸- کدام گزینه مربوط به ارکان کشور است؟  
 (۱) جمعیت - نظام سیاسی - سرزمین  
 (۲) حاکمیت - قدرت - وسعت  
 (۳) نظام مدیریت - نظام سیاسی - ساختارهای انسانی  
 (۴) قدرت - حاکمیت - نظام مدیریت
- ۱۰۹- در منطقه ژئوپلیتیکی چه عواملی بر یک‌دیگر تأثیر می‌گذارند؟  
 (۱) جمعیت، منابع و بنیادهای زیستی  
 (۲) وسعت، سیاست و منابع  
 (۳) قدرت، بنیادهای زیستی و وسعت  
 (۴) جغرافیا، سیاست و قدرت
- ۱۱۰- جزیره جهانی در نظریه مکیندر، شامل چه نقاطی است؟  
 (۱) شمال آمریکا و شمال اروپا (۲) جنوب شرقی آسیا و استرالیا (۳) آسیا، اروپا و آفریقا (۴) آمریکای شمالی، جنوبی و مرکزی
- ۱۱۱- حکومت‌ها در جهان بر چه مبنایی به سه نظام سیاسی تقسیم می‌شوند؟  
 (۱) مدیریت مناطق ژئوپلیتیکی و توزیع وسعت  
 (۲) مدیریت فضای جغرافیایی کشور و توزیع قدرت  
 (۳) ساختار انسانی و اداره امور سرزمین  
 (۴) برنامه‌ریزی‌های اقتصادی و اجتماعی و توزیع وسعت





- ۱۱۲- کدام گزینه به مرز بین کانادا و آلاسکا اشاره دارد؟  
 (۱) بیش‌تاز (۲) تطبیقی
- ۱۱۳- برای تعیین مرز دریایی، ابتدا چه عاملی را معین می‌کنند؟  
 (۱) خط مبنا (۲) آب‌های داخلی
- ۱۱۴- کدام گزینه به ارکان ناحیه سیاسی به درستی اشاره کرده است؟  
 (۱) قدرت - سرزمین - قلمرو و فضای جغرافیایی  
 (۲) وسعت - قدرت - حکومت  
 (۳) ملت - سرزمین - نظام سیاسی  
 (۴) ملت - سرزمین - نظام سیاسی
- ۱۱۵- نقش مهمی در تولید قدرت برای یک کشور دارند و ..... پدر علم جغرافیای سیاسی است.  
 (۱) عوامل و ارزش‌های جغرافیایی - راتزل  
 (۲) گروه‌ها و احزاب سیاسی - مکیندر  
 (۳) نهادهای اقتصادی و تجاری - ماهان  
 (۴) سیاست و شرکت‌های چندملیتی - مکیندر

## جامعه‌شناسی



## ۱۱۶- به ترتیب، ویژگی‌های مشترک و متفاوت منورالفکران غربگرا و بیدارگران اسلامی چیست؟

- (۱) هر دو، خواستار اصلاح رفتار دولت‌ها در کشورهای مسلمان بودند - منورالفکران حضور سیاسی و اقتصادی استعمارگران را فرصت می‌دانستند اما بیدارگران خواستار استقلال اقتصادی و سیاسی جوامع اسلامی بودند.
- (۲) هر دو قومیت‌های مختلف را درون امت واحد اسلامی به رسمیت می‌شناختند - منورالفکران برخلاف بیدارگران اسلامی، خطر غرب را بیشتر در سلطه‌گری و قدرت اقتصادی آن می‌دیدند.
- (۳) هر دو نسبت به کشورهای استعمارگر، احساس خطر می‌کردند - منورالفکران برخلاف بیدارگران اسلامی، بیداری را در تقلید از رفتار فرهنگیان و گذر از فرهنگ اسلامی می‌دانستند.
- (۴) هر دو، دوری مسلمانان از عمل به اسلام را عامل ضعف جوامع اسلامی می‌دانستند - منورالفکران، بیداری را در گذر از فرهنگ اسلامی و پیوستن به فرهنگ غربی می‌دانستند، اما بیدارگران، بیداری را در بازگشت به اسلام می‌دانستند.
- ۱۱۷ با توجه به جدول زیر، کدام گزینه به ترتیب مصادیق «الف»، «ب» و «ج» می‌باشد؟

استبداد استعماری (الف)	قدرت حاکمان سکولار (ب)	منورالفکران غربگرا (ج)
---------------------------	---------------------------	---------------------------

- (۱) پیامد حرکت‌های اعتراض‌آمیز روشنفکران چپ - سرکوب مقاومت‌های مردمی - با فروپاشی بلوک شرق، جاذبه‌های خود را از دست دادند.
- (۲) پیامد نداشتن ریشه در اعتقادات تاریخی کشورهای مسلمان - پیامد مقاومت‌های مردمی در کشورهای اسلامی - زیر نفوذ روشنفکری التقاطی
- (۳) پیامد حکومت منورالفکران غربگرا در کشورهای اسلامی - نداشتن ریشه در اعتقادات تاریخی کشورهای مسلمان - تأسیس لژ بیداری ایرانیان
- (۴) پیامد جاذبه‌های منورالفکری در سطح جهان - وابستگی به کشورهای استعمارگر - تحت تأثیر جریان‌های چپ در کشورهای اروپایی بودند.
- ۱۱۸ اعتراض نسل دوم روشنفکران در کشورهای اسلامی به روشنفکران نسل اول .....  
 (۱) به دلیل گریز آنان از اسلام یا اسلام‌ستیزی آنان نبود، بلکه از نوع اعتراضاتی بود که طی قرن بیستم در کشورهای غربی نسبت به عملکرد اقتصادی نظام‌های سرمایه‌داری شکل می‌گرفت.
- (۲) به این دلیل بود که این جریان، در کشورهای اسلامی، جاذبه خود را از دست داده بود و غربگرایان این جوامع، دیگر بار به اندیشه‌های لیبرالیستی غربی روی آوردند.
- (۳) به دلیل اعتراضاتی نبود که طی قرن بیستم در کشورهای غربی نسبت به عملکرد اقتصادی نظام‌های لیبرالیستی شکل می‌گرفت بلکه به دلیل حرکت‌های اجتماعی مارکسیستی بود.
- (۴) به این دلیل بود که روشنفکران نسل اول، زیر نفوذ بلوک غرب، قرار داشتند نه این‌که حرکت اجتماعی آن‌ها، در چارچوب اندیشه‌های مارکسیستی و ناسیونالیستی باشد.

## ۱۱۹- به ترتیب، کدام گزینه در مورد «روشنفکران چپ» نادرست ولی در مورد «منورالفکران غربگرا» درست می‌باشد؟

- (۱) برخی از روشنفکران چپ از رویارویی مستقیم با باورهای دینی مردم خودداری می‌کردند و حتی گاهی اندیشه‌های خود را در پوشش دینی بیان می‌داشتند - منورالفکران غربگرا، خواستار اصلاح رفتار دولت‌ها در کشورهای اسلامی بودند.
- (۲) روشنفکران چپ نسبت به کشورهای استعمارگر، احساس خطر نمی‌کردند - تدوین رساله‌های جهادیه و اصلاحات امیرکبیر نمونه‌هایی از حرکت‌های منورالفکران غربگرا است.
- (۳) روشنفکران چپ در قدم‌های نخست، از ضرورت اصلاحات در دولت‌های کشورهای اسلامی خود سخن می‌گفتند - منورالفکران غربگرا با حمایت کشورهای غربی، در جوامع خود حکومت سکولار تشکیل دادند.
- (۴) قدرت روشنفکران چپ، وابسته به قدرت جهانی استعمار بود - حرکت‌های اعتراض‌آمیز منورالفکران غربگرا در کشورهای اسلامی، اغلب مورد حمایت بلوک شرق بود.

## ۱۲۰ گزاره‌های «مطرح کردن آشکار اندیشه‌های غیرتوحیدی»، «نداشتن شناخت عمیق از غرب با وجود رویکرد اعتراض‌آمیز» و «سازمان یافتن در لژهای فراماسونری»، به ترتیب با کدام مفاهیم در ارتباط می‌باشند؟

- (۱) روشنفکران چپ - نخستین بیدارگران اسلامی - منورالفکران غربگرا  
 (۲) منورالفکران غربگرا - روشنفکران چپ - روشنفکران چپ  
 (۳) منورالفکران غربگرا - روشنفکران چپ - منورالفکران غربگرا  
 (۴) روشنفکران چپ - نخستین بیدارگران اسلامی - روشنفکران چپ



- ۱۲۱ کدام گزینه به ترتیب با فعالیت‌های اجتماعی - سیاسی «مقاومت منفی»، «فعالیت رقابت‌آمیز اصلاحی» و «انقلاب اجتماعی» ارتباط دارد؟
- (۱) جنبش تنباکو - همکاری با حاکم نامشروع در حد واجبات نظامی - انقلاب مشروطه
  - (۲) تدوین رساله‌های جهادیه - اصلاح رفتار حاکمان یا ساختار حکومت - جنبش عدالتخانه
  - (۳) جنبش عدالتخانه - تغییر ساختار سیاسی - اصلاح رفتار حاکمان یا ساختار حکومت
  - (۴) همکاری با حاکم نامشروع در حد واجبات نظامی - جنبش عدالتخانه - جنبش تنباکو
- ۱۲۲ - به ترتیب، کدام گزینه درباره «انقلاب اسلامی» درست ولی درباره «انقلاب‌های آزادی‌بخش»، نادرست می‌باشد؟
- (۱) انقلاب اسلامی ایران، نتوانست جایگاه کشورش را از حاشیه قطب‌های سیاسی و اقتصادی خارج کند - انقلاب‌های آزادی‌بخش، اغلب با جنبش‌های چریکی گروه‌ها و احزاب مختلف شکل می‌گرفتند.
  - (۲) در انقلاب اسلامی ایران، استعمار با دست کارگزاران این انقلاب، در چهره استعمار نو بازگشت - انقلاب‌های آزادی‌بخش در قطع وابستگی اقتصادی و فرهنگی به استعمار، توفیق زیادی داشتند.
  - (۳) انقلاب اسلامی ایران به فلسفه‌ها و مکاتب سیاسی غرب تعلق نداشت - انقلاب‌های آزادی‌بخش، در چارچوب نظریه‌ها و مکاتب چپ شکل می‌گرفتند.
  - (۴) انقلاب اسلامی ایران، از آغاز، جهت‌گیری ضدآمریکایی و ضدمارکسیستی خود را اعلان کرد - انقلاب‌های آزادی‌بخش اغلب در مقابل بلوک شرق شکل می‌گرفتند و مورد حمایت بلوک غرب بودند.
- ۱۲۳ - نخستین بیدارگران اسلامی در ایران، جنبش‌هایی را برای ..... و ..... قاجار به وجود می‌آوردند و تعامل عالمان شیعی با قاجار، براساس ..... بود و ..... نمونه‌ای موفق از فعالیت رقابت‌آمیز اصلاحی است.
- (۱) تدوین قوانین عادلانه الهی - اصلاح شیوه زمامداری حکومت - فعالیت رقابت‌آمیز اصلاحی - انقلاب مشروطه
  - (۲) فعالیت رقابت‌آمیز اصلاحی - اصلاح ساختار حکومت - مقاومت منفی - انقلاب مشروطه
  - (۳) اصلاح رفتار حاکمان - ساختار حکومت - مقاومت منفی - جنبش تنباکو
  - (۴) برقراری حاکمیت آرمانی - اصلاح رفتار حاکمان - فعالیت رقابت‌آمیز اصلاحی - جنبش تنباکو
- ۱۲۴ - به ترتیب، کدام گزینه در مورد «جنبش عدالتخانه» درست اما در مورد «انقلاب اسلامی ایران» نادرست می‌باشد؟
- (۱) جنبش عدالتخانه فقط به دنبال اصلاح کار یا رفتار خاصی از پادشاه نبود بلکه اصلاح شیوه زمامداری او را هدف قرار داده بود - انقلاب اسلامی زمانی نامشروع بود که امام خمینی (ره)، مردم و عالمان را از موضع فعالیت رقابت‌آمیز به مقاومت منفی بازگرداند.
  - (۲) این جنبش، در پی تأسیس مجلسی بود که قوانین عادلانه الهی را تدوین کند - امام خمینی (ره) این انقلاب را هنگامی آغاز کرد که شاه کشور، مأموریت حفظ امنیت منطقه را به عهده داشت.
  - (۳) با اوج‌گیری این جنبش، متورالفکران غریزه به آن پیوستند اما عالمان نتوانستند از همراهی آنان استقبال کنند - امام خمینی (ره) انقلاب را هنگامی آغاز کرد که شاه تحت حمایت دولت‌های غربی بود.
  - (۴) جنبش عدالتخانه از آن جهت که ساختار سیاسی جامعه را تغییر می‌داد، یک انقلاب سیاسی بود - امام خمینی (ره) زمانی انقلاب اسلامی را آغاز کرد که روشنفکران چپ، هنوز در صحنه رقابت‌های سیاسی داخلی کشور فعال بودند.
- ۱۲۵ - به ترتیب، هر یک از عبارتهای زیر، با کدام مفهوم یا گزینه ارتباط دارد؟
- این حرکت، فقط یک انقلاب سیاسی نبود، بلکه هویتی فرهنگی و تمدنی داشت.
- مشکلش این بود که رفتار عادلانه را به کسانی تحمیل می‌کرد که با معیارهای الهی به قدرت نرسیده بودند.
- این حرکت بیرون از قطب‌بندی سیاسی شرق و غرب، یک قطب‌بندی جدید فرهنگی به وجود آورد.
- (۱) انقلاب اسلامی ایران - انقلاب مشروطه - انقلاب‌های آزادی‌بخش
  - (۲) انقلاب مشروطه - جنبش تنباکو - انقلاب اسلامی ایران
  - (۳) انقلاب مشروطه - تدوین رساله جهادیه - انقلاب‌های آزادی‌بخش
  - (۴) انقلاب اسلامی ایران - جنبش عدالتخانه - انقلاب اسلامی ایران



- ۱۲۶ - کدام گزینه با توجه به انسان‌شناسی از دیدگاه قرآن کریم، صحیح است؟
- (۱) در آن تا حدودی درباره روح سخن گفته شده است.
  - (۲) انسان موجودی فانی فرض می‌شود.
  - (۳) انسان به عنوان جانشین خداوند در زمین منسوب شده است.
  - (۴) از انسان به عنوان مسجود موجودات نام برده می‌شود.
- ۱۲۷ - عبارت زیر، تعریف انسان از نظر یکی از فیلسوفان است، کدام گزینه پیرامون آن صحیح نیست؟
- «انسان = جنبه ظلمانی وجود + جنبه نورانی وجود»
- (۱) او عارف و سالک الی الله محسوب می‌شود.
  - (۲) تلاش می‌کند استدلال‌های خود را با زبان شهود قلبی بیان کند.
  - (۳) او به جای مفهوم وجود، بیشتر از مفهوم نور استفاده می‌کند.
  - (۴) بسیاری از حقایق را از طریق شهود درونی به دست می‌آورد.
- ۱۲۸ - کدام گزینه درباره هستی‌شناسی سهروردی نادرست است؟
- (۱) خداوند نور محض است و هیچ ظلمتی در او راه ندارد.
  - (۲) مخلوقات چون نور کامل نیستند، ترکیبی از نور و ظلمت‌اند.
  - (۳) دورترین نقطه از خداوند، مغرب عالم است.
  - (۴) انسان کاملاً در مغرب عالم قرار گرفته است.
- ۱۲۹ - کدام گزینه درباره نفس و جسم انسان از نظر شیخ شهاب‌الدین سهروردی، نادرست است؟
- (۱) نفس انسان همان نور است.
  - (۲) جسم انسان جنبه ظلمانی وجود است.
  - (۳) نفس انسان در مشرق عالم قرار دارد.
  - (۴) نفس انسان بالقوه قابلیت کسب نورانیت بیشتر دارد.



۱۳۰- کدام گزینه پیرامون اختیار از دیدگاه ملاصدرا صحیح است؟

- ۱) انسان با ایمان و عمل صالح، مسیر تکاملی به سوی خدا را انتخاب می‌کند.
- ۲) ایمان انسان برای قرارگیری او در مسیر تکاملی به سوی خداوند، کافی است.
- ۳) این‌که روح به صورت بالقوه قابلیت رسیدن به کمال بی‌نهایت را دارد، به وجود اختیار در انسان اشاره دارد.
- ۴) عادل بودن یا ناعادل بودن، دانا بودن یا نادان بودن انسان، نمی‌تواند به وجود اختیار در انسان اشاره بکند.

۱۳۱- کدام عبارت‌ها پیرامون روح از دیدگاه ملاصدرا صحیح هستند؟

- الف) روح انسان، آخرین درجه تکاملی است که موجودات زنده می‌توانند به آن برسند.
- ب) روح باید به هر مرتبه کمال در جهان مخلوقات برسد.
- ج) روح انسان به بدن او ضمیمه شده است.
- د) هم منشأ اثر است هم اثرپذیر.
- ه) تا هر جا که خدا بخواهد، به رشد خود ادامه می‌دهد.
- و) ظرفیتی پایان‌ناپذیر و نامحدود دارد.

۱) ب - ج - و      ۲) الف - ج - ه      ۳) الف - د - و      ۴) ب - د - ه

۱۳۲- کدام گزینه درباره فلسفه ملاصدرا صحیح نیست؟

- ۱) فلسفه ملاصدرا با مکاتب فلسفی که انسان را دوساحتی می‌دانند، شباهت دارد.
- ۲) این‌که روح نتیجه رشد و تکامل خود بدن است، می‌تواند تفاوت فلسفه ملاصدرا با پیشینیان خود باشد.
- ۳) در فلسفه ملاصدرا روح و جسم دو جنبه متفاوت از انسان را تشکیل می‌دهد.
- ۴) جسم در واقع ظاهر حقیقت انسان است و روح به باطن آن حقیقت اشاره دارد.

۱۳۳- کدام گزینه نادرست است؟

- ۱) اخلاق‌گرایی مهم‌ترین تفاوت انسان با سایر موجودات است.
- ۲) ارسطو انسان را بر اساس ویژگی تفکر او، تعریف کرد.
- ۳) کانت، انسان را بر اساس ویژگی اخلاق‌گرایی، تعریف کرد.
- ۴) برخی افعال انسان بر اساس خوب و بد اخلاقی است.

۱۳۴- کلمات زیر به ترتیب مربوط به کدام گزینه هستند؟

«ترحم - خندیدن - استراحت - تعصب - مبارزه با ظلم - آشپزی - ورزش»

- ۱) فعل طبیعی - فعل طبیعی - فعل طبیعی - فعل طبیعی - فعل اخلاقی - فعل اخلاقی
- ۲) فعل اخلاقی - فعل طبیعی - فعل طبیعی - فعل اخلاقی - فعل اخلاقی - فعل طبیعی
- ۳) فعل طبیعی - فعل اخلاقی - فعل اخلاقی - فعل طبیعی - فعل طبیعی - فعل اخلاقی
- ۴) فعل اخلاقی - فعل طبیعی - فعل اخلاقی - فعل اخلاقی - فعل طبیعی - فعل طبیعی

۱۳۵- کدام گزینه صحیح است؟

- ۱) تمام افعال اخلاقی، جنبه اجتماعی دارند.
- ۲) تمام افعال اجتماعی، جنبه اخلاقی دارند.
- ۳) تمام افعالی که مورد تشویق و تنبیه قرار می‌گیرند، اخلاقی هستند.
- ۴) برخی افعال اخلاقی خوب نیستند.

۱۳۶- کدام گزینه به ترتیب به مکتب فلسفی مربوط به عبارت‌های زیر اشاره دارد؟

- الف) فعل اخلاقی با سعادت آدمی رابطه دارد و در صورتی در جهت سعادت است که با همراهی عقل باشد.
- ب) معیار فعل اخلاقی را باید در وجدان اخلاقی جست‌وجو کرد و وجدان درونی انسان‌ها، دعوت‌کننده به سوی عمل خیر اخلاقی است.
- ج) ریشه فعل اخلاقی همان رفتار طبیعی انسان است و انسان کارهای اخلاقی را برای منافع خود انجام می‌دهد.
- د) اگر عقل بر قوای دیگر حاکم شود، انسان به اعتدال، می‌رسد و اعتدال، عامل سعادت انسان است.

- ۱) کانت - افلاطون - ماتریالیست‌ها - ارسطو
- ۲) افلاطون - کانت - ماتریالیست‌ها - ارسطو
- ۳) کانت - افلاطون - ارسطو - ماتریالیست‌ها
- ۴) افلاطون - کانت - ارسطو - ماتریالیست‌ها

۱۳۷- کدام گزینه از نظر افلاطون صحیح نیست؟

- ۱) قوه شهوت: انسان را به سوی لذایذ و امیال هدایت می‌کند.
- ۲) قوه غضب: انسان باید از آن اجتناب کند تا در دام خطر نیفتد.
- ۳) قوه عقل: هدف آن یافتن سعادت واقعی با تشخیص خوب از بد است.
- ۴) فضیلت: فعل اخلاقی در جهت سعادت حقیقی موجب کسب فضیلت می‌گردد.

۱۳۸- کدام گزینه به نیک‌بختی از نظر افلاطون اشاره نمی‌کند؟

- ۱) نسی نیست و در میان انسان‌ها ثابت است.
- ۲) تعادل در استفاده از قوه غضب، یکی از عوامل آن است.
- ۳) با حاکم شدن عقل، قوه شهوت به حکمت می‌رسد و مقدمات نیک‌بختی فراهم می‌شود.
- ۴) با حاکم شدن عقل بر قوای سه‌گانه، عدالت بین آن‌ها برقرار می‌شود و نیک‌بختی فراهم می‌گردد.



۱۳۹- کدام گزینه درباره فیلسوفان طبیعت‌گرا و کانت نادرست است؟

- ۱) شباهت آن‌ها این بود که هر دو می‌گفتند با دیگران جواری رفتار کن که دوست داری یا تو رفتار شود.
- ۲) تفاوت آن‌ها این بود که ریشه رفتار اخلاقی از نظر کانت، وجدان و از نظر طبیعت‌گرایان، منفعت اشخاص است.
- ۳) از نظر طبیعت‌گرایان اموری مانند راستگویی، عدل و مهربانی، حقیقتاً فضیلت نیستند و لزومی به رعایت آن‌ها نیست.
- ۴) از نظر طبیعت‌گرایان، مبدأ پیدایش قواعد اخلاقی از زمانی بوده که انسان فهمیده نفعش در رعایت آن قوانین است.

۱۴۰- کدام گزینه از نظر فیلسوفان مسلمان صحیح است؟

- ۱) شناخت رذائل و فضائل برای ترک رذیلت کافی است.
- ۲) این‌که گاهی مرتکب رذائل اخلاقی می‌شویم، حاکی از نداشتن تعریف درستی از فضیلت‌هاست.
- ۳) به دلیل گرایش انسان به فضیلت‌ها، انجام ندادن آن‌ها ممکن نیست.
- ۴) عقل می‌تواند فضیلت‌هایی که موجب رشد و کمال روح می‌شود را شناسایی کند.



۱۴۱- به ترتیب «حواس پرتی»، «نگرانی» و «فریاد زدن» به کدام علائم فشار روانی مربوط می‌شوند؟

- ۱) هیجانی - شناختی - رفتاری      ۲) شناختی - هیجانی - رفتاری      ۳) هیجانی - هیجانی - هیجانی      ۴) شناختی - شناختی - هیجانی

۱۴۲- در کدام گزینه، نقش متغیرهای روان‌شناختی با بقیه متفاوت است؟

- ۱) روان‌پزشک معتقد است که افسردگی خانم رضایی در اثر ابتلای او به سرطان ایجاد شده است.
- ۲) آقای رحیمی که از بیماری ام‌اس رنج می‌برد، به تازگی دچار اضطراب فراگیر ناشی از ناتوانی شده است.
- ۳) خانم محمدی آن‌قدر استرس شغلی داشته است که اخیراً دچار سردردهای مزمن شده است.
- ۴) پزشکان علت وسواس شدید خانم امیری را ابتلای او به مشکلات گوارشی اعلام کرده‌اند.

۱۴۳- عبارت بیان‌شده در کدام گزینه صحیح است؟

- ۱) فرد بعد از اجبار به انتخاب رشته تحصیلی مورد نظر، در مورد آن چه انتخاب کرده معایب و در مورد آن چه رد کرده است، مزایا را برمی‌شمارد.
- ۲) احمد می‌داند قلم‌ان برای سلامتی ضرر دارد و تصمیم به ترک آن می‌گیرد، بنابراین ناهماهنگی شناختی در او ادامه می‌یابد.
- ۳) فردی که دلیل فراموشی خود را بالا رفتن سن اعلام می‌کند، در واقع برای رفع ناهماهنگی شناختی، رفتار خود را تغییر داده است.
- ۴) این‌که نگرش‌ها تابع اصل هماهنگی شناختی هستند، یعنی در برابر تغییر مقاومت می‌کنند.

۱۴۴- عامل شکل‌گیری باور غلط در کدام گزینه با بقیه متفاوت است؟

- ۱) آن‌قدر هم‌کلاسی‌هایم مرا برای چهره‌ام مسخره کردند که باور دارم نمی‌توانم با کسی ازدواج کنم.
- ۲) سخت‌گیری والدینم باعث تنده است که من باور نمی‌کنم بتوانم هیچ کاری را به درستی انجام دهم.
- ۳) از کودکی خودم را با دیگران مقایسه می‌کردم و این باور را دارم که آن‌ها نسبت به من ارزشمندتر هستند.
- ۴) هیچ‌گاه نمی‌توانم اعتماد خود را ترک کنم، چون حامی و پشتیبانی در خانواده ندارم.

۱۴۵- طبق پیوستار سلامت و بیماری، به ترتیب سمت راست و سمت چپ کلمه «میانه» کدام موارد ذکر شده است؟

- ۱) ناتوانی نسبتاً شدید - شیوه زندگی نسبتاً سالم      ۲) ناتوانی نسبتاً شدید - شیوه زندگی کاملاً سالم  
۳) شیوه زندگی نسبتاً سالم - ناتوانی نسبتاً شدید      ۴) شیوه زندگی نسبتاً سالم - ناتوانی کامل و شدید

۱۴۶- طبق پرسش‌نامه سبک زندگی، اگر فرید جهت فشار روانی خود نیازمند مراقبت ویژه باشد و به آرزو گفته شود که در برابر فشار روانی آسیب‌پذیر است، می‌توان گفت به ترتیب فرید و آرزو در پرسش‌نامه مربوطه حدوداً چه نمراتی را کسب کرده‌اند؟

- ۱) ۸۳ - ۳۵      ۲) ۶۶ - ۵۲      ۳) ۹۰ - ۶۱      ۴) ۵۸ - ۴۲

۱۴۷- در کدام گزینه، فرد شکست خود را به عاملی درونی و قابل کنترل نسبت داده است؟

- ۱) بخت با من یار نبود تا در کنکور قبول شوم.
- ۲) علت این‌که در آزمون ریاضی رد شدم، این است که هوش ریاضی پایینی دارم.
- ۳) اگر سخت‌کوشی بیشتری داشتم، حتماً در مسابقات انتخابی فوتبال برنده می‌شدم.
- ۴) مصاحبه شغلی آن‌قدر دشوار بود که نتوانستم در شغل مورد نظرم قبول شوم.

۱۴۸- به ترتیب عبارت‌های «موتور حرکتی انسان است» و «تحت تأثیر باورها و ارزش‌های فرد قرار دارد»، کدام مفاهیم زیر را توصیف می‌کنند؟

- ۱) نگرش - نگرش      ۲) انگیزه - انگیزه      ۳) نگرش - انگیزه      ۴) انگیزه - نگرش

۱۴۹- کدام عبارت زیر صحیح نیست؟

- ۱) فشار روانی مثبت موجب ارتقای واکنش‌های رفتاری می‌شود.
- ۲) تحت فشار بودن جراح حاذق در لحظات پایانی عمل حساس خود جهت نجات بیمار، نشانگر فشار روانی مثبت است.
- ۳) از دست دادن تمرکز و حواس‌پرتی، از پیامدهای هر دو فشار روانی مثبت و منفی است.
- ۴) رژیم غذایی مناسب باید حاوی چربی کم و کربوهیدرات زیاد باشد.

۱۵۰- سارا بر این باور است که «هر چقدر درس بخواند و کوشش کند، نمی‌تواند به نتیجه مورد نظر خود در کنکور برسد و تلاشش بی‌فایده است»، بنابراین احتمال ابتلای سارا به کدام مورد زیر بیشتر است؟

- ۱) ناهماهنگی شناختی      ۲) درماندگی آموخته‌شده      ۳) ادراک کنترل کاذب      ۴) بی‌هدفی





دفتريچه شماره ۲

آزمون شماره ۲۰

جمعه ۱۴۰۰/۰۲/۱۷

# آزمون‌های سراسری گاج

گزينه درس‌درا انتخاب كنيد.

سال تحصيلي ۱۴۰۰-۱۳۹۹

## پاسخ‌های تشریحی

### پایه یازدهم انسانی

#### دوره دوم متوسطه

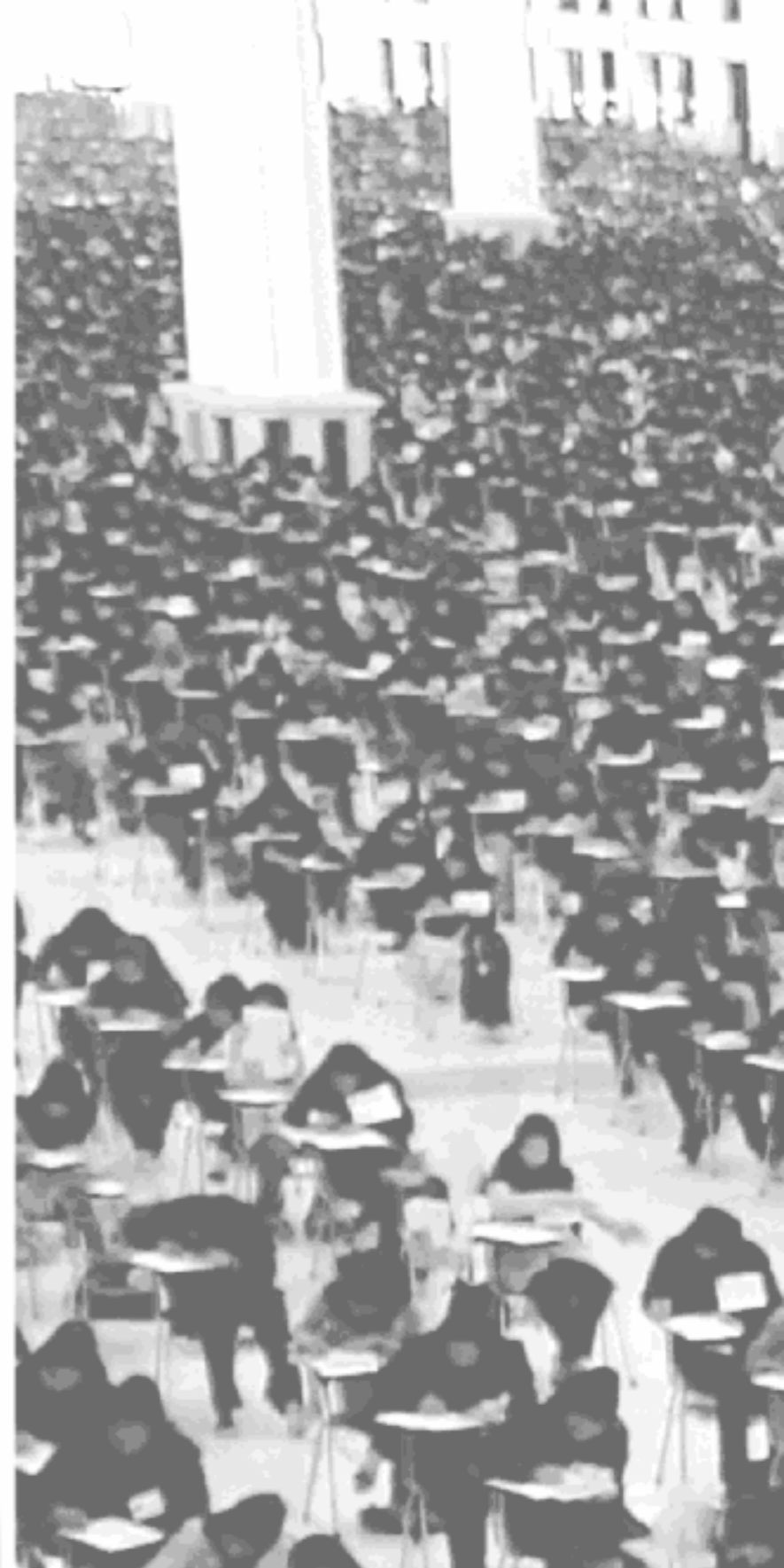
نام و نام خانوادگی:	شماره داوطلبی:
تعداد کل سوالات: ۱۵۰	مدت پاسخگویی: ۱۵۵ دقیقه

عناوين مواد امتحاني آزمون گروه آزمایشی علوم انسانی، تعداد سوالات و مدت پاسخگویی

ردیف	مواد امتحانی	تعداد سوال	شماره سوال		مدت پاسخگویی
			از	تا	
۱	فارسی ۲	۱۵	۱	۱۵	۱۵ دقیقه
۲	عربی، زبان قرآن ۲	۱۵	۱۶	۳۰	۱۵ دقیقه
۳	دین و زندگی ۲	۱۵	۳۱	۴۵	۱۵ دقیقه
۴	زبان انگلیسی ۲	۱۵	۴۶	۶۰	۱۵ دقیقه
۵	ریاضی و آمار ۲	۱۵	۶۱	۷۵	۲۰ دقیقه
۶	علوم و فنون ادبی ۲	۲۰	۷۶	۹۵	۲۰ دقیقه
۷	تاریخ ۲	۱۰	۹۶	۱۰۵	۱۰ دقیقه
۸	جغرافیا ۲	۱۰	۱۰۶	۱۱۵	۱۰ دقیقه
۹	جامعه‌شناسی ۲	۱۰	۱۱۶	۱۲۵	۱۰ دقیقه
۱۰	فلسفه ۱	۱۵	۱۲۶	۱۴۰	۱۵ دقیقه
۱۱	روان‌شناسی	۱۰	۱۴۱	۱۵۰	۱۰ دقیقه

# آزمون‌های سراسر گاج

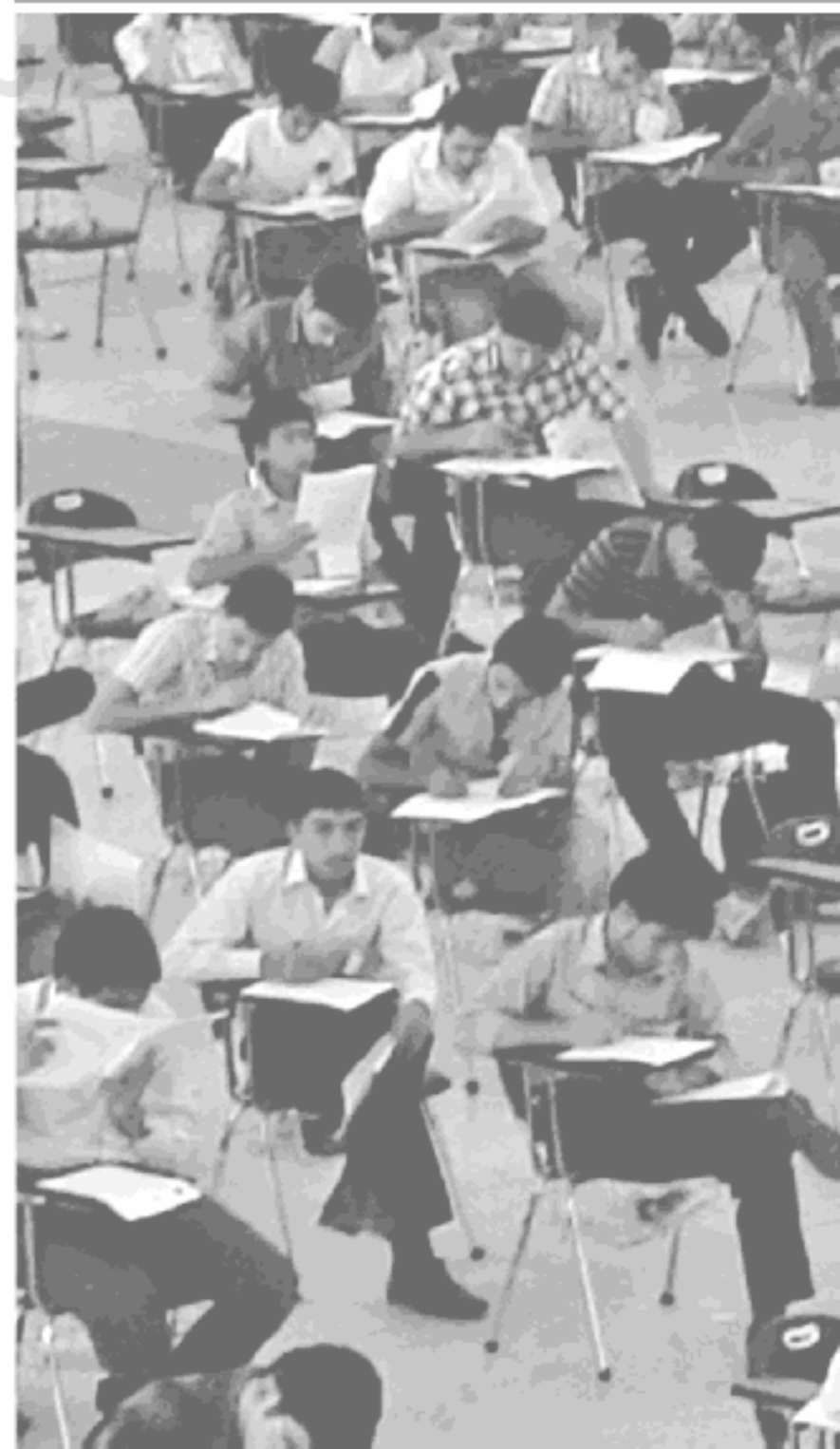
دروس	طراحان	ویراستاران علمی
فارسی	امیرتجات شجاعی	اسماعیل محمدزاده مسیح گرجی - مریم نوری‌نیا
زبان عربی	بهروز حیدریکی	حسام حاج مؤمن - شاهر مرادیان پرپسا فیلو - مجید کاراژی
دین و زندگی	محمد رضایی بقا	بهاره سلیمی - عطیه خادمی
زبان انگلیسی	امید یعقوبی فرد - حسین طیبی	حسین طیبی - مریم پارسائیان
ریاضی و آمار	خسرو محمدزاده	مریم ولی‌عابدینی - ندا فرهنگتی مینا نظری
تاریخ	محمداسماعیل سنمان‌پور	سیده مریم میرقاسمی - مریم پارسائیان رقیه بژند - فاطمه ساریخانی
جغرافیا	محسن مصلائی	مریم پارسائیان - سیده مریم میرقاسمی زهرا فروغی - رقیه بژند
جامعه‌شناسی	سیروس نبی‌زاده	مریم پارسائیان - سیده مریم میرقاسمی فاطمه ساریخانی - انهام رضایی
فلسفه	امیرمحمد نصیری	مریم پارسائیان مریم جمشیدی - فاطمه ساریخانی
روان‌شناسی	نگار کاغذگران	سیده مریم میرقاسمی - رقیه بژند فاطمه ساریخانی - مریم میرقاسمی مریم پارسائیان



فروشگاه مرکزی گاج: تهران - خیابان انقلاب  
نیش بازارچه کتاب

اطلاع‌رسانی و ثبت نام: ۰۲۱-۶۴۲۰

نشانی اینترنتی: www.gaj.ir



## آماده‌سازی آزمون

مدیریت آزمون: ابوالفضل مزرعی

بازبینی و نظارت نهایی: سارا نظری

برنامه‌ریزی و هماهنگی: مریم جمشیدی عینی - مینا نظری

بازبینی دفترچه: بهاره سلیمی - عطیه خادمی

ویراستاران فنی: ساناز فلاحی - مروارید شاه‌حسینی - مریم پارسائیان - زهرا رجبی

سرپرست واحد فنی: سیده قاسمی

صفحه‌آرا: فرهاد عبدی

طراح شکل: فاطمه میناسرشت

حروف‌نگاران: پگاه روزبهانی - زهرا نظری‌زاد - مهناز کاظمی - ربابه الطافی - مینا عباسی - فرزانه فتاحی

امور چاپ: علی مزرعی

به نام خدا

## حقوق دانش‌آموزان در آزمون‌های سراسری گاج

داوطلب گرامی؛ با سلام در اینجا شما را با بخشی از حقوق خود در آزمون‌های سراسری گاج آشنا می‌نمایم:

۱- اطلاعات شناسنامه‌ای و آموزشی شما مانند نام، نام خانوادگی، جنسیت و گروه آزمایشی بایستی به صورت صحیح در بالای پاسخ‌برگ درج شده باشد.

۲- آزمون‌های سراسری گاج باید راس ساعت اعلام شده در دفترچه، شروع و خاتمه یابد.

۳- محل برگزاری آزمون باید از لحاظ سرمایش و گرمایش، نور کافی، نظافت و سایر موارد در حد مطلوب و استاندارد باشد.

۴- سؤالات آزمون‌های سراسری گاج بایستی نزدیک‌ترین سؤالات به کنکور سراسری باشد و عاری از هرگونه اشکال علمی و تایپی باشد.

۵- در هنگام برگزاری آزمون باید تغذیه رایگان دریافت نمایید.

۶- بعد از هر آزمون و به هنگام خروج از جلسه آزمون بایستی پاسخ‌نامه‌ی تشریحی هر آزمون را دریافت نمایید.

۷- کارنامه‌ی هر آزمون بایستی در همان روز آزمون به روش‌های ذیل تحویل شما گردد:

• مراجعه به سایت گاج به نشانی [www.gaj.ir](http://www.gaj.ir)

• مراجعه به نمایندگی.

۸- خدمات مشاوره‌ی رایگانی که در طی ۱ مرحله آزمون (ویژه داوطلبان آزاد) ارائه می‌گردد شامل:

• برگزاری جلسه مشاوره حضوری به صورت انفرادی حداقل یکبار در طی هر آزمون توسط رابط تحصیلی.

• تماس تلفنی حداقل ۲ بار در طی هر آزمون توسط رابط تحصیلی.

• تماس تلفنی با اولیا حداقل یکبار در هر فاز [ آزمون‌های سراسری گاج در چهار فاز تابستانه، ترم اول، ترم دوم و جامع برگزار می‌گردد].

• بررسی کارنامه آزمون توسط رابط تحصیلی در هر آزمون.

چنانچه در هر یک از موارد فوق کمبود و یا نقصی مشاهده نمودید لطفاً بلافاصله با تلفن ۶۴۲-۲۱ + تماس حاصل نموده و مراتب را اطلاع دهید.



در گاج، بهترین صدا،

صدای دانش‌آموز است.



## فارسی

۱ ۱ معنی درست واژه‌ها: ملالت: آزرده‌گی، ماندگی، به ستوه آمدن (ملامت: سرزنش) / وقیعت: سرزنش، بدگویی، عیب‌جویی / ورطه: مهلکه، خطر و دشواری / تمام‌عیار: کامل و بی‌نقصان، پاک، خالص

۲ ۱ معنی درست واژه‌ها: تگ: دویدن / سیادت: سروری، بزرگی / مسامحه: آسان گرفتن، ساده‌انگاری / کذا: آن‌چنانی، چنان

## ۳ ۱ املاک درست واژه‌ها:

ج) معینت  
ه) میمل

۴ ۴ مجاز (بیت «ب»): شهر مجاز از مردم شهر

نغمه حروف (بیت «د»): تکرار مصوت بلند «ا» (۷ بار) و صامت‌های «ش» (۷ بار) و «ر» (۵ بار) سبب گوشنوازی شده است.

حس آمیزی (بیت «ج»): وعده خشک

جناس تام (بیت «ه»): که (چه کسی) که (حرف ربط)

جناس ناهمسان (بیت «الف»): جهان، جان

نکته: «مانی» و «جانی» جناس نیستند، زیرا جانی (جان + هستی) دو واژه است. به عبارت دیگر «مانی» با «جان» جناس ندارد.

## ۵ ۱ بررسی آرایه‌های بیت سؤال:

ایهام: شیرین (مصراع دوم): ۱- معشوقه خسرو پرویز ۲- مژه شیرین

حس آمیزی: شیرین بودن جان / تلخی جان به لب آوردن

تضاد: بلخ ≠ شیرین

کنایه: جان به لب آوردن کنایه از تحمل رنج و آزار بسیار / کام گرفتن کنایه از بهره‌مند شدن

۶ ۲ نام پدیدآورنده اثر ماه نو و مرغان آواره: رابیندرانات تاگور

۷ ۱ واژه «بیشتر» در گزینه (۱) نقش مسندی دارد و در سایر گزینه‌ها نقش قیدی. (رتبه این ظلمت از آب حیوان بیشتر است).

مسند

## ۸ ۳ وابسته‌های پسین:

صفت‌ها: خندان، خندان، شور، تمام، نو، بی‌جرم

مضاف‌الیه‌ها: عمر، خویش، پرتو، احسان، عزیزان، جهان

۹ ۲ واژه «آشکار» در گزینه (۲) نقش «قیدی» دارد و در سایر گزینه‌ها نقش «مسندی».

## بررسی سایر گزینه‌ها:

(۱) نور وحدت آشکار شود.

نهاد مسند

(۳) بی‌مغزی خویش بر او آشکار گشت.

مسند

(۴) گنج معانی بر من آشکار است.

مسند

۱۰ ۳ مفهوم مشترک شعر سؤال و گزینه (۳): نکوهش ناامیدی و

کاهل بودن

## مفهوم سایر گزینه‌ها:

(۱) ناامیدی از عاقبت در جهان / ناسازگاری و فریب‌کاری روزگار

(۲) ناامیدی از مردم

(۴) عاشق حقیقی آرزویی جز معشوق ندارد.

۱۱ ۳ مفهوم گزینه (۳): جان‌فشانی عاشقانه

مفهوم مشترک عبارت سؤال و سایر گزینه‌ها: نکوهش حرص و دعوت به قناعت

۱۲ ۱ مفهوم گزینه (۱): ضرورت یک‌بازی عاشق

مفهوم مشترک سایر گزینه‌ها: جاودانگی عشق

۱۳ ۲ مفهوم گزینه (۲): ناپایداری قدرت دنیوی

مفهوم مشترک عبارت سؤال و سایر گزینه‌ها: فروتنی موجب کمال است.

۱۴ ۲ مفهوم مشترک عبارت سؤال و گزینه (۳): دعوت به اتحاد

## بررسی سایر گزینه‌ها:

(۱) قناعت

(۳) دعوت به حسن خلق با زیردستان

(۴) ضرورت بندگی خداوند در جوانی

۱۵ ۴ مفهوم مشترک عبارت سؤال و گزینه (۴): تقدیرگرایی

## مفهوم سایر گزینه‌ها:

(۱) ترک عشق، ناممکن است.

(۲) بی‌توجهی معشوق به رنج و اندوه عاشقان

(۳) بی‌خبری و از خود بی‌خودی عاشقانه



## زبان عربی

■ مناسب ترین جواب را در ترجمه، مفهوم و یا تعریب مشخص کن (۱۶ - ۲۲):

۱۶ ۴ ترجمه کلمات مهم: لا یُغیِّر: تغییر نمی دهد. دگرگون نمی کند /

ما بقوم: آنچه در قومی هست

اشتباهات بارز سایر گزینه ها:

(۱) تغییر نداده (← تغییر نمی دهد؛ «لا یُغیِّر» مضارع منفی است). خودشان (← آنچه را درون خودتان است).

(۲) دگرگون کننده (← دگرگون نمی کند)

(۳) قومی را (← آنچه را که در قومی هست). خودشان، خودشان (← آنچه را که در خودشان هست).

۱۷ ۳ ترجمه کلمات مهم: أَلْفَت: تألیف کرد / تُرجمت: ترجمه شده است

اشتباهات بارز سایر گزینه ها:

(۱) مؤلّف ... است (← تألیف کرد؛ «أَلْفَت» فعل است).

(۲) و (← که)، ترجمه کرده است (← ترجمه شده است)

(۴) نا (← که)، زبان در جهان (← زبان جهانی)، ترجمه شود (← ترجمه شده است)

۱۸ ۱ ترجمه کلمات مهم: لا یظلم (لا یظلم): نباید ستم کند /

یُحِبُّ: دوست دارد / أَلَّا یظلم: که مورد ستم واقع نشود

اشتباهات بارز سایر گزینه ها:

(۲) «الناس» مفعول است نه فاعل، ظلم کند (← مورد ظلم واقع شود؛ «یظلم» مجهول است). دوست ندارد (← دوست دارد)

(۳) دوست ندارد (← دوست دارد). ظلم شود (← ظلم نشود)

(۴) ستم نمی کند (← نباید ستم کند؛ «لا یظلم» نهی است). به او ستم نکنند (← مورد ستم واقع نشود)

۱۹ ۳ «لن یرجعوا: باز نخواهند گشت»

۲۰ ۲ ترجمه صحیح: «کسی با خواسته ای نزد او نیامد که او را

ناامید بازگرداند.»

۲۱ ۳ موارد نادرست سایر گزینه ها:

(۱) المدرسة (← مدرستهم). مدرستهم (← المدرسة)

(۲) صیّرت (← صارت)

(۴) نظّفوا (← نظّفوا). «المدرسة» اول اشتباه است و «مدرستهم» صحیح است.

۲۲ ۴ ترجمه عبارت سؤال: «بهترین کارها، میانه ترین آن هاست.»

در گزینه «۴»، به این موضوع اشاره شده که باید حد و حدود خودمان را بدانیم. ■ متن زیر را با دقت بخوان سپس مناسب با آن به سوالات زیر پاسخ بده

(۲۶ - ۲۳):

تمساح ها از حیوانات دوزیست به شمار می آیند. آن ها قادر به گریه کردن نیستند بلکه غده هایشان مایعی را ترشح می کنند که به آن ها در سلامتی شان کمک می کند. زمانی که تمساح، شکاری بزرگ تر از دهانش را می خورد، این حالت را بسیار می بینیم. غذای تمساح از گوشت های حیوانات یا گاهی انسان تشکیل می شود و برای تسریع فرآیند هضم به گرما نیاز دارد. تمساح برای نفس کشیدن و دستیابی به آنچه می خواهد، از آب بیرون می آید اما او شکارش را زیر آب می خورد. به تازگی شکارش به دلیل تجارت و آنچه انسان خود را با آن آراسته می کند، افزایش یافته است.

۲۳ ۲ «تمساح را نمی یابیم .....»

ترجمه گزینه ها:

(۱) در حالی که انسان را می خورد.

(۲) در حالی که گریه می کند.

(۳) در حالی که در آب زندگی می کند.

(۴) در حالی که بر انسان چیره شود.

۲۴ ۲ ترجمه گزینه ها:

(۱) انسان از تمساح برای دستیابی به یول و زیبایی بهره می برد.

(۲) برای تمساح امکان پذیر نیست که شکاری بزرگ تر از دهانش را بخورد.

(۳) هدف زندگی کردن تمساح خارج از آب، نفس کشیدن و اقدام به شکار است.

(۴) عجیب نیست که تمساح ها را بیشتر در آب های گرم ببابیم.

■ گزینه درست را در اعراب و تحلیل صرفی مشخص کن (۲۵ و ۲۶):

۲۵ ۴ دلایل رد سایر گزینه ها:

(۱) شَكَلَ ← تَشَكَّلَ، متعدّد ← لازم

(۲) تَفَعَّلَ ← تَفَعَّلَ

(۳) متعدّد ← لازم، مفعوله ← فاعله

۲۶ ۳ دلایل رد سایر گزینه ها:

(۱) مصدر ← این کلمه مصدر نیست

(۲) معرّف بالعلمیّة ← معرّف «بأل»

(۴) مبنی ← معرب

■ گزینه مناسب را در پاسخ به سوالات زیر مشخص کن (۲۷ - ۲۷):

۲۷ ۱ «الکاذِب» (اسم فاعل) و «مُحْتَرَمًا» (اسم مفعول) صحیح اند.

۲۸ ۲ سؤال منضاد «جاع: گرسنه شد» را خواسته است.

ترجمه گزینه ها:

(۱) خورد (۲) سیر شد

(۳) طعام داد (۴) خندید

۲۹ ۲ ترجمه و بررسی گزینه ها:

(۱) اگر بعد از «لِم» حرف «لا» بیاید، قطعاً «لِم» داریم، ترجمه: «چرا قبول نمی کنی که این کار نتیجه خوبی ندارد؟»

(۲) ترجمه: «برای جبران نمرات نان تلاش نکردید». «لَمْ» اذات نفی است.

(۳) اگر بعد از «لِم» فعل ماضی بیاید، قطعاً «لِم» داریم. ← چرا رخ داد؟!

(۴) ترجمه: «او پسر باهوشی است، پس چرا در خواندن درس هایش تنبلی می کند؟»

۳۰ ۱ در جای خالی اول باید خبر «کان» که منصوب است را بگذاریم،

(ردگزینه های (۳) و (۴))، ضمناً باید اسم مثنی قرار دهیم (ردگزینه (۳)). حواستان

باشد در جای خالی دوم، اسم «والذین» به ضمیر «هما» اضافه شده و «ن»

حذف می شود. ← والذین



## دین و زندگی

۳۱ ۱ بنابر آیه ۱۵۹ سوره آل عمران: «فَمَا زَحَمَةٌ مِنَ اللَّهِ لَئِنْ لَمْ يَمْشُرْ لَوْ كُنْتَ فَظًّا غَلِيظًا قَلْبًا لَانْفَضُّوا مِنْ حَوْلِكَ فَاعْفُ عَنْهُمْ وَاسْتَغْفِرْ لَهُمْ وَ شاورِهِمْ فِي الْأَمْرِ فَإِذَا عَزَمْتَ فَتَوَكَّلْ عَلَى اللَّهِ إِنَّ اللَّهَ يُحِبُّ الْمُتَوَكِّلِينَ» به مهر الهی با آنان نرم شدی؛ اگر تندخو و سخت دل بودی، از گرد تو پراکنده می شدند، پس از آنان درگذر، و برای آنان، آموزش طلب کن، و در این کار با آنان مشورت کن، و چون تصمیم گرفتی بر خدا توکل نما که خدا توکل کنندگان را دوست دارد. خداوند وظیفه «و استغفر لهم و شاورهم فی الامر» را مقدم بر تصمیم گیری متوکلانه بر خودش از مسئولیت های رهبری پیامبر اکرم (ص) می داند و پیامد فرض تندخو و سخت دل بودن پیامبر را «لانفضوا من حولك» بیان می کند.

۳۲ ۳ ولایت و حکومت اسلامی، قلعه محکمی است که منتظران ظهور امام عصر (عج) با پشتوانه آن، می توانند خود را برای ظهور آماده کنند و این، یکی از مصداق های دقیق «انتظار فرج» است.

۳۳ ۴ در بخشی از عهدنامه مالک اشتر، امام علی (ع) می فرماید: «با ترسو مشورت نکن که در انجام دادن کارها، روحیه تو را سست می کند ... سپس برای رفع مشکلات آن ها (طلبقات محروم) عمل کن ... زیرا این گروه بیش از دیگران به عدالت نیازمندند.»

۳۴ ۲ کلمات «انسی»، «انسان»، «بنی آدم» و «ناس» در قرآن کریم اختصاص به جنس خاصی ندارد و هر آیه ای که با این کلمات همراه باشد، به زن و مرد، هر دو مربوط می شود؛ زیرا حقیقت انسان را روح او تشکیل می دهد و روح انسان نه مذکر است و نه مؤنث.

۳۵ ۳ ذلت نفس، بازتاب و نتیجه غفلت از خداوند است. ذلت نفس، منبوع و علت سستی در عزم و تصمیم و شکستن بیمان با خداست.

۳۶ ۳ مطابق آیه مبارکه «لَّذِينَ أَحْسَنُوا الْحُسْنَىٰ وَ زِيَادَةٌ وَ لَا يَرْهَقُوا وُجُوهَهُمْ قَتَرٌ وَ لَا ذَلَّةٌ» برای کسانی که نیکوکاری پیشه کردند، پاداشی نیک و چیزی افزون تر است و بر چهره آنان غبار خواری و ذلت نمی نشیند. عنایت خدا به نیکوکاران، شامل پاداش بیشتر و گرفتار نشدن به ذلت است.

۳۷ ۳ امام علی (ع) می فرماید: «إِنَّهُ لَيْسَ لِأَنْفُسِكُمْ ثَمَرٌ إِلَّا الْجَنَّةُ فَلَا تَبِعُوهَا إِلَّا بِهَا: همانا بهایی برای جان شما جز بهشت نیست. پس [خود را] به کم تر از آن نفروشید.»

امام علی (ع) از ما می خواهد که «بنده کسی مثل خودت نباش، زیرا خداوند تو را آزاد آفرید.» پس نتیجه حریت و آزادی انسان، این است که نباید بنده کسی مثل خودش باشد.

۳۸ ۴ پیامبر اکرم (ص) می فرماید: «حال کسی که از امام خود دور افتاده و به او دسترسی ندارد، سخت تر از حال یتیمی است که پدر را از دست داده است؛ زیرا چنین شخصی، در مسائل زندگی، حکم و نظر امام را نمی داند. البته اگر یکی از پیروان ما که به علوم و دانش ما آشناست، وجود داشته باشد، باید دیگران را که به احکام ما آشنا نیستند، راهنمایی کند و دستورات دین را به آن ها آموزش دهد. در این صورت، او در بهشت با ما خواهد بود.»

۳۹ ۲ اگر گناهی در جامعه رواج پیدا کند، فقط گناهکاران عذاب نمی شوند، بلکه همه کسانی که در برابر انجام گناه در جامعه سکوت کرده اند نیز باید پاسخگو باشند.

۴۰ ۴ هر انسانی، در درون خود، گاه و بی گاه با تمایلات و خواسته هایی روبه رو می شود، که پاسخ مثبت دادن به آن ها، عزت نفس را ضعیف می کند و انسان را به سوی خواری و ذلت سوق می دهد. حال اگر این پاسخگویی ادامه یابد، خواری و ذلت انسان را احاطه می کند، به طوری که در برابر هر خواست نامشروع درونی و بیرونی مقاومت نمی کند و به سرعت تسلیم می شود.

**دقت شود:** تمایلات دنی، دسته ای از تمایلات انسانند که به هر حال ریشه دارند و انسان از رسیدن به آن ها احساس لذت و خوشحالی دارد.

۴۱ ۳ یکی از اسوه های عزت در برابر ستمگران، امام حسین (ع) است ایشان آنگاه که یزیدیان با بیش از سی هزار جنگجو، ایشان را محاصره کردند (تهدید) و از او خواستند که زیر بار بیعت با یزید برود، فرمود: «مرگ با عزت از زندگی با ذلت، برتر است.»

۴۲ ۳ فعل امر «فارجعوا»، فرمان به مراجعه به روایان حدیث و فقیهان است که در اصطلاح به این مراجعه در احکام دین، پیروی یا «تقلید» می گویند. عبارت «خوادم الواقعه» به معنای «رویدادهای زمان»، به لزوم زمان شناسی بودن فقیه برای این که بتواند احکام دین را متناسب با نیازهای روز به دست آورد، اشاره می کند.

۴۳ ۲ اگر در تشکیل خانواده، فقط هدف پاسخ به نیاز جنسی را دنبال کنید و برای اهداف دیگر تلاش نکنید، پس از مدتی، اختلافات ظاهر می شوند و دوری روحی و روانی یا همان طلاق عاطفی زندگی را خسته کننده می کند.

تربیت صحیح کودکان و رشد فضائل اخلاقی آن ها در خانواده اتفاق می افتد. البته، این در صورتی است که پدر و مادر با مسئولیت خود آشنا باشند و آن را به درستی انجام دهند.

۴۴ ۲ اگر مرجعیت دینی امام در عصر غیبت ادامه نیابد، یعنی متخصصی نباشد که احکام دین را بداند و برای مردم بیان کند و پاسخگویی مسائل جدید مطابق با احکام دین نباشد، مردم با وظایف خود آشنا نمی شوند و نمی توانند به آن وظایف عمل کنند.

۴۵ ۱ باید بنوانیم از منافع فردی خود بگذریم و برای اهداف اجتماعی تلاش کنیم؛ مثلاً خرید کالای ایرانی سبب می شود که کارخانه های داخلی به تولید خود ادامه دهند و مانع بیکاری صدها هزار کارگر شوند. این عمل، به طور غیرمستقیم سبب کاهش بیکاری شده و کمک خوبی به حکومت و رهبری است که بتوانند در اداره جامعه موفق تر باشند.

مشارکت در نظارت همگانی (امر به معروف و نهی از منکر) سبب می شود که رهبر، همه افراد جامعه را پشتیبان خود بداند و هدایت جامعه به سمت وظایف اسلامی برای رهبر آسان تر شود.



## زبان انگلیسی

۴۶ ۳ تو ترم قبل کار فوق العاده‌ای انجام دادی و همه ما را مفتخر

کردی. حالا اگر دوباره دانش‌آموز برتر شوی، برایت یک جایزه خواهیم خرید.

**توضیح:** صحبت از زمان حال یا آینده است و موضوع مورد اشاره (دانش‌آموز برتر شدن) به نظر امری ممکن و شدنی است. بنابراین با شرطی نوع یک مواجهیم. در شرطی نوع یک، در بند شرط از زمان حال ساده استفاده می‌کنیم (ردگزینه‌های (۲) و (۴)) و بند جواب شرط را با زمان آینده ساده می‌سازیم (ردگزینه‌های (۱) و (۳)).

۴۷ ۲ وقتی اولین بار به این شهر آمدم، ترسیده بودم چون هیچ کس را

این جا نمی‌شناختم. ولی حالا که در موردش فکر می‌کنم، آن قدر ترسناک نبود.

**توضیح:** موضوع این سؤال همان‌طور که از گزینه‌ها مشخص است، صفت‌های فاعلی و مفعولی است. می‌دانیم که صفت‌های فاعلی برای بیان تأثیرگذاری به کار می‌روند و معمولاً به غیرانسان نسبت داده می‌شوند، از طرفی صفت‌های مفعولی برای بیان تأثیرپذیری به کار می‌روند و معمولاً برای انسان استفاده می‌شوند. در جای خالی اول، اشاره گوینده به خودش است که در شرایط جدید ترسیده بوده، بنابراین صفت مفعولی "frightened" را به کار می‌گیریم. اما در جای خالی دوم، اشاره به شرایط است که آن قدرها هم ترسناک نبوده است. بنابراین در این جای خالی از صفت فاعلی "frightening" استفاده می‌کنیم.

۴۸ ۲ گردتگری از دهه ۱۹۷۰ بزرگ‌ترین بخش رشد در اقتصاد

یونان بوده است.

(۱) مراسم؛ جشن (۲) اقتصاد  
(۳) سرگرمی، تفریح (۴) فرهنگ؛ پرورش، تربیت

۴۹ ۱ اگر قرار باشد نوع بشر باقی بماند، همه ما باید فرهنگ‌های

متنوعی را که در سطوح محلی، منطقه‌ای و جهانی وجود دارند بفهمیم و مورد احترام قرار دهیم.

(۱) متنوع، گوناگون (۲) بزرگ، عظیم  
(۳) واقعی، حقیقی؛ درست (۴) آشنا

۵۰ ۳ او احساس کرد [که] به اندازه کافی در شغلتش قدر دانسته

نمی‌شود چون رئیسش هرگز چیز خوبی نداشت که در مورد کارش بگوید.

(۱) بازتابانند، منعکس کردن  
(۲) تجربه کردن؛ آزمودن

(۳) قدر ... را دانستن؛ فهمیدن

(۴) گیج کردن، سردرگم کردن؛ قاطی کردن

در ۱۰۰ سال پس از سفرهای کریسفت کلمب، بسیاری از اروپایی‌های دیگر به امریکا سفر دریایی کردند. [و] جهان قدیم را برای یک زندگی جدید در سرزمینی جدید پشت سر گذاشتند. مهاجران اسپانیایی نخستین مهاجرنشین را در آن چه اکنون ایالات متحده است در سنت آگوستین فلوریدا در ۱۵۶۵ بنا نهادند. انگلیسی‌ها نخستین مهاجرنشین خود را در ۱۵۸۵ ساختند. تا [سال] ۱۷۰۰، بیش از ۲۵۰،۰۰۰ مهاجر در منطقه بین مین در شمال و کارولیناها در جنوب سکونت یافتند. نخستین شهرهای آمریکا به مراکز تجاری موفق با مدارس، کلیساها، کتاب‌ها و ثروت خود توسعه یافتند. بسیاری از مهاجران شروع کردند به [این‌که] خودشان را نه اروپایی، بلکه آمریکایی به حساب بیاورند.

۵۱ ۲ **توضیح:** زمانی که قصد داریم، شرایط و وصف فاعل جمله را در

حین رخ دادن جمله نشان دهیم، می‌توانیم از فعل ing امدار استفاده کنیم. در این جا نیز اروپایی‌هایی که به آمریکا می‌رفتند، در حین انجام این کار، جهان قدیم را پشت سر می‌گذاشتند. بنابراین از گزینه (۲) استفاده می‌کنیم، تا این هم‌زمانی را نشان دهیم.

۵۲ ۴ **توضیح:** اول به این نکته دقت کنیم که جای خالی تنها

می‌تواند با حرف اضافه "in" از لحاظ دستوری آغاز شود تا به مکان «بنا نهادن» مهاجرنشین جدید اشاره شود. همچنین پس از این حرف اضافه به اسم یا گروه اسمی مکان نیاز داریم که با انتخاب گزینه (۴) گروه اسمی "what is now the United States" می‌تواند مناسب این منظور باشد. طبق این توضیحات گزینه (۴) تنها گزینه‌ای است که ساختار گرامری و مفهوم مناسب را می‌سازد.

۵۳ ۱

(۱) منطقه، ناحیه (۲) جامعه؛ اجتماع  
(۳) مرز (۴) فاره

۵۴ ۳ **توضیح:** واژه "American" اگر بدون هیچ حرف تعریف

(a / an / the) یا صفت ملکی (my / your / ...) بیاید، یک صفت است و صفت‌ها 's نمی‌پذیرند (ردگزینه (۲)). از طرفی جای حرف تعریف قبل از یک گروه اسمی است و نمی‌توان مانند گزینه (۱) آن را در وسط گروه اسمی آورد. همچنین در ساختار "the ... of ..." که در گزینه (۴) به کار رفته، حتماً بعد از "of" به اسم نیاز داریم و نمی‌توانیم صفت "American" را به کار بگیریم.

**دقت کنید:** از مبحث صفات برترین (مانند first در این جا) به یاد داریم که همیشه پیش از این صفات به "the" نیاز داریم، اما این قاعده وقتی با صفت ملکی یا اسم 's دار پیش از این صفات مواجه هستیم، نقض می‌شود و "the" مانند گزینه (۳) حذف می‌شود.

۵۵ ۴ **توضیح:** در جای خالی به مفعول حرف اضافه "of" نیاز

داریم. همان‌طور که مشخص است، فاعل و مفعول این جمله هر دو یکی هستند، پس مفعول را به صورت ضمیر انعکاسی "themselves" می‌آوریم.

بسیاری از حیوانات باید در طول مسافت‌هایی طولانی حرکت کنند. آن‌ها اغلب این را به عنوان بخشی از مهاجرت طبیعی خود انجام می‌دهند. گاهی اوقات، حیوانات باید به منطقه‌ای جدید حرکت کنند وقتی غذا کم می‌شود یا شرایط بدتر می‌شود. در حالی که انسان‌ها [بخش] بیشتر و بیشتری از این سیاره را تصاحب می‌کنند، حیواناتی که به طور معمول در مناطق بزرگی سفر می‌کنند برای بقا یافتن در سختی هستند. یک راه کمک کردن به این حیوانات ساختن پل‌ها و تونل‌هایی است تا به آن‌ها کمک کند از جاده‌های خطرناک عبور کنند.

انسان‌ها مناطق وسیعی از سیاره را با شهرها، شهرک‌ها، مراکز خرید، مناطق کارخانه‌ای و مزارع تحت تملک درآورده‌اند. جاده‌ها و اتوبان‌ها باقی‌مانده مناطق طبیعی را به قسمت‌های کوچک بسیار قسمت می‌کنند، [که] حرکت کردن از حتی یک منطقه طبیعی کوچک به [منطقه‌ای] دیگر را برای حیوانات خطرناک می‌سازد.



## ریاضیات

## ۶۱ ۳ بررسی گزینه‌ها:

- (۱) درست است. طبق تعریف صفحه ۵۷ کتاب درسی  
(۲) درست است. طبق تعریف صفحه ۵۹ کتاب درسی  
(۳) نادرست است؛ «نرخ بیکاری عبارت است از نسبت جمعیت بیکار به جمعیت فعال»

**تذکره:** جمعیت فعال عبارت است از مجموع جمعیت بیکار با جمعیت شاغل  
(۴) درست است. طبق تعریف صفحه ۶۱ کتاب درسی

- ۶۲ ۱ می‌دانیم خط فقر برابر است با نصف میانگین یا نصف میانه درآمد ماهیانه افراد جامعه، بنابراین با توجه به درآمد خانواده، متوسط درآمد هر عضو خانواده را محاسبه می‌کنیم. به این منظور، درآمد خانواده را بر تعداد اعضای خانواده تقسیم می‌کنیم:

درآمد ماهیانه خانواده	۴۰۰۰	۳۰۰۰	۷۰۰۰	۷۵۰۰
تعداد اعضای خانواده	۵	۳	۲	۳
متوسط درآمد هر عضو	۸۰۰	۱۰۰۰	۳۵۰۰	۲۵۰۰

برای تعیین میانه، لازم است داده‌ها را با توجه به تعداد آن‌ها از کوچک به بزرگ مرتب کنیم:

۸۰۰، ۸۰۰، ۸۰۰، ۸۰۰، ۸۰۰، ۱۰۰۰، ۱۰۰۰، ۱۰۰۰،  
۲۵۰۰، ۲۵۰۰، ۲۵۰۰، ۳۵۰۰، ۳۵۰۰

تعداد داده‌ها (تعداد اعضای نمونه) ۱۳ عضو است، بنابراین داده هفتم داده وسطی یعنی میانه می‌باشد.

۱۰۰۰ = داده هفتم = میانه

$$۵۰۰ = \frac{۱۰۰۰}{۲} = \text{نصف میانه} = \text{خط فقر}$$

- ۶۳ ۲ تغییر متوسط قیمت کالاها و خدمات در طول زمان را نورم می‌نامند:

$$\text{نورم} = \frac{\text{قیمت قبلی} \times ۱۰۰}{\text{قیمت فعلی}}$$

$$\text{نورم} = \frac{۱۰۲۰۰۰۰ - ۶۸۰۰۰۰}{۶۸۰۰۰۰} \times ۱۰۰ = \frac{۳۴۰۰۰۰}{۶۸۰۰۰۰} \times ۱۰۰ = ۵۰$$

## ۶۴ ۱

$$\text{نرخ بیکاری} = \frac{\text{جمعیت بیکار}}{\text{جمعیت شاغل} + \text{جمعیت بیکار}} \times ۱۰۰$$

برای آن‌که نرخ بیکاری منطقه ۱۳ درصد شود، باید تعداد X شغل جدید ایجاد شود. در این صورت X نفر از جمعیت بیکار کم‌شده و X نفر به جمعیت شاغل اضافه می‌شود.

$$۱۳ = \frac{۴۰۰ - X}{(۴۰۰ - X) + (۱۶۰۰ + X)} \times ۱۰۰ \Rightarrow ۱۳ = \frac{۴۰۰ - X}{۲۰۰} \times ۱۰۰$$

$$\Rightarrow ۱۳ = \frac{۴۰۰ - X}{۲} \Rightarrow ۲۶۰ = ۴۰۰ - X \Rightarrow X = ۱۴۰$$

**نکته:** همان‌طور که مشاهده کردید با ایجاد شغل‌های جدید، جمعیت بیکار کاهش و جمعیت شاغل افزایش می‌یابد، اما جمعیت فعال تغییر نمی‌کند.

- ۶۵ ۳ برای تعیین شاخص پایه آموزش، لازم است میانگین تعداد کلمات در هر جمله و درصد کلمات دشوار را محاسبه می‌کنیم:

$$۱۰ = \frac{\text{تعداد کل کلمات}}{\text{تعداد جمله‌ها}} = \frac{۱۵۰}{۱۵}$$

بسیاری از افراد در تلاشند تا با ساختن «راهروهای حیات وحش» به حیوانات کمک کنند - تلاش برای دوباره متصل ساختن مناطق طبیعی کوچک‌تر به نحوی که حیوانات بتوانند در مناطق بزرگ‌تری حرکت کنند. یک قدم مهم در ساختن این راهروها ساختن پل‌ها و تونل‌های حیات وحش است تا به حیوانات راهی داده شود تا به صورت ایمن از جاده‌های خطرناک عبور کنند.

این تغییرات فقط به حیوانات کمک نمی‌کنند، آن‌ها با اجتناب کردن از تصادفات به نجات دادن زندگی انسان‌ها نیز کمک می‌کنند. تنها در ایالات متحده، هر سال حدود ۴۰,۰۰۰ تصادف توسط ماشین‌ها و کامیون‌هایی [که] با حیات وحش برخورد می‌کنند، ایجاد می‌شوند.

- ۵۶ ۲ متن عمدتاً درباره چه چیز صحبت می‌کند؟

- (۱) چگونه صنعتی شدن ممکن است حیات وحش را به پایان برساند  
(۲) چگونه برخی افراد در تلاشند تا به حیوانات کمک کنند [که] بقا بیابند  
(۳) تصادفات ایجادشده توسط ماشین‌های برخورد کرده با حیات وحش  
(۴) چرا حیوانات باید در طول مسافت‌هایی طولانی حرکت کنند

- ۵۷ ۲ هدف اصلی نویسنده در پاراگراف ۲ توضیح دادن ..... است.

- (۱) [این‌که] چرا حیوانات مهاجرت می‌کنند

(۲) مسئله

(۳) نظر یک متخصص

(۴) راه‌حل

- ۵۸ ۲ کدامیک از موارد زیر به بهترین نحو لحن نویسنده را در قبال حیوانات توصیف می‌کند؟

(۱) بی‌نفاوت (۲) علمی

(۳) محتاط (۴) ناامید

- ۵۹ ۳ براساس متن، یک حیوان ممکن است نیاز بیابد تا در طول مسافت‌هایی طولانی حرکت کند اگر .....

(۱) پل‌ها و تونل‌هایی ساخته شوند تا به حیوانات کمک کنند از جاده‌ها عبور کنند

(۲) جاده‌ها و اتوبان‌های بسیاری در یک منطقه باشند

(۳) غذای کم‌تری در یک منطقه باشد تا [منطقه‌ای] دیگر

(۴) مزارع اندکی در یک منطقه ساخته شده باشد

- ۶۰ ۳ ضمیر زیرخط‌دار "they" در پاراگراف آخر به "these changes" اشاره دارد.

(۱) این راهروها (۲) حیوانات

(۳) این تغییرات (۴) تصادفات





۷۲ ۴ برون‌یابی، تخمین داده‌های بعد یا قبل از داده‌های ثبت شده است. هر چقدر تغییرات داده‌ها در سری زمانی کم‌تر یا یکنواخت‌تر باشد، نمودار سری زمانی نیز دارای یستی و بلندی کم‌تری است. در این حالت برون‌یابی خطی بهتر و نزدیک‌تر به مقدار واقعی امکان‌پذیر است.

۷۳ ۲ با محاسبه میانگین شماره هفته‌ها و میانگین تعداد گل، مختصات نقطه میانگین نمودار سری زمانی را مشخص می‌کنیم:

$$\bar{x} = \frac{۲۰+۲۲+۲۴+۲۶+۲۸}{۵} = ۲۴$$

$$\bar{y} = \frac{۳۰+۳۲+۳۴+۳۶}{۵} = ۳۲$$

با مختصات نقاط (۲۴ و ۳۲) و (۲۸ و ۳۶) شیب خط را تعیین و معادله خط را می‌نویسیم.

$$m = \frac{y_2 - y_1}{x_2 - x_1} = \frac{۳۶ - ۳۲}{۲۸ - ۲۴} = ۱$$

$$y = mx + h \Rightarrow ۳۲ = ۱(۲۴) + h \Rightarrow h = ۸$$

$$y = x + ۸$$

$$y = ۳۰ + ۸ = ۳۸ \quad x = ۳۰ \text{ را در معادله خط جای‌گذاری می‌کنیم:}$$

۷۴ ۳ خطای درون‌یابی برای هر نقطه برابر است با قدرمطلق تفاضل

مقدار واقعی هر نقطه از درون‌یابی آن، بنابراین اگر خطا ۱/۵ باشد، به این معنی است که مقدار واقعی ۱/۵ واحد بیشتر یا ۱/۵ واحد کم‌تر از مقدار درون‌یابی بوده است، یعنی مقدار واقعی یکی از مقادیر  $۱۰۰ \pm ۱/۵$  یعنی ۱۰۱/۵ یا ۹۸/۵ بوده است.

$$خطا = |x - ۱۰۰| = ۱/۵ \Rightarrow |x - ۱۰۰| = ۱/۵$$

$$x - ۱۰۰ = \pm ۱/۵ \Rightarrow x = ۱۰۱/۵ \text{ یا } x = ۹۸/۵$$

۷۵ ۴ با مشاهده نمودار سری زمانی متوجه الگوی موجود در آن می‌شویم.

براساس الگوی رسم شده، دوره تناوب (تکرار) آن ۴ ساعت می‌باشد، یعنی پس از هر ۴ ساعت، حجم آب پمپ شده به مخزن یکسان می‌باشد. از ساعت ۲۱، چهار ساعت به چهار ساعت به عقب بازمی‌گردیم تا نقطه متناظر آن را در الگو بیابیم.

$$۱۳ \rightarrow ۱۷ \rightarrow ۲۱ \text{ ساعت}$$

بنابراین حجم آب پمپ شده در ساعت ۲۱ متناظر با ساعت ۱۳، یعنی معادل ۴۰۰۰ لیتر می‌باشد.

$$۱۰۰ \times \frac{\text{تعداد کلمه های دشوار}}{\text{تعداد کل کلمات}} = \text{درصد کلمات دشوار در متن}$$

$$= \frac{۱۸}{۱۵۰} \times ۱۰۰ = ۱۲$$

اکنون می‌توانیم شاخص پایه آموزش را محاسبه کنیم:

$$[(\text{میانگین تعداد کلمات در هر جمله} + \text{درصد کلمات دشوار})]$$

$$= [(۱۲ + ۱۰) \times ۰/۴] = [۲۲ \times ۰/۴] = [۸/۸] = ۸$$

۶۶ ۴ براساس تمرین ۸ صفحه ۶۲ کتاب درسی، گزینه (۴) درست است.

۶۷ ۴ سری زمانی، مجموعه داده‌هایی است که در طی زمان با فواصل

منتظم گردآوری می‌شوند. فقط داده‌های گزینه (۴) در زمان با فواصل منظم (ماهانه) گردآوری شده‌اند.

۶۸ ۱ در نمودار سری زمانی، خطا برای هر نقطه برابر است با

قدرمطلق تفاضل مقدار واقعی هر نقطه از درون‌یابی آن.

۶۹ ۲ برای تعیین تعداد بطری‌های فروخته‌شده در روزهای یکشنبه

و سه‌شنبه براساس درون‌یابی خطی، کافی است میانگین تعداد بطری‌های فروخته‌شده در روز قبل و روز بعد را محاسبه کنیم:

$$\frac{۸+۱۴}{۲} = ۱۱ \text{ یکشنبه} \quad \frac{۱۴+۱۶}{۲} = ۱۵ \text{ سه‌شنبه}$$

تعداد کل بطری‌های فروخته‌شده از شنبه تا چهارشنبه:

$$۸+۱۱+۱۴+۱۵+۱۶=۶۴$$

قیمت هر بطری آب ۱۰۰۰ تومان است، بنابراین درآمد حاصل از فروختن ۶۴ بطری آب، ۶۴۰۰۰ تومان است:  $۶۴ \times ۱۰۰۰ = ۶۴۰۰۰$  درآمد

۷۰ ۳ ساعت ۱۰ صبح در فاصله زمانی ۷ صبح تا ۱۱ ظهر است. با

استفاده از مختصات نقاط (۷ و ۳۸) و (۱۱ و ۴۰) شیب خط را تعیین می‌کنیم:

$$m = \frac{y_2 - y_1}{x_2 - x_1} = \frac{۴۰ - ۳۸}{۱۱ - ۷} = \frac{۲}{۴} = \frac{۱}{۲} = ۰/۵$$

می‌دانیم شیب خط به معنای تغییرات  $y$  (دما) در واحد  $x$  (ساعت) است. یعنی دمای بدن بیمار در فاصله ۷ صبح تا ۱۱ ظهر در هر ساعت ۰/۵ درجه افزایش یافته است، بنابراین از ۷ صبح تا ۱۰ صبح که سه ساعت سپری شده است، دمای بدن بیمار ۱/۵ درجه ( $۳ \times ۰/۵$ ) افزایش داشته است.

$$۳۸ + ۱/۵ = ۳۹/۵$$

$$۱۰ \text{ ساعت} \quad ۹ \quad ۸ \quad ۷ \text{ ساعت}$$

$$۳۸ \xrightarrow{+۰/۵} ۳۸/۵ \xrightarrow{+۰/۵} ۳۹ \xrightarrow{+۰/۵} ۳۹/۵ \xrightarrow{+۰/۵} ۴۰ \text{ دما}$$

۷۱ ۱ روز پانزدهم در فاصله زمانی بین روز یازدهم و روز شانزدهم

است. با مختصات نقاط (۱۱ و ۱۶۵) و (۱۶ و ۱۹۵) شیب خط را تعیین می‌کنیم.

$$m = \frac{۱۹۵ - ۱۶۵}{۱۶ - ۱۱} = \frac{۳۰}{۵} = ۶$$

یعنی در فاصله زمانی بین روزهای یازدهم تا شانزدهم، قیمت کالا به طور متوسط روزی ۶ تومان افزایش یافته است، بنابراین قیمت کالا در روز پانزدهم ۶ تومان کم‌تر از قیمت کالا در روز شانزدهم است.

$$۱۹۵ - ۶ = ۱۸۹ = \text{درون‌یابی قیمت کالا در روز پانزدهم}$$

خطای درون‌یابی قدرمطلق تفاضل مقدار واقعی از مقدار درون‌یابی است.

$$خطا = |۱۸۹ - ۱۹۰| = ۱$$



## علوم و فنون ادبی

۷۶ ۴ کنایه‌ها: سپید کار بودن - سیاه بودن دل - کبود بودن سینه -

سرخ کردن اشک - زردروی بودن

## بررسی سایر گزینه‌ها:

(۱) زبان دراز کردن - سر به باد دادن

(۲) دل در قید ... داشتن - ریشه‌کن کردن

(۳) پرده برافتادن - پرده‌داری

۷۷ ۱ همه موارد صحیح است.

۷۸ ۳ بررسی سایر گزینه‌ها:

(۱) آب نداشتن - آب شدن

(۲) شکسته بودن دل - تهی کردن دل

(۴) حلاوت داشتن - آب در دهان آمدن

۷۹ ۲ کنایه: دست بستن از ...

۸۰ ۳ موارد متناسب با رکن «فاعلاتن»: تیر خوردن - خسته بودن -

دل سپردن - عشق‌بازی - خنده‌هایش - استقامت

## بررسی سایر موارد:

دست بردار: U - U

ذوق داشتن: U - U

۸۱ ۲ وزن مشترک مصراع سؤال و گزینه (۲): مفتعلن فاعلن //

مفتعلن فاعلن

## بررسی سایر گزینه‌ها:

(۱) مفتعلن مفتعلن مفتعلن مفتعلن

(۳) مفتعلن مفتعلن فاعلن

(۴) مفتعلن فاعلاتن مفتعلن فع

۸۲ ۳ تقطیع بیت سؤال:

عا	شوق	چ	مس	ت	تر	شد	بر	وی	لا	م	تا	ید
-	-	U	-	U	-	-	-	-	-	U	-	-
زب	را	ک	نق	ل	ایر	می	نب	ود	ب	جز	لا	مت
-	-	U	-	U	-	-	-	-	U	-	-	-
		مفعول		فاعلاتن		مفعول		مفعول		فاعلاتن		

۸۳ ۴ وزن مشترک بیت سؤال و گزینه (۴): مفعول مفاعیلن //

مفعول مفاعیلن (= مستفعل مفعولن // مستفعل مفعولن)

## بررسی سایر گزینه‌ها:

(۱) مفعول مفاعیل مفاعیل فعل (= مستفعل مستفعل مستفعل فع)

(۲) مفعول مفاعیل مفاعیل فاعلن (= مستفعل مستفعل مستفعل فع لن)

(۳) مفعول مفاعیل فاعلن (= مستفعل فاعلاتن فع لن)

۸۴ ۲ وزن گزینه (۲): مفتعلن فاعلن // مفتعلن فاعلن

دل چ شُدز | عشق گرم (مفتعلن فاعلن)

رفت ز دل | توش شرم (مفتعلن | فاعلن)

شد نفس | آتشین (مفتعلن | فاعلن)

عشق یکی | ازدهاست (مفتعلن | فاعلن)

## بررسی سایر گزینه‌ها:

(۱) مفتعلن مفتعلن فاعلن (۳) مفتعلن مفاعیلن مفتعلن مفاعیلن

(۴) مفتعلن فاعلاتن مفتعلن فع

۸۵ ۱ وزن بیت گزینه (۱): مستفعل مستفعل مستفعل مستفعل

(= مفعول مفاعیل مفاعیل فاعلن)

وزن مشترک سایر گزینه‌ها: مفعول مفاعیلن // مفعول مفاعیلن (= مستفعل

مفعولن // مستفعل مفعولن)

۸۶ ۳ وزن درست بیت‌ها:

(ب) مستفعلن فاعلن // مستفعلن فاعلن (= مفعول فاعلاتن // مفعول فاعلاتن)

(ج) مفتعلن فاعلن // مفتعلن فاعلن

۸۷ ۳ وزن گزینه (۳): مستفعلن مستفعلن مستفعلن مستفعلن

## بررسی سایر گزینه‌ها:

(۱) مستفعلن فاعلن // مستفعلن فاعلن (مفعول فاعلاتن // مفعول فاعلاتن)

(۲) مفاعیلن فاعلاتن // مفاعیلن فاعلاتن

(۴) مفتعلن مفاعیلن // مفتعلن مفاعیلن

۸۸ ۱ مفهوم گزینه (۱): طلب هدایت

مفهوم مشترک بیت سؤال و سایر گزینه‌ها: غنیمت شمردن فرصت نیکوکاری

۸۹ ۴ مفهوم گزینه (۴): ناامیدی شاعر از اقبال روزگار

مفهوم مشترک بیت سؤال و سایر گزینه‌ها: هر چه بکاری همان را درو می‌کنی.

۹۰ ۳ مفهوم مشترک بیت سؤال و گزینه (۳): پایداری عاشق در راه

عشق تا لحظه مرگ

## مفهوم سایر گزینه‌ها:

(۱) زیبایی معشوق برای عاشق کافی است.

(۲) بی‌اختیاری عاشق در راه عشق

(۴) وصف اعتدال قامت و زیبایی چهره یار

۹۱ ۳ مفهوم مشترک بیت سؤال و گزینه (۳): ناپایداری و

بی‌اعتباری وجود انسان

## مفهوم سایر گزینه‌ها:

(۱) مقرر بودن رزق و روزی از سوی خدا

(۲) ناسازگاری ایمان با زشتی‌ها

(۴) ضرورت حفظ ادب در پیشگاه خداوند

۹۲ ۳ مفهوم مشترک بیت سؤال و گزینه (۳): پاک‌بازی و

جانفشانی عاشقانه

## مفهوم سایر گزینه‌ها:

(۱) دلبری معشوق و شیطنت عاشق در تظاهر به پشیمانی!

(۲) پایان‌ناپذیری گله عاشق از معشوق

(۴) اندوه و ملامت‌پذیری عاشق

۹۳ ۲ مفهوم مشترک بیت سؤال و گزینه (۲): بازگشت به اصل

## مفهوم سایر گزینه‌ها:

(۱) بی‌تعلقی عاشق / لسغناى عشق

(۳) ناپایداری دنیا و خوش باشی

(۴) قدرت و لطافت طبع شاعر و ارادت او به ممدوح



## تاریخ

۹۶ ۱ پرتغالی‌ها، نخستین اروپاییانی بودند که از طریق راه‌های دریایی جدید به اقیانوس هند و خلیج فارس رسیدند.

۹۷ ۴ پس از مرگ شاه اسماعیل اول، پسرش تهماسب، در ده سالگی به تخت شاهی نشست. در سال‌های آغازین پادشاهی او، اوضاع حکومت صفوی بسیار آشفته و نابسامان بود؛ از یک‌سو، سران ایلات قزلباش به خودسری و نافرمانی پرداختند و با یک‌دیگر به نزاع برخاستند و از سوی دیگر، ازبکان از شرق و عثمانی‌ها از غرب به مرزهای ایران هجوم آوردند.

توجه: گزینه (۱) مربوط به زمان شاه اسماعیل اول صفوی است.

۹۸ ۴ در قرون وسطا کار بر روی زمین‌های اربابان (فئودال‌ها) به عهده میلیون‌ها کشاورز وابسته به زمین بود که به آن‌ها سرف می‌گفتند.

۹۹ ۱ اراضی ممالک: این دسته از اراضی کشور در اختیار و تملک والیان ایالت‌ها بود و آن‌ها این زمین‌ها را میان زیردستان خود تقسیم می‌کردند.

۱۰۰ ۲ در دوران صفوی، برخی از زنان و دختران در خانه و زیر نظر والدین و معلمان خصوصی آموزش می‌دیدند.

۱۰۱ ۱ مجموعه‌ای از علل و عوامل مخلف دینی، اقتصادی، اجتماعی و سیاسی در بروز جنگ‌های صلیبی نقش داشت:

۱- مشکلات اقتصادی و اجتماعی سرزمین‌های اروپایی ۲- به خطر افتادن موجودیت امپراتوری بیزانس ۳- موفقیت‌های نظامی مسیحیان در اندلس

۱۰۲ ۳ یکی دیگر از موفقیت‌های نظامی صفویان در عصر شاه عباس اول، بیرون راندن پرتغالی‌ها از خلیج فارس بود. ایران در آن زمان فاقد نیروی دریایی بود، اما سپاه صفوی با کمک کشتی‌های انگلیسی توانست سواحل و جزایر ایرانی خلیج فارس را که بیش از یک قرن در اشغال پرتغالی‌ها بود، آزاد کند.

۱۰۳ ۱ صدرالدین محمدبن قوام شیرازی، معروف به صدرالمتهین و ملاصدرا، مؤسس مکتب فلسفی «حکمت متعالیه» است.

## بررسی سایر گزینه‌ها:

(۲) ملاصدرا شاگرد میرداماد و شیخ بهایی بود.

(۳) شاخص‌ترین چهره فلسفی عصر صفوی و دوران بعد تا زمان ما، صدرالدین محمدبن قوام شیرازی، معروف به صدرالمتهین و ملاصدرا بود.

(۴) ملاصدرا چهار جریان فکری بزرگ اسلامی را به هم درآمیخت و مکتب فلسفی حکمت متعالیه را تأسیس کرد. میرداماد، از بنیان‌گذاران مکتب فلسفی اصفهان بود.

## ۱۰۴ ۳ بررسی عبارت‌های نادرست:

(الف) اتحاد و زندگی مسالمت‌آمیز پیروان مذاهب و فرق اسلامی و معتقدان به دین‌های دیگر، از ویژگی‌های شاخص عصر مغول - تیموری بود.

(ج) سلاطین تیموری پیرو مذهب تسنن بودند.

(د) در دوران حکومت تیموریان هم‌چون عصر ایلخانان، شیعیان و صوفیان با محدودیت و سخت‌گیری خاصی مواجه نبودند و آزادانه فعالیت می‌کردند.

۹۴ ۲ مفهوم گزینه (۲): کمال‌بخشی مصائب راه عشق به عاشق

مفهوم مشترک سایر گزینه‌ها: ناپایداری قدرت دنیوی

۹۵ ۴ مفهوم مشترک بیت سؤال و گزینه (۴): از خودبی‌خودی

عاشقانه در اثر تجلی یار

## مفهوم سایر گزینه‌ها:

(۱) عاشق‌پیشگی عاشق! (۲) رنج عاشقی

(۳) رنج عاشقی



### جغرافیا

- ۱۰۶ ۱ به آب‌های پشت خط مبنا، آب‌های داخلی می‌گویند.
- ۱۰۷ ۳ مرز بین کره شمالی و کره جنوبی، تحمیلی و غیرطبیعی است.
- ۱۰۸ ۱ کشور دارای سه رکن جمعیت، نظام سیاسی و سرزمین است.
- ۱۰۹ ۴ منطقه ژئوپلیتیکی منطقه‌ای است که در آن سه عامل جغرافیا، سیاست و قدرت بر یک‌دیگر تأثیر می‌گذارند.
- ۱۱۰ ۳ جزیره جهانی در نظریه مکیندر شامل آسیا، اروپا و آفریقا است.
- ۱۱۱ ۲ حکومت‌ها از نظر مدیریت فضای جغرافیایی کشور و توزیع قدرت در پهنه سرزمین به سه نظام سیاسی تقسیم می‌شوند.
- ۱۱۲ ۱ مرز بین کانادا و آلاسکا، از نوع پیش‌تاز است.
- ۱۱۳ ۱ برای تعیین مرز دریایی، ابتدا خط مبنا را معین می‌کنند.
- ۱۱۴ ۳ ارکان ناحیه سیاسی، سازه‌های انسانی، نظام مدیریت و قلمرو و فضای جغرافیایی است.
- ۱۱۵ ۱ عوامل و ارزش‌های جغرافیایی، نقش مهمی در تولید قدرت برای یک کشور دارند.
- راتزل پدر علم جغرافیای سیاسی است.

۱۰۵ ۲ اختراع خیش آهنی، بهره‌گیری وسیع از اسب در امور زراعی و استفاده درست از کود حیوانی موجب بهبود کشاورزی و افزایش محصول شد.

#### بررسی سایر گزینه‌ها:

- (۱) در فرون وسطا کشاورزی پیوسته پیشرفت کرد، اما این پیشرفت چندان محسوس نبود.
- (۳) هر سال حدود یک سوم تا نیمی از زمین به منظور بازیابی قوت زمین زیر کشت نمی‌رفت.
- (۴) فحطی و گرسنگی، پیوسته، اتفاق می‌افتاد و وضعیت نامناسب جاده‌ها و حمل و نقل موجب تشدید آن می‌شد.



## جامعه‌شناسی

۱۱۶ ۱ اشتراک ← منورالفکران غربگرا مانند بیدارگران اسلامی، خواستار اصلاح رفتار دولت‌ها در کشورهای اسلامی بودند.

تفاوت ← منورالفکران غربگرا نسبت به کشورهای استعمارگر احساس خطر نمی‌کردند، بلکه حضور سیاسی و اقتصادی آنان را فرصت می‌دانستند اما بیدارگران نخستین، به خطر کشورهای غربی برای جوامع اسلامی توجه داشتند و خواستار استقلال اقتصادی و سیاسی جوامع اسلامی بودند.

۱۱۷ ۳ حکومت منورالفکران غربگرا در کشورهای اسلامی، استبداد استعماری را به دنبال داشت.

قدرت حاکمان سکولار در کشورهای مسلمان، ریشه در اعتقادات و پیشینه تاریخی این کشورها نداشت.

لژ آدمیت و لژ بیداری ایرانیان از اولین لژهایی بود که منورالفکران غربگرا در ایران تأسیس کردند.

۱۱۸ ۱ اعتراض روشنفکران چپ (نسل دوم) به روشنفکران نسل اول، به دلیل گریز آنان از اسلام یا اسلام‌ستیزی آنان نبود، بلکه از نوع اعتراضاتی بود که طی قرن بیستم در کشورهای غربی نسبت به عملکرد اقتصادی نظام‌های لیبرالیستی و سرمایه‌داری شکل می‌گرفت.

۱۱۹ ۳ منورالفکران غربگرا (نه روشنفکران چپ) که در قدم‌های نخست از ضرورت اصلاحات در دولت‌های کشورهای اسلامی خود سخن می‌گفتند، در نهایت با حمایت کشورهای غربی، در جوامع خود حکومت‌های سکولار تشکیل دادند.

۱۲۰ ۱ برخی از آنان (روشنفکران چپ)، آشکارا اندیشه‌های غیرتوحیدی را مطرح می‌کردند و برخی دیگر از رویارویی مستقیم با باورهای دینی مردم خودداری می‌کردند.

بیدارگران نخستین، با وجود رویکرد اعتراض‌آمیز به غرب، از فرهنگ غرب شناخت عمیقی نداشتند.

این گروه (منورالفکران غربگرا) که بیشتر در لژهای فراماسونری سازمان می‌یافتند، خود را بیدارگر می‌نامیدند، اما برخلاف بیدارگران اسلامی، بیداری را در گذر از فرهنگ اسلامی و پیوستن به فرهنگ غربی می‌دانستند.

۱۲۱ ۲ ویژگی فعالیت اجتماعی - سیاسی «مقاومت منفی»، همکاری با حاکم نامشروع در حد واجبات نظامیه و نمونه تاریخی آن، تدوین رساله‌های جهادیه است.

ویژگی «فعالیت رقابت‌آمیز اصلاحی»، اصلاح رفتار حاکمان یا ساختار حکومت و نمونه تاریخی آن، جنبش تنباکو است.

ویژگی «انقلاب اجتماعی»، تغییر ساختار سیاسی و نمونه تاریخی آن، جنبش عدالتخانه و انقلاب مشروطه می‌باشد.

۱۲۲ ۴ انقلاب‌های آزادی‌بخش اغلب در مقابل بلوک غرب (نه در مقابل بلوک شرق) شکل می‌گرفتند و مورد حمایت بلوک شرق (نه بلوک غرب) بودند. ولی انقلاب اسلامی ایران به هیچ‌یک از دو بلوک وابستگی نداشت و از آغاز، جهت‌گیری ضدآمریکایی، ضدصهیونیستی و ضدمارکسیستی خود را اعلان کرد.

۱۲۳ ۳ نخستین بیدارگران اسلامی در ایران، جنبش‌هایی را برای اصلاح رفتار حاکمان و ساختار حکومت قاجار به وجود می‌آوردند. تعامل عالمان شیعی با قاجار، براساس «مقاومت منفی» بود. در مقاومت منفی، حاکمیت پادشاه، ظالمانه و غیرمشروع دانسته می‌شود و جنبش تنباکو نمونه‌ای موفق از فعالیت رقابت‌آمیز اصلاحی است.

۱۲۴ ۱ جنبش عدالتخانه فقط به دنبال اصلاح کار یا رفتار خاصی از پادشاه نبود، بلکه اصلاح شیوه زمامداری او را هدف قرار داده بود.

امام خمینی (ره) به عنوان یک مرجع دینی، مردم و عالمان را از موضع مقاومت منفی به فعالیت رقابت‌آمیز بازگرداند نه عکس آن. این فعالیت رقابت‌آمیز، با اعتراض به کاپیتولاسیون و رفتار استعماری شاه آغاز شد.

۱۲۵ ۴ انقلاب اسلامی ایران، فقط یک انقلاب سیاسی نبود بلکه هویتی فرهنگی و تمدنی داشت.

مشکل جنبش عدالتخانه این بود که رفتار عادلانه را به کسانی تحمیل می‌کرد که با معیارهای الهی به قدرت نرسیده بودند.

انقلاب اسلامی ایران، بیرون از قطب‌بندی سیاسی شرق و غرب، یک قطب‌بندی جدید فرهنگی به وجود آورد و خود در کانون قطب فرهنگی جهان اسلام قرار گرفت.



## فلسفه

۱۲۶ ۳ این کتاب آسمانی، انسان را موجودی جاویدان، جانشین خداوند در زمین و مسجود فرشتگان محسوب کرده است.

## بررسی سایر گزینه‌ها:

- (۱) به روشنی و وضوح درباره روح سخن گفته شده است.
- (۲) در این کتاب به جاویدان بودن انسان اشاره شده است نه فانی بودن آن.
- (۴) از انسان به عنوان مسجود فرشتگان نام برده می‌شود.

۱۲۷ ۲ این عبارت به دیدگاه انسان‌شناسی سهروردی اشاره دارد.

## بررسی گزینه‌ها:

- (۱) سهروردی بک عارف و سالک الهی الله است.
- (۲) سهروردی تلاش می‌کند شهود قلبی خود را به زبان استدلال بیان کند. (نه برعکس!)
- (۳) در فلسفه سهروردی، کاربرد مفهوم نور بیشتر از مفهوم وجود است.
- (۴) سهروردی با بهره‌مندی از الهامات و شرافات معنوی خود، بسیاری از حقایق را از طریق شهود درونی به دست می‌آورد.

۱۲۸ ۴ انسان جایی در بین مغرب و مشرق عالم است. (کاملاً در مغرب عالم قرار نگرفته است).

## بررسی سایر گزینه‌ها:

- (۱) در فلسفه سهروردی از خداوند به عنوان نور محض نام برده می‌شود که تمامی مخلوقات، نور خود را از او می‌گیرند. بدیهی است که در چنین موجودی (خداوند) نمی‌تواند هیچ ظلمتی جای داشته باشد.
- (۲) علت این‌که مخلوقات ترکیبی از نور و ظلمت هستند آن است که نور کامل فقط خداوند است و مخلوقات پرتویی از نور او هستند و نور کامل نیستند.
- (۳) جایی که نور وجود به پایین‌ترین حد ممکن رسیده است (دورترین نقطه از خدا)، مغرب عالم است.

۱۲۹ ۳ نفس انسان، حقیقتی مربوط به مشرق عالم است که از مشرق وجود دور افتاده و مشتاق بازگشت به آن است.

توجه: نفس انسان در مشرق عالم قرار ندارد بلکه اصالت او متعلق به مشرق عالم است.

۱۳۰ ۳ روح به صورت بالقوه قابلیت رسیدن به کمال بی‌نهایت را دارد و اختیار و اراده سبب به فعلیت رسیدن این استعداد می‌شود.

## بررسی سایر گزینه‌ها:

- (۱) انسان با اختیار و اراده خود، مسیر تکاملی به سوی خدا را انتخاب می‌کند.
- (۲) انسان با ایمان و عمل صالح در مسیر تکاملی به سوی خدا حرکت می‌کند.
- (۴) این‌که انسان شجاع باشد یا ترسو، عادل باشد یا ناعادل، دانا باشد یا نادان، همگی به وجود اختیار و اراده و حقیقتی برتر به نام روح اشاره دارد.

۱۳۱ ۳ عبارت‌های «الف»، «د» و «و» صحیح هستند.

توجه: روح بر بدن تأثیر می‌گذارد و از آن تأثیر می‌پذیرد. (هم منشأ اثر می‌شود و هم اثرپذیر).

## بررسی عبارت‌هاک نادرست:

(ب) روح می‌تواند به هر مرتبه کمال در جهان مخلوقات برسد.

(ج) روح ضمیمه شده به بدن نیست، بلکه نتیجه رشد و تکامل خود جسم و بدن است.

(ه) روح تا هر جا که بخواهد، رشد می‌کند و به کمال می‌رسد.

۱۳۲ ۳ شباهت ملاصدرا با دیگر فیلسوفان مانند ارسطو، افلاطون،

ابن‌سینا، دکارت و برخی عقل‌گرایان: انسان دوساحتی و دارای روح و بدن است. تفاوت فلسفه ملاصدرا با دیگر مکاتب فلسفی: ملاصدرا روح را ضمیمه شده به بدن در نظر نمی‌گیرد و آن را نتیجه رشد و تکامل خود بدن می‌داند.

در حکمت متعالیه (فلسفه ملاصدرا) روح و جسم دو چیز مجزا نیستند و دو جنبه متفاوت از انسان را تشکیل نمی‌دهند بلکه روح همان تکامل یافته جسم است و انسان تنها از یک حقیقت آفریده شده که ظاهر آن جسم است و باطن آن روح می‌باشد.

۱۳۳ ۱ اخلاق‌گرایی یکی از تفاوت‌های انسان با سایر موجودات است (نه مهم‌ترین تفاوت).

مهم‌ترین تفاوت انسان با سایر موجودات، صرفاً ناطق بودن و قدرت تفکر اوست.

۱۳۴ ۲ فعل طبیعی: کارهایی که انسان برای رفع نیازهای خود انجام می‌دهد. مانند: خرید روزانه، شغل برای درآمد، استراحت، آشپزی، ورزش و خندیدن.

فعل اخلاقی: کارهایی که مورد ستایش و تحسین یا سرزنش و نقیص قرار می‌گیرند. مانند: احسان، گذشت، ایثار، وفاداری، مبارزه با ظلم و نابرابری، تعصب و ترحم.

توجه: خندیدن برای رفع نیاز عاطفی انسان است.

۱۳۵ ۴ برخی از افعال اخلاقی، بد هستند و موجب تنبیه و شمانت قرار می‌گیرند، مثلاً خیانت در امانت.

## بررسی سایر گزینه‌ها:

(۱) برخی از افعال اخلاقی، جنبه فردی دارند. (مثلاً فردی که برای رضایت خاطر خود، کمک را به فقیر انجام می‌دهد.)

(۲) برخی از افعال اجتماعی، فعل طبیعی هستند. (مثلاً فردی که در تیم فوتبال به صورت گروهی بازی می‌کند اما با هدف کسب درآمد.)

(۳) نماز خواندن مورد تشویق خدا قرار می‌گیرد اما یک کار دینی است، نه اخلاقی.

۱۳۶ ۲ عبارت‌های موجود در صورت سؤال به ترتیب به دیدگاه «افلاطون»، «کانت»، «ماتریالیست‌ها» و «ارسطو» اشاره می‌کند.

۱۳۷ ۲ قوه غضب لزوماً بد نیست و نیازی به اجتناب ندارد، بلکه افراط و تفریط در استفاده از آن، انسان را به شقاوت می‌رساند.

۱۳۸ ۳ انسانی که آراسنه به چهار فضیلت «حکمت»، «خویشتن‌داری»، «شجاعت»، «عدالت» است، از نظر افلاطون نیک‌بخت محسوب می‌گردد.

اگر عقل بر دیگر قوا حاکم باشد، قوه شهوت، خویشتن‌داری می‌کند؛ قوه غضب به شجاعت می‌رسد؛ قوه عقل به حکمت می‌رسد و در نهایت عدالت بین قوای عقل، شهوت و غضب در سراسر شخصیت انسان برقرار می‌شود.

نکته: معیار نیک‌بختی از نظر افلاطون، نسبی نیست و میان همه انسان‌ها مشترک و ثابت است و با گذشت زمان تغییر نمی‌کند.

۱۳۹ ۳ از نظر طبیعت‌گرایان: اموری مانند راستگویی، عدل، مهربانی، در واقع ارزش حقیقی ندارند و حقیقتاً فضیلت نیستند اما چون برای زندگی اجتماعی ضروری‌اند و منفعت افراد در رعایت آن‌هاست، باید آن‌ها را مراعات کرد.



## روانشناسی

۱۴۱ ۲ حواس پرتی، نداشتن تمرکز ← شناختی

نگرانی، ترس، عصبانیت ← هیجانی

فریاد زدن، فرار کردن، گریه کردن ← رفتاری

۱۴۲ ۳ در هر سه گزینه (۱)، (۲) و (۴)، افراد به دلیل بیماری‌های جسمانی به مشکلات روانی مبتلا شده‌اند، یعنی متغیر روان‌شناختی، پیامد بیماری جسمانی است، اما در گزینه (۳)، عامل روانی یعنی استرس سفلی خانم محمدی موجب ایجاد بیماری جسمانی او شده است.

۱۴۳ ۴ نگرش‌ها پس از شکل‌گیری، از ثبات بیشتری برخوردار شده و تابع اصل هماهنگی شناختی هستند؛ یعنی در برابر تغییر مقاومت می‌کنند.

## بررسی سایر گزینه‌ها:

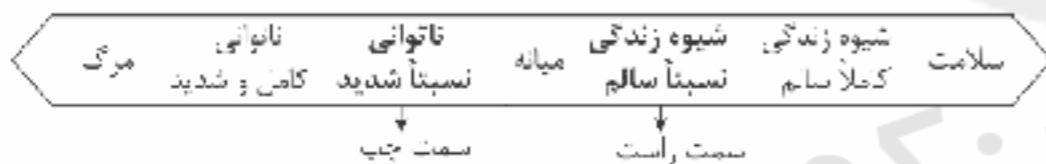
(۱) فرد بعد از انتخاب اجباری رشته تحصیلی مورد نظر به دلیل ناهماهنگی بعد از تصمیم‌گیری، در مورد آنچه انتخاب کرده مزایا و در مورد آنچه رد کرده است، معایب آن را برمی‌شمارد.

(۲) وقتی فرد تصمیم می‌گیرد رفتار خود را در جهت مثبت (برای رفع ناهماهنگی) تغییر دهد، ناهماهنگی شناختی از بین می‌رود.

(۳) در این گزینه تغییر نگرش برای رفع ناهماهنگی به کار رفته است، نه تغییر رفتار.

۱۴۴ ۳ هر چند در هر سه گزینه (۱)، (۲) و (۴)، کلمه «نانوان» ذکر شده است، اما شکل‌گیری باور غلط در نتیجه عوامل بیرونی مانند تمسخر دیگران، سخت‌گیری والدین و عدم حمایت شکل گرفته است. اما در گزینه (۳)، باور غلط در نتیجه احساس بی‌ارزشی درونی و فردی شکل گرفته که با بقیه گزینه‌ها متفاوت است.

۱۴۵ ۳



۱۴۶ ۱ فرید نیاز به مراقبت ویژه دارد؛ پس نمره آن باید بیشتر از ۷۵ باشد. آرزو در برابر فشار روانی آسیب‌پذیر است، پس باید نمره او بین ۳۰ تا ۴۹ باشد.

۱۴۷ ۳ نسبت دادن شکست به عدم سخت‌کوشی (تلاش، ممارست و مبارزه) نشان‌دهنده اسناد درونی قابل کنترل و ناپایدار است.

## بررسی سایر گزینه‌ها:

(۱) اسناد شانس (بیرونی و غیرقابل کنترل)

(۲) اسناد ناتوانی و بی‌استعدادی (درونی و غیرقابل کنترل)

(۴) اسناد دشواری تکلیف (بیرونی و غیرقابل کنترل)

۱۴۸ ۴ انگیزه، موتور حرکتی انسان است.

عوامل شکل‌دهنده نگرش، متنوع است و تحت تأثیر نظام شناختی فرد، باورها و ارزش‌های او قرار دارد.

۱۴۹ ۳ از دست دادن تمرکز و حواس پرتی، پیامد فشار روانی منفی است. در فشار روانی مثبت دقت و تمرکز فرد افزایش می‌یابد.

۱۵۰ ۲ درماندگی آموخته‌شده حالتی است که در آن فرد بین کار خود و نتایج آن رابطه‌ای نمی‌بیند و معتقد است که پیامدهای رفتار مستقل از خود رفتار است و هیچ کاری از دستش بر نمی‌آید تا موقعیت خود را تغییر دهد.

۱۴۰ ۴ عقل، فضیلت‌هایی مانند عدل، احسان، خویش‌داری و

شجاعت را کمالاتی می‌داند که باعث رشد و کمال روح می‌شود.

## بررسی سایر گزینه‌ها:

(۱) شناخت رذائل و فضائل به تنهایی برای ترک رذیلت کافی نیست و به پشتوانه‌ای به نام خدا نیز نیاز است.

(۲) علت این‌که گاهی مرتکب رذائل اخلاقی می‌شویم، آن است که تمایلات مربوط به بعد حیوانی بر انسان چیره می‌شود.

(۳) انسان دو دسته تمایلات دارد و تلاقی بین آن‌ها، ممکن است مانع رسیدن انسان به فضیلت شود و یا رسیدن به آن را دشوار کند.

۱۴۰۰/۲/۳۱

## |بودجه بندی پایه یازدهم انسانی|

درس ۱۰ تا پایان درس ۱۸	فارسی (۲)	اجباری	فارسی
درس ۴ تا پایان درس ۶	نگارش (۲)		
درس ۴ تا پایان درس ۷	عربی، زبان قرآن (۲)	اجباری	زبان عربی
درس ۱۰ تا پایان درس ۱۸	دین و زندگی (۲)	اجباری	دین و زندگی
درس ۲ (از ابتدای Vocabulary Development) تا پایان درس ۳	زبان انگلیسی (۲)	اجباری	زبان انگلیسی
فصل ۲ (از ابتدای درس ۲) تا پایان فصل ۳	ریاضی و آمار (۲)	اجباری	ریاضیات
درس ۷ تا پایان درس ۱۲	علوم و فنون ادبی (۲)	اجباری	علوم و فنون ادبی
درس ۹ تا پایان درس ۱۶	تاریخ (۲)	اجباری	تاریخ
درس ۷ تا پایان درس ۱۱	جغرافیا (۲)	اجباری	جغرافیا
درس ۹ تا پایان درس ۱۵	جامعه شناسی (۲)	اجباری	جامعه شناسی
درس ۷ تا پایان درس ۱۱	فلسفه (۱)	اجباری	فلسفه
درس ۵ تا پایان درس ۸	روان شناسی	اجباری	روان شناسی