

۱- در کدام گزینه معانی واژه‌ها «تماماً» درست آمده است؟

- (۱) (وادی: سرزمین) (زخم درای: ضربهٔ پتک) (باره: اجازه)
- (۲) (ولی: دوست) (موبدان: روحانیان مسیحی) (یکایک: ناگهان)
- (۳) (مدار: مسیر) (فرض: واجب گردانیدن) (پایمردی: میانجی‌گری)
- (۴) (اساطیر: خدایان و پهلوانان ملل قدیم) (نیلی: کبود) (رشحه: چکه)

۲- کدام واژه به‌درستی معنا شده است؟

- (۱) زهاب: آبی که از سنگ یا زمینی می‌جوشد.
- (۲) گرازان: در حال گریختن
- (۳) قوال: فروشندهٔ دوره گرد
- (۴) مواجب: وظایف و اعمالی که بر شخص جایز است.

۳- در میان گروه واژه‌های داده شده چند نادرستی املایی یا رسم‌الخطی وجود دارد؟

«تور سینین؛ حلول صبح روشن؛ برخاست غو؛ مرحوم و دارو؛ حرب و نزاع؛ غذا و پیکار؛ خالیگر و آشپز؛ الهاح و اصرار؛ سدا خار و خار؛ بانگ رحیل؛ حماسهٔ سترگ؛ امتناع و خودداری؛ منزّه از دغل؛ کهتران و مهترزاده‌گان.»

- (۱) پنج
- (۲) شش
- (۳) چهار
- (۴) سه

۴- کدام بیت غلط املایی دارد؟

- (۱) گر مناقق زفت باشد نغز و حول / وا شناسی مر ورا در لحن و قول
- (۲) زانک پستان شد حجاب آن ضعیف / از هزاران نعمت و خوان و رغیف (گرده نان)
- (۳) نوبت وصل و لقاست نوبت حشر و بقاست / نوبت لطف و عطاست بحر صفا در صفاست
- (۴) ترک و رومی و عرب گر عاشق است / همزیان اوست این بانگ صواب

۵- پدید آورنده کدام اثر نادرست معرفی شده است؟

- (۱) ماه نو و مرغان آواره: رابیندرانات تاگور
- (۲) سه دیدار: ابراهیم نادری
- (۳) پیامبر و دیوانه: جبران خلیل جبران
- (۴) شلورهای وصله‌دار: رسول پرویزی

۶- ترتیب توالی ابیات به لحاظ داشتن آرایه‌های «جناس، تضاد، مجاز، ایهام تناسب» در کدام گزینه درست آمده است؟

- (الف) زین گونه‌ام که در غم غربت شکیب نیست / گر سر کنم شکایت هجران ، غریب نیست
- (ب) عاشق منم که یار به عالم نظر نکرد / ای خواجه درد هست ولیکن طیب نیست
- (ج) در کار عشق او که جهانیش مدعی است / این شکر چون کنیم که ما را رقیب نیست
- (د) گلبانگ «سایه» گوش کن ای سرو خوش‌خرام / کاین سوز دل به نالهٔ هر عندلیب نیست

- (۱) ج - د - ب - الف
- (۲) الف - ج - د - ب
- (۳) د - ج - ب - الف
- (۴) الف - ب - ج - د

۷- آرایه‌های مقابل همهٔ گزینه‌ها به‌جز گزینهٔ ... تماماً درست آمده است.

- (۱) آن نه شبنم بود ریزان وقت صبح از روی گل / گل ز شرمت ریخت بر خاک آبروی خویش را (حسن تعلیل - استعاره)
- (۲) گدا را چو حاصل شود نام شام / چنان شاد خُسبید که سلطان شام (جناس ناهمسان - جناس همسان)
- (۳) فکرم که برآید ز سر خاک و گِلَم خار / خار غمت از پای دلم کی به درآید (مجاز - تشبیه)
- (۴) روی تو چون نوبهار جلوه‌گری می‌کند / زلف تو چون روزگار پرده‌داری می‌کند (متناقض‌نما - کنایه)

۸- آرایه‌های کدام گزینه تماماً در بیت زیر وجود دارد؟

«حسن خون عالمی می‌ریزد از بالای عشق / ذوالفقار شمع از بال و پر پروانه است»

(۱) مجاز، تشخیص، حسن تعلیل، کنایه (۲) ایهام تناسب، استعاره، مراعات‌نظیر، تلمیح

(۳) استعاره، کنایه، مجاز، تشبیه (۴) مراعات‌نظیر، تشبیه، ایهام، تناقض

۹- آرایه‌های «ایهام تناسب و تشبیه» در همهٔ ابیات به‌جز گزینهٔ ... وجود دارند.

(۱) به چشم آهوانند و مردم به صورت / از آن همچو آهو ز مردم گریزند

(۲) بی سخن‌های تو قلب دل ما زر نشود / کیمیای سخن از درج دهان بیرون آر

(۳) شعله‌اش چون لاله در رگ‌های ما / نیست غیر از داغ او کالای ما

(۴) می‌رود برگ خزان از جای با اندک نسیم / پیرم و بر سر تمنای سفر باشد مرا

۱۰- چند بیت از ابیات زیر فاقد «واو عطف» است؟

الف) فریاد که سوهان سبک‌دست حوادث / شد ساده ز دندانه و هموار نگشتیم

ب) ز شوق دیدن آن گل، ستم نگر که شدم / رضا به رخنهٔ دیوار و باغبان نگذاشت

ج) بی محبت مگذران عمر عزیز خویش را / در بهاران عندلیب و در خزان پروانه باش

د) خم نگرود بی ثمر شاخی و از بی حاصلی / خجلت بسیار ازین قد دو تا داریم ما

هـ) برآ از پردهٔ شرم و حیا صائب که می‌گردد / حباب از شوخ‌چشمی تکمهٔ پیراهن دریا

(۱) یک (۲) دو (۳) سه (۴) چهار

۱۱- نقش واژه‌های مشخص‌شده در کدام گزینه درست است؟

(۱) دزد از جفای شحنه چه فریاد می‌کند / گو گردنت نمی‌زند الا جفای خویش (مفعول - نهاد)

(۲) گر هر دو دیده هیچ نبیند به اتفاق / بهتر ز دیده‌ای که نبیند خطای خویش (نهاد - نهاد)

(۳) گر گوش دل به گفتهٔ سعدی کند کسی / اول رضای حق طلبد پس رضای خویش (مفعول - صفت ترتیبی)

(۴) با دیگران بگوی که ظالم به چه فتاد / تا چاه دیگران نکنند از برای خویش (متمم - نهاد)

۱۲- تعداد وابسته‌های پسین در همهٔ گزینه‌ها یکسان است؛ به‌جز ...

(۱) از کشاکش یک نفس چون موج فارغ نیستیم / گرچه در آغوش بحر بیکران افتاده‌ایم

(۲) چهرهٔ آشفته‌حالان نامهٔ واکرده‌ای است / گرچه ما در عرض مطلب بی زبان افتاده‌ایم

(۳) حلقهٔ پیر مغان از ازم در گوش است / بر همانیم که بودیم و همان خواهد بود

(۴) شهر پرواز ما خواهد کف افسوس شد / کز غلط‌بینی قفس را آشیان پنداشتیم

۱۳- در عبارت زیر چند صفت وجود دارد؟

«در داستان‌های حماسی ایران و اساطیر باستان، چهره انقلابی کاوه آهنگر بی‌نظیر است و پیش‌بند چرمین او که بر نیزه کرد و مردم را به اتحاد و جنبش فراخواند، درفشی بود انقلابی که بر ضد پادشاه وقت، ضحاک، برافراشت. درفشی که پشتیبان آن، دل دردمند و بازوی مردم رنج‌کشیده و بی‌پناه بود»

(۱) ده (۲) هشت (۳) نه (۴) هفت

۱۴- کدام گزینه با بیت زیر قرابت مفهومی کمتری دارد؟

«بزن زخم، این مرهم عاشق است / که بی زخم مردن غم عاشق است»

(۱) ناز پرورد تنم نبرد راه به دوست / عاشقی شیوه رندان بلاکش باشد

(۲) با غم عشقت خوشم در محنت آباد جهان / از هوای گل، قفس بر عندلیبان تنگ نیست

(۳) در بیابان گر به شوق کعبه خواهی زد قدم / سرزنش‌ها گر کند خار مفیلان غم مخور

(۴) ذوق کار عشق، دارد جنگ با آسودگی / کوهکن از اهتمام کارفرما فارغ است

۱۵- مفهوم کدام بیت با شعر «[خدا] خوان عدل خود را بر همگان گسترده» قرابت ندارد؟

(۱) از در بخشندگی و بنده نوازی / مرغ هوا را نصیب و ماهی دریا

(۲) حاجت روای شاه و گدا بود در گهم / اکنون فکنده در به درم چرخ چون گدا

(۳) ادیم زمین سفره عام اوست / چه دشمن بر این خوان یغما چه دوست

(۴) قادر که مقدر است و فریادرس است / روزی ده مرغ و مار و مور و مگس است

۱۶- مفهوم کدام گزینه با بیت «به دیدن تو چنان خیره‌ام که نشناسم / تفاوت است اگر راه و چاه را حتی» قرابت دارد؟

(۱) دل و جانم به تو مشغول و نظر در چپ و راست / تا ندانند حریفان که تو منظور منی

(۲) مشغول به یاد تو چنان است که گوشش / جز نام تو می‌نشنود از چنگ و چفانه

(۳) دلم چاه زنخدان تو را دید / یقینش شد که اندر راه چاه است

(۴) هزار برق نظر خیره سوی روی تو لیک / شعاع روی تو از پرتو نگاه من است

۱۷- ابیات کدام گزینه با بیت زیر قرابت مفهومی دارد؟

«تهان گشت کردار فرزائگان / پراگنده شد کام دیوانگان»

الف) طرز وضع اهل دنیا سر به سر نادیدنی است / گر فراغت خواهی از ایام، نابینا نشین

ب) از بس که روزگار دنی [پست] سفله پرور است / از تخم لاله خار مغیلان برآمده

ج) قلندران حقیقت به نیم جو نخرند / قبای اطلس آن کس که از هنر عاری است

د) دود سپند بی هنری چون شود بلند / آتش زن ستاره اهل هنر شود

ه) ز دهر، دانش و سامان سؤال کردم گفت / که از نهال هنر برگ و بر نمی آید

۱) ب، ج، ه ۲) الف، ب، د ۳) ب، د، ه ۴) الف، ج، ه

۱۸- مفهوم کدام گزینه متفاوت است؟

۱) یک حرف صوفیانه بگویم اجازت است / ای نور دیده صلح به از جنگ و داوری

۲) به عتاب گفت «عراقی»، سر صلح تو ندارم / همه عمر صلح کردم به عتاب و جنگ او من

۳) با تو چه سودی نداشت صلح، به جنگ آمدم / کار چو مشکل شود جنگ به از آشتی

۴) ز هیچ روی تو با من چو روی صلح نداری / ستاده گیر به انصاف و داده گیر غرامت

۱۹- مفهوم کدام عبارت مقابل مفهوم سخن زیر از «تاگور» است؟

«هنگامی که در فروتنی بزرگ باشیم بیش از همه به آن بزرگ نزدیک شده ایم»

۱) انسان همچون رودخانه است، هرچه عمیق تر باشد آرام تر و متواضع تر است (ضرب المثل آلمانی)

۲) کسی شایستگی سرفرازی و سرودنی را دارد که فروتن و بخشنده باشد (منسوب به بزرگمهر)

۳) عشق و فروتنی، جامه ای براننده مرشدی پرهیزگار باشد به سزاوار جاه طلبی مغرور (شکسته)

۴) همیشه دوست داشتم فرصتی دست می داد تا فروتنی را تمرین کنم اما همواره به یاد می آورم که من مهم تر از آن هستم که اوقاتم را صرف چنین

اموری کنم (منسوب به سینگ)

۲۰- مفهوم ابیات کدام گزینه با هم تناسب دارند؟

الف) رهی زینسان که شرح آمد چو پیش راهرو افتد / یقین است اینکه بی رهبر نمودن قطع نتوانش

ب) سرگشته کوی تو شدند آبله پایان / این راه پر از سنگ نشان است و نشان نیست

ج) راه بی رهبر نبرده کس به دوست / گر تو این دانسته ای راحت نکوست

د) دامن خضر رها کن که دلیل تو بس است / پشت پایی که بر این عالم باطل زده ای

۱) د - ب ۲) ب - ج ۳) الف - ج ۴) الف - د

عَيْنُ الْأَصْحَاحِ وَالْأَدَقِّ فِي الْجَوَابِ لِلتَّرْجَمَةِ أَوْ الْمَفْهُومِ أَوْ التَّعْرِيبِ: (٢١-٢٧)

٢١- «شاهدتُ طفلاً كان مُصاباً بالشلل الدماغي و لم يكن قادراً على السير و الكلام.»:

١) کودکی را دیدم که دچار فلج مغزی شده بود و قادر به راه رفتن و سخن گفتن نبود.

٢) یک کودک را می‌دیدم که دچار فلج مغزی شده بود و نمی‌توانست نه راه برود و نه سخن بگوید.

٣) کودک را دیدم که دچار فلج مغزی شد و دیگر نتوانست راه برود و یا سخن بگوید.

٤) به تماشای کودکی ایستادم که فلج مغزی داشت و قادر به راه رفتن و سخن گفتن نبود.

٢٢- «لتغيير سلوكنا في الحياة يجب علينا أن نكون عاملين بما نقول و نجتنب عن كلام لا يتفق!»:

١) برای تغییر دادن روش زندگیمان باید عمل کننده به هر آنچه می‌گوییم باشیم و از سخنی که سود نرساند اجتناب می‌کنیم!

٢) برای تغییر دادن رفتارمان در زندگی ما باید به آنچه می‌گوییم عمل کننده باشیم و از سخنی که سود نمی‌رساند اجتناب کنیم!

٣) برای تغییر روشهایمان در زندگی باید به آنچه می‌گوییم عمل کنیم و از سخنی که سود نمی‌رساند اجتناب کنیم!

٤) برای تغییر دادن رفتارمان در زندگی باید به هر آنچه می‌گوییم عمل کنیم و از هر سخنی که سود نرساند اجتناب کنیم!

٢٣- «... و أسألوا الله من فضله إن الله كان بكل شيء عليمًا»:

١) و باید از فضل او بپرسند قطعاً خداست که به همه امور جهان آگاه است.

٢) و از بخشش خدا پرسیدند، زیرا خدا به تمام چیزها دانا بوده است.

٣) و از خدا بخشش او را بخواهید زیرا خدا به هر چیزی داناست.

٤) و از مهربانی او بپرسید قطعاً خداوند نسبت به همه چیز آگاهی داشته است.

٢٤- «ما أضمرَ أحدٌ شيئاً إننا ظهَر في فلتاتِ لسانِهِ وَ صَفَحَاتِ وَجْهِهِ»:

١) کسی چیزی را پنهان نکرد مگر این که در لغزش‌های زبان او و همه‌جای چهره‌اش نمایان شد.

٢) هیچ‌کس چیزی را کتمان نکرد جز اینکه در لغزش زبانش و تمام صورتش آشکار شده است.

٣) کسی چیزی را پنهان نمی‌کند مگر این‌که در نوک زبان او و همه‌جای چهره‌اش خیلی زود نمایان شود.

٤) هرگز کسی چیزی را پنهان نکرد جز اینکه خواست در لغزش‌های زبانی‌اش و پهنای صورتش آشکار کند.

٢٥- عَيْنُ الْخَطَا:

١) إِرْحَمُوا عَزِيزاً ذُلًّا وَ غَنِيًّا افْتَقَرَ وَ عَالِماً ضَاعَ بَيْنَ جَهَالٍ: دلسوزی کنید بر ارجمندی که خوار شده است و دارایی که ندار گشته و دانایی که بین نادان‌ها تباه شده است.

٢) لا تَنْظُمُ كَمَا لَا تُحِبُّ أَنْ تُنْظَمَ وَ أَحْسِنِ كَمَا تُحِبُّ أَنْ يُحْسَنَ إِلَيْكَ: ستم نکن همانطور که دوست نداری مورد ستم واقع شوی و نیکی کن همانطور که دوست داری به تو نیکی شود.

٣) وصلتُ إلى قريةٍ جميلةٍ يوم السبت من الأسبوع الثالث من الشهر الماضي: در روز سه‌شنبه از هفته سوم از ماه گذشته به آن روستای زیبا رسیدم.

٤) اللَّهُمَّ إِنِّي أَعُوذُ بِكَ مِنْ نَفْسٍ لَا تَشْبَعُ وَ مِنْ عِلْمٍ لَا يَنْفَعُ: خدایا همانا من از نفسی که سیر نمی‌شود و از علمی که سود نمی‌رساند، به تو پناه می‌برم.

**پیام مشاوره‌ای:** سؤالات تعریب همان سؤالاتی است که از فارسی به عربی ترجمه می‌شوند، در این‌گونه سؤال‌ها نیز به نوع و زمان افعال دقت کنید.

۲۶- عَيْنُ الْخَطَا فِي الْمَفْهُومِ لِلْعِبَارَاتِ التَّالِيَةِ:

(۱) تجرى الرياح بما لا تشتهي السفن: برد کشتی آنجا که خواهد خدای / و گر جامه بر تن دزد ناخدای

(۲) أكلتم تمرى و عصيتم أمرى: نمک خورد و نمکدان شکست!

(۳) البعيد عن العين بعيداً عن القلب: از دل برود هر آنکه از دیده برفت!

(۴) «و يقولون بألسنتهم ما ليس فى قلوبهم»: شعبده تازه برانگیختهام / آنچه دلم گفت بگو گفتهام

۲۷- «می خواهم که ترجمه این متن را با کمک فرهنگ لغت بنویسم.»

(۱) أريدُ أن أكتبَ ترجمةَ هذا النصِّ مستعيناً بالمعجم. (۲) أطلبُ أن أكتبَ ترجمةَ هذه النصوصِ بمساعدةِ معجم.

(۳) أريدُ كتابةَ ترجمةِ ذلك النصِّ مستعيناً بمعجم. (۴) أطلبُ لأكتبَ ترجمةَ هذه النصِّ بمساعدةِ بالمعجم.

۲۸- عَيْنُ الْمُضَادَّةِ لِكَلِمَةِ «الْخَلَّةُ»:

(۱) من أخلاقِ العالمِ الصِّداقةَ مع الَّذِينَ يَنْفَعُونَهُ! (۲) كَلِمَةُ النَّاسِ عَلَى قَدْرِ عَقُولِهِمْ لِتَكْتَسِبَ الْمُوَدَّةَ بَيْنَهُمْ!

(۳) عَلَيْنَا أَلَّا نَزْرِعَ السُّدُودَانَ لِكَي لَا نَحْصُدَ الْخَسِرَانَ! (۴) إِنْ يَنْسَحِبِ الْعَدُوُّ مِنْ أَرْضَيْنَا تَحَسَّنَ أَحْوَالُنَا

۲۹- عَيْنُ الْخَطَا حَسَبِ التَّوْضِيحَاتِ:

(۱) ... : عِطْرٌ يُتَّخَذُ مِنْ نَوْعٍ مِنَ الْغَزْلَانِ. (الْمِسْكُ) (۲) ... : قِطْعَةٌ قَمَاشٍ تُوَضَعُ عَلَى السَّرِيرِ. (الْقُطْنُ)

(۳) ... : بَيْتُ الطَّيُورِ وَ تُصَنَعُ فَوْقَ الشَّجَرِ. (الْوَكْنَةُ) (۴) ... : عَمِلَ عَمَلًا عَدَّةَ مَرَّاتٍ. (كُرَّرَ)

۳۰- عَيْنُ الصَّحِيحِ عَنِ الْحَوَارَاتِ:

(۱) كيف أستطيع أن أشحنَ رصيدَ جوالى؟ سايحيني، أنتِ على الحقِّ. أبدلِ لكِ البطاقةَ.

(۲) من أين تعلمُ بأنَّ لديكِ الحمى؟ لأنَّ حرارةَ جسمى قد ارتفعت!

(۳) هل تدخلُ «نن» على المضارع فقط؟ لا، لا تدخلُ على الماضى أيضاً!

(۴) بِمَ تَذْهَبِ الطَّالِبَاتُ إِلَى السَّفَرَةِ الْعِلْمِيَّةِ؟ فِي يَوْمِ الْأَرْبَعَاءِ.

٣١- عَيْنِ حَرْفِ «أَل» مَعْنَاهُ اسْمُ الْإِشَارَةِ:

(١) الْكَلِمَاتُ الْفَارْسِيَّةُ الَّتِي دَخَلَتْ اللَّفَّةَ الْعَرَبِيَّةَ قَدَّ تَغَيَّرَتْ أَصْوَاتُهَا وَأَوْزَانُهَا!

(٢) نَعْلَمُ أَنَّ تَبَادُلَ الْمُفْرَدَاتِ بَيْنَ اللُّغَاتِ فِي الْعَالَمِ أَمْرٌ طَبِيعِيٌّ!

(٣) رَأَيْتُ أَفْرَاسًا. كَانَتْ هَذِهِ الْأَفْرَاسُ جَنْبَ صَاحِبِهَا!

(٤) مَثَلُ نَوْرِ كَمِشْكَاةٍ فِيهَا مِصْبَاحُ الْمِصْبَاحِ فِي زُجَاجَةٍ!

٣٢- عَيْنِ فِعْلًا مِنَ الْأَفْعَالِ الْمَعْنِيَّةِ لَا نَتَرَجِمُهُ بِشَكْلِ مَضَارِعِ التَّرَامِي:

(١) «... بِكَيْلَا تَحْرَنُوا عَلَيَّ مَا فَاتَكُمُ» (٢) حَاوَلَ الرَّجُلُ الْكَثِيرُ الْمَعَاصِيَ أَنْ يُصْلِحَ نَفْسَهُ.

(٣) «لَنْ تَنَالُوا الْبِرَّ حَتَّى تُنْفِقُوا مِمَّا تُحِبُّونَ» (٤) أَقْتَشُ عَنْ مُعْجَمٍ يُسَاعِدُنِي فِي فَهْمِ النُّصُوصِ!

٣٣- عَيْنِ الْخَطَأِ لِلْفَرَاعِينِ أَنْ يَكُونَا الْمَاضِيَ الْبَعِيدِ: «... جُنُودٌ أَقْرَبَاءُ ... عَنِ الْوَطَنِ.»

(١) كَانَ - قَدْ دَافَعُوا (٢) ذَهَبَ - دَافَعُوا

(٣) كَانَ - دَافَعُوا (٤) كَانَ - يُدَافِعُونَ

سأيت كنعور

٣٤- عَيْنِ الْفِعْلِ الَّذِي قَدْ تَغَيَّرَ زَمَانُهُ فِي الْمَعْنَى:

(١) أَنَا لَمْ أُسَافِرْ مَتَدِ السَّنَتَيْنِ الْمَاضِيَتَيْنِ. (٢) هَوْلَاءِ الطَّلَّابُ لَا يُسَافِرُونَ إِلَى مَنَاطِقِ جَبَلِيَّةِ الْيَوْمِ.

(٣) رَجَعْتُ إِلَى الصَّفِّ لِأَتَعَلَّمَ الدَّرْسَ الْجَدِيدَ. (٤) الرَّأْسِيبُ لَا يُحَاوِلُ لِلْوُصُولِ إِلَى الْهَدَفِ.

٣٥- عَيْنِ جُمْلَةٍ مَا جَاءَتْ بَعْدَ اسْمِ نَكْرَةٍ:

(١) أَشَاهِدُ قَاسِمًا يَمْشِي بِسُرْعَةٍ إِلَى السُّوقِ. (٢) سَلَّمْتُ عَلَى مَعْلَمَةٍ سَاعَدَتْنِي عَلَى تَعَلُّمِ اللَّفَّةِ الْعَرَبِيَّةِ.

(٣) الْكِتَابُ صَدِيقٌ يُنْقِذُكَ مِنَ مُصِيبَةِ الْجَهْلِ. (٤) طَلَّبَ الشَّابُّ مِنَ الرَّجُلِ الْفَاضِلِ مَوْعِظَةً تَمَنُّعُهُ عَنِ الْمَعَاصِي.

■ اقرأ النَّصَّ التَّالِيَّ بِدَقَّةٍ ثُمَّ أَجِبْ عَنِ الْأَسْئَلَةِ حَوْلَهُ: (٣٦-٤٠)

نحنُ مُعتقدونَ بأنَّ النُّصوصَ الأدبيَّةَ باللُّغةِ العربيَّةِ تُعتبرُ أدباً إسلامياً و كانَ المؤلِّفونَ الإيرانيُّونَ يظنُّونَ أنَّ الحدودَ الجغرافيَّةَ التي تفصلُ بينَ الشُّعوبِ ليستَ معياراً صحيحةً للوطن؛ بل الأساسُ في المجتمعاتِ هو الفكرُ والعقيدة. و لهذا نرى المؤلِّفينَ للأدبِ العربيِّ في القرونِ الأولى كانوا من أصولٍ فارسيَّةٍ و نحنُ نشاهدُ اليومَ كيفَ كانَ الشُّعراءُ الإيرانيُّونَ يفتخرونَ بإنشادِ الشُّعرِ باللُّغةِ العربيَّةِ و الاستفادةُ من الكلماتِ و التراكيبِ العربيَّةِ.

٣٦- عيِّن الصَّحيحَ على حسب النَّصِّ:

- (١) كانت النُّصوصُ العربيَّةُ تختصُّ بالعربِ فقط.  
 (٢) المؤلِّفونَ للأدبِ العربيِّ كانوا من العربِ في القرونِ الأولى.  
 (٣) كثيرٌ من الشُّعراءِ كانوا ينشيدونَ باللُّغةِ العربيَّةِ و الفارسيَّةِ.  
 (٤) الحدودُ الجغرافيَّةُ كانت معياراً صحيحاً للأدباءِ الإيرانيُّينَ آنذاك (از آن زمان).

٣٧- عيِّن الخطأَ على حسب النَّصِّ:

- (١) ما كان شعراؤنا الإيرانيُّونَ يحبُّونَ اللُّغةَ العربيَّةِ.  
 (٢) تجذُّ المفرداتُ العربيَّةُ في كثيرٍ من أبياتِ شعراءِ الأدبِ الفارسيِّ.  
 (٣) كانت أصولُ بعضِ المؤلِّفينَ في القرونِ الأولى الإسلاميَّةِ إيرانيَّةِ.  
 (٤) لم تكن الحدودُ الجغرافيَّةُ في صدر الإسلام معياراً صحيحاً عند المسلمين.

٣٨- عيِّن الصَّحيحَ حولَ «مُعتقدونَ» في النَّصِّ:

- (١) اسم، الجمعُ السَّالمُ للمذكَّر، مبنى، معرفة / فاعل و مرفوعٌ بالواو  
 (٢) معرب، اسمُ الفاعلِ المزيد، مذكَّر، نكرة / خبر و مرفوعٌ بالواو  
 (٣) اسمُ المفعولِ من بابِ إفتعال، جمعُ السَّالم، معرب / فاعل و مرفوع  
 (٤) اسمُ الفاعلِ من فعلٍ إعتقدَ، معرب، جمعُ التَّكسير، نكرة / خبر و منصوبٌ بالفتحة

٣٩- عيِّن الصَّحيحَ حولَ «يفتخرونَ» في النَّصِّ:

- (١) فعلٌ مضارع، مجردٌ ثلاثيٌّ، معرب، المجهول  
 (٢) فعلٌ مضارع، للغائبينَ، متعدُّ، مزيدٌ ثلاثيٌّ من بابِ إفتعالِ زيادةِ حرفٍ واحدٍ  
 (٣) فعلٌ مضارع، للغائبينَ، مزيدٌ ثلاثيٌّ من بابِ «إفتعال» زيادةِ حرفينَ، لازم  
 (٤) فعلٌ مضارع، جمعُ مذكَّر غائب، المعلوم، مزيدٌ ثلاثيٌّ زيادةِ حرفٍ واحدٍ و مصدره على وزنِ إفتعال

٤٠- عيِّن الخطأَ في قراءةِ الكلماتِ في الجملةِ التَّاليةِ مِنَ النَّصِّ:

«و لهذا نرى المؤلِّفينَ للأدبِ العربيِّ في القرونِ الأولى كانوا من أصولٍ فارسيَّةِ.»

- (١) المؤلِّفينَ (٢) العربيِّ (٣) من (٤) فارسيِّ



۴۱- یکی از پندارهای باطلی که سبب به تأخیر انداختن ازدواج می‌شود، کدام است و نمونه‌ای از پیامدهای منفی آن چیست؟

(۱) تأکید بر تلاش اقتصادی و عدم توجه به نقش مادری - دوری از پرواپیشگی و آلوده شدن به هوسرانی

(۲) تأکید بر تلاش اقتصادی و عدم توجه به نقش مادری - افزایش فشارهای روحی و روانی

(۳) فراهم نمودن همه امکانات زندگی برای خود و فرزندان - افزایش فشارهای روحی و روانی

(۴) فراهم نمودن همه امکانات زندگی برای خود و فرزندان - دوری از پرواپیشگی و آلوده شدن به هوسرانی

۴۲- غایت زمانی پایان غیبت صغری در چه سالی از تاریخ قمری بوده است و در این مدت، طریقه ارتباط شیعیان با حضرت مهدی (عج) به

کدام شکل انجام می‌گرفت؟

(۱) ۲۶۰ - بهره‌مندی از ولایت معنوی به شکل‌های گوناگون (۲) ۳۲۹ - بهره‌مندی از ولایت معنوی به شکل‌های گوناگون

(۳) ۳۲۹ - واسطه بودن چهار نفر از یاران صمیمی میان امام و مردم (۴) ۲۶۰ - واسطه بودن چهار نفر از یاران صمیمی میان امام و مردم

۴۳- وجه تکامل مقدس‌ترین نهاد اجتماعی نزد خدا چیست و عبارت قرآنی: «تسکنتوا الیها»، مربوط به کدام یک از اهداف ازدواج است؟

(۱) رشد اخلاقی و معنوی - انس با همسر (۲) آمدن فرزندان - انس با همسر

(۳) رشد اخلاقی و معنوی - رشد و پرورش فرزندان (۴) آمدن فرزندان - رشد و پرورش فرزندان

۴۴- کدام یک از امامان معصوم (ع) به مسلمانان دستور داد تا علیه معاویه که فردی ظالم و فاسد بود، جهاد کنند و سیدالشهدا (ع) ادامه

حکومت یزید را مسبب نابودی چه مفهومی می‌دانستند؟

(۱) امام حسن (ع) - حکومت (۲) امام سجاد (ع) - حکومت

(۳) امام حسین (ع) - حقیقت دین (۴) امام علی (ع) - حقیقت دین

۴۵- تربیت یاران شجاع و ایثارگر که برای پیشبرد اهداف ائمه و توضیح جایگاه امام به مناطق مختلف می‌رفتند و جلوگیری از شناسایی و به

شهادت رسیدن آنها، به ترتیب مؤید کدام یک از اقدامات اهل بیت (ع) می‌باشد؟

(۱) معرفی خویش به‌عنوان امام بر حق - انتخاب شیوه‌های درست مبارزه

(۲) معرفی خویش به‌عنوان امام بر حق - معرفی خویش به‌عنوان امام بر حق

(۳) انتخاب شیوه‌های درست مبارزه - انتخاب شیوه‌های درست مبارزه

(۴) انتخاب شیوه‌های درست مبارزه - معرفی خویش به‌عنوان امام بر حق

۴۶- «مغلوب خواسته‌های ستمگران شدن» و «پاسخ در حد نیاز به تمایلات فروتر»، به ترتیب مربوط به کدام دعوت درون ماست و تقویت

تمایلات معنوی مربوط به کدام است؟

(۱) نفس لوامه - نفس لوامه - اولی (۲) نفس اماره - نفس اماره - اولی

(۳) نفس لوامه - نفس اماره - دومی (۴) نفس اماره - نفس لوامه - دومی

۴۷- مطابق کلام باقرالعلوم (ع)، عدم تعلق زکات بر گردن مردم و پرداخت آن، می‌تواند ثمره کدام هدف محقق شده در زمان حضرت ولی امر

(عج) باشد و امام عصر (عج)، چه زمانی ظهور می‌کنند؟

(۱) آبادانی - مشتاق شدن همه مؤمنان به امام عصر

(۲) عدالت‌گستری - ناامیدی مردم از برقرارکنندگان و مدعیان عدالت

(۳) آبادانی - ناامیدی مردم از برقرارکنندگان و مدعیان عدالت

(۴) عدالت‌گستری - مشتاق شدن همه مؤمنان به امام عصر

۴۸- اگر داشتن یا نداشتن عزت را باعث عدم ذلت و ذلت بدانیم، به ترتیب به معنای کدام آیه شریفه تأکید کرده‌ایم؟

(۱) «و زیاده و لا یرهق وجوههم» - «جزاء سیئه بمثلها»

(۲) «جزاء سیئه بمثلها» - «و زیاده و لا یرهق وجوههم»

(۳) «و زیاده و لا یرهق وجوههم» - «و زیاده و لا یرهق وجوههم»

(۴) «جزاء سیئه بمثلها» - «جزاء سیئه بمثلها»

۴۹- چرا آخرین چراغ هدایت خداوند، حضرت ولی عصر (عج)، خودشان را به خورشید پشت ابر مانند کرده‌اند و هم‌اکنون یاری‌رسانی و کمک

ایشان در چه قالبی صورت می‌گیرد؟

(۱) نبود امکان تشکیل حکومت و استفاده از قلمروهای ولایی امام (ع) - دعا برای مؤمنان

(۲) کاهش بهره‌مندی از وجود حضرت مهدی (ع) در عصر غیبت - دستگیری از درماندگان

(۳) نبود امکان تشکیل حکومت و استفاده از قلمروهای ولایی امام (ع) - حل مشکلات علمی

(۴) کاهش بهره‌مندی از وجود حضرت مهدی (ع) در عصر غیبت - خبر دادن از بیشتر رویدادها

۵۰- فردی که بخواهد مرجع تقلید شود باید چه شرایطی داشته باشد؟

الف) اعلم و عادل

ب) عادل و شجاع

ج) اعلم و مدیر و مدبّر

د) زمان‌شناس و باتقوا

(۱) الف - ج

(۲) ب - ج

(۳) الف - د

(۴) ب - د

۵۱- به ترتیب مشخص کنید در عبارات «و نجعلهم ائمة و نجعلهم الوارثین» و «و لقد کتبنا فی الزبور من بعد الذکر» آینده مشخص برای

کدام یک است؟

(۱) بندگان شایسته - مستضعفین

(۲) مؤمنین صالح - بندگان شایسته

(۳) مستضعفین - بندگان شایسته

(۴) بندگان شایسته - مؤمنین صالح

۵۲- ملاک برتری نزد خداوند چیست و تفاوت‌های میان زن و مرد مربوط به کدام است؟

(۱) خصوصیات جسمی و روحی - وظایف مختلفی که خداوند معین فرموده است.

(۲) خصوصیات جسمی و روحی - توانمندی عاطفی هر یک از آنها

(۳) تقوا - وظایف مختلفی که خداوند معین فرموده است.

(۴) تقوا - توانمندی عاطفی هر یک از آنها

۵۳- کدام مورد در چگونگی انتخاب ولی فقیه امری بدیهی است و یک فقیه تا چه زمانی مسئولیت رهبری جامعه را بر عهده دارد؟

(۱) نمی‌شود هر کس به‌طور جداگانه ولی فقیه انتخاب کند. - تا زمان مرگ

(۲) نمی‌شود هر کس به‌طور جداگانه ولی فقیه انتخاب کند. - تا مداومت وجود شرایط رهبری

(۳) هر دو شیوه مستقیم و غیرمستقیم در انتخاب ولی فقیه پذیرفته است. - تا زمان مرگ

(۴) هر دو شیوه مستقیم و غیرمستقیم در انتخاب ولی فقیه پذیرفته است. - تا مداومت وجود شرایط رهبری

۵۴- براساس حدیث شریف علوی که می‌فرماید: «حب‌الشیء یعنی و یصم»، کدام صفت از انسان دور خواهد شد و پیامبر اکرم صلی الله علیه

و آله، در بیان اهمیت ازدواج چه فرمودند؟

(۱) عقل - «کسی که ازدواج کند، نصف دین خود را حفظ کرده است؛ پس باید برای نصف دیگر، از خدا پروا داشته باشد.»

(۲) عقل - «دو رکعت نماز شخص متاهل، برتر از هفتاد رکعت نمازی است که شخص مجرد می‌خواند.»

(۳) انتخاب و اختیار - «کسی که ازدواج کند، نصف دین خود را حفظ کرده است؛ پس باید برای نصف دیگر، از خدا پروا داشته باشد.»

(۴) انتخاب و اختیار - «دو رکعت نماز شخص متاهل، برتر از هفتاد رکعت نمازی است که شخص مجرد می‌خواند.»

۵۵- در کدام گزینه به ترتیب، ویژگی بیعت‌کنندگان و یاران حقیقی حضرت حجت (عج)، از زبان مبارک امیرالمؤمنین علی (ع) و امام صادق

(ع) بیان شده است؟

(۱) استوار - متلاشی‌کننده کوه

(۲) سرشار از یقین - ساده‌زیست

(۳) پاک‌دامن - مردم مقاوم

(۴) امانت‌دار - عامل به پیمان

۵۶- در دیدگاه امام علی علیه السلام، نشان‌دهنده دانش چیست و شناسایی پشت‌کنندگان به صراط مستقیم چه کمکی به ما می‌کند؟

(۱) عدم اختلاف در دین - پیرو قرآن بودن

(۲) داوری کردن - پیرو قرآن بودن

(۳) عدم اختلاف در دین - تشخیص راه رستگاری

(۴) داوری کردن - تشخیص راه رستگاری

۵۷- اگر کارگزاران، کار خود را به درستی انجام ندهند چه مشکلی پیش خواهد آمد و حضرت امیر (ع) در نامه خود به مالک‌اشتر نخعی، ایشان را

از کدام دسته افراد برحذر می‌دارند؟

- (۱) اعتماد مردم به حکومت از بین می‌رود. - پیمان‌شکنان  
(۲) اسلام دچار زوال و نابودی خواهد شد. - پیمان‌شکنان  
(۳) اعتماد مردم به حکومت از بین می‌رود. - عیب‌جویان  
(۴) اسلام دچار زوال و نابودی خواهد شد. - عیب‌جویان

۵۸- در آیه شریفه «فَمَا رَحْمَةٌ مِنْ اللَّهِ لَنْتَ لَهُمْ وَ لَوْ كُنْتَ فَظًّا غَلِيظَ الْقَلْبِ لَا نَفُضُوا مِنْ حَوْلِكَ فَاعْفُ عَنْهُمْ وَ اسْتَغْفِرْ لَهُمْ وَ شَاوِرْهُمْ فِي الْأَمْرِ فَإِذَا عَزَمْتَ...»، سبب نرمش پیامبر (ص) چه عاملی معرفی شده و ایشان قبل از مشورت با مردم، باید چه کاری انجام دهد و خداوند چه

کسانی را دوست دارد؟

- (۱) «فاعف عنهم» - تندخو و سخت دل نبودن - دانایان حکیم  
(۲) «فاعف عنهم» - طلب آموزش - دانایان حکیم  
(۳) «رحمة من الله» - طلب آموزش - توکل‌کنندگان  
(۴) «رحمة من الله» - تندخو و سخت دل نبودن - توکل‌کنندگان

۵۹- آگاهی حضرت صاحب الامر و الزمان (ع) به اخبار و احوال شیعیان، نشانگر کدام مقام امام است و علت بی‌بهرگی از ظهور امام در میان مردم

در کلام امیرمؤمنان علی (ع) چیست؟

- (۱) علم غیب و عصمت - ستمگری انسان‌ها و زیاده‌روی در گناه  
(۲) ولایت معنوی - ستمگری انسان‌ها و زیاده‌روی در گناه  
(۳) ولایت معنوی - قدرناشناسی و ناسپاسی  
(۴) علم غیب و عصمت - قدرناشناسی و ناسپاسی

۶۰- مطابق کلام امام علی علیه السلام، در پیش‌بینی سرنوشت و آینده نابسامان جامعه اسلامی، مردم در چه صورتی می‌توانند به عهد خود با

قرآن وفادار بمانند؟

- (۱) شناختن معروف و خیر  
(۲) دوری از منکر و گناه  
(۳) تشخیص پیمان‌شکنان  
(۴) شناخت فراموش‌کنندگان

61- He is so interested in seeing around the world that he ... a whole year travelling to different

countries when he finishes his college.

- 1) was spending      2) would be spending      3) is spending      4) will be spending

**62- When the doctors told him that he was suffering from asthma, he decided ... away from the city and live in the countryside.**

- 1) move                      2) to move                      3) moving                      4) has moved

**63- It is boring ... in the classroom for long hours.**

- 1) for young people to sit                      2) for young people sitting  
3) for sit young people                      4) for sitting to young people

**64- I am really happy I can finally have a few weeks off. I'm sure I will enjoy ... worry about all those things at work.**

- 1) don't have to                      2) not to have to                      3) not having to                      4) don't having to

**65- There are some reports of people dying after taking this drug but such ... are very few.**

- 1) meanings                      2) functions                      3) habits                      4) instances

**66- He frequently visits his old friends at his home these days. He takes great ... in talking about their good old days.**

- 1) influence                      2) pleasure  
3) mission                      4) lifestyle

**67- I don't understand why they use all those difficult words! They are ... everybody.**

- 1) confusing                      2) creating  
3) risking                      4) appreciating

**68- Golden Retrievers are great family dogs. They ... with children and other animals well.**

- |              |              |
|--------------|--------------|
| 1) watch out | 2) take care |
| 3) get along | 4) check in  |

**69- Many believe that by turning to online classes and distant learning, educational standards are ....**

- |               |              |
|---------------|--------------|
| 1) practicing | 2) imagining |
| 3) depending  | 4) falling   |

**70- Because the front door was jammed and impossible to open, one of the firefighters ... through the window into the kitchen.**

- |              |             |
|--------------|-------------|
| 1) reflected | 2) climbed  |
| 3) promised  | 4) expected |

**71- According to recent studies, millions of people across the world suffer from some forms of personality ... .**

- |             |           |             |               |
|-------------|-----------|-------------|---------------|
| 1) disorder | 2) attack | 3) wellness | 4) experience |
|-------------|-----------|-------------|---------------|

**Although all forms of communication have a 'language', the word usually ...(72)... to the use of written or spoken words. Human language is the most complex form of ...(73)... available to us. ...(74)... what you are reading at this very moment ...(75)... so much intelligence and skill. An adult speaks an average of 30,000 words a day, and a total of 600 million words in an average lifetime. We learn languages from childhood and learn ...(76)... words from sounds. Language has a deep effect on all our lives.**

- |                   |                  |                |                    |
|-------------------|------------------|----------------|--------------------|
| 72- 1) refers     | 2) quits         | 3) produces    | 4) reminds         |
| 73- 1) collection | 2) expression    | 3) instruction | 4) movement        |
| 74- 1) Understand | 2) Understanding | 3) Understood  | 4) Have understood |
| 75- 1) improves   | 2) searches      | 3) describes   | 4) needs           |
| 76- 1) making     | 2) to make       | 3) make words  | 4) to making       |

Most people have heard the story of the lost island of Atlantis. But is any part of the story true?

The Greek writer Plato wrote that Atlantis was an island in the Atlantic Ocean. The island's wealthy people designed many great buildings and canals. At the center of the island they built a beautiful golden temple. But the Atlanteans became greedy - they had everything, but they still wanted more. The gods became angry, and the island was hit by earthquakes and great waves. Finally, the whole Atlantis sank into the sea.

Throughout the history, explorers have reported finding Atlantis. In 2004, the Iranian-American explorer, Robert Sarmast reported finding the island's remains on an undersea mountain near Cyprus. However, Sarmast and other scientists later found out these findings were natural, not man-made. Many people think that Atlantis is simply a story. The purpose of the story was to teach people about the evils of greed. Richard Ellis published a book on Atlantis in 1999. He says "there is not a piece of solid evidence for a real Atlantis".

So, was the island real or not? Only one thing is certain: the mystery of Atlantis will be with us for a long time.

77- The best title for this reading could be ... .

- 1) Atlantis Sinks into the Sea  
2) Atlantis: Real Place or Just a Story?  
3) The Greed of the Atlanteans  
4) The Dream comes True

78- Which sentence about the story of Atlanteans is NOT true?

- 1) They were wealthy.  
2) They built many buildings.  
3) They were greedy.  
4) They became angry.

79- What is the main idea of the third paragraph?

- 1) Atlantis sank near Cyprus.  
2) No one has really found Atlantis.  
3) The real Atlantis was found a long time ago.  
4) Atlantis will be found one day.

80- Which of the following is closest in meaning to "there is not a piece of solid evidence" for a real Atlantis?

- 1) There is only one reason to believe the Atlantis story is true.  
2) The story of Atlantis is made up of many small pieces.  
3) There is nothing to make us believe the Atlantis story is true.  
4) The way to find out about Atlantis is by reading books.

۸۱- مطلب کدام گزینه، همواره صحیح است؟

(۱) خطای درون‌یابی بین دو نقطه هیچ‌گاه صفر نیست.

(۲) اگر دمای بدن بیمار را در ساعت‌های ۷ و ۹ و ۱۳ و ۱۷ اندازه گرفته و نقاط حاصل را با خطوط شکسته به هم وصل کنیم، یک نمودار سری زمانی ایجاد می‌شود.

(۳) اگر نمودار یک سری زمانی در فواصل زمانی ۳ سال مرتباً تکرار شده مقادیر یک متغیر در سال‌های ۱۳۸۰ و ۱۳۹۲ یکسان خواهند

بود.



۸۲- اگر به تمام اعضای جامعه ای ۹۰۰ هزار تومان ماهانه داده شود، خط فقر محاسبه شده بر مبنای میانگین چه تغییری می‌کند؟

- (۱) ۹۰۰ هزار تومان افزایش می‌یابد.  
(۲) ۴۵۰ هزار تومان افزایش می‌یابد.  
(۳) ۳۰۰ هزار تومان افزایش می‌یابد.  
(۴) تغییر نمی‌کند.

۸۳- تعداد کارمندان قسمت مالی یک شرکت در سال‌های مختلف پس از تأسیس شرکت در جدول زیر آمده است. تخمین تعداد کارمندان قسمت

سال	سوم	چهارم	ششم	هشتم
تعداد کارمندان قسمت مالی	۱	۹	۱۹	۳۰

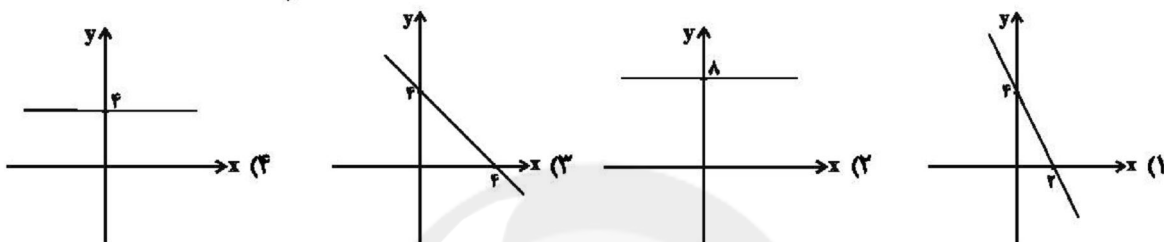
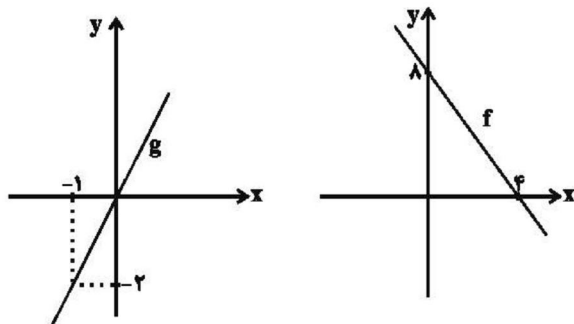
مالی این شرکت در سال پنجم کدام است؟

- (۱) ۹  
(۲) ۱۱  
(۳) ۱۲  
(۴) ۱۴

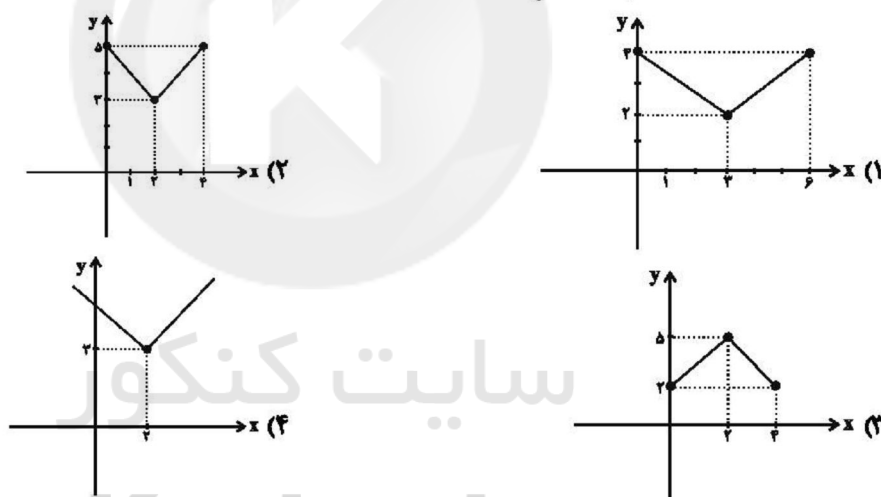
۸۴- اگر سبد هزینه خانواری از دو کالای A و B تشکیل شده باشد و قیمت این دو کالا در سال پایه به ترتیب ۲۰۰۰۰ و ۱۰۰۰۰۰ و در سال مورد نظر به ترتیب ۵۰۰۰۰ و ۱۶۰۰۰۰ باشد و مقدار مصرف این دو کالا در این سالها ثابت بوده و به ترتیب برابر با ۸۰ و ۲۰ کیلوگرم باشد، شاخص بهای کالا برای این دو کالا چقدر است؟

- ۱) ۱۴۰      ۲) ۱۸۰      ۳) ۲۰۰      ۴) ۲۲۰

۸۵- اگر نمودار توابع f و g مطابق شکل زیر باشد، نمودار تابع f + g کدام است؟



۸۶- دامنه دو تابع  $f(x) = \begin{cases} x-1 & , 0 \leq x < 1 \\ 3x & , 1 \leq x \leq 4 \end{cases}$  و  $g(x) = |x-2| + 3$  با هم برابر هستند، نمودار تابع  $g(x)$  کدام است؟



۸۷- تابع  $g(x) = [x]$  با دامنه  $-1 \leq x < 2$  و تابع  $f(x) = |3x-2|$  با دامنه  $-2 \leq x \leq 2$  تعریف شده‌اند ضابطه تابع  $(\frac{f}{g})(x)$  کدام

است؟

- ۱)  $y = 3x - 2, -1 \leq x < 2$   
 ۲)  $y = 2x + 3$   
 ۳)  $y = \begin{cases} 3x - 2 & , -1 \leq x < 0 \\ 2 - 3x & , 1 \leq x < 2 \end{cases}$   
 ۴)  $y = \begin{cases} 3x - 2 & , -1 \leq x < 0 \\ 3x - 2 & , 1 \leq x < 2 \end{cases}$

۸۸- مساحتی که نمودار تابع  $y = [x] + 1$  با دامنه  $0 \leq x < 3$  با محور x ها می‌سازد، کدام است؟

- ۱) ۴      ۲) ۵      ۳) ۶      ۴) ۷

۸۹- اگر بدانیم تورم قیمت خودرو بین سالهای ۹۵ تا ۹۹ برابر ۲۰۰ درصد بوده باشد و شاخص بهای خودرو در سال ۹۵ برابر ۱۲۰ بوده باشد، این شاخص در سال ۹۹ چقدر است؟ (سال ۹۲ سال پایه است.)

- ۱) ۱۶۰      ۲) ۱۸۰      ۳) ۲۴۰      ۴) ۳۶۰



۹۰- در یک نمودار سری زمانی، نقطه میانگین برابر (۴,۸) و نقاط ابتدا و انتهای نمودار به ترتیب (۱,۳) و (۷,۱۰) می‌باشند. اگر مقدار واقعی در  $x = 13$  برابر ۱۵ باشد، خطای برون‌یابی کدام است؟

- (۱) صفر (۲) ۱ (۳) ۳ (۴) ۵

۹۱- جدول هزینه پلکانی مصرف برق مطابق زیر است. اگر خانواده‌ای ۳۲۰ کیلووات ساعت برق در یک ماه مصرف کنند هزینه برق آن‌ها چند ریال می‌شود؟

هزینه (ریال)	پله‌های مصرف ۳۰ روزه (کیلو وات ساعت)
۴۵۰	مصرف ۰ تا ۱۰۰
۵۲۵	مازاد بر ۱۰۰ تا ۲۰۰
۱۱۲۵	مازاد بر ۲۰۰ تا ۳۰۰
۲۰۲۵	مازاد بر ۳۰۰ تا ۴۰۰

- (۱) ۲۱۰۰۰۰ (۲) ۱۸۰۰۰۰ (۳) ۲۵۰۵۰۰ (۴) ۳۲۰۰۰۰

۹۲- اگر  $f(x) = [-x]$  و  $g(x) = [2x]$ ، حاصل  $\frac{g(\frac{5}{6}) - f(0/1)}{2f(-1/2)}$  کدام است؟

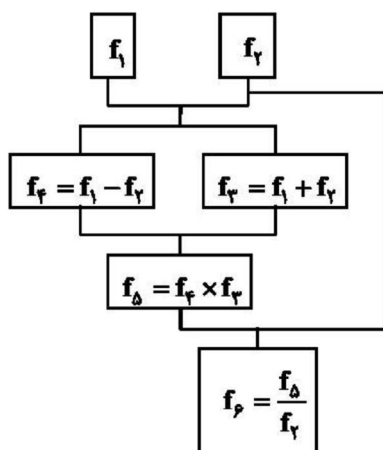
- (۱)  $\frac{1}{2}$  (۲)  $\frac{3}{2}$  (۳) ۳ (۴) ۲

۹۳- در چه محدوده‌ای از  $x$ ، نمودار تابع  $y = -|2x - 6| + 1$  بالاتر از خط  $y = -1$  است؟

- (۱)  $1 < x < 2$  (۲)  $2 < x < 4$  (۳)  $-4 < x < -2$  (۴)  $-1 < x < 0$

۹۴- اگر  $f_1(x) = 2x - 3$  و  $f_2(x) = x + 1$  باشد، مقدار تابع  $f_3$  به ازای  $x = 0$  کدام است؟

- (۱) -۱ (۲) ۷ (۳) ۸ (۴) ۱



۹۵- اگر سال ۸۵ پایه باشد و شاخص بهای کالاها A, B, C و D در سال ۹۰ به ترتیب برابر با ۱۰۰, ۱۲۰, ۱۵۰ و ۱۸۰ بوده و شاخص این

کالاها در سال ۹۶ مطابق جدول زیر باشد، ترتیب تورم کالاها از سال ۹۰ تا ۹۶ از بیشترین به کمترین مقدار از راست به چپ کدام است؟

کالا	شاخص در سال ۹۶
A	۱۴۰
B	۳۰۰
C	۴۲۵
D	۲۵۰

- (۱) D, A, B, C (۲) D, A, C, B (۳) A, D, B, C (۴) A, D, C, B

۹۶- در یک کلان‌شهر با ۱۴ میلیون نفر جمعیت، ۳ میلیون نفر زیر ۱۶ سال و از جمعیت فعال شهر ۲ میلیون نفر بیکار هستند. پس از ایجاد ۵۰۰

هزار شغل جدید که توسط بیکاران این شهر پر شده‌اند، نرخ بیکاری در این شهر تقریباً چند درصد است؟

۱۲/۵ (۱)

۱۳/۶ (۲)

۱۳/۸ (۳)

۱۴/۲ (۴)

۹۷- اگر شاخص پوسیدگی دندان در سال ۸۰ برابر ۵ و در سال ۹۰ برابر ۳ باشد، این شاخص از سال ۸۰ تا ۹۰ چند درصد کاهش داشته است؟

۲۰ (۱)

۲۵ (۲)

۳۵ (۳)

۴۰ (۴)

۹۸- اگر مقدار دقیق کالای فروخته شده در ساعت ۱۲ ظهر برابر ۴۰ کیلوگرم باشد و طبق جدول زیر این مقدار را برای ساعت ۱۲ تخمین بزنیم،

خطای درون‌یابی در ساعت ۱۲ ظهر برحسب کیلوگرم کدام است؟

ساعت	۹	۱۱	۱۳	۱۵	۱۷	۱۹
مقدار کالای فروخته شده (کیلوگرم)	۲۰	۴۲	۵۶	۶۳	۹۰	۸۰

۹ (۱)

۱۲ (۲)

۱۸ (۳)

۲۲ (۴)

۹۹- میزان فروش یک شرکت در ۵ سال متوالی برحسب میلیارد تومان مطابق جدول زیر است. به کمک برون‌یابی خطی تخمین بزنید میزان فروش

در سال هفتم چند میلیارد تومان است؟

سال (x)	۱	۲	۳	۴	۵
میزان فروش (y)	۳	۴	۷	۱۱	۱۵

۲۲ (۱)

۲۳ (۲)

۲۴ (۳)

۲۵ (۴)

۱۰۰- میانگین درآمد تعمیرکاران اتومبیل در یک شهر برحسب سابقه کاری آن‌ها در جدول زیر آمده است. معادله خطی که درآمد افراد با سابقه کاری

بیش‌تر از ۲۵ سال را تخمین می‌زند، کدام است؟

سابقه کاری (سال) (x)	۵	۱۰	۱۵	۲۰	۲۵
درآمد (میلیون تومان) (y)	۱۸	۲۰	۲۵	۲۷	۳۰

۱)  $y = 0.6x - 15$

۲)  $y = 0.6x + 15$

۳)  $y = 0.3x + 15$

۴)  $y = 0.3x + 10$

۱۰۱- در کدام گزینه به ویژگی‌های قرن دهم و شاعران این دوره، درست اشاره نشده است؟

- ۱) بعد از ظهور شاعران بزرگی چون سعدی، مولانا و حافظ در دورهٔ عراقی به دلیل تسلط طولانی‌مدت مغولان و تیموریان، جایی برای رشد زبان و ادبیات فارسی و ادیبان باقی نماند.
- ۲) وحشی بافقی از شاعران قرن دهم است که سبک شعرش حدّ واسط سبک دورهٔ عراقی و دوره هندی است و واقع‌گرایی شاخصهٔ اصلی آن است.
- ۳) هر چند شاهان صفوی در ترویج و نفوذ فرهنگ زبان عربی در ایران نقش بسزایی داشتند؛ اما کم و بیش به زبان فارسی نیز کتاب نوشته و به نوعی علاقه نشان داده‌اند.
- ۴) شاعران این دوره تشخیص داده بودند که سبک عراقی از واقعیت دور شده و کاملاً جنبهٔ ذهنی و تخیلی یافته است و با ادامهٔ پابندی به سنن ادبی نبود می‌شود.

۱۰۲- هر دو مورد کدام گزینه دربارهٔ ویژگی‌های زبانی شعر سبک هندی نادرست است؟

الف) می‌توان گفت زبان شعر سبک هندی، زبان جدید فارسی است و از مختصات زبان قدیم مخصوصاً سبک خراسانی در آن خبری نیست.

ب) شاعرانی از قبیل صائب هم که در اشعار قدما تبتیح بسیار داشتند، از به کار بردن زبان قدیم پرهیز می‌کردند.

پ) یکی از دلایل حذف ویژگی‌های سبکی زبان قدیم در آثار این دوره، حملات پی در پی بیگانگان به ایران، مخصوصاً نواحی جنوب بود.

ت) بی‌توجهی به زبان، بی‌دقتی در کاربرد جمله‌ها و ترکیب‌ها و ورود واژه‌های عامیانه در شعر این دوره کاملاً مشهود است.

ث) در این دوره دایرهٔ واژگان شعر محدود شد.

- ۱) الف، ب      ۲) الف، ت      ۳) پ، ث      ۴) ب، پ

۱۰۳- نام نویسندگان کتاب‌های «عالم‌آرای عباسی، عین‌الحیات، محبوب‌القلوب، احسن‌التواریخ» به‌ترتیب در کدام گزینه آمده است؟

۱) اسکندربیک ترکمان، میرزا برخوردار فراهی، قاضی نورالله شوشتری، وحید قزوینی

۲) اسکندربیک ترکمان، علی بن حسین واعظ کاشفی، میرزا برخوردار فراهی، حسن بیگ روملو

۳) شیخ بهایی، قاضی نورالله شوشتری، وحید قزوینی، حسن بیگ روملو

۴) شیخ بهایی، علی بن حسین واعظ کاشفی، میرزا برخوردار فراهی، قاضی نورالله شوشتری

۱۰۴- هر سه مورد کدام گزینه ویژگی‌های نثر دورهٔ هندی را دربردارند؟

الف) دقت در ذکر تاریخ و حوادث تاریخی

ب) کاربرد وجه وصفی

پ) متن‌های ادبی ساده است و با تکلف همراه نیست.

ت) کاربرد افعال با پیشوندهای متعدّد

ث) مطابقت صفت و موصوف به تقلید از عربی

ج) رواج کاربرد شعرهای قوی در متن کتاب‌های نثر

- ۱) الف، ب، ج      ۲) ب، ت، ث      ۳) الف، پ، ت      ۴) پ، ج، ث

۱۰۵- در کدام گزینه به ویژگی تاریخ ادبیات قرن یازدهم و شاعران این دوره درست، اشاره نشده است؟

۱) در عصر صفوی بها ندادن به شعر ستایشی در ایران، موجب شد که شاعران مدیحه‌سرا برای امرار معاش یا ثروت‌اندوزی راهی دیار هند شوند.

۲) از ویژگی‌های عمدهٔ شعر بیدل، مضمون‌های پیچیده و استعاره‌های رنگین، خیال‌انگیز و سرشار از ابهام و تخیل‌های رمزآمیز شاعرانه است.

۳) کلیم کاشانی با به‌کار بردن مضمون‌های ابداعی فراوان «خلاق‌المعانی ثانی» لقب گرفت. وی معروف‌ترین شاعر سبک هندی و از پرکارترین شاعران فارسی زبان است.

۴) رفاه اقتصادی مردم در دورهٔ صفوی و آبادانی شهرهای ایران و رونق تجارت و کسب و کار، این امکان را برای همهٔ مردم فراهم آورده بود که هرکس به اندازهٔ توان خود به امور فرهنگی از جمله ادبیات بپردازد.

**پیام مشاوره‌ای:** استفاده از فلش کارت برای به‌خاطر سپردن اتفاقات مهم تاریخی و ادبی بسیار کارگشا است.

۱۰۶- ابیات همهٔ گزینه‌ها به‌جز ... با وجود یکی از آرایه‌های پرکاربرد سبک هندی، مربوط به این سبک هستند

۱) تیغش از بسیاری فتح و ظفر گشته است خم / شاخ، خم پیدا کند چون میوه باشد بی‌شمار

۲) سرو را دانی چرا آزاد می‌گویند خلق / زانکه دامان تعلق زین چمن برچیده است

۳) به سرسری سر زلفش کجا به دست آید / چو سر ز دست برون شد چه جای دستار است

۴) بلبلانی که نظر بر رخ گل وا کردند / چه شناسند قماش سخن رنگین را

۱۰۷- مفاهیم کنایی «شرمندگی، رها کردن، متوسل شدن، رونق داشتن» به ترتیب از کدام ابیات دریافت می‌شود؟

الف) از جفا دل برگرفتن نیست آسان ورنه من / مهربان می‌ساختم نامهربان خویش را

ب) بزم عالم ز دل خون شده ما گرم است / مجلس عیش به یک شیشه صهبای (شراب) گرم است

ج) به دستی دامن جانان گرفتم / به دیگر دست، نبض جان گرفتم

د) سیاه در دو جهان باد روی موی سفید / که همچو صبح، گران سنگ ساخت خواب مرا

۱) د، ب، ج، الف      ۲) الف، د، ج، ب      ۳) الف، د، ب، ج      ۴) د، الف، ج، ب

۱۰۸- در کدام گزینه «استعاره آشکار» بیشتر به کار رفته است؟

۱) چو عاشق می‌شدم گفتم که بردم گوهر مقصود / ندانستم که این دریا چه موج خون‌فشان دارد

۲) چه آسان می‌نمود اول غم دریا به بوی سود / غلط کردم که این طوفان به صد گوهر نمی‌آرزد

۳) ایمنی جستم ز ویرانی ندانستم که چرخ / گنج خواهد خواست جای باج از این ملک خراب

۴) می‌رسانم شبنم خود را به خورشید بلند / تا به چند از لاله دندان بر جگر باشد مرا

۱۰۹- آرایه‌های نوشته شده در مقابل همه ابیات به جز بیت ... «تماماً» درست است.

۱) دود اگر بالا نشیند، کسر شأن شعله نیست / جای چشم ابرو نگیرد گر چه او بالاتر است (تشخیص - تناسب)

۲) از در درآمدی و من از خود به در شدم / گویی کزین جهان به جهان دگر شدم (کنایه - واج‌آرایی)

۳) غلام نرگس مست تو تاجدارانند / خراب باده لعل تو هوشیارانند (استعاره - تشبیه)

۴) ای ماه دل‌افروز بگردان قدح می / چون ماه فلک دم مزین از دور پیایی (تلمیح - کنایه)

۱۱۰- در کدام بیت «اضافه استعاری» بیشتری به چشم می‌خورد؟

۱) یک سر به پای همت از این دامگاه دیو / چون مرغ بر پرید و مگر بر قمر کنید

۲) ما می‌زنیم از جهل هر دم به دامنی دست / هر چند روزی ما در دست آسمان است

۳) دیده عقل مست تو، چرخه چرخ پست تو / گوش طرب به دست تو، بی تو به سر نمی‌شود

۴) چشم دل باز کن که جان بینی / آن چه نادیدنی است آن بینی

۱۱۱- استعاره آشکار در کدام بیت می‌تواند «مشبه» / «استعاره پنهان» در همان بیت باشد؟

۱) باد صبا دروغ‌زن است و تو راست‌گوی / آن‌جا به رغم باد صبا می‌فرستمت

۲) دل بیمار شد از دست، رفیقان مددی! / تا طیبیش به سر آریم و دوایی بکنیم

۳) نرگس مست نوازشگر مردم‌دارش / خون عاشق به قدح گر بخورد نوشش باد

۴) مهمان سراسر است خانه دنیا که اندرو / یک روز، این بیاید و یک روز، آن رود

۱۱۲- ترتیب آرایه‌های «استعاره پنهان، تشبیه، استعاره آشکار و تشخیص» در کدام گزینه دیده می‌شود؟

الف) چو کان نیشکر گشتی ترش‌رو از چه می‌باشی / بُراق عشق رامت شد ز مرگ خر چه غم داری؟

ب) چو سرمست منی ای جان ز درد سر چه غم داری / چو آهوی منی ای جان ز شیر نر چه غم داری؟

پ) گرفتگی باغ و برها را همی‌خور آن شکرها را / اگر بستند درها را ز بند در چه غم داری؟

ت) چو با دل یار غاری تو چراغ چار یاری تو / فقیر ذوالفقاری تو از آن خنجر چه غم داری

۱) پ / الف / ت / ب / الف / ب / پ / ت      ۲) الف / ب / پ / ت      ۳) پ / ت / ب / الف      ۴) ب / الف / پ / ت

۱۱۳- وزن کدام ابیات یکسان است؟

الف) گدا طبع اگر در تموز آب حیوان / به دستت دهد جور سقا نیرزد

ب) شنیدم که نامش خدادوست بود / ملک‌سیرتی، آدمی‌پوست بود

پ) بلغزید دستم از آن زلف مشکین / بدان خاک مشکین به چه درفندام

ت) توانگر خود آن لقمه چون می‌خورد / چو بیند که درویش خون می‌خورد؟

۱) الف / پ      ۲) ت / الف      ۳) ت / پ      ۴) الف / ب

۱۱۴- کدام بیت در وزن همسان دولختی سروده نشده است؟

۱) در آرزوی رویت بر آستان کویت / هر دم هزار فریاد از عاشقان برآید

۲) گاه چو سوسن پی گل شاعر و مداح شدم / گاه چو بلبل به سحر سخره تکرار شدم

۳) بر پای تو سر دارم گر سر خطری دارد / وصل تو به دست آرم گر دسترسی باشد

۴) چون ز نسیم می‌شود زلف بنفشه پرشکن / وه که دلم چو یاد از آن عهدشکن نمی‌کند

۱۱۵- همه ابیات زیر، به جز ... وزن همسان دولختی دارند.

۱) سودای عشق پختن عظم نمی‌پسندد / فرمان عقل بردن عشقم نمی‌گذارد

۲) من مفلسم در کاروان گوهر که خواهی قصد کن / نگذاشت مطرب در برم چندان که بستاند عَسَس

۳) گر بزندم به تیغ در نظرش بی‌دریغ / دیدن او یک نظر صد چو منش خون‌بهاست

۴) گر منزلتی دارم بر خاک درت میروم / باشد که گذر باشد یک روز بر آن خاکت

۱۱۶- تعداد ابیاتی که به ترتیب بر وزن «مفتعلن فاعلن» و «مفتعلن مفاعلن» سروده شده است؛ در کدام گزینه آمده است؟

الف) گر شب هجران مرا تاختن آرد اجل / روز قیامت زخم خیمه به پهلوی دوست

ب) جنگ نمی‌کنم اگر دست به تیغ می‌برد / بلکه به خون مطالبت هم نکتم قیامتش

ج) هوش خردمند را عشق به تاراج برد / من نشنیدم که باز، صید کبوتر شود

د) هر که دلارام دید از دلش آرام رفت / چشم ندارد خلاص هر که درین دام رفت

ه) دست به جان نمی‌رسد تا به تو برفشانمش / بر که توان نهاد دل تا ز تو واستانمش

۱) سه - دو      ۲) دو - سه      ۳) چهار - یک      ۴) یک - چهار

۱۱۷- وزن مقابل کدام بیت نادرست آمده است؟

۱) چون تو خورشیدی نتابیده است در ایوان حُسن / ذره‌ای چون من نرقصیده است در میدان عشق (فاعلاتن فاعلاتن فاعلاتن فاعلن)

۲) به یک پیمانه با ساقی چنان بستیم پیمان را / که تا هستیم بشناسیم از کافر مسلمان را (مفاعیلن مفاعیلن مفاعیلن مفاعیلن)

۳) تو بر این شمع چه گردی چو از آن شهید بخوردی / تو چو پروانه چه سوزی که ز نوری نه ز ناری (فاعلاتن فاعلاتن فاعلاتن فاعلن)

۴) گر جان عاشق دم زند آتش در این عالم زند / وین عالم بی‌اصل را چون ذره‌ها برهم زند (مفتعلن مفتعلن مفتعلن مفتعلن)

۱۱۸- وزن هر دو مصراع کدام گزینه نادرست است؟

الف) به جز آن حيله ندانم که ز عشقت بگریزم: فاعلاتن فاعلاتن فاعلاتن فاعلن

ب) نگارینا اگر با من نداری در دل آزار: مفاعیلن مفاعیلن مفاعیلن مفاعیلن

پ) همه گویند که عمرت به سر آمد: فاعلاتن فاعلاتن فاعلاتن فاعلن

ت) خرد با عشق می‌کوشد که وی را در کمند آرد: مفاعیلن مفاعیلن مفاعیلن مفاعیلن

۱) الف / پ      ۲) ت / الف      ۳) ت / پ      ۴) پ / ب

۱۱۹- تقطیع هجایی کدام بیت درست است؟

۱) با زمانی دیگر انداز ای که پندم می‌دهی: با ز ما نی / دی گ زَن دا / ز ای کِ پِن / دم می‌دهی

۲) خار است و گل در بوستان هرچ او کند نیکوست آن: خا رَس تَ گُل / دَر بُو س تان / هَر چُو کَ نَد / نی کُو س تان

۳) روز و شب از فرقت او پیشه من نوحه‌گری: رو ز شَب از / فُرُق تِ او / پی شِ ی مَن / نوحِ گَ ری

۴) ولیکن فرو مانده بی برگ سخت: وَ لی کَن / فَا رُو مان / دِ بی بَرگ / سَخَت

۱۲۰- مفهوم بیت «با عقل گشتم همسفر یک کوچه راه، از بی کسی / شد ریشه ریشه دامنم از خار استدلال‌ها» با کدام بیت ارتباط دارد؟

۱) خصومت خیزد و آزار و آنگه مردمان گویند / که آن بی‌عقل را بینید چون با باد می‌کوشد

۲) اکنون که دیدی آن سر زنجیر مشک پاش / زنجیر می‌گسل که خرد حلقه بر در است

۳) همه رنجی به سر برم چو به گوی تو بگذرم / همه خشمی فرو خورم چو بینم رضای تو

۴) ترسم از تنهایی احوالم به رسوایی کشد / ترس تنهایی است و نه بیم رسواییم نیست

۱۲۱- یعقوب لیث با حمله به ... حکومت ... را از میان برداشت و روابط ... با خلافت عباسی فراز و نشیب زیادی داشت و یکی از مؤسسان حکومت آل بویه ... با مشاهده وضع نابسامان خلافت، بغداد را تسخیر کرد.

- (۱) بخارا - سامانیان - علویان طبرستان - علی  
(۲) نیشابور - سامانیان - علویان طبرستان - احمد  
(۳) بخارا - طاهریان - زیاریان - علی  
(۴) نیشابور - طاهریان - زیاریان - احمد

۱۲۲- کدام گزینه پاسخ صحیح سؤال‌های زیر می‌باشد؟

- الف) سلطه غزنویان بر خراسان چگونه به سر رسید؟  
ب) طغرل سلجوقی پس از تصرف کدام شهر آن را به‌عنوان مرکز حکومت خود برگزید؟  
ج) در زمان کدام حاکم خوارزمشاهی روابط او با خلافت عباسی به تیرگی گرایید؟  
د) زمین‌داری به شیوه اقطاع در دوره کدام حکومت رایج بود؟  
(۱) الف) در نبرد دندانقان (ب) نیشابور (ج) سلطان محمد (د) آل بویه  
(۲) الف) با حمله سلجوقیان به نیشابور (ب) نیشابور (ج) تکش (د) سلجوقیان  
(۳) الف) در نبرد دندانقان (ب) ری (ج) سلطان محمد (د) آل بویه  
(۴) الف) با حمله سلجوقیان به نیشابور (ب) مرو (ج) تکش (د) سلجوقیان

۱۲۳- در مورد وضعیت کشاورزی و تجارت در عصر مغول - تیموری کدام گزینه نادرست است؟

- (۱) پس از آنکه مغولان جذب اسلام و فرهنگ ایرانی شدند و دیوان‌سالاران ایرانی نقش فعالی در اداره امور حکومت به عهده گرفتند، وضعیت کشاورزی و کشاورزان بهبود یافت.  
(۲) در عصر مغول - تیموری برخلاف اقتصاد شهری و تجاری، اقتصاد کشاورزی وضعیت بهتری داشت.  
(۳) کشورگشایی‌های تیمور و چنگیز باعث شد که سرزمین‌های وسیعی در قاره پهناور آسیا به لحاظ سیاسی یکپارچه و متحد شوند و زمینه توسعه تجارت بین‌المللی فراهم آید.  
(۴) در دوره مغول - تیموری بازاریان و صنعت‌گران در مقایسه با مردم غیرشهری، از زندگی به مراتب بهتری برخوردار بودند.

۱۲۴- کدام گزینه، درباره جدا شدن قندهار و الحاق مجدد آن به خاک ایران در دوره صفوی درست است؟

- (۱) در دوره شاه صفی از ایران جدا شد و شاه عباس دوم آن را به خاک ایران بازگرداند.  
(۲) در دوره سلطان محمد خدابنده از ایران جدا شد و شاه صفی بار دیگر آن را به خاک ایران ضمیمه کرد.  
(۳) در دوره شاه صفی، ایران تسلط خود را بر قندهار از دست داد و شاه سلیمان موفق شد آن را به قلمرو ایران بازگرداند.  
(۴) در دوره کوتاه سلطنت اسماعیل دوم از تسلط ایران خارج شد و محمد خدابنده آن را به قلمرو ایران ملحق کرد.

۱۲۵- به ترتیب هر یک از موارد زیر مربوط به زمان کدام یک از پادشاهان صفوی است؟

- الف) در زمان زمامداری او اختلاف و درگیری میان مقام‌های کشوری و لشکری افزایش یافت.  
ب) وی دستور قتل سردار باکفایتی مانند امام‌قلی خان، حاکم فارس را داد.

پ) وی از یکان را که به خراسان یورش آورده بودند شکست داد و سرکرده آنها شیبک‌خان را کشت.

- (۱) شاه سلیمان - شاه صفی - شاه عباس اول  
(۲) شاه سلیمان - شاه عباس دوم - شاه اسماعیل  
(۳) شاه سلطان حسین - شاه صفی - شاه اسماعیل  
(۴) شاه سلطان حسین - شاه عباس دوم - شاه عباس اول

۱۲۶- هنر نگارگری در چه زمانی به اوج خود رسید و مهم‌ترین نوآوری آقارضا عباسی چه بود؟

- (۱) شاه عباس اول - فعالیت روزمره مردم را به تصویر می‌کشید.  
(۲) شاه عباس اول - مکتب اصفهان را بنیان‌گذاری کرد.  
(۳) شاه تهماسب - مکتب اصفهان را بنیان‌گذاری کرد.  
(۴) شاه تهماسب - فعالیت روزمره مردم را به تصویر می‌کشید.

۱۲۷- به ترتیب گزینه پاسخ صحیح سؤال‌های زیر کدام است؟

الف) امپراتوری روم شرقی، توسط چه کسانی متلاشی شد؟

ب) پادشاهی فرانک‌ها در زمان چه کسی به اوج قدرت رسید؟

ج) چه کسی نهاد اداری دوران امپراتوری روم موسوم به کومیس یا کنت را احیا کرد؟

د) کدام حادثه موجب شد که امپراتور روم شرقی از پاپ علیه مسلمانان درخواست کمک کند؟

۱) الف) ایوبی‌ها ب) ژرمن‌ها ج) شارلمانی د) شکست در جنگ ملازگرد

۲) الف) سلجوقیان ب) گل ج) لویی شانزدهم د) شکست در نبرد دندانتان

۳) الف) عثمانی‌ها ب) شارلمانی ج) شارلمانی د) شکست در جنگ ملازگرد

۴) الف) ایوبی‌ها ب) شارلمانی ج) شارلمانی د) شکست در نبرد دندانتان

۱۲۸- مرکز داد و ستد کالاهای قیمتی فلزی و چرمی در دوره رنسانس کدام شهر بود و بورژواها چه کسی بودند و مدارس عالی و دانشگاه‌های

تازه تأسیس در کدام سرزمین در استفاده از آثار و نوشته‌های دانشمندان مسلمان پیشگام بودند؟

۱) ونیز - افراد و خاندان‌های حاکم بر شهرهای ایتالیایی - فرانسه

۲) فلورانس - شهرنشینان ثروتمند - ایتالیا

۳) ونیز - شهرنشینان ثروتمند - ایتالیا

۴) فلورانس - افراد و خاندان‌های حاکم بر شهرهای ایتالیایی - فرانسه

۱۲۹- مهم‌ترین نتیجه درگیری‌های پاپ و پادشاهان در اواخر قرون وسطاء چه بود؟

۱) گسترش شهرها و رشد تجارت و هم چنین شکل گرفتن مشاغل و حرفه‌های گوناگون

۲) سربرآوردن گروه جدیدی از شهرنشینان ثروتمند شامل بازرگانان، بانکداران و صاحبان صنایع

۳) نشر تفکر و فرهنگ جدید توسط دانشمندان و متفکران

۴) به وجود آمدن استقلال و آزادی عمل بیشتر برای دولت شهرهای ایتالیایی

۱۳۰- صحیح یا غلط بودن عبارت‌های زیر در کدام گزینه به ترتیب آمده است؟

الف) در اواسط قرن هفدهم نیکلاس کوپرنیک در رساله گردش اجرام سماوی، نظریه چرخش زمین به دور خورشید را مطرح کرد.

ب) در نیمه دوم سده ۱۵ م، دریانوردان پرتغالی در سواحل شرقی قاره آفریقا در اقیانوس اطلس مشغول کشف سرزمین‌های جدید شدند.

پ) مارتین لوتر در ۱۵۱۷ م، فهرستی از نظریات خود را در ۹۵ اصل تدوین کرد و بر در کلیسای ویتنبرگ آویخت.

ت) نهضت پروتستان، وحدت کلیسای کاتولیک را از میان برد و باعث بروز سلسله جنگ‌های مذهبی میان پروتستان‌ها و کاتولیک‌ها شد.

۱) غ - غ - ص ۲) غ - غ - ص ۳) ص - غ - ص ۴) ص - ص - غ

۱۳۱- فعالیتهای نوع ... شامل فعالیت‌هایی است که طی آنها منابع و مواد اولیه در کارخانه‌ها تغییر شکل می‌یابند و به کالا تبدیل می‌شود. (..)

۱) دوم - صنعت ۲) سوم - خدمات ۳) چهارم - ICT ۴) سوم - صنعت



۱۳۲- کدام یک از گزینه‌های زیر در مورد پلاتیشن‌ها نادرست است؟

- ۱) زمین‌های وسیع کشاورزی که به تولید یک محصول خاص اختصاص دارد.
- ۲) در کشورهای مجاور استوا در قاره‌های آسیا، آمریکای جنوبی و آفریقا قرار دارند.
- ۳) مزارع تجاری وسیع تک‌محصولی در جنوب ایالات متحده احداث شده‌اند.
- ۴) فرسایش و ضعیف شدن خاک از نتایج استفاده مداوم از آفت‌کش‌های شیمیایی در این مزارع است.

۱۳۳- کدام گزینه پاسخ درست سؤال‌های زیر است؟

الف) کدام مورد ویژگی کشورهای پیرامون است؟

ب) کدام مورد جزء کشورهای نیمه پیرامونی نیست؟

ج) کدام گزینه، جزء کشورهای مرکز به‌شمار می‌رود؟

- ۱) الف) عمدتاً تولیدکننده و صادرکننده مواد اولیه و خام‌اند. ب) آلمان - بنگلادش ج) ژاپن - استرالیا
- ۲) الف) ساختار اقتصادی و اجتماعی آنها دچار تغییرات و تحولات صنعتی و فناوریانه شده است. ب) کره جنوبی - سنگاپور ج) آمریکا شمالی - روسیه
- ۳) الف) از نظر قدرت اقتصادی به کشورهای مرکز نرسیده‌اند. ب) مالزی - اندونزی ج) ژاپن - کانادا
- ۴) الف) عمدتاً تولیدکننده و صادرکننده کالاهای نیمه صنعتی هستند. ب) ایران - عراق ج) چین - ژاپن

۱۳۴- کدام گزینه پاسخ درست سؤالات زیر می‌باشد؟

الف) از میان روش‌های مختلف حمل و نقل کدام یک از جایگاه ممتاز و ویژه‌ای برخوردار است؟

ب) کشورهای پیرامون در کدام قاره دیده می‌شوند؟

ج) سه شاخص توسعه انسانی، کدام است؟

- ۱) الف) حمل و نقل ریلی ب) اقیانوسیه، آفریقا، آسیا ج) تعداد جمعیت، سواد و آموزش، درآمد و رفاه
  - ۲) الف) حمل و نقل دریایی ب) آسیا، آفریقا، آمریکای لاتین ج) درآمد و رفاه، سواد و آموزش، امید به زندگی
  - ۳) الف) حمل و نقل دریایی ب) آسیا، آمریکای لاتین، اقیانوسیه ج) تعداد جمعیت، امید به زندگی، سواد و آموزش
  - ۴) الف) حمل و نقل زمینی ب) آسیا، آفریقا، آمریکای لاتین ج) درآمد و رفاه، سواد و آموزش، امید به زندگی
- ۱۳۵- به ترتیب «اتحادیه اروپا»، «بندر هنگ کنگ» و «کشور ایران» جزء کدام یک از انواع نواحی سیاسی محسوب می‌شوند؟

۱) ناحیه سیاسی ویژه - ناحیه سیاسی فراملی - ناحیه سیاسی فراملی

۲) ناحیه سیاسی ویژه - ناحیه سیاسی فراملی - ناحیه سیاسی فراملی

۳) ناحیه سیاسی فراملی - ناحیه سیاسی ویژه - ناحیه سیاسی ملی

۴) ناحیه سیاسی منطقه‌ای - ناحیه سیاسی فراملی - ناحیه سیاسی ملی

۱۳۶- پاسخ پرسش‌های زیر در کدام گزینه به ترتیب آمده است؟

الف) در گذشته کدام کشورهای استعماری برای دستیابی به منطقه خلیج فارس با یکدیگر به رقابت می‌پرداختند؟

ب) شبه جزیره کریمه در کجا واقع شده است؟

پ) تونل مانس کدام کشور اروپایی را که از قاره اروپا جامانده بود، به آن قاره متصل کرده است؟

- ۱) آمریکا و فرانسه - شمال اوکراین - انگلستان
- ۲) روسیه و انگلستان - جنوب اوکراین - انگلستان
- ۳) آمریکا و فرانسه - جنوب دریای سیاه - فرانسه
- ۴) روسیه و انگلستان - شمال دریای سیاه - فرانسه

۱۳۷- کدام پایتخت قدمت زیادی دارد و پایتخت برزیل از کدام شهر به برازیلیا منتقل شد و حفظ منابع طبیعی و بهره‌برداری از آنها از وظایف

عمده کدام بخش از مدیریت کشور است و جمهوری آذربایجان از نظر مدیریت فضای جغرافیایی کشور جزء کدام گروه است؟

- (۱) لندن - سائوپائولو - اداره سازه انسانی - تک ساخت
- (۲) پاریس - ریودوژانیرو - اداره امور سرزمین - ناحیه‌ای و ترکیبی
- (۳) پاریس - سائوپائولو - اداره امور سرزمین - تک ساخت
- (۴) لندن - ریودوژانیرو - اداره سازه انسانی - ناحیه‌ای و ترکیبی

۱۳۸- هر یک از ویژگی‌های زیر به ترتیب درباره کدام قسمت از دریا درست است؟

(الف) بخش‌هایی از دریا که در مالکیت هیچ کشوری قرار ندارد و کشتی‌رانی و ماهیگیری و ایجاد تأسیسات در آن به شرط مخل نبودن دریانوردی بین‌المللی آزاد است.

(ب) پایین‌ترین حد جزر در دریاست.

(پ) آب‌های پشت خط مبنا (به طرف ساحل) را می‌گویند.

(ت) از خط مبنا به سمت دریا تا حدود ۱۲ مایل دریایی را می‌گویند.

- (۱) آب‌های داخلی - ساحل - آب‌های آزاد - فلات قاره
- (۲) آب‌های آزاد - خط مبنا - آب‌های داخلی - دریای سرزمینی
- (۳) آب‌های داخلی - خط مبنا - آب‌های آزاد - دریای سرزمینی
- (۴) آب‌های آزاد - ساحل - آب‌های داخلی - فلات قاره

۱۳۹- هر یک از الگوهای مدیریت سیاسی فضای زیر مربوط به کدام نوع نظام سیاسی می‌باشد؟ (به ترتیب)

(الف) در این نوع نظام اختیارات محلی محدود و نظام قانون‌گذاری و سیاست‌گذاری متمرکز است.

(ب) در این نوع نظام سیاسی، حکومت مرکزی نقش هماهنگ‌کننده و ارتباط‌دهنده ایالت‌ها را برعهده دارد.

(پ) نظام سیاسی کشورهای عراق و انگلستان از این نوع است.

- (۱) نظام سیاسی ناحیه‌ای و ترکیبی - نظام سیاسی فدرال - نظام سیاسی تک ساخت
- (۲) نظام سیاسی تک ساخت - نظام سیاسی یکپارچه - نظام سیاسی فدرال
- (۳) نظام سیاسی تک ساخت - نظام سیاسی فدرال - نظام سیاسی ناحیه‌ای و ترکیبی
- (۴) نظام سیاسی فدرال - نظام سیاسی فدرال - نظام سیاسی ناحیه‌ای و ترکیبی

۱۴۰- کدام گزینه پاسخ صحیح سؤال‌های زیر است؟

(الف) مرز کره شمالی و کره جنوبی طبیعی است یا غیرطبیعی؟

(ب) از نظر پیدایش و شکل‌گیری مرز این دو کشور جزء کدام دسته از مرزها می‌باشد؟

(پ) مرز این دو کشور بر روی نصف‌النهار تعیین شده یا مدار؟

(ت) مرز این دو کشور بر روی چند درجه ترسیم شده است؟

- (۱) غیرطبیعی - تحمیلی - مدار - ۲۸ درجه
- (۲) طبیعی - تطبیقی - نصف‌النهار - ۴۹ درجه
- (۳) غیرطبیعی - تطبیقی - مدار - ۴۹ درجه
- (۴) طبیعی - تحمیلی - نصف‌النهار - ۳۸ درجه

۱۴۱- کدام یک از عبارتهای زیر در خصوص جهان دوقطبی و مسائل مربوط به آن صحیح بیان نشده است؟

(الف) لیبرالیسم اولیه بیشتر رویکردی فردی و اقتصادی داشت و به حمایت و دستگیری از فقرا قائل نبود.

(ب) از نظر مالتوس جمعیت‌شناس انگلیسی، کسانی که در فقر متولد می‌شوند، حق حیات ندارند و بر سر سفره گسترده طبیعت جایی برای آن‌ها وجود ندارد.

(ج) تأکید بر لیبرالیسم اولیه سبب مطرح شدن مفاهیم آزادی مثبت و منفی در نظریه اندیشمندان علوم اجتماعی و سیاسی شد.

(د) باز شدن راه استثمار برای صاحبان ثروت و نادیده گرفته شدن عدالت، منجر به شکل گرفتن چالش فقر و غنا در کشورهای غربی شد.

- (الف، ج) ب، د
- (ب) ج
- (د) ب
- (ج) ب

۱۴۲- به ترتیب پاسخ پرسش‌های زیر در کدام گزینه آمده است؟

الف) منظور از جهان دوم چه کشورهایی است؟

ب) اصطلاح مرکز و پیرامون را چه کسانی به کار می‌گیرند؟

پ) فعال شدن تقابل شمال و جنوب چه پیامدی را به دنبال دارد؟

۱) کشورهای سرمایه‌داری بلوک غرب است - کسانی که با سرمایه‌گذاری‌های مشترک، انتقال ثروت از کشورهای پیرامون به کشورهای مرکز را آسان می‌کنند - فعال شدن بسیاری از چالش‌های درونی کشورهای غربی

۲) کشورهایی که در کانون بلوک شرق قرار داشتند - کسانی که با سرمایه‌گذاری‌های مشترک، انتقال ثروت از کشورهای پیرامون به کشورهای مرکز را آسان می‌کنند - خودباختگی فرهنگی کشورهای فقیر

۳) کشورهای سرمایه‌داری بلوک غرب است - کسانی که معتقدند کشورهای پیرامونی به سبب عملکرد کشورهای مرکزی، ضعیف و فقیر شده‌اند - خودباختگی فرهنگی کشورهای فقیر

۴) کشورهایی که در کانون بلوک شرق قرار داشتند - کسانی که معتقدند کشورهای پیرامونی به سبب عملکرد کشورهای مرکزی، ضعیف و فقیر شده‌اند - فعال شدن بسیاری از چالش‌های درونی کشورهای غربی

۱۴۳- امام خمینی به عنوان یک مرجع دینی، مردم و عالمان را از موضع مقاومت منفی به ... بازگرداند و این مسئله با اعتراض به ... و رفتار ... شاه آغاز شد.

۱) روشنگری دینی - انقلاب سفید - استبدادی

۲) فعالیت رقابت‌آمیز - کاپیتولاسیون - استعماری

۳) فعالیت رقابت‌آمیز - انقلاب سفید - استبدادی

۴) روشنگری دینی - کاپیتولاسیون - استعماری

۱۴۴- چند مورد از گزاره‌های زیر در مورد انقلاب اکتبر ۱۹۱۷ م. روسیه صحیح است؟

- رویکرد چپ و کمونیستی داشت.

- با دیگر انقلاب‌های اروپایی تفاوت داشت.

- سکولار بود و درون فرهنگ غرب قرار داشت.

- سازشگران با اسرائیل در این جبهه قرار داشتند.

۱) یک (۲) دو (۳) سه (۴) چهار

۱۴۵- چرا انقلاب اسلامی ایران، نخستین انقلابی است که بعد از انقلاب فرانسه شکل گرفته است؟

۱) چون یک نظام وابسته به بلوک غرب را هدف قرار داده بود.

۲) چون از متن فرهنگ اسلامی برمی‌خاست.

۳) چون به هیچ یک از دو بلوک شرق و غرب وابسته نبود.

۴) چون انقلاب اسلامی ایران افقی جدید برای حل بحران‌های معرفتی و معنوی جهان غرب پدید آورد.

۱۴۶- بیداری اسلامی چه چیزی را وظیفه خودش می‌داند و چرا از افق جهان متجدد به عالم نمی‌نگرد؟

۱) دفاع از محرومان و مستضعفان جهان - تنها آرمان بشری را صلح و بی‌توجهی به عدالت نمی‌داند.

۲) دفاع از محرومان و مستضعفان جهان - تا در چالش‌ها و بحران‌های جهان سکولار گرفتار نشود.

۳) حل مشکلات معنوی و معرفتی بشر - تا در چالش‌ها و بحران‌های جهان سکولار گرفتار نشود.

۴) حل مشکلات معنوی و معرفتی بشر - تنها آرمان بشری را صلح و بی‌توجهی به عدالت نمی‌داند.

۱۴۷- از نظر نسل دوم روشنفکران، مشکلات جهان اسلامی ناشی از چه عاملی است و کدام گروه از فلسطینیان اسلام را پدیده‌ای عربی

می‌دانستند؟

(۱) مشکلاتی که لیبرالیسم غربی به وجود آورده بود - گروه‌های ناسیونالیستی

(۲) مشکلاتی که لیبرالیسم غربی به وجود آورده بود - گروه‌های مارکسیستی

(۳) عقب‌ماندگی تاریخی از جهان غرب - گروه‌های ناسیونالیستی

(۴) عقب‌ماندگی تاریخی از جهان غرب - گروه‌های مارکسیستی

۱۴۸- کدام یک از عبارتهای زیر نا درست می‌باشد؟

(۱) انقلاب اسلامی ایران تأثیراتی فراتر از مرزهای جهان اسلام گذاشت.

(۲) کودتای نوژه یکی از نخستین تلاش‌ها برای مقابله با انقلاب بود.

(۳) مسلمانان انقلاب‌های پیاپی در کشورهای عربی را (بهار عربی) نامیدند.

(۴) انقلاب اسلامی مسئله اسرائیل را مسئله جهان اسلام می‌داند.

۱۴۹- کدام یک از شهرهای کشورمان در جنگ تحمیلی به‌طور فجیعی قربانی جنگ افزارهای شیمیایی غرب شد؟

(۱) دزفول (۲) سردشت (۳) اهواز (۴) پاره

۱۵۰- مهم‌ترین پیامد انقلاب اسلامی ایران در جهان اسلام چیست؟

(۱) عدم اعتماد به غرب (۲) پیشرفت اقتصادی

(۳) اعتلای فرهنگ اصیل اسلامی (۴) سقوط قدرت‌های سیاسی در چهار کشور عربی

۱۵۱- مظهر ناسیونالیسم عربی، کدام دولت و به رهبری چه کسی بود؟

(۱) مصر، انورسادات (۲) لبنان، جمال عبدالناصر

(۳) مصر، جمال عبدالناصر (۴) لبنان، انورسادات

۱۵۲- کدام گزینه به ترتیب مربوط به عبارتهای زیر است؟

الف) شکل‌گیری طبقه جدید در جوامع سوسیالیستی

ب) قرار گرفتن هر دو بلوک شرق و غرب در درون این فرهنگ

ج) نقطه پایان چالش و نزاع بلوک شرق و غرب

(۱) ثروت - سکولار - فروپاشی دیوار برلین (۲) قدرت - سرمایه‌داری - فروپاشی دیوار برلین

(۳) ثروت - سرمایه‌داری - فروپاشی بلوک شرق (۴) قدرت - سکولار - فروپاشی بلوک شرق

۱۵۳- بحران زیست محیطی ابتدا در کدام حوزه قرار داشت و از نظر فرهنگ مدرن «طبیعت» چگونه است؟

- (۱) حوزه روابط انسان‌ها و جوامع با یکدیگر - ماده خام و بی‌جانی که انسان اجازه هرگونه تصرفی را در آن دارد.
- (۲) حوزه رابطه انسان با طبیعت - ماده خام و بی‌جانی که انسان اجازه هرگونه تصرفی را در آن دارد.
- (۳) حوزه روابط انسان‌ها و جوامع با یکدیگر - ماده خام نیست بلکه از ابعاد و نیروهای ماورائی برخوردار است.
- (۴) حوزه رابطه انسان با طبیعت - ماده خام نیست بلکه از ابعاد و نیروهای ماورائی برخوردار است.

۱۵۴- سکولاریسم به ترتیب در چه حوزه‌هایی ظاهر شد و افول سکولاریسم نشانه چیست؟

- (۱) سیاست، علم، اقتصاد و هنر - عدم پاسخ‌گویی فرهنگ غرب به نیازهای مادی و معنوی انسان
- (۲) هنر، اقتصاد، سیاست و علم - بحران معنویت در غرب
- (۳) سیاست، علم، اقتصاد و هنر - بحران معنویت در غرب
- (۴) هنر، اقتصاد، سیاست و علم - عدم پاسخ‌گویی فرهنگ غرب به نیازهای مادی و معنوی انسان

۱۵۵- به ترتیب کدام گزینه پاسخی صحیح در خصوص عبارت‌های زیر است؟

- الف) جنگی که در آن برای نخستین‌بار از سلاح شیمیایی استفاده شد.
- ب) آخرین مرحله درگیری در جهان معاصر از نظر ساموئل هانتینگتون
- پ) علت رونق یافتن اقتصاد وابسته به تسلیحات کشورهای صنعتی پس از جنگ جهانی دوم
- ت) ماهیت جنگ در فرهنگ و جامعه غربی از نظر آگوست کنت

- (۱) جنگ جهانی اول - جنگ تمدن‌ها - جنگ گرم بین مناطق پیرامونی بلوک شرق و غرب - عارضی و تحمیلی
- (۲) جنگ جهانی دوم - جنگ دولت، ملت‌ها - جنگ سرد بین مناطق پیرامونی بلوک شرق و غرب - ذاتی
- (۳) جنگ جهانی اول - جنگ تمدن‌ها - جنگ سرد بین دو بلوک شرق و غرب - عارضی و ذاتی
- (۴) جنگ جهانی دوم - جنگ دولت، ملت‌ها - جنگ گرم بین مناطق پیرامونی بلوک شرق و غرب - ذاتی

۱۵۶- نخستین بحران اقتصادی در سال ۱۸۲۰ م در ... به وجود آمد. آسیب‌های مربوط به فقر و غنا ... و بحران اقتصادی ... است.

Konkur.in

- (۱) فرانسه - تمامی جامعه را دربر می‌گیرد - اغلب دوره‌ای و مقطعی
- (۲) انگلستان - همواره متوجه قشرهای فقیر و ضعیف جامعه است - اغلب دوره‌ای و مقطعی
- (۳) فرانسه - همواره متوجه قشرهای فقیر و ضعیف جامعه است - چالشی همیشگی
- (۴) انگلستان - تمامی جامعه را دربر می‌گیرد - چالشی همیشگی

۱۵۷- مفاهیم شمال و جنوب عمدتاً بعد از ... به کار گرفته شد زیرا برخی اندیشمندان معتقد بودند که چالش اصلی بین ... است و تقابل شمال

و جنوب تقابلی ... است.

- (۱) جنگ جهانی اول - کشورهای غنی و فقیر - منطقه‌ای
- (۲) جنگ جهانی اول - بلوک شرق و غرب - جهانی
- (۳) جنگ جهانی دوم - کشورهای غنی و فقیر - جهانی
- (۴) جنگ جهانی دوم - بلوک شرق و غرب - منطقه‌ای

۱۵۸- کدام گزینه به ترتیب تکمیل کننده جاهای خالی در عبارت‌های زیر است؟

الف) نظریه پردازان لیبرال، ... را ضامن پیشرفت جامعه می‌دانستند.

ب) اندیشه ... به مالکیت خصوصی اعتقاد ندارد.

ج) در جوامع سوسیالیستی به بهانه ... آزادی معنوی و دنیوی افراد از بین رفت.

۱) آزادی فعالیت صاحبان سرمایه - کمونیسم - عدالت اقتصادی      ۲) آزادی فعالیت صاحبان سرمایه - سوسیالیسم - عدالت اقتصادی

۳) آزادی فعالیت دولت در اقتصاد - کمونیسم - عدالت سیاسی      ۴) آزادی فعالیت دولت در اقتصاد - سوسیالیسم - عدالت سیاسی

۱۵۹- حرکت‌های اجتماعی روشنفکران چپ در چارچوب چه اندیشه‌هایی بود و تا چه زمانی این روشنفکران در کشورهای اسلامی جاذبه

داشتند؟

۱) ناسیونالیستی، لیبرالیستی و سوسیالیستی - انقلاب اسلامی ایران

۲) ناسیونالیستی، سوسیالیستی و مارکسیستی - انقلاب اسلامی ایران

۳) ناسیونالیستی، سوسیالیستی و مارکسیستی - پیش از فروپاشی بلوک شرق

۴) ناسیونالیستی، لیبرالیستی و سوسیالیستی - پیش از فروپاشی بلوک شرق

۱۶۰- به ترتیب، هر یک از موارد زیر، نتیجه کدام بحران و چالش است؟

- تأمین رفاه کارگران و اقشار ضعیف جوامع غربی

- به سخره گرفتن فیلسوفان مدافع نوانخانه‌ها توسط دیکتور

- جنبش وال استریت

۱) فقر و غنا - سیاسی - معرفتی      ۲) شمال و جنوب - معرفتی - سیاسی

۳) استعمارگر و استعمارزده - اقتصادی - هویتی      ۴) مرکز پیرامون - فقر و غنا - اقتصادی

۱۶۱- کدام گزینه، درباره شناخت تجربی صحیح است؟

۱) حواس پنج‌گانه برای رسیدن به آن کفایت می‌کند.

۲) استوار شدن آن تنها منوط به چند قاعده عقلی مهم است.

۳) شناخت تمایزها و تفاوت‌های اشیا این امکان را به انسان می‌دهد، به شناخت تجربی برسد.

۴) قانون علیت که یک قاعده عقلی است، پایه و اساس هر تجربه‌ای است.

۱۶۲- در کدام گزینه، درست یا غلط بودن عبارات زیر، به درستی مشخص شده است؟

الف) وجه تسمیه شناخت شهودی این است که عارف حقیقت را با چشم خود می بیند.

ب) در خلال معرفت شهودی این امکان وجود دارد که عالم آخرت در دنیا توسط سالک مشاهده شود.

ج) معرفت وحیانی که به واسطه پیامبران دریافت می شود، نمونه ای از شهود قلبی است که بی واسطه به قلب می رسد.

د) سیر و سلوک، عبادت خالصانه و تهذیب نفس، برای حلول ناگهانی معرفت شهودی به قلب آدمی الزامی است.

۱) غ - ص - ص - غ      ۲) غ - ص - غ - ص      ۳) ص - ص - غ - غ      ۴) ص - غ - ص - غ

۱۶۳- کدام یک از گزینه های زیر، به دوره سوم تاریخ فلسفه اشاره دارد؟

۱) ظهور فیلسوفانی مانند فارابی      ۲) آغاز دوره از رنسانس

۳) دوره قرون وسطی      ۴) شامل فیلسوفان پیش از سقراط

۱۶۴- کدام گزینه در مورد افلاطون و ارسطو نادرست است؟

۱) شناخت وحیانی را معتبر می دانستند.      ۲) هم حس و هم عقل را معتبر می دانستند.

۳) نیم نگاهی به شهود داشتند و آن را وارد فلسفه می کردند.      ۴) از نظرشان وحی به پیامبران اختصاص داشت.

۱۶۵- نام دیگر پوزیتیویسم چیست و چه کسی این اصطلاح را برای بار اول به کار برد؟

۱) اثبات گرایی - کنت      ۲) اثبات گرایی - کانت

۳) تجربه گرایی - کنت      ۴) تجربه گرایی - کانت

۱۶۶- به ترتیب، هر یک از گزاره های زیر، مربوط به عقاید کدام فیلسوفان می شود؟

الف) بدن ماشینی پیچیده است که به طور خود کار فعالیت می کند.

ب) انسان یک موجود اخلاقی و دارای اراده آزاد است.

ج) انسان از طریق تصورات و تصدیقات خود استدلال می کند.

د) نفس، مرکز اندیشه های آدمی است.

۱) کانت - دکارت - افلاطون - دکارت      ۲) بیکن - کانت - ارسطو - دکارت

۳) بیکن - دکارت - افلاطون - کانت      ۴) دکارت - کانت - ارسطو - دکارت

۱۶۷- کدام گزینه درباره حقیقت انسان از نظر حکمت متعالیه درست بیان نشده است؟

(۱) روح ضمیمه به بدن نیست، بلکه نتیجه رشد و تکامل بدن است.

(۲) درباره حقیقت انسان، باید از مفهوم نور استفاده کرد و نه وجود.

(۳) روح انسان می‌تواند به هر درجه‌ای از کمال در جهان مخلوقات برسد.

(۴) استعداد بی‌نهایت انسان به معنای رسیدن حتمی وی به آن کمالات نیست.

۱۶۸- از دیدگاه افلاطون چه انسانی نیک‌بخت است؟

(۱) انسان دارای قوه عقل، شهوت و غضب

(۲) انسان دارای حکمت، خویشتن‌داری، شجاعت و عدالت

(۳) انسان بدون قوه شهوت و غضب

(۴) انسان دارای جریزه، تهور و شرم

۱۶۹- از نظر حکمت متعالیه، ... آخرین درجه تکاملی است که موجودات زنده می‌توانند به آن برسند و ظرفیت آن ...

(۱) روح انسانی - پایان ندارد

(۲) جسم انسانی - پایان ندارد

(۳) روح انسانی - پایان دارد

(۴) جسم انسانی - پایان دارد

۱۷۰- کدام گزینه نادرست است؟

(۱) در دیدگاه فلاسفه مسلمان، بشر به فضیلت‌ها فطرتاً علاقه‌مند است و عقل انسان آن‌ها را زیبا و خوب می‌داند.

(۲) انسان دو دسته تمایلات دارد: تمایلات مربوط به بُعد مادی و تمایلات مربوط به بُعد معنوی

(۳) اگر میان فضیلت‌ها و تمایلات حیوانی انسان تلاقی پیدا شود و تمایلات حیوانی قوی باشد و انسان را به سوی خود بکشاند، رذایل به وجود می‌آید.

(۴) بزرگ‌ترین مشکل رذایل اخلاقی این است که به جسم صدمه می‌زنند و مانع رسیدن آن به کمال می‌شوند.

۱۷۱- به ترتیب، شناخت بهتر موانع احتمالی و راه‌حل‌های بهتر و افزایش احتمال انتخاب راه‌حل بهتر، مربوط به کدام یک از ویژگی‌های حل

Konkur.in

مسئله می‌باشد؟

(۱) مشخص بودن موقعیت فعلی یا مبدأ - محدود بودن توانایی‌ها در حل مسئله

(۲) هدفمندی مسئله - محدود بودن توانایی‌ها در حل مسئله

(۳) هدفمندی مسئله - تحت کنترل بودن مسئله

(۴) مشخص بودن موقعیت فعلی یا مبدأ - تحت کنترل بودن مسئله

۱۷۲- دانش‌آموزی که به این نتیجه برسد پیشرفت نکردن او در درس روان‌شناسی به دلیل تسلط نداشتن او بر پیش‌نیازهای درس بوده است، در

کدام مرحله، از مراحل حل مسئله به سر می‌برد؟

(۱) به‌کارگیری راه‌حل مناسب

(۲) ارزیابی

(۳) بازبینی

(۴) انتخاب راه‌حل‌های جایگزین



۱۷۳- در کدام گزینه، گزاره‌ای کاملاً صحیح پیرامون روش‌های حل مسئله بیان شده است؟

- (۱) به دلیل محدودیت زمانی روش‌های اکتشافی، افراد به روش‌های تحلیلی تمایل بیشتری دارند.
- (۲) روش‌های اکتشافی در اعتبار راه‌حل با تزلزل همراه است.
- (۳) در روش‌های تحلیلی حل مسئله، قواعد مشخصی برای تبعیت وجود ندارد.
- (۴) روش‌هایی هم‌چون بارش مغزی و خردکردن به پردازش عمیق اطلاعات نیازمندند.

۱۷۴- مرحله دوم روش بارش مغزی کدام یک از گزینه‌های زیر است؟

- (۱) ارائه راه‌حل‌های مختلف
- (۲) ارائه معیارهای داوری
- (۳) ارائه بهترین راه‌حل
- (۴) تعریف مسئله

۱۷۵- چه تعداد از عبارتهای زیر نادرست است؟

- الف) در تصمیم‌گیری‌هایی که بعد گروهی دارد هر فردی متناسب با ویژگی‌های خودش تصمیم می‌گیرد.
- ب) انتخاب همسر آینده یک تصمیم‌گیری معمولی پیچیده است.

پ) در مواقعی که تصمیم‌گیری با خطر همراه است، اطمینان کافی به نتایج تصمیم‌گیری وجود ندارد.

ت) در حل مسئله ممکن است راه‌های مختلفی وجود داشته باشد ولی فقط یک راه است که ما را به حل مسئله می‌رساند.

- (۱) یک
- (۲) سه
- (۳) دو
- (۴) چهار

۱۷۶- کدام نوع سبک تصمیم‌گیری بلافاصله با پشیمانی همراه است و در کدام سبک، ملاک تصمیم‌گیری هیجانات زودگذر است؟

- (۱) اجتنابی - وابسته
- (۲) تکانشی - وابسته
- (۳) اجتنابی - احساسی
- (۴) تکانشی - احساسی

۱۷۷- به ترتیب هر یک از مثال‌های زیر به کدام یک از انواع موانع تصمیم‌گیری اشاره دارد؟

الف) آقای مرتضوی با وجود شواهد بسیار مبنی بر عدم سالم بودن خانواده نامزد خود و سوءاخلاق وی، هم‌چنان به خوبی بی‌حد او و خانواده‌اش معتقد است.

ب) محمد که در مسابقه اخیر مدال طلای قهرمانی کاراته را گرفته است، دیگر برای مسابقه پیش‌رو تمرین نمی‌کند و معتقد است که بی‌شک این مسابقه را هم خواهد برد.

- (۱) سوگیری تأیید - کنترل نکردن هیجانات
- (۲) اعتماد افراطی - سوگیری تأیید

- (۳) سوگیری تأیید - اعتماد افراطی
- (۴) اعتماد افراطی - کوچک شمردن خود

۱۷۸- کدام یک از تعارضات زیر از نوع گرایش - اجتناب است؟

- (۱) علی دوست دارد که هر روز قست فود بخورد اما از طرفی می‌خواهد همیشه تناسب اندام داشته باشد.
- (۲) حسین علاقه دارد که بازی فوتبالی را که آخر شب پخش می‌شود تماشا کند، اما فردا باید به سر کار برود و مجبور است زود از خواب بیدار شود.
- (۳) کامبیز از جمله دانشجویانی است که تصمیم دارد در طول ترم درس‌هایش را مطالعه کند اما نمی‌تواند فضای مجازی و سایر تفریحاتش را کنار بگذارد.
- (۴) یک سرباز چتر باز می‌خواهد از هواپیما پایین بیفتد و می‌ترسد که جانش را در خطر بیندازد و از طرفی هم ترس از دست دادن آبرویش را دارد.

۱۷۹- به مجموعه عوامل ... که باعث به حرکت در آوردن ... و ... می‌شود، ... می‌گویند.

- (۱) زیستی، رفتار، شناخت، نگرش
- (۲) روانی، عمل، رفتار، انگیزش
- (۳) طبیعی، رفتار، شناخت، انگیزش
- (۴) فرازیستی، شناخت، رفتار، نگرش

۱۸۰- به ترتیب عبارات زیر مربوط به کدام یک از مفاهیم می‌باشند؟

«داستان فالکون‌ها؛ ما بر حقیق و پیروزیه، نیک وی آچیچ»

- (۱) باورها، اراده
- (۲) باورها، باورها، باورها
- (۳) هدفمندی، باورها، اراده
- (۴) باورها، هدفمندی، باورها

۱۸۱- کدام یک از گزینه‌های زیر در مورد هدفمندی نادرست است؟

- (۱) علاوه بر ایجاد توانمندی، باعث انسجام در رفتار هم می‌شود.
- (۲) انتخاب اهداف کوچک و بی‌ارزش انگیزه تلاش و عمل را ایجاد نمی‌کند.
- (۳) حرکت در مسیر دستیابی به هدف، امید به موفقیت را به همراه می‌آورد.
- (۴) هدف معین، فرد را از بیراهه رفتن و اتلاف منابع انرژی مصون می‌دارد.

۱۸۲- «هر چه موارد مثبت پیرامون یک موضوع بیش‌تر باشد، گرایش فرد به استفاده از آن بیشتر می‌شود» این عبارت مؤید کدام مفهوم است؟

- (۱) قاعده‌مندی نظام شناختی
- (۲) تأثیرات ارزیابی بر نگرش
- (۳) ناهماهنگی شناختی
- (۴) ادراک کنترل

۱۸۳- در صورت عدم هماهنگی ادراک کنترل و کارایی با شواهد محیطی چه اتفاقی می افتد؟

- (۱) شناخت ما به طور ناقص شکل می گیرد.  
(۲) رفتار درستی از ما سر نمی زند.  
(۳) هیجانات کاذب در ما پدیدار می شود.  
(۴) هیچ رفتاری اتفاق نمی افتد.

۱۸۴- عبارت «علی در امتحانات نهایی خود به خوبی دروس را مطالعه کرده است اما نمرات او در سه امتحان اول بسیار کم شد. او معتقد است

چه خوب درس بخواند و چه درس نخواند، نمره او کم خواهد شد.» به کدام یک از پدیده های زیر اشاره دارد؟

- (۱) ادراک کنترل  
(۲) درماندگی آموخته شده  
(۳) اسناد  
(۴) ادراک کارایی

۱۸۵- در کدام گزینه گزاره کاملاً درستی پیرامون روان شناسی سلامت ذکر شده است؟

- (۱) از یافته های علم روان شناسی سلامت تنها برای درمان بیماری های روحی استفاده می گردد.  
(۲) در سمت چپ پیوستار سلامت روانی افرادی با شیوه زندگی صحیح و در سمت راست آن افرادی با سلامت کم قرار دارند.  
(۳) در روان شناسی سلامت مرگ و زندگی دو مقوله کاملاً متمایز از هم درک شده و دو جنبه جداگانه اند.  
(۴) در روان شناسی سلامت با وجود اهمیت حفظ سلامتی افراد باید سعی در نزدیکی بیشتر به سلامت کامل داشته باشد.

۱۸۶- در کدام گزینه گزاره کاملاً درستی پیرامون سبک زندگی و موارد مرتبط با آن ذکر شده است؟

- (۱) سبک زندگی افراد نشان دهنده الگوهای هیجانی و شناختی آن هاست.  
(۲) اغلب افراد نیاز به رژیم های غذایی خاص سن و جنس خود دارند.  
(۳) رژیم غذایی سالم باید حاوی کربوهیدرات کم و میوه و سبزیجات فراوان باشد.  
(۴) در صورتی که سبک زندگی افراد ناسالم باشد، ایجاد و گسترش بیماری هایی هم چون فشار خون محتمل تر است.

۱۸۷- در فشار روانی ... فرد به دلیل ... احساس ناخوشایندی را تجربه می کند و در نتیجه قادر به دستیابی به هدف نیست.

- (۱) مثبت - ایجاد تغییر در تعادل زندگی  
(۲) مثبت - نوع ارزیابی از مشکل  
(۳) منفی - نوع ارزیابی از مشکل  
(۴) منفی - ایجاد تغییر در تعادل زندگی

۱۸۸- کدام عبارت، نشان‌دهنده تعارض اجتناب - اجتناب است؟

(۱) فردی دوست دارد به پارک برود اما از مبتلا شدن به کرونا می‌ترسد.

(۲) نوجوانی علاقمند به یادگیری موتورسواری است اما نگران آسیب دیدن است.

(۳) ورزشکاری که باید دارای وزن متناسب باشد، اما غذاهای چرب و پرکالری دوست دارد.

(۴) دانش‌آموزی باید یکسری از تکالیف زیاد و دشوار را انجام دهد یا با تنبیه معلم روبه‌رو شود.

۱۸۹- هدف اصلی فرد در مقابله چیست و فرد هنگام روبه‌رو شدن با موقعیت ابتدا چه کاری انجام می‌دهد؟

(۱) تحمل فشار روانی - ارزیابی موقعیت براساس برداشت اولیه خود

(۲) تحمل فشار روانی - فراخوانی روش‌های مقابله‌ای

(۳) حذف عامل فشارآور - ارزیابی موقعیت براساس برداشت اولیه خود

(۴) حذف عامل فشارآور - فراخوانی روش‌های مقابله‌ای

۱۹۰- اگر در یک اردوی دانش‌آموزی، وسط زمستان، در جاده ماشین خراب شود و منتظر نیروهای امدادگر باشیم، کدام روش مقابله‌ای سازگارانه

بهتر می‌تواند برای گذران آن اوقات سخت کمک کند؟

(۲) استفاده از حس شوخ طبعی

(۱) استفاده از مهارت حل مسئله

(۴) فعالیت بدنی و ورزش کردن

(۳) مشورت و راهنمایی گرفتن

سایت کنکور

Konkur.in