



دفترچه شماره ۱

جامع چهارم

دفترچه عمومی

آزمون ۴ تیر - سال ۱۴۰۰

آزمون عمومی  
گروه آزمایشی علوم انسانی

تعداد سؤال: ۱۰۰ مدت پاسخ‌گویی: ۷۵ دقیقه

عنوان مواد امتحانی آزمون عمومی گروه آزمایشی علوم انسانی، تعداد، شماره سؤالات و مدت پاسخ‌گویی

| ردیف | مواد امتحانی         | تعداد سؤال | از شماره | تا شماره | زمان پاسخ‌گویی |
|------|----------------------|------------|----------|----------|----------------|
| ۱    | زبان و ادبیات فارسی  | ۲۵         | ۱        | ۲۵       | ۱۸             |
| ۲    | زبان عربی            | ۲۵         | ۲۶       | ۵۰       | ۲۰             |
| ۳    | فرهنگ و معارف اسلامی | ۲۵         | ۵۱       | ۷۵       | ۱۷             |
| ۴    | زبان انگلیسی         | ۲۵         | ۷۶       | ۱۰۰      | ۲۰             |



۱- معنی همه واژه‌ها در مقابل آن‌ها درست است؛ به جز:

(۱) (خودرو: لجوج)، (تعلیق: پیوست)، (هژیر: نیکو)، (دولت: دارایی)

(۲) (مگسل: رها مکن)، (تکلف: تجمل)، (غارب: میان دو کتف)، (زهی: آفرین)

(۳) (ورطه: هلاکت)، (زه: وتر)، (ویله: رها)، (حاذق: ماهر)

(۴) (معاش: زیست)، (فلق: فجر)، (باره: حصار)، (چاره‌گر: مدبّر)

۲- معنی مقابل چند واژه درست است؟

(خیرخیر: سرسری)، (صباح: جمال)، (شماتت: ملالت)، (حشم: خدمت‌کار)، (غریو: فریاد)، (رشحه: تراوش)، (شرع: خیابان)، (صحن: پهنه)،

(خنیده: آواز)، (کوشک: ساختمانی بلند)

(۴) شش

(۳) پنج

(۲) چهار

(۱) سه

۳- کدام گزینه می‌تواند معنی مناسبی برای تعداد بیشتری از واژه‌های زیر باشد؟

«مطاع، چلمن، استشاره، ارغند، دیلاق»

(۱) دراز و لاغر، رای‌زن، خشمگین، اطاعت‌شده

(۲) فرمانبردار، هالو، قهرآلود، مشورت

(۳) دست و پاچلفتی، اطاعت‌شده، خشمگین، نظرخواهی

(۴) مشورت، زین اسب، دراز و لاغر، بی‌عرضه

۴- کدام عبارت فاقد غلط املائی است؟

(۱) اگر عقوبتی فرماید محق و مصیب باشد که خطایی کرده‌ام و از بیم این مقام و حول این خطاب باز اندیشیده و باز می‌نمایم که ملکه جهان بر جای است.

(۲) آتش در خرمن تمنای او زد. گریه به گوشه‌ای گریخت و خایب و نادم سر بر زانوی تأمل نهاد که این چه تأخیر جاهلانه و احمال کاهلانه بود که من کردم.

(۳) مهتران و بزرگان قصد زیردستان در مذهب سیادت محذور شناسند و تا خصم بزرگوار قدر و کریم نباشد، اظهار قوت و شوکت روا ندارد.

(۴) چون تو حسن عادت رها کردی و دیناری که هر روز موظف بود بازگرفتی استیصال تو خواهم کردن، چه درختی که از ارتفاع او انتفاعی نباشد، بریده بهتر.

۵- در عبارت زیر چند غلط املائی وجود دارد؟

«اگر شاه به فریب صاحب غرضی و تزویر ناقص عرضی که در عهد او جز نقض و در عقل او جز نقص صورت نبندد، دژ یتیم صدف خود را به تعجیل در کام نهنگ عجل نهد، از امضای این عظیمت پشیمان شود.»

(۴) چهار

(۳) سه

(۲) دو

(۱) یک

۶- در کدام گزینه، غلط املائی یافت می‌شود؟

(۱) سخره ترجمانی قلمست

(۲) شمع اگر زان لب خندان به زبان لافی زد

(۳) من آن علم و فراست با پر کاهی نمی‌گیرم

(۴) فانی در عاشقی هر غم که آید شاد باش

۷- انتساب چند اثر به نویسنده یا سراینده آن نادرست است؟

(اسرارنامه: عطار)، (تحفة الاحرار: مجد خوافی)، (فرهاد و شیرین: نظامی)، (ماه نو و مرغان آواره: رابیندرانات تاگور)،

(هم‌صدا با حلق اسماعیل: سید ضیاءالدین شفیع)، (حملة حیدری: باذل مشهدی)، (اخلاق محسنی: عین‌القضات همدانی)،

(لطایف الطوائف: فخرالدین علی صفی)

(۴) پنج

(۳) چهار

(۲) سه

(۱) دو

## ۸- آرایه‌های بیت زیر کدامند؟

- «روی او در زیر زلف تاب‌دار بود آتش‌پاره‌ای بس آبدار»  
 (۱) تناسب، متناقض‌نما، حس‌آمیزی، تضاد  
 (۲) استعاره، تشبیه، حسن تعلیل، جناس  
 (۳) تشبیه، جناس، تناقض، تناسب  
 (۴) ایهام تناسب، پارادوکس، تشبیه، اغراق

## ۹- آرایه‌های ادبی بیت زیر در کدام گزینه همگی درست مشخص شده است؟

- «تداد عشق گریبان به دست کس ما را گرفت این می‌پر زور چون عسس (پاسبان) ما را»  
 (۱) استعاره، اسلوب معادله، تشبیه  
 (۲) واج‌آرایی، اسلوب معادله، کنایه  
 (۳) استعاره، حسن تعلیل، تشخیص  
 (۴) کنایه، ایهام، تشخیص

## ۱۰- در کدام بیت تعداد تشبیه کمتر است؟

- (۱) قدّ و روی و زلف، سرو و ماه و مشک  
 (۲) مه‌ر او آب و کین او آتش  
 (۳) از گل و ابر آسمان و زمین  
 (۴) خرّم بهار خواند عاشق تو را که تو  
 مشک پیچان، ماه تابان، سرو راست  
 خشم او درد و عفو او درمان  
 پر طاووس گشت و پشت پلنگ  
 لاله‌رخ و بنفشه خط و یاسمن تنی

## ۱۱- ترتیب توالی ابیات به لحاظ داشتن آرایه‌های «تناقض، ایهام، تلمیح، استعاره» در کدام گزینه درست آمده است؟

- (الف) داد آگهی ز خاصیت آب زندگی زهری که ریخت عشق تو در انگبین مرا  
 (ب) بیگناهی کم گناهی نیست در دیوان عشق یوسف از دامان پاک خود به زندان می‌شود  
 (ج) بلبلم، لیک چو گل عهد ببندد با زاغ من دگر با چه دلی لب به سخن باز کنم  
 (د) آن که لعلش عین آب زندگانی یافتیم در رهش مردن حیات جاودانی یافتیم  
 (۱) الف، ج، ب، د  
 (۲) الف، د، ج، ب  
 (۳) ب، الف، ج، د  
 (۴) ج، الف، ب، د

## ۱۲- تعداد ترکیب‌های وصفی و اضافی موجود در هر بیت برابر است؛ به‌جز بیت گزینه ...

- (۱) آن کس آگه ز پریشانی احوال من است که چو من بسته آن زلف شکن در شکن است  
 (۲) خوشا کسی که در این خاکدان به غیر در دل دگر امید گشایش به هیچ باب ندارد  
 (۳) دل صد چاک را کردم نثار او ندانستم که بار شانه آن زلف پریشان برنمی‌دارد  
 (۴) در شب تاریک نتوان دزد را دنبال رفت دل گرفتن مشکل است از طره شیرنگ او



۱۳- نقش قافیة ابیات در کدام گزینه به ترتیب، درست مشخص شده است؟

- (الف) صاحب‌دلی چو نیست، چه سود از وجود دل  
(ب) عشق آن چنان گداخت تنم را که بعد مرگ  
(ج) ای باغبان بسوز که در باغ خرمی  
(د) برق جفا به باغ حقیقت گلی نهشت
- آینه گو مباش چو اسکندری نماند  
بر خاک مرقدم کف خاکستری نماند  
زین خشک‌سال حادثه، برگ تری نماند  
کرم ستم به شاخ فضیلت، بری نماند

(۱) نهاد، مضاف‌الیه، صفت، مفعول

(۳) نهاد، صفت، صفت، نهاد

(۲) متمم، صفت، نهاد، نهاد

(۴) متمم، مضاف‌الیه، نهاد، مفعول

۱۴- حذف فعل در کدام گزینه به «قرینه معنوی» است؟

- (۱) سیل از ویرانه من شرمساری می‌برد  
(۲) تو نیز از تکبر کنی هم‌چنان  
(۳) در گردنت صبا چو تنم خاک ره شود  
(۴) دهل زیر گلیم از خلق پنهان
- نیست جز افسوس در کف، خانه‌پرداز مرا  
نمایی، که پیش‌ت تکبرکنان  
در کوی دوست ریزش و در رهگذار دوست  
نشاید کرد و آتش زیر سرپوش

۱۵- هر دو جمله کدام مصراع از الگوی «نهاد + فعل» تشکیل شده است؟

- (۱) خوش بود گر محک تجربه آید به میان  
(۳) شکر ایزد که نه در پرده پندار بماند
- (۲) آن نیست که حافظ را رندی بشد از خاطر  
(۴) دل بر دلدار رفت جان بر جانانه شد

۱۶- با توجه به ابیات زیر، کدام گزینه درست نیست؟

- «درآشاد از درم خندان که در پایت فشانم جان  
مرا خوش دار، چون خود را به فتراک تو برستم
- مدارم بیش از این گریان، بیا، کت آرزومندم  
بیا، کز آرزوی تو دمی صد بار جان کندم»

(۱) بیت دوم از دو جمله غیرساده تشکیل شده است.

(۳) ضمیر پیوسته دوم شخص مفرد، نقش وابسته دارد.

(۲) این دو بیت از نه جمله تشکیل شده است.

(۴) در بیت اول، سه فعل اسنادی به کار رفته است.

۱۷- مفهوم کدام گزینه متفاوت است؟

- (۱) دنیا که برای رهگذر باید داشت  
(۲) دائم گل این بستان شاداب نمی‌ماند  
(۳) بر این ودیعه که بخشدت آسمان کیود  
(۴) خواهی که برنخیزدت از دیده رود خون
- از زود گذشتنش خبر باید داشت  
دریاب ضعیفان را در وقت توانایی  
مبند دل که شبی این ودیعه بریاید  
دل در وفای صحبت رود کسان مبند

۱۸- سروده «چندان تناوری و بلند/ که به هنگام تماشا/ کلاه از سر کودک عقل می‌افتد» با کدام بیت زیر مفهوم یکسانی دارد؟

- (۱) عقل را معرکه عشق کند طفل‌مزاج  
(۲) تا چند دردسر کشم از افسر خرد  
(۳) تا طرف کلاه بر شکستی  
(۴) فکند از سر گردن‌کشان عالم خاک
- کودک ما نشود محو تماشا چه کند؟  
ای بوی گل کجاست جنون کله‌ریای  
قدر کله قمر شکستی  
کلاه عقل تماشای طاق ابرویش

۱۹- ابیات کدام گزینه قرابت معنایی دارند؟

- (الف) چه وجود نقش دیوار و چه آدمی که با او  
(ب) چو انسان را نباشد فضل و احسان  
(ج) اگر آدمی به چشم است و دهان و گوش و بینی  
(د) آدمی نیست مگر کالبدی بی‌جان است
- سخنی ز عشق گویند و در او اثر نباشد  
چه فرق از آدمی تا نقش دیوار  
چه میان نقش دیوار و میان آدمیت  
آن که گوید که مرا میل به دیدار تو نیست

(۲) الف، ب

(۳) د، ب

(۴) د، الف



۲۰- پیام عارفانه عبارت زیر، در کدام گزینه تکرار شده است؟

«مرد باید در میان بازار مشغول تواند بود، چنان که یک لحظه از حق تعالی غایب نشود.»

- (۱) چو روی پرستیدنت با خداست  
(۲) گر طهارت خواهی از غیر خدا بیزار شو  
(۳) هرگز وجود حاضر غایب شنیده‌ای  
(۴) برون ز انجمن و در میان انجمن‌اند

۲۱- بیت زیر، با کدام ابیات، مفهومی مشترک دارد؟

- «ارباب حاجتیم و زبان سؤال نیست  
الف) از نیاز عاشقان بی‌نیاز است این همه  
ب) حاجت به قول نیست که بی ذلت سؤال  
ج) هستی مطلق بود از خودنمایی بی‌نیاز  
د) چه حاجت است گشودن دهن به حرف سؤال
- در حضرت کریم، تمنا چه حاجت است؟  
عاشقان را این همه عجز و نیاز از بهر چیست؟  
حاجات سایلان ز در ما شود روا  
هرچه آید در نظر نابود می‌دانیم ما  
زبان اهل طلب را کریم می‌داند

(۴) ب، د

(۳) الف، ج

(۲) ج، د

(۱) الف، ب

۲۲- کدام گزینه به مفهوم متفاوتی با بیت زیر اشاره دارد؟

- «مستمع صاحب‌سخن را بر سر کار آورد  
(۱) قطره باران گهر می‌گردد از گوش صدف  
(۲) مستمع چون یافت همچون مصطفی  
(۳) مرده ز گور برجهد، آید و مستمع شود  
(۴) از تأمل مستمع سازد سخن را خوش‌عنان
- غنچه خاموش بلبل را به گفتار آورد  
از سخن فهمن سخنور چون سخن دارد دریغ؟  
هر سر مویش زبانی شد جدا  
گر بت من ز مرده‌ای یاد کند حکایتی  
تیر را بخشد پر و بال از نشان استادگی

۲۳- همه ابیات به‌جز بیت گزینه ... بیانگر مفهومی مشترک هستند.

- (۱) شکست از گردش گردون به پاکان می‌رسد افزون  
(۲) آه ازین گردون دون کز وی کسی دلشاد نیست  
(۳) ضربت گردون دون آزادگان را خسته کرد  
(۴) نیک مردان جهان را به قضایای امور
- که گندم پاک چون گردید رنج آسیا بیند  
داد کز بیداد او هرگز دلی آزاد نیست  
کو دل آزاده‌ای کز تیغ او مجروح نیست؟  
از جفای فلک دون چه زیان است که نیست

۲۴- مفهوم آمده در برابر کدام بیت، درست است؟

- (۱) خبر از خنده سوفار ندارد پیکان  
(۲) به سعی خود نتوان برد پی به گوهر مقصود  
(۳) از درد بر آینه دل گرد ندارم  
(۴) عشق چون آید، برد هوش دل فرزانه را
- چه اثر در دل غمگین لب خندان دارد (خنده آیین خردمندان است)  
خیال باشد کاین کار بی‌حواله برآید (از تو حرکت از خدا برکت)  
دارم گله از چشم خود از درد ندارم (از ماست که بر ماست)  
دزد دانا می‌کشد اول چراغ خانه را (عاقلان را یک اشارت بس بود)

۲۵- پیام اخلاقی «اثر غم و شادی، پیش مردمان پیدا مکن.» در کدام بیت زیر دیده می‌شود؟

- (۱) مردمان باز برسید ز خسرو که کنون  
(۲) ز غم مباش غمین و مشو ز شادی شاد  
(۳) چو با ایشان بگویی راز خویش  
(۴) چو احمد راز خود با مرتضی گو
- در غم دوست تو را دیده‌گریان چون است  
که شادی و غم گیتی نمی‌کنند دوام  
نهنت مرهمی بر جان ریش  
نه با مر جاهلان ناسزا گو

## ■ ■ عَيْنُ الْأَنْسَبِ لِلْجَوَابِ عَنِ التَّرْجُمَةِ مِنْ أَوْ إِلَى الْعَرَبِيَّةِ (٢٤ - ٣٥)

٢٤- ﴿قُلْ يَا أَيُّهَا الْكَافِرُونَ لَا أَعْبُدُ مَا تَعْبُدُونَ وَلَا أَنْتُمْ عَابِدُونَ مَا أَعْبُدُ﴾:

- (١) بگو ای کافرهای نپرستید آنچه را که من می‌پرستم و شما پرستش کننده نیستید از آنچه که من پرستش می‌کنم!
- (٢) بگو ای کافران نمی‌پرستم آنچه را که شما می‌پرستید و شما پرستش کننده آنچه را که می‌پرستم، نیستید!
- (٣) به کافران بگو عبادت نکنید آنچه را که شایسته عبادت نیست درحالی که عبادت کننده نیستید از آنچه عبادت می‌کنم!
- (٤) بگو ای کافرهای عبادت نمی‌کنم چیزی که شایسته عبادت نمی‌باشد و آنچه شما عبادت نمی‌کنید من عبادت نکردم!

٢٧- «لَا تُعَاقِبِ الشَّائِمَ إِلَّا بِالصَّمْتِ لِأَنَّ مَنْ اجْتَنَبَ الْإِسَاءَةَ أَرْضَى اللَّهُ!»:

- (١) ناسزاگو را فقط با سکوت مجازات مکن، چون هر کسی که از بدی کردن پرهیز کند خدا را راضی می‌کند!
- (٢) دشنام‌دهنده را فقط با خاموشی کیفر ده، زیرا هر که از بی‌ادبی کردن دوری کرد خداوند را خشنود ساخت!
- (٣) مجازات مکن دشنامگو را مگر با سکوت، قطعاً هر کس از بدی کردن پرهیز کند خدا را راضی کرده است!
- (٤) دشنامگو را کیفر ده مگر با خاموشی، چون کسی که از بی‌ادبی کردن دوری می‌کند خداوند را خشنود خواهد ساخت!

٢٨- «رُبَّ إِنْسَانٍ لَهُ نَقْصٌ فِي جِسْمِهِ فَيَعْوِضُ النَّقْصَ بِقُدْرَاتٍ جَسْمِيَّةٍ عَجِيبَةٍ لَا نَجْدَهَا فِي الْأَخْرَيْنِ!»:

- (١) شاید انسانی که در جسم خود نقصی دارد بتواند این نقص را با توانایی جسمی شگفتی که در دیگران یافت نمی‌شود جبران کند!
- (٢) گاهی انسانی که جسمش دارای نقص است نقص خود را با توانایی‌های جسمی عجیبی جبران می‌کند که در دیگران آن را نمی‌یابی!
- (٣) چه بسا انسانی که در جسم خود نقصی دارد و این نقص را با توانایی‌های جسمی عجیبی که در دیگران آن را نمی‌یابیم، جبران می‌کند!
- (٤) چه بسا یک انسان که نقصی در جسمش هست این نقص را با توانایی‌های جسمی شگفتی که در دیگران پیدا نمی‌کنیم می‌تواند جبران کند!

٢٩- «كُنْتُ أَشَاهِدُ مَعَ إِخْوَتِي فِي إِحْدَى الْبَرَامِجِ التَّلْفِزِيُونِيَّةِ الدَّلَافِيْنَ الَّتِي تُحَيِّرُنِي حَرَكَاتُهَا الْجَمَاعِيَّة!»:

- (١) در یک برنامه تلویزیونی همراه برادران خود دلفین‌هایی را می‌دیدم که حرکت گروهی آن‌ها مرا متحیر می‌کرد!
- (٢) در یکی از برنامه‌های تلویزیونی با خواهرانم دلفین‌هایی را تماشا می‌کردیم که حرکت‌های گروهی‌شان ما را متحیر می‌کرد!
- (٣) در یکی از برنامه‌های تلویزیونی همراه خواهران خود دلفین‌هایی را می‌دیدم که حرکات دسته‌جمعی آن‌ها باعث حیرت من می‌شد!

(٤) در یکی از برنامه‌های تلویزیونی با برادرانم دلفین‌هایی را تماشا می‌کردم که حرکات گروهی آن‌ها من را متحیر می‌ساخت!

٣٠- «لَمْ تَكُنْ أَسْرِيَةً قَدْ اسْتَطَاعَتْ أَنْ تَسَاعِدَهُ لِذَلِكَ قَرَّرَ أَلَّا يَعْتَمِدَ عَلَيَّ إِلَّا نَفْسَهُ!»:

- (١) خانواده‌اش نتوانسته بود به او کمک کند بنابراین تصمیم گرفت به هیچ‌کسی جز خودش تکیه نکند!
- (٢) خانواده او نمی‌توانستند به او کمک کنند به همین خاطر تصمیم گرفتند تنها به خودش تکیه کند!
- (٣) خانواده‌اش نزد او نبود تا بتواند به او مساعدت کند بنابراین قرار گذاشت جز خودش به کسی تکیه نکند!
- (٤) خانواده قادر نبود که به او کمک کند به همین خاطر تصمیم گرفت فقط به خودش اعتماد کند!

۳۱- «يا قوم لا تزعموا أنكم أجرام صغيرة خلقت من طينة عبثاً بل انطوى فيكم عالم أكبر لا تبصرونه!»:

- ۱) ای قوم من، فکر نکنید شما جرم‌های کوچکی هستید که از یک تکه گل، بیهوده آفریده شده‌اند، بلکه جهانی بزرگ در شما درهم پیچیده است که آن را نمی‌بینید!
- ۲) ای قوم، گمان نکنید که شما جرم‌های ناچیزی هستید که بی‌هدف از تکه‌های گل آفریده شده‌اید، بلکه درون شما عالمی بزرگتر درهم تنیده‌اند که آن را نمی‌بینید!
- ۳) ای قوم من، خیال نکنید که شما جرم‌هایی کوچکید که بیهوده از یک تکه گل آفریده شده‌اید، بلکه در شما جهانی بزرگتر درهم پیچیده شده است که نمی‌بینیدش!
- ۴) ای قوم، مپندارید که شما جرم‌های کوچک هستید و از یک تکه گل بیهوده آفریده شده‌اید، زیرا در شما جهان بزرگتری درهم تنیده است که آن را ندیده‌اید!

۳۲- «أعجب أنوشروان كلام الفلاح الرائع فأمر جنوده بأن يعطى له ألفي دينار!»:

- ۱) حرف جالب کشاورز انوشیروان را به شگفت آورد، لذا به سربازان خویش دستور داد که به او هزار دینار بدهند!
- ۲) سخن جالب کشاورز انوشیروان را به تعجب واداشت، لذا به سربازانش دستور داد که دو هزار دینار به او داده شود!
- ۳) انوشیروان از سخن جالب کشاورز خیلی تعجب کرد، لذا به سربازان خود امر کرد که به او هزار دینار داده شود!
- ۴) انوشیروان از سخن جالب کشاورز خوشش آمد، لذا به سربازانش امر کرد که به او دو هزار دینار بدهند!

۳۳- عین الصحیح:

- ۱) رَبِّ إِحْمِنِي فِي الشَّدَائِدِ وَأَعْتِي وَتَقَبَّلْ دَعَاءِي! ای پروردگرم از من در سختی‌ها نگهداری کن و مرا یاری کن و دعایم را بپذیر!
- ۲) إِنَّ اللَّهَ نَصَرَّ رَسُولَهُ وَالْمُؤْمِنِينَ بِغَزْوَةِ بَدْرٍ! همانا خداوند پیامبر و مؤمنان را به‌وسیله جنگ بدر یاری کرد!
- ۳) مَارَسْنَا مُمَارَسَةَ الرِّيَاضِيِّينَ لِنَفَورٍ فِي الْمُبَارَاةِ! همراه ورزشکاران تمرین کردیم تا در مسابقه برنده شویم!
- ۴) لَمْ يَغْرِسْ هَذَا الْمُزَارِعُ أَيَّ فَسِيلَةٍ فِي الْحَقْلِ! این کشاورز هیچ نهالی در کشتزار نمی‌کارد!

۳۴- عین الخطأ:

- ۱) في إيران العمارات الأثرية كثيرة فأحساؤها يستغرق زمناً طويلاً! در ایران بناهای تاریخی بسیاری هست که شمردن آن‌ها وقت طولانی می‌گیرد!
- ۲) الإعجاب بالنفس ما يمنع أن تعمر الحكمة في قلب المتكبر! خودشیفتگی آن چیزی است که مانع می‌شود حکمت در قلب شخص مغرور ماندگار شود!
- ۳) إياكم و مجالسة الكذابين فإنهم يُبعدونكم عن الحقيقة فيضرونكم! از هم‌نشینی با افراد بسیار دروغگو بپرهیزید زیرا آنان از حقیقت دورتان ساخته و به شما آسیب می‌زنند!
- ۴) لِمَ تنتظر بما لا تقدر عليه قدرة و هذا يسبب أن لا يُصدّق كلامك! چرا به چیزی وانمود می‌کنی که قطعاً بر آن توانایی نداری و این باعث می‌شود سخنت باور نشود!

٣٥- «دروغم داشت مرا می کشت پس تصمیم گرفتیم که دروغ نگویم!»:

- (١) کذبي کاد يقتلني فعزمت أن لا أكذب!  
 (٢) کان کذبي يقتلني فأريدُ أن لا أكذب!  
 (٣) کذبي قُربَ يقتلي فعزمتُ أن لا أكذب!  
 (٤) کاد کذبي يقتلني فعزمي على أن لن أكذب!

■ ■ ■ إقرأ النَّصَّ التَّالِيَّ ثُمَّ أَجِبْ عَنِ الْأَسْئَلَةِ (٣٦ - ٤٢) بِمَا يُنَاسِبُ النَّصَّ:

للأمطار تأثير كبير على نمو المحاصيل لأنها المصدر الرئيسي للمياه العذبة اللازمة للنبات ولذلك تؤثر كمية المطر على الإنتاج الزراعي. فكمية الأمطار الساقطة وفصل سقوطها ونظام سقوطها تحدد نوع المحصول الذي يمكن زراعته. فالأمطار تسقط على معظم الإقليم الموسمي صيفاً، ولذلك تُزرع المحاصيل الصيفيّة كالرزّ، كما تُزرع المحاصيل الشتويّة في إقليم البحر المتوسط كالقمح اعتماداً على الأمطار الشتويّة.

ليست كمية المطر دليلاً على نجاح الزراعة، من المهم أن تسقط الأمطار في الوقت المناسب وهو فصل النمو الذي يحتاج فيه النبات إلى الماء احتياجاً أكثر. تختلف الاحتياجات المائية للنباتات حسب نوع المحصول. تبعاً لاختلاف المناطق التي تزرع فيها. فكمية ١٠٠ مم مطر قد تكون مناسبة للزراعة في النواحي المعتدلة لكنها غير كافية في المناطق المدارية، وكما تكون الأمطار مفيدة للزراعة فأحياناً تكون ضارة كما يحدث في الفيضانات (سيلابها) المخربة.

٣٦- عيّن الخطأ:

- (١) تتغذى النباتات المختلفة على مياه الأمطار العذبة!  
 (٢) تساقط الأمطار الشتويّة لا ينع المحاصيل الصيفيّة جداً!  
 (٣) قد لا ينمو محصول جيداً و هو في منطقة تُمطر السماء كثيراً!  
 (٤) أكثر النباتات لا تحتاج إلى مياه الأمطار إلا في فصل الإثمار!  
 ٣٧- عيّن غير المناسب حسب النصّ: ... تتضرر المحاصيل الزراعيّة!

سبايت كنكور  
Konkur.in

- (١) إن تُمطر السماء أكثر من اللازم  
 (٢) إن تسبب الأمطار حدوث الفيضانات  
 (٣) إذا كانت الأمطار في فصل غير مُتوقع  
 (٤) إذا أمطرت السماء في فصل الشتاء كثيراً!  
 ٣٨- عيّن الصحيح حسب النصّ:

- (١) تكتفي النباتات في المناطق الجافة بالقليل من المطر!  
 (٢) من أهم الأمور هو زراعة النباتات التي لا تحتاج إلى المطر!  
 (٣) إنّ العامل الوحيد الذي يُسرّع نمو المحصول هو تساقط الأمطار!  
 (٤) كمية الأمطار في المناطق المدارية تكون أقل من المناطق المعتدلة!

٣٩- عيّن الأنسب لعنوان النصّ:

- (١) الأمطار المفيدة و الأمطار الضارة!  
 (٢) دور الأمطار في نمو النباتات!  
 (٣) المطر ضروري للحياة!  
 (٤) المحاصيل الشتويّة و المحاصيل الصيفيّة!



## ■ عَيْنُ الصَّحِيحِ فِي الإِعْرَابِ وَ التَّحْلِيلِ الصَّرْفِيِّ (٤٠ - ٤٢)

٤٠- «تَوَثَّرَ»:

- ١) مضارع - صيغته للمفرد المؤنث الغائب (= للغائبة) - من وزن: فَعَّلَ و مصدره: «تَأَثَّرَ» - اسم فاعله: «مَوْثَّر» / فعل؛ و فاعله «كَمِيَّة»
- ٢) فعل - للمخاطب (= للمفرد المذكر المخاطب) - ماضيه: أَثَّرَ، و مصدره على وزن: تَفَعَّلَ - معلوم / فعل و مع فاعله جملة فعلية؛ « كَمِيَّة » مفعوله
- ٣) فعل مضارع - له ثلاثة حروف أصلية (أ ث ر) و حرفان زائدان، مصدره: تَأَثَّرَ (وزنه: تَفَعَّلَ) - مجهول / فعل و فاعله محذوف؛ و الجملة فعلية
- ٤) مضارع - للغائبة - ماضيه: أَثَّرَ، و أمره: أَثَّرْ، اسم فاعله: مُتَأَثَّر / فعل و فاعله « كَمِيَّة »؛ و « المطر »: مضاف إليه؛ و ليس له مفعول

٤١- «تُرَّعَ»:

- ١) مضارع - حروفه الأصلية أو مادته: ز ر ع ؛ ليس له حرف زائد (= مجرد ثلاثي) - مجهول / فعل و نائب فاعله: «المحاصيل»
- ٢) مضارع - للمفرد المؤنث الغائب - حروفه الأصلية: ز ر ع ؛ مصدره: زَرَعَة - اسم فاعله: مُزَارِع - مجهول / فعل و فاعل؛ الجملة فعلية
- ٣) فعل مضارع - له حرف زائد (= مزيد ثلاثي)؛ مصدره على وزن « إفعال » - معلوم / فعل؛ و فاعله: « المحاصيل »؛ صفته: « الشَّتَوِيَّة »
- ٤) فعل مضارع - للغائبة - مزيد ثلاثي (له ثلاثة حروف أصلية و حرف زائد واحد) - متعدّد / مفعوله: «المحاصيل» و هو موصوف

٤٢- «الساقطة»:

- ١) مفرد - اسم فاعل (ليس له حرف زائد؛ فعله الماضي: سَقَطَ) - معرب / صفة ؛ و الموصوف: «كَمِيَّة»
- ٢) مفرد مؤنث - اسم فاعل (حروفه الأصلية: س ق ط؛ مصدره: سَقُوط) / صفة أو نعت و «الأمطار» موصوف
- ٣) اسم - مفرد - مصدر (له حرف زائد واحد؛ ماضيه: سَاقَطَ) - معرفة / صفة أو نعت و موصوفها: «الأمطار»
- ٤) مؤنث - اسم فاعل (فعله المضارع: يُسَاقَطُ؛ على وزن: يُفَاعَل) - معرّف بأل / صفة ؛ « كَمِيَّة »: موصوف و مضاف معاً

## ■ عَيْنُ الْمُنَاسِبِ لِلْجَوَابِ عَنِ الْأَسْئَلَةِ التَّالِيَةِ (٤٣ - ٥٠)

٤٣- عَيْنُ الْخَطَأِ فِي ضَبْطِ حَرَكَاتِ الْحُرُوفِ:

- ١) يُعَدُّ الْحَوْثُ الْأَزْرَقُ مِنْ أَكْبَرِ الْكَائِنَاتِ الْحَيَّةِ فِي الْعَالَمِ!
- ٢) لَهَجَاتُ هَذِهِ الطُّيُورِ تَخْتَلِفُ مِنْ مِنتَقَةٍ إِلَى مِنتَقَةٍ أُخْرَى!
- ٣) تَغَيَّرَتْ أَصْوَاتُ الْكَلِمَاتِ الْفَارْسِيَّةِ الَّتِي دَخَلَتْ اللُّغَةَ الْعَرَبِيَّةَ!
- ٤) لَا تَسْتَشِيرِ الْكِدَّابَ فَإِنَّهُ كَالسَّرَابِ يُقَرِّبُ عَلَيْكَ الْبَعِيدَ!

## ٤٤- عَيْنَ المتضادِّ لكلمة «خَلَّة»:

- (١) حافظ على الذين هم ثابتون على عهد الصداقة و المحبة و الوفاء!
- (٢) أفضل الجواسيس من يحمل جنسية العدو و لكنه يؤمن بأهدافك!
- (٣) كلّموا الناس على قدر عقولهم لتكتسبوا المودة بينهم!
- (٤) يجب علينا ألا نزرع العدوان لكي لا نحصد الخسران!

## ٤٥- عَيْنَ الصحيح للفراغ:

إختار الزائر في السوق قميصاً و أراد أن يشتريه و إذا سأل بائع الملابس عن مبلغه قال:  
صار المبلغ ..... ألف تومان، أعطني بعد التخفيض ..... ألفاً!

- (١) مئتين و عشرين - مئتين و ثلاثين
- (٢) ستّة و تسعين - تسعة و ستّين
- (٣) ثمانية و أربعين - سبعة و خمسين
- (٤) مئة و سبعين - مئة و ثمانين

## ٤٦- عَيْنَ فعلاً ماضياً تقدّم على جمع سالم:

- (١) أحبّ الإخوان الذين ساعدوني!
- (٢) أنظر إلى صدق أحاديثهم و أداء أماناتهم!
- (٣) قد خرّجت من الأشجار ثمراتٍ لذيذة!
- (٤) سمعتُ من الصّفّ الآخر أصواتاً عجيبة!

## ٤٧- عَيْنَ الصّفّة تختلف من حيث علامة الإعراب:

- (١) إنّ بلاد إيران من البلدان الجميلة في العالم!
- (٢) حصّلت إيران على ثروة عظيمة من السياحة!
- (٣) يقضي كثيرٌ من السّائحين عطّلاتهم الصّيفيّة في إيران!
- (٤) كهفٌ علي صدر من أطول الكهوف المائيّة في العالم!

## ٤٨- عَيْنَ ما ليس فيه المعرفة بنوعيه (حسب ما درسناه):

- (١) تُوجَد ملامعات كثيرة في أشعار حافظ الشيرازي!
- (٢) اللهم اغفر للمؤمنين و استجب دعاءهم!
- (٣) رأيت أحمد في مطار طهران و قلته: أنا مسرور بهذا اللقاء!
- (٤) يا ربّ، اجعل يومي سعيداً و ألحقتني بعبادك المخلصين!

## ٤٩- عَيْنَ فعلاً يُمكن أن يعادل المضارع الاتزامي:

- (١) كاد شابٌ يغرق في البحر،
- (٢) فأسرع أصحابه إليه لإنقاذه،
- (٣) عندما وصلوا إليه ظنّوا أنّه يكذب،
- (٤) فلم يلتفتوا إليه حتّى مات!

## ٥٠- عَيْنَ مفعولاً مطلقاً يختلف عن الباقي:

- (١) رجعت من بيت صديقي مساءً رجوع الخائفين!
- (٢) تكلم مع زملائك تكلم من يريد إصلاحهم!
- (٣) من لم يؤدّبهُ الوالدان تاديباً فعلى الزمان أن يؤدّبهُ!
- (٤) يُحاسب البخيل في الآخرة مُحاسبة الأغنياء!



داوطلبان اقلیت‌های مذهبی می‌توانند سؤال‌های ویژه خود را از مسئولین موزه دریافت کنند.

۵۱- انس خداوند متعال با چه کسانی بیشتر است و راه‌هایی متوکلان از وحشت تنهایی چیست؟

- (۱) آنان که بیشتر با خدا نجوا دارند. - پناه بردن به حکمت خدا  
 (۲) آنان که به خدا بیشتر عشق می‌ورزند. - آرام گرفتن به یاد خدا  
 (۳) آنان که بیشتر با خدا نجوا دارند. - آرام گرفتن به یاد خدا  
 (۴) آنان که به خدا بیشتر عشق می‌ورزند. - پناه بردن به حکمت خدا

۵۲- مطابق قرآن کریم به ترتیب، هر یک از موارد زیر وسیله‌ای برای دستیابی به کدام اهداف هستند؟

- میزان و کتاب آسمانی

- ایمان به خدا و تمسک به او

- شرب خمر و قمار

- (۱) برقراری عدالت - هدایت به راه راست - زینت‌بخشی به گناهان  
 (۲) ولایت معنوی - رحمت و فضل الهی - زینت‌بخشی به گناهان  
 (۳) برقراری عدالت - رحمت و فضل الهی - بازداری از اقامه نماز  
 (۴) ولایت معنوی - هدایت به راه راست - بازداری از اقامه نماز

۵۳- دل بستن به آرایش زندگی دنیایی، عدم توجه ما به کدام سرمایه انسانی را می‌رساند؟

(۱) تعقل و تفکر

(۲) اراده و اختیار

(۳) فطرت

(۴) گرایش به خیر و نیکی

۵۴- مطابق آیات قرآن کریم، «انان که در باغ‌های بهشتی گرامی داشته می‌شوند.» و «انان که با کظم‌غیظ جلب‌کننده دوستی و محبت خداوند هستند.» به ترتیب متّصف به چه وصفی هستند؟

(۱) منفق - محسن

(۲) توّاب - متّقی

(۳) امانت‌دار - منفق

(۴) متّقی - توّاب

۵۵- با رعایت رتبه، علیت مقبول الهی واقع شدن شهادت «فرشتگان» و «پیامبران» کدام است؟

(۱) اعمال و افکار و نیت‌های انسان‌ها را در ترازوی عدل الهی می‌سنجند. - اعمال آنان معیار و میزان سنجش اعمال دیگران قرار می‌گیرد.

(۲) همواره مراقبند و تمامی اعمال انسان‌ها را ثبت کرده‌اند. - ظاهر و باطن انسان‌ها را در دنیا دیده‌اند و مصون از خطا هستند.

(۳) اعمال و افکار و نیت‌های انسان‌ها را در ترازوی عدل الهی می‌سنجند. - ظاهر و باطن انسان‌ها را در دنیا دیده‌اند و مصون از خطا هستند.

(۴) همواره مراقبند و تمامی اعمال انسان‌ها را ثبت کرده‌اند. - اعمال آنان معیار و میزان سنجش اعمال دیگران قرار می‌گیرد.

۵۶- پوشش مناسب افراد، نشانه چیست و شناخته شدن به این ویژگی مربوط به کدام موضوع در حجاب است؟

(۱) عفاف - حدود حجاب

(۲) عزت - ثمرات حجاب

(۳) عزت - حدود حجاب

(۴) عفاف - ثمرات حجاب

۵۷- شعر «مهر رخسار تو می‌تابد ز ذرات جهان / هر دو عالم پر ز نور و دیده نابینا، چه سود» با کدام آیات شریفه ارتباط معنایی دارد و دال بر کدام یک از راه‌های تقویت اخلاص است؟

(۱) «ما رأیت شیئاً إلا و رأیت الله قبله و بعده و معه» و «مَنْ عَمِيَ فَعَلَيْهَا» - افزایش معرفت به خداوند

(۲) «الله نور السماوات و الارض» و «مَنْ عَمِيَ فَعَلَيْهَا» - افزایش معرفت به خداوند

(۳) «الله نور السماوات و الارض» و «مَنْ أَبْصَرَ فَلِنَفْسِهِ» - راز و نیاز با خداوند

(۴) «ما رأیت شیئاً إلا و رأیت الله قبله و بعده و معه» و «مَنْ أَبْصَرَ فَلِنَفْسِهِ» - راز و نیاز با خداوند

۵۸- به ترتیب، معجزات «شفا دادن به بیماری‌های غیرقابل درمان» و «زنده کردن مردگان» از حضرت عیسی (ع) در کدام بخش از آیات شریفه ترسیم شده‌اند؟

(۱) «وَ أُبْرِئُ الْأَكْمَةَ وَ الْإِبْرَصَ» - «وَ أُحْيِ الْمَوْتَى بِإِذْنِ اللَّهِ»

(۲) «فَأَنْفُخُ فِيهِ فَيَكُونُ طَيْرًا بِإِذْنِ اللَّهِ» - «وَ أُبْرِئُ الْأَكْمَةَ وَ الْإِبْرَصَ»

(۳) «فَأَنْفُخُ فِيهِ فَيَكُونُ طَيْرًا بِإِذْنِ اللَّهِ» - «وَ أُحْيِ الْمَوْتَى بِإِذْنِ اللَّهِ»

(۴) «وَ أُبْرِئُ الْأَكْمَةَ وَ الْإِبْرَصَ» - «فَأَنْفُخُ فِيهِ فَيَكُونُ طَيْرًا بِإِذْنِ اللَّهِ»



### ۵۹- با امان نظر به آیه ۳۳ سوره احزاب (آیه تطهیر) چه موضوعی ادراک می‌گردد؟

- ۱) همان‌طور که رسول خدا (ص) دو ویژگی علم کامل و عصمت از گناه و اشتباه را دارد، اهل‌بیت نیز به آن مزین هستند.
- ۲) رسول خدا (ص) برای آگاهی مردم و اشتباه نکردن آنان مصداق اولی‌الأمر را معرفی می‌کند.
- ۳) رسول خدا (ص) با حضور در مسجد ولایت امام علی (ع) را اعلام می‌کند تا مردم با چشم ببینند و از زبان پیامبر بشنوند تا امکان مخفی کردن نباشد.
- ۴) رسول خدا (ص) با راهنمایی و هدایت خداوند حضرت علی (ع) و یازده فرزند ایشان را به جانشینی معرفی کرده است.

### ۶۰- از آیه «قَالَ رَبُّنَا الَّذِي أَعْطَى كُلَّ شَيْءٍ خَلْقَهُ ثُمَّ هَدَى» کدام مفهوم مستفاد می‌گردد و کدام صفت الهی را به ذهن متبادر می‌سازد؟

- ۱) خداوند هر دسته از مخلوقات را متناسب با ویژگی‌هایی که در وجودشان قرار داده، هدایت می‌کند. - قدرت الهی
- ۲) خداوند هر دسته از مخلوقات را متناسب با ویژگی‌هایی که در وجودشان قرار داده، هدایت می‌کند. - حکمت الهی
- ۳) خداوند هر مخلوقی را برای هدفی معین خلق می‌کند و او را هدایت و راهنمایی می‌فرماید. - حکمت الهی
- ۴) خداوند هر مخلوقی را برای هدفی معین خلق می‌کند و او را هدایت و راهنمایی می‌فرماید. - قدرت الهی

### ۶۱- بیت «شده او پیش و دل‌ها جمله در پی / گرفته دست جان‌ها دامن وی» با کدام آیه شریفه قرابت مفهومی دارد؟

- ۱) «وَمَنْ يَتَّبِعْ غَيْرَ الْإِسْلَامِ دِينًا فَلَنْ يُقْبَلَ مِنْهُ...»
- ۲) «يَا أَيُّهَا الرَّسُولُ بَلِّغْ مَا أُنزِلَ إِلَيْكَ مِنْ رَبِّكَ...»
- ۳) «لَقَدْ كَانَ لَكُمْ فِي رَسُولِ اللَّهِ أُسْوَةٌ حَسَنَةٌ لِمَنْ كَانَ يَرْجُوا اللَّهَ...»
- ۴) «وَمَا كُنْتُمْ تَتْلُوا مِنْ قَبْلِهِ مِنْ كِتَابٍ وَلَا تَخُطُّهُ بِيَمِينِكُمْ...»

### ۶۲- «این‌که خداوند علتی ندارد و از چیزی به وجود نیامده است.» دربرگیرنده مفهوم کدام آیه است؟

- ۱) «اللَّهُ خَالِقُ كُلِّ شَيْءٍ»
- ۲) «اللَّهُ هُوَ الْغَنِيُّ الْحَمِيدُ»
- ۳) «هُوَ الْوَاحِدُ الْقَهَّارُ»
- ۴) «لَمْ يَلِدْ وَلَمْ يُولَدْ»

### ۶۳- آیه شریفه «إِنْ أَصَابَتْ فِتْنَةٌ أُنْقَلَبْ عَلَيَّ وَجْهًا» به ترتیب حاوی کدام‌یک از مراتب توحید، شرک و سنت‌های الهی است؟

- ۱) توحید در ربوبیت - شرک در ربوبیت - سنت ابتلاء
- ۲) توحید عملی - شرک عملی - سنت استدراج
- ۳) توحید عملی - شرک در ربوبیت - سنت استدراج
- ۴) توحید در ربوبیت - شرک عملی - سنت ابتلاء

### ۶۴- بنابر منویات حضرت یوسف علیه‌السلام و با استناد به قرآن کریم، تجلی عفاف و پاکدامنی او منوط به چیست و کدام‌یک از ابعاد توحید بیانگر این

عامل می‌باشد؟

- ۱) «و لقد راودته عن نفسه فاستعصم» - توحید در خالقیت
- ۲) «و لقد راودته عن نفسه فاستعصم» - توحید در ربوبیت
- ۳) «و الا تصرف عنی کیدهن اصب الیهن» - توحید در خالقیت
- ۴) «و الا تصرف عنی کیدهن اصب الیهن» - توحید در ربوبیت

### ۶۵- کدام موضوع از عبارت «وابستگی مخلوقات در عالم تکوین به قضای الهی» قابل فهم است؟

- ۱) علم الهی زمینه‌ساز اراده و خواست الهی و اجرا و پیاده کردن آن است.
- ۲) مخلوقات جهان، با حکم و فرمان الهی ایجاد می‌گردند.
- ۳) نقشه جهان با تمام موجودات آن و ریزه‌کاری‌ها و ویژگی‌ها و قانون‌هایش، از آن خداست.
- ۴) خداوند عالم با علم خویش ویژگی‌ها، حدود و اندازه مخلوقات را تعیین می‌کند.

### ۶۶- این‌که خلفای بنی‌امیه و بنی‌عباس براساس امیال خود حکومت کرده و خودسرانه عمل می‌کردند، برخلاف دستور خداوند در کدام آیه شریفه است؟

- ۱) «لقد ارسلنا رسلنا بالبینات و انزلنا معهم الكتاب و...»
- ۲) «يا ايها الذين آمنوا اطيعوا الله و اطيعوا الرسول و اولي الامر منكم»
- ۳) «ام من اتسس بنيانه على شفا جرف هار فانهار به في نار جهنم...»
- ۴) «قل هل يستوي الذين يعلمون و الذين لا يعلمون انما يتذکر اولوا الالباب»

### ۶۷- کدام عبارت توضیح مناسبی در مورد سنت املاء و استدراج است؟

- ۱) خداوند، امکانات و لوازم رسیدن به خواسته‌ها و هدف‌های هر دو گروه حق‌پذیر و غیرحق‌پذیر را فراهم کرده است.
- ۲) خداوند، همراه با فرصت‌دهی به گناهکاران، بر امکانات و نعمت‌های آنان می‌افزاید.
- ۳) کسانی که در زندگی در معرض امور خیر و شر قرار می‌گیرند، تصمیم و چگونگی عملکردشان موجب رشد یا خسران آن‌هاست.
- ۴) کسانی که زندگی دنیا و تجملات آن را بخواهند، حاصل کارهایشان را در همین دنیا خواهند دید.



۶۸- توصیه حضرت عیسی بن مریم (ع) به حواریون خود که فرمود: «... من به شما فرمان می‌دهم که حتی فکر زنا را نیز به خاطر نیاورید.» با کدام

عبارت قرآنی در تناسب است و کدام تعبیر در خصوص آن صحیح است؟

- (۱) «يَحْتَوْنَ أَنْ تَشِيْعَ الْفَاحِشَةُ» - «إِثْمٌ كَبِيرٌ»  
 (۲) «يَحْتَوْنَ أَنْ تَشِيْعَ الْفَاحِشَةُ» - «سَاءَ سَبِيلاً»  
 (۳) «لَا تَقْرَبُوا الزَّيْنَى إِنَّهُ كَانَ فَاحِشَةً» - «سَاءَ سَبِيلاً»  
 (۴) «لَا تَقْرَبُوا الزَّيْنَى إِنَّهُ كَانَ فَاحِشَةً» - «إِثْمٌ كَبِيرٌ»

۶۹- علیت ادعای مؤمنان در عبارت قرآنی «وَالَّذِينَ آمَنُوا أَشَدَّ حُبًّا لِلَّهِ» و معلولیت دریافت پاداش الهی در چه صورت محقق می‌گردد؟

- (۱) «فَاتَّبَعُونِي يَحْبِبْكُمُ اللَّهُ وَيَغْفِرْ لَكُمْ ذُنُوبَكُمْ وَاللَّهُ غَفُورٌ رَحِيمٌ»  
 (۲) «وَمِنَ النَّاسِ مَن يَتَّخِذُ مِن دُونِ اللَّهِ إِندَاداً يُحِبُّونَهُمْ كَحُبِّ اللَّهِ»  
 (۳) «مَنْ نَجَعَلِ الَّذِينَ آمَنُوا وَعَمِلُوا الصَّالِحَاتِ كَالْمُفْسِدِينَ فِي الْأَرْضِ أَمْ نَجْعَلِ الْمُتَّقِينَ كَالْفُجَّارِ»  
 (۴) «مَنْ حَاسِبٌ نَفْسَهُ وَقَفَّ عَلَى عَيْبِهِ وَاحْطَ بِذُنُوبِهِ وَاسْتَقَالَ الذُّنُوبَ»

۷۰- انسان به پشتوانه چه چیزی می‌گوید: «گذشته آن گونه بودم و اکنون این گونه هستم.» و در چه صورت باید انسان در دوران عمر بارها به شخص

دیگری تبدیل می‌شود؟

- (۱) محور ثابت - اگر شخصیت انسان به بُعد غیرمادی نسبت داده شود. (۲) حالات گوناگون - اگر شخصیت انسان وابسته به جسم او باشد.  
 (۳) محور ثابت - اگر شخصیت انسان وابسته به جسم او باشد. (۴) حالات گوناگون - اگر شخصیت انسان به بُعد غیرمادی نسبت داده شود.

۷۱- چند مورد از ویژگی‌های عالم برزخ در عبارات زیر درست آمده است؟

- گفت‌وگوی فرشتگان با انسان ← وجود شعور و آگاهی  
 - سخن گفتن پیامبران با کشته‌شدگان جنگ بدر ← وجود شعور و آگاهی  
 - باز بودن پرونده برخی از اعمال ← وجود شعور و آگاهی  
 - دریافت پاداش خیرات بازماندگان ← وجود ارتباط میان عالم برزخ و دنیا
- (۱) ۱ (۲) ۲ (۳) ۳ (۴) ۴

۷۲- مطابق آیات کلام‌الله مجید، عمل به عهد و پیمان‌های خود با خدا، چه ثمراتی دارد؟

- (الف) «به زودی پاداش عظیمی به او خواهد داد.»  
 (ب) «رسیدن به آموزش پروردگارتان و بهشتی که وسعت آن آسمان‌ها و زمین است»  
 (ج) «آنان در باغ‌های بهشتی گرامی داشته می‌شوند.»  
 (د) «تا من نیز به پیمان شما وفا کنم.»
- (۱) الف - ج (۲) الف - د (۳) ب - ج (۴) ب - د

۷۳- خاستگاه هر یک از پیامدهای زیر را به ترتیب در کدام نگرش‌ها می‌توان جست‌وجو کرد؟

- بی‌ارزش شدن زندگی چند روزه دنیوی  
 - کم‌ارزش دانستن زندگی دنیا  
 - اندوهناک دانستن پایان زندگی انسان
- (۱) قادر نبودن در فراموشی فکر مرگ - حقیقی دانستن زندگی جاودانه اخروی - پرونده زندگی دنیوی را با مرگ بستن  
 (۲) قادر نبودن در فراموشی فکر مرگ - طلوعی درخشان دانستن مرگ برای بعد روحانی - یکباره راهی فنا دانستن بشر  
 (۳) غروبی برای جسم انگاشتن مرگ - طلوعی درخشان دانستن مرگ برای بعد روحانی - پرونده زندگی دنیوی را با مرگ بستن  
 (۴) غروبی برای جسم انگاشتن مرگ - حقیقی دانستن زندگی جاودانه آخرت - یکباره راهی فنا دانستن بشر

۷۴- مهم‌ترین معیار برای شایستگی همسر، در کدام آیه آمده است؟

- (۱) «وَاللَّهُ جَعَلَ لَكُمْ مِنْ أَنْفُسِكُمْ أَزْوَاجًا وَجَعَلَ لَكُمْ مِنْ أَنْفُسِكُمْ بَنِينَ...»  
 (۲) «أَنَّ الَّذِينَ آمَنُوا وَعَمِلُوا الصَّالِحَاتِ أُولَئِكَ هُمْ خَيْرُ الْبَرِيَّةِ»  
 (۳) «يَا أَيُّهَا النَّبِيُّ قُلْ لِأَزْوَاجِكُمْ وَبَنَاتِكُمْ وَنِسَاءِ الْمُؤْمِنِينَ...»  
 (۴) «وَمِنْ آيَاتِهِ أَنْ خَلَقَ لَكُمْ مِنْ أَنْفُسِكُمْ أَزْوَاجًا لِتَسْكُنُوا إِلَيْهَا»

۷۵- این‌که آفریننده‌ای حکیم جهان را هدایت و پشتیبانی می‌کند و به موجودات مدد می‌رساند، مفهوم نهادینه شده در کدام آیه مبارکه است؟

- (۱) «قُلِ اللَّهُ خَالِقُ كُلِّ شَيْءٍ وَهُوَ الْوَاحِدُ الْقَهَّارُ»  
 (۲) «يَا أَيُّهَا النَّاسُ أَنْتُمْ الْفُقَرَاءُ إِلَى اللَّهِ وَاللَّهُ هُوَ الْغَنِيُّ الْحَمِيدُ»  
 (۳) «يَسْأَلُهُ مَنْ فِي السَّمَاوَاتِ وَالْأَرْضِ كُلَّ يَوْمٍ هُوَ فِي شَأْنٍ»  
 (۴) «اللَّهُ نُورُ السَّمَاوَاتِ وَالْأَرْضِ...»



دانش‌آموزان گرامی در صورتی که شما زبان غیرانگلیسی (فرانسه یا آلمانی) آزمون می‌دهید، سؤال‌های مربوط به خود را از مسئولین حوزه دریافت کنید.

**PART A: Grammar and Vocabulary**

**Directions:** Choose the word or phrase (1), (2), (3), or (4) that best completes each sentence. Then mark the correct choice on your answer sheet.

- 76- He and his friend got lost while they were walking around the town because he had forgotten the name of the hotel, ...?**  
 1) didn't they                      2) didn't he                      3) weren't they                      4) wasn't he
- 77- I think simple things like turning off the radio when we are not listening to ... our electricity bill.**  
 1) can lower                      2) it can be lowered  
 3) can be lowered                      4) it can lower
- 78- A: Who's paying for the new hospital to be built?**  
**B: Well, most of the money ... from people, but the government has to pay 20 percent of the cost.**  
 1) will come                      2) had come                      3) was coming                      4) are going to come
- 79- The young student that spent two hours reading the scientific report ... figure out what it was about.**  
 1) didn't                      2) he didn't                      3) but didn't                      4) who didn't
- 80- For many years, coal was not only readily available, but it was also very cheap in ... with other types of fuel.**  
 1) appreciation                      2) comparison                      3) range                      4) communication
- 81- The Newbery Medal is an award given to ... the most distinguished children's book published in the previous year.**  
 1) handle                      2) collect                      3) recite                      4) honor
- 82- We all want to be happy, to eat and drink well, and to relax in ... surroundings.**  
 1) strange                      2) traditional                      3) comfortable                      4) available
- 83- In the introduction of his book, the author provided the ... to the Second World War and made it clear what led to that global crisis.**  
 1) likelihood                      2) background                      3) alternative                      4) equivalent
- 84- I tried to ... the subject of his mother's cancer by talking about the exam and what he was going to do on Friday, but it was difficult.**  
 1) keep off                      2) hang out                      3) stand for                      4) use up
- 85- I believe that it is ... wrong to keep animals in such terrible conditions and then kill them for food.**  
 1) regularly                      2) unconditionally                      3) morally                      4) powerfully
- 86- I wasn't sure if the old wooden bridge could ... my weight, so I decided to find another way to cross the river.**  
 1) reduce                      2) contain                      3) measure                      4) support
- 87- In my opinion, my brother's perfect physical health is the ... of a balanced diet and regular daily exercise.**  
 1) demand                      2) product                      3) exchange                      4) purpose



**PART B: Cloze Test**

**Directions:** Read the following passage and decide which choice (1), (2), (3), or (4) best fits each space. Then mark the correct choice on your answer sheet.

Computers are gradually ...(88)... human labor in many areas of our lives. An important area in computer technology is the use of computer systems to perform jobs which require intelligence, such as learning how to sing or how to locate familiar objects.

In the last two decades, computer scientists ...(89)... with computers which can think. These special computers do not actually have brains but are fed with ...(90)... the job they are built to do. For example, there are computers which can identify which area contains gold or other materials. They learn about the important qualities of the mineral such as its color, weight, and the areas it is most ...(91)... to be found. This makes it easier for the computers ...(92)... the mineral in different parts of the world.

- 88- 1) consuming                      2) replacing                      3) reminding                      4) polluting  
 89- 1) come up                      2) were coming up                      3) have come up                      4) had come up  
 90- 1) many information of which                      2) much of informations which are  
      3) few information for                      4) many pieces of information about  
 91- 1) lovely                      2) likely                      3) costly                      4) early  
 92- 1) to spot                      2) spotting                      3) they not spot                      4) are spotting

**PART C: Reading Comprehension**

**Directions:** Read the following passages and answer the questions by choosing the best choice (1), (2), (3), or (4). Then mark the correct choice on your answer sheet.

**PASSAGE 1:**

In the same way as Quebecers are determined to maintain their own identity, Canadians from the other provinces and cities are determined to keep Canada's identity. Although the Canadian way of life is more and more like the American way of life, lots of details are different, and many Canadians, particularly Quebecers, are worried about the survival of their own differences.

Yet about 80% of Canadians live within 150 km of the U.S. border, and this has had a bad effect on the Canadian economy. Like most European countries, Canada has a national health service, and a good social security system; but good welfare services have to be paid for by high taxes, so the cost of living in Canada is high. Because of this, hundreds of thousands of Canadians often get in their cars and drive over to the USA to go shopping. This is one cause of economic problems in Canada. Over half of Canada's imports come from the United States, and Canada has a trade deficit with the USA. But the American influence is not just a question of shopping. Lots of Canadians drive American cars, and cars are almost as important in Canada as they are in the USA.

Perhaps it is not surprising if some Canadians are afraid that their country will soon be just like another part of the USA. If, one day, Quebec becomes independent, many Canadians fear that the rest of Canada could break up. Perhaps that's an exaggeration but many Canadians feel it is a real risk.

93- What does the paragraph before this passage most probably discuss?

- 1) How people in Quebec appreciate the importance of keeping their identity
- 2) The difference between Quebecers and other Canadians in terms of lifestyle
- 3) The economic depression experienced by people in Quebec
- 4) Why Canadians are determined to keep their national identity

94- Paragraph 2 mainly discusses the influence of ... .

- 1) the U.S. economy on the Canadians' way of life and sense of national identity
- 2) the increasing economic dependence on the U.S. over the Canadian economy
- 3) a national health service and a social security system on Canada's economy
- 4) economic problems on the Canadians' sense of national identity

95- The underlined word “this” in paragraph 2 refers to the fact that ... .

- 1) good welfare services have to be paid for by high taxes in the U.S.
- 2) about 80% of Canadians live within 150 km of the U.S. border
- 3) Canada has a national health service, and a good social security system
- 4) the cost of living in Canada is high

96- Which of the following is true about the Canadians’ sense of identity, according to the passage?

- 1) They consider the sense of national identity as a real risk to their willingness to gain their independence.
- 2) Since their way of life is completely just like Americans, they aren’t worried to keep their national identity.
- 3) Many Canadians are willing to keep their distance with American society but it seems that Quebecers are more willing to do so.
- 4) While some Canadians are worried about the future of their country, others prefer their country to join the USA.

### PASSAGE 2:

Sleep apnea is a kind of sleep disorder. It is a condition marked by abnormal breathing during sleep. People with sleep apnea have multiple extended pauses in breath when they sleep. These temporary breathing lapses cause lower-quality sleep and affect the body’s supply of oxygen, leading to potentially serious health consequences. Sleep apnea is one of the most common sleep disorders in the United States. It can affect children and adults and people of both sexes, although it is more common in men. Because of sleep apnea’s prevalence and potential health impact, it is important for people to be aware of what sleep apnea is and to know its types, symptoms, causes, and treatments. There are three types of sleep apnea:

**Central sleep apnea (CSA):** CSA happens because there is a problem with the brain’s system for controlling muscles involved in respiration, leading to slower and shallower breathing. Central sleep apnea has been found to affect around 0.9% of adults over the age of 40. It is found much more frequently in men than in women.

**Obstructive sleep apnea (OSA):** OSA occurs when the airway at the back of the throat becomes physically blocked. That obstruction causes temporary lapses in breath. OSA is much more common than CSA. For this reason, when people talk about “sleep apnea,” they are generally referring to OSA.

97- Which of the following best describes the organization of the information in the passage?

- 1) A health problem is introduced and then its causes and the ways to get rid of it are discussed.
- 2) A health problem is introduced and then its different types are mentioned.
- 3) A health problem is introduced and then some suggestions are made on how to prevent it.
- 4) A health problem is introduced and then its types, symptoms, causes and cures are discussed.

98- It can be understood from the passage that most of the people with sleep apnea ... .

- 1) have mental problems
- 2) are women who have a problem in their brains
- 3) have a blocked airway at the back of their throats
- 4) are men who have a problem in their brains

99- There is enough information in the passage to answer which of the following questions?

- 1) How OSA and CSA are cured regarding their differences?
- 2) In which parts of the world is sleep apnea more common?
- 3) Why is it argued that sleep apnea is more common in adults than in children?
- 4) Why is it necessary for people to know about sleep apnea?

100-The passage is most likely to continue with a discussion of ... .

- 1) another type of sleep apnea
- 2) the ways physicians cure CSA and OSA
- 3) another factor influencing sleep apnea
- 4) steps to take to prevent OSA and how to cure it





دفترچه شماره ۲

جامع چهارم

دفترچه اختصاصی

آزمون ۴ تیر - سال ۱۴۰۰

آزمون اختصاصی  
گروه آزمایشی علوم انسانی

مدت پاسخ‌گویی: ۱۶۵ دقیقه

تعداد سؤال: ۱۸۰

عنوان مواد امتحانی آزمون اختصاصی گروه آزمایشی علوم انسانی، تعداد، شماره سؤالات و مدت پاسخ‌گویی

| ردیف | مواد امتحانی                  | تعداد سؤال | از شماره | تا شماره | زمان پاسخ‌گویی |
|------|-------------------------------|------------|----------|----------|----------------|
| ۱    | ریاضی                         | ۲۰         | ۱۰۱      | ۱۲۰      | ۲۵             |
| ۲    | اقتصاد                        | ۱۵         | ۱۲۱      | ۱۳۵      | ۱۰             |
| ۳    | زبان و ادبیات فارسی (اختصاصی) | ۳۰         | ۱۳۶      | ۱۶۵      | ۳۰             |
| ۴    | زبان عربی (اختصاصی)           | ۲۰         | ۱۶۶      | ۱۸۵      | ۲۰             |
| ۵    | تاریخ                         | ۱۵         | ۱۸۶      | ۲۰۰      | ۲۵             |
| ۶    | جغرافیا                       | ۱۵         | ۲۰۱      | ۲۱۵      |                |
| ۷    | علوم اجتماعی                  | ۲۰         | ۲۱۶      | ۲۳۵      | ۱۵             |
| ۸    | فلسفه و منطق                  | ۲۵         | ۲۳۶      | ۲۶۰      | ۲۵             |
| ۹    | روان‌شناسی                    | ۲۰         | ۲۶۱      | ۲۸۰      | ۱۵             |

۱۰۱- عبارت گویای  $\frac{x^2-9}{x^3-2x-x^2}$  به ازای چند عدد طبیعی تعریف نمی‌گردد؟

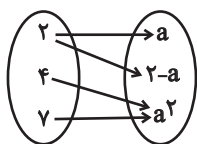
- (۱) صفر (۲) ۱ (۳) ۲ (۴) ۳

۱۰۲- یک پیتزا را بین چند نفر به طوری مساوی تقسیم کرده‌ایم. اگر ۲ نفر دیگر به این جمع اضافه شوند و دوباره پیتزا را به طور مساوی تقسیم کنیم،

به اندازه  $\frac{1}{44}$  به هر فرد کم‌تر پیتزا می‌رسد. تعداد این افراد در ابتدا چند نفر بوده است؟

- (۱) ۶ (۲) ۷ (۳) ۸ (۴) ۹

۱۰۳- اعضای تابع  $f$  در نمودار مقابل، به صورت زوج مرتب در کدام گزینه آمده است؟



(۱)  $\{(2,0), (4,0), (7,0)\}$

(۲)  $\{(2,-1), (4,1), (7,1)\}$

(۳)  $\{(2,2), (4,4), (7,4)\}$

(۴)  $\{(2,1), (4,1), (7,1)\}$

۱۰۴- اگر خط  $x = -1$  محور تقارن سهمی به معادله  $f(x) = 2x^2 + ax + b$  و نقطه به طول  $x = 2$  نقطه تلاقی نمودار سهمی با محور  $x$  ها باشد، مقدار

$a + b$  کدام است؟

- (۱)  $-14$  (۲)  $-10$  (۳)  $-16$  (۴)  $-12$

۱۰۵- کدام یک از متغیرهای زیر به ترتیب از راست به چپ متغیرهای کیفی اسمی و کمی فاصله‌ای است؟

(۱) سطح سواد - نمره درس ریاضی

(۲) گروه خونی - تعداد مکالمات تلفنی یک روز

(۳) مزه غذا (ترش - شیرین - شور) - دمای بدن انسان بر حسب سلسیوس

(۴) مراحل رشد یک نوزاد - وزن یک شخص

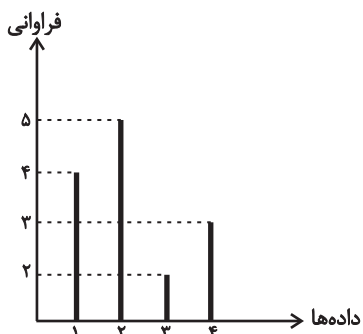
۱۰۶- در نمودار میله‌ای شکل زیر، میانه و دامنه میان چارکی داده‌ها به ترتیب از راست به چپ کدام است؟

(۱)  $3, 1$

(۲)  $2, 1/5$

(۳)  $2, 2$

(۴)  $3, 2/5$



۱۰۷- اگر  $q$  گزاره‌ای نادرست،  $p$  گزاره‌ای درست و  $r$  گزاره‌ای دلخواه باشد، گزاره  $(p \wedge q) \Rightarrow (r \Leftrightarrow p)$  همواره با کدام گزاره هم‌ارزش است؟

- (۱)  $T$  (۲)  $F$  (۳)  $r$  (۴)  $\sim r$

۱۰۸-  $f$  تابعی ثابت،  $g$  تابعی همانی و  $h$  تابع علامت است. اگر نقطه  $(1, 4)$  عضوی از نمودار تابع  $f$  باشد، حاصل  $\frac{f(10) - g(2)}{2h(\sqrt{5})}$  کدام است؟

- (۱)  $0/25$  (۲)  $0/5$  (۳)  $1$  (۴)  $2$

۱۰۹- اگر  $f(x) = 3 + \left\lfloor \frac{2^x}{x} \right\rfloor$  باشد، مقدار  $f\left(\frac{1}{3}\right) - f(2)$  کدام است؟ ( $\lfloor \cdot \rfloor$ ، علامت جزء صحیح است.)

- (۱)  $-1$  (۲) صفر (۳)  $-\frac{5}{3}$  (۴)  $-\frac{1}{3}$

۱۱۰- برد تابع  $y = -|x-2| + 1$  شامل چند عدد طبیعی می‌باشد؟

- (۱) ۱ (۲) ۲ (۳) بی‌شمار (۴) صفر

محل انجام محاسبات

۱۱۱- اگر  $f = \{(1,1), (-1,0), (5,1), (3,4)\}$  و  $g = \{(3,0), (0,1), (-1,4), (1,5), (2,2)\}$  باشد، دامنه تابع  $\frac{f}{g}$  شامل چند عضو است؟

- (۱) ۱ (۲) ۲ (۳) ۳ (۴) ۴ صفر

۱۱۲- سبد خانواری در سال پایه از دو کالای گوشت و نان تشکیل شده است و قیمت این دو کالا در سال پایه به ترتیب ۶۰ و ۲ هزار تومان و در سال ۱۳۹۹ به ترتیب ۱۲۰ و ۵ هزار تومان است. با فرض این که مقادیر مصرفی گوشت و نان در هر سال به ترتیب ۸۰ و ۱۵۰ کیلوگرم باشد، شاخص بهای دو کالا در سال ۱۳۹۹ تقریباً کدام است؟

- (۱) ۱۸۹/۲۲ (۲) ۱۸۶/۱۴ (۳) ۱۹۴/۹۲ (۴) ۲۰۲/۹۴

۱۱۳- با ارقام عدد ۲۱۴۳۵۸، چند عدد شش رقمی بدون تکرار ارقام می توان ساخت به طوری که رقم های زوج و فرد یک در میان قرار گیرند؟

- (۱) ۷۲ (۲) ۲۴ (۳) ۳۶ (۴) ۴۸

۱۱۴- در ظرفی ۳ مهره سفید و ۴ مهره سیاه رنگ داریم. به تصادف ۲ مهره از ظرف خارج می کنیم. با کدام احتمال مهره های خارج شده از یک رنگ نیستند؟

- (۱)  $\frac{3}{7}$  (۲)  $\frac{4}{7}$  (۳)  $\frac{5}{14}$  (۴)  $\frac{9}{14}$

۱۱۵- مطلب ذکر شده در کدام گزینه همواره درست است؟

- (۱) در جامعه آماری، اندازه یک آماره همواره ثابت و اندازه پارامتر همواره متغیر است.  
 (۲) در گام اول چرخه آمار، به جمع آوری اطلاعات و داده ها اقدام می کنیم.  
 (۳) یک ویژگی روش دادگان برای جمع آوری داده ها این است که تمام سازمان ها و ارگان ها اطلاعات ثبتی خود را در اختیار آمارگیر قرار می دهند.  
 (۴) در نمودار راداری اگر زاویه بین هر دو شعاع متوالی ۲۰ درجه باشد، آن گاه تعداد متغیرهای موجود در نمودار برابر با ۱۸ خواهد بود.

۱۱۶- اگر در دنباله ای با جملات  $1, 2k+1, 6, \dots$  رابطه  $t_{n+1} - t_n = n+1$  برقرار باشد، مقدار  $k$  کدام است؟

- (۱)  $\frac{1}{2}$  (۲) ۱ (۳)  $\frac{1}{4}$  (۴) ۲

۱۱۷- جمله پانزدهم دنباله حسابی  $3, 3, \dots$  با جمله چندم دنباله هندسی  $1, \dots, -\frac{1}{3}$  برابر است؟

- (۱) چهارم (۲) پنجم (۳) ششم (۴) هفتم

۱۱۸- در یک دنباله هندسی با جمله عمومی  $a_n = 3 \times 2^{2n+1}$ ، مجموع ۳۰ جمله اول کدام است؟

- (۱)  $2^{63}$  (۲)  $2^{60}$  (۳)  $2^{63} - 8$  (۴)  $2^{60} - 2$

۱۱۹- مقدار  $x$  در تساوی  $\sqrt[5]{2\sqrt[3]{4}} \times 8^x = 2$  کدام است؟

- (۱)  $\frac{1}{9}$  (۲)  $\frac{1}{3}$  (۳)  $\frac{2}{9}$  (۴)  $\frac{4}{15}$

۱۲۰- جمعیت کشوری در حال حاضر ۱/۵ میلیون نفر است. اگر جمعیت این کشور با نرخ ۲ درصد در سال به صورت نمایی در حال کاهش باشد، این جمعیت بعد از دو سال چند نفر می شود؟

- (۱) ۱۱۶۷۰۰۰ (۲) ۱۲۶۵۲۰۰ (۳) ۱۳۴۱۰۰۰ (۴) ۱۴۴۰۶۰۰

۱۲۱- عبارات کدام گزینه دربردارنده پاسخ درست و کامل پرسش‌های زیر است و جاهای خالی را به‌درستی تکمیل می‌کند؟

(الف) بر چه اساس امروزه کشورها به چهار گروه توسعه‌یافته، در حال توسعه، کمتر توسعه‌یافته و توسعه‌نیافته تقسیم می‌شوند؟  
(ب) تفاوت و شکاف عمیق بین کشورهای در حال توسعه و توسعه‌یافته ...

(ج) تفاوت میان «درآمد و ثروت یک گروه محدود پردرآمد» و «اکثریت کم‌درآمد» را در جوامع از چه طریقی می‌توان کاهش داد؟  
(د) اصلاح ساختار توزیع درآمد و عادلانه‌تر کردن آن و مقابله با فقر، مستلزم چیست؟

(ه) انسان به مثابه مهم‌ترین عامل تولید به ... نیاز دارد و هرگونه سرمایه‌گذاری در این زمینه‌ها به ... و در پی آن، ... منجر می‌شود.

(۱) الف) تولید ناخالص داخلی و درآمد سرانه آن‌ها، (ب) به هیچ‌وجه به سطح درآمد سرانه محدود نمی‌شود و تقریباً در تمامی شاخص‌های توسعه (البته با درجات متفاوت) وجود دارد. (ج) به‌کارگیری نظام صحیح مالیاتی، (د) تقویت روحیه امید و اطمینان نسبت به آینده در مردم، (ه) کارآموزی و تأمین مالی - توسعه و پیشرفت - رشد اقتصادی

(۲) الف) تولید ناخالص داخلی و درآمد سرانه آن‌ها، (ب) به سطح درآمد سرانه محدود می‌شود و در برخی شاخص‌های توسعه (با درجات یکسان) وجود دارد. (ج) تأمین حداقل رفاه اجتماعی برای عموم مردم، (د) توانمندسازی افراد و به‌ویژه مولد کردن آن‌ها، (ه) کارآموزی و تأمین مالی - توسعه و پیشرفت - رشد اقتصادی

(۳) الف) تقسیم‌بندی کشورهای غربی و تعریف آن‌ها از توسعه، (ب) به هیچ‌وجه به سطح درآمد سرانه محدود نمی‌شود و تقریباً در تمامی شاخص‌های توسعه (البته با درجات متفاوت) وجود دارد. (ج) به‌کارگیری نظام صحیح مالیاتی، (د) توانمندسازی افراد و به‌ویژه مولد کردن آن‌ها، (ه) آموزش و تأمین اقتصادی و اجتماعی - افزایش بهره‌وری نیروی کار - افزایش درآمد ملی

(۴) الف) تقسیم‌بندی کشورهای غربی و تعریف آن‌ها از توسعه، (ب) به سطح درآمد سرانه محدود می‌شود و در برخی شاخص‌های توسعه (با درجات یکسان) وجود دارد. (ج) تأمین حداقل رفاه اجتماعی برای عموم مردم، (د) تقویت روحیه امید و اطمینان نسبت به آینده در مردم، (ه) آموزش و تأمین اقتصادی و اجتماعی - افزایش بهره‌وری نیروی کار - افزایش درآمد ملی

۱۲۲- آمار و اطلاعات مندرج در جدول زیر از حساب‌های ملی یک کشور فرضی استخراج شده است. چنانچه استهلاک سرمایه  $\frac{۳}{۵}$  ارزش افزوده بخش

ساختمان، خالص درآمد عوامل تولید از خارج ۵۱۴۰ میلیون ریال و جمعیت این کشور ۵۰ میلیون نفر باشد؛ به‌ترتیب (از راست به چپ):

الف) تولید خالص ملی، چند میلیون ریال است؟

ب) تولید ناخالص ملی سرانه، چند ریال است؟

|   |                         |   |
|---|-------------------------|---|
| ۱ | ارزش افزوده بخش خدمات   | ۵۸۵۰۰ میلیون ریال                         |
| ۲ | ارزش افزوده بخش کشاورزی | $\frac{۱}{۵}$ برابر ارزش افزوده بخش خدمات |
| ۳ | ارزش افزوده بخش صنعت    | $\frac{۳}{۵}$ ارزش افزوده بخش کشاورزی     |
| ۴ | ارزش افزوده بخش ساختمان | ۲۰ درصد ارزش افزوده بخش صنعت              |

(۲) الف) ۳۱۸،۳۵۲ (ب) ۶۳۶۷/۰۴

(۱) الف) ۳۱۸،۳۵۲ (ب) ۴۲۹۱/۴

(۴) الف) ۲۰۸،۲۵۲ (ب) ۶۲۵۰/۲۴

(۳) الف) ۲۰۸،۲۵۲ (ب) ۴۲۹۱/۴

۱۲۳- جدول زیر دربردارنده اقلام مختلف درآمدی است که در طول یکسال نصیب یک جامعه فرضی با جمعیت ۸۰ میلیون نفر شده است. با توجه به مندرجات جدول:

الف) درآمد ملی این جامعه، چند میلیارد ریال است؟

ب) درآمد سرانه این جامعه، چند ریال است؟

ج) کدام ردیف جدول، قیمت خدمات سرمایه و کدام ردیف، اجاره‌بها یا وجوه مربوط به اجاره است؟

د) معنا و مفهوم سرانه چیست؟

توجه: درآمد کارمندان و کارگران، موضوع ردیف‌های ۴ و ۶ به تفکیک محاسبه شده است.

| ردیف | اقلام درآمدی                 | ارزش                               |
|------|------------------------------|------------------------------------|
| ۱    | درآمد صاحبان سرمایه          | ۵۴۰ میلیارد ریال                   |
| ۲    | درآمد صاحبان املاک و مستغلات | $\frac{1}{2}$ مجموع ردیف‌های ۱ و ۶ |
| ۳    | درآمد صاحبان مشاغل آزاد      | $\frac{3}{2}$ درآمد صاحبان سرمایه  |
| ۴    | درآمد حقوق‌بگیران            | $\frac{2}{3}$ مجموع ردیف‌های ۳ و ۵ |
| ۵    | سود شرکت‌ها و مؤسسه‌ها       | ۴۸۰ میلیارد ریال                   |
| ۶    | دستمزدها                     | ۶۵۰ میلیارد ریال                   |

(۱) الف) ۳۹۳۵، ب) ۴۶۲۸۵، ج) ۲-۱، د) سهم متوسط هر فرد جامعه در میزان تولید یا درآمد آن جامعه

(۲) الف) ۳۶۲۵، ب) ۴۹۱۸۷/۵، ج) ۲-۱، د) سهم متوسط هر فرد جامعه در میزان تولید آن جامعه

(۳) الف) ۳۶۲۵، ب) ۴۶۲۸۵، ج) ۲-۱، د) سهم متوسط هر فرد جامعه در میزان درآمد آن جامعه

(۴) الف) ۳۹۳۵، ب) ۴۹۱۸۷/۵، ج) ۲-۱، د) سهم متوسط هر فرد جامعه در میزان تولید یا درآمد آن جامعه

۱۲۴- عبارات کدام گزینه دربردارنده پاسخ درست و کامل پرسش‌های زیر است و جاهای خالی را به‌درستی تکمیل می‌کند؟

الف) ضروری یا تجملی بودن کالا مفهومی، ... است و از فردی به فرد دیگر، از زمانی به زمان دیگر و از جامعه‌ای به جامعه دیگر ... است. هرگاه عکس‌العمل مصرف‌کنندگان در برابر افزایش قیمت یک کالا، زیاد باشد، آن کالا ... است و منحنی تقاضای این کالا دارای شیب ... می‌باشد.

ب) هر یک از موارد: «ورقه‌های فولاد در کارخانه تولید اتومبیل - اثره نجاری - شبکه شاد مورد استفاده آموزش و پرورش» چه نوع کالا یا خدمتی است؟ پ) دو محدودیت ... و ... وضعیتی را ایجاد می‌کند که اقتصاددانان به آن «کمیابی» می‌گویند.

ت) به ترتیب هر یک از موارد: «زراعت - پرورش ماهی - پتروشیمی - مشاوره‌های مالی به یک مؤسسه تولیدی» به کدام نوع از تولید اشاره دارد؟ ث) دو تولیدکننده که عوامل تولید ... دارند، آن که محصول ... داشته باشد، ... بیشتری دارد.

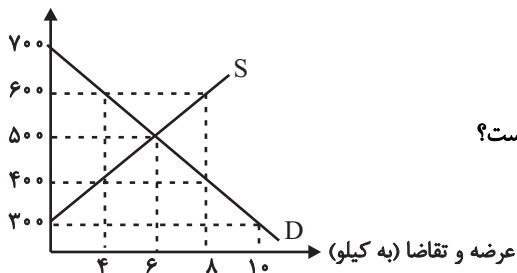
(۱) الف) مطلق - یکسان - لوکس - زیاد، ب) کالای سرمایه‌ای - کالای واسطه‌ای - کالای سرمایه‌ای، پ) ناشناخته بودن بسیاری از منابع و امکانات موجود - استفاده بی‌رویه از منابع و امکانات موجود، ت) صنعت - خدمات - احیا - صنعت، ث) متفاوت - کم‌تری - تولید

(۲) الف) اقتصادی - متفاوت - ضروری - کم، ب) کالای واسطه‌ای - کالای سرمایه‌ای - خدمات، پ) ناشناخته بودن بسیاری از منابع و امکانات موجود - استفاده بی‌رویه از منابع و امکانات موجود، ت) احیا - احیا - صنعت - خدمات، ث) متفاوت - کم‌تری - تولید

(۳) الف) مطلق - یکسان - ضروری - زیاد، ب) کالای سرمایه‌ای - کالای واسطه‌ای - کالای سرمایه‌ای، پ) محدودیت در بهره‌برداری از منابع و امکانات موجود - محدود بودن منابع و امکانات موجود، ت) صنعت - خدمات - احیا - صنعت، ث) یکسانی - بیشتری - بهره‌وری

(۴) الف) اقتصادی - متفاوت - لوکس - کم، ب) کالای واسطه‌ای - کالای سرمایه‌ای - خدمات، پ) محدودیت در بهره‌برداری از منابع و امکانات موجود - محدود بودن منابع و امکانات موجود، ت) احیا - احیا - صنعت - خدمات، ث) یکسانی - بیشتری - بهره‌وری

قیمت (به تومان)



۱۲۵- نمودار زیر، بیانگر مقادیر عرضه و تقاضای یک کالا در قیمت‌های مختلف است، با توجه به آن:

الف) تفاضل مقدار تقاضای تعادلی و میزان تقاضا در قیمت ۷۰۰ تومان، چند کیلو است؟

ب) در قیمت ۶۰۰ تومان و ۳۰۰ تومان، به ترتیب بازار با چه وضعیتی روبه‌رو است؟

ج) در کدام سطح از قیمت و مقدار، دریافتی تولیدکننده به حداکثر می‌رسد و مقدار آن کدام است؟

د) کدام عامل موجب از بین رفتن فاصله بین عرضه و تقاضا و هماهنگی رفتار اقتصادی

تولیدکننده و مصرف‌کننده در سطح قیمت ۴۰۰ تومان می‌شود؟

(الف) ۶، ب) کمبود عرضه‌ای معادل ۲ کیلو - مازاد عرضه‌ای معادل ۸ کیلو، ج) ۶۰۰ - ۸، ۴۲۰۰ (د) ۱۰۰ تومان افزایش قیمت

(الف) ۴، ب) کمبود تقاضایی معادل ۴ کیلو - مازاد تقاضایی معادل ۱۰ کیلو، ج) ۶۰۰ - ۸، ۴۲۰۰ (د) ۱۰۰ تومان کاهش قیمت

(الف) ۶، ب) مازاد عرضه‌ای معادل ۴ کیلو - کمبود عرضه‌ای معادل ۱۰ کیلو، ج) ۵۰۰ - ۶، ۳۰۰۰ (د) ۱۰۰ تومان افزایش قیمت

(الف) ۴، ب) کمبود عرضه‌ای معادل ۲ کیلو - مازاد عرضه‌ای معادل ۸ کیلو، ج) ۵۰۰ - ۶، ۳۰۰۰ (د) ۱۵۰ تومان کاهش قیمت

۱۲۶- با توجه به اطلاعات ارائه‌شده در جدول زیر، عملکرد اقتصادی سالیانه یک کارگاه تولیدی با ۱۱ نفر کارمند و تولید سالیانه ۱۶۰۰ دستگاه هر یک به

|   |  |                                    |
|---|--|------------------------------------|
| ۱ | اجاره‌بهای ماهانه کارگاه تولیدی          | ریال ۱۵,۰۰۰,۰۰۰                    |
| ۲ | حقوق متوسط ماهانه هر کارمند              | ریال ۹۴۰,۰۰۰                       |
| ۳ | خرید مواد اولیه مورد نیاز سالانه به ارزش | ریال ۱۶۵,۰۰۰,۰۰۰                   |
| ۴ | هزینه استهلاک سالانه ماشین‌های تولیدی    | $\frac{2}{3}$ حقوق سالانه کارمندان |

ارزش ۲ میلیون ریال، کدام است؟

(الف) ۲,۶۴۸,۲۰۰,۰۰۰ ریال ضرر یا زیان

(ب) ۲,۶۴۸,۲۰۰,۰۰۰ ریال سود یا منفعت

(ج) ۲,۹۶۸,۳۰۰,۰۰۰ ریال سود یا منفعت

(د) ۲,۹۶۸,۳۰۰,۰۰۰ ریال ضرر یا زیان

۱۲۷- عبارات کدام گزینه دربردارنده پاسخ درست و کامل پرسش‌های زیر است و جاهای خالی را به‌درستی تکمیل می‌کند؟

الف) در یک شهر کوچک، قیمت تعادلی یک دستگاه یخچال ۳۰۰ واحد پولی و مقدار تعادلی آن ۴۰ دستگاه است، اگر قیمت یخچال در بازار ۵۰۰ واحد پولی باشد، چه مازاد یا کمبودی در بازار وجود دارد و اگر در قیمت ۴۰۰ واحد پولی میزان عرضه یخچال ۵۰ و تقاضای آن ۳۰ دستگاه باشد، حداکثر درآمد عرضه‌کنندگان چند واحد پولی است؟

ب) مثال هر یک از بازارهای: «مناقصه - بازار رقابتی - انحصاری فروش - مزایده»، به ترتیب در کدام گزینه به‌درستی بیان شده است؟

پ) اگر تولید ناخالص ملی کشوری ۵۰۰ میلیارد دلار و تولید خالص داخلی آن ۴۵۵ میلیارد دلار باشد و هم‌چنین ارزش تولید افراد کشور که در خارج ساکن هستند با ارزش تولید خارجیان مقیم کشور برابر باشد، آن‌گاه هزینه استهلاک چند میلیارد دلار است؟

ت) محاسبه تولید کل هر سال به قیمت ثابت، اثر «چه تغییراتی» را از بین می‌برد؟

ث) در کشور A نسبت صادرات به تولید ملی ۲/۵٪ و در کشور B ۳٪ است، در نتیجه ...

(الف) کمبود تقاضا - ۲۰,۰۰۰ (ب) فروشندگان آثار هنری در نمایشگاه‌ها - شرکت‌های خودرویی - بازار محصولات مثل ماکارونی - خریدهای دولتی،

(پ) ۳۰، (ت) قیمت، (ث) به‌طور نسبی، کشور A در زمینه صادرات موفق‌تر از کشور B است.

(الف) مازاد عرضه - ۱۲,۰۰۰ (ب) خریدهای دولتی - بازار محصولات مثل ماکارونی - شرکت توانیر - حراجی‌ها، (پ) ۴۵، (ت) قیمت، (ث) به‌طور

نسبی، کشور B در زمینه صادرات موفق‌تر از کشور A است.

(الف) مازاد تقاضا - ۲۰,۰۰۰ (ب) فروشندگان آثار هنری در نمایشگاه‌ها - شرکت‌های خودرویی - بازار محصولات مثل ماکارونی - خریدهای دولتی،

(پ) ۴۵، (ت) تغییر میزان تولید کالاها و خدمات، (ث) در خصوص موفقیت کشورها در زمینه صادرات به دلیل معلوم نبودن نرخ تورم نمی‌توان

اظهار نظر قطعی کرد.

(الف) کمبود تقاضا - ۱۲,۰۰۰ (ب) خریدهای دولتی - بازار محصولات مثل ماکارونی - شرکت توانیر - حراجی‌ها، (پ) ۳۰، (ت) تغییر میزان تولید

کالاها و خدمات، (ث) به‌طور نسبی، کشور B در زمینه صادرات موفق‌تر از کشور A است.

محل انجام محاسبات

۱۲۸- جدول زیر بیانگر قیمت سه نوع کالا در یک سال معین است. چنانچه درصد تورم در قیمت این کالاها برابر باشد، قیمت کالای B و A به ترتیب در

| کالا | قیمت | ابتدای سال (به ریال) | انتهای سال (به ریال) |
|------|------|----------------------|----------------------|
| A    |      | ۶,۵۰۵,۲۰۰            | ؟                    |
| B    |      | ؟                    | ۸,۶۴۴,۸۰۶            |
| C    |      | ۱,۱۲۰,۲۰۰            | ۱,۷۱۳,۹۰۶            |

ابتدای سال و انتهای سال چند ریال است؟

(۱) ۹,۵۵۰,۹۲۶ - ۵,۶۵۰,۲۰۰

(۲) ۹,۳۱۲,۷۱۰ - ۶,۶۵۰,۳۰۰

(۳) ۹,۹۵۲,۹۵۶ - ۶,۶۵۰,۳۰۰

(۴) ۹,۹۵۲,۹۵۶ - ۵,۶۵۰,۲۰۰

۱۲۹- جدول زیر بیانگر «شاخص‌های توسعه» در سه کشور مختلف است. با توجه به اطلاعات ارائه‌شده:

| شاخص‌ها | کشورها   | نرخ مرگ و میر نوزادان<br>(در هر هزار تولد) | امید به زندگی<br>(سال) | نرخ باسوادی بزرگسالان<br>(به درصد) | تولید ناخالص داخلی سرانه<br>(به دلار PPP ثابت سال ۲۰۱۱) |
|---------|----------|--|------------------------|------------------------------------|---|
|         | چین      | ؟  | ۷۵                     | ۹۵/۱                               | ۱۱۵۲۵   |
|         | ایران    | ۱۴/۴                                       | ۷۵/۴                   | ۸۴/۳                               | ؟   |
|         | موزامبیک | ۶۱/۵                                       | ؟                      | ۵۰/۶                               | ۱۰۷۰  |

الف) به ترتیب رتبه کشورهای ایران و موزامبیک در شاخص توسعه انسانی، چند است؟

ب) در کدام کشور، شاخص «رشد» با شاخص «توسعه» هماهنگ است و در کدام کشور این هماهنگی وجود ندارد؟

ج) «نرخ مرگ و میر نوزادان» در چین، «تولید ناخالص داخلی سرانه» در ایران و «امید به زندگی» در موزامبیک به ترتیب کدام است؟

(۱) الف (۱۸۵-۳۲، ب) موزامبیک - چین، ج) ۳/۲۳-۱۹۰۵۰-۸۱/۶

(۲) الف (۶۹-۱۸۰، ب) چین - موزامبیک، ج) ۹/۱۰-۱۵۰۹۰-۵۵/۱

(۳) الف (۱۸۵-۳۲، ب) چین - موزامبیک، ج) ۳/۲۳-۱۹۰۵۰-۸۱/۶

(۴) الف (۶۹-۱۸۰، ب) موزامبیک - چین، ج) ۹/۱۰-۱۵۰۹۰-۵۵/۱

۱۳۰- جدول زیر حاوی اطلاعات فرضی مربوط به تولید کل کشوری در سه سال پیاپی است. با گزینش سال اول به عنوان سال پایه، اگر به ترتیب میزان افزایش

| سال   | تولید کل | تولید کل به قیمت جاری<br>(هزار میلیارد ریال) | تولید کل به قیمت ثابت<br>(هزار میلیارد ریال) |       |   |
|-------|----------|--|--|-------|---|
| ۱۳۹۵  | ۱۳۹۶     | ۱۳۹۷   | ۵,۳۳۰  | ۶,۵۰۰ | ؟ |
| ۵,۳۳۰ | ۵,۳۳۰    | ۵,۹۶۰  | ؟  | ؟     |   |

تولید و تورم در سال سوم معادل ۹۵۰ و ۶۶۰ هزار میلیارد ریال باشد، آنگاه:

الف) تولید کل به قیمت ثابت و جاری، به ترتیب، در سال سوم کدام است؟

ب) به ترتیب، میزان افزایش تولید و تورم در سال دوم کدام است؟

(۱) الف (۶,۲۸۰-۶,۹۴۰، ب) ۵۴۰-۶۳۰

(۲) الف (۶,۸۸۰-۶,۴۹۰، ب) ۴۵۰-۳۶۰

(۳) الف (۶,۲۸۰-۶,۹۴۰، ب) ۶۳۰-۵۴۰

(۴) الف (۶,۸۸۰-۶,۴۹۰، ب) ۶۳۰-۵۴۰

محل انجام محاسبات

۱۳۱- یک کارخانه تولید کاشی، ۱۲ دستگاه لیفتراک (یکی از وسایل پر کاربرد برای جابه‌جایی وسایل سنگین)، هر یک به ارزش ۸۰۰ میلیون تومان، خریداری می‌کند، اگر عمر مفید هر یک از این لیفتراک‌ها ۱۶ سال باشد، آنگاه:

(الف) مجموع هزینه استهلاک سالانه این لیفتراک‌ها، چقدر است؟

(ب) چنانچه در ده سال آخر عمر مفید لیفتراک‌ها، ۲۰ درصد به قیمت اولیه آن‌ها اضافه شود، به ترتیب: مجموع هزینه استهلاک ۱۰ سال آخر و مجموع قیمت جدید این لیفتراک‌ها، چقدر خواهد بود؟

(۱) الف) ۵۰۰ میلیون تومان، ب) ۷,۲۰۰ میلیون تومان - ۱۱,۵۲۰ میلیون تومان

(۲) الف) ۶۰۰ میلیون تومان، ب) ۷,۲۰۰ میلیون تومان - ۱۱,۵۲۰ میلیون تومان

(۳) الف) ۵۰۰ میلیون تومان، ب) ۶,۸۵۰ میلیون تومان - ۱۹,۲۰۰ میلیون تومان

(۴) الف) ۶۰۰ میلیون تومان، ب) ۶,۸۵۰ میلیون تومان - ۱۹,۲۰۰ میلیون تومان

۱۳۲- اطلاعات فرضی جدول زیر بیانگر «وضعیت توزیع درآمد کشور فرضی A در سال ۱۹۹۸ میلادی» بر اساس «شاخص دهک‌ها» است:

| وضعیت توزیع درآمد کشور A در سال ۱۹۹۸ میلادی |                 |
|---|-----------------|
| سهم هر گروه                                 | گروه‌های درآمدی |
| ۳ درصد                                      | دهک اول         |
| ۴ درصد                                      | دهک دوم         |
| ۶ درصد                                      | دهک سوم         |
| ؟   | دهک چهارم       |
| ۷ درصد                                      | دهک پنجم        |
| ۱۰ درصد                                     | دهک ششم         |
| ؟   | دهک هفتم        |
| ؟   | دهک هشتم        |
| ۱۷ درصد                                     | دهک نهم         |
| ۲۱ درصد                                     | دهک دهم         |
| ۱۰۰٪ درآمد ملی کشور                         | ۱۰۰٪ جمعیت کشور |

(الف) سهم دهک‌های چهارم، هفتم و هشتم، به ترتیب کدام اعداد می‌تواند باشد؟

(ب) سهم «بسیست درصد بالا» و سهم «بسیست درصد پایین» جامعه از درآمد ملی، هر

کدام به ترتیب چند درصد است؟

(ج) عدد مربوط به شاخص وضعیت توزیع درآمد، کدام است؟

(۱) الف) هفت - یازده - چهارده، ب) ۳۸-۷ (ج) ۷

(۲) الف) شش و نیم - یازده و نیم - چهارده، ب) ۳۸-۷ (ج) ۶/۵

(۳) الف) پنج - ده - دوازده، ب) ۳۸-۷ (ج) ۷

(۴) الف) هفت - نه و نیم - پانزده، ب) ۳۸-۷ (ج) ۶/۵

۱۳۳- عبارات کدام گزینه در بردارنده پاسخ درست و کامل پرسش‌های زیر است و جاهای خالی را به درستی تکمیل می‌کند؟

(الف) هدف دولت از اجرای طرح‌های عمرانی متعدد در کشور در سال‌های ۱۳۰۰ تا ۱۳۵۷ هجری شمسی، چه بود؟

(ب) بنیان‌های حقوق اقتصادی شهروندان و فعالان اقتصادی در ... قانون اساسی تعیین شده است.

(ج) جایگاه منطقه‌ای اقتصاد ایران در سند چشم‌انداز ۲۰ ساله جمهوری اسلامی ایران، چگونه توصیف شده است؟

(د) آغاز تلاش‌های دولت برای کاهش برخی فعالیت‌های غیرضروری خود در اقتصاد و دادن آزادی عمل بیشتر به بخش خصوصی، در کدام دهه از عمر انقلاب اسلامی اتفاق افتاد؟

(ه) در اصل ... قانون اساسی آمده است که اموال مجهول‌المالک یا ارث بدون وارث ...

(۱) الف) ایجاد توسعه نمایی، ب) اصول ۴۶ و ۴۷، ج) کشوری با جایگاه اول اقتصادی در سطح منطقه آسیای جنوب غربی، د) دهه سوم، ه) ۴۵ - در اختیار حکومت اسلامی است.

(۲) الف) تبدیل شدن به اولین اقتصاد منطقه، ب) اصول ۴۸ و ۴۹، ج) کشوری با جایگاه اول اقتصادی در سطح منطقه خاورمیانه، د) دهه چهارم، ه) ۴۸ - جهت رشد و توسعه کشور مورد استفاده قرار خواهد گرفت.

(۳) الف) ایجاد توسعه نمایی، ب) اصول ۴۶ و ۴۷، ج) کشوری با جایگاه اول اقتصادی در سطح منطقه آسیای جنوب غربی، د) دهه چهارم، ه) ۴۸ - در اختیار حکومت اسلامی است.

(۴) الف) تبدیل شدن به اولین اقتصاد منطقه، ب) اصول ۴۸ و ۴۹، ج) کشوری با جایگاه اول اقتصادی در سطح منطقه خاورمیانه، د) دهه سوم، ه) ۴۵ - در جهت رشد و توسعه کشور مورد استفاده قرار خواهند گرفت.

محل انجام محاسبات



۱۳۴- جدول زیر بیانگر اطلاعات آماری از وضعیت پولی و بانکی کشور B است. با توجه به این اطلاعات، به ترتیب میزان سپرده‌های پس‌انداز، شبه‌پول و نقدینگی در این کشور کدام است؟

|                                    |                                       |
|------------------------------------|---------------------------------------|
| میزان اسکناس                       | ۸۹۱ میلیارد دلار                      |
| مجموع سپرده‌های دیداری و غیردیداری | ۲۱۳۸ میلیارد دلار                     |
| میزان سپرده‌های جاری               | ۷۹۷ میلیارد دلار                      |
| میزان سپرده‌های مدت‌دار            | $\frac{2}{3}$ مبلغ سپرده‌های پس‌انداز |
| مبلغ مسکوکات                       | ۳۴۱ میلیارد دلار                      |
| مبلغ سپرده‌های قرض‌الحسنه          | ۱۲۲۰ میلیارد دلار                     |

(۱) ۸۰۶/۴ میلیارد دلار - ۲۳۶۱ میلیارد دلار - ۴۷۹۰ میلیارد دلار

(۲) ۸۰۴/۶ میلیارد دلار - ۲۵۶۱ میلیارد دلار - ۴۵۹۰ میلیارد دلار

(۳) ۸۰۴/۶ میلیارد دلار - ۲۵۶۱ میلیارد دلار - ۴۷۹۰ میلیارد دلار

(۴) ۸۰۶/۴ میلیارد دلار - ۲۳۶۱ میلیارد دلار - ۴۵۹۰ میلیارد دلار

۱۳۵- عبارات کدام گزینه دربردارنده پاسخ درست و کامل پرسش‌های زیر است و جاهای خالی را به درستی تکمیل می‌کند؟

الف) در یک کشور در حال توسعه به دنبال اتخاذ سیاست‌های اشتباه و چاپ بی‌رویه اسکناس، حجم نقدینگی و نرخ تورم افزایش یافت. برای حل این مشکل، نخست بانک مرکزی با اتخاذ سیاست ... مانند ... اقدام کرد و سپس دولت با اعمال سیاست ... که عبارت است از ... و ... توانست با ... تقاضای کل در اقتصاد، موجب ثبات اقتصادی شود.

ب) برای حل اساسی مشکل رکود اقتصادی در بلندمدت، باید چه سیاست‌هایی را در پیش گرفت؟

پ) هر یک از موارد: «ساختمان مسکونی افراد، یارانه، سهام» به ترتیب چه نامیده می‌شوند؟

ت) به ترتیب: «عوارض نوسازی، عوارض خودرو، مالیات بر خودرو، مالیات بر کالاهای صادر یا وارد شده، مالیات بر درآمد صادرکنندگان و واردکنندگان» هر یک چه نوع مالیاتی است؟

ث) یک کارخانه تولید و بسته‌بندی چای، کالای خود را به قیمت ۳۰,۰۰۰ تومان به مصرف‌کننده می‌فروشد که از آن ۲۸,۵۰۰ تومان سهم کارخانه است، مالیات غیرمستقیم چای که توسط فروشندگان به دولت پرداخت می‌شود، چند درصد قیمت کالا است؟

(۱) الف) پولی انبساطی - خرید اوراق مشارکت از مردم - مالی انقباضی - افزایش مخارج دولت - کاهش مالیات - افزایش، ب) سیاست‌های جانب عرضه (مثل بهبود بهره‌وری، افزایش سرمایه‌گذاری و بهبود فضای کسب و کار، پ) دارایی - ثروت - درآمد، ت) عوارض شهرداری - عوارض شهرداری - مالیات بر دارایی و ثروت - حقوق و عوارض گمرکی - مالیات بر درآمد، ث) ۵٪

(۲) الف) پولی انبساطی - خرید اوراق مشارکت از مردم - مالی انقباضی - افزایش مخارج دولت - کاهش مالیات - افزایش، ب) سیاست‌های جانب تقاضا (مثل بهبود درآمد تولیدکنندگان و بهبود فضای بازار، پ) ثروت - درآمد - دارایی، ت) حقوق و عوارض گمرکی - عوارض شهرداری - مالیات بر نقل و انتقالات دارایی - عوارض شهرداری - حقوق و عوارض گمرکی، ث) ۴/۵٪

(۳) الف) پولی انقباضی - فروش اوراق مشارکت به مردم - مالی انقباضی - کاهش مخارج دولت - افزایش مالیات - کاهش، ب) سیاست‌های جانب تقاضا (مثل بهبود درآمد تولیدکنندگان و بهبود فضای بازار، پ) دارایی - ثروت - درآمد، ت) حقوق و عوارض گمرکی - عوارض شهرداری - مالیات بر نقل و انتقالات دارایی - عوارض شهرداری - حقوق و عوارض گمرکی، ث) ۴/۵٪

(۴) الف) پولی انقباضی - فروش اوراق مشارکت به مردم - مالی انقباضی - کاهش مخارج دولت - افزایش مالیات - کاهش، ب) سیاست‌های جانب عرضه (مثل بهبود بهره‌وری، افزایش سرمایه‌گذاری و بهبود فضای کسب و کار، پ) ثروت - درآمد - دارایی، ت) عوارض شهرداری - عوارض شهرداری - مالیات بر دارایی و ثروت - حقوق و عوارض گمرکی - مالیات بر درآمد، ث) ۵٪

محل انجام محاسبات

## ۱۳۶- کدام عبارت در مورد تاریخ ادبیات و زبان فارسی نادرست است؟

- (۱) دری زبان محاوره و مکاتبه مقامات دولتی ساسانی بود ولی ادبیات دری همزمان با دولت طاهریان پدید آمد.
- (۲) در قرن چهارم و اوایل قرن پنجم، بسیاری از اصطلاحات علمی و سیاسی از فارسی دری به عربی راه یافت.
- (۳) در اولین دوره از ادبیات فارسی دری، انواع حماسی، مدحی و غنایی رایج بودند.
- (۴) گسترش عرفان و تصوف در قرن‌های پنجم و ششم یکی از دلایل توجه نویسندگان به فارسی‌نویسی بود.

## ۱۳۷- آثار مذکور در گزینه ... همگی مربوط به قرن هشتم هجری هستند.

- (۱) جمشید و خورشید - صد پند - تاریخ گزیده
- (۲) غزلیات حافظ - اخلاق‌الاشرف - فیه ما فیه
- (۳) نفحات‌الانس - تذکره دولتشاه - موش و گربه

## (۴) المعجم فی معاییر اشعارالعجم - تاریخ جهانگشا - جامع‌التواریخ

## ۱۳۸- پروین اعتصامی در سرایش کدام قالب‌ها به ترتیب متأثر از «انوری» و «ناصرخسرو» بوده است؟ علت تمایز شعر پروین از دیگر شعرا چه بوده است؟

- (۱) قصیده - قطعه، انعکاس اوضاع نامطلوب سیاسی و اجتماعی
- (۲) قطعه - قصیده، شکل تصرف در مضامین و کیفیت ارائه آن‌ها
- (۳) قصیده - قطعه، چگونگی پرداختن به مضامین اخلاقی و اندرز
- (۴) قطعه - قصیده، بهره‌گیری از شکل مناظره میان دو انسان، جاندار یا شیء

## ۱۳۹- ظفرنامه شامی که قدیمی‌ترین تاریخ نوشته‌شده درباره ... است، به نثر ... نگاشته شده است.

- (۱) تیمور - مصنوع (۲) تیمور - ساده (۳) مغول - مصنوع (۴) مغول - ساده

## ۱۴۰- از میان ویژگی‌های زیر، به ترتیب کدام ویژگی‌ها مربوط به «شاهنامه ابومنصوری» و «سیاست‌نامه» است؟

الف) کوتاهی جملات

ب) استفاده از لغات کم‌کاربرد فارسی

ج) تمثیل و استشهد به آیات و احادیث

د) تکرار فعل یا اسم به حکم ضرورت معنا

ه) حذف افعال به قرینه

و) افزایش کاربرد لغات عربی

- (۱) الف، هـ (۲) ب، د (۳) و، ج (۴) هـ، ج

## ۱۴۱- در همه گزینه‌ها به شاخصه‌های شعر دوره بیداری اشاره شده است؛ به جز:

- (۱) ایجاد نوآوری در تخیل با تأثیر از اوضاع اجتماعی
- (۲) گرایش به جزئی‌نگری و عینیت‌گرایی
- (۳) ورود واژه‌های بیگانه و استفاده از اصطلاحات موسیقی
- (۴) دوری از عبارتهای وصفی و لفظ‌پردازی‌های بی‌جا

## ۱۴۲- کدام ویژگی مربوط به نثر دوره معاصر است؟

- (۱) تلاش برای باستان‌گرایی و استفاده از واژگان کهن
- (۲) ظهور و بروز روح حماسه و عرفان
- (۳) حذف افعال و در هم ریختن ساختار نحوی جملات
- (۴) حضور کمرنگ تفکرات اومانیستی در برخی آثار

## ۱۴۳- سبک مقابل کدام بیت نادرست آمده است؟

- (۱) همیشه پای بسی آرزو رسیده به سنگ
- (۲) همواره کرد خواهی گیتی را
- (۳) ز سایه مژه مور بسته بود قلم
- (۴) از این افیون که ساقی در می افکند
- (سبک معاصر)
- (سبک خراسانی)
- (سبک هندی)
- (سبک خراسانی)

۱۴۴- معنای واژه‌های کدام گزینه تماماً صحیح است؟

- (۱) گازر (رخت‌شوی) - التفات (روی کردن) - تسامح (آسان گرفتن)
- (۲) کرنای (طبل) - درفش (بیرق) - صنم (بت)
- (۳) جبهه (پیشانی) - طبله (دسته) - حور (زن سیاه چشم)
- (۴) اکسیر (کیمیا) - لابه (خواهش) - ناوک (مزگان)

۱۴۵- بیت زیر فاقد کدام آرایه ادبی است؟

- «چنین که سجده برم بی حفاظ پیش جمالت  
به عالمی شده روشن که آفتاب پرستم»
- (۱) مجاز (۲) استعاره (۳) ایهام (۴) ایهام تناسب

۱۴۶- در همه ابیات «تشبیه و استعاره» یافت می‌شود؛ به جز:

- (۱) رخشنده‌تر از مهر رخس ماه ندیدم
- (۲) آخر ای ماه پرچهر اگر نیست هلال
- (۳) گر ذوق شکر تو سکندر بیافتی
- (۴) بود آیا که شود بخت من خسته بلند

۱۴۷- آرایه‌های بیت زیر کدام‌اند؟

- «لشکر خط تاخته بر رومیان  
هنردوی او بسته از آن رو میان»
- (۱) تشبیه، ایهام تناسب، مجاز، کنایه  
(۲) ایهام، حسن تعلیل، کنایه، تشبیه  
(۳) حسن تعلیل، مراعات نظیر، جناس، اغراق  
(۴) کنایه، موازنه، استعاره، لف و نشر

۱۴۸- نوع ارتباط میان معنای حقیقی و مجازی، در کدام بیت متفاوت است؟

- (۱) تا هست روی تو که سر آفتاب داشت
- (۲) به یک پیاله رهند ز بند عقل تو را
- (۳) به محفلی که اسیران کشند خون جگر
- (۴) کرد دل را عشق دردانگیز یکتا در جنون

۱۴۹- آرایه‌های مقابل همه ابیات «کاملاً» درست است؛ به جز:

- (۱) چون به دست خود نریزد خون خود را کوهکن
  - (۲) خرد به پرده‌سرای حواس محتاج است
  - (۳) ز خود بیگانه شو گر با تو خواهی آشنا گردد
  - (۴) بگریست به خون جگر و زار بنالید
- (کار دشوار است و طبع کارفرما نازک است) (حسن آمیزی، تلمیح)  
(به گوش و لب نبود گفتن و شنیدن دل) (اسلوب معادله، لف و نشر)  
(که من از خود شدم بیگانه تا شد آشنای من) (واج آرایه‌ی، تناقض)  
(در نامه چو شد خامه ز حال دلم آگه) (استعاره، کنایه)

۱۵۰- آرایه‌های مقابل همه ابیات «کاملاً» درست است؛ به جز:

- (۱) گذشت نغمه مطرب ز ابر و غلغل ما
  - (۲) عروس مهوش ساغر نگر که وقت صبح
  - (۳) چو زهره دید رخ زرد و اشک خواجه گفت
  - (۴) دل ار به حلقه شوریدگان کشد چه عجب
- (خروش در دل نالیده رباب انداخت) (مجاز، اغراق)  
(نمود طلعت و آتش در آفتاب انداخت) (ایهام، حسن تعلیل)  
(که مهر در قدح زر شراب ناب انداخت) (لف و نشر، استعاره)  
(مرا که زلف تو در حلق جان طناب انداخت) (تشبیه، جناس)

۱۵۱- ترتیب آرایه‌های «تشبیه، حسن تعلیل، ایهام تناسب، استعاره و اسلوب معادله» در کدام ابیات است؟

- |  |  |
|--|--|
| الف) به نومیدی گره از کار سالک باز می‌گردد | ب) ز دست رد نتابد رو طلبکار قبول حق    |
| ج) سخن را روی گرم از قید خاموشی برون آرد   | د) ملامتگر سر از دنبال بدگوهر نمی‌دارد |
| ه) درون پیکر خشک آتشی از عشق او دارم       | ۱) الف، ب، ج، ه، د                     |
| ۲) د، ج، الف، ب، ه                         | ۳) ه، ب، الف، ج، د                     |
| ۴) الف، ه، ج، ب، د                         |  |

۱۵۲- حرف «روی» در کدام بیت متفاوت است؟

- |  |   |
|--|---|
| ۱) عشق پنهان باعث روشن‌روانی شد مرا        | ۲) زبان لاف رسوا می‌کند ناقص‌کمالان را    |
| ۳) جنون کی قدردان کوه و هامون می‌کند ما را | ۴) بیا ای محتسب از وادی دردی‌کشان بگذر    |
| روشن این غمخانه از سوز نهانی شد مرا        | که رو بر خاک مالد پرفشانی بسته‌بالان را   |
| همان فرزانی روزی دو مجنون می‌کند ما را     | از این یک گل زمین دانسته‌ای باد خزان بگذر |

۱۵۳- کلمات مذکور در مقابل همه ابیات قابلیت هم‌قافیه شدن دارند؛ به‌جز:

- |  |                                       |
|--|---------------------------------------|
| ۱) پامکش از شه ره تحقیق ...              | ۲) سنین است بر سر ستم ...             |
| ۳) وه چه گفتم که مدعی ...                | ۴) دو به‌سار دو مـرد ...              |
| تا کند این در به تو تحقیق ... (باز، باز) | به مسمای او جهان ... (آره، غره)       |
| با من او را چه قدرت ... (نی‌نی، دعوی)    | دو دلیر و دو شیر ... (مردانه، فرزانه) |

۱۵۴- همه ابیات دارای اختیار شاعری هستند؛ به‌جز:

- |                                 |                                    |
|---------------------------------|------------------------------------|
| ۱) متفرق شود اجزای تو هنگام اجل | ۲) خرمن من گر بسوخت باک ندارم خوشم |
| ۳) صحبت معشوق انتظار نیرزد      | ۴) رستم به هزار سال چون زالی       |
| تو گمان برده که جمعیت اجزا نکنم | صد چو مرا بس بود خرمن آن ماه من    |
| بوی گل و لاله زخم خار نیرزد     | بر زه نکنند کمان ابرویش            |

۱۵۵- وزن کدام دو بیت مشابه یکدیگر است؟

- |   |  |
|---|--|
| الف) زان دهان و زان میان خواهد دلم پرسد نشانی | ب) خوش می‌روی به تنها تن‌ها فدای جانیت |
| ج) دبیاچه زیبایی رخسار دل آرایت               | د) ای بوستان خوبی خارم ز بی‌نوابی      |
| بی‌نشان از بی‌نشانان زودتر یابد نشانت         | مدهوش می‌گذاری یاران مهربانیت          |
| مجموعه دلبندی گیسوی پریشانت                   | بگذار تا بچینم برگی ز بوستانت          |
| ۱) د، ب                                       | ۲) ب، ج                                |
| ۳) ج، الف                                     | ۴) الف، د                              |

۱۵۶- در کدام بیت اختیارات شاعری «کوتاه تلفظ کردن مصوت بلند و فاعلاتن به جای فاعلاتن» وجود دارد؟

- (۱) برو ای بلبل شوریده که بی‌گلرویی
- (۲) چون شرارم ساز پیدایی حیا ارشاد کرد
- (۳) سعدی اندر کف جلال غمت می‌گوید
- (۴) گر چه چون آبله بر هر کف پا بوسه زند

۱۵۷- وزن کدام بیت «مفعول فاعلاتن مفاعیلن» است؟

- (۱) بیگانه شدستم از همه عالم
- (۲) جانا روا مدار که با دیده پر آب
- (۳) تشنه لعل او کجا باشد
- (۴) شاید که صورت گنهانت را

۱۵۸- در رابطه با ابیات زیر همه موارد از دیدگاه «عروض و قافیه» درست است؛ به جز:

- «خاقانی را اگر سرفیهی  
این هم از عجایب خواص است
- هنگام جدل سخن فرو بست  
که الماس به زخم سرب بشکست»

- (۱) در وزنی با قابلیت دسته‌بندی هجایی دوگانه سروده شده است.
- (۲) اختیار شاعری ابدال در آن دیده نمی‌شود.
- (۳) نوع قافیة ابیات، قاعده دوم قافیه است.
- (۴) پایه آوایی فاعلاتن و مستعلن در آن وجود ندارد.

۱۵۹- نوع بحر عروضی همه ابیات «سالم» است؛ به جز:

- (۱) همی گویی انصاف تو بدهم آری
- (۲) به دست دیو دادی دل خطا کردی
- (۳) اکنون بگویم سر جان در امتحان عاشقان
- (۴) در جنون عاشقی مردان عاقل دیده‌اند

۱۶۰- وزن بیت زیر کدام است؟

- «درخت خرما از موم ساختن سهل است  
ولیک از آن نتوان یافت لذت خرما»

- (۱) مفاعلاتن مفاعلاتن مفاعلاتن مفاعلاتن
- (۲) مفاعلاتن مفاعلاتن مفاعلاتن مفاعلاتن
- (۳) مفعول فاعلاتن مفاعیل فاعلاتن
- (۴) مفتعلن فاعلاتن مفتعلن فاع

۱۶۱- به ترتیب مفاهیم «ضرورت خاموشی، تقدیرگرایی، لزوم شکیبایی و توصیه به فروتنی» از کدام ابیات دریافت می‌شود؟

- (الف) شمع از تیغ زبان خود بود در زیر تیغ
- (ب) تیغ را گردد زبان کند از سپر انداختن
- (ج) غیر تسلیم و رضا در وحشت آباد جهان
- (د) آب حیوان در عقیق صبر پنهان کرده‌اند

- (۱) الف، ب، د، ج (۲) ب، ج، د، الف (۳) الف، ج، د، ب (۴) ب، ج، الف، د

## ۱۶۲- مفهوم کدام بیت با سایر ابیات تفاوت دارد؟

- (۱) بهاری نو برآر از چشمه نوش  
(۲) چون بهار از شاهد معنی سخن گو  
(۳) زمانی نقش‌بندی سخن کن  
(۴) سخن‌ها تازه کن «خاقانی» ایراک

## ۱۶۳- مفهوم همه رباعی‌ها با بیت زیر قرابت دارد؛ به جز:

- «چيست اين سقف بلند ساده بسيار نقش  
(۱) آنان که محیط فضل و آداب شدند  
ره زین شب تاریک نبردند برون  
(۲) در گوش دلم گفت فلک پنهانی  
در گردش خود اگر مرا دست بدی  
(۳) دوری که در او آمدن و رفتن ماست  
کس می‌نزند دمی در این معنی راست  
(۴) این بحر وجود آمده بیرون ز نهفت  
هر کس سخنی از سر سودا گفته است

## هیچ دانا زین معما در جهان آگاه نیست»

- در جمع کمال شمع اصحاب شدند  
گفتند فسانه‌ای و در خواب شدند  
حکمی که قضا بود ز من می‌دانی؟  
خود را برهاندمی ز سرگردانی  
او را نه نهایت، نه بدایت پیداست  
کاین آمدن از کجا و رفتن به کجاست؟  
کس نیست که این گوهر تحقیق بسفت  
زان روی که هست، کس نمی‌داند گفت

## ۱۶۴- مفهوم بیت زیر با کدام گزینه قرابت دارد؟

- «کردی تو آنچه شرط خداوندی تو بود  
ما در خور تو هیچ نکردیم رتْنا»  
(۱) گر بنده با خبر شود از بحر رحمتش  
(۲) غم تو دست برآورد و خون چشم ریخت  
(۳) گذشت عمر و نکردیم هیچ کار دریغ!  
(۴) به سزای تو نکردیم دمی بندگی‌ات

- با عفو خواجه هیچ گناهی عظیم نیست  
نکن که دست برآرم به رتْنا ای دوست  
نه روزگار بماند و نه روز کار دریغ  
آن‌چه که هست سزاوار تو آقای توست

## ۱۶۵- مفهوم همه ابیات یکسان است؛ به جز:

- (۱) برق نتوانست با من گشت «صائب» هم‌عنان  
(۲) برق از شوق که می‌خندد بدین‌سان قاه قاه  
(۳) در طریق شوق می‌باید گذشت از برق و باد  
(۴) برق با شوقم شراری بیش نیست

- کیست مجنون تا تواند هم‌رکاب من شود  
ابر از هجر که می‌گرید بدین‌سان زار زار  
هم‌سفر با مردم کاهل نمی‌باید شدن  
شعله طفل نی‌سواری بیش نیست

## ■ عین الأنسب للجواب عن الترجمة أو المفهوم من أو إلى العربية (۱۶۶ - ۱۷۴)

۱۶۶- «إِعْمَلْ بِمَا تَعَلَّمْتَ وَ عِلْمُهُ مِنْ لَا يَعْلَمُ!»:

- (۱) به آنچه می‌آموزی عمل کن و آموزش بده به کسی که نمی‌داند!
- (۲) به چیزی که فرا گرفتی عمل کن و آن را یاد بده به کسی که نمی‌داند!
- (۳) عمل می‌کنم به چیزی که یاد گرفتم و به آنکه نمی‌داند، تعلیم می‌دهم!
- (۴) به آنچه که آموختی عمل می‌کنی و می‌آموزی به آن شخصی که نمی‌داند!

۱۶۷- «لَمْ تُصَرِّوْنَ عَلَى نِقَاطِ الْخِلَافِ وَ الْعُدْوَانِ وَ أَنْتُمْ تَعْلَمُونَ أَنَّهُ لَا يَنْفَعُ أَحَدًا إِلَّا أَعْدَاءَكُمْ!»:

- (۱) چرا بر نقاط اختلاف و دشمنی پافشاری می‌کنید در حالی که شما می‌دانید از آن فقط دشمنانتان سود می‌برند!
- (۲) شما بر نقاط اختلاف و دشمنی‌ها پافشاری نکرده‌اید چون که می‌دانید کسی جز دشمنانتان از آن مُنتفع نمی‌شود!
- (۳) برای چه بر نقاط اختلاف و دشمنی اصرار می‌کنید در حالی که شما می‌دانید که آن به کسی جز دشمنانتان سود نمی‌رساند!
- (۴) برای چه بر نقطه‌های اختلاف و عداوت اصرار می‌شود حال آن که شما می‌دانستید که آن به کسی جز دشمنان شما سود نمی‌رساند!

۱۶۸- « مَا مِنْ مَرِيضٍ يُصِيبُ الْإِنْسَانَ إِلَّا وَ لَهُ عِلَاجٌ وَ عِلَاجُ أَمْرَاضِ الْقُلُوبِ هُوَ قِرَاءَةُ الْقُرْآنِ الْكَرِيمِ وَ التَّدَبُّرُ فِي آيَاتِهِ!»:

- (۱) هیچ بیماری‌ای نیست که انسان را دچار کند جز اینکه درمانی دارد و درمان بیماری‌های دل‌ها خواندن قرآن کریم و اندیشیدن در آیات آن است!
- (۲) برای هر یک از بیماری‌هایی که انسان را مبتلا کرده، درمانی وجود دارد و خواندن قرآن و اندیشیدن در آیات آن درمان بیماری‌های قلبی است!
- (۳) هیچ مرضی وجود ندارد که انسان بدان دچار شود و درمانی نداشته باشد و درمان امراض دل‌ها همان خواندن قرآن کریم و تأمل در آیاتش است!
- (۴) هر بیماری‌ای که انسان را مبتلا می‌کند، جز این نیست که درمانی دارد و درمان بیماری‌های قلب‌ها قرائت آیات قرآن کریم و تدبیر در آن‌هاست!

۱۶۹- «قَدْ تَعَدَّى بَعْضُ النَّاسِ عَلَى نِظَامِ الطَّبِيعَةِ تَعَدِّي الظَّالِمِينَ، فَإِنْ تَسْتَمِرَّ أَعْمَالُهُمْ فَسَوْفَ نُوجِهُ مَشَاكِلَ جَدِيدَةً فِي

الْبَيْئَةِ!»:

- (۱) برخی مردم گاهی همانند ستمگران بر نظام طبیعت دست‌درازی می‌کنند، پس اگر کارهایشان را ادامه دهند، در محیط زیست با مشکلات تازه‌ای روبه‌رو خواهند شد!
- (۲) بعضی مردم به نظام طبیعت تجاوز کرده‌اند، بنابراین چنانچه این کارهای ظالمانه استمرار یابد، محیط زیست با مشکلاتی جدید مواجه خواهد شد!
- (۳) بعضی از مردم به نظام طبیعت مثل ستمگران دست‌درازی کرده‌اند، پس اگر کارهای آنان ادامه پیدا کند، با مشکلات تازه‌ای در محیط زیست مواجه خواهیم شد!
- (۴) قطعاً از میان مردم برخی ظالمانه به نظام طبیعت دست‌درازی کرده‌اند، و اگر کارهایشان ادامه یابد، در محیط زیست با مشکلات تازه مواجه خواهیم شد!

## ۱۷۰- عین الصّحیح:

- ۱) تعالیٰ نقرأ أخباراً عجيبة عن حياة الدّلافين!: بیاید خبرهای عجیبی را درباره زندگی دلفین‌ها بخوانیم!
- ۲) يُغنيّ الدّلفين كالتّير و يَصفر كالإنسان!: دلفین همچون پرنده‌ای آواز می‌خواند و مانند یک انسان سوت می‌زند!
- ۳) اليوم جاءت معلّمتنا بخبر سارّ و فرّحت الطّالبات كثيرًا!: امروز معلّمان خبر شادی‌بخش آورد و دانش‌آموزان بسیار خوشحال شدند!
- ۴) لِانصَح الأطفال نصيحةً لكي لا يفعلوا عملهم هذا مرّة ثانية!: قطعاً باید کودکان را نصیحت کنم تا این کار خود را دوباره انجام ندهند!

## ۱۷۱- عین الخطأ:

- ۱) هناك حيّة عجيبة تعيش في الصّحراء،: مار عجیبی وجود دارد که در بیابان زندگی می‌کند،
- ۲) عندما تحرق الرّمال أقدامنا تضعُ الحيّة ذنبها في الرّمل،: هنگامی که ماسه‌ها پاهایمان را می‌سوزاند، این مار دمش را در ماسه می‌گذارد،
- ۳) ثمّ تقفُ كالعصاء و تنتظر طيراً من السّماء،: سپس مانند عصا می‌ایستد و انتظار پرنده‌ای را از آسمان می‌کشد،
- ۴) فإذا وقف طيرٌ عليها تصيده بسرعة!: پس هرگاه پرنده‌ای روی آن بایستد، به سرعت شکار می‌شود!

## ۱۷۲- «بادهای شدیدی وزید و جریانی را در آب اقیانوس ایجاد کرد!»:

- ۱) عصفت ریح شديدة و أحدثت تياراً في ماء المحيط!
- ۲) ریح شديدة تعصفُ و أحدثت في مياه المحيط تياراً!
- ۳) عصفت أعاصير شديدة و حدث تيارٌ في ماء المحيط!
- ۴) الریح الشديدة عصفت و حدث التيارُ في الماء المحيط!

## ۱۷۳- عین الصّحیح للفراغات:

«علینا أن نعلم أنّ تبادل المفردات بین اللّغات في العالم أمر طبيعيّ يجعلها غنيّة في الأسلوب و البیان؛ قد نجد الكلمات الفارسیّة التي دخلت اللّغة العربيّة و قد تغيّرت أصواتها و أوزانها، فقد بدّل العرب الحروف الفارسیّة التي لا توجد في لغتهم إلى حروف أخرى!»

«... که تبادل واژگان بین زبان‌ها در دنیا موضوعی طبیعی است که آن‌ها را در شیوه و گفتار غنی می‌سازد؛ ... کلماتی فارسی می‌یابیم که وارد زبان عربی شده و صداها و وزن‌هایشان ...، عرب‌ها حروف فارسی را که در زبان‌شان ...، به حروف دیگری ...!»

- ۱) باید بدانیم / گاهی / دگرگون شده است / وجود ندارد / تبدیل کرده‌اند
- ۲) برماست بدانیم / بی‌شک / تغییر کرده است / موجود نیست / تبدیل می‌نمایند
- ۳) باید دانست / همواره / را دگرگون ساخته‌اند / یافت نمی‌شود / تغییر داده‌اند
- ۴) لازم است بدانیم / گاهی / را تغییر داده‌اند / نمی‌یابند / تبدیل کرده‌اند



## ١٧٤- عین غیر المناسب فی المفهوم و المقصود:

- ١) شَرُّ النَّاسِ ذُلُّوَجْهَيْنِ!: نام خدا نبردن از آن به که زیر لب / بهر فریب خلق بگویی خدا خدا
- ٢) الذَّهْرُ يَوْمَانِ، يَوْمَ لَكَ وَ يَوْمَ عَلَيْكَ!: وليکن چنین است گردنده دهر / گهی نوش یابند ازو گاه زهر
- ٣) وَجَدْتَ رَائِحَةَ الْوُدِّ إِنْ شَمَمْتَ رُفَاتِي!: ندارم دستت از دامن به جز در خاک و آن دم هم / که بر خاکم روان گردی بگیرد دامت گردم
- ٤) خَيْرَ إِخْوَانِكُمْ مَنْ أَهْدَى إِلَيْكُمْ عَيْبَكُمْ!: دشمن چو به ما درنگرد بد بیند / عیبی که بر ماست یکی صد بیند

## ■ ■ عین الصحیح فی الإعراب و التحلیل الصرفی (١٧٥ - ١٧٧)

## ١٧٥- «تَدَخَّلَ الْإِنْسَانُ فِي أُمُورِ الطَّبِيعَةِ يُؤَدِّي إِلَى اخْتِلَالِ تَوَازُنِهَا!»:

- ١) تَدَخَّلَ: اسم - مصدر (ماضیه: تَدَخَّلَ، مضارعه: يَتَدَخَّلُ؛ له حرفان زائدان) / مبتدأ و مرفوع؛ مضاف؛ و «الإنسان» مضاف إليه
- ٢) الطَّبِيعَةُ: مفرد مؤنث - معرّف بآل - معرب / صفة و موصوفها: أمور؛ و مجرور بالتَّبَعِيَّةِ من الموصوف
- ٣) يُؤَدِّي: فعل مضارع - للغائب - مزيد ثلاثي (من باب افعال؛ له حرف زائد) - مجهول / فعل، والجملة فعلية
- ٤) تَوَازُنَ: مفرد - مصدر (من باب «تفاعل»، و له حرفان زائدان) - معرب / مضاف إليه و مجرور؛ و ضمير «ها» مفعول
- ١٧٦- «إِنْ كَزَّرَ الْكَذَّابُ عَمَلَهُ مَرَّةً أُخْرَى، فَإِنَّ الْأَصْحَابَ لَنْ يَلْتَفِتُوا إِلَيْهِ!»:
- ١) أُخْرَى: مفرد مؤنث - اسم تفضيل (مذكّره: «أخر») - نكرة - مبني / صفة و موصوفها: «مرّة»
- ٢) الْكَذَّابُ: مفرد مذكّر - اسم مبالغة (حروفه الأصلية: ك ذ ب؛ اسم فاعله: كاذب) - معرب / مفعول و منصوب بالفتحة
- ٣) كَزَّرَ: فعل ماضٍ - للغائب - مزيد ثلاثي (من مصدر «تكرّر») - متعدّد / فعل و فاعله: «الكَذَّابُ»؛ و مفعوله: «عمل»؛ فعل شرط
- ٤) لَنْ يَلْتَفِتُوا: للغائبين - مزيد ثلاثي (من باب «افتعال»؛ له حرفان زائدان) - معلوم / فعل و فاعل؛ الجملة فعلية و خبر
- لحرف «إِنَّ» المشبهة بالفعل
- ١٧٧- «الْمُسْلِمُونَ خُمْسَ سُكَّانِ الْعَالَمِ، يَعِيشُونَ فِي مَسَاحَةٍ وَاسِعَةٍ مِنَ الْأَرْضِ!»:

- ١) يَعِيشُونَ: فعل مضارع - للغائبين - مجرد ثلاثي (دون حرف زائد) - متعدّد / فعل و مع فاعله جملة فعلية؛ خبر
- ٢) الْمُسْلِمُونَ: جمع سالم للمذكّر (مفرده: المسلم) - اسم فاعل (مأخوذ من مصدر «تسليم» و له حرف زائد واحد) - معرفة (علم) / مبتدأ و مرفوع
- ٣) سُكَّانَ: جمع تكسير (مفرده: ساكن؛ مذكّر) - اسم فاعل (حروفه الأصلية: س ك ن) - معرب / خبر للمبتدأ و مرفوع بالضمّة
- ٤) وَاسِعَةٍ: مفرد مؤنث - اسم فاعل (فعله: وَسَعَ؛ دون حرف زائد) - نكرة - معرب / صفة و مجرور بالتَّبَعِيَّةِ (موصوفها: «مساحة»)

## ■ ■ عین المناسب للجواب عن الأسئلة التالية (١٧٨ - ١٨٥)

## ١٧٨- عین الخطأ في ضبط حركات الكلمات:

- ١) اسْتَقْبَحَ مِنْ نَفْسِكَ مَا تَسْتَقْبَحُهُ مِنْ غَيْرِكَ!
- ٢) إِنَّ الْحَيَاةَ مُسْتَمِرَّةٌ سِوَا ضَحَكَاتِ أُمَّ بَكِيْتِ!
- ٣) يَهْتَمُّ الْمَوَاطِنُ الْفَهِيمُ بِنَظَافَةِ الْبَيْئَةِ اهْتِمَامًا بِالْغَا!
- ٤) يَذْهَبُ الصَّيَادُونَ إِلَى مَكَانِ اخْتِفَاءِ السَّمَكِ الْمَدْفُونِ!

١٧٩- عَيْنَ ضَمِيرِ «الْيَاءِ» مَفْعُولًا وَ مَاضِئًا إِلَيْهِ مَعًا:

- (١) لَا تَنْظَنِي أَنَّنِي أَنْسَى ذِكْرِيَاتِي الْخُلُوةَ مَعَكَ!  
 (٢) سَيُودِي دَوْرَهُ عَلَيَّ أَجْمَلُ وَجْهٍ كُلِّ مَنْ فَهْمُ كَلَامِي!  
 (٣) بَيْنِي الطَّائِرُ عَشًّا عَجِيبًا يُثِيرُ تَحِيرِي فَيُعْجِبُنِي ذِكَاؤُهُ!  
 (٤) لَيْتَنِي أَسَاعِدُ كُلَّ مَنْ سَاعَدَنِي عِنْدَ الصَّعَابِ قَبْلَ سَنَةٍ!  
 ١٨٠- عَيْنَ مَا لَيْسَ فِيهِ مَعْنَى الْاِمْتِلَاكِ:

- (١) كَانَ لِي خَاتَمٌ فَضَّةٌ أَهَدْتَهُ إِلَيَّ أُمِّي فِي حَفْلَةِ مِيلَادِي السَّنَةِ الْمَاضِيَةِ!  
 (٢) وَافَقَ زُمْلَانِي أَنْ يُوجِّلَ الْاِمْتِحَانَ لِمُدَّةِ اسْبُوعٍ وَاحِدٍ أَوْ أَكْثَرَ!  
 (٣) أَخْبَرَ الطَّيِّبُ أُخْتِي بَعْدَ الْفَحْصِ؛ عِنْدَكَ حُمَّى شَدِيدَةٌ!  
 (٤) لَيْسَ مِنَ الضَّرُورِيِّ أَنْ يَكُونَ لَدَيْكَ الْآنَ جُؤَالٌ!

١٨١- « فِي الْاَيَّامِ الْاَوَّلَى مِنْ فَصْلِ الرَّبِيعِ - فَصْلِ الْبَهْجَةِ وَ الْجَمَالِ - قَرَّرْتُ مَعَ خَمْسَةِ اَصْدِقَاءٍ قُدَمَاءٍ أَنْ يَحْفَظَ كُلُّ وَاحِدٍ مَنَّا شِعْرًا رَانِعًا مِنْ الشُّعْرَاءِ الْعِظَمَاءِ فِي كُلِّ شَهْرٍ؛ وَاصَلْنَا هَذَا الْعَمَلَ مَعَ الْاَصْدِقَاءِ حَتَّى نَهَايَةِ الْخَرِيفِ وَ حَفَظْنَا . . . . . شِعْرًا! »؛ اَكْمِلِ الْفَرَاغَ:

- (١) سَنَةٌ وَ ثَلَاثِينَ  
 (٢) خَمْسَةٌ وَ اَرْبَعِينَ  
 (٣) اَرْبَعَةٌ وَ خَمْسِينَ  
 (٤) ثَمَانِيَةٌ وَ اَرْبَعِينَ

١٨٢- عَيْنَ فِعْلًا لَا يَتَغَيَّرُ زَمَانُهُ فِي التَّرْجُمَةِ:

- (١) كَانَ اللهُ بِكُلِّ الْأُمُورِ عَلِيمًا!  
 (٢) مَنْ جَرَّبَ الْمُجَرَّبَ فَهُوَ نَادِمٌ بِلا شَكِّ!  
 (٣) لَمْ يَأْكُلِ الصَّائِمُونَ شَيْئًا فِي شَهْرِ رَمَضَانَ!  
 (٤) جَمِيعُ أَغْضَاءِ الْأُسْرَةِ جَلَسُوا أَمَامَ تِلْفَازٍ لَا يَعْمَلُ جَيِّدًا!  
 ١٨٣- عَيْنَ الصَّحِيحِ: (حَسَبَ أَحْكَامِ الْحُرُوفِ الْمَشْبَهَةِ بِالْفِعْلِ)

- (١) كَأَنَّ لِلْعِلْمِ قَدْرٌ لَا يَعْرِفُهُ بَعْضُ النَّاسِ!  
 (٢) لَيْتَ الطَّلَّابُ مَجْتَهِدِينَ فِي دُرُوسِهِمْ دَائِمًا!  
 (٣) إِنِّي أَخَافُ أَنَّ الْكَافِرِينَ لَا يَعْتَرِلُونَ مِنَ الْكُفْرِ بِاللَّهِ!  
 (٤) لَعَلَّ جَمِيعَ اللَّاعِبِينَ فِي فَرِيقِنَا مَعْتَمِدُونَ عَلَيَّ أَنْفُسَهُمْ!  
 ١٨٤- عَيْنَ مَا لَيْسَ فِيهِ الْحَالُ:

- (١) أُعْطِيَ الْمَعْلَمُ تَلَامِيذَهُ جَوَائِزَ ثَمِينَةَ مُؤَدِّبِينَ!  
 (٢) جَعَلَ الرَّجُلُ زَمَامَ أُمُورِهِ بِأَيْدِي الْآخِرِينَ جَاهِلًا!  
 (٣) أَصْبَحْتُ مَأْيُوسَةً لَمَّا تَكَلَّمَتِ الْمَعْلَمَاتُ حَزِينَاتٍ!  
 (٤) عَزِمْتُ أَنْ أَجْتَهِدَ أَكْثَرَ لِأَنَّ أَبِي قَدْ حَسَبَنِي مُتْكَاسِلًا!  
 ١٨٥- عَيْنَ مَا لَا يُمْكِنُ أَنْ يَكُونَ مُنَادَى:

- (١) مُؤْمِنٌ إِعْمَلْ عَلَيَّ أُسَاسَ مَا قُلْتُ فِي الْحَيَاةِ!  
 (٢) رَبِّ نَسْأَلُ مِنْ فَضْلِكَ وَ نَتَوَكَّلُ عَلَيْكَ فَقَطْ!  
 (٣) أَحْيِ اِنَّهُ عَنِ الْمُنْكَرِ وَلَوْ بِكَلَامٍ لَطِيفٍ!  
 (٤) اَصْدِقَائِي اجْتَنَبُوا مِمَّا يُغْضِبُ اللهُ!



۱۸۶- کدامیک از گزینه‌های زیر، در ارتباط با تاریخچه گاه‌شماری در ایران و جهان صحیح می‌باشد؟

- (۱) برای رفع اختلاف سال قمری و سال خورشیدی در تقویم خورشیدی - قمری بابلی، هر چهار سال یک روز به سال می‌افزودند.
- (۲) برای محاسبه یک چهارم شبانه‌روز اضافی در گاه‌شماری مصری، هر سه سال یک ماه به سال می‌افزودند.
- (۳) در گاه‌شماری مصری، سال به دوازده ماه سی روزه تقسیم می‌شد و پنج روز اضافی، به آخر ماه دوازدهم افزوده می‌گردید.
- (۴) در گاه‌شماری اوستایی، بعد از هر ۱۲۰ سال، پنج روز اضافی را به نام اندرگاه به آخر ماه دوازدهم اضافه می‌کردند.

۱۸۷- شی‌هوانگ‌تی به منظور تسلط بیشتر حکومت مرکزی بر سرزمین چین، کدامیک از اقدامات زیر را انجام داد؟

- (۱) مقیاس وزن‌ها و اندازه‌ها و عیار سکه‌ها را یکسان کرد.
- (۲) دیوار بزرگ چین را تکمیل کرد.
- (۳) تشکیلات اداری و مالیاتی را نوسازی کرد.
- (۴) با پیروزی بر حاکمان محلی به تجزیه سیاسی چین پایان داد.

۱۸۸- چرا فرمانروایان سومری و آکدی، به سرزمین ایلامی‌ها به صورت پیاپی لشکرکشی می‌کردند؟ زیرا ...

- (۱) با این حملات، مانع از اتحاد حاکمان محلی ایلام و تشکیل پادشاهی در همسایگی خود می‌شدند.
- (۲) سیاست توسعه‌طلبانه نظامی گسترده‌ای را در خارج از مرزهای خود پیش گرفته بودند.
- (۳) اقتصاد سرزمین بین‌النهرین، نیازمند منابع طبیعی و معدنی فلات ایران بود.
- (۴) به دنبال غارت ثروت شهرهای بزرگ و آبادی نظیر شوش و انشان در قلمرو ایلام بودند.

۱۸۹- در تشکیلات اداری و سیاسی کدامیک از حکومت‌های عصر باستان، دبیران نقش ممتاز و بسیار مهمی داشته‌اند؟

- (۱) هخامنشیان
- (۲) سلوکیان
- (۳) اشکانیان
- (۴) ساسانیان

۱۹۰- چرا در زمان خسرو انوشیروان، تعدادی از فیلسوفان یونانی به ایران مهاجرت کردند؟

- (۱) تنگ‌نظری امپراتور روم
- (۲) گسترش مبادلات فرهنگی ایران و روم
- (۳) مقابله یهودیان با رواج فلسفه در روم
- (۴) جنگ‌های دولت - شهرهای یونانی با یکدیگر

۱۹۱- کدام گزینه در ارتباط با روش تاریخ‌نگاری روایی صحیح می‌باشد؟

- (۱) در این روش تاریخ‌نگاری امکان دارد که برخی از جنبه‌های خبر از چشم مورخ دور بماند.
- (۲) تاریخ‌نگاران در این روش، بدون هیچ دخل و تصرفی در روایت‌ها، عیناً آن‌ها را ذکر می‌کنند.
- (۳) مورخ در این روش، با بررسی موشکافانه تمام اخبار، آثار و پیامدهای یک واقعه را تحلیل می‌کند.
- (۴) در این نوع تاریخ‌نگاری، با مطالعه و مطابقت دادن همه روایت‌ها، یک گزارش واحد تنظیم می‌شود.

۱۹۲- انتخاب شعار «دعوت به آل‌محمد» در تبلیغات داعیان عباسی، چه نتیجه‌ای برای عباسیان در پی داشت؟

- (۱) باعث می‌شد تا رهبر واقعی جنبش از تعقیب و مجازات حکومت در امان باشد.
- (۲) این شعار، ظلم و ستم امویان به اهل بیت پیامبر را برای مردم یادآوری می‌کرد.
- (۳) پیروان مذاهب غیر شیعی و حتی پیروان ادیان دیگر را نیز تحت تأثیر قرار می‌داد.
- (۴) قبیله‌های مهاجر و پراکنده عرب را در برابر خلافت اموی، با یکدیگر متحد می‌کرد.

۱۹۳- در کدام نبرد، اعراب مسلمان توانستند تیسفون، پایتخت پراوازه ساسانیان را تسخیر کنند؟

- (۱) جولوا (۲) جسر (۳) قادسیه (۴) نهاوند

۱۹۴- سلطان محمود غزنوی به چه بهانه‌ای، بسیاری از علمای شهر ری را به قتل رساند؟

- (۱) نافرمانی در مقابل خلیفه عباسی (۲) اسماعیلی بودن  
(۳) تحریک مردم به شورش (۴) تألیف کتاب‌های فلسفی

۱۹۵- کدام یک از هنرمندان ایتالیایی دوره رنسانس، علاوه بر نقاشی و معماری، در ریاضی، مهندسی و زمین‌شناسی نیز سررشته داشته است؟

- (۱) رافائل (۲) میکل‌آنژ (۳) داوینچی (۴) ویتورینو

۱۹۶- به موجب کدام یک از اقدامات زیر، تحول عظیمی در شیوه تغذیه ایرانیان در دوره ناصرالدین‌شاه قاجار ایجاد شد؟

- (۱) تجاری‌سازی کشاورزی در ایران  
(۲) حمایت‌های مالی بازرگانان ارمنی از کشاورزی  
(۳) ترویج سبک جدید تغذیه توسط مهاجران اروپایی  
(۴) ورود محصولات جدید کشاورزی از اروپا به ایران

۱۹۷- علت سرمایه‌گذاری وسیع انگلستان در بخش‌های جنوبی کشورمان طی قرن بیستم، چه بود؟

- (۱) سرکوب شورش‌های پراکنده عشایر تحت حمایت شوروی در مناطق جنوبی  
(۲) بی‌نتیجه ماندن قرارداد ۱۹۱۹ و آگاهی یافتن مردم پایتخت از این قرارداد  
(۳) تسهیل جابه‌جایی ارزان کالاها بین اروپا و هندوستان از طریق تنگه هرمز  
(۴) اکتشاف نفت توسط انگلستان و پی‌بردن به اهمیت آن در مبادلات جهانی

۱۹۸- حکومت کمونیستی کدام کشور، با وجود داشتن رابطه دوستانه با حزب کمونیست شوروی، همواره سیاستی مستقل را دنبال می‌کرد؟

- (۱) ژاپن (۲) هند (۳) چین (۴) کوبا

۱۹۹- کدام گزینه از اقدامات انگلستان برای ممانعت از ملی شدن صنعت نفت ایران نمی‌باشد؟

- (۱) تحریم خرید نفت  
(۲) تهدید نظامی ایران  
(۳) تفرقه‌افکنی در نهضت مقاومت ملی  
(۴) طرح شکایت از ایران در مجامع بین‌المللی

۲۰۰- راهبردی که آمریکا در تمام سال‌های پس از پیروزی انقلاب اسلامی در مقابل ایران اتخاذ کرد، چه بود؟

- (۱) ایجاد آشوب (۲) ترور شخصیت‌ها  
(۳) نفوذ در نظام (۴) طراحی کودتا



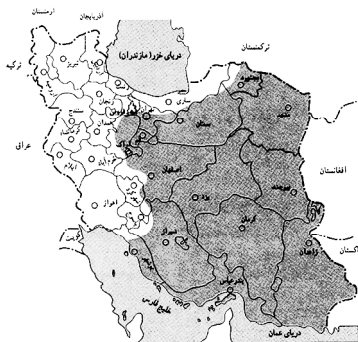
۲۰۱- کدام مورد گام دوم یک پژوهش جغرافیایی را مشخص می‌کند؟

- (۱) علت افزایش کودکان کار در شهر تهران چه می‌تواند باشد؟
  - (۲) بین تقاضای نیروی کار در شهر کرج و جذب جمعیت در آن رابطه مستقیم وجود دارد.
  - (۳) به نظر می‌رسد، خشکسالی‌های مکرر عامل اصلی توفان گرد و غبار در استان ایلام است.
  - (۴) با توجه به محدودیت منابع آب در استان یزد، افزایش استقرار صنایع پیشنهاد نمی‌شود.
- ۲۰۲- «ظهور بر اثر فعالیت‌های آتش‌فشانی»، «منظم و موازی بودن کوه‌ها» و «ارتفاع نسبتاً کم و فرسوده»، به ترتیب ویژگی کدامیک از ناهمواری‌های زیر است؟

- (۱) رشته‌کوه‌های بشاگرد - منطقه کوهستانی مرکزی - گنبد‌های نمکی
  - (۲) توده‌های کوهستانی سهند و سبلان - کوه‌های شمال خراسان - رشته‌کوه‌های بشاگرد
  - (۳) منطقه کوهستانی مرکزی - کوهستان‌های تالش - رشته‌کوه‌های بشاگرد
  - (۴) کوه‌های شمال خراسان - منطقه کوهستانی آذربایجان - گنبد‌های نمکی
- ۲۰۳- رابطه آبدی رودهای کشور ما با تغییر فصول و جهت جغرافیایی در کدام گزینه به درستی آمده است؟

- (۱) با نزدیک شدن به اوایل فصل بهار، آبدی رودها بیشتر و با رفتن به سمت غرب کشور، مقدار آب رودها نیز بیشتر می‌شود.
- (۲) با نزدیک شدن به اوایل فصل پاییز، آبدی رودها بیشتر و با رفتن به سمت غرب کشور، مقدار آب رودها نیز بیشتر می‌شود.
- (۳) با نزدیک شدن به اوایل فصل بهار، آبدی رودها بیشتر و با رفتن به سمت شرق کشور، مقدار آب رودها نیز بیشتر می‌شود.
- (۴) با نزدیک شدن به اوایل فصل پاییز، آبدی رودها بیشتر و با رفتن به سمت شرق کشور، مقدار آب رودها نیز بیشتر می‌شود.

۲۰۴- نقشه زیر، کدامیک از عوامل تأثیرگذار بر پراکندگی جمعیت در کشور ما را نشان می‌دهد؟



- (۱) ناهمواری‌ها
- (۲) رودهای دائمی و موقت
- (۳) پراکندگی معادن
- (۴) پوشش گیاهی

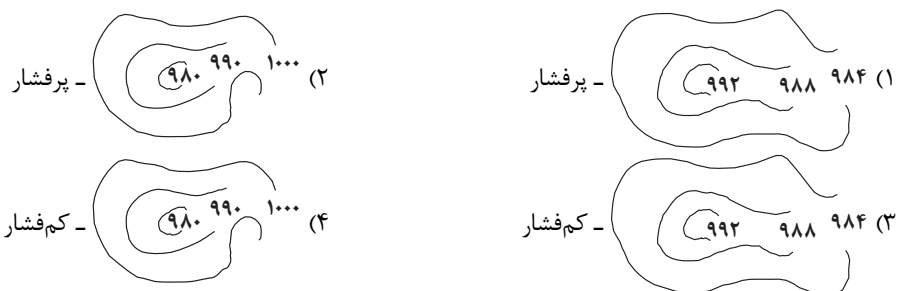
۲۰۵- عامل تعیین‌کننده نقش سکونتگاه‌ها چیست و به عهده گرفتن نقش‌های اداری و سیاسی توسط یک سکونتگاه صنعتی را کدام مورد توجیه می‌کند؟

- (۱) میزان جمعیت‌پذیری - تکامل و توسعه آن
- (۲) میزان جمعیت‌پذیری - افزایش مهاجرت معکوس
- (۳) وضع جغرافیایی - تکامل و توسعه آن
- (۴) وضع جغرافیایی - افزایش مهاجرت معکوس

۲۰۶- در کدامیک از شهرهای کشورمان مقدار انرژی خورشیدی که هر سانتی‌متر مربع از زمین دریافت می‌کند، کم‌تر از سایر شهرها است؟

- (۱) بَم
- (۲) سرعین
- (۳) زابل
- (۴) خرمشهر

۲۰۷- در کدامیک از نقشه‌های هواشناسی زیر، ناحیه پرفشار نمایش داده شده است و مناطق قطبی تحت تأثیر کدام نواحی هستند؟





۲۰۸- نمایش شیوه‌های زندگی مردم یک ناحیه با کدام مفهوم جغرافیایی قابل تفسیر است؟

- (۱) نابرابری‌های اقتصادی (۲) مرکزی - پیرامون (۳) چشم‌اندازهای فرهنگی (۴) نواحی اقتصادی

۲۰۹- در طبقه‌بندی فعالیت‌های اقتصادی، ظهور ساختمان‌های بلندمرتبه و برج‌های عظیم در شهرها، پیامد کدام مورد بوده است؟

- (۱) فعالیت‌های نوع اول (۲) فعالیت‌های نوع دوم (۳) فعالیت‌های نوع سوم (۴) فعالیت‌های نوع چهارم

۲۱۰- «یک ناحیه سیاسی مستقل دارای سرزمین مشخص، جمعیت دائمی و مقیم و حکومت مرکزی است.» این ناحیه در چه صورتی کشور قلمداد

نمی‌شود؟

- (۱) نداشتن حاکمیت بر امور داخلی و خارجی (۲) عدم برخورداری از جمعیت فراوان  
(۳) در نظر نداشتن مرزهای آن با توجه به شرایط فرهنگی (۴) ضعیف بودن و قرار گرفتن در بین همسایگان قدرتمند

۲۱۱- ظهور و همه‌گیری ویروس کرونا، اهمیت کدام‌یک از موارد زیر را در مدیریت صحیح و کارآمد شهرها، برجسته‌تر کرد؟

- (۱) افزایش تجهیزات و خدمات عمومی (۲) امنیت شهری و آسیب‌های اجتماعی  
(۳) هوشمندسازی شهر (۴) محیط زیست شهری

۲۱۲- نگهداری و قدرت‌بخشی به روستاها و شهرهای موجود در مرزها و حاشیه کشورهای به‌منظور سهولت دفاع از منابع و سرمایه‌های سرزمین، کدام‌یک از

ویژگی‌های برنامه آمایش سرزمین را یادآور می‌شود؟

- (۱) توجه به ظرفیت‌ها و توانمندی‌های همه مناطق کشور (۲) توجه به نیازهای حال و آینده  
(۳) توجه به همه ابعاد توسعه (۴) توجه به آمایش دفاعی

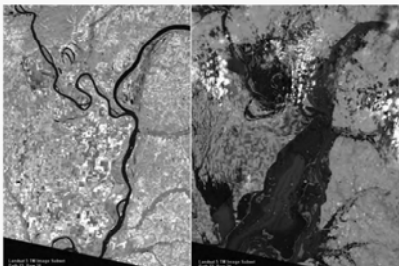
۲۱۳- در رابطه با زلزله و نحوه شکل‌گیری آن کدام گزینه نادرست است؟

- (۱) کانون زلزله نقطه آزاد شدن انرژی انباشته‌شده در سنگ و از هم گسیختن گسل است.  
(۲) میزان تخریب ناشی از گسل‌های دارای مدل واگرا از سایر گسل‌ها بیشتر است.  
(۳) مرکز سطحی زلزله، ناحیه‌ای از سطح زمین است که روی کانون زلزله قرار دارد.  
(۴) گسل‌های پنهان واقع در زیر پوشش‌های رسوبی نیز استعداد لرزه‌خیزی دارند.

۲۱۴- در چه حالتی، شکل و شیب یک حوزه آبخیز، موجب افزایش میزان سیل‌خیزی آن می‌شود؟

- (۱) درازتر و پرشیب‌تر بودن (۲) گردتر و پرشیب‌تر بودن  
(۳) درازتر و کم‌شیب‌تر بودن (۴) گردتر و کم‌شیب‌تر بودن

۲۱۵- تصاویر ماهواره‌ای زیر، میزان آب رودخانه می‌سی‌سی‌پی را در اختلاف زمانی ۱۵ روز نشان می‌دهد، کاربرد سنجش از دور در این مورد، کدام است؟



- (۱) به‌دست آوردن اختلاف زمانی بین نواحی مختلف  
(۲) دریافتن تأثیر آب و هوا بر عملکرد سنجنده‌ها  
(۳) توانایی شناسایی مناطق در معرض خطر  
(۴) به‌دست آوردن میزان تأثیر فعالیت‌های انسان در نواحی



۲۱۶- هریک از عبارات زیر به ترتیب پیامد، معنا یا مفهوم و علت کدام گزینه است؟

- تداوم جهان اجتماعی

- کنش انسان‌ها و پیامدهای آن

- مقایسه پدیده‌ها با یکدیگر

(۱) انتقال فرهنگ خود به نسل‌های بعد - پدیده‌های اجتماعی - رهایی از سردرگمی و ایجاد نظم طبیعی

(۲) شکل‌گیری نوعی آگاهی مشترک و عمومی - پدیده‌های تکوینی - تطبیق پدیده‌های ناشناخته با پدیده‌های آشنا

(۳) انتقال فرهنگ خود به نسل‌های بعد - پدیده‌های اعتباری - آشکار شدن شباهت‌ها و تفاوت‌های آن‌ها

(۴) شکل‌گیری نوعی نظم تکوینی - پدیده‌های اعتباری - آشکار شدن شباهت‌ها و تفاوت‌های آن‌ها

۲۱۷- کدام گزینه در رابطه با تغییرات جهان اجتماعی، درست و درباره فرصت‌ها و معنویت‌های جهان متجدد از دیدگاه وبر، نادرست است؟

(۱) تفاوت‌هایی که مربوط به لایه‌های سطحی جهان اجتماعی باشد، از نوع تفاوت‌هایی است که درون یک جهان اجتماعی واحد رخ می‌دهد. - در این

جهان اجتماعی، آدمیان متوجه اهداف دنیوی‌اند و برای رسیدن به این اهداف از علوم عقلانی و علوم تجربی استفاده می‌کنند.

(۲) تفاوت‌هایی که به ارزش‌های کلان و اعتقادات اصلی باز می‌گردد، از نوع تفاوت‌هایی است که درون یک جهان اجتماعی پذیرفته می‌شود. - فقط

علمی را که با روش‌های تجربی به دست می‌آیند، علم می‌داند.

(۳) تفاوت‌هایی که به حوزه نمادها و هنجارها باز می‌گردد، از نوع تفاوت میان جهان‌های اجتماعی مختلف است. - در آن، عناصر غیرمعنوی و مقدس،

طرد می‌شود و جهان از هیچ‌گونه قداستی برخوردار نیست.

(۴) تفاوت‌هایی که مربوط به لایه‌های عمیق جهان اجتماعی و عناصر محوری باشد، آن را به جهان اجتماعی دیگری تبدیل می‌کند. - کنش‌هایی که

اهداف دنیوی را به وسیله علوم تجربی تعقیب می‌کنند، به شدت رواج می‌یابند.

۲۱۸- عبارات زیر را به ترتیب از حیث درستی یا نادرستی مشخص کنید.

- افطار در کنار مزار شهدا، کنش اجتماعی است که توجه و آگاهی کنشگر، ناظر به شهدا و اعمال آن‌ها است.

- شیوه معین احوالپرسی از دیگران و رعایت حقوق دیگری به ترتیب ارزش اجتماعی و هنجار اجتماعی هستند.

- فرصت‌ها و محدودیت‌ها، پیامدهای پدیده‌های اجتماعی هستند که همانند پدیده‌های طبیعی مستقل از آگاهی و اراده انسان، شکل می‌گیرند.

- پوشش، پدیده‌ای اجتماعی است که افراد انسانی آن را در ارتباط با یکدیگر به وجود می‌آورند و دارای معناست.

(۱) غ - غ - ص - غ - ص (۲) ص - ص - غ - ص (۳) غ - ص - ص - غ (۴) ص - غ - غ - ص

۲۱۹- کدام گزینه به ترتیب در رابطه با روش‌های پیشگیری و کنترل کژروی‌های اجتماعی و فرایند تحولات هویتی جهان اجتماعی، نادرست و درست است؟

(۱) هر جهان اجتماعی، کسانی را که دچار کژروی اجتماعی شده باشند، تنبیه و مجازات می‌کند. - برخی تغییرات جهان اجتماعی را از نوع تغییراتی

می‌دانند که یک جهان اجتماعی را به جهان اجتماعی دیگری تبدیل می‌کند، به این تغییرات اساسی که هویت جهان اجتماعی را متحول می‌کند، تحول

فرهنگی می‌گویند.

(۲) جهان اجتماعی می‌کوشد، ارزش‌ها و قواعد اعضای خود را به گونه‌ای ترویج کند که دیگران برای پذیرش آن‌ها قانع شوند. - اگر عقاید و ارزش‌های

یک جهان اجتماعی مورد تردید قرار گیرند و جهان اجتماعی نتواند کنش‌های اجتماعی را براساس فرهنگ خود سامان دهد، این وضعیت می‌تواند به

تعارض فرهنگی منجر شود.

(۳) جامعه، افرادی را که مطابق ارزش‌ها و قواعدش عمل کنند، تشویق می‌کند و به آن‌ها پاداش می‌دهد. - در تزلزل فرهنگی، ناسازگاری اغلب از سطح

رفتارها و هنجارها آغاز می‌شود و به سطوح عمیق‌تر یعنی عقاید و ارزش‌ها می‌رسد.

(۴) فرهنگ‌هایی که ظرفیت منطقی و عقلانی بیشتری دارند و با لایه‌های عمیق سازگارترند از قدرت اقناعی بیشتری برخوردارند. - بحران هویت، پیامد

تزلزل فرهنگی در جایی است که جهان اجتماعی توان حفظ و دفاع از عقاید و ارزش‌های اجتماعی خود را نداشته باشد.





۲۲۰- به ترتیب مصداق‌های «الف، ب و ج» کدام‌اند؟

|  |                            |
|--|----------------------------|
| ج  | لایه‌های سطحی جهان اجتماعی |
| پدیده‌های اجتماعی                                      | ب                          |
| در هر جامعه به تناسب عقاید و ارزش‌های آن تعیین می‌شود. | الف                        |

(۱) هویت فردی افراد - نهاد اجتماعی - هنجارها و نمادها

(۲) هویت اجتماعی افراد - اجزای جهان اجتماعی - هنجارها و نمادها

(۳) هویت فرهنگی جهان اجتماعی - اجزای جهان اجتماعی - عقاید و ارزش‌ها

(۴) هویت فرهنگی افراد - نهاد اجتماعی - عقاید و ارزش‌ها

۲۲۱- هر عبارت به ترتیب با کدام مورد، مرتبط است؟

- عنصر تسریع‌کننده انباشت ثروت سرمایه‌داران

- عدم وجود ویژگی‌های مطلوب در فرهنگ یا فرهنگ‌های غالب و اثرگذار جامعه جهانی

- مهم‌ترین عامل ادغام جوامع غیرغربی در نظام جهانی جدید

- تبلیغ مسیحیت از سوی دولت‌های سکولار

(۱) صنعت - چالش‌های درون فرهنگی - استعمار - اختلال در فرهنگ عمومی جوامع غیرغربی

(۲) تجارت - شکل‌گیری فرهنگ سلطه - نفوذ سیاسی - تأثیر بر نخبگان سیاسی جوامع غیرغربی

(۳) صنعت - چالش‌های بین فرهنگی و تمدنی - استعمار - گسترش جهانی قدرت جهان غرب

(۴) تعاملات اقتصادی - چالش‌های درون فرهنگی - شرایط نیمه استعماری - اختلال در فرهنگ عمومی جوامع غربی

۲۲۲- هر یک از عبارات «ابزار تسلط انسان بر طبیعت»، «مبتنی بر ربوبیت پروردگار»، «با هجوم کاتولیک‌ها امکان گسترش پیدا نکردند» با کدام مورد، در

ارتباط است؟ (به ترتیب)

(۱) علم تجربی و پیشرفت فناوری و صنعت - حقوق بشر - رویکرد معنوی که در تقابل با جریان دنیاگرا قرار گرفتند.

(۲) اقتصاد - حقوق فطری انسان - شاهزادگان اروپایی

(۳) علم جدید با رویکرد دنیوی - حقوق فطری انسان - رویکرد دوم حرکت‌های اعتراض‌آمیز مذهبی در رنسانس

(۴) علم جدید با رویکرد غیرمادی - حقوق انسان - رویکرد اول حرکت‌های اعتراض‌آمیز مذهبی در رنسانس

۲۲۳- «فقر در آفریقا»، «بحران» و «قفس آهنین» به ترتیب پیامد چیست؟

(۱) تقابل شمال و جنوب - تعطیلی کارخانه‌ها و بیکاری کارگران - تأکید افراطی بر نظم و ساختارهای اجتماعی

(۲) تقابل شرق و غرب - اختلال در رابطه انسان و طبیعت - یکسان دانستن نظم اجتماعی و نظم طبیعی

(۳) استعمار - خروج از وضعیت تعادل - نادیده گرفتن ارادی بودن کنش

(۴) تقابل غنی و فقیر - گسترش جهانی پیامدهای نامطلوب کنش‌های جوامع - نادیده گرفتن هدفمند بودن کنش

۲۲۴- کدام گزینه در ارتباط با روشنگری در معنای خاص، نادرست و در رابطه با نظریه پردازان لیبرال، درست بیان شده است؟

(۱) در سده‌های هفدهم و هجدهم میلادی بیشتر شکلی عقل‌گرایانه داشت. - آزادی فعالیت صاحبان سرمایه را ضامن پیشرفت جامعه می‌دانستند.

(۲) پدیده‌ای مدرن و مربوط به فرهنگ معاصر غرب نیست. - مخالف هر نوع دخالت دولت در اقتصاد بودند.

(۳) روشی از معرفت و شناخت است که با سکولاریسم و مارکسیسم همراه شده است. - کمک به مستمندان را بیپوده می‌دانستند و از نظر ریکاردو کسانی

که در فقر متولد می‌شوند، حق حیات ندارند.

(۴) در سده‌های نوزدهم و بیستم به شناخت حسی و تجربی محدود شد. - مالتوس مخالف دخالت دولت در اقتصاد بود و افزایش دستمزد کارگران و رفاه آنان را

موجب افزایش تولید نسل آن‌ها و پیدایش مشکلات بعدی می‌دانست.





۲۲۵- به ترتیب هر یک از عبارات زیر نتیجه چیست؟

- عدم توانایی فرهنگ در پاسخ به پرسش‌ها و نیازهای ثابت و متغیر بشر
- شکل‌گیری تولید ملی ضعیف و شکننده
- جهانی شدن فرهنگ‌هایی که دارای ارزش‌های قومی و قبیله‌ای‌اند
- بسط بیشتر فرهنگ
- (۱) عدم وجود عقلانیت - احساس رفاه بیشتر در کوتاه‌مدت - فرهنگ استکبار - افزایش جمعیت
- (۲) عدم وجود عقلانیت - اقتصاد وابسته به نفت - نگاه سلطه‌جویانه - بیشتر بودن حاملان و عاملان معانی فرهنگ
- (۳) عدم وجود مسئولیت و تعهد - شکل‌گیری دولت بزرگ که رفاه اقتصادی را به مدد نفت، افزایش می‌دهد - استضعاف و ناتوانی جوامع و گروه‌های دیگر - گسترش معانی و آگاهی

(۴) عدم وجود معنویت - اقتصاد تک‌محصولی - تقسیم جهان به دو منطقه مرکز و پیرامون - تأمین جمعیت مناسب

۲۲۶- کدام گزینه در ارتباط با نخستین بیدارگران اسلامی، درست و در رابطه با روشنفکران چپ، نادرست است؟

- (۱) به دنبال اصلاح رفتار دولت‌ها در کشورهای اسلامی بودند - حرکت‌های اجتماعی آنان در چارچوب اندیشه‌های ناسیونالیستی، سوسیالیستی و مارکسیستی بود.
- (۲) برخلاف منورالفکران غرب‌گرا بیداری را در تقلید از رفتار فرنگیان می‌دیدند - به کمک دولت‌های استعمارگر غربی توانستند از موفقیت بیدارگران اسلامی جلوگیری کنند.
- (۳) به خطر کشورهای غیرغربی برای جوامع اسلامی توجه داشتند و خواستار استقلال سیاسی و اقتصادی جوامع اسلامی بودند - اغلب با جنبش‌های چریکی گروه‌ها و احزاب مختلف شکل می‌گرفتند.
- (۴) جنبش‌هایی را برای اصلاح رفتار حاکمان و ساختار حکومت قاجار به وجود می‌آوردند - جهت‌گیری ضد استعماری داشتند و در جهت از بین بردن سلطه سیاسی بلوک شرق و غرب عمل می‌کردند.

۲۲۷- کدام گزینه، روند منطقی صحیحی را نشان می‌دهد؟

- (۱) نگاه تجربی به علم ← ایجاد تعارض در ذخیره دانشی ← سرایت نگاه تجربی به علم جوامعی که به عقل و وحی اهمیت می‌دهند
- (۲) ایجاد تعارض در ذخیره دانشی ← سرایت نگاه تجربی به علم به جوامع دیگر ← رواج یافتن تعاریف متفاوت و متضاد از علم
- (۳) از دست رفتن ارتباط دوسویه دانش علمی و دانش عمومی ← رواج تعاریف متفاوت و گاه متضاد از علم ← بازماندن دانش علمی از رشد و رونق
- (۴) سرایت نگاه تجربی به علم به جوامع دیگر ← رواج تعاریف متفاوت و گاه متضاد از علم ← از دست رفتن توان دانش علمی برای حل مسائل دانش عمومی

۲۲۸- هر یک از موارد زیر، به ترتیب پیامد چیست؟

«انسان مغلوب جامعه»، «قوانین مشترک در زندگی انسان و موجودات طبیعی» و «محدود ماندن دانش به شناخت جامعه»

- (۱) جامعه‌شناسی تبیینی - بُعد حسی انسان - انکار خلق جامعه توسط کنش‌های انسان
- (۲) انکار خلق جامعه توسط کنش‌های انسان - محدود ماندن دانش به شناخت جامعه - انسان مغلوب طبیعت
- (۳) بُعد حسی انسان - جامعه‌شناسی تبیینی - جامعه‌شناسی تبیینی
- (۴) جامعه‌شناسی تبیینی - انکار خلق جامعه توسط کنش‌های انسان - انسان مغلوب طبیعت

۲۲۹- هر یک از عبارات زیر به ترتیب با کدام ویژگی کنش مرتبط است؟

- انقلاب‌های اجتماعی، اندیشه‌های جدید، شاهکارهای هنری و اختراعات بزرگ هنگامی پدید می‌آیند که انسان از نظم موجود، گامی فراتر می‌گذارد.
- فردی که کنار رودخانه‌ای می‌رود؛ قصد ماهیگیری دارد یا می‌خواهد از شنیدن صدای آب لذت ببرد، شاید هم می‌خواهد شنا کند یا ...
- در جلسه امتحان نشسته‌اید و شرایط مناسب محیطی، اجتماعی و فردی فراهم است، ولی شما همچنان نمی‌توانید به سؤالات امتحان پاسخ دهید.
- در جامعه‌شناسی تبیینی، ارزش بودن مهربانی و فداکاری و ضد ارزش بودن کینه‌توزی و خودخواهی قابل مشاهده و فهم نیست.
- مطالعات تبیینی نشان داده‌اند که میان عواملی مانند میزان پرخاشگری، هیجان، خواب، وضعیت تحصیلات و تأهل با اینترنت و بازی‌های رایانه‌ای، ارتباط وجود دارد.

- (۱) ارادی - آگاهانه - معناداری - معناداری - هدف‌داری
- (۲) آگاهانه - معناداری - هدف‌داری - ارادی - معناداری
- (۳) ارادی - هدف‌داری - آگاهانه - هدف‌داری - معناداری
- (۴) هدف‌داری - معناداری - ارادی - آگاهانه - هدف‌داری



۲۳۰- «هویت در قرن بیستم»، «تعریف هویت از منظر گروه‌های اجتماعی مختلف» و «نزاع بر روی دانش» به ترتیب، با کدام مورد در ارتباط است؟

- (۱) قشربندی - پسامدرن - پی گرفتن مسائل بر اساس علاقه‌های هویتی
- (۲) کشمکش طبقاتی - مدرن - نتیجه تنازع هویت‌ها
- (۳) محور مباحثات فکری - مدرن - نتیجه تنازع هویت‌ها
- (۴) محور مباحثات سیاسی - پسامدرن - پی گرفتن مسائل بر اساس علاقه‌های فرهنگی

۲۳۱- پاسخ هر یک از سؤال‌های زیر به ترتیب کدام است؟

- چرا ماکس وبر جامعه‌شناسی خود را تفهیمی - تبیینی معرفی می‌کرد؟
- بحران معرفتی جدید غرب چگونه آغاز شد؟
- نشانه بحران معنویت در غرب کدام است؟

(۱) تفهم را روش مستقلی برای علوم انسانی نمی‌دانست بلکه آن را مقدمه و پیش‌نیازی برای روش علمی می‌انگاشت. - با روشن شدن محدودیت‌های علم تجربی و وابستگی آن به معرفت‌های غیرتجربی و غیرحسی - پساسکولاریسم

(۲) هم تفهم و هم تبیین را برای درک معنای پدیده‌ها در علوم انسانی ضروری می‌دانست. - با تردید در شناخت از طریق عقل و تجربه - پست مدرن

(۳) تبیین را روش مستقلی برای علوم انسانی نمی‌دانست بلکه آن را مقدمه و پیش‌نیازی برای روش تفهیمی، می‌انگاشت. - با زیر سؤال رفتن علم مدرن - افول سکولاریسم

(۴) هم تفهم و هم تبیین را برای توصیف و داوری ارزش‌ها و عقاید در علوم انسانی ضروری می‌دانست. - با آشکار شدن مبانی غیرتجربی علم تجربی - سکولاریسم

۲۳۲- نتیجه هر یک از موارد زیر به ترتیب چیست؟

- قدرت مطابق با قانون و حکم الهی به همراه تبعیت با رضایت
- ارزش‌زدایی و معنازدایی از قدرت در جامعه‌شناسی تبیینی
- سازش قدرت‌های سیاسی جوامع اسلامی با دولت‌های غربی

(۱) قدرت مقبول و غیرم مشروع - ضروری دانستن داوری علمی در عرصه قدرت - شکل‌گیری بیداری اسلامی

(۲) قدرت مشروع و مقبول - مطالعه قدرت به‌عنوان یک پدیده فاقد معنا - تبدیل استبداد ایلی به استبداد قومی و قبیله‌ای

(۳) قدرت مشروع و مقبول - مطالعه قدرت به‌عنوان یک پدیده خنثی - تبدیل استبداد ایلی به استبداد استعماری

(۴) قدرت مشروع و غیرمقبول - ضروری دانستن داوری علمی در عرصه قدرت - حذف مظاهر فرهنگ اسلامی

۲۳۳- کدام گزینه به ویژگی‌های رویکرد دوم نسبت به نابرابری اجتماعی اشاره می‌کند؟

(۱) مالکیت خصوصی لغو می‌شود. - از ثروتمندان مالیات گرفته می‌شود و از آن برای رفع فقر در جامعه استفاده می‌شود. - نابرابری‌های اجتماعی ناشی از نابرابری‌های طبیعی دانسته می‌شود.

(۲) مخالف قشربندی اجتماعی و خواهان از میان برداشتن آن هستند. - عدالت اقتصادی را مهم می‌دانند و معتقدند با توزیع برابر ثروت، عدالت برقرار خواهد شد. - نقطه شروع رقابت‌ها یکسان می‌شود.

(۳) قشربندی را پدیده‌ای می‌دانند که در همه زمان‌ها و مکان‌ها وجود داشته است. - نقش انسان‌ها و جوامع در پدید آمدن و ادامه یافتن قشربندی اجتماعی را نادیده می‌گیرند. - در این رویکرد افراد توانمند و کوشا به اندازه استحقاقی که دارند از مزایای اجتماعی برخوردار نمی‌شوند.

(۴) نه با رهاسازی مطلق موافق است و نه با کنترل مطلق - در این رویکرد با حذف مالکیت خصوصی، انگیزه رقابت از بین می‌رود. - از نظر آنان، قشربندی اجتماعی توسط انسان‌ها پدید آمده و تداوم یا تغییر آن نیز به‌دست انسان‌هاست.

۲۳۴- در مقایسه ویژگی جامعه آرمانی قرآن و جامعه آرمانی فارابی، کدام گزینه درست است؟

(۱) محور جامعه آرمانی در قرآن، عدالت و قسط و در جامعه فارابی، علم است.

(۲) در جامعه آرمانی قرآن، فقط علوم عقلانی و وحیانی به رسمیت شناخته می‌شود؛ اما جامعه آرمانی فارابی، علوم تجربی را نیز شامل می‌شود.

(۳) جامعه آرمانی قرآن مبتنی بر علم است؛ در حالی که جامعه آرمانی فارابی بر سنت‌های الهی تمرکز دارد.

(۴) در جامعه آرمانی قرآن نیز همانند جامعه آرمانی فارابی، علم به علم تجربی محدود می‌شود.

۲۳۵- ویژگی‌های زیر، به ترتیب به کدام نوع عقل، تعلق دارند؟

- ارزیابی و داوری نسبت به مناسبات و ارتباطات انسانی

- فهم پدیده‌های معنادار

- پدید آوردن علوم انسانی و اجتماعی

(۲) انتقادی - عملی - نظری

(۱) تفسیری - عملی - عملی

(۴) انتقادی - تفسیری - عملی

(۳) تفسیری - تفسیری - نظری



۲۳۶- وجه اختلاف یک تصدیق معلوم و یک تصدیق مجهول در کدام گزینه بیان شده است؟

- (۱) تصورات سازنده یک تصدیق مجهول همواره مجهول هستند.
- (۲) تصدیق معلوم قبلاً مجهول بوده و بعد معلوم شده است.
- (۳) چرایی ارتباط اجزای قضیه مجهول مورد تردید است.
- (۴) تصور معلوم را تنها در یک تصدیق معلوم می‌توان یافت.

۲۳۷- کدام گزینه به ترتیب مغالطه موجود در عبارات زیر را بیان می‌کند؟

- «سارا تا پدرش را دید کتابش را در قفسه کتابخانه گذاشت.»
- «چرا خون این مرد بی‌گناه را به زمین ریختی؟ من که خون او را نریختم؛ به او سم خوراندیم.»
- «در توصیف فردی در روزنامه آمده بود: او در طول سالیان عمر خود با ریا و خودخواهی مبارزه کرد.»

- (۱) فاقد مغالطه - توسل به معنای ظاهری - اشتراک لفظ
- (۲) توسل به معنای ظاهری - ابهام در مرجع ضمیر - فاقد مغالطه
- (۳) ابهام در مرجع ضمیر - توسل به معنای ظاهری - اشتراک لفظ
- (۴) اشتراک لفظ - بار ارزشی کلمات - ابهام در مرجع ضمیر

۲۳۸- چند مورد از عبارتهای زیر درباره مفاهیم کلی و جزئی صحیح هستند؟

- مفهوم کلی با از دست دادن تمامی مصادیقش در جهان خارج همچنان کلی است.
- مفهومی که تنها یک مصداق در خارج دارد و محال است مصداق دیگری بیابد می‌تواند کلی باشد.
- اسامی خاص و اسامی همراه با ضمیر اشاره «این و آن» همواره جزئی محسوب می‌شوند.

- (۱) هیچکدام (۲) یک (۳) دو (۴) سه

۲۳۹- کدام گزینه نمی‌تواند مصداقی از خطای اندیشه باشد؟

- (۱) همه ما بارها شاهد کودک‌آزاری از طرف والدین معتاد بوده‌ایم. به نظر من هیچ‌کدام از والدینی که دارای اعتیاد هستند صلاحیت نگهداری و حضانت فرزندان خود را ندارند.
- (۲) هشتاد درصد از مردم ایران موافق قطع شدن یارانه نقدی هستند و مبنای این آمار، نظرسنجی به عمل آمده از دانشجویان سراسر کشور است.
- (۳) دوستان عزیز توجه کنید که حزب جدید تشکیل شده، نوزاد تازه‌وارد به این خانواده می‌باشد؛ امید است که در سایه مراقبت‌های شما، مراحل رشد و پرورش آن را شاهد باشیم.
- (۴) جریان الکتریسیته در سیم برق همانند جریان آب درون یک لوله است. یک لوله با قطر بزرگ‌تر آب بیشتری منتقل می‌کند پس سیم برق با قطر بیشتر هم حجم بالاتری از الکتریسیته را منتقل می‌کند.

۲۴۰- اگر بین دو مفهوم کلی نسبت تباین برقرار باشد، کدام گزینه درباره قضایای حاصل از اسناد آنها نادرست است؟

- (۱) هر دو سالبه هستند.
  - (۲) هر دو دارای سور کلی هستند.
  - (۳) متضاد یکدیگر نیستند.
  - (۴) عکس مستوی یکدیگر هستند.
- ۲۴۱- اگر بدانیم قضیه «بعضی الف ب است» کاذب است، اصرار بر صدق کدام قضیه موجب مغالطه استثنای قابل چشم‌پوشی خواهد شد؟
- (۱) متضاد «هیچ الف ب نیست».
  - (۲) متناقض «هر الف ب است».
  - (۳) متداخل «بعضی الف ب نیست».
  - (۴) عکس مستوی «بعضی الف ب است».

۲۴۲- اگر مقدمه اول قیاسی «بعضی الف ب نیست» و مقدمه دوم آن «هر ب ج است» باشد ...

- (۱) قیاس شکل اول معتبر ساخته می‌شود.
- (۲) هیچ قیاس معتبری ساخته نمی‌شود.
- (۳) ممکن است نتیجه دارای کیفیت موجبه باشد.
- (۴) می‌توان یک قیاس استثنایی ساخت.

۲۴۳- به ترتیب نوع مغالطه احتمالی در عبارات زیر در کدام گزینه به درستی ذکر شده است؟

- با چشم‌پوشی از موفقیت بیشتر تیم «ب» در گل‌های بازیکنان، تیم فوتبال «الف» با درخشش بازیکنان خود صاحب بیشترین گل زده در میان دیگر تیم‌ها شد.

- کاندیدای ریاست جمهوری خطاب به مردم: اگر به من رأی ندهید قطعاً تورم فلج‌کننده‌ای خواهیم داشت.

- (۱) کوچک‌نمایی - بزرگ‌نمایی
- (۲) بزرگ‌نمایی - تله‌گذاری
- (۳) بزرگ‌نمایی - توسل به احساسات
- (۴) بزرگ‌نمایی - بزرگ‌نمایی



۲۴۴- در جملات زیر به ترتیب کدام مغالطات امکان وقوع دارد؟

الف) وقتی استالین (یکی از رهبران شوروی سابق) می‌گوید برقص، مرد عاقل می‌رقصدا

ب) فهم درست فلسفه هگل (فیلسوف آلمانی) برای ذهن‌هایی که به پاسخ‌های دم‌دستی خو گرفته‌اند، دشوار است چه رسد که به نقد آراء او هم بپردازند!

- (۱) توسل به احساسات، مسموم کردن چاه  
(۲) توسل به احساسات، تله‌گذاری  
(۳) تله‌گذاری، مسموم کردن چاه  
(۴) بار ارزشی کلمات، توسل به احساسات

۲۴۵- کدام گزینه پیرامون فلسفه درست است؟

- (۱) سقراط که مبدع واژه فلسفه بود به دلیل تواضع و فروتنی در برابر دانایی، آن را بر سر زبان‌ها انداخت.  
(۲) کلمه سفسطه در یونانی از لفظ سوفیست گرفته شده و به معنای مغالطه‌کاری است.  
(۳) فیلسوفوس از لحاظ معنایی در مقابل سوفیا به کار برده می‌شد.  
(۴) یکی از احتمالات کاربرد واژه فلسفه توسط سقراط، جدایی از سوفسطائیان بود.

۲۴۶- کدام گزینه از مباحث پارمنیدس پیرامون وجود استنباط نمی‌شود؟

- (۱) وجود قابل تجزیه به اجزاء است.  
(۲) جهان هستی ازلی بوده است.  
(۳) وجود تغییر و حرکت ندارد.  
(۴) آفرینش از هیچ، نظری باطل است.

۲۴۷- کدام یک از گزینه‌های زیر، نشان‌دهنده هدف اصلی فلاسفه در کمک گرفتن از علم منطق است؟

- (۱) عبرت‌آموزی از دیگران  
(۲) بیان حقایق هستی  
(۳) رسیدن به عقاید درست فلسفی  
(۴) کنار گذاشتن باورهای غلط و آزاداندیشی

۲۴۸- کدام گزینه نادرست است؟

- (۱) از نظر سقراط اعتقاد به وجود خداوند مقدم است بر اعتقاد به صفات فوق‌بشری.  
(۲) استدلال سقراط اثبات وجود یک امر با استفاده از اعراض و متعلقاتش بود.  
(۳) از جنبه وجودی تحقق اوصاف امور مؤخر است بر تحقق خود آن‌ها.  
(۴) برهان سقراط مقدم بودن لوازم یک امر بر خود آن امر است.

۲۴۹- هر یک از عبارات‌های زیر به ترتیب با موارد مطرح‌شده در کدام گزینه مرتبط هستند؟

- الف) شناختی که محصول همکاری حس و عقل است بر این قاعده استوار می‌باشد.  
ب) توانایی حس در شناخت تفاوت‌ها و تمایزها از نشانه‌های این امر محسوب می‌شود.  
پ) راه رسیدن به یافته‌هایی که فهم آن‌ها مستلزم استفاده از دانش فلسفه است.  
ت) فیلسوفان در تلاش هستند که این ابزار را شناسایی و قلمرو کاربرد آن را معین کنند.  
(۱) سنخیت میان علت و معلول - اعتبار شناخت حسی - تعقل محض - حس یا عقل و شاید هر دو  
(۲) اعتبار استقرا در شناخت تجربی - خطاپذیری شناخت حسی - تعقل محض - حس یا عقل و شاید هر دو  
(۳) اصل علیت میان علت و معلول - اعتبار شناخت حسی - استفاده از یافته‌های تجربی - فقط عقل  
(۴) بدیهی بودن امکان شناخت - خطاپذیری شناخت حسی - استفاده از یافته‌های تجربی - فقط حس

۲۵۰- کدام گزینه ریشه‌ای‌ترین وجه اختلاف‌نظر پارمنیدس و هراکلیتوس را بیان می‌کند؟

- (۱) ابزار حس در شناخت از اعتبار برخوردار نیست.  
(۲) شناخت عقلی برترین نوع شناخت نزد انسان است.  
(۳) حرکت از موضوعات معرفت حقیقی نیست.  
(۴) هستی یک امر واحد و بدون تغییر و تحول است.

۲۵۱- کدام گزینه به ترتیب به اختلاف‌نظر اصلی ملاصدرا با دکارت، ماتریالیست‌ها و ابن‌سینا پیرامون چیستی انسان اشاره دارد؟

- (۱) وحدت حقیقی ذهن و جسم - دو ساحتی بودن انسان - عدم الحاق روح به جسم  
(۲) وحدت حقیقی ذهن و جسم - عدم الحاق روح به جسم - دوساحتی بودن انسان  
(۳) عدم الحاق روح به جسم - دو ساحتی بودن انسان - وحدت حقیقی ذهن و جسم  
(۴) عدم الحاق روح به جسم - وحدت حقیقی ذهن و جسم - دو ساحتی بودن انسان

**۲۵۲- مطابق با مغایرت وجود و ماهیت کدام تعبیر درست است؟**

- (۱) هر موجودی در جهان به وجود و ماهیت تقسیم می‌شود.
- (۲) هر موجودی مرکب از وجود و ماهیت است.
- (۳) می‌توان گفت در جهان خارج وجودی داریم و ماهیتی.
- (۴) جایگاه مفاهیم وجود و ماهیت در ذهن و مصداق آن‌ها موجود خارجی است.

**۲۵۳- علیّت از نظر دیوید هیوم ...**

- (۱) تعاقب و توالی دو حادثه است.
- (۲) یک اصل تجربی است.
- (۳) در ادراک حسی یافت نمی‌شود.
- (۴) تنها عادت ذهنی ما است.

**۲۵۴- متن زیر با کدام شروط زندگی معنادار نمی‌تواند مرتبط باشد؟**

«حقیقت وجود از خدا به موجودات عطا شده است. این وجودی که به موجودات عطا شده، گرایش به خدا دارد. موجودات به طور فطری به خوبی‌ها

گرایش دارند و از بدی‌ها گریزان‌اند. این اشتیاق که سبب بقای آن‌ها شده، عشق نام دارد.»

- (۱) یافتن مابه‌ازایی برای گرایش فطری به خیر و زیبایی، غایت‌مند یافتن جهان
- (۲) تشخیص هدف زندگی، یافتن مابه‌ازایی برای گرایش فطری به خیر و زیبایی
- (۳) تشخیص هدف زندگی، معتبر دانستن آرمان و هدف معنوی
- (۴) غایت‌مند یافتن جهان، تشخیص هدف زندگی

**۲۵۵- کدام عبارت یک اشتراک نظر بین هراکلیتوس و لائوتسه را به خوبی بیان می‌کند؟**

- (۱) جهان همواره در حال تغییر و تحول است.
- (۲) لوگوس به معنای حقیقتی متعالی است.
- (۳) در عالم وحدتی حقیقی یافت می‌شود.
- (۴) هر چیزی بر اساس خیر و شر استوار است.

**۲۵۶- درک اصل «امتناع اجتماع و ارتفاع نقیضین» مربوط به کدام‌یک از مراحل رشد عقل است؟**

- (۱) عقل هیولائی
- (۲) عقل بالملکه
- (۳) عقل بالفعل
- (۴) عقل بالمستفاد

**۲۵۷- از نظر ابن‌سینا منشأ و مبدأ حرکات و تحولات در عالم طبیعت به عنوان یک کل چیست؟**

- (۱) طبع و ذات اجزای طبیعت
- (۲) نظم موجود در عالم طبیعت
- (۳) مقصدی که در ذات عالم طبیعت است.
- (۴) طبع و ذات عالم طبیعت

**۲۵۸- با در نظر گرفتن آراء سهروردی کدام گزینه با بیت «مزاج دهر تبه شد در این بلا حافظ / کجاست فکر حکیمی و رای برهنمی» تناسب بیشتری دارد؟**

- (۱) حال عارفان بی‌بهره از استدلال
- (۲) توصیف جویندگان تازه‌وارد راه معرفت
- (۳) وصف جهان بدون ریاست اهل عرفان و برهان
- (۴) اوصاف فیلسوفان بی‌نصیب از ذوق

**۲۵۹- کدام گزینه درباره اصول حکمت متعالیه درست است؟**

- (۱) از طریق اصل وحدت حقیقت وجود می‌توان به تفاوت‌های موجود در عالم پی برد.
- (۲) راه اثبات وحدت حقیقت وجود در عرفا مشابه ملاحظه است.
- (۳) عرفا همانند میرداماد معتقد بودند ماهیت امری واقعی است.
- (۴) برهان سینوی در درک بنیادی‌ترین اصل حکمت متعالیه بسیار تأثیرگذار بوده است.

**۲۶۰- کدام عبارت بیانگر نظر ملاصدرا است؟**

- (۱) تصورات انتزاع‌شده از مفاهیم تناسبی با خصوصیات آن‌ها ندارد.
- (۲) در جهان هستی چیزی تحت عنوان وجودهای متکثر نداریم.
- (۳) هر شیء خارجی تنها منشأ پیدایش مفهوم وجود در ذهن است.
- (۴) در آخرین مرتبه وجود دیگر نشانی از حقیقت واحد یافت نمی‌شود.



۲۶۱- نتیجه افزایش سرعت تفکر در دوره نوجوانی کدام است؟

- (۱) نظارت، ارزیابی و تغییر جهت تفکر لحظه به لحظه  
 (۲) نگهداری اطلاعات بیشتر در حافظه در یک لحظه  
 (۳) فراگیری چگونگی به حافظه سپردن اطلاعات  
 (۴) اشراف بر استدلال‌ها، قضاوت‌ها و تصمیم‌هایشان

۲۶۲- بازی‌های موازی ...

- (۱) در دوره کودکی دوم رایج‌اند.  
 (۲) به معنای بازی هر کودک به تنهایی و به دور از کودکان دیگر است.  
 (۳) بعد از سن نوپایی در کودکان دیده می‌شوند.  
 (۴) هم‌زمان با علاقه به بازی با هم‌جنس در کودکان شکل می‌گیرند.

۲۶۳- چرا پیش‌بینی و کنترل پدیده‌های روان‌شناختی دشوارتر از مفاهیم سایر علوم تجربی است؟

- (۱) چون نسبت به علوم تجربی مفاهیم و موضوعات بیشتری دارد.  
 (۲) چون پدیده‌های روان‌شناختی تحت تأثیر عوامل متعددی هستند.  
 (۳) چون دستیابی به مفاهیم روان‌شناختی سخت‌تر است.  
 (۴) چون هیچ‌گاه امکان توصیف و تبیین پدیده‌های روان‌شناختی وجود ندارد.

۲۶۴- چیزی که فرد سعی دارد به آن برسد و فکر می‌کند برای او مؤثر و مفید است، با کدام یک از عوامل مؤثر در تمرکز در ارتباط است؟

- (۱) آشنایی نسبی  
 (۲) ثبات نسبی  
 (۳) تغییرات درونی  
 (۴) انگیزتگی ذهنی

۲۶۵- کدام عبارت در مورد روش علمی صحیح است؟

- (۱) تنها دانشمندان می‌توانند با اجرای روش علمی، یافته‌های دیگران را تکرار کنند.  
 (۲) تعریف عملیاتی باعث سهولت نسبت‌دادن اعداد به ویژگی‌های اشیا و افراد می‌شود.  
 (۳) افرادی که با روش‌های منحصر به فرد به نتیجه می‌رسند هم در حقیقت از روش علمی استفاده می‌کنند.  
 (۴) همه موضوعات در صورت رعایت ویژگی‌های روش علمی یعنی تکرارپذیری و تعریف عملیاتی، از طریق این روش قابل بررسی‌اند.

۲۶۶- هر یک از عبارات زیر به کدام یک از ویژگی‌های مسئله مربوط می‌شود؟

- استفاده از راه‌حل‌های غیرمنطقی

- شناسایی موانع احتمالی و ارائه راه‌حل‌های بهتر

- درک ناقص از مسئله

- (۱) محدودیت توانمندی‌های ما - مشخص بودن موقعیت فعلی یا مبدأ - هدفمند بودن  
 (۲) مشخص بودن موقعیت فعلی یا مبدأ - هدفمند بودن - تحت کنترل بودن مسئله  
 (۳) تحت کنترل بودن مسئله - مشخص بودن موقعیت فعلی یا مبدأ - هدفمند بودن  
 (۴) محدودیت توانمندی‌های ما - تحت کنترل بودن مسئله - هدفمند بودن



۲۶۷- کدام گزینه به ترتیب در مورد خطای ادراکی و توهم صحیح است؟

- (۱) نشانهٔ عدم تطابق احساس و ادراک - احساس بدون ادراک
- (۲) در همهٔ افراد اتفاق می‌افتد - پدیده‌ای نابهنجار است
- (۳) ادراک چیزی که وجود ندارد - ادراک نادرست محرک‌های واقعی
- (۴) ادراک محرک‌های غیرواقعی - ادراک بدون احساس

۲۶۸- تأثیر کدامیک از فنون زیر برای کنترل اثر گذشت زمان کمتر از سایر موارد است؟

- (۱) مرور کارآمد
- (۲) کاهش فاصلهٔ زمانی بین یادگیری و یادآوری
- (۳) یادگیری با استراحت
- (۴) استفاده از رمزگردانی معنادار

۲۶۹- در کدام گزینه مثالی از تعارض گرایش - اجتناب بیان شده است؟

- (۱) محمد به تحصیل در رشتهٔ تاریخ علاقه‌مند است، اما به‌خاطر نبود شغل مناسب برای فارغ‌التحصیلان این رشته، دچار دودلی شده است.
- (۲) امیر از دو دانشگاه خارجی برای تحصیل در رشتهٔ روان‌شناسی پذیرش گرفته است، وی در انتخاب بین آن‌ها مردد است.
- (۳) سمانه برای گذراندن تعطیلات خود بین رفتن به مهمانی دوستش و یا رفتن به سینما تردید دارد.
- (۴) علی در رشته‌ای که دل‌خواهش نیست، پذیرفته شده است و در صورت عدم ثبت‌نام در دانشگاه نیز به خدمت نظام وظیفه اعزام می‌شود.

۲۷۰- کدام عبارت نتیجهٔ مستقیم این دیدگاه است که: «جهل بشر در مورد برخی پدیده‌ها، دلیل اصلی پیشرفت علم و فناوری است»؟

- (۱) احساس مسئله با درک دقیق از هدف شکل می‌گیرد و ابهام هدف، باعث درک ناقص از مسئله است.
- (۲) هدف از حل مسائل در آموزش و پرورش دستیابی به قوانینی است که قابل تعمیم به موقعیت‌های دیگر باشند.
- (۳) مسئله نه تنها تهدید نیست، بلکه فرصتی است برای اینکه استعدادهای انسان شکوفا شوند.
- (۴) عدم وجود دانش در باب موقعیت اولیه و راهبردها، دلیل بر «خوب‌تعریف‌نشده» بودن مسئله است.

۲۷۱- در جست‌وجوی چیزی بودن باعث می‌شود تا ...

- (۱) فرایند ما به صورت منظم و باقاعده طی شود.
- (۲) موقعیت‌های مجهول شناسایی شوند.
- (۳) موقعیت‌های ناشناخته روشن شوند.
- (۴) روش علمی هدفمند باشد.

۲۷۲- به ترتیب هر یک از موارد زیر به کدامیک از انواع حافظه (با توجه به نوع اطلاعات) اشاره دارد؟

الف) جنگ تحمیلی «۸ سال دفاع مقدس» در سال ۶۷ به پایان رسید.

ب) آقای شریفی که در عملیات مرصاد حضور داشته، تاریخ دقیق و شمار فرماندهان عملیات را به یاد دارد.

ج) انقلاب و جنبش و کودتا با یکدیگر تفاوت‌های اساسی دارند.

- (۱) معنایی - رویدادی - معنایی
- (۲) رویدادی - رویدادی - رویدادی
- (۳) رویدادی - معنایی - رویدادی
- (۴) معنایی - معنایی - معنایی

۲۷۳- وجه اشتراک داشتن تصویری مبهم از مسئله و عدم شناسایی دقیق توانمندی‌ها چیست؟

- (۱) استفاده از راه‌حل‌های غیرمنطقی
- (۲) درک ناقص از مسئله
- (۳) عدم شناسایی موانع احتمالی
- (۴) نیافتن راه‌حل مناسب





۲۷۴- آقای عظیمی که یک سال است در قسمت سردخانه بیمارستان کار می‌کند برعکس اوایل کارش، دیگر با دیدن خانواده متوفیان و گریه و سوگ آن‌ها دگرگون نشده و دچار غم و اندوه عمیق نمی‌شود و توجه او به این موارد به حداقل رسیده است؛ کدام عامل بر توجه و تمرکز او تأثیرگذار بوده است؟

- (۱) آشنایی نسبی با محرک  
(۲) ثبات نسبی  
(۳) تغییرات درونی محرک  
(۴) درگیری و انگیزتگی ذهنی

۲۷۵- کدام گزینه نادرست است؟

- (۱) ناهماهنگی شناختی یکی از موانع بروز رفتار در افراد است.  
(۲) وقتی یک فرد دارای دو شناخت هم‌زمان و متناقض باشد، دارای ناهماهنگی شناختی است.  
(۳) ناهماهنگی، ناخوشایند و تنش‌زاست، به همین دلیل شخص می‌کوشد تا بین رفتار و شناخت خود هماهنگی به وجود بیاورد.  
(۴) هنگام بروز ناهماهنگی شناختی، فرد رفتار یا نگرش خود را تغییر می‌دهد تا رفتار و شناختش با هم هماهنگ شوند.

۲۷۶- در هر یک از موارد زیر به ترتیب به کدام سبک تصمیم‌گیری اشاره دارد؟

(الف) آقای امینی مدت‌ها است که تصمیم به خرید لب‌تاب دارد و هر بار به بهانه‌ای خرید خود را به تعویق می‌اندازد؛ اما به محض اینکه دوستش لب‌تاب می‌خرد، او نیز تصمیم چندین ساله‌اش را عملی می‌کند.

(ب) آقای محسنی بعد از مشاهده تبلیغ ماشین‌های چمن‌زن، بدون نیاز داشتن به آن، وارد سایت خرید شده و دستگاه را سفارش می‌دهد و مدتی بعد از خریدش پشیمان می‌شود.

- (۱) وابسته - احساسی (۲) احساسی - تکانشی (۳) اجتنابی - تکانشی (۴) تکانشی - احساسی

۲۷۷- متن زیر به کدام یک از فنون بهسازی حافظه اشاره نکرده است؟

«دانش‌آموزی برای یادگیری بهتر مطالب درسی، قبل از تدریس دبیر، پیش مطالعه می‌کند؛ او سعی می‌کند مطالب را دسته‌بندی کرده و با مثال‌های مناسب آن‌ها را به خاطر بسپارد.»

- (۱) روش پس‌خبا (۲) تمایزبخشی (۳) ساماندهی مطالب (۴) بسط معنایی

۲۷۸- فشار روانی عبارت است از ...

- (۱) تجربه احساس ناخوشایند (۲) نیاز برای دوباره سازگار شدن با شرایط جدید زندگی

- (۳) ناسازگاری با محیط زندگی و اطرافیان (۴) داشتن الگوی رفتاری و شناختی ناسالم

۲۷۹- بهنام زمانی که در آزمون IELTS نمره مطلوبی کسب نمی‌کند، به پدرش می‌گوید که من اصلاً استعداد یادگیری زبان انگلیسی ندارم؛ ویژگی‌های

اسنادی که بهنام به آن‌ها توسل جسته، کدام است؟

- (۱) پایدار غیرقابل کنترل درونی  
(۲) پایدار غیرقابل کنترل بیرونی  
(۳) ناپایدار غیرقابل کنترل درونی  
(۴) ناپایدار غیرقابل کنترل بیرونی

۲۸۰- در کدام گزینه به مقابله سازگارانه اشاره نشده است؟

- (۱) محسن برای رسیدن به تراز دلخواهش هر دو هفته، میزان کمی پیشرفت تراز در درس‌هایش برای خود در نظر گرفته تا به حالت ایده‌آل برسد.  
(۲) علی وقتی با همسرش دعوا می‌کند، در خانه نمی‌ماند و به باشگاه بدنسازی می‌رود تا کمی عصبانیت خود را تخلیه کند.  
(۳) سارا هر بار که با مدیر خود دچار چالش می‌شود، نفس عمیق می‌کشد و یک لیوان آب خنک می‌نوشد.  
(۴) مریم در هنگام امتحانات مهم خود برای غلبه بر اضطراب از قرص‌های آرام‌بخش پروپرانولول استفاده می‌کند.