

- ۱- بیماری به دلیل دیسفونی مراجعه نموده است در استربوسکوپي فقط کاهش ویبریشن مخاطی در بخشی از تار صوتی گزارش شده است. کدام ضایعه تار صوتی توجیه کننده مناسب تری از علایم و یافته‌های این بیمار است؟
- الف) mucous retention cyst
 ب) glottis sulcus
 ج) capillary ectasia
 د) contact ulcer
- ۲- کودک ۹ ساله‌ای به دلیل اختلال خواب تحت پلی سومنوگرافی قرار گرفته است. تعداد Apnea - hypopnea در یک ساعت چقدر باشد در درجه moderate قرار می‌گیرد؟
- الف) یک تا چهار ب) پنج تا ده
 ج) یازده تا پانزده
 د) شانزده تا بیست
- ۳- فیلتر نمودن صداهای با فرکانس پایین با حفظ فرکانس‌های speech از عملکرد کدامیک از ساختارهای زیر می‌باشد؟
- الف) stapedius muscle
 ب) tensor tympani muscle
 ج) spiral ganglion type 1 cell
 د) spiral ganglion type 2 cell
- ۴- متعاقب رادیاسیون ناحیه سر و گردن احتمال بروز کدام تومور خوش خیم غده بزاقی بیشتر است؟
- الف) وارتین
 ب) انکوسیتوم
 ج) آدنوم بازال سل
 د) آدنوز پلی سیستیک اسکروزان
- ۵- خانم ۳۵ ساله‌ای به علت پری گوش مراجعه می‌کند و اظهار می‌دارد که با sniffing به طور موقتی علایمش کمتر می‌شود. در معاینه گوش رتراکشن خفیف قسمت خلفی فوقانی پرده گوش مشاهده می‌شود. کدام تشخیص در این بیمار محتمل تر است؟
- الف) Semicircular canal dehiscence syndrome
 ب) Patulous eustachian tube dysfunction
 ج) Temporomandibular joint disorder
 د) Psychosomatic disorder
- ۶- تهویه فضای پروساک از چه طریقی صورت می‌گیرد؟
- الف) آتیک خلفی فوقانی
 ب) آتیک خلفی تحتانی
 ج) مزوتمپان
 د) اپی تمپان قدامی
- ۷- درمان مناسب برای شیرخواری که به علت کوچکی چانه، شکاف کام و گلو سوپتوزیس دچار دیسترس تنفسی است و nasopharyngeal airway را تحمل نمی‌کند چه می‌باشد؟
- الف) Tracheostomy
 ب) Mandibular distraction osteogenesis
 ج) Tongue Reduction
 د) Oral intubation

- ۸- در کودکی که کاندید کاشت حلزون می‌باشد و شنوایی باقیمانده در فرکانس‌های پایین دارد، کدام اقدام **perioperative** می‌تواند در دراز مدت کارایی بهتر ایمپلانت را برای بیمار داشته باشد؟
- الف) Fast speed insertion
ب) N acetyl cystein usage
ج) Partial insertion of longer electrode
د) rolling up of the RW membrane
- ۹- کودکی ۳ ساله با کاهش شنوایی پیشرونده دو طرفه ارجاع شده، شایع‌ترین یافته رادیولوژی در این بیمار کدام است؟
- الف) باریک بودن قطر کانال استخوانی عصب شنوایی
ب) بزرگی قطر کانال وستیبولار آکویداکت
ج) بزرگی قطر کانال کولکنار آکویداکت
د) common cavity
- ۱۰- جهت آمبولیزیشن قبل از جراحی آنژیوفیبروما از ژل‌فوم استفاده نموده‌اید کدام عارضه کمتر مورد انتظار است؟
- الف) نکروز پوست
ب) آسیب اعصاب کرانیال
ج) آسیب اینترا کرانیال
د) آسیب حاد کلیوی
- ۱۱- در کودکی که به عفونت دستگاه تنفسی فوقانی مبتلا شده است، مصرف کدام ماده می‌تواند سبب کاهش بروز اوتیت مدیا در او شود؟
- الف) Antiviral agent
ب) Neuroaminidase inhibitor
ج) Echinacea
د) Xylitol
- ۱۲- در پیگیری بیماری با سابقه تزریق مکرر استروئید اینترا تمپانیک متوجه پرفوراسیون مرکزی کوچک در پرده گوش شده‌اید کدام اقدام مناسب‌تر است؟
- الف) fascia tympanoplasty
ب) shield cartilage tympanoplasty
ج) fat plug insertion
د) butterfly cartilage graft
- ۱۳- مرد بیست ساله با سابقه دیسپلازی فیبرو فک فوقانی به دلیل کاهش شنوایی پیشرونده مراجعه نموده است در هنگام معاینه تنگی شدید کانال گوش خارجی مشاهده شده است و پرده گوش قابل رویت نبود کدام اقدام را توصیه می‌نمایید؟
- الف) close follow up with temporal CT Scan
ب) conservative canaloplasty
ج) canal wall down mastoidectomy
د) intact canal mastoidectomy

- ۱۴- خانم جوانی جهت تزریق متیل پردنیزولون اینترا تمپانیک به شما مراجعه نموده است. بیمار ذکر می کند در تزریق قبلی دچار درد سوزشی شدید هنگام تزریق شده است کدام اقدام را توصیه می نمایید؟
- الف) توصیه به بلع در هنگام تزریق
 ب) توصیه به انجام مانور والسالوا در هنگام تزریق
 ج) ترکیب دارو با لیدوکائین جهت تزریق
 د) اسپری دکونژستانت اینترا نزال قبل تزریق
- ۱۵- خانم جوانی با تشخیص BPPV ویزیت می نماید در معاینه نیستاگموس افقی دائمی بدون کاهش با گذشت زمان داشته است. علایم بیمار با درمان حمایتی بعد از گذشت چند هفته بهبود یافته است. کدام قسمت سیستم وستیبولار درگیر بوده است
- الف) lateral semicircular canal
 ب) posterior semicircular canal
 ج) superior semicircular canal
 د) saccule
- ۱۶- خانم ۳۵ ساله ای ۲ سال بعد از انجام رینوپلاستی اولیه به شما مراجعه می کند از افتادگی نوک بینی شکایت دارد در معاینه متوجه بالا بودن قسمت supratip نسبت به Tip می شوید کدام اقدام کمک کمتری برای اصلاح این دفرمیتی می باشد؟
- الف) Onlay Tip graft
 ب) Infra - tip Lobule graft
 ج) Lat Crural Cut & overlap
 د) Fixed Columellar strut
- ۱۷- در کودکانی که تحت عمل کاشت حلزون شنوائی قرار می گیرند احتمال ابتلا به مننژیت با کدامیک از ارگانیزم های زیر بیشتر است؟
- الف) Hemophilus influenza
 ب) Meningococcus
 ج) Moraxella Cataralis
 د) Strep. Pneumonia
- ۱۸- خانم ۳۳ ساله ای بدنبال انجام رینوپلاستی در ۱۵ سال قبل به شما مراجعه می نماید از پهن بودن Tip بینی شکایت دارد در معاینه علاوه بر پهن بودن متوجه pinch در قسمت لترال Tip و پوست نسبتا ضخیم بیمار می شوید. کدام اقدام کمک بیشتری به اصلاح این دفرمیتی می کند؟
- الف) Lat. Crural Strut graft
 ب) نازک کردن بافت زیرجلدی پوست
 ج) Lat. Steel
 د) Long Sheild graft

- ۱۹- بیماری تحت عمل جراحی آترزیوپلاستی کانال گوش خارجی قرار می‌گیرد. رایج‌ترین علت که بیمار ممکن است نیاز به جراحی مجدد پیدا کند کدام است؟
- الف) تنگی مئاتوس گوش خارجی
ب) لاترالیزاسیون پرده تمپان
ج) فیکس شدن مجدد زنجیره استخوانچه‌ای
د) رشد استخوان جدید در محل عمل
- ۲۰- مردی ۲۵ ساله بعلت ضربه دچار شکستگی زاویه مندیبل به همراه لق شدگی دندان مولار سوم شده است. کدام پروچ درمانی برای وی قابل قبول است؟
- الف) خارج کردن دندان و استفاده از تنش باندپلیت و یک کامپرشن پلیت
ب) حفظ دندان و فیکس کردن آن با استفاده از دو عدد مینی پلیت
ج) خارج کردن دندان و فیکس آن با یک عدد مینی پلیت
د) حفظ دندان و فیکس آن با استفاده از Lag Screw
- ۲۱- دختر ۹ ساله‌ای به علت گرفتگی بینی یک طرفه به همراه ترشحات پشت حلق که به درمان آنتی‌بیوتیک مقاوم بوده است به درمانگاه ارجاع شده است. در آندوسکوپی تشخیصی انجام شده ضایعه‌ای پولیپ مانند که از سینوس ماگزیلاری تا کوآن ادامه دارد دیده شده همچنین آدنوئید سایز متوسطی دارد. درمان مناسب چیست؟
- الف) درمان آنتی‌بیوتیک خوراکی + اسپری اینترانازال کورتون
ب) جراحی آندوسکوپی سینوس
ج) جراحی آدنوئیدکتومی
د) بستری بیمار و شروع آنتی‌بیوتیک IV و کورتون سیستمیک
- ۲۲- در کودکی با لنفادنوپاتی گردنی II level که ابتدا خیلی firm بوده و به تدریج suppurate شده و پوست روی توده نیز تغییر رنگ پیشرونده violaceous پیدا کرده است. اقدام مناسب کدام است؟
- الف) درمان مدیکال تک دارویی
ب) انسزیون و درناژ
ج) تخلیه محتویات و کورت کشیدن بستر آن
د) رزکشن جراحی
- ۲۳- در مورد سارکوم یوبینگ در گروه سنی اطفال، جمله صحیح کدام است؟
- الف) اغلب موارد استخوان‌های صورت را درگیر می‌کند.
ب) در موارد درگیری اربیت، درمان اصلی جراحی است.
ج) کنترل میزان کلسی تونین و CEA خون توصیه می‌شود.
د) ترانس لوکاسیون کروموزومی در این تومورها نادر است.
- ۲۴- در مصدومی قطع شاخه‌های عصب فاسیال بدنبال ترومای نافذ چاقو ایجاد شده است و فاصله ی انتهاهای دیستال از پروگزیمال بیش از یک سانتی‌متر است، برای ترمیم کدام اقدام درمانی مناسب‌تر است؟
- الف) در اولین فرصت با گرافت عصبی
ب) در اولین فرصت با آناستوموز اولیه
ج) یک ماه بعد با گرافت عصبی
د) یک ماه بعد با آناستوموز اولیه

۲۵- مایع آندولنف در کدام قسمت کولکئا وجود دارد و وضعیت یون‌های آن چگونه است؟

الف) اسکالا تیمپانی، سدیم بالا پتاسیم پایین

ب) اسکالا مدیا، سدیم پایین پتاسیم بالا

ج) اسکالا وستیبولی، سدیم بالا پتاسیم پایین

د) فضاهای داخلی ارگان کورتی، سدیم پایین پتاسیم بالا

۲۶- نوجوان ۱۴ ساله‌ای با شکایت از ضایعه مخاطی بدون درد کام مراجعه کرده است. در معاینه زخم ۲ در ۲/۵ سانت در

محل تلاقی کام سخت و کام نرم مشهود است. در پاتولوژی علیرغم متاپلاژی شدید ساختار لوبولار باقی مانده است.

تشخیص چیست؟

الف) acinic cell carcinoma

ب) mucoepidermoic carcinoma

ج) necrotizing sialometaplasia

د) adenoid cystic carcinoma

۲۷- شیرخواری دو ماهه با شکایت استریدور مراجعه کرده است که با گریه کردن و شیر خوردن بدتر می‌شود. وزن‌گیری

شیر خوار مطلوب است. در حالت استراحت تنفس طبیعی دارد و سیانوتیک نیست. کدام اقدام زیر مناسب‌تر است؟

الف) جراحی اپی گلو توپلاستی

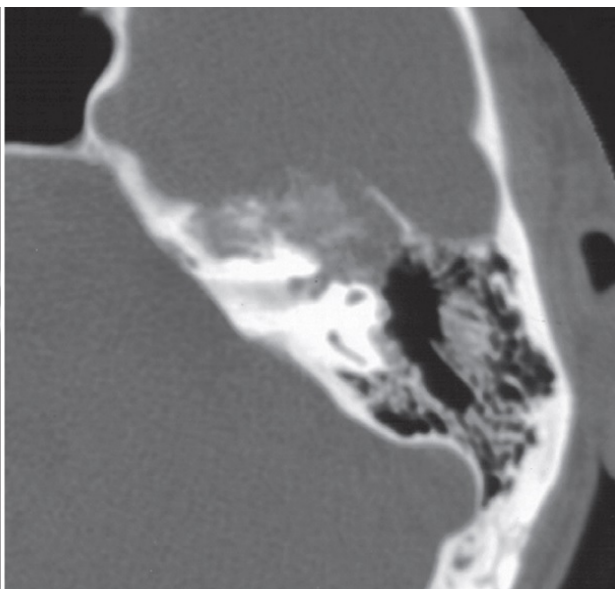
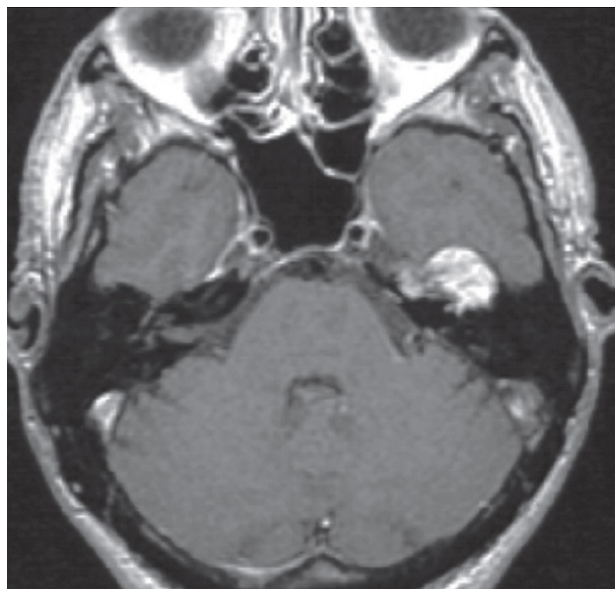
ب) پی‌گیری تا سن ۱۸ ماهگی

ج) درمان با اسپری استروئید

د) جراحی تراکتوستومی

۲۸- خانم ۳۸ ساله‌ای با فلج کامل فاسیال چپ مراجعه کرده است. با توجه به تصویرسی تی اسکن و MRI وی

محتمل‌ترین تشخیص کدام است؟



الف) شوانوم فاسیال

ب) همانژیوم فاسیال

ج) متاستاز استخوان تمپورال

د) مننژیوم

۲۹- کودکی سه ساله بدنبال تب و بی‌قراری دچار تورم پشت اوریکل راست شده است و لاله‌ی گوش بسمت جلو و پایین جابجا شده است. در CT اسکن به عمل آمده خوردگی کورتکس ماستویید، تخریب سپتاهای و پرشدگی ماستویید مشهود است. کدامیک از اقدامات زیر برای این بیمار توصیه نمی‌شود؟

الف) درناژ آبه و ماستوییدکتومی کورتیکال

ب) گذاشتن تیمپانوستومی تیوب

ج) تجویز استروئید سیستمیک

د) تجویز آنتی‌بیوتیک سیستمیک

۳۰- کودکی در درمانگاه با شرح حال بلع باتری سکه‌ای مراجعه کرده است مصرف کدام مورد را برای کودک تا رسیدن به بیمارستان تجویز می‌نماید؟

الف) عسل

ب) شربت هیدروکسید منیزیم

ج) روغن زیتون

د) شیر

۳۱- محل قرارگیری آناتومیکی Foramen of Huschke سبب توجیه کدامیک از گزینه‌های زیر است؟

الف) گسترش بدخیمی‌های کانال گوش خارجی به لب عمقی پاروتید

ب) مستعد شدن عصب فاسیال به فلج به دلیل تروما

ج) درگیری ترومبوتیک سینوس سیگموئید ناشی از عفونت ماستویید

د) تحریک عصب واگ متعاقب دستکاری کانال گوش خارجی

۳۲- بیماری به علت پنومونی تحت درمان آمیکاسین است. جهت افزایش دیورز بیمار لازم است برای بیمار دیورتیک شروع شود. کدامیک از دیورتیک‌های زیر مناسب‌تر است؟

الف) Ethacrynic acid

ب) Chlorthiazide

ج) Furosemide

د) Bumetanide

۳۳- در تشخیص Superior canal dehiscency کدام تست زیر بیشتر کمک کننده است؟

الف) Ocular VEMP

ب) Caloric test

ج) Posturography

د) Rotational chair test

۳۴- بیماری بدنبال جراحی رزکسیون تومور زاویه پل‌ی مخچه‌ای (CPA) یک سال پیش دچار فلج کامل عصب فاسیال همان سمت شده است و طی این مدت بهبودی نداشته است. EMG به عمل آمده آتروفی عضلات صورت را نشان نمی‌دهد. کدام روش درمانی توصیه می‌شود؟

الف) Interposition nerve graft in CPA

ب) Hypoglossal nerve transfer

ج) Temporalis muscle transposition

د) Static sling

۳۵- در بیماری که با تینیتوس نبض دار مراجعه کرده است، معاینه بالینی و سی تی اسکن موید تومور گلوموس تیمپانیک است که تمام فضای گوش میانی را پر کرده است و لبه‌های تومور از ورای پرده ی تیمپان قابل مشاهده نیست. کدام رویکرد درمانی مناسب‌ترین است؟

الف) Mastoidectomy with extended facial recess

ب) Endoscopic transcanal

ج) Endaural transcanal

د) Canal wall-down mastoidectomy

۳۶- فردی متعاقب لاغری مفرط ناشی از رژیم درمانی، دچار اتوفونی و احساس بد ناشی از درک حرکات پرده گوش شده، در معاینه اتوسکوپی همزمان با حرکات تنفسی و بلع، حرکات پرده تپان قابل مشاهده است. اقدام بعدی چیست؟

الف) قطع عضله لواتور ولی پالاتینی

ب) سونداژ و بالون زدن بخش استخوانی ET

ج) کارتیلاژ تمپانوپلاستی

د) استفاده از مواد فیلر در دهانه توروس توباریوس

۳۷- بیماری ۶۰ ساله با کاهش شنوایی پیشرونده از ۱۵ سال قبل که در حال حاضر کم شنوایی عمیق حسی عصبی دوطرفه دارد، مراجعه کرده است مفیدترین اقدام درمانی چیست؟

الف) Cochlear implantation

ب) BAHA

ج) سمعک با مود frequency transposition

د) سمعک با frequency lowering technology

۳۸- خانم ۶۰ ساله‌ای به علت کاهش شنوایی حسی عصبی به میزان ۳۰ دسی‌بل در گوش راست مراجعه نموده است. در معاینه پرده‌های تیمپان دو طرف نرمال است. رفلکس استا‌پد‌یال در هر دو سمت وجود داشته ولی در سمت راست بعد از ۵ ثانیه از بین می‌رود. محتمل‌ترین تشخیص کدام است؟

الف) کاهش شنوایی مربوط به سن (پیر گوش)

ب) شوآنوم آکوستیک مجرای شنوایی داخلی

ج) گسیختگی (*dehiscence*) مجرای نیم‌دایره فوقانی

د) کاهش شنوایی حسی - عصبی ناگهانی

۳۹- جوان ۳۰ ساله‌ای متعاقب تصادف اتومبیل دچار شکستگی‌های کامل صورت (*pan facial*) شده و کاندید ترمیم جراحی است. در این بیمار کدام ناحیه به عنوان آخرین قسمت مورد ترمیم قرار می‌گیرد؟

الف) ماندیبول

ب) زایگوما

ج) دیواره‌های اوربیت

د) کمپلکس ناز و اوربیتو اتموایدال

۴۰- کدامیک از اعصاب کرانیال در عصب دهی حسی اوریکول شرکت ندارند؟

الف) تری ژمینال

ب) فاسیال

ج) گلوسوفارنژیال

د) واگ

- ۴۱- در فلپ‌های پوستی راندموم، پلان جدا سازی بافت (*dissection*) کدام است؟
 الف) ساب درمال ب) چربی ساب کوتانه ج) ساب فاشیال د) ساب ماسکولر
- ۴۲- خانم ۲۷ ساله با شکایت از احساس پری در گوش‌ها از مدت‌ها قبل مراجعه کرده است و ذکر می‌کند با باد کردن و ایجاد فشار در گوش‌ها شنوایی‌اش بهتر می‌شود. معاینه گوش طبیعی است. تشخیص احتمالی چیست؟
 الف) Hidden Hearing loss
 ب) Superior Semicircular Canal Dehiscency
 ج) Patent Eustachian tube
 د) Sigmoid Diverticulum
- ۴۳- برای بازسازی نقایص ماندیبول کدام فلپ استئوکوتانه بالاترین کیفیت استخوان برای قرار دادن ایمپلنت دندان را فراهم می‌کند؟
 الف) ایلپاک کرست
 ب) اسکاپولا
 ج) تی بیا
 د) رادیوس
- ۴۴- خانم ۴۵ ساله‌ای با شرح حال تپش قلب و اضطراب مراجعه نموده است. در بررسی بعمل آمده *TSH* پائین بوده و در اسکن با تکنیتیوم ۹۹ ندول داغ (*hot*) گزارش شده است. در این مرحله چه اقدامی مناسب است؟
 الف) سونوگرافی تیروئید و گردن
 ب) اسکن با ید ۱۲۳
 ج) جراحی و برداشتن ندول
 د) درمان با ید ۱۳۱
- ۴۵- بیمار دیابتی به علت اوتیت اکسترن بدخیم بستری شده است و تحت درمان با سفنازیدیم، سیپروفلوکساسین و آموکسیسیلین قرار گرفته است. یک هفته بعد بیمار دچار پارالیزی عصب فاسیال می‌شود. اقدام درمانی مناسب چیست؟
 الف) تجویز وریکونازول
 ب) پالس تراپی
 ج) دکمپرسیون ترانس ماستوئید
 د) اکسیژن هیپرباریک
- ۴۶- شناگری به علت خروج متناوب ترشحات بی‌رنگ از هر دو گوش مراجعه کرده است. سابقه مصرف هیچگونه داروئی را ذکر نمی‌کند و در اوتوسکوپی مجرای گوش خارجی و پرده گوش سالم مشاهده می‌شود. ایمن‌ترین روش جهت خشک کردن کانال گوش کدام است؟
 الف) Hair dryer (cool setting)
 ب) Isopropyl Alcohol 68.5%
 ج) Vinegar
 د) Burrow Solution

۴۷- خانم ۴۰ ساله‌ای با شکایت تی نیتوس و کاهش شنوایی حسی - عصبی گوش راست مراجعه کرده و در سی تی اسکن ضایعه مشکوکی در راس پتروس همان طرف گزارش شده است. برای افتراق ضایعات راس پتروس از مغز استخوان نرمال کدامیک از سکانس‌های *MRI* مناسب‌تر است؟

الف) fat-suppressed T1 weighted

ب) diffusion weighted

ج) T2 weighted

د) T1 Weighted with Gd

۴۸- خانم ۵۵ ساله‌ای بدنبال اتیت مدیا، از ۴ روز قبل دچار درد عمقی صورت و فلج عصب شش همانطرف شده است شنوایی او در طرف درگیر فقط ۳۰ دسی بل *Gap* دارد، در *CT Scan* ماستویید و گوش میانی اسکروتیک است و سلول هوایی واضحی مشاهده نمی‌شود. در *MRI* یک *collection* در قدام اپکس پتروس قابل مشاهده است که تصمیم به تخلیه این آبسه گرفته‌ایم. پروچ جراحی مناسب کدام است؟

الف) Middle Cranial Fossa

ب) Translabrynthine

ج) Retro sigmoid

د) Transcanal infracochlear

۴۹- در کدامیک از موارد زیر در جراحی کلستانوم، تکنیک ماستوئیدکتومی با برداشتن دیواره خلفی کانال (CWD) مناسب‌تر است؟

الف) بزرگ بودن سینوس تمپانی

ب) ورود کلستانوم به سلول‌های رتروفاسیال از مزوتمپان

ج) بالا بودن دورای میدل فوسا

د) در تنها گوش شنوا

۵۰- در آزمون رینه در صورتی که با دیاپازون ۲۵۶ و ۵۱۲ منفی و با دیاپازون ۱۰۲۴ مثبت شود، میزان کاهش شنوایی چند دسی بل است؟

الف) ۱۵

ب) ۲۵

ج) ۳۵

د) ۵۵

۵۱- آقای ۷۵ ساله با گرفتگی صدا از سه ماه پیش مراجعه و ضایعه زیر مخاطی تار صوتی سمت راست مشاهده می‌شود در بیوپسی سلول‌های اپیتلیالی با میتوز بالا بدون آتیپی با مارکرهای نورواندوکرین مثبت وجود دارد. درمان مناسب‌تر کدام است؟

الف) ورتیکال لارنژکتومی (ب) رادیوتراپی (ج) کمورادیوتراپی (د) توتال لارنژکتومی

۵۲- بیماری بعد از عمل استاپدوتومی، از سرگیجه هنگام آروغ زدن (*Burp*) و فشار روی کانال گوش شکایت دارد، این مشکل به مرور زمان بر طرف نشده است و بیمار را اذیت می‌کند و خواهان درمان است. درمان مناسب بیمار کدام است؟

الف) گذاشتن VT در پرده تمپان

ب) جراحی مجدد و استفاده از پروتز کوتاه‌تر

ج) باز کردن گوش و گذاشتن چربی بیشتر اطراف پروتز

د) درمان مدیکال با دیورتیک و ساپرسیوهای وستیبولر

۵۳- در مصدوم ۳۷ ساله‌ای که یک هفته پس از ترومای سر از کما خارج شده است متوجه فلج کامل عصب فاسیال سمت چپ شده‌ایم. کدام اقدام برای وی مناسب‌تر است؟

الف) Evoked EMG

ب) EMG

ج) Observation + Steroid

د) Surgical exploration

۵۴- Cobra neck deformity متعاقب کدامیک از اشکالات تکنیکی در جوان سازی صورت و گردن به وجود می‌آید؟

الف) Plicate نمودن پلاتیسمای ناحیه ساب منتال

ب) لیپوساکشن اگرسیو ناحیه ساب منتال

ج) برداشتن چربی ما بین لبه‌های داخلی پلاتیسمای ناحیه ساب پلاتیسمای

د) برداشتن چربی زیاد از ناحیه ساب ماندیبولار دو طرف

۵۵- با مشاهده کدامیک از موارد زیر احتمال ابتلا به سندرم Eagle بیشتر مطرح است؟

الف) درد موقع بلع به مدت کمتر از ۱ دقیقه

ب) وجود contact pain در سمت درد ناک

ج) دو طرفه بودن درد گردن

د) تشدید درد با چرخش گردن

۵۶- آقای ۴۰ ساله با کری ناگهانی ایدیوپاتیک گوش راست از دو هفته قبل به شما ارجاع داده می‌شود. ایشان در این مدت تحت درمان با پردنیزولون (۶۰ میلی‌گرم روزانه، بمدت ۱۰ روز)، اسید نیکوتینیک، آنتی‌وایرال و دیورتیک بوده است. ادیومتری جدید نشانگر عدم بهبودی است. کدامیک از درمان‌های ذیل بعنوان Salvage اثر ثابت شده دارد؟

الف) استنشاق گاز Carbogen

ب) تزریق اینتراتمپانیک استروئید

ج) استفاده از اکسیژن هیپرباریک

د) تزریق Diatrizoate

۵۷- در بیماری که با شکایت از تینیتوس طول کشیده مراجعه کرده است به شرط داشتن کدام علامت زیر نازوفارنگوسکوپی فیبراپتیک را در نظر می‌گیرید؟

الف) اتوفونی

ب) تینیتوس ضرباندار یک طرفه

ج) علامت Hennebert

د) سرگیجه

۵۸- کارگری در یک محیط کار با شدت صدای ۹۰ دسی‌بل مجاز به ۸ ساعت کار روزانه می‌باشد. اگر شدت صدای محیط به ۱۰۰ دسی‌بل برسد، برای پیشگیری از آسیب شنوایی ناشی از صدا چند ساعت مجاز به کار روزانه در آن محیط می‌باشد؟

الف) چهار

ب) دو

ج) یک

د) نیم

- ۵۹- از مادری که علائم شبه منونوکلئوز بصورت گلودرد و تب خفیف داشته نوزادی بدنیا آمده و از ما برای بررسی عفونت CMV مادرزادی درخواست مشاوره شده است. کدام اقدام تشخیصی توصیه می‌شود؟
- (الف) تست به دست آوردن DNA از dried blood samples
 (ب) آنتی بادی خون محیطی در ۲ تا ۳ هفته اول تولد
 (ج) تست PCR بزاق قبل از ۲ تا ۳ هفتگی
 (د) انجام تست PCR خون ۴ تا ۶ هفته بعد از تولد
- ۶۰- در مورد Long QT syndrome عبارت صحیح را مشخص کنید.
- (الف) نوع مغلوب بیماری Rommano - Ward نامیده می‌شود.
 (ب) درمان موثر با بتابلاکر مورتالیتی را به صورت قابل توجه کاهش می‌دهد.
 (ج) الگوی انتقال در نوع Jervell and lang - Nielson اتوزومال غالب است.
 (د) کری فنوتیپ شایع در نوع Rommano - Ward می‌باشد.
- ۶۱- بیمار آقای ۶۰ ساله، کیس کانسر نازوفارنکس، با درگیری لنف نود گردنی که پس از کمورادیوتراپی هم چنان لنف نودگردنی باقی است و به درمان پاسخ نداده است، دایسکشن گردن برای بیمار در نظر گرفته می‌شود. این دایسکشن چه نامیده می‌شود؟
- (الف) Salvage (ب) elective (ج) therapeutic (د) planned
- ۶۲- خانم ۴۰ ساله‌ای از دو ماه پیش دچار کاهش شنوایی حسی عصبی ابتدا در سمت چپ و سپس راست شده است که این افت شنوایی بسرعت پیشرونده بوده است، معاینات اتوسکوپیک فعلی بیمار نرمال است کدامیک از گزینه‌های زیر بیشترین کمک تشخیصی را به شما می‌کند؟
- (الف) جواب دادن بیمار به درمان با استروئید
 (ب) نرمال بودن MRI با و بدون تزریق
 (ج) عدم وجود انومالی کولیا در CT Scan
 (د) نرمال بودن تست‌های سیستم وستیبولار
- ۶۳- بیمار آقای ۷۴ ساله، مورد کانسرلارنکس (ترانس گلوئیک) به دنبال دایسکشن دو طرفه گردن دچار سرفه و درد قفسه سینه می‌شود. در گرافی به عمل آمده از بیمار همی دیافراگم سمت راست بالاتر از چپ است. با توجه به تشخیص محتمل، کدام اقدام درمانی ضرورت دارد؟
- (الف) تعیبه chest tube
 (ب) انتقال اورژانسی بیمار به اتاق عمل و ارزیابی آسیب احتمالی عصبی
 (ج) اقدام درمانی خاصی ضرورت ندارد.
 (د) توراکتومی اورژانس
- ۶۴- نمای Strawberry skin در آندوسکوپی کدامیک از بیماری گرانولوماتوز بینی دیده می‌شود؟
- (الف) Tuberculosis
 (ب) Sarcoidosis
 (ج) Wegener granulomatosis

Chrug - strauss (د)

۶۵- خانم بارداری در سن حاملگی ۳۶ هفتگی با خونریزی متناوب بینی همراه درد و گرفتگی بینی مراجعه نموده در بررسی بیمار سابقه رینیت آلرژیک خارش بینی همراه دستکاری بینی دارد درمعاینه بینی توده‌ای حدود ۱ سانتی‌متر در جلو کورنه تحتانی به رنگ قرمز تیره دیده می‌شود. هموگلوبین بیمار حدود ۱۳ و پلاکت و تست‌های انعقادی نرمال است. ضایعه در MRI درنمای T1 هیپو و در T2 هیپر اینتنس است. در این بیمار کدامیک از اقدامات زیر توصیه می‌شود؟

(الف) رزکسیون ضایعه همراه سزارین اورژانسی

(ب) بیوپسی ضایعه

(ج) اسپری کورتیکواستروئیدی نازال

(د) پیگیری تا اتمام بارداری

۶۶- در کودک ۲ و نیم ساله‌ای که حدود ۴ ماه قبل کاشت حلزون انجام شده است، عملکرد پروتز طی جلسات توانبخشی و پروگرامینگ مطلوب نبوده درضمن اخیراً همراه با فعال شدن دستگاه دچار اسپاسم و تیک صورت همان سمت می‌شود. اقدام بعدی چیست؟

(الف) HRCT استخوان تمپورال

(ب) MRI گوش داخلی

(ج) ENOG از عصب صورت

(د) اصلاح پروگرامینگ دستگاه

۶۷- مردی ۳۰ ساله به دنبال عفونت راه هوایی فوقانی با علائم دیسترس تنفسی به اورژانس مراجعه می‌نماید در مدت کوتاهی علائم بدتر و اشباع خون شریانی افت می‌کند و دچار ایست تنفسی می‌شود تلاش برای انتوباسیون ناموفق است کدام اقدام را جهت برقراری فوری راه هوایی در این بیمار توصیه می‌شود؟

(الف) awake tracheotomy

(ب) کریکوتیروتومی

(ج) قرار دادن لارنژیال ماسک (LMA)

(د) انتوباسیون با برنکوسکوپ فلکسیبل

۶۸- بیماری تعویض دریچه میترا انجام داده و باید کار دندان پزشکی انجام دهد بر طبق توصیه انجمن قلب آمریکا برای جلوگیری از اندوکاردیت در صورتی که بیمار سابقه حساسیت به پنیسیلین دارد و داروی خوراکی نمی‌تواند مصرف نماید تجویز کدام دارو به صورت وریدی در این بیمار توصیه می‌شود؟

(الف) سفتریاکسین (ب) کلیندامایسین (ج) سفازولین (د) مترونیدازول

۶۹- درک و حس Linear Acceleration در جهت عمودی (Vertical) توسط کدام ارگان حسی سیستم وستیبولار انجام می‌پذیرد؟

(الف) اتریکل

(ب) ساکول

(ج) مجرای نیم‌دایره خلفی

(د) مجرای نیمدایره فوقانی

۷۰- جوانی به دنبال برداشتن ندول تار صوتی، کاهش بافت نرم تار صوتی پیدا کرده و کاندید تزریق اینتراکوردال جهت بهبود حجم بافت نرم می‌باشد تزریق کدام ماده در این بیمار ممنوعیت دارد؟

(الف) polytef (ب) cymetra (ج) collagen (د) fat

۷۱- مردی ۵۰ ساله با علائم اختلال تنفسی مراجعه می‌نماید بعد از ارزیابی توده آندوبرانکیال تشخیص داده می‌شود و کاندید جراحی می‌باشد، حین درمان جراحی به علت بیماری زمینه‌ای مجاز به پایین آوردن فشار اکسیژن نمی‌باشیم. کدام مدالیته برونکوسکوپیک درمانی جهت برداشتن توده در این بیمار توصیه می‌شود؟

(الف) لیزر

(ب) الکتروکوتر

(ج) کرایو تراپی

(د) آرگون پلاسما

۷۲- مردی ۶۰ ساله با ضایعه کف دهان مراجعه می‌نماید. بعد از نمونه برداری جواب پاتولوژی بدخیمی سلول سنگفرشی گزارش می‌شود. در ارزیابی مندیبول مشخص می‌شود که پریوستیوم لینگوال مندیبول گرفتار است ضمن برداشتن ضایعه اصلی کدام اقدام درمانی را جهت مندیبول انجام می‌دهید؟

(الف) سگمنتال مندیبولکتومی

(ب) مارژینال مندیبولکتومی

(ج) برداشتن پریوستیوم و کورتاژ استخوان

(د) همی مندیبولکتومی

۷۳- باز توانی وستیبولار در کدامیک از موارد زیر مناسب‌ترین اقدام درمانی است؟

(الف) BPPV

(ب) Active meniere disease

(ج) Superior canal dehiscence

(د) Multiple sclerosis

۷۴- در تومورهای نورینوم اکوستیک که عصب فاسیال را درگیر می‌کنند ولی در معاینه بالینی فونکسیون عصب نرمال می‌باشد، کدامیک از تست‌های زیر می‌تواند این گرفتاری ساب کلینیکال عصب فاسیال را مشخص می‌کند؟

(الف) NET (ب) MST (ج) EMG (د) ENOG

۷۵- مردی ۵۰ ساله با بدخیمی قاعده زبان (T1) تحت عمل جراحی با روش ترنس اورال لیزر میکروسرجری (TLM) قرار می‌گیرد. میزان دفکت محل کمتر از ۵۰ درصد می‌باشد و این دفکت ارتباطی با گردن ندارد، مناسب‌ترین اقدام برای ترمیم در این بیمار کدام است؟

(الف) primary closure

(ب) فلپ سوپراکلاویکولار

(ج) secondary intention

(د) گرافت فاسیوکوتانئوس

۷۶- بیماری به علت بدخیمی پیشرفته هیپوفارنکس کاندید جراحی فارنگوازوفازکتومی و بالا کشیدن معده می‌باشد. زمان مناسب قرار دادن پروتز جهت صحبت کردن کدام است؟

(الف) حین عمل جراحی اولیه

(ب) هفته پنجم بعد از عمل

(ج) روز پنجم بعد از عمل

(د) هفته دوم بعد از عمل

۷۷- بیماری با فلج یکطرفه صورت مراجعه کرده است. فلج صورت به آهستگی پیشرفت کرده است. معاینه فیزیکی و MRI و CT اسکن از مسیر عصب فاسیال طبیعی می‌باشند.. اقدام مناسب بعدی در این بیمار کدام است؟

(الف) درخواست تست‌های الکتریکی و تصمیم‌گیری بر اساس آن

(ب) تحت نظر گرفتن بیمار و انجام تصویربرداری سریال

(ج) اکسپلوراسیون تشخیصی گوش میانی

(د) انجام دکمپرسیون جراحی عصب

۷۸- تجویز کدام دارو باعث بهبود تحمل بیمار برای Subcutaneous immunotherapy می‌شود؟

(الف) Omalizumab (ب) Azelastin (ج) Montelukast (د) Cetirizine

۷۹- بیماری با شوانوم عصب فاسیال در ناحیه CP Angle به شما مراجعه کرده است تومور توسط استخوان محصور نشده است و از نظر فانکشن عصب فاسیال در حال حاضر Grade 3 House-Brackmann می‌باشد، تومور اخیراً

افزایش سایز داشته است بهترین تصمیم برای این بیمار چیست؟

(الف) Radiation (ب) Resection (ج) Decompression (د) Observation

۸۰- رخداد Post traumatic olfactory Dysfunction با کدامیک از عوامل زیر مرتبط است؟

(الف) Sex

(ب) age

(ج) Occipital impact

(د) Frontal blow

۸۱- کودک ۱۰ ساله بعلت کانسر پاپیلاری تیروئید تحت عمل جراحی توتال تیروئیدکتومی و دیسکسیون گردن قرار گرفته است. در کدام مورد تجویز ید رادیواکتیو در این بیمار اندیکاسیون کمتری دارد؟

(الف) وجود متاستاز ریوی

(ب) تومور T3 یا بالاتر

(ج) درگیری گسترده غدد لنفاوی

(د) سابقه فامیلیال کانسر تیروئید

۸۲- در هنگام اتوسکوپی بیمار متوجه تنگی کانال گوش خارجی می‌شویم. کدام ساختار در ایجاد این یافته نقش مهم‌تری ایفا می‌کند؟

(الف) tympanosquamous suture

(ب) squamous portion

(ج) tympanic portion

(د) tympanomastoid suture

۸۳- در بررسی بافت‌شناسی غده تحت فکی افراد بالای ۷۰ سال مشاهده کدامیک از یافته‌های زیر اختصاصی است؟

(الف) Increase of acinar granule

(ب) Shrinkage of intralobular ducts

Hyperplasia of fibroadipose (ج)

Oncocytic transformation (د)

۸۴- بیمار مبتلا به شوانوم وستیبولار با اثر فشاری بر brain stem اخیراً تحت Stereotactic Radiation قرار گرفته است. رخداد کدامیک از عوارض زیر کمتر محتمل است؟

Tumor swelling (الف)

Radio necrosis of brain stem (ب)

Malignant brain Edema (ج)

Malignant tumor transformation (د)

۸۵- پسر ۱۸ ساله‌ای که ده سال قبل شنوایی گوش راست خود را به علت اوربون کاملاً از دست داده بود از دو ماه قبل بدنبال تصادف دچار شکستگی استخوان تمپورال چپ و افت شنوایی چپ شده است. در معاینه عصب فاسیال و پرده تمپان سالم است و اودیومتری ۵۰dB افت شنوایی هدایتی را نشان می‌دهد. اقدام صحیح جهت اصلاح کم شنوایی کدام است؟

الف) تجویز سمک گوش چپ

ب) پیگیری بیمار تا شش ماه

ج) جراحی بازسازی استخوانچه‌ای

د) کاشت حلزون گوش راست

۸۶- در کدام اپروچ جراحی قاعده جمجمه علاوه بر دسترسی به anterior skull base امکان دسترسی به ضایعه cervical spine نیز فراهم می‌باشد؟

Lateral Rhinotomy (الف)

Transethmoidal Sphenoid (ب)

Mid Facial Split (ج)

Facial Translocation (د)

۸۷- خانمی ۳۰ ساله با تب و لرز و دیسترس تنفسی مراجعه نموده است. پالس اکسیمتری اشباع اکسیژن ۹۶٪ را نشان می‌دهد. اولین اقدام کدام است؟

الف) بررسی راه هوایی با لارنگوسکوپی

ب) سی‌تی‌اسکن اورژانسی حنجره

ج) انتقال به آی‌سی‌یو

د) انتقال به اتاق عمل

۸۸- در آقای ۳۰ ساله به علت شکستگی استخوان‌های بینی و تیغه میانی جا اندازی بسته نموده‌ایم ولی نتیجه مطلوب حاصل نشده است. یک ماه بعد به شدت نا راضی است و درخواست اصلاح هرچه زودتر بینی‌اش را دارد. اقدام صحیح کدام است؟

الف) تلاش برای جا اندازی بسته مجدد

(ب) جا اندازی بسته مجدد همراه با سپتوپلاستی

(ج) جا اندازی باز سپتوم و بینی

(د) سپتورینوپلاستی شش ماه بعد

۸۹- کدام روش نامنظم سازی ترمیم زخم بدون تغییر اندازه آن باعث چرخش ۵۰ درجه‌ای می‌شود؟

(الف) □-□□□□□□ □□□□□□□□ ۶۰

(ب) □-□□□□□□ □□□□□□□□ ۴۵

(ج) □-□□□□□□ □□□□□□□□ ۶۰

(د) □-□□□□□□ □□□□□□□□ ۷۰

۹۰- بیماری با ملانوم دو و نیم سانتی متری شقیقه (تمپل) و غده لنفاوی یک سانتی متری ژوگولو دیگاستریک همان سمت کاندیدای عمل جراحی می‌باشد.

گزینه صحیح کدام است؟

(الف) رزکسیون ضایعه با مارژین دو سانتی متر

(ب) رزکسیون ضایعه با مارژین سه سانتی متر + دیسکسیون غدد لنفاوی همان سمت گردن

(ج) رزکسیون ضایعه با مارژین دو سانتی متری + پاروتیدکتومی + دیسکسیون غدد لنفاوی همان طرف

(د) رزکسیون ضایعه با مارژین سه سانتی متری + دیسکسیون غدد لنفاوی دوطرفه

۹۱- خانم جوانی با سردرد و وزوز و دردگوش چپ از یک ماه قبل مراجعه نموده است. معاینات گوش گلو بینی سر و گردن و دندان‌های طبیعی می‌باشند. رادیوگرافی پانورکس طبیعی نیز به همراه دارد.

درمان مناسب‌تر کدام است؟

(الف) ارجاع برای تهیه نایت گارد دهان و دندان‌ها

(ب) تجویز دیازپام و بروفن خوراکی

(ج) فیزیوتراپی اولتراسوند در مفصل تمپورومانندیبولر

(د) مشاوره روانپزشکی برای کنترل درد مزمن

۹۲- در سی تی اسکن پارانازال بینی و سینوس بیمار یافته‌های ذیل مشاهده می‌شود: تخریب توربینیت سمت راست، ضخامت بارز جداره ی سینوس، تخریب قسمت تحتانی سپتوم. کدام تشخیص محتمل‌تر است؟

(الف) Allergic fungal rhinosinusitis

(ب) Fungus ball

(ج) Granulomatous with polyangitis

(د) Inverted papilloma

۹۳- جوان ۲۰ ساله‌ای دو هفته قبل به دلیل ابتلا به کرونا در بیمارستان بستری بوده است، اکنون چند روزی است دچار تب، PND چرکی و احساس درد در ناحیه صورت شده در آندوسکوپی بینی ترشحات چرکی در مثالی میانی مشهود است. در این بیمار کدامیک از رژیم‌های درمانی زیر مناسب‌تر است؟

(الف) کوآموکسی کلاو با دوز بالا

(ب) آزیتروماسین با دوز بالا

(ج) سفالوسپورین نسل سوم تزریقی

(د) کلاریتروماسین □□ ۵۰۰ هر ۱۲ ساعت

۹۴- نقش پلاکت‌ها در پاتوفیزیولوژی کدامیک از انواع سینوزیت، شناخته شده‌تر و موثرتر است؟

(الف) Chronic rhinosinusitis without polyps

Aspirin exacerbated respiratory disease (ب)

allergic fungal sinusitis (ج)

Acute fungal rhino sinusitis (د)

۹۵- آقای ۳۰ ساله با رینوسینوزیت مزمن بدون پولیپوز که تمایلی به جراحی ندارد تحت درمان طبی قرار گرفته است.

کدام درمان ذیل برای بیمار توصیه می‌گردد؟

Topical therapy with xylitol (الف)

Macrolide oral antibiotics (ب)

Photodynamic therapy (ج)

Topical Surfactants (د)

۹۶- در مورد کیفیت زندگی **Rhin sinusitis Disability Index (RSDI)** در بیماران با رینوسینوزیت مزمن پس از

درمان دارویی در مقایسه با جراحی آندوسکوپی سینوس، جمله صحیح کدام است؟

الف) افرادی که در ابتدای امر RSDI پایین‌تری دارند، معمولاً درمان دارویی را انتخاب می‌کنند

ب) پس از ۶ ماه، افرادی که جراحی شده‌اند نسبت به گروهی که درمان مدیکال شده‌اند RSDI بالاتری دارند

ج) در ۱۲ ماه پس از درمان افرادی که درمان دارویی شده‌اند RSDI بالاتری دارند

د) در افرادی که ابتدا درمان دارویی شده سپس بعلت عدم پاسخ جراحی شده‌اند RSDI بالاتری نسبت به بقیه گروه‌ها دارند

۹۷- بیمار ۳۰ ساله کاندید رینوپلاستی بدون مشکل زمینه‌ای در اتاق عمل تحت اینداکشن بیهوشی قرار می‌گیرد. بعد از

تزریق شل‌کننده، متخصص بیهوشی اقدام به اینتوبیشن می‌کند ولی چند بار تلاش ناموفق است. در این مرحله

سعی می‌شود که با ماسک ونتیلیشن برقرار شود ولی هوا به خوبی منتقل نمی‌شود و ساچوریشن اکسیژن در حال

افت است. در اینجا کدام اقدام زیر مناسب‌تر است؟

الف) تلاش برای اینتوباسیون با فیبراپتیک

Laryngeal Mask Airway (ب)

Cricothyrotomy (ج)

Emergent Tracheotomy (د)

۹۸- تلفیق ارزش‌ها و رفتارها و ارتباطاتی که باعث اعتماد جامعه به پزشک می‌شود، چیست؟

الف) مهارت‌های ارتباطی بین فردی

ب) مراقبت از بیمار

ج) حرفه‌ای‌گری پزشکی

د) مهارت‌های علمی

۹۹- بیمار آقای ۲۳ ساله که تحت تراکتوستومی پرکوتانئوس (PDT) قرار گرفته است، چندساعت بعد بیمار در ICU

دچار تغییر وضعیت هوشیاری و ترشحات تراک شده است. اگر دکانولیشن لوله برای بیمار مطرح باشد کدام اقدام

درمانی را انجام می‌دهید؟

الف) جاگذاری سریع لوله تراک در ICU

- (ب) انتقال بیمار به اتاق عمل و جایگذاری لوله تراک
 (ج) اینتوباسیون اندوتراکئال
 (د) انجام تراکئوستومی باز

۱۰۰- بیماری حدود ۶ ساعت پس از جراحی آندوسکوپی سینوس دچار کاهش بینایی و پروپتوز پروگرسو شده است. در رابطه با تشخیص و درمان عارضه فوق به ترتیب گزینه صحیح کدام است؟

- (الف) هماتوم اربیتال شریانی - ماساژ چشم و کمپرس سرد
 (ب) هماتوم اربیتال شریانی - لترال کانتوتومی و کانتولیز
 (ج) هماتوم اربیتال وریدی - ماساژ چشم و کمپرس سرد
 (د) هماتوم اربیتال وریدی - لترال کانتوتومی و کانتولیز

۱۰۱- خانم جوانی از چند روز قبل دچار علائم فارنژیت شده که علیرغم درمان دارویی بهبودی نشان نداده و در ادامه دچار تب، لتارژی، تندرنس و تورم لترال گردن شده که تموج داشته و تغییررنگ پوست روی آن دیده می‌شود. انفیلتراسیون ندولر در گرافی قفسه سینه و نقص پرشدگی ورید ژوگولر در CT اسکن دارد. اقدام مناسب کدام است؟

- (الف) درمان سرپایی - آنتی‌بیوتیک وسیع الطیف خوراکی - فالوآپ روزانه
 (ب) بستری - آنتی‌بیوتیک وسیع الطیف تزریقی - هپارین
 (ج) بستری - آنتی‌بیوتیک مقاوم به بتالاکتاماز وریدی - انسزیون و درناژ
 (د) بستری - آنتی‌بیوتیک مقاوم به بتالاکتاماز وریدی - برداشتن ورید ژوگولر

۱۰۲- آقای ۴۲ ساله‌ای با سابقه جراحی آندوسکوپی سینوس در یک سال پیش با شکایت باقی ماندن ترشحات پشت حلق و گرفتگی بینی به درمانگاه مراجعه کرده است. در معاینه داخل بینی نمای Cobble stone مخاط و رینوره چرکی دیده می‌شود. چنانچه در آزمایشات CANCA و ESR بالا باشد. درمان مناسب‌تر در این مرحله چیست؟

- (الف) ضد قارچ موضعی + اسپری اینترانازال کورتون
 (ب) جراحی مجدد آندوسکوپی سینوس به طور وسیع
 (ج) تجویز کورتون سیستمیک
 (د) جراحی به روش دیلاتاسیون با بالون

۱۰۳- در پاسخ نمونه برداری از ضایعه سفیدرنگ لترال زبان بیمار مبتلا به ایدز، هیپرکراتوز، اکانتوز و سلول‌های balloon در لایه سلول اسپینوز فوقانی با التهاب خفیف و وجود EBV در سلول‌های بازال اپیتلیال گزارش شده است. تشخیص احتمالی چیست؟

- (الف) لکوپلاکی مویی دهانی
 (ب) کارسینوم in situ
 (ج) کاندیدیازیس هیپرتروفیک
 (د) لیکن پلان

۱۰۴- در بیماری که با موکوسل فرونتال مراجعه نموده است کدامیک از روش‌های جراحی زیر با عود کمتری همراه است؟

- (الف) Draf I
 (ب) Draf IIa
 (ج) Draf IIb

Trefinatin of Frontal sinus (د)

۱۰۵- در بیماری سارکوییدوز حنجره احتمال درگیری کدام بخش آناتومیک زیر کمتر است؟

الف) اپی گلوت (ب) وکال کوردها (ج) اریتنوییدها (د) ساب گلوت

۱۰۶- بیمار خانم ۴۴ ساله با فشار خون بالا و سابقه مصرف وارفارین، $INR=5$ به علت ایپستاکسی‌های مکرر تحت آندوسکوپبی بینی قرار می‌گیرد در آندوسکوپبی بینی منشاء خونریزی از شریان اتموئید قدامی است. کدام اقدام برای کنترل خونریزی توصیه نمی‌شود؟

الف) آمبولیزیشن

ب) بستن شریان به روش اندوسکوپیک

ج) بستن شریان به روش ترانس اربیتال

د) قطع مصرف وارفارین

۱۰۷- در روند افزایش سن کدام قسمت از حنجره همچنان غضروفی باقی می‌ماند؟

الف) مناطق تحتانی غضروف تیروئید

ب) بادی و زائده عضلانی غضروف آریتنویید

ج) اپکس غضروف آریتنویید

د) مناطق فوقانی غضروف تیروئید در مردان

۱۰۸- بیماری با افتالموپاتی تیروئیدی مراجعه کرده است. در معاینه دید کاهش یافته و میدان دید نیز محدود شده است. با شک به **compressive optic neuropathy** اولین اقدام درمانی برای وی چیست؟

الف) تجویز کورتون با دوز بالا

ب) دکمپرسیون آندوسکوپیک اربیت

ج) دکمپرسیون آندوسکوپیک عصب اپتیک

د) تجویز متی مازول

۱۰۹- جوان ۲۵ ساله‌ای که مبتلا به **Xeroderma Pigmentosum** است. در ناحیه گوشه داخلی چشم راست دچار یک **Locally Advanced BCC** می‌باشد او قبلا به علت وجود همین تومور در چشم چپ تحت اگزانتراسیون چشم چپ قرار گرفته است و رضایت به جراحی نمی‌دهد، یکسال پیش در همین ناحیه تحت رادیوتراپی هم قرار گرفته است. بهترین گزینه درمانی چیست؟

الف) کپسول Vismodegib

ب) پماد Metotrexate

ج) قرص Azaram

د) Laser Debulking

۱۱۰- خانم ۵۷ ساله‌ای به علت BCC وسیع بینی تحت عمل جراحی قرار می‌گیرد. بعد از رزکسیون ضایعه دیفکتی وسیع به صورت تمام ضخامت در لترال بینی به اندازه ۴ سانتی‌متر از ناحیه کانتوس تا آلاب بینی همان سمت باقی می‌ماند. جهت ترمیم لایه داخلی مخاط بینی کدام گزینه مناسب‌تر می‌باشد؟

الف) فلپ لولایی سپتوم یک طرفه

ب) فلپ لولایی سپتوم دو طرفه

ج) فلپ ملولیبیال یک طرفه

د) فلپ ملولیبیال دو طرفه

۱۱۱- آقای ۴۳ ساله‌ای از حدود یکسال پیش دچار احساس درد ناحیه گردن و حنجره همراه با شکست‌های متناوب صوتی و صدای خفه و فشرده شده است. بیمار ذکر می‌کند که با فشار دستان به پشت گردن علائم برطرف می‌شود. کدام اقدام درست است؟

الف) دارودرمانی با سرتونین، تترابنازین و کلونازپام

ب) جلسات مکرر گفتاردرمانی

ج) تزریق بوتاکس در عضله کریکوآرتینوئید از لترال اپروچ

د) جراحی دنرواسیون - اینرواسیون مجدد انتخابی اداکتور حنجره (SLAD-R)

۱۱۲- در هنگام جراحی لیزر، مدت زمانی که اشعه لیزر واحد سطح بافت را با اشعه دهی ثابت تحت تاثیر قرار می‌دهد چه نامیده می‌شود؟

الف) exposure time (ب) power (ج) depth of focus (د) fluence

۱۱۳- خواننده حرفه‌ای هنگام اجرا به صورت ناگهانی دچار گرفتگی صدا می‌شود. در ویدئوآندوسکوپی حنجره، خونریزی در یکی از تارهای صوتی دیده می‌شود. کدامیک از اقدامات زیر تاثیر بیشتری در پیشگیری از آسیب بیشتر دارد؟

الف) استراحت صوتی

ب) مرطوب سازی حنجره با بخور سرد

ج) کورتون خوراکی

د) آنتی ریفلاکس

۱۱۴- خانم ۶۰ ساله‌ای جهت رینوپلاستی مراجعه نموده بیمار از پایین بودن نوک بینی شاکی است. در معاینه زاویه Nasal labial حدود ۹۰ درجه دارد و در لمس پشت کلوملا خالی است. بیمار احساس گرفتگی بینی دارد که با چرخش نوک بینی به بالا احساس بهبود می‌کند. در این بیمار انجام کدامیک از تکنیک‌های جراحی زیر بیشتر کمک می‌کند؟

الف) انجام Plumping گرافت

ب) تقویت LLC با گانتر

ج) septal extension graft

د) dorsal draw suture

۱۱۵- خانمی افغان ۲۵ ساله جهت انجام رینوپلاستی به شما مراجعه کرده است در انجام تیپ پلاستی وی کاربرد کدامیک ارزش کمتری دارد؟

الف) Septal Extension Graft (SEG)

ب) Sheild graft

Lateral Crural Steel (ج)

Thinning of Subcutaneous Tissue (د)

۱۱۶- احتمال بهبودی کامل به دنبال فلج یکطرفه وکال کورد در کدامیک از موارد زیر بیشتر است؟

(الف) بهبودی و رزتره شدن خودبخودی عصب

(ب) selective reinnervation

(ج) آناستوموز هر چه سریع تر انتهاهای جدا شده عصب

(د) ترانسفر عصب آنسا به دیستال عصب ریکارنت

۱۱۷- در یک کودک دچار فلج مغزی (CP) که به دلیل بیماری ترشحات بزاقی فراوان دارد و هر چند ماه دچار پنومونی

می‌شود، تصمیم به مداخله جهت جلوگیری از آسپیراسیون گرفته شده است. کدام اقدام زیر مناسب‌تر است؟

(الف) تزریق بوتاکس داخل غده پاروتید و ساب مندیبولر دو طرف

(ب) Rerouting مجرای غده تحت فکی دو طرف

(ج) رزکسیون غده تحت فکی دو طرف

(د) کریکوئیدکتومی ساب پریکوندریال

۱۱۸- گزینه صحیح در خصوص ترمیم باز حنجره کدام است؟

(الف) از برش لارنگوفیشر قدیمی استفاده می‌شود

(ب) ترمیم تمام موارد شکستگی‌های غضروف تیروئید با سوچور انجام می‌شود

(ج) در افراد مسن به دلیل کلسیفیه شدن کریکوئید، ترمیم شکستگی آن با مینی پلیت صورت می‌گیرد

(د) ترمیم آسیب‌های مخاطی با سوچور مونوفیلانت غیرقابل جذب انجام می‌شود

۱۱۹- روش جراحی مناسب در تنگی کامل ساب گلو و گلو ت کودکان کدام است؟

(الف) Posterior cricoid lamina division

(ب) Thyrotracheal resection

(ج) Laser resection

(د) Anterior cricoid resection

۱۲۰- در یک بیمار دچار ترومای مهره گردنی به همراه ترومای نافذ گردن، به دنبال بررسی متوجه پارگی مخاطی وسیع در

سطح گلو و سوپراگلو ت شده‌اید. غضروف تیروئید شکستگی ندارد. چه تصمیمی می‌گیرید؟

(الف) اولویت جراحی نورو سرجری بر جراحی حنجره

(ب) اکسپلور گردن و حنجره در ۲۴ ساعت اول

(ج) تحت نظر گرفتن بیمار

(د) تراکتوستومی پیشگیرانه و تحت نظر گرفتن بیمار

۱۲۱- در مصرف همزمان کدام داروی کموتراپی عارضه درماتیت متعاقب رادیوتراپی تشدید می‌شود؟

(الف) ۵-فلورو اوراسیل (ب) سیس پلاتین (ج) متوترکسات (د) هیدروکسی اوره

۱۲۲- در گزارش پاتولوژی بیماری با SCC کف دهان که تحت رزکشن ضایعه قرار گرفته است مارژین جراحی مثبت

گزارش شده است کدام اقدام درمانی مناسب‌تر است؟

(الف) رادیوتراپی

(ب) کموتراپی چند دارویی

(ج) ستوکسیمب

(د) سیس پلاتین همزمان با رادیوتراپی

۱۲۳- توده پاروتید بیماری را بررسی می‌کنید اما امکان جراحی برای شما وجود ندارد. برای تشخیص افتراقی پلئومورفیک آدنوما از وارتین تومور کدام روش را پیشنهاد می‌کنید؟

الف) Ultrasound imaging

ب) CT scan with Contrast

ج) MRI with Contrast

(د) Nuclear imaging

۱۲۴- در بیماری که کاندید جراحی توربینوپلاستی تحتانی می‌باشد، کدامیک از تکنیک‌های زیر ترجیح داده می‌شود؟

الف) Radiofrequency

ب) Laser-assisted

(ج) Modified Mabry

د) Cryosurgery

۱۲۵- در بیماری با سابقه رزکشن قبلی توده کیستیک گردن با تشخیص کیست برانکیال، که اکنون با عود توده گردنی با FNA مشکوک به SCC مراجعه کرده است، احتمال وجود تومور در کدام سایت اولیه کمتر محتمل است؟

الف) لوزه‌ها

ب) قاعده زبان

(ج) کف دهان

د) نازوفارنکس

۱۲۶- آقای ۵۰ ساله با تومور غده ساب مندیبولار راست تحت بیوپسی core needle قرار می‌گیرد که پاتولوژی کارسینوم آدنویید سیستیک گرید ۳ با تهاجم پری نورال گزارش می‌شود. در بررسی‌ها یک کانون واضح متاستاز ریوی وجود دارد. متاستاز گردنی وجود ندارد. روش درمانی ارجح برای ناحیه سر و گردن کدام است؟

الف) کمورادپاسیون

ب) جراحی رادیکال غده، دیسکسیون راست گردن

ج) جراحی رادیکال غده و رادیوتراپی ادجوان

(د) جراحی رادیکال غده، دیسکسیون راست گردن و رادیوتراپی ادجوان

۱۲۷- بیمار بارداری با شکایت اتوره و خارش گوش مراجعه کرده است در معاینه ترشحات چرکی سفیدرنگ دیده می‌شود، کدام داروی موضعی زیر ارجح است؟

(الف) کلوتریمازول

ب) نیستاتین

ج) ویوله دوژانسین

د) تولفتات

۱۲۸- مرد ۵۰ ساله با شرح حالی از فلج فاسیال تکراری بدنبال پرواز هوایی که پس از فرود بهبود می‌یابد مراجعه می‌کند. درمان مناسب بیمار چیست؟

(الف) درمان برای بهبود عملکرد شیپور استاش

ب) درمان پایین آورنده فشار اینتراکرنیال

ج) درمان برای سارکوئیدوزیس

(د) جراحی دکمپرسیون عصب فاسیال

۱۲۹- در بیماری که ضایعه پدانکوله به قطر ۲ cm روی مخاط بوکال داشته و با ترومای کمی خونریزی پیدا می‌کند، بررسی هیستولوژیک آناستوموز فراوان کانال‌های عروقی در بستر التهابی ادماتوز و استرومای فیبروتیک را نشان می‌دهد.

تشخیص احتمالی چیست؟

(الف) همانژیوم کاپیلری

(ب) تومور سلول گرانولر

(ج) سیالومتاپلازی نکرروزان

(د) پیوژنیک گرانولوما

۱۳۰- بیمار مبتلا به کانسر سوپراگلوت حدود ۳ ماه پیش کمورادیوتراپی شده است. در ویدئوآندوسکوپی حنجره، تورم عمومی ساختمان‌های سوپراگلوت دیده می‌شود ولی ضایعه واضحی مشهود نیست. در ام آر آی، ضایعه هیپرسیگنالی در محل تومور اولیه دیده می‌شود که سایز آن نسبت به قبل از درمان حدود ۵۰٪ کاهش یافته است.

در این مرحله چه اقدامی لازم است؟

(الف) سی تی اسکن ۳ ماه بعد

(ب) تکرار ام آر آی ۳ ماه بعد

(ج) لارنگوسکوپی مستقیم و بیوپسی

(د) پت سی تی

۱۳۱- کودک مبتلا به آپنه انسدادی خواب تحت آدنوتونسیلکتومی قرار گرفته ولی علائم انسدادی برطرف نشده است. در معاینه **constricted maxillary arch** دیده می‌شود. در این مرحله چه درمانی مناسب‌تر است؟

(الف) استفاده از اسپری استروئید و تحت نظر گرفتن

(ب) Nasal CPAP یا BiPAP

(ج) استفاده از oral appliance

(د) rapid maxillary expansion

۱۳۲- دختر نوجوانی با حملات تنگی نفس و تنفس صدا دار هنگام ورزش از یک سال قبل مراجعه می‌کند. قبلاً از نظر آسم بررسی شده که منفی بوده است. در معاینه حنجره اداکسیون تارهای صوتی هنگام دم مشهود است. چه اقدام درمانی مناسب است؟

(الف) laser posterior cordotomy

(ب) استفاده از اسپری استروئید استنشاقی

(ج) Arytenoidopexy

(د) respiratory retraining

۱۳۳- آقای ۴۵ ساله سیگاری تحت بیوپسی تار صوتی حقیقی قرار می‌گیرد که جواب کارسینوم **in situ** گزارش می‌شود. بیمار به دلیل عود ضایعه سه نوبت تحت رزکسیون اندوسکوپی با جواب کارسینوم **in situ** قرار می‌گیرد. در آخرین استروبووسکوپی مجدداً دو کانون بیماری روی هر دو تار صوتی وجود دارد که همان ضایعه قبلی گزارش شده است. اقدام درمانی ارجح کدام است؟

(الف) کوردکتومی

(ب) همی لارنژکتومی

(ج) رادیوتراپی

(د) رزکسیون مجدد آندوسکوپیک

۱۳۴- کودک ۵ ساله‌ای که علیرغم pass شدن در غربالگری شنوایی بدو تولد به دلیل تاخیر در رشد و تکامل شنوایی و کلامی مورد بررسی قرار گرفته، در ABR موجی ثبت نشده ولی OAE هر دو گوش طبیعی است. اقدام بعدی چیست؟

(الف) بررسی‌های ایمونولوژیک

(ب) بررسی‌های ژنتیکی

(ج) HRCT تمپورال

(د) MRI تمپورال

۱۳۵- بیمار مبتلا به کانسر حنجره تحت TLM قرار گرفته و در آن تمام طناب صوتی راست شامل فضای پاراگلوت برداشته شده است. یک سال بعد از جراحی دیفکت بزرگ است و بیمار از گرفتگی صدای شدید شکایت دارد. چه روش درمانی مناسب‌تر است؟

(الف) گفتاردرمانی

(ب) لارنگوپلاستی آنتریور کمیشر

(ج) تزریق تفلون

(د) تزریق چربی و تیروپلاستی

۱۳۶- در ماستوییدکتومی رتروگرید کدام اقدام باید انجام شود؟

(الف) برداشتن جدار خلفی کانال

(ب) کارتیلاژ تمپانوپلاستی

(ج) آتیکو تومی وسیع

(د) بازسازی همزمان استخوانچه‌ها

۱۳۷- بیمار آقای ۵۰ ساله که با گرفتگی صدا و حملات سرفه از شش ماه قبل مراجعه کرده است. در شش ماهه اخیر دو نوبت به علت پنومونی اسپیراسیون در بیمارستان بستری شده است. طی بررسی‌های انجام شده توده در ناحیه چین آری اپیگلوتیک با درگیری تار صوتی سمت چپ مشهود بود. در سی تی اسکن درگیری غضروف تیروئید و لنف نود ۳ سانتی متری در level 3 سمت چپ رویت شد. با توجه به موارد فوق کدام درمان برای بیمار مناسب‌تر است؟

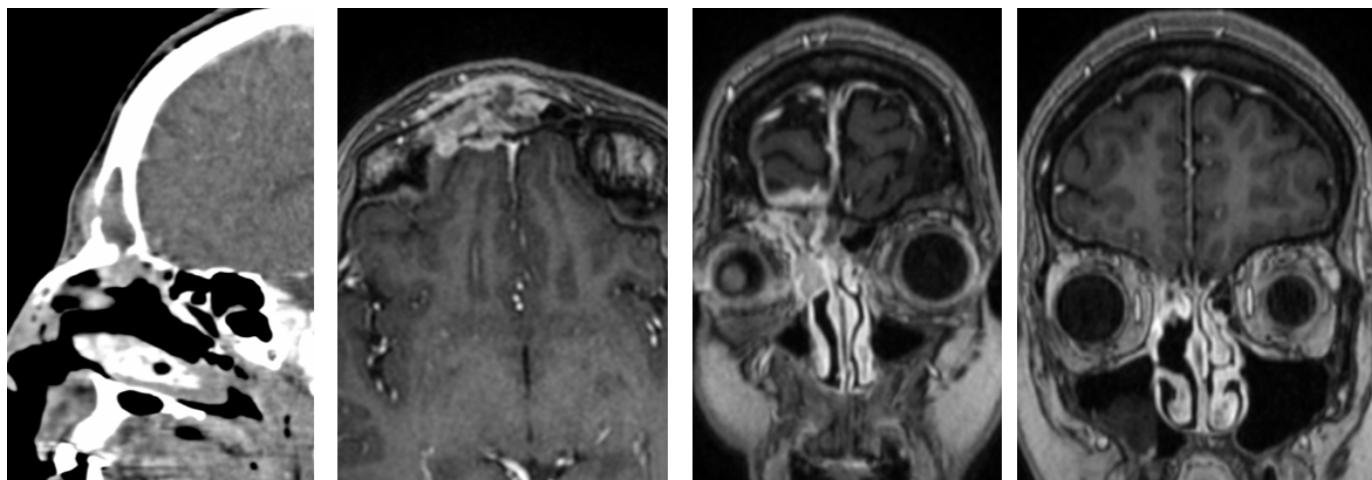
(الف) سوپراکریکوئید لارنژکتومی با نک دایسکشن دو طرفه

(ب) سوپراگلوتیک لارنژکتومی با سلکتیو نک دایسکشن دو طرفه

(ج) سوپراگلوتیک لارنژکتومی با رادیکال نک دایسکشن دو طرفه

(د) توتال لارنژکتومی با نک دایسکشن دو طرفه

۱۳۸- خانم ۳۸ ساله‌ای با شکایت سردرد و تورم گوشه چشم مراجعه کرده است. با توجه به شواهد توده‌ی سینوس فرونتال بیوپسی از راه بینی با رویکرد آندوسکوپی انجام می‌شود. پاتولوژی اسکواموس سل کارسینوم گزارش می‌گردد. با توجه به تصویربرداری‌های انجام شده کدامیک از تکنیک‌های جراحی زیر در این بیمار مناسب است؟



Weber-Ferguson Skin Incision (الف)

Cranioplasty with Titanium Mesh (ب)

Nasoseptal Mucosal Flap (ج)

Endoscopic Transcribriform Resection (د)

۱۳۹- بیماری ۴۷ ساله با توده‌ی کام نرم یک طرف با درگیری Uvula مراجعه کرده است. از بیمار نمونه برداری انجام و آسیب شناسی SCC گزارش می‌شود. معاینه گردن طبیعی و در تصویربرداری نیز لنفادنوپاتی گزارش نمی‌شود. مناسب‌ترین درمان ابتدایی در این بیمار کدام است؟

الف) رادیوتراپی کام و دیسکسیون گردن راست

ب) جراحی کام و دیسکسیون گردن راست

ج) جراحی کام و دیسکسیون گردن دو طرف

د) شیمی درمانی و رادیوتراپی کام و گردن

۱۴۰- خانمی ۶۳ ساله با گلو درد و گرفتگی صدا و گوش درد گاه گاه سمت چپ از یک هفته قبل مراجعه نموده است. معاینه گلو طبیعی است و در لارنگوسکوپی التهاب طناب‌های صوتی حقیقی و کاذب که در طناب صوتی چپ بیشتر است دیده می‌شود. در سطح ۳ چپ گردن ادنوپاتی بدون درد و حساسیت کمتر از دو سانتی‌متر لمس می‌گردد. بیمار از نوجوانی سیگار می‌کشد. مناسب‌ترین اقدام در این مرحله کدام است؟

الف) درمان علامتی و کواموکسی کلاو خوراکی برای ده روز و معاینه مجدد

ب) بیوپسی آسپیراسیون سوزنی از توده گردن

ج) بیوپسی باز از توده گردن

د) پان آندوسکوپی زیر بیهوشی عمومی

۱۴۱- پسر بچه ده ساله‌ای با سابقه ی ۶ ماهه علایم رینولوژیک و شواهد تصویربرداری رینوسینوزیت مزمن با توجه به عدم پاسخ به درمان طبی مناسب کاندید جراحی می‌باشد. اگر Lund Mackay CT score بیمار ده باشد کدامیک از مداخلات جراحی زیر توصیه نمی‌شود؟

الف) Adenoidectomy with sinus irrigation

ب) Balloon Sinuplasty

ج) Adenoidectomy

د) Traditional FESS

۱۴۲- برای تعیین محل و وسعت تومور پاراتیروئید کدام روش ارجح است؟

الف) Sonography

ب) SPECT

ج) CT scan

د) MRI

۱۴۳- کودک ۳ ماهه با سابقه استریدور دمی متناوب و مکرر بخصوص هنگام گریه، با لکه قرمز پوستی ۳ سانتی‌متری از بدو تولد بر روی گونه که با مختصری فشار روی آن کمرنگ می‌شود و شواهد التهابی و عفونی ندارد، کدام اقدام درمانی مناسب‌تر است؟

الف) صبر و انتظار

ب) لیزر توده ساب گلوت

ج) کورتن

د) پروپرانولول

۱۴۴- مادر حامله‌ای در ۲۷ هفتگی دچار عفونت ویروسی با سرخچه می‌شود. کدام گزینه در خصوص سلامت جنین درست است؟

الف) احتمال ابتلا کودک به سندرم سرخچه مادرزادی (CRS) در این زمان زیاد است.

ب) احتمال ایجاد SNHL نسبت به سه ماهه اول جنینی بالاتر است.

ج) احتمال بروز کاهش شنوایی دو طرفه با نمای Cookie-Bite وجود دارد.

د) میزان اختلالات تعادلی این کودک متناسب با شدت افت شنوایی است.

۱۴۵- در بیمار مبتلا به تیروئیدیت تحت حاد لنفوسیتیک کدام مورد صحیح است؟

الف) غده تیروئید دردناک می‌باشد.

ب) اندازه تیروئید در حد نرمال یا مختصری بزرگ می‌باشد.

ج) این بیماری معمولاً در خانم‌ها دیده می‌شود.

د) در بررسی آزمایشگاهی سطح هورمون‌ها نرمال است.

۱۴۶- کدامیک از عضلات اینترینسیک حنجره عضله عمده اداکتور محسوب می‌شود؟

الف) بخش لترال عضله تیروآریتنوئید

ب) عضله وکالیس

ج) لترال کریکوآریتنوئید

د) اینترآریتنوئید

۱۴۷- در کدامیک از سندرم‌های ذیل کاهش شنوایی ژنتیکی به همراه مشکلات تیروئید و enlarged Vestibular Aqueduct است؟

الف) Usher (ب) Pendred (ج) waardenburg (د) stickler

۱۴۸- تشخیص علت کاهش شنوایی در بیمار مبتلا به ایدز که کپسول اتیک نمای mouth_eaten در CT اسکن پیدا کرده چیست؟

الف) مننژیت کریپتوکوکی
ب) اتوسیفیلیس
ج) توکسوپلاسموزیس
د) مننژیت سلی

۱۴۹- توصیف زیر مربوط به کدام جراحی در درمان آسپیراسیون مزمن است: جداسازی تراشه در سطح رینگ‌های چهارم و پنجم و آناستوموز سر پروکزیمال آن به قدام مری و سپس دوختن دیستال تراشه به پوست و ایجاد استوما

الف) laryngotracheal separation
ب) tracheoesophageal diversion
ج) double-barrel tracheostomy
د) partial cricoidectomy

۱۵۰- خانمی ۶۵ ساله و دیابتیک با وستیبولار شوانوما اینترکانالیکولار به طول ۸ میلی‌متر تحت پرتو درمانی با گامانایف قرار گرفته است جهت بررسی اثربخشی درمان و پیگیری، کدام راهکار مناسب‌تر است؟

الف) بررسی آستانه شنوایی هر شش ماه
ب) بررسی SDS (توانایی افتراق کلمات) هر شش ماه
ج) انجام MRI شش ماه پس از تکمیل درمان و سپس تکرار سالانه
د) بررسی افزایش قطر کانال گوش داخلی با سی تی اسکن سالانه

اخلاق

۱۵۱- همراه بیمار ۷۲ ساله شما که مبتلا به سرطان پستان پیشرفته با متاستاز به استخوان است با شما تماس می‌گیرد و درخواست می‌کند به نحوی به زندگی وی پایان داده شود چون هیچ دارویی درد وی را ساکت نمی‌کند. صحیح‌ترین پاسخ کدام است؟

الف) از همراه بیمار می‌خواهیم که دیگر با ما تماس نگیرد چون این موضوع در حیطه اختیارات ما نیست.
ب) همراه را توجیه می‌کنیم که اتانازی اقدام شایسته‌ای نیست و او را به بخش پالیاتیو معرفی می‌کنیم.
ج) یکی از روش‌های اتانازی فعال را به او آموزش می‌دهیم.
د) یکی از روش‌های اتانازی غیر فعال را به او آموزش می‌دهیم.

۱۵۲- آقای ۱۸ ساله موتور سوار به علت تصادف شدید به اورژانس آورده می‌شود. همراهی ندارد. شرایط بیمار ناپایدار است و احتمال خونریزی داخلی برای وی مطرح است. جراح تصمیم به عمل جراحی وی دارد. پرستار اورژانس تذکر می‌دهد که فرم رضایتنامه امضا نشده است. تصمیم درست چیست؟

الف) نیاز به رضایتنامه ندارد و بیمار به اتاق عمل منتقل می‌شود و عمل جراحی انجام می‌شود.
ب) با دادن مایع و خون سعی می‌کنیم بیمار را پایدار کنیم و منتظر همراه بیمار می‌مانیم.
ج) از مدیر کشیک می‌خواهیم قاضی کشیک را خبر کند تا مجوز عمل جراحی را صادر کند.
د) با قبول ریسک، جراح اجازه دارد بیمار را به اتاق عمل منتقل کند ولی منتظر می‌ماند تا همراهان بیایند.

کرونا

۱۵۳- مرد ۲۵ ساله‌ای با تب، آبریزش بینی و میالژی به شما مراجعه می‌کند. نامبرده حس چشایی و بویایی خود را از دست داده است. جهت وی کدامیک از داروهای زیر را توصیه نمی‌کنید؟

(الف) ناپروکسن

(ب) استامینوفن

(ج) دیفن هیدرامین

(د) **داکسی سایکلین**

۱۵۴- خانم ۵۵ ساله به علت سرفه، تنگه نفس و افت درصد اکسیژن در بخش بستری می‌شود. سواب حلقی جهت کووید-۱۹ مثبت گزارش می‌شود. تجویز کدامیک از داروهای زیر با کاهش مرگ‌ومیر در این بیمار همراه می‌باشد؟

(الف) **دگزامتازون**

(ب) کلوروکین

(ج) آزیتروماپسین

(د) کالترا

۱۵۵- خانم ۴۰ ساله‌ای به علت ابتلا به کرونا، در منزل تحت درمان است. در کدامیک از شرایط زیر احتیاج به بستری در بیمارستان دارد؟

(الف) **احساس گیجی**

(ب) لرز

(ج) از دست دادن حس چشایی

(د) اسهال

۱۵۶- مرد ۵۰ ساله‌ای به علت تب بالا، سرفه‌ی شدید و تنگ نفس در بخش بستری می‌شود. درصد اشباع اکسیژن در هوای اتاق ۹۰ درصد است. جهت وی کدامیک از داروهای زیر را توصیه نمی‌کنید؟

(الف) رم‌دیسویور

(ب) دگزامتازون

(ج) انوکسپارین

(د) **هیدروکسی کلروکین**

۱۵۷- استفاده از کدامیک از داروهای زیر در حاملگی ممنوع است؟

(الف) رم‌دیسویور

(ب) **فاویپراویر**

(ج) هیدروکسی کلروکین

(د) انوکسپارین

۱۵۸- در کدامیک از شرایط زیر، تجویز داروی توسیلیزومب در بیمار مبتلا به کرونا توصیه نمی‌شود؟

(الف) پلاکت: ۱۰۰۰۰۰

(ب) گلبول سفید: ۵۰۰۰

(ج) **عفونت قارچی سینوس**

(د) سن بالای ۵۰ سال

۱۵۹- مرد ۵۰ ساله‌ای به علت تب بالا، درد سینه و دیسترس تنفسی، در بخش مراقبت‌های ویژه بستری می‌شود. با توجه به مثبت شدن تست کووید-۱۹ و با عنایت به $crp=100$ جهت وی کدامیک از داروهای زیر را توصیه نمی‌کنید؟

(الف) رم‌دیسوپیر

(ب) دگزامتازون

(ج) توسیلیزومب

(د) **IVIG**

۱۶۰- مرد ۴۰ ساله‌ای از دو هفته‌ی پیش دچار سرفه، خلط، تب و لرز و تنگی نفس شده است. به علت ضایعات ریوی مشکوک به کووید-۱۹ در بخش بستری می‌شود.

کدامیک از داروهای زیر را جهت وی توصیه می‌کنید؟

(الف) **رم‌دیسوپیر**

(ب) فاویپراویر

(ج) اینترفرون

(د) کلروکین

۱۶۱- کدامیک از بیماران زیر در ریسک بالای عوارض کووید-۱۹ نمی‌باشد؟

(الف) مرد ۶۵ ساله بدون بیماری زمینه‌ای

(ب) خانم ۴۰ ساله مبتلا به دیابت

(ج) مرد ۳۰ ساله با پیوند کلیه

(د) **خانم ۴۰ ساله تالاسمی مینور**

۱۶۲- در کدامیک از شرایط زیر بیمار مبتلا به کووید را از بیمارستان، مرخص نمی‌کنید؟

(الف) **وجود تب**

(ب) اکسیژن خون ۹۶ درصد

(ج) $crp:5$

(د) گلبول سفید = ۵۰۰۰

موفق باشید

Blank box for student information.

دانشگاه:
 رشته: **فلسفه و علوم اجتماعی**

شماره کارت:
 نام خانوادگی و نام:

توجه! ۱- اگر این پاسخنامه متعلق به شما نیست، مسئول جلسه را آگاه سازید. ۲- پاسخ سئوالات باید با مداد مشکی نرم و پررنگ در مستطیل مربوطه مطابق نمونه صحیح علامت گذاری شود. نحوه علامتگذاری: صحیح غلط

لطفاً در این مستطیل ها هیچگونه علامتی ننزید.

۱ الف	ب	ج	د	۴۱ الف	ب	ج	د	۸۱ الف	ب	ج	د	۱۲۱ الف	ب	ج	د	۱۶۱ الف	ب	ج	د
۲ الف	ب	ج	د	۴۲ الف	ب	ج	د	۸۲ الف	ب	ج	د	۱۲۲ الف	ب	ج	د	۱۶۲ الف	ب	ج	د
۳ الف	ب	ج	د	۴۳ الف	ب	ج	د	۸۳ الف	ب	ج	د	۱۲۳ الف	ب	ج	د	۱۶۳ الف	ب	ج	د
۴ الف	ب	ج	د	۴۴ الف	ب	ج	د	۸۴ الف	ب	ج	د	۱۲۴ الف	ب	ج	د	۱۶۴ الف	ب	ج	د
۵ الف	ب	ج	د	۴۵ الف	ب	ج	د	۸۵ الف	ب	ج	د	۱۲۵ الف	ب	ج	د	۱۶۵ الف	ب	ج	د
۶ الف	ب	ج	د	۴۶ الف	ب	ج	د	۸۶ الف	ب	ج	د	۱۲۶ الف	ب	ج	د	۱۶۶ الف	ب	ج	د
۷ الف	ب	ج	د	۴۷ الف	ب	ج	د	۸۷ الف	ب	ج	د	۱۲۷ الف	ب	ج	د	۱۶۷ الف	ب	ج	د
۸ الف	ب	ج	د	۴۸ الف	ب	ج	د	۸۸ الف	ب	ج	د	۱۲۸ الف	ب	ج	د	۱۶۸ الف	ب	ج	د
۹ الف	ب	ج	د	۴۹ الف	ب	ج	د	۸۹ الف	ب	ج	د	۱۲۹ الف	ب	ج	د	۱۶۹ الف	ب	ج	د
۱۰ الف	ب	ج	د	۵۰ الف	ب	ج	د	۹۰ الف	ب	ج	د	۱۳۰ الف	ب	ج	د	۱۷۰ الف	ب	ج	د

۱۱ الف	ب	ج	د	۵۱ الف	ب	ج	د	۹۱ الف	ب	ج	د	۱۳۱ الف	ب	ج	د	۱۷۱ الف	ب	ج	د
۱۲ الف	ب	ج	د	۵۲ الف	ب	ج	د	۹۲ الف	ب	ج	د	۱۳۲ الف	ب	ج	د	۱۷۲ الف	ب	ج	د
۱۳ الف	ب	ج	د	۵۳ الف	ب	ج	د	۹۳ الف	ب	ج	د	۱۳۳ الف	ب	ج	د	۱۷۳ الف	ب	ج	د
۱۴ الف	ب	ج	د	۵۴ الف	ب	ج	د	۹۴ الف	ب	ج	د	۱۳۴ الف	ب	ج	د	۱۷۴ الف	ب	ج	د
۱۵ الف	ب	ج	د	۵۵ الف	ب	ج	د	۹۵ الف	ب	ج	د	۱۳۵ الف	ب	ج	د	۱۷۵ الف	ب	ج	د
۱۶ الف	ب	ج	د	۵۶ الف	ب	ج	د	۹۶ الف	ب	ج	د	۱۳۶ الف	ب	ج	د	۱۷۶ الف	ب	ج	د
۱۷ الف	ب	ج	د	۵۷ الف	ب	ج	د	۹۷ الف	ب	ج	د	۱۳۷ الف	ب	ج	د	۱۷۷ الف	ب	ج	د
۱۸ الف	ب	ج	د	۵۸ الف	ب	ج	د	۹۸ الف	ب	ج	د	۱۳۸ الف	ب	ج	د	۱۷۸ الف	ب	ج	د
۱۹ الف	ب	ج	د	۵۹ الف	ب	ج	د	۹۹ الف	ب	ج	د	۱۳۹ الف	ب	ج	د	۱۷۹ الف	ب	ج	د
۲۰ الف	ب	ج	د	۶۰ الف	ب	ج	د	۱۰۰ الف	ب	ج	د	۱۴۰ الف	ب	ج	د	۱۸۰ الف	ب	ج	د

۲۱ الف	ب	ج	د	۶۱ الف	ب	ج	د	۱۰۱ الف	ب	ج	د	۱۴۱ الف	ب	ج	د	۱۸۱ الف	ب	ج	د
۲۲ الف	ب	ج	د	۶۲ الف	ب	ج	د	۱۰۲ الف	ب	ج	د	۱۴۲ الف	ب	ج	د	۱۸۲ الف	ب	ج	د
۲۳ الف	ب	ج	د	۶۳ الف	ب	ج	د	۱۰۳ الف	ب	ج	د	۱۴۳ الف	ب	ج	د	۱۸۳ الف	ب	ج	د
۲۴ الف	ب	ج	د	۶۴ الف	ب	ج	د	۱۰۴ الف	ب	ج	د	۱۴۴ الف	ب	ج	د	۱۸۴ الف	ب	ج	د
۲۵ الف	ب	ج	د	۶۵ الف	ب	ج	د	۱۰۵ الف	ب	ج	د	۱۴۵ الف	ب	ج	د	۱۸۵ الف	ب	ج	د
۲۶ الف	ب	ج	د	۶۶ الف	ب	ج	د	۱۰۶ الف	ب	ج	د	۱۴۶ الف	ب	ج	د	۱۸۶ الف	ب	ج	د
۲۷ الف	ب	ج	د	۶۷ الف	ب	ج	د	۱۰۷ الف	ب	ج	د	۱۴۷ الف	ب	ج	د	۱۸۷ الف	ب	ج	د
۲۸ الف	ب	ج	د	۶۸ الف	ب	ج	د	۱۰۸ الف	ب	ج	د	۱۴۸ الف	ب	ج	د	۱۸۸ الف	ب	ج	د
۲۹ الف	ب	ج	د	۶۹ الف	ب	ج	د	۱۰۹ الف	ب	ج	د	۱۴۹ الف	ب	ج	د	۱۸۹ الف	ب	ج	د
۳۰ الف	ب	ج	د	۷۰ الف	ب	ج	د	۱۱۰ الف	ب	ج	د	۱۵۰ الف	ب	ج	د	۱۹۰ الف	ب	ج	د

۳۱ الف	ب	ج	د	۷۱ الف	ب	ج	د	۱۱۱ الف	ب	ج	د	۱۵۱ الف	ب	ج	د	۱۹۱ الف	ب	ج	د
۳۲ الف	ب	ج	د	۷۲ الف	ب	ج	د	۱۱۲ الف	ب	ج	د	۱۵۲ الف	ب	ج	د	۱۹۲ الف	ب	ج	د
۳۳ الف	ب	ج	د	۷۳ الف	ب	ج	د	۱۱۳ الف	ب	ج	د	۱۵۳ الف	ب	ج	د	۱۹۳ الف	ب	ج	د
۳۴ الف	ب	ج	د	۷۴ الف	ب	ج	د	۱۱۴ الف	ب	ج	د	۱۵۴ الف	ب	ج	د	۱۹۴ الف	ب	ج	د
۳۵ الف	ب	ج	د	۷۵ الف	ب	ج	د	۱۱۵ الف	ب	ج	د	۱۵۵ الف	ب	ج	د	۱۹۵ الف	ب	ج	د
۳۶ الف	ب	ج	د	۷۶ الف	ب	ج	د	۱۱۶ الف	ب	ج	د	۱۵۶ الف	ب	ج	د	۱۹۶ الف	ب	ج	د
۳۷ الف	ب	ج	د	۷۷ الف	ب	ج	د	۱۱۷ الف	ب	ج	د	۱۵۷ الف	ب	ج	د	۱۹۷ الف	ب	ج	د
۳۸ الف	ب	ج	د	۷۸ الف	ب	ج	د	۱۱۸ الف	ب	ج	د	۱۵۸ الف	ب	ج	د	۱۹۸ الف	ب	ج	د
۳۹ الف	ب	ج	د	۷۹ الف	ب	ج	د	۱۱۹ الف	ب	ج	د	۱۵۹ الف	ب	ج	د	۱۹۹ الف	ب	ج	د
۴۰ الف	ب	ج	د	۸۰ الف	ب	ج	د	۱۲۰ الف	ب	ج	د	۱۶۰ الف	ب	ج	د	۲۰۰ الف	ب	ج	د