

دفترچه شماره ۱

آزمون شماره ۲

جمعه ۱۴۰۰/۰۵/۰۱



آزمون‌های سراسری گاج

گزینه دوسمرا انتخاب کنید.

سال تحصیلی ۱۴۰۱-۱۴۰۰

سوالات آزمون

پایه یازدهم انسانی

دوره دوم متوسطه

شماره داوطلبی:

نام و نام خانوادگی:

مدت پاسخگویی: ۹۵ دقیقه

تعداد سوالاتی که باید پاسخ دهید: ۹۰

عناوین مواد امتحانی آزمون گروه آزمایشی علوم انسانی، تعداد سوالات و مدت پاسخگویی

ردیف	مواد امتحانی	تعداد سوال	وضعیت پاسخگویی	شماره سوال		مدت پاسخگویی
				از	تا	
۱	فارسی ۱	۱۰	اجباری	۱	۱۰	۱۰ دقیقه
۲	زبان عربی	۱۰	اجباری	۱۱	۲۰	۱۵ دقیقه
		۵	اختیاری	۲۱	۲۵	
		۵		۲۶	۳۰	
۳	انگلیسی ۱	۱۰	اجباری	۳۱	۴۰	۱۰ دقیقه
۴	ریاضی و آمار	۱۰	اجباری	۴۱	۵۰	۲۰ دقیقه
		۵	اختیاری	۵۱	۵۵	
		۵		۵۶	۶۰	
۵	اقتصاد	۱۰	اجباری	۶۱	۷۰	۱۰ دقیقه
۶	علوم و فنون ادبی	۱۰	اجباری	۷۱	۸۰	۱۵ دقیقه
		۵	اختیاری	۸۱	۸۵	
		۵		۸۶	۹۰	
۷	منطق	۱۰	اجباری	۹۱	۱۰۰	۱۰ دقیقه
۸	فلسفه ۱	۵	انتخابی ۱	۱۰۱	۱۰۵	۵ دقیقه
	روان‌شناسی	۵	انتخابی ۲	۱۰۶	۱۱۰	



- ۱- در همهٔ گزینه‌ها به معنی درست واژه‌های «هنگامه - وَرطه - فضل - خیره» اشاره شده است، به جز
 (۱) شلوغی - گرداب - لطف - سرگشته
 (۲) داد و فریاد - گودال - رحمت - حیران
 (۳) همهمه - گناه کردن - توجه - لجوج
 (۴) غوغا - مهلکه - احسان - فرومانده
- ۲- در متن زیر چند غلط املائی وجود دارد؟
 «گفتم: چه حالت است؟ گفت: قومی حسد بردند و به خیانت منسوب کردند و در آن میان، یاران از کلمهٔ حق خاموش شدند و صحبت دیرین فراموش کردند و در ظاهر بر من تأسف خوردند؛ اندرون دل سراپا آتش بود و جان در بهر غم شناور. اسباب توانایی باز نهادم و به شیخ متوسل شدم تا در این درد چه فرماید.»
- (۱) یک (۲) چهار (۳) سه (۴) دو
- ۳- در کدام گزینه به پدیدآورندهٔ «الهی‌نامه» اشاره شده است؟
 (۱) سعدی شیرازی (۲) مولوی بلخی (۳) وحشی بافقی (۴) عطار نیشابوری
- ۴- در کدام گزینه آرایه‌های «تناسب - کنایه - حس آمیزی - واج آرایی» وجود دارد؟
 (۱) گویند به صحرا رو شاید بگشاید دل
 (۲) گه می‌نگرم آن را گه می‌نگرم این را
 (۳) شیرین سخن تلخش شوری به جهان افکند
 (۴) مه‌پیکری از مهرش تیری زندهم بر دل
- ۵- در همهٔ گزینه‌ها «حذف فعل» وجود دارد، به جز
 (۱) دلا دایم گدای کوی او باش
 (۲) شبی می‌گفت چشم کس ندیده‌ست
 (۳) جوانا سر متاب از پند پیران
 (۴) اگر چه زنده‌رود آب حیات است
- ۶- مفهوم بیت «هر آن وصفی که گویم، بیش از آنی / یقین دانم که بی‌شک، جانِ جانی» در کدام گزینه آمده است؟
 (۱) پاک و بی‌عیب خدایی که به تقدیر عزیز
 (۲) تا قیامت سخن اندر کرم و رحمت او
 (۳) نعمتت بار خدایا ز عدد بیرون است
 (۴) ناامید از در لطف تو کجا شاید رفت؟
- ۷- کدام گزینه با حدیث شریف «حاسبوا قبل أن تحاسبوا» تناسب معنایی کم‌تری دارد؟
 (۱) چون دادنی است روز قیامت حساب خود
 (۲) حساب کرده خود کن حساب در چه کنی
 (۳) پیش از آن کن حساب خود که تو را
 (۴) روز حساب اگر چه ندارد نه‌ایتی
- ۸- مفهوم عبارت «به هر نیک و بد، زود شادان و زود اندوهگین مشو، که این فعل کودکان باشد.» در کدام گزینه آمده است؟
 (۱) هزار بار بلغزاندت به هر قدمی
 (۲) ز غم می‌باش غمین و مشو ز شادی شاد
 (۳) به چشم عقل در این رهگذار تیره بین
 (۴) تو را که خانهٔ دل خلوت خدا بوده است
- که سخت خام‌فریب است روزگار و تو خام
 که شادی و غم گیتی نمی‌کنند دوام
 که گستراند قضا و قدر به راه تو دام
 چرا به معبد شیطان کنی سجود و قیام؟



۹- پیام عبارت زیر در کدام گزینه آمده است؟

«شهر را از عدل دیوار کن و راهها از ظلم و خوف پاک کن، که حاجت نیست به گل و خشت و سنگ و گچ.»

- (۱) بگذر به شهر عشق که بینی هزار جان
(۲) چون هست غمت غمی دگر حاجت نیست
(۳) داد کن از نام نیک خواهی ازیراک
(۴) پاکبازان سر کوی خرابات فنا

۱۰- کدام گزینه با عبارت «شرف المكان بالمکین» تناسب معنایی بیشتری دارد؟

- (۱) تا زیست با شهامت و مردانهوار زیست
(۲) دل شکسته ما را مبین به چشم حقارت
(۳) من از خدای بخواهم که در مکان شرف
(۴) در مکان شرف مکین گردد



زبان عربی

■ عین الأصح و الأدق في الجواب للترجمة أو المفهوم أو المفردات أو الحوارات (۱۶ - ۱۱):

۱۱- «قال صديقي لي: سأسافر غداً في الساعة التاسعة إلا ربعاً إلى قريتنا!»:

- (۱) دوستت به من گفت: فردا در ساعت یک ربع به نه به روستا مسافرت خواهم کرد!
(۲) دوستم به من گفت: دیروز در ساعت نه و ربع به روستایمان مسافرت کردم!
(۳) دوستم به من گفت: فردا در ساعت یک ربع به نه به روستایمان مسافرت خواهم کرد!
(۴) دوستم به من می‌گوید: فردا در ساعت یک ربع به هفت به روستایم مسافرت می‌کنم!

۱۲- «كان مديرنا العزيز يشكر الطالبين الاثنین لاهتمامهما بالمراقب العامة!»:

- (۱) مدیر عزیز ما از دانش‌آموز دوم به خاطر اهتمام به تأسیسات عمومی تشکر می‌کند!
(۲) مدیر گرامی ما از دو دانش‌آموز به خاطر توجه‌شان به شیوه‌نامه‌های بهداشتی تشکر می‌کند!
(۳) مدیر عزیز از دانش‌آموز دوم به خاطر توجهش خود به تأسیسات عمومی تشکر کرد!
(۴) مدیر گرامی ما از دو دانش‌آموز به خاطر توجه آن‌ها به تأسیسات همگانی سپاس‌گزاری می‌کند!

۱۳- عین الخطأ:

- (۱) أنظر إلى ما قال و لا تنظر إلى من قال! به آن چه گفته است، بنگر و به آن که گفته است، ننگر!
(۲) ربّي ما خلقت الدنيا و نعمها باطلة فكيف لا أشكرك؟! پروردگارم، دنیا و نعمت‌هایش را بی‌پوده نیافریدی، پس چگونه تو را شکر نکنم؟!
(۳) كان رئيس مصنع الخشب ينتظر أن يفرغ المصنع من العمال! رئیس کارخانه چوب منتظر بود که کارخانه از کارگران خالی شود!
(۴) عندئذ أخبرنا الممرض بما شاهد في المستوصف! در این هنگام، پرستار ما را از آنچه در درمانگاه دیده بود، باخبر کرد!

۱۴- «الكلام كالدواء؛ قليله ينفع و كثيره قاتل!»؛ مئز الأبعد عن المفهوم:

- (۱) کم گوی و گزیده گوی چون دُر / تا ز اندک تو جهان شود پر
(۲) زبان سرخ سر سبز می‌دهد بر باد
(۳) جز راست نباید گفت، هر راست نشاید گفت!
(۴) نباید سخن گفت ناساخته / شاید بریدن، نینداخته

۱۵- عین الكلمة التي لا تناسب الأخرى في المعنى:

- (۱) بقعة (۲) دورة المياه الشارع (۳) المكتبة (۴) المستوصف

۱۶- إنتخب الجواب المناسب لهذا السؤال: «كَمْ مَرَّةً جِئْتُ لزيارة الإمام الحسين (ع)؟»

- (۱) نعم؛ زيارة الإمام الحسين (ع) ذات فضيلة كبيرة.
(۲) لا؛ جئتُ للزيارة في السنة الماضية.
(۳) جئتُ للمرة الثالثة.
(۴) نعم؛ جئتُ لزيارة الإمام الحسين (ع).

■ عین الصحیح فی الجواب عن الأسئلة التالية (۲۰ - ۱۷):

- ۱۷- میز الخطأ عن العمليات الحسابية:
- (۱) سبعة عشر في أربعة يساوي ثمانية و ستين.
(۲) سبعة و تسعون تقسيم على اثنين و ثلاثين يساوي أربعة.
(۳) سبعة و تسعون تقسيم على اثنين و ثلاثين يساوي أربعة.
(۴) اثنان و ثمانون ناقص سبعة و أربعين يساوي خمسة و ثلاثين.
- ۱۸- ما هي الضمائر المناسبة للأفعال التالية «ستكتبين / تعمل / إرحما»؟
- (۱) أنت / هي / أنتما (۲) أنتن / أنت / هما (۳) هن / هي / أنتما (۴) أنت / هو / أنتم
- ۱۹- ما هو الخطأ في الأفعال على حسب الضمائر؟
- (۱) هم ركبوا (۲) أنت لا تخرجي (۳) هن ترجعن! (۴) نحن نكتب!
- ۲۰- «كانت على الشجرة مشمشاً، فسقطت تسعة عشر منها على الأرض و بقيت مشمشاً عليها.»: عین الصحیح للفراغين:
- (۱) سبعة و خمسون - تسعة و ثلاثون
(۲) ثلاثة و ستون - أربعة و أربعون
(۳) واحد و سبعون - ثلاثة و خمسون
(۴) ثمانية و عشرون - سبعة

توجه: داوطلب گرامی، لطفاً از بین سوالات اختیاری ۱ (عربی زبان قرآن ۱، شماره ۲۱ تا ۲۵) و اختیاری ۲ (عربی زبان قرآن ۲، شماره ۲۶ تا ۳۰)، فقط یک سری را به انتخاب خود پاسخ دهید.

اختیاری ۱

عربی زبان قرآن ۱ (سؤالات ۲۱ تا ۲۵)

■ عین الصحیح فی الجواب عن للترجمة و المفردات (۲۳ - ۲۱):

- ۲۱- «قال ذلك الرجل: سأجعل في هذه الشوارع مصابيح لها ضياء كثيرا»:
- (۱) آن مرد گفت: در این خیابان، چراغ‌هایی را که نور بسیاری دارند، نهادم.
(۲) آن مرد گفت: در این خیابان‌ها، چراغ‌هایی را که نور فراوانی دارند، قرار خواهم داد.
(۳) این مرد می‌گوید: در آن خیابان‌ها، چراغی را که نور زیادی دارد، خواهم نهاد.
(۴) آن مرد گفت: چراغ‌هایی را که نور رنگارنگی دارند، در این خیابان قرار می‌دهم.
- ۲۲- «أ لا تسمعين صوت مكثف الهواء من تلك الحجرة؟ كأن طالبات يمارسن نشاطاً حراً فيها»:
- (۱) چگونه صدای کولر را از آن اتاق نشنیدی؟ گویی در آن، دانش‌آموزانی فعالیتی آزاد تمرین می‌کنند!
(۲) آیا صدای پنکه را از این اتاق نمی‌شنوی؟ قطعاً دانش‌آموزانی در آن، فعالیت‌های آزاد انجام می‌دهند!
(۳) آیا صدای کولر را از آن کلاس نشنیدی؟ گویی در آن، دانش‌آموزی فعالیت‌های آزاد تمرین می‌کند!
(۴) آیا صدای کولر را از آن اتاق نمی‌شنوی؟ گویی دانش‌آموزانی در آن، فعالیت‌های آزاد انجام می‌دهند!
- ۲۳- عین الخطأ:
- (۱) تمتلك الدولة هذه الهواتف العامة و أعمدة الكهرباء! دولت، مالک این تلفن‌های همگانی و ستون‌های برق است.
(۲) علمنا المعلم أن طول قامة الزرافة ستة أمتار! معلم به من یاد داد که طول قد زرافه هفت متر است.
(۳) تلك الحجرة فارغة فأقوم لإطفاء سراجها! آن اتاق خالی است، پس برای خاموش کردن چراغش برمی‌خیزم!
(۴) إقتراحكم حسن فسنعاون جميعاً على العمل به! پیشنهادتان نیکوست، پس همگی در عمل به آن همکاری خواهیم کرد!

■ عین الصحیح فی الجواب عن السؤالين التاليين (۲۴ و ۲۵):

- ۲۴- عین الخطأ في توضيح الكلمات:
- (۱) الهاتف آلة لنقل الأصوات من مكان إلى آخر!
(۲) الحصة هي ساعات العمل للموظفين و العمال!
(۳) النشاط أداء عمل بتحريك و سرعة!
(۴) الإقتراح إعطاء حل و بيان طريقة للقيام بعمل!
- ۲۵- كم الساعة؟
- (۱) الساعة السابعة و النصف.
(۲) الساعة الثامنة و النصف.
(۳) الساعة التاسعة إلا ربعاً.
(۴) الساعة التاسعة و النصف.





■ عَيْنِ الْأَصْحَ وَالْأَدَقِّ فِي الْجَوَابِ لِلتَّرْجُمَةِ أَوْ التَّعْرِيبِ أَوْ الْمَفْهُومِ (۲۹ - ۲۶):

۲۶- ﴿يَا بَنِي إِسْرَائِيلَ أَوْفُوا بِالْعَهْدِ وَأَنذِرُوا أُمَّةً عَنَ الْمُنْكَرِ﴾:

- (۱) «ای پسرکم، نماز را برپا دار و به کارهای خوب دستور بده و از کارهای زشت باز دار!»
 (۲) «ای پسرکم، نماز را برپا دار و به کار خوب امر کن و از کار زشت نهی کن!»
 (۳) «ای پسر من، نماز بخوان و به کار نیک امر کن و بازدارنده از کار زشت باش!»
 (۴) «ای پسرک من، نمازت را به جا بیاور و دستوردهنده به کار خوب باش و از کار زشت باز دار!»

۲۷- «أَحَبُّ عِبَادِ اللَّهِ إِلَى اللَّهِ أَنْفَعُهُمْ لِعِبَادِهِ»:

- (۱) محبوبترین بندگان خداوند، نزد خداوند سودمندترین آنها برای بندگانش می‌باشند!
 (۲) دوست‌داشتنی‌ترین بندگان نزد خداوند، سودمندترین برای بندگانش است!
 (۳) بندگانی از خداوند را دوست دارم که برای بندگانش سودمندتر هستند!
 (۴) سودمندترین بندگان خداوند برای دیگر بندگانش، نزد خداوند محبوب‌تر هستند!

۲۸- «الْمَرْحُ يُطَلَّقُ عَلَى حَالَةٍ فِيهَا»: عَيْنِ الصَّحِيحِ:

- (۱) فَرْحٌ كَثِيرٌ مَعَ التَّوَاضُعِ! (۲) حُزْنٌ كَثِيرٌ مَعَ الْبُكَاءِ الشَّدِيدِ! (۳) الثَّقَلَةُ بِالنَّفْسِ وَالْإِعْتِمَادِ عَلَيْهَا! (۴) سُرُورٌ وَ غُرُورٌ!

۲۹- «بِنَابِرَيْنِ مَا نَبَايِدُ بَرِ دِيْغِرَانِ تَكْبَرِ وَرَزِيمِ»: عَيْنِ الصَّحِيحِ:

- (۱) إِذْنٌ عَلَيْنَا أَلَّا نَتَّكِبَ عَلَى الْآخِرِينَ!
 (۲) فَعَلِينَا أَنْ لَا نَكُونَ مَتَّكِبِينَ عِنْدَ الْآخِرِينَ!
 (۳) إِذَا عَلَيْنَا أَلَّا نَتَّكِبَ عِنْدَ الْآخِرِينَ!
 (۴) إِذْنٌ فَلَا نَتَّكِبَ عَلَى الْآخِرِينَ!

■ عَيْنِ الصَّحِيحِ فِي الْجَوَابِ عَنِ السُّؤَالِ التَّالِي:

۳۰- عَيْنِ الْخَطَأِ:

- (۱) حَيَوَانٌ يُسْتَعْمَدُ لِلْحَمْلِ وَالرُّكُوبِ! (الْجِمَارُ)
 (۲) الَّذِي لَهُ حُزْنٌ كَثِيرٌ! (الْمَرْحُ)
 (۳) الَّذِي يَفْتَخِرُ بِنَفْسِهِ كَثِيرًا! (الْمُخْتَالُ)
 (۴) مِنَ الْفَرَائِضِ وَ هُوَ مَشْهُورٌ بِعَمُودِ الدِّينِ! (الصَّلَاةُ)



PART A: Grammar and Vocabulary

Directions: Questions 31-35 are incomplete sentences. Beneath each sentence you will see four words or phrases, marked (1), (2), (3), and (4). Choose the one word or phrase that best completes the sentence. Then mark your answer sheet.

31- A: "What are you doing with those scissors?"

B: "I that picture of the ocean out of the travel magazine."

- 1) going to cut 2) will be going to cut 3) am going to cut 4) am going cutting

32- A: "Wow, it's freezing out there."

B: "I some coffee to warm us up. Do you want a piece of pie as well?"

- 1) will make 2) was making 3) make 4) going to make

33- The area is mostly covered with a beautiful green and is the home of many species of animals and birds.

- 1) lake 2) desert 3) forest 4) wildlife

34- Many people want to stop the of African elephants because they are afraid the animals are becoming too rare.

- 1) protection 2) danger 3) attention 4) hunting

35- I think John has to give up his to become a doctor because he gets sick at the sight of blood.

- 1) plan 2) right 3) sign 4) time

**PART B: Reading Comprehension**

Directions: In this part of the test, you will read a passage. The passage is followed by five questions. Answer the questions by choosing the best choice, (1), (2), (3), or (4). Then mark your answer sheet.

Adults may tell you that it's **tough** being a parent. Just tell them that they have it easy compared to the emperor penguin. This parent has one of the toughest jobs in the world.

Emperor penguins mate in Antarctica in March or April. The female lays an egg in May or June. Then the mother penguin carefully passes the egg to the father, who balances it on top of his feet. The penguins must be very careful not to drop the egg, as it can crack or freeze if it touches the ground.

The mother leaves to find food, and the father waits patiently for the egg to hatch. This usually takes at least sixty days. During that time, the father doesn't eat, and he must stay very still so he doesn't hurt the egg.

By the time the chick hatches, the father is very weak. But he must feed the baby if the mother has not yet returned. He does this by making a special liquid in his throat. Luckily the mother penguin usually returns within a few days after the chick hatches. She feeds the chick and takes care of it so the father can go get food for himself. By this time, the male has gone 115 days without eating. Talk about a devoted dad!

- 36- The word "tough" in the first paragraph means
- 1) interesting 2) different 3) amazing 4) difficult
- 37- What does the mother penguin do right after she lays the egg?
- 1) She finds food. 2) She gives the egg to the father.
3) She takes care of the egg. 4) She lets the father eat.
- 38- How long does it usually take for the penguin egg to hatch?
- 1) at least 16 days 2) 115 days
3) at least 60 days 4) a month or so
- 39- Which of these does NOT happen after the chick hatches?
- 1) The mother feeds the chick. 2) The mother returns with food.
3) The father leaves to find food. 4) The father sits without eating or moving.
- 40- The underlined word "it" in the last paragraph refers to
- 1) penguin egg 2) penguin chick 3) father penguin 4) mother penguin



- ۴۱- مجموع ۴ عدد فرد متوالی برابر با ۵۶ شده است. حاصل ضرب بزرگ‌ترین و کوچک‌ترین این اعداد کدام است؟
- ۱) ۱۸۷ ۲) ۱۴۱ ۳) ۲۴۷ ۴) ۱۳۵
- ۴۲- اگر به ۴ برابر عددی ۳ واحد اضافه شود و از آن، خمس عدد اصلی کم شود، حاصل ۲۲ می‌شود. آن عدد کدام است؟
- ۱) ۱ ۲) ۱۰ ۳) ۲۰ ۴) ۵
- ۴۳- الگوی ریاضی (رمزنگاری) معادل کلمه «ناشر» کدام است؟
- ۱) $۲۹ + ۱ + ۱۶x^۳ + ۱۲x$ ۲) $۲۹x + ۱ + ۱۶x^۳ + ۱۲$
۳) $۲۹ + ۱۲x + ۱ + ۱۶x^۳$ ۴) $۲۹x + x + ۱۶ + ۱۲x^۳$



۴۴- کدام مقدار A عبارت $4x^2 - 3x + A$ را به مربع یک دو جمله‌ای تبدیل می‌کند؟

- (۱) $\frac{9}{16}$ (۲) $\frac{16}{9}$ (۳) $\frac{25}{16}$ (۴) $\frac{16}{25}$

۴۵- در تجزیه عبارت $x^2 - 6x^2 + 8$ کدام عامل وجود دارد؟

- (۱) $2x\sqrt{2}$ (۲) $x^2 + 2$ (۳) $x + \sqrt{2}$ (۴) $x^2 + 4$

۴۶- اگر یکی از جواب‌های معادله $3x^2 - ax - 42 = 0$ برابر با ۴ باشد، جواب دیگر معادله کدام است؟

- (۱) ۷ (۲) $\frac{3}{5}$ (۳) $-\frac{3}{5}$ (۴) -7

۴۷- برای محاسبه حاصل کدام یک از عبارت‌های زیر از اتحاد مزدوج استفاده نمی‌شود؟

- (۱) $(2x+1)(2x-1)$ (۲) $(-t+4)(t+4)$
(۳) $(x-\sqrt{2}-\sqrt{3})(x+\sqrt{2}+\sqrt{3})$ (۴) $(-a+1)(a-1)$

۴۸- معادله درجه دوم $5x^2 - 6x + a = 0$ به‌ازای کدام مقدار a ، دو جواب مساوی دارد؟

- (۱) $-\frac{5}{9}$ (۲) $\frac{9}{5}$ (۳) $\frac{5}{9}$ (۴) $-\frac{9}{5}$

۴۹- دو شیر آب A و B به یک استخر متصل می‌باشند. شیر A به تنهایی استخر را ۶ ساعت زودتر از شیر B پر می‌کند. چنانچه دو شیر را با هم باز کنیم، آن‌گاه استخر در ۴ ساعت پر می‌شود. اگر شیر B به تنهایی باز باشد، استخر در چند ساعت پر می‌شود؟

- (۱) ۱۲ (۲) ۲ (۳) ۱۰ (۴) ۱۸

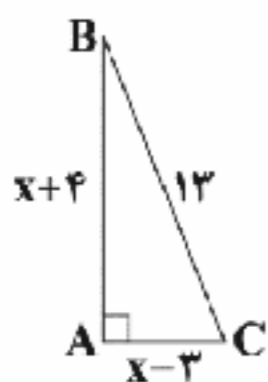
۵۰- ریشه بزرگ‌تر معادله کسری $3 = \frac{6x}{x-1} + \frac{x-1}{3x}$ کدام است؟

- (۱) $-\frac{1}{2}$ (۲) $-\frac{1}{5}$ (۳) $\frac{1}{5}$ (۴) $\frac{1}{2}$

توجه: داوطلب گرامی، لطفاً از بین سوالات اختیاری ۱ (ریاضی و آمار (۱)، شماره ۵۱ تا ۵۵) و اختیاری ۲ (ریاضی و آمار (۲)، شماره ۵۶ تا ۶۰)، فقط یک سری را به انتخاب خود پاسخ دهید.

اختیاری ۱

ریاضی و آمار (۱) (سوالات ۵۱ تا ۵۵)



۵۱- در مثلث قائم الزاویه زیر، اندازه محیط مثلث چقدر است؟

- (۱) ۲۰
(۲) ۲۲
(۳) ۳۰
(۴) ۳۲

۵۲- اگر x تعداد فروش کالایی و P قیمت هر واحد از آن کالا و رابطه بین آن‌ها به صورت $P = 200 - 4x$ باشد و تابع هزینه تولید همان کالا به صورت $C(x) = 300 + 10x$ داده شده باشد، تابع سود حاصل از فروش کالا برحسب تعداد کالا کدام است؟

- (۱) $-\frac{1}{4}x^2 + 60x - 300$ (۲) $-\frac{1}{4}x^2 + 60x + 300$
(۳) $-\frac{1}{4}x^2 + 40x - 300$ (۴) $-\frac{1}{4}x^2 - 40x + 300$

محل انجام محاسبات

۵۳- کدام معادله دارای ریشه مضاعف $x = \frac{1}{4}$ است؟

$$4x^2 + 4x = -1 \quad (2) \qquad 4x^2 = 4x + 1 \quad (1)$$

$$x^2 = x - \frac{1}{4} \quad (4) \qquad x^2 - \frac{1}{4} = 0 \quad (3)$$

۵۴- مجذور عددی مثبت، ۶ واحد از ۵ برابر آن بیشتر است. آن عدد چگونه است؟

- (۱) اول است. (۲) مضرب ۲ است. (۳) فرد است. (۴) مضرب ۵ است.

۵۵- در تولید یک نوع آلیاژ نسبت آلومینیم به آهن $\frac{3}{5}$ است. اگر قطعه‌ای ۴۰۰ گرمی از آن را ذوب کنیم، چند گرم آلومینیم اضافه کنیم تا نسبت

آلومینیم در این آلیاژ به ۵۰ درصد برسد؟

- (۱) ۱۶۰ (۲) ۸۰ (۳) ۲۰۰ (۴) ۱۰۰

اختیاری ۲

ریاضی و آمار (۲) (سؤالات ۵۶ تا ۶۰)

۵۶- کدام یک از گزینه‌های زیر گزاره‌ای با ارزش درست است؟

- (۱) عدد ۱ عددی اول است. (۲) گلستان یکی از کتاب‌های مولانا است.

- (۳) هر عدد مضرب ۴ مضرب ۲ نیز هست. (۴) رنگ زرد بهتر از رنگ سبز است.

۵۷- نقیض گزاره «امروز باران نمی‌بارد.» کدام است؟

- (۱) امروز ممکن است باران نیارد. (۲) چنین نیست که امروز باران می‌بارد.

- (۳) چنین است که امروز باران می‌بارد. (۴) فردا باران می‌بارد.

۵۸- گزاره $(p \vee q) \wedge r$ در کدام حالت درست است؟

- (۱) p درست، q نادرست، r درست (۲) p درست، q درست، r نادرست

- (۳) p نادرست، q درست، r نادرست (۴) p نادرست، q نادرست، r درست

۵۹- اگر $p \sim$ و q گزاره‌های درست و r گزاره‌ای دلخواه باشد، آنگاه ارزش گزاره $(p \wedge r) \wedge (\sim q) \sim$ خواهد بود.

- (۱) غیرقابل تعیین (۲) وابسته به r (۳) درست (۴) نادرست

۶۰- کدام گزینه تعداد حالت‌های ارزشی ۵ گزاره را به درستی نشان می‌دهد؟

- (۱) ۱۰ (۲) ۳۲ (۳) ۲۵ (۴) ۱۶



۶۱- کدام عبارت در رابطه با هزینه‌های تولید نادرست است؟

- (۱) در صورتی که هزینه‌های تولید را از سود تولیدکننده کم کنیم، درآمد حاصل از تولید به دست می‌آید.

- (۲) تمام مبالغی که صرف خرید، اجاره و یا به کارگیری عوامل مختلف تولید می‌شود را هزینه‌های تولید می‌گویند.

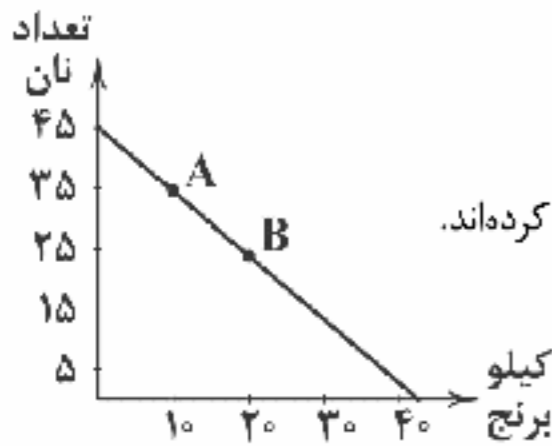
- (۳) در صورتی که هزینه‌های تولید از درآمد بیشتر باشد، در واقع تولیدکننده زیان کرده است.

- (۴) اگر به ترتیب درآمد، تعداد، قیمت، سود و هزینه با علامت‌های اختصاری A, P, Q, S و C معرفی شوند، در این صورت: $C = (P \cdot Q) - S$

۶۲- اگر در شرکت تولیدی A هزینه $\frac{1}{4}$ درآمد و در شرکت تولیدی B درآمد $\frac{1}{4}$ هزینه‌ها باشد، کدام گزینه درست است؟

- (۱) شرکت B می‌تواند سود یا زیان داشته باشد. (۲) شرکت A، ۵۰۰ تومان سود دارد.

- (۳) شرکت B، ۱۰۰۰ تومان سود دارد. (۴) شرکت A، ۱۰۰۰ تومان ضرر دارد.



۶۳- کدام گزینه در رابطه با قید بودجه مقابل نادرست است؟

(۱) این قید بودجه به دلیل محدودیت درآمد خانواده جهت خرید برنج و نان تهیه شده است.

(۲) خانواده اگر از نقطه A به B حرکت کند، یعنی آن‌ها در بحث بده - بستان، به تدریج برنج کم‌تری را مصرف کرده‌اند.

(۳) این خانواده در نقطه A، ۳۵ عدد نان و ۱۰ کیلو برنج مصرف می‌کنند.

(۴) همهٔ خرج‌های خانواده برای این دو کالا با فرض ثابت بودن درآمد، بر روی همین خط حرکت می‌کند.

۶۴- کدام گزینه حاوی پاسخ صحیح پرسش‌های زیر است؟

الف) کدام‌یک با ویژگی‌های کارآفرینان مغایرت دارد؟

ب) امروزه اکثر کسب و کارهای کشور ما به شکل هستند.

ج) اگر شخصی ۲۵ درصد سهام شرکتی را که دارایی آن به ۵۰,۰۰۰ سهم تقسیم شده است، تهیه کند، در این هنگام او چند سهم دارد؟

(۱) الف: کارآفرین باید در هنگام شروع کار خود از موفقیت آن مطمئن باشد. ب: شخصی ج: ۱۲,۵۰۰

(۲) الف: آن‌ها توانایی مالی لازم برای راه‌اندازی یک کسب و کار را دارند. ب: مشارکتی ج: ۱۰,۰۰۰

(۳) الف: آن‌ها توانایی مالی لازم برای راه‌اندازی یک کسب و کار را دارند. ب: مشارکتی ج: ۱۲,۵۰۰

(۴) الف: کارآفرین باید در هنگام شروع کار خود از موفقیت آن مطمئن باشد. ب: شخصی ج: ۱۰,۰۰۰

۶۵- کدام گزینه پاسخ درست سوالات زیر است؟

الف) پاسخ کدام سؤال برای درک تفاوت مفهومی انواع کسب و کارها نیاز است؟

ب) در شراکت، سود و ضرر چگونه بین افرادی که شریک هستند، تقسیم می‌شود؟

ج) چرا شرکت سهامی، پرهزینه‌ترین نوع کسب و کار است؟

د) کدام‌یک از موارد زیر در اساسنامهٔ شرکت ذکر نمی‌شود؟

(۱) الف: کالای نهایی که به دست مشتری می‌رسد، متعلق به کیست؟ ب: براساس توافق در مورد میزان سهم هر کس قبل از آغاز شراکت ج: زیرا

دولت‌ها برای این کسب و کارها قوانین سختگیرانه در نظر می‌گیرند. د: چگونگی تأمین سرمایهٔ اولیهٔ شرکت

(۲) الف: کالای نهایی که به دست مشتری می‌رسد، متعلق به کیست؟ ب: براساس توافق در مورد میزان سهم هر کس قبل از آغاز شراکت ج: به دلیل

این‌که از پول دیگران برای راه‌اندازی کسب و کار استفاده می‌شود. د: اشخاص بناکنندهٔ شرکت در وهلهٔ اول

(۳) الف: مشتری‌های شرکت چه کسانی هستند؟ ب: براساس اطلاعات درج‌شده در اساسنامه ج: زیرا دولت‌ها برای این کسب و کارها قوانین

سختگیرانه در نظر می‌گیرند. د: حقوق و مسئولیت‌های سهام‌داران

(۴) الف: مشتری‌های شرکت چه کسانی هستند؟ ب: براساس اطلاعات درج‌شده در اساسنامه ج: به دلیل این‌که از پول دیگران برای راه‌اندازی کسب و

کار استفاده می‌شود. د: چگونگی تشکیل شرکت در وهلهٔ اول

۶۶- کدام گزینه به ترتیب پاسخ درست سوالات زیر است؟

الف) کدام‌یک از هزینه‌های تولید نیست؟

ب) کارآفرین است: یعنی ایده‌های خود را به فرآیندهای جدید تبدیل می‌کند.

ج) فردی که می‌خواهد کسب و کاری نو را راه‌اندازی کند، باید مهارت ابتکار عمل داشته باشد. کدام‌یک منظور از مهارت ابتکار عمل را به

درستی نشان داده است؟

(۱) الف: اجاره ب: شجاع ج: با جمع کردن عوامل مختلف کالا یا خدمتی را تولید کند.

(۲) الف: اجاره ب: شجاع ج: توانایی مالی لازم جهت راه‌اندازی کسب و کار نوین را داشته باشد.

(۳) الف: زیان ب: نوآور ج: توانایی مالی لازم جهت راه‌اندازی کسب و کار نوین را داشته باشد.

(۴) الف: زیان ب: نوآور ج: با جمع کردن عوامل مختلف کالا یا خدمتی را تولید کند.



۶۷- کدام گزینه به پرسش‌های زیر به درستی پاسخ می‌دهد؟

الف) کمیابی منابع، هر جامعه را با بحث مواجه می‌سازد.

ب) کدام یک تنها هزینه‌ای است که در تصمیم‌گیری‌های ما اثرگذار است؟

ج) اگر تصمیمی براساس قضاوتی زودگذر، آنی و از روی هوس باشد، می‌توان گفت

۱) الف: مبادله ب: هزینه‌هایی که در زمان تصمیم‌گیری به وجود می‌آیند. ج: این تصمیم به دلیل اشتباه در محاسبه هزینه و منفعت بوده است.

۲) الف: ورشکستگی ب: هزینه‌هایی که انتخاب‌های ما در آینده را ایجاد می‌کنند. ج: این تصمیم به دلیل اشتباه در محاسبه هزینه و منفعت بوده است.

۳) الف: مبادله ب: هزینه‌هایی که در زمان تصمیم‌گیری به وجود می‌آیند. ج: این تصمیم با نادیده گرفتن هزینه و منفعت بوده است.

۴) الف: ورشکستگی ب: هزینه‌هایی که انتخاب‌های ما در آینده را ایجاد می‌کنند. ج: این تصمیم غیرمنطقی گرفته شده است.

۶۸- به ترتیب درست (ص) یا نادرست (غ) بودن عبارتهای زیر را کدام گزینه به درستی نشان می‌دهد؟

الف) منابع مالی مانند سایر منابع تولید به طور مستقیم در فعالیت تولیدی شرکت دارد.

ب) هزینه فرصت در واقع هزینه فرصت انتخاب دوم ما یعنی بهترین گزینه بعدی است.

ج) انسان توانایی خلق منابع را ندارد اما می‌تواند با استفاده از مبادله تا حدودی این مشکل را حل کند.

د) به دلیل کمیاب بودن منابع، انسان‌ها همیشه محدود به قید بودجه هستند.

۱) غ - غ - ص - ص ۲) ص - ص - غ - غ ۳) ص - غ - ص - غ ۴) غ - ص - غ - ص

۶۹- با توجه به اطلاعات جدول زیر که مربوط به کارگاه تولید پوشاک آقای کریمی است و آگاهی به این نکته که آقای کریمی می‌توانسته در اداره دولتی

همکاری کند و ماهانه ۵ میلیون تومان حقوق بگیرد، سود یا زیان ماهیانه کارگاه تولیدی او با در نظر گرفتن هزینه فرصت، کدام گزینه است؟

ردیف	درآمد یا هزینه	قیمت
۱	تولید ماهانه ۲۰۰۰ کالا	هر کالا ۵۰,۰۰۰
۲	هزینه آب، برق و گاز	ماهانه ۸,۰۰۰,۰۰۰
۳	دستمزد ۲۰ کارگر	ماهانه ۶۰۰,۰۰۰
۴	خرید مواد اولیه	سالانه ۶۰,۰۰۰,۰۰۰
۵	استهلاک دستگاه‌ها	ماهانه ۵,۰۰۰,۰۰۰

۱) ۶۵,۰۰۰,۰۰۰ ضرر

۲) ۶۵,۰۰۰,۰۰۰ سود

۳) ۷۰,۰۰۰,۰۰۰ سود

۴) ۷۰,۰۰۰,۰۰۰ ضرر

۷۰- کدام یک از گزینه‌ها پاسخ درستی به پرسش‌های زیر می‌دهد؟

الف) چه نتیجه‌گیری‌ای در هنگام تصمیم‌گیری منطقی، باید انجام داد؟

ب) کارآفرینان در جست‌وجوی فعالیت‌های سودآور، دست به چه کاری می‌زنند؟

ج) به صاحب منابع طبیعی تعلق می‌گیرد.

۱) الف: منافع بیشتر از هزینه‌ها باشد. ب: عوامل تولید را جهت به وجود آوردن کالاگرد هم می‌آورد. ج: قیمت یا اجاره

۲) الف: هزینه‌ها بیشتر از منافع باشد. ب: عوامل تولید را جهت به وجود آوردن کالاگرد هم می‌آورد. ج: دستمزد یا حقوق

۳) الف: منافع بیشتر از هزینه‌ها باشد. ب: کسب و کارهای جدید را سازماندهی و عملیاتی می‌کنند. ج: دستمزد یا حقوق

۴) الف: هزینه‌ها بیشتر از منافع باشد. ب: کسب و کارهای جدید را سازماندهی و عملیاتی می‌کنند. ج: قیمت یا اجاره

علوم و فنون ادبی



DriQ.com

۷۱- در کدام گزینه کاربرد واژه «قاتل» متفاوت است؟

۱) گر شوم کشته بدانید که در مذهب عشق

۲) جان فدای تو اگر قتل منت در خورد است

۳) صاحب دل را ندارد آن زیبان

۴) یادگار کشتگان ضرب عشق

خون بهای من دل سوخته بر قاتل نیست

خنک آن کشته که در خاطر قاتل بگذشت

گر خورد او زهر قاتل را عیان

نیم جانی بود و با قاتل بماند



۷۲- در کدام گزینه نوع «را» متفاوت است؟

- ۱) بایید ز سر این غرور را راندن
- ۲) مگر کان چراغ آشنایی دهد
- ۳) به سیندخت فرمود پس نامدار
- ۴) جان را سپر تیر قضا باید کرد

۷۳- در واژگان کدام بیت رابطه «تضاد» وجود ندارد؟

- ۱) چو هامون دشمنانت پست بادند
- ۲) ای دل به سر مویی آزاد نخواهی شد
- ۳) در عالم امکان دل عارف نگشاید
- ۴) هر درد را که بینی درمان و چاره‌ای هست

۷۴- در کدام گزینه آرایه «تشخیص» به کار نرفته است؟

- ۱) می‌کند گل، حسن شوخ از پرده شرم و حیا
- ۲) ای ردا از دوش من بردار دست التفات
- ۳) عشق حیران، خود چه می‌داند عتاب و لطف چیست؟
- ۴) بر فقیران مرگ آسان‌تر بود از اغتیا

۷۵- تعداد «تشبیه‌ها» در کدام گزینه متفاوت است؟

- ۱) جهان چون عروسی رسیده جوان
- ۲) یارب آویزه گوش تو پری‌پیکر باد
- ۳) دانی که چون همی‌گذرانیم روزگار
- ۴) نرگس مست به صد غمزه به باغ اندر

۷۶- در کدام گزینه به نام پدیدآورنده «الهی‌نامه» اشاره شده است؟

- ۱) مولانا جلال‌الدین ۲) محتشم کاشانی ۳) عطار نیشابوری ۴) سعدی شیرازی

۷۷- کدام گزینه به مفهوم «پیدا بسی بجستم اما نیافتم / اکنون مرا بگو که نهان، از که جویمت؟» اشاره ندارد؟

- ۱) گر کسی شکرگزاری کند این نعمت را
- ۲) وصفت آن نیست که در وهم سخندان گنجد
- ۳) هر کسی خود آن چه بتوانست گفت
- ۴) ای برتر از خیال و قیاس و گمان و وهم

۷۸- کدام گزینه با عبارت «آدمی، شریف‌تر خلاق است.» متناسب نیست؟

- ۱) جام گیتی‌نمای ما انسان
- ۲) هرچه در کاینات می‌خوانند
- ۳) موج و بحر و حباب و قطره و جو
- ۴) این سرا، خانه خراب بود

۷۹- کدام گزینه با بیت «خرده‌ای از مال دنیا در بساط هرکه هست / جبهه واکرده‌ای پیوسته چون گل بایدهش» متناسب است؟

- ۱) ز کوی یار می‌آید نسیم باد نوری
- ۲) چو گل گر خرده‌ای داری خدا را صرف عشرت کن
- ۳) ز جام گل دگر بلبل چنان مست می‌لعل است
- ۴) جدا شد یار شیرینت کنون تنها نشین ای شمع

بایید ز دل این غبار را رفتن
من تیره را روشنائی دهد
که رودابه را خیز پیش من آر
دل را هدف تیر بلا باید کرد

چو گردون دوستان والا همه سال
مویی شدی اندر غم، هم شاد نخواهی شد
یوسف چه قدر جلوه کند در ته چاهی؟
درمان درد سعدی با دوست سازگاری

تیغ‌بازی‌هاست در ابر بهاران برق را
کرده‌ام وقف سبوی می‌پرسان دوش را
می‌خورد چون آب شیرین ریگ آب تلخ را
راحت افزون است در کندن، قنای تنگ را

ببر از چشمه و باغ و آب روان
در اشکی که من از دیده به دامن کردم
روزی که بی تو می‌گذرد روز محشر است
چون دو چشم صنمی باده‌گسار آید

۱) مولانا جلال‌الدین ۲) محتشم کاشانی ۳) عطار نیشابوری ۴) سعدی شیرازی

تواند که همه عمر برآید ز سجود
ور کسی گفت، مگر هم تو زبانت باشی
هم‌چنان وصف تو ماند اندر نهفت
وز هرچه گفته‌اند و شنیدیم و خوانده‌ایم

حافظ جامع خدا انسان
بندگان‌اند و پادشاهان انسان
همه باشند نزد ما انسان
گر نباشد در این سرا انسان

از این باد از مدد خواهی چراغ دل برافروزی
که قارون را غلظها داد سودای زرتدوی
که زد بر چرخ فیروزه صفر تخت فیروزی
که حکم آسمان این است اگر سازی و گر سوزی

۸۰- در همه گزینه‌ها به مفهوم بیت «حدیث دل، حدیث بس شگفت است / که در عالم، حدیثش در گرفته است» اشاره شده است: به جز

- | | |
|-----------------------------------|------------------------------|
| (۱) ساکن و هر لحظه سیار است دل | عالم احوال و افکار است دل |
| (۲) چیست دل یک عالم بی رنگ و بوست | عالم بی رنگ و بو بی چار سوست |
| (۳) اندکی اندر جهان دل نگر | تا ز نور خود شوی روشن بصر |
| (۴) صورت شیری دل شیریت نیست | گرچه دلت هست دلیریت نیست |

توجه: داوطلب گرامی، لطفاً از بین سؤالات اختیاری ۱ (علوم و فنون ادبی ۱، شماره ۸۱ تا ۸۵) و اختیاری ۲ (علوم و فنون ادبی ۲، شماره ۸۶ تا ۹۰)، فقط یک سری را به انتخاب خود پاسخ دهید.

علوم و فنون ادبی ۱ (سؤالات ۸۱ تا ۸۵)

اختیاری ۱

۸۱- در همه گزینه‌ها کاربردهای کهن واژگانی دیده می‌شود که امروزه به گونه‌ای دیگر به کار می‌روند، به جز

- | | |
|--|--|
| (۱) هر آن سیما که نقاش آن نگارد | نشان دارد ولیکن جان ندارد |
| (۲) به پالیز چون برکشد سرو شاخ | سر شاخ سبزش برآید ز کاخ |
| (۳) زرگر ز من ستاند و بر او خیره بتگریست | وانگه به خنده گفت که این سنگریزه چیست؟ |
| (۴) آن نهال سربلند و استوار | مسلم صحرایی اشترسوار |

۸۲- کاربرد فعل «گسستن» در کدام گزینه متفاوت است؟

- | | |
|--|--------------------------------------|
| (۱) گسست رشته صبرم چگونه بردوزم | شکاف دامن ده‌جا دریده خود را؟ |
| (۲) چرا رشته هستی‌ام را گسست؟ | چرا ساقه‌ام را ز گلین شکست؟ |
| (۳) آسوده نمی‌گردد آن دل که گسست از دوست | با شوکت مسجدها با دانش مکتب‌ها |
| (۴) هوا گسست، گسست از چه؟ برگسست از ابر | ز چیست ابر؟ ندانی تو؟ از بخار و دخان |

۸۳- تلفظ و معنی واژه «ملک» در کدام گزینه متفاوت است؟

- | | |
|--|---|
| (۱) قرار گیر زمانی که ملک روی زمین | به بی‌قراری دور زمان نمی‌ارزد |
| (۲) ز فرّ شاه شمس‌الدین شده تیریز صد چون چین | ملک نیز آمد از رضوان سلام آورد مستان را |
| (۳) ماکنج دل به روضه رضوان نمی‌دهیم | این گوشه را به ملک سلیمان نمی‌دهیم |
| (۴) دیشب دلم ز ملک دو عالم خبر نداشت | جانم ز غم برآمد و از غم خبر نداشت |

۸۴- مفهوم کدام گزینه متفاوت است؟

- | | |
|---|-----------------------------------|
| (۱) اگر گفتار خود سنجیده می‌خواهی تأمل کن | که گوهر روزی غواص از پاس نفس باشد |
| (۲) نخست اندیشه کن آن‌گاه گفتار | که نامحکم بود بی‌اصل دیوار |
| (۳) هر که می‌خواهد که از سنجیده‌گفتاران شود | بر زبان، بند گرانی از تأمل بایش |
| (۴) با سیرت پاکیزه و با رأی شدید است | گفتار چو کردار و چو کردارش گفتار |

۸۵- مفهوم کدام گزینه متفاوت است؟

- | | |
|--|------------------------------------|
| (۱) گفتم او را که صبر کن که به صبر | هر غمی را که هست پایانی ست |
| (۲) زهر را صبر جوان‌مرد شکر می‌سازد | خار را نخل برومند ثمر می‌سازد |
| (۳) پیش دل داشته بودم ز صبوری سپری | مرهمی ساز، که تیر تو گذشت از سپرم |
| (۴) صبوری ورز اگر خواهی که کام دل به دست آری | سرانجام همه کارت بود از صبر پابرجا |



اختیاری ۲

علوم و فنون ادبی ۲ (سوالات ۸۶ تا ۹۰)

۸۶- «جمشید و خورشید» به تقلید از آثار کدام شاعر سروده شده است؟

- (۱) نظامی (۲) فردوسی (۳) سعدی (۴) فخرالدین اسعد گرگانی

۸۷- در زمان چه کسی هنرمندان، قرآن کریم و شاهنامه فردوسی را به خط خوش نگاهاشتند و با تصاویری زیبا آراستند و آثاری ماندگار از هنر اسلامی عرضه کردند؟

- (۱) تیمور (۲) شاهرخ (۳) اولجایتو (۴) بایسنقر میرزا

۸۸- مضمون کتاب «لمعات» چیست؟

- (۱) تعریف اصطلاحات مذهبی (۲) تاریخ دوره مغول
(۳) شیوه نامه نگاری و آیین دبیری (۴) سیر و سلوک عارفانه

۸۹- عبارت زیر معرّف اثری از کدام شخصیت ادبی است؟

«اثری در بیان سلوک دین و تربیت نفس انسانی که نثرش گاهی ساده و گاه دارای سجع و موازنه است. علاوه بر این، نویسنده در خلال موضوعات کتاب، احادیث، آیات و اشعاری از خود و شاعران دیگر نقل می‌کند.»

- (۱) شاه نعمت‌الله ولی (۲) فخرالدین عراقی (۳) نجم‌الدین رازی (۴) مولانا جلال‌الدین

۹۰- همه شخصیت‌های ادبی زیر در حمله مغول به قتل رسیدند، به جز

- (۱) کمال‌الدین اسماعیل (۲) فریدالدین عطار نیشابوری
(۳) فخرالدین عراقی (۴) نجم‌الدین کبری



منطق

۹۱- کدام گزینه صحیح است؟

- (۱) کسی که ذهنش بی‌اشتباه کار کند، لزوماً علم منطق خوانده است.
(۲) کسی که ذهنش بی‌اشتباه کار کند، مغالطه‌ها را می‌شناسد.
(۳) کسی که ذهنش بی‌اشتباه کار کند، می‌تواند یک مغالطه‌گر یا دشمن علم منطق باشد که با منطق بیگانه است.
(۴) کسی که ذهنش بی‌اشتباه کار کند، به صورت ارادی در مقابل بیماری‌های ذهن، مقاومت می‌کند.

۹۲- کدام گزینه مغالطه اشتراک لفظ دارد؟

- (۱) شیرین دوست ده ساله من است.
(۲) ایران عزادار شد.
(۳) خواهر سارا دختر خوبی است.
(۴) تکیه بر عهد تو و باد صبا نتوان کرد.

۹۳- در عبارت «شنیدم که امروز رادیو می‌گفت هر که بامش بیش، برفش بیشتر» شنیدن این‌که «هر که بامش بیش، برفش بیشتر» شامل کدام یک از گزینه‌های زیر است؟

- (۱) تعریف (۲) استدلال (۳) تصور (۴) تصدیق

۹۴- کدام یک از موارد زیر از علل افزایش به دام افتادن در مغالطه «شیوه نگارش کلمات» است؟

- (۱) عدم رعایت اصول در انتقال شفاهی پیام - عدم رعایت علائم سجاوندی - رعایت نکردن املائی درست کلمه
(۲) به کار بردن الفاظ هم‌معنی - عدم رعایت ویرگول و نقطه - حرکت‌گذاری ناصحیح کلمات
(۳) ویراستاری ناصحیح - عدم توجه به دلالت‌های گوناگون - بی‌توجهی به املائی واژگان
(۴) عدم رعایت علائم سجاوندی - حرکت‌گذاری ناصحیح کلمات - بی‌توجهی به املائی واژگان

۹۵- در عبارات «محمد نام زیبایی است» و «محمد نام زیبایی بر فرزندش گذاشت» لفظ «محمد»، به ترتیب ناظر بر کدام عالم است؟

- (۱) خارج - خارج (۲) ذهن - خارج (۳) خارج - ذهن (۴) ذهن - ذهن



۹۶- چرا منطق علمی کاربردی است؟

- (۱) زیرا مانند دوچرخه‌سواری یا شنا است.
(۲) زیرا با به کار بردن عملی آن می‌توان جلوی مغالطات را گرفت.
(۳) زیرا تبحر در آن نیازمند تمرین و ممارست است.
(۴) زیرا مانند ابزاری کاربردی در خدمت سایر علوم است.

۹۷- نوع دلالت الفاظ مشخص شده در عبارتهای زیر، به ترتیب در کدام گزینه درست ذکر شده است؟

- خانه‌ام را رنگ کردم.
- ماشینم را به فاطمه فروختم.
- خانه‌ام را دزد برد.
(۱) تضمنی - مطابقی - التزامی
(۲) تضمنی - التزامی - مطابقی
(۳) التزامی - مطابقی - التزامی
(۴) مطابقی - التزامی - التزامی

۹۸- کدام گزینه یک تعریف است؟

- (۱) دست از مس وجود چو مردان ره بشوی / تا کیمیای عشق بیابی و زر شوی
(۲) دلدار که گفتا به توام دل نگران است / گو می‌رسم اینک به سلامت نگران باش
(۳) فغان کاین لولیان شوخ شیرین‌کار شهر آشوب / چنان بردند صبر از دل که ترکان یغما را
(۴) فقط به فکر خودت باش، ای دل عاشق / که خودشناسی تو جز خداشناسی نیست

۹۹- رابطه علم منطق با الفاظ و معانی واژگان چیست؟

- (۱) منطق با صورت علوم کار دارد، فلذا با ماده و محتوای علوم کاری ندارد و نسبت به آن بی‌تفاوت است.
(۲) الفاظ و معانی تنها در سایر علوم مثل ادبیات فارسی بررسی می‌شوند.
(۳) تشخیص برخی مغالطات بدون توجه به معنای آن‌ها غیرممکن است، پس منطق الفاظ را نیز بررسی می‌کند.
(۴) به دلیل این‌که الفاظ در حیطة صرف و نحو قرار می‌گیرند، منطق توجه زیادی به آن‌ها ندارد.

۱۰۰- کدام گزینه دلالت را به درستی مشخص کرده است؟

- (۱) شبنم آویخت به گلبرگ که ای دامن چاک / سزدت گر همه با اشک ندامت باشی (شبنم: دلالت التزامی)
(۲) شبنم ریزه را گویند که سحرگاهان بر سبزه‌زار نشیند و سفید نماید (شبنم: دلالت تضمنی)
(۳) چون شبنم اوفتاده بدم پیش آفتاب / مهرم به جان رسید و به عیوق بر شدم (شبنم: دلالت مطابقی)
(۴) هنوز از گریه لبریزم بمان با من دمی دیگر / که بر گلبرگ دامانت فشام شبنمی دیگر (شبنم: دلالت تضمنی)

توجه: داوطلب گرامی، لطفاً از بین سوالات انتخابی ۱ (فلسفه ۱)، شماره ۱۰۱ تا ۱۰۵، انتخابی ۲ (روان‌شناسی، شماره ۱۰۶ تا ۱۱۰)، فقط یک سری را به انتخاب خود پاسخ دهید.

اختیاری ۱

Konkur.in (سوالات ۱۰۱ تا ۱۰۵) فلسفه

۱۰۱- فیلسوفی ادعا می‌کند: «هر چیزی علتی دارد.» چه زمان گفته او را می‌پذیریم؟

- (۱) زمانی که مستندات خود را به صورت مکتوب و صحیح ارائه دهد.
(۲) زمانی که بر اساس آمار و ارقام به اثبات مدعای خود، اقدام کند.
(۳) زمانی که دلایل معتبر و عقلانی ارائه دهد.
(۴) زمانی که مشاهدات خود را اثبات نماید.

۱۰۲- معنای اولیه سوفیست بوده است.

- (۱) معنای ثانویه فیلسوف (۲) دوستدار دانش (۳) مغالطه‌کار (۴) مرادف با دانش

۱۰۳- کدام گزینه درباره مراحل تفکر فلسفی صحیح می‌باشد؟

- (۱) بین آن‌ها رابطه علی و معلولی برقرار است.
(۲) رجوع به معلومات در مرحله دوم صورت می‌گیرد.
(۳) علت شروع آن، روبه‌رو شدن با مجهول‌ها و مسئله‌های فلسفی است.
(۴) هدف نهایی در آن، انتخاب معلومات مناسب می‌باشد.



- ۱۰۴- نام‌گذاری «مابعدالطبیعه» به این دلیل بود که این بخش از کتاب بعد از قرار گرفته بود و این فلسفه برگرفته از کتاب کدام فیلسوف بود؟
 (۱) کتاب طبیعت - افلاطون (۲) کتاب فیزیک - ارسطو (۳) کتاب فیزیک - افلاطون (۴) کتاب فلسفه - ارسطو
- ۱۰۵- پاسخ به کدام سؤال در میان انبوه سؤالات روزمره، می‌تواند ساعت‌های طولانی ما را به خود مشغول سازد؟
 (۱) علت حملهٔ صدام به ایران چه بود؟
 (۲) فلسفهٔ نقره‌ای بودن جلد کتاب‌های گاج چیست؟
 (۳) چرا نارنجی از رنگ‌های اصلی نیست؟
 (۴) آیا زمان وجود دارد یا ساختهٔ ذهن ما است؟

اختیاری ۲

روانشناسی (سؤالات ۱۰۶ تا ۱۱۰)

- ۱۰۶- «تلاش جهت یافتن علل ضعف و شکست شغلی افراد»، بیانگر کدام مفهوم زیر است؟
 (۱) توصیف (۲) کنترل (۳) پیش‌بینی (۴) تبیین
- ۱۰۷- کدام عبارت زیر در رابطه با روش‌های جمع‌آوری اطلاعات صحیح است؟
 (۱) وجود پیش‌داوری در مشاهده بلا مانع است.
 (۲) متخصصان مجاز نیستند که مشخصات فردی آزمون‌دهنده‌های خود را به صورت عمومی منتشر کنند.
 (۳) از ویژگی‌های مشترک مصاحبه و گفت‌وگوی معمولی، سازمان‌یافته بودن آن‌ها است.
 (۴) پرسش‌نامه ایزاری برای کمی کردن ویژگی‌های روان‌شناختی است.
- ۱۰۸- به ترتیب «فرآیند استفاده از اطلاعات موجود در حافظه» و «فرآیند تفسیر و معنا بخشی به محرک‌های انتخابی» چه نام دارد؟
 (۱) ادراک - تفکر (۲) ادراک - توجه (۳) تفکر - توجه (۴) تفکر - ادراک
- ۱۰۹- در کدام گزینه، تصمیم‌گیری کارآمدتر است و به چه دلیل؟
 (۱) علی برای سال تحصیلی جدید، لوازم التحریری را خریداری می‌کند که طول عمر بیشتری داشته باشد - زیرا تصمیم‌گیری مبتنی بر پردازش مفهومی است.
 (۲) سارا هر لباس قرمزی را به محض دیدن آن خریداری می‌کند - زیرا تصمیم‌گیری مبتنی بر پردازش ادراکی است.
 (۳) زهرا برای خرید وسایل جهیزیهٔ خود به قیمت آن‌ها توجه می‌کند - زیرا تصمیم‌گیری مبتنی بر پردازش ادراکی است.
 (۴) رضا معتقد است هر چه تلویزیون بزرگ‌تر باشد، بادوام‌تر است - زیرا تصمیم‌گیری مبتنی بر پردازش مفهومی است.
- ۱۱۰- به ترتیب «جریان یک عمل» و «تابع قواعد مشخص بودن» مربوط به کدام مفهوم تعریف روش علمی است؟
 (۱) جست‌وجو - موقعیت نامعین (۲) فرآیند - موقعیت نامعین
 (۳) جست‌وجو - نظام‌دار بودن (۴) فرآیند - نظام‌دار بودن

سایت کنکور

Konkur.in

نظرسنجی وبسایت گاج مارکت

دانش آموز گرامی؛

لطفاً بعد از پایان آزمون به سوالات ۱ تا ۵ در قسمت نظرسنجی با دقت پاسخ دهید.

۱- تا چه اندازه با فروشگاه اینترنتی گاج مارکت آشنا هستید؟

(۱) نمی‌شناسم (۲) تا حدودی آشنایی دارم

(۳) عضو سایت هستم و خرید انجام نداده‌ام (۴) عضو سایت هستم و خرید انجام داده‌ام

۲- تنوع و کیفیت محصولات و کالاهای فروشگاه اینترنتی گاج مارکت را چگونه ارزیابی می‌کنید؟

(۱) کم و بدون کیفیت (۲) زیاد و بدون کیفیت (۳) کم و با کیفیت (۴) زیاد و با کیفیت

۳- پشتیبانی و خدمت مشتریان فروشگاه اینترنتی گاج مارکت را چگونه ارزیابی می‌کنید؟

(۱) خیلی خوب (۲) خوب (۳) متوسط (۴) ضعیف

۴- در مقایسه با سایر رقبا ما را چگونه ارزیابی می‌کنید؟

(۱) خیلی خوب (۲) خوب (۳) متوسط (۴) ضعیف

۵- عملکرد کلی فروشگاه اینترنتی گاج مارکت از نظر شما چگونه است؟

(۱) خیلی خوب (۲) خوب (۳) متوسط (۴) ضعیف



دفتريچه شماره ۲

آزمون شماره ۲

جمعه ۱۴۰۰/۰۵/۰۱

آزمون‌های سراسری گاج

گزینه دوسم را انتخاب کنید.

سال تحصیلی ۱۴۰۱-۱۴۰۰

پاسخ‌های تشریحی

پایه یازدهم انسانی

دوره دوم متوسطه

نام و نام خانوادگی:	شماره داوطلبی:
تعداد سوالانی که باید پاسخ دهید: ۹۰	مدت پاسخگویی: ۹۵ دقیقه

عناوین مواد امتحانی آزمون گروه آزمایشی علوم انسانی، تعداد سؤالات و مدت پاسخگویی

ردیف	مواد امتحانی	تعداد سؤال		مدت پاسخگویی
		از	تا	
۱	فارسی ۱	۱۰	۱۰	۱۰ دقیقه
۲	زبان عربی	۱۰	۱۱	۱۵ دقیقه
		۵	۲۱	
		۵	۲۶	
۳	انگلیسی ۱	۱۰	۳۱	۱۰ دقیقه
۴	ریاضی و آمار	۱۰	۴۱	۲۰ دقیقه
		۵	۵۱	
		۵	۵۶	
۵	اقتصاد	۱۰	۶۱	۱۰ دقیقه
۶	علوم و فنون ادبی	۱۰	۷۱	۱۵ دقیقه
		۵	۸۱	
		۵	۸۶	
۷	منطق	۱۰	۹۱	۱۰ دقیقه
۸	فلسفه ۱	۵	۱۰۱	۵ دقیقه
		۵	۱۰۶	
۹	روان‌شناسی	۵	۱۰۶	۵ دقیقه

۱۲ ۴ ترجمه کلمات مهم: يشکر: تشکر (سپاس‌گزاری) می‌کرد:

ترکیب «کان + فعل مضارع» به صورت «ماضی استمراری» ترجمه می‌شود. [رد گزینه‌های (۱) و (۳)]

مدیرنا العزیز: مدیر عزیز (گرامی) ما؛ در عربی هرگاه اسمی هم‌زمان، مضاف‌الیه و صفت داشته باشد، ابتدا مضاف‌الیه و سپس صفت می‌آید. [رد گزینه (۳)]

الطالبین الاثنین: دو دانش‌آموز؛ در عربی عددهای یک و دو پس از معدود خود می‌آیند. [رد گزینه‌های (۱) و (۳)]

لاهتمامهما: به خاطر توجه آن‌ها [رد گزینه‌های (۱) و (۳)]

المرافق العاقبة: تأسیسات عمومی [رد گزینه (۲)]

۱۳ ۳ کان ... ينتظر (ماضی استمراری): انتظار می‌کشید

ترجمه عبارت: «رئیس کارخانهٔ چوب انتظار می‌کشید که کارخانه از کارگران خالی شود.»

۱۴ ۳ ترجمه عبارت سؤال: «سخن مانند داروست؛ اندک آن سود

می‌رساند و بسیارش کشنده است.»

مفهوم: انسان همیشه باید کم حرف باشد و از پرحرفی بپرهیزد، چرا که کم حرفی سودمند؛ ولی پرحرفی زیان‌بار است. این مفهوم از گزینه (۳) دور است.

۱۵ ۱ بررسی گزینه‌ها:

(۱) قطعه زمین

(۲) سرویس بهداشتی خیابان

(۳) کتابخانه

(۴) درمانگاه

دقت کنید: گزینه‌های (۲)، (۳) و (۴) جزو تأسیسات عمومی هستند ولی گزینه (۱) می‌تواند از اموال شخصی باشد.

۱۶ ۳ ترجمه عبارت سؤال: «چند بار به زیارت امام حسین (ع)

آمده‌ای؟»

ترجمه گزینه‌ها:

(۱) بله؛ زیارت امام حسین (ع) دارای فضیلت بزرگی است.

(۲) نه؛ در سال گذشته به زیارت آمدم.

(۳) برای بار سوم آمده‌ام.

(۴) بله؛ برای زیارت امام حسین (ع) آمده‌ام.

■ گزینه صحیح در پاسخ به سؤالات آمده را مشخص کن (۲۰ - ۱۷):

۱۷ ۳ بررسی و ترجمه گزینه‌ها:

(۱) هفده ضرب در چهار برابر است با شصت و هشت. ($17 \times 4 = 68$)

(۲) شصت و چهار به علاوه نوزده برابر است با هشتاد و سه. ($64 + 19 = 83$)

(۳) نود و شش تقسیم بر سی و دو برابر است با چهار. ($96 \div 22 = 4$)

(۴) هشتاد و دو منهای چهل و هفت برابر است با سی و پنج. ($82 - 47 = 35$)

۱۸ ۱ «سکنین» ← «سکنین» (س + تکتب) فعل مستقبل (آینده) در

صیغهٔ «مفرد مؤنث مخاطب» است: (أنتِ)

«تَعْمَلُ» فعل مضارع برای صیغهٔ «مفرد مذکر مخاطب» و یا برای صیغهٔ «مفرد

مؤنث غایب» است: (أنتِ / هي)

«إرحمنا» فعل امر برای صیغه‌های «مثنای مذکر / مؤنث مخاطب» است: (أنتما)

۱۹ ۳ «هنّ» ضمیر برای صیغهٔ «جمع مؤنث غایب» است؛ بنابراین

فعل مضارع مناسب آن «يرجعن» است.

فارسی

۱ ۳ معنی درست واژه‌ها: هنگامه: غوغا، داد و فریاد، شلوغی /

وَرطه: گرداب، گودال، مهلکه، گرفتاری / فضل: لطف، توجه، رحمت، احسان - که از خداوند می‌رسد - / خیره: سرگشته، حیران، فرومانده

۲ ۱ املای درست واژه: بحر: دریا (بهر: بهره، قسمت، نصیب)

۳ ۴ الهی‌نامه: عطار نیشابوری

۴ ۳ تناسب: شکرین (شیرین)، تلخ، نمکین

کنایه: شور افکندن کنایه از به هیجان آوردن

حسن‌آمیزی: شیرین و تلخ بودن سخن / حرف نمکین

واج‌آرایی: تکرار صامت‌های «ش» (۷ بار) و «ن» (۸ بار)

۵ ۲ بررسی سایر گزینه‌ها:

(۱) دلا [با تو سخن می‌گویم] / دولت جاودان [باشد] به [است]

(۳) رای پیر از بخت جوان به [است]

(۴) شیراز ما از اصفهان به [است]

۶ ۲ مفهوم مشترک بیت سؤال و گزینه (۲): عجز انسان از درک و

توصیف خداوند

مفهوم سایر گزینه‌ها:

(۱) قدرت خداوند در آفرینش

(۳) بی‌شمار بودن نعمت‌های خداوند و عجز بندگان از به جا آوردن شکر نعمت

(۴) طلب دست‌گیری از خداوند

۷ ۴ مفهوم گزینه (۴): جور و جفای بی‌حد معشوق

مفهوم مشترک حدیث شریف سؤال و سایر گزینه‌ها: خودحسابی و آخرت‌اندیشی

۸ ۲ مفهوم مشترک عبارت سؤال و گزینه (۲): نکوهش شادی و

اندوه زودگذر

مفهوم سایر گزینه‌ها:

(۱) فریبندگی دنیا و ناآگاهی انسان

(۳) تقدیرگرایی و توصیه به خردورزی و بصرت

(۴) نکوهش پیروی از شیطان

۹ ۳ مفهوم مشترک عبارت سؤال و گزینه (۳): توصیه به دادگری

مفهوم سایر گزینه‌ها:

(۱) فراوانی دل‌دادگان معشوق

(۲) اندوه عمیق عاشق و به تعبیری غم‌پرستی عاشقانه

(۴) پاک‌بازی عاشقانه / خاکساری عاشقانه موجب کمال است.

۱۰ ۲ مفهوم مشترک عبارت سؤال و گزینه (۲): ارزش هر مکانی

به چیزی است که در آن قرار می‌گیرد.

مفهوم سایر گزینه‌ها:

(۱) ستایش زندگی و مرگ شرافتمندانه

(۳) دعای دوام دولت و خوش‌اقبالی برای ممدوح

(۴) عزت و شرافت در گرو فرمان‌برداری از ممدوح است.

زبان عربی

■ صحیح‌ترین و دقیق‌ترین گزینه برای پاسخ در ترجمه یا مفهوم یا واژگان یا گفت‌وگو را مشخص کن (۱۶-۱۱):

۱۱ ۳ ترجمه کلمات مهم: قال: گفت؛ فعل ماضی است. [رد گزینه (۴)]

ضدیقی: دوستم؛ ضمیر «ی» برای متکلم وحده است. [رد گزینه (۱)]

سأسافر: مسافرت خواهم کرد؛ فعل مستقبل است. [رد گزینه‌های (۲) و (۴)]

غدا: فردا [رد گزینه (۲)]

الساعة التاسعة إلی ربعاً: ساعت یک ربع به نه [رد گزینه‌های (۲) و (۴)]



۲۷ ۱ ترجمه کلمات مهم: أحب عباد: دوست‌داشتنی‌ترین

(محبوب‌ترین) بندگان / أنفعهم: سودمندترین‌شان (آن‌ها)

اشتباهات بارز سایر گزینه‌ها:

۲) «الله» اول ترجمه شده است. ضمیر «هم» ترجمه شده است.

۳) بندگان از خداوند را دوست دارم (← دوست‌داشتنی‌ترین بندگان خداوند؛

«أحب» اسم تفضیل است.)، سودمندتر (← سودمندترین‌شان؛ چون اسم

تفضیل، مضاف شده به صورت صفت عالی ترجمه می‌شود.)

۴) «دیگر» اضافی است، محبوب‌تر (← محبوب‌ترین)، جابه‌جایی اجزای جمله!

۲۸ ۴ ترجمه عبارت سؤال: «شادمانه و با ناز و خودپسندی بر

حالتی اطلاق می‌شود که در آن وجود دارد.»

ترجمه گزینه‌ها:

۱) خوشحالی فراوان همراه با فروتنی!

۲) ندوه فراوان همراه با گریه شدید!

۳) اعتماد به نفس و تکیه بر آن!

۴) شادمانی و غرور!

۲۹ ۱ اشتباهات بارز سایر گزینه‌ها:

۲) لا نكون متكبرين (← لا تتكبر) / عند (← علی)

۳) إذا (← إذن) / عند (← علی)

۴) فلا تتكبر (← علينا أن لا تتكبر)

گزینه صحیح در پاسخ به سؤال آمده را مشخص کن:

۳۰ ۲ بررسی و ترجمه گزینه‌ها:

۱) حیوانی که برای باربری و سواری مورد استفاده قرار می‌گیرد. (الاغ ✓)

۲) کسی که ناراحتی بسیاری دارد. (شادمان و مغرور ✗)

۳) کسی که بسیار به خودش افتخار می‌کند. (خودپسند ✓)

۴) از واجبات است و به ستون دین مشهور می‌باشد. (نماز ✓)

زبان انگلیسی

۳۱ ۳ A: «با آن قیچی چه کار می‌کنی؟»

B: «قصدم آن تصویر اقیانوس را از مجله گردشگری برش بدهم.»

توضیح: از ساختار «شکل ساده فعل + be going to» برای بیان انجام کاری در زمان آینده با قصد و برنامه‌ریزی قبلی استفاده می‌شود.

۳۲ ۱ A: «وای، آن بیرون خیلی سرد است.»

B: «کمی قهوه درست می‌کنم تا گرممان کند. یک تکه پای هم می‌خواهی؟»

توضیح: برای بیان تصمیمات آنی و لحظه‌ای و بدون برنامه‌ریزی قبلی از ساختار آینده ساده (شکل ساده فعل + will) استفاده می‌شود.

۳۳ ۳ این ناحیه بیشتر با جنگل سبز زیبایی پوشیده شده و خانه

انواع بسیاری از حیوانات و پرندگان است.

۱) دریاچه ۲) بیابان، صحرا

۳) جنگل ۴) حیات وحش

۳۴ ۴ بسیاری از افراد می‌خواهند شکار فیل‌های آفریقایی را متوقف

کنند، چون که نگران هستند که این حیوانات بسیار کمیاب می‌شوند.

۱) محافظت، نگهداری ۲) خطر

۳) دقت، توجه ۴) شکار

۳۵ ۱ فکر می‌کنم جان باید برنامه‌اش برای پزشک شدن را رها کند

چون از دیدن خون حالت تهوع می‌گیرد.

۱) برنامه؛ طرح ۲) حق

۳) علامت، نشانه ۴) زمان، وقت

۲۰ ۲ ترجمه عبارت سؤال: «بر روی درخت زردآلو بود، پس

نوزده تا از آن‌ها بر روی زمین افتاد و زردآلو بر روی آن باقی ماند.»

بررسی و ترجمه گزینه‌ها:

۱) پنجاه و هفت - سی و نه (38 = 39 - 19 = 57)

۲) شصت و سه - چهل و چهار (44 = 43 - 19 = 63)

۳) هفتاد و یک - پنجاه و سه (52 = 53 - 19 = 71)

۴) بیست و هشت - هفت (9 = 7 - 19 = 28)

گزینه صحیح برای جواب در ترجمه و واژگان را مشخص کن (۲۱ - ۲۳):

۲۱ ۲ ترجمه کلمات مهم: قال: گفت؛ فعل ماضی است. [رد گزینه (۳)]

ذلك الرجل: آن مرد [رد گزینه (۳)]

سأجعل: قرار خواهم داد، خواهم نهاد؛ فعل مستقبل است. [رد گزینه‌های (۱) و (۴)]

هذه الشوارع: این خیابان‌ها؛ «الشوارع» جمع است. [رد سایر گزینه‌ها]

مصابيح: چراغ‌هایی؛ جمع است. [رد گزینه (۳)]

كثير: فراوانی [رد گزینه (۴)]

۲۲ ۴ ترجمه کلمات مهم: آیا [رد گزینه (۱)]

لا تسمعین: نمی‌شنوی؛ فعل مضارع است. [رد گزینه‌های (۱) و (۳)]

مكيّف الهواء: کولر [رد گزینه (۲)]

تلك الحجرة: آن اتاق [رد گزینه‌های (۲) و (۳)]

كأنّ: گویی [رد گزینه (۲)]

طالبات: دانش‌آموزانی؛ جمع است. [رد گزینه (۳)]

۲۳ ۲ ترجمه کلمات مهم: غلّنا: به ما یاد داد / بستة: شش

ترجمه عبارت: معلم به ما یاد داد که طول قد زرافه شش متر است.

گزینه صحیح را در پاسخ به دو سؤال زیر مشخص کن (۲۴ و ۲۵):

۲۴ ۲ بررسی و ترجمه گزینه‌ها:

۱) تلفن، ابزاری برای انتقال صداها از جایی به [جایی] دیگر است. (✓)

۲) زنگ درسی، همان ساعت‌های کار کارمندان و کارگران است. (✗)

۳) فعالیت، انجام کاری با تحرک و سرعت است. (✓)

۴) پیشنهاد، ارائه یک راه‌حل و بیان روشی برای انجام کاری است. (✓)

۲۵ ۴ ترجمه عبارت سؤال: ساعت چند است؟

ساعت، نه و نیم است.

گزینه درست‌ترین و دقیق‌ترین جواب را در ترجمه یا تعریف یا مفهوم مشخص

کن (۲۶ - ۲۹):

۲۶ ۲ ترجمه کلمات مهم: بُني: پسرکم («بني» به صورت اسم مصغر و

کوچک می‌آید) / أقیم: برپا دار / أمز: و دستور بده، و امر کن / المنكر: کار زشت

اشتباهات بارز سایر گزینه‌ها:

۱) کارهای خوب (← کار خوب؛ «المعروف» مفرد است.)، کارهای زشت (←

کار زشت؛ «المنكر» مفرد است.)

۳) پسر من (← پسرکم) «بني» باید به صورت مصغر (کوچک شده) ترجمه

شود. ← پسرکم، نماز بخوان (← نماز را برپا دار)، بازدارنده باش (← باز دار؛

«رئة» فعل است.)

۴) نمازت (← نماز)، دستوردهنده (← دستور بده)



ریاضیات

۴۱ ۱ اعداد فرد متوالی را $x, x+2, x+4, x+6$ و $x+6$ در نظر می‌گیریم، داریم:

$$x+x+2+x+4+x+6=56 \\ \Rightarrow 4x+12=56 \Rightarrow 4x=56-12 \Rightarrow 4x=44 \\ \Rightarrow x=\frac{44}{4}=11$$

$$\begin{cases} x=11: \text{کوچکترین عدد} \\ x+6=17: \text{بزرگترین عدد} \end{cases}$$

$$\Rightarrow 11 \times 17 = 187 = \text{حاصل ضرب کوچکترین و بزرگترین عدد}$$

۴۲ ۴ اگر عدد مورد نظر را x فرض کنیم، داریم:

۴ برابر عدد، $4x$ می‌باشد، اگر به آن ۳ واحد اضافه کنیم به صورت $4x+3$ می‌شود. هم‌چنین می‌دانیم خمس عدد، $\frac{x}{5}$ است، که اگر آن را از $4x+3$ کم

$$\text{کنیم، حاصل ۲۲ است، بنابراین داریم: } 4x+3-\frac{x}{5}=22$$

برای راحتی حل معادله، طرفین را در ۵ ضرب می‌کنیم.

$$4x+3-\frac{x}{5}=22 \xrightarrow{\times 5} 20x+15-x=110 \Rightarrow 19x=110-15$$

$$\Rightarrow 19x=95 \Rightarrow x=\frac{95}{19}=5$$

۴۳ ۲

ن	+	ا	+	ش	+	ر
↓		↓		↓		↓
بیست و نهمین حرف		اولین حرف		شانزدهمین حرف		دوازدهمین حرف
با یک نقطه		حرف		با سه نقطه		حرف
$29x$		۱		$16x^3$		۱۲

$$\xrightarrow{\text{معادله ریاضی}} 29x+1+16x^3+12$$

$$4x^2-2x+A=(2x-m)^2$$

$$-2(2x)(m)=-2x$$

$$\xrightarrow{\text{حذف منفی و } x \text{ از طرفین تساوی}} 4m=2 \Rightarrow m=\frac{2}{4}$$

$$(2x-\frac{2}{4})^2=4x^2-2x+\frac{9}{16} \Rightarrow A=\frac{9}{16}$$

۴۵ ۳ با اتحاد یک جمله مشترک

$$((x+a)(x+b)=x^2+(a+b)x+ab)$$

عبارت صورت سؤال، عامل مشترک x^2 است، جمع غیرمشترکها -6 و ضرب آن‌ها $+8$ است. بنابراین غیرمشترکها -4 و -2 هستند.

$$x^4-6x^2+8=(x^2)^2+(-4-2)x^2+(-2)(-4)$$

$$=(x^2-2)(x^2-4)$$

هر دو برآیند را با اتحاد مزدوج $(x^2-a^2)=(x-a)(x+a)$ ساده‌تر می‌کنیم:

$$x^2-2=(x-\sqrt{2})(x+\sqrt{2})$$

$$x^2-4=(x-2)(x+2)$$

$$\Rightarrow x^4-6x^2+8=(x-\sqrt{2})(x+\sqrt{2})(x-2)(x+2)$$

بنابراین گزینه (۳) در عامل‌های تجزیه وجود دارد.

ممکن است بزرگسالان به شما بگویند پدر یا مادر بودن دشوار است. فقط به آن‌ها بگویید که آن‌ها در مقایسه با پنگوئن امپراتور کار آسانی دارند. این والدین یکی از سخت‌ترین کارهای جهان را دارند.

پنگوئن‌های امپراتور در قطب جنوب در [ماه] مارس یا آوریل جفت‌گیری می‌کنند. [پنگوئن] ماده در [ماه] می یا ژوئن تخم می‌گذارد. سپس پنگوئن مادر تخم را با دقت به [پنگوئن] پدر که آن را در بالای باهای خود متعادل (هم‌تراز) می‌سازد، منتقل می‌کند. پنگوئن‌ها باید بسیار مراقب باشند که تخم را رها نکنند، زیرا اگر آن با زمین تماس پیدا کند، ممکن است ترک بخورد یا یخ بزند.

[پنگوئن] مادر برای یافتن غذا می‌رود و [پنگوئن] پدر با صبر و حوصله منتظر می‌ماند تا جوجه از تخم بیرون بیاید. معمولاً این [جریان] حداقل شصت روز طول می‌کشد. در طی آن مدت، [پنگوئن] پدر غذا نمی‌خورد و باید بسیار بی‌حرکت بماند به طوری که به تخم آسیب نرساند. تا زمانی که جوجه از تخم بیرون بیاید، [پنگوئن] پدر بسیار ضعیف [شده] است. اما اگر [پنگوئن] مادر هنوز برنگشته باشد، او باید جوجه را تغذیه کند. او این [کار] را با ساختن مایع خاصی در گلویش انجام می‌دهد. خوشبختانه پنگوئن مادر معمولاً ظرف چند روز پس از این‌که | جوجه از تخم بیرون می‌آید، برمی‌گردد. او جوجه را تغذیه می‌کند و از آن مراقبت می‌کند تا [پنگوئن] پدر بتواند برود برای خودش غذا فراهم کند. تا این زمان، [پنگوئن] نر ۱۱۵ روز را بدون غذا خوردن سپری کرده است. در مورد یک پدر فداکار صحبت کنید!

۳۶ ۴ کلمه "tough" (سخت، دشوار) در پاراگراف اول به معنی

"difficult" است.

(۱) جالب

(۲) مختلف؛ متفاوت

(۳) حیرت‌انگیز، شگفت‌انگیز

(۴) سخت، دشوار

۳۷ ۲ پنگوئن مادر درست بعد از تخم گذاشتن چه کار می‌کند؟

(۱) غذا پیدا می‌کند.

(۲) آن تخم را به پدر می‌دهد.

(۳) از تخم مراقبت می‌کند.

(۴) به پدر اجازه می‌دهد [غذا] بخورد.

۳۸ ۳ معمولاً چقدر طول می‌کشد [جوجه پنگوئن] از تخم دربیاید؟

(۱) حداقل ۱۶ روز

(۲) ۱۱۵ روز

(۳) حداقل ۶۰ روز

(۴) یک ماه یا در این حدود

۳۹ ۴ بعد از این‌که جوجه از تخم درآمد، کدام یک از موارد زیر اتفاق

نمی‌افتد؟

(۱) مادر به جوجه غذا می‌دهد.

(۲) مادر با غذا بازی می‌کند.

(۳) پدر [آن‌ها را] ترک می‌کند تا غذا پیدا کند.

(۴) پدر بدون [غذا] خوردن یا تکان خوردن می‌نشیند.

۴۰ ۲ کلمه "it" که در پاراگراف آخر، زیر آن خط کشیده شده به

"penguin chick" اشاره دارد.

(۲) جوجه پنگوئن

(۱) تخم پنگوئن

(۴) پنگوئن مادر

(۳) پنگوئن پدر



$x=12$ جواب قابل قبول است، زیرا اگر $x=2$ زمانی باشد که شیر B استخر را پر می‌کند، زمان شیر A، که ۶ ساعت کمتر است، عددی منفی به دست می‌آید ($2-6=-4$)، که قابل قبول نیست.

۵۰ طرفین معادله را در ک.م.م مخارج‌ها (مخرج مشترک) که عبارت $3x(x-1)$ است، ضرب می‌کنیم:

$$3x(x-1)\left(\frac{6x}{x-1} + \frac{x}{3x}\right) = 2(3x)(x-1)$$

$$\Rightarrow 18x^2 + x^2 - 2x + 1 = 9x^2 - 9x \Rightarrow 10x^2 + 7x + 1 = 0$$

معادله را با روش دلتا حل می‌کنیم:

$$\Delta = b^2 - 4ac = 7^2 - 4(10)(1) = 49 - 40 = 9$$

$$x_1, x_2 = \frac{-b \pm \sqrt{\Delta}}{2a} = \frac{-7 \pm \sqrt{9}}{2(10)}$$

$$\Rightarrow \begin{cases} x_1 = \frac{-7+3}{20} = -\frac{1}{5} \\ x_2 = \frac{-7-3}{20} = -\frac{1}{2} \end{cases}$$

ریشه بزرگ‌تر:

۵۱ طبق رابطه فیثاغورس داریم: $(وتر)^2 = (ضلع)^2 + (ضلع)^2$

$$(13)^2 = (x+4)^2 + (x-3)^2$$

$$\Rightarrow 169 = x^2 + 8x + 16 + x^2 - 6x + 9$$

$$\Rightarrow 2x^2 + 2x - 144 = 0 \xrightarrow{\div 2} x^2 + x - 72 = 0$$

$$(x+9)(x-8) = 0 \quad \begin{cases} x+9=0 \Rightarrow x=-9 \\ x-8=0 \Rightarrow x=8 \end{cases}$$

پس اضلاع مثلث $x-3$ ، $x+4$ ، 13 به صورت $(8-3)$ ، $(8+4)$ ، 13 ، یعنی 5 ، 12 ، 13 خواهند بود و در نتیجه:

$$محیط = 13 + 12 + 5 = 30$$

۵۲

$$x = 200 - 4P \Rightarrow 4P = -x + 200 \xrightarrow{\div 4} P = -\frac{1}{4}x + 50$$

$$x(-\frac{1}{4}x + 50) = -\frac{1}{4}x^2 + 50x$$

درآمد = $300 + 10x$

$$سود = درآمد - هزینه = (-\frac{1}{4}x^2 + 50x) - (300 + 10x)$$

$$= -\frac{1}{4}x^2 + 50x - 300 - 10x = -\frac{1}{4}x^2 + 40x - 300$$

۵۳ باید معادله به صورت $(ax+b)^2 = 0$ درآید تا ریشه مضاعف داشته باشد.

بررسی گزینه‌ها:

$$1) 4x^2 = 4x + 1 \Rightarrow 4x^2 - 4x - 1 = 0 \quad \xrightarrow{\text{مربع کامل نیست}}$$

ریشه مضاعف ندارد.

در واقع داریم:

$$4x^2 - 4x = 1 \xrightarrow{+1} 4x^2 - 4x + 1 = 2 \Rightarrow (2x-1)^2 = 2$$

$$\Rightarrow 2x-1 = \pm\sqrt{2} \Rightarrow x = \frac{1 \pm \sqrt{2}}{2}$$

* دو ریشه حقیقی دارد.

$$2) 4x^2 + 4x = -1 \xrightarrow{+1} 4x^2 + 4x + 1 = 0 \Rightarrow (2x+1)^2 = 0$$

$$\Rightarrow 2x+1=0 \Rightarrow x = -\frac{1}{2}$$

* دارای ریشه مضاعف $x = -\frac{1}{2}$ است.

$$3) x^2 = \frac{1}{4} = \left(\frac{1}{2}\right)^2 \Rightarrow x = \pm\frac{1}{2}$$

* دارای دو ریشه حقیقی: $x = \pm\frac{1}{2}$

$$4) x^2 = x - \frac{1}{4} \Rightarrow x^2 - x + \frac{1}{4} = 0$$

$$\Rightarrow \left(x - \frac{1}{2}\right)^2 = 0 \Rightarrow x = \frac{1}{2}$$

✓ دارای ریشه مضاعف

۴۶ روش اول: حاصل ضرب ریشه‌های معادله $ax^2 + bx + c = 0$

برابر با $\frac{c}{a}$ است:

$$x_1 x_2 = \frac{c}{a} \Rightarrow 4x_2 = \frac{-42}{3} \Rightarrow 4x_2 = -14$$

$$\Rightarrow x_2 = -\frac{14}{4} = -\frac{7}{2} = -3.5$$

روش دوم: $x=4$ در معادله صدق می‌کند:

$$3x^2 - ax - 42 = 0 \xrightarrow{x=4} 3(16) - 4a - 42 = 0$$

$$\xrightarrow{\div 2} 24 - 2a - 21 = 0 \Rightarrow 2a = 3 \Rightarrow a = \frac{3}{2}$$

$$\text{معادله: } 3x^2 - \frac{3}{2}x - 42 = 0$$

$$\Delta = \left(\frac{-3}{2}\right)^2 - 4\left(\frac{3}{2}\right)(-42) = \frac{9}{4} + 504 = \frac{2025}{4} = \left(\frac{45}{2}\right)^2$$

$$x = \frac{\frac{3}{2} \pm \frac{45}{2}}{2\left(\frac{3}{2}\right)} = \begin{cases} \frac{3+45}{12} = \frac{48}{12} = 4 \\ \frac{3-45}{12} = \frac{-42}{12} = -\frac{7}{2} = -3.5 \end{cases}$$

۴۷ در اتحاد مزدوج، حاصل ضرب دو پرانتز به صورت

$(a-b)(a+b)$ را داریم، که یک جمله بین دو پرانتز یکسان است و دو جمله دیگر قرینه هم‌دیگر هستند. بنابراین:

بررسی گزینه‌ها:

$$1) (2x+1)(2x-1) \quad \checkmark$$

$$2) (-t+4)(t+4) = (4+t)(4-t) \quad \checkmark$$

$$3) (x-\sqrt{2}-\sqrt{3})(x+\sqrt{2}+\sqrt{3})$$

$$= (x-(\sqrt{2}+\sqrt{3}))(x+(\sqrt{2}+\sqrt{3})) \quad \checkmark$$

$$4) (-a+1)(a-1) \Rightarrow \text{دو پرانتز قرینه یک‌دیگرند.}$$

۴۸ هنگامی که می‌گویند معادله دارای دو جواب مساوی باشد

یعنی ریشه مضاعف داشته باشد و می‌دانیم معادله‌ای دارای ریشه مضاعف

است که دلتای آن برابر صفر باشد:

با توجه به معادله $5x^2 - 6x + a = 0$ داریم:

$$\Delta = (-6)^2 - 4(5)(a) = 0 \Rightarrow 36 - 20a = 0 \Rightarrow a = \frac{36}{20} = \frac{9}{5}$$

۴۹ فرض کنیم شیر B استخر را در x ساعت پر کند، بنابراین پس

از ۱ ساعت، $\frac{1}{x}$ استخر پر می‌شود.

اگر شیر A باز باشد، استخر در $x-6$ ساعت پر می‌شود، بنابراین در ۱

ساعت، $\frac{1}{x-6}$ استخر پر می‌شود.

اگر دو شیر باز باشد، استخر در ۴ ساعت پر می‌شود، یعنی در ۱ ساعت، $\frac{1}{4}$

استخر پر خواهد شد، بنابراین داریم:

$$\frac{1}{x} + \frac{1}{x-6} = \frac{1}{4} \quad \text{همه را به یک طرف می‌آوریم:}$$

$$\Rightarrow \frac{4(x-6) + 4x - x(x-6)}{4x(x-6)} = 0 \Rightarrow \frac{4x - 24 + 4x - x^2 + 6x}{4x(x-6)} = 0$$

$$\Rightarrow -x^2 + 14x - 24 = 0 \xrightarrow{\times(-1)} x^2 - 14x + 24 = 0$$

$$\Rightarrow (x-2)(x-12) = 0 \Rightarrow \begin{cases} x=2 \text{ (غ ق ق)} \\ x=12 \text{ (ق ق ق)} \end{cases}$$

۶۴ الف) کارآفرین باید بداند که در آغاز کارش ممکن است با موفقیت کمتر یا عدم موفقیت روبرو شود. بنابراین در هنگام شروع کار نمی‌توان از موفقیت مطمئن بود.

ب) کسب و کارهای شخصی در همه نوع فعالیتی از کشاورزی تا صنعت به ویژه خدمات حضور دارند. از همین رو گفته می‌شود مردم ایران غالباً به کسب و کارهای شخصی اشتغال دارند.

ج) $\frac{25}{100} = \frac{x}{50,000} \Rightarrow x = 25 \times 500 = 12,500$

۶۵ الف) تفاوت مفهومی انواع کسب و کارها به بحث سازمان تولید بازمی‌گردد و بحث سازمان تولید در پاسخ سؤال «صاحب اصلی کالای نهایی که به دست مشتری می‌رسد، کیست؟» مطرح می‌شود.

ب) قبل از آغاز شراکت، افرادی که قرار است با هم شریک باشند، بر سر سهم و نسبت تقسیم سود و زیان با یکدیگر توافق می‌کنند.

ج) شرکت سهامی چون از پول دیگران برای راه‌اندازی کسب و کارش استفاده می‌کند، پرهزینه‌ترین نوع کسب و کار است. همچنین شرکت‌ها به دلیل قوانین سختگیرانه دولت مجبور هستند از وکلای متخصص برای ثبت شرکت و تدوین اساسنامه استفاده کنند و این امور هم زمان‌بر و هزینه‌بر می‌باشد.

د) گزینه‌های (۲) و (۴) از مواردی نیستند که در اساسنامه ذکر می‌شود.

۶۶ الف) هزینه‌های تولید: اجاره، دستمزد کارکنان و ...

ب) نوآوری: ایده‌ها را به محصولات جدید، فرآیندها و یا کسب و کارهای جدید تبدیل می‌کند.

ج) کسی که می‌خواهد کارآفرین باشد، باید مهارت‌های ابتکار عمل را داشته باشد تا بتواند با جمع کردن عوامل مختلف در کنار هم، کالا یا خدمتی را تولید کند.

۶۷ الف) کمیابی منابع، هر جامعه را با مبادله مواجه می‌سازد.

ب) هزینه‌هایی که در زمان تصمیم‌گیری به وجود می‌آیند، تنها هزینه‌های تأثیرگذار هستند.

ج) در این جا فرد یک تصمیم غیرمنطقی گرفته است، اما نظرش در مورد هزینه و منفعت تغییر نکرده است بلکه فقط آن را به حساب نیاورده است.

۶۸ الف) بررسی عبارت‌هاک نادرست:

الف) منابع مالی، با تبدیل شدن به عوامل تولید دیگر مثل اجاره یا دستمزد به طور غیرمستقیم در تولید نقش دارند، اما منابع انسانی یا طبیعی خود به طور مستقیم در تولید نقش دارند.

ب) هزینه فرصت در واقع هزینه فرصت انتخاب اول ما یعنی ارزش بهترین انتخاب بعدی ما است.

۶۹ الف) ابتدا درآمد را محاسبه می‌کنیم:

تعداد کالا \times قیمت هر کالا = درآمد
 $50,000 \times 2000 = 100,000,000$

حال نوبت هزینه‌ها می‌رسد:

$600,000 \times 20 = 12,000,000$: حقوق ماهیانه کارگران

$\frac{60,000,000}{12}$ = هزینه کل مواد اولیه سالانه
هزینه مواد اولیه ماهانه:

$= 5,000,000$

$12,000,000 + 5,000,000 + 8,000,000 + 5,000,000$: جمع هزینه‌ها

$= 30,000,000$

$30,000,000 + 5,000,000 = 35,000,000$: هزینه فرصت + هزینه‌ها

$100,000,000 - 35,000,000 = 65,000,000$: سود (زیان)

کارگاه تولیدی سود کرده است.

۵۴ آن عدد را x در نظر می‌گیریم و داریم:

$x^2 = 5x + 6 \Rightarrow x^2 - 5x - 6 = 0$

$\Rightarrow (x-6)(x+1) = 0 \Rightarrow \begin{cases} x=6 \Rightarrow \text{مضرب ۳ است.} \\ x=-1 \text{ (غیرقابل قبول)} \end{cases}$

۵۵ $\frac{\text{آلمینیم}}{\text{آهن}} = \frac{3}{5} \Rightarrow \frac{\text{آلمینیم}}{\text{آلیاژ}} = \frac{3}{8} = \frac{x}{400}$

$\Rightarrow x = \frac{3 \times 400}{8} = 150$ وزن اولیه آلمینیم

حال اگر x گرم آلمینیم اضافه کنیم، داریم:

$\frac{150+x}{400+x} = \frac{50}{100} = \frac{1}{2} \Rightarrow 400+x = 2(150+x)$

$\Rightarrow 400+x = 300+2x \Rightarrow 2x-x = 400-300 \Rightarrow x = 100$ گرم

۵۶ بررسی گزینه‌ها:

- یک گزاره با ارزش نادرست است. (عدد ۱ نه اول است و نه مرکب)
- یک گزاره با ارزش نادرست است. (گلستان یکی از کتاب‌های سعدی است.)
- یک گزاره با ارزش درست است.
- گزاره نیست و نمی‌توان ارزش آن را تعیین کرد.

۵۷ نقیض این گزاره می‌شود: «چنین نیست که امروز باران نمی‌بارد.» یا «امروز باران می‌بارد.»

۵۸ ترکیب عطفی دو گزاره فقط زمانی درست است که هر دو درست باشند. پس $(p \vee q)$ و r هر دو درست هستند (نادرستی گزینه‌های ۲ و ۳)، از طرفی ترکیب فصلی p و q (یعنی $p \vee q$) زمانی درست است که حداقل یکی از آن‌ها درست باشد (نادرستی گزینه ۴). بنابراین گزینه (۱) می‌تواند صحیح باشد.

۵۹ $\neg p \rightarrow p$

$\neg q \rightarrow \neg q$

$\neg((\neg q \wedge r) \wedge p) \wedge r \equiv \neg((\neg n \wedge \text{دلخواه}) \wedge n) \wedge \text{دلخواه}$

$\equiv \neg(\neg n \wedge n) \wedge \text{دلخواه} \equiv \neg(\text{د}) \wedge \text{دلخواه} \equiv \text{دلخواه}$

۶۰ $2^n =$ تعداد حالت‌های ارزشی گزاره

$\Rightarrow 2^5 = 32 =$ تعداد حالت‌های ارزشی گزاره

اقتصاد

۶۱ در واقع اگر هزینه‌های تولید را از درآمد کم کنیم، سود تولیدکننده به دست می‌آید.

۶۲ اگر در شرکت A درآمد به طور مثال ۱۰۰۰ تومان باشد، هزینه‌ها ۵۰۰ تومان است، بنابراین به طور فرضی:

هزینه‌ها - درآمد = سود

$1000 - 500 = 500$

اگر در شرکت B درآمد به طور مثال ۱۰۰۰ تومان باشد، هزینه‌ها ۲۰۰۰ تومان است، بنابراین به طور فرضی:

هزینه‌ها - درآمد = سود

$1000 - 2000 = -1000$

۱۰۰۰ تومان ضرر در شرکت B و ۵۰۰ تومان سود در شرکت A داریم.

۶۳ در قید بودجه اگر به سمت هر کدام از محورها حرکت کنیم،

یعنی از آن کالا بیشتر مصرف می‌کنیم؛ به عنوان مثال در این جا با حرکت از نقطه A به B چون به سمت محور برنج حرکت کرده‌ایم، در نتیجه میزان بیشتری برنج مصرف می‌کنیم.



- ۸۳ ۲ واژه «ملک» با تلفظ «مَلْک» در گزینه (۲) در معنی «فرشته» به کار رفته است و سایر گزینه‌ها با تلفظ «مَلِک» و در معنی «فرمان‌روایی».
- ۸۴ ۴ مفهوم گزینه (۴): مناسب گفتار با کردار مفهوم مشترک سایر گزینه‌ها: توصیه به سنجیده‌گویی
- ۸۵ ۳ مفهوم گزینه (۳): صبر کردن در راه عشق بی‌فایده است. مفهوم مشترک سایر گزینه‌ها: صبر کلید کامیابی است.
- ۸۶ ۱ سلمان ساوجی مثنوی جمشید و خورشید را به شیوه داستان‌های نظامی سرود.
- ۸۷ ۴ پس از مرگ نیمور، شاهرخ توانست شهر هرات را مرکز فرمان‌روایی خود قرار دهد. او با علاقه‌ای که به هنر و فرهنگ اسلامی پیدا کرده بود، از هنرمندان خوش‌نویس، نقاش و شاعر حمایت نمود. بایسنقر میرزا پسر او نیز هنرمند و هنردوست بود و در زمان او هنرمندان، قرآن کریم و شاهنامه فردوسی را به خط خوش نگاشتند و با تصاویری زیبا آراستند و آثاری ماندگار از هنر اسلامی عرضه کردند.
- ۸۸ ۴ فخرالدین عراقی در کتاب لمعات خود سیر و سلوک عارفانه را در قالب نظم و نثر بیان کرده است.
- ۸۹ ۳ عبارت سؤال معرف مرصداالعباد من المبدأ الی المعاد، اثر نجم‌الدین رازی است.
- ۹۰ ۳ مغولان در اوایل قرن هفتم (۶۱۶ ه.ق.) به نواحی مرزی ایران حمله کردند و بسیاری از مدارس، که مهد علم و فرهنگ بودند، از بین رفتند و بزرگانی چون نجم‌الدین گبری، کمال‌الدین اسماعیل و فریدالدین عطار نیشابوری در یورش ویرانگر مغول، کشته شدند.

منطق

- ۹۱ ۳ کسی که منطق نخوانده و یا حتی دشمن علم منطق است نیز به صورت طبیعی و فطری قوانین منطق را رعایت می‌کند و می‌تواند بدون اشتباه فکر کند.
- نکته:** حکایت صفحه ۵ و ۶ کتاب درسی را به یاد آورید! بسیاری از افراد بی‌آن‌که آگاه باشند، در حال رعایت قواعد منطق هستند. (حتی دشمنان علم منطق نیز در حال استفاده از این علم هستند.)
- ۹۲ ۱ ده ساله دو معنی می‌تواند داشته باشد؛ شربین ده سال دارد یا ده سال است که شیرین با من دوست است.
- ۹۳ ۳ **نکته:** برخی عبارات به تنهایی تصدیق هستند اما زمانی‌که در عبارت خاصی قرار می‌گیرند به این دلیل که حکم جمله به آن‌ها ربطی ندارد و تنها نقش قیدی یا اضافی دارند، تصور هستند.
- حکم در این عبارت در واقع شنیدن فرد از رادیو است و گزاره «هر که بامش بیش، برفش بیشتر» به تنهایی ناقص است و تصور می‌شود.
- نکته:** حکم دادن و صدور تصدیق یک امر درونی است و شنیدن یک جمله حکم‌دار، تصدیق نیست، چرا که فقط شنیده‌ایم و حکمی صادر نکرده‌ایم.
- ۹۴ ۴ منشأ مغالطه شیوه نگارشی کلمات، حرکت‌گذاری ناصحیح، خطا در قواعد نقطه‌گذاری (عدم رعایت علائم سجاوندی) و غلط‌های املائی است.
- بررسی سایر گزینه‌ها:**
- (۱) انتقال کتبی پیام در این نوع مغالطه مد نظر است.
- (۲) به کار بردن الفاظ هم‌معنی منجر به مغالطه نگارشی کلمات نمی‌شود.
- (۳) عدم توجه به دلالت‌های گوناگون موجب به دام افتادن در مغالطه توسل به معنای ظاهری می‌شود.

- ۷۰ ۱ الف) برای این‌که تصمیم‌گیری منطقی باشد، باید تمام هزینه‌ها را با تمام منافع مقایسه کرد و در نهایت به این نتیجه رسید که در گزینه منتخب، منافع بیشتر از هزینه‌هاست.
- ب) کارآفرین در جست‌وجوی فعالیت سودآور، عوامل تولید را جهت به وجود آوردن کالاگرد هم می‌آورد.
- ج) برای منابع طبیعی (زمین) به صاحب آن قیمت یا اجاره تعلق می‌گیرد.

علوم و فنون ادبی

- ۷۱ ۳ در این گزینه واژه «قاتل» در معنی «کشنده» برای غیر انسان به کار رفته است.
- ۷۲ ۲ «را» در این گزینه در معنی حرف اضافه به کار رفته و در سایر گزینه‌ها نشانه مفعول است.
- ۷۳ ۳ **بررسی سایر گزینه‌ها:**
- (۱) دشمنان ≠ دوستان / پست ≠ والا
- (۲) غم ≠ شادی
- (۴) درد ≠ درمان
- ۷۴ ۴ **بررسی سایر گزینه‌ها:**
- (۱) جان‌بخشی به حسن و ابر
- (۲) مورد خطاب قرار گرفتن ردا و این‌که ردا از دوش شاعر دست بردارد.
- (۳) حیران بودن عشق و نسبت دادن دانستن و ندانستن آن
- ۷۵ ۲ **پری پیکر:** تشبیه پیکر به پری / **دُز اشک:** تشبیه قطره‌های اشک به دُر (مروارید)
- بررسی سایر گزینه‌ها:**
- (۱) جهان به عروس
- (۴) نرگس به چشم
- ۷۶ ۳ **الهی‌نامه:** عطار نیشابوری
- ۷۷ ۱ **مفهوم گزینه (۱):** ناتوانی انسان از به جا آوردن شکر خداوند
- مفهوم مشترک بیت سؤال و سایر گزینه‌ها:** عجز انسان از شناخت خداوند
- ۷۸ ۳ **مفهوم گزینه (۳):** تجلی همه پدیده‌ها در وجود انسان
- مفهوم مشترک عبارت سؤال و سایر گزینه‌ها:** انسان اشرف مخلوقات است.
- ۷۹ ۲ **مفهوم مشترک بیت سؤال و گزینه (۲):** توصیه به خوش‌باشی
- مفهوم سایر گزینه‌ها:**
- (۱) شورانگیز بودن عشق
- (۳) شورانگیز بودن عشق
- (۴) غم فراق / توصیه به تسلیم و رضا / تقدیرگرایی
- ۸۰ ۴ **مفهوم گزینه (۴):** متناسب نبودن ظاهر با باطن
- مفهوم مشترک بیت سؤال و سایر گزینه‌ها:** ارزشمندی دل
- ۸۱ ۱ **بررسی سایر گزینه‌ها:**
- (۲) شاخ
- (۳) ینگریست
- (۴) اشترسوار
- ۸۲ ۲ فعل «گسستن» در این گزینه در معنی «پاره کردن و جدا کردن» (گذرا) به کار رفته و در سایر گزینه‌ها در معنی «پاره شدن و جدا شدن» (ناگذر)



روان‌شناسی

۱۰۶ ۴ تبیین، بیانگر چرایی اتفاق افتادن یک پدیده است. در این جا

به دنبال یافتن علل ضعف و شکست شغلی هستیم؛ پس پاسخ‌های ما بیانگر تبیین و چرایی این پدیده است.

۱۰۷ ۲ متخصصان نباید مشخصات و اطلاعاتی را که در تحقیقات

خود از افراد به دست آورده‌اند، به صورت عمومی و برای دیگران منتشر کنند.

بررسی سایر گزینه‌ها:

(۱) در مشاهده تا جای ممکن باید از تعصب یا پیش‌داوری به دور بود.

(۳) مصاحبه برخلاف گفت‌وگوی معمولی، هدفمند و سازمان‌یافته است.

(۴) آزمون‌ها ابزاری برای کمی کردن ویژگی‌های روان‌شناختی هستند.

۱۰۸ ۴ فرآیند استفاده از اطلاعات موجود در حافظه ← تفکر

فرآیند تفسیر و معنابخشی به محرک‌های انتخابی ← ادراک

۱۰۹ ۱ توجه علی به طول عمر لوازم‌التحریر (دوام آن‌ها) نشانگر

پردازش مفهومی است و تصمیم‌گیری مبتنی بر پردازش مفهومی کارآمدتر است.

بررسی سایر گزینه‌ها:

(۲) توجه به رنگ و انتخاب لباس بر مبنای آن نشان‌دهنده پردازش ادراکی است که ناکارآمدتر از تصمیم‌گیری مبتنی بر پردازش مفهومی است.

(۳) مثال درست بیان شده، ولی در دلیل باید پردازش مفهومی ذکر می‌شد.

(۴) دلیل درست بیان شده، ولی در مثال اعتقاد رضا مبنی بر بزرگ بودن تلویزیون که معرف دوام آن است، مربوط به پردازش ادراکی است.

۱۱۰ ۴ جریان رسیدن به هدف را فرآیند می‌گویند که به جریان یک

عمل اشاره دارد.

مفهوم نظام‌دار بودن در تعریف روش علمی نشان‌دهنده این است که این روش تابع قواعد مشخصی است که به صورت منظم طی می‌شود.

۹۵ ۲ محمد در عبارت اول مفهوم است و ناظر بر عالم ذهن است.

محمد در عبارت دوم مصداق است و ناظر بر عالم خارج است.

۹۶ ۳ گزینه (۳) علت اصلی کاربردی نامیده شدن منطق است.

۹۷ ۱ در عبارت اول، دیوارها و سقف خانه رنگ شده: دلالت تفضیلی

در عبارت دوم، عین و کل ماشین فروخته شده: دلالت مطابقی

در عبارت سوم، لفظ خانه فقط بر وسایل خانه دلالت دارد: دلالت التزامی (شامل هیچ بخشی از اجزای تشکیل‌دهنده ساختمان خانه نمی‌شود).

۹۸ ۴ در عبارت اول، ابتدای هر بیت، واژه «چیست» را جایگزین کنید.

بررسی گزینه‌ها:

(۱) بیت امری است و چیزی تعریف نشده است.

(۲) بیت امری است و چیزی تعریف نشده است.

(۳) بیت انشایی است و چیزی تعریف نشده است.

(۴) مصرع دوم بیت به تعریف خودشناسی پرداخته است. خودشناسی چیست؟ جز خداشناسی نیست.

بررسی سایر گزینه‌ها:

(۱) منطق، الفاظ را نیز بررسی می‌کند.

(۲) منطق، الفاظ را نیز بررسی می‌کند.

(۴) الفاظ لزوماً در حیطة صرف و نحو قرار نمی‌گیرند و خود نیز دارای قواعدی هستند که در منطق بررسی می‌شود.

بررسی گزینه‌ها:

(۱) شبهم در دلالت مطابقی به کار رفته است.

(۲) شبهم در دلالت مطابقی به کار رفته است.

(۳) شبهم در دلالت مطابقی به کار رفته است.

(۴) شبهم در دلالت التزامی به کار رفته است و استعاره از اشک است.

فلسفه

۱۰۱ ۳ فقط این گزینه به اصل و اساس علم اشاره دارد و تنها راه

اثبات یک مدعا نیز چنین است.

۱۰۲ ۱ معنای اولیه سوفیست، دانشمند است. معنای ثانویه فیلسوف

نیز دانشمند می‌باشد.

بررسی گزینه‌ها:

(۱) بین مراحل تفکر فلسفه تنها ترتیب و توالی و تعاقب حاکم بوده و رابطه علی و معلولی ندارند.

(۲) رجوع به معلومات و تفکر در اندوخته‌ها در مرحله سوم صورت می‌گیرد.

(۳) روبه‌رو شدن با مجهول مرحله اول و عامل شروع این مراحل است.

(۴) هدف نهایی در این تفکر، رسیدن به دریافت فلسفی و تحقق شناخت و معرفت است.

۱۰۴ ۲ نام فلسفه مابعدالطبیعه برگرفته از کتاب ارسطو می‌باشد و به

این دلیل به مابعدالطبیعه یا متافیزیک مشهور شده است که این بخش از کتاب بعد از کتاب فیزیک قرار گرفته است.

۱۰۵ ۴ پاسخ به سؤالات بنیادین و اساسی که از سؤالات خاص به

شمار می‌روند، زمان بیشتری را از ما می‌برد.

بررسی گزینه‌ها:

(۱ و ۳) سؤال‌های سطحی هستند.

(۲) این سؤال نیز سطحی است و واژه فلسفه در این سؤال در معنای عام و چرایی به کار رفته است.

(۴) از سؤالات فلسفی و بنیادین است که پاسخ به آن به تفکر عمیق نیاز دارد.