



دفترچه سؤال

سال یازدهم انسانی

دوره متوسط دوم (پایه یازدهم)

۱۸ اسیرماه ۱۴۰۰

(آزمون تعیین سطح)

مدت پاسخ گویی به آزمون: ۱۲۰ دقیقه
تعداد کل سؤالات: ۱۰۰ سؤال علمی

نام درس	تعداد سؤال	شماره‌ی سؤال	شماره‌ی صفحه	زمان پاسخ گویی
عربی زبان قرآن (۱)	۱۰	۱-۱۰	۳-۴	۱۵ دقیقه
زبان انگلیسی (۱)	۱۰	۱۱-۲۰	۵	۲۰ دقیقه
زبان انگلیسی (۱) (آشنا)	۱۰	۲۱-۳۰	۶	
ریاضی و آمار (۱)	۱۰	۳۱-۴۰	۷-۸	۲۵ دقیقه
ریاضی و آمار (۱) (آشنا)	۱۰	۴۱-۵۰	۹	
اقتصاد	۱۰	۵۱-۶۰	۱۰-۱۲	۲۵ دقیقه
اقتصاد (آشنا)	۱۰	۶۱-۷۰	۱۳-۱۴	
علوم و فنون ادبی (۱)	۱۰	۷۱-۸۰	۱۵-۱۶	۲۰ دقیقه
علوم و فنون ادبی (۱) (آشنا)	۱۰	۸۱-۹۰	۱۷-۱۸	
منطق	۱۰	۹۱-۱۰۰	۱۹-۲۰	۱۵ دقیقه

برای دیدن تحلیل آزمون امروز و آکامی یافتن از
ویژگی‌ها و نکات آموزشی آزمون بعدی همین امروز به
سایت www.kanoon.ir مراجعه نمایید.

پدیدآورندگان آزمون

گزینشگران و ویراستاران

نام درس	گزینشگر	مسئول درس	ویراستار استاد	ویراستار دانشجو	مسئول درس مستندسازی
عربی زبان قرآن (1)	مریم آقایی	مریم آقایی	درویشعلی ابراهیمی اسماعیل یونسی پور	فاطمه صفری فاطمه ایزدی	لیلا ایزدی
زبان انگلیسی (1)	محدثه مرآتی	محدثه مرآتی	سعید آقچه‌لو رحمت‌الله استیری		سپیده جلالی
ریاضی و آمار (1)	ایمان چینی‌فروشان	ایمان چینی‌فروشان	محمد بحیرایی حسین ابومحبوب		پوپک مقدم
اقتصاد	سارا شریفی	سارا شریفی	—	فاطمه صفری فاطمه ایزدی	زهره قموشی
علوم و فنون ادبی (1)	اعظم نورینیا	اعظم نورینیا	—	فاطمه صفری	الناز معتمدی
منطق	عاطفه ربابه‌صالحی	عاطفه ربابه‌صالحی	—	فاطمه صفری فاطمه ایزدی سیدمحمد مدنی‌دینانی	زهره قموشی

طرامان:

عربی زبان قرآن (1):

مریم آقایی، خدیجه علی‌پور، خالد مشیرپناهی، ولی‌اله نوروزی، مجید همایی

زبان انگلیسی (1):

محدثه مرآتی، حسین سالاریان، میرحسین زاهدی، آشنا،

ریاضی و آمار (1):

مهدیس حمزه‌ای، محمد حمزه‌ای، امیر زراندوز، امیر محمودیان، آشنا،

اقتصاد:

علیرضا رضایی، سارا شریفی، مهسا عفتی، فاطمه فهیمیان، زهرا محمدی، آشنا،

علوم و فنون ادبی (1):

سعید جعفری، افشین کیانی، سمیه قان‌بیلی، محمد نورانی، اعظم نورینیا، آشنا،

منطق:

راحله بابائی صومعه‌کبودین، سعید حسن‌زاده، کوثر دستورانی، سیدمحمد مدنی‌دینانی

گروه فنی و تولید

مدیر گروه: لیلا فیروزی

مسئول دفترچه: حبیبه محبی

حروف‌نگاری و صفحه‌آرایی: مهین علی‌محمدی‌جلالی

مدیر واحد مستندسازی و مطابقت با مصوبات: مازیار شیروانی‌مقدم

مسئول دفترچه‌ی مستندسازی: زهره قموشی

نظارت چاپ: سوران نعیمی

از شما خواهش می‌کنیم، از این آزمون و نتایج آن فقط برای تثبیت و تقویت روش‌های صحیح مطالعه و برای تصحیح روش‌های اشتباه خود بهره بگیرید. یعنی به‌منیة آموختنی و مشاوری آزمون بیش از منیة سنجشی یا رقابتی آن توجه کنید اگر هم‌اکنون و در هر گام مسیر خود را تصحیح کنید، اشتباه کم‌تری مرتکب خواهید شد و با آرامش و اعتماد به نفس کار را تا پایان ادامه خواهید داد. لطفاً نظرات خود را با ما در میان بگذارید.

I.Firuzi@gmail.com

مدیر گروه یازدهم انسانی - لیلا فیروزی

عربی زبان قرآن (۱)

کل کتاب

صفحه ۹۷ تا

وقت پیشنهادی: ۱۵ دقیقه

هدف‌گذاری قبل از شروع هر درس در دفترچه سؤال

لطفاً قبل از شروع پاسخ‌گویی به سؤال‌های درس عربی زبان قرآن (۱)، هدف‌گذاری چند از ۱۰ خود را بنویسید:
از هر ۱۰ سؤال به چند سؤال می‌توانید پاسخ صحیح بدهید؟
عملکرد شما در آزمون قبل چند از ۱۰ بوده است؟
هدف‌گذاری شما برای آزمون امروز چیست؟

چند از ۱۰ آزمون قبل	هدف‌گذاری چند از ۱۰ برای آزمون امروز
---------------------	--------------------------------------

■ عَيْنِ الْأَصْحَحِّ وَالْأَدَقِّ فِي الْجَوَابِ لِلتَّرْجُمَةِ أَوْ الْمَفْهُومِ: (۱-۵)

۱- ﴿قُلْ سِيرُوا فِي الْأَرْضِ فَانظُرُوا كَيْفَ كَانَ عَاقِبَةُ الَّذِينَ مِنْ قَبْلُ﴾:

(۱) بگو در زمین بگردید و بنگرید سرانجام پیشینیان چگونه بوده است!

(۲) بگو در زمین سیر کنید و بنگرید عاقبت تمام کسانی که قبل از شما بوده‌اند، چه شده بود!

(۳) بگو باید در زمین بگردید سیر نگاه کنید که عاقبت اشخاص قبل از شما چگونه شد!

(۴) بگو در زمین سیر کنید تا ببینید که سرانجام پیشینیان چگونه بوده است!

۲- «كُنْتُ لَا أَصَدِّقُ أَبَدًا أَنْ أَشَاهِدَ يَوْمًا نَزُولَ أَسْمَاكِ مِنَ السَّمَاءِ، هَذِهِ ظَاهِرَةٌ قَدْ حَيَّرَتْنِي جَدًّا!»: هرگز....

(۱) باور نمی‌کردم که روزی بارش ماهی‌هایی را از آسمان مشاهده کنم، این پدیده بسیار من را شگفت‌زده نموده است!

(۲) نتوانستم باور کنم که روزی باریدن ماهی را از آسمان بینم، این پدیده‌ای است که واقعاً باعث حیرت من شده است!

(۳) توان باور کردن این را نداشتم که روزی باریدن ماهیانی را از آسمان مشاهده کنم، این پدیده واقعاً حیرت مرا زیاد کرده است!

(۴) باور نمی‌کردم که روزی بارش ماهیانی را از آسمان بینم، این پدیده‌ای است که بسیار من را شگفت‌زده کرده است!

۳- عَيْنِ الصَّحِيحِ:

(۱) ضَعَّ هَذِهِ الْكَلِمَاتِ فِي مَكَانِهَا الْمُنَاسِبِ وَكَمَّلَ الْجُمْلَةَ التَّالِيَةَ: این واژه‌ها را در جای مناسب خود بگذار و جمله زیر را کامل کن!

(۲) لِأَخِي الصَّغِيرِ قِطْعَةً جَمِيلَةً مِنْهُ الصَّغَرُ يُحِبُّهَا كَثِيرًا! برادر کوچکم از دوران کودکی‌اش گربه زیبایی دارد که آن را بسیار دوست دارد!

(۳) عَلَى كُلِّ الْمَوَاطِنِ أَنْ يَسْتَفِيدُوا مِنَ الْمُرَافِقِ الْعَامَّةِ بِشَكْلِ مُنَاسِبٍ! تمام شهروندان باید از تأسیسات عمومی به شکلی مناسب استفاده نمایند!

(۴) قَامَ السِّيَاحُ بِإِحْصَاءِ الْمَعَالِمِ الْأَثَرِيَّةِ فِي مِحَافِظَتِنَا الصَّحْرَاوِيَّةِ! گردشگران به جست‌وجوی آثار باستانی در استان کویری‌مان پرداختند!

۴- عَيْنِ الْخَطَأِ:

(۱) الْعَمِيلُ هُوَ الَّذِي يَعْمَلُ لِصَلْحَةِ الْعَدُوِّ: مزدور همان کسی است که برای مصلحت دشمن کار می‌کند.

(۲) الْكَلْبُ يَقْدِرُ عَلَى سَمَاعِ صَوْتِ السَّاعَةِ مِنْ مَسَافَةِ أَرْبَعِينَ قَدَمًا: سگ می‌تواند صدای ساعت را از مسافت چهل قدمی بشنود.

(۳) رَأَيْتُ الدَّلَافِينَ تُؤَدِّي حَرَكَاتٍ جَمَاعِيَّةً فَهَلْ تَتَكَلَّمُ مَعًا؟: دلفین‌هایی را دیدم در حالی که حرکت‌های گروهی انجام می‌دادند، آیا با هم صحبت کرده‌اند؟!

(۴) إِنَّكُمْ مَسْئُولُونَ حَتَّىٰ عَنِ الْبَقَاعِ وَالْبِهَائِمِ: به درستی که شما مسئول هستید حتی درباره قطعه‌های زمین و چارپایان.

پیام مشاوره‌ای: در ترجمه‌ها به ضمائر و زمان افعال دقت کنید.

٥- عین الخطأ فی المفهوم:

- (١) «يُعرفُ المُجرمونُ بسيماهم»: رنگ رخسار خبر می دهد از سرّ درون!
- (٢) جمالُ العلمِ نُشرُهُ و ثمرتُهُ العَمَلُ به: با علم اگر عمل برابر گردد/ کام دو جهان تو را میسر گردد
- (٣) «لَا يَكْلَفُ اللهُ نَفْساً إِلَّا وُسْعَهَا»: ز هر چه نتوانی ایزد نخواست / تو آن کن که فرموده از راه راست
- (٤) «إِرْحَمْ مَنْ فِي الْأَرْضِ يَرْحَمَكَ مَنْ فِي السَّمَاءِ»: رحم آوردن بر بدان ستم است بر نیکان!

٦- عین عبارة ماجاء فيها التّضاد:

- (١) الذّهرُ يومانٍ؛ يومٌ لك و يومٌ عليك.
- (٢) الكلامُ ينفعُ قليله و يقتلُ كثيره في كلِّ الأزمنة!
- (٣) هل تعلم بأنّ البخل و الكذب خصلتان لاتجتمعان في المؤمنین!
- (٤) فهمتُ بأنّ عداوة العاقل خیرٌ من صداقة الجاهل دائماً!

٧- عین الخطأ حسب التّوضیحات:

- (١) عضوٌ خلفَ الحيوان طرد الحشرات. (الذّنْب)
- (٢) آلةٌ للإطّلاع على درجّة حرارة الجسم و الجوّ. (المحرار)
- (٣) ساعاتُ العمل للموظّفين و العمّال في كلِّ يوم. (الحصّة)
- (٤) مكانٌ على ساحل البحر تُشاهدُ السّفنُ إلى جنبه. (الميناء)

٨- عین الخطأ حول الأفعال في العبارات التّالية:

- (١) التلاميذُ تَعَلَّمُوا درساً جديداً في المدرسة.
- (٢) يا تلاميذُ تَعَلَّمُوا درساً جديداً في المدرسة.
- (٣) هُما تَعَلَّمَتَا درساً جديداً في المدرسة.
- (٤) يا طالباتُ تَعَلَّمْتُنَّ درساً جديداً في المدرسة.

٩- عین الخطأ عن حالات الإعراب في العبارات التّالية:

- (١) يَخْرُجُ الفلّاحونَ مِنْ بيوتِهِم للذّهابِ إلى المزرعةِ.
- (٢) يُحِبُّ اللهُ المؤمنونَ الَّذِينَ يُسَاعِدُونَ الآخِرِينَ.
- (٣) شاهدنا سائحيتينِ مِنْ أوروبا في شارعِ حافظٍ.
- (٤) الطّلابُ المؤدّبونَ مُحترَمونَ عِنْدَ المعلمينَ.

١٠- في أيّ عبارة جاء الفعل المجهول؟

- (١) الموظّفُ المنالِيُّ عُرِفَ الآخِرِينَ صباحَ الأمسِ.
- (٢) النَّاسُ يَنْجَمِعُونَ حولَ الرّجلِ المصدومِ لمُساعدته.
- (٣) الدّلافينُ تَسْتَطِيعُ أَنْ تَغْنَى كالطيورِ.
- (٤) وَقَفَتِ الحافلةُ في المحطّةِ حتّى يَذْهَبَ المُسافرونَ إلى دوراتِ المياهِ.

زبان انگلیسی (1)

کل کتاب

صفحه ۱۵ تا ۱۹

وقت پیشنهادی: ۲۰ دقیقه

هدف گذاری قبل از شروع هر درس در دفترچه سؤال

لطفاً قبل از شروع پاسخ گویی به سؤال های درس زبان انگلیسی (1)، هدف گذاری چند از ۱۰ خود را بنویسید:

از هر ۱۰ سؤال به چند سؤال می توانید پاسخ صحیح بدهید؟

عملکرد شما در آزمون قبل چند از ۱۰ بوده است؟

هدف گذاری شما برای آزمون امروز چیست؟

چند از ۱۰ آزمون قبل	هدف گذاری چند از ۱۰ برای آزمون امروز

PART A: Grammar and Vocabulary

Directions: Questions 11-15 are incomplete sentences. Beneath each sentence you will see four words or phrases marked (1), (2), (3), and (4). Choose the one word or phrase that best completes the sentence. Then mark your answer sheet.

11- As my family members were all asleep, I tried to open the door as ... I could.

- 1) quiet as 2) quietly as 3) quietly than 4) quiet than

12- Don't worry about the children. I'm sure they know how to take care of

- 1) himself 2) yourselves 3) herself 4) themselves

13- I had to sit down and wait ... for the boring meeting to end, but it seemed to last forever.

- 1) rapidly 2) patiently 3) suddenly 4) happily

14- There are several reasons to unplug any appliances you are using when the ... goes out.

- 1) energy 2) research 3) noise 4) power

15- She's not the most popular teacher in the school, but all the students ... her.

- 1) seek 2) respect 3) quit 4) contrast

PART B: Cloze Test

Directions: Read the following passage and decide which choice (1), (2), (3), or (4) best fits each space. Then mark the correct choice on your answer sheet.

Los Angeles is one of the most exciting cities in the United States. According to the Los Angeles Post, the city ...(16)... more than 50 million visitors per year. Los Angeles was founded ...(17)... September 4, 1781. With nearly 4 million people, it is now the biggest city in California and the second largest city in the United States. It is ...(18)... for its modern freeways, its movie stars, and its smog. When the city is really smoggy, you ...(19)... see the nearby mountains. The weather is usually dry and warm. Also, Los Angeles has ...(20)... museums and theaters than any other city in the United States.

- 16- 1) attracts 2) protects 3) attends 4) identifies
 17- 1) in 2) on 3) at 4) for
 18- 1) useful 2) appropriate 3) famous 4) comfortable
 19- 1) cannot 2) should not 3) must 4) will
 20- 1) the most of 2) most 3) more than 4) more

پاسخ دادن به این سوالات اجباری است و در تراز کل شما تأثیر دارد.

آزمون «آشنا»

PART C: Grammar and Vocabulary

Directions: Questions 21-26 are incomplete sentences. Beneath each sentence you will see four words or phrases marked (1), (2), (3), and (4). Choose the one word or phrase that best completes the sentence. Then mark your answer sheet.

21- Sara has been ill for about two months. Her illness is ... we thought at first.

- 1) as much serious than 2) more serious 3) the most serious 4) much more serious than

22- Which sentence is grammatically WRONG?

- 1) I really don't remember what the man was wearing at the last party.
 2) It's strange that you called because I was just thinking about you.
 3) I was not driving very fast when the accident was happening.
 4) While I was sitting in a meeting, my mobile suddenly rang.

23- This area has developed considerably in terms of economy because its main income comes from tourism. People in this area have learned to be ... and friendly towards travelers.

- 1) hospitable 2) probable 3) suitable 4) hopeful

24- Children wish to be the center of Parents should know and manage their needs.

- 1) destination 2) beauty 3) attention 4) building

25- The capacity of this elementary school is so high. It has nearly 400 students whose ages ... from 7 to 12.

- 1) carry 2) range 3) locate 4) behave

26- She has searched everywhere for her missing child for at least ten years, but she still is not willing to ... her hope of finding him.

- 1) put out 2) give up 3) grow up 4) pass away

PART D: Reading Comprehension

Directions: Read the following passage and answer the questions by choosing the best choice (1), (2), (3), or (4). Then mark the correct choice on your answer sheet.

This is an important question, and one that is difficult for scientists to understand. After all, the creation of our Solar System took place billions of years before when there were no people around to witness it. Our own evolution is tied closely to the evolution of the Solar System. Thus, without understanding from where the Solar System came from, it is difficult to comprehend how mankind came to be.

Scientists believe that the Solar System evolved from a giant cloud of dust and gas. They believe that this cloud of dust and gas began to collapse under the weight of its own gravity. As it did so, the matter contained within this cloud began moving in a giant circle, much like the water in a drain moving around the center of the drain in a circle.

At the center of this spinning cloud, a small star began to form. This star grew larger and larger as it collected more and more of the dust and gas that collapsed into it. Further away from the center of this mass where the star was forming, there were smaller clumps of dust and gas that were also collapsing. The star in the center eventually ignited forming our Sun, while the smaller clumps became the planets, minor planets, moons, comets, and asteroids. Now, it's easier to talk about our own evolution.

27- The passage tries to answer which of the following questions?

- 1) How did human beings come into existence?
2) Where did the stars and planets fall down?
3) What is the Solar System?
4) How did the Solar System form?

28- The underlined pronoun "it" in paragraph 2 refers to

- 1) cloud 2) weight 3) gravity 4) dust

29- The writer compares the beginning processes of the formation of the Solar System to

- 1) the collapse of the smaller clumps of dust and gas
2) the collection of more and more dust and gas at the center of the cloud
3) the circular movement of water in the center of the drain
4) the evolution of the Solar System from a giant cloud of dust and gas

30- The passage would most probably continue with a discussion of

- 1) what the history of evolution taught us
2) how the Sun became ignited
3) how our planet, the Earth, came to be
4) how human beings came into existence

ریاضی و آمار (۱)

کل کتاب

صفحه ۹ تا ۱۷

وقت پیشنهادی: ۲۵ دقیقه

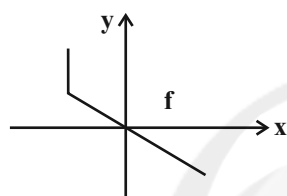
هدف گذاری قبل از شروع هر درس در دفترچه سؤال

لطفاً قبل از شروع پاسخ گویی به سؤال های درس ریاضی و آمار (۱)، هدف گذاری چند از ۱۰ خود را بنویسید:
 از هر ۱۰ سؤال به چند سؤال می توانید پاسخ صحیح بدهید؟
 عملکرد شما در آزمون قبل چند از ۱۰ بوده است؟
 هدف گذاری شما برای آزمون امروز چیست؟

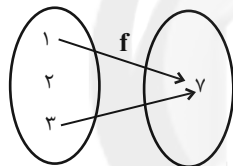
چند از ۱۰ آزمون قبل	هدف گذاری چند از ۱۰ برای آزمون امروز

۳۱- مطلب کدام گزینه نادرست است؟

- (۱) از نمودار جعبه ای نمی توانیم تعداد داده ها را مشخص کنیم.
 (۲) در نمودار راداری، به کمک زاویه بین دو شعاع متوالی، می توانیم تعداد متغیرها را مشخص کنیم.
 (۳) نمودار حبابی، حداکثر ۳ متغیر را نشان می دهد.
 (۴) نمودار حبابی، همان نمودار پراکنش نگاهت تکمیل یافته است.
 ۳۲- چند تا از نمودارهای زیر بیان گر یک تابع هستند؟



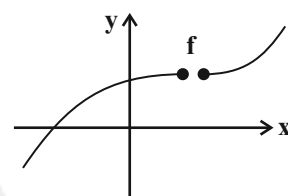
(ب)



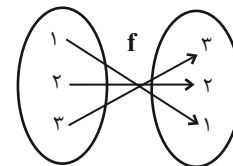
(د)

۴ (۴)

۳ (۳)



(الف)



(ج)

۲ (۲)

۱ (۱)

۳۳- در مورد معادله $2x - \frac{x-1}{x-3} = 3$ ، کدام گزینه صحیح است؟

- (۱) دو ریشه متمایز دارد که معکوس یا قرینه هم نیستند.
 (۲) دو ریشه قرینه دارد.
 (۳) دو ریشه معکوس دارد.
 (۴) ریشه حقیقی ندارد.

۳۴- معادله محور تقارن سهمی $y = -2x^2 + 4x + 6$ کدام است؟

x = 1 (۴)

x = -2 (۳)

x = 2 (۲)

x = -1 (۱)

محل انجام محاسبات

۳۵- در معادله درجه دوم $x^2 - 3x + k - 1 = 0$ ، اگر مجموع ریشه‌ها سه برابر یکی از ریشه‌ها باشد، مقدار k کدام است؟

- (۱) ۱۳ (۲) ۳ (۳) $\frac{7}{4}$ (۴) ۷

۳۶- در تابع $f(x) = \frac{2x+1}{x-1}$ ، دامنه به صورت $D = \{a, b, 4\}$ و برد به صورت $R = \{c, 5, \frac{1}{2}\}$ است. مجموع اعضای دامنه کدام است؟

- (۱) ۲ (۲) ۴ (۳) ۷ (۴) ۵

۳۷- اگر در کنار داده‌های $1, 5, 2a - 1, 6, 20, 12, 19$ اضافه شود، میانگین یک واحد افزایش می‌یابد. میانه داده‌های اولیه کدام است؟

- (۱) ۱۰ (۲) ۱۲ (۳) $9/5$ (۴) $10/5$

۳۸- در داده‌های آماری «۵، ۹، ۲، ۸، ۶، ۵، ۹، ۸، ۲» با حذف میانه، واریانس بقیه داده‌ها کدام است؟

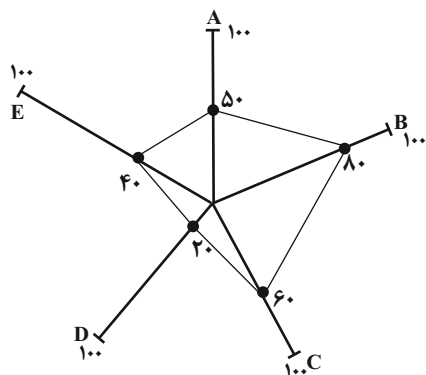
- (۱) ۶ (۲) $7/5$ (۳) صفر (۴) $5/8$

۳۹- در یک نمودار حبابی، شعاع دایره A ، ۳ برابر شعاع دایره B است. اگر مقدار متغیر سوم مربوط به A برابر با ۲۱ باشد، مقدار متغیر سوم مربوط به B کدام است؟

- (۱) ۲ (۲) $\frac{2}{3}$ (۳) ۷ (۴) $\frac{7}{3}$

۴۰- نمودار زیر وضعیت کشوری را در میزان صادرات ۵ کالا نشان می‌دهد. اگر بیشینه صادرات کالاهای A, B, C, D و E به ترتیب از

راست به چپ برابر ۱۲۰، ۸۰، ۲۰۰، ۲۵۰ و ۶۰ میلیون دلار باشد، مجموع صادرات این کشور چند میلیون دلار است؟



(۱) ۲۵۰

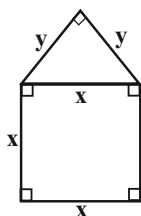
(۲) ۲۸۰

(۳) ۳۱۸

(۴) ۳۲۴

آزمون «آشنا»

پاسخ دادن به این سوالات اجباری است و در تراز کل شما تأثیر دارد.



۴۱- اگر مساحت شکل مقابل ۲۰ واحد مربع باشد، طول ضلع مربع چند واحد است؟

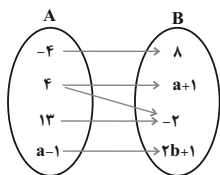
- (۱) ۲
(۲) $\sqrt{2}$
(۳) ۴
(۴) $4\sqrt{2}$

۴۲- اگر معادله $(x+2)^2 = k-3$ ریشه مضاعف داشته باشد، جواب‌های معادله $(x-1)^2 = k+1$ کدام‌اند؟

- (۱) ۳ و -۱
(۲) ۱ و -۳
(۳) ۱ و -۲
(۴) ۲ و -۲

۴۳- در معادله $\frac{x^2}{x-4} - \frac{2x+8}{x-4} = 2x$ ، تفاضل معکوس جواب از خود جواب کدام است؟

- (۱) $\frac{5}{4}$
(۲) $\frac{3}{2}$
(۳) $\frac{7}{4}$
(۴) $\frac{5}{2}$

۴۴- اگر نمودار ون مقابل بیان‌گر یک تابع باشد، مقدار $a+b$ کدام است؟

- (۱) $\frac{1}{4}$
(۲) $\frac{1}{2}$
(۳) $\frac{3}{2}$
(۴) $\frac{3}{4}$

۴۵- اگر دامنه و برد تابع f را به ترتیب با D_f و R_f نمایش دهیم، مجموع اعدادی که باید در جاهای خالی قرار دهیم، کدام است؟

- (۱) $\frac{55}{3}$
(۲) $\frac{41}{3}$
(۳) $\frac{31}{4}$
(۴) $\frac{33}{4}$
- $f: D_f \rightarrow R \quad D_f = \{1, 2, 3, \dots\}$
 $f(x) = 3x - 2 \quad R_f = \{\dots, \dots, 5, 10\}$

۴۶- در یک قطعه زمین، اگر ۳۰ بوته گوجه فرنگی با فاصله‌های مساوی از هم کاشته شوند، هر بوته ۴ کیلو محصول می‌دهد. به ازای هر بوته

اضافی که کاشته شود، $\frac{1}{10}$ کیلو از میانگین محصول بوته‌ها کم می‌شود. بیش‌ترین محصول برداشتی، کدام است؟

- (۱) $122/5$
(۲) $127/5$
(۳) $130/5$
(۴) $132/5$

۴۷- بر روی یک بسته غذایی نوشته شده است 220 ± 12 گرم، کدام گزینه صحیح است؟

(۱) انحراف معیار تعداد زیادی از این بسته‌ها برابر ۱۲ است.

(۲) انتظار داریم اگر ۱۰۰ بسته را وزن کنیم، حداقل ۹۶ بسته ۲۲۰ گرم باشند.

(۳) همواره جرم بسته‌های غذایی بین ۲۳۲ تا ۲۰۸ گرم است.

(۴) از ۱۰۰ بسته‌ای که وزن می‌کنیم، باید اختلاف جرم حداکثر ۴ بسته با ۲۲۰ گرم، بیشتر از ۱۲ گرم باشد.

۴۸- در داده‌های آماری ۱۸، ۱۵، ۸، ۱۴، ۷، ۱۰، ۹، ۱۱، ۱۰، ۱۱، ۱۰، ۱۲، ۱۷، انحراف معیار داده‌های بیش‌تر از چارک اول و کمتر از چارک سوم، کدام است؟

- (۱) $1/6$
(۲) $1/9$
(۳) $2/1$
(۴) $2/4$

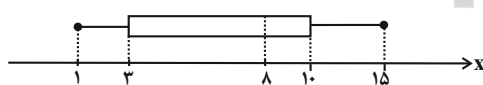
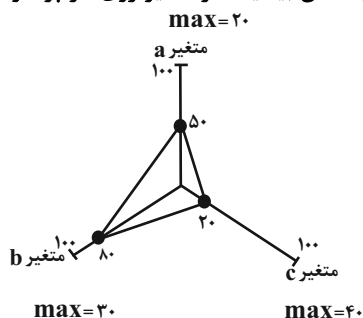
۴۹- با توجه به نمودار جعبه‌ای مقابل، مطلب ذکر شده در کدام گزینه نادرست است؟

(۱) دامنه میان چارکی برابر ۷ است.

(۲) مجموع چارک‌های اول، دوم و سوم برابر ۲۱ است.

(۳) در داخل جعبه، پراکندگی در سمت چپ میانه، کمتر از سمت راست آن است.

(۴) به کمک نمودار جعبه‌ای مذکور، نمی‌توانیم مد را به دست آوریم.

۵۰- با توجه به نمودار راداری زیر، میانگین مقادیر داده‌های a ، b و c کدام است؟ (مقدار \max یا همان بیشینه هر متغیر روی هر پره نوشته شده است.)

- (۱) ۱۴
(۲) ۲۸
(۳) ۷
(۴) ۱۲

اقتصاد
کل کتاب
صفحه ۲۱۶۰
وقت پیشنهادی: ۲۵ دقیقه

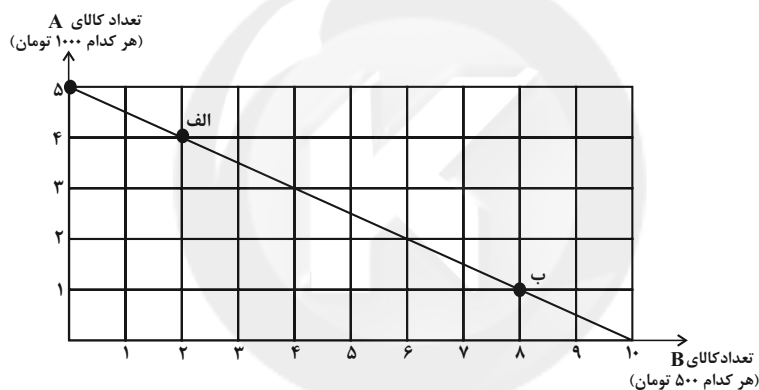
هدف‌گذاری قبل از شروع هر درس در دفترچه سؤال

لطفاً قبل از شروع پاسخ‌گویی به سؤال‌های درس **اقتصاد**، هدف‌گذاری چند از ۱۰ خود را بنویسید:
از هر ۱۰ سؤال به چند سؤال می‌توانید پاسخ صحیح بدهید؟
عملکرد شما در آزمون قبل چند از ۱۰ بوده است؟
هدف‌گذاری شما برای آزمون امروز چیست؟

چند از ۱۰ آزمون قبل	هدف‌گذاری چند از ۱۰ برای آزمون امروز

۵۱- کدام گزینه در خصوص ویژگی‌های مشترک کارآفرینان موفق صحیح است؟

- (۱) عبارت «ایده‌ها را به محصولات جدید، فرایندها و یا کسب و کارهای جدید تبدیل می‌کنند»، به ویژگی ریسک‌پذیر بودن کارآفرینان موفق اشاره دارد.
- (۲) عبارت «نظم، انضباط، پایداری، اشتیاق و توانایی حل مسئله را دارند»، به ویژگی پرتانگیزه بودن کارآفرینان موفق اشاره دارد.
- (۳) عبارت «پس‌انداز و خوش‌نامی‌شان را با شجاعت و تدبیر، به میدان می‌آورند تا فعالیت اقتصادی جدیدی را راه‌اندازی کنند»، به ویژگی یادگیرنده بودن کارآفرینان موفق اشاره دارد.
- (۴) عبارت «منابع را به شکل کارایی مدیریت و هماهنگ می‌کنند»، به ویژگی نوآور بودن کارآفرینان موفق اشاره دارد.

۵۲- فرض کنید شما ۵ هزار تومان برای خرید دو کالای A و B دارید. با توجه به نمودار زیر کدام گزینه نادرست است؟

- (۱) هر نقطه بر روی نمودار خط بودجه، نشان‌دهنده مقدار کالای A و B است که با ۵ هزار تومان می‌توان خرید.
- (۲) در نقطه B می‌توانیم ۱ واحد از کالای A و ۸ واحد از کالای B را خریداری کنیم.
- (۳) برای حرکت از نقطه B به الف باید از خرید سه واحد کالای A صرف نظر کنیم تا بتوانیم شش واحد بیشتر از کالای B خریداری کنیم.
- (۴) در نقطه الف می‌توانیم ۴ واحد کالای A و ۲ واحد از کالای B را خریداری کنیم.

۵۳- چند مورد از عبارات زیر در خصوص مفهوم کارایی صحیح است؟

- الف) تلاش برای به‌دست آوردن کارایی، به معنای یافتن موقعیت‌هایی برای پیشرفت است.
- ب) وقتی تولید ناکارا باشد، این امکان وجود دارد که حداقل بیشتر از یک کالا تولید شود؛ بدون آنکه از تولید کالاهای دیگر کاسته شود.
- ج) در صورت کارا بودن اقتصاد یک کشور یا شرکت، حداقل بیش از یک کالا یا خدمت می‌توان در دسترس مردم قرار داد که در این صورت کالاها یا خدمات دیگر کاهش پیدا می‌کنند.
- د) نقاطی که در خارج از مرز امکانات تولید قرار دارند، نقاطی هستند که تولید در آنها ناکاراست و نشان‌دهنده این است که اقتصاد از بیشترین منابع استفاده نکرده است.

۴ (۴)

۳ (۳)

۲ (۲)

۱ (۱)

۵۴- اگر قیمت فروش با مالیات بر ارزش افزوده یک محصول در مرحله اول، ۲۵,۲۰۰ تومان و نرخ مالیات بر ارزش افزوده ۲۰ درصد باشد، در

این صورت مالیات بر ارزش افزوده جمع آوری شده توسط فروشنده در این مرحله چند تومان است؟

- (۱) ۴,۲۰۰ (۲) ۲,۱۰۰ (۳) ۲,۴۰۰ (۴) ۳,۵۲۰

۵۵- هریک از عبارات زیر به کدام نوع از بیکاری اشاره دارد؟

(الف) این نوع بیکاری کوتاهمدت است و در همه کشورهای وجود دارد.

(ب) بیکاری ای که ناشی از عدم تطبیق بین افراد جویای کار و انواع شغل های موجود به دلایلی از جمله عدم تطابق مهارت هاست.

(ج) بیکاری ای که هنگام رکود اقتصادی رخ می دهد.

(د) این نوع بیکاری شامل کسانی می شود که شغل قبلی خود را به دلایلی رها کرده و به امید یافتن شغلی بهتر در جست و جو هستند.

(۱) الف) بیکاری ساختاری، (ب) بیکاری دوره ای، (ج) بیکاری اصطلاحی، (د) بیکاری فصلی

(۲) الف) بیکاری اصطلاحی، (ب) بیکاری ساختاری، (ج) بیکاری فصلی، (د) بیکاری ساختاری

(۳) الف) بیکاری اصطلاحی، (ب) بیکاری ساختاری، (ج) بیکاری دوره ای، (د) بیکاری اصطلاحی

(۴) الف) بیکاری ساختاری، (ب) بیکاری دوره ای، (ج) بیکاری فصلی، (د) بیکاری دوره ای

۵۶- پاسخ صحیح پرسش های زیر در کدام گزینه بیان شده است؟

(الف) اجرای سیاست های پولی وظیفه کدام نهاد است؟

(ب) در چه شرایطی این نهاد اقدام به سیاست پولی انقباضی می کند؟

(ج) یک نمونه از روش های آن کدام است؟

(۱) الف) کانون بانک ها، (ب) تورم، (ج) خرید اوراق مشارکت در دست مردم

(۲) الف) بانک مرکزی، (ب) تورم، (ج) سیاست بازار باز

(۳) الف) دولت، (ب) رکود، (ج) سیاست بازار باز

(۴) الف) بانک مرکزی، (ب) رکود، (ج) خرید اوراق مشارکت در دست مردم

۵۷- اطلاعات مندرج در جدول زیر بیانگر چگونگی توزیع درآمد مربوط به کشور فرضی A در طول یک سال است.

چنانچه سهم دهک پنجم $\frac{2}{3}$ سهم دهک هفتم، تفاوت سهم دهک ششم و سوم ۶ درصد و مجموع سهم دهک نهم و دهم ۳۸ درصد باشد، آنگاه:

(الف) سهم دهک های سوم، هفتم و دهم چند درصد است؟

(ب) شاخص توزیع درآمد در این کشور کدام است؟

(۱) الف) ۵ - ۱۲ - ۲۱ (ب) ۱۰

(۲) الف) ۴ - ۱۱ - ۲۰ (ب) ۱۰/۵

(۳) الف) ۵ - ۱۲ - ۲۱ (ب) ۱۰/۵

(۴) الف) ۴ - ۱۱ - ۲۰ (ب) ۱۰

وضعیت توزیع درآمد در کشور فرضی A	
۲	سهم دهک اول
۴	سهم دهک دوم
؟	سهم دهک سوم
۵	سهم دهک چهارم
۸	سهم دهک پنجم
۱۱	سهم دهک ششم
؟	سهم دهک هفتم
۱۵	سهم دهک هشتم
۱۷	سهم دهک نهم
؟	سهم دهک دهم
۱۰۰ درصد جمعیت کشور	۱۰۰ درصد درآمد ملی

۵۸- جدول زیر مربوط به مخارج ماهانه یک فرد خاص است. اگر درآمد ماهانه این فرد ۳۵ میلیون ریال باشد، آنگاه:

(الف) میزان پس‌انداز ماهانه این فرد چند میلیون ریال است؟

(ب) چند درصد از مخارج ماهانه این فرد، صرف «حمل و نقل» شده است؟

نوع فعالیت	به میلیون ریال
خدمات	۲/۴
قبوض	۱/۷۵
غذا	۲
حمل و نقل	۳/۶۵
پوشاک	۱/۱۵
تفریحات	۱/۵

(۱) الف) ۲۲/۵۵، ب) ۱۹/۲۵

(۲) الف) ۲۲/۵۵، ب) ۲۹/۳۱

(۳) الف) ۱۸/۲۵، ب) ۲۹/۳۱

(۴) الف) ۱۸/۲۵، ب) ۱۹/۲۵

۵۹- کدام یک از گزینه‌های زیر در خصوص سهام نادرست است؟

(۱) سود سرمایه‌گذاری در سهام معمولاً از سپرده‌گذاری بلندمدت در بانک هم بیشتر است؛ اما قطعی نیست.

(۲) با خرید سهام، پس از انقضای مدت سررسید آن، علاوه بر اصل پول (سرمایه)، سود آن را هم می‌گیریم.

(۳) قیمت ثانویه سهام، قیمت بازاری است که صاحب سهام در تالار بورس اوراق بهادار در معرض فروش قرار می‌دهد. قیمت بازاری به سوددهی آن شرکت بستگی دارد.

(۴) با خرید سهام فرد دیگر نمی‌تواند هر وقت که خواست، از مدیر کارخانه بخواهد که سرمایه او را پس دهد. این فرد می‌تواند هر وقت که بخواهد به شراکت خود ادامه ندهد و برگه‌های سهام خود را به دیگری بفروشد و به پول مورد نیاز خود برسد. (چون پول فرد به بخشی از ابزارآلات کارخانه تبدیل شده و سرمایه او قابل پس دادن نیست).

۶۰- نادرستی یا درستی گزاره‌های زیر در کدام گزینه به‌درستی بیان شده است؟

(الف) منظور از خرید هوشمندانه، فرآیند بررسی قیمت‌ها و ویژگی‌های محصولات مشابه قبل از تصمیم‌گیری برای خرید است.

(ب) در خرید مقایسه‌ای لازم است عوامل مختلفی از قبیل تفاوت در ویژگی‌ها، اندازه‌ها، کیفیت محصول، هویت محصول، عملکرد آن، قیمت و خدمات پس از فروش و ... در نظر گرفته شود.

(ج) خرید مقایسه‌ای به ترتیب: «فهرست گزینه‌ها، ارزیابی، تعریف مسئله، تصمیم‌گیری و تعیین معیارها» صورت می‌گیرد.

(د) عبارت: «ممکن است پس‌انداز حاصل از خرید مقایسه‌ای، به ویژه برای اقلام با قیمت پایین، کمتر از هزینه‌های زمان، بنزین یا سایر هزینه‌های دیگر برای کسب اطلاعات باشد.» به یکی از معایب خرید مقایسه‌ای اشاره دارد.

(ه) معیار شناسایی اسراف، منحصر به دورریز یا اتلاف است و مواردی مانند بلااستفاده گذاشتن اموال و مصرف بیجا، اسراف محسوب نمی‌شوند.

(۲) ص - غ - ص - غ - ص

(۱) ص - ص - ص - غ - غ

(۴) غ - غ - غ - ص - ص

(۳) غ - ص - غ - ص - غ

آزمون «آشنا»

پاسخ دادن به این سوالات اجباری است و در تراز کل شما تأثیر دارد.

۶۱- با توجه به جدول زیر و با فرض تولید سالیانه ۵ هزار دستگاه که ارزش هر یک ۱۵۰۰ دلار است، کارگاه تولیدی در طول یک سال چه عملکردی دارد؟

تعداد کارگران	۹
حقوق ماهانه هر کارگر	۶۰۰ دلار
اجاره ماهانه کارگاه	۳۵۰ دلار
هزینه حمل و نقل کالاها	۲۵۰ دلار در هر سال
هزینه خرید مواد اولیه	۱ میلیون دلار در هر سال

- (۱) ۶,۴۲۸,۵۰۰ دلار سود کرده است. (۲) ۶,۲۴۸,۵۰۰ دلار سود کرده است.
 (۳) ۵,۴۲۸,۵۰۰ دلار ضرر کرده است. (۴) ۵,۹۲۸,۲۰۰ دلار سود کرده است.

۶۲- هر کدام از موارد زیر مربوط به چه نوعی از کسب و کار است؟

- (الف) کشاورزان برای سهولت در تأمین مواد و لوازم مورد نیاز با هم شریک می‌شوند.
 (ب) دو نفر می‌خواهند بدون اینکه از مراحل قانونی بگذرند، فروشگاهی تأسیس کنند.
 (ج) دولت تصمیم می‌گیرد مدارسی رایگان برای اقشار ضعیف جامعه تأسیس کند.
 (د) دانشجویی با هدف تأمین درآمد، حسابی در فضای مجازی با عنوان ترجمه بازمی‌کند و با پرداخت هزینه، در صفحات دیگر آن را تبلیغ می‌کند.

- (۱) شرکت سهامی، شرکت تعاونی، غیرانتفاعی، شراکت (۲) شراکت، سهامی، تعاونی، شراکت
 (۳) تعاونی، شراکت، غیرانتفاعی، شخصی (۴) تعاونی، شراکت، غیرانتفاعی، شراکت

۶۳- یک شرکت کشاورزی به تولید سم و کود برای مزارع می‌پردازد. در ابتدای سال ۹۵ میزان تولید کود و سم به ترتیب ۷۰۰ و ۲۰۰ کیلوگرم بوده است؛ اگر در میانه سال مدیران شرکت بخواهند میزان تولید کود را به ۸۰۰ کیلوگرم برسانند، با توجه به امکانات، تولید سم به ۱۵۰ کیلوگرم تقلیل می‌یابد، هزینه فرصت افزایش تولید کود در این شرکت کدام است؟

- (۱) ۱۰۰ کیلوگرم افزایش تولید کود (۲) تولید ۱۵۰ کیلوگرم سم
 (۳) تولید ۸۰۰ کیلوگرم کود (۴) ۵۰ کیلوگرم کاهش تولید سم

۶۴- جدول زیر نشان‌دهنده «تقاضا، عرضه، قیمت» در یک جامعه فرضی است در این صورت، کدام ردیف جدول بیانگر:

(الف) «مازاد عرضه» است؟

(ب) «کمبود عرضه» است؟

(ج) برابری میان «تقاضا و عرضه» است و نام اصطلاح اقتصادی آن چیست؟

ردیف	قیمت (به ریال)	مقدار تقاضا (به کیلو)	مقدار عرضه (به کیلو)
۱	۱۰۰	۱۲۰۰	۰
۲	۱۵۰	۱۰۰۰	۲۰۰
۳	۲۰۰	۸۰۰	۴۰۰
۴	۲۵۰	۶۰۰	۶۰۰
۵	۳۰۰	۴۰۰	۸۰۰
۶	۳۵۰	۲۰۰	۱۰۰۰
۷	۴۰۰	۰	۱۲۰۰

(۱) الف) ردیف ۳، ب) ردیف ۵، ج) ردیف ۴ - مقدار تعادلی

(۲) الف) ردیف ۳، ب) ردیف ۵، ج) ردیف ۷ - قیمت تعادلی

(۳) الف) ردیف ۵، ب) ردیف ۳، ج) ردیف ۴ - قیمت و مقدار تعادلی

(۴) الف) ردیف ۵، ب) ردیف ۳، ج) ردیف ۷ - مقدار و قیمت تعادلی

۶۵- با توجه به اطلاعات داده شده در جدول زیر که هزینه تولید دو کالای گندم و برنج را در دو کشور «الف» و «ب» نشان می‌دهد، گزینه مناسب کدام است؟

کشورها	کالاها	گندم	برنج
الف		۷۱۰ تومان	۱۱۵۰ تومان
ب		۵۰۰ تومان	۱۳۰۰ تومان

(۱) براساس اصل مزیت مطلق، کشور «الف» هر دو کالا را تولید می‌کند.

(۲) براساس اصل مزیت مطلق، کشور «ب» گندم و کشور «الف» برنج را تولید می‌کند.

(۳) براساس اصل مزیت مطلق، کشور «الف» گندم و کشور «ب» برنج را تولید می‌کند.

(۴) براساس اصل مزیت مطلق، کشور «ب» هر دو کالا را تولید می‌کند.

۶۶- اطلاعات آماری زیر از منطقه‌ای خاص، استخراج شده است. نرخ بیکاری در این منطقه چند درصد است؟

جمعیت کل (نفر)	جمعیت زیر ۱۵ سال (نفر)	جمعیت غیرفعال (نفر)	جمعیت شاغل منطقه (نفر)
۱,۵۰۰,۰۰۰	۴۲۰,۰۰۰	۲۰۰,۰۰۰	۷۰۴,۰۰۰

(۱) ۲۰ (۲) ۱۳/۴ (۳) ۲۵ (۴) ۱۹/۳

۶۷- اگر هزینه سبد بازار کشور A در سال ۲۰۰۰، ششصد و شصت میلیون تومان و در سال ۱۹۹۹، ششصد میلیون تومان باشد، شاخص CPI این کشور در سال ۲۰۰۰ کدام است؟

(۱) ۲۰ درصد (۲) ۵ درصد (۳) ۱۰ درصد (۴) ۱۵ درصد

۶۸- جدول زیر، وضعیت تولید یک اقتصاد فرضی با دو کالای X و Y را نشان می‌دهد.

الف) GDP اسمی سال ۹۹ چند برابر GDP واقعی آن است؟

ب) نرخ رشد تولید اسمی در سال ۹۸ نسبت به سال قبل، چند درصد است؟ (سال ۹۷، به عنوان سال پایه در نظر گرفته می‌شود).

سال	X		Y	
	مقدار (به کیلو)	قیمت (به تومان)	مقدار (به کیلو)	قیمت (به تومان)
۹۷	۴۰۰	۱۰۰۰	۳۰۰	۲۰۰۰
۹۸	۵۰۰	۱۴۰۰	۳۵۰	۳۰۰۰
۹۹	۶۰۰	۳۰۰۰	۴۰۰	۶۰۰۰

(۱) ۷۵ - ۳

(۲) ۶۵ - ۲/۵

(۳) ۷۵ - ۱/۵

(۴) ۶۵ - ۳

۶۹- در رابطه با خرید مقایسه‌ای، چند مورد از عبارتهای زیر نادرست است؟

الف) مرحله چهارم تعیین معیارها است.

ب) مرحله دوم (فهرست گزینه‌ها)، شامل مواردی که می‌تواند مشکل را رفع یا مسئله را حل کند.

پ) مرحله سوم (تعریف مسئله)، شامل بیان اینکه واقعاً برای رفع چه مشکل یا حل چه مسئله‌ای نیاز به خرید و مصرف دارید.

ت) مرحله اول، ارزیابی است. (شامل سنجش گزینه‌ها براساس معیارهای مختلف است).

(۱) ۱ (۲) ۲ (۳) ۳ (۴) ۴

۷۰- به ترتیب هر یک از عبارتهای زیر مرتبط با معایب و مزایای کدام نوع سپرده سرمایه‌گذاری است؟

الف) این حساب‌ها نرخ سود کمتری نسبت به حساب‌های دیگر پس‌انداز دارند.

ب) این سپرده‌ها سود بالاتری دریافت می‌کنند.

پ) پول به راحتی در دسترس نیست و باید تا پایان دوره مشخص شده آن را در حساب حفظ کرد. برداشت پول مشمول جریمه از دست رفتن بخشی از سود می‌شود.

ت) می‌توان با مقدار خیلی کمی پول، این حساب‌ها را باز نمود.

(۱) کوتاه‌مدت - بلندمدت - کوتاه‌مدت (۲) کوتاه‌مدت - بلندمدت - بلندمدت

(۳) بلندمدت - بلندمدت - کوتاه‌مدت (۴) بلندمدت - کوتاه‌مدت - کوتاه‌مدت

علوم و فنون ادبی (۱)

کل کتاب

صفحه ۱۰۶ تا ۱۰۷

وقت پیشنهادی: ۲۰ دقیقه

هدف گذاری قبل از شروع هر درس در دفترچه سؤال

لطفاً قبل از شروع پاسخ گویی به سؤال های درس **علوم و فنون ادبی (۱)**، هدف گذاری چند از ۱۰ خود را بنویسید:
از هر ۱۰ سؤال به چند سؤال می توانید پاسخ صحیح بدهید؟
عملکرد شما در آزمون قبل چند از ۱۰ بوده است؟
هدف گذاری شما برای آزمون امروز چیست؟

چند از ۱۰ آزمون قبل	هدف گذاری چند از ۱۰ برای آزمون امروز

۷۱- زبان دوره هخامنشی ... و زبان رایج در دوره اشکانیان ... بود.

- (۱) پارسی دری - فارسی دری
(۲) فارسی باستان - پهلوی
(۳) پهلوی - پارسی
(۴) فارسی باستان - پارسی

۷۲- جاهای خالی متن زیر را کدام گزینه به درستی پر می کند؟

«آثاری که به زبان پهلوی تألیف شده است، بیشتر آثار دینی زرتشتی است. حتی رساله های کوچکی که معمولاً آنها را در زمره آثار غیر دینی به شمار می آورند، مانند ... نیز رنگ دینی دارد. آثار ادبی منثور و منظوم این زبان از میان رفته است ولی ترجمه عربی و فارسی آنها مانند کلیله و دمنه و ... در دست است که آنها هم دچار تغییرات فراوان شده اند.»

- (۱) درخت آسوریک، هزار و یک شب
(۲) یادگار زریران، هزار و یک شب
(۳) یادگار زریران، درخت آسوریک
(۴) درخت آسوریک، یادگار زریران

۷۳- هر دو اثر ذکر شده در گزینه ... از آثار منثور سده پنجم و ششم هجری است.

- (۱) قابوسنامه - تاریخ بیهقی
(۲) چهارمقاله نظامی عروضی - تاریخ بلعنی
(۳) مقامات حمیدی - التفهیم
(۴) کلیله و دمنه - ترجمه تفسیر طبری

۷۴- به ترتیب شخصیت های کدام گزینه از جمله شاعران معروف آذربایجان هستند و چه کسانی با ایجاد تحول در غزل باعث شدند که در قرن هفتم شاعران بزرگی در غزل ظهور کنند و این نوع از شعر فارسی را به اوج برسانند؟

- (۱) سنایی و خاقانی، نظامی و جمال الدین عبدالرزاق
(۲) نظامی و جمال الدین عبدالرزاق، مولوی و سنایی
(۳) خاقانی و نظامی، سنایی و انوری
(۴) انوری و عطار، سنایی و مولوی

۷۵- در متن زیر کدام یک از ویژگی های نثر سده پنجم و ششم دیده نمی شود؟

«آورده اند که جماعتی از بوزنگان در کوهی بودند، چون شاه ستارگان به افق مغربی خرامید و جمال جهان آرای را به نقاب ظلام ببوشانید، سپاه زنگ به غیبت او بر لشکر روم چیره گشت و شبی چون کار عاصی روز محشر درآمد. باد شمال بر بوزنگان شبیخون آورد. بیچارگان از سرما رنجور شدند. پناهی می جستند، ناگاه کرم شب تابی دیدند، گمان بردند که آتش است، هیزم بران نهادند و می دمیدند.»

- (۱) استفاده از آرایه های ادبی؛ مانند: مراعات نظیر و تشبیه و استعاره
(۲) آوردن توصیف های فراوان
(۳) کاربرد لغات مهجور عربی
(۴) حذف افعال به قرینه

پیام مشاوره ای: با توجه به این که این آزمون دوره کل کتاب است، محک خوبی برای شناخت مباحثی است که در آن مشکل دارید. برای تسلط بر مطالبی که در آن مشکل دارید، از سوالات متنوع کتاب جامع استفاده کنید.

۷۶- هر دو آرایه نسبت داده شده به کدام بیت کاملاً درست است؟

- (۱) اگر دشمنه دشمنان، گردنیم / اگر خنجر دوستان، گردهایم (موازنه / جناس)
- (۲) بشر به پای دویده ملک به پر بپریده / به غیر عجز ندیده چه آفتی چه بلایی (سجع متوازی / سجع مطرف)
- (۳) لطف کن از رحمت امید بخش / تا رسد از نعمت جاوید بخش (واژه آرایه / واج آرایه)
- (۴) هر که را رفت، همی باید رفته شمردی / هر که را مرد، همی باید مرده شمرا (ترصیع / واج آرایه)

۷۷- شاعر در کدام گزینه برای بیان منظور خود از آرایه «جناس همسان» استفاده کرده است؟

- (۱) سعدی از پرده عشاق چه خوش می گوید / ترک من پرده برانداز که هندوی توام
- (۲) پس مرا منت از استاد بود / که به تعلیم من استاد، استاد
- (۳) شاد باش ای موسی عمران به چابک معجزه / دیر زی، ای رستم دستان به شیرین داستان
- (۴) ای نسیم صبح اگر باز اتفاقی افتد / آفرین گویی بر آن حضرت که ما را بار نیست

۷۸- کدام بیت از تکرار چهار بار «- U -» تشکیل شده است؟

- (۱) در بهاران کوهساران را به خرمن لاله بود / چون خزان شد دیدمش مثنی به دامن خار داشت
- (۲) اهل دنیا چون مسافر خفت و خوابی دید و رفت / در مسافرخانه دنیا شبی خوابید و رفت
- (۳) گر من از عهدت بگردم ناجوانمردم نه مردم / عاشق صادق نباشد کز ملامت سر بخارد
- (۴) امروز ما بیچارگان امید فردا پیش نیست / این دانی و با ما هنوز امروز و فردا می کنی

۷۹- حروف اصلی قافیه در ابیات کدام گزینه، از یک مصوت و یک صامت تشکیل شده است؟

- (الف) اگر بخردی بر جهان دل میند / که ناید به فرجام از او جز گزند
- (ب) مگر کآتش تیز پیدا کند / گنه کرده را زود رسوا کند
- (ج) دلش بر وی از رحمت آورد جوش / که اینک قبا پوستینم بپوش
- (د) بخت از دهان دوست نشانم نمی دهد / دولت خبر ز راز نهانم نمی دهد
- (ه) راست گفت اندر این حدیث آن مرد / آزر را خاک سیر داند کرد

(۴) ج - ه

(۳) الف - ه

(۲) ج - د

(۱) الف - ج

۸۰- در همه گزینه‌ها به جز گزینه... قاعده قافیه یکسان دیده می شود.

- (۱) ور ایدون که زین کار هستم گناه / جهان آفرینم ندارد نگاه
- (۲) برگیر شراب طربانگیز و بیا / پنهان ز رقیب سفله بستیز و بیا
- (۳) بلای آدمی باشد زبانش / که در وی بسته شد سود و زبانش
- (۴) چو مشک از ناف عزلت بو گرفتم / به تنهایی چو عنقا خو گرفتم

آزمون «آشنا»

پاسخ دادن به این سوالات اجباری است و در تراز کل شما تأثیر دارد.

۸۱- کدام گزینه عبارات زیر را کامل می‌کند؟

«شعر حکمی و اندرزی در این دوره (قرن چهارم و نیمه اول قرن پنجم) به وجود آمد ولی در دوره ... به پختگی رسید. آوردن موعظه و نصیحت در شعر پارسی از آغاز قرن ... معمول گردید و قطعه‌های کوتاهی در این باب سروده شد اما کسی که قصیده تمام و کمال در این موضوع سرود، ... بود که سپس ... شیوه او را ادامه داد.»

- (۱) غزنویان - قرن سوم - رودکی - فردوسی
 (۲) سلجوقیان - چهارم - کسایی مروزی - ناصر خسرو
 (۳) سامانیان - قرن سوم - عنصری - منوچهری
 (۴) سلجوقیان - پنجم - کسایی مروزی - فرخی

۸۲- هر دو مورد کدام گزینه، از عمده‌ترین دلایل توجه نویسندگان به فارسی‌نویسی در سده‌های پنجم و ششم است؟

- (۱) گسترش داستان‌سرایی و تغزل - شکل‌گیری دولت غزنوی و بهره‌گیری از نویسندگان چیره‌دست
 (۲) گسترش عرفان و تصوف - شکل‌گیری دولت سلجوقی و بهره‌گیری از دبیران و نویسندگان تربیت‌یافته در خراسان و عراق
 (۳) احیای زبان فارسی و پیروی از شیوه سامانیان - ظهور نویسندگان بزرگی مانند خواجه عبدالله انصاری
 (۴) علاقه‌مندی پادشاهان سلجوقی - قابل فهم بودن زبان فارسی برای عموم مردم ایران

۸۳- ویژگی سبکی کدام بیت در مقابل آن نادرست است؟

- (۱) گر نه آیین جهان از سر همی دیگر شود / چون شب تاری همی از روز روشن تر شود (کاربرد قافیه و ردیف ساده)
 (۲) هر شب همی درخشد در گلستان / چون شعله‌های آذر گل‌های نار (استفاده طبیعی از آرایه‌های ادبی)
 (۳) بوی جوی مولیان آید همی / یاد یار مهربان آید همی (سادگی زبان شعر)
 (۴) ای آن که همی قصه من پرسی هموار / گویی که چگونه است بر شاه تو را کار (استفاده از دو نشانه برای یک متمم)

۸۴- چند بیت از ابیات زیر، آرایه «ترصیع» دارند؟

- (الف) ما برون را ننگریم و قال را / ما درون را بنگریم و حال را
 (ب) گر عزم جفا داری، سر در رخت اندازم / و راه وفا گیری جان در قدمت ریزم
 (ج) کشیدم قلم بر سر نام خویش / نهادم قدم بر سر کام خویش
 (د) هم پستی و هم بالا هم ساحل و هم دریا / هم خامش و هم گویا ای مه تو که را مانی؟
 (ه) اگر مستی و محمودی و گر از معصیت دوری / و گر شبلی و منصور بی وقت مرگ درمانی

- (۱) دو (۲) سه (۳) یک (۴) چهار

۸۵- نوع سجع به کار رفته در کدام عبارات یکسان است؟

(الف) روزی به غرور جوانی سخت رانده بودم و شبانگاه به پای کرویوهای (تپه) سست مانده.

(ب) الحق پشت و پناه سپاه من بود؛ در دیده دشمنان خار و بر روی دوستان خال.

(پ) و ملک از قبول نصیحت من اعراض نمود و مرا بر این جمله عذایی فرمود.

(ت) در علم و شجاعت خود نظیر نداشت و از محتشمان اصحاب طریقت بود و از محترمان ارباب شریعت.

(ث) هر که در ادای شکر و شناخت قدر نعمت غفلت ورزد نام او در جریده عاصیان مثبت گردد.

(ج) رفیع قدر و عالی همت بود و جدی به کمال داشت و مراقبت بر دوام.

(۱) پ - ث - الف (۲) ت - الف - ث (۳) ج - ب - پ (۴) ث - ج - ت

۸۶- با توجه به سازه‌ها و عوامل تأثیرگذار در شعر فارسی، کدام گزینه نادرست است؟

(۱) توجه به فضای عاطفی و آهنگ متن، سبب کشف لحن می‌شود. تشخیص لحن مناسب هر متن، خواندن را دل‌نشین‌تر و درک محتوا را آسان‌تر می‌سازد.

(۲) وزن امری غیر حسی است و بیرون از ذهن کسی که آن را در می‌یابد، وجود دارد.

(۳) انتظاری که آدمی از شعر دارد، این است که بتواند آن را زمزمه کند و علت این که شعر را بیش از نثر می‌خواند، همین شوق به آوازخوانی است.

(۴) اساسی‌ترین عامل پیدایی شعر، عاطفه است.

۸۷- تعداد هجای کوتاه (با تقسیم هجاها به کوتاه و بلند و کشیده) در همه گزینه‌ها یکسان است به جز:

(۱) بدو گفت شیدای شوریده‌سر / جوابی که شاید نبشتن به زر (۲) همی تا کند پیشه عادت همی کن / جهان مر جفا را تو مر صابری را

(۳) اگر هوشمندی به معنی گرای / که معنی بماند ز صورت به جای (۴) پسر چند روزی گریستن گرفت / دگر با حریفان نشستن گرفت

۸۸- کدام گزینه نشان‌دهنده وزن بیت زیر است؟

«ای دل نگفتمت که ز ترکان بتاب روی / کز غم چنان شوی که نبینی به خواب خواب»

(۱) U - U - UU - -U - U - U - - (۲) -U - U - -UU - U - U - -

(۳) -U - U - - - UU - U - U - (۴) U - U - U - -UU - U - -UU -

۸۹- در کدام بیت «ردیف» وجود ندارد؟

(۱) اگر یک سر مو فراتر پرم / فروغ تجلی بسوزد پرم (۲) گر نبندی زین سخن تو حلق را / آتشی آید بسوزد خلق را

(۳) یار در راه چون روان باشد / بی روان مرد چون روان باشد (۴) از آن مرد دانا دهان دوخته است / که بیند که شمع از زبان سوخته است

۹۰- در گروه کلمات زیر، چند کلمه با علامت « - » مشخص می‌شوند؟

«باد - سیل - جان - سود - چو - نظم - خیر - خون - پا - هم - نور - که»

(۱) سه (۲) چهار (۳) پنج (۴) شش

منطق

کل کتاب

صفحة ۳۳ تا ۳۳

وقت پیشنهادی: ۱۵ دقیقه

هدف‌گذاری قبل از شروع هر درس در دفترچه سؤال

لطفاً قبل از شروع پاسخ‌گویی به سؤال‌های درس منطق، هدف‌گذاری چند از ۱۰ خود را بنویسید:
 از هر ۱۰ سؤال به چند سؤال می‌توانید پاسخ صحیح بدهید؟
 عملکرد شما در آزمون قبل چند از ۱۰ بوده است؟
 هدف‌گذاری شما برای آزمون امروز چیست؟

چند از ۱۰ آزمون قبل	هدف‌گذاری چند از ۱۰ برای آزمون امروز

۹۱- چند تصدیق و تصور در موارد زیر وجود دارد؟ (به ترتیب)

الف) صدای سم سمند سپیده

ب) هر کسی کو دور ماند از اصل خویش

پ) لا اله الا الله

ت) هر هفته و مهی که به پیش آمد

(۱) یک - سه (۲) سه - یک (۳) دو - دو (۴) چهار - صفر

۹۲- کدام یک از گزینه‌های زیر، نوعی دلالت التزامی دارد؟

(۱) خورشید گرفت.

(۲) شیر ژیان شمشیرش را بلند کرد.

(۳) خانه‌ام را رنگ کردم.

(۴) باطری ساعت‌م را عوض کردم.

۹۳- در چه تعداد از موارد زیر، به قضیه «منفصل مانعة الجمع» اشاره شده است؟

الف) شیوا پس از انتخاب رشته، یا به دانشگاه دولتی می‌رود یا در دانشگاه آزاد مشغول به تحصیل خواهد شد.

ب) آقای رفیعی یا دارای فرزند است یا ازدواج نکرده است.

ج) خانم کریمی کارمند ثبت احوال است یا کارمند بانک.

د) قضایای شرطی یا متصل‌اند یا منفصل.

و) استدلال‌ها یا استقرایی هستند یا قیاسی.

(۱) دو (۲) یک (۳) چهار (۴) سه

۹۴- نوع مغالطه‌های زیر، در کدام گزینه به درستی مشخص شده است؟

الف) آقای کریمی برای متقاعد کردن همسایه‌ها برای پرداخت پول گل کاشتن در حیاط، به آنها می‌گوید همه افراد فرهیخته و با فرهنگ در حیاط خانه خود گل دارند.

ب) خانم امیری که معلم است برای درس خواندن شاگردانش به آنها می‌گوید که با وجود داشتن بیماری و حال بد سر کلاس حاضر شده، چون نمی‌خواهد شاگردانش از درس عقب بیفتند.

(۱) مسموم کردن چاه - توسل به احساسات (۲) تله‌گذاری - مسموم کردن چاه

(۳) توسل به احساسات - تله‌گذاری (۴) تله‌گذاری - توسل به احساسات

پیام مشاوره‌ای: نکته مهم برای موفقیت در این درس، عمیق خواندن مطالب و حل تست زیاد می‌باشد.

۹۵- قضایای از لحاظ به کلی و جزئی و از لحاظ به موجب و سالبه تقسیم می‌شوند.

(۱) محصوره - رابطه - تنوع سور

(۲) شخصی - نسبت - موضوع

(۳) محصوره - تنوع سور - کیفیت قضیه

(۴) شخصی - موضوع - کمیت

۹۶- یافتن مبنایی برای علوم تجربی در رابطه با کدام نوع استقرا می‌باشد و کدام استدلال استقرایی برای بررسی فرضیه‌های علمی استفاده

می‌شود؟

(۱) استنتاج بهترین تبیین - استقرای تمثیلی

(۲) استقرای تعمیمی - استنتاج بهترین تبیین

(۳) استقرای تمثیلی - استقرای تمثیلی

(۴) استقرای تعمیمی - استقرای تعمیمی

۹۷- نوع تعریف در کدام گزینه به درستی بیان نشده است؟

(۱) اسطقس: [مغرب، مأخوذ از واژه یونانی] ماده، اصل (فرهنگ فارسی عمید): تعریف لغوی و مفهومی

(۲) صیفی: منسوب به صیف، تابستانی، مقابل شتوی. خیار، بادنجان، خربزه و مانند آن (لغتنامه دهخدا): تعریف لغوی و از طریق ذکر مصادیق

(۳) راسو: پستانداری کوچک با پوستی قهوه‌ای و پوزه دراز که هنگام احساس خطر بوی ناخوشایندی از خود متصاعد می‌کند. (فرهنگ فارسی عمید):

تعریف مفهومی

(۴) دایره: شکلی گرد که فاصله هریک از نقاط محیط آن نسبت به نقطه مرکزی مساوی باشد (فرهنگ فارسی معین): تعریف مفهومی

۹۸- دلیل ناصحیح بودن کدام تعریف درست ذکر نشده است؟

(۱) اثیر: اسطقس فوق الاسطقسات الاربعه: (واضح نبودن)

(۲) گیلاس: میوه‌ای تابستانی: (جامع نبودن)

(۳) ادراک: حضور مُدرک: (تعریف دوری)

(۴) اسب: حیوانی چهارپا که برای حمل و نقل استفاده می‌شود: (مانع نبودن)

۹۹- قیاس اقترانی حاصل از عکس مستوی قضیه (هر ب الف است) و نقیض قضیه (بعضی ج ب نیست) شکل چندم قیاس است و آیا منتج است

یا عقیم؟

(۱) شکل دوم - منتج است.

(۲) شکل سوم - منتج نیست.

(۳) شکل سوم - منتج است.

(۴) شکل دوم - منتج نیست.

۱۰۰- میان مفاهیم کلی «مدرسه و کلاس»، «مادر و زن»، «پرنده و سفید»، «ماست و شیر» به ترتیب، کدام یک از نسبت‌های چهارگانه برقرار است؟

(۱) تباین - عموم و خصوص مطلق - عموم و خصوص من وجه - تباین

(۲) عموم و خصوص مطلق - تساوی - عموم و خصوص من وجه - تساوی

(۳) تباین - عموم و خصوص من وجه - عموم و خصوص من وجه - تساوی

(۴) عموم و خصوص مطلق - تساوی - عموم و خصوص مطلق - تباین