

فارماسیوتیکس

۱- کدامیک از موارد زیر در کپسول های ژلاتینی سخت (Hard gelatin capsules) قابل پر شدن نمی باشد؟

Pellets

Tablets

Pastes

Deliquescent solids

۲- کدامیک از موارد زیر از مشکلات قرص های تراکمی می باشد؟

Syneresis

Capping

Bleeding

Caking

۳- گرانول های جوشان (Effervescent granules) عبارتند از:

گرانول هایی که فاقد پوشش بوده و علاوه بر دارو، حاوی مواد اسیدی و کربنات ها یا هیدروژن کربنات ها می باشند.

گرانول هایی که باز شدن آنها در آب، در شرایط آزمایشگاه حدود 25 دقیقه طول می کشد.

گرانول هایی که باز شدن آنها در آب، در شرایط آزمایشگاه بیشتر از 15 دقیقه طول می کشد.

گرانول هایی که دارای پوشش بوده و حاوی مواد قلیایی و اسیدی مختلف می باشند.

۴- کدامیک از روش های خشک کردن به روش Dynamic convection عمل می کند؟

Vacuum oven

Freeze dryer

Fluidized bed dryer

Spray dryer

۵- در فرآورده های Nasal، کدام گزینه به عنوان پلیمر مخاط چسب مورد استفاده قرار نمی گیرد؟

مشنقات سلولز

نشاسته

کیتوزان

ماکروگل 15

۶- مرحله Sub coating در روکش قندی به چه منظور انجام می گیرد؟

افزایش مقاومت قرص نسبت به فرسایش

جلا دادن سطح قرص

حفاظت هسته از نفوذ رطوبت در مراحل روکش دهی

گرد کردن لبه های قرص

۷- ارتباط ثابت سرعت روند درجه صفر با نیمه عمر چگونه است؟

با نیمه عمر ارتباط مستقیم دارد.

با نیمه عمر ارتباط معکوس دارد.

ارتباطی با نیمه عمر ندارد.

با لگاریتم نیمه عمر نسبت مستقیم دارد.

۸- در سیستم های غیر نیوتنی اتساعی (Dilatant)، با افزایش تنش ...

سرعت برشی کاهش می یابد.

فلوئیدیتی افزایش می یابد.

ویسکوزیته افزایش می یابد.

ارزش بازده (Yield Value) بیشتر می شود.

۹- با افزایش ضخامت Boundary Layer ...

سرعت انحلال کاهش می یابد.

سرعت انحلال افزایش می یابد.

سرعت انحلال تغییر نمی کند.

سطح تماس انحلال افزایش می یابد.

۱۰- افزایش کدامیک از عوامل زیر باعث افزایش ضریب انتشار می گردد؟

ویسکوزیته

دما

اندازه ذره ای

وزن ملکولی

۱۱- فلوکولاسیون کنترل شده در فرمولاسیون یک سوسپانسیون در چه ناحیه ای از منحنی DLVO رخ می دهد؟

مینیم اولیه

ماکزیم اولیه

مینیم ثانویه

ماکزیم ثانویه

۱۲- در کدامیک از حالات زیر ترشوندگی (Wetting) کامل اتفاق می افتد؟

زاویه تماس صفر

زاویه تماس 45 درجه

زاویه تماس 90 درجه

زاویه تماس 180 درجه

۱۳- پلی اتیلن گلاکول ها در کدام طبقه بندی پایه های پمادی قرار دارند؟

- پایه های چرب
- پایه های جذبی
- پایه های امولسیونه
- پایه های قابل حل در آب

۱۴- احتمال رهش (آزادسازی) یک داروی چربی دوست از کدام نوع پایه پمادی کمتر است؟

- پایه های چرب
- پایه های امولسیونه
- پایه های جذبی
- پایه های ابدوست

۱۵- در رابطه سرعت رسوب ذرات در سوسپانسیون ها، کدام گزینه به طور صحیح بیان شده است؟

- سرعت رسوب ذرات با قطر ذرات رابطه عکس دارد.
- سرعت رسوب ذرات با مجذور شعاع ذرات رابطه مستقیم دارد.
- سرعت رسوب ذرات با ویسکوزیته فاز پیوسته رابطه مستقیم دارد.
- سرعت رسوب ذرات با دانسیته ذره رابطه عکس دارد.

۱۶- در انتخاب روش فیلتراسیون مایعات دارویی، کدام گزینه اهمیتی ندارد؟

- ماهیت شیمیایی فرآورده
- سرعت فیلتراسیون
- فشار بخار فرآورده
- ویسکوزیته فرآورده

۱۷- در ارزیابی اندازه ذرات آنروسل ها، کدام دستگاه با داشتن تعداد Stage بیشتر، از قدرت تفکیک بالاتری برخوردار می باشد؟

- Next Generation Impactor
- Anderson Cascade Impactor
- Multi stage Liquid Impactor
- Twin Stage Impactor

۱۸- کدام گزینه در مورد استفاده از Spacer، در دارورسانی استنشاقی درست می باشد؟

- در فرآورده های MDI، برای تنظیم خروج قطرات و تنفس بیمار استفاده می شود.
- در فرآورده های DPI، برای به دام انداختن ذرات درشت استفاده می شود.
- در Nebulizer، برای به دام انداختن قطرات درشت استفاده می شود.
- در همه فرآورده های استنشاقی استفاده از Spacer برای بهبود کیفیت دارورسانی توصیه می شود.

۱۹- در تهیه فرآورده های امولسیون، کدام گزینه به عنوان سورفاکتانت کاتیونی شناخته می شود؟

Cetrimide

Span

Tween

Pluronic

۲۰- برای تهیه یک فرآورده ایزوتونیک، کدام ماده قابل استفاده نمی باشد؟

سدیم کلراید

دکستروز

مانیتول

سدیم سیترات

۲۱- در طراحی یک فرآورده قطره چشمی، کدام عامل فاقد اهمیت است؟

اسمولالیته

pH

اندازه قطرات

کشش سطحی

۲۲- نقش کاربومر در فرمولاسیون فرآورده های موضعی چیست؟

افزایش دهنده ویسکوزیته

محافظت کننده ضد میکروبی

تنظیم کننده pH

افزاینده محلولیت

۲۳- محدودیت روش فیلتراسیون برای استریل کردن فرآورده های دارویی در این است که...

برای میکروارگانیسم های خیلی ریز مانند ویروس ها موثر نیست.

نیاز به کنترل فاکتورهای متعددی در حین فرآیند دارد.

هزینه بالایی دارد.

باعث آسیب به فرآورده می گردد.

۲۴- استفاده از روش حرارت خشک برای استریل کردن کدامیک از موارد زیر مناسب است؟

ظروف شیشه ای

ظروف پلاستیک

ظروف لاستیکی

محلول های آبی

۲۵- کدام گزینه به عنوان پرزواتیو (محافظ ضد میکروبی) در فرآورده های تزریقی مورد استفاده قرار نمی گیرد؟

Benzalkonium Chloride

Benzoic acid

Benzidamine

Benzyl alcohol

۲۶- روش Coulter Counter کدام قطر معادل را اندازه گیری می نماید؟

قطر معادل سطحی

قطر معادل حجمی

قطر معادل استوک

قطر معادل مارتین

۲۷- کدامیک از موارد جزو بسته بندی اولیه (Primary Pack) طبقه بندی نمی شوند؟

بطری حاوی مایعات خوراکی

قاشق برای مصرف مایعات خوراکی

درب بطری مایعات خوراکی

ساشه برای پودرهای خوراکی

۲۸- برای ارزیابی کدام پارامتر فارماکوکینتیک باید تجویز وریدی دارو انجام شود؟

فرآهمی زیستی مطلق

فرآهمی زیستی نسبی

هم ارزی زیستی

هم ارزی درمانی

۲۹- داروهایی با محلولیت آبی پایین و نفوذپذیری غشایی بالا در کدامیک از طبقه بندی های بیوفارماسیوتیکی (BCS) قرار می گیرد؟

Class I

Class II

Class III

Class IV

۳۰- افزودن آلومینا (Al_2O_3) به شیشه های مورد استفاده در بسته بندی های دارویی به کدام دلیل صورت می گیرد؟

افزایش سختی

مات کردن شیشه

کاهش انبساط حرارتی

رنگی کردن شیشه

۳۱- تاثیر افزایش غذا بر فراهمی زیستی داروها بر اساس کدام مکانیسم زیر می تواند باشد؟

افزایش ویسکوزیته محتویات دستگاه گوارش

افزایش سرعت جریان خون در ورید باب کبدی

کاهش سرعت تخلیه معده

تشکیل شلات

۳۲- افزودن پلی اتیلن گلیکول به سطح دندریمرها باعث افزایش می گردد.

ماندگاری در جریان خون

کلیرانس کبدی

جذب خوراکی دارو

افزایش اپسونیزاسیون

۳۳- کلسترول چه نقشی در ساختار لیپوزوم دارد؟

کاهش نفوذپذیری دو لایه لیپیدی

افزایش سرعت تشکیل دو لایه لیپیدی

افزایش تحرک فسفولیپیدها

افزایش رهش دارو

۳۴- کدامیک از موارد زیر از مزایای سیستم آزمون انحلال جریان مداوم (Continous-flow) نسبت به روش های بر پایه محفظه های اختلاطی (Stirred vessel) می باشد؟

امکان شناوری شکل دارویی بر سطح محیط انحلال

مصرف محیط انحلال کمتر

حفظ شرایط سینک

امکان نمونه گیری آنالین

۳۵- اگر در شرایطی که غلظت پلاسمایی دارو در یک فرد 50 میکروگرم بر میلی لیتر است، سرعت حذف دارو 100 میلی گرم در ساعت باشد، نیمه عمر حذف دارو در این فرد چقدر است؟

2 ساعت

0.346 ساعت

0.693 ساعت

0.5 ساعت

فارماکوکینوزی

۳۶- papaveretum BP فاقد کدامیک از ترکیبات زیر به علت دارا بودن اثر ژنوتوکسیسیتی است؟

Anhydrous morphine

papaverin

codeine

noscipine

۳۷- اسید چرب عمده‌ی روغن بادام کدام است؟

اسید لینولنیک

اسید اولئیک

اسید پالمیتیک

اسید آراشیدونیک

۳۸- برای اندازه‌گیری سرعت فیلتراسیون گلومرولی از کدام ماده استفاده می‌شود؟

مانیتول

اینولین

آمیلوپکتین

سوربیتول

۳۹- اثر دارویی گیاه Hawthorn چیست؟

ضد صرع

کاهش چربی خون

مقوی خفیف قلبی

ضد اسهال

۴۰- کلوفاژن چیست؟

نام نوعی درخت کاج که ترپانتین تولید می‌کند

نام ماده‌ی عمده‌ی موجود در اسانس ترپانتین

نام دیگر اولنوگم رزین کُنْدُر است

رزین باقیمانده بعد از استخراج اسانس ترپانتین

۴۱- در اثر خشک شدن برگ دیجیتال کدام ماده زیر به وجود می‌آید؟

پورپورا گلیکوزید A

پورپورا گلیکوزید B

ژیتوکسین

گلوکوژینالوکسین

۴۲- اندام مورد استفاده و ساپونین استروئید گیاه Fenugreek کدام گزینه می‌باشد؟

دانه و سایکوساپونین

دانه و دیوسژنین

ریشه و دیوسژنین

برگ‌ها و تریگونلین

۴۳- کدام ترکیب جزء دسته پروتئوآلکالونیدها می‌باشد؟

کلشی سین

پاپاورین

آکونیتین

سنکونیدین

بیوتکنولوژی دارویی

۴۴- واتسون و کریک با توجه به کدام آنالیز روی مولکول DNA، ساختار مارپیچ دو رشته ای را شناسایی کردند؟

آنالیز تفرق اشعه ایکس DNA کریستالیزه

آنالیز تفرق اشعه ایکس DNA مایع

الکتروفورز ژل پلی اکریل آمید DNA

تفسیر طیف NMR مولکول DNA

۴۵- کدام سیستم ویژه آنزیمی، وظیفه همانندسازی انتهای خطی کروموزوم ها در یوکاریوت ها را برعهده دارند؟

DNA

ژیراز
پریماز

تلومراز

هلیکاز

۴۶- کدامیک از روش های زیر افزایش دهنده نیمه عمر اینترفرون ها نیست؟

اتصال غیرکووالان PEG به اینترفرون

اتصال کووالان PEG به اینترفرون

بیان فیوژن پروتئین اینترفرون و آلبومین

تولید آلبوفرون

۴۷- داروی Natalizumab یک آنتی بادی مونوکلونال است که جهت درمان کاربرد دارد.

کایمیریک، آرتریت روماتوئید

موشی، سرطان کولورکتال

انسانی شده، مولتیپل اسکلروزیس

انسانی، کولورکتال

۴۸- تکنیک SELEX، برای دستیابی به کدامیک از مولکول های زیر انجام می شود؟

RNA تداخلی

ریبوزیم

داکسی ریبوزیم

آپتامر

۴۹- "نسل اول" آنتی سنس اولیگونوکلئوتیدهای درمانی کدامند و چه ویژگی هایی دارند؟

مشتقات فسفوروئیوات ها، محلول در آب، مقاوم به نوکلئازهای درونزاد، پلی آنیونی

مشتقات فسفورآمیدات ها، محلول در آب، مقاوم به نوکلئازهای درونزاد، پلی آنیونی

مشتقات فسفوروئیوات ها، محلول در آب، مقاوم به نوکلئازهای محدودکننده، پلی کاتیونی

مشتقات فسفورآمیدات ها، نامحلول در آب، مقاوم به نوکلئازهای درونزاد، بدون بار

۵۰- در مورد عامل بیماری SARS، کدام پروتئین جهت تولید واکنش زیر واحد استفاده شده است؟

Capsid protein

Envelope protein

Spike protein

Hemagglutinin protein

داروسازی بالینی

۵۱- کدامیک از داروهای زیر از طریق اثر آنتی آندروژنیک در درمان آکنه موثر می باشد؟

سیپروترون

کلیندامایسین

بنزوئیل پراکساید

آزلائیک اسید

۵۲- عوارض عمده سولفونیل اوره ها در درمان دیابت کدام است؟

افت قند خون - افزایش وزن

افت قند خون - افزایش تری گلیسیرید

افزایش تری گلیسیرید - کاهش وزن

افزایش وزن - افزایش اسید اوریک

۵۳- نیمه عمر جذب انسولین از کدام محل تزریق زیرجلدی زیر کوتاه تر می باشد؟

باسن

ران

بازو

شکم

۵۴- فاصله گذاری حداقل 4 ساعته میان مصرف لووتیروکسین خوراکی با کدام داروی خوراکی دیگر ضروری است؟

آملودیپین

کلسیم کربنات

گلی بن کلامید

متفورمین

۵۵- همه موارد زیر از علل شایع بروز زخم های گوارشی (PUD) هستند، بجز:

عفونت هلیکوباکتر پیلوری

مصرف داروهای ضدالتهاب غیراستروئیدی

آسیب مخاطی ناشی از استرس

نارسایی های عروقی

۵۶- کدام دارو در موارد شکست درمانی اولیه رژیم های ریشه کنی هلیکوباکتر پیلوری در بیمار حساس به پنی سیلین، قابل استفاده است؟

آزیترومایسین

لینزولاید

لوفلوکساسین

کلیندامایسین

۵۷- فوتوگموتراپی پسونیازیس شامل کدام اجزای درمانی زیر می باشد؟

ترکیب پسونالین با اشعه UVB

ترکیب متوتروکسات با اشعه UVC

ترکیب پسونالین با متوتروکسات

ترکیب پسونالین با اشعه UVA

۵۸- احتمال بروز راش ناشی از لاموتریجین یا مصرف همزمان کدام داروی ضدصرع افزایش می یابد؟

فنی توئین

والپروات

گاباپنتین

پریمیدون

۵۹- درمان سرکوب کننده انتخابی سردردهای خوشه ای کدام موارد زیر می باشند؟

سوماتریپتان زیرجلدی - اکسیژن استنشاقی

ارگوتامین استنشاقی - اکسیژن استنشاقی

سوماتریپتان زیرجلدی - ارگوتامین استنشاقی

پردنیزولون تزریقی - ارگوتامین استنشاقی

۶۰- در یک بیمار با مشکل فیبریلاسیون دهلیزی که مصرف کننده وارفارین می باشد، کدامیک از داروهای زیر می تواند INR بیمار را افزایش دهند؟

دیگوکسین

آمیودارون

متوپرولول

کاپتوپریل

۶۱- بیماری با نارسایی قلبی ($EF=35\%$) و تحت درمان با داروهای لوزارتان، بیزوپرولول و اسپرونولاکتون می باشد و سابقه هیچ بیماری خاصی را ندارد. چنانچه بیمار با داروی بیزوپرولول واکنش حساسیتی نشان دهد، کدامیک از داروهای زیر از نظر کارایی جایگزین این دارو می باشد؟

آتنولول

متوپرولول تارتارات

پروپرانولول

متوپرولول سوکسینات

۶۲- در یک بیمار 52 ساله با تشخیص آنژین صدری پایدار، کدامیک از رژیم های آنتی پلاکت زیر برای بیمار بهترین انتخاب است؟

آسپیرین با دوز 325 تا 650 میلی گرم روزانه

آسپیرین با دوز 75 تا 162 میلی گرم روزانه

کلویدوگرول با دوز 75 میلی گرم روزانه

ترکیب آسپیرین 81 میلی گرم روزانه + کلویدوگرول 75 میلی گرم روزانه

۶۳- کدام دارو در درمان نگهدارنده کولیت اولسراتیو جایگاهی ندارد؟

مزالازین

اینفلیکسیمب

پردنیزولون

آزاتیوپرین

۶۴- کدام دارو در درمان بیماری ریفلاکس معده به مری جایگاهی ندارد؟

پنتوپرازول

سوکرالفت

متوکلپرامید

فاموتیدین

۶۵- اندازه گیری کدام آنزیم زیر برای ارزیابی عوارض عضلانی استئاتین ها استفاده می شود؟

آسپاراتات آمینوترانسفراز

آلانین آمینوترانسفراز

کراتین کیناز

آلکالین فسفاتاز

۶۶- قطع مصرف کدام داروی ضدپوکی استخوان 72 ساعت قبل از موارد بی تحرکی، مانند جراحی، توصیه می شود؟

کلسی تونین

تری پاراتاید

آندرونیت

رالوکسین

۶۷- منظور از pseudogut (نقرس کاذب) کدام است؟

- درگیری مفصل غیر از شصت پا
- رسوب کریستال های دیگر غیر از مونوسدیم اورات
- بروز حملات نقرس در جمعیت اطفال
- بروز حملات نقرس در صبح ها

۶۸- عوارض چشمی مانند نقایص تطابقی و تاری دید از عوارض احتمالی کدام داروی DMARDs می باشد؟

- متوتروکسات
- هیدروکسی کلروکین
- سولفاسالازین
- لفلوناامید

۶۹- شایع ترین جرم ایجاد کننده مننژیت کدامیک از موارد زیر است؟

- نیسریا مننژیتیدیس
- استرپتوکوک پنومونیا
- هموفیلوس انفلوانزا
- لیستریا مونوسیژنوس

۷۰- کدامیک در مورد پیوری صحیح می باشد؟

- نشان دهنده عفونت ادراری است.
- به تعداد 5-10 WBC/ml ادرار گفته می شود.
- یک یافته اختصاصی در یورتریت می باشد.
- در بیمار با علائم ادراری نشانه باکتریوری علامت دار است.

۷۱- بیمار خانم باردار در 3 ماهه دوم و مبتلا به سیستیت می باشد. جهت درمان کدامیک پیشنهاد نمی شود؟

- کوآموکسی کلاو
- سفالکسین
- سپیروفلوکساسین
- کوآتریموکسازول

۷۲- کدامیک جهت درمان یورتریت کلامیدیایی قابل استفاده است؟

- سفترباکسون
- داکسی سایکلین
- کوآتریموکسازول
- هر سه مورد

۷۳- با توجه به میزان اثربخشی و عوارض، کدامیک درمان انتخابی هپاتیت C مزمن می باشد؟

Peg-interferon

Ribavirin

Direct Acting Antiviral

Conventional Interferon

۷۴- کدامیک از اندیکاسیون های درمان ترکیبی، در هپاتیت B مزمن می باشد؟

درمان گونه های مقاوم

پاسخ دهی سریع تر به درمان

کوتاه کردن دوره درمان

کاهش عوارض دارویی

۷۵- کدامیک در ارتباط با استفاده از GCSF جهت پیشگیری از نوتروپنی رژیم های شیمی درمانی صحیح می باشد؟

جهت رژیم های شیمی درمانی با شیوع حدود 20 درصد نوتروپنی تب دار توصیه می شود.

باعث پاسخ دهی بهتر به شیمی درمانی می شود.

باعث افزایش بقای کلی بیماران می شود.

اثری در کاهش مصرف آنتی بیوتیک ندارد.

۷۶- کدامیک تعریف صحیح میکروآلبومینوری می باشد؟

دفع آلبومین ادرار 24 ساعته به میزان 30 تا 300 میلی گرم

دفع آلبومین ادرار 24 ساعته به میزان بیشتر از 300 میلی گرم

دفع آلبومین ادرار 24 ساعته به میزان کمتر از 30 میلی گرم

دفع آلبومین ادرار 24 ساعته به میزان بیشتر از 600 میلی گرم

۷۷- هیپوکالمی از عوارض کدامیک از داروهای زیر نی باشد؟

انسولین

پردنیزولون

متوپرولول

استازولامید

۷۸- کدامیک از انواع آنمی میکروسیتیک می باشند؟

فقر آهن - تالاسمی

فقر ویتامین B12 - تالاسمی

فقر فولات - فقر ویتامین B12

فقر آهن - فقر فولات

۷۹- بیمار آقای 45 ساله با تشخیص افسردگی مازور و با سابقه صرع و پرفشارخونی کنترل شده و خواب آلودگی در طول روز جهت درمان دارویی معرفی شده است. کدامیک انتخاب بهتری برای این بیمار است؟

- بوپروپیون
- ماپروتیلین
- اس سیتالوپرام
- آمی تریپتیلین

۸۰- بیمار با شکایت نعوظ (erection) بدون علت، طولانی و دردناک به اورژانس بیمارستان مراجعه کرده است. از بین داروهای مصرفی بیمار، محتمل ترین علت کدام داروی زیر است؟

- بوسپیرون
- فلوواکسامین
- ملاتونین
- ترازودون

۸۱- در درمان پرفشارخونی، دیورتیک های نگهدارنده پتاسیم مورد استفاده قرار می گیرند. کدامیک از موارد زیر در ارتباط با این داروها صحیح است؟

- دیورتیک های نگهدارنده پتاسیم معمولاً به همراه مدرهای تیازیدی جهت جلوگیری از هیپوکالمی مصرف می شوند.
- دیورتیک های نگهدارنده پتاسیم زمانی که به شکل منوترایی مصرف می شوند، قدرت اثر بالایی در مقایسه با تیازیدها دارا می باشند.
- هیپوکالمی ایجاد شده توسط تیازیدها اغلب شدید می باشد و با مصرف دیورتیک های نگهدارنده پتاسیم نمی توان از هیپوکالمی این داروها جلوگیری نمود.
- اسپیرونولاکتون در برخی از بیماران می تواند منجر به تشدید هیپوکالمی گردد.

۸۲- در دوران بارداری، مصرف کدامیک از داروهای زیر کمتری را متوجه جنین می کند؟

- والپروات
- لیتیوم
- لاموتریجین
- کاربامازپین

۸۳- در بیمار با اختلال اضطرابی و سابقه سوءمصرف مواد، داروی بوسپیرون تجویز شده است، اما پزشک از اثربخشی دارو راضی نبوده است و تصمیم به استفاده از داروهای بنزودیازپینی می گیرد. از بین داروهای زیر کدامیک برای مصرف این بیمار منطقی تر است؟

- کلونازپام
- دیازپام
- آپرازولام
- لورازپام

۸۴- بیمار تحت درمان با هالوپریدول با تشخیص سندرم نورولپتیک بدخیم (NMS) مراجعه کرده است. کدام داروی زیر در درمان وی ارزش بالینی ندارد؟

- دانترولن
- بروموکریپتین
- نرمال سالین وریدی

۸۵- کدام پروژستین موجود در قرص های ترکیبی ضدبارداری خواص آنتی آلدوسترونی و آنتی مینرالوکورتیکوئیدی دارد؟

لئونورژسترل

دروسپرینون

نورژستیمیت

ژستودن

۸۶- بیمار آقای 67 ساله با سابقه 2 سال بیماری پارکینسون و تحت درمان با لودوپا/کاربی دوپا (4 بار در روز) و آمانتادین می باشد، اخیراً بیمار دچار علائم افسردگی شده است. کدام عبارت زیر در مورد این بیمار صحیح نمی باشد؟

بروز افسردگی از عوارض جانبی داروی لودوپا/کاربی دوپا است.

داروی آمانتادین می تواند باعث تقویت عارضه افسردگی ناشی از لودوپا/کاربی دوپا گردد.

عارضه افسردگی با لودوپا/کاربی دوپا وابسته به دوز می باشد.

به منظور کاهش علائم افسردگی، ویتامین E با دوز 400 میلی گرم روزانه توصیه می شود.

۸۷- خاتم 18 ساله، مجرد با علائم دیسمنوره به داروخانه مراجعه و از شما جهت رفع علائم راهنمایی می خواهد. کدامیک از موارد زیر را به ایشان توصیه می کنید؟

مصرف قرص LD در طی سه سیکل قاعدگی

مصرف قرص ناپروکسن 500 میلی گرم دو بار در روز، 1 تا 2 روز قبل از شروع سیکل

مصرف همزمان LD و ناپروکسن با شروع سیکل

استفاده از قرص منیزیم سولفات به صورت روزانه

۸۸- کدامیک در کنترل علائم بیماران COPD نقش اصلی را ندارد؟

تیئوتروپیوم

کرومولین سدیم

سالمترول

ایپراتروپیوم

۸۹- کدام داروی زیر جایگزین مناسبی برای اسپیری کورتیکوستروئید استنشاقی با دوز پایین در یک بیمار با آسم Step II می باشد؟

تجویز پردنیزولون خوراکی با دوز معادل

استفاده از فرم خوراکی سالیوتامول

کرومولین سدیم استنشاقی

استفاده از فرم استنشاقی سالمترول

۹۰- در درمان پرفشاری خون دو دسته دارویی که مصرف زیادی دارد شامل مهارکننده های آنزیم تبدیل کننده آنژیوتانسین (ACEI) و داروهای بلوک کننده گیرنده آنژیوتانسین (ARB) می باشند. کدامیک از گزینه های زیر در مقایسه این دو دسته دارویی صحیح نمی باشد؟

داروهای ARB همانند داروهای ACEI در نارسایی سیستولیک قلبی مبتلا به پرفشار خونی مصرف می شوند.

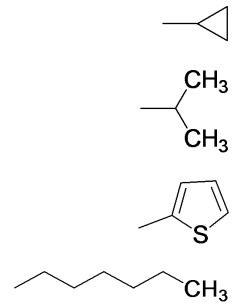
شواهد فعلی حاکی از آن است که دسته دارویی ACEI در کاهش حوادث قلبی عروقی بر داروهای دسته ARB ارجح می باشد.

در کنترل پرفشاری خون توصیه می شود که در مرحله اول از دسته دارویی ARB و در مرحله دوم از دسته دارویی ACEI استفاده شود.

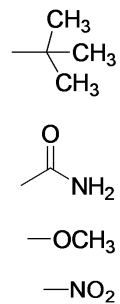
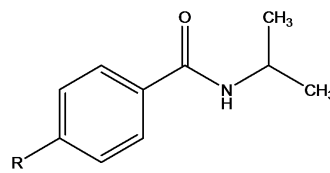
از نظر تنوری ACEI بایستی فشار خون را بیشتر از دسته دارویی ARB کاهش دهند اما این تفاوت در کارآزمایی های بالینی هنوز به اثبات نرسیده است.

شیمی دارویی

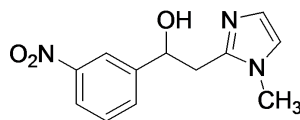
۹۱- کدام یک از گزینه های زیر بایوایزوستر حلقه بنزن می باشد؟



۹۲- در صورتی که برای استخلاف R نیاز به یک گروه الکترون دهنده قوی باشد، کدام گزینه مناسب است؟



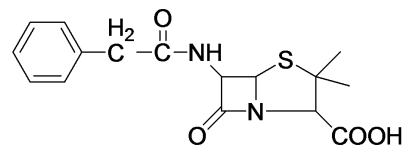
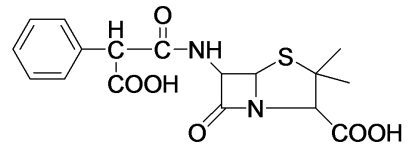
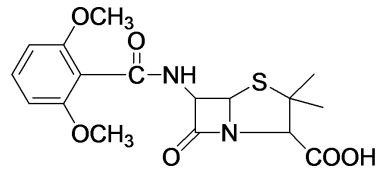
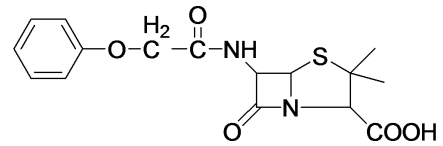
۹۳- برای اتصال به رسپتور کدام گروه عاملی در ترکیب زیر قادر به برقراری پیوند هیدروژنی بوده و به عنوان دهنده پیوند هیدروژنی عمل می نماید؟



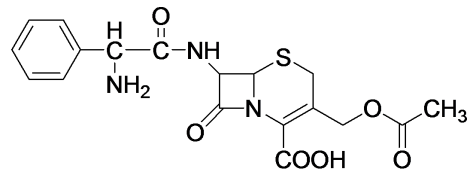
نیتروزن حلقه ی ایمیدازول

- OH
- NO₂
- CH₃

۹۴- کدام ترکیب از راه خوراکی قابل مصرف است؟



۹۵- ترکیب زیر در کدام گروه از دسته آنتی بیوتیک های بتالاکتامی قرار می گیرد؟



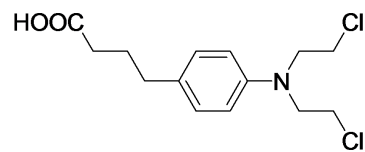
پنی سیلین ها

سفالوسپورین ها

کارباپنم ها

منوباکتام ها

۹۶- ترکیب زیر با چه مکانیزمی اثر ضد سرطانی خود را اعمال می نماید؟



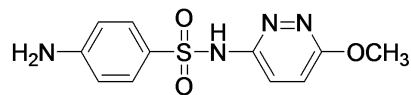
آلکیلاسیون

وقفه آنزیم DNA پلیمراز

وقفه آنزیم RNA پلیمراز

وقفه آنزیم کیناز

۹۷- ترکیب زیر با چه مکانیزمی اثر ضد میکروبی خود را اعمال می نماید؟



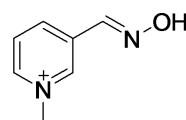
وقفه ترنس پپتیداز

وقفه بتالاکتاماز

رقابت با پارآ آمینوزویبیک اسید

وقفه آنزیم جیراز

۹۸- با توجه به ساختمان شیمیایی مورد مصرف ترکیب زیر چیست؟



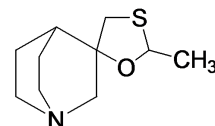
آنتی دوت گاز جنگی

حشره کش

ریلیز نوراپی نفرین

ضد فشار خون

۹۹- با توجه به ساختمان شیمیایی اثر ترکیب زیر چیست؟



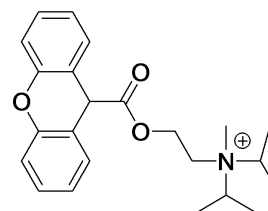
آگونیست موسکارین

آگونیست نیکوتین

مهارکننده کولین استراز

آنتاگونیست موسکارین

۱۰۰- با توجه به ساختمان شیمیایی ترکیب زیر چه اثری دارد؟



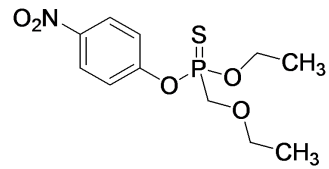
آنتی کولینرژیک با اثر محیطی

آنتی کولینرژیک با اثر مرکزی

آگونیست کولینرژیک با اثر محیطی

آگونیست کولینرژیک با اثر مرکزی

۱۰۱- با توجه به ساختمان شیمیایی مهمترین مورد مصرف ترکیب زیر چه می باشد؟



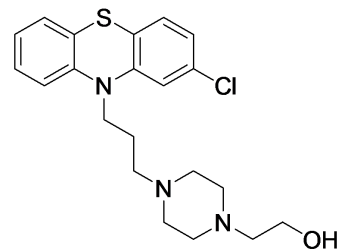
حشره کش

گاز جنگی

ضد گلوکم

ضد میاستتی گراویس

۱۰۲- با توجه به ساختمان شیمیایی ترکیب زیر چه اثری دارد؟



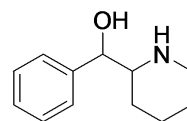
ضد افسردگی

ضد سایکوز

آنتی موسکارین

ضد فشارخون

۱۰۳- با توجه به ساختمان شیمیایی مهمترین مورد مصرف ترکیب زیر چه می باشد؟



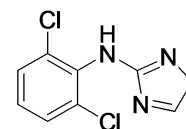
ضد اسپاسم

ضد اشتها

ضد فشارخون

ضد آسم

۱۰۴- کدام گزینه در رابطه با ترکیب زیر نادرست است؟



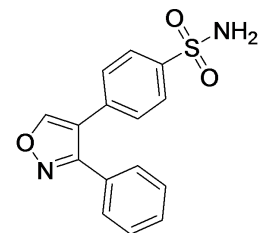
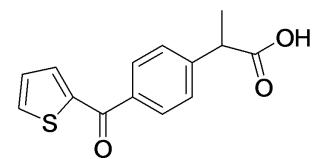
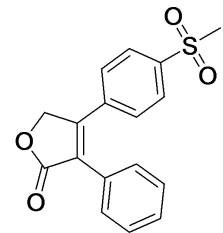
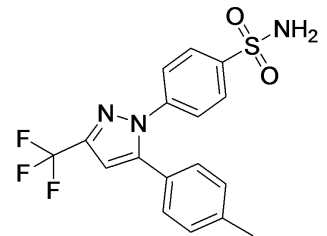
اتم های کلر در افزایش لیپوفیلیسسته نقش دارند.

توانایی عبور از BBB را دارد.

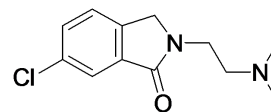
در درمان آسم مصرف می شود.

ترکیب آگونیست آلفا دو می باشد.

۱۰۵- کدام ترکیب زیر مهارکننده اختصاصی آنزیم COX-2 نمی باشد؟



۱۰۶- با توجه به ساختمان شیمیایی مهمترین مورد مصرف ترکیب زیر چه می باشد؟



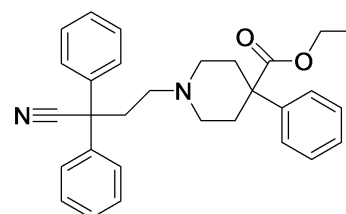
ضد سایکوز

ضد تهوع

ضد فشارخون

ضد شوک

۱۰۷- کدام گزینه در رابطه با ترکیب زیر صحیح می باشد؟

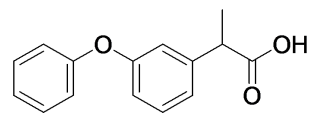


آنتاگونیست اوپیویدی با اثر ضد اسهال می باشد.

مهارکننده اختصاصی آنزیم سیکلواکسیژناز-2 با اثرضدالتهابی می باشد.

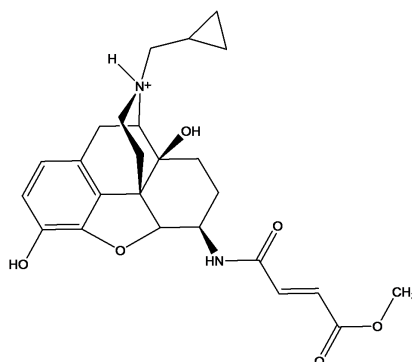
مهارکننده آنزیم سیکلواکسیژناز با اثرضدالتهابی می باشد.

۱۰۸- با توجه به ساختمان شیمیایی ترکیب زیر چه اثری دارد؟



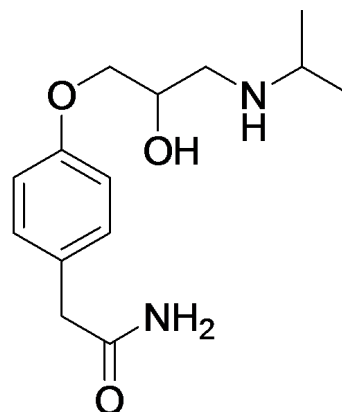
- خواب آور
- ضد التهاب
- ضد گلوکوم
- ضد پارکینسون

۱۰۹- ترکیب زیر برای گیرنده های اوپیویدی چه نوع لیگاندی است؟



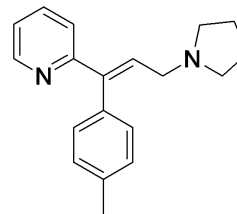
- لیگاند برگشت پذیر مو، کاپا و دلتا
- لیگاند برگشت ناپذیر مو، کاپا و دلتا
- لیگاند برگشت پذیر مو
- لیگاند برگشت ناپذیر مو

۱۱۰- با توجه به ساختمان شیمیایی ترکیب زیر چه اثری دارد؟



- آلفا یک آدرنرژیک
- آلفا دو آدرنرژیک
- بتا یک بلاکر
- بتا دو بلاکر

۱۱۱- با توجه به ساختمان شیمیایی ترکیب زیر چه اثری دارد؟



آنتاگونیست H1

آنتاگونیست H2

آگونیست H1

آگونیست H2

۱۱۲- در خصوص ارتباط ساختار با فعالیت (SAR) ترکیبات استروئیدی همه عبارات زیر صحیح هستند، بجز:

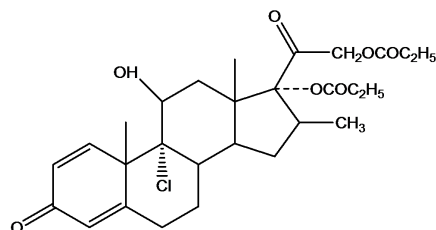
ساختار کلی حلقوی این ترکیبات سیکلوپنتانوپر هیدروفنانترن می باشد.

وجود اکسیژن روی کربن های 3 و 17 باعث افزایش اثر بخشی می شود.

وجود باند دوگانه بین کربن های 4 و 5 باعث کاهش اثر این ترکیبات می گردد.

چنانچه حلقه A در این ترکیبات آروماتیک باشد ترکیب خاصیت استروژنی دارد.

۱۱۳- مهمترین کاربرد دارویی ترکیب زیر چیست؟



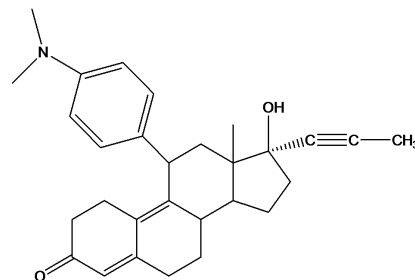
یک کورتیکواستروئید تزریقی است.

یک کورتیکواستروئید موضعی است.

یک استروژن ضد حاملگی خوراکی است.

یک آنتی استروژن خوراکی است.

۱۱۴- مهمترین مکانیزم اثر ترکیب زیر چیست؟

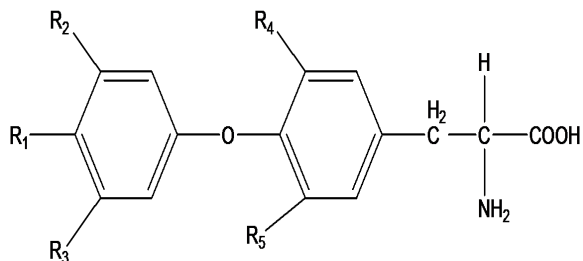


آگونیست گلوکوکورتیکوئید است.

یک ضد حاملگی خوراکی است.

آنتاگونیست آدرنوکورتیکوئید است.

۱۱۵- در خصوص SAR داروهای مقلد تیروئیدی همه عبارات زیر صحیح هستند، بجز:



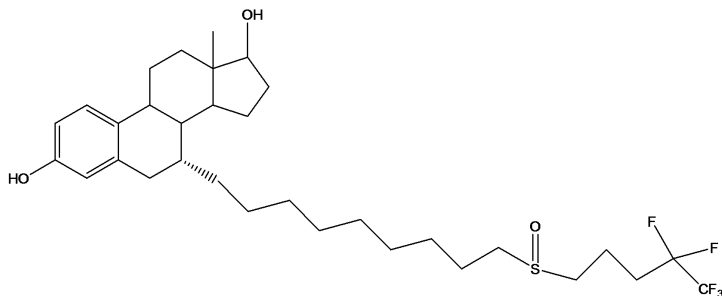
بهترین ترکیب مقلد زمانبست که $R_1-R_5=H$ باشد.

بهترین ترکیب مقلد زمانی حاصل می شود که $R_1=OH$ و $R_2-R_5=I$ باشد.

اسید آمینه متصل به حلقه داخلی بهتر است L-Alanine باشد.

فرم فضایی دو حلقه نسبت به هم اگر عمود باشند بهترین اثر دیده می شود.

۱۱۶- مهمترین کاربرد دارویی ترکیب زیر چیست؟



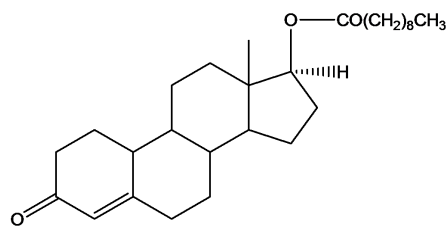
یک استروژن خوراکی است.

یک پروژسترون خوراکی است.

در درمان سرطان سینه مقاوم به تاموکسیفن کاربرد دارد.

در درمان سرطان پروستات در آقایان کاربرد دارد.

۱۱۷- با توجه به ساختار، مهمترین کاربرد دارویی ترکیب زیر چیست؟



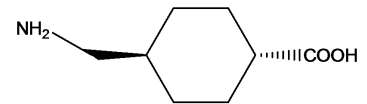
ضد حاملگی خوراکی

مینرالوکورتیکوئید

گلوکوکورتیکوئید

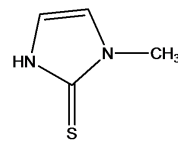
آنابولیک

۱۱۸- مهمترین کاربرد دارویی ترکیب زیر چیست؟



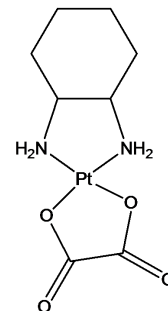
- ضد اشتها
- ضد خونریزی قاعدگی
- محرک مغزی اعتیادآور
- ضد التهاب غیر استروئیدی

۱۱۹- با در نظر گرفتن ساختمان شیمیایی زیر مهمترین کاربرد دارویی این ترکیب چیست؟



- ضد کم کاری غده تیروئید
- آنتی هیستامین
- ضد سرطان سینه
- ضد پرکاری غده تیروئید

۱۲۰- مهمترین کاربرد دارویی ترکیب زیر چیست؟



- یک داروی ضد التهاب خوراکی برای دردهای عضلانی
- یک داروی ضد جنون است
- در درمان سرطان های متاستاتیک به کار می رود
- در درمان پر فشاری خون کاربرد دارد

سم‌شناسی

۱۲۱- کدامیک از عوامل زیر مشارکت بیشتری در دریافت روزانه آرسنیک دارند؟

- غذاهای دریایی
- آلودگی هوا
- ظروف فلزی
- سوخت‌های فسیلی

۱۲۲- کدامیک از موارد زیر در زمره عوارض اصلی کادمیوم محسوب نمی‌شود؟

عوارض کلیوی

عوارض مزمن ریوی

سرطانزایی

ناهنجاریایی

۱۲۳- در کدام محدوده غلظتی سرب، عوارض تجمعی عصبی - رفتاری (Neurobehavioral) بیشتر دیده می‌شود؟

<10 µg/dl

20-30 µg/dl

>40 µg/dl

30-40 µg/dl

۱۲۴- جذب جیوه به دنبال مواجهه با کدام شکل آن بیشتر است؟

نمک‌های معدنی سه ظرفیتی جیوه

بخار جیوه

متیل جیوه

نمک‌های معدنی دو ظرفیتی جیوه

۱۲۵- مهم‌ترین آنزیمی که در مسیر ساخت هموگلوبین توسط سرب مهار شده و منجر به کم‌خونی می‌شود، کدام است؟

Heme oxidase

Ferrotransferase

Ferrochelataase

ALA-synthetase

۱۲۶- نخستین آزمون سم‌شناسی روی یک ماده شیمیایی جدید کدام است؟

سمیت حاد

سمیت تحت حاد

سمیت تحت مزمن

سمیت مزمن

۱۲۷- در آزمون دریز، چه مقدار از ماده مورد آزمایش به داخل چشم ریخته می‌شود؟

حداکثر 100 میلی‌گرم برای جامدات و 0.1 ml برای مایعات

حداکثر 200 میلی‌گرم برای جامدات و 0.2 ml برای مایعات

حداکثر 300 میلی‌گرم برای جامدات و 0.3 ml برای مایعات

حداکثر 500 میلی‌گرم برای جامدات و 0.5 ml برای مایعات

۱۲۸- در آزمون حساسیت‌زایی (Sensitization) از کدام گونه حیوانی استفاده می‌شود؟

- خرگوش
- خوکچه هندی
- رت
- موش سوری

۱۲۹- NOAEL و LD₅₀ به ترتیب از کدام آزمون‌های سم شناسی به دست می‌آیند؟

- سمیت حاد - سمیت مزمن
- سمیت مزمن - سمیت حاد
- سمیت تحت حاد - سمیت حاد
- سمیت تحت مزمن - سمیت حاد

۱۳۰- در آزمون سمیت تحت مزمن، حداقل از چند گونه حیوانی و چند دوز باید استفاده شود؟

- دو گونه و سه دوز
- سه گونه و دو دوز
- دو گونه و دو دوز
- سه گونه و سه دوز

۱۳۱- ترکیباتی که دوز کشنده خوراکی آنها نزد انسان در محدوده 50-500 mg/kg باشد، جزو کدام دسته از سموم طبقه‌بندی می‌شوند؟

- غیر سمی
- فوق سمی
- بمخدرت سمی
- سمیت متوسط

۱۳۲- پارتیشن-کوفیشن خون به هوا کدامیک از ترکیبات فرار زیر بیشتر است؟

- Isoprene
- Benzene
- Styrene
- Methanol

۱۳۳- نمونه زیستی مناسب برای ارزیابی مواجهه تجمعی و بلندمدت با آلاینده‌های محیطی دارای نیمه عمر بالا کدام است؟

- Blood
- Urine
- Bone
- Hair

۱۳۴- کدام بافت مواد شیمیایی را علاوه بر مسیر آنورتی، از سایر مسیرهای خونی نیز دریافت می‌نماید؟

- مغز
- کلیه
- ریه
- طحال

۱۳۵- حجم توزیع کدامیک از ترکیبات زیر بیشتر است؟

- Phenytoin
- Warfarin
- Oxycodone
- Chloroquine

داروشناسی

۱۳۶- مدت اثر کدام داروی آنتی کولین استراز بیشتر است؟

- اکوتیوفات
- اندروفونیوم
- نئوستیگمین
- پیریدوستیگمین

۱۳۷- از داروهای سمپاتیک با اثر مستقیم و آگونیست انتخابی گیرنده های الف-۱ که پیش دارو می باشد:

- میدودرین
- کلونیدین
- فنیل افرین
- موگزونیدین

۱۳۸- مکانیسم اثر کاهش فشارخون لیزینوپریل از چه طریقی به طور عمده صورت می گیرد؟

- مسدود کردن کانال های کلسیمی
- آنتاگونیست گیرنده های الف-1
- مهارکننده ی رنین
- مهارکننده آنزیم مبدل آنژیوتانسین

۱۳۹- مکانیسم اثر ضد اریتمی Flecainide به طور عمده از چه طریق صورت می گیرد؟

- مهار کانال سدیم
- مهار کانال کلسیم
- افزایش خروج پتاسیم
- مهار گیرنده های بتا

۱۴۰- عوارض ژینکوماستی و ناتوانایی جنسی با کدامیک از داروهای مدر بیشتر دیده می شود؟

فوروزماید

اسپیرونولاکتون

تریامترن

آمیوراید

۱۴۱- کدامیک از بنزودیازپین ها متابولیت فعال ندارد و از طریق فاز 2 متابولیسمی از ادرار دفع می شود؟

دiazepam

کلردiazepam و پوکساید

لورازپام

فلورازپام

۱۴۲- مکانیسم و کاربرد ضد صرع فنی تونین بیشتر شبیه کدامیک از داروهای زیر است؟

ویگابترین

کاربامازپین

رتیگابین

توپیرامات

۱۴۳- کدامیک از داروهای ضد پارکینسون زیر از نظر مکانیسم اثر با بقیه متفاوت تر است؟

پرمیپیکسول

روپینیرول

آمانتادین

برموکرپیتین

۱۴۴- کدامیک از داروهای زیر به عنوان فاکتور رشد خونساز به کار نمی رود؟

اریتروپویتین

G-

CSF
Interleukin 11

Apixaban

۱۴۵- کدامیک از داروهای کاهنده چربی خون بیشتر باعث کاهش جذب داروها و برخی از ویتامین ها می شود؟

Ezetimibe

Niacin

Cholestyramine

Fenofibrate

۱۴۶- کدام داروی مهارکننده استروژن باعث تخمک گذاری شده و در درمان ناباروری به کار می رود؟

اکساندرولون

لئونورژستروئول

فیناستراید

کلومیفن

۱۴۷- کدام داروی ضد دیابت مهارکننده دی پپتیدیل پپتیداز-4 است؟

لیناگلپتین

لیراگلوتاید

امپاگلپلوزین

پیوگلپتازون

۱۴۸- مکانیسم و طیف اثر کدامیک از داروهای زیر بیشتر شبیه وانکومایسین است؟

مروپنم

تیکوپلانین

دایتمایسین

فوسفومایسین

۱۴۹- کدام داروی ضد تهوع و/یا ضد استفراغ روی Chemoreceptor Trigger Zone (CTZ) کمترین اثر را دارد؟

اندانسترون

متوکلوپرامید

دی اتیل پرازین

دیمن هیدرینات

۱۵۰- کدامیک از داروهای ضد سرطان از نظر مکانیسم اثر با سایر داروها متفاوت است؟

کارموستین

سیتارابین

ملفالان

داکاربازین

کتاب اولیہ ارزشیابی داروسازی_ مرداد ماه ۱۴۰۰

۱	د	۵۱	الف	۱۰۱	الف
۲	ب	۵۲	الف	۱۰۲	ب
۳	الف	۵۳	د	۱۰۳	ب
۴	ج	۵۴	ب	۱۰۴	ج
۵	د	۵۵	د	۱۰۵	ج
۶	د	۵۶	ج	۱۰۶	ب
۷	ب	۵۷	د	۱۰۷	د
۸	ج	۵۸	ب	۱۰۸	ب
۹	الف	۵۹	الف	۱۰۹	د
۱۰	ب	۶۰	ب	۱۱۰	ج
۱۱	ج	۶۱	د	۱۱۱	الف
۱۲	الف	۶۲	ب	۱۱۲	ج
۱۳	د	۶۳	ج	۱۱۳	ب
۱۴	الف	۶۴	ب	۱۱۴	ج
۱۵	ب	۶۵	ج	۱۱۵	الف
۱۶	ج	۶۶	د	۱۱۶	ج
۱۷	ب	۶۷	ب	۱۱۷	د
۱۸	الف	۶۸	ب	۱۱۸	ب
۱۹	الف	۶۹	ب	۱۱۹	د
۲۰	د	۷۰	د	۱۲۰	ج
۲۱	ج	۷۱	ج	۱۲۱	الف
۲۲	الف	۷۲	ب	۱۲۲	د
۲۳	الف	۷۳	ج	۱۲۳	ج
۲۴	الف	۷۴	الف	۱۲۴	ب
۲۵	ج	۷۵	الف	۱۲۵	د
۲۶	ب	۷۶	الف	۱۲۶	الف
۲۷	ب	۷۷	ج	۱۲۷	الف
۲۸	الف	۷۸	الف	۱۲۸	ب
۲۹	ب	۷۹	ج	۱۲۹	د
۳۰	الف	۸۰	د	۱۳۰	الف
۳۱	ب	۸۱	الف	۱۳۱	د
۳۲	الف	۸۲	ج	۱۳۲	د
۳۳	الف	۸۳	الف	۱۳۳	د
۳۴	ج	۸۴	د	۱۳۴	ج
۳۵	ب	۸۵	ب	۱۳۵	د
۳۶	د	۸۶	د	۱۳۶	الف
۳۷	ب	۸۷	ب	۱۳۷	الف
۳۸	ب	۸۸	ب	۱۳۸	د
۳۹	ج	۸۹	ج	۱۳۹	الف
۴۰	د	۹۰	ج	۱۴۰	ب
۴۱	ج	۹۱	ج	۱۴۱	ج
۴۲	ب	۹۲	ج	۱۴۲	ب
۴۳	الف	۹۳	ب	۱۴۳	ج
۴۴	الف	۹۴	الف	۱۴۴	د
۴۵	ج	۹۵	ب	۱۴۵	ج
۴۶	الف	۹۶	الف	۱۴۶	د
۴۷	ج	۹۷	ج	۱۴۷	الف
۴۸	د	۹۸	الف	۱۴۸	ب
۴۹	الف	۹۹	الف	۱۴۹	د
۵۰	ج	۱۰۰	الف	۱۵۰	ب