



دفترچه سؤال

سال یازدهم انسانی

دوره متوسط دوم (پایه یازدهم)

۲۹ مرداد ماه ۱۴۰۰

مدت پاسخ گویی به آزمون: ۱۳۰ دقیقه
تعداد کل سؤالات: ۱۳۰ سؤال علمی

نام درس	تعداد سؤال	شماره سؤال	شماره صفحه	زمان پاسخ گویی
مشترک از پایه دهم (اجباری)				
عربی زبان قرآن (۱)	۱۰	۱-۱۰	۵-۶	۱۰ دقیقه
زبان انگلیسی (۱)	۱۰	۱۱-۲۰	۷	۱۰ دقیقه
ریاضی و آمار (۱)	۱۰	۲۱-۳۰	۸-۹	۱۵ دقیقه
اقتصاد	۱۰	۳۱-۴۰	۱۰-۱۱	۱۰ دقیقه
علوم و فنون ادبی (۱)	۱۰	۴۱-۵۰	۱۲-۱۳	۱۵ دقیقه
علوم و فنون ادبی (۱) «آشنا»	۱۰	۵۱-۶۰	۱۴-۱۵	
منطق	۱۰	۶۱-۷۰	۱۶-۱۷	۱۰ دقیقه
غیر مشترک از پایه یازدهم (انتخابی)				
عربی زبان قرآن (۲)	۱۰	۷۱-۸۰	۱۹-۲۰	۱۰ دقیقه
ریاضی و آمار (۲)	۱۰	۸۱-۹۰	۲۱-۲۲	۱۵ دقیقه
علوم و فنون ادبی (۲)	۱۰	۹۱-۱۰۰	۲۳-۲۴	۱۵ دقیقه
علوم و فنون ادبی (۲) «آشنا»	۱۰	۱۰۱-۱۱۰	۲۵-۲۷	
فلسفه	۱۰	۱۱۱-۱۲۰	۲۸-۲۹	۱۰ دقیقه
روان شناسی	۱۰	۱۲۱-۱۳۰	۳۰-۳۱	۱۰ دقیقه

برای دیدن تحلیل آزمون امروز و آگاهی یافتن از ویژگی‌ها و نکات آموزشی آزمون بعدی همین امروز به سایت www.kanoon.ir مراجعه نمایید.

پدیدآورندگان آزمون

گزینشگران و ویراستاران

نام درس	گزینشگر	مسئول درس	ویراستار استاد	ویراستار دانشجو	مسئول درس مستندسازی
عربی زبان قرآن (۱) و (۲)	مریم آقایی	مریم آقایی	درویشعلی ابراهیمی اسماعیل یونس پور	فاطمه صفری فاطمه ایزدی	مهدی یعقوبیان
زبان انگلیسی (۱)	محدثه مرآتی	محدثه مرآتی	سعید آقچه‌لو رحمت‌الله استیری	—	سپیده جلالی
ریاضی و آمار (۱) و (۲)	ایمان چینی‌فروشان	ایمان چینی‌فروشان	محمد بحیرایی حسین ابومحبوب	نگین رحیمی	حسین اسدزاده
اقتصاد	سارا شریفی	سارا شریفی	—	فاطمه صفری فاطمه ایزدی	زهره قموشی
علوم و فنون ادبی (۱) و (۲)	اعظم نوری‌نیا	اعظم نوری‌نیا	—	فاطمه صفری	الناز معتمدی
منطق و فلسفه	عاطفه ربابه‌صالحی	عاطفه ربابه‌صالحی	—	فاطمه صفری فاطمه ایزدی سیدمحمد مدنی‌دینانی	زهره قموشی
روان‌شناسی	فاطمه صفری	فاطمه صفری	—	سیدمحمد مدنی‌دینانی فاطمه اجابتی پریسا ایزدی فاطمه ایزدی	زهره قموشی

طراحان:

عربی زبان قرآن (۱) و (۲):

مریم آقایی، محمد جهان‌بین، خدیجه علی‌پور، خالد مشیرپناهی، حسین مرتضائی

زبان انگلیسی (۱):

ژینوس پیشگر، محمدرضا پیشگر، محمدحسین شکوری، محمدرضا صفوی، فریبا طاهری، عقیل محمدی‌روش، محدثه مرآتی، عمران نوری

ریاضی و آمار (۱) و (۲):

مهدیس حمزه‌ای، فرداد روشنی، امیر زراندوز، حمید زرین‌کفش، امیر محمودیان

اقتصاد:

سارا شریفی، فاطمه صفری، فاطمه فهیمیان، مهدی کاردان

علوم و فنون ادبی (۱) و (۲):

سعید جعفری، ابراهیم رضایی‌مقدم، افشین کیانی، سمیه قان‌بیلی، اعظم نوری‌نیا، محمد نورانی، آشنا،

منطق و فلسفه:

راحله بابائی صومعه‌کبودین، سعید حسن‌زاده، کوثر دستورانی، نازنین قاسمی، سیدمحمد مدنی‌دینانی

روان‌شناسی:

وحید دهقان، کوثر دستورانی، فاطمه فهیمیان، نازنین قاسمی، سیدمحمد مدنی‌دینانی، آزاده میرزائی

گروه فنی و تولید

مدیر گروه: لیلا فیروزی

مسئول دفترچه: حبیبه محبی

حروف‌نگاری و صفحه‌آرایی: مهین علی‌محمدی جلالی

مدیر واحد مستندسازی و مطابقت با مصوبات: مازیار شیروانی‌مقدم

مسئول دفترچه مستندسازی: زهره قموشی

نظارت چاپ: سوران نعیمی

از شما خواهش می‌کنیم، از این آزمون و نتایج آن فقط برای تثبیت و تقویت روش‌های صحیح مطالعه و برای تصحیح روش‌های اشتباه خود بهره بگیرید. یعنی به‌منظور آموزش و مشاوره‌ای آزمون بیش از جنبه سنجشی یا رقابتی آن توجه کنید. اگر هم‌اکنون و در هر گام مسیر خود را تصحیح کنید، اشتباه کم‌تری مرتکب خواهید شد و با آرامش و اعتماد به نفس کار را تا پایان ادامه خواهید داد. لطفاً نظرات خود را با ما در میان بگذارید.

مدیر گروه پایه یازدهم انسانی – لیلا فیروزی leilaffirozii@gmail.com



سال یازدهم انسانی

۲۹ مرداد ماه ۱۴۰۰

دفترچه مشترک از پایه دهم:

پاسخگویی به این دفترچه اجباری است.

عربی زبان قرآن (۱)

هَذَا خَلَقَ اللهُ / الْجُمْلَةُ الْفَعْلِيَّةُ وَالْإِسْمِيَّةُ / فن ترجمه /
مع سابق سبارة الأجرة / تمارين / المعالم الخلابية /
اعراب اجزاء الجملة الاسمية و الفعلية / اعراب صفت
و مضاف اليه / فى الصيدلية / تمارين

درس (۵) و (۶)
صفحة ۴۷ و ۵۰

وقت پیشنهادی: ۱۰ دقیقه

هدف‌گذاری قبل از شروع هر درس در دفترچه سؤال

لطفاً قبل از شروع پاسخ‌گویی به سؤال‌های درس **عربی زبان قرآن (۱)**، هدف‌گذاری چند از ۱۰ خود را بنویسید:
از هر ۱۰ سؤال به چند سؤال می‌توانید پاسخ صحیح بدهید؟
عملکرد شما در آزمون قبل چند از ۱۰ بوده است؟
هدف‌گذاری شما برای آزمون امروز چیست؟

چند از ۱۰ آزمون قبل	هدف‌گذاری چند از ۱۰ برای آزمون امروز
---------------------	--------------------------------------

عَيْنِ الْأَصْحَحِّ وَالْأَدَقِّ فِي الْجَوَابِ لِلتَّرْجُمَةِ أَوْ الْمَفْهُومِ: (۱-۵)

۱- «منظمة الصحة العالمية قامت بتعويض نقص الأطباء في معرفة الأعشاب الطيبة»:

(۱) سازمان بهداشت جهانی به جبران کمبود پزشکان در شناخت گیاهان دارویی اقدام کرد.

(۲) سازمان بهداشت در جهان به عوض کردن برخی پزشکان در زمینه شناخت گیاهان بهداشتی اقدام خواهد کرد.

(۳) در مورد شناخت گیاهان دارویی، سازمان بهداشت جهان به جبران کمبود پزشک اقدام می‌کند.

(۴) سازمان بهداشت جهانی اقدام به معاوضه برخی پزشکان در شناخت گیاهان دارویی کرده است.

۲- «تحوّل ظلام البحار إلى نهار مُضَيء بالأضواء المنبعثة من الأسماك المُضيئة ذات ألوان متعدّدة»:

(۱) تاریکی در دریاها به وسیله نورهای برخاسته از ماهی‌های نوردهنده با رنگ گوناگون به روزی نورانی تبدیل شده بود.

(۲) پرتوهای ارسال شده از ماهی نوردهنده با رنگ‌آمیزی بسیار، تاریکی دریاها را به روزی پرنور تبدیل کرده است.

(۳) تاریکی‌های دریا با نورهای برخاسته از ماهی‌های روشن با رنگ‌های مختلف به روزی روشن تبدیل می‌شود.

(۴) تاریکی دریاها به وسیله پرتوهای فرستاده شده از ماهی‌های نوردهنده با رنگ‌هایی گوناگون، به روزی روشن تبدیل شد.

۳- «هل تُصدّق أن يأتي يومٌ يستعين الإنسان بالبكتيريا المضيفة للإنارة مُدُننا الكبيرة؟»:

(۱) آیا باور می‌کنی که روزی بیاید که بشر از باکتری‌های نورانی برای روشن کردن شهرهای بزرگ کمک بگیرد؟

(۲) آیا راست است که روزی بشر از باکتری نورانی برای روشن کردن شهرهایمان استفاده می‌کند؟

(۳) آیا باورت می‌شود که روزی فرا می‌رسد که انسان با کمک باکتری نورانی شهرهای بزرگ را روشن کند؟

(۴) آیا باور می‌کنی که روزی بیاید که انسان از باکتری نورانی برای روشن کردن شهرهای بزرگمان کمک بگیرد؟

۴- عَيْنِ الْخَطَأِ:

(۱) رَجَاءٌ لِاتَّقْدِيفِ النَّفَايَاتِ قُرْبَ بَيْوتِ الْآخَرِينَ وَ اجْتِنَابًا مِنَ الْإِسَاءَةِ إِلَى كُلِّ مُوَاطِنٍ. «لطفاً زباله‌ها را نزدیک خانه‌های دیگران پرت نکنید و از بدی کردن به هر شهروندی دوری کنید.

(۲) كانت البطاقة البريدية صورة من الكهوف و بحيرة في القرية. کارت پستال تصویری از غارها و دریاچه‌ای در روستا بود.

(۳) شهدت المراكز الثقافية نمواً ملحوظاً في تسجيل بعض الأفراد من كل العالم: مراكز فرهنگی رشدی همیشگی در جذب برخی افراد از تمام جهان را دیده‌اند.

(۴) التأم صُداع ذلك السائح دون أن يستفيد من حبوب مُهدئة. سردرد آن جهانگرد بهبودیافت بدون آنکه از قرص‌هایی آرام‌بخش استفاده کند.

پیام مشاوره‌ای: به مفرد و جمع بودن کلمات در ترجمه دقت داشته باشید.

۵- عین الأنسب للمفهوم: «الدَّهْرُ يَوْمَانِ: يَوْمٌ لَكَ وَ يَوْمٌ عَلَيْكَ.»

- (۱) آن پی مهر تو گیرد که نگیرد غم خویشش / وان سر وصل تو دارد که ندارد غم سیلاب
- (۲) ما هیچ و جهان هیچ و غم و شادی هیچ / خوش نیست برای هیچ ناخوش بودن
- (۳) شادی عالم چو سراسر غم است / آن که بود شاد به عالم کم است
- (۴) غم مخور زان که به یک حال نمانده است جهان / شادی آید ز پی غصه و خیر از پی شر

۶- عین الخطأ للفرغات:

- (۱) آلة للإطلاع على درجة حرارة الجسم و الجو. (المحرار)
- (۲) العيش في جميل جداً. (الريف)
- (۳) حزنُ في قلوبهم لا في وجوههم. (المؤمنون)
- (۴) اللأعب المجذَّ يده لأخذ الكرة بسرعة. (يُحرك)

۷- عین ما فيه الخبر من نوعيه؛ الاسم و الجملة:

- (۱) عین البومة ثابتة و هي تُعوّض هذا النقص بتحريك رأسها!
- (۲) الحرباء تستطيع أن تُدير عينيها في اتجاهات مختلفة!
- (۳) بعض الطيور و الحيوانات تعرف بغريزتها الأعشاب الطيبة!
- (۴) ذلك الرجل الفلاح مع جاره جالس في مزرعة الرز.

۸- عین الفعل الذي فاعله اسم مبنی:

- (۱) قد أنشد شاعر كبير قصيدتين جميلتين حول مقام الأم.
- (۲) ما قسم الله للعباد شيئاً أفضل من العقل.
- (۳) لا يصدق العاقل قول الذي يكذب كثيراً.
- (۴) يعمل ذلك العامل في مصنع من الصباح إلى المساء.

۹- عین العبارة التي ليس فيها المبتدأ مضافاً:

- (۱) تعاون الناس في المجتمع من أهم موضوعات البلدان.
- (۲) كل طعام لا يذكر اسم الله عليه لا بركة فيه.
- (۳) صديقي أهدى إلي كتاباً من مكتبته.
- (۴) هذا المعلم من يدبر أوضاع الصف.

۱۰- عین العبارة التي ليس فيها التركيب الوصفي:

- (۱) سُجِّلَ بعض مُدُنِ إيران في قائمة التراث العالمي!
- (۲) حَصَلَتْ إيران على ثروة عظيمة من السياحة بعد النفط!
- (۳) اشتريتُ هذا القميص من السوق أمس للهدية لأخي.
- (۴) إن كهفَ على صدر من أطول الكهوف المائية في العالم!

زبان انگلیسی [۱]

Wonders of Creation

(ترجمه و نگارش)

The Value of Knowledge

(گرامر و پایان)

صفحه ۶۲ تا ۸۶

وقت پیشنهادی: ۱۰ دقیقه

هدف گذاری قبل از شروع هر درس در دفترچه سؤال

لطفاً قبل از شروع پاسخ‌گویی به سؤال‌های درس زبان انگلیسی (۱)، هدف‌گذاری چند از ۱۰ خود را بنویسید:

از هر ۱۰ سؤال به چند سؤال می‌توانید پاسخ صحیح بدهید؟

عملکرد شما در آزمون قبل چند از ۱۰ بوده است؟

هدف‌گذاری شما برای آزمون امروز چیست؟

چند از ۱۰ آزمون قبل	هدف‌گذاری چند از ۱۰ برای آزمون امروز

PART A: Grammar and Vocabulary

Directions: Questions 11-16 are incomplete sentences. Beneath each sentence you will see four words or phrases marked (1), (2), (3), and (4). Choose the one word or phrase that best completes the sentence. Then mark your answer sheet.

11- Unfortunately, Maryam's father hurt ... while he was trying to save the injured elephant.

- 1) he 2) himself 3) she 4) herself

12- Rita ... her flowers in the garden when it began to rain heavily, so she headed her bedroom as fast as she could.

- 1) was watering 2) waters 3) is watering 4) will water

13- The reason why people ... so quickly is that they look at how far they still have to go instead of how far they have already come.

- 1) give up 2) grow up 3) go around 4) put out

14- Humans are able to create complex ideas and they can ... technology, knowledge, and machinery, which makes them unique among other creatures on earth.

- 1) observe 2) publish 3) develop 4) solve

15- My little brother lost ... in painting two years ago; but I think he was very good at drawing.

- 1) story 2) interest 3) success 4) energy

16- Scientists believe that the new coronavirus is very dangerous because it goes around more easily and

- 1) rapidly 2) bravely 3) finally 4) normally

PART B: Cloze Test

Directions: Read the following passage and decide which choice (1), (2), (3), or (4) best fits each space. Then mark the correct choice on your answer sheet.

Different people solve their problems in different ways. The three main approaches are assertive, meditative, and cooperative. Assertive people prefer action to ...(17)... . When they're faced with a problem, they immediately ...(18)... to work out a solution. When meditative people have a problem, they sit and think about it, and might even do ...(19)... . Sometimes, the answer comes to them if they don't act on something right away. Cooperative people think ...(20)... way to solve a difficult problem is to ask for help. Another person's perspective can help these people come up with solutions.

- 17- 1) talk 2) power 3) creation 4) pain
 18- 1) compare 2) try 3) wait 4) follow
 19- 1) exercise 2) homework 3) research 4) translation
 20- 1) the easier 2) the most easy 3) more easy 4) the easiest

ریاضی و آمار (۱)

تابع

فصل (۲)

درس ۳ و ۴

صفحه ۵۶ تا ۷۰

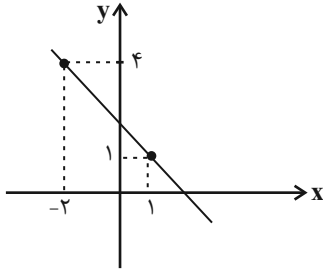
وقت پیشنهادی: ۱۵ دقیقه

هدف گذاری قبل از شروع هر درس در دفترچه سؤال

لطفاً قبل از شروع پاسخ گویی به سؤال های درس ریاضی و آمار (۱)، هدف گذاری چند از ۱۰ خود را بنویسید:
از هر ۱۰ سؤال به چند سؤال می توانید پاسخ صحیح بدهید؟
عملکرد شما در آزمون قبل چند از ۱۰ بوده است؟
هدف گذاری شما برای آزمون امروز چیست؟

چند از ۱۰ آزمون قبل	هدف گذاری چند از ۱۰ برای آزمون امروز

۲۱- اگر نمودار تابع خطی $f(x)$ به صورت شکل زیر باشد، ضابطه تابع آن کدام است؟



$$y = x + 1 \quad (1)$$

$$y = -x + 2 \quad (2)$$

$$y = -x + 3 \quad (3)$$

$$y = x - 1 \quad (4)$$

۲۲- در تابع خطی f ، $f(1) = 11$ و $f(-1) = 2$ و $f(4) = -3$ است. نمودار این تابع محور طول ها را در نقطه ای با کدام طول قطع می کند؟

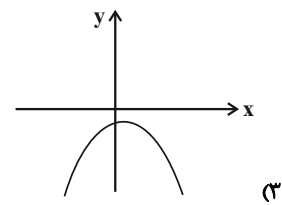
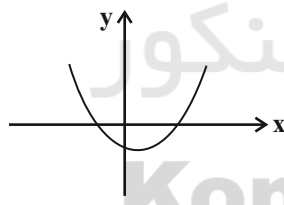
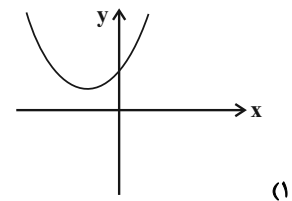
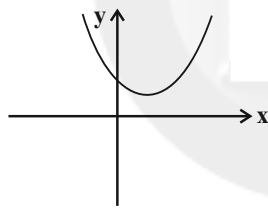
$$4/5 \quad (4)$$

$$-1 \quad (3)$$

$$2/5 \quad (2)$$

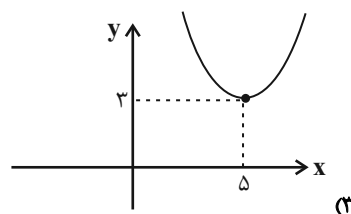
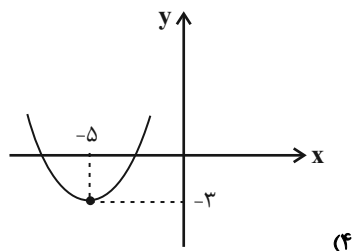
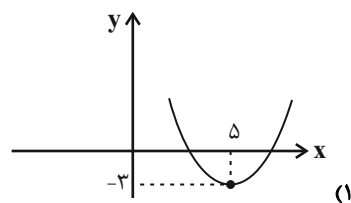
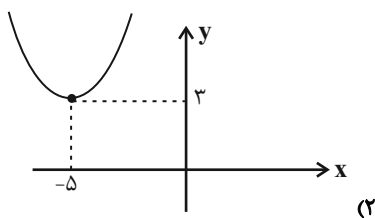
$$5 \quad (1)$$

۲۳- نمودار تابع $y = x^2 - 2x + 3$ شبیه کدام است؟



محل انجام محاسبات

۲۴- نمودار سهمی $y = x^2 - 10x + 28$ به کدام صورت است؟



۲۵- نمودار سهمی به معادله $y = -2x^2 + 4x - 3$ از کدام نواحی محورهای مختصات عبور می‌کند؟

(۱) اول و دوم (۲) اول، سوم، چهارم

(۳) اول، دوم، سوم (۴) سوم و چهارم

۲۶- نمودار تابع خطی $f(x) = (3m-1)x + a$ از نقطه $(3, -2)$ عبور کرده و محور x ها را در نقطه‌ای به طول ۵ قطع می‌کند. مقدار

$3m - a$ کدام است؟

(۱) $\frac{3}{4}$ (۲) $\frac{2}{3}$ (۳) ۵ (۴) ۷

۲۷- سهمی $y = ax^2 + 4x + c$ از محل برخورد تابع $y = 2x + 6$ با محور طول‌ها می‌گذرد و خط تقارن آن $x = -1$ است. این سهمی

محور عرض‌ها را در نقطه‌ای با کدام عرض قطع می‌کند؟

(۱) -۳ (۲) -۶ (۳) ۲ (۴) -۲

۲۸- به‌ازای چند مقدار صحیح m ، نمودار تابع خطی $f(x) = (2m+1)x + 4 - m$ فقط از ناحیه دوم محورهای مختصات نمی‌گذرد؟

(۱) صفر (۲) ۳ (۳) ۴ (۴) بیشمار

۲۹- اگر طول رأس سهمی $y = -x^2 - 2kx + 4$ برابر $\frac{1}{4}$ باشد، مقدار عرض رأس سهمی چقدر است؟

(۱) $\frac{3}{4}$ (۲) $\frac{3}{2}$ (۳) $\frac{17}{4}$ (۴) $\frac{19}{4}$

۳۰- اگر $\frac{x}{y} + 3y = 60$ باشد، ماکسیمم مقدار حاصل ضرب xy کدام است؟

(۱) ۶۰۰ (۲) ۱۵۰ (۳) ۱۲۰۰ (۴) ۳۰۰

اقتصاد**رکود، بیکاری و فقر / تورم و کاهش قدرت****خرید**

درس (۸) و (۹)

صفحه (۸) و (۷) ۱۰۴

وقت پیشنهادی: ۱۰ دقیقه**هدف‌گذاری قبل از شروع هر درس در دفترچه سؤال**لطفاً قبل از شروع پاسخ‌گویی به سؤال‌های درس **اقتصاد**، هدف‌گذاری چند از ۱۰ خود را بنویسید:

از هر ۱۰ سؤال به چند سؤال می‌توانید پاسخ صحیح بدهید؟

عملکرد شما در آزمون قبل چند از ۱۰ بوده است؟

هدف‌گذاری شما برای آزمون امروز چیست؟

هدف‌گذاری چند از ۱۰ برای آزمون امروز

چند از ۱۰ آزمون قبل

۳۱- کدام گزینه در رابطه با واقعیت نادرست است؟

- (۱) با کاهش تولید و پدید آمدن رکود، اقتصاد دارای منابع بیکاری است که این منابع می‌توانست برای تولید کالا و خدمات از آن استفاده شود اما از آن‌ها برای تولید هیچ چیز استفاده نمی‌شود.
- (۲) وقتی یک اقتصاد منابع غیرفعال دارد، به راحتی می‌تواند با استفاده از آن منابع غیرفعال کالا و خدمات زیادی تولید کند.
- (۳) وقتی یک اقتصاد منابع غیرفعال دارد، احتیاج به انتقال منابع از تولید یک کالا به تولید کالای دیگری داریم.
- (۴) دلایل مختلفی مانند بسته شدن برخی از کارخانه‌ها یا بیکار شدن بعضی از کارگران باعث قرار گرفتن یک کشور در درون مرز امکانات تولید به جای قرار گرفتن بر روی آن می‌شود.

۳۲- چند مورد از موارد زیر نادرست می‌باشد؟

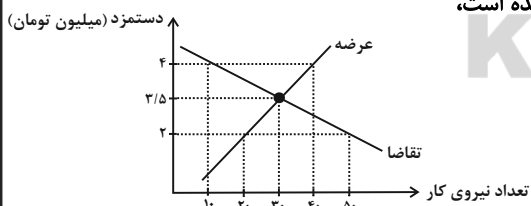
- الف) همه کسانی که شغلی ندارند، بیکار به حساب می‌آیند؛ بنابراین کسانی که دانش‌آموز و دانشجو هستند و یا بازنشسته و خانه‌دارند و دنبال کار نمی‌گردند، بیکار محسوب می‌شوند.
- ب) کسانی که به صورت پاره‌وقت مشغول به کارند شاغل محسوب نمی‌شوند و باید در جست‌وجوی شغل تمام وقت باشند.
- ج) شاغل به حساب آوردن کسانی که در غیر از زمینه تخصصی‌شان مشغول به کار و فعالیت هستند، یکی از دلایل فاصله داشتن نرخ بیکاری از مقدار واقعی‌اش است.
- د) نرخ بیکاری، اساسی‌ترین شاخص ارزیابی وضعیت اشتغال کشور است و از نسبت تعداد بیکاران به کل جمعیت فعال کشور ضرب در صد به دست می‌آید.

(۱) یک (۲) سه (۳) دو (۴) چهار

- ۳۳- چنانچه در یک کشور فرضی جمعیت فعال ۱۵ ساله و بالاتر ۵/۵ میلیون نفر باشد و هم‌چنین نرخ بیکاری در این کشور ۲۰ درصد باشد، آن‌گاه چند نفر در این جامعه بیکار هستند؟

(۱) ۲,۰۵۰,۰۰۰ (۲) ۲,۲۰۰,۰۰۰ (۳) ۱,۱۰۰,۰۰۰ (۴) ۱,۲۵۰,۰۰۰

- ۳۴- با توجه به نمودار زیر که مقدار و قیمت (دستمزد) در یک بازار کار، نشان داده شده است،



الف) مقدار تعادلی دستمزد و تعداد نیروی کار استخدام شده کدام است؟

ب) در کدام سطح از دستمزد، بازار دارای مازاد عرضه است و چگونه

مقدار و قیمت به حالت تعادلی باز می‌گردد؟

ج) در کدام سطح از دستمزد، بازار با مازاد تقاضا مواجه است و چگونه

مقدار و قیمت به حالت تعادلی باز می‌گردد؟

(۱) الف) ۳/۵ میلیون تومان - ۳۰ نفر، ب) ۴ میلیون تومان - کاهش دستمزد، ج) ۲ میلیون تومان - افزایش دستمزد

(۲) الف) ۴ میلیون تومان - ۱۰ نفر، ب) ۳/۵ میلیون تومان - افزایش دستمزد، ج) ۲ میلیون تومان - کاهش دستمزد

(۳) الف) ۳/۵ میلیون تومان - ۳۰ نفر، ب) ۲ میلیون تومان - افزایش دستمزد، ج) ۴ میلیون تومان - کاهش دستمزد

(۴) الف) ۴ میلیون تومان - ۱۰ نفر، ب) ۲ میلیون تومان - کاهش دستمزد، ج) ۳/۵ میلیون تومان - افزایش دستمزد

۳۵- به ترتیب، موارد کدام گزینه در ارتباط با بیکاری ساختاری و بیکاری دوره‌ای صحیح می‌باشد؟

- (۱) ناشی از عدم تطبیق بین افراد جویای کار و انواع شغل‌های موجود است. - در هنگام رکود اقتصادی رخ می‌دهد.
- (۲) شامل کسانی است که به تازگی در حال ورود به بازار کار هستند. - این نوع بیکاری کوتاه‌مدت است و در همه کشورها وجود دارد.
- (۳) ناشی از عدم تطبیق بین افراد جویای کار و انواع شغل‌های موجود است - زمانی اتفاق می‌افتد که کارگران به دلیل تغییرات فصلی شغل خود را از دست می‌دهند.
- (۴) این نوع بیکاری شامل کسانی می‌شود که شغل قبلی خود را به دلایلی رها کرده و به امید یافتن شغلی بهتر در جست‌وجو هستند. - در هنگام رکود اقتصادی رخ می‌دهد.

۳۶- کدام یک از موارد زیر، در ارتباط با فقر نادرست است؟

- (۱) روش کلی در تعیین میزان فقر، مقایسهٔ نیازمندی‌های افراد و یا خانوار با توانمندی‌های آنان برای دستیابی به آن نیازها است.
- (۲) مطابق با معیار بانک جهانی، افرادی که زیر ۹/۱ دلار در روز درآمد دارند، زیر خط فقر نسبی‌اند و از تأمین احتیاجات زندگی خود عاجزند.
- (۳) می‌توان تولید ناخالص داخلی یا درآمد سرانهٔ کشورها را معیاری برای رتبه‌بندی آنها از نظر فقر، در نظر گرفت.
- (۴) با توجه به مفهوم فقر نسبی، می‌توان گفت که محاسبهٔ تعداد افراد فقیر بسیار پیچیده و سخت و شاید ناممکن است.

۳۷- کدام گزینه بیانگر پاسخ درست سؤالات زیر می‌باشد؟

(الف) مشکلات استفاده از پول‌های فلزی مثل طلا و نقره چه بود؟

(ب) ... در واقع نخستین اسکناس‌ها بودند و پشتوانهٔ آن‌ها ... بود.

(ج) در هر منطقه، کالایی خاص پرطرفدار بود؛ مثلاً در ایران ...، در تبت ...، در روسیه ... و در هندوستان ... خواهان بیشتری داشت.

- (۱) الف) میزان طلا و نقره محدود بود و با افزایش تجارت و مبادله، به پول بیشتری نیز نیاز بود. (ب) رسیدها - طلا و نقره نگهداری شده در نزد صرافان و بازرگانان، (ج) غلات، چای، پوست سمور، صدف
- (۲) الف) فسادپذیری، اشغال فضای زیاد در مبادلات با حجم زیاد، سرقت و سوء استفادهٔ برخی از صرافان، (ب) کالاهای پرطرفدار در هر منطقه - طلا و نقره موجود در خود پول، (ج) غلات، صدف، چای، پوست سمور
- (۳) الف) میزان طلا و نقره محدود بود و با افزایش تجارت و مبادله، به پول بیشتری نیز نیاز بود. (ب) رسیدها - طلا و نقره نگهداری شده در نزد صرافان و بازرگانان، (ج) صدف، غلات، پوست سمور، چای
- (۴) الف) فسادپذیری، اشغال فضای زیاد در مبادلات با حجم زیاد، سرقت و سوء استفادهٔ برخی از صرافان، (ب) کالاهای پرطرفدار در هر منطقه - طلا و نقره موجود در خود پول، (ج) غلات، پوست سمور، چای، صدف

۳۸- هر یک از مفاهیم زیر کدام مورد از وظایف پول را بیان می‌دارد؟

- هر کشوری دارای واحد ارزش خاص خود است مثلاً در ایران واحد پول «ریال»، در ترکیه «لیره» و در پاکستان «روپیه» است.

- بعضی نیازها هر روزه و بعضی در طول زمان پیش می‌آید و فرد همواره باید مقداری پول را برای رفع نیازهای آیندهٔ خود نگهداری کند.

(۱) وسیلهٔ پس‌انداز و حفظ ارزش - وسیلهٔ پس‌انداز و حفظ ارزش (۲) وسیلهٔ سنجش ارزش - وسیلهٔ پرداخت‌های آینده

(۳) وسیلهٔ پس‌انداز و حفظ ارزش - وسیلهٔ پرداخت‌های آینده (۴) وسیلهٔ سنجش ارزش - وسیلهٔ پس‌انداز و حفظ ارزش

۳۹- اگر هزینهٔ سبد بازار یک کشور فرضی در سال جاری، ۳۱۰ واحد پولی و در سال گذشته، ۲۵۰ واحد پولی باشد، شاخص cpi این کشور

در سال جاری کدام است؟

- (۱) ۲۰ درصد (۲) ۲۴ درصد (۳) ۱۰ درصد (۴) ۱۵ درصد

۴۰- اصطلاح «سیاست بازار باز»:

(الف) به کدام «عمل اقتصادی» اطلاق می‌شود؟

(ب) مربوط به کدام یک از «سیاست‌های پولی» است؟

(ج) از طریق کدام مرجع اعمال می‌شود؟

- (۱) فروش «اوراق مشارکت» - انقباضی پولی - بانک مرکزی
- (۲) خرید «اوراق مشارکت» - انبساطی پولی - مجمع عمومی بانک‌ها
- (۳) فروش «اوراق مشارکت» - انبساطی پولی - بانک مرکزی
- (۴) خرید «اوراق مشارکت» - انقباضی پولی - مجمع عمومی بانک‌ها

علوم و فنون ادبی [۱]

سبک و سبک‌شناسی (سبک خراسانی)

وزن شعر فارسی / موازنه و ترصیع

درس (۷) تا پایان درس (۹)

صفحه ۶۰ تا ۷۸

وقت پیشنهادی: ۱۵ دقیقه

هدف‌گذاری قبل از شروع هر درس در دفترچه سؤال

لطفاً قبل از شروع پاسخ‌گویی به سؤال‌های درس **علوم و فنون ادبی (۱)**، هدف‌گذاری چند از ۱۰ خود را بنویسید:
 از هر ۱۰ سؤال به چند سؤال می‌توانید پاسخ صحیح بدهید؟
 عملکرد شما در آزمون قبل چند از ۱۰ بوده است؟
 هدف‌گذاری شما برای آزمون امروز چیست؟

چند از ۱۰ آزمون قبل	هدف‌گذاری چند از ۱۰ برای آزمون امروز

۴۱- متن زیر، با کدام گزینه کامل می‌شود؟

«محتوای نثرهای دوره سامانی، بیشتر علمی است و گاهی نثرهای حماسی، تاریخی و دینی هم در این دوره دیده می‌شود. از نمونه‌های

موفق آن می‌توان ...، ... و ... را نام برد.

(۱) تفسیر طبری، تاریخی بیهقی، تاریخ بلعمی

(۲) تاریخ طبری، تاریخ بیهقی، تاریخ طبری، سفرنامه ناصر خسرو

(۳) تاریخ طبری، کیمیای سعادت، کشف‌المحجوب

(۴) ترجمه تفسیر طبری، تاریخ بلعمی، شاهنامه ابومنصوری

۴۲- در کدام گزینه نوع سبک براساس طبقه‌بندی آن نادرست آمده است؟

(الف) براساس زمان و دوره اثر (سبک دوره غزنوی)

(ب) به تناسب مخاطب (سبک فلسفی)

(ج) براساس موضوع و نوع (سبک حماسی)

(د) براساس قلمرو دانشی (سبک تعلیمی)

(ه) براساس محیط جغرافیایی (سبک آذربایجانی)

(۱) الف، ه (۲) ب، د (۳) ج، ه (۴) الف، د

۴۳- چند بیت از ابیات زیر دارای آرایه «موازنه» است؟

(الف) ای درون‌پرور برون‌آرای / وی خردبخش بی‌خرد بخشای

(ب) موج زند سینه که تا لب بود / کوه بریزد چو لبالب بود

(ج) ای وصال صدق صدیق آمده / ای وصال گنج تفرید آمده

(د) یکی چو نور وجود است و دیگری پرتو / یکی چو چشمه خورشید و دیگری چو ضیاست

(ه) نفس در مکتبش ره آموزی است / عقل در مکتبش نو آموزی است

(۱) یک (۲) دو (۳) سه (۴) چهار

پیام مشاوره‌ای: تشخیص وزن واژه‌ها، پیش‌نیاز خوبی برای فهم و یادگیری مبحث موازنه و ترصیع است.

۴۴- در کدام بیت آرایه «ترصیع» وجود دارد؟

- (۱) گر همه مغز هست و گر همه پوست / هر چه موجود ازوست بل همه اوست
- (۲) من که مشتاقم به جان برگشته‌مژگان تو را / کی توانم پرکشید از سینه پیکان تو را
- (۳) یارم طریق سرکشی از سر گرفت و رفت / یک باره دل ز بی دل خود برگرفت و رفت
- (۴) نه عطای تو را خطا مانع / نه بلای تو را ولا دافع

۴۵- به ترتیب در چند بیت، آرایه موازنه و در چند بیت، ترصیع دیده می‌شود؟

- الف) ز گفتار تو گوش‌ها را نشاط / ز دیدار تو دیده‌ها را جلا
 ب) خرامنده سروی به رخ گلستانی / فروزنده ماهی به لب دلستانی
 پ) در خدّ تو ای آفت دین زایش دین است / در جعد تو ای راحت جان کاهش جان است
 ت) گویم همه ثنای تو در غیبت و حضور / جویم همه رضای تو در شدت و رخا
 ث) آمد نفس صبح و سلامت نرسانید / بوی تو نیاورد و پیامت نرسانید

- (۱) چهار - صفر (۲) سه - یک (۳) یک - سه (۴) دو - دو

۴۶- با توجه به سبک عبارات، کدام گزینه از کتاب «التفهیم» انتخاب شده است؟

- (۱) صبح جهان افروز مشاطه‌وار کینهٔ ظلمانی را از پیش برداشت و جمال روز روشن را بر اهل عالم جلوه کرد.
- (۲) بدین استشارات که ملک فرمود و خدمتکاران را محرم داشت دلیل حزم و ثبات و برهان خرد و وقار هرچه ظاهرتر گشت.
- (۳) فلک چیست؟ جسمی است چون گوی گردنده اندر جای خویش؛ و اندر میان او چیزهاست که حرکت ایشان به سرشت خویش به خلاف حرکت فلک است.
- (۴) رای او به امداد الهام ایزدی و فیض الهی موید بود و تواتر وحی و اختلاف روح‌الامین بدان مقرون.

۴۷- با توجه به ویژگی‌های فکری ابیات زیر، کدام بیت نمی‌تواند مربوط به سبک خراسانی باشد؟

- (۱) سپهدار چون پیش لشکر کشید/ یکی ژرف دریای بی بُن بدید
- (۲) در قالب این خاکبان عمری است سرگردان شدم / چون جان اسیر حبس شد، جانانه را گم کرده‌ام
- (۳) عقیقی شرابی که در آبگینه / درخشان شود چون سهیل بمانی
- (۴) جادویی آغاز کرده است آتش ارنه از چه رو/ گاه پشتش روی گردد گاه پایش سر شود

۴۸- در کدام گزینه خطّ عروضی واژه‌ای نادرست آمده است؟

- (۱) خودخواه، آزرده، بچگانه: خُدخاه، آزُرْد، بَچِچِگان
- (۲) خواستار، مؤذن، متجددانه: خاستار، مُؤذِن، مُتَجَدِّدان
- (۳) باده‌گساری، مقدمه، نوحه‌خوانی: بادِگساری، مُقَدِّم، نوح خانی
- (۴) دیباچه، می‌خوارگی، خورشیدعذار: دیباچ، می‌خارگی، خورشید عذار

۴۹- تقطیع هجایی کدام مصراع نادرست است؟

مَ	را	یا	ر	هر	گِز	نَ	یا	یَد	بَ	کار
U	-	-	U	-	-	U	-	-	U	-

(۱) مرا یار هرگز نباید به کار

تَ	وا	ضَع	کُن	آن	را	کَ	دا	نِش	وَر	است
U	-	-	-	U	-	U	-	-	-	-

(۲) تواضع کن آن را که دانشور است

چُن	بو	ی	تَ	دا	رَد	جان	جان	را	هَ	لِ	بِن	وا	زَم
-	-	U	U	-	-	-	-	-	U	U	-	-	-

(۳) چون بوی تو دارد جان، جان را هله بنوازم

بَ	فِت	را	کَ	دو	نان	تَ	عَل	لُق	مَ	کُن
U	-	-	U	-	-	U	-	-	U	-

(۴) به فتراک دونان تعلق مکن

۵۰- با توجه به علامت هجاها در کدام گزینه، تمام واژه‌ها با حذف همزه تلفظ شده است؟

- (۱) کمان‌ابرو (U--)/ گل‌افشانی (U---)/ رمزآلود (U---)/ حسن‌آباد (UU--)
- (۲) شب‌آویز (U--U)/ بی‌آیند (U---)/ نیک‌انجام (U---)/ نفرت‌آور (---)
- (۳) هرزآب‌ها (U--)/ دل‌انگیز (U---)/ ورامدن (U-U)/ ذرافشان (U--)
- (۴) برآورد (U--U)/ هزارآوا (U-U--)/ دوراندیش (U---)/ کارآزمون (U--)

آزمون «آشنا»

پاسخ دادن به این سؤالات اجباری است و در تراز کل شما تأثیر دارد.

۵۱- در همهٔ گزینه‌ها به جز گزینه ... نشانه‌هایی از ویژگی‌های زبانی شعر سبک خراسانی یافت می‌شود.

- (۱) الم از دل‌ها برگیرد و تا بوده هگرز / بر دل کس ننهاده‌ست به یک موی الم
- (۲) باده بر دست و هم‌چون به فلک بر خورشید / اندر این لفظ یقینم که نباشد بهتان
- (۳) شیران فکنی شرزه و پیلان فکنی مست / شیران به خدنگ افکنی و پیل به زوبین
- (۴) ز گفته‌های تو در وصف خویش خرسندم / چنان‌که از کرم ابر، بوستان خرسند

۵۲- در همهٔ گزینه‌ها به جز ... «تشبیه حسی» یافت می‌شود.

- (۱) زلف تو مگر جانا امید و نیاز است / زیرا که چنین هر دو سیاه است و دراز است
- (۲) لاله میان کشت درخشد همی ز دور / چون پنجهٔ عروس به حنّا شده خضیب
- (۳) روی او ماه است اگر بر ماه مشک‌افشان شود / قد او سرو است اگر بر سرو لاله‌ستان بود
- (۴) سرشک نرگس او می‌نمود بر زلفش / چنان‌که ریخته بر سبزه، دانه‌های گهر

۵۳- کدام گزینه مربوط به نثر دورهٔ غزنوی و سلجوقی است؟

- (۱) اندرین جهان مردم به دانش بزرگوارتر و مایه‌دارتر، و چون مردم بدانست کز وی چیزی نماند پایدار، کوشد تا نام وی بماند.
- (۲) اعتقاد پارسیان اندر نوروز نخستین آن است که اول روزی است از زمانه و بدو فلک آغازید گشتن.
- (۳) صفت درجات راه دکان جامع است، به شش موضع راه بر دکان است و هر یکی را نامی است.
- (۴) علمای ماوراءالنهر را گرد کرد و این از ایشان فتوا کرد که کی روا باشد که ما این کتاب را به زبان پارسی گردانیم؟ گفتند: روا باشد خواندن و نبستن تفسیر قرآن کسی را که او تازی نداند.

۵۴- ترتیب ابیات زیر به لحاظ داشتن آرایه‌های «تشخیص - موازنه - کنایه - سجع مطرف - تشبیه» در کدام گزینه درست آمده است؟

- (الف) آن منم یا رب در این مجلس به کف جزو مدیح / وان تویی یا رب در آن مسند به کف جام شراب
- (ب) طاووس ما درآید وان رنگ‌ها برآید / با مرغ جان سراید بی‌بال‌وپر به رقص آ
- (ج) در پاکی گهر ز صدف دست برده‌ایم / آبی که می‌خوریم گهر می‌کنیم ما
- (د) گر با زمانه کلک (= قلم) تو گوید که در زمین / منظور کیست؟ حکم قضا گوید آن تو
- (ه) سینه شکاف گشته دل عشق‌باف گشته / چون شیشه صاف گشته از جام حق تعالی

- (۱) د - الف - ج - ه - ب (۲) الف - د - ج - ه - ب (۳) ج - الف - ب - ه - د (۴) ه - د - ج - ب - الف

۵۵- آرایه مقابل همهٔ ابیات به جز بیت گزینه ... تماماً درست نوشته شده است.

- (۱) سخن دراز کشیدیم و همچنان باقی است / حدیث دلبر فتنان و عاشق مفتون (تشبیه)
- (۲) ای چشم تو مست خواب و سرمست شراب / صاحب‌نظران تشنه و وصل تو سراب (واج‌آرایی)
- (۳) هر سوی شمع و مشعله هر سوی بانگ و مشغله / کامشب جهان حامله زاید جهان جاودان (سجع)
- (۴) کلاه سعادت یکی بر سرش / گلیم شقاوت یکی در برش (موازنه)

پیام مشاوره‌ای: در تشخیص آرایهٔ «واژه‌آرایی» توجه به مفهوم بیت و سایر واژگانی که در ابیات استفاده شده‌اند، ضروری است.

۵۶- کدام گزینه دارای ویژگی‌های سبک خراسانی و آرایه ترصیع است؟

- (۱) کزیشان بود تخت شاهی به پای / وزیشان بُود نام مردی به جای
- (۲) اگر تو زخم زنی به که دیگری مرهم / وگر تو زهر دهی به که دیگری تریاک
- (۳) خواست پریدن چمن از چابکی / خواست چکیدن سمن از نازکی
- (۴) ای مصور ز تو کمال وفا / وی منور ز تو جمال صفا

۵۷- علامت‌های « -U - U -- UU - U - U -- » نشان‌دهنده وزن کدام گزینه است؟

- (۱) گر جان بدهد سنگ سیه لعل نگرود
- (۲) من عهد می‌کنم که نگویم دگر سخن
- (۳) سست پیمانها به یک ره دل ز ما برداشتی
- (۴) با هر که وفا کنم به دردم دارد

۵۸- واژه‌های همه گزینه‌ها به‌جز ... به‌ترتیب هم‌وزن هستند.

- (۱) توحید، شجاعت، مؤثر، سرانه
- (۲) گوهر، اراده، مصور، همسایه
- (۳) نوروز، موافق، مبارک، نمایه
- (۴) سهراب، مساوی، شناور، حماسه

۵۹- تقطیع هجایی کدام مصراع درست انجام شده است؟

- (۱) ز هر باد، چون گرد منما بلندی:

ز هر باد	چون گر	د من ما	بُ لَن دی
----------	--------	---------	-----------

- (۲) دام در ره، نه هوی را تا نیفتادی به دام:

دام در ره	نه و او را	تا نَ یَف تا	دی بِ دام
-----------	------------	--------------	-----------

- (۳) گر هست آتش ذره‌ای آن ذره دارد شعله‌ها:

گر هست آ	تش ذره ای	آن ذره دار	د شع لِ ها
----------	-----------	------------	------------

- (۴) یکی پرسید از سقراط کز مردن چه خواندستی:

ی کی پرسِ	دز سق را	ط کز مر دن	چِ خان دس تی
-----------	----------	------------	--------------

۶۰- خطّ عروضی کدام مصراع در مقابل آن درست است؟

- (۱) دریای جمال تو چون موج زند ناگه: دریای جَمالِ تِ چُنْ مُجْ زَنَد ناگه
- (۲) همی‌زد چشمک آن نرگس به سوی گل که خندانی: همی زَدِ چشمکِ آن نَرگِسِ بِ سَویِ گُلِ کِ خَنَدانی
- (۳) رها کن این همه را نام یار و دلبر گو: رَهاکُ نینِ هَمِ را نامِ یارِ دِلبرِ گو
- (۴) به گرد چرخ استاره چو مشتاقان آواره: بَهِ گُردِ چرخِ اسْتارِ چِ مشتاقانِ وارِ

منطق

اقسام استدلال استقرایی

قضیه حملی

درس (۵) و (۶)

صفحه (۴) و (۶)

وقت پیشنهادی: ۱۰ دقیقه

هدف‌گذاری قبل از شروع هر درس در دفترچه سؤاللطفاً قبل از شروع پاسخ‌گویی به سؤال‌های درس **منطق**، هدف‌گذاری چند از ۱۰ خود را بنویسید:

از هر ۱۰ سؤال به چند سؤال می‌توانید پاسخ صحیح بدهید؟

عملکرد شما در آزمون قبل چند از ۱۰ بوده است؟

هدف‌گذاری شما برای آزمون امروز چیست؟

چند از ۱۰ آزمون قبل	هدف‌گذاری چند از ۱۰ برای آزمون امروز

۶۱- استفاده از دستگاه‌های شبیه‌ساز پرواز، مربوط به چه نوع استدلالی است و نتیجه آن چه ویژگی‌ای دارد؟

(۱) استدلال استقرایی تمثیلی - مقدمات ضرورتاً نتیجه را در پی دارند.

(۲) استدلال قیاسی - مقدمات از آن حمایت نسبی می‌کنند.

(۳) استدلال استقرایی تمثیلی - مقدمات از آن حمایت نسبی می‌کنند.

(۴) استدلال قیاسی - مقدمات ضرورتاً نتیجه را در پی دارند.

۶۲- برای کدام یک از مغالطات تمثیل‌های ناروای زیر، نمی‌توان به‌وجوه اختلاف توجه کرد؟

(۱) فردی دچار چشم درد شده بود که دوستش بهش گفت من پارسال دندانم درد گرفت، آن را کردم و خلاص شدم.

(۲) کمردرد من ناشی از بلند کردن بارهای سنگین است. نمی‌دانم چگونه وزنه‌دارها کمردرد نمی‌گیرند.

(۳) در کنکورهای سال گذشته درس فلسفه و منطق دشوار بوده است؛ بنابراین امسال هم به احتمال زیاد دشوار است.

(۴) از آن‌جایی‌که در بازی هندبال مهارت دارم؛ در بسکتبال نیز مهارت زیادی خواهم داشت.

۶۳- کدام یک موارد زیر، نمی‌تواند مبنایی برای علوم تجربی فراهم آورد؟

(۱) در فاز اول بررسی اثربخشی واکسن داخلی، با مطالعه روی ۱۰۰ نفر و رسیدن به نتایج پژوهش مثبت به اثربخشی این واکسن بر همه مردم صحه گذاشته‌ایم.

(۲) هر شخص دارای بیماری زمینه‌ای در برابر کرونا بیش‌تر آسیب‌پذیر است، مادر بزرگ علی دیابت دارد، پس او آسیب‌پذیری بالاتری به این ویروس دارد.

(۳) آقای کریمی معتقد است چون واکسن بر روی ۵ درصد افراد پاسخ منفی داده است و عوارض داشته، پس به کلی قابل اعتماد نیست و نباید واکسن زد.

(۴) سازمان بهداشت کشور با بررسی ۲۰۰ خانوار دارای وضعیت معیشتی نامناسب به این نتیجه رسیده است که فقر افراد رابطه مستقیمی با احتمال

کرونا گرفتن افراد دارد.

۶۴- در مورد نوع استدلال زیر کدام گزاره نادرست است؟

«بررسی کارخانه‌های حاشیه شهر تهران، نشان می‌دهد تعداد کارگرهای سنین پایین‌تر به مراتب در کل کشور افزایش یافته است.»

(۱) مبنای آن بر اساس تخمین بنا شده است.

(۲) از نظر قوت و ضعف دارای سطوح مختلفی است.

(۳) گرفتن نتیجه قطعی از آن وابسته به قوت آن است.

(۴) با مشاهده چند مورد جزئی، به حکمی کلی رسیده‌ایم.

پیام مشاوره‌ای: یادگیری قضایای حملی و انواع آن، نیاز به تمرین و ممارست دارد.

۶۵- با توجه به شرایط داشتن استقرای تعمیمی قوی، کدام یک از گزینه‌های زیر درست نیست؟

(۱) نمونه‌ها باید زیاد باشند تا بیانگر همه طیف‌های مختلف جامعه آماری باشد.

(۲) نمونه‌ها باید تصادفی باشد.

(۳) در صورت عدم رعایت شرایط استفاده از استقرا، دچار مغالطه «تعمیم شتاب‌زده» می‌شویم.

(۴) تعداد نمونه‌ها باید نسبت به کل جامعه آماری نسبت مناسبی داشته باشند.

۶۶- در استنتاج بهترین تبیین، ... را بررسی می‌کنیم و با حذف ... به بهترین تبیین دست می‌یابیم.

(۱) همه احتمالات، تبیین‌های اشتباه

(۲) احتمالات مختلف، تبیین‌های پیچیده

(۳) احتمالات مختلف، تبیین‌های اشتباه

(۴) همه احتمالات، تبیین‌های پیچیده

۶۷- کدام جمله در منطق «قضیه» نامیده می‌شود؟

(۱) ز اندازه بیرون تشنه‌ام

(۲) ساقی بیار آن آب را

(۳) اول مرا سیراب کن

(۴) آنگه بده اصحاب را

۶۸- کدام گزینه قضیه موجهه کلیه است؟

(۱) هر چه پیش از آمد گردن بنه قضا را

(۲) هیچ هشیار ملامت نکند مستی ما را

(۳) بعضی از امرای دولت گردن از طاعت او بیچنانیدند

(۴) هیچ بازار چنین گرم که بازار تو نیست

۶۹- کدام یک از گزینه‌های زیر یک قضیه شخصی است؟

(۱) بلندترین قله جهان در جنوب آسیا قرار دارد.

(۲) مادر دانش‌آموز دیروز به مدرسه آمده بود.

(۳) دختر کوچک، هفت سال دارد.

(۴) منطق بر وزن مَفْعِل و دارای چهار حرف است.

۷۰- جمله ... قضیه است و محمول‌های آن به ترتیب عبارتند از ... و ...

(۱) تو آفریده ز روحی ز جنس خاک نه‌ای - ز جنس خاک - آفریده ز روح

(۲) طمع ز خلق ببر و ز خدا طلب روزی - طمع ز خلق - طلب روزی

(۳) ای جمله جهان در رخ جان بخش تو پیدا - جهان - پیدا

(۴) ستاره‌ای بدرخشید و ماه مجلس شد - دارای درخشش - ماه مجلس



سال یازدهم انسانی

۲۹ مرداد ماه ۱۴۰۰

دفترچه غیرمشترک از پایه یازدهم:

پاسخ‌گویی به این دفترچه انتخابی است.

Konkur.in



عربی زبان قرآن (۲)

مواظظ قیمة / اسم التفضیل و اسم المكان /

حوار فی سوق مشهد / تمارین /

صناعة التلمیع فی الأدب الفارسی / اسم

الفاعل و اسم المفعول و اسم المبالغة

کل درس (۱) و درس (۲) تا ابتدای تمارین

صفحة (۳) ۲۴

وقت پیشنهادی: ۱۰ دقیقه

هدف‌گذاری قبل از شروع هر درس در دفترچه سؤال

لطفاً قبل از شروع پاسخ‌گویی به سؤال‌های درس عربی زبان قرآن (۲)، هدف‌گذاری چند از ۱۰ خود را بنویسید:

از هر ۱۰ سؤال به چند سؤال می‌توانید پاسخ صحیح بدهید؟

عملکرد شما در آزمون قبل چند از ۱۰ بوده است؟

هدف‌گذاری شما برای آزمون امروز چیست؟

هدف‌گذاری چند از ۱۰ برای آزمون امروز

چند از ۱۰ آزمون قبل

عین الأصحّ و الأدقّ فی الجواب للتّرجمة أو المفهوم: (۷۱-۷۵)

۷۱- «الاقتصاد فی استهلاك الكهرباء و الماء نموذج من الاهتمام باحترام القانون فی كلّ بلدٍ»:

(۱) صرفه‌جویی در مصرف برق و آب موضوعی مهم در احترام به قانون در تمام کشورهاست.

(۲) میان‌روی در مصرف آب و برق مثالی از پرداختن به احترام به قوانین در هر کشوری می‌باشد.

(۳) صرفه‌جویی در مصرف برق و آب نمونه‌ای از اهمیت دادن به احترام گذاشتن به قانون در هر کشوری است.

(۴) مصرف کم در استفاده از برق و آب می‌تواند یک نمونه از اهمیت دادن به احترام به قانون در هر سرزمین باشد.

۷۲- «أرجو أن یذوقَ أحبّی كأسَ الوُدِّ كما أحبُّ و أرضی»:

(۱) امیدوارم به اینکه یاران جام دوستی را بچشند هر طور که می‌خواهند و راضی و خشنود می‌شوند.

(۲) بسیار خرسندم که دوستان جامی از عشق را بنوشند همانگونه که خواسته‌ام و راضی شده‌ام.

(۳) امیدم این است که دوستان من جام محبت را درک کنند هر طور که دوست دارم و می‌پسندم.

(۴) امیدوارم که یارانم جام دوستی را بچشند همانگونه که من دوست می‌دارم و خشنود می‌شوم.

۷۳- عین الصّحیح:

(۱) سوف تتعلّم اللّغة العربیة بمساعدة أستاذنا المجدّ بعد ثلاثة أشهر: زبان عربی را با کمک استادی کوشا بعد از سه ماه یاد می‌گیریم.

(۲) كان أولئك الكفّار یحبّون هجر المسلمین فی الفلوات: این کافران دوری مسلمانان را در بیابان‌ها دوست دارند.

(۳) جمالُ المرء فصاحةُ لسانه: زیبایی هر انسانی به شیوایی بیان اوست.

(۴) «لا یكفّ الله نفساً إلاّ وسعها»: خداوند به کسی جز به اندازه توانش تکلیف نمی‌دهد.

۷۴- عین الصّحیح:

(۱) أقوى الناس من الذی یتوکّل علی الله فی المصائب: قوی‌ترین مردم کسی است که در هنگام مشکلاتش بر خدا توکل می‌کند.

(۲) أخی العالمة یساعدنی دائماً فی مشکالی الدّراسیة: برادرم بسیار فهمیده است و همیشه مرا در مشکلات درسی‌ام یاری می‌کند.

(۳) مواظظ الأکابر تهدینا إلى السبیل الصّحیح و تبعدنا عن الأخطاء: پندهای بزرگان، ما را به راه درست هدایت می‌کند و ما را از خطاها دور می‌کند.

(۴) الکذّاب ینظاهر بالصدق و إن ینظر الکذب فی وجهه: دروغگو تظاهر به راستگویی می‌کند اگرچه دروغ در چهره‌اش نمایان بوده است.

پیام مشاوره‌ای: دقت کنید که اسم‌های تفضیل را با وزن‌های مشابه‌اش اشتباه نگیرید و علاوه بر ظاهر کلمات مشابه، به معنای آن‌ها نیز توجه داشته باشید.

٧٥- «به لقمان حکمت آموزی چه باشد!». عین المناسب للمفهوم:

- (١) سَلِ الْمَصْنَعِ رَبِّكَ تَهَيِّمُ فِي الْفَلَوَاتِ!
 (٢) وَاللَّهُ مَا رَأَيْنَا حُبًّا بِلَا مَلَامَةٍ!
 (٣) مَنْ جَرَّبَ الْمُجْرَبَ حَلَّتْ بِهِ النَّدَامَةُ!
 (٤) وَقَدْ تَفْتَشُ عَيْنُ الْحَيَاةِ فِي الظُّلُمَاتِ!

٧٦- عین الخطأ في الترادف أو التصاد بين الكلمات:

- (١) سِعْر = قِيَمَةٌ
 (٢) أَصْدِقَاءٌ ≠ غَدَاةٌ
 (٣) أَنْكَرٌ = أَقْبَحٌ
 (٤) فَخُورٌ ≠ مُتَوَاضِعٌ

٧٧- عین الصَّحیح حول الكلمات المعینة:

- (١) اللَّهُ أَعْلَمُ بما تعملون: اسم تفضيل و مصدره: إعلام
 (٢) غَابَاتِ الْمَنَاطِقِ الشَّمَالِيَّةِ مُخْضِرَةٌ: اسم المفعول و صفة
 (٣) وَالَّذِي يَشْتَغَلُ فِي مَكْتَبَةٍ كَبِيرَةٍ: اسم المكان و مجرور بحرف الجرّ
 (٤) أَحَبُّ فَسْتَانًا بِاللَّوْنِ الْأَحْمَرِ فِي ذَلِكَ الْمَتَجَرِّ: اسم تفضيل و مضاف إليه

٧٨- عین اسم المفعول مرفوعاً:

- (١) قَدْ أَنْشَدَ لِسَانَ الْغَيْبِ أَيْبَاتًا مَمْزُوجَةً بِالْعَرَبِيَّةِ!
 (٢) إِنَّ اللَّهَ لَا يُحِبُّ الْمُعْجَبَ بِنَفْسِهِ!
 (٣) مَنْ جَرَّبَ الْمُجْرَبَ حَلَّتْ بِهِ النَّدَامَةُ!
 (٤) لَكثِيرٍ مِنَ الشَّعْرَاءِ الْإِيرَانِيِّينَ مَلْمَعَاتِ!

٧٩- عین ما فيه اسم المبالغة:

سایت کنکور

Konkur.in

- (١) اسْتَرَجَعْتُ حَاسُوبِي مِنَ الدَّكَانِ الَّذِي قَرَّبَ بَيْتَنَا!
 (٢) لِهَذِهِ الشَّرْكَةِ الْكَبِيرَةِ عَلَامَةٌ خَاصَّةٌ عَلَى بَضَائِعِهَا التِّجَارِيَّةِ!
 (٣) يَجِبُ عَلَى كُلِّ الْحُكَّامِ فِي الْعَالَمِ أَنْ يُدَافِعُوا عَنِ فِلَسْطِينِ!
 (٤) أَمْسَ أَنَا وَ أَبِي اسْتَرَيْنَا سَجَادَةَ خَضْرَاءَ مِنَ السُّوقِ لِحَدَّتِي!

٨٠- عین ما ليس فيه إسمان من أسماء التفضيل:

- (١) أَحَبُّ الْأَعْمَالِ إِلَى اللَّهِ أَنْفَعُهُمْ لِعِبَادِهِ.
 (٢) خَدِيجَةُ الْكُبْرَى مِنَ أَفْضَلِ النِّسَاءِ فِي الْعَالَمِ.
 (٣) صَدِيقِي أَهْدَى إِلَيَّ عُيُوبِي وَ هُوَ مِنْ أَعَزِّ أَصْدِقَائِي.
 (٤) لَمَّا وَاجَهَ الْمُؤْمِنُ أَشَدَّ الْمَصَائِبِ أَيْقَنَ أَنَّ الْآخِرَةَ خَيْرٌ لَهُ.



ریاضی و آمار (۲)

آشنایی با منطق و استدلال ریاضی
(گزاره‌ها و ترکیب گزاره‌ها، استدلال ریاضی)
کل فصل ۱
صفحه ۲۰ تا ۳۲
وقت پیشنهادی: ۱۵ دقیقه

هدف‌گذاری قبل از شروع هر درس در دفترچه سؤال

لطفاً قبل از شروع پاسخ‌گویی به سؤال‌های درس ریاضی و آمار (۲)، هدف‌گذاری چند از ۱۰ خود را بنویسید:
از هر ۱۰ سؤال به چند سؤال می‌توانید پاسخ صحیح بدهید؟
عملکرد شما در آزمون قبل چند از ۱۰ بوده است؟
هدف‌گذاری شما برای آزمون امروز چیست؟

چند از ۱۰ آزمون قبل	هدف‌گذاری چند از ۱۰ برای آزمون امروز

۸۱- نقیض گزاره « a^4 عددی مثبت است.» در کدام گزینه به اشتباه آمده است؟ ($a \in \mathbb{R}$)

(۱) a^4 عددی مثبت نیست.

(۲) a^4 عددی منفی است.

(۳) a^4 عددی نامثبت است.

(۴) a^4 عددی کوچک‌تر یا مساوی صفر است.

۸۲- کدام گزاره شرطی به انتفای مقدم دارای ارزش درست است؟

(۱) اگر $2^2 = 4$ ، آنگاه $6 < 3$.

(۲) اگر ۱۷ اول باشد، آنگاه ۱۸ اول است.

(۳) اگر $4^2 = 4^2$ ، آنگاه $3^2 > 2^3$.

(۴) اگر $6 = 3^2$ ، آنگاه ۸ اول است.

۸۳- نماد ریاضی گزاره «مربع نصف مجموع دو عدد، بزرگتر یا مساوی نصف مربع تفاضل آن‌هاست.» کدام است؟

$$(1) \frac{(x+y)^2}{2} \geq \left(\frac{x-y}{2}\right)^2$$

$$(2) \left(\frac{x}{2}\right)^2 + \left(\frac{y}{2}\right)^2 \geq \frac{x^2 - y^2}{2}$$

$$(3) \left(\frac{x+y}{2}\right)^2 \geq \frac{(x-y)^2}{2}$$

$$(4) \frac{x^2 + y^2}{2} \geq \frac{x^2}{2} - \frac{y^2}{2}$$

۸۴- اگر ارزش گزاره مرکب $(p \vee \sim q) \Rightarrow r$ نادرست باشد، کدام گزینه در مورد ارزش گزاره‌های p و r درست است؟

(۱) r نادرست، p درست

(۲) p و r هر دو درست

(۳) r درست و p نادرست

(۴) p و r هر دو نادرست

محل انجام محاسبات

Konkur.in



۸۵- اگر p گزاره‌ای با ارزش درست و ارزش گزاره $(p \vee q) \Leftrightarrow \sim(q \Leftrightarrow \sim r)$ نادرست باشد، ارزش کدام گزینه قطعاً درست است؟

$$(1) \quad q \Rightarrow r \quad (2) \quad q \wedge r$$

$$(3) \quad \sim q \Leftrightarrow \sim r \quad (4) \quad q \Rightarrow \sim r$$

۸۶- گزاره p درست، گزاره q نادرست و گزاره دلخواهی است. کدام ترکیب شرطی همواره درست است؟

$$(1) \quad (p \wedge q) \Rightarrow \sim r \quad (2) \quad (p \wedge r) \Rightarrow q$$

$$(3) \quad (\sim p \vee r) \Rightarrow q \quad (4) \quad (q \vee r) \Rightarrow \sim p$$

۸۷- اگر $F \equiv (\sim p \wedge \sim q) \sim (p \wedge \sim q)$ باشد، ارزش گزاره‌های $(p \Rightarrow \sim q) \sim (q \Rightarrow \sim p)$ و گزاره $(p \Leftrightarrow q)$ به ترتیب از راست به چپ کدام است؟

$$(1) \quad \text{نادرست، درست} \quad (2) \quad \text{درست، نادرست}$$

$$(3) \quad \text{نادرست، نادرست} \quad (4) \quad \text{درست، درست}$$

۸۸- ارزش گزاره $(p \vee \sim q) \wedge (p \vee q)$ همواره برابر کدام است؟ (T : درست)

$$(1) \quad \text{هم‌ارزش با } p \wedge q \quad (2) \quad \text{هم‌ارزش با } p \quad (3) \quad \text{هم‌ارزش با } q \quad (4) \quad T$$

۸۹- کدام یک از احکام زیر نادرست است؟

(۱) اگر n عددی صحیح و n^2 زوج باشد، n نیز زوج است.

(۲) اگر دو خط موازی باشند، هیچ‌گاه نقطه مشترکی ندارند.

(۳) اگر n عددی صحیح و n^3 فرد باشد، آن‌گاه n نیز عددی فرد است.

(۴) اگر n عددی طبیعی باشد، آن‌گاه همواره $n^2 \geq n$ است.

۹۰- با توجه به جدول ارزش گزاره‌ها که در زیر آمده است، در مورد ستون گزاره مرکب $p \wedge (q \vee \sim r)$ کدام گزینه صحیح است؟

p	q	r	$p \wedge (q \vee \sim r)$	F	T
T	F	T	?	F (۲)	F (۱)
F	T	T	?	T	F
T	F	F	?	T	F
				F (۴)	F (۳)
				T	F



علوم و فنون ادبی [۲]

تاریخ ادبیات فارسی در قرن‌های ۷، ۸ و ۹

پایه‌های آوایی / تشبیه

کل درس (۱) پایان درس (۳)

صفحه ۱۲ تا ۳۳

وقت پیشنهادی: ۱۵ دقیقه

هدف‌گذاری قبل از شروع هر درس در دفترچه سؤال

لطفاً قبل از شروع پاسخ‌گویی به سؤال‌های درس **علوم و فنون ادبی (۲)**، هدف‌گذاری چند از ۱۰ خود را بنویسید:
از هر ۱۰ سؤال به چند سؤال می‌توانید پاسخ صحیح بدهید؟
عملکرد شما در آزمون قبل چند از ۱۰ بوده است؟
هدف‌گذاری شما برای آزمون امروز چیست؟

چند از ۱۰ آزمون قبل	هدف‌گذاری چند از ۱۰ برای آزمون امروز

۹۱- همهٔ گزینه‌ها به‌جز ... از اتفاقات و پیامدهای حملهٔ مغولان به ایران است.

(۱) خراسان که کانون فرهنگی ایران بود، ویران شد.

(۲) بزرگانی چون نجم‌الدین کبری، فریدالدین عطار و مولانا جلال‌الدین بلخی در یورش ویرانگر مغول کشته شدند.

(۳) بسیاری از مدارس که مهد علم و فرهنگ بودند، از بین رفتند.

(۴) دوستداران فرهنگ و اخلاق اغلب منزوی شدند و به تصوف روی آوردند تا به آرامش برسند.

۹۲- هر دو ویژگی زیر مربوط به شخصیت کدام گزینه است و وی در کدام قرن زندگی می‌کرد؟

«دارای قصایدی در سبک عراقی است و یک مثنوی به شیوهٔ داستان‌های نظامی سرود.»

(۲) جامی - نهم

(۱) خواجوی کرمانی - هشتم

(۴) سلمان ساوجی - هشتم

(۳) سعدی - هفتم

۹۳- در میان آثار زیر چند اثر در قالب مثنوی است؟

«گلستان، بوستان، دیوان شمس، عشاق‌نامه، لمعات، مرصادالعباد من المبدأ الی المعاد، المعجم فی معاییر اشعار المعجم، جمشید و

خورشید، تحفة الاحرار»

(۴) پنج

(۳) چهار

(۲) سه

(۱) دو

۹۴- با توجه به تاریخ ادبیات قرن نهم، کدام گزینه اطلاعات درستی دربارهٔ این دوره داده است؟

(۱) شاه نعمت‌الله ولی؛ از شاعران قرن نهم است که در تصوف و طریقت مقامی بلند داشته و سرسلسلهٔ صوفیان نعمت‌اللهی به شمار می‌رود. دیوان شعرش مضامین عاشقانه دارد.

(۲) بایسنقر میرزا پسر شاهرخ نیز هنرمند و هنردوست بود و در زمان او هنرمندان، قرآن کریم و مثنوی معنوی را به خط خوش نگاشتند.

(۳) جامی، معروف‌ترین شاعر قرن نهم، کتاب نفحات‌الانس خود را به شیوهٔ منطق‌الطیر عطار نوشته است.

(۴) کتاب‌های تحقیقی این دوره عمدتاً سطحی و ادبیات نیز تقلیدی و فاقد نوآوری بود.

۹۵- در کدام گزینه فقط برخی از پایه‌های تشبیه به کار رفته است؟

(۱) صدا چون بوی گل در جنبش آب/ به آرامی به هر سو پخش می‌گشت

(۲) سینه‌ام چون غنچه صد چاک است و جییم پاره نیست/ چون کنم گل ندارم دست پیراهن دری

(۳) مرا در دل درخت مهربانی / به چه ماند به سرو بوستانی

(۴) صائب به مقامی نرسیدیم ز سستی/ از خاک چو نی گرچه کمر بسته دمیدیم

پیام مشاوره‌ای: برای درک درست پایه‌های تشبیه، ابتدا تصویر کلی بیت را در ذهن مرور کنید.

۹۶- در کدام بیت تعداد تشبیه، بیشتر است؟

- (۱) یک گوهر معنی ز کان حکمت / در گوش چو فرخنده گوشوار است
- (۲) با خویشتن بساز و ز کس مردمی مجوی / کان کاو فرشته بود، کنون اهرمنوش است
- (۳) زدیم از بخت بد در نیل غم رخت / مبادا کس چو ما یا رب سیه بخت
- (۴) چون مار ارقم است جهان گاه آزمون / کاندردرون کشنده و بیرون منقش است (ارقم: مار سیاه و سفید کشنده)

۹۷- مرز پایه‌های آوایی و علامت‌های هجاهای ابیات کدام گزینه یکسان است؟

- (الف) جانا هزاران آفرین بر جانت از سر تا قدم / صانع خدایی کاین وجود آورد بیرون از عدم
 - (ب) مرا گر دوستی با او به دوزخ می‌برد، شاید / به نقد اندر بهشت است آن که یاری مهربان دارد
 - (ج) نمی‌دانم چه بد کردم که نیکم زار می‌داری / تنم رنجور می‌خواهی، دلم بیمار می‌داری
 - (د) گفت که این نقش دگر چیست پر از خون جگر / گفتم این نقش من خسته‌دل و پای به گل
 - (ه) خوش آن شب‌ها که با وی بودمی گه مست و گه سرخوش / جهانم می‌شود تاریک چون یاد آرم آن شب‌ها
- (۱) ب، ج، ه (۲) الف، ج، ه (۳) ب، ج، د (۴) الف، ج، د

۹۸- تعداد پایه‌های آوایی کدام گزینه متفاوت است؟

- (۱) چو حاکم به فرمان داور بود / خدایش نگهبان و یاور بود
- (۲) تو گویی که ایام شادی و عشرت / به هم‌صحبتی عهد بستند و پیمان
- (۳) شراب از دست خوبان سلسبیل است / و گر خود خون می‌خواران سبیل است
- (۴) مهرم ز حرمان شد فزون شوقی ز حسرت کم نشد / هر چند حسرت بیش شد شوق و محبت کم نشد

۹۹- ارکان مصراع کدام گزینه به درستی مشخص شده است؟

- (۱) نه بر مژگان من اشکی نه بر لب‌های من آهی: نَ بَر مِزْگَانِ مَن اَشْ کِی / نَ بَر لَبِ هَا یِ مَن آ هِی
- (۲) همچو موجه یک نفس آرام نیست: هَم چُ مَو / جَم یِک نَ / فِس آرام / نِیست
- (۳) نوش دارویی ز لعلش خواست دل: نو ش دا رو / یِی ز لَع لَش / خاست دل
- (۴) برو شکر یزدان کن ای تنگ‌دست: بُ رو شُک ر / یَز دَان کُ نِی / تن گ دست

۱۰۰- به ترتیب، سومین پایه آوایی مصراع اول و سومین پایه آوایی مصراع دوم بیت زیر در کدام گزینه آمده است؟

- «تا گرم گردد هر زمان هنگامه‌ای در کوی تو / طفلان بازی‌دوست را زنجیر این دیوانه ده»
- (۱) ز مان هین گا - جی ر این دی
 - (۲) مان هین گا م - را زَن جی ر
 - (۳) هین گا م ای - زَن جی ر این
 - (۴) هر ز مان هین - ست را زَن جی

آزمون «آشنا»

پاسخ دادن به این سوالات اجباری است و در تراز کل شما تأثیر دارد.

۱۰۱- در کدام گزینه به ترتیب نام کتابی مربوط به جریان «پیچیده‌نویسی» نثر قرن هفتم و نام کتابی مربوط به جریان «ساده‌نویسی» نثر

این دوره آمده است؟

- (۱) مرصادالعباد - طبقات ناصری
 (۲) تاریخ و صاف - تاریخ گزیده
 (۳) تاریخ جهانگشای جوینی - طبقات ناصری
 (۴) مرصادالعباد - تاریخ و صاف

۱۰۲- همهٔ گزینه‌ها به جز گزینه ... درست است.

(۱) حمدالله مستوفی از مورخان مشهور ایران و نویسندهٔ کتاب تاریخ گزیده است. این کتاب تاریخ پیامبران، خلفای چهارگانه، خلفای بنی‌عباس و تاریخ

ایران را تا سال ۸۳۰ هـ. ق دربرمی‌گیرد.

(۲) عبید زاکانی شاعر خوش ذوق و آگاهی است که نکته‌یابی و انتقادهای ظریف اجتماعی او معروف است. شاعری که ناملايمات اوضاع آشفته روزگار

خود را برنمی‌تافت و تزویر حاکمان را در آثارش به تصویر می‌کشید.

(۳) حافظ از شاعران سرآمد قرن هشتم است. لحن او گزنده، طنزآمیز و سرشار از خیرخواهی و اصلاح‌طلبی است و شعرش به قول خود او «همه

بیت‌الغزل معرفت» است.

(۴) ابن‌یمین شاعر عصر سربداران، مردی دهقان‌پیشه بود. وی در شعر خود قناعت‌پیشگی و بی‌اعتباری دنیا را مورد تأکید قرار می‌دهد.

۱۰۳- کدام گزینه صحیح است؟

(۱) لمعات در قالب نظم و نثر است.

(۲) موضوع کتاب تذکرهٔ دولتشاه شرح حال بیش از صد نویسندهٔ ایرانی از آغاز تا قرن هشتم است.

(۳) در قرن هشتم قلمرو بالندگی زبان فارسی تنها در شبه قارهٔ هند بود.

(۴) عبید در منظومهٔ صدپند ناهنجاری‌های اجتماعی را به شیوهٔ طنز و تمثیل بیان کرده است.

۱۰۴- «مشبه» تشبیه در همه گزینه‌ها به‌جز ... درست مشخص شده است.

(۱) تو شمع انجمنی یک زبان و یکدل شو / خیال و کوشش پروانه بین و خندان باش

(۲) در چنگ تو همچون نی می‌نالم و می‌زارم / بر بوی تو همچون عود می‌سوزم و می‌سازم

(۳) ما چو دادیم دل و دیده به طوفان بلا / گو بیا سیل غم و خانه ز بنیاد ببر

(۴) از دیده گر سرشک چو باران چکد رواست / کاندر غمت چو برق بشد روزگار عمر

۱۰۵- در همه گزینه‌ها به‌جز گزینه ... هر دو نوع تشبیه (گسترده و فشرده) یافت می‌شود.

(۱) دوشم به شمع روی چو ماهت نیاز بود / جانم چو شمع از آتش دل در گداز بود

(۲) چو جام لعل تو نوشم کجا بماند هوش / چو مست چشم تو گردم مرا که دارد گوش

(۳) بیا تا چو بلبل به هنگام صبح / بنالیم بر طرف گلزار عشق

(۴) تا آن نگار سیم‌بر شد شمع ایوانی دگر / مردم چو شمع انجمن وز انجمن باز آمدم

۱۰۶- در کدام گزینه «تشبیه فشرده به صورت غیراضافی» آمده است؟

(۱) معدن علم است دل، چرا بنشاندی / جور و جفا را در این مبارک معدن

(۲) نکته‌ای کان جست ناگه از زبان / هم‌چو تیری دان که جست آن از کمان

(۳) گر نپسندی همی که خونت بریزند / خون دگر کس چرا کنی تو به گردن

(۴) بنگر به ستاره که بتازد ز پس دیو / چون زر گدازیده که بر قیر چکانیش

۱۰۷- تعداد تشبیه در کدام بیت متفاوت است؟

(۱) قدّ همه دلبران عالم / پیش الف قدت چو نون باد

(۲) از خطا گفتم شبی زلف تو را مشک ختن / می‌زند هر لحظه تیغی مو بر اندامم هنوز

(۳) ای سرو سیم‌تن صبح است در فکن / در جام آبگون آن آتش مذاب

(۴) مجنون ز جام طلعت لیلی چو مست شد / فارغ ز مادر و پدر و سیم و زر فتاد

۱۰۸- تعداد هجاهای تشکیل‌دهنده هر مصراع از بیت زیر در کدام گزینه آمده است؟

«غلام آن سبک‌روحم که با من سر گران دارد / جوابش تلخ و پنداری شکر زیر زبان دارد»

(۱) دوازده (۲) چهارده

(۳) پانزده (۴) شانزده

۱۰۹- کدام گزینه با پایه‌های آوایی بیت زیر متناسب است؟

«جانِ مرا مست کنی مَسْت چو بر من گذری / عقل مرا پست کنی زلف چو در هم شکنی»

(۱) راه او را (۲) جلوه‌کنان

(۳) من را نگر (۴) ای بی‌وفا

۱۱۰- مرز پایه‌های آوایی کدام مصراع درست مشخص شده است؟

(۱) بتی دارم که گرد گل ز سنبل سایبان دارد

بُ تی دا رم ک	گِر دِ گل ز	سُن بُل سای	بان دا رد
---------------	-------------	-------------	-----------

(۲) گوهر پاک نباید که شود قابل فیض

گو ه رِ پا	ک بِ با ید	کِ شِ ود قا	بِ لِ فیض
------------	------------	-------------	-----------

(۳) عشق بازی را تحمل باید ای دل پای دار

عشق با زی را	تَ حَم مُل با	یَ دِی دل	پای دار
--------------	---------------	-----------	---------

(۴) ز هم صحبت بد جدایی جدایی

ز هم صُح بَ	تَ بد خِ دا	یِ خِ دا یی
-------------	-------------	-------------



فلسفه
چیستی فلسفه / ریشه و شاخه‌های فلسفه
فلسفه و زندگی
 درس (۱) پایان درس (۳)
 صفحه ۲۲ تا ۲۷
وقت پیشنهادی: ۱۰ دقیقه

هدف‌گذاری قبل از شروع هر درس در دفترچه سؤال

لطفاً قبل از شروع پاسخ‌گویی به سؤال‌های درس فلسفه، هدف‌گذاری چند از ۱۰ خود را بنویسید:
 از هر ۱۰ سؤال به چند سؤال می‌توانید پاسخ صحیح بدهید؟
 عملکرد شما در آزمون قبل چند از ۱۰ بوده است؟
 هدف‌گذاری شما برای آزمون امروز چیست؟

چند از ۱۰ آزمون قبل	هدف‌گذاری چند از ۱۰ برای آزمون امروز

۱۱۱- ... واسطه رسیدن انسان از مجهولات به معلومات و از پرسش‌ها به پاسخ‌ها است.

(۱) حل مسئله

(۲) مطالعه و تحقیق

(۳) تفکر

(۴) مشورت کردن

۱۱۲- به ترتیب، صحیح یا غلط بودن عبارات زیر، در کدام گزینه به درستی مشخص شده است؟

(الف) لفظ فلسفه ریشه یونانی دارد و معرب کلمه فیلسوفیا به معنی دوستداری دانش است.

(ب) مهم‌ترین هدف سوفیست‌ها نه دفاع از حقیقت بلکه پیروزی بر رقیب بود.

(ج) سقراط اولین کسی بود که واژه سوفیست به معنای دانشمند را بر سر زبان‌ها انداخت و آن را عمومی کرد.

(د) واژه فلسفه در ابتدا در برگیرنده تمام علوم بود.

(۱) غ - غ - ص - غ - ص
 (۲) غ - غ - ص - ص
 (۳) ص - ص - غ - ص
 (۴) ص - غ - غ - غ

۱۱۳- فلسفه به بررسی اصل ... می‌پردازد و از جهت روش، مانند ... است.

(۱) چیستی، علوم تجربی

(۲) وجود، علم ریاضی

(۳) چیستی، علم ریاضی

(۴) وجود، علوم تجربی

۱۱۴- در کدام گزینه گزاره نادرستی بیان شده است؟

(۱) توانایی انسان در شناخت هستی در معرفت‌شناسی مورد مطالعه قرار می‌گیرد.

(۲) امکان شناخت وجود اصل و معرفت به آن فرع است.

(۳) بخش ریشه‌های فلسفه درصدد مطالعه اصل و حقیقت وجود و مسائل پیرامون آن است.

(۴) بحث معرفت‌شناسی امروزه ذیل مباحث فلسفی قرار گرفته و بررسی می‌شود.

۱۱۵- افلاطون در تمثیل غار چه چیزی را نشان می‌دهد و شناخت مناسب چه زمانی برای انسان زندانی شده در غار حاصل می‌شود؟

(۱) چگونه فلسفه، انسان را به سمت آزادی حقیقی هدایت می‌کند. - در خود روشنایی بنگرد.

(۲) چگونه فلسفه، انسان را به سمت آزادی حقیقی هدایت می‌کند. - به تدریج با روشنایی خو بگیرد.

(۳) انسان چگونه می‌تواند به شناخت برسد. - به تدریج با روشنایی خو بگیرد.

(۴) انسان چگونه می‌تواند به شناخت واقعی برسد. - در خود روشنایی بنگرد.

پیام مشاوره‌ای: ریشه و شاخه‌های فلسفه یکی از مباحث مهم فلسفی است که باید خوب و دقیق مطالعه شود.

۱۱۶- کدام گزینه درباره فلسفه درست است؟

- (۱) به عنوان روش در سایر علوم به کار می‌رود.
 (۲) به عنوان موضوع در سایر علوم به کار می‌رود.
 (۳) امروزه فلسفه به معنای مطلق دانش به کار می‌رود.
 (۴) هیچ کدام

۱۱۷- کدام گزینه درباره «فلسفه مضاف» نادرست است؟

- (۱) قوانین بنیادی وجودشناسی را به محدوده‌های خاص منتقل می‌کنند.
 (۲) قوانین بنیادی محدوده‌ای از وجود را بیان می‌کنند.
 (۳) از تأمل فلسفی در دانش یا موضوعی خاص پدید می‌آید.
 (۴) این فلسفه‌ها مستقل از قوانین بنیادی معرفت‌شناسی هستند.

۱۱۸- یکی از فواید آموختن منطق ... است تا فلاسفه ...

- (۱) از بین بردن همه مغالطه‌ها و دستیابی به حقایق هستی - برخی مغالطه‌های فلسفی را جهت عبرت دیگران بیان کنند.
 (۲) بیان بدون مغالطه باورهای درست فلسفی - با کاستن از مغالطه‌ها به فهم درستی از حقایق هستی دست یابند.
 (۳) توانایی تشخیص و خارج کردن مغالطه از باورها - برخی مغالطه‌های فلسفی را جهت عبرت دیگران بیان کنند.
 (۴) کمک به فلاسفه در تشخیص مغالطه‌های فلسفی - با کاستن از مغالطه‌ها به فهم درستی از حقایق هستی دست یابند.

۱۱۹- مفهوم کدام عبارت نادرست است؟

- (۱) اعمال ما معلول تصمیم‌گیری‌های ماست که براساس باورهای ما شکل می‌گیرند.
 (۲) همه باورهای انسان دارای دلیل هستند و می‌توان درباره ریشه فکری آنها تفکر کرد.
 (۳) با توجه به گفتار و رفتار افراد می‌توان برخی ریشه‌های فکری آنها را کشف کرد.
 (۴) هدف از تفکر در باورها، رسیدن به ریشه‌های آنها و مرور چرایی قبول آنهاست.

۱۲۰- مبانی و زیربناهای کدام یک از علوم زیر وابسته نیست و چه چیزی اساس و شالوده نظریات در علوم مختلف قرار می‌گیرد؟

- (۱) علوم اجتماعی - معرفت‌شناسی
 (۲) فلسفه - فلسفه مضاف
 (۳) علوم تجربی - معرفت‌شناسی
 (۴) تاریخ - فلسفه مضاف

روان‌شناسی

روان‌شناسی: تعریف و روش مورد مطالعه

روان‌شناسی رشد

کل درس (۱) و (۲)

صفحة ۸ تا ۶۵

وقت پیشنهادی: ۱۰ دقیقه

هدف‌گذاری قبل از شروع هر درس در دفترچه سؤال

لطفاً قبل از شروع پاسخ‌گویی به سؤال‌های درس **روان‌شناسی**، هدف‌گذاری چند از ۱۰ خود را بنویسید:
از هر ۱۰ سؤال به چند سؤال می‌توانید پاسخ صحیح بدهید؟
عملکرد شما در آزمون قبل چند از ۱۰ بوده است؟
هدف‌گذاری شما برای آزمون امروز چیست؟

چند از ۱۰ آزمون قبل	هدف‌گذاری چند از ۱۰ برای آزمون امروز

۱۲۱- تعریف نوجوان از هویت خویش مستلزم کدام مورد است؟

- (۱) رشد سریع شناختی و اجتماعی
(۲) بروز احساس خودمختاری و استقلال
(۳) اسناد ویژگی‌های اخلاقی، دینی و ارزشی به خود
(۴) واکنش دقیق‌تر نسبت به مسائل ارزشی

۱۲۲- هر یک از موارد زیر به ترتیب، به کدام یک از پیامدهای تغییرات شناختی در دوره نوجوانی اشاره دارد؟

- الف) سارا که تا چند روز پیش دوستش را بهترین دختر دنیا می‌دانست با شنیدن یک دروغ از او، در زندگی خود هیچ آدمی را بدتر از او نمی‌داند.
ب) محسن که به تازگی گواهینامه گرفته است گوشش به نصیحت‌های پدرش مبنی بر ملاحظه بیشتر در رانندگی کردن بدهکار نیست و معتقد است هیچ اتفاقی برایش نخواهد افتاد.

- (۱) آرمان‌گرایی و عیب‌جویی - احساس منحصر به فرد بودن اغراق‌آمیز
(۲) احساس منحصر به فرد بودن اغراق‌آمیز - حساسیت نسبت به انتقاد دیگران
(۳) مشکل در تصمیم‌گیری روزمره - احساس منحصر به فرد بودن اغراق‌آمیز
(۴) حساسیت نسبت به انتقاد دیگران - آرمان‌گرایی و عیب‌جویی

۱۲۳- به ترتیب، گزاره‌های زیر به کدام یک از جنبه‌های رشد اشاره دارد؟

- الف) حس آرامش داشتن و اصرار بر خواسته خود، از شکل‌های مختلف آن است.
ب) این رشد مستلزم آگاهی دوطرفه است.

ج) ترس از غریبه، از علائم این رشد در ۸-۷ ماهگی می‌باشد.

- (۱) هیجانی، هیجانی، اجتماعی
(۲) اخلاقی، اخلاقی، اجتماعی
(۳) هیجانی، اجتماعی، هیجانی
(۴) اجتماعی، هیجانی، اخلاقی

۱۲۴- روان‌شناسان ... سایر دانشمندان علوم تجربی، ... تحت تأثیر پیش‌فرض‌ها، نظریات پذیرفته شده در هر علم، ارزش‌ها و هم‌چنین

جهت‌گیری‌های موجود در ذهن خویش هستند که این امر، بر ... و ... آنها تأثیر جدی می‌گذارد.

- (۱) برخلاف - غالباً - توصیف - تبیین
(۲) همانند - غالباً - مشاهده - دقت
(۳) برخلاف - همواره - مشاهده - دقت
(۴) همانند - همواره - توصیف - تبیین

پیام مشاوره‌ای: برای مرور سریع و کاربردی بهتر است ویژگی‌های رشد در هر دوره را، خلاصه‌نویسی و طبقه‌بندی کنید.

۱۲۵- مادر سحر دو جعبه کادویی کوچک و بزرگ را روی میز می‌گذارد و از سحر که ۵ سال دارد و علی که ۱۵ سال دارد می‌خواهد که یکی از کادوها را انتخاب کنند. سحر بی‌وقفه جعبه کادویی بزرگ را و علی که به نظرش در جعبه کوچک‌تر یک شیء باارزش‌تر است را انتخاب می‌کند. به نظر شما به ترتیب:

الف) پردازش سحر و علی در انتخاب جعبه کادویی از چه نوعی است؟

ب) تصمیم‌گیری مبتنی بر کدام نوع پردازش، کارآمدتر است؟

پ) کدام نوع پردازش تحت تأثیر ویژگی‌های کیفی قرار دارد؟

(۱) الف) مفهومی - ادراکی، ب) مفهومی، پ) ادراکی

(۲) الف) مفهومی - ادراکی، ب) ادراکی، پ) ادراکی

(۳) الف) ادراکی - مفهومی، ب) مفهومی، پ) مفهومی

(۴) الف) ادراکی - مفهومی، ب) ادراکی، پ) مفهومی

۱۲۶- کدام یک از موارد زیر، به رشد شناختی دوره کودکی اشاره دارد؟

(۱) قد محسن نسبت به سال قبل بلندتر شده است.

(۲) سینا از رفتن به یک اتاق تاریک در شب می‌ترسد.

(۳) مریم با همسالان خود خاله‌بازی می‌کند و از بازی در کنار دوستانش لذت می‌برد.

(۴) عروسک بزرگی در فروشگاه نظر ستاره را جلب می‌کند و او آن عروسک را برای خرید انتخاب می‌کند.

۱۲۷- کودک در کدام بازه سنی می‌تواند به صورت مستقل بنشیند؟

(۱) ۳ تا ۶ ماهگی

(۲) ۵ تا ۸ ماهگی

(۳) ۸ تا ۱۰ ماهگی

(۴) ۱۲ تا ۱۴ ماهگی

۱۲۸- عبارت کدام گزینه در ارتباط با واژه «فرایند» در تعریف روش علمی درست است؟

(۱) روش علمی تابع قواعد مشخصی است که به صورت منظم طی می‌شود.

(۲) روش علمی دارای یک جریان است که مسیر رسیدن به هدف را تعیین می‌کند.

(۳) مهم‌ترین تفاوت دانشمند با فرد عادی در فرایند مدار بودن کار دانشمند است.

(۴) در روش علمی همواره به دنبال جست‌وجوی چیزی هستیم در جست‌وجوی چیزی بودن باعث می‌شود، تا روش علمی فرایند مدار باشد.

۱۲۹- به ترتیب هر یک از موارد زیر به، کدام یک از روش‌های جمع‌آوری اطلاعات در روان‌شناسی اشاره دارد؟

«ابزاری برای کمی کردن ویژگی‌ها، باید از پیش‌داوری‌ها دور باشد، در این ابزار از خود فرد درباره رفتار یا افکار خاص او می‌پرسند.»

(۱) پرسشنامه، مشاهده، مصاحبه

(۲) آزمون‌ها، مشاهده، پرسش‌نامه

(۳) آزمون‌ها، مصاحبه، مشاهده

(۴) پرسشنامه، مصاحبه، مشاهده

۱۳۰- یکی از اصلی‌ترین ویژگی‌های رشد در دوره نوجوانی چیست؟

(۱) بنیادی بودن

(۲) اثرگذار بودن

(۳) سطحی بودن

(۴) ناگهانی بودن



بنیاد علمی آموزشی

دفترچه پاسخ

سال یازدهم انسانی

۲۹ مرداد ماه ۱۴۰۰

ردیف	مواد امتحانی	صفحه
۱	عربی زبان قرآن (۱)	۳
۲	زبان انگلیسی (۱)	۴
۳	ریاضی و آمار (۱)	۵
۴	اقتصاد	۶
۵	علوم و فنون ادبی (۱)	۷
۶	علوم و فنون ادبی (۱) «آشنا»	۷
۷	منطق	۹
۸	عربی زبان قرآن (۲)	۱۰
۹	ریاضی و آمار (۲)	۱۱
۱۰	علوم و فنون ادبی (۲)	۱۲
۱۱	علوم و فنون ادبی (۲) «آشنا»	۱۳
۱۲	فلسفه	۱۴
۱۳	روان شناسی	۱۵

بنیاد علمی آموزشی قلمچی (وقف عام)

دفتر مرکزی: خیابان انقلاب بین صبا و فلسطین پلاک ۹۲۳ - تلفن چهار رقمی ۶۴۶۳-۰۲۱ داخلی ۱۱۶۵

«تمام داراییها و درآمدهای بنیاد علمی آموزشی قلمچی وقف عام است بر گسترش دانش و آموزش»



عربی (بان قرآن (۱))

۱- گزینه «۱»

(فربه علی پور، ترجمه، ترکیبی)

منظمة الصحة العالمية: سازمان بهداشت جهانی / قامت به: به ... اقدام کرد / تعویض: جبران (کردن) / نقص: کمبود / الأطباء: پزشکان / فی: در / معرفة: شناخت / الأعشاب الطيبة: گیاهان دارویی

۲- گزینه «۴»

(فربه علی پور، ترجمه، صفحه ۴۸)

تحول: تبدیل شد / ظلام البحار: تاریکی دریاها / إلى: به / نهار مُضی: روزی روشن / بالاضواء المتبجئة: به وسیله پرتوهای (نورها) برخاسته (فرستاده) / من: از / الأسماك: ماهی ها / المضيئة: نوردهنده / ذات ألوان متعدده: با رنگ‌هایی گوناگون (مختلف)

۳- گزینه «۴»

(مسین مرتضائی، ترجمه، صفحه ۴۸)

هل: آیا / تصدق: باور می‌کنی / أن يأتي: که بیاید / يوم: روزی / يستعين: (در این جا) کمک بگیرد / المضيئة: نورانی / لإنارة: برای روشن کردن / مُدُننا الكبيرة: شهرهای بزرگمان

۴- گزینه «۳»

(فربه علی پور، ترجمه، ترکیبی)

ترجمه درست عبارت: «مراکز فرهنگی رشدی قابل ملاحظه (چشمگیر) در ثبت نام برخی افراد از کل جهان را مشاهده کرده است.»

۵- گزینه «۴»

(قاله مشیرپناهی، مفهوم، صفحه ۷۰)

سؤال، مناسب‌ترین گزینه را از نظر مفهومی با عبارت: «روزگار دو روز است: روزی به سود تو و روزی به زیان تو.» می‌خواهد؛ مفهوم عبارت این است که اوضاع و احوال زندگی انسان همیشه یکسان نیست و زندگی بالا و پایین و فراز و فرود زیادی دارد که بیت داده شده در گزینه (۴) نیز دارای این مفهوم است.

۶- گزینه «۳»

(مریم آقاییاری، لغت و قواعد، صفحه ۶۹)

در این عبارت «المؤمنون» نادرست است و باید به صورت مجرور با «باء» بیاید، (مؤمنین) چون مضاف‌إلیه برای «خزن» و مجرور است و چون جمع مذكر سالم است، با «باء» مجرور می‌شود. (المؤمنین).

۷- گزینه «۱»

(مهمر جهان‌بین، قواعد، صفحه ۵۱)

«ثابتة» خبر به صورت اسم و «تعوض» خبر به صورت فعل است.
در گزینه‌های «۲ و ۳» به ترتیب، «تستطیع» و «تعرف» خبر به صورت فعل‌اند و در گزینه «۴»، «جالس» از نوع اسم است.

۸- گزینه «۴»

(مهمر جهان‌بین، قواعد، صفحه ۵۱ و ۶۳)

«ذلک» فاعل و از نوع اسم مبنی است، چون اسم‌های اشاره مبنی‌اند.

تشریح گزینه‌های دیگر:

گزینه «۱»: «شاعر» فاعل و معرب است.

گزینه «۲»: «الله» فاعل و معرب است.

گزینه «۳»: «العاقل» فاعل و معرب است.

۹- گزینه «۴»

(مسین مرتضائی، قواعد، صفحه ۵۱ و ۵۲)

اسم اشاره هیچ‌گاه مضاف واقع نمی‌شود، پس در این عبارت «هذا» مبتدای مضاف نیست.

نکات مهم درسی:

- «تعاون» که مصدر است را با فعل ماضی «تعاون» اشتباه نگیرید.

- «کل» از اسامی دائم الإضافة است، یعنی همیشه بعد آن مضاف‌إلیه می‌آید.

- اگر ضمیر متصل «ی» به اسم بچسبد، مضاف‌إلیه است.

تشریح گزینه‌های دیگر:

گزینه «۱»: «تعاون» مصدر و مبتدایی است که مضاف واقع شده است.

گزینه «۲»: «کل» مبتدا و بعد از آن «طعام» مضاف‌إلیه است

گزینه «۳»: «صديق» مبتدا است و ضمیر «ی» به آن اضافه شده است.

۱۰- گزینه «۳»

(قاله مشیرپناهی، قواعد، صفحه ۵۲)

در این عبارت ترکیب وصفی، یعنی صفت و موصوف نداریم و «أخی» ترکیب اضافی است.

تشریح گزینه‌های دیگر:

گزینه «۱»: التّراث العالمی: ترکیب وصفی

گزینه «۲»: ثروة عظيمة: ترکیب وصفی

گزینه «۴»: الكهوف المائية: ترکیب وصفی



زبان انگلیسی (۱)

۱۱- گزینه ۲»

(عقیل ممبری/روشن، گرامر)

ترجمه جمله: «متأسفانه، پدر مریم وقتی که تلاش می کرد تا آن فیصل زخمی را نجات بدهد، به خودش صدمه زد.»

تکنه مهم درسی:

فاعل و مفعول فعل "hurt" یک نفر است (پدر مریم): بنابراین، باید از ضمیر انعکاسی سوم شخص مفرد مذکر (himself) استفاده کنیم.

۱۲- گزینه ۱»

(عمران نوری، گرامر)

ترجمه جمله: «ریتا داشت به گل هایش در باغچه آب می داد که باران شدیدی شروع به باریدن کرد، برای همین، خیلی سریع به سمت اتاق خوابش رفت.»

تکنه مهم درسی:

وقتی دو کار در زمان گذشته اتفاق افتاده است، به شکلی که کار اول در حال استمرار بوده که ناگهان کار دوم آن را قطع کرده است، عمل اول را به زمان گذشته استمراری (ing + فعل + was/were) و عمل دوم را به زمان گذشته ساده به کار می بریم. در این سؤال، ریتا در حال دادن به گل هایش بوده که ناگهان باران می بارد. پس فعل "water" (آب دادن) در زمان گذشته استمراری به کار می رود.

۱۳- گزینه ۱»

(قریبا طاهری، واژگان)

ترجمه جمله: «دلیل این که چرا مردم خیلی زود تسلیم می شوند این است که به راهی که همچنان در پیش رو دارند نگاه می کنند، به جای این که به مسیری که تاکنون آمده اند، بیندیشند.»

- (۱) تسلیم شدن، ترک کردن
(۲) بزرگ شدن
(۳) چرخیدن به دور
(۴) خاموش کردن

۱۴- گزینه ۳»

(ممبر رضا صفوی، واژگان)

ترجمه جمله: «انسان ها قادر به خلق ایده های پیچیده هستند و می توانند فناوری، دانش و ماشین آلات را توسعه دهند که این [مسئله] آن ها را در بین دیگر موجودات روی زمین بی نظیر می کند.»

- (۱) مشاهده کردن
(۲) منتشر کردن
(۳) توسعه دادن
(۴) حل کردن

۱۵- گزینه ۲»

(ژینوس پیشگر، واژگان)

ترجمه جمله: «برادر کوچکم دو سال پیش علاقه اش را به نقاشی از دست داد؛ اما به نظر من، او در نقاشی مهارت زیادی داشت.»

- (۱) داستان
(۲) علاقه
(۳) موفقیت
(۴) انرژی

تکنه مهم درسی:

عبارت "lose interest in sth" به معنای «از دست دادن علاقه به چیزی» است.

۱۶- گزینه ۱»

(ممبر حسین شکوری، واژگان)

ترجمه جمله: «دانشمندان معتقدند که ویروس کرونای جدید خیلی خطرناک است، زیرا راحت تر و خیلی سریع تر شیوع پیدا می کند.»

- (۱) خیلی سریع
(۲) شجاعانه
(۳) نهایتاً، سرانجام
(۴) معمولاً

ترجمه متن کلوزتست:

افراد مختلف مشکلات خود را به روش های متفاوتی حل می کنند. سه رویکرد اصلی [حل مشکلات]، قاطعانه، تأملی و تعاونی هستند. افراد قاطع، عمل کردن را به صحبت کردن ترجیح می دهند. آن ها وقتی با مشکلی روبرو می شوند، بلافاصله سعی می کنند راه حلی را پیدا کنند. وقتی افراد متفکر مشکلی دارند، می نشینند و درباره آن فکر می کنند و حتی ممکن است تحقیق کنند. گاهی اوقات، اگر فوراً دست به عمل نزنند، جواب به ذهنشان خطور می کند. افراد مایل به همکاری عقیده دارند که ساده ترین راه برای حل یک مشکل دشوار درخواست کمک است. دیدگاه شخص دیگری می تواند به این افراد کمک کند تا راه حل هایی را پیدا کنند.

۱۷- گزینه ۱»

(مهرته مرآتی، کلوزتست)

- (۱) صحبت
(۲) قدرت، برق
(۳) خلقت، آفرینش
(۴) درد

۱۸- گزینه ۲»

(مهرته مرآتی، کلوزتست)

- (۱) مقایسه کردن
(۲) سعی کردن
(۳) منتظر ماندن
(۴) دنبال کردن

۱۹- گزینه ۳»

(مهرته مرآتی، کلوزتست)

- (۱) ورزش، تمرین
(۲) تکلیف خانه
(۳) تحقیق
(۴) ترجمه

۲۰- گزینه ۴»

(مهرته مرآتی، کلوزتست)

تکنه مهم درسی:

با توجه به معنی جمله، باید از صفت عالی استفاده کنیم (رد گزینه های «۱» و «۳»). همچنین، چون کلمه "easy" دویخشی است، صفت عالی آن تنها با افزودن پسوند "-est" به آن ساخته می شود و گزینه «۲» نمی تواند درست باشد.



ریاضی و آمار (۱)

۲۷- گزینه ۲»

(امیر مهوریان، نمودار تابع درجه ۲، صفحه‌های ۶۳ تا ۷۰)

$$\text{خط تقارن: } x = -\frac{b}{2a} \Rightarrow -\frac{b}{2a} = -1 \Rightarrow -\frac{4}{2a} = -1 \Rightarrow a = 2$$

$$y = 2x^2 + 4x + c$$

محل برخورد تابع $y = 2x + 6$ با محور طول‌ها:

$$y = 0 \Rightarrow 2x + 6 = 0 \Rightarrow x = -3$$

نقطه به‌دست آمده را در سهمی جایگذاری می‌کنیم:

$$0 = 2(-3)^2 + 4(-3) + c \Rightarrow 0 = 18 - 12 + c \Rightarrow c = -6$$

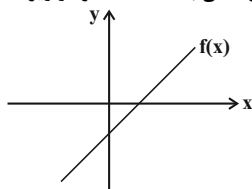
$$y = 2x^2 + 4x - 6$$

محل برخورد با محور عرض‌ها: $x = 0 \Rightarrow y = -6$

۲۸- گزینه ۴»

(امیر مهوریان، نمودار تابع خطی، صفحه‌های ۵۶ تا ۶۲)

برای آن که تابع خطی فقط از ناحیه دوم مختصات عبور نکند، باید شیب آن مثبت و عرض از مبدأ آن منفی باشد. مانند نمودار زیر:



$$2m + 1 > 0 \Rightarrow 2m > -1 \Rightarrow m > -\frac{1}{2}$$

$$4 - m < 0 \Rightarrow 4 < m$$

از اشتراک جواب‌های فوق، $m > 4$ قابل قبول است و به ازای بی‌شمار عدد صحیح، شرط مسئله برقرار خواهد شد.

۲۹- گزینه ۳»

(امیر زراترور، نمودار تابع درجه ۲، صفحه‌های ۶۳ تا ۷۰)

$$y = -x^2 - 2kx + 4$$

$$x_S = \frac{-b}{2a} = \frac{1}{2} \Rightarrow \frac{1}{2} = \frac{-(-2k)}{2(-1)} \Rightarrow -k = \frac{1}{2} \Rightarrow k = -\frac{1}{2}$$

$$y = -x^2 - 2\left(-\frac{1}{2}\right)x + 4 \Rightarrow y = -x^2 + x + 4 \xrightarrow{x_S = \frac{1}{2}}$$

$$y_S = -\left(\frac{1}{2}\right)^2 + \frac{1}{2} + 4 = -\frac{1}{4} + \frac{1}{2} + 4 = \frac{-1 + 2 + 16}{4} = \frac{17}{4}$$

۳۰- گزینه ۱»

(عمیر زرین‌کفش، نمودار تابع درجه ۲، صفحه‌های ۶۳ تا ۷۰)

برای به‌دست آوردن ماکسیم مقدار حاصل ضرب xy ابتدا از رابطه $\frac{x}{y} + 2y = 60$ مقدار y را برحسب x به‌دست می‌آوریم و در تابع حاصل ضرب قرار می‌دهیم، سپس ماکسیم مقدار تابع حاصل ضرب را که یک تابع درجه دوم است، برحسب x می‌شود می‌یابیم:

$$\frac{x}{y} + 2y = 60 \Rightarrow 2y = 60 - \frac{x}{y} \Rightarrow y = \frac{60}{2} - \frac{x}{2y} = 30 - \frac{x}{2y} \quad (1)$$

$$S = xy \xrightarrow{(1)} S = x\left(30 - \frac{x}{2y}\right) = 30x - \frac{x^2}{2}$$

$$\text{طول رأس سهمی } x_{\max} = \frac{-20}{2 \times \left(-\frac{1}{2}\right)} = \frac{-20}{-1} = 20$$

$$S = -\frac{(60)^2}{4} + 20 \times (60) = \frac{-3600}{4} + 1200 = -900 + 1200 = 300$$

$$= -900 + 1200 = 300$$

۲۱- گزینه ۲»

(مهریس همزه‌ای، نمودار تابع خطی، صفحه‌های ۵۶ تا ۶۲)

دو نقطه $(-2, 4)$ و $(1, 1)$ روی نمودار هستند، پس:

$$\left. \begin{matrix} (-2, 4) \\ (1, 1) \end{matrix} \right\} \Rightarrow \text{شیب خط } m = \frac{4-1}{-2-1} = \frac{3}{-3} = -1$$

$$y - y_0 = m(x - x_0) \Rightarrow y - 1 = -1(x - 1) \Rightarrow y = -x + 2$$

۲۲- گزینه ۲»

(امیر مهوریان، نمودار تابع خطی، صفحه‌های ۵۶ تا ۶۲)

معادله خط را به‌صورت زیر در نظر می‌گیریم:

$$f(x) = y = mx + h \Rightarrow \begin{cases} f(-1) = -m + h \\ f(1) = m + h \\ f(4) = 4m + h \end{cases}$$

$$\begin{cases} 2f(-1) - f(1) = 11 \Rightarrow 2(-m + h) - (m + h) = 11 \Rightarrow -3m + h = 11 \\ f(4) = -3 \Rightarrow 4m + h = -3 \end{cases}$$

$$\begin{cases} -3m + h = 11 \\ 4m + h = -3 \end{cases} \Rightarrow \begin{cases} 2m - h = -11 \\ 4m + h = -3 \end{cases} \Rightarrow 2m = -14 \Rightarrow m = -7, h = 5$$

$$y = 0 \Rightarrow -7x + 5 = 0 \Rightarrow x = \frac{5}{7} = 2/5$$

۲۳- گزینه ۲»

(امیر مهوریان، نمودار تابع درجه ۲، صفحه‌های ۶۳ تا ۷۰)

از آن‌جا که در تابع داده شده $a > 0$ است، پس سهمی رو به بالاست (رد گزینه ۳).

$$x = \frac{-b}{2a} = \frac{-2}{2} = -1$$

طول رأس سهمی برابر است با:

طول رأس سهمی مثبت است. (رد گزینه ۱)

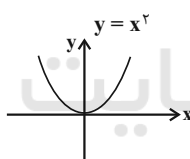
در این نمودار $c = 3$ است و تابع محور عرض‌ها را در نقطه‌ای با عرض مثبت قطع می‌کند. (رد گزینه ۴)

۲۴- گزینه ۳»

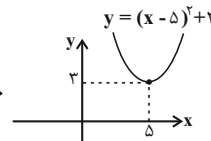
(مهریس همزه‌ای، نمودار تابع درجه ۲، صفحه‌های ۶۳ تا ۷۰)

$$y = x^2 - 10x + 28 \Rightarrow y = x^2 - 10x + 25 + 3$$

$$y = (x^2 - 10x + 25) + 3 \Rightarrow y = (x - 5)^2 + 3$$



نمودار را پنج واحد به سمت راست و سه واحد به سمت بالا منتقل می‌کنیم.



۲۵- گزینه ۴»

(مهریس همزه‌ای، نمودار تابع درجه ۲، صفحه‌های ۶۳ تا ۷۰)

$$x_{\text{راس}} = \frac{-b}{2a} = \frac{-4}{2(-2)} = 1$$

$$y = -2x^2 + 4x - 3 \Rightarrow y_{\text{راس}} = -2(1)^2 + 4(1) - 3 = -1$$

$$y = -2x^2 + 4x - 3 \xrightarrow{\text{محل برخورد سهمی با محور عرض‌ها } x=0} (-3, 0)$$

پس نمودار از نواحی سوم و چهارم عبور می‌کند.

۲۶- گزینه ۴»

(مهریس همزه‌ای، نمودار تابع خطی، صفحه ۵۶ تا ۶۲)

$$f(3) = -2 \Rightarrow -2 = (3m - 1)(3) + a \Rightarrow -2 = 9m - 3 + a$$

$$9m + a = 1 \quad (1)$$

$$f(5) = 0 \Rightarrow 0 = (5m - 1)(5) + a \Rightarrow 0 = 25m - 5 + a \Rightarrow 25m + a = 5 \quad (2)$$

$$\xrightarrow{(2), (1)} \begin{cases} 9m + a = 1 \\ 25m + a = 5 \end{cases} \Rightarrow \begin{cases} -9m - a = -1 \\ 15m + a = 5 \end{cases}$$

$$6m = 4 \Rightarrow m = \frac{2}{3}, a = -5$$

$$\Rightarrow 3m - a = 3 \times \frac{2}{3} - (-5) = 2 + 5 = 7$$



اقتصاد

۳۵- گزینه ۱»

(فاطمه صفری، رکود، بیکاری و فقر، صفحه ۸۷)

بیکاری ساختاری: بیکاری‌ای که ناشی از عدم تطبیق بین افراد جویای کار و انواع شغل‌های موجود به دلایلی از جمله عدم تطابق مهارت‌هاست، مثلاً نیروی کار ساده در اقتصاد وجود دارد؛ ولی نیروی کار متخصص مورد نیاز است.

بیکاری دوره‌ای: بیکاری‌ای که هنگام رکود اقتصادی رخ می‌دهد. در دوره رکود، تولید کاهش می‌یابد و به همین دلیل شرکت‌ها استخدام خود را متوقف می‌کنند یا بخشی از نیروهای خود را بیکار می‌کنند.

۳۶- گزینه ۲»

(فاطمه صفری، رکود، بیکاری و فقر، صفحه ۸۹)

با توجه به مفهوم فقر نسبی، می‌توان گفت که محاسبه تعداد افراد فقیر بسیار پیچیده و سخت و شاید ناممکن است. از این‌رو مفهوم دیگری تعریف می‌شود به نام «فقر مطلق» که مطابق با آن می‌توان معیاری را برای سنجش میزان فقر در نظر گرفت؛ به‌عنوان مثال، مطابق با معیار بانک جهانی، افرادی که زیر ۱/۹ دلار در روز درآمد دارند، زیر خط فقر مطلق‌اند و از تأمین احتیاجات اولیه زندگی خود عاجزند.

۳۷- گزینه ۱»

(مهری کرارن، تورم و کاهش قدرت خرید، صفحه ۹۳ و ۹۵)

الف) با وجود فواید زیاد استفاده از پول‌های فلزی مثل طلا و نقره، باز هم مشکلاتی وجود داشت؛ مثلاً میزان طلا و نقره محدود بود و با افزایش تجارت و مبادله به پول بیشتری نیز نیاز بود.

ب) رسیدها در واقع نخستین اسکناس‌ها بود و پشتوانه آن‌ها طلا و نقره نگهداری شده در نزد صرافان و بازرگانان بود.

ج) در هر منطقه کالایی خاص برطرف‌دار بود؛ مثلاً در ایران غلات، در تبت چای، در روسیه پوست سمور و در هندوستان صدف خواهان بیشتری داشت.

۳۸- گزینه ۴»

(مهری کرارن، تورم و کاهش قدرت خرید، صفحه ۹۸)

وسیله سنجش ارزش: با پول می‌توان ارزش کالاها را مشخص کرد و سپس ارزش نسبی آنها را با هم سنجید. عملاً پول، کار خرید و فروش کالاهای مختلف و تبدیل قیمت‌ها را به یکدیگر آسان می‌کند. هر یک از کشورها دارای واحد ارزش خاص خود هستند؛ مثلاً واحد ارزش در اتحادیه اروپا یورو، در آمریکا دلار و در ایران ریال (تومان) است.

وسیله پس‌انداز و حفظ ارزش: افراد نیازهای گوناگونی دارند که با پرداخت پول، آنها را برطرف می‌کنند. بعضی نیازها هر روزه و بعضی در طول زمان پیش می‌آید و فرد همواره باید مقداری پول را برای رفع نیازهای آینده خود نگهداری کند. علاوه بر هزینه‌های روزمره، برخی هزینه‌های غیر قابل پیش‌بینی نیز هست که در موقعیت‌های خاص پیش می‌آید.

۳۹- گزینه ۲»

(سارا شریفی، تورم و کاهش قدرت خرید، صفحه ۱۰۱)

$$cpi = \frac{310 - 250}{250} \times 100 = \frac{60}{250} \times 100 = 24\%$$

۴۰- گزینه ۱»

(کتکور قارچ از کشور ۸۹، تورم و کاهش قدرت خرید، صفحه ۱۰۳ کتاب (رسی))

«سیاست بازار باز» که عبارت است از فروش اوراق مشارکت به مردم، از جمله سیاست‌هایی است که بانک مرکزی در زمانی که جامعه دچار تورم شده و حجم پول در گردش زیاد است، به آن متوسل می‌شود تا از حجم پول در گردش بکاهد (سیاست پولی انقباضی).

۳۱- گزینه ۳»

(سارا شریفی، رکود، بیکاری و فقر، صفحه ۸۴ و ۸۵)

وقتی یک اقتصاد منابع غیرفعال دارد، هیچ احتیاجی به انتقال منابع از تولید یک کالا به تولید کالای دیگری نیست.

۳۲- گزینه ۳»

(فاطمه صفری، رکود، بیکاری و فقر، صفحه ۸۵ و ۸۶)

تشریح موارد نادرست:

الف) همه کسانی که شغلی ندارند، بیکار نیستند. بیکار کسی است که بالاتر از ۱۵ سال دارد و در جست‌وجوی کار است؛ اما کاری برای خود پیدا نمی‌کند. بنابراین کسانی که دانش‌آموز و دانشجو هستند و یا بازنشسته و خانه‌دارند و دنبال کار نمی‌گردند، بیکار محسوب نمی‌شوند.

ب) همه کسانی را که به‌صورت پاره‌وقت مشغول به کارند، شاغل به حساب می‌آورند، در حالی که آنها در جست‌وجوی شغل تمام وقت هستند و خود را شاغل به حساب نمی‌آورند.

۳۳- گزینه ۳»

(فاطمه قویمیان، رکود، بیکاری و فقر، صفحه ۸۵ و ۸۶)

$$1000 \times \text{جمعیت بیکار ۱۵ ساله و بالاتر} = \text{نرخ بیکاری} \\ \times \text{جمعیت فعال ۱۵ ساله و بالاتر}$$

$$\Rightarrow 20 = \frac{x}{5/5} \times 1000 \Rightarrow 100x = 20 \times 5/5$$

$$\Rightarrow x = 1/1 = 1,100,000 \text{ نفر میلیون نفر}$$

۳۴- گزینه ۱»

(سارا شریفی، رکود، بیکاری و فقر، صفحه ۸۶ و ۸۷)

الف) در سطح دستمزد ۳/۵ میلیون تومان، بازار به تعادل می‌رسد و تمامی ۳۰ نفر متقاضی کار به استخدام در می‌آیند. یعنی دستمزد درخواستی نیروی کار برای اشتغال با دستمزد پرداختی از سوی کارفرما برابر است.

ب) در سطوح دستمزد بالای دستمزد تعادلی (۴ میلیون تومان) بازار دارای مازاد عرضه است. تعداد زیادی از افراد حاضر به کار در این سطح دستمزد هستند ولی کارفرمایان تمایلی به استخدام این تعداد از افراد با این سطح دستمزد ندارند. در نتیجه چون گروهی از افراد بیکار هستند حاضرند با سطح دستمزد پایین‌تری کار را انجام دهند، در نتیجه دستمزد تا سطح رسیدن به دستمزد تعادلی پایین می‌آید.

ج) در سطوح دستمزد پایین دستمزد تعادلی (۲ میلیون تومان) بازار با مازاد تقاضا روبه‌رو است.

در این سطح از دستمزد به دلیل پایین بودن آن، مؤسسات و بنگاه‌ها تمایل زیادی به استخدام نیروی کار دارند ولی نیروی کار حاضر به استخدام با این سطح از دستمزد نیست در نتیجه کارفرمایان مجبور می‌شوند سطح دستمزد را افزایش دهند، در این حالت تمایل افراد برای استخدام نیز افزایش می‌یابد و دستمزد تا رسیدن به سطح دستمزد تعادلی افزایش می‌یابد.



علوم و فنون ادبی (۱)

۴۸- گزینه «۴»

(ابراهیم رضایی مفری، وزن شعر فارسی، صفحه ۶۸)

خط عروضی «خورشید عذار» به صورت «خَرشید عِذار» است.

۴۹- گزینه «۲»

(افشین کیانی، وزن شعر فارسی، صفحه ۶۹)

ت	وا	ضَع	ک	نان	را	ک	دا	نِش	و	رَکست
U	-	-	U	-	-	U	-	-	U	-

۵۰- گزینه «۱»

(سعید مفری، وزن شعر فارسی، صفحه ۶۸)

همه واژگان این گزینه با حذف همزه تلفظ شده‌اند.

ک	ما	نَب	رو
U	-	-	-

گ	لَف	شا	نی
U	-	-	-

زَم	زا	لود
-	-	-

ح	سَ	نا	باد
U	U	-	U-

واژگانی که در دیگر گزینه‌ها بدون حذف همزه تلفظ شده‌اند:

گزینه «۲»: پی آیند، نفرت آور

گزینه «۳»: دل انگیز

گزینه «۴»: هزار آوا

علوم و فنون (۱) «آشنا»

۵۱- گزینه «۴»

(کتاب جامع، سبک خراسانی، صفحه ۶۲ کتاب درسی)

تشریح گزینه‌های دیگر:

گزینه «۱»: تفاوت تلفظ واژه «هگرز» نسبت به امروز (هرگز)

گزینه «۲»: استفاده از دو نشانه برای یک متمم (حروف «به» و «بر» برای «فلک»)

گزینه «۳»: کهنه و مهجور بودن واژه‌های «شرزه (خشمگین)، زوبین (نیزه) و ...»

۵۲- گزینه «۱»

(کتاب جامع، سبک خراسانی، صفحه ۶۳ کتاب درسی)

«امید» و «نیاز» مشابه هستند و به صورت عقلی و ذهنی آمده‌اند نه حسی.

تشریح گزینه‌های دیگر:

گزینه «۲»: لاله میان کشت = مشبه / پنجه خضاب بسته عروس = مشبه به

گزینه «۳»: روی و قد معشوق = مشبه / ماه و سرو = مشبه به

گزینه «۴»: اشک روی زلف = مشبه / دانه‌های گهر بر سبزه = مشبه به

۵۳- گزینه «۳»

(کتاب جامع، سبک خراسانی، صفحه ۶۵ کتاب درسی)

در گزینه «۳» ویژگی‌های نثر دوره غزنوی و سلجوقی مانند استفاده بیش‌تر، از لغات عربی دیده می‌شود.

۴۱- گزینه «۴»

(سمیه خان‌بیلی، سبک خراسانی، صفحه ۶۴)

محتوای نثر این دوره (سامانی) بیشتر علمی است و گاهی نثرهای حماسی، تاریخی و دینی هم دیده می‌شود. از نمونه‌های موفق این گونه نثر، می‌توان ترجمه تفسیر طبری، تاریخ بلعمی، التفهیم و شاهنامه منثور ابومنصوری را نام برد.

۴۲- گزینه «۲»

(ابراهیم رضایی مفری، سبک خراسانی، صفحه ۶۰ و ۶۱)

تشریح عبارت‌های نادرست:

ب) به تناسب مخاطب: مانند سبک عامیانه، سبک عالمانه

د) براساس قلمرو دانشی: مانند علمی، فلسفی

۴۳- گزینه «۲»

(افشین کیانی، موازنه و ترصیع، صفحه ۷۳)

فقط بیت‌های «ج» و «ه» موازنه دارند.

۴۴- گزینه «۴»

(سمیه خان‌بیلی، موازنه و ترصیع، صفحه ۷۴)

نه	عطای	تو را	خطا	مانع
↓	↓	↓	↓	↓
نه	بلا	تو را	ولا	دافع

۴۵- گزینه «۲»

(سعید مفری، موازنه و ترصیع، صفحه ۷۳ و ۷۴)

الف، ب، ت: موازنه دارد. / پ: ترصیع دارد.

در بیت «ث» نه موازنه وجود دارد نه ترصیع.

نکات مهم درسی:

ترصیع: موازنه‌ای است که، همه سجع‌های آن متوازی باشد.

موازنه: تقابل سجع‌های متوازن یا متوازی در دو یا چند جمله است که به هم آهنگی آن‌ها می‌انجامد.

۴۶- گزینه «۳»

(سعید مفری، سبک خراسانی، صفحه ۶۴)

سادگی و فارسی بودن واژه‌ها، کوتاهی جملات، ایجاز و اختصار در لفظ و معنا؛ از ویژگی‌های نثر دوره سامانی است و کتاب «التفهیم» نیز مربوط به همین دوره است و این ویژگی‌ها را داراست.

۴۷- گزینه «۲»

(سعید مفری، سبک خراسانی، صفحه ۶۳)

بیت گزینه «۲»: مفهومی عرفانی دارد در حالی که اشعار سبک خراسانی هنوز با پیچیدگی‌های فلسفی و عرفانی درنیامخته است.

تشریح گزینه‌های دیگر:

گزینه «۱»: توجه به حماسه

گزینه «۳»: توصیف شراب (توجه به واقعیت‌های ملموس و توصیف محسوس و عینی)

گزینه «۴»: توصیف آتش (توجه به واقعیت‌های ملموس و توصیف محسوس و عینی)



۵۴- گزینه «۱»

(کتاب جامع، موازنه و ترصیح، ترکیبی)

بیت «د»: سخن گفتن کلک با زمانه و سخن گفتن حکم قضا: تشخیص

بیت «الف»: واژه‌های دو مصراع دوه‌دو سجع متوازن یا متوازی دارند؛ بنابراین بیت

موازنه دارد.

بیت «ج»: «دست بردن» کنایه است از پیشی گرفتن.

بیت «ه»: «شکاف، عشق‌باف و صاف» سجع مطرف دارند.

بیت «ب»: «مرغ جان» اضافه تشبیهی است.

۵۵- گزینه «۱»

(کتاب جامع، موازنه ترصیح، ترکیبی)

بیت فاقد آرایه تشبیه است.

تشریح گزینه‌های دیگر:

گزینه «۲»: تکرار صامت «س» و مصوت «ب» واج آرای / «شراب» و «سراب»: جناس

گزینه «۳»: «مشعله»، «مشغله» و «حامله»: سجع / «جهان حامله»: استعاره

مکنیه و تشخیص

گزینه «۴»: تقابل سجع‌های متوازن یا متوازی در بیت: موازنه

۵۶- گزینه «۳»

(کتاب جامع، ترکیبی)

ویژگی‌های سبک خراسانی دارد. / آرایه ترصیح دارد.

تشریح گزینه‌های دیگر:

گزینه «۱»: ویژگی‌های سبک خراسانی دارد. / آرایه ترصیح ندارد.

گزینه «۲»: ویژگی‌های سبک خراسانی ندارد. / آرایه ترصیح ندارد.

گزینه «۴»: ویژگی‌های سبک خراسانی ندارد. / آرایه ترصیح دارد.

۵۷- گزینه «۲»

(کتاب جامع، وزن شعر فارسی، صفحه ۶۹ کتاب درسی)

تقسیم سایر گزینه‌ها:

گزینه «۱»:

گ	سَن	هَد	د	ب	جان	گَر
U	-	-	U	U	-	-
دَد	گَر	نَ	ل	لَع	یَه	سِ
-	-	U	U	-	-	U

گزینه «۳»:

سُ	ت	پی	ما	نا	ب	یک	زَه
-	U	-	-	-	U	-	-
دَل	ز	ما	بَر	دا	ش	تی	-
-	U	-	-	-	U	-	-

گزینه «۴»:

با	هَر	ک	وَ	فا	کُ
-	-	U	U	-	U
نَم	ب	دَر	دَم	دا	زَد
-	U	-	-	-	-

۵۸- گزینه «۲»

(کتاب جامع، وزن شعر فارسی، صفحه ۷۰ کتاب درسی)

نشانه‌های هجایی واژه‌های گزینه‌های «۱»، «۳» و «۴» و به ترتیب چنین خواهد بود:

«U--»، «--U»، «--U»، «U-U»

علامت هجای کلمات گزینه «۲» به ترتیب چنین خواهد بود:

«--»، «U-U»، «--U»، «U--»

۵۹- گزینه «۲»

(کتاب جامع، وزن شعر فارسی، صفحه ۶۹ و ۷۰ کتاب درسی)

تشریح دیگر گزینه‌ها:

گزینه «۱»:

زِ هَر با	د چن گر	د مَن ما	بَ لَن دی
-----------	---------	----------	-----------

گزینه «۳»:

گر هس ت آ	تش ذر ر ای	آن ذر ر دا	زَد شع لِ ها
-----------	------------	------------	--------------

گزینه «۴»:

ی کی پر سی	د از سق را	ط کز مُر دن	چِ خان دس تی
------------	------------	-------------	--------------

۶۰- گزینه «۳»

(کتاب جامع، وزن شعر فارسی، صفحه ۶۸ کتاب درسی)

تشریح گزینه‌های دیگر:

گزینه «۱»: دریای جَمالِ تِ چُن موج زَنَد ناگه

گزینه «۲»: همی زَد چِش مِ کان نَرگِیس بِ سوی گُلِ کِ خَندانی

گزینه «۴»: بِ گِرَدِ چِرَخِ اسْتارِ چِ مشتاقانِ آوارِ

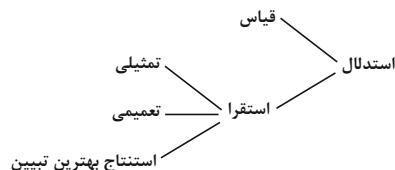


منطق

۶۱- گزینه «۳»

(سیرمهم مدنی ریثانی، اقسام استدلال استقرایی، صفحه ۴۱ و ۴۲)

استفاده از دستگاه‌های شبیه‌ساز پرواز نمونه‌ای از کاربرد استدلال تمثیلی در صنعت هوایی است.



در استقرا، مقدمات، از نتیجه حمایت نسبی می‌کنند و نتیجه قطعی نیست.

۶۲- گزینه «۳»

(سیرمهم مدنی ریثانی، اقسام استدلال استقرایی، صفحه ۴۳ و ۴۴)

در سایر گزینه‌ها مواردی که با هم مقایسه شده‌اند وجوه اختلاف زیادی دارند اما در گزینه «۳» وجه اختلاف زیادی ملاحظه نمی‌شود.

۶۳- گزینه «۲»

(کوثر دستورانی، اقسام استدلال استقرایی، صفحه ۴۵ و ۴۶)

گزینه‌های «۱»، «۳» و «۴» استدلال‌های استقرایی هستند که می‌توانند مبنایی برای علوم تجربی فراهم آورند، در گزینه «۲» به استدلال قیاسی اشاره شده است.

۶۴- گزینه «۳»

(کوثر دستورانی، اقسام استدلال استقرایی، صفحه ۴۶)

نوع استدلال صورت سؤال، استقرای تعمیمی است و نمی‌توان از استقرای تعمیمی نتیجه قطعی گرفت.

۶۵- گزینه «۱»

(نازنین قاسمی، اقسام استدلال استقرایی، صفحه ۴۷)

نمونه‌ها باید متفاوت بوده و بیانگر همه طیف‌های مختلفی باشند که در جامعه آماری ما وجود دارند.

۶۶- گزینه «۳»

(نازنین قاسمی، اقسام استدلال استقرایی، صفحه ۴۸ و ۴۹)

در روش استنتاج بهترین تبیین، احتمالات مختلف را بررسی می‌کنیم و با حذف تبیین‌های اشتباه به بهترین تبیین می‌رسیم.

۶۷- گزینه «۱»

(سعیر حسن زاده، قضیه حملی، صفحه ۵۵)

در منطق، قضیه جمله‌ای با معناست که درباره چیزی خبر می‌دهد و می‌توانیم درباره صدق یا کذب بودن آن سخن بگوییم. تنها گزینه اول درباره چیزی خبر می‌دهد و قابلیت صدق و کذب دارد. سه گزینه دیگر انشائی (امری) هستند و قابل صدق و کذب نیستند.

۶۸- گزینه «۱»

(سعیر حسن زاده، قضیه حملی، صفحه ۵۸ و ۵۹)

جمله (هر چه پیش‌ت آید) به صورت جمله‌ای اسنادی (هر چیزی پیش آمده برای تو است) قضیه‌ای است دارای سور (هر) کلی و نسبت (است) موجهه.

۶۹- گزینه «۴»

(راهله بابائی صومعه کپورین، قضیه حملی، صفحه ۵۸ و ۶۰)

قضیه‌ای شخصیه است که موضوع آن جزئی باشد. در گزینه «۴» لفظ منطق مورد نظر است؛ بنابراین جزئی می‌باشد.

تشریح گزینه‌های دیگر:

گزینه «۱»: صفت‌های «عالی (ترین)» کلی هستند.

گزینه «۲»: در ترکیب «مادر دانش آموز» کلی است.

گزینه «۳»: عبارت «دختر کوچک» کلی است.

۷۰- گزینه «۴»

(راهله بابائی صومعه کپورین، قضیه حملی، صفحه‌های ۵۵ تا ۵۷)

هر دو جمله دارای معنی و خبری است و قابلیت صدق و کذب دارد؛ بنابراین قضیه است.

جمله اول: «ستاره‌ای دارای درخشش شد» ← دارای درخشش = محمول

جمله دوم: «ستاره ماه مجلس شد» ← ماه مجلس = محمول

تشریح گزینه‌های دیگر:

گزینه «۱»: محمول‌ها به ترتیب بیان نشده‌اند.

گزینه «۲»: جمله انشائی است و قضیه نیست. (امری است)

گزینه «۳»: جمله انشائی است و قضیه نیست. (ندایی است)

عربی زبان قرآن (۲)

۷۱- گزینه «۳»

(فدیه علی پور، ترجمه، صفحه ۲)

الاقتصاد: صرفه جویی / استهلاك: مصرف / الکهرباء: برق / الماء: آب / نموذج: نمونه‌ای / الاهتمام: اهمیت دادن / احترام القانون: احترام به قانون / فی کل بلد: در هر کشوری

۷۲- گزینه «۴»

(فدیه علی پور، ترجمه، ترکیبی)

أرجو: امیدوارم / أن یذوق: که بچشد / أحبّتی: یارتم، دوستانم / كأس الود: جام دوستی (محبت) / کما: همانگونه / أحبّ: دوست می‌دارم / أرضی: راضی می‌شوم، خشنود می‌شوم.

۷۳- گزینه «۴»

(فدیه علی پور، ترجمه، ترکیبی)

ترجمه درست گزینه‌های دیگر:

گزینه «۱»: زبان عربی را بعد سه ماه با کمک استاد کوشایمان یاد خواهیم گرفت.
گزینه «۲»: آن کافران دوری مسلمانان را در بیابان‌ها، دوست می‌داشتند.
گزینه «۳»: زیبایی انسان، شیوایی زبانش است.

۷۴- گزینه «۳»

(سیرین مرتضائی، ترجمه، ترکیبی)

گزینه «۱»: قوی‌ترین مردم کسی است که در سختی‌ها بر خدا توکل می‌کند.
گزینه «۲»: برادر بسیار دانای من همیشه ...
گزینه «۴»: «یظهر» فعل مضارع و به معنی «ظاهر می‌شود، نمایان می‌شود» است.

۷۵- گزینه «۳»

(قاله مشیرپناهی، مفهوم، صفحه ۱۸)

ضرب‌المثل داده شده با عبارت گزینه «۳»، «هرکس آزموده (باتجربه) را بیازماید، پشیمان می‌شود.» تناسب مفهومی دارد، و هر دو دارای مفهوم عبرت‌گیری از تجربه‌ها هستند.

تشریح گزینه‌های دیگر:

گزینه «۱»: از آب‌انبارها دربارہ سوارانی که در بیابان‌ها سرگردانند، بپرس.
گزینه «۲»: و به خدا سوگند عشقی را بدون ملامت ندیدیم.
گزینه «۴»: و گاهی چشمه زندگانی در تاریکی‌ها جست و جو می‌شود.

۷۶- گزینه «۲»

(مریم آقایی، لغت، صفحه ۲۰)

«أصدقاء» به معنی دوستان بسا «عُداة» به معنی «دشمنان» متضاد است. (عُداة: صبحگاه، آغاز روز)

ترجمه گزینه‌های دیگر:

گزینه «۱»: ارزش، بها = قیمت، ارزش
گزینه «۳»: زشت‌ترین = زشت‌ترین
گزینه «۴»: فخر فروش ≠ متواضع

۷۷- گزینه «۳»

(مهمربان بین، قواعد، ترکیبی)

تشریح گزینه‌های دیگر:

«در سایر گزینه‌ها، «أعلم» اسم تفضیل است و مصدرش «علم» می‌باشد. «مُخَضَّرَة» خبر و مرفوع است. «الأحمر» بر وزن «أفعل» بر رنگ دلالت می‌کند و اسم تفضیل نیست، همچنین صفت است، نه مضاف‌إلیه.

۷۸- گزینه «۴»

(مهمربان بین، قواعد، صفحه ۲۱)

در گزینه «۱»: «ممزوجة» صفت مفعول (أبیاتاً) و منصوب به تبعیت از آن است، در گزینه «۲»: «المُعجَب» و در گزینه «۳»، «المُجَرَّب» مفعول و منصوب هستند ولی در گزینه «۴»: «ملمعات» اسم مفعول و مبتدای (مؤخر) و مرفوع است.

۷۹- گزینه «۴»

(قاله مشیرپناهی، قواعد، صفحه ۲۳)

سؤال گزینه‌ای را می‌خواهد که در آن اسم مبالغه آمده باشد. در گزینه «۴»، «سَجَّادَة» که بر وزن «فَعَّالَة» و به معنی «فرش» است، اسم مبالغه می‌باشد.

تشریح گزینه‌های دیگر:

در سایر گزینه‌ها اسم مبالغه وجود ندارد؛ «الدُّكَّان (مغازه)»، «عَلَامَة (نشانه، علامت)»، «الحُكَّام (حاکمان)» اسم مبالغه نیستند.

۸۰- گزینه «۳»

(سیرین مرتضائی، قواعد، صفحه‌های ۵ و ۷)

در این گزینه تنها یک اسم تفضیل آمده است، یعنی «أعزّ». نکته: وزن «أفعل» هم می‌تواند فعل ماضی باب «إفعال» و هم مضارع مستکلم وحده باشد که در این صورت اسم تفضیل نیست.

تشریح گزینه‌های دیگر:

گزینه «۱»: «أحبّ» و «أنفع» اسم تفضیل هستند.
گزینه «۲»: «الکبری» و «أفضل» اسم تفضیل هستند.
گزینه «۴»: «أشدّ» و «خیر» اسم تفضیل هستند.

ریاضی و آمار (۲)

۸۱- گزینه «۲»

(امیر زراندوز، گزاره‌ها و ترکیب گزاره‌ها، صفحه‌های ۲۲ تا ۲۴)

عددی که مثبت نباشد، لزوماً منفی نیست بلکه می‌تواند صفر هم باشد. پس نقیض گزاره داده شده در متن سوال، عبارت مطرح شده در گزینه «۲» نیست.

۸۲- گزینه «۴»

(مهریس ممزه‌ای، گزاره‌ها و ترکیب گزاره‌ها، صفحه‌های ۲۲ تا ۲۷)

در یک گزاره شرطی، اگر مقدم نادرست باشد، آنگاه ارزش کل گزاره به انتهای مقدم درست است. در گزینه‌های «۱»، «۲» و «۳» مقدم دارای ارزش درست است. تنها در گزینه «۴» مقدم دارای ارزش نادرست است و به انتهای مقدم، گزاره مرکب داده شده دارای ارزش درست است.

۸۳- گزینه «۳»

(امیر مهوریان، استدلال ریاضی، صفحه‌های ۱۲ تا ۱۸)

اگر دو عدد را x و y در نظر بگیریم، مجموع دو عدد $x+y$ ← نصف مجموع

$$\text{دو عدد: } \leftarrow \frac{x+y}{2} \text{ مربع نصف مجموع دو عدد: } \frac{(x+y)^2}{4}$$

تفاضل دو عدد به صورت $x-y$ یا $y-x$ است.

مربع تفاضل دو عدد به صورت $(x-y)^2$ یا $(y-x)^2$ است.

$$\text{نصف مربع تفاضل دو عدد به صورت } \frac{(x-y)^2}{2} \text{ یا } \frac{(y-x)^2}{2} \text{ است.}$$

بنابراین گزینه «۳» درست است.

۸۴- گزینه «۳»

(مهریس ممزه‌ای، گزاره‌ها و ترکیب گزاره‌ها، صفحه‌های ۲۲ تا ۲۷)

یک گزاره شرطی تنها زمانی نادرست است که مقدم آن درست و تالی آن نادرست باشد. ترکیب فصلی دو گزاره تنها زمانی نادرست است که هر دو گزاره نادرست باشند. چون گزاره $(p \sim q) \Rightarrow r$ نادرست است، پس r درست و $p \sim q$ نادرست است. از نادرست بودن $p \sim q$ نتیجه می‌شود $\sim p$ و q هر دو نادرست‌اند. بنابراین گزینه «۳» درست است.

۸۵- گزینه «۴»

(امیر مهوریان، گزاره‌ها و ترکیب گزاره‌ها، صفحه‌های ۲۲ تا ۲۷)

ارزش p درست است، بنابراین ارزش $p \vee q$ نیز درست و ارزش $(p \vee q) \sim$ نادرست است. برای آن که ارزش ترکیب دو شرطی داده شده نادرست باشد، باید ارزش $q \Rightarrow r$ درست باشد، یعنی r و $\sim q$ هم‌ارزش‌اند. بنابراین r و q ارزش متفاوت دارند. (یکی درست و دیگری نادرست است).

چون q و r هم‌ارزش‌اند، در نتیجه $r \Rightarrow q$ همواره درست است.

تشریح سایر گزینه‌ها:

گزینه «۱»: در صورتی که q درست و r نادرست باشد، ارزش گزاره نادرست است.

گزینه «۲»: همواره نادرست است.

گزینه «۳»: همواره نادرست است.

۸۶- گزینه «۱»

(مهریس ممزه‌ای، گزاره‌ها و ترکیب گزاره‌ها، صفحه‌های ۲۲ تا ۲۷)

در ترکیب شرطی دو گزاره به صورت $a \Rightarrow b$ ، اگر گزاره a نادرست باشد، ترکیب شرطی به انتهای مقدم همواره درست است. ترکیب عطفی $p \wedge q$ نادرست است (چون q نادرست است)، پس $r \Rightarrow (p \wedge q)$ به انتهای مقدم همواره درست است.

تشریح گزینه‌های دیگر:

گزینه «۲»: اگر r گزاره درست باشد، به ترکیب شرطی $(n \Rightarrow d)$ می‌رسیم که نادرست است.

گزینه «۳»: اگر r گزاره درست باشد، به ترکیب شرطی $(n \Rightarrow d)$ می‌رسیم که نادرست است.

گزینه «۴»: اگر r گزاره درست باشد، به ترکیب شرطی $(n \Rightarrow d)$ می‌رسیم که نادرست است.

۸۷- گزینه «۱»

(امیر زراندوز، گزاره‌ها و ترکیب گزاره‌ها، صفحه‌های ۲۲ تا ۲۷)

با استفاده از هم‌ارزی دموگان داریم:

$$\sim(\sim p \wedge \sim q) \equiv \sim(\sim p) \vee \sim(\sim q) \equiv p \vee q \equiv F$$

ارزش $p \vee q$ نادرست است، پس هم p و هم q هر دو ارزش نادرست دارند، بنابراین:

$$\sim(q \Rightarrow \sim p) \equiv \sim(F \Rightarrow \sim F) \equiv \sim(\underbrace{F \Rightarrow T}_T) \equiv F$$

$$p \Leftrightarrow q \equiv F \Leftrightarrow F \equiv T$$

۸۸- گزینه «۲»

(فرزاد روشنی، گزاره‌ها و ترکیب گزاره‌ها، صفحه‌های ۲۲ تا ۲۷)

با استفاده از هم‌ارزی $(p \vee q) \wedge (p \vee r) \equiv p \vee (q \wedge r)$ داریم:

$$(p \vee \sim q) \wedge (p \vee q) \equiv p \vee (\underbrace{\sim q \wedge q}_F) \equiv p \vee F \equiv p$$

۸۹- گزینه «۲»

(فرزاد روشنی، استدلال ریاضی، صفحه‌های ۱۲ تا ۱۸)

اگر دو خط منطبق باشند، موازی‌اند و در بی‌شمار نقطه بریکدیگر منطبق هستند.

گزینه‌های دیگر درست هستند، به‌عنوان تمرین بیشتر خودتان بررسی کنید.

۹۰- گزینه «۲»

(عمیر زرین‌کفش، گزاره‌ها و ترکیب گزاره‌ها، صفحه‌های ۲۲ تا ۲۶)

با توجه به جدول ارزش گزاره‌ها داریم:

p	q	r	$\sim r$	$q \vee \sim r$	$p \wedge (q \vee \sim r)$
T	F	T	F	F	F
F	T	T	F	T	F
T	F	F	T	T	T



علوم و فنون ادبی (۲)

۹۱- گزینه «۲»

(سمیه قان بلی، تاریخ ادبیات فارسی در قرن‌های هفتم، هشتم و نهم، صفحه ۱۲ و ۱۳)

بزرگانی چون نجم‌الدین کبری، فریدالدین عطار نیشابوری و کمال‌الدین اسماعیل در جریان حمله مغولان کشته شدند.

۹۲- گزینه «۴» (سعید یغفری، تاریخ ادبیات فارسی در قرن‌های هفتم، هشتم و نهم، صفحه ۱۷)

سلمان ساوجی شاعر قرن هشتم، دارای قصایدی در سبک عراقی است و یک مثنوی به شیوه داستان‌های نظامی سرود.

۹۳- گزینه «۳»

(اعظم نوری‌نیا، تاریخ ادبیات فارسی در قرن‌های هفتم، هشتم و نهم، ترکیبی)

سعدی، «بوستان» را در قالب مثنوی پدید آورد.

مثنوی «عشاق‌نامه» سروده فخرالدین عراقی است.

مثنوی «جمشید و خورشید» سروده سلمان ساوجی است.

مثنوی «تحفة الاحرار» سروده جامی است.

۹۴- گزینه «۴»

(مهم نوری، تاریخ ادبیات فارسی در قرن‌های هفتم، هشتم و نهم، صفحه ۱۸ و ۱۹)

تشریح گزینه‌های دیگر:

گزینه «۱»: دیوان شعر شاه نعمت‌الله ولی، مضامین عرفانی دارد.

گزینه «۲»: در این دوره، هنرمندان، قرآن کریم و شاهنامه فردوسی را به خط خوش نگاشتند.

گزینه «۳»: جامی، کتاب نجات‌الانس خود را به شیوه تذکره‌الاولیای عطار نوشته است.

۹۵- گزینه «۳»

(مهم نوری، تشبیه، صفحه ۲۷ و ۲۸)

در بیت این گزینه، وجه شبه وجود ندارد. (درخت مهربانی: مشبه / مانند:

ادات تشبیه / سرو بوستانی: مشبه‌به)

تشریح گزینه‌های دیگر:

گزینه «۱»: صدا: مشبه / چون: ادات تشبیه / بوی گل: مشبه‌به / پخش می‌گشت: وجه شبه

گزینه «۲»: سیناهام: مشبه / چون: ادات تشبیه / غنچه: مشبه‌به / صد چاک است: وجه شبه

گزینه «۴»: ما: مشبه / چو: ادات تشبیه / نی: مشبه‌به / کمر بسته بودن: وجه شبه

۹۶- گزینه «۱»

(سعید یغفری، تشبیه، صفحه ۲۶)

۱. گوهر معنی، ۲. کان حکمت، ۳. چو فرخنده گوشوار

تشریح گزینه‌های دیگر:

گزینه «۲»: ۱. اهرمن‌وش، ۲. [مانند] فرشته بود

گزینه «۳»: ۱. نیل غم، ۲. چو ما سیاه‌بخت

گزینه «۴»: ۱. جهان چون مار ارقم است.

۹۷- گزینه «۱»

(ابراهیم رضایی‌مقدم، پایه‌های آوایی، صفحه ۲۲)

آهنگ و موسیقی بیت «ب»، «ج» و «ه»:

«U-U / -U-U / -U-U / -U-U»

علامت‌های هجاهای بیت «الف»:

-U--

-U--

-U--

-U--

علامت‌های هجاهای بیت «د»:

-UU-

-UU-

-UU-

-UU-

۹۸- گزینه «۳»

(ابراهیم رضایی‌مقدم، پایه‌های آوایی، صفحه ۲۲)

گزینه‌های «۱»، «۲» و «۴»: چهار پایه آوایی اما بیت گزینه «۳»: سه پایه آوایی دارد:

ش	را	بَر	دَس	ت	خو	بَان	سَل	سَ	بِی	کَسْت
و	گَر	خَد	خو	ن	مِی	خَا	رَان	سَ	بِی	کَسْت
U	-	-	-	U	-	-	-	U	-	-

۹۹- گزینه «۳»

(اعظم نوری‌نیا، پایه‌های آوایی، صفحه ۲۲)

تشریح گزینه‌های دیگر:

گزینه «۱»: نه بر مژگان من اشکی نه بر لب‌های من آهی: نَ بَر مَژ گَا / نَ مَن اَش

کِی / نَ بَر لَب هَا / ی مَن آ هِی

گزینه «۲»: همچو موجه یک نفس آرام نیست: هَم چَ مَوْجَم / یَک نَفَس آ رَام نِیَسْت

گزینه «۴»: برو شکر یزدان کن ای تنگ‌دست: بَ رُو شَک / اِر یَز دَان / کُنِی تِن / اِگ دَسْت

۱۰۰- گزینه «۳»

(اعظم نوری‌نیا، پایه‌های آوایی، صفحه ۲۳)

تا گَر م گَر	دَد هَر زَ مَان	هِن گَا مِ اِی	دَر کَوِی تَ
طِف لَان بَا	زِی دُو سَت رَا	زَن جِی رَا اِیْن	دِی وَ اِن دِه
۱	۲	۳	۴



علوم و فنون (۲) «آشنا»

۱۰۱- گزینه «۳»

کتاب جامع، تاریخ ادبیات فارسی در قرن‌های هفتم، هشتم و نهم، صفحه ۱۴ کتاب (درسی)
نثر قرن هفتم بیشتر به دو جریان گرایش پیدا کرد: یکی: «ساده‌نویسی» در آثاری مثل طبقات ناصری و مرصادالعباد و دیگر: «پیچیده‌نویسی»، با محتوای عمدتاً تاریخ حاکمان وقت که در آثاری همچون تاریخ و صاف و تاریخ جهانگشای جوینی دیده می‌شود.

۱۰۲- گزینه «۱»

کتاب جامع، تاریخ ادبیات فارسی در قرن‌های هفتم، هشتم و نهم، صفحه‌های ۱۶، ۱۷ و ۱۹ کتاب (درسی)
کتاب «تاریخ گزیده»، تاریخ پیامبران، خلفای چهارگانه، خلفای بنی‌عباس و تاریخ ایران را تا سال ۷۳۰ هـ. ق دربر می‌گیرد.

۱۰۳- گزینه «۱»

کتاب جامع، تاریخ ادبیات فارسی در قرن‌های هفتم، هشتم و نهم، ترکیبی)
تشریح گزینه‌های دیگر:
گزینه «۲»: تذکره دولت‌شاه شرح حال بیش از صدتن از شاعران ایرانی از آغاز تا عهد مؤلف است.
گزینه «۳»: در قرن هشتم قلمرو بالندگی زبان و فرهنگ فارسی قلمرو وسیعی یافت؛ از شبه‌قاره هند تا آسیای صغیر بسیاری به این زبان سخن می‌گفتند.
گزینه «۴»: عبید در منظومه موش و گربه ناهنجاری‌های اجتماعی را به شیوه طنز و تمثیل بیان کرده است.

۱۰۴- گزینه «۲»

کتاب جامع، تشبیه، صفحه ۲۷ کتاب (درسی)
در گزینه «۲»، ضمیر «هن» مشابه و «نی» مشابهه است.
تشریح گزینه‌های دیگر:
گزینه «۱»: تو شمع انجمن هستی.
گزینه «۳»: بلا مانند طوفان ...
گزینه «۴»: سرشک مانند باران ...

۱۰۵- گزینه «۲»

کتاب جامع، تشبیه، صفحه ۲۹ کتاب (درسی)
در بیت گزینه «۲»، «جام لعل» تشبیه فشرده است، ولی در این بیت تشبیه گسترده یافت نمی‌شود.
تشریح گزینه‌های دیگر:
گزینه «۱»: شمع روی: فشرده / روی چو ماهت، جانم چو شمع: گسترده
گزینه «۳»: گلزار عشق: فشرده / [ما] چو بلبل: گسترده
گزینه «۴»: نگار شمع شد: فشرده / [من] چو شمع: گسترده

۱۰۶- گزینه «۱»

کتاب جامع، تشبیه، صفحه ۲۹ کتاب (درسی)
در این گزینه، «دل» به «معدن علم» تشبیه شده است.

۱۰۷- گزینه «۴»

کتاب جامع، تشبیه، صفحه ۲۶ کتاب (درسی)
در این بیت، یک تشبیه وجود دارد:
جام طلعت لیلی
تشریح گزینه‌های دیگر:

گزینه «۱»: الف قد - قد دلبران چو نون

گزینه «۲»: زلف مثل مشک ختن - مو مانند تیغ

گزینه «۳»: سرو سیم تن - جام آبگون

۱۰۸- گزینه «۴»

کتاب جامع، پایه‌های آوایی، ترکیبی)
پایه‌های آوایی و هجاهای بیت:

غلامِ آن	سَبَبِک	کِ با سَن	گِران دارد	هر پایه ۴ هجا
روحم	سَر			و هر مصراع
جوایش تل	خِ پنداری	شِکر زِیَر	زبان دارد	۱۶ هجا دارد.

۱۰۹- گزینه «۲»

کتاب جامع، پایه‌های آوایی، صفحه ۲۴ کتاب (درسی)
هر پایه آوایی بیت سؤال بر وزن «مفتعلن: - UU -» است و واژه «جلوه‌کنان» نیز همین وزن را دارد.

رکن و نشانه‌های هجایی سایر گزینه‌ها:

گزینه «۱»: فاعلاتن: - U - -

گزینه «۳»: مستفعلن: - - U -

گزینه «۴»: مستفعلن: - - U -

۱۱۰- گزینه «۲»

کتاب جامع، پایه‌های آوایی، صفحه ۲۲ و ۲۳ کتاب (درسی)
تشریح گزینه‌های دیگر:

گزینه «۱»: بتی دارم که گرد گل ز سنبل سایبان دارد

بَ تِی دارم	کِ گِر دِ گل	زِ سَن بَل سا	ی بان دا رد
-------------	--------------	---------------	-------------

گزینه «۲»: عشق بازی را تحمل باید ای دل پای دارد

عشق با زی	را تِ حَم مَل	با یِ دِی دل	پای دار
-----------	---------------	--------------	---------

گزینه «۳»: ز هم صحبت بد جدایی جدایی

ز هم صَح	بَ تِ بد	خِ دا یی	خِ دا یی
----------	----------	----------	----------



فلسفه

۱۱۱- گزینه «۳»

(نازنین قاسمی، چستی فلسفه، صفحه ۴)

«تفکر» واسطه رسیدن انسان از مجهولات به معلومات و از پرسش‌ها به پاسخ‌هاست.

۱۱۲- گزینه «۱»

(کوثر دستورانی، چستی فلسفه، صفحه ۷)

تشریح عبارت‌های نادرست:

الف) فیلسوفیا به معنای دوستداری دانایی است.

ج) سقراط کلمه فلسفه را بر سر زبان‌ها انداخت.

۱۱۳- گزینه «۲»

(نازنین قاسمی، چستی فلسفه، صفحه ۹ و ۱۰)

فلسفه به بررسی اصل «وجود» و حقیقت جهان، طبیعت و انسان می‌پردازد و از جهت روش، مانند «مسائل ریاضی» است.

۱۱۴- گزینه «۴»

(کوثر دستورانی، ریشه و شاخه‌های فلسفه، صفحه ۱۳)

بخش معرفت‌شناسی توسعه فراوانی یافته و امروزه به طور مستقل مورد بحث قرار می‌گیرد.

۱۱۵- گزینه «۲»

(سیرمهر مدنی‌دینانی، فلسفه و زندگی، صفحه ۲۴ و ۲۵)

افلاطون در این تمثیل می‌خواهد نشان دهد که «چگونه فلسفه، انسان را به سمت آزادی حقیقی هدایت می‌کند».

اگر به تدریج چشمان وی با روشنایی خو بگیرد، پس از مدتی آن انسان‌ها و حیوانات و اشیاء واقعی را خواهد شناخت.

۱۱۶- گزینه «۴»

(سعیر حسن‌زاده، چستی فلسفه، صفحه ۹ و ۱۰)

هیچ کدام از گزاره‌های بیان شده درباره فلسفه درست نیست.

۱۱۷- گزینه «۴»

(سعیر حسن‌زاده، ریشه و شاخه‌های فلسفه، صفحه ۱۴)

این فلسفه‌ها مستقل از قوانین بنیادی وجودشناسی و معرفت‌شناسی نیستند، بلکه آنها را به محدوده‌های خاص منتقل می‌کنند.

۱۱۸- گزینه «۳»

(راهله بابائی هومه‌کبوری، فلسفه و زندگی، صفحه ۲۲ و ۲۳)

از فواید آموختن منطق، توانایی تشخیص مغالطه‌ها و خارج کردن آنها از باورهاست. فلاسفه با استفاده از این توانایی منطقی: (۱) با کاستن از مغالطه‌ها به فهم درستی از حقایق هستی دست می‌یابند. (۲) باورهای درست را با گفتار خالی از مغالطه بیان می‌کنند. (۳) برخی مغالطه‌های فلسفی را جهت عبرت گرفتن دیگران نشان می‌دهند.

۱۱۹- گزینه «۲»

(راهله بابائی هومه‌کبوری، فلسفه و زندگی، صفحه ۲۱)

«برخی» از باورهای انسان دارای دلیل هستند و برای برخی باورها هیچ دلیلی نداریم و صرفاً از روی عادت آنها را انجام می‌دهیم.

۱۲۰- گزینه «۲»

(سیرمهر مدنی‌دینانی، ریشه و شاخه‌های فلسفه، صفحه ۱۴ و ۱۵)

مبانی و زیربنای علوم در فلسفه بررسی می‌شود، بنابراین تنها «فلسفه» است که مبنایی غیر از خودش ندارد.

آنچه در «فلسفه‌های مضاف» پذیرفته می‌شود، اساس و شالوده نظریات در علوم قرار می‌گیرد.

روان شناسی

۱۲۱- گزینه «۳»

(کوثر دستورانی، روان شناسی رشد، صفحه ۶۱)

شناخت و تعریف نوجوان از هویت خویش، مستلزم نسبت دادن ویژگی‌های دینی، ارزشی و اخلاقی به خویش است.

۱۲۲- گزینه «۱»

(کوثر دستورانی، روان شناسی رشد، صفحه ۵۶)

الف) نوجوان آرمان‌گرا و عیب‌جو می‌باشد و باید به او کمک کرد تا در یاد جوامع و افراد، آمیزه‌ای از محاسن و معایب هستند.

ب) نوجوان دیدگاه منحصر به فردی به خود دارد (خود را متفاوت از بقیه می‌داند).

۱۲۳- گزینه «۱»

(ومیر دهقان، روان شناسی رشد، صفحه ۳۹ و ۵۰)

الف) اصرار بر خواسته خود، خشمگین شدن و ابراز محبت، حس آرامش داشتن، همگی از شکل‌های مختلف رشد هیجانی است.

ب) رشد هیجانی مستلزم آگاهی دوطرفه است.

ج) یکی از علائم رشد اجتماعی در کودکان، ترس از غریبه است که در ۸ - ۷ ماهگی رخ می‌دهد.

۱۲۴- گزینه «۲» (سیرمهر مدنی ریثانی، روان شناسی: تعریف و روش مورد مطالعه، صفحه ۱۴)

روان‌شناسان همانند سایر دانشمندان علوم تجربی، غالباً تحت تأثیر پیش‌فرض‌ها و... قرار می‌گیرند و این امر بر مشاهده و دقت آنها تأثیر می‌گذارد.

۱۲۵- گزینه «۳» (آزاده میرزائی، روان شناسی: تعریف و روش مورد مطالعه، صفحه ۲۲ و ۲۳)

الف) چون سحر جعبه کادویی بزرگ‌تر را انتخاب و تنها به ویژگی کمی توجه کرده است، پس پردازش او از نوع ادراکی است. اما علی‌علاوه بر ویژگی کمی توجه به ویژگی کیفی (شیء داخل جعبه) هم داشته پس پردازش او مفهومی است.

ب) تصمیم‌گیری مبتنی بر پردازش مفهومی کارآمدتر از تصمیم‌گیری مبتنی بر پردازش ادراکی است.

پ) در پردازش ادراکی صرفاً بر ویژگی‌های حسی مانند اندازه و شکل ظاهری محرک تکیه می‌شود ولی پردازشی که علاوه بر ویژگی‌های حسی تحت تأثیر ویژگی‌های کیفی قرار دارد، پردازش مفهومی است.

۱۲۶- گزینه «۴»

(آزاده میرزائی، روان شناسی رشد، صفحه ۴۸)

گزینه «۴»: اینکه نظر ستاره به عروسک بزرگ در فروشگاه جلب شده است یعنی ستاره به عروسک بزرگ توجه کرده است و آن را برای خرید انتخاب کرده است که این مورد مربوط به رشد شناختی است.

تشریح سایر گزینه‌ها:

گزینه «۱»: بلندتر شدن قد مربوط به رشد جسمانی است.

گزینه «۲»: ترسیدن یا نترسیدن از تاریکی مربوط به رشد هیجانی است.

گزینه «۳»: بازی با دوستان مربوط به رشد اجتماعی است.

۱۲۷- گزینه «۲»

(فاطمه قویمیان، روان شناسی رشد، صفحه ۴۷)

کودک در ۵ تا ۸ ماهگی می‌تواند به صورت مستقل بنشیند.

۱۲۸- گزینه «۲» (فاطمه قویمیان، روان شناسی: تعریف و روش مورد مطالعه، صفحه ۱۷ و ۱۸)

تشریح سایر گزینه‌ها:

گزینه «۱»: نظام‌دار بودن روش علمی را بیان می‌کند.

گزینه «۳»: مهمترین تفاوت دانشمند با فرد عادی در نوع مواجهه با مسئله است،

که مربوط به نظام‌دار بودن است.

گزینه «۴»: در جست‌وجوی چیزی بودن باعث می‌شود، تا روش علمی هدفمند باشد.

۱۲۹- گزینه «۲» (نازنین قاسمی، روان شناسی: تعریف و روش مورد مطالعه، صفحه ۲۷ و ۲۸)

آزمون‌ها ابزاری برای کمی کردن ویژگی‌های روان‌شناختی هستند.

در مشاهده باید تا جای ممکن، از تعصب یا پیش‌داوری‌ها به دور بود.

در پرسش‌نامه، محقق از خود فرد درباره رفتار یا افکار خاص او می‌پرسد.

۱۳۰- گزینه «۴»

(نازنین قاسمی، روان شناسی رشد، صفحه ۵۴)

یکی از ویژگی‌های رشد در دوره نوجوانی، ناگهانی بودن آن است.