

دفترچه شماره ۱

آزمون شماره ۷

جمعه ۱۴۰۰/۰۷/۰۹



آزمون‌های سراسر کاج

گزینه درستی را انتخاب کنید.

سال تحصیلی ۱۴۰۱-۱۴۰۰

آزمون عمومی

پایه دوازدهم انسانی

دوره دوم متوسطه

| | |
|-------------------------------------|------------------------|
| نام و نام خانوادگی: | شماره داوطلبی: |
| تعداد سوالاتی که باید پاسخ دهید: ۸۰ | مدت پاسخگویی: ۶۰ دقیقه |

عناوین مواد امتحانی آزمون عمومی گروه آزمایشی علوم انسانی، تعداد سوالات و مدت پاسخگویی

| ردیف | مواد امتحانی | تعداد سؤال | شماره سؤال | | مدت پاسخگویی |
|------|------------------|------------|------------|----|--------------|
| | | | از | تا | |
| ۱ | فارسی ۲ | ۲۰ | ۱ | ۲۰ | ۱۵ دقیقه |
| ۲ | عربی زبان قرآن ۲ | ۲۰ | ۲۱ | ۴۰ | ۱۵ دقیقه |
| ۳ | دین و زندگی ۲ | ۲۰ | ۴۱ | ۶۰ | ۱۵ دقیقه |
| ۴ | زبان انگلیسی ۲ | ۲۰ | ۶۱ | ۸۰ | ۱۵ دقیقه |



DriQ.com

فارسی

۱- در کدام گزینه به معنی درست واژه‌های «وقیعت - ریاحین - کران - محوَّطه - رَشحه» اشاره شده است؟

- (۱) حادثه - عارفان - طرف - پهنه - بریده شده
(۲) سرزنش - گیاهی با برگ‌های خوراکی - کنار - پیرامون - قطره
(۳) اتفاق - مردان حق - بی‌انتهای - میدان‌گاه - تراوش کردن
(۴) بدگویی - گیاهان خوش‌بو - جهت - صحن - چگه

۲- در معنی واژه‌های کدام گزینه غلط وجود دارد؟

- (۱) الوهیت: خداوندی / اعزاز: گرامی داشت / خلیفت: جانشین / سست‌عنصر: بی‌غیرت
(۲) قبضه: یک مشت از هر چیزی / غایت: فرجام / موسم: هنگام / نفایس: چیزهای نفیس و گران‌بها
(۳) عازم: رهسپار / مناسک: اعمال عبادی / رضوان: نام فرشته‌ای که نهبان بهشت است. / مشتبه: اشتباه کننده
(۴) تلبیس: نیرنگ‌سازی / گراف‌کاری: زیاده‌روی / خنیده: زخمی / صنم: بُت

۳- در متن زیر چند غلط املایی وجود دارد؟

«این فسانه از بهر آن گفتم تا بر وعده دشمن سقط نیایی و بدان که رای صلح طلبیدن و مصامحه پیش نظر داشتن غلط می‌افتد. هر که ابتدا به صلح کند، عجز خویش بر دشمن ظاهر کرده باشد و او را بر خود چیره‌دل و قالب‌دست و قوی‌رای گردانیده. ثواب آن می‌نماید که رسولی فرستاده آید بی انضمام هدیه و تحفه، تا شکوه‌مندی و هیبت و انبوهی لشکر و یک‌دلی بنده و آزاد بدو نماییم.»

- (۱) چهار (۲) سه (۳) دو (۴) یک

۴- در کدام عبارت غلط املایی وجود دارد؟

- (۱) به کنار این شهر دریایی ست هایل، میان شهر و بیابان حایل، وی را آن جا برند و او را سر در آن بیابان دهند تا بهایم‌صفت سرگشته می‌گردد.
(۲) ایشان را پس از تو به معونت بخت بی تحمّل هیچ مؤنوت، پای به گنج تن‌آسانی فروخواهد شد و ناگاه به عیشی گوارا و نعمتی ناباور خواهند رسید.
(۳) ما در این گوشه از صدمات تعرض ایشان رسته‌ایم و از لطامات تعدی آسوده. می‌ترسم که اگر از تربت قربتت برخیزیم، هوای غربت ما را نسازد.
(۴) مظاهرتی نغز واجب دانیم و اگر از این بگذریم و قضیه شرع و رسم مهمل‌گزاریم، نقض عهد و ایمان کرده باشیم و حدود اوامر حق را باطل داشته.

۵- متن زیر که در تأثیر‌پذیری از حافظ سروده شده، سروده پدیدآورنده کدام اثر است؟

«مگر نه راهنمای ما هر شامگاهان با صدای دلکش، بیتی چند از غزل‌های شورانگیز تو را می‌خواند تا اختران آسمان را بیدار کند و رهزنان کوه و دشت را بترساند؟»

- (۱) پرنده‌ای به نام آذرباد (۲) دیوان غربی - شرقی (۳) پیامبر و دیوانه (۴) ماه نو و مرغان آواره

۶- در کدام گزینه به آرایه‌های بیت زیر اشاره شده است؟

«یکی صد شد ز حرف تلخ، شور آن لب میگون
که از تلخی می‌گل‌رنگ می‌گردد گوارا تر»

- (۱) مجاز - استعاره - جناس تام - ایهام تناسب
(۲) استعاره - تشبیه - ایهام - جناس تام
(۳) تشبیه - حس آمیزی - تناقض - ایهام تناسب
(۴) جناس ناقص - حس آمیزی - تضاد - تلمیح

۷- در کدام گزینه همه آرایه‌های «اغراق - تضاد - جناس - تشبیه» وجود دارد؟

- (۱) محرمی کو که بود هم‌سخنم جز خامه (= قلم)
(۲) چشم خون‌بارم اگر کوه‌گران پیش آید
(۳) بگذرد هر نفس آن عمر گرامی از من
(۴) چون قلم قصه سودای تو آرد به زبان
مونسسی کو که شود هم‌نفسم الا آه
بر سر آب روان افکنندش هم‌چون کاه
وز تکبر نکند در من بیچاره نگاه
روی دفتر کند از دیده پر از خون سیاه



۸- اگر بخواهیم ابیات زیر را به ترتیب داشتن آرایه‌های «جناس تام - استعاره - حس آمیزی - تلمیح - ایهام تناسب» مرتب کنیم، کدام گزینه درست است؟

- (الف) نظر پست تو شایسته جولان کف است
(ب) عالم از حسن گلوسوز تو شد باغ خلیل
(ج) این چه شور است که حسن تو به عالم افکند؟
(د) زهر دشنام بود قسمت عاشق، ورنه
(ه) میوه سرو که گفته است همین آزادی است؟
- (۱) ج - الف - ب - ه - د (۲) ه - الف - د - ب - ج (۳) ه - الف - د - ج - ب (۴) ج - د - ب - الف - ه

۹- در کدام گزینه «جمله وابسته» وجود ندارد؟

- (۱) چو دیدم خال و خط آن پری رو را به دل گفتم
(۲) نهادم هر چه بود از سر، سری مانده مرا بر تن
(۳) مه من یوسف مصرست و خلقی عاشق رویش
(۴) گهی غم می‌خورم گه خون و می‌سوزم به صد زاری

۱۰- کاربرد فعل «ساختن» در کدام گزینه متفاوت است؟

- (۱) مرا که ساخته بودم به داغ نومیدی
(۲) نیستم «صائب» حریف متّ درمان خلق
(۳) چو خار خشک بسازم به برگ بی‌برگی
(۴) من گرفتم ساختی پوشیده سال خویش را

۱۱- در همه گزینه‌ها زمان «مضارع اخباری» به کار رفته است، به جز

- (۱) ورمی بی‌پرده‌تر خواهی بگویم باک نیست
(۲) او همه اصرار کاین موسم نشاید روزه داشت
(۳) بگویم بدو من همه راستی
(۴) باز آمده‌ام اکنون تا روی تو می‌بینم

۱۲- کدام گزینه با عبارت «کلام خام، بدتر از طعام خام است.» تناسب معنایی بیشتری دارد؟

- (۱) نیست آسان حرف را سنجیده در دل ساختن
(۲) شکوه خامشی در ظرف گفت‌وگو نمی‌گنجد
(۳) پیش از این در عشق بودی خام خام
(۴) کوه از یک حرف ناسنجیده می‌گردد سبک

۱۳- مضمون کدام گزینه متفاوت است؟

- (۱) افتاده کار ما را با یار شوخ و شنگی
(۲) چون سایه هما که فتادن عروج اوست
(۳) بی تواضع نیست ممکن سرفرازی یافتن
(۴) پایه عزّت بلندی گیرد از افتادگی
- در جنگ دیرصلحی در صلح زودجنگی
ز افتادگی زیاده شود اعتبار ما
سوی خود این گوی بی چوگان کشیدن مشکل است
سرور آفاق شد از جبهه‌سای آفتاب



۱۴- کدام گزینه با عبارت زیر تقابلی معنایی دارد؟

«و چون ایشان حقوق مرا به طاعت و مناصحت بگزاردند و به معونت و مظاهرت ایشان از دست صیاد بجستم، مرا نیز از عهده لوازم ریاست

بیرون باید آمد و موجب سیادت را به ادا رسانید.»

- ۱) چون رعیت زبون و خوار بود
- ۲) طاعت آن نیست که بر خاک نهی پیشانی
- ۳) صیاد ز پیش آید و گرگ اجل از پی
- ۴) دگر بار دگر بار ز زنجیر بجستم

- ۱) ملک پیوسته برقرار بود
- ۲) صدق پیش آر که اخلاص به پیشانی نیست
- ۳) آن صید ضعیفم که ره پیش و پسم نیست
- ۴) از این بند و از این دام زبون گیر بجستم

۱۵- کدام گزینه با ابیات زیر هم مفهوم است؟

«خروشید کای پای مردان دیو

همه سوی دوزخ نهادید روی

- ۱) جلوه عدل است در چشم ستمگر ظلم را
- ۲) به مظلومان سرایت می کند فعل بد ظالم
- ۳) نکنی دفع ظالم از مظلوم
- ۴) ز کار افتاد چون ظالم به اهل ظلم پیوندد

- ۱) بریده دل از ترس گیهان خدیو
- ۲) سپردید دل ها به گفتار اوی
- ۳) آسمان از کرده های خود پشیمان کی شود؟
- ۴) که از بیداد شیران در نیستان آتش افتاده

- ۱) خود که گفتت ورا اعانت کن؟
- ۲) که بال تیر می گردد پر و بال عقاب آخر

۱۶- مفهوم کدام گزینه با عبارت زیر متناسب است؟

«مرا چه افتاده است که زر کسی دیگر بزد و شمار آن به قیامت مرا باید داد؟! به هیچ حال، این عهده قبول نکنم.»

- ۱) دل سیه سازد در و دیوار سودا کرده را
- ۲) زندگی بر من شد از تیغ شهادت ناگوار
- ۳) کوس رحلت نغمه داوود می آید به گوش
- ۴) ابر نیسان از صدف احسان نمی دارد دریغ

- ۱) شهر زندان است روی دل به صحرا کرده را
- ۲) می شود باطل تیمم آب پیدا کرده را
- ۳) بیشتر از کوچ، زاد ره مهیا کرده را
- ۴) مخزن گوهر شود دل دست بالا کرده را

۱۷- کدام گزینه تناسب معنایی کم تری با قطعه شعر زیر دارد؟

«ممکن / از ناممکن می پرسد: / خانهات کجاست؟ / پاسخ می آید: در رؤیای یک ناتوان.»

- ۱) مشو نومید اگر یک چند خون در دل کند چشمش
- ۲) به نومیدی مده از دست خود دامان شبها را
- ۳) شب امید طی شد وقت آن آمد که نومیدی
- ۴) ز نومیدی گشایش جو، که چشم پیر کنعانی

- ۱) که خون را مشک می گرداند آهوئی که من دانم
- ۲) که از خاک سیه گل های رنگین می شود پیدا
- ۳) غبار ما ضعیفان هم به دامان سحر پیچد
- ۴) ز پیراهن غبار آورد و شد روشن ز پیراهن

۱۸- مفهوم کدام گزینه متفاوت است؟

- ۱) عاشق که حرف عشق به اغیار می زند
- ۲) ما زبان اندر کشیدیم از حدیث خلق و روی
- ۳) یکی است محرم و بیگانه پیش غیرت من
- ۴) هر نگاهی محرم رنگ لطیف عشق نیست

- ۱) آبی به روی صورت دیوار می زند
- ۲) گر حدیثی هست با یارست و با اغیار نیست
- ۳) ترا نهفته ز خود در کنار می خواهیم!
- ۴) پرده ای از اشک بر رخسار می باید کشید



۱۹- همه گزینه‌ها با بیت «به روز مرگ، چو تابوت من روان باشد / گمان مبر، که مرا درد این جهان باشد» تناسب معنایی دارند، به جز

- | | |
|--|---------------------------------------|
| (۱) چون ندارد ریشه در صحرای امکان گردباد | می‌برد آوارگی زود از بیابان گردباد |
| (۲) از ره صحرانوردان تا توان برچید خار | نیست ممکن پای خود پیچد به دامن گردباد |
| (۳) نیست با تن جان وحشت دیده را دلبستگی | می‌فشانند گرد هستی از خود آسان گردباد |
| (۴) ریشه در خاک تعلق نیست اهل شوق را | می‌رود بیرون ز دنیا پای‌کوبان گردباد |

۲۰- کدام گزینه با عبارت «اگر به داده خدا قانع بودی و خرسند نمودی، ردای من به بازار به گرو نرفتی!» تناسب معنایی بیشتری دارد؟

- | | |
|---------------------------------------|---------------------------------------|
| (۱) گر سنگ ببارد، نتوان قطع طمع کرد | صائب ز نهالی که امید ثمری هست |
| (۲) از پیر، حرص زرد به مداوا نمی‌رود | این تب به مرگ می‌رود از استخوان بیرون |
| (۳) توان به خون جگر سرخ داشت تا رخسار | کسی چرا ز طمع روی خویش زرد کند |
| (۴) نمی‌شود ز مگس خیرگی به راندن دور | ز منع، حرص طمع‌کار می‌شود افزون |



سایت کنکور

Konkur.in



DriQ.com

زبان عربی

■ عین الأصحّ و الأدقّ في الجواب للترجمة أو المفردات أو التعريب (۲۸ - ۲۱):

۲۱- «لا يحبّ الله المعجب بنفسه إذن عليك ألاّ تصعّر حدّك للناس!»:

- (۱) الله خودشیفته را دوست نمی‌دارد؛ بنابراین بر تو است که با تکبر از مردم روی مگردانی!
- (۲) خداوند خودپسند را دوست ندارد؛ پس تو نباید در میان مردم متکبر باشی!
- (۳) الله متکبر را دوست نمی‌دارد؛ بنابراین هرگز رویت را از مردم با خودپسندی برنگردان!
- (۴) خداوند هیچ خودشیفته‌ای را دوست ندارد؛ پس مبادا به ناگاه متکبرانه از مردم روی برگردانی!

۲۲- «إياك و مصادقة من يبغد عليك القريب بكلامه!»:

- (۱) مبادا با آن‌که کلامش، نزدیک را به تو دور می‌کند، هم‌نشینی کنی!
- (۲) بپرهیز از دوستی کردن با کسی که قریب را با سخنش به تو بعید می‌کند!
- (۳) نباید با کسی که با سخنش بعید را به تو قریب می‌نماید، دوستی کنی!
- (۴) از دوستی کردن با آن‌که کلامش نزدیک را به تو دور کرده، پرهیز نما!

۲۳- «أتذكّر أنّ الملعب في المباراة الماضية كان مملوءاً بالمتفرّجين!»:

- (۱) به یاد دارم که در مسابقه قبلی تماشاگران ورزشگاه را پر کرده بودند!
- (۲) به خاطر می‌آورم که ورزشگاه در مسابقه پیشین مملو از تماشاچیان بود!
- (۳) به خاطر داشتم که تماشاچیان برای مسابقه قبلی ورزشگاه را پر کردند!
- (۴) یادم هست که ورزشگاه در مسابقه پیشین با تماشاگر زیادی مملو بود!

۲۴- «ليجب التقدّم و الثقافة معاً شعباً على العمل في كلّ عصور لكيلا تغلب التخلف و الفقر عليه!»:

- (۱) می‌بایست ترقی و فرهنگ در هر عصری با هم ملتی را وادار به کار کنند تا که عقب‌افتادگی و فقری بر آن‌ها چیره نیابد!
- (۲) برای این‌که بر مردم عقب‌افتادگی و فقر غلبه نکند، پیشرفت و فرهنگ آن را در هر زمانی مجبور به کار کردن می‌کند!
- (۳) باید پیشرفت و فرهنگ با هم‌دیگر در همه عصرها ملتی را وادار به کار کنند تا که عقب‌ماندگی و فقری بر آن تسلط پیدا نکند!
- (۴) باید با ترقی و فرهنگ هم‌زمان ملت مجبور به کاری بشوند تا این‌که بر آن عقب‌افتادگی سیطره نیابد!

۲۵- عین الصحيح:

- (۱) قد ألف ذلك الكاتب كتاباً يضمّ الكلمات الفارسیّة المعرّبة! آن نویسنده کتابی تألیف نموده است که کلمات فارسی عربی شده به آن ضمیمه گردیده است!
- (۲) أعمال هذا الرجل تعجبني جداً فأشجّعته! کارهای این مرد واقعاً من را متعجب کرده است؛ پس او را تشویق می‌کنم!
- (۳) تُنبت أقدامكم حينما تنصرون دين الله! زمانی که دین خداوند را یاری نمایید، گام‌هایتان استوار می‌شود!
- (۴) أصغر طائر على الأرض يطير بجمال إلى الأعلى و الأسفل! کوچک‌ترین پرنده به زیبایی روی زمین به بالا و پایین می‌پرد!

۲۶- «این واژه‌نامه مشهور واژگان شگفتی را در برمی‌گیرد!»: عین الصحيح:

- (۱) هذا المعجم مشهور يضمّ الكلمات العجيبة!
- (۲) ينضمّ هذا المعجم المعروف مفردات عجيبة!
- (۳) لهذا المعجم المعروف الكلمات العجيبة!
- (۴) يضمّ هذا المعجم المشهور مفردات عجيبة!

۲۷- عین ما فيه كلمة غريبة في المفهوم:

- (۱) القراءة - الصحيفة - الكتاب - الصفحة
- (۲) سَكَتَ - المحاورَة - التّحدیث - تكلم
- (۳) أظهرَ - تَبَيَّنَ - بَيَّنَ - كَشَفَ
- (۴) يسار - أسرى - يسرى - يمين

۲۸- عین عبارة ما جاء فيها المترادف أو المتضاد:

- (۱) العروج هو أرفع و أعلى مكان لم يراه إلاّ النبی!
- (۲) يُشارك الغني الطهرانيّ فيّ بناء المدارس و يساعده التلاميذ!
- (۳) استطاع الناس على إنطفاء أكبر حريق في البناء بعد اشتعاله!
- (۴) اللهم حرّم علينا الطریق و الصراط الذي يُبعدنا عنك!



■ إقرأ النَّصَّ التَّالِيَّ بِدَقَّةٍ ثُمَّ أَجِبْ عَنِ الْأَسْئَلَةِ التَّالِيَةِ بِمَا يَنَابِسُ النَّصَّ (٣٢ - ٢٩):

وصل بهلول بعد قطع مسافة طويلة إلى ريف فمدَّ رجليه و وضع يديه تحت رأسه فقام بالاستراحة. عندما شاهده عجوز (بيرمرد) سار نحوه فقال له غضبان: «أ لست أنت مسلماً؟!» فأجابه بهلول و هو فقد سكينته: «لماذا تسبني؟! لماذا تحسبني كافراً؟!» فرد عليه العجوز: «أنت مددت رجليك إلى مكة المكرمة فلهذا قمت يهانة رب العالمين!» فبدأ بهلول بالاستراحة مرة أخرى و هو بمدَّ رجليه و يغص (غص = أغلق) عينيه قائلاً للعجوز: «إن تقدر فأدزني نحو مكان لا يكون الله فيه.»

٢٩- عيّن الخطأ:

- (١) أجاب بهلول عن كلام العجوز بهدوء!
(٢) ما كان قصد بهلول إهانة المعتقدات الدينية!
(٣) إنّ العجوز ظنَّ أنّ بهلول لا يعتقد بالإسلام!
(٤) أجاب بهلول عن كلام العجوز بذكاوة بالغة!

٣٠- عيّن الأقرب من مفهوم النص:

- (١) «و الله عليم بذات الصدور»
(٢) «لا تسبوا الذين يدعون من دون الله فيسبوا الله»
(٣) «هو معكم أينما كنتم»
(٤) «لا يحزنك قولهم إنّ العزة لله جميعاً»

■ عيّن الصحيح في الإعراب و التحليل الصرفي (٣١ و ٣٢):

٣١- «أدز»:

- (١) للمخاطب - مزيد ثلاثي (مصدره على وزن «إفالة») - متعدّ / فعل و فاعل و مفعوله ضمير «ي» المتصل
(٢) معلوم - مزيد ثلاثي (ماضيه: «أدار») - لازم / فعل و فاعله ضمير «ي»
(٣) مجرّد ثلاثي - فعل الأمر - للمخاطب / فعل و مع فاعله جملة فعلية
(٤) فعل الأمر - للمخاطب - مزيد ثلاثي (مضارعه: «يدير») / فعل و مع فاعله جملة فعلية

٣٢- «أخرى»:

- (١) اسم - مفرد مؤنث - نكرة / مضاف إليه و المضاف «مرة»
(٢) مفرد مؤنث - اسم التفضيل - نكرة / صفة و الموصوف «مرة»
(٣) اسم الفاعل - معرفة / صفة و الموصوف «مرة»
(٤) مفرد مذكّر - اسم التفضيل / مضاف إليه و المضاف «مرة»

■ عيّن المناسب في الجواب عن الأسئلة التالية (٤٠ - ٣٣):

٣٣- عيّن جواباً ما جاء فيه فعل الأمر:

- (١) يا بُنَيَّ اتَّخِذْ أَلْفَ صَدِيقٍ و الألف قليل.
(٢) «قُلْ لِلَّهِ الْمَشْرِقُ و الْمَغْرِبُ»
(٣) حاولوا كثيراً حتّى تنجحوا في أهدافكم.
(٤) استغفر العبد الصالح في منتصف الليل و سبح ربّه.

٣٤- عيّن الخطأ:

- (١) اسم فاعل من «إغتنم» ← مُغْتَنِمٌ
(٢) اسم فاعل من «تكلّم» ← مُتَكَلِّمٌ
(٣) اسم مفعول من «فتّح» ← مَفْتُوحٌ
(٤) اسم مفعول من «صلّح» ← مُصَلِّحٌ

٣٥- عيّن جواباً ما جاء فيه ما بين القوسين:

- (١) حُسْنُ الخَلْقِ نصف الدين. (المبتدأ و الخبر)
(٢) ليس شيء أثقل في الميزان من الخلق الحسن. (مجرور بحرف الجرّ)
(٣) إنّما بُعثتُ لأنتمّ مكارم الأخلاق. (نائب الفاعل)
(٤) «رَبُّ الْمَشْرِقِ و الْمَغْرِبِ» (اسم التفضيل)

٣٦- عيّن عبارة ما جاءت فيها جملة لتوضيح اسم نكرة:

- (١) هناك أعداد كبيرة من الحيوانات تعيش في مياه البحر.
(٢) لا نعرف من الناس من يحقق كلّ آماله في الدنيا.
(٣) اللغة العربية قد أصبحت رمزاً لنا يدلّ على مقدار اهتمامنا بالتراث الإسلاميّ.
(٤) الكتاب صديق يُنقذك من ظلمات الجهل.



۳۷- عین «ما» شرطیة:

- (۱) «ما من دابة في الأرض و لا طائر يطير بجناحيه إلا أمم أمثالكم»
- (۲) ما أجمل قولك لأنه حقّ و مقبول!
- (۳) ما اقتربت الطفلة من النار لتحفظ نفسها من الحريق!
- (۴) «و ما تفعلوا من خير يعلمه الله»

۳۸- عین عبارة جاء فيها المعادل للمضارع الإلزامي:

- (۱) اللّاعبون كانوا يريدون أن ينتصروا بأيّ طريق!
- (۲) لِمَ لا نعامل الجهلاء كأنفسهم!
- (۳) قال الدكتور لمريضه أنّ مرضه سيعود في المستقبل!
- (۴) قد أذهبُ في بحر قزوين (الخرز) أكثر من اللّعب مع أصدقائي!

۳۹- عین الخطأ بالنظر إلى الأفعال الناقصة:

- (۱) تكوّن المؤمنان قانعتين في الحياة طول عمرهما!
- (۲) هاتان البنتانِ صارت مؤدبتين بعد استماع قولي!
- (۳) ليس عاملو الشركة محزونين من شدة العمل!
- (۴) أصبح الطلّابُ متّحدين لإطعام المساكين!

۴۰- عین الصحيح في ما أشير إليه بخطّ:

- (۱) واجه حقائق الحياة و لا تهرب منها أبداً. ← اسم الفاعل
- (۲) أبعد العجلة من نفسك فإنّها صفة الشيطان. ← اسم التفضيل
- (۳) «إنّ شرّ الدوابّ عند الله الذين كفروا فهم لا يؤمنون» ← اسم التفضيل
- (۴) لا يؤمن الكفّار من مشاهدة الطبيعة و التفكير فيها. ← اسم المبالغة



دین و زندگی

- ۴۱- مدیران و مسئولان جامعه اسلامی براساس نامه امام علی (ع) به مالک اشتر، جهت تهیه گزارش از وضع طبقات محروم، باید از چه افرادی استفاده کنند و علت تأکید امام بر رفع مشکلات این قشر آسیب پذیر جامعه، چیست؟
- (۱) افراد رازدار و به دور از عیب جویی - رضایت این گروه، خشم خواص را بی اثر می کند.
 - (۲) افراد مورد اطمینان - این گروه بیش از دیگران به عدالت نیازمندند.
 - (۳) افراد مورد اطمینان - رضایت این گروه، خشم خواص را بی اثر می کند.
 - (۴) افراد رازدار و به دور از عیب جویی - این گروه بیش از دیگران به عدالت نیازمندند.
- ۴۲- از حدیث شریف «إِنَّا مَعَاشِرَ الْأَنْبِيَاءِ أَمْرُنَا أَنْ نُكَلِّمَ النَّاسَ عَلَى قَدْرِ عُقُولِهِمْ»، کدام مفهوم مستفاد می گردد؟
- (۱) به علت ابتدایی بودن سطح فرهنگ مردم، پیامبران بعدی می آمدند تا تعلیمات اصیل را بار دیگر برای مردم بیان کنند.
 - (۲) هر پیامبری که مبعوث می شد، اصول ثابت دین الهی را در سطح فهم و درک مردم زمان خود ارائه می داد.
 - (۳) به سبب ویژگی های فطری مشترک میان مردم، خداوند پیامبران را مأمور به آوردن یک برنامه کلی برای آنان کرد.
 - (۴) پیامبران الهی سختی ها را تحمل می کردند تا کرامت های اخلاقی میان انسان ها جاودان بماند.
- ۴۳- در اغلب موارد، اگر حاکمان بنی امیه و بنی عباس، کسانی را به عنوان شیعه امامان می شناختند، با او چه رفتاری می کردند و در مقابل آن ها، امامان چه شیوه شایسته ای را اتخاذ می نمودند؟
- (۱) آنان را به سختی مورد آزار و اذیت قرار می دادند و در بسیاری از مواقع به شهادت می رساندند. - بنای ظلم و جور خلفا را سست می کردند.
 - (۲) آنان را در انزوا قرار می دادند و به آن ها اجازه ورود به مسائل علمی و اجتماعی را نمی دادند. - بنای ظلم و جور خلفا را سست می کردند.
 - (۳) آنان را در انزوا قرار می دادند و به آن ها اجازه ورود به مسائل علمی و اجتماعی را نمی دادند. - اقدامات حساس را از نگاه دشمن مخفی می کردند.
 - (۴) آنان را به سختی مورد آزار و اذیت قرار می دادند و در بسیاری از مواقع به شهادت می رساندند. - اقدامات حساس را از نگاه دشمن مخفی می کردند.
- ۴۴- در جواب ادعای کسانی که می گویند: «قرآن کریم و پیامبر اکرم (ص)، راه تداوم مسئولیت های رسالت پس از رحلت جانگداز پیامبر را مسکوت گذاشته است» کدام استدلال، شکننده این ادعاست؟
- (۱) اساساً نیاز به تعلیم و تبیین دین و برپایی حکومت، هیچگاه تمام شدنی نیست.
 - (۲) نیاز به معلم و حاکمی که بتواند مانند پیامبر، راه ایشان را ادامه دهد، روز افزون است.
 - (۳) عدم التفات به ولایت و حکومت اسلامی و تعلیم دین الهی، آشکارکننده نقص دین است.
 - (۴) جامعه همواره به مسئولیت های پیامبر (ص) نیازمند و وابسته است.
- ۴۵- اگر محیط خانواده به طور ایده آل، محیط هم دلی، اعتماد به بزرگ ترها، شنیدن نظرات یکدیگر و محیط محبت و خیرخواهی باشد، در مورد تشکیل خانواده چه رهاوردی به دنبال دارد؟
- (۱) راه رسیدن به بهشت برای والدین و فرزندان بسیار هموار می شود.
 - (۲) خداوند به بهترین صورت، زندگی ها را سامان می دهد.
 - (۳) فشار جنسی و روابط نامشروع کاهش می یابد و سلامت اخلاقی جامعه را دوام می بخشد.
 - (۴) بهترین تصمیم ها گرفته می شود و کم تر به حسرت و پشیمانی منجر می گردد.



۴۶- انبساط دائمی جهان به استعانت از کدام صفت خداوندی انجام می‌پذیرد و ذکر این نکته در کتاب آسمانی مسلمانان، از چه حقیقتی پرده برمی‌دارد؟

- ۱) قدرت الهی - با تعمق در این کتاب هم می‌توان به برنامه زندگی و هم کشف نکات علمی رسید.
- ۲) حکمت الهی - با تعمق در این کتاب هم می‌توان به برنامه زندگی و هم کشف نکات علمی رسید.
- ۳) قدرت الهی - نزول این کتاب تنها از کسی ساخته است که آگاه به همه علوم باشد.
- ۴) حکمت الهی - نزول این کتاب تنها از کسی ساخته است که آگاه به همه علوم باشد.

۴۷- نخستین بار کلمه «شیعه» در سخن کدام معصوم مطرح شده است و به چه معناست؟

- ۱) رسول خدا (ص) - دوستداران امام علی (ع) و یاران او در زمان انتصاب به عنوان جانشین پیامبر (ص) که اعتقاداتش را پذیرفته‌اند.
- ۲) امام صادق (ع) - دوستداران امام علی (ع) و یاران او در زمان انتصاب به عنوان جانشین پیامبر (ص) که اعتقاداتش را پذیرفته‌اند.
- ۳) امام صادق (ع) - مسلمانی که به فرمان خدا و پیامبر (ص)، امیرالمؤمنین علی (ع) را جانشین پیامبر می‌داند و از او پیروی می‌کند.
- ۴) رسول خدا (ص) - مسلمانی که به فرمان خدا و پیامبر (ص)، امیرالمؤمنین علی (ع) را جانشین پیامبر می‌داند و از او پیروی می‌کند.

۴۸- تعبیر پیامبر اکرم (ص) در مورد نوجوان و جوان در کدام گزینه به درستی بیان شده است و یاران و پشتوانه‌های ایشان در دوران محاصره طاق فرسای مشرکان مکه چه کسانی بودند؟

- ۱) کسی که به گناه عادت نکرده است - علی (ع) و فاطمه (س)
- ۲) کسی که به گناه عادت نکرده است - ابوطالب (ع) و خدیجه (س)
- ۳) کسی که به آسمان نزدیک‌تر است - علی (ع) و فاطمه (س)
- ۴) کسی که به آسمان نزدیک‌تر است - ابوطالب (ع) و خدیجه (س)

۴۹- انسانی که به ارزش و منزلت خود پی برده است و با تسلط بر علم خودشناسی، بهشت را بهای خود می‌داند، از چه امری بنا بر کلام علوی

پرهیز می‌کند و در لسان قرآن به کدام نکته التفات ورزیده است؟

- ۱) «وَلَا يَرْهَقُ وُجُوهُهُمْ قَتْرٌ» - «ما فرزندان آدم را کرامت بخشیدیم ...»
- ۲) «وَلَا يَرْهَقُ وُجُوهُهُمْ قَتْرٌ» - «ای فرزند آدم، این مخلوقات را برای تو آفریدم ...»
- ۳) «فَلَا تَبِعُوهَا إِلَّا بِهَا» - «ای فرزند آدم، این مخلوقات را برای تو آفریدم ...»
- ۴) «فَلَا تَبِعُوهَا إِلَّا بِهَا» - «ما فرزندان آدم را کرامت بخشیدیم ...»

۵۰- اگر بگوییم: «خداوند قدرت آگاه شدن از پاسخ این نیازها را به انسان داده است»، در خصوص کدام دسته از نیازهای انسان به درستی سخن

گفته‌ایم و پرسش «زاد و توشه سفر به جهان دیگر چیست؟» حاکی از کدام نیاز وی است؟

- ۱) نیازهای طبیعی و غریزی - درک آینده خویش
- ۲) نیازهای بنیادین و اساسی - درک آینده خویش
- ۳) نیازهای بنیادین و اساسی - شناخت هدف زندگی
- ۴) نیازهای طبیعی و غریزی - شناخت هدف زندگی

۵۱- کلام گهربار امام عصر (عج) که فرمودند: «ما از اخبار و احوال شما آگاهیم و هیچ چیز از اوضاع شما بر ما پوشیده و مخفی نیست.» به ترتیب

مرتبط با کدام مسئولیت و فعالیت ایشان است؟

- ۱) ولایت معنوی - حضور سازنده و اظهار نظر درباره مسائل نوظهور
- ۲) مرجعیت دینی - حضور سازنده و اظهار نظر درباره مسائل نوظهور
- ۳) ولایت معنوی - هدایت باطنی افراد و حل بعضی از مشکلات علمی علما
- ۴) مرجعیت دینی - هدایت باطنی افراد و حل بعضی از مشکلات علمی علما

۵۲- جهت انجام فریضة «لِيَتَفَقَّهُوا فِي الدِّينِ»، کدام وظیفه از سوی مؤمنان ضروری است و در صورت عدم ایفای این مسئولیت، چه خطری مردم

را تهدید می‌کند؟

- ۱) «نَفَرٌ مِنْ كُلِّ فِرْقَةٍ مِنْهُمْ» - مردم نمی‌توانند احکام اجتماعی اسلام را که نیازمند پشتوانه مدیریتی است، اجرا کنند.
- ۲) «نَفَرٌ مِنْ كُلِّ فِرْقَةٍ مِنْهُمْ» - مردم با وظایف خود آشنا نمی‌شوند و نمی‌توانند به آن وظایف عمل کنند.
- ۳) «لِيُنذِرُوا قَوْمَهُمْ» - مردم با وظایف خود آشنا نمی‌شوند و نمی‌توانند به آن وظایف عمل کنند.
- ۴) «لِيُنذِرُوا قَوْمَهُمْ» - مردم نمی‌توانند احکام اجتماعی اسلام را که نیازمند پشتوانه مدیریتی است، اجرا کنند.



۵۳- آنجا که خداوند سخن از فرزندآوری به عنوان یکی از اهداف ازدواج به میان می‌آورد، کدام وعده غیرقابل تخلف را بیان می‌نماید و تساوی منزلت انسانی زن و مرد را چگونه به رخ می‌کشاند؟

- (۱) «و رزقکم من الطَّيِّبَاتِ» - «جعل لکم من أنفسکم أزواجاً»
 (۲) «لتسکنوا إليها» - «جعل لکم من أنفسکم أزواجاً»
 (۳) «و رزقکم من الطَّيِّبَاتِ» - «خلق لکم من أنفسکم أزواجاً»
 (۴) «لتسکنوا إليها» - «خلق لکم من أنفسکم أزواجاً»

۵۴- کدام موضوع از آیه شریفه «و من یتبع غیر الاسلام دیناً فلن یقبل منه و هو فی الآخرة من الخاسرین» دریافت می‌گردد؟

- (۱) هر برنامه دیگری غیر از برنامه خداوند، نمی‌تواند پاسخ درستی به نیازهای برتر بدهد.
 (۲) آنان که غیر از راه هدایت الهی را برگزینند، به نعمت هدایت ناسپاس بوده‌اند.
 (۳) زبان آخرت، نصیب کسانی می‌شود که راه و روش مرضی رضای پروردگارشان را رها کرده‌اند.
 (۴) خسران اخروی متبوع رها کردن دینی است که محتوای آن کاملاً از جانب خداست.

۵۵- عوامل بقای محتوای دین مبین اسلام پس از روی کار آمدن عباسیان در کدام گزینه به طور کامل تری آمده است؟

- (۱) تحول معنوی و فرهنگی ایجاد شده در عصر پیامبر (ص) و وحدت مسلمانان بر محور ولایت اهل بیت (ع)
 (۲) تحول معنوی و فرهنگی ایجاد شده در عصر پیامبر (ص) و وجود قرآن کریم و ائمه اطهار (ع)
 (۳) آگاهی مسلمانان از اعمال ضددینی عباسیان و مبارزه با آن‌ها و وحدت مسلمانان بر محور ولایت اهل بیت (ع)
 (۴) آگاهی مسلمانان از اعمال ضددینی عباسیان و مبارزه با آن‌ها و وجود قرآن کریم و ائمه اطهار (ع)

۵۶- حدیث شریف «علی مع القرآن و القرآن مع علی» با کدام حدیث و آیه ارتباط مفهومی دارد؟

- (۱) حدیث منزلت و آیه تطهیر
 (۲) حدیث ثقلین و آیه تطهیر
 (۳) حدیث منزلت و آیه ولایت
 (۴) حدیث ثقلین و آیه ولایت

۵۷- بنیان‌گذار کبیر انقلاب اسلامی، امام خمینی (ره)، در پیام خود به مسلمانان، لازمه وحدت و ایجاد اجتماع اسلامی را چه عاملی خاطرنشان

کردند و تکیه کردن جامعه اسلامی را بر چه چیزی لازم دانستند؟

- (۱) دست برداشتن از هواهای نفسانی - فرهنگ اسلامی
 (۲) کوتاه کردن دست خیانت ابرقدرت‌ها - فرهنگ اسلامی
 (۳) دست برداشتن از هواهای نفسانی - تعلیمات اسلامی
 (۴) کوتاه کردن دست خیانت ابرقدرت‌ها - تعلیمات اسلامی

۵۸- اهم و ویژگی‌های جامعه مهدوی کدام است و بی‌نیازی مردم از زکات، پیامد کدام آرمان انبیای الهی است که در جامعه مهدوی تحقق می‌یابد؟

- (۱) فراهم شدن زمینه رشد و کمال - آبادانی
 (۲) فراهم شدن زمینه رشد و کمال - عدالت‌گستری
 (۳) شکوفایی عقل و علم - عدالت‌گستری
 (۴) شکوفایی عقل و علم - آبادانی

۵۹- مطابق با این فرمایش خداوند متعال «اللَّهُ أَعْلَمُ حَيْثُ يَجْعَلُ رِسَالَتَهُ» و کلام امیرالمؤمنین (ع) در مورد یادگیری هزار باب از علم از پیامبر (ص)، به

ترتیب کدام یک از مقامات پیامبر (ص) اثبات می‌گردد؟

- (۱) ولایت ظاهری - ولایت معنوی
 (۲) مرجعیت دینی - مرجعیت دینی
 (۳) عصمت - ولایت معنوی
 (۴) دریافت و ابلاغ وحی - مرجعیت دینی

۶۰- هر یک از ثمرات «گسترش اندیشه‌های اسلام راستین» و «بقای احادیث نبوی» از کدام یک از اقدامات ائمه اطهار (ع) در راستای مرجعیت

دینی ایشان نشأت می‌گیرد؟

- (۱) تبیین معارف اسلامی متناسب با نیازهای نو - حفظ سخنان و سیره پیامبر (ص)
 (۲) تبیین معارف اسلامی متناسب با نیازهای نو - تعلیم و تفسیر قرآن کریم
 (۳) تربیت شخصیت‌های اسلامی - تعلیم و تفسیر قرآن کریم
 (۴) تربیت شخصیت‌های اسلامی - حفظ سخنان و سیره پیامبر (ص)


PART C: Reading Comprehension

Directions: In this part of the test, you will read a passage. The passage is followed by five questions. Answer the questions by choosing the best choice, (1), (2), (3), or (4). Then mark your answer sheet.

A good modern newspaper is an extraordinary piece of reading. It's remarkable first for what it contains: the range of news from local crime to international politics, from sports to business to fashion to science, and the range of comment and special features as well, from editorial page to feature articles and interviews to criticism of books, art, theatre and music. A newspaper is even more remarkable for the way one reads it: never completely, never straight through, but always by jumping from here to there, in and out, glancing at one piece, reading another article all the way through, reading just a few paragraphs of the next. A good modern newspaper offers a variety to attract many different readers, but far more than any reader is interested in. What brings this variety together in one place is its topicality, its immediate relation to what is happening in your world and your locality now. But immediacy and the speed of production that goes with it mean also that much of what appears in a newspaper has no more than transient value.

For all these reasons, not two people really read the same paper: what each person does is to put together, out of the pages of that day's paper, his own selection and sequence, his own newspaper. For all these reasons, reading newspapers efficiently, which means getting what you want from them without missing things you need but without wasting time, demands skill and self-awareness as you modify and apply the techniques of reading.

76- A modern newspaper is remarkable for all the following EXCEPT its

- | | |
|----------------------------|------------------|
| 1) wide coverage | 2) uniform style |
| 3) speed in reporting news | 4) popularity |

77- According to the passage, the reason why no two people really read the "same newspaper" is that

- 1) people scan for the news they are interested in
- 2) different people prefer different newspapers
- 3) people are rarely interested in the same kind of news
- 4) people have different views about what a good newspaper is

78- It can be concluded from the passage that newspaper readers

- 1) always apply reading techniques skillfully
- 2) jump from one newspaper to another
- 3) rarely appreciate the variety of a newspaper
- 4) usually read a newspaper selectively

79- Which of the following words or phrases is defined in the first paragraph?

- | | |
|---------------------------|---------------------|
| 1) international politics | 2) straight through |
| 3) topicality | 4) transient value |

80- The best title for the first paragraph of this passage could be

- 1) The Importance of Newspaper Topicality
- 2) The Characteristics of a Good Newspaper
- 3) The Variety of a Good Newspaper
- 4) Some Suggestions on How to Read a Newspaper

دفترچه شماره ۲

آزمون شماره ۷

جمعه ۱۴۰۰/۰۷/۰۹



آزمون‌های سراسری گاج

گزینه درستی را انتخاب کنید.

سال تحصیلی ۱۴۰۱-۱۴۰۰

آزمون اختصاصی

پایه دوازدهم انسانی

دوره دوم متوسطه

| | |
|---------------------|------------------------|
| نام و نام خانوادگی: | شماره داوطلبی: |
| تعداد سؤال: ۸۰ | مدت پاسخگویی: ۸۵ دقیقه |

عناوین مواد امتحانی آزمون اختصاصی گروه آزمایشی علوم انسانی، تعداد سؤالات و مدت پاسخگویی

| ردیف | مواد امتحانی | تعداد سؤال | شماره سؤال | | مدت پاسخگویی |
|------|--------------------|------------|------------|-----|--------------|
| | | | از | تا | |
| ۱ | ریاضی و آمار ۲ | ۱۵ | ۸۱ | ۹۵ | ۲۰ دقیقه |
| ۲ | اقتصاد | ۱۰ | ۹۶ | ۱۰۵ | ۱۰ دقیقه |
| ۳ | علوم و فنون ادبی ۲ | ۱۵ | ۱۰۶ | ۱۲۰ | ۱۵ دقیقه |
| ۴ | جامعه‌شناسی ۲ | ۱۵ | ۱۲۱ | ۱۳۵ | ۱۵ دقیقه |
| ۵ | فلسفه ۱ | ۱۵ | ۱۳۶ | ۱۵۰ | ۱۵ دقیقه |
| ۶ | روان‌شناسی | ۱۰ | ۱۵۱ | ۱۶۰ | ۱۰ دقیقه |



۸۱- اگر $p \Rightarrow (q \vee r)$ دارای ارزش نادرست باشد، ارزش کدام گزینه درست است؟

- (۱) $p \Rightarrow q$ (۲) $p \wedge q$ (۳) $\sim p \vee r$ (۴) $q \Rightarrow r$

۸۲- نقیض گزاره زیر در کدام گزینه به درستی بیان شده است؟

«اگر غذای سالم نخوری، آن گاه رشد نمی کنی یا بیمار می شوی.»

- (۱) اگر غذای سالم بخوری، آن گاه رشد می کنی و بیماری نمی شوی.
(۲) اگر غذای سالم بخوری، آن گاه رشد نمی کنی یا بیماری می شوی.
(۳) غذای سالم نمی خوری یا رشد می کنی و بیمار نمی شوی.
(۴) غذای سالم نمی خوری و رشد می کنی و بیمار نمی شوی.

۸۳- برای اثبات گزاره «اگر n^2 زوج باشد، آن گاه n زوج است» به کمک عکس نقیض، کدام گزاره را باید اثبات کنیم؟ ($n \in \mathbb{Z}$)

- (۱) اگر n^2 فرد باشد، آن گاه n فرد است.
(۲) اگر n^2 زوج نباشد، آن گاه n زوج است.
(۳) اگر n زوج نباشد، آن گاه n^2 زوج است.
(۴) اگر n فرد باشد، آن گاه n^2 زوج نیست.

۸۴- اگر $p \Leftrightarrow q$ نادرست و $p \Rightarrow q$ درست و r گزاره ای دلخواه باشد، ارزش کدام گزاره درست خواهد بود؟

- (۱) $(p \wedge r) \Leftrightarrow (q \vee r)$ (۲) $(p \vee r) \Leftrightarrow (q \wedge r)$ (۳) $(p \vee r) \Leftrightarrow (q \vee r)$ (۴) $(p \wedge r) \Leftrightarrow (q \wedge r)$

۸۵- موارد و به ترتیب بیان مغالطه و قیاس استثنایی به زبان ریاضی هستند.

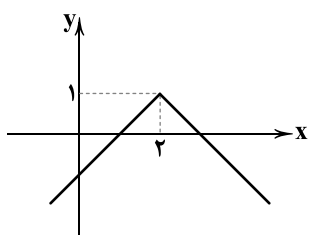
- الف) $((p \Rightarrow q) \wedge p) \Rightarrow q$ (ب) $((p \Rightarrow q) \wedge q) \Rightarrow q$ (ج) $((q \Rightarrow p) \wedge p) \Rightarrow q$ (د) $((q \Rightarrow p) \wedge p) \Rightarrow p$
(۱) الف - ج (۲) ج - الف (۳) ب - د (۴) د - ب

۸۶- اگر تابع $f(x) = \begin{cases} (a-5)x^2 + (3b+1)x - 2c & x \geq 1 \\ a+b & x < 1 \end{cases}$ پلکانی باشد، مقدار $f(\sqrt{3}-1)$ کدام است؟

- (۱) $-2c$ (۲) $\frac{14}{3}$ (۳) $\frac{16}{3}$ (۴) $-\frac{1}{3}$

۸۷- اگر $\text{sign}(a+1)=1$ و $\text{sign}(3a-7)=-1$ باشد، برد تابع $f(a)=[a]$ چند عضو دارد؟ ($[]$ نماد جزء صحیح است.)

- (۱) ۲ (۲) ۳ (۳) ۴ (۴) ۵



۸۸- نمودار زیر مربوط به کدام تابع است؟

- (۱) $y = |x-2| + 1$
(۲) $y = |x+2| + 1$
(۳) $y = -|x-2| + 1$
(۴) $y = -|x+2| + 1$

۸۹- اگر $f(x) = x^2 + 3x$ و $g(x) = 3x - 4$ باشد، دامنه تابع $\frac{f}{g} + \frac{g}{f}$ کدام است؟

- (۱) $\mathbb{R} - \{0\}$ (۲) $\mathbb{R} - \{-3, 0, \frac{4}{3}\}$
(۳) $\mathbb{R} - \{-3, \frac{4}{3}\}$ (۴) $\mathbb{R} - \{-3, 0, \frac{4}{3}, 4\}$



۹۰- اگر در یک کارخانه تولید کاغذ، درآمد و هزینه به ازای تولید x تن کاغذ به ترتیب $3x^2 + 70x - x^2$ و $3x + 70$ واحد باشد (هر واحد معادل یک میلیون تومان است)، بیشترین سود ممکن برای این کارخانه چند میلیون تومان است؟

- ۱۶ (۱) ۱۶۰ (۲) ۲۵۶ (۳) ۱۸۶ (۴)

۹۱- در جامعه‌ای که درآمد افراد ۱۲, ۳, ۹, ۸, ۳, ۵, ۲ میلیون تومان است، اختلاف خط فقر محاسبه شده بر مبنای میانه و میانگین چند میلیون تومان است؟

- ۰/۵ (۱) ۱ (۲) ۱/۵ (۳) ۲ (۴)

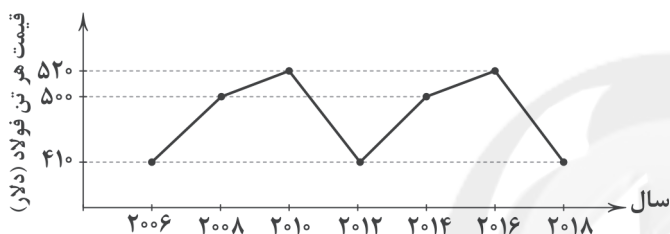
۹۲- در یک جامعه نسبت جمعیت شاغل به جمعیت بیکار ۷ است. نرخ بیکاری در این جامعه چند درصد است؟

- ۱۷/۵ (۱) ۱۶/۶ (۲) ۱۴/۳ (۳) ۱۲/۵ (۴)

۹۳- اگر تورم مسکن در سال ۹۹ نسبت به ۹۸ برابر ۴۰٪ و شاخص بهای مسکن در سال ۹۹ برابر ۱۴۷ باشد، این شاخص در سال ۹۸ کدام است؟

- ۱۰۰ (۱) ۱۰۵ (۲) ۱۰۷ (۳) ۱۱۵ (۴)

۹۴- با توجه به نمودار الگوی زیر، قیمت فولاد در سال ۱۹۸۰ کدام است؟



- ۴۱۰ (۱)
۴۸۰ (۲)
۵۰۰ (۳)
۵۲۰ (۴)

۹۵- میانگین میزان بارندگی شهری در چند سال اخیر در جدول زیر مشخص شده است. این مقدار برای سال ۹۷ به روش درون‌یابی خطی کدام است؟

| سال | ۹۰ | ۹۲ | ۹۴ | ۹۶ | ۹۸ |
|---------|-----|-----|-----|-----|-----|
| بارندگی | ۲۱۵ | ۱۸۳ | ۱۹۱ | ۳۰۵ | ۲۷۵ |

- ۲۸۰ (۱)
۱۹۸ (۲)
۲۸۵ (۳)
۲۹۰ (۴)



DriQ.com

اقتصاد



۹۶- کدام گزینه به ترتیب مثالی برای کالاهای «واسطه‌ای، مصرفی بادوام، سرمایه‌ای، ضروری و تجملی» می‌باشد؟

- (۱) میلمان - پوشاک - یخچال - مسکن - LCD
(۲) تایر خودرو - تلویزیون - وانت حمل بار - مسکن - فرش دستبافت
(۳) میلمان - پوشاک - وانت حمل بار - دارو - LCD
(۴) تایر خودرو - تلویزیون - یخچال - موبایل اپل - فرش دستبافت

۹۷- یک تولیدکننده با دو انتخاب خط تولید «کیف» و «کفش» زنانه در کارگاه خود طبق جدول زیر مواجه می‌باشد.

(الف) با توجه به علم اقتصاد و منطق اقتصادی، این تولیدکننده کدام خط تولید را انتخاب می‌کند؟

(ب) سود اقتصادی این کارگاه چقدر می‌باشد؟

(ج) اگر با توجه به انتخاب قسمت (الف) این کارگاه تولید خود را ۲۰ درصد افزایش دهد، سود حسابداری کارگاه چقدر می‌شود؟

| ارزش | هزینه | تعداد | |
|------------------|--------------|---------|--|
| کفش ۳۲,۰۰۰ تومان | ۲۰,۰۰۰ تومان | ۱۴۰ عدد | |
| کیف ۳۰,۰۰۰ تومان | ۲۰,۰۰۰ تومان | ۱۵۰ عدد | |

- (۱) الف: خط تولید کیف ب: ۱۸۰,۰۰۰ تومان ج: ۱,۸۰۰,۰۰۰ تومان
(۲) الف: خط تولید کیف ب: ۱,۵۰۰,۰۰۰ تومان ج: ۱,۸۰۰,۰۰۰ تومان
(۳) الف: خط تولید کفش ب: ۱,۶۸۰,۰۰۰ تومان ج: ۲,۰۱۶,۰۰۰ تومان
(۴) الف: خط تولید کفش ب: ۱۸۰,۰۰۰ تومان ج: ۲,۰۱۶,۰۰۰ تومان

۹۸- شخصی با استفاده از نوعی گیاه خودرو و جمع‌آوری آن‌ها، اقدام به کاشت انبوه آن‌ها جهت ساخت نوعی کرم موضعی برای درد مفاصل کرده

است؛ این شخص برای فروش کالای خود، به طور هفتگی جلسات مشاوره رایگان برگزار می‌کند. با توجه به توضیحات، کدام روند،

مناسب‌ترین روند برای فعالیت ایشان می‌باشد؟

- (۱) احیا ← حیات ← صنعت ← خدمات
(۲) حیات ← احیا ← صنعت ← خدمات
(۳) حیات ← احیا ← خدمات ← صنعت
(۴) احیا ← حیات ← خدمات ← صنعت

۹۹- کدام گزینه پاسخ درست پرسش‌های زیر است؟

(الف) درآمد ملی چیست؟

(ب) درآمد حقوق‌بگیران، درآمد صاحبان سرمایه و درآمد صاحبان املاک و مستغلات را در اصطلاح اقتصادی چه می‌گویند؟ (به ترتیب)

(ج) شاخص سرانه چیست؟

(۱) الف: مجموع درآمدی که طی یک سال نصیب افراد داخل کشور می‌شود. ب: دستمزد، قیمت خدمات سرمایه، اجاره ج: سهم متوسط هر فرد جامعه از میزان درآمد جامعه

(۲) الف: مجموع درآمدی که طی یک سال نصیب افراد یک ملت می‌شود. ب: دستمزد، قیمت خدمات سرمایه، اجاره ج: سهم متوسط هر فرد جامعه در میزان تولید یا درآمد جامعه

(۳) الف: مجموع درآمدی که طی یک سال نصیب افراد یک ملت می‌شود. ب: دستمزد، ربا، سود ج: سهم متوسط هر فرد جامعه از میزان درآمد جامعه

(۴) الف: مجموع درآمدی که طی یک سال نصیب افراد داخل کشور می‌شود. ب: دستمزد، ربا، سود ج: سهم متوسط هر فرد جامعه در میزان تولید یا درآمد جامعه

۱۰۰- کدام گزینه پاسخ درست دو سؤال زیر است؟

(الف) جدیدترین شیوه تأمین مالی، کدام است؟

(ب) دارنده سهام، برای فروش اوراق خود چگونه عمل می‌کند؟

(۱) الف: صدور اوراق بهادار و عرضه آن در بازار بورس ب: آگهی اینترنتی و توافق طرفین در تعیین قیمت

(۲) الف: مراجعه به بانک و درخواست وام و اعتبار ب: مراجعه به کارگزار و تعیین قیمت فروش

(۳) الف: صدور اوراق بهادار و عرضه آن در بازار بورس ب: مراجعه به کارگزار و تعیین قیمت فروش

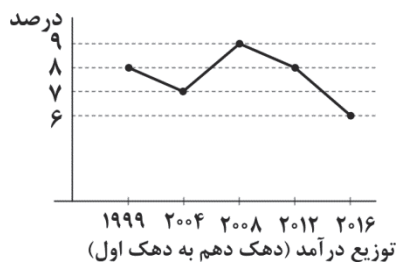
(۴) الف: مراجعه به بانک و درخواست وام و اعتبار ب: آگهی اینترنتی و توافق طرفین در تعیین قیمت



۱۰۱- کدام عامل باعث شده است که هماهنگی سطح توسعه و سطح رشد در کشور قطر از بین برود؟

- (۱) ایجاد بهبود در شاخص‌های توسعه با پیش‌بینی و اجرای برنامه‌های بلندمدت
- (۲) استفاده از نیروی کار خارجی
- (۳) داشتن یک ماده‌گرانبهای معدنی
- (۴) همکاری و درخواست کمک از سایر کشورها

۱۰۲- با توجه به نمودار زیر که وضعیت توزیع درآمد را در یک کشور فرضی نشان می‌دهد:



(الف) در کدام سال، توزیع درآمد مناسب‌تر بوده است؟

(ب) در سال ۱۹۹۹، ۱۰ درصد ثروتمند چند برابر ۱۰ درصد فقیر، درآمد داشته‌اند؟

- (۱) الف: ۲۰۰۸ ب: ۸
- (۲) الف: ۲۰۱۶ ب: ۸
- (۳) الف: ۲۰۰۸ ب: ۶
- (۴) الف: ۲۰۱۶ ب: ۶

۱۰۳- چه زمانی دولت به میل خود و به منظور کسب درآمد وارد عرصه تولید و عرضه کالاها و خدمات می‌شود؟

- (۱) در صورتی که بخش خصوصی به دلیل عدم اطمینان از سودآوری حاضر به سرمایه‌گذاری نشود.
- (۲) با تأسیس یک شرکت دولتی اقدام به تولید و عرضه یا بهره‌برداری از منابع و معادن و کشف و استخراج فرآورده‌های نفتی کند.
- (۳) در شرایط خاص مثل زمان جنگ که نیاز دولت به منابع پولی بیشتر و هم‌چنین حضور بخش خصوصی در عرصه اقتصاد کم‌رنگ‌تر می‌شود.
- (۴) در زمان تولید کالاها و خدمات عمومی مثل امنیت و آموزش و پرورش و بعضی شاخه‌های صنعت به دلیل سود و درآمد بسیار بالا و سرمایه کم دولت در قالب انحصارات طبیعی این فعالیت‌ها را عهده‌دار می‌شود.

۱۰۴- چند مورد از عبارات‌های زیر تماماً درست می‌باشد؟

- (الف) نظام اقتصاد جمهوری اسلامی ایران بر پایه سه بخش دولتی، تعاونی و خصوصی با برنامه‌ریزی منظم و صحیح استوار است.
- (ب) بخش تعاونی شامل بیمه، رادیو و تلویزیون، پست و تلگراف و تلفن، هواپیمایی و ... است که به صورت مالکیت عمومی و در اختیار این بخش است.
- (ج) مالکیت در سه بخش دولتی، تعاونی و خصوصی تا جایی که با اصول دیگر فصل چهارم قانون اساسی مطابق باشد و از محدوده قوانین اسلام خارج نشود و موجب رشد و توسعه اقتصادی کشور گردد و مایه زیان جامعه نشود، مورد حمایت قانون جمهوری اسلامی است.
- (د) سه بخش مهم اقتصاد و گستره فعالیت آن‌ها طبق اصل ۴۴ قانون اساسی یعنی «محدوده فعالیت بخش‌های اقتصادی» مشخص می‌شود.

- (۱) ۱ (۲) ۲ (۳) ۳ (۴) ۴

۱۰۵- کدام گزینه پاسخ درست پرسش‌های زیر است؟

(الف) «مؤدی مالیاتی» معرف چه مفهومی می‌باشد؟

(ب) پایه مالیاتی چیست؟

(ج) بهترین و بدترین شیوه استقراض چیست؟

- (۱) الف: محاسبه‌کننده مالیات افراد ب: آن چیزی که به آن مالیات تعلق می‌گیرد. ج: بهترین روش، استقراض از بانک مرکزی و بدترین روش، استقراض از مردم است.
- (۲) الف: پرداخت‌کننده مالیات ب: آن‌چه که مالیات بر آن وضع می‌شود. ج: بهترین روش، قرض گرفتن از مردم و بدترین روش، استقراض از بانک مرکزی است.
- (۳) الف: محاسبه‌کننده مالیات افراد ب: حداقل مقدار محاسبه مالیاتی برای افراد ج: بهترین روش، استقراض از مردم و بدترین روش، استقراض از بانک مرکزی است.
- (۴) الف: پرداخت‌کننده مالیات ب: حداقل مقدار محاسبه مالیاتی برای افراد ج: بهترین روش، استقراض از بانک مرکزی و بدترین روش، استقراض از مردم است.



۱۱۳- کدام یک از ابیات زیر در وزن «مفتعلن مفاعیلن مفتعلن مفاعیلن» سروده شده است؟

- (۱) ما از این خلوت می‌خانه به جایی نرویم
(۲) بارها روی از پریشانی به دیوار آورم
(۳) نه چندان آرزومندم که وصفش در بیان آید
(۴) جنگ نمی‌کنم اگر دست به تیغ می‌برد
- ۱۱۴- وزن درج‌شده در برابر کدام گزینه نادرست است؟

- (۱) دل‌بندم آن پیمان‌گسل منظور چشم آرام دل
(۲) نبایسد دل از دست مردم ربود
(۳) درد نهانی دل تنگم بسوخت
(۴) دلم از دست غمت دامن صحرا بگرفت
- مستفعلن مستفعلن مستفعلن مستفعلن: نی نی دل‌رامش مخوان کز دل ببرد آرام را:
فعولن فعولن فعولن فعولن: چو خواهند جایی که تنها روند:
مفتعلن مفتعلن فاعلن: لاجرم عشق بی‌بود آشکار:
فعلاتن فعلاتن فعلاتن فعلاتن: غمت از سر نهنم گر دلت از ما بگرفت:

۱۱۵- از میان ابیات زیر، چند بیت با بیت «ای بوی آشنایی دانستم از کجایی / پیغام وصل جانان پیوند روح دارد» هم‌وزن است؟

- (الف) ای روی دل‌رایت مجموعه زیبایی
(ب) به خوابش مگر دیده‌ای سعیدیا
(پ) ساقی بیار جامی کز زهد توبه کردم
(ت) بسا هوشمنداکه در کوی عشق
(ث) سودای عشق پختن علقم نمی‌پسندد
- (۱) ۴ (۲) ۳ (۳) ۲ (۴) ۱

۱۱۶- اگر بخواهیم دو بیت هم‌وزن داشته باشیم، جاهای خالی را با واژگان کدام گزینه باید تکمیل کنیم؟

- «دلی چون شمع می‌باید که بر جانم ببخشد
«تنم فرسود و و عشقم هم چنان باقی»
- وگر جانم دریغ آید نه مشتاقم»

- (۱) جان دادم - به دیدنش (۲) علقم رفت - که کدّابم (۳) هوشم رفت - بر آن دل‌ربا (۴) ویران شد - که بی‌وفایم

۱۱۷- در همهٔ گزینه‌ها با ذکر «مشبه‌به» آرایهٔ استعاره به وجود آمده است، به جز

- (۱) جان تشنهٔ لعل آب‌دانش
(۲) تنم مویی از سنبل لاله‌پوشش
(۳) زین سان که من دنیا و دین در کار عشقش کرده‌ام
(۴) ای گلبن جوان! بر دولت بخور که من

۱۱۸- آرایهٔ نوشته‌شده در برابر چند گزینه نادرست است؟

- (الف) به مجلس می‌روم اندیشناک ای عشق آتش دم
(ب) بر سر آنم که گر ز دست برآید
(پ) ز تیر توست ما را دعوی خون
(ت) درم از دیده چکان است به یاد لب لعلت
(ث) در حسرت آنم که سر و مال به یک بار
(ج) عیب شیرین‌دهان نیست که خون می‌ریزند
- بدم بر من فسونی تا قبول طبع یار افتم: جان‌بخشی
دست به کاری زخم که غصه سرآید: مجاز
گواهی می‌دهد دل آن کمان هم: مجاز مشابهت
نگهی باز به من کن که بسی دُر بچکانم: تشبیه فشرده
در دامنش افشانم و دامن نفشانند: کنایه
جرم صاحب‌نظران است که دل می‌بندند: تشبیه گسترده
- (۱) ۴ (۲) ۳ (۳) ۲ (۴) ۱



۱۱۹- اگر بخواهیم ابیات زیر را به ترتیب داشتن آرایه‌های «مجاز مشابهت - کنایه - جان‌بخشی - تشبیه» مرتب کنیم، کدام گزینه درست است؟

- | | |
|--|--|
| الف) چون عقیق گوهرافشان تو می‌آرم به یاد | در دمم سیم مذاب از دیده بر زر می‌چکد |
| ب) دامن گردون پر از خون جگر بینم به صبح | بس که در مهر تو اشک از چشم اختر می‌چکد |
| پ) بس که می‌ریزد ز چشمم اشک میگون شمع‌وار | ز آتش دل، خون لعل از چشم ساغر می‌چکد |
| ت) عاقبت سیلابم از سر بگذرد چون دم به دم | راه می‌گیرم بر آب چشم و دیگر می‌چکد |
| ث) تشنه سر بر باد خواهم داد چون «خواجه» ولیک | بر لب خشکم سرشک از دیده‌تر می‌چکد |
- (۱) پ - الف - ث - ت (۲) الف - ث - ب - پ (۳) ث - ت - پ - ب (۴) ت - پ - الف - ث

۱۲۰- در همه گزینه‌ها آرایه «استعاره پنهان (مکنیه)» به وجود آمده است، به جز

- | | |
|--|---------------------------------------|
| (۱) به دل گویم که غم‌ها خواهمش گفت | چو او پیش نظر آید زبان کو؟ |
| (۲) فرهاد شورانگیز اگر در پای سنگی جان بداد | گفتار شیرین بی سخن در حالت آرد سنگ را |
| (۳) آهوی چشمت با من ار در عین روبه‌بازی است | سرینجه شیر ژبان طاقت نباشد رنگ را |
| (۴) «خواجه» چو این ایام را دیگر نخواهی یافتن | باری به هر نوعی چرا ضایع کنی ایام را |



سایت کنکور

Konkur.in



۱۲۱- هر عبارت به ترتیب علت، مفهوم و پیامد کدام گزینه است؟

- پاسخ‌های متفاوت به پرسش‌های اساسی و بنیادین فرهنگ

- ابعاد اخلاقی و روانی انسان‌ها به این بخش تعلق دارد.

- سلب شدن ظرفیت‌ها و قابلیت‌هایی از علوم انسانی و اجتماعی

(۱) شکل‌گیری تصاویر بنیادی هر فرهنگ از انسان - جهان اجتماعی - جهان تکوینی مهم‌تر از جهان ذهنی و جهان فرهنگی است.

(۲) پدیدآیی جهان‌های فرهنگی مختلف - جهان ذهنی - نادیده گرفتن تفاوت‌های میان علوم انسانی و علوم طبیعی

(۳) عمل براساس روح یا شالوده فرهنگ - جهان فردی - جهان ذهنی و جهان تکوینی اهمیت و استقلال خود را در برابر جهان فرهنگی از دست می‌دهند.

(۴) شکل‌گیری جهان‌های فرهنگی مختلف - جهان فرهنگی - علوم مربوط به ذهن افراد و فرهنگ، هویتی طبیعی و مادی دارند.

۱۲۲- به ترتیب هر عبارت، به کدام قسمت جدول مربوط می‌شود؟

- مستقل از خواست و اراده انسان وجود دارد.

- معرفت‌شناسانه

- اندیشه درباره مسئله‌ای خاص

- شیوه زندگی اجتماعی انسان

| فرهنگ | جهان تکوینی | (د) | جهان فردی |
|-------|-------------|--|-----------|
| (ج) | (ب) | آیا تنها راه شناخت، حس و تجربه است؟ | (الف) |

(۴) ج - ب - د - الف

(۳) ب - د - الف - ج

(۲) الف - ج - ب - د

(۱) ب - د - ج - الف

۱۲۳- در صورت عدم وجود کدام‌یک از ویژگی‌های فرهنگ جهانی مطلوب، پیامدهای زیر شکل می‌گیرد؟

- انسان‌ها به موجوداتی منفعل تبدیل می‌شوند و زمینه نفوذ سلطه‌گران را فراهم می‌آورند.

- ایجاد قید و بندهایی که مانع رسیدن انسان به کمال و حقوق انسانی‌اش می‌شوند.

- توان دفاع از هویت خود را از دست می‌دهد.

(۲) مسئولیت و تعهد - آزادی - عقلانیت

(۱) حقیقت - مسئولیت و تعهد - معنویت

(۴) مسئولیت و تعهد - عدالت - معنویت

(۳) معنویت - حقیقت - مسئولیت و تعهد

۱۲۴- کدام گزینه عبارت‌های زیر را به درستی کامل می‌کند؟ (به ترتیب)

- فرهنگ‌ها متنوع‌اند، یعنی و آن‌ها متنوع است.

- زندگی فردی با زندگی فرهنگی انسان‌ها است.

- انگیزه شناخت متقابل جوامع و فرهنگ‌ها، پیامد در فرهنگ جهانی است.

(۱) تاریخ - جغرافیا - متفاوت - نادیده گرفتن تفاوت‌ها

(۳) عقاید - ارزش‌ها - متمایز - تأکید بر تفاوت‌ها

(۴) روح - شالوده - متناسب - تأکید بر تشابهات

۱۲۵- فرآیند هضم شدن گروه مهاجم در فرهنگ قوم مغلوب را کدام گزینه به درستی نشان می‌دهد؟

(۱) قومی که در اثر تهاجم نظامی شکست می‌خورد - در صورت حفظ هویت فرهنگی خود - با ضعیف شدن یکباره قدرت نظامی قوم مهاجم - به دست آوردن استقلال فرهنگی خود - در صورت داشتن فرهنگ غنی و قوی قوم مهاجم - قوم مهاجم را درون فرهنگ خود هضم می‌نماید.

(۲) مغولان با قدرت نظامی خود مناطق وسیعی از جهان را تصرف کردند - فرهنگ قومی و قبیله‌ای داشتند - شایستگی‌های لازم برای یک فرهنگ جهانی را نداشت - به سرعت تحت تأثیر فرهنگ‌هایی قرار گرفتند که بر مغولان غالب شده بودند - در فرهنگ آن‌ها هضم شدن - راه یافتن تحولات هویتی مغول به چین، هند، ایران

(۳) قومی که در اثر تهاجم نظامی شکست می‌خورد - حفظ هویت فرهنگی قوم مغلوب - ضعیف شدن تدریجی قدرت نظامی قوم غالب - کسب استقلال سیاسی قوم مغلوب - به شرط فرهنگ غنی و قوی - هضم شدن قوم مهاجم در قوم مغلوب

(۴) قوم مهاجم در صورتی که هویت فرهنگی خود را حفظ کند - با ضعیف شدن تدریجی قدرت نظامی قوم مغلوب - به دست آوردن استقلال سیاسی قوم مغلوب - فرهنگ غنی و قوی قوم مغلوب - هضم شدن فرهنگی قوم غالب در قوم مغلوب



۱۲۶- کدام گزینه به ترتیب با تصاویر زیر مرتبط است؟



(ب)

(الف)

- (۱) استبداد استعماری با وجود هویت غیراسلامی تلاش می‌کرد پشتوانه‌ای خارج از جهان اسلام نداشته باشد - استبداد ایلی در سایه سلطه جهان غرب عمل می‌کرد و مقهور آنان شده بود.
- (۲) قدرت استبداد قومی از طریق سازش با دولت‌های غربی با قدرت آنان پیوند خورد - قدرت استبداد استعماری بیشتر ریشه در مناسبات قبیله‌ای داشت.
- (۳) استبداد استعماری با وجود هویت اسلامی خود، بخش‌های مختلف جوامع اسلامی را تحت نفوذ سیاسی خود درآورده بود - استبداد ایلی تلاش می‌کرد با رعایت ظواهر اسلامی، ظاهر دینی خود را حفظ کند.
- (۴) استبداد قومی با وجود هویت غیراسلامی خود تلاش می‌کرد با رعایت ظواهر اسلامی، ظاهر دینی خود را حفظ نماید - استبداد استعماری برای تأمین نیازهای اقتصادی و فرهنگی جهان غرب، چاره‌ای جز حذف مظاهر فرهنگ اسلامی نداشت.

۱۲۷- هر عبارت به ترتیب نشانه کدام مفهوم است؟

- نهضت‌های جدید دینی که پیامد رویکرد گزینشی جهان غرب به ابعاد دینی جهان است.

- انسان موجودی است که اجازه هرگونه تصرفی را در دیگر موجودات دارد.

- پیامد روشنگری در قرون هفدهم و هجدهم

(۱) اصلاح‌گران دینی - پرسش‌های بنیادین انسان‌شناسانه - بحران معرفتی (۲) پروتستانتیسم - اومانیسم - دانش ابزاری

(۳) سکولاریسم پنهان - اصالت انسان دنیوی - اومانیسم (۴) پروتستانتیسم - اومانیسم - دئیسم

۱۲۸- هر عبارت به ترتیب پیامد کدام گزینه است؟

- شکل‌گیری دولت‌هایی که به طور رسمی جدایی خود را از دین اعلام کردند.

- اختلال در فرهنگ عمومی جوامع غیرغربی

- ادغام جوامع غیرغربی در نظام جهانی جدید

- نیاز دولت‌های غربی به سرمایه و پول بازرگانان

(۱) انقلاب فرانسه - مبلغان مذهبی - استعمار - افزایش قدرت دولت‌های غربی

(۲) انقلاب فرانسه - فراماسونها - استعمار - افزایش تجارت و سود

(۳) حاکمیت کنت‌ها و لردها - فراماسونها - تهدید کشورهای اروپایی - افزایش قدرت و تجارت دولت‌های غربی

(۴) زوال تدریجی قدرت کلیسا - مبلغان مذهبی - نفوذ اقتصادی، سیاسی و فرهنگی - افزایش قدرت و سرمایه بازرگانان

۱۲۹- کدام گزینه جدول زیر را به ترتیب کامل می‌کند؟

| چالش بلوک غرب و شرق | (ج) | طبقه جدید در کشورهای سوسیالیستی | (د) |
|---------------------|----------------------------|---------------------------------|----------------------------------|
| (الف) | آزادی خصوصاً آزادی اقتصادی | (ب) | عدالت اجتماعی و توزیع مناسب ثروت |

(۱) چالش‌های بین فرهنگی - براساس قدرت - سوسیالیسم - لیبرالیسم (۲) چالشی جهانی - براساس ثروت - لیبرالیسم - کمونیسم

(۳) درون فرهنگ واحد - براساس ثروت - لیبرالیسم - سوسیالیسم (۴) درون یک فرهنگ و تمدن واحد - براساس قدرت - لیبرالیسم - سوسیالیسم

۱۳۰- در ارتباط با ویژگی‌های دو جنگ جهانی کدام گزینه نادرست است؟

(۱) این دو جنگ، بزرگ‌ترین جنگ‌های تاریخ بشریت‌اند، در جنگ جهانی اول برای نخستین بار از سلاح‌های شیمیایی و در جنگ جهانی دوم برای اولین بار از بمب اتم استفاده شد.

(۲) به کشورهای اروپایی و غربی محدود نشدند، بلکه همه جهان را درگیر خود ساختند و بعد از جنگ جهانی دوم نیز صلحی پایدار برقرار نشد.

(۳) از مهم‌ترین عوامل وقوع این دو جنگ، رقابت کشورهای اروپایی بر سر مناطق استعماری بود.

(۴) طرف‌های درگیر دو جنگ در قالب اندیشه‌های ناسیونالیستی، لیبرالیستی، سوسیالیستی و پوشش معنوی و دینی رفتار خود را توجیه می‌کردند.



۱۳۱- هر عبارت علت، مفهوم و پیامد کدام گزینه است؟ (به ترتیب)

- جنگ سرد بین بلوک شرق و غرب به همراه جنگ گرم بین مناطق پیرامونی
- چالشی در سرمایه‌داری غربی است.

- ضامن پیشرفت جامعه از دیدگاه نظریه پردازان لیبرال

- (۱) رونق بخشیدن به اقتصاد وابسته به تسلیحات نظامی کشورهای پیرامون - فقر و غنا - آزادی فعالیت صاحبان سرمایه
(۲) جنگ در فرهنگ و جامعه جدید غربی ذاتی نیست - بلوک شرق و غرب - کمک به مستمندان
(۳) رونق بخشیدن به اقتصاد کشورهای صنعتی - فقر و غنا - آزادی فعالیت صاحبان سرمایه
(۴) عدم محدود شدن جنگ به کشورهای اروپایی و غربی - بلوک شرق و غرب - کمک به فقرا

۱۳۲- کدام گزینه جدول زیر را به درستی کامل می‌کند؟ (به ترتیب)

| مفاهیم یا جریان‌های سیاسی | ویژگی |
|---------------------------|--------------------------------------|
| (ج) | قدرت حاکمان سکولار در کشورهای مسلمان |
| دو عنصر برتر فرهنگ اسلامی | (الف) |
| (ب) | شناخت عمیقی از فرهنگ غرب نداشتند |

- (۱) ضرورت حفظ امنیت - منورالفکران غربگرا - در جهت ضرورت اصلاحات در کشورهای اسلامی استفاده شد.
(۲) فقاقت و عدالت - نخستین بیدارگران اسلامی - ریشه در اعتقادات و پیشینه تاریخی کشورهای اسلامی نداشت.
(۳) قدرت و عزت جهان اسلام - بیدارگران اولیه - در جهت از بین بردن مظاهر اسلامی و دینی استفاده شد.
(۴) فقاقت و عدالت - روشنفکران غربگرا - وابسته به قدرت‌های جهانی سلطه بود.

۱۳۳- هر عبارت علت، مفهوم و پیامد کدام گزینه است؟ (به ترتیب)

- محدود بودن شناخت علمی به شناخت تجربی
- نشانه بحران معنویت در فرهنگ غرب
- تداوم باورهای دینی و معنوی در زندگی انسان

- (۱) القا به نخبگان جوامع غربی که تنها راه پیشرفت و توسعه دیگر فرهنگ‌ها پیروی از فرهنگ غرب است - افول سکولاریسم - شکل‌گیری دین‌های جدید و عرفان‌های رنگارنگ
(۲) توجیه حضور استعماری غرب در دیگر جوامع - پاساسکولاریسم - بی‌توجهی به ابعاد دنیوی
(۳) القا به نخبگان جوامع غیرغربی که تنها راه پیشرفت دیگر فرهنگ‌ها پیروی از فرهنگ غرب است - پاساسکولاریسم - نیاز فطری آدمی به حقایق قدسی
(۴) روش‌های عقلی و وحیانی تنها راه شناخت جهان هستی است - افول سکولاریسم - بازگشت مجدد نگاه دنیوی به سطوح مختلف زندگی انسان‌ها

۱۳۴- به ترتیب درست (ص) یا نادرست (غ) بودن عبارتهای زیر را کدام گزینه به درستی نشان می‌دهد؟

- (الف) انقلاب اسلامی، نخستین انقلابی بود که بعد از انقلاب فرانسه اتفاق می‌افتاد، زیرا هیچ‌یک از انقلاب‌هایی که بعد از انقلاب فرانسه رخ داده بودند، یک انقلاب جدید نبودند، بلکه همه در جهت گسترش انقلاب اسلامی بودند.
(ب) منظور از واجبات نظامیه اموری است که برای بقای زندگی اجتماعی لازم است، مانند حفظ امنیت یا مقابله با دشمنان خارجی.
(ج) بحران‌های معرفتی و معنوی جهان غرب با انقلاب اسلامی و شکل‌گیری جنبش‌های اسلامی فرصت بروز و ظهور یافتند.
(د) امام خمینی (ره)، انقلاب را هنگامی آغاز کرد که شاه تحت حمایت دولت‌های غربی بود و مأموریت حفظ امنیت منطقه را به عهده داشت، روشنفکران چپ نیز به رقابت با منورالفکران غربگرا ادامه می‌دادند.

(۱) ص - غ - ص - غ (۲) غ - ص - ص - غ (۳) ص - ص - ص - غ (۴) غ - غ - ص - ص

۱۳۵- دولت - ملت‌ها، حاکمیت‌های جدیدی بودند که نخستین بار در اروپای غربی با پدید آمدند. آن‌ها برخلاف حاکمیت‌های پیشین، برای خود قائل نبودند و داشتند.

- (۱) فرهنگی، اجتماعی - زوال تدریجی کلیسا - هویتی سکولار و دنیوی - صورتی کاملاً دینی
(۲) قومی، منطقه‌ای - نظام ارباب، رعیتی - صورتی ناسیونالیستی و قوم‌گرایانه - هویتی دینی و معنوی
(۳) سیاسی، اقتصادی - افول قدرت کلیسا - هویتی دینی و معنوی - صورتی کاملاً سکولار
(۴) تجاری، نظامی - رقابت سیاسی فئودال‌ها - صورتی کاملاً سکولار - هویتی قومی و سکولار



DriQ.com

فلسفه

۱۳۶- کدام گزینه در مورد «تفکر فلسفی» نادرست است؟

- (۱) ضرورتی عام و همگانی است.
(۲) تأثیری در زندگی روزمره ندارد.
(۳) نیازمند عبور از زندگی روزمره است.
(۴) موضوع آن معمولاً مسائل اصلی زندگی است.

۱۳۷- کدام گزینه از اقسام «فلسفه عملی» نیست؟

- (۱) هنر (۲) تدبیر منزل (۳) سیاست مدن (۴) اخلاق

۱۳۸- کدام گزینه دربارهٔ پروژهٔ فکری ملاصدرا درست است؟

- (۱) از نظر ملاصدرا عقل و دین تنها در بعضی از ارکان خود با هم تطبیق دارند.
(۲) از نظر ملاصدرا، فلسفه‌ای که با دین تطبیق نداشته باشد، دیگر فلسفه نیست.
(۳) از نظر او با اتکا بر شهود قلبی یا وحی می‌توان به معرفت فلسفی رسید.
(۴) ملاصدرا معتقد به تطبیق و سازگاری کامل عقل و وحی است.

۱۳۹- اگر ما اطلاعاتی از اندیشه‌های یک تمدن نداشته باشیم،.....

- (۱) نمی‌توانیم بگوییم در مورد چه مسائلی می‌اندیشیده‌اند.
(۲) می‌توانیم بگوییم در مورد مسئله‌های اساسی زندگی اندیشیده‌اند.
(۳) می‌توانیم ادعا کنیم که بر تمدن‌های بعدی تأثیری نداشته‌اند.
(۴) یعنی آثار مکتوبی از آن‌ها بر جای نمانده است.

۱۴۰- سقراط خود را تنها زمانی سزاوار اتهام انکار خدایان می‌دید که.....

- (۱) خورشید را سنگ و ماه را کره‌ای خاکی بداند.
(۲) خدایان و سروش معبد دلفی را انکار کند.
(۳) در جست‌وجوی دانش نباشد.
(۴) عدالت فوق بشری را انکار کند.

۱۴۱- جملهٔ ارسطو دربارهٔ نقدهایش به افلاطون («افلاطون برای من عزیز است، اما حقیقت عزیزتر است.») مربوط به کدام‌یک از فواید تفکر

فلسفی است؟

- (۱) دوری از مغالطه (۲) استقلال در اندیشه
(۳) رهایی از عادت‌های غیرمنطقی (۴) ارزش قائل شدن برای حقیقت

۱۴۲- آثار زیر به ترتیب، متعلق به چه کسانی است؟

- «الاسفار - مرگ سقراط - رسالهٔ عالم - آپولوژی»
(۱) علامه طباطبایی - گواردینی - کنت - گواردینی
(۲) ملاصدرا - گواردینی - کانت - گواردینی
(۳) علامه طباطبایی - افلاطون - دکارت - افلاطون
(۴) ملاصدرا - گواردینی - دکارت - افلاطون

۱۴۳- کدام گزینه، به صورت صحیح ارزش‌گذاری شده است؟

- (۱) روند استفاده از فلسفهٔ مضاف، در دنیای امروز سیر صعودی دارد. (نادرست)
(۲) در فلسفهٔ مضاف، امکان شناخت بررسی می‌شود. (درست)
(۳) مسائل بنیادین علوم در بخش فرعی فلسفه بررسی می‌شود. (درست)
(۴) نمی‌توان وجودشناسی را جزئی از فلسفهٔ مضاف دانست. (نادرست)

۱۴۴- اصل فلسفی متناظر با کدام گزینه نادرست نوشته شده است؟

- (۱) چرا میان شناخت افراد از یک موضوع، تفاوت وجود دارد؟ ← نسبیت شناخت
(۲) راه‌های شناخت کدام‌اند؟ ← چیستی شناخت
(۳) شناخت‌های انسان تا چه اندازه ارزش دارند؟ ← ارزش شناخت
(۴) آیا می‌توان به شناخت واحدی از اشیا رسید؟ ← امکان شناخت

۱۴۵- با توجه به کدام‌یک از گزینه‌های زیر، بشر همواره به دنبال پیشرفت دانش بوده است؟

- (۱) چیستی شناخت (۲) تدریجی بودن شناخت (۳) امکان شناخت (۴) قلمرو شناخت



۱۴۶- کدام گزینه از ویژگی‌های مربوط به معرفت شهودی نیست؟

- (۱) امور مربوط به آن، مربوط به این جهان و آن جهان است.
(۲) می‌توان بین آن و معرفت عقلی، ویژگی مشترکی یافت.
(۳) مختص به گروه خاصی از مردم است.
(۴) با چشم قابل درک و بررسی است.

۱۴۷- کدام عبارت‌ها در خصوص تقسیم‌بندی تاریخ فلسفه، صحیح می‌باشند؟

- (الف) پایان قرون وسطی، همزمان با آغاز دوره جدید اروپا می‌باشد.
(ب) دوره یونان باستان، تنها شامل فیلسوفان پیش از سقراط می‌باشد.
(ج) دوره قرون وسطی تا اوایل رنسانس، ادامه پیدا می‌کند.
(د) دوره جدید اروپا با فیلسوفانی همچون فرانسیس بیکن شناخته شده و تا هم‌اکنون ادامه دارد.
(ه) دوره شکوفایی فلسفه که با طلوع فارابی و ابن‌سینا همراه بود، تنها شامل سرزمین ایران نشده و کل جهان اسلام را دربر می‌گیرد.
(۱) الف - ب - د
(۲) ب - ج - ه
(۳) الف - د - ه
(۴) ج - د - ه

۱۴۸- کدام گزینه نمی‌تواند از عقاید دکارت باشد؟

- (۱) بدن مرکز اندیشه‌های انسان است.
(۲) نفس از قوانین فیزیکی تبعیت نمی‌کند.
(۳) بدن انسان از قوانین فیزیکی آزاد نیست.
(۴) روح و بدن با همدیگر هستند و روح از بدن استفاده می‌کند.

۱۴۹- کدام گزینه ارتباطی به آموزش‌پذیر بودن روح ندارد؟

- (۱) استعداد کسب علم از طریق تفکر را دارد.
(۲) جایگاهی بسیار رفیع در عالم خلقت دارد.
(۳) از قوه به فعل تبدیل می‌شود.
(۴) برای رسیدن به جایگاه حقیقی خود، بی‌قرار است.

۱۵۰- کلمات زیر به ترتیب مربوط به کدام گزینه هستند؟

«ترحم - خندیدن - استراحت - تعصب - مبارزه با ظلم - آشپزی - ورزش»

- (۱) فعل طبیعی - فعل طبیعی - فعل طبیعی - فعل طبیعی - فعل اخلاقی - فعل اخلاقی - فعل اخلاقی - فعل طبیعی - فعل طبیعی - فعل اخلاقی
(۲) فعل اخلاقی - فعل طبیعی - فعل طبیعی - فعل اخلاقی - فعل اخلاقی - فعل اخلاقی - فعل طبیعی - فعل طبیعی - فعل اخلاقی - فعل اخلاقی
(۳) فعل طبیعی - فعل اخلاقی - فعل اخلاقی - فعل طبیعی - فعل طبیعی - فعل اخلاقی - فعل اخلاقی - فعل اخلاقی - فعل اخلاقی - فعل اخلاقی
(۴) فعل اخلاقی - فعل طبیعی - فعل اخلاقی - فعل اخلاقی - فعل اخلاقی - فعل طبیعی - فعل طبیعی - فعل اخلاقی - فعل اخلاقی - فعل طبیعی

سایت کنکور

Konkur.in



DriQ.com

روان‌شناسی



۱۵۱- کدام فعالیت زیر، به واسطه نتایج آن مورد مطالعه و پژوهش قرار می‌گیرد؟

(۱) اشکان با نگاه به کارنامه‌اش فریادی از خوشحالی سر می‌دهد.

(۲) پرنندگان در فصل سرما به صورت دسته‌جمعی به مناطق گرمسیر مهاجرت می‌کنند.

(۳) لیلا با نگاه به افتخارات گذشته دانشمندان ایرانی، احساس غرور می‌کند.

(۴) نوزاد، عروسک متحرک را با چشم دنبال می‌کند.

۱۵۲- فاطمه به محض دیدن افراد ناآشنا می‌ترسد و حسین به تازگی احساس توانمندی زیاد می‌کند و رشد بیشتری را در ماهیچه‌های خود حس می‌کند، به ترتیب فاطمه و حسین در کدام دوره زندگی به سر می‌برند؟

(۱) کودکی دوم - نوجوانی

(۲) طفولیت - جوانی

(۳) کودکی دوم - جوانی

(۴) طفولیت - نوجوانی

۱۵۳- علت افزایش تحریک‌پذیری نوجوانان کدام است؟

(۱) رشد هیجانی

(۲) رشد جنسی

(۳) تغییرات هورمونی

(۴) تغییرات اجتماعی

۱۵۴- این موضوع که رعنا نمی‌داند پارکینگ خانه آن‌ها ظرفیت چند اتومبیل را دارد و فرید از دوستش می‌خواهد اول اسم بهترین فوتبالیست کشور را بگوید تا نام او را تکمیل کند، به ترتیب به کدام مراحل حافظه مربوط می‌شوند؟

(۱) مرحله اول - مرحله دوم


(۲) مرحله دوم - مرحله اول

(۳) مرحله اول - مرحله سوم

(۴) مرحله دوم - مرحله سوم

۱۵۵- کدام گزینه زیر، معرف اصل «استمرار» گشتالت است؟

(۱) گرایش داریم شکل  را به همین صورت ادامه دهیم.

(۲) گرایش داریم برای شکل  بگوییم یک خط سه‌تایی و یک خط یکی.

(۳) گرایش داریم در رابطه با شکل  بگوییم این تصویر یک مربع است.

(۴) گرایش داریم در رابطه با تصویر  بگوییم دو زوج‌دایره داریم.

۱۵۶- در کدام گزینه، شناسایی موقعیت اولیه دشوارتر است؟

(۱) بزرگ‌ترین شهر ایران کدام است؟

(۲) مهم‌ترین علت انقراض گوزن زرد چیست؟

(۳) اصلی‌ترین علت احساس فرسودگی تحصیلی دانشجویان چیست؟

(۴) دلیل مهم افزایش سکته قلبی ایرانیان در سال‌های اخیر کدام است؟

۱۵۷- در کدام گزینه به ترتیب یک تصمیم‌گیری فردی و یک تصمیم‌گیری گروهی ذکر شده است؟

(۱) انتخاب شغل آینده - انتخاب همسر

(۲) انتخاب بهترین معلم مدرسه - انتخاب همسر

(۳) انتخاب شغل آینده - انتخاب تاکتیک دفاعی در جنگ

(۴) انتخاب بهترین معلم مدرسه - انتخاب تاکتیک دفاعی در جنگ

۱۵۸- ویژگی‌های اسناد در عبارت «سخت‌گیری‌های پدرم باعث می‌شود هیچ‌گاه در زندگی تحصیلی و شغلی خود موفق نشوم» کدام است؟

(۱) ناپایدار - بیرونی - قابل کنترل

(۲) غیرقابل کنترل - بیرونی - پایدار

(۳) درونی - ناپایدار - غیرقابل کنترل

(۴) پایدار - درونی - قابل کنترل



۱۵۹- در کدام گزینه، نقش متغیرهای روان‌شناختی با بقیه متفاوت است؟

- (۱) روان‌پزشک معتقد است که افسردگی خانم حیدری در اثر ابتلای او به سرطان ایجاد شده است.
- (۲) آقای رحیمی که از بیماری اِم‌اس رنج می‌برد، به تازگی دچار اضطراب فراگیر ناشی از ناتوانی شده است.
- (۳) خانم محمدی آن‌قدر استرس شغلی داشته است که اخیراً دچار سردردهای مزمن شده است.
- (۴) پزشکان علت وسواس شدید خانم امیری را ابتلای او به مشکلات گوارشی اعلام کرده‌اند.

۱۶۰- در کدام گزینه زیر به ترتیب علائم شناختی، رفتاری و هیجانی فشار روانی ذکر شده‌اند؟

- (۱) حواس‌پرتی - داد و فریاد - نگرانی
- (۲) ترس - فرار کردن - مشکل در برنامه‌ریزی
- (۳) از دست دادن تمرکز - عصبانیت - گریه کردن
- (۴) دلهره - مشکل در حافظه - تشویش



سایت کنکور

Konkur.in

نظرسنجی وبسایت گاج مارکت

دانش آموز گرامی؛

لطفاً بعد از پایان آزمون به سوالات ۱ تا ۵ در قسمت نظرسنجی با دقت پاسخ دهید.

۱- تا چه اندازه با فروشگاه اینترنتی گاج مارکت آشنا هستید؟

(۱) نمی‌شناسم (۲) تا حدودی آشنایی دارم

(۳) عضو سایت هستم و خرید انجام نداده‌ام (۴) عضو سایت هستم و خرید انجام داده‌ام

۲- تنوع و کیفیت محصولات و کالاهای فروشگاه اینترنتی گاج مارکت را چگونه ارزیابی می‌کنید؟

(۱) کم و بدون کیفیت (۲) زیاد و بدون کیفیت (۳) کم و باکیفیت (۴) زیاد و باکیفیت

۳- پشتیبانی و خدمت مشتریان فروشگاه اینترنتی گاج مارکت را چگونه ارزیابی می‌کنید؟

(۱) خیلی خوب (۲) خوب (۳) متوسط (۴) ضعیف

۴- در مقایسه با سایر رقبا ما را چگونه ارزیابی می‌کنید؟

(۱) خیلی خوب (۲) خوب (۳) متوسط (۴) ضعیف

۵- عملکرد کلی فروشگاه اینترنتی گاج مارکت از نظر شما چگونه است؟

(۱) خیلی خوب (۲) خوب (۳) متوسط (۴) ضعیف



آزمون‌های سراسری کاج

گزینه‌دورسورا انتخاب کنید.

سال تحصیلی ۱۴۰۱-۱۴۰۰

دفترچه شماره ۳

آزمون شماره ۷

جمعه ۱۴۰۰/۰۷/۰۹

پاسخ‌های تشریحی

پایه دوازدهم انسانی

دوره دوم متوسطه

| | |
|---------------------|-------------------------|
| نام و نام خانوادگی: | شماره داوطلبی: |
| تعداد سؤال: ۱۶۰ | مدت پاسخگویی: ۱۴۵ دقیقه |

عناوین مواد امتحانی آزمون گروه آزمایشی علوم انسانی، تعداد سؤالات و مدت پاسخگویی

| ردیف | مواد امتحانی | تعداد سؤال | شماره سؤال | | مدت پاسخگویی |
|------|--------------------|------------|------------|-----|--------------|
| | | | از | تا | |
| ۱ | فارسی ۲ | ۲۰ | ۱ | ۲۰ | ۱۵ دقیقه |
| ۲ | عربی زبان قرآن ۲ | ۲۰ | ۲۱ | ۴۰ | ۱۵ دقیقه |
| ۳ | دین و زندگی ۲ | ۲۰ | ۴۱ | ۶۰ | ۱۵ دقیقه |
| ۴ | زبان انگلیسی ۲ | ۲۰ | ۶۱ | ۸۰ | ۱۵ دقیقه |
| ۵ | ریاضی و آمار ۲ | ۱۵ | ۸۱ | ۹۵ | ۲۰ دقیقه |
| ۶ | اقتصاد | ۱۰ | ۹۶ | ۱۰۵ | ۱۰ دقیقه |
| ۷ | علوم و فنون ادبی ۲ | ۱۵ | ۱۰۶ | ۱۲۰ | ۱۵ دقیقه |
| ۸ | جامعه‌شناسی ۲ | ۱۵ | ۱۲۱ | ۱۳۵ | ۱۵ دقیقه |
| ۹ | فلسفه ۱ | ۱۵ | ۱۳۶ | ۱۵۰ | ۱۵ دقیقه |
| ۱۰ | روان‌شناسی | ۱۰ | ۱۵۱ | ۱۶۰ | ۱۰ دقیقه |

آزمون‌های سراسر گاج

| دروس | طراحان | ویراستاران علمی |
|------------------|------------------------------|--|
| فارسی | امیرنجات شجاعی | اسماعیل محمدزاده مسیح گرجی - مریم نوری نیا |
| زبان عربی | شهرزاد بخشایش | حسام حاج مؤمن - پریسا فیلو شاهو مرادیان |
| دین و زندگی | مرتضی محسنی کبیر | بهاره سلیمی - عطیه خادمی |
| زبان انگلیسی | امید یعقوبی فرد | پریسا فیلو |
| ریاضیات | محمد یگانه | ندا فرهنگتی - مینا نظری |
| علوم و فنون ادبی | امیرنجات شجاعی - مهدی نظری | اسماعیل محمدزاده مسیح گرجی - مریم نوری نیا |
| فلسفه | سید امیرحسین میراسکندری | مریم پارسائیان - لیلا عباسی فاطمه ساریخانی |
| اقتصاد | سید امیرحسین میراسکندری | مریم پارسائیان - سیده مریم میرقاسمی رقیه بژند |
| جامعه‌شناسی | مبینا تاجیک - سیروس نبی زاده | مریم پارسائیان - لیلا عباسی فاطمه ساریخانی |
| روان‌شناسی | نگار کاغذگران | مریم پارسائیان - سیده مریم میرقاسمی رقیه بژند |

آماده‌سازی آزمون

مدیریت آزمون: ابوالفضل مزروعی

بازبینی و نظارت نهایی: سارا نظری

برنامه‌ریزی و هماهنگی: مریم جمشیدی عینی - مینا نظری

بازبینی دفترچه: بهاره سلیمی - عطیه خادمی

ویراستاران فنی: ساناز فلاحی - مروارید شاه‌حسینی - مریم پارسائیان - زهرا رجبی

سرپرست واحد فنی: سعیده قاسمی

صفحه‌آرا: فرهاد عبدی

طراح شکل: ربابه الطافی - آرزو گلفر

حروف‌نگاران: پگاه روزبهانی - مینا عباسی - مهناز السادات کاظمی - فرزانه فتاحی - فرزانه رجبی

امور چاپ: علی مزروعی



فروشگاه مرکزی گاج: تهران - خیابان انقلاب
نیش بازارچه کتاب

اطلاع‌رسانی و ثبت نام
۰۲۱-۶۴۲۰

نشانی اینترنتی
www.gaj.ir



به نام خدا

حقوق دانش‌آموزان در آزمون‌های سراسری گاج

داوطلب گرامی؛ با سلام در اینجا شما را با بخشی از حقوق خود در آزمون‌های سراسری گاج آشنا می‌نمایم:

- ۱- اطلاعات شناسنامه‌ای و آموزشی شما مانند نام، نام خانوادگی، جنسیت و گروه آزمایشی بایستی به صورت صحیح در بالای پاسخ‌برگ درج شده باشد.
- ۲- آزمون‌های سراسری گاج باید راس ساعت اعلام شده در دفترچه، شروع و خاتمه یابد.
- ۳- محل برگزاری آزمون باید از لحاظ سرمایه‌ش و گرمایش، نور کافی، نظافت و سایر موارد در حد مطلوب و استاندارد باشد.
- ۴- سؤالات آزمون‌های سراسری گاج بایستی نزدیک‌ترین سؤالات به کنکور سراسری باشد و عاری از هرگونه اشکال علمی و تایپی باشد.
- ۵- در هنگام برگزاری آزمون باید تغذیه رایگان دریافت نمایید.
- ۶- بعد از هر آزمون و به هنگام خروج از جلسه آزمون بایستی پاسخ‌نامه‌ی تشریحی هر آزمون را دریافت نمایید.
- ۷- کارنامه‌ی هر آزمون بایستی در همان روز آزمون به روش‌های ذیل تحویل شما گردد:

• مراجعه به سایت گاج به نشانی www.gaj.ir

• مراجعه به نمایندگی.

۸- خدمات مشاوره‌ای رایگانی که در طی ۱ مرحله آزمون (ویژه داوطلبان آزاد) ارائه می‌گردد شامل:

- برگزاری جلسه مشاوره حضوری به صورت انفرادی حداقل یکبار در طی هر آزمون توسط رابط تحصیلی.
- تماس تلفنی حداقل ۲ بار در طی هر آزمون توسط رابط تحصیلی.
- تماس تلفنی با اولیا حداقل یکبار در هر فاز [آزمون‌های سراسری گاج در چهار فاز تابستانه، ترم اول، ترم دوم و جامع برگزار می‌گردد].
- بررسی کارنامه آزمون توسط رابط تحصیلی در هر آزمون.

چنانچه در هر یک از موارد فوق کمبود و یا نقصی مشاهده نمودید لطفاً بلافاصله با تلفن ۰۲۱-۶۴۲۰۰۰ تماس حاصل نموده و مراتب را اطلاع دهید.



در گاج، بهترین صدا،

صدای دانش‌آموز است.



فارسی

۱۲ ۴ مفهوم مشترک عبارت سؤال و گزینه (۴): سنجیده‌گویی

مفهوم سایر گزینه‌ها:

- (۱) دشواری سنجیده کردن کلام
(۲) توصیه به خاموشی
(۳) نکوهش خامی و ستایش پختگی در عشق / کارآزمودگی در عشق، شیرین است.

۱۳ ۱ مضمون گزینه (۱): سرکشی و جفاکاری معشوق

مضمون مشترک سایر گزینه‌ها: فروتنی موجب کمال است.

۱۴ ۱ مفهوم بیت سؤال: ضرورت توجه به زیردستان و انجام

وظایف سروری

مفهوم گزینه (۱): لازمه برقراری حکومت، خوار نگه داشتن مردم است.

مفهوم سایر گزینه‌ها:

- (۲) صداقت ملاک اخلاص است. / نکوهش ظاهرینی
(۳) ناکامی و بدفرجامی
(۴) توصیف رهایی و آزادی

۱۵ ۳ مفهوم مشترک ابیات سؤال و گزینه (۳): نکوهش

یاری‌کنندگان ظالم

مفهوم سایر گزینه‌ها:

- (۱) ظالم، ستم خود را عدل می‌پندارد. / ناسازگاری روزگار با انسان
(۲) آسیب دیدن ظالم از مظلوم
(۴) ماندگاری ظلم

۱۶ ۳ مفهوم مشترک عبارت سؤال و گزینه (۳): خودحسابی و

آخرت‌اندیشی

مفهوم سایر گزینه‌ها:

- (۱) ناخرسندی انسان بلندنظر، در محدودیت‌ها
(۲) ترجیح مرگ شرافتمندانه بر زندگی دنیوی
(۴) کارساز بودن دعا

۱۷ ۳ مفهوم گزینه (۳): توصیف ناامیدی

مفهوم مشترک قطعه شعر سؤال و سایر گزینه‌ها: نکوهش ناامیدی و توصیه به امیدواری

۱۸ ۳ مفهوم گزینه (۳): غیرت و تعصب عاشقانه

مفهوم مشترک سایر گزینه‌ها: رازداری عاشقانه

۱۹ ۲ مفهوم گزینه (۲): لازمه کمک به دیگران، تحمل سختی‌ها و

ترک انزوا است.

مفهوم مشترک بیت سؤال و سایر گزینه‌ها: بی‌تعلقی عاشقان

۲۰ ۳ مفهوم مشترک عبارت سؤال و گزینه (۳): نکوهش راضی

نبودن به قسمت و زیاده‌خواهی

مفهوم سایر گزینه‌ها:

- (۱) ناامید نشدن
(۲) مرگ تنها علاج حرص و طمع است / بی‌درمان بودن حرص و طمع
(۴) منع کردن دیگران موجب افزایش حرص و طمع می‌شود.

۱ ۴ معنی درست واژه‌ها: وقیعت: سرزنش، بدگویی، عیب‌جویی /

ریاحین: جمع ریحان، گیاهان خوش‌بو / کمران: طرف، جهت، کنار /
محوطه: پهنه، میدانه، صحن / زشحه: قطره، چگه

۲ ۴ خنیده: مشهور، معروف، نامدار؛ خنیده‌نام‌تر گشتن:

مشهورتر شدن، پرآوازه‌تر گردیدن

۳ ۱ املای درست واژه‌ها: ثقت: اعتماد / مسامحه: آسان گرفتن،

ساده‌انگاری / غالب: پیروز / صواب: صلاح، درست

۴ ۴ املای درست واژه: گذاردن: این‌جا به معنی رها کردن، ترک کردن

۵ ۲ «گوته»، شیفته و دل‌بسته شعر و اندیشه حافظ بود؛ متن سؤال،

که به تأثیرپذیری از حافظ سروده شد از اوست که از اثر «دیوان غربی - شرقی»
برگزیده شده است.

بررسی سایر گزینه‌ها:

- (۱) پرنده‌ای به نام آذرباد: ریچارد باخ
(۳) پیامبر و دیوانه: جبران خلیل جبران
(۴) ماه نو و مرغان آواره: رابیندرانات تاگور

۶ ۳ بررسی آرایه‌ها:

تشبیه: لب به می / می به گل

حسن آمیزی: حرف تلخ (آمیختن دو حس شنوایی و چشایی)

تناقض: این که تلخی موجب گوارا تر شدن شود.

ابهام تناسب: شور: ۱- هیجان (معنی موجود در بیت) ۲- نوعی مزه (معنی)
نادرست، تناسب با تلخ و گوارا)

۷ ۲ بررسی آرایه‌ها در گزینه (۲): اغراق: فراوانی اشک /

تضاد: کوه ≠ کاه / جناس: کوه، کاه / تشبیه: کوه به کاه

۸ ۲ جناس تام (بیت «ه»): که (چه کسی)، که (حرف ربط)

استعاره (بیت «الف»): جولان کف (اضافه استعاری) / سینۀ دریا (اضافه استعاری)

حسن آمیزی (بیت «د»): زهر دشنام

تلمیح (بیت «ب»): گلستان شدن آتش بر حضرت ابراهیم (ع)

ابهام تناسب (بیت «ج»): شور: ۱- هیجان ۲- نمکین (تناسب با نمکدان و ملاحظت)

۹ ۳ بررسی سایر گزینه‌ها:

(۱) چو دیدم ... / گرفتار ار شوم (۲) چو بار سر سبک کردی

(۴) چو پرهیزی ندارم

۱۰ ۴ فعل «ساختن» در این گزینه معنی اسنادی دارد و در سایر

گزینه‌ها به معنی «سازگار شدن» به کار رفته است.

۱۱ ۴ می‌بینم: ببینم (مضارع التزامی)

بررسی سایر گزینه‌ها:

(۱) نیست و [] است: مضارع اخباری (در معنی)

همی خواهی (می خواهی): مضارع اخباری

(۲) نشاید (نمی‌شاید) / می‌نشاید (نمی‌شاید): مضارع اخباری

(۳) بگویم [می‌گویم]: مضارع اخباری



زبان عربی

■ درست‌ترین و دقیق‌ترین جواب را در ترجمه، واژگان و یا تعریب مشخص کن (۲۸ - ۲۱):

۲۱ ۱ ترجمه کلمات مهم: الْمُعْجَبُ بنفسه: خودپسند، خودشیفته، متکبر / إِذْنٌ: بنابراین / أَلَّا تُصَعِّرَ خَدَّكَ لِلنَّاسِ: که با تکبر از مردم روی برنگردانی

اشتباهات بارز سایر گزینه‌ها:

۲ در میان مردم متکبر باشی (با تکبر از مردم روی گردانی)

۳ «هرگز» اضافی است.

۴ «هیچ» اضافی است، مبادا (نباید)، «به ناگاه» اضافی است.

۲۲ ۲ ترجمه کلمات مهم: إِيَّاكَ: بپرهیز، برحذر باش / مصادقة: دوستی کردن / يُبْعَدُ: دور (بعید) می‌کند / القريب: نزدیک، قریب

دوستی کردن / يُبْعَدُ: دور (بعید) می‌کند / القريب: نزدیک، قریب

اشتباهات بارز سایر گزینه‌ها:

۱ کلامش (← با کلامش)، هم‌نشینی (← دوستی؛ «مجالسة: هم‌نشینی»)

۳ نباید دوستی کنی (← از دوستی بپرهیز، دقیق‌تر است.)، بعید (← قریب، نزدیک)، قریب می‌نماید (← دور (بعید) می‌نماید)

۴ دور کرده (← دور می‌کند؛ «یبعُد» مضارع است.)

توجه: کنکور گاهی واژگان عربی را به همان شکل عربی هم در گزینه‌ها می‌آورد تا شما را به اشتباه بیندازد حيلة کنکور است؛ قریب نخورید: يُبْعَدُ: دور می‌کند، بعید می‌کند، القريب: نزدیک، قریب

۲۳ ۲ ترجمه کلمات مهم: أُنْذِرُ: به خاطر می‌آورم، به یاد دارم /

كان مملوء: پُر (مملو) بود / المتفرجين: تماشاچیان، تماشاگران

اشتباهات بارز سایر گزینه‌ها:

۱ «تماشاگران» فاعل نیست، «ب: از» ترجمه نشده است، «ورزشگاه» مفعول نیست، پر کرده بودند (← پر بود)

۳ به خاطر داشتم (← به خاطر می‌آورم؛ «أُنْذِرُ» مضارع است.)، «تماشاچیان» فاعل نیست، برای (← در)، پر کردند (← پر بود)

۴ یادم هست (← به یاد دارم) با (← از)، تماشاگر (← تماشاگران؛ «المتفرجين» جمع است)، «زیادی» اضافی است.

۲۴ ۳ ترجمه کلمات مهم: لِيَجْبُرَ: باید وادار کنند (کنند)؛ «لِ» به معنای «باید» است و فعل متعدی و معلوم است. [ردگزینه‌های (۲) و (۴)]

كُلَّ عَصُورٍ: همهٔ زمان‌ها (عصرها) [رد سایر گزینه‌ها]

۲۵ ۳ بررسی سایر گزینه‌ها:

۱ یضَمُّ: دربردارد

۲ جداً: بسیار، تعجبی: مرا به شگفتی وا می‌دارد

۴ «علی الأرض» در جای نادرستی از ترجمه آمده است. ← یطير: پرواز می‌کند

۲۶ ۴ موارد نادرست سایر گزینه‌ها:

۱ مشهور (← المشهور)، الكلمات العجیبة (← کلمات عجیبه؛ «واژگان شگفتی» ترکیب وصفی نکره است.)

۲ ینضمُّ (← یضمُّ)

۳ لِ (← یضمُّ)، الكلمات العجیبة (← کلمات عجیبه)

۲۷ ۴ ترجمه گزینه‌ها:

۱ خواندن - روزنامه - کتاب - صفحه

۲ ساکت شد - گفت‌وگو - حرف زدن - صحبت کرد

۳ آشکار کرد - آشکار شد - آشکار کرد - آشکار کرد

۴ چپ - اسیران - چپ - راست

۲۸ ۲ بررسی گزینه‌ها:

۱ «أرفع: بالاترین» و «أعلى: بالاترین» مترادف هستند.

۲ «یشارك: شرکت می‌کند» و «یساعد: کمک می‌کنند» مترادف یا متضاد نیستند.

۳ «إنطفأ: خاموش شدن» و «اشتعال: روشن شدن» متضاد هستند.

۴ «الطریق: راه» و «الصراط: راه» مترادف هستند.

■ متن زیر را با دقت بخوان، سپس متناسب با آن به سؤالات آمده پاسخ بده (۳۲ - ۲۹):

بهلول پس از طی مسافتی طولانی به روستایی رسید، پاهایش را دراز کرد و دستانش را زیر سرش گذاشت و به استراحت پرداخت. هنگامی که پیرمردی او را دید؛ به سمت او رفت و با عصبانیت به او گفت: «آیا تو مسلمان نیستی؟!» بهلول در حالی که آرامشش را از دست داده بود، به او گفت: «چرا به من ناسزا می‌دهی؟! چرا من را کافر می‌پنداری؟!» پیرمرد در جواب گفت: «تو پاهایت را به سمت مکه مکرّمه دراز کرده‌ای و بنابراین به پروردگار جهانیان توهین کرده‌ای.» بهلول بار دیگر شروع به استراحت کرد در حالی که پاهایش را دراز می‌کرد و چشمانش را می‌بست. در همین حال به پیرمرد گفت: «اگر می‌توانی من را به سمتی بچرخان که خداوند در آن جا نباشد.»

۲۹ ۱ ترجمه گزینه‌ها:

۱ بهلول با آرامش به سخن پیرمرد پاسخ داد.

۲ قصد بهلول، توهین به اعتقادات دینی نبود.

۳ پیرمرد گمان کرد که بهلول به اسلام اعتقاد ندارد.

۴ بهلول با زیرکی تمام به سخن پیرمرد پاسخ داد.

۳۰ ۳ ترجمه گزینه‌ها:

۱ «خداوند به درون سینه‌ها آگاه است.»

۲ «کسانی را که غیر از الله را فرا می‌خوانند دشنام ندهید که [آن‌ها نیز] به الله دشنام دهند.»

۳ «او با شماس‌ت هر کجا باشید.»

۴ «سخنشان نباید تو را ناراحت کند؛ زیرا تمام ارجمندی از آن خداست.»

■ گزینهٔ درست را در اعراب و تحلیل صرفی مشخص کن (۳۱ و ۳۲):

۳۱ ۱ موارد نادرست سایر گزینه‌ها:

۲ لازم ← متعّد، فاعله ضمیر «ی» ← مفعوله ضمیر «ی»

۳ مجرّد ثلاثی ← مزید ثلاثی

۴ مضارعه «یَدیرُ» ← مضارعه «یُدیرُ»



۲۲ ۲ موارد نادرست سایر گزینه‌ها:

- (۱) مضاف‌إلیه و المضاف «مَرَّة» ← صفة و الموصوف «مَرَّة»
(۳) اسم الفاعل ← اسم التفضیل، معرفة ← نكرة
(۴) مفرد مذکر ← مفرد مؤنث / مضاف‌إلیه و المضاف «مَرَّة» ← صفة و الموصوف «مَرَّة»

■ گزینه مناسب را در پاسخ به سوالات زیر مشخص کن (۴۰ - ۳۳):

۳۳ ۴ بررسی گزینه‌ها:

- (۱) اِتَّخَذُ: بگیر (فعل امر صیغه مفرد مذکر مخاطب)
(۲) قُلْ: بگو (فعل امر صیغه مفرد مذکر مخاطب)
(۳) حاوِلوا: بکوشید (فعل امر صیغه جمع مذکر مخاطب)
(۴) اِسْتَفْعَرْ: طلب آموزش کرد (فعل ماضی است و نباید آن را با فعل امر «اِسْتَعْفِرْ»: آموزش بخواه» اشتباه گرفت.) / سَبَّحْ: تسبیح گفت (فعل ماضی) است و نباید آن را با فعل امر «سَبَّحْ»: تسبیح بگو» اشتباه گرفت.

۳۴ ۱ یادآوری: اسم فاعل در ثلاثی مجرد بر وزن «فَاعِل» ساخته می‌شود.

- یادآوری: اسم مفعول در ثلاثی مجرد بر وزن «مَفْعُول» ساخته می‌شود.
«اِعْتَمَمَ» فعل ماضی باب «اِفْتَعَال» است و اسم فاعل آن از مضارع آن ساخته می‌شود («مَمَّ» به جای حرف مضارعه + حرف ماقبل آخر کسره) ←
يُعْتَمِمُ اسم فاعل ← مُعْتَمِمٌ

۳۵ ۴ «المَشْرِقُ» و «المَغْرِبُ» بر وزن «مَفْعُل» اسم مکان هستند.

بررسی سایر گزینه‌ها:

- (۱) حَسُنُ ← مبتدا / نَصْفُ ← خبر
(۲) في المِيزَانِ ← جار و مجرور / مِنَ الخَلْقِ ← جار و مجرور
(۳) بَعُثْتُ ← فعل ماضی مجهول و نائب فاعل آن ضمیر بارز «ت» است.
(۴) «يَحْقُقُ» جمله‌ای است که بعد از اسم «مَنْ» آمده است.
«مَنْ» اسم نکره نیست.

ترجمه: از (بین) مردم کسی را نمی‌شناسیم که همه آرزوهایش را در دنیا محقق کند.

بررسی سایر گزینه‌ها:

- (۱) «تَعِيشُ» جمله‌ای است که برای توضیح اسم نکره «أَعْدَادُ» آمده است.
(۳) «يَدُلُّ» جمله‌ای است که برای توضیح اسم نکره «مَرْمَأُ» آمده است.
(۴) «يَتَقَدُّ» جمله‌ای در توضیح اسم نکره «صَدِيقٌ» است.

۳۷ ۴ بعد از «ما»ی شرط معمولاً دو فعل می‌آید که اولی فعل شرط

و دومی جواب شرط است. «تفعَلوا» فعل شرط و «يَعْلَمُ» جواب شرط است.

ترجمه: «و هر چه از خوبی انجام بدهید، خداوند آن را می‌داند.»

ترجمه و بررسی سایر گزینه‌ها:

- (۱) «ما» در ترکیب [ما + مِنْ + اسم نکره] نافییه است و به معنای «هیچ نیست» ترجمه می‌شود.

ترجمه: «هیچ جنبنده‌ای در زمین و هیچ پرنده‌ای نیست که با بال‌هایش پرواز می‌کند مگر این‌که امت‌هایی (گروه‌هایی) مثل شما هستند.»

(۲) «ما» در ترکیب [ما أَجْمَلُ] برای تعجب است.

ترجمه: سخن تو چه زیباست! زیرا حق و پذیرفتنی است.

(۳) با توجه به ترجمه درمی‌یابیم که «ما» حرف نفی است و فعل ماضی را منفی کرده است.

ترجمه: کودک به آتش نزدیک نشد تا خودش را از سوختن حفظ کند.

۳۸ ۱ آن یَنْتَصِرُوا: یاری شوند؛ فعل مضارع همراه «أَنْ» به صورت

مضارع التزامی ترجمه می‌شود.

ترجمه: بازیکنان می‌خواستند که به هر طریقی یاری شوند.

بررسی سایر گزینه‌ها:

(۲) لِمَ: برای چه / لا نَعْمال: رفتار نمی‌کنیم

(۳) قال: گفت؛ ماضی است. / سَبَّوْهُ: باز خواهد گشت؛ مستقبل یا آینده است.

(۴) قد أَذْهَبُ: گاهی می‌روم؛ مضارع است.

۳۹ ۲ صارت ← صارتا (چون اسم افعال ناقصه بعد از آن نیامده

است، پس باید به صورت مثنی، یعنی مطابق با «هاتان» بیاید.)

۴۰ ۳ اسم‌های «خیر» و «شرّ» اگر پس از آن‌ها مضاف‌إلیه بیاید،

اسم تفضیل اند: «شَرّ (مضاف) + الدواب: مضاف‌إلیه»

ترجمه: «قطعاً بدترین جنبندگان نزد خدا کسانی هستند که کفر ورزیدند و آن‌ها ایمان نمی‌آورند.»

ترجمه و بررسی سایر گزینه‌ها:

(۱) با توجه به ترجمه، «واجِبَة» فعل امر از باب «مُفَاعَلَة» است.

ترجمه: با حقیقت‌های زندگی روبه‌رو شو و هرگز از آن‌ها فرار نکن.

(۲) با توجه به ترجمه، «أَبْعَدُ» فعل امر از باب «إِفْعَال» است.

ترجمه: عجله را از خودت دور کن، زیرا آن صفت شیطان است.

(۴) «كُفَّار» جمع «كافر» و اسم فاعل است.

ترجمه: کافران از مشاهده طبیعت و تفکر در آن ایمان نمی‌آورند.

دین و زندگی

۴۱ ۲ امام علی (ع) به مالک اشتر به عنوان مدیر، مسئول و کارگزار

خویش این‌گونه سفارش می‌کند: «عده‌ای از افراد مورد اطمینان را انتخاب کن تا درباره وضع طبقات محروم تحقیق کنند و به تو گزارش دهند. سپس برای رفع مشکلات آن‌ها عمل کن...؛ زیرا این گروه [افراد محروم] بیش از دیگران به

عدالت نیازمندند.»

۴۲ ۲ حدیث پیامبر (ص) که فرمود: «ما پیامبران مأمور شده‌ایم که با

مردم به اندازه عقلشان سخن بگوییم.» ناظر بر رشد تدریجی سطح فکر مردم متناسب با شرایط زمانه است که از علل فرستادن پیامبران متعدد می‌باشد. تا هر پیامبری که مبعوث می‌شد، اصول ثابت دین الهی را در سطح فهم و

درک مردم زمان خود ارائه دهد.

۴۳ ۴ خشونت و ستمگری حاکمان بنی‌امیه و بنی‌عباس در بیشتر

سال‌های عصر امامان (ع) به گونه‌ای بود که اگر کسانی به عنوان پیرو و شیعه امامان شناخته می‌شدند، به سختی آزار و اذیت می‌شدند و در بسیاری مواقع به شهادت می‌رسیدند. از این رو، ائمه اطهار (ع) می‌کوشیدند آن بخش از اقدامات و مبارزات خود را که دشمن به آن حساسیت دارد، در قالب تقیه به پیش ببرند؛ یعنی اقدامات خود را مخفی نگه دارند، به گونه‌ای که در عین ضربه زدن به دشمن، کم‌تر ضربه بخورند.

۴۴ ۳ فرضیه سکوت قرآن و پیامبر (ص) نسبت به تداوم

مسئولیت‌های رسالت، پس از پیامبر (ص) از آن جهت باطل است که دین اسلام کامل‌ترین دین الهی است و بی‌توجهی (عدم التفات) به این مسئولیت‌ها نشان از نقص آن می‌شود که صحیح نیست.



۴۵ ۴ شایسته است محیط خانواده، محیط هم‌دلی، اعتماد به بزرگ‌ترها، شنیدن نظرات یک‌دیگر و محیط محبت و خیرخواهی باشد تا بهترین تصمیم‌ها گرفته شود و کم‌تر به حسرت و پشیمانی منجر گردد.

دقت کنید: گزینه‌های (۱) و (۲)، نتایج عفاف و پاکدامنی قبل از ازدواج است و گزینه (۳) نتایج ازدواج در زمان مناسب است.

۴۶ ۳ خداوند در قرآن کریم به انبساط جهان این‌گونه اشاره کرده است: «وَالسَّمَاءَ بَنَيْنَاهَا بِأَيْدٍ وَإِنَّا لَمُوسِعُونَ: و آسمان را با قدرت خود برافراشتیم و همواره آن را وسعت می‌بخشیم.» اشاره به این قبیل نکات علمی، گویای آن است که قرآن کریم بسیار فراتر از علم آن روز جامعه سخن گفته و ذکر این قبیل نکات علمی، فقط از کسی ساخته است که آگاه به همه علوم باشد؛ یعنی خداوند متعال.

۴۷ ۴ نخستین بار کلمه شیعیه را رسول خدا (ص) در سخنان خود استفاده کرده است. ایشان فرمودند: «سوگند به خدایی که جانم در دست قدرت اوست، این مرد، شیعیان و پیروان او رستگارند و در روز قیامت اهل نجات‌اند.» شیعه مسلمانی است که به فرمان خدا و پیامبر (ص)، امیرالمؤمنین علی (ع) را جانشین پیامبر (ص) می‌داند و از او پیروی می‌کند.

۴۸ ۴ نوجوانی و جوانی بهترین زمان برای پاسخ منفی دادن به تمایلات گناه و بی‌گناه است. انسانی که در این دوره سنی به سر می‌برد، هنوز به گناه عادت نکرده و خواسته‌های نامشروع در وجود او ریشه‌دار نشده است و به تعبیر پیامبر اکرم (ص) چنین کسی به آسمان نزدیک‌تر است.

۴۹ ۴ امام علی (ع) می‌فرماید: «إِنَّهُ لَيْسَ لِأَنْفُسِكُمْ ثَمَنٌ إِلَّا الْجَنَّةَ فَلَا تَتَّبِعُوهَا إِلَّا يَهَا». این حدیث بیانگر شناخت ارزش خود و فروختن خویش به بهای اندک است. پس با آیه «ما فرزندان آدم را کرامت بخشیدیم...» مرتبط است، اما دقت شود که عبارت «ای فرزند آدم...» حدیث قدسی است، نه آیه قرآن.

۵۰ ۱ انسان یک دسته نیازهای طبیعی و غریزی دارد؛ مانند نیاز به آب، هوا، غذا و مسکن. خداوند پاسخ به این نیازها را در عالم خلقت آماده کرده و قدرت آگاه شدن از آن‌ها را نیز به انسان داده است.

۵۱ ۳ بهره‌مندی از امام مهدی (عج) در عصر غیبت منحصر به ولایت معنوی ایشان می‌شود. آن حضرت در نامه‌ای به شیخ مفید از علمای بزرگ اسلام فرمودند: «ما از اخبار و احوال شما آگاهییم و هیچ چیز از اوضاع شما بر ما پوشیده و مخفی نیست.»

هم‌اکنون نیز امام عصر (عج) سرپرست، حافظ و یاور مسلمانان است. **هدایت باطنی افراد، حل بعضی از مشکلات علمی علما، خیر دادن از پاره‌ای رویدادها، دستگیری از درماندگان و دعا برای مؤمنان، نمونه‌هایی از یاری‌رسانی‌های آن حضرت است.**

۵۲ ۲ جهت تفقه (تفکر عمیق در دین) لازم است گروهی از مردم کوچ کنند و اعزاز شوند: «نفر من کل فرقة منهم». تفقه مربوط به تداوم مرجعیت دینی است. اگر مرجعیت دینی ادامه نیابد، یعنی متخصصی نباشد که احکام دین را بداند و برای مردم بیان کند و پاسخگوی مسائل جدید مطابق با احکام دین نباشد، مردم با وظایف خود آشنا نمی‌شوند و نمی‌توانند به آن وظایف عمل کنند.

۵۳ ۱ قرآن کریم در آیه ۷۲ سوره نحل می‌فرماید: «وَاللَّهُ جَعَلَ لَكُمْ مِنْ أَنْفُسِكُمْ أَزْوَاجًا وَ جَعَلَ لَكُمْ مِنْ أَنْفُسِكُمْ بَنِينَ وَ حَفَدَةً وَ رِزْقَكُمْ مِنَ الطَّيِّبَاتِ أَفْبَالِطَالٍ يُؤْمِنُونَ وَ بِنِعْمَةِ اللَّهِ هُمْ يَكْفُرُونَ: و خداوند برای شما همسرانی از [نوع] خودتان قرار داد و از همسرانتان برای شما فرزندان و نوادگانی نهاد و از پاکیزه‌ها به شما رزق و روزی داد. حال آیا آنان به باطل ایمان می‌آورند و به نعمت الهی کفران می‌ورزند؟»

۵۴ ۳ مطابق با آیه شریفه «و من یتغ غیر الاسلام...» زبان آخرت نصیب و بهره کسی است که راه اسلام را که مورد خشنودی خداست و تنها راه درست زندگی است، نادیده بگیرد و غیر اسلام را اختیار کند.

۵۵ ۲ پس از سقوط بنی‌امیه، حکومت به دست بنی‌عباس افتاد. آنان روش سلطنتی بنی‌امیه را ادامه دادند و در ظلم و ستم به اهل بیت پیامبر (ص) از چیزی فروگذار نکردند، به گونه‌ای که اگر تحول معنوی و فرهنگی ایجاد شده در عصر پیامبر (ص) و دو میراث‌گران قدر آن حضرت - قرآن کریم و ائمه اطهار علیهم‌السلام - نبود، جز نامی از اسلام باقی نمی‌ماند.

۵۶ ۲ حدیث شریف «عَلَيَّ مَعَ الْقُرْآنِ وَ الْقُرْآنُ مَعَ عَلَيٍّ» بیانگر عصمت امام علی (ع) است و حدیث ثقلین و آیه تطهیر نیز اشاره به مقام عصمت دارند. هم‌چنین این حدیث و حدیث ثقلین بیانگر جدایی‌ناپذیری حضرت علی (ع) و قرآن هستند.

۵۷ ۱ لازمه وحدت، دست برداشتن از اختلافات و هواهای نفسانی است. امام خمینی (ره) در این باره می‌فرماید: «... دست از اختلافات و هواهای نفسانی بردارید که شما دارای همه چیز هستید. بر فرهنگ اسلامی تکیه کنید و با غرب و غرب‌زدگی مبارزه نمایید و روی پای خودتان بایستید.»

۵۸ ۲ از همه ویژگی‌های حکومت مهدوی مهم‌تر (اهم)، فراهم شدن زمینه رشد و کمال است. بی‌نیازی مردم از زکات از جنبه‌های عدالت‌گستری حکومت مهدوی است. امام باقر (ع) درباره وضعیت اقتصادی مردم پس از ظهور می‌فرماید: «آن‌چنان میان مردم مساوات برقرار می‌کند که نیازمندی پیدا نخواهد شد تا به او زکات داده شود.»

۵۹ ۳ قرآن کریم در آیه ۱۲۴ سوره انعام می‌فرماید: «اللَّهُ أَعْلَمُ حَيْثُ يَجْعَلُ رِسَالَتَهُ: خدا بهتر می‌داند رسالتش را کجا قرار دهد.» مطابق این فرمایش، مقام عصمت برای پیامبر اثبات شده و تنها مرجع تشخیص آن نیز خداوند است. هم‌چنین امام علی (ع) در مورد ولایت معنوی پیامبر (ص) و بهره‌گیری از آن فرمودند: «روزی رسول خدا (ص) هزار باب از علم را به رویم گشود که از هر کدام، هزار باب دیگر گشوده می‌شد.» این آموزش غیر معمولی بیان‌گر ولایت معنوی پیامبر اکرم (ص) است.



۶۵ ۴ تا آن جا که اطلاع دارم، این ماده شیمیایی مانع پرورش

میکروبها روی هر سطحی خواهد شد.

(۱) گویش؛ تکلم

(۲) آزمایش

(۳) توانایی، قابلیت

(۴) دانش، معلومات

توضیح:

تا آن جا که اطلاع دارم، تا آن جا که می دانم: "to (the best of) my knowledge"

۶۶ ۱ سلولها در بدن ما اشکال و اندازههای بسیار مختلفی دارند و

دارای کارکردهای متفاوت بی شماری هستند.

(۱) سلول، یاخته

(۲) قطعه، تکه

(۳) برش، تکه

(۴) بخش، قسمت

۶۷ ۲ توماس ادیسون خاطرنشان کرد که بسیاری از ناکامیهای

زندگی [برای] افرادی است که وقتی ناامید شدند متوجه نبودند چقدر به موفقیت نزدیک هستند.

(۱) مراقب بودن، مواظب بودن

(۲) ناامید شدن (از)؛ دست کشیدن (از)

(۳) [تلویزیون و غیره] خاموش کردن

(۴) [فرودگاه و غیره] چمدانهای خود را تحویل دادن؛ [هتل و غیره] اتاق گرفتن

۶۸ ۴ به نظر می رسد اسپرین علاوه بر تسکین سردردها و پیشگیری

کردن از حملات قلبی، مانع منتشر شدن سلولهای سرطانی می شود.

(۱) دفاع کردن از

(۲) افزایش دادن؛ افزایش یافتن

(۳) اندازه گرفتن، اندازه گیری کردن (۴) پیشگیری کردن از، مانع ... شدن

۶۹ ۴ این کتاب مجموعه ای از مقالات در موضوعات مختلف است و

آن ها در طول تقریباً ۳۰ سال همراه با برخی تغییرات عمده دیدگاه در طول مسیر نوشته شدند.

(۱) صنعت دستی

(۲) بیان، ابراز؛ [چهره] حالت

(۳) خوش نویسی

(۴) مجموعه، کلکسیون؛ جمع آوری

۷۰ ۲ هویت شما توسط دوستان و خانواده شما شکل می گیرد. آن ها

مانند آینه ای عمل می کنند [و] تصویر شما از خودتان را به شما انعکاس می دهند.

(۱) پوشاندن

(۲) انعکاس دادن، بازتاباندن

(۳) تماشا کردن

(۴) حرکت کردن؛ حرکت دادن

یک کامپیوتر هر چیزی را [که] بر عهده می گیرد مانند حروف الفبا به اعداد تبدیل می کند. اعداد در کامپیوتر به صورت سیگنال های الکترونیکی ذخیره می شوند [که] در آن "on" (روشن) معادل 1 و "off" (خاموش) معادل 0 است. تمامی اعداد، حروف و تصاویر توسط توالی های 1 ها و 0 ها نمایش داده می شوند. این، گد باینری (دوگانه) نامیده می شود. کامپیوتر تمام وظایف مختلفش مانند قرار دادن یک کلمه در جمله را با انجام محاسبات سریع با این اعداد انجام می دهد. به محض این که کامپیوتر عملیاتش را تمام کرد، اعداد را به کلمات و تصاویر تبدیل می کند که ما می توانیم [آن ها را] درک کنیم.

۶۰ ۴ امامان بزرگوار (ع)، شخصیت های برجسته ای تربیت کردند

که در علم، ایمان، تقوا و جهاد در راه خدا سرآمد انسان های زمان خویش بودند و اندیشه های اسلام راستین را در میان مسلمانان گسترش می دادند.

امیرالمؤمنین (ع) و حضرت فاطمه (س) به ممنوعیت از نوشتن احادیث پیامبر (ص) توجه نکردند و سخنان پیامبر را به فرزندان و یاران خود آموختند

و از آنان خواستند که این آموخته ها را به نسل های بعدی منتقل کنند. (حفظ سخنان و سیره پیامبر (ص))

زبان انگلیسی

۶۱ ۳ بیاید مقداری قهوه بنوشیم. قبل از حرکت کردن قطار کمی

وقت داریم.

توضیح: "coffee" در صورتی که به مفهوم عام قهوه اشاره داشته باشد، غیرقابل شمارش است و اگر منظور از آن یک یا چند فنجان قهوه باشد، قابل شمارش خواهد بود؛ بنابراین موارد موجود در جای خالی اول با دو معنی متفاوت می توانند صحیح باشند.

دقت کنید: "time" در معنی مدنظر این تست (زمان، وقت) یک اسم غیرقابل شمارش است و در بین موارد موجود در گزینه ها برای جای خالی دوم، تنها از "a little" و "little" می توان پیش از آن استفاده کرد. علاوه بر این، با توجه به این که در این جا زمان کم ولی بسنده مدنظر است، برای جای خالی دوم از "a little" استفاده می شود، نه "little".

۶۲ ۴ دوستانم سفرشان به دور دنیا را سه ماه قبل آغاز کردند. آن ها

اکنون حدود نیمی از راه را رفته اند.

توضیح: فعل قرارگرفته در جای خالی اول در زمان مشخصی از گذشته (در این مورد "three months ago") انجام شده و به اتمام رسیده است؛ بنابراین در این جای خالی به فعل گذشته ساده (started) نیاز داریم.

دقت کنید: چون اشخاص مورد اشاره در حال حاضر نیز در سفر هستند، در جای خالی دوم به شکل حال کامل فعل "go" (یعنی "have / has gone") نیاز داریم، نه شکل حال کامل فعل "be".

۶۳ ۳ تصمیم شما بهت آور است، من تا حدی از تصمیمتان

بهت زده شدم.

توضیح: با توجه به آن که در جای خالی اول، صفت به احساسی اشاره دارد که تصمیم طرف مقابل در فرد به وجود آورده، در این مورد به صفت فاعلی "shocking" نیاز داریم. اما در جای خالی دوم، صحبت از احساسی است که در شخص به وجود آمده و به همین دلیل از صفت مفعولی "shocked" استفاده می کنیم.

دقت کنید: معمولاً صفات فاعلی برای اشاره به غیرانسان (در این تست "decision") و صفات مفعولی برای اشاره به انسان (در این تست "I") به کار می روند.

۶۴ ۲ طبق تحقیقی جدید، افراد اغلب وقتی به زبانی جز زبان

مادری شان صحبت می کنند، منطقی تر فکر می کنند.

(۱) سخنرانی؛ تکلم

(۲) زبان

(۳) ابزار، وسیله؛ روش

(۴) حس؛ احساس



۷۱ | ۲

- (۱) در عوض، به جای
(۲) به صورت، به شکل
(۳) علاوه بر
(۴) در عوض، به جای

۷۲ | ۳

- (۱) شگفت‌زده، حیرت‌زده
(۲) احتمالی، محتمل
(۳) مختلف، متفاوت
(۴) علاقه‌مند

۷۳ | ۳

- توضیح:** "by" جزء حروف اضافه است و در نتیجه فعل پس از آن به صورت اسم مصدر (ing) به کار می‌رود.
دقت کنید: (اسم مصدر + "by") شیوه و روش انجام فعل را نشان می‌دهد.

۷۴ | ۳

- توضیح:** در این تست از زمان حال کامل (have / has + p.p.) برای اشاره به عملی استفاده شده است که همواره پیش از وقوع یک فعل دوم به انجام می‌رسد.

۷۵ | ۴

- (۱) وابسته بودن، متکی بودن
(۲) خلق کردن؛ ایجاد کردن
(۳) تولید کردن، ساختن
(۴) تغییر دادن؛ تغییر کردن؛ تبدیل کردن

۷۶ | ۲

- یک روزنامه امروزی به خاطر تمام موارد زیر قابل توجه است، به جز آن.

- (۱) پوشش گسترده
(۲) سبک یکپارچه
(۳) سرعت در گزارش کردن اخبار
(۴) محبوبیت

۷۷ | ۱

- براساس متن، دلیلی که چرا هیچ دو نفری واقعاً «یک روزنامه» را نمی‌خوانند، آن است که

- (۱) افراد [روزنامه را] به دنبال اخباری که به آن علاقه دارند مرور می‌کنند
(۲) افراد مختلف، روزنامه‌های مختلفی را ترجیح می‌دهند
(۳) افراد به ندرت به یک نوع اخبار علاقه دارند
(۴) افراد نظرات مختلفی در مورد این که یک روزنامه خوب چیست، دارند

۷۸ | ۴

- از متن می‌توان نتیجه گرفت که خوانندگان روزنامه

- (۱) همیشه روش‌های مطالعه را با مهارت به کار می‌گیرند
(۲) از یک روزنامه به [روزنامه‌های] دیگر می‌پزند
(۳) به ندرت ارزش تنوع یک روزنامه را درک می‌کنند
(۴) معمولاً یک روزنامه را به طور گزینشی می‌خوانند

۷۹ | ۳

- کدام یک از لغات یا عبارات زیر در پاراگراف نخست تعریف شده است؟

- (۱) سیاست بین‌الملل
(۲) یک‌سره
(۳) موضوعیت
(۴) ارزش گذرا

۸۰ | ۲

- بهترین عنوان برای پاراگراف نخست این متن می‌تواند باشد.

- (۱) اهمیت موضوعیت [داشتن] روزنامه
(۲) ویژگی‌های یک روزنامه خوب
(۳) تنوع یک روزنامه خوب
(۴) پیشنهاداتی برای چگونگی مطالعه یک روزنامه

ریاضیات

۸۱ | ۴

- ترکیب شرطی تنها زمانی دارای ارزش نادرست است که مقدم

$$p \equiv T, q \vee r \equiv F \quad \text{آن درست و تالی آن نادرست باشد.}$$

- ارزش ترکیب فصلی دو گزاره نیز تنها زمانی نادرست است که هر دو گزاره دارای

$$q \equiv F, r \equiv F \quad \text{ارزش نادرست باشند، یعنی:}$$

بررسی ارزش گزینه‌ها:

$$۱) (p \Rightarrow q) \equiv (T \Rightarrow F) \equiv F$$

$$۲) p \wedge q \equiv T \wedge F \equiv F$$

$$۳) \sim p \vee r \equiv F \vee F \equiv F$$

$$۴) (q \Rightarrow r) \equiv (F \Rightarrow F) \equiv T$$

۸۲ | ۴

- ابتدا گزاره‌ها را نامگذاری می‌کنیم:

$$\underbrace{\text{اگر غذای سالم نخوری}}_p, \underbrace{\text{آن‌گاه رشد نمی‌کنی}}_q \text{ یا } \underbrace{\text{بیمار می‌شوی}}_r$$

حال با توجه به نامگذاری، نقیض گزاره را به زبان ریاضی می‌نویسیم:

$$\sim (p \Rightarrow (q \vee r)) \equiv \sim (\sim p \vee (q \vee r)) \equiv p \wedge \sim q \wedge \sim r$$

بیان فارسی این گزاره گزینه (۴) است.

یک روزنامه امروزی خوب، قطعه‌ای متن فوق‌العاده است. آن ابتدا برای آن‌چه دربر دارد، قابل توجه است: گستره اخبار از جرایم محلی تا سیاست بین‌الملل، از ورزش تا کسب‌وکار تا مد [و] تا دانش و هم‌چنین طیف دیدگاه و مطالب ویژه، از صفحه سردبیر تا مقالات و مصاحبه‌های اصلی تا نقد کتاب‌ها، هنر، تئاتر و موسیقی. یک روزنامه حتی به خاطر نحوه‌ای که فرد آن را می‌خواند، قابل توجه‌تر است: هرگز به صورت کامل [نیست] هرگز یک‌سره [نیست]. بلکه همیشه با پریدن از این‌جا به آن‌جا، داخل و بیرون، نگاهی انداختن به یک تکه، خواندن مقاله‌ای دیگر تا انتها [و] خواندن تنها چند پاراگراف از دیگری [است]. یک روزنامه امروزی خوب تنوعی را ارائه می‌دهد تا خوانندگان مختلف بسیاری را جذب کند، ولی بسیار بیشتر از [آن چیزی که] هر خواننده‌ای به آن علاقه داشته باشد. آن‌چه این تنوع را در یک جا گرد هم می‌آورد موضوعیت آن است، ارتباط مستقیم آن با آن‌چه هم‌اکنون در جهان شما و دور و بر شما رخ می‌دهد. ولی فوریت و سرعت تولیدی که به همراه آن می‌آید، هم‌چنین به آن معناست که بسیاری از آن چیزی که در یک روزنامه ظاهر می‌شود، [چیزی] بیش از [یک] ارزش گذرا ندارد.

به خاطر تمام این دلایل، هیچ دو نفری واقعاً یک روزنامه را نمی‌خوانند: آن‌چه هر فردی انجام می‌دهد آن است که از میان صفحات روزنامه آن روز، انتخاب و توالی [مورد نظر] خودش، روزنامه خودش را گرد هم آورد. به خاطر تمام این دلایل، خواندن مؤثر روزنامه‌ها، که به معنای دریافت کردن آن چیزی که از آن‌ها می‌خواهید، بدون از قلم انداختن چیزهایی که نیاز دارید ولی بدون تلف کردن وقت است، به مهارت و خودآگاهی در حالی که روش‌های مطالعه را بهبود می‌بخشید و به کار می‌گیرید، نیاز دارد.



۸۸ ۳ نمودار رسم شده همان نمودار $y = |x|$ است که ابتدا نسبت به محور x ها قرینه شده سپس دو واحد به راست و یک واحد به بالا منتقل شده است. پس ضابطه آن اینگونه خواهد بود:

قرینه نسبت به محور x
↑
۱ واحد انتقال به بالا $\rightarrow +1$
۲ واحد انتقال به راست
↓
 $y = -|x - 2| + 1$

$$D_f = D_g = \mathbb{R}$$

$$f(x) = 0 \Rightarrow x^2 + 3x = 0 \Rightarrow x(x+3) = 0 \Rightarrow \begin{cases} x = 0 \\ x = -3 \end{cases}$$

$$g(x) = 0 \Rightarrow 3x - 4 = 0 \Rightarrow x = \frac{4}{3}$$

$$D_{\frac{f}{g}} = D_f \cap D_g - \{x | g(x) = 0\} = \mathbb{R} - \left\{\frac{4}{3}\right\}$$

$$D_{\frac{g}{f}} = D_f \cap D_g - \{x | f(x) = 0\} = \mathbb{R} - \{0, -3\}$$

$$D_{\left(\frac{f+g}{f}\right)} = D_{\frac{f}{g}} \cap D_{\frac{g}{f}} = \mathbb{R} - \left\{-3, 0, \frac{4}{3}\right\}$$

$$\text{درآمد} = R(x) = -x^2 + 35x$$

$$\text{هزینه} = C(x) = 3x + 70$$

$$\text{سود} = \text{درآمد} - \text{هزینه} \Rightarrow P(x) = R(x) - C(x)$$

$$\Rightarrow P(x) = -x^2 + 35x - (3x + 70) = -x^2 + 32x - 70$$

تابع سود به صورت یک سهمی رو به پایین است که بیشترین مقدار آن در رأس سهمی رخ می دهد.

$$x_s = \frac{-b}{2a} = \frac{-32}{-2} = 16$$

$$\Rightarrow \text{بیشترین سود} = P(16) = -16^2 + 32(16) - 70$$

$$= -256 + 512 - 70 = 186$$

ابتدا داده ها را مرتب می کنیم: ۹۱ ۱

$$2, 3, 3, 5, 8, 9, 12$$

میان

$$\frac{5}{2} = 2.5$$

در نتیجه خط فقر به روش نصف میانه برابر است با:

حال به محاسبه میانگین می پردازیم:

$$\text{میانگین} = \frac{2+3+3+5+8+9+12}{7} = \frac{42}{7} = 6$$

$$\frac{6}{2} = 3$$

در نتیجه خط فقر به روش نصف میانگین برابر است با:

$$\Rightarrow \text{اختلاف} = 3 - 2.5 = 0.5$$

اگر جمعیت بیکار را با X نمایش دهیم، داریم: ۹۲ ۴

$$\frac{\text{جمعیت شاغل}}{\text{جمعیت بیکار}} = 7 \Rightarrow \text{جمعیت شاغل} = 7X$$

$$\Rightarrow \text{جمعیت شاغل} + \text{جمعیت بیکار} = 7X + X = 8X$$

$$\Rightarrow \text{نرخ بیکاری} = \frac{\text{جمعیت بیکار}}{\text{جمعیت شاغل}} \times 100 = \frac{X}{8X} \times 100 = \frac{100}{8} = 12.5\%$$

۸۳ ۴ گزاره ها را نامگذاری می کنیم.

«اگر n^2 زوج باشد، آن گاه n زوج است.»
p q

می دانیم که گزاره شرطی با عکس نقیض هم ارز است به عبارتی:

$$(p \Rightarrow q) \equiv (\sim q \Rightarrow \sim p)$$

که این گزاره در گزینه (۴) دیده می شود.

۸۴ ۲ از نادرستی $q \Leftrightarrow p$ می فهمیم که p و q دارای ارزشی

مخالفاند. حال برای این که $p \Rightarrow q$ درست باشد، باید $p = F$ و $q = T$ باشد.

بررسی ارزش گزینه ها:

$$۱) (p \wedge r) \Leftrightarrow (q \vee r) \equiv \begin{matrix} (F \wedge T) \\ F \end{matrix} \Leftrightarrow \begin{matrix} (T \vee T) \\ T \end{matrix} \equiv F$$

$$۲) (p \vee r) \Leftrightarrow (q \wedge r) \equiv \begin{matrix} (F \vee T) \\ T \end{matrix} \Leftrightarrow \begin{matrix} (T \wedge T) \\ T \end{matrix} \equiv T \Leftrightarrow T \equiv T$$

$$۳) (p \vee r) \Leftrightarrow (q \vee r) \equiv \begin{matrix} (F \vee T) \\ T \end{matrix} \Leftrightarrow \begin{matrix} (T \vee T) \\ T \end{matrix} \equiv (T \Leftrightarrow T) \equiv T$$

$$۴) (p \wedge r) \Leftrightarrow (q \wedge r) \equiv \begin{matrix} (F \wedge T) \\ F \end{matrix} \Leftrightarrow \begin{matrix} (T \wedge T) \\ T \end{matrix} \equiv F \Leftrightarrow T \equiv \sim T$$

۸۵ ۲

$$p \Rightarrow q$$

$$q \Rightarrow p$$

قیاس استثنایی p

مغالطه p

$$\therefore q$$

$$\therefore q$$

پس «الف» بیان قیاس استثنایی و «ج» بیان مغالطه به زبان ریاضی است.

۸۶ ۲ در تابع پلکانی تمام ضابطه ها باید عدد ثابت باشد، برای این که

ضابطه اول $f(x)$ ، عدد ثابت باشد، باید ضریب جملات شامل متغیر (x) آن برابر صفر باشد، در نتیجه:

$$\begin{cases} a - 5 = 0 \Rightarrow a = 5 \\ 3b + 1 = 0 \Rightarrow b = -\frac{1}{3} \end{cases}$$

در نتیجه ضابطه f اینگونه خواهد بود:

$$f(x) = \begin{cases} -2c & x \geq 1 \\ 5 + (-\frac{1}{3})x & x < 1 \end{cases} \Rightarrow f(x) = \begin{cases} -2c & x \geq 1 \\ \frac{14}{3} & x < 1 \end{cases}$$

$$\sqrt{3} - 1 < 1 \Rightarrow f(\sqrt{3} - 1) = \frac{14}{3}$$

۸۷ ۳

$$\text{با توجه به تعریف تابع علامت } \text{sign}(u) = \begin{cases} 1 & u > 0 \\ 0 & u = 0 \\ -1 & u < 0 \end{cases} \text{ داریم:}$$

$$\text{sign}(a+1) = 1 \Rightarrow a+1 > 0 \Rightarrow a > -1 \quad (۱)$$

$$\text{sign}(3a-7) = -1 \Rightarrow 3a-7 < 0 \Rightarrow 3a < 7 \Rightarrow a < \frac{7}{3} \quad (۲)$$

$$(۱), (۲) \Rightarrow -1 < a < \frac{7}{3}$$

در نتیجه $[a]$ می تواند مقادیر $-1, 0, 1, 2$ را اختیار کند، پس برد تابع f ، چهار عضو دارد.



۹۸ ۲ جمع‌آوری گیاه خودرو ← حیات

کاشت انبوه گیاهان ← احیا

ساخت کرم موضعی ← صنعت

جلسات مشاوره رایگان ← خدمات

۹۹ ۲ الف) درآمد ملی دربرگیرنده مجموع درآمدهایی است که در

طول یک سال نصیب ملت می‌شود.

ب) این درآمدها عبارت است از: درآمد حقوق‌بگیران (دستمزدها)، درآمد صاحبان سرمایه (قیمت خدمات سرمایه)، درآمد صاحبان املاک و مستغلات (اجاره)، درآمد صاحبان مشاغل آزاد و سودی که نصیب شرکت‌ها و مؤسسه‌ها می‌شود.

ج) با توجه به تفاوت چشمگیر جمعیت کشورهای مختلف، محاسبه شاخص‌ها به صورت سرانه - که سهم متوسط هر فرد جامعه در میزان تولید یا درآمد آن جامعه است - می‌تواند معیار بهتری برای مقایسه سطح زندگی و رفاه افراد جوامع مختلف باشد.

۱۰۰ ۳ الف) رفته‌رفته در روند تکامل تأمین مالی، شیوه مناسب‌تری ابداع شد و آن تأمین مالی از طریق صدور اوراق بهادار و عرضه و فروش آن در بازار بورس بود.

ب) دارنده اوراق سهام برای فروش باید به کارگزار مراجعه و قیمت مورد نظر را برای فروش تعیین کند تا کارگزار از سوی فروشنده اقدام کند.

۱۰۱ ۳ دو عاملی که باعث برهم زدن هماهنگی سطح توسعه و سطح رشد می‌شود:

۱- ایجاد بهبود در شاخص‌های توسعه با پیش‌بینی و اجرای برنامه‌های بلندمدت
۲- داشتن یک ماده گران‌بهای معدنی هم‌چون نفت؛ برای مثال می‌توان کشور قطر را نام برد که با داشتن مواد گران‌بهای معدنی با جمعیتی حدود ۹۱۰ هزار نفر این تعادل را برهم زده است.

۱۰۲ ۲ الف) هر چه توزیع درآمد دارای عدد بزرگ‌تری باشد، یعنی وضعیت شکاف طبقاتی بیشتر است. پس در سال ۲۰۱۶ توزیع درآمد ۶ درصد و مناسب‌تر بوده است.
ب)

میزان درآمد ۱۰ درصد ثروتمند = توزیع درآمد
میزان درآمد ۱۰ درصد فقیر

بنابراین در سال ۱۹۹۹، ۱۰ درصد ثروتمند، ۸ برابر ۱۰ درصد فقیر درآمد داشته‌اند.

۱۰۳ ۲ دولت می‌تواند با سرمایه‌گذاری در بازار بعضی از کالاها و خدمات وارد شود و به تولید، عرضه و فروش آن‌ها بپردازد. دولت با تأسیس شرکت‌ها و مؤسسات دولتی ممکن است مایل باشد به تولید و عرضه بعضی کالاها یا بهره‌برداری از برخی از منابع و معادن، کشف، استخراج، تصفیه و توزیع فرآورده‌های نفتی اقدام کند و به این ترتیب درآمد کسب کند.

۱۰۴ ۳ بررسی عبارت نادرست:

ب) این عبارت، محدوده فعالیت‌های بخش دولتی را تعریف می‌کند، نه تعاونی.

۹۳ ۲

$$100 \times \frac{(\text{شاخص در سال } 98) - (\text{شاخص در سال } 99)}{\text{شاخص در سال } 98} = \text{تورم مسکن}$$

$$\Rightarrow \frac{147-x}{x} \times 100 = 40 \xrightarrow{+20} \frac{147-x}{x} \times 5 = 2 \Rightarrow 735 - 5x = 2x$$

$$\Rightarrow 7x = 735 \Rightarrow x = \frac{735}{7} = 105$$

۹۴ ۴ با توجه به نمودار، دوره تناوب برابر ۶ سال است، پس قیمت

در سال‌های زیر یکسان خواهد بود.

$$1980 - 2004 - 1998 - 1992 - 1986 - 1980$$

در نتیجه قیمت در سال ۱۹۸۰ با قیمت در سال ۲۰۱۰ یکسان بوده و برابر ۵۲۰ دلار است.

۹۵ ۴ معادله خط گذرنده از دو نقطه $A(96, 305)$ و

$B(98, 275)$ را می‌نویسیم.

$$\text{شیب} = m = \frac{305 - 275}{96 - 98} = -\frac{30}{2} = -15 \Rightarrow y - 305 = -15(x - 96)$$

حال به جای x در معادله فوق، ۹۷ می‌گذاریم:

$$y - 305 = -15(97 - 96) \Rightarrow y = 305 - 15 = 290$$

اقتصاد

۹۶ ۲ تأثیر خودرو ← واسطه‌های

تولیز یون ← مصرفی بادوام

وانت حمل بار ← سرمایه‌ای

مسکن ← ضروری

فروش دستبافت ← تجملی

۹۷ ۴ الف)

سود = هزینه - درآمد

سود هر جفت کفش تومانی $32,000 - 20,000 = 12,000$ تولید کفش

کل سود کفش تومانی $12,000 \times 140 = 1,680,000$

سود هر عدد کیف تومانی $30,000 - 20,000 = 10,000$ تولید کیف

کل سود کیف تومانی $10,000 \times 150 = 1,500,000$

بنابراین با توجه به علم اقتصاد و منطق اقتصادی، تولید با درآمد و منفعت بیشتر یعنی خط تولید کفش انتخاب می‌شود.

ب)

هزینه‌های مستقیم و غیرمستقیم - درآمد = سود اقتصادی (ویژه)

منافع به دست آمده از تولید کیف = هزینه فرصت = هزینه‌های غیرمستقیم

تومانی $1,680,000 - 1,500,000 = 180,000$ = سود اقتصادی

ج)

$$140 + \left(\frac{20}{100} \times 140\right) = 140 + 28 = 168$$

تعداد کل تولیدشده در صورت افزایش تولید

سود حسابداری جدید تومانی $168 \times 12,000 = 2,016,000$



۱۲۶ ۴ تفاوت راهبردی استبداد قومی با استبداد استعماری این است که استبداد قومی با وجود این‌که دارای هویتی غیراسلامی بود، به دلیل این‌که پشتوانه و پیشینه‌ای خارج از جهان اسلام نداشت، از رویارویی مستقیم با فرهنگ توانمند اسلامی دوری می‌کرد و می‌کوشید با رعایت ظواهر اسلامی، ظاهر دینی خود را حفظ کند (تصویر الف).

در مقابل استبداد استعماری به دلیل این‌که در سایه قدرت و سلطه جهان غرب عمل می‌کرد، برای تأمین نیازهای اقتصادی و فرهنگی جهان غرب، چاره‌ای جز حذف مظاهر فرهنگ اسلامی نداشت (تصویر ب).

۱۲۷ ۴ رویکرد گزینشی جهان غرب به ابعاد معنوی و دینی جهان، سبب پیدایش و رشد برخی نهضت‌های جدید دینی شده است که از آن با عنوان «پروتستانتیسم» یاد می‌شود. در فرهنگی که نگاه توحیدی ندارد (اومانیزم)، انسان موجودی صرفاً این‌جهانی است که مستقل از خدا، اجازه هرگونه تصرفی را در دیگر موجودات دارد. روشنگری در سده‌های هفدهم و هجدهم میلادی، بیشتر شکلی عقل‌گرایانه داشت. روشنگری با رویکرد دنیوی، اگر با شناخت عقلی همراه باشد، به دلیل این‌که وحی را نمی‌پذیرد، به دئیسم منجر می‌شود.

۱۲۸ ۱ با انقلاب فرانسه دولت‌هایی شکل گرفتند که به طور رسمی جدایی خود را از دین اعلام کردند. مبلغان مذهبی با تبلیغ مسیحیت، فرهنگ عمومی جوامع غیرغربی را دچار اختلال می‌کردند.

استعمار مهم‌ترین عامل ادغام جوامع غیرغربی در نظام جهانی جدید بود. دولت‌ها برای افزایش قدرت خود به سرمایه و پول بازرگانان نیاز داشتند.

۱۲۹ ۴ آمریکا و شوروی به عنوان دو قطب اصلی چالش بلوک شرق و غرب، به فرهنگی واحد تعلق داشتند و هر دو بلوک درون فرهنگ سکولار غرب قرار داشتند. چالش بلوک شرق و غرب از نوع چالش‌هایی بود که درون یک فرهنگ و تمدن پدید می‌آید.

در کشورهای سوسیالیستی طبقه جدیدی شکل گرفت که نه براساس ثروت، بلکه براساس قدرت سازمان می‌یافت.

لیبرالیسم اولیه با تکیه بر شعار آزادی خصوصاً آزادی اقتصادی، راه استثمار را برای صاحبان ثروت باز کرد و عدالت را نادیده گرفت.

جوامع سوسیالیستی با انتقاد از لیبرالیسم اولیه، عدالت اجتماعی و توزیع مناسب ثروت را شعار خود قرار می‌دادند.

۱۳۰ ۴ دو جنگ جهانی با درگیری کشورهای اروپایی آغاز شد. هیچ‌یک از این دو جنگ، منشأ دینی نداشت و ظاهر مذهبی و دینی نیز به خود نگرفت. طرف‌های درگیر در این دو جنگ، در قالب اندیشه‌های ناسیونالیستی، لیبرالیستی و سوسیالیستی، رفتار خود را توجیه می‌کردند. بر این اساس این دو جنگ ریشه در فرهنگ غرب داشتند.

۱۳۱ ۳ پس از جنگ جهانی دوم، بلوک شرق و غرب هر یک بخشی از جهان را زیر نفوذ خود قرار دادند و تا زمان فروپاشی اتحاد جماهیر شوروی، جنگ سرد بین این دو بلوک، به همراه جنگ گرم بین مناطق پیرامونی این دو ادامه یافت و به اقتصاد کشورهای صنعتی که وابسته به تسلیحات نظامی بود، رونق بخشید.

چالش فقر و غنا چالشی همیشگی در سرمایه‌داری غربی است.

نظریه پردازان لیبرال، آزادی فعالیت صاحبان سرمایه را ضامن پیشرفت جامعه می‌دانستند.

۱۱۹ ۲ مجاز مشابهت (بیت «الف»): عقیق استعاره از لب / گوهر استعاره از سخن / سیم استعاره از اشک / زر استعاره از رخسار عاشق کنایه (بیت «ث»): سر بر باد دادن کنایه از نابود کردن خود جان‌بخشی (بیت «ب»): جان‌بخشی به گردون (آسمان) و اختر (ستاره) تشبیه (بیت «پ»): تشبیه اشک به می، خود به شمع و خون به لعل

۱۲۰ ۴ بررسی سایر گزینه‌ها:

(۱) در این گزینه دل به انسانی تشبیه شده که می‌توان با او سخن گفت، اما تنها مشبه (دل) ذکر شده و استعاره مکتبه به وجود آمده است.
(۲) در این گزینه سنگ به انسانی تشبیه شده که در اثر گفتار شیرین «در حالت» می‌آید (به وجد می‌آید)، اما تنها مشبه (سنگ) ذکر شده و استعاره مکتبه به وجود آمده است.
(۳) در این گزینه چشم به انسانی تشبیه شده که روبه‌بازی (نیرنگ) می‌کند، اما تنها مشبه (چشم) ذکر شده و استعاره مکتبه به وجود آمده است.

جامعه‌شناسی

۱۲۱ ۲ پاسخ‌های متفاوت به پرسش‌های اساسی و بنیادین فرهنگ، جهان‌های فرهنگی مختلفی پدید می‌آورد.

ابعاد ذهنی، اخلاقی و روانی انسان‌ها به بخش فردی تعلق دارد. بخش فردی جهان انسانی را جهان ذهنی نیز می‌نامند.

نادیده گرفتن تفاوت علوم انسانی با علوم طبیعی، ظرفیت‌ها و قابلیت‌هایی را از علوم انسانی و اجتماعی سلب می‌کند.

۱۲۲ ۳ جهان تکوینی، پیش از انسان هم بوده و وجود آن مستقل از خواست و اراده انسان است.

پرسش «آیا تنها راه شناخت، حس و تجربه است؟» پرسشی معرفت‌شناسانه است.

وقتی فردی درباره موضوعی خاص می‌اندیشد، در محدوده ذهنی و فردی خود قرار دارد.

فرهنگ، شیوه زندگی اجتماعی انسان‌ها را شکل می‌دهد.

۱۲۳ ۲ انسان‌ها به موجوداتی منفعل تبدیل می‌شوند و زمینه نفوذ سلطه‌گران را فراهم می‌آورند ← عدم وجود مسئولیت و تعهد ایجاد قید و بندهایی که مانع رسیدن انسان به کمال و حقوق انسانی‌اش می‌شوند ← عدم وجود آزادی

توان دفاع از هویت خود را از دست می‌دهد ← عدم وجود عقلانیت

۱۲۴ ۲ فرهنگ‌ها متنوع‌اند، یعنی روح و شالوده آن‌ها متنوع است.

زندگی فردی با زندگی فرهنگی انسان‌ها متناسب است.

انگیزه شناخت متقابل جوامع و فرهنگ‌ها، پیامد پذیرش تفاوت‌ها در فرهنگ جهانی است.

۱۲۵ ۳ قومی که در اثر تهاجم نظامی شکست می‌خورد، اگر هویت فرهنگی‌اش را حفظ کند، با ضعیف شدن تدریجی قدرت نظامی مهاجم، می‌تواند استقلال سیاسی خود را به دست آورد و اگر فرهنگی غنی و قوی داشته باشد، می‌تواند گروه مهاجم را در فرهنگ خود هضم کند و به خدمت گیرد.



۱۳۹ ۲ بی‌تردید هر جا که تمدنی شکل گرفته است، کسانی هم بوده‌اند که دربارهٔ اساسی‌ترین مسئله‌های هستی و زندگی بشر می‌اندیشیده و سخن می‌گفته‌اند، گرچه آثار مکتوبی از آن‌ها به ما نرسیده باشد و ما اطلاعی از آن اندیشه‌ها و سخن‌ها نداشته باشیم.

۱۴۰ ۳ سقراط زمانی خود را سزاوار این می‌دانست که به جرم انکار خدایان در دادگاه محاکمه شود که از مأموریت خود سر باز بزند؛ یعنی در جست‌وجوی دانش نباشد و آن را به دیگران نیاموزد.

۱۴۱ ۲ جملهٔ مذکور به استقلال در اندیشه مربوط است.

۱۴۲ ۴ الاسفار ← ملاصدرا

مرگ سقراط ← گواردینی

رسالةٔ عالم ← دکارت

آپولوژی ← افلاطون

۱۴۳ ۳ بررسی گزینه‌ها:

(۱) عبارت مذکور درست می‌باشد، زیرا امروزه دامنهٔ فلسفه‌های مضاف بسیار گسترده شده و روند استفاده از آن‌ها گسترش یافته است.

(۲) عبارت مذکور نادرست می‌باشد، زیرا امکان شناخت در بخش ریشه‌های فلسفه بررسی می‌شود، نه فلسفهٔ مضاف!

(۳) عبارت مذکور درست می‌باشد، زیرا مبانی و زیربنای علوم در بخش فرعی فلسفه بررسی می‌شوند.

(۴) عبارت مذکور درست می‌باشد، زیرا وجودشناسی مربوط به بخش ریشه‌های فلسفه است و جزء فلسفهٔ مضاف نمی‌باشد.

۱۴۴ ۲ گزینهٔ (۲)، به ابزارهای شناخت اشاره دارد.

۱۴۵ ۳ بشر پذیرفته است که اگر چیزی را در حال حاضر نمی‌داند، این امکان وجود دارد که با تلاش، به فهم آن برسد، پس تلاش‌های بی‌وقفهٔ بشر بر پایهٔ اصل امکان شناخت، سبب پیشرفت‌های علمی گردید.

۱۴۶ ۴ بررسی گزینه‌ها:

(۱) امور مربوط به آن، الهی است و مربوط به این جهان و آن جهان است. (مثلاً عارف می‌تواند در همین جهان، آخرت را مشاهده کند یا این‌که می‌تواند به اسرار عالم طبیعت پی ببرد).

(۲) از آن جهت که با حواس پنج‌گانه درک نمی‌شود، با معرفت عقلی ارتباط دارد.

(۳) این نوع معرفت مخصوص عارفان و سالکان است.

(۴) با چشم دل قابل مشاهده و درک است، نه چشم جسمی و محسوس.

۱۴۷ ۳ بررسی عبارت‌هاک نادرست:

(ب) دورهٔ یونان باستان شامل فیلسوفان پیش از سقراط و بعد از او مانند افلاطون و ارسطو و شاگردان این دو بود.

(ج) دورهٔ قرون وسطی شامل فیلسوفان اروپایی دورهٔ قرون وسطی تا ابتدای رنسانس و آغاز دورهٔ جدید در اروپا بود. (نه این‌که تا اوایل رنسانس باشد بلکه قبل از رنسانس به اتمام می‌رسد).

۱۳۲ ۲ «فاهت» و «عدالت» که دو عنصر برتر در فرهنگ اسلامی هستند، اغلب در حاشیهٔ مناسبات قدرت‌های قومی، باقی مانده بودند.

بیدارگران نخستین، با وجود رویکرد اعتراض‌آمیز به غرب، از فرهنگ غرب شناخت عمیقی نداشتند.

قدرت حاکمان سکولار در کشورهای مسلمان، ریشه در اعتقادات و پیشینهٔ تاریخی این کشورها نداشت.

۱۳۳ ۳ جامعه‌شناسان قرن نوزدهم روش تجربی خود را تنها راه درست برای شناخت جهان هستی می‌دانستند و معتقد بودند آگاهی‌ها و علوم جوامع دیگر غیرعلمی است. بدین ترتیب، غرب این مطلب را به نخبگان جوامع غیرغربی القا می‌کرد که پیروی از فرهنگ غرب تنها راه پیشرفت و توسعهٔ دیگر فرهنگ‌ها است.

طی قرن بیستم نه تنها دین از فرهنگ عمومی مردم خارج نشد، بلکه در سال‌های پایانی آن، نگاه معنوی و دینی، به سطوح مختلف زندگی انسان‌ها بازگشت. بعضی متفکران از این موج که نشانهٔ بحران معنویت در فرهنگ غرب است، با عنوان «افول سکولاریسم» و «پاساسکولاریسم» یاد کردند.

مهم‌ترین علت تداوم باورهای دینی و معنوی در زندگی انسان، نیاز فطری آدمی به حقایق قدسی و ماوراءطبیعی است.

۱۳۴ ۲ بررسی عبارت‌هاک نادرست:

(الف) انقلاب اسلامی، نخستین انقلابی بود که بعد از انقلاب فرانسه اتفاق می‌افتاد؛ زیرا هیچ‌یک از انقلاب‌هایی که پس از انقلاب فرانسه رخ داده بودند، یک انقلاب جدید نبودند، بلکه همه در جهت بسط و گسترش انقلاب فرانسه بودند. (د) پس از گذشت بیش از هفتاد سال از انقلاب مشروطه و نیم قرن از حاکمیت پهلوی، انقلاب اسلامی ایران رخ داد. امام خمینی (ره)، انقلاب را هنگامی آغاز کرد که شاه تحت حمایت دولت‌های غربی بود و مأموریت حفظ امنیت منطقه را به عهده داشت. روشنفکران چپ نیز از صحنهٔ رقابت‌های سیاسی داخلی کشور حذف شده بودند.

۱۳۵ ۳ دولت - ملت‌ها، حاکمیت‌های سیاسی - اقتصادی جدیدی بودند که نخستین بار در اروپای غربی، با افول قدرت کلیسا پدید آمدند. آن‌ها برخلاف حاکمیت‌های پیشین، هویتی دینی و معنوی برای خود قائل نبودند و صورتی کاملاً سکولار داشتند.

فلسفه

۱۳۶ ۲ اگر خوب تأمل کنیم، متوجه می‌شویم که پاسخ ما به پرسش‌های فلسفی نحوهٔ زندگی، رفتار و گفتار ما را شکل می‌دهد و با زندگی آدم‌های دیگر متفاوت می‌کند و بدون در دست داشتن پاسخ درست و قانع‌کننده‌ای برای آن‌ها، تصمیم‌گیری‌های انسان به نتیجه و سرانجام روشنی نخواهد انجامید.

۱۳۷ ۱ فلسفهٔ عملی از نظر ارسطو شامل تدبیر منزل، سیاست مدن و اخلاق است. فلسفهٔ شعری اموری مانند هنر را شامل می‌شود.

۱۳۸ ۴ بررسی سایر گزینه‌ها:

(۱) ملاصدرا معتقد به تطابق کامل دین و عقل است.

(۲) ملاصدرا به حال چنین فلسفه‌ای افسوس می‌خورد، اما آن را از فلسفه بودن ساقط نمی‌داند.

(۳) معرفت فلسفی متکی به استدلال عقلی است و بدون آن فلسفه اساساً وجود ندارد.



۱۴۸ ۱ نفس و روح، مرکز اندیشه‌های انسان است.

بررسی سایر گزینه‌ها:

۲) روح انسان از قوانین طبیعی و فیزیکی تبعیت نمی‌کند.

۳) روح از قوانین فیزیکی آزاد است؛ ولی بدن مانند دیگر اجسام از قوانین فیزیکی تبعیت می‌کند و آزاد نیست.

۴) روح و بدن با همدیگر هستند و روح از بدن استفاده می‌کند. (در این دنیا با هم هستند.)

۱۴۹ ۲ روح انسان بالقوه آموزش‌پذیر است و به سوی فعلیت یافتن

ویژگی‌های جدیدی در حرکت است و برای یافتن جایگاه حقیقی خود بی‌قرار است. هم‌چنین استعداد کسب علم از طریق تفکر را دارد.

۱۵۰ ۲ **فعل طبیعی:** کارهایی که انسان برای رفع نیازهای خود انجام

می‌دهد. مانند: خرید روزانه، داشتن شغل برای درآمد، استراحت، آشپزی، ورزش و خندیدن.

فعل اخلاقی: کارهایی که مورد ستایش و تحسین یا سرزنش و تقبیح قرار می‌گیرند. مانند: احسان، گذشت، ایثار، وفاداری، مبارزه با ظلم و ناپرابری، تعصب و ترحم.**توجه:** خندیدن برای رفع نیاز عاطفی انسان است.**روان‌شناسی**

۱۵۱ ۳ فرآیندهای ذهنی به صورت مستقیم قابل مشاهده نیستند. به

همین دلیل به واسطه آثار و نتایج آن‌ها مورد مطالعه قرار می‌گیرند. در این‌جا فقط گزینه (۳)، معرف شناخت و فرآیند ذهنی است، زیرا نگاه در این‌جا منظور مرور است که به حافظه مربوط است.

۱۵۲ ۴ ترس از غریبه‌ها در ۸ ماهگی رخ می‌دهد که با طفولیت

متقارن است.

احساس توانمندی زیاد و رشد ماهیچه‌ها، در اثر تغییرات ناگهانی دوره نوجوانی اتفاق می‌افتد.

۱۵۳ ۳ به دلیل تغییرات فیزیولوژیکی و هورمونی در دوره نوجوانی،

تحریک‌پذیری نوجوانان افزایش می‌یابد و حالات هیجانی آنان به سرعت تغییر می‌کند.

۱۵۴ ۳ علت این‌که رعنا نمی‌داند ظرفیت پارکینگ خانه آن‌ها چقدر

است، مربوط به عدم رمزگردانی است که مرحله اول حافظه است.

این‌که فرید از دوستش می‌خواهد اول اسم بهترین فوتبالیست کشور را بگوید تا اسم او را کامل کند، پدیده نوک زبانی است و مربوط به مرحله بازیابی است که مرحله سوم حافظه به شمار می‌آید.

۱۵۵ ۱ طبق اصل استمرار گرایش داریم تا اشکال را به صورت متصل و

پیوسته بینیم نه منقطع و غیرپیوسته، بنابراین ادامه دادن

به همین صورت، نشان‌دهنده اصل استمرار است.

بررسی سایر گزینه‌ها:

۲) اصل مشابهت ۳) اصل تکمیل

۴) اصل مجاورت

۱۵۶ ۳ گزینه‌های (۱)، (۲) و (۴) اشاره به مسئله‌های خوب

تعریف‌شده دارند، بنابراین شناسایی موقعیت اولیه در آن‌ها آسان‌تر از گزینه (۳) است که مسئله علوم انسانی می‌باشد و از نوع مسائل خوب تعریف نشده است.

۱۵۷ ۳ انتخاب شغل آینده، در نهایت تصمیمی فردی است.

انتخاب تاکتیک دفاعی در جنگ، تصمیمی گروهی است.

بررسی سایر گزینه‌ها:

۱) فردی - فردی ۲) گروهی - فردی

۴) گروهی - گروهی

۱۵۸ ۲ در این‌جا اسناد دشواری تکلیف (اسناد به عوامل بیرونی)

صورت گرفته است که ویژگی‌های آن بیرونی بودن، پایدار بودن و غیرقابل کنترل بودن است.

۱۵۹ ۳ در هر سه گزینه (۱)، (۲) و (۴)، افراد به دلیل بیماری‌های

جسمانی به مشکلات روانی مبتلا شده‌اند، یعنی متغیر روان‌شناختی، پیامد بیماری جسمانی است، اما در گزینه (۳)، عامل روانی یعنی استرس شغلی خانم محمدی موجب ایجاد بیماری جسمانی او شده است.

۱۶۰ ۱ حواس‌پرتی ← شناختی

داد و فریاد ← رفتاری (قابل مشاهده است).

نگرانی ← هیجانی

بررسی سایر گزینه‌ها:

۲) هیجانی - رفتاری - شناختی ۳) شناختی - هیجانی - رفتاری

۴) هیجانی - شناختی - هیجانی