

## کلیات ارگونومی

۱- کدام مورد از مزایای استفاده از **Abdominal belts** در صنعت نمی‌باشد؟

- الف) کاهش فشار داخل شکمی و کاهش نیروی فشاری ستون مهره‌های  
 ب) کاهش فلکشن در صفحه ساجیتال  
 ج) کاهش چرخش محوری تنه  
 د) بهبود سفتی سگمان‌های ناحیه کمری

۲- ارتفاع قابل تنظیم سطح نشستگاه برای جمعیت با خصوصیات زیر را محاسبه کنید؟

(میانگین ارتفاع رگبی = ۴۰ سانتی‌متر،  $SD = ۵$  و  $Z = ۱/۶۴$ )

- الف) ۳۵/۵ تا ۴۳ سانتی‌متر  
 ب) ۳۲ تا ۴۲/۲ سانتی‌متر  
 ج) ۳۱/۸ تا ۴۸/۲ سانتی‌متر  
 د) ۳۳/۵ تا ۴۴/۵ سانتی‌متر

۳- **Neutral Zone** مچ دست برای کاربران کامپیوتر چقدر است؟

- الف) ۷-۹ درجه Ulnar Deviation و ۵-۷ درجه Extension  
 ب) ۷-۹ درجه Ulnar Deviation و ۵-۷ درجه Flexion  
 ج) ۷-۹ درجه Radial Deviation و ۵-۷ درجه Extension  
 د) ۷-۹ درجه Radial Deviation و ۵-۷ درجه Flexion

۴- صدک پنجم و نود و پنجم ارتفاع شانه ایستاده برای جمعیتی با میانگین طول ۱۸۰ سانتی‌متر و انحراف معیار

۵ سانتی‌متر در صورتی که ارتباط ابعادی قد و ارتفاع شانه ۰/۹ باشد برابر است با:

- الف) ۱۷۰ و ۱۵۴  
 ب) ۱۷۲ و ۱۵۶  
 ج) ۱۷۳ و ۱۸۷  
 د) ۱۷۵ و ۱۸۵

۵- کدام یک از ویژگی‌های چرخه سیرکادین بدن نمی‌باشد؟

- الف) ذاتی و خود بقا بودن  
 ب) مقاومت در برابر تغییرات  
 ج) تمایل به کند کار کردن  
 د) تطابق پذیری دائمی

۶- اپراتور اتاق کنترل فرآیند، صفحات نمایشگر را برای آشکارسازی حوادث غیرمنتظره اما مهم بازرسی می‌کند. این

عمل نیازمند کدام نوع توجه می‌باشد؟

- الف) انتخابی      ب) متمرکز      ج) تقسیم شده      د) تفکیکی

۷- **Dynamometer** برای اندازه‌گیری کدام یک از عملکردهای دست به کار برده می‌شود؟

- الف) Dexterity      ب) Power grip      ج) Fatigue      د) Tactility

۸ - در تئوری چندکاناله توجه به کدام عوامل مهم هستند؟

- الف) دانش فرد - مهارت
- ب) شرایط محیطی - نوع وظیفه
- ج) نوع وظیفه - مهارت
- د) مهارت - شرایط محیطی

۹ - رانندگی خودرو و کنترل یک نیروگاه از دیدگاه ارگونومی شناختی به ترتیب چه نوع وظایفی محسوب می‌شوند؟

- الف) ادراکی حرکتی ، شناختی
- ب) شناختی ، ادراکی حرکتی
- ج) ادراکی حرکتی ، ادراکی حرکتی
- د) شناختی ، شناختی

۱۰ - در کدام مرحله از طول عمر یک سازمان می‌توان از تمامی پتانسیل‌های علم ماکروارگونومی در جهت بهینه‌سازی آن سازمان بهره برد؟

- الف) بهره‌برداری
- ب) نصب تجهیزات
- ج) شکل‌گیری و طراحی اولیه
- د) تعمیرات اساسی

۱۱ - با استفاده از تکنیک غنی‌سازی کار (Job Enrichment) چه تغییری در وظایف شغلی کارکنان به وجود می‌آید؟

- الف) تعداد وظایف هم‌تراز افزایش می‌یابد.
- ب) وظایف ساده و تکراری بیشتر می‌شوند.
- ج) وظایف، معنی‌دار و چالش‌آورتر می‌شوند.
- د) وظایف کاری کلا تغییر می‌یابند.

۱۲ - جهت کاهش بازتابش نور از روی صفحه نمایش، کدام گزینه مناسب نیست؟

- الف) تغییر محل ایستگاه کار
- ب) استفاده از تصویر معکوس
- ج) استفاده از پالایه بر روی صفحه نمایش
- د) پوشاندن کامل پنجره‌ها

۱۳ - کارگری دو سرپرست متفاوت در محیط کار دارد؛ سرپرست کارگاه و مدیر عمومی. هر کدام یک وظیفه مجزایی را به کارگر محول می‌کنند به طوری که هیچ‌یک از این وظایف به‌طور همزمان قابل انجام نیستند. کارگر با کدام یک از موارد زیر مواجه است؟

- الف) Role Ambiguity
- ب) Role Conflict
- ج) Interpersonal Conflict
- د) Inter-Rational Conflict

۱۴ - در مواجهه با شرایط جدید یا در هنگام تصمیم‌گیری کدام یک از پردازش‌های زیر صورت می‌گیرد؟

- الف) Emotional Processing
- ب) Semantic Processing
- ج) Conscious Processing
- د) Non-Conscious Processing

۱۵ - اولین اصل در طراحی سیستم‌های کاری کدام است؟

- الف) آنالیز و تخصیص کارکردها
- ب) تدوین اهداف سیستم
- ج) طرح ایده
- د) طرح تکمیلی

۱۶ - ضرورت کوتاه بودن پیام‌های هشدار با کدام گزینه ارتباط بیشتری دارد؟

- الف) وجود مسیرهای میان‌بر برای پردازش اطلاعات دریافتی
- ب) حجم بالای اطلاعات ذخیره شده در حافظه بلند مدت
- ج) محدودیت ظرفیت توجه انتخابی
- د) محدودیت ظرفیت حافظه کوتاه مدت

۱۷ - مطابق قانون یرکز - دادسون، سطح تحریک بهینه کدام است؟

- الف) سطح تحریکی که اپراتور در آن بهترین عملکرد را دارد.
- ب) سطح تحریکی که اپراتور در آن بهترین پاسخ فیزیولوژیک را دارد.
- ج) سطح تحریکی که اپراتور در آن پائین‌ترین سطح استرس را دارد.
- د) سطح تحریکی که اپراتور در آن بیشترین رضایت شغلی را دارد.

۱۸ - با افزایش نسبت مچ دست، احتمال ابتلا به سندروم تونل کارپال چه تغییری می‌کند؟

- الف) بیشتر می‌شود.
- ب) کمتر می‌شود.
- ج) بستگی به شغل فرد دارد.
- د) ارتباطی ندارد.

۱۹ - کدام گزینه به عنوان عامل غیر قابل دست‌کاری بروز بیماری‌های اسکلتی-عضلانی مرتبط با کار رده‌بندی می‌شود؟

- الف) روانی - اجتماعی
- ب) بیومکانیکی
- ج) ریخت‌شناسی
- د) محیطی

۲۰ - بهترین نوع کنترل برای شرایطی که نیروی به‌کاراندازی کوچک است و سه حالت جداگانه وجود دارد، کدام است؟

- الف) کلید چرخشی
- ب) کلید گردان
- ج) دکمه فشاری دستی
- د) فرمان مدور دستی

۲۱ - نوبت کاری ۸ ساعته متروپولیتن کدام یک از گزینه‌های زیر است؟

- الف) 3-2-2
- ب) 2-2-2
- ج) 2-3-2
- د) 2-2-3

۲۲ - کدام یک از گزینه‌های زیر قابلیت «تکرارپذیری» یک ابزار ارزیابی را نشان می‌دهد؟

الف) Discriminability

ب) Reliability

ج) Validity

د) Selectivity

۲۳ - مطابق با مدل بیومکانیکی یوتا، کدام یک از مولفه‌های زیر تأثیر بیشتری در برآورد نیروی فشاری ناحیه کمر دارد؟

الف) ابعاد و سایز بار

ب) زاویه خمش کمر

ج) فاصله افقی بار از بدن

د) فاصله عمودی بار از بدن

۲۴ - کدام گزینه از روش‌های Subjective محسوب می‌شود؟

الف) پرسشنامه‌ها

ب) روش‌های دستگاہی

ج) ارگو اسپرومتری

د) روش‌های ثبت مشاهده‌ای

### تشریح و فیزیولوژی انسانی

۲۵ - عضلات ناحیه تنار در کف دست چه حرکاتی را انجام می‌دهند؟

الف) خم کردن انگشتان دست

ب) راست کردن انگشتان دست

ج) خم و راست کردن انگشتان دست

د) حرکات مختلف شست

۲۶ - در ضخامت وتر عضله چهار سر ران کدام استخوان واقع شده است؟

الف) سر استخوان ران

ب) استخوان کشکک

ج) سر استخوان درشت نی

د) سر استخوان نازک نی

۲۷ - مچ دست دارای چه تعداد استخوان می‌باشد؟

الف) 4

ب) 6

ج) 8

د) 10

۲۸ - در انقباض ایزومتریک و ایزوتونیک طول عضله به ترتیب چه تغییری می‌کند؟

الف) کوتاه می‌شود - کوتاه نمی‌شود.

ب) کوتاه نمی‌شود - کوتاه می‌شود.

ج) کوتاه می‌شود - کوتاه می‌شود.

د) کوتاه نمی‌شود - کوتاه نمی‌شود.

- ۲۹ - در ارتباط با قدرت عضلات «اثر پلکانی» به چه چیزی اشاره دارد؟  
 الف) افزایش تدریجی قدرت عضله با شروع انقباض  
 ب) کاهش تدریجی قدرت عضله با شروع انقباض  
 ج) سفتی همیشگی عضلات در زمان استراحت  
 د) توقف خون‌رسانی به عضله در حالت انقباض
- ۳۰ - یک عضله متوسط ظرف چه مدت زمانی (بر حسب ثانیه) به حداکثر انقباض خود می‌رسد؟  
 الف) 0.2 (ب) 2 (ج) 0.1 (د) 1
- ۳۱ - کدام عضله درازترین عضله بدن است؟  
 الف) خیاطه (ب) چهارسر ران (ج) خلفی ران (د) سرینی بزرگ
- ۳۲ - فاصله بین فیبرهای عضلانی با ..... پر شده است.  
 الف) آندومیومیوم (ب) فاسیا (ج) آپونوز (د) تاندون
- ۳۳ - ظرفیت دمی در یک فرد عادی حدوداً چند میلی‌لیتر است؟  
 الف) 3500 (ب) 2500 (ج) 4500 (د) 1500
- ۳۴ - مقدار حجم جاری / حجم هوای دمی یا بازدمی در هر نفس عادی، در یک مرد جوان طبیعی چه اندازه می‌باشد؟  
 الف) 400 میلی‌لیتر (ب) 500 میلی‌لیتر (ج) 600 میلی‌لیتر (د) 700 میلی‌لیتر
- ۳۵ - در جریان فعالیت عضلانی میزان فشارخون چه تغییری می‌کند؟  
 الف) ثابت می‌ماند.  
 ب) افزایش می‌یابد.  
 ج) کاهش می‌یابد.  
 د) بسته به نوع فعالیت می‌تواند افزایش یا کاهش یابد.
- ۳۶ - تمام عبارات زیر در مورد عصب میانی (Median Nerve) صحیح است، بجز:  
 الف) از شبکه بازویی جدا می‌شوند.  
 ب) یک عصب مختلط است.  
 ج) به عضلات ناحیه تنار عصب‌رسانی می‌کند.  
 د) به عضلات راست‌کننده ناحیه ساعد عصب‌رسانی می‌کند.
- ۳۷ - خون موجود در گردش خون عمومی بدن به ترتیب از کم به زیاد در چه قسمت‌هایی وجود دارد؟  
 الف) وریدها، مویرگ‌ها، شریان‌ها  
 ب) وریدها، شریان‌ها، مویرگ‌ها  
 ج) شریان‌ها، مویرگ‌ها، وریدها  
 د) شریان‌ها، وریدها، مویرگ‌ها
- ۳۸ - کدام گزینه در مورد مهره‌های گردن صحیح است؟  
 الف) ۸ عدد هستند.  
 ب) مهره ۳ و ۴ با سایر مهره‌ها متفاوت هستند.  
 ج) سوراخ مهره‌ای مثلثی شکل است.  
 د) در هر مهره دو زائده شوکی وجود دارد.

۳۹ - کدام گزینه به منابع انرژی برای انقباض عضله اشاره ندارد؟

الف) فسفوکرآتینین

ب) گلیکوژن

ج) متابولیسم اکسیداتیو

د) اوره اکسیداتیو

۴۰ - عضله کوراکوبراکیالیس جزء عضلات کدام یک از اندامها است؟

الف) قفسه سینه

ب) پا

ج) بازو

د) ساعد

۴۱ - کدام گزینه جزء استخوانهای لگن نیست؟

الف) خاصره

ب) عانه

ج) نشیمنگاه

د) کنجدی

۴۲ - حداکثر نیروی انقباضی عضلات حدوداً ..... کیلوگرم در هر سانتی متر مربع سطح مقطع عضله است.

الف) ۶ تا ۸

ب) ۵ تا ۶

ج) ۳ تا ۴

د) ۱ تا ۲

۴۳ - میزان اتساع ریه‌ها به ازای هر واحد افزایش بین دو سوی ریه به کدام گزینه اشاره دارد؟

الف) ظرفیت بازدمی

ب) فشار بازگشت ارتجاعی

ج) نیروی الاستیک ریه

د) ظرفیت ریوی

۴۴ - میزان حجم خون ریه‌ها چند درصد سیستم گردش خون می‌باشد؟

الف) ۹

ب) ۱۴

ج) ۱۶

د) ۵

۴۵ - همه موارد زیر در خصوص میزان جریان خون در عضلات صحیح هستند، بجز:

الف) میزان خون در حال استراحت در عضلات اسکلتی به‌طور متوسط ۳ تا ۴ میلی لیتر در دقیقه در هر ۱۰۰ گرم عضله است.

ب) در یک ورزشکار میزان جریان خون می‌تواند ۱۵ تا ۲۵ بار افزایش یابد.

ج) میزان جریان خون به ۵۰ تا ۸۰ میلی لیتر برای هر ۱۰۰ گرم عضله برسد.

د) میزان خون در عضلات اسکلتی به‌طور متوسط ۳ تا ۴ سانتی لیتر در هر ۱۰۰ گرم عضله است.

۴۶ - همه موارد در خصوص غده هیپوفیز مصداق دارد، بجز:

الف) حدود ۳۰ تا ۴۰ درصد سلول هیپوفیز قدامی سوماتوتروپ هستند.

ب) حدود ۲۰ درصد کورتیکوتروپ هستند.

ج) سایر انواع سلول هر کدام فقط حدود ۳ تا ۵ درصد سلولها را تشکیل می‌دهند.

د) سلولهای سوماتوتروپ محرک تیروئید TSH می‌باشد.

۴۷ - در خصوص دنده‌ها همه موارد زیر صحیح هستند، بجز:

الف) ۲ جفت دنده وجود دارند که هر کدام به یک غضروف دنده ختم می‌شود.

ب) ۷ دنده فوقانی موسوم به دنده‌های حقیقی مستقیماً با جناق مفصل می‌شوند.

ج) دنده‌های ۵ و ۶ هیچ ارتباط با جناق ندارند و به آنها دنده‌های شناور گفته می‌شود.

د) ۵ جفت دنده، دنده‌های کاذب هستند.

۴۸ - کدام یک از گزینه‌های زیر در خصوص سازماندهی پایه یک عصب نخاعی نمی‌باشد؟

الف) ۵ عصب کمری

ب) ۵ عصب خاجی

ج) ۵ عصب دنبالچه‌ای

د) ۱۲ عصب سینه‌ای

## فیزیک و مکانیک

۴۹ - با چه نیرویی جسم نشان داده شده در شکل زیر به وزن ۱۰۰ نیوتن شروع به حرکت می کند؟

ضریب اصطکاک ایستایی: ۰/۴

ضریب اصطکاک جنبشی: ۰/۳



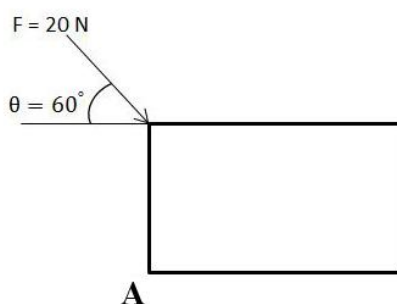
۱۰N (د)

۳۰N (ج)

۴۰N (ب)

۲۰N (الف)

۵۰ - گشتاور نیروی F حول نقطه A چند نیوتن متر است؟



$5\sqrt{3}$  (د)

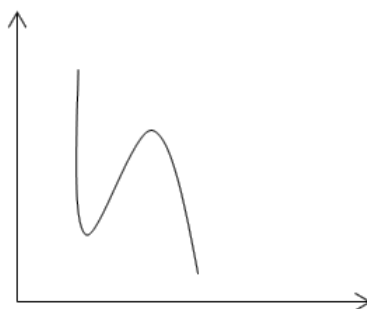
۱۰ (ج)

$10\sqrt{3}$  (ب)

۵ (الف)

۵۱ - در کدام نقطه متحرک کمترین انرژی جنبشی را دارد؟

$$E = \frac{1}{2}mv^2$$



الف) در تمام نقاط ثابت است

ب) در بالاترین نقطه مسیر

ج) در پایین ترین نقطه مسیر

د) در نقطه تغییر تقعر مسیر

۵۲ - اگر نیرویی که جسمی را حرکت می‌دهد در یک مسیر بسته (رفت و برگشت) هیچگونه کار خالصی را روی جسم انجام ندهد آن نیرو ..... است.

- الف) ناپایستار (ب) پایستار (ج) کشسان (د) لختی

۵۳ - وزن ظاهری شخص وقتی بر روی یک ترازو در آسانسور ایستاده است و آسانسور بالا می‌رود، چقدر است؟

الف) وزن ظاهری و واقعی یکسان و برابر است.

ب) وزن ظاهری کمتر از وزن واقعی است.

ج) وزن ظاهری بستگی به شتاب گرانش دارد.

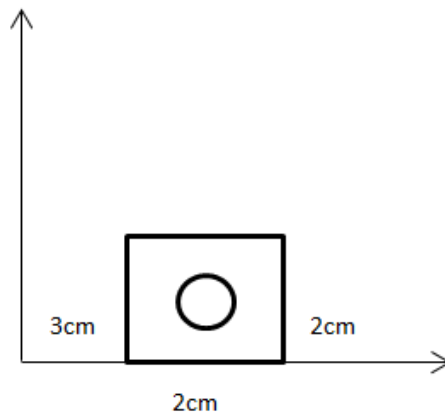
د) وزن ظاهری بیشتر از وزن واقعی است.

۵۴ - در یک مدار جریان مستقیم به صورت زیر، جریان ۲ آمپر از مقاومت ۱۰ اهمی عبور می‌کند. توان مصرفی چند وات است؟

$$(P = RI^2)$$

- الف) 0.2 (ب) 5 (ج) 20 (د) 40

۵۵ - مرکز ثقل جسم زیر از محور x چند سانتی‌متر فاصله دارد؟



- الف) 3 (ب) 5 (ج) 1 (د) 4

۵۶ - تصویر بردار بر روی محور Xها کدام است؟

- الف)  $A \sin \theta$  (ب)  $A \cos \theta$  (ج)  $A \cot \theta$  (د)  $A \tan \theta$

۵۷ - کدام قانون بیان‌کننده برهمکنش دو جسم است؟

الف) قانون اول نیوتون

ب) قانون دوم نیوتون

ج) قانون سوم نیوتون

د) قانون لختی یا اینرسی

۵۸ - کدام کمیت نرده‌ای است؟

الف) زمان

ب) جابجایی

ج) نیرو

د) گشتاور

۵۹ - معادل لختی کدام است؟

الف) قانون اول نیوتون

ب) قانون دوم نیوتون

ج) قانون سوم نیوتون

د) قانون برهمکنش



۶۰ - سه برداری که در یک صفحه واقع باشند، در یک دستگاه مختصاتی عبارتند از:

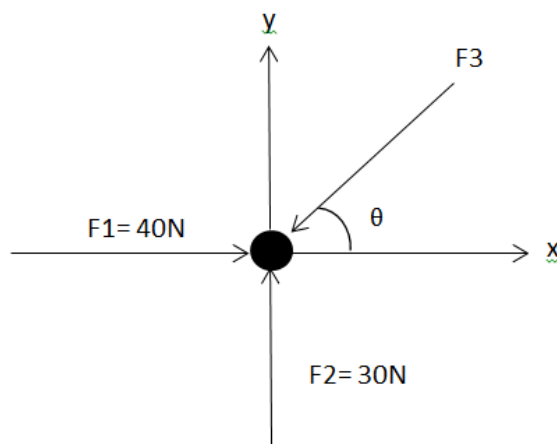
الف)  $a = 4/3i - 1/7j$

ب)  $b = -2/9i + 2/2j$

ج)  $a = -4/3i - 1/7j$

د)  $b = 2/9i + 2/2j$

۶۱ - در شکل زیر، نیروی  $F_3$  چند نیوتن باید باشد تا سیستم در حالت تعادل نیرویی باقی بماند؟



الف) 10

ب) 40

ج) 50

د) 70

۶۲ - در یک آزمایش فیزیک بدون تاثیر گرانش در خلاء، ضربه متوسط وارد از توپ تنیس به راکت ۵۰ نیوتن بر ثانیه است. اگر سرعت توپ پس از برخورد ۱۰۰ متر بر ثانیه باشد، مدت زمان تماس توپ با راکت چند ثانیه است؟

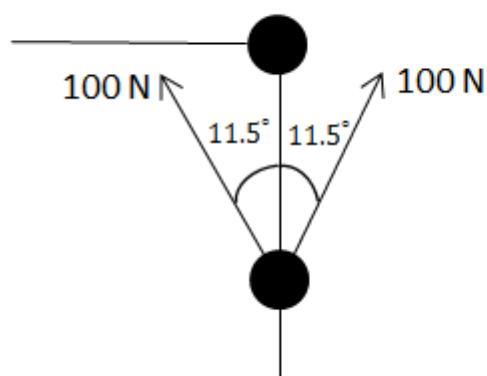
الف) 1

ب) 0.1

ج) 0.01

د) 0.001

۶۳ - نیروی وارد بر مفصل زانو در شکل زیر (با صرف نظر از وزن و اندامهای بدن) چند نیوتن است؟



$$\sin 11.5^\circ = 0.2$$

$$\cos 11.5^\circ = 0.98$$

الف) 40

ب) 196

ج) 1.96

د) 4

۶۴ - انرژی ذخیره شده در فنری با ثابت ۲۰ کیلو نیوتن بر متر درحالی که نسبت به حالت استراحت خود ۱۰ سانتی متر کشیده شده است، چند ژول (J) است؟

الف) 100

ب) 1000

ج) 200

د) 2000

۶۵ - قطعه‌ای به جرم  $\frac{3}{5}$  کیلوگرم را با نیروی  $F$ ، به مقدار ۱۵ نیوتون و تحت زاویه  $\theta=40^\circ$  در سطحی افقی به جلو هل می‌دهیم. اگر ضریب اصطکاک جنبشی بین قطعه و سطح  $0.25$  باشد، مقدار نیروی اصطکاک را که سطح بر قطعه وارد می‌کند، چند نیوتون (N) است؟

(الف)  $\frac{4}{4}$  (ب) 44 (ج)  $\frac{1}{1}$  (د) 11

۶۶ - یک مول اکسیژن که گاز آرمانی در نظر گرفته می‌شود، در دمای ثابت  $T=310K$  از حجم اولیه  $V_i = 12L$  به حجم نهایی  $V_f = 19L$  انبساط می‌یابد. این گاز در حین انبساط چقدر کار انجام می‌دهد؟

(الف) 1190J (ب) 1185J (ج) 1195J (د) 1180J

۶۷ - جسمی با سرعت ثابت، مسافت ۲۰ متر را طی می‌کند. اگر ۱۶ متر ابتدایی را در ۶ ثانیه طی نموده باشد، زمان باقیمانده مسیر چند ثانیه طول خواهد کشید؟

(الف) 2 (ب) 3 (ج) 4 (د) 8

۶۸ - کامیونی که جرم آن  $2100kg$  است با سرعت  $41km/h$  به طرف شمال در حال حرکت است. ناگهان کامیون به سمت شرق می‌پیچد و با سرعت  $51km/h$  شتاب می‌گیرد. در این صورت تغییر در انرژی جنبشی کامیون چند ژول (J) است؟

(الف)  $1.2 \times 10^4$

(ب)  $7.5 \times 10^4$

(ج)  $6.8 \times 10^4$

(د)  $3.1 \times 10^4$

۶۹ - شناگری از تخته پرشی به ارتفاع ۱۰ متر شیرجه می‌زند، قبل از رسیدن به سطح آب  $\frac{2}{5}$  دور کامل به دور خود می‌چرخد. با فرض اینکه سرعت اولیه این شخص در امتداد قائم صفر باشد، میانگین سرعت زاویه‌ای او در خلال شیرجه چند  $rad/s$  است؟

(الف) 10.5 (ب) 11 (ج) 12.2 (د) 13.1

۷۰ - اگر برآیند نیروهای وارد بر جسمی ۲۰ نیوتن باشد و این نیروها بتوانند در مدت ۲ ثانیه سرعت آن جسم را به ۵ متر بر ثانیه برسانند، جرم جسم چند کیلوگرم است؟

(الف) 0.8 (ب) 8 (ج) 0.4 (د) 4

۷۱ - سرعت زاویه‌ای یک اتومبیل که با سرعت  $50km/h$  مسیری دایره‌ای به شعاع  $120m$  را می‌پیماید، بر حسب  $rad/s$  چند است؟

(الف) 0.12 (ب) 0.13 (ج) 0.11 (د) 0.14

۷۲ - متحرکی با معادله زیر حرکت مستقیم الخط خود را از مبدا از حالت سکون شروع می‌کند. در لحظه  $t=2s$  شتاب متحرک چند متر بر مجذور ثانیه می‌باشد؟

$$(X = -2t^2 + 7t - 1)$$

(الف) -۱

(ب) -۲

(ج) -۳

(د) -۴

## ریاضی

۷۳- اگر تابع  $f(x) = x^2 - 7x + 2x^{-1}$  باشد آنگاه  $f'(2)$  برابر با چه عددی است؟

- (الف) -۵ (ب) ۳ (ج)  $-3/5$  (د) -۷

۷۴- تابع  $\sqrt{\frac{x-3}{4-x}}$  در چه فاصله‌ای پیوسته است؟

- (الف)  $x < 4$   
 (ب)  $x \neq 4$   
 (ج)  $[3, 4)$   
 (د)  $x > 4$

۷۵- اگر  $f'(c) = 0$  و  $f''(c) > 0$  آنگاه تابع  $f$  در  $x = c$  حتماً.....

- (الف) یک نقطه ماکزیمم موضعی دارد.  
 (ب) یک نقطه ماکزیمم مطلق دارد.  
 (ج) یک نقطه مینیمم موضعی دارد.  
 (د) یک نقطه مینیمم مطلق دارد.

۷۶- مقدار انتگرال  $\int_{-1}^1 [x]^2 dx$  کدام است؟

- (الف) ۰ (ب) ۱ (ج) ۲ (د) ۳

۷۷- دایره‌ای با معادله  $(x-1)^2 + (x+5)^2 = 3$  وجود دارد. طول و عرض مرکز آن و شعاع به ترتیب از راست به چپ عبارتند از:

- (الف)  $3, 5, -1$  (ب)  $\sqrt{3}, -5, 1$  (ج)  $3, 5, 1$  (د)  $\sqrt{3}, -5, -1$

۷۸- نقاط مشترک دو منحنی  $y = -x^2$  و  $y = 2x^2 - 1$  کدام‌اند؟

(الف)  $(-\frac{1}{3}, \frac{1}{\sqrt{3}}), (\frac{1}{3}, -\frac{1}{\sqrt{3}})$

(ب)  $(\frac{1}{3}, \frac{1}{\sqrt{3}}), (\frac{1}{3}, -\frac{1}{\sqrt{3}})$

(ج)  $(-\frac{1}{3}, \frac{1}{3}), (\frac{1}{\sqrt{3}}, \frac{1}{3})$

(د)  $(-\frac{1}{\sqrt{3}}, -\frac{1}{3}), (\frac{1}{\sqrt{3}}, -\frac{1}{3})$

۷۹ - دامنه و برد تابع  $f(x) = \frac{1}{\sqrt{4-x^2}}$  به ترتیب عبارتند از:

الف)  $R_f = \left[ \frac{1}{2}, +\infty \right), D_f = (-2, 2)$

ب)  $R_f = \left[ \frac{1}{2}, +\infty \right), D_f = [-2, 2)$

ج)  $R_f = \left( \frac{1}{2}, +\infty \right), D_f = (-2, 2]$

د)  $R_f = \left( \frac{1}{2}, +\infty \right), D_f = [-2, 2]$

۸۰ - اگر  $f = \frac{1}{x}$  و  $g(x) = \frac{1}{\sqrt{x+2}}$  مقدار  $(f \circ g)(-1)$  چقدر است؟

- الف) ۱      ب) ۲      ج) صفر      د) -۱

۸۱ - دوره تناوب تابع  $y = \sin \frac{x}{2}$  عبارتند از:

- الف)  $\frac{\pi}{2}$       ب)  $\pi$       ج)  $2\pi$       د)  $4\pi$

۸۲ - تابع  $f(x) = x^2 + x$  زوج است یا فرد؟

- الف) زوج است  
ب) نه زوج است و نه فرد  
ج) فرد است  
د) قابل تعیین نیست

۸۳ - اگر  $1 \geq |2x - 3|$ ، مقدار  $x$  در کدام فاصله است؟

- الف)  $(-\infty, 1) \cup [2, +\infty)$   
ب)  $(-\infty, 1] \cup (2, +\infty)$   
ج)  $(-\infty, 1) \cup (2, +\infty)$   
د)  $(-\infty, 1] \cup [2, +\infty)$

۸۴ - شیب خط قائم بر منحنی  $f(x) = x^2 + x$  در نقطه  $x = 1$  کدام است؟

- الف) ۳      ب)  $\frac{1}{3}$       ج)  $-\frac{1}{3}$       د) -۳

۸۵ - مشتق تابع  $g(x) = \sqrt[3]{\sin^3(x^3 + 2)}$  کدام است؟

(الف)  $\frac{3}{\sqrt[3]{3x^3}} \cos(3x^3) \cdot \sin^{-\frac{4}{3}}(3x^3)$

(ب)  $\frac{3}{\sqrt[3]{x^3 + 2}} \cos(x^3 + 2) \cdot \sin^{-\frac{4}{3}}(x^3 + 2) \cdot (3x^2)$

(ج)  $-\frac{3}{\sqrt[3]{x^3 + 2}} \cos(x^3 + 2) \cdot \sin^{-\frac{4}{3}}(3x^3)$

(د)  $-\frac{3}{\sqrt[3]{x^3 + 2}} \sin^{-\frac{4}{3}}(x^3 + 2) \cdot (3x^2)$

۸۶ - تابع  $y = x^3 - ax^2 + 2$  مفروض است. به ازای چه مقداری از  $a$ ، نقطه  $x = 1$  طول نقطه عطف است؟

(الف) ۳ (ب) ۱ (ج) -۳ (د) -۱

۸۷ - مقدار حد تابع  $\frac{\sqrt{9-t}-3}{t}$  وقتی  $t \rightarrow 0$  برای است با:

(الف) ۳ (ب) صفر (ج)  $\frac{-1}{3}$  (د)  $\frac{-1}{6}$

۸۸ - اگر  $f(x) = \frac{\sin x}{1 + \cos x}$  آنگاه  $f'(0)$  برابر است با:

(الف)  $\frac{1}{2}$  (ب) ۱ (ج)  $\frac{3}{2}$  (د) صفر

۸۹ - حاصل  $\int_1^2 \frac{x^2 + 1}{x^2} dx$  برابر است با:

(الف)  $\frac{1}{2}$  (ب) ۱ (ج)  $\frac{3}{2}$  (د) ۲

۹۰ - حاصل عبارت  $\lim_{x \rightarrow \pi} \frac{\sin x}{\pi - x}$  برابر است با:

(الف)  $\infty$  (ب)  $\frac{1}{2}$  (ج) ۱ (د) صفر

۹۱ - حاصل  $\lim_{x \rightarrow 3^-} \frac{[x]^2 - 9}{x^2 - 9}$  کدام است؟

(الف) ۱ (ب)  $+\infty$  (ج) ۰ (د) -۵

۹۲ - مقدار  $\int_0^4 |x-1| dx$  چقدر است؟

(الف) ۲ (ب) ۳ (ج) ۴ (د) ۵

۹۳ - نقطه ماکزیمم مطلق تابع  $y = x + \frac{1}{x}$  برابر است با:

الف) ماکزیمم مطلق ندارد

ب) -۲

ج) ۲

د) ۱

۹۴ - دوره تناوب تابع  $y = \cos \frac{\pi x}{2}$  عبارتند از:

الف)  $2\pi$

ب)  $4\pi$

ج) ۴

د) ۲

۹۵ - در مثلث ABC، اگر  $a = \sqrt{3}$  (ضلع متقابل زاویه A) و زوایای  $A = \frac{\pi}{3}$  و  $B = \frac{\pi}{4}$  باشند، مقدار b (ضلع متقابل زاویه

B) چقدر است؟

الف)  $\frac{\sqrt{2}}{3}$

ب)  $\frac{\sqrt{3}}{2}$

ج)  $\sqrt{2}$

د)  $\sqrt{3}$

۹۶ - در کدام نقطه خط قائم بر منحنی  $y = \sqrt{x}$  با خط  $y = -4x$  موازی است؟

الف)  $x = \frac{1}{2}, y = \frac{1}{4}$

ب)  $x = \frac{1}{4}, y = \frac{1}{2}$

ج)  $x = 2, y = 4$

د)  $x = 4, y = 2$

## روانشناسی عمومی

۹۷ - «الگوی اختصاصی و متمایز تفکر و هیجان در هر فرد که نحوه تعامل با محیط فیزیکی و اجتماعی را تعیین می‌کند.»

چه نام دارد؟

الف) شناخت

ب) هیجان

ج) شخصیت

د) باور

۹۸ - کدام یک از آزمون‌های شخصیت با دیگر گزینه‌ها متفاوت است؟

الف) NEO

ب) MMPI

ج) مایرز - بریکز

د) رورشاخ

۹۹ - در افرادی که دچار رویدادهای آسیب‌زا می‌شوند به ترتیب کدام مراحل طی می‌شود؟

الف) بهت و بی‌خبری، اضطراب و دلهره، فعل‌پذیری

ب) بهت و بی‌خبری، فعل‌پذیری، اضطراب و دلهره

ج) فعل‌پذیری، اضطراب و دلهره، بهت و بی‌خبری

د) فعل‌پذیری، بهت و بی‌خبری، اضطراب و دلهره

۱۰۰ - اختلالات جسمانی که هیجان‌ها در آنها نقش محوری دارند، چه نامیده می‌شوند؟

الف) روان فیزیولوژیایی

ب) تبدیلی

ج) اضطرابی

د) خلقی

- ۱۰۱ - نسبت دادن ویژگی‌های نامطلوب خود به دیگران به کدام مکانیسم مقابله با استرس اشاره دارد؟  
 الف) واپس‌رانی (ب) دلیل‌تراشی (ج) فرافکنی (د) واکنش وارونه
- ۱۰۲ - فردی که به علت تصادف نمی‌تواند عکس برادرش را تشخیص دهد دچار ..... شده است.  
 الف) یاد زدودگی پیش‌گستر  
 ب) تداخل پیش‌گستر  
 ج) یاد زدودگی پس‌گستر  
 د) تداخل پس‌گستر
- ۱۰۳ - دورتر ادراک شدن اشیایی که به خط افق نزدیک‌تر هستند به تاثیر کدام گزینه در ادراک فاصله مربوط است؟  
 الف) اندازه (ب) ارتفاع (ج) عمق (د) سایه
- ۱۰۴ - در آسیب به کدام ناحیه، شخص واژه‌ها را می‌شنود ولی معنای درست آنها را نمی‌فهمد؟  
 الف) تالاموس (ب) جسم پینه‌ای (ج) بصل‌النخاع (د) ورنیکه
- ۱۰۵ - فرد معتادی که سعی می‌کند میزان مصرف مواد مخدرش را کنترل کند ولی در این زمینه احساس ناتوانی می‌کند دچار ..... شده است.  
 الف) آستانه تحمل (ب) اراده سست (ج) اجبار در مصرف (د) سندروم محرومیت
- ۱۰۶ - واریسی و کنترل دو شرط اساسی ..... است.  
 الف) ادراک (ب) توجه (ج) هوشیاری (د) تمرکز
- ۱۰۷ - با کدام‌یک از رویکردهای زیر می‌توان دست به بررسی‌های روانشناختی زد؟  
 الف) رویکرد غیررفتاری (ب) رویکرد زیست‌فناوری (ج) رویکرد رفتاری (د) رویکرد عاطفی
- ۱۰۸ - کدام‌یک از گزینه‌های زیر در رابطه با احساس و ادراک در حس لامسه صحیح است؟  
 الف) حس لامسه ترکیبی از فشار و دما است.  
 ب) حساسیت شست پا به فشار کمتر از بینی است.  
 ج) انطباق‌پذیری در لامسه بسیار ضعیف است.  
 د) با افزایش دمای پوست گیرنده‌های سرما تکانه‌های عصبی ایجاد می‌کنند.

### مدیریت سازمانی

- ۱۰۹ - یادگیری عبارت است از ..... که از طریق ..... حاصل می‌شود.  
 الف) افزایش اطلاعات، آموزش تئوری  
 ب) افزایش اطلاعات، آموزش تئوری و عملی  
 ج) تغییر نسبتاً پایدار در رفتار یا رفتار بالقوه، آموزش تئوری و عملی  
 د) تغییر نسبتاً پایدار در رفتار یا رفتار بالقوه، تجربه مستقیم یا غیرمستقیم
- ۱۱۰ - شناخت پویایی گروهی برای تحلیل چه پارامترهایی ضرورت دارد؟  
 الف) تعامل‌های انسانی (ب) تشریح رفتار (ج) موفقیت سازمان (د) تاثیرات ساختاری
- ۱۱۱ - انگیزه و هدف چه تاثیری بر هم دارند؟  
 الف) اثر متقابل (ب) اثر تشدیدکننده (ج) اثر کاهنده (د) اثر متغیر

- ۱۱۲ - چگونگی تصمیم‌گیری افراد در سازمان‌ها و کیفیت انتخاب نهایی تحت تاثیر چه عاملی صورت می‌گیرد؟  
 الف) نظم سازمانی      ب) رفتار سازمانی      ج) ادراکات      د) میزان درآمد
- ۱۱۳ - در مواجهه با کدام‌یک از شرایط زیر تفکیک افقی زیاد می‌تواند اثربخشی را افزایش بدهد؟  
 الف) مسائل قابل پیش‌بینی  
 ب) مسائل ساده  
 ج) مسائل غیر قابل پیش‌بینی  
 د) مسائل پیچیده
- ۱۱۴ - نظریه «پیوستار رهبری» جزء کدام‌یک از نظریه‌های رهبری است؟  
 الف) فرآیند رهبری      ب) اقتضایی رهبری      ج) رفتار رهبری      د) ویژگی‌های رهبری
- ۱۱۵ - اعتقاد مشترک اعضای سازمان در باره نحوه انجام کارها و اولویت‌ها ..... نام دارد.  
 الف) ساختار سازمانی  
 ب) تعهد سازمانی  
 ج) فرهنگ سازمانی  
 د) مدیریت سازمانی
- ۱۱۶ - در خصوص دلایل نظریه پدیده طفره رفتن اجتماعی همه موارد صحیح هستند، بجز:  
 الف) عدالت در تلاش  
 ب) عدم پاسخگویی فردی  
 ج) عدم انگیزش به دلیل پاداش مشترک  
 د) ایجاد هماهنگی فردی
- ۱۱۷ - همه موارد زیر در خصوص «هدف‌گذاری» صحیح هستند، بجز:  
 الف) هدف به‌گونه‌ای تدوین شود که بیش از ۲۵۰ کلمه نباشد.  
 ب) هدف را بتوان در مدت یک دقیقه خواند.  
 ج) تمام عملکردهای خوب با هدف‌های روشن آغاز می‌شوند.  
 د) برای هر هدف سه سطح عملکردی شناختی، سازمانی و رفتاری باید معین شود.
- ۱۱۸ - همه عوامل زیر برای تشریح چرایی وقوع «پدیده کامیابی فراخود» مطرح هستند، بجز:  
 الف) داده      ب) بازه مورد انتظار      ج) اجماع      د) تقویت
- ۱۱۹ - کدام‌یک از گزینه‌های زیر جزء گام‌های عمده در مدیریت بهره‌وری نمی‌باشد؟  
 الف) برنامه‌ریزی عملکرد  
 ب) سرپرستی  
 ج) اجرا  
 د) بازنگری عملکرد
- ۱۲۰ - همه موارد زیر مسائل اساسی ناشی از بوروکراسی می‌باشد، بجز:  
 الف) تأخیر در تصمیم‌گیری  
 ب) انعطاف‌پذیری در رفتار  
 ج) ابهام و عدم کارآیی به سبب گستردگی  
 د) ناتوانی و ناکامی و حداقل رضایت شغلی



## زبان عمومی

## ■ Part one: Reading Comprehension

**Directions:** Read the following passages carefully. Each passage is followed by some questions.

Complete the questions with the most suitable words or phrases (a, b, c, or d). Base your answers on the information given in the passage only.

## Passage 1

Although cholesterol has received a lot of bad press in recent years, it is a necessary substance in the body. It is found in bile salts needed for digestion of fats, in hormones, and in the cell's plasma membrane. However, high levels of cholesterol in the blood have been associated with atherosclerosis and heart disease. It now appears that the total amount of blood cholesterol is not as important as the form in which it occurs. Cholesterol is transported in the blood in combination with other lipids and with protein, forming compounds called lipoproteins. These compounds are distinguished by their relative density. High-density lipoprotein (HDL) is composed of a high proportion of protein and relatively little cholesterol. HDLs remove cholesterol from the tissues, including the arterial walls, and carry it back to the liver for reuse or disposal. In contrast, low-density lipoprotein (LDL) contains less protein and a higher proportion of cholesterol. LDLs carry cholesterol from the liver to the tissues, making it available for membrane or hormone synthesis. However, excess LDLs can deposit cholesterol along the lining of the arterial walls. Thus, high levels of HDLs indicate efficient removal of arterial plaques, whereas high levels of LDLs suggest that arteries will become clogged.

121\_ According to the passage..... .

- a) different forms of cholesterol in the body have similar features
- b) cholesterol density fails to indicate how healthy an individual is
- c) cholesterol is not so significant in maintaining personal health
- d) the form of cholesterol is more important than its amount

122\_ The phrase received a lot of bad press in the first line means to ..... .

- a) be criticized in mass media
- b) present unwelcome consequences
- c) include pressure over time
- d) indicate undesirable effects

123\_ Which of the following statements is TRUE based on the passage?

- a) Atherosclerosis is associated with HDLs as opposed to LDLs.
- b) Cholesterol is carried in the blood in two forms, namely HDL and LDL.
- c) Thickening of the arterial wall results mainly from high levels of HDLs.
- d) The proportion of cholesterol is higher in HDLs compared with LDLs.

124\_ The word deposit in line 11 is closest in meaning to ..... .

- a) stimulate
- b) assimilate
- c) accumulate
- d) postulate

125\_ According to the passage, ..... is NOT associated with high HDL levels.

- a) reducing arterial plaques
- b) clogging arteries with cholesterol
- c) carrying cholesterol to the liver
- d) removing cholesterol from the tissues

## Passage 2

The Internet greatly influences people's attitudes about their health and health care. They can search almost any topic of interest and become researchers for their own problems. In the present busy world, doctors do not always take the time to explain illnesses and possible remedies to their patients; they may not give scientific details in simple words, either. Accordingly, many people use Internet resources to find what they need to know for better medical decisions. But are the recommendations of "experts" on the Net always accurate and reliable? Are they helpful to everyone that needs advice on a specific medical condition? The online health products or information that seem most wonderful are often the most **fraudulent**.

Many specialists have their own theories about illness and health. For example, a California physiologist stated two causes for diseases: (1) pollution of the environment, and (2) parasites inside the human body. She offers two kinds of health products on the Internet: electronic machines and herbal medicine which clean out the body (free it of parasites) and rebuild new healthy living cells. Moreover, there are medical experts who recommend kinds of natural, non-western remedies for modern health disorders. Their advice might include special diet plans with added vitamins and minerals, folk medicine, environmental changes, or unusual therapies that patients do not get from typical doctors.

**126- The California physiologist believes that one of the main reasons of diseases is ..... .**

- a) living things in the environment
- b) parasites in the environment
- c) environmental pollution
- d) animals and plants

**127- The word fraudulent in paragraph 1 is closest in meaning to ..... .**

- a) available
- b) dishonest
- c) significant
- d) attractive

**128- It is stated in the passage that a reason for the patients' use of the Internet to know more about their diseases is that ..... .**

- a) they can find information on the Internet which is more culturally appropriate
- b) they can use Internet resources to make the best decision at a reasonable price
- c) doctors use a technical language to explain their problems
- d) doctors fail to take enough time to examine their patients completely

**129- The word they in paragraph 1 refers to ..... .**

- a) some medical decisions made by the doctors who use the Internet
- b) medical suggestions of the experts on the Internet
- c) some experts on the Internet
- d) the online health products

**130- The medical experts favoring natural remedies suggest all of the following interventions, EXCEPT ..... .**

- a) unconventional therapies
- b) rebuilding new living cells
- c) added vitamins and minerals
- d) changing the patient's place of living

### Passage 3

Ultraviolet (UV) radiation covers the wavelength range of 100–400 nm, which is a higher frequency and lower wavelength than visible light. UV radiation comes naturally from the Sun, but it can also be created by artificial sources used in industry, commerce, and recreation. The UV region covers the wavelength range 100-400 nm and is divided into three bands: UVA (315-400 nm), UVB (280-315 nm), and UVC (100-280 nm).

As sunlight passes through the atmosphere, all UVC and approximately 90% of UVB radiation is absorbed by ozone, water vapor, oxygen and carbon dioxide. UVA radiation is less affected by the atmosphere. Therefore, the UV radiation reaching the Earth's surface is largely composed of UVA with a small UVB component.

The amount of UV radiation from the Sun that hits the Earth's surface depends on several factors, including the Sun's height in the sky, latitude, cloud cover, altitude, the thickness of the ozone layer and ground reflection. Reductions in the ozone layer due to human-created pollution increase the amount of UVA and UVB that reaches the surface. **This** can impact human health, animals, marine organisms and plant life. In humans, increased UV exposure can cause skin cancers, cataracts, and immune system damage.

**131.** According to the passage, excessive exposure to UV is unlikely to cause .....

- a) cataract
- b) skin tumors
- c) immune disorders
- d) digestive disorders

**132.** It is stated in the passage that the visible light ..... the Ultraviolet (UV) radiation.

- a) falls below the wavelength range of
- b) falls within the same wavelength as
- c) has a higher frequency than
- d) contains all wavelength ranges of

**133.** Which of the following factors does **NOT** affect the amount of UV radiation that hits the Earth's surface?

- a) height above the sea level
- b) cloud cover of the area
- c) marine organisms and plant life
- d) ground reflection of the rays

**134.** It is stated in the passage that the UV radiation which reaches the Earth's surface is mostly composed of .....

- a) UVA with a small UVB component
- b) UVB and large amounts of UVC
- c) equal amounts of UVC and UVA
- d) UVA, UVB and UVC altogether

**135.** The underlined word **this** refers to .....

- a) the amount of UV radiation
- b) Ozone layer
- c) an increase in the amount of UVA and UVB
- d) an increase in the amount of human-related pollution

## Passage 4

In the summer of 1976, a mysterious epidemic suddenly attacked two central African towns and killed the majority of its victims. Medical researchers suspected the deadly Marburg virus to be the cause, but what they saw in microscope images was entirely a new pathogen which would be named after the nearby Ebola River. Like Yellow fever and Dengue, the disease caused by Ebola virus is a severe type of hemorrhagic fever. It begins by attacking the immune system cells and neutralizing its responses, allowing the virus to multiply. Starting anywhere from 2 to 20 days after contraction, initial symptoms like high temperature, aching, and sore throat resemble those of a typical flu, but quickly increase to vomiting, rashes, and diarrhea, and as the virus spreads, it invades the lymph nodes and vital organs such as the kidney and liver, causing them to lose function. But the virus itself is not what kills Ebola victims. Instead, the mounting cell deaths trigger the immune system overload, known as cytokine storm, an explosion of immune responses that damage blood vessels causing both internal and external bleeding. The excessive fluid loss and resulting complications can be fatal within 6 to 16 days of the first symptoms; however, proper care and rehydration therapy can significantly reduce mortality rates in patients.

**136\_ The cytokine storm is .....** .

- a) a type of external bleeding
- b) an explosion in the blood vessels
- c) the consequence of increased cell deaths
- d) the damage recovered by the immune system

**137\_ According to this paragraph, Ebola .....** .

- a) is easily distinguished from the flu in its initial stages
- b) presents with symptoms like typical flu in the early stages
- c) has symptoms like the typical flu as the disease progresses
- d) is another name for Dengue, as used in medical context by clinicians

**138\_ Bleeding in Ebola could be attributed to .....** .

- a) the fever resembling Dengue and Yellow fever
- b) deadly Marburg virus as a new pathogen
- c) increased immune system response
- d) vomiting due to the disease

**139\_ The Ebola virus increases through .....** .

- a) the kidney and liver
- b) the internal and external bleeding
- c) counteracting the immune system responses
- d) invading the lymph nodes and other organs

**140\_ The death rate following Ebola disease .....** .

- a) is definitely predictable depending on the affected area
- b) is highly increased in the first few days of contraction
- c) fails to be controlled under the current circumstances
- d) could be controlled through proper care and therapy

## ■ Part two: Vocabulary

Directions: Complete the following sentences by choosing the best answer.

- 141\_ Health problems of the poor people can only be ..... through proper strategies and measures taken by the government.  
a) exaggerated      b) enhanced      c) complicated      d) alleviated
- 142\_ Regular sleep, eating patterns, and exercise help people ..... the bad effects of stress.  
a) intensify      b) counteract      c) prolong      d) imitate
- 143\_ In order not to involve your personal attitudes in the results, you need to be ..... when doing research.  
a) disoriented      b) ignorant      c) impartial      d) biased
- 144\_ University lecturers have the main role in ..... knowledge in all fields to the students.  
a) imparting      b) announcing      c) degrading      d) consuming
- 145\_ Although scientists have detected many secrets of the central nervous system, there are still some ..... points which need to be clarified.  
a) transparent      b) obvious      c) evident      d) obscure
- 146\_ While taking your exam, you need to block ..... thoughts by concentrating on what you are doing.  
a) constructive      b) intrusive      c) supportive      d) inspiring
- 147\_ He was not able to cope with the stress and ..... of his job; therefore, he decided to retire.  
a) comfort      b) recreation      c) strain      d) tranquility
- 148\_ The health authorities have emphasized that priority should be given to the ..... which help the improvement of health in the country.  
a) initiatives      b) compartments      c) obstacles      d) redundancies
- 149\_ Some people think that the most essential ..... for good managers is their organizational abilities.  
a) associate      b) complication      c) repression      d) attribute
- 150\_ Some bacteria are not responsive to antibiotic therapy because they have gradually developed ..... to antibiotics.  
a) existence      b) assistance      c) resistance      d) prevalence

- 151\_ The lecturer was asked to steer the discussion back to the ..... topic of main importance by avoiding unrelated issues.  
a) superficial      b) original      c) trivial      d) redundant
- 152\_ The health providers are forced to answer any ..... the patients have about their treatment.  
a) queries      b) intimacies      c) contributions      d) modifications
- 153\_ The student received a lot of ..... comments from his supervisor helping him improve the quality of his work.  
a) disruptive      b) constructive      c) disappointing      d) debilitating
- 154\_ The instructor advised students to avoid ..... by strictly following note-taking standards.  
a) frankness      b) truthfulness      c) plagiarism      d) precision
- 155\_ The Corona virus is a dangerous, highly ..... viral infection that can easily spread to other people.  
a) transmissible      b) dismissible      c) ignorable      d) valuable
- 156\_ Numerous theories have been ..... on the exact cause of Corona virus which is yet to be identified.  
a) abandoned      b) avoided      c) proposed      d) oppressed
- 157\_ Prevention rather than treatment must be the first ..... of all those involved in health.  
a) census      b) concern      c) burden      d) invention
- 158\_ With simple ..... measures, the side effects of the lesions under the skin can be reduced.  
a) threatening      b) destructive      c) preventive      d) obsessive
- 159\_ A damaging decline in blood products can cause huge ..... when caring for pregnant women with pre-existing medical conditions.  
a) contributions      b) profits      c) opportunities      d) challenges
- 160\_ We can keep away from infectious diseases by enhancing our ..... disease-causing microorganisms.  
a) resistance to      b) assistance to      c) combination of      d) contraction of

# کلید نهایی

# کلید اولیه

## ارگونومی

توجه! اگر این پاسخنامه متعلق به شما نیست، مسئول جلسه را آگاه سازید. پاسخ سئوالات باید با معداد مشخصی نرم و پررنگ در بیضی مربوطه مطابق نمونه صحیح علامت گذاری شود. نحوه علامتگذاری: صحیح ● غلط ○

لطفاً در این مستطیل ها هیچگونه علامتی نزنید.

1	51	101	151	201	251
2	52	102	152	202	252
3	53	103	153	203	253
4	54	104	154	204	254
5	55	105	155	205	255
6	56	106	156	206	256
7	57	107	157	207	257
8	58	108	158	208	258
9	59	109	159	209	259
10	60	110	160	210	260
11	61	111	161	211	261
12	62	112	162	212	262
13	63	113	163	213	263
14	64	114	164	214	264
15	65	115	165	215	265
16	66	116	166	216	266
17	67	117	167	217	267
18	68	118	168	218	268
19	69	119	169	219	269
20	70	120	170	220	270
21	71	121	171	221	271
22	72	122	172	222	272
23	73	123	173	223	273
24	74	124	174	224	274
25	75	125	175	225	275
26	76	126	176	226	276
27	77	127	177	227	277
28	78	128	178	228	278
29	79	129	179	229	279
30	80	130	180	230	280
31	81	131	181	231	281
32	82	132	182	232	282
33	83	133	183	233	283
34	84	134	184	234	284
35	85	135	185	235	285
36	86	136	186	236	286
37	87	137	187	237	287
38	88	138	188	238	288
39	89	139	189	239	289
40	90	140	190	240	290
41	91	141	191	241	291
42	92	142	192	242	292
43	93	143	193	243	293
44	94	144	194	244	294
45	95	145	195	245	295
46	96	146	196	246	296
47	97	147	197	247	297
48	98	148	198	248	298
49	99	149	199	249	299
50	100	150	200	250	300