



آزمون ۹ مهر ماه ۱۴۰۰ (یازدهم)

(آزمون تعیین سطح)

آزمون عمومی و اختصاصی

گروه آزمایشی دوازدهم انسانی

نام درس	معمولاً دانش آموزان در هر رده‌ی تراز به چند سؤال از هر ۱۰ سؤال پاسخ می‌دهند.				این قسمت را قبل از شروع آزمون پر کنید شما به چند سؤال از هر ۱۰ سؤال پاسخ خواهید داد؟
	۷۰۰۰	۶۲۵۰	۵۵۰۰	۴۷۵۰	
فارسی	۷	۵	۴	۲	
عربی زبان قرآن	۷	۵	۳	۲	
دین و زندگی	۷	۶	۵	۳	
زبان انگلیسی	۷	۵	۳	۲	
ریاضی و آمار	۶	۴	۲	۱	
علوم و فنون ادبی	۷	۵	۴	۲	
جامعه‌شناسی	۷	۶	۵	۳	
فلسفه	۷	۶	۴	۲	
روان‌شناسی	۸	۶	۵	۳	

نام و نام خانوادگی: _____ شماره‌نده: _____

تعداد سؤال: ۱۱۰ مدت پاسخ‌گویی: ۱۲۰ دقیقه

عنوان مواد امتحانی گروه آزمایشی علوم انسانی، تعداد، شماره سؤالات و مدت پاسخ‌گویی

ردیف	وضعیت پاسخ‌گویی	مواد امتحانی	تعداد سؤال	از شماره	تا شماره	مدت پاسخ‌گویی (به دقیقه)
۱	اجباری	فارسی (۲)	۱۰	۱	۱۰	۱۰
۲	اجباری	عربی زبان قرآن (۲)	۱۰	۱۱	۲۰	۱۰
۳	اجباری	دین و زندگی (۲)	۱۰	۲۱	۳۰	۱۰
۴	اجباری	زبان انگلیسی (۲)	۱۰	۳۱	۴۰	۱۰
۵	اجباری	ریاضی و آمار (۲)	۱۰	۴۱	۵۰	۱۵
۶	اجباری	علوم و فنون ادبی (۲)	۲۰	۵۱	۷۰	۲۵
۷	اجباری	جامعه‌شناسی (۲)	۱۰	۷۱	۸۰	۱۰
۸	اجباری	فلسفه یازدهم	۲۰	۸۱	۱۰۰	۲۰
۹	اجباری	روان‌شناسی	۱۰	۱۰۱	۱۱۰	۱۰

۱- در همه گزینه‌ها به جز گزینه ... معنی مقابل واژه‌ها به ترتیب، درست آمده است.

(۱) در بایست، کافی، خیرخیر: ضرورت، کارآمد، آسان

(۲) گران، سیماب، خنیده: عظیم، جیوه‌ای، نامدار

(۳) تمکن، بار، برگ: ثروت، رخصت، مایحتاج

(۴) آوری، پایمردی، یکایک: به طور قطع، شفاعت، ناگهان

۲- در کدام بیت غلط املایی دیده نمی‌شود؟

(۱) زهی غالب نه غالب جان عالم

(۲) ای رفیقان دوش ما را در سرایی صور بود

(۳) دل و جان را به بعد و قربت تو

(۴) عقلی که ز داروت مدد یافت به تحقیق

نه تنها جان و بس جانان عالم

رفتم آن جا گرچه راهی صعب و شب دیجور بود

هست در امر و در مشیت تو

در تخته تقدیر بخواند همه اصرار

۳- عبارات زیر، به ترتیب از چه کسانی است؟

«علم در همه بابی لایق است و عالم در آن باب بر همه فایق»

«کار، تجسم عشق است»

(۱) محمدبن منور، تاگور

(۳) ابوسعید ابوالخیر، گوته

(۲) مجدخوافی، جبران خلیل جبران

(۴) عطار نیشابوری، ریچارد باخ

۴- آرایه‌های بیت: «ای آفتاب حسن برون آدمی ز ابر / کان چهره مشعشع تابانم آرزوست» کدام‌اند؟

(۱) استعاره، مجاز، تناسب

(۳) اغراق، ایهام، جناس

(۲) تشبیه، تلمیح، استعاره

(۴) حس آمیزی، مجاز، تشبیه

۵- تعداد تشبیهات در کدام گزینه بیشتر است؟

(۱) وقت است که چون نور علی بر رخ اغیار

(۲) گل را شود از شرم شکرخند فراموش

(۳) سازد به یکی تیر دو صد طایر جان صید

(۴) تا چند به بوی گل رخسار تو چون گل

در معرکه نطق کشم تیغ زبان را

بیند به تبسم اگر آن غنچه دهان را

هرگاه که زه می‌کند ابروش کمان را

از خار غمت چاک زخم جامه جان را

۶- به ترتیب، نقش دستوری کلمات مشخص شده در کدام گزینه به درستی آمده است؟

«ای خرمن‌ت هوا نشوی غره نفس»

(۱) نهاد، مسند، مسند، مضاف‌الیه

(۳) منادا، نهاد، مسند، مضاف‌الیه

زین ریشه‌ها که سیر خزان در نمو کنند»

(۲) نهاد، مسند، مسند، متمم

(۴) منادا، مسند، مسند، مضاف‌الیه

۷- کدام گزینه نادرست است؟

«این خود چه عبارت لطیف است
معلوم شد این حدیث شیرین
وین خود چه کفایت بیان است؟
کز منطق آن شکرشان است»

(۱) دو نقش تبعی در ابیات وجود دارد.

(۲) هسته گروه اسمی در چهار مورد، وابسته پیشین دارد.

(۳) در ابیات دو وابسته پسین از نوع صفت بیانی به چشم می‌خورد.

(۴) در ابیات، دو ضمیر نقش نهادی دارند.

۸- مفهوم بیت کدام گزینه، با سایر گزینه‌ها متفاوت است؟

(۱) گفت آری گر توکل رهبر است
(۲) نیست کسبی از توکل خوب‌تر
(۳) گفت پیغمبر به آواز بلند
(۴) رمز الکاسب حبیب الله شنو
این سبب هم سنت پیغمبر است
چیست از تسلیم خود محبوب‌تر
با توکل زانوی اشتر ببند
از توکل در سبب کاهل مشو

۹- کدام گزینه با عبارت زیر قرابت مفهومی دارد؟

«در آن مواضع از جهت گریزگاه روز حادثه صد سوراخ ساخته و هر یک را در دیگری راه گشاده و تیمار آن را فراخور حکمت و بر حسب مصلحت
بداشته.»

(۱) هر چه دانی که به انجام نیاری بردن
(۲) ز چشم عاقبت‌بین، هر که امید ثمر دارد
(۳) فریب دانه نتواند مرا در دام آوردن
(۴) دیگران گر انتظار روز محشر می‌کشند
هم ز آغاز بر او بنگر و آهنگ مکن
در ایام بهاران درنبندد گلشن خود را
که از آغاز هر کار آخر آن کار می‌بینم
محنت فردا است نقد از عاقبت‌بینی مرا

۱۰- مفهوم و مضمون بیت زیر، در کدام گزینه تکرار شده است؟

«ای مرغ سحر! عشق ز پروانه بیاموز
(۱) آنان که چو من بی پر و پروانه عشق‌اند
(۲) ای بی‌خبر از سوخته و سوختنی
(۳) صبر چون پروانه باید کردنت بر داغ عشق
(۴) نالیدن بلبل ز نوآموزی عشق است
کان سوخته را جان شد و آواز نیامد»
جز در حرم جانان پرواز نخواهند
عشق آمدنی بود نه آموختنی
ای که صحبت با یکی داری نه در مقدار خویش
هرگز نشنیدیم ز پروانه صدایی

■ عَيْنُ الْأَنْسَبِ لِلْجَوَابِ عَنِ التَّرْجُمَةِ مِنْ أَوْ إِلَى الْعَرَبِيَّةِ (۱۱ - ۱۳)

۱۱- ﴿يَا أَيُّهَا الَّذِينَ آمَنُوا إِن تَتَّقُوا اللَّهَ يَجْعَلْ لَكُمْ فُرْقَانًا وَيُكَفِّرْ عَنْكُمْ سَيِّئَاتِكُمْ وَيَغْفِرْ لَكُمْ﴾:

ای کسانی که ایمان آورده‌اید ...

(۱) چنانچه تقوای الهی داشته باشید شما را جدا می‌کند و گناهانتان را می‌بخشد و شما را مورد آموزش قرار می‌دهد!
(۲) اگر از خدا پروا کنید برایتان نیروی تشخیص حق از باطل قرار می‌دهد و گناهانتان را از شما می‌پوشاند و شما را می‌آمرزد!
(۳) اگر از خدا بپرهیزید برایتان وسیلهٔ جداساختن حق از باطل قرار می‌دهد و از گناهانتان می‌گذرد و شما را مورد آموزش قرار خواهد داد!

(۴) هرگاه از الله پروا کنید برایتان نیروی تشخیص حق از باطل قرار داده و گناهانتان را از شما می‌پوشاند و شما آمرزیده می‌شوید!

۱۲- «لَمَّا صَفَرَ الْحَكْمَ بِسَبَبِ التَّسَلُّلِ لَمْ يَحْزَنِ الْمُنْفَرَجُونَ بَلْ شَجَّعُوا لِأَعْبَاءٍ قَدْ هَجَمَ لِتَسْجِيلِ الْهَدَفِ!»:

(۱) هنگامی که داور به‌خاطر خطای آفساید سوت زد تماشاچیان ناراحت نشدند بلکه تشویق کردند آن بازیکن را که برای ثبت‌کردن گل حمله کرده است!
(۲) وقتی داور به علت آفساید سوت زد تماشاچیان ناراحت نشدند بلکه بازیکنی را که برای به ثبت‌رساندن گل حمله کرده بود، تشویق کردند!
(۳) تماشاگران به سبب سوت داور هنگام آفساید ناراحت نشدند بلکه بازیکنی را که حمله کرده بود تا گلی را به ثبت برساند، تشویق کردند!

(۴) داور وقتی به دلیل آفساید سوت زد تماشاچیان ناراحت نشدند بلکه بازیکنی که برای ثبت‌کردن گل هجوم برده بود، تشویق گردید!

۱۳- عَيْنُ الْخَطَا فِي التَّرْجُمَةِ: (بِالنَّظَرِ إِلَى الْأَفْعَالِ النَّاقِصَةِ)

(۱) لم نكن نعلم أسرار تلك الظواهر العجيبة!: رازهای آن پدیده‌های عجیب را نمی‌دانستیم!
(۲) ما كانت عند أحنينا الكبير فرصة للدراسة في الجامعة!: برادر بزرگمان فرصتی برای تحصیل در دانشگاه نداشت!
(۳) كونوا مُنْتَظَرِينَ أمام المدرسة لكي ترجع الحافلة بعد دقائق!: مقابل مدرسه منتظر بودند تا اتوبوس پس از چند دقیقه بازگردد!
(۴) كانت زميلاتي تحمّلن صعوبات كثيرة في طريق النجاح!: هم‌شاگردی‌هایم دشواری‌های بسیاری را در مسیر موفقیت تحمل کرده بودند!

■ اِقْرَأِ النَّصَّ التَّالِيَّ ثُمَّ أَجِبْ عَنِ الْأَسْئَلَةِ (۱۴ - ۱۸) بِمَا يُنَاسِبُ النَّصَّ:

في بداية الخريف نرى أنّ لون أوراق الأشجار قد تغيّر. يجب أن نعرف أنّه ليست جميع أوراق الأشجار يتغيّر لونها في الخريف، هناك عدد قليل من أنواع الأشجار تفعل ذلك منها القيقب و الحور و البلوط، و هناك عوامل كثيرة تُسبب تغيّر لون الأوراق في الخريف و تتساقطها، منها درجة الحرارة و طول الأمطار و رطوبة التراب، ولكن أهمّ عامل يؤدي إلى حدوث تلك الظاهرة هو الضوء أو عدم وجوده. في الخريف يصبح طول اليوم أقصر، فتتسبب قلة الضوء في حدوث تغيّرات كيميائية في النباتات، فإنّها تؤدي إلى ذهاب اللون الأخضر و تتساقط بعض الأوراق. إن نواجه الجفاف في أواخر الصيف و أوائل فصل الخريف، فإنّ الأوراق يُمكن أن تتساقط قبل أن تصل ألوان الخريف.

۱۴- عَيْنُ الْخَطَا حَسَبِ النَّصِّ:

(۱) درجة الحرارة تؤثر على لون أوراق الأشجار!
(۲) بعض الأشجار لا تتساقط أوراقها في فصل الخريف!
(۳) ليست هناك شجرة تتساقط أوراقها قبل أن يتغيّر لونها!
(۴) يتغيّر لون أوراق شجرة البلوط بعد إتيان فصل الخريف!

۱۵- عین الصّحیح: لون أوراق الأشجار . . .

- (۱) لا يتغیّر طوال السنّة!
(۲) ليس أخضر في فصل الخريف!
(۳) يكون أخضر إلّا خلال الخريف!
(۴) يتغیّر بسبب التّغیّرات الكيميائيّة!

۱۶- عین الصّحیح حسب النّص: ما هو سبب تغيّر لون الأوراق الخريفية؟

- (۱) هناك أسباب عديدة و أهمّها هو تساقط الأمطار الخريفية!
(۲) في الخريف لا يصل ضوء الشّمس إلى أوراق الأشجار!
(۳) في فصل الخريف يُصبح الجوّ جافاً و شديد البرودة!
(۴) إنّ الأوراق تجذبُ ضوءاً قليلاً طوال فصل الخريف!

■ عین الخطأ في الإعراب و التّحليل الصّرفي (۱۷ و ۱۸)

۱۷- «تغیّرات»:

- (۱) اسم - جمع - مفرده: تغيّر؛ اسم فاعله: مُتغيّر - نكرة
(۲) مفرده: تغيّر؛ حروفه الأصليّة: غ ی ر / مضاف اليه و مضافه: حدوث
(۳) اسم - جمع سالم للمؤنث (مفرده: تغيّر؛ هو مصدر و له حرفان زائدان)
(۴) جمع - مفرده مصدر؛ ماضيه: غيّر؛ مضارعه: يُغيّر / موصوف، و الصّفة: «كيميائيّة»

۱۸- «تُسبّب»:

- (۱) فعل - حروفه الأصليّة: س ب ب - معلوم / الجملة فعلية
(۲) فعل مضارع - للمفرد المؤنث - مصدره: تسبّب / فعل و مفعوله: «تغيّر»
(۳) مضارع - له ثلاثة حروف أصليّة؛ ماضيه: سبّب / فعل و فاعله: «تغيّر»
(۴) للغائب - حروفه الأصليّة ثلاثة و له حرف زائد / فعل و فاعل؛ الجملة فعلية
■ عین المناسب للجواب عن الأسئلة التالية (۱۹ - ۲۰)

۱۹- عین «أغلب» ليس اسم تفضيل:

- (۱) أحاول أن أغلب شهوتي فإنّها تُنلّ من يتبعها!
(۲) إنّ أغلب الحيوانات تملك لغة عامّة للتّفاهم مع بعضها!
(۳) ينصح المدير اولئك الطّلاب دائماً لكنّ أغلبهم لا ينتبهون!
(۴) قد غلبهم فريقنا في أغلب مباريات أقيمت في الأشهر الأخيرة!

۲۰- عین ما ليس فيه فعل يصف ما قبله:

- (۱) قُلْتُ للأستاذ: اليوم علّمتني درساً لن أنساه أبداً!
(۲) عليك أن لا تتدخّل في موضوع يُعرّض نفسك للتّهم!
(۳) هذا خيرٌ كلام تنطقه لأنّه يُهدّئني و يمنحني الطّاقة!
(۴) للغراب لغة عامّة أيضاً حينما يرحل إلى مكان آخر يستفيد منها!

دین و زندگی ۲

دانش آموزان اقلیت‌های مذهبی، شما می‌توانید سؤال‌های معارف مربوط به خود را از مسئولین حوزه دریافت کنید.

۱۰ دقیقه

کل مباحث کتاب

درس ۱ تا ۱۸

صفحة ۱ تا صفحه ۲۳۰

۲۱- هر یک از عبارت‌هایی که در پی می‌آید درصد تشریح و توضیح کدام موضوع است؟

- بخشیدن زندگی حقیقی

- «به کجا می‌روم آخر نمایمی و وطنم»

- توصیه کردن به حق و صبر

(۱) پذیرش دعوت خدا و پیامبر (ص) - درک آینده خویش - خصیصه افرادی که دچار خسران نمی‌شوند.

(۲) پذیرش دعوت خدا و پیامبر (ص) - شناخت هدف زندگی - خصیصه افرادی که دچار خسران نمی‌شوند.

(۳) ایمان و انجام عمل صالح - شناخت هدف زندگی - ویژگی کسانی که رتبه‌شان در دنیا و آخرت بالاتر است.

(۴) ایمان و انجام عمل صالح - درک آینده خویش - ویژگی کسانی که رتبه‌شان در دنیا و آخرت بالاتر است.

۲۲- اگر بر فرض، مخالفان قرآن کریم سوره‌ای مشابه یکی از سوره‌های این کتاب ارائه دهند که در مراکز علمی و تخصصی مورد قبول واقع شود، چه

موضوعی اثبات خواهد شد و کدام عبارت نورانی بر محال بودن فرض ابتدایی سؤال در ابعاد یک کتاب تأکید می‌کند؟

(۱) بی‌بهره بودن معجزه اصلی پیامبر (ص) از اعجاز لفظی - «لا یأتون بمثلہ»

(۲) غیر الهی بودن دین مبین اسلام و کتاب آسمانی آن - «فأتوا بسورة مثله»

(۳) غیر الهی بودن دین مبین اسلام و کتاب آسمانی آن - «لا یأتون بمثلہ»

(۴) بی‌بهره بودن معجزه اصلی پیامبر (ص) از اعجاز لفظی - «فأتوا بسورة مثله»

۲۳- خداوند تبارک و تعالی وظیفه مسلمانان در قبال آنچه بر پیامبر اسلام (ص) نازل شده و آنچه را بر انبیای قبل از او فرو فرستاده شده است، به ترتیب

چه چیزهایی معرفی می‌کند؟

(۱) «أَمَّا» - «لأنفَرَقُ»

(۲) «لأنفَرَقُ» - «أَمَّا»

(۳) «أَمَّا» - «خَلَّتْ مِنْ قَبْلِهِ»

(۴) «لأنفَرَقُ» - «خَلَّتْ مِنْ قَبْلِهِ»

۲۴- کدام عبارت قرآنی، گرمی‌بخش و ضمانت‌بخش وجود نازنین رسول خدا (ص) در اتمام مأموریت و رسالت خویش می‌باشد و ایشان با کدام کلام خود

ادعان مردم به ولایت الهی و نبوی را طلب کردند؟

(۱) «وَاللّٰهُ يَعْصَمُكَ مِنَ النَّاسِ» - «مَنْ كُنْتُ مَوْلَىٰ فَهَذَا عَلِيٌّ مَوْلَاهُ»

(۲) «بَلِّغْ مَا أَنْزَلَ إِلَيْكَ مِنَ الرِّبِّ» - «مَنْ كُنْتُ مَوْلَىٰ فَهَذَا عَلِيٌّ مَوْلَاهُ»

(۳) «وَاللّٰهُ يَعْصَمُكَ مِنَ النَّاسِ» - «مَنْ أَوْلَىٰ النَّاسِ بِالْمُؤْمِنِينَ مِنْ أَنْفُسِهِمْ»

(۴) «بَلِّغْ مَا أَنْزَلَ إِلَيْكَ مِنَ الرِّبِّ» - «مَنْ أَوْلَىٰ النَّاسِ بِالْمُؤْمِنِينَ مِنْ أَنْفُسِهِمْ»

۲۵- به ترتیب «هم‌سخنی با مسلمانان مگر در غیبت کردن» و «منع از مثله کردن کشتگان کفار در جنگ» در راستای کدام یک از ویژگی‌های سیره

پیامبر اکرم (ص) است؟

(۱) تلاش برای برقراری عدالت و برابری - سخت‌کوشی و دلسوزی در هدایت مردم

(۲) محبت و مدارا با مردم - سخت‌کوشی و دلسوزی در هدایت مردم

(۳) محبت و مدارا با مردم - مبارزه با فقر و محرومیت

(۴) تلاش برای برقراری عدالت و برابری - مبارزه با فقر و محرومیت

۲۶- اینکه حاکمان زمان امامان معصوم تلاش می‌کردند تا مغرضانه راهنمایی را برای مردم معرفی کنند و آنان را به جایگاه برجسته برسانند تابع چه بود؟

(۱) تبدیل جامعه مؤمن و فداکار به جامعه‌ای راحت‌طلب و تسلیم

(۲) بی‌قدرت جلوه دادن ائمه اطهار در همراهی مردم با خود

(۳) پیروی عموم مردم در اعتقادات از شخصیت‌های برجسته در جامعه

(۴) استفاده از موقعیت و شرایط برکناری امام معصوم (ع)

۲۷- کدام عنوان با عبارت‌های مربوط به خود تناسب دارد؟

(الف) ضرورت اجرای احکام اجتماعی اسلام ← از دلایل ضرورت تشکیل حکومت اسلامی

(ب) ارائه الگوهای نامناسب ← از دلایل مبارزه امامان با حاکمان

(ج) وجود امام معصوم پس از پیامبر اکرم (ص) ← عامل فرستادن پیامبران متعدد

(د) تبیین معارف اسلامی متناسب با نیازهای نو ← اقدامات مربوط به مرجعیت دینی

(۴) ج، ب

(۳) ج، د

(۲) الف، ب

(۱) الف، د

۲۸- نامه امام عصر (عج) به شیخ مفید که می‌فرماید: «ما از اخبار و احوال شما آگاهیم و هیچ چیز از اوضاع شما بر ما پوشیده نیست» نشانگر کدام مورد

است و تحقق امنیت کامل در جامعه مهدوی در کدام عبارت قرآنی مشهود است؟

(۱) سرپرستی ظاهری امام عصر - «لیمکنن لهم دینهم الذی ارتضی لهم»

(۲) سرپرستی ظاهری امام عصر - «لیبدلنهم من بعد خوفهم امنا»

(۳) سرپرستی معنوی امام عصر - «لیبدلنهم من بعد خوفهم امنا»

(۴) سرپرستی معنوی امام عصر - «لیمکنن لهم دینهم الذی ارتضی لهم»

۲۹- در نظام و حکومت اسلامی پایه و اساس پیشرفت چیست و مردم با کدام مورد فرصت و توان مقابله با مشکلات داخلی و خارجی را برای رهبر فراهم

می‌کنند؟

(۱) مشارکت در نظارت همگانی - همبستگی اجتماعی

(۲) مشارکت در نظارت همگانی - وحدت و امر به معروف

(۳) مشارکت و همراهی مردم - وحدت و همبستگی اجتماعی

(۴) مشارکت و همراهی مردم - استقامت و پایداری در برابر مشکلات

۳۰- کدام ویژگی زن و مرد آن دو را به یکدیگر نیازمند کرده است و با تدبیر در آیات و احادیث، انسان عزتمند در برابر مردم چه ویژگی خاصی دارد؟

(۱) ویژگی‌های فطری - اخلاق خوب و خوش‌رویی

(۲) ویژگی‌های فطری - متواضع و فروتن

(۳) خصوصیات جسمانی - متواضع و فروتن

(۴) خصوصیات جسمانی - اخلاق خوب و خوش‌رویی

مباحث کل کتاب درسی

پاسخ‌گویی به سؤال‌های این درس برای همه دانش‌آموزان اجباری است.
وقت پیشنهادی: ۱۵ دقیقه

ریاضی و آمار (۲)

۴۱- چند مورد از عبارات زیر گزاره است؟

الف) من امروز ۱۰۰ تست ریاضی زدم.

ب) برای نوشتن عکس گزاره شرطی جای فرض و حکم را عوض کنید.

$$\text{ج) } 3\sqrt{2} - 1 < 0$$

د) عدد ۲۵۲۳ دارای ۴ شمارنده اول است.

- ۱ (۱) ۲ (۲) ۳ (۳) ۴ (۴)

۴۲- در کدام استدلال خطا وجود دارد؟

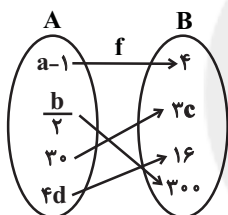
$$\text{۱) } a^2 < b^2 \Rightarrow 2a < 2b$$

$$\text{۲) } a^3 < b^3 \Rightarrow 3a < 3b$$

$$\text{۳) } \frac{2}{3}a < \frac{2}{3}b \Rightarrow -6a > -6b$$

$$\text{۴) } \Delta a + 2 < 3b + 2 \Rightarrow a < \frac{3}{\Delta}b$$

۴۳- تابع f همانی است. مقدار شاخص مرکزی مناسب برای داده‌های a, b, c, d کدام است؟ (a, b, c و d مثبت هستند).



۱) ۸/۵

۲) ۱۰۰/۷

۳) ۱۵۴/۷

۴) ۷/۵

۴۴- خط $y = (a-2)x + (ab+1)x^2 + (c-4)$ منطبق بر نیم‌ساز ناحیه اول و سوم است. حاصل $a+b+c$ کدام است؟

- ۱) ۷ ۲) $\frac{20}{3}$ ۳) $\frac{22}{3}$ ۴) $\frac{23}{3}$

۴۵- تابع قدرمطلق $y = \frac{2}{3}|x-3| + 1$ به صورت دو ضابطه‌ای کدام است؟

$$\text{۱) } y = \begin{cases} \frac{2}{3}x - 1 & , x \geq 3 \\ -\frac{2}{3}x + 3 & , x < 3 \end{cases}$$

$$\text{۲) } y = \begin{cases} \frac{2}{3}x - 2 & , x \geq 3 \\ -\frac{2}{3}x + 4 & , x < 3 \end{cases}$$

$$\text{۳) } y = \begin{cases} \frac{2}{3}x - 1 & , x \geq 3 \\ -\frac{2}{3}x + 1 & , x < 3 \end{cases}$$

$$\text{۴) } y = \begin{cases} \frac{2}{3}x - \frac{1}{3} & , x \geq 3 \\ -\frac{2}{3}x + \frac{4}{3} & , x < 3 \end{cases}$$

محل انجام محاسبات

۴۶- حاصل عبارت $\frac{2\text{sign}(-\sqrt{5}) + [3 - \sqrt{2}]}{3\text{sign}(x^2 + 1) - [-0/1]}$ کدام است؟

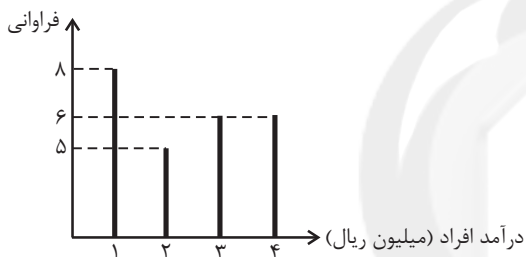
- (۱) $-\frac{1}{2}$ (۲) $-\frac{1}{4}$ (۳) $\frac{2}{3}$ (۴) صفر

۴۷- اگر $f = \{(5, -7), (4, -2), (3, 1)\}$ و $g = \{(3, 5), (5, 6), (2, 4)\}$ ، آنگاه تابع $\frac{f+g}{f \times g}$ کدام است؟

- (۱) $\{(5, -\frac{1}{42})\}$ (۲) $\{(3, 1)\}$ (۳) $\{(3, \frac{5}{6}), (5, 42)\}$ (۴) $\{(3, \frac{6}{5}), (5, \frac{1}{42})\}$

۴۸- در شکل زیر اگر خط فقر با استفاده از میانگین محاسبه شود، دولت در مجموع ماهانه چقدر به افراد زیر خط فقر یارانه بپردازد تا درآمد افراد زیر خط

فقر به خط فقری که قبل از یارانه محاسبه شده است برسد؟



(۱) ۱/۶ میلیون ریال

(۲) ۲/۴ میلیون ریال

(۳) ۱/۲ میلیون ریال

(۴) ۳/۶ میلیون ریال

۴۹- در یک روستا جمعیت فعال ۵۰۰ نفر و جمعیت شاغل ۴۵۰ نفر است. برای آن که نرخ بیکاری ۲ درصد شود، چند شغل جدید باید در این روستا

ایجاد شود؟

- (۱) ۳۵ (۲) ۴۵ (۳) ۳۰ (۴) ۴۰

۵۰- با توجه به جدول زیر معادله خط درونیابی در $x = 4$ به صورت $y = 2x + b$ است. مقدار $a + b$ کدام است؟

x	۱	۳	۵	۷
y	۸	۲a-۲	۶	۹

(۱) ۶

(۲) ۴ (۳) -۴ (۴) -۲

محل انجام محاسبات

مباحث کل کتاب درسی

پاسخ‌گویی به سؤال‌های این درس برای همه دانش‌آموزان اجباری است.
وقت پیشنهادی: ۲۵ دقیقه

علوم و فنون ادبی (۲)

۵۱- پدیدآورندگان «صدپند - نفحات الانس - لمعات - فیه ما فیه» به ترتیب خالق کدام آثار هستند؟

- | | |
|---|--|
| (۱) موش و گربه، تذکرة الاولیا، عشاق‌نامه، جامع‌التواریخ | (۲) اخلاق‌الاشرف، بهارستان، مرصادالعباد، مثنوی معنوی |
| (۳) رساله دلگشا، تحفة الاحرار، عشاق‌نامه، مجالس سبعة | (۴) جمشید و خورشید، اخلاق‌الاشرف، مرصادالعباد، دیوان شمس |

۵۲- در کدام گزینه بی‌تی از جامی ذکر شده است؟

- | | |
|-----------------------------------|---------------------------------|
| (۱) عطا کن جذبۀ شوق بلندی | که نه دامی به ره ماند نه بندی |
| (۲) نیست به جز عشق در این پرده کس | اول و آخر همه عشق است و بس |
| (۳) خدایا تو دانی که بر ما چه آمد | خدایا تو دانی که ما را چه می‌شد |
| (۴) اسیرش نخواهد رهایی ز بند | شکارش نجوید خلاص از کمنند |

۵۳- در همه ابیات ویژگی‌های «فکری» سبک عراقی مشهود است؛ به جز:

- | | |
|---|--------------------------------------|
| (۱) محمل جانان بپوس آنکه به زاری عرضه دار | کز فراق سوختم ای مهربان فریادرس |
| (۲) شرمم از خرقۀ آلودۀ خود می‌آید | که بر او وصله به صد شعبده پیراسته‌ام |
| (۳) ظاهر آنست که با سابقۀ حکم ازل | جهد سودی نکند تن به قضا در دادم |
| (۴) سیوی بگزین، تا گردی از مکاره دور | برو بدان ره تا جاودانه شاد بوی |

۵۴- با توجه به سبک متون، عبارت کدام گزینه از اثری متفاوت با سایر گزینه‌ها انتخاب شده است؟

- (۱) دانا چو طبلۀ عطار است، خاموش و هنرنمای و نادان خود طبل غازی، بلندآواز و میان‌تهی.
- (۲) پادشه باید که تا به حدی خشم بر دشمنان نراند که دوستان را اعتماد نماند. آتش خشم اول در خداوند خشم افتد، پس آنکه زبانه به خصم رسد یا نرسد.
- (۳) تلمیذ بی‌ارادت عاشق بی‌زر است و رونده بی‌معرفت مرغ بی‌پر و عالم بی‌عمل درخت بی‌بر و زاهد بی‌علم خانه بی‌در.
- (۴) در آن هنگام در اردوی معلّا و ممالک محروسه، شاعران سخنور و سخنوران بلاغت‌گستر بی‌شمار بودند.

۵۵- در کدام گزینه به ترتیب، به ویژگی‌های «زبانی، فکری و ادبی» نثر سبک عراقی اشاره شده است؟

- (الف) به علت نبودن استادان بزرگ و از بین رفتن مراکز علمی، تحقیق و تتبع در بین علما و ادیبان تضعیف شد.
- (ب) تاریخ‌نویسی از اوایل دوره مغول، به سبب علاقه شدید مغولان به ثبت وقایع اجدادشان، به اسلوب ساده رواج یافت.
- (ج) نثر ساده این دوره را نمی‌توان فصیح و بلیغ دانست.
- (د) ادیبان این دوره در کتاب‌های مصنوع و متکلف بیشتر به ظاهرسازی و تصنع پرداختند.
- (ه) مدعیان عرفان اندک اصالت خود را از دست دادند و به درسی کردن عرفان و شرح اصطلاحات و پیچیده جلوه دادن مفاهیم آن پرداختند.

- (۱) ج - د - ه (۲) ب - الف - د (۳) ج - ه - الف (۴) ب - ج - ه

۵۶- در کدام بیت هر دو نوع تشبیه «فشرده و گسترده» وجود دارد؟

- (۱) پیش سیلاب فنا یکسان بود چون کوه و کاه
(۲) چند بتوان ساخت موی خویش چون قیر از خضاب؟
(۳) چون اثر نگذاشت از من غم ز غمخواری چه سود؟
(۴) زخم شمشیر قضا از سینه می‌روید چو گل
- از گران جانی چه حاصل، از سبکباری چه سود؟
چون نمی‌گردد جوان دل زین سیه‌کاری چه سود؟
چون نماند از دل به جا چیزی ز دلداری چه سود؟
از زره‌پوشی چه حاصل، از سپرداری چه سود؟

۵۷- در کدام بیت آرایه استعاره وجود ندارد؟

- (۱) ز ما به همت خشک ای فقیر قانع شو
(۲) چندان که چشم کار کند در سواد خاک
(۳) سبزه زیر سنگ نتوانست قامت راست کرد
(۴) بی‌محبت مگذران عمر عزیز خویش را
- که کار ما به جوان‌مردی دل افتاده است
مردم خراب نرگس مستانه تواند
چیست حال خضر یا رب زیر بار زندگی
در بهاران عندلیب و در خزان پروانه باش

۵۸- به ترتیب در کدام ابیات، آرایه‌های «مجاز - استعاره - کنایه و تشبیه» وجود دارد؟

- (الف) یکی چو بادیه‌پرستان صراحی اندر دست
(ب) زبان کشیده چو تیغی به سرزنش سوسن
(ج) گشاده نرگس رعنا ز حسرت آب از چشم
(د) سحر به بوی گلستان دمی شدم در باغ
- یکی چو ساقی مستان به کف گرفته ایغ
دهان گشاده شقایق چو مردم ایغاغ (سخن‌چین)
نهاده لاله ز سودا به جان و دل صد داغ
که تا چو بلبل بیدل کنم علاج دماغ

- (۱) د - الف - ب - ج (۲) الف - ب - د - ج (۳) ب - د - ج - الف (۴) الف - ج - ب - د

۵۹- در کدام بیت آرایه مجاز به کار نرفته است؟

- (۱) توبه بر لب، سبزه بر کف، دل پر از شوق گناه
(۲) چرا نه مردم دانا چنان زید که به غم
(۳) هرچند که سر در سر دستان تو کردیم
(۴) خلق را چون آفرید از لطف، خلاق جهان
- معصیت را خنده می‌آید ز استغفار ما
چو سرش درد کند دشمنان دژم گردند
با این همه دستان نتوان داد ز دستت
داد گوش و چشم و لب، پا و سر و دست و زبان

۶۰- آرایه‌های شاخص ابیات زیر به ترتیب در کدام گزینه آمده است؟

- (الف) در جهان عیشی ندارم بی‌ریخت ای دوست دوست
(ب) از دهانت کار گشته بر من دلتنگ تنگ
(ج) ساقیا زان آتشین می ساغری لبریز ریز
(د) مطربا بزم سماع است و بزن بر چنگ چنگ
- جز تو در عالم نخواهم ای بت عیار یار
بال لب لعل تو دارد این دل افگار کار
تا به مستی برزنم در رشته زَنار نار
چشم خواب‌آلودگان را از طرب بیدار دار

- (۱) استعاره - تشبیه - مجاز - کنایه
(۲) مجاز - کنایه - تشبیه - استعاره
(۳) استعاره - کنایه - تشبیه - مجاز
(۴) مجاز - تشبیه - کنایه - استعاره

۶۱- در کدام بیت آرایه بیانی به کار نرفته است؟

- (۱) پری به شمع زدن امتیاز پروانه است
(۲) من به امید وفای تو به دام افتادم
(۳) ای حسن تو بی پایان، آخر چه جمال است این
(۴) صائب میان تازه خیالان اصفهان
- نه هر پرنده در آتش سمندری داند
ورنه با سلسله زلف چه کار است مرا
در وصف توام حیران، آخر چه کمال است این؟
بس باشد این غزل، گل روی سبد مرا

۶۲- تعداد پایه‌های آوایی بیت کدام گزینه از ابیات سایر گزینه‌ها بیشتر است؟

- (۱) ای که دست می‌رسد کاری بکن
(۲) الهی سینه‌ای ده آتش‌افروز
(۳) میازار موری که دانه‌کش است
(۴) روی میوشان که بهشتی بود
- پیش از آن کز تو نیاید هیچ کار
در آن سینه دلی وان دل همه سوز
که جان دارد و جان شیرین خوش است
هرکه ببیند چو تو حور ای صنم

۶۳- نوع پایه‌های آوایی کدام مصراع متفاوت است؟

- (۱) دیده‌ام می‌جست و گفتندم نبینی روی دوست
(۲) کوزه ادراک‌ها تنگ از این تنگناست
(۳) نه که از ناله مرغان چمن در طرب است
(۴) تشنه کجا خواب گران از کجا

۶۴- کدام بیت در وزن دوری سروده شده است؟

- (۱) امید هست که زودت به بخت نیک ببینم
(۲) سر عاشق که نه خاک در معشوق بود
(۳) در این ظلمت‌سرا تا کی به بوی دوست بنشینم
(۴) باری به کام خویشتن آوردمش در بر دمی
- تو شاد گشته به فرمان‌دهی و من به غلامی
کی خلاصش بود از محنت سرگردانی
گهی انگشت بر دندان گهی سر بر سر زانو
بانگ نوا زد آن زمان مرغ سحرخوان سنگنگ

۶۵- وزن کدام دو مصراع «دوری» نیست؟

- الف) دنیا وفا ندارد ای نور هر دو دیده
ب) چه ناله‌ها که رسید از دلم به خرمن ماه
ج) تابش جان یافت دلم وا شد و بشکافت دلم
د) گویم که سری دارم درباخته در پای

(۴) الف - د

(۳) ج - د

(۲) الف - ب

(۱) ب - ج

۶۶- وزن مقابل کدام مصراع نادرست است؟

- (۱) به درمانم نمی‌کوشی نمی‌دانی مگر دردم: مفاعیلن مفاعیلن مفاعیلن مفاعیلن
- (۲) زان که درمانی ندارد درد بی‌درمان دوست: فاعلاتن فاعلاتن فاعلاتن فاعلاتن فاعلن
- (۳) که ره از صومعه تا دیر مغان این همه نیست: فاعلاتن فاعلاتن فاعلاتن فاعلاتن فاعلاتن
- (۴) نومید نتوان بود از او باشد که دلداری کند: مستفعلن مستفعلن مستفعلن مستفعلن مستفعلن

۶۷- وزن بیت زیر کدام است؟

«به پایان آمد دفتر حکایت همچنان باقیست به صد دفتر نشاید گفت حسب‌الحال مشتاقی»

- (۱) مستفعلن مستفعلن مستفعلن مستفعلن مستفعلن
- (۲) مفعول مفاعیلن / مفعول مفاعیلن
- (۳) مفاعیلن فاعلاتن / مفاعیلن فاعلاتن
- (۴) مفاعیلن مفاعیلن مفاعیلن مفاعیلن مفاعیلن

۶۸- مفهوم کدام بیت با عبارت زیر قرابت معنایی دارد؟

«الهی، عقل گوید: الحذر، الحذر؛ عشق گوید: العجل العجل.»

- (۱) در دل چو بود عشق، نگنجد خرد و عقل در مجلس خاص ملک اغیار نگنجد
- (۲) خسروا عشق همی باز و به خوبان می‌زی عقل بگذار که او عاقبت‌اندیش آمد
- (۳) عقل گوید شش جهت حداست و بیرون راه نیست عشق گوید راه هست و رفته‌ام من بارها
- (۴) عقل اگر گوید که عشق از سر بنه، معذور دار دور کن از سر ز هم عقل خیال‌اندیش را

۶۹- ابیات کدام گزینه قرابت معنایی دارند؟

- (الف) از آه سحر صوفی بزدای دل تیره کاین آینه‌روشن من از آه سحر دارم
 - (ب) از سحرخیزان چراغ عیش گیرد روشنی می‌شود از اشک شب‌نم هر سحر بیدار گل
 - (ج) اشک سحر زداید، از لوح دل سیاهی خرم کند چمن را، باران صبحگاهی
 - (د) سوز دل، اشک روان، آه سحر، ناله شب این همه از نظر لطف شما می‌بینم
- (۱) الف، د (۲) ب، د (۳) ج، ب (۴) الف، ج

۷۰- کدام ابیات دربردارنده مفهوم «وفاداری» است؟

- (الف) مهرگیاه عهد من تازه‌تر است هر زمان ور تو درخت دوستی از بن و بیخ برکنی
 - (ب) کمال از وعده وصلت بتر سوخت که جاننش آتش و عهد تو بادست
 - (ج) هر که به جور رقیب یا به جفای حبیب عهد فراموش کند، مدعی بی وفاست
 - (د) در عهد تو قیام جهان از وجود توست مانند صورتی که قیامش به ماد است
 - (ه) وگر در عهده عهدی وفایی آمدی از ما دلارام جهان پرور بر آن عهد و وفاستی
- (۱) ج - د (۲) الف - د (۳) ج - ه (۴) الف - ب



جامعه‌شناسی (۲)

پاسخ‌گویی به سؤال‌های این درس برای همه دانش‌آموزان اجباری است.
وقت پیشنهادی: ۱۰ دقیقه

مباحث کل کتاب درسی

۷۱- کدام گزینه به ترتیب در رابطه با گونه نخست و گونه دوم فرهنگ‌هایی که به سوی جهانی شدن گام برداشتند، نادرست و درست است؟

- ۱) فرهنگی است که عقاید، ارزش‌ها و هنجارهای آن در خدمت گروه و قوم خاصی نیست. - چنین فرهنگی با عبور از مرزهای جغرافیایی خود جهان را به دو منطقه مرکزی و منطقه پیرامونی تقسیم می‌کند.
- ۲) فرهنگی است که عقاید و ارزش‌ها یا هنجارهای آن متعلق به قوم، منطقه یا گروه خاصی است ولی نگاهی سلطه‌جویانه دارد. - فرهنگی است که دیگر اقوام، جوامع و گروه‌ها را به ضعف و ناتوانی می‌کشاند.
- ۳) فرهنگی است که تسلط یک قوم، جامعه یا گروهی خاص را بر دیگران به دنبال می‌آورد. - فرهنگی است که عقاید و ارزش‌های آن مطابق با حق و رفتار و هنجارهای آن مطابق با حق نیست.
- ۴) فرهنگی است که عقاید، ارزش‌ها یا هنجارهای آن متعلق به قوم یا منطقه یا گروه خاصی نیست. - فرهنگی است که از عقاید و آرمان‌های مشترک انسانی سخن می‌گوید.

۷۲- هر یک از موارد زیر، به ترتیب به کدام یک از انواع استعمار اشاره دارد؟

- کنترل بازار کشورهای دیگر با استفاده از سازمان‌ها و نهادهای اقتصادی
- پذیرفتن برتری فرهنگی جهان غرب و پیروی از مسیر ترسیم‌شده آن
- نسل‌کشی به منظور تأمین قدرت سلطه

- ۱) استعمار نو - استعمار فرانو - استعمار قدیم
- ۲) استعمار قدیم - استعمار نو - استعمار نو
- ۳) استعمار نو - استعمار نو - استعمار نو
- ۴) استعمار قدیم - استعمار فرانو - استعمار قدیم

۷۳- در کدام گزینه، به ترتیب به پرسش‌های «هستی‌شناسانه» و «انسان‌شناسانه» اشاره دارد؟

- ۱) اگر در فرهنگ‌های دینی، افرادی هواهای نفسانی خود را دنبال کنند، آن را به صورت آشکار و رسمی اظهار نمی‌کنند. - توحید، از خداوند واحدی حکایت دارد که خدای قوم و قبیله خاصی نیست بلکه خداوند همه آدمیان و پروردگار همه جهان‌هاست.
- ۲) اگر انسان به ابعاد دنیوی خود محدود بماند، همراه می‌شود و حیاتی حیوانی یا پست‌تر از آن خواهد داشت. - پیامبران برای شکوفایی عقل آدمیان، اجرای عدالت، جلوگیری از چرخش ثروت در دست اغنیا و آزادسازی مستضعفان از حاکمیت مستکبران مبعوث شده‌اند.
- ۳) اگر افرادی که درون فرهنگ دینی زندگی می‌کنند، دنیا را هدف برتر خود قرار داده باشند، از آشکار کردن آن پرهیز می‌کنند. - سعادت و عزت انسان در نزدیک شدن به خداوند و رسیدن به مقام خلافت الهی است و شقاوت او در فراموشی حقیقت الهی است.
- ۴) رویکرد گزینشی جهان غرب به ابعاد معنوی و دینی جهان، سبب پیدایش و رشد برخی نهضت‌های جدید دینی شده است. - همه موجودات از خدا پدید آمده‌اند و به سوی او باز می‌گردند؛ او عالم را حکیمانانه آفریده است و تدبیر می‌کند.

۷۴- کدام یک از عبارات‌های زیر، نادرست هستند؟

- الف) طی قرون وسطی، آباء کلیسا از شعارها و مفاهیم معنوی و توحیدی استفاده می‌کردند، اما رویکرد دنیوی داشتند و دنیاگرایی و سکولاریسم را در عمل دنبال می‌کردند.
- ب) در دوره رنسانس فرهنگ غرب برای تأمین نیازهای اقتصادی خود، به سوی حذف پوشش دینی گام برداشت و به تفسیر غیرتوحیدی فرهنگ یونان و روم باستان بازگشت.
- ج) رویکرد سکولار که پیش از آن، از طریق هنر و تفاسیر پروتستانی از دین در زندگی اجتماعی و فرهنگ عمومی گسترش پیدا کرده بود، با فلسفه‌های روشنگری، عمیق‌ترین لایه‌های فرهنگ غرب را تسخیر کرد.
- د) جوامع غربی به رغم مقاومت‌هایی که طی قرن بیستم انجام دادند، با استعمار نو و فرانو مواجه شدند.
- ه) مواجهه فرهنگ غرب با فرهنگ اسلام نمونه‌ای از چالش بین فرهنگ‌ها و تمدن‌ها در سطح جهان است و نشان‌دهنده حضور فعال فرهنگ‌ها در عرصه جهانی است.

- ۱) الف و ب
- ۲) ب و د
- ۳) ه و ج
- ۴) ج و د

۷۵- در ارتباط با دیدگاه «کنت» درباره جنگ، کدام گزینه نادرست است؟

- ۱) او معتقد بود که فاتحان در گذشته تاریخ با غنایم جنگی بر ثروت خود می‌افزودند.
- ۲) از دیدگاه کنت، با رشد علم تجربی ثروت از طریق غلبه بر طبیعت به دست می‌آید.
- ۳) بعد از انقلاب صنعتی جنگ در زندگی بشر شدت می‌یابد و امری ذاتی نخواهد بود.
- ۴) از دیدگاه کنت جنگ در فرهنگ و جامعه جدید غربی امری عارضی و تحمیلی است.

۷۶- هریک از عبارات زیر، به ترتیب مربوط به کدام بخش جدول زیر است؟

بحران‌های زیست‌محیطی	الف	فرهنگ مدرن	ب
د	شبهات بحران اقتصادی و چالش فقر و غنا	ج	متوجه قشرهای فقیر و ضعیف جامعه است.

- انسان بر این گمان است که با تسخیر طبیعت و تصرف آن می‌تواند تمامی مسائل و مشکلات خود را حل کند.

- آسیب‌های مربوط به فقر و غنا

- مشکل سرنوشت‌ساز قرن بیستم

- هویت اقتصادی

(۱) د - الف - ج - ب (۲) ج - ب - د - الف (۳) ج - د - ب - الف (۴) ج - الف - د - ب

۷۷- هر عبارت به ترتیب پیامد، معنا یا مفهوم و علت کدام گزینه است؟

- چالش فقر و غنا

- عبور از فردگرایی لیبرالیستی و اقتصاد سرمایه‌داری

- مخالفت با دخالت دولت در اقتصاد

(۱) لیبرالیسم اولیه - جامعه آرمانی مارکس - بیهوده دانستن کمک به مستمندان

(۲) نادیده گرفتن عدالت - سوسیالیسم - مقابله با قحطی ایرلند

(۳) تکیه بر شعار آزادی به ویژه آزادی اقتصادی - جامعه آرمانی مارکس - به سخره گرفتن وضعیت نوانخانه‌ها

(۴) لیبرالیسم اولیه - سوسیالیسم - شکل‌گیری بلوک شرق و بلوک غرب

۷۸- در ارتباط با جامعه‌شناسان قرن بیستم، کدام گزینه درست است؟

(۱) بر این گمان بودند که در قرن بیستم، نگاه دینی و معنوی به سطوح مختلف زندگی انسان‌ها باز می‌گردد و با عناوین افول سکولاریسم و پساسکولاریسم از این دوران یاد کردند.

(۲) معتقد بودند که همان‌گونه که بی‌توجهی به ابعاد دنیوی به بحران منجر می‌شود، غفلت از ابعاد معنوی مشکل دیگری از بحران را به دنبال می‌آورد.

(۳) آن‌ها زمانی در اصول و مبانی فرهنگ غرب تردید کردند که سیاست و اقتصاد جهان غرب ابعاد جهانی پیدا کرده و نیازمند علمی بود که حضور جهانی خود را توجیه کند.

(۴) بر این گمان بودند که در قرن بیستم، دین از آخرین عرصه حضور خود بیرون خواهد رفت، ولی واقعیت خلاف پیش‌بینی آنان را نشان داد.

۷۹- هر یک از موارد زیر، به ترتیب مربوط به کدام بخش از جدول است؟

- تغییر ساختار سیاسی

- جنبش تنباکو

- همکاری با حاکم نامشروع در حد واجبات نظامیه

- فعالیت رقابت‌آمیز اصلاحی

(۱) د - ب - الف - ج

(۲) ج - الف - د - ب

(۳) د - ب - ج - الف

(۴) د - الف - ب - ج

نمونه تاریخی	ویژگی	فعالیت اجتماعی و میانی
تدوین رساله‌های جهادیه	الف	مقاومت منفی
ب	اصلاح رفتار حاکمان یا ساختار حکومت	ج
جنبش عدالتخانه	د	انقلاب اجتماعی

۸۰- هر عبارت، به ترتیب نشانه کدام یک از جریان‌های فکری و اجتماعی است؟

- اعتراضات آنان از نوع اعتراضاتی است که طی قرن بیستم در کشورهای غربی نسبت به عملکرد اقتصادی نظام‌های لیبرالیستی و سرمایه‌داری شکل می‌گرفت.

- خطر غرب را بیشتر در سلطه‌گری و قدرت سیاسی و اقتصادی آن می‌دیدند و از فرهنگ غرب شناخت عمیقی نداشتند.

- به ناسیونالیسم که اندیشه سیاسی قوم‌گرایانه غرب متجدد بود، روی آورده بودند.

- از رویارویی مستقیم با باورهای دینی مردم خودداری می‌کردند، حتی گاهی اندیشه‌های خود را در پوشش دینی بیان می‌داشتند.

(۱) روشنفکران چپ - نخستین بیدارگران اسلامی - منورالفکران غرب‌گرا - منورالفکران غرب‌گرا

(۲) روشنفکران غرب‌گرا - منورالفکران غرب‌گرا - منورالفکران غرب‌گرا - روشنفکران غرب‌گرا

(۳) روشنفکران چپ - نخستین بیدارگران اسلامی - منورالفکران غرب‌گرا - روشنفکران چپ

(۴) منورالفکران غرب‌گرا - نخستین بیدارگران اسلامی - روشنفکران غرب‌گرا - روشنفکران غرب‌گرا

مباحث کل کتاب درسی

پاسخ‌گویی به سؤال‌های این درس برای همه دانش‌آموزان اجباری است.
وقت پیشنهادی: ۲۰ دقیقه

فلسفه یازدهم

۸۱- کدام گزینه در رابطه با قوه اندیشه‌ورزی در آدمی نادرست است؟

- (۱) پرسشگری در انسان غیراکتسابی است.
- (۲) چرایی پدیده‌ها از نخستین موضوعات تفکر در انسان است.
- (۳) تفکر فرایندی است که ما را از معلومات خود به مجهولات می‌رساند.
- (۴) کارکرد تفکر به حوزه اندیشه و نظر محدود نمی‌شود.

۸۲- این که سقراط خود را فیلسوفوس نامید ...

- (۱) قطعاً از تواضع و فروتنی او نشأت می‌گرفت.
- (۲) ریشه در نزاع او با مشی سوفیست‌ها داشت.
- (۳) باعث تغییر در معنای لفظی فلسفه گردید.
- (۴) معنای واژه سوفیست و ارزش آن را تنزل داد.

۸۳- در کدام گزینه یک سؤال اساسی‌تر در میان پرسش‌های فلسفی به چشم می‌خورد؟

- (۱) آیا می‌توان در تاریخ یک سری سنت‌های خاص و تکرارشونده را شناسایی کرد؟
- (۲) آیا می‌توان یک کنش را برحسب منافع که برای نسل بشر رقم می‌زند ارزش‌گذاری کرد؟
- (۳) آیا قانون علیت در سراسر عالم جاری و ساری است یا در بخشی از آن؟
- (۴) آیا معیار ما برای تعیین و تعریف زیبایی فراتاریخی است یا در هر زمان متفاوت است؟

۸۴- کدام گزینه درباره بخش اصلی و ریشه‌ای فلسفه صحیح است؟

- (۱) بحث امکان شناخت فرع بر معرفت به وجود است.
- (۲) هستی‌شناسی مبنای خصوصیات اشیاء را تبیین می‌کند.
- (۳) کشف علل وجودی یک چیز در بحث فلسفه از هستی قرار می‌گیرد.
- (۴) هستی‌شناسی از لحاظ موضوعی ذیل معرفت‌شناسی قرار می‌گیرد.

۸۵- از چه طریقی می‌توان دریافت که انسان‌ها به دنبال چه اهدافی هستند؟

- (۱) توجه به میناهای مشترک در نظرات
- (۲) بررسی استقلال و آزاداندیشی در انسان
- (۳) ریشه‌یابی علت تصمیم‌های خود
- (۴) تحلیل طرز افکار و عقیده‌ها

۸۶- کدام گزینه جای خالی را کامل نمی‌کند؟

«نهایی‌ترین حدی که فرد در تمثیل غار به آن می‌رسد ... است»

- (۱) آزادی حقیقی
- (۲) شناخت عامل اصلی اشیاء
- (۳) تفکر در حقیقت نور
- (۴) پی‌بردن به حقیقی نبودن سایه‌ها

۸۷- کدام‌یک از مفاهیم زیر در اوستا یافت می‌شود؟

- (۱) تقابل وجودی خیر و شر
- (۲) لزوم کشف و شهود نفس
- (۳) حقیقت نامتعیین و بی‌نام موجودات
- (۴) بی‌حد و حصر بودن عنصر اولیه موجودات

۸۸- کدام گزینه درباره تالس و اندیشه‌های او نادرست است؟

- (۱) در آثار فیلسوفان پس از تالس اشاراتی به او دیده می‌شود.
- (۲) همه موجودات اشکالی از آب هستند.
- (۳) از تالس اثری پدید نیامده است.
- (۴) او به دنبال یافتن مبدأ تغییرات و دگرگونی‌ها بود.

۸۹- چند مورد از عبارات زیر درباره نظرات سوفسطائیان درست است؟

- همه دانش‌های بشر بی‌بهره و بی‌فایده هستند.
- تنها شناخت حسی مطابق با واقعیت است.
- علم و دانش ساخته و پرداخته ذهن ماست.

- (۱) صفر
- (۲) یک
- (۳) دو
- (۴) سه

۹۰- از نظر سقراط راز پیام سروش معبد دلفی چه بود؟

- (۱) نادانی بسی بهتر از دانایی است.
- (۲) ما نسبت به چیزهایی که می‌دانیم نادانیم.
- (۳) نباید گمان بریم که چیزی می‌دانیم.
- (۴) ما نادان‌تر از آنیم که خود می‌پنداریم.

۹۱- هر کدام از موارد زیر به کدام ویژگی شناخت اشاره دارد؟ (به ترتیب)

الف) حقایق در جهان است که نمی‌دانیم.

ب) با عمل یادگیری در مسیر شناخت پیش می‌رویم.

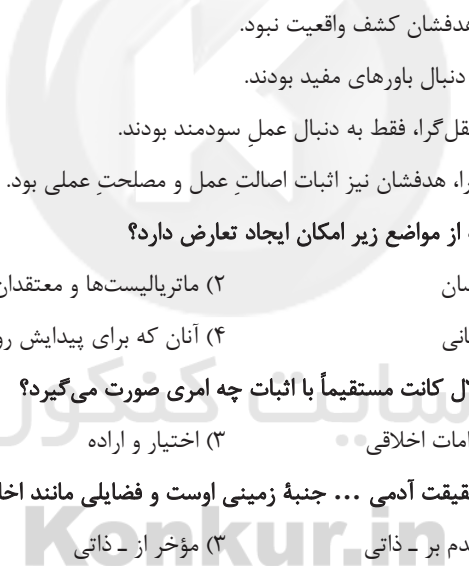
- (۱) محدود بودن - تدریجی بودن
(۲) خطاپذیر بودن - تدریجی بودن
(۳) تدریجی بودن - محدود بودن
(۴) محدود بودن - خطاپذیر بودن

۹۲- کدام گزینه در مورد معرفت شهودی درست نیست؟

- (۱) با سیر و سلوک و از راه چشم به دست می‌آید.
(۲) در آن امکان دیدن آخرت در دنیا وجود دارد.
(۳) بدون واسطه و استدلال است.
(۴) معرفتی تدریجی و تهبذیبی است.

۹۳- کدام گزینه مطابق با نظر عموم فلاسفه مسلمان در رابطه با معرفت می‌باشد؟

- (۱) معرفت شهودی و وحیانی در همه مواضع فلسفی قابلیت طرح دارند.
(۲) عقل و حس و شهود و وحی فی‌نفسه دارای اعتبار نیستند.
(۳) همه این ابزارهای معرفت در جایگاه خود ما را به طور مستقل به معرفت نائل می‌کنند.
(۴) شهود قلبی و وحی بدون یاری استدلال عقلی به هیچ نوع معرفت فلسفی ختم نمی‌شود.
۹۴- پراگماتیست‌ها معتقد بودند: «از طریق تجربه نمی‌توان واقعیت اشیاء را شناخت» بر این اساس می‌توانیم نتیجه بگیریم ...



- (۱) آن‌ها فلاسفه تجربه‌گرایی بودند که هدفشان کشف واقعیت نبود.
(۲) آن‌ها فلاسفه عقل‌گرایی بودند که به دنبال باورهای مفید بودند.
(۳) آن‌ها اساساً نه تجربه‌گرا بودند و نه عقل‌گرا، فقط به دنبال عمل سودمند بودند.
(۴) آن‌ها بیشتر عقل‌گرا بودند تا تجربه‌گرا، هدفشان نیز اثبات اصالت عمل و مصلحت عملی بود.

۹۵- نظریه تکامل تدریجی داروین با کدام یک از مواضع زیر امکان ایجاد تعارض دارد؟

- (۱) قائلان به روح و حقیقت غیرمادی انسان
(۲) ماتریالیست‌ها و معتقدان به تکساحتی بودن انسان
(۳) منکران متفکر و مختار بودن نوع انسانی
(۴) آنان که برای پیدایش روح به یک روند تدریجی معتقدند

۹۶- تبیین حقیقت غیرمادی انسان در استدلال کانت مستقیماً با اثبات چه امری صورت می‌گیرد؟

- (۱) وجود خدا
(۲) الزامات اخلاقی
(۳) اختیار و اراده
(۴) نوع فطرت انسانی
۹۷- ابن‌سینا معتقد بود که جنبه غیرمادی حقیقت آدمی ... جنبه زمینی اوست و فضایی مانند اخلاق، عشق و معنویت را به شکل ... در خود می‌یابد.
(۱) مؤخر از - اکتسابی
(۲) مقدم بر - ذاتی
(۳) مؤخر از - ذاتی
(۴) مقدم بر - اکتسابی

۹۸- کدام گزینه درباره رابطه روح و بدن در نظر ملاصدرا نادرست است؟

- (۱) روح و بدن وحدتی حقیقی دارند.
(۲) آثار و احوال هر یک بر دیگری تأثیر دارد.
(۳) می‌توان گفت روح درون بدن است.
(۴) روح نتیجه رشد و تکامل جسم است.

۹۹- ارسطو افراط قوه غضب، تفریط قوه عقل، اعتدال قوه شهوت و افراط در قوه عقل را به ترتیب چه نامید؟

- (۱) تهور - سفاهت - خویشتن‌داری - جربزه
(۲) جربزه - حکمت - خمودی - سفاهت
(۳) تهور - سفاهت - خویشتن‌داری - حکمت
(۴) شره - جربزه - خمودی - حکمت

۱۰۰- مطابق با نظر کانت کدام گزینه را می‌توان به طور یقینی فعل اخلاقی قلمداد کرد؟

- (۱) انجام فعل به‌خاطر تبعیت از وجدان
(۲) انجام فعلی که وظیفه فرد در آن موقعیت است
(۳) انجام فعلی که سعادتمند بشر را در پی خود رقم می‌زند
(۴) انجام فعلی که می‌تواند در یک قانون کلی و عام قرار بگیرد

مباحث کل کتاب درسی

پاسخ‌گویی به سؤال‌های این درس برای همه دانش‌آموزان اجباری است.
وقت پیشنهادی: ۱۰ دقیقه

روان‌شناسی

۱۰۱- از کدام‌یک از روش‌های حل مسئله زمانی استفاده می‌کنیم که مسئله و پاسخ مسئله را می‌دانیم، اما مسیر و فرایند رسیدن به پاسخ را نمی‌دانیم؟

- (۱) تحلیلی (۲) بارش مغزی (۳) مهندسی معکوس (۴) خردکردن مسئله

۱۰۲- با توجه به جمله زیر، گزینه صحیح در رابطه با عملکرد روان‌شناسان علمی کدام است؟

«اصولاً خانم‌ها پرحرف هستند و مردها زود عصبانی می‌شوند.»

- (۱) روان‌شناسان در بررسی علمی پدیده‌ها همواره تحت تأثیر پیش‌داوری‌های شخصی خود قرار می‌گیرند.
(۲) روان‌شناسان تا حد ممکن سعی می‌کنند از این‌که تحت تأثیر ارزش‌ها قرار بگیرند، خودداری کنند.
(۳) توصیف افراد عادی از پدیده‌ها با توصیف روان‌شناسان علمی تفاوت چندانی ندارد.
(۴) در روان‌شناسی علمی ابتدا پدیده مورد نظر پیش‌بینی می‌شود و پس از آن توصیف به عمل می‌آید.

۱۰۳- منظور از فشار روانی عبارت است از ...

- (۱) الگوهای ناسازگار رفتاری و شناختی (۲) روش‌های نابهنجار زندگی
(۳) شیوه‌های زمینه‌ساز بیماری‌ها (۴) بروز تغییر در زندگی

۱۰۴- زمانی که ما بارها تبلیغات یک کالا را در تلویزیون دیده باشیم، وقتی به فروشگاه می‌رویم، مشاهده آن کالا توجه ما را جلب می‌کند. این امر به کدام

مفهوم اشاره دارد؟

- (۱) حافظه کاری (۲) حافظه رویدادی (۳) حافظه معنایی (۴) پدیده آماده‌سازی

۱۰۵- شرط اصلی انجام دقیق روش آزمون‌ها چیست؟

- (۱) پرسش از خود فرد درباره رفتار یا افکار خاص او (۲) عدم آگاهی شرکت‌کننده از آزمون
(۳) رسیدن به نمره یکسان در دفعات متعدد (۴) دور بودن از پیش‌داوری‌های شخصی

۱۰۶- مصراع «کار امروز نشاید که به فردا افتد» به کدام‌یک از سبک‌های تصمیم‌گیری اشاره دارد؟

- (۱) اجتنابی (۲) تکانشی (۳) وابسته (۴) منطقی

۱۰۷- «کودکی، پرنده بودن شترمرغ را به خاطر پرواز نکردن آن نمی‌پذیرد.» این امر، ناشی از فقدان کدام مورد درحوزه شناختی اوست؟

- (۱) مهارت فراحافظه (۲) تفکر فرضیه‌سازی (۳) توجه گزینشی (۴) پردازش مفهومی

۱۰۸- برای تهیه گزارش از رفتار نوزادانی که در روزهای اول در یک زایشگاه دنیا آمده‌اند، کدام روش کارآمدتر است؟

- (۱) مشاهده (۲) پرسش‌نامه (۳) مصاحبه (۴) آزمون‌ها

۱۰۹- معلمی که برای تدریس مبحث «مراحل استدلال اخلاقی کلبیگ» از دانش‌آموزان می‌خواهد متناسب با هر مرحله یک نقش کوتاه بازی کنند، از کدام

اصل حافظه استفاده نموده است؟

- (۱) روش پس‌خبا (۲) بسط معنایی
(۳) برگردان به زبان خودتان (۴) مطالعه چندحسی

۱۱۰- هنگام بروز ناهماهنگی، فرد می‌تواند چه کارهایی انجام دهد؟

- (۱) تغییر انگیزش - تغییر نگرش (۲) تغییر رفتار - تغییر نگرش
(۳) تغییر نگرش - تغییر شناخت (۴) تغییر رفتار - تغییر انگیزش



آزمون ۹ مهر ماه ۱۴۰۰ (دهم)

(آزمون تعیین سطح)

آزمون عمومی و اختصاصی

گروه آزمایشی دوازدهم انسانی

نام درس	معمولاً دانش آموزان در هر رده‌ی تراز به چند سؤال از هر ۱۰ سؤال پاسخ می‌دهند.			
	۷۰۰۰	۶۲۵۰	۵۵۰۰	۴۷۵۰
فارسی	۷	۵	۴	۲
عربی زبان قرآن	۷	۵	۳	۲
دین و زندگی	۷	۶	۵	۳
زبان انگلیسی	۷	۵	۳	۲
ریاضی و آمار	۶	۴	۲	۱
اقتصاد	۸	۶	۵	۲
علوم و فنون ادبی	۷	۵	۴	۲
جامعه‌شناسی	۷	۶	۵	۳
منطق	۷	۶	۴	۲

نام و نام خانوادگی:	شمارنده:
تعداد سؤال: ۱۱۰	مدت پاسخ‌گویی: ۱۳۰ دقیقه

عنوان مواد امتحانی گروه آزمایشی علوم انسانی، تعداد، شماره سؤالات و مدت پاسخ‌گویی

ردیف	وضعیت پاسخ‌گویی	مواد امتحانی	تعداد سؤال	از شماره	تا شماره	مدت پاسخ‌گویی (به دقیقه)
۱	اجباری	فارسی (۱)	۱۰	۱۱۱	۱۲۰	۱۰
۲	اجباری	عربی زبان قرآن (۱)	۱۰	۱۲۱	۱۳۰	۱۰
۳	اجباری	دین و زندگی (۱)	۱۰	۱۳۱	۱۴۰	۱۰
۴	اجباری	زبان انگلیسی (۱)	۱۰	۱۴۱	۱۵۰	۱۰
۵	اجباری	ریاضی و آمار (۱)	۱۰	۱۵۱	۱۶۰	۱۵
۶	اجباری	اقتصاد	۱۰	۱۶۱	۱۷۰	۱۵
۷	اجباری	علوم و فنون ادبی (۱)	۲۰	۱۷۱	۱۹۰	۲۵
۸	اجباری	جامعه‌شناسی (۱)	۱۰	۱۹۱	۲۰۰	۱۰
۹	اجباری	منطق	۲۰	۲۰۱	۲۲۰	۲۵



فارسی ۱

۱۰ دقیقه

مباحث کل کتاب

درس ۱ تا ۱۸

صفحه ۱۰ تا ۱۶۱

۱۱۱- با توجه به واژه‌های زیر، معنی واژه‌های فرد کدام است؟

«استماع، اشباه، استرحام، نثار، معاصی، غنا، بهایم»

(۱) چهارپایان، شنیدن، رحم خواستن، گناهان

(۲) همانندان، پیشکش کردن، موسیقی، چهارپا

(۳) رحم کردن، ماندها، افشاندن، موسیقی

(۴) گوش دادن، رحم کردن، گناهان، چهارپایان

۱۱۲- در کدام گزینه غلط املایی وجود دارد؟

(۱) زهد و عدالت سفال گشت و حجر

(۲) هر چه ناکرده عزم تو، قضا فسخ شمرد

(۳) چو ببند کاو شکسته شد ز عصیان

(۴) زان روضه غافلگی که تو را دست آرزو

جهل و سفه زر و دُر مکنون (پنهان) شد

هر چه ناپخته حزم تو قدر خام گرفت

بخواهد عذر او کش عذر نصیان

بسته است چون بهیمه در این مرغزار پای

۱۱۳- به ترتیب، پدیدآوردندگان «سه پرسش»، «من زنده‌ام» و «سمفونی پنجم جنوب» کدام‌اند؟

(۱) تولستوی، معصومه آباد، نزار قبانی

(۳) آندره ژید، سپیده کاشانی، نزار قبانی

(۲) تولستوی، سپیده کاشانی، فرانسوا کوپه

(۴) آندره ژید، معصومه آباد، فرانسوا کوپه

۱۱۴- آرایه‌های بیت زیر کدام است؟

«نوش از حدیث تلخ لبش جوش می‌زند»

(۱) تلمیح، تضاد، کنایه، حسن تعلیل

(۳) استعاره، تضاد، تناقض، حس آمیزی

خون در دلم ز غنچه رنگین‌عتاب اوست»

(۲) تشخیص، تکرار، تشبیه، تضاد

(۴) حس آمیزی، تشبیه، استعاره، کنایه

۱۱۵- یکی از آرایه‌های کدام بیت در کمانک روبه‌رو نادرست آمده است؟

(۱) صبح محشر انتظار جلوۀ او می‌کشد

(۲) مردم باریک‌بین در وصل هجران می‌کشند

(۳) از سر سرگشته گرداب و رقص گردباد

(۴) چون نترسد چشم من صائب ز زهر چشم او؟

چشم خورشید قیامت بر کنار بام اوست (ایهام تناسب - مجاز)

مرغ زیرک گر به شاخ گل نشیند دام اوست (تناقض - ایهام)

می‌توان دانست بر و بحر بی‌آرام اوست (حسن تعلیل - طباق)

شور دریای محیط از تلخی بادام اوست (ایهام تناسب - استعاره)

۱۱۶- نقش ضمیر پیوسته در پایان همه ابیات یکسان است؛ به جز:

- (۱) کس ندیده است به شیرینی و لطف و نازش
(۲) بارها در دلم آمد که بیوشم غم عشق
(۳) غرق دریای غمت را رمقی بیش نماند
(۴) خون سعدی کم از آن است که دست آلابی
- کس نبیند که نخواهد که ببیند بازش
آبگینه نتواند که بیوشد رازش
آخر اکنون که بکشتی به کنار اندازش
ملخ آن قدر ندارد که بگیرد بازش

۱۱۷- کدام گزاره درباره رباعی زیر درست است؟

- «جان سوخت ز داغ دوری یار مرا
من کشتنی ام کز او جدایی جستم
- افزود صد آزار بر آزار مرا
ای هجر به جرم این بکش زار مرا»

- (۱) در همه جملات از شیوه بلاغی استفاده شده است.
(۲) در بیت دوم، دو جمله مرکب دیده می شود.
(۳) در مصراع آخر، هر دو نقش منادا و قید وجود دارد.
(۴) «را» در مصراع اول، حرف نشانه مفعول است.

۱۱۸- چند بیت از ابیات زیر مفهوم یکسان دارند؟

- ای سلیم آب ز سرچشمه ببند
امروز بکش چو می توان کشت
مگذار که زه کند کمان را
سر چشمه شاید گرفتن به بیل
درخت اندر بهاران بر نشاند
سر گریگ باید هم اول برید
- که چو پر شد نتوان بستن جوی
کآتش چو بلند شد جهان سوخت
دشمن که به تیر می توان دوخت
چو پر شد نشاید گذشتن به پیل
زمستان لاجرم بی برگ ماند
نه چون گوسفندان مردم درید

- (۱) ۶ بیت (۲) ۵ بیت (۳) ۴ بیت (۴) ۳ بیت

۱۱۹- عبارت «هر چه ما خواستیم گفت و همه پیامبران بگفته اند، او بگفت که از آن چه هستید، یک قدم فراتر آید.» با کدام بیت تناسب معنایی دارد؟

- (۱) چون گل و می دمی از پرده برون آی و درآ
(۲) به عزم مرحله عشق پیش نه قدمی
(۳) کسی که از ره تقوا قدم برون نهاد
(۴) خود واقعه ای نیست دگر جز تو در این راه
- که دگرباره ملاقات نه پیدا باشد
که سودها کنی ار این سفر توانی کرد
به عزم میکده اکنون ره سفر دارد
از خویش برون آی و برستی ز عوایق

۱۲۰- کدام بیت با سایر ابیات تناسب مفهومی کمتری دارد؟

- (۱) ای صورت زیبا که به سیرت ملک استی
(۲) اکبر و اعظم خدای عالم و آدم
(۳) مهربانی کسی از دور فلک هیچ ندید
(۴) ماه رویا مهربانی پیشه کن
- بر روی زمین غیرت ماه فلک استی
صورت خوب آفرید و سیرت زیبا
زان که هم سیرت و هم صورت و هم خوی تو بود
سیرتی چون صورت مستحسنست

مباحث کل کتاب

درس ۱ تا درس ۸
صفحه ۱ تا ۹۸ و المعجم

■ عین الأنسب للجواب عن التَّرْجَمَة من أو إلى العَرَبِيَّة (۱۲۱ - ۱۲۵)

۱۲۱- «تَعَلَّمَ حُسْنُ الإِسْتِمَاعِ كَمَا تَتَعَلَّمُ حُسْنَ الحَدِيثِ!»:

- ۱) گوش کردن را خوب بیاموز همانطور که صحبت کردن را آموختی!
 - ۲) خوب گوش کردن را بیاموز همانطور که خوب صحبت کردن را می آموزی!
 - ۳) خوب صحبت کردن را یاد بگیر همانطور که خوب شنیدن را یاد می گیری!
 - ۴) خوب گوش کردن و خوب صحبت کردن را بیاموز همانطور که آموخته بودی!
- ۱۲۲- «الطَّيُورُ المَائِيَّةُ يَنْتَشِرُ عَلَى جِسْمِهَا زَيْتٌ خَاصٌّ يُسَبِّبُ أَنْ لَا يَتَأَثَّرَ بِالمَاءِ!»:

- ۱) پرنده‌های آبی روغن ویژه‌ای روی جسمشان پخش می کنند که موجب می شود تحت تأثیر آب قرار نگیرند!
- ۲) پرندگان آبی روغن خاصی روی جسمشان منتشر می کنند که موجب می شود تحت اثر آب قرار نگیرند!
- ۳) روغن خاصی که بر بدن پرنده‌های آبی منتشر می شود، سبب می گردد آب بر آن‌ها تأثیر نگذارد!
- ۴) روغن ویژه‌ای روی بدن پرندگان آبی پخش می شود که باعث می شود تحت تأثیر آب قرار نگیرند!

۱۲۳- «إِنَّ الأَعاصيرَ القَوِيَّةَ ذاتَ السَّرعَةِ العَالِيَةِ تَسْتَطِيعُ أَنْ تَسْحَبَ الأَسْمَاكَ المَخْتَلِفَةَ إِلَى مَكَانٍ بَعِيدٍ مِنَ المُحِيطِ الأَطْلَسِيِّ!»:

- ۱) قدرتِ گردبادها با سرعت بالا می تواند ماهی‌های گوناگون را به مکانی دور از اقیانوس اطلس بکشاند!
- ۲) طوفان‌های سریع دارای قدرت زیاد قادرند ماهی‌های متفاوتی را در محلی دور از اقیانوس اطلس بیندازند!
- ۳) طوفان‌های پر قدرت دارای سرعت زیاد، ماهی‌های مختلف را به سوی مکانی دور از اقیانوس اطلس برده‌اند!
- ۴) گردبادهای قوی دارای سرعت بالا می توانند ماهی‌های گوناگون را به محلی دور از اقیانوس اطلس بکشانند!

۱۲۴- عین الصحیح:

- ۱) قد تُوجَدُ هذه الأَعاصيرُ نِيَّاراتٍ بحريَّةٍ في ماءِ المُحِيطَاتِ: گاهی این گردبادها جریان‌های دریایی را در آب اقیانوس‌ها پدید می آورند!
- ۲) اليومَ أَشْتَرِي لمتجرٍ أختي الصَّغِيرَةَ بَضَائِعَ جَدِيدَةً من سوقِ تبريز: امروز برای مغازه‌خواهر کوچکم کالاهای جدیدی را از بازار تبریز خریدم!
- ۳) ليس لبعضِ الشُّعُوبِ أيِّ فَضْلٍ عَلَى الشُّعُوبِ الأُخْرَى بسببِ اللُّونِ و اللِّغَةِ: برخی ملت‌ها به خاطر رنگ و زبان بر ملت‌های دیگر هیچ برتری‌ای ندارند!
- ۴) قال لي المديرُ؛ سنَكْتَبُ اقْتِرَاحَكَ الحَسَنَ عَلَى لَوْحَةٍ كَلَّ الصَّفُوفِ: مدیر به من گفت؛ پیشنهاد خوب تو را روی تابلوی همه کلاس‌ها خواهم نوشت!

۱۲۵- «أيا می دانی که نود درصد کولرها در چهارمین هتل کار نمی کنند!»:

- ۱) هل تعلم أن تسعين في المئة من المكيفات لا تعمل في أربعة فنادق!
- ۲) هل تعلم أن سبعين في المئة من المكيفات في الفندق الأربع لا تعمل!
- ۳) هل علمت أن تسعين في المئة من المكيفات لا تعمل في الفندق الرابع!
- ۴) هل تعلمين أن تسعين في المئة من المكيفات لا تعمل في الفندق الرابع!

■ عین المناسب للجواب عن الأسئلة التالية (١٢٦ - ١٣٠)

١٢٦- عین الخطأ في ضبط حركات الحروف:

- (١) هؤلاء المُفسِّرونَ يُسمَّونَ سورةَ الحُجراتِ بِسورةِ الأخلاقِ!
- (٢) لا تتحرَّكُ عینُ البومةِ لکنها تُعوَّضُ هذا النقصَ!
- (٣) سنُعطيك بعدَ التَّخفيضِ مِئتينِ و عِشرينَ ألفاً!
- (٤) التَّجسسُ مُحاولَةٌ قبيحةٌ لِكشفِ أسرارِ النَّاسِ!

١٢٧- عین الصحيح عن المفهوم:

- (١) العميل: الذي يُريد أن ينفَعَ جميعَ النَّاسِ!
- (٢) الأنف: عضو السَّمعِ في الإنسانِ و الحيوانِ!
- (٣) الصلاة: حجرة واسعة لإقامة المراسيم أو غيرها!
- (٤) القائد: الذي يأمره النَّاسُ و ينصحوئه لأداء الواجبات!

١٢٨- عین ما فيه جمع سالم:

- (١) الكتبُ بِساتينِ العلماءِ!
- (٢) هذا كلامٌ يُسبِّبُ إيذاءَ الآخرينِ!
- (٣) أحبَّتي هجروني كما تحبَّ عُداتي!
- (٤) عُصونُ الأشجارِ في الرِّبيعِ بديعةٌ جميلة!

١٢٩- عین فعلاً له حرف زائد واحد:

- (١) لا تؤخِّرَ عملَ اليومِ إلى الغدِ!
- (٢) لا تجعلِ للشَّياطينِ على عقولنا سبيلاً!
- (٣) من يتأملَ قبلَ الكلامِ يَسلمَ عن الخطأ!
- (٤) اجتنبوا معاصي الله بالإبتعاد عن الكذب!

١٣٠- عین ما فيه حرف الباء بمعنى « في »:

- (١) قد أسَّسَ هذا المكانَ بأمرِ مسلمٍ مُوحَّد!
- (٢) والدُ صديقي قاضٍ عادلٍ يحكم بالعدل!
- (٣) إنَّ هذا الرجلَ توفَّى و دُفنَ بموطنه الأصلي!
- (٤) تعملُ الطَّالباتُ بأحكامِ القرآنِ ليغفرَ اللهُ ذنوبهنَّ!

۱۰ دقیقه

دانش‌آموزان اقلیت‌های مذهبی، شما می‌توانید سؤال‌های معارف مربوط به خود را از مسئولین حوزه دریافت کنید.

دین و زندگی ۱

کل مباحث کتاب

درس ۱ تا ۱۴

صفحه ۱ تا صفحه ۱۵۸

۱۳۱- هدفمندی جهان از کدام عبارت قرآنی استنباط می‌گردد و این مهم معلول کدام است؟

- (۱) «لله رب العالمین» - حکمت الهی
(۲) «لله رب العالمین» - حقانیت آفرینش
(۳) «و ما خلقناهما الا بالحق» - حکمت الهی
(۴) «و ما خلقناهما الا بالحق» - حقانیت آفرینش

۱۳۲- مفهوم حدیث امام صادق (ع) که می‌فرماید: «ما احب الله من عساه» کدام است و کدام عبارت قرآنی موکد آن است؟

- (۱) کسی که نافرمانی می‌کند خدا او را دوست ندارد. - «فاتبعونی» (۲) کسی که نافرمانی می‌کند خدا او را دوست ندارد. - «اشد حبا لله»
(۳) کسی که نافرمانی می‌کند او خدا را دوست ندارد. - «اشد حبا لله» (۴) کسی که نافرمانی می‌کند او خدا را دوست ندارد. - «فاتبعونی»

۱۳۳- ره‌آورد نهراسیدن از مرگ و آمادگی برای فداکاری در میان پیروان پیامبران الهی و معتقدان به معاد کدام است؟

- (۱) حیات در این دنیا چیزی جز ننگ و ذلت نمی‌شود و فداکاری در راه حق تعالی ضروری می‌گردد.
(۲) آرزوی مرگ می‌کنند و به استقبال شهادت می‌روند و جان خود را فدا می‌کنند.
(۳) دفاع از حق و مظلوم آسان می‌شود و شجاعت به مرحله‌ی عالی می‌رسد.
(۴) زندگی را کوله‌باری از گناه می‌بینند و همین عامل سبب می‌شود تا همیشه آرزوی مرگ کنند.

۱۳۴- خداوند در ادامه عبارت شریفه «یوم ترجف الارض و الجبال» چه می‌فرماید و مرتبط با کدام یک از حوادث قیامت است؟

- (۱) دریاها با آن همه وسعت و عظمت به هم متصل می‌شوند - تابیدن نور حقیقت به زمین
(۲) و کوه‌ها به صورت توده‌هایی از شن نرم در می‌آیند - تابیدن نور حقیقت به زمین
(۳) و کوه‌ها به صورت توده‌هایی از شن نرم در می‌آیند - تغییر در ساختار زمین و آسمان‌ها
(۴) دریاها با آن همه وسعت و عظمت به هم متصل می‌شوند - تغییر در ساختار زمین و آسمان‌ها

۱۳۵- طبق آیات سوره فرقان در روز قیامت افراد بدکار با دیدن حقیقت آن جهان و عاقبت شوم خویش، چگونه خود را مورد سرزنش قرار می‌دادند؟

- (۱) ای کاش همراه و هم‌مسیر با پیامبر می‌شدیم، شیطان و سرورانمان سبب گمراهی ما شدند.
(۲) ای کاش فلان شخص را به عنوان دوست خود انتخاب نمی‌کردیم.
(۳) ای کاش خدا را فرمان می‌بردیم، دریغ بر ما به خاطر آن کوتاهی‌هایی که در دنیا کردیم.
(۴) ای کاش برای این زندگی‌ام چیزی از پیش فرستاده بودم و از مؤمنان بودم.

۱۳۶- کدام یک «ثمره نهایی محاسبه نفس» به فرموده امام علی (ع) است و تعبیر قرآن کریم در مورد صورت باطنی خوردن مال یتیم به ستم چیست؟

- (۱) «وقف علی عیوبه» - «فی بطونهم ناراً»
(۲) «وقف علی عیوبه» - «و سیصلون سعیراً»
(۳) «اصلح العیوب» - «و سیصلون سعیراً»
(۴) «اصلح العیوب» - «فی بطونهم ناراً»

۱۳۷- اندیشه اسلامی، ما را به کدام واکنش در برابر مصائب و مشکلات فرا می‌خواند و از این رو ضرورت کدام امر تبیین می‌گردد؟

- (۱) تاب‌آوری و شکیبایی - تصمیم برای حرکت
(۲) تاب‌آوری و شکیبایی - مراقبت از عهد و پیمان
(۳) رضایت و استعانت از خداوند - تصمیم برای حرکت
(۴) رضایت و استعانت از خداوند - مراقبت از عهد و پیمان

۱۳۸- چند مورد زیر از نجاسات محسوب می‌شود؟

- خون انسان
- ادرار و مدفوع حیوان حلال گوشت که خون جهنده دارد.
- کافر
- مرده سگ و خوک

(۱) ۲ (۲) ۳ (۳) ۴ (۴)

۱۳۹- مستند تاریخی برای نفی دیدگاه سلب آزادی از زنان، با داشتن حجاب کدام مورد است و عرضه نابجای زیبایی در زنان کدام گوهر مقدس را از آنان می‌گیرد؟

- (۱) پرستاری و کمک به مجروحان در پشت جبهه‌ها توسط زنان - خانواده
(۲) پرستاری و کمک به مجروحان در پشت جبهه‌ها توسط زنان - پاکدامنی
(۳) حضور با عفاف دختران حضرت موسی در حال چوپانی در جمع مردان - پاکدامنی
(۴) حضور با عفاف دختران حضرت موسی در حال چوپانی در جمع مردان - خانواده

۱۴۰- عبارت قرآنی «یدنین علیهن من جلابیهن» مؤید کدام معناست و هدف خداوند از بیان این عبارت چیست؟

- (۱) وضع روش جدید - شناخته شدن زنان مسلمان به عفاف
(۲) تأیید روش سابق - شناخته شدن زنان مسلمان به عفاف
(۳) وضع روش جدید - شناخته شدن زنان مسلمان به حجاب
(۴) تأیید روش سابق - شناخته شدن زنان مسلمان به حجاب

مباحث کل کتاب درسی

پاسخ‌گویی به سؤال‌های این درس برای همه دانش‌آموزان اجباری است.
وقت پیشنهادی: ۱۵ دقیقه

ریاضی و آمار (۱)

۱۵۱- در حل معادله درجه دوم $3x^2 - kx + 1 = 0$ به روش مربع کامل، پس از آنکه عدد ثابت به سمت راست انتقال داده شد و ضریب x^2 برابر یک قرار

داده شد، به دو طرف تساوی عدد ۱ را اضافه می‌کنیم. مقدار k کدام می‌تواند باشد؟

- (۱) ۸ (۲) -۸ (۳) -۱۲ (۴) ۶

۱۵۲- معادله گویای $\frac{x}{x-1} - \frac{x-1}{x+1} = \frac{2}{x^2-1}$ چند جواب دارد؟

- (۱) ۳ (۲) ۱ (۳) ۲ (۴) هیچ

۱۵۳- در تابع $f: \{a, 2\} \rightarrow B$ اگر مجموعه $\{b, -1\}$ برد تابع f باشد، $a+b$ کدام است؟
 $f(x) = x^2 - 2x$

- (۱) ۱ (۲) ۲ (۳) ۳ (۴) ۴

۱۵۴- اگر نمودار تابع خطی f از مبدأ مختصات عبور کند و $f(2) = 1$ باشد، ضابطه $f(x)$ کدام است؟

- (۱) $f(x) = \frac{x}{2}$ (۲) $f(x) = \frac{x}{3}$ (۳) $f(x) = 3x$ (۴) $f(x) = 2x$

۱۵۵- معادله خطی که از رأس سهمی $y = -x^2 + 2x + 3$ موازی محور y ها رسم شود، کدام است؟

- (۱) $y = 4$ (۲) $x = 1$ (۳) $x = 4$ (۴) $y = 1$

۱۵۶- برای بررسی سابقه چک‌های برگشتی افراد، بهترین روش جمع‌آوری داده‌ها کدام است؟

- (۱) مشاهده (۲) دادگان‌ها (۳) مصاحبه (۴) پرسش‌نامه

۱۵۷- کدام دسته از متغیرهای زیر، هر دو متغیر کمی نسبتی هستند؟

- (۱) قد افراد - گروه خونی (۲) مراحل تحصیل - نمرات ریاضی یک کلاس

- (۳) قطر لوله آب - بزرگی زلزله برحسب ریشتر (۴) درآمد افراد - دمای هوای تهران برحسب سانتی‌گراد

۱۵۸- معدل ۱۰ درس علی ۱۸ محاسبه شده است، در بررسی مجدد نمرات، علی متوجه شد که نمره درس ریاضی او که در ورقه ۱۹ بوده و به اشتباه ۱۷

در نظر گرفته شده، پس از اعتراض به این موضوع، نمره ریاضی او اصلاح شد. معدل جدید علی کدام است؟

- (۱) ۱۸/۱ (۲) ۱۸/۲ (۳) ۱۸/۳ (۴) ۱۸/۴

۱۵۹- انحراف معیار اعداد طبیعی فرد یک رقمی چقدر از انحراف معیار داده‌های ۴، ۴، ۴، ۴ بیشتر است؟

- (۱) $2\sqrt{2}$ (۲) $\sqrt{2}$ (۳) $2\sqrt{2} - 1$ (۴) $\sqrt{2} - 1$

۱۶۰- در نمودار جعبه‌ای داده‌های مثبت $x, 22, 10, 6, 2, 5, 11, 18, 16, 8$ اگر بدانیم که x خارج از جعبه است و میانگین داده‌های خارج از جعبه یک

واحد بیشتر از میانگین داده‌های داخل جعبه باشد، x کدام است؟

- (۱) ۲۱ (۲) ۱۹ (۳) ۴ (۴) ۳

محل انجام محاسبات

مباحث کل کتاب درسی

پاسخ‌گویی به سؤال‌های این درس برای همه دانش‌آموزان اجباری است.
وقت پیشنهادی: ۱۵ دقیقه

اقتصاد

۱۶۱- کدام گزینه، متضمن پاسخ درست و کامل پرسش‌های زیر است؟

- الف) «انسان به عنوان جانشین خدا روی زمین اهداف، برنامه‌ها و مأموریت‌هایی از جمله آبادانی زمین و رفع نیازهای خود، خانواده و دیگران را دارد.»
در این تصویر بسیار ساده از حیات انسان با کدام مفاهیم روبه‌رو می‌شویم؟
ب) کدام عامل، محرک انسان برای فعالیت و تلاش است؟
ج) کدام اقدام، موجب توقف و یا انحطاط انسان می‌شود؟
د) عبارت کدام گزینه بیانگر مفهوم کمیابی از نظر اقتصاددانان است؟
ه) عبارات کدام گزینه در خصوص «مسئله انتخاب» نادرست است؟

۱) الف) دولت - سازمان‌های اقتصادی بین‌المللی و جهانی، ب) کمیابی، ج) طی کردن سلسله‌مراتب رفع نیازها و عدم توقف در یک مرتبه، د) استفاده از منابع با حفظ و صیانت از آن‌ها و رعایت عدالت بین‌نسلی، ه) خداوند انسان‌ها را به‌گونه‌ای آفریده است که به حکم فطرت و سرشت خود در هر انتخابی به دنبال بیشترین منافع و کمترین هزینه و ضرر هستند.

۲) الف) دولت - سازمان‌های اقتصادی بین‌المللی و جهانی، ب) هزینه فرصت، ج) اقدام به خلق نیازهای کاذب برای خود، د) محدود بودن دانش فنی بشر و استفاده بی‌رویه از منابع، ه) ممکن است در مورد «روش انتخاب» (هزینه-فایده) اشتباه کرده و انتخاب نادرستی داشته باشیم، اما در تشخیص دقیق منافع و هزینه‌ها هیچ‌گاه اشتباه نمی‌کنیم.

۳) الف) نیازهای انسان - منابع و امکانات، ب) نیازهای انسان، ج) پیگیری نیازهای کاذب و یا زیاده‌روی در رفع نیازهای مادی، د) انسان در بهره‌برداری از منابع و امکانات موجود محدودیت دارد و منابع و امکانات موجود نیز محدود است. ه) تولیدکننده‌ای که از کیفیت محصول خود می‌کاهد، فروشنده‌ای که کم‌فروشی و یا از عدم آگاهی مشتری سوءاستفاده می‌کند، منفعتی زیاد، دائمی و بلندمدت را با منافع کم، موقتی و کوتاه‌مدت جایگزین کرده و به عبارت دیگر «عقلانی» رفتار کرده است.

۴) الف) نیازهای انسان - منابع و امکانات، ب) منابع و امکانات محدود، ج) طی کردن سلسله‌مراتب رفع نیازها و عدم توقف در یک مرتبه، د) انسان در بهره‌برداری از منابع و امکانات موجود محدودیت دارد و منابع و امکانات موجود نیز محدود است. ه) برخی انسان‌ها عقلانیت محدود دارند؛ به طور مثال منافع را صرفاً در منافع مادی و حیوانی خلاصه می‌کنند و یا صرفاً نگاهی کوتاه‌مدت دارند؛ گاهی در تعیین فهرست کامل هزینه‌ها و ضررها و میزان آن‌ها خطا می‌کنند.

۱۶۲- با توجه به اطلاعات ارائه شده در جدول زیر، نتیجه عملکرد سالیانه یک بنگاه اقتصادی با ۲۰ نفر کارمند و تولید سالیانه ۲۰۰۰ دستگاه هر یک به ارزش ۳,۵۰۰,۰۰۰ ریال کدام است؟

۱	اجاره‌بهای ماهیانه کارگاه تولیدی	۶۰ میلیون ریال
۲	حقوق متوسط ماهیانه هر فرد کارمند اداری و تولیدی	۱۰ میلیون ریال
۳	خرید مواد اولیه مورد نیاز سالیانه	۳۶۰ میلیون ریال
۴	هزینه استهلاک سالیانه ماشین‌های تولیدی	$\frac{1}{3}$ ارزش مواد اولیه خریداری شده

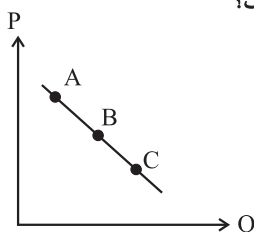
۱) ۳۴۰۰ میلیون ریال ضرر یا زیان

۲) ۳۴۰۰ میلیون ریال سود یا منفعت

۳) ۴۵۰۰ میلیون ریال سود یا منفعت

۴) ۴۵۰۰ میلیون ریال ضرر یا زیان

۱۶۳- با فرض اینکه نقاط A و B و C بر روی منحنی ... قرار داشته باشند، وضع نقطه A در مقایسه با C چگونه است؟



۱) عرضه - قیمت و مقدار بیشتر

۲) عرضه - قیمت و مقدار کمتر

۳) تقاضا - قیمت بیشتر و مقدار کمتر

۴) تقاضا - قیمت کمتر و مقدار بیشتر

محل انجام محاسبات

۱۶۴- با توجه به مندرجات جدول زیر و همچنین اگر مجموع ارزش اقلام «ماشین‌آلات، مواد غذایی و پوشاک» در یک جامعه فرضی، ۱۸۰ میلیارد ریال باشد، در این صورت: الف) تولید خالص ملی، ب) تولید ناخالص داخلی و ج) تولید خالص داخلی سرانه کدام است؟

A	ارزش خدمات ارائه شده	۲۰ میلیارد ریال
B	تولید خارجیان مقیم کشور	$\frac{5}{4}$ ارزش خدمات ارائه شده
C	هزینه استهلاک	$\frac{2}{3}$ تولید مردم کشور که در خارج اقامت دارند
D	تولید مردم کشور که در خارج اقامت دارند	۴۵ میلیارد ریال
E	جمعیت کل	۱۱۰ میلیون نفر

۱) الف) ۲۵۰ میلیارد ریال، ب) ۳۱۵ میلیارد ریال، ج) ۲۰۰۰ ریال (الف) ۲۱۵ میلیارد ریال، ب) ۲۵۰ میلیارد ریال، ج) ۲۰۰۰ ریال

۳) الف) ۲۱۵ میلیارد ریال، ب) ۱۵۰ میلیارد ریال، ج) ۱۰۰۰ ریال (الف) ۲۵۰ میلیارد ریال، ب) ۳۱۵ میلیارد ریال، ج) ۱۰۰۰ ریال

۱۶۵- جدول زیر مبین اقلام مختلف درآمدی مربوط به یک سال اعضای یک جامعه فرضی است. چنانچه جمعیت کل این جامعه ۸۵ میلیون نفر باشد، در این صورت:

الف) کدام ردیف جدول قیمت خدمات سرمایه و کدام ردیف مال‌الاجاره است؟

ردیف	اقلام درآمدی	مبلغ
۱	حقوق کارمندان	۱۵۰,۴۳۰,۰۰۰ ریال
۲	دستمزدها	$\frac{1}{2}$ حقوق کارمندان
۳	درآمد صاحبان سرمایه	۴۳۰,۵۰۰,۰۰۰ ریال
۴	درآمد صاحبان املاک و مستغلات	$\frac{1}{3}$ درآمد صاحبان سرمایه
۵	درآمد صاحبان مشاغل آزاد	۵۱۰,۰۰۰,۰۰۰ ریال
۶	سود شرکت‌ها و مؤسسه‌ها	$\frac{3}{4}$ درآمد صاحبان مشاغل آزاد

ب) درآمد ملی این جامعه چند ریال است؟

ج) درآمد سرانه آن چند ریال است؟

توجه: درآمد کارمندان و کارگران موضوع ردیف‌های ۱ و ۲ به تفکیک محاسبه شده است.

۱) الف) ۳-۴، ب) ۲,۷۶۴,۵۰۰,۰۰۰ ج) ۲۴/۴

۲) الف) ۳-۴، ب) ۲,۰۷۴,۶۴۵,۰۰۰ ج) ۳۲/۵

۳) الف) ۳-۴، ب) ۲,۷۶۴,۵۰۰,۰۰۰ ج) ۳۲/۵

۴) الف) ۳-۴، ب) ۲,۰۷۴,۶۴۵,۰۰۰ ج) ۲۴/۴

۱۶۶- کدام گزینه به ترتیب مبین پاسخ صحیح پرسش‌های زیر است؟

الف) امروزه در جهان پشتوانه پول چیست؟

ب) رد و بدل کردن حواله‌های بانکی در برخی معاملات به کدام یک از وظایف پول اشاره دارد؟

ج) سوءاستفاده برخی صرافان از اعتماد مردم و یا تعداد زیاد انواع رسیده‌ها و صرافی‌ها به چه چیزی منجر شد؟

د) عاملی که باعث شد شبه پول در اقتصاد شکل بگیرد چه بود؟

۱) الف) شمش‌های طلائی که در بانک‌ها نگهداری می‌شود. ب) وسیله پس‌انداز و حفظ ارزش بودن، ج) کم شدن تعداد صرافی‌ها و به وجود آمدن بانک‌ها، د) افزایش حجم و سرعت مبادلات

۲) الف) شمش‌های طلائی که در بانک‌ها نگهداری می‌شود. ب) وسیله پرداخت‌های آینده بودن، ج) کم شدن تعداد صرافی‌ها و به وجود آمدن بانک‌ها، د) ایجاد چک و استقبال مردم از آن

۳) الف) قدرت اقتصادی کشور، ب) وسیله پرداخت‌های آینده بودن، ج) چاپ و انتشار اسکناس توسط دولت‌ها، د) ایجاد چک و استقبال مردم از آن

۴) الف) قدرت اقتصادی کشور، ب) وسیله پس‌انداز و حفظ ارزش بودن، ج) چاپ و انتشار اسکناس توسط دولت‌ها، د) افزایش حجم و سرعت مبادلات

۱۶۷- با توجه به اطلاعات مندرج در جدول زیر، که مربوط به یک جامعه فرضی است:
الف) حجم پول موجود یا نقدینگی این جامعه، چند میلیون واحد پولی است؟
ب) میزان شبه پول آن چند میلیون واحد پولی است؟
ج) میزان سپرده مدت دار این جامعه چند واحد پولی است؟

۱	ارزش پولی حساب‌های قرض‌الحسنه	۲۸۰۰ میلیون واحد پولی
۲	ارزش پولی اسکناس‌های در دست مردم	۴۶۰۰ میلیون واحد پولی
۳	ارزش پولی مجموع موجودی سپرده‌های دیداری و غیردیداری مردم	۳۲۰۰ میلیون واحد پولی
۴	ارزش پولی موجودی حساب‌های جاری مردم	۱۰۵۰ میلیون واحد پولی
۵	ارزش پولی مسکوکات در دست مردم	$\frac{1}{5}$ موجودی حساب‌های غیردیداری مردم
۶	موجودی سپرده‌های پس‌انداز مردم	۵۲۰ میلیون واحد پولی

(۱) الف) (۱۱,۰۳۰، ج) ۲,۳۲۰ (الف) (۱۱,۰۳۰، ب) ۴,۹۵۰، ج) ۱,۶۳۰
(۳) الف) (۱۲,۱۳۲، ب) ۱,۶۳۰، ج) ۵,۴۹۰، ب) ۱۲,۱۳۲، ج) ۲,۳۲۰، ب) ۴,۹۵۰، ج) ۱,۶۳۰

۱۶۸- جدول زیر مبین شاخص‌های توسعه سه کشور مختلف است:

الف) در کدام کشور «شاخص رشد» با «شاخص توسعه» هماهنگ است و در کدام کشور این هماهنگی وجود ندارد؟
ب) نرخ امید به زندگی در «نروژ»، تولید ناخالص در «چین» و نرخ باسوادی در «موزامبیک» به ترتیب (از راست به چپ) کدام است؟

ردیف	کشورها	شاخص‌ها	نرخ مرگ و میر نوزادان (در هر هزار تولد)	امید به زندگی (سال)	نرخ باسوادی بزرگسالان (به درصد)	تولید ناخالص داخلی سرانه (به دلار PPP ثابت سال ۲۰۱۱)
۱	نروژ	۲/۳	؟	حدود ۱۰۰	۶۲۴۴۸	
۲	چین	۱۰/۹	۷۵	۹۵/۱	؟	
۳	موزامبیک	۶۱/۵	۵۵/۱	؟	۱۰۷۰	

(۱) الف) موزامبیک - نروژ، ب) ۶۹/۵ - ۸۰۰ - ۷۶، ج) ۷۱ - ۹۰۰ - ۷۷
(۳) الف) نروژ - چین، ب) ۷۲ - ۱۲۰۰ - ۸۶، ج) ۸۱/۶ - ۱۱۵۲۵ - ۵۰/۶

۱۶۹- عبارت کدام گزینه در ارتباط با نقش دولت در اقتصاد نادرست است؟

- ۱) در سال‌های اخیر در کشور ما توجه جدی سیاست‌گذاران به ضرورت اقتصاد مردمی و نقش آفرینی و مشارکت بیشتر بخش‌های خصوصی و تعاونی و عمومی و افزایش توان و اقتدار آن‌ها جلب شده است.
۲) تجربه کشورهای موفق نشان می‌دهد که بخش‌های غیردولتی عامل اصلی و محرک پیشرفت کشور است.
۳) در سال‌های اخیر دولت ملزم شده است تا با سپردن ۲۵ درصد از اقتصاد کشور به بخش تعاونی، حضور مستقیم خود را در مدیریت و مالکیت اقتصاد کاهش بدهد.
۴) تقریباً همه اقتصاددانان در مورد اصل حضور دولت در اقتصاد اتفاق نظر دارند ولی در مورد این‌که دولت در چه مواردی، چقدر، تا چه زمانی و چگونه نقش داشته باشد، اختلاف نظر است.

۱۷۰- عبارت کدام گزینه بیانگر پاسخ صحیح پرسش‌های زیر است و جاهای خالی را به درستی تکمیل می‌کند؟

الف) عبارت کدام گزینه به تحریم‌های تجاری اشاره دارد؟

ب) در گذشته تحریم‌های ... بیش از تحریم‌های ... رایج بود.

ج) چگونه یک کشور در شرایط تحریم می‌تواند اقتصاد درون‌زا را محقق سازد؟

- ۱) الف) مانع‌تراشی در مقابل صادرات و واردات کالا، خدمات و عوامل تولید مثل سرمایه، ب) تجاری - مالی، ج) با اتکا به نیروهای داخلی به تولید دست بزند و مزیت‌های اقتصادی و رقابتی کسب کند.
۲) الف) مانع‌تراشی در مقابل مبادلات مالی، بانک‌ها و بیمه‌ها، ب) تجاری - مالی، ج) با اتکا به نیروهای داخلی به تولید دست بزند و مزیت‌های اقتصادی و رقابتی کسب کند.
۳) الف) مانع‌تراشی در مقابل صادرات و واردات کالا، خدمات و عوامل تولید مثل سرمایه، ب) مالی - تجاری، ج) با تنوع در منابع درآمدی کشور و تأکید بر اصلاح نظام مالیاتی
۴) الف) مانع‌تراشی در مقابل مبادلات مالی، بانک‌ها و بیمه‌ها، ب) مالی - تجاری، ج) با تنوع در منابع درآمدی کشور و تأکید بر اصلاح نظام مالیاتی

مباحث کل کتاب درسی

پاسخ‌گویی به سؤال‌های این درس برای همه دانش‌آموزان اجباری است.
وقت پیشنهادی: ۲۵ دقیقه

علوم و فنون ادبی (۱)

۱۷۱- همه موارد گزینه ... با شعر سبک عراقی همخوانی دارد.

(۱) توجه بیشتر به آرایه‌های ادبی، فراوانی ترکیبات نو، حذف افعال به قرینه

(۲) به‌کارگیری ردیف‌های فعلی و اسمی دشوار، آوردن مترادفات و توصیف‌های فراوان، رواج حس دینی

(۳) کاهش مفاخره، شکایت و انتقاد اجتماعی، رواج داستان‌سرایی، فاصله گرفتن غزل از عشق زمینی

(۴) رواج هجو در شعر، از میان رفتن لغات مهجور فارسی، اوج‌گیری قالب غزل و مثنوی

۱۷۲- علاوه بر سیستان و خراسان، شاعرانی چون خاقانی از ... ایران و شاعرانی دیگر از نواحی ... برخاستند که ... از جمله آنان بود.

(۱) شمال‌غربی، مرکزی، جمال‌الدین عبدالرزاق

(۲) مرکزی، شمال‌غربی، نظامی

(۳) شمال‌شرقی، عراق عجم، جمال‌الدین عبدالرزاق

(۴) عراق عجم، شمال‌شرقی، نظامی

۱۷۳- کدام گزینه درباره قرن چهارم و اوایل قرن پنجم نادرست است؟

(۱) شعر مدحی از آغاز ادب فارسی به پیروی از شعر عربی در ایران مرسوم گردید.

(۲) شاهنامه ابومنصوری در این دوره به دست عده‌ای از دانشمندان خراسان ترجمه شد.

(۳) آغاز این دوره همزمان با اوج حکومت سامانیان، عصر اندیشه استقلال ملی بود.

(۴) ابوعلی سینا، از دانشمندان این عصر، در همه علوم تبحر داشت و شعر عربی و فارسی می‌سرود.

۱۷۴- کدام گزینه ویژگی‌های شعر سبک خراسانی (فکری، زبانی و ادبی) را ندارد؟

(۱) ز آمده شادمان ببايد بود وز گذشته نكرد بايد ياد

(۲) اين شرر شوخ كرد پاره گريبان سنگ بر رخ عشق ازل پرده طاقتمپوش

(۳) آن ابر بين كه گرید چون مرد سوگوار و آن رعد بين كه نالد چون عشق كئيب (كئيب: غمگين)

(۴) نگارینا، شنیدستم كه گاه محنت و راحت سه پیراهن سلب بوده ست یوسف را به عمر اندر

۱۷۵- کدام موارد از نگاه سبک‌شناختی با کتاب «التفهیم» همخوانی دارد؟

(الف) تمثیل و استشهاد به آیات و احادیث و اشعار

(ب) افزایش کاربرد لغات عربی

(ج) کوتاهی جملات

(د) تکرار فعل یا اسم به حکم ضرورت معنی

(ه) افزایش کاربرد نشانه‌های جمع فارسی بر جمع عربی

(و) اطناب

(۱) الف، ب، و (۲) ب، ج، د (۳) ج، د، ه (۴) د، ه، و

۱۷۶- نوع سجع به کار رفته در کدام گزینه متفاوت است؟

- (۱) حق را به عقلی جویم یا به عاشقی پویم؟
- (۲) الهی پسندیدگان تو را به تو جستند و به تو پیوستند.
- (۳) الهی، اگر کاسنی تلخ است از بوستان است و اگر عبدالله مجرم است از دوستان است.
- (۴) ای کاش عبدالله خاک بودی تا از دفتر وجود پاک بودی.

۱۷۷- در چند بیت از ابیات زیر، هر دو نوع جناس (تام و ناقص) دیده می‌شود؟

- | | |
|---------------------------------------|--------------------------------------|
| الف) سعدی از پرده عشاق چه خوش می‌گوید | ب) ترک من پرده برانداز که هندوی توام |
| ب) در عشق یار نیست مرا صبر و سیم و زر | ب) لیک آب چشم و آتش دل هر دو هست یار |
| ج) اگر قدم نهد آن سرو ناز بر سر من | ج) سر من و قدم سرو نازپرور من |
| د) در دل من بوی امید است باز | د) چشم دل از روی امید است باز |
- (۱) یک (۲) دو (۳) سه (۴) چهار

۱۷۸- در کدام گزینه، آرایه «اشتقاق» به کار نرفته است؟

- (۱) پات بی‌کفش ز فقر است و فنا
 - (۲) گر تیغ برکشد که محبان همی زخم
 - (۳) یک عمر گریه کردم ای آسمان روا نیست
 - (۴) گل خندان که نخندد چه کند
- کفش گویی زده بر فرق غنا
اول کسی که لاف محبت زند، منم
دردانهام ز چشم گریان من بیفتد
غلم از مشک نیندد، چه کند؟

۱۷۹- ترتیب آرایه‌های «تکرار - جناس - موازنه و واج‌آرایی» در کدام ابیات است؟

- | | |
|--|---|
| الف) زو پلنگ و شیر ترسان همچو موش | ب) زو نهنگ و بحر در صفرا و جوش |
| ب) بشکست دل تنگ من خسته کزین دست | ب) مشاطه سر زلف پریشان تو بشکست |
| ج) ادب از من چه می‌جویی چه می‌دانی که مدهوشم | ج) طریق از من چه می‌پرسی چه می‌دانی که حیرانم |
| د) کجا روم چه کنم چاره از کجا جویم | د) که گشته‌ام ز غم و جور روزگار ملول |
- (۱) ب - د - ج - الف (۲) ب - ج - الف - د (۳) ج - د - الف - ب (۴) د - الف - ج - ب

۱۸۰- در کدام بیت، آرایه‌های «موازنه، واج‌آرایی و مجاز» دیده می‌شود؟

- (۱) گر چون پلنگ پای نهی بر سر جبال
 - (۲) چو آن چامه بشنید بهرام گور
 - (۳) آه از آن جور و تطاول که در این دامگه است
 - (۴) لبخند تو خلاصه خوبی‌هاست
- ور چون نهنگ جای کنی در بن بحار
بخورد آن گران‌سنگ جام بلور
آه از آن سوز و گدازی که در آن محفل بود
لختی بخند خنده گل زیباست

۱۸۱- هماهنگی وزن و محتوا در بیت کدام گزینه وجود ندارد؟

- | | |
|--|--|
| (۱) خروش آمد و ناله کرتای | دم نای رویین و هندی ذرای |
| (۲) معشوقه به سامان شد، تا باد چنین بادا | کفرش همه ایمان شد تا باد چنین بادا |
| (۳) خنده بیاموز گل سرخ را | جلوه کن آن دولت پاینده را |
| (۴) دل ها همه بشکسته مساجد همه ویران | یزدان هم از این حادثه‌ها خانه خراب است |

۱۸۲- مصراع کدام گزینه فاقد صامت «ی» و «و» است؟

- | | |
|---------------------------------------|---|
| (۱) ما را ز خیال تو چه پروای شراب است | (۲) خم گو سر خود گیر که خمخانه خراب است |
| (۳) افسوس که شد دلبر و در دیده گریان | (۴) بیدار شو ای دیده که ایمن نتوان بود |

۱۸۳- قاعده قافیة کدام بیت متفاوت است؟

- | | |
|---|---------------------------------|
| (۱) به دور لاله قدح گیر و بی‌ریا می‌باش | به بوی گل نفسی همدم صبا می‌باش |
| (۲) گر آن مراد شبی در کنار ما باشد | زهی سعادت و دولت که یار ما باشد |
| (۳) که می‌رود به شفاعت که دوست باز آرد | که عیش خلوت بی او کدورتی دارد |
| (۴) ای فروغ ماه حسن از روی رخشان شما | آب روی خوبی از چاه زرخدان شما |

۱۸۴- کدام بیت فاقد «ردیف» است؟

- | | |
|--|--|
| (۱) گر نه مرغ چمن از هم نفس خویش جداست | همچو من خسته و نالنده و دل ریش چراست |
| (۲) ای سر سودای من رفته در سودای تو | باد سرتا پای من برخی ز سر تا پای تو |
| (۳) ای چراغ جانم از شمع جمالت نور دار | بارک الله، چشم بد زان روی زیبا دور دار |
| (۴) دلم از دست غمت دامن صحرا بگرفت | غمت از سر نهم گر دلت از ما بگرفت |

۱۸۵- تعداد حروف الحاقی قافیه در کدام بیت متفاوت است؟

- | | |
|--|---------------------------------------|
| (۱) با من بگو تا کیستی؟ مهری بگو ماهی بگو | خوابی؟ خیالی؟ چیستی؟ اشکی بگو آهی بگو |
| (۲) گزید از غنیمت طرایف بسی | کز آن سان نیند طرایف کسی |
| (۳) بگذار تا بگیریم چون ابر در بهاران | کز سنگ ناله خیزد روز وداع یاران |
| (۴) مشنو ای دوست که غیر از تو مرا یاری هست | یا شب و روز به جز فکر توام کاری هست |

۱۸۶- تقطیع هجایی کدام گزینه متفاوت است؟

- (۱) عراقی بار دیگر توبه بشکست
(۲) بیا ساقی بیاور آنچه داری
(۳) چو ما در چنگ عشق اندر فتادیم
(۴) لطف الهی بکند کار خویش

۱۸۷- مفهوم کدام بیت متفاوت است؟

- (۱) از سختی ره راهرو عشق ننالد
(۲) خضر رهی کو که ما عاجز و درمانده‌ایم
(۳) جمال کعبه چمن‌زار می‌کند صحرا
(۴) ثابت نباشد آن قدم اندر طریق عشق
تا کعبه توان رفت به این سنگ نشان راست
کعبه مقصود دور، خار مغیلان به پا
برو که خار مغیلان گل و گیاهت بس
کاو می‌کند ز خار مغیلان کرانه‌ای

۱۸۸- همه ابیات به جز ... با بیت زیر قرابت دارد.

«شب تاریک و بیم موج و گردابی چنین هایل

- (۱) در ساغر هشیاران این نشئه نمی‌گنجد
(۲) کجا ز حال پریشان ما خبر دارد
(۳) آسودگان چه دانند احوال دردمندان
(۴) گرداب هایل و شب تاریک و بیم موج
حیرت‌زدگان دانند آن عارض زیبا را
کسی که با سر زلفش نپخت سودایی
آشفته حال داند، آشفته‌گی حالم
پی شد امید ساحلم ای دیده خون بریز

۱۸۹- به مفهوم «تحمل سختی‌های راه عشق، پایداری در عشق، حسن خلق، بی‌عنایتی معشوق» به ترتیب، در کدام ابیات اشاره شده است؟

- (الف) چون شوم خاک رهش دامن بیفشاند ز من
(ب) یک پشت زمین دشمن گر روی به من آرند
(ج) نه من آنم که برگیرم سر از خاک درت هرگز
(د) بگفتا رو به رفتار خوش و نیکو مرو از ره
ور بگویم دل بگردان رو بگرداند ز من
از روی تو بیزارم گر روی بگردانم
مگر وقتی که زیر خاک، خستم زیر سر باشد
که بر لوح نیت بستند نقش نیک فرجامی

- (۱) الف - ج - ب - د (۲) ب - الف - ج - د (۳) الف - ب - د - ج (۴) ب - ج - د - الف

۱۹۰- کدام ابیات دربردارنده مفهوم کلی بیت زیر است؟

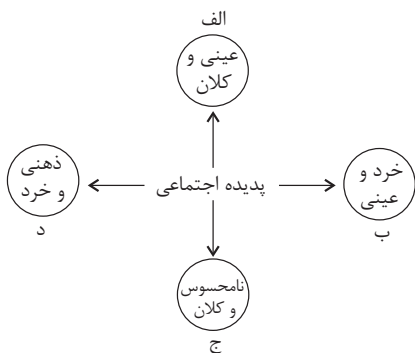
- «چون در رخت یقین و گمانی همی رود
(الف) به خودش کس شناخت نتوانست
(ب) سست جولان ز عز ذاتش وهم
(ج) هم عقل ز گنه تو نشان می‌جوید
(د) چه جای وهم و فهم است کاندرا حوالی تو
(ه) در معرفت تنها حیران نه منم کاین‌جا
ای برتر از یقین و گمان، از که جویمت»
ذات او هم بدو توان دانست
تنگ میدان ز گنه وصفش فهم
هم فهم تو را گرد جهان می‌جوید
نه روح لایق افتد نه عقل در خور آید
هم عقل کل استاده اندر صف حیران‌ها

- (۱) الف - د (۲) ب - ج (۳) د - ب (۴) الف - ه

مباحث کل کتاب درسی

پاسخ‌گویی به سؤال‌های این درس برای همه دانش‌آموزان اجباری است.
وقت پیشنهادی: ۱۰ دقیقه

جامعه‌شناسی (۱)



۱۹۱- هر یک از موارد زیر، به ترتیب با کدام بخش از نمودار مقابل مرتبط است؟

- شرکت در جشن نیکوکاری
- آزادی بیان
- علاقه به نویسنده خاص
- کودکان کار شهر تهران

- (۱) ب - د - ج - الف
(۲) ب - الف - د - ج
(۳) ب - ج - د - الف
(۴) الف - ج - ب - د

۱۹۲- درستی یا نادرستی عبارات زیر را به ترتیب مشخص کنید.

- تمامی کنش‌ها و پیامدهای آن‌ها، پدیده‌های اعتباری هستند.
 - حفر قنات تأثیر طبیعی بر روی جهان اجتماعی می‌باشد.
 - جهان اجتماعی با انتقال فرهنگ خود به نسل‌های بعدی تداوم می‌یابد.
 - جهان اجتماعی و نظم آن تکوینی است یعنی با آگاهی و اراده انسان‌ها شکل می‌گیرد.
- (۱) غ - غ - غ - ص
(۲) ص - غ - ص - ص
(۳) ص - غ - ص - غ
(۴) ص - ص - ص - غ

۱۹۳- هر یک از موارد زیر، به ترتیب با کدام بخش از نمودار مقابل مرتبط است؟

- تکاثر
- احترام به پدر و مادر
- ناپسند بودن اسراف و تبذیر
- تجمل‌گرایی

- (۱) ب - ج - الف - الف
(۲) ج - ج - الف - ب
(۳) ب - ب - الف - ج
(۴) ج - الف - ب - ب

۱۹۴- هر یک از عبارات زیر، به ترتیب مربوط به کدام فرصت و محدودیت جهان متجدد از نگاه وبر است؟

- با افول علوم فراتجربی امکان ارزیابی ارزش‌ها و آرمان‌های بشری از دست می‌رود.
- رشد علوم تجربی و فناوری حاصل از آن، برای تسلط بر طبیعت و جامعه را می‌گویند.
- اسارت در نظام اجتماعی پیچیده که همه ابعاد وجود انسان را احاطه می‌کند.

- (۱) زوال عقلانیت ذاتی - گسترش عقلانیت ابزاری - قفس آهنین
(۲) گسترش عقلانیت ابزاری - زوال عقلانیت ذاتی - قفس آهنین
(۳) گسترش دانش وسایل - قفس آهنین - زوال معنا
(۴) زوال معنا - بسط و گسترش دانش وسایل - زوال عقلانیت ذاتی

۱۹۵- هر یک از عبارات زیر، به ترتیب نشانگر چیست؟

- گروهی از مردم که از نظر قانونی و اجتماعی از هیچ اهمیت و اعتباری برخوردار نبود، ولی به علت فواید و کارکردهایی که داشت، تحمل می‌شد.
- فرزند کارمند یک اداره که وکیل دادگستری می‌شود.
- گاهی ناشی از علل درونی است و گاه پیامد تأثیرپذیری از جهان‌های اجتماعی دیگر است.
- مالکیت ثروت همراه با شغل از پایه‌های اساسی هویت‌یابی آن است.

- (۱) طبقه متوسط - تحرک اجتماعی صعودی میان نسلی - تغییرات هویتی - جامعه معنوی
(۲) طبقه سوم - تحرک اجتماعی صعودی درون نسلی - تعارض فرهنگی - جامعه سرمایه‌داری
(۳) طبقه متوسط - تحرک اجتماعی صعودی میان نسلی - تغییرات هویتی - جامعه سرمایه‌داری
(۴) طبقه سوم - تحرک اجتماعی صعودی میان نسلی - تعارض فرهنگی - جامعه سرمایه‌داری

۱۹۶- کدام گزینه، به ترتیب جاهای خالی زیر را کامل می‌کند؟

(الف) به مجموعه فعالیت‌هایی که برای پذیرش فرهنگ جامعه و انطباق افراد با انتظارات جامعه انجام می‌گیرد، ... می‌گویند.

(ب) به فرایندی که هر فرد برای مشارکت در زندگی اجتماعی دنبال می‌کند و مسیری که برای شکل‌گیری هویت اجتماعی افراد طی می‌شود ... می‌گویند.

(ج) در جهان اسلام، ... و ... در فرایندهای جامعه‌پذیری و کنترل اجتماعی نقش مهمی دارد.

(۱) کنترل اجتماعی، جامعه‌پذیری، تشویق و مجازات (۲) کنترل اجتماعی، جامعه‌پذیری، امر به معروف و نهی از منکر

(۳) جامعه‌پذیری، کنترل اجتماعی، امر به معروف و نهی از منکر (۴) کژروی اجتماعی، جامعه‌پذیری، تشویق و تنبیه

۱۹۷- هر یک از عبارات زیر، به ترتیب به کدام مفهوم اشاره دارد؟

(الف) ناسازگاری اغلب از سطح رفتارها و هنجارها آغاز می‌شود و به سطح عمیق‌تر یعنی عقاید و ارزش‌ها می‌رسد.

(ب) محقق شدن آن پیامد عقاید و ارزش‌های مشترک میان مردم است.

(ج) عدم توان جهان اجتماعی برای حفظ و دفاع از عقاید و ارزش‌های اجتماعی خود.

(۱) تزلزل فرهنگی - هویت اجتماعی افراد - تعارض فرهنگی

(۲) تعارض فرهنگی - هویت فرهنگی جهان اجتماعی - تغییر هویتی

(۳) تزلزل فرهنگی - هویت فرهنگی جهان اجتماعی - بحران هویت

(۴) بحران هویت - هویت اجتماعی افراد - تزلزل فرهنگی

۱۹۸- در کدام گزینه، عبارت اول مربوط به رابطه میان هویت فردی و هویت اجتماعی است و عبارت دوم، مربوط به رابطه جهان اجتماعی و جهان نفسانی است؟

(۱) در جامعه سرمایه‌داری هویت افراد، بیشتر به ثروت و توان اقتصادی آن‌ها وابسته است. - نگاه دنیوی جهان متجدد و ارزش‌های آن به گونه‌ای است که هر دخل و تصرفی را در زیست انسانی و طبیعی مجاز می‌داند.

(۲) در جامعه قبیله‌ای، هویت اجتماعی افراد براساس جایگاه قبیله‌ای آن‌ها مشخص می‌شود. - جهان متجدد به تناسب رویکرد این جهانی خود، با آن دسته از ویژگی‌های روانی و اخلاقی سازگار است که در ارتباط با آرمان‌ها و ارزش‌های دنیوی آن شکل گیرند.

(۳) هویت اخلاقی و الهی انسان نمی‌تواند با هویت دنیوی جهان متجدد سازگاری داشته باشد. - جهان متجدد به تناسب رویکرد این جهانی خود با بسیاری از ویژگی‌های اخلاقی که براساس ارزش‌های معنوی و الهی وجود انسان شکل گرفته باشند، سازگار نیست.

(۴) اسلام هویت افراد را با تقوا، علم و عدالت ارزیابی می‌کند. - انسان حق ندارد تصرفاتی را که مخالف اراده حکیمانۀ الهی است، در جهان طبیعت و بدن خود انجام دهد.

۱۹۹- پیامد هر یک از موارد زیر، به ترتیب کدام است؟

(الف) تردید در عقاید و ارزش‌های جهان اجتماعی

(ب) بحران هویت

(ج) کاستی‌ها و بن‌بست‌های درونی جهان اجتماعی

(۱) بحران هویت - تزلزل فرهنگی - بازاندیشی درباره بنیان‌های عقیدتی جهان اجتماعی

(۲) تزلزل فرهنگی - دگرگونی هویت فرهنگی - کهولت و مرگ جهان اجتماعی

(۳) تداوم شیوه ناسازگار با عقاید و ارزش‌ها - تزلزل فرهنگی - پوچ‌انگاری

(۴) عبور از مرزهای هویت فرهنگی - تعارض فرهنگی - ناتوانی در پاسخ به نیازهای انسان

۲۰۰- کدام گزینه، به ترتیب جاهای خالی زیر را کامل می‌کند؟

- متفکران ایرانی از دهه سی به بعد، در نقد ... آثاری را پدید آوردند.

- قدرت ... غرب در نخستین رویارویی‌ها، بخش‌هایی از ذهنیت مسلمانان را به خودباختگی فرهنگی دچار ساخت.

- در نگاه مستشرقان، هویت فرهنگی جوامع اسلامی، محدود به ابعاد ... بود.

(۱) رویکرد سکولار و دنیوی - سیاسی و نظامی - تاریخی و جغرافیایی

(۲) رویکرد تقلیدی به غرب - اقتصادی و فرهنگی - سیاسی و اقتصادی

(۳) از خودبیگانگی فرهنگی - اقتصادی و فرهنگی - سیاسی و اقتصادی

(۴) هویت کاذب و تقلیدی از غرب - سیاسی و نظامی - تاریخی و جغرافیایی

مباحث کل کتاب درسی

پاسخ‌گویی به سؤال‌های این درس برای همه دانش‌آموزان اجباری است.
وقت پیشنهادی: ۲۵ دقیقه

منطق

۲۰۱- کدام گزینه در تکمیل جای خالی زیر نادرست است؟

«با دانستن علم منطق...»

- (۱) می‌توان با مغالطه‌ها مبارزه کرد.
- (۲) صرفاً کافی نیست که منطق‌دانی ماهر شویم.
- (۳) می‌توانیم قادر به تشخیص خطاهای ذهن که بی‌شمارند باشیم.
- (۴) می‌توان سریع‌تر و دقیق‌تر عوامل لغزش و خطای ذهن را تشخیص داد.

۲۰۲- کدام گزینه دربارهٔ منطق صحیح است؟

- (۱) باعث پیشبرد محتوای علوم گوناگون و حرکت آن‌ها می‌شود.
- (۲) منطق علمی است که به ما شیوهٔ اندیشیدن را می‌آموزد.
- (۳) تأکید آن بر جنبهٔ ایجابی است و آموزش قواعد فکر بر تبیین مغالطات تقدم دارد.
- (۴) از آنجایی که علمی کاربردی است نمی‌توان آن را در زمرهٔ علوم نظری جای داد.

۲۰۳- اگر یک جمله تصدیق یا قضیه محسوب نشود...

- (۱) حتماً پریشی است.
- (۲) قابلیت صدق و کذب ندارد.
- (۳) امکان ندارد که منادا باشد.
- (۴) یک جملهٔ خبری بی‌معناست.

۲۰۴- علت عدم تکرار حد وسط در قیاس زیر چیست؟

«خداوند نور آسمان‌ها و زمین است، نور قابل رؤیت است؛ پس خداوند قابل رؤیت است.»

- (۱) اشتراک لفظ
- (۲) توسل به معنای ظاهری
- (۳) عدم تکرار کامل حد وسط
- (۴) مغالطهٔ نگارشی کلمات

۲۰۵- بین «مفهوم کلی» و «مفهومی که تنها یک مصداق در خارج دارد» کدام یک از نسبت‌های چهارگانه برقرار است؟

- (۱) تساوی
- (۲) تباین
- (۳) عموم و خصوص مطلق
- (۴) عموم و خصوص من وجه

۲۰۶- اگر قضیهٔ «بعضی الف ب نیست» صادق باشد کدام نسبت چهارگانه ممکن نیست بین «الف» و «ب» برقرار باشد؟

- (۱) تساوی
- (۲) تباین
- (۳) عموم و خصوص مطلق
- (۴) عموم و خصوص من وجه

۲۰۷- کدام گزینه دربارهٔ «تعریف از طریق ذکر مصادیق» صحیح است؟

- (۱) محدود به نشان دادن مصادیق خارجی است.
- (۲) تجزیه و تعریف سرنام‌ها از اقسام آن به شمار می‌آید.
- (۳) در باب برخی مفاهیم قابل ارائه نیست.
- (۴) منظور از مصداق نمونهٔ عینی است و نه تصاویر اشیاء.

۲۰۸- کدام یک از تعاریف زیر جامع است ولی مانع نیست؟

- (۱) قضیهٔ شرطی: قضیه‌ای که به انفصال دو نسبت حکم می‌دهد.
- (۲) مفهوم کلی: مفهومی که هیچ مصداقی در جهان خارج ندارند.
- (۳) قضیهٔ محصوره: قضیه‌ای با موضوع کلی که بتوان برای آن سور فرض کرد.
- (۴) قیاس استثنایی: قیاسی است که یکی از مقدمات آن قضیهٔ شرطی است.

۲۰۹- کدام استدلال، قیاسی نیست؟

- (۱) هوا جسم است و هر جسمی جرم و وزن دارد، پس هوا جرم و وزن دارد.
- (۲) اگر برف می‌بارید، جاده لغزنده می‌شد، اما چون جاده لغزنده نیست، پس برف نباریده است.
- (۳) او از علم آسمان سخن می‌گوید، آن مرد هم که جادوگر بود از این سخنان گفت پس او جادوگر است.
- (۴) بعضی سیاه‌پوست‌ها فوتبالیست هستند، هیچ والیبالیستی فوتبالیست نیست، پس بعضی سیاه‌پوست‌ها والیبالیست نیستند.

۲۱۰- استقرای تمثیلی «مغز انسان مانند موبایل است، هرچه حافظه‌اش بیشتر پر می‌شود، بیشتر دچار اختلال می‌شود»، در کدام گزینه از راه استقرای

تمثیلی مخالف نقد شده است؟

- (۱) موبایل یک جسم بی‌جان است اما انسان جاننداری متفکر است.
- (۲) موبایل مصنوع و ساختهٔ دست انسان است، اما انسان مخلوق خداست.
- (۳) موبایل هرچقدر پیشرفته‌تر باشد، دارای نواقصی است، اما انسان موجود کاملی است.
- (۴) انسان هرچه بیشتر از کلهکشان بی‌انتهای ذهنش استفاده کند کشف و اختراع بیشتری خواهد داشت.



۲۱۱- کدام گزینه درباره قضا یا درست است؟

- (۱) یک قضیه حملی را می توان به صورت شرطی درآورد و برعکس.
- (۲) در قضایای حملی همواره یک نسبت و در قضایای شرطی همواره دو نسبت وجود دارد.
- (۳) یک قضیه شرطی حتماً از دو قضیه حملی تشکیل شده است که یکی مشروط بر دیگری است.
- (۴) در قضایای شرطی آنچه شرط واقع می شود، در واقعیت نمی تواند مشروط به چیزی باشد.

۲۱۲- در کدام گزینه نسبت میان دو قضیه به درستی ذکر نشده است؟

- (۱) بعضی گلها خوشبو هستند - هیچ گلی خوشبو نیست (تناقض)
- (۲) هر دانشمندی تأثیرگذار است - بعضی تأثیرگذارها دانشمند هستند (تداخل)
- (۳) انسان پرنده نیست - پرنده انسان نیست (عکس مستوی)
- (۴) هیچ میوه ای هسته دار نیست - هر میوه ای هسته دار است (تضاد)

۲۱۳- در چه صورتی می توان از قضیه صادق «بعضی الف ب نیست»، قضیه «بعضی ب الف نیست» را نتیجه گرفت؟

- (۱) اگر رابطه میان موضوع و محمول قضیه اصل، تساوی و یا عموم و خصوص مطلق باشد.
- (۲) اگر رابطه میان موضوع و محمول قضیه اصل، عموم و خصوص من وجه یا مطلق باشد.
- (۳) اگر رابطه میان موضوع و محمول قضیه اصل، عموم و خصوص من وجه و یا تباین باشد.
- (۴) اگر رابطه میان موضوع و محمول قضیه اصل، تساوی و یا تباین باشد.

۲۱۴- دو قاعده مهم ساختن عکس مستوی کدام است؟

- (۱) نقیض کردن محمول قضیه - بقای صدق در قضیه عکس
- (۲) جابه جا کردن موضوع و محمول - تغییر کمیت در قضیه
- (۳) جابه جا کردن موضوع و محمول - بقای صدق در قضیه عکس
- (۴) نقیض کردن محمول قضیه - تغییر کمیت در قضیه

۲۱۵- کدام یک از قیاس های اقترازی زیر معتبر است؟

- | | |
|--------------------|--------------------|
| (۱) هیچ الف ب نیست | (۲) بعضی الف ب است |
| بعضی ب ج نیست | هر ج ب است |
| بعضی الف ج نیست | بعضی الف ج است. |
| (۳) هیچ ب الف نیست | (۴) بعضی ب الف است |
| بعضی ج ب است | هر ب ج است |
| بعضی الف ج نیست | بعضی الف ج است. |

۲۱۶- اعمال شرط اول و دوم در قیاس اقترازی حملی در شکل دوم ایجاب می کند که: ...

- (۱) قیاس معتبر باشد.
- (۲) نتایج حالت های معتبر حتماً سالبه باشند.
- (۳) نیازی به بررسی شرط سوم نباشد.
- (۴) یکی از مقدمات حتماً جزئی باشد.

۲۱۷- در صورتی که موضوع و محمول نتیجه یک قیاس اقترازی را با هم جابه جا کنیم و شکل آن قیاس تغییری نکند با کدام شکل قیاس روبه رو هستیم؟

- (۱) اول و دوم
- (۲) دوم و سوم
- (۳) سوم و چهارم
- (۴) اول و چهارم

۲۱۸- کدام قضیه از اقسام قضایای شرطی منفصل محسوب می شود؟

- (۱) مریم یا نمره زیر ۱۲ می گیرد یا قبول می شود.
- (۲) مریم یا نمره زیر ۱۰ می گیرد یا قبول نمی شود.
- (۳) مریم یا نمره بالای ۸ می گیرد یا قبول می شود.
- (۴) مریم یا نمره بالای ۱۲ می گیرد یا قبول می شود.

۲۱۹- اگر از قضیه «هر موجه کلی از نوع قضایای محصوره است» نتیجه بگیریم «هیچ قضیه شخصیه ای موجه کلی نیست» از چه طریقی نتیجه حاصل شده است؟

- (۱) مغالطه ایهام انعکاس
- (۲) قاعده رفع تالی
- (۳) مغالطه وضع تالی
- (۴) قاعده وضع مقدم

۲۲۰- یکی از شرکت کنندگان در مسابقه استعدادیابی در هنگام درخواست از مردم برای رأی دادن به خودش گفت: «هنگام رأی دادن به بنده توجه داشته

باشید که این اجرا بسیار تخصصی بوده و افراد بسیار دقیق متوجه عمق آن خواهند شد. امیدوارم که بینندگان عزیزمان با فراتر رفتن از نگرش سطحی و عامه پسند از من حمایت کنند». در گفتار او به ترتیب، نشانه های چه مغالطاتی به چشم می خورد؟

- (۱) مسموم کردن چاه - تله گذاری
- (۲) ایهام انعکاس - تله گذاری
- (۳) تله گذاری - مسموم کردن چاه
- (۴) توسل به احساسات - مسموم کردن چاه