

دفترچه شماره ۱

آزمون شماره ۱۲

جمعه ۱۴۰۰/۰۹/۱۹



# آزمون‌های سراسر کاج

گزینه درسیه را انتخاب کنید.

سال تحصیلی ۱۴۰۱-۱۴۰۰

## سوالات آزمون

### پایه یازدهم انسانی

#### دوره دوم متوسطه

نام و نام خانوادگی:	شماره داوطلبی:
تعداد کل سوالات: ۱۵۰	مدت پاسخگویی: ۱۵۵ دقیقه

عناوین مواد امتحانی آزمون گروه آزمایشی علوم انسانی، تعداد سوالات و مدت پاسخگویی

ردیف	مواد امتحانی	تعداد سؤال	شماره سؤال		مدت پاسخگویی
			از	تا	
۱	فارسی ۲	۱۵	۱	۱۵	۱۵ دقیقه
۲	عربی، زبان قرآن ۲	۱۵	۱۶	۳۰	۱۵ دقیقه
۳	دین و زندگی ۲	۱۵	۳۱	۴۵	۱۵ دقیقه
۴	زبان انگلیسی ۲	۱۵	۴۶	۶۰	۱۵ دقیقه
۵	ریاضی و آمار ۲	۱۵	۶۱	۷۵	۲۰ دقیقه
۶	علوم و فنون ادبی ۲	۲۰	۷۶	۹۵	۲۰ دقیقه
۷	تاریخ ۲	۱۰	۹۶	۱۰۵	۱۰ دقیقه
۸	جغرافیا ۲	۱۰	۱۰۶	۱۱۵	۱۰ دقیقه
۹	جامعه‌شناسی ۲	۱۰	۱۱۶	۱۲۵	۱۰ دقیقه
۱۰	فلسفه ۱	۱۵	۱۲۶	۱۴۰	۱۵ دقیقه
۱۱	روان‌شناسی	۱۰	۱۴۱	۱۵۰	۱۰ دقیقه



DriQ.com

فارسی

- ۱- در کدام گزینه، معنی همه واژه‌ها درست است؟  
 (۱) رایب: دَرَفش / گِران: عظیم / مؤکد: استوار / کران: بی پایان  
 (۲) کافی: کارآمد / صَعَب: سخت / دوال: چرم و پوست / بی‌شبهت: تردید  
 (۳) نژند: اندوهگین / ادبار: بدبختی / حمیت: مردانگی / رَنخدان: چانه  
 (۴) توقیع: نامه / صِلت: انعام / کوشک: کاخ / مخنقه: گردن‌بند
- ۲- معنی چند واژه، نادرست است؟  
 «نماز پیشین (نماز عصر) / سیماب (جیوه) / التهاب (سرخی) / چنبره زدن (حلقه زدن) / شایق (آرزومندی) / نهیب (فریاد بلند) / خنیده (نامدار) / درایت (دانش)»  
 (۱) دو (۲) سه (۳) چهار (۴) پنج
- ۳- در متن زیر، چند غلط املائی وجود دارد؟  
 «در ایام طراوت، از زوال پیری که خزان عیش و برگریزِ امل است، یاد می‌دارم. هم‌چنین هنگام فراقت از مشغولی و به وقت عزّ توانگری از دلّ درویشی و در نعمت شادی از محنت دلننگی و در صحت مزاج تن از عوارض بیماری و در فراخی مجال عمر از تنگی نفس بازپسین یاد آر تا حقّ هر کسی پیش از فوت فرصت گذارده شود، چه حیات و مرگ، برادران مشیت‌اند و از پی یک‌دیگر نگسلند.»  
 (۱) چهار (۲) سه (۳) دو (۴) یک
- ۴- در کدام بیت غلط املائی وجود دارد؟  
 (۱) کاسه در خون جگر می‌زنم و می‌نوشم  
 (۲) صوفیان را سخن من به سماع آورده است  
 (۳) چرخ، دودی است که از خرمن من خواسته است  
 (۴) آسمان، حلقه فتراک بود صید مرا  
 خون منصورمزا جان می کم جوش من است  
 خم میخانه وحدت، دل پر جوش من است  
 خاک، گردی است که افشاندۀ پا پوش من است  
 لامکان، منزل سهل سفر هوش من است
- ۵- نام پدیدآورندگان آثار در همه گزینه‌ها صحیح است؛ به‌جز .....  
 (۱) تذکرة الاولیا: عطار / گلستان: سعدی  
 (۲) عباس میرزا، آغازگری تنها: مجید واعظی / بهارستان: جامی  
 (۳) فرهاد و شیرین: وحشی بافقی / لیلی و مجنون: نظامی گنجه‌ای  
 (۴) زندان موصل: کامور بخشایش / تحفة الاحرار: سنایی غزنوی
- ۶- در بیت «گر ز آن که دهن باز کند پسته خندان / پیش لب لعل تو از او مغز برآریم»، کدام آرایه‌ها وجود دارد؟  
 (۱) تشبیه - واج‌آرایی - تلمیح - تشخیص  
 (۲) تشبیه - کنایه - مراعات نظیر - تشخیص  
 (۳) کنایه - مراعات نظیر - تشبیه - تلمیح  
 (۴) واج‌آرایی - تشبیه - تضاد - استعاره
- ۷- در کدام گزینه، آرایه‌های «استعاره - تناسب - تشبیه - تشخیص - تضاد» وجود دارد؟  
 (۱) ای صبا، برگی از آن نوگل بی‌خار بیار  
 (۲) به کف خاکی از آن راه‌گذر خرسندم  
 (۳) خبری داری اگر از دهن یار بگو  
 (۴) بی‌گل روی تو دزات جهان در خواب‌اند  
 آتش عشق از آن لعل گهربار بیار  
 توتیایی پی این دیده خون‌بار بیار  
 حرف سربسته‌ای از عالم اسرار بیار  
 رخ برافروز و جهان را به سرکار بیار
- ۸- اگر بخواهیم ابیات زیر را به ترتیب داشتن آرایه‌های «تلمیح - استعاره - ایهام تناسب - تشبیه - کنایه» مرتب کنیم، کدام گزینه درست است؟  
 الف) غوطه در خون زد سپهر از ناخن اندیشه‌ام  
 ب) شوربختی بین که با صد شکرستان حسن او  
 ج) مطرب و ساقی نمی‌خواهد دل پرشور من  
 د) از گلابم در فلک‌ها شیشه‌ای خالی نماند  
 ه) آن سبک‌دستم که چون در بیستون رو آورم  
 و) چون کشم در گوش «صائب» حلقه فرمان عقل؟  
 بیستون یک دانه یاقوت شد از تیشه‌ام  
 هم به خون من کند شیرین دهان تیشه‌ام  
 باده منصور برمی‌آرد از خود شیشه‌ام  
 می‌گدازد دل همان در بوتۀ اندیشه‌ام  
 چون سپند از جای خیزد پیش پای تیشه‌ام  
 من که از زناریان عشق کافر پیشه‌ام
- (۱) ه - الف - ب - د - و (۲) ج - ب - و - ه - د (۳) ب - ه - الف - و - ج (۴) ج - و - الف - ب - د
- ۹- در همه گزینه‌ها «پیوند وابسته‌ساز» وجود دارد؛ به‌جز .....  
 (۱) شب دراز به مژگان ستاره می‌شمرم  
 (۲) منور چون رخ موسی مبارک چون گه سینا  
 (۳) آمدم تا رو نهم بر خاک پای یار خود  
 (۴) چو خود رفتی به تسکین دل من  
 ورت ز من نکند باور از ثریا پرس  
 مشعشع چون ید بیضا مشرّح چون دل عمران  
 آمدم تا عذر خواهم ساعتی از کار خود  
 خیال خویش را بفرست باری



- ۱۰- در کدام گزینه «وابسته پیشین» وجود دارد؟  
 (۱) بر جنون زن که غزالان همه رام تو شوند  
 (۲) طوطیان را زنگ در منقار خواهد بست حرف  
 (۳) مس از معامله کیمیا زیان نکند  
 (۴) بلبلان را ناله من بر سر شور آورد
- ۱۱- در کدام گزینه «شاخص» به کار رفته است؟  
 (۱) به شاه شرق نماید خجسته دیداری  
 (۲) من ملک محمود را دیدستم اندر چند جنگ  
 (۳) میر زندان جهان امروز نزد عارفان  
 (۴) موکب سلطان حسن او، عنان عشق، تافت
- ۱۲- مضمون کدام بیت متفاوت است؟  
 (۱) دشمن آن است که پوشیده کند خصمی خویش  
 (۲) ز خانه دشمن من چون حباب می خیزد  
 (۳) دشمن خانگی از خصم برونی بتر است  
 (۴) از درون خانه باشد دشمن من چون حباب
- ۱۳- کدام گزینه با عبارت زیر، «تناسب معنایی» بیشتری دارد؟  
 «وی در کوه ساکن شده است؟ بس کاری نباشد. مرد باید در میان بازار مشغول تواند بود، چنان که یک لحظه از حق تعالی غایب نشود.»  
 (۱) هر سر موی تو از غفلت به راهی می رود  
 (۲) گر حضوری هست، در دارالامان نیستی است  
 (۳) دل سرگشته از حق نیست غافل، هر کجا گردد  
 (۴) تو را احاطه نکرده است آن چنان غفلت
- ۱۴- مفهوم کدام گزینه با ابیات زیر متناسب نیست؟  
 «عاقبت از خامی خود سوخته  
 کرد فراموش ره و رفتار خویش  
 (۱) کام تقلید ز نعمت نبرد بهره ذوق  
 (۲) بهره تحقیق از تقلید بردن مشکل است  
 (۳) چو از فتوای عاقل حل نشد در شهرمان مشکل  
 (۴) رخس امل از عرصه تقلید برون ران
- ۱۵- مفهوم کدام گزینه متفاوت است؟  
 (۱) شکوه سلطنت و حسن کی ثباتی داد  
 (۲) گفتم ای مسند جم جام جهان بینت کو؟  
 (۳) در مقامی که دم از افسر جمشید زنند  
 (۴) امیری را که بر قصرش هزاران پاسبان بودند
- چند دنباله نخجیر توان گردیدن؟  
 گر چنین عالم تهی گردد ز جویای سخن  
 وجود ناقص خود را به هیچ سودا کن  
 من چو نالم خیزد از چندین زبان فریاد من
- ز تاجداران سازد به پیش شاه نثار  
 پیش لشکر خویشتن کرده سپر هنگام کار  
 نعمت الله من است و سید سلطان من  
 سوی دارالملک جان، و آن مملکت، یکسر گرفت
- خصم چون کینه خود فاش کند دشمن نیست  
 نهان به پرده راز خودست پرده درم  
 اختیار سر خود را به زبان نگذاری  
 می کشم آزار دایم از هوای خویشتن
- جمع کن پیش از گذشتن کاروان خویش را  
 دانه ای جز خوردن دل نیست در دام حیات  
 ز مرکز گردش پرگار کی غافل تواند شد؟  
 که گرد خواب ز رویت وضو تواند شست
- رهروی کبک نیاموخته  
 مانند غرامت زده از کار خویش  
 غیر ریزش نبود در خور دندان صدف  
 خضر نتوان شد کنی گر جامه و دستار سبز  
 به صحرای جنون تقلیدی از مجنون کنیم آخر  
 تا خیمه زنی بر سر میدان حقایق
- ز تخت جم سخنی مانده است و افسر کی  
 گفت افسوس که آن دولت بیدار بخت  
 بنده از خاک کف پای غلامت گویم  
 تو اکنون بر سر گورش کلاغی پاسبان بینی



- ۱۶- «ليلة القدر خير من ألف شهر»  
 (۱) «شب های قدر از هزار شب برتر هستند!»  
 (۲) «شب قدر از هزاران ماه برتر است!»  
 (۳) «شب قدر از هزار شب بهتر می باشد!»  
 (۴) «شب قدر بهتر از هزار ماه است!»
- ۱۷- «عندما يهيم الركب في الفلوات يحسب المصانع أفضل النعمات في العالم!»  
 (۱) آن هنگام که کاروان شترسواران در بیابان ها تشنه و سرگردان می شوند، انبارهای آب را بهترین نعمت ها در جهان می پندارند!  
 (۲) وقتی که در صحراها اسب سواران گم می شوند، بهترین نعمت ها در جهان را انبارهای آب می دانند!  
 (۳) زمانی که کاروان اسب سواران در بیابان ها تشنه و خسته شدند، انبارهای آب را بهترین نعمت های جهان در نظر گرفتند!  
 (۴) هنگامی که کاروان شترسواران در صحرا تشنه و سرگردان می شوند، بهترین نعمتشان در جهان، آب انبارها است!



## ۱۸- عین الخطأ:

- (۱) يمضي الزمان و قلبي يقول إنَّ المحبوب سيأتي! زمان سپری می شود و قلبم می گوید که محبوب خواهد آمد!  
(۲) يا صديقي، دَع شاتمك حقيراً لرضا الله! ای دوست من، برای رضای خداوند، دشنام دهندهات را خوار کن!  
(۳) قد علمنا الدهرُ دروساً لا ننساها أبداً! روزگار، درس هایی را به ما آموخته است که هرگز آن ها را فراموش نمی کنیم!  
(۴) حزنٌ بأنَّ أحبَّتي هجروني لأنَّ هذا العملَ فَرَحٌ عُداتي! از این که دوستانم از من جدایی گزیدند، ناراحت شدم، چون این کار، دشمنانم را شاد کرد!

## ۱۹- «صبر بيشه کن که صبر شیطان را خشمگین می کند!»؛ عین الصحيح:

- (۱) کُن صبوراً فصبرک یُسَخِّطُ الشیطان!  
(۲) إصبري فالجلم یُسَخِّطُ الشیطان!  
(۳) إصبر فالصبر یغضب الشیطان!  
(۴) أصبر فالجلم یغضب الشیطان!

## ۲۰- «ما عوقب الأحمق بمثل السکوت عنه!»؛ عین الأنسب للمفهوم:

- (۱) سخن تا نپرسند لب بسته دار!  
(۲) لا تستشر الأحمق فهو یريد أن ینفک فیضرك!  
(۳) جواب ابلهان خاموشی است!  
(۴) هر که با دیگ نشیند بکند جامه سیاه!

## ■ ■ ■ اقرأ النص التالي بدقّة ثم أجب عن الأسئلة التالية بما یناسب النصّ (۲۴ - ۲۱):

ما يجب أن نعلم هو أنه لا فصل بين العربية و الفارسیة، حيث نرى منذ القديم أن الإيرانيين اهتموا بلغة القرآن و ألفوا عنها كتباً متعدّدة و اعتبروها كلغتهم، كما نرى أن بعض الشعراء الإيرانيين قاموا بإنشاد أبيات ممزوجة باللغتين، ما سمّوها بـ«الملّمع». و إلى جانب هذا فالعربية لغة ثقافتنا و ديننا و كانت شائعة في القديم بين الإيرانيين للحوار و المکاتبات و حتّى إظهار الفضل على الآخرين!

## ۲۱- عین الصحيح:

- (۱) قام الإيرانيون بتأليف كتب عن العربية و سمّوها بالملّمع!  
(۲) التکلم بالعربية جيّداً في القديم كان معياراً للفخر!  
(۳) كان الإيرانيون يستفيدون من العربية للأمر الدينية فقط!  
(۴) منزلة العربية عند الإيرانيين كانت كمنزلة لغة أجنبيّة!

## ۲۲- عین الخطأ:

- (۱) الملّمعات كانت باللغة العربية تماماً!  
(۲) نفذت العربية في الحكومة و عامّة الناس!  
(۳) بالعربية يمكن لنا أن نعرف ثقافتنا أفضل!  
(۴) العامل الديني كان مؤثراً جداً في الارتباط بين اللغتين!

## ■ عین الخطأ في الإعراب و التحليل الصرفي (۲۳ و ۲۴):

## ۲۳- «ألفوا»:

- (۱) ماضٍ - للغائبين - مزيد ثلاثي (مصدره على وزن «تفعل») / فعل مع فاعله و الجملة فعلية  
(۲) فعل ماضٍ - معلوم - مزيد ثلاثي (بزيادة حرف واحد) / الجملة فعلية  
(۳) مزيد ثلاثي (مصدره: تأليف) - معلوم - للجمع المذكر / مفعوله «كتبا» و الجملة فعلية  
(۴) ماضٍ - مزيد ثلاثي (مضارعه: يؤلف) / مع فاعله و الجملة فعلية

## ۲۴- «ممزوجة»:

- (۱) اسم - مؤنث - اسم مفعول (اشتقاقه من الفعل المجرد الثلاثي) / صفة و منصوب  
(۲) مفرد مؤنث - معرب / صفة للموصوف «أبيات»  
(۳) اسم - معرب - اسم مفعول / صفة و مجرور بالتبعية  
(۴) مفرد - اسم مفعول / صفة

## ■ ■ ■ عین المناسب في الجواب عن الأسئلة التالية (۳۰ - ۲۵):

## ۲۵- عین الخطأ في ضبط حركات الحروف:

- (۱) لكثير من الشعراء الإيرانيين ملّمعات!  
(۲) من جرّب المجرب حلتّ به التّدامة!  
(۳) علّينا أن لا نرفع أصواتنا فوق صوت المخاطب!  
(۴) هذا نموذج تزويج ليّهتدي به كلّ الشباب!

## ۲۶- عین ما ليست فيه كلمة غريبة في المعنى:

- (۱) بائعة، فلاح، ممرضة، قيمة (۲) لسان، حد، سن، يسر (۳) حمير، نماذج، ذئب، ثعالب (۴) أسود، أصفر، أرزق، أخضر

## ۲۷- «..... كلّ مليح كما تحبّ لآته ..... لك!»؛ عین المناسب للفراغين:

- (۱) وصفٌ - يرصّي (۲) مررتٌ - يرصّي (۳) أصفٌ - يرصّي (۴) أمرٌ - يرصّي

## ۲۸- عین عبارة في وقوعها شكّ و احتمال:

- (۱) قد استفاد شعراؤنا في أشعارهم من هذه العبارات!  
(۲) قد قدّم لقمان الحكيم لابنه مواظ جميلة!  
(۳) قد شبّه الله كلام هذه الجماعة بصوت الحمار!  
(۴) قد نفّث عين الحياة في الظلمات!





- ۲۹- عین ما فيه اسم التفضیل و اسم المكان معاً:  
 (۱) تاب الرجل كثير المعاصي للتخلص من شر أعماله!  
 (۲) من أهمّ وظائف الأمّ هي الاهتمام بتربية أولادها!  
 (۳) أجمل مكان شاهدته في حياتي هو غار عليصدا!  
 (۴) إبتعد عن مواضع التهم فلا خير فيها!
- ۳۰- عین اسم الفاعل مأخوذاً من الفعل المجرد الثلاثي:  
 (۱) إعلم أنّ المسلم الحقيقيّ من يخدم الآخرين!  
 (۲) إنّ الناس لا يحبون راضياً عن نفسه!  
 (۳) العلم لا يضيّع عمرک بل هو يكون مفيداً لك!  
 (۴) أرسل الله الأنبياء مبشرين و منذرين!



## دین و زندگی

- ۳۱- از آیه شریفه «قَالَ رَبُّنَا الَّذِي أَعْطَى كُلَّ شَيْءٍ حَلْقَهُ ثُمَّ هَدَى» به کدام صفت الهی پی می بریم و این صفت، منشأ کدام یک از اقسام هدایت الهی است؟  
 (۱) حکمت - هدایت عام و همگانی  
 (۲) رحمت - هدایت تکوینی و تشریحی  
 (۳) حکمت - هدایت تکوینی و تشریحی  
 (۴) رحمت - هدایت عام و همگانی
- ۳۲- خداوند متعال، هدف اتمام حجت بر بندگان خود را به چه وسیله ای محقق ساخته است؟  
 (۱) «و تَوَاصُوا بِالْحَقِّ وَ تَوَاصُوا بِالصَّبْرِ»  
 (۲) «استجیبوا لله و للرسول»  
 (۳) «أَفَلَا يَتَذَكَّرُونَ الْقُرْآنَ»  
 (۴) «رُسُلًا مُّبَشِّرِينَ وَ مُنْذِرِينَ»
- ۳۳- این که انسان ها دانا یان را بر نادان ها ترجیح می دهند، نمونه ای از اوصاف آن هاست و قرآن کریم منشأ اصلی اختلاف و چنددینی را از کدام ناحیه معرفی می نماید؟  
 (۱) فطری - تفاوت احکام فرعی  
 (۲) فطری - مخالفت رهبران دینی  
 (۳) ملی - مخالفت رهبران دینی  
 (۴) ملی - تفاوت احکام فرعی
- ۳۴- کدام مورد یکی از دستورات دین واحد اسلام در عرصه عمل است؟  
 (۱) دوست داشتن فضیلت های اخلاقی مانند عدالت  
 (۲) عادلانه دانستن نظام هستی  
 (۳) ایمان به پاداش و حسابرسی عادلانه  
 (۴) برپایی جامعه ای دینی براساس عدالت
- ۳۵- محور جریان «هدایت الهی» از آدم تا خاتم النبیین، «ایمان آوردن» مردم بیان شده است. این مضمون در کدام آیه شریفه مندرج است؟  
 (۱) «رُسُلًا مُّبَشِّرِينَ وَ مُنْذِرِينَ لِئَلَّا يَكُونَ لِلنَّاسِ عَلَى اللَّهِ حُجَّةٌ بَعْدَ الرُّسُلِ ...»  
 (۲) «وَمَنْ يَبْتَغِ غَيْرَ الْإِسْلَامِ دِينًا فَلَنْ يُقْبَلَ مِنْهُ وَ هُوَ فِي الْآخِرَةِ مِنْ ...»  
 (۳) «قُولُوا آمَنَّا بِاللَّهِ وَ مَا أُنزِلَ إِلَيْنَا وَ مَا أُنزِلَ إِلَىٰ إِبْرَاهِيمَ وَ إِسْمَاعِيلَ وَ إِسْحَاقَ وَ ...»  
 (۴) «أَنَا أَوْحَيْنَا إِلَيْكَ كَمَا أَوْحَيْنَا إِلَىٰ نُوحٍ وَ النَّبِيِّينَ مِنْ بَعْدِهِ ...»
- ۳۶- از بیت «نگار من که به مکتب نرفت و خط نوشت / به غمزه مسئله آموز صد مدرس شد» کدام یک از مفاهیم زیر برداشت می شود؟  
 الف) محتوای قرآن نشان می دهد که از قلم هیچ اندیشمندی تراوش نکرده است، چه رسد به شخصی که قبل از آن، چیزی ننوشته و آموزشی ندیده است.  
 ب) ادیبان و اندیشمندان، تحت تأثیر تعالیم قرآن، از معارف الهی که به واسطه پیامبر آمده بود، بهره مند شدند.  
 ج) با این که قرآن کریم درباره موضوعات متنوع سخن گفته است، اما میان آیات آن، تعارض و ناسازگاری نیست.  
 د) قرآن کریم به شدت با آداب جاهلی و رسوم خرافی آن مبارزه کرد و از موضوع علم دوستی سخن گفته است.
- (۱) «الف» و «ب» (۲) «ب» و «ج» (۳) «ج» و «د» (۴) «الف» و «د»
- ۳۷- واکنش و عکس العمل ساحران به معجزه حضرت موسی (ع) که عصایش به ازدهایی عظیم تبدیل شد، چه بود و دستور فرعون در مورد آن ها کدام است؟  
 (۱) به انکار توانایی بت ها در خیرسانی و دفع ضرر اعتراف نمودند. - به قتل رساندن ساحران  
 (۲) به انکار توانایی بت ها در خیرسانی و دفع ضرر اعتراف نمودند. - زندانی کردن ساحران  
 (۳) به خدای یگانه ایمان آوردند و نبوت آن حضرت را تصدیق کردند. - به قتل رساندن ساحران  
 (۴) به خدای یگانه ایمان آوردند و نبوت آن حضرت را تصدیق کردند. - زندانی کردن ساحران
- ۳۸- مفاهیم ذکر شده در مقابل هر یک از مصراع های زیر، در کدام موارد به درستی آمده است؟  
 الف) ستاره ای بدرخشید و ماه مجلس شد ← بعثت و عزت پیامبر اکرم (ص)  
 ب) دل رمیده ما را انیس و مونس شد ← تصرف و ولایت پیامبر (ص) بر قلوب مؤمنان  
 ج) نگار من که به مکتب نرفت و خط نوشت ← اعجاز لفظی قرآن کریم  
 د) به غمزه مسئله آموز صد مدرس شد ← دعوت قرآن به مبارزه
- (۱) «الف» و «ب» (۲) «ب» و «ج» (۳) «ج» و «د» (۴) «الف» و «د»



- ۳۹- خداوند در جهت حفظ استقلال جامعه اسلامی در برابر بیگانگان، چه فرمانی به مسلمانان داده است؟
- (۱) «وَقَدْ أَمَرُوا أَنْ يَكْفُرُوا بِهِ»  
(۲) «لِيَقُومَ النَّاسُ بِالْقِسْطِ»  
(۳) «اللَّهُ أَعْلَمُ حَيْثُ يَجْعَلُ رِسَالَتَهُ»  
(۴) «وَلَنْ يَجْعَلَ اللَّهُ لِلْكَافِرِينَ عَلَى الْمُؤْمِنِينَ سَبِيلًا»
- ۴۰- خداوند در کتاب زندگی بشر، شرط برخورداری از حیات برتر و حقیقی را چه چیزی ذکر کرده است و کدام عبارت شریفه مؤید این مفهوم است؟
- (۱) تقوا - «هر کس از مرد و زن عمل صالح انجام دهد و اهل ایمان باشد، خداوند به او حیات پاک و پاکیزه می‌بخشد.»  
(۲) ایمان - «ای کسانی که ایمان آورده‌اید، روزه بر شما مقدر شده است، باشد که تقوا پیشه کنید.»  
(۳) تقوا - «ای کسانی که ایمان آورده‌اید، روزه بر شما مقدر شده است، باشد که تقوا پیشه کنید.»  
(۴) ایمان - «هر کس از مرد و زن عمل صالح انجام دهد و اهل ایمان باشد، خداوند به او حیات پاک و پاکیزه می‌بخشد.»
- ۴۱- لازمه بنای جامعه‌ای بر پایه عدل چیست و علت آن، کدام است؟
- (۱) وجود نظام حکومتی سالم - خداوند حکیم، هر هدفی را که در نظر دارد، مقرون با هدایت خود می‌گرداند و موجودات را به سوی آن سوق می‌دهد.  
(۲) وجود نظام حکومتی سالم - نمی‌شود که خداوند هدفی را برای ارسال پیامبر خود تعیین کند، ولی ابزار و شیوه رسیدن به آن را نادیده بگیرد.  
(۳) نفی سلطه طاغوت - نمی‌شود که خداوند هدفی را برای ارسال پیامبر خود تعیین کند، ولی ابزار و شیوه رسیدن به آن را نادیده بگیرد.  
(۴) نفی سلطه طاغوت - خداوند حکیم، هر هدفی را که در نظر دارد، مقرون با هدایت خود می‌گرداند و موجودات را به سوی آن سوق می‌دهد.
- ۴۲- هر یک از عبارات زیر، در توصیف کدام یک از مسئولیت‌های رسالت می‌گنجد؟
- فهماندن شیوه عمل کردن به احکام  
- خواندن همه آیات قرآن به طور کامل و بی‌کم و کاست برای مردم  
- پی‌ریزی روابط مردمی براساس قوانین عادلانه
- (۱) دریافت و ابلاغ وحی - مرجعیت دینی - ولایت ظاهری  
(۲) دریافت و ابلاغ وحی - مرجعیت دینی - اجرای قوانین الهی  
(۳) مرجعیت دینی - دریافت و ابلاغ وحی - ولایت ظاهری  
(۴) مرجعیت دینی - دریافت و ابلاغ وحی - ولایت معنوی
- ۴۳- دستیابی مردم به معارف بلند قرآن کریم، مستلزم کدام مسئولیت پیامبر (ص) است و در این راستا، قول و فعل نبوی به چه وصفی ستوده می‌شود؟
- (۱) مرجعیت دینی - مهم‌ترین پایه اسلام  
(۲) ولایت ظاهری - معتبرترین مرجع علمی  
(۳) مرجعیت دینی - معتبرترین مرجع علمی  
(۴) ولایت ظاهری - مهم‌ترین پایه اسلام
- ۴۴- امید شیطان به گمراه کردن کدام گروه است؟
- (۱) «يُرِيدُ الشَّيْطَانُ أَنْ يُضِلَّهُمْ ضَلَالًا بَعِيدًا»  
(۲) «يُرِيدُونَ أَنْ يُتَّحَاكَمُوا إِلَى الطَّاغُوتِ»  
(۳) «يَزْعُمُونَ أَنَّهُمْ آمَنُوا بِمَا نُزِّلَ إِلَيْكَ»  
(۴) «أَلَمْ أَعْهَدْ إِلَيْكُمْ يَا بَنِي آدَمَ أَنْ لَا تَعْبُدُوا الشَّيْطَانَ»
- ۴۵- وظیفه بیان کلیات احکام الهی به لزوم کدام یک از مسئولیت‌های پیامبر (ص) اشاره می‌کند و در این زمینه، حضرت علی (ع) را به چه جایگاهی می‌توان ستود؟
- (۱) ابلاغ وحی - اولین و بزرگ‌ترین معلم قرآن کریم  
(۲) تعلیم وحی - اولین و برترین کاتب و حافظ وحی  
(۳) ابلاغ وحی - اولین و برترین کاتب و حافظ وحی  
(۴) تعلیم وحی - اولین و بزرگ‌ترین معلم قرآن کریم

**PART A: Grammar and Vocabulary**

**Directions:** Questions 46-51 are incomplete sentences. Beneath each sentence you will see four words or phrases, marked (1), (2), (3), and (4). Choose the one word or phrase that best completes the sentence. Then mark your answer sheet.

- 46- She's always too busy because of her job, and unfortunately she has only ..... friends to help her and she herself pays ..... attention to do it.  
1) a few / little      2) few / a little      3) a little / a few      4) little / few
- 47- My lovely cousin bought me ..... of Shakespeare for my birthday.  
1) much work      2) many works      3) a few work      4) a lot works
- 48- I need to ..... the matter before making a decision.  
1) quit      2) express      3) consider      4) communicate
- 49- Life was suddenly full of possibilities, not to ..... a few unexpected surprises.  
1) mention      2) compare      3) develop      4) seek
- 50- Some students do not have easy ..... to a computer outside of school. We should help them with their projects.  
1) access      2) existence      3) disappearance      4) research
- 51- The English language students are learning words for various ..... such as sports, new technologies, and acting.  
1) subjects      2) actions      3) photographs      4) regions

**PART B: Cloze Test**

**Directions:** Questions 52-56 are related to the following passage. Read the passage and decide which choice, (1), (2), (3), or (4), best fits each space. Then mark your answer sheet.

You have to use a language in order to learn it, improve it, and remember it. It's like tennis. No matter ...52... tennis manuals you read, you won't be able to improve your game until you get out and start hitting the ball. Language is the same. Learners need exposure to the language – through reading it whenever and wherever possible, through speaking and listening to the language, through using the language for real ...53... . Despite what most people think, to improve your speaking, you need to speak a lot and don't give up. Students learning a language need to become risk-takers. Mistakes are not bad; they're an opportunity to learn. ...54... is more important than the grammatical accuracy. Someone once noted that second-language students don't walk around with grammar books in their pockets; they carry dictionaries. English has very large vocabulary – some say the largest vocabulary of any language in the world. In a language like English even ...55... know only a fraction of the vast total of words. Thus second language learners need to realize that they will never learn all the words, and so need to spend their time learning the most useful ones and the words which ...56... . Second language learners therefore need to consider the frequency of a given word before deciding whether to learn it.

- 52- 1) how much                      2) when                              3) how many                      4) how  
53- 1) communication              2) society                            3) exchange                      4) information  
54- 1) Fluent                            2) Fluently                            3) Be fluency                      4) Fluency  
55- 1) mother tongues              2) second languages              3) native speakers              4) first languages  
56- 1) meet their needs              2) keep their needs off              3) give them up                    4) seek their needs

**PART C: Reading Comprehension**

**Directions:** In this part of the test, you will read a passage. The passage is followed by four questions. Answer the questions by choosing the best choice, (1), (2), (3), or (4). Then mark your answer sheet.

People often ask which is the most difficult language to learn, and it is not easy to answer because there are many factors to take into consideration. Firstly, in a first language the differences are unimportant as people learn their mother tongue naturally, so the question of how hard a language is to learn is only relevant when learning a second language.

Secondly, a native speaker of Spanish, for example, will find Portuguese much easier to learn than a native speaker of Chinese, for example, because Portuguese is very similar to Spanish, while Chinese is very different, so first language can affect learning a second language. Many people answer that Chinese is the hardest language to learn, possibly influenced by the thought of learning the Chinese writing system, and the pronunciation of Chinese does appear to be very difficult for many foreign learners. However, for Japanese speakers, who already use Chinese characters in their own language, learning writing will be less difficult than speakers of a language using the Roman alphabet.

Some people seem to learn languages readily, while others find it very difficult. If people learn a language because they need to use it professionally, they often learn it faster than people studying a language that has no direct use in their day-to-day life.

No language is easy to learn well, though languages which are related to our first language are easier. Learning a completely different writing system is a huge challenge, but that does not necessarily make a language more difficult than another. In the end, it is impossible to say that there is one language that is the most difficult language in the world.

57- According to the passage, all the following are FALSE about the article EXCEPT .....

- 1) the question of how hard a language is to learn is relevant to both first and second language acquisition  
2) a Japanese speaker may well find the Chinese writing system easier than a speaker of a European language  
3) Portuguese is definitely easier than Chinese  
4) there is only one language that is the most difficult language in the world

58- Learning which of the following languages may be affected by first language?

- 1) Spanish                              2) mother tongue                      3) Chinese                              4) second language

59- What would be the best substitute for the word "readily" in line 12?

- 1) hard                                    2) deeply                                    3) safely                                    4) easily

60- The pronoun "their" in line 10 refers to .....

- 1) Japanese speakers                      2) Chinese characters  
3) pronunciation of Chinese              4) foreign learners



DriQ.com

## ریاضیات



۶۱- تعداد حالت‌های ارزشی  $n$  گزاره ساده  $\frac{1}{8}$  برابر تعداد حالت‌های ارزشی  $m$  گزاره است. اگر تعداد حالت‌های ارزشی  $(m+n)$  گزاره برابر با

$$2048 \text{ باشد، در جدول ارزشی } m \text{ گزاره، چند سطر حداقل دارای یک گزاره نادرست می‌باشند؟}$$

۱۲۸ (۱)	۱۲۷ (۲)	۱۶ (۳)	۱۵ (۴)
---------	---------	--------	--------

۶۲- گزاره ترکیبی  $(p \Rightarrow q) \wedge (q \vee p)$  با کدام گزاره، هم‌ارزش است؟

p (۱)	q (۲)	T (همواره درست) (۳)	F (همواره نادرست) (۴)
-------	-------	---------------------	-----------------------

۶۳- اگر هم‌ارزی  $T \equiv \sim(p) \Leftrightarrow ((p \vee q))$  برقرار باشد، کدام هم‌ارزی درست است؟

(p $\Rightarrow$ q) $\equiv$ F (۱)	$\sim(p \wedge q) \equiv$ F (۲)	$(\sim q \vee p) \equiv$ T (۳)	$(\sim p \Leftrightarrow q) \equiv$ T (۴)
------------------------------------	---------------------------------	--------------------------------	---

۶۴- هم‌ارز گزاره  $p \wedge (q \vee p) \Rightarrow \sim r$  کدام است؟

r $\Rightarrow$ $\sim$ p (۱)	$\sim p \Rightarrow r$ (۲)	r $\Rightarrow$ p (۳)	r $\Rightarrow$ $\sim$ q (۴)
------------------------------	----------------------------	-----------------------	------------------------------

۶۵- اگر  $p$  هم‌ارزش با گزاره «اگر فارابی معلم ثانی است، آن‌گاه افلاطون معلم اول است.» و  $q$  گزاره «۵۱ عددی اول نیست.» و  $r$  گزاره‌ای دلخواه

باشد، گزاره مرکب  $r \Leftrightarrow ((p \vee r) \Rightarrow (\sim q \wedge r))$  با کدام گزاره هم‌ارزش است؟

r (۱)	$\sim r$ (۲)	T (همواره درست) (۳)	F (همواره نادرست) (۴)
-------	--------------	---------------------	-----------------------

۶۶- نمایش ریاضی عبارت توصیفی «مجموع حاصل ضرب دو عدد طبیعی با یکی از آن دو عدد را سه برابر کرده و از نصف حاصل، مربع عدد دیگر

را کسر نموده‌ایم. حاصل، مجذور تفاضل دو عدد شده است.» کدام است؟

$\frac{3(xy+y)}{y} - x^2 = \sqrt{y-x}$ (۲)	$\frac{3(xy+x)}{y} - y^2 = (x-y)^2$ (۱)
$3xy + x - (\frac{y}{y})^2 = \sqrt{x^2 - y^2}$ (۴)	$3(xy+x) - \frac{y^2}{y} = (x-y)^2$ (۳)

۶۷- کدام نتیجه‌گیری از قیاس استثنایی زیر، صحیح است؟

مقدمه (۱): اگر علی عضو تیم فوتبال مدرسه باشد و بابک از علی بلندتر باشد، آن‌گاه بابک مهاجم نیست یا علی دروازه‌بان نیست.

مقدمه (۲): علی از بابک کوتاه‌تر و علی عضو تیم فوتبال مدرسه است.

(۱) بابک مهاجم نیست و علی دروازه‌بان نیست.

(۲) بابک مهاجم است و علی دروازه‌بان است.

(۳) این طور نیست که «بابک مهاجم نیست یا علی دروازه‌بان است.»

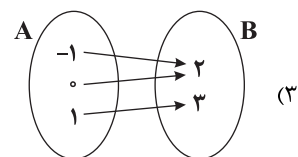
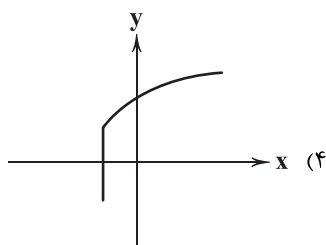
(۴) چنین نیست که «علی دروازه‌بان و بابک مهاجم است.»

۶۸- کدام استدلال، مغالطه است؟

$((p \Rightarrow q) \wedge p) \Rightarrow q$ (۱)	$((p \Rightarrow q) \wedge q) \Rightarrow p$ (۲)	$((p \Rightarrow q) \vee p) \Rightarrow q$ (۳)	$((p \Rightarrow q) \vee q) \Rightarrow p$ (۴)
--	--	--	--

۶۹- کدام یک، نمایش یک تابع است؟

$\{(2, -1), (\sqrt{3}, 0), (\sqrt{4}, 1)\}$ (۲)	$\frac{x}{y} \mid \begin{array}{ccc} 2^{-1} & -2 & \frac{1}{2} \\ 3 & 4 & 5 \end{array}$ (۱)
---	--



۷۰- اگر  $f = \{(0, 2a-b), (-1, 7), (0, 2), (-1, b+4)\}$  یک تابع باشد، حاصل  $a - \frac{b}{3}$  کدام است؟

صفر (۱)	۱ (۲)	$\frac{1}{3}$ (۳)	$\frac{2}{3}$ (۴)
---------	-------	-------------------	-------------------

۷۱- اگر داشته باشیم  $A = \{-\frac{1}{3}, 0, 1, 2\}$  و  $f: A \rightarrow B$  مجموعه برد تابع  $f$  کدام است؟

$\{-3, -1, \frac{1}{3}, 2\}$ (۱)	$\{-3, 0, \frac{1}{3}, 1\}$ (۲)	$\{-3, -1, 0, \frac{1}{3}\}$ (۳)	$\{-1, -\frac{1}{3}, 0, \frac{1}{3}\}$ (۴)
----------------------------------	---------------------------------	----------------------------------	--



۷۲- کدام یک از توابع زیر، تابع ثابت نیست؟

$$\left\{ \begin{array}{l} f: A \rightarrow B \\ f(x) = 0 \end{array} \right. \quad (۴) \quad \left\{ \begin{array}{l} f: A \rightarrow B \\ f(x) = \frac{x}{۲} \end{array} \right. \quad (۳) \quad \left\{ \begin{array}{l} f: A \rightarrow B \\ f(x) = \frac{\pi}{۳} \end{array} \right. \quad (۲) \quad \left\{ \begin{array}{l} f: A \rightarrow B \\ f(x) = (\sqrt{x} - 1) \end{array} \right. \quad (۱)$$

۷۳- اگر  $f = \{(۳, a), (-۱, \frac{b+۲}{۵}), (-۳, ۴), (۰, ۳a-c)\}$  تابع ثابت باشد، حاصل  $(a+b+c)$  کدام است؟

(۱) ۲۰ (۲) ۲۴ (۳) ۲۸ (۴) ۳۰

۷۴- اگر  $f(x) = -x^2 + 2x$  و  $g(x)$  تابع ثابت باشد، به طوری که  $f(۵) = g(۳)$ ، آن گاه  $g(\sqrt{2} + 1)$  کدام است؟

(۱) -۱۵ (۲) صفر (۳) ۱۵ (۴) ۴۰

۷۵- اگر  $f(x) = (2a-1)x + 5$ ، تابع ثابت باشد،  $a$  کدام است؟

(۱) صفر (۲)  $\frac{1}{۲}$  (۳)  $-\frac{1}{۲}$  (۴) ۱



DriQ.com

## علوم و فنون ادبی



۷۶- در همه بیت‌ها ویژگی‌های فکری «سبک عراقی» برجسته است؛ به جز .....

- (۱) از غم شادای و تا بشنیدهام  
(۲) با غمت شادی جهان، هوس است  
(۳) بی‌کار نیستم که مرا عشق اوست کار  
(۴) از او بی‌اندھی بگزين و شادی با تن آسانی

۷۷- کدام اثر، «سبک نثر مولانا» را بیشتر و بهتر نمودار می‌سازد؟

(۱) فیه‌ما فیه (۲) مکاتیب (۳) مجالس سبعه (۴) دیوان شمس

۷۸- عبارت زیر، از کدام اثر انتخاب شده است؟

«امیر تیمور به من دستور داد که ساده بنویسم؛ به طوری که عامه مردم بفهمند.»

(۱) باب‌نامه (۲) انوار شهبلی (۳) حبیب‌السیر (۴) ظفرنامه

۷۹- ابیات زیر، متعلق به کدام شخصیت ادبی است؟

- «در اقصای گیتی بگشتم بسی  
تمتع به هر گوشه‌ای یافتم»  
(۱) عبدالرحمان جامی (۲) سلمان ساوجی (۳) سعدی شیرازی (۴) ابن یمین

۸۰- کدام گزینه، سروده یکی از شخصیت‌های ادبی است که در جریان «حمله مغول» کشته شد؟

- (۱) با این همه، عراقی، امیدوار می‌باش  
(۲) سخن از خرقه و سجاده چه گویی خواجه؟  
(۳) نعمت‌الله از برای گل به بستان می‌رود  
(۴) چون خط او بدمد ای عطار

۸۱- اثر زیر، متعلق به کدام شخصیت ادبی است؟

«اثری در بیان سلوک دین و تربیت نفس انسانی که نثر آن گاهی ساده و گاه دارای سجع و موازنه است. علاوه بر این نویسنده در خلال موضوعات کتاب، احادیث، آیات و اشعاری از خود و شاعران دیگر نقل می‌کند.»

(۱) جلال‌الدین بلخی (۲) خواجه کرمانی (۳) نجم دایه (۴) رشیدالدین فضل‌الله

۸۲- سراینده رباعی زیر، در چه سالی و در چه شهری دار فانی را وداع گفت؟

- «کس نیست که تا بر وطن خود گرید  
دی بر سر مرده‌ای دو صد شیون بود»  
بر حال تباه مردم بد گرید  
امروز یکی نیست که بر صد گرید»

(۱) ۶۳۵ ه. ق. در اصفهان (۲) ۶۳۳ ه. ق. در اصفهان

(۳) ۶۳۵ ه. ق. در نیشابور (۴) ۶۳۳ ه. ق. در نیشابور



۸۳- در میان عبارات زیر، چند عبارت درست وجود دارد؟

- (الف) المعجم اثری است از شمس قیس رازی درباره علم عروض، قافیه، بدیع و نقد شعر با نثری مصنوع در مقدمه و ساده و عالمانه در اصل کتاب.  
(ب) جامی کتاب‌های بهارستان، نفعات الانس و تحفة الاحرار را به ترتیب به تقلید از آثار سعدی، عطار و نظامی پدید آورد.  
(ج) دولت‌شاه سمرقندی تذکره دولت‌شاه را به تشویق امیرعلی شیرنویبی و در شرح احوال بیش از صد تن از شاعران ایرانی از آغاز تا زمان زندگی خود نوشت.

(د) کتاب‌های «رساله دلگشا، اخلاق الاشراف و صدپند» همگی از آثار طنزآمیز و منشور قرن هشتم‌اند.

۴ (۱) ۳ (۲) ۲ (۳) ۱ (۴)

۸۴- در چند بیت آرایه «تشبیه» وجود دارد؟

- (الف) در آفاق گشاده‌ست ولیکن بسته‌ست  
(ب) هرکه دولت یافت، شست از لوح خاطر نام ما  
(ج) ای سرشک من ز لعلت با می گلگون یکی!  
(د) شاکرم، شاکر اگر زهر پیایی بخشد  
(ه) می حلال است کسی را که بود خانه بهشت
- ۲ (۱) ۳ (۲) ۴ (۳) ۵ (۴)
- از سر زلف تو در پای دل ما زنجیر  
اوج دولت، طاق نسیان است در ایام ما  
شد می گلگون مرا دور از لب با خون یکی  
خوش‌دلیم، خوش‌دل اگر نیش دمامد دارد  
خاصه از دست حریفی که به رضوان ماند

۸۵- در کدام گزینه، هر چهار پایه «تشبیه» ذکر شده است؟

- (۱) امید در شب زلفت به روز عمر نیستم  
(۲) چو غنچه‌گرچه فرو بستگی ست کار جهان  
(۳) من که از یاقوت و لعل اشک دارم گنج‌ها  
(۴) گل بر رخ رنگین تو تا لطف عرق دید

۸۶- در کدام گزینه «اضافه تشبیهی» وجود دارد؟

- (۱) ماه پیری روی من ندانم امروز  
(۲) ظاهر آن است کز این پس گهر ارزان گردد  
(۳) ابر نوروزی برآمد وز سر تردامنی  
(۴) بشکسته در ففای تو شهیاز عقل، پر

۸۷- «نظم هجایی» در کدام بیت متفاوت است؟

- (۱) گفت مرا مهر تو کو رنگ تو کو فرّ تو کو  
(۲) هیچ مترس ز آتشم زانک من آیم و خوشم  
(۳) سایه که فانی کندش طلعت خورشید بقا  
(۴) هیچ فلک دفع کند از سر خود دور سفر

۸۸- «تقطیع هجایی» کدام یک از گزینه‌های زیر با مصراع «برداشته شب تا به سحر دست دعا من» یکسان است؟

- (۱) آخر چه شدش حاصل، زین دربه‌دری عمری  
(۲) خواهم که آتش افتد، در شهر آشنایی  
(۳) می لغزد آن نگاه شتابان به چهره‌ام  
(۴) بگذار که چون شمع کنم پیکر خود آب

۸۹- در کدام گزینه، به هجاهای بیت زیر اشاره شده است؟

- «می‌شکنی دل کسان ای پسر آه اگر شبی  
سرزند آه آتشین از دل دل‌شکسته‌ای»
- (۱) - U U - U - U - U U - U - U  
(۲) - U U - U U - U U - U U - U U - U U  
(۳) - U - U - U U - U - U - U U - U U  
(۴) - U U - U - U - U U - U U - U U

۹۰- واژه‌های همه گزینه‌ها به ترتیب، با واژه‌های «رستخیز - مکاشفه - تحوّل - روزنه - بیدل» هم وزن‌اند؛ به جز .....

- (۱) بادگیر - گداخته - بهاری - عاطفه - ایمان  
(۲) استوانه - مبارزه - زمستان - همه‌مه - خونین  
(۳) امتداد - شکافته - رسیدن - ریخته - تنها  
(۴) انتها - مشاعر - همانا - بارقه - یاری





۹۱- مرز «پایه‌های آوایی» در همه گزینیه‌ها درست مشخص شده؛ به جز .....

- (۱) اگر عاقل بؤد داند که مجنون صبر نتواند  
اگر عاقل / بؤد داند / که مجنون صب / ر نتواند  
(۲) روزگار است این‌که گه عزت دهد گه خوار دارد  
روزگار اس / ت این‌که گه عز / زت دهد گه / خوار دارد  
(۳) آن‌جا روم آن‌جا روم، بالا بؤدم بالا روم  
آن‌جا روم / آن‌جا روم / بالا بؤدم / بالا روم  
(۴) عجب نیست از گل که خندد به سروی  
عجب نیس / ت از گل / که خندد / به سروی

۹۲- با توجه به الگوی وزنی، کدام گزینه برای کامل کردن شعر زیر مناسب است؟

- نقشی بدید آخر که او بر نقش‌ها عاشق نشد  
آهن کجا باشد که بر آهن‌ریا عاشق نشد»  
.....

- (۱) آهن‌ریا آید چنین در جذب آهن حال ببین  
(۳) جانی کجا باشد که او بر اصل جان مفتون نشد

۹۳- کدام گزینه با بیت «گویند روی سرخ تو سعدی که زرد کرد!» / اکسیر عشق بر مسمم افتاد و زر شدم» تناسب معنایی ندارد؟

- (۱) از آن زمان که بر این آستان نهادم روی  
(۲) منم ز سایه او آفتاب عالمگیر  
(۳) از نیکویی چو دلبر خورشیدرو شوند  
(۴) شاعر از خرمن این قوم به کاهی نرسد

۹۴- مضمون کدام بیت، متفاوت است؟

- (۱) عاشقان را گر در آتش می‌پسندد لطف دوست  
(۲) گرچه گردآلود فقرم شرم باد از همتم  
(۳) من که دارم در گدایی گنج سلطانی به دست  
(۴) من که از باقوت و لعل اشک دارم گنج‌ها

۹۵- مضمون کدام گزینه، متفاوت است؟

- (۱) آن‌که لب، باز از سر رغبت به غیبت می‌کند  
(۲) دهن می‌باید از غیبت کنسی پاک  
(۳) عاقبت غیبت گزیند هر که آید در نظر  
(۴) کسی که پاک نسازد دهن ز غیبت خلق



۹۶- تاریخ بیهقی، نمونه برجسته‌ای از کدام روش تاریخ‌نگاری به حساب می‌آید؟

- (۱) تاریخ‌نگاری تحلیلی (۲) تاریخ‌نگاری عمومی (۳) تاریخ‌نگاری روایی (۴) تاریخ‌نگاری ترکیبی

۹۷- عبارت زیر، مربوط به کدام یک از شخصیت‌های سیاسی صدر اسلام است؟

- «ابتدا با امام علی (ع) بیعت کرد، اما چون امام با تقاضایش برای به دست گرفتن حکومت برخی مناطق موافقت نکرد، بیعت خود را شکست و به صف مخالفان پیوست.»

- (۱) زبیر (۲) مروان بن حکم (۳) عبدالرحمن بن عوف (۴) معاویه

۹۸- پس از کدام واقعه، با کاهش فعالیت‌های نظامی قریش علیه اسلام، زمینه مساعدی برای نشر اسلام در میان قبیله‌های منطقه حجاز و گسترش محدوده حکومت پیامبر (ص) فراهم شد؟

- (۱) جنگ بدر (۲) صلح حدیبیه (۳) فتح مکه (۴) جنگ خندق

۹۹- در زمان خلافت عثمان، محدودیت‌هایی که ..... برای ثروت‌اندوزی سران قریش ایجاد کرده بود، نادیده گرفته شد.

- (۱) علی (ع) (۲) پیامبر (ص) (۳) ابوبکر (۴) عمر





- ۱۰۰- کدام گزینه، جزء محتوای پیمان‌های صلح اعراب مسلمان با ساکنان مناطق فتح‌شده شام، نبود؟  
 (۱) حفظ جان و مال مردم (۲) پرداخت زکات (۳) آزادی دین و عقیده مردم (۴) پرداخت جزیه
- ۱۰۱- مهم‌ترین پیامد فتوحات مسلمانان در زمان خلفای نخستین، در کدام عرصه جلوه‌گر شد؟  
 (۱) سیاست و حکومت (۲) اقتصاد و تجارت (۳) دین و فرهنگ (۴) کشاورزی
- ۱۰۲- کدام عبارت‌ها، درباره دعوت پیامبر (ص) در سه سال آغازین بعثت، درست هستند؟  
 الف) در این مدت گروهی از قشرهای جوان، فقیر و مستضعف دعوت پیامبر را پذیرفتند.  
 ب) سران مشرک درصدد برآمدند که با پیامبر (ص) و مسلمانان مقابله کنند.  
 ج) در این مدت پیامبر (ص) و پیروانش، در خانه کعبه نماز می‌گزاردند.  
 د) دعوت پیامبر (ص) در این سه سال، محدود به خانواده و خویشاوندان نزدیک بود.  
 ه) پیامبر (ص) دعوتش را از خانواده خویش آغاز کرد.  
 (۱) ج - د - ه (۲) الف - ج (۳) الف - ه (۴) ب - د - ه
- ۱۰۳- کدام کتاب، از نمونه‌های تاریخ‌نگاری بر اساس سال‌شماری است؟  
 (۱) مروج‌الذهب (۲) اخبارالطوال (۳) تاریخ طبری (۴) تاریخ یعقوبی
- ۱۰۴- کدام مورد، یکی از ویژگی‌های شهر مکه در عربستان پیش از اسلام را به درستی بیان می‌کند؟  
 (۱) خانه کعبه در شهر مکه، تنها عبادتگاه بت‌ها در شبه‌جزیره عربستان محسوب می‌شد.  
 (۲) در مکه، مردم زندگی کوچ‌نشینی و نظام قبیله‌ای را رها کرده و به یک‌جانشینی روی آورده بودند.  
 (۳) مکه که بر سر راه یمن به شام قرار داشت، مرکز اصلی بازرگانی به شمار می‌رفت.  
 (۴) مهم‌ترین مرکز علمی عربستان، در مکه قرار داشت.
- ۱۰۵- در سال دهم هجرت، رسول خدا (ص) در چه مکانی، ختم نزول آیات قرآن و اتمام رسالت خود را اعلام کرد؟  
 (۱) غدیر خم (۲) مسجدالنبی (۳) خانه خدا (۴) کوه صفا



- ۱۰۶- کدام عامل باعث تغییر و تفاوت وسعت منطقه روشن و تاریک و طول روز و شب و فصول مختلف سال در نواحی مختلف جهان در نیمکره شمالی و جنوبی می‌شود؟  
 (۱) مایل بودن محور زمین (۲) مایل و عمود بودن پرتو خورشید  
 (۳) ارتفاع از سطح زمین (۴) حرکت سیکلونی و آنتی‌سیکلونی
- ۱۰۷- کدام گزینه از خصوصیات لایه تروپوسفر یا وِردسپهر است؟  
 (۱) تا حدود ۲۰۰۰ کیلومتری اطراف سیاره زمین را فرا گرفته است.  
 (۲) بیشترین تغییرات آب و هوایی در آن به وجود می‌آید.  
 (۳) محل برخورد جبهه‌های سرد و گرم است.  
 (۴) محل جدا کردن سیاره زمین از سیارات دیگر است.
- ۱۰۸- در مجاورت مرز چه کشورهایی، دو زبان انگلیسی و اسپانیایی رواج یافته است؟  
 (۱) آمریکا - کانادا (۲) کانادا - آلاسکا (۳) مکزیک - آمریکا (۴) مکزیک - کانادا
- ۱۰۹- شکل زیر مربوط به کدام نوع بارش در نواحی جهان است؟  
 (۱) همرفتی (۲) جبهه‌ای (۳) کوهستانی (۴) آنتی‌سیکلونی
- ۱۱۰- در طبقه‌بندی کوپن، کدام نوع از آب و هوا دارای «بارش در دوره سرد بیشتر از دوره گرم»، «بارش در تابستان بیشتر از زمستان» و «بارش در تمام سال» است؟ (به ترتیب)  
 (۱) معتدل - بسیار سرد - معتدل (۲) سرد - معتدل - استوایی (۳) معتدل - سرد - استوایی (۴) سرد - بسیار سرد - معتدل
- ۱۱۱- کدام بیابان‌ها در جهان در اثر دوری از دریاها و منابع رطوبتی و یا شکل و جهت ناهمواری‌ها به وجود آمده‌اند؟  
 (۱) کالاهاری - تار (۲) گبی - تکلماکان (۳) لوت - نوادا (۴) آتاکاما - آمریکا





۱۱۲- کدام نوع از آب و هوا، سرعت و شدت هوازدگی را افزایش می‌دهد؟

- (۱) معتدل و بارانی (۲) گرم و خشک (۳) سرد و خشک (۴) گرم و مرطوب

۱۱۳- کدام گزینه مرحله سوم در یک فرسایش را به درستی بیان کرده است؟

- (۱) جابه‌جایی خاک از بستر خود به وسیله رود (۲) رسوب‌گذاری یا انباشته شدن مواد در مکان‌های دیگر  
(۳) حرکت خاک به وسیله باد و آب در یک مکان (۴) ایجاد هوازدگی و فرسایش در یک مکان

۱۱۴- به ترتیب دره‌های «V شکل» و «U شکل» معمولاً بر اثر چه نوع فرسایشی به وجود آمده‌اند؟

- (۱) آبی - یخچالی (۲) بادی و آبی - یخچالی (۳) فیزیکی - شیمیایی (۴) فیزیکی و شیمیایی - آبی

۱۱۵- کدام گزینه مربوط به پدیده «کارست» است؟

- (۱) خاک‌هایی که دارای گچ و فاقد پوشش گیاهی هستند. (۲) خوردگی و انحلال سنگ‌های آهکی  
(۳) سنگ‌هایی که پیوسته دارای تغییرات فیزیکی و شیمیایی هستند. (۴) رسوبات نرم در دریاچه‌های قدیم



۱۱۶- با توجه به جهان هستی و بخش‌های مختلف آن، به ترتیب مصادیق «الف»، «ب»، «ج» و «د» در جدول زیر کدام‌اند؟

دانشته‌های ویژه ما که افراد دیگر با ما در آن‌ها شریک نیستند.	(د)
محصول آگاهی و عمل مشترک انسان‌ها است.	(ب)
جهان فرهنگی	(ج)
جهان تکوینی	(الف)

- (۱) شیوه زندگی اجتماعی انسان‌ها را شکل می‌دهد - بخش اجتماعی جهان انسانی - مستقل از خواست و اراده انسان‌ها است - جهان ذهنی  
(۲) بخش اجتماعی جهان انسانی - فرهنگ - هر چه با اندیشه و عمل انسان پدید می‌آید - زندگی اجتماعی انسان‌ها را دربر می‌گیرد.

(۳) جهان ذهنی - وقتی در مورد موضوع خاصی می‌اندیشید - جهان فرهنگی - این جهان، پیش از انسان هم بوده است.

(۴) ابعاد اخلاقی و روانی انسان‌ها به این بخش تعلق دارد - جهان فرهنگی - مثل تمامی پدیده‌های جهان هستی، محصول زندگی انسان نیست - جهان ذهنی  
۱۱۷- به ترتیب طرفداران کدام دیدگاه‌ها، معتقدند «جهان ذهنی و فردی افراد، تابع فرهنگ آن‌ها است»، «ادراک و آگاهی به انسان منحصر نمی‌شود» و «ذهن افراد و فرهنگ، هویتی طبیعی و مادی دارند»؟

- (۱) بر مسئولیت فرد در قبال فرهنگ و جامعه تأکید می‌کند - جهان تکوینی براساس حکمت و خواست خداوند، رفتاری حکیمانه دارد - جهان تکوینی به جهان طبیعت محدود می‌شود.  
(۲) جهان طبیعت، مهم‌تر از جهان ذهنی و جهان فرهنگی است - جهان فرهنگی مهم‌تر از جهان ذهنی و تکوینی می‌باشد - جهان‌های فرهنگی، ذهنی و تکوینی مهم و در تعامل با یکدیگر هستند.  
(۳) جهان ذهنی و تکوینی اهمیتی ندارند - جهان تکوینی، محدود به جهان طبیعت نیست - طرفداران این دیدگاه، بین علوم طبیعی و علوم انسانی تفاوتی قائل نیستند.

(۴) جهان فرهنگی را مهم‌تر از جهان ذهنی و تکوینی می‌دانند - جهان تکوینی ماده خامی است که فرهنگ‌ها و جوامع مختلف در آن دخل و تصرف می‌کنند - نادیده گرفتن تفاوت علوم انسانی با علوم طبیعی، ظرفیت‌ها و قابلیت‌هایی را از علوم انسانی و اجتماعی سلب می‌کند.

۱۱۸- هر یک از عبارات‌های «انسان علاوه بر نیازهای مادی و دنیوی، نیازهای ابدی دارد»، «روحیه‌ای که زمینه‌گسترش و تحقق عقاید و ارزش‌های جهان‌شمول را فراهم می‌آورد»، «معیار و میزانی برای سنجش عقاید و ارزش‌های مختلف داشته باشند» و «جلوگیری از پایمال شدن حقوق انسان‌ها، از طریق از بین بردن بهره‌کشی ظالمانه برخی انسان‌ها از برخی دیگر»، بیانگر کدام ویژگی فرهنگ مطلوب جهانی است؟

- (۱) آزادی - عقلانیت - تعهد و مسئولیت - عقلانیت (۲) معنویت - عقلانیت - تعهد و مسئولیت - معنویت  
(۳) آزادی - تعهد و مسئولیت - حقیقت - آزادی (۴) معنویت - تعهد و مسئولیت - حقیقت - عدالت

۱۱۹- کدام گزینه به تعاریف متناسبی در ارتباط با مفاهیم «فرهنگ سلطه»، «فرهنگ صهیونیسم» و «فرهنگ سرمایه‌داری» اشاره دارد؟ (به ترتیب)

- (۱) فرهنگی که دیگر اقوام، جوامع و گروه‌ها را به ضعف و ناتوانی می‌کشاند - فرهنگی که آرمان‌ها و ارزش‌های آن، دیگران را در خدمت به نژاد خاصی به کار می‌گیرد - کانون ثروت و قدرت را مورد توجه قرار می‌دهد.  
(۲) فرهنگی که آرمان‌های خود را متوجه قوم و نژادی خاص می‌داند - فرهنگی که جهان را به مناطقی دوگانه تقسیم می‌کند - فرهنگی که کانون ثروت و قدرت را مورد توجه قرار می‌دهد و کشورهای دیگر را در پیرامون آن نژاد به خدمت می‌گیرد.  
(۳) فرهنگی که از سلطه عقاید و آرمان‌های گروه و قوم خاصی سخن می‌گوید - فرهنگی که با رویکرد دنیوی خود، کشورهای دیگر را به خدمت می‌گیرد - فرهنگی که عقاید حق را می‌شناسد ولی به آن پایبند نیست.  
(۴) فرهنگی که تسلط یک قوم و گروه خاصی را بر دیگران به دنبال می‌آورد - عقاید و ارزش‌های آن در خدمت گروه و قوم خاصی نیست - آرمان‌ها و ارزش‌های آن، ثروت و قدرت نژاد خاصی را مورد توجه قرار می‌دهد.



۱۲۰- به ترتیب عبارات‌های «اروپاییان در هجوم به قاره آمریکا، برای تأمین سلطه خود، شمار زیادی از ساکنان بومی را از بین بردند»، «استعمارگران پنهان و مجریان آشکارند»، «از مجریان بومی کشورهای مستعمره، برای رسیدن به اهداف استعماری خود استفاده می‌کنند» و «استعمارگران، باورها و ارزش‌های فرهنگی خود را تبلیغ و ترویج می‌کنند» به کدام یک از انواع استعمار اشاره دارند؟

- (۱) استعمار نو - استعمار فرانو - استعمار قدیم - استعمار نو  
(۲) استعمار نو - استعمار نو - استعمار قدیم - استعمار فرانو  
(۳) استعمار قدیم - استعمار نو - استعمار نو - استعمار فرانو  
(۴) استعمار قدیم - استعمار فرانو - استعمار نو - استعمار نو

۱۲۱- به ترتیب بیان کنید کدام یک از دانشمندان مسلمان، در گونه‌شناسی جوامع، «جامعه تغلب» را مطرح کرده است و این جامعه، جزء کدام یک از انواع جوامع می‌باشد و کدام یک از عبارات‌های زیر، از ویژگی‌های جامعه تغلب نیست؟

- (۱) ابوریحان بیرونی - جوامع جاهلی - چنین مردمی، گمان می‌برند که فقط آنان خوشبخت، پیروز و مورد رشک دیگران‌اند و از همه جوامع دیگر برترند.  
(۲) ابونصر فارابی - جوامع جاهلی - آن‌ها همواره می‌خواهند دیگران را ستایش کنند و این‌گونه اندیشه‌ها، در آنان، حس خودخواهی را تقویت می‌کند.  
(۳) ابونصر فارابی - جوامع ضاله - چنین مردمی، گمان می‌برند که ملت‌های دیگر نتوانسته‌اند به موقعیتی که آنان به دست آورده‌اند، برسند و اصولاً چنین سعادت را نمی‌شناسند.

(۴) ابوریحان بیرونی - جوامع ضاله - هدف این مردم، مقهور کردن دیگران است، آن‌ها می‌خواهند ملت مقهور، مالک جان و مال خود و ... باشند.

۱۲۲- رسول خدا (ص)، پس از ..... سال دعوت مردم به اسلام و مقاومت در برابر فشار نظام قبیله‌ای عرب جاهلی، حکومت اسلامی را تشکیل داد و طی ..... سال حکومت، موانع سیاسی پیش روی اسلام در شبه جزیره عربستان را از بین برد. در ..... ارزش‌ها، هنجارها و رفتارهای جاهلی دوباره در جامعه اسلامی نمایان شد و به تدریج قدرت در ..... را براساس ..... شکل داد. بسیاری از نخبگان کشورهای اسلامی تا قبل از ..... برای مقابله با سلطه استعمار، از مکاتب و روش‌های غربی مانند ..... استفاده می‌کردند.

- (۱) ده - سیزده - دوران خلافت - جامعه اسلامی - روابط قبیله‌ای - بیداری اسلامی - ناسیونالیسم  
(۲) سیزده - ده - دوره استعمار - کشورهای اسلامی - استبداد استعماری - بیداری اسلامی - مارکسیسم  
(۳) سیزده - ده - دوران خلافت - جامعه اسلامی - روابط عشیره‌ای - انقلاب اسلامی ایران - مارکسیسم  
(۴) ده - سیزده - دوره استعمار - کشورهای اسلامی - استبداد ایلی - انقلاب اسلامی ایران - ناسیونالیسم

۱۲۳- در کدام مرحله گسترش فرهنگ اسلامی، متفکران مسلمان، خطرات سلطه فرهنگ غرب و فراموشی فرهنگ و هویت اسلامی را گوشزد کردند و در ارتباط با تفاوت راهبردی استبداد قومی با استبداد استعماری، کدام گزینه درست می‌باشد؟ (به ترتیب)

(۱) عصر بیداری اسلامی - استبداد قومی، با وجود این‌که هویت غیراسلامی داشت، به دلیل نداشتن پشتوانه در خارج از جهان اسلام، از رویارویی مستقیم با فرهنگ اسلامی خودداری می‌کرد.

(۲) دوره استعمار - استبداد استعماری، به دلیل این‌که در سایه قدرت جهان غرب عمل می‌کرد، برای تأمین نیازهای خود، چاره‌ای جز حذف مظاهر فرهنگ اسلامی نداشت.

(۳) عصر بیداری اسلامی - استبداد استعماری، برای تأمین نیازهای اقتصادی و فرهنگی جهان غرب، از رویارویی مستقیم با فرهنگ توانمند اسلامی، دوری می‌کرد.

(۴) دوره استعمار - استبداد قومی به دلیل نداشتن هویت غیراسلامی و پیشینه‌ای که در خارج از جهان اسلام داشت، می‌کوشید با رعایت ظواهر اسلامی، ظاهر دینی خود را حفظ کند.

۱۲۴- مهم‌ترین ویژگی انسان‌شناختی فرهنگ معاصر غرب، ..... است و به معنای ..... می‌باشد و سکولاریسم پنهان، شامل ..... امروزه در جهان غرب، ..... به صورت جهان‌بینی غالب درآمده است. به گونه‌ای که دین‌داران، ناگزیر ..... خود را توجیه دنیوی و این‌جهانی می‌کنند.

(۱) سکولاریسم - رویکرد صرفاً این‌جهانی به هستی - فلسفه‌هایی است که ابعاد غیرمادی جهان هستی را انکار می‌کند و رویکرد گزینشی به ابعاد معنوی دارد - سکولاریسم - هنجارها و رفتارهای دینی

(۲) اومانیسم - اصالت انسان دنیوی و این‌جهانی - باورهایی است که ابعاد معنوی هستی را نفی نمی‌کنند، بلکه بخشی از آن را در خدمت اهداف دنیوی قرار می‌دهند - سکولاریسم - هنجارها و رفتارهای دینی

(۳) اومانیسم - رویکرد صرفاً این‌جهانی به هستی - باورهایی است که با رویکرد گزینشی به ابعاد دینی، سبب پیدایش نهضت‌های جدید دینی شده است - اومانیسم - عقاید و ارزش‌های دینی

(۴) سکولاریسم - اصالت انسان دنیوی و این‌جهانی - فلسفه‌هایی است که بخشی از باورهای دینی را در خدمت اهداف این‌جهانی قرار می‌دهند - اومانیسم - عقاید و ارزش‌های دینی

۱۲۵- تعداد عبارات‌های نادرست را مشخص کنید و کدام گزینه به ترتیب درست (ص) یا نادرست (غ) بودن عبارات‌های زیر را به درستی نشان می‌دهد؟

الف) اگر در فرهنگ‌های دینی، افرادی هواهای نفسانی خود را دنبال کنند، آن را به صورت آشکار و رسمی اظهار می‌کنند.

ب) اومانیسم از نتایج منطقی سکولاریسم است که در بخش‌های مختلف فرهنگ غرب نظیر هنر و ادبیات بروز یافته است.

ج) رویکرد گزینشی جهان غرب به ابعاد معنوی، سبب پیدایش برخی نهضت‌های جدید دینی شده است که به آن دئیسم می‌گویند.

د) روشنگری در معنای عام، پدیده‌ای مدرن و مربوط به فرهنگ معاصر غرب است که با سکولاریسم و اومانیسم همراه شده است.

- (۱) ۳ - غ - غ - غ - ۱ (۲) ۱ - غ - ص - ص - ص - ۱ (۳) ۱ - ص - ص - غ - ص - ۳ (۴) ۳ - غ - ص - غ - غ - ۳



DriQ.com

## فلسفه



- ۱۲۶- از لحظه‌ای که پا به این جهان می‌گذاریم، با مسئله‌های متفاوتی روبه‌رو می‌شویم. کدام گزینه دربارهٔ این مسائل صحیح نیست؟
- (۱) در یک تقسیم‌بندی کلی، این مسائل به دو بخش تقسیم می‌شوند.  
(۲) این مسائل تنها به موضوعات سطحی و گذرا اختصاص ندارند.  
(۳) این مسائل نمی‌توانند به صورت ناگهانی به ذهن انسان برسند.  
(۴) این‌که چه رشتهٔ دانشگاهی‌ای را انتخاب کنیم، نمونه‌ای از این مسائل است.
- ۱۲۷- چرا سقراط خود را دانشمند نخواند و از لفظ فیلسوف استفاده کرد؟
- (۱) قطعاً به دلیل هم ردیف نشدن با سوفیست‌ها  
(۲) شاید به دلیل تواضع و فروتنی در برابر مدعیان دانایی  
(۳) قطعاً به دلیل تواضع و فروتنی در برابر دانایی و علم  
(۴) زیرا فلسفه در آن زمان از دانش‌ها محسوب نمی‌شد.
- ۱۲۸- کدام گزینه دربارهٔ روش فلسفه نادرست است؟
- (۱) در برخی مسائل فلسفی، روش تجربی کاربرد دارد.  
(۲) روش فلسفه، تعقل و تجزیه و تحلیل دانسته‌ها است.  
(۳) روش فلسفه، تعقل و تجزیه و تحلیل دانسته‌ها است.  
(۴) در فلسفه باید به توانایی عقل و استدلال‌های عقلی تکیه کرد.
- ۱۲۹- کدام گزینه دربارهٔ بخش فرعی فلسفه صحیح است؟
- (۱) به تعداد و انواع مشخصی تقسیم می‌شود.  
(۲) نام دیگر آن ریشه و شاخه‌های فلسفه است.  
(۳) قواعد سطحی علوم مختلف را بیان می‌کند.  
(۴) مسیر علوم مختلف را مشخص می‌کند.
- ۱۳۰- کدام گزینه نادرست است؟
- (۱) امروزه روند استفاده و تولید فلسفه‌های مضاف، سیر صعودی دارد.  
(۲) با توجه به موضوعات مختلف علمی، شاخه‌های جدید فلسفه شکل می‌گیرد.  
(۳) شکل‌گیری فلسفه‌های مضاف در دنیای امروزه، هیچ‌گاه متوقف نمی‌شود.  
(۴) میانی پذیرفته‌شده در فلسفهٔ مضاف، شالودهٔ مباحث فلسفهٔ اولی می‌شود.
- ۱۳۱- کدام گزینه مورد پذیرش معتقدین به اصالت جامعه نیست؟
- (۱) جامعه فراتر از گروهی از افراد که کنار یک‌دیگر زندگی می‌کنند، است.  
(۲) در برنامه‌ریزی‌های فرهنگی فقط رشد جامعه اهمیت دارد.  
(۳) سوسیالیسم که تأمین‌کنندهٔ منافع جمعی است، برترین دیدگاه می‌باشد.  
(۴) تصمیم‌گیری‌ها و افکار افراد، تابع شرایط اجتماعی آنان است.
- ۱۳۲- چند مورد از عبارتهای زیر از ویژگی افرادی است که اهل تفکر فلسفی هستند؟
- (الف) بنیان‌های فکری آنان توسط یک فیلسوف ساخته شده است.  
(ب) باورهای آنان کاملاً صحیح و ناظر به واقعیت است.  
(ج) به دنبال یافتن ریشهٔ باورهای خود هستند.  
(د) خودشان بنیان‌های فکری خود را می‌سازند.  
(ه) لزوماً آزاداندیش نیستند، اما از دیگران تقلید نمی‌کنند.  
(و) چرایی قبول باورهای خود را مرور می‌کنند.
- (۱) ۴ (۲) ۲ (۳) ۳ (۴) ۵
- ۱۳۳- کدام گزینه دربارهٔ شخصی که اندیشهٔ نادرستی دارد، صحیح است؟
- (۱) ممکن نیست این فرد به فهم فلسفی باورهای خود رسیده باشد.  
(۲) این فرد لزوماً در اندیشهٔ خود از دیگران دنباله‌روی کرده است.  
(۳) ممکن است چنین فردی، آزاداندیش یا دنباله‌رو دیگران باشد.  
(۴) قطعاً نسبت به پذیرش باور نادرست خود، اندیشه نکرده است.
- ۱۳۴- کدام گزینه دربارهٔ گروه سوم از تقسیم‌بندی افراد براساس فلسفهٔ زندگی‌شان، نادرست است؟
- (۱) قطعاً زندگی آنان معنای درستی ندارد.  
(۲) ممکن است هدف درستی داشته باشند.  
(۳) قطعاً نگرش نادرستی دربارهٔ جهان دارند.  
(۴) ممکن است خود را به گروه دوم برسانند.
- ۱۳۵- «تمثیل غار افلاطون»، در کدام کتاب آمده است و کدام گزینه دربارهٔ آن صحیح است؟
- (۱) جمهوری - افرادی که نور خورشید را ندیده‌اند، نماد کسانی هستند که حقیقت را درنیافته‌اند.  
(۲) جمهوری - سایه‌هایی که درون غار دیده می‌شود، نماد تعصبات و عادت‌های انسان است.  
(۳) تئتئوس - شخص هدایت‌شده به بیرون غار، نماد فیلسوفی است که عادت‌ها را کنار گذاشته است.  
(۴) تئتئوس - برخورد اولیه با نور، نماد دردناک بودن مواجهه با حقیقت و ترک عادت‌ها است.
- ۱۳۶- کدام گزینه اطلاعات ما را از تاریخ فلسفه به درستی نشان می‌دهد؟
- (۱) براساس آثار باقی‌مانده، می‌توان اجمالاً نخستین فیلسوف را معرفی کرد.  
(۲) برخی از آثار مربوط به نخستین اندیشه‌های بشری نابود شده است.  
(۳) هر کجا تمدنی شکل گرفته است، فیلسوفان به نگارش کتب پرداخته‌اند.  
(۴) با بررسی آثار مکتوب، می‌توانیم زمان دقیق آغاز فلسفه را مشخص کنیم.
- ۱۳۷- کدام گزینه با توجه به ذکر عناصر جهان در اوستا، عبارت صحیحی را بیان نمی‌کند؟
- (۱) می‌توان گفت نیک فقط در اندیشه و گفتار و کردار وجود دارد.  
(۲) می‌توان گفت گروه هشیاران، نیک را انتخاب می‌کنند.  
(۳) نمی‌توان گفت شر فقط در اندیشه و کردار وجود دارد.  
(۴) نمی‌توان گفت شناخت نیک و شر، توأمان با یک‌دیگر است.



۱۳۸- به ترتیب کدام گزینه جدول زیر را به درستی تکمیل می‌کند؟

(الف)	(ب)	(ج)	(د)
مبدأ جهان از نظر تالس:	مبدأ جهان از نظر پارمنیدس:	کارایی عقل از نظر پارمنیدس:	اقدام انجام شده توسط فیثاغورس:
.....	.....	.....	.....

- (۱) آب - وجود - شناخت لایه‌های باطنی و حقیقی جهان - معنابخشی به واژه کیهان برای جهان  
(۲) آب - وجود - شناخت لایه‌های بدون تغییر و جاودانه جهان - ابداع واژه کیهان برای اولین بار  
(۳) وجود - آب - شناخت لایه‌های سطحی و ظاهری جهان - ابداع لفظ فلسفه در معنای امروزی  
(۴) وجود - آب - شناخت لایه‌های متغیر و مختلف جهان - ابداع لفظ تئوری در معنای امروزی

۱۳۹- کدام گزینه نمی‌تواند مورد پذیرش هراکلیتوس باشد؟

- (۱) همه چیز در سیلان و حرکت است.  
(۲) هیچ چیز ثابتی در این جهان وجود ندارد.  
(۳) دگرگونی، قانون زندگی و قانون کائنات است.  
(۴) وجود دگرگونی جهان را می‌سازد.
- (۱) علت بی‌اعتمادی مردم به دانش و اندیشه شدند.  
(۲) به جای آموزش علوم، به سخنوری روی آوردند.  
(۳) انکارکننده اصل حقیقت و واقعیت در جهان بودند.  
(۴) هدف آنان رسیدن به حقیقت و واقعیت نبود.



DriQ.com

## روان‌شناسی

۱۴۱- به ترتیب تعاریف «ضمن این‌که در پاسخ به یک سؤال می‌آید، باعث طرح سؤال‌های دیگر هم می‌شود» و «مجموعه‌ای منسجم از اصول علمی درباره یک موضوع است»، به کدام مفاهیم زیر مربوط می‌شوند؟

- (۱) فرضیه - قانون (۲) نظریه - فرضیه (۳) نظریه - قانون (۴) فرضیه - نظریه
- ۱۴۲- اگر روان‌شناسی بخواهد موضوع «پرخاشگری» دانش‌آموزان را مورد بررسی قرار دهد، قبل از ورود به بررسی رفتار پرخاشگری، نخستین گام او کدام است؟

- (۱) علت بروز پرخاشگری دانش‌آموزان را شناسایی کند.  
(۲) عواقب بروز پرخاشگری در زندگی تحصیلی دانش‌آموزان را پیش‌بینی کند.  
(۳) ویژگی‌های رفتار پرخاشگرانه دانش‌آموزان را بیان کند.  
(۴) راهکارهای لازم را جهت کنترل پرخاشگری ارائه دهد.

۱۴۳- کدام پردازش زیر، مربوط به دوره سنی ۱۲ تا ۲۰ سالگی است؟

- (۱) رضا معتقد است که کفش‌های مشکی بادوام هستند.  
(۲) الهه در زمان خرید لوازم‌التحریر، به اندازه بزرگ آن‌ها توجه می‌کند.  
(۳) زهرا فقط لباس‌های قرمز را برای خرید انتخاب می‌کند.  
(۴) احسان زمان خرید دوچرخه، به قابلیت‌های آن توجه می‌کند.

۱۴۴- به ترتیب هر یک از عبارات‌های «احساس پشیمانی از رفتار خود»، «ظرفیت‌سازی حافظه»، «عضویت در گروه سرود مدرسه» و «قضاوت در مورد مسائل مذهبی»، به کدام جنبه‌های رشد مربوط می‌شوند؟

- (۱) درک اخلاقی - شناختی - اجتماعی - درک اخلاقی (۲) هیجانی - شناختی - اجتماعی - شناختی  
(۳) هیجانی - جسمانی - شناختی - درک اخلاقی (۴) درک اخلاقی - جسمانی - شناختی - شناختی
- ۱۴۵- با استفاده از اطلاعات خام موجود در مرحله چندم شناخت پایه، می‌توان استنباط‌های زیادی داشت و به مراتب بالاتر شناخت دست یافت و اسم آن کدام است؟

- (۱) سوم - ادراک (۲) دوم - ادراک (۳) سوم - حافظه (۴) دوم - حافظه

۱۴۶- کدام فعالیت زیر باعث می‌شود تا پژوهشگر بتواند متغیری مانند «خلاقیت» را مورد اندازه‌گیری قرار دهد؟

- (۱) تکرارپذیری (۲) تعریف عملیاتی (۳) تدوین فرضیه (۴) طرح سؤال

۱۴۷- کدام عبارت در ارتباط با دوقلوها صحیح است؟

- (۱) سهیل و سمیرا حتماً ناهمسان هستند.  
(۲) رضا و راضیه می‌توانند از یک تخمک به وجود آمده باشند.  
(۳) مونا و مهدی می‌توانند همسان باشند.  
(۴) سعید و مسعود نمی‌توانند ویژگی‌های وراثتی یکسان داشته باشند.

۱۴۸- تعریف «مهارت فراحافظه» در کدام گزینه به درستی ذکر شده است؟

- (۱) بهره بردن از احتمال‌های مختلف در پیش‌بینی یک موقعیت  
(۲) تمرکز بر اطلاعات مرتبط با یک تکلیف و سازگاری با ضرورت‌های آن  
(۳) نگهداری اطلاعات بیشتر در حافظه  
(۴) فراگرفتن چگونگی به حافظه سپردن اطلاعات

۱۴۹- کدام عبارت زیر به هفت سال دوم زندگی انسان از نظر اسلام مربوط می‌شود و ویژگی این دوره کدام است؟

- (۱) کودک باید برای بازی آزاد باشد - فرمانبردار  
(۲) دیگر نباید آمرانه با کودک رفتار شود - وزیر و مشاور  
(۳) باید در تأدیب کودک کوشش نمود - وزیر و مشاور  
(۴) کودک را باید به دوری از زشتی‌ها رهنمون ساخت - فرمانبردار

۱۵۰- کدام «خود» زیر با بقیه متفاوت است؟

- (۱) کیوان عملکرد متوسطی در درس زبان دارد.  
(۲) قد آرش نسبت به همسالانش بسیار بلند است.  
(۳) پارسا دوست دارد نوازنده ویولن شود.  
(۴) مهرداد به ورزش علاقه بسیاری دارد.



دفترچه شماره ۲

آزمون شماره ۱۲

جمعه ۱۹/۰۹/۱۴۰۰

# آزمون‌های سراسر کاج

گزینه دوسمتر را انتخاب کنید.

سال تحصیلی ۱۴۰۱-۱۴۰۰

## پاسخ‌های تشریحی

### پایه یازدهم انسانی

#### دوره دوم متوسطه

نام و نام خانوادگی:	شماره داوطلبی:
تعداد کل سوالات: ۱۵۰	مدت پاسخگویی: ۱۵۵ دقیقه

عناوین مواد امتحانی آزمون گروه آزمایشی علوم انسانی، تعداد سؤالات و مدت پاسخگویی

ردیف	مواد امتحانی	تعداد سؤال	شماره سؤال		مدت پاسخگویی
			از	تا	
۱	فارسی ۲	۱۵	۱	۱۵	۱۵ دقیقه
۲	عربی، زبان قرآن ۲	۱۵	۱۶	۳۰	۱۵ دقیقه
۳	دین و زندگی ۲	۱۵	۳۱	۴۵	۱۵ دقیقه
۴	زبان انگلیسی ۲	۱۵	۴۶	۶۰	۱۵ دقیقه
۵	ریاضی و آمار ۲	۱۵	۶۱	۷۵	۲۰ دقیقه
۶	علوم و فنون ادبی ۲	۲۰	۷۶	۹۵	۲۰ دقیقه
۷	تاریخ ۲	۱۰	۹۶	۱۰۵	۱۰ دقیقه
۸	جغرافیا ۲	۱۰	۱۰۶	۱۱۵	۱۰ دقیقه
۹	جامعه‌شناسی ۲	۱۰	۱۱۶	۱۲۵	۱۰ دقیقه
۱۰	فلسفه ۱	۱۵	۱۲۶	۱۴۰	۱۵ دقیقه
۱۱	روان‌شناسی	۱۰	۱۴۱	۱۵۰	۱۰ دقیقه



# آزمون‌های سراسر گاج

دروس	طراحان	ویراستاران علمی
فارسی	امیرنجات شجاعی	اسماعیل محمدزاده مسیح گرچی - مریم نوری نیا
زبان عربی	بهروز حیدریکی	شاهو مرادیان - سیدمهدی میرفتحی پریسا فیلو
دین و زندگی	محمد رضایی بقا	بهاره سلیمی - عطیه خادمی
زبان انگلیسی	امید یعقوبی فرد - مهدیه حسامی	مهدیه حسامی - مریم پارسائیان ساناز فلاحی
ریاضی و آمار	خسرو محمدزاده	مریم ولی‌عابدینی - ندا فرهختی مینا نظری
تاریخ	محمداسماعیل سلمان پور	سیده مریم میرقاسمی - مریم پارسائیان رقیه بژند - فاطمه ساریخانی
جغرافیا	محسن مصلاهی	محمداسماعیل سلمان پور مریم پارسائیان - سیده مریم میرقاسمی رقیه بژند
جامعه‌شناسی	سیروس نبی‌زاده	مریم پارسائیان - سیده مریم میرقاسمی فاطمه ساریخانی
فلسفه	امیرمحمد نصیری	مریم پارسائیان - فاطمه ساریخانی
روان‌شناسی	نگار کاغذگران	سیده مریم میرقاسمی - رقیه بژند فاطمه ساریخانی - مریم پارسائیان



فروشگاه مرکزی گاج: تهران - خیابان انقلاب  
نیش بازارچه کتاب

اطلاع‌رسانی و ثبت نام: ۰۲۱-۶۴۲۰

نشانی اینترنتی: www.gaj.ir



## آماده‌سازی آزمون

مدیریت آزمون: ابوالفضل مزروعی

بازبینی و نظارت نهایی: سارا نظری

برنامه‌ریزی و هماهنگی: مریم جمشیدی عینی - مینا نظری

بازبینی دفترچه: بهاره سلیمی - عطیه خادمی

ویراستاران فنی: ساناز فلاحی - مروارید شاه‌حسینی - مریم پارسائیان - زهرا رجبی

سرپرست واحد فنی: سعیده قاسمی

صفحه‌آرا: فرهاد عبدی

طراح شکل: ربابه الطافی - آرزو گلفر

حروف‌نگاران: پگاه روزبهانی - مینا عباسی - مهناز السادات کاظمی - فرزانه فتاحی - فرزانه رجبی



به نام خدا

## حقوق دانش‌آموزان در آزمون‌های سراسری گاج

داوطلب گرامی؛ با سلام در اینجا شما را با بخشی از حقوق خود در آزمون‌های سراسری گاج آشنا می‌نمایم:

- ۱- اطلاعات شناسنامه‌ای و آموزشی شما مانند نام، نام خانوادگی، جنسیت و گروه آزمایشی بایستی به صورت صحیح در بالای پاسخ‌برگ درج شده باشد.
- ۲- آزمون‌های سراسری گاج باید راس ساعت اعلام شده در دفترچه، شروع و خاتمه یابد.
- ۳- محل برگزاری آزمون باید از لحاظ سرمایش و گرمایش، نور کافی، نظافت و سایر موارد در حد مطلوب و استاندارد باشد.
- ۴- سؤالات آزمون‌های سراسری گاج بایستی نزدیک‌ترین سؤالات به کنکور سراسری باشد و عاری از هرگونه اشکال علمی و تایپی باشد.
- ۵- در هنگام برگزاری آزمون باید تغذیه رایگان دریافت نمایید.
- ۶- بعد از هر آزمون و به هنگام خروج از جلسه آزمون بایستی پاسخ‌نامه‌ی تشریحی هر آزمون را دریافت نمایید.
- ۷- کارنامه‌ی هر آزمون بایستی در همان روز آزمون به روش‌های ذیل تحویل شما گردد:

• مراجعه به سایت گاج به نشانی [www.gaj.ir](http://www.gaj.ir)

• مراجعه به نمایندگی.

۸- خدمات مشاوره‌ای رایگانی که در طی ۱ مرحله آزمون (ویژه داوطلبان آزاد) ارائه می‌گردد شامل:

- برگزاری جلسه مشاوره حضوری به صورت انفرادی حداقل یکبار در طی هر آزمون توسط رابط تحصیلی.
- تماس تلفنی حداقل ۲ بار در طی هر آزمون توسط رابط تحصیلی.
- تماس تلفنی با اولیا حداقل یکبار در هر فاز [آزمون‌های سراسری گاج در چهار فاز تابستانه، ترم اول، ترم دوم و جامع برگزار می‌گردد].
- بررسی کارنامه آزمون توسط رابط تحصیلی در هر آزمون.

چنانچه در هر یک از موارد فوق کمبود و یا نقصی مشاهده نمودید لطفاً بلافاصله با تلفن ۰۲۱-۶۴۲۰۰۰۰ تماس حاصل نموده و مراتب را اطلاع دهید.



در گاج، بهترین صدا، 

صدای دانش‌آموز است.



## فارسی

## ۱ ۳ معنی درست واژه در سایر گزینه‌ها:

- (۱) کران: ساحل، کنار، طرف، جانب  
(۲) بی‌شبهت: بی‌تردید، بی‌شک  
(۴) توقیع: مَهر یا امضای پادشاهان و بزرگان در ذیل یا بر پشت فرمان یا نامه

## ۲ ۲ معنی درست واژه‌ها:

- نماز پیشین: نماز ظهر  
التهاب: شعله‌ور شدن و برافروختن؛ مجازاً ناآرامی، بی‌قراری، اضطراب  
شایق: آرزومند، مشتاق

## ۳ ۳ املاي درست واژه‌ها: فراغت / گزاردن

## ۴ ۳ املاي درست واژه: خاستن: بلند شدن و رها کردن

(خواستن: طلب کردن)

## ۵ ۴ تحفة الاحرار: جامی

## ۶ ۲ تشبیه: لب لعل (اضافه تشبیهی)

کنایه: دهن باز کردن کنایه از سخن گفتن / مغز برآوردن از کسی کنایه از کشتن  
فجیع او

مراعات نظیر: دهن، لب، مغز / پسته؛ مغز

تشخیص: نسبت دادن «دهان»، «مغز» و صفت «خندان» به پسته

## ۷ ۱ استعاره: نوگل استعاره از معشوق، خار: استعاره از عیب / لعل

استعاره از لب معشوق / گهر استعاره از سخن معشوق / جان‌بخشی به باد صبا  
تشخیص و استعاره است.

تناسب: برگ، نوگل، خار / لعل، گهر

تشبیه: آتش عشق (اضافه تشبیهی): تشبیه عشق به آتش

تشخیص: مورد خطاب قرار گرفتن باد صبا و جان‌بخشی به آن.

تضاد: گل ≠ خار

## ۸ ۱ تلمیح (بیت «ه»): اشاره به داستان بیستون‌کندن فرهاد

استعاره (بیت «الف»): جان‌بخشی به سپهر، تشخیص و استعاره است. / ناخن  
اندیشه (اضافه استعاری)

ابهام تناسب (بیت «ب»): شیرین: ۱- گونه‌ای مزه (معنی درست) ۲- معشوق  
فرهاد (معنی نادرست / متناسب با تیشه)

تشبیه (بیت «د»): بوته اندیشه (اضافه تشبیهی)

کنایه (بیت «و»): حلقه در گوش کشیدن کنایه از مطیع شدن

## ۹ ۲ بررسی سایر گزینه‌ها:

(۱) ور (اگر) ت ز من باور نکند از ثریا پرس

پیونر وابسته‌ساز جمله وابسته جمله هسته

۳ آمدم تا بر خاک پای یار خود رو نهم

جمله هسته پیونر وابسته‌ساز جمله وابسته

آمدم تا از کار خود ساعتی عذر خواهم

جمله هسته پیونر وابسته‌ساز جمله وابسته

۴ چو خود به تسکین دل من رفتی باری خیال خویش را بفرست

پیونر وابسته‌ساز جمله وابسته جمله هسته

## ۱۰ ۴ وابسته پیشین: چندین

## بررسی سایر گزینه‌ها:

(۱) «همه» بدل است. (طبق کنکور سراسری)

(۲) «چنین» قید است.

(۳) «هیچ» متمم است.

## ۱۱ ۲ بررسی گزینه‌ها:

(۱) «شاه» در مصراع اول شاخص نیست، زیرا پس از آن هم کسره (ب) آمده و هم اسم خاص نیامده است. / «شاه» در مصراع دوم نیز شاخص نیست، زیرا پس از آن، اسم خاص نیامده است.

(۲) «ملک» شاخص است، زیرا پس از آن کسره (ب) نیامده است، اما اسم خاص آمده است.

(۳) «میر» و «سید» شاخص نیستند، زیرا پس از آن‌ها کسره (ب) آمده و اسم خاص نیامده است. / «سلطان» نیز شاخص نیست، زیرا پس از آن اسم خاص نیامده است.

(۴) «سلطان» شاخص نیست، زیرا پس از آن کسره (ب) آمده و اسم خاص هم پس از آن نیامده است.

## ۱۲ ۱ مفهوم گزینه (۱): نکوهش دشمنی پنهان

مفهوم مشترک سایر گزینه‌ها: از ماست که بر ماست.

## ۱۳ ۳ مفهوم مشترک عبارت سؤال و گزینه (۳): عارفان و مردان

حق هیچ‌گاه از حق غافل نمی‌شوند. / در همه احوال به یاد خدا بودن

## مفهوم سایر گزینه‌ها:

(۱) نکوهش غفلت و ضرورت اغتنام فرصت

(۲) بی‌اعتباری حیات و دنیای مادی و لزوم ترک خود

(۴) نکوهش غفلت از معنویات

## ۱۴ ۳ مفهوم گزینه (۳): ترجیح عشق بر عقل

مفهوم مشترک ابیات سؤال و سایر گزینه‌ها: فرجام تقلید، بی‌بهرگی است. /

کپی با اصل برابر نیست! / زبان تقلید ناهجا

## ۱۵ ۳ مفهوم گزینه (۳): ارزشمندی جایگاه عشق و معشوق

مفهوم مشترک سایر گزینه‌ها: ناپایداری قدرت دنیوی



## زبان عربی

■ مناسب‌ترین گزینه را در جواب برای ترجمه یا تعریب یا مفهوم مشخص کن (۲۰ - ۱۶):

۱۶ ۴ ترجمه کلمات مهم: لیلة: شب / ألف: هزار / شهر: ماه

## اشتباهات بارز سایر گزینه‌ها:

(۱) شب‌ها (← شب؛ «لیلة» مفرد است)، شب (← ماه)

(۲) هزاران (← هزار)

(۳) شب (← ماه)

۱۷ ۱ ترجمه کلمات مهم: یهیم: تشنه و سرگردان می‌شوند /

یحسب: می‌پندارند

## اشتباهات بارز سایر گزینه‌ها:

(۲) گم می‌شوند (← تشنه و سرگردان می‌شوند)

(۳) تشنه و خسته شدند (← تشنه و سرگردان می‌شوند)، بهترین نعمت‌های

جهان (← بهترین نعمت‌ها در جهان)، در نظر گرفتند (← می‌پندارند)

(۴) صحرا (← صحراها؛ «الفلوات» جمع است)، نعمتشان (← نعمت‌ها)، است

(← می‌پندارند)

۱۸ ۲ ترجمه کلمه مهم: دَعَّ: رها کن، ترک کن

ترجمه درست عبارت: ای دوست من، برای رضای خداوند، دشنام‌دهنده‌ها را رها کن.

۱۹ ۲ تعریب کلمات مهم: صبر پیشه کن: اصبر، اصبري / صبر: حلم

(صبر) / خشمگین می‌کند: یسخط

## اشتباهات بارز سایر گزینه‌ها:

(۱) کُن صبوراً (← اصبر، صبرك (← الصبر)

(۳) یَغْضَبُ (← یُسْخِطُ)

(۴) اصبر (← اصبر؛ فعل امر داریم)، یَغْضَبُ (← یُسْخِطُ)

۲۰ ۳ ترجمه عبارت سؤال: «احمق [یا چیزی] همانند سکوت در

برابری کبیر داده نشد.» [مفهوم: سکوت و عدم واکنش بهترین کیفیت و پاسخ

در برابر انسان احمق است.]

## بررسی گزینه‌ها:

(۱) بیان کرده که فقط زمانی که از تو خواستند، صحبت کن.

(۲) با احمق مشورت نکن زیرا او می‌خواهد به تو سود برساند اما به تو ضرر می‌رساند.

(۳) به مفهومی همانند عبارت سؤال اشاره کرده است.

(۴) به تأثیر همنشین بد اشاره کرده است.

■ متن زیر را با دقت بخوان سپس متناسب با آن به سؤال‌های زیر پاسخ بده

(۲۴ - ۲۱):

آن چه باید بدانیم آن است که میان عربی و فارسی، هیچ جدایی‌ای نیست. به گونه‌ای که از قدیم می‌بینیم که ایرانی‌ها به زبان قرآن توجه کردند و درباره آن کتاب‌های متعددی تألیف کردند و آن را مانند زبان خودشان در نظر گرفتند، همان‌طور که می‌بینیم برخی شاعران ایرانی اقدام به سرودن ابیاتی آمیخته به دو زبان کردند، همان‌که آن را «ملمّع» نامیده‌اند. علاوه بر این، عربی زبان فرهنگ‌مان و دینمان است و در قدیم برای گفت‌وگو و مکاتبه‌ها و حتی اظهار برتری نسبت به دیگران رواج داشته است.

## ۲۱ ۲ ترجمه و بررسی گزینه‌ها:

(۱) ترجمه: ایرانی‌ها اقدام به تألیف کتاب‌هایی درباره عربی کردند و آن‌ها را ملمّع نامیدند. (×)

(۲) ترجمه: خوب حرف زدن به عربی در قدیم، معیاری برای افتخار کردن بوده است. (✓)

(۳) ترجمه: ایرانی‌ها از عربی فقط برای امور دینی استفاده می‌کردند. (×)

(۴) ترجمه: جایگاه عربی نزد ایرانی‌ها، هم‌چون جایگاه یک زبان خارجی بود. (×)

## ۲۲ ۱ ترجمه و بررسی گزینه‌ها:

(۱) ترجمه: ملمّعات، کاملاً به زبان عربی بودند. (هم عربی و هم فارسی بودند). (✓)

(۲) ترجمه: عربی در دولت و عامه مردم نفوذ کرد. (×)

(۳) ترجمه: به وسیله عربی می‌توانیم فرهنگمان را بهتر بشناسیم. (×)

(۴) ترجمه: عامل دینی، در ارتباط میان دو زبان بسیار مؤثر بود. (×)

■ گزینه نادرست را در اعراب و تحلیل صرفی مشخص کن (۲۳ و ۲۴):

۲۳ ۱ تَفَعَّلَ ← تفعیل

۲۴ ۱ «أبیات» مضاف‌إلیه و مجرور و صفتش (ممزوجة) به تبع آن

باید مجرور باشد.

■ گزینه مناسب را در پاسخ به سؤالات زیر مشخص کن (۲۵ - ۳۰):

۲۵ ۱ «لِ» و «ملمّعات» صحیح‌اند.

## ۲۶ ۴ ترجمه و بررسی گزینه‌ها:

(۱) فروشنده، کشاورز، پرستار، ارزشمند (ناهماهنگ)

(۲) زبان، گونه، دندان، قیمت (ناهماهنگ)

(۳) خران، نمونه‌ها (ناهماهنگ)، گره‌ها، روپاها

(۴) سیاه، زرد، آبی، سبز (هماهنگ)

۲۷ ۳ ترجمه عبارت سؤال: «..... هر بانمکی را همان‌طور که تو

دوست داری زیرا تو را .....»

## ترجمه گزینه‌ها:

(۱) وصف کردم - خشنود می‌شود (۲) تلخ کردم - خشنود می‌شود

(۳) وصف می‌کنم - خشنود می‌کند (۴) تلخ می‌کنم - خشنود می‌کند

۲۸ ۴ «قد + مضارع ← گاهی / شاید + مضارع»

«قد نَقَّشُ: شاید جست‌وجو کنیم (گاهی جست‌وجو می‌کنیم)» حواستان باشد

که «قد + ماضی ← ماضی نقلی»

## ۲۹ ۳ بررسی گزینه‌ها:

(۱) «المعاصی: گناهان» اسم مکان نیست، «شر» هم این‌جا معنای «بدی»

می‌دهد ← «شرّ أعماله: بدی کارهایش»

(۲) «أهم» اسم تفضیل است.

(۳) «أجمل: زیباترین» اسم تفضیل و «مکان: مکان، جا» اسم مکان است.

(۴) «مواضع: جایگاه» اسم مکان است، اما «خیر» این‌جا اسم تفضیل نیست.

«لا خیر فیها: هیچ خیری در آن نیست»

۳۰ ۲ اسم فاعل از فعل‌های ثلاثی مجرد بر وزن «فاعِل» می‌آید و

گاهی تغییر قیافه داده و به شکل «الفاعی، فاع» ظاهر می‌شود، مثل «راضياً».

## بررسی سایر گزینه‌ها:

(۱) «المُسَلِّم» اسم فاعل از ثلاثی مزید است.

(۳) «مُفیداً» اسم فاعل از ثلاثی مزید است.

(۴) «مُبَشِّرین» و «مُنذِرین» اسم فاعل از ثلاثی مزید هستند.



## دین و زندگی

۱ ۳۱

خدای جهان، آفریدگاری حکیم است؛ نه تنها انسان، بلکه هیچ مخلوقی را بدون هدایت رها نکرده است. او هر مخلوقی را برای هدفی معین خلق می‌کند و برای رسیدن به آن هدف، او را هدایت و راهنمایی می‌فرماید. پس هدایت، یک اصل عام و همگانی در نظام خلقت است.

«قَالَ رَبُّنَا الَّذِي أَعْطَى كُلَّ شَيْءٍ حَلْقَهُ ثُمَّ هَدَى: پروردگار ما کسی است که آفرینش هر چیزی را به او بخشیده، سپس [او را] هدایت کرده است.»

۴ ۳۲

خداوند در قرآن کریم درباره تمام و کامل شدن حجت الهی با فرستادن انبیا فرموده است: «رُسُلًا مُّبَشِّرِينَ وَ مُنذِرِينَ لِقَلَّآ يَكُونُ لِلنَّاسِ عَلَى اللَّهِ حُجَّةٌ بَعْدَ الرُّسُلِ: رسولانی (را فرستاد که) بشارت‌دهنده و بیم‌دهنده باشند، تا بعد از آمدن پیامبران، برای مردم در مقابل خداوند، دستاویز و دلیلی نباشد.»

۲ ۳۳

یکی از ویژگی‌های فطری مشترک در انسان‌ها این است که کنجکاو و جست‌وجوگر به دنیا می‌آیند و از شناخت حقایق لذت می‌برند و دانایان را بر نادان‌ها ترجیح می‌دهند.

قرآن کریم منشأ اصلی اختلافات و چند دینی را از ناحیه آن دسته از رهبران دینی می‌داند که به خاطر حفظ منافع دنیوی (ثروت و قدرت)، پیامبر جدید را انکار می‌کردند و منشأ اصلی اختلاف در ادیان الهی می‌شدند.

۴ ۳۴

دین اسلام در عرصه عمل از انسان می‌خواهد با ایمانی که کسب کرده است، تلاش نماید تا:

(۱) با انجام واجبات و ترک حرام‌های آن، خداوند را عبادت و بندگی کند.

(۲) فضایل اخلاقی مانند عفت، راستگویی و امانت‌داری را کسب نماید و از رذائل اخلاقی، مانند ظلم، نفاق، دروغ و ربا دوری کند.

(۳) جامعه‌ای دینی براساس عدالت بنا نماید.

۳ ۳۵

«ایمان آوردن» در عبارت قرآنی «قُولُوا آمَنَّا بِاللَّهِ وَ مَا أُنزِلَ إِلَيْنَا وَ مَا أُنزِلَ إِلَىٰ إِبْرَاهِيمَ وَ إسماعِيلَ وَ إسْحَاقَ وَ يَعْقُوبَ وَ الْأَسْبَاطِ وَ مَا أُوتِيَ مُوسَىٰ وَ عِيسَىٰ وَ مَا أُوتِيَ النَّبِيُّونَ مِنْ رَبِّهِمْ»، محور جریان هدایت از آدم تا خاتم‌النبین، برای همه انبیا ذکر شده است.

۱ ۳۶

مصراع «نگار من که به مکتب نرفت و خط ننوشت» به درس نخوانده و اُمّی بودن پیامبر اسلام (ص) اشاره می‌کند؛ قرآن کریم از نظر محتوا و مطالب آن، ویژگی‌هایی دارد که نشان می‌دهد از قلم هیچ اندیشمندی تراوش نکرده است، چه رسد به شخصی که قبل از آن، چیزی ننوخته و آموزشی ندیده است. (درس‌نخوانده و اُمّی بودن پیامبر (ص))

مصراع «به غمزه مسئله آموز صد مدرّس شد» به بهره‌مندی ادیبان و اندیشمندان از تعلیم قرآن کریم که به واسطه پیامبر (ص) به آنان رسیده، اشاره می‌کند.

مورد (ج) بیانگر انسجام درونی قرآن است و مورد (د) بیانگر تأثیرناپذیری قرآن از فرهنگ و عقاید دوران جاهلیت می‌باشد.

۳ ۳۷

ساحران با دیدن عصای حضرت موسی (ع) و تبدیل شدن آن به اژدهایی عظیم، نه تنها به معجزه بودن آن اعتراف کردند، بلکه به خدای یگانه ایمان آوردند و نبوت حضرت موسی (ع) را تصدیق کردند. گروهی از آنان به همین دلیل، به دستور فرعون به قتل رسیدند.

۱ ۳۸

در مصراع «ستاره‌ای بدرخشید و ماه مجلس شد»، مقصود از درخشیدن ستاره، بعثت نبی مکرم اسلام (ص) است و این‌که ایشان ماه مجلس شد، به عزت ایشان در میان مردم اشاره می‌کند.

مصراع «دل ریمده ما را انیس و مونس شد» به تصرف و ولایت پیامبر (ص) بر قلوب مؤمنان اشاره می‌کند. مصراع «نگار من که به مکتب نرفت و خط ننوشت» به درس نخوانده یا اُمّی بودن رسول خدا (ص) اشاره می‌کند. مصراع «به غمزه مسئله آموز صد مدرّس شد» به بهره‌مندی ادیبان و اندیشمندان از معارف قرآن و مسئله آموزی پیامبر برای آنان اشاره دارد.

۴ ۳۹

یکی از دلایل ضرورت تشکیل حکومت اسلامی، ضرورت حفظ استقلال جامعه اسلامی است. قرآن کریم از مسلمانان می‌خواهد که سلطه بیگانگان را نپذیرند و زیر بار آن‌ها نروند؛ این حکم قرآنی را «قَاعِدَةُ نَفِي سَبِيلِ» می‌گویند که در آیه «وَ لَنْ يَجْعَلَ اللَّهُ لِلْكَافِرِينَ عَلَى الْمُؤْمِنِينَ سَبِيلًا: و خداوند هرگز راهی برای سلطه کافران بر مؤمنان قرار نداده است.»، تصریح شده است.

۴ ۴۰

خداوند در قرآن می‌فرماید: «هر کس از مرد و زن، عمل صالح انجام دهد و مؤمن باشد، خداوند به او حیات پاک و پاکیزه می‌بخشد.» پس شرط برخورداری از حیات پاک و پاکیزه (برتر و حقیقی)، ایمان و عمل صالح است.

۲ ۴۱

اصولاً یکی از اهداف ارسال پیامبران آن بود که مردم، جامعه‌ای بر پایه عدل بنا کنند و روابط مردمی و زندگی اجتماعی خود را براساس قوانین عادلانه بنا نهند. این هدف بزرگ بدون وجود یک نظام حکومتی سالم، میسر نیست. آیا می‌شود که خداوند هدفی را برای ارسال پیامبر خود تعیین کند، ولی ابزار و شیوه رسیدن به آن را نادیده بگیرد؟ هرگز!

۳ ۴۲

پیامبر اکرم (ص) وظیفه تعلیم و تبیین آیات قرآن کریم (مرجعیت دینی) را بر عهده داشت تا مردم بتوانند به معارف بلند قرآن دست یابند و جزئیات احکام و قوانین را بفهمند و شیوه عمل کردن به آن را بیاموزند. پیامبر اکرم (ص) مسئولیت دریافت و ابلاغ وحی را به طور کامل انجام داد و همه آیات قرآن را برای مردم خواند. اصولاً یکی از اهداف ارسال پیامبران آن بود که مردم، جامعه‌ای بر پایه عدل بنا کنند و روابط مردمی و زندگی اجتماعی خود را براساس قوانین عادلانه بنا نهند. این هدف بزرگ بدون وجود یک نظام حکومتی سالم (ولایت ظاهری)، میسر نیست.

۳ ۴۳

پیامبر اکرم (ص) وظیفه تعلیم و تبیین آیات قرآن، یعنی همان مرجعیت دینی را برعهده داشت تا مردم بتوانند به معارف بلند این کتاب آسمانی دست یابند. از این رو، گفتار و رفتار پیامبر (ص) اولین و معتبرترین مرجع علمی برای فهم عمیق آیات الهی است.

۲ ۴۴

آنان که داوری را به نزد طاغوت می‌برند، شیطان به گمراه کردن آنان امید دارد: «يُرِيدُونَ أَن يُتَحَاكَمُوا إِلَى الطَّاغُوتِ وَ قَدْ أُمِرُوا أَن يَكْفُرُوا بِهِ وَ يُرِيدُ الشَّيْطَانُ أَن يُضِلَّهُمْ ضَلَالًا بَعِيدًا»

۳ ۴۵

اولین مسئولیت پیامبر (ص) دریافت و ابلاغ وحی است که در ضمن آن وظیفه خواندن بی‌کم و کاست همه آیات بر مردم را دارد که به بیان کلیات احکام الهی مربوط می‌شود.

امام علی (ع)، اولین و برترین کاتب و حافظ قرآن کریم بوده است، اما رسول خدا (ص) اولین و بزرگ‌ترین معلم قرآن می‌باشد.





## زبان انگلیسی

۴۶ ۱ او همیشه به خاطر شغلش سرش شلوغ است و متأسفانه فقط چند دوست دارد که به او کمک می‌کنند و خودش هم کم به انجام آن توجه می‌کند.

توضیح: در بین گزینه‌ها بعد از کلمه "only" فقط عبارات "a few" و "a little" قرار می‌گیرد و در این جمله چون کلمه "friends" قابل شمارش و جمع است، پس از "a few" استفاده می‌کنیم. در جای خالی دوم با توجه به مفهوم جمله و پرمشغله بودن فرد و غیرقابل شمارش بودن "attention" باید از "little" استفاده کنیم که مفهوم منفی تری به جمله می‌بخشد.

۴۷ ۲ پسرعموی دوست‌داشتنی‌ام برای تولدم آثار زیادی از شکسپیر برابم خرید.

توضیح: کلمه "work" اگر به معنی کار باشد غیرقابل شمارش است، اما این‌جا به معنی اثر یا قطعه ادبی و هنریست که به آثار شکسپیر برمی‌گردد و قابل شمارش است. در گزینه (۱) "much" برای کلمات غیرقابل شمارش استفاده می‌شود. در گزینه (۳) پس از "a few" اسم قابل شمارش به صورت جمع قرار می‌گیرد. در گزینه (۴) شکل صحیح عبارت مدنظر "a lot of" است.

۴۸ ۳ من قبل از تصمیم‌گیری باید موضوع را بررسی کنم.

(۱) ترک کردن

(۳) بررسی کردن

۴۹ ۱ زندگی به طور ناگهانی پر از احتمالات بود، بدون ذکر چند شگفتی غیرمنتظره.

(۱) ذکر کردن

(۳) توسعه دادن

۵۰ ۱ برخی از دانش‌آموزان خارج از مدرسه به راحتی به کامپیوتر دسترسی ندارند. ما باید به آن‌ها در پروژه‌شان کمک کنیم.

(۱) دسترسی

(۳) ناپدید شدن

۵۱ ۱ زبان‌آموزان انگلیسی در حال یادگیری کلمات برای موضوعات مختلف مانند ورزش‌ها، فناوری‌های نو و بازیگری هستند.

(۱) موضوع

(۳) عکس

شما باید از یک زبان استفاده کنید تا آن را یاد بگیرید، آن را بهبود ببخشید و به خاطر بسپارید. مثل تنیس است. مهم نیست که چقدر کتابچه راهنمای تنیس خوانده‌اید، تا زمانی که بیرون نروید و شروع به ضربه زدن به توپ نکنید، نمی‌توانید بازی خود را بهبود ببخشید. زبان هم همین‌طور. زبان‌آموزان نیاز دارند با زبان آشنا شوند - از طریق خواندن آن در هر زمان و هر کجا که ممکن است، از طریق صحبت کردن و گوش دادن به زبان، از طریق استفاده از زبان برای برقراری ارتباط واقعی.

علی‌رغم آن‌چه اکثر مردم فکر می‌کنند، برای بهبود صحبت کردن خود، باید زیاد صحبت کنید و تسلیم نشوید. دانش‌آموزانی که یک زبان یاد می‌گیرند باید ریسک‌پذیر شوند. اشتباهات بد نیستند؛ آن‌ها فرصتی برای یادگیری هستند. روان بودن مهم‌تر از دقت گرامری است. یک بار شخصی اشاره کرد که دانش‌آموزان زبان دوم با کتاب دستور زبان در جیب خود راه نمی‌روند. آن‌ها لغت‌نامه‌ها را حمل می‌کنند. انگلیسی دایره لغات بسیار زیادی دارد - برخی می‌گویند بزرگ‌ترین واژگان در بین هر زبانی در جهان است. در زبانی مانند انگلیسی، حتی صحبت‌کنندگان بومی فقط کسری از کل کلمات را می‌دانند. بنابراین زبان‌آموزان زبان دوم باید بدانند که هرگز همه لغات را یاد نخواهند گرفت و بنابراین باید وقت خود را صرف یادگیری مفیدترین آن‌ها و کلماتی کنند که نیازهایشان را برآورده می‌کنند. بنابراین، زبان‌آموزان زبان دوم قبل از تصمیم‌گیری در مورد یادگیری آن، باید فراوانی یک کلمه را در نظر بگیرند.

۵۲ ۳ توضیح: باید از بین "much" و "many" کلمه را مطابق

قابل شمارش بودن یا نبودن اسم بعد از جای خالی انتخاب کرد که در این‌جا چون اسم "manuals" قابل شمارش و جمع است پس از "many" استفاده می‌شود.

(۱) چه مقدار

(۳) چقدر

۵۳ ۱

(۱) ارتباط

(۳) تبادل

۵۴ ۴

(۱) مسلط

(۳) با روان بودن

۵۵ ۳

(۱) زبان‌های مادری

(۳) صحبت‌کنندگان بومی

۵۶ ۱

(۱) نیازهای آن‌ها را برآورده کردن

(۲) نیازهای آن‌ها را دور نگه داشتن

(۳) آن‌ها را رها کردن

(۴) نیازهای آن‌ها را جست‌وجو کردن



۴ ۵۹ بهترین جایگزین برای کلمه "readily" در سطر ۱۲

چيست؟

- (۱) با سختی  
(۲) عمیقاً، به شدت  
(۳) بدون خطر  
(۴) به راحتی

۱ ۶۰ ضمیر "their" در سطر ۱۰ به ..... اشاره دارد.

- (۱) گویشوران ژاپنی  
(۲) حروف چینی  
(۳) تلفظ چینی  
(۴) زبان آموزان خارجی

مردم اغلب می‌پرسند که سخت‌ترین زبان برای یادگیری کدام است، و پاسخ به آن آسان نیست زیرا عوامل زیادی وجود دارد که باید در نظر گرفته شوند. اولاً، در زبان اول، تفاوت‌ها بی‌اهمیت هستند، زیرا مردم زبان مادری خود را به طور طبیعی یاد می‌گیرند، بنابراین این سؤال که یادگیری یک زبان چقدر سخت است، تنها در هنگام یادگیری زبان دوم مطرح است.

دوماً برای مثال، گویشور بومی زبان اسپانیایی، یادگیری پرتغالی را بسیار آسان‌تر از مثلاً گویشور بومی زبان چینی خواهد یافت، زیرا پرتغالی بسیار شبیه به اسپانیایی است، در حالی که چینی بسیار متفاوت است، بنابراین زبان اول می‌تواند بر یادگیری زبان دوم تأثیر بگذارد. بسیاری از مردم پاسخ می‌دهند که زبان چینی سخت‌ترین زبان برای یادگیری است، احتمالاً تحت تأثیر تفکر یادگیری سیستم نوشتاری چینی، و تلفظ چینی برای بسیاری از زبان‌آموزان خارجی بسیار دشوار به نظر می‌رسد. با این حال، برای گویشوران ژاپنی که از قبل از حروف چینی در زبان خود استفاده می‌کنند، یادگیری نوشتن نسبت به گویشوران زبانی که از الفبای رومی استفاده می‌کنند کم‌تر دشوار خواهد بود.

به نظر می‌رسد برخی افراد به راحتی زبان‌ها را یاد می‌گیرند، در حالی که برخی دیگر آن را بسیار دشوار می‌دانند. اگر مردم زبانی را به دلیل نیاز به استفاده حرفه‌ای از آن یاد می‌گیرند، اغلب آن را سریع‌تر از افرادی یاد می‌گیرند که زبانی را مطالعه می‌کنند که در زندگی روزمره آن‌ها کاربرد مستقیمی ندارد.

یادگیری هیچ زبانی آسان نیست، اگرچه زبان‌هایی که با زبان اول ما مرتبط هستند آسان‌تر هستند. یادگیری یک سیستم نوشتاری کاملاً متفاوت یک چالش بزرگ است، اما لزوماً یک زبان را دشوارتر از زبان دیگر نمی‌کند. در پایان نمی‌توان گفت که یک زبان وجود دارد که سخت‌ترین زبان دنیا است.

۲ ۵۷ با توجه به متن، تمامی موارد زیر در مورد مقاله نادرست است

به جز .....

- (۱) این سؤال که یادگیری یک زبان چقدر سخت است، هم به فراگیری زبان اول و هم به یادگیری زبان دوم مربوط می‌شود  
(۲) یک گویشور ژاپنی ممکن است سیستم نوشتاری چینی را راحت‌تر از گویشور یک زبان اروپایی بیابد  
(۳) پرتغالی قطعاً راحت‌تر از چینی است  
(۴) تنها یک زبان وجود دارد که سخت‌ترین زبان دنیاست

۴ ۵۸ یادگیری کدام یک از زبان‌های زیر ممکن است تحت تأثیر زبان

اول قرار گیرد؟

- (۱) اسپانیایی  
(۲) زبان مادری  
(۳) چینی  
(۴) زبان دوم



$$\begin{aligned} &(((p \vee r) \Rightarrow (\sim q \wedge r)) \Leftrightarrow r) \\ &\equiv (((F \vee r) \Rightarrow (F \wedge r)) \Leftrightarrow r) \\ &\equiv ((\underbrace{(r \Rightarrow F)}_{\sim r}) \Leftrightarrow r) \equiv (\sim r \Leftrightarrow r) \equiv F \end{aligned}$$

مجموع حاصل ضرب دو عدد طبیعی با یکی از آن دو عدد را **۶۶ ۱**

$$3(xy+x) \quad \text{سه برابر کرده:}$$

$$\frac{3(xy+x)}{3} \quad \text{نصف حاصل:}$$

$$\frac{3(xy+x)}{3} - y^2 \quad \text{مربع عدد دیگر را کسر نموده ایم:}$$

$$(x-y)^2 \quad \text{مجذور تفاضل دو عدد:}$$

**۶۷ ۴**

$$p \rightarrow q$$

با توجه به صورت بندی قیاس استثنایی  $\frac{p}{\therefore q}$ ، می توان نتیجه قیاس را به

صورت «بابک مهاجم نیست یا علی دروازه بان نیست» بیان نمود. از طرفی با توجه به هم ارزی  $(\sim p \vee \sim q) \equiv \sim(p \wedge q)$ ، نتیجه مورد نظر را به صورت «چنین نیست که علی دروازه بان و بابک مهاجم است» نیز می توان بیان نمود. توجه داشته باشید که «بابک از علی بلندتر است» با «علی از بابک کوتاه تر است» هم معنی هستند.

صورت بندی مغالطه به شکل زیر است: **۶۸ ۲**

$$p \rightarrow q$$

$$\frac{q}{\therefore p}$$

**۶۹ ۳ بررسی گزینه ها:**

(۱) تابع نیست. می دانیم  $2^{-1} = \frac{1}{2}$  است. یعنی به دو عضو یکسان  $X = \frac{1}{2}$ ، دو مقدار متفاوت  $y = 3$ ،  $y = 5$  نسبت داده شده است.

(۲) تابع نیست. می دانیم  $\sqrt{4} = 2$  است. پس به دو مؤلفه اول یکسان، دو مؤلفه دوم متفاوت نسبت داده شده است.

(۳) تابع است. به هر عضو از مجموعه اول، دقیقاً یک عضو از مجموعه دوم نسبت داده شده است.

(۴) تابع نیست. قسمتی از نمودار که موازی محور  $y$ ها است از بی شمار نقطه تشکیل شده است که دارای طول یکسان و عرض های متفاوت هستند.

در نمایش زوج مرتبی یک تابع، اگر دو زوج مرتب دارای **۷۰ ۲**

مؤلفه های اول مساوی باشند، باید مؤلفه های دوم آن ها نیز مساوی باشد.

$$(-1, 7), (-1, b+4) \Rightarrow b+4=7 \Rightarrow b=3$$

$$(0, 2a-b), (0, 2) \Rightarrow 2a-b=2 \xrightarrow{b=3}$$

$$2a-3=2 \Rightarrow 2a=5 \Rightarrow a=\frac{5}{2}$$

اکنون می توانیم حاصل  $a - \frac{b}{2}$  را به دست آوریم:

$$a - \frac{b}{2} = \frac{5}{2} - \frac{3}{2} = \frac{2}{2} = 1$$

$$2^n = \frac{1}{8} 2^m \Rightarrow \frac{2^m}{2^n} = 8 \Rightarrow 2^{m-n} = 2^3 \Rightarrow m-n=3$$

$$2^{m+n} = 2048 = 2^{11} \Rightarrow m+n=11$$

$$\begin{cases} m-n=3 \\ m+n=11 \end{cases} \xrightarrow{+} 2m=14 \Rightarrow m=7$$

جدول ارزشی ۷ گزاره دارای  $2^7 = 128$  حالت ارزشی است که فقط در یک سطر، همه گزاره ها درست می باشند و در ۱۲۷ سطر دیگر، حداقل یک گزاره، با ارزش نادرست وجود دارد.

**۶۲ ۲ روش اول:** جدول ارزشی گزاره مورد نظر را رسم می کنیم و

متوجه می شویم با گزاره  $q$  هم ارزش است.

p	q	$p \Rightarrow q$	$q \vee p$	$(p \Rightarrow q) \wedge (q \vee p)$
د	د	د	د	د
د	ن	ن	د	ن
ن	د	د	د	د
ن	ن	د	ن	ن

**روش دوم:** استفاده از قوانین و روابط هم ارزی گزاره ها:

$$(p \Rightarrow q) \wedge (q \vee p) \equiv (\sim p \vee q) \wedge (q \vee p)$$

$$\equiv q \vee (\sim p \wedge p) \equiv q \vee F \equiv q$$

**۶۳ ۴**

با توجه به جدول ارزشی زیر، هم ارزی  $((p \vee q) \Leftrightarrow \sim p) \equiv T$  فقط در حالتی برقرار است که  $p$  نادرست و  $q$  درست باشد.

p	q	$\sim p$	$p \vee q$	$(p \vee q) \Leftrightarrow \sim p$
د	د	ن	د	ن
د	ن	ن	د	ن
ن	د	د	د	د
ن	ن	د	ن	ن

**بررسی گزینه ها:**

(۱) نادرست است.

(۲) نادرست است.

(۳) نادرست است.

(۴) درست است.

**۶۴ ۱** با توجه به هم ارزی  $p \wedge (q \vee p) \equiv p$ ، خواهیم داشت:

$$(p \wedge (q \vee p) \Rightarrow \sim r) \equiv (p \Rightarrow \sim r) \equiv (r \Rightarrow \sim p)$$

**تذکر:** عکس نقیض گزاره شرطی با خود گزاره شرطی هم ارز است.

**۶۵ ۴**

«فارابی معلم ثانی است.» گزاره ای درست و «افلاطون معلم اول است.» گزاره ای نادرست است. بنابراین، ترکیب شرطی «اگر فارابی معلم ثانی است، آن گاه افلاطون معلم اول است» دارای ارزش نادرست است، پس  $p$  نیز گزاره ای نادرست است. عدد ۵۱ بر ۳ بخش پذیر است. پس گزاره  $q$  یعنی «۵۱ عددی اول نیست» درست است. با توجه به خاصیت ترکیب گزاره ها، ارزش گزاره مورد نظر را تعیین می کنیم:





## علوم و فنون ادبی

۷۶ ۴ در گزینه (۴) تفکری شادی‌گرایانه وجود دارد که بیشتر در

«سبک خراسانی» شاهد آن هستیم، اما در سایر گزینه‌ها تفکر غم‌گرایانه (غم‌پرستی) دیده می‌شود که از شاخصه‌های مفهومی «سبک عراقی» است.

۷۷ ۲ از میان آثار منثور مولانا، «فیه‌مافیه» و «مجالس سبعه» را

مولانا گفته و شاگردان نوشته‌اند و «مکاتیب»، مجموعه نامه‌های مولانا به قلم خود اوست که سبک نثر وی را بیشتر و بهتر نمودار می‌سازد.

۷۸ ۴ در مقدمه کتاب «ظفرنامه شامی»، که قدیمی‌ترین تاریخ

نوشته شده درباره تیمور است، می‌خوانیم: «امیر تیمور به من دستور داد که ساده بنویسم؛ به طوری که عامه مردم بفهمند.»

۷۹ ۳ سعدی سی و پنج سال گرد جهان گشت، تجربه اندوخت و از

هر خرمی خوشه‌ای چید و «گلستان» را به نثر مسجع و «بوستان» را در قالب مثنوی پدید آورد.

۸۰ ۴ «فریدالدین عطار نیشابوری» در جریان یورش ویرانگر مغول،

کشته شد.

۸۱ ۳ عبارت سؤال، معرف «مرصادالعباد» نجم‌الدین رازی (معروف به

نجم دایه) است.

۸۲ ۱ رباعی سؤال، متعلق به «کمال‌الدین اسماعیل»، مداح

جلال‌الدین خوارزمشاه است که در سال ۶۳۵ ه. ق. به دست مغولان در اصفهان کشته شد.

۸۳ ۱ همه عبارت‌ها درست‌اند.

۸۴ ۳ تشبیه: الف زلف یار به زنجیر / ب لوح خاطر / طاق نسیان /

ج می‌گلگون / سرشک به می / می به خون / ه خانه به بهشت / حریف به رضوان

۸۵ ۲ الف) کار جهان (مشبه) چو (ادات) غنچه (مشبه‌به) /

فروبستگی است (وجه‌شبه) / ب تو (مشبه) هم‌چو (ادات تشبیه) باد بهاری (مشبه‌به) گره‌گشا می‌باش (وجه‌شبه)

۸۶ ۴ اضافه تشبیهی: شهباز عقل / سیمرغ وهم

۸۷ ۲ وزن گزینه (۲): مفتعلن مفتعلن مفتعلن مفتعلن

وزن مشترک سایر گزینه‌ها: مفتعلن مفتعلن مفتعلن مفتعلن

۸۸ ۴ تقطیع مصراع سؤال:

بر	دا	ش	ت	شب	تا	ب	س	حر	دس	ت	د	عا	من
-	-	U	-	-	U	U	-	-	U	U	U	-	-
مفعول	مفاعیل	مفاعیل	مفاعیل	مفاعیل	مفاعیل	مفاعیل	مفاعیل	مفاعیل	مفاعیل	مفاعیل	مفاعیل	مفاعیل	مفاعیل

(مستفعل مستفعل مستفعل مستفعل)

تقطیع گزینه (۴):

بگ	ذا	ر	ک	چن	شم	ع	ک	نم	پب	ک	ر	خ	آب
-	-	U	-	-	U	U	U	-	-	U	U	-	-
مفعول	مفاعیل	مفاعیل	مفاعیل	مفاعیل	مفاعیل	مفاعیل	مفاعیل	مفاعیل	مفاعیل	مفاعیل	مفاعیل	مفاعیل	مفاعیل

(مستفعل مستفعل مستفعل مستفعل)

۷۱ ۳ هر یک از اعضای مجموعه A را در ضابطه تابع به جای x

جایگذاری نموده، مقادیر y را به دست می‌آوریم:

$$f(2) = \frac{2-1}{2+1} = \frac{1}{3}$$

$$f(1) = \frac{1-1}{1+1} = 0$$

$$f(0) = \frac{0-1}{0+1} = -1$$

$$f\left(-\frac{1}{2}\right) = \frac{-\frac{1}{2}-1}{-\frac{1}{2}+1} = \frac{-\frac{3}{2}}{\frac{1}{2}} = -3$$

بنابراین مجموعه  $\left\{-3, -1, 0, \frac{1}{3}\right\}$  برد تابع f می‌باشد.

۷۲ ۳ تابع

$f: A \rightarrow B$  را که در آن مجموعه  $R = \{c\}$  برد تابع است، تابع ثابت

می‌نامند. با این تعریف گزینه (۳) تابع ثابت نمی‌باشد.

۷۳ ۴ در نمایش زوج مرتبی تابع ثابت، همه مؤلفه‌های دوم با

یکدیگر برابر هستند.

$$a = 4$$

$$3a - c = 4 \Rightarrow 3(4) - c = 4 \Rightarrow c = 8$$

$$\frac{b+2}{5} = 4 \Rightarrow b+2=20 \Rightarrow b=18$$

$$a+b+c=4+18+8=30$$

۷۴ ۱ در تابع ثابت، برد تنها شامل یک عضو است.

$$g(\sqrt{2}+1) = g(3) = f(5) = -5^2 + 2(5) = -25 + 10 = -15$$

۷۵ ۲ ضابطه تابع ثابت به صورت  $f(x) = c$  می‌باشد که در آن  $c \in \mathbb{R}$

است. بنابراین جمله شامل x باید حذف شود، پس ضریب x، صفر است.

$$2a - 1 = 0 \Rightarrow a = \frac{1}{2}$$





## جغرافیا

- ۱۰۶ ۱ مایل بودن محور زمین بر مدار گردش انتقالی آن به دور خورشید موجب می‌شود که طی حرکت وضعی و انتقالی، وسعت منطقه روشن و تاریک و طول روز و شب و فصول مختلف سال در نواحی مختلف جهان در نیمکره شمالی و جنوبی متفاوت باشد.
- ۱۰۷ ۲ بیشترین تغییرات آب و هوایی در لایه زیرین هواکره یعنی وردسپهر (تروپوسفر) به وجود می‌آید.
- ۱۰۸ ۳ دو زبان انگلیسی و اسپانیایی در مجاورت مرز ایالات متحده آمریکا و مکزیک رواج یافته است.
- ۱۰۹ ۱ شکل زیر مربوط به بارندگی همرفتی است.

بخار آب سرد و متراکم می‌شود.



- ۱۱۰ ۳ آب و هوای معتدل ← بارش در دوره سرد بیشتر از دوره گرم  
آب و هوای سرد ← بارش در تابستان بیشتر از زمستان  
آب و هوای استوایی ← بارش در تمام سال
- ۱۱۱ ۲ برخی نواحی به علت دوری از دریاها و منابع رطوبتی و یا شکل و جهت ناهمواری‌ها و قرار گرفتن در پشت کوه‌ها که از رسیدن توده هوای مرطوب به آن‌ها جلوگیری می‌کند، با خشکی هوا مواجه می‌شوند؛ مانند بیابان گبی یا تکله‌ماکان.
- ۱۱۲ ۴ آب و هوای گرم و مرطوب، سرعت و شدت هوازگی را افزایش می‌دهد.
- ۱۱۳ ۲ مرحله سوم فرسایش، رسوب‌گذاری یا انباشته شدن مواد در مکان‌های دیگر است.
- ۱۱۴ ۱ دره‌های V شکل معمولاً بر اثر جریان آب رودها و فرسایش آبی شکل می‌گیرند و دره‌های U شکل معمولاً بر اثر فرسایش یخچالی طی هزاران سال پدید آمده‌اند.
- ۱۱۵ ۲ به طور کلی «کارست» پدیده خوردگی و انحلال سنگ‌های آهکی است.

۱۰۴ ۳ مکه که بر سر راه یمن به شام قرار داشت، مرکز اصلی بازرگانی به شمار می‌رفت.

۱۰۵ ۱ رسول خدا (ص) پس از پایان مراسم حج و هنگام بازگشت به مدینه، در مکانی به نام غدیر خم، طی خطبه‌ای طولانی، مهم‌ترین وصیت خود را ابراد کرد. آن حضرت در این خطبه، ضمن معرفی علی (ع) به جانشینی خویش، ختم نزول آیات قرآن و اتمام رسالت خود را اعلام کرد.



## جامعه‌شناسی

۱۱۶ ۱ بخش اجتماعی جهان انسانی، جهان فرهنگی است که محصول آگاهی و عمل مشترک انسان‌ها است و فرهنگ، شیوه زندگی اجتماعی انسان‌ها را شکل می‌دهد.

جهان تکوینی پیش از انسان هم بوده و وجود آن مستقل از خواست و اراده انسان است.

هر کدام از ما دانسته‌ها، تجربه‌ها و خلیقات ویژه‌ای داریم که افراد دیگر با ما در آن‌ها شریک نیستند و بخش فردی جهان انسانی (جهان ذهنی) را شکل می‌دهد.

۱۱۷ ۳ دیدگاه دوم: در این دیدگاه، جهان فرهنگی، مهم‌تر از جهان ذهنی و تکوینی است و جهان ذهنی و فردی افراد تابع فرهنگ آن‌هاست. در این دیدگاه، جهان تکوینی و ذهنی اهمیتی ندارند و استقلال خود را در برابر جهان فرهنگی از دست می‌دهند.

دیدگاه سوم: از نگاه قرآن، جهان تکوینی محدود به جهان طبیعت نیست، ادراک و آگاهی نیز به انسان منحصر نمی‌شود و جهان تکوینی براساس حکمت و خواست خداوند سبحان، با افراد و جوامع انسانی، رفتاری حکیمانه دارد.

دیدگاه اول: در این دیدگاه، جهان تکوینی به جهان طبیعت محدود می‌شود و جهان طبیعت مهم‌تر از جهان ذهنی و جهان فرهنگی است. ذهن افراد و فرهنگ نیز هویتی طبیعی و مادی دارند. طرفداران این دیدگاه، بین علوم طبیعی و علوم انسانی تفاوتی قائل نیستند. نادیده گرفتن تفاوت علوم انسانی با علوم طبیعی، ظرفیت‌ها و قابلیت‌هایی را از علوم انسانی و اجتماعی سلب می‌کند.

۱۱۸ ۴ فرهنگ جهانی باید از معنویت برخوردار باشد تا بتواند علاوه بر نیازهای مادی و دنیوی انسان، به نیازهای ابدی و معنوی او نیز پاسخ دهد. فرهنگ جهانی باید روحیه تعهد و مسئولیت را در انسان‌ها ایجاد کند تا زمینه گسترش و تحقق ارزش‌های جهان‌شمول را فراهم آورد.

فرهنگ‌ها باید به حقیقتی قائل باشند تا بتوانند معیار و میزانی برای سنجش عقاید و ارزش‌های مختلف داشته باشند و از حقانیت ارزش‌های خود دفاع کنند. در صورتی می‌توان از قطبی شدن جهان، بهره‌کشی ظالمانه برخی انسان‌ها و جوامع از برخی دیگر و در نتیجه پایمال شدن حقوق انسان‌ها جلوگیری کرد که یک فرهنگ پایبند به ارزش جهان‌شمول عدالت باشد.

۱۱۹ ۱ فرهنگی که تسلط یک قوم، جامعه یا گروهی خاص را بر دیگران به دنبال می‌آورد و دیگر اقوام، جوامع و گروه‌ها را به ضعف و ناتوانی می‌کشانند، فرهنگ سلطه یا استکبار است.

آرمان و ارزش‌های صهیونیسم (فرهنگ صهیونیسم)، نژاد خاصی را مورد توجه قرار می‌دهد و با رویکرد دنیوی خود، دیگران را در خدمت به آن نژاد به کار می‌گیرد.

سرمایه‌داری (فرهنگ سرمایه‌داری)، کانون ثروت و قدرت را مورد توجه قرار می‌دهد و کشورهای دیگر را در پیرامون آن به خدمت می‌گیرد.

۱۲۰ ۳ اروپاییان در دوران استعمار قدیم، در هجوم به قاره آمریکا، برای تأمین سلطه خود، به نسل‌کشی دست زدند و شمار زیادی از ساکنان بومی را از بین بردند.

در استعمار نو، استعمارگران پنهان و مجریان آشکارند. در استعمار نو، کشورهای استعمارگر، از مجریان بومی و داخلی کشورهای مستعمره، برای رسیدن به اهداف استعماری خود استفاده می‌کنند.

جهان غرب در استعمار فرانو، به عقاید، آرمان‌ها و ارزش‌های فرهنگ‌های دیگر هجوم می‌برد و باورها و ارزش‌های فرهنگی خود را تبلیغ و ترویج می‌کند.

۱۲۱ ۲ ابونصر محمد فارابی، در گونه‌شناسی جوامع، یکی از انواع جوامع جاهلی را جامعه تغلب می‌نامد. در جامعه تغلب، آن‌ها مردم جوامع دیگر را خوار و بی‌ارزش می‌شمرند، این‌گونه اندیشه‌ها در آنان حس خودخواهی را تقویت می‌کند. پس همواره می‌خواهند دیگران، آنان را ستایش کنند (نه این‌که آنان دیگران را ستایش کنند).

۱۲۲ ۳ رسول خدا (ص)، پس از سیزده سال دعوت مردم به اسلام و مقاومت در برابر فشار نظام قبیله‌ای عرب جاهلی، حکومت اسلامی را تشکیل داد و طی ده سال حکومت، موانع سیاسی پیش روی اسلام در شبه‌جزیره عربستان را از بین برد.

در دوران خلافت، ارزش‌ها، هنجارها و رفتارهای جاهلی دوباره در جامعه اسلامی نمایان شد و به تدریج قدرت در جامعه اسلامی را براساس روابط قبیله‌ای و عشیره‌ای شکل داد.

بسیاری از نخبگان کشورهای اسلامی تا قبل از انقلاب اسلامی ایران، برای مقابله با سلطه استعمار، از مکاتب و روش‌های غربی مانند ناسیونالیسم (ملی‌گرایی) یا مارکسیسم استفاده می‌کردند.

۱۲۳ ۱ متفکران جهان اسلام در عصر بیداری اسلامی، خطرات سلطه فرهنگ غرب و فراموشی فرهنگ و هویت اسلامی را گوشزد کردند.

استبداد قومی با وجود این‌که دارای هویتی غیراسلامی بود، به دلیل این‌که پشتوانه و پیشینه‌ای خارج از جهان اسلام نداشت، از رویارویی مستقیم با فرهنگ توانمند اسلامی دوری می‌کرد اما استبداد استعماری به دلیل این‌که در سایه قدرت و سلطه جهان غرب عمل می‌کرد، برای تأمین نیازهای اقتصادی و فرهنگی جهان غرب، چاره‌ای جز حذف مظاهر فرهنگ اسلامی نداشت.

۱۲۴ ۲ اومانیسم، مهم‌ترین ویژگی انسان‌شناختی فرهنگ معاصر غرب است و به معنای اصالت انسان دنیوی و این جهانی است.

سکولاریسم پنهان، شامل باورها و فلسفه‌هایی است که ابعاد معنوی هستی را نفی نمی‌کند، بلکه بخش‌هایی از باورهای معنوی را در خدمت اهداف دنیوی قرار می‌دهد.

امروزه در جهان غرب، سکولاریسم به صورت جهان‌بینی غالب درآمده است، به گونه‌ای که دین‌داران، ناگزیر هنجارها و رفتارهای دینی خود را توجیه دنیوی و این جهانی می‌کنند.



## فلسفه

## ۱۲۵ | ۴ بررسی عبارتهای نادرست:

۱۲۶ | ۳ از لحظه‌ای که پا به این جهان می‌گذاریم، با مسئله‌های متفاوتی روبه‌رو می‌شویم.

ویژگی این مسائل: ۱- همواره در پیرامون ما مطرح هستند. ۲- دربارهٔ مسائل سطحی و یا بنیادین است. (فقط به مسائل سطحی اختصاص ندارند.)  
الف) مسائل روزمره: این مسائل به زندگی روزمره مربوط می‌شوند، مثلاً: «امروز چه درسی بخوانم؟» یا «چه رشتهٔ دانشگاهی‌ای را انتخاب کنم؟»  
ب) مسائل خاص: این مسائل خاص و فراتر از امور معمولی و زندگی روزمره هستند. مثلاً: «مقصود ما از آزادی چیست؟» یا «از برابری چه منظوری داریم؟»  
مسائل و پرسش‌های خاص، ویژگی‌هایی دارند:

- ۱- دربارهٔ مسائل بنیادین جهان هستند.
- ۲- در میان مشغله‌های روزانه، گاه و بی‌گاه به ذهن می‌رسند؛ بنابراین می‌توانند ناگهانی به ذهن برسند.
- ۳- برای رسیدن به آن نیازی به زیر پا گذاشتن مسائل روزمره نیست.
- ۴- می‌توانند ساعت‌های طولانی ذهن را مشغول سازند و به تفکر وادارند.
- ۵- نوع نگاه به این مسائل بر مسائل روزمره نیز تأثیر می‌گذارد.

۱۲۷ | ۲ چرا سقراط خود را دانشمند (سوفیست) نخواند و از لفظ فیلسوف استفاده کرد؟

- ۱- تواضع و فروتنی در برابر دانایی و علم
- ۲- شاید به دلیل هم‌ردیف نشدن با سوفیست‌ها

۱۲۸ | ۱ فلسفه از روش عقلی و قیاسی استفاده می‌کند. در فلسفه نمی‌توان از روش تجربی استفاده کرد، زیرا مسائل فلسفی به اصل و اساس جهان مربوط است. پس با توجه به موضوع فلسفه، روش مناسب با آن انتخاب می‌شود.

نزدیک شدن به مجهول و حل مسئله در فلسفه به صورت زیر صورت می‌گیرد:  
۱- تکیه به توانایی عقل و استدلال‌های عقلی  
۲- انجام دادن تفکر و تعقل و تجزیه و تحلیل دانسته‌ها

۱۲۹ | ۴ بخش فرعی یا شاخه‌های فلسفه: آن دسته از دانش‌های فلسفی هستند که قوانین وجودشناسی و معرفت‌شناسی را به محدوده‌های خاص منتقل می‌سازند و هدف آن بیان قواعد بنیادی علوم مختلف است. این شاخه‌ها تعداد و انواع مشخصی ندارند و مباحث مطرح‌شده در آن‌ها، مسیر علوم مختلف را مشخص می‌کنند.

۱۳۰ | ۴ روند استفاده و تولید فلسفه‌های مضاف، بسیر صعودی دارد و در دنیای امروز دامنهٔ استفاده از این فلسفه‌ها بسیار توسعه یافته و با توجه به بسیاری از پدیده‌ها یا رشته‌های علمی، شاخه‌هایی از فلسفه شکل گرفته است، مانند: فلسفهٔ فرهنگ، فلسفهٔ حقوق، فلسفهٔ تاریخ و ...  
توجه: مبانی پذیرفته‌شده در فلسفهٔ مضاف، شالودهٔ آن علم خاص می‌شود.

الف) اگر در فرهنگ‌های دینی، افرادی هواهای نفسانی خود را دنبال کنند، آن را به صورت آشکار و رسمی اظهار نمی‌کنند بلکه نفس‌پرستی خویش را در قالب مفاهیم دینی پنهان می‌کنند.  
ج) رویکرد گزینشی جهان غرب به ابعاد معنوی و دینی جهان، سبب پیدایش و رشد برخی نهضت‌های جدید دینی شده است که از آن با عنوان پروتستانتیسم (نه دئیسم) یاد می‌شود.  
د) روشنگری در معنای عام، پدیده‌ای مدرن و مربوط به فرهنگ معاصر غرب نیست، اما روشنگری در معنای خاص، روشی از معرفت و شناخت است که با سکولاریسم و اومانیزم همراه شده است.



۱۳۱ ۲

این گروه در برنامه‌ریزی‌های فرهنگی و اقتصادی و ... رشد جامعه را در اولویت قرار می‌دهند. (نه این‌که فقط به رشد جامعه توجه داشته باشند).

**توجه:** وقتی از اولویت سخن می‌گوییم بدان معناست که چیزی به نسبت چیز دیگر، اهمیت بیشتری دارد، اما نمی‌توان گفت مورد دوم که در اولویت نیست، بی‌اهمیت است. در مکتب اصالت جامعه نیز این‌چنین است و نمی‌توان از منافع افراد صرف‌نظر کرد، بلکه باید گفت از آن‌جا که منافع افراد در گروه منفعت جامعه است، پس به منفعت جامعه توجه بیشتری می‌شود.

۱۳۲ ۳

موارد «الف»، «ب» و «ه» نادرست هستند و موارد «ج»، «د» و «و» صحیح هستند.

ویژگی افرادی که اهل تفکر فلسفی می‌باشند:

- ۱- فارغ از اشتغالات روزمره، لحظاتی به تفکر در باورهای خود می‌پردازند.
- ۲- نسبت به پذیرش باورهای خود اندیشه می‌کنند.
- ۳- می‌خواهند ریشه باورهای خود را پیدا کنند.
- ۴- چرایی قبول باورهای خود را مرور کنند.
- ۵- شخصیتی مستقل کسب می‌کنند.
- ۶- خودشان بنیان‌های فکری خود را می‌سازند.
- ۷- آزاداندیش هستند.

۱۳۳ ۳

یک فرد ممکن است باور نادرستی داشته باشد، اما آن باور نادرست خود را با اندیشه و تحقیق به دست آورده باشد و تقلید و دنباله‌روی دیگران را نکرده باشد، در نتیجه این فرد ممکن است آزاداندیش باشد. برعکس این حالت نیز ممکن است، یعنی آن فرد باور نادرست خود را از دیگران تقلید کرده باشد و آزاداندیش نباشد. پس نمی‌توانیم گزینه‌های (۱)، (۲) و (۴) را که تنها یکی از این حالت‌ها را فرض کرده است، صحیح بدانیم.

۱۳۴ ۲

- ۱- به اموری مانند حقیقت انسان و جهان اندیشیده‌اند.
- ۲- نگرشی نادرست درباره جهان و انسان دارند. (با تأمل دوباره می‌توانند خود را به گروه دوم برسانند).
- ۳- در انتخاب هدف اشتباه کرده‌اند.
- ۴- زندگی آنان معنای درستی ندارد.
- ۵- آزاداندیش هستند. (اما تفکرات آن‌ها اشتباه است).

۱۳۵ ۱

تمثیل «غار» در کتاب «جمهوری افلاطون» آمده است. قسمت دوم گزینه‌های (۱)، (۳) و (۴) صحیح است.

**توجه:** سایه‌هایی که درون غار دیده می‌شوند، نماد باورهای نادرست و غیرحقیقی است.

۱۳۶ ۲

آثار مکتوبی از نخستین اندیشه‌ها به دست ما نرسیده است و برخی از این آثار نابود شده‌اند.

**بررسی سایر گزینه‌ها:**

(۱) براساس آثار باقی‌مانده، می‌توانیم گزارشی اجمالی از دورترین اندیشه‌های فلسفی ارائه دهیم.

(۳) هر کجا تمدنی شکل گرفته، سخن درباره اساسی‌ترین مسائل هستی (مسائل فلسفی) مطرح شده است.

(۴) اطلاعات امروز ما به هیچ وجه نمی‌تواند تاریخ دقیقی از آغاز فلسفه ارائه کند.

۱۳۷ ۴ در آغاز دو معنا بود که آن‌ها را توأمان می‌شناسند:

نیک: در اندیشه و گفتار و کردار وجود دارد، هشیاران انتخابش می‌کنند.

دروغ (شر): در اندیشه و گفتار و کردار وجود دارد، گمراهان انتخابش می‌کنند.

۱۳۸ ۱ مبدأ جهان از نظر تالس: آب مبدأ شکل‌گیری و تغییرات جهان است.

مبدأ جهان از نظر پارمنیدس: مبدأ جهان «وجود» است که همیشه هست.

کارایی عقل از نظر پارمنیدس: با عقل می‌توان به لایه باطنی و حقیقی هستی رسید که بدون تغییر و جاودانه است.

اقدامات فیثاغورس:

۱- لفظ فلسفه را برای اولین بار به کار برد.

۲- واژه «تئوری» را به معنایی که امروزه رایج است، برای اولین بار به کار برد.

۳- نخستین بار واژه «کیهان» را برای جهان استفاده کرد. (نه این‌که این واژه را به صورت کلی برای اولین بار ابداع کند).

۱۳۹ ۴ از نظر هراکلیتوس، وجود اضداد جهان را می‌سازد و گریزی از

ستیز و تضاد نیست.

۱۴۰ ۱ بی‌اعتمادی مردم به دانش و اندیشه، معلول نظرات غالباً

متضاد و گوناگون اندیشمندان آن زمان بود، نه فعالیت سوفیست‌ها.

**بررسی سایر گزینه‌ها:**

(۲) رضا و راضیه ناهمسان هستند، پس از دو تخمک به وجود آمده‌اند.

(۳) مونا و مهدی غیرهم‌جنس هستند، پس نمی‌توانند همسان باشند.

(۴) سعید و مسعود هم‌جنس هستند، پس هم می‌توانند غیرهمسان باشند و

هم می‌توانند همسان باشند و ویژگی‌های وراثتی یکسان داشته باشند.

۱۴۸ ۴

نوجوانان به دنبال چگونگی تقویت حافظه خود هستند؛ به

عبارت دیگر می‌خواهند چگونگی به حافظه سپردن اطلاعات را فرا بگیرند،

به این مهارت‌آموزی فراحافظه می‌گویند.

**بررسی سایر گزینه‌ها:**

(۱) فرضیه‌سازی

(۲) توجه‌گزینی

(۳) ظرفیت‌سازی حافظه

۱۴۹ ۴

در هفت سال دوم باید کودک را به ارزش‌ها و دوری از

زشتی‌ها رهنمون ساخت و ویژگی این دوره، فرمانبردار بودن است.

۱۵۰ ۳

هر سه گزینه (۱)، (۲) و (۴) اشاره به خود واقعی افراد دارند

یعنی همان ویژگی‌های فردی، اما گزینه (۳) اشاره به خود آرمانی دارد، یعنی

ویژگی‌هایی که فرد دوست دارد داشته باشد.

**روانشناسی**

۱۴۱ ۴

فرضیه ضمن این‌که می‌تواند در پاسخ به یک سؤال مطرح

شود، خود نیز می‌تواند موجب طرح سؤالات دیگر هم شود.

مجموعه‌ای منسجم از اصول و قوانین علمی درباره یک موضوع، نظریه را

تشکیل می‌دهند.

۱۴۲ ۳

اولین هدف و گام در علم روان‌شناسی (به طور کلی علوم

تجربی)، توصیف پدیده مورد نظر است. بنابراین بیان ویژگی‌های رفتار

پرخاشگری نشان‌دهنده چستی مفهوم و موضوع مورد نظر است.

**بررسی سایر گزینه‌ها:**

(۱) تبیین ← دومین هدف

(۲) پیش‌بینی ← سومین هدف

(۴) کنترل ← چهارمین هدف

۱۴۳ ۴

هر سه گزینه (۱)، (۲) و (۳) نشانگر پردازش ادراکی هستند،

زیرا براساس رنگ، اندازه و شکل ظاهری صورت گرفته‌اند، اما در گزینه (۴)

قابلیت یا کیفیت مورد نظر قرار گرفته است که بیانگر پردازش مفهومی است و

پردازش غالب نوجوانان یعنی گروه سنی ۱۲ تا ۲۰ سال از نوع مفهومی است.

**نکته:** هر چند در گزینه (۱) به دوام اشاره شده است که مربوط به پردازش

مفهومی است، اما این دوام در گروه رنگ ذکر شده است که در کل نشان‌دهنده

پردازش ادراکی است. (یعنی ملاک انتخاب رنگ و ظاهر است.)

۱۴۴ ۲

احساس پشیمانی ← رشد هیجانی

ظرفیت‌سازی حافظه ← رشد شناختی

عضویت در گروه سرود مدرسه ← ویژگی اجتماعی هویت ← رشد اجتماعی

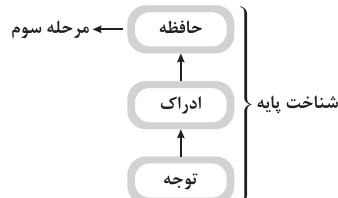
قضایوت در مورد مسائل مذهبی ← رشد شناختی

۱۴۵ ۳

با استفاده از اطلاعات خام موجود در حافظه می‌توان

استنباط‌های زیادی داشت و به مراتب بالاتر شناخت دست یافت. حافظه

سومین مرحله شناخت پایه است.



۱۴۶ ۲

در روش علمی و برای انجام یک آزمایش صحیح و هم‌چنین

سهولت در اندازه‌گیری‌ها، باید متغیرهای مورد نظر به شکل دقیق، شفاف و قابل

اندازه‌گیری تعریف شوند. به تعریفی از متغیر که این ویژگی‌ها را داشته باشد،

تعریف عملیاتی می‌گویند.

۱۴۷ ۱

دوقلوهای همسان الزاماً هم‌جنس هستند، پس سهیل و سمیرا

که غیرهم‌جنس هستند، نمی‌توانند همسان باشند، پس حتماً ناهمسان هستند.