



مرکز سنجش آموزش مدارس برتر



آزمون شماره ۲
۲۴ دی ۱۴۰۰

پرسشنامه

دفترچه عمومی
(گروه ادبیات و علوم انسانی)

ردیف	مواد امتحانی	تعداد سؤال	از شماره	تا شماره	محتوای آزمون	مدت پاسخ‌گویی
۱	فارسی (۱)	۱۵	۱	۱۵	درس ۱ تا ۹ (صفحه ۱۰ تا ۷۱)	۱۲ دقیقه
۲	عربی، زبان قرآن (۱)	۱۵	۱۶	۳۰	درس ۱ تا ۴ (صفحه ۱ تا ۴۶)	۱۳ دقیقه
۳	دین و زندگی (۱)	۱۵	۳۱	۴۵	درس ۱ تا ۷ (صفحه ۱ تا ۸۱)	۱۲ دقیقه
۴	زبان انگلیسی (۱)	۱۵	۴۶	۶۰	درس ۱ و ۲ (صفحه ۱۵ تا ۶۹)	۱۳ دقیقه
	تعداد کل سؤال:	۶۰			مدت پاسخ‌گویی:	۵۰ دقیقه

تمامی حقوق مادی و معنوی آزمون، متعلق به مرکز سنجش آموزش مدارس برتر بوده و هرگونه استفاده از آن بدون داشتن اجازه‌نامه کتبی از این مرکز، خلاف قانون و عرف و قابل پیگیری می‌باشد.



۱. معنی واژه‌های «حیله‌گر - صدیق - مروّت - زندانه» به ترتیب در کدام گزینه آمده است؟
- (۱) کاید - راستگو - جوانمردی - عاقلانه
(۲) کاید - بسیار راستگو - مردانگی - زیرکانه
(۳) کایدان - راستگو - جوانمردی - زیرکانه
(۴) کایدان - بسیار راستگو - مردانگی - عاقلانه
۲. معنی چند واژه نادرست است؟
- فلق: فجر / یله‌دادن: رها کردن / کام: دهان / مولع: مشتاق / حدیث: ماجرا / سودا: شیدا / معاش: زندگی
- (۱) پنج (۲) دو (۳) سه (۴) چهار
۳. در کدام بیت، نادرستی املائی به چشم می‌خورد؟
- (۱) سبا بر آن سر زلف ار دل مرا بینی
(۲) تا خار غم عشقت آویخته در دامن
(۳) آب اجل که هست گلوگیرِ خاص و عام
(۴) زین نَمَط آن مست‌شده از غرور
۴. در تمامی گزینه‌ها، املائی واژه‌ای نادرست است به جز
- (۱) جست‌وجوی تسلا - قربت و بیگانگی - تلاطم - تره‌بار و بنشن
(۲) وغب حیوان - غوکان و بهایم - مدهوش - متواضع و فروتن
(۳) محنت و شادی - بهر و برای - اندوه و طرب - داستان و قصه
(۴) اصرار و رازها - حقه و صندوق - باد صبا - خواست خداوند
۵. پدید آورندهٔ کدام بیت یا اثر، نادرست معرفی شده است؟
- (۱) قابوس‌نامه (عنصرالمعالی کیکاووس)
(۲) بید مجنون در تمام عمر، سر بالا نکرد
(۳) سفرنامه (سهراب سپهری)
(۴) ارباب حاجتیم و زبان سؤال نیست
۶. شاعر در کدام بیت از آرایهٔ «بها» بهره برده است؟
- (۱) نه وعدهٔ وصلم ده، نه چارهٔ کارم کن
(۲) بی مهر رُخت روز مرا نور نمانده است
(۳) سیاوش، سیه را به‌تندی بتاخت
(۴) خونابهٔ دل تا کی، در پرده کشم چون گل
۷. کدام آرایه در بیت زیر وجود ندارد؟
- «گفتم که بوی زلفت گمراه عالمم کرد
حس آمیزی (۱) ایهام (۲) تضاد (۳) پارادوکس (۴) گفتا اگر بدانی هم اوت رهبر آید»
۸. نقش دستوری ضمیر پیوسته (متصل) در بیت زیر، کدام است؟
- «چو یار نیست به تسکین خلق نتوان زیست
مفعول (۱) متمم (۲) نهاد (۳) مضاف‌الیه (۴) که دوستان اگر دم دل دهند، جان ندهند»
۹. کدام گروه اسمی برای الگوی «وابسته + هسته + وابسته + وابسته» مناسب است؟
- (۱) گوشهٔ روشن وجدان تاریخ
(۲) شیرین‌ترین لبخند لبان اراده
(۳) همان به‌یادماندنی‌ترین نماز صبح
(۴) گذرگه تاریخ فرهنگ نوین
۱۰. در کدام گزینه «حذف فعل» نیامده است؟
- (۱) چون خطا کرده‌ام کنم هر دم
(۲) اگر ز خلق نهفتیم راز عشق چه سود؟
(۳) امروز در جهان به نیاز است ناز ما
(۴) هم‌نشین نیک بهتر از تنهایی است و تنهایی بهتر از هم‌نشین بد

۱۱. مضمون عبارت «حاسبوا قبل أن تُحاسبوا» از گزینه برداشت نمی‌شود.

- (۱) هم امروز از پشت بارت بیفکن
(۲) صائب چه فارغند ز اندیشه حساب
(۳) تو نیک و بد خود هم از خود بپرس
(۴) چو تو خود کنی اختر خویش را بد
- میفکن به فردا مر این داوری را
جمعی که کار آخرت انجام داده‌اند
چرا بایستد دیگری محتسب
مدار از فلک چشم نیک‌اختری را

۱۲. کدام گزینه با بیت «صورت زیبای ظاهر هیچ نیست / ای برادر، سیرت زیبا بیار» مناسبت مفهومی دارد؟

- (۱) برادران یوسف، چون او را زیادت نعمت دیدند و یعقوب را بدو میل و عنایت دیدند، آهنگ کید و مکر و عداوت کردند. تدبیر برادران برخلاف تقدیر رحمان آمد.
(۲) پادشاه عالم، خبر که داد در این قصه، از حُسن سیرت او داد، نه از حُسن صورت او داد، تا اگر نتوانی که صورت خود را چون صورت او گردانی؛ باری، بتوانی که سیرت خود را چون سیرت او گردانی.
(۳) گفته‌اند «نیکوترین» از بهر آن بود که یوسف صدیق، وفادار بود و یعقوب خود او را به صبر آموزگار بود، و زلیخا در عشق و درد او بی‌قرار بود، و اندوه و شادی در این قصه بسیار بود.
(۴) بدان که قرآن مانند است به بهشت جاویدان؛ در بهشت از هزارگونه پند و حکمت است. و مَثَل قرآن، مثل آب، حیات تن‌ها بود و در قرآن حیات دل‌ها بود.

۱۳. مفهوم کدام گزینه متفاوت است؟

- (۱) تا نگردي آشنا زين پرده رمزي نشنوي
(۲) حديث دوست نگويم مگر به حضرت دوست
(۳) چه جای صحبت نامحرم است مجلس انس
(۴) تو ای غیرا! این زمان چون در میان ما و یار ما
- گوش نامحرم نباشد جای پیغام سروش
که آشنا سخن آشنا نگه دارد
سر پیاله بیوشان که خرقه‌پوش آمد
به این نامحرمی، گنجی که محرم هم نمی‌گنجد

۱۴. مفهوم بیت زیر، با کدام گزینه قرابت بیش‌تری دارد؟

- «چون داد عادلان به جهان در، بقا نکرد
(۱) به آخر ندیدی که بر باد رفت
(۲) مرا گر بگیری به انصاف و داد
(۳) ما بارگه دادیم این رفت ستم بر ما
(۴) ستاننده داد آن کس خداست
- بیداد ظالمان شما نیز بگذرد»
خُنک آن‌که با دانش و داد رفت
بنالم که غفوم نه این وعده داد
بر قصر ستمکاران گویی چه رسد خذلان
که نتواند از پادشاه داد خواست

۱۵. مفهوم کدام گزینه نادرست نوشته شده است؟

- (۱) در بیرنگ اسب حرفی به کارش بود ← داشتن مهارت کافی
(۲) معلم صورتک به رو نداشت ← یک‌رو و صاف بودن
(۳) در نگار نقشه قالی، دستی نازک داشت ← مهارت داشتن
(۴) زنگ نقاشی خشکی نداشت، معلم دور نبود ← صمیمی بودن

مدت پاسخ‌گویی: ۱۳ دقیقه

عربی، زبان قرآن

■ عین الأصحّ و الأدقّ فی الترجمة أو المفهوم (۲۱-۱۶):

۱۶. ﴿إِنَّ هَذِهِ أُمَّتُكُمْ أُمَّةً وَاحِدَةً وَأَنَا رَبُّكُمْ، فَاعْبُدُونِ﴾:

- (۱) بی‌گمان، این امت شما امتی یگانه است و من پروردگارتان هستم، پس مرا می‌پرستید!
(۲) بدون شک این، امت شماست که امتی واحد است و من پروردگار هستم، پس باید مرا بپرستید!
(۳) بی‌گمان این، امت شما است، امتی یگانه و من پروردگارتان هستم، پس مرا بپرستید!
(۴) قطعاً این امت شما امتی است یگانه و من پروردگار شما هستم پس مرا عبادت کنید!

۱۷. «احتفل الناس بذاک الیوم بسبب وقوع ظاهرة یُسَمونها مهرجان مطر السمک!»:

- (۱) مردم در این روز به خاطر وقوع پدیده‌ای جشن می‌گیرند که آن را جشنواره باران ماهی می‌نامند!
(۲) در این روز، مردم به دلیل وقوع پدیده‌ای که باران ماهی نام دارد، جشن گرفتند!
(۳) مردم در آن روز به دلیل وقوع یک پدیده که آن را جشنواره باران ماهی می‌نامند، جشن گرفتند!
(۴) مردم به دلیل وقوع پدیده‌ای که جشنواره باران ماهی نامیده شده است، در آن روز جشن می‌گیرند!



۱۸. «مَنْ رَأَى مِنْكُمْ أَحَدًا يَدْعُو إِلَى التَّفْرِقَةِ فَهُوَ عَمِيلُ الْعَدُوِّ!»:

- (۱) هر کس از شما دیگران را به تفرقه فرا بخواند پس او مزدور دشمن است!
- (۲) هر که کسی را از بین شما ببیند که تفرقه انگیزی می‌کند، او از مزدوران دشمن است!
- (۳) هر کس از شما کسی را ببیند که به تفرقه فرامی‌خواند پس او مزدور دشمن است!
- (۴) کسی که از بین شما فردی را مشاهده کند که به سوی تفرقه دعوت می‌کند پس او دشمن مزدور است!

۱۹. عَيْنُ الْخَطَا:

- (۱) «يَمَّ يَسَافِرُونَ إِلَى أَهْوَاذٍ فِي هَذَا الْجَوْ الْحَارِّ؟»: برای چه در این هوای گرم به اهواز سفر می‌کنند؟!
- (۲) «مَا أَجْمَلَ الْأَزْهَارَ الَّتِي زَرَعْتَهَا أُمِّي فِي تِلْكَ الْحَدِيقَةِ!»: گل‌هایی که مادرم در آن باغ کاشته است، چه زیبا هستند!
- (۳) «بَلَّغْ وَلَدِي السَّنَةَ السَّابِعَةَ مِنْ عَمْرِهِ»: پسر من به هفتمین سال از عمرش رسید!
- (۴) «هَلْ تَعْلَمِينَ أَنَّ رَبَّكَ الرَّحْمَانَ خَلَقَ الْإِنْسَانَ وَعَلَّمَهُ الْبَيَانَ؟!»: آیا می‌دانی که پروردگار بخشنده‌ات انسان را آفرید و به او سخن گفتن آموخت؟

۲۰. عَيْنُ الصَّحِيحِ:

- (۱) «الثلجُ نوعٌ من أنواعِ نزولِ المياهِ مِنَ السَّمَاءِ!»: برف نوعی از انواع بارش آب از آسمان است!
- (۲) «يَحْدِثُ تَيَّارٌ فِي الْبَحْرِ بَعْدَمَا تَعَصِفُ رِيحٌ شَدِيدَةٌ!»: جریانی در دریاها ایجاد می‌شود پس از اینکه باد شدیدی می‌وزد!
- (۳) «هَلْ تُصَدِّقُ أَنَّ فِي يَوْمٍ مِنَ الْأَيَّامِ السَّمَاءُ تُمَطَّرُ السَّمَكُ!»: آیا راست می‌گویی که در روزی از روزها، آسمان ماهی می‌بارد؟!
- (۴) «هَلْ تَظُنُّ أَنَّ الْعُلَمَاءَ يَتَسَوَّوْنَ مِنْ مَعْرِفَةِ سِرِّ تِلْكَ الظَّاهِرَةِ؟!»: آیا گمان می‌کنی که دانشمندان از شناخت راز آن پدیده ناامید می‌شوند؟!

۲۱. «برادران من هر هفته دو کتاب و سه روزنامه و یک مجله از فروشگاه می‌خرند!»: بیشتری ...

- (۱) اخواتی کتابین اثنین و ثلاث صحف و واحدة مجلة من المتجر كل أسبوع!
- (۲) إخوتی کتابین و ثلاث صحف و مجلة من المتجر كل أسبوع!
- (۳) أخی اثنین کتابین و ثلاث صحف و مجلة واحدة من المتجر كل أسبوع!
- (۴) إخوانی کتابین اثنین و ثلاث صحف و مجلة واحدة من المتجر كل أسبوع!

■ ■ ■ اِقرَأِ النَّصَّ التَّالِيَّ بِدَقَّةٍ ثُمَّ أَجِبْ عَنِ الْاسْئَلَةِ (۲۲-۲۴):

«كَانَ دَوْرُ الطَّلَّابِ مُتَمَيِّزًا فِي الْحَرْبِ الْمَفْرُوضَةِ (جنگ تحمیلی). فِسَاحَاتُ الْقِتَالِ لَا تَنْسِي شِجَاعَةَ هَذِهِ النُّجُومِ الزَّاهِرَةِ. كَانُوا يُقِيمُونَ صَلَاةَ اللَّيْلِ كَثِيرًا. نَحْنُ قَدَّمْنَا الْجَوَاهِرَ الثَّمِينَةَ مِنَ الشَّبَابِ فِي هَذِهِ الْحَرْبِ حَتَّى قَدَرْنَا أَنْ نَقِفَ أَمَامَ هُجُومِ الْأَعْدَاءِ. فَندَعُو اللَّهَ أَنْ يُوَقِّفَنَا لِحَفْظِ أَمَانَةِ أَصْدِقَاتِنَا الشَّهْدَاءِ.»

۲۲. عَيْنُ الصَّحِيحِ:

- (۱) شهدائنا من الطلاب!
- (۲) ساحات القتال ما رأيت شجاعة شباننا!
- (۳) شباننا يهربون من هجوم الأعداء!
- (۴) يتميز الطلاب في الحرب!

۲۳. عَيْنُ عُنْوَانًا أَدَقَّ لِلنَّصِّ:

- (۱) ساحات القتال
- (۲) الحرب المفروضة
- (۳) النجوم الزاهرة
- (۴) هجوم الأعداء

■ ■ ■ عَيْنُ الْمُنَاسِبِ لِلْجَوَابِ عَنِ السُّؤَالِ التَّالِي:

۲۴. «هُجُومٌ»:

- (۱) اسم مفرد، مذکر، مصدر مزيد ثلاثي / مضاف
- (۲) حروفه الأصلية «ه ج م» و له حرف زائد واحد (مزيد ثلاثي) / مضاف
- (۳) اسم، مصدر، ليس له حرف زائد / مضاف إليه
- (۴) فعل، مصدر مجرد ثلاثي / مضاف إليه

۲۵. عَيْنُ الْخَطَا فِي ضَبْطِ حَرَكَاتِ الْكَلِمَاتِ:

- (۱) تَسَاقَطَ
- (۲) تَنَاوَلَ
- (۳) يُلَاحِظُ
- (۴) يَتَعَلَّمُ

۲۶. عَيْنُ الْخَطَا عَنِ الْمَفْرَدَاتِ:

- (۱) المسلمون خمس سَكَّانِ الْعَالَمِ. (مفرد): ساكن
- (۲) هو عميل العدو. (جمع): علماء، أعداء
- (۳) لاحظ الناس غيمة سوداء عظيمة. (مذکر): أسود
- (۴) هل تكون تلك الظاهرة حقيقة و ليست فِلمًا خياليًا؟ (جمع مكسر): ظواهر، أفلام



۲۷. عین الصحیح فی الحوارات:

- (۱) مرحباً بکم، شرفتمونا! - علی عینی!
- (۲) رجاءً إجعلوا جوازاتکم فی أیدیکم! - نعم؛ کلّ واحد منّا بطاقتہ بیدہ!
- (۳) ماذا فی الحقیبة؟ - لا بأس، تفضّل حقیبتی مفتوحة للتفتیش!
- (۴) لماذا أنت بحاجة إلى هذه الحبوب؟ - لأنّ عندی صداعاً!

۲۸. عین الصحیح للفرغین: «ذهبتُ إلى خارج البيت صباحاً فی الساعة و بعد ساعة رجعتُ إلى البيت فی المساء!»

- (۱) السبعة - حادیة عشرة (۲) السادسة - إحدى عشرة (۳) الستة - خامسة (۴) السابعة - خمسة

۲۹. عین فعلاً یختلف وزن مصدره:

- (۱) أولئك طالبات تكلّمن مع أستاذهنّ لیعلمن طريقة النجاح!
- (۲) صديقی تعلّم أنّ النجاح لا یحصل إلّا بالجهد!
- (۳) تزین أُمی غرفتی لحفلة ميلادی!
- (۴) تعجّب أهالی الهندوراس من ظاهرة مطر السمک!

۳۰. عین الخطأ عن وزن المصدر للأفعال المعینة:

- (۱) هی تُعادلُ رُبُع عدد أنواع اللبونات: تفاعل
- (۲) أنزلَ الله المطر و الثلج من السماء: إفعال
- (۳) اجتمعن فی المسجد لفهم آیات القرآن: افتعال
- (۴) علينا أن نستمع إلى وصایا والدينا: افتعال

دین و زندگی

مدت پاسخگویی: ۱۲ دقیقه

۳۱. در تعالیم دین مبین اسلام، سودمندترین دانش‌ها چه چیزی است؟

- (۱) خداشناسی (۲) جهان‌شناسی (۳) هستی‌شناسی (۴) خویشتن‌شناسی

۳۲. مضمون آیه شریفه ﴿و ما خلقنا السّمّوات و الارض و ما بینهما لاعین...﴾ با کدام عبارت هم‌آوایی دارد؟

- (۱) خداوند رحیم و مهربان از همه به ما مهربان‌تر و از خود ما به نیازهای ما آگاه‌تر است و ما را هدایت و راهنمایی کرده است.
- (۲) در عالم تکوین یک چیز است که آن فراموش‌کردنی نیست، اگر همه را فراموش کنی و آن را فراموش نکنی، تو را باک نیست.
- (۳) میان اهداف انسان و سایر مخلوقات تمایز وجود دارد که به برخی از خصایص ویژه او برمی‌گردد.
- (۴) همه حیوانات و گیاهان به‌صورت غریزی به‌سوی اهداف خویش در حرکت هستند و حرکت انسان نیز غایتمند است.

۳۳. سرمایه خدادادی عقل، چه کاری برای انسان انجام می‌دهد؟

- (۱) بازدارندگی از راحت طلبی
- (۲) شناخت و بیزاری از رذائل اخلاقی و زشتی‌ها
- (۳) دورکننده از مسیر شقاوت و بدبختی اخروی
- (۴) منع‌کننده از لذت‌های زودگذر دنیایی

۳۴. کسی که کارها و اقدامات او دارای هدف عاقلانه است و از هر بیهوده‌کاری به دور باشد، چه نامیده می‌شود؟

- (۱) حکیم (۲) قدیر (۳) علیم (۴) عادل

۳۵. چرا پیامبران و امامان، بهترین گواهان قیامت هستند و در چه صورت اعمال انسان‌ها ارزش افزون‌تری خواهد داشت؟

- (۱) چون اعمال آنها عین آن چیزی است که خدا به آن دستور داده است. - هر چه راه و روش پیامبران و امامان نزدیک‌تر باشد.
- (۲) چون ظاهر و باطن اعمال انسان‌ها را در دنیا دیده‌اند و مصون از خطا هستند. - هر چه به راه و روش پیامبران و امامان نزدیک‌تر باشد.
- (۳) چون ظاهر و باطن اعمال انسان‌ها را در دنیا دیده‌اند و مصون از خطا هستند. - هر چه فرشتگان الهی بر آن صحه بگذارند.
- (۴) چون اعمال آنها عین آن چیزی است که خدا به آن دستور داده است. - هر چه فرشتگان الهی بر آن صحه بگذارند.

۳۶. علیت اینکه سخن گفتن از معاد، سخن گفتن از زندگی است، کدام است و کدام دسته از دلایل اثبات معاد، تحقق آن را لازم می‌داند؟

- (۱) زیرا زندگانی دنیا، کوتاه و گذرا است. - ضرورت معاد
- (۲) زیرا معاد بخشی قطعی از زندگی‌ها است. - امکان معاد
- (۳) زیرا معاد بخشی قطعی از زندگی‌ها است. - ضرورت معاد
- (۴) زیرا زندگانی دنیا، کوتاه و گذرا است. - امکان معاد

۳۷. با تدبیر در آیات قرآن، علت انکار معاد از سوی کسانی که در وجود معاد شک ندارند، چیست؟

- (۱) چون مغرور و مست نعم الهی هستند و بر گناهان خویش مصر هستند.
- (۲) زیرا دروغ‌گویانی هستند که شیوه تجاوز و گناهکاری پیشه کرده‌اند.
- (۳) چون به قدرت خداوند در خلق مجدد انسان‌ها معتقد نیستند.
- (۴) زیرا می‌خواهند بدون ترس از دادگاه قیامت، در تمام عمر گناه کنند.



۳۸. اینکه بدکاران به دروغ سوگند می‌خورند به کدام هدف صورت می‌گیرد و خداوند جهت ناکام شدن آنها چه اقدام قاطعی انجام می‌دهد؟
- (۱) رهایی از مهلکه قیامت - واداشتن اعضای بدن به گواهی دادن علیه صاحب خود
 - (۲) رهایی از مهلکه قیامت - معیار و میزان سنجش قرار دادن اعمال پیامبران و امامان
 - (۳) پس زدن نامه اعمالی که انجام داده‌اند - معیار و میزان سنجش قرار دادن اعمال پیامبران و امامان
 - (۴) پس زدن نامه اعمالی که انجام داده‌اند - واداشتن اعضای بدن به گواهی دادن علیه صاحب خود
۳۹. چرا فرشتگان الهی در قیامت به اعمال انسان می‌توانند گواهی دهند؟
- (۱) چون همان‌طور که در دنیا شاهد و ناظر بر اعمال انسان‌ها بوده‌اند در روز رستاخیز نیز شاهدان دادگاه عدل الهی هستند.
 - (۲) زیرا اعمال این گواهان عین آن چیزی است که خدا به آنان دستور داده و گواهی آنان میزان و معیار سنجش است.
 - (۳) چون ظاهر و باطن اعمال انسان‌ها را در دنیا دیده‌اند و از هر خطایی مصون و محفوظ هستند و بهترین گواهان هستند.
 - (۴) زیرا در طول زندگی انسان‌ها، همواره مراقب آنان بوده‌اند و تمامی اعمال آنها را ثبت و ضبط کرده‌اند.
۴۰. شخصیت انسان وابسته به اوست که فرشتگان آن را در هنگام مرگ می‌کنند و پس از مرگ نیز
- (۱) روح - توفی - ادامه حیات می‌دهد.
 - (۲) جسم - متوقف - ادامه حیات می‌دهد.
 - (۳) روح - متوقف - فرسوده می‌شود.
 - (۴) جسم - توفی - فرسوده می‌شود.
۴۱. از فرمایش پیامبر اکرم (ﷺ) در جنگ بدر که فرمود: «قسم به کسی که جانم در دست او است، ایشان به این کلام از شما شنواتر هستند و فقط نمی‌توانند پاسخ دهند.» کدام موضوع دریافت می‌گردد؟
- (۱) روح انسان در عالم برزخ، به حیات خویش ادامه می‌دهد.
 - (۲) زندگی دنیوی همچون خوابی کوتاه و گذرا است و زندگی حقیقی در جهان دیگر معنا می‌یابد.
 - (۳) تمام اعمال انسان در روز موعود حاضر می‌شود و انسان به آن آگاه می‌گردد.
 - (۴) مرگ انتقال از جهانی به جهان دیگر است که با توفی آغاز می‌شود.
۴۲. کدام موارد اشاره به دلایل امکان معاد دارد؟
- (۱) میل به بی‌نهایت‌طلبی - فرارسیدن بهار طبیعت که نمونه‌ای از رستاخیز عظیم است.
 - (۲) شناختن قدرت الهی - مجازات کسانی که صدها هزار انسان بی‌گناه را کشته‌اند.
 - (۳) پیدایش نخستین انسان - خلقت مجدد استخوان‌ها و سرانگشتان به حالت اول
 - (۴) داستان عزیر نبی (ﷺ) - عدم ظرفیت این جهان برای جزا و پاداش کامل انسان‌ها
۴۳. از آیه شریفه «خداست که باها را می‌فرستد تا ابر را برانگیزند، سپس آن ابر را به سوی سرزمین مرده برانیم و آن زمین مرده را بدان [وسیله] پس از مرگش زندگی بخشیدیم.» کدام موضوع دریافت می‌گردد؟
- (۱) زنده شدن موجودات در عالم برزخ مانند زمین است که در بهار زنده می‌شود.
 - (۲) همان‌گونه که خداوند قادر است انسان را در آغاز، خلق کند می‌تواند بار دیگر نیز او را زنده کند.
 - (۳) به ضرورت آفرینش مجدد جسم برای پیوستن به روح در آخرت اشاره دارد.
 - (۴) فرارسیدن بهار، رستاخیز طبیعت است که نمونه‌ای از رستاخیز عظیم نیز هست.
۴۴. با دقت نظر به آیات قرآن کریم، «فریفته شدن با آرزوهای طولانی» نتیجه کدام است؟
- (۱) زینت دادن اعمال زشت انسان به وسیله شیطان مطرود از درگاه الهی
 - (۲) پشت کردن به حق پس از روشن شدن هدایت برای انسان
 - (۳) قبول دعوت شیطان رانده‌شده پس از ارتکاب گناه شراب و قمار
 - (۴) غرق شدن در لذت‌های زودگذر دنیایی و تسلیم در مقابل نفس طغیانگر
۴۵. کدام گزینه از نشانه‌های وجود بُعد روحانی در انسان («من» ثابت) نیست؟
- (۱) بی‌نیازی از استدلال برای اثبات وجود چیزی که از آن تعبیر به «من» می‌شود
 - (۲) دریافتن حالات گوناگون در درون خود در طول زندگی
 - (۳) یادآوری خاطرات گذشته و احساس خوشی و یا ناراحتی نسبت به آنها
 - (۴) نقشه کشیدن و برنامه‌ریزی برای آینده ناشناخته

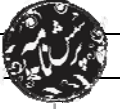


46. A: The ceiling doesn't look very well, does it?
B: No, it looks as if it-----down.
1) is going to fall 2) will fall 3) falls 4) is falling
47. My grandfather prefers living in the country. He believes that it's -----living in a town.
1) as peaceful as 2) the most peaceful of
3) a very peaceful 4) more peaceful than
48. Anne Marie Frank, a writer, in her diary writes, "The weak ----- and the strong will survive, and will live on forever."
1) die out 2) put out 3) take off 4) cut down
49. The new test, optical one, will enable the officials in the borders to ----- more accurately the patients who have caught the Covid-19.
1) underline 2) endanger 3) identify 4) protect
50. I know that our products are more expensive than any other similar one. It is due to the fact that we use high-quality raw -----for our goods.
1) material 2) detail 3) element 4) planet
51. Before you visit the students, try asking parents about their teenager's ----- and activities so that you will have something to talk about.
1) wonders 2) collections 3) interests 4) creations
52. The red blood are finally small bags that have molecules for carrying oxygen round body.
1) hints 2) plans 3) plasma 4) cells

Cloze Test:

Many characteristics of climate change directly depend on the level of global warming, but what people experience is often very different to the global average. Humans damaged the environment ever since we realized our powers to control (53)----- . Global warming and air pollution are now frequent headlines on TV and in the newspapers all over the world, which keep reminding us of our obligation to protect the environment. However, few actions are actually being taken at (54)----- and there are some reasons why people are being so indifferent. A reason is that many people (55)----- the environmental problems as a future concern. Environmental reports often warn us of the serious consequences of climate change or energy shortage 100 or 200 years later. As a result, (56)----- money and time are better spent on solving more immediate problems such as housing shortage and traffic than on preventing a disaster that is only predicted to happen in the future.

53.
1) nation 2) nature 3) country 4) energy
54.
1) single level 2) level single 3) the single level 4) the level single
55.
1) count 2) protect 3) consider 4) donate
56.
1) that many people feel 2) many people feel that
3) feel many people that 4) that feel many people

**Reading:**

When the Red Cross says there is a shortage, they are not exaggerating. I now know from experience they are saying, in part, that somewhere there is a father waiting on the donation that will save his son's life. When the Red Cross asks for help, what that means is a new dad is praying for a miracle. These are things we cannot dismiss.

Healthcare professionals cannot succeed without the right tools and supplies. Blood does not come from a fancy medical factory — it comes from generous donors. We must all do what we can to protect and save human life because one day we may find ourselves praying for a donor.

57. The best topic for this passage can be-----.

- | | |
|-----------------------------|----------------------------|
| 1) Role of Red Cross | 2) Need for Blood Donation |
| 3) Healthcare Professionals | 4) Generous Donors |

58. What is the writer's purpose of writing this passage?

- 1) To ask Red Cross to provide blood for the needs
- 2) To establish a factory to produce blood.
- 3) To persuade people to donate blood.
- 4) To ask fathers to pray for miracle.

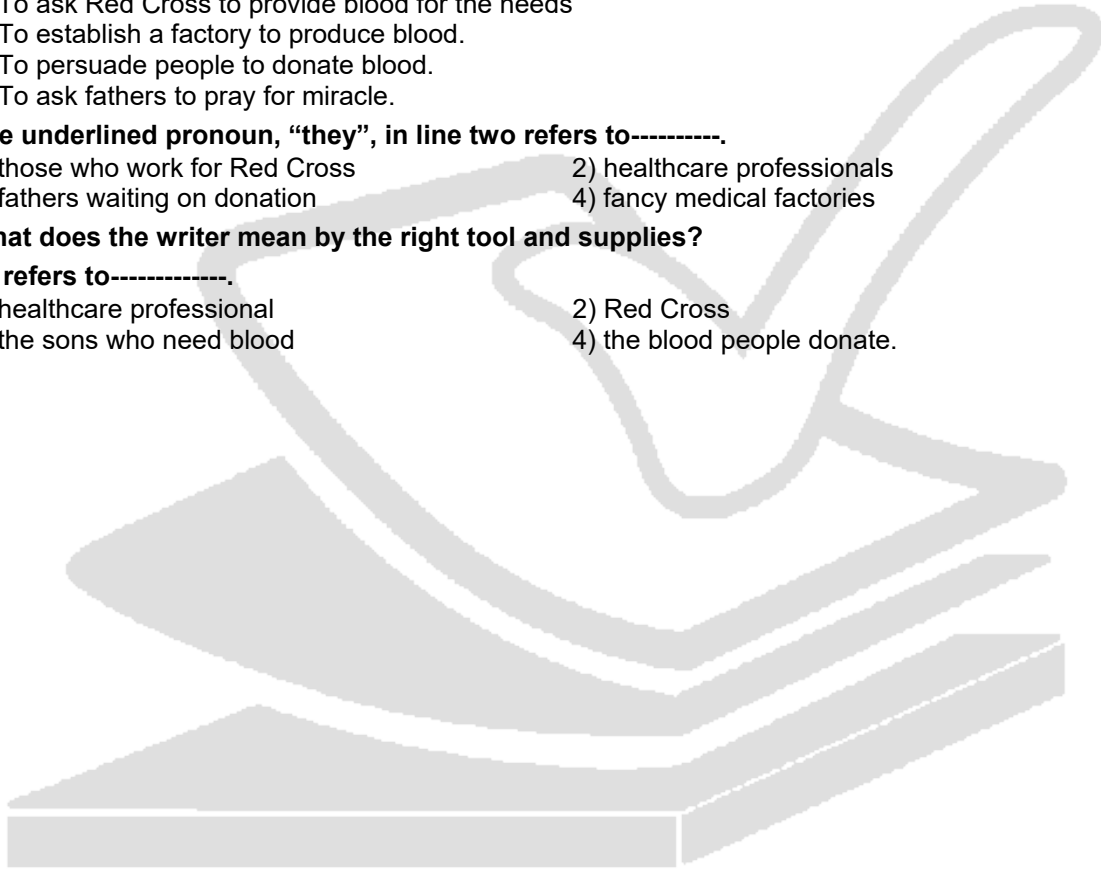
59. The underlined pronoun, "they", in line two refers to-----.

- | | |
|---------------------------------|-----------------------------|
| 1) those who work for Red Cross | 2) healthcare professionals |
| 3) fathers waiting on donation | 4) fancy medical factories |

60. What does the writer mean by the right tool and supplies?

He refers to-----.

- | | |
|----------------------------|-----------------------------|
| 1) healthcare professional | 2) Red Cross |
| 3) the sons who need blood | 4) the blood people donate. |





مرکز سنجش آموزش مدارس برتر



آزمون شماره ۲ ۲۴ دی ۱۴۰۰

پرسشنامه

اختصاصی علوم انسانی

ردیف	مواد امتحانی	تعداد سؤال	از سؤال	تا سؤال	محتوای آزمون	مدت پاسخ‌گویی
۱	ریاضی و آمار (۱)	۱۵	۶۱	۷۵	فصل ۱ و ۲ تا ابتدای درس ۴ (صفحه ۱۰ تا ۶۲)	۲۰ دقیقه
۲	اقتصاد	۱۰	۷۶	۸۵	درس ۱ تا ۷ (صفحه ۱ تا ۸۰)	۱۰ دقیقه
۳	علوم و فنون ادبی (۱)	۲۵	۸۶	۱۱۰	ستایش و درس ۱ تا ۶ (صفحه ۱۰ تا ۵۸)	۲۵ دقیقه
۴	تاریخ (۱)	۱۰	۱۱۱	۱۲۰	درس ۱ تا ۸ (صفحه ۱ تا ۷۹)	۱۰ دقیقه
۵	جغرافیای ایران	۱۰	۱۲۱	۱۳۰	درس ۱ تا ۵ (صفحه ۱ تا ۴۵)	۱۰ دقیقه
۶	جامعه‌شناسی (۱)	۱۰	۱۳۱	۱۴۰	درس ۱ تا ۷ (صفحه ۱ تا ۵۸)	۱۰ دقیقه
۷	منطق	۱۰	۱۴۱	۱۵۰	درس ۱ تا ۶ (صفحه ۱ تا ۶۱)	۱۰ دقیقه
	تعداد کل سؤال:	۹۰			مدت پاسخ‌گویی:	۹۵ دقیقه

تمامی حقوق مادی و معنوی آزمون، متعلق به مرکز سنجش آموزش مدارس برتر بوده و هرگونه استفاده از آن بدون داشتن اجازه‌نامه کتبی از این مرکز، خلاف قانون و عرف و قابل پیگیری می‌باشد.



مدت پاسخ‌گویی: ۲۰ دقیقه

ریاضی و آمار

۶۱. اگر محیط مربعی $4\sqrt{10}$ باشد، طول قطر مربع چند است؟

- (۱) $\sqrt{10}$ (۲) $4\sqrt{5}$ (۳) $2\sqrt{10}$ (۴) $2\sqrt{5}$

۶۲. مجموع ریشه‌های معادله $x^2 - 9x - 22 = 0$ کدام است؟

- (۱) ۹ (۲) ۱۱ (۳) ۱۳ (۴) -۱۱

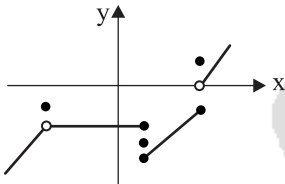
۶۳. معادله $7x^2 - 6x + k = 0$ به ازای مقدار مشخصی از k ریشه مضاعف دارد. مقدار این ریشه مضاعف چند است؟

- (۱) $\frac{7}{9}$ (۲) $\frac{7}{3}$ (۳) $\frac{9}{7}$ (۴) $\frac{3}{7}$

۶۴. جواب معادله $\frac{2x+1}{2x} = \frac{x+4}{x+6}$ کدام است؟

- (۱) $\frac{5}{6}$ (۲) $-\frac{6}{5}$ (۳) $-\frac{5}{6}$ (۴) $\frac{6}{5}$

۶۵. با حذف حداقل چند نقطه نمودار زیر تبدیل به یک تابع می‌شود؟



(۱) ۶

(۲) ۸

(۳) ۳

(۴) ۵

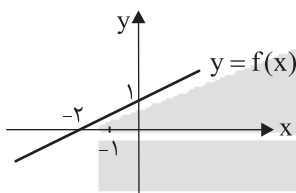
۶۶. اگر دامنه تابع $f: A \rightarrow B$ برابر با $A = \{-1, 0, 3\}$ باشد، حاصل ضرب اعضای مجموعه برد تابع f چند است؟

- (۱) ۱۳ (۲) ۱۵ (۳) ۱۴ (۴) صفر

۶۷. به ازای کدام مقادیر m ، خط به معادله $y = -mx + m + 2$ از ناحیه دوم محورهای مختصات نمی‌گذرد؟

- (۱) $m < -2$ (۲) $m > -2$ (۳) $m < 0$ (۴) $m = 0$

۶۸. اگر نمودار تابع f به صورت زیر باشد، مقدار $f(3)$ کدام است؟



(۱) $\frac{2}{5}$

(۲) $\frac{5}{2}$

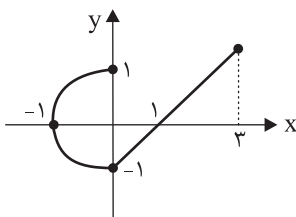
(۳) $\frac{1}{2}$

(۴) ۲

۶۹. عبارت گویای $f(x) = \frac{2x+b}{x^2+2a}$ به ازای $x = \sqrt{2}$ تعریف نشده است. اگر نمودار $y = f(x)$ محور عرض‌ها را در نقطه‌ای به عرض -2 قطع کند، $a+b$ کدام است؟

- (۱) ۵ (۲) ۴ (۳) ۳ (۴) ۲

۷۰. در کدام محدوده از x نمودار شکل زیر تابع نیست؟



(۱) $-1 \leq x \leq 3$

(۲) $1 \leq x \leq 3$

(۳) $-1 \leq x \leq 0$

(۴) $0 \leq x \leq 3$



محل انجام محاسبات

۷۱. اگر $f(x) = x^2 + |2x|$ باشد، $f(1 - \sqrt{2}) - f(-\frac{1}{4})$ کدام است؟

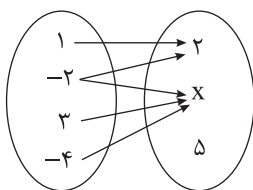
- (۱) $\frac{3}{4}$ (۲) $\frac{1}{4}$ (۳) $-\frac{1}{4}$ (۴) $-\frac{3}{4}$

۷۲. معادله خطی که محور عرض‌ها و طول‌ها را به ترتیب در نقاط ۱ و -۱ قطع می‌کند، کدام است؟

- (۱) $y = x + 1$ (۲) $y = -x + 1$ (۳) $y = x - 1$ (۴) $y = -x - 1$

۷۳. اگر در تابع خطی f داشته باشیم $f(2) - f(0) = 3$ باشد، مقدار $f(2) - f(4)$ کدام است؟

- (۱) ۶ (۲) ۳ (۳) $\frac{3}{2}$ (۴) $\frac{3}{4}$

۷۴. در نمودار پیکانی زیر به جای x کدام عدد قرار گیرد تا نمایش یک تابع باشد؟

(۱) -۲

(۲) ۲

(۳) ۵

(۴) -۴

۷۵. معادله درجه دومی که ریشه‌های آن $(1 - \sqrt{2})$ و $(1 + \sqrt{2})$ باشند، کدام است؟

- (۱) $x^2 - 2x + 1 = 0$ (۲) $x^2 - 2x - 1 = 0$ (۳) $x^2 + 2x + 1 = 0$ (۴) $x^2 + 2x - 1 = 0$



۷۶. با توجه به موارد «الف» و «ب» کدام گزینه صحیح است؟

الف) دولت چگونه امنیت خرید و فروش و مبادلات را بهبود می‌بخشد؟
ب) این دسته از کالاها بسیار باارزشند، ولی هیچ کس نمی‌تواند این امکانات را فقط برای خودش داشته باشد.

- ۱) الف) با ارائه و اجرای قوانین شخصی و مشارکتی - ب) کالاهای عمومی
۲) الف) با ارائه و اجرای قوانین حقیقی و حقوقی - ب) کالاهای دولتی
۳) الف) با تعریف و اجرای حقوق مالکیت - ب) کالاهای عمومی
۴) الف) با تعریف و اجرای حقوق فردی - ب) کالاهای دولتی

۷۷. با توجه به موارد «الف» و «ب» کدام گزینه صحیح است؟

الف) مجموع سهام شرکتی ۳۰۰,۰۰۰ سهم است، اگر شخصی ۲۱,۰۰۰ سهم را خریده باشد، در چند درصد از سهام شریک است؟

ب) کدام سازمان تولیدی با هدف تأمین نیازمندی اعضا برای بهبود وضعیت اقتصادی شکل می‌گیرد؟

ج) کدام کسب و کار از مزیت منافع مالیاتی برخوردار است؟

- ۱) الف) ۱۴٪ - ب) شرکت سهامی - ج) خیریه‌ها
۲) الف) ۷٪ - ب) شرکت سهامی - ج) کسب و کار خویش‌فرمایی
۳) الف) ۱۴٪ - ب) شرکت تعاونی - ج) مؤسسات غیرانتفاعی
۴) الف) ۷٪ - ب) شرکت تعاونی - ج) کسب و کار شخصی

۷۸. شخصی در سال ۹۸ سودی معادل یک میلیارد و سیصد و پنجاه هزار تومان داشته، شرح هزینه‌های او در سال ۹۹ اینگونه بوده است:

هزینه آب و برق و گاز در سال	۴۰۰,۰۰۰,۰۰۰ تومان
هزینه‌های جاری سالیانه	۳۳۰,۰۰۰,۰۰۰ تومان
تعداد کارگران	۱۰ نفر
هزینه جایگزینی ماشین‌آلات فرسوده	۷۰٪ حقوق سالانه کارگران
حقوق هر کارگر در ماه	۲,۰۰۰,۰۰۰ تومان
هزینه فرصت	$\frac{۲}{۳}$ هزینه‌های جاری در سال

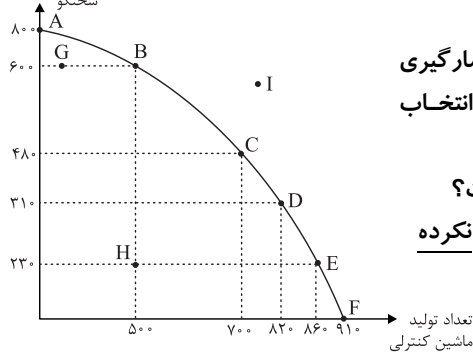
- اگر این شخص در سال ۹۹، دو برابر سال قبل سود برده باشد و قیمت هر واحد کالا ۲۰۰,۰۰۰ تومان باشد، وی چند واحد کالا فروخته است؟

- ۱) ۱۹,۱۹۰ واحد کالا
۲) ۱۹,۱۹۰,۰۰۰ واحد کالا
۳) ۲۰,۲۹۰ واحد کالا
۴) ۲۰,۲۹۰,۰۰۰ واحد کالا



محل انجام محاسبات

تعداد تولید عروسک سخنگو



۷۹. با توجه به نمودار زیر کدام گزینه پاسخ صحیح سؤالات زیر است؟

الف) با فرض تولید هر دو کالا، اگر اولویت براساس آمارگیری کودکان زیر ۵ سال با تولید اسباب بازی پسرانه باشد، انتخاب کدام نقطه صحیح تر است؟

ب) هزینه فرصت حرکت از نقطه «E» به «D» چیست؟

ج) در کدام نقطه، شرکت از بیشترین منابع استفاده نکرده است؟

د) مرز امکانات تولید نشان دهنده چیست؟

۱) الف) نقطه «F» - ب) ۸۰ عدد عروسک سخنگو - ج) نقطه «C» - د) حداقل و حداکثر امکان تولید با منابع موجود

۲) الف) نقطه «E» - ب) ۴۰ عدد ماشین کنترلی - پ) نقطه «H» - د) حداکثر امکان تولید با منابع موجود

۳) الف) نقطه «F» - ب) ۴۰ عدد ماشین کنترلی - پ) نقطه «G» - د) حداکثر امکان تولید با منابع موجود

۴) الف) نقطه «E» - ب) ۸۰ عدد عروسک سخنگو - پ) نقطه «I» - د) حداقل و حداکثر امکان تولید با منابع موجود

۸۰. با توجه به نمودار زیر:

الف) نقطه «C» چه ویژگی دارد؟

ب) در نقطه «A» چه وضعیتی رخ می دهد؟

ج) اگر در نقطه «B» قرار بگیریم، چگونه می توانیم به تعادل برسیم؟

د) در واقع بر نحوه تخصیص منابع اثر گذار است.

۱) الف) عرضه = تقاضا - ب) مازاد عرضه -

ج) افزایش قیمت - د) هزینه بهای مبادله

۲) الف) قیمت = تعداد - ب) کمبود عرضه -

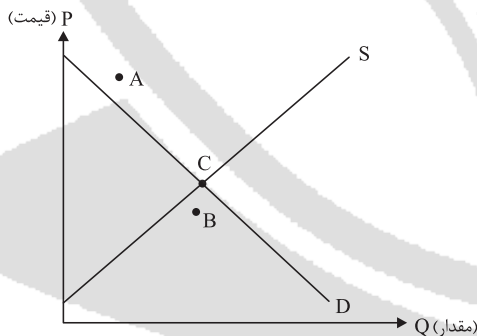
ج) کاهش عرضه - د) هزینه فرصت

۳) الف) عرضه = تقاضا - ب) مازاد تقاضا -

ج) کاهش تقاضا - د) هزینه های مبادله

۴) الف) قیمت = تعداد - ب) کمبود تقاضا -

ج) افزایش قیمت - د) هزینه فرصت



۸۱. به ترتیب هریک از موارد زیر به کدام نوع مالیات اشاره می کند؟

الف) مالیات بر ارث

ج) مالیات بر درآمد اتفاقی

ب) دفع پسماند

د) مالیات بر دخانیات

۱) الف) مالیات بر دارایی - ب) عوارض شهرداری - ج) مالیات غیرمستقیم - د) مالیات بر مصرف

۲) الف) مالیات بر ثروت - ب) عوارض گمرکی و خدماتی - ج) مالیات مستقیم - د) مالیات بر فروش

۳) الف) مالیات بر درآمد - ب) عوارض گمرکی - ج) مالیات غیرمستقیم - د) مالیات بر فروش

۴) الف) مالیات بر دارایی - ب) عوارض خدماتی - ج) مالیات مستقیم - د) مالیات بر مصرف

۸۲. پاسخ صحیح هر یک از موارد زیر در کدام گزینه آمده است؟

الف) این نظام معتقد است که کارگران تنها طبقه ای هستند که حق دارند سازوکارهای حاکم بر میدان بازی اقتصاد را به اختیار و آگاهی خودشان تعیین کنند.

ب) در این نظام آنچه مبنای تعاملات اقتصادی را تعیین می کند، عدالت و توازن اجتماعی است.

ج) یکی از شاخص ترین چهره ها در این نظام فکری، آدام اسمیت است.

۱) الف) نظام مارکسیسم - ب) نظام اقتصادی اسلام - ج) نظام کاپیتالیسم

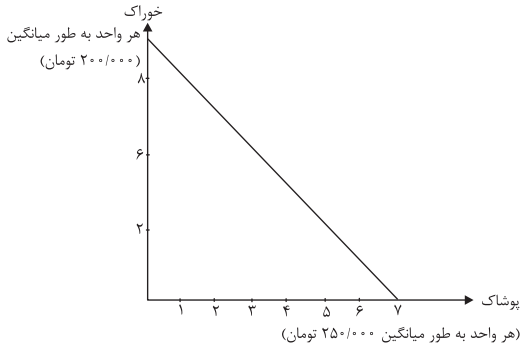
۲) الف) نظام سوسیالیسم - ب) نظام کاپیتالیسم - ج) طرفداران اقتصاد آزاد

۳) الف) نظام اقتصادی اسلام - ب) نظام کاپیتالیسم - ج) نظام مارکسیسم

۴) الف) نظام مارکسیسم - ب) نظام اقتصادی اسلام - ج) نظام سوسیالیسم



۸۳. با توجه به نمودار زیر شخصی در ماه ۲,۷۰۰,۰۰۰ تومان درآمد دارد، و خود را ملزم کرده است که در ماه ۸۰۰ هزار تومان از درآمد خویش را پس انداز کرده و ۳۰۰ هزار تومان هم ماهانه هزینه اجاره دستگاہی را پرداخت کند. در این صورت اگر بخواهد مابقی پول خود را صرف خرید خوراک و پوشاک کند، با این فرض که اولویت با خرید بیشتر پوشاک باشد، کدام گزینه صحیح ترین انتخاب را نشان می دهد؟



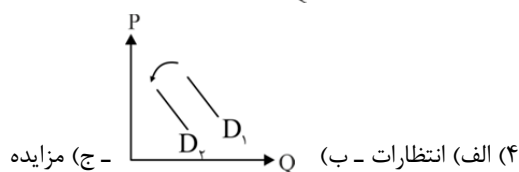
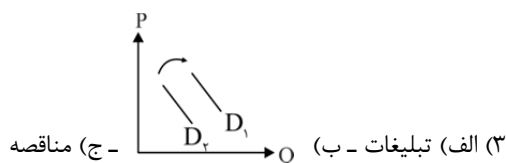
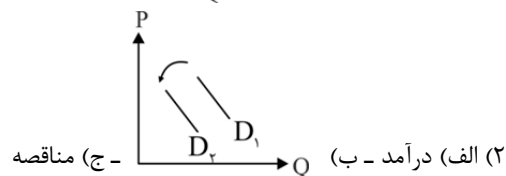
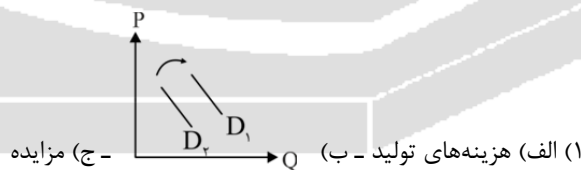
- (۱) ۴ واحد پوشاک - ۲ واحد خوراک
- (۲) ۵ واحد پوشاک - ۶ واحد خوراک
- (۳) ۴ واحد پوشاک - ۳ واحد خوراک
- (۴) ۲ واحد پوشاک - ۱۱ واحد خوراک

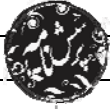
۸۴. با توجه به موارد «الف» و «ب» کدام گزینه صحیح است؟

- الف) کشور «A» قهوه را هزینه فرصت کمتری نسبت به چای تولید می کند.
 ب) با فرض اینکه کشور «A» و «B» به یک اندازه از عوامل تولید برخوردار باشند و در هر دو کشور اشتغال کامل وجود داشته باشد، کشور «الف» نمی تواند به اندازه کشور «ب» خودرو تولید کند.
 (۱) الف) کشور «الف» در تولید چای مزیت نسبی دارد. ب) کشور «الف» در تولید خودرو مزیت مطلق دارد.
 (۲) الف) کشور «الف» در تولید قهوه مزیت مطلق دارد. ب) کشور «ب» در تولید خودرو مزیت نسبی و کشور «الف» مزیت مطلق دارد.
 (۳) الف) کشور «الف» در تولید چای مزیت مطلق دارد. ب) کشور «الف» در تولید خودرو مزیت نسبی و کشور «ب» مزیت مطلق دارد.
 (۴) الف) کشور «الف» در تولید قهوه مزیت نسبی دارد. ب) کشور «ب» در تولید خودرو مزیت مطلق دارد.

۸۵. با توجه به سؤالات زیر کدام گزینه صحیح است؟

- الف) کدام مورد از عوامل تأثیرگذار بر تعداد تقاضا و خرید مصرف کنندگان نمی باشد؟
 ب) فرض کنید درآمد شخصی افزایش یافته است، کدام گزینه اثرگذاری این موضوع بر خرید کالایی نرمال به معنی تقاضا را به درستی نشان می دهد؟
 ج) خریداران عمده کالا و خدمات در چه بازاری شرکت می کنند؟





۸۶. در کدام بیت موسیقی شعر با محتوای آن همسویی ندارد؟

- (۱) ای ساریان آهسته ران کآرام جانم می‌رود
 (۲) ای نفس خرم باد صبا
 (۳) ما همه چشمیم و تو نور ای صنم
 (۴) چو برخاست از دشت‌گرد سپاه
 وان دل که با خود داشتم با دلستانم می‌رود
 از بر یار آمده‌ای، مرحبا
 چشم بد از روی تو دور ای صنم
 کس آمد بر رستم از دیدگاه

۸۷. در کدام بیت لحن حماسی دیده نمی‌شود؟

- (۱) بیا تا همه دست نیکی بریم
 (۲) خروش آمد و ناله کرنای
 (۳) چنین دان که جان برترین گوهر است
 (۴) گر در طلبت ما را رنجی برسد شاید
 جهان جهان را به بد نسپریم
 دم نای رویین و هنیدی درای
 نه زین گیتی از گیتی دیگر است.
 چون عشق حرم باشد سهل است بیابان‌ها

۸۸. در کدام بیت واج آرای مصوت دیده نمی‌شود؟

- (۱) لبخند تو خلاصه خوبی‌هاست
 (۲) جان بی‌جمال جانان میل جهان ندارد
 (۳) افسوس که بی‌فایده فرسوده شدیم
 (۴) گفتم آتش در زخم آفاق را
 لختی بخند که خنده گل زیباست
 هر کس که این ندارد حقا که آن ندارد
 وز داس سپهر سرنگون سوده شدیم
 گفت سعدی در نگیرد با منت

۸۹. کدام گزینه نادرست است؟

- (۱) پس از شناسایی لحن مناسب با حال و هوای محتوای اثر، خواندن اتفاق می‌افتد.
 (۲) خواندن دقیق متن، نخستین گام مؤثر در رویارویی با متون است.
 (۳) برای درک ارتباط طولی و فهم محتوایی لازم است تا تمام اثر یک‌باره و بی‌گسست خوانده شود.
 (۴) پس از خوانش، نگاهی کلی به متن از آغاز تا انجام برای کشف لحن و آهنگ ضروری است.

۹۰. کدام گزینه از مراحل پنج‌گانه برای بررسی متون آثار مکتوب نیست؟

- (۱) شناسایی و استخراج نکات ادبی
 (۲) شناسایی و استخراج نکات زبانی
 (۳) خوانش
 (۴) شناسایی و استخراج لحن و آهنگ

۹۱. در کدام بیت واژه آرای بر تأثیر آهنگین بیت افزوده است؟

- (۱) آیینۀ سکندر جام می است بنگر
 (۲) دلم گرفته این روزها دلم تنگ است
 (۳) ما را سری است با تو، که گر خلق روزگار
 (۴) خیزید و خز آرید که هنگام خزان است
 تا بر تو عرضه دارد احوال ملک دارا
 میان ما و رسیدن هزار فرسنگ است
 دشمن شوند و سر برود هم بر آن سریم
 باد خنک از جانب خوارزم وزان است

۹۲. زبان‌های «پارتی، پهلوی و فارسی باستان» به ترتیب زبان‌های کدام دوره‌اند؟

- (۱) ساسانیان، اشکانیان، هخامنشیان
 (۲) اشکانیان، ساسانیان، هخامنشیان
 (۳) اشکانیان، ساسانیان، طاهریان
 (۴) ساسانیان، هخامنشیان، طاهریان

۹۳. همه موارد از ویژگی‌های نثر دوره سامانی است به‌جز:

- (۱) نثر این دوره ساده و روان است و بیشتر به موضوع‌های حماسی، ملی و تاریخی توجه دارد.
 (۲) کتاب‌های شاهنامه ابومنصوری، تاریخ بلعمی و ترجمه تفسیر طبری از کتاب‌های نثر این دوره‌اند.
 (۳) آوردن اصطلاحات علمی و اشعار و امثال در آن رایج نیست.
 (۴) در این دوره شعر پارسی به خوبی رواج یافته بود، ولی نثر نتوانسته بود مثل آن رونق بگیرد.



۹۴. کدام گزینه به‌طور کامل شاعران پارسی‌گوی قرن‌های چهارم و پنجم را نشان می‌دهد؟

- (۱) رودکی، شهید بلخی، فردوسی، کسایی، ناصر خسرو
- (۲) شهید بلخی، بلعمی، فردوسی، کسایی، رودکی
- (۳) رودکی، عنصری، ناصر خسرو، محمد طبری، کسایی
- (۴) رودکی، شهید بلخی، فردوسی، بلعمی، ناصر خسرو

۹۵. نخستین صورت زبان ادبی فارسی در برابر نفوذ زبان عربی کدام بود؟

- (۱) زبان پهلوی
- (۲) زبان دری
- (۳) زبان پارسی
- (۴) زبان فارسی باستان

۹۶. کدام یک از آثار زیر اصل پارسی دارند؟

- (۱) کلیله و دمنه و یادگار زریران
- (۲) یادگار زریران و درخت آسوریک
- (۳) هزار و یک شب و کلیله و دمنه
- (۴) درخت آسوریک و هزار و یک شب

۹۷. کدام شاعران موجب قوت و استحکام شعر غنایی فارسی شدند؟

- (۱) ناصر خسرو و رودکی
- (۲) ناصر خسرو و کسایی
- (۳) رودکی و شهید بلخی
- (۴) فردوسی و کسایی

۹۸. چرا غزنویان زبان پارسی را رواج دادند؟

- (۱) بعضی از امیران سامانی صاحب فضل و ادب بودند.
- (۲) زیرا در آن زمان بخارا عمده‌ترین مرکز فرهنگی به شمار می‌آمد.
- (۳) برای ماندگاری حکومت خود ناگزیر شدند که زبان پارسی را رواج دهند.
- (۴) می‌خواستند آثار ارزنده‌ای به زبان پارسی و عربی پدید آورند.

۹۹. کدام گزینه در مورد شرایط سه قرن اول هجری درست نیست؟

- (۱) در این دوره آثار فراوان به زبان‌های فارسی، عربی، پهلوی پدید آوردند.
- (۲) در آغاز قرن سوم دولت نیمه‌مستقل طاهری و پس از آن دولت مستقل صفاری بر سر کار آمد.
- (۳) یعقوب لیث صفاری، زبان فارسی دری را زبان رسمی قلمرو خود اعلام کرد.
- (۴) این دوره مهم‌ترین دوره تمدن اسلامی ایران بوده است.

۱۰۰. کدام عامل بیشترین اثر را در موسیقایی شدن بیت زیر داشته است؟

خوابِ نوشینِ بامدادِ رحیل باز دارد پیاده را ز سبیل

- (۱) تکرار واژه
- (۲) تکرار مصوت کوتاه
- (۳) تکرار منظم موسیقی
- (۴) پراکندگی هجاها

۱۰۱. اساسی‌ترین عامل پیدایش شعر است و پس از آن مهم‌ترین و مؤثرترین عامل، است.

- (۱) نظم، وزن
- (۲) عاطفه، وزن
- (۳) عاطفه، نظم
- (۴) وزن، عاطفه

۱۰۲. تعداد واج‌ها در کدام گزینه بیشتر است؟

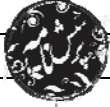
- (۱) خواهر
- (۲) خدا
- (۳) پرنده
- (۴) خورشید

۱۰۳. کدام گزینه معادل الگوی هجایی (صامت + مصوت بلند + صامت) است؟

- (۱) سَر، سبیر
- (۲) مار، مور
- (۳) خورد، گفت
- (۴) پَر، آب

۱۰۴. واژگان هم‌وزن با «پَدَر، کاشف، کهنه، بلا»، در کدام گزینه آمده است؟

- (۱) روان - خواهش - کاسه - خِرَد
- (۲) عجب - خواهش - لاله - خویش
- (۳) صحرا - خورد - سفره - سفر
- (۴) عالم - زبان - کاسه - خرد



محل انجام محاسبات

۱۰۵. جداسازی هجاهای بیت زیر در کدام گزینه درست است؟

شندیم که چون قوی زیبا بمیرد فریننده زاد و فریبا بمیرد

(۱) ش نی دم / ک چن قو / ی زی با / ب می رد

ف ری بن / د زا د / ف ری با / ب می رد

(۲) ش نی دم / که چون قو / ی زی با / ب می رد

ف ری ب / ند زا د / ف ری با / ب می رد

(۳) ش نی دم ک / چون قو ی / ی زی با / ب می رد

ف ری بن د / زا د ف ری / با ب می رد

(۴) ش نی دم که / چن قو ی / ی زی با / ب می رد

ف ری بن د / زا د ف ری / با ب می رد

۱۰۶. در کدام گزینه الگوی (U - - -) تکرار نشده است؟

(۱) خداوندا شَبَم را روز گردان (۲) که کس آهوی وحشی را از این خوش تر نمی گیرد

(۳) جفت بدحالان و خوشحالان شدم (۴) مرا گه گه به دَرَدی یاد می گن

۱۰۷. در کدام گزینه نوع سجع مشخص شده درست است؟

(۱) آن که از جمال عقل محبوب است، خود به نزدیک اهل بصیرت معذور باشد: متوازن

(۲) الهی؛ اگر بهشت چون چشم و چراغ است، بی دیدار تو درد و داغ است: متوازی

(۳) مُلک بی دین باطل است و دین بی ملک ضایع: مطرف

(۴) توانگری به هنر است، نه به مال و بزرگی به خرد است، نه به سال: مطرف

۱۰۸. نوع سجع به کار رفته در همه گزینه‌ها یکسان است، به جز.....

(۱) هر چه نباید دل بستگی را نشاید.

(۲) چنان که در محافل دانشمندان نشست، زبان سخن بستی.

(۳) خبری که دانی دلی بیازارد تو خاموش تا دیگری بیارد.

(۴) دَرَد به یک بار ببرد یا خواجه به تفریق بخورد.

۱۰۹. در کدام گزینه سجع وجود ندارد؟

(۱) هنر چشمه زاینده است و دولت پاینده.

(۲) صالح و طالح متاع خویش نمودند.

(۳) هر که با بدان نشیند، نیکی نبیند.

(۴) هر که را زر در ترازوست، زور در بازوست.

۱۱۰. در کدام گزینه ارزش موسیقایی سجع به کار رفته، از بقیه بیشتر است؟

(۱) الهی؛ نام تو ما را جواز، مهر تو ما را جهاز، شناخت تو ما را امان، لطف تو ما را بیان

(۲) فلان را اصلی است پاک و طینتی است صاف

(۳) در دیده دشمنان خار و به روی دوستان خال

(۴) دوستی را که به عمری فرا چنگ آرند، نشاید که به یک دم بیازارند.



۱۱۱. پس از مرحله «تدوین پرسش‌های تحقیق» به سراغ کدام یک از مراحل پژوهش در تاریخ خواهیم رفت؟

- (۱) گردآوری و تنظیم اطلاعات
(۲) تحلیل و تفسیر اطلاعات
(۳) انتخاب موضوع و بیان مسئله
(۴) شناسایی منابع و مآخذ

۱۱۲. کدام گزینه مربوط به گاه‌شماری مصری است؟

- (۱) برای رفع اختلاف طول سال خورشیدی و قمری، در هر سه سال یک‌بار، یک ماه به سال می‌افزودند.
(۲) برای محاسبه یک چهارم شبانه‌روز اضافی هر ۴ سال یک روز به سال می‌افزودند.
(۳) ۵ روز اضافی را به نام پنجه به آخر ماه دوازدهم می‌افزودند.
(۴) بعد از هر ۱۲ سال، یک ماه به ۱۲ ماه سال اضافه می‌کردند.

۱۱۳. به طور کلی نقش مهم‌تر باستان‌شناسی چیست؟

- (۱) کشف و معرفی بخش عمده‌ای از میراث فرهنگی بشر
(۲) کمک به مورخان برای درک بهتر ابعاد مختلف دوران تاریخی
(۳) آگاهی‌بخشی به انسان درباره دوران پیش از تاریخ
(۴) مرمت و نگهداری میراث گرانبهای فرهنگی

۱۱۴. کدام گزینه بیانگر درستی و یا نادرستی عبارتهای زیر درباره «سیاست و حکومت» در یونان و روم باستان است؟

- الف) هیچ شهروند رومی به منصب دولتی برگزیده نمی‌شد، مگر آنکه اکثریت مردم به او رأی داده باشند.
ب) رومیان با درآمیختن فرهنگ کهن طایفه‌ای و نظام دولت‌شهری، جمهوری رم را تأسیس کردند.
ج) در آتن، فقط کسانی که از پدر و مادری آتنی به دنیا آمده بودند، حق رأی داشتند.
د) در یونان باستان در نتیجه توسعه دریانوردی، طبقه‌ای از اشراف به جای شاهان، قدرت را در دست گرفتند.

- (۱) نادرست - درست - نادرست - درست
(۲) درست - نادرست - درست - نادرست
(۳) نادرست - درست - درست - نادرست
(۴) درست - نادرست - نادرست - درست

۱۱۵. کدام گزینه مربوط به دوران حکومت سلسله هان در چین است؟

- (۱) تکمیل دیوار بزرگ چین
(۲) یکسان‌سازی مقیاس وزن‌ها و اندازه‌ها و عیار سکه‌ها
(۳) نوسازی تشکیلات اداری و مالیاتی
(۴) راهیابی آیین بودا به چین

۱۱۶. از نظر برخی پژوهشگران کدام عامل تأثیر مهمی بر شکوفایی و گسترش علم تاریخ در یونان باستان داشته است؟

- (۱) رواج و رونق ادبیات و فلسفه
(۲) وجود مورخانی بزرگ نظیر هرودت در یونان
(۳) نگاه اساطیری و جامع یونانی‌ها به گذشته خود
(۴) رشد علم و هنر و دموکراسی در یونان

۱۱۷. تا پیش از رمزگشایی خط میخی توسط سر هنری راولینسون در زمان محمدشاه قاجار، تاریخ ایران بر پایه کدام منابع نوشته می‌شد؟

- (۱) خدای‌نامه‌ها - تاریخ هرودت
(۲) بقایای ابنیه و اشیای دوره باستان - شاهنامه فردوسی
(۳) خدای‌نامه‌ها - شاهنامه فردوسی
(۴) تاریخ هرودت - بقایای ابنیه و اشیای دوره باستان

۱۱۸. موضوع سنگ‌نوشته شاپور یکم در کعبه زرتشت در نقش رستم چیست؟

- (۱) بازگویی تاریخ عمومی سرزمین و مردم ایران
(۲) شرح جنگ‌های این پادشاه با رومیان
(۳) شرح وقایع دوران آغازین فرمانروایی داریوش بزرگ
(۴) اطلاعات سودمند درباره تشکیلات اداری هخامنشیان



محل انجام محاسبات

۱۱۹. کدام گزینه از آثار و پیامدهای موقعیت جغرافیایی فلات ایران محسوب نمی‌شود؟

- (۱) مهم‌ترین راه‌های زمینی و دریایی که تمدن‌ها و کشورهای بزرگ را به یکدیگر متصل می‌کرد، از ایران می‌گذشت.
- (۲) موقعیت جغرافیایی، موجب شده بود که ایرانیان نقش مؤثری در انتشار و گسترش فرهنگ و تمدن به عهده گیرند.
- (۳) به دلیل موقعیت جغرافیایی ایران که محصور در میان کوهستان‌ها است، از خطر هجوم اقوام مختلف مصون بود.
- (۴) دریای مکران نقش مهمی در برقراری ارتباط تجاری، سیاسی، نظامی و ... میان سرزمین‌های جهان آن روز داشت.

۱۲۰. در اسناد حقوقی و قضایی ایلام، سندها و تعهدات با سوگند به کدام خدا ضمانت می‌شد؟

- (۱) اینشوشیناک
- (۲) ایزدبانو میترا
- (۳) الهه ناروندی
- (۴) ایزد سروش

جغرافیای ایران**مدت پاسخ‌گویی: ۱۰ دقیقه**

۱۲۱. عبارت «چگونه منابع معدنی یک ناحیه در شکل‌گیری شهرهای صنعتی تأثیر دارد؟» در کدام علم بررسی می‌شود؟

- (۱) جغرافیای اقتصادی
- (۲) اقتصاد
- (۳) آب و هواشناسی
- (۴) مطالعات شهری

۱۲۲. کدام یک از عبارات‌های زیر درباره پدیده ریزگردها با سؤالات کلیدی جغرافیا تناسب دارد؟

- (الف) چطور: تداوم خشکسالی در سال‌های اخیر
- (ب) چه موقع: فصل گرم سال
- (ج) چه کسی: قطع درختان، از بین رفتن دریاچه‌ها
- (د) چرا: بی‌توجهی به تثبیت خاک
- (ه) چه چیز: وجود ریزگردهای بیش از حد مجاز در هوا
- (و) کجا: غرب و جنوب غربی

- (۱) ب - ه - و
- (۲) الف - ج - د
- (۳) الف - و - ب
- (۴) ج - د - ه

۱۲۳. قرارگیری محل نشستن شما نسبت به تخته کلاس، در ورودی و پنجره‌ها و همچنین ردیف سوم ستون وسط،

بودن جایگاه شما در کلاس‌تان، بیانگر کدام یک از موقعیت‌های زیر است؟

- (۱) موقعیت ریاضی - موقعیت جغرافیایی
- (۲) موقعیت جغرافیایی - موقعیت ریاضی
- (۳) موقعیت مطلق - موقعیت نسبی
- (۴) موقعیت نسبی - موقعیت مطلق

۱۲۴. کدام گزینه از جمله دلایل اهمیت خلیج فارس برای ایران است؟

- (۱) مهم‌ترین پهنه آبی استراتژیک جهان و از گذرگاه‌های پراهمیت دنیا محسوب می‌شود.
- (۲) مجاورت با آب‌های آزاد و وجود سواحل با قابلیت دفاعی مناسب موجب اهمیت اقتصادی و نظامی آن شده است.
- (۳) به عنوان حلقه‌ای از زنجیره حمل و نقل کالا و نفت، اهمیت بسیاری در میان سه قاره آسیا، اروپا و آفریقا دارد.
- (۴) به واسطه دسترسی به بازار مصرف ۳۰۰ میلیون نفری آسیای میانه از موقعیت نسبی بالایی برخوردار است.

۱۲۵. ناهمواری‌های ایران در اواخر کدام دوران زمین‌شناسی و در کدام دوره، شکل نهایی به خود گرفت؟

- (۱) مزوزویک - ترشیاری
- (۲) سنوزویک - کواترنر
- (۳) مزوزویک - کواترنر
- (۴) سنوزویک - ترشیاری

۱۲۶. درباره دشت کاکان در فارس کدام گزینه بیان درستی دارد؟

- (۱) برخی دشت‌ها بر اثر انباشت مواد حاصل از فرسایش در نواحی پست به وجود آمده‌اند.
- (۲) برخی دشت‌ها از دوران‌های زمین‌شناسی بسیار قدیم بر جای مانده‌اند، اما درون آنها ناهمواری جدید بر اثر فرسایش بادی ایجاد شده است.
- (۳) برخی دشت‌ها در هنگام چین‌خوردگی‌ها و در حد فاصل تاقدیس‌ها و یا در میان ناودیس‌ها ایجاد شده‌اند.
- (۴) پاره‌ای از دشت‌ها حاصل انحلال مواد آهکی و هموار شدن زمین‌ها هستند.



۱۲۷. نام جلگه‌های مشخص شده در تصویر با توجه به نقشه «پراکندگی جلگه‌های ایران»، به ترتیب کدام است؟



- (۱) جلگه میان‌دوآب - جلگه مغان - جلگه باهوکلالت - جلگه میناب
- (۲) جلگه مغان - جلگه میان‌دوآب - جلگه میناب - جلگه باهوکلالت
- (۳) جلگه میناب - جلگه باهوکلالت - جلگه مغان - جلگه میان‌دوآب
- (۴) جلگه باهوکلالت - جلگه میناب - جلگه میان‌دوآب - جلگه مغان

۱۲۸. کدام گزینه مربوط به توده هوای مرطوب غربی است؟

- (۱) برخی سال‌ها در دوره گرم از اقیانوس هند به ایران نفوذ کرده و موجب باران‌های سیلابی در جنوب شرقی ایران می‌شود.
- (۲) گاهی در دوره سرد سال رطوبت دریای سرخ را به کشور ما می‌آورد و باعث بارندگی می‌شود.
- (۳) رطوبت دریای مدیترانه و اقیانوس اطلس را در دوره سرما به داخل ایران منتقل کرده و برف و باران به همراه دارد.
- (۴) در دوره سرد وارد ایران شده و باعث سردی و خشکی هوا در ماه‌های سرد و نیز موجب بارش در ساحل خزر می‌شود.

۱۲۹. همه گزینه‌ها درباره وضعیت وارونگی دما درست است، به جز:

- (۱) حرکت صعودی و جابه‌جایی هوا صورت نمی‌گیرد.
- (۲) هوای مجاور سطح زمین گرم‌تر و سبک‌تر از لایه‌های بالایی است.
- (۳) هوای سرد و سنگین‌تر در مجاورت زمین ساکن است.
- (۴) وضعیت موجب افزایش آلودگی هوا در شهرهای بزرگ و نواحی صنعتی می‌شود.

۱۳۰. با توجه به تقسیمات آب‌وهوایی ایران، ویژگی‌های معماری زیر، در کدام نوع آب‌وهوا باید رعایت شود؟

الف) دادن شکل گنبدی به بنا

ب) بهره‌گیری از جهت آفتاب در ساختمان

ج) استفاده از پایه‌های چوبی برای ساختمان

د) انطباق جهت ساختمان با نسیم ساحل و دریا

- (۱) گرم و خشک - گرم و شرجی - معتدل خزری - کوهستانی
- (۲) گرم و شرجی - گرم و خشک - کوهستانی - معتدل خزری
- (۳) گرم و خشک - کوهستانی - معتدل خزری - گرم و شرجی
- (۴) گرم و شرجی - معتدل خزری - گرم و خشک - کوهستانی



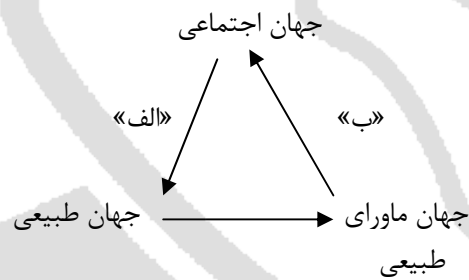
۱۳۱. کدام گزینه در ارتباط با پیامدهای ارادی و غیرارادی کنش گزاره درستی ارائه می‌دهد؟

- (۱) پیامد ارادی، خودشان کنش هستند، پس باید خود کنشگر آن‌ها را اداره کند.
- (۲) پیامدهای طبیعی کنش، محصول اراده انسان نیست، به همین دلیل احتمالی است.
- (۳) قطعیت پیامدهای غیرطبیعی کنش، به دلیل وابستگی آن به اراده خود کنشگر یا افراد دیگر است.
- (۴) در بسیاری از موارد، آدمیان از انجام برخی کنش‌ها به دلیل پیامدهای نامطلوبشان خودداری می‌کنند.

۱۳۲. کدام گزینه فرآیند تداوم و استمرار ارزش‌ها و هنجارها را به درستی بیان می‌کند؟

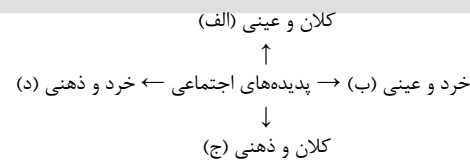
- (۱) کنش‌های اجتماعی ← تحقق ارزش‌ها و هنجارها ← عمل کردن افراد براساس ارزش‌ها و هنجارها ← ضروری شدن جامعه‌پذیری و کنترل اجتماعی
- (۲) ضروری شدن جامعه‌پذیری و کنترل اجتماعی ← تحقق ارزش‌ها و هنجارها ← کنش‌های اجتماعی ← انتقال ارزش‌ها و هنجارها به افراد
- (۳) کنش‌های اجتماعی ← تحقق ارزش‌ها و هنجارها ← ضروری شدن جامعه‌پذیری و کنترل اجتماعی ← انتقال ارزش‌ها و هنجارها به افراد
- (۴) عمل افراد براساس ارزش‌ها و هنجارها ← انتقال ارزش‌ها و هنجارها به افراد ← ضروری شدن جامعه‌پذیری و کنترل اجتماعی ← تداوم و استمرار ارزش‌ها و هنجارها

۱۳۳. مصادیق «الف» و «ب» در نمودار مقابل به ترتیب در کدام گزینه بیان شده‌است؟



- (۱) آلودگی طبیعت و محیط زیست نتیجه کارهای شتاب‌زده و نابخردانه انسان است - سنت‌ها و قوانین الهی، درهای آسمان را بر عدالت پیشگان می‌گشاید.
- (۲) ورود پدیده‌های طبیعی به جهان اجتماعی باعث گسترش آن می‌شود - شناخت خداوند و فرشتگان، ارزش‌ها و آرمان‌ها زندگی آدمیان را دگرگون می‌سازد.
- (۳) زلزله یا خشکسالی تأثیرات تعیین‌کننده‌ای در کنش‌های اجتماعی انسان‌ها دارند - قوانین الهی، ستم‌پیشگان را در قهر و انتقام الهی فرو می‌گذارد.
- (۴) شناخت فلزات و ستارگان، زندگی اجتماعی انسان را متحول کرده است - قوانین الهی با انسان‌های شاکر و ناسپاس و جوامع عادل و ظالم، یکسان عمل نمی‌کند.

۱۳۴. به ترتیب هر کدام از نمونه‌های زیر مربوط به کدام بخش نمودار است؟



- آزادی بیان
 - مطب پزشکی خانوادگی ما
 - تصور دانش‌آموز از روز اول دانشگاه
 - مجموع خودروهای تولیدی یکسان در سایپا
- (۱) ج - الف - ب - د
 - (۲) د - ج - الف - ب
 - (۳) ب - الف - ج - د
 - (۴) ج - ب - د - الف

۱۳۵. کدام یک از گزینه‌ها دیدگاه تک‌خطی یا طولی را بیان می‌کند؟

- (۱) در جوامع مکانیکی تقسیم کار یا شکل گرفته است و یا در حد ابتدایی است.
- (۲) جهان‌های اجتماعی مختلف می‌توانند با روابط متقابلی که دارند، از تجربیات یکدیگر استفاده کنند.
- (۳) برخی فرهنگ‌ها و تمدن‌ها زمانی طولانی دوام می‌آورند و بعضی دیگر پس از مدتی از بین می‌روند.
- (۴) فرهنگ‌ها و تمدن‌ها براساس آرمان‌ها و ارزش‌های خود تحولاتی را دنبال می‌کنند.



۱۳۶. گزاره نادرست در ارتباط با جهان اجتماعی و گزاره درست در ارتباط با فرصت‌ها و محدودیت‌های جهان اجتماعی، به ترتیب در کدام گزینه آمده است؟

- (۱) جهان اجتماعی با آگاهی و اراده افراد انسانی پدید می‌آید - هر جهان اجتماعی براساس عقاید و ارزش‌های خود، افق‌ها و ظرفیت‌های جدیدی برای انسان فراهم می‌کند.
- (۲) با تغییر جهان اجتماعی موجود و برداشته شدن الزام‌های آن، جهان اجتماعی جدیدی شکل می‌گیرد - جهان‌های اجتماعی مختلف را می‌توان براساس هنجارها و نمادهای آنها ارزیابی کرد.
- (۳) هریک از انسان‌ها کنشگری منفعل هستند و می‌توانند جهت تداوم، گسترش و پیشرفت جهان اجتماعی حرکت کنند - فرصت‌ها و محدودیت‌ها به یکدیگر وابسته‌اند و بدون دیگری محقق نمی‌شوند.
- (۴) هر جهان اجتماعی تا زمانی که از طریق مشارکت اجتماعی افراد پابرجاست، پیامدهای آن نیز باقی است - ممکن است جهان اجتماعی، ظرفیت‌ها و توانمندی‌هایی را از بشر سلب کند.

۱۳۷. برنامه‌ریزان فرهنگی جامعه تلاش می‌کنند تا از طریق زمینه لازم را برای ورود به عرصه جهان اجتماعی فراهم آورند.

- (۱) آموزش و پرورش - قلمرو آرمانی - قلمرو عمومی
- (۲) نهادهای اجتماعی - قلمرو واقعی - قلمرو آرمانی
- (۳) تعلیم و تربیت - قلمرو آرمانی - قلمرو واقعی
- (۴) نهادهای فرهنگی - قلمرو عمومی - قلمرو واقعی

۱۳۸. کدام گزینه درباره الزام‌ها و پیامدهای جهان اجتماعی نادرست است؟

- (۱) هر جهان اجتماعی تا زمانی که از طریق مشارکت اجتماعی افراد پابرجاست پیامدهای آن نیز باقی است.
- (۲) با تغییر جهان اجتماعی موجود و در پی آن برداشته شدن الزام‌هایش، جهان اجتماعی جدیدی شکل می‌گیرد.
- (۳) ساختن جهان اجتماعی جدید نیازمند پیدایش و گسترش آگاهی و اراده نوین است و ممکن است جهان موجود از بسط آن جلوگیری می‌کند.

(۴) هریک از ما در برابر نتایج کنش گذشتگان صرفاً کنش‌گری منفعل و مجبور نیستیم. بلکه می‌توانیم در جهت تداوم و گسترش این جهان حرکت کنیم؛ اما نمی‌توانیم در مسیر ساختن جهان اجتماعی جدید گام برداریم.

۱۳۹. هریک از مفاهیم «عقاید حق»، «قلمرو واقعی جهان اجتماعی»، «عقاید باطل» و «قلمرو آرمانی جهان اجتماعی» به ترتیب چه ویژگی‌هایی دارند؟

- (۱) صحت از نظر علمی - حمایت از جانب مردم جامعه - شناخت به وسیله علوم تجربی - ضرورت رعایت جانب مردم
- (۲) مطابقت با فطرت انسانی - عمل کردن مردم مطابق با آنها - شکل‌گیری براساس خرافات - امکان نادیده گرفتن در عمل
- (۳) دوری از خرافات - تبلور در آرمان‌های اجتماعی - نادرستی از نظر علمی - جانبداری و حمایت مردم جامعه از آن
- (۴) جانبداری مردم از آن - قابل دفاع بودن از نظر علمی - عدم تطابق با فطرت انسان‌ها - پسندیده بودن نزد عموم جامعه

۱۴۰. به ترتیب پیامد هریک از عبارات زیر چیست؟

- ایمان جوامع مختلف به عقاید و ارزش‌های حقیقی
- شناختن حقایق توسط جوامع
- تغییرپذیری حقایق در قلمرو آرمانی و واقعی

- (۱) ورود حقایق به قلمرو واقعی - ایمان نیابردن - حق - امکان چرخش جهان اجتماعی بر مدار حق یا باطل
- (۲) ورود حقایق به قلمرو واقعی - عمل نکردن براساس حق - تغییر حق و باطل بر مدار گرایش افراد
- (۳) ورود حقایق به قلمرو آرمانی - گام برداشتن به سوی باطل - امکان انحراف جهان‌های اجتماعی از حق
- (۴) ورود حقایق به قلمرو آرمانی - گسستن جوامع از حق - ثبات حقایق



۱۴۱. از بین گزینه‌های زیر، کدام یک با واقعیت داشتن یا نداشتن مفهوم در ارتباط نیست؟

- (۱) کسی که درس می‌خواند
(۲) درختان سرسبز جنگل‌های شمال ایران
(۳) اسب بالدار یک تصور غیرواقعی است.
(۴) قضاوتی که اشتباه است

۱۴۲. عبارات زیر به ترتیب به کدام یک از اقسام علم اشاره کرده است؟

- (الف) پاساژ مهستان در نزدیکی مرکز سنجش آموزش مدارس برتر
(ب) آمدن عیدی که از ابتدا با بیماری و بداقبالی همراه بوده است.
(ج) امروز یکی از سخت‌ترین سؤالات منطق را شاهد خواهیم بود.
(د) چرا گاهی برخی سؤالات در درس منطق، سخت هستند؟
(ه) عجیب است که با زدن ماسک، باز هم دچار کرونا می‌شویم!
(و) اگر بنده پاسخ سؤالی را بلد نباشم، سکوت می‌کنم.

- (۱) تصور - تصور - تصدیق - تصور - تصور - تصدیق
(۲) تصدیق - تصدیق - تصدیق - تصور - تصور - تصور
(۳) تصور - تصور - تصور - تصور - تصور - تصدیق
(۴) تصدیق - تصور - تصدیق - تصدیق - تصدیق - تصدیق

۱۴۳. در کدام گزینه دلالت التزامی وجود ندارد؟

- (۱) دسته گل به آب دادن
(۲) تکیه بر جای بزرگان نزن
(۳) باید از مدرسه بروی
(۴) سر ساعت آمدن

۱۴۴. کدام یک از عبارتهای زیر صحیح است؟

- (۱) به شیء یا فردی که قابل انطباق بر تصویری باشد، معنا گفته می‌شود.
(۲) مفهوم به تصویری گفته می‌شود که در بیرون از ذهن وجود دارد.
(۳) آنچه مفهوم جزئی و کلی را از هم جدا می‌کند، بودن یا نبودن مصداق است.
(۴) مفاهیم کلی می‌تواند قابلیت صدق بر موارد گوناگون را در ذهن داشته باشد.

۱۴۵. رابطه میان کدام دو مفهوم، همانند رابطه میان (ایرانی و آسیایی) است؟

- (۱) دانشگاه و دانشگاه شهید بهشتی
(۲) انسان و حیوان ناطق
(۳) غذا و خوردنی
(۴) پولدار و تحصیل کرده

۱۴۶. در کدام یک از تعریف‌های زیر، تمامی شرایط صحیح تعریف رعایت شده است؟

- (۱) آمد: حیوان علف‌خوار چهارپا
(۲) خفاش: پستاندار پروازکننده
(۳) تلفن: وسیله برقرارکننده ارتباط
(۴) انسان: حیوان شاعر

۱۴۷. استدلال‌ها بر چه اساسی طبقه‌بندی می‌شوند و به صورت کلی چند گروه استدلال وجود دارد؟

- (۱) براساس موضوع - دو گروه
(۲) براساس نتیجه - سه گروه
(۳) براساس موضوع - سه گروه
(۴) براساس نتیجه - دو گروه



۱۴۸. عبارات به کاررفته در کدام گزینه درباره استقرای تعمیمی قوی صحیح نیست ؟

- (۱) نمونه‌های آماری بیشتر از جامعه آماری باشد.
- (۲) در استقرای تعمیمی قوی، نتیجه استدلال، احتمالی است.
- (۳) باید طیف‌های مختلف جامعه آماری را در بر بگیرد.
- (۴) نمونه‌های آماری به صورت انتخابی نباشد.

۱۴۹. کدام گزینه درباره قضایای شخصیبه نادرست است؟

- (۱) در این قضایا امکان نسبت دادن حکم تک تک افراد موضوع به محمول وجود دارد.
- (۲) موضوع قضایای شخصیبه محال است کلی باشد، اما ممکن است اسم خاص نباشد.
- (۳) با مشاهده قضایای شخصیبه، تنها یک برداشت مشخص از افراد موضوع خواهیم داشت.
- (۴) این قضایا محال است بر اساس موضوع خود تقسیم شوند، اما براساس نسبت تقسیم می‌شوند.

۱۵۰. دامنه مصادیق موضوع در قضایای زیر به ترتیب چگونه است؟

«بیشتر کارمندان حضور ندارند - یکی از مادران نیامده است - هیچ اسبی حیوان ناطقی نیست»

- | | |
|---|--|
| (۱) سالبه کلیه - سالبه جزئیه - سالبه کلیه | (۲) سالبه جزئیه - سالبه جزئیه - سالبه کلیه |
| (۳) سالبه کلیه - سالبه جزئیه - سالبه کلیه | (۴) سالبه جزئیه - سالبه کلیه - سالبه جزئیه |





مرکز سنجش آموزش مدارس برتر

آزمون شماره ۲
۲۴ دی ۱۴۰۰



پاسخنامه علوم انسانی

ردیف	نام درس	گروه طراحی و بازنگری
۱	فارسی	<p>معین‌الدین تقی‌زاده - آرش عیوق - فاطمه پروین - نفیسه سمیع - محمد میرزاعلی زهرا محمدی - مجید فرهنگیان - محمد رضایی بقا - میرحسین زاهدی - محسن کردافشاری پیمان بیگدلی - پیمان شوبی - نسیم اکبری - زهرا کریمی - پریناز گلپایگانی - احسان محسنی حسن عادلخانی - نگار مروتی - مهدی کاردان - مریم پورنعمت - امیرمحمد نصیری محمدحسین جمالی - نگین رستمی کیا - آرزو نجفیان - آریا ذوقی - علی امینی میلانی</p>
۲	عربی، زبان قرآن	
۳	دین و زندگی	
۴	زبان انگلیسی	
۵	ریاضی و آمار (۱)	
۶	اقتصاد	
۷	علوم و فنون ادبی (۱)	
۸	تاریخ (۱)	
۹	جغرافیای ایران	
۱۰	جامعه‌شناسی (۱)	
۱۱	منطق	

گروه تایپ و ویراستاری (به ترتیب حروف الفبا)
 زهرا احدی - رقیه اسدیان - باران اسماعیل پور - امیرعلی الماسی - معین‌الدین تقی‌زاده - زهرا خرمی

برای اطلاع از اخبار مرکز سنجش آموزش مدارس برتر، به کانال تلگرام @taraaznet مراجعه نمایید.



فارسی

۱۲. گزینه ۲ صحیح است.
«برتری سیرت (باطن) بر صورت (ظاهر)» پیام نهایی بیت و عبارت است.
(فارسی دهم، درس ۷)
۱۳. گزینه ۴ صحیح است.
(۱)، (۲) و (۳) ← عشق را فقط اهل آن می فهمند، نه همه کس.
(۴) ← حتی محرم هم جایی در قصه عشق ندارد، چه برسد به نامحرم.
(فارسی دهم، صفحه ۴۹)
۱۴. گزینه ۳ صحیح است.
مفهوم مشترک دو بیت: ناپایداری عدل و ظلم
مفهوم سایر گزینه‌ها:
(۱) دعوت به عدل و دانش
(۲) طلب عفو از خدا به جای عدل و انصاف
(۴) دادرسی خدا بر مظلوم
(فارسی دهم، درس ۵)
۱۵. گزینه ۱ صحیح است.
حرفی به کار داشتن، کنایه از نداشتن مهارت در انجام کاری است!
(فارسی دهم، صفحه ۶۴)
- عربی، زبان قرآن**
۱۶. گزینه ۳ صحیح است.
کلمات مهم: «إن»: بی گمان / «هذه أمتکم»: این امت شما است (ردّ
گزینه‌های ۱ و ۴) / «أمة واحدة»: امتی یگانه / «و أنا ربکم»: و من
پروردگارتان هستم (ردّ گزینه ۲) / «فاعبدون»: پس مرا بپرستید (ردّ
گزینه‌های ۱ و ۲)، دقت کنید که این عبارت شامل «ف + أعبدوا + نی»
می باشد و ضمیر «ی» در اینجا به شکل کسره (-) تغییر کرده است.
همچنین در امر مخاطب از لفظ «باید» استفاده نمی کنیم.
(عربی دهم، درس ۴)
۱۷. گزینه ۳ صحیح است.
کلمات مهم: «إحتفل الناس»: مردم جشن گرفتند (ردّ گزینه‌های ۱ و ۴) /
«بذاک اليوم»: در آن روز (ردّ گزینه‌های ۱ و ۲) / «بسبب وقوع ظاهرة
یُسْمونها مهرجان مطر السمک»: به دلیل وقوع یک پدیده که آن را
جشنواره باران ماهی می نامند (ردّ گزینه‌های ۱ و ۲)
(عربی دهم، درس ۳)
۱۸. گزینه ۳ صحیح است.
کلمات مهم: «مَن رأى منکم»: هر کس از شما ببیند (ردّ گزینه‌های
۱ و ۲)؛ دقت کنید که «منکم» مربوط به کلمه «مَن» است نه «أحداً!» /
«أحدأ يدعو إلى التفرقة»: کسی را که به تفرقه فرامی خواند (ردّ
گزینه‌های ۱ و ۲) / «فهو عمیل العدو»: پس او مزدور دشمن است (ردّ
گزینه‌های ۱ و ۲)
(عربی دهم، درس ۴)
۱۹. گزینه ۱ صحیح است.
خطای این عبارت: برای چه «بِمَ: با چه چیزی» مخفّف «ب + ما»
می باشد و «لِمَ: ل + ما» به معنای «چرا، برای چه» است.
(عربی دهم، درس‌های ۱ و ۲)
۲۰. گزینه ۲ صحیح است.
خطاهای سایر گزینه‌ها:
(۱) آب («المياه: آب‌ها» جمع مکسر «الماء» است نه مفرد!)
(۳) راست می گویی («تُصدّق: باور می کنی» صحیح است).
(۴) ناامید می شوند («یُتسوا: نا امید شدند» ماضی است نه مضارع).
(عربی دهم، درس ۳)
۲۱. گزینه ۲ صحیح است.
کلمات مهم: برادران من: «إخوانی، إخوتی» (ردّ گزینه‌های ۱ و ۳) / هر
هفته: «کل أسبوع» / دو کتاب: «کتابین، کتابین اثنین» (ردّ گزینه ۳) /
سه روزنامه: «ثلاث صحف» (ردّ گزینه ۴) / یک مجله: «مجلة، مجلة»
واحدة» (ردّ گزینه ۱)
(عربی دهم، درس ۲)
۱. گزینه ۲ صحیح است.
حیله‌گر: کاید / صدیق: بسیار راستگو
مروت: جوانمردی، مردانگی / رندانه: زیرکانه
(فارسی دهم، صفحه‌های ۱۵۳ تا ۱۵۵)
۲. گزینه ۳ صحیح است.
یله دادن: تکیه دادن / مولع: بسیار مشتاق / سودا: اندیشه، هوس، عشق
(فارسی دهم، صفحه‌های ۱۵۱ تا ۱۵۴)
۳. گزینه ۱ صحیح است.
«صبا (باد بهاری)» به همین شکل نوشته می شود.
(فارسی دهم، درس‌های ۵، ۶ و ۷)
۴. گزینه ۳ صحیح است.
بررسی سایر گزینه‌ها:
(۱) غربت و بیگانگی (۲) وقب حیوان (۴) اسرار و رازها
(فارسی دهم، صفحه‌های ۵۰، ۵۲، ۶۰، ۶۴، ۶۵ و ۷۰)
۵. گزینه ۳ صحیح است.
«سفرنامه» نوشته «ناصر خسرو» است.
(فارسی دهم، درس‌های ۲، ۳، ۶ و ۸)
۶. گزینه ۲ صحیح است.
کلمه «مهر» در دو معنای مختلف «خورشید» و «محبت» به کار رفته
است.
(فارسی دهم، درس ۶، صفحه ۴۹)
۷. گزینه ۱ صحیح است.
اینکه زلف (مو)، بو داشته باشد، طبیعی است و حس آمیزی ندارد!
ایهام: بو ← (۱) رایحه (۲) امید و آرزو
تضاد: گمراه و رهبر
پارادوکس: زلف گمراه کننده، رهبر و راهنماست.
(فارسی دهم، صفحه ۴۹)
۸. گزینه ۲ صحیح است.
اگرم دل دهند (اگر به من دل دهند) ← م (به من): متمم
(فارسی دهم، درس ۶، صفحه ۴۸)
۹. گزینه ۲ صحیح است.
ساختار گروه‌های اسمی:
(۱) هسته + وابسته (صفت بیانی) + وابسته (مضاف الیه) + وابسته
(مضاف الیه)
(۲) وابسته (صفت عالی) + هسته + وابسته (مضاف الیه) + وابسته
(مضاف الیه)
(۳) وابسته (صفت اشاره) + وابسته (صفت برترین) + هسته + وابسته
(مضاف الیه)
(۴) هسته + وابسته (مضاف الیه) + وابسته (مضاف الیه) + وابسته (صفت
بیانی)
(فارسی دهم، درس ۳، صفحه ۳۴)
۱۰. گزینه ۱ صحیح است.
مرتب شده (۱) چون خطا کرده‌ام، هر دم سجده سهو تا به روز قیام کنم.
(۲) چه سود [دارد؟]
(۳) از نیاز فارغ [است]. از ناز بی نیاز [است].
(۴) ... و تنهایی بهتر از هم نشین بد [است].
(فارسی دهم، صفحه ۱۹)
۱۱. گزینه ۴ صحیح است.
عبارت سؤال و ابیات دیگر، مخاطب را به توجه به حساب خود پیش از
فرارسیدن روز جزا و حساب آخرت دعوت می کنند.
مفهوم بیت گزینه (۴): مسئول بودن انسان در برابر بدبختی خود و
نداشتن توقع خوشبختی از روزگار
(فارسی دهم، درس ۲، صفحه ۲۰)

دین و زندگی

- ۳۱. گزینه ۴ صحیح است.**
خودشناسی (خویششناسی) سودمندترین دانش‌ها است.
(دین و زندگی دهم، درس ۲، صفحه ۱۸)
- ۳۲. گزینه ۲ صحیح است.**
با توجه به آیه شریفه «و ما خلقنا السماوات و الارض و ما بینهما لابعین ما خلقناهما الا بالحق» «و ما آسمان‌ها و زمین و آنچه بین آنها است را به بازیچه نیافریدیم، آنها را جز به حق خلق نکردیم.» می‌فهمیم که در عالم تکوین (خلقت) یک چیز اهمیت ویژه‌ای دارد و آن این است که انسان برای هدفی خلق شده است و دارای وظایف خاصی است که آن را نباید فراموش کند.
(دین و زندگی دهم، درس ۱، صفحه‌های ۵ و ۶)
- ۳۳. گزینه ۴ صحیح است.**
به میزانی که هدف‌ها برتر و جامع‌تر باشند، هدف‌های بیشتری را در درون خود جای می‌دهند. معمولاً افراد زیرک و هوشمند که از سرمایه عقل برخوردار هستند، هدف‌های خود را به گونه‌ای انتخاب می‌کنند که به قول معروف «با یک تیر چند نشان بزنند.» وجود سرمایه عقل در انسان، منع‌کننده او از لذت‌های زودگذر دنیوی است.
(دین و زندگی دهم، درس‌های ۱ و ۲، صفحه‌های ۱۰ و ۲۱)
- ۳۴. گزینه ۱ صحیح است.**
خدای حکیم، هیچ کاری را بی‌پوده انجام نمی‌دهد و هر کاری از کارهای او دارای هدفی معین و عاقلانه است.
(دین و زندگی دهم، درس ۵، صفحه ۵۵)
- ۳۵. گزینه ۲ صحیح است.**
چون پیامبران و امامان ظاهر و باطن اعمال انسان‌ها را در دنیا دیده‌اند و از هر خطایی مصون و محفوظ‌اند، بهترین گواهان قیامت هستند. هرچه عمل انسان‌ها به راه و روش پیامبران و امامان نزدیک‌تر باشد، ارزش افزون‌تری خواهد داشت.
(دین و زندگی دهم، درس ۶، صفحه ۷۶)
- ۳۶. گزینه ۳ صحیح است.**
سخن گفتن از معاد، در حقیقت سخن گفتن از زندگی است، زیرا معاد بخشی قطعی از زندگی آینده ما است.
دلایل قرآن در زمینه اثبات معاد را می‌توان به دو دسته اصلی امکان و ضرورت معاد تقسیم کرد. دلایل ضرورت معاد، تحقق آن را لازم می‌دانند. اما دلایل امکان معاد، آن را امری ممکن و شدنی نشان می‌دهند.
(دین و زندگی دهم، درس ۵، صفحه ۴۰)
- ۳۷. گزینه ۴ صحیح است.**
در آیه ۵ سوره قیامت می‌خوانیم: (انسان در وجود معاد شک ندارد) بلکه اعلت انکارش این است که او می‌خواهد بدون ترس از دادگاه قیامت در تمام عمر گناه کند.
(دین و زندگی دهم، درس ۵، صفحه ۵۶)
- ۳۸. گزینه ۱ صحیح است.**
بدکاران در روز قیامت سوگند دروغ می‌خورند تا شاید خود را از مهلکه نجات دهند. در این حال، خداوند بر دهان آنها مهر خاموشی می‌زند و اعضای آنها به اذن خداوند شروع به سخن گفتن می‌کنند و علیه صاحب خود شهادت می‌دهند.
(دین و زندگی دهم، درس ۷، صفحه ۷۵)
- ۳۹. گزینه ۴ صحیح است.**
فرشتگان الهی از شاهدان و گواهان روز قیامت هستند که در طول زندگی انسان‌ها همواره مراقب هستند و تمامی اعمال انسان‌ها را ثبت و ضبط می‌کنند.
(دین و زندگی دهم، درس ۷، صفحه ۷۵)
- ۴۰. گزینه ۱ صحیح است.**
اگر شخصیت با همان «من» انسان وابسته به جسم او بود، باید در دوران عمر او بارها عوض می‌شد؛ در صورتی که چنین نیست. فرشتگان حقیقت وجود انسان را که همان روح اوست، توفی می‌کنند؛ یعنی تمام و کمال دریافت می‌کنند. روح انسان پس از مرگ نیز هم‌چنان به ادامه حیات و فعالیتش ادامه می‌دهد.
(دین و زندگی دهم، درس‌های ۳ و ۶، صفحه‌های ۳۱ و ۶۳)

ترجمه متن:

«نقش دانش‌آموزان در جنگ تحمیلی متفاوت بود. و میدانهای جنگ شجاعت این ستارگان درخشان را فراموش نمی‌کنند. آنها نماز شب را بسیار به پا می‌داشتند. ما جواهرهای گرانبهایی از جوانان را در جنگ تقدیم کردیم تا توانستیم در برابر هجوم دشمنان بایستیم پس از خدا می‌خواهیم که برای حفظ امانت دوستان شهیدمان به ما توفیق دهد.»

۲۲. گزینه ۴ صحیح است.

ترجمه گزینه‌ها:

- ۱) شهیدان ما از دانش‌آموزان بودند.
- ۲) میدانهای جنگ شجاعت جوانان ما را ندیدند!
- ۳) جوانان ما از حمله دشمنان فرار می‌کنند!
- ۴) دانش‌آموزان در جنگ متمایز هستند!

۲۳. گزینه ۳ صحیح است.

ترجمه گزینه‌ها:

- ۱) میدانهای جنگ
- ۲) جنگ تحمیلی
- ۳) ستاره‌های درخشان
- ۴) هجوم دشمنان

۲۴. گزینه ۳ صحیح است.

خطاهای سایر گزینه‌ها:

- ۱) مزید ثلاثی (ثلاثی مجرد است زیرا بر وزن «فُعول» است نه وزن‌های ثلاثی مزید).
- ۲) له حرف زائد واحد (مزید ثلاثی) (مانند ۱)
- ۴) فعل (مصدرا همگی اسم هستند).

۲۵. گزینه ۴ صحیح است.

این فعل، مضارع از باب تفعّل است بنابراین باید بر وزن «يَتَفَعَّلُ» باشد در نتیجه «يَتَعَلَّمُ» صحیح است.

۲۶. گزینه ۲ صحیح است.

جمع کلمه «عمیل: مزدور» کلمه «غَمَلَاء» است و «غَمَلَاء: دانشمندان» جمع مکسر «عَالِم» است.

(عربی دهم، درس‌های ۳ و ۴)

۲۷. گزینه ۴ صحیح است.

ترجمه گزینه‌ها:

- ۱) سلام به شما، مشرف فرمودید! - به روی چشم!
- ۲) لطفاً پاسپورت‌هایتان را در دستانتان قرار دهید! - بله هر یک از ما بلیطش در دستش است!
- ۳) چه چیزی در چمدان است؟ - اشکالی ندارد، بفرما چمدان من برای بازرسی باز است!
- ۴) چرا به این قرص‌ها نیاز داری؟ - زیرا سر درد دارم!

(عربی دهم، درس‌های ۳ و ۴)

۲۸. گزینه ۲ صحیح است.

با دقت در معنای جمله، در جای خالی اول عدد ترتیبی و در جای خالی دوم عدد اصلی نیاز داریم بنابراین گزینه‌های ۱ و ۳ حذف می‌شوند. حال با توجه به کلمه «المساء: عصر» گزینه ۴ نمی‌تواند صحیح باشد زیرا پنج ساعت پس از ساعت هفت صبح، عصر به حساب نمی‌آید.

(عربی دهم، درس ۲)

۲۹. گزینه ۳ صحیح است.

در این عبارت «تَرْبِیْن» مضارع باب تفعیل است بنابراین وزن مصدر آن «تَفَعَّلَ» است. اما در سایر گزینه‌ها به ترتیب، «تَكَلَّمَن»، «تَعَلَّمَن» و «تَعَجَّبَن» ماضی از باب «تَفَعَّلَ» هستند بنابراین وزن مصدر آنها نیز «تَفَعَّلَ» می‌باشد.

(عربی دهم، درس‌های ۳ و ۴)

۳۰. گزینه ۱ صحیح است.

فعل «تُعَادِلُ» بر وزن «تَفَاعَلَ» و مضارع باب «مُفَاعَلَة» است بنابراین مصدر آن بر وزن «مُفَاعَلَة» است.

بررسی سایر گزینه‌ها:

- ۲) «انزَلُ» بر وزن «أَفْعَلَ» ماضی باب «إِفْعَال» است.
- ۳) «اجْتَمَعَن» بر وزن «إِفْتَعَلَ» أمر باب «إِفْتَعَال» است.
- ۴) «نَسْتَمِعُ» بر وزن «نَفْتَعَلَ» مضارع باب «إِفْتَعَال» است.

(عربی دهم، درس‌های ۳ و ۴)



۴۱. گزینه ۱ صحیح است.
عامل شعور و آگاهی انسان در دنیا روح انسان است و روح در برزخ، به حیات خود ادامه می‌دهد مانند سخن گفتن پیامبر (ﷺ) با کشته‌شدگان جنگ بدر است که می‌فهمیم که روح انسان در عالم برزخ، به حیات خویش ادامه می‌دهد.
(دین و زندگی دهم، درس ۶، صفحه‌های ۶۳ و ۶۴)
۴۲. گزینه ۳ صحیح است.
باید دقت کنیم موارد فرارسیدن بهار طبیعت و شناخت قدرت الهی و پیدایش نخستین و خلقت سرانگشتان و داستان عزیر نبی (ﷺ) همگی اشاره به امکان معاد دارد و آن را از حالت امری بعید و غیرممکن خارج می‌کند. در گزینه (۲) هر دو مورد مؤید این موضوع است و موارد میل به بی‌نهایت‌طلبی و مجازات کسانی که صدها هزار انسان بی‌گناه را کشته‌اند و عدم ظرفیت این جهان برای جزا و پاداش کامل انسان‌ها اشاره به ضرورت معاد دارد که ردکننده گزینه‌های ۱، ۲ و ۴ است.
(دین و زندگی دهم، درس ۵، صفحه‌های ۵۱ تا ۵۴)
۴۳. گزینه ۴ صحیح است.
آیه شریفه اشاره به این دارد که فرارسیدن بهار، رستاخیز طبیعت است و نمونه‌ای از رستاخیز عظیم قیامت می‌باشد و در گزینه‌های دیگر کلمات (ضرورت و برزخ) غلط است (رد گزینه‌های ۱ و ۳) گزینه ۲ هم به امعان معاد و آفرینش نخستین انسان اشاره دارد.
(دین و زندگی دهم، درس ۵، صفحه ۵۴)
۴۴. گزینه ۲ صحیح است.
در آیه ۲۵ سوره محمد می‌خوانیم: «کسانی که بعد از روشن شدن هدایت برای آنها پشت به حق کردند، شیطان اعمال زشتشان را در نظرشان زینت داده و آنان را با آرزوهای طولانی فریفته است.»
(دین و زندگی دهم، درس ۲، صفحه ۲۴)
۴۵. گزینه ۲ صحیح است.
هر کس در درون خود این موضوع را درمی‌یابد که اگرچه در طول زندگی حالات گوناگونی پیدا می‌کند، اما یک محور ثابت دارد که به پشتوانه آن می‌گوید: گذشته آن گونه بودم و اکنون این‌گونه هستم. بنابراین آن پشتوانه و محور ثابت از نشانه‌های وجود «من» ثابت است، نه پیدایش حالات گوناگون.
(دین و زندگی دهم، درس ۳، صفحه ۳۱)
- زبان انگلیسی**
۴۶. گزینه ۱ صحیح است.
ترجمه جمله: (الف) سقف خیلی خوب به نظر نمی‌رسد، اینطور است؟
(ب) نه، اینطور بنظر می‌رسد که سقف می‌خواهد فرو بریزد.
نکته مهم درسی:
با توجه به شرایط موجود پیش بینی می‌کنیم که سقف در آینده نزدیک فرو ریختنش قطعی است، در این شرایط will be going to بر will ارجحیت دارد.
(زبان انگلیسی دهم، درس ۱، صفحه ۲۹)
۴۷. گزینه ۴ صحیح است.
ترجمه جمله: «پدر بزرگم زندگی در حومه شهر (مناطق بیلاقی) را ترجیح می‌دهد. او معتقد است که آرامش بخش تر از زندگی در یک شهر است.»
نکته مهم درسی:
در این تست دو متغیر با هم مقایسه می‌شود و اولی بر دومی برتری دارد که باید صفت تفصیلی بکار رود. گزینه‌های ۱ و ۲ توجه گرامری ندارد و گزینه ۳ غلط است زیرا که مقایسه‌ای را مطرح نمی‌کند.
(زبان انگلیسی دهم، درس ۲، صفحه ۵۷)
۴۸. گزینه ۱ صحیح است.
ترجمه جمله: «نویسنده آنه ماری فرانک، در دفتر خاطراتش می‌نویسد: ضعفا منقرض می‌شوند و قوی‌ها نجات پیدا می‌کنند و برای ابد زنده خواهند ماند.»
(۱) منقرض شدن
(۲) خاموش کردن
(۳) کندن، پرواز کردن
(۴) قطع کردن
(زبان انگلیسی دهم، درس ۱، صفحه ۲۰)
۴۹. گزینه ۳ صحیح است.
ترجمه جمله: «تست جدید، تست چشمی، مقامات حاضر در مرزها را قادر خواهد ساخت تا دقیق‌تر بیماران مبتلا به کوید ۱۹ را شناسایی کنند.»
(۱) زیرخط کشیدن
(۲) به مخاطره انداختن
(۳) شناسایی کردن
(۴) محافظت کردن
(زبان انگلیسی دهم، درس ۱، صفحه ۴۱)
۵۰. گزینه ۱ صحیح است.
ترجمه جمله: «می‌دانم که محصولات ما از هر محصول مشابه گرانتر هستند. این به خاطر این است که ما برای کالاهایمان از ماده خام با کیفیت بالا استفاده می‌کنیم.»
(۱) ماده
(۲) جزء
(۳) عنصر
(۴) سپاره
(زبان انگلیسی دهم، درس ۲، صفحه ۶۴)
۵۱. گزینه ۳ صحیح است.
ترجمه: قبل از ملاقات با دانش‌آموزان، سعی کنید از والدین در مورد علایق و فعالیت‌های نوجوانان‌شان سؤال کنید تا چیزی برای گفتگو داشته باشید.
(۱) شگفتی‌ها
(۲) مجموعه‌ها
(۳) علاقه‌ها
(۴) آفرینش‌ها
(زبان انگلیسی دهم، صفحه ۴۵)
۵۲. گزینه ۴ صحیح است.
ترجمه: در نهایت گلبول‌های قرمز یک کیسه کوچک است که دارای مولکول‌هایی برای حمل اکسیژن دور بدن است.
(۱) نکات
(۲) برنامه‌ها
(۳) پلاسما
(۴) سلول‌ها
(زبان انگلیسی دهم، صفحه ۴۸)
- ترجمه متن:**
بسیاری از ویژگی‌های تغییرات آب و هوا به طور مستقیم به میزان گرم شدن زمین بستگی دارد، اما آنچه مردم تجربه می‌کنند اغلب با میانگین جهانی بسیار متفاوت است. از زمانی که ما به قدرت خود در کنترل طبیعت پی بردیم، انسانها به محیط زیست آسیب رساندند. گرمایش جهانی و آلودگی هوا در حال حاضر عناوین مکرر در تلویزیون و روزنامه‌ها در سراسر جهان هستند که تعهد خود را برای حفاظت از محیط زیست به ما یادآوری می‌کند. با این حال، اقدامات کمی در واقع در سطح واحد انجام می‌شود و دلایلی وجود دارد که مردم تا این حد بی‌تفاوت هستند. یک دلیل این است که بسیاری از مردم مشکلات زیست محیطی را به عنوان یک نگرانی در آینده در نظر می‌گیرند. گزارشات زیست محیطی اغلب ما را در مورد پیامدهای جدی تغییر اقلیم یا کمبود انرژی ۱۰۰ یا ۲۰۰ سال بعد هشدار می‌دهد. در نتیجه بسیاری از مردم احساس می‌کنند که صرف پول و زمان برای حل مشکلات فوری مانند کمبود مسکن و ترافیک بهتر از پیشگیری از فاجعه‌ای که در آینده پیش‌بینی می‌شود، است.
۵۳. گزینه ۲ صحیح است.
(۱) ملت، کشور
(۲) طبیعت
(۳) کشور
(۴) انرژی
(زبان انگلیسی دهم، صفحه ۱۹)
۵۴. گزینه ۳ صحیح است.
توضیح: فرم درست قرارگیری لغات و با توجه به معنی جمله گزینه ۳ صحیح است.
۵۵. گزینه ۳ صحیح است.
(۱) به شمار آوردن
(۲) محافظت کردن
(۳) در نظر گرفتن
(۴) اهدا کردن
(زبان انگلیسی دهم، صفحه ۱۷)
۵۶. گزینه ۲ صحیح است.
توضیح: فرم درست قرارگیری لغات در این جمله گزینه ۲ می‌باشد.



۶۳. گزینه ۴ صحیح است.

پاسخ‌های معادله درجه ۲ از رابطه $x_{1,2} = \frac{-b \pm \sqrt{\Delta}}{2a}$ به دست می‌آیند. وقتی ریشه مضاعف باشد مقدار دلتا صفر است.

$$x = \frac{-b}{2a}$$

بنابراین مقدار ریشه برابر است با:

با توجه به معادله $7x^2 - 6x + k = 0$ مقدار b برابر -6 و مقدار a برابر 7 است (نیازی به پیدا کردن k نیست):

$$x = \frac{-b}{2a} \Rightarrow x = \frac{-(-6)}{2(7)} = \frac{3}{7}$$

(ریاضی دهم، فصل ۱، درس ۲، صفحه ۲۲)

۶۴. گزینه ۲ صحیح است.

معادله را حل می‌کنیم:

$$\frac{2x+1}{2x} = \frac{x+4}{x+6} \Rightarrow (2x+1)(x+6) = 2x(x+4)$$

$$\Rightarrow 2x^2 + 13x + 6 = 2x^2 + 8x \Rightarrow 2x^2 + 13x + 6 - 2x^2 - 8x = 0$$

$$\Rightarrow 5x + 6 = 0 \Rightarrow x = \frac{-6}{5}$$

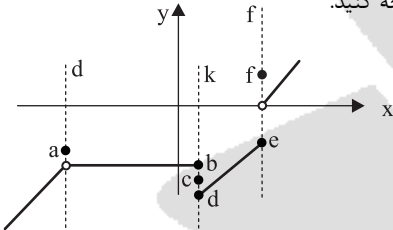
$x = \frac{-6}{5}$ مخرج کسر را صفر نمی‌کند و قابل قبول است.

(ریاضی و آمار دهم، فصل ۱، درس ۳، صفحه ۳۵)

۶۵. گزینه ۳ صحیح است.

با توجه به شکل هر کدام از نقاط را بررسی می‌کنیم.

به خطوط f, k, d توجه کنید.



خط d فقط از یک نقطه عبور کرده بنابراین در این نقطه مشکلی نداریم. (توجه کنید تابع در نقطه تو خالی تعریف نمی‌شود و در عمل این نقطه را نباید در نظر بگیرید).

خط k تابع را در ۳ نقطه قطع کرده، پس باید ۲ تا از نقاط d, c, b حذف شوند تا رابطه مربوط به یک تابع باشد.

خط f نیز تابع را در ۲ نقطه قطع کرده. پس یکی از نقاط f و e باید حذف شوند تا رابطه مربوط به یک تابع شود.

در مجموع باید ۳ نقطه حذف شوند.

(ریاضی و آمار دهم، فصل ۲، درس ۱، صفحه ۴۶)

۶۶. گزینه ۱ صحیح است.

ابتدا برد تابع را حساب می‌کنیم:

$$f(x) = x^2 + x + 1$$

$$x = -1 \Rightarrow f(-1) = (-1)^2 + (-1) + 1 = 1 - 1 + 1 = 1$$

$$x = 0 \Rightarrow f(0) = (0)^2 + (0) + 1 = 1$$

$$x = 3 \Rightarrow f(3) = (3)^2 + (3) + 1 = 9 + 3 + 1 = 13$$

مجموعه برد این تابع $R = \{1, 13\}$ است که حاصل ضرب اعضای این مجموعه برابر با $13 \times 1 = 13$ است.

(ریاضی و آمار دهم، فصل ۲، درس ۲، صفحه ۵۱)

ترجمه متن:

وقتی که صلیب سرخ می‌گوید کمبود وجود دارد، آنها مبالغه نمی‌کنند. حال من از روی تجربه می‌دانم که آن‌ها دارند می‌گویند که، تقریباً، یک جایی پدری هست که منتظر اهداء است که زندگی پسرش را نجات خواهد داد. وقتی صلیب سرخ تقاضای کمک می‌کند، به این معنی است که پدر جدیدی دارد برای معجزه دعا می‌کند. اینها چیزهایی هستند که ما نمی‌توانیم از آنها بگذریم.

حرفه‌ای‌های مراقبت سلامتی بدون ابزار و ملزومات نمی‌توانند موفق شوند. خون از کارخانه خیالی طبیعی نمی‌آید - آن از اهداء کنندگان سخاوتمند می‌آید. ما باید همه آنچه را که می‌توانیم برای مراقبت و نجات زندگی انسان انجام دهیم زیرا که یک روزی ممکن است خودمان را در حال دعا برای اهداء کننده دریابیم.

۵۷. گزینه ۲ صحیح است.

ترجمه جمله: «بهترین عنوان برای این متن می‌تواند نیاز برای اهداء خون باشد.»

بررسی سایر گزینه‌ها:

(۱) نقش صلیب سرخ

(۳) متخصصان مراقبت‌های بهداشتی

(۴) اهداء کننده‌گان سخاوتمند

۵۸. گزینه ۳ صحیح است.

ترجمه جمله: «هدف نویسنده از نوشتن این متن چیست؟»

«تا مردم را متقاعد کند خون اهداء کنند.»

بررسی گزینه‌ها:

(۱) از صلیب سرخ بخواهند تا برای نیازمندان خون تهیه کند.

(۲) تا کارخانه برای تولید خون تأسیس شود.

(۴) از پدرها بخواهد برای معجزه دعا کنند.

۵۹. گزینه ۱ صحیح است.

ترجمه جمله: «ضمیر زیرخط کشیده شده در خط دوم اشاره می‌کند به افرادی که در صلیب سرخ کار می‌کنند.»

بررسی سایر گزینه‌ها:

(۲) حرفه‌ای‌های مراقبت‌های بهداشتی

(۳) پدرانی که منتظر اهداء هستند

(۴) کارخانه‌های خیالی طبیعی

۶۰. گزینه ۴ صحیح است.

ترجمه جمله: «منظور نویسنده از ابزار و ملزومات مناسب چیست؟»

«او اشاره می‌کند به خونی که مردم اهداء می‌کنند.»

بررسی سایر گزینه‌ها:

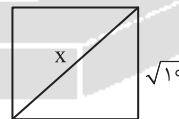
(۱) متخصصان مراقبت‌های بهداشتی

(۲) صلیب سرخ

(۳) پسرانی که نیازمند خون هستند.

ریاضی و آمار

۶۱. گزینه ۴ صحیح است.



اگر محیط مربع $4\sqrt{10}$ باشد طول یک ضلع آن $\sqrt{10}$ خواهد بود.

با توجه به شکل و با استفاده از قانون فیثاغورث داریم:

$$(\sqrt{10})^2 + (\sqrt{10})^2 = x^2 \Rightarrow 10 + 10 = x^2$$

$$\Rightarrow 20 = x^2 \Rightarrow x = \sqrt{20} \Rightarrow x = \sqrt{4 \cdot 5} = 2\sqrt{5}$$

(ریاضی و آمار دهم، فصل ۱، درس ۱، صفحه ۱۱)

۶۲. گزینه ۱ صحیح است

مجموع ریشه‌های معادله درجه دو از رابطه $\frac{-b}{a}$ به دست می‌آید:

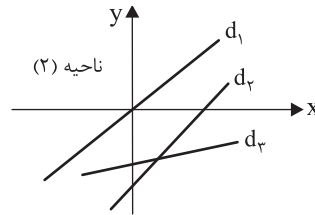
$$\frac{-b}{a} = \frac{-(-9)}{1} = 9$$

(ریاضی و آمار دهم، فصل ۱، درس ۲، صفحه ۳۲)



۶۷. گزینه ۱ صحیح است.

اگر بنا باشد خطی از ناحیه دوم محورهای مختصات نگذرد باید مثل خط‌های رسم شده باشد:



در تمام این خط‌ها، اولاً شیب مثبت است، ثانیاً عرض از مبدأ منفی است. در معادله خط $y = -mx + m + 2$ شیب « $-m$ » است بنابراین:

$$-m > 0 \Rightarrow m < 0$$

از طرفی عرض از مبدأ « $m + 2$ » است:

$$m + 2 < 0 \Rightarrow m < -2$$

بنابراین باید $m < -2$ باشد تا هر دو شرط برقرار باشد.

(ریاضی و آمار دهم، فصل ۲، درس ۳، صفحه ۵۹)

۶۸. گزینه ۲ صحیح است.

با توجه به نقاط برخورد نمودار و محورهای مختصات، دو نقطه از نمودار را داریم: $(-2, 0)$ و $(0, 1)$. به کمک این دو نقطه ضابطه تابع خطی را به دست می‌آوریم:

$$m = \frac{y_2 - y_1}{x_2 - x_1} \Rightarrow m = \frac{1 - 0}{0 - (-2)} \Rightarrow m = \frac{1}{2}$$

توجه کنید برای به دست آوردن عرض از مبدأ نیازی به محاسبه نیست. زیرا خط محور y را در نقطه با عرض یک قطع کرده پس عرض از مبدأ برابر عدد یک است. بنابراین ضابطه به صورت $f(x) = \frac{1}{2}x + 1$ است. اکنون $f(3)$ را به دست می‌آوریم:

$$f(x) = \frac{1}{2}x + 1 \xrightarrow{x=3} f(3) = \frac{1}{2}(3) + 1$$

$$\Rightarrow f(3) = \frac{3}{2} + 1 = \frac{5}{2}$$

(ریاضی و آمار دهم، فصل ۲، درس ۳، صفحه ۶۱)

۶۹. گزینه ۳ صحیح است.

تابع گویا به ازای $x = \sqrt{2}$ تعریف نشده است. بنابراین $\sqrt{2}$ ریشه مخرج است و به ازای $x = \sqrt{2}$ مخرج کسر صفر است:

$$x = \sqrt{2} \Rightarrow x^2 + 2a = 0$$

$$(\sqrt{2})^2 + 2a = 0 \Rightarrow a = -1$$

از طرفی در محل برخورد با محور عرض‌ها $y = -2$ است، بنابراین نمودار تابع از نقطه $(0, -2)$ می‌گذرد. این نقطه باید در ضابطه تابع صدق کند:

$$\left. \begin{array}{l} x = 0 \\ y = -2 \end{array} \right\} \Rightarrow -2 = \frac{2x + b}{x^2 + 2(-1)}$$

$$\Rightarrow b = 4$$

$$a + b = 3$$

(ریاضی و آمار دهم، فصل ۱، درس ۳، صفحه ۳۴)

۷۰. گزینه ۳ صحیح است.

نمودار تابع در بازه‌ای نشان دهنده یک تابع است که خط عمودی حداکثر در یک نقطه نمودار را قطع کند. در غیر این صورت تابع نیست. یعنی در بازه $[-1, 0]$ نمودار تابع نیست.

(ریاضی و آمار دهم، فصل ۲، درس ۱، صفحه ۴۶)

۷۱. گزینه ۳ صحیح است.

$$f\left(-\frac{1}{2}\right) = \left(-\frac{1}{2}\right)^2 + \left|2\left(-\frac{1}{2}\right)\right| = \frac{1}{4} + 1 = \frac{5}{4}$$

$$f(1 - \sqrt{2}) = (1 - \sqrt{2})^2 + |2 - 2\sqrt{2}| \\ = (1 + 2 - 2\sqrt{2}) + (2\sqrt{2} - 2) = 1$$

$$\Rightarrow f(1 - \sqrt{2}) - f\left(-\frac{1}{2}\right) = 1 - \frac{5}{4} = -\frac{1}{4}$$

(ریاضی و آمار دهم، فصل ۲، درس ۳، صفحه ۵۷)

۷۲. گزینه ۱ صحیح است.

مختصات محل برخورد عرض‌ها: $(0, 1)$

مختصات محل برخورد با محور طول‌ها: $(-1, 0)$

معادله خط گذرنده از نقاط $B(-1, 0), A(0, 1)$ از رابطه زیر به دست می‌آید:

$$\frac{y - y_A}{x - x_A} = \frac{y_B - y_A}{x_B - x_A}$$

$$\frac{y - 1}{x - 0} = \frac{0 - 1}{-1 - 0} \Rightarrow y = x + 1$$

(ریاضی و آمار دهم، فصل ۲، درس ۳، صفحه ۵۹)

۷۳. گزینه ۲ صحیح است.

با توجه به تعریف شیب داریم:

$$m = \frac{f(a) - f(b)}{a - b}$$

در تابع خط شیب مقدار ثابتی دارد بنابراین:

$$m = \frac{f(2) - f(0)}{2 - 0} = \frac{3}{2}$$

$$m = \frac{f(4) - f(2)}{4 - 2} = \frac{3}{2}$$

از طرفی:

$$f(4) - f(2) = 3$$

بنابراین:

(ریاضی و آمار دهم، فصل ۲، درس ۲، صفحه ۵۱)

۷۴. گزینه ۲ صحیح است.

رابطه زوج مرتبی تابع به شکل زیر است:

$$\{(1, 2), (-2, 2), (-2, x), (3, x), (-4, x)\}$$

دو زوج مرتب $(-2, x)$ و $(-2, 2)$ مؤلفه اول برابر دارند، پس باید مؤلفه دوم برابر داشته باشند: $x = 2$

(ریاضی و آمار دهم، فصل ۲، درس ۱، صفحه ۴۵)

۷۵. گزینه ۲ صحیح است.

معادله‌ای با دو ریشه α و β به صورت $x^2 - Sx + P = 0$ نوشته می‌شود.

$$S = \alpha + \beta = (1 - \sqrt{2}) + (1 + \sqrt{2}) = 2$$

$$P = \alpha\beta = (1 - \sqrt{2})(1 + \sqrt{2}) = 1 - 2 = -1$$

$$x^2 - 2x - 1 = 0$$

(ریاضی و آمار دهم، فصل ۱، درس ۲، صفحه ۱۹)

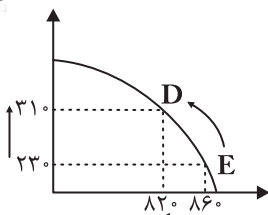
اقتصاد

۷۶. گزینه ۳ صحیح است.

الف) دولت با تعریف و اجرای حقوق مالکیت، امنیت خرید و فروش و مبادلات را بهبود می‌بخشد.

ب) کالاهای عمومی بسیار باارزش هستند، ولی هیچ کس نمی‌تواند این امکانات را فقط برای خودش داشته باشد.

(اقتصاد دهم، درس ۶، صفحه‌های ۵۷ و ۵۸)



ج) هر نقطه در زیر مرکز امکانات تولید، نشان دهنده این است که اقتصاد از بیشترین منابع استفاده نکرده است، زیرا حداقل تعداد بیشتری از یک کالا می‌توانست تولید کند، بدون اینکه تولید کالاهای دیگر کاهش یافته یا حذف گردند.

د) مرکز امکانات تولید نشان دهنده حداکثر امکان تولید شرکت با منابع موجود است.

(اقتصاد دهم، درس ۴، صفحه‌های ۳۶، ۳۸ و ۴۰)

۸۰. گزینه ۱ صحیح است.

الف) در نقطه «C» عرضه برابر با تقاضا است و نقطه تعادلی است یعنی نه کمبودی در این نقطه وجود دارد و نه مازادی.

ب) در نقاط مثلث بالای نقطه تعادل (نقطه A) به علت بالا بودن قیمت مازاد عرضه و کمبود تقاضا داریم چون در این قیمت مصرف‌کنندگان حاضر به خرید نیستند، پس فزونی عرضه بر تقاضا رخ می‌دهد.

ج) در پایین نقطه تعادل (نقطه B) به علت پایین بودن قیمت مقدار تقاضا زیاد و انگیزه تولیدکنندگان برای تولید کم است پس با افزایش قیمت به سمت نقطه تعادل پیش می‌رویم و از کمبود عرضه و مازاد تقاضا به نقطه برابری عرضه و تقاضا می‌رویم.

د) هزینه‌های مبادله در واقع بر نحوه تخصیص منابع اثرگذار است.

(اقتصاد دهم، درس ۵، صفحه‌های ۵۱ و ۵۳)

۸۱. گزینه ۴ صحیح است.

الف) مهم‌ترین نوع مالیات بر دارایی، مالیات بر ارث است.

ب) انواع عوارض درج شده در قبض‌های شهرداری مالیات تلقی می‌شود. شهرداری در مقابل خدماتی که ارائه می‌کند، وجوهی مانند عوارض خودرو یا عوارض نوسازی و دفع پسماند دریافت می‌کند؛ پس دفع پسماند جزء عوارض خدماتی است.

ج) مالیات بر درآمد اتفاقی جزء مالیات بر درآمد و از انواع مالیات مستقیم است.

د) مالیات بر مصرف، انواع بسیار زیادی دارد که بارزترین نمونه آن در ایران، مالیات بر مشروبات غیرالکلی ماشینی و مالیات بر دخانیات است.

(اقتصاد دهم، درس ۶، صفحه‌های ۶۱ تا ۶۳)

۸۲. گزینه ۱ صحیح است.

الف) در نظام مارکسیستی، نیروی حیات اقتصادی، ناشی از کار مولد است از این‌رو، کارگران تنها طبقه‌ای هستند که حق دارند سازوکارهای حاکم بر میدان بازی اقتصاد را به اختیار و آگاهی خودشان تعیین کنند.

ب) در نظام اقتصادی اسلام آنچه مبنای تعاملات اقتصادی قرار می‌گیرد، عدالت و توازن اجتماعی است از این‌رو می‌توان نظام اقتصاد اسلامی را نظام اقتصادی عدالت‌بنیان نامید.

ج) یکی از شاخص‌ترین چهره‌ها در نظام فکری کاپیتالیسم، آدام اسمیت، اقتصاددان اسکاتلندی تبار قرن هجدهم است.

(اقتصاد دهم، درس ۷، صفحه‌های ۷۹ و ۸۰)

۷۷. گزینه ۴ صحیح است.

$$\text{میزان سرمایه سرمایه‌گذار} = \frac{\text{کل سرمایه اولیه بنگاه}}{\text{سهام هر سرمایه‌گذار}} \times ۱۰۰$$

$$\frac{۲۱,۰۰۰}{۳۰۰,۰۰۰} \times ۱۰۰ = ۷\%$$

ب) تعاونی‌ها: با هدف تأمین نیازمندی‌های اعضا تشکیل می‌شوند و به بهبود وضعیت اقتصادی آنها کمک می‌کنند.

ج) از جمله مزیت‌های کسب و کار شخصی، منافع مالیاتی است زیرا در این کسب و کار فقط یک بار مالیات بر درآمد پرداخت می‌شود.

(اقتصاد دهم، درس ۲، صفحه‌های ۱۵، ۱۶ و ۱۹)

۷۸. گزینه ۳ صحیح است.

— سود دریافتی در سال ۹۹

$$\text{تومان} \rightarrow ۱,۳۵۰,۰۰۰,۰۰۰ \times ۲ = ۲,۷۰۰,۰۰۰,۰۰۰$$

هزینه‌ها:

— هزینه پنهان = هزینه فرصت

$$\rightarrow \text{تومان} = \frac{۲}{۳} (۳۳۰,۰۰۰,۰۰۰) = ۲۲۰,۰۰۰,۰۰۰$$

— هزینه‌های آشکار

— حقوق سالانه کارگران

$$\rightarrow \text{تومان} = ۱۰ \times ۱۲ \times ۲,۰۰۰,۰۰۰ = ۲۴۰,۰۰۰,۰۰۰$$

— هزینه جایگزینی ماشین‌آلات فرسوده

$$\rightarrow \text{تومان} = \frac{۷۰}{۱۰۰} (۲۴۰,۰۰۰,۰۰۰) = ۱۱۸,۰۰۰,۰۰۰$$

مجموع هزینه‌های آشکار

$$= ۲۴۰,۰۰۰,۰۰۰ + ۱۶۸,۰۰۰,۰۰۰ + ۴۰۰,۰۰۰,۰۰۰ + ۳۳۰,۰۰۰,۰۰۰$$

$$\rightarrow \text{تومان} = ۱,۱۳۸,۰۰۰,۰۰۰$$

(هزینه‌های پنهان + هزینه‌های آشکار) - درآمد = سود (یا زیان)

$$= ۱,۳۵۰,۰۰۰,۰۰۰ - (۱,۱۳۸,۰۰۰,۰۰۰ + ۲۲۰,۰۰۰,۰۰۰)$$

$$\text{درآمد} \rightarrow \text{تومان} = ۱,۳۵۰,۰۰۰,۰۰۰ = \text{درآمد} = ۲,۷۰۰,۰۰۰,۰۰۰$$

— برای پیدا کردن تعداد واحد تولیدشده کافی است درآمد را تقسیم بر قیمت کالا کنیم تا تعداد محصول تولید و فروخته شده بدست آید.

$$\text{واحد کالا} \rightarrow \frac{۴,۰۵۸,۰۰۰,۰۰۰}{۲۰۰,۰۰۰} = ۲۰,۲۹۰$$

(اقتصاد دهم، درس ۱ و ۳، صفحه‌های ۸ و ۲۶)

۷۹. گزینه ۲ صحیح است.

الف) در نقطه «E» با فرض تولید هر دو کالا عروسک سخنگو ۲۳ نقطه ماشین کنترلی ۸۶

در نقطه «A» بیشترین میزان تولید ماشین کنترلی (۹۱۰) است، اما هیچ عروسکی تولید نمی‌شود ولی در صورت سؤال فرض تولید هر دو کالا آمده است.

ب) با حرکت از نقطه «E» با مختصات عروسک سخنگو ۲۳ نقطه ماشین کنترلی ۸۶

به نقطه «D» با مختصات عروسک سخنگو ۳۱ نقطه ماشین کنترلی ۸۲

به دست آوردن ۸۰ عروسک سخنگوی بیشتر (۳۱۰ - ۲۳۰) بیشتر از تولید ۴۰ عدد ماشین کنترلی بیشتر (۸۶۰ - ۸۲۰) چشم‌پوشی کرده‌ایم. پس هزینه فرصت ما معادل ۴۰ عدد ماشین کنترلی است.



۸۷. گزینه ۴ صحیح است.
سه گزینه دیگر شعر حماسی هستند. وزن و آهنگ کوبنده دارند.
(علوم و فنون ادبی دهم، صفحه ۲۱)
۸۸. گزینه ۴ صحیح است.
در بیت یک و دو و سه تکرار مصوت «خ» «ج» و صامت «الف» در غنای موسیقی این دو بیت تأثیرگذار بوده و به گوش‌نوازی آن کمک کرده است.
در گزینه ۳ تکرار صامت «ف» و «س» بر موسیقی بیت افزوده است.
(علوم و فنون ادبی دهم، صفحه ۲۲)
۸۹. گزینه ۴ صحیح است.
این موارد برای خوانش شعر همگی درست هستند، به جز گزینه ۴ که پیش از خوانش باید نگاهی کلی به متن بیندازیم و لحن و آهنگ را کشف کنیم.
(علوم و فنون ادبی دهم، صفحه ۱۲)
۹۰. گزینه ۴ صحیح است.
مراحل پنج‌گانه عبارت‌اند از: خوانش، شناسایی و استخراج نکات زبانی، شناسایی و استخراج نکات ادبی، شناسایی و استخراج نکات فکری، نتیجه‌گیری و تعیین نوع.
(علوم و فنون ادبی دهم، صفحه ۱۳)
۹۱. گزینه ۳ صحیح است.
در این گزینه واژه «سر» سه بار تکرار شده است. در گزینه ۴ واج‌آرایی داریم، نه واژه‌آرایی.
(علوم و فنون ادبی دهم، صفحه ۲۷)
۹۲. گزینه ۲ صحیح است
زبان پارسی و پهلوی از زبان‌های رایج فارس میانه بود و در دوره اشکانیان و ساسانیان زبان رسمی بود.
۹۳. گزینه ۴ صحیح است.
در عهد سامانی نثر هم مانند شعر پارسی رواج یافت و رونق گرفت.
(علوم و فنون ادبی دهم، صفحه ۴۳)
۹۴. گزینه ۱ صحیح است.
در گزینه‌های ۲ و ۳ و ۴. بلعمی و محمد طبری از نثرنویسان بودند.
(علوم و فنون ادبی دهم، صفحه ۴۲)
۹۵. گزینه ۲ صحیح است.
زبان دری، زبان دریاری ساسانیان، زبان محاوره و مکاتبه مقامات دولتی بود و نخستین صورت زبان فارسی در برابر نفوذ عناصر زبان عربی بود.
(علوم و فنون ادبی دهم، صفحه ۴۰)
۹۶. گزینه ۲ صحیح است.
هر دو اثر اصل پارسی دارند. از کلیله و دمنه و هزار و یک شب ترجمه عربی و فارسی در دست است.
(علوم و فنون ادبی دهم، صفحه ۴۰)
۹۷. گزینه ۳ صحیح است.
ناصر خسرو و کسایی مروزی شعر اندرزی (تعلیمی) را تمام و کمال سرودند و ادامه دادند و فردوسی شعر حماسی را به اوج رساند.
(علوم و فنون ادبی دهم، صفحه ۴۳)
۹۸. گزینه ۳ صحیح است.
سبکتکین و پسرش محمود که سلسله غزنویان را با شکست سامانیان در شهر غزنه تشکیل داده بودند، برای ماندگاری حکومت نوپای خود مجبور شدند تا زبان فارسی را رواج دهند.
(علوم و فنون ادبی دهم، صفحه ۴۰)
۹۹. گزینه ۴ صحیح است.
قرن چهارم و نیمه اول قرن پنجم مهم‌ترین دوره تمدن اسلامی ایران بوده است.
(علوم و فنون ادبی دهم، صفحه ۴۱)
۱۰۰. گزینه ۲ صحیح است.
تمامی کلمات مصرع اول با تکرار مصوت کوتاه «-» به هم پیوسته‌اند و تکرار این مصوت به موسیقی بیت افزوده است.
(علوم و فنون ادبی دهم، صفحه ۲۷)

۸۳. گزینه ۳ صحیح است.
درآمد با کسر پس‌انداز
پس‌انداز درآمد
تومان $1,900,000 - 800,000 = 1,100,000$
درآمد با کسر هزینه: تومان $1,900,000 - 300,000 = 1,600,000$
بررسی گزینه‌ها
گزینه ۱: کمتر از بودجه خود خرج کرده است
- خوراک پوشاک
تومان $1,400,000 + 400,000 = 1,800,000$
گزینه ۲: بیشتر از بودجه‌اش خرج کرده است
- خوراک پوشاک
تومان $2,450,000 + 1,200,000 = 3,650,000$
گزینه ۳: کل بودجه‌اش صرف خرید خوراک و پوشاک با اولویت در خرید پوشاک کرده است.
- خوراک پوشاک
تومان $1,600,000 + 600,000 = 2,200,000$
گزینه ۴: مطابق درآمد ماهانه منهای پس‌انداز و هزینه خرج کرده است.
- خوراک پوشاک
تومان $2,700,000 + 2,200,000 = 4,900,000$
(اقتصاد دهم، درس ۳، صفحه ۲۸)
۸۴. گزینه ۴ صحیح است.
الف) از آنجا که کشور «A» قهوه را با هزینه کمتری تولید می‌کند پس کشور «A» در تولید قهوه مزیت نسبی دارد.
ب) با فرض ثابت بودن شرایط و اشتغال کامل نیروی کار کشور «B» خودرو بیشتری تولید می‌کند پس کشور «B» در تولید خودرو مزیت مطلق دارد.
(اقتصاد دهم، درس ۷، صفحه‌های ۷۰ و ۷۱)
۸۵. گزینه ۳ صحیح است.
الف) عوامل اثرگذار بر تعداد خرید و تقاضا (۱) درآمد (۲) موقعیت کالا (۳) سلیقه (۴) انتظارات (۵) قیمت دیگر کالاها
گزینه ۱ و ۳ هر دو جزء این عوامل نیستند.
ب) وقتی درآمد افزایش می‌یابد، منحنی تقاضا برای یک کالای نرمال به سمت راست - بالا منتقل می‌شود.
- ج) خریداران عمده کالا و خدمات مناقصه برگزار می‌کنند.
(اقتصاد دهم، درس ۵، صفحه‌های ۴۹ و ۵۲)
- علوم و فنون ادبی**
۸۶. گزینه ۱ صحیح است.
وزن عروضی آن شاد است و با محتوای شعر همسویی ندارد.
بررسی سایر گزینه‌ها:
۲) این شعر شور و هیجان ایجاد می‌کند و با محتوای شعر همسویی دارد.
۳) در این بیت هم سخن با وزن نشاط‌آور همخوانی دارد.
۴) وزن و آهنگ کوبنده با محتوای شعر هماهنگی دارد.
(علوم و فنون ادبی دهم، صفحه ۲۴)



پایه دهم (دوره دوم متوسطه) . آزمون ۲ . پاسفنامه انسانی

۱۰۱. گزینه ۲ صحیح است.

اساسی‌ترین عامل پیدایش شعر عاطفه است و بعد از آن وزن مهم‌ترین عامل است.

(علوم و فنون ادبی دهم، صفحه ۲۲)

۱۰۲. گزینه ۳ صحیح است.

۱) خ ا ه ر (پنج واج گزینه ۲) ح د ا (چهار واج)
۲) پ ر ن د (هفت واج) گزینه ۴) خ ر ش ی د (شش واج)
(علوم و فنون ادبی دهم، صفحه ۴۷)

۱۰۳. گزینه ۲ صحیح است.

۱) سِر (صامت + مصوت کوتاه + صامت) سیر (صامت + مصوت بلند + صامت)
۲) مار و مور: (صامت + مصوت بلند + صامت)
۳) خورد: خُرد (تلفظ می‌شود) (صامت + مصوت کوتاه + صامت) گُفت: (صامت + مصوت کوتاه + صامت + صامت)
۴) پَر (صامت + مصوت کوتاه + صامت) آب: (مصوت بلند + صامت)
(علوم و فنون ادبی دهم، صفحه ۲۸)

۱۰۴. گزینه ۱ صحیح است.

(ز وان: U-) (خواهش: -) (کاس: U-) (خ ز د U-) (پدز: پِ دز: U-) (کاشف: کاشف: -) (کهنه: گَه نِ U-) (بلا: بِ لا U-) (علوم و فنون ادبی دهم، صفحه ۴۸)

۱۰۵. گزینه ۱ صحیح است

با توجه به این که تعداد و ترتیب هجاها در هر دو مصرع یکی است و هجاهای کوتاه و بلند آن‌ها در مقابل هم قرار می‌گیرند، گزینه یک درست است.

(علوم و فنون ادبی دهم، صفحه ۴۹)

۱۰۶. گزینه ۳ صحیح است.

این گزینه با هجای بلند شروع می‌شود، در حالی که الگو با هجای کوتاه شروع شده و دیگر هجاهای آن بلند هستند.

(علوم و فنون ادبی دهم، صفحه ۴۹)

۱)

خَ - دَا - وَنَ - دَا
U - - - -

شَ - بَیمَ - رَا - رُو
- - - -

زَ - گَر - دَا - نَ

۲)

کَ - کَسَ - آ - هُو / ی - وَح - شِی - رَا
U - - - - U

أ - زَینَ - خَشَ - ثَر / نَ - مِی - گِی - زَد
U - - - - U

۳)

جُفَ - تَ - بَدَ - حَا
- - - -

لَا - نَ - خَشَ - حَا
- - - -

لَانَ - شَ - دَمَ
- - - -

۴)

مَ - رَا - گَه - گَه
U - - - -

می - مِی - بَ - دَر
U - - - -

می - مِی - کَن - کَن
U - - - -

۱۰۷. گزینه ۱ صحیح است.

۱) محجوب و معذور فقط هم‌وزن هستند: متوازن
۲) واج پایانی یکسان دارند و وزن مشترک ندارند: مطرف
۳) فقط در وزن اشتراک دارند: متوازن
۴) در واج پایانی و وزن و سجع متوازی است.

(علوم و فنون ادبی دهم، صفحه ۵۳)

۱۰۸. گزینه ۳ صحیح است.

۱) سجع متوازی: نباید و نشاید
۲) سجع متوازی: نشستی و بستنی
۳) سجع مطرف: بیازارد و بیارد
۴) سجع متوازی: ببرد و بخورد

(علوم و فنون ادبی دهم، صفحه ۵۳)

۱۰۹. گزینه ۲ صحیح است.

۱) زاینده و پاینده سجع دارند.
۲) صالح و طالع سجع ندارد، چون کلمات پایانی دو عبارت یا جمله نیستند.
۳) نشیند و نبیند: سجع دارد.
۴) ترازوست و بازوست سجع دارند.

(علوم و فنون ادبی دهم، صفحه ۵۳)

۱۱۰. گزینه ۱ صحیح است.

در این گزینه سجع متوازی دیده می‌شود که ارزش موسیقایی آن بیشتر است؛ بین: جواز و جهاز و امان و عیان
۲) بین پاک و صاف سجع متوازن وجود دارد.
۳) بین خار و خال سجع متوازن وجود دارد.
۴) بین آرند و بیازارند سجع مطرف وجود دارد.

(علوم و فنون ادبی دهم، صفحه ۵۳)

تاریخ

۱۱۱. گزینه ۴ صحیح است.

مراحل پژوهش در تاریخ به ترتیب عبارتند از: ۱- انتخاب موضوع؛ ۲- تدوین پرسش‌های تحقیق؛ ۳- شناسایی منابع؛ ۴- گردآوری و تنظیم اطلاعات؛ ۵- تحلیل و تفسیر اطلاعات؛ ۶- گزارش یافته‌های پژوهش. بنابراین، پس از مرحله «تدوین پرسش‌های تحقیق»، به سراغ مرحله «شناسایی منابع» خواهیم رفت.

(تاریخ دهم، درس ۱، صفحه‌های ۶ و ۷)

۱۱۲. گزینه ۲ صحیح است.

در تقویم مصری سال به ۱۲ ماه ۳۰ روزه تقسیم می‌شد و ۵ روز اضافی به آخر ماه دوازدهم اضافه می‌شد. همچنین برای محاسبه یک چهارم شبانه‌روز اضافی، در هر ۴ سال یک روز به سال می‌افزودند و به قولی کبیسه می‌گرفتند.

بررسی سایر گزینه‌ها:

۱) درباره تقویم خورشیدی - قمری بابلی است.

۳ و ۴) درباره تقویم اوستایی است (دوره ساسانی)

(تاریخ دهم، درس ۲، صفحه‌های ۱۳ و ۱۵)

۱۱۳. گزینه ۴ صحیح است.

به طور کلی باستان‌شناسی علاوه بر آنکه میراث فرهنگی بشر را کشف و معرفی کرده است، نقش مهم‌تری در مرمت و نگهداری این میراث گرانبها دارد.

بررسی سایر گزینه‌ها:

ممکن است سایر گزینه‌ها به گزاره‌های درستی اشاره کنند، اما مسئله آن است که آنچه صورت سؤال خواسته، یعنی نقش مهم‌تر باستان‌شناسی را پیدا کنیم.

(تاریخ دهم، درس ۳، صفحه ۲۸)

۱۱۴. گزینه ۱ صحیح است.

شکل درست عبارت‌های نادرست:

الف) هیچ شهروند رومی به منصب دولتی برگزیده نمی‌شد، مگر آنکه در ده نبرد شرکت کرده باشد.

ج) در آتن فقط مردان بالغی که از پدر و مادری آتنی به دنیا آمده بودند، حق رأی داشتند. (زنان، بردگان و اتباع خارجی از حق مشارکت در امور سیاسی محروم بودند).

(تاریخ دهم، درس ۶، صفحه‌های ۵۴ و ۵۸)



۱۱۵. گزینه ۴ صحیح است.

در دوران سلسله هان، آیین بودا به چین راه یافت. بررسی سایر گزینه‌ها:

سایر گزینه‌ها مربوط به دوران حکومت شی هوانگ تی امپراتور سلسله چداین است.

(تاریخ دهم، درس ۵، صفحه‌های ۴۷ و ۴۹)

۱۱۶. گزینه ۱ صحیح است.

برخی پژوهشگران معتقدند که رواج و رونق ادبیات و فلسفه تأثیر مهمی بر شکوفایی و گسترش علم تاریخ در یونان باستان داشته است.

(تاریخ دهم، درس ۱، صفحه ۴)

۱۱۷. گزینه ۳ صحیح است.

در زمان محمدشاه قاجار سیر هنری راولینسون موفق به خواندن خط میخی شد و سنگ‌نوشته داریوش هخامنشی در بیستون را ترجمه کرد. با خوانده شدن خط میخی، علاقه اروپاییان به فعالیت‌های باستان‌شناسی در ایران بیشتر شد. ایرانیان تا قبل از رمزگشایی خط میخی و آغاز کاوش‌های باستان‌شناسی، آگاهی محدودی از تاریخ و تمدن باستانی خود داشتند. تا آن زمان مورخان ایرانی بر پایه ترجمه‌های نام‌های متعلق به دوران ساسانی و داستان‌های شاهنامه فردوسی، تاریخ ایران در عهد باستان را می‌نوشتند.

(تاریخ دهم، درس ۷، صفحه‌های ۶۲ و ۶۴)

۱۱۸. گزینه ۲ صحیح است.

سنگ‌نوشته شاپور یکم در کعبه زرتشت در نقش رستم که شرح جنگ‌های این پادشاه با رومیان را بازگو می‌کند.

بررسی سایر گزینه‌ها:

(۱) مربوط به خدای نام‌هاست.

(۳) مربوط به کتیبه بیستون است.

(۴) مربوط به لوح‌های گلی در کاوش‌های تخت جمشید است.

(تاریخ دهم، درس ۷، صفحه ۶۸)

۱۱۹. گزینه ۳ صحیح است.

ایران به واسطه موقعیت جغرافیایی خود در جنوب غربی آسیا، پل ارتباطی شرق و غرب جهان باستان بود. در عصر باستان، مهم‌ترین راه‌های زمینی و دریایی که تمدن‌ها و کشورهای بزرگ را به یکدیگر متصل می‌کردند، از ایران می‌گذشتند و خلیج فارس و دریای مکران نقش مهمی در برقراری ارتباط تجاری، سیاسی، نظامی و فرهنگی میان سرزمین‌های دور و نزدیک جهان آن روز داشتند. این موقعیت جغرافیایی، ایران را به کانون مبادلات فرهنگی، هنری و اقتصادی در جهان باستان تبدیل کرده، موجب شده بود که ایرانیان نقش فعال و مؤثری در انتشار و گسترش فرهنگ و تمدن به عهده گیرند. کشور ما به دلیل موقعیت جغرافیایی خود، در معرض مهاجرت‌ها و هجوم بیابانی اقوام مختلف و حکومت‌های خارجی قرار داشت. این مهاجرت‌ها و هجوم‌ها تأثیر فوق‌العاده‌ای بر جنبه‌های گوناگون زندگی سیاسی، اجتماعی، فکری، فرهنگی و اقتصادی ایرانیان در طول تاریخ گذشته است.

(تاریخ دهم، درس ۸، صفحه ۷۱)

۱۲۰. گزینه ۳ صحیح است.

در اسناد حقوقی و قضایی ایلام، سندها و تعهدات با سوگند به الهه ناروندی ضمانت می‌شد.

(تاریخ دهم، درس ۸، صفحه ۷۸)

جغرافیا

۱۲۱. گزینه ۱ صحیح است.

جغرافیای اقتصادی به چگونگی معیشت گروه‌های انسانی در مکان‌های مختلف در رابطه با محیط زندگی‌شان می‌پردازد. مثال: چگونه منابع معدنی یک ناحیه در شکل‌گیری شهرهای صنعتی تأثیر دارد؟

(جغرافیا دهم، درس ۱، صفحه ۳)

۱۲۲. گزینه ۱ صحیح است.

پاسخ احتمالی به سؤالات کلیدی جغرافیا درباره پدیده ریزگردها به ترتیب زیر است:

(الف) چطور: قطع درختان، از بین رفتن دریاچه‌ها

(ب) چه موقع: فصل گرم سال

(ج) چه کسی: بی‌توجهی به تثبیت خاک

(د) چرا: تداوم خشکسالی در سال‌های اخیر

(ه) چه چیز: وجود ریزگردهای بیش از حد مجاز در هوا

(و) کجا: غرب و جنوب غربی

(جغرافیا دهم، درس ۲، صفحه ۸)

۱۲۳. گزینه ۴ صحیح است.

موقعیت ریاضی (مطلق): محل دقیق هر پدیده یا مکان، با توجه به طول و عرض جغرافیایی است.

موقعیت نسبی: محل قرارگیری هر مکان، نسبت به پدیده‌های طبیعی یا انسانی پیرامون خود است.

با توجه به تعاریف موقعیت نسبی و موقعیت ریاضی (مطلق)، قرارگیری محل نشستن دانش‌آموز به تخته کلاس، در ورودی و پنجره‌ها و همچنین ردیف سوم ستون وسط، بودن جایگاه او در کلاس به ترتیب بیانگر موقعیت نسبی و موقعیت ریاضی (مطلق) وی است.

(جغرافیا دهم، درس ۳، صفحه‌های ۱۴ و ۱۶)

۱۲۴. گزینه ۳ صحیح است.

بررسی سایر گزینه‌ها:

(۱) بیانگر خصوصیات تنگه هرمز است.

(۲) بیانگر خصوصیات دریای مکران (عمان) است.

(۴) بیانگر خصوصیات دریای خزر است.

(جغرافیا دهم، درس ۳، صفحه‌های ۱۷، ۱۸ و ۱۹)

۱۲۵. گزینه ۲ صحیح است.

ناهمواری‌های ایران در دوران سوم زمین‌شناسی یعنی دوران سنوزویک و در دوره کواترنر، شکل نهایی به خود گرفت.

(جغرافیا دهم، درس ۴، صفحه ۲۲)

۱۲۶. گزینه ۳ صحیح است.

بررسی سایر گزینه‌ها:

(۱) مربوط به دشت نهاوند در استان فارس است.

(۲) مربوط به دشت لوت است.

(۴) مربوط به ماهی‌دشت کرمانشاه و دشت ارژن در فارس است.

(جغرافیا دهم، درس ۴، صفحه ۳۰)

۱۲۷. گزینه ۴ صحیح است.

الف: جلگه باهوکلالت
ب: جلگه میناب
ج: جلگه میان‌دواب
د: جلگه مغان



(جغرافیا دهم، درس ۴، صفحه ۳۱)

۱۲۸. گزینه ۳ صحیح است.

بررسی سایر گزینه‌ها:

(۱) مربوط به توده هوای مرطوب موسمی است.

(۲) مربوط به توده ه‌وای سودانی است.

(۴) مربوط به توده هوای سرد و خشک سیبری است.

(جغرافیا دهم، درس ۵، صفحه ۳۹)

۱۲۹. گزینه ۲ صحیح است.

در حالت عادی در لایه اولیه جو (تروپوسفر) با افزایش ارتفاع از سطح زمین دمای هوا کاهش می‌یابد. از این‌رو، در شرایط عادی هوای مجاور سطح زمین گرم‌تر و سبک‌تر از لایه‌های بالایی است و به راحتی می‌تواند به سمت بالا صعود کند و جابه‌جا شود. اما در ماه‌های سرد سال وضعیت برعکس می‌شود.

(جغرافیا پایه دهم، درس ۵، صفحه ۴۵)



۱۳۰. گزینه ۳ صحیح است.

- (الف) دادن شکل گنبدی به بنا، گرم و خشک
(ب) بهره‌گیری از جهت آفتاب در ساختمان: کوهستانی
(ج) استفاده از پایه‌های چوبی برای ساختمان: معتدل خزری
(د) انطباق جهت ساختمان با نسیم ساحل و دریا: گرم و شرجی
- (جغرافیا دهم، درس ۵، صفحه ۴۵)

جامعه‌شناسی

۱۳۱. گزینه ۴ صحیح است.

- بررسی سایر گزینه‌ها:
(۱) پیامدهای ارادی، خودشان کنش هستند؛ پس باید یک فرد کنشگر (یا خود کنشگر اولیه یا افراد دیگر) آن را اراده کنند.
(۲) پیامدهای طبیعی کنش قطعی هستند.
(۳) پیامدهای غیرطبیعی (ارادی) احتمالی هستند.
- (علوم اجتماعی دهم، درس ۱، صفحه‌های ۳ و ۴)

۱۳۲. گزینه ۳ صحیح است.

- کنش‌های اجتماعی ← تحقق ارزش‌ها و هنجارهای اجتماعی ← ضروری شدن جامعه‌پذیری و کنترل اجتماعی ← از طریق تعلیم و تربیت، تشویق و تنبیه، انتقال ارزش‌ها و هنجارها به افراد ← عمل افراد براساس ارزش‌ها و هنجارها ← تداوم و استمرار ارزش‌ها و هنجارها
بررسی سایر گزینه‌ها:
در سایر گزینه‌ها روند و ترتیب رعایت نشده است.
- (علوم اجتماعی دهم، درس ۲، صفحه ۱۴)

۱۳۳. گزینه ۱ صحیح است.

- تأثیرات جهان اجتماعی بر جهان طبیعی - تأثیر جهان ماورای طبیعی بر جهان اجتماعی.
بررسی سایر گزینه‌ها:
(۲) تأثیر جهان طبیعی بر جهان اجتماعی - تأثیر جهان ماورای طبیعی بر جهان اجتماعی
(۳) تأثیر جهان طبیعی بر جهان اجتماعی - تأثیر جهان ماورای طبیعی بر جهان اجتماعی
(۴) تأثیر جهان طبیعی بر جهان اجتماعی - تأثیر جهان ماورای طبیعی بر جهان اجتماعی
- (علوم اجتماعی دهم، درس ۳، صفحه ۲۲)

۱۳۴. گزینه ۴ صحیح است.

- آزادی بیان ← کلان و ذهنی (ج)
مطب پزشکی خانوادگی ما ← فردی (خرد) و عینی (ب)
تصور دانش‌آموز از روز اول دانشگاه ← خرد و ذهنی (د)
مجموع خودروهای تولیدی یکسال در سایپا ← کلان و عینی (الف)
- (علوم اجتماعی دهم، درس ۴، صفحه‌های ۲۷ و ۲۸)

۱۳۵. گزینه ۱ صحیح است.

- در نگاه طولی یا تک‌خطی همه جوامع مسیر پیشرفت یکسانی را طی می‌کنند و برخی از آنها (به بیان دورکیم) مکانیکی هستند و برخی ارگانیکی.
سایر گزینه‌ها مربوط به دیدگاه عرضی درباره مسیر پیشرفت جوامع هستند.
- (علوم اجتماعی دهم، درس ۵، صفحه‌های ۳۸ و ۳۹)

۱۳۶. گزینه ۳ صحیح است.

- بررسی گزینه‌ها:
(۱) درست - درست
(۲) درست - نادرست (جهان‌های اجتماعی مختلف را می‌توان براساس آرمان‌ها و ارزش‌های آن‌ها و نیز فرصت‌ها و محدودیت‌هایی که به دنبال می‌آورند ارزیابی کرد).
(۳) نادرست (انسان، کنشگری فعال است) - درست
(۴) درست - درست
- (علوم اجتماعی دهم، درس ۶، صفحه‌های ۴۶ تا ۴۸)

۱۳۷. گزینه ۳ صحیح است.

برنامه‌ریزان فرهنگی هر جامعه همواره تلاش می‌کنند تا از طریق تعلیم و تربیت، زمینه تحقق بیشتر آرمان‌ها و ورود آنها به قلمرو واقعی جهان اجتماعی را فراهم کنند.

(علوم اجتماعی دهم، درس ۷، صفحه ۵۲)

۱۳۸. گزینه ۴ صحیح است.

ما می‌توانیم در جهت تداوم، گسترش و پیشرفت این جهان حرکت کنیم یا در مسیر حرکت به سوی جهان اجتماعی جدیدی گام برداریم.

(علوم اجتماعی دهم، درس ۶، صفحه ۴۳)

۱۳۹. گزینه ۲ صحیح است.

- بخش‌هایی از جهان اجتماعی که از نظر علمی صحیح و مطابق با فطرت انسان باشد، حق است.
 - ارزش‌هایی که مردم جامعه به آن عمل می‌کنند، قلمرو واقعی جهان اجتماعی را می‌سازد.
 - هر بخش از جهان اجتماعی که به لحاظ علمی قابل دفاع نباشد و براساس خرافات شکل گرفته باشد، باطل است.
 - ارزش‌هایی که مردم یک جامعه از آن جانبداری می‌کنند و رعایت آن را لازم می‌دانند اما در عمل ممکن است که برخی از آنها را نادیده بگیرند، قلمرو جهان آرمانی را شکل می‌دهد.
- (علوم اجتماعی دهم، درس ۷، صفحه‌های ۵۳ تا ۵۶)

۱۴۰. گزینه ۳ صحیح است.

- جوامع مختلف با ایمان به عقاید ارزش‌های حقیقی، آنها را به قلمرو آرمانی خود وارد می‌کنند.
اگر جوامع حقایق را نشناسند و به آن ایمان نیاورند و مطابق آن عمل نکنند یا اگر ایمان خود را نسبت به حقایق از دست بدهند، از حق گسسته و به سوی باطل گام برمی‌دارند.
حقایق از جهت قرار گرفتن در قلمرو آرمانی و واقعی تغییرپذیرند یعنی برای جهان‌های اجتماعی امکان انحراف از حق و پذیرش باطل وجود دارد.
- (علوم اجتماعی دهم، درس ۷، صفحه ۵۷)

منطق

۱۴۱. گزینه ۳ صحیح است.

- دانش بشری به دو حیطه کلی تصور و تصدیق تقسیم می‌شود. واقعیت داشتن یا نداشتن یک مفهوم به تصور مربوط است ولی آنچه که در آن حکم و قضاوت وجود دارد و در آن اوصافی را به چیزی نسبت می‌دهیم یا از آن سلب و جدا می‌کنیم، تصدیق می‌باشد.
عبارت «سلب بالدار یک تصور غیرواقعی است» یک تصدیق است که می‌توان در مورد صدق و کذب آن حکم کرد.
از سایر گزینه‌ها صرفاً می‌توان یک تصور در ذهن داشت، نه بیشتر و نمی‌توانند مورد حکم و قضاوت واقع شوند (قابلیت صدق و کذب ندارند)
- (منطق دهم، درس ۱، صفحه ۷)

۱۴۲. گزینه ۱ صحیح است.

- علم اقسامی دارد:
۱- تصور: در آن هیچگونه حکم و قضاوتی نداریم و به واقعی بودن یا نبودن مفهوم نیز توجه نمی‌کنیم.
۲- تصدیق: در آن چیزی را به مفهوم نسبت می‌دهیم یا از آن سلب می‌کنیم و به صورت کلی صدور حکم انجام می‌شود.
بررسی عبارات:
(الف) تصور است، زیرا هیچ حکمی صادر نشده و تنها به یک پاساژ اشاره کرده است. (اگر تصدیق بود باید می‌گفت: پاساژ مهستان در نزدیکی مرکز سنجش آموزش مدارس برتر قرار دارد).
(ب) تصور است، زیرا هیچ حکمی صادر نشده و تنها به یک واقعه اشاره کرده است. (آمدن عیدی که از ابتدا با بیماری و بداقبالی همراه بوده است، لذتبخش نیست)
(ج) تصدیق است، زیرا دارای حکم و قضاوت است و سخت بودن به سؤالات نسبت داده شده.
(د) تصور است، زیرا جملات پرسشی تصور محسوب می‌شوند.
(ه) تصور است، زیرا جملات احساسی تصور محسوب می‌شوند.
(و) تصدیق است، زیرا در آن حکم و قضاوت وجود دارد و سکوت کردن به فرد نسبت داده شده است.
- (منطق دهم، درس ۱، صفحه ۷)



۱۴۳. گزینه ۳ صحیح است.

در گزینه (۳) این نوع دلالت که مطابق با معنای اصلی لفظ است، دلالت مطابقی است و مراد از مدرسه، معنای کامل لفظ است.
در گزینه (۱)، یعنی کاری را درست انجام ندادن، گزینه (۲) یعنی جای افراد صاحب کمال را نتوان گرفتن. گزینه (۴) سر ساعت آمدن یعنی سر وقت و به موقع رسیدن می‌باشد. در همگی این گزینه‌ها «دلالت لفظ بر معنا» بر لزوم یک شیء دلالت می‌کند و خود معنای لفظ یا بخشی از معنای لفظ را در بر ندارد، بنابراین دلالت التزامی است.

(منطق دهم، درس ۲، صفحه ۱۱۴)

۱۴۴. گزینه ۴ صحیح است.

مفاهیم کلی برخلاف مفاهیم جزئی قابلیت انطباق بر بیش از یک مورد را دارند، خواه این موارد از موارد واقعی خارجی باشد یا از موارد فرضی. البته در خارج، شاید به اندازه ذهن، مصادیق متعدد وجود نداشته باشد. به اشیاء یا افرادی که تصورات و مفاهیم بر آنها صدق می‌کنند، مصداق گفته می‌شود. (رد گزینه ۱)

به معنای کلماتی که به فهم و ادراک ما درمی‌آید، مفهوم گفته می‌شود و صرفاً یک امر ذهنی است. (رد گزینه ۲)

آنچه که باعث تفاوت میان دو مفهوم جزئی و کلی است، این است که برای یک مفهوم کلی می‌توان مصداق‌های متعدد در نظر گرفت، در حالی که مفهوم جزئی قابلیت انطباق بر بیش از یک مورد را ندارد. (رد گزینه ۳)

(منطق دهم، درس ۳، صفحه‌های ۱۹ و ۲۰)

۱۴۵. گزینه ۳ صحیح است.

رابطه میان ایرانی و آسیایی عموم و خصوص مطلق است.

بررسی گزینه‌ها:

۱- دانشگاه و دانشگاه شهید بهشتی، هیچ نسبتی ندارند زیرا نسبت‌های چهارگانه مخصوص مفاهیم کلی است؛ اما دانشگاه شهید بهشتی یک مفهوم جزئی است.

۲- نسبت میان انسان و حیوان ناطق تساوی است.

۳- نسبت میان غذا و خوردنی عموم و خصوص مطلق است.

۴- نسبت میان پولدار و تحصیل کرده، عموم و خصوص من وجه است.

(منطق دهم، درس ۳، صفحه‌های ۲۱ و ۲۲ و ۲۳)

۱۴۶. گزینه ۲ صحیح است.

نکته: برای تعریف صحیح یک مفهوم چند شرط وجود دارد که عبارتند از:

۱- واضح بودن

۲- جامع بودن

۳- مانع بودن

۴- دوری نبودن

در تعریف خفاش به پستاندار پروازکننده، همه شرایط تعریف وجود دارد، هم واضح است و هم تعریف دوری نیست. همچنین تعریف جامع و مانع است زیرا تنها پستانداری که پرواز می‌کند خفاش است.

تشریح سایر گزینه‌ها:

(۱) تعریف مانع نیست و شامل حیواناتی مثل اسب، گوسفند و سایر

علف‌خواران چهارپا می‌گردد.

(۳) تعریف مانع نیست و از وسایل ارتباطی دیگر می‌توان به نامه و غیره

اشاره کرد.

(۴) تعریف جامع نیست، زیرا همه انسان‌ها شاعر نیستند و مفهوم شاعر

جامع همه انسان‌ها نیست.

(منطق دهم، درس ۴، صفحه‌های ۳۴ و ۳۵)

۱۴۷. گزینه ۴ صحیح است.

استدلال‌ها براساس قطعی یا احتمالی بودن نتیجه‌شان، به دو گروه

قیاسی و استقرایی تقسیم می‌شوند.

استدلال‌های قیاسی: نتیجه قطعی دارند و مقدمات بالضروره از نتیجه

حمایت قطعی می‌کنند.

استدلال‌های استقرایی: نتیجه احتمالی دارند و مقدمات از نتیجه حمایت

نسبی می‌کنند.

(منطق دهم، درس ۵، صفحه ۴۱)

۱۴۸. گزینه ۲ صحیح است.

از آنجا که در استدلال استقرایی مقدمات از نتیجه حمایت نسبی می‌کنند، نتیجه استدلال نمی‌تواند قطعی و یقینی باشد و همواره احتمالی است.

برای داشتن استنتاج استقرایی قوی، رعایت کردن برخی از نکات لازم است. من جمله همیشه تعداد نمونه‌های آماری باید نسبت به کل جامعه آماری تناسب داشته باشد.

تشریح سایر گزینه‌ها:

در گزینه (۱): با توجه به اینکه از کل یک جامعه آماری نمونه‌هایی از آن بررسی می‌شود، پس نمونه آماری مورد بررسی قاعدتاً نمی‌تواند بیشتر از کل جامعه آماری باشد. (رد گزینه ۱)

همچنین نمونه‌های یک جامعه آماری باید متفاوت بوده و طیف‌های مختلف جامعه آماری را در بر بگیرد نیز اینکه نمونه‌ها باید تصادفی باشند. (رد گزینه‌های ۳ و ۴)

(منطق دهم، درس ۵، صفحه ۴۷)

۱۴۹. گزینه ۱ صحیح است.

قضایا به لحاظ کلی بودن یا جزئی بودن موضوع، به دو گروه «شخصیه» و «محصوره» تقسیم می‌شوند.

قضایایی که موضوع آنها کلی است، محصوره نام دارند.

قضایایی که موضوع آنها جزئی است، شخصیه نام دارند.

بررسی گزینه‌ها:

۱- این گزینه نادرست است. به مثال زیر توجه کنید:

دانش‌آموزان این کلاس ۲۰ نفر هستند.

موضوع (دانش‌آموزان) تنها یک بار به محمول نسبت داده می‌شود و شخصیه است.

نمی‌توانیم بگوییم، علی ۲۰ نفر است، رضا ۲۰ نفر است، احمد ۲۰ نفر است و... (افراد موضوع را نمی‌توانیم نام ببریم)

۲- موضوع قضایای شخصیه، همواره جزئی است؛ اما ممکن است اسم خاص نباشند و با اسم اشاره جزئی شده باشند.

۳- از آنجا که موضوع قضایای شخصیه جزئی است، مصداق مشخصی دارند و برداشت از موضوع همواره یکسان است.

۴- قضایای شخصیه نمی‌توانند براساس موضوع خود به کلیه و جزئیه تقسیم شوند. اما براساس نسبت خود به موجب و سالبه تقسیم می‌شوند.

توجه: عبارت موجود در گزینه یک، به صورت مشخص در کتاب درسی ذکر نشده است اما کافی است با ساختن چند مثال در ذهن خود، پاسخ سؤال را بیابید.

(منطق دهم، درس ۶، صفحه ۵۸)

۱۵۰. گزینه ۲ صحیح است.

عبارت اول: سور جزئی (بیشتر) و نسبت سالبه است؛ بنابراین قضیه سالبه جزئی است.

عبارت دوم: قید یکی بیانگر جزئی بودن قضیه است و نسبت سالبه است؛ پس قضیه سالبه جزئی است.

عبارت سوم: سور کلی (هیچ) و نسبت سالبه است؛ پس قضیه سالبه کلی است.

(منطق دهم، درس ۶، صفحه‌های ۵۸ و ۵۹)