



مرکز سنجش آموزش مدارس برتر



آزمون شماره ۲
۲۴ دی ۱۴۰۰

پرسشنامه

دفترچه عمومی (گروه ادبیات و علوم انسانی)

ردیف	مواد امتحانی	تعداد سؤال	از شماره	تا شماره	محتوای آزمون	مدت پاسخ‌گویی
۱	فارسی (۲)	۱۵	۱	۱۵	درس ۱ تا ۹ (صفحه ۱۰ تا ۸۵)	۱۲ دقیقه
۲	عربی، زبان قرآن (۲)	۱۵	۱۶	۳۰	درس ۱ تا ۳ (صفحه ۱ تا ۴۴)	۱۳ دقیقه
۳	دین و زندگی (۲)	۱۵	۳۱	۴۵	درس ۱ تا ۹ (صفحه ۱ تا ۱۱۸)	۱۲ دقیقه
۴	زبان انگلیسی (۲)	۱۵	۴۶	۶۰	درس ۱ و ۲ تا ابتدای بخش Vocabulary development (صفحه ۱۵ تا ۶۰)	۱۳ دقیقه
	تعداد کل سؤال:	۶۰			مدت پاسخ‌گویی:	۵۰ دقیقه

تمامی حقوق مادی و معنوی آزمون، متعلق به مرکز سنجش آموزش مدارس برتر بوده و هرگونه استفاده از آن بدون داشتن اجازه‌نامه کتبی از این مرکز، خلاف قانون و عرف و قابل پیگیری می‌باشد.



۱. معانی درست واژگان «تلبیس - عندلیب - سرشت - باره» به ترتیب در کدام گزینه آمده است؟
- (۱) نیرنگ‌سازی - هزاردستان - طبع - اسب
(۲) حيله و مکر به کار بردن - بلبل - فطرت - شراب
(۳) حيله گر - هزاردستان - آفرینش - اسب
(۴) نیرنگ‌سازی - پرستو - طبع - شراب
۲. در کدام گزینه معنی دو واژه نادرست آمده است؟
- (۱) خنیده: مشهور (بعد: دور) (پالیز: جالیز) (تمکن: توانگری)
(۲) مناسک: عمل عبادی (غایت: فرجام) (غنا: بی‌نیاز) (زنخدان: چانه)
(۳) اقبال: سعادت (کوشک: کوتاه) (رایت: درفش) (صنم: بت)
(۴) نژند: زبون (تفریط: زیاده‌روی در کاری) (شاب: جوان) (کراهیت: ناپسندی)
۳. کدام گزینه فاقد غلط املائی است؟
- (۱) بال بگشا و سفیر از شجر طوبی زن
(۲) صبا به تحنیت پیر می فروش آمد
(۳) دل ما به دور رویت ز چمن فراغ دارد
(۴) ای خنک آن را که او ایام پیش
۴. املائی چند واژه با توجه به معنی و مترادف آن نادرست است؟
- (ناراست و دقل) (راغ و صحرا) (ذایل و نابود) (گذاف و بیهوده) (مصرور و خشنود) (اراده و خاست) (رأفت و شفقت) (نهیب و فریاد)
- (۱) هفت (۲) شش (۳) چهار (۴) پنج
۵. نام نویسنده کدام آثار درست آمده است؟
- (۱) اسرارنامه: فخرالدین عراقی (مرصادالعباد: نجم‌الدین دایه)
(۲) تحفة الاحرار: جامی (زندان موصل: کامور بخشایش)
(۳) فرهاد و شیرین: وحشی بافقی (روزها: لطفعلی صورتگر)
(۴) اسرارالتوحید: ابوسعید ابوالخیر (غزلیات شمس: مولوی)
۶. در تمامی گزینه‌ها متناقض‌نما یا پارادوکس دیده می‌شود به‌جز گزینه
- (۱) حافظ از جور تو حاشا که بگرداند روی
(۲) آشنایان ره عشق در این بحرعمیق
(۳) ز خود هرچند بگریزم همان در بند خودباشیم
(۴) گر همه عمر بشکنم عهد تو پس درست شد
۷. آرایه‌های مربوط به کدام گزینه کاملاً درست است؟
- (۱) چه اشکال دارد که در هر قنوت
(۲) سرخی چشم کبوتر هیچ می‌دانی ز چیست؟
(۳) مهر رخت سرشت من ، خاک درت بهشت من
(۴) خاموش پُر از نعره مستانه من! کو
۸. فعل مجهول از مصدر گفتن در همه گزینه‌ها به‌جز وجود دارد.
- (۱) دوستان در پرده می‌گویم سخن
(۲) خوش‌تر آن باشد که سردلبیران
(۳) گفته بودم چو بیایی غم دل با تو بگویم
(۴) گفته آمد که به دلجویی ما می‌آیی
۹. کدام گزینه فاقد وابسته پیشین است؟
- (۱) چون رایبت عشق آن جهانگیر
(۲) فرزند عزیزرا به صد جهد
(۳) گفت ای پسر این نه جای بازی است
(۴) گفتند به اتفاق یک سر

۱۰. در کدام گزینه یکی از نقش‌های تبعی (بدل، تکرار و معطوف) وجود ندارد؟

- (۱) بوی گل و بانگ مرغ برخاست
 (۲) مدعی خواست که آید به تماشاگاه راز
 (۳) ای بی وفا زمانه، مرا با تو کار نیست
 (۴) تو، خود، چه لعبتی ای شهسوار شیرین کار

۱۱. نقش دستوری ضمیرهای پیوسته و واژه‌های مشخص شده در دو بیت زیر به ترتیب در کدام گزینه درست آمده است؟

- الف) نگفتمت که چنین زود بگسلی پیمان
 ب) هر آن که مهر یکی در دلش قرار گرفت
- (۱) مفعول - مفعول - متمم - مسند
 (۲) مفعول - مفعول - مضاف الیه - مسند
 (۳) متمم - مفعول - متمم - نهاد
 (۴) مفعول - مفعول - نهاد - مضاف الیه - مسند

۱۲. مفهوم کدام گزینه در مقابل آن نادرست آمده است؟

- (۱) گر من نظری به سنگ بر بگمارم
 (۲) دانستت که دل اسیر دارد
 (۳) به آن چه می‌گذرد دل منه که دجله بسی
 (۴) وگر توفیق او یک سو نهد پای
- از سنگ دلی سوخته بیرون آرم
 (تأثیر عنایت خداوندی بر همه کائنات)
 دردی نهنه دوا پذیر دارد
 (درمان ناپذیری درد عشق)
 پس از خلیفه بخواهد گذشت در بغداد
 (هر آن چه نباید دل بستگی را نشاید)
 نه از تدبیر کار آید نه از رای
 (توانمندی عقل و اندیشه انسان بر دیگر موجودات)

۱۳. کدام گزینه با بیت «چون شیر به خود سپه شکن باش / فرزند خویشتن باش» قرابت معنایی دارد؟

- (۱) تو اعتماد مکن بر کمال و دانش خویش
 (۲) گوهر خود را هویدا کن کمال این است و بس
 (۳) به سعی خود نتوان برد پی به گوهر مقصود
 (۴) بنده طالع خویشم که در این قحط وفا
- که کوه قاف شوی زود در هوات کنند
 خویش را در خویش پیدا کن کمال این است و بس
 خیال باشد کاین کار بی حواله بر آید
 عشق آن لولی سرمست خریدار من است

۱۴. مفهوم کلی بیت «به ترانه‌های شیرین به بهانه‌های زرین / بکشید سوی خانه مه خوب خوش لقا را» در کدام گزینه دیده می‌شود؟

- (۱) تلخ از تو شیرین می‌شود کفر از تو چون دین می‌شود
 (۲) تو لقمه شیرین شو، در خدمت قند او
 (۳) چه باشد گر نگارینم بگیرد دست من فردا
 (۴) سودای تو را بهانه‌های بس باشد
- خار از تو نسرين می‌شود چیزی بده درویش را
 لقمه نتوان کردن کاین شکر ما را
 ز روزن سر درآویزد چو قرص ماه خوش سیما
 مستان تو را ترانه‌های بس باشد

۱۵. مفهوم بیت «دی شیخ با چراغ همی گشت گرد شهر / کز دیو و دد ملولم وانسانم آرزوست» فقط در گزینه دیده می‌شود.

- (۱) سرم ز دست بشد چشم از انتظار برفت
 (۲) آدمی در عالم خاکی نمی‌آید به دست
 (۳) پنهان ز دیده‌ها و همه دیده‌ها از اوست
 (۴) گویاترم ز بلبل اما ز رشک عام
- در آرزوی سر و چشم مجلس آرایی
 عالمی دیگر بباید ساخت و از نو آدمی
 آن آشکار صنعت پنهانم آرزوست
 مهر است بر دهانم و آفغانم آرزوست

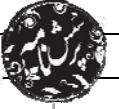
مدت پاسخ‌گویی: ۱۳ دقیقه

عربی، زبان قرآن

■ عین الأصح و الأدقّ فی الترجمة أو المفهوم (۲۲-۱۶):

۱۶. ﴿يَا أَيُّهَا الَّذِينَ آمَنُوا إِن تَتَّقُوا اللَّهَ يَجْعَل لَكُمْ فُرْقَانًا﴾:

- (۱) ای کسانی که ایمان آورده‌اید اگر از خدا پروا کنید، برایتان نیروی تشخیص حق از باطل قرار می‌دهد!
 (۲) ای کسانی که ایمان دارید اگر از خدا بترسید، برای شما بصیرتی ویژه قرار می‌دهد!
 (۳) ای کسانی که ایمان آوردید چنانچه تقوای الهی پیشه کنید، مایه تشخیص باطل برایتان آشکار می‌شود!
 (۴) ای کسانی که ایمان آورده‌اید هرگاه از خدا پروا کردید، برای شما وسیله تشخیص حق از باطل قرار داده است!



۱۷. «كان بعض الشعراء يتشدون أبياتاً مزوجةً بالعربية و الفارسية و سموها بالملّمع!»:

- (۱) برخی شاعران بیت‌هایی درآمیخته به عربی و فارسی می‌سرودند و آن‌ها را ملّمع نام نهادند!
- (۲) بعضی شاعران ابیاتی به عربی در فارسی سرودند که آن‌ها را ملّمع نام‌گذاری کردند!
- (۳) عده‌ای از شعرا ابیاتی مخلوط از عربی و فارسی را سراییده بودند که به آن‌ها ملّمع می‌گفتند!
- (۴) شاعرانی بودند که به عربی و فارسی شعر می‌سراییدند و آن‌ها را ملّمعات نامیدند!

۱۸. «عليكم أن تكونوا صابرين على الشدائد و تتواضعوا أمام أساتذتكم و أصدقائكم!»:

- (۱) برایشان لازم است در حوادث صبور باشند و در مقابل اساتید و دوستان خود تواضع کنند!
- (۲) شکیبایی در مشکلات و نیز فروتنی در مقابل استادان خود و دوستانتان لازم است!
- (۳) شما باید در سختی‌ها شکیبا باشید و در برابر استادان و دوستان خود فروتنی کنید!
- (۴) بر شما باد صبوری در سختی‌ها و تواضع کردن در برابر استادان و دوست‌ها!

۱۹. عین الصحیح:

- (۱) دَع شاتمک مُهاناً تُعاقب عدوَّک: دشنام‌گوی خود را خوار رها کن تا دشمنت کیفر داده شود!
- (۲) إن ربتنا يعلم أسرار النَّاس و هو علَّام الغیوب: بی‌شک پروردگار ما رازهای مردم را می‌داند و او آگاه به پنهان است!
- (۳) و قد تُفتَّش عینُ الحیاة فی الظُّلمات: و چشمه زندگی در تاریکی‌ها جست‌وجو می‌شود!
- (۴) «و إذا خاطبهم الجاهلون قالوا سلاماً»: و هرگاه جاهلان آن‌ها را مورد خطاب قرار دهند، سخنی آرام می‌گویند!

۲۰. عین الخطأ:

- (۱) إن أحبَّ عباد الله المؤمنین أنفعهم للنَّاس: بی‌گمان محبوب‌ترین بندگان مؤمن خدا سودمندترین آن‌ها برای مردم است!
- (۲) أخافُ منک و أرجوک و أستغیثُ و أدنو: از تو می‌ترسم و به تو امید دارم و از تو کمک می‌خواهم و به تو نزدیک می‌شوم!
- (۳) أصفُ کلَّ ملیح کما یحبُّ و یرضی: هر بانمکی را همان‌طور که خواست و خشنود شده، وصف کردم!
- (۴) إذا ملک الأراذل هلک الأفاضل: هرگاه فرومایگان پادشاه شوند شایستگان نابود می‌شوند!

۲۱. «این از بهترین رستوران‌های شهر است و قیمت‌هایش گران است!» عین الصحیح.

- (۱) هذا من خیر مطاعم المدينة و أسعارها غالية!
- (۲) هذا أفضل من مطابخ المدينة و أسعارها غالية!
- (۳) هذا أفضل مطاعم المدينة و أسعارها أغلی!
- (۴) هذه من مطاعم المدينة أحسن و سعره غالی!

۲۲. عین الخطأ حسب التوضیحات:

- (۱) الفُستان: من ملابس نسائیة لها أحجام و أشكال مختلفة!
- (۲) الوکنة: إناء یُصنع فی الأحجام المختلفة لتُشرب به الأشربة!
- (۳) المظلة: أداة لحفظ الإنسان أمام أشعة الشمس أو نزول المطر و الثلج!
- (۴) كرة: جسم یلعب به الأطفال فی الشواطئ!

■ اقرء النصّ التالی بدقّة ثمّ أجب عن الاسئلة (۲۵-۲۳):

«الصحة نعمة من نعم الله الكثيرة علينا و هي أعلى ما يملكه الإنسان و ثروة يجب أن نحافظ عليها بالغذاء السليم و النظافة و النوم الكافي. و علينا أيضاً أن نهتمّ بالجانب الآخر من الصحة و هو نظافة النفوس من الأخلاق السيئة و غرس الصفات الحسنة فيها كما نراعي نظافتنا الظاهرية!»

۲۳. الإنسان السليم هو من

- (۱) جعله الله ثروة كبيرة!
- (۲) له عادات حسنة كالنظافة و أكل الغذاء السليم فقط!
- (۳) يتمنى الصحة و العافية للمرضى!
- (۴) يهتمّ بصحته الجسميه و الروحیه!

۲۴. عین الخطأ على حسب النصّ

- (۱) لأجسامنا حقّ علينا و الحفاظ عليها واجب!
- (۲) الإنسان مجرد جسم و ليس له جانب آخر!
- (۳) على الإنسان أن يطهر نفسه من الصفات المذمومة!
- (۴) من يعرف المرض يعرف قيمة الصحة معرفة!

■ عین الصحیح فی التحلیل الصرفی و المحلّ الاعرابی:

۲۵. «نحافظ»:

- (۱) فعل مضارع - للمتکلم مع الغير - مجهول / فعل و مع فاعله جملة فعلیة.
- (۲) للمتکلم مع الغير - مزيد ثلاثی (من باب مفاعلة) / فعل و مع فاعله جملة فعلیة.
- (۳) فعل مضارع - مزيد ثلاثی (حروفه الأصلية: ن ف ظ) - مجهول / فعل و فاعله محذوف.
- (۴) للمتکلم وحده - مزيد ثلاثی (مصدره: محافظة) - معلوم / فعل و مع فاعله جملة فعلیة.

■ عین المناسب للجواب عن الأسئلة التالية (۳۰-۲۶):

۲۶. عین الخطأ في ضبط حركات الحروف:

- (۱) تعازفت الرّميلتان في بداية السّنة الدّراسيّة!
 (۲) العنّب البرازيليّ يَخْتَلِفُ عن باقي أشجار العالم!
 (۳) مات بعض الحيوانات بسبب شرب المياه الملوّثة!
 (۴) أرسل الله إليه رسولاً فعصى فرعون الرسول!

۲۷. مميّز «من» ليست شرطية:

- (۱) من يساعدك على كتابة أنشاءك و تصحيح الأخطاء!
 (۲) من يحاول كثيراً يصل إلى هدفه!
 (۳) «من جاء بالحسنة فله عشر أمثالها»
 (۴) «من يتوكّل على الله فهو حسبه»

۲۸. عین الجواب الّذي جاءت فيه معرفة «عَلَم»:

- (۱) عمارة خسروآباد في سنندج تجذب سياحاً من مدن ايران!
 (۲) إن تنفع العباد فأنت إنسان سعيد في الدنيا و الآخرة!
 (۳) علينا بالذهاب إلى الملعب قبل أن يمتهل من المتفرجين!
 (۴) رأيت أفراساً كانت الأفراس جنب صاحبها!

۲۹. عین اسم المبالغة يدلّ على كثرة الصفة:

- (۱) ربّنا الغفّار يغفر ذنوب العباد النادمين فنستغفر الله!
 (۲) من أخلاق الجهال المعارضة قبل فهم المسألة!
 (۳) النجّار المجذّب اشترى أخشاباً مرغوبةً لصنع هذا البيت الخشبيّ!
 (۴) قال لي طبيبي: عليك أن تستفيد من النظارة للمطالعة!

۳۰. عین ما ليس فيه اسم المكان و اسم التّفصيل معاً:

- (۱) كانت مكتبة جندی سابور أكبر مكتبة في العالم القديم!
 (۲) أحبّ الطّعام الّذي تطبخه والدتي أكثر من أطعمة المطاعم!
 (۳) ذلك متجر صديقي فله سراويل أفضل مع نوعيات مختلفة!
 (۴) هذه هدية لزميلي في المصنع لأعتدّر منه!

دين و زندگي

مدت پاسخگویی: ۱۲ دقیقه

۳۱. استواری شیوه تبلیغ انبياء الهی بر دو محور بشارت و انذار چه هدفی را به دنبال داشت؟

- (۱) مسدودیت راه زیان بینی انسانها در مسیر حق
 (۲) هدایت قطعی انسانها به راه خداوند و نجات آنها از عذاب
 (۳) ایجاد زمینه برای شکوفایی گوهر بی بدیل اختیار در انسانها
 (۴) انسداد راه بهانه جویی مردم در روز قیامت و اتمام حجت با آنها

۳۲. چرا لازم بود تا در هر عصر و دوره‌ای پیامبران جدیدی مبعوث شوند و ثمره دور بودن معجزه جاوید آخرین پیامبر (ﷺ) از تحریف، چیست؟

- (۱) تا دشمنان دین نتوانند نقشه‌ای برای نابودی آن بکشند - بی‌نیازی قرآن از تصحیح
 (۲) تا دشمنان دین نتوانند نقشه‌ای برای نابودی آن بکشند - پویایی و روزآمد بودن دین اسلام
 (۳) تا اصول ثابت دین الهی را در خور فهم و اندیشه انسان‌های دوران خود بیان کنند - بی‌نیازی قرآن از تصحیح
 (۴) تا اصول ثابت دین الهی را در خور فهم و اندیشه انسان‌های دوران خود بیان کنند - پویایی و روزآمد بودن دین اسلام

۳۳. مطابق آیات قرآن کریم، اعطاء حیاتی پاک و پاکیزه از سوی خداوند به انسانها در گرو چیست؟

- (۱) آنان که در تفکر و تعقل برترند.
 (۲) ای کسانی که ایمان آورده‌اید، دعوت خدا و پیامبر را بپذیرید.
 (۳) هر کس از مرد و زن، عمل صالح انجام دهد و اهل ایمان باشد.
 (۴) ایمان آوردن گانی که نماز را برپا می‌دارند و در حال رکوع زکات می‌دهند.

۳۴. بیت زیر، استدلالی بر کدام امر در مسیر تداوم هدایت انبیاء الهی است؟

«یکی خط است ز اول تا به آخر / بر او خلق جهان گشته مسافر»

- (۱) هر یک از پیامبران، دین الهی را در حد فهم و اندیشه انسان‌های زمان خود بیان کرده‌اند.
 (۲) وجود دو یا چند دین در یک زمان نشانگر آن است که پیروان پیامبر قبلی به آخرین پیامبر ایمان نیاورده‌اند.
 (۳) آخرین پیامبر الهی، کامل‌ترین و شایسته‌ترین برنامه را برای هدایت تمامی انسانها، در همه زمانها به مردم معرفی نمود.
 (۴) آمدن پیامبر جدید و آوردن کتاب جدید نشانگر این است که بخشی از تعلیمات پیامبر قبلی، اکنون نمی‌تواند پاسخ‌گوی نیازهای مردم باشد.



۳۵. «انجام دقیق دستورات قرآن کریم توسط مسلمانان» و «آگاهی مسلمانان از کلیات فرامین الهی» به ترتیب معلول عصمت پیامبر (ﷺ) در کدام عرصه‌های رسالت می باشد؟

- (۱) ولایت ظاهری - دریافت و ابلاغ وحی
(۲) مرجعیت دینی - مرجعیت دینی
(۳) مرجعیت دینی - دریافت و ابلاغ وحی
(۴) ولایت ظاهری - مرجعیت دینی

۳۶. وجوب قیام مردم برای برپایی عدالت برآمده از کدام طرح و برنامه خداوند است و گمراهی دور و دراز، برنامه شیطان برای کدام گروه از انسان‌هاست؟

- (۱) زمینه‌سازی پیامبران برای کفرورزی عملی مردم به طاغوت - مؤمنان دور از کفر به طاغوت
(۲) فرستادن پیامبران همراه با دلایل روشن و نزول کتاب و میزان - مؤمنان دور از کفر به طاغوت
(۳) زمینه‌سازی پیامبران برای کفرورزی عملی مردم به طاغوت - ایمان‌پنداران ارجاع دهنده داوری‌ها به طاغوت
(۴) فرستادن پیامبران همراه با دلایل روشن و نزول کتاب و میزان - ایمان‌پنداران ارجاع دهنده داوری‌ها به طاغوت

۳۷. ولایت معنوی پیامبر (ﷺ) چه رابطه‌ای با ولایت ظاهری ایشان دارد و ایشان چگونه به این ولایت رسیدند؟

- (۱) مرتبه‌ای هم‌ردیف با ولایت ظاهری شمرده می‌شود - با انجام وظایف عبودیت و بندگی
(۲) مرتبه‌ای برتر و بالاتر از ولایت ظاهری شمرده می‌شود - با انجام وظایف عبودیت و بندگی
(۳) مرتبه‌ای هم‌ردیف با ولایت ظاهری شمرده می‌شود - با تصرف در عالم خلقت و مشاهده عالم غیب
(۴) مرتبه‌ای برتر و بالاتر از ولایت ظاهری شمرده می‌شود - با تصرف در عالم خلقت و مشاهده عالم غیب

۳۸. با تأمل در آیه شریفه «ما محمدًا رسول قد خلت من قبله الرسل...» خداوند چه کسانی را پاداش می‌دهد و در کلام امیر مؤمنان علی (علیه السلام) سوار شدن بنی امیه بر تخت سلطنت نتیجه چه چیزی است؟

- (۱) سپاسگزاران نعمت رسالت - اختلاف و تفرقه میان مسلمانان.
(۲) تسلیم‌شدگان در برابر رسول خدا (ص) - اختلاف تفرقه میان مسلمانان.
(۳) سپاسگزاران نعمت رسالت - بی‌اعتنایی و کندی در مسیر حق.
(۴) تسلیم‌شدگان در برابر رسول خدا (ص) - بی‌اعتنایی و کندی در مسیر حق.

۳۹. امیر مؤمنان، علی (علیه السلام)، تبعیت خود از پیامبر (ﷺ) را چگونه توصیف نموده‌اند و از نظر پیامبر (ﷺ) چرا شیطان هنگام نزول وحی فریاد برآورد؟

- (۱) همچون بچه از شیر گرفته شده که به دنبال مادرش می‌رود - به بعثت پیامبری دیگر امید داشت.
(۲) همچون بچه از شیر گرفته شده که به دنبال مادرش می‌رود - از پرستش خود ناامید شده بود.
(۳) همچون کودک معصومی که به دنبال مادرش می‌گردد - به بعثت پیامبری دیگر امید داشت.
(۴) همچون کودک معصومی که به دنبال مادرش می‌گردد - از پرستش خود ناامید شده بود.

۴۰. کدام گزاره این فرضیه که قرآن کریم و پیامبر اکرم (ﷺ) پایان دو مسئولیت «تعلیم و تبیین دین (مرجعیت دینی)» و «ولایت ظاهری» را پس از پیامبر اعلام کرده‌اند را باطل می‌نماید؟

- (۱) پیامبر اکرم (ﷺ) آگاه‌ترین مردم نسبت به اهمیت و جایگاه این مسئولیت‌هاست و نمی‌تواند از کنار چنین مسئله مهمی با سکوت و بی‌توجهی بگذرد.
(۲) گسترش اسلام در نقاط دیگر، ظهور مکاتب و فرقه‌های مختلف، پیدایش مسائل و مشکلات جدید اجتماعی، اقتصادی، سیاسی و فرهنگی را به دنبال داشت.
(۳) قرآن کریم، هدایتگر مردم در همه امور زندگی است و ممکن نیست نسبت به این دو مسئولیت مهم که به شدت در سرنوشت جامعه اسلامی تأثیرگذار است بی‌تفاوت باشد.
(۴) نیاز به امام و رهبری که در میان انبوه افکار و عقاید، حقیقت را به مردم نشان دهد و جامعه را آن‌گونه که پیامبر اداره می‌کرد، اداره نماید، هنوز به طور ملموس احساس نمی‌شد.

۴۱. درخواست پیامبر اکرم (ﷺ) از مسلمانان درباره میراث گرانقدرشان چیست و عمل کردن به این درخواست چه نتیجه‌ای برای ما به دنبال خواهد داشت؟

- (۱) الگوپذیری از زندگی سراسر خیر و برکت اهل بیت (علیهم السلام) - حرکت مطلق در مسیر پیامبر و اهل بیت (علیهم السلام)
(۲) پناه بردن پیوسته به کتاب خدا و اهل بیت (علیهم السلام) ایشان - در امان ماندن از گرفتاری در چاه ضلالت و گمراهی
(۳) پناه بردن پیوسته به کتاب خدا و اهل بیت (علیهم السلام) ایشان - حرکت مطلق در مسیر پیامبر و اهل بیت (علیهم السلام)
(۴) الگوپذیری از زندگی سراسر خیر و برکت اهل بیت (علیهم السلام) - در امان ماندن از گرفتاری در چاه ضلالت و گمراهی

۴۲. آنان که در تمام لحظات زندگی امید به خدا و رستخیزش دارند و به یاد خدا هستند، شایسته دریافت کدام نعمت شده‌اند؟

(۱) ﴿اولئك هم خیر البریه﴾

(۲) ﴿لقد کان لکم فی رسول الله اسوه حسنه﴾

(۳) ﴿و تواصوا بالحق و تواصوا بالصبر﴾

(۴) ﴿لما یحییکم﴾

۴۳. لازمه پایبندی به اندیشه مهدویت در عصر غیبت بر پایه روایت پیامبر (ﷺ) چیست و رسول خدا (ﷺ) برای آگاهی بخشی عصمت اهل بیت (ﷺ) به مردم کدام شیوه را اتخاذ فرمودند؟

(۱) ایمان راسخ - به طور مکرر از جمله در روزهای آخر عمر، مصادیق اولی الامر را برمی‌شمردند.

(۲) بقاء بر عقیده - به طور مکرر از جمله در روزهای آخر عمر، مصادیق اولی الامر را برمی‌شمردند.

(۳) ایمان راسخ - هر روز صبح، هنگام رفتن به مسجد و عبور از در خانه حضرت فاطمه (رضی الله عنها) آیه تطهیر را می‌خواندند.

(۴) بقاء بر عقیده - هر روز صبح، هنگام رفتن به مسجد و عبور از در خانه حضرت فاطمه (رضی الله عنها) آیه تطهیر را می‌خواندند.

۴۴. چرا پیامبر اکرم (ﷺ) به یاران خود می‌فرمودند: «بدی‌های یکدیگر را پیش من بازگو نکنید» و چه کسانی نزد ایشان مذموم بودند؟

(۱) دوست دارم در اجرای عدالت تبعیضی قائل نشوم تا قوم ما سقوط نکند - کسانی که در راه هدایت دیگران سنگ اندازی می‌کردند.

(۲) دوست دارم در اجرای عدالت تبعیضی قائل نشوم تا قوم ما سقوط نکند - کسانی که فقط عبادت می‌کردند و کار نمی‌کردند.

(۳) دوست دارم با دلی پاک و خالی از کدورت با شما معاشرت کنم - کسانی که در راه هدایت دیگران سنگ اندازی می‌کردند.

(۴) دوست دارم با دلی پاک و خالی از کدورت با شما معاشرت کنم - کسانی که فقط عبادت می‌کردند و کار نمی‌کردند.

۴۵. از آیه ﴿إِنَّمَا يُرِيدُ اللَّهُ لِيُذْهِبَ عَنْكُمُ الرِّجْسَ أَهْلَ الْبَيْتِ وَيُطَهِّرَكُمْ تَطْهِيرًا﴾ کدام پیام، مفهوم می‌گردد؟

(۱) خداوند تمام خانواده پیامبر (ﷺ) را از آلودگی‌های ظاهری و تعداد خاصی را از آلودگی باطنی پاک نگه داشته است.

(۲) خداوند تمام خانواده پیامبر (ﷺ) را از آلودگی‌های باطنی و تعداد خاصی را از آلودگی‌های ظاهری پاک نگه داشته است.

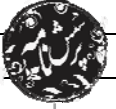
(۳) تعداد خاصی از خانواده پیامبر (ﷺ) مقام عصمت دارند و سخن و عمل آنان، مطابق با دین و بیان‌کننده دستورات الهی است.

(۴) تعداد خاصی از خانواده پیامبر (ﷺ) مقام عصمت دارند ولی سخن و عمل همه خانواده ایشان مطابق با دین و بیان‌کننده دستورات الهی است.

مدت پاسخ‌گویی: ۱۳ دقیقه

زبان انگلیسی

46. Mr. Jefferson was in many ways far ahead of his time and his ideas were so advanced that ----- people could understand what he said.
1) very many 2) so many 3) very a few 4) only a few
47. Health problems can be significantly reduced by paying attention to what you eat, and you must bear in mind that ----- cures more than the doctor.
1) point 2) means 3) habit 4) diet
48. You seem to be very interested to hear what a fortune teller says about your future, but I think the best way to ----
----- your future is to create it.
1) imagine 2) predict 3) measure 4) prevent
49. When he arrived in this country, my grandfather didn't speak ----- English.
1) little 2) much 3) many 4) a lot
50. It may be possible to identify two or more teaching styles based on different ----- of use of group activities.
1) frequencies 2) opinions 3) booklets 4) spotlights
51. Many adult children ----- great happiness from caring for their much-love parents in the closing years of their life.
1) pay 2) take 3) gain 4) make
52. Okay, ----- you can go to the party! But you'd better be home by midnight! Otherwise, your father becomes very angry.
1) you win 2) be honest 3) you see 4) here you are

**Cloze Test:**

Having a car has become an essential part of many people's lives. It offers flexibility to their life and work, and also provides ready access to (53) ----- services and leisure options. However, a range of problems have been identified and need to be solved.

The problems relate to using cars over and over. The wide use of cars has real environmental costs. Vehicles are major sources of urban air pollution and greenhouse gas emissions. It is reported that road traffic is the source of (54) ----- harmful air pollution in the world. Car exhaust contributes to acid rain, carbon dioxide and lead, which cause global warming and damage human (55) ----- . Traffic jam is another problem. As more and more people drive to work rather than walk, cycle or take public transport, there are heavy traffic jams almost every day at rush hours. (56) ----- problem, however, is safety. Car accidents cause huge numbers of casualties every year.

53. 1) range of 2) a large number 3) a variety of 4) despite of
54. 1) all one third of 2) one third of all 3) one third all of 4) all one third
55. 1) hobby 2) risk 3) blood pressure 4) health
56. 1) More serious 2) As serious as 3) The most serious 4) Most serious

Reading:

Marcia says that all of her friends have a cell phone, but Marcia's mom doesn't want to buy her one. Marcia's mom doesn't want Marcia to play video games either. What is more, the Internet scares her. Marcia's mom says, "If Marcia has a cell phone, how do we know whom she is talking to? Video games are bad for you. The Internet is dangerous and uncontrolled. It's like having a gun in the house. We should just ban her from using the computer, and I'm not buying her a cell phone until she is eighteen. This is the only way we can be sure that Marcia is safe."

Marcia's dad disagrees with Marcia's mom. Although he agrees that there are some dangers to it, he likes the Internet, and finds it to be very useful. "The trouble is," he says, "We just can't stop Marcia from using the Internet, as this would put her at a disadvantage. What is more, I like video games. I think that, when played in moderation, they are fun. Obviously, it is not good to play them without restraint or self-control. Finally, I think Marcia needs a cell phone. We can't take these things away."

57. Which of the following best describes the similarity between Marcia's mom and Marcia's dad?
- 1) Mom and dad both like technology.
2) Mom and dad both think video games are bad.
3) Mom and dad both think the internet is very dangerous.
4) Mom and dad both care about Marcia's wellbeing.
58. In paragraph 1, Marcia's mom says, "It's like having a gun in the house." She says this in order to
- 1) support the idea that the internet is dangerous
2) reject the claim that guns can be safe if used responsibly
3) encourage Marcia's dad to purchase a gun
4) explain why the Internet is uncontrolled
59. Which of the following would be the best way for Marcia to change the way her mom thinks about technology?
- 1) Read her a newspaper article that talks about the importance of technology.
2) Provide her with an instruction detailing how the latest cell phone functions.
3) Take her to the library and show her the top five most popular internet websites.
4) Spend the weekend playing video games with her.
60. Marcia's mom can best be described as
- 1) reasonable 2) careful 3) cruel 4) rude



مرکز سنجش آموزش مدارس برتر



آزمون شماره ۲ ۲۴ دی ۱۴۰۰

پرسشنامه

اختصاصی علوم انسانی

ردیف	مواد امتحانی	تعداد سؤال	از سؤال	تا سؤال	محتوای آزمون	مدت پاسخ‌گویی
۱	ریاضی و آمار (۲)	۱۵	۶۱	۷۵	فصل ۱ و فصل ۲ تا ابتدای درس ۳ (صفحه ۲ تا ۴۴)	۲۰ دقیقه
۲	علوم و فنون ادبی (۲)	۲۵	۷۶	۱۰۰	سنایش و درس ۱ تا ۶ (صفحه ۱۰ تا ۵۶)	۳۰ دقیقه
۳	تاریخ (۲)	۱۲	۱۰۱	۱۱۲	درس ۱ تا ۸ (صفحه ۲ تا ۸۸)	۱۲ دقیقه
۴	جغرافیای (۲)	۱۳	۱۱۳	۱۲۵	درس ۱ تا ۶ (صفحه ۲ تا ۸۲)	۱۳ دقیقه
۵	جامعه‌شناسی (۲)	۱۵	۱۲۶	۱۴۰	درس ۱ تا ۸ (صفحه ۱ تا ۷۳)	۱۵ دقیقه
۶	فلسفه (۱)	۱۰	۱۴۱	۱۵۰	درس ۱ تا ۶ (صفحه ۲ تا ۴۹)	۱۰ دقیقه
۷	روانشناسی	۱۰	۱۵۱	۱۶۰	درس ۱ تا ۴ (صفحه ۸ تا ۱۱۱)	۱۰ دقیقه
	تعداد کل سؤال:	۱۰۰			مدت پاسخ‌گویی:	۱۱۰ دقیقه

تمامی حقوق مادی و معنوی آزمون، متعلق به مرکز سنجش آموزش مدارس برتر بوده و هرگونه استفاده از آن بدون داشتن اجازه‌نامه کتبی از این مرکز، خلاف قانون و عرف و قابل پیگیری می‌باشد.



۶۱. در جدول زیر ستون مربوط به ارزش گزاره $p \Leftrightarrow q$ کدام است؟

p	q	$p \Leftrightarrow q$
د	د	
د	ن	
ن	د	
ن	ن	

د
ن
ن
ن

 (۴)

د
ن
ن
د

 (۳)

ن
ن
د
د

 (۲)

د
ن
د
د

 (۱)

۶۲. کدام یک از هم‌ارزی‌های زیر صحیح نیست؟

$$(p \Rightarrow p) \equiv T \quad (۲)$$

$$\sim (p \wedge q) \equiv \sim q \vee \sim p \quad (۱)$$

$$p \wedge T \equiv p \quad (۴)$$

$$(\sim q \vee T) \wedge (F \wedge p) \equiv T \quad (۳)$$

۶۳. عکس نقیض گزاره «اگر $\sqrt{2}$ عددی گنگ باشد، آنگاه $1 - \sqrt{2}$ نیز عددی گنگ است.» کدام است؟

(۱) اگر $\sqrt{2}$ گنگ باشد، آنگاه $1 - \sqrt{2}$ گویا است. (۲) اگر $1 - \sqrt{2}$ گنگ باشد، آنگاه $\sqrt{2}$ گویا است.

(۳) اگر $1 - \sqrt{2}$ گویا باشد، آنگاه $\sqrt{2}$ گویا است. (۴) اگر $\sqrt{2}$ گویا باشد، آنگاه $1 - \sqrt{2}$ گویا است.

۶۴. نماد ریاضی کدام گزاره با متن توصیفی آن مطابقت دارد؟

(۱) دو برابر جذر عددی برابر خودش است: $2x^{\sqrt{}} = x$

(۲) مجموع معکوس‌های دو عدد کوچک‌تر یا مساوی مجموع آن دو عدد است: $-y - x \leq x + y$

(۳) مربع ثلث عددی از خود آن عدد کوچک‌تر است: $\frac{x^2}{9} < x$

(۴) تفاضل مکعب عددی از مجذور آن، از ثلث مجموع همان عدد با جذر ۴۶ بزرگ‌تر است:

$$(12 - x)^3 > \frac{x + (46)^2}{3}$$

۶۵. در چندتا از موارد زیر استدلال قیاس استثنایی به درستی انجام گرفته است؟

الف) مقدمه ۱: اگر در مدرسه‌ای دستورالعمل بازگشایی مدارس در شرایط کرونایی رعایت شده باشد، آنگاه آن مدرسه اجازه دارد کلاس حضوری تشکیل دهد.

مقدمه ۲: دبیرستان A دستورالعمل بازگشایی مدارس در شرایط کرونایی را رعایت کرده است.

∴ دبیرستان A اجازه دارد کلاس حضوری تشکیل دهد.

ب) مقدمه ۱: اگر عددی مثبت باشد، آنگاه توان دوم آن عدد مثبت است.

مقدمه ۲: عدد a منفی نیست.

∴ a^2 مثبت است.

ج) مقدمه ۱: اگر تیم مربی خوبی داشته باشد، آنگاه قهرمان می‌شود.

مقدمه ۲: تیم B قهرمان نشده است.

∴ تیم B مربی خوبی نداشته است.

(۴) صفر

(۳) ۱

(۲) ۲

(۱) ۳

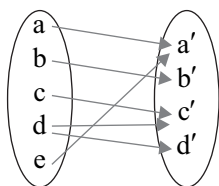
۶۶. کدام یک از موارد زیر اگر حذف شوند نمودار بیانگر یک تابع می‌شود؟

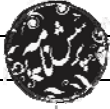
(۱) d

(۲) d یا d' یا c'

(۳) a' و c' و d'

(۴) d یا d'





محل انجام محاسبات

۶۷. اگر $f(x) = (a+b)x + 2a - b$ یک تابع همانی باشد، حاصل ab کدام است؟

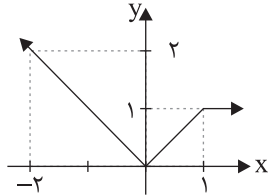
$\frac{2}{3}$ (۴)

$\frac{2}{3}$ (۳)

$\frac{2}{9}$ (۲)

$\frac{1}{3}$ (۱)

۶۸. ضابطه تابع زیر کدام است؟



$f(x) = \begin{cases} x & x > 0 \\ -x & x < 0 \end{cases}$ (۱)

$f(x) = \begin{cases} 1 & x \geq 1 \\ x & 0 \leq x < 1 \\ -x & x < 0 \end{cases}$ (۲)

$f(x) = \begin{cases} 0 & x \geq 1 \\ 1 & 0 \leq x < 1 \\ -1 & x < 0 \end{cases}$ (۳)

$f(x) = \begin{cases} 1 & x \geq 0 \\ -1 & x < 0 \end{cases}$ (۴)

۶۹. نمودار $y = \frac{|2x|}{x}$ و خط $y = 2x - 1$ در کدام یک از نقاط زیر مشترک هستند؟

$(-\frac{1}{2}, -2)$ (۴)

$(\frac{3}{2}, -2)$ (۳)

$(\frac{1}{2}, -2)$ (۲)

$(\frac{3}{2}, \frac{1}{2})$ (۱)

۷۰. کدام ستون جدول ارزش گزاره‌ای زیر را کامل می‌کند؟

p	q	$q \vee \sim p$
د	د	
د	ن	
ن	د	
ن	ن	

ن
د
د
د

 (۴)

ن
د
ن
ن

 (۳)

د
د
ن
ن

 (۲)

د
ن
د
د

 (۱)

۷۱. قیاس استثنایی با نمادهای ریاضی به کدام شکل بیان می‌شود؟

$((p \Rightarrow q) \wedge q) \Rightarrow p$ (۲)

$((p \Rightarrow q) \vee p) \Rightarrow q$ (۱)

$((p \Rightarrow q) \vee q) \Rightarrow p$ (۴)

$((p \Rightarrow q) \wedge p) \Rightarrow q$ (۳)

۷۲. اگر $f = \{(5, 1), (5, b), (2, a+b), (2, 5)\}$ یک تابع باشد آنگاه مقدار $a+b$ کدام است؟

۶ (۴)

۵ (۳)

۴ (۲)

۳ (۱)

۷۳. در تابع $f(x) = \begin{cases} 0 & x \notin Q \\ -2 & x \in Q \end{cases}$ حاصل $f(\sqrt{10}) + f(\sqrt{11}) + \dots + f(\sqrt{100})$ کدام است؟

-۷ (۴)

صفر (۳)

-۱۴ (۲)

۱۴ (۱)

۷۴. اگر داشته باشیم $3x - 2 = 0$ ، آنگاه مقدار عبارت $||10x| - |-10x||$ کدام است؟

-۱۳ (۴)

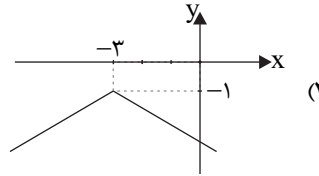
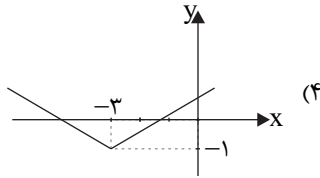
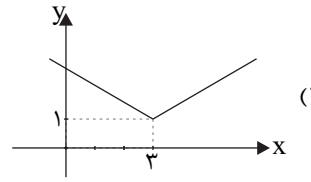
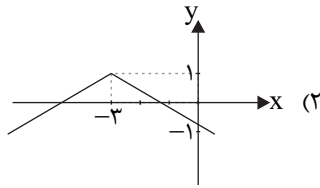
۱۳ (۳)

۱ (۲)

-۱ (۱)



۷۵. نمودار هندسی تابع $y = -|x + 3| - 1$ کدام است؟



مدت پاسخ‌گویی: ۳۰ دقیقه

علوم و فنون ادبی

۷۶. کدام آثار از نمونه‌های «نثر ساده» در قرن هفتم است؟

- (۱) طبقات ناصری، تاریخ و صفای
(۲) طبقات ناصری، تاریخ جهانگشای جوینی
(۳) مرصادالعباد، طبقات ناصری
(۴) مرصادالعباد، تاریخ و صفای

۷۷. در کدام اثر مولانا سبک نثر وی بیشتر و بهتر نمودار می‌شود؟

- (۱) فیه ما فیه
(۲) مکاتیب
(۳) مجالس سبعة
(۴) دیوان شمس

۷۸. شعر در دوره عراقی کدام ویژگی را نداشت؟

- (۱) قصیده کمرنگ شد و غزل گسترش یافت.
(۲) قالب مثنوی نیز برای ظهور عاطفه، میدان فراخی پدید آورد.
(۳) شعر به دو جریان «پیچیده‌نویسی» و «ساده‌نویسی» گرایش پیدا کرد.
(۴) شعر این دوره از معانی عمیق انسانی و آسمانی برخوردار شد.

۷۹. ابیات زیر از کیست و چه چیزی را مورد تأکید قرار می‌دهد؟

- مرد آزاده در میان گروه
محترم آنگهی تواند بود
وان که محتاج خلق شد خوار است
حافظ، عدم احتیاج به خلق
گرچه خوش‌خو و عاقل و داناست
که از ایشان به مالش استغناست
گرچه در علم، بوعلی سیناست
خواجهی کرمانی، بی‌نیازی از مال دنیا
ابن یمین، قناعت‌پیشگی و بی‌اعتباری دنیا
سلمان ساوجی، عاقل بودن و خوش‌خویی

۸۰. با توجه به بیت، کدام گروه از کلمات مناسب رکن دوم است؟

- اسیرش نخواهد ره‌هایی ز بند
شکارش نجوید خلاص از کمند
(۱) قدیمی، حکایت
(۲) بیهوده، خفتگی
(۳) پیرامون، عرفانی
(۴) ابرویش، دلم را

۸۱. تعداد ارکان کدام بیت بعد از تقطیع هجایی بیشتر است؟

- (۱) عنكبوتی را به حکمت دام داد
(۲) من که دارم در گدایی گنج سلطانی به دست
(۳) من امشب آمدستم دام بگذارم
(۴) هر کسی را سیرتی بنهادهام
ص صدر عالم را درو آدم داد
کی طمع در گردش گیتی دون‌پرور کنم
حسابت را کنار جام بگذارم
هر کسی را اصطلاحی داده‌ام

۸۲. پایه‌های آوایی مصراع «تحفه‌ای کز غم فرستی نزد ما هر دم فرست» کدام است؟

- (۱) تُح فِ ای کَز / غَم فِ رِ سِ تِی / نَز دِ مَ اَه / رِ دَم فِ رِ سِ تِ
(۲) تُ حَفِ ای کَز / غَم فِ رِ سِ تِی / نَز دِ مَ اَه / دَم فِ رِ سِ تِ
(۳) تُح فِ ای کَز / غَم فِ رِ سِ تِی / نَز دِ مَ اَه / دَم فِ رِ سِ تِ
(۴) تُح فِ ای کَز / غَم فِ رِ سِ تِی / نَز دِ مَ اَه / دَم فِ رِ سِ تِ



محل انجام محاسبات

۸۳. وزن کدام بیت با بیت «من دوست می دارم جفا کز دست جانان می برم / طاقتم نمی آرم ولی افتان و خیزان می روم» یکسان است؟

- ۱) ترسم در این دل های شب از سینه آهی سر زند
- ۲) چه غم دیوار امت را که دارد چون تو پشتیبان
- ۳) خرد رهنمای و خرد دلگشای
- ۴) درد ما را در جهان درمان مبادا بی شما

۸۴. در کدام گزینه تشبیه فشرده دیده نمی شود؟

- ۱) آتش خصم اول در خداوند خشم افتد، پس آنکه زمانه به خصم برسد یا نرسد.
- ۲) مادری دارم بهتر از برگ درخت / دوستانی بهتر از آب روان / و خدایی که در این نزدیکی است.
- ۳) زندگی آتشگهی دیرنده پابرجاست / گر بیفروزیش رقص شعله اش در هر کران پیداست
- ۴) پس از ابر کرم، باران محبت بر خاک آدم بارید و خاک را گل کرد.

۸۵. در کدام بیت تشبیه بیشتری به کار رفته است؟

- ۱) پیش کمان ابرویش لابه همی کنم؛ ولی
- ۲) هرچه به گرد خویشتن می نگرم در این چمن
- ۳) حریر باورم از شعله ندامت سوخت
- ۴) مرا کز عشقت مسست گشتم

۸۶. در کدام بیت ادات تشبیه نیامده است؟

- ۱) مرا در دل درخت مهربانی
- ۲) زدش بر زمین بر به کردار شیر
- ۳) کارم چو زلف یار، پریشان و درهم است
- ۴) عقلها حیران شود، کز خاک تاریک نژند

۸۷. در کدام بیت هر چهار پایه تشبیه ذکر نشده است؟

- ۱) صبح امید که بُد معتکف پرده غیب
- ۲) صدا چون بوی گل در جنبش آب
- ۳) کزین پس به کنجی نشینم چو مور
- ۴) برای قند کشیدن در هواست

۸۸. از میان ویژگی های زیر چند مورد مربوط به ویژگی های فکری سبک عراقی نیست؟

«وصال / باور به اختیار و اراده / آسمانی بودن معشوق / واقع گرایی / رواج روحیه پهلوانی و حماسی»

- ۱) چهار (۲) سه (۳) یک (۴) دو

۸۹. در کدام گزینه به ویژگی های زبانی نثر در سبک عراقی اشاره نشده است؟

- ۱) نثر فنی کم کم در قرن هفتم ضعیف می شود و در قرن هشتم با سیطره تیموریان بر ایران از بین می رود.
- ۲) ورود لغات قبایل مختلف ترک و مغول به زبان فارسی که در دوره تیمور به سرعت رشد آن بیشتر شد.
- ۳) سستی و ضعف در ساخت دستوری جملات نثر به وجود آمد.
- ۴) در کتاب های مصنوع و متکلف بیشتر به ظاهرسازی و به صنایعی مثل استعارات دور از ذهن و آوردن سجع های متوالی و بی روح روی آوردند.

۹۰. کتاب «انوار سهیلی» بازنویسی کدام کتاب است؟

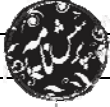
- ۱) بابرنامه (۲) کلیله و دمنه (۳) محاکمة اللغتين (۴) ظفرنامه شامی

۹۱. کدام یک از گزینه ها از ویژگی های فکری شعر در سبک عراقی نیست؟

- ۱) پرهیز از زهد ربایی
- ۲) توجه به صفا و پالایش درون
- ۳) برتری عقل بر عشق
- ۴) متعالی شدن مقام



۹۲. قدیمی ترین تاریخ نوشته شده درباره تیمور در کدام کتاب است؟
 (۱) محاکمة اللغتين (۲) انوار سهیلی (۳) ظفرنامه شامی (۴) بابرنامه
۹۳. در کدام گزینه وزن همه واژه‌ها، «ت تَن تَن تَن» است؟
 (۱) نمی دانم / خداوندا / حکایت‌ها (۲) خداوندا / پروانه‌ها / معشوق من
 (۳) آشنایی / سبکبالان / می شنیدم (۴) دلبری‌ها / شاعرانه / ای درینا
۹۴. نشانه‌های هجایی مصراع «وزین سرگشته مجنون چه می خواهی نمی دانم» در کدام گزینه درست مشخص شده است؟
 (۱) وَ زین سر گش / تِ ی مَج نون / چ می خا هی / ان می دا نم
 (۲) وَ زین سر گش / تِ ی مَج نون / چ می خوا هی / ان می دا نم
 (۳) وَ زین سر گش / تِ ی مَج نون / چه می خا هی / ان می دا نم
 (۴) وَ زین سر گش / تِ ی مَج نو / نچ می خا هی / ان می دا نم
۹۵. وزن کدام بیت با سایر ابیات متفاوت است؟
 (۱) به گیتی هر کجا درد دلی بود
 (۲) خداوندا شـبیم را روز گردان
 (۳) سعادت به بخشایش داور است
 (۴) اگر دانی که دنیا نیرزد
۹۶. در کدام گزینه آرایه مجاز وجود ندارد؟
 (۱) قطره باران که درافتد به خاک
 (۲) اگر به زلف دراز تو دست ما نرسد
 (۳) از تو به که نالم که دگر داور نیست
 (۴) سپید شد چون درخت شکوفه دار سرم
۹۷. واژه «عالم» در همه گزینه‌ها مجاز است، به جز
 (۱) بیرون ز تو نیست هر چه در عالم هست
 (۲) عالم از شور و شر عشق خبر هیچ نداشت
 (۳) دل عالمی بسوزی چو عذار برفروزی
 (۴) جمله عالم زین سبب گمراه شد
۹۸. در بیت «پیش دیوار آن چه گویی، هوش دار / دیوار (۱) / هوش (۲) / پیش (۳) / گوش (۴)» کدام واژه «مجاز» دارد؟
۹۹. در کدام بیت مجاز بیشتری دیده می‌شود؟
 (۱) کرم ورزد آن سر که مغزی در اوست
 (۲) دست در حلقه آن زلف دوتا نتوان کرد
 (۳) اگر رفت و آثار خیرش نماند
 (۴) مگر که سر بدهم ورنه من ز سر نهنم
۱۰۰. در کدام بیت آرایه «مجاز و تشبیه» دیده می‌شود؟
 (۱) دل عالمی بسوزی چو عذار برفروزی
 (۲) برو با دوستان آسوده بنشین
 (۳) چرا چون لاله خونین دل نباشم
 (۴) عشق و درویش و انگشت نمایی و ملامت
- که دون همتانند بی مغز و پوست
 تکیه بر عهد تو و باد صبا نتوان کرد
 نشاید پس مرگش الحمد خواند
 امید وصل در این ره چو پای بنهادم
- تو از این چه سود داری که نمی کنی مدارا
 چو بینی در میان دشمنان جنگ
 که با ما نرگس او سر گران کرد
 همه سهل است، تحمل نکنم بار جدایی



محل انجام محاسبات

تاریخ

مدت پاسخ‌گویی: ۱۲ دقیقه

۱۰۱. کتاب «تاریخ بیهقی» اثر ابوالفضل بیهقی که اهل بیهق (سبزوار امروزی) بود، در کدام دسته از آثار زیر جای می‌گیرد؟

- (۱) تواریخ عمومی (۲) تواریخ محلی (۳) تواریخ منظوم (۴) تواریخ سلسله‌ای

۱۰۲. کدام گزینه برداشت درست‌تری از «تاریخ بیهقی» درباره «معیارهای سنجش اعتبار خبر تاریخی» است؟

«اخبار گذشته را در دو قسم گویند: یا از کسی بیاید شنیدو یا از کتابی بیاید خواند و شرط آن است که

گوینده باید که ثقه و راستگوی باشد و نیز «خرد» گواهی دهد که آن خبر درست است.»

(۱) نقد روایت - مقایسه و تطبیق با سایر منابع و شواهد

(۲) نقد راوی - مطابقت با عقل

(۳) مقایسه و تطبیق با سایر منابع و شواهد - مطابقت با عمل

(۴) نقد روایت - نقد راوی

۱۰۳. به ترتیب هر یک از موارد زیر از ویژگی‌های کدام تاریخ‌نگاری است؟

الف) ذکر وقایع عیناً همانطور که اتفاق افتاده است، بدون هیچ گونه دخل و تصرفی

ب) کتاب «تجارب‌الامم» ابوعلی مسکویه به این شیوه نوشته شده است.

ج) مورخ در این روش ناچار به گزینش و انتخاب است و امکان دارد برخی از جنبه‌های خبر از چشم او دور بماند.

(۱) روایی، ترکیبی، تحلیلی (۲) تحلیلی، ترکیبی، روایی

(۳) روایی، تحلیلی، ترکیبی (۴) تحلیلی، روایی، ترکیبی

۱۰۴. کدام گزینه حوادث زندگی پیامبر (ﷺ) را در دوران پیش از بعثت به «ترتیب رخداد وقایع» به درستی بیان می‌کند؟

(۱) شرکت در جنگ فجار، سفر تجاری به شام، شرکت در پیمان حلف الفضول

(۲) شرکت در پیمان حلف الفضول، سفر تجاری به شام با سرمایه حضرت خدیجه، نصب حجرالاسود

(۳) پیمان عقبه اول، پیمان حلف الفضول، پیمان عقبه دوم

(۴) سفر تجاری به شام، محاصره اقتصادی در شعب ابی طالب، شرکت در پیمان حلف الفضول

۱۰۵. کدام رویدادها همگی از وقایع سال نهم هجری می‌باشد؟

(۱) غزوه بدر - تغییر قیله از بیت‌المقدس به کعبه در مکه - ازدواج حضرت فاطمه (رضی‌الله‌عنها) با علی (رضی‌الله‌عنه)

(۲) ولادت امام حسن (رضی‌الله‌عنه) - غزوه احد - کشتار مبلغان مسلمان در بئر معونه و رجیع

(۳) رویارویی با یهودان بنی‌نضیر و اخراج آنان از مدینه - ولادت امام حسین (رضی‌الله‌عنه)

(۴) غزوه تبوک - ویرانی مسجد ضرار و دفع توطئه منافقان - نزول آیات برائت از مشرکان

۱۰۶. چند مورد از موارد زیر در مورد یثرب صحیح است؟

الف) مردم یثرب که از تفرقه و جنگ به ستوه آمده بودند، اندکی پیش از هجرت، قصد داشتند شخصی به

نام ابوبکر بن ابی قحافه را به ریاست خویش برگزینند؛ اما عملی نشد.

ب) گروه یهود از جمله دو قبیله اوس و خزرج متشکل از چندین قبیله بودند که در سده‌های نخست میلادی

به سبب آزار و اذیت امپراتوری روم، از فلسطین به یثرب کوچیده بودند.

ج) پیمان عقبه اول از سوی ۱۲ مرد یثربی در سال ۱۳ بعثت هنگام مراسم حج در مکانی موسوم به عقبه در

منا با پیامبر بسته شد.

د) رسول خدا به دنبال پیمان عقبه اول به مسلمانان دستور داد که به یثرب مهاجرت کنند.

ه) از آنجا که مرجع سیاسی قدرتمندی در یثرب وجود نداشت تا به اختلاف‌ها رسیدگی کند هرگاه جنگی

میان دو یا چند قبیله پیش می‌آمد، برای مدت طولانی ادامه می‌یافت.

- (۱) دو (۲) سه (۳) چهار (۴) یک



۱۰۷. کدام گزینه درباره دوران خلافت خلیفه دوم (عمر) نادرست است؟

- (۱) نحوه توزیع عطایا توسط او بر پایه مساوات اسلامی نبود، اما ساده زیستی و سخت گیری اش، از ثروت اندوزی و تجمل گرایی اشراف و کارگزاران وی جلوگیری کرد.
- (۲) مراقبت بود که عدالت را میان افراد و گروه های مختلف مسلمان رعایت کند و از هر دو گروه مهاجر و انصار افرادی را به سمت های فرماندهی سپاه و حکومت شهرها و نواحی مختلف قلمرو خلافت برگزیند.
- (۳) در واپسین لحظات زندگی خود، طی وصیت نامه ای مکتوب، عثمان بن عفان را به جانشینی خود معرفی کرد.
- (۴) از مهم ترین رویدادهای دوران خلافت او، فتوحات مسلمانان در سرزمین های مجاور شبه جزیره عربستان بود.

۱۰۸. کدام گزینه به ترتیب حاوی پاسخ صحیح به پرسش های زیر است؟

- (الف) تبدیل خلافت دینی به سلطنت در زمان چه کسی به وقوع پیوست؟
 - (ب) برجسته ترین میراث اسلامی اندلس در کدام عرصه تجلی یافت؟
 - (ج) عبدالرحمان بن معاویه حکومت امویان را در کدام سرزمین تأسیس کرد؟
 - (د) دشنام گویی و اهانت به علی (علیه السلام) توسط چه کسی تبدیل به رسم و توسط چه کسی منع شد؟
- (۱) عثمان - علم و اندیشه - شام - عثمان - هشام بن عبدالملک
 - (۲) ابوبکر - سیاست و طریقه حکومت - مصر - یزید - مروان بن حکم
 - (۳) معاویه - علم و اندیشه - اندلس - معاویه - عمر بن عبدالعزیز
 - (۴) یزید - سیاست و طریقه حکومت - یمن - ابوبکر - عبدالملک بن مروان

۱۰۹. به ترتیب «نخستین پایتخت فاطمیان کدام شهر بود» و «خلافت فاطمیان در زمان چه کسی به اوج قدرت سیاسی، شکوفایی فرهنگی و رونق اقتصادی دست یافت» و «در دوران کدام خلفا فعالیت علمی و فکری مسلمانان به اوج خودش رسید»؟

- (۱) مهدیه، مستنصر، هارون
- (۲) قاهره، مستنصر، مأمون
- (۳) مهدیه، عبیدالله مهدی، مأمون
- (۴) قاهره، عبیدالله مهدی، هارون

۱۱۰. کدام یک از قیام های ضداموی با شرح مقابل آن تناسب دارد؟

- (الف) مردم مدینه: به رهبری عبدالله حنظله در اعتراض به اقدامات یزید به وقوع پیوست، مسلم بن عقبه با سپاه خود قیام را به طرز فجیعی سرکوب کرد.
- (ب) ابن اشعث: با پناه جستن به مکه از بیعت با یزید سر باز زد و پس از مرگ یزید خود را خلیفه خواند. سپاه اموی به فرماندهی حجاج بن یوسف، او را سرکوب کرده و کشت.
- (ج) عبدالله بن معاویه: مردم کوفه در حمایت از قیام سستی کردند. از این رو او به ایران رفت و با کمک ایرانیان با عاملان اموی درگیر شد. سرانجام در هرات دستگیر شد و در زندان جان داد یا کشته شد.
- (د) زید بن علی: پس از شکست و قتل پدرش در کوفه، به سوی ایران فرار و در خراسان قیام کرد. پس از جنگ های بسیار در جوزجان شکست خورد و به همراه یارانش کشته شد.

- (۱) الف - ب
- (۲) ج - د
- (۳) الف - ج
- (۴) ب - د

۱۱۱. کدام گزینه به ترتیب مرتبط با موارد زیر است؟

- (الف) این جنبش سرانجام توسط افشین، سردار ایرانی که به فرمان معتمد خلیفه عباسی مأمور انجام این کار شده بود، از میان برداشته شد.
- (ب) در این جنبش برای نشان دادن مخالفت خود با عباسیان، لباس سفید به تن کردند و به سپیدجامگان معروف شدند.
- (ج) وی تنها به دعوت اکتفا کرد و هیچ گونه رویارویی میان او و پیروانش با مأموران خلافت روی نداد.
- (د) در این جنبش، نیشابور، قومس، ری و قزوین فتح شد؛ ولی سرانجام در جنگ با سپاه عباسی شکست خوردند و فرمانده این جنبش اندکی بعد به دست اسپهبد طبرستان کشته شد.

- (۱) مقنع، بابک، سنباد، اسحاق ترک
- (۲) بابک، مقنع، استادسیس، سنباد
- (۳) مقنع، بابک، اسحاق، استادسیس
- (۴) بابک، مقنع، اسحاق ترک، سنباد



محل انجام محاسبات

۱۱۲. موارد کدام گزینه بیانگر نام دیوان‌هایی است که وظیفه‌شان به ترتیب «جمع‌آوری اخبار از نقاط مختلف و ارسال آنها به مرکز؛ انتقال فرمان‌ها و نامه‌های حکومتی» و «ارزیابی، محاسبه و گردآوری مالیات زمین‌های کشاورزی» می‌باشد و دیوان چند توسط کدام خلیفه و در کدام شهر تأسیس شد؟

- (۱) برید، خراج، عثمان، مکه
(۲) رسایل، بیت‌المال، عمر، مدینه
(۳) برید، استیفا، عمر، مدینه
(۴) رسایل، بیت‌المال، عثمان، مکه

جغرافیا

مدت پاسخ‌گویی: ۱۳ دقیقه

۱۱۳. خاک یخ بسته نواحی تندرا چه نام دارد و در کدام قسمت از کشور کانادا بخش عمده‌ای از خاک آن ناحیه را تشکیل می‌دهد؟

- (۱) یودزول - جنوب شرقی
(۲) چرنوزیوم - شمال غربی
(۳) براونزول - جنوب شرقی
(۴) کرایوزول - شمال غربی

۱۱۴. به ترتیب ویژگی‌های ساوان پراکنده و ساوان متراکم در کدام گزینه به درستی بیان شده است؟

- (۱) تابستانی بارانی و زمستانی خشک - سه ماه بدون باران
(۲) تابستانی خشک و زمستانی بارانی - دو ماه بدون باران
(۳) تابستانی بارانی و زمستانی خشک - دو ماه بدون باران
(۴) تابستانی خشک و زمستانی بارانی - هفت ماه بدون باران

۱۱۵. عبارت داده شده مرتبط با کدام گزینه است؟

«در یک ناحیه ساحلی امکان تجارت دریایی موجب به وجود آمدن شهری با نقش بندری در کنار دریا شده است. جذب جمعیت زیاد، رونق فعالیت‌های مربوط به تجارت و گردشگری و حمل و نقل بار و مسافر موجب پدید آمدن ساختمان‌های بلند مرتبه شده است.»

- (۱) انسان‌ها در محیط‌های طبیعی تغییراتی به وجود می‌آورند. آنها برای زندگی و بهره‌برداری از محیط طبیعی از شیوه‌ها و ابزارهای متفاوتی استفاده می‌کنند.
(۲) میان اجزا و پدیده‌های هر مکان، نوعی پیوستگی و هماهنگی وجود دارد که آن مکان را از سایر مکان‌ها متفاوت می‌سازد و باعث ایجاد مکان‌هایی با ویژگی‌های مشابه می‌شوند.
(۳) انسان‌ها با پیشرفت در دانش و تولید ابزار و فناوری بر محیط‌های طبیعی غلبه کرده و این محیط‌ها را در اختیار گرفته‌اند. با وجود این، محیط‌ها و نواحی طبیعی همواره زندگی مردم را تحت تأثیر قرار داده است.
(۴) محدودیت‌ها و موانع محیطی موجب می‌شود تا انسان‌ها برای کنترل محیط و شرایط خاص آن چاره‌اندیشی کنند و به ابداع ابزارهایی بپردازند. در واقع، هر ناحیه شرایط خاصی را به انسان‌ها ارائه می‌کند و انسان‌ها در چارچوب آن شرایط دست به عمل می‌زنند.

۱۱۶. به ترتیب کدام گزینه شامل پاسخ‌های صحیح به پرسش‌های زیر می‌شود؟

- الف) مهم‌ترین قطب صنعتی مصرفی کشور کدام است؟
ب) بازارهای شناور در کدام ناحیه موجب به وجود آمدن ناحیه‌ای تجاری و گردشگری شده است؟
ج) احداث راه آهن در کدام نواحی دشوارتر و پرهزینه‌تر است؟
د) همه نواحی، حتی دورافتاده‌ترین آنها به طور ویژه از کدام نظر تحت تأثیر یکدیگرند؟

- (۱) اصفهان - کوالامپور پایتخت مالزی - پست و جلگه‌ای - فرهنگی
(۲) تهران - بانکوک پایتخت تایلند - مرتفع و کوهستانی - اقتصادی
(۳) اصفهان - بانکوک پایتخت تایلند - مرتفع و کوهستانی - سیاسی
(۴) تهران - کوالامپور پایتخت مالزی - پست و جلگه‌ای - اجتماعی

۱۱۷. کدام گزینه به ترتیب تکمیل‌کننده جاهای خالی عبارت زیر می‌باشد؟

«پرتوهای خورشید در مدار به دلیل، خورشید مساحتی دو برابر ناحیه استوایی را دربر می‌گیرند. مقدار انرژی گرمایی دریافتی توسط هر واحد سطح در این ناحیه، تقریباً منطقه استوایی است.»

- (۱) ۳۰ درجه، تابش مستقیم، دو برابر
(۲) ۶۰ درجه، تابش مستقیم، نصف
(۳) ۶۰ درجه، مایل تابیدن، نصف
(۴) ۳۰ درجه، مایل تابیدن، دو برابر



۱۱۸. با توجه به نقشه زیر، قسمت هاشور خورده نشان دهنده چیست؟

- (۱) ناحیه انتقالی در امتداد دو ناحیه مذهبی پروتستان و کاتولیک
- (۲) ناحیه انتقالی در امتداد دو ناحیه نژادی سرخ پوست و سفید پوست
- (۳) ناحیه انتقالی در امتداد دو ناحیه زبانی انگلیسی و اسپانیایی
- (۴) ناحیه انتقالی در امتداد دو ناحیه فرهنگی بومیان و مهاجران

۱۱۹. به ترتیب علت ایجاد هر یک از بیابان های آتاکاما و گبی چه می باشد و بیابان آتاکاما، بیابانی سرد است یا گرم؟

- (۱) وجود مرکز کم فشار و صعود نکردن هوا، دوری از منابع رطوبتی و قرار گرفتن در پشت کوهها، سرد
- (۲) وجود مرکز پرفشار و صعود نکردن هوا، دوری از منابع رطوبتی و شکل و جهت ناهمواری، گرم
- (۳) وجود مرکز کم فشار و صعود نکردن هوا، قرار گرفتن در پشت کوهها و دوری از منابع رطوبتی، سرد
- (۴) وجود مرکز کم فشار و صعود هوا، دوری از منابع رطوبتی و دریاها، گرم

۱۲۰. به ترتیب منحنی هم فشار در نقشه داده شده بیانگر کدام پدیده است و در منطقه خشک میزان بارندگی

سالانه چقدر است و در کدام نوع بارندگی توده هوا از هوای مجاور خود گرم تر می شود؟



- (۱) سیکلون، ۱۰۰ تا ۲۵۰، بارندگی ناهمواری
- (۲) سیکلون، ۵۰ تا ۱۰۰، بارندگی سیکلونی
- (۳) آنتی سیکلون، ۵۰ تا ۱۰۰، بارندگی همرفتی
- (۴) آنتی سیکلون، ۱۰۰ تا ۲۵۰، بارندگی همرفتی

۱۲۱. کدام یک از راهکارهای استفاده شده برای حفاظت از نواحی بیابانی، به نظر برخی صاحب نظران مطلوب نیست؟

- (۱) مالچ پاشی روی ماسه ها برای تثبیت آنها و جلوگیری از حرکتشان
- (۲) کاشت گیاهان سازگار و مقاوم با نواحی خشک مانند بنبه و کنار
- (۳) مقابله با برداشت بی رویه از آب های زیرزمینی
- (۴) مقابله با چرای بی رویه دامها

۱۲۲. عوامل مهم هوازدگی در کوهستان ها کدام است؟

- (۱) خوردگی و انحلال سنگ های آهکی - جاری شدن آب به سمت پایین و تخریب سنگها
- (۲) جاری شدن آب به سمت پایین و تخریب سنگها - تغییرات دمای شب و روز
- (۳) تغییرات دمای شب و روز - یخ بستن آب در شکافها و درزها
- (۴) یخ بستن آب در شکافها و درزها - خوردگی و انحلال سنگ های آهکی

۱۲۳. چند مورد از موارد داده شده نادرست می باشد؟

- الف) چاله های بادی از جمله اشکال فرسایشی کاوشی می باشد که عمق بعضی از آنها به ۴۰ متر هم می رسد و در دشت لوت هم وجود دارند.
- ب) یاردانگ نام دیگر کلوت است که برجسته ترین یاردانگها در شرق بیابان لوت در منطقه شهداد در استان کرمان وجود دارد.
- ج) برخانها تپه های ماسه ای هلالی شکل و منفردی هستند که دو زائده یا بازو بر خلاف جهت باد دارند.
- د) به ستون های سنگی لاشکی که حاصل تخریب مواد نرم توسط باد و باقی گذاشتن بخش های سخت هستند، گرز دیو گفته می شود.
- ه) غار علیصدر در همدان از مهمترین غارهای آبی ایران است که بر اثر پیشرفت پدیده کارست تشکیل شده است.

۴ (۴)

۱ (۳)

۳ (۲)

۲ (۱)



محل انجام محاسبات

۱۲۴. کدام گزینه مصدق از «بخش فرهنگی» محسوب نمی‌شود؟

- (۱) افتتاح رستوران‌های مک دونالد در عربستان
(۲) همه‌گیری بیماری کرونا در ایران
(۳) رواج ورزش هاکی میان مردم کانادا
(۴) معماری قصر الحمرا در اسپانیا

۱۲۵. زبان قوم حامی و سامی، به ترتیب زبان کدام گروه از مردمان جهان است؟

- (۱) مردم عرب و یهود - گروهی از مردم شمال آفریقا
(۲) گروهی از مردم شمال آفریقا - مردم عرب و یهود
(۳) مردم کرد و ارمنی - گروهی از مردم جنوب آسیا
(۴) گروهی از مردم جنوب آسیا - گروهی از مردم جنوب آسیا

جامعه‌شناسی

مدت پاسخ‌گویی: ۱۵ دقیقه

۱۲۶. فرهنگی که از برخوردار نباشد، در صورت گسترش، انسانیت را با بحران‌های روحی و روانی گرفتار می‌سازد. فرهنگ صهیونیسم آرمان‌های خود را متوجه می‌داند.

- (۱) معنویت - نژاد خاص
(۲) حقیقت - نژاد خاص
(۳) عقلانیت - کانون ثروت و قدرت
(۴) آزادی - کانون ثروت و قدرت

۱۲۷. در دسته‌بندی جهان‌ها، به ترتیب جهان تکوینی، جهان انسانی و جهان فرهنگی چه ویژگی‌هایی دارند؟

- (۱) وجود آن مستقل از خواست و اراده انسان است - به دو بخش فردی و اجتماعی تقسیم می‌شود - دانسته‌ها، تجربه‌ها و حقیقتات به این بخش تعلق دارد.
(۲) متفکران مسلمان آن را به جهان طبیعت محدود نمی‌دانند - بخش فردی آن به زندگی شخصی انسان بازمی‌گردد - زندگی اجتماعی انسان‌ها را در بر می‌گیرد.
(۳) از نظر متفکران مسلمان به دو جهان طبیعت و فوق طبیعت تقسیم می‌شود - بخش ذهنی آن شیوه زندگی اجتماعی انسان را شکل می‌دهد - هویتی فرهنگی دارد.
(۴) محدود به جهان طبیعت است - محصول زندگی انسان است و هرچه با اندیشه انسان پدید می‌آید مربوط به این نقش است - انسان‌ها در آن با دیگران شریک‌اند.

۱۲۸. کدام یک، به ترتیب درباره جهان فردی درست، و درباره جهان اجتماعی، نادرست است؟

- (۱) به زندگی شخصی انسان بازمی‌گردد - این بخش هویت فرهنگی دارد و محصول آگاهی و علم مشترک انسان‌هاست.
(۲) دانسته‌ها، تجربیات و حقیقتات ویژه هر انسان، مربوط به این بخش است - شیوه زندگی اجتماعی انسان مربوط به این بخش است.
(۳) اندیشیدن در مورد موضوعی خاص، موجب ورود به این جهان می‌شود - ابعاد اخلاقی و روانی انسان‌ها به این بخش تعلق دارد.
(۴) این بخش هویت فرهنگی دارد - اندیشیدن در موضوعی خاص، موجب ورود به این جهان می‌شود.

۱۲۹. به ترتیب صحیح یا غلط بودن عبارتهای زیر را مشخص کنید:

- فرهنگی که از مرزهای جغرافیایی و قومی عبور کند و در جهان گسترش یابد، فرهنگ جهانی نیست.
- فرهنگ سلطه با عبور از مرزهای جغرافیایی خود، جهان را به دو منطقه مرکزی و پیرامونی تقسیم می‌کند.
- فرهنگ جهانی باید روحیه آزادی را در انسان‌ها ایجاد کند تا زمینه گسترش و تحقق عقاید و ارزش‌های جهان‌شمول را فراهم آورد.

- فرهنگ جهانی تنها باید بتواند به پرسش‌های ثابت بشر پاسخ دهد.

- (۱) ص - غ - غ - ص (۲) ص - غ - غ - غ (۳) ص - ص - غ - غ (۴) غ - ص - ص - ص - غ

۱۳۰. درستی یا نادرستی عبارتهای زیر را مشخص کنید:

- واژه امپراتوری از امپریالیسم گرفته شده است.
- استعمار نوعی جهان‌گشایی و امپراتوری است که از قرن شانزدهم توسط اروپاییان آغاز شد.
- موفقیت‌های استعمار ناشی از پیشرفت کشورهای استعمارگر در زمینه‌های دریاوردی، فنون نظامی و اقتصاد صنعتی بود.

- (۱) غ - ص - غ (۲) غ - غ - ص (۳) ص - غ - غ (۴) ص - ص - ص - غ

۱۳۱. کدام گزینه در رابطه با جامعه تغلب از دیدگاه فارابی صحیح نیست؟

- (۱) افراد جامعه تغلب تمایل به پیروزی و برتری بر دیگران ندارند.
(۲) در جامعه تغلب، مردم برای غلبه یافتن بر سایر ملت‌ها، با یکدیگر همکاری می‌کنند.
(۳) مردم جوامع دیگر به نظر مردم جامعه تغلب، خوار و بی‌ارزش شمرده می‌شوند.
(۴) اعضای این جهان اجتماعی احساس می‌کنند که تنها آنها هستند که خوشبخت، پیروز و مورد رشک دیگران‌اند.



۱۳۲. وحدت امت اسلامی توسط کدام مکاتب مخدوش شد؟

- (۱) مارکسیسم - ناسیونالیسم
(۲) کمونیسم - لیبرالیسم
(۳) کمونیسم - ناسیونالیسم
(۴) سوسیالیسم - کمونیسم

۱۳۳. در ارتباط با اندیشه‌های سیاسی جدید غرب کدام مورد صحیح است؟

- (۱) رهایی انسان از تمامی ارزش‌های متعالی را که مستقل از او است، به دنبال دارد.
(۲) لیبرالیسم را با «مباح دانستن همه امور در قیاس با اراده الهی» تعریف کرده‌اند.
(۳) قوانین این نظام ریشه در علم و اراده الهی دارند و توجیه دینی می‌شوند.
(۴) لیبرالیسم به معنای مبدأ بودن حقیقت، برای همه ارزش‌هایی است که براساس آن شکل می‌گیرند.

۱۳۴. به ترتیب حقوق انسان در فرهنگ دینی و بر مبنای اندیشه اومانیستی چگونه است؟

- (۱) کرامت - روشنگری
(۲) فطرت الهی - براساس خواسته‌ها، عادت‌ها و تمایلات طبیعی آدمیان
(۳) فطرت الهی - روشنگری مدرن
(۴) کرامت - براساس خواسته‌ها، عادت‌ها و تمایلات طبیعی آدمیان

۱۳۵. هریک از عبارات زیر به ترتیب با کدام عقاید و ارزش‌های فرهنگ غرب مرتبط است؟

الف) گسترش فلسفه‌های روشنگری

ب) پوشش معنوی دادن به رفتارهای دنیوی

ج) شکل‌گیری نخستین انقلاب سیاسی لیبرال در جهان

- (۱) عدم پذیرش مرجعیت وحی و محدود شدن به شناخت عقلی - تقابل با جریان دنیاگرا - نهادینه شدن تفکر اومانیستی
(۲) انکار صریح ابعاد متافیزیکی و فوق طبیعی توسط سکولاریسم - فرعونیت آشکار - حرکت‌های فرهنگی دوران رنسانس
(۳) دنیاگرایی رایج در سطح هنجارها، رفتارها و زندگی مردم - سکولاریسم پنهان - اندیشه‌های فلسفی روشنگری
(۴) بسط تفاسیر پروتستانی از دین و محدود شدن به شناخت تجربی - سکولاریسم آشکار - اندیشه‌های سیاسی دوران رنسانس

۱۳۶. دولت‌های سکولار غربی چگونه از تبلیغ مسیحیت برای گسترش جهانی قدرت خود استفاده کردند؟

- (۱) از طریق تهدید نظامی، نفوذ گروه‌های مبلغ مسیحی و روابط اقتصادی، تحت سیطره روسیه درآمد.
(۲) آنان با تبلیغ مسیحیت، فرهنگ عمومی جوامع غربی را دچار اختلال می‌کردند و از طریق سازمان‌های فراماسونری نیز بر نخبگان سیاسی آن جوامع تأثیر می‌گذاشتند.
(۳) با استعمار جوامع ضعیف به رغم مقاومت‌هایی که طی قرن بیستم انجام شد، توانست بر جهان تسلط یابند.
(۴) برای افزایش قدرت خود به سرمایه و پول بازرگانان نیاز داشتند و بازرگانان برای تجارت و سود نیازمند حمایت نظامی کشورهای غربی بودند تا مسیحیت را در جهان گسترش دهند.

۱۳۷. موارد زیر به ترتیب، متعلق به کدام یک از مراحل تکوین نظام جهانی است؟

- با انقلاب فرانسه دولت‌هایی شکل گرفت که به طور رسمی، گسست خود را از دین اعلام کردند.
- صنعت، عنصر دیگری بود که بر فرآیند انباشت ثروت و موقعیت سرمایه‌داران افزود
- کشورهای غربی، برای تأمین منافع اقتصادی نیازمند درهم شکستن مقاومت‌های فرهنگی اقوامی بودند که سلطه و نفوذ آن‌ها را تحمل نمی‌کردند.

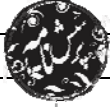
- (۱) اول - سوم - دوم
(۲) چهارم - سوم - دوم
(۳) اول - دوم - سوم
(۴) سوم - دوم - چهارم

۱۳۸. با توجه به گزینه‌های زیر کدام مورد «مدیریت انتقال فرهنگ را در جامعه جهانی» به خوبی نشان می‌دهد؟

- (۱) جهان را به صورت دهکده‌ای واحد درآورده است.
(۲) از طریق تجارت، مهاجرت و جنگ صورت می‌گیرد.
(۳) در چارچوب اهداف اقتصادی و سیاسی غرب است.
(۴) از طریق مدیریت گزینش عناصر مناسب صورت می‌گرفت.

۱۳۹. کدام گزینه در ارتباط با تک‌محصولی شدن اقتصاد کشورهای استعمارزده نادرست است؟

- (۱) قدرت چانه‌زنی در اقتصاد جهانی را از آنان می‌گیرد.
(۲) موجب وابستگی اقتصادی آنها به کشورهای استعمارگر می‌شود.
(۳) به دلیل وابستگی اقتصادی کشورهای استعمارزده به کشورهای استعمارگر، مبادلات تجاری در سطح جهانی نامتعادل می‌شود.
(۴) نیروی کار و مواد خام مورد نیاز کشورهای استعمارگر توسط کشورهای غربی تأمین می‌شود.



محل انجام محاسبات

۱۴۰. هر کدام از موارد زیر چه پیامدی به دنبال دارد؟

- الف) وابستگی اقتصادی کشورهای استعمارزده به کشورهای استعمارگر
 ب) تک‌محصولی شدن اقتصاد کشورهای استعمارزده
 ج) ارتباط جوامع در گذشته از طریق تجارت، مهاجرت، جنگ و...
 ۱) قدرت چانه‌زنی را از آنان می‌گیرد - خودباختگی فرهنگی جوامع غیرغربی - وابستگی اقتصادی کشورهای استعمارزده به کشورهای استعمارگر
 ۲) مبادلات تجاری در سطح جهانی نامتعادل می‌شود - قدرت چانه‌زنی را از آنان می‌گیرد - این برخوردها سبب انتقال و اشاعه فرهنگ‌ها می‌گردد و مبادلات فرهنگی از این طریق شکل گرفته‌اند.
 ۳) مبادلات تجاری در سطح جهانی متعادل می‌شود - قدرت چانه‌زنی را از آنان می‌گیرد - وابستگی اقتصادی کشورهای استعمارزده به کشورهای استعمارگر
 ۴) قدرت چانه‌زنی را از آنان می‌گیرد - تعارض فرهنگی جوامع غیرغربی - سبب انتقال و اشاعه فرهنگ‌ها می‌گردد و مبادلات فرهنگی از این طریق شکل می‌گرفته‌اند.

مدت پاسخ‌گویی: ۱۰ دقیقه**فلسفه**

۱۴۱. کدام گزینه به وصف مشترک میان ریاضیات و علم فلسفه اشاره می‌کند؟

- ۱) پرسش از مسائل بنیادین
 ۲) مسائل مطرح شده در آن
 ۳) روش پرداختن به مسائل
 ۴) تبیین موضوعات مشترک

۱۴۲. کدام عبارت در رابطه با تفکر فلسفی صحیح می‌باشد؟

- ۱) با عبور کردن از فطرت ثانی می‌توان وارد وادی تفکر فلسفی شد.
 ۲) پرداختن به سؤالات بنیادین و تفکر فلسفی از همان روزهای آغاز حیات بشری خود را نشان می‌دهد.
 ۳) برای رسیدن به پاسخ فلسفی باید در اندوخته‌های فلسفی خویش تفکر کرد.
 ۴) هر انسانی در زندگی نیازمند تفکر فلسفی است و همه به آن توجه دارند.

۱۴۳. در رابطه با هستی‌شناسی و معرفت‌شناسی کدام یک از عبارات‌های زیر صحیح است؟

- ۱) معرفت یافتن به وجود مقدم بر امکان شناختن آن است.
 ۲) بخش اصلی فلسفی درصدد بررسی اصل و حقیقت خدا و انسان است.
 ۳) معرفت‌شناسی و علوم به عنوان یکی از اقسام هستی در داخل وجودشناسی قرار می‌گیرند.
 ۴) شناختن احکام حاکم بر وجود و هستی، معرفت‌شناسی است.

۱۴۴. کدام یک از عبارات زیر از ویژگی‌های باورهای انسان نیست؟

- الف) باورهای انسان کاملاً منحصر به فرد است.
 ب) انسان براساس باورهای خود زندگی می‌کند.
 ج) تصمیم‌گیری‌های انسان، معلول باورهای اوست.
 د) باورها تنها عامل انتخاب اهداف در انسان هستند.
 ه) انسان دلیل برخی باورهای خود را نمی‌داند.
 و) برخی انسان‌ها هیچ باوری درباره زندگی و مرگ ندارند.
 ۱) الف، د، و
 ۲) الف، ب، ه
 ۳) ب، ج، و
 ۴) ج، د، ه

۱۴۵. کدام یک از گزینه‌های زیر با دیدگاه پارمیندس منافات دارد؟

- ۱) هستی سبب وجود یافتن و نیستی سبب عدم چیزها است.
 ۲) بودن و شدن دو مفهومی هستند که متفاوت از یکدیگرند.
 ۳) حقیقت هستی امری ثابت است که در آن حرکت راه ندارد.
 ۴) هر چیزی که وجود دارد همواره بوده و همچنان خواهد بود.

۱۴۶. تالس با اعتقاد به اینکه همه چیزها از آب تشکیل شده‌اند، به دنبال توضیح چه مسئله‌ای بود؟

- ۱) ساخته شدن جهان از آب و رطوبت
 ۲) وجود نداشتن دگرگونی در هستی و تشکیل شدن همه چیز از آب
 ۳) دگرگونی‌ها و تغییرات موجود در عالم طبیعت
 ۴) جمع شدن امور متضاد با هم مثل آب و آتش



۱۴۷. کدام گزینه پیرامون اصل فلسفی ناظر بر بیت زیر صحیح نیست؟

پس به ضد نور دانستی تو نور ضد ضد را می‌نماید در صدور

- ۱) براساس فضای فلسفی حاکم بر اندیشه هراکلیتوس، گریزی از این اصل نیست.
- ۲) هراکلیتوس این نظریه را به عنوان تبیین شکل و شمایل جهان و فهم امور ارائه کرده است.
- ۳) براساس این نظریه، مبدأ و منشأ جهان به عنوان اضداد توسط هراکلیتوس تبیین شده است.
- ۴) توأمان بودن سربالایی و سربایینی کوه و ناگزیر بودن وجود آن، مشابه این بیت است.

۱۴۸. کدام گزینه پیرامون روش سقراطی صحیح است؟

- ۱) سقراط در اولین مرحله از روش خود در گفتگو، بر رسیدن به جواب پافشاری می‌کرد.
- ۲) هدف نهایی از روش سقراطی، غلبه بر مخاطب و به بن‌بست رساندن و پیروزی بر او است.
- ۳) سقراط به علت کشف حقیقت توسط خود و تعلیم آن به مخاطب، روش خود را مشابه مامایی می‌دانست.
- ۴) سقراط از منطق کمک می‌گرفت و از مفاهیمی در استدلال‌های خود استفاده می‌کرد که برای مخاطب روشن باشد.

۱۴۹. وقتی کودک می‌گوید (اسباب بازی آنجاست) کدام گزینه درباره او صادق نیست؟

- ۱) ما به ازای معرفت کودک، قوه‌ای است که در وجود او به صورت بدیهی قرار گرفته است.
- ۲) از عبارت فوق می‌توان نتیجه گرفت کودک که به وجود اسباب بازی آگاهی و شناخت دارد.
- ۳) اگر کسی بخواهد وجود اسباب بازی مورد اشاره کودک را انکار کند، در عمل موفق نمی‌شود.
- ۴) یک سوفیست می‌تواند معرفت کودک به اسباب‌بازی را انکار کند، اگر دستاویز او لفظ معرفت باشد.

۱۵۰. کدام عبارت در رابطه با معرفت‌شناسی صحیح نمی‌باشد؟

- ۱) معرفت‌شناسی به بررسی شناخت پدیده‌ها می‌پردازد.
- ۲) جهات گوناگون شناخت را مورد بررسی قرار می‌دهد.
- ۳) با وجود ممکن بودن شناخت، در بسیاری از مواقع شناخت ما می‌تواند نادرست باشد.
- ۴) داشتن نظر و اعتقاد متفاوت درباره موضوع‌های مشابه و یکسان

روانشناسی

مدت پاسخ‌گویی: ۱۰ دقیقه

۱۵۱. از نظر تکاملی کدام یک از موارد زیر برای بقای موجود زنده حیاتی نیست؟

- ۱) آزار دیدن از زخم آشکاری که عفونت کرده است.
- ۲) لذت بردن از دمای متعادل محیط
- ۳) شنیدن صداهای مهیب با حساسیت بیشتر
- ۴) بررسی استدلال‌های پیرامون محدودیت حسی

۱۵۲. به ترتیب عبارت «خواب کافی در شب موجب افزایش رشد قد در کودکان می‌شود» مرتبط با کدام مفهوم است و در رابطه با این مفهوم کدام عبارت نادرست است؟

- ۱) نظریه، نظریه پاسخ اولیه و تا حد ممکن سنجیده‌ای است که دانشمندان به مسائل علمی می‌دهند که قابلیت رد یا تأیید را دارد.
- ۲) فرضیه، پس از اینکه میزان اعتبار یک فرضیه با آزمایش سنجیده شده و توسط دانشمندان پذیرفته شد، لزوماً به عنوان یک اصل یا قانون واقعی و درست تلقی می‌شود.
- ۳) نظریه، وقتی همه اصول یا قوانین کنار یکدیگر قرار بگیرند، یک نظریه را تشکیل می‌دهند که قابلیت رد توسط دانشمندان و محققان بعدی را دارد.
- ۴) فرضیه، یک فرضیه می‌تواند ضمن اینکه در پاسخ به یک سؤال بیاید، باعث طرح سؤال‌های دیگر هم شود. برای تأیید یک فرضیه، باید آن را براساس مشاهدات تجربی بیازماییم و نتیجه را با یافته‌های مقبول در علم تجربی مطابقت دهیم.

۱۵۳. به ترتیب هریک از گزاره‌های زیر به کدام یک از عوامل مؤثر بر رشد اشاره دارد؟

- الف) کودکان تا سن دو ماهگی می‌توانند سر خود را بالا نگه دارند و تا هشت ماهگی قادر به نشستن مستقل هستند.
- ب) افرادی که پدر و مادرشان به آنها بی‌توجه‌اند، با احتمال بیشتری در معرض ابتلا به اختلال‌های اضطرابی قرار می‌گیرند.

ج) در جوامع درگیر جنگ، احتمال بروز اضطراب‌های پس از سانحه و نقص در یادگیری بیشتر است.

- ۱) وراثتی - وراثتی - محیطی
- ۲) محیطی - محیطی - محیطی
- ۳) وراثتی - محیطی - محیطی
- ۴) وراثتی - وراثتی - وراثتی



محل انجام محاسبات

۱۵۴. صحیح یا غلط بودن هریک از موارد زیر در کدام گزینه به درستی مشخص شده است؟

- الف) شدیدترین و گسترده‌ترین تغییرات زیستی مربوط به ۷ تا ۱۲ سالگی است.
- ب) «با اینکه پزشک به مریم گفته است تا دیروقت بیدار ماندن برای سلامتی او مضر است اما همچنان شب‌ها تا دیروقت با گوشی خود بازی می‌کند» علت رفتار او را می‌توان در عدم شناخت کافی او نسبت به رابطه «کم خوابیدن و سلامتی» جستجو کرد که این مسئله سبب شده تا او به رشد و درک اخلاقی کاملی دست پیدا نکند.
- ج) «برادر کوچک‌تر آیلار هنگام خرید گوشی همراه، از بین دو گوشی که یکی ظاهر زیبایی دارد و آن دیگری کیفیت بهتری دارد، گوشی اول را انتخاب می‌کند؛ در حالی که آیلار به او توصیه می‌کند که گوشی دوم را بخرد» این موضوع نشان می‌دهد آیلار در مقایسه با برادرش رشد فزاینده‌ای در توانایی‌های اجتماعی پیدا کرده است.

د) در دوره نوجوانی اندام‌های داخلی بدن نیز رشد قابل توجهی دارند؛ به طوری که اندازه و ظرفیت شش سراسر و اندازه قلب دو برابر قبل می‌شود و حجم کلی خون افزایش پیدا می‌کند.

(۱) غ، ص، غ، ص (۲) غ، غ، غ، ص (۳) ص، غ، ص، غ (۴) ص، ص، غ، غ

۱۵۵. در کدام گزینه گزاره کاملاً درستی مطرح شده است؟

- (۱) ادراک یک محرک با احساس آن متمایز است و خطای ادراکی که به عنوان خطای ذهنی وارد نظام پردازش می‌شود، نتایج وخیم‌تری از خطای شناختی دارد.
- (۲) توجه، فرایندی است که طی آن محرک‌های احساس شده را بازنمایی، تفسیر و معناداری می‌کنیم.
- (۳) از نظر روانشناسان گشتالت، کل بیشتر از مجموع اجزا است و علاوه بر آن، تمایز بین اجزا را نیز دربر می‌گیرد.
- (۴) هر چقدر شباهت بیشتر و دشواری کمتر بین دو تکلیف همزمان وجود داشته باشد، اثر منفی تقسیم توجه کاهش می‌یابد.

۱۵۶. به ترتیب کدام تصویر رابطه بین تمرکز و توجه را به درستی بیان می‌کند و کدامیک بیانگر «مجاورت» از

اصول نظریه گشتالت است؟

(۱) تمرکز توجه

(۲) توجه تمرکز

(۳) توجه تمرکز

(۴) تمرکز توجه



۱۵۷. به ترتیب هریک از موارد زیر مرتبط با موارد کدام گزینه است؟

- الف) در مترو مسافران وقتی پله برقی هستند ناخودآگاه چشمشان به تابلوهای تبلیغاتی چسبانده شده بر روی دیوار می‌افتد و خیلی از اوقات بی‌توجه از کنار آنها می‌گذرند.
- ب) زهرا همزمان با گوش دادن به تدریس معلم در فضای مجازی، فیلم مورد علاقه خود را نیز می‌بیند.
- ج) علی از دوست خود احمد می‌پرسد که تعداد تیرهای چراغ برق خیابان ولیعصر که مسیر هر روزه اوست، چند تا است و احمد نمی‌تواند پاسخ دهد.
- ۱) ارائه پیشین محرک، دریافت بعدی را آسان می‌کند - برای ایجاد توجه متمرکز، از یکی از حواس پنجگانه برای انجام دادن تکلیف مختلف می‌توان استفاده کرد - هرچه آگاهی شما بیشتر باشد، نوع توجه هم غیرارادی تر خواهد بود.
- ۲) خوگیری شامل عادت کردن به محرک خاص است که آفت توجه است - اگر یک موضوع را بتوان با چند حس دریافت کرد، دریافت ما قوی تر می‌شود - در توجه، هر چه آگاهی شما کمتر باشد، نوع توجه هم ارادی تر خواهد بود.
- ۳) این تصاویر، زمینه ذهنی آنها را برای خریدهای بعدی آماده می‌کند که نمونه‌ای از آماده‌سازی است - انجام دادن چند تکلیف همزمان، کارایی توجه را کاهش می‌دهد - هرچه آگاهی شما بیشتر است، نوع توجه هم ارادی تر خواهد بود.
- ۴) خوگیری شامل عادت کردن به محرک خاص است که آفت توجه است - انجام دادن چند تکلیف همزمان، کارایی توجه را کاهش می‌دهد - وقتی موضوع مورد توجه همیشه به صورت یکنواخت ارائه شود، فرد به آن موضوع عادت می‌کند؛ در نتیجه، ابعاد جدید آن را در نمی‌یابد.

۱۵۸. به ترتیب هریک از گزاره‌های زیر به کدام یک از انواع حافظه (با توجه به نوع اطلاعات) اشاره می‌کند.

- الف) سارا می‌داند عملیات که مرصاد، آخرین عملیات رزمی جمهوری اسلامی ایران در جنگ تحمیلی بوده است.
- ب) آقای کریمی تاریخ دقیق روز اخراج خود از شرکت و رفتار توهین‌آمیز رئیسش را به وضوح به خاطر دارد.
- ج) پدر مریم در یک عملیات ضربتی علیه اشرار پای خود را از دست داده است.
- ۱) معنایی - رویدادی - معنایی
۲) رویدادی - معنایی - رویدادی
- ۳) معنایی - رویدادی - رویدادی
۴) رویدادی - معنایی - معنایی

۱۵۹. به ترتیب پاسخ هریک از موارد زیر در کدام گزینه به درستی آمده است؟

- الف) یک دانشجوی حقوق برای فراموش نکردن تعداد اعضای هیئت مدیره انواع شرکت‌ها (شرکت دولتی تک‌شریکی، شرکت سهامی خاص، شرکت سهامی عام و شرکت تعاونی) که به ترتیب یک، سه، پنج و هفت می‌باشد، سال پیروزی انقلاب اسلامی (۱۳۵۷) را به عنوان رمز می‌گذارد. این دانشجو از کدام رمزگردانی استفاده کرده است؟
- ب) مربی مهدکودک از علی می‌خواهد یک شعر بخواند. علی به بیت چهارم که می‌رسد، مکث می‌کند و مربی اولین کلمه را به او راهنمایی می‌کند و علی ادامه بیت را خودش می‌خواند. علی در کدام یک از سه مرحله حافظه دچار ایراد است و با توجه به سن علی بگویید که نوع رمزگردانی او چگونه است؟
- ج) «معلم ادبیات از آریا می‌خواهد که معروف‌ترین کتاب‌های بزرگ علوی را نام ببرد.» پاسخ به این پرسش به حافظه معنایی مربوط می‌شود یا حافظه رویدادی؟
- ۱) معنایی - بازیابی، جزئی - معنایی
۲) دیداری - بازیابی، کلی - رویدادی
- ۳) معنایی - اندوزش، جزئی - معنایی
۴) دیداری - اندوزش، کلی - رویدادی

۱۶۰. چند مورد نادرست است؟

- الف) «یادگیری مفهومی مطالب به جای حفظ کردن» مربوط به کاهش اثر تداخل می‌باشد.
- ب) حافظه ابزاری برای گذر از شناخت پایه (مثل توجه و ادراک) و ورود به شناخت عالی، یعنی تفکر است.
- ج) مدت ذخیره‌سازی ردهای حسی بلند است. اما حجم آنها کم است.
- د) اینکه در بازی بیست سوالی نمی‌توانیم همان ابتدا پاسخ دهیم، نشان می‌دهد که در مرحله اندوزش مشکل داریم.

۱) ۲ ۲) ۱ ۳) صفر ۴) ۳



مرکز سنجش آموزش مدارس برتر

آزمون شماره ۲
۲۴ دی ۱۴۰۰

یازدهم
انسانی

پاسخنامه علوم انسانی

ردیف	نام درس	گروه طراحی و بازنگری
۱	فارسی	معین‌الدین تقی‌زاده - محسن آهویی - عرفان جالبی - سلیمان شاوله - سیما کنفی - زهرا محمدی - مجید فرهنگیان - الهه مسیح‌خواه - میرحسین زاهدی - محسن کردافشاری - محمد مهدی نورهانی - پیمان شویی - نسیم اکبری - زهرا کریمی - مژده طالب - ابوالفضل احدزاده نگار مروتی - مهدی کاردان - مریم پورنعمت - امیرمحمد نصیری - محمدحسین جمالی - نگین رستمی کیا - آرزو نجفیان - مائده سادات شاهمرادی - کوثر دستورانی - علی امینی میلانی - حسن عادلخانی
۲	عربی، زبان قرآن	
۳	دین و زندگی	
۴	زبان انگلیسی	
۵	ریاضی و آمار (۲)	
۶	علوم و فنون ادبی (۲)	
۷	تاریخ (۲)	
۸	جغرافیای (۲)	
۹	جامعه‌شناسی (۲)	
۱۰	فلسفه (۱)	
۱۱	روانشناسی	

گروه تایپ و ویراستاری (به ترتیب حروف الفبا)

زهرا احدی - رقیه اسدیان - باران اسماعیل‌پور - امیرعلی الماسی - معین‌الدین تقی‌زاده - زهرا خرمی

برای اطلاع از اخبار مرکز سنجش آموزش مدارس برتر، به کانال تلگرام @taraaznet مراجعه نمایید.



فارسی

۱۰. گزینه ۲ صحیح است.
بررسی گزینه‌ها:
(۱) «بانگ و روز» معطوف هستند
(۳) «دام» تکرار است.
(۴) «خود» بدل است.
۱۱. گزینه ۲ صحیح است.
نگفتمت: به تو نگفتم
متمم
بگسلی پیمان: پیمان را بگسلی
مفعول
دل دلش: در دل او روا بود
مضاف‌الیه مسند فعل اسنادی
(فارسی یازدهم، صفحه‌های ۳۱ و ۵۴)
۱۲. گزینه ۴ صحیح است.
ناتوانی عقل و تدبیر انسان در مقابل توفیق و خواست الهی
(فارسی یازدهم، صفحه‌های ۱۰، ۳۳، ۵۳ و ۵۸)
۱۳. گزینه ۲ صحیح است.
مفهوم صورت سوال و گزینه درست: اتکا به خود و عزت نفس
(۱) به دانش خود غره مباش
(۳) نیل به مقصود به اراده الهی است و به عنایت و لطف صورت می‌پذیرد.
(۴) خرسندی از طالع و سرنوشت خویش
(فارسی یازدهم، صفحه ۴۴)
۱۴. گزینه ۳ صحیح است.
مفهوم کلی صورت سوال و گزینه درست: اشتیاق فراوان به دیدار معشوق است.
(۱) تاثیر مثبت معشوق از منظر عاشق
(۲) عاشق در خدمت معشوق است
(۴) کمترین جلوه ی معشوق برای دلدادگی عاشق کافی است
(فارسی یازدهم، صفحه ۶۹)
۱۵. گزینه ۲ صحیح است.
مفهوم کلی صورت سوال و گزینه درست: در آرزوی انسان واقعی بودن
(فارسی یازدهم، صفحه ۶۳)
- عربی، زبان قرآن**
۱۶. گزینه ۱ صحیح است.
«آمنوا: ایمان آوردید/ آورده‌اید» (رد گزینه ۲) [«آمنوا» فعل ماضی است و می‌توان آن را هم به صورت گذشته ساده («ایمان آوردید») و هم به صورت ماضی نقلی («ایمان آورده‌اید») ترجمه کرد.] / «تتقوا: پروا کنید» (رد گزینه ۴) / «فرقانا: حق از باطل» (رد گزینه ۳) [«تتقوا» فعل شرطی مضارع است و باید به صورت مضارع التزامی ترجمه شود.] / «یجعل: قرار می‌دهد» (رد گزینه‌های ۳ و ۴) [«یجعل» جواب شرط است و باید به صورت مضارع التزامی ترجمه شود. ضمناً «أشکار می‌شود» معادل دقیقی برای «یجعل» نیست.]
(عربی یازدهم، درس ۳، صفحه ۴۳)
۱. گزینه ۱ صحیح است.
(فارسی یازدهم، صفحه‌های ۱۵۹ تا ۱۶۳)
۲. گزینه ۲ صحیح است.
مناسک: اعمال عبادی / غنا: بی‌نیازی
بررسی سایر گزینه‌ها:
(۱) بُعد: دوری
(۳) کوشک: قصر، کاخ
(۴) تفریط: کوتاهی کردن در کاری
(فارسی یازدهم، صفحه‌های ۱۵۹ تا ۱۶۳)
۳. گزینه ۳ صحیح است.
املائی درست واژه‌هایی که غلط آمده‌اند:
(۱) صغیر / (۲) تهنیت / (۳) گزارد
(فارسی یازدهم، صفحه‌های ۱۵۹ تا ۱۶۳)
۴. گزینه ۴ صحیح است.
املائی درست واژه‌هایی که غلط آمده‌اند:
(ناراست و دغل) (زایل و نابود) (گزارف و بیهوده) (مسرور و خشنود) (اراده و خواست)
(فارسی یازدهم، صفحه‌های ۱۵۹ تا ۱۶۳)
۵. گزینه ۲ صحیح است.
اسرارنامه: عطار نیشابوری / روزها: دکتر محمدعلی اسلامی ندوشن
اسرارالتوحید: محمد بن منور
(فارسی یازدهم، صفحه‌های ۱۰، ۲۴، ۴۹، ۵۹، ۶۳، ۷۴ و ۷۸)
۶. گزینه ۴ صحیح است.
در گزینه (۴) تضاد دیده می‌شود، تضاد مفهومی بین (درست و دروغ)
بررسی گزینه‌های دیگر:
(۱) در بند تو آزاد بودن: پارادوکس
(۲) غرقه در دریا شدن و آلوده به آب نشدن: پارادوکس
(۳) شتاب ساکن: پارادوکس
(فارسی یازدهم، صفحه ۷۹ و ۸۰)
۷. گزینه ۱ صحیح است.
قنوت: مجاز از نماز / بشنو از نی: تضمین از مولوی
در گزینه‌های دیگر:
(۲) تشبیه / (۳) جناس / (۴) تلمیح وجود ندارد.
۸. گزینه ۳ صحیح است.
گفته بودم: ماضی بعید
فعل مجهول در گزینه‌ها:
(۱) گفته خواهد شد
(۲) گفته آید
(۴) گفته آمد
(فارسی یازدهم، صفحه‌های ۳۱ و ۳۲)
۹. گزینه ۳ صحیح است.
(۱) آن (صفت اشاره): آن جهانگیر
(۲) صد (صفت شمارشی): صد جهد / یکی (صفت شمارشی): یکی مهد
(۴) این (صفت اشاره): این در
(فارسی یازدهم، صفحه ۴۳)



۱۷. گزینه ۱ صحیح است.

«کان ... ینشدون: می سرودند» (رد گزینه‌های ۲ و ۳) [ساختار] «کان + فعل مضارع» معادل ماضی استمراری است، لذا ترجمه آن به صورت گذشته ساده «سرودند» و ماضی بعید «سراییده بودند» نادرست است. / «بعضُ الشعراء: برخی شاعران» (رد گزینه‌های ۳ و ۴) [ترکیب] «بعضُ الشعراء» اضافی است، لذا نباید در ترجمه آن، میان مضاف و مضاف‌الیه فاصله‌ای باشد. هم‌چنین کلمه «بعضُ» در گزینه ۴ ترجمه نشده است. / «أبیاتاً ممزوجة: بیت‌هایی درآمیخته» (رد گزینه‌های ۲ و ۴) [ترکیب] «أبیاتاً ممزوجة» وصفی نکره است (چون «أبیاتاً» جمع غیر عاقل است، صفت برای آن به صورت مفرد مؤنث «ممزوجة») آمده است. و در چنین ترکیب‌هایی ترجمه یکی از اسم‌ها به صورت نکره کافی است. / «بالعربیة و الفارسیة: به عربی و فارسی» (رد گزینه‌های ۲ و ۳) / «سموها: نام نهادند / نام‌گذاری کردند» (رد گزینه ۳) / «الملتمع: ملتمع» (رد گزینه ۴) [الملتمع] مفرد است و اشتباهاً در گزینه ۴ جمع ترجمه شده است.

(عربی یازدهم، درس ۲، صفحه ۱۸)

۱۸. گزینه ۳ صحیح است.

«علیکم: شما باید، بر شما لازم است» (رد گزینه‌های ۱ و ۲) [ساختار] «علی + اسم / ضمیر» به صورت دستوری و به همراه لفظ «باید» ترجمه می‌شود. / «أن تکونوا صابرين: صبور / شکیبا باشید» (رد سایر گزینه‌ها) / «الشدائد: سختی‌ها» (رد گزینه ۱) [«حوادث» معادل دقیقی برای «الشدائد» نیست. / «تتواضعوا: فروتنی کنید» (رد سایر گزینه‌ها) «أساتذتکم و أصدقائکم: اساتید خود و دوستانتان / اساتید و دوستان خود / اساتید و دوستانتان» (رد گزینه ۴) [با توجه به ضمیر متصل مشترک «أساتذة» و «أصدقاء»، می‌توان در ترجمه فارسی یکی از ضمائر را به قرینه لفظی حذف کرد.]

(عربی یازدهم، درس ۱، صفحه ۳)

۱۹. گزینه ۴ صحیح است.

بررسی گزینه‌های نادرست:

(۱) «تُعاقب» فعل معلوم از مضارع باب مفاعله است و ترجمه آن به صورت مجهول («کیفر داده شود») نادرست است: «دشنام‌گویت را خوار رها کن تا دشمنت را کیفر دهی.»

(۲) «وَلَا عَلَماً» اسم مبالغه است و ترجمه آن به صورت «آگاه» نادرست است؛ ثانیاً «الغیوب» جمع مکسر «الغیب» است که اشتباهاً مفرد («تهان») ترجمه شده است: «بی‌شک پروردگار ما رازهای مردم را می‌داند و او بسیار آگاه به نهان‌ها است.»

(۳) ساختار «قد + فعل مضارع» به صورت «گاهی + مضارع اخباری» ترجمه می‌شود؛ لذا ترجمه «قَدْ تَفَشَّشْتُ» به صورت «جست‌وجو می‌شود» نادرست است: «و گاهی چشمه زندگی در تاریکی‌ها جست‌وجو می‌شود.»

(عربی یازدهم، درس‌های ۱ تا ۳، صفحه‌های ۱۹، ۲۸ و ۳۷)

۲۰. گزینه ۳ صحیح است.

اولاً «أصف» فعل مضارع از صیغه متکلم وحده و به معنای «وصف می‌کنم» می‌باشد؛ ثانیاً «یحبُّ» و «یرضی» نیز هر دو فعل مضارع و به معنای «دوست دارد / می‌دارد» و «می‌پسندد» هستند.

(عربی یازدهم، درس‌های ۱ تا ۳، صفحه‌های ۶، ۷، ۱۸ و ۱۹)

۲۱. گزینه ۱ صحیح است.

گزینه ۱ ← «از بهترین رستوران‌های شهر: من افضل (خیر) مطاعم المدینة» (رد سایر گزینه‌ها) / «قیمت‌هایش: اسعاره» (رد سایر گزینه‌ها) / «گران: غالیة» (رد گزینه ۳) / «رستوران‌ها: مطاعم» (رد گزینه ۲) (عربی یازدهم، درس ۱)

۲۲. گزینه ۲ صحیح است.

در گزینه ۲ چنین آمده است: «لأنه پرنده: ظرفی است که ساخته می‌شود در اندازه‌های مختلف برای نوشیدن نوشیدنی‌ها با آن.» که مشخصاً نادرست است.

بررسی سایر گزینه‌ها:

(۱) «پیراهن زنانه: پوشاکی زنانه که اندازه‌ها و شکل‌های مختلفی دارد.» که کاملاً صحیح است.

(۳) «چتر: وسیله‌ای برای محافظت انسان در برابر نور خورشید یا بارش باران و برف.» که کاملاً صحیح است.

(۴) «توب: جسمی که بچه‌ها با آن در ساحل‌ها بازی می‌کنند.» که کاملاً صحیح است.

(عربی یازدهم، درس‌های ۱ تا ۳، صفحه‌های ۱۰، ۲۵، ۳۸ و ۳۹)

ترجمه متن:

سلامتی نعمتی از نعمت‌های بسیار خداوند بر ماست و آن گران‌قدرترین چیزی است که انسان آن را دارد و ثروتی است که باید با غذای سالم و پاکیزگی و خواب کافی از آن محافظت کنیم. و ما باید به جنبه دیگر از سلامتی توجه کنیم و آن پاکیزگی نفس‌ها از اخلاق بد و [اهم‌چنین] کاشتن ویژگی‌های نیک در آن است، همان‌گونه که به نظافت ظاهری‌مان توجه می‌کنیم.

۲۳. گزینه ۴ صحیح است.

انسان سالم کسی است که...

(۱) خداوند برای او ثروتی بزرگ قرار داده است.

(۲) فقط عادت‌های خوبی مانند نظافت و خوردن غذای سالم دارد.

(۳) آرزوی سلامتی و تندرستی برای بیماران می‌کند.

(۴) به سلامتی جسمی و روحی‌اش توجه می‌کند.

۲۴. گزینه ۲ صحیح است.

گزینه نادرست را مشخص کن: براساس متن.....:

(۱) بدن‌های ما حقی بر دوش ما دارند و محافظت از آنها واجب است. / (۲) انسان تنها بدن و جسم است و جنبه دیگری ندارد. (دقیقاً در متن اشاره شده است که انسان جنبه دیگری هم دارد که به اخلاق و روح انسان مربوط است.) / (۳) انسان باید خویشتن را از صفات بد پاک کند. / (۴) کسی که مریضی را بشناسد، ارزش سلامتی را قطعاً می‌داند.

۲۵. گزینه ۲ صحیح است.

بررسی گزینه‌های نادرست:

(۱) «حُفِظْتُ» فعل معلوم است نه مجهول.

(۳) مجهول و «فاعله محذوف» نادرست است. / حروفه الاصلیه: «ح ف ظ» است نه «ن ف ظ»

(۴) «للمتکلم وحده» نادرست است.

۲۶. گزینه ۱ صحیح است.

در گزینه ۱ «الزَمِيلَتَانُ» نادرست است و باید به صورت «الزَمِيلَتَانِ» بیاید. («نون» اسم‌های مثنی، همواره مکسور است.)، «السنّة» به معنای «سال» نیز به صورت «السنّة» صحیح است.

(عربی یازدهم، درس ۳، صفحه‌های ۳۰، ۳۱ و ۳۴)



۲۷. گزینه ۱ صحیح است.

نکته: «مَنْ» شرطیه بر فعل و جواب شرط مضارع تأثیراتی می‌گذارد و معنای آنها را به ترتیب به «مضارع التزامی» و «مضارع اخباری» تغییر می‌دهد.

در گزینه ۱ «مَنْ» از کلمات پرسشی و به معنای «چه کسی؟» می‌باشد. در سایر گزینه‌ها «مَنْ» از ادوات شرط بوده و به ترتیب در گزینه‌های ۲، ۳ و ۴، «یحاول»، «جاء»، و «یتوکل» فعل شرط و «یصل»، «فله عشر...» و «فهو حسب» جواب شرط می‌باشند.

(عربی یازدهم، درس ۲، صفحه‌های ۲۱ تا ۲۳)

۲۸. گزینه ۱ صحیح است.

نکته: مطابق تعریف کتاب درسی، اسم‌هایی «عَلَم» به شمار می‌روند که اسم خاص (نام مخصوص کسی یا جایی) باشند. ضمناً اسم‌های علم «معرفة» محسوب می‌شوند.

در گزینه ۱ به ترتیب اسم‌های «خسروآباد»، «سنندج» و «ایران» نام‌های مخصوص جایی هستند، بنابراین معرفه به علم می‌باشند. گفتنی است در سایر گزینه‌ها نام مخصوص کسی یا جایی نیامده است.

در گزینه ۲ «سعید» به معنی خوشبخت است و علم نیست.

(عربی یازدهم، درس ۳، صفحه‌های ۳۳، ۳۵، ۳۶ و ۳۹)

۲۹. گزینه ۱ صحیح است.

در گزینه ۱، «الغفار: بسیار آمرزنده» که دلالت بر کثرت انجام کاری دارد. بررسی سایر گزینه‌ها:

(۲) «الْجَهْلُ» جمع مکتسب «الجاهل» است و اسم مبالغه نیست.
(۳) «النَّجَارُ» با این‌که اسم مبالغه است اما دلالت بر شغل دارد نه کثرت صفت.
(۴) «النَّظَّارَةُ: عینک» با اینکه اسم مبالغه است ولی به ابزار و وسیله دلالت دارد و به کثرت صفت دلالت ندارد.

۳۰. گزینه ۴ صحیح است.

در گزینه ۴ «المصنع: کارگاه، کارخانه» بر وزن «مَفْعَل» و اسم مکان است ولی اسم تفضیل در این عبارت وجود ندارد.

بررسی سایر گزینه‌ها:

(۱) «مکتبة: کتابخانه» بر وزن «مَفْعَلَة» و اسم مکان است. «اکبر» نیز بر وزن «أفعل» و اسم تفضیل است. /

(۲) «أكثر» بر وزن «أفعل» و اسم تفضیل است.

هم‌چنین «مطاعم» بر وزن «مفاعیل» و جمع «مَطْعَم» اسم مکان است.
(۳) «متجر: مغازه، فروشگاه» بر وزن «مَفْعَل» و اسم مکان است. أيضاً «أفضل» نیز بر وزن «أفعل» و اسم تفضیل می‌باشد.

(عربی یازدهم، درس ۱، صفحه‌های ۵ تا ۸)

دین و زندگی

۳۱. گزینه ۴ صحیح است.

خداوند، در قرآن کریم درباره تمام و کامل شدن حجت الهی با فرستادن انبیا فرموده است:

﴿رَسُولًا مَّبْشُرِينَ وَ مُنذِرِينَ لِيَلْمَأَنَّ يَكُونَ لِلنَّاسِ عَلَى اللَّهِ حُجَّةٌ بَعْدَ الرُّسُلِ...﴾
«رسولانی (را فرستاد که) بشارت‌دهنده و بیم‌دهنده باشند، تا بعد از آمدن پیامبران، برای مردم در مقابل خداوند، دستاویز و دلیلی نباشد.....»

خداوند با فرستادن پیامبران راه اعتراض بندگان را بسته است و حجت را بر بندگان تمام کرده است.

(دین و زندگی یازدهم، درس ۱، صفحه ۱۱)

۲۲. گزینه ۳ صحیح است.

رشد تدریجی فکر و اندیشه و امور مربوط به آن، مانند دانش و فرهنگ یکی از دلایل فرستادن پیامبران متعدد، می‌باشد. از این‌رو، لازم بود تا در هر عصر و دوره‌ای پیامبران جدیدی مبعوث شوند، تا همان اصول ثابت دین الهی را در خور فهم و اندیشه انسان‌های دوران خود بیان کنند و متناسب با درک آنان سخن گویند.

(۱) با تلاش و کوشش مسلمانان و (۲) در پرتو عنایت الهی و (۳) با اهتمامی که پیامبر اکرم (ﷺ) در جمع‌آوری و حفظ قرآن داشت، (علت) این کتاب دچار تحریف نشد و هیچ کلمه‌ای بر آن افزوده یا از آن کم نگردید. (معلول - علت) به همین جهت این کتاب نیازی به «تصحیح» (غلط‌گیری) ندارد (بی‌نیازی یا توانگری) و جاودانه باقی خواهد ماند. (معلول)

تلاش و کوشش مسلمانان و عنایت الهی و اهتمام پیامبر اکرم (ﷺ) در جمع‌آوری و حفظ قرآن ← عدم تحریف قرآن (معلول - علت)

← بی‌نیازی از تصحیح و جاودانگی

(معلول)

(دین و زندگی یازدهم، درس‌های ۲ و ۳، صفحه‌های ۱۹، ۲۹ و ۳۰)

۳۳. گزینه ۳ صحیح است.

مطابق آیه ۹۷ سوره مبارکه نحل: «هر کس از مرد و زن، عمل صالح انجام دهد و اهل ایمان باشد، خداوند به او حیات پاک و پاکیزه می‌بخشد.»

(دین و زندگی یازدهم، درس ۴، صفحه ۴۹)

۳۴. گزینه ۲ صحیح است.

با توجه به بیت «یکی خط است ز اول تا به آخر / بر او خلق جهان گشته مسافر» چون دین الهی، واحد است، بنابراین وجود دو یا چند دین در یک زمان نشانه آن است که پیروان پیامبر قبلی به آخرین پیامبر ایمان نیاورده‌اند.

(دین و زندگی یازدهم، درس ۳، صفحه‌های ۳۱ و ۳۲)

۳۵. گزینه ۳ صحیح است.

تعلیم و تبیین تعالیم قرآن (مرجعیت دینی): ما مسلمانان هم‌اکنون نماز، روزه، حج و بسیاری دیگر از وظایف خود را که کلیات آن‌ها در قرآن کریم آمده است، مطابق گفتار و رفتار رسول خداوند، انجام می‌دهیم.

دریافت و ابلاغ وحی: رسول خداوند (ﷺ)، آیات قرآن کریم را به طور کامل (کلیات) از فرشته وحی دریافت می‌کرد و بدون ذره‌ای کم یا زیاد به مردم می‌رساند.

(دین و زندگی یازدهم، درس ۵، صفحه‌های ۵۵ و ۶۱)

۳۶. گزینه ۴ صحیح است.

با توجه به آیه ﴿لَقَدْ أَرْسَلْنَا رُسُلَنَا بِالْبَيِّنَاتِ وَأَنزَلْنَا مَعَهُمُ الْكِتَابَ وَالْمِيزَانَ لِيَقُومَ النَّاسُ بِالْقِسْطِ﴾: «به راستی که پیامبرانمان را همراه با دلایل روشن فرستادیم و همراه آنان کتاب آسمانی و میزان نازل کردیم تا مردم به اقامه عدل و داد برخیزند» خداوند با فرستادن پیامبران همراه با دلایل روشن و نزول کتاب و میزان از انسان‌ها خواسته تا برای برپایی عدالت و دادگری قیام کنند.

از آیه ﴿لَم تَرَ إِلَى الَّذِينَ يَزْعُمُونَ أَنَّهُمْ آمَنُوا بِمَا أَنزَلَ إِلَيْكَ وَمَا أَنزَلَ مِن قَبْلِكَ يُرِيدُونَ أَن يَتَحَكَّمُوا إِلَى الطَّاغُوتِ وَقَدْ أُمِرُوا أَن يَكْفُرُوا بِهِ وَيُرِيدُ الشَّيْطَانُ أَنْ يُضِلَّهُمْ ضَلَالًا بَعِيدًا﴾: «آیا ندیده‌ای کسانی که گمان می‌کنند به آنچه بر تو نازل شده و به آنچه پیش از تو نازل شده ایمان دارند، اما می‌خواهند داوری به نزد طاغوت برند، حال آنکه به آنان دستور داده شده که به آن کفر بورزند و شیطان می‌خواهد آنان را به گمراهی دور و درازی بکشاند.» در می‌یابیم که شیطان به دنبال گمراهی دور و دراز کسانی است که می‌پندارند ایمان دارند ولی منازعات و داوری‌های خود را به طاغوت ارجاع می‌دهند.

(دین و زندگی یازدهم، درس ۵، صفحه ۵۹)



۳۷. گزینه ۲ صحیح است.

ولایت معنوی همان سرپرستی و رهبری معنوی انسان هاست که مرتبه‌ای برتر و بالاتر از ولایت ظاهری شمرده می‌شود. رسول خدا (ﷺ) با انجام وظایف عبودیت و بندگی (عامل) و در مسیر قرب الهی به مرتبه‌ای از کمال نائل شد که: می‌توانست عالم غیب و ماورای طبیعت را مشاهده کند و به اذن الهی در عالم خلقت تصرف نماید. به اذن الهی قادر بود بیمار را شفا بخشد، بلایی را از شخص یا جامعه دور نماید و حاجات مردم را در صورتی که صلاح آن‌ها در آن باشد، برآورده سازد.

(دین و زندگی یازدهم، درس ۵، صفحه ۶۰)

۳۸. گزینه ۱ صحیح است.

خداوند در انتهای آیه شریفه مذکور می‌فرماید: ﴿... سَيَجْزِي اللَّهُ الشَّاكِرِينَ﴾، بدین معنا که خداوند کسانی را که با تبعیت از جانشینان بر حق پیامبر (ﷺ) و انحراف نورزیدن از دستورات ایشان نعمت رسالت را به درستی سپاسگزاری کردند، مورد لطف و پاداش خود قرار می‌دهد. حضرت امیرمؤمنان (علیه السلام) آینده‌سریچی از دستورات امام و اختلاف و تفرقه میان مسلمانان را که موجب سوار شدن بنی امیه بر تخت سلطنت بود، می‌دیدند و آنها را از چنین روزی بیم می‌دادند.

(دین و زندگی یازدهم، درس ۹، صفحه‌های ۱۱۱ و ۱۱۲)

۳۹. گزینه ۲ صحیح است.

امیرمؤمنان، علی (علیه السلام) می‌فرماید: «در حالی که کودک بودم، همواره در کنار پیامبر بودم و پیامبر مرا در کنار خود می‌نهاد ... نه هرگز دروغی در گفتار من دید و نه رفتاری ناشایست از من مشاهده کرد ...» من همچون بچه‌ای از شیر گرفته شده که به دنبال مادرش می‌رود، از آن بزرگوار پیروی (تبعیت) می‌کردم و او هر روز پرچمی از خوی‌های نیکوی خود را برای من می‌افراشت و مرا به پیروی کردن از آن فرمان می‌داد ... (هدایت معنوی) ... هنگامی که وحی بر پیامبر (ﷺ) فرود آمد، آوای اندوهگین شیطان را شنیدم. گفتم: ای پیامبر خدا، این فریاد اندوهناک چیست؟ پاسخ داد: این شیطان است که از پرستش خود ناامید شده است. بی‌گمان آنچه را من می‌شنوم تو هم می‌شنوی و آنچه را من می‌بینم تو هم می‌بینی، جز اینکه تو پیامبر نیستی، بلکه وزیر هستی و تو هر آینه بر راه خیر می‌باشی. (حدیث منزلت - ختم نبوت)

(دین و زندگی یازدهم، درس ۸، صفحه‌های ۹۷ و ۹۸)

۴۰. گزینه ۲ صحیح است.

نیاز جامعه به حکومت و تعلیم و تبیین دین، پس از رسول خدا (ﷺ) نه‌تنها از بین نرفت، بلکه افزایش هم یافت؛ زیرا گسترش اسلام در نقاط دیگر، ظهور مکاتب و فرقه‌های مختلف، پیدایش مسائل و مشکلات جدید اجتماعی، اقتصادی، سیاسی و فرهنگی را به دنبال داشت و نیاز به امام و رهبری که در میان انبوه افکار و عقاید، حقیقت را به مردم نشان دهد و جامعه را آن‌گونه که پیامبر اداره می‌کرد، اداره نماید، افزون‌تر می‌شد.

(دین و زندگی یازدهم، درس ۷، صفحه ۸۳)

۴۱. گزینه ۲ صحیح است.

پیامبر اکرم (ﷺ) به‌طور مکرر، از جمله در روزهای آخر عمر خود، می‌فرمود: «أَنْتِ تَارِكٌ فَيْكُمْ التَّقْلِينِ كِتَابَ اللَّهِ وَ عِتْرَتِي أَهْلَ بَيْتِي مَا أَنْ تَمَسَّكْتُمْ بِهِمَا لَنْ تَضَلُّوا أَبَدًا وَ أَنْهَمَا لَنْ يَفْتَرِقَا حَتَّى يَرِدَا عَلَيَّ الْحَوْضِ»

من در میان شما دو چیز گران‌بها می‌گذارم کتاب خدا و عترتم، اهل‌بیتم را اگر به این دو تمسک جوید هرگز گمراه نمی‌شوید و این دو هیچ‌گاه از هم جدا نمی‌شوند تا اینکه کنار حوض کوثر بر من وارد شوند.

بر اساس حدیث تقلین تمسک (پناه بردن) به دو میراث گران‌قدر ایشان، مصونیت از گرفتاری در چاه ضلالت و گمراهی را به دنبال خواهد داشت.

(دین و زندگی یازدهم، درس ۷، صفحه ۸۷)

۴۲. گزینه ۲ صحیح است.

براساس آیه شریفه ﴿لَقَدْ كَانَ لَكُمْ فِي رَسُولِ اللَّهِ أُسْوَةٌ حَسَنَةٌ لِمَنْ كَانَ يَرْجُوا اللَّهَ وَ الْيَوْمَ الْآخِرَ وَ ذَكَرَ اللَّهَ كَثِيرًا﴾. «قطعاً برای شما در زندگی رسول خدا سرمشق نیکویی است برای کسی که به خداوند و روز رستاخیز امید دارد و خدا را بسیار یاد می‌کند.» مقام الگویی پیامبر (ﷺ) نصیب امیدواران به خدا و رستاخیز که خدا را بسیار یاد می‌کنند می‌شود.

(دین و زندگی یازدهم، درس ۶، صفحه ۶۹)

۴۳. گزینه ۳ صحیح است.

رسول خدا (ﷺ) در حدیث جابر درباره امام زمان (عج) فرمودند: «... که هم‌نام و هم‌کنیه من است. اوست که از نظر مردم پنهان می‌شود و غیبت او طولانی می‌گردد تا آنجا که فقط افرادی که ایمان راسخ دارند، بر عقیده به او باقی می‌مانند.

- پیامبر اکرم (ﷺ) پس از نزول آیه تطهیر در شأن اهل بیت (علیهم السلام)، برای آگاهی مردم از این موضوع (منظور از اهل بیت در آیه تطهیر، تعداد خاص از خانواده پیامبر (ﷺ) هستند نه همه)، مدت‌ها هر روز صبح، هنگام رفتن به مسجد، از در خانه حضرت فاطمه (علیها السلام) می‌گذشت و اهل خانه را «اهل بیت» صدا می‌زد و آیه تطهیر را می‌خواند.

(دین و زندگی یازدهم، درس ۷، صفحه‌های ۸۶ و ۹۱)

۴۴. گزینه ۴ صحیح است.

رسول خدا (ﷺ) به یاران خود می‌فرمود: «بدی‌های یکدیگر را پیش من بازگو نکنید؛ زیرا دوست دارم با دلی پاک و خالی از کدورت با شما معاشرت کنم.»

رسول خدا (ﷺ) از بیکاری بدش می‌آمد و کسانی را که فقط عبادت می‌کردند و کار نمی‌کردند، مذمت می‌کرد.

(دین و زندگی یازدهم، درس ۶، صفحه‌های ۷۰، ۷۱ و ۷۲)

۴۵. گزینه ۳ صحیح است.

﴿أَمَّا يُرِيدُ اللَّهُ لِيُذْهِبَ عَنْكُمُ الرِّجْسَ أَهْلَ الْبَيْتِ وَ يُطَهِّرَكُم تَطْهِيرًا﴾
«همانا خدا اراده کرده که دور گرداند از شما اهل‌بیت پلیدی و ناپاکی را و شما را کاملاً پاک و طاهر قرار دهد.»
با تفکر در این آیه درمی‌یابیم که:

۱) این آیه، تعداد خاصی از خانواده پیامبر (ﷺ) را در بر می‌گیرد که مقام عصمت دارند؛ یعنی در اینجا افراد خاصی از اهل‌بیت (علیهم السلام) مورد نظر است و شامل سایر بستگان پیامبر (ﷺ) نمی‌شود.

۲) چون این تعداد خاص معصوم‌اند (علت، سخن و عمل آنان، مطابق با دین و بیان‌کننده دستورات الهی است. معلول)

(دین و زندگی یازدهم، درس ۶، صفحه ۹۱)

زبان انگلیسی

۴۶. گزینه ۴ صحیح است.

ترجمه جمله: «آقای جفرسون از جنبه‌های بسیاری جلوتر از زمان خود بود و عقایدش آنقدر پیشرفته بود که فقط اندک افرادی می‌توانستند درک کنند که او چه می‌گوید.»

نکته مهم درسی:

معنی و مفهوم جمله نشان می‌دهد که جمله منفی است که در این صورت گزینه‌های ۱ و ۲ حذف می‌شوند. گزینه ۳ به لحاظ اینکه very قبل از a few به کار نمی‌رود غلط است.

(زبان انگلیسی یازدهم، درس ۱، صفحه ۲۶)



مشکلات مربوط به استفاده مداوم از اتومبیل است. استفاده گسترده از خودروها هزینه‌های واقعی زیست محیطی دارد. خودروها منابع اصلی آلودگی هوای شهری و انتشار گازهای گلخانه‌ای هستند. گزارش شده است که ترافیک جاده منبع یک سوم کل آلودگی‌های مضر هوا در جهان است. آگزوز خودرو باعث باران اسیدی، دی‌اکسید کربن و سرب می‌گردد که باعث گرم شدن کره زمین و آسیب رساندن به سلامت انسان می‌شود. ترافیک یکی دیگر از مشکلات است. از آنجایی که افراد بیشتر و بیشتری به جای پیاده روی، دوچرخه‌سواری و یا استفاده از وسایل نقلیه عمومی، تا محل کار رانندگی می‌کنند، تقریباً هر روز در ساعات پیک ترافیک سنگین ایجاد می‌شود. اما جدی‌ترین مشکل ایمنی است. تصادفات رانندگی سالانه تعداد زیادی قربانی می‌دهد.

۵۳. گزینه ۳ صحیح است.

سایر گزینه‌ها:

(۱) شناسه مانند a ندارد، پس نادرست است.

(۲) حرف اضافه of ندارد بنابراین این گزینه هم نادرست است.

(۴) از نظر مفهوم درست نیست.

۵۴. گزینه ۲ صحیح است.

توضیح: با توجه به فرم درست قرارگیری لغات و معنی جمله، گزینه دو صحیح است.

۵۵. گزینه ۴ صحیح است.

(۱) سرگرمی (۲) خطر

(۳) فشار خون (۴) سلامت

(زبان انگلیسی یازدهم، صفحه ۴۹)

۵۶. گزینه ۳ صحیح است.

توضیح: در این سؤال به صفت عالی نیاز داریم و شکل درست آن گزینه سوم باشد.

ترجمه متن:

مارسیا می‌گوید که همه دوستانش تلفن همراه دارند. اما مادر مارسیا نمی‌خواهد برای او تلفن بخرد. مادر مارسیا نیز نمی‌خواهد مارسیا بازی‌های ویدیویی انجام دهد. علاوه بر این، اینترنت را او می‌ترساند. مادر مارسیا می‌گوید: «اگر مارسیا تلفن همراه دارد، چگونه بفهمیم با چه کسی صحبت می‌کند؟ بازی‌های ویدیویی برای شما مضر هستند. اینترنت خطرناک و کنترل نشده است. مثل این است که یک اسلحه در خانه داشته باشید. ما فقط باید او را از استفاده از کامپیوتر منع کنیم، و من تا هجده سالگی برای او تلفن نمی‌خرم. این تنها راهی است که می‌توانیم از امنیت (سلامت) مارسیا مطمئن شویم.»

پدر مارسیا با مادر مارسیا مخالفت است. اگرچه او موافق این است که خطرات آن وجود دارد، اما اینترنت را دوست دارد و آن را بسیار مفید می‌داند. او می‌گوید: «مشکل اینجاست، ما نمی‌توانیم مارسیا را از استفاده از اینترنت منع کنیم، زیرا این کار او را در موقعیت نامطلوبی قرار می‌دهد. علاوه بر این، من بازی‌های ویدیویی را دوست دارم. فکر می‌کنم در حد اعتدال بازی شود، سرگرم‌کننده است. بدیهی است که بازی آنها بدون محدودیت یا خودکنترلی خوب نیست. در نهایت، من فکر می‌کنم که مارسیا به یک تلفن همراه نیاز دارد. ما نمی‌توانیم این چیزها را کنار بگذاریم.»

۴۷. گزینه ۴ صحیح است.

ترجمه جمله: «مشکلات سلامتی به‌طور معناداری می‌تواند با توجه کردن به آنچه که می‌خورید کاهش یابد، و شما باید به خاطر بسپارید که رژیم غذایی بهتر از پزشک معالجه می‌کند.»

(۱) نکته (۲) وسیله

(۳) عادت (۴) رژیم غذایی

(زبان انگلیسی یازدهم، درس ۲، صفحه ۵۵)

۴۸. گزینه ۲ صحیح است.

ترجمه جمله: «به نظر می‌رسد شما خیلی علاقمند هستید که بشنوید پیشگو در مورد آینده شما چه می‌گوید، اما به نظر من بهترین روش برای پیش‌بینی آینده‌تان این است که آن را خلق کنید.»

(۱) تصور کردن (۲) پیش‌بینی کردن

(۳) اندازه‌گیری کردن (۴) جلوگیری کردن

(زبان انگلیسی یازدهم، درس ۲، صفحه ۵۹)

۴۹. گزینه ۲ صحیح است.

ترجمه جمله: وقتی به این کشور رسیدید پدر بزرگم زیاد انگلیسی صحبت نمی‌کرد.

توضیح: در این سؤال طبق معنی جمله به کلمه‌ای به معنی «زیاد» نیاز داریم و به دلیل غیرقابل شمارش بودن زبان، از much استفاده می‌کنیم.

(زبان انگلیسی یازدهم، صفحه ۲۹)

۵۰. گزینه ۱ صحیح است.

ترجمه جمله: ممکن است دو روش تدریس یا بیشتر بر اساس فراوانی‌های متفاوت استفاده از فعالیت‌های گروهی شناسایی شود.

(۱) فراوانی‌ها / فراوانی (۲) نظر

(۳) دفترچه (۴) نورافکن

(زبان انگلیسی یازدهم، صفحه ۵۲)

۵۱. گزینه ۳ صحیح است.

ترجمه جمله: خیلی از بچه‌های بالغ از مراقبت کردن از والدین بسیار عزیزشان در سنین پایانی عمرشان شادی زیادی به‌دست می‌آورند.

(۱) پرداختن (۲) گرفتن

(۳) بدست آوردن (۴) ساختن

(زبان انگلیسی یازدهم، صفحه ۵۴)

۵۲. گزینه ۱ صحیح است.

ترجمه جمله: باشه، تو بردی. می‌توانی به مهمانی بروی اما به نفع است که قبل از نیمه شب خانه باشی! در غیر اینصورت پدرت به شدت عصبانی می‌شود.

(۱) تو بردی (۲) صادق باش

(۳) بسیار خوب (۴) بفرمایید

(زبان انگلیسی یازدهم، صفحه ۵۴)

ترجمه cloze test:

داشتن ماشین به بخشی ضروری از زندگی بسیاری از مردم تبدیل شده است. این برنامه انعطاف‌پذیری را برای زندگی و کار آنها ارائه می‌دهد و همچنین دسترسی آماده به انواع خدمات و گزینه‌های اوقات فراغت را فراهم می‌کند. با این حال، طیف وسیعی از مشکلات شناسایی شده و باید حل شوند.



۵۷. گزینه ۴ صحیح است.

ترجمه: کدام یک از موارد زیر شباهت مادر ماریسا و پدر ماریسا را بهتر توصیف می کند؟

- (۱) مادر و پدر هر دو تکنولوژی را دوست دارند.
- (۲) مادر و پدر هر دو فکر می کنند بازی های ویدیویی بد هستند.
- (۳) مادر و پدر هر دو فکر می کنند اینترنت خطرناک است.
- (۴) مادر و پدر هر دو به سلامتی ماریسا اهمیت می دهد.

۵۸. گزینه ۱ صحیح است.

ترجمه: در بند ۱، مادر ماریسا می گوید: «مثل این است که در خانه اسلحه داشته باشی». او این را به این دلیل می گوید که ...

- (۱) از این ایده که اینترنت خطرناک است حمایت کند.
- (۲) این ادعا را رد کند که اگر از اسلحه با مسئولیت پذیری استفاده شود، ایمن است.
- (۳) پدر ماریسا را برای خرید اسلحه تشویق کند.
- (۴) توضیح دهد که چرا اینترنت کنترل نشده است.

۵۹. گزینه ۱ صحیح است.

ترجمه جمله: کدام یک از موارد زیر بهترین راه برای ماریسا برای تغییر نگرش مادرش در مورد فناوری خواهد بود؟

- (۱) مقاله ای در روزنامه برای او بخواند که درباره اهمیت فناوری صحبت می کند.
- (۲) یک دفترچه راهنما با جزئیات نحوه عملکرد جدیدترین تلفن همراه به او ارائه دهد.
- (۳) او را به کتابخانه ببرد و پنج وب سایت اینترنتی معروف را به او نشان دهد.
- (۴) آخر هفته را با بازی های ویدیویی با او بگذراند.

۶۰. گزینه ۲ صحیح است.

ترجمه جمله: مادر ماریسا بهترین شکلی که می تواند توصیف شود است.

- (۱) منطقی
- (۲) مراقب، دقیق
- (۳) بی رحم
- (۴) بی ادب

ریاضی و آمار

۶۱. گزینه ۳ صحیح است.

اگر p و q هم ارزش باشند، گزاره دوشرطی $p \leftrightarrow q$ درس خواهد بود.

(ریاضی و آمار یازدهم، صفحه ۸)

۶۲. گزینه ۳ صحیح است.

در گزینه ۳ داریم:

$$(\sim q \vee T) \wedge (F \wedge p) \equiv T \wedge F \equiv F$$

بنابراین این گزینه اشتباه است.

بررسی سایر گزینه ها:

- (۱) بر اساس قانون دمورگان صحیح است.
- (۲) اگر p نادرست باشد این گزاره به انتفای مقدم صحیح است و اگر درست باشد باز هم صحیح است.
- (۴) چون گزاره عطفی است ارزش آن کاملاً به p بستگی دارد.

(ریاضی و آمار یازدهم، صفحه ۱۱)

۶۳. گزینه ۳ صحیح است.

عکس نقیض گزاره $p \Rightarrow q$ یعنی $\sim p \Rightarrow \sim q$ بنابراین ابتدا هر دو گزاره سمت چپ و راست را نقض می کنیم و سپس جای آنها را با هم عوض می کنیم:

$$\sqrt{2} - 1 \text{ نیز عددی گنگ است} \Rightarrow \text{اگر } \sqrt{2} \text{ عددی گنگ باشد}$$

$$\sqrt{2} \text{ عددی گویا است} \Rightarrow \text{اگر } \sqrt{2} - 1 \text{ عددی گویا باشد}$$

(ریاضی و آمار یازدهم، صفحه ۱۶)

۶۴. گزینه ۳ صحیح است.

بررسی گزینه ها:

- (۱) نماد ریاضی «دو برابر جذر عددی برابر خودش است»: $2\sqrt{x} = x$
- (۲) نماد ریاضی «مجموع معکوس های دو عدد کوچک تر یا مساوی

$$\text{مجموع آن دو عدد است.}: \frac{1}{x} + \frac{1}{y} \leq x + y$$

- (۳) درست. مربع ثلث عددی $\left(\frac{x}{3}\right)^2 = \frac{x^2}{9}$ از خود آن عدد کوچک تر

$$\text{است.}: \frac{x^2}{9} < 9$$

- (۴) تفاضل مکعب عددی از مجذور ۱۲، $(12^3 - x^3 = 144 - x^3)$ از ثلث مجموع همان عدد با جذر ۴۶، $\left(\frac{x + \sqrt{46}}{3}\right)$ بزرگ تر است:

$$144 - x^3 > \frac{x + \sqrt{46}}{3}$$

(ریاضی و آمار یازدهم، صفحه ۱۳)

۶۵. گزینه ۳ صحیح است.

بررسی موارد:

(الف) قیاس استثنایی به درستی انجام شده است.

(ب) اینکه عددی منفی نباشد، به معنی مثبت بودن آن نیست، شاید صفر باشد!

(ج) ممکن است دلیل قهرمان نشدن تیم B چیزی غیر از مربی باشد.

پس فقط یک مورد «الف» شامل قیاس استثنایی است.

(ریاضی و آمار یازدهم، صفحه ۱۴)

۶۶. گزینه ۴ صحیح است.

از عضو d، دو پیکان خارج شده، اگر d را حذف کنیم مشکل حل می شود و رابطه تابع خواهد بود.

از طرفی اگر d' را نیز حذف کنیم از d فقط یک پیکان خارج می شود و رابطه تابع می شود.

اما اگر c' را حذف کنیم دیگر از عضو c پیکانی خارج نمی شود و رابطه تابع نخواهد بود.

بنابراین فقط با حذف d یا d' رابطه تبدیل به تابع می شود.

(ریاضی و آمار یازدهم، صفحه ۳۲)

۶۷. گزینه ۲ صحیح است.

ضابطه تابع همانی $f(x) = x$ است. بنابراین در رابطه $f(x) = (a + b)x + 2a - b$ اولاً ضریب x باید عدد یک باشد (یعنی $a + b = 1$) ثانیاً چون در تابع همانی غیر از x دیگر چیزی نداریم ($y = x$) مقدار $2a - b$ نیز باید برابر صفر باشد:

$$\begin{cases} a + b = 1 \\ 2a - b = 0 \end{cases} \Rightarrow 3a = 1 \Rightarrow a = \frac{1}{3}$$

$$\xrightarrow{a+b=1} \frac{1}{3} + b = 1 \Rightarrow b = \frac{2}{3} \Rightarrow ab = \left(\frac{1}{3}\right)\left(\frac{2}{3}\right) = \frac{2}{9}$$

(ریاضی و آمار یازدهم، صفحه ۳۰)



۷۴. گزینه ۳ صحیح است.

ابتد مقدار x را از حل معادله $3x - 2 = 0$ به دست می آوریم:

$$3x - 2 = 0 \Rightarrow x = \frac{2}{3}$$

با جایگذاری $x = \frac{2}{3}$ مقدار عبارت به دست می آید:

$$\left| \left[10 \times \frac{2}{3} \right] - \left[-10 \times \frac{2}{3} \right] \right| = \left| \left[\frac{20}{3} \right] - \left[-\frac{20}{3} \right] \right|$$

از آنجایی که جزء صحیح به همه اعداد میان دو عدد متوالی k و $k+1$ ، عدد صحیح k را نسبت می دهد، جزء صحیح هر عدد غیر صحیح برابر عدد صحیح کوچکتر خواهد شد.

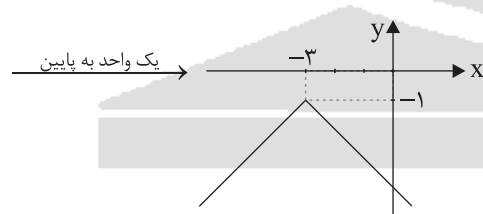
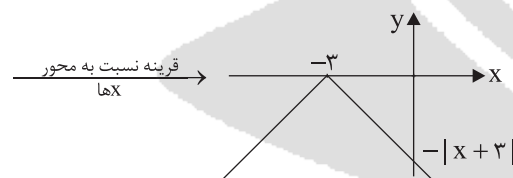
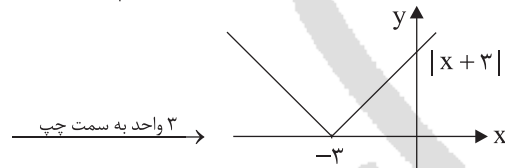
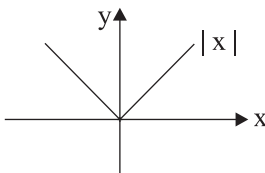
$$\left[\frac{20}{3} \right] = [6.66...] = 6$$

$$\left[-\frac{20}{3} \right] = [-6.66...] = -7$$

$$\left| \left[\frac{20}{3} \right] - \left[-\frac{20}{3} \right] \right| = |6 - (-7)| = 13$$

(ریاضی و آمار یازدهم، صفحه ۳۴)

۷۵. گزینه ۳ صحیح است.



(ریاضی و آمار یازدهم، صفحه ۴۰)

علوم و فنون ادبی

۷۶. گزینه ۳ صحیح است.

کتابهای تاریخ و وصاف و تاریخ جهانگشای جوینی نثر پیچیده دارند.

(علوم و فنون ادبی یازدهم، صفحه ۱۴)

۷۷. گزینه ۲ صحیح است.

دیوان شمس از آثار منظوم مولاناست و بسیاری از معارف بشری و مسائل عرفانی را بیان کرده است.

(علوم و فنون ادبی یازدهم، صفحه ۱۴)

۷۸. گزینه ۳ صحیح است.

این ویژگی، از ویژگیهای نثر در سبک عراقی است.

(علوم و فنون ادبی یازدهم، صفحه ۱۴)

۶۸. گزینه ۲ صحیح است.

تابع در ۳ بازه، ۳ ضابطه متفاوت دارد. برای x های کمتر از صفر باید معادله خطی را پیدا کنیم که از دو نقطه $(0, 0)$ و $(-2, 2)$ بگذرد، اگر تابع $y = -x$ را در ذهنمان داشته باشیم، خیلی زود متوجه می شویم این خط قسمتی از نمودار $y = -x$ است.

در بازه $0 \leq x < 1$ نیز قسمتی از نمودار $y = x$ را داریم.

و برای x های بزرگتر از یک، تابعی ثابت با معادله $y = 1$ داریم.

(ریاضی و آمار یازدهم، صفحه ۳۲)

۶۹. گزینه ۴ صحیح است.

اول به سراغ $y = \frac{|2x|}{x}$ می رویم.

$$y = \frac{|2x|}{x} = \begin{cases} 2 & x > 0 \\ -2 & x < 0 \end{cases}$$

اکنون این دو ضابطه را با $y = 2x - 1$ مساوی قرار می دهیم:

$$x > 0 \Rightarrow 2 = 2x - 1 \Rightarrow x = \frac{3}{2} \Rightarrow \text{نقطه مشترک } \left(\frac{3}{2}, 2\right)$$

این نقطه در گزینهها نیست.

$$x < 0 \Rightarrow -2 = 2x - 1 \Rightarrow x = -\frac{1}{2} \Rightarrow \text{نقطه مشترک } \left(-\frac{1}{2}, -2\right)$$

از همان اول می توانستیم گزینهها را امتحان کنیم، البته بهتر است این راه را یاد بگیریم، چون تستی شبیه به این تست در کنکور سال ۹۹ آمده که با امتحان کردن گزینهها حل نمی شود.

(ریاضی و آمار یازدهم، صفحه ۴۲)

۷۰. گزینه ۱ صحیح است.

(ریاضی و آمار یازدهم، صفحه ۹)

۷۱. گزینه ۳ صحیح است.

شکل دیگر نمایش آن به صورت زیر است:

$$\text{اگر } P \text{ آنگاه } q \\ \frac{p}{q} \\ \therefore q$$

(ریاضی و آمار یازدهم، صفحه ۱۴)

۷۲. گزینه ۳ صحیح است.

در نمایش زوج مرتبی تابع نباید مؤلفه اول تکراری وجود داشته باشد. بنابراین اگر مؤلفه اول تکراری بود باید مؤلفه دوم آن زوج مرتب هم برابر باشند تا عضوهای تکراری در مجموعه یک بار نوشته شوند.

$$(\delta, 1), (\delta, b) \Rightarrow b = 1$$

$$(\gamma, a + b), (\gamma, \delta) \Rightarrow a + b = \delta, b = 1 \Rightarrow a = 4$$

$$\Rightarrow a + b = 4 + 1 = 5$$

(ریاضی و آمار یازدهم، صفحه ۲۳)

۷۳. گزینه ۲ صحیح است.

به ازای x های گویا $f(x) = -2$ است، بنابراین تمام مقادیر $f(x)$ به ازای $x \notin \mathbb{Q}$ صفر بوده و کافی است گویاها را در عبارت در نظر بگیریم:

$$f(\sqrt{16}) + f(\sqrt{25}) + f(\sqrt{36}) + \dots + f(\sqrt{100})$$

$$= f(4) + f(5) + f(6) + \dots + f(10)$$

$$= (-2) + (-2) + \dots + (-2) = 7(-2) = -14$$

(ریاضی و آمار یازدهم، صفحه ۳۲)



۷۹. گزینه ۳ صحیح است.

شعر از ابن یمین است و بی اعتباری دنیا را مورد تأکید قرار می دهد.
(علوم و فنون ادبی یازدهم، صفحه ۱۶)

۸۰. گزینه ۱ صحیح است.

رکن دوم این بیت «نَ خَا هَد و نَ جَو یَد» است که با هجای کوتاه شروع می شوند که «قَ دی می / ح ک ایت» پایه های آوایی متناسب دارند. بررسی سایر گزینه ها:

(۲) بی هو د و خُفت گِی هستند که با هجای بلند شروع می شوند.

(۳) پی را مون و عِر فانی هم با هجاهای بلند شروع می شوند.

(۴) آب رو یَش و دِ لَم را که آبرویش با هجاهای بلند شروع می شود و دلم را مناسب است اما چون هر دو واژه باید مناسب قرار گرفتن در رکن سوم باشند، گزینه ۴ هم نادرست است.

(علوم و فنون ادبی یازدهم، صفحه ۲۳)

۸۱. گزینه ۲ صحیح است.

این گزینه در هر مصراع دارای ۴ رکن است، ولی سایر ابیات دارای سه رکن در هر مصراع هستند.

گزینه ۲	مَن کِ دَا رَم	دِرگِ دَا یِی	گَن جِ سَل طَا	نِی بِ دَسْت
	کِی طِ مَع دَر	گِر دِ شِ گِی	تِی ی دُون پَر	وَر کِ نَم

گزینه ۱	عَن کِ بُو تِی	رَا بِ جِک مَت	دَا م دَا د
	صَد رِ عَا لَم	رَا دَر رُو آ	رَا م دَا د

گزینه ۳	مِ نِیم شَبِ آ	مِ دَس نَم دَا	م بَگ دَا رَم
	حِ سَا بَت رَا	کِ نَا رِ جَا	م بَگ دَا رَم

گزینه ۴	هَر کِ سِی رَا	سِی رِ تِی یَن	هَا دِ اَم
	هَر کِ سِی	اِ صِ طِ لَا حِی	دَا دِ اَم

(علوم و فنون ادبی یازدهم، صفحه های ۲۳ و ۲۴)

۸۲. گزینه ۴ صحیح است.

وزن شعر فاعلاتن، فاعلاتن، فاعلاتن، فاعلن است.

۸۳. گزینه ۱ صحیح است.

بیت	مَن دُو سْتِ مِی	دَا رَم جِ فَا	کَز دَس تِ جَا	نَا نِ مِی بَ رَم
	طَا قَت نِ مِی	اَرَم و لِی	اَف تَا نِ خِی	زَا نِ مِی رُو م
	مَسْتَعْلَن	مَسْتَعْلَن	مَسْتَعْلَن	مَسْتَعْلَن

گزینه ۱	تَر سَم و رِین	دِل هَا یِ شَبِ	اَز سِی نِ آ	هِی سَر زَنَد
	تِر قِی زِ دِل	بِی رُون جِ هَد	اَتَش بِ جَا	بِی دَر زَنَد
	مَسْتَعْلَن	مَسْتَعْلَن	مَسْتَعْلَن	مَسْتَعْلَن

گزینه ۲	جِ عَم دِی وَا	رَا م مَت رَا	کِ دَا رَد چُن	تِ پُش تِی بَا ن
	جِ بَا کَر مَو	جِ نِج رَا ن رَا	کِ بَا شَد نَو	حِ پُش تِی بَا ن
	مَفَاعِلِن	مَفَاعِلِن	مَفَاعِلِن	مَفَاعِلِن

گزینه ۳	خِ زَد رَه	نَ مَا یِ	خِ زَد دِل	گَش شَا یِ
	خِ زَد دَس	تِ گِی زَد	بِ هَر دُو	سِن رَا یِ
	فَعُولِن	فَعُولِن	فَعُولِن	فَعُولِن

گزینه ۴	دَر دِ مَا رَا	دِرَجِ هَا ن دَر	مَان مِ بَا دَا	بِی شُ مَا
	مَرگِ بَا دَا	بِی شُ مَا وُ	جَام مِ بَا دَا	بِی شُ مَا
	فَاعِلَاتِن	فَاعِلَاتِن	فَاعِلَاتِن	فَاعِلِن

(علوم و فنون ادبی یازدهم، صفحه ۴۷)

۸۴. گزینه ۳ صحیح است.

در این گزینه هر سه نوع تشبیهی که دیده می شود، گسترده است (زندگی: مشبه، آتشگه: مشبه به، پابرجایی: وجه تشبیه؛

در گزینه (۱) تشبیه فشرده اضافی دیده می شود. (تشبیه فشرده دو نوع است: اضافی و غیراضافی (اسنادی)).

آتش خشم اضافه تشبیهی است.

در گزینه (۲) تشبیه اسنادی داریم: مادرم برگ درخت است. دوستانم آب روان هستند.

در گزینه (۴) تشبیه اضافی داریم: ابر کرم، باران محبت هر دو اضافه تشبیهی و تشبیه فشرده هستند.

(علوم و فنون ادبی یازدهم، صفحه ۳۰)

۸۵. گزینه ۳ صحیح است.

در این گزینه دو تشبیه فشرده داریم: حریر باور (باور: مشبه / حریر: مشبه به) و شعله ندامت: (ندامت: مشبه / شعله: مشبه به).

در سایر گزینه ها در هر گزینه یک تشبیه دیده می شود. در گزینه ۱: کمان ابرو تشبیه فشرده است (ابرو: مشبه، کمان: مشبه به). در گزینه ۲:

آینه ضمیر اضافه تشبیهی است: (ضمیر: مشبه و آینه: مشبه به). در گزینه ۴: جام عشقت تشبیه اضافی است: عشق مشبه است و به جام: (مشبه به) تشبیه شده است.

(علوم و فنون ادبی یازدهم، صفحه های ۲۱ و ۲۲)

۸۶. گزینه ۴ صحیح است.

بررسی سایر گزینه ها:

(۱) به چه ماند (۲) کردار و در

(۳) به سان ادات تشبیه هستند.

(علوم و فنون ادبی یازدهم، صفحه ۳۳)

۸۷. گزینه ۱ صحیح است.

صبح امید اضافه تشبیهی است و دو رکن (وجه تشبیه و ادات تشبیه) وجود ندارد.

بررسی سایر گزینه ها:

(۲) صدا چون بوی گل پخش می شد (صدا: تشبیه، چون: ادات تشبیه، بوی گل: مشبه به، پخش می شد: وجه تشبیه)

(۳) من چو مور به کنجی نشینم. (من: مشبه، چو: ادات تشبیه، مور: وجه تشبیه، به کنج نشینم: وجه تشبیه)

(۴) دل مثل صنوبر صبور است. (دل: مشبه، مثل: ادات تشبیه، صنوبر: مشبه به، صور: وجه تشبیه)

(علوم و فنون ادبی یازدهم، صفحه های ۲۹ و ۳۰)

۸۸. گزینه ۱ صحیح است.

در میان تمام موارد فقط آسمانی بودن معشوق از ویژگی های فکری سبک عراقی است و سایر موارد از ویژگی های فکری سبک خراسانی است.

(علوم و فنون ادبی یازدهم، صفحه ۳۷)

۸۹. گزینه ۴ صحیح است.

این ویژگی از شاخصه های ادبی نثر دوره عراقی است.

(علوم و فنون ادبی یازدهم، صفحه ۲۸)

۹۰. گزینه ۲ صحیح است.

ملاحسین واعظ کاشفی کلیله و دمنه را به انشای دوره خود بازگرداند و آن را «انوار سهیلی» نامید.

(علوم و فنون ادبی یازدهم، صفحه ۳۸)



۹۱. گزینه ۳ صحیح است.

برتری عشق بر عقل از ویژگی‌های فکری شعر سبک عراقی است. در این دوره ستایش عشق و اندیشه‌های عرفانی کم‌کم وارد شعر شده است.
(علوم و فنون ادبی یازدهم، صفحه ۲۷)

۹۲. گزینه ۳ صحیح است.

مقدمه کتاب ظفرنامه شامی

(علوم و فنون ادبی یازدهم، صفحه ۳۸)

۹۳. گزینه ۱ صحیح است.

ان می دا نم / اخ دا ون / ح کا یت ها
بررسی سایر گزینه‌ها:

(۲) خ دا ون / دا / پر وا ن / ها / معشوق من

ت تن تن تن / تن تن تن / تن تن تن / تن تن تن

(۳) آ ش نا بی / س بک با لان / می شی نی دم

تن تن تن تن / تن تن تن تن / تن تن تن تن / تن تن تن تن

(۴) دل ب ری ها / شا ع را ن / ای د ری غا

تن تن تن تن / تن تن تن تن / تن تن تن تن / تن تن تن تن

(علوم و فنون ادبی یازدهم، صفحه ۴۳)

۹۴. گزینه ۱ صحیح است.

وزن آن «مفاعیلن فاعیلین مفاعیلن مفاعیلن» است.

(علوم و فنون ادبی یازدهم، صفحه ۴۳)

۹۵. گزینه ۳ صحیح است.

سین عادت	ب یخ شا	ی ش دا	و رست
ن در چن	گ با زو	ی زو را	و رست
فعولن	فعولن	فعولن	فعل
-- U	-- U	-- U	- U

ب گی تی هر	ک جا در د	د لی بود
ب هم کر دن	د عش قش نا	م کر دند
مفاعیلن	مفاعیلن	مفاعیلن (فعولن)
--- U	--- U	-- U

خ دا ون دا	ش یم را رو	ز گر دان
چ رو زم بر	ج هان پی رو	ز گر دان
مفاعیلن	مفاعیلن	مفاعیلن (فعولن)
--- U	--- U	-- U

نکته: ن بعد از حروف صدادار (ا، ی، و) در تقطیع خوانده نمی‌شود.

ا گر دا نی	ک دن یا غم	ن بر زد
ب رو ی دو	س تان خش با	ش خر رم
مفاعیلن	مفاعیلن	مفاعیلن (فعولن)
--- U	--- U	-- U

* نکته: گاهی شاعر با استفاده از اختیارات خودش در شعر از هجای کوتاه به جای هجای بلند استفاده می‌کند.

(علوم و فنون ادبی یازدهم، صفحه ۴۳)

۹۶. گزینه ۲ صحیح است.

در گزینه یک مجاز داریم؛ خاک مجاز از زمین است.

بررسی سایر گزینه‌ها:

(۳) هر دو دست مجاز از قدرت است.

(۴) سر مجاز از موهای سر است (چون سر که سپید نمی‌شود. سپید شدن قرینه‌ای است که ما را به موی سر راهنمایی می‌کند).

(علوم و فنون ادبی یازدهم، صفحه ۵۴)

۹۷. گزینه ۱ صحیح است.

در سایر گزینه‌ها عالم مجاز از «مردم عالم» است. اما در گزینه یک در مفهوم واقعی خودش یعنی «جهان» به کار رفته است. همچنین در بیت دوم نرگس مجاز از «چشم» است.

(علوم و فنون ادبی یازدهم، صفحه ۵۳)

۹۸. گزینه ۴ صحیح است.

گوش مجاز است از «انسان». چون گوش نمی‌تواند به تنهایی پشت دیوار باشد.

(علوم و فنون ادبی یازدهم انسانی، صفحه ۵۲)

۹۹. گزینه ۱ صحیح است.

در این گزینه سر: مجاز از انسان؛ مغز: مجاز از فکر و اندیشه؛ پوست: مجاز از ظاهر و وجود است.

بررسی سایر گزینه‌ها:

(۲) دست مجاز از انگشتان دست.

(۳) الحمد مجاز از فاتحه خواندن است.

(۴) سر اول مجاز از جان و سر دوم مجاز از فکر است.

(علوم و فنون ادبی یازدهم، صفحه ۵۳)

۱۰۰. گزینه ۳ صحیح است.

(۱) دل مجاز از دل مردم دنیا

(۲) نه مجاز دارد و نه آرایه تشبیه در آن دیده می‌شود. «چو» به معنی «زمانی که» است.

(۳) تشبیه: من چون لاله خونین دل نباشم و نرگس مجاز از چشم است.

در گزینه (۴) نه تشبیه و نه مجاز دیده نمی‌شود.

(علوم و فنون ادبی یازدهم، صفحه‌های ۲۶ و ۵۴)

تاریخ

۱۰۱. گزینه ۱ صحیح است.

باگسترش تاریخ‌نویسی سلسله‌ای در میان سلسله‌های محلی، این نوع تاریخ‌نویسی با تاریخ‌نویسی محلی پیوستگی یافت. کتاب «تاریخ بیهقی» اثر ابوالفضل بیهقی در تاریخ غزنویان، از مشهورترین تاریخ‌های سلسله‌ای است.

(تاریخ یازدهم، درس ۱، صفحه ۶)

۱۰۲. گزینه ۲ صحیح است.

اعتبارسنجی و تعیین اصالت خبر در دو مرحله انجام می‌شود:

۱- سنجش اعتبار و نقد راوی، ۲- سنجش اعتبار و نقد و بررسی گزارش‌ها و منابع تاریخی. مورد دوم خود به شش دسته تقسیم می‌شود که عبارت است از: ۱- مطابقت با عقل، ۲- مقایسه و تطبیق با سایر منابع و شواهد، ۳- مطابقت با نتایج تحقیقات باستان‌شناسی، ۴- سنجش گزارش‌ها براساس زمان و مکان، ۵- اعتبارسنجی با تکیه بر دستاوردهای علوم تجربی، ۶- اعتبارسنجی به کمک دستاوردهای سایر علوم انسانی.

در عبارت ذکر شده در صورت سوال، بیهقی به صراحت به اهمیت نقد روایت‌کننده (راوی) می‌پردازد و معیار مفید بودن خبر را در راستگویی وی می‌داند. همچنین در بخش نقد روایت، به مطابقت آن با عقل و خرد تأکید دارد. بنابراین در میان گزینه‌های مطرح شده در این پرسش، گزینه ۲ نسبت به گزینه ۴ که حالت کلی‌تر آن است، درست‌تر می‌باشد.

(تاریخ یازدهم، درس ۲، صفحه‌های ۱۴ و ۱۵)



۱۰۳. گزینه ۳ صحیح است.

مهم‌ترین ویژگی این نوع تاریخ‌نگاری در این بود که تاریخ‌نگاران، بدون هیچ‌گونه دخل و تصرفی در روایات‌ها عیناً آنها را ذکر می‌کردند. کتاب «تجارب‌الامم» ابوعلی مسکویه به شیوه تاریخ‌نگاری تحلیلی نوشته شده است. مورخ در روش تاریخ‌نگاری ترکیبی ناچار به گزینش و انتخاب است و امکان دارد برخی از جنبه‌های خبر از چشم او دور بماند. (تاریخ یازدهم، درس ۲، صفحه‌های ۱۷ و ۱۸)

۱۰۴. گزینه ۱ صحیح است.

پیامبر در سن ۱۴ سالگی در جنگ فجار شرکت کردند در سن ۲۰ سالگی در پیمان حلف الفضول مشارکت داشتند و در سن ۲۵ سالگی سرمایه خدیجه (علیها السلام) به سفر تجاری به شام رفتند. در سن ۳۵ سالگی ایشان نیز به روایتی واقعه نصب حجرالاسود رخ داد. (تاریخ یازدهم، درس ۳، صفحه ۲۵)

۱۰۵. گزینه ۴ صحیح است.

بررسی گزینه‌ها:
 (۱) وقایع سال دوم هجری: غزوه بدر - تغییر قبله از بیت‌القدس به کعبه در مکه - ازدواج حضرت فاطمه (س) با علی (علیه السلام) - اخراج یهودیان یمنی قینقاع از مدینه.
 (۲) وقایع سال سوم هجری: ولادت امام حسن (علیه السلام) - غزوه احد - کشتار مبلغان مسلمان در بئرمعونه و رجیع.
 (۳) وقایع سال چهارم هجری: رویارویی با یهودیان بنی‌نضیر و اخراج آنان از مدینه - ولادت امام حسین (علیه السلام).
 (۴) وقایع سال نهم هجری: غزوه تبوک - ویرانی مسجد ضرار و دفع توطئه منافقان - نزول آیات برائت از مشرکان - ورود نمایندگان قبایل عرب به مدینه و پذیرش اسلام. (تاریخ یازدهم، درس ۴، صفحه ۳۲)

۱۰۶. گزینه ۴ صحیح است.

تشریح موارد نادرست:
 الف) مردم یثرب که از تفرقه و جنگ به ستوه آمده بودند، اندکی پیش از هجرت، قصد داشتند که شخصی به نام عبدالله بن ابی را به ریاست خویش برگزینند؛ اما عملی نشد.
 ب) اوس و خزرج از قبایل عرب بودند، نه یهود.
 ج) پیمان عقبه اول در سال دوازدهم بعثت رخ داد.
 هـ) رسول خدا به دنبال پیمان عقبه دوم به مسلمانان دستور داد که به یثرب مهاجرت کنند. (تاریخ یازدهم، درس ۴، صفحه‌های ۳۰ تا ۳۳)

۱۰۷. گزینه ۳ صحیح است.

خلیفه اول ابوبکر در واپسین لحظات زندگی، طی وصیت‌نامه‌ای مکتوب، عمر بن خطاب را به جانشینی خود معرفی کرد. خلیفه دوم عمر نیز پیش از مرگ، شورایی شش نفره تشکیل داد و اعضای آن را مأمور کرد که از میان خود یک نفر را به عنوان خلیفه برگزینند. گفت‌وگوها و رایزنی‌های اعضای آن شورا، به گونه‌ای پیش رفت که سرانجام عثمان بن عفان به عنوان خلیفه سوم انتخاب شد. (تاریخ یازدهم، درس ۵، صفحه‌های ۴۴، ۴۶ و ۴۷)

۱۰۸. گزینه ۳ صحیح است.

الف) تبدیل خلافت دینی به سلطنت با روی کار آمدن معاویه و تأسیس سلسله اموی به وقوع پیوست.
 ب) برجسته‌ترین میراث اسلامی اندلس در عرصه علم و اندیشه تجلی یافت.
 ج) عبدالرحمان بن معاویه حکومت امویان را در سرزمین اندلس تأسیس کرد.
 د) دشنام‌گویی و اهانت به علی (علیه السلام) توسط معاویه تبدیل به رسم شده بود که توسط عمر بن عبدالعزیز منع گردید. (تاریخ یازدهم، درس ۶، صفحه‌های ۵۶، ۵۹، ۶۳ و ۶۴)

۱۰۹. گزینه ۱ صحیح است.

نخستین پایتخت فاطمیان شهر مهدیه بود. خلافت فاطمیان در زمان مستنصر به اوج قدرت سیاسی، شکوفایی فرهنگی و رونق اقتصادی دست یافت. در دوران مأمون و هامون فعالیت علمی و فکری مسلمانان به اوج خودش رسید. (تاریخ یازدهم، درس ۷، صفحه‌های ۷۲ و ۷۴)

۱۱۰. گزینه ۳ صحیح است.

تشریح عبارتهای نادرست:
 ب) ابن اشعث: او که از سوی حجاج، حاکم عراق، به فرماندهی سپاهی مأمور جنگ با خوارج و رتبیل، پادشاه کابل، شده بود، چون نمی‌خواست از عراق دور شود، به همراه سپاهیانش بر حجاج و خلیفه اموی شورش کرد. حجاج موفق شد ابن اشعث را که بسیاری از موالی هم به او پیوسته بودند، شکست دهد و به قتل برساند.
 د) زید بن علی: زید فرزند امام سجاد (علیه السلام) در زمان خلافت هشام بن عبدالملک در مخالفت با امویان قیام کرد. یوسف بن عمر، حاکم اموی عراق که از قصد زید برای قیام باخبر شده بود، مانع از پیوستن مردم کوفه به او شد و توانست زید و معدود افرادی را که با او قیام کرده بودند، شکست دهد.
 عبدالله بن زبیر: با پناه جستن به مکه از بیعت با یزید سر باز زد و پس از مرگ یزید خود را خلیفه خواند. سپاه اموی به فرماندهی حجاج بن یوسف، او را سرکوب کرده و کشت.
 یحیی بن زید: پس از شکست و قتل پدرش در کوفه، به سوی ایران فرار و در خراسان قیام کرد؛ پس از جنگ‌های بسیار در جوزجان شکست خورد و به همراه پاراناش کشته شد.

(تاریخ یازدهم، درس ۶، صفحه ۶۱)

۱۱۱. گزینه ۴ صحیح است.

الف) جنبش بابک خرم‌دین سرانجام توسط افشین، سردار ایرانی که به فرمان معتمد خلیفه عباسی مأمور انجام این کار شده بود، از میان برداشته شد.
 ب) در جنبش مقنع برای نشان دادن مخالفت خود با عباسیان، لباس سفید به تن کردند و به سپیدجامگان معروف شدند.
 ج) اسحاق ترک تنها به دعوت اکتفا کرد و هیچ‌گونه رویارویی میان او و پیروانش با مأموران خلفت روی نداد.
 د) در جنبش سنباد نیشابور، قومس، ری و قزوین فتح شد؛ ولی سرانجام در جنگ با سپاه عباسی شکست خوردند و فرمانده این جنبش اندکی بعد به دست اسپهبد طبرستان کشته شد. (تاریخ یازدهم، درس ۸، صفحه ۸۶)



۱۱۲. گزینه ۴ صحیح است.

«جمع‌آوری اخبار از نقاط مختلف و ارسال آنها به مرکز؛ انتقال فرمان‌ها و نامه‌های حکومتی» مربوط به دیوان برید است. «ارزیابی، محاسبه و گردآوری مالیات زمین‌های کشاورزی» مربوط به دیوان خراج یا استیفا است. پیشینه تأسیس دیوان در دوران اسلامی به زمان عمر بن خطاب خلیفه دوم بازمی‌گردد. او به پیشنهاد هرمزان (یکی از فرماندهان اسیر ایرانی) دیوان جند (سپاه) را در مدینه تشکیل داد.

(تاریخ یازدهم، درس ۱، صفحه‌های ۷۰ و ۷۱)

جغرافیا

۱۱۳. گزینه ۴ صحیح است.

خاک کرایوزول، خاک یخ بسته نواحی توندرا می‌باشد و در شمال غربی کشور کانادا غالب است.

(جغرافیای یازدهم، درس ۱، صفحه ۶)

۱۱۴. گزینه ۳ صحیح است.

ویژگی ناحیه ساوان پراکنده تابستانی بارانی و زمستانی خشک است و ویژگی ساوان متراکم دو ماه بدون باران است.

(جغرافیای یازدهم، درس ۲، صفحه ۱۶)

۱۱۵. گزینه ۲ صحیح است.

ویژگی‌هایی که یک ناحیه ساحلی دارد امکان تجارت دریایی را فراهم می‌آورد و امکان تجارت دریایی موجب به وجود آمدن شهری با نقش بندری در کنار دریا می‌شود. جذب جمعیت زیاد، رونق فعالیت‌های مربوط به تجارت و گردشگری و حمل و نقل بار و مسافر موجب پدید آمدن ساختمان‌های بلندمرتبه می‌شود.

این نشان می‌دهد که میان اجزا و پدیده‌های هر مکان نوعی پیوستگی و هماهنگی وجود دارد که باعث می‌شود آن مکان از سایر مکان‌ها متمایز شود و مکان‌هایی با ویژگی‌های مشابه بوجود بیاید که نواحی نامیده می‌شوند.

(جغرافیای یازدهم، درس ۱، صفحه‌های ۳ و ۴)

۱۱۶. گزینه ۲ صحیح است.

الف) مهم‌ترین قطب صنعتی مصرفی کشور، شهر تهران است.

ب) بازارهای شناور در بانکوک پایتخت تایلند، موجب به وجود آمدن ناحیه‌ای تجاری و گردشگری شده است.

پ) احداث راه‌آهن در نواحی مرتفع و کوهستانی دشوارتر و پرهزینه‌تر است.
ت) همه نواحی، حتی دورافتاده‌ترین آنها به طور ویژه از نظر اقتصادی تحت تأثیر یکدیگرند.

(جغرافیای یازدهم، درس ۲، صفحه‌های ۱۱ تا ۱۳)

۱۱۷. گزینه ۳ صحیح است.

پرتوهای خورشید در مدار ۶۰ درجه به دلیل مایل تابیدن، مساحتی دو برابر ناحیه استوایی را در بر می‌گیرند. مقدار انرژی گرمایی دریافتی توسط هر واحد سطح در این ناحیه تقریباً نصف استوایی است.

(جغرافیای یازدهم، درس ۳، صفحه ۲۳)

۱۱۸. گزینه ۳ صحیح است.



بخش هاشورخورده، ناحیه‌ای انتقالی را در امتداد دو ناحیه زبانی انگلیسی و اسپانیایی، در مجاورت مرز ایالات متحده آمریکا و مکزیک نشان می‌دهد. در این بخش هر دو زبان انگلیسی و اسپانیایی رواج دارد.

(جغرافیای یازدهم، درس ۲، صفحه ۱۶)

۱۱۹. گزینه ۲ صحیح است.

بیابان گبی به علت دوری از دریاها و منابع رطوبتی و یا شکل و جهت ناهمواری‌ها و قرار گرفتن در پشت کوه‌ها (که از رسیدن به توده هوای مربوط به آنها جلوگیری می‌کند) ایجاد شده است. بیابان آتاکاما به علت وجود مرکز پرفشار و صعود نکردن هوا به وجود آمده است.

بیابان آتاکاما یک بیابان گرم است.

(جغرافیای یازدهم، درس ۳، صفحه‌های ۳۳ و ۳۴)

۱۲۰. گزینه ۴ صحیح است.

منحنی نشان داده شده بیانگر آنتی سیکلون یا پرفشار می‌باشد؛ زیرا فشار از خارج به داخل افزایش یافته است. و در منطقه خشک میزان بارندگی سالانه ۱۰۰ تا ۱۵۰ mm می‌باشد و در بارندگی همرفتی توده هوا از هوای مجاور خود گرم‌تر می‌شود.

(جغرافیای یازدهم، درس ۳، صفحه‌های ۲۷، ۳۲، ۳۵ و ۳۶)

۱۲۱. گزینه ۱ صحیح است.

برخی معتقدند که استفاده از مالچ نفتی به دلیل تأثیرات بد و زیان‌آور آن مناسب نیست و بهتر است در این مناطق از مالچ‌های مناسب مانند ریگ یا بقایای گیاهان و... استفاده کرد.

(جغرافیای یازدهم، درس ۵، صفحه ۵۹)

۱۲۲. گزینه ۳ صحیح است.

تغییرات دمای شب و روز و یخ بستن آب در شکاف‌ها و درزها از عوامل مهم «هوازگی» در کوهستان‌ها است.

پدیده خوردگی و انحلال سنگ‌های آهکی را «کارست» می‌گویند، همچنین جاری شدن آب به سمت پایین، به دلیل شیب زمین و تخریب سنگ‌ها، از عوامل «فرسایش» کوهستان‌ها می‌باشد.

(جغرافیای یازدهم، درس ۵، صفحه ۴۴)

۱۲۳. گزینه ۲ صحیح است.

تشریح موارد نادرست:

ب) از برجسته‌ترین یاردانگ‌ها بیابان لوت در منطقه شهداد در استان کرمان قرار دارد.

ب) از برخان‌ها تپه‌های ماسه‌ای هلالی شکل و منفردی هستند که دو زانده یا بازو در جهت باد دارند.

ت) به ستون‌های سنگی قارچی شکلی که حاصل تخریب مواد نرم توسط باد و باقی گذاشتن بخش‌های سخت هستند، گرز دیو گفته می‌شود.

(جغرافیای یازدهم، صفحه‌های ۴۶ تا ۴۹)

۱۲۴. گزینه ۳ صحیح است.

پدیده پخش یا انتشار فرایندی است که طی آن یک موضوع یا پدیده مانند زبان، مذهب، افکار و ایده‌ها، نوآوری، وسایل و ابزار، لباس، شیوه زندگی و حتی بیماری از یک مکان به سایر مکان‌ها گسترش می‌یابد. بنابراین و با توجه به تعریف پخش فرهنگی، تحلیل گزینه‌های پرسش از این قرار است:

۱- افتتاح رستوران مک دونالد در عربستان: مبدأ این رستوران‌های زنجیره‌ای، کشور ایالات متحده آمریکا است.

۲- همه‌گیری بیماری کرونا در ایران: مبدأ این بیماری شهر ووهان واقع در کشور چین است.

(جغرافیای یازدهم، درس ۵، صفحه ۷۹ تا ۸۱)



۱۲۵. گزینه ۲ صحیح است.

زبان قوم سامی، زبان مردم عرب و یهود و زبان قوم حامی، زبان بعضی از مردم در شمال آفریقا است.

(جغرافیای یازدهم، درس ۵، صفحه ۷۰)

جامعه‌شناسی

۱۲۶. گزینه ۱ صحیح است.

فرهنگ جهان باید بتواند به پرسش‌های بنیادین درباره مرگ و زندگی انسان‌ها پاسخ دهد. فرهنگ‌هایی که توجه خود را به نیازهای مادی و دنیوی انسان محدود می‌کنند، از پاسخ به نیازهایی که سعادت معنوی و ابدی انسان‌ها را تأمین کند، غافل می‌مانند. چنین فرهنگ‌هایی که به جنبه‌های معنوی زندگی انسان توجه ندارند، در صورتی که بسط و گسترش پیدا کنند، انسانیت را با بحران‌های روحی و روانی گرفتار می‌سازند. فرهنگ صهیونیسم آرمان‌ها و ارزش‌های خود را متوجه نژاد خاصی می‌داند.

(علوم اجتماعی یازدهم، درس ۲، صفحه‌های ۱۳ و ۱۴)

۱۲۷. گزینه ۲ صحیح است.

بررسی سایر گزینه‌ها:

- ۱- درست - درست - نادرست (مربوط به بخش فردی جهان انسانی است).
- ۲- درست - نادرست (بخش فرهنگی آن، شیوه زندگی اجتماعی انسان را شکل می‌دهد) - درست
- ۳- نادرست (جهان تکوینی محدود به طبیعت نیست) - درست - درست

(علوم اجتماعی یازدهم، درس ۱، صفحه‌های ۶ تا ۸)

۱۲۸. گزینه ۳ صحیح است.

درست - نادرست ابعاد اخلاقی و روانی مربوط به بخش فردی جهان انسانی است.

بررسی سایر گزینه‌ها:

- ۱- درست - درست
- ۲- درست - درست
- ۴- نادرست (بخش فردی، هویتی ذهنی دارد) - نادرست (اندیشیدن مربوط به بخش ذهنی و فردی است).

(علوم اجتماعی یازدهم، درس ۱، صفحه‌های ۴ تا ۷)

۱۲۹. گزینه ۳ صحیح است.

تشریح گزینه‌های نادرست:

- فرهنگ جهانی باید روحیه تعهد و مسئولیت را در انسان‌ها ایجاد کند تا زمینه گسترش و تحقق عقاید و ارزش‌های جهان‌شمول فراهم شود.
- فرهنگ جهانی باید توانایی پاسخ به پرسش‌های ثابت بشر و نیز پرسش‌های متغیر را داشته باشد.

(علوم اجتماعی یازدهم، درس ۲، صفحه‌های ۱۴، ۱۵ و ۱۶)

۱۳۰. گزینه ۲ صحیح است.

تشریح گزینه‌های نادرست:

- واژه امپریالیسم از امپراتوری گرفته شده است.
- استعمار نوعی جهان‌گشایی و امپراتوری است که از قرن پانزدهم توسط اروپاییان آغاز شد.

(علوم اجتماعی یازدهم، درس ۳، صفحه ۲۳)

۱۳۱. گزینه ۱ صحیح است.

تمامی افراد و اعضای جامعه تغلب دوست دارند تا بر یکایک مردم جامعه خود و جوامع دیگر چیره شده و بر سایر ملت‌ها غلبه کنند.

(علوم اجتماعی یازدهم، درس ۳، صفحه ۱۹)

۱۳۲. گزینه ۱ صحیح است.

مکاتب و روش‌های غربی مانند ناسیونالیسم و مارکسیسم وحدت اسلامی را مخدوش می‌کردند.

(علوم اجتماعی یازدهم، درس ۴، صفحه ۳۲)

۱۳۳. گزینه ۱ صحیح است.

لیبرالیسم به معنای آزادی انسان از همه ارزش‌های متعالی است که مستقل از او باشد.

تشریح گزینه‌های دیگر:

- ۲) لیبرالیسم را با اباحت و مباح دانستن همه امور در قیاس با خواست انسان تعریف کرده‌اند.
- ۳) قوانین این نظام ریشه در علم و اراده الهی ندارد.
- ۴) لیبرالیسم به معنای مبدأ بودن آدمی، برای همه ارزش‌هایی است که به خواست او شکل می‌گیرند.

(علوم اجتماعی یازدهم، درس ۶، صفحه ۵۳)

۱۳۴. گزینه ۲ صحیح است.

حقوق انسان در فرهنگ دینی، مبتنی بر فطرت الهی انسان است؛ اما حقوق بشر بر مبنای اندیشه اومانیستی، صرفاً براساس خواسته‌ها، عادات و تمایلات طبیعی آدمیان شکل می‌گیرد.

(علوم اجتماعی یازدهم، درس ۵، صفحه ۴۰)

۱۳۵. گزینه ۳ صحیح است.

دنیاگرایی رایج در سطح هنجارها، رفتارها و زندگی مردم، زمینه گسترش فلسفه‌های روشنگری فراهم آورد.

سکولاریسم پنهان به معنای رویکرد گزینشی به ابعاد معنوی جهان و پوشش معنوی دادن به رفتارهای دنیوی است.

انقلاب فرانسه که ریشه در دوران رنسانس و اندیشه‌های فلسفی روشنفکری و تغییرات اجتماعی مربوط به انقلاب صنعتی دارد، نخستین انقلاب لیبرال جهان است.

(علوم اجتماعی یازدهم، درس ۶، صفحه‌های ۴۹ تا ۵۱)

۱۳۶. گزینه ۲ صحیح است.

دولت‌های سکولار غربی در حمایت از مبلغان مسیحی انگیزه دینی نداشتند. آنها همانگونه که در ابتدا برای حذف قدرت کلیسا و ایجاد سیاست سکولار، حرکت‌های پروتستانی را به خدمت گرفتند، در این مرحله نیز از تبلیغ مسیحیت برای گسترش جهانی قدرت خود استفاده کردند. آنان با تبلیغ مسیحیت، فرهنگ عمومی غیر غربی را دچار اختلال می‌کردند و از طریق سازمان‌های فراماسونری نیز بر نخبگان سیاسی آن جوامع تأثیر می‌گذاشتند.

(علوم اجتماعی یازدهم، درس ۷، صفحه ۵۹)

۱۳۷. گزینه ۳ صحیح است.

مراحل تکوین نظام نوین جهان:

۱- پیدایش قدرت‌های سیاسی سکولار: زوال تدریجی قدرت کلیسا منجر به حاکمیت قدرت‌های منطقه‌ای فنودال‌ها و اربابان بزرگ شد. در نهایت با انقلاب فرانسه، دولت‌هایی شکل گرفت که به طور رسمی، گسست خود را از دین اعلام کردند.

۲- پیوند قدرت با تجارت، سرمایه و صنعت: صنعت دیگری بود که بر فرایند انباشت ثروت و موقعیت سرمایه‌داران افزود.

۳- به خدمت گرفتن مبلغان مذهبی و سازمان‌های فراماسونری: کشورهای عربی برای تأمین منافع اقتصادی نیازمند درهم شکستن مقاومت‌های فرهنگی اقدامی بودند که سلطه و نفوذ آن‌ها را تحمل نمی‌کردند.

۴- ادغام جوامع در نظام نوین جهانی استعمار

(علوم اجتماعی یازدهم، درس ۷، صفحه‌های ۵۷ تا ۶۰)



۱۳۸. گزینه ۳ صحیح است.

در شرایطی که جوامع غیرغربی، مدیریت خود را در گزینش عناصر مناسب فرهنگ غربی از دست می‌دهد، غرب مدیریت انتقال فرهنگ خود را در چارچوب اهداف اقتصادی و سیاسی خود به دست می‌گیرد.
(علوم اجتماعی یازدهم، درس ۸، صفحه ۷۰)

۱۳۹. گزینه ۴ صحیح است.

کشورهای استعمارزده نیروی کار و مواد خام مورد نیاز کشورهای غربی را تأمین می‌کنند.
(علوم اجتماعی یازدهم، درس ۸، صفحه ۶۵)

۱۴۰. گزینه ۲ صحیح است.

الف) در اثر وابستگی اقتصادی کشورهای استعمارزده به کشورهای استعمارگر، مبادلات تجاری در سطح جهانی نامتعادل می‌شود و انتقال ثروت، به طرف کشورهای غربی ادامه پیدا می‌کند.
ب) تک محصولی شدن اقتصاد کشورهای استعمارزده، قدرت چانه‌زنی در اقتصاد جهانی را از آنان می‌گیرد.
ج) در گذشته، جوامع از طریق تجارت، مهاجرت، جنگ و ... با یکدیگر مواجهه داشته‌اند. این برخوردها سبب انتقال و اشاعه فرهنگ‌ها می‌شده و مبادلات فرهنگی از این طریق شکل می‌گرفته‌اند.
(علوم اجتماعی یازدهم، درس ۸، صفحه‌های ۶۵ تا ۶۸)

فلسفه

۱۴۱. گزینه ۳ صحیح است.

هر علمی درباره موضوع و مسائل خاصی بحث می‌کند. دانش ریاضیات درباره مقدار و کمیت و علم فلسفه درباره مسائل بنیادین هستی بحث می‌کند. با توجه به موضوع آن علم، روش متناسب با موضوع انتخاب می‌شود. مثلاً ریاضیات و علم فلسفه با توجه به عقلی بودن مباحث مطروحه در خود، از روش عقلی و قیاسی استفاده می‌کنند.
بررسی گزینه‌ها:
۱) تنها فلسفه به موضوعات بنیادین می‌پردازد.
۲) مسائل مطرح شده در این دو علم متفاوت است. ریاضیات به اعداد و فلسفه به وجود و مسائل بنیادین جهان می‌پردازد.
۳) روش پرداختن به مسائل در هر دو دانش، عقلی است.
۴) موضوعاتی که در این دو علم تبیین می‌شوند، مشترک نیستند و هر علمی موضوع خاصی دارد.

(فلسفه یازدهم، صفحه‌های ۹ و ۱۰)

۱۴۲. گزینه ۳ صحیح است.

بررسی سایر گزینه‌ها:
۱) با توجه به نمودار مراحل تفکر فلسفی برای رسیدن به دریافت فلسفی و تحقق پیدا کردن شناخت و معرفت، باید به معلومات رجوع و در داده‌ها و اندوخته‌هایش خویش تفکر کرد. با عبور کردن از مرحله اول تفکر (فطرت اول) است که می‌توان وارد وادی تفکر فلسفی شد.
۲) از همان آغازین روزهای حیات فکری انسان (و نه از آغاز حیات و زندگی بشر) در افرادی به اهمیت سؤالات بنیادین پی بردند و به دنبال پاسخ صحیح برای این سؤالات بودند.
۳) هر انسانی در زندگی نیازمند تفکر فلسفی است. ولی این بدان معنا نیست که همه انسان‌ها از سؤال‌های معولی و روزانه دست برداشته و به طور جدی به سؤال‌های بنیادین بپردازند.

(فلسفه یازدهم، درس ۱، صفحه‌های ۴ و ۶)

۱۴۳. گزینه ۳ صحیح است.

فلسفه که علم درباره وجود و هستی است، در حقیقت همان وجودشناسی است. معرفت و علوم نیز به عنوان یکی از اقسام هستی، در داخل همان وجودشناسی قرار می‌گیرد. (البته به خاطر گستردگی فراوان مباحث معرفت‌شناسی امروزه به طور مستقل مورد بحث قرار می‌گیرد).
بررسی سایر گزینه‌ها:

۱) معرفت به وجود، فرع بر امکان شناخت آن است، یعنی برای شناختن وجود و هستی اول باید ببینیم امکان شناخت و معرفت یافتن به آن وجود دارد یا نه، پس معرفت شناسی مقدم بر هستی‌شناسی است.
۲) بخش اصلی فلسفه درصدد بحث و بررسی اصل و حقیقت وجود و مسائل پیرامون آن است.
۴) معرفت‌شناسی توانایی انسان در شناخت هستی را مورد مطالعه قرار می‌دهد.

(فلسفه یازدهم، درس ۲، صفحه ۱۳)

۱۴۴. گزینه ۱ صحیح است.

هریک از ما باورهایی درباره جهان، انسان، مرگ، عدالت، زیبایی و نظایر آن داریم.
ویژگی باورهای انسان:
۱- گاه با باورهای دیگران یکسان است.
۲- گاه با باورهای دیگران متفاوت است. (برای هرکس منحصر به فرد است)
۳- با باورها زندگی می‌کنیم.
۴- براساس باورها تصمیم می‌گیریم.
۵- براساس باورها عمل می‌کنیم. (عمل کردن بر اساس باورها، مؤخر از سایر ویژگی‌های قبلی است)
۶- دلیل برخی باورها را می‌دانیم و دلیل برخی را نمی‌دانیم.
۷- در انتخاب اهداف نقش تعیین کننده دارند.
بررسی عبارات نادرست:
الف) برخی باورهای انسان، منحصر به فرد و برخی مشترک است.
د) باورها، یکی از عوامل انتخاب اهداف هستند و عوامل دیگری نیز وجود دارند.
و) تمام انسان‌ها در این خصوص باورهایی دارند.

(فلسفه یازدهم، صفحه ۲۱)

۱۴۵. گزینه ۱ صحیح است.

پارمیندس معتقد بود که هستی، یک امر واحد ثابت است و حرکت و شدن ندارد. به گفته او در جهان واقع، نیستی وجود ندارد و نمی‌توان گفت «نیستی، هست».
به اعتقاد پارمیندس ما با یک واقعیت بدون تغییر و ثابت و جاودان و فناپذیر رو به رو هستیم. پارمیندس برای نخستین بار به مفهوم بودن و شدن (وجود و حرکت) که از مفاهیم اصلی فلسفه هستند، توجه دقیق کرده و تفاوت آن دو را ذکر کرده است. (گزینه ۲)
گزینه‌های (۳) و (۴) هم اشاره به این دارد که هستی یک امر واحد ثابت است و حرکت و شدن ندارد.

(فلسفه یازدهم، درس ۴، صفحه ۳۲)

۱۴۶. گزینه ۳ صحیح است.

تالس مانند دیگر اندیشمندان نخستین به دنبال یافتن مبدأ تغییرات و دگرگونی‌ها بود. او عقیده داشت که آب اولین عنصر و پایه و اساس سایر چیزها است و همه چیز در نهایت از آب ساخته شده است. زیرا می‌دید که آب در درجات بالا بخار می‌شود و در درجات بسیار پایین منجمد می‌گردد و وقتی به صورت باران می‌آید، گیاهان از زمین می‌روند. پس فکر می‌کرد که حتماً اینها شکل دیگری از آب‌اند.

(فلسفه یازدهم، درس ۴، صفحه ۳۱)

روانشناسی

۱۵۱. گزینه ۴ صحیح است.

احساس محرک‌های بیرونی برای بقای موجود زنده ضروری هستند در گزینه (۴) به هیچ احساسی اشاره نشده است.
 (۱) حس درد توسط محرکی که فرد را زخمی کرده است.
 (۲) احساس دما
 (۳) احساس شنوایی توسط محرک‌های مهیب

(روانشناسی یازدهم، درس ۳، صفحه ۷۰)

۱۵۲. گزینه ۲ صحیح است.

جمله داده شده یک فرضیه است. زیرا افزایش رشد قد به جز خواب کافی، تابع اصول و قوانین دیگری هم هست که وقتی همه این اصول، کنار هم جمع بشوند، یک نظریه را تشکیل می‌دهند. بنابراین عبارت داده شده یک فرضیه است که برای پذیرفته شدن یا رد شدن، نیازمند آزمایش است. در صورت تأیید و پذیرفته شدن، به عنوان یک اصل یا قانون در روانشناسی پذیرفته می‌شود. همچنین باید دقت کرد که معتبر بودن و پذیرفته شدن پاسخ، لزوماً به معنای درست و واقعی بودن آن پاسخ نیست. بلکه ممکن است که پاسخی که اکنون مورد قبول واقع شده و علمی است، پس از مدتی به دلیل آگاهی از نادرستی آزمایش‌های قبلی و یا به دلیل تغییر در پیش فرض‌های دانشمندان، کنار گذاشته شده و نادرست تلقی گردد.

(روانشناسی یازدهم، درس ۱، صفحه‌های ۱۲ و ۱۳)

۱۵۳. گزینه ۳ صحیح است.

الف) مبتنی بر نقشه زیستی ← ریش ← عوامل وراثتی
 ب و ج) مبتنی بر تأثیرپذیری از عوامل محیطی و بیرونی : عوامل محیطی
 (روانشناسی یازدهم، درس ۲، صفحه ۴۰ تا ۴۲)

۱۵۴. گزینه ۲ صحیح است.

تشریح موارد نادرست:

الف) نوجوانی (از ۱۲ تا ۲۰ سالگی) دوره‌ای است که با شدیدترین و گسترده‌ترین تغییرات زیستی همراه است.
 ب) هر چند رشد درک اخلاقی به شکل‌گیری سایر عناصر شناخت وابسته است، اما در بسیاری از موارد صرف داشتن شناخت، به رفتار اخلاقی منجر نمی‌شود. برای اینکه شناخت به اخلاق منتهی می‌شود، شناخت باید به عقاید و باورها و ارزش‌های فرد تبدیل شود. در نتیجه اینکه مریم تا دیروقت بیدار می‌ماند، ناشی از عدم شناخت او نیست؛ بلکه به این علت است که شناخت او نسبت به این مسئله هنوز به یک «باور» تبدیل نشده است.

ج) این موضوع که کودکان براساس پردازش ادراکی، یعنی ویژگی‌های حسی و فیزیکی عمل می‌کنند، (مثلاً مفید بودن یک کالا را به اندازه و رنگ ظاهر آن نسبت می‌دهند)، در حالی که پردازش غالب نوجوانان، مفهومی است و فایده‌مندی یک کالا را براساس ماندگاری، کیفیت و ... می‌سنجد مربوط به رشد شناختی کامل‌تر نوجوانان نسبت به کودکان می‌باشد و ربطی به رشد اجتماعی ندارند.

(روانشناسی یازدهم، درس ۲، صفحه‌های ۵۳، ۵۴، ۵۶ و ۶۲)

۱۵۵. گزینه ۴ صحیح است.

تشریح مواد نادرست:

(۱) خطای شناختی از خطای ادراکی و خیم‌تر است.
 (۲) بازشناسی و معنادهی به محرک‌ها ادراک نام دارد.
 (۳) گشتالت معتقد است که کل، علاوه بر مجموع جزاء، ارتباط بین آنها را نیز در بر می‌گیرد.

(روانشناسی یازدهم، درس ۳، صفحه‌های ۸۱، ۸۲ و ۸۳)

۱۴۷. گزینه ۳ صحیح است.

یکی از نظریات هراکلیتوس، وحدت اضداد است. براساس این نظریه، جهان بدین شکل توصیف و تبیین می‌شود اموری که با هم ضد هستند، می‌توانند با یکدیگر جمع شوند و وجود اضداد جهان را می‌سازد و گریزی از ستیز و تضاد نیست. مثلاً پس از سربالایی در کوهستان، سر پایینی وجود دارد و این دو از یکدیگر گریزی ندارند و به واسطه سربالایی است که سر پایینی درک می‌شود و بالعکس. بیت صورت سؤال نیز به نظریه وحدت اضداد اشاره دارد. در این نظریه مبدأ و منشأ جهان تبیین نشده است و تنها شکل و شمایل جهان از نگاه اضداد مورد تبیین قرار گرفته است.

(فلسفه یازدهم، صفحه‌های ۳۱ و ۳۲)

۱۴۸. گزینه ۴ صحیح است.

سقراط روش بحث ثابتي داشت که به روش سقراطي معروف شده است. بررسی گزینه‌ها:

(۱) پافشاری برای رسیدن به پاسخ در سومین مرحله از روش سقراطي است. مراحل روش سقراطي بدین شرح است: (انتخاب موضوع، پرسش از چپستی موضوع، پافشاری برای رسیدن به موضوع، به بن بست رساندن مخاطب)
 (۲) این پرسش و پاسخ توسط سقراط تا زمانی ادامه پیدا می‌کرد که دیگر مخاطب پاسخی نداشتند باشد و به حقیقت رسیده باشد، یا به نادانی خودش اعتراف کند و به سوی یافتن حقیقت حرکت کند. (هدف نهایی، حرکت مخاطب برای کشف حقیقت است)

(۳) سقراط اعتقاد داشت که مخاطب خودش باید حقیقت را کشف کند. او می‌گفت: همانطور که ماما به خانم باردار کمک می‌کند تا فرزندش را به دنیا آورد، من نیز در گفتگو با دیگران کمک می‌کنم تا خودشان حقیقت را بیان کنند.
 (۴) سقراط همیشه سعی می‌کرد تا از مخاطبش بپرسد که آیا می‌داند این مفاهیم یعنی چه یا نه. مثلاً وقتی موضوع عشق را انتخاب می‌کرد، از مخاطب می‌پرسید: می‌دانی عشق یعنی چه؟ (در علم منطق نیز سعی می‌شود تا از معلومات مخاطب در تعریف‌ها و استدلال‌ها استفاده شود)

(فلسفه یازدهم، صفحه ۳۸)

۱۴۹. گزینه ۱ صحیح است.

وقتی کودک می‌گوید: اسباب‌بازی آنجاست، یعنی به وجود اسباب‌بازی در آنجا آگاهی دارد. (ما به ازای آگاهی او، وجود اسباب‌بازی در آنجا بوده است)
 این آگاهی و شناخت، به معرفت اشاره دارد که برای بیان چپستی آن، ذکر یک نکته کافی است: (معرفت بدیهی و غیرقابل انکار است و هرگونه انکار آن در عمل ممکن نیست و تنها در حوزه لفظ امکان انکار آن وجود دارد).
 (فلسفه یازدهم، صفحه‌های ۴۶ و ۴۷)

۱۵۰. گزینه ۱ صحیح است.

نکته: معرفت‌شناسی بخشی از فلسفه است که توانایی انسان در شناخت هستی را مورد بررسی قرار می‌دهد. کار معرفت‌شناسی بررسی و شناسایی پدیده‌ها نیست، بلکه کارش پرداختن به خود پدیده شناخت است. (رد گزینه ۱)
 بررسی سایر گزینه‌ها:

(۲) معرفت‌شناسی بخشی از فلسفه است که می‌خواهد ابعاد مختلف شناخت را مورد بررسی قرار دهد.

(۳) با وجود گسترده بودن شناخت انسان، باز هم شناخت انسان بسیار محدود است و می‌داند که در کنار دانسته‌ها و اندوخته‌ها، حقایق فراوان دیگری وجود دارد که آنها را نمی‌شناسد.

(۴) افراد مختلف می‌توانند درباره موضوع واحد نظرها و باورهای متفاوت داشته باشند.

(فلسفه یازدهم، درس ۶، صفحه‌های ۴۵ و ۴۶)



۱۵۶. گزینه ۳ صحیح است.

فرایند انتخاب یک محرک محیط ما از بین محرک‌های حسی مختلف را توجه می‌نامند. توجه با تمرکز متفاوت است. اگر توجه مداوم و پایدار باشد در آن صورت با تمرکز مواجه هستیم. قسمت اول گزینه دو و سه صحیح می‌باشد. مجاورت: وقتی چند شیء در کنار یکدیگر باشند ما آنها را به صورت یک گروه ادراک می‌کنیم. هم چنان که در قسمت دوم گزینه سه و چهار دیده می‌شود. (روانشناسی یازدهم، درس ۳، صفحه‌های ۷۳ و ۸۴)

۱۵۷. گزینه ۳ صحیح است.

الف) روانشناسان به این پدیده آماده‌سازی می‌گویند گرچه مسافران توجهی به تبلیغات ندارند، ولی این تصاویر زمینه ذهنی آنها را برای خریدهای بعدی آماده می‌کند. آماده‌سازی، زمانی اتفاق می‌افتد که شناخت محرک معینی، تحت تأثیر ارائه پیشین همان محرک یا محرک شبیه آن قرار می‌گیرد. در پدیده آماده‌سازی، ارائه پیشین محرک، دریافت بعدی را آسان می‌کند. ب) انجام دادن چند تکلیف همزمان، کارایی توجه را کاهش می‌دهد، خصوصاً اگر مشابه هم نباشند. در این مثال زهرا دو فعالیت شنیداری (گوش دادن به تدریس معلم) و دیداری - شنیداری (گوش دادن و دیدن فیلم مورد علاقه) را با هم انجام می‌دهد و باعث می‌شود کارایی توجه او کم شود. ج) در توجه هرچه آگاهی شما بیشتر باشد، نوع توجه هم ارادی‌تر خواهد بود. در مثال داده شده، احمد از پاسخ باز می‌ماند؛ زیرا اراده‌ای برای شمارش تعداد تیرهای چراغ برق نداشته است. در نتیجه میزان آگاهی‌اش نسبت به تیرهای چراغ برق کامل نبوده است. (روانشناسی یازدهم، صفحه‌های ۷۵، ۸۰ و ۸۱)

۱۵۸. گزینه ۳ صحیح است.

الف) اطلاعات مربوط به دانش عمومی به حافظه معنایی مربوط هستند. ب و ج) تجربیات شخصی افراد در حیطه حافظه رویدادی قرار دارد. (روانشناسی یازدهم، درس ۴، صفحه ۹۷)

۱۵۹. گزینه ۱ صحیح است.

الف) رمزگردانی معنایی این رمزگردانی پایداری بیشتری دارد، زیرا از هر دو حواس بینایی و شنیداری در این رمزگردانی استفاده شده است. ب) علی در مرحله بازیابی اطلاعات با مشکل مواجه شده است و براساس پدیده نوک زبانی به نشانه‌های بیشتری برای بازیابی بیت خوانده شده خود نیاز داشته است. نوع رمزگردانی علی جزئی است، زیرا نوع رمزگردانی کودکان جز به جز است. ج) معنایی زیرا مرتبط با دانش عمومی ما است. (روانشناسی یازدهم، درس ۴، صفحه‌های ۹۱، ۹۲، ۹۴ و ۹۸)

۱۶۰. گزینه ۱ صحیح است.

ب) حجم ردهای حسی زیاد، اما مدت ذخیره‌سازی آنها کوتاه است. د) در بازی بیست سؤالی که نمی‌توانیم همان ابتدا پاسخ دهیم، نشان می‌دهد که در مرحله بازیابی مشکل داریم. هرچه اطلاعات کامل‌تر می‌شود، به تعداد نشانه‌های لازم برای فراخوانی واژه مبهم افزوده می‌شود. بازیابی واژه مبهم، تابع تعداد نشانه‌های آن بوده است. (روانشناسی یازدهم، درس ۴، صفحه‌های ۹۰، ۹۵، ۱۰۳ و ۱۰۶)