

دفترچه شماره ۱

آزمون شماره ۱۷

جمعه ۱۴۰۰/۱۲/۲۰



آزمون‌های سراسر کاج

گزینه درسه‌را انتخاب کنید.

سال تحصیلی ۱۴۰۱-۱۴۰۰

سوالات آزمون

پایه دهم انسانی

دوره دوم متوسطه

نام و نام خانوادگی:	شماره داوطلبی:
تعداد کل سوالات: ۱۱۵	مدت پاسخگویی: ۱۲۰ دقیقه

عناوین مواد امتحانی آزمون گروه آزمایشی علوم انسانی، تعداد سوالات و مدت پاسخگویی

ردیف	مواد امتحانی	تعداد سؤال	شماره سؤال		مدت پاسخگویی
			از	تا	
۱	فارسی ۱	۱۰	۱	۱۰	۱۰ دقیقه
۲	عربی، زبان قرآن ۱	۱۰	۱۱	۲۰	۱۰ دقیقه
۳	دین و زندگی ۱	۱۰	۲۱	۳۰	۱۰ دقیقه
۴	زبان انگلیسی ۱	۱۰	۳۱	۴۰	۱۰ دقیقه
۵	ریاضی و آمار ۱	۱۰	۴۱	۵۰	۱۵ دقیقه
۶	اقتصاد	۱۰	۵۱	۶۰	۱۰ دقیقه
۷	علوم و فنون ادبی ۱	۱۵	۶۱	۷۵	۱۵ دقیقه
۸	تاریخ ایران و جهان ۱	۱۰	۷۶	۸۵	۱۰ دقیقه
۹	جغرافیای ایران	۱۰	۸۶	۹۵	۱۰ دقیقه
۱۰	جامعه‌شناسی ۱	۱۰	۹۶	۱۰۵	۱۰ دقیقه
۱۱	منطق	۱۰	۱۰۶	۱۱۵	۱۰ دقیقه



- ۱- معادل معنایی واژگان «وتر، خفتان، سیاره زحل، اسب» به ترتیب کدام است؟
- (۱) پتک، خدنگ، کیوان، باره
(۲) چله کمان، گبر، کیوان، بارگی
(۳) زه، خود، بهرام، بارو
(۴) زه، گبر، بهرام، بارگی
- ۲- در گروه کلمه‌های زیر، چند کلمه با املای نادرست آمده است؟
- «آماده و مصلح، جزر و مد، مانوس و مألوف، علم‌داران انقلاب، غوص و فرو رفتن، ارعاب و ترساندن، آرام و مطمئن، اعجاب و شگفتی، قاری قرآن، تحسّر و تأسف»
- (۱) یک (۲) دو (۳) سه (۴) چهار
- ۳- کدام بیت یادآور نام اثری منثور از «سعدی» است؟
- (۱) ای خدا این باغ را سرسبز دار
(۲) گشتی از نعل او شکارستان
(۳) نه خوانی بوسستان دلگشایی
(۴) بکوشیم کوشیدنی چون نهنگ
- ۴- اگر بخواهیم ابیات زیر را به ترتیب داشتن آرایه‌های «استعاره - تشبیه - مجاز - تلمیح - جناس ناقص» مرتب کنیم، کدام گزینه درست است؟
- (الف) ساز در دست تو سوز دل من می‌گوید
(ب) گر مرا در سر سودای تو شد جان، سهل است
(ج) عاقلان نقطه پרגار وجودند، ولی
(د) گر ز بار غم هجر تو به تنگ است دلم
(ه) چون سکندر تشنه آب حیاتیم از لبش
- (۱) ب - ج - الف - د - ه (۲) ج - د - ب - ه - الف (۳) ج - ه - د - ب - الف (۴) ب - الف - د - ج - ه
- ۵- معنی «ردیف» در کدام بیت با بیت‌های دیگر یکسان نیست؟
- (۱) ز شور حشر به دنبال خود نمی‌بیند
(۲) خدا ز صحبت افسردگان نگه دارد
(۳) زر تمام‌عیار از محک شکفته شود
(۴) نماند گوهر ناسفته در محیط فلک
- ۶- در کدام گزینه کاربرد «شیوه بلاغی» برجسته نیست؟
- (۱) علم رسمی می‌کند دل‌های روشن را سیاه
(۲) پاس صحبت داشتن، آسایش از من برده بود
(۳) داشت چشم باز، عالم را سیه در دیده‌ام
(۴) نیستم فارغ ز پیچ و تاب از شرمندگی
- ۷- در کدام بیت، شکل ممال شده‌ی واژه دیده می‌شود؟
- (۱) چيست بودن دانی ای مرد نجیب؟
(۲) گران کرد رستم زماني رکیب
(۳) یک ساعت از آن لب میگون شکیب نیست
(۴) زاهد اندر عالم دنیا غریب
- من به نادانی از آن قانع ز دانایی شدم
عمری از هم‌صحبتان قانع به تنهایی شدم
تا نظر بستم ز دنیا عین بینایی شدم
تا علم چون سرو در گلشن به رعنائی شدم
- از جمال ذات حق بردن نصیب
ندانست لشکر فراز از نشیب
سرمست را شکیب کجا باشد از شراب
عاشق اندر عالم عقبی غریب



۸- با توجه به داستان «رستم و اشکبوس» گوینده کدام بیت، متفاوت است؟

- ۱) پیاده ندیدی که جنگ آورد
- ۲) بدو گفت خندان: که نام تو چیست؟
- ۳) تو قلب سپه را به آیین بدار
- ۴) خروشید کای مرد رزم آزمای

۹- کدام گزینه با سایر گزینه‌ها تناسب مفهومی ندارد؟

- ۱) روز محشر هم نمی‌آیی به دیوان حساب
- ۲) نسیه مکن نقد خود که هر گل صبحی
- ۳) روز حساب، عید بود خود حساب را
- ۴) مرا ز روز حساب ای نفس دراز مترسان

۱۰- مفهوم کدام بیت، متفاوت است؟

- ۱) بگو حال فغانی ای صبا بگذشت کار از آن
- ۲) در ره عشق وطن از سر و جان خاسته‌ایم
- ۳) شراب مرگ خورم بر سلامتی وطن
- ۴) آوخ کلاه نیست وطن تا که از سرم



زبان عربی

■ عین الصحیح فی الترجمة أو المفهوم أو المفردات أو الحوار (۱۷ - ۱۱):

۱۱- «إِنَّ ذَلِكَ الشَّابَّ الْمُؤْمِنَ يُحْصِي مِنْ وَاجِبَاتِهِ أَنْ يَدُلَّ الذَّيْفَ يَسِيرُونَ فِي طَرِيقِ الذُّنُوبِ إِلَى الصِّرَاطِ الْمُسْتَقِيمِ!»:

- ۱) آن مرد مؤمن از واجبات می‌داند که کسانی را که در راه گناه به راه می‌افتند، به راه مستقیم راهنمایی کند!
- ۲) آن جوان مؤمن از وظایفش برمی‌شمارد که به کسانی که در راه گناهانشان حرکت کرده‌اند، راه راست را نشان دهد!
- ۳) آن جوان مؤمن از وظایف خود برمی‌شمارد که کسانی را که در راه گناهان حرکت می‌کنند، به راه راست راهنمایی کند!
- ۴) این جوان مؤمن از واجباتش برشمرده است که کسانی را که در راه گناهان حرکت می‌کنند، به راه راست راهنمایی کند!

۱۲- «أَحَبُّ كَثِيرًا أَنْ أَرَى يَوْمًا يَسْتَعِينُ الْبَشَرَ بِالْبِكْتِيرِ بِالْمُضِيئَةِ لِإِنَارَةِ الْمَدْنِ!»:

- ۱) جداً دوست داشتم روزی را ببینم که بشر از باکتری نورانی برای زیباسازی شهرها یاری می‌جوید!
- ۲) بسیار دوست دارم روزی را ببینم که بشر برای نورانی کردن شهرها از باکتری نورانی یاری می‌جوید!
- ۳) زیاد دوست دارم روزهایی را ببینم که بشر برای زیباسازی شهرهایش از باکتری نورانی استفاده می‌کند!
- ۴) جداً دوست دارم روزگاری را تجربه کنم که بشر از باکتری نورانی برای نورانی کردن کشور بهره می‌برد!

۱۳- «إِنَّ تِلْكَ الْمَحَافِظَةَ ذَاتَ مَعَالِمٍ ثَقَافِيَّةٍ وَ عِمَارَاتٍ أُثْرِيَّةٍ وَ نَحْنُ نَسَافِرُ إِلَيْهَا لِقِضَاءِ عَطْلَاتِنَا الصِّيفِيَّةِ!»:

- ۱) آن استان دارای آثار تاریخی و ساختمان‌های فرهنگی است و ما به آن جا برای گذراندن تعطیلات تابستانی‌مان مسافرت می‌کنیم!
- ۲) آن شهر دارای آثاری فرهنگی و ساختمان‌هایی تاریخی است و ما برای گذراندن تعطیلات بهاری به آن جا مسافرت خواهیم کرد!
- ۳) این استان دارای بازار تاریخی و غارهای آبی است و ما در تابستان به آن جا برای گذراندن تعطیلات‌مان مسافرت می‌کنیم!
- ۴) آن استان دارای آثاری فرهنگی و ساختمان‌هایی تاریخی است و ما برای گذراندن تعطیلات تابستانی خود به آن جا مسافرت می‌کنیم!

۱۴- عین الخطأ:

- ۱) حَذَّرَ الْغَرَابَ الْغَزَالَ عَنْ خَطَرِ الصَّيَادِ فَهَرَبَ الْغَزَالُ! كَلَاغٌ بِهِ أَهْوُازٌ خَطَرٌ شَكَارِجِي هَشْدَارٌ دَادٌ، پَسْ أَهْوُ گَرِيخْت!
- ۲) لَا يَسْتَطِيعُ إِدَارَةَ الْعْيُونِ فِي اتِّجَاهَاتٍ مُخْتَلِفَةٍ دُونَ تَحْرِيكِ الرَّأْسِ إِلَّا الْحَرْبَاءُ! چَرخاندن چشمان را در جهت‌های گوناگون بدون حرکت دادن سر نمی‌تواند جز آفتاب‌پرست!
- ۳) لِمَاذَا مَا قَرَأَ الْمُؤَطَّفَ اسْمِي؟ أَلَيْسَ اسْمِي فِي الْقَائِمَةِ؟! چَرَا کارمند نام مرا نخواند؟ آیا نام من در فهرست نیست؟!!
- ۴) مَا أَجْمَلُ ذَلِكَ السَّجَادَ! تَعَالَ نَسْأَلُ قِيَمَتَهُ! أَنْ سَجَادَهُ چِه زبَاسْت! بِيَا تَا قِيَمَتَش رَا بَبَرَسِيم!



۱۵- «الندم على السكوت خير من الندم على الكلام!»؛ مَيِّزْ الأبعد عن المفهوم:

- (۱) دو صد گفته چون نیم کردار نیست!
- (۲) چو گفتار بیهوده بسیار گشت / سخنگوی در مردمان خوار گشت
- (۳) من پشیمان گشتم این گفتن چه بود / لیک چون گفتم پشیمانی چه سود
- (۴) چرا گوید آن چیز در خفیه مرد / که گر فاش گردد شود روی زرد

۱۶- أيّ كلمة تدلّ على أعمال نعملها للإبتعاد عن الأمراض؟

- (۱) المعالجة (۲) الصحّة (۳) الوقاية (۴) الإلتئام

۱۷- مَيِّزْ غير المناسب في الجواب لهذا السؤال: «لماذا تعجّب من ثروتی؟»

- (۱) لأنّك لا تسعى كثيراً في طريق اكتساب النقود.
- (۲) لأنّ أخاك لا يحصل على نقود كثيرة في مهنته.
- (۳) لأنّك كنت فقيراً في السنة الماضية و قد أصبحت الآن صاحب ثروة عظيمة.
- (۴) لا؛ ما تعجّبت؛ إنّك ذو همّة عالية جداً والحصول على هذه الثروة أمر سهل لك.

■ عَيِّنْ المناسب في الجواب عن الأسئلة التالية (۲۰ - ۱۸):

۱۸- مَيِّزْ ما فيه الأسماء المبنية أكثر تنوعاً:

- (۱) شَكَرْنَا المدير في الاصطفاف الصباحي لاهتمامنا إلى نظافة المدرسة!
 - (۲) يَحْتَقِلُ الناس في الهندوراس بهذا اليوم و يسمّونه مهرجان مطر السمك!
 - (۳) ما هو سبب تشكيل هذه الظاهرة العجيبة!
 - (۴) أينَ يَقَعُ بيتكما يا تلميذان؟ أ بعيد عن المدرسة؟
- ۱۹- أعرّب الكلمات المعيّنة في هذه العبارة على الترتيب: «الوزيران دَخَلَا قريتنا فاستقبَلهما الشرطيون!»:

- (۱) مبتدا و مرفوع به «الف» - مفعول و منصوب به فتحه - فاعل و مرفوع به «واو»
- (۲) مبتدا و مرفوع به «الف» - فاعل و مرفوع به ضمّه - مفعول و منصوب به «واو»
- (۳) فاعل و مرفوع به ضمّه - مفعول و منصوب به فتحه - خبر و مرفوع به «واو»
- (۴) مبتدا و مرفوع به ضمّه - خبر و مرفوع به ضمّه - فاعل و مرفوع به ضمّه

۲۰- عَيِّنْ الخطأ في الإعراب:

- (۱) اِشْتَرَكْتُ في الحفلة معلّمان من مدرستنا!
- (۲) اِتَّفَقَ المسلمون أن يتحدوا معاً!
- (۳) قرأت اليوم أربع سور من القرآن!
- (۴) حَطَّت الطائرة في المطار و المسافرين نزلوا منها!



۲۱- هر یک از عبارات قرآنی زیر در ارتباط با کدام موضوع از مراحل قیامت است؟

(الف) «يَوْمَ تَرْجَفُ الأَرْضُ وَ الْجِبَالُ»

(ب) «كِرَامًا كَاتِبِينَ»

- (۱) کنار رفتن پرده از حقایق عالم - حضور شاهدان و گواهان
- (۲) تغییر در ساختار زمین و آسمانها - دادن نامه اعمال
- (۳) تغییر در ساختار زمین و آسمانها - حضور شاهدان و گواهان
- (۴) کنار رفتن پرده از حقایق عالم - دادن نامه اعمال

۲۲- علت و معلول حضور شاهدان و گواهان در روز قیامت به ترتیب کدام است؟

- (۱) انکار اعمال ناشایست توسط برخی بدکاران - میسر نبودن انکار اعمال ناشایست
- (۲) تابیدن نور حقیقت از جانب خداوند - سنجش اعمال در ترازوی عدل
- (۳) تابیدن نور حقیقت از جانب خداوند - میسر نبودن انکار اعمال ناشایست
- (۴) انکار اعمال ناشایست توسط برخی بدکاران - سنجش اعمال در ترازوی عدل

۲۳- عبارت «خداوند آینده‌ای را می‌بیند که ما نمی‌بینیم و به مصلحت‌هایی توجه دارد که ما درک نمی‌کنیم» با کدام یک از آیات زیر هم‌مفهوم است؟

(الف) «وَمَنْ يَتَوَكَّلْ عَلَى اللَّهِ فَهُوَ حَسْبُهُ»

(ب) «وَعَسَى أَنْ تَكْرَهُوا شَيْئاً وَهُوَ خَيْرٌ لَكُمْ»

(ج) «إِنْ أَرَادَنِيَ اللَّهُ بِضُرٍّ هَلْ هُنَّ كَاشِفَاتُ ضُرِّهِ»

- (۱) «الف» (۲) «الف» و «ب» (۳) «ب» (۴) «ج»

۲۴- بنابر فرمایش امام علی (ع)، خداوند با چه کسانی بیشتر انس می‌گیرد و برای اصلاح کار کدام گروه از خودشان آماده‌تر است؟

- (۱) آنان که بر خدا توکل می‌کنند - آنان که بر خدا توکل می‌کنند.
- (۲) آنان که بیشتر به خدا عشق می‌ورزند - آنان که محبت خدا و دوستان خدا را دارند.
- (۳) آنان که بیشتر به خدا عشق می‌ورزند - آنان که بر خدا توکل می‌کنند.
- (۴) آنان که بر خدا توکل می‌کنند - آنان که محبت خدا و دوستان خدا را دارند.



۲۵- چه تعداد از موارد زیر صحیح نیست؟

(الف) توکل، کمک‌کننده و امیددهنده به کسی است که اهل تعقل باشد.

(ب) در رابطه طبیعی میان عمل و پاداش و کیفر، آن چیز که مهم می‌باشد، تناسب میان جرم و کیفر است.

(ج) بهشت از آن جهت برای بهشتیان دارالسلام است که هر چه دل‌هایشان تمنا کند و دیدگان‌شان را خوش آید، آماده می‌بینند.

(۱) صفر (۲) ۱ (۳) ۲ (۴) ۳

۲۶- در توصیه لقمان حکیم به فرزندش، عبارت قرآنی معلول است و شکیبایی و تحمل سختی‌ها است.

(۱) «وَ اصْبِرْ عَلٰی مَا اَصَابَكَ» - «اِنَّ ذٰلِكَ مِنْ عَزْمِ الْاُمُورِ» - از برترین آثار عزم قوی

(۲) «اِنَّ ذٰلِكَ مِنْ عَزْمِ الْاُمُورِ» - «وَ اصْبِرْ عَلٰی مَا اَصَابَكَ» - یکی از آثار عزم قوی

(۳) «اِنَّ ذٰلِكَ مِنْ عَزْمِ الْاُمُورِ» - «وَ اصْبِرْ عَلٰی مَا اَصَابَكَ» - از برترین آثار عزم قوی

(۴) «وَ اصْبِرْ عَلٰی مَا اَصَابَكَ» - «اِنَّ ذٰلِكَ مِنْ عَزْمِ الْاُمُورِ» - یکی از آثار عزم قوی

۲۷- بنابر آیات شریفه سورة آل عمران کدام یک از گزینه‌های زیر از عواقب بی‌اعتنایی به پیمان الهی نیست؟

(۱) پاک نشدن از گناهان در روز قیامت

(۲) عدم وفای خداوند به عهد خود با این افراد

(۳) سخن نگفتن خداوند با این افراد در روز قیامت

(۴) داشتن عذاب دردناک

۲۸- «عوامل موفقیت یا عدم موفقیت» و «میزان موفقیت» به ترتیب از انجام کدام یک از اقدامات برای ثابت قدم ماندن در مسیر قرب الهی

حاصل می‌شود؟

(۱) مراقبت - محاسبه و ارزیابی

(۲) محاسبه و ارزیابی - مراقبت

(۳) محاسبه و ارزیابی - محاسبه و ارزیابی

(۴) مراقبت - مراقبت

۲۹- ظرف تحقق عبارت شریفه «امروز روزی است که راستی راستگویان به آن‌ها سود بخشد» کدام است و دوزخیان چه کسی یا کسانی را مسئول

گمراهی خودشان می‌دانند؟

(۱) برزخ - شیطان

(۲) قیامت - شیطان و بزرگان‌شان

(۳) قیامت - شیطان

(۴) برزخ - شیطان و بزرگان‌شان

۳۰- کدام عبارت قرآنی چهره واقعی عمل کسی که مال یتیمی را به ناحق تصاحب می‌کند، ترسیم می‌کند و جنبه ظاهری عمل تا پایان عمر فرد

چگونه است؟

(۱) «اِنَّمَا يَأْكُلُونَ فِي بُطُونِهِمْ نَارًا» - ادامه دارد

(۲) «وَ سَيَصْلُونَ سَعِيرًا» - ادامه ندارد

(۳) «وَ سَيَصْلُونَ سَعِيرًا» - ادامه دارد

(۴) «اِنَّمَا يَأْكُلُونَ فِي بُطُونِهِمْ نَارًا» - ادامه ندارد



PART A: Grammar and Vocabulary

Directions: Questions 31-35 are incomplete sentences. Beneath each sentence you will see four words or phrases, marked (1), (2), (3), and (4). Choose the one word or phrase that best completes the sentence. Then mark your answer sheet.

- 31- I have never seen such shocking behavior. Your children must be ashamed of
1) themselves 2) yourself 3) yourselves 4) them
- 32- Mr. Johnson got home last night while his wife and the children
1) was cooking / were playing 2) cooked / played
3) was cooking / played 4) cooked / were playing
- 33- She research in physics and translated Newton's theories into French, which helped his ideas gain acceptance in France.
1) did 2) made 3) had 4) got
- 34- Your tests came back from the medical about an hour ago, and the results were negative.
1) experiment 2) comparison 3) observatory 4) laboratory
- 35- Doctors have discovered a new treatment for diabetes, but they are still doing on its effectiveness.
1) medicines 2) experiments 3) inventions 4) questions

**PART B: Reading Comprehension**

Directions: In this part of the test, you will read a passage. The passage is followed by five questions.

Answer the questions by choosing the best choice, (1), (2), (3), or (4). Then mark your answer sheet.

What kind of car will we be driving in 2050? It will be rather different from the type we know today, with the next 30 years bringing greater change than the last 80 years. The people who will be designing the models of tomorrow believe that environmental problems may well accelerate the pace of the car's development. Today there are students on the transport design course at London's Royal College of Art.

Their vision is of a machine with three wheels instead of four, electrically powered, environmentally clean, and able to drive itself along "intelligent" roads equipped with built-in power supplies. Future cars will pick up their fuel during long journeys from a power source built into the road, or store it in small quantities for traveling in the city. Instead of today's seating arrangements – two in front, two or three behind, all facing forward – the 2050 car will have a multi-functional interior with adults and children in a family circle. This vision of the future car is based on a much more sophisticated road system, with strips built into motorways to supply power to vehicles passing along them. Cars will not need drivers, because computers will provide safe driving control and route finding. All that the driver will have to do is say where to go and the computer will do the rest. It will become impossible for cars to crash into each other. The technology already exists for the car to become a true automobile.

36- Car models are supposed to develop faster in the future because

- 1) the future customers prefer multi-functional cars
- 2) the future car designers will take environmental factors seriously into consideration
- 3) the future designers will prove more capable than the designers today
- 4) the car manufacturing industry will have to keep pace with other industries

37- Which of the following will make future roads truly "intelligent"?

- 1) They will have built-in fuel-feeding devices.
- 2) They will have a big storage of oil.
- 3) They will be very smooth and solid.
- 4) They will be environmentally clean.

38- According to paragraph 2, what brings about a family circle to the future car model?

- 1) the reform of seating arrangements
- 2) the backward-facing seats
- 3) the sophisticated equipment in the car
- 4) the multi-functional chairs

39- What does the word "automobile" in the last sentence specifically refer to?

- 1) cars that provide a safe trip
- 2) advanced vehicles
- 3) motor-powered machines
- 4) cars totally automatic

40- Generally, the passage focuses on

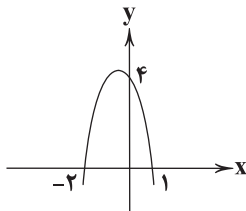
- 1) the development of automobiles
- 2) a vision of future cars and roads
- 3) different types of vehicles in the future
- 4) a research on car structure



DriQ.com

Konkur.in

ریاضیات



۴۱- معادله سهمی مقابل کدام است؟

$$y = -4x^2 + 2x + 4 \quad (1)$$

$$y = -2x^2 + 2x + 4 \quad (2)$$

$$y = -2x^2 - 2x + 4 \quad (3)$$

$$y = -4x^2 - 2x + 4 \quad (4)$$

محل انجام محاسبات



۴۲- رأس سهمی $y = 2x^2 - 4x + k$ را به نقطه $(-1, 2)$ انتقال می‌دهیم. اگر فاصله رأس سهمی و انتقال یافته‌اش $\sqrt{5}$ باشد، مقدار k کدام است؟

- (۱) -5 (۲) 3
(۳) 4 (۴) -2

۴۳- سهمی مربوط به تابع $y = ax^2 + bx + c$ ، از نقاط $(-1, 3)$ و $(1, -3)$ می‌گذرد. اگر این سهمی محور y ها را در عرض (-2) قطع کند، مجموع طول و عرض رأس سهمی چه قدر است؟

- (۱) $-\frac{19}{8}$ (۲) $\frac{19}{8}$
(۳) $\frac{31}{8}$ (۴) $-\frac{31}{8}$

۴۴- نوع کدام متغیر با بقیه متفاوت است؟

- (۱) شماره داوطلبی شرکت کنندگان در آزمون
(۲) مدل یک خودرو
(۳) میزان علاقه مردم به یک برنامه تلویزیونی
(۴) شدت زلزله

۴۵- کدام عبارت درست است؟

- (۱) اندازه جامعه همواره بیشتر از اندازه نمونه است.
(۲) هر عضو جامعه عضوی از نمونه است.
(۳) آماره از نمونه‌ای به نمونه دیگر تغییر می‌کند.
(۴) بهترین روش جمع‌آوری اطلاعات استفاده از دادگان است.

۴۶- برای بررسی درجه حرارت یک اتاق در طول ساعاتی مختلف روز، بهترین روش مطالعه و نوع متغیر تصادفی کدام است؟

- (۱) دادگان - فاصله‌ای
(۲) دادگان - نسبی
(۳) مشاهده - فاصله‌ای
(۴) مشاهده - نسبی
- ۴۷- اگر میانگین داده‌های مرتب شده $10, 8, 7, 7, x, 3, 3, 2$ برابر با میانگین باشد، مقدار x کدام است؟

- (۱) 3 (۲) 5
(۳) 6 (۴) 4

۴۸- برای داده‌های $12, 7, 9, 15, 10, 19, 87, 5$ کدام معیار گرایش به مرکز مناسب‌تر است؟

- (۱) میانگین $= 23/5$ (۲) میانگین $= 11$
(۳) میانگین $= 11$ (۴) میانگین $= 20/5$

۴۹- اگر میانگین داده‌های آماری a, b, c, d, e برابر با 5 باشد، میانگین داده‌های $2a-3, 2b-1, 2c, 2d+1, 2e+3$ چه قدر است؟

- (۱) 20 (۲) $2/5$
(۳) 5 (۴) 10

۵۰- نمرات دروس نعیم مطابق جدول زیر است. با توجه به ضریب درس‌های او، معدل اش چه قدر است؟

درس	ضریب	نمره
ریاضی	۲	۱۲
عربی	۴	۱۴
اقتصاد	۱	۱۷/۵
منطق	۳	۱۵
جامعه‌شناسی	۱	۱۸/۵
ادبیات	۴	۱۶

(۱) $15/5$ (۲) 15 (۳) 16 (۴) $15/25$

محل انجام محاسبات



DriQ.com



- ۵۱- هر کدام از عبارات‌های زیر، مربوط به کدام یک از دوره‌های تاریخی اقتصاد ایران است؟ (به ترتیب)
- الف) در این دوره، ایجاد زمینه‌های قانونی مثل قانون تجارت و تعاونی‌ها و زیرساخت‌های مواصلاتی، گسترش مدارس و دانشگاه‌ها و همین‌طور بهبود بهداشت رخ داد.
- ب) در این دوره با توجه به شرایط جهانی، کشور ما فرصت طلایی خود را برای جبران کاستی‌ها از دست داد و تمرکز حاکمان به جای اولویت‌ها بر روی تحکیم پایه‌های حکومت خود بود.
- ج) در این دوره در زمینه سیاست و اقتصاد، یکپارچگی مناسبی شکل گرفت که این موارد با سایر لایه‌های دینی، اجتماعی و فرهنگی کشور ما ایران، هماهنگی خوبی داشت.
- د) در این دوره، جلوه‌هایی از پیشرفت اندیشه اقتصادی، تأمین مالی مراکز علمی، عمران و آبادانی، تجهیز زیرساخت‌ها و موقوفات در اقتصاد کشور ما شکل گرفت.

(۲) پهلوی - قاجار - انقلاب اسلامی - پهلوی
(۴) صفویه - افشاریه - انقلاب اسلامی - پهلوی

(۱) صفویه - افشاریه - نیمه اول صفویه - دوران شکوفایی اسلامی
(۳) پهلوی - قاجار - نیمه اول صفویه - دوران شکوفایی اسلامی

- ۵۲- کدام گزینه، پاسخ درست و کاملی به پرسش‌های زیر می‌دهد؟
- الف) کدام یک نشان‌دهنده ضعیف بودن پشتوانه پول است؟
- ب) کدام یک از مشکلات کالا به عنوان پول به شمار می‌رود؟
- ج) کدام یک از افراد بیکار به شمار نمی‌رود؟

د) چرا علی‌رغم ارتباطات اقتصادی گسترده میان کشورها همچنان تحریم‌ها و دشمنی‌ها پابرجاست؟

- (۱) الف: عدم اطمینان مردم جهت قبول کردن آن در معاملات ب: فسادپذیری ج: مادر سه فرزند که مشغول به رفع نیازهای آن‌ها است. د: احساس خطر برای منافع کشور خود
- (۲) الف: پرداخت کردن هزینه زیاد برای کالای معمولی ب: عدم نیاز هم‌زمان طرفین معامله ج: فردی که به پزشکی علاقه‌مند است، اما در زمینه حسابداری مشغول به کار می‌باشد. د: استعمارگری برخی کشورها
- (۳) الف: پرداخت کردن هزینه زیاد برای کالای معمولی ب: عدم نیاز هم‌زمان طرفین معامله ج: مادر سه فرزند که مشغول به رفع نیازهای آن‌ها است. د: احساس خطر برای منافع کشور خود
- (۴) الف: عدم اطمینان مردم جهت قبول کردن آن در معاملات ب: اشغال فضای زیاد ج: فردی که به پزشکی علاقه‌مند است، اما در زمینه حسابداری مشغول به کار می‌باشد. د: استعمارگری برخی کشورها

- ۵۳- درصد تغییر cpi در کشور مالی در سال ۱۹۹۷، ۵۱ درصد بوده است؛ دولت موفق شد این میزان را در سال ۱۹۹۸ به ۳۳ درصد برساند. اگر قیمت کالایی (که جزئی از سبد بازار است)، در ابتدای سال ۱۹۹۷، ۱۰۸ دلار بوده باشد، قیمت این کالا در انتهای سال ۱۹۹۸ تقریباً چقدر خواهد بود؟

۲۱۷ (۴)

۲۳۶ (۳)

۱۶۳ (۲)

۱۴۴ (۱)

- ۵۴- کدام گزینه، دربرگیرنده پاسخ کامل و درست پرسش‌های زیر است؟

الف) کدام یک از علل تورم به شمار می‌رود؟

ب) به چه علت در زمان پهلوی، قدرت اقتصادی دولت افزایش یافت؟

ج) اقتصاد مقاوم حاصل چیست؟

د) کدام یک از باورهای زیر نادرست است؟

- (۱) الف: گران شدن کالاها طی کوتاه‌مدت آن هم به مقدار زیاد ب: ایجاد راه‌های تعامل اقتصادی با دنیای خارج ج: خودباوری، تلاش و مجاهدت د: پول همان ثروت نیست.
- (۲) الف: نابرابری تقاضا و عرضه در سطح کل و کلان ب: ایجاد راه‌های تعامل اقتصادی با دنیای خارج ج: خودباوری، تلاش و مجاهدت د: پول همان ثروت نیست.
- (۳) الف: گران شدن کالاها طی کوتاه‌مدت آن هم به مقدار زیاد ب: ورود درآمدهای نفتی ج: سختکوشی مردمانی که حاضر به زندگی زیر سایه بیگانگان نیستند. د: وظیفه دولت ایجاد اشتغال مستقیم است.
- (۴) الف: رشد حجم نقدینگی کشور و عدم هماهنگی آن با افزایش تولید ب: ورود درآمدهای نفتی ج: سختکوشی مردمانی که حاضر به زندگی زیر سایه بیگانگان نیستند. د: وظیفه دولت ایجاد اشتغال مستقیم است.



۵۵- کدام گزینه، تعریف درست و کاملی از وظیفه پول مذکور ارائه می‌دهد؟

- ۱) وسیله پس انداز و حفظ ارزش: در صورتی که پول بتواند حفظ ارزش کند می‌تواند وسیله مناسبی برای پرداخت وجوه معاملات در زمانی دیگر باشد.
- ۲) وسیله سنجش ارزش: با پول می‌توان ارزش کالاها را معین کرد و آن‌ها را با یکدیگر مقایسه کرد که در نهایت باعث تسهیل معاملات می‌شود.
- ۳) وسیله پرداخت‌های آینده: شما نیازهای گوناگونی دارید که نیاز است تا با پرداخت پول آن‌ها را برطرف کنید. همه این نیازها مربوط به حال نیست و گاهی این نیازها در آینده به وجود می‌آیند.
- ۴) وسیله پرداخت در مبادلات: شما در مبادلات خود پول را می‌پذیرید، زیرا می‌دانید دولت آن را تأیید کرده و از آن پشتیبانی می‌کند. همین موضوع اصلی‌ترین نقش پول است و رد و بدل کردن حواله‌های بانکی مربوط به این وظیفه پول مربوط است.

۵۶- کدام گزینه، دربرگیرنده پاسخ صحیح و کامل پرسش‌های زیر است؟

الف) تفاوت فقر مطلق و فقر نسبی در چیست؟

ب) رکود نتیجه و نتیجه رکود است.

ج) کدام یک از نتایج انتخاب طلا و نقره به عنوان پول نمی‌باشد؟

د) که در قانون اساسی بازتاب دارد، مستلزم غلبه بر ضعف‌های اقتصادی است.

- ۱) الف: فقر مطلق براساس معیار ثابتی تعیین می‌شود، اما فقر نسبی امری مقایسه‌ای است. ب: کاهش سرمایه و کارگر مورد استفاده ج: سخت بودن اعتبارسنجی آن‌ها د: دستیابی به اهداف اقتصادی و سیاسی ملت ایران
- ۲) الف: فقر مطلق مفهوم شدیدتر و دشوارتری از فقر نسبی به شمار می‌رود. ب: کاهش سرمایه و کارگر مورد استفاده ج: کاهش تولید ج: سخت بودن اعتبارسنجی آن‌ها د: دستیابی به اهداف اقتصادی و سیاسی ملت ایران
- ۳) الف: فقر مطلق مفهوم شدیدتر و دشوارتری از فقر نسبی به شمار می‌رود. ب: کاهش سرمایه و کارگر مورد استفاده ج: کاهش تولید ج: افزایش سرعت و حجم معاملات در بازار د: برابری و یکسان بودن افراد در برابر قانون
- ۴) الف: فقر مطلق براساس معیار ثابتی تعیین می‌شود، اما فقر نسبی امری مقایسه‌ای است. ب: کاهش سرمایه و کارگر مورد استفاده ج: افزایش سرعت و حجم معاملات در بازار د: برابری و یکسان بودن افراد در برابر قانون

۵۷- کدام گزینه، پاسخ درست و کاملی به پرسش‌های زیر می‌دهد؟

الف) چه اتفاقی موجب شد تا دولت‌ها انتشار اسکناس را برعهده بگیرند؟

ب) سیاست‌های پولی توسط از طریق به کار گرفته می‌شود.

ج) کدام یک از اهمیت و بزرگی اقتصاد ایران در دوران باستان حکایت می‌کند؟

د) وابسته نبودن اقتصاد ملی به اقتصادهای بیگانه را می‌توان با نام شناخت.

- ۱) الف: مشکلاتی که پول فلزی برای مردم ایجاد می‌کرد. ب: بانک مرکزی - بانک‌های تجاری ج: وقف‌نامه‌هایی که از آن دوران باقی مانده است. د: ریاضت اقتصادی
- ۲) الف: مشکلاتی که پول فلزی برای مردم ایجاد می‌کرد. ب: بانک مرکزی - بانک‌های تجاری ج: مواردی هم‌چون تجارت با چین و امپراتوری روم و جنگ‌ها د: استقلال اقتصادی
- ۳) الف: بی‌مبالاتی و سوءاستفاده برخی از صرافان که موجب سخت شدن اعتبارسنجی پول‌های کاغذی اولیه شد. ب: دولت - بانک مرکزی ج: مواردی هم‌چون تجارت با چین و امپراتوری روم و جنگ‌ها د: استقلال اقتصادی
- ۴) الف: بی‌مبالاتی و سوءاستفاده برخی از صرافان که موجب سخت شدن اعتبارسنجی پول‌های کاغذی اولیه شد. ب: دولت - بانک مرکزی ج: وقف‌نامه‌هایی که از آن دوران باقی مانده است. د: ریاضت اقتصادی

۵۸- کدام عبارت‌ها نادرست هستند؟

الف) در دوره پایانی حکومت صفویه، اقتصاد ایران به تدریج رو به ضعف نهاد و حاکمان وقت از موقعیت جهان و وظایف تاریخی خود تصور درستی نداشتند.

ب) ثبات اقتصادی، استحکام اقتصادی، تاب‌آوری اقتصادی و پایداری همه و همه بر مقاومت‌سازی اقتصاد در برابر تکان‌های خارجی تأکید می‌کند.

ج) با گسترش ارتباطات، بانک‌ها هم فعالیت‌های خود را گسترش دادند و نقل و انتقال، پول کم‌کم دشوار شد. در این میان خدماتی ارائه شد که یکی از آن‌ها پول دیجیتال بود.

د) در گذشته شغل‌هایی وجود داشته است که امروز دیگر نامی از آن‌ها در میان نیست و اشاره‌ای به آن‌ها نمی‌شود. اقتصاددانان ضمن بیان دلایل مختلف برای این موضوع، امروزه آن را غیرقابل تکرار می‌دانند.

۴) الف - د

۳) ج - د

۲) ب - ج

۱) الف - ب



۵۹- کدام گزینه، پاسخ درست دو پرسش زیر را دربر می‌گیرد؟

(الف) هزینه نکه داشتن استقلال ملی و دینی در برابر کشورهای دیگر چیست؟

(ب) افزایش درآمدهای نفتی چه اثری را به دنبال دارد و در برابر این اثر، کدام سیاست پولی را باید به کار گرفت؟

(۱) الف: تحمل انواع تحریم‌های اقتصادی، سنگ‌اندازی‌ها و دشمنی‌ها ب: با افزایش نقدینگی موجب تورم می‌شود - انقباضی

(۲) الف: تحمل انواع تحریم‌های اقتصادی، سنگ‌اندازی‌ها و دشمنی‌ها ب: موجب رکود و بیکاری و در نتیجه تعطیل شدن کارخانه‌ها می‌شود - انبساطی

(۳) الف: از دست دادن منابع خارجی و ضعف در منابع داخلی ب: موجب رکود و بیکاری و در نتیجه تعطیل شدن کارخانه‌ها می‌شود - انقباضی

(۴) الف: از دست دادن منابع خارجی و ضعف در منابع داخلی ب: با افزایش نقدینگی موجب تورم می‌شود - انقباضی

۶۰- کدام گزینه به ترتیب درست (ص) یا نادرست (غ) بودن عبارات‌های زیر را به درستی نشان می‌دهد؟

(الف) تقاضاکنندگان در بازار کار، افرادی هستند که به دنبال پیدا کردن شغل برای خویش‌اند.

(ب) بیکاری تأثیرات منفی بر بنیان خانواده دارد و همین‌طور باعث افزایش بزهکاری می‌شود.

(ج) در مبادلات تهاتری ممکن بود فرد مجبور شود برای تأمین نیازش، به ده‌ها نفر مراجعه کند و ده‌ها مبادله کالا به کالا انجام دهد.

(د) اگر در جامعه‌ای تورم وجود داشته باشد، می‌توان گفت به همان میزان تورم، کالای کم‌تری نسبت به سال قبل می‌توان خرید.

(ه) بسیاری از کارخانجات بزرگ و زیرساخت‌های صنعتی ایران در دوران قاجار بنا شد و نظام نوینی در مالیات‌ستانی و بودجه‌بندی کشور

پدید آمد، با این حال بسیاری از ساختارهای اقتصادی کشور زیر سلطه بیگانگان رفت.

(۱) ص - غ - غ - غ - ص (۲) غ - ص - ص - ص - غ (۳) ص - غ - ص - غ - ص (۴) غ - ص - غ - ص - غ



علوم و فنون ادبی

۶۱- ابیات زیر متعلق به کدام شاعر دوره خراسانی است؟

«مهتری گر به کام شیر در است

شو، خطر کن ز کام شیر بجوی

یا بزرگی و عزّ و نعمت و جاه

یا چو مردانت مرگ رویاروی»

(۱) فزّخی سیستانی (۲) رودکی سمرقندی

(۳) ناصر خسرو قبادیانی

(۴) حنظله بادغیسی

۶۲- در همه گزینه‌ها به ویژگی‌های «ادبی سبک خراسانی» اشاره شده است؛ به جز

(۱) در توصیف پدیده‌ها بیشتر از تشبیه حسی بهره گرفته می‌شود. (۲) استفاده از آرایه‌های ادبی، طبیعی و در حدّ اعتدال است.

(۳) بیشتر روح حماسه بر ادبیات این دوره حاکم است. (۴) قافیه و ردیف، بسیار ساده است.

۶۳- بر بنیاد تقسیم‌بندی بهار و با توجه به دوره‌های تاریخی، نثر «دوره بازگشت ادبی» در چه محدوده زمانی رواج داشت؟

(۱) ۵۵۰ تا ۶۱۶ ه. ق (۲) ۹۰۰ تا ۱۲۰۰ ه. ق (۳) ۱۲۰۰ تا ۱۳۰۰ ه. ق (۴) ۱۳۰۰ ه. ق تا امروز

۶۴- در کدام گزینه ویژگی‌های زبانی «استفاده از دو نشانه برای یک متمم» وجود دارد؟

(۱) چند گویی چو طوطی از هر در

(۲) از شدت سودا جگر اندر تپش افتد

(۳) به صبر اندر صدف، باران شود در

(۴) گر از دیدار تو نومیدگردم

۶۵- ویژگی «ایجاز و اختصار در لفظ و معنا» و «حذف افعال به قرینه» به ترتیب در نثر کدام دوره‌ها برجسته‌تر است؟

(۱) سامانی - سامانی (۲) غزنوی و سلجوقی - سامانی

(۳) غزنوی و سلجوقی - غزنوی و سلجوقی (۴) سامانی - غزنوی و سلجوقی

۶۶- در کدام بیت ویژگی‌های زبانی «تفاوت تلفظ برخی از کلمات در مقایسه با زبان امروز» در سبک خراسانی برجسته است؟

(۱) همیشه ساحت او جای من باد

(۲) پس آنگه خیرباد یک به یک کرد

(۳) طبیعت مستعد ناز می‌یافت

(۴) همی‌داند که افتد پیش و راند

(۱) بساط او نشاط‌افزای من باد

(۲) به پوزش لعل شیرین پر نمک کرد

(۳) در ناز و کرشمه باز می‌یافت

(۴) چه داند تا که آید یا که ماند



- ۶۷- در کدام گزینه به ترتیب نام نمونه‌هایی از نثر فارسی دوره «غزنوی و سلجوقی» و «سامانی» آمده است؟
 (۱) کیمیای سعادت - تفسیر طبری
 (۲) سیاست‌نامه - قابوس‌نامه
 (۳) تاریخ بلعمی - تاریخ بیهقی
 (۴) کشف‌المحجوب - التّفهیم
- ۶۸- نمودار هجایی کدام مصراع نادرست است؟
 (۱) عشق را ما دلبری آموختیم: U-U--U U--U
 (۲) ای عشق تو پیشوای دردم: --U-U-U U--U
 (۳) تو را از داد کردن عار باشد: --U---U---U
 (۴) روی جان دیگر نبیند تا ابد: -U---U---U
- ۶۹- در کدام گزینه به علامت هجاهای بیت زیر اشاره شده است؟
 «من در بیان وصف تو حیران بمانده‌ام
 حدّی است حسن را و تو از حد گذشته‌ای»
 (۱) --U-U---U-U--
 (۲) --U U--U U--U U--
 (۳) -U---U---U---U--
 (۴) -U-U--U U-U-U--
- ۷۰- در میان نمونه‌های زیر، وزن چند مورد متناسب با واژه «صَحّه زنان» است؟
 «جان مرا - تیغ مزن - خنده مکن - دردناکی - باران زده - از ما بگو - خنجر غم - ماهوشان - بی‌خبری - جانان ما»
 (۱) هفت (۲) شش (۳) پنج (۴) چهار
- ۷۱- تقطیع کدام بیت با الگوی هجایی «-UU--UU--UU» یکسان است؟
 (۱) اگر دشنام فرمایی و گر نفرین، دعا گویم
 (۲) بیا به صلح من امروز و در کنار من امشب
 (۳) خورشید شدی سر زدی از خویش که من باز
 (۴) صبر، قفا خورد و به راهی گریخت
 جواب تلخ می‌زبید لب لعل شکرخا را
 که دیده خواب نکرده است از انتظار تو دوشم
 روشن شوم از ظلمت و پیدا شوم از گم
 عقل، بلا دید و به کنجی نشست
- ۷۲- واژه‌های «خسته‌دل - صبوری - زمین لرزه - جان سوز» به ترتیب، با واژه‌های کدام گزینه هم‌وزن‌اند؟
 (۱) بدخلق، زمستان، فراوانی، دلدار
 (۲) آتشین، خداترس، کهنسال، بی‌کینه
 (۳) زندگی، بهاران، غزلواره، آزاده
 (۴) پنجره، نهایت، جفاکار، آذوقه
- ۷۳- در کدام عبارت آرایه «موازنه» به چشم می‌خورد؟
 (۱) اتفاقاً به خلاف طبع از وی حرکتی بدیدم که نپسندیدم.
 (۲) اگر گویم، ثنای تو گویم و اگر جویم، رضای تو جویم.
 (۳) لایق قدر من آن استی که با زاغی به دیوار باغی بر خرمان همی‌رفتمی.
 (۴) غالب اشعار او در این زمین به زبان پارسی است؛ اگر بگویی، به فهم نزدیک‌تر باشد.
- ۷۴- در همه گزینه‌ها آرایه «ترصیع» وجود دارد؛ به جز
 (۱) ای جمالت مطلع انوار فیض
 (۲) ز باد کوی او در دم دل رنجور، جان یابد
 (۳) ای شاه جهان جهان به یادت یاد
 (۴) با عود بسای عود می‌سوز
 وی جلالت منبع اسرار فیض
 ز یاد روی او هر دم دل مهجور، جان بیند
 ای شاه جهان جهان به یادت داد
 با چنگ بساز و چنگ می‌ساز
- ۷۵- در ابیات کدام گزینه به ترتیب آرایه‌های «موازنه - ترصیع» به کار رفته است؟
 (الف) گفتی هوای باغ در ایام گل خوش است
 (ب) ملت عشق از همه دین‌ها جداست
 (ج) طره مفشان که غرامت بر ماست
 (د) خواست پریدن چمن از چابکی
 ما را به در نمی‌رود از سر، هوای یار
 عاشقان را ملت و مذهب خداست
 طیره منشین که قیامت برخاست
 خواست چکیدن سمن از نازکی
 (۱) د - ب (۲) د - الف (۳) ج - د (۴) ج - الف



- ۷۶- کدام گزینه از اقدامات شاپور دوم، پادشاه ساسانی، در دوره حکومت خود می‌باشد؟
 (۱) به اسارت در آوردن والرین امپراطور روم
 (۲) پذیرش آیین مزدک
 (۳) گوشمالی اعراب متجاوز
 (۴) اصلاحات اداری، نظامی و اقتصادی



۷۷- چرا بزرگان ساسانی قباد را از کار برکنار و زندانی کردند؟

- (۱) چون قباد به قصد کاستن از قدرت اشراف، نجبا و موبدان، با مزدک همراهی می‌کرد.
- (۲) چون او برای تحکیم پایه‌های قدرت خود، تعدادی از مخالفانش را کشت.
- (۳) زیرا قباد توان مقابله با هجوم رومیان و اقوام بیابانگرد را نداشت و پیاپی شکست می‌خورد.
- (۴) چون اصلاحات وی نتوانست مسائل و مشکلات داخلی حکومت ساسانی را حل کند.

۷۸- پایتخت‌های حکومت اشکانیان در طول حکومت ۵۰۰ ساله خود به ترتیب کدام‌اند؟

- (۱) صد دروازه - تیسفون - انطاکیه
- (۲) نسا - صد دروازه - تیسفون
- (۳) نسا - صد دروازه - انطاکیه
- (۴) صد دروازه - نسا - تیسفون

۷۹- کدام گزینه، از وقایع مربوط به دوران پادشاهی مهرداد دوم اشکانی می‌باشد؟

- (۱) روم با سپاهی بزرگ و مجهز به منطقه بین‌النهرین هجوم آورد.
- (۲) اشکانیان در جنگ حران امپراتوری روم را شکست دادند.
- (۳) اشکانیان تا رود فرات پیش رفتند و با دولت روم همسایه شدند.
- (۴) ایالت‌های گرگان و پارت از تسلط سلوکیان خارج شد.

۸۰- در نظام اداری داریوش یکم، «دیوان شاهی» کدام وظیفه را به عهده داشت؟

- (۱) آموزش زبان‌ها و خط‌های رایج در سرزمین‌های تابعه هخامنشیان به دبیران و منشیان دولتی
- (۲) نگارش، تنظیم، ثبت و نگهداری نامه‌ها، اسناد و نوشته‌های دولتی
- (۳) نظارت دقیق و کامل بر عملکرد مقام‌ها و مأموران دولتی در پایتخت و شهرهای
- (۴) تربیت قضات شاهی و برگزاری دادگاه در پایتخت و سایر ایالت‌ها

۸۱- کدام گزینه، از ویژگی‌های تشکیلات سیاسی و حکومتی اشکانیان محسوب می‌شود؟

- (۱) دبیران نقش ممتاز و بسیار مهمی در تشکیلات اداری داشتند.
- (۲) حکومت اشکانی به شکل متمرکز اداره می‌شد و پادشاه بالاترین مقام سیاسی و نظامی کشور به شمار می‌رفت.
- (۳) در این حکومت، دو مجلس وجود داشت که اعضای آن‌ها در تعیین جانشین پادشاه و تصمیم‌گیری برای جنگ و صلح نقش داشتند.
- (۴) پادشاهان اشکانی همانند پادشاهان هخامنشی ادعا می‌کردند که بنا به خواست اهوره‌مزدا به مقام شاهی رسیده‌اند.

۸۲- قضاوت رسمی و غیررسمی در ایران باستان به ترتیب برعهده کدام گروه‌ها بود؟

- (۱) روحانیون زرتشتی و ریش‌سفیدان و بزرگان خانواده‌ها و قبایل - قضاتی که از سوی شاه و یا حاکمان مناطق مختلف منصوب می‌شدند.
- (۲) روحانیون زرتشتی، شاهزادگان و دیگر اعضای خاندان شاهی - شاه و یا حاکمان مناطق مختلف
- (۳) شاه و یا یکی از درباریان مورد اعتماد و وفادار به او - افرادی از خاندان‌های بزرگ و پیشوایان دینی
- (۴) روحانیون زرتشتی و قضاتی که از سوی شاه و یا حاکمان مناطق مختلف منصوب می‌شدند - ریش‌سفیدان و بزرگان خانواده‌ها و قبایل

۸۳- کدام پادشاه هخامنشی در هنگام لشکرکشی به یونان در نبرد دریایی سالامیس شکست خورد؟

- (۱) داریوش سوم
- (۲) خشایارشا
- (۳) داریوش یکم
- (۴) اردشیر سوم

۸۴- کدام مورد از ویژگی‌های بیانیه یا منشور کورش که سمبل و نشانی از فرهنگ انسانی و مداراجویانه ایرانیان است، می‌باشد؟

- (۱) لوحی استوانه‌ای از گل رس است که به فرمان کورش، ماجرای فتح صلح‌آمیز بابل به زبان فارسی باستان بر آن نوشته شده است.
- (۲) در بابل کشف شده و هم‌اکنون در موزه متروپولیتن نیویورک نگهداری می‌شود.
- (۳) نسخه اصلی این منشور، در مقر سازمان ملل متحد در نیویورک به نمایش گذاشته شده است.
- (۴) متن آن به ابتکار سازمان ملل متحد، به شش زبان رسمی این نهاد جهانی ترجمه شد.

۸۵- کدام گزینه، شاهان هخامنشی و سرزمین‌های فتح‌شده آن‌ها را به درستی نشان می‌دهد؟

- (۱) بابل: خشایارشا - مصر: کمبوجیه - غرب و شمال غرب هند: کورش بزرگ
- (۲) بابل: کورش بزرگ - مصر: خشایارشا - لیدی و آسیای صغیر: داریوش بزرگ
- (۳) غرب و شمال غرب هند: داریوش یکم - لیدی و آسیای صغیر: کورش بزرگ - مصر: کمبوجیه
- (۴) بابل: کورش بزرگ - غرب و شمال غرب هند: کمبوجیه - لیدی و آسیای صغیر: داریوش بزرگ



- ۸۶- کدام کانون آبگیر در ایران، ذخیره برف خود را تا ابتدای ماه‌های گرم سال حفظ می‌کند؟
 (۱) دائمی (۲) فصلی (۳) اتفاقی (۴) طغیانی
- ۸۷- پاسخ پرسش‌های زیر به ترتیب در کدام گزینه آمده است؟
 الف) رودی که از شمال به دریای خزر می‌ریزد، چه نام دارد؟
 ب) نام کانالی که دریای خزر را به دریای سیاه وصل می‌کند، چیست؟
 ج) نام دریای خزر در نقشه‌های خارجی چیست؟
 (۱) الف: ولگا ب: ولگا - اورال ج: هیرکانی
 (۲) الف: اورال ب: دن - اورال ج: هیرکانی
 (۳) الف: اورال ب: دن - ولگا ج: کاسپین
 (۴) الف: ولگا ب: اورال - ولگا ج: کاسپین
- ۸۸- چه تعداد از موارد زیر، مربوط به خصوصیات و اهمیت خلیج فارس است؟
 - عمق آن ۲۰۰۰ متر
 - صید و پرورش مروارید
 - وجود انواع ماهی و میگو
 - عرض آن ۳۰۰ کیلومتر
 - طول آن حدود ۹۰۰ کیلومتر
 - وجود نفت و گاز
 - انواع ماهی‌های خاویار
 (۱) ۳ (۲) ۴ (۳) ۵ (۴) ۶
- ۸۹- جمعیت کشور A با نرخ رشد طبیعی ۲ و کشور B با نرخ رشد طبیعی ۴، در چند سال آینده دو برابر می‌شود؟ (به ترتیب)
 (۱) ۱۷/۵ - ۳۴ (۲) ۳۵ - ۱۷/۵ (۳) ۳۵ - ۱۸/۵ (۴) ۱۷/۵ - ۳۰
- ۹۰- کدام گزینه در تعریف «مهاجر فرست» درست است؟
 (۱) حرکت از شهر به سمت روستا در جهت زندگی بهتر افراد است.
 (۲) کشوری که افراد از آن خارج می‌شوند.
 (۳) کشوری که افراد به آن وارد می‌شوند.
 (۴) حرکت از روستا به شهر در جهت رفاه بیشتر افراد است.
- ۹۱- به چه دلیل، مردم سیستان به سرزمین گرگان مهاجرت کردند؟
 (۱) اصلاحات ارضی
 (۲) از دست دادن چراگاه‌هایشان
 (۳) حمله قبایل همسایه
 (۴) خشک شدن منابع آب آن‌ها
- ۹۲- با توجه به موارد زیر، ایالت‌های دوره قاجار در کدام گزینه به درستی بیان شده‌اند؟
 الف) خراسان - تهران و قم
 ب) آذربایجان - کرمان و بلوچستان
 ج) فارس و بنادر - خراسان و سیستان
 د) کرمان و بلوچستان - خوزستان و بوشهر
 (۱) الف - ب (۲) ب - ج (۳) ج - د (۴) الف - د
- ۹۳- کدام گزینه درباره تقسیمات سیاسی در زمان ساسانیان درست است؟
 (۱) سرزمین - استان - شهرستان - بلوک
 (۲) سرزمین - خوره - تسوگ - رستاک
 (۳) ایالت - استان - خوره - تسوگ
 (۴) ایالت - ولایت - خوره - قصبه
- ۹۴- در دوره سلوکیان، کشور به بخش تقسیم شد و در دوره عباسیان قلمرو جغرافیایی در مجموع به ایالت می‌رسید.
 (۱) ۱۲ - ۷۴ (۲) ۳۱ - ۷۲ (۳) ۱۲ - ۳۳ (۴) ۷۳ - ۳۱
- ۹۵- پس از ورود آریاییان به فلات ایران، آبادی کوچک و آبادی بزرگ‌تر را به ترتیب چه می‌نامیدند؟
 (۱) ویس - ساتراپ (۲) گئو - ویس
 (۳) گئو - ساتراپ (۴) ویس - گئو



DriQ.com



- ۹۶- کدام گزینه درست (ص) یا نادرست (غ) بودن عبارت‌های زیر را به درستی نشان می‌دهد؟ (به ترتیب)
- (الف) شیوه غیررسمی تشویق و تنبیه، بیشتر در خانواده، همسالان یا به وسیله سازمان‌ها و مؤسسات اجتماعی انجام می‌شود.
- (ب) امر به معروف و نهی از منکر، در مواردی همگانی و در برخی موارد، وظیفه سازمان‌های رسمی و حکومتی است.
- (ج) هر جهان اجتماعی که روش‌های نامناسبی برای کنترل اجتماعی داشته باشد، دوام و بقای بیشتری خواهد داشت.
- (د) جهان اجتماعی، فرد را به عنوان یکی از اعضای خود به رسمیت می‌شناسد و برای او ویژگی‌هایی متناسب با موقعیتی که در آن قرار گرفته است، در نظر می‌گیرد.

(۱) غ - ص - ص - غ (۲) ص - غ - ص - ص (۳) ص - ص - ص - غ (۴) غ - ص - ص - غ

مجموعه فعالیت‌هایی برای پذیرش فرهنگ جامعه	(ب)	۹۷- به ترتیب مصادیق «الف»، «ب»، «ج» و «د» را در جدول زیر کدام‌اند؟
تعیین‌کننده بخشی از هویت اجتماعی فرد، پس از تولد	(د)	(۱) جامعه‌پذیری - کنترل اجتماعی - ادارات و پلیس - جهان اجتماعی
مسیری برای شکل‌گیری هویت اجتماعی افراد	(الف)	(۲) جامعه‌پذیری - جامعه‌پذیری - سازمان‌ها و مؤسسات اجتماعی - خانواده
شیوه رسمی پاداش و مجازات	(ج)	(۳) کنترل اجتماعی - جامعه‌پذیری - عموم افراد جامعه - جهان اجتماعی
		(۴) کنترل اجتماعی - کنترل اجتماعی - دادگاه و زندان - خانواده

- ۹۸- همه موارد و عبارت‌های زیر، به ویژگی‌های «تبلیغ و اقناع» اشاره دارند، به جز
- (۱) هر جهان اجتماعی می‌کوشد تا از طریق آموزش، عقاید و ارزش‌های خود را به گونه‌ای ترویج کند که افراد برای پذیرش آن‌ها قانع شوند.
- (۲) هر چه قدرت اقناع یک فرهنگ بیشتر باشد، افراد کنش‌ها و اعمال متناسب با آن فرهنگ را بهتر انجام می‌دهند.
- (۳) هر جهان اجتماعی، افرادی را که مطابق ارزش‌ها و قواعدش عمل کنند، تشویق می‌کند تا با اقناع آن‌ها فرهنگ در افراد درونی می‌شود.
- (۴) فرهنگ‌هایی که ظرفیت منطقی و عقلانی بیشتری دارند و با فطرت آدمیان سازگارترند، از قدرت و قنای بیشتری برخوردارند.
- ۹۹- منظور از ، جایگاهی است که فرد در جامعه یا در یک گروه اجتماعی دارد. افراد در ، هویت اجتماعی انتسابی خود را به صورت انفعالی، در محیط خانواده و غیره می‌پذیرند، با گذر زمان، آن‌ها ، با محیط اجتماعی خود برخورد می‌کنند؛ خود را به دست می‌آورند و متناسب با این هویت اجتماعی جدید،
- (۱) موقعیت اجتماعی - بدو تولد - به گونه‌ای فعال - هویت اکتسابی - از موقعیت اجتماعی جدیدی برخوردار می‌شوند.
- (۲) تحرک اجتماعی - بدو تولد - در نقش جدید - هویت اکتسابی - از نقش جدید، برخوردار می‌شوند.
- (۳) موقعیت اجتماعی - دوران نوجوانی - در نقش جدید - هویت انتسابی - از نقش جدید، برخوردار می‌شوند.
- (۴) تحرک اجتماعی - دوران نوجوانی - به گونه‌ای فعال - هویت انتسابی - از موقعیت اجتماعی جدیدی برخوردار می‌شوند.
- ۱۰۰- تعارض فرهنگی، گاهی ناشی از علل درونی است و به بازمی‌گردد و گاه ناشی از علل بیرونی است و است. اگر تغییرات هویتی، رخ دهد و شیوه‌هایی از زندگی را که با عقاید و ارزش‌ها در تقابل هستند، به دنبال بیاورد، به تعارض فرهنگی منجر می‌شود که را به همراه دارد.

- (۱) پیامد تأثیرپذیری از جهان‌های اجتماعی دیگر - ناسازگاری گروه‌ها با هویت جهان اجتماعی - در چارچوب عقاید و ارزش‌های اساسی - ارتقابخشی موقعیت اجتماعی خود و جامعه
- (۲) نوآوری‌ها و فعالیت‌های اعضای جهان اجتماعی - پیامد تأثیرپذیری از جهان‌های اجتماعی دیگر - بیرون از مرزهای مقبول جهان اجتماعی - اضطراب و نگرانی‌های اجتماعی فراوانی
- (۳) پیامد تأثیرپذیری از جهان‌های اجتماعی دیگر - نوآوری‌ها و فعالیت‌های اعضای جهان اجتماعی - بیرون از مرزهای مقبول جهان اجتماعی - ناسازگاری با عقاید و ارزش‌های اجتماعی
- (۴) نوآوری‌ها و فعالیت‌های اعضای جهان اجتماعی - ناسازگاری گروه‌ها با هویت جهان اجتماعی - در چارچوب عقاید و ارزش‌های اساسی - تشویق و تأیید افراد جامعه



۱۰۱- هر یک از عبارتهای زیر، به ترتیب با کدام گزینه ارتباط دارند؟

- در این جوامع، موقعیت اجتماعی افراد به رابطه آن‌ها با زمین بستگی داشت.
- هویت‌هایی که ابعاد متعالی و الهی انسان را نفی کنند، به رسمیت شناخته نمی‌شوند.
- این جوامع، صرفاً برای یک نژاد خاص، امکان تحرک اجتماعی صعودی را فراهم می‌آورد.
- جهانی که حول ارزش‌های دنیوی و این جهانی شکل می‌گیرد، تحرک اجتماعی را در محدوده همان ارزش‌ها به رسمیت می‌شناسد.

۱) جهان متجدد - جهان دینی و معنوی - جوامع غربی - جوامع سوسیالیستی

۲) جوامع فئودالی غربی - جهان اساطیری - جامعه آپارتاید - جوامع سوسیالیستی

۳) جهان متجدد - جهان اساطیری - جوامع غربی - جوامع سکولار

۴) جوامع فئودالی غربی - جهان دینی و معنوی - جامعه آپارتاید - جوامع سکولار

۱۰۲- اگر یک جهان اجتماعی با مواجهه شود، گرفتار کهلوت و مرگ می‌شود. دانشمندان و متفکران اجتماعی را به بازاندیشی درباره بنیان‌های عقیدتی و ارزشی جهان اجتماعی فرا می‌خواند. تا زمانی که عقاید و ارزش‌های مربوط به آن، مورد پذیرش اعضای جهان اجتماعی و برای آن‌ها مهم باشد، دوام می‌آورد و هویت اجتماعی افراد، در پرتو جهان اجتماعی شکل می‌گیرد.

۱) بحران هویت - تغییرات درون جهان اجتماعی - هویت فرهنگی - تحولات هویتی

۲) کاستی‌ها و بن‌بست‌های درونی - کاستی و خلأ معنوی - هویت فرهنگی - هویت فرهنگی

۳) بحران هویت - کاستی و خلأ معنوی - تحولات هویتی - تحولات هویتی

۴) کاستی‌ها و بن‌بست‌های درونی - تغییرات درون جهان اجتماعی - تحولات هویتی - هویت فرهنگی

۱۰۳- کدام یک از گزینه‌های زیر، روند تبدیل یک جهان اجتماعی به جهان اجتماعی دیگر را به درستی بیان می‌کند؟ (به ترتیب)

۱) تحول فرهنگی ← تزلزل فرهنگی ← بحران هویت فرهنگی ← تعارض فرهنگی

۲) تحول فرهنگی ← بحران هویت فرهنگی ← تزلزل فرهنگی ← تعارض فرهنگی

۳) تعارض فرهنگی ← بحران هویت فرهنگی ← تزلزل فرهنگی ← تحول فرهنگی

۴) تعارض فرهنگی ← تزلزل فرهنگی ← بحران هویت فرهنگی ← تحول فرهنگی

۱۰۴- پاسخ پرسش‌های زیر، به ترتیب در کدام گزینه آمده است؟

- کدام مورد در جایی به وجود می‌آید که جهان اجتماعی، توان حفظ و دفاع از عقاید و ارزش‌های اجتماعی خود را نداشته باشد؟

- اگر عقاید، آرمان‌ها و ارزش‌هایی که هویت فرهنگی جهان اجتماعی را می‌سازند، مورد تردید قرار گیرند، کدام مفهوم رخ می‌دهد؟

- اگر کدام اتفاق در جهان اجتماعی رخ دهد، راه برای دگرگونی هویت فرهنگی آن جهان اجتماعی باز می‌شود؟

- کدام پدیده در جهان اجتماعی، گسترده‌تر از هویت اجتماعی افراد است؟

۱) بحران هویت فرهنگی - تزلزل فرهنگی - کاستی و خلأ معنوی - تحول فرهنگی

۲) بحران هویت فرهنگی - تزلزل فرهنگی - بحران هویت فرهنگی - هویت فرهنگی

۳) تعارض فرهنگی - تحول فرهنگی - بحران هویت فرهنگی - تحول فرهنگی

۴) تعارض فرهنگی - تزلزل فرهنگی - کاستی و خلأ فرهنگی - هویت فرهنگی

۱۰۵- به ترتیب هر یک از عبارتهای زیر، با کدام گزینه مرتبط می‌باشد؟

- اگر تعارض فرهنگی تداوم یابد و جهان اجتماعی نتواند کنش‌های اجتماعی را براساس فرهنگ خود سامان دهد.

- هنگامی که یک جهان اجتماعی، با وجود به کارگیری تمامی ظرفیت‌های خود، از پاسخ‌گویی به نیازهای فطری و طبیعی انسان‌ها بازمی‌ماند.

- هرگاه عقاید و ارزش‌ها، اهمیت و اعتبار خود را نزد اعضای جهان اجتماعی از دست بدهند، دوام آن با چالش‌هایی مواجه می‌شود.

- برخی تغییرات، یک جهان اجتماعی را به جهان اجتماعی دیگر تبدیل می‌کند، به طوری که هویت جهان اجتماعی را دگرگون می‌کند.

۱) تزلزل فرهنگی - مرگ جهان اجتماعی - هویت فرهنگی - تحول فرهنگی

۲) بحران هویت فرهنگی - مرگ جهان اجتماعی - هویت اجتماعی - کاستی‌ها و بن‌بست‌های درونی

۳) بحران هویت فرهنگی - کاستی و خلأ معنوی - هویت اجتماعی - تحول فرهنگی

۴) تزلزل فرهنگی - کاستی و خلأ معنوی - هویت فرهنگی - کاستی‌ها و بن‌بست‌های درونی



DriQ.com

منطق



- ۱۰۶- کدام قضیه شخصیه است؟
 (۱) تنها خواهرزاده من در تاریخ ۲۲ اسفند به دنیا آمد.
 (۲) واژه فلسفه در واقع معرب شده کلمه‌ای یونانی است.
 (۳) انسان عصر مدرن بیش از هر زمان دیگری، تنها است.
 (۴) لپ‌تاپ‌هایی وجود دارد که از شیشه ساخته شده است.
- ۱۰۷- دامنهٔ مصادیق موضوع کدام قضیه، کوچک‌تر است؟
 (۱) فقط خفاش در میان پرندگان پستاندار است.
 (۲) همهٔ ایرانیان در کارها روحیه‌ای همدلانه دارند.
 (۳) اندکی از ایرانیان به تاریخ پرافتخارشان آگاهی ندارند.
 (۴) هیچ کسی نمی‌تواند نفرت من به این غذا را درک کند.
- ۱۰۸- متناقض متداخل کدام گزینه از لحاظ دامنهٔ مصادیق موضوع مشابه عکس مستوی قضیهٔ «هر الف ب است» نیست؟
 (۱) هر الف غیر ب است.
 (۲) بعضی الف ب است.
 (۳) بعضی الف ب نیست.
 (۴) بعضی الف غیر ب است.
- ۱۰۹- گرفتن عکس مستوی از کدام قضیه باعث مغالطهٔ ایهام انعکاس می‌شود؟
 (۱) متناقض «هر الف ب است»
 (۲) متضاد «هیچ الف ب نیست»
 (۳) متداخل «بعضی الف ب نیست»
 (۴) متناقض «بعضی الف ب است»
- ۱۱۰- وجه تسمیهٔ قیاس اقترانی به این نام چیست؟
 (۱) موضوع و محمول یکی از مقدمات، قرین حد وسط استدلال است.
 (۲) حد وسط استدلال، قرین موضوع و محمول هر دو مقدمه است.
 (۳) موضوع یا محمول هر دو قرین موضوع یا محمول دیگری است.
 (۴) موضوع یا محمول یکی قرین موضوع یا محمول دیگری است.
- ۱۱۱- کدام گزینه دربارهٔ استدلالی که هر دو مقدمهٔ آن، قضیهٔ حملی است، صحیح است؟
 (۱) مقدمات این استدلال، عامل اقتران و پویایی آن هستند.
 (۲) اجزای مقدمات این استدلال از نتیجهٔ آن گرفته می‌شوند.
 (۳) براساس جایگاه قرارگیری جزء مشترک، چهار شکل دارد.
 (۴) برقراری رابطه میان این دو مقدمه، تابع نسبت میان آنان است.
- ۱۱۲- شکل قیاس در کدام گزینه، نادرست مشخص شده است؟
 (۱) هر سنگی جامد است.
 (۲) هر کتابی کاغذی است.
 (۳) مرمَر سنگ است.
 (۴) کاغذها از درخت به دست می‌آیند.
- مرمَر جامد است. (شکل چهارم)
 خفاش پستاندار است.
 پستانداران تخم نمی‌گذارند.
- کتاب از درخت به دست می‌آید. (شکل اول)
 نیکولا تسلا یک دانشمند بود.
 نیکولا تسلا مخترع برق بود.
- خفاش تخم نمی‌گذارد. (شکل اول)
 خفاش پستاندار است.
 پستانداران تخم نمی‌گذارند.
- ۱۱۳- متداخل کدام گزینه می‌تواند نتیجهٔ استدلال زیر باشد؟
 • مقدمهٔ اول: «بعضی ج الف است».
 • مقدمهٔ دوم: «هیچ الف ب نیست».
 • نتیجه:
- (۱) هیچ ج ب نیست.
 (۲) هر ج ب است.
 (۳) بعضی ج ب نیست.
 (۴) بعضی ج ب است.
- ۱۱۴- در کدام گزینه، دامنهٔ مصادیق موضوع، کوچک‌تر از محمول است؟
 (۱) سقراط انسان خردمندی است.
 (۲) برخی افراد خردمند نیستند.
 (۳) همهٔ انسان‌ها ناطق هستند.
 (۴) هیچ انسانی ذاتاً نابینا نیست.
- ۱۱۵- کدام قیاس نیازی به بررسی شرط دوم اعتبار قیاس ندارد؟
 (۱) مقدمهٔ اول: بعضی ب الف نیست. مقدمهٔ دوم: هر ب ج است.
 (۲) مقدمهٔ اول: هر ج الف است. مقدمهٔ دوم: هر الف ب است.
 (۳) مقدمهٔ اول: هر الف ب است. مقدمهٔ دوم: هیچ ب ج نیست.
 (۴) مقدمهٔ اول: هیچ ج ب نیست. مقدمهٔ دوم: بعضی ب الف نیست.



آزمون‌های سراسر کاج

گزینه‌درا انتخاب کنید.

سال تحصیلی ۱۴۰۱-۱۴۰۰

دفترچه شماره ۲

آزمون شماره ۱۷

جمعه ۱۴۰۰/۱۲/۲۰

پاسخ‌های تشریحی

پایه دهم انسانی

دوره دوم متوسطه

نام و نام خانوادگی:	شماره داوطلبی:
تعداد کل سؤالات: ۱۱۵	مدت پاسخگویی: ۱۲۰ دقیقه

عناوین مواد امتحانی آزمون گروه آزمایشی علوم انسانی، تعداد سؤالات و مدت پاسخگویی

ردیف	مواد امتحانی	تعداد سؤال	شماره سؤال		مدت پاسخگویی
			از	تا	
۱	فارسی ۱	۱۰	۱	۱۰	۱۰ دقیقه
۲	عربی، زبان قرآن ۱	۱۰	۱۱	۲۰	۱۰ دقیقه
۳	دین و زندگی ۱	۱۰	۲۱	۳۰	۱۰ دقیقه
۴	زبان انگلیسی ۱	۱۰	۳۱	۴۰	۱۰ دقیقه
۵	ریاضی و آمار ۱	۱۰	۴۱	۵۰	۱۵ دقیقه
۶	اقتصاد	۱۰	۵۱	۶۰	۱۰ دقیقه
۷	علوم و فنون ادبی ۱	۱۵	۶۱	۷۵	۱۵ دقیقه
۸	تاریخ ایران و جهان ۱	۱۰	۷۶	۸۵	۱۰ دقیقه
۹	جغرافیای ایران	۱۰	۸۶	۹۵	۱۰ دقیقه
۱۰	جامعه‌شناسی ۱	۱۰	۹۶	۱۰۵	۱۰ دقیقه
۱۱	منطق	۱۰	۱۰۶	۱۱۵	۱۰ دقیقه

آزمون‌های سراسر گاج

دروس	طراحان	ویراستاران علمی
فارسی	امیرنجات شجاعی	اسماعیل محمدزاده مسیح گرجی - مریم نوری‌نیا
زبان عربی	ابوالفضل شهرزاد بخشایش	پریسا فیلو - شاهو مرادیان سیده‌مهدی میرفتحی - محمدیوسف هدایت
دین و زندگی	شعیب مقدم	بهاره سلیمی - عطیه خادمی
زبان انگلیسی	امید یعقوبی‌فرد - مهدیه حسامی	مهدیه حسامی - مریم پارسائیان کاظم عباسی
ریاضی و آمار	ندا فرهختی	مریم ولی‌عابدینی - مینا نظری
اقتصاد	سیدامیرحسین میراسکندری	مریم پارسائیان - سیده مریم میرقاسمی احمد منصوری - رقیه بژند
تاریخ	محمداسماعیل سلمانپور	سیده مریم میرقاسمی - مریم پارسائیان فاطمه ساریخانی - لیلا عباسی رقیه بژند
جغرافیا	محسن مصلائی	مریم پارسائیان - رقیه بژند سیده مریم میرقاسمی - لیلا عباسی
جامعه‌شناسی	سیروس نبی‌زاده	مریم پارسائیان - رقیه بژند سیده مریم میرقاسمی - لیلا عباسی
منطق	امیرمحمد نصیری	مریم پارسائیان - فاطمه ساریخانی

آماده‌سازی آزمون

مدیریت آزمون: ابوالفضل مزروعی

بازبینی و نظارت نهایی: سارا نظری

برنامه‌ریزی و هماهنگی: مریم جمشیدی عینی - مینا نظری

بازبینی دفترچه: بهاره سلیمی - عطیه خادمی

ویراستاران فنی: ساناز فلاحی - مرورید شاه‌حسینی - مریم پارسائیان - زهرا رجبی - سپیده‌سادات شریفی

سرپرست واحد فنی: سیده قاسمی

صفحه‌آرا: فرهاد عبدی

طراح شکل: آرزو گلفر

حروف‌نگاران: پگاه روزبهانی - مینا عباسی - مهناز السادات کاظمی - زهرا فتاحی - فرزانه رجبی - ربابه الطافی



فروشگاه مرکزی گاج: تهران - خیابان انقلاب
نبش بازارچه کتاب

اطلاع‌رسانی و ثبت نام
۰۲۱-۶۴۲۰

نشانی اینترنتی
www.gaj.ir



به نام خدا

حقوق دانش‌آموزان در آزمون‌های سراسری گاج

داوطلب گرامی؛ با سلام در اینجا شما را با بخشی از حقوق خود در آزمون‌های سراسری گاج آشنا می‌نمایم:

- ۱- اطلاعات شناسنامه‌ای و آموزشی شما مانند نام، نام خانوادگی، جنسیت و گروه آزمایشی بایستی به صورت صحیح در بالای پاسخ‌برگ درج شده باشد.
- ۲- آزمون‌های سراسری گاج باید راس ساعت اعلام شده در دفترچه، شروع و خاتمه یابد.
- ۳- محل برگزاری آزمون باید از لحاظ سرمایش و گرمایش، نور کافی، نظافت و سایر موارد در حد مطلوب و استاندارد باشد.
- ۴- سؤالات آزمون‌های سراسری گاج بایستی نزدیک‌ترین سؤالات به کنکور سراسری باشد و عاری از هرگونه اشکال علمی و تایپی باشد.
- ۵- در هنگام برگزاری آزمون باید تغذیه رایگان دریافت نمایید.
- ۶- بعد از هر آزمون و به هنگام خروج از جلسه آزمون بایستی پاسخ‌نامه‌ی تشریحی هر آزمون را دریافت نمایید.
- ۷- کارنامه‌ی هر آزمون بایستی در همان روز آزمون به روش‌های ذیل تحویل شما گردد:

• مراجعه به سایت گاج به نشانی www.gaj.ir

• مراجعه به نمایندگی.

۸- خدمات مشاوره‌ای رایگانی که در طی ۱ مرحله آزمون (ویژه داوطلبان آزاد) ارائه می‌گردد شامل:

- برگزاری جلسه مشاوره حضوری به صورت انفرادی حداقل یکبار در طی هر آزمون توسط رابط تحصیلی.
- تماس تلفنی حداقل ۲ بار در طی هر آزمون توسط رابط تحصیلی.
- تماس تلفنی با اولیا حداقل یکبار در هر فاز [آزمون‌های سراسری گاج در چهار فاز تابستانه، ترم اول، ترم دوم و جامع برگزار می‌گردد].
- بررسی کارنامه آزمون توسط رابط تحصیلی در هر آزمون.

چنانچه در هر یک از موارد فوق کمبود و یا نقصی مشاهده نمودید لطفاً بلافاصله با تلفن ۰۲۱-۶۴۲۰۰۰ تماس حاصل نموده و مراتب را اطلاع دهید.



در گاج، بهترین صدا،

صدای دانش‌آموز است.



زبان عربی

■ گزینه صحیح را در ترجمه یا مفهوم یا واژگان یا مکالمه مشخص کن (۱۷ - ۱۱):

۱۱ ۳ ترجمه کلمات مهم: ذلك الشَّابُّ: آن جوان [رد گزینه‌های (۱) و (۴)]

یُحصي: برمی‌شمارد؛ فعل مضارع است. [رد گزینه‌های (۱) و (۴)]
واجباته: واجباتش (خود)، وظایفش (خود)؛ ضمیر «ه» باید ترجمه شود. [رد
گزینه (۱)]

أَنْ يَدُلَّ: راهنمایی کند [رد گزینه (۲)]

يَسْبِرُونَ: به راه می‌افتند، حرکت می‌کنند؛ فعل مضارع است. [رد گزینه (۲)]
الذُّنوب: گناهان؛ جمع و بدون ضمیر است. [رد گزینه‌های (۱) و (۲)]

۱۲ ۲ ترجمه کلمات مهم: أَحَبُّ: دوست دارم؛ فعل مضارع است. [رد
گزینه (۱)]

أَنْ أَرَى: ببینم [رد گزینه (۴)]

يَوْمًا: روزی؛ مفرد است. [رد گزینه (۳) و (۴)]

يَسْتَعِينُ: یاری می‌جوید [رد گزینه‌های (۳) و (۴)]

إِنَارَةٌ: نورانی کردن [رد گزینه‌های (۱) و (۳)]

الْمُدُنُ: شهرها؛ بدون ضمیر است. [رد گزینه‌های (۳) و (۴)]

۱۳ ۴ ترجمه کلمه مهم: تلك المحافظة: آن استان [رد گزینه‌های
(۲) و (۳)]

معالم ثقافية: آثاری فرهنگی [رد گزینه‌های (۱) و (۳)]

عمارات أثرية: ساختمان‌هایی تاریخی [رد گزینه‌های (۱) و (۳)]

تُسافِرُ: مسافرت می‌کنیم؛ فعل مضارع است. [رد گزینه (۲)]

عطلاتنا الصيفية: تعطیلات تابستانیمان (تابستانی خود)؛ هرگاه اسمی هم‌زمان،
مضاف‌إلیه و صفت داشته باشد، ابتدا صفت، سپس مضاف‌إلیه ترجمه می‌شود.
[رد گزینه‌های (۲) و (۳)]

۱۴ ۴ ترجمه کلمه مهم: السَّجَادُ: فرش

ترجمه عبارت: «آن فرش چه زیباست! بیا تا قیمتش را ببرسیم.»

۱۵ ۱ ترجمه عبارت سؤال: «پشیمانی بابت خاموشی بهتر از
پشیمانی بابت سخن گفتن است.»

مفهوم: «زبان پشیمانی بر سخن گفته‌شده، بیشتر و بدتر از زبان خاموشی
است.» این مفهوم از گزینه (۱) دورتر است.

۱۶ ۳ ترجمه جمله سؤال: کدام کلمه بر کارهایی که آن‌ها را انجام
می‌دهیم، برای دوری از مریضی‌ها دلالت دارد؟

ترجمه گزینه‌ها:

(۱) درمان (۲) سلامتی

(۳) پیشگیری (۴) بهبودی

۱۷ ۲ گزینه نامناسب برای جواب برای این سؤال را مشخص کن:

ترجمه عبارت سؤال: «چرا از ثروتم شگفت‌زده شدی؟»

ترجمه گزینه‌ها:

(۱) زیرا تو در راه کسب پول، زیاد تلاش نمی‌کنی.

(۲) زیرا برادرت در (شغل خود، حرفه‌اش) پول زیادی را به دست نمی‌آورد.

(۳) زیرا تو در سال گذشته فقیر بودی و اکنون صاحب ثروتی بزرگ شده‌ای.

(۴) نه؛ شگفت‌زده نشدم؛ همانا تو دارای همتی بسیار بلند هستی و دستیابی به
این ثروت برایت کاری آسان است.

فارسی

۱ ۲ معادل معنایی واژگان:

زه: چله کمان، وتر

گبر: نوعی جامه جنگی، خفتان

کیوان: سیاره زحل

بارگی: اسب، «باره» نیز به همین معنی است.

۲ ۲ املاي درست واژه‌ها: «مسلح» و «مطمئن» درست است.

۳ ۴ نام اثر مورد نظر: گلستان

۴ ۲ بررسی آرایه‌ها:

استعاره (بیت «ج»): نسبت دادن فعل دانستن به عشق، تشخیص و استعاره است.

تشبیه (بیت «د»): بار غم هجر (اضافه تشبیهی) / تشبیه دل به قطره خون

مجاز (بیت «ب»): سر مجاز از قصد و نیت

تلمیح (بیت «ه»): اشاره به داستان اسکندر و تلاش او برای یافتن آب حیات

جناس ناقص (بیت «الف»): ساز، سوز

۵ ۳ فعل «شد» در گزینه (۳) فعل اسنادی است، معادل «گشت و

گردید» و در سایر گزینه‌ها معنی «رفت» می‌دهد.

۶ ۲ بررسی سایر گزینه‌ها:

(۱) تقدّم فعل بر سایر اجزای جمله: علم رسمی می‌کند دل‌های روشن را سیاه

(۳) تقدّم فعل بر سایر اجزای جمله: داشت چشم باز عالم را سیه در دیده‌ام

(۴) تقدّم فعل بر سایر اجزای جمله: نیستم فارغ ز پیچ‌وتاب از شرمندگی

۷ ۲ «رکیب» صورت ممال شده واژه «رکاب» است.

۸ ۲ گوینده بیت گزینه (۲) «اشکیوس» و گوینده سایر ابیات

«رستم» است.

۹ ۱ مفهوم گزینه (۱): جور و جفای معشوق و میرا بودن او از

حسابرسی

مفهوم مشترک سایر گزینه‌ها: توصیه به خودحسابی و آخرت‌اندیشی

۱۰ ۱ مفهوم گزینه (۱): گذزندگی رنج

مفهوم مشترک سایر گزینه‌ها: میهن‌دوستی و ضرورت پاسداری از آن



دین و زندگی

■ گزینه مناسب را در پاسخ به سوالات زیر مشخص کن (۲۰ - ۱۸):

۱۸ ۳ بررسی گزینه‌ها:

- (۱) ضمیر «نا» در «شکرنا» و «لاهما منا»: ۱ نوع
(۲) اسم اشاره «هذا» در «بهذا»، و ضمیر «ه» در «یُسْمَوْنَه»: ۲ نوع
(۳) اسم پرسشی «ما»، ضمیر «هو» و اسم اشاره «هذه»: ۳ نوع
(۴) اسم پرسشی «أین» و ضمیر «کما» در «بیتکما»: ۲ نوع

۱۹ ۱ «الوزیران» مبتدا و مرفوع به «الف» (اسم مثنی)، «قریة» مفعول و منصوب به فتحه، «الشرطیون» فاعل و مرفوع به «واو» (جمع مذکر سالم) است.

ترجمه عبارت: «دو وزیر به روستای ما داخل شدند و پلیس‌ها از آن‌ها استقبال کردند.»

۲۰ ۴ المسافرین ← المسافرون (مبتدا و مرفوع به «واو»): جمع مذکر سالم در حالت رفع با اعراب «واو» می‌آید.

ترجمه: «هواپیما در فرودگاه نشست و مسافران از آن پایین آمدند.»

۲۱ ۳ عبارت قرآنی «یَوْمَ تَرْجُفُ الْأَرْضُ وَالْجِبَالُ»: در آن روز که زمین و کوه‌ها سخت به لرزه درآیند، به تغییر در ساختار زمین و آسمان‌ها که از حوادث مرحله اول قیامت است اشاره دارد.
عبارت قرآنی «کراماً کاتبین»: نویسندگانی گران قدر» به حضور فرشتگان به عنوان یکی از شاهدان و گواهان روز قیامت اشاره دارد.

۲۲ ۱ علت حضور شاهدان و گواهان به خاطر منکر شدن بدکاران به اعمال ناشایستشان است. خداوند پس از انکار اعمال توسط برخی بدکاران، شاهدان و گواهانی را حاضر می‌کند که با وجود آن‌ها دیگر انکار کردن میسر نیست (معلول).

۲۳ ۲ خداوند در آیه ۳ سوره طلاق می‌فرماید: «و آن کسی که در راه حق به خدا توکل کند، خداوند او را بس است.» انسان متوکل می‌داند که در صورت انجام وظیفه، هر نتیجه‌ای که به دست آید، به مصلحت اوست گرچه خود به آن مصلحت آگاه نباشد، زیرا خداوند آینده‌ای را می‌بیند که ما نمی‌بینیم و به مصلحت‌هایی توجه دارد که ما درک نمی‌کنیم. آیه ۲۱۶ سوره بقره «و عسی أن تکرهوا شیئاً و هو خیر لکم» نیز همین مفهوم را می‌رساند.

۲۴ ۳ امام علی (ع) در یکی از دعاهای خویش می‌گوید: «خداوند! تو با آنان که به تو بیشتر عشق می‌ورزند، بیش از دیگران انس می‌گیری و برای اصلاح کار آنان که بر تو توکل می‌کنند از خودشان آماده‌تری، اسرار ایشان را می‌دانی و بر اندیشه‌هایشان آگاهی.»

۲۵ ۴ همه موارد نادرست است.

بررسی موارد:

الف) توکل کمک‌کننده و امیددهنده به کسی است که اهل همت، تعقل و پشتکار باشد. (نه فقط اهل تعقل باشد).
ب) در رابطه قراردادی میان عمل و پاداش و کیفر، آن چیز که مهم می‌باشد، تناسب میان جرم و کیفر است تا عدالت برقرار شود.
ج) بهشت از آن جهت برای بهشتیان دارالسلام است که هیچ نقصانی، غصه‌ای، ترسی، بیماری‌ای در آن جا نیست.

۲۶ ۴ صبر پیشه کردن در برابر مشکلات زندگی (و اصبر علی ما أصابک) معلول داشتن عزم و اراده محکم در کارها (إِنَّ ذَلِكَ مِنْ عَزْمِ الْأُمُورِ) است. استواری بر هدف، شکیبایی و تحمل سختی‌ها برای رسیدن به آن هدف، از آثار عزم قوی است.

۲۷ ۲ خداوند در آیه ۷۷ سوره آل عمران می‌فرماید: «کسانی که پیمان الهی و سوگندهای خود را به بهای ناچیزی می‌فروشند، آن‌ها بهره‌ای در آخرت نخواهند داشت و خداوند با آن‌ها سخن نمی‌گوید و به آنان در قیامت نمی‌نگرد و آن‌ها را (از گناه) پاک نمی‌سازد و عذاب دردناکی برای آن‌هاست.»

۲۸ ۳ با انجام محاسبه و ارزیابی است که میزان موفقیت و وفاداری به عهد به دست می‌آید و عوامل موفقیت یا عدم موفقیت، شناخته می‌شود.

۲۹ ۲ با توجه به عبارت شریفه «امروز روزی است که راستی راستگوبان به آن‌ها سود بخشد، برای آن‌ها باغ‌هایی از بهشت است.» امروز، همان روز قیامت است. دوزخیان گاهی دیگران را مقصر می‌شمارند و می‌گویند: شیطان و بزرگان و سرورانمان سبب گمراهی ما شدند.

۳۰ ۴ اگر چهره واقعی عمل کسی که مال یتیمی را به ناحق تصاحب می‌کند برملا شود، همگان خواهند دید که او در حال خوردن آتش است و عبارت قرآنی «أَتَمَّا يَأْكُلُونَ فِي بُطُونِهِمْ نَارًا» به این موضوع اشاره دارد. جنبه ظاهری هر عملی بعد از عمل از بین می‌رود.



زبان انگلیسی

۳۱ | ۱ هرگز چنین رفتار شوکه‌کننده‌ای ندیده‌ام. بچه‌هایتان باید از خودشان خجالت بکشند.

توضیح: با توجه به این‌که "your children" (بچه‌هایتان) فاعل سوم شخص جمع است، ضمیر انعکاسی مناسب برای آن "themselves" خواهد بود.

۳۲ | ۱ دیشب آقای جانسون هنگامی به خانه رسید که همسرش آشپزی می‌کرد و بچه‌ها بازی می‌کردند.

توضیح: در صورتی که یک یا چند عمل در گذشته در حال انجام بوده باشند و در این حین عمل کوتاه‌تری اتفاق بیفتد، برای فعل یا افعال طولانی‌تر از زمان گذشته استمراری (در این مورد "was cooking" و "were playing") و برای فعل کوتاه‌تر از زمان گذشته ساده (در این جا "got") استفاده می‌شود.

۳۳ | ۱ او پژوهش‌هایی را در فیزیک انجام داد و نظریه‌های نیوتون را به فرانسوی ترجمه کرد، که کمک کرد ایده‌های وی در فرانسه مقبولیت کسب کند.

۱) انجام دادن، اجرا کردن ۲) درست کردن؛ باعث ... شدن
۳) داشتن؛ [غذا] خوردن ۴) کسب کردن؛ رسیدن به
توضیح: انجام دادن پژوهش: "do research"

۳۴ | ۴ آزمایشات شما حدود یک ساعت قبل از آزمایشگاه پزشکی آمدند و نتایج منفی بودند.

۱) آزمایش ۲) مقایسه، سنجش
۳) رصدخانه ۴) آزمایشگاه

۳۵ | ۲ پزشکان برای دیابت درمان جدیدی یافته‌اند، ولی هنوز در مورد تأثیر آن آزمایشاتی انجام می‌دهند.

۱) دارو؛ پزشکی ۲) آزمایش
۳) اختراع؛ ابداع ۴) سؤال، پرسش

در [سال] ۲۰۵۰، چه نوع اتومبیلی را می‌رانیم؟ (با چه جور اتومبیلی رانندگی می‌کنیم؟) با [توجه به این‌که] ۳۰ سال آینده تغییرات عظیم‌تری به نسبت ۸۰ سال گذشته به همراه خواهد داشت، آن با نوع [اتومبیلی] که امروزه می‌شناسیم نسبتاً متفاوت خواهد بود. افرادی که مدل‌های آینده را طراحی خواهند کرد، معتقدند که مشکلات زیست‌محیطی ممکن است سرعت [روند] پیشرفت اتومبیل‌ها را بسیار تسریع کند. امروزه دانشجویانی در دوره طراحی حمل و نقل در کالج هنر رویال لندن وجود دارند (درس می‌خوانند).

تصور آن‌ها اتومبیلی با سه چرخ به جای چهار [چرخ]، دارای نیروی برق، به لحاظ زیست‌محیطی پاک، و قادر به راندن خودش در امتداد جاده‌های «هوشمند» مجهز به منابع برق توکار است. اتومبیل‌های آینده، در طول سفرهای طولانی سوختشان را از منابع برق ساخته‌شده [در] داخل جاده‌ها می‌گیرند یا آن را در مقادیر کم برای سفر در شهر ذخیره می‌کنند. به جای [ترتیب] چیدمان صندلی‌های امروزی - دو تا جلو، دو یا سه تا عقب، همه رو به جلو - اتومبیل ۲۰۵۰ ساختار درونی چندکاره‌ای با [حضور] بزرگسالان و بچه‌ها در جمع خانواده خواهد داشت. این تصور اتومبیل آینده براساس سیستم جاده‌ای بسیار پیشرفته‌تری، همراه نوارهای ساخته‌شده [در] داخل بزرگراه‌ها است تا برق را برای وسایل نقلیه‌ای که از آن‌ها عبور می‌کنند، تأمین کند.

اتومبیل‌ها به راننده نیاز نخواهند داشت، زیرا کامپیوترها کنترل رانندگی امن و مسیریابی را فراهم خواهند کرد. تمام آن‌چه که راننده مجبور خواهد بود تا انجام دهد گفتن این است که کجا برود و کامپیوتر باقی [کار] را انجام خواهد داد. برای اتومبیل‌ها تصادف کردن با یک‌دیگر غیرممکن خواهد شد. همین حالا تکنولوژی [مورد نیاز] برای خودرو وجود دارد تا [تبدیل به] اتومبیل واقعی شود.

۳۶ | ۲ تصور می‌شود که مدل‌های اتومبیل‌ها در آینده سریع‌تر پیشرفت کنند چون که

۱) مشتری‌های آینده اتومبیل‌های چندکاره را ترجیح می‌دهند
۲) طراحان اتومبیل آینده عوامل زیست‌محیطی را به صورت جدی مدنظر قرار خواهند داد

۳) طراحان آینده از طراحان امروزی توانا تر به اثبات خواهند رسید

۴) صنعت تولید خودرو باید پایه‌پای سایر صنایع پیش برود

۳۷ | ۱ کدام‌یک از موارد زیر جاده‌های آینده را حقیقتاً «هوشمند» خواهد ساخت؟

۱) آن‌ها دستگاه‌های تغذیه سوخت توکار خواهند داشت.

۲) آن‌ها ذخیره بزرگی از نفت خواهند داشت.

۳) آن‌ها بسیار هموار و سخت خواهند بود.

۴) آن‌ها به لحاظ زیست‌محیطی پاک خواهند بود.

۳۸ | ۱ طبق پاراگراف ۲، چه چیزی جمع خانواده را برای مدل اتومبیل آینده محقق خواهد ساخت؟

۱) اصلاح [ترتیب] چیدمان صندلی‌ها

۲) صندلی‌های رو به عقب

۳) تجهیزات پیشرفته در اتومبیل

۴) صندلی‌های چندکاره

۳۹ | ۴ کلمه "automobile" (اتومبیل) در جمله آخر به طور ویژه به چه چیزی اشاره دارد؟

۱) اتومبیل‌هایی که سفر امنی را فراهم می‌کنند

۲) وسایل نقلیه پیشرفته

۳) دستگاه‌های موتوردار

۴) اتومبیل‌های کاملاً اتوماتیک

۴۰ | ۲ به طور کلی، این متن بر روی تمرکز می‌کند.

۱) پیشرفت اتومبیل‌ها

۲) تصویری از اتومبیل‌ها و جاده‌های آینده

۳) انواع مختلف وسایل نقلیه در آینده

۴) پژوهشی در مورد ساختار اتومبیل



ریاضیات

$$۲, ۳, ۳, \underline{x}, ۷, ۷, ۸, ۱۰$$

۴ ۴۷

$$\text{میانگین} = \frac{x+7}{2}$$

$$\text{میانگین} = \frac{۲+۳+۳+x+۷+۷+۸+۱۰}{۸} = \frac{۴۰+x}{۸}$$

$$\Rightarrow \frac{x+7}{2} = \frac{۴۰+x}{۸} \Rightarrow ۴۰+x = ۴x+۲۸$$

$$\Rightarrow ۴x-x = ۴۰-۲۸ \Rightarrow ۳x=۱۲ \Rightarrow x=۴$$

۴۸ ۳ چون در بین داده‌ها، داده پرت وجود دارد، بهترین معیار میانگین است و برای محاسبه آن ابتدا داده‌ها را مرتب می‌کنیم:

$$۵, ۷, ۹, ۱۰, \underline{۱۲}, ۱۵, ۱۹, ۸۷ \Rightarrow \text{میانگین} = \frac{۱۰+۱۲}{۲} = ۱۱$$

۴ ۴۹

$$\frac{a+b+c+d+e}{۵} = ۵ \Rightarrow a+b+c+d+e = ۲۵ (*)$$

$$\bar{x} = \frac{۲a-۳+۲b-۱+۲c+۲d+۱+۲e+۳}{۵} = \frac{۲(a+b+c+d+e)}{۵}$$

$$\frac{(*)}{۵} \times \frac{۲ \times ۲۵}{۵} = \frac{۵۰}{۵} = ۱۰$$

۲ ۵۰

$$\bar{x} = \frac{۲(۱۲)+۴(۱۴)+۱(۱۷/۵)+۳(۱۵)+۱(۱۸/۵)+۴(۱۶)}{۲+۴+۱+۳+۱+۴}$$

$$= \frac{۲۴+۵۶+۱۷/۵+۴۵+۱۸/۵+۶۴}{۱۵} = \frac{۲۲۵}{۱۵} = ۱۵$$

اقتصاد

۵۱ ۳ الف) در دوران پهلوی، ایجاد زمینه‌های قانونی مثل قانون

تجارت و تعاونی‌ها و زیرساخت‌های مواصلاتی و ... هم نتوانست اقتصاد ایران را از ضعف ساختاری و هویتی برهاند.

ب) در دوره قاجاریه، با توجه به شرایط جهانی، ایران می‌توانست پیشرفت را تجربه کند که این فرصت صرف تحکیم پایه‌های حکومت آنان شد.

ج) در دوران اولیه صفویه، این یکپارچگی در تمام سطوح حکومت دیده می‌شد.

د) در دوران شکوفایی اسلامی، جلوه‌های پیشرفت در ایران و جهان اسلام مشاهده می‌شد.

۵۲ ۱ الف) اعتمادی که مردم به پول هنگام دریافت آن در

معاملات دارند، پشتوانه پول است.

نکته: پرداخت کردن پول زیاد برای کالای مصرفی نشان‌دهنده قدرت خرید پایین پول است.

ب) مشکلات کالا به عنوان پول: فسادپذیری، اشغال فضای زیاد و افزایش هزینه نگهداری

ج) وقتی فردی خانه‌دار است (چه مرد، چه زن) بیکار به حساب نمی‌آید.

د) کشورها با یکدیگر روابط قوی برقرار کرده‌اند، اما در فضای اقتصاد جهانی همیشه این ترس وجود دارد که منافع آن‌ها به خطر بیفتد. برای همین دائماً دشمنی و تحریم‌ها برقرار می‌شود.

۴۱ ۳ معادله سهمی را به صورت $y = ax^2 + bx + c$ در نظر

می‌گیریم:

$$x_S = \frac{-2+1}{2} = \frac{-1}{2} \Rightarrow \frac{-b}{2a} = \frac{-1}{2} \Rightarrow \frac{b}{a} = 1 \Rightarrow a = b \quad (۱)$$

$$(1, 0) \Rightarrow a + b + c = 0 \quad (۲)$$

$$(0, 4) \Rightarrow 0 + 0 + c = 4 \Rightarrow c = 4 \quad (۳)$$

$$\xrightarrow{(۱), (۲), (۳)} a + b + 4 = 0 \Rightarrow 2a = -4 \Rightarrow a = -2$$

$$\xrightarrow{b=a} b = -2 \Rightarrow y = -2x^2 - 2x + 4$$

۲ ۴۲

$$y = 2x^2 - 4x + k \Rightarrow x_S = \frac{-(-4)}{2(2)} = 1 \Rightarrow S(1, k-2)$$

$$\Rightarrow y_S = 2 - 4 + k = k - 2$$

$$\xrightarrow{S'(-1, 2)} SS' = \sqrt{5} \Rightarrow \sqrt{(1-(-1))^2 + (k-2-2)^2} = \sqrt{5}$$

$$\Rightarrow 2^2 + (k-4)^2 = 5 \Rightarrow (k-4)^2 = 1$$

$$\Rightarrow \begin{cases} k-4=1 \Rightarrow k=5 \\ k-4=-1 \Rightarrow k=3 \end{cases}$$

۱ ۴۳

$$y = ax^2 + bx + c \begin{cases} (-1, 3) \Rightarrow a - b + c = 3 \\ (1, -3) \Rightarrow a + b + c = -3 \\ (0, -2) \Rightarrow c = -2 \end{cases}$$

$$2a + 2c = 0 \Rightarrow a = -c \xrightarrow{c=-2} a = 2$$

$$a + b + c = -3 \xrightarrow{\frac{a=2}{c=-2}} 2 + b - 2 = -3 \Rightarrow b = -3$$

$$\Rightarrow y = 2x^2 - 3x - 2 \Rightarrow x_S = \frac{-(-3)}{2(2)} = \frac{3}{4}$$

$$\Rightarrow y_S = 2\left(\frac{9}{16}\right) - 3\left(\frac{3}{4}\right) - 2 = \frac{9}{8} - \frac{9}{4} - 2$$

$$= -\frac{9}{8} - 2 = \frac{-9-16}{8} = \frac{-25}{8}$$

$$x_S + y_S = \frac{3}{4} - \frac{25}{8} = \frac{6-25}{8} = -\frac{19}{8}$$

۴۴ ۴ همه گزینه‌های (۱) و (۲) و (۳) از نوع متغیر ترتیبی است. اما

گزینه (۴) از نوع متغیر نسبتی است.

۴۵ ۳ آماره، شاخصی مربوط به نمونه است و بنابراین از نمونه‌ای به

نمونه دیگر تغییر می‌کند.

۴۶ ۳ درجه حرارت یک متغیر فاصله‌ای است و بهترین روش مطالعه

این بررسی، مشاهده است.



۵۷ ۳ الف) بی‌مبالاتی و سوءاستفاده برخی صرافان از اعتمادی که

مردم به آن‌ها کرده بودند، باعث شد تا اعتبارسنجی اولین پول‌های کاغذی (همان رسیدهایی که صرافان می‌دادند) سخت شود. همین موضوع دولت‌ها را مجبور به چاپ و انتشار اسکناس کرد.

ب) دولت‌ها برای مدیریت حجم نقدینگی و حفظ ارزش پول، سیاست‌هایی را از طریق بانک مرکزی اعمال می‌کنند که سیاست‌های پولی نامیده می‌شود.

ج) وجود حکومت‌ها و سلسله‌های بزرگ، لشکرکشی‌ها و جنگ‌ها، پهناوری مرزهای ایران باستان، جاده ابریشم و تجارت با چین و امپراتوری روم از اهمیت و بزرگی اقتصاد ایران در دوران باستان حکایت می‌کند.

د) عدم وابستگی اقتصادی به سایر کشورها تحت عنوان استقلال اقتصادی شناخته می‌شود.

۵۸ ۳ بررسی عبارت‌هاک نادرست:

ج) پول دیجیتال بعدها اختراع شد. یکی از این خدمات را می‌توان چک یا حتی کارت‌های اعتباری دانست.

د) از بین رفتن شغل‌ها اتفاقی است که هر روزه تکرار می‌شود و متعلق به دوره‌ای خاص نیست.

۵۹ ۱ الف) هزینه نگه داشتن استقلال ملی و دینی در برابر

بیگانگانی که به منابع داخلی ما دست‌اندازی می‌کنند، انواع تحریم‌های اقتصادی، سنگ‌اندازی‌ها و دشمنی‌ها است. البته کشوری که می‌خواهد زیر سلطه بیگانگان نباشد، راه قوی شدن را نیز فرا می‌گیرد.

ب) افزایش درآمدهای نفتی ← افزایش نقدینگی ← ایجاد تورم در شرایط تورمی هم باید سیاست‌های پولی کاهش حجم پول در گردش (انقباضی) را به کار گرفت.

۶۰ ۲ بررسی عبارت‌هاک نادرست:

الف) بازار کار ← تقاضاکننده ← کسی که نیروی کار نیاز دارد.
عرضه‌کننده ← خود نیروی کار

ه) در دوران پهلوی بسیاری از کارخانجات بزرگ و زیرساخت‌های صنعتی بنا شد، با این حال ساختارهای اساسی اقتصاد کشور زیر سلطه و برنامه‌ریزی بیگانگان قرار گرفت. در این دوران نظام نوینی در مالیات‌ستانی و بودجه‌بندی کشور پدید آمد.

علوم و فنون ادبی

۶۱ ۴ ابیات سؤال متعلق به «حنظله بادغیسی» است.

۶۲ ۳ این مورد از ویژگی‌های «فکری» سبک خراسانی است.

۶۳ ۳ بر بنیاد تقسیم‌بندی بهار و با توجه به دوره‌های تاریخی، نثر «دوره بازگشت ادبی» در محدوده زمانی ۱۲۰۰ تا ۱۳۰۰ ه. ق رواج داشت.

۶۴ ۴ استفاده از دو نشانه برای یک متمم: به جان اندر

۶۵ ۴ ایجاز و اختصار در لفظ و معنا: از ویژگی‌های نثر دوره سامانی

حذف افعال به قرینه: از ویژگی‌های نثر دوره غزنوی و سلجوقی

۶۶ ۲ واژه «یک» باید در این گزینه «یک» تلفظ شود.

۵۳ ۴ برای پاسخ به این سؤال، ابتدا باید قیمت کالا را در انتهای سال ۱۹۹۷ حساب کنیم:

$$\text{قیمت کالا در } _ \text{ - قیمت کالا در } _ \\ \text{ابتدای سال } ۱۹۹۷ \text{ - انتهای سال } ۱۹۹۷ \\ \text{قیمت کالا در ابتدای سال } ۱۹۹۷ = \text{درصد تغییر cpi}$$

$$\frac{۵۱}{۱۰۰} = \frac{x - ۱۰۸}{۱۰۸} \Rightarrow ۵۵۰۸ = ۱۰۰x - ۱۰,۸۰۰$$

$$\Rightarrow ۱۰۰x = ۵۵۰۸ + ۱۰,۸۰۰ \Rightarrow \frac{۱۶,۳۰۸}{۱۰۰} = \frac{۱۰۰x}{۱۰۰} \Rightarrow x = \frac{۱۶۳}{۰۸} = ۱۶۳$$

کار ما به اتمام نرسیده است؛ حالا باید به سراغ محاسبه قیمت کالا در انتهای سال ۱۹۹۸ برویم:

$$\frac{۳۳}{۱۰۰} = \frac{x - ۱۶۳}{۱۶۳} \Rightarrow ۵۳۷۹ = ۱۰۰x - ۱۶,۳۰۰$$

$$\Rightarrow ۱۰۰x = ۵۳۷۹ + ۱۶,۳۰۰ = ۲۱,۶۷۹ \Rightarrow \frac{۲۱,۶۷۹}{۱۰۰} = \frac{۱۰۰x}{x}$$

$$\Rightarrow x = \frac{۲۱۶}{۷۹} \approx ۲۱۷$$

۵۴ ۴ الف) تورم دو علت دارد: فزونی تقاضا بر عرضه کل و رشد

نقدینگی بدون هماهنگی با رشد تولید

نکته: افزایش قیمت‌ها تعریف تورم است نه دلیل آن.

ب) با ورود درآمدهای نفتی به کشور، قدرت اقتصادی ایران در زمان پهلوی افزایش یافت.

ج) اقتصاد مقاوم محصول خودباوری، تلاش و مجاهدت همه‌جانبه و فراگیر مردمان سختکوشی است که حاضر نیستند زیر سایه بیگانگان زندگی کنند و به آنان وابسته باشند.

د) دولت باید به صورت غیرمستقیم در ایجاد شغل، مشارکت داشته باشد.

۵۵ ۲ بررسی سایر گزینه‌ها:

۱) نیازهایی هستند که در آینده پیش می‌آیند، برای برطرف کردن این نیازها لازم است در زمان حال به هر مقدار که می‌توانیم پول ذخیره کنیم.

۳) گاهی معاملات در حال انجام می‌شوند، اما در آینده پول آن‌ها پرداخت می‌شود. این مربوط به کارکرد و وظیفه پرداخت‌های آینده است.

۴) ما در مبادلات پول را می‌پذیریم، زیرا می‌دانیم دیگران نیز آن را می‌پذیرند. رد و بدل کردن حواله‌های بانکی مربوط به وظیفه «وسیله پرداخت‌های آینده» است.

۵۶ ۱ الف) در مورد «فقر مطلق» خطی را تحت عنوان «خط فقر»

تعیین می‌کنیم و هر کس زیر آن خط اقتصادی باشد، فقیر مطلق به حساب می‌آید، اما در فقر نسبی هر کس با شخص دیگری مقایسه می‌شود که در نهایت آن شخصی که وضعیت اقتصادی نامناسب‌تری دارد، فقیر به حساب می‌آید.

ب) کاهش تولید ← منجر به رکود ← منجر به کاهش استفاده از کارگر و سرمایه

ج) نتایج انتخاب پول فلزی: گسترش تجارت، دریاوردی و حمل و نقل. گسترش تجارت شامل افزایش حجم و سرعت معاملات است.

د) دستیابی به اهداف اقتصادی و سیاسی ملت ایران که در قانون اساسی بازتاب دارد، مستلزم غلبه بر ضعف‌ها و بیماری‌های ساختاری اقتصاد ایران است.



۶۷ ۴ بررسی سایر گزینه‌ها:

۱) کیمیای سعادت: غزنوی و سلجوقی / تفسیر طبری: این اثر به زبان عربی نوشته شده است.

۲) سیاست‌نامه: غزنوی و سلجوقی / قابوس‌نامه: غزنوی و سلجوقی
۳) تاریخ بلعمی: سامانی / تاریخ بیهقی: غزنوی و سلجوقی

۶۸ ۱

ع	ش	ق	ر	ا	م	ا	د	ب	ر	آ	م	خ	ت
U	-	-	-	-	-	-	-	U	-	-	-	U	-

۶۹ ۴ تقطیع بیت سؤال:

م	د	ر	ب	یا	ن	و	ف	ت	ح	ر	ب	م	د	ا
-	-	U	-	-	U	-	U	U	-	-	-	U	-	-
ح	د	ب	س	ح	ن	ر	و	ت	ا	ز	ح	گ	ذ	ت
-	-	U	-	-	U	-	U	U	-	-	-	U	-	-

۲) واژه‌ها و عبارت‌های هم‌وزن با واژه «ضجّه زنان»: جان مرا، تیغ مزین، خنده مکن، خنجر غم، ماهوشان، بی‌خبری: -UU-

۷۱ ۴ تقطیع گزینه (۴):

ص	ب	ر	ق	ف	ا	خ	د	ب	ر	ا	ه	گ	ر	ب
U	-	-	U	-	-	-	U	U	-	-	-	U	-	-
ع	ق	ل	ب	لا	د	د	ب	ک	ج	ن	ش	س	ت	ا
-	-	U	-	-	-	-	U	U	-	-	-	U	-	-

۷۲ ۳

خسته‌دل و زندگی: -U / -صبوری و بهار: U / - / زمیخ‌لرزه و غزلواره: U / - / جاسوز و آزاده: -U

بررسی سایر گزینه‌ها:

۱) بدخلق: -U / زمستان: U / فراوانی: U / دلداز: -U
۲) آتشپس: -U / خداترس: U / کهن‌سال: U / بی‌کینه: U
۴) پنجره: -UU / نهایت: U / جفاکار: U / آذوقه: -U

۷۳ ۲ موازنه:

اگر	گویم	ثنا	تو	گویم
↓	↓	↓	↓	↓
اگر	جویم	رضای	تو	جویم

در گزینه (۴) موازنه وجود دارد نه ترصیع.

۷۴ ۴

۷۵ ۳

ج) موازنه:

طرّه	مفشان	که	گرامت	بر	ماست
↓	↓	↓	↓	↓	↓
طیره	منشین	که	قیامت	بر	خاست

(ترصیع‌ها نوعی موازنه‌اند.)

د) ترصیع:

خواست	پریدن	چمن	از	چابکی
↓	↓	↓	↓	↓
خواست	چکیدن	سمن	از	نازکی

(تقابل سجع‌های متوازی و متوازن)



جغرافیا

۹۷ ۱ به فرآیندی که هر فرد برای مشارکت در زندگی اجتماعی دنبال

می‌کند و مسیری که برای شکل‌گیری هویت اجتماعی افراد طی می‌شود،
جامعه‌پذیری می‌گویند.

به مجموعه فعالیت‌هایی که برای پذیرش فرهنگ جامعه و انطباق افراد با
انتظارات جامعه انجام می‌گیرد، کنترل اجتماعی می‌گویند.

شیوه‌های رسمی پاداش و مجازات، بیشتر توسط سازمان‌ها و مؤسسات
اجتماعی مانند ادارات، پلیس، دادگاه و زندان صورت می‌گیرد.

جهان اجتماعی پس از تولد هر فرد، بخشی از هویت اجتماعی او را تعیین
می‌کند؛ یعنی آن فرد را به عنوان یکی از اعضای خود به رسمیت می‌شناسد.

۹۸ ۳ گزینه (۳) مربوط به روش تشویق و پاداش می‌باشد؛ هر

جهان اجتماعی، افرادی را که مطابق ارزش‌ها و قواعدش عمل کنند، تشویق
می‌کند و به آن‌ها پاداش می‌دهد.

۹۹ ۱ منظور از موقعیت اجتماعی، جایگاهی است که فرد در جامعه

یا در یک گروه اجتماعی دارد. افراد در بدو تولد، هویت اجتماعی انتسابی خود
را به صورت انفعالی، در محیط خانواده و غیره می‌پذیرند. با گذر زمان، آن‌ها

به گونه‌ای فعال، با محیط اجتماعی خود برخورد می‌کنند؛ هویت اکتسابی
خود را به دست می‌آورند و متناسب با این هویت اجتماعی جدید، از موقعیت
اجتماعی جدیدی برخوردار می‌شوند.

۱۰۰ ۲ تعارض فرهنگی، گاهی ناشی از علل درونی است و به نوآوری‌ها

و فعالیت‌های اعضای جهان اجتماعی بازمی‌گردد و گاه ناشی از علل بیرونی
است و پیامد تأثیرپذیری از جهان‌های اجتماعی دیگر است. اگر تغییرات
هویتی بیرون از مرزهای مقبول جهان اجتماعی رخ دهد و شیوه‌هایی از زندگی
را که با عقاید و ارزش‌ها در تقابل هستند، به دنبال بیاورد، به تعارض فرهنگی
منجر می‌شود که اضطراب و نگرانی‌های اجتماعی فراوانی به همراه دارد.

۱۰۱ ۴ در جوامع فئودالی غربی، موقعیت اجتماعی افراد به رابطه

آن‌ها با زمین بستگی داشت.
در یک جهان دینی و معنوی، هویت‌هایی که ابعاد متعالی و الهی انسان را نفی
کنند، به رسمیت شناخته نمی‌شوند.

جامعه‌ای که بر اساس ارزش‌های نژادی شکل می‌گیرد، صرفاً برای یک نژاد
خاص، امکان تحرک اجتماعی صعودی را فراهم می‌آورد که همان جامعه
آپارتاید (جدانزادی) است.

جوامع سکولار که حول ارزش‌های دنیوی و این جهانی شکل می‌گیرد، تحرک
اجتماعی را در محدوده همان ارزش‌ها به رسمیت می‌شناسند.

۱۰۲ ۲ اگر یک جهان اجتماعی با کاستی‌ها و بن‌بست‌های درونی

مواجه شود، گرفتار کهولت و مرگ می‌شود. کاستی و خلأ معنوی، دانشمندان و
متفکران اجتماعی را به بازاندیشی درباره بنیان‌های عقیدتی و ارزشی جهان
اجتماعی فرا می‌خواند.

هویت فرهنگی تا زمانی که عقاید و ارزش‌های مربوط به آن، مورد پذیرش
اعضای جهان اجتماعی و برای آن‌ها مهم باشد، دوام می‌آورد و هویت اجتماعی
افراد در پرتو هویت فرهنگی جهان اجتماعی شکل می‌گیرد.

۱۰۳ ۴ جهان اجتماعی ۱ ← تعارض فرهنگی ← تزلزل فرهنگی

← بحران هویت فرهنگی ← تحول فرهنگی ← جهان اجتماعی ۲

۸۶ ۲ اگر کانون‌های آبگیر در فصول سرد سال، ذخیره برف خود را تا

ابتدای ماه‌های گرم سال حفظ کنند، بدون توجه به میزان بارش و زمان آن جزء
کانون‌های فصلی به شمار می‌روند.

۸۷ ۳ الف) رودهای اورال و ولگا از شمال به دریای خزر می‌ریزند.

ب) در شمال، دریای خزر از طریق کانال دن - ولگا به دریای سیاه ارتباط پیدا
کرده است.

ج) دریای خزر در نقشه‌های خارجی، کاسپین نامیده می‌شود.

۸۸ ۲ عبارت‌های صید و پرورش مروارید، وجود نفت و گاز، طول

۹۰۰ کیلومتر و وجود انواع ماهی و میگو، مربوط به خلیج فارس می‌باشند.

۸۹ ۲

نرخ رشد طبیعی کشور A: ۲

$$\text{سال} = ۳۵ = \frac{۷^\circ}{۲} = \frac{۷^\circ}{\text{نرخ رشد جمعیت}} = \text{مدت زمان دو برابر شدن جمعیت}$$

نرخ رشد طبیعی کشور B: ۴

$$\text{سال} = ۱۷/۵ = \frac{۷^\circ}{۴} = \frac{۷^\circ}{\text{نرخ رشد جمعیت}} = \text{مدت زمان دو برابر شدن جمعیت}$$

۹۰ ۲ کشوری که افراد از آن خارج می‌شوند، «مهاجرفرست»

نامیده می‌شود.

۹۱ ۴ خشک شدن منابع آب منطقه سیستان که ناشی از

بی‌توجهی به بند تاریخی هیرمند بود، باعث مهاجرت سیستانی‌ها به سرزمین
گرگان شد.

۹۲ ۲

آذربایجان
کرمان و بلوچستان
فارس و بنادر
خراسان و سیستان

۹۳ ۲ در دوره ساسانیان کشور به سرزمین خوره، تسوگ و رستاک

تقسیم شده بود.

۹۴ ۲ در دوره سلوکیان، کشور به ۷۲ بخش تقسیم شد و در دوره

عباسیان قلمرو جغرافیایی در مجموع به ۳۱ ایالت می‌رسید.

۹۵ ۴ پس از ورود آریاییان به فلات ایران، آبادی کوچک را «ویس» و

آبادی بزرگ‌تر را «گنو» می‌نامیدند.

جامعه‌شناسی

۹۶ ۴ بررسی عبارت‌هاک نادرست:

الف) شیوه غیررسمی تشویق و تنبیه، بیشتر در خانواده، همسالان یا به وسیله
عموم افراد جامعه (نه سازمان‌ها و مؤسسات اجتماعی) انجام می‌شود. شیوه
رسمی پاداش و مجازات، بیشتر توسط سازمان‌ها و مؤسسات اجتماعی صورت
می‌گیرد.

ج) هر جهان اجتماعی که روش‌های مناسبی (نه نامناسب) برای کنترل
اجتماعی داشته باشد، دوام و بقای بیشتری خواهد داشت و یا اگر روش‌های
مناسبی برای کنترل اجتماعی نداشته باشد، دوام و بقای آن تهدید می‌شود.



۱۰۸ ۱ ابتدا احکام قضایا را از آخر به اول (تداخل و سپس تناقض) بر
گزینه‌ها اعمال می‌کنیم و نتیجه به دست آمده را با عکس مستوی قضیه
صورت سؤال (بعضی ب الف است) مقایسه می‌کنیم. نتیجه به دست آمده در
سه گزینه باید جزئی باشد تا از لحاظ دامنه مصادیق موضوع، مشابه عکس
مستوی قضیه صورت سؤال باشد و گزینه‌ای که کلیه باشد، پاسخ سؤال است.

بررسی گزینه‌ها:

- ۱) قضیه اصلی: «هر الف غیر ب است.» ← تداخل: «بعضی الف غیر ب
است.» ← تناقض: «هیچ الف غیر ب نیست.»
- ۲) قضیه اصلی: «بعضی ب غیر الف است.» ← تداخل: «هر ب غیر الف
است.» ← تناقض: «بعضی ب غیر الف نیست.»
- ۳) قضیه اصلی: «بعضی الف ب است.» ← تداخل: «هر الف ب است.» ←
تناقض: «بعضی الف ب نیست.»
- ۴) قضیه اصلی: «بعضی الف ب نیست.» ← تداخل: «هیچ الف ب نیست.»
← تناقض: «بعضی الف ب است.»

۱۰۹ ۱ مغالطه ایهام انعکاس در صورت رعایت نکردن قواعد عکس
مستوی رخ می‌دهد.
یکی از قواعد عکس مستوی این است که سالبه جزئی، عکس مستوی
لازم‌الصدق ندارد.
پاسخ سؤال گزینه‌ای است که نتیجه آن، سالبه جزئی باشد.

بررسی گزینه‌ها:

- ۱) قضیه اصلی: «هر الف ب است.» ← تناقض: «بعضی الف ب نیست.»
- ۲) قضیه اصلی: «هیچ الف ب نیست.» ← تضاد: «هر الف ب است.»
- ۳) قضیه اصلی: «بعضی الف ب نیست.» ← تداخل: «هیچ الف ب نیست.»
- ۴) قضیه اصلی: «بعضی الف ب است.» ← تناقض: «هیچ الف ب نیست.»

۱۱۰ ۴ علت نام‌گذاری قیاس اقترانی آن است که موضوع یا محمول
یکی قرین موضوع یا محمول دیگری است.

۱۱۱ ۳ قیاس اقترانی، استدلالی است که هر دو مقدمه آن حملی
است.

بررسی گزینه‌ها:

- ۱) حد وسط عامل اقتران و پویایی قیاس است.
- ۲) نتیجه در قیاس اقترانی از مقدمات گرفته می‌شود.
- ۳) قیاس اقترانی براساس جایگاه قرارگیری حد وسط که همان جزء مشترک
است، به چهار شکل تقسیم می‌شود.
- ۴) برقراری رابطه میان دو مقدمه حملی، تابع وجود جزء مشترک میان آنان
است.

۱۱۲ ۱ گاهی مقدمه‌ها به ترتیب منطقی نیست و جای مقدمه اول و
دوم عوض می‌شود!

هر قیاس دو مقدمه دارد؛

- ۱- مقدمه اول ← موضوع نتیجه در آن قرار دارد.
- ۲- مقدمه دوم ← محمول نتیجه در آن قرار دارد.

۱۰۴ ۲ بحران هویت فرهنگی در جایی به وجود می‌آید که جهان
اجتماعی، توان حفظ و دفاع از عقاید و ارزش‌های اجتماعی خود را نداشته باشد.
تزلزل فرهنگی هنگامی رخ می‌دهد که عقاید، آرمان‌ها و ارزش‌هایی که هویت
فرهنگی جهان اجتماعی را می‌سازند، مورد تردید قرار گیرند و ثبات و استقرار
خود را در زندگی مردم از دست بدهند.
اگر در یک جهان اجتماعی، بحران هویت فرهنگی پدید آید، راه برای دگرگونی
هویت فرهنگی آن جهان اجتماعی باز می‌شود.

هویت فرهنگی جهان اجتماعی، پدیده‌ای گسترده‌تر از هویت اجتماعی افراد
است.

۱۰۵ ۱ گاهی تعارض فرهنگی یا همان شیوه زندگی ناسازگار با عقاید و
ارزش‌های یک جهان اجتماعی تداوم می‌یابد و جهان اجتماعی نمی‌تواند
کنش‌های اجتماعی را براساس فرهنگ خود سامان دهد. این وضعیت می‌تواند
به تزلزل فرهنگی منجر شود.

مرگ یک جهان اجتماعی هنگامی رخ می‌دهد که با وجود به کارگیری تمامی
ظرفیت‌های خود، از پاسخ‌گویی به نیازهای طبیعی و جسمانی یا فطری و
معنوی انسان‌ها باز می‌ماند.

هرگاه عقاید و ارزش‌ها، اهمیت و اعتبار خود را نزد اعضای جهان اجتماعی از
دست بدهند، دوام هویت فرهنگی با چالش‌هایی مواجه می‌شود.

برخی تغییرات، یک جهان اجتماعی را به جهان اجتماعی دیگری تبدیل
می‌کند. به این‌گونه تغییرات اساسی در جهان اجتماعی که هویت جهان
اجتماعی را متحول می‌کند، تحول فرهنگی می‌گویند.

منطق

۱۰۶ ۲ قضیه شخصییه: قضیه‌ای است که موضوع آن مفهوم جزئی
است.

قضیه محصوره: قضیه‌ای است که موضوع آن مفهوم کلی است.

بررسی گزینه‌ها:

- ۱) تنها خواهرزاده من، یک مفهوم کلی است، پس قضیه محصوره محسوب
می‌شود.
- ۲) موضوع قضیه یک لفظ است و الفاظ جزئی هستند، پس قضیه شخصییه
محسوب می‌شود.
- ۳) انسان عصر مدرن، یک مفهوم کلی است، پس قضیه محصوره محسوب
می‌شود.
- ۴) لپ‌تاپ، یک مفهوم کلی است، پس قضیه محصوره محسوب می‌شود.

۱۰۷ ۳ قضایای کلیه، تمام افراد موضوع را شامل می‌شوند.

قضایای جزئی، برخی افراد موضوع را شامل می‌شوند.

بررسی گزینه‌ها:

- ۱) سور «فقط» به قضایای کلیه تعلق دارد و می‌توان عبارت را بدین شکل
بازنویسی کرد: «همه خفاش‌ها پستاندار هستند.»
- ۲) سور «همه» به قضایای کلیه تعلق دارد.
- ۳) سور «اندکی» به قضایای جزئی تعلق دارد.
- ۴) سور «هیچ» به قضایای کلیه تعلق دارد.



۱۱۵ ۴ اگر یک قیاس شرط اول (موجبه بودن حداقل یکی از مقدمات) را نداشته باشد، نامعتبر است و نیازی به بررسی شرط دوم و سوم ندارد.
هر دو مقدمه قیاس گزینه (۴)، **سالبه** هستند، در نتیجه نامعتبر و فاقد شرط اول است و نیازی به بررسی شروط دیگر ندارد.

به قیاس زیر توجه کنید:
هر سنگی جامد است ← جامد در محمول نتیجه ذکر شده، پس از نظر منطقی، این مقدمه دوم یا کبری قیاس ما است.
مرمر سنگ است ← مرمر در موضوع نتیجه ذکر شده، پس از نظر منطقی، این مقدمه اول یا صغری قیاس ما است.

مرمر جامد است.

از مثال بالا نتیجه می‌گیریم جایگاه موضوع و محمول است که مقدمه اول یا دوم بودن قیاس را تعیین می‌کند، نه ترتیب نوشتن آن!
به عبارت دیگر، این‌که کدام مقدمه اول نوشته شود مهم نیست، بلکه باید براساس قاعده بالا عمل کنیم.

بررسی گزینه‌ها:

- (۱) اگر بر اساس ترتیب نوشته‌شده بخواهیم شکل قیاس را مشخص کنیم، شکل چهارم صحیح است اما براساس نکته بالا، شکل اول می‌باشد! (حد وسط در مقدمه اول، محمول و در مقدمه دوم، موضوع است).
- (۲) شکل اول است. (حد وسط در مقدمه اول، محمول و در مقدمه دوم، موضوع است).
- (۳) شکل اول است. (حد وسط در مقدمه اول، محمول و در مقدمه دوم، موضوع است).
- (۴) شکل سوم است. (حد وسط در مقدمه اول، موضوع و در مقدمه دوم نیز موضوع است).

۱۱۳ ۱ کیفیت نتیجه در قیاس اقتراعی از این قانون پیروی می‌کند:
«اگر یکی از مقدمات قیاس، سالبه باشد، نتیجه قیاس نیز سالبه می‌شود.»
کمیت نتیجه در قیاس اقتراعی از این قانون پیروی می‌کند: «اگر یکی از مقدمات قیاس، جزئی باشد، نتیجه قیاس جزئی می‌شود.»
مقدمه اول موجب و مقدمه دوم سالبه است ← نتیجه سالبه می‌شود.
مقدمه اول جزئی و مقدمه دوم کلی است ← نتیجه جزئی می‌شود.

بررسی گزینه‌ها:

- (۱) متداخل سالبه کلیه ← سالبه جزئی
- (۲) متداخل موجب کلیه ← موجب جزئی
- (۳) متداخل سالبه جزئی ← سالبه کلیه
- (۴) متداخل موجب جزئی ← موجب کلیه

۱۱۴ ۲ عبارت صورت سؤال را می‌توان به صورت زیر ساده‌سازی کرد:
در کدام گزینه، موضوع علامت منفی و محمول علامت مثبت دارد؟

بررسی گزینه‌ها:

- (۱) علامت موضوع، مثبت و علامت محمول، منفی است.
 - (۲) علامت موضوع، منفی و علامت محمول، مثبت است.
 - (۳) علامت موضوع، مثبت و علامت محمول، منفی است.
 - (۴) علامت موضوع و محمول، مثبت است.
- توجه:** علامت موضوع قضایای شخیصیه، همواره مثبت است.