



سال یازدهم انسانی

۱۲۰ اسفندماه ۱۴۰۰

نام و نام خانوادگی:	شماره داوطلبی:
تعداد سؤال: ۱۸۰	مدت پاسخ‌گویی: ۱۶۵ دقیقه

نام درس	تعداد سؤال	شماره سؤال	شماره صفحه	زمان پاسخ‌گویی
فارسی و نگارش (۲)	۱۰	۱-۱۰	۴-۵	۱۵ دقیقه
فارسی و نگارش (۲) «گواه»	۱۰	۱۱-۲۰	۶-۷	
عربی زبان قرآن (۲)	۲۰	۲۱-۴۰	۸-۱۰	۱۵ دقیقه
دین و زندگی (۲)	۱۰	۴۱-۵۰	۱۱-۱۲	۱۰ دقیقه
زبان انگلیسی (۲)	۲۰	۵۱-۷۰	۱۳-۱۴	۱۵ دقیقه
ریاضی و آمار (۲)	۲۰	۷۱-۹۰	۱۵-۱۷	۲۰ دقیقه
علوم و فنون ادبی (۲)	۲۰	۹۱-۱۱۰	۱۸-۲۰	۲۰ دقیقه
تاریخ (۲)	۲۰	۱۱۱-۱۳۰	۲۱-۲۳	۲۰ دقیقه
جغرافیا (۲)	۱۰	۱۳۱-۱۴۰	۲۴-۲۵	۱۰ دقیقه
جامعه‌شناسی (۲)	۱۰	۱۴۱-۱۵۰	۲۶-۲۷	۱۰ دقیقه
فلسفه	۱۰	۱۵۱-۱۶۰	۲۸	۱۰ دقیقه
روان‌شناسی	۱۰	۱۶۱-۱۷۰	۲۹-۳۰	۲۰ دقیقه
روان‌شناسی «گواه»	۱۰	۱۷۱-۱۸۰	۳۰-۳۱	

برای دیدن تملیل آزمون امروز و آگاهی یافتن از
ویژگی‌ها و نکات آموزشی آزمون بعدی همین امروز به
سایت www.kanoon.ir مراجعه نمایید.

نام طراحان:

نام درس	نام طراحان
فارسی (۲)	محمدجواد قورچیان، عبدالحمید رزاقی، ابراهیم رضایی مقدم، مهدی ضیایی - محسن فدایی - گواه
عربی زبان قرآن (۲)	حمیدرضا قاندامینی، محمد جهان‌بین، محمد عاشوری دوجی، حسین مرتضایی، مجید همایی
دین و زندگی (۲)	محمد آقاصالح، عسکر امیرعلایی اندی، زهره رشوندی، محمد رضایی بقا، علیرضا ذوالفقاری زحل، عباس سیدشبیستری، مرتضی محسنی کبیر
زبان انگلیسی (۲)	سپهر برومند پور، علی شکوهی، ساسان عزیزینژاد، فریبا طاهری، سعید کاویانی، عقیل محمدی روش، پرهام نکوطلبان
ریاض و آمار (۲)	امیرزراندوز، امیر محمودیان، مهدی نصراللهی
علوم و فنون ادبی (۲)	داود تالشی، سمیه قان‌بیلی، افشین کیانی، محمد نورانی، اعظم نوری‌نیا
تاریخ (۲)	مهدی کاردان، آزاده میرزائی، بهروز یحیی
جغرافیا (۲)	مهدی کاردان، آزاده میرزائی، بهروز یحیی
چشمه‌شناسی (۲)	فائزه انصاری‌زاده، سیدمحمد مدنی‌دینانی، آزاده میرزائی، بهروز یحیی
فلسفه	راحله بابائی صومعه‌کبودین، عاطفه‌ربابه صالحی، سیدمحمد مدنی‌دینانی، اسماء منتظری
روان‌شناسی	فاطمه صفری، اسماء منتظری، سیدمحمد مدنی‌دینانی، آزاده میرزائی، گواه

گزینشگران و ویراستاران:

نام درس	گزینشگر	مسئول درس	ویراستار استاد	ویراستار دانشجو	مسئول درس مستندسازی
فارسی (۲)	محمدجواد قورچیان	محمدجواد قورچیان	مرتضی منشاری الهام محمدی	—	الناز معتمدی
عربی زبان قرآن (۲)	امیرحسین چمنی‌راد	امیرحسین چمنی‌راد	اسماعیل یونس‌پور منیره خسروی	—	مهدی یعقوبیان
دین و زندگی (۲)	علیرضا ذوالفقاری زحل	علیرضا ذوالفقاری زحل	سکینه گلشنی احمد منصور	—	زهره قموشی
زبان انگلیسی (۲)	عقیل محمدی روش	عقیل محمدی روش	رحمت‌الله استیری، سعید آقچه‌لو	فاطمه نقدی مارال صالحی	سپیده جلالی
ریاض و آمار (۲)	ایمان چینی‌فروشان	ایمان چینی‌فروشان	محمد بحیرایی، امیرحسین ابومحبوب	نگین سادات رحیمی	سپیده پناهی
علوم و فنون ادبی (۲)	اعظم نوری‌نیا	اعظم نوری‌نیا	الهام محمدی	فاطمه صفری	الناز معتمدی
تاریخ (۲)	حبیبه محبی	حبیبه محبی	بهروز یحیی	کوثر حسینی	ستایش محمدی
جغرافیا (۲)	حبیبه محبی	حبیبه محبی	بهروز یحیی	کوثر حسینی	ستایش محمدی
چشمه‌شناسی (۲)	فائزه انصاری‌زاده	فائزه انصاری‌زاده	حبیبه محبی	زهره رشوندی فاطمه صفری	زهره قموشی
فلسفه	عاطفه‌ربابه صالحی	عاطفه‌ربابه صالحی	عاطفه‌ربابه صالحی	فاطمه صفری	زهره قموشی
روان‌شناسی	فاطمه صفری	فاطمه صفری	فاطمه صفری	ریحانه خدابخش فاطمه ایزدی	زهره قموشی

گروه فنی و تولید

مدیر گروه: لیلا فیروزی

مسئول دقت‌چاپ: حبیبه محبی

حروف‌نگاری و صفحه‌آرایی: مهین علی محمدی جلالی

مدیر واحد مستندسازی و مطابقت با مصوبات: مازیار شیروانی مقدم

مسئول دقت‌چاپی مستندسازی: زهره قموشی

نظارت چاپ: سوران نعیمی

فارسی [۲]:

فارسی (۲): ادبیات انقلاب اسلامی / ادبیات حماسی

(کاوه دادخواه، درس آزاد)

صفحه ۸۷ تا ۱۱۱

نگارش (۲): گسترش محتوا (۳) گفت و گو

صفحه ۷۲ تا ۸۳

وقت پیشنهادی: ۱۵ دقیقه

هدف گذاری قبل از شروع هر درس در دفترچه سؤال

لطفاً قبل از شروع پاسخ گویی به سؤال های درس فارسی (۲)، هدف گذاری چند از ۱۰ خود را بنویسید:
از هر ۱۰ سؤال به چند سؤال می توانید پاسخ صحیح بدهید؟
عملکرد شما در آزمون قبل چند از ۱۰ بوده است؟
هدف گذاری شما برای آزمون امروز چیست؟

چند از ۱۰ آزمون قبل	هدف گذاری چند از ۱۰ برای آزمون امروز

۱- کدام واژه نادرست معنا شده است؟

- (۱) پایمردان دیو: دستیاران حکومت، توجیه کنندگان حکومت بیداد
(۲) درفش کاویان: درفش ملی ایران در عهد سامانی
(۳) محضر: استشهاده نام، متنی که ضحاک برای تبرئه خویش به امضای بزرگان حکومت رسانده بود.
(۴) موبد: روحانی زردشتی، مجازاً دانشمند، دانا

۲- در گروه کلمه های زیر چند غلط املائی دیده می شود؟

«برخاستن بانگ - علم و پرچم - فرض و ضروری - عهد و بیعت - الحاح و اصرار - روضه خلد مجدخوافی - پایمردی و خواهشگری - غو و

غریو - غالب و مضمون - مرهم و التیامبخش - تواضع و سادگی - بانگ رحیل - سوفار و دهانه تیر - قبطیان و فرعونیان»

- (۱) چهار (۲) سه (۳) دو (۴) یک

۳- «چشمه روشن» اثر کیست؟

- (۱) غلامحسین یوسفی
(۲) مسعود سعد سلمان
(۳) سیدضیاءالدین شفیعی
(۴) غلامحسین ساعدی

۴- ترتیب قرار گرفتن ابیات به لحاظ داشتن آرایه های «تشبیه، ایهام تناسب، استعاره، کنایه» در کدام گزینه درست آمده است؟

الف) عاقبت از شکر شور بر آرم روزی / گرچه از قند تو همچون مگس می رانند

ب) آنان که در بهار به صحرا نمی روند / بوی خوش ربیع بر ایشان محرم است

پ) جان سرمستم به رقص آید ز شادی ذرهوار / هر نفس کز مشرق ساغر برآید آفتاب

ت) سعدیا زنده عارفی باشی / گر برآید در این طلب جان

- (۱) پ، ت، الف، ب (۲) پ، الف، ت، ب (۳) الف، پ، ب، ت (۴) الف، ب، پ، ت

۵- آرایه های «حسن تعلیل، تلمیح و ایهام تناسب» در کدام بیت تماماً آمده است؟

(۱) تویی ز مردم چشمم عزیزتر، گر چه / من از برای تو در چشم مردمان خوارم

(۲) مگر شهید به این تیغ کوه شد فرهاد / که لاله اش به چراغ مزار می ماند

(۳) خصم سوسن گشت نرگس، چشم او زان شد دژم / عاشق گل شد بنفشه، پشت او زان شد دوتا

(۴) سقوط، عزیز زمانش نکرد یوسف را / وگرنه هر کسی به لطف زمانه در چاهی است

۶- در چند بیت از ابیات زیر، واژه‌های وجود دارد که معنای پیشین خود را از دست داده و معنای جدید یافته است؟

(الف) گر به طوفان می‌سپارد یا به ساحل می‌برد / دل به دریا و سپهر بر روی آب افکنده‌ایم

(ب) صبا به لطف بگو آن غزال رعنا را / که سر به کوه و بیابان تو داده‌ای ما را

(پ) راه دل عاشق زد آن چشم خماری / پیداست از این شیوه که مست است شرابت

(ت) جهان بر حسن روی توست و ارباب نظر دانند / که از ملک جهان خوش‌تر تماشای جهان کردن

(۱) یک (۲) دو (۳) سه (۴) چهار

۷- در واژه‌های زیر به ترتیب، چند صفت فاعلی، نسبی و مطلق دیده می‌شود؟

«کاردان - روا - روشن - روحانی - زیبا - خوردنی - چکانده - آفریدگار - فارسی - راننده - نیکی - پاک‌دل - زنانه - خوش‌اخلاق - خطرناک»

(۱) چهار، پنج، پنج (۲) چهار، شش، چهار

(۳) پنج، پنج، شش (۴) پنج، سه، چهار

۸- همهٔ ابیات با بیت زیر قرابت مفهومی دارد به جز:

«بزن زخم، این مرهم عاشق است / که بی زخم مردن، غم عاشق است»

(۱) ما سبک‌روحان حریف ناز مرهم نیستیم / دوست می‌داریم زخمی را که از جان بگذرد

(۲) حرف تلخ آن لب میگون به خاطر بار نیست / هست شیرین‌تر، بود چون بادهٔ گلفام تلخ

(۳) گفתי: دل خود را سپهر تیر غم کن / شمشیر بیاور، سپهر و تیر چه باشد؟

(۴) ای حُسن رخت زیبا، آخر چه جمال است این / حُسن تو برون تازد، عالم سیر اندازد

۹- مفهوم بیت «فرض است فرمان بردن از حکم جلودار / گر تیغ بارد، گو بیارد نیست دشوار» با کدام بیت قرابت دارد؟

(۱) بر همه ارباب عشق حاکم و والی شده / در همه اسباب حسن چُست و تمام آمده

(۲) آن‌که تیغ کهکشان در قبضهٔ فرمان اوست / چون تواند خصم با او تیغ شد در کارزار

(۳) جنگیانت کوه را طومار کردند اگر / ترک کوشش را نه بر ایشان ز تو فرمان رسید

(۴) سربنه بر خط فرمان که برات خط سبز / نیست ممکن که به صد تیغ دو دم برگردد

۱۰- مفاهیم «ظلم‌ستیزی، وارونگی ارزش‌ها، تغییرناپذیری ذات، توصیه به مشورت» به ترتیب در ابیات کدام گزینه آمده است؟

(الف) ابر اگر آب زندگی بارد / هرگز از شاخ بید بر نخوری

(ب) همای گو مفکن سایهٔ شرف هرگز / در آن دیار که طوطی کم از زغن باشد

(ج) عدل را تازه بیخ کن بر گاه / ظلم را چار میخ کن در چاه

(د) از خردها نتیجه‌هاست که نیست / یک خرد را چنین خردمندی

(۱) د، ب، ج، الف (۲) د، الف، ج، ب (۳) ج، الف، ب، د (۴) ج، ب، الف، د

پاسخ دادن به این سوالات اجباری است و در تراز کل شما تأثیر دارد.

سوالات گواه

۱۱- در کدام گزینه معنای واژه‌ای نادرست آمده است؟

- (۱) ماتم: سوگ، (یم : دریا)
 (۲) داغ: رنج، (رحیل: سفرکردن)
 (۳) نیل: لاجوردی، (مشک: خیک)
 (۴) هم‌پا: هم‌قدم، (برگ: آذوقه)

۱۲- در کدام عبارت، غلط املایی وجود دارد؟

- (۱) و حقیقت روزه را امساک باشد و کل طریقت اندر این مضر است و کم‌ترین درجه اندر روزه گرسنگی است. و گرسنگی به همه زبان‌ها ستوده است اندر میان خلق شرعاً و عقلاً.
 (۲) پس وجوب روزه یک ماه باشد بر عاقل بالغ مسلم صحیح مقیم و ابتدای آن از رؤیت حلال رمضان باشد، یا کمال ماه شعبان، و مر هر روز را نیتی صحیح باید و شرطی صادق.
 (۳) اما امساک را شرایط است: چنان‌که حلق را از طعام و شراب نگاه داری، باید که چشم را از نظاره حرام و شهوت و گوش را از استماع لهو و غیبت و زبان را از گفتن لغو و آفت، و تن را از متابعت دنیا و مخالفت نگاه داری.
 (۴) از این نمط بر ایشان می‌دمید تا با او الفت گرفتند و فارغ پیشتر رفتند. به یک حمله هر دو را بگرفت و بکشت. نتیجه زهد و اثر صلاح روزه‌دار، چون باطن خبیث و طمع مکار داشت، بر این جمله ظاهر گشت.

۱۳- تعداد تشبیه، در مصراع اول بیتی که ابهام تناسب دارد، در کدام گزینه درست آمده است؟

- (۱) هم‌چو چنگ ار به کناری ندهی کام دلم / از لب خویش چو نی یک نفسی بنوازم (دو تا)
 (۲) گر چو فرهادم به تلخی جان برآید باک نیست / بس حکایت‌های شیرین باز می‌ماند ز من (دو تا)
 (۳) کسی به وصل تو چون شمع یافت پروانه / که زیر تیغ تو هر دم سری دگر دارد (یکی)
 (۴) عهد ما با تو نه عهدی که تغیر بپذیرد / بوستانی است که هرگز نزند باد خزان (یکی)

۱۴- آرایه‌های «مجاز- جناس - ابهام تناسب - تناقض» به ترتیب در کدام گزینه آمده است؟

- (الف) بعد از این در عوض اشک، دل آید بیرون / آب چون کم شود از چشمه گل آید بیرون
 (ب) دلم امروز چون قمری سر نالیدنی دارد / مگر آن سرو قد فردا به خود بالیدنی دارد
 (ج) چون شب‌نم اوفتاده بدم پیش آفتاب / مهرم به جان رسید و به عیوق برشدم
 (د) روزگاری است که سودای بتان، دین من است / غم این‌کار، نشاط دل غمگین من است

- (۱) ب، الف، ج، د (۲) الف، ب، د، ج (۳) ج، الف، د، ب (۴) د، ب، ج، الف

۱۵- کدام بیت «متّم با دو حرف اضافه» ندارد؟

- (۱) به هر موجی اندر نهران یک نهنگ / ز شمشیر دنداننش، از خشت چنگ
 (۲) سنان‌ها به ابر اندر افراشته / ز چرخ برین نعره بگذاشته
 (۳) به زیر اندرش ژنده پیلی چو عاج / همه پیلانانش با طوق و تاج
 (۴) گرفتش به بر برد از افراز تخت / ببوسید روی و بپرسید سخت

۱۶- مرجع ضمائر «او» در بیت سوم، به ترتیب در کدام گزینه درست آمده است؟

«پس آن گاه ضحاک شد چاره جوی / ز لشکر سوی کاخ بنهاد روی

ز بالا چو پی بر زمیــــن بر نهاد / بیامد فریدون به کردار باد

از او نام ضحاک چون خاک شد / جهان از بد او همه پاک شد»

(۱) مرجع هر دو «ضحاک» (۲) مرجع اولی «ضحاک» و مرجع دومی «فریدون»

(۳) مرجع هر دو «فریدون» (۴) مرجع اولی «فریدون» و مرجع دومی «ضحاک»

۱۷- در همه ابیات گزینه ... زمینه «ملی» وجود دارد.

(الف) همی راند او را به کوه اندرون / همی خواست کارد سرش را نگون

(ب) دریدم جگر گاه دیو سپید / ندارد بدو شاه از این پس امید

(ج) بر آن محضر اژدها ناگزیر / گواهی نوشتند بُرنا و پیر

(د) سر اندر سپهر اختر کاویان / چو ماه درخشنده اندر میان

(۱) ج، د (۲) الف، ج (۳) د، الف (۴) ج، ب

۱۸- مضمون همه ابیات، به استثنای بیت ... با یکدیگر تناسب دارد.

(۱) آسمان کشتی ارباب هنر می شکند / تکیه آن به که بر این بحر معلق نکنیم

(۲) بگیرد از تو فلک داده های خود به لجاج / چو کودکان که متاعی دهند و پس گیرند

(۳) فلک به مردم نادان دهد زمام مراد / تو اهل فضلی و دانش همین گناهت بس

(۴) دفتر دانش ما جمله بشوید به می / که فلک دیدم و در قصد دل دانا بود

۱۹- مفهوم کدام بیت متفاوت است؟

(۱) دردی است آرزو که به پرهیز به شود / پرهیز مرد را سوی دانا بهین دواست

(۲) دل ندارد هر که او را درد نیست / وان که خود دردی ندارد مرد نیست

(۳) بزن زخم، این مرهم عاشق است / که بی زخم مردن، غم عاشق است

(۴) بی دردان را از این قبح دردی نیست / با درد درآ تا به دوا بی برسی

۲۰- کدام بیت با بیت «از چنبر نفس، رسته بودند آن ها / بتها همه را شکسته بودند آن ها» تناسب مفهومی دارد؟

(۱) آوخ که دست مرگ گریبان جان گرفت / این نفس شوخ، دامن شهوت رها نکرد

(۲) به معصیت چه زنده ره تو را که گر خواهد / ز طاعت تو، تو را بت تراشد آزر نفس

(۳) بگذشت ز خاکم بت گل پیرهن من / چون صبح نفس جامه درید از کفن من

(۴) نیست بتی چون تو سد راه تو خود را / یار ابراهیم بت شکن شو و بشکن

عربی زبان قرآن [۳]

تأثیر اللغة الفارسیة على اللغة العربية / المعرفة
و النكرة / ترجمة الفعل المضارع (۱) / تمارین

درس ۴ / الصدق / الجملة بعد النكرة

درس (۴) تا پایان قواعد درس (۵)

صفحة ۴۵ تا ۶۶

وقت پیشنهادی: ۱۵ دقیقه

هدف‌گذاری قبل از شروع هر درس در دفترچه سؤال

لطفاً قبل از شروع پاسخ‌گویی به سؤال‌های درس **عربی زبان قرآن (۲)**، هدف‌گذاری چند از ۱۰ خود را بنویسید:
از هر ۱۰ سؤال به چند سؤال می‌توانید پاسخ صحیح بدهید؟
عملکرد شما در آزمون قبل چند از ۱۰ بوده است؟
هدف‌گذاری شما برای آزمون امروز چیست؟

چند از ۱۰ آزمون قبل	هدف‌گذاری چند از ۱۰ برای آزمون امروز

عَيْنُ الْأَصْحَ وَالْأَدْقُ فِي الْجَوَابِ لِلتَّرْجُمَةِ مِنْ أَوْ إِلَى الْعَرَبِيَّةِ لِلعِبْرَاتِ التَّالِيَةِ: (۲۱-۲۶)

۲۱- الشَّابُّ الْكَذَّابُ كَادَ يُغْرَقُ بِسَبَبِ كَذِبِهِ لِهَذَا حَاوَلَ أَنْ يُصْلِحَ أَعْمَالَهُ الْقَبِيحَةَ.

- ۱) مرد بسیار دروغگو نزدیک بود غرق شود به‌خاطر دروغش بنابراین تلاش کرد کارهای زشت را اصلاح کند.
- ۲) مرد بسیار دروغگو بسبب دروغ خود نزدیک غرق شدن است بنابراین تلاشش اصلاح کار زشتش بود.
- ۳) مرد بسیار دروغگو نزدیک بود به‌خاطر دروغ خود را غرق کند بنابراین نهایت تلاش خود را کرد که کارهای زشت را اصلاح کند.
- ۴) مرد بسیار دروغگو بسبب دروغ خویش نزدیک بود غرق بشود بنابراین تلاش کرد کارهای زشت خود را اصلاح کند.

۲۲- إِمْتَنَعَ الرَّجُلُ الْعَاصِي عَنْ ارْتِكَابِ الذَّنْبِ لَوْفَاتِهِ بِالْعَهْدِ.

- ۱) مرد گناهکار به‌خاطر وفایش به عهد از انجام دادن گناه امتناع کرد.
- ۲) این مرد گناهکار به‌خاطر عهدی که بسته بود از انجام گناه امتناع کرد.
- ۳) منع شدن مرد گناهکار از انجام گناه به‌خاطر وفای به‌عهدش بود.
- ۴) امتناع کردن مرد عاصی از گناه به‌خاطر وفای به عهد خود بود.

۲۳- «وَجَدَ الْمُدْرَسَ بَرْنَامَجًا فِي الْحَاسُوبِ يُسَاعِدُنَا فِي تَعَلُّمِ الْكِيمِيَاءِ فِي الْمُخْتَبِرِ»: مَعْلَمٌ ...

- ۱) برنامه‌ای را در رایانه پیدا کرد که ما را در یادگیری شیمی در آزمایشگاه یاری می‌کرد.
- ۲) برنامه‌ای را در رایانه پیدا کرده است که به او در یاد دادن شیمی در آزمایشگاه کمک می‌کند.
- ۳) برنامه‌هایی در رایانه ایجاد کرد که به ما در آموزش شیمی آزمایشگاهی یاری می‌رساند.
- ۴) برنامه‌ای در سیستم کامپیوترش یافت که به ما در یادگیری شیمی در آزمایشگاه کمک کرد.

۲۴- عَيْنُ الْخَطَا:

۱) انْفَقُوا مِمَّا رَزَقْنَاهُمْ مِنْ قَبْلِ أَنْ يَأْتِيَ يَوْمٌ لَا يَبِيعُ فِيهِ وَلَا خُلَّةٌ مِنْهُ أَنْ جِهَ بِهِ أَنْهَا رَوْزِي دَادِيم، انْفَاقِ كَرَدْنِد، يَبِيشِ از آن‌که رَوْزِي فَرَا رَسْدِ كِهْ دَرِ آنِ نِهْ خَرِيدِ وَ فَرُوشِي اسْتِ وَ نِهْ دُوسْتِي‌اي!

- ۲) عَالَمٌ يُتَنَفَّعُ بِعِلْمِهِ، خَيْرٌ مِنْ أَلْفِ عَابِدٍ: يَكِ دَانِشْمَنْدِي كِهْ از دَانِشْشِ سُوْدِ بَرْدِهْ مِي‌شُود، بَهْتَرِ از يَكِ هَزَارِ پَرَسْتْشِي كَنْنِدِهْ اسْت!
- ۳) «فَاصْبِرْ وَ حَتَّى يَحْكُمَ اللَّهُ بَيْنَنَا وَ هُوَ خَيْرُ الْحَاكِمِينَ»: پَسِ شَكِيْبِيِي كَرْدَنْدِ تا خُدَاوَنْدِ مِيانِ مَانِ دَاوَرِي كَنْدِ كِهْ او بَهْتَرِيْنِ دَاوَرِ اسْت!
- ۴) «مَا يُرِيدُ اللَّهُ لِيَجْعَلَ عَلَيْكُمْ مِنْ حَرَجٍ وَ لَكِنْ يُرِيدُ لِيُطَهِّرَكُمْ»: خُدَا نَمِي‌خُواهدِ هِيچِ كُونهْ سَخْتِي بَرايِ شَمَا قَرَارِ دِهْد، و لي مِي‌خُواهدِ تا شَمَا را پَاكِيْزِهْ كَرْدَانْد!

۲۵- عَيْنُ الصَّحِيحِ:

- ۱) فَقَدْ نُقِلَتْ إِلَى الْعَرَبِيَّةِ الْفَاطُ فَارْسِيَّةٌ كَثِيرَةٌ بِسَبَبِ التِّجَارَةِ: بَسْيَارِي از الْفَاطُ فَارْسِي بَهْ دَلِيلِ بَازَرْگَانِي بَهْ عَرَبِي نَقْلِ دَادِهْ مِي‌شُود!
- ۲) وَ لَا نَسْتَطِيعُ أَنْ نَجِدَ لُغَةً بَدُونَ كَلِمَاتٍ دَخِيلَةٍ: وَ نَمِي‌تُوانِيْمِ زَبانِ را بَدُونَ كَلِمَاتِ وارْدِ شُدِهْ بِيابِيْم!
- ۳) قَامُوسُ الْمَحِيْطِ يَضُمُّ مُفْرَدَاتٍ كَثِيرَةً بِاللُّغَةِ الْعَرَبِيَّةِ: قَامُوسِ الْمَحِيْطِ وَازْگَانِ بَسْيَارِي را بَهْ زَبانِ عَرَبِي اِضَافَهْ مِي‌كَنْد!
- ۴) الْمِسْكُ عَطْرٌ يُتَّخَذُ مِنْ نَوْعٍ مِنَ الْغُزْلَانِ! مَسْك، عَطْرِي اسْتِ كِهْ از نَوْعِي از آهْوانِ كَرْفْتِهْ مِي‌شُود!

٢٦- «گردشگرانی را دیدم. آن گردشگران کنار اتوبوس ایستگاه روی صندلی نشسته بودند»:

- (١) نَظَرْنَا سُبْحًا. السُّبْحُ كَانُوا جَنبَ حَافِلَةِ الْمَوْقِفِ جَالِسِينَ عَلَى الْمُنْضَدَةِ.
- (٢) رَأَيْتُ سُبْحًا. كَانَ السُّبْحُ جَنبَ حَافِلَةِ الْمَوْقِفِ جَالِسِينَ عَلَى الْكُرْسِيِّ.
- (٣) شَاهَدْتُ سَائِحًا. كَانَ السَّائِحُ جَنبَ حَافِلَةِ الْمَوْقِفِ جَالِسِينَ عَلَى الْكُرْسِيِّ.
- (٤) تَشَاهَدْتُ سُبْحًا. السُّبْحُ كَانُوا جَالِسِينَ عَلَى الْكُرْسِيِّ جَنبَ الْمَوْقِفِ فِي الْحَافِلَةِ.

■ إقرأ النصّ التالي بدقّة ثمّ أجب عن الأسئلة حوله: (٢٧-٣٣)

كُنَّا نَعْرِفُ أَنَّ ذَا الْقَرْنَيْنِ اسْمَ رَجُلٍ يُسَمَّى فِي الْقُرْآنِ مَلَكًا عَادِلًا وَ هُوَ قَدْ بَنَى سَدًّا عَظِيمًا لِيُدْفَعَ بِهِ شَرُّ يَأْجُوجَ وَ مَأْجُوجَ عَن قَوْمٍ قَدْ طَلَبُوا مِنْهُ الْمُسَاعَدَةَ. بَعْضُ الْمَفْسِّرِينَ يَعْتَقِدُونَ أَنَّ سَبَبَ تَسْمِيَةِ ذَا الْقَرْنَيْنِ وَصُولَهُ إِلَى الشَّرْقِ وَ الْغَرْبِ وَ الْأَعْرَابِ يُفَسِّرُونَ هَذَا بِقَرْنَى الشَّمْسِ. الْقُرْآنُ يَقُولُ حَوْلَ قِصَّةِ ذِي الْقَرْنَيْنِ بَأَنَّهُ إِندَفَعَ بِجَيْشِهِ فِي الْأَرْضِ لِيَهْدِيَ النَّاسَ إِلَى اللَّهِ تَعَالَى. الْيَهُودُ يَعْتَقِدُ بَأَنَّ ذَا الْقَرْنَيْنِ كُورُوشَ مَلِكَ الْفُرسِ وَ كَانَ مُؤْمِنًا بِاللَّهِ وَ الْيَوْمَ الْآخِرِ وَ يُدْفَعُ عَنِ الْمَظْلُومِينَ فِي كُلِّ مَكَانٍ. بَعْضُ كُتُبِ الْعَهْدِ الْقَدِيمِ تَخْتَلِفُ فِي هَذَا الْأَمْرِ بَأَنَّ ذَا الْقَرْنَيْنِ يُمَكِّنُ أَنْ يَكُونَ إِسْكَندَرُ الْعَظِيمُ أَوْ كُورُوشَ الْكَبِيرُ أَوْ أُخْتَاتُونُ الْفِرْعَوْنَ الْمِصْرِيِّ. أُنْذَاكَ كَانَ يَحْكُمُ ذَوَا الْقَرْنَيْنِ عَلَى كُلِّ الْعَالَمِ تَقْرِيْبًا.

٢٧- عَيِّنِ الصَّحِيحَ لِلْفِرَاقِ: سَارَ ذَوَا الْقَرْنَيْنِ بِجَيْشِهِ فِي الْأَرْضِ

- (١) لِيَصِلَ إِلَى كُلِّ مَنَاطِقِ الْأَرْضِ.
- (٢) لِيُدْفَعَ شَرُّ يَأْجُوجَ وَ مَأْجُوجَ عَنِ النَّاسِ.
- (٣) لِيَذْهَبَ إِلَى شَرْقِ الْعَالَمِ وَ غَرْبِهِ.
- (٤) لِيَهْدِيَ النَّاسَ إِلَى اللَّهِ.

٢٨- مَيِّزِ الْخَطَأَ حَوْلَ ذِي الْقَرْنَيْنِ:

- (١) كَانَ لَهُ قَرْنَانِ فِي رَأْسِهِ.
- (٢) كَانَ مَدَافِعًا عَنِ الْمَظْلُومِينَ.
- (٣) بَنَى سَدًّا كَبِيرًا لِلدَّفَاعِ عَنِ قَوْمٍ مَظْلُومٍ.
- (٤) كَانَ مُؤْمِنًا بِرَبِّهِ.

٢٩- عَيِّنِ الصَّحِيحَ عَنِ ذِي الْقَرْنَيْنِ:

- (١) كُلُّ الْمُورَخِينَ يَعْتَقِدُونَ أَنَّهُ إِسْكَندَرُ الْكَبِيرُ.
- (٢) الْيَهُودُ يَقُولُ أَنَّ كُورُوشَ هُوَ ذَوَا الْقَرْنَيْنِ.
- (٣) كَانَ مَلِكًا لِقَوْمٍ يَأْجُوجَ وَ مَأْجُوجَ.
- (٤) لَيْسَ الْإِخْتِلَافُ فِي تَعْيِينِ شَخْصِيَّةِ ذِي الْقَرْنَيْنِ.

٣٠- مَيِّزِ الْخَطَأَ عَنِ ذِي الْقَرْنَيْنِ:

- (١) فِي كُتُبِ الْعَهْدِ الْقَدِيمِ ذُكِرَ أَنَّهُ كُورُوشَ الْفَارْسِيِّ.
- (٢) حَارَبَ مَعَ جَيْشِهِ يَأْجُوجَ وَ مَأْجُوجَ بِسَدِّ عَظِيمٍ.
- (٣) كَانَ مَلِكًا عَادِلًا يَحَارِبُ الظَّالِمِينَ.
- (٤) يُسَمَّى فِي الْقُرْآنِ بِأَخْتَاتُونِ الْمِصْرِيِّ.

■ عَيِّن الصَّحِيحَ فِي نَوْعِيَّةِ وَ الْمَحَلِّ الْإِعْرَابِيِّ لِلْكَلِمَاتِ الْمَعْيَنَةِ مِنَ النَّصِّ:

٣١- يُسَمَّى:

- ١) فعل مضارع، مجهول، مزيد ثلاثي / فعل مع نائب فاعله جملة فعلية
- ٢) فعل للغائب، مزيد ثلاثي من باب إفعال، معلوم / فعل مع فاعله جملة فعلية
- ٣) فعل مجرد ثلاثي، مفرد مذکر غائب، مجهول / فعل مع نائب فاعله جملة فعلية
- ٤) مزيد ثلاثي من باب تفعيل، معلوم، معرب / فعل و فاعله اسم ظاهر

٣٢- المساعدة:

- ١) اسم، مفرد، مؤنث، معرفة (علم) / مفعول
- ٢) اسم معرفة، مبنی، مفرد، مؤنث / فاعل
- ٣) مفرد، مؤنث، اسم الفاعل من باب مُفاعلة / فاعل
- ٤) معرب، معرفٌ بآل، مصدر مزيد من باب مُفاعلة / مفعول

٣٣- يعتقِدُ:

- ١) فعل مضارع، للغائب، مزيد ثلاثي، متعدّ / فعل و فاعله كوروش
- ٢) مزيد بزيادة حرفين، حروفه الأصلية ع ق د، معلوم / فعل و فاعل
- ٣) مصدره اعتقاد، فعل معلوم، للغائب، مبنی / فعل و فاعله ضمير مستتر
- ٤) فعل مضارع، مفرد مذکر غائب، مجهول، معرب / خبر، جملة فعلية

٣٤- عَيَّنَ الْبَيْتَ الْفَارِسِيَّ الْمُخَالَفَ لِلْعِبَارَةِ الْعَرَبِيَّةِ: «أَكَلْتُمْ تَمْرِي وَ عَصَيْتُمْ أَمْرِي!»

- ١) نمكدان شكستی نمك ريختي / چنين فتنه از كينه انگيختي
- ٢) نمك حرامي آن شوخ چشم بی مزه بين / كه بشكند به نمك خوارگي نمكدان را
- ٣) حق نمك چگونه فراموش می شود / داغ مرا به خنده نمك پوش کرده ای
- ٤) رسانيد قدر شما بر فلک / فراموش کرديد حق نمك

٣٥- عَيَّنَ مَا فِيهِ مَعْرَفٌ بِأَل:

- ١) كَتَبْتُ مَقَالَةً طَوِيلَةً حَوْلَ الْقَابِ أَثْمَتْنَا قَبْلَ سَنَتَيْنِ.
- ٢) يَا أَوْلَادِي تَوَكَّلُوا عَلَى اللَّهِ حَتَّى تَتَّجِحُوا فِي أُمُورِكُمْ.
- ٣) أَمْسَ أَعْطَيْنَا هَدَايَا نَفِيسَةً لِلْمُدْرَسِينَ حَتَّى نُبْجَلَهُمْ.
- ٤) هُمْ مُنَافِقُونَ يَقُولُونَ بِاللَّسِنَتِهِمْ مَا لَيْسَ فِي قُلُوبِهِمْ.

٣٦- عَيَّنَ الْفِعْلَ الْمَجْهُولَ يَصِفُ إِسْمًا نَكْرَةً:

- ١) نحنُ نحترمُ معلمينَ أعزَّاءَ نَهْتَمُونَ بِتَرْبِيَةِ أَوْلَادِنَا اِهْتِمَامًا كَثِيرًا.
- ٢) أَحِبُّ مَوْمِنِينَ مُخْلِصِينَ يُسَاعِدُونَ الْفُقَرَاءَ فِي شِدَائِدِ الْحَيَاةِ.
- ٣) مَرَّ رَجُلَانِ مُعْتَرَانِ بِجَوَارِ الْأَشْجَارِ الْجَمِيلَةِ يُنْصِرَانِ لِعُبُورِ الشَّارِعِ.
- ٤) أَخِي قَاضٍ عَادِلٌ وَ هُوَ يَقُولُ لِي دَائِمًا: الْمُجْرِمُونَ يُعْرِفُونَ بِسِيْمَاهُمْ.

٣٧- عَيَّنَ اسْمًا نَكْرَةً يُتْرَجَمُ مَعْرَفَةً:

- ١) الْكُتُبُ كُنُوزٌ قِيَمَةٌ فَعَلِيكُمْ بِالِاتِّفَاعِ بِهَا فِي حَيَاتِكُمْ.
- ٢) هُوَلَاءُ الطَّلَابِ مُجْدُونَ فِي كِتَابَةِ وَاجِبَاتِهِمُ الدَّرَاسِيَّةِ.
- ٣) ذَلِكَ الْعَبْدُ الْمُؤْمِنُ أَنْفَقَ قِسْمًا مِنْ أَمْوَالِهِ لِمَسْكِينٍ.
- ٤) تَلْمِيذٌ نَصْرَتِي فِي حَلِّ مَسَائِلِ الرِّيَاضِيَّاتِ مِنْ أَحِبَّتِي.

٣٨- عَيَّنَ مَا لَيْسَ فِيهِ فِعْلٌ يَصِفُ مَا قَبْلَهُ:

- ١) رَأَيْتُ طِفْلًا حَزِينًا فِي زَاوِيَةِ مِنَ الشَّارِعِ الْكَبِيرِ يَبْكِي بِشِدَّةٍ.
- ٢) قَبْلَ سَنَةِ أَلْفَتْ كِتَابًا يَشْمَلُ عَلَى مَعْلُومَاتٍ عَنِ الْحَيَوَانَاتِ.
- ٣) أَصْدِقَاءُ مُحَمَّدٍ الْأَوْفِيَاءِ لَا يَتْرَكُونَهُ فِي صُعُوبَاتِ الدَّهْرِ أَبَدًا.
- ٤) لِي وَلِيٌّ حَمِيمٌ يَشْتَغَلُ فِي إِحْدَى مَطَابِعِ مَدِينَتِنَا وَ إِسْمُهُ عَلِيُّ.

٣٩- عَيَّنَ الْخَطَأَ:

- ١) لَنْ تَتَّالُوا الْبِرَّ حَتَّى تُتَّفِقُوا مِمَّا تُحِبُّونَ!
- ٢) يُرِيدُونَ أَنْ يُبَدِّلُوا كَلَامَ اللَّهِ!
- ٣) لَا تَحَدَّثِ النَّاسَ بِكُلِّ مَا سَمِعْتَ بِهِ!
- ٤) لَا نَسْتَطِيعُ أَنْ نَبَدِّلَ هَذِهِ الْبَطَاقَةَ!

٤٠- عَيَّنَ مَا لَيْسَ فِيهِ فِعْلٌ يَعَادِلُ الْإِتِّزَامِيَّ الْفَارِسِيَّ:

- ١) لَا نَسْتَطِيعُ أَنْ نَجِدَ لَفَةً بَدُونَ كَلِمَاتٍ دَخِيلَةٍ!
- ٢) تَجْرِي الرِّيَاحُ بِمَا لَا تَشْتَهِي السُّفُنُ!
- ٣) مَا يَرِيدُ اللَّهُ لِيَجْعَلَ عَلَيْكُمْ مِنْ حَرَجٍ!
- ٤) لِكَيْلَا تَحْزَنُوا عَلَى مَا فَاتَكُمْ!

دین و زندگی (۲)
تفکر و اندیشه:

احیای ارزش‌های راستین، جهاد در راستای
ولایت‌ظاهری، عصر غیبت امام زمان (عج)

صفحة ۱۱۲ و ۱۵۲

وقت پیشنهادی: ۱۰ دقیقه

هدف‌گذاری قبل از شروع هر درس در دفترچه سؤال

لطفاً قبل از شروع پاسخ‌گویی به سؤال‌های درس **دین و زندگی (۲)**، هدف‌گذاری چند از ۱۰ خود را بنویسید:
از هر ۱۰ سؤال به چند سؤال می‌توانید پاسخ صحیح بدهید؟
عملکرد شما در آزمون قبل چند از ۱۰ بوده است؟
هدف‌گذاری شما برای آزمون امروز چیست؟

چند از ۱۰ آزمون قبل	هدف‌گذاری چند از ۱۰ برای آزمون امروز

۴۱- ثمرات انتخاب شیوه‌های درست مبارزه از جانب اهل بیت (ع)، در کدام گزینه آمده است؟

- ۱) بقای تفکر اسلام راستین - معرفی امامان به عنوان امام بر حق - عدم تأیید حاکمان
- ۲) بهره‌مند شدن مسلمانان از معارف الهی - معرفی روش زندگی امامان به نسل‌های آینده - عدم تأیید حاکمان
- ۳) بقای تفکر اسلام راستین - معرفی روش زندگی امامان به نسل‌های آینده - سست‌شدن بنای ظلم و جور حاکمان
- ۴) بهره‌مند شدن مسلمانان از معارف الهی - معرفی امامان به عنوان امام بر حق - سست‌شدن بنای ظلم و جور حاکمان

۴۲- به ترتیب، هر یک از عبارات «تداوم یافتن دین اسلام»، «پوشیده نماندن حقیقت اسلام برای جویندگان حقیقت»، نتیجه کدام موارد است؟

- ۱) فداکاری‌های پیامبر (ص) و امامان - حفظ سخنان و سیره پیامبر اکرم (ص)
- ۲) فداکاری‌های پیامبر (ص) و امامان - تلاش ائمه اطهار (ع) در راستای مرجعیت دینی
- ۳) حضور سازنده و فعال ائمه (ع) - حفظ سخنان و سیره پیامبر اکرم (ص)
- ۴) حضور سازنده و فعال ائمه (ع) - تلاش ائمه اطهار (ع) در راستای مرجعیت دینی

۴۳- آنگاه که امیرالمؤمنین علی (ع) با بصیرت و درک عمیق، آینده‌نابسامان جامعه اسلامی را پس از خود ترسیم می‌کند، کدام‌یک را به‌عنوان

رایج‌ترین معرفی می‌نماید و چه چیزی را شناخته‌شده‌ترین می‌داند؟

- ۱) دروغ بر خدا و پیامبرش - منکر و گناه
- ۲) دروغ بر خدا و پیامبرش - معروف و خیر
- ۳) قرآن که به‌درستی خوانده شود - معروف و خیر
- ۴) قرآن که به‌درستی خوانده شود - منکر و گناه

۴۴- از مطالعه حدیث سلسله‌الذَّهب چه نکته‌ای مستفاد می‌شود و «سعیدبن جبیر» شاگرد کدام امام معصوم بود؟

- ۱) بی‌توجهی حضرت علی (ع) و حضرت فاطمه (س) به ممنوعیت نشر حدیث - امام سجاد (ع)
- ۲) تجلی توحید در زندگی اجتماعی با ولایت امام میسر می‌شود - امام سجاد (ع)
- ۳) تجلی توحید در زندگی اجتماعی با ولایت امام میسر می‌شود - امام علی (ع)
- ۴) بی‌توجهی حضرت علی (ع) و حضرت فاطمه (س) به ممنوعیت نشر حدیث - امام علی (ع)

۴۵- کدام‌یک از موارد زیر درباره دوران مبارزه ائمه اطهار (ع) به درستی بیان شده است؟

الف) اقدام برای پایه‌گذاری یک مدرسه علمی بزرگ در مدینه - امام صادق (ع)

ب) فرا رسیدن زمان معرفی اسلام اصیل - امام باقر (ع)

ج) امامی که هم در دوران بنی‌امیه و هم بنی‌عباس مبارزه می‌کردند - امام کاظم (ع)

د) امامی که اقدام ایشان باعث شد تشیع بار دیگر به عنوان یک جریان بزرگ فکری حضور فعال پیدا کند - امام سجاد (ع)

۴ الف - ج

۳ ج - د

۲ الف - د

۱ ب - د

۴۶- عبارتهای زیر، به ترتیب، به کدام یک از اصول کلی امامان در مبارزه با حاکمان اشاره دارد؟

- الف) امام صادق (ع): «ای مردم! رسول خدا (ص) امام و رهبر بود، پس از او علی (ع) و سپس حسن و حسین و علی بن حسین و محمد بن علی (ع) به ترتیب، امام بودند و اکنون من امام هستم.»
- ب) ائمه اطهار (ع) می کوشیدند اقدامات خود را مخفی نگه دارند، به گونه‌ای که در عین ضربه زدن به دشمن، کمتر ضربه بخورند.
- ج) امامان (ع) تفاوت‌های اخلاقی و رفتاری حاکمان را در نظر می‌گرفتند و اگر حاکمی در موردی بر طبق دستور اسلام عمل می‌کرد، آن مورد را تأیید می‌کردند.

۱) عدم تأیید حاکمان - عدم تأیید حاکمان - انتخاب شیوه‌های درست مبارزه

۲) معرفی خویش به عنوان امام برحق - عدم تأیید حاکمان - عدم تأیید حاکمان

۳) عدم تأیید حاکمان - انتخاب شیوه‌های درست مبارزه - انتخاب شیوه‌های درست مبارزه

۴) معرفی خویش به عنوان امام برحق - انتخاب شیوه‌های درست مبارزه - عدم تأیید حاکمان

۴۷- اخبار روایت شده از پیامبر اکرم (ص) و سایر امامان (ع) درباره معرفی حضرت مهدی (عج) چه پیامدی را به دنبال داشت؟

۱) سخت‌گیری حاکمان بنی‌عباس تا حدی بود که ظهور حضرت را به تأخیر بیندازد.

۲) خداوند آخرین حجت خود را از انظار مردم مخفی و مردم را از وجود ایشان محروم کرد.

۳) حاکمان بنی‌عباس درصدد بودند مهدی موعود (ع) را به محض تولد به قتل برسانند.

۴) غیبت آن حضرت ادامه یابد تا نه تنها مسلمانان بلکه جامعه انسانی شایستگی درک ظهور را پیدا کند.

۴۸- با توجه به آیه ۵۲ سوره انفال: «ذلک بانّ الله لم یک مغیراً نعمه...» کدام موضوع دریافت می‌گردد و در کلام امیرالمؤمنین (ع) دلیل بی‌بهره

بودن مردم از وجود حجت الهی چیست؟

۱) نعمت‌دهی مقدم بر رفتار انسان‌ها است. - افراط در گناه و ظلم انسان‌ها

۲) نعمت‌دهی مقدم بر رفتار انسان‌ها است. - نبود شرایط لازم برای ظهور

۳) رفتار انسان‌ها مقدم بر نعمت‌دهی خداوند است. - نبود شرایط لازم برای ظهور

۴) رفتار انسان‌ها مقدم بر نعمت‌دهی خداوند است. - افراط در گناه و ظلم انسان‌ها

۴۹- روز ظهور از دیدگاه امام نخست شیعیان چگونه ترسیم می‌شود و خاتم‌الانبیاء، آخرین وصی خود را تحت چه عنوانی معرفی می‌نماید؟

۱) روز شادی فرزندان علی (ع) و پیروان او - قیام‌کننده علیه شرک و کفر

۲) روز شادی فرزندان علی (ع) و پیروان او - آخرین امام و برپاکننده عدالت

۳) روز قیام علیه ظلم در سرتاسر جهان - قیام‌کننده علیه شرک و کفر

۴) روز قیام علیه ظلم در سرتاسر جهان - آخرین امام و برپاکننده عدالت

۵۰- چرا امام زمان (عج)، خود را به خورشید پشت ابر تشبیه کرده‌اند؟

۱) در دوره غیبت، رهبری حقیقی مسلمانان جهان بر عهده امام عصر (ع) است.

۲) با ظهور حضرت حجت (عج)، جوامع در مسیر صحیح کمال پیش خواهند رفت.

۳) ما انسان‌ها هستیم که امام خود را نمی‌بینیم، نه این که ایشان در بین ما حضور ندارند.

۴) به دلیل غایب بودن حضرت مهدی (ع)، بهره‌مندی از ایشان در عصر غیبت کاهش می‌یابد.

**PART B: Cloze Test**

Directions: Read the following passage and decide which choice (1), (2), (3), or (4) best fits each space. Then mark the correct choice on your answer sheet.

Do you live in a big city? ...(63)... to live in big cities? It is said that living in big cities is expensive because of the high living cost. However, many people ...(64)... living in big cities because they offer convenience and countless options for entertainment. Staying healthy is everybody's concern and in big cities you can find the best possible medical care for any ...(65)..., especially the severe ones. Moreover, compared to rural areas, access to medical treatment is easier because there are always clinics or medical centers that are...(66)... 24 hours in many parts of the city, so you can get medical help anytime, as soon as you need it.

- | | | | |
|-----------------------------|-------------------------|--------------|-------------|
| 63- 1) Have ever you wished | 2) Have you ever wished | | |
| 3) You have ever wished | 4) Have you wished ever | | |
| 64- 1) hope | 2) want | 3) ask | 4) enjoy |
| 65- 1) diseases | 2) drugs | 3) stages | 4) points |
| 66- 1) available | 2) balanced | 3) countable | 4) valuable |

PART C: Reading Comprehension

Directions: Read the following passage and answer the questions by choosing the best choice (1), (2), (3), or (4). Then mark the correct choice on your answer sheet.

After years of research on human's mind, emotion and behavior, scientists have recently published their findings about what health really is. They believe that there are different types of health including physical, mental, emotional and social health.

Physical health refers to your physical body and how well it is working. It is affected by levels of physical activity, enough food, rest, exercise, etc. Having a high level of physical health allows you to be more active in your life and to identify areas you can be more successful in.

Mental health is the ability to think, learn, and understand one's emotions and the absence of any mental illnesses. It's about having a sense of purpose, controlling stress, forming close relationships, and being in touch with your own thoughts and emotions. Some exercises such as yoga and deep breathing can help us to focus and keep negative thoughts out of our minds.

Emotional health refers to a person's feelings. It actually controls all of your decisions and your mood. It gives information about how you feel about something, what is actually going on in your heart, not in your head. If you are experiencing stress in your life, this can have a negative effect on your emotional health. But if you can understand yourself, and find out from where this negative emotion is coming, then you can make yourself ready for a successful life in the future.

67- What does the passage mainly discuss?

- | | |
|---|---------------------------------|
| 1) The importance of physical and mental health | 2) Improving our general health |
| 3) Different types of health | 4) The highest level of health |

68- What does the word "this" in paragraph 4 refer to?

- | | |
|----------------------|------------------------|
| 1) emotional health | 2) experiencing stress |
| 3) a negative effect | 4) a person's feeling |

69- The passage would most probably continue with a discussion of

- | | |
|--|---|
| 1) what social health is and how to improve it | 2) another research on people's health |
| 3) advantages of different types of health | 4) other reasons for the importance of health |

70- All of the following are mentioned as signs of having good health in life EXCEPT

- | | |
|---|---|
| 1) identifying areas of success in life | 2) forming close relationships |
| 3) knowing where negative emotion come from | 4) having high levels of stress in life |

ریاضی و آمار (۲)

تابع

(نواع پلکانی و قدر مطلق)

صفحة ۳۴ و ۳۵

وقت پیشنهادی: ۲۰ دقیقه

هدف گذاری قبل از شروع هر درس در دفترچه سؤال

لطفاً قبل از شروع پاسخ گویی به سؤال های درس ریاضی و آمار (۲)، هدف گذاری چند از ۱۰ خود را بنویسید:

از هر ۱۰ سؤال به چند سؤال می توانید پاسخ صحیح بدهید؟

عملکرد شما در آزمون قبل چند از ۱۰ بوده است؟

هدف گذاری شما برای آزمون امروز چیست؟

چند از ۱۰ آزمون قبل	هدف گذاری چند از ۱۰ برای آزمون امروز

۷۱- برد تابع $f(x) = |x|$ با دامنه مجموعه اعداد صحیح کدام است؟

(۲) مجموعه اعداد طبیعی

(۱) مجموعه اعداد حسابی

(۴) مجموعه اعداد حقیقی

(۳) مجموعه اعداد صحیح

۷۲- چند مورد از توابع زیر، پلکانی نیستند؟ ([] علامت جزء صحیح است.)

$$i(x) = \begin{cases} x-1, & x \geq 0 \\ x+1, & x \leq -1 \end{cases} \quad (د)$$

$$h(x) = \begin{cases} 2, & x \geq 1 \\ -2, & x < 1 \end{cases} \quad (ج)$$

$$g(x) = |x| \quad (ب)$$

$$f(x) = 3 \quad (الف)$$

$$k(x) = [x] - 1 \quad (هـ)$$

۱ (۴)

۳ (۳)

۲ (۲)

۴ (۱)

۷۳- f تابعی ثابت بوده و نمودار آن از نقطه $A(4, -1)$ می گذرد، ضمناً تابع g به صورت $g(x) = |1 - x^2|$ تعریف می شود، حاصل عبارت

$$\frac{f(10) - 2g(2)}{3f(-4)}$$

کدام است؟

 $-\frac{5}{4}$ (۴)

 $\frac{5}{4}$ (۳)

 $\frac{7}{3}$ (۲)

 $-\frac{7}{3}$ (۱)

محل انجام محاسبات

Konkur.in

۷۴- اگر $\text{sign}(1 - 2m) = -1$ باشد، محدوده مقادیر قابل قبول برای m کدام است؟

- (۱) $m < 5$ (۲) $m > 5$ (۳) $m > 2$ (۴) $m < 2$

۷۵- حاصل عبارت $A = \frac{[2\pi] - \text{sign}(1 - \sqrt{2})}{|3 - \pi| - \pi}$ کدام است؟ ([] ، علامت جزء صحیح است.)

- (۱) $-\frac{7}{3}$ (۲) $-\frac{2\pi}{3}$ (۳) $\frac{1}{3}$ (۴) $\frac{\pi}{3}$

۷۶- اگر $f(x) = (3 - x)|x| - 3\sqrt{5}$ باشد، مقدار $f(3 - \sqrt{5})$ کدام است؟

- (۱) ۳ (۲) -۳ (۳) ۵ (۴) -۵

۷۷- نمودار توابع $f(x) = |x - 3|$ و $g(x) = \begin{cases} 1, & x \geq 0 \\ -1, & x < 0 \end{cases}$ در چند نقطه با هم برخورد (تلاقی) دارند؟

- (۱) صفر (۲) ۱ (۳) ۲ (۴) ۳

۷۸- اگر مساحت زیر نمودار $f(x) = [x]$ از $x = 1/4$ تا $x = a$ برابر ۸ باشد، حاصل $[2a + 1]$ کدام است؟ ([] علامت جزء صحیح است.)

- (۱) ۸ (۲) ۹ (۳) ۱۰ (۴) ۱۱

۷۹- حاصل عبارت $(\text{sign}([4/5]) - 3\text{sign}([-4/5]))$ کدام است؟ ([] علامت جزء صحیح است.)

- (۱) -۶ (۲) ۶ (۳) -۴ (۴) ۴

۸۰- اگر $\text{sign}(2x + 6) = 1$ و $\text{sign}(2x - 7) = -1$ باشد، x چند مقدار صحیح می تواند داشته باشد؟

- (۱) ۴ (۲) ۵ (۳) ۶ (۴) ۷

۸۱- اگر k عددی حقیقی و مخالف صفر باشد، حاصل عبارت $A = \frac{\text{sign}(1 + k^2)}{\text{sign}(-k^2)}$ کدام است؟

- (۱) ۱ (۲) -۱ (۳) صفر (۴) ۲

۸۲- اگر $x = -\frac{1}{4}$ باشد، حاصل $[3x^2 - 1] + [-\pi - x]$ کدام است؟ ([] ، علامت جزء صحیح است.)

- (۱) -۵ (۲) -۴ (۳) -۳ (۴) -۲

۸۳- نمودار تابع $g(x) = |x + 2|$ و تابع همانی f با دامنه \mathbb{R} در چند نقطه همدیگر را قطع می کنند؟

- (۱) صفر (۲) ۱ (۳) ۲ (۴) ۳

۸۴- اگر $x \in \mathbb{Z}$ باشد، حاصل عبارت $A = [2x] + [3x] + [4x]$ همواره کدام است؟ ([] ، علامت جزء صحیح است.)

- (۱) ۹ (۲) $9x$ (۳) ۵ (۴) $5x$

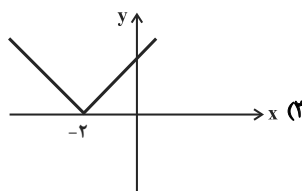
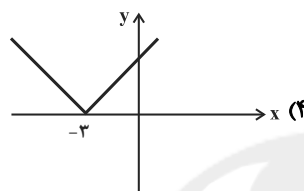
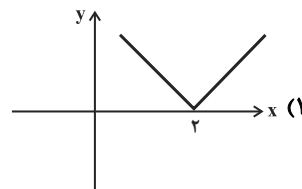
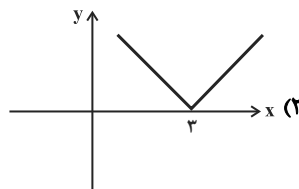
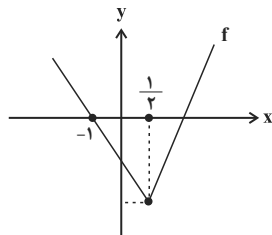
۸۵- در تابع $f(x) = \begin{cases} |x - 2|, & x < -3 \\ x^2 + 1, & -3 \leq x \leq 5 \\ \lfloor \frac{x}{2} \rfloor, & x > 5 \end{cases}$ حاصل $\frac{f(-6) \times f(1)}{f(11)}$ کدام است؟

- (۱) $\frac{3}{8}$ (۲) $\frac{16}{5}$ (۳) $\frac{10}{7}$ (۴) $\frac{4}{9}$

۸۶- اگر $\text{sign}(\sqrt{3}-1) = a$ و $\text{sign}(2\sqrt{3}-3\sqrt{2}) = b$ باشد، حاصل $b - a$ کدام است؟

- (۱) -۲ (۲) ۲ (۳) ۱ (۴) صفر

۸۷- اگر تابع $f(x) = |2x + a| - b$ به صورت زیر باشد، نمودار تابع $g(x) = |ax + b|$ کدام است؟



۸۸- یک فروشگاه اجناس خود را به صورت زیر با تخفیف می‌فروشد: «به ازای خرید تا ۸۰ هزار تومان: ۱۰ درصد تخفیف، مازاد بر ۸۰ هزار تومان تا ۱۵۰ هزار تومان: ۲۰ درصد تخفیف، خرید بیشتر از ۱۵۰ هزار تومان تا ۳۰۰ هزار تومان: ۳۰ درصد تخفیف، خرید بیشتر از ۳۰۰ هزار تومان: ۵۰ درصد تخفیف.» برای خرید کالایی با احتساب تخفیف، ۲۷۸۰۰۰ تومان پرداخت کرده‌ایم، اگر به کل مبلغ خرید ۲۰ درصد تخفیف تعلق می‌گرفت، چند هزار تومان باید بیش‌تر پرداخت می‌کردیم؟

- (۱) ۱۸ (۲) ۲۶

- (۳) ۳۴ (۴) ۴۸

۸۹- هزینه برق مصرفی ماهانه یک مشترک به صورت جدول زیر محاسبه می‌شود. اگر مشترکی در ماه خرداد، ۱۸۰ کیلووات ساعت برق مصرف کرده باشد و مصرف او در ماه تیر ۳۰ درصد افزایش یافته باشد، هزینه پرداختی او در تیر ماه بر حسب تومان کدام است؟

نرخ (تومان)	پله‌های مصرف ماهانه	
۵۰	مصرف تا ۱۰۰ کیلووات ساعت	(۱) ۱۰۶۰۰
۷۰	مازاد بر ۱۰۰ تا ۲۰۰ کیلووات ساعت	(۲) ۱۳۰۰۰
۱۰۰	مازاد بر ۲۰۰ تا ۳۰۰ کیلووات ساعت	(۳) ۱۴۲۰۰
۱۴۰	مازاد بر ۳۰۰ کیلووات ساعت	(۴) ۱۵۴۰۰

۹۰- به ازای چند مقدار x تساوی $x \cdot \text{sign}(\sqrt{2}) + (3x)(\text{sign}(x^2 + 1)) + 10 \cdot \text{sign}(2x) = 0$ برقرار است؟

- (۱) صفر (۲) ۱ (۳) ۲ (۴) ۳

علوم و فنون ادبی [۳]

تاریخ ادبیات فارسی در قرن‌های دهم و یازدهم /

پایه‌های آوایی همسان (۲) / استعاره

صفحة ۵۸ تا ۷۸

وقت پیشنهادی: ۲۰ دقیقه

هدف‌گذاری قبل از شروع هر درس در دفترچه سؤال

لطفاً قبل از شروع پاسخ‌گویی به سؤال‌های درس علوم و فنون ادبی (۲)، هدف‌گذاری چند از ۱۰ خود را بنویسید:

از هر ۱۰ سؤال به چند سؤال می‌توانید پاسخ صحیح بدهید؟

عملکرد شما در آزمون قبل چند از ۱۰ بوده است؟

هدف‌گذاری شما برای آزمون امروز چیست؟

چند از ۱۰ آزمون قبل	هدف‌گذاری چند از ۱۰ برای آزمون امروز

۹۱- متن زیر به ترتیب، با کدام گزینه تکمیل می‌شود؟

«در قرن دهم ... از نمایندگان شعر لطیف و فصیحی بود که به شیوه کسانی مثل سعدی و ... در جریان بود... نتیجه چاره‌اندیشی شاعران

برای تغییر سبک بود.»

- (۱) وحشی بافقی - مولوی - سبک هندی
(۲) بابافغانی شیرازی - مولوی - مکتب وقوع
(۳) وحشی بافقی - حافظ - سبک هندی
(۴) بابافغانی شیرازی - حافظ - مکتب وقوع

۹۲- کدام گزینه درباره تاریخ ادبیات قرن دهم، صحیح نیست؟

(۱) سیطره درازمدت مغولان و تیموریان بر سرزمین ایران و ویرانی‌هایی که در همه ابعاد و زمینه‌ها به‌بار آوردند، دانش، فرهنگ و ادبیات را تحت‌الشعاع خود قرار داد.

(۲) فرهنگ هند، در این دوره از فرهنگ ایرانی تأثیر می‌پذیرفت و فضایی هند از تألیف کتاب و سرودن شعر به زبان فارسی استقبال می‌کردند.

(۳) برخی از شاهان صفوی مقام شیخی و رهبری طریقت داشتند و از این‌رو لازم می‌دانستند خود را در چنین مقام فرهنگی نگاه دارند.

(۴) شاعران سبک عراقی برای دور شدن از جنبه ذهنی و تخیلی شعر، به مسائل اجتماعی و انتقادهای سیاسی رو آوردند و قالب غزل برای آن‌ها قالب مناسبی برای پرداختن به مسائل سیاسی و اجتماعی بود.

۹۳- کدام گزینه درباره مشهورترین شاعران قرن یازدهم نادرست است؟

(۱) ضرب‌المثل‌ها و الفاظ محاوره که زبان غزل این دوره را به افق خیال عامه نزدیک کرده، سخن کلیم کاشانی را برجسته ساخته است.

(۲) خلاق‌المعانی ثانی، لقب کلیم کاشانی است.

(۳) برخی از تکبیت‌های غزل صائب، به‌صورت ضرب‌المثل رواج یافته‌اند.

(۴) از ویژگی‌های عمده شعر صائب مضمون‌های پیچیده و استعاره‌های رنگین و سرشار از ابهام است.

۹۴- جاهای خالی زیر را کدام گزینه به ترتیب کامل می‌کند؟

«شعر ... از نظر دقت، ظرافت و ... مشهور است. ترکیب‌بند عاشورایی ... زیانزد است. سبک شعر وحشی بافقی حد واسط سبک دوره ... و

سبک هندی است.»

- (۱) بابافغانی شیرازی - رقت معانی - وحشی بافقی - خراسانی
(۲) وحشی بافقی - واقع‌گرایی - بابافغانی شیرازی - خراسانی
(۳) وحشی بافقی - واقع‌گرایی - محتشم کاشانی - عراقی
(۴) بابافغانی شیرازی - رقت معانی - محتشم کاشانی - عراقی

۹۵- در متن زیر درباره تاریخ ادبیات قرن یازدهم چند اشتباه وجود دارد؟

«حکومت صفوی پس از کشاکش‌های به وجود آمده در ایران روی کار آمد و مذهب شیعه را ترویج کرد. وابسته بودن شعر به دربار و از بین رفتن طبقه مدیحه‌سرایان درباری در این دوره، باعث شد طبقات و گروه‌های بیشتری مدعی شعر و شاعری شوند.

رفاه اقتصادی مردم در دوره صفوی و آبادانی شهرهای ایران و رونق تجارت و کسب و کار، این امکان را برای همه مردم فراهم آورد بود که هرکس به اندازه توان خود به امور فرهنگی از جمله ادبیات بپردازد.

از طرف دیگر به سبب آشنایی ایرانیان با هند، مراکز تجمعی مثل قهوه‌خانه‌ها نیز دایر شد و شاعران در آنجا به مشاعره، مناظره و نقد آثار یکدیگر می‌پرداختند.»

- (۱) سه (۲) چهار (۳) یک (۴) دو

۹۶- موارد ذکرشده در تمام گزینه‌ها به جز ... از موضوعات رایج در شعر شاعران قرن یازدهم است.

- (۱) پند و اندرز (۲) عرفان و تصوف
(۳) تبدیل موضوعات و تمثیلات کهن به مضامین تازه (۴) توصیف و بیان امور طبیعی

۹۷- آرایه‌های «تشبیه، استعاره آشکار، مجاز و تشخیص» به ترتیب، در ابیات کدام گزینه وجود دارد؟

(الف) ستاره‌ای بدرخشید و ماه مجلس شد / دل رمیده ما را انیس و مونس شد

(ب) بسی بادام‌چشمانند به دام مرغ حیرانند / بسا پسته‌دهانان را تو بر بسته دهان بینی

(ج) بنگر یکی به رود خروشان به وقت آنک / دریا پی پذیره‌اش آغوش برگشود

(د) سهل است به خون من اگر دست بر آری / جان دادن در پای تو دشوار نباشد

(۱) ب - الف - د - ج (۲) ب - د - الف - ج (۳) الف - ب - ج - د (۴) الف - ج - د - ب

۹۸- در همه بیت‌ها «اضافه استعاری» وجود دارد به جز ...

(۱) خورشید کز او خیره شود دیده‌انجم / از پرده‌نشینان شبستان خط اوست

(۲) از کوچه آن زلف که سالم به در آید؟ / کانجا سر خورشید به دیوار رسیده

(۳) دخل و خرج خویش را چون مه برابر هر که کرد / کم نگردد روزی‌اش هرگز ز خوان آفتاب

(۴) بماندیم ایدر به چنگال مرگ / فروریخت مردی چو از باد برگ

۹۹- آرایه‌های بیت زیر در کدام گزینه، تماماً درست است؟

«سپید شد چو درخت شکوفه‌دار سرم / وز این درخت همین میوه غم است برم»

(۱) واژه‌آرایی - جناس - استعاره - تشخیص

(۲) تشبیه - استعاره - سجع - مجاز

(۳) استعاره - تشبیه - جناس - مجاز

(۴) مجاز - استعاره - موازنه - واژه‌آرایی

۱۰۰- در مصراع اول همه ابیات به جز بیت ... «تشخیص» به کاررفته است.

(۱) به تیره‌روزی من چشم روزگار گریست / ندانم آن مه تابان چه در کمان دارد

(۲) شب‌ها منم و چشمک محزون ثریا / با اشک غم و زمزمه راز و نیازت

(۳) هر سر خاری به مجنون ناز دیگر می‌کند / نافه لیلی مگر امروز از صحرا گذشت

(۴) خون شد دلم از حسرت آن لعل روان‌بخش / ای دُرّج محبت به همان مهر و نشان باش

۱۰۱- واژه مشخص شده در کدام بیت استعاره آشکار است؟

(۱) رویت همه لاله است و لاله همه رنگ / زلفت همه سنبل است و سنبل همه تاب

(۲) خیز چون پرده ز رخسار گل افکند صبا / روی گل بین که نشان گل رویی دارد

(۳) در جهان یک آشنا نگذاشت چرخ / چرخ را گویی جز این کاری نماند

(۴) بیا آن آب آتش رنگ در ده / که گر خود آتش است آتش نشان است

۱۰۲- در کدام بیت‌ها استعاره پنهان به کار رفته است؟

(الف) اول او دوست داشت ایشان را / پس به دل مهر کاشت ایشان را

(ب) کسی ره سوی گنج قارون نبرد / وگر برد، ره باز بیرون نبرد

(پ) همانا که باران نبارد ز میغ / فزون زانک بارید بر سرش تیغ

(ت) در زمین آنکه خار و خس بگذاشت / تخم در وی کجا تواند کاشت؟

(۱) الف، ب (۲) ت، ب (۳) ت، پ (۴) الف، ب

۱۰۳- کدام مصراع می‌تواند جایگزین مناسبی از نظر وزنی برای مصراع اول بیت زیر باشد؟

«..... / مدارای دشمن به از کارزار»

(۱) جرعه آن باده بی‌زینهار

(۲) بگردان شراب ای صنم بی‌درنگ

(۳) هم ایثار کردی هم ایثار گفתי

(۴) دل از دل بکنم که تا دل تو باشی

۱۰۴- به ترتیب، رکن دوم کدام گزینه دارای وزن «فعلاتن» و رکن چهارم کدام گزینه دارای وزن «فعلولن» است؟

(الف) تمتع به هر گوشه‌ای یافتم

(ب) مرده‌دل از زنده نگیرد به گوش

(ج) من بی‌مایه که باشم که خریدار تو باشم

(د) که در پرده باشی و بیرون نیایی

(ه) در اخبار شاهان پیشینه هست

(۱) ج، ه (۲) ج، د (۳) ب، د (۴) ب، الف

۱۰۵- رکن «مستفعلن» در کدام گزینه چهار بار تکرار شده است؟

(۱) می‌کشد آن شه رقی می‌دل به کفش چون قلمی / تازه کن اسلام دمی خواجه رها کن گله را

(۲) چه لطیف است قبا بر تن چون سرو روانت / آه اگر چون کمرم دست رسیدی به میانت

(۳) هر ساعت از نو قیله‌ای با بت پرستی می‌رود / توحید بر ما عرضه کن تا بشکنیم اصنام را

(۴) گذر از دست رقیبان نتوان کرد به کویت / مگر آن وقت که در سایه زنهار تو باشم

۱۰۶- همه ابیات کدام گزینه بر وزن «فعلولن فعلولن فعلولن» سروده شده است؟

(الف) نکوهش مکن چرخ نیلوفری را / برون کن ز سر باد و خیره‌سری را

(ب) رسولا، خدا را به جایی که دانی / چه باشد که از من دعایی رسانی

(ج) مرا طبع از این نوع خواهان نبود / سر مدحت پادشاهان نبود

(د) بدیدم جهان را وفايي ندارد / جهان در جهان آشنایی ندارد

(ه) نه میخم که بندم به پیشت کمر / بدان تا مرا کام شیرین کنی

(۱) الف، ب، د (۲) الف، ج، ه (۳) د، ب، ه (۴) ج، د، ب

۱۰۷- رکن «مفتعلن» در همه گزینه‌ها به جز ... وجود دارد.

(۱) جان که غمش خورد و رسیدم به لب / رفت دلم تا به چه خواهد رسید؟

(۲) بنده نظامی که یکی گوی توست / در دو جهان خاک سر کوی توست

(۳) باغ پر از نعمت من گلبن بازینت من / هیچ ندید و نبود چون تو بهاری صنما

(۴) شمس تبریزی جوانم کرد باز / تا ببینم بعد ستین شیوه‌ها

۱۰۸- هر دو مصراع کدام گزینه بر وزن «فعلاتن فعلاتن فعلاتن» است؟

(الف) همه را دیده به رویت نگران است ولیکن

(ب) که تو زیباتر از آنی که کنم وصف و بیانت

(پ) که به صد منزلت از خاک درت خاک‌تر است

(ت) نه بلندی است به صورت که تو معلوم کنی

(ث) مژه بر هم نزند گر بزنی تیر و سنانش

(۱) الف، ت (۲) ب، ت (۳) ب، ث (۴) الف، پ

۱۰۹- وزن کدام بیت متفاوت است؟

(۱) تا که خرابم نکند کی دهد آن گنج به من / تا که به سیلم ندهد کی کشدم بحر عطا

(۲) حجره خورشید تویی خانه ناهید تویی / روضه امید تویی راه ده ای یار مرا

(۳) یار مرا می‌نهد تا که بخارم سر خود / هیکل یارم که مرا می‌فشرد در بر خود

(۴) امروز حالا غرقه‌ام تا با کناری اوفتم / آنکه حکایت گویمت درد دل غرقاب را

۱۱۰- کدام دو مصراع هم وزن‌اند؟

(الف) مگر تقویم یزدانی که طالع‌ها در او باشد

(ب) که ندادند جز این تحفه به ما روز الست

(پ) ز جان هم بریدم که جان را تو جانی

(ت) تو چه پرسیش که چونی و چگونه است دلت

(۱) الف، پ (۲) ب، ت (۳) ت، پ (۴) الف، ب

تاریخ [۳]

ایران از ورود اسلام تا پایان صفویه
(ظهور و گسترش تمدن ایرانی - اسلامی، ایران در
دوران غزنوی، سلجوقی و خوارزمشاهی، حکومت،
جامعه و اقتصاد در عصر مغول - تیموری)
صفحة ۸۹ تا ۱۲۴
وقت پیشنهادی: ۲۰ دقیقه

هدف گذاری قبل از شروع هر درس در دفترچه سؤال

لطفاً قبل از شروع پاسخ گویی به سؤال های درس **تاریخ (۲)**، هدف گذاری چند از ۱۰ خود را بنویسید:
از هر ۱۰ سؤال به چند سؤال می توانید پاسخ صحیح بدهید؟
عملکرد شما در آزمون قبل چند از ۱۰ بوده است؟
هدف گذاری شما برای آزمون امروز چیست؟

چند از ۱۰ آزمون قبل	هدف گذاری چند از ۱۰ برای آزمون امروز

۱۱۱- کدام مورد از اقدامات سلطان محمد خوارزمشاه نیست؟

- (۱) یکی از مهم ترین رویدادهای تاریخ ایران یعنی حمله چنگیزخان مغول به ایران در زمان وی اتفاق افتاد.
 - (۲) وی با شکست دادن طغرل سوم، آخرین سلطان سلجوقی، بر بخش وسیعی از ایران تسلط یافت.
 - (۳) در زمان او، روابط خوارزمشاهیان با خلافت عباسی، به تیرگی گرایید.
 - (۴) سلطان محمد خوارزمشاه برای مقابله با عباسیان، یکی از سادات حسینی را به عنوان خلیفه اعلام کرد.
- ۱۱۲- نظام اداری کدام حکومت، الگوی مطلوبی برای حکومت های پس از خود شد و دیوان عرض در این حکومت چه وظیفه ای داشت؟**

- (۱) غزنویان - رسیدگی بر امور مالی یعنی محاسبه و گردآوری درآمدها و هزینه ها
- (۲) غزنویان - نگارش، تنظیم، ثبت، دریافت و ارسال احکام و نامه های حکومتی
- (۳) سلجوقیان - نظارت بر دخل و خرج کشور و عملکرد دیوانیان
- (۴) سلجوقیان - نظارت بر امور اداری و مالی و تدارکاتی سپاه

۱۱۳- چه تعداد از عبارتهای زیر نادرست است؟

- (الف) در دوره خوارزمشاهی، تجارت داخلی و خارجی ایران به طور چشمگیری رشد کرد.
- (ب) در عصر سلجوقی با تدبیر خواجه نصیرالدین توسی شکلی از زمین داری به عنوان اقطاع گسترش یافت.
- (پ) عمده ترین شکل مالکیت زمین در ایران، مالکیت دولتی یا دیوانی بود که از دوران باستان در ایران رواج داشت.
- (ت) در عصر غزنوی شعر فارسی به اوج خود رسید و فردوسی، شاهنامه را سرود.

(۱) چهار (۲) سه (۳) یک (۴) دو

۱۱۴- کدام گزینه نادرست است؟

- (۱) فردوسی پس از سقوط سلسله آل زیار، شاهنامه را به سلطان محمود غزنوی تقدیم کرد.
- (۲) نخستین کتاب جغرافیایی به زبان فارسی با عنوان حدود العالم من المشرق الی المغرب در دوره سامانیان نگارش یافت.
- (۳) مدرسه پزشکی جندی شاپور در زمان ساسانیان آغاز به کار کرد و تا قرن سوم هجری به فعالیت خود ادامه داد.
- (۴) در دوره سامانیان، زبان فارسی به عنوان زبان علم و دین در کنار زبان عربی قرار گرفت و چندین اثر علمی و دینی به زبان فارسی تألیف و با ترجمه شد.

۱۱۵- کدام گزینه به ترتیب پاسخ صحیح سؤال های زیر می باشد؟

(الف) دانش پزشکی ایران باستان از چه طریقی به دوره اسلامی انتقال یافت؟

(ب) جرج سارتن، پدر تاریخ علم، چه کسی را بزرگ ترین پزشک اسلام و قرون وسطا شمرده است؟

(ج) دائرة المعارف پزشکی ابن سینا چه نام دارد؟

- (۱) مدرسه جندی شاپور - جرجیس بن جبرائیل - قانون
- (۲) پزشکان تربیت یافته در ایران - زکریای رازی - شفا
- (۳) مدرسه جندی شاپور - زکریای رازی - قانون
- (۴) پزشکان تربیت یافته در ایران - جرجیس بن جبرائیل - شفا

۱۱۶- کدام عوامل موجب شد تا سلطان محمد خوارزمشاه از تهدیدات قدرت نوظهور مغول ها غافل بماند؟

- (۱) اختلاف سیاسی و درگیری حکومت خوارزمشاهی با خلافت عباسی
- (۲) درگیری های داخلی شاهزادگان برای به دست گرفتن قدرت
- (۳) دیوان سالاری ضعیف و ناآگاهی از اوضاع منطقه ای
- (۴) تضعیف و کاهش قدرت سلاطین خوارزمشاهی و دخالت های ترکان خاتون

۱۱۷- بنیان قوانین جاری در ایران دوران اسلامی، مبتنی بر کدام دو سرچشمه بود و مغولها پیش از مسلمان شدن بر پایه کدام مجموعه قوانین

عمل می کردند؟

- (۱) فقه و تفسیر و حدیث - تزوکات
(۲) شریعت اسلام و عرف - تزوکات
(۳) فقه و تفسیر و حدیث - یاسا
(۴) شریعت اسلام و عرف - یاسا

۱۱۸- به ترتیب، کدام گزینه پاسخ صحیح سؤالهای زیر است؟

(الف) آخرین نظامیه تا چه زمانی فعال بود؟

(ب) کدام دوره یکی از دورههای مهم هنر اسلامی تلقی می شود؟

(ج) چه کسی از جمله مهم ترین و معروف ترین عالمانی بود که در مدارس نظامیه درس خواند و درس داد؟

- (۱) تا حمله هلاکوخان به بغداد - سلجوقیان - امام محمد غزالی
(۲) تا فروپاشی سلجوقیان - سامانیان - ابوالعباس لوکری
(۳) تا حمله هلاکوخان به بغداد - سلجوقیان - ابوریحان بیرونی
(۴) تا فروپاشی سلجوقیان - سامانیان - خیام نیشابوری

۱۱۹- بخش عمده اقتصاد ایران در دوران اسلامی همچون عصر باستان، بر چه پایه ای استوار بود و کدام مناطق ایران در تهاجم مغولان بیشترین

خسارت را دیدند؟

- (۱) کشاورزی و تجارت - نیشابور و طبرستان
(۲) کشاورزی و تجارت - خراسان و ماوراءالنهر
(۳) دامپروری و کشاورزی - نیشابور و طبرستان
(۴) دامپروری و کشاورزی - خراسان و ماوراءالنهر

۱۲۰- چه رویدادی، مأمون را متوجه این نکته کرد که باید تغییری در شیوه اداره قلمرو خلافت ایجاد کند و کدام سلسلههای ایرانی ریشه در

خاندانهای کهن دهقانی داشتند؟

- (۱) روی کار آمدن دولت فاطمیان در مصر - صفاریان و آل بویه
(۲) تشدید جنبشهای ضد خلافت در ایران - طاهریان و سامانیان
(۳) روی کار آمدن دولت فاطمیان در مصر - طاهریان و سامانیان
(۴) تشدید جنبشهای ضد خلافت در ایران - صفاریان و آل بویه

۱۲۱- پس از کدام رویداد روابط یعقوب لیث صفاری و خلیفه عباسی به خصومت گرایید و روابط کدام سلسله ایرانی با خلافت عباسی با روابط

سایر سلسلههای ایرانی با عباسیان تفاوت داشت؟

- (۱) حمله یعقوب به نیشابور و از میان برداشتن حکومت طاهریان - آل بویه
(۲) لشکرکشی ناموفق امیر صفاری به بغداد - علویان طبرستان
(۳) لشکرکشی ناموفق امیر صفاری به بغداد - زیاریان
(۴) حمله یعقوب به نیشابور و از میان برداشتن حکومت طاهریان - سامانیان

۱۲۲- به ترتیب، کدام گزینه پاسخ صحیح سؤالهای زیر می باشد؟

(الف) محمود با چه انگیزه های بارها به هند حمله کرد؟

(ب) نتایج حملات محمود غزنوی به هند چه بود؟

(ج) محمود غزنوی با چه بهانه های کتابخانه مهم ری را به آتش کشید؟

- (۱) جهاد در راه خدا - راهیابی و گسترش دین اسلام و زبان فارسی - وجود کتابهای فلسفی
(۲) دستیابی به ثروت فراوان هند - سرکوب مخالفان حکومت غزنوی - وجود کتابهای ضد دین
(۳) دستیابی به ثروت فراوان هند - راهیابی و گسترش دین اسلام و زبان فارسی - وجود کتابهای فلسفی
(۴) جهاد در راه خدا - سرکوب مخالفان حکومت غزنوی - وجود کتابهای ضد دین

۱۲۳- کدام مورد زیر از جمله عوامل رونق اقتصادی و رشد شهرنشینی در زمان سامانیان و آل بویه بود و مهم‌ترین پیامد سیاسی ظهور حکومت‌های

ایرانی چه بود؟

- (۱) برقرار شدن آرامش و امنیت نسبی - قرار گرفتن اداره امور مناطق مختلف کشور در اختیار کارگزاران ایرانی
- (۲) استقرار نظام دیوانی منظم و منسجم - قرار گرفتن اداره امور مناطق مختلف کشور در اختیار کارگزاران ایرانی
- (۳) برقرار شدن آرامش و امنیت نسبی - کاهش و زوال تدریجی سلطه سیاسی - نظامی خلفای عباسی بر ایران
- (۴) تمایلات توسعه‌طلبانه برخی از امیران به تشویق خلفای عباسی - کاهش و زوال تدریجی سلطه سیاسی - نظامی خلفای عباسی بر ایران

۱۲۴- دوره مسلمانان مغول‌ها در ایران از زمان ... شروع شد و در پرتو تلاش‌های ... وزیر کاردان ایلخانان، اصلاحات گسترده‌ای در عرصه‌های

سیاسی، اقتصادی، اجتماعی و حقوقی انجام شد و مرگ ... آخرین ایلخان مغول، آغازگر چهار دهه آشفتگی سیاسی و نابسامانی نسبی در

اوضاع اقتصادی و اجتماعی ایران بود.

- (۱) هلاکو - خواجه نصیرالدین توسی - الجایتو
- (۲) هلاکو - رشیدالدین فضل‌الله همدانی - الجایتو
- (۳) غازان - خواجه نصیرالدین توسی - ابوسعید
- (۴) غازان - رشیدالدین فضل‌الله همدانی - ابوسعید

۱۲۵- کدام مورد جزء دلایل مختلفی که باعث شد در اوایل دوران مغول‌ها، نظام مالیاتی به هم بریزد، نیست؟

- (۱) گرایش اشرافیت نظامی مغول به بی‌نظمی و زیاده‌طلبی
- (۲) رواج انواع و اقسام مالیات‌ها در جامعه
- (۳) بی‌توجهی حاکمان مغولی به قوانین اسلامی
- (۴) بیگانگی حاکمان مغولی با سنت‌های ایرانی

۱۲۶- نبرد ملازگرد در زمان کدام سلطان سلجوقی میان ایران و امپراتور روم شرقی روی داد و نتیجه آن چه بود و با پیروزی کدام سلطان

خوارزمشاه بر آخرین سلطان سلجوقی، حکومت سلجوقیان منقرض شد؟

- (۱) آلب ارسلان - تصرف آسیای صغیر - تکش
- (۲) طغرل سلجوقی - سرنگونی امپراتوری روم شرقی - تکش
- (۳) آلب ارسلان - سرنگونی امپراتوری روم شرقی - سلطان محمد خوارزمشاه
- (۴) ملکشاه سلجوقی - تصرف آسیای صغیر - تکش

۱۲۷- حکومت ایلخانان توسط چه کسی در ایران تشکیل شد و ایلخان به معنای ... است.

- (۱) منگوقاآن - خان تابع
- (۲) هولاکوخان - خان تابع
- (۳) هولاکوخان - خان بزرگ
- (۴) غازان خان - خان تابع

۱۲۸- حکومت نوادگان تیمور بر ایران در اوایل قرن دهم هجری با چه رویدادهایی به پایان رسید؟

- (۱) به قدرت رسیدن صفویان در ایران و تسلط ازبکان بر ماوراءالنهر
- (۲) ایجاد اتحادیه قبیله‌ای از ترکمانان به نام‌های قراقویونلو و آق‌قویونلو و تسلط ازبکان بر ماوراءالنهر
- (۳) به قدرت رسیدن صفویان در ایران و ایجاد اتحادیه قبیله‌ای از ترکمانان به نام‌های قراقویونلو و آق‌قویونلو
- (۴) تسلط ازبکان بر ماوراءالنهر و تشکیل حکومت گورکانیان هند

۱۲۹- به چه علت با هجوم مغول به ایران، زندگی شهری برای مدتی دچار وقفه شد و پایتخت آخرین ایلخانان کدام شهر بود؟

- (۱) توصیه یاسا به عنوان مجموعه قوانین تدوین شده چنگیزخان به مغول‌ها برای دوری‌گزینی از شهر و شهرنشینی - سمرقند
- (۲) ویران شدن بسیاری از شهرهای بزرگ و آباد در ماوراءالنهر و خراسان به دنبال حملات مغولان - سلطانیه
- (۳) پایبند نبودن قبایل بیابانگرد مغول به اصول و قواعد شهرنشینی - هرات
- (۴) کشته شدن و یا مهاجرت بسیاری از ساکنان شهرها در پی حملات مغولان - رشیدیه

۱۳۰- کدامیک از سلسله‌های حکومتی ایران بعد از اسلام در قرن‌های ۳ و ۴ هجری، علاوه بر مشارکت در امور محلی، نقش مهمی در حفظ و

انتقال فرهنگ ایرانی از دوره باستان به دوره اسلامی ایفا کردند؟

- (۱) طاهریان - صفاریان
- (۲) سامانیان - آل بویه
- (۳) صفاریان - آل بویه
- (۴) طاهریان - سامانیان

جغرافیا [۲]**نواحی انسانی**

نواحی اقتصادی «کشاورزی و صنعتی»، نواحی اقتصادی «تجارت و اقتصاد جهانی»

صفحه ۸۳ تا ۱۱۲

وقت پیشنهادی: ۱۰ دقیقه**هدف گذاری قبل از شروع هر درس در دفترچه سؤال**

لطفاً قبل از شروع پاسخ‌گویی به سؤال‌های درس **جغرافیا (۲)**، هدف‌گذاری چند از ۱۰ خود را بنویسید:
از هر ۱۰ سؤال به چند سؤال می‌توانید پاسخ صحیح بدهید؟
عملکرد شما در آزمون قبل چند از ۱۰ بوده است؟
هدف‌گذاری شما برای آزمون امروز چیست؟

چند از ۱۰ آزمون قبل	هدف‌گذاری چند از ۱۰ برای آزمون امروز
---------------------	--------------------------------------

۱۳۱- کدام شهرهای هند به‌ویژه از نظر توسعه صنعت اهمیت جهانی یافته است و در اروپای شرقی کدام کشورها از نواحی صنعتی مهم به‌شمار می‌آیند؟

- (۱) دهلی و بمبئی - رومانی و مجارستان
(۲) دهلی و کلکته - مجارستان و بلغارستان
(۳) کلکته و بمبئی - چک و لهستان
(۴) دهلی و بمبئی - لهستان و مجارستان

۱۳۲- کدام گزینه در رابطه با شرکت‌های چندملیتی نادرست است؟

- (۱) شعبه اصلی این شرکت‌ها در کشورهای پیشرفته صنعتی است و طراحی و فناوری علمی اصلی تولید در کشور مادر صورت می‌گیرد.
(۲) شرکت‌های چندملیتی شعبه‌هایی نظیر کارخانه‌های مونتاژ یا شرکت‌های وابسته در کشورهای دیگر ایجاد می‌کنند تا بتوانند کالاها و خدمات خود را در آن کشورها تولید کنند و به فروش برسانند.
(۳) شرکت‌های چندملیتی از شرکت‌های محلی در کشورهای میزبان برای تولید یا فروش کالاها و خدمات خود استفاده می‌کنند.
(۴) شرکت‌های چندملیتی گاه، انحصار تولید یک کالا را در دست می‌گیرند و کارخانه‌های داخلی کشورها با این شرکت‌ها مجبور به همکاری می‌شوند.

۱۳۳- کشورهای عضو اوپک با چه هدفی این سازمان را ایجاد کردند و در نظام سرمایه‌داری جهانی، بر چه اساسی برخی نواحی نقش مرکز و

برخی دیگر نقش پیرامون را دارند؟

- (۱) دفاع از منافع کشورهای منطقه - روابط و مبادله نابرابر بین نواحی
(۲) دفاع از منافع کشورهای منطقه - قدرت و ثروت کشورهای استعمارگر
(۳) جلوگیری از آسیب‌پذیری ناشی از کاهش قیمت نفت در بازار جهانی - روابط و مبادله نابرابر بین نواحی
(۴) جلوگیری از آسیب‌پذیری ناشی از کاهش قیمت نفت در بازار جهانی - قدرت و ثروت کشورهای استعمارگر

۱۳۴- دامداری تجاری، در کنار کدام مناطق ممکن است ایجاد شوند و از چه چیزی برای تغذیه دام در این شیوه استفاده می‌کنند؟

- (۱) مزارع بزرگ غله تجاری - بقایای محصولات کشاورزی
(۲) مراکز و شهرهای بزرگ - بقایای محصولات کشاورزی
(۳) مراکز و شهرهای بزرگ - علوفه‌های تولید شده صنعتی
(۴) مزارع بزرگ غله تجاری - علوفه‌های تولید شده صنعتی

۱۳۵- کدام گزینه پاسخ صحیح سؤال‌های زیر است؟ (به ترتیب)

(الف) اندونزی و کنگو و الجزایر به ترتیب مستعمره کدام کشورها بودند؟

(ب) مهم‌ترین ویژگی اقتصادی دوران پس از جنگ جهانی دوم کدام مورد است؟

- (۱) فرانسه، انگلیس، بلژیک - گسترش و صادرات مواد خام
(۲) هلند، بلژیک، فرانسه - گسترش شرکت‌های چندملیتی
(۳) هلند، دانمارک، انگلیس - گسترش صدور سرمایه
(۴) انگلیس، اسپانیا، فرانسه - گسترش صدور فناوری

۱۳۶- کشورهای پرو، سنگاپور، استرالیا و کره جنوبی به ترتیب جزء کدام دسته کشورها هستند؟

- (۱) نیمه پیرامون - نیمه پیرامون - نیمه پیرامون - مرکز
 (۲) پیرامون - پیرامون - نیمه پیرامون - مرکز
 (۳) نیمه پیرامون - پیرامون - مرکز - نیمه پیرامون
 (۴) پیرامون - نیمه پیرامون - مرکز - نیمه پیرامون

۱۳۷- کدام مورد از ویژگی‌های مهم صنایع نو تلقی نمی‌شود و قلب صنایع فضای مجازی چه نام دارد؟

- (۱) پیشرفت آن‌ها بر مبنای استعداد و ثروت کشورهاست. - سیلیکون ولی
 (۲) این صنایع عمدتاً بر محور فناوری پیشرفته و استفاده از متخصصان و محققان قرار دارند. - شمال سانفرانسیسکو
 (۳) این صنایع ناگزیر به برقراری ارتباط با فناوری‌های روز دنیا و صادر کردن کالاهای تولید شده به کشورهای دیگر جهان‌اند. - ایالت کالیفرنیا
 (۴) این صنایع ناگزیر به برقراری ارتباط با فناوری‌های روز دنیا نیست، زیرا تمام نیازهای خود را برآورده می‌کند - توکیو

۱۳۸- کدام گزینه پاسخ صحیح پرسش‌های زیر را به درستی بیان می‌کند؟

- الف) بخش عمده غذای مردم در کدام کشورها را غلات تشکیل می‌دهد؟
 ب) کدام کشور اروپایی از نواحی عمده کشت گندم محسوب می‌گردد؟
 پ) بیشتر برنج در کدام نواحی آسیا کشت می‌شود؟
 ت) ایالات متحده آمریکا چند درصد ذرت جهان را تولید می‌کند؟

- (۱) اروپا و آمریکا - انگلستان - غرب و جنوب غربی - ۶۰
 (۲) اروپا و آمریکا - فرانسه - غرب و جنوب غربی - ۴۰
 (۳) آسیا و آفریقا - انگلستان - شرق و جنوب شرقی - ۶۰
 (۴) آسیا و آفریقا - فرانسه - شرق و جنوب شرقی - ۴۰

۱۳۹- حدود چند درصد تجارت جهانی از نظر وزن کالاهایی که جابه‌جا می‌شوند از طریق حمل و نقل دریایی صورت می‌گیرد و «سنگ آهن» از

طریق کدام نوع کشتی‌ها حمل می‌شود؟

- (۱) ۸۰ درصد - کشتی‌های کانتینری
 (۲) ۹۰ درصد - کشتی‌های فله‌بر
 (۳) ۸۰ درصد - کشتی‌های فله‌بر
 (۴) ۹۰ درصد - کشتی‌های کانتینری

۱۴۰- در کدام گزینه صحیح یا غلط بودن عبارت‌های زیر به درستی مشخص شده است؟

الف) در کشاورزی معیشتی تولید زیاد، اما سود اقتصادی کم است.

ب) استخراج معدن جزء فعالیت‌های نوع اول محسوب می‌شود.

پ) کشاورزی تجاری فقط در کشورهای پیشرفته رواج دارد.

ت) در گذشته، فعالیت‌های اقتصادی به سه گروه یا سه بخش عمده تقسیم می‌شدند.

- (۱) ص - غ - ص - غ
 (۲) غ - ص - غ - ص
 (۳) ص - غ - غ - ص
 (۴) غ - ص - ص - غ

جامعه‌شناسی [۲]

چالش‌های جهانی

(جهان دوقطبی، جنگ‌ها و تقابل‌های جهانی،

بحران‌های اقتصادی و زیست‌محیطی)

صفحه ۷۳ تا ۹۷

وحدت پیشنهاریک: ۱۰ رتبه

هدف‌گذاری قبل از شروع هر درس در دفترچه سؤال

لطفاً قبل از شروع پاسخ‌گویی به سؤال‌های درس جامعه‌شناسی (۲)، هدف‌گذاری چند از ۱۰ خود را بنویسید:

از هر ۱۰ سؤال به چند سؤال می‌توانید پاسخ صحیح بدهید؟

عملکرد شما در آزمون قبل چند از ۱۰ بوده است؟

هدف‌گذاری شما برای آزمون امروز چیست؟

چند از ۱۰ آزمون قبل	هدف‌گذاری چند از ۱۰ برای آزمون امروز

۱۴۱- بحران زیست‌محیطی، ابتدا در کدام حوزه قرار داشت و سپس به تدریج به چه زمینه‌ای سرایت کرد؟

(۱) رابطه انسان با طبیعت - روابط انسان‌ها و جوامع با یکدیگر

(۲) رابطه انسان با نظام اجتماعی - مباحث معرفت‌شناسی فرهنگ غرب

(۳) رابطه انسان با نظام اجتماعی - روابط انسان‌ها و جوامع با یکدیگر

(۴) رابطه انسان با طبیعت - مباحث معرفت‌شناسی فرهنگ غرب

۱۴۲- کدامیک از عبارتهای زیر، با مفهوم مقابل آن همخوانی دارد؟

(الف) طبیعت، ماده خامی است که از ابعاد و نیروهای ماورایی برخوردار است. (نگاه اساطیری)

(ب) طبیعت ماده خام نیست که انسان اجازه هرگونه تصرفی را در آن داشته باشد. (فرهنگ غرب)

(پ) انسان با تسخیر طبیعت و تصرف آن، می‌تواند تمامی مسائل و مشکلات خود را حل کند. (فرهنگ غرب)

(ت) نگاه دینی و معنوی به طبیعت را کودکانه می‌پندارد. (نگاه اساطیری)

(۱) الف و ب (۲) ب (۳) پ (۴) الف و ت

۱۴۳- به ترتیب، اولین چالشی که در کشورهای غربی پدید آمد چه بود و نظریه‌پردازان لیبرال چه چیزی را ضامن پیشرفت جامعه می‌دانستند؟

(۱) فقر و غنا - مداخله دولت در اقتصاد (۲) فقر و غنا - آزادی فعالیت صاحبان سرمایه

(۳) بلوک شرق و غرب - آزادی فعالیت صاحبان سرمایه (۴) بلوک شرق و غرب - عدم مداخله دولت در اقتصاد

۱۴۴- لیبرالیسم ... با تکیه بر شعار ... راه استثمار را برای صاحبان ثروت باز کرد و جوامع سوسیالیستی به بهانه ... آزادی معنوی و دنیوی را از بین بردند.

(۱) اولیه - عدالت اقتصادی - عدالت اجتماعی (۲) قرن‌های ۱۸ و ۱۹ - آزادی - عدالت اقتصادی

(۳) قرن‌های ۱۹ و ۲۰ - آزادی - عدالت اقتصادی (۴) قرن‌های ۱۹ و ۲۰ - عدالت اقتصادی - عدالت اجتماعی

۱۴۵- کدام گزینه در ارتباط با کشورهای مرکز و پیرامون نادرست است؟

(۱) جوامع غربی، چالش‌های درونی خود را از طریق استثمار کشورهای غیرغربی حل می‌کنند.

(۲) جوامع غربی، مشکلات حاد درونی را به بیرون از مرزهای خود انتقال می‌دهند.

(۳) جوامع غربی، رفاه عمومی را برای کارگران و اقشار ضعیف خود از راه بهره‌کشی از کشورهای غیرغربی تأمین می‌کنند.

(۴) دو اصطلاح مرکز و پیرامون را کسانی به کار می‌برند که چالش و نزاع بین کشورهای غنی و فقیر را به ابعاد اقتصادی محدود نمی‌دانند.

۱۴۶- کدام گزینه به ترتیب، بیانگر مفهوم کشورهای جهان اول و جهان سوم می باشد؟

- (۱) کشورهای واقع شده در کانون بلوک شرق - کشورهای واقع شده در یکی از دو بلوک ولی خارج از نفوذ آن‌ها
- (۲) کشورهای سرمایه‌داری بلوک غرب - کشورهای خارج از دو بلوک و تحت نفوذ آن‌ها
- (۳) کشورهای سرمایه‌داری بلوک غرب - کشورهای واقع شده در کانون بلوک شرق
- (۴) کشورهای واقع شده در کانون بلوک شرق - کشورهای خارج از دو بلوک و تحت نفوذ آن‌ها

۱۴۷- کدام گزینه در ارتباط با «بحران‌های اقتصادی در تاریخ سرمایه‌داری غرب» نادرست است؟

- (۱) نخستین بحران اقتصادی نظام سرمایه‌داری غرب در سال ۱۸۳۰ م در انگلستان به وجود آمد.
- (۲) مهم‌ترین بحران اقتصادی نظام سرمایه‌داری غرب در سال‌های ۱۹۲۹ تا ۱۹۳۳ م اتفاق افتاد.
- (۳) بحران‌های اقتصادی در نظام سرمایه‌داری غرب به‌طور متناوب و با شدت و ضعف‌های متفاوت پدید آمدند.
- (۴) در بحران اقتصادی که بین دو جنگ جهانی در نظام سرمایه‌داری غرب اتفاق افتاد چهل میلیون کارگر بیکار شدند.

۱۴۸- به ترتیب، کدام گزینه عبارات زیر را به درستی تکمیل می‌کند؟

- (الف) چالش فقر و غنا، چالشی ... است ولی بحران اقتصادی اغلب ... است.
- (ب) آثار و پیامدهای بحران‌های اقتصادی کشورهای غربی با ... و ... در سطح جهان آشکار شدند.
- (۱) دوره‌ای و مقطعی، همیشگی - شکل‌گیری نظام اقتصاد جهانی، کاهش اهمیت مرزهای سیاسی و جغرافیایی
 - (۲) همیشگی، دوره‌ای و مقطعی - عدم کنترل بحران‌های اقتصادی، شکل‌گیری نظام اقتصاد جهانی
 - (۳) دوره‌ای و مقطعی، همیشگی - عدم کنترل بحران‌های اقتصادی، کاهش اهمیت مرزهای سیاسی و اقتصادی
 - (۴) همیشگی، دوره‌ای و مقطعی - شکل‌گیری اقتصاد جهانی، کاهش اهمیت مرزهای سیاسی و جغرافیایی

۱۴۹- اقتصاد قرون وسطی بر اساس ... بود که ...

- (۱) روابط اقتصادی سرمایه‌دار و کارگر - در آن کارگران بردگان جدیدی بودند که استثمار می‌شدند.
- (۲) روابط اجتماعی ارباب، رعیتی - در آن کشاورزان وابسته به زمین امکان جابه‌جایی داشتند.
- (۳) روابط اجتماعی ارباب، رعیتی - در آن کشاورزان وابسته به زمین بودند.
- (۴) روابط اقتصادی سرمایه‌دار و کارگر - در آن کارگران بردگان جدیدی بودند که از قید و بندهای پیشین آزاد شده بودند.

۱۵۰- به ترتیب، لیبرالیسم اولیه بیش‌تر چه رویکردی داشت و کدام مورد از پیامدهای آن نیست؟

- (۱) جمعی و سیاسی - موانع پیشین مانند غیرقابل فروش بودن زمین را از پیش‌پای صاحبان ثروت برداشت.
- (۲) جمعی و سیاسی - کشاورزان را از بردگی رها کرد.
- (۳) فردی و اقتصادی - سرمایه‌داران نمی‌توانستند آزادانه از کارگران بهره‌کشی کنند.
- (۴) فردی و اقتصادی - کشاورزان را به کارگرانی تبدیل کرد که سرمایه وجود خود را به سرمایه‌داران می‌فروختند.

فلسفه

ابزارهای شناخت / نگاهی به تاریخچه معرفت

صفحه ۵۰ تا ۶۸

وقت پیشنهادی: ۱۰ دقیقه

هدف‌گذاری قبل از شروع هر درس در دفترچه سؤال

لطفاً قبل از شروع پاسخ‌گویی به سؤال‌های درس فلسفه، هدف‌گذاری چند از ۱۰ خود را بنویسید:

از هر ۱۰ سؤال به چند سؤال می‌توانید پاسخ صحیح بدهید؟

عملکرد شما در آزمون قبل چند از ۱۰ بوده است؟

هدف‌گذاری شما برای آزمون امروز چیست؟

چند از ۱۰ آزمون قبل	هدف‌گذاری چند از ۱۰ برای آزمون امروز

۱۵۱- از نظر ... ، ... پایه و اساس هر تجربه‌ای است و انسان در شناخت ... از آن استفاده می‌کند.

- (۱) ابن‌سینا - قواعد عقلی - اغلب پدیده‌ها
 (۲) ارسطو - قانون علیت - اغلب پدیده‌ها
 (۳) ابن‌سینا - قانون علیت - هر پدیده‌ای
 (۴) ارسطو - قواعد عقلی - هر پدیده‌ای

۱۵۲- «آب همیشه در دمای ۱۰۰ درجه سانتیگراد جوش می‌آید.» این عبارت بیان‌کننده کدام قاعده عقلی در شناخت تجربی است؟

- (۱) هر پدیده‌ای نیازمند علت است.
 (۲) هر پدیده علتی ویژه دارد.
 (۳) طبیعت همواره یکسان عمل می‌کند.
 (۴) پدیده‌ها خودبه‌خود پدید نمی‌آیند.

۱۵۳- کدام یک از گزینه‌های زیر، به کاربردهای انحصاری حس، به‌عنوان یک ابزار شناخت اشاره نمی‌کند؟

- (۱) آشنایی با عالم طبیعت
 (۲) شناسایی بسیاری از موجودات و ویژگی‌های آنان
 (۳) بهره بردن از اشیای طبیعی و برطرف‌سازی نیازها
 (۴) شناخت تمایزهای اشیا و استفاده‌های مختلف از آنها

۱۵۴- کدام گزینه نادرست است؟

- (۱) دانشمندان پیش از سقراط، بیشتر به شناخت حسی اهمیت می‌دادند.
 (۲) متفکرین پیش از سقراط، از اولین کسانی بودند که درباره شناخت انسان و ارزش و اعتبار آن نظر داده‌اند.
 (۳) پارمنیدس معتقد بود که حرکت وجود ندارد و همه اشیا در ثبات و پایداری هستند.
 (۴) هراکلیتوس از بین ابزارهای شناخت فقط به حس اهمیت می‌داد.

۱۵۵- کدام یک از جملات زیر، مربوط به پروتاگوراس و در باب بی‌اعتباری کل معرفت می‌باشد؟

- (۱) شناخت حسی به دلیل خطاهایی که گاه در حواس رخ می‌دهد، اعتبار ندارد و نمی‌توان بدان تکیه کرد.
 (۲) اولاً چیزی وجود ندارد. ثانیاً اگر هم چیزی وجود داشته باشد، برای انسان قابل شناخت نیست.
 (۳) دو چیز مرا به شگفتی وادار می‌کند، یکی آسمانی که بالای سر ماست، دوم وجدانی که در قلب و درون ماست.
 (۴) اشیا هر طوری که در هر نوبت به‌نظر من می‌آیند، در آن نوبت همان‌طور هستند و هر طور که به نظر تو می‌آیند، برای تو نیز همان‌طور هستند.

۱۵۶- ابن‌سینا در کتاب «اشارات» در تبیین عرفان

- (۱) معرفت شهودی و ارتباط آن با فلسفه و استدلال‌های فلسفی را مورد بحث قرار داده است.
 (۲) درباره انواع شناخت و ارتباط آن‌ها با فلسفه و استدلال‌های فلسفی سخن گفته است.
 (۳) معرفت شهودی را توضیح داده، اما از ارتباط آن با فلسفه و استدلال‌های فلسفی سخنی نگفته است.
 (۴) فقط به ارتباط فلسفه و استدلال‌های فلسفی با معرفت شهودی پرداخته است.

۱۵۷- ... حس و عقل را معتبر ... و اعتقاد داشت ...

- (۱) افلاطون - می‌دانست - ارزش اموری که حس و عقل درک می‌کنند یکسان است.
 (۲) پروتاگوراس - نمی‌دانست - حقیقت امری نسبی است و برای همه یکسان نیست.
 (۳) ارسطو - می‌دانست - عقل با استدلال نمی‌تواند امور ماورای حس را اثبات کند.
 (۴) سقراط - نمی‌دانست - راه‌های معتبر شناخت و روش‌های رسیدن به آن نیازمند تبیین است.

۱۵۸- از دیدگاه علامه طباطبایی، نظر ملاصدرا در رابطه با استفاده از همه ابزارهای معرفت، ریشه در بحث‌های کدام یک از فلاسفه زیر ندارد؟

- (۱) فارابی (۲) سهروردی (۳) خواجه‌نصیر طوسی (۴) میرداماد

۱۵۹- در قرن یازدهم هجری، چه کسی توانست یک دستگاه منسجم فلسفی بنا کند که هم هویتی فلسفی داشته باشد و هم از شهود و اشراق

بهرمند باشد؟

- (۱) شیخ شهاب‌الدین سهروردی (۲) ملاصدرا شیرازی
 (۳) میرداماد (۴) خواجه‌نصیر طوسی

۱۶۰- عبارت «هر فرد متناسب با ویژگی‌های خود، درباره امور به شناختی می‌رسد که با شناخت افراد دیگر متفاوت است؛ بنابراین شناخت

هرکس برای خودش و نسبت به خودش اعتبار دارد.» مربوط به کدام جریان فلسفی معاصر است؟

- (۱) نسبی‌گرایی (۲) مطلق‌گرایی (۳) اصالت‌گرایی (۴) تجربه‌گرایی

روانشناسی

تکر (۱) حل مسئله / تکر (۲) تصمیم گیری

(تا پایان سبک تصمیم گیری منطقی)

صفحة ۱۱۳ | ۱۴۸

وقت پیشنهادی: ۲۰ دقیقه

هدف گذاری قبل از شروع هر درس در دفترچه سؤال

لطفاً قبل از شروع پاسخ گویی به سؤال های درس روانشناسی، هدف گذاری چند از ۱۰ خود را بنویسید:
از هر ۱۰ سؤال به چند سؤال می توانید پاسخ صحیح بدهید؟
عملکرد شما در آزمون قبل چند از ۱۰ بوده است؟
هدف گذاری شما برای آزمون امروز چیست؟

چند از ۱۰ آزمون قبل	هدف گذاری چند از ۱۰ برای آزمون امروز

۱۶۱- به ترتیب، هر یک از عبارات زیر به کدام سبک تصمیم گیری اشاره دارد؟

الف) این گونه سبک تصمیم گیری در میان نوجوانان زیاد دیده می شود که بلافاصله با پشیمانی همراه است.

ب) در متون دینی همواره به پرهیز از این سبک اشاره شده است.

پ) در این سبک فرد معتقد است همه چیز خود به خود درست می شود.

ت) در این سبک فرد از دیگران کورکورانه تبعیت می کند.

(۱) احساسی - احساسی - اجتنابی - تکانشی

(۲) تکانشی - وابسته - احساسی - وابسته

(۳) تکانشی - احساسی - اجتنابی - وابسته

(۴) احساسی - وابسته - احساسی - تکانشی

۱۶۲- «علی از دوستانش می پرسد آیا روز جمعه برای مهمانی به خانه آنها می آیند یا خیر؟ و بعد از موافقت دوستان، به سراغ خرید مایحتاج

مهمانی می رود.» در ارتباط با روشی که علی برای حل این مسئله استفاده کرده است، کدام گزینه صحیح است؟

(۱) از قواعد مشخصی تبعیت می کند و در بسیاری از موارد زمان بر است.

(۲) نیازمند پردازش عمیق اطلاعات نیست، اما اعتبار راه حل با گذشت زمان به شدت متزلزل می شود.

(۳) تابع نظر و احساس شخصی است و مورد قبول همگان است.

(۴) به دلیل محدودیت زمانی، بیشتر افراد تمایل دارند از این روش برای حل مسائل خود استفاده کنند.

۱۶۳- «راننده های در جاده در حال حرکت است و ناگهان صدایی از فضای داخل موتور می شنود. چون داخل ماشین قادر به تشخیص محل صدا

نیست، از خودرو پیاده شده و از نزدیک موتور را مشاهده می کند.» با توجه به این مثال، کدام گزینه صحیح است؟

(۱) راننده برای حل این مسئله، از روش تحلیلی استفاده کرده است.

(۲) فرد با حل مسئله های کوچک، به تدریج به حل مسئله بزرگ دست یافته است.

(۳) این روش دستیابی به راه حل را تضمین می کند و راننده را در حداقل زمان به راه حل می رساند.

(۴) در این مثال، راننده در تلاش برای کاهش فاصله وضعیت موجود با وضعیت مطلوب بوده است.

۱۶۴- تصمیم محمد برای انتخاب رشته تحصیلی از بین دو رشته نظری و فنی در دبیرستان، چه نوع تصمیمی می باشد؟

(۱) معمولی پیچیده

(۲) معمولی ساده

(۳) مهم پیچیده

(۴) مهم ساده

۱۶۵- چه کسانی مدام در حالت فشار روانی قرار می گیرند؟

(۱) افرادی که روش های کارآمد حل مسئله را نمی دانند.

(۲) کسانی که از تجربه گذشته خود استفاده نمی کنند.

(۳) کسانی که کم تر با ناکامی روبه رو می شوند.

(۴) افرادی که مدام در حال پرخاشگری می باشند.

۱۶۶- به ترتیب، حضرت علی (ع) در حکمت ۱۷۳ نهج البلاغه در مورد چه چیزی توصیه فرموده‌اند و شرط تصمیم‌گیری از نظر ایشان چیست؟

- (۱) اهمیت مشورت کردن - استقبال از افکار گوناگون
 (۲) اهمیت مشورت کردن - رسیدن به یقین
 (۳) رسیدن به یقین - استقبال از افکار گوناگون
 (۴) رسیدن به یقین - ارزیابی راه‌های مختلف

۱۶۷- «کسی که دوچرخه‌سواری می‌داند، موتور سواری را زودتر یاد می‌گیرد.» این مطلب به کدام یک از عوامل مؤثر در حل مسئله اشاره دارد؟

- (۱) نوع نگاه به مسئله
 (۲) نادیده گرفتن حل مسئله برای مدتی خاص
 (۳) تجربه گذشته
 (۴) اثر نهفتگی

۱۶۸- یکی از اهداف مهم نظام تعلیم و تربیت، پرورش چه افرادی است و هدف اصلی از تمرین‌های مختلف آموزشی چیست؟

- (۱) افراد شایسته برای استفاده از راه‌حل‌های منطقی در حل مسئله - دستیابی به اصول و قوانین کلی در حل برخی مسائل
 (۲) افراد توانا برای غلبه بر مسائل و مشکلات زندگی روزمره - دستیابی به راه‌حل یک مسئله خاص
 (۳) افراد شایسته برای استفاده از راه‌حل‌های منطقی در حل مسئله - دستیابی به راه‌حل یک مسئله خاص
 (۴) افراد توانا برای غلبه بر مسائل و مشکلات زندگی روزمره - دستیابی به اصول و قوانین قابل استفاده در موقعیت‌های دیگر

۱۶۹- در یک کلاس زیست، تکلیفی به دانش‌آموزان داده شده تا یک آزمایش را بر روی چند گونه حیوانی انجام دهند. بهترین روش اکتشافی حل مسئله، برای انجام این تکلیف چیست؟

- (۱) آزمایش کردن
 (۲) خرد کردن
 (۳) شروع از آخر
 (۴) بارش مغزی

۱۷۰- کدام عبارت، در خصوص «تفکر» درست‌تر است؟

- (۱) با توجه به علوم پیشرفته امروزی، بخشی از تفکر ناخودآگاه است.
 (۲) توجه بدون آگاهی باعث ایجاد تفکر بدون آگاهی می‌شود.
 (۳) هدف نهایی هر نوع تفکری، دستیابی به حل مسئله است.
 (۴) کاملاً آگاهانه است و شامل تفسیر تا تصمیم است.

پاسخ دادن به این سوالات اجباری است و در تراز کل شما تأثیر دارد.

سوالات گواه

۱۷۱- در کدام گزینه مراحل حل مسئله به ترتیب، به درستی آمده است؟

- (۱) به کارگیری روش‌های مناسب ← تشخیص مسئله ← بازبینی و اصلاح راه‌حل ← ارزیابی راه‌حل ← انتخاب راه‌حل‌های جایگزین
 (۲) تشخیص مسئله ← به کارگیری روش‌های مناسب ← بازبینی و اصلاح راه‌حل ← انتخاب راه‌حل‌های جایگزین ← به کارگیری روش‌های نهایی
 (۳) به کارگیری روش‌های مناسب ← بازبینی و اصلاح راه‌حل ← انتخاب راه‌حل‌های جایگزین ← ارزیابی راه‌حل ← انتخاب راه‌حل براساس نتیجه بهتر
 (۴) تشخیص مسئله ← به کارگیری روش‌های مناسب ← ارزیابی راه‌حل ← بازبینی و اصلاح راه‌حل ← انتخاب راه‌حل‌های جایگزین

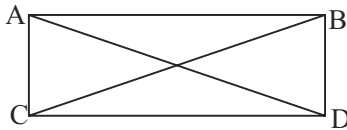
۱۷۲- مریم دانش‌آموز سال یازدهم انسانی است که امتحانات خود را با موفقیت پشت سر گذاشته است. او در تابستان می‌خواهد درس خواندن برای کنکور را شروع کند. دغدغه او این است که چه درس‌هایی را در تابستان بخواند، درس‌های سال دهم را اولویت قرار دهد یا درس‌های سال یازدهم را فقط بخواند یا گزینشی برخی از دروس سال یازدهم و دهم را مطالعه کند. با توجه به این مثال به ترتیب، هدف و مسئله او کدام است؟

- (۱) هدف ← استفاده از تابستان - مسئله ← مطالعه در تابستان برای کنکور
 (۲) هدف ← مطالعه در تابستان برای موفقیت کنکور - مسئله ← چه درس‌هایی را در تابستان برای کنکور مطالعه کند.
 (۳) هدف ← چه درس‌هایی را برای کنکور مطالعه کند - مسئله ← استفاده از تابستان
 (۴) هدف ← چه درس‌هایی را در تابستان برای کنکور مطالعه کند - مسئله ← مطالعه در تابستان برای کنکور

۱۷۳- با توجه به اثر نهفتگی، کدام فرد در حل کردن مسئله خود موفق تر خواهد بود؟

- (۱) مریم پس از مواجهه با مسئله، به منابع گوناگون مراجعه می کند و سعی می کند با الگو گرفتن به حل مسئله خود بپردازد.
 (۲) رضا پس از مواجهه با مسئله و عدم توانایی برای حل آن، سماجت به خرج می دهد و سعی می کند تحت هر شرایطی مسئله را حل کند.
 (۳) فرهاد پس از مواجهه با مسئله و عدم توانایی در حل آن، تصمیم می گیرد مسائل دیگر را حل کند و بعداً به سراغ آن باز گردد.
 (۴) ثریا پس از مواجهه با مسئله و عدم توانایی در حل آن، مسئله را رها می کند و از حل کردن آن سر باز می زند.

۱۷۴- کدام روش حل مسئله در ارتباط با فرض مستطیل بودن شکل ABCD اثبات مشابه بودن دو مثلث که می توان از این طریق، مساوی بودن طول دو خط AD و BC را اثبات نمود، کارآمدتر است؟



- (۱) کاهش تفاوت وضعیت وجود با مطلوب
 (۲) خرد کردن
 (۳) تحلیلی
 (۴) شروع از آخر

۱۷۵- در روش «بارش مغزی» زمانی که حل کننده مسئله اقدام به ارائه فرضیه می نماید، در واقع وارد کدام مرحله حل مسئله گردیده است؟

- (۱) مرحله اول یعنی تعریف مسئله
 (۲) مرحله دوم یعنی ارائه راه حل
 (۳) مرحله چهارم یعنی داوری درباره هر راه حل
 (۴) مرحله سوم یعنی انتخاب بهترین معیار ارائه شده
 ۱۷۶- بهترین اقدام جهت اطمینان صددرصدی حل مسئله در شرایطی که امکان استفاده از روش تحلیلی وجود نداشته باشد؛ کدام است؟
 (۱) حداقل از دو روش اکتشافی استفاده شود.
 (۲) استفاده از روش تحلیلی پس از استفاده از روش های اکتشافی
 (۳) روش های مختلف شهودی را امتحان و نتایج را با یکدیگر مقایسه کنیم. (۴) متناسب با نوع مسئله، بهترین روش اکتشافی را انتخاب کنیم.

۱۷۷- ... به معنای «ارزیابی راه های مختلف و انتخاب بهترین راه» است و ... به عنوان عالی ترین و پیچیده ترین فعالیت شناختی انسان شناخته شده که توصیه های زیادی به آن شده است.

- (۱) حل مسئله - تصمیم گیری
 (۲) تفکر - حل مسئله
 (۳) تصمیم گیری - تصمیم گیری
 (۴) تفکر - تصمیم گیری

۱۷۸- در سبک تصمیم گیری ... ، تصمیم گیرنده تمامی راهکارهای ممکن را می سنجد، تابع یک روش ... و ... است و فرد به صورت ... و طبق قوانین پیش می رود.

- (۱) منطقی - قاعده مند - منظم - پله پله
 (۲) تکانشی - قاعده مند - ثابت - مرحله ای
 (۳) منطقی - قاعده مند - ثابت - پیوسته
 (۴) تکانشی - ثابت - معقول - پله پله

۱۷۹- با توجه به ملاک های تصمیم گیری کدام گزینه نادرست است؟

- (۱) اینکه به دلیل خرید لوازم مورد نیاز برای شنا، علی رغم طوفانی بودن دریا، به شنا کردن می پردازید به تصمیم گیری بر پایه ملاک هزینه اشاره دارد.
 (۲) عدم شرکت در مرحله دوم مسابقه به دلیل این که در ازای عبور موفقیت آمیز از هر مرحله هدیه ای دریافت می شود، اما در صورت عدم موفقیت حتی در یک مرحله، جوایز تمام مراحل قبل بازپس گرفته می شود، به تصمیم گیری بر پایه خطر اشاره دارد.
 (۳) با خواندن این مطلب که ۹۵٪ افرادی که سرطان ریه داشته اند، سیگاری بوده اند، از مصرف هرگونه دخانیات صرف نظر می کنید، اشاره به تصمیم گیری بر پایه میزان خطرناک بودن دارد.
 (۴) محمد و علی تصمیم گرفتند برای تماشای بازی تیم فوتبال پرسپولیس از خوزستان به ورزشگاه آزادی بروند. آنها با تحمل مشکلات زیاد، مسیر خوزستان تا تهران را طی کردند، و مبلغ زیاد بلیت را به سختی پرداخت کردند. قبل از شروع بازی متوجه شدند برف و باران در راه است. این در حالی است که هیچ لباس گرمی ندارند؛ اما آن ها تصمیم می گیرند در ورزشگاه باقی بمانند. اشاره به تصمیم گیری بر پایه «خطرناک بودن» دارد.

۱۸۰- منظور از سبک تصمیم گیری چیست؟

- (۱) نوع نگاه فرد به موقعیت
 (۲) روش های ثابت و یکنواخت تصمیم گیری افراد
 (۳) روش های مختلف تصمیم گیری فرد متناسب با موقعیت
 (۴) روش های مشخص و منحصر به فرد هر کس در برخورد با مسائل مختلف



پاسخ نامه

فهرست آزمون

۱۲۰ اسفند ماه ۱۴۰۰

صفحه	مواد امتحانی	(دیف)
۳	فارسی (۲)	۱
۳	فارسی (۲) «گواه»	۲
۴	عربی زبان قرآن	۳
۶	دین و زندگی (۲)	۴
۶	زبان انگلیسی (۲)	۵
۸	ریاضی و آمار (۲)	۶
۱۰	علوم و فنون ادبی (۲)	۷
۱۱	تاریخ (۲)	۸
۱۳	جغرافیا (۲)	۹
۱۴	جامعه‌شناسی (۲)	۱۰
۱۴	فلسفه	۱۱
۱۵	روان‌شناسی	۱۲
۱۵	روان‌شناسی «گواه»	۱۳

بنیاد علمی آموزشی قلمچی (دفعه مام)

دفتر مرکزی: خیابان انقلاب بین صبا و فلسطین بلاک ۹۲۳ - تلفن چهار رقمی ۶۴۶۳-۰۲۱ داخلی ۱۱۶۵

«تمام دارایی‌ها و درآمدهای بنیاد علمی آموزشی قلمچی وقف عام است بر گسترش دانش و آموزش»



فارسی (۲)

۱- گزینه ۲

(مهمربوار قورپیان، لغت، ترکیبی)

درفش کاویان: درفش ملی ایران در عهد ساسانی

۲- گزینه ۴

(عبدالحمید رزاقی، املا، ترکیبی)

املا صحیح کلمه «قالب» به معنای «شکل» است.

۳- گزینه ۱

(مهمربوار قورپیان، تاریخ ادبیات، ترکیبی)

«چشمه روشن» اثر غلامحسین یوسفی است.

۴- گزینه ۴

(مفسن فرایی - شیراز، آرایه، ترکیبی)

بیت «الف»: «همچون مگس می‌رانند» تشبیه دارد.

بیت «ب»: «ربیع» ایهام تناسب دارد ۱- فصل بهار که کاربرد دارد. ۲- ربیع الاول، سومین ماه سال هجری قمری است. که کاربرد ندارد ولی با «محرم» تناسب دارد.

بیت «پ»: «آفتاب» استعاره از شراب.

بیت «ت»: «جان بر آمدن» کنایه از مردن

۵- گزینه ۲

(مهری ضیائی، آرایه، ترکیبی)

حسن تعلیل، شهید شدن فرهاد و ریخته شدن خون او، دلیل روییدن لاله در دامنه کوه دانسته شده است.

تلمیح، اشاره به داستان کشته شدن فرهاد در کوه بیستون

ایهام تناسب: لاله، ۱- گل لاله (مورد نظر) ۲- چراغ (معنای مورد نظر نیست اما با واژه

چراغ تناسب دارد.) = لاله: نوعی چراغ بلور با پایه بلند و حبابی به شکل گل لاله

تشریح گزینه‌های دیگر:

گزینه ۱: «تلمیح و حسن تعلیل ندارد.

گزینه ۳: «تلمیح و ایهام تناسب ندارد.

گزینه ۴: «حسن تعلیل و ایهام تناسب ندارد. واژه «عزیز» ایهام دارد، ۱- گرمی ۲- مقام حکومتی در مصر) و تلمیح به داستان حضرت یوسف (ع).

۶- گزینه ۳

(مفسن فرایی - شیراز، دستور، صفحه ۱۰۶)

«رعنا» در بیت «ب» در گذر زمان تحول معنایی پیدا کرده («رعنا» در قدیم به معنای

«خودپسند» بوده و امروزه به معنای «خوش قد و قامت».)

«شیوه» در بیت «پ» در گذر زمان تحول معنایی یافته است («شیوه» در قدیم به معنای

«مکر و ناز و کرشمه» بوده امروزه به معنای «راه و روش»)

«نمایش» در بیت «ت» در گذر زمان دچار تحول معنایی شده است («نمایش» در قدیم به

معنای «راه رفتن و گردش کردن» بوده و امروزه به معنای «دیدن و نگاه کردن».)

۷- گزینه ۲

(عبدالحمید رزاقی، دستور، صفحه ۹۴ و ۹۵)

(۵) فاعلی: کاردان - روا - زیبا - آفریدگار - راننده

(۳) نسبی: روحانی - فارسی - زنانه

(۴) مطلق: روشن - پاک دل - خوش اخلاق - خطرناک

خوردنی: صفت لیاقت / چکانده: صفت مفعولی / نیکی - صفت نیست (حاصل مصدر یا اسم)

۸- گزینه ۴

(ابراهیم رضایی مقدم، مفهوم، صفحه ۹۳)

مفهوم بیت صورت سؤال و گزینه‌های «۱»، «۲» و «۳»، «غم دوستی عاشق / لذت عذاب عاشق» است مفهوم بیت گزینه «۴»، «بیان زیبایی معشوق».

۹- گزینه ۳

(مهری شمیرانی، مفهوم، صفحه ۸۹)

مفهوم صورت سؤال این است که در سخت‌ترین شرایط هم باید از رهبر اطاعت کنیم و شاعر در گزینه «۳» خطاب به ممدوح خود می‌گوید تو فرماندهی هستی که اگر فرمان ترک جنگ بدهی سربازانت کوه را در هم می‌پیچند: یعنی بسیار مطیع هستند.

تشریح گزینه‌های دیگر:

گزینه «۱»: فرمانده، عشق است.

گزینه «۲»: دشمن، مغلوب ممدوح شاعر است.

گزینه «۴»: مطیع باش که تغییر در قضا ممکن نیست.

۱۰- گزینه ۴

(مهری ضیائی، مفهوم، ترکیبی)

بیت «ج»: عدالت را استوار و ظلم را ریشه‌کن کن.

بیت «ب»: به پرندۀ هما (که نشانه سعادت است) بگو بر آن سرزمینی که ارزش طوطی کمتر از زاغ است (وارونگی ارزش‌ها) سایه می‌فکن.

بیت «الف»: حتی اگر از ابر، آب زندگی‌بخش نیز بیبارد نمی‌توانی از درخت بید، میوه بخوری، چرا که درخت بید هیچ‌گاه میوه نمی‌دهد.

بیت «د»: وقتی که خردها به هم‌اندیشی با یکدیگر بپردازند می‌توانند به نتیجه مناسبی برسند. (توصیه به مشورت)

فارسی (۲) گواه

۱۱- گزینه ۳

(کتاب جامع، لغت، صفحه ۸۸ تا ۹۱ کتاب درسی)

نیل: ماده‌ای است آبی رنگ که از برگ انواع درختچه نیل به‌دست می‌آید. (نیل: کبودرنگ، به رنگ نیل)

۱۲- گزینه ۲

(کتاب جامع، املا، ترکیبی)

واژه «خلال» در معنای «روا»، مخالف «حرام» است. واژه «هلال» در معنای «باریکه‌ماه»، مخالف «بدر» است. در گزینه «۲» واژه «هلال» به اشتباه به شکل «حلال» نوشته شده است: «رؤیتِ هلالِ ماهِ رمضان»

۱۳- گزینه ۳

(کتاب جامع، آرایه، ترکیبی)

«پروانه» ایهام تناسب دارد: ۱- رخصت و اجازه (معنی مورد نظر) ۲- نوعی حشره (که با شمع تناسب دارد) و مصراع اول آن یک تشبیه دارد (کسی چون شمع)

تشریح گزینه‌های دیگر:

گزینه «۱»: «کام» و «چنگ» ایهام تناسب دارد، اما مصراع اول این بیت یک تشبیه دارد.

گزینه «۲»: «شیرین» ایهام تناسب دارد، اما مصراع اول این بیت یک تشبیه دارد.

گزینه «۴»: بیت ایهام تناسب ندارد و مصراع اول تشبیه ندارد.

۱۴- گزینه ۱

(کتاب جامع، آرایه، ترکیبی)

بیت «ب» ← «سر» مجازاً قصد / بیت «الف» ← «دل و گل» جناس / بیت «ج» ← ایهام تناسب مهر: ۱- محبت و عشق (معنای قابل قبول) ۲- خورشید «تناسب با، عیوق و آفتاب» / بیت «د» ← تناقض ← غم، باعث نشاط دل می‌شود.

۱۵- گزینه ۴

(کتاب جامع، دستور، ترکیبی)

بیت گزینه «۴» متمم با دو حرف اضافه ندارد. متمم با دو حرف اضافه در سایر ابیات:

گزینه «۱»: به هر موجی اندر / گزینه «۲»: به ابر اندر / گزینه «۳»: به زیر اندر

۱۶- گزینه ۴

(کتاب جامع، دستور، صفحه ۱۰۵ کتاب درسی)

در بیت سوم به پایان یافتن پادشاهی ضحاک در شاهنامه فردوسی به دست فریدون اشاره شده است:

«و از او (فریدون)، نام ضحاک همچون خاک شد و جهان از بد او (ضحاک)، همگی پاک شد.»

بنابراین مرجع ضمیر «او» نخست «فریدون» و مرجع ضمیر «او» دوم «ضحاک» است.

۱۷- گزینۀ ۱»

(کتاب جامع، مفهوم، صفحه ۱۷ کتاب درسی)

زمینه ملّی: بیت «د»: «ختر کاویان یا درفش کاویانی رایت منسوب به کاوه است.»
 زمینه ملّی: بیت «ج»: «محضر نوشتن و گواه نوشتن»

۱۸- گزینۀ ۲»

(کتاب جامع، مفهوم، ترکیبی)

مفهوم مشترک گزینه‌های «۱» و «۲»: «روزگار به افراد نادان و بی‌هنر قدرت و توانایی می‌دهد و افراد صاحب‌هنر و صاحب ادب محروم و مهجور مانده‌اند.» اما بیت گزینۀ «۲» می‌گوید: «روزگار هر چه را می‌دهد، باز پس می‌گیرد.»

۱۹- گزینۀ ۱»

(کتاب جامع، مفهوم، ترکیبی)

تمام ابیات می‌گویند که عاشق با زخم و درد عشق، درمان می‌شود و مرد واقعی کسی است که صاحب‌درد باشد؛ در حالی که در گزینۀ «۱»، ناصر خسرو می‌گوید که آرزوها و امیال تنها با پرهیز درمان می‌شوند و خردمندان بهترین دوا را پرهیز از آرزوها و خواهش‌ها برشمرده‌اند که ربطی به موضوع سایر ابیات ندارد.

۲۰- گزینۀ ۴»

(کتاب جامع، مفهوم، ترکیبی)

مفهوم مشترک گزینۀ «۴» و بیت صورت سؤال چنین است: «ضرورت گذشتن از نفس برای درک حقایق معنوی»
تشریح گزینه‌های دیگر:
 گزینۀ «۱»: مرگ فرارسید، ولی نفس، دست از علایق خود برداشت. / گزینۀ «۲»: لازم نیست نفس با معصیت، تو را از راه به در کند، می‌تواند از طاعات تو، بتی برای تو بتراشد. / گزینۀ «۳»: محبوب از مزارم گذشت و مرا بی‌تاب کرد.

عربی (زبان قرآن (۲))

۲۱- گزینۀ ۴»

(مسئله مرتضایی، ترجمه، ترکیبی)

«کاد بغرق»: نزدیک بود غرق شود / «کذبه»: دروغش / «حاول»: تلاش کرد / «اعماله القبیحة»: کارهای زشتش

۲۲- گزینۀ ۱»

(مسئله مرتضایی، ترجمه، ترکیبی)

«امتنع»: امتناع کرد / «الرجل»: مرد / «ارتکاب»: انجام دادن / «لوفائه بالعهد»: به‌خاطر وفایش به عهد

۲۳- گزینۀ ۱»

(کتاب جامع، ترجمه، ترکیبی)

«وَجَدَ»: یافت، پیدا کرد / «برنامجا»: برنامه‌ای / «الحاسوب»: رایانه / «سُاعِدُنَا»: به ما کمک می‌کرد، ما را یاری می‌کرد / «تعلّم»: یادگیری / «الکیمیاء»: شیمی / «المُخْتَبَر»: آزمایشگاه

۲۴- گزینۀ ۳»

(معمود عاشوری، ترجمه، ترکیبی)

در گزینۀ «۳»، فعل «اصبروا» فعل امر است و به معنای «صبر کنید» می‌باشد، در حالی که در این گزینۀ «اصبروا» به صورت ماضی ترجمه شده است و نیز «الحاکمین» جمع و به معنای داوران است، در حالی که در این گزینۀ به صورت مفرد ترجمه شده است.

۲۵- گزینۀ ۴»

(معمود عاشوری، ترجمه، ترکیبی)

تشریح گزینه‌های دیگر:
 گزینۀ «۱»: «نُقلت» ماضی مجهول و به معنای «نقل شده»، صحیح می‌باشد در حالی که در این گزینۀ به صورت مضارع مجهول ترجمه شده است / الفاظ فارسیّه کثیره: به معنای الفاظ فارسی بسیاری است، در حالی که در این گزینۀ به صورت نادرست ترجمه شده است.

گزینۀ «۲»: کلمه «لُغَة» نکره است و معنای صحیح آن «زبانی، یک زبانی است» در حالی که در این گزینۀ به صورت معرفه ترجمه شده است. همچنین در گزینۀ «۲» ترکیب وصفی (کلمات دخیلة) به معنای کلمات وارد شده‌ای یا کلماتی وارد شده است، زیرا این ترکیب از دو اسم نکره تشکیل شده و بنابراین به هنگام ترجمه باید حرف (ی) نکره در آخر موصوف یا صفت بیاید.

گزینۀ «۳»: فعل «بَضُمُ» به معنای «در بر می‌گیرد یا شامل می‌شود» است و ترجمه آن به صورت اضافه می‌کند نادرست است.

۲۶- گزینۀ ۲»

(معمود عاشوری، ترجمه، ترکیبی)

گردشگرانی: سیّاحاً، جمع و اسم نکره است / دیدم: رأیتُ یا شاهدتُ، فعل ماضی / گردشگران: السّیّاح، جمع و اسم معرفه است / کنار اتوبوس ایستگاه: جَنْبَ حَافِلَةِ التَّوْقِيفِ / روی صندلی: عَلى الكرسي / بودند: كانوا، فعل ماضی

تشریح گزینه‌های دیگر:

گزینۀ «۱»: «نظَرنا: نگاه کردیم / المُنصَدَة: میز» نادرست ترجمه شده است.

گزینۀ «۳»: «سَاحِباً: گردشگر / كَانِ السّائِحِ: آن گردشگر بود» نادرست ترجمه شده است.

گزینۀ «۴»: «شَاهِدًا: می‌بینیم / جَنْبَ التَّوْقِيفِ فِي الحَافِلَةِ: کنار ایستگاه در اتوبوس نادرست ترجمه شده است.

ترجمه متن:

همه ما می‌دانیم که ذوالقرنین نام مردی است که در قرآن پادشاهی عادل نامیده می‌شود در حالی که سدّ بزرگی را ساخت برای این‌که به وسیله آن شرّ یأجوج و مأجوج را از مردمی که از او کمک خواسته بودند، دور کند. برخی از مفسران معتقدند که وجه تسمیه ذوالقرنین رسیدن او به شرق و غرب است و عرب‌ها آن را به دو شاخ خورشید تعبیر می‌کنند. قرآن پیرامون قصّه ذوالقرنین می‌گوید که او همراه با لشکرش در زمین روانه شد تا مردم را به سوی خدای بزرگ هدایت کند. یهودی‌ها معتقدند که ذوالقرنین همان کوروش پادشاه فارس است و مومن به خدا و روز قیامت بود و از ستم‌دیدگان در همه‌جا دفاع می‌کرد. برخی از کتاب‌های عهد قدیم در این موضوع اختلاف دارند که ذوالقرنین ممکن است اسکندر بزرگ یا کوروش کبیر یا آختانون فرعون مصر بوده باشد. در آن زمان ذوالقرنین تقریباً بر همه جهان فرمانروایی می‌کرد.

۲۷- گزینۀ ۴»

(مبیر همایی، درک مطلب، ترکیبی)

تا مردم را به سوی خدا هدایت کند.

تشریح گزینه‌های دیگر:

گزینۀ «۱»: تا به همه مناطق زمین برسد.

گزینۀ «۲»: تا شرّ یأجوج و مأجوج را از مردم دور کند.

گزینۀ «۳»: تا به شرق و غرب جهان برود.

۲۸- گزینۀ ۱»

(مبیر همایی، درک مطلب، ترکیبی)

او «ذوالقرنین» دو شاخ در سرش داشت. (که غلط است).

تشریح گزینه‌های دیگر:

گزینۀ «۲»: مدافع ستم‌دیدگان بود.

گزینۀ «۳»: سدّی بزرگ برای دفاع از مردمی ستم‌دیده ساخت.

گزینۀ «۴»: مؤمن به پروردگارش بود.

۲۹- گزینه «۲»

(مبیر همایی، درک مطلب، ترکیبی)

یهودی‌ها می‌گویند که کوروش همان ذوالقرنین است. (صحیح است).

تشریح گزینه‌های دیگر:

گزینه «۱»: همه مورخان معتقدند که او اسکندر کبیر است.

گزینه «۳»: پادشاه مردم یا جوج و مأجوج بود.

گزینه «۴»: اختلافی در تعیین شخصیت ذوالقرنین نیست.

۳۰- گزینه «۴»

(مبیر همایی، درک مطلب، ترکیبی)

در قرآن آختاتون مصری نامیده می‌شود (مضارع) (غلط است)

تشریح گزینه‌های دیگر:

گزینه «۱»: در کتاب‌های عهد قدیم یاد شده است که او کوروش فارسی است.

گزینه «۲»: همراه سپاهش با آجوج و مأجوج با ساختن سدّی بزرگ جنگید.

گزینه «۳»: پادشاه عادل بود که با ستامگران می‌جنگید.

۳۱- گزینه «۱»

(مبیر همایی، درک مطلب، ترکیبی)

یُسعی: فعل لغائب، از باب تفعیل، متعدی، معرب نیز هست. هم‌چنین مجهول هم هست و نائب فاعل آن، ضمیر مستتر «هو» می‌باشد.

۳۲- گزینه «۴»

(مبیر همایی، درک مطلب، ترکیبی)

«المساعدة»: این کلمه مصدر باب مفاعلة است؛ پس اسم است و همانند یک اسم می‌تواند نقشی در جمله بگیرد. در اینجا مفعول (= مفعول‌به) برای فعل «طلبوا» می‌باشد. هم‌چنین معرفه به «أل» می‌باشد.

۳۳- گزینه «۲»

(مبیر همایی، درک مطلب، ترکیبی)

يَتَّقِدْ: فعل مضارع، لغائب، من باب افتعال، مصدره اعتقاد، معرب، لازم، فاعله ضمیر هو مستتر

۳۴- گزینه «۳»

(کتاب آبی، مفهوم، ترکیبی)

ترجمه عبارت سؤال: «خرمایم را خوردید و نافرمانیم کردید.» (پیام: نمک‌شناسی) مصراع اول گزینه «۳»: استفهام انکاری است به این معنی که حق نمک فراموش نمی‌شود. گزینه‌های دیگر همه درباره نمک‌شناسی است.

۳۵- گزینه «۳»

(مبیر رضا قانر امینی، قواعد، صفحه ۳۹ و ۵۰)

تشریح گزینه‌ها:

گزینه «۱»: «اللقاب» معرفه به «أل» نیست و «أل» در آن جزء اسم است و به اسم، اضافه نشده است.

گزینه «۲»: «الله» معرفه به «أل» نیست، بلکه معرفه به علم «اسم خاص» است.

گزینه «۳»: «المُدْرَسِينَ» در «لِلْمُدْرَسِينَ» معرفه به «أل» است.

گزینه «۴»: «السنة» معرفه به «أل» نیست و «أل» در آن جزء اسم است و به اسم، اضافه نشده است.

نکته مهم درسی:

هر گاه حرف جرّ «لِ» بر سر اسم «أل» دار بیاید؛ در این حالت «الف» در «أل» حذف می‌شود «لِ + الْمُدْرَسِينَ = لِلْمُدْرَسِينَ».

زمانی اسم معرفه به «أل» است که «أل» به اسم اضافه شده باشد «أل + التلميذ = التلميذ»؛ اما اگر «أل» جزء اسم باشد. در این حالت، اسم، معرفه به «أل» نیست «الوان، القاب، السنة، الثقات».

۳۶- گزینه «۳»

(مبیر رضا قانر امینی، قواعد، صفحه ۶۵ و ۶۶)

تشریح گزینه‌ها:

گزینه «۱»: «يَهْتَمُونَ» فعل معلوم است که اسم نکره قبل از خود «مُعَلِّمِينَ» را وصف می‌کند.

گزینه «۲»: «يُسَاعِدُونَ»: کمک می‌کنند» فعل معلوم است که اسم نکره قبل از خود «مؤمنين» را وصف می‌کند.

گزینه «۳»: «يُبْصِرَان» فعل مجهول است که اسم نکره قبل از خود «رَجُلَانِ» را وصف می‌کند «دو مرد سالخورده‌ای از کنار درختان زیبا گذشتند که برای عبور کردن از خیابان، باری می‌شدند»

گزینه «۴»: «يَعْرِفُونَ»: شناخته می‌شوند» فعل مجهول است؛ اما اسم نکره‌ای را وصف نمی‌کند و نقش خبر را در جمله اسیمه دارد.

نکته مهم درسی:

دقت کنیم که هر فعل مضارعی که حرکت حرف مضارعه آن ضمه باشد، لزوماً مجهول نیست و باید دومین حرف از حروف اصلی آن نیز فتحه داشته باشد. افعالی مانند «يُسَاعِدُونَ» کمک می‌کند»، «يَقْدِمُ»: تقدیم می‌کند»، «يُحْسِنُ»: نیکی می‌کند» معلوم هستند.

۳۷- گزینه «۲»

(مبیر رضا قانر امینی، قواعد، صفحه ۳۹ و ۵۰)

تست از ما خواسته اسم نکره‌ای را مشخص کنیم که به‌صورت معرفه ترجمه می‌شود. هر گاه خبر، اسم نکره‌ای باشد که صفت نداشته باشد؛ در این حالت به‌صورت معرفه ترجمه می‌شود.

تشریح گزینه‌ها:

گزینه «۱»: «كُنُوزٌ» اسم نکره است و نقش خبر را دارد؛ اما چون صفت دارد، به‌صورت نکره ترجمه می‌شود.

گزینه «۲»: «مُجِدِّونَ» اسم نکره است و نقش خبر را دارد و صفت ندارد؛ لذا به‌صورت معرفه ترجمه می‌شود «این دانش‌آموزان، در نوشتن تکالیف درسی خود، کوشا هستند»

گزینه «۳»: «قِسْمًا» و «مِسْكِينًا» اسم نکره هستند و به‌صورت نکره ترجمه می‌شوند «یک بخش، بیچاره‌ای»

گزینه «۴»: «تَلْمِيذٌ» اسم نکره است و نقش مبتدا را دارد و به‌صورت نکره ترجمه می‌شود «دانش‌آموزی»

۳۸- گزینه «۳»

(مبیر رضا قانر امینی، قواعد، صفحه ۶۵ و ۶۶)

تشریح گزینه‌ها:

گزینه «۱»: «يَبْكِي» فعلی است که اسم نکره قبل از خود «طِفْلًا» را وصف می‌کند.

گزینه «۲»: «يَشْمَلُ» فعلی است که اسم نکره قبل از خود «كِتَابًا» را وصف می‌کند.

گزینه «۳»: «لَا يَتْرُكُونَ» نقش خبر را در جمله اسیمه دارد. در ضمن قبل از این فعل در جمله، اصلاً اسم نکره ای نیامده است که «لَا يَتْرُكُونَ» بخواهد آن را وصف کند.

گزینه «۴»: «يَشْتَعِلُ» فعلی است که اسم نکره قبل از خود «وَلِيًّا» را وصف می‌کند.

نکته مهم درسی:

دقت کنیم که فعلی که اسم نکره را وصف می‌کند، ممکن است به فاصله چند کلمه بعد از اسم نکره بیاید «رَأَيْتُ طِفْلًا حَزِينًا فِي زَاوِيَةٍ مِنَ الشَّارِعِ الْكَبِيرِ يَبْكِي بِشِدَّةٍ»

۳۹- گزینه «۴»

(کتاب جامع، قواعد، صفحه ۵۱)

در گزینه «۴»، «أَنْ» بر سر یک اسم (تبدیل) آمده است، در حالی که باید بر سر فعل مضارع بیاید، بنابراین نادرست است. (صحیح: أَنْ تُبَدِّلَ)

۴۰- گزینه «۲»

(مبیر میوان‌بین، قواعد، صفحه ۵۱)

فعل‌های «تجرى» و «لا تلتفتي» مضارع اخباری‌اند البته «لا تستطیع» و «ما یبرید» هم اخباری‌اند ولی فعل‌های «أَنْ نَجِدَ، لِيَجْعَلَ، لِكَيْلَا تَحْزَنُوا» مضارع التزامی‌اند.



دین و زندگی (۲)

۴۱- گزینه ۳»

(مفسر آفاضال، جهاد در راستای ولایت ظاهری، صفحه ۱۳۶ و ۱۳۷)

ثمرات انتخاب شیوه‌های درست مبارزه از جانب اهل بیت (ع) عبارت‌اند از: ۱- بقای تفکر اسلام راستین ۲- سست شدن بنای ظلم و جور حاکمان (بنی‌امیه و بنی‌عباس) ۳- معرفی روش زندگی امامان به نسل‌های آینده.

۴۲- گزینه ۲»

(زهره رشونری، توییکی، صفحه ۱۲۸ و ۱۲۹)

تلاش ائمه سبب شد تا حقیقت اسلام برای جویندگان حقیقت پوشیده نماند و کسانی که طالب حقیقت‌اند، بتوانند در میان انبوه تحریفات به تعلیمات اصیل اسلام دست یابند و راه حق را از باطل تشخیص دهند. در نتیجه فداکاری‌های پیامبر اکرم (ص) و ائمه اطهار (ع) بود که دین اسلام تداوم یافت و پیام الهی، یعنی قرآن کریم حفظ شد.

۴۳- گزینه ۱»

(مفسر رضایی‌بقا، احیای ارزش‌های راستین، صفحه ۱۲۳)

حضرت علی (ع) با روشن‌بینی و درک عمیق خود از نتیجه رفتارها و وقایع، در مورد آینده نایامان جامعه اسلامی می‌فرماید: «به زودی پس از من ... رایج‌تر از دروغ بر خدا و پیامبرش نباشد. در آن ایام، چیزی ناشناخته‌تر از معروف و خیر و شناخته‌شده‌تر از منکر و گناه نیست.»

۴۴- گزینه ۲»

(عباس سیرشستر، احیای ارزش‌های راستین، صفحه ۱۲۵ تا ۱۲۷)

از حدیث زنجیره طلایی می‌فهمیم تجلی توحید در زندگی اجتماعی با ولایت امام که همان ولایت خداست، میسر است. سعیدبن جبیر شاگرد امام سجاد (ع) بود.

۴۵- گزینه ۱»

(مرتضی مفسنی‌کبیر، جهاد در راستای ولایت ظاهری، صفحه ۱۳۰ و ۱۳۱)

عبارت «ب» و «د» صحیح است. در عبارت «الف» امام باقر (ع) و در عبارت «ج» امام صادق (ع) صحیح است.

۴۶- گزینه ۴»

(عسکر امیرکلایی‌اندی، جهاد در راستای ولایت ظاهری، صفحه ۱۳۵ تا ۱۳۷)

الف) امام صادق (ع) در روز عرفه و در مراسم حج، حق حکومت را از آن خود اعلام نمود: (معرفی خویش به عنوان امام بر حق).

ب) ائمه اطهار (ع) می‌کوشیدند آن بخش از اقدامات و مبارزات خود را که دشمن به آن حساسیت دارد، در قالب «تقیه» به پیش ببرند: (انتخاب شیوه‌های درست مبارزه).

ج) گرچه امامان تفاوت‌های اخلاقی و رفتاری حاکمان را در نظر می‌گرفتند اما هیچ‌یک از حاکمان غاصب عصر خویش را به عنوان جانشین رسول خدا (ص) تأیید نمی‌کردند: (عدم تأیید حاکمان).

۴۷- گزینه ۳»

(مرتضی مفسنی‌کبیر، عصر غیبت امام زمان (عج)، صفحه ۱۵۰)

همان‌طور که در تاریخ نقل شده است، سخت‌گیری حاکمان بنی‌عباس نسبت به امام دهم و بازدم تا حدی شدت یافته بود که آن بزرگواران را در محاصره کامل قرار داده بودند زیرا آنان از اخباری (احادیثی) که از پیامبر اکرم (ص) و سایر امامان رسیده بود، مطلع بودند. به همین دلیل حاکمان بنی‌عباس درصد بودند مهدی موعود (ع) را به محض تولد به قتل برسانند.

۴۸- گزینه ۱»

(مرتضی مفسنی‌کبیر، عصر غیبت امام زمان (عج)، صفحه ۱۵۰)

با توجه به آیه شریفه: «ذَلِكُمْ بِأَنَّ اللَّهَ لَمْ يَكُ مُغَيِّرًا نِعْمَةً أَنْعَمَهَا عَلَىٰ قَوْمٍ حَتَّىٰ يُغَيِّرُوا مَا بِأَنْفُسِهِمْ وَأَنَّ اللَّهَ سَمِيعٌ عَلِيمٌ» خداوند نعمتی را که به قومی ارزانی کرده است، تغییر نمی‌دهد مگر آن‌که آن‌ها خود وضع خود را تغییر دهند. همانا که خداوند شنوا و داناست» درمی‌یابیم که

نعمت‌دهی خداوند مقدم بر رفتار انسان‌هاست و امام علی (ع) در این‌باره می‌فرماید: «زمین از حجت خدا (امام) خالی نمی‌ماند. اما خداوند، به علت ستمگری انسان‌ها و زیاده‌روی‌شان در گناه، آنان را از وجود حجت در میان‌شان بی‌بهره می‌سازد.»

۴۹- گزینه ۲»

(علیرضا زوالفقاری‌زهل، عصر غیبت امام زمان (عج)، صفحه ۱۵۰ و ۱۵۱)

امام علی (ع) در مورد روز ظهور می‌فرماید: «هان! آن روز، روز شادی فرزندان علی و پیروان اوست». پیامبر اکرم (ص) درباره دوازده جانشین خود با مردم سخن گفته بود و امام مهدی (ع) را به‌عنوان آخرین امام و قیام‌کننده علیه ظلم و برپاکننده عدل در جهان معرفی کرده بود.

۵۰- گزینه ۴»

(علیرضا زوالفقاری‌زهل، عصر غیبت امام زمان (عج)، صفحه ۱۵۱)

به دلیل غایب بودن حضرت مهدی (ع)، بهره‌مندی از ایشان در عصر غیبت کاهش می‌یابد. از این‌رو آن حضرت خود را به خورشید پشت ابر تشبیه کرده‌اند.

زبان انگلیسی (۲)

۵۱- گزینه ۳»

(قریباً ظاهری، گرامر)

ترجمه جمله: «اسب‌ها می‌توانند مسافت‌های طولانی را بدون خستگی راه بروند. آنها در دو طرف سر خود چشم دارند، بنابراین می‌توانند آنچه در کنارشان است و همچنین آنچه در مقابلشان هست را ببینند.»

نکته مهم درسی:

بعد از حروف اضافه، فعل به‌صورت اسم مصدر (فعل «ing» دار) می‌آید.

۵۲- گزینه ۱»

(عقیل مفسری‌روشن، گرامر)

ترجمه جمله: «انجام بازی‌های ویدیویی در واقع می‌تواند بینایی را بهتر کند، به شرطی که ۱۰ ساعت متوالی به صفحه خیره نشوید.»

نکته مهم درسی:

هرگاه فعل در ابتدای جمله قرار بگیرد و نقش فاعلی پیدا کند، به‌صورت اسم مصدر (فعل «ing» دار) می‌آید.

۵۳- گزینه ۴»

(سپهر پروهنرپور، گرامر)

ترجمه جمله: «چک از پنجشنبه گذشته در کلاس اسپانیایی شرکت کرده است زیرا قرار است سال آینده به اسپانیا برود.»

نکته مهم درسی:

با توجه به معنی جمله و اینکه عمل «شرکت کردن در کلاس اسپانیایی» در گذشته شروع شده و هنوز ادامه دارد، زمان کامل بهترین گزینه برای کامل کردن جمله است. فعل «attend» به معنی «شرکت کردن» نیاز به حرف اضافه ندارد.

۵۴- گزینه ۴»

(پرهام نکوطلبان، گرامر)

ترجمه جمله: «سینا برای جشن تولد بسیار هیجان‌زده است! این اولین مهمانی است که او تا به حال برگزار کرده است که همه دوستانش به آن دعوت شده‌اند.»

نکته مهم درسی:

با توجه به وجود «ever» در جمله و معنی آن، باید از زمان «present perfect» (حال کامل) استفاده کنیم.

۵۵- گزینه ۳»

(ساسان عزیزنژاد، واژگان)

ترجمه جمله: «ما به‌عنوان والدین، اغلب تمام وقت خود را صرف مراقبت از سایر اعضای خانواده می‌کنیم و خود را فراموش می‌کنیم.»

- | | |
|----------------|---------------|
| ۱) شرکت کردن | ۲) عجله کردن |
| ۳) مراقبت کردن | ۴) ادامه دادن |



۵۶- گزینه «۴»

(سازمان عزیزی نزار، واژگان)

ترجمه جمله: «اطلاعیهای هست که می‌گوید هرگونه شکار یا ماهیگیری در مناطق حیات وحش ممنوع است.»

- (۱) مأموریت
(۲) رویداد
(۳) اختراع
(۴) اطلاعیه

۵۷- گزینه «۳»

(امیررضا احمدی، واژگان)

ترجمه جمله: «مهم نیست چقدر سخت است، فقط ادامه بده؛ چون تو تنها زمانی شکست می‌خوری که تسلیم شوی.»

- (۱) بلند شدن
(۲) بیدار شدن
(۳) تسلیم شدن
(۴) بزرگ شدن

۵۸- گزینه «۴»

(عقیل مومنی روشن، واژگان)

ترجمه جمله: «با وجود عمر زیاد، ماشین در وضعیت عالی است و موتور بدون مشکل به خوبی کار می‌کند.»

- (۱) ناسالم
(۲) علمی
(۳) معمولی
(۴) عالی

۵۹- گزینه «۲»

(پرهام کلوظابان، واژگان)

ترجمه جمله: «شوهر خانم لانگ ۳۰ سال معلم بوده است. او مشتاقانه منتظر بازنشستگی خود است.»

- (۱) دانشگاه
(۲) بازنشستگی
(۳) دلیل
(۴) عادت

۶۰- گزینه «۱»

(فریبا طاهری، واژگان)

ترجمه جمله: «فراموش نکن و در ذهن داشته باش که دریاچه پریس منطقه تفریحی بی‌نهایت محبوبی در تابستان و تعطیلات آخر هفته می‌باشد.»

- (۱) تفریحی
(۲) ناامن
(۳) خیالی
(۴) خطرناک

۶۱- گزینه «۳»

(سپهر برومندپور، واژگان)

ترجمه جمله: «معلم ما به ما گفت که علامت «ماهگیری ممنوع» در کنار رودخانه به این معناست که ماهیگیری آن‌جا قدغن است.»

- (۱) دشوار
(۲) جالب
(۳) ممنوع، قدغن
(۴) ممکن

۶۲- گزینه «۳»

(سپهر برومندپور، واژگان)

ترجمه جمله: «متاسفانه، من این روزها چیز زیادی دربارهٔ محلهٔ قدیمی دوست داشتنی‌مان نمی‌دانم چون اخیراً به آن‌جا نرفته‌ام.»

- (۱) زود
(۲) بخصوص
(۳) اخیراً
(۴) صادقانه

ترجمه کلوزتست:

آیا در شهر بزرگی زندگی می‌کنید؟ آیا تا به حال آرزو کرده‌اید در شهرهای بزرگ زندگی کنید؟ گفته می‌شود زندگی در شهرهای بزرگ به دلیل هزینه بالای زندگی گران است. با این حال، بسیاری از مردم از زندگی در شهرهای بزرگ لذت می‌برند زیرا امکانات رفاهی و گزینه‌های بی‌شماری برای سرگرمی فراهم می‌کنند. حفظ سلامتی دغدغه همه است و در شهرهای بزرگ می‌توانید بهترین مراقبت‌های پزشکی ممکن را برای هر بیماری، به ویژه بیماری‌های سخت پیدا کنید. علاوه بر این، در مقایسه با مناطق روستایی، دسترسی به درمان راحت‌تر است. زیرا همیشه کلینیک‌ها یا مراکز درمانی وجود دارند که به صورت ۲۴ ساعته در بسیاری از نقاط شهر در دسترس هستند، بنابراین می‌توانید در هر زمان و به محض نیاز، از کمک‌های پزشکی استفاده کنید.

۶۳- گزینه «۲»

(علی شکوهی، کلوزتست)

نکته مهم درسی:

با توجه به علامت پرسش در انتهای جمله، کاملاً مشخص است که با یک جمله سوالی طرفیم؛ پس گزینه «۳» که دارای ساختار جمله خبری است، نادرست خواهد بود. در جمله‌های پرسشی حال کامل، بعد از فعل‌های کمکی "have" و "has" در ابتدای جمله، باید قید "ever" (تا به حال) را بین فاعل و اسم مفعول قرار دهیم (رد گزینه‌های «۱» و «۴»).

۶۴- گزینه «۴»

(علی شکوهی، کلوزتست)

نکته مهم درسی:

بعد از جای خالی، از اسم مصدر استفاده شده است و تنها فعلی که می‌تواند پس از خود، فعل "ing" دار بپذیرد، گزینه «۴» است. بقیه گزینه‌ها همگی به فعل با "to" نیاز دارند.

۶۵- گزینه «۱»

(علی شکوهی، کلوزتست)

- (۱) بیماری
(۲) دارو
(۳) مرحله
(۴) نکته

۶۶- گزینه «۱»

(علی شکوهی، کلوزتست)

- (۱) دردسترس
(۲) متوازن
(۳) قابل شمارش
(۴) ارزشمند

ترجمه درک مطلب:

پس از سال‌ها تحقیق روی ذهن، احساسات و رفتار انسان، دانشمندان اخیراً یافته‌های خود را در مورد این که سلامتی واقعاً چیست منتشر کرده‌اند. آن‌ها بر این باورند که سلامتی انواع مختلفی از جمله سلامت جسمی، روانی، عاطفی و اجتماعی دارد.

سلامت جسمانی به فیزیک جسمانی شما و نحوه عملکرد آن اشاره دارد. سلامت جسمانی به واسطه سطح فعالیت بدنی، غذای کافی، استراحت، ورزش و غیره تحت تأثیر قرار می‌گیرد. داشتن سطح بالایی از سلامت جسمانی به شما این امکان را می‌دهد که در زندگی خود فعال‌تر باشید و زمینه‌هایی که می‌توانید در آن‌ها موفق‌تر باشید را شناسایی کنید.

سلامت روان توانایی تفکر، یادگیری و درک احساسات و فقدان هرگونه بیماری روانی است. سلامت روان داشتن هدف، کنترل استرس، ایجاد روابط نزدیک و در تماس بودن با افکار و احساسات خود است. برخی ورزش‌ها مانند یوگا و تنفس عمیق می‌توانند به ما کمک کنند تا تمرکز کنیم و افکار منفی را از ذهنمان دور نگه داریم.

سلامت عاطفی به احساسات فرد اشاره دارد. در واقع سلامت عاطفی تمام تصمیمات و روحیه شما را کنترل می‌کند. سلامت عاطفی اطلاعاتی در مورد احساس شما در مورد چیزی، یعنی آن چه در قلب شما می‌گذرد و نه در ذهن شما، ارائه می‌دهد. اگر در زندگی خود استرس دارید، این می‌تواند بر سلامت عاطفی شما تأثیر منفی بگذارد. اما اگر بتوانید خود را درک کنید و بفهمید این احساس منفی از کجا می‌آید، آنگاه می‌توانید خود را برای یک زندگی موفق در آینده آماده کنید.

۶۷- گزینه «۳»

(سعید کویانی، درک مطلب)

ترجمه جمله: «متن عمدتاً چه چیزی را مورد بحث قرار می‌دهد؟»
«انواع مختلف سلامتی»

۶۸- گزینه «۲»

(سعید کویانی، درک مطلب)

ترجمه جمله: «کلمه "this" در پارگراف چهارم به چه چیزی اشاره می‌کند؟»
به عبارت "experiencing stress" به معنی «تجربه استرس»

۶۹- گزینه «۱»

(سعید کویانی، درک مطلب)

ترجمه جمله: «متن به احتمال زیاد با بحث در مورد ... ادامه پیدا خواهد کرد.»
«سلامت اجتماعی چیست و چگونه ارتقا می‌یابد»

۷۰- گزینه «۴»

(سعید کویانی، درک مطلب)

ترجمه جمله: «همه موارد زیر به عنوان نشانه‌های داشتن سلامتی در زندگی ذکر شده است به جز ...»
«داشتن سطوح بالایی از استرس در زندگی»

ریاضی و آمار (۲)

۷۶- گزینه «۴»

(امیر زرانروز، صفحه ۳۰ و ۳۳)

ابتدا توجه کنید که $۹ < ۵ < ۴$ در نتیجه $\sqrt{۹} < \sqrt{۵} < \sqrt{۴}$ است، یعنی $۳ < \sqrt{۵} < ۲$ است. بنابراین $۳ - \sqrt{۵} > ۰$ و در نتیجه:

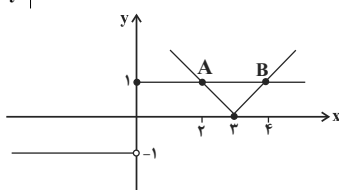
$$\begin{aligned} f(۳ - \sqrt{۵}) &= (۳ - (۳ - \sqrt{۵})) \times |۳ - \sqrt{۵}| - ۳\sqrt{۵} \\ &= \sqrt{۵} \times (۳ - \sqrt{۵}) - ۳\sqrt{۵} = ۳\sqrt{۵} - ۵ - ۳\sqrt{۵} = -۵ \end{aligned}$$

۷۷- گزینه «۳»

(امیر زرانروز، صفحه ۳۰ و ۳۳)

در تابع $f(x) = |x - ۳|$ ، ریشه داخل قدر مطلق برابر $x = ۳$ است. به کمک نقطه‌یابی نمودار f را رسم می‌کنیم، نمودار تابع g هم از دو نیم‌خط افقی تشکیل می‌شود.

$$f(x) = |x - ۳| \quad \begin{array}{c|ccc} x & ۲ & ۳ & ۴ \\ \hline y & ۱ & ۰ & ۱ \end{array}$$



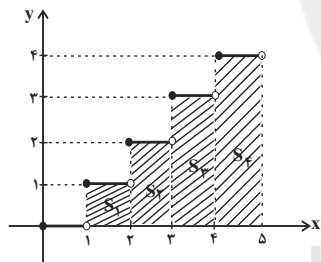
پس f و g در ۲ نقطه با هم برخورد دارند.

۷۸- گزینه «۳»

(امیر محمودیان، صفحه ۳۷ و ۳۹)

مساحت زیر نمودار $f(x) = |x|$ از $x = ۱/۴$ تا $x = ۲$ برابر است با:

$$(۲ - ۱/۴) \times ۱ = ۰/۶$$



مساحت زیر نمودار در فاصله $x = ۲$ تا $x = ۳$ برابر است با:

$$S_۲ = ۱ \times ۲ = ۲$$

مساحت زیر نمودار در فاصله $x = ۳$ تا $x = ۴$ برابر است با:

$$S_۳ = ۱ \times ۳ = ۳$$

مساحت زیر نمودار در فاصله $x = ۴$ تا $x = ۵$ برابر است با:

$$S_۴ = ۱ \times ۴ = ۴$$

از آنجایی که $۴ < a < ۵$ پس $S_۱ + S_۲ + S_۳ < a < S_۱ + S_۲ + S_۳ + S_۴$ است.

$$S = a - (S_۱ + S_۲ + S_۳) = a - ۵/۶ = ۲/۴$$

$$(a - ۴) \times ۴ = ۲/۴ \Rightarrow a - ۴ = ۰/۶ \Rightarrow a = ۴/۶$$

$$[۲a + ۱] = [۲ \times ۴/۶ + ۱] = [۱۰/۳] = ۱۰$$

۷۹- گزینه «۴»

(امیر زرانروز، صفحه ۳۵ و ۳۹)

$$[۴/۵] = ۴, [-۴/۵] = -۵$$

$$\Rightarrow \text{عبارت} = \text{sign}(۴) - ۳\text{sign}(-۵) = ۱ - ۳(-۱) = ۴$$

۸۰- گزینه «۳»

(امیر محمودیان، صفحه ۳۵ و ۳۶)

$$\text{sign}(۲x + ۶) = ۱ \Rightarrow ۲x + ۶ > ۰ \Rightarrow ۲x > -۶ \Rightarrow x > -۳$$

$$\text{sign}(۲x - ۷) = -۱ \Rightarrow ۲x - ۷ < ۰ \Rightarrow ۲x < ۷ \Rightarrow x < \frac{۷}{۲}$$

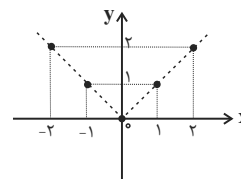
بنابراین x می‌تواند مقادیر $-۲, -۱, ۰, ۱, ۲, ۳$ را داشته باشد.

مبحث: توابع پلکانی و قدر مطلق

(امیر زرانروز، صفحه ۳۰ و ۳۳)

۷۱- گزینه «۱»

طبق نمودار تابع f با دامنه اعداد صحیح، برد تابع f به صورت $\{۰, ۱, ۲, ۳, \dots\}$ یعنی مجموعه اعداد حسابی است.

**۷۲- گزینه «۲»**

(امیر زرانروز، صفحه ۳۳ و ۳۴)

هر تابع چند ضابطه‌ای که در هر ضابطه مقدار تابع عددی ثابت باشد، تابع پلکانی است. توجه کنید که $f(x) = ۳$ هم تابعی پلکانی محسوب می‌شود (تابع ثابت، نوعی تابع پلکانی هم هست). توابع (ب) و (د) پلکانی نیستند، چون ضابطه‌ها شامل متغیر هستند.

۷۳- گزینه «۲»

(امیر زرانروز، صفحه ۳۰ و ۳۳)

تابع ثابت f فقط یک خروجی دارد که آن هم برابر -۱ است، پس $f(x) = -۱$:

$$f(۱۰) = -۱, f(-۴) = -۱$$

$$g(۲) = |۱ - ۲^۲| = |۱ - ۴| = ۳$$

$$\Rightarrow \text{کسر مطلوب} = \frac{-۱ - ۲ \times (۲)}{۳ \times (-۱)} = \frac{۷}{۳}$$

۷۴- گزینه «۲»

(امیر زرانروز، صفحه ۳۵ و ۳۶)

می‌دانیم تابع علامت به صورت زیر تعریف می‌شود:

$$\text{sign}(x) = \begin{cases} ۱, & x > ۰ \\ ۰, & x = ۰ \\ -۱, & x < ۰ \end{cases}$$

$$\Rightarrow ۱۰ - ۲m < ۰ \Rightarrow -۲m < -۱۰ \xrightarrow{+(-۲)} m > ۵$$

۷۵- گزینه «۱»

(امیر زرانروز، صفحه ۳۵ و ۳۳)

مقدار تقریبی π و $\sqrt{۲}$ به ترتیب برابر با $۳/۱۴$ و $۱/۴$ است، پس:

$$[۲\pi] = [۲(۳/۱۴)] = [۶/۷] = ۰$$

$$\text{sign}(۱ - \sqrt{۲}) = -۱$$

$$[۲ - \pi] = \pi - ۲$$

$$\Rightarrow A = \frac{۰ - (-۱)}{\pi - ۰ - \pi} = \frac{۱}{-\pi} = -\frac{۱}{\pi}$$

۸۱- گزینه «۲»

(امیر زراتدوز، صفحه ۳۵ و ۳۶)

چون k مخالف صفر است، k می تواند مثبت یا منفی باشد، در نتیجه حاصل $-k^2$ همیشه منفی و حاصل $(1+k^2)$ همواره مثبت است، لذا داریم:

$$\begin{cases} \text{sign}(1+k^2) = 1 \\ \text{sign}(-k^2) = -1 \end{cases} \Rightarrow A = \frac{1}{-1} = -1$$

۸۲- گزینه «۲»

(امیر مهوریان، صفحه ۳۷ تا ۳۹)

$$\pi = 3/14 \Rightarrow -\pi - x = -3/14 + \frac{1}{2} = -3/14 + 5/14 = -2/14$$

$$\Rightarrow |-\pi - x| = |-2/14| = -3$$

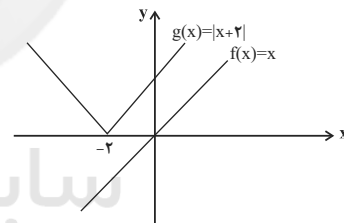
$$x = -\frac{1}{2} \Rightarrow x^2 = \frac{1}{4} \Rightarrow 3x^2 - 1 = \frac{3}{4} - 1 = -\frac{1}{4} \Rightarrow |3x^2 - 1| = -1$$

$$|3x^2 - 1| + |-\pi - x| = -1 + (-3) = -4$$

۸۳- گزینه «۱»

(مهری نصراللهی، صفحه ۴۰ تا ۴۴)

نمودار توابع $f(x) = x$ و $g(x) = |x+2|$ به صورت شکل زیر هستند که همدیگر را قطع نمی کنند.



۸۴- گزینه «۲»

(امیر زراتدوز، صفحه ۳۷ تا ۳۹)

چون x عددی صحیح است، پس $2x$ و $3x$ و $4x$ همگی اعداد صحیح خواهند شد لذا خودشان از جزء صحیح خارج می شوند و داریم:

$$A = 2x + 3x + 4x = 9x$$

۸۵- گزینه «۲»

(امیر زراتدوز، صفحه ۳۷ تا ۴۴)

$$\begin{cases} -6 < -3 & \text{ضابطه بالایی} \\ -3 \leq 5 & \text{ضابطه وسطی} \\ 11 > 5 & \text{ضابطه پایینی} \end{cases} \Rightarrow \begin{cases} f(-6) = |-6-2| = 8 \\ f(1) = |1^2+1| = 2 \\ f(11) = \left|\frac{11}{2}\right| = |5.5| = 5 \end{cases}$$

$$\Rightarrow \frac{f(-6) \times f(1)}{f(11)} = \frac{8 \times 2}{5} = \frac{16}{5}$$

۸۶- گزینه «۱»

(امیر مهوریان، صفحه ۳۵ و ۳۶)

$$1 < \sqrt{3} < 2 \Rightarrow 0 < \sqrt{3} - 1 < 1 \Rightarrow \text{sign}(\sqrt{3} - 1) = 1 \Rightarrow a = 1$$

$\sqrt{3}$ تقریباً برابر با $1/7$ و $\sqrt{2}$ تقریباً برابر با $1/4$ است، پس:

$$2\sqrt{3} - 3\sqrt{2} = 2 \times 1/7 - 3 \times 1/4 = 2/7 - 3/4 = 2/28 - 21/28 = -19/28 < 0$$

$$\Rightarrow \text{sign}(2\sqrt{3} - 3\sqrt{2}) = -1 \Rightarrow b = -1$$

$$b - a = -1 - 1 = -2$$

۸۷- گزینه «۲»

(امیر مهوریان، صفحه ۴۰ تا ۴۴)

ضابطه تابع f را به صورت چند ضابطه ای می نویسیم:

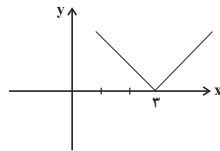
$$|2x+a|-b = \begin{cases} 2x+a-b & , \quad 2x+a \geq 0 \Rightarrow x \geq -\frac{a}{2} \\ -2x-a-b & , \quad 2x+a < 0 \Rightarrow x < -\frac{a}{2} \end{cases}$$

با توجه به شکل داریم:

$$-\frac{a}{2} = \frac{1}{2} \Rightarrow a = -1$$

$$f(-1) = 0 \Rightarrow |-2-1|-b = 0 \Rightarrow 3-b = 0 \Rightarrow b = 3$$

$$g(x) = |ax+b| = |-x+3| = \begin{cases} -x+3 & , \quad -x+3 \geq 0 \Rightarrow x \leq 3 \\ x-3 & , \quad -x+3 < 0 \Rightarrow x > 3 \end{cases}$$



۸۸- گزینه «۳»

(امیر مهوریان، صفحه ۳۴ و ۳۵)

از آن جا که مبلغ پرداختی ۲۷۸۰۰۰ تومان بوده، قیمت اولیه یا بین ۲۷۸۰۰۰ تا ۳۰۰۰۰۰ است، یا بیشتر از ۳۰۰۰۰۰ تومان. اگر قیمت اولیه ۳۰۰۰۰۰ تومان باشد، مبلغ پرداختی را حساب می کنیم. تخفیف تا خرید ۸۰۰۰۰ تومان:

$$\frac{100}{100} \times 80000 = 80000 \text{ تومان}$$

تخفیف از ۸۰۰۰۰ تومان تا ۱۵۰۰۰۰ تومان:

$$\frac{20}{100} (150000 - 80000) = \frac{20}{100} \times 70000 = 14000 \text{ تومان}$$

تخفیف از ۱۵۰۰۰۰ تومان تا ۳۰۰۰۰۰ تومان:

$$\frac{30}{100} (300000 - 150000) = \frac{30}{100} \times 150000 = 45000 \text{ تومان}$$

$$200000 - 80000 - 14000 - 45000 = 233000 \text{ تومان}$$

پس قیمت کالا بیش تر از ۳۰۰ هزار تومان است. اگر x تومان بیشتر از ۳۰۰ هزار تومان باشد، داریم:

$$278000 = 233000 + x \times \left(\frac{50}{100}\right) \Rightarrow \frac{x}{2} = 45000 \Rightarrow x = 90000 \text{ تومان}$$

قیمت اولیه کالا ۳۹۰۰۰۰ تومان بوده. پس اگر این کالا را کلاً با ۲۰ درصد تخفیف می خریدیم، باید مبلغ زیر را می پرداختیم:

$$\left(\frac{100}{100} - \frac{20}{100}\right) \times 390000 = 312000 \text{ تومان}$$

در این صورت مبلغی که باید بیش تر پرداخت می کردیم، برابر بود با:

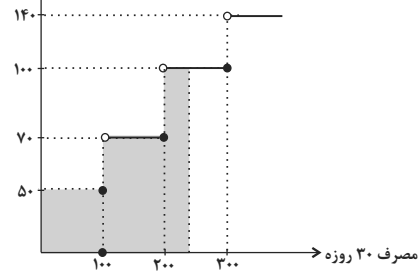
$$312000 - 278000 = 34000 \text{ تومان}$$



۸۹- گزینه «۴»

(امیر مضموریان، صفحه ۳۴ و ۳۵)

هزینه (تومان)



اگر مصرف ۱۸۰ کیلووات ساعت ۳۰٪ افزایش یابد:

$$\text{کیلووات ساعت} = \frac{30}{100} \times 180 = 54$$

$$\text{کیلووات ساعت} = 180 + 54 = 234$$

هزینه پرداختی در تیرماه برابر است با:

$$100 \times 50 + 100 \times 70 + 34 \times 100 = 5000 + 7000 + 3400 = 15400$$

۹۰- گزینه «۳»

(امیر مضموریان، صفحه ۳۵ و ۳۶)

$$\sqrt{x} > 0 \Rightarrow \text{sign}(\sqrt{x}) = 1$$

$$x^2 \geq 0 \Rightarrow x^2 + 1 > 0 \Rightarrow \text{sign}(x^2 + 1) = 1$$

اگر $x > 0$ باشد، $\text{sign}(2x) = 1$ است:

$$x^2 + 3x + 10 = 0$$

$$\Rightarrow \Delta = 9 - 4(10) = -31 < 0$$

معادله جواب ندارد.

اگر $x = 0$ باشد، $\text{sign}(2x) = 0$ است:

$$x^2 + 3x + 10 = 0 \xrightarrow{x=0} 0 = 0$$

معادله برقرار است.

اگر $x < 0$ باشد، $\text{sign}(2x) = -1$ است:

$$x^2 + 3x - 10 = 0 \Rightarrow (x-2)(x+5) = 0 \Rightarrow \begin{cases} x=2 & \text{غلق} \\ x=-5 & \text{قابل قبول} \end{cases}$$

پس به ازای $x = -5$ و $x = 0$ معادله برقرار است.

علوم و فنون ادبی (۱۶)

۹۱- گزینه «۴»

(سمیه قرانیایی، تاریخ ادبیات فارسی در قرن‌های دهم و یازدهم، صفحه ۵۸)

در قرن دهم بابافغانی شیرازی از نمایندگان شعر لطیف و فصیحی بود که به شیوه کسانی مثل سعدی و حافظ در جریان بود.

مکتب وقوع نتیجه چاره‌اندیشی شاعران برای تغییر سبک و رهایی از گرفتاری تقلید بود.

۹۲- گزینه «۴»

(سمیه قرانیایی، تاریخ ادبیات فارسی در قرن‌های دهم و یازدهم، صفحه ۵۸ و ۵۹)

قالب غزل با توجه به نقش و سابقه کاربردش، اجازه جولان بیشتر در مسائل اجتماعی و انتقادهای سیاسی را نمی‌داد.

۹۳- گزینه «۴»

(راور تالشی، تاریخ ادبیات فارسی در قرن‌های دهم و یازدهم، صفحه ۶۱)

ویژگی‌های شعری این گزینه مربوط به بیدل است نه صائب.

از ویژگی‌های عمده شعر بیدل، مضمون‌های پیچیده و استعاره‌های رنگین، خیال‌انگیز و سرشار از ابهام و تخیل‌های رمزآمیز شاعرانه است.

۹۴- گزینه «۴»

(راور تالشی، تاریخ ادبیات فارسی در قرن‌های دهم و یازدهم، صفحه ۶۰)

«شعر بابافغانی شیرازی از نظر دقت، ظرافت و رقت معانی مشهور است. ترکیب‌بند عاشورایی محتشم کاشانی زبازد است. سبک شعر وحشی باققی، حد واسط سبک دوره عراقی و سبک هندی است.»

۹۵- گزینه «۴»

(اعظم نوری‌نیا، تاریخ ادبیات فارسی در قرن‌های دهم و یازدهم، صفحه ۶۰ و ۶۱)

دو اشتباه در متن صورت سؤال وجود دارد:

- وابسته نبودن شعر به دربار و از بین رفتن طبقه مدیحه‌سرایان درباری باعث شد که طبقات و گروه‌های بیشتری مدعی شعر و شاعری شوند.
- به سبب آشنایی ایرانیان با اروپا، مراکز جمعی مثل قهوه‌خانه‌ها دایر شد.

۹۶- گزینه «۲»

(اعظم نوری‌نیا، تاریخ ادبیات فارسی در قرن‌های دهم و یازدهم، صفحه ۶۰)

شاعران این دوره، سروده‌های خود را بیشتر با مضامین پند و اندرز، توصیف و بیان امور طبیعی و همچنین تبدیل موضوعات و تمثیلات کهن به مضامین تازه و به زبان جدید همراه کردند.

۹۷- گزینه «۱»

(افشین کیانی، استعاره، ترکیبی)

(ب) بادام‌چشم، پسته‌دهان: تشبیه

(الف) ستاره: استعاره از ممدوح

(د) خون: مجاز از کشتن

(ج) دریا، آغوش گشاید: تشخیص

۹۸- گزینه «۳»

(راور تالشی، استعاره، صفحه ۷۴)

در بیت این گزینه «خوان آفتاب» اضافه تشبیهی است.

اضافه استعاری در سایر گزینه‌ها:

گزینه «۱»: دیده‌انجم

گزینه «۲»: سر خورشید

گزینه «۴»: چنگال مرگ

۹۹- گزینه «۳»

(افشین کیانی، استعاره، ترکیبی)

استعاره: درخت دوم «استعاره از سر»

تشبیه: چو درخت، میوه غم

جناس: سرم و برم

مجاز: «سر» مجاز از «مو»

۱۰۰- گزینه «۴»

(مهدی نورانی، استعاره، صفحه ۷۴)

در این گزینه «لعل» استعاره از لب یار است و نوع استعاره، استعاره آشکار (مصرحه) است.

در سایر گزینه‌ها استعاره از نوع تشخیص است.

تشریح گزینه‌های دیگر:

گزینه «۱»: گریستن چشم روزگار، استعاره از نوع تشخیص است.

گزینه «۲»: چشمک محزون ثریا، استعاره از نوع تشخیص است.

گزینه «۳»: ناز کردن خار بر مجنون، استعاره از نوع تشخیص است.

۱۰۱- گزینه «۳»

(مهدی نورانی، استعاره، صفحه ۷۳ و ۷۴)

«چرخ» استعاره آشکار از «فلک و آسمان» است.

تشریح گزینه‌های دیگر:

گزینه «۱»: زلفت سنبل است: تشبیه زلف به سنبل

گزینه «۲»: رخسار داشتن گل: تشخیص

گزینه «۴»: آب آتش‌رنگ: استعاره از شراب

۱۰۲- گزینۀ «۱»

(مفرد نوزائی، استعاره، صفت ۷۳)

الف) استعاره پنهان: مهر [را مانند بذرا] در دل کاشت.
ب) استعاره پنهان: تیغ امانند باران ابر سرش بارید.

۱۰۳- گزینۀ «۲»

(افشین کیانی، پایه‌های آوایی همسان (۲)، ترکیبی)

مدارای دشمن په از کارزار: فعلون فعلون فعلون فعل
بگردان شراب ای صنم بی‌درنگ: فعلون فعلون فعلون فعل
وزن سایر مصراعها:
گزینۀ «۱»: مفتعلن مفتعلن فاعلن
گزینۀ «۳»: فعلون فعلون فعلون فعلون
گزینۀ «۴»: فعلون فعلون فعلون فعلون

۱۰۴- گزینۀ «۲»

(افشین کیانی، پایه‌های آوایی همسان (۲)، صفت ۶۳ تا ۶۶)

(ج)

م	ن	بی	ما	ی	ک	با	شم
U	U	-	-	U	U	-	-
رکن اول فعلاتن				رکن دوم فعلاتن			
۱				۲			

(د)

ک	ذ	پ	د	با	شی	ی	بی	رون	ن	یا	بی
U	-	-	U	-	-	U	-	-	U	-	-
فعلون			فعلون			فعلون			رکن چهارم (فعلون)		
۱			۲			۳			۴		

۱۰۵- گزینۀ «۳»

(راور تالشی، پایه‌های آوایی همسان (۲)، صفت ۶۳ تا ۶۶)

وزن سایر گزیننه‌ها:

گزینۀ «۱»: مفتعلن مفتعلن مفتعلن مفتعلن
گزینۀ «۲» و «۴»: فعلاتن فعلاتن فعلاتن فعلاتن

۱۰۶- گزینۀ «۱»

(مفرد نوزائی، پایه‌های آوایی همسان (۲)، صفت ۶۵)

وزن ابیات «الف، ب، د»: فعلون فعلون فعلون فعلون
وزن ابیات «ج، ه»: فعلون فعلون فعلون فعلون

۱۰۷- گزینۀ «۴»

(اعظم نوری‌نیا، پایه‌های آوایی همسان (۲)، صفت ۶۶)

بیت این گزینۀ بر وزن «فعلاتن فعلاتن فاعلن» است.

شم سب ربی	زی ج و نم	کرد باز
فاعلاتن	فاعلاتن	فاعلن
--U--	--U--	-U-

تشریح گزیننه‌های دیگر:

گزینۀ «۱»: مفتعلن مفتعلن فاعلن
گزینۀ «۲»: مفتعلن مفتعلن فاعلن
گزینۀ «۳»: مفتعلن مفتعلن مفتعلن مفتعلن

۱۰۸- گزینۀ «۳»

(راور تالشی، پایه‌های آوایی همسان (۲)، صفت ۶۶)

وزن مصراع‌های «الف، ب، ت»: فعلاتن فعلاتن فعلاتن فعلاتن
وزن مصراع‌های «پ، ث»: فعلاتن فعلاتن فعلاتن فعلن

۱۰۹- گزینۀ «۴»

(راور تالشی، پایه‌های آوایی همسان (۲)، صفت ۶۵ و ۶۶)

وزن بیت این گزینۀ: --U--/--U--/--U--/--U-- (مستفعلن مستفعلن مستفعلن مستفعلن)
وزن دیگر گزیننه‌ها: --UU--/--UU--/--UU-- (مفتعلن مفتعلن مفتعلن مفتعلن)

۱۱۰- گزینۀ «۲»

(راور تالشی، پایه‌های آوایی همسان (۲)، ترکیبی)

الف) --U--U/--U--U/--U--U
ب و ت) --UU--UU/--UU--UU--UU--UU
پ) --U--U/--U--U/--U--U

تاریخ (۲)

۱۱۱- گزینۀ «۲»

(آزاده میرزائی، ایران در دوران غزنوی، سلجوقی و خوارزمشاهی، صفت ۱۰۳ و ۱۰۵)

تکش، جانشین اتسز حاکم خوارزم، طفول سوم، آخرین سلطان سلجوقی را شکست داد
و بر بخش وسیعی از ایران تسلط یافت.

۱۱۲- گزینۀ «۴»

(آزاده میرزائی، ایران در دوران غزنوی، سلجوقی و خوارزمشاهی، صفت ۱۰۶ و ۱۰۷)

نظام اداری سلجوقی، الگوی مطلوبی برای حکومت‌های پس از خود شد. دیوان عرض، با
ریاست عارض، بر امور اداری و مالی و تدارکاتی سپاه، از قبیل آمار سپاهیان، پرداخت و
حقوق و مواجب آنان نظارت می‌کرد.

۱۱۳- گزینۀ «۴»

(آزاده میرزائی، ایران در دوران غزنوی، سلجوقی و خوارزمشاهی، صفت ۱۱۰)

تشریح عبارتهای نادرست:

الف) در دوره سلجوقی، تجارت داخلی و خارجی ایران به طور چشمگیری رشد کرد.
ب) در عصر سلجوقی، با تدبیر خواجه نظام‌الملک، شکلی از زمین‌داری به عنوان اقطاع
گسترش یافت.

۱۱۴- گزینۀ «۱»

(مهری کارران، ظهور و گسترش تمدن ایرانی-اسلامی، صفت ۹۵ و ۹۶)

فردوسی در اواخر دوره سامانی شروع به سرودن شاهنامه کرد. او پس از سقوط سامانیان،
شاهنامه را به سلطان محمود غزنوی تقدیم کرد.

۱۱۵- گزینۀ «۳»

(مهری کارران، ظهور گسترش تمدن ایرانی-اسلامی، صفت ۹۸)

الف) دانش پزشکی ایران باستان از طریق مدرسه‌جندی شاپور به دوره اسلامی انتقال یافت.
ب) جرج سارتن، پدر تاریخ علم، رازی را بزرگ‌ترین پزشک اسلام و قرون وسطا شمرده است.
ج) دائرةالمعارف پزشکی ابن‌سینا با عنوان قانون، نه فقط در ایران و جهان اسلام، که در
اروپا نیز تا چندین قرن به‌عنوان یک منبع و مرجع معتبر پزشکی باقی ماند.

۱۱۶- گزینۀ «۱»

(مهری کارران، حکومت، جامعه و اقتصاد در عصر مغول- تیموری، صفت ۱۱۴)

اختلاف سیاسی و درگیری حکومت خوارزمشاهی با خلافت عباسی، از یک سو موجب
تفرقه و تضعیف قدرت جهان اسلام شد و از سوی دیگر سبب گردید که سلطان محمد
خوارزمشاه از تهدیدات قدرت نوظهور مغول‌ها غافل بماند.

۱۱۷- گزینۀ «۴»

(آزاده میرزائی، حکومت، جامعه و اقتصاد در عصر مغول- تیموری، صفت ۱۱۲)

بنیان قوانین جاری در ایران دوران اسلامی، مبتنی بر دو سرچشمه شریعت اسلام و عرف
بود و مغول‌ها پیش از آن که مسلمان شوند، بر پایه مجموعه قوانینی موسوم به یاسا عمل
می‌کردند و دعای حقوقی آن‌ها در دادگاهی موسوم به یغو و زیر نظر یرغوچی حل و
فصل می‌شد.

۱۱۸- گزینه «۱» (مهری کارران، ایران در دوران غزنوی، سلجوقی و خوارزمشاهی، صفحه ۱۱۱ و ۱۱۲)

الف) آخرین نظامیه تا حمله هلاکوخان در سال ۶۵۶ ق به بغداد که به نابودی آن انجامید، فعال بود.
ب) دوره سلجوقی یکی از دوره‌های مهم هنر اسلامی تلقی می‌شود.
ج) امام محمد غزالی از جمله مهم‌ترین و معروف‌ترین عالمانی بود که در مدارس نظامیه درس خواند و درس داد.

۱۱۹- گزینه «۲» (آزاده میرزائی، حکومت، جامعه و اقتصاد در عصر مغول - تیموری، صفحه ۱۲۲)

بخش عمده اقتصاد ایران در دوران اسلامی همچون عصر باستان، بر کشاورزی و تجارت استوار بود.
مناطق خراسان و ماوراءالنهر در تهاجم مغولان بیش‌ترین خسارت را تحمل کردند.

۱۲۰- گزینه «۲» (بهرز یحیی، ظهور و گسترش تمدن ایرانی - اسلامی، صفحه ۸۹ و ۹۰)

تشدید جنبش‌های ضد خلافت در ایران، مأمون را متوجه این نکته کرد که باید تغییری در شیوه اداره قلمرو خلافت ایجاد کند؛ از این رو، حکومت خراسان را به طاهر، سردار ایرانی خود سپرد.
سلسله‌های طاهریان و سامانیان، ریشه در خاندان‌های کهن دهقانی منطقه خراسان و ماوراءالنهر داشتند.

۱۲۱- گزینه «۱» (بهرز یحیی، ظهور و گسترش تمدن ایرانی - اسلامی، صفحه ۹۲ و ۹۳)

پس از حمله یعقوب به نیشابور و از میان برداشتن حکومت طاهریان و سپس لشکرکشی ناموفق امیر صفاری به بغداد، روابط دو طرف به خصومت گرایید.
روابط آل بویه با خلافت عباسی با روابط سایر سلسله‌های ایرانی با عباسیان تفاوت داشت.

۱۲۲- گزینه «۳» (مهری کارران، ایران در دوران غزنوی، سلجوقی و خوارزمشاهی، صفحه ۱۰۱ و ۱۰۲)

الف) هدف و انگیزه محمود از حملاتش به هند، دستیابی به ثروت فراوان هند از طریق غارت معابد و پرستشگاه‌های آن سرزمین بود.
ب) در نتیجه حملات محمود به هند، دین اسلام و زبان فارسی به شبه قاره هند راه یافت و گسترش پیدا کرد.
ج) محمود، کتابخانه مهم ری را به بهانه وجود کتاب‌های فلسفی به آتش کشید.

۱۲۳- گزینه «۳» (بهرز یحیی، ظهور و گسترش تمدن ایرانی - اسلامی، صفحه ۹۴)

برقرار شدن آرامش و امنیت نسبی، قرار گرفتن زمام کارها به دست امیران و وزیران باتدبیر و علاقه‌مند به عمران و آبادانی و استقرار نظام دیوانی منسجم، از جمله عوامل رونق اقتصادی و رشد شهرنشینی در زمان سامانیان و آل بویه بود.
مهم‌ترین پیامد سیاسی ظهور حکومت‌های ایرانی، کاهش و زوال تدریجی سلطه سیاسی - نظامی خلفای عباسی بر ایران بود.

۱۲۴- گزینه «۴» (بهرز یحیی، حکومت، جامعه و اقتصاد در عصر مغول - تیموری، صفحه ۱۱۶)

دوره مسلمانان مغول‌ها در ایران از زمان غازان شروع شد.
در پرتو تلاش‌های رشیدالدین فضل‌الله همدانی، وزیر کارداران ایلخانان، اصلاحات گسترده‌ای در عرصه‌های سیاسی، اقتصادی، اجتماعی و حقوقی انجام شد.
مرگ ابوسعید، آخرین ایلخان مغول، آغازگر چهار دهه آشفتگی سیاسی و نابسامانی نسبی در اوضاع اقتصادی و اجتماعی ایران بود.

۱۲۵- گزینه «۲» (آزاده میرزائی، حکومت، جامعه و اقتصاد در عصر مغول - تیموری، صفحه ۱۲۴)

رواج انواع و اقسام مالیات‌ها در جامعه از پیامدهای به هم ریختن نظام مالیاتی در اوایل دوران مغول‌ها بود نه از دلایل آن.

۱۲۶- گزینه «۱» (مهری کارران، ایران در دوران غزنوی، سلجوقی و خوارزمشاهی، صفحه ۱۰۳ و ۱۰۴)

در زمان آلبارسلان جانشین طغرل، سلجوقیان در نبردی بزرگ که در ملازگرد رخ داد (۴۶۳ ق) سپاهیان امپراتوری روم شرقی را شکست دادند، امپراتور را اسیر کردند و آسیای صغیر را به متصرفات خود افزودند.
با پیروزی نکش خوارزمشاه بر آخرین سلطان سلجوقی حکومت سلجوقی، منقرض شد و خوارزمشاهیان قدرت را به دست گرفتند.

۱۲۷- گزینه «۲» (مهری کارران، حکومت، جامعه و اقتصاد در عصر مغول - تیموری، صفحه ۱۱۵)

ایلخان به معنای «خان تابع» است و حکومت ایلخانی یا ایلخانان به حکومتی گفته می‌شود که پس از تسلط مغولان بر ایران به دست هولاکوخان نوه چنگیز خان تشکیل شد.

۱۲۸- گزینه «۱» (مهری کارران، حکومت، جامعه و اقتصاد در عصر مغول - تیموری، صفحه ۱۱۸)

حکومت نوادگان تیمور بر ایران، در اوایل قرن دهم هجری با به قدرت رسیدن صفویان در ایران و تسلط ازبکان بر ماوراءالنهر به پایان رسید.

۱۲۹- گزینه «۲» (مهری کارران، حکومت، جامعه و اقتصاد در عصر مغول - تیموری، صفحه ۱۱۹)

با هجوم مغول به ایران، زندگی شهری برای مدتی دچار وقفه و افول شد؛ زیرا از یک طرف در جریان حملات مغول‌ها شهرهای زیادی به‌ویژه شهرهای بزرگ و آباد در ماوراءالنهر و خراسان ویران شدند و از طرف دیگر یاسا به عنوان مجموعه قوانینی که چنگیز خان تدوین کرده بود، به مغول‌ها توصیه می‌کرد که از شهر و شهرنشینی دوری گزینند و شهر سلطانیه، پایتخت آخرین ایلخانان بود.

۱۳۰- گزینه «۴» (میبه میب، ظهور و گسترش تمدن ایرانی - اسلامی، صفحه ۹۰)

سلسله‌های طاهریان و سامانیان، به عنوان سلسله‌های حکومتی ایران بعد از اسلام در قرن‌های ۳ و ۴ هجری، ریشه در خاندان‌های کهن دهقانی منطقه خراسان و ماوراءالنهر داشتند. این دهقانان علاوه بر مشارکت در امور محلی، نقش مهمی در حفظ و انتقال فرهنگ ایرانی از دوره باستان به دوره اسلامی ایفا کردند.

جغرافیا (۲)

۱۳۱- گزینه ۳»

(بهر روز یبسی، نواحی اقتصادی (کشاورزی و صنعت)، صفحه ۹۵)

هند به‌ویژه در ناحیه کلکته و بمبئی، از نظر توسعه صنعت اهمیت جهانی یافته است و جمهوری‌های چک و لهستان در اروپای شرقی، نواحی صنعتی مهم این بخش هستند.

۱۳۲- گزینه ۴»

(مهری گاردان، نواحی اقتصادی (تجارت و اقتصاد جهانی)، صفحه ۱۰۳)

این شرکت‌ها (چندملیتی) گاه انحصار تولید یک کالا را در دست می‌گیرند و کارخانه‌های داخلی کشورها را از دور رقابت، خارج می‌کنند و موجب ورشکستگی آن‌ها می‌شوند. در این صورت، وابستگی نواحی به کشورهای توسعه‌یافته صنعتی بیشتر می‌شود.

۱۳۳- گزینه ۳»

(آزاده میرزائی، نواحی اقتصادی (تجارت و اقتصاد جهانی)، صفحه ۱۰۴ و ۱۰۶)

کشورهای عضو اوپک برای دفاع از منافع خود و جلوگیری از آسیب‌پذیری ناشی از کاهش قیمت نفت در بازار جهانی، با یکدیگر متحد شده و سازمان اوپک را به‌وجود آورده‌اند. در نظام سرمایه‌داری جهانی، براساس روابط و مبادله نابرابری که بین نواحی پدید آمده است، برخی نواحی نقش مرکز یافته و بر سایر نواحی غالب و مسلط شده‌اند. برخی نیز نقش پیرامون دارند که به لحاظ اقتصادی به مرکز وابسته‌اند.

۱۳۴- گزینه ۱»

(بهر روز یبسی، نواحی اقتصادی (کشاورزی و صنعت)، صفحه ۹۰)

دامداری‌های تجاری ممکن است در کنار مزارع بزرگ غله تجاری ایجاد شوند و از بقایای محصولات کشاورزی برای تغذیه دام استفاده کنند.

۱۳۵- گزینه ۲»

(مهری گاردان، نواحی اقتصادی (تجارت و اقتصاد جهانی)، صفحه ۱۰۲ و ۱۰۴)

الف) اندونزی: مستعمره هلند بود. / کنگو: مستعمره بلژیک بود. / الجزایر: مستعمره فرانسه بود.
ب) یکی از مهم‌ترین ویژگی‌های این دوره (دوران پس از جنگ جهانی دوم)، گسترش شرکت‌های چندملیتی بود.

۱۳۶- گزینه ۴»

(آزاده میرزائی، نواحی اقتصادی (تجارت و اقتصاد جهانی)، صفحه ۱۰۷)

کشور پرو، جزء کشورهای پیرامون، کشورهای سنگاپور و کره جنوبی جزء کشورهای نیمه‌پیرامون و کشور استرالیا جزء کشورهای مرکز هستند.

۱۳۷- گزینه ۱»

(مهری گاردان، نواحی اقتصادی (کشاورزی و صنعت)، صفحه ۹۶ و ۹۷)

- پیشرفت آن‌ها بر مبنای نوآوری و رقابت است.
- دره سیلیکون (سیلیکون ولی) از اولین و مهم‌ترین نواحی صنایع نو و دارای فناوری پیشرفته در جهان است و به آن قلب صنایع فضای مجازی جهان نیز می‌گویند.

۱۳۸- گزینه ۴»

(بهر روز یبسی، نواحی اقتصادی (کشاورزی و صنعت)، صفحه ۸۷)

الف) در کشورهای آسیایی و آفریقایی بخش عمده غذای مردم را غلات تشکیل می‌دهد. ب) کشور فرانسه یکی از مناطق عمده کشت گندم جهان در قاره اروپاست.
پ) بیشتر برنج دنیا در قاره آسیا، به‌ویژه آسیای شرقی و جنوب شرقی، کشت می‌شود.
ت) ایالات متحده آمریکا، حدود ۴۰ درصد ذرت جهان را تولید می‌کند.

۱۳۹- گزینه ۲»

(آزاده میرزائی، نواحی اقتصادی (تجارت و اقتصاد جهانی)، صفحه ۱۰۰ و ۱۱۱)

حدود ۹۰ درصد تجارت جهانی از نظر وزن کالاهایی که جابه‌جا می‌شوند، از طریق حمل و نقل دریایی صورت می‌گیرد و «سنگ آهن» از طریق کشتی‌های فله‌بر حمل می‌شود.

۱۴۰- گزینه ۲»

(بهر روز یبسی، نواحی اقتصادی (کشاورزی و صنعت)، صفحه ۸۴)

تشریح عبارتهای نادرست:

الف) در کشاورزی معیشتی، میزان تولید و سود اقتصادی، کم است.
پ) کشاورزی تجاری هم در کشورهای پیشرفته و هم در کشورهای کمتر توسعه‌یافته جهان رواج دارد.



فلسفه

۱۵۱- گزینه ۳» (سیرممر مرئی ریثانی، ابزارهای شناخت، صفحه ۵۳)
این سینا توضیح داد که «قانون علیت» از تجربه و آزمایش به دست نمی‌آید، بلکه برعکس، خودش پایه و اساس هر تجربه‌ای است. این قانون، یکی از قواعد اولیه تعقل است که انسان در شناخت هر پدیده‌ای از آن استفاده می‌کند.

۱۵۲- گزینه ۳» (سیرممر مرئی ریثانی، ابزارهای شناخت، صفحه ۵۲)
آب، همواره خواص خود را دارد و این گونه نیست که یک روز فلان خاصیت را داشته باشد و روز دیگر نداشته باشد؛ بنابراین طبیعت همواره یکسان عمل می‌کند.

۱۵۳- گزینه ۴» (سیرممر مرئی ریثانی، ابزارهای شناخت، صفحه ۵۱)
شناخت تمایزها و تفاوت‌های اشیا این امکان را به انسان می‌دهد که به کمک عقل خود از اشیای متفاوت استفاده‌های مختلف کند.

۱۵۴- گزینه ۴» (اسماء منتظری، نگاهی به تاریخچه معرفت، صفحه ۵۹)
متفکری مانند هر اکتیوس، علاوه بر حس، به عقل هم اهمیت می‌داد. او معتقد بود که شناخت حسی اعتبار دارد و ما وجود حرکت در این جهان را از طریق حس درمی‌یابیم و درک می‌کنیم.

۱۵۵- گزینه ۴» (اسماء منتظری، نگاهی به تاریخچه معرفت، صفحه ۶۰)
تشریح گزینه‌های دیگر:
گزینه ۱: این جمله متعلق به پارمنیدس و درباره بی اعتباری ابزار حس در شناخت می‌باشد.
گزینه ۲: این جمله متعلق به گرگیاس می‌باشد.
گزینه ۳: این جمله متعلق به ایمانوئل کانت می‌باشد و ارتباطی با این موضوع ندارد.

۱۵۶- گزینه ۳» (رامله بابائی صومعه‌کبوری، نگاهی به تاریخچه معرفت، صفحه ۶۱)
این سینا در کتاب «اشارات و تنبیها» هنگامی که به تبیین عرفان می‌پردازد، به‌طور دقیق معرفت شهودی را توضیح می‌دهد، اما از ارتباط آن با فلسفه و استدلال‌های فلسفی سخنی نمی‌گوید.

۱۵۷- گزینه ۲» (رامله بابائی صومعه‌کبوری، نگاهی به تاریخچه معرفت، صفحه ۶۰ و ۶۱)
تشریح گزینه‌های دیگر:
گزینه ۱: از نظر افلاطون شناخت عقلی با ارزش‌تر از شناخت حسی است.
گزینه ۲: ارسطو استدلال را یک کار عقلی معتبر می‌دانست و معتقد بود عقل می‌تواند به امور ماورای حس پی برده و آن‌ها را اثبات کند.
گزینه ۴: سقراط حس و عقل را معتبر می‌دانست.

۱۵۸- گزینه ۴» (رامله بابائی صومعه‌کبوری، نگاهی به تاریخچه معرفت، صفحه ۶۲ و ۶۳)
علامه طباطبایی در کتاب بررسی‌های اسلامی می‌گوید:
اگر چه ریشه این نظر (پهره‌مندی از همه ابزارهای معرفت) در کلمات معلم ثانی (ابونصر فارابی)، ابن سینا، شیخ اشراق و خواجه نصیر طوسی نیز به چشم می‌خورد، ولی ابن صدرالمتألهین است که توفیق کامل انجام این مقصد را پیدا کرد.

۱۵۹- گزینه ۲» (عاطفه ربایه صالحی، نگاهی به تاریخچه معرفت، صفحه ۶۲)
در قرن یازدهم، ملاصدرا توانست یک دستگاه منسجم فلسفی بنا کند که در عین حال که کاملاً هویت فلسفی دارد و بر استدلال و منطق استوار است، از شهود و اشراق نیز بهره‌مند است.

۱۶۰- گزینه ۱» (عاطفه ربایه صالحی، نگاهی به تاریخچه معرفت، صفحه ۶۶)
نسبی‌گرایان بر این باورند که هر فرد متناسب با ویژگی‌های خود، درباره امور به شناختی می‌رسد که با شناخت افراد دیگر متفاوت است؛ بنابراین شناخت هرکس برای خودش و نسبت به خودش اعتبار دارد.

جامعه‌شناسی (۱۷)

۱۴۱- گزینه ۱» (بهرز بیگی، بحران‌های اقتصادی و زیست‌محیطی، صفحه ۹۵)
بحران زیست‌محیطی، ابتدا در حوزه رابطه انسان با طبیعت قرار داشت، ولی به تدریج به روابط انسان‌ها و جوامع با یکدیگر نیز سرایت کرد.

۱۴۲- گزینه ۳» (بهرز بیگی، بحران‌های اقتصادی و زیست‌محیطی، صفحه ۹۵)
فرهنگ مدرن طبیعت را ماده خام و بی‌جان می‌داند که انسان‌ها اجازه هر گونه تصرفی را در آن دارند (نادرستی عبارت‌های «لف و ب»). در این فرهنگ، انسان بر این گمان است که با تسخیر طبیعت و تصرف آن می‌تواند تمامی مسائل و مشکلات خود را حل کند. (درستی عبارت «پ») در نگاه اساطیری طبیعت، ماده خام نیست بلکه از ابعاد و نیروهای ماورایی برخوردار است. انسان مدرن به دلیل نگاه دنیوی، نگاه دینی و معنوی به طبیعت را کودکانه می‌پندارد. (نادرستی عبارت «ت»)

۱۴۳- گزینه ۲» (سیرممر مرئی ریثانی، جهان دوقطبی، صفحه ۷۶)
چالش فقر و غنا، اولین چالشی بود که در کشورهای غربی پدید آمد.
نظریه پردازان لیبرال، آزادی فعالیت صاحبان سرمایه را ضامن پیشرفت جامعه می‌دانستند.

۱۴۴- گزینه ۲» (سیرممر مرئی ریثانی، جهان دوقطبی، صفحه‌های ۷۶، ۷۸ و ۸۰)
لیبرالیسم اولیه (لیبرالیسم قرن‌های ۱۸ و ۱۹) با تکیه بر شعار آزادی و به ویژه آزادی اقتصادی، راه استثمار را برای صاحبان ثروت باز کرد. جوامع سوسیالیستی نیز به بهانه عدالت اقتصادی، آزادی دنیوی و معنوی افراد را از بین بردند.

۱۴۵- گزینه ۴» (بهرز بیگی، جنگ‌ها و تقابل‌های جهانی، صفحه ۸۸ و ۸۹)
دو اصطلاح استعمارگر و استعمارزده را کسانی به کار می‌برند که چالش و نزاع بین کشورهای غنی و فقیر را به ابعاد اقتصادی محدود نمی‌کنند و به ابعاد فرهنگی آن نیز توجه دارند.

۱۴۶- گزینه ۲» (بهرز بیگی، جنگ‌ها و تقابل‌های جهانی، صفحه ۸۸)
مراد از جهان اول، کشورهای سرمایه‌داری بلوک غرب است و منظور از جهان دوم، کشورهایی است که در کانون بلوک شرق قرار داشتند و جهان سوم، کشورهای دیگری هستند که خارج از این دو بلوک قرار داشته و تحت نفوذ آن‌ها بوده‌اند.

۱۴۷- گزینه ۱» (فائزه انصاری زاده، بحران‌های اقتصادی و زیست‌محیطی، صفحه ۹۲)
نخستین بحران اقتصادی در نظام سرمایه‌داری غرب در سال ۱۸۲۰ م در انگلستان به وجود آمد.

۱۴۸- گزینه ۴» (فائزه انصاری زاده، بحران‌های اقتصادی و زیست‌محیطی، صفحه ۹۲ و ۹۳)
الف) چالش فقر و غنا، چالشی همیشگی است ولی بحران اقتصادی اغلب دوره‌ای و مقطعی است.
ب) آثار و پیامدهای بحران‌های اقتصادی کشورهای غربی با شکل‌گیری اقتصاد جهانی و کاهش اهمیت مرزهای سیاسی و جغرافیایی، در سطح جهان آشکار شدند.

۱۴۹- گزینه ۳» (آزاده میرزائی، جهان دوقطبی، صفحه ۷۶)
اقتصاد قرون وسطی براساس روابط اجتماعی ارباب - رعیتی بود که در آن کشاورزان وابسته به زمین بودند و امکان جابه‌جایی نداشتند.

۱۵۰- گزینه ۳» (آزاده میرزائی، جهان دو قطبی، صفحه ۷۶)
لیبرالیسم اولیه، بیش‌تر رویکردی فردی و اقتصادی داشت و در قرن‌های هجدهم و نوزدهم رواج داشت.
یکی از پیامدهای لیبرالیسم اولیه این بود که سرمایه‌داران، آزادانه به بهره‌کشی از کارگران می‌پرداختند.

روانشناسی

۱۶۱- گزینه «۳»

(فاطمه صفری، تفکر (۲) تصمیم‌گیری، صفحه ۱۳۳ تا ۱۴۶)

سبک تصمیم‌گیری تکانشی، در میان نوجوانان زیاده دیده می‌شود. در متون دینی همواره به پرهیز از سبک تصمیم‌گیری احساسی اشاره شده است. افرادی که دارای سبک تصمیم‌گیری اجتنابی هستند، بر این باورند که همه چیز خود به خود درست می‌شود. در سبک تصمیم‌گیری وابسته، فرد به جای فکر کردن، از دیگران کورکورانه اطاعت و تبعیت می‌کند.

۱۶۲- گزینه «۱»

(فاطمه صفری، تفکر (۱) حل مسئله، صفحه ۱۲۴ و ۱۲۵)

علی از روش تحلیلی برای حل مسئله خود استفاده کرده است. روش تحلیلی از قواعد مشخصی تبعیت می‌کند و مبتنی بر محاسبات ذهنی، قواعد منطقی و نیازسنجی واقعی است. این روش، دستیابی به راه حل مسئله را تضمین می‌کند و مورد قبول همگان است. سایر گزینه‌ها به روش اکتشافی حل مسئله اشاره دارند.

۱۶۳- گزینه «۴»

(فاطمه صفری، تفکر (۱) حل مسئله، صفحه ۱۲۶ و ۱۲۷)

در این مثال فرد از روش کاهش تفاوت وضعیت موجود با وضعیت مطلوب، از روش‌های اکتشافی حل مسئله، استفاده کرده است. در این روش حل‌کننده مسئله، تلاش می‌کند فاصله وضعیت موجود (وجود صدا در فضای داخل موتور) با وضعیت مطلوب (شناسایی قطعه‌ای که ایجاد صدا کرد و بر طرف کردن مشکل) را کاهش دهد.

۱۶۴- گزینه «۳»

(سیرمهر مرئی‌رینانی، تفکر (۲) تصمیم‌گیری، صفحه ۱۳۸ تا ۱۴۰)

این تصمیم‌گیری هر چند دارای دو اولویت است اما یکی از تصمیم‌گیری‌های مهم و پیچیده زندگی اوست که می‌تواند آینده وی را تحت تأثیر قرار دهد.

۱۶۵- گزینه «۱»

(سیرمهر مرئی‌رینانی، تفکر (۱) حل مسئله، صفحه ۱۳۰ و ۱۳۱)

یکی از روش‌های کاهش فشار روانی، پرورش روش‌های درست حل مسئله است. افرادی که مدام در حالت فشار روانی قرار دارند، روش‌های کارآمد حل مسئله را نمی‌دانند.

۱۶۶- گزینه «۲»

(سیرمهر مرئی‌رینانی، تفکر (۲) تصمیم‌گیری، صفحه ۱۳۷)

حضرت علی (ع) در حکمت ۱۷۳ نهج‌البلاغه درباره اهمیت مشورت کردن در کلام زیبایی فرموده‌اند «آن کس که از افکار و آرای گوناگون استقبال می‌کند، صحیح را از خطا به خوبی تشخیص می‌دهد». ایشان در حکمت ۲۷۴ نهج‌البلاغه شرط تصمیم‌گیری را رسیدن به یقین می‌دانند.

۱۶۷- گزینه «۳»

(آرزو میرزائی، تفکر (۱) حل مسئله، صفحه ۱۲۱)

تجربه گذشته بر توانایی ما در حل مسئله تأثیر می‌گذارد. کسی که دوچرخه سواری می‌داند، موتورسواری را زودتر یاد می‌گیرد. در این مثال، تجربه گذشته فرد، یادگیری جدید را آسان کرده است.

۱۶۸- گزینه «۴»

(آرزو میرزائی، تفکر (۱) حل مسئله، صفحه ۱۱۷)

یکی از هدف‌های مهم نظام تعلیم و تربیت، پرورش افرادی است که بتوانند بر مسائل و مشکلات خود در زندگی روزمره غلبه کنند. هدف از تمرین‌های مختلف آموزشی، فقط دستیابی به راه حل آن مسئله خاص نیست، بلکه هدف آن است که در اثر حل مسئله، به اصول و قوانینی دست یابیم که در موقعیت‌های دیگر قابل استفاده باشد.

۱۶۹- گزینه «۲»

(اسماء منتظری، تفکر (۱) حل مسئله، صفحه ۱۲۶)

در روش خردکردن، یک مسئله بزرگ به چندین مسئله کوچک تقسیم می‌شود. در این روش افراد مسئله‌های کوچک را حل می‌کنند تا به تدریج بتوانند به حل مسئله بزرگ دسترسی یابند.

۱۷۰- گزینه «۴»

(کنکور قارج از کشور ۹۸، تفکر (۱) حل مسئله، صفحه ۱۳۴ کتاب درسی)

تفکر کاملاً آگاهانه است و به کارگیری اصطلاحاتی همچون تفکر بدون آگاهی یا تفکر ناخودآگاه نادرست است.

روانشناسی «گواه»

۱۷۱- گزینه «۴»

(کتاب جامع، تفکر (۱) حل مسئله، صفحه ۱۱۹ و ۱۲۰ کتاب درسی)

مراحل حل مسئله به ترتیب عبارت اند از:

تشخیص مسئله ← به کارگیری راه‌حل‌های مناسب ← ارزیابی راه‌حل ← بازبینی و اصلاح راه‌حل ← انتخاب راه‌حل‌های جایگزین

۱۷۲- گزینه «۲»

(کتاب جامع، تفکر (۱) حل مسئله، صفحه ۱۱۵ و ۱۱۶ کتاب درسی)

هدف ← مطالعه در تابستان برای موفقیت در کنکور

مسئله ← برای کنکور چه درس‌هایی را در تابستان مطالعه کند.

۱۷۳- گزینه «۳»

(کتاب جامع، تفکر (۱) حل مسئله، صفحه ۱۲۳ کتاب درسی)

اینکه، فرهاد پس از مواجهه با مسئله و عدم توانایی در حل آن، تصمیم می‌گیرد، مسائل دیگر را حل کند و بعداً به سراغ آن باز گردد، دلالت به اثر نهفتگی در حل مسئله دارد.

۱۷۴- گزینه «۴»

(کتاب جامع، تفکر (۱) حل مسئله، صفحه ۱۲۸ و ۱۲۹ کتاب درسی)

روش شروع از آخر، بیشتر در حل مسائل ریاضی کاربرد دارد که در این مسئله نیز همین‌طور است.

۱۷۵- گزینه «۲»

(کتاب جامع، تفکر (۱) حل مسئله، صفحه ۱۲۸ کتاب درسی)

فرضیه یعنی جواب احتمالی به طرح سؤال و بر اساس حدس و گمان؛ در مرحله دوم بارش مغزی نیز فرد سعی می‌کند راه‌حل‌های مختلف و احتمالی حل مسئله را ارائه دهد.

۱۷۶- گزینه «۲»

(کتاب جامع، تفکر (۱) حل مسئله، صفحه ۱۲۹ کتاب درسی)

اگر به هر دلیلی قادر به استفاده از روش تحلیلی نباشیم، بعد از استفاده از روش‌های اکتشافی، برای اطمینان صد در صدی، استفاده از روش تحلیلی مفیدتر است.

۱۷۷- گزینه «۳»

(کتاب جامع، تفکر (۲) تصمیم‌گیری، صفحه ۱۳۷ کتاب درسی)

تصمیم‌گیری به معنای ارزیابی راه‌های مختلف و انتخاب بهترین راه است. تصمیم‌گیری به عنوان عالی‌ترین و پیچیده‌ترین فعالیت شناختی انسان شناخته شده که توصیه‌های زیادی به آن شده است.

۱۷۸- گزینه «۱»

(کتاب جامع، تفکر (۲) تصمیم‌گیری، صفحه ۱۴۷ کتاب درسی)

در سبک تصمیم‌گیری منطقی، تصمیم‌گیرنده تمامی راهکارهای ممکن را می‌سنجد، تابع یک روش قاعده‌مند و منظم است و فرد به صورت پله‌پله و طبق قوانین پیش می‌رود.

۱۷۹- گزینه «۴»

(کتاب جامع، تفکر (۲) تصمیم‌گیری، صفحه ۱۴۱ و ۱۴۲ کتاب درسی)

در مثال صورت سؤال محمد و علی فقط به دلیل پرداخت هزینه، در ورزشگاه ماندند و با خطر بازی را تماشا کردند. این مثال اشاره به تصمیم‌گیری بر پایه «هزینه‌ها» دارد.

۱۸۰- گزینه «۲»

(کتاب جامع، تفکر (۲) تصمیم‌گیری، صفحه ۱۴۲ کتاب درسی)

به روش‌های ثابت و یکنواخت تصمیم‌گیری افراد، «سبک تصمیم‌گیری» می‌گویند.

فلسفه

ابزارهای شناخت / نگاهی به تاریخچه معرفت

صفحه ۲۰ تا ۲۸

وقت پیشنهادی: ۱۰ دقیقه

هدف‌گذاری قبل از شروع هر درس در دفترچه سؤال

لطفاً قبل از شروع پاسخ‌گویی به سؤال‌های درس فلسفه، هدف‌گذاری چند از ۱۰ خود را بنویسید:
از هر ۱۰ سؤال به چند سؤال می‌توانید پاسخ صحیح بدهید؟
عملکرد شما در آزمون قبل چند از ۱۰ بوده است؟
هدف‌گذاری شما برای آزمون امروز چیست؟

چند از ۱۰ آزمون قبل	هدف‌گذاری چند از ۱۰ برای آزمون امروز

۱۵۱- از نظر ... ، ... پایه و اساس هر تجربه‌ای است و انسان در شناخت ... از آن استفاده می‌کند.

- (۱) ابن‌سینا - قواعد عقلی - اغلب پدیده‌ها
(۲) ارسطو - قانون علیت - اغلب پدیده‌ها
(۳) ابن‌سینا - قانون علیت - هر پدیده‌ای
(۴) ارسطو - قواعد عقلی - هر پدیده‌ای

۱۵۲- «آب همیشه در دمای ۱۰۰ درجه سانتیگراد جوش می‌آید.» این عبارت بیان‌کننده کدام قاعده عقلی در شناخت تجربی است؟

- (۱) هر پدیده‌ای نیازمند علت است.
(۲) هر پدیده علتی ویژه دارد.
(۳) طبیعت همواره یکسان عمل می‌کند.
(۴) پدیده‌ها خودبه‌خود پدید نمی‌آیند.

۱۵۳- کدام یک از گزینه‌های زیر، به کاربردهای انحصاری حس، به‌عنوان یک ابزار شناخت اشاره نمی‌کند؟

- (۱) آشنایی با عالم طبیعت
(۲) شناسایی بسیاری از موجودات و ویژگی‌های آنها
(۳) بهره بردن از اشیای طبیعی و برطرف‌سازی نیازها
(۴) شناخت تمایزهای اشیا و استفاده‌های مختلف از آنها

۱۵۴- کدام گزینه نادرست است؟

- (۱) دانشمندان پیش از سقراط، بیشتر به شناخت حسی اهمیت می‌دادند.
(۲) متفکرین پیش از سقراط، از اولین کسانی بودند که درباره شناخت انسان و ارزش و اعتبار آن نظر داده‌اند.
(۳) پارمنیدس معتقد بود که حرکت وجود ندارد و همه اشیا در ثبات و پایداری هستند.
(۴) هراکلیتوس از بین ابزارهای شناخت فقط به حس اهمیت می‌داد.

۱۵۵- کدام یک از جملات زیر، مربوط به پروتاگوراس و در باب بی‌اعتباری کل معرفت می‌باشد؟

- (۱) شناخت حسی به دلیل خطاهایی که گاه در حواس رخ می‌دهد، اعتبار ندارد و نمی‌توان بدان تکیه کرد.
(۲) اولاً چیزی وجود ندارد. ثانیاً اگر هم چیزی وجود داشته باشد، برای انسان قابل شناخت نیست.
(۳) دو چیز مرا به شگفتی وادار می‌کند، یکی آسمانی که بالای سر ماست، دوم وجدانی که در قلب و درون ماست.
(۴) اشیا هر طوری که در هر نوبت به نظر من می‌آیند، در آن نوبت همان‌طور هستند و هر طور که به نظر تو می‌آیند، برای تو نیز همان‌طور هستند.

۱۵۶- ابن‌سینا در کتاب «اشارات» در تبیین عرفان

- (۱) معرفت شهودی و ارتباط آن با فلسفه و استدلال‌های فلسفی را مورد بحث قرار داده است.
(۲) درباره انواع شناخت و ارتباط آن‌ها با فلسفه و استدلال‌های فلسفی سخن گفته است.
(۳) معرفت شهودی را توضیح داده، اما از ارتباط آن با فلسفه و استدلال‌های فلسفی سخنی نگفته است.
(۴) فقط به ارتباط فلسفه و استدلال‌های فلسفی با معرفت شهودی پرداخته است.

۱۵۷- ... حس و عقل را معتبر ... و اعتقاد داشت ...

- (۱) افلاطون - می‌دانست - ارزش اموری که حس و عقل درک می‌کنند یکسان است.
(۲) پروتاگوراس - نمی‌دانست - حقیقت امری نسبی است و برای همه یکسان نیست.
(۳) ارسطو - می‌دانست - عقل با استدلال نمی‌تواند امور ماورای حس را اثبات کند.
(۴) سقراط - نمی‌دانست - راه‌های معتبر شناخت و روش‌های رسیدن به آن نیازمند تبیین است.

۱۵۸- از دیدگاه علامه طباطبایی، نظر ملاصدرا در رابطه با استفاده از همه ابزارهای معرفت، ریشه در بحث‌های کدام یک از فلاسفه زیر ندارد؟

- (۱) فارابی (۲) سهروردی (۳) خواجه‌نصیر طوسی (۴) میرداماد

۱۵۹- در قرن یازدهم هجری، چه کسی توانست یک دستگاه منسجم فلسفی بنا کند که هم هویتی فلسفی داشته باشد و هم از شهود و اشراق بهره‌مند باشد؟

- (۱) شیخ شهاب‌الدین سهروردی (۲) ملاصدرای شیرازی
(۳) میرداماد (۴) خواجه‌نصیر طوسی

۱۶۰- عبارت «هر فرد متناسب با ویژگی‌های خود، درباره امور به شناختی می‌رسد که با شناخت افراد دیگر متفاوت است؛ بنابراین شناخت

هرکس برای خودش و نسبت به خودش اعتبار دارد.»، مربوط به کدام جریان فلسفی معاصر است؟

- (۱) نسبی‌گرایی (۲) مطلق‌گرایی (۳) اصالت‌گرایی (۴) تجربه‌گرایی

روانشناسی

تکر (۱) حل مسئله / تکر (۲) تصمیم گیری

(تا پایان سبک تصمیم گیری منطقی)

صفحة ۱۱۳ و ۱۴۸

وقت پیشنهادی: ۲۰ دقیقه

هدف گذاری قبل از شروع هر درس در دفترچه سؤال

لطفاً قبل از شروع پاسخ گویی به سؤال های درس روانشناسی، هدف گذاری چند از ۱۰ خود را بنویسید:
از هر ۱۰ سؤال به چند سؤال می توانید پاسخ صحیح بدهید؟
عملکرد شما در آزمون قبل چند از ۱۰ بوده است؟
هدف گذاری شما برای آزمون امروز چیست؟

چند از ۱۰ آزمون قبل	هدف گذاری چند از ۱۰ برای آزمون امروز

۱۶۱- به ترتیب، هر یک از عبارات زیر به کدام سبک تصمیم گیری اشاره دارد؟

الف) این گونه سبک تصمیم گیری در میان نوجوانان زیاد دیده می شود که بلافاصله با پشیمانی همراه است.

ب) در متون دینی همواره به پرهیز از این سبک اشاره شده است.

پ) در این سبک فرد معتقد است همه چیز خود به خود درست می شود.

ت) در این سبک فرد از دیگران کورکورانه تبعیت می کند.

(۱) احساسی - احساسی - اجتنابی - تکانشی

(۲) تکانشی - وابسته - احساسی - وابسته

(۳) تکانشی - احساسی - اجتنابی - وابسته

(۴) احساسی - وابسته - احساسی - تکانشی

۱۶۲- «علی از دوستانش می پرسد آیا روز جمعه برای مهمانی به خانه آنها می آیند یا خیر؟ و بعد از موافقت دوستان، به سراغ خرید مایحتاج

مهمانی می رود.» در ارتباط با روشی که علی برای حل این مسئله استفاده کرده است، کدام گزینه صحیح است؟

(۱) از قواعد مشخصی تبعیت می کند و در بسیاری از موارد زمان بر است.

(۲) نیازمند پردازش عمیق اطلاعات نیست، اما اعتبار راه حل با گذشت زمان به شدت متزلزل می شود.

(۳) تابع نظر و احساس شخصی است و مورد قبول همگان است.

(۴) به دلیل محدودیت زمانی، بیشتر افراد تمایل دارند از این روش برای حل مسائل خود استفاده کنند.

۱۶۳- «راننده های در جاده در حال حرکت است و ناگهان صدایی از فضای داخل موتور می شنود. چون داخل ماشین قادر به تشخیص محل صدا

نیست، از خودرو پیاده شده و از نزدیک موتور را مشاهده می کند.» با توجه به این مثال، کدام گزینه صحیح است؟

(۱) راننده برای حل این مسئله، از روش تحلیلی استفاده کرده است.

(۲) فرد با حل مسئله های کوچک، به تدریج به حل مسئله بزرگ دست یافته است.

(۳) این روش دستیابی به راه حل را تضمین می کند و راننده را در حداقل زمان به راه حل می رساند.

(۴) در این مثال، راننده در تلاش برای کاهش فاصله وضعیت موجود با وضعیت مطلوب بوده است.

۱۶۴- تصمیم محمد برای انتخاب رشته تحصیلی از بین دو رشته نظری و فنی در دبیرستان، چه نوع تصمیمی می باشد؟

(۱) معمولی پیچیده

(۲) معمولی ساده

(۳) مهم پیچیده

(۴) مهم ساده

۱۶۵- چه کسانی مدام در حالت فشار روانی قرار می گیرند؟

(۱) افرادی که روش های کارآمد حل مسئله را نمی دانند.

(۲) کسانی که از تجربه گذشته خود استفاده نمی کنند.

(۳) کسانی که کم تر با ناکامی روبه رو می شوند.

(۴) افرادی که مدام در حال پرخاشگری می باشند.

۱۶۶- به ترتیب، حضرت علی (ع) در حکمت ۱۷۳ نهج البلاغه در مورد چه چیزی توصیه فرموده‌اند و شرط تصمیم‌گیری از نظر ایشان چیست؟

- (۱) اهمیت مشورت کردن - استقبال از افکار گوناگون
(۲) اهمیت مشورت کردن - رسیدن به یقین
(۳) رسیدن به یقین - استقبال از افکار گوناگون
(۴) رسیدن به یقین - ارزیابی راه‌های مختلف

۱۶۷- «کسی که دوچرخه‌سواری می‌داند، موتور سواری را زودتر یاد می‌گیرد.» این مطلب به کدام یک از عوامل مؤثر در حل مسئله اشاره دارد؟

- (۱) نوع نگاه به مسئله
(۲) نادیده گرفتن حل مسئله برای مدتی خاص
(۳) تجربه گذشته
(۴) اثر نهفتگی

۱۶۸- یکی از اهداف مهم نظام تعلیم و تربیت، پرورش چه افرادی است و هدف اصلی از تمرین‌های مختلف آموزشی چیست؟

- (۱) افراد شایسته برای استفاده از راه‌حل‌های منطقی در حل مسئله - دستیابی به اصول و قوانین کلی در حل برخی مسائل
(۲) افراد توانا برای غلبه بر مسائل و مشکلات زندگی روزمره - دستیابی به راه‌حل یک مسئله خاص
(۳) افراد شایسته برای استفاده از راه‌حل‌های منطقی در حل مسئله - دستیابی به راه‌حل یک مسئله خاص
(۴) افراد توانا برای غلبه بر مسائل و مشکلات زندگی روزمره - دستیابی به اصول و قوانین قابل استفاده در موقعیت‌های دیگر

۱۶۹- در یک کلاس زیست، تکلیفی به دانش‌آموزان داده شده تا یک آزمایش را بر روی چند گونه حیوانی انجام دهند. بهترین روش اکتشافی حل مسئله، برای انجام این تکلیف چیست؟

- (۱) آزمایش کردن
(۲) خرد کردن
(۳) شروع از آخر
(۴) بارش مغزی

۱۷۰- کدام عبارت، در خصوص «تفکر» درست‌تر است؟

- (۱) با توجه به علوم پیشرفته امروزی، بخشی از تفکر ناخودآگاه است.
(۲) توجه بدون آگاهی باعث ایجاد تفکر بدون آگاهی می‌شود.
(۳) هدف نهایی هر نوع تفکری، دستیابی به حل مسئله است.
(۴) کاملاً آگاهانه است و شامل تفسیر تا تصمیم است.

پاسخ دادن به این سوالات اجباری است و در تراز کل شما تأثیر دارد.

سوالات گواه

۱۷۱- در کدام گزینه مراحل حل مسئله به ترتیب، به درستی آمده است؟

- (۱) به کارگیری روش‌های مناسب ← تشخیص مسئله ← بازبینی و اصلاح راه‌حل ← ارزیابی راه‌حل ← انتخاب راه‌حل‌های جایگزین
(۲) تشخیص مسئله ← به کارگیری روش‌های مناسب ← بازبینی و اصلاح راه‌حل ← انتخاب راه‌حل‌های جایگزین ← به کارگیری روش‌های نهایی
(۳) به کارگیری روش‌های مناسب ← بازبینی و اصلاح راه‌حل ← انتخاب راه‌حل‌های جایگزین ← ارزیابی راه‌حل ← انتخاب راه‌حل براساس نتیجه بهتر
(۴) تشخیص مسئله ← به کارگیری روش‌های مناسب ← ارزیابی راه‌حل ← بازبینی و اصلاح راه‌حل ← انتخاب راه‌حل‌های جایگزین

۱۷۲- مریم دانش‌آموز سال یازدهم انسانی است که امتحانات خود را با موفقیت پشت سر گذاشته است. او در تابستان می‌خواهد درس خواندن برای

کنکور را شروع کند. دغدغه او این است که چه درس‌هایی را در تابستان بخواند، درس‌های سال دهم را اولویت قرار دهد یا درس‌های سال یازدهم

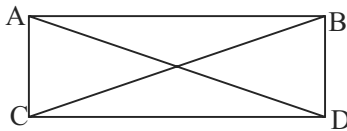
را فقط بخواند یا گزینشی برخی از دروس سال یازدهم و دهم را مطالعه کند. با توجه به این مثال به ترتیب، هدف و مسئله او کدام است؟

- (۱) هدف ← استفاده از تابستان - مسئله ← مطالعه در تابستان برای کنکور
(۲) هدف ← مطالعه در تابستان برای موفقیت کنکور - مسئله ← چه درس‌هایی را در تابستان برای کنکور مطالعه کند.
(۳) هدف ← چه درس‌هایی را برای کنکور مطالعه کند - مسئله ← استفاده از تابستان
(۴) هدف ← چه درس‌هایی را در تابستان برای کنکور مطالعه کند - مسئله ← مطالعه در تابستان برای کنکور

۱۷۳- با توجه به اثر نهفتگی، کدام فرد در حل کردن مسئله خود موفق تر خواهد بود؟

- (۱) مریم پس از مواجهه با مسئله، به منابع گوناگون مراجعه می کند و سعی می کند با الگو گرفتن به حل مسئله خود بپردازد.
 (۲) رضا پس از مواجهه با مسئله و عدم توانایی برای حل آن، سماجت به خرج می دهد و سعی می کند تحت هر شرایطی مسئله را حل کند.
 (۳) فرهاد پس از مواجهه با مسئله و عدم توانایی در حل آن، تصمیم می گیرد مسائل دیگر را حل کند و بعداً به سراغ آن باز گردد.
 (۴) ثریا پس از مواجهه با مسئله و عدم توانایی در حل آن، مسئله را رها می کند و از حل کردن آن سر باز می زند.

۱۷۴- کدام روش حل مسئله در ارتباط با فرض مستطیل بودن شکل ABCD اثبات مشابه بودن دو مثلث که می توان از این طریق، مساوی



بودن طول دو خط AD و BC را اثبات نمود، کارآمدتر است؟

- (۱) کاهش تفاوت وضعیت وجود با مطلوب
 (۲) خرد کردن
 (۳) تحلیلی
 (۴) شروع از آخر

۱۷۵- در روش «بارش مغزی» زمانی که حل کننده مسئله اقدام به ارائه فرضیه می نماید، در واقع وارد کدام مرحله حل مسئله گردیده است؟

- (۱) مرحله اول یعنی تعریف مسئله
 (۲) مرحله دوم یعنی ارائه راه حل
 (۳) مرحله چهارم یعنی داوری درباره هر راه حل
 (۴) مرحله سوم یعنی انتخاب بهترین معیار ارائه شده

۱۷۶- بهترین اقدام جهت اطمینان صددرصدی حل مسئله در شرایطی که امکان استفاده از روش تحلیلی وجود نداشته باشد؛ کدام است؟

- (۱) حداقل از دو روش اکتشافی استفاده شود.
 (۲) استفاده از روش تحلیلی پس از استفاده از روش های اکتشافی
 (۳) روش های مختلف شهودی را امتحان و نتایج را با یکدیگر مقایسه کنیم.
 (۴) متناسب با نوع مسئله، بهترین روش اکتشافی را انتخاب کنیم.

۱۷۷- ... به معنای «ارزیابی راه های مختلف و انتخاب بهترین راه» است و ... به عنوان عالی ترین و پیچیده ترین فعالیت شناختی انسان شناخته

شده که توصیه های زیادی به آن شده است.

- (۱) حل مسئله - تصمیم گیری
 (۲) تفکر - حل مسئله
 (۳) تصمیم گیری - تصمیم گیری
 (۴) تفکر - تصمیم گیری

۱۷۸- در سبک تصمیم گیری ... ، تصمیم گیرنده تمامی راهکارهای ممکن را می سنجد، تابع یک روش ... و ... است و فرد به صورت ... و

طبق قوانین پیش می رود.

- (۱) منطقی - قاعده مند - منظم - پله پله
 (۲) تکانشی - قاعده مند - ثابت - مرحله ای
 (۳) منطقی - قاعده مند - ثابت - پیوسته
 (۴) تکانشی - ثابت - معقول - پله پله

۱۷۹- با توجه به ملاک های تصمیم گیری کدام گزینه نادرست است؟

- (۱) اینکه به دلیل خرید لوازم مورد نیاز برای شنا، علی رغم طوفانی بودن دریا، به شنا کردن می پردازید به تصمیم گیری بر پایه ملاک هزینه اشاره دارد.
 (۲) عدم شرکت در مرحله دوم مسابقه به دلیل این که در ازای عبور موفقیت آمیز از هر مرحله هدیه ای دریافت می شود، اما در صورت عدم موفقیت حتی در یک مرحله، جوایز تمام مراحل قبل بازپس گرفته می شود، به تصمیم گیری بر پایه خطر اشاره دارد.
 (۳) با خواندن این مطلب که ۹۵٪ افرادی که سرطان ریه داشته اند، سیگاری بوده اند، از مصرف هرگونه دخانیات صرف نظر می کنید، اشاره به تصمیم گیری بر پایه میزان خطرناک بودن دارد.
 (۴) محمد و علی تصمیم گرفتند برای تماشای بازی تیم فوتبال پرسپولیس از خوزستان به ورزشگاه آزادی بروند. آنها با تحمل مشکلات زیاد، مسیر خوزستان تا تهران را طی کردند، و مبلغ زیاد بلیت را به سختی پرداخت کردند. قبل از شروع بازی متوجه شدند برف و باران در راه است. این در حالی است که هیچ لباس گرمی ندارند؛ اما آن ها تصمیم می گیرند در ورزشگاه باقی بمانند. اشاره به تصمیم گیری بر پایه «خطرناک بودن» دارد.

۱۸۰- منظور از سبک تصمیم گیری چیست؟

- (۱) نوع نگاه فرد به موقعیت
 (۲) روش های ثابت و یکنواخت تصمیم گیری افراد
 (۳) روش های مختلف تصمیم گیری فرد متناسب با موقعیت
 (۴) روش های مشخص و منحصر به فرد هر کس در برخورد با مسائل مختلف