



سال یازدهم انسانی

۱۲۰ اسفندماه ۱۴۰۰

نام و نام خانوادگی:	شماره داوطلبی:
تعداد سؤال: ۱۸۰	مدت پاسخ‌گویی: ۱۶۵ دقیقه

نام درس	تعداد سؤال	شماره سؤال	شماره صفحه	زمان پاسخ‌گویی
فارسی و نگارش (۲)	۱۰	۱-۱۰	۴-۵	۱۵ دقیقه
فارسی و نگارش (۲) «گواه»	۱۰	۱۱-۲۰	۶-۷	
عربی زبان قرآن (۲)	۲۰	۲۱-۴۰	۸-۱۰	۱۵ دقیقه
دین و زندگی (۲)	۱۰	۴۱-۵۰	۱۱-۱۲	۱۰ دقیقه
زبان انگلیسی (۲)	۲۰	۵۱-۷۰	۱۳-۱۴	۱۵ دقیقه
ریاضی و آمار (۲)	۲۰	۷۱-۹۰	۱۵-۱۷	۲۰ دقیقه
علوم و فنون ادبی (۲)	۲۰	۹۱-۱۱۰	۱۸-۲۰	۲۰ دقیقه
تاریخ (۲)	۲۰	۱۱۱-۱۳۰	۲۱-۲۳	۲۰ دقیقه
جغرافیا (۲)	۱۰	۱۳۱-۱۴۰	۲۴-۲۵	۱۰ دقیقه
جامعه‌شناسی (۲)	۱۰	۱۴۱-۱۵۰	۲۶-۲۷	۱۰ دقیقه
فلسفه	۱۰	۱۵۱-۱۶۰	۲۸	۱۰ دقیقه
روان‌شناسی	۱۰	۱۶۱-۱۷۰	۲۹-۳۰	۲۰ دقیقه
روان‌شناسی «گواه»	۱۰	۱۷۱-۱۸۰	۳۰-۳۱	

برای دیدن تملیل آزمون امروز و آگاهی یافتن از
ویژگی‌ها و نکات آموزشی آزمون بعدی همین امروز به
سایت www.kanoon.ir مراجعه نمایید.

نام طراحان:

نام درس	نام طراحان
فارسی (۲)	محمدجواد قورچیان، عبدالحمید رزاقی، ابراهیم رضایی مقدم، مهدی ضیایی - محسن فدایی - گواه
عربی زبان قرآن (۲)	حمیدرضا قاندامینی، محمد جهان‌بین، محمد عاشوری دوجی، حسین مرتضایی، مجید همایی
دین و زندگی (۲)	محمد آقاصالح، عسکر امیرعلایی اندی، زهره رشوندی، محمد رضایی بقا، علیرضا ذوالفقاری زحل، عباس سیدشبیستری، مرتضی محسنی کبیر
زبان انگلیسی (۲)	سپهر برومند پور، علی شکوهی، ساسان عزیزینژاد، فریبا طاهری، سعید کاویانی، عقیل محمدی روش، پرهام نکوطلبان
ریاض و آمار (۲)	امیرزراندوز، امیر محمودیان، مهدی نصراللهی
علوم و فنون ادبی (۲)	داود تالشی، سمیه قان‌بیلی، افشین کیانی، محمد نورانی، اعظم نوری‌نیا
تاریخ (۲)	مهدی کاردان، آزاده میرزائی، بهروز یحیی
جغرافیا (۲)	مهدی کاردان، آزاده میرزائی، بهروز یحیی
چشمه‌شناسی (۲)	فائزه انصاری‌زاده، سیدمحمد مدنی‌دینانی، آزاده میرزائی، بهروز یحیی
فلسفه	راحله بابائی صومعه‌کبودین، عاطفه‌ربابه صالحی، سیدمحمد مدنی‌دینانی، اسماء منتظری
روانشناسی	فاطمه صفری، اسماء منتظری، سیدمحمد مدنی‌دینانی، آزاده میرزائی، گواه

گزینشگران و ویراستاران:

نام درس	گزینشگر	مسئول درس	ویراستار استاد	ویراستار دانشجو	مسئول درس مستندسازی
فارسی (۲)	محمدجواد قورچیان	محمدجواد قورچیان	مرتضی منشاری الهام محمدی	—	الناز معتمدی
عربی زبان قرآن (۲)	امیرحسین چمنی‌راد	امیرحسین چمنی‌راد	اسماعیل یونس‌پور منیره خسروی	—	مهدی یعقوبیان
دین و زندگی (۲)	علیرضا ذوالفقاری زحل	علیرضا ذوالفقاری زحل	سکینه گلشنی احمد منصور	—	زهره قموشی
زبان انگلیسی (۲)	عقیل محمدی روش	عقیل محمدی روش	رحمت‌الله استیری، سعید آقچه‌لو	فاطمه نقدی مارال صالحی	سپیده جلالی
ریاض و آمار (۲)	ایمان چینی‌فروشان	ایمان چینی‌فروشان	محمد بحیرایی، امیرحسین ابومحبوب	نگین سادات رحیمی	سپیده پناهی
علوم و فنون ادبی (۲)	اعظم نوری‌نیا	اعظم نوری‌نیا	الهام محمدی	فاطمه صفری	الناز معتمدی
تاریخ (۲)	حبیبه محبی	حبیبه محبی	بهروز یحیی	کوثر حسینی	ستایش محمدی
جغرافیا (۲)	حبیبه محبی	حبیبه محبی	بهروز یحیی	کوثر حسینی	ستایش محمدی
چشمه‌شناسی (۲)	فائزه انصاری‌زاده	فائزه انصاری‌زاده	حبیبه محبی	زهره رشوندی فاطمه صفری	زهره قموشی
فلسفه	عاطفه‌ربابه صالحی	عاطفه‌ربابه صالحی	عاطفه‌ربابه صالحی	فاطمه صفری	زهره قموشی
روانشناسی	فاطمه صفری	فاطمه صفری	فاطمه صفری	ریحانه خدابخش فاطمه ایزدی	زهره قموشی

گروه فنی و تولید

مدیر گروه: لیلا فیروزی

مسئول دقت‌چاپ: حبیبه محبی

حروف‌نگاری و صفحه‌آرایی: مهین علی محمدی جلالی

مدیر واحد مستندسازی و مطابقت با مصوبات: مازیار شیروانی مقدم

مسئول دقت‌چاپی مستندسازی: زهره قموشی

نظارت چاپ: سوران نعیمی

فارسی [۲]:

فارسی (۲): ادبیات انقلاب اسلامی / ادبیات حماسی

(کاوه دادخواه، درس آزاد)

صفحه ۸۷ تا ۱۱۱

نکاتش (۲): گسترش محتوا (۳) گفت و گو

صفحه ۷۲ تا ۸۳

وقت پیشنهادی: ۱۵ دقیقه

هدف گذاری قبل از شروع هر درس در دفترچه سؤال

لطفاً قبل از شروع پاسخ گویی به سؤال های درس فارسی (۲)، هدف گذاری چند از ۱۰ خود را بنویسید:
از هر ۱۰ سؤال به چند سؤال می توانید پاسخ صحیح بدهید؟
عملکرد شما در آزمون قبل چند از ۱۰ بوده است؟
هدف گذاری شما برای آزمون امروز چیست؟

چند از ۱۰ آزمون قبل	هدف گذاری چند از ۱۰ برای آزمون امروز

۱- کدام واژه نادرست معنا شده است؟

- (۱) پایمردان دیو: دستیاران حکومت، توجیه کنندگان حکومت بیداد
(۲) درفش کاویان: درفش ملی ایران در عهد سامانی
(۳) محضر: استشهاده نام، متنی که ضحاک برای تبرئه خویش به امضای بزرگان حکومت رسانده بود.
(۴) موبد: روحانی زردشتی، مجازاً دانشمند، دانا

۲- در گروه کلمه های زیر چند غلط املائی دیده می شود؟

«برخاستن بانگ - علم و پرچم - فرض و ضروری - عهد و بیعت - الحاح و اصرار - روضه خلد مجدخوافی - پایمردی و خواهشگری - غو و

غریو - غالب و مضمون - مرهم و التیامبخش - تواضع و سادگی - بانگ رحیل - سوفار و دهانه تیر - قبطیان و فرعونیان»

- (۱) چهار (۲) سه (۳) دو (۴) یک

۳- «چشمه روشن» اثر کیست؟

- (۱) غلامحسین یوسفی (۲) مسعود سعد سلمان
(۳) سیدضیاءالدین شفیعی (۴) غلامحسین ساعدی

۴- ترتیب قرار گرفتن ابیات به لحاظ داشتن آرایه های «تشبیه، ایهام تناسب، استعاره، کنایه» در کدام گزینه درست آمده است؟

الف) عاقبت از شکر شور بر آرم روزی / گرچه از قند تو همچون مگس می رانند

ب) آنان که در بهار به صحرا نمی روند / بوی خوش ربیع بر ایشان محرم است

پ) جان سرمستم به رقص آید ز شادی ذرهوار / هر نفس کز مشرق ساغر برآید آفتاب

ت) سعدیا زنده عارفی باشی / گر برآید در این طلب جان

- (۱) پ، ت، الف، ب (۲) پ، الف، ت، ب (۳) الف، پ، ب، ت (۴) الف، ب، پ، ت

۵- آرایه های «حسن تعلیل، تلمیح و ایهام تناسب» در کدام بیت تماماً آمده است؟

(۱) تویی ز مردم چشمم عزیزتر، گر چه / من از برای تو در چشم مردمان خوارم

(۲) مگر شهید به این تیغ کوه شد فرهاد / که لاله اش به چراغ مزار می ماند

(۳) خصم سوسن گشت نرگس، چشم او زان شد دژم / عاشق گل شد بنفشه، پشت او زان شد دوتا

(۴) سقوط، عزیز زمانش نکرد یوسف را / وگرنه هر کسی به لطف زمانه در چاهی است

۶- در چند بیت از ابیات زیر، واژه‌های وجود دارد که معنای پیشین خود را از دست داده و معنای جدید یافته است؟

(الف) گر به طوفان می‌سپارد یا به ساحل می‌برد / دل به دریا و سپهر بر روی آب افکنده‌ایم

(ب) صبا به لطف بگو آن غزال رعنا را / که سر به کوه و بیابان تو داده‌ای ما را

(پ) راه دل عاشق زد آن چشم خماری / پیداست از این شیوه که مست است شرابت

(ت) جهان بر حسن روی توست و ارباب نظر دانند / که از ملک جهان خوش‌تر تماشای جهان کردن

(۱) یک (۲) دو (۳) سه (۴) چهار

۷- در واژه‌های زیر به ترتیب، چند صفت فاعلی، نسبی و مطلق دیده می‌شود؟

«کاردان - روا - روشن - روحانی - زیبا - خوردنی - چکانده - آفریدگار - فارسی - راننده - نیکی - پاک‌دل - زنانه - خوش‌اخلاق - خطرناک»

(۱) چهار، پنج، پنج (۲) چهار، شش، چهار

(۳) پنج، پنج، شش (۴) پنج، سه، چهار

۸- همهٔ ابیات با بیت زیر قرابت مفهومی دارد به جز:

«بزن زخم، این مرهم عاشق است / که بی زخم مردن، غم عاشق است»

(۱) ما سبک‌روحان حریف ناز مرهم نیستیم / دوست می‌داریم زخمی را که از جان بگذرد

(۲) حرف تلخ آن لب میگون به خاطر بار نیست / هست شیرین‌تر، بود چون بادهٔ گلفام تلخ

(۳) گفתי: دل خود را سپهر تیر غم کن / شمشیر بیاور، سپهر و تیر چه باشد؟

(۴) ای حُسن رخت زیبا، آخر چه جمال است این / حُسن تو برون نازد، عالم سیر اندازد

۹- مفهوم بیت «فرض است فرمان بردن از حکم جلودار / گر تیغ بارد، گو بیارد نیست دشوار» با کدام بیت قرابت دارد؟

(۱) بر همه ارباب عشق حاکم و والی شده / در همه اسباب حسن چُست و تمام آمده

(۲) آن‌که تیغ کهکشان در قبضهٔ فرمان اوست / چون تواند خصم با او تیغ شد در کارزار

(۳) جنگیانت کوه را طومار کردند اگر / ترک کوشش را نه بر ایشان ز تو فرمان رسید

(۴) سربنه بر خط فرمان که برات خط سبز / نیست ممکن که به صد تیغ دو دم برگردد

۱۰- مفاهیم «ظلم‌ستیزی، وارونگی ارزش‌ها، تغییرناپذیری ذات، توصیه به مشورت» به ترتیب در ابیات کدام گزینه آمده است؟

(الف) ابر اگر آب زندگی بارد / هرگز از شاخ بید بر نخوری

(ب) همای گو مفکن سایهٔ شرف هرگز / در آن دیار که طوطی کم از زغن باشد

(ج) عدل را تازه بیخ کن بر گاه / ظلم را چار میخ کن در چاه

(د) از خردها نتیجه‌هاست که نیست / یک خرد را چنین خردمندی

(۱) د، ب، ج، الف (۲) د، الف، ج، ب (۳) ج، الف، ب، د (۴) ج، ب، الف، د

پاسخ دادن به این سوالات اجباری است و در تراز کل شما تأثیر دارد.

سوالات گواه

۱۱- در کدام گزینه معنای واژه‌ای نادرست آمده است؟

- (۱) ماتم: سوگ، (یم : دریا)
 (۲) داغ: رنج، (رحیل: سفرکردن)
 (۳) نیل: لاجوردی، (مشک: خیک)
 (۴) هم‌پا: هم‌قدم، (برگ: آذوقه)

۱۲- در کدام عبارت، غلط املایی وجود دارد؟

- (۱) و حقیقت روزه را امساک باشد و کل طریقت اندر این مضر است و کم‌ترین درجه اندر روزه گرسنگی است. و گرسنگی به همه زبان‌ها ستوده است اندر میان خلق شرعاً و عقلاً.
 (۲) پس وجوب روزه یک ماه باشد بر عاقل بالغ مسلم صحیح مقیم و ابتدای آن از رؤیت حلال رمضان باشد، یا کمال ماه شعبان، و مر هر روز را نیتی صحیح باید و شرطی صادق.
 (۳) اما امساک را شرایط است: چنان‌که حلق را از طعام و شراب نگاه داری، باید که چشم را از نظاره حرام و شهوت و گوش را از استماع لهو و غیبت و زبان را از گفتن لغو و آفت، و تن را از متابعت دنیا و مخالفت نگاه داری.
 (۴) از این نمط بر ایشان می‌دمید تا با او الفت گرفتند و فارغ پیشتر رفتند. به یک حمله هر دو را بگرفت و بکشت. نتیجه زهد و اثر صلاح روزه‌دار، چون باطن خبیث و طمع مکار داشت، بر این جمله ظاهر گشت.

۱۳- تعداد تشبیه، در مصراع اول بیتی که ایهام تناسب دارد، در کدام گزینه درست آمده است؟

- (۱) هم‌چو چنگ ار به کناری ندهی کام دلم / از لب خویش چو نی یک نفسی بنوازم (دو تا)
 (۲) گر چو فرهادم به تلخی جان برآید باک نیست / بس حکایت‌های شیرین باز می‌ماند ز من (دو تا)
 (۳) کسی به وصل تو چون شمع یافت پروانه / که زیر تیغ تو هر دم سری دگر دارد (یکی)
 (۴) عهد ما با تو نه عهدی که تغیر بپذیرد / بوستانی است که هرگز نزند باد خزان (یکی)

۱۴- آرایه‌های «مجاز- جناس - ایهام تناسب - تناقض» به ترتیب در کدام گزینه آمده است؟

- (الف) بعد از این در عوض اشک، دل آید بیرون / آب چون کم شود از چشمه گل آید بیرون
 (ب) دلم امروز چون قمری سر نالیدنی دارد / مگر آن سرو قد فردا به خود بالیدنی دارد
 (ج) چون شب‌نم اوفتاده بدم پیش آفتاب / مهرم به جان رسید و به عیوق برشدم
 (د) روزگاری است که سودای بتان، دین من است / غم این‌کار، نشاط دل غمگین من است

- (۱) ب، الف، ج، د (۲) الف، ب، د، ج (۳) ج، الف، د، ب (۴) د، ب، ج، الف

۱۵- کدام بیت «متمم با دو حرف اضافه» ندارد؟

- (۱) به هر موجی اندر نهران یک نهنگ / ز شمشیر دندان، از خشت چنگ
 (۲) سنان‌ها به ابر اندر افراشته / ز چرخ برین نعره بگذاشته
 (۳) به زیر اندرش ژنده پیلی چو عاج / همه پیلانانش با طوق و تاج
 (۴) گرفتش به بر برد از افراز تخت / ببوسید روی و بپرسید سخت

۱۶- مرجع ضمائر «او» در بیت سوم، به ترتیب در کدام گزینه درست آمده است؟

«پس آن گاه ضحاک شد چاره جوی / ز لشکر سوی کاخ بنهاد روی

ز بالا چو پی بر زمیــــن بر نهاد / بیامد فریدون به کردار باد

از او نام ضحاک چون خاک شد / جهان از بد او همه پاک شد»

(۱) مرجع هر دو «ضحاک» (۲) مرجع اولی «ضحاک» و مرجع دومی «فریدون»

(۳) مرجع هر دو «فریدون» (۴) مرجع اولی «فریدون» و مرجع دومی «ضحاک»

۱۷- در همه ابیات گزینه ... زمینه «ملی» وجود دارد.

(الف) همی راند او را به کوه اندرون / همی خواست کارد سرش را نگون

(ب) دریدم جگر گاه دیو سپید / ندارد بدو شاه از این پس امید

(ج) بر آن محضر اژدها ناگزیر / گواهی نوشتند بُرنا و پیر

(د) سر اندر سپهر اختر کاویان / چو ماه درخشنده اندر میان

(۱) ج، د (۲) الف، ج (۳) د، الف (۴) ج، ب

۱۸- مضمون همه ابیات، به استثنای بیت ... با یکدیگر تناسب دارد.

(۱) آسمان کشتی ارباب هنر می شکند / تکیه آن به که بر این بحر معلق نکنیم

(۲) بگیرد از تو فلک داده های خود به لجاج / چو کودکان که متاعی دهند و پس گیرند

(۳) فلک به مردم نادان دهد زمام مراد / تو اهل فضلی و دانش همین گناهت بس

(۴) دفتر دانش ما جمله بشوید به می / که فلک دیدم و در قصد دل دانا بود

۱۹- مفهوم کدام بیت متفاوت است؟

(۱) دردی است آرزو که به پرهیز به شود / پرهیز مرد را سوی دانا بهین دواست

(۲) دل ندارد هر که او را درد نیست / وان که خود دردی ندارد مرد نیست

(۳) بزن زخم، این مرهم عاشق است / که بی زخم مردن، غم عاشق است

(۴) بی دردان را از این قبح دردی نیست / با درد درآ تا به دوا بی برسی

۲۰- کدام بیت با بیت «از چنبر نفس، رسته بودند آن ها / بتها همه را شکسته بودند آن ها» تناسب مفهومی دارد؟

(۱) آوخ که دست مرگ گریبان جان گرفت / این نفس شوخ، دامن شهوت رها نکرد

(۲) به معصیت چه زنده ره تو را که گر خواهد / ز طاعت تو، تو را بت تراشد آزر نفس

(۳) بگذشت ز خاکم بت گل پیرهن من / چون صبح نفس جامه درید از کفن من

(۴) نیست بتی چون تو سد راه تو خود را / یار ابراهیم بت شکن شو و بشکن

عربی زبان قرآن [۳]

تأثیر اللغة الفارسیة على اللغة العربية / المعرفة
و النكرة / ترجمة الفعل المضارع (۱) / تمارین

درس ۴ / الصدق / الجملة بعد النكرة

درس (۴) تا پایان قواعد درس (۵)

صفحة ۴۵ تا ۶۶

وقت پیشنهادی: ۱۵ دقیقه

هدف‌گذاری قبل از شروع هر درس در دفترچه سؤال

لطفاً قبل از شروع پاسخ‌گویی به سؤال‌های درس **عربی زبان قرآن (۲)**، هدف‌گذاری چند از ۱۰ خود را بنویسید:
از هر ۱۰ سؤال به چند سؤال می‌توانید پاسخ صحیح بدهید؟
عملکرد شما در آزمون قبل چند از ۱۰ بوده است؟
هدف‌گذاری شما برای آزمون امروز چیست؟

چند از ۱۰ آزمون قبل	هدف‌گذاری چند از ۱۰ برای آزمون امروز

عَيْنُ الْأَصْحَاحِ وَالْأَدْقُ فِي الْجَوَابِ لِلتَّرْجُمَةِ مِنْ أَوْ إِلَى الْعَرَبِيَّةِ لِلعِبْرَاتِ التَّالِيَةِ: (۲۱-۲۶)

۲۱- الشَّابُّ الْكَذَّابُ كَادَ يُغْرَقُ بِسَبَبِ كَذِبِهِ لِهَذَا حَاوَلَ أَنْ يُصْلِحَ أَعْمَالَهُ الْقَبِيحَةَ.

- ۱) مرد بسیار دروغگو نزدیک بود غرق بشود به‌خاطر دروغش بنابراین تلاش کرد کارهای زشت را اصلاح کند.
- ۲) مرد بسیار دروغگو بسبب دروغ خود نزدیک غرق شدن است بنابراین تلاشش اصلاح کار زشتش بود.
- ۳) مرد بسیار دروغگو نزدیک بود به‌خاطر دروغ خود را غرق کند بنابراین نهایت تلاش خود را کرد که کارهای زشت را اصلاح کند.
- ۴) مرد بسیار دروغگو بسبب دروغ خویش نزدیک بود غرق بشود بنابراین تلاش کرد کارهای زشت خود را اصلاح کند.

۲۲- إِمْتَنَعَ الرَّجُلُ الْعَاصِي عَنْ ارْتِكَابِ الذَّنْبِ لَوْفَاتِهِ بِالْعَهْدِ.

- ۱) مرد گناهکار به‌خاطر وفایش به عهد از انجام دادن گناه امتناع کرد.
- ۲) این مرد گناهکار به‌خاطر عهدی که بسته بود از انجام گناه امتناع کرد.
- ۳) منع شدن مرد گناهکار از انجام گناه به‌خاطر وفای به‌عهدش بود.
- ۴) امتناع کردن مرد عاصی از گناه به‌خاطر وفای به عهد خود بود.

۲۳- «وَجَدَ الْمُدْرَسَ بَرْنَامَجًا فِي الْحَاسُوبِ يُسَاعِدُنَا فِي تَعَلُّمِ الْكِيمِيَاءِ فِي الْمُخْتَبِرِ»: مَعْلَمٌ ...

- ۱) برنامه‌ای را در رایانه پیدا کرد که ما را در یادگیری شیمی در آزمایشگاه یاری می‌کرد.
- ۲) برنامه‌ای را در رایانه پیدا کرده است که به او در یاد دادن شیمی در آزمایشگاه کمک می‌کند.
- ۳) برنامه‌هایی در رایانه ایجاد کرد که به ما در آموزش شیمی آزمایشگاهی یاری می‌رساند.
- ۴) برنامه‌ای در سیستم کامپیوترش یافت که به ما در یادگیری شیمی در آزمایشگاه کمک کرد.

۲۴- عَيْنُ الْخَطَا:

۱) انْفَقُوا مِمَّا رَزَقْنَاهُمْ مِنْ قَبْلِ أَنْ يَأْتِيَ يَوْمٌ لَا يَبِيعُ فِيهِ وَلَا خُلَّةٌ مِنْهُ أَنْ جِهَ بِهِ أَنْ هَا رَوْزِي دَادِيم، انْفَاقِ كَرْدَنْد، پِيَشِ از آن‌که رَوْزِي فَرَا رَسَدِ كِه در آن نه خرید و فروشی است و نه دوستی‌ای!

۲) عَالَمٌ يُتَنَفَّعُ بِعِلْمِهِ، خَيْرٌ مِنَ أَلْفِ عَابِدٍ: يَكِ دَانِشْمَنْدِي كِه از دانشش سود برده می‌شود، بَهْتَرِ از يَكِ هَزَارِ پَرَسْتَشِ كَنْنَدِه است!

۳) «فَاصْبِرْ وَحَتَّىٰ يُحْكِمَ اللَّهُ لِيُنَّا وَهُوَ خَيْرُ الْحَاكِمِينَ»: پَسِ شَكِيْبَايِي كَرْدَنْد تَا خَدَاوَنْد مِيَانِ مَانِ دَاوَرِي كَنْدِ كِه او بَهْتَرِيْنِ دَاوَرِ اسْت!

۴) «مَا يُرِيدُ اللَّهُ لِيَجْعَلَ عَلَيْكُمْ مِنْ حَرَجٍ وَلَكِنْ يُرِيدُ لِيُطَهِّرَكُمْ»: خَدَا نَمِي خَوَاهَدِ هِيچِ كَوْنِه سَخْتِي بَرَايِ شَمَا قَرَارِ دَهْد، وَلِي مِي خَوَاهَدِ تَا شَمَا رَا پَاكِيْزِه كَرْدَانْد!

۲۵- عَيْنُ الصَّحِيحِ:

۱) فَقَدْ نُقِلَتْ إِلَى الْعَرَبِيَّةِ الْفَاطَةُ فَارْسِيَّةٌ كَثِيرَةٌ بِسَبَبِ التِّجَارَةِ: بَسْيَارِي از الْفَاطُ فَارْسِي بَه دَلِيلِ بَازَرِگَانِي بَه عَرَبِي نَقْلِ دَادِه مِي شُود!

۲) وَلَا نَسْتَطِيعُ أَنْ نَجِدَ لُغَةً بَدُونَ كَلِمَاتٍ دَخِيلَةٍ: وَ نَمِي تَوَانِيْمِ زَبَانِ رَا بَدُونَ كَلِمَاتِ وَاَرْدِ شُدِه بِيَايِيْم!

۳) قَامُوسُ الْمَحِيطِ يُضَمُّ مُفْرَدَاتٍ كَثِيرَةً بِاللُّغَةِ الْعَرَبِيَّةِ: قَامُوسِ الْمَحِيطِ وَاَزْگَانِ بَسْيَارِي رَا بَه زَبَانِ عَرَبِي اِضَافَه مِي كَنْد!

۴) الْمِسْكُ عَطْرٌ يُتَّخَذُ مِنْ نَوْعٍ مِنَ الْغَزْلَانِ! مَشْك، عَطْرِي اسْتِ كِه از نَوْعِي از آهْوَانِ كَرْفْتِه مِي شُود!

٢٦- «گردشگرانی را دیدم. آن گردشگران کنار اتوبوس ایستگاه روی صندلی نشسته بودند»:

- (١) نَظَرْنَا سُبْحًا. السُّبْحُ كَانُوا جَنبَ حَافِلَةِ الْمَوْقِفِ جَالِسِينَ عَلَى الْمُنْضَدَةِ.
- (٢) رَأَيْتُ سُبْحًا. كَانَ السُّبْحُ جَنبَ حَافِلَةِ الْمَوْقِفِ جَالِسِينَ عَلَى الْكُرْسِيِّ.
- (٣) شَاهَدْتُ سَائِحًا. كَانَ السَّائِحُ جَنبَ حَافِلَةِ الْمَوْقِفِ جَالِسِينَ عَلَى الْكُرْسِيِّ.
- (٤) تَشَاهَدُ سُبْحًا. السُّبْحُ كَانُوا جَالِسِينَ عَلَى الْكُرْسِيِّ جَنبَ الْمَوْقِفِ فِي الْحَافِلَةِ.

■ إقرأ النصّ التالي بدقّة ثمّ أجب عن الأسئلة حوله: (٢٧-٣٣)

كُنَّا نَعْرِفُ أَنَّ ذَا الْقَرْنَيْنِ اسْمَ رَجُلٍ يُسَمَّى فِي الْقُرْآنِ مَلَكًا عَادِلًا وَ هُوَ قَدْ بَنَى سَدًّا عَظِيمًا لِيُدْفَعَ بِهِ شَرُّ يَأْجُوجَ وَ مَأْجُوجَ عَنِ قَوْمٍ قَدْ طَلَبُوا مِنْهُ الْمُسَاعَدَةَ. بَعْضُ الْمَفْسِّرِينَ يَعْتَقِدُونَ أَنَّ سَبَبَ تَسْمِيَةِ ذَا الْقَرْنَيْنِ وَصُولَهُ إِلَى الشَّرْقِ وَ الْغَرْبِ وَ الْأَعْرَابِ يُفَسِّرُونَ هَذَا بِقَرْنَى الشَّمْسِ. الْقُرْآنُ يَقُولُ حَوْلَ قِصَّةِ ذِي الْقَرْنَيْنِ بَأَنَّهُ إِنْ دَفَعَ بِجَيْشِهِ فِي الْأَرْضِ لِيَهْدِيَ النَّاسَ إِلَى اللَّهِ تَعَالَى. الْيَهُودُ يَعْتَقِدُ بَأَنَّ ذَا الْقَرْنَيْنِ كُورُوشَ مَلِكَ الْفُرسِ وَ كَانَ مُؤْمِنًا بِاللَّهِ وَ الْيَوْمَ الْآخِرِ وَ يُدْفَعُ عَنِ الْمَظْلُومِينَ فِي كُلِّ مَكَانٍ. بَعْضُ كُتُبِ الْعَهْدِ الْقَدِيمِ تَخْتَلَفُ فِي هَذَا الْأَمْرِ بَأَنَّ ذَا الْقَرْنَيْنِ يُمَكِّنُ أَنْ يَكُونَ إِسْكَندَرُ الْعَظِيمُ أَوْ كُورُوشَ الْكَبِيرُ أَوْ أُخْتَاتُونُ الْفِرْعَوْنَ الْمِصْرِيِّ. أَنْذَاكَ كَانَ يَحْكُمُ ذَوَا الْقَرْنَيْنِ عَلَى كُلِّ الْعَالَمِ تَقْرِيْبًا.

٢٧- عَيِّنِ الصَّحِيحَ لِلْفَرَاغِ: سَارَ ذَوَا الْقَرْنَيْنِ بِجَيْشِهِ فِي الْأَرْضِ

- (١) لِيَصِلَ إِلَى كُلِّ مَنَاطِقِ الْأَرْضِ.
- (٢) لِيُدْفَعَ شَرُّ يَأْجُوجَ وَ مَأْجُوجَ عَنِ النَّاسِ.
- (٣) لِيَذْهَبَ إِلَى شَرْقِ الْعَالَمِ وَ غَرْبِهِ.
- (٤) لِيَهْدِيَ النَّاسَ إِلَى اللَّهِ.

٢٨- مَيِّزِ الْخَطَأَ حَوْلَ ذِي الْقَرْنَيْنِ:

- (١) كَانَ لَهُ قَرْنَانِ فِي رَأْسِهِ.
- (٢) كَانَ مَدَافِعًا عَنِ الْمَظْلُومِينَ.
- (٣) بَنَى سَدًّا كَبِيرًا لِلدَّفَاعِ عَنِ قَوْمٍ مَظْلُومٍ.
- (٤) كَانَ مُؤْمِنًا بِرَبِّهِ.

٢٩- عَيِّنِ الصَّحِيحَ عَنِ ذِي الْقَرْنَيْنِ:

- (١) كُلُّ الْمُورَخِينَ يَعْتَقِدُونَ أَنَّهُ إِسْكَندَرُ الْكَبِيرُ.
- (٢) الْيَهُودُ يَقُولُ أَنَّ كُورُوشَ هُوَ ذَوَا الْقَرْنَيْنِ.
- (٣) كَانَ مَلِكًا لِقَوْمِ يَأْجُوجَ وَ مَأْجُوجَ.
- (٤) لَيْسَ الْإِخْتِلَافُ فِي تَعْيِينِ شَخْصِيَّةِ ذِي الْقَرْنَيْنِ.

٣٠- مَيِّزِ الْخَطَأَ عَنِ ذِي الْقَرْنَيْنِ:

- (١) فِي كُتُبِ الْعَهْدِ الْقَدِيمِ ذُكِرَ أَنَّهُ كُورُوشَ الْفَارْسِيِّ.
- (٢) حَارَبَ مَعَ جَيْشِهِ يَأْجُوجَ وَ مَأْجُوجَ بِسَدِّ عَظِيمٍ.
- (٣) كَانَ مَلِكًا عَادِلًا يَحَارِبُ الظَّالِمِينَ.
- (٤) يُسَمَّى فِي الْقُرْآنِ بِأَخْتَاتُونِ الْمِصْرِيِّ.

■ عَيِّن الصَّحِيحَ فِي نَوْعِيَّةِ وَ الْمَحَلِّ الْإِعْرَابِيِّ لِلْكَلِمَاتِ الْمَعْيَنَةِ مِنَ النَّصِّ:

٣١- يُسَمَّى:

- ١) فعل مضارع، مجهول، مزيد ثلاثي / فعل مع نائب فاعله جملة فعلية
- ٢) فعل للغائب، مزيد ثلاثي من باب إفعال، معلوم / فعل مع فاعله جملة فعلية
- ٣) فعل مجرد ثلاثي، مفرد مذکر غائب، مجهول / فعل مع نائب فاعله جملة فعلية
- ٤) مزيد ثلاثي من باب تفعيل، معلوم، معرب / فعل و فاعله اسم ظاهر

٣٢- المساعدة:

- ١) اسم، مفرد، مؤنث، معرفة (علم) / مفعول
- ٢) اسم معرفة، مبنی، مفرد، مؤنث / فاعل
- ٣) مفرد، مؤنث، اسم الفاعل من باب مُفاعلة / فاعل
- ٤) معرب، معرف بآل، مصدر مزيد من باب مُفاعلة / مفعول

٣٣- يعتقده:

- ١) فعل مضارع، للغائب، مزيد ثلاثي، متعد / فعل و فاعله كوروش
- ٢) مزيد بزيادة حرفين، حروفه الأصلية ع ق د، معلوم / فعل و فاعل
- ٣) مصدره اعتقاد، فعل معلوم، للغائب، مبنی / فعل و فاعله ضمير مستتر
- ٤) فعل مضارع، مفرد مذکر غائب، مجهول، معرب / خبر، جملة فعلية

٣٤- عَيِّن الْبَيْتَ الْفَارِسِيَّ الْمُخَالَفَ لِلْعِبَارَةِ الْعَرَبِيَّةِ: «أَكَلْتُمْ تَمْرِي وَ عَصَيْتُمْ أَمْرِي!»

- ١) نمكدان شكستی نمك ريختی / چنين فتنه از كينه انغيختی
- ٢) نمك حرامی آن شوخ چشم بی مزه بین / كه بشكند به نمك خوارگی نمكدان را
- ٣) حق نمك چگونه فراموش می شود / داغ مرا به خنده نمك پوش کرده ای
- ٤) رسانید قدر شما بر فلک / فراموش کردید حق نمك

٣٥- عَيِّن ما فيه معرف بآل:

- ١) كَتَبْتُ مَقَالَ طَوِيلَةً حَوْلَ الْقَابِ أَثْمَتْنَا قَبْلَ سَنَتَيْنِ.
- ٢) يَا أَوْلَادِي تَوَكَّلُوا عَلَى اللَّهِ حَتَّى تَتَّجِحُوا فِي أُمُورِكُمْ.
- ٣) أَمْسَ أَعْطَيْنَا هَدَايَا نَفِيسَةً لِلْمُدْرَسِينَ حَتَّى نُبْجَلَهُمْ.
- ٤) هُمْ مُنَافِقُونَ يَقُولُونَ بِاللَّيْسِنَتِهِمْ مَا لَيْسَ فِي قُلُوبِهِمْ.

٣٦- عَيِّن الْفِعْلَ الْمَجْهُولَ يَصِفُ إِسْمًا نَكْرَةً:

- ١) نحنُ نحترمُ معلمينَ أعزَّاءَ يهتمونَ بتربيةِ أولادنا اهتماماً كثيراً.
- ٢) أحبُّ مؤمنينَ مُخلصينَ يساعدونَ الفقراءَ في شدائدِ الحياةِ.
- ٣) مرَّ رجلانِ مُعترانِ بجوارِ الأشجارِ الجميلةِ يُنصرانِ لُعبورِ الشَّارعِ.
- ٤) أخى قاضٍ عادلٍ و هو يقولُ لى دائماً: المُجرمونَ يُعرفونَ بسيمائهم.

٣٧- عَيِّن اسماً نَكْرَةً يُترجم معرفة:

- ١) الكتُبُ كُنُوزٌ قيِّمةٌ فعليكم بالانتفاعِ بها في حياتكم.
- ٢) هؤلاء الطُّلابُ مُجدِّونَ في كِتَابَةِ واجباتهم الدَّرَاسِيَّةِ.
- ٣) ذلك العبدُ المؤمنُ أنفقَ قِسْماً من أمواله لِمسكينٍ.
- ٤) تلميذٌ نصرني في حلِّ مسائل الرياضياتِ من أحبَّتِي.

٣٨- عَيِّن ما لَيْسَ فِيهِ فعلٌ يَصِفُ ما قبله:

- ١) رأيتُ طفلاً حزيناً في زاويةٍ من الشَّارعِ الكبيرِ يَبكي بشدةِ.
- ٢) قَبْلَ سَنَةِ أَلْفَتْ كِتَاباً يَشملُ على معلوماتٍ عَن الحيواناتِ.
- ٣) أصدقاءِ محمودِ الأوفياءِ لا يتركُونَهُ في صعوباتِ الدَّهرِ أبداً.
- ٤) لى ولىٌّ حَمِيمٌ يَشْتَغَلُ في إحدى مطابعِ مَدِينَتِنَا و إسمه علىٌّ.

٣٩- عَيِّن الْخَطَأَ:

- ١) لن نتالوا البرَّ حَتَّى تُنْفِقُوا ممَّا تُحِبُّونَ!
- ٢) يُريدونَ أن يُبدلوا كلامَ اللهِ!
- ٣) لا تحدَّثِ النَّاسَ بِكُلِّ ما سمعتَ به!
- ٤) لا نَسْتَطِيعُ أنْ نَبْدِيلَ هذهِ البطاقة!

٤٠- عَيِّن ما لَيْسَ فِيهِ فعلٌ يعادلُ الالتزامَ الْفَارِسِيَّ:

- ١) لا نستطيعُ أن نجدَ لُغَةً بدونَ كلماتٍ دخيلة!
- ٢) تجرى الرِّياحُ بما لا تشتهي السُّفُنُ!
- ٣) ما يريدُ اللهُ ليُجعلَ عليكم من حرج!
- ٤) لكيلا تحزنوا على ما فاتكم!

دین و زندگی [۲]
تفکر و اندیشه:

احیای ارزش‌های راستین، جهاد در راستای
ولایت‌ظاهری، عصر غیبت امام زمان (عج)

صفحة ۱۱۲ و ۱۵۲

وقت پیشنهادی: ۱۰ دقیقه

هدف‌گذاری قبل از شروع هر درس در دفترچه سؤال

لطفاً قبل از شروع پاسخ‌گویی به سؤال‌های درس **دین و زندگی (۲)**، هدف‌گذاری چند از ۱۰ خود را بنویسید:
از هر ۱۰ سؤال به چند سؤال می‌توانید پاسخ صحیح بدهید؟
عملکرد شما در آزمون قبل چند از ۱۰ بوده است؟
هدف‌گذاری شما برای آزمون امروز چیست؟

چند از ۱۰ آزمون قبل	هدف‌گذاری چند از ۱۰ برای آزمون امروز

۴۱- ثمرات انتخاب شیوه‌های درست مبارزه از جانب اهل بیت (ع)، در کدام گزینه آمده است؟

- ۱) بقای تفکر اسلام راستین - معرفی امامان به عنوان امام بر حق - عدم تأیید حاکمان
- ۲) بهره‌مند شدن مسلمانان از معارف الهی - معرفی روش زندگی امامان به نسل‌های آینده - عدم تأیید حاکمان
- ۳) بقای تفکر اسلام راستین - معرفی روش زندگی امامان به نسل‌های آینده - سست‌شدن بنای ظلم و جور حاکمان
- ۴) بهره‌مند شدن مسلمانان از معارف الهی - معرفی امامان به عنوان امام بر حق - سست‌شدن بنای ظلم و جور حاکمان

۴۲- به ترتیب، هر یک از عبارات «تداوم یافتن دین اسلام»، «پوشیده نماندن حقیقت اسلام برای جویندگان حقیقت»، نتیجه کدام موارد است؟

- ۱) فداکاری‌های پیامبر (ص) و امامان - حفظ سخنان و سیره پیامبر اکرم (ص)
- ۲) فداکاری‌های پیامبر (ص) و امامان - تلاش ائمه اطهار (ع) در راستای مرجعیت دینی
- ۳) حضور سازنده و فعال ائمه (ع) - حفظ سخنان و سیره پیامبر اکرم (ص)
- ۴) حضور سازنده و فعال ائمه (ع) - تلاش ائمه اطهار (ع) در راستای مرجعیت دینی

۴۳- آنگاه که امیرالمؤمنین علی (ع) با بصیرت و درک عمیق، آینده‌نابسامان جامعه اسلامی را پس از خود ترسیم می‌کند، کدام یک را به عنوان

رایج‌ترین معرفی می‌نماید و چه چیزی را شناخته‌شده‌ترین می‌داند؟

- ۱) دروغ بر خدا و پیامبرش - منکر و گناه
- ۲) دروغ بر خدا و پیامبرش - معروف و خیر
- ۳) قرآن که به درستی خوانده شود - معروف و خیر
- ۴) قرآن که به درستی خوانده شود - منکر و گناه

۴۴- از مطالعه حدیث سلسله‌الذَّهب چه نکته‌ای مستفاد می‌شود و «سعیدبن جبیر» شاگرد کدام امام معصوم بود؟

- ۱) بی‌توجهی حضرت علی (ع) و حضرت فاطمه (س) به ممنوعیت نشر حدیث - امام سجاد (ع)
- ۲) تجلی توحید در زندگی اجتماعی با ولایت امام میسر می‌شود - امام سجاد (ع)
- ۳) تجلی توحید در زندگی اجتماعی با ولایت امام میسر می‌شود - امام علی (ع)
- ۴) بی‌توجهی حضرت علی (ع) و حضرت فاطمه (س) به ممنوعیت نشر حدیث - امام علی (ع)

۴۵- کدام یک از موارد زیر درباره دوران مبارزه ائمه اطهار (ع) به درستی بیان شده است؟

الف) اقدام برای پایه‌گذاری یک مدرسه علمی بزرگ در مدینه - امام صادق (ع)

ب) فرا رسیدن زمان معرفی اسلام اصیل - امام باقر (ع)

ج) امامی که هم در دوران بنی‌امیه و هم بنی‌عباس مبارزه می‌کردند - امام کاظم (ع)

د) امامی که اقدام ایشان باعث شد تشیع بار دیگر به عنوان یک جریان بزرگ فکری حضور فعال پیدا کند - امام سجاد (ع)

۴ الف - ج

۳ ج - د

۲ الف - د

۱ ب - د

۴۶- عبارتهای زیر، به ترتیب، به کدام یک از اصول کلی امامان در مبارزه با حاکمان اشاره دارد؟

- الف) امام صادق (ع): «ای مردم! رسول خدا (ص) امام و رهبر بود، پس از او علی (ع) و سپس حسن و حسین و علی بن حسین و محمد بن علی (ع) به ترتیب، امام بودند و اکنون من امام هستم.»
- ب) ائمه اطهار (ع) می کوشیدند اقدامات خود را مخفی نگه دارند، به گونه‌ای که در عین ضربه زدن به دشمن، کمتر ضربه بخورند.
- ج) امامان (ع) تفاوت‌های اخلاقی و رفتاری حاکمان را در نظر می‌گرفتند و اگر حاکمی در موردی بر طبق دستور اسلام عمل می‌کرد، آن مورد را تأیید می‌کردند.

۱) عدم تأیید حاکمان - عدم تأیید حاکمان - انتخاب شیوه‌های درست مبارزه

۲) معرفی خویش به عنوان امام برحق - عدم تأیید حاکمان - عدم تأیید حاکمان

۳) عدم تأیید حاکمان - انتخاب شیوه‌های درست مبارزه - انتخاب شیوه‌های درست مبارزه

۴) معرفی خویش به عنوان امام برحق - انتخاب شیوه‌های درست مبارزه - عدم تأیید حاکمان

۴۷- اخبار روایت شده از پیامبر اکرم (ص) و سایر امامان (ع) درباره معرفی حضرت مهدی (عج) چه پیامدی را به دنبال داشت؟

۱) سخت‌گیری حاکمان بنی‌عباس تا حدی بود که ظهور حضرت را به تأخیر بیندازد.

۲) خداوند آخرین حجت خود را از انظار مردم مخفی و مردم را از وجود ایشان محروم کرد.

۳) حاکمان بنی‌عباس درصدد بودند مهدی موعود (ع) را به محض تولد به قتل برسانند.

۴) غیبت آن حضرت ادامه یابد تا نه تنها مسلمانان بلکه جامعه انسانی شایستگی درک ظهور را پیدا کند.

۴۸- با توجه به آیه ۵۲ سوره انفال: «ذلک بانّ الله لم یک مغیراً نعمه...» کدام موضوع دریافت می‌گردد و در کلام امیرالمؤمنین (ع) دلیل بی‌بهره

بودن مردم از وجود حجت الهی چیست؟

۱) نعمت‌دهی مقدم بر رفتار انسان‌ها است. - افراط در گناه و ظلم انسان‌ها

۲) نعمت‌دهی مقدم بر رفتار انسان‌ها است. - نبود شرایط لازم برای ظهور

۳) رفتار انسان‌ها مقدم بر نعمت‌دهی خداوند است. - نبود شرایط لازم برای ظهور

۴) رفتار انسان‌ها مقدم بر نعمت‌دهی خداوند است. - افراط در گناه و ظلم انسان‌ها

۴۹- روز ظهور از دیدگاه امام نخست شیعیان چگونه ترسیم می‌شود و خاتم‌الانبیاء، آخرین وصی خود را تحت چه عنوانی معرفی می‌نماید؟

۱) روز شادی فرزندان علی (ع) و پیروان او - قیام‌کننده علیه شرک و کفر

۲) روز شادی فرزندان علی (ع) و پیروان او - آخرین امام و برپاکننده عدالت

۳) روز قیام علیه ظلم در سرتاسر جهان - قیام‌کننده علیه شرک و کفر

۴) روز قیام علیه ظلم در سرتاسر جهان - آخرین امام و برپاکننده عدالت

۵۰- چرا امام زمان (عج)، خود را به خورشید پشت ابر تشبیه کرده‌اند؟

۱) در دوره غیبت، رهبری حقیقی مسلمانان جهان بر عهده امام عصر (ع) است.

۲) با ظهور حضرت حجت (عج)، جوامع در مسیر صحیح کمال پیش خواهند رفت.

۳) ما انسان‌ها هستیم که امام خود را نمی‌بینیم، نه این که ایشان در بین ما حضور ندارند.

۴) به دلیل غایب بودن حضرت مهدی (ع)، بهره‌مندی از ایشان در عصر غیبت کاهش می‌یابد.



زبان انگلیسی [۳]
A Healthy Lifestyle
(Vocabulary Development, ..., Writing)
صفا (۶) ۷۷۵
وقت پیشنهادی: ۱۵ دقیقه

هدف گذاری قبل از شروع هر درس در دفترچه سؤال
لطفاً قبل از شروع پاسخ گویی به سؤال های درس **زبان انگلیسی (۲)**، هدف گذاری چند از ۱۰ خود را بنویسید:
از هر ۱۰ سؤال به چند سؤال می توانید پاسخ صحیح بدهید؟
عملکرد شما در آزمون قبل چند از ۱۰ بوده است؟
هدف گذاری شما برای آزمون امروز چیست؟

چند از ۱۰ آزمون قبل	هدف گذاری چند از ۱۰ برای آزمون امروز
---------------------	--------------------------------------

PART A: Grammar and Vocabulary

Directions: Questions 51-62 are incomplete sentences. Beneath each sentence you will see four words or phrases marked (1), (2), (3) and (4). Choose the one word or phrase that best completes the sentence. Then mark the correct choice on your answer sheet.

- 51- Horses can walk long distances without ... tired. They have eyes on the sides of their heads, so they can see what is on their side as well as what is in front of them.
1) get 2) to get 3) getting 4) got
- 52- ... can actually make for better vision, as long as you're not staring at the screen for 10 hours straight.
1) Playing video games 2) Video games to play
3) Play videos game 4) Videos game play
- 53- Jack ... a Spanish class since last Thursday because he is going to move to Spain next year.
1) attended in 2) has attended in 3) attended 4) has attended
- 54- Siena is so excited about the birthday party! It is the first party she ... that all of her friends are invited.
1) was giving ever 2) gave ever 3) ever gives 4) has ever given
- 55- As parents, we often spend all our time ... everyone else in the family and forget about ourselves.
1) taking part in 2) hurrying up 3) looking after 4) keeping on
- 56- There is a/an ... saying that any form of hunting or fishing in the wildlife areas is not allowed.
1) mission 2) invention 3) event 4) notice
- 57- No matter how hard it is, just keep going because you only fail when you
1) get up 2) wake up 3) give up 4) grow up
- 58- Despite its age, the car is in ... condition and the engine runs smoothly with no problems.
1) unhealthy 2) scientific 3) regular 4) excellent
- 59- Mrs. Long's husband has been a teacher for 30 years. He is looking forward to his
1) university 2) retirement 3) reason 4) habit
- 60- Don't forget and keep in mind that Lake Perris is an extremely popular ... area in the summer and on holiday weekends.
1) recreational 2) unsafe 3) imaginary 4) dangerous
- 61- Our teacher told us that the 'NO FISHING' sign by the river means that fishing is ... there.
1) difficult 2) interesting 3) forbidden 4) possible
- 62- Unfortunately, I don't know a lot about our lovely old neighborhood these days as I haven't been there
1) early 2) especially 3) recently 4) honestly

**PART B: Cloze Test**

Directions: Read the following passage and decide which choice (1), (2), (3), or (4) best fits each space. Then mark the correct choice on your answer sheet.

Do you live in a big city? ...(63)... to live in big cities? It is said that living in big cities is expensive because of the high living cost. However, many people ...(64)... living in big cities because they offer convenience and countless options for entertainment. Staying healthy is everybody's concern and in big cities you can find the best possible medical care for any ...(65)..., especially the severe ones. Moreover, compared to rural areas, access to medical treatment is easier because there are always clinics or medical centers that are...(66)... 24 hours in many parts of the city, so you can get medical help anytime, as soon as you need it.

- | | | | |
|-----------------------------|-------------------------|--------------|-------------|
| 63- 1) Have ever you wished | 2) Have you ever wished | | |
| 3) You have ever wished | 4) Have you wished ever | | |
| 64- 1) hope | 2) want | 3) ask | 4) enjoy |
| 65- 1) diseases | 2) drugs | 3) stages | 4) points |
| 66- 1) available | 2) balanced | 3) countable | 4) valuable |

PART C: Reading Comprehension

Directions: Read the following passage and answer the questions by choosing the best choice (1), (2), (3), or (4). Then mark the correct choice on your answer sheet.

After years of research on human's mind, emotion and behavior, scientists have recently published their findings about what health really is. They believe that there are different types of health including physical, mental, emotional and social health.

Physical health refers to your physical body and how well it is working. It is affected by levels of physical activity, enough food, rest, exercise, etc. Having a high level of physical health allows you to be more active in your life and to identify areas you can be more successful in.

Mental health is the ability to think, learn, and understand one's emotions and the absence of any mental illnesses. It's about having a sense of purpose, controlling stress, forming close relationships, and being in touch with your own thoughts and emotions. Some exercises such as yoga and deep breathing can help us to focus and keep negative thoughts out of our minds.

Emotional health refers to a person's feelings. It actually controls all of your decisions and your mood. It gives information about how you feel about something, what is actually going on in your heart, not in your head. If you are experiencing stress in your life, this can have a negative effect on your emotional health. But if you can understand yourself, and find out from where this negative emotion is coming, then you can make yourself ready for a successful life in the future.

67- What does the passage mainly discuss?

- | | |
|---|---------------------------------|
| 1) The importance of physical and mental health | 2) Improving our general health |
| 3) Different types of health | 4) The highest level of health |

68- What does the word "this" in paragraph 4 refer to?

- | | |
|----------------------|------------------------|
| 1) emotional health | 2) experiencing stress |
| 3) a negative effect | 4) a person's feeling |

69- The passage would most probably continue with a discussion of

- | | |
|--|---|
| 1) what social health is and how to improve it | 2) another research on people's health |
| 3) advantages of different types of health | 4) other reasons for the importance of health |

70- All of the following are mentioned as signs of having good health in life EXCEPT

- | | |
|---|---|
| 1) identifying areas of success in life | 2) forming close relationships |
| 3) knowing where negative emotion come from | 4) having high levels of stress in life |

ریاضی و آمار (۲)

تابع

(نواع پلکانی و قدر مطلق)

صفحة ۳۴ و ۳۵

وقت پیشنهادی: ۲۰ دقیقه

هدف گذاری قبل از شروع هر درس در دفترچه سؤال

لطفاً قبل از شروع پاسخ گویی به سؤال های درس ریاضی و آمار (۲)، هدف گذاری چند از ۱۰ خود را بنویسید:

از هر ۱۰ سؤال به چند سؤال می توانید پاسخ صحیح بدهید؟

عملکرد شما در آزمون قبل چند از ۱۰ بوده است؟

هدف گذاری شما برای آزمون امروز چیست؟

چند از ۱۰ آزمون قبل	هدف گذاری چند از ۱۰ برای آزمون امروز

۷۱- برد تابع $f(x) = |x|$ با دامنه مجموعه اعداد صحیح کدام است؟

(۲) مجموعه اعداد طبیعی

(۱) مجموعه اعداد حسابی

(۴) مجموعه اعداد حقیقی

(۳) مجموعه اعداد صحیح

۷۲- چند مورد از توابع زیر، پلکانی نیستند؟ ([] علامت جزء صحیح است.)

$$i(x) = \begin{cases} x-1, & x \geq 0 \\ x+1, & x \leq -1 \end{cases} \quad (د)$$

$$h(x) = \begin{cases} 2, & x \geq 1 \\ -2, & x < 1 \end{cases} \quad (ج)$$

$$g(x) = |x| \quad (ب)$$

$$f(x) = 3 \quad (الف)$$

$$k(x) = [x] - 1 \quad (هـ)$$

۱ (۴)

۳ (۳)

۲ (۲)

۴ (۱)

۷۳- f تابعی ثابت بوده و نمودار آن از نقطه $A(4, -1)$ می گذرد، ضمناً تابع g به صورت $g(x) = |1 - x^2|$ تعریف می شود، حاصل عبارت

$$\frac{f(10) - 2g(2)}{3f(-4)}$$

کدام است؟

 $-\frac{5}{4}$ (۴)

 $\frac{5}{4}$ (۳)

 $\frac{7}{3}$ (۲)

 $-\frac{7}{3}$ (۱)

محل انجام محاسبات

Konkur.in



۷۴- اگر $\text{sign}(1 - 2m) = -1$ باشد، محدوده مقادیر قابل قبول برای m کدام است؟

- (۱) $m < 5$ (۲) $m > 5$ (۳) $m > 2$ (۴) $m < 2$

۷۵- حاصل عبارت $A = \frac{[2\pi] - \text{sign}(1 - \sqrt{2})}{|3 - \pi| - \pi}$ کدام است؟ ([] ، علامت جزء صحیح است.)

- (۱) $-\frac{7}{3}$ (۲) $-\frac{2\pi}{3}$ (۳) $\frac{1}{3}$ (۴) $\frac{\pi}{3}$

۷۶- اگر $f(x) = (3 - x)|x| - 3\sqrt{5}$ باشد، مقدار $f(3 - \sqrt{5})$ کدام است؟

- (۱) ۳ (۲) -۳ (۳) ۵ (۴) -۵

۷۷- نمودار توابع $f(x) = |x - 3|$ و $g(x) = \begin{cases} 1, & x \geq 0 \\ -1, & x < 0 \end{cases}$ در چند نقطه با هم برخورد (تلاقی) دارند؟

- (۱) صفر (۲) ۱ (۳) ۲ (۴) ۳

۷۸- اگر مساحت زیر نمودار $f(x) = [x]$ از $x = 1/4$ تا $x = a$ برابر ۸ باشد، حاصل $[2a + 1]$ کدام است؟ ([] علامت جزء صحیح است.)

- (۱) ۸ (۲) ۹ (۳) ۱۰ (۴) ۱۱

۷۹- حاصل عبارت $(\text{sign}([4/5]) - 3\text{sign}([-4/5]))$ کدام است؟ ([] علامت جزء صحیح است.)

- (۱) -۶ (۲) ۶ (۳) -۴ (۴) ۴

۸۰- اگر $\text{sign}(2x + 6) = 1$ و $\text{sign}(2x - 7) = -1$ باشد، x چند مقدار صحیح می تواند داشته باشد؟

- (۱) ۴ (۲) ۵ (۳) ۶ (۴) ۷

۸۱- اگر k عددی حقیقی و مخالف صفر باشد، حاصل عبارت $A = \frac{\text{sign}(1 + k^2)}{\text{sign}(-k^2)}$ کدام است؟

- (۱) ۱ (۲) -۱ (۳) صفر (۴) ۲

۸۲- اگر $x = -\frac{1}{4}$ باشد، حاصل $[3x^2 - 1] + [-\pi - x]$ کدام است؟ ([] ، علامت جزء صحیح است.)

- (۱) -۵ (۲) -۴ (۳) -۳ (۴) -۲

۸۳- نمودار تابع $g(x) = |x + 2|$ و تابع همانی f با دامنه \mathbb{R} در چند نقطه همدیگر را قطع می کنند؟

- (۱) صفر (۲) ۱ (۳) ۲ (۴) ۳

۸۴- اگر $x \in \mathbb{Z}$ باشد، حاصل عبارت $A = [2x] + [3x] + [4x]$ همواره کدام است؟ ([] ، علامت جزء صحیح است.)

- (۱) ۹ (۲) $9x$ (۳) ۵ (۴) $5x$

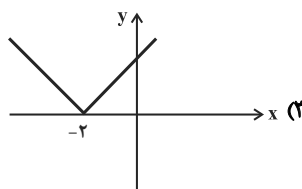
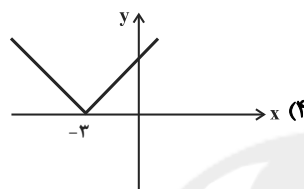
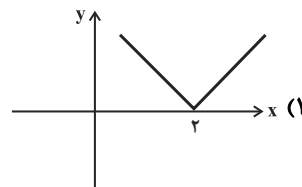
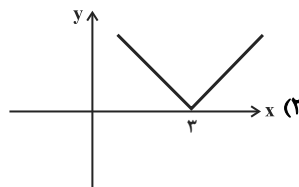
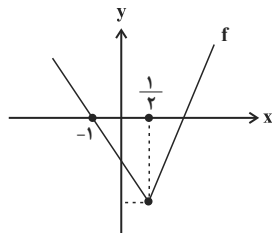
۸۵- در تابع $f(x) = \begin{cases} |x - 2|, & x < -3 \\ x^2 + 1, & -3 \leq x \leq 5 \\ \lfloor \frac{x}{2} \rfloor, & x > 5 \end{cases}$ حاصل $\frac{f(-6) \times f(1)}{f(11)}$ کدام است؟

- (۱) $\frac{3}{8}$ (۲) $\frac{16}{5}$ (۳) $\frac{10}{7}$ (۴) $\frac{4}{9}$

۸۶- اگر $\text{sign}(\sqrt{3}-1) = a$ و $\text{sign}(2\sqrt{3}-3\sqrt{2}) = b$ باشد، حاصل $b - a$ کدام است؟

- (۱) -۲ (۲) ۲ (۳) ۱ (۴) صفر

۸۷- اگر تابع $f(x) = |2x + a| - b$ به صورت زیر باشد، نمودار تابع $g(x) = |ax + b|$ کدام است؟



۸۸- یک فروشگاه اجناس خود را به صورت زیر با تخفیف می‌فروشد: «به ازای خرید تا ۸۰ هزار تومان: ۱۰ درصد تخفیف، مازاد بر ۸۰ هزار تومان تا ۱۵۰ هزار تومان: ۲۰ درصد تخفیف، خرید بیشتر از ۱۵۰ هزار تومان تا ۳۰۰ هزار تومان: ۳۰ درصد تخفیف، خرید بیشتر از ۳۰۰ هزار تومان: ۵۰ درصد تخفیف.» برای خرید کالایی با احتساب تخفیف، ۲۷۸۰۰۰ تومان پرداخت کرده‌ایم، اگر به کل مبلغ خرید ۲۰ درصد تخفیف تعلق می‌گرفت، چند هزار تومان باید بیش‌تر پرداخت می‌کردیم؟

- (۱) ۱۸ (۲) ۲۶

- (۳) ۳۴ (۴) ۴۸

۸۹- هزینه برق مصرفی ماهانه یک مشترک به صورت جدول زیر محاسبه می‌شود. اگر مشترکی در ماه خرداد، ۱۸۰ کیلووات ساعت برق مصرف کرده باشد و مصرف او در ماه تیر ۳۰ درصد افزایش یافته باشد، هزینه پرداختی او در تیر ماه بر حسب تومان کدام است؟

نرخ (تومان)	پله‌های مصرف ماهانه
۵۰	مصرف تا ۱۰۰ کیلووات ساعت
۷۰	مازاد بر ۱۰۰ تا ۲۰۰ کیلووات ساعت
۱۰۰	مازاد بر ۲۰۰ تا ۳۰۰ کیلووات ساعت
۱۴۰	مازاد بر ۳۰۰ کیلووات ساعت

(۱) ۱۰۶۰۰

(۲) ۱۳۰۰۰

(۳) ۱۴۲۰۰

(۴) ۱۵۴۰۰

۹۰- به ازای چند مقدار x تساوی $x \cdot \text{sign}(\sqrt{2}) + (3x)(\text{sign}(x^2 + 1)) + 10 \cdot \text{sign}(2x) = 0$ برقرار است؟

- (۱) صفر (۲) ۱ (۳) ۲ (۴) ۳

علوم و فنون ادبی [۳]

تاریخ ادبیات فارسی در قرن‌های دهم و یازدهم /

پایه‌های آوایی همسان (۲) / استعاره

صفحة ۵۸ تا ۷۸

وقت پیشنهادی: ۲۰ دقیقه

هدف‌گذاری قبل از شروع هر درس در دفترچه سؤال

لطفاً قبل از شروع پاسخ‌گویی به سؤال‌های درس علوم و فنون ادبی (۲)، هدف‌گذاری چند از ۱۰ خود را بنویسید:
 از هر ۱۰ سؤال به چند سؤال می‌توانید پاسخ صحیح بدهید؟
 عملکرد شما در آزمون قبل چند از ۱۰ بوده است؟
 هدف‌گذاری شما برای آزمون امروز چیست؟

چند از ۱۰ آزمون قبل	هدف‌گذاری چند از ۱۰ برای آزمون امروز

۹۱- متن زیر به ترتیب، با کدام گزینه تکمیل می‌شود؟

«در قرن دهم ... از نمایندگان شعر لطیف و فصیحی بود که به شیوه کسانی مثل سعدی و ... در جریان بود... نتیجه چاره‌اندیشی شاعران برای تغییر سبک بود.»

- (۱) وحشی بافقی - مولوی - سبک هندی
 (۲) بابافغانی شیرازی - مولوی - مکتب وقوع
 (۳) وحشی بافقی - حافظ - سبک هندی
 (۴) بابافغانی شیرازی - حافظ - مکتب وقوع

۹۲- کدام گزینه درباره تاریخ ادبیات قرن دهم، صحیح نیست؟

- (۱) سیطره درازمدت مغولان و تیموریان بر سرزمین ایران و ویرانی‌هایی که در همه ابعاد و زمینه‌ها به بار آوردند، دانش، فرهنگ و ادبیات را تحت‌الشعاع خود قرار داد.
 (۲) فرهنگ هند، در این دوره از فرهنگ ایرانی تأثیر می‌پذیرفت و فضایی هند از تألیف کتاب و سرودن شعر به زبان فارسی استقبال می‌کردند.
 (۳) برخی از شاهان صفوی مقام شیخی و رهبری طریقت داشتند و از این رو لازم می‌دانستند خود را در چنین مقام فرهنگی نگاه دارند.
 (۴) شاعران سبک عراقی برای دور شدن از جنبه ذهنی و تخیلی شعر، به مسائل اجتماعی و انتقادهای سیاسی رو آوردند و قالب غزل برای آن‌ها قالب مناسبی برای پرداختن به مسائل سیاسی و اجتماعی بود.

۹۳- کدام گزینه درباره مشهورترین شاعران قرن یازدهم نادرست است؟

- (۱) ضرب‌المثل‌ها و الفاظ محاوره که زبان غزل این دوره را به افق خیال عامه نزدیک کرده، سخن کلیم کاشانی را برجسته ساخته است.
 (۲) خلاق‌المعانی ثانی، لقب کلیم کاشانی است.
 (۳) برخی از تکبیت‌های غزل صائب، به صورت ضرب‌المثل رواج یافته‌اند.
 (۴) از ویژگی‌های عمده شعر صائب مضمون‌های پیچیده و استعاره‌های رنگین و سرشار از ابهام است.

۹۴- جاهای خالی زیر را کدام گزینه به ترتیب کامل می‌کند؟

«شعر ... از نظر دقت، ظرافت و ... مشهور است. ترکیب‌بند عاشورایی ... زبانزد است. سبک شعر وحشی بافقی حد واسط سبک دوره ... و سبک هندی است.»

- (۱) بابافغانی شیرازی - رقت معانی - وحشی بافقی - خراسانی
 (۲) وحشی بافقی - واقع‌گرایی - بابافغانی شیرازی - خراسانی
 (۳) وحشی بافقی - واقع‌گرایی - محتشم کاشانی - عراقی
 (۴) بابافغانی شیرازی - رقت معانی - محتشم کاشانی - عراقی

۹۵- در متن زیر درباره تاریخ ادبیات قرن یازدهم چند اشتباه وجود دارد؟

«حکومت صفوی پس از کشاکش‌های به وجود آمده در ایران روی کار آمد و مذهب شیعه را ترویج کرد. وابسته بودن شعر به دربار و از بین رفتن طبقه مدیحه‌سرایان درباری در این دوره، باعث شد طبقات و گروه‌های بیشتری مدعی شعر و شاعری شوند.
 رفاه اقتصادی مردم در دوره صفوی و آبادانی شهرهای ایران و رونق تجارت و کسب و کار، این امکان را برای همه مردم فراهم آورد بود که هرکس به اندازه توان خود به امور فرهنگی از جمله ادبیات بپردازد.
 از طرف دیگر به سبب آشنایی ایرانیان با هند، مراکز تجمعی مثل قهوه‌خانه‌ها نیز دایر شد و شاعران در آنجا به مشاعره، مناظره و نقد آثار یکدیگر می‌پرداختند.»

- (۱) سه (۲) چهار (۳) یک (۴) دو

۹۶- موارد ذکر شده در تمام گزینه‌ها به جز ... از موضوعات رایج در شعر شاعران قرن یازدهم است.

- (۱) پند و اندرز (۲) عرفان و تصوف (۳) تبدیل موضوعات و تمثیلات کهن به مضامین تازه (۴) توصیف و بیان امور طبیعی

۹۷- آرایه‌های «تشبیه، استعاره آشکار، مجاز و تشخیص» به ترتیب، در ابیات کدام گزینه وجود دارد؟

(الف) ستاره‌ای بدرخشید و ماه مجلس شد / دل رمیده ما را انیس و مونس شد

(ب) بسی بادام‌چشمانند به دام مرغ حیرانند / بسا پسته‌دهانان را تو بر بسته دهان بینی

(ج) بنگر یکی به رود خروشان به وقت آنک / دریا پی پذیره‌اش آغوش برگشود

(د) سهل است به خون من اگر دست بر آری / جان دادن در پای تو دشوار نباشد

(۱) ب - الف - د - ج (۲) ب - د - الف - ج (۳) الف - ب - ج - د (۴) الف - ج - د - ب

۹۸- در همه بیت‌ها «اضافه استعاری» وجود دارد به جز ...

(۱) خورشید کز او خیره شود دیده‌انجم / از پرده‌نشینان شبستان خط اوست

(۲) از کوچه آن زلف که سالم به در آید؟ / کانجا سر خورشید به دیوار رسیده

(۳) دخل و خرج خویش را چون مه برابر هر که کرد / کم نگردد روزی‌اش هرگز ز خوان آفتاب

(۴) بماندیم ایدر به چنگال مرگ / فروریخت مردی چو از باد برگ

۹۹- آرایه‌های بیت زیر در کدام گزینه، تماماً درست است؟

«سپید شد چو درخت شکوفه‌دار سرم / وز این درخت همین میوه غم است برم»

(۱) واژه‌آرایی - جناس - استعاره - تشخیص

(۲) تشبیه - استعاره - سجع - مجاز

(۳) استعاره - تشبیه - جناس - مجاز

(۴) مجاز - استعاره - موازنه - واژه‌آرایی

۱۰۰- در مصراع اول همه ابیات به جز بیت ... «تشخیص» به کاررفته است.

(۱) به تیره‌روزی من چشم روزگار گریست / ندانم آن مه تابان چه در کمان دارد

(۲) شب‌ها منم و چشمک محزون ثریا / با اشک غم و زمزمه راز و نیازت

(۳) هر سر خاری به مجنون ناز دیگر می‌کند / نافه لیلی مگر امروز از صحرا گذشت

(۴) خون شد دلم از حسرت آن لعل روان‌بخش / ای دُرّج محبت به همان مهر و نشان باش

۱۰۱- واژه مشخص شده در کدام بیت استعاره آشکار است؟

(۱) رویت همه لاله است و لاله همه رنگ / زلفت همه سنبل است و سنبل همه تاب

(۲) خیز چون پرده ز رخسار گل افکند صبا / روی گل بین که نشان گل رویی دارد

(۳) در جهان یک آشنا نگذاشت چرخ / چرخ را گویی جز این کاری نماند

(۴) بیا آن آب آتش رنگ در ده / که گر خود آتش است آتش نشان است

۱۰۲- در کدام بیت‌ها استعاره پنهان به کار رفته است؟

(الف) اول او دوست داشت ایشان را / پس به دل مهر کاشت ایشان را

(ب) کسی ره سوی گنج قارون نبرد / وگر برد، ره باز بیرون نبرد

(پ) همانا که باران نبارد ز میغ / فزون زانک بارید بر سرش تیغ

(ت) در زمین آنکه خار و خس بگذاشت / تخم در وی کجا تواند کاشت؟

(۱) الف، ب (۲) ت، ب (۳) ت، پ (۴) الف، ب

۱۰۳- کدام مصراع می‌تواند جایگزین مناسبی از نظر وزنی برای مصراع اول بیت زیر باشد؟

«..... / مدارای دشمن به از کارزار»

(۱) جرعه آن باده بی‌زینهار

(۲) بگردان شراب ای صنم بی‌درنگ

(۳) هم ایثار کردی هم ایثار گفתי

(۴) دل از دل بکنم که تا دل تو باشی

۱۰۴- به ترتیب، رکن دوم کدام گزینه دارای وزن «فعلاتن» و رکن چهارم کدام گزینه دارای وزن «فعلولن» است؟

(الف) تمتع به هر گوشه‌ای یافتم

(ب) مرده‌دل از زنده نگیرد به گوش

(ج) من بی‌مایه که باشم که خریدار تو باشم

(د) که در پرده باشی و بیرون نیایی

(ه) در اخبار شاهان پیشینه هست

(۱) ج، ه (۲) ج، د (۳) ب، د (۴) ب، الف

۱۰۵- رکن «مستفعلن» در کدام گزینه چهار بار تکرار شده است؟

(۱) می‌کشد آن شه رقی می‌دل به کفش چون قلمی / تازه کن اسلام دمی خواجه رها کن گله را

(۲) چه لطیف است قبا بر تن چون سرو روانت / آه اگر چون کمرم دست رسیدی به میان

(۳) هر ساعت از نو قیله‌ای با بت پرستی می‌رود / توحید بر ما عرضه کن تا بشکنیم اصنام را

(۴) گذر از دست رقیبان نتوان کرد به کویت / مگر آن وقت که در سایه زنهار تو باشم

۱۰۶- همه ابیات کدام گزینه بر وزن «فعلولن فعلولن فعلولن» سروده شده است؟

(الف) نکوهش مکن چرخ نیلوفری را / برون کن ز سر باد و خیره‌سری را

(ب) رسولا، خدا را به جایی که دانی / چه باشد که از من دعایی رسانی

(ج) مرا طبع از این نوع خواهان نبود / سر مدحت پادشاهان نبود

(د) بدیدم جهان را وفايي ندارد / جهان در جهان آشنایی ندارد

(ه) نه میخم که بدم به پیشت کمر / بدان تا مرا کام شیرین کنی

(۱) الف، ب، د (۲) الف، ج، ه (۳) د، ب، ه (۴) ج، د، ب

۱۰۷- رکن «مفتعلن» در همه گزینه‌ها به جز ... وجود دارد.

(۱) جان که غمش خورد و رسیدم به لب / رفت دلم تا به چه خواهد رسید؟

(۲) بنده نظامی که یکی گوی توست / در دو جهان خاک سر کوی توست

(۳) باغ پر از نعمت من گلبن بازیغت من / هیچ ندید و نبود چون تو بهاری صنما

(۴) شمس تبریزی جوانم کرد باز / تا بینم بعد ستین شیوه‌ها

۱۰۸- هر دو مصراع کدام گزینه بر وزن «فعلاتن فعلاتن فعلاتن» است؟

(الف) همه را دیده به رویت نگران است ولیکن

(ب) که تو زیباتر از آنی که کنم وصف و بیان

(پ) که به صد منزلت از خاک درت خاک‌تر است

(ت) نه بلندی است به صورت که تو معلوم کنی

(ث) مژه بر هم نزند گر بزنی تیر و سنانش

(۱) الف، ت (۲) ب، ت (۳) ب، ث (۴) الف، پ

۱۰۹- وزن کدام بیت متفاوت است؟

(۱) تا که خرابم نکند کی دهد آن گنج به من / تا که به سلیم ندهد کی کشدم بحر عطا

(۲) حجره خورشید تویی خانه ناهید تویی / روضه امید تویی راه ده ای یار مرا

(۳) یار مرا می‌نهد تا که بخارم سر خود / هیکل یارم که مرا می‌فشرد در بر خود

(۴) امروز حالا غرقه‌ام تا با کناری اوفتم / آنکه حکایت گویمت درد دل غرقاب را

۱۱۰- کدام دو مصراع هم وزن‌اند؟

(الف) مگر تقویم یزدانی که طالع‌ها در او باشد

(ب) که ندادند جز این تحفه به ما روز الست

(پ) ز جان هم بریدم که جان را تو جانی

(ت) تو چه پرسیش که چونی و چگونه است دلت

(۱) الف، پ (۲) ب، ت (۳) ت، پ (۴) الف، ب

تاریخ [۳]

ایران از ورود اسلام تا پایان صفویه
(ظهور و گسترش تمدن ایرانی - اسلامی، ایران در
دوران غزنوی، سلجوقی و خوارزمشاهی، حکومت،
جامعه و اقتصاد در عصر مغول - تیموری)
صفحه ۸۹ تا ۱۲۴
وقت پیشنهادی: ۲۰ دقیقه

هدف گذاری قبل از شروع هر درس در دفترچه سؤال

لطفاً قبل از شروع پاسخ گویی به سؤال های درس **تاریخ (۲)**، هدف گذاری چند از ۱۰ خود را بنویسید:
از هر ۱۰ سؤال به چند سؤال می توانید پاسخ صحیح بدهید؟
عملکرد شما در آزمون قبل چند از ۱۰ بوده است؟
هدف گذاری شما برای آزمون امروز چیست؟

چند از ۱۰ آزمون قبل	هدف گذاری چند از ۱۰ برای آزمون امروز

۱۱۱- کدام مورد از اقدامات سلطان محمد خوارزمشاه نیست؟

- (۱) یکی از مهم ترین رویدادهای تاریخ ایران یعنی حمله چنگیزخان مغول به ایران در زمان وی اتفاق افتاد.
- (۲) وی با شکست دادن طغرل سوم، آخرین سلطان سلجوقی، بر بخش وسیعی از ایران تسلط یافت.
- (۳) در زمان او، روابط خوارزمشاهیان با خلافت عباسی، به تیرگی گرایید.
- (۴) سلطان محمد خوارزمشاه برای مقابله با عباسیان، یکی از سادات حسینی را به عنوان خلیفه اعلام کرد.

۱۱۲- نظام اداری کدام حکومت، الگوی مطلوبی برای حکومت های پس از خود شد و دیوان عرض در این حکومت چه وظیفه ای داشت؟

- (۱) غزنویان - رسیدگی بر امور مالی یعنی محاسبه و گردآوری درآمدها و هزینه ها
- (۲) غزنویان - نگارش، تنظیم، ثبت، دریافت و ارسال احکام و نامه های حکومتی
- (۳) سلجوقیان - نظارت بر دخل و خرج کشور و عملکرد دیوانیان
- (۴) سلجوقیان - نظارت بر امور اداری و مالی و تدارکاتی سپاه

۱۱۳- چه تعداد از عبارتهای زیر نادرست است؟

- (الف) در دوره خوارزمشاهی، تجارت داخلی و خارجی ایران به طور چشمگیری رشد کرد.
(ب) در عصر سلجوقی با تدبیر خواجه نصیرالدین توسی شکلی از زمین داری به عنوان اقطاع گسترش یافت.
(پ) عمده ترین شکل مالکیت زمین در ایران، مالکیت دولتی یا دیوانی بود که از دوران باستان در ایران رواج داشت.
(ت) در عصر غزنوی شعر فارسی به اوج خود رسید و فردوسی، شاهنامه را سرود.

(۱) چهار (۲) سه (۳) یک (۴) دو

۱۱۴- کدام گزینه نادرست است؟

- (۱) فردوسی پس از سقوط سلسله آل زیار، شاهنامه را به سلطان محمود غزنوی تقدیم کرد.
- (۲) نخستین کتاب جغرافیایی به زبان فارسی با عنوان حدود العالم من المشرق الی المغرب در دوره سامانیان نگارش یافت.
- (۳) مدرسه پزشکی جندی شاپور در زمان ساسانیان آغاز به کار کرد و تا قرن سوم هجری به فعالیت خود ادامه داد.
- (۴) در دوره سامانیان، زبان فارسی به عنوان زبان علم و دین در کنار زبان عربی قرار گرفت و چندین اثر علمی و دینی به زبان فارسی تألیف و با ترجمه شد.

۱۱۵- کدام گزینه به ترتیب پاسخ صحیح سؤال های زیر می باشد؟

(الف) دانش پزشکی ایران باستان از چه طریقی به دوره اسلامی انتقال یافت؟

(ب) جرج سارتن، پدر تاریخ علم، چه کسی را بزرگ ترین پزشک اسلام و قرون وسطا شمرده است؟

(ج) دائرة المعارف پزشکی ابن سینا چه نام دارد؟

- (۱) مدرسه جندی شاپور - جرجیس بن جبرائیل - قانون
- (۲) پزشکان تربیت یافته در ایران - زکریای رازی - شفا
- (۳) مدرسه جندی شاپور - زکریای رازی - قانون
- (۴) پزشکان تربیت یافته در ایران - جرجیس بن جبرائیل - شفا

۱۱۶- کدام عوامل موجب شد تا سلطان محمد خوارزمشاه از تهدیدات قدرت نوظهور مغول ها غافل بماند؟

- (۱) اختلاف سیاسی و درگیری حکومت خوارزمشاهی با خلافت عباسی
- (۲) درگیری های داخلی شاهزادگان برای به دست گرفتن قدرت
- (۳) دیوان سالاری ضعیف و ناآگاهی از اوضاع منطقه ای
- (۴) تضعیف و کاهش قدرت سلاطین خوارزمشاهی و دخالت های ترکان خاتون

۱۱۷- بنیان قوانین جاری در ایران دوران اسلامی، مبتنی بر کدام دو سرچشمه بود و مغولها پیش از مسلمان شدن بر پایه کدام مجموعه قوانین

عمل می کردند؟

- (۱) فقه و تفسیر و حدیث - تزوکات
 (۲) شریعت اسلام و عرف - تزوکات
 (۳) فقه و تفسیر و حدیث - یاسا
 (۴) شریعت اسلام و عرف - یاسا

۱۱۸- به ترتیب، کدام گزینه پاسخ صحیح سؤالهای زیر است؟

(الف) آخرین نظامیه تا چه زمانی فعال بود؟

(ب) کدام دوره یکی از دورههای مهم هنر اسلامی تلقی می شود؟

(ج) چه کسی از جمله مهم ترین و معروف ترین عالمانی بود که در مدارس نظامیه درس خواند و درس داد؟

- (۱) تا حمله هلاکوخان به بغداد - سلجوقیان - امام محمد غزالی
 (۲) تا فروپاشی سلجوقیان - سامانیان - ابوالعباس لوکری
 (۳) تا حمله هلاکوخان به بغداد - سلجوقیان - ابوریحان بیرونی
 (۴) تا فروپاشی سلجوقیان - سامانیان - خیام نیشابوری

۱۱۹- بخش عمده اقتصاد ایران در دوران اسلامی همچون عصر باستان، بر چه پایه ای استوار بود و کدام مناطق ایران در تهاجم مغولان بیشترین

خسارت را دیدند؟

- (۱) کشاورزی و تجارت - نیشابور و طبرستان
 (۲) کشاورزی و تجارت - خراسان و ماوراءالنهر
 (۳) دامپروری و کشاورزی - نیشابور و طبرستان
 (۴) دامپروری و کشاورزی - خراسان و ماوراءالنهر

۱۲۰- چه رویدادی، مأمون را متوجه این نکته کرد که باید تغییری در شیوه اداره قلمرو خلافت ایجاد کند و کدام سلسلههای ایرانی ریشه در

خاندانهای کهن دهقانی داشتند؟

- (۱) روی کار آمدن دولت فاطمیان در مصر - صفاریان و آل بویه
 (۲) تشدید جنبشهای ضد خلافت در ایران - طاهریان و سامانیان
 (۳) روی کار آمدن دولت فاطمیان در مصر - طاهریان و سامانیان
 (۴) تشدید جنبشهای ضد خلافت در ایران - صفاریان و آل بویه

۱۲۱- پس از کدام رویداد روابط یعقوب لیث صفاری و خلیفه عباسی به خصومت گرایید و روابط کدام سلسله ایرانی با خلافت عباسی با روابط

سایر سلسلههای ایرانی با عباسیان تفاوت داشت؟

- (۱) حمله یعقوب به نیشابور و از میان برداشتن حکومت طاهریان - آل بویه
 (۲) لشکرکشی ناموفق امیر صفاری به بغداد - علویان طبرستان
 (۳) لشکرکشی ناموفق امیر صفاری به بغداد - زیاریان
 (۴) حمله یعقوب به نیشابور و از میان برداشتن حکومت طاهریان - سامانیان

۱۲۲- به ترتیب، کدام گزینه پاسخ صحیح سؤالهای زیر می باشد؟

(الف) محمود با چه انگیزه های بارها به هند حمله کرد؟

(ب) نتایج حملات محمود غزنوی به هند چه بود؟

(ج) محمود غزنوی با چه بهانه های کتابخانه مهم ری را به آتش کشید؟

- (۱) جهاد در راه خدا - راهیابی و گسترش دین اسلام و زبان فارسی - وجود کتابهای فلسفی
 (۲) دستیابی به ثروت فراوان هند - سرکوب مخالفان حکومت غزنوی - وجود کتابهای ضد دین
 (۳) دستیابی به ثروت فراوان هند - راهیابی و گسترش دین اسلام و زبان فارسی - وجود کتابهای فلسفی
 (۴) جهاد در راه خدا - سرکوب مخالفان حکومت غزنوی - وجود کتابهای ضد دین

۱۲۳- کدام مورد زیر از جمله عوامل رونق اقتصادی و رشد شهرنشینی در زمان سامانیان و آل بویه بود و مهم‌ترین پیامد سیاسی ظهور حکومت‌های

ایرانی چه بود؟

- (۱) برقرار شدن آرامش و امنیت نسبی - قرار گرفتن اداره امور مناطق مختلف کشور در اختیار کارگزاران ایرانی
- (۲) استقرار نظام دیوانی منظم و منسجم - قرار گرفتن اداره امور مناطق مختلف کشور در اختیار کارگزاران ایرانی
- (۳) برقرار شدن آرامش و امنیت نسبی - کاهش و زوال تدریجی سلطه سیاسی - نظامی خلفای عباسی بر ایران
- (۴) تمایلات توسعه‌طلبانه برخی از امیران به تشویق خلفای عباسی - کاهش و زوال تدریجی سلطه سیاسی - نظامی خلفای عباسی بر ایران

۱۲۴- دوره مسلمانان مغول‌ها در ایران از زمان ... شروع شد و در پرتو تلاش‌های ... وزیر کاردان ایلخانان، اصلاحات گسترده‌ای در عرصه‌های

سیاسی، اقتصادی، اجتماعی و حقوقی انجام شد و مرگ ... آخرین ایلخان مغول، آغازگر چهار دهه آشفتگی سیاسی و نابسامانی نسبی در اوضاع اقتصادی و اجتماعی ایران بود.

- (۱) هلاکو - خواجه نصیرالدین توسی - الجایتو
- (۲) هلاکو - رشیدالدین فضل‌الله همدانی - الجایتو
- (۳) غازان - خواجه نصیرالدین توسی - ابوسعید
- (۴) غازان - رشیدالدین فضل‌الله همدانی - ابوسعید

۱۲۵- کدام مورد جزء دلایل مختلفی که باعث شد در اوایل دوران مغول‌ها، نظام مالیاتی به هم بریزد، نیست؟

- (۱) گرایش اشرافیت نظامی مغول به بی‌نظمی و زیاده‌طلبی
- (۲) رواج انواع و اقسام مالیات‌ها در جامعه
- (۳) بی‌توجهی حاکمان مغولی به قوانین اسلامی
- (۴) بیگانگی حاکمان مغولی با سنت‌های ایرانی

۱۲۶- نبرد ملازگرد در زمان کدام سلطان سلجوقی میان ایران و امپراتور روم شرقی روی داد و نتیجه آن چه بود و با پیروزی کدام سلطان

خوارزمشاه بر آخرین سلطان سلجوقی، حکومت سلجوقیان منقرض شد؟

- (۱) آلب ارسلان - تصرف آسیای صغیر - تکش
- (۲) طغرل سلجوقی - سرنگونی امپراتوری روم شرقی - تکش
- (۳) آلب ارسلان - سرنگونی امپراتوری روم شرقی - سلطان محمد خوارزمشاه
- (۴) ملکشاه سلجوقی - تصرف آسیای صغیر - تکش

۱۲۷- حکومت ایلخانان توسط چه کسی در ایران تشکیل شد و ایلخان به معنای ... است.

- (۱) منگوقاآن - خان تابع
- (۲) هولاکوخان - خان تابع
- (۳) هولاکوخان - خان بزرگ
- (۴) غازان خان - خان تابع

۱۲۸- حکومت نوادگان تیمور بر ایران در اوایل قرن دهم هجری با چه رویدادهایی به پایان رسید؟

- (۱) به قدرت رسیدن صفویان در ایران و تسلط ازبکان بر ماوراءالنهر
- (۲) ایجاد اتحادیه قبیله‌ای از ترکمانان به نام‌های قراقویونلو و آق‌قویونلو و تسلط ازبکان بر ماوراءالنهر
- (۳) به قدرت رسیدن صفویان در ایران و ایجاد اتحادیه قبیله‌ای از ترکمانان به نام‌های قراقویونلو و آق‌قویونلو
- (۴) تسلط ازبکان بر ماوراءالنهر و تشکیل حکومت گورکانیان هند

۱۲۹- به چه علت با هجوم مغول به ایران، زندگی شهری برای مدتی دچار وقفه شد و پایتخت آخرین ایلخانان کدام شهر بود؟

- (۱) توصیه یاسا به عنوان مجموعه قوانین تدوین شده چنگیزخان به مغول‌ها برای دوری‌گزینی از شهر و شهرنشینی - سمرقند
- (۲) ویران شدن بسیاری از شهرهای بزرگ و آباد در ماوراءالنهر و خراسان به دنبال حملات مغولان - سلطانیه
- (۳) پایبند نبودن قبایل بیابانگرد مغول به اصول و قواعد شهرنشینی - هرات
- (۴) کشته شدن و یا مهاجرت بسیاری از ساکنان شهرها در پی حملات مغولان - رشیدیه

۱۳۰- کدامیک از سلسله‌های حکومتی ایران بعد از اسلام در قرن‌های ۳ و ۴ هجری، علاوه بر مشارکت در امور محلی، نقش مهمی در حفظ و

انتقال فرهنگ ایرانی از دوره باستان به دوره اسلامی ایفا کردند؟

- (۱) طاهریان - صفاریان
- (۲) سامانیان - آل بویه
- (۳) صفاریان - آل بویه
- (۴) طاهریان - سامانیان

جغرافیا [۲]**نواحی انسانی**

نواحی اقتصادی «کشاورزی و صنعتی»، نواحی اقتصادی «تجارت و اقتصاد جهانی»

صفحه ۸۳ تا ۱۱۲

وقت پیشنهادی: ۱۰ دقیقه**هدف گذاری قبل از شروع هر درس در دفترچه سؤال**

لطفاً قبل از شروع پاسخ‌گویی به سؤال‌های درس **جغرافیا (۲)**، هدف‌گذاری چند از ۱۰ خود را بنویسید:
از هر ۱۰ سؤال به چند سؤال می‌توانید پاسخ صحیح بدهید؟
عملکرد شما در آزمون قبل چند از ۱۰ بوده است؟
هدف‌گذاری شما برای آزمون امروز چیست؟

چند از ۱۰ آزمون قبل	هدف‌گذاری چند از ۱۰ برای آزمون امروز
---------------------	--------------------------------------

۱۳۱- کدام شهرهای هند به‌ویژه از نظر توسعه صنعت اهمیت جهانی یافته است و در اروپای شرقی کدام کشورها از نواحی صنعتی مهم به‌شمار می‌آیند؟

- (۱) دهلی و بمبئی - رومانی و مجارستان
(۲) دهلی و کلکته - مجارستان و بلغارستان
(۳) کلکته و بمبئی - چک و لهستان
(۴) دهلی و بمبئی - لهستان و مجارستان

۱۳۲- کدام گزینه در رابطه با شرکت‌های چندملیتی نادرست است؟

- (۱) شعبه اصلی این شرکت‌ها در کشورهای پیشرفته صنعتی است و طراحی و فناوری علمی اصلی تولید در کشور مادر صورت می‌گیرد.
(۲) شرکت‌های چندملیتی شعبه‌هایی نظیر کارخانه‌های مونتاژ یا شرکت‌های وابسته در کشورهای دیگر ایجاد می‌کنند تا بتوانند کالاها و خدمات خود را در آن کشورها تولید کنند و به فروش برسانند.
(۳) شرکت‌های چندملیتی از شرکت‌های محلی در کشورهای میزبان برای تولید یا فروش کالاها و خدمات خود استفاده می‌کنند.
(۴) شرکت‌های چندملیتی گاه، انحصار تولید یک کالا را در دست می‌گیرند و کارخانه‌های داخلی کشورها با این شرکت‌ها مجبور به همکاری می‌شوند.

۱۳۳- کشورهای عضو اوپک با چه هدفی این سازمان را ایجاد کردند و در نظام سرمایه‌داری جهانی، بر چه اساسی برخی نواحی نقش مرکز و

برخی دیگر نقش پیرامون را دارند؟

- (۱) دفاع از منافع کشورهای منطقه - روابط و مبادله نابرابر بین نواحی
(۲) دفاع از منافع کشورهای منطقه - قدرت و ثروت کشورهای استعمارگر
(۳) جلوگیری از آسیب‌پذیری ناشی از کاهش قیمت نفت در بازار جهانی - روابط و مبادله نابرابر بین نواحی
(۴) جلوگیری از آسیب‌پذیری ناشی از کاهش قیمت نفت در بازار جهانی - قدرت و ثروت کشورهای استعمارگر

۱۳۴- دامداری تجاری، در کنار کدام مناطق ممکن است ایجاد شوند و از چه چیزی برای تغذیه دام در این شیوه استفاده می‌کنند؟

- (۱) مزارع بزرگ غله تجاری - بقایای محصولات کشاورزی
(۲) مراکز و شهرهای بزرگ - بقایای محصولات کشاورزی
(۳) مراکز و شهرهای بزرگ - علوفه‌های تولید شده صنعتی
(۴) مزارع بزرگ غله تجاری - علوفه‌های تولید شده صنعتی

۱۳۵- کدام گزینه پاسخ صحیح سؤال‌های زیر است؟ (به ترتیب)

(الف) اندونزی و کنگو و الجزایر به ترتیب مستعمره کدام کشورها بودند؟

(ب) مهم‌ترین ویژگی اقتصادی دوران پس از جنگ جهانی دوم کدام مورد است؟

- (۱) فرانسه، انگلیس، بلژیک - گسترش و صادرات مواد خام
(۲) هلند، بلژیک، فرانسه - گسترش شرکت‌های چندملیتی
(۳) هلند، دانمارک، انگلیس - گسترش صدور سرمایه
(۴) انگلیس، اسپانیا، فرانسه - گسترش صدور فناوری

۱۳۶- کشورهای پرو، سنگاپور، استرالیا و کره جنوبی به ترتیب جزء کدام دسته کشورها هستند؟

- (۱) نیمه پیرامون - نیمه پیرامون - نیمه پیرامون - مرکز
 (۲) پیرامون - پیرامون - نیمه پیرامون - مرکز
 (۳) نیمه پیرامون - پیرامون - مرکز - نیمه پیرامون
 (۴) پیرامون - نیمه پیرامون - مرکز - نیمه پیرامون

۱۳۷- کدام مورد از ویژگی‌های مهم صنایع نو تلقی نمی‌شود و قلب صنایع فضای مجازی چه نام دارد؟

- (۱) پیشرفت آن‌ها بر مبنای استعداد و ثروت کشورهاست. - سیلیکون ولی
 (۲) این صنایع عمدتاً بر محور فناوری پیشرفته و استفاده از متخصصان و محققان قرار دارند. - شمال سانفرانسیسکو
 (۳) این صنایع ناگزیر به برقراری ارتباط با فناوری‌های روز دنیا و صادر کردن کالاهای تولید شده به کشورهای دیگر جهان‌اند. - ایالت کالیفرنیا
 (۴) این صنایع ناگزیر به برقراری ارتباط با فناوری‌های روز دنیا نیست، زیرا تمام نیازهای خود را برآورده می‌کند - توکیو

۱۳۸- کدام گزینه پاسخ صحیح پرسش‌های زیر را به درستی بیان می‌کند؟

- (الف) بخش عمده غذای مردم در کدام کشورها را غلات تشکیل می‌دهد؟
 (ب) کدام کشور اروپایی از نواحی عمده کشت گندم محسوب می‌گردد؟
 (پ) بیشتر برنج در کدام نواحی آسیا کشت می‌شود؟
 (ت) ایالات متحده آمریکا چند درصد ذرت جهان را تولید می‌کند؟

- (۱) اروپا و آمریکا - انگلستان - غرب و جنوب غربی - ۶۰
 (۲) اروپا و آمریکا - فرانسه - غرب و جنوب غربی - ۴۰
 (۳) آسیا و آفریقا - انگلستان - شرق و جنوب شرقی - ۶۰
 (۴) آسیا و آفریقا - فرانسه - شرق و جنوب شرقی - ۴۰

۱۳۹- حدود چند درصد تجارت جهانی از نظر وزن کالاهایی که جابه‌جا می‌شوند از طریق حمل و نقل دریایی صورت می‌گیرد و «سنگ آهن» از

طریق کدام نوع کشتی‌ها حمل می‌شود؟

- (۱) ۸۰ درصد - کشتی‌های کانتینری
 (۲) ۹۰ درصد - کشتی‌های فله‌بر
 (۳) ۸۰ درصد - کشتی‌های فله‌بر
 (۴) ۹۰ درصد - کشتی‌های کانتینری

۱۴۰- در کدام گزینه صحیح یا غلط بودن عبارت‌های زیر به درستی مشخص شده است؟

(الف) در کشاورزی معیشتی تولید زیاد، اما سود اقتصادی کم است.

(ب) استخراج معدن جزء فعالیت‌های نوع اول محسوب می‌شود.

(پ) کشاورزی تجاری فقط در کشورهای پیشرفته رواج دارد.

(ت) در گذشته، فعالیت‌های اقتصادی به سه گروه یا سه بخش عمده تقسیم می‌شدند.

- (۱) ص - غ - ص - غ
 (۲) غ - ص - غ - ص
 (۳) ص - غ - غ - ص
 (۴) غ - ص - ص - غ

جامعه‌شناسی [۲]

چالش‌های جهانی

(جهان دوقطبی، جنگ‌ها و تقابل‌های جهانی،

بحران‌های اقتصادی و زیست‌محیطی)

صفحه ۷۳ و ۷۲

وحدت پیشنهاریک: ۱۰ رتبه

هدف‌گذاری قبل از شروع هر درس در دفترچه سؤال

لطفاً قبل از شروع پاسخ‌گویی به سؤال‌های درس جامعه‌شناسی (۲)، هدف‌گذاری چند از ۱۰ خود را بنویسید:

از هر ۱۰ سؤال به چند سؤال می‌توانید پاسخ صحیح بدهید؟

عملکرد شما در آزمون قبل چند از ۱۰ بوده است؟

هدف‌گذاری شما برای آزمون امروز چیست؟

چند از ۱۰ آزمون قبل	هدف‌گذاری چند از ۱۰ برای آزمون امروز

۱۴۱- بحران زیست‌محیطی، ابتدا در کدام حوزه قرار داشت و سپس به تدریج به چه زمینه‌ای سرایت کرد؟

(۱) رابطه انسان با طبیعت - روابط انسان‌ها و جوامع با یکدیگر

(۲) رابطه انسان با نظام اجتماعی - مباحث معرفت‌شناسی فرهنگ غرب

(۳) رابطه انسان با نظام اجتماعی - روابط انسان‌ها و جوامع با یکدیگر

(۴) رابطه انسان با طبیعت - مباحث معرفت‌شناسی فرهنگ غرب

۱۴۲- کدامیک از عبارتهای زیر، با مفهوم مقابل آن همخوانی دارد؟

(الف) طبیعت، ماده خامی است که از ابعاد و نیروهای ماورایی برخوردار است. (نگاه اساطیری)

(ب) طبیعت ماده خام نیست که انسان اجازه هرگونه تصرفی را در آن داشته باشد. (فرهنگ غرب)

(پ) انسان با تسخیر طبیعت و تصرف آن، می‌تواند تمامی مسائل و مشکلات خود را حل کند. (فرهنگ غرب)

(ت) نگاه دینی و معنوی به طبیعت را کودکانه می‌پندارد. (نگاه اساطیری)

(۱) الف و ب (۲) ب (۳) پ (۴) الف و ت

۱۴۳- به ترتیب، اولین چالشی که در کشورهای غربی پدید آمد چه بود و نظریه‌پردازان لیبرال چه چیزی را ضامن پیشرفت جامعه می‌دانستند؟

(۱) فقر و غنا - مداخله دولت در اقتصاد (۲) فقر و غنا - آزادی فعالیت صاحبان سرمایه

(۳) بلوک شرق و غرب - آزادی فعالیت صاحبان سرمایه (۴) بلوک شرق و غرب - عدم مداخله دولت در اقتصاد

۱۴۴- لیبرالیسم ... با تکیه بر شعار ... راه استثمار را برای صاحبان ثروت باز کرد و جوامع سوسیالیستی به بهانه ...، آزادی معنوی و دنیوی را از بین بردند.

(۱) اولیه - عدالت اقتصادی - عدالت اجتماعی (۲) قرن‌های ۱۸ و ۱۹ - آزادی - عدالت اقتصادی

(۳) قرن‌های ۱۹ و ۲۰ - آزادی - عدالت اقتصادی (۴) قرن‌های ۱۹ و ۲۰ - عدالت اقتصادی - عدالت اجتماعی

۱۴۵- کدام گزینه در ارتباط با کشورهای مرکز و پیرامون نادرست است؟

(۱) جوامع غربی، چالش‌های درونی خود را از طریق استثمار کشورهای غیرغربی حل می‌کنند.

(۲) جوامع غربی، مشکلات حاد درونی را به بیرون از مرزهای خود انتقال می‌دهند.

(۳) جوامع غربی، رفاه عمومی را برای کارگران و اقشار ضعیف خود از راه بهره‌کشی از کشورهای غیرغربی تأمین می‌کنند.

(۴) دو اصطلاح مرکز و پیرامون را کسانی به کار می‌برند که چالش و نزاع بین کشورهای غنی و فقیر را به ابعاد اقتصادی محدود نمی‌دانند.

۱۴۶- کدام گزینه به ترتیب، بیانگر مفهوم کشورهای جهان اول و جهان سوم می باشد؟

- (۱) کشورهای واقع شده در کانون بلوک شرق - کشورهای واقع شده در یکی از دو بلوک ولی خارج از نفوذ آن‌ها
- (۲) کشورهای سرمایه‌داری بلوک غرب - کشورهای خارج از دو بلوک و تحت نفوذ آن‌ها
- (۳) کشورهای سرمایه‌داری بلوک غرب - کشورهای واقع شده در کانون بلوک شرق
- (۴) کشورهای واقع شده در کانون بلوک شرق - کشورهای خارج از دو بلوک و تحت نفوذ آن‌ها

۱۴۷- کدام گزینه در ارتباط با «بحران‌های اقتصادی در تاریخ سرمایه‌داری غرب» نادرست است؟

- (۱) نخستین بحران اقتصادی نظام سرمایه‌داری غرب در سال ۱۸۳۰ م در انگلستان به وجود آمد.
- (۲) مهم‌ترین بحران اقتصادی نظام سرمایه‌داری غرب در سال‌های ۱۹۲۹ تا ۱۹۳۳ م اتفاق افتاد.
- (۳) بحران‌های اقتصادی در نظام سرمایه‌داری غرب به‌طور متناوب و با شدت و ضعف‌های متفاوت پدید آمدند.
- (۴) در بحران اقتصادی که بین دو جنگ جهانی در نظام سرمایه‌داری غرب اتفاق افتاد چهل میلیون کارگر بیکار شدند.

۱۴۸- به ترتیب، کدام گزینه عبارات زیر را به درستی تکمیل می‌کند؟

- (الف) چالش فقر و غنا، چالشی ... است ولی بحران اقتصادی اغلب ... است.
- (ب) آثار و پیامدهای بحران‌های اقتصادی کشورهای غربی با ... و ... در سطح جهان آشکار شدند.
- (۱) دوره‌ای و مقطعی، همیشگی - شکل‌گیری نظام اقتصاد جهانی، کاهش اهمیت مرزهای سیاسی و جغرافیایی
 - (۲) همیشگی، دوره‌ای و مقطعی - عدم کنترل بحران‌های اقتصادی، شکل‌گیری نظام اقتصاد جهانی
 - (۳) دوره‌ای و مقطعی، همیشگی - عدم کنترل بحران‌های اقتصادی، کاهش اهمیت مرزهای سیاسی و اقتصادی
 - (۴) همیشگی، دوره‌ای و مقطعی - شکل‌گیری اقتصاد جهانی، کاهش اهمیت مرزهای سیاسی و جغرافیایی

۱۴۹- اقتصاد قرون وسطی بر اساس ... بود که ...

- (۱) روابط اقتصادی سرمایه‌دار و کارگر - در آن کارگران بردگان جدیدی بودند که استثمار می‌شدند.
- (۲) روابط اجتماعی ارباب، رعیتی - در آن کشاورزان وابسته به زمین جابه‌جایی داشتند.
- (۳) روابط اجتماعی ارباب، رعیتی - در آن کشاورزان وابسته به زمین بودند.
- (۴) روابط اقتصادی سرمایه‌دار و کارگر - در آن کارگران بردگان جدیدی بودند که از قید و بندهای پیشین آزاد شده بودند.

۱۵۰- به ترتیب، لیبرالیسم اولیه بیش‌تر چه رویکردی داشت و کدام مورد از پیامدهای آن نیست؟

- (۱) جمعی و سیاسی - موانع پیشین مانند غیرقابل فروش بودن زمین را از پیش‌پای صاحبان ثروت برداشت.
- (۲) جمعی و سیاسی - کشاورزان را از بردگی رها کرد.
- (۳) فردی و اقتصادی - سرمایه‌داران نمی‌توانستند آزادانه از کارگران بهره‌کشی کنند.
- (۴) فردی و اقتصادی - کشاورزان را به کارگرانی تبدیل کرد که سرمایه وجود خود را به سرمایه‌داران می‌فروختند.

فلسفه

ابزارهای شناخت / نگاهی به تاریخچه معرفت

صفحة: ۵۰ تا ۶۸

وقت پیشنهادی: ۱۰ دقیقه

هدف‌گذاری قبل از شروع هر درس در دفترچه سؤال

لطفاً قبل از شروع پاسخ‌گویی به سؤال‌های درس فلسفه، هدف‌گذاری چند از ۱۰ خود را بنویسید:

از هر ۱۰ سؤال به چند سؤال می‌توانید پاسخ صحیح بدهید؟

عملکرد شما در آزمون قبل چند از ۱۰ بوده است؟

هدف‌گذاری شما برای آزمون امروز چیست؟

چند از ۱۰ آزمون قبل	هدف‌گذاری چند از ۱۰ برای آزمون امروز

۱۵۱- از نظر ... ، ... پایه و اساس هر تجربه‌ای است و انسان در شناخت ... از آن استفاده می‌کند.

- (۱) ابن‌سینا - قواعد عقلی - اغلب پدیده‌ها
(۲) ارسطو - قانون علیت - اغلب پدیده‌ها
(۳) ابن‌سینا - قانون علیت - هر پدیده‌ای
(۴) ارسطو - قواعد عقلی - هر پدیده‌ای

۱۵۲- «آب همیشه در دمای ۱۰۰ درجه سانتیگراد جوش می‌آید.» این عبارت بیان‌کننده کدام قاعده عقلی در شناخت تجربی است؟

- (۱) هر پدیده‌ای نیازمند علت است.
(۲) هر پدیده علتی ویژه دارد.
(۳) طبیعت همواره یکسان عمل می‌کند.
(۴) پدیده‌ها خودبه‌خود پدید نمی‌آیند.

۱۵۳- کدام یک از گزینه‌های زیر، به کاربردهای انحصاری حس، به‌عنوان یک ابزار شناخت اشاره نمی‌کند؟

- (۱) آشنایی با عالم طبیعت
(۲) شناسایی بسیاری از موجودات و ویژگی‌های آنها
(۳) بهره بردن از اشیای طبیعی و برطرف‌سازی نیازها
(۴) شناخت تمایزهای اشیا و استفاده‌های مختلف از آنها

۱۵۴- کدام گزینه نادرست است؟

- (۱) دانشمندان پیش از سقراط، بیشتر به شناخت حسی اهمیت می‌دادند.
(۲) متفکرین پیش از سقراط، از اولین کسانی بودند که درباره شناخت انسان و ارزش و اعتبار آن نظر داده‌اند.
(۳) پارمنیدس معتقد بود که حرکت وجود ندارد و همه اشیا در ثبات و پایداری هستند.
(۴) هراکلیتوس از بین ابزارهای شناخت فقط به حس اهمیت می‌داد.

۱۵۵- کدام یک از جملات زیر، مربوط به پروتاگوراس و در باب بی‌اعتباری کل معرفت می‌باشد؟

- (۱) شناخت حسی به دلیل خطاهایی که گاه در حواس رخ می‌دهد، اعتبار ندارد و نمی‌توان بدان تکیه کرد.
(۲) اولاً چیزی وجود ندارد. ثانیاً اگر هم چیزی وجود داشته باشد، برای انسان قابل شناخت نیست.
(۳) دو چیز مرا به شگفتی وادار می‌کند، یکی آسمانی که بالای سر ماست، دوم وجدانی که در قلب و درون ماست.
(۴) اشیا هر طوری که در هر نوبت به‌نظر من می‌آیند، در آن نوبت همان‌طور هستند و هر طور که به نظر تو می‌آیند، برای تو نیز همان‌طور هستند.

۱۵۶- ابن‌سینا در کتاب «اشارات» در تبیین عرفان

- (۱) معرفت شهودی و ارتباط آن با فلسفه و استدلال‌های فلسفی را مورد بحث قرار داده است.
(۲) درباره انواع شناخت و ارتباط آنها با فلسفه و استدلال‌های فلسفی سخن گفته است.
(۳) معرفت شهودی را توضیح داده، اما از ارتباط آن با فلسفه و استدلال‌های فلسفی سخنی نگفته است.
(۴) فقط به ارتباط فلسفه و استدلال‌های فلسفی با معرفت شهودی پرداخته است.

۱۵۷- ... حس و عقل را معتبر ... و اعتقاد داشت ...

- (۱) افلاطون - می‌دانست - ارزش اموری که حس و عقل درک می‌کنند یکسان است.
(۲) پروتاگوراس - نمی‌دانست - حقیقت امری نسبی است و برای همه یکسان نیست.
(۳) ارسطو - می‌دانست - عقل با استدلال نمی‌تواند امور ماورای حس را اثبات کند.
(۴) سقراط - نمی‌دانست - راه‌های معتبر شناخت و روش‌های رسیدن به آن نیازمند تبیین است.

۱۵۸- از دیدگاه علامه طباطبایی، نظر ملاصدرا در رابطه با استفاده از همه ابزارهای معرفت، ریشه در بحث‌های کدام یک از فلاسفه زیر ندارد؟

- (۱) فارابی (۲) سهروردی (۳) خواجه‌نصیر طوسی (۴) میرداماد

۱۵۹- در قرن یازدهم هجری، چه کسی توانست یک دستگاه منسجم فلسفی بنا کند که هم هویتی فلسفی داشته باشد و هم از شهود و اشراق

بهرمند باشد؟

- (۱) شیخ شهاب‌الدین سهروردی (۲) ملاصدرا ی شیرازی
(۳) میرداماد (۴) خواجه‌نصیر طوسی

۱۶۰- عبارت «هر فرد متناسب با ویژگی‌های خود، درباره امور به شناختی می‌رسد که با شناخت افراد دیگر متفاوت است؛ بنابراین شناخت

هرکس برای خودش و نسبت به خودش اعتبار دارد.» مربوط به کدام جریان فلسفی معاصر است؟

- (۱) نسبی‌گرایی (۲) مطلق‌گرایی (۳) اصالت‌گرایی (۴) تجربه‌گرایی

روانشناسی

تکر (۱) حل مسئله / تکر (۲) تصمیم گیری

(تا پایان سبک تصمیم گیری منطقی)

صفحة ۱۱۳ ۱۴۸

وقت پیشنهادی: ۲۰ دقیقه

هدف گذاری قبل از شروع هر درس در دفترچه سؤال

لطفاً قبل از شروع پاسخ گویی به سؤال های درس روانشناسی، هدف گذاری چند از ۱۰ خود را بنویسید:
از هر ۱۰ سؤال به چند سؤال می توانید پاسخ صحیح بدهید؟
عملکرد شما در آزمون قبل چند از ۱۰ بوده است؟
هدف گذاری شما برای آزمون امروز چیست؟

چند از ۱۰ آزمون قبل	هدف گذاری چند از ۱۰ برای آزمون امروز

۱۶۱- به ترتیب، هر یک از عبارات زیر به کدام سبک تصمیم گیری اشاره دارد؟

الف) این گونه سبک تصمیم گیری در میان نوجوانان زیاد دیده می شود که بلافاصله با پشیمانی همراه است.

ب) در متون دینی همواره به پرهیز از این سبک اشاره شده است.

پ) در این سبک فرد معتقد است همه چیز خود به خود درست می شود.

ت) در این سبک فرد از دیگران کورکورانه تبعیت می کند.

(۱) احساسی - احساسی - اجتنابی - تکانشی

(۲) تکانشی - وابسته - احساسی - وابسته

(۳) تکانشی - احساسی - اجتنابی - وابسته

(۴) احساسی - وابسته - احساسی - تکانشی

۱۶۲- «علی از دوستانش می پرسد آیا روز جمعه برای مهمانی به خانه آنها می آیند یا خیر؟ و بعد از موافقت دوستان، به سراغ خرید مایحتاج

مهمانی می رود.» در ارتباط با روشی که علی برای حل این مسئله استفاده کرده است، کدام گزینه صحیح است؟

(۱) از قواعد مشخصی تبعیت می کند و در بسیاری از موارد زمان بر است.

(۲) نیازمند پردازش عمیق اطلاعات نیست، اما اعتبار راه حل با گذشت زمان به شدت متزلزل می شود.

(۳) تابع نظر و احساس شخصی است و مورد قبول همگان است.

(۴) به دلیل محدودیت زمانی، بیشتر افراد تمایل دارند از این روش برای حل مسائل خود استفاده کنند.

۱۶۳- «راننده های در جاده در حال حرکت است و ناگهان صدایی از فضای داخل موتور می شنود. چون داخل ماشین قادر به تشخیص محل صدا

نیست، از خودرو پیاده شده و از نزدیک موتور را مشاهده می کند.» با توجه به این مثال، کدام گزینه صحیح است؟

(۱) راننده برای حل این مسئله، از روش تحلیلی استفاده کرده است.

(۲) فرد با حل مسئله های کوچک، به تدریج به حل مسئله بزرگ دست یافته است.

(۳) این روش دستیابی به راه حل را تضمین می کند و راننده را در حداقل زمان به راه حل می رساند.

(۴) در این مثال، راننده در تلاش برای کاهش فاصله وضعیت موجود با وضعیت مطلوب بوده است.

۱۶۴- تصمیم محمد برای انتخاب رشته تحصیلی از بین دو رشته نظری و فنی در دبیرستان، چه نوع تصمیمی می باشد؟

(۱) معمولی پیچیده

(۲) معمولی ساده

(۳) مهم پیچیده

(۴) مهم ساده

۱۶۵- چه کسانی مدام در حالت فشار روانی قرار می گیرند؟

(۱) افرادی که روش های کارآمد حل مسئله را نمی دانند.

(۲) کسانی که از تجربه گذشته خود استفاده نمی کنند.

(۳) کسانی که کم تر با ناکامی روبه رو می شوند.

(۴) افرادی که مدام در حال پرخاشگری می باشند.

۱۶۶- به ترتیب، حضرت علی (ع) در حکمت ۱۷۳ نهج البلاغه در مورد چه چیزی توصیه فرموده‌اند و شرط تصمیم‌گیری از نظر ایشان چیست؟

- (۱) اهمیت مشورت کردن - استقبال از افکار گوناگون
(۲) اهمیت مشورت کردن - رسیدن به یقین
(۳) رسیدن به یقین - استقبال از افکار گوناگون
(۴) رسیدن به یقین - ارزیابی راه‌های مختلف

۱۶۷- «کسی که دوچرخه‌سواری می‌داند، موتور سواری را زودتر یاد می‌گیرد.» این مطلب به کدام یک از عوامل مؤثر در حل مسئله اشاره دارد؟

- (۱) نوع نگاه به مسئله
(۲) نادیده گرفتن حل مسئله برای مدتی خاص
(۳) تجربه گذشته
(۴) اثر نهفتگی

۱۶۸- یکی از اهداف مهم نظام تعلیم و تربیت، پرورش چه افرادی است و هدف اصلی از تمرین‌های مختلف آموزشی چیست؟

- (۱) افراد شایسته برای استفاده از راه‌حل‌های منطقی در حل مسئله - دستیابی به اصول و قوانین کلی در حل برخی مسائل
(۲) افراد توانا برای غلبه بر مسائل و مشکلات زندگی روزمره - دستیابی به راه‌حل یک مسئله خاص
(۳) افراد شایسته برای استفاده از راه‌حل‌های منطقی در حل مسئله - دستیابی به راه‌حل یک مسئله خاص
(۴) افراد توانا برای غلبه بر مسائل و مشکلات زندگی روزمره - دستیابی به اصول و قوانین قابل استفاده در موقعیت‌های دیگر

۱۶۹- در یک کلاس زیست، تکلیفی به دانش‌آموزان داده شده تا یک آزمایش را بر روی چند گونه حیوانی انجام دهند. بهترین روش اکتشافی حل مسئله، برای انجام این تکلیف چیست؟

- (۱) آزمایش کردن
(۲) خرد کردن
(۳) شروع از آخر
(۴) بارش مغزی

۱۷۰- کدام عبارت، در خصوص «تفکر» درست‌تر است؟

- (۱) با توجه به علوم پیشرفته امروزی، بخشی از تفکر ناخودآگاه است.
(۲) توجه بدون آگاهی باعث ایجاد تفکر بدون آگاهی می‌شود.
(۳) هدف نهایی هر نوع تفکری، دستیابی به حل مسئله است.
(۴) کاملاً آگاهانه است و شامل تفسیر تا تصمیم است.

پاسخ دادن به این سوالات اجباری است و در تراز کل شما تأثیر دارد.

سوالات گواه

۱۷۱- در کدام گزینه مراحل حل مسئله به ترتیب، به درستی آمده است؟

- (۱) به کارگیری روش‌های مناسب ← تشخیص مسئله ← بازبینی و اصلاح راه‌حل ← ارزیابی راه‌حل ← انتخاب راه‌حل‌های جایگزین
(۲) تشخیص مسئله ← به کارگیری روش‌های مناسب ← بازبینی و اصلاح راه‌حل ← انتخاب راه‌حل‌های جایگزین ← به کارگیری روش‌های نهایی
(۳) به کارگیری روش‌های مناسب ← بازبینی و اصلاح راه‌حل ← انتخاب راه‌حل‌های جایگزین ← ارزیابی راه‌حل ← انتخاب راه‌حل براساس نتیجه بهتر
(۴) تشخیص مسئله ← به کارگیری روش‌های مناسب ← ارزیابی راه‌حل ← بازبینی و اصلاح راه‌حل ← انتخاب راه‌حل‌های جایگزین

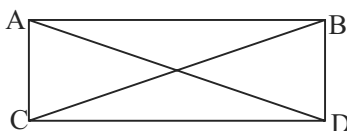
۱۷۲- مریم دانش‌آموز سال یازدهم انسانی است که امتحانات خود را با موفقیت پشت سر گذاشته است. او در تابستان می‌خواهد درس خواندن برای کنکور را شروع کند. دغدغه او این است که چه درس‌هایی را در تابستان بخواند، درس‌های سال دهم را اولویت قرار دهد یا درس‌های سال یازدهم را فقط بخواند یا گزینشی برخی از دروس سال یازدهم و دهم را مطالعه کند. با توجه به این مثال به ترتیب، هدف و مسئله او کدام است؟

- (۱) هدف ← استفاده از تابستان - مسئله ← مطالعه در تابستان برای کنکور
(۲) هدف ← مطالعه در تابستان برای موفقیت کنکور - مسئله ← چه درس‌هایی را در تابستان برای کنکور مطالعه کند.
(۳) هدف ← چه درس‌هایی را برای کنکور مطالعه کند - مسئله ← استفاده از تابستان
(۴) هدف ← چه درس‌هایی را در تابستان برای کنکور مطالعه کند - مسئله ← مطالعه در تابستان برای کنکور

۱۷۳- با توجه به اثر نهفتگی، کدام فرد در حل کردن مسئله خود موفق تر خواهد بود؟

- (۱) مریم پس از مواجهه با مسئله، به منابع گوناگون مراجعه می کند و سعی می کند با الگو گرفتن به حل مسئله خود بپردازد.
- (۲) رضا پس از مواجهه با مسئله و عدم توانایی برای حل آن، سماجت به خرج می دهد و سعی می کند تحت هر شرایطی مسئله را حل کند.
- (۳) فرهاد پس از مواجهه با مسئله و عدم توانایی در حل آن، تصمیم می گیرد مسائل دیگر را حل کند و بعداً به سراغ آن باز گردد.
- (۴) ثریا پس از مواجهه با مسئله و عدم توانایی در حل آن، مسئله را رها می کند و از حل کردن آن سر باز می زند.

۱۷۴- کدام روش حل مسئله در ارتباط با فرض مستطیل بودن شکل ABCD اثبات مشابه بودن دو مثلث که می توان از این طریق، مساوی بودن طول دو خط AD و BC را اثبات نمود، کارآمدتر است؟



- (۱) کاهش تفاوت وضعیت وجود با مطلوب
- (۲) خرد کردن
- (۳) تحلیلی
- (۴) شروع از آخر

۱۷۵- در روش «بارش مغزی» زمانی که حل کننده مسئله اقدام به ارائه فرضیه می نماید، در واقع وارد کدام مرحله حل مسئله گردیده است؟

- (۱) مرحله اول یعنی تعریف مسئله
 - (۲) مرحله دوم یعنی ارائه راه حل
 - (۳) مرحله چهارم یعنی داوری درباره هر راه حل
 - (۴) مرحله سوم یعنی انتخاب بهترین معیار ارائه شده
- ۱۷۶- بهترین اقدام جهت اطمینان صددرصدی حل مسئله در شرایطی که امکان استفاده از روش تحلیلی وجود نداشته باشد؛ کدام است؟
- (۱) حداقل از دو روش اکتشافی استفاده شود.
 - (۲) استفاده از روش تحلیلی پس از استفاده از روش های اکتشافی
 - (۳) روش های مختلف شهودی را امتحان و نتایج را با یکدیگر مقایسه کنیم.
 - (۴) متناسب با نوع مسئله، بهترین روش اکتشافی را انتخاب کنیم.

۱۷۷- ... به معنای «ارزیابی راه های مختلف و انتخاب بهترین راه» است و ... به عنوان عالی ترین و پیچیده ترین فعالیت شناختی انسان شناخته شده که توصیه های زیادی به آن شده است.

- (۱) حل مسئله - تصمیم گیری
- (۲) تفکر - حل مسئله
- (۳) تصمیم گیری - تصمیم گیری
- (۴) تفکر - تصمیم گیری

۱۷۸- در سبک تصمیم گیری ... ، تصمیم گیرنده تمامی راهکارهای ممکن را می سنجد، تابع یک روش ... و ... است و فرد به صورت ... و ... طبق قوانین پیش می رود.

- (۱) منطقی - قاعده مند - منظم - پله پله
- (۲) تکانشی - قاعده مند - ثابت - مرحله ای
- (۳) منطقی - قاعده مند - ثابت - پیوسته
- (۴) تکانشی - ثابت - معقول - پله پله

۱۷۹- با توجه به ملاک های تصمیم گیری کدام گزینه نادرست است؟

- (۱) اینکه به دلیل خرید لوازم مورد نیاز برای شنا، علی رغم طوفانی بودن دریا، به شنا کردن می پردازید به تصمیم گیری بر پایه ملاک هزینه اشاره دارد.
- (۲) عدم شرکت در مرحله دوم مسابقه به دلیل این که در ازای عبور موفقیت آمیز از هر مرحله هدیه ای دریافت می شود، اما در صورت عدم موفقیت حتی در یک مرحله، جوایز تمام مراحل قبل باز پس گرفته می شود، به تصمیم گیری بر پایه خطر اشاره دارد.
- (۳) با خواندن این مطلب که ۹۵٪ افرادی که سرطان ریه داشته اند، سیگاری بوده اند، از مصرف هرگونه دخانیات صرف نظر می کنید، اشاره به تصمیم گیری بر پایه میزان خطرناک بودن دارد.
- (۴) محمد و علی تصمیم گرفتند برای تماشای بازی تیم فوتبال پرسپولیس از خوزستان به ورزشگاه آزادی بروند. آنها با تحمل مشکلات زیاد، مسیر خوزستان تا تهران را طی کردند، و مبلغ زیاد بلیت را به سختی پرداخت کردند. قبل از شروع بازی متوجه شدند برف و باران در راه است. این در حالی است که هیچ لباس گرمی ندارند؛ اما آن ها تصمیم می گیرند در ورزشگاه باقی بمانند. اشاره به تصمیم گیری بر پایه «خطرناک بودن» دارد.

۱۸۰- منظور از سبک تصمیم گیری چیست؟

- (۱) نوع نگاه فرد به موقعیت
- (۲) روش های ثابت و یکنواخت تصمیم گیری افراد
- (۳) روش های مختلف تصمیم گیری فرد متناسب با موقعیت
- (۴) روش های مشخص و منحصر به فرد هر کس در برخورد با مسائل مختلف