



# سال دهم انسانی

## ۱۹ فروردین ماه ۱۴۰۱

دفترچه سؤال

تعداد سوالات و زمان پاسخگویی آزمون:

نام درس	تعداد سؤال	شماره سؤال	وقت پیشنهادی
فارسی و نگارش (۱)	۱۰	۱-۱۰	۱۵
عربی (بان قرآن (۱)	۱۰	۱۱-۲۰	۱۵
دین و زندگی (۱)	۱۰	۲۱-۳۰	۲۰
دین و زندگی (۱) (شاهدگواه)	۱۰	۳۱-۴۰	
(بان انگلیسی (۱)	۱۰	۴۱-۵۰	۱۵
ریاضی و آمار (۱)	۱۰	۵۱-۶۰	۱۵
اقتصاد	۱۰	۶۱-۷۰	۱۵
علوم و فنون ادبی (۱)	۱۰	۷۱-۸۰	۱۵
تاریخ (۱) ایران و جهان باستان	۱۰	۸۱-۹۰	۱۵
تاریخ (۱) ایران و جهان باستان (شاهدگواه)	۱۰	۹۱-۱۰۰	
مطرفهای ایران	۱۰	۱۰۱-۱۱۰	۱۰
جامعه‌شناسی (۱)	۱۰	۱۱۱-۱۲۰	۱۰
منطق	۱۰	۱۲۱-۱۳۰	۱۵
جمع کل	۱۳۰	۱-۱۳۰	۱۶۰ دقیقه

مراحان به ترتیب حروف الفبا:

سعيد جعفرى، عبدالحميد رزاقى، محسن فدايى، افشين كياني، محمد نوراني	فارسی و نگارش (۱)
درويشعلی ابراهيمی، يهزاد جهان بخش، خالد مشيرپناهی، مهديه مهر فرید، بيروز و جان، مجيد همایى، رضا يزدی	عربی، (بان قرآن (۱)
محسن بياني، عليرضا ذوالفقاري زحل، محمد رضايى بقا، مرتضى محسنى كبير	دین و زندگی (۱)
اميررضا احمدی، رحمت‌اله استيرى، على شکوهی، ساسان عزيزی‌نژاد، سعيد کاويانى	(بان انگلیسی (۱)
شهرام آموزگار، محمد بحيرايى، هادى پلاور، هاشم زمانيان، محمد گودرزى	ریاضی و آمار (۱)
فاطمه صفرى، سيد محمد مدنى دينانى	اقتصاد
داوود تالشی، سعيد جعفرى، سيمه قان‌بيلي، افشين كياني، محمد نوراني، اعظم نوری نيا	علوم و فنون ادبی (۱)
پريسا ايزدی، محدثه صفارى، على محمد کریمی	تاریخ (۱) ایران و جهان باستان
محمدعلی بشار، محدثه صفارى	مطرفهای ایران
فائزه انصاری‌زاده، میناسادات تاجیک، عليرضا رضايى، ابراهيم مازنی	جامعه‌شناسی (۱)
نیما جواهری، فرهاد علی‌نژاد، مهسا عفتی	منطق

گزينشگران و ويراستاران به ترتيب حروف الفبا:

نام درس	مسئول درس	گزينشگر	وياراستار استاد	وياراستار دانشجو	مسئول درسي‌های مستندسازی
فارسی و نگارش (۱)	اميرحسين رضافر	اميرحسين رضافر	_____	فاطمه فوقانی	الناز معتمدی
عربی، (بان قرآن (۱)	فاطمه منصورخاکی	فاطمه منصورخاکی	درويشعلی ابراهيمی، اسماعيل يوش پور	_____	مهدی يعقوبیان
دین و زندگی (۱)	زهره رشوندى	زهره رشوندى	_____	احمد منصورى	زهره قموشی
اقلیت‌های مذهبی	ديورا حاتانيان	ديورا حاتانيان	فاطمه رئيس‌يزدی	_____	_____
(بان انگلیسی (۱)	رحمت‌اله استيرى	رحمت‌اله استيرى	عقيل محمدی‌روش	فاطمه نقدی، محمدحسين مرتضوى	سپیده جلالی
ریاضی و آمار (۱)	حميد زرين كفش	حميد زرين كفش	محمد بحيرايى	_____	سپیده پناهی
اقتصاد	آفرین ساجدی	آفرین ساجدی	_____	_____	زهره قموشی
علوم و فنون ادبی (۱)	اعظم نوری‌نیا	اعظم نوری‌نیا	_____	فاطمه صفری	الناز معتمدی
تاریخ (۱) ایران و جهان باستان	محدثه صفارى	محدثه صفارى	بهروز يحيى	_____	ستایش محمدی
مطرفهای ایران	فائزه انصاری‌زاده	فائزه انصاری‌زاده	_____	فاطمه صفرى، زهره رشوندى	زهره قموشی
جامعه‌شناسی (۱)	مهسا عفتی	مهسا عفتی	_____	اميرکيا باقری	

مدیر گروه	فاطمه منصورخاکی
مسئول دفترچه	فاطمه رئيس‌يزدی
مستندسازی و مطابقت با موبایات	مدیر: مازیار شیروانی مقدم، مسئول دفترچه، مهدی يعقوبیان
حروف‌نگار و صفحه‌آرا	زهره تاجیک
نظارت چاپ	سوران نعیمی

گروه آزمون

بنیاد علمی آموزشی قلم‌چی (وقف عام)

آدرس دفتر مرکزی: خیابان انقلاب - بین صبا و فلسطین - پلاک ۹۲۳ - تلفن چهار رقمی: ۰۲۱-۶۴۶۳

۱۵ دقیقه

فارسی و نگارش (۱)  
ادبیات انقلاب اسلامی،  
ادبیات حماسی  
صفحه ۷۲ تا صفحه ۱۰۹

## هدف‌گذاری قبل از شروع هر درس در دفترچه سؤال

لطفاً قبل از شروع پاسخ‌گویی به سؤال‌های درس فارسی (۱)، هدف‌گذاری چند از ۱۰ خود را بنویسید:  
از هر ۱۰ سؤال به چند سؤال می‌توانید پاسخ صحیح بدهید؟  
عملکرد شما در آزمون قبل چند از ۱۰ بوده است؟  
هدف‌گذاری شما برای آزمون امروز چیست؟

چند از ۱۰ آزمون قبل	هدف‌گذاری چند از ۱۰ برای آزمون امروز

۱- معنی چند واژه در برابر آن نادرست آمده است؟

«تجلی: آشکار شدن - جنود: لشکریان - غنا: موسیقی، ترانه - معرکه: میدان جنگ - استعدا: خواهش کردن - خانقاه: عبادتگاه مسیحیان - مقریان: اقرار کنندگان»

(۱) دو (۲) سه (۳) چهار (۴) یک

۲- معنای کدام واژه به درستی ذکر نشده است؟

(۱) حنین: نام نبردی که در منطقه حنین (بین مکه و طائف) میان مسلمانان و کافران پس از فتح مکه روی داد.

(۲) سوله: ساختمان چوبی با سقف کوتاه که بیشتر به عنوان انبار و کارگاه از آن استفاده می‌شود.

(۳) معرف: کسی که در مجمع بزرگان افرادی را که به مجلس وارد می‌شوند، معرفی می‌کند.

(۴) اسطوره: سخنان یا اشخاص و آثاری که مربوط به موجودات یا رویدادهای فوق طبیعی روزگار باستان است و ریشه در اعتقادات مردم روزگار کهن دارد.

۳- در میان گروه کلمات زیر چند غلط املایی دیده می‌شود؟

«درع و زره - ستان و سرنیزه - شغل و منسب - مهیب و هولناک - خیره و متحیر - قلعه و حصار - افسار و عنان - سحر و حيله - افسر و دیهیم -

سمند تیزرو - فتراک و تسمه - فراز آمدن»

(۱) چهار (۲) سه (۳) دو (۴) یک

۴- در همه گزینه‌ها به جز گزینه ... واژه‌ای وجود دارد که ممال شده است.

(۱) نقابی است هر سطر من زین کتیب فرو هشته بر عارضی دل فریب

(۲) اجل ناگهت بگسلاند رکیب عنان باز نتوان گرفت از نشیب

(۳) بنفشه رسته و سیزه دمیده نسیم صیح جیب گل دریده

(۴) بیرون میا ز پرده که ما را شکیب نیست اینک بلند گفتمت، از کس حجیب نیست

۵- در همه ابیات به جز بیت ... «استفاده از دو نشانه برای یک متمم» دیده می‌شود.

(۱) زیبا نشود گرچه بپوشیش به دیبا دیبای سخن پوش به جان بر، که تو را جان

(۲) برگرفت از روی دریا ابر فروردین سفر ز آسمان بر بوستان بارید مروارید تر

(۳) تا به خاک اندر نامیخت چنین بوی بهشت این نشد شکر پاکیزه و آن عنبر ناب

(۴) فریدون به خورشید بر برد سر کمر تنگ بستش به کین پدر

۶- در همه گزینه‌ها به جز گزینه ... آرایه «مراعات نظیر» وجود دارد.

- |                                       |                                       |
|---------------------------------------|---------------------------------------|
| ۱) خاک رهی گزیده‌ام تا چه بزیاد آسمان | جیب مهی گرفته‌ام، تا چه کند ستاره‌ام  |
| ۲) وصال یار به ما بس که نقض پیمان کرد | به عهد بعد رسانیم عهد قربا را         |
| ۳) تا نیفکنده سرت کوزه‌گر دهر به خاک  | رخت در پای خم انداز و می افکن به سبوی |
| ۴) دل چاشنی گرفت از آن خنده‌های شور   | آری نمک، لذیذ نماید کباب را           |

۷- در همه گزینه‌ها آرایه مراعات نظیر دیده می‌شود؛ به جز ...

- |                                       |                                    |
|---------------------------------------|------------------------------------|
| ۱) خواهد دل از تو گوشه چشم ترحمی      | تا زلف آه بر لب اظهار بشکند        |
| ۲) ز گریه مردم چشم نشسته در خون است   | بین که در طلبت حال مردمان چون است  |
| ۳) به پیر میکده گفتم که چیست راه نجات | بخواست جام می و گفت عیب پوشیدن     |
| ۴) مایل ملک قناعت چو شدم دانستم       | که هنر هرچه زیادت شود آن دردسر است |

۸- از کدام ابیات به ترتیب مفاهیم «تهدید، پیشگیری، ضرب شست، هراس» دریافت می‌شود؟

- |                                 |                             |
|---------------------------------|-----------------------------|
| الف) سر گریه باید هم اول برید   | نه چون گوسفندان مردم درید   |
| ب) بدو گفت رستم که تیر و کمان   | بین تا هم اکنون، سرآری زمان |
| پ) کشانی بدو گفت: بی بارگی      | به کشتن دهی سر به یکبارگی   |
| ت) کمان را به زه کرد زود اشکیوس | تنی، لرز لرزان و رخ، سندروس |

- ۱) الف، ب، ت، پ      ۲) پ، الف، ب، ت      ۳) الف، ت، ب، پ      ۴) پ، الف، ت، ب

۹- مفهوم همه گزینه‌های زیر به جز ... شدت جنگ در میدان نبرد را نشان می‌دهد.

- |                                  |                            |
|----------------------------------|----------------------------|
| ۱) کف اندر دهانشان شده خون و خاک | همه گبر و برگستان چاک‌چاک  |
| ۲) به خنجر بیستی ره رود نیل      | به کشتی شکستی، سر زنده پیل |
| ۳) ز سم ستوران در آن پهن‌دشت     | زمین شش شد و آسمان گشت هشت |
| ۴) چنان شد که کس روی هامون ندید  | ز بس گرد، کز رزمگه بردمید  |

۱۰- مفهوم کدام گزینه با بقیه متفاوت است؟

- |                                |                            |
|--------------------------------|----------------------------|
| ۱) ز بس گرد از آن رزمگه بردمید | تن هر دو شد از نظر، ناپدید |
| ۲) زمین شد ز گرد سواران سیاه   | نگشند سیر اندر آوردگاه     |
| ۳) نباید تو را جست با او نبرد  | برآرد به آوردگاه از تو گرد |
| ۴) سپهر اندر آن رزمگه خیره شد  | ز گرد سپه چشم‌ها تیره شد   |

۱۵ دقیقه

عربی، زبان قرآن (۱)  
 هذا خلق الله  
 المعالم الخلابه  
 صفحه ۴۷ تا ۷۰

## هدف گذاری قبل از شروع هر درس در دفترچه سؤال

لطفاً قبل از شروع پاسخ گویی به سؤال های درس عربی، زبان قرآن (۱)، هدف گذاری چند از ۱۰ خود را بنویسید:  
 از هر ۱۰ سؤال به چند سؤال می توانید پاسخ صحیح بدهید؟  
 عملکرد شما در آزمون قبل چند از ۱۰ بوده است؟  
 هدف گذاری شما برای آزمون امروز چیست؟

چند از ۱۰ آزمون قبل	هدف گذاری چند از ۱۰ برای آزمون امروز

## ■ عَيْنِ الْأَصْحَحِ وَالْأَدَقِّ فِي التَّرْجُمَةِ مِنْ أَوْ إِلَى الْعَرَبِيَّةِ: (۱۱-۱۵)

۱۱- «مع أنّ البَطَّ طائر، لكن بسبب وجود زيت خاصّ في ذنبه، يستطيع أن يعيش في الماء أيضاً و لا يبئل جسمه!»:

- (۱) با آن که اردک یک پرنده است، اما به سبب وجود روغنی خاص در دمش توانایی زندگی در آب را نیز دارد و بدنش خیس نمی شود!
- (۲) با آن که اردک یک پرنده است، اما به خاطر وجود روغنی خاص در دمش می تواند در آب هم زندگی کند و بدنش خیس نشود!
- (۳) اگرچه اردک یک پرنده است، ولی به خاطر روغن خاصی که در دمش است، می تواند در آب زندگی کند و بدنش هم خیس نشود!
- (۴) با وجود این که اردک یک پرنده است، ولی به سبب وجود روغن در دمش، ممتاز است و می تواند در آب زندگی کند و بدنش خیس نشود!

۱۲- «لإيران مناطقٌ خلابةٌ و معالمٌ تاريخيةٌ و ثقافيةٌ تجذبُ السائحين من كلِّ العالم!»:

- (۱) ایران مناطقی جذاب و آثار تاریخی و فرهنگی ای دارد که از تمام گردشگران جذب می شوند!
- (۲) برای ایران مناطقی جذاب و آثار تاریخی و فرهنگی ای هست که همه گردشگران را از دنیا جذب می کنند!
- (۳) ایران منطقه هایی جذاب و آثار تاریخی و فرهنگی ای دارد که گردشگران را از تمام دنیا جذب می کنند!
- (۴) مناطقی جذاب و آثار تاریخی و فرهنگی ای برای ایران هست که باعث جذب گردشگران از کل دنیا می شود!

۱۳- عَيْنِ الْخَطَأِ:

- (۱) في أكثرِ مُدنِ العالمِ يَسْتَعِينُ الشَّرْطِيُّ بِالْكَلْبِ فِي حِفْظِ أَمْنِ الْمَدِينَةِ! : در بیش تر شهرهای جهان پلیس از سگ در حفظ امنیت شهر یاری می جوید!
- (۲) أَوْلَئِكَ الْفَلَّاحُونَ يَغْرَسُونَ أَشْجَارَ النَّقَاحِ فِي أَرْضِيهِمُ الزَّرَاعِيَّةِ! : آن کشاورزان درختان سیب را در زمین های کشاورزی شان می کارند!
- (۳) الْبَوْمُ طَائِرٌ لَا تَتَحَرَّكُ عَيْنُهُ وَ لَكِنَّهُ يُحَرِّكُ رَأْسَهُ! : جغد پرنده ای است که چشمش را حرکت نمی دهد و اما او سرش را حرکت می دهد!

(۴) تُحَوَّلُ الْأَسْمَاكُ الْمَضِيئَةُ ظِلَامَ الْبَحْرِ إِلَى نَهَارٍ مُضِيٍّ! : ماهی های نورانی، تاریکی دریا را به روزی روشن تبدیل می کنند!

۱۴- عَيْنِ الْخَطَأِ:

- (۱) يَكْذِبُ الْإِنْسَانُ الضَّعِيفُ وَ يَصْدُقُ الْإِنْسَانُ الْقَوِيُّ! : انسان ضعیف دروغ می گوید و انسان قوی راست می گوید!
- (۲) إِيْرَانُ تَسْتَطِيعُ أَنْ تَجْذِبَ السَّائِحِينَ وَ تَحْصُلَ عَلَى ثَرْوَةٍ عَظِيمَةٍ! : ایران می تواند گردشگران را جذب کند و ثروت عظیمی به دست آورد!
- (۳) فَسْتَقُ وَ سَجَادُ إِيْرَانَ مَشْهُورَانِ فِي الْعَالَمِ! : پسته و فرش ایران در دنیا معروف اند!
- (۴) الْفَلَّاحُونَ إِسْتَخْرَجُوا مِيَاهًا مِنْ آبَارِ الْقَرْيَةِ! : کشاورزان آبی را از چاه روستا استخراج کردند!

١٥- «برای دیدن بناهای تاریخی اصفهان که سازمان یونسکو آن ها را در لیست میراث جهانی ثبت کرده رفته بودم!»؛ عین الصحیح:

- ١) كُنْتُ ذَهَبْتُ لِرُؤْيَةِ عِمَارَاتِ اِصْفَهَانَ الْاَثَرِيَّةِ الَّتِي قَدْ سَجَلْتَهَا مُنْظَمَةُ الْيُونِسْكُو فِي قَائِمَةِ التَّرَاثِ الْعَالَمِيِّ!
- ٢) ذَهَبْتُ لِرُؤْيَةِ عِمَارَاتِ اِصْفَهَانَ الْاَثَرِيَّةِ الَّتِي تُسَجَّلُ مُنْظَمَةُ الْيُونِسْكُو فِي قَائِمَةِ التَّرَاثِ الْعَالَمِيِّ!
- ٣) قَدْ سَجَلْتُ الْعِمَارَاتِ الْاَثَرِيَّةِ الَّتِي كُنْتُ ذَهَبْتُ لِرُؤْيَتِهَا فِي اِصْفَهَانَ لِمُنْظَمَةِ الْيُونِسْكُو فِي قَائِمَةِ التَّرَاثِ الْعَالَمِيِّ!
- ٤) كُنْتُ ذَهَبْتُ لِمَشَاهِدَةِ عِمَارَاتِ اِصْفَهَانَ الْاَثَرِيَّةِ الَّتِي سَجَلْتَهَا مُنْظَمَةُ الْيُونِسْكُو فِي قَائِمَةِ التَّرَاثِ الْعَالَمِيِّ!

١٦- عَيْنُ الْخَطَا فِي الْجَوَارَاتِ:

- ١) أَيُّهَا السَّائِقُ، أُرِيدُ أَنْ أَذْهَبَ إِلَى الصِّيدَلِيَّةِ. / أَنَا فِي خِدْمَتِكَ. تَفَضَّلْ.
- ٢) كَمْ مَسَافَةً مِنْ هُنَا إِلَى أَقْرَبِ الصِّيدَلِيَّةِ؟ / أَظُنُّ الْمَسَافَةَ ثَلَاثَةَ كِيلُومِتْرَاتٍ. مَاذَا تَرِيدُ مِنَ الصِّيدَلِيَّةِ؟
- ٣) أُرِيدُ أَنْ تَشْتَرِيَ حَبُوبًا مَسْكَنَةً لِلصَّدَاعِ وَ كَبْسُولَ أَمْبِيَسِيلِينَ. / هَلْ عِنْدَكَ وَصْفَةٌ؟
- ٤) نَعَمْ، لِأَنَّي أَعْلَمُ أَنَّهُمْ لَا يُعْطُونَنِي أَمْبِيَسِيلِينَ بِدُونِ وَصْفَةٍ. / كَلَامَكَ صَحِيحٌ يَا أَخِي.

١٧- عَيْنُ الْخَطَا: (فِي تَوْضِيحِ الْكَلِمَاتِ)

- ١) الْجَاهِزُ: هُوَ الَّذِي مُسْتَعَدٌّ لِلْقِيَامِ بِعَمَلٍ وَ مُتْرَادِفُهُ «حَاضِرٌ»!
- ٢) الذَّنْبُ: عُضْوٌ فِي جِسْمِ الْحَيَوَانِ وَ جَمْعُهُ «ذُنُوبٌ»!
- ٣) الْكَلْبُ: حَيَوَانٌ مَعْرُوفٌ بِالْوَفَاءِ وَ يَحْرُسُ أَمْوَالَ النَّاسِ!
- ٤) رَجَاءٌ: نَسْتَعْمَلُهُ عِنْدَمَا نُرِيدُ مِنْ أَحَدٍ شَيْئًا أَوْ الْقِيَامَ بِأَمْرٍ!

١٨- عَيْنُ الْمَفْعُولِ مِضَافًا:

- ١) لِسَانُ الْقِطِّ مَمْلُوءٌ بِعَدَدٍ تُفَرِّزُ سَائِلًا مُطَهَّرًا!
- ٢) اِسْتَعْمَلُوا تِلْكَ الْأَعْشَابَ الطَّبِّيَّةَ لِخَوَاصِهَا الْعَجِيبَةِ!
- ٣) يُسَجِّعُ مَعْلَمُو الْمَدَارِسِ التَّلَامِيذَ فِي مَرَاثِمِ نِهَائَةِ السَّنَةِ الدَّرَاسِيَّةِ!
- ٤) تَسْتَطِيعُ الْبُومَةُ تَحْرِيكَ رَأْسِهَا مِثْنَيْنِ وَ سَبْعِينَ دَرَجَةً!

١٩- عَيْنُ الْمَفْعُولِ مَعْرَبًا:

- ١) صِنَاعَاتٌ يَدَوِيَّةٌ تَجْدِبُ السَّائِحِينَ مِنْ كُلِّ الْعَالَمِ!
- ٢) الَّذِينَ تَتَفَعَّلُ مُجَالَسَتَهُمْ وَ مُشَارَكَتَهُمْ هُمْ الْمُؤْمِنُونَ!
- ٣) أَتَمَنَّى أَنْ يُوَصِّلَنِي أَبِي الْعَزِيزُ إِلَى مَدْرَسَتِي!
- ٤) رَسَمَ الْأَوْلَادُ تِلْكَ الصُّورَةَ الْجَمِيلَةَ عَلَى رَمْلِ السَّاحِلِ!

٢٠- عَيْنُ الصِّفَةِ لَيْسَتْ مَجْرُورَةً:

- ١) يَحْمَلُ النِّقَطُ بِالنَّاقِلَاتِ الْكَبِيرَةِ إِلَى خَارِجِ الْبِلَادِ!
- ٢) يَصْنَعُ مِنَ النِّقَطِ الْمَطَّاطَ وَ مَعْجُونَ الْأَسْنَانَ وَ السَّمَادَ الْكِيمِيَاوِيَّ!
- ٣) رَأَيْتُ صَدِيقِي فِي الْمَدْرَسَةِ فِي الْإِصْطِفَافِ الصَّبَاحِيِّ!
- ٤) الْبُومُ طَائِرٌ يَسْكُنُ فِي الْأَمَاكِنِ الْمَتْرُوكَةِ وَحِيدًا!

۲۰ دقیقه

دین و زندگی (۱)

تفکر و اندیشه / قدم در راه  
فرجام کار، آهنگ سفر، اعتماد  
بر او، دوستی با خدا  
صفحه ۸۲ تا صفحه ۱۲۴

## هدف‌گذاری قبل از شروع هر درس در دفترچه سؤال

لطفاً قبل از شروع پاسخ‌گویی به سؤال‌های درس **دین و زندگی (۱)**، هدف‌گذاری چند از ۱۰ خود را بنویسید:  
از هر ۱۰ سؤال به چند سؤال می‌توانید پاسخ صحیح بدهید؟  
عملکرد شما در آزمون قبل چند از ۱۰ بوده است؟  
هدف‌گذاری شما برای آزمون امروز چیست؟

چند از ۱۰ آزمون قبل	هدف‌گذاری چند از ۱۰ برای آزمون امروز

۲۱- با تدبیر در حدیث نبوی تنها مصاحب انفصال‌ناپذیر انسان کدام است و در چه صورتی می‌تواند مونس انسان باشد؟

- (۱) ایمان و اعتقاد او - همراه با نیت خالص باشد.
- (۲) ایمان و اعتقاد او - نیک و صالح باشد.
- (۳) اعمال و کردار او - نیک و صالح باشد.
- (۴) اعمال و کردار او - همراه با نیت خالص باشد.

۲۲- هرگاه نتیجه عمل انسان غیرقابل تغییر باشد و رابطه عمل و نتیجه آن در کامل‌ترین شکل خود باشد، به ترتیب به کدام یک از انواع رابطه عمل و

پاداش و کیفر آن توجه نموده‌ایم؟

- (۱) قراردادی - نتیجه طبیعی عمل
- (۲) طبیعی - نتیجه طبیعی عمل
- (۳) طبیعی - تجسم خود عمل
- (۴) قراردادی - تجسم خود عمل

۲۳- برای دستیابی به زندگی همراه با لذت در دنیا و رستگاری همیشگی در جهان آخرت، درک و دریافت صحیح نسبت به کدام موضوع ضرورت دارد؟

- (۱) کارهای بزرگ عزم‌های بزرگ می‌خواهد.
- (۲) خداوند مسیر و هدف اصلی زندگی بشر است.
- (۳) سرنوشت دنیوی انسان‌ها بر اساس اعمال آنان در دنیا تعیین می‌شود.
- (۴) استواری بر هدف و تحمل سختی‌ها برای رسیدن به هدف از آثار عزم قوی است.

۲۴- عامل تسریع در رسیدن به هدف چیست و وجود این عامل از چه جهت ضروری است؟

- (۱) پیروی از اسوه‌ها - تأثیر عزم و اراده در وصول به هدف
- (۲) پیروی از اسوه‌ها - اثبات موفقیت‌آمیز بودن مسیر
- (۳) داشتن عزم و اراده قوی - اثبات موفقیت‌آمیز بودن مسیر
- (۴) داشتن عزم و اراده قوی - تأثیر عزم و اراده در وصول به هدف

۲۵- پاسخ پرسش «ألیس الله بکاف عبده» در کدام عبارت شریفه نهفته است و کدام عبارت به مفهوم مقابل آن اشاره می‌کند؟

- (۱) «ان ارادنی الله بضرّ» - «هل هنّ کاشفات ضرّه»
- (۲) «فهو حسبه انّ الله بالغ امره» - «قل حسبی الله»
- (۳) «فهو حسبه انّ الله بالغ امره» - «هل هنّ کاشفات ضرّه»
- (۴) «ان ارادنی الله بضرّ» - «قل حسبی الله»

۲۶- توکل حقیقی به چه معناست و در این صورت خداوند چگونه انسان متوکل را مورد حمایت خود قرار می‌دهد؟

- ۱) گفتن جمله «خدا یا بر تو توکل می‌کنم.» - به انجام رساندن تمامی افعال لازم به جای متوکل
- ۲) واقعا خدا را تکیه‌گاه خود دیدن - به انجام رساندن تمامی افعال لازم به جای متوکل
- ۳) واقعا خدا را تکیه‌گاه خود دیدن - چاره‌سازی کارها به بهترین وجه و به نفع متوکل
- ۴) گفتن جمله «خدا یا بر تو توکل می‌کنم.» - چاره‌سازی کارها به بهترین وجه و به نفع متوکل

۲۷- در بیان امام صادق (ع) چاره‌جویی در کار انسان پناه‌برده به درگاه الهی مرهون کدام است و در کلام علوی چرا انسان مصیبت‌زده روی به درگاه الهی دارد؟

- ۱) نیت خالص - علم به اینکه سررشته کارها به دست خداست.
- ۲) نیت خالص - نمی‌تواند گزند و آسیب را از خود دور کند.
- ۳) همت و تعقل - علم به اینکه سررشته کارها به دست خداست.
- ۴) همت و تعقل - چون نمی‌تواند گزند و آسیب را از خود دور کند.

۲۸- کدام عامل به زندگی آدمی جهت می‌دهد و اکسیر حیات‌بخش به وجود انسان از کدام عبارت شریفه قرآنی استنباط می‌شود؟

- ۱) دلبستگی‌ها و محبت‌ها - «یتخذ من دون الله اندادا»
- ۲) دلبستگی‌ها و محبت‌ها - «و الذین آمنوا اشدّ حبّاً لله»
- ۳) تصمیم‌ها و عزم‌ها - «و الذین آمنوا اشدّ حبّاً لله»
- ۴) تصمیم‌ها و عزم‌ها - «یتخذ من دون الله اندادا»

۲۹- ارزش واقعی انسان از دیدگاه امیرالمومنین علی (ع) چگونه ترسیم شده است و نقش محبت در آدمی در نهایت به چه امری ختم خواهد شد؟

- ۱) به اندازه چیزی که او دوست دارد. - تغییر جهت فعالیت‌های آدمی در طول زندگی
- ۲) به اندازه چیزی که او دوست دارد. - همنشینی و همراهی با محبوب خود در آخرت
- ۳) به اندازه‌ای که چیزی را دوست دارد. - تغییر جهت فعالیت‌های آدمی در طول زندگی
- ۴) به اندازه‌ای که چیزی را دوست دارد. - همنشینی و همراهی با محبوب خود در آخرت

۳۰- حدیث شریف «خداوند رسیدگی به دل‌سوختگان و درماندگان را دوست دارد.» موبد کدام‌یک از راه‌های افزایش محبت به خداست و با کدام عبارت

قرآنی هم‌آوایی دارد؟

- ۱) دوستی با دوستان خدا - «اشدّ حبّاً لله»
- ۲) دوستی با دوستان خدا - «فاتبعونی»
- ۳) پیروی از خداوند - «اشدّ حبّاً لله»
- ۴) پیروی از خداوند - «فاتبعونی»

## سوالات آشنا

## پاسخ دادن به این سوالات اجباری است و در تراز کل شما تأثیر دارد.

۳۱- دوزخیان با کدام بیان دیگران را مقصر معرفی می‌کنند و پاسخ شیطان به آنان چیست؟

- ۱) شیطان و بزرگان و سرورانمان سبب گمراهی ما شدند - من فقط شما را فرا خواندم و شما نیز مرا پذیرفتید.
- ۲) شیطان و بزرگان و سرورانمان سبب گمراهی ما شدند - پیامبران دلایل روشن برای شما آوردند، شما خود نپذیرفتید.
- ۳) شیطان و آرزوهای دنیایی، ما را گمراه ساختند - من فقط شما را فرا خواندم و شما نیز مرا پذیرفتید.
- ۴) شیطان و آرزوهای دنیایی، ما را گمراه ساختند - پیامبران دلایل روشن برای شما آوردند، شما خود نپذیرفتید.

۳۲- آتش دوزخ، بدان جهت از درون جان دوزخیان، شعله‌ور است که ... و بالاترین نعمت بهشت، ... است.

- ۱) حاصل عمل خود آنان است - مقام خشنودی خدا
- ۲) عدل خدا این‌گونه ایجاب می‌کند - مقام خشنودی خدا
- ۳) حاصل عمل خود آنان است - رسیدن به فردوس برین
- ۴) عدل خدا این‌گونه ایجاب می‌کند - رسیدن به فردوس برین

۳۳- امام علی (ع) می‌فرماید: «گذشت ایام، آفاتی در پی دارد.» پیامد این آفات چیست؟

- ۱) موجب کم طاقتی و ناشکیبایی افراد می‌شود.
- ۲) افسردگی و یأس را در انسان افزایش می‌دهد.
- ۳) سبب از هم‌گسیختگی تصمیم‌ها و کارها می‌شود.
- ۴) سبب فراموشی هدف و کوتاهی در اطاعت خداوند می‌گردد.

۳۴- نیکوترین اسوه از نظر قرآن کریم ... است و مفهوم اسوه بودن ایشان این است که ...

- ۱) پیامبر (ص) - عین ایشان باشیم و در حد ایشان عمل کنیم.
- ۲) اهل بیت (ع) - عین ایشان باشیم و در حد ایشان عمل کنیم.
- ۳) پیامبر (ص) - در حد توان پیرو ایشان باشیم.
- ۴) اهل بیت (ع) - در حد توان پیرو ایشان باشیم.

۳۵- توکل بر خداوند، کمک‌کننده و امید دهنده به چه کسی است و رسول خدا (ص) مردمی را که اهل کار و فعالیت نبودند، چگونه توصیف نمودند؟

- ۱) اهل همت، تعقل و پشتکار - سربار دیگران
- ۲) اهل همت، اراده و پشتکار - منفور دیگران
- ۳) اهل فکر و اندیشه، ایثار و پشتکار - سربار دیگران
- ۴) اهل فکر و اندیشه، اراده و همت عالی - منفور دیگران

۳۶- با توجه به آیات قرآن کریم، چگونه می‌توان برای مشرکان در مورد تدبیر الهی و اداره جهان به اراده خداوند یکتا و نفی شرک، استدلال نمود؟

- ۱) «وَلَئِنْ سَأَلْتَهُمْ مَنْ خَلَقَ السَّمَاوَاتِ وَالْأَرْضَ لَيَقُولُنَّ اللَّهُ قُلْ أَرَأَيْتُمْ مَا تَدْعُونَ مِنْ دُونِ اللَّهِ»
- ۲) «وَمِنَ النَّاسِ مَنْ يَتَّخِذُ مِنْ دُونِ اللَّهِ أَنْدَاداً يُحِبُّونَهُمْ كَحُبِّ اللَّهِ وَالَّذِينَ آمَنُوا أَشَدُّ حُبًّا لِلَّهِ»
- ۳) «إِنْ أَرَادَنِيَ اللَّهُ بِضُرٍّ هَلْ هُنَّ كَاشِفَاتُ ضُرِّهِ أَوْ أَرَادَنِي بِرَحْمَةٍ هَلْ هُنَّ مُمْسِكَاتُ رَحْمَتِهِ»
- ۴) «وَتَوَكَّلْ عَلَى الْحَيِّ الَّذِي لَا يَمُوتُ وَسَبِّحْ بِحَمْدِهِ وَكَفَى بِهِ بِذُنُوبِ عِبَادِهِ خَبِيرًا»

۳۷- آزادی از تمتیات و وابستگی‌ها و برعکس، معمولاً به‌ترتیب مرتبط با دوران ... و ... است که به‌ترتیب، مرتبط با آرمان‌های ... و ... می‌باشد.

- ۱) جوانی - بزرگ‌سالی - ماندن - رها شدن
- ۲) بزرگ‌سالی - جوانی - ماندن - رها شدن
- ۳) جوانی - بزرگ‌سالی - جوانی - ماندن
- ۴) جوانی - بزرگ‌سالی - رها شدن - ماندن

۳۸- کدام عامل، آدمی را از خودخواهی به ایثار و از خودگذشتگی می‌رساند و علت این تحول چیست؟

- ۱) اعتقاد به معاد - قلب انسان جایگاه خداست.
- ۲) محبت الهی - قلب انسان جایگاه خداست.
- ۳) اعتقاد به معاد - بهترین توشه برای ابدیت تقواست.
- ۴) محبت الهی - بهترین توشه برای ابدیت تقواست.

۳۹- «توبه از گناهان» و «جهاد در راه خدا» به‌ترتیب در حیطة کدامیک از آثار محبت به خدا قرار می‌گیرند؟

- ۱) پیروی از خداوند - پیروی از خداوند
- ۲) بیزاری از دشمنان خدا و مبارزه با آنان - پیروی از خداوند
- ۳) بیزاری از دشمنان خدا و مبارزه با آنان - بیزاری از دشمنان خدا و مبارزه با آنان
- ۴) پیروی از خداوند - بیزاری از دشمنان خدا و مبارزه با آنان

۴۰- دین‌داری با چه چیز آغاز می‌شود و کدامیک را به دنبال دارد؟

- ۱) پیروی از خدا - بیزاری از باطل
- ۲) دوستی با خدا - بیزاری از باطل
- ۳) پیروی از خدا - مبارزه با نفس
- ۴) دوستی با خدا - مبارزه با نفس



۱۵ دقیقه

زبان انگلیسی (۱)

The Value of  
Knowledge

درس ۳

صفحة ۷۱ تا صفحه ۹۵

## هدف‌گذاری قبل از شروع هر درس در دفترچه سؤال

لطفاً قبل از شروع پاسخ‌گویی به سؤال‌های درس زبان انگلیسی (۱)، هدف‌گذاری چند از ۱۰ خود را بنویسید:

از هر ۱۰ سؤال به چند سؤال می‌توانید پاسخ صحیح بدهید؟

عملکرد شما در آزمون قبل چند از ۱۰ بوده است؟

هدف‌گذاری شما برای آزمون امروز چیست؟

چند از ۱۰ آزمون قبل	هدف‌گذاری چند از ۱۰ برای آزمون امروز
---------------------	--------------------------------------

**PART A: Vocabulary****Directions:** Choose the word or phrase (1), (2), (3), or (4) that best completes each sentence. Then mark the correct choice on your answer sheet.

- 41- To be honest, it made me frightened when I opened the door and saw that you ... .  
 1) were talking to yourself 2) are talking to you  
 3) were talking to you 4) are talking to yourself
- 42- The new manager had thousands of things to do at work, and he ... some help to finish them before the end of the month.  
 1) needs 2) needed 3) is needing 4) was needing
- 43- They are doing what they can to improve the terrible economic ... in their country.  
 1) situation 2) emotion 3) experiment 4) success
- 44- My father is very busy these days, so my mother is going to ... the meeting in the school hall.  
 1) narrate 2) attend 3) publish 4) express
- 45- These lazy players do not help our team at all. In my opinion, we need some more ... sportsmen.  
 1) continuous 2) possible 3) weak 4) energetic
- 46- When I was young, my mother read me stories from her old collection of books and helped me ... interest in reading.  
 1) invent 2) believe 3) develop 4) solve

**PART B: Reading Comprehension****Directions:** Read the following passage and answer the questions by choosing the best choice (1), (2), (3), or (4). Then mark the correct choice on your answer sheet.

Organic food is very popular these days. It can also be very expensive. Some organic food costs twice as much as non-organic food. Parents of young children, and even some pet owners, will pay high prices for organic food if they think it's healthier. But many others think organic food is just a waste of money.

There is one main difference between organic and non-organic food. Organic farms do not use agricultural chemicals such as pesticides that stop insects from damaging crops. In many countries, organic foods in the stores must have special labels that guarantee they are grown organically.

Most people agree that naturally grown food tastes better. Is more delicious food worth the extra money? That's a matter of opinion. Whether organic food is healthier or not is still not clear, so more research is needed. However, consumers of organic food often say "better safe than sorry" when it comes to what we eat.

- 47- What is the best title for the passage?  
 1) Why is organic food healthier? 2) Organic Food: Healthy or Unhealthy?  
 3) Organic Food Farms 4) Organic or Non-organic Food
- 48- Which of the following statements is TRUE according to the passage?  
 1) Organic food is both popular and cheap.  
 2) Non-organic food tastes much better than naturally grown food.  
 3) Non-organic farms use pesticides to stop insects from damaging crops.  
 4) Those who use organic food never get sick.
- 49- In many countries, organic food ... .  
 1) has a special label to show that it is grown organically  
 2) is only used by pet owners  
 3) is not used by young people  
 4) should not be used because it is just a waste of money
- 50- The word "they" in paragraph 2 refers to ... .  
 1) countries 2) organic foods 3) labels 4) stores

۱۵ دقیقه

ریاضی و آمار (۱)

تابع: نمودار تابع درجه ۲

کار با داده‌های آماری

گردآوری داده‌ها، معیارهای

گرایش به مرکز، معیارهای

پراکندگی

صفحة ۶۳ تا صفحه ۹۲

## هدف‌گذاری قبل از شروع هر درس در دفترچه سؤال

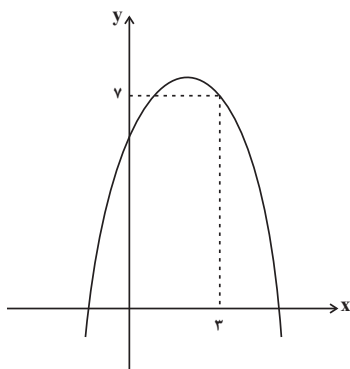
لطفاً قبل از شروع پاسخ‌گویی به سؤال‌های درس ریاضی و آمار (۱)، هدف‌گذاری چند از ۱۰ خود را بنویسید:

از هر ۱۰ سؤال به چند سؤال می‌توانید پاسخ صحیح بدهید؟

عملکرد شما در آزمون قبل چند از ۱۰ بوده است؟

هدف‌گذاری شما برای آزمون امروز چیست؟

چند از ۱۰ آزمون قبل	هدف‌گذاری چند از ۱۰ برای آزمون امروز

۵۱- نمودار ضابطه سهمی  $y = a(x-2)^2 + b$  به صورت مقابل است، حاصل  $a+b$  کدام است؟

۶ (۱)

۷ (۲)

۵ (۳)

۴ (۴)

۵۲- بیش‌ترین مقدار سهمی  $y = -4x^2 + 16x + 17$  کدام است؟

۳۳ (۱)

۳۱ (۲)

۲۹ (۳)

۲۷ (۴)

۵۳- نمودار دو تابع  $y = 3x^2 + x - 3$  و  $y = x^2 - 4x$  در دو نقطه A و B متقاطع‌اند، ضابطه تابع خطی که از این دو نقطه عبور می‌کند، کدام است؟

$$y = -\frac{11}{2}x + \frac{3}{2} \quad (۲)$$

$$y = -\frac{11}{2}x + 5 \quad (۱)$$

$$y = -\frac{13}{2}x + \frac{3}{2} \quad (۴)$$

$$y = -\frac{13}{2}x + 5 \quad (۳)$$

۵۴- دمای بدن یک بیمار، گروه خونی و سن آن به ترتیب از راست به چپ چه نوع متغیرهایی و با چه مقیاس اندازه‌گیری‌ای هستند؟

(۲) کمی نسبتی، کیفی ترتیبی، کمی فاصله‌ای

(۱) کمی نسبتی، کیفی اسمی، کمی نسبتی

(۴) کمی فاصله‌ای، کیفی ترتیبی، کمی نسبتی

(۳) کمی فاصله‌ای، کیفی اسمی، کمی نسبتی

۵۵- در داده‌های آماری ۵,۱۱,۲۰,۱۰,۲۱,۵,۶,۱۱,۹,۵,۸,۵ اگر مد را از داده‌ها حذف کنیم در این صورت میانه و مد در داده‌های جدید چگونه تغییر

می‌کند؟

(۱) میانه ۲ واحد افزایش و مد ۶ واحد افزایش می‌یابد.

(۲) میانه تغییر نمی‌کند و مد ۶ واحد افزایش می‌یابد.

(۳) میانه ۳ واحد کاهش می‌یابد و مد ۲ واحد کاهش می‌یابد.

(۴) میانه ۱۲ واحد افزایش می‌یابد و مد ۲ واحد کاهش می‌یابد.



۵۶- میانگین ۱۰ داده آماری برابر  $\bar{x}$  است. اگر داده‌های ۵ و ۱۵ را به این داده‌ها اضافه کنیم میانگین در حالت جدید نیم واحد افزایش پیدا می‌کند،

میانگین داده‌ها در حالت اولیه کدام است؟

۵ (۱) ۷ (۲)

۹ (۳) ۱۰ (۴)

۵۷- نمرات دانش‌آموزی با ضریب هر درس در جدول زیر مشخص شده است. معدل این دانش‌آموز با در نظر گرفتن ضرایب کدام است؟

نام درس	ادبیات	فلسفه	ریاضی	تاریخ	اقتصاد
نمره	۱۸	۱۶	۱۲	۲۰	۱۷
ضریب	۲	۲	۳	۱	۴

۱۳ (۱) ۱۴ (۲)

۱۵ (۳) ۱۶ (۴)

۵۸- انحراف معیار داده‌های ۳, ۴, ۵, ۶, ۷ چند برابر انحراف معیار داده‌های ۱۳, ۱۴, ۱۵, ۱۶, ۱۷ است؟

۱/۱ (۱) ۲ (۲)

۱ (۳) ۰/۱ (۴)

۵۹- انحراف معیار داده‌های ۱, ۱, ۳, ۷, ۲, ۴, ۵, ۲, ۲ کدام است؟

۲ $\sqrt{\frac{2}{3}}$  (۱) ۴ $\sqrt{\frac{2}{3}}$  (۲)

۴ $\sqrt{\frac{3}{2}}$  (۳)  $\frac{4}{3}\sqrt{2}$  (۴)

۶۰- تعداد ۶ داده آماری با میانگین ۵ و واریانس ۳ مفروض است. اگر دو داده ۷ و ۳ به این داده‌ها اضافه شوند، واریانس هشت داده جدید کدام است؟

۳/۲۵ (۱) ۳/۴۵ (۲)

۳/۶۵ (۳) ۳/۸۵ (۴)

۱۵ دقیقه

اقتصاد

رگود، بیکاری و فقر  
تورم و کاهش قدرت خرید  
مقاوم سازی اقتصاد  
رشد و پیشرفت اقتصادی  
صفحة ۸۲ تا صفحه ۱۲۸

## هدف گذاری قبل از شروع هر درس در دفترچه سؤال

لطفاً قبل از شروع پاسخ گویی به سؤال های درس اقتصاد، هدف گذاری چند از ۱۰ خود را بنویسید:  
از هر ۱۰ سؤال به چند سؤال می توانید پاسخ صحیح بدهید؟  
عملکرد شما در آزمون قبل چند از ۱۰ بوده است؟  
هدف گذاری شما برای آزمون امروز چیست؟

چند از ۱۰ آزمون قبل	هدف گذاری چند از ۱۰ برای آزمون امروز
---------------------	--------------------------------------

۶۱- به ترتیب پاسخ صحیح سوالات زیر در کدام گزینه آمده است؟

الف) کدام نوع بیکاری ناشی از عدم تطبیق بین افراد جویای کار و انواع شغل های موجود است؟

ب) تقاضاکنندگان نیروی کار چه کسانی هستند؟

ج) کدام گزینه با واقعیت مطابقت ندارد؟

(۱) بیکاری ساختاری- صاحبان شرکت ها و کارخانه ها یا سرمایه گذارانی که نیروی کار استخدام می کنند- وقتی که یک اقتصاد منابع غیرفعال دارد، هیچ احتیاجی به انتقال منابع از تولید یک کالا به تولید کالای دیگر نیست.

(۲) بیکاری دوره ای- کارگرانی که با نیروی بدنی و یا فکری خود محصول یا خدمتی را تولید می کنند- بیکاری فصلی کوتاه مدت است و در همه کشورهای وجود دارد.

(۳) بیکاری ساختاری- صاحبان شرکت ها و کارخانه ها یا سرمایه گذارانی که نیروی کار استخدام می کنند- وجود منابع بیکار سبب می شود که کشور در بیرون از مرز امکانات تولید قرار گیرد.

(۴) بیکاری دوره ای- کارگرانی که با نیروی بدنی و یا فکری خود محصول یا خدمتی را تولید می کنند- طبق تعریف کسانی را که از جست و جوی شغل دلسرد شده اند، بیکار محسوب می کنند.

۶۲- با توجه به اطلاعات جدول زیر، به ترتیب نرخ بیکاری چند درصد است و جمعیت بیکار در این منطقه چند هزار نفر می باشد؟

جمعیت کل	جمعیت غیرفعال	جمعیت شاغل	جمعیت زیر ۱۵ سال
۸۶۰,۰۰۰	۱۷۰,۰۰۰	۲۹۵,۰۰۰	۳۶۰,۰۰۰

(۱) ۱۱/۷ - ۳۵۰۰۰ (۲) ۱۰/۶ - ۳۵۰۰۰ (۳) ۱۰/۶ - ۳۳۰۰۰ (۴) ۱۱/۷ - ۳۳۰۰۰

۶۳- مطابق معیار ... افرادی که زیر ... در روز درآمد دارند، زیر خط فقر ... هستند و از تأمین احتیاجات اولیه زندگی خود عاجزند.

(۱) بانک جهانی - ۱/۹ دلار - مطلق (۲) سازمان ملل - ۱/۹ دلار - نسبی

(۳) سازمان ملل - ۱/۴ دلار - مطلق (۴) بانک جهانی - ۱/۴ دلار - نسبی

۶۴- به ترتیب، کدام گزینه پاسخ صحیح سؤالات زیر است و جای خالی را به درستی تکمیل می کند؟

الف) کدام وظیفه پول، کار خرید و فروش کالاهای مختلف و تبدیل قیمت ها را به یکدیگر آسان می کند؟

ب) فزونی تقاضا بر عرضه، به صورت ... بروز می کند.

ج) در کدام روش بانک مرکزی می تواند به طور مستقیم از مقدار نقدینگی در دست مردم بکاهد؟

(۱) وسیله پرداخت مبادلات - افزایش قیمت ها - فروش اوراق مشارکت

(۲) وسیله سنجش ارزش - کاهش قیمت ها - خرید اوراق مشارکت

(۳) وسیله سنجش ارزش - افزایش قیمت ها - فروش اوراق مشارکت

(۴) وسیله پرداخت در مبادلات - کاهش قیمت ها - خرید اوراق مشارکت

۶۵- اگر هزینه سبد بازار در ابتدای یک سال معین ۴۵۰۰۰۰ و در انتهای سال ۷۲۰۰۰۰ باشد، درصد تغییر CPI چه قدر است؟

(۱) ۶۵ (۲) ۵۵ (۳) ۷۰ (۴) ۶۰

۶۶- به ترتیب کدام گزینه پاسخ صحیح پرسش‌های زیر می‌باشد؟

- برای اندازه‌گیری تورم از چه شاخصی استفاده می‌شود؟

- تورم نشان‌دهنده چیست؟

- چه زمانی با تورم زیان‌بار روبه‌رو هستیم؟

(۱) قیمت مصرف‌کننده- افزایش سطح عمومی قیمت‌ها- نابرابری عرضه و تقاضای کل در اقتصاد

(۲) قیمت تولیدکننده- افزایش سطح عمومی قیمت‌ها- افزایش پرنوسان، بی‌رویه و مداوم قیمت‌ها

(۳) قیمت مصرف‌کننده- کاهش قدرت خرید پول- افزایش پرنوسان، بی‌رویه و مداوم قیمت‌ها

(۴) قیمت تولیدکننده- کاهش قدرت خرید پول- نابرابری عرضه و تقاضای کل در اقتصاد

۶۷- هر یک از موارد زیر، مربوط به کدام دوره تاریخی اقتصاد ایران می‌باشد؟

- علاوه بر یکپارچگی سیاسی، اقتصاد یکپارچه و مستقلی شکل گرفت که با سایر لایه‌های دینی، اجتماعی و فرهنگی کشور هماهنگی داشت.

- در این دوره ایران فرصت طلایی خود را برای جبران کاستی‌ها از دست داد.

- حاکمان وقت در این دوره از موقعیت جهان و وظایف خطیر تاریخی خود تصور درستی نداشتند.

- در این دوران، دولت حضوری گسترده در عرصه اقتصاد کشور داشت.

(۱) نیمه اول حکومت صفویه- قاجار- دوره پایانی حکومت صفویه- پهلوی

(۲) دوره پایانی حکومت صفویه- دوره پایانی حکومت صفویه- قاجار- نیمه اول حکومت صفویه

(۳) دوره پایانی حکومت صفویه- قاجار- پهلوی- نیمه اول حکومت صفویه

(۴) نیمه اول حکومت صفویه- دوره پایانی حکومت صفویه- قاجار- پهلوی

۶۸- ویژگی عمده کدام دوره جدا شدن اقتصاد ایران از ابعاد هویتی، فرهنگی و دینی خود بود و دستیابی به اهداف اقتصادی و سیاسی ملت ایران در

چارچوب قانون اساسی مستلزم چیست؟

(۱) دوره پهلوی - غلبه بر ضعف و بیماری‌های ساختاری اقتصاد

(۲) دوره پهلوی - وابستگی به درآمدهای نفتی به جای وابستگی به بیگانگان

(۳) دوره قاجار - وابستگی به درآمدهای نفتی به جای وابستگی به بیگانگان

(۴) دوره قاجار- غلبه بر ضعف‌ها و بیماری‌های ساختاری اقتصاد

۶۹- جدول زیر بیانگر وضعیت توزیع درآمد در کشور فرضی A در سال ۲۰۲۱ میلادی است با توجه به آن:

وضعیت توزیع درآمد کشور A در سال ۲۰۲۱ میلادی	
؟	سهم دهک اول
۵ / ۵ درصد	سهم دهک دوم
۶ درصد	سهم دهک سوم
؟	سهم دهک چهارم
۹ درصد	سهم دهک پنجم
۱۲ درصد	سهم دهک ششم
؟	سهم دهک هفتم
۱۳ درصد	سهم دهک هشتم
۱۴ درصد	سهم دهک نهم
؟	سهم دهک دهم
۱۰۰ درصد درآمد ملی	۱۰۰ درصد جمعیت کشور

الف) به ترتیب سهم دهک‌های اول، چهارم، هفتم و دهم کدام است؟

ب) شاخص دهک‌ها چه قدر است؟

(۱) ۶، ۹، ۱۴، ۱۵-۵

(۲) ۵، ۸، ۱۲/۵، ۱۵-۳

(۳) ۶، ۹، ۱۴، ۱۶-۳

(۴) ۵، ۷/۵، ۱۳، ۱۵-۵

۷۰- ... به معنای افزایش تولید است بنابراین مفهومی ... است و برای اندازه‌گیری آن ... در نظر گرفته نمی‌شود.

(۲) توسعه- کمی- خدمات

(۱) رشد- کیفی- خدمات

(۴) توسعه- کیفی- کالاهای واسطه‌ای

(۳) رشد- کمی- کالاهای واسطه‌ای

۱۵ دقیقه

علوم و فنون ادبی (۱)  
سبک و سبک‌شناسی (سبک خراسانی)  
وزن شعر فارسی  
موازنه و ترصیح  
زبان و ادبیات فارسی در سده‌های پنجم و ششم و ویژگی‌های سبکی آن  
صفحة ۶۰ تا صفحه ۸۷

## هدف‌گذاری قبل از شروع هر درس در دفترچه سؤال

لطفاً قبل از شروع پاسخ‌گویی به سؤال‌های درس علوم و فنون ادبی (۱)، هدف‌گذاری چند از ۱۰ خود را بنویسید:  
از هر ۱۰ سؤال به چند سؤال می‌توانید پاسخ صحیح بدهید؟  
عملکرد شما در آزمون قبل چند از ۱۰ بوده است؟  
هدف‌گذاری شما برای آزمون امروز چیست؟

چند از ۱۰ آزمون قبل	هدف‌گذاری چند از ۱۰ برای آزمون امروز

۷۱- همه موارد زیر درباره ویژگی‌های نثر فارسی در قرن‌های پنجم و ششم هجری درست است، به‌جز ... .

(۱) در نیمه اول قرن ششم با دوره بلوغ نثر فارسی مواجهیم و در قرن هفتم آن را در حال پختگی و کمال می‌یابیم.

(۲) در این دوره، تألیف کتاب در موضوع‌های گوناگون علمی رواج یافت، نثر ساده به کمال رسید و نثر مصنوع هم رایج شد.

(۳) نخستین نمونه نثر فنی، کتاب «کلیله و دمنه» از نصرالله منشی است که در اواسط نیمه اول قرن ششم تألیف شد.

(۴) یکی از عمده‌ترین دلایل توجه نویسندگان به فارسی‌نویسی در این دوره، گسترش عرفان و تصوف بود.

۷۲- از میان موارد زیر، به‌ترتیب چند ویژگی مربوط به نثر «دوره سامانی» و چند ویژگی مربوط به نثر «دوره غزنوی و سلجوقی» است؟

(الف) استفاده از لغات کم‌کاربرد فارسی

(ب) افزایش کاربرد لغات عربی

(ج) افزایش کاربرد نشانه‌های جمع فارسی بر جمع عربی

(د) کوتاهی جملات

(ه) حذف افعال به قرینه

(۱) چهار - یک (۲) سه - دو (۳) دو - سه (۴) یک - چهار

۷۳- در کدام گزینه، نوع نثر متفاوت است؟

(۱) چون ملک او را بدید حیران بماند و دست از طعام بازکشید و قوت شهوت و صدق رغبت عنان تماسک از وی بستد.

(۲) ندا از نزدیک شنوانیدی و نشان از دور دادی رهی را بازخواندی و آن‌گاه خود نپهان گشتی.

(۳) شبلی در آن سردابه، آب حسرت از دیدگان همی ریخت و بر روزگار گذشته دریغ و حسرت همی خورد و زینهار همی خواست.

(۴) الهی نام تو ما را جواز مهر تو ما را جهاز شناخت تو ما را امان لطف تو ما را عیان.

۷۴- در کدام گزینه به‌ترتیب به ویژگی‌های «ادبی، فکری و زبانی» شعر قرن پنجم و ششم اشاره شده است؟

(۱) رواج مفاخره، شکایت و انتقاد اجتماعی / ورود اصطلاحات عرفانی / فراوانی ترکیبات نو

(۲) رواج داستان‌سرایی و منظومه‌های داستانی / رواج مفاخره، شکایت و انتقاد اجتماعی / فراوانی ترکیبات نو

(۳) رواج داستان‌سرایی و منظومه‌های داستانی / رواج حس دینی / فراوانی وعظ و اندرز

(۴) فراوانی وعظ و اندرز / فراوانی ترکیبات نو / ورود لغات زبان ترکی و مغولی به زبان فارسی

۷۵- در همه گزینه‌ها به‌جز گزینه ... نشانه‌هایی از ویژگی‌های شعر سبک خراسانی دیده می‌شود.

(۱) عطار چمن صباست پیراهن گل قباست / تقوی و ورع خطاست مستی و طرب صواب

(۲) ای پرغونه و باژگونه جهان / مانده من از تو به شگفت اندرا

(۳) هر گلی را به شاخ گلبن بر / زندبافیست با هزار شَغَب (= فریاد و صدا)

(۴) سر تخت ایران بیاراستند / بزرگان به شاهی ورا خواستند

۷۶- در بین ابیات زیر چند بیت به ترتیب «موازنه» و چند بیت «ترصیع» دارند؟

(الف) خرد زنده جاودانی شناس / خرد مایه شادمانی شناس

(ب) بزم او بهتر ز گلگشت بهشت / نام او خوش تر ز الهام سروش

(ج) تا پیامش بشنوی از هر لبی / پنبه غفلت برون آور ز گوش

(د) برگ بی برگی بود ما را نوال / مرگ بی مرگی بود ما را حلال

(ه) می خرم خار جفایش را به جان / می کشم بار گرانش را به دوش

(و) یک قوم جگرخونند از لعل می آلودت / یک جمع پریشانند از زلف پریشانند

(۴) سه - یک

(۳) چهار - یک

(۲) سه - دو

(۱) چهار - دو

۷۷- آرایه های «تشبیه، تشخیص، جناس، ترصیع و تلمیح» به ترتیب در کدام گزینه آمده است؟

(الف) ز چشم شوخ تو جان کی توان برد/ که دایم با کمان اندر کمین است

(ب) ای روزگار گرگدل، افغان ز دست تو/ تا تو ز جان یوسف دلها چه خواستی

(ج) نسیم صبح زند چون به تار زلف تو چنگ/ هوای ناله جانسوز تارها دارم

(د) تنور سینه ما را ای آسمان به حذر باش/ که روی ماه سیه می کند به دوده آهت

(ه) چون او بتی شمن نستاید به صد بهار/ چون او گلی چمن ننماید به صد بهار

(۲) ج - ه - ب - الف - د

(۱) ه - الف - ج - ب - د

(۴) د - ج - الف - ه - ب

(۳) الف - ج - ه - د - ب

۷۸- در نوشتن خط عروضی کدام مصراع، اشتباه بیشتری وجود دارد؟

(۱) کی به فردوس دهد چهره گندم گون را؟: کی ب فردس دهد چهره گندم گون را؟

(۲) زندگی را سوز و ساز از نار تو است: زندگی را سوز ساز از نار ت است

(۳) از چهره زرین من زر در نظرها خوار شد: از چهری زرین من زر در نظرها خوار شد

(۴) حساب خود اینجا کن، آسوده دل شو: حساب خد اینجا کن آسوده دل ش

۷۹- در بیت کدام گزینه، کمترین حذف همزه رخ داده است؟

(۱) ای ز چشم رفته خواب از چشم خواب/ و آب رویت برده آب از روی آب

(۲) مرا ای بخت یاری کن چو یار از دست بیرون شد/ بده صبری در این کارم که کار از دست بیرون شد

(۳) جان سرمست که گشت از صافی وصلت خراب/ بی نصیب از دردی دلگیر هجران تو باد

(۴) بگذشتی و بگذشتی ما را و هیچ انگاشتی/ جانا ز خشم و آشتی بگذر که این هم بگذرد

۸۰- در کدام گزینه خط عروضی و مرز هجاها نادرست آمده است؟

(۱) آوازه ← آوا / وا / ز / - مقررری ← مقررری (م / قَر / ز / ری)

(۲) اوراق ← اوراق (أ / را / ق) ← غم خوارگان ← غم خوارگان (غَم / خوار / ر / گان)

(۳) مخزن الاسرار ← مخزنل اسرار (مخ / ز / نل / آس / رار) ← حلقه به گوش ← خلق ب گوش (خل / ق / ب / گوش)

(۴) قافیه دار ← قافی دار (قا / فی / ی / دار) ← جمال الدین ← جمال الدین (ج / ما / لد / دین)

۱۵ دقیقه

تاریخ (۱) ایران و جهان باستان  
ورود آریایی‌ها تا پایان هخامنشیان  
اشکانیان و ساسانیان  
آیین کشورداری  
جامعه و خانواده  
صفحة ۸۰ تا صفحه ۱۱۷

## هدف‌گذاری قبل از شروع هر درس در دفترچه سؤال

لطفاً قبل از شروع پاسخ‌گویی به سؤال‌های درس تاریخ (۱) ایران و جهان باستان، هدف‌گذاری چند از ۱۰ خود را بنویسید:  
از هر ۱۰ سؤال به چند سؤال می‌توانید پاسخ صحیح بدهید؟  
عملکرد شما در آزمون قبل چند از ۱۰ بوده است؟  
هدف‌گذاری شما برای آزمون امروز چیست؟

چند از ۱۰ آزمون قبل	هدف‌گذاری چند از ۱۰ برای آزمون امروز

۸۱- خاندان هخامنشی از زمان ... به بعد دچار تفرقه درونی شد و ... از وقایع ابتدای زمامداری وی بود.

(۱) داریوش سوم - آغاز جنگ‌های پلپونزی در یونان

(۲) اردشیر سوم - قدرت‌گیری اسکندر در مقدونیه و حمله به شهرهای مرزی ایران

(۳) داریوش سوم - به قتل رسیدن تعدادی از بزرگان هخامنشی طی توطئه

(۴) اردشیر دوم - شورش کورش کوچک در آسیای صغیر

۸۲- کدام مورد جزء اقدامات و وقایع دوران مهرداد دوم نیست؟

(۱) سفیرانی از سوی چین به ایران آمدند و روابط تجاری دو کشور توسعه یافت.

(۲) اشکانیان تا رود فرات پیش رفتند و با امپراتوری روم همسایه شدند.

(۳) سلسله اشکانیان از یک حکومت محلی در شرق فلات ایران به یک پادشاهی قدرتمند تبدیل شد.

(۴) وسعت قلمرو اشکانیان به نهایت خود رسید و پایه‌های قدرت و سلطنت آنان استوار گردید.

۸۳- کدام یک از شاهان ساسانی حکومت مرکزی را جایگزین حکومت ملوک الطوایفی کرد و علت مخالفت حاکمان محلی چه بود؟

(۱) خسرو انوشیروان - نمی‌خواستند به حکومت مرکزی مالیات بپردازند.

(۲) اردشیر بابکان - نمی‌خواستند استقلال نسبی خود را از دست دهند.

(۳) قباد یکم - مخالفت با تمرکز قدرت در دست قباد یکم.

(۴) شاپور یکم - باور به ناتوانی شاپور یکم در اداره امور کشوری.

۸۴- در دوره ساسانی کدام گروه مدافع نابرابری‌های اجتماعی و امتیازات طبقه حاکم بودند؟

(۱) بازرگانان و دهقانان (۲) فرماندهان ارتش

(۳) موبدان زرتشتی (۴) اشراف و نجیبای درباری

۸۵- طراح اصلی نظام سیاسی - اداری هخامنشیان چه کسی بود و چرا این عنوان را به او دادند؟

(۱) داریوش - پدید آوردن نظام اداری منظم و کارآمد (۲) کوروش - ساماندهی تشکیلات اداری در پایتخت

(۳) داریوش - ساماندهی تشکیلات اداری در پایتخت (۴) کوروش - پدید آوردن نظام اداری منظم و کارآمد



۸۶- به ترتیب خاندان کارن و خاندان سورن و خاندان مهران که در قدرت و حکومت اشکانی سهیم بودند در کدام مناطق زیر زندگی می کردند؟

- (۱) نهاوند، سیستان، ری  
(۲) ری، سیستان، نهاوند  
(۳) ری، نهاوند، سیستان  
(۴) سیستان، نهاوند، ری

۸۷- دلیل توانمندی سواره نظام سپاه در دوره اشکانیان چه بود؟

- (۱) استفاده از سلاح‌های سنگین  
(۲) تیراندازی در هنگام سوارکاری  
(۳) پیشینه صحراگردی  
(۴) استفاده از تیر و کمان و نیزه در یک زمان

۸۸- در تاریخ ایران باستان در چه دوره‌ای و بر اثر چه حادثه‌ای نابرابری‌های اجتماعی و اقتصادی میان گروه حاکم و مردم عادی افزایش یافت؟

- (۱) دوره مادها- با فتح سرزمین آشور و سقوط نینوا  
(۲) دوره هخامنشی- با افزایش فتوحات و توسعه تشکیلات حکومتی  
(۳) دوره اشکانی- با بیرون راندن سلوکیان  
(۴) دوره ساسانی- پس از رسمی شدن دین زرتشت

۸۹- خانواده جامعه آریایی در دوره هخامنشی تحت تأثیر چه عواملی به تدریج کوچک تر و محدودتر شد؟

- (۱) جنگ‌های پی در پی  
(۲) گسترده‌گی قلمرو  
(۳) عوامل سیاسی و نظامی  
(۴) عوامل اقتصادی و اجتماعی

۹۰- در طول تاریخ، چه چیز تأثیر بسزایی بر اتحاد و انسجام ایرانیان داشته و عامل موثری در تقویت هویت جمعی آنان بوده است؟

- (۱) برگزاری جشن‌های گوناگون  
(۲) احترام به ارواح پدران و مادران  
(۳) همکاری در کارهای کشاورزی  
(۴) شرکت در مراسم جشن تاجگذاری پادشاه

## سؤالات آشنا

## پاسخ دادن به این سؤالات اجباری است و در تراز کل شما تأثیر دارد.

۹۱- به ترتیب، کدام گزینه با توجه به عبارت‌های زیر درباره هر یک از پادشاهان هخامنشی صحیح است؟

- در آستانه حمله اسکندر مقدونی به ایران به دست یکی از خدمتکاران کاخ شاهی به قتل رسید.
- او در نبرد دریایی با یونانیان در تنگه سالامیس توفیقی به دست نیاورد.
- در آسیای صغیر دست به شورش برداشت و با سپاهی از مزدوران یونانی راهی پایتخت گردید.

- (۱) اردشیر دوم - کمبوجیه - اردشیر سوم  
(۲) اردشیر سوم - خشایارشا - اردشیر دوم  
(۳) اردشیر سوم - خشایارشا - اردشیر دوم  
۹۲- حکومت ماد با فتح هگمتانه به دست ... در سال ... ق.م. برافتاد و نینوا پایتخت حکومت آشوریان به دست ... سقوط کرد.

- (۱) کورش - ۵۵۰ - هوخشتر  
(۲) داریوش - ۶۱۲ - هوخشتر  
(۳) داریوش - ۶۱۲ - آستیاگ  
(۴) کورش - ۵۵۰ - آستیاگ

۹۳- آرشک از کدام منطقه بر فرمانروای سلوکی شورید و اشکانیان پس از چند سال موفق به بیرون راندن سلوکیان از ایران شدند؟

- (۱) ناحیه‌ای در نزدیکی همدان امروزی - نزدیک به صد سال  
(۲) ناحیه‌ای در نزدیکی همدان امروزی - کمتر از ۵۰ سال  
(۳) ناحیه‌ای در نزدیکی قوچان امروزی - کمتر از ۵۰ سال  
(۴) ناحیه‌ای در حوالی قوچان امروزی - نزدیک به صد سال

۹۴- صحیح یا غلط بودن هر یک از عبارت‌های زیر در کدام گزینه به ترتیب مشخص شده است؟

- (الف) قباد به سبب همراهی با بهرام چوبین توسط اشراف و موبدان از پادشاهی برکنار شد و به زندان افتاد.  
(ب) پس از قتل خسرو پرویز رقابت و کشمکش در درون دربار ساسانی با شدت بیشتری ادامه یافت.  
(پ) در اوایل پادشاهی یزدگرد سوم، اعراب مسلمان به ایران حمله و در چند جنگ بزرگ مانند قادسیه، جلولاء و نهاوند، سپاه ساسانی را شکست دادند.  
(ت) یکی از عوامل مؤثر در سقوط ساسانیان، طغیان رودخانه‌های دجله و فرات و شکسته شدن سدها و به زیر آب رفتن زمین‌های حاصل‌خیز در ماوراءالنهر بود.

- (۱) ص - ص - غ - غ  
(۲) ص - غ - ص - غ  
(۳) غ - ص - ص - غ  
(۴) غ - غ - ص - ص

۹۵- به ترتیب هر یک از گزاره‌های زیر مربوط به نظام حکومتی ایران باستان در دوره کدام سلسله‌ها است؟

- (الف) شاهان این نظام حکومتی، خود را بی‌نیاز از مشورت با بزرگان و مشاوران نمی‌دانستند؛ از این‌رو، یک گروه مشورتی شامل بلندپایگان سیاسی، نظامی، اداری و احتمالاً مذهبی و حقوقی در کنار پادشاه حضور داشتند که وی درباره مسائل مهم حکومتی به ویژه جنگ و صلح با آنان مشورت می‌کرد.

- (ب) در دوران این حکومت، قدرت و مناصب مهم سیاسی، اداری و نظامی در اختیار یونانیان بود؛ آنان برای تحکیم سلطه خود، یونانیان زیادی را به ایران کوچاندند و آنان را در شهرهای جدیدی که بیشتر به شهرک‌ها و پادگان‌های نظامی شباهت داشتند، جای دادند.

- (ج) این حکومت به شکل غیرمتمرکز اداره می‌شد و اداره برخی از سرزمین‌ها و مناطق کشور به صورت موروثی در اختیار پادشاهان کوچک و حاکمان محلی بود که تا حدودی در اداره قلمرو خویش استقلال داشتند.

- (د) تشکیلات اداری یا دیوان‌سالاری این نظام حکومتی از اداره‌ها یا دیوان‌های مختلفی تشکیل شده بود که در رأس آنها، وزیر بزرگ قرار داشت که به او بزرگ‌فرمادار می‌گفتند.

- (۱) ساسانیان - سلوکیان - هخامنشیان - اشکانیان  
(۲) ساسانیان - اشکانیان - اشکانیان - سلوکیان  
(۳) هخامنشیان - اشکانیان - ساسانیان - سلوکیان  
(۴) هخامنشیان - سلوکیان - اشکانیان - ساسانیان

۹۶- کدام مورد از جمله وظایف و اختیارات حاکمان محلی در دوران اشکانی نبود؟

- (۱) دارای سپاه بودند.  
(۲) به نام خود سکه ضرب می‌کردند.  
(۳) از دادن باج و خراج سالیانه معاف بودند.  
(۴) هنگام جنگ سپاه خود را در اختیار اشکانیان قرار می‌دادند.

۹۷- در کدام کتاب، مجموعه‌ای از قوانین و محاکمات عصر ساسانی به زبان پهلوی گردآوری شده است؟

- (۱) دینکرد  
(۲) شاپورگان  
(۳) هزار افسان  
(۴) مادیان هزار دادستان

۹۸- اعضای خاندان‌های بزرگ در چه دوره‌ای و به چه سمت‌هایی توسط پادشاه منصوب می‌شدند؟

- (۱) مادها - مناصب حکومتی و اقتصادی  
(۲) هخامنشیان - حکومت شهری‌ها و فرماندهی ارتش  
(۳) مادها - مناصب سیاسی و عضویت در مجلس  
(۴) هخامنشیان - جنگاوری و فرماندهی نظامی

۹۹- همسر کدام پادشاه ساسانی بر تخت سلطنت نشست و برگزاری جشن‌های گوناگون چگونه فرصتی را برای مردم به وجود می‌آورد؟

- (۱) خسرو پرویز - تا اعتراض و دادخواهی خود را به گوش پادشاه برساند.  
(۲) یزدگرد دوم - تا وفاداری خود را به پادشاه ابراز کنند.  
(۳) خسرو پرویز - تا وفاداری خود را به پادشاه ابراز کنند.  
(۴) یزدگرد دوم - اعتراض و دادخواهی خود را به گوش پادشاه برسانند.

۱۰۰- کدام یک از عبارت‌های زیر درباره کلمه روبه‌روی خود نادرست است؟

- (۱) در این سلسله تنی چند از زنان خاندان شاهی بر تخت سلطنت نشستند (ساسانی)  
(۲) در زمان این سلسله موقعیت اجتماعی زن پایین‌تر از مرد قرار می‌گرفت (اشکانیان)  
(۳) لوح‌های گلی یافت شده بیانگر کارکردن زن و مرد در کنار هم با حقوقی برابر است (هخامنشی)  
(۴) حق مالکیت و فعالیت اقتصادی و کسب درآمد و شریک بودن در اموال همسر در این زمان بود (قرون نخستین اسلامی)

۱۰ دقیقه

**جغرافیای ایران**  
**منابع آب ایران**  
**ویژگی‌های جمعیت ایران**  
**تقسیمات کشوری ایران**  
**سکونتگاه‌های ایران**  
 صفحه ۴۶ تا صفحه ۸۷

### هدف‌گذاری قبل از شروع هر درس در دفترچه سؤال

لطفاً قبل از شروع پاسخ‌گویی به سؤال‌های درس **جغرافیای ایران**، هدف‌گذاری چند از ۱۰ خود را بنویسید:  
 از هر ۱۰ سؤال به چند سؤال می‌توانید پاسخ صحیح بدهید؟  
 عملکرد شما در آزمون قبل چند از ۱۰ بوده است؟  
 هدف‌گذاری شما برای آزمون امروز چیست؟

چند از ۱۰ آزمون قبل	هدف‌گذاری چند از ۱۰ برای آزمون امروز
---------------------	--------------------------------------

#### ۱۰۱- کدام گزینه بیانگر ویژگی‌های کانون آبگیر دائمی است؟

- (۱) بارندگی سالانه بیش از ۵۰۰ میلی‌متر - بارندگی به مدت ۸ ماه
- (۲) بارندگی سالانه بیش از ۲۵۰ میلی‌متر - بارندگی طی ۸ ماه
- (۳) بارندگی بیش از ۵۰۰ میلی‌متر - بارندگی مداوم طی ۷ ماه
- (۴) بارندگی بیش از ۲۵۰ میلی‌متر - بارندگی مداوم طی ۷ ماه

#### ۱۰۲- کدام گزینه در ارتباط با محاسبه رشد طبیعی جمعیت صحیح‌تر است؟

- (۱) تعداد افراد زیر ۱۵ سال را از ۶۵ سال به بالا کم و تقسیم بر کل جمعیت و به درصد بیان می‌کنند.
- (۲) تعداد مولید را با افراد زیر ۵ سال جمع و تعداد مرگ و میر را از آن کم و به درصد بیان می‌کنند.
- (۳) مرگ و میر را از مولید کم و حاصل را بر کل جمعیت در یک سال تقسیم می‌کنند.
- (۴) میزان مولید و مرگ و میر در یک سال را از هم کم و بر کل جمعیت در همان سال تقسیم و به درصد بیان می‌کنند.

#### ۱۰۳- کدام گزینه، جز اهمیت و کاربرد هرم سنی محسوب نمی‌شود؟

- (۱) ارتقای سطح سلامت جامعه
- (۲) ایجاد فرصت‌های تحصیلی جوانان
- (۳) جلوگیری از پیری جمعیت
- (۴) عدم امنیت ملی

#### ۱۰۴- به ترتیب، صحیح یا غلط بودن گزاره‌های زیر را در مورد داشتن رابطه با اهمیت‌های دریای عمان معین کنید.

- بخشی از آب اقیانوس هند است که با تنگه هرمز از خلیج فارس جدا شده است.
  - عدم نیاز به استفاده از آبراه و کانال‌های دریانوردی در سواحل آن.
  - دارای ویژگی‌ها و قابلیت‌های منحصربه‌فرد از جمله جنس ساحل و عمق بسیار خوب است.
  - امکان دسترسی به آب‌های آزاد جهان در جابه‌جایی کالا و مسافر.
- (۱) ص، غ، ص، غ (۲) غ، ص، غ، ص (۳) غ، غ، غ، ص (۴) ص، ص، غ، غ

#### ۱۰۵- کدام یک از گزینه‌های زیر از چهار ایالت ایران در دوره قاجاریه نیست؟

- (۱) فارس و بنادر
- (۲) آذربایجان
- (۳) کرمان و بلوچستان
- (۴) یزد و سیستان

#### ۱۰۶- چنانچه واحدی از تقسیمات کشوری متشکل از چندین بخش باشد، چه نام دارد و حاکمیت آن با چه کسی است؟

- (۱) شهرستان - بخشدار
- (۲) شهرستان - فرماندار
- (۳) استان - استاندار
- (۴) استان - فرماندار

#### ۱۰۷- دلیل ویرانی و نابودی شهر بیشاپور چه بود؟

- (۱) جنگ و بیماری
- (۲) شرایط جغرافیایی
- (۳) عدم خاک مرغوب
- (۴) نوسانات آب و هوایی

#### ۱۰۸- «پایبندی به آداب و رسوم»، مختص کدام شیوه سکونتگاه ایران است؟

- (۱) عشایری
- (۲) کوچ‌نشینی
- (۳) روستانشینی
- (۴) شهرنشینی

#### ۱۰۹- چنانچه سکونتگاه شهری در جوار ساحل دریا واقع شود کدام شکل سکونتگاه شهری را ایجاد می‌کند و کدام مثال مرتبط با آن است؟

- (۱) شعاعی - انزلی
- (۲) شطرنجی - سلماس
- (۳) گسترده و ترکیبی - تهران
- (۴) خطی - بوشهر

#### ۱۱۰- کدام یک از گزینه‌های زیر در رابطه با سکونتگاه صحیح نمی‌باشد؟

- (۱) تأمین‌کننده آرامش
- (۲) برطرف‌کننده نیاز زیستی و حیاتی
- (۳) تعلق خاطر انسان نسبت به آن
- (۴) عدم حس دفاع و فداکاری نسبت به آن

۱۰ دقیقه

جامعه‌شناسی (۱)

هویت

باز تولید هویت اجتماعی

تغییرات هویت اجتماعی

تحولات هویتی جهان اجتماعی

هویت ایرانی (۱)

صفحة ۷۵ تا صفحه ۱۱۰

## هدف‌گذاری قبل از شروع هر درس در دفترچه سؤال

لطفاً قبل از شروع پاسخ‌گویی به سؤال‌های درس جامعه‌شناسی، هدف‌گذاری چند از ۱۰ خود را بنویسید:

از هر ۱۰ سؤال به چند سؤال می‌توانید پاسخ صحیح بدهید؟

عملکرد شما در آزمون قبل چند از ۱۰ بوده است؟

هدف‌گذاری شما برای آزمون امروز چیست؟

هدف‌گذاری چند از ۱۰ برای آزمون امروز

چند از ۱۰ آزمون قبل

۱۱۱- کدام گزینه فرآیند تبدیل جهان اجتماعی (الف) به جهان اجتماعی (ب) را به‌درستی نشان می‌دهد؟

- (۱) جهان اجتماعی الف ← تزلزل فرهنگی ← تعارض فرهنگی ← تحول فرهنگی ← بحران هویت فرهنگی ← جهان اجتماعی ب
- (۲) جهان اجتماعی الف ← تعارض فرهنگی ← تزلزل فرهنگی ← بحران هویت فرهنگی ← تحول فرهنگی ← جهان اجتماعی ب
- (۳) جهان اجتماعی الف ← تزلزل فرهنگی ← تعارض فرهنگی ← بحران هویت فرهنگی ← تحول فرهنگی ← جهان اجتماعی ب
- (۴) جهان اجتماعی الف ← تعارض فرهنگی ← تزلزل فرهنگی ← تحول فرهنگی ← بحران هویت فرهنگی ← جهان اجتماعی ب

۱۱۲- به ترتیب کدام گزینه جاهای خالی عبارات زیر را به‌درستی تکمیل می‌کند؟

(الف) ... در جایی به‌وجود می‌آید که جهان اجتماعی، توان حفظ و دفاع از عقاید و ارزش‌های اجتماعی خود را نداشته‌باشد.

(ب) ... هنگامی رخ می‌دهد که عقاید، آرمان‌ها و ارزش‌هایی که هویت فرهنگی جهان اجتماعی را می‌سازند، مورد تردید قرار گیرند.

(ج) ... جهان اجتماعی براساس عقاید و ارزش‌های اجتماعی آن شکل می‌گیرد.

(۱) تعارض فرهنگی - تعارض فرهنگی - هویت اجتماعی

(۲) بحران هویت فرهنگی - تعارض فرهنگی - تحول فرهنگی

(۳) تزلزل فرهنگی - بحران هویت فرهنگی - هویت فرهنگی

(۴) بحران هویت فرهنگی - تزلزل فرهنگی - هویت فرهنگی

۱۱۳- در رابطه با علل تحولات فرهنگی، در کدام گزینه به‌ترتیب، عبارت اول درست و عبارت دوم نادرست است؟

(۱) به ابداعات و نوآوری‌های صرفاً منفی افراد و اعضای جهان اجتماعی مربوط می‌شود - به کاستی‌ها و بن‌بست‌های درونی فرهنگ بازمی‌گردد که جهان اجتماعی را گرفتار کهولت و مرگ می‌کند.

(۲) به کاستی‌ها و بن‌بست‌های موجود در هویت فرهنگی جهان اجتماعی باز می‌گردد - به ابداعات و نوآوری‌های صرفاً مثبت افراد و اعضای جهان اجتماعی مربوط می‌شود.

(۳) به ابداعات و نوآوری‌های مثبت و منفی اعضای جهان اجتماعی مربوط می‌شود - به کاستی‌ها و بن‌بست‌های موجود در هویت فرهنگی جهان اجتماعی بازمی‌گردد.

(۴) به کاستی‌ها و خلأهای معنوی موجود در هویت اجتماعی جهان اجتماعی باز می‌گردد - به ابداعات و نوآوری‌های مثبت و منفی اعضای جهان اجتماعی مربوط می‌شود.

۱۱۴- به ترتیب، صحیح یا غلط بودن هر یک از عبارات زیر در کدام گزینه به‌درستی آمده است؟

(الف) هر جامعه به تناسب عقاید و ارزش‌هایی که دارد، برخی تغییرات هویتی و تحرکات اجتماعی را تشویق و برخی دیگر را منع می‌کند.

(ب) در جوامع فئودالی غربی، موقعیت اجتماعی افراد به رابطه آن‌ها با زمین بستگی داشت.

(ج) موقعیت اجتماعی افراد جامعه صرفاً تابع شغل آن‌ها است.

(۴) غ، ص، ص

(۳) ص، ص، ص

(۲) ص، غ، غ

(۱) ص، ص، غ

۱۱۵- کدام گزینه نادرست است؟

(۱) تبلیغ، روشی است که به واسطه آن، فرهنگ در افراد درونی می‌شود.

(۲) تشویق و تنبیه به دو روش رسمی و غیررسمی انجام می‌شود.

(۳) اولین و مهم‌ترین آشنایی‌های فرد با جهانی که در آن متولد شده است، در خانواده صورت می‌گیرد.

(۴) جهان اجتماعی برای بقا و تداوم، اعتقادات، ارزش‌ها و شیوه زندگی خود را به فرد آموزش می‌دهد.

۱۱۶- به ترتیب، پاسخ صحیح هریک از پرسش‌های زیر در کدام گزینه آمده است؟

(الف) امر به معروف و نهی از منکر به چه روش‌هایی انجام می‌شود؟

(ب) به مسیری که برای شکل‌گیری هویت اجتماعی افراد طی می‌شود، چه می‌گویند؟

(ج) به کنش‌هایی که برخلاف عقاید، ارزش‌ها و هنجارهای جامعه هستند، چه می‌گویند؟

(۱) تبلیغی، تشویقی، تنبیهی - جامعه‌پذیری - کژروی اجتماعی

(۲) تبلیغی، تشویقی، تنبیهی - کنترل اجتماعی - جامعه‌پذیری

(۳) تشویقی و تنبیهی - جامعه‌پذیری - کژروی اجتماعی

(۴) تشویقی و تنبیهی - کنترل اجتماعی - جامعه‌پذیری

۱۱۷- به ترتیب در کدام گزینه عبارت اول تحرک اجتماعی افقی و عبارت دوم تحرک اجتماعی صعودی محسوب می‌شود؟

(۱) فرزند کارمند اداره آموزش و پرورش، رئیس همان اداره می‌شود- رئیس اداره ثبت احوال از سمتش عزل می‌شود.

(۲) معلم ادبیات مدرسه ایران، مدیر همان مدرسه می‌شود- معاون مدرسه حافظ در استان آذربایجان غربی به استان تهران منتقل می‌شود.

(۳) کارمند اداره آموزش و پرورش یزد به اداره آموزش و پرورش اصفهان منتقل می‌شود- کارمند بخش حسابداری یک شرکت، مدیر داخلی همان شرکت می‌شود.

(۴) فرزند رئیس اداره آموزش و پرورش، کارمند اداره مالیات می‌شود- کارمند بخش مالی اداره مالیات، به بخش بایگانی منتقل می‌شود.

۱۱۸- علت «کنار گذاشتن عناصر اساطیری هویت خود از سوی ایرانیان» و «فراتر رفتن زبان فارسی از محدوده زبان سیاسی مشترک اقوام ایرانی» به ترتیب کدام است؟

(۱) هضم و جذب مهاجمان توسط فرهنگ ایرانی - مشارکت فعال ایرانیان در حیات فکری جهان اسلام

(۲) هضم و جذب مهاجمان توسط فرهنگ ایرانی - آمیخته شدن هویت ایرانی با هویت فرهنگی جهان اسلام

(۳) آشنایی ایرانیان با اسلام - آمیخته شدن هویت ایرانی با هویت فرهنگی جهان اسلام

(۴) آشنایی ایرانیان با اسلام - مشارکت فعال ایرانیان در حیات فکری جهان اسلام

۱۱۹- به ترتیب واکنش جهان اسلام در مقابل مهاجمان در جنگ‌های صلیبی و حمله مغول، چگونه بود و هویت فرهنگی جامعه اسلامی از دیدگاه

تاریخ‌نگاران و مستشرقان غربی چگونه است؟

(۱) جذب - اساطیری و محدود به ابعاد تاریخی (۲) دفع - جذب - سکولار و محدود به ابعاد جغرافیایی

(۳) جذب - دفع - سکولار و محدود به ابعاد جغرافیایی (۴) جذب - دفع - اساطیری و محدود به ابعاد تاریخی

۱۲۰- هویت فرهنگی هر جامعه بر مدار ... آن جامعه شکل می‌گیرد. پیدایش خاطره جمعی و مشترک و انتقال آن از نسلی به نسل دیگر، ... را می‌سازد.

(۱) عقاید و هنجارهای اجتماعی کلان - بعد جغرافیایی هویت جامعه

(۲) عقاید و ارزش‌های اجتماعی کلان - بعد تاریخی هویت جامعه

(۳) عقاید و هنجارهای اجتماعی کلان - بعد تاریخی هویت جامعه

(۴) عقاید و ارزش‌های اجتماعی کلان - بعد جغرافیایی هویت جامعه

۱۵ دقیقه

منطق

قضیه حملی

احکام قضایا

قیاس اقترانی

صفحة ۵۵ تا صفحه ۸۲

## هدف گذاری قبل از شروع هر درس در دفترچه سؤال

لطفاً قبل از شروع پاسخ گویی به سؤال های درس منطق، هدف گذاری چند از ۱۰ خود را بنویسید:  
از هر ۱۰ سؤال به چند سؤال می توانید پاسخ صحیح بدهید؟  
عملکرد شما در آزمون قبل چند از ۱۰ بوده است؟  
هدف گذاری شما برای آزمون امروز چیست؟

چند از ۱۰ آزمون قبل	هدف گذاری چند از ۱۰ برای آزمون امروز

## ۱۲۱- کدام گزینه با سایر گزینه ها متفاوت است؟

- (۱) زمین شوره زار برای کشاورزی مناسب نیست.  
(۲) دانش آموزان این کلاس شلوغ نیستند.  
(۳) نادان را از دانا وحشت است.  
(۴) تیم «الف» بر تیم «ب» پیروز نشد.

## ۱۲۲- جزئی بودن موضوع قضیه و سور قضیه به ترتیب، به کدام موارد اشاره دارد؟

- (۱) مفهوم موضوع - مصادیق موضوع  
(۲) مفهوم موضوع - مصادیق محمول  
(۳) مصادیق موضوع - مصادیق محمول  
(۴) مصادیق موضوع - مفهوم موضوع

## ۱۲۳- اگر متناقض عکس مستوی یک قضیه، سالبه کلی باشد، آن قضیه حتماً ...

- (۱) یک قضیه جزئی است.  
(۲) متناقضش یک قضیه کلی است.  
(۳) متضاد دارد.  
(۴) موجه است.

## ۱۲۴- کدام گزینه قضیه حملی نیست؟

- (۱) مجلس تمام گشت و به آخر رسید عمر  
(۲) توحیدگوی او نه بنی آدم اند و بس  
(۳) لال است در دهان بلاغت زبان وصف  
(۴) سر چیست تا به طاعت او بر زمین نهند

## ۱۲۵- اگر تداخل قضیه ای «بعضی الف ب است» باشد، رابطه اصل آن قضیه با کدام قضیه تناقض خواهد بود؟

- (۱) هر الف ب است.  
(۲) هیچ الف ب نیست.  
(۳) بعضی الف ب نیست.  
(۴) بعضی الف ب است.

## ۱۲۶- هرگاه قضیه صادق «هر غیر الف غیر ب است» را داشته باشیم، صدق کدام قضیه را می توانیم نتیجه بگیریم؟

- (۱) هیچ غیر ب غیر الف نیست.  
(۲) بعضی غیر الف غیر ب نیست.  
(۳) هیچ غیر الف غیر ب نیست.  
(۴) بعضی غیر الف غیر ب است.

## ۱۲۷- در کدام گزینه «مغالطه عدم تکرار حد وسط» ناشی از اشتراک لفظ است؟

- (۱) الف مساوی ب است. ب مساوی ج است. پس: الف مساوی ج است.  
(۲) دیوار دارای موش است. موش دارای گوش است. پس: دیوار دارای گوش است.  
(۳) بعضی از کاغذها سفید هستند. بعضی از سفیدها برف هستند. پس: بعضی از کاغذها برف هستند.  
(۴) رستم شیر است. شیر در بیشه زندگی می کند. پس: رستم در بیشه زندگی می کند.

## ۱۲۸- درباره قیاس «هیچ ب الف نیست، بعضی ب ج است. پس: بعضی الف ج نیست»، کدام گزینه درست است؟

- (۱) معتبر - شرایط معتبر بودن قیاس را داراست.  
(۲) نامعتبر - محمول نتیجه، مثبت و محمول مقدمه دوم، منفی است.  
(۳) نامعتبر - حد وسط در هر دو مقدمه علامت منفی دارد.  
(۴) نامعتبر - موضوع نتیجه، منفی و محمول مقدمه اول، مثبت است.

## ۱۲۹- برای قیاس «هر ب ج است. .... پس: هر الف ج است.» با کدام قضیه می توان یک قیاس معتبر از شکل اول ساخت؟

- (۱) هر الف ب است.  
(۲) هر ب الف است.  
(۳) هر ج الف است.  
(۴) بعضی الف ب است.

## ۱۳۰- اگر مقدمه اول یک قیاس اقترانی معتبر شکل دوم، موجه کلی باشد ...

- (۱) مقدمه دوم نمی تواند موجه باشد.  
(۲) نتیجه نمی تواند کلی باشد.  
(۳) نتیجه ممکن است سالبه نباشد.  
(۴) مقدمه دوم حتماً جزئی است.