



سال یازدهم انسانی

۱۹ فروردین ماه ۱۴۰۱

نام و نام خانوادگی:	شماره داوطلبی:
تعداد سؤال: ۱۵۰	مدت پاسخ گویی: ۱۶۵ دقیقه

نام درس	تعداد سؤال	شماره سؤال	شماره صفحه	زمان پاسخ گویی
فارسی و نگارش (۲)	۱۰	۱-۱۰	۴-۵	۲۰ دقیقه
عربی زبان قرآن (۲)	۱۰	۱۱-۲۰	۶-۷	۱۵ دقیقه
دین و زندگی (۲)	۱۰	۲۱-۳۰	۸-۹	۲۰ دقیقه
دین و زندگی (۲) «گواه»	۱۰	۳۱-۴۰	۱۰-۱۱	
زبان انگلیسی (۲)	۲۰	۴۱-۶۰	۱۲-۱۳	۲۰ دقیقه
ریاضی و آمار (۲)	۲۰	۶۱-۸۰	۱۴-۱۶	۲۰ دقیقه
علوم و فنون ادبی (۲)	۱۰	۸۱-۹۰	۱۷-۱۸	۱۵ دقیقه
تاریخ (۲)	۱۰	۹۱-۱۰۰	۱۹-۲۰	۱۰ دقیقه
جغرافیا (۲)	۱۰	۱۰۱-۱۱۰	۲۱-۲۲	۱۵ دقیقه
جغرافیا (۲) «گواه»	۱۰	۱۱۱-۱۲۰	۲۳-۲۴	
جامعه‌شناسی (۲)	۱۰	۱۲۱-۱۳۰	۲۵-۲۶	۱۰ دقیقه
فلسفه	۱۰	۱۳۱-۱۴۰	۲۷-۲۸	۱۰ دقیقه
روان‌شناسی	۱۰	۱۴۱-۱۵۰	۲۹-۳۱	۱۰ دقیقه

برای دیدن تحلیل آزمون امروز و آگاهی یافتن از
ویژگی‌ها و نکات آموزشی آزمون بعدی همین امروز به
سایت www.kanoon.ir مراجعه نمایید.

نام طراحان:

نام درس	نام طراحان
فارسی (۲)	حسین پرهیزگار، ابراهیم رضایی مقدم، مهدی ضیائی، محسن فدایی، محمدجواد قورچیان
عربی زبان قرآن (۲)	محمود عاشوری دوجی، حمیدرضا قاندامینی، مجید همایی
دین و زندگی (۲)	حسین ابراهیمی، محسن بیاتی، محمد رضایی بقا، علیرضا ذوالفقاری زحل، عباس سیدشهبستی، گواه
زبان انگلیسی (۲)	امیررضا احمدی، سپهر برومندپور، میرحسین زاهدی، ساسان عزیزینژاد، سعید کاویانی، فریبا طاهری، عقیل محمدی روش، پرهام نکوطلبان
ریاضی و آمار (۲)	محمد حمیدی، امیر زراندوز، جواد زنگنه قاسم آبادی، امیر محمودیان، مهدی نصراللهی
علوم و فنون ادبی (۲)	داود تالشی، سعید جعفری، افشین کیانی، اعظم نوری نیا، محمد نورانی
تاریخ (۲)	مهدی کاردان، آزاده میرزائی، سیدمحمد مدنی دینائی، بهروز یحیی
جغرافیا (۲)	مهدی کاردان، سیدمحمد مدنی دینائی، آزاده میرزائی، بهروز یحیی، گواه
جامعه شناسی (۲)	فاطمه صفری، آزاده میرزائی، سیدمحمد مدنی دینائی، بهروز یحیی
فلسفه	راحله بابائی صومعه کیودین، کوثر دستورانی، فاطمه صفری، سیدمحمد مدنی دینائی
روانشناسی	فاطمه صفری، کوثر دستورانی، نازنین قاسمی، سیدمحمد مدنی دینائی، آزاده میرزائی

گزینشگران و ویراستاران:

نام درس	گزینشگر	مسئول درسی	ویراستار استاد	ویراستار دانشجو	مسئول درس مستندسازی
فارسی (۲)	محمدجواد قورچیان	محمدجواد قورچیان	الهام محمدی مرتضی منشاری	—	الناز معتمدی
عربی زبان قرآن (۲)	امیرحسین چمنی راد	امیرحسین چمنی راد	اسماعیل یونس پور درویشعلی ابراهیمی	—	مهدی یعقوبیان
دین و زندگی (۲)	علیرضا ذوالفقاری زحل	علیرضا ذوالفقاری زحل	سکینه گلشنی احمد منصور	—	زهره قموشی
زبان انگلیسی (۲)	عقیل محمدی روش	عقیل محمدی روش	رحمت الله استیری، سعید آقچه لو	فاطمه نقدی مارال صالحی	سپیده جلالی
ریاضی و آمار (۲)	ایمان چینی فروشان	ایمان چینی فروشان	محمد بحیرایی، امیرحسین ابومحبوب	نگین سادات رحیمی	سپیده پناهی
علوم و فنون ادبی (۲)	اعظم نوری نیا	اعظم نوری نیا	الهام محمدی	فاطمه صفری	الناز معتمدی
تاریخ (۲)	حبیبه محبی	حبیبه محبی	بهروز یحیی	—	ستایش محمدی
جغرافیا (۲)	کوثر شاه حسینی	کوثر شاه حسینی	حبیبه محبی	فاطمه صفری	زهره قموشی
فلسفه	عاطفه ربابه صالحی	عاطفه ربابه صالحی	—	فاطمه صفری	
روانشناسی	فاطمه صفری	فاطمه صفری	—	ریحانه خدابخش فاطمه ایزدی	

گروه فنی و تولید

مدیر گروه: لیلا فیروزی

مسئول دقت چپ: حبیبه محبی

حروف نگاری و صفحه آرایی: مهین علی محمدی جلالی

مدیر واحد مستندسازی و مطابقت با مصوبات: مازیار شیروانی مقدم

مسئول دقت چپ مستندسازی: زهره قموشی

نظارت چاپ: سوران نعیمی

فارسی [۴]:
ادبیات انقلاب اسلامی
ادبیات حماسی
مقطع ۸۷ و ۸۸
وقت پیشنهادی: ۲۰ دقیقه

هدف‌گذاری قبل از شروع هر درس در دفترچه سؤال

لطفاً قبل از شروع پاسخ‌گویی به سؤال‌های درس فارسی (۲)، هدف‌گذاری چند از ۱۰ خود را بنویسید:
از هر ۱۰ سؤال به چند سؤال می‌توانید پاسخ صحیح بدهید؟
عملکرد شما در آزمون قبل چند از ۱۰ بوده است؟
هدف‌گذاری شما برای آزمون امروز چیست؟

چند از ۱۰ آزمون قبل	هدف‌گذاری چند از ۱۰ برای آزمون امروز
---------------------	--------------------------------------

۱- کدام واژه نادرست معنا شده است؟

- ۱) قبا: نوعی جامهٔ جلوباز که دو طرف جلوی آن با گیره بسته می‌شود.
- ۲) تپیدن: بی‌قراری و اضطراب نمودن، لرزیدن از ترس
- ۳) امتناع: سر باز زدن از انجام کاری یا قبول کردن سخنی، خودداری کردن
- ۴) لاف: سخنان بی‌پایه و اساس، دعوی باطل

۲- از نظر تعداد واژه‌های نادرست املائی، کدام بیت با سایر ابیات متفاوت است؟

- ۱) هنر خار شد جادویی ارجمند / نهان راستی آشکارا گذند
- ۲) از آن پس چنین گفت تا معبدان / که ای پره‌نر نامور بخردان
- ۳) همان کاوه آن بر سر نیزه کرد / همان‌گه ز بازار برخواست گرد
- ۴) بی‌پوید کین مهتر آهرمن است / جهان‌آفرین را به دل دشمن است

۳- شاعر بیت زیر کیست؟

«تو یک ساعت، چو افریدون به میدان باش، تا زان پس / به هر جانب که روی آری، درفش کاویان بینی»

- ۱) سنایی ۲) فردوسی ۳) نظامی ۴) مولوی

۴- هر دو آرایهٔ مقابل کدام بیت به درستی ذکر شده است؟

- ۱) هر کس که از محبت او دم برآورد / پای دل از کمند هلاکم برآورد (تشبیه، ایهام)
- ۲) خون جگر به حلق رسیدست و زهره نه / دل را، که پیش عارض او دم برآورد (کنایه، حسن تعلیل)
- ۳) گر دود زلف از آتش رویش جدا شود / آتش ز خلق و دود ز عالم برآورد (تشبیه، حس‌آمیزی)
- ۴) بعد از وفات بر سر خاکم چو بگذرد / خاک لحد ز گریهٔ من نم برآورد (استعاره، مجاز)

۵- آرایه‌های بیت زیر به درستی در کدام گزینه آمده است؟

«آنچنان کز خط سواد مردمان روشن شود / سرمه گویند کند چشم سخنگوی تو را»

- ۱) ایهام، مراعات نظیر، تضاد، تشخیص
۲) تناقض، استعاره، اسلوب معادله، ایهام تناسب
۳) تضاد، تشبیه، ایهام تناسب، استعاره
۴) ایهام، تشخیص، تناقض، مراعات نظیر

۶- در همهٔ ابیات به‌جز بیت ... واژه‌ای دیده می‌شود که معنای پیشین خود را از دست داده است و معنای جدید گرفته است.

- ۱) زاهد ار رندی حافظ نکند فهم چه شد / دیو بگریزد از آن قوم که قرآن خوانند
- ۲) در بیابان فنا گم شدن آخر تا کی / ره بپرسیم مگر پی به مهمات بریم
- ۳) زین بیشتر رکاب ستم سرگران مدار / در راه وصل این همه کوتاه عنان مدار
- ۴) جانا به جز از عشق تو دیگر هوسم نیست / سوگند خورم من که به جای تو کسم نیست

۷- در مجموع ابیات زیر چند واژه با ساختار صفت بیانی آمده است؟

الف) هر که می‌ورزد درختی در سرابستان معنی / بیخش اندر دل نشاند تخمش اندر جان بکار

ب) حکایت شب هجران که باز داند گفت / مگر کسی که چو سعدی ستاره بشمارد

ج) تویی که گر بخرامد درخت قامت تو / ز رشک سرو روان را به اهتزاز آرد

د) اگر قبول کنی سر نهیم بر قدمت / چو بت پرست که در پیش بت نماز آرد

ه) عشق و مستوری نباشد پای گو در دامن آور / کز گریبان ملامت سر بر آوردن نیارد

۱) دو ۲) چهار ۳) یک ۴) سه

۸- در همه ابیات به ویژگی مشترکی از شعر حماسی اشاره شده است؛ به جز:

۱) چو رخشنده شد بر فلک ماه نو / ز زر افسری بر سر شاه نو

۲) سرش را به کافور کردند خشک / تنش را به دبق و گلاب و به مشک

۳) ببینم که رای جهاندار چیست / رخ شمع چرخ روان سوی کیست

۴) نهاد آن بن نیزه را بر زمین / ز خاک سیاه اندر آمد به زین

۹- مفهوم بیت زیر از ابیات کدام گزینه دریافت می‌شود؟

«مگو سوخت جان من از فرط عشق / خموشی است هان، اولین شرط عشق»

الف) گفتم مرا بکشت غمت گفت زینهار / «خواجه» خموش باش که این خود عنایتی است

ب) نیست آسان بحر را در کوزه پنهان ساختن / عارفان را دل به اسرار الهی می‌تپد

ج) شاهد ناطق کامل طلبان خاموشی است / شکوه دوری راه است ز نقصان طلب

د) اگر آیم نرنی آتش خرمن سوزم / ور خموشم نکنی شعله عالم گیرم

۱) ب، د ۲) الف، ج ۳) ب، ج ۴) الف، د

۱۰- مفهوم بیت «شیر حقم نیستم شیر هوا / فعل من بر دین من باشد گوا» از کدام گزینه دریافت نمی‌شود؟

۱) اگر آگه ز اخلاص من آزرده دل گردی / ز بیدادی که بر من کرده باشی منفعل گردی

۲) بر بساط عاشقی از روی اخلاص و یقین / چون بازی جان و تن مقصود آنگه حاصل است

۳) چه خوش باشد سری در پای یاری / به اخلاص و ارادت جان سپاران

۴) بس که ما فاتحه و حرز یمانی خواندیم / وز پیاش سوره اخلاص دمیدیم و برفت

عربی زبان قرآن (۲)

تأثیر اللغة الفارسیة على اللغة العربية
 المعرفة و النكرة، ترجمة الفعل المضارع (۱)، تمارین
 درس ۴ / الصدق، الجملة بعد النكرة / حوار شراء
 شريحة الهاتف الجوال / تمارین درس ۵
 کل درس (۴) و (۵)
 صفحه ۴۵ ۷۰
وقت پیشنهادی: ۱۵ دقیقه

هدف گذاری قبل از شروع هر درس در دفترچه سؤال

لطفاً قبل از شروع پاسخ گویی به سؤال های درس **عربی زبان قرآن (۲)**، هدف گذاری چند از ۱۰ خود را بنویسید:
 از هر ۱۰ سؤال به چند سؤال می توانید پاسخ صحیح بدهید؟
 عملکرد شما در آزمون قبل چند از ۱۰ بوده است؟
 هدف گذاری شما برای آزمون امروز چیست؟

چند از ۱۰ آزمون قبل	هدف گذاری چند از ۱۰ برای آزمون امروز

عین الأصحّ و الأدقّ في الجواب للترجمة من أو إلى العربية للعبارة التالية: (۱۱-۱۴)

۱۱- «كُنَّا نَقْرَأُ قَصِيدَةً رَائِعَةً عَنْ حَيَاةِ بَعْضِ الشُّعْرَاءِ لَنَحْصَلَ عَلَى مَعْلُومَاتٍ كَثِيرَةٍ فِي الْمَجَالَاتِ الْمُخْتَلِفَةِ!»:

- ۱) قصیده‌ی زیبایی را در مورد زندگی برخی شاعران می خواندیم تا معلومات زیادی را در زمینه‌هایی که مختلف هستند، کسب کنیم.
- ۲) قصیده‌های جالبی را در مورد زندگی بعضی شعرا می خوانیم تا اطلاعات زیادی در زمینه‌های گوناگون به دست بیاوریم.
- ۳) در مورد زندگی بعضی شاعران قصیده زیبایی را می خواندیم تا معلومات زیادی را در این زمینه‌ها کسب کنیم.
- ۴) قصیده‌ی جالبی را در مورد زندگی بعضی شعرا می خواندیم تا معلومات فراوانی را در زمینه‌های گوناگون به دست بیاوریم.

۱۲- «إِنْ نَلْتَزِمُ بِالصِّدْقِ فِي أَعْمَالِنَا نَصِلْ إِلَى النَّجَاحِ وَتَتَخَلَّصَ مِنَ السَّيِّئَاتِ مِنْ دُونِ شَكِّ!»

- ۱) هر زمان در کارهای خود به راستگویی پایبند باشیم به موفقیت می رسیم و بدون شک از بدی‌ها خلاص خواهیم شد.
- ۲) اگر در کارهایمان به راستگویی پایبند بودیم به موفقیت می رسیدیم و از بدی‌ها بدون شک رها می شدیم.
- ۳) اگر در کارهای خویش پایبند به راستگویی باشیم به موفقیت می رسیم و از بدی‌ها بدون شک رها می شویم.
- ۴) اگر در کارهایمان به راستگویی پایبند باشیم موفق می شویم و از همه بدی‌ها بدون شک خلاص می شویم.

۱۳- عین الصحيح في ترجمة العبارات التالية:

- ۱) هذه الطالبة تظنُّ أنّ صديقتها تكذبُ؛ این دانش آموز تصور می کرد که دوستش دروغ می گوید.
- ۲) أصحابنا يُسرعونَ لِيُنْقِذُونَا مِنَ الْغَرَقِ؛ یاران ما می شتابند تا ما را از غرق شدن نجات دهند.
- ۳) لا تستطيعُ الكذّاباتُ أَنْ يُخْفِينَ كَذِبَهُنَّ؛ دروغگویان نتوانستند که دروغ خود را پنهان کنند.
- ۴) المؤمنونَ يَعُودُونَ بِاللَّهِ مِنْ دُعَاءِ لَا يُسْمَعُ؛ مومنان از دعایی که شنیده نشده است به پروردگار خود پناه می برند.

۱۴- عین الخطأ فی الترجمة:

- ۱) أ تستطيعون أن تشحنوا رصيد الجوال عبر الإنترنت: آیا می توانید اعتبار مالی تلفن همراهتان را از طریق اینترنت شارژ کنید؟
- ۲) نشترى اليوم كُتِباً قَدْ رأيناها قبل أسبوعين: امروز کتاب‌هایی را می‌خریم که دو هفته قبل آن‌ها را دیده‌ایم.
- ۳) يُعجِبُ الطُّلابَ عيدٌ تفرحُ فيه المؤمنات: عیدی که مؤمنان در آن شاد می‌شوند، دانش‌آموزان را متعجب می‌نماید.
- ۴) كادَ السَّابِحونَ يَغرقونَ فأخذوا يُنادوننا: نزدیک بود شناگران غرق شوند بنابراین شروع به صدا کردن ما کردند.

۱۵- أی کلمة مناسبة للعبارة التالية: أخفى شيئاً وجعله بعيداً عن الأنظار.

- ۱) أنكرَ ۲) أفضلُ ۳) أصغرُ ۴) أضمرُ

۱۶- عین الجواب الّذی جاءت فيه معرفة بالعلمية:

- ۱) هذا الرجل الغنى مالك متجر كبير في نهاية شارعنا. ۲) الإحسان إلى الضعفاء عمل محمود عند الرب العظيم.
- ۳) قرأ أخى أبياتاً جميلة من حافظ أمام تلاميذ المدرسة. ۴) صدیقی الذکی عارف باللغة العربية وهو يدرسها جيداً.

۱۷- عین ما يترجم على شكل المضارع الاتزامی:

- ۱) اعلّموا أن الوالد المؤمن لا يفرق بين أولاده أبداً. ۲) جاءت العالمة عندنا لتقدّم لنا موعظ تنفّعنا في الحياة.
- ۳) التلميذ الكسلان لن ينجح في امتحانات المدرسة. ۴) ذهبنا إلى ذلك المطعم النظيف لتناول طعام لذيذ.

۱۸- عین مضارعاً يترجم على شكل «الماضي الاستمراري» في الفارسية:

- ۱) سائق سيارة الأجرة يذهبنا إلى متحفٍ و يرجع بعد ساعة. ۲) الخفاش طائر يطير في الليل و ينام في طول النهار.
- ۳) في الماضي شاهدنا فلاحاً يجمع المحصول للبيع في الشتاء. ۴) إعلموا أن العمل الحرام يجلب العواقب السيئة لفاعله.

۱۹- عین حرف اللّام مختلفاً عن الباقي:

- ۱) راجع أخی الأكبر أستاذاً حاذقاً لتعلم اللغة العربية. ۲) استغفر العبد المذنب ربّه لذنوبه في ليالي القدر نادماً.
- ۳) تكلمت مع تلك المعلمة الشابة لتغير طريقة تدريسها. ۴) يستعين المؤمن الواحد بالله لتحمل صعوبات الدهر.

۲۰- في أی عبارة ماجاءت «ال» بمعنى إسم الإشارة:

- ۱) شاهدتُ ولداً في زاوية من الشارع؛ الولد يبكي بشدة. ۲) طلب فقير مني المساعدة فنصرت الفقير دون أي منة.
- ۳) رجلاّن واقفاّن أمام المسجد، الرجلان منتظران لصديقهما. ۴) اللغة العربية لغة تعجبنى كثيراً و أنا أشتاق إلى تعلمها.

دین و زندگی [۲]
تفکر و اندیشه

امیای ارزش‌های راستین، مه‌اد در راستای ولایت ظاهری،

عصر غیبت امام زمان (عج)، در انتظار ظهور

صفحه ۱۱۲ تا ۱۶۶

وقت پیشنهادی: ۲۰ دقیقه
هدف‌گذاری قبل از شروع هر درس در دفترچه سؤال

لطفاً قبل از شروع پاسخ‌گویی به سؤال‌های درس **دین و زندگی (۲)**، هدف‌گذاری چند از ۱۰ خود را بنویسید:
از هر ۱۰ سؤال به چند سؤال می‌توانید پاسخ صحیح بدهید؟
عملکرد شما در آزمون قبل چند از ۱۰ بوده است؟
هدف‌گذاری شما برای آزمون امروز چیست؟

چند از ۱۰ آزمون قبل	هدف‌گذاری چند از ۱۰ برای آزمون امروز

۲۱- شرط لازم و کافی برای دستیابی به ویژگی‌هایی که جهت آماده شدن برای ظهور لازم است، چیست و در صورت فقدان آن، ولی معصوم

چگونه مورد خطاب قرار می‌گیرد؟

(۱) گریه و دعا برای ظهور - «تو و پروردگارت بروید و بجنگید، ما اینجا می‌نشینیم.»

(۲) گریه و دعا برای ظهور - «هرکس بمیرد و امام زمان خود را نشناسد، به مرگ جاهلی مرده است.»

(۳) حضور فعال در جبهه حق در نبرد علیه باطل - «تو و پروردگارت بروید و بجنگید، ما اینجا می‌نشینیم.»

(۴) حضور فعال در جبهه حق در نبرد علیه باطل - «هر کس بمیرد و امام زمان خود را نشناسد، به مرگ جاهلی مرده است.»

۲۲- براساس روایت نبوی، لازمه ملاقات خداوند با ایمان کامل و مسلمانی مورد رضایت او کدام است و این امر، چگونه حاصل می‌شود؟

(۱) پذیرش ولایت و محبت امام عصر (ع) - آماده کردن خود و جامعه برای ظهور

(۲) پذیرش ولایت و محبت امام عصر (ع) - معرفت به این که امام، از والدین مهربان تر است.

(۳) آماده کردن مردم جامعه برای ظهور - معرفت به این که امام، از والدین مهربان تر است.

(۴) آماده کردن مردم جامعه برای ظهور - آماده کردن خود و جامعه برای ظهور

۲۳- کدام عبارت‌ها، با اهداف مربوط به خود مناسبت دارند؟

(الف) عدم وجود قطب مرقه و قطب فقیر ← آبادانی

(ب) عدم نیاز به پرداخت زکات ← عدالت‌گستری

(پ) آشکار شدن ذخایر زمین ← آبادانی

(ت) مهم‌ترین ویژگی جامعه مهدوی ← امنیت کامل

(۱) الف، ب

(۲) ب، پ

(۳) الف، ت

(۴) پ، ت

۲۴- نام دو کتاب از کتب اربعه و نویسندگان آن را می‌توان در کدام گزینه به‌درستی یافت؟

(۱) استبصار، شیخ صدوق - کافی، شیخ طوسی

(۲) استبصار، شیخ صدوق - تهذیب، شیخ طوسی

(۳) من لایحضره الفقیه، شیخ صدوق - تهذیب، شیخ طوسی

(۴) من لایحضره الفقیه، شیخ صدوق - کافی، شیخ طوسی

۲۵- پدید آمدن ذخیره عظیم علم دین، نتیجه کدام اقدام ائمه اطهار (ع) است و دانشمندان از این منبع ارزشمند، در چه امری بهره می‌برند؟

(۱) نگارش کتاب‌هایی در باب حدیث - بیان کردن احکام اسلام مطابق با زمان حال

(۲) تعلیمات امامان معصوم (ع) - بیان کردن احکام اسلام مطابق با زمان حال

(۳) نگارش کتاب‌هایی در باب حدیث - تفسیر کردن آخرین کتاب آسمانی

(۴) تعلیمات امامان معصوم (ع) - تفسیر کردن آخرین کتاب آسمانی

۲۶- کدام گزینه به ترتیب، «شیوه»، «هدف» و «اصول» مبارزه حضرت علی (ع) را به درستی تبیین می‌کند؟

- (۱) سکوت - حفظ نظام نوپای اسلامی - انتقاد از حاکمیت و یاری مردم
- (۲) سکوت - گسترش معارف اسلامی - عدم تأیید حاکمیت و یاری مردم
- (۳) صلح - گسترش معارف اسلامی - انتقاد از حاکمیت و یاری مردم
- (۴) صلح - حفظ نظام نوپای اسلامی - عدم تأیید حاکمیت و یاری مردم

۲۷- هر یک از اقدامات زیر به ترتیب، توسط کدام امام معصوم (ع) صورت گرفت و کدام مورد با توجه به ظهور فرقه‌های گوناگون اقدامی ضروری به

شمار می‌رفت؟

الف) تجدید حیات نهضت شیعیان

ب) پایه‌گذاری مدرسه علمی بزرگ

- (۱) امام سجاد (ع) - امام باقر (ع) - اولی
- (۲) امام سجاد (ع) - امام باقر (ع) - دومی
- (۳) امام باقر (ع) - امام سجاد (ع) - اولی
- (۴) امام باقر (ع) - امام سجاد (ع) - دومی

۲۸- امام صادق (ع) در عبارت «کونوا لنا زیناً و لاتکونوا علینا شیناً» چه کسانی را خطاب قرار می‌دهد و کدام مورد این سخن را به درستی تبیین می‌کند؟

- (۱) مؤمنان - پیرو حقیقی کسی است که دوستان و دشمنان واقعی امامان را بشناسد.
- (۲) مؤمنان - پیروی تنها به اسم نیست بلکه اسم باید با عمل صالح همراه باشد.
- (۳) شیعیان - پیروی تنها به اسم نیست بلکه اسم باید با عمل صالح همراه باشد.
- (۴) شیعیان - پیرو حقیقی کسی است که دوستان و دشمنان واقعی امامان را بشناسد.

۲۹- دعوت مردم به سوی توحید و عدل توسط امامان (ع) در صورت اجابت شدن، چه پیامدی به دنبال داشت و این امر منبعت از اجرای کدام

اصل توسط مردم بود؟

- (۱) تشکیل حکومت جهانی - توبی و تبری
- (۲) پیشروی جامعه در مسیر تکامل - توبی و تبری
- (۳) تشکیل حکومت جهانی - امر به معروف و نهی از منکر
- (۴) پیشروی جامعه در مسیر تکامل - امر به معروف و نهی از منکر

۳۰- تداوم امامت در شکل جدید، به ترتیب، تابع و متبوع چه امری است؟

- (۱) تلاش حاکمان ستمگر در جهت به شهادت رساندن امام (ع) - شایستگی جامعه اسلامی برای درک ظهور
- (۲) تلاش حاکمان ستمگر در جهت به شهادت رساندن امام (ع) - فراهم آمدن شرایط برای تشکیل حکومت جهانی
- (۳) زیاده‌روی حاکمان در گناه و اصرار و لجاجت آن‌ها در ستمگری - شایستگی جامعه اسلامی برای درک ظهور
- (۴) زیاده‌روی حاکمان در گناه و اصرار و لجاجت آن‌ها در ستمگری - فراهم آمدن شرایط برای تشکیل حکومت جهانی

پاسخ دادن به این سوالات اجباری است و در تراز کل شما تأثیر دارد.

سوالات گواه

۳۱- اطلاع‌رسانی امام صادق (ع) در روز عرفه، در مراسم حج در مورد نسبت دادن مالکیت حقیقی حکومت به خود، به چه هدف مقدسی صورت پذیرفت؟

(۱) مردم بدانند که تنها آنان جانشینان رسول خدا (ص) و امامان بر حق جامعه‌اند.

(۲) بنای ظلم و جور بنی‌امیه و بنی‌عباس سست شود و تفکر اسلام راستین باقی بماند.

(۳) ارتباط امام با شیعیانش مخفی بماند و جان یاران صمیمی و مورد اعتمادش حفظ شود.

(۴) روش زندگی امام به نسل‌های آینده معرفی گردد و مسیر امامان گذشته، تداوم یابد.

۳۲- این کلام امام رضا (ع) که پس از بیان حدیث سلسله‌الذهب می‌فرماید: «بشروطها و انا من شروطها»، در راستای کدام‌یک از اقدامات امامان (ع) است؟

(۱) ولایت ظاهری و معرفی خویش به عنوان امام بر حق (۲) مرجعیت دینی و تعلیم و تفسیر قرآن کریم

(۳) مرجعیت دینی و تبیین معارف اسلامی (۴) ولایت ظاهری و عدم تأیید حاکمان

۳۳- کدام مورد، بیانگر اصول مجاهده امامان معصوم (ع) در راستای ولایت ظاهری و مبارزه با حاکمان طاغوت است؟

(۱) هیچ‌گاه اعمال حاکمان را تأیید نمی‌کردند و این امر را به شیوه‌های گوناگون به اطلاع مردم می‌رساندند.

(۲) هر چند مشروعیتی برای حاکمان قائل نبودند، اما آن‌ها را به‌عنوان خلیفه می‌پذیرفتند و به رسمیت می‌شناختند.

(۳) با وجود همه سختی‌ها و آزار و اذیت‌ها، در مبارزه با همه اعمال حاکمان، به‌صورت علنی و شجاعانه عمل می‌کردند.

(۴) در مواردی که بر طبق دستورات اسلام رفتار می‌کردند، عملشان را تأیید می‌کردند، اما آنان را غاصب خلافت می‌دانستند.

۳۴- آشکار کردن رهنمودهای قرآنی، آموختن سخنان پیامبر(ص) به فرزندان و بهره‌مند ساختن مسلمانان از معارف الهی، به ترتیب از ثمرات حضور

امامان معصوم (ع) در جهت تحقق کدام مورد بوده است؟

(۱) تعلیم و تفسیر قرآن - اقدام برای حفظ سخنان و سیره پیامبر(ص) - تبیین معارف اسلامی متناسب با نیازهای نو

(۲) اقدام به حفظ سخنان و سیره پیامبر(ص) - تعلیم و تفسیر قرآن - تبیین معارف اسلامی متناسب با نیازهای نو

(۳) تبیین معارف اسلامی متناسب با نیازهای نو - تعلیم و تفسیر قرآن - اقدام برای حفظ سخنان و سیره پیامبر(ص)

(۴) تعلیم و تفسیر قرآن - تبیین معارف اسلامی متناسب با نیازهای نو - اقدام برای حفظ سخنان و سیره پیامبر(ص)

۳۵- با توجه به فرمایشات امیرالمؤمنین (ع) لازمه پیروی از قرآن چیست؟

(۱) شناختن کسانی که قرآن را فراموش کرده‌اند. (۲) وفای به عهد خویش با قرآن کریم و اهل بیت(ع)

(۳) شناسایی رهاکنندگان و پشت‌کنندگان به صراط مستقیم (۴) داخل شدن در گروه افرادی که با دین مخالفت نمی‌کنند.

۳۶- هسته مرکزی یاران امام عصر (عج) چند نفرند و شامل چه کسانی می‌شود؟

(۱) به تعداد مسلمانان حاضر در جنگ احد - مردان با ایمانی که اکثر آن‌ها جوان می‌باشند.

(۲) به تعداد یاران پیامبر اکرم (ص) در جنگ بدر - مردان با ایمانی که اکثر آن‌ها جوان می‌باشند.

(۳) به تعداد مسلمانان حاضر در جنگ احد - تعدادی از آنان را زنان و بیش‌تر را جوانان تشکیل می‌دهند.

(۴) به تعداد یاران پیامبر اکرم (ص) در جنگ بدر - تعدادی از آنان را زنان و بیش‌تر را جوانان تشکیل می‌دهند.

۳۷- خداوند چه کسانی را «جانشین در زمین قرار داد» و علاوه بر اینکه «برای آنان امرشان را پسندیده و مستقر ساخت» چه نعمتی را بر آنان

ارزانی داشت؟

(۱) «الَّذِينَ اسْتَضَعُوا فِي الْأَرْضِ» - «لِيُمَكِّنَ لَهُمْ دِينَهُمْ» (۲) «الَّذِينَ آمَنُوا وَعَمِلُوا الصَّالِحَاتِ» - «لِيُمَكِّنَ لَهُمْ دِينَهُمْ»

(۳) «الَّذِينَ اسْتَضَعُوا فِي الْأَرْضِ» - «يَعْبُدُونَنِي لَا يُشْرِكُونَ بِي شَيْئًا» (۴) «الَّذِينَ آمَنُوا وَعَمِلُوا الصَّالِحَاتِ» - «يَعْبُدُونَنِي لَا يُشْرِكُونَ بِي شَيْئًا»

۳۸- مشخص بودن والدین مهدی موعود (ع) کدام فایده را به دنبال دارد؟

(۱) بهره بردن از هدایت‌های معنوی امام زمان (ع) (۲) حاضر و ناظر دیدن امام بر فداکاری‌های مؤمنان

(۳) در میان گذاشتن خواسته‌های خود با امام و درد دل کردن با ایشان (۴) فریب نخوردن از ماجراجویان فریبکار مدعی امامت

۳۹- سنت ابتدایی خداوند به هنگام اعطای نعمت‌ها به بندگان خود چیست و تغییر یا عدم تغییر نعمت‌ها برخاسته از کدام صفت الهی است؟

(۱) «يُغَيِّرُوا» - عدالت و حکمت (۲) «لَمْ يَكُ مُغَيِّرًا» - عدالت و حکمت

(۳) «يُغَيِّرُوا» - علم و آگاهی (۴) «لَمْ يَكُ مُغَيِّرًا» - علم و آگاهی

۴۰- با توجه به روایات معصومین (ع) و نامه امام زمان به شیخ مفید، ارتباط ایشان با جامعه چگونه است؟

(۱) مشکلات گوناگون موجب قطع شدن ریشه مسلمان نشده است و امام زمان (عج) با ولایت ظاهری خود آن را مرتفع می‌سازد.

(۲) امام زمان (عج) ولایت ظاهری و ولایت معنوی را به عالمان دین واگذار کرده و خود سرپرست علمی جامعه است.

(۳) رهبری حقیقی مسلمانان هم‌اکنون با امام زمان (عج) است و ایشان سرپرست، حافظ و یاور مسلمان هستند.

(۴) افراد مستعد و به‌ویژه شیعیان از راه‌های خاص تحت هدایت هستند و مرجعیت علمی ایشان ادامه دارد.

زبان انگلیسی (۳)

*A Healthy Lifestyle
(Vocabulary Development, ..., Writing)
Art and Culture
(Get Ready, Conversation)
صفحه (۳ ۶) ۸۶*

وقت پیشنهادی: ۲۰ دقیقه

هدف‌گذاری قبل از شروع هر درس در دفترچه سؤال

لطفاً قبل از شروع پاسخ‌گویی به سؤال‌های درس **زبان انگلیسی (۲)**، هدف‌گذاری چند از ۱۰ خود را بنویسید:
از هر ۱۰ سؤال به چند سؤال می‌توانید پاسخ صحیح بدهید؟
عملکرد شما در آزمون قبل چند از ۱۰ بوده است؟
هدف‌گذاری شما برای آزمون امروز چیست؟

چند از ۱۰ آزمون قبل	هدف‌گذاری چند از ۱۰ برای آزمون امروز
---------------------	--------------------------------------

PART A: Grammar and Vocabulary

Directions: Questions 51-62 are incomplete sentences. Beneath each sentence you will see four words or phrases marked (1), (2), (3) and (4). Choose the one word or phrase that best completes the sentence. Then mark the correct choice on your answer sheet.

- 41- Recently, working with computers and mobile phones ... people's habits and lifestyles.
1) change 2) are changing 3) has changed 4) have changed
- 42- Health experts believe that ... the risk of heart disease, and improves the quality of life.
1) to give up to smoke has reduced 2) to give up to smoke reduces
3) giving up smoking reduce 4) giving up smoking reduces
- 43- I ... my English homework yet, but I will try to do it as soon as possible.
1) hasn't done 2) have done 3) haven't done 4) don't do
- 44- A: I'm tired ... working for her. I can't go on.
B: But why? You're so good ... your work and she is interested in you.
1) in - of 2) at - in 3) of - at 4) about - on
- 45- Black Friday is one of the biggest shopping days of the year when shoppers can get great ... on almost everything.
1) discounts 2) handicrafts 3) workshops 4) collections
- 46- In today's world, it's not surprising to see people at the age of 30 or more who can't make enough money and still ... on their parents.
1) appreciate 2) rush 3) depend 4) prepare
- 47- Four days without food and water has made them so weak ... that they can hardly raise their arms.
1) honestly 2) physically 3) especially 4) properly
- 48- When you ... for a flight, make sure the agent tags all your suitcases and bags before sending them down the conveyer belt.
1) check in 2) look after 3) watch out 4) wake up
- 49- After she found an apartment in London, she quit her job, ... her things and moved to England.
1) increased 2) rushed 3) packed 4) preferred
- 50- In the past, this ... was used to lower blood pressure in some patients in the United States.
1) craft 2) risk 3) drug 4) mission
- 51- According to the general rules, it is strictly ... for all students to use their mobile phones at school.
1) depressed 2) forbidden 3) favorite 4) emotional
- 52- Some research has shown that people without brothers and sisters are less They always tend to spend the day alone.
1) fluent 2) harmful 3) valuable 4) sociable

PART B: Cloze Test

Directions: Read the following passage and decide which choice (1), (2), (3), or (4) best fits each space. Then mark the correct choice on your answer sheet.

Writing can be a playground for humans to be ... (53) Calligraphy, which means beautiful writing, is much more than just a way to write words in a beautiful way. It is a fine ... (54) ..., like painting, drawing or photography. It's a way of seeing life and telling what you see. Humans have looked for the most beautiful and decorative way to present their writings ... (55) ... they began writing. Calligraphy with brushes dates back to ancient China. In Islamic societies, calligraphy ... (56) ... the most important form of Islamic art because it provides a link between the languages of the Muslims with the religion of Islam.

- 53- 1) creative 2) unsafe 3) medical 4) regular
54- 1) secret 2) invention 3) event 4) art
55- 1) for 2) from 3) until 4) since
56- 1) has become 2) become 3) was becoming 4) to become

PART C: Reading Comprehension

Directions: Read the following passage and answer the questions by choosing the best choice (1), (2), (3), or (4). Then mark the correct choice on your answer sheet.

Most Americans look forward to their vacation. Most American employees receive an annual vacation with pay, and it is traditional to use this time off for travel. Travelling within the United States is very popular because foreign travel generally takes more time and money. Every year about thirteen million people travel abroad. The most popular periods are during the summer and the two-week school break on Christmas and New Year holidays. These periods are also the most crowded and the most expensive time to travel, so it's better to travel in the autumn.

American tourists often travel by car. Most families own a car, and those who do not have a car can rent one. Cars are usually the most economical way to travel, especially for families. It is also fairly fast and convenient. Excellent highways with motels and restaurants nearby connect the nation's major cities. They enable tourists to travel at a speed of 55 to 66 miles an hour. Tourists that want to travel faster often fly to their destination and then rent a car when they get there.

57- According to the passage, it is TRUE that

- 1) Americans have no vacations 2) Americans often travel by train
3) it is impossible to have a day-off in the USA 4) most Americans enjoy travelling

58- The underlined word "they" in paragraph 2 refers to

- 1) cities 2) restaurant 3) highways 4) motels

59- According to the passage, travelling during the summer

- 1) may not be a good idea 2) is not possible for tourists at all
3) can actually be quite cheap 4) is only done by a few people each year

60- What is the main idea of paragraph 2?

- 1) The importance of restaurants connecting cities 2) Highways in the United States
3) The popular means of travel in the United States 4) American tourists and their destinations

ریاضی و آمار [۳]
تابع

(توابع پلکانی و قدمطلق، اعمال بر روی توابع)

صفحه ۳۳۴، ۳۳۵

وقت پیشنهادی: ۲۰ دقیقه
هدف گذاری قبل از شروع هر درس در دفترچه سؤال

 لطفاً قبل از شروع پاسخ گویی به سؤال های درس **ریاضی و آمار (۲)**، هدف گذاری چند از ۱۰ خود را بنویسید:

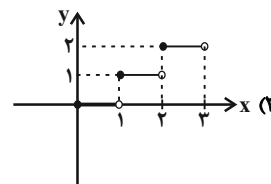
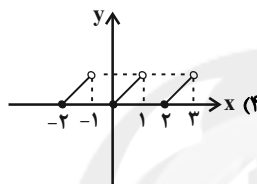
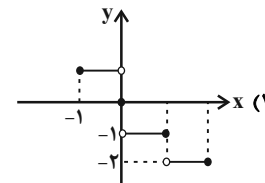
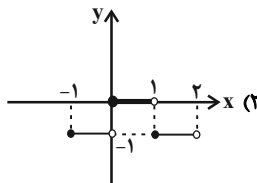
از هر ۱۰ سؤال به چند سؤال می توانید پاسخ صحیح بدهید؟

عملکرد شما در آزمون قبل چند از ۱۰ بوده است؟

هدف گذاری شما برای آزمون امروز چیست؟

چند از ۱۰ آزمون قبل	هدف گذاری چند از ۱۰ برای آزمون امروز

۶۱- کدام نمودار زیر، مربوط به تابع پلکانی نیست؟


 ۶۲- اگر تابع $f(x) = \begin{cases} (k-1)x + 6, & x \geq 0 \\ 4, & x < 0 \end{cases}$ پلکانی باشد، حاصل $f(k+1) + f(-1)$ کدام است؟

۱۲ (۴)

۱۱ (۳)

۱۰ (۲)

۸ (۱)

 ۶۳- حاصل عبارت $A = \text{sign}(-[-1/7]) + 2\text{sign}(-|-\frac{3}{5}|)$ کدام است؟ ([] ، نماد جزء صحیح است.)

۲ (۴)

-۲ (۳)

۱ (۲)

-۱ (۱)

سایت کنکور

محل انجام محاسبات

Konkur.in

۶۴- اگر $\text{sign}(|4x|) = 0$ باشد، x کدام عدد نمی‌تواند باشد؟ ([] ، نماد جزء صحیح است.)

- (۱) $0/2$ (۲) $0/3$ (۳) $0/0.5$ (۴) $0/1$

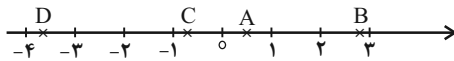
۶۵- اگر $f(x) = 2\text{sign}(x+1) + 3|x-1|$ باشد، حاصل $f(\sqrt{2}) + 2f(\sqrt{14} - 4)$ کدام است؟ ([] ، نماد جزء صحیح است.)

- (۱) -6 (۲) -2 (۳) 1 (۴) صفر

۶۶- اگر $\text{sign}(x-1) = \text{sign}(x^2 + 1)$ باشد، محدوده تغییرات x کدام است؟

- (۱) $x > -1$ (۲) $x > \frac{1}{2}$ (۳) $x > 0$ (۴) $x > 1$

۶۷- با توجه به محور زیر که محل قرارگیری اعداد A ، B ، C و D را نشان می‌دهد، حاصل عبارت $\frac{2[A]-3[B]}{4[C]+6[D]}$ کدام است؟ ([] ، نماد جزء صحیح است.)



- (۱) $\frac{2}{9}$ (۲) $\frac{5}{7}$

- (۳) $\frac{7}{2}$ (۴) $\frac{3}{14}$

۶۸- حاصل عبارت $\frac{3 \times |1 - \pi| - |2\pi|}{[-0/0.7] + [2/0.5]}$ کدام است؟ ([] ، نماد جزء صحیح است.)

- (۱) -6 (۲) -12 (۳) -15 (۴) -8

۶۹- اگر $f(x) = \begin{cases} -3|x| & , x < -3 \\ 4 & , -3 \leq x \leq 2 \\ \text{sign}(x-3) & , x > 2 \end{cases}$ باشد، حاصل $f(4) + f(-2\sqrt{5}) + f(1)$ کدام است؟ ([] ، نماد جزء صحیح است.)

- (۱) 18 (۲) 20 (۳) 22 (۴) 16

۷۰- اگر $0 \leq x < 3$ باشد، برد تابع $y = [x] - 1$ کدام است؟ ([] ، نماد جزء صحیح است.)

- (۱) $\{1, 2, 3\}$ (۲) $\{-1, 0, 1\}$ (۳) $\{-2, -1, 0\}$ (۴) $\{0, 4\}$

۷۱- اگر نمودار تابع $f(x) = |x+a|$ به صورت به صورت باشد، مقدار $f(7)$ کدام است؟

- (۱) 2 (۲) 4 (۳) 8 (۴) 6

۷۲- مساحت محدود بین نمودار تابع $y = 3 - |x|$ و محور طول‌ها کدام است؟

- (۱) $13/5$ (۲) 27 (۳) 9 (۴) 12

۷۳- حاصل عبارت $A = |2\sqrt{3} - \sqrt{2}| + |\sqrt{3} - 3\sqrt{2}| - |-\sqrt{2}|$ کدام است؟

- (۱) $\sqrt{2} + \sqrt{3}$ (۲) $\sqrt{2} - \sqrt{3}$ (۳) $-\sqrt{3} - 3\sqrt{2}$ (۴) $-\sqrt{3} + 3\sqrt{2}$

۷۴- اگر $a < 0 < b$ باشد، حاصل $A = |a-b| + |b+1| - |2-a|$ کدام است؟

- (۱) $2a+b$ (۲) $2b-1$ (۳) $2a-1$ (۴) $b-1$

۷۵- اگر $f(x) = \text{sign}(x)$ و $g(x) = [x]$ باشد، دامنه تابع $\frac{f}{g}$ کدام است؟

(۱) $\{x | 0 \leq x < 1\}$ (۲) $\mathbb{R} - \{0\}$

(۳) $\{x | x \geq 1\}$ (۴) $\{x | x \geq 1 \text{ یا } x < 0\}$

۷۶- اگر $f(x) = \begin{cases} 2x, & x \geq 0 \\ -2x, & x < 0 \end{cases}$ و $g(x) = \begin{cases} 2x, & x \geq 0 \\ -2x, & x < 0 \end{cases}$ باشند، حاصل $(f - 3g)(x)$ به ازای $x = f(-3)$ کدام است؟

(۱) -۱۴ (۲) ۱۴ (۳) -۲۰ (۴) ۲۰

۷۷- اگر $f(x) = [x] - 3$ با دامنه $1 \leq x < 3$ و $g(x) = |x| + 3$ با دامنه $2 \leq x < 3$ باشند، ضابطه و دامنه تابع $f + g$ کدام است؟

(۱) $\begin{cases} D_{f+g} = \{2 \leq x \leq 3\} \\ (f+g)(x) = x - [x] \end{cases}$ (۲) $\begin{cases} D_{f+g} = \{1 \leq x \leq 3\} \\ (f+g)(x) = |x| + [x] \end{cases}$

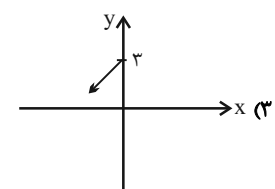
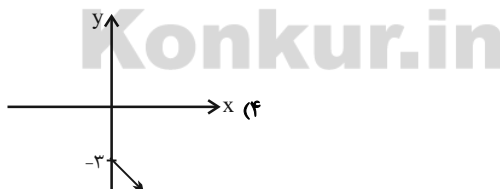
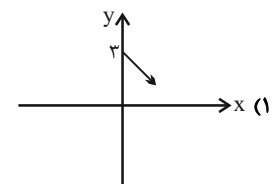
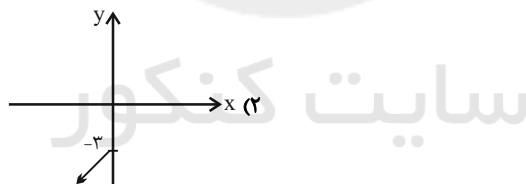
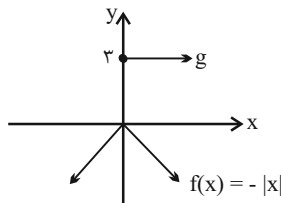
(۳) $\begin{cases} D_{f+g} = \{x | 2 \leq x < 3\} \\ (f+g)(x) = x + 2 \end{cases}$ (۴) $\begin{cases} D_{f+g} = \{2 \leq x < 3\} \\ (f+g)(x) = [x] - x \end{cases}$

۷۸- هرگاه $f(x) = x^2 - 4$ و $g(x) = 2 - x$ باشند، ضابطه تابع $\frac{4f}{f+g}$ کدام است؟

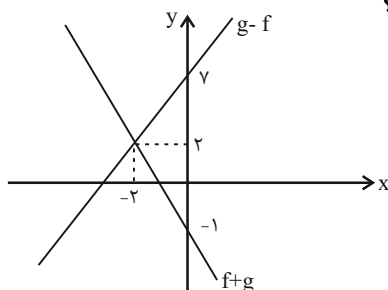
(۱) $h = \frac{4x+8}{x-1}$ و $(x \neq 1, -2)$ (۲) $h = \frac{x+4}{x+1}$ و $(x \neq -1, 2)$

(۳) $h = \frac{x+4}{x-1}$ و $(x \neq 1, 2)$ (۴) $h = \frac{4x+8}{x+1}$ و $(x \neq -1, 2)$

۷۹- با توجه به نمودار توابع f و g ، نمودار تابع $f + g$ کدام است؟



۸۰- نمودار توابع $(f+g)(x)$ و $(g-f)(x)$ به صورت زیر است. حاصل $(f \times g)(6)$ کدام است؟



(۱) -۵۴

(۲) -۷۴

(۳) -۶۰

(۴) -۹۶

علوم و فنون ادبی [۳]

تاریخ ادبیات فارسی در قرن های دهم و یازدهم،
پایه های آوایی همسان (۲)، استعاره، سبک
هندی (نا ابتدای ثور دوره هندی)
صفحه ۵۸ تا ۸۳
وقت پیشنهادی: ۱۵ دقیقه

هدف گذاری قبل از شروع هر درس در دفترچه سؤال

لطفاً قبل از شروع پاسخ گویی به سؤال های درس **علوم و فنون ادبی (۲)**، هدف گذاری چند از ۱۰ خود را بنویسید:
از هر ۱۰ سؤال به چند سؤال می توانید پاسخ صحیح بدهید؟
عملکرد شما در آزمون قبل چند از ۱۰ بوده است؟
هدف گذاری شما برای آزمون امروز چیست؟

چند از ۱۰ آزمون قبل	هدف گذاری چند از ۱۰ برای آزمون امروز

۸۱- به ترتیب، در قرن دهم حکومت در دست چه کسانی بود و کدام مضمون از جمله مضامین شعر قرن یازدهم نیست؟

- (۱) جانشینان تیمور / عاشقانه های زمینی
(۲) صفویه / تبدیل تمثیلات کهن به مضامین تازه
(۳) صفویه / تبدیل موضوعات تازه به مضامین کهن
(۴) جانشینان تیمور / توصیف و بیان امور طبیعی

۸۲- به ترتیب، کدام شاعر را به خاطر تخیل های رمزآمیز شاعرانه اش می شناسند و کدام سخنور به خاطر خیال های رنگینش مشهور است؟

- (۱) صائب تبریزی / بابافغانی شیرازی
(۲) بیدل دهلوی / کلیم کاشانی
(۳) صائب تبریزی / وحشی بافقی
(۴) بیدل دهلوی / محتشم کاشانی

۸۳- درباره ویژگی های فکری شعر هندی؛ چند اشتباه در متن زیر وجود دارد؟

«شعر هندی شعری معنی گراست، نه صورت گرا و شاعران به معنی بیشتر توجه دارند تا به زبان. شاعران این دوره برای مضمون سازی، از هر پدیده ای در عالم طبیعت یا هر موضوعی در قلمرو ذهن استفاده کردند. شاعران این دوره معمولاً مطالب فلسفی، عرفانی و غنایی گذشتگان را به شیوه آنها بازگو می کردند، کوشش شاعر سبک هندی یافتن فکری جزئی؛ اما تازه و نگفته و بیان آن به صورتی اعجاب انگیز است.»

- (۱) یک (۲) دو (۳) سه (۴) چهار

۸۴- در بیت کدام گزینه ویژگی های زبانی سبک هندی وجود ندارد؟

- (۱) بخیه شبنم و گل بر رخ کار افتاده است / ورنه حیران تو صاحب نظری نیست که نیست
(۲) من که با مویی به قوت بر نیایم ای عجب / با یکی افتاده ام کاو بگسلد زنجیر را
(۳) از نزاکت رنگ گل بر چهره گل بشکند / خار از بی طاقتی در چشم بلبل بشکند
(۴) با عقل گشتم همسفر یک کوچه راه از بی کسی / شد ریشه ریشه دامنم از خار استدلال ها

۸۵- کدام بیت با برخورداری از آرایه های «تلمیح و حس آمیزی» نمونه ای از اشعار سبک هندی است؟

- (۱) انتظار قتل، نامردی است در آیین عشق / خون خود چون کوهکن مردانه می ریزیم ما
(۲) بدو گفت رستم که ای شوربخت / که هرگز مبادا گل آن درخت
(۳) نیست پروا تلخکامان را ز تلخی های عشق / آب دریا در مذاق ماهی دریا خوش است
(۴) در بساط من ز عنقای سبک پرواز عمر / خواب سنگینی چو کوه قاف بر جا مانده است

۸۶- در کدام دو بیت، «استعاره پنهان» وجود دارد؟

- (الف) نثار روی تو هر برگ گل که در چمن است / فدای قده تو هر سرو بن که بر لب جوست
(ب) ماهم این هفته برون رفت و به چشمم سالی است / حال هجران تو چه دانی که چه مشکل حالی است
(پ) به بالا ز رستم همی رفت خون / بشد سست و لرزان گه بیستون
(ت) خبرش ز رشک جانها، نرسد به ماه و اختر / که چو ماه او برآید، بگدازد آسمانها
(ث) نماز در خم آن ابروان محرابی / کسی کند که به خون جگر طهارت کرد
(ج) چو خورشید بر تخت زرین نشست / شب تیره رخسار خود را بیست

- (۱) الف - ب (۲) الف - ت (۳) ث - ج (۴) پ - ت

۸۷- در کدام بیت، تعداد «استعاره آشکار» کم تر است؟

- (۱) به آواز بر جان افراسیاب / بنفرید (نفرین کرد) با نرگس و گل پر آب
- (۲) دلا! تا کی در این زندان فریب این و آن بینی / یکی زین چاه ظلمانی برون شو تا جهان بینی
- (۳) مرا برف باریده بر پرّ زاغ / نشاید چو بلبل تماشای باغ
- (۴) مرا در خانه سروی است کاندر سایه قذّش / فراغ از سرو بستانی و شمشاد چمن دارم

۸۸- در همه گزینه‌ها اضافه استعاری مشهود است، به جز ...

- (۱) پیشانی عفو تو را پرچین نسازد جرم ما / آینه کی بر هم خورد از زشتی تمثال‌ها
- (۲) فردا که پیشگاه حقیقت شود پدید / شرمنده رهروی که عمل بر مجاز کرد
- (۳) ز نوبهار به رقص است ذره ذره خاک / تو نیز جزو زمینی، در این بهار مخسب
- (۴) سعدیا کنگره وصل بلند است لیکن / تا سر اندر ننهی دست بدانجا نرسد

۸۹- ابیات کدام گزینه به ترتیب از تکرار چهار بار «فعولن، مفتعلن، مستفعلن» تشکیل شده است؟

- (الف) زاهدان را چون ز منظوری نهانی چاره نیست/ پس نشاید عیب کردن رند دردآشام را
- (ب) گفت که تو کشته نه‌ای در طرب آغشته نه‌ای/ پیش رخ زنده گنش کشته و افکنده شدم
- (پ) بی سببی ترک من ای ترک پریرخ چه دهی/ بی گنهی قصد من ای خسرو خوبان چه کنی
- (ت) مرا مصلحت نیست لیکن همان به/ که در پرده باشی و بیرون نیایی

(ث) یک لحظه بود این یا شبی کز عمر ما تراج شد/ ما همچنان لب بر لبی نابرگرفته کام را

- (۱) ت - ب - ث (۲) پ - الف - ث (۳) ت - الف - ب (۴) پ - ث - ت

۹۰- چند مصراع بر وزن «فعلاتن» سروده شده است؟

- (الف) تو نه آنی که دگر کس بنشیند به مکانت
- (ب) به جفایی و قفایی نرود عاشق صادق
- (پ) خرم آن مردان که روزی خائنین در خون کشیدند
- (ت) کشیدم در برت ناگاه و شد در تاب گیسویت
- (ث) صبحی گناه است در پای سرو
- (ج) چو گل بیرون شد از بستان چه حاصل

- (۱) چهار (۲) سه (۳) یک (۴) دو

تاریخ [۳]

ایران از ورود اسلام تا پایان صفویه

(ظهور و گسترش تمدن ایرانی - اسلامی، ایران در دوران غزنوی، سلجوقی و فوارزمشاهی، حکومت، جامعه و اقتصاد در عصر مغول - تیموری، فرهنگ

و هنر در عصر مغول - تیموری)

صفحه ۸۹ تا ۱۳۴

وقت پیشنهادی: ۱۰ دقیقه

هدف گذاری قبل از شروع هر درس در دفترچه سؤال

لطفاً قبل از شروع پاسخ گویی به سؤال های درس **تاریخ (۲)**، هدف گذاری چند از ۱۰ خود را بنویسید:
از هر ۱۰ سؤال به چند سؤال می توانید پاسخ صحیح بدهید؟
عملکرد شما در آزمون قبل چند از ۱۰ بوده است؟
هدف گذاری شما برای آزمون امروز چیست؟

چند از ۱۰ آزمون قبل	هدف گذاری چند از ۱۰ برای آزمون امروز

۹۱- دوره مسلمانان مغولها در ایران از زمان چه کسی شروع شد و مرگ کدام ایلخان مغول آغازگر چهار دهه آشفتگی سیاسی و نابسامانی نسبی

در اوضاع اجتماعی و اقتصادی ایران بود و نخستین اقدام هولاکو پس از لشکرکشی به ایران چه بود؟

(۱) هولاکو - العاجیتو - از بین بردن قدرت اسماعیلیان با گشودن قلعه های مستحکم آنها

(۲) هولاکو - ابوسعید - تسخیر بغداد و کشتن خلیفه عباسی

(۳) غازان - العاجیتو - تسخیر بغداد و کشتن خلیفه عباسی

(۴) غازان - ابوسعید - از بین بردن قدرت اسماعیلیان با گشودن قلعه های مستحکم آنها

۹۲- به ترتیب، کدام گزینه پاسخ سؤال های زیر می باشد؟

(الف) در عصر ایلخانان، هنر نگارگری تلفیقی از سنت های نقاشی ایرانی و کدام سرزمین بود؟

(ب) شاهنامه بایسنقری مربوط به کدام عصر است؟

(پ) در زمان شاهرخ تیموری و جانشینانش، کدام شهر به یکی از کانون های بزرگ علمی، فرهنگی و هنری جهان اسلام تبدیل شد؟

(ت) کمال الدین بهزاد از نامورترین نقاشان کدام عصر است؟

(۱) هندی - تیموری - سمرقند - تیموری

(۲) چینی - ایلخانی - هرات - ایلخانی

۹۳- در عصر تیموریان، کدام علم از اقبال بیشتری برخوردار بود و مراکز علمی و کتابخانه های کدام شهرها در زمان جانشینان تیمور بسیار فعال بودند؟

(۱) ریاضیات و نجوم - هرات و سمرقند

(۲) معارف دینی - هرات و سمرقند

(۳) ریاضیات و نجوم - مراغه و بخارا

(۴) معارف دینی - مراغه و بخارا

۹۴- چه عاملی در زمان مغولان باعث شد که پیروان دین های گوناگون در میان آنان به تبلیغ دین خود بپردازند و در دوره ایلخانان به دنبال

کوشش های علمی و فرهنگی چه کسی، تشیع در ایران گسترش یافت؟

(۱) اختلاف اهل تسنن، شیعیان و صوفیان - خواجه نصیرالدین توسی

(۲) اختلاف اهل تسنن، شیعیان و صوفیان - خواجه نظام الملک توسی

۹۵- به ترتیب، کدام گزینه درست سؤالات زیر است؟

(الف) چه کسی هنرمندان و صنعتگران شهرهایی که فتح می کرد به پایتخت خود می فرستاد تا در آبادانی و زیبایی آن بکوشند؟

(ب) دگرگونی نسبی در بافت قومی و جمعیتی ایران مربوط به کدام دوران می شود؟

(پ) جامعه ایران در کدام دوره به دو دسته فرادست و فرودست تقسیم می شد؟

(۱) غازان خان - سلجوقی و خوارزمشاهی - مغول و تیموری

(۲) تیمور - مغول و تیموری - مغول و تیموری

(۳) تیمور - سلجوقی و غزنوی - خوارزمشاهی و مغول

(۴) شاهرخ - تیموری و سلجوقیان - مغول و تیموری

۹۶- بنیان قوانین جاری در ایران دوران اسلامی، مبتنی بر دو سرچشمه شریعت اسلام و ... بود و محاکم سه گانه شرع، مظالم و ... براساس این قوانین قضاوت می کردند و دعاوی حقوقی مغولان در دادگاهی موسوم به ... حل و فصل می شد و برخلاف اقتصاد کشاورزی، اقتصاد شهری و تجاری در عصر مغول و تیموری وضعیت به مراتب ... داشت.

- (۱) عرف - عرض - یرغو - بدتری
(۲) عرف - حسبه - یرغو - بهتری
(۳) شرع - حسبه - یرغو - بهتری
(۴) شرع - عرض - یاسا - بدتری

۹۷- علت جنگ علویان طبرستان با طاهریان و سامانیان چه بود؟

- (۱) هر دو مدعی جانشینی عباسیان بودند.
(۲) طاهریان و سامانیان متحد عباسیان بودند و علویان همواره با عباسیان روابط خصمانه داشتند.
(۳) علویان طبرستان مدعی بودند که طاهریان و سامانیان خلافت را غصب کرده اند.
(۴) طاهریان و سامانیان به دنبال مشروعیت بخشیدن به حکومت خود بودند و علویان را غاصب خلافت می دانستند.

۹۸- به ترتیب، در کدام گزینه صحیح یا غلط بودن هریک از عبارتهای زیر به درستی بیان شده است؟

- (الف) در زمان البارسلان، سلسله سلجوقی به اوج قدرت رسید.
(ب) با پیروزی اتسز خوارزمشاه بر آخرین سلطان سلجوقی، حکومت سلجوقیان منقرض شد.
(پ) خلیفه عباسی به طغرل سلجوقی لقب «سلطان رکن الدوله» را داد.
(ت) صرافان در دوره سلجوقی وظیفه انجام معاملات پولی و تسهیل مبادله کالاها را برعهده داشتند.
- (۱) ص - غ - ص - غ
(۲) غ - غ - ص - ص
(۳) ص - غ - غ - ص
(۴) غ - غ - ص - غ

۹۹- زبان و ادب فارسی در چه زمانی اوج گرفت و کدام زبان علی رغم ورود اسلام به ایران در میان عامه مردم رایج بود؟

- (۱) ساسانیان - فارسی میانه
(۲) سامانیان - فارسی دری
(۳) صفاریان - فارسی دری
(۴) صفاریان - فارسی میانه

۱۰۰- به ترتیب، کدام گزینه پاسخ صحیح سؤالهای زیر است؟

- (الف) بهانه محمود برای حمله به ری که تحت حاکمیت آل بویه شیعه مذهب بود، کدام است؟
(ب) محمود غزنوی به چه بهانه ای کتابخانه مهم ری را به آتش کشید؟
(پ) کدام سلطان غزنوی و در کدام جنگ از سلجوقیان شکست خورد و حکومت خود در خراسان را از دست داد؟
- (۱) مبارزه با مخالفان خلافت عباسی - وجود کتابهای فلسفی - سلطان مسعود و جنگ دندانقان
(۲) وجود کتابهای ضد دینی - ضدیت با خلیفه عباسی - سلطان مسعود و جنگ ملازگرد
(۳) وجود کتابهای فلسفی - ضدیت با خلیفه عباسی - سلطان مسعود و جنگ دندانقان
(۴) وجود کتابهای ضد دینی - اسماعیلی بودن - سلطان محمد و جنگ دندانقان

جغرافیا [۲]

نواحی انسانی، نواحی سیاسی
 (نوامی اقتصادی «کشاورزی و صنعتی»، نوامی
 اقتصادی «تجارت و اقتصاد میانی»، معنا و
 مفهوم نامیه سیاسی)
 صفحه ۸۳ تا ۱۲۶
وقت پیشنهادی: ۱۵ دقیقه

هدف گذاری قبل از شروع هر درس در دفترچه سؤال

لطفاً قبل از شروع پاسخ گویی به سؤال های درس **جغرافیا (۲)**، هدف گذاری چند از ۱۰ خود را بنویسید:
 از هر ۱۰ سؤال به چند سؤال می توانید پاسخ صحیح بدهید؟
 عملکرد شما در آزمون قبل چند از ۱۰ بوده است؟
 هدف گذاری شما برای آزمون امروز چیست؟

چند از ۱۰ آزمون قبل	هدف گذاری چند از ۱۰ برای آزمون امروز

۱۰۱- برخی از مهم ترین مراکز دامداری تجاری در جهان کدام است و بیشتر مزارع تک محصولی در کدام نواحی استوایی قرار دارند؟

(۱) ایالات متحده آمریکا، اتحادیه اروپا، استرالیا - نواحی دور از مناطق ساحلی

(۲) زلاندنو، آرژانتین، چین - نواحی نزدیک به رود آمازون

(۳) آرژانتین، زلاندنو، اتحادیه اروپا - در نزدیکی ساحل دریاها

(۴) ایالات متحده آمریکا، برزیل، فرانسه - در حاشیه نواحی جنگلی

۱۰۲- فعالیت هایی که در فرایند آن ها خدماتی به دیگران ارائه می شود، جزء کدام دسته از طبقه بندی فعالیت های اقتصادی محسوب می شود و

کشاورزی تجاری به دنبال چه مسئله ای در جهان گسترش یافت و بیشتر برنج دنیا در کدام قسمت آسیا کشت می شود؟

(۱) نوع چهارم - انقلاب سبز - غرب و جنوب غرب

(۲) نوع سوم - انقلاب سبز - شرق و جنوب شرق

(۳) نوع چهارم - رشد جمعیت - غرب و جنوب غرب

(۴) نوع سوم - رشد جمعیت - شرق و جنوب شرق

۱۰۳- کدام دسته از موارد در رابطه با «شاخص توسعه انسانی» درست است؟

(۱) درآمد و رفاه، سواد و آموزش، امید به زندگی

(۲) متوسط طول عمر، قدرت خرید، تورم

(۳) رونق اقتصاد، رکود بازار، قدرت خرید

(۴) متوسط طول عمر، رونق تجارت، سواد و آموزش

۱۰۴- در گذشته کدام کشورها برای دستیابی به منطقه خلیج فارس با یکدیگر به رقابت می پرداختند و شبه جزیره کریمه تا پیش از فروپاشی اتحاد

جماهير شوروی بخشی از خاک کدام کشور محسوب می شد و تونل مانس چقدر طول دارد و در چند متری زیر دریا ساخته شده است؟

(۱) انگلستان و آمریکا - اوکراین - ۵۲ کیلومتر، ۳۰ متر

(۲) روسیه و انگلستان - اوکراین - ۵۲ کیلومتر، ۴۰ متر

(۳) انگلستان و آمریکا - روسیه - ۶۲ کیلومتر، ۳۰ متر

(۴) روسیه و انگلستان - روسیه - ۶۲ کیلومتر، ۴۰ متر

۱۰۵- پس از چه واقعه ای، کشورهای جهان به دو بلوک شرق و غرب تقسیم شدند و شرکت های چندملیتی از شرکت های محلی در کشورهای

میزبان به چه منظوری استفاده می کنند و در اقتصاد کشورهای گروه اول از نظر مبادلات تجاری جهانی حمایت از بخش های تولیدی داخلی

چگونه است؟

(۱) جنگ جهانی اول - طراحی و فناوری علمی اصلی - قوی

(۲) جنگ جهانی اول - تولید یا فروش کالاها و خدمات خود - قوی

(۳) جنگ جهانی دوم - تولید یا فروش کالاها و خدمات خود - ضعیف

(۴) جنگ جهانی دوم - طراحی و فناوری علمی اصلی - ضعیف

۱۰۶- پاسخ پرسش‌های زیر در کدام گزینه به ترتیب، آمده است؟

الف) نواحی صنعتی ایالات متحده آمریکا بیشتر در کدام قسمت آن قرار دارند؟

ب) کدام کشور در دو دهه اخیر در زمینه صنعت به رشد قابل ملاحظه‌ای دست یافته و به یک قدرت صنعتی جهانی تبدیل شده است؟

پ) صنایع نو با کدام نوع فعالیت‌های اقتصادی ارتباط نزدیکی دارند؟

(۱) شمال شرق - کره جنوبی - سوم

(۲) شمال غرب - چین - چهارم

(۳) شمال شرق - چین - چهارم

(۴) شمال غرب - کره جنوبی - سوم

۱۰۷- ارکان اصلی نواحی سیاسی کدامند و حد اعمال اراده سیاسی یک نظام مدیریت یا حکومت چیست؟

(۱) قلمرو و فضای جغرافیایی، سازه انسانی و نظام مدیریت - خطوط مرزی

(۲) کانون ناحیه سیاسی، فضای جغرافیایی و نظام مدیریت - خطوط مرزی

(۳) قلمرو و فضای جغرافیایی، سازه انسانی و نظام مدیریت - کانون ناحیه سیاسی

(۴) کانون ناحیه سیاسی، فضای جغرافیایی و نظام مدیریت - کانون ناحیه سیاسی

۱۰۸- صحیح یا غلط بودن عبارت‌های زیر در کدام گزینه به ترتیب، بیان شده است؟

الف) کشور سنگاپور جزء کشورهای پیرامونی محسوب می‌شود.

ب) نفتا، سازمان همکاری اقتصادی جنوب غربی آسیا است.

پ) حدود ۹۰ درصد تجارت جهانی از نظر وزن کالاهایی که جابه‌جا می‌شوند، از طریق حمل و نقل دریایی و توسط کشتی‌ها صورت می‌گیرد.

ت) سیمان از طریق کشتی‌های فله‌بر حمل می‌شود.

(۱) غ - ص - غ - ص

(۲) غ - غ - ص - ص

(۳) ص - غ - ص - غ

(۴) ص - غ - غ - ص

۱۰۹- به بخشی از سطح زمین که تحت مدیریت سیاسی یا فرمانروایی یک قدرت سیاسی باشد، چه می‌گویند و هنگ‌کنگ جزء کدام نوع از

تقسیم‌بندی ناحیه سیاسی می‌باشد؟

(۱) سرزمین - ناحیه سیاسی ملی

(۲) مرز جغرافیایی - ناحیه سیاسی ویژه

(۳) ناحیه سیاسی - ناحیه سیاسی ویژه

(۴) ساختار انسانی - ناحیه سیاسی ملی

۱۱۰- از چه زمانی و با چه رویدادی استعمارگری اروپایی‌ها در جهان گسترش یافت؟

(۱) قرن‌های پانزدهم و شانزدهم - پیشرفت در دریانوردی

(۲) قرن‌های پانزدهم و شانزدهم - وقوع انقلاب صنعتی

(۳) قرن هجدهم - وقوع انقلاب صنعتی

(۴) قرن هجدهم - پیشرفت در دریانوردی

پاسخ دادن به این سوالات اجباری است و در تراز کل شما تأثیر دارد.

سوالات «گواه»

۱۱۱- کدام گزینه به ترتیب پاسخ صحیح هر یک از سوالات زیر می‌باشد؟

الف) در کشورهای کدام دو قاره بخش عمده غذای مردم را غلات تشکیل می‌دهند؟

ب) در رابطه با اصطلاح «کشت و صنعت» کدام گزینه درست می‌باشد؟

- ۱) آسیایی و آفریقایی - در این نوع کشاورزی معمولاً از فناوری‌های پیشرفته و ابزار آلاتی مانند تراکتور، کمباین و ... استفاده می‌شود.
- ۲) آسیایی و اروپایی - در این نوع کشاورزی معمولاً در کنار مزارع کارخانه‌هایی برای تبدیل، بسته‌بندی و توزیع محصولات در بازارهای مصرف پدید می‌آید.
- ۳) آسیایی و آفریقایی - در این نوع کشاورزی معمولاً در کنار مزارع کارخانه‌هایی برای تبدیل، بسته‌بندی و توزیع محصولات در بازارهای مصرف پدید می‌آید.
- ۴) اروپایی و آمریکایی - در این نوع کشاورزی معمولاً از فناوری‌های پیشرفته و ابزار آلاتی مانند تراکتور، کمباین و ... استفاده می‌شود.

۱۱۲- کدام گزینه با توجه به عبارت‌های زیر درباره طبقه‌بندی فعالیت‌های اقتصادی صحیح است؟

الف) بخشی از فعالیت‌های اقتصادی که فراهم کننده خدمات مربوط به پژوهش و تحقیق و توسعه است.

ب) فعالیت‌هایی که در فرآیند آن‌ها خدماتی مانند تجارت، حمل و نقل و خرید و فروش ارائه می‌شود.

پ) زندگی بشر امروز به ماشین‌آلات و ابزار، وسایل الکترونیک، چوب و کاغذ و صنایع شیمیایی وابسته است.

- ۱) فعالیت نوع چهارم - فعالیت نوع سوم (کشاورزی) - فعالیت نوع اول (صنعت)
- ۲) فعالیت نوع سوم (صنعت) - فعالیت نوع دوم (خدمات) - فعالیت نوع چهارم
- ۳) فعالیت نوع دوم (خدمات) - فعالیت نوع سوم (صنعت) - فعالیت نوع چهارم
- ۴) فعالیت نوع چهارم - فعالیت نوع سوم (خدمات) - فعالیت نوع دوم (صنعت)

۱۱۳- تصویر (الف) نشان‌دهنده عنصر ... و تصویر (ب) نشان‌دهنده عنصر ... و تصویر (ج) نشان‌دهنده عنصر ... در تعریف اقتصاد است.



(ج)



(ب)



(الف)

- ۱) توزیع - تولید - مبادله
- ۲) مصرف - تولید - توزیع
- ۳) تولید - توزیع - مبادله
- ۴) مبادله - مصرف - تولید

۱۱۴- شهر علمی ژاپن چه نام دارد و صنایع «های‌تک» به‌طور عمده با کدام صنایع سروکار دارند و پیشرفت آن‌ها بر چه مبنایی است و پارک‌های

علمی و فناوری در نزدیکی چه مراکزی ایجاد می‌شوند؟

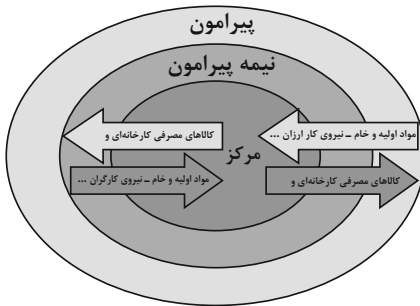
۱) اوزاکا - ریزپر دازنده‌ها - سرمایه‌گذاری‌های کلان - دانشگاهی

۲) اوزاکا - میکروالکترونیک‌ها - سرمایه‌گذاری‌های کلان - قطب‌های صنعتی

۳) تسوکوبا - میکروالکترونیک‌ها - نوآوری و رقابت - قطب‌های صنعتی

۴) تسوکوبا - ریزپر دازنده‌ها - نوآوری و رقابت - دانشگاهی

۱۱۵- کدام گزینه با توجه به تصویر زیر نادرست است و در ارتباط با کشورهایی که اقتصاد آن‌ها مبتنی بر تولید و صدور مواد اولیه و خام است درست می‌باشد؟



- ۱) برخی نواحی نقش «پیرامون» دارند که به لحاظ اقتصادی به مرکز وابسته هستند - در این نوع اقتصاد حمایت از بخش‌های تولیدی داخلی ضعیف است و صادرات گسترش زیادی دارد.
- ۲) کشورهای نیمه پیرامون از نظر اقتصادی از کشورهای پیرامون ضعیف‌تر هستند و ساختار اقتصادی آن‌ها دچار تغییر و تحول شده است - اقتصاد این کشورها در برابر نوسانات قیمت در بازارهای جهانی آسیب‌پذیری زیادی دارند.
- ۳) کشورهای «مرکز»، کشورهای «پیرامون» را استثمار کرده‌اند و بر آن سيطرة اقتصادی دارند - در این نوع اقتصاد کاهش قیمت خرید محصولات آن‌ها می‌تواند شوک‌های عظیمی به اقتصادشان وارد کند.

۴) کشورهای پیرامون از نظر توسعه صنعتی و فناوری‌های نوین در سطح بالایی قرار دارند - در این نوع اقتصاد حمایت از بخش‌های تولیدی خارجی ضعیف است و واردات گسترش زیادی دارد.

۱۱۶- کدام گزینه از اتحادیه‌های اقتصادی منطقه‌ای محسوب نمی‌گردد و بندر شانگهای از چه نظر رتبه نخست بنادر جهان را داراست و کشور بنگلادش جزء کدام گروه از کشورها از نظر اقتصادی به حساب می‌آید؟

- ۱) اکو - تعداد کشتی‌های فله‌بر - نیمه پیرامون
- ۲) نفتا - تعداد کشتی‌های فله‌بر - نیمه پیرامون
- ۳) آ.سه. آن - تعداد جابه‌جایی کانتینر - پیرامون
- ۴) اوپک - تعداد جابه‌جایی کانتینر - پیرامون

۱۱۷- هر یک از موارد زیر به ترتیب مربوط به کدام ناحیه سیاسی می‌باشد؟

- الف) از استقلال محدودی برخوردارند و در امور سیاست خارجی و دفاع، تابع حکومت مرکزی هستند.
- ب) اتباع خارجی می‌توانند بدون اخذ روادید وارد این منطقه شوند.
- ج) اخذ روادید بین کشورهای هم‌پیمان لزومی ندارد.

- ۱) الف) ناحیه سیاسی ویژه (خودمختار) ب) ناحیه سیاسی ویژه (آزاد تجاری) ج) ناحیه سیاسی منطقه‌ای
- ۲) الف) نواحی خودمختار ب) نواحی خودمختار ج) ناحیه سیاسی فروملی
- ۳) الف) ناحیه سیاسی ویژه (آزاد تجاری) ب) ناحیه سیاسی ملی ج) ناحیه سیاسی ملی
- ۴) الف) ناحیه سیاسی منطقه‌ای ب) ناحیه سیاسی آزاد تجاری ج) ناحیه سیاسی فروملی

۱۱۸- دو قطبی شدن شهرها و پیدایش مناطق مرفه‌نشین، که به طبقه ثروتمند اختصاص دارد و مناطق فقیرنشین که فاقد امکانات، از ویژگی‌های ایدئولوژی ... است و در فضای کشورهایی با ایدئولوژی ... بلوک‌های مسکونی یک‌دست و هم‌شکل که نمای یکسان دارند، فراوان مشاهده می‌شود.

- ۱) سرمایه‌داری - سوسیالیستی
- ۲) سوسیالیستی - سرمایه‌داری
- ۳) کمونیستی - سوسیالیستی
- ۴) سرمایه‌داری - اسلامی

۱۱۹- کدام عبارت زیر در ارتباط با تصویر داده شده درست است؟

- ۱) توافق‌ها و تصمیمات سیاسی و اقتصادی حکومت‌ها بر فضای جغرافیایی تأثیر چندانی ندارد.
- ۲) سیاست‌ها و تصمیماتی که حکومت یک کشور در زمینه اقتصاد، اشتغال و توزیع درآمد اتخاذ می‌کند، بر توزیع امکانات و تجهیزات در نواحی مختلف اثر می‌گذارد.
- ۳) تصمیم‌گیری‌های مدیریت سیاسی و اداری یک ناحیه بر فضای جغرافیایی آن ناحیه تأثیر می‌گذارد.
- ۴) وجود یک منطقه حساس بر کشمکش‌های بین حکومت‌ها تأثیر می‌گذارد.



۱۲۰- به ترتیب هر یک از مثال‌های زیر، مربوط به کدام انواع نواحی سیاسی است؟

«کشور مستقل ایران - شهرستان‌های استان تهران - اتحادیه اروپا»

- ۱) ناحیه سیاسی ملی - ناحیه سیاسی منطقه‌ای - ناحیه سیاسی فراملی
- ۲) ناحیه سیاسی منطقه‌ای - ناحیه سیاسی فروملی - ناحیه سیاسی ملی
- ۳) ناحیه سیاسی منطقه‌ای - ناحیه سیاسی ملی - ناحیه سیاسی فراملی
- ۴) ناحیه سیاسی ملی - ناحیه سیاسی فروملی - ناحیه سیاسی فراملی

جامعه‌شناسی [۲]

چالش‌های جهانی

(جهان دوقطبی، جنگ‌ها و تقابل‌های جهانی،

بمراzenهای اقتصادی و زیست‌محیطی،

بمراzenهای معرفتی و معنوی)

صفحه ۳۷۳ تا ۳۸۳

وقت پیشنهادی: ۱۰ دقیقه

هدف‌گذاری قبل از شروع هر درس در دفترچه سؤال

لطفاً قبل از شروع پاسخ‌گویی به سؤال‌های درس جامعه‌شناسی (۲)، هدف‌گذاری چند از ۱۰ خود را بنویسید:

از هر ۱۰ سؤال به چند سؤال می‌توانید پاسخ صحیح بدهید؟

عملکرد شما در آزمون قبل چند از ۱۰ بوده است؟

هدف‌گذاری شما برای آزمون امروز چیست؟

چند از ۱۰ آزمون قبل	هدف‌گذاری چند از ۱۰ برای آزمون امروز

۱۲۱- صحیح یا غلط بودن گزاره‌های زیر در کدام گزینه به ترتیب آمده است؟

(الف) از دیدگاه کنت، جنگ در فرهنگ و جامعه جدید غربی، امری عارضی و ذاتی است.

(ب) در جنگ جهانی دوم برای اولین بار از سلاح‌های شیمیایی استفاده شد.

(پ) هیچ یک از دو جنگ جهانی، منشأ دینی نداشت و ظاهر مذهبی و دینی نیز به خود نگرفت.

(ت) در مرحله آخر درگیری‌ها در جهان معاصر، دولت - ملت‌ها بازیگران اصلی صحنه روابط بین‌المللی هستند.

(۱) غ - غ - ص - ص (۲) غ - ص - ص - غ (۳) ص - غ - ص - غ (۴) غ - غ - ص - ص

۱۲۲- به ترتیب، کدام فرهنگ، طبیعت را ماده خام و بی‌جانی می‌داند که انسان اجازه هرگونه تصرفی را در آن دارد و بحران زیست‌محیطی، ابتدا در

کدام حوزه قرار داشت؟

(۱) فرهنگ اساطیری - رابطه انسان با جوامع دیگر

(۲) فرهنگ مدرن - رابطه انسان با طبیعت

(۳) فرهنگ اساطیری - رابطه انسان با طبیعت

(۴) فرهنگ مدرن - رابطه انسان با جوامع دیگر

۱۲۳- ... در صورتی که کنترل نشود، می‌تواند به فروپاشی حکومت‌ها منجر شود و آسیب‌های مربوط به ... همواره متوجه قشرهای فقیر و ضعیف جامعه است.

(۱) بحران اقتصادی - بحران اقتصادی

(۲) چالش فقر و غنا - فقر و غنا

(۳) بحران اقتصادی - فقر و غنا

(۴) چالش فقر و غنا - بحران اقتصادی

۱۲۴- مهم‌ترین بحران اقتصادی در فرهنگ غرب چه زمانی به وجود آمد و تفاوت بحران اقتصادی و چالش فقر و غنا چیست؟

(۱) فاصله بین دو جنگ جهانی - چالش فقر و غنا، مقطعی و بحران اقتصادی همیشگی است.

(۲) سال ۱۸۲۰ م در انگلستان - چالش فقر و غنا، همیشگی و بحران اقتصادی مقطعی است.

(۳) سال ۱۸۲۰ م در انگلستان - بحران اقتصادی همیشگی و چالش فقر و غنا مقطعی است.

(۴) فاصله بین دو جنگ جهانی - بحران اقتصادی مقطعی و چالش فقر و غنا همیشگی است.

۱۲۵- اقتصاد قرون وسطی بر اساس چه روابطی بود و چه کسی حق حیات فقرا را نفی می‌کرد؟

(۱) ارباب - رعیتی، ریکاردو

(۲) ارباب - رعیتی، مالتوس

(۳) سرمایه‌داری - کارگری، مالتوس

(۴) سرمایه‌داری - کارگری، ریکاردو

۱۲۶- چه کسی در نیمه دوم قرن نوزدهم، لیبرالیسم اقتصادی را نقد کرد و از نظر او، چالش‌های جامعه سرمایه‌داری، چگونه قابل حل است و رویکرد او به عالم، چگونه رویکردی بود و چالش بلوک شرق و غرب چه نوع چالشی بود؟

(۱) مالتوس - آزادی اقتصادی - سوسیالیست - بین فرهنگی

(۲) مارکس - یک انقلاب - سکولار - درون فرهنگی

(۳) مالتوس - یک انقلاب - سوسیالیست - درون فرهنگی

(۴) مارکس - آزادی اقتصادی - سکولار - بین فرهنگی

۱۲۷- دو اصطلاح استعمارگر و استعمارزده را چه کسانی به کار می‌برند و کدام اصطلاح به آسان شدن انتقال ثروت از کشورهای غیرغربی به

کشورهای غربی اشاره دارد؟

- (۱) کسانی که مشکل کشورهای فقیر را خودباختگی فرهنگی آن‌ها می‌دانند. - توسعه‌یافته و توسعه‌نیافته
- (۲) کسانی که معتقدند کشورهای پیرامونی به سبب عملکرد کشورهای مرکز، ضعیف و فقیر شده‌اند. - مرکز و پیرامون
- (۳) کسانی که معتقدند جوامع غربی، چالش‌های درونی خود را از طریق بهره‌کشی از کشورهای غیرغربی حل می‌کنند. - توسعه‌یافته و توسعه‌نیافته
- (۴) کسانی که چالش و نزاع بین کشورهای غنی و فقیر را به ابعاد اقتصادی محدود نمی‌کنند. - مرکز و پیرامون

۱۲۸- کدام گزینه به ترتیب، تکمیل‌کننده عبارات زیر است؟

الف) مفاهیم شمال و جنوب عمدتاً ... به کار گرفته شد، زیرا ...

ب) مراد از جهان دوم، ... است.

- (۱) الف) بعد از جنگ جهانی دوم - برخی اندیشمندان معتقد بودند چالش اصلی بین بلوک غرب و شرق، نیست بلکه بین کشورهای غنی و فقیر است. ب) کشورهایی که در کانون بلوک شرق قرار دارند.
- (۲) الف) بعد از جنگ جهانی اول - بیشتر کشورهای صنعتی و ثروتمند در نیم‌کره شمالی زمین و اغلب کشورهای فقیر در نیم‌کره جنوبی قرار دارند. ب) کشورهایی که خارج از دو بلوک غرب و شرق قرار دارند.
- (۳) الف) بعد از جنگ جهانی اول - برخی اندیشمندان معتقد بودند چالش اصلی بین بلوک غرب و شرق، نیست بلکه بین کشورهای غنی و فقیر است. ب) کشورهای سرمایه‌داری بلوک غرب
- (۴) الف) بعد از جنگ جهانی دوم - بیشتر کشورهای صنعتی و ثروتمند در نیم‌کره شمالی زمین و اغلب کشورهای فقیر در نیم‌کره جنوبی قرار دارند. ب) کشورهایی که خارج از دو بلوک غرب و شرق قرار دارند.

۱۲۹- به ترتیب، هر یک از موارد زیر نتیجه چیست؟

الف) آسیب‌های اجتماعی، اقتصادی و سیاسی همچون مهاجرت و حاشیه‌نشینی

ب) نوید تسلط و پیروزی بر طبیعت از جانب انسان مدرن

پ) ایجاد طرح پیمان باسل توسط سازمان ملل

- (۱) ورود بحران زیست‌محیطی به حوزه روابط انسان با طبیعت - گسترش زندگی مدرن - کم اطلاعی دولت‌ها از مزایای صادرات زباله در تجارت بین‌الملل
- (۲) سرایت بحران زیست‌محیطی به روابط انسان‌ها و جوامع - انقلاب صنعتی - جلوگیری از انتقال زباله‌های کشورهای صنعتی به کشورهای فقیر
- (۳) ورود بحران زیست‌محیطی به حوزه روابط انسان با طبیعت - انقلاب صنعتی - جلوگیری از انتقال زباله‌های کشورهای صنعتی به کشورهای فقیر
- (۴) سرایت بحران زیست‌محیطی به روابط انسان‌ها و جوامع - گسترش زندگی مدرن - کم اطلاعی دولت‌ها از مزایای صادرات زباله در تجارت بین‌الملل

۱۳۰- به ترتیب، کدام گزینه با توجه به عبارت‌های زیر جدول زیر را به درستی تکمیل می‌کند؟

(ب)	وارد کردن زبان‌های جبران‌ناپذیر به انسان و طبیعت	(ج)	مشکل سرنوشت‌ساز قرن بیستم
برخورداری طبیعت از ابعاد و نیروهای ماورائی	(الف)	کودکانه پنداشتن نگاه معنوی به طبیعت	(د)

بحران‌های زیست محیطی

انسان مدرن

نگاه اساطیری

گسترش سریع صنعت و فناوری مدرن

(۴) الف - د - ج - ب

(۳) د - ج - ب - الف

(۲) د - الف - ج - ب

(۱) الف - د - ب - ج

فلسفه

ابزارهای شناخت / نگاهی به تاریخچه معرفت /

چیستی انسان (۱)

مفهوم: ۷۵ ۶ ۵۰

وقت پیشنهادی: ۱۰ دقیقه

هدف‌گذاری قبل از شروع هر درس در دفترچه سؤال

لطفاً قبل از شروع پاسخ‌گویی به سؤال‌های درس فلسفه، هدف‌گذاری چند از ۱۰ خود را بنویسید:
از هر ۱۰ سؤال به چند سؤال می‌توانید پاسخ صحیح بدهید؟
عملکرد شما در آزمون قبل چند از ۱۰ بوده است؟
هدف‌گذاری شما برای آزمون امروز چیست؟

چند از ۱۰ آزمون قبل	هدف‌گذاری چند از ۱۰ برای آزمون امروز

۱۳۱- از نظر ... اخلاقی بودن انسان در وهله اول لزوم ... را در وی اثبات می‌کند.

(۱) کانت - وجود روح

(۲) دکارت - وجود اختیار و اراده

(۳) کانت - وجود اختیار و اراده

(۴) دکارت - وجود روح

۱۳۲- کدام‌یک از گزینه‌های زیر، در مورد ابن‌سینا نادرست است؟

(۱) تأملات وی در گسترش اندیشه‌های ارسطو در مورد علیت و ابعاد مختلف آن، هنوز قابل استفاده است.

(۲) به نظر وی قانون علیت از تجربه و آزمایش به‌دست نمی‌آید، بلکه برعکس خودش پایه و اساس هر تجربه‌ای است.

(۳) قانون علیت از قواعد اولیه عقل است که انسان در شناخت اغلب پدیده‌ها از آن استفاده می‌کند.

(۴) ابن‌سینا علوم طبیعی را از لحاظ عقلی بررسی کرد و قواعد عقلی آن را توضیح و تبیین نمود.

۱۳۳- کدام عبارت در رابطه با «شناخت تجربی» صحیح است؟

(۱) حس، موارد جزئی را مشاهده و تحلیل می‌کند و عقل، قانون کلی را استنباط می‌کند.

(۲) قواعد عقلی که شناخت تجربی بر پایه آن‌ها استوار هستند، می‌توانند از طریق تجربه اثبات شوند.

(۳) حس، فقط امور جزئی را مشاهده می‌کند و عقل به کمک استدلال استقرایی آن‌ها را تعمیم می‌دهد.

(۴) برای معتبر بودن شناخت تجربی لازم نیست حتماً از قواعد عقلی مانند قانون علیت بهره برد.

۱۳۴- کدام مورد از عوامل عدم قطعیت احکام تجربی نمی‌باشد؟

(۱) تجربه نمی‌تواند به همه خصوصیات اشیاء دست یابد.

(۲) بسیاری از نتایج تجربی احتمالی است.

(۳) میان تجربه انسان‌ها تفاوت وجود دارد.

(۴) روش تجربه، پاسخگوی سؤالات مهم انسان نیست.

۱۳۵- کدام یک به تفکر ماتریالیست‌ها اشاره دارد؟

(۱) به علت نبود تفاوت واقعی میان انسان و سایر حیوانات، نمی‌توان برای انسان ارزش ویژه‌ای قائل شد.

(۲) علت توجه انسان به اهداف، درگیری آن‌ها با زندگی فردی و اجتماعی است.

(۳) انسان چیزی نیست جز حیوان راست قامتی پیچیده.

(۴) ذهن انسان ماشین پیچیده‌ای است که روح دارد.

۱۳۶- کدام گزینه پیرامون برترین شهود صحیح است؟

- (۱) این معرفت بی‌واسطه است و بدون استدلال بر قلب مردم تجلی می‌کند.
- (۲) میزان بهره‌برداری مردم از آن به توانایی و همت آنان بستگی دارد.
- (۳) حقایق، معانی، کلمات و عبارات بر قلب افراد مستعد نازل می‌شود.
- (۴) این معرفت به انسان‌ها امکان می‌دهد تا به یافته‌هایی سودمند درباره‌ی کل هستی برسند.

۱۳۷- از نظر علامه طباطبایی ریشه نظریه فلسفی پیوند عقل و کشف و شرع، در کلام کدام یک از فلاسفه زیر دیده نمی‌شود و نظام فلسفی چه**کسی بر پایه شهود می‌باشد؟**

- (۱) معلم ثانی - ملاصدرا
- (۲) معلم اول - ملاصدرا
- (۳) ارسطو - شیخ‌شهاب‌الدین سهروردی
- (۴) ابونصر فارابی - شیخ‌شهاب‌الدین سهروردی

۱۳۸- کدام گزینه صحیح است؟

- (۱) سوفسطائیان به سبب اختلاف‌نظرهای دانشمندان تنها راه رسیدن به حقیقت را حس می‌دانند.
- (۲) افلاطون با تدوین منطق، گامی مهم در این زمینه برداشت و توانست مانع رشد سفسطه در جامعه شود.
- (۳) افلاطون به شهود قلبی معتقد بود و عالم برتر را مشاهده کرد.
- (۴) فارابی و ابن‌سینا با وجود پذیرش شناخت شهودی، آن را در تبیین‌های فلسفی خود وارد نکردند.

۱۳۹- به ترتیب، کدام گزینه مربوط به دیدگاه هراکلیتوس و پارمنیدس می‌باشد؟

- (۱) اهمیت به عقل در کنار حس - عدم یکسانی حقیقت و متفاوت بودن آن نسبت به هرکس
- (۲) وجود ثبات و پایداری در همه اشیاء - اعتبار داشتن شناخت حسی با وجود احتمال خطا در آن
- (۳) پی بردن به وجود حرکت از طریق حس در این جهان - عدم اعتبار شناخت حسی به دلیل وجود خطا در حواس
- (۴) عدم وجود حرکت در جهان - اهمیت به حس در کنار عقل

۱۴۰- همه موارد زیر در ارتباط با افلاطون و دیدگاه وی در مورد حقیقت انسان صحیح است؛ به جز ...

- (۱) نفس انسان در هنگام تولد، حالت بالقوه دارد و هیچ چیز بالفعلی ندارد.
- (۲) دیدگاه وی به میزان زیادی منعکس‌کننده دیدگاه سقراط است.
- (۳) تنها موجودی که به طور خاص دارای عقل و خرد است، نفس است و این نفس چیزی نامرئی است.
- (۴) انسان علاوه بر بدن، دارای حقیقت برتری است که محدودیت‌های بدن را ندارد.

روانشناسی
تفکر (۱) حل مسئله، تفکر (۲) تصمیم گیری

صفحه (۱) ۱۵۷

وقت پیشنهادی: ۱۰ دقیقه
هدف گذاری قبل از شروع هر درس در دفترچه سؤال

لطفاً قبل از شروع پاسخ گویی به سؤال های درس **روانشناسی**، هدف گذاری چند از ۱۰ خود را بنویسید:
 از هر ۱۰ سؤال به چند سؤال می توانید پاسخ صحیح بدهید؟
 عملکرد شما در آزمون قبل چند از ۱۰ بوده است؟
 هدف گذاری شما برای آزمون امروز چیست؟

چند از ۱۰ آزمون قبل	هدف گذاری چند از ۱۰ برای آزمون امروز

۱۴۱- در کدام گزینه، نوع مسئله بیان شده، از اقسام مسئله خوب تعریف نشده است؟

(۱) رنج های کودکی چگونه بر شخصیت بزرگسالی تأثیرگذار هستند؟

(۲) چرا درد حاصل از حمله قلبی مدت ها پس از جراحی باقی می ماند؟

(۳) چرا بیماری دیابت در بزرگسالان نسبت به کودکان بیشتر است؟

(۴) چرا علت اصلی مرگ و میرهای امروزی، بر بیماری های عفونی متمرکز است؟

۱۴۲- کدام یک از تصمیم های زیر، از نوع «معمولی و پیچیده» می باشد؟

(۱) انتخاب بهترین دروازه بان از بین دانش آموزان مدرسه

(۲) انتخاب شغل آینده

(۳) انتخاب شهر مورد نظر برای سکونت از بین تمام شهرهای ایران

(۴) انتخاب غذای مورد نظر از بین دو غذا در یک غذاخوری

۱۴۳- به ترتیب، هریک از موارد زیر مربوط به کدام پیامد ناتوانی در تصمیم گیری می باشد؟

الف) یاسمن تمایل به زدن واکسن ندارد اما از طرفی می ترسد دچار بیماری شود، او در این تصمیم گیری دچار تردید شده است.

ب) علی رتبه خوبی در کنکور کسب کرده است او در هنگام انتخاب رشته در اولویت بندی میان دو رشته مطلوب خود، روانشناسی و حقوق، دچار تعارض است.

پ) زهرا به غذاهای فستقودی علاقه بسیاری دارد، اما همیشه در هنگام تصمیم گیری برای خوردن آن، به علت ترس از چاقی دچار تردید می شود.

(۱) اجتناب - اجتناب / گرایش - اجتناب / اجتناب - اجتناب

(۲) گرایش - اجتناب / گرایش - گرایش / اجتناب - اجتناب

(۳) اجتناب - اجتناب / گرایش - گرایش / اجتناب - اجتناب

(۴) گرایش - اجتناب / گرایش - اجتناب / گرایش - گرایش

۱۴۴- به ترتیب، هر یک از عبارتهای زیر به کدامیک از روشهای اکتشافی حل مسئله مربوط است؟

الف) این روش بیش تر در حل مسائل ریاضی کاربرد دارد.

ب) مسئله برج هانوی با این روش حل می شود.

پ) روش مهندسی معکوس نمونه ای از این روش است.

(۱) روش خرد کردن - روش کاهش تفاوت وضعیت موجود با وضعیت مطلوب - روش بارش مغزی

(۲) روش خرد کردن - روش بارش مغزی - روش شروع از آخر

(۳) روش شروع از آخر - روش کاهش تفاوت وضعیت موجود با وضعیت مطلوب - روش شروع از آخر

(۴) روش شروع از آخر - روش بارش مغزی - روش خرد کردن

۱۴۵- هر یک از عبارتهای زیر به کدام یک از عوامل مؤثر در حل مسئله اشاره دارد؟ (به ترتیب)

الف) وقتی به شدت درگیر حل مسئله هستیم ولی نمی توانیم آن مسئله را حل کنیم، فردی می گوید بیا جور دیگری به مسئله توجه کنیم.

ب) ابوعلی سینا هر موقع قادر به حل مسئله نبود، از این روش استفاده می کرد.

(۱) اثر نهفتگی - تجربه گذشته

(۲) نوع نگاه به مسئله - تجربه گذشته

(۳) اثر نهفتگی - نوع نگاه به مسئله

(۴) نوع نگاه به مسئله - نادیده گرفتن حل مسئله برای مدتی خاص

۱۴۶- به وضعیت عاطفی ناخوشایندی که در اثر ناتوانی در حل مسئله به وجود می آید، ... می گویند که باعث ... می شود.

(۱) ناکامی - فشار روانی

(۲) فشار روانی - ناکامی

(۳) ناکامی - پرخاشگری

(۴) فشار روانی - پرخاشگری

۱۴۷- به ترتیب، هر یک از موارد زیر مربوط به کدام سبک تصمیم گیری می باشد؟

الف) بلافاصله با پشیمانی همراه است.

ب) در این سبک تصمیم گیری، افراد معتقدند همه چیز خود به خود درست می شود.

پ) براساس اطاعت کورکورانه از دیگران تصمیم گیری می شود.

(۱) احساسی - تکانشی - وابسته

(۲) تکانشی - احساسی - اجتنابی

(۳) احساسی - وابسته - اجتنابی

(۴) تکانشی - اجتنابی - وابسته

۱۴۸- به ترتیب، مرحله چهارم و پنجم تصمیم‌گیری در کدام گزینه به‌درستی مطرح شده است؟

(۱) بیان ویژگی‌های هر انتخاب - ارزیابی پیامدهای هر اولویت

(۲) بیان ویژگی‌های هر انتخاب - اجرای بهترین اولویت

(۳) ارزیابی پیامدهای هر انتخاب - اجرای بهترین اولویت

(۴) اجرای بهترین اولویت - ارزیابی پیامدهای هر انتخاب

۱۴۹- کدام گزینه نادرست است؟

(۱) تصمیم‌گیری، «ارزیابی راه‌های مختلف و انتخاب بهترین راه» است.

(۲) حضرت علی (ع) در حکمت ۱۷۳ نهج‌البلاغه به اهمیت مشورت کردن در تصمیم‌گیری اشاره می‌کنند.

(۳) تصمیم‌گیری نوعی حل مسئله است.

(۴) در تصمیم‌گیری، تصمیم‌گیرندگان مسئله، باید راه‌حل‌های مسئله مورد نظر را خودشان بازآفرینی کنند.

۱۵۰- «مریم خواستگاری دارد که از قبل او را دوست دارد. پدر مریم با تحقیق درباره پسر متوجه عیب‌هایی در او می‌شود و این موارد را به

دخترش اطلاع می‌دهد، با این وجود مریم به نکات مثبت اندکی که پسر دارد اصرار می‌ورزد و هنوز مایل به ازدواج با او است.» در مثال

فوق به کدام‌یک از موانع تصمیم‌گیری اشاره شده است؟

(۲) سوگیری تأیید

(۱) کنترل نکردن هیجانات

(۴) کوچک شمردن خود

(۳) اعتماد افراطی



پاسخ نامه

فهرست آزمون

۱۹ فروردین ماه ۱۴۰۱

ردیف	مواد امتحانی	صفحه
۱	فارسی (۲)	۳
۲	عربی زبان قرآن (۲)	۴
۳	دین و زندگی (۲)	۵
۴	دین و زندگی (۲) «گواهی»	۵
۵	زبان انگلیسی (۲)	۶
۶	ریاضی و آمار (۲)	۷
۷	علوم و فنون ادبی (۲)	۹
۸	تاریخ (۲)	۱۰
۹	جغرافیا (۲)	۱۱
۱۰	جغرافیا (۲) «گواهی»	۱۱
۱۱	جامعه‌شناسی (۲)	۱۳
۱۲	فلسفه	۱۴
۱۳	روان‌شناسی	۱۵

بنیاد علمی آموزشی قلمچی (دفتر مام)

دفتر مرکزی: خیابان انقلاب بین صبا و فلسطین پلاک ۹۲۳ - تلفن چهار رقمی ۶۴۶۳-۰۲۱ داخلی ۱۱۶۵

«تمام دارایی‌ها و درآمدهای بنیاد علمی آموزشی قلمچی وقف عام است بر گسترش دانش و آموزش»

فارسی (۲)

۱- گزینه «۱»

(ممبرپوار قورپیان، واژه، ترکیبی)

قبا: نوعی جامه جلوباز که دو طرف جلوی آن با دکمه بسته می‌شود.

۲- گزینه «۱»

(مسین پرهیزگار، املا، ترکیبی)

دو واژه نادرست دارد: خار و گزند (خوار، گزند)

تشریح گزینه‌های دیگر:

گزینه «۲»: معبدان نادرست است. (موبدان)

گزینه «۳»: برخواست نادرست است. (برخواست)

گزینه «۴»: کین نادرست است. (کاین)

۳- گزینه «۱»

(ممبرپوار قورپیان، تاریخ ادبیات، ترکیبی)

شاعر بیت صورت سؤال «سنایی» است.

۴- گزینه «۴»

(مفسن خرابی - شیراز، آرایه‌های ادبی، ترکیبی)

«خاک»: مجاز از قبر / «خاک لحد از گریه من نم برآورد»: تشخیص و استعاره

تشریح گزینه‌های دیگر:

گزینه «۱»: «کمند هلاک»: اضافه تشبیهی (تشبیه) / بیت فاقد ابهام است.

گزینه «۲»: «دم برآورد»: کنایه از سخن بگوید / بیت فاقد حسن تعلیل است.

گزینه «۳»: «دود زلف» و «آتش روی»: اضافه تشبیهی (تشبیه) / بیت فاقد حس آمیزی است.

۵- گزینه «۴»

(مهری ضیائی، آرایه‌های ادبی، ترکیبی)

ایهام: سواد: (۱) دانش (۲) سیاهی / مردمان: (۱) انسان‌ها (۲) مردمک چشم‌ها

تشخیص: چشم سخنگو (چشم به انسانی تشبیه شده که سخن می‌گوید).

تناقض: خوردن سرمه سبب خاموشی صدا و آواز می‌شود؛ پس این که سرمه گویا تر کند

آرایه تناقض را پدید آورده است.

مراعات نظیر: سواد و چشم و خط

نکته مهم درسی:

لزوماً آرایه تناقض با تضاد همراه نیست! ممکن است شاعر یک پدیده را خلاف ذات و

ماهیتش توصیف کند به گونه‌ای که از نظر عقلی، غیرممکن باشد؛ این که «ففس حضرت

عیسی (ع) کسی را بمیراند» یا «خون، بدن را پاک گرداند» نمونه‌هایی از این گونه تناقض‌اند.

۶- گزینه «۳»

(مفسن خرابی - شیراز، دستور زبان فارسی، ترکیبی)

تشریح گزینه‌های دیگر:

گزینه «۱»: واژه «دیو» در قدیم «نام خدا یا رب النوع» بوده است ولی در کاربرد امروزی

آن، «موجود خیالی و افسانه‌ای و اسطوره‌ای» است که هیکلی شبیه انسان ولی بسیار

تنومند و زشت و مهیب دارد.

گزینه «۲»: واژه «مهمات» در قدیم به معنای «کارهای مهم و دشوار» بوده ولی امروزه به

معنای «بزار جنگی» است.

گزینه «۴»: واژه «سوگند» در قدیم به معنای «آب گوگرد» بوده است که امروزه به معنای

«قسم» می‌باشد.

۷- گزینه «۱»

(مسین پرهیزگار، دستور زبان فارسی، ترکیبی)

واژه‌های «روان» در بیت «ج» و «بت پرست» در بیت «د» ساختار صفت بیانی دارند.

۸- گزینه «۴»

(مهری ضیائی، مفهوم، ترکیبی)

بیت گزینه «۴» توصیف سوار شدن رزمجو به وسیله نیزه بر اسب است (زمینه قهرمانی)؛

اما در سایر ابیات ویژگی ملی حماسه به کار رفته است.

تشریح گزینه‌های دیگر:

گزینه «۱»: بر سر نهادن تاج پادشاهی (رسوم ملی)

گزینه «۲»: توصیف مراسم تدفین (رسوم مذهبی یک ملت)

گزینه «۳»: تأثیر خورشید بر خوشبختی افراد (باور و اعتقاد یک ملت)

۹- گزینه «۳»

(ابراهیم رضایی‌مقدم، مفهوم، ترکیبی)

مفهوم بیت صورت سؤال و ابیات «ب» و «ج» توصیه به «رازداری در عشق» است.

مفهوم بیت «الف»: پرهیز از اعتراض عاشق

مفهوم بیت «د»: طلب عنایت از معشوق

۱۰- گزینه «۴»

(ابراهیم رضایی‌مقدم، مفهوم، ترکیبی)

مفهوم مشترک بیت صورت سؤال و ابیات گزینه‌ها، بیان «اخلاص در عمل» است، اما

مفهوم بیت گزینه «۴»، «هجرت معشوق» است.



عربی (زبان قرآن (۲)

۱۱- گزینه «۴»

(معمور عاشوری رویی، ترجمه، ترکیبی)

«كُنَّا نَقْرَأُ»: می خواندیم (رد گزینه «۲») / «قصيدة»: قصیده (رد گزینه «۲») / «رائعة»: جالب (رد گزینه های «۱» و «۳») / «المجالات المختلفة»: زمینه های مختلف یا گوناگون (رد گزینه های «۱» و «۳»)

۱۲- گزینه «۳»

(معمور عاشوری رویی، ترجمه، ترکیبی)

«ان نلتزم»: اگر پایبند باشیم (رد گزینه های «۱» و «۲») / «تصل»: می رسم (رد گزینه های «۲» و «۴») / «تخلص»: خلاص می شویم یا رها می شویم (رد گزینه های «۱» و «۲»)

۱۳- گزینه «۲»

(مبیرهمایی، ترجمه، ترکیبی)

تشریح گزینه های دیگر:

گزینه «۱»: «تصور می کند» صحیح است.
گزینه «۳»: «نمی توانند» صحیح است.
گزینه «۴»: «شنیده نمی شود و خداوند» صحیح است.

۱۴- گزینه «۱»

(مبیرهمایی، ترجمه، ترکیبی)

در گزینه «۱» «تلفن همراه» صحیح است.

۱۵- گزینه «۴»

(مبیرهمایی، لغت، ترکیبی)

ترجمه عبارت:

چیزی را پنهان کرد و آن را دور از دیدگان قرار داد.
تشریح گزینه های دیگر:
گزینه «۱»: انکار کرد.
گزینه «۲»: شایسته تر.
گزینه «۳»: کوچکتر.

۱۶- گزینه «۳»

(مبیرهمایی، قانراینی، قواعد، صفحه ۳۹ و ۵۰)

برخی اسامی مانند «مالک، محمود، عارف، حافظ» اگر اسم شخص باشند، اسم علم و معرفه هستند؛ اما اگر معنای وصفی داشتند، اسم نکره هستند.

۱۷- گزینه «۲»

(مبیرهمایی، قانراینی، قواعد، صفحه ۵۱)

تشریح گزینه ها:

گزینه «۱»: «لا یفرق» به صورت «مضارع اخباری منفی» ترجمه می شود.
گزینه «۲»: «تقدم» فعل مضارعی است که قبل از آن حرف «لی» آمده است، لذا به صورت «مضارع التزامی» ترجمه می شود.
گزینه «۳»: «لن ینجح» به صورت «مستقبل منفی» ترجمه می شود.
گزینه «۴»: «تناول» اسم مصدر ثلاثی مزید از باب «تفاعل» است و نباید آن را با فعل مضارع اشتباه بگیریم «لتناول» برای خوردن.

تکته مهم درسی:

دقت کنیم که حرف «لی» اگر قبل از اسم بیاید؛ حرف جر است و اگر قبل از فعل مضارع بیاید می تواند از حروف ناصبه باشد و موجب تغییر در معنای فعل مضارع می شود.

۱۸- گزینه «۳»

(معمور عاشوری رویی، قواعد، صفحه ۶۵ و ۶۶)

فعل مضارع در دو جا به صورت ماضی استمراری ترجمه می شود:

۱) ساختار (کان + مضارع) که معادل ماضی استمراری است (این ساختار در هیچ یک از گزینه ها وجود ندارد).

۲) زمانی که جمله وصفیه یک فعل مضارع و فعل قبل از آن ماضی باشد. فرمول: فعل ماضی + اسم نکره + فعل مضارع. (در گزینه «۳» فعل اول «شاهدنا» ماضی و فعل دوم «یجمع» مضارع است و جمله دارای ساختار مذکور می باشد، بنابراین پاسخ صحیح است. (در سایر گزینه ها چنین ساختاری وجود ندارد)

۱۹- گزینه «۳»

(مبیرهمایی، قانراینی، قواعد، صفحه ۵۱)

در این گزینه، حرف «لی» بر سر فعل مضارع «تغیر» آمده است، در حالی که در سایر گزینه ها حرف «لی» بر سر اسم آمده است.

تشریح گزینه ها:

گزینه «۱»: حرف «لی» بر سر اسم آمده است و «تعلّم» یاد گرفتن» اسم مصدر ثلاثی مزید از باب «تفعل» است.

گزینه «۲»: حرف «لی» بر سر اسم آمده است و «ذُوب» گناهان» اسم جمع مکسر است.

گزینه «۳»: حرف «لی» بر سر فعل آمده است و «تغیّر» تغییر می دهد» فعل مضارع ثلاثی مزید از باب «تفعّل» است (تغیّر: تا تغییر دهد)

گزینه «۴»: حرف «لی» بر سر اسم آمده است و «تحمل» حمل کردن» اسم مصدر ثلاثی مزید از باب «تفعل» است.

۲۰- گزینه «۴»

(مبیرهمایی، قانراینی، قواعد، صفحه ۳۹ و ۵۰)

تست از ما خواسته در کدام گزینه، (ال) به معنای اسم اشاره نیامده است.

تشریح گزینه ها:

گزینه «۱»: «ال» در «الولد» به معنای اسم اشاره است؛ زیرا این اسم در جمله نخست به صورت نکره آمده است.

گزینه «۲»: «ال» در «الفقیر» به معنای اسم اشاره است، زیرا این اسم در جمله نخست به صورت نکره آمده است.

گزینه «۳»: «ال» در «الرجلان» به معنای اسم اشاره است، زیرا این اسم در جمله نخست به صورت نکره آمده است.

گزینه «۴»: «ال» در «اللغة» به معنای اسم اشاره نیست، زیرا برعکس گزینه های قبلی اول به صورت معرفه آمده و سپس به صورت نکره.

تکته مهم درسی:

هر گاه اسمی در یک جمله به صورت نکره بیاید و همان اسم در جمله دوم با (ال) بیاید؛ در این حالت، «ال» در اسم (ال) دار، به معنای اسم اشاره «این» یا «آن» است.



دین و زندگی (۱)

۲۱- گزینه ۳»

(مفسر رضایی بقا، در انتظار ظهور، صفحه ۱۶۲)

کسانی می‌توانند در هنگام ظهور ویژگی‌های لازم جهت آماده شدن برای ظهور را داشته باشند که قبل از ظهور امام، در صحنه فعالیت‌های اجتماعی و نبرد دائمی حق و باطل، در جبهه حق حضوری فعال داشته باشند. کسانی که در عصر غیبت تنها با گریه و دعا سر کنند، در روز ظهور، به علت عدم آمادگی مانند قوم موسی (ع) به امام مهدی (عج) خواهند گفت: «تو و پروردگارت بروید و بچنگید، ما اینجا می‌نشینیم.»

۲۲- گزینه ۲»

(مفسر رضایی بقا، در انتظار ظهور، صفحه ۱۶۰)

پیامبر اکرم (ص) در سخنانی ضمن معرفی همه امامان، درباره امام عصر (ع) می‌فرماید: «هر کس که دوست دارد خدا را در حال ایمان کامل و مسلمانی مورد رضایت او ملاقات کند، ولایت و محبت امام عصر (ع) را بپذیرد.» پیامبر و امام از پدر و مادر برای مؤمنان مهربان‌ترند و آنان که چنین معرفتی را به‌دست آورده‌اند، محبت بیشتری به پیامبر و امام دارند.

۲۳- گزینه ۲»

(مفسر بیاتی، در انتظار ظهور، صفحه ۱۶۴ و ۱۶۵)

عبارت‌های «ب» و «پ» به‌درستی با هدف ارتباط دارند.
تشریح عبارت‌های نادرست:
 الف) عدم وجود قطب مرقه و قطب فقیر ← عدالت‌گستری
 ت) مهم‌ترین ویژگی جامعه مهدوی ← فراهم شدن زمینه رشد و کمال

۲۴- گزینه ۳»

(عباس سیرشستر، احیای ارزش‌های راستین، صفحه ۱۲۶)

کتاب اربعه و نویسندگان آن عبارتند از: «کافی» از کلینی، «من‌لایحضره الفقیه» از شیخ صدوق، «تهذیب و استبصار» از شیخ طوسی

۲۵- گزینه ۲»

(علیرضا زوافقاری زمل، احیای ارزش‌های راستین، صفحه ۱۱۴)

تعلیمات گران‌قدر ائمه اطهار (ع) ذخیره بزرگی از علم و دانش دین برای آیندگان پدید آورد که مجتهدان و دانشمندان در همه زمان‌ها بتوانند از این ذخیره بزرگ استفاده کنند و احکام اسلام را مطابق با زمان برای مردم بیان نمایند.

۲۶- گزینه ۱»

(مفسر بیاتی، جهاد در راستای ولایت ظاهری، صفحه ۱۳۸)

امام علی (ع) پس از این‌که از حق مسلم خود در رهبری جامعه اسلامی محروم ماند برای حفظ نظام نوپای اسلامی سکوت پیشه کرد. آن حضرت هر جا کاری را خلاف موازین اسلام می‌دید انتقاد می‌کرد و هر جا که از وی کمک می‌خواستند آنان را یاری می‌نمود.

۲۷- گزینه ۲»

(مفسر بیاتی، جهاد در راستای ولایت ظاهری، صفحه ۱۴۰)

امام سجاد (ع)، در کنار گسترش معارف از طریق دعا، به تجدید حیات نهضت شیعیان پرداخت. اولین اقدام امام محمد باقر (ع) تربیت شاگردان و دانشمندی بود که بتوانند اعتقادات اهل بیت (ع) را در میان مردم گسترش دهند و این اقدام به منزله پایه‌گذاری یک مدرسه علمی بزرگ در مدینه بود که با توجه به ظهور فرقه‌های گوناگون در جهان اسلام اقدامی ضروری به شمار می‌رفت.

۲۸- گزینه ۳»

(مفسر بیاتی، جهاد در راستای ولایت ظاهری، صفحه ۱۴۳)

امام صادق (ع) خطاب به شیعیان خود فرمودند: «هایه زینت ما باشید، نه مایه زشتی ما.» شایسته است به گونه‌ای زندگی کنیم که سبب بدبینی دیگران نسبت به شیعیان نشویم و بدائیم که شیعه بودن تنها به اسم نیست؛ بلکه اسم باید با عمل صالح همراه باشد تا پیرو حقیقی پدید آید.

۲۹- گزینه ۴»

(مسیر ابراهیمی، عصر غیبت امام زمان (عج)، صفحه ۱۴۹ و ۱۵۰)

بیشتر مردم تسلیم حاکمان بنی‌امیه و بنی‌عباس شده بودند و با آنان مبارزه نمی‌کردند و وظیفه امر به معروف و نهی از منکر را انجام نمی‌دادند. اگر مردم آن دوره با این حاکمان ظالم، مبارزه می‌کردند، خلافت در اختیار امامان قرار می‌گرفت و آن بزرگواران، بیش از پیش مردم را به سوی توحید و عدل فرا می‌خواندند و جامعه بشری در مسیر صحیح کمال پیش می‌رفت.

۳۰- گزینه ۲»

(مسیر ابراهیمی، عصر غیبت امام زمان (عج)، صفحه ۱۵۰)

حاکمان بنی‌عباس درصدد بودند مهدی موعود (عج) را به محض تولد، به قتل برسانند. از این رو خداوند آخرین ذخیره و حجت خود را از نظرها پنهان کرد تا امامت در شکلی جدید و از پس پرده غیبت ادامه یابد و تا فراهم آمدن شرایط برای تشکیل حکومت جهانی از نظرها پنهان باشد.

دین و زندگی (۱) «گواه»

۳۱- گزینه ۱»

(کتاب جامع، جهاد در راستای ولایت ظاهری، صفحه ۱۳۶ کتاب درسی)

امامان بزرگوار، از جمله امام صادق (ع)، همواره خود را به عنوان امام و جانشین بر حق پیامبر اکرم (ص) معرفی می‌کردند؛ به گونه‌ای که مردم بدانند تنها آنان جانشینان رسول خدا (ص) و امامان برحق جامعه‌اند.

دلیل نادرستی سایر گزینه‌ها: همگی مربوط به نتایج انتخاب شیوه‌های درست مبارزه هستند، اما در سؤال، هدف از معرفی خویش به عنوان امام بر حق خواسته شده است.

۳۲- گزینه ۱»

(کتاب جامع، توحیدی، صفحه ۱۴۵ و ۱۳۶ کتاب درسی)

امام رضا (ع) پس از بیان حدیث سلسله الذهب می‌فرماید: «بشروطها و انما من شروطها»، یعنی توحید در زندگی اجتماعی با ولایت امام (ولایت ظاهری) که همان ولایت خداست، میسر می‌شود؛ این مفهوم در راستای مسئولیت معرفی خود به عنوان امام برحق است.

۳۳- گزینه ۴»

(کتاب جامع، جهاد در راستای ولایت ظاهری، صفحه ۱۳۵ کتاب درسی)

امامان بزرگوار در راستای ولایت ظاهری خود، اگر حاکمی در موردی بر طبق دستور اسلام عمل می‌کرد، آن مورد را تأیید می‌کردند، اما در غصب خلافت و جانشینی رسول خدا (ص) همه را یکسان می‌دیدند.

۳۴- گزینه ۱»

(کتاب جامع، احیای ارزش‌های راستین، صفحه ۱۴۴ تا ۱۴۶ کتاب درسی)

آشکار ساختن رهنمودهای قرآن: تعلیم و تفسیر قرآن کریم
 آموختن سخنان زندگی پیامبر (ص) به فرزندان: اقدام برای حفظ سخنان و سیره پیامبر (ص)
 بهره‌مند ساختن مسلمانان از معارف الهی: تبیین معارف اسلامی متناسب با نیازهای نو

۳۵- گزینه ۱»

(کتاب جامع، احیای ارزش‌های راستین، صفحه ۱۳۳ کتاب درسی)

حضرت علی (ع) در مورد لازمه پیروی از قرآن می‌فرماید: «... و آن‌گاه می‌توانید پیرو قرآن باشید که فراموش‌کنندگان قرآن را بشناسید.»



۳۶- گزینۀ «۴»

(کتاب جامع، در انتظار ظهور، صفحه ۱۶۲ کتاب درسی)

یاران امام، پیشتازان تحول جهانی و سازندگان تمدن اسلامی‌اند. هسته مرکزی این یاران ۳۱۳ نفر، به تعداد یاران پیامبر (ص) در جنگ بدر هستند که بنا به فرموده امام باقر (ع) تعدادی از آنان از زنان‌اند. هم‌چنین در احادیث آمده است که بیش‌تر یاران امام را جوانان تشکیل می‌دهند.

۳۷- گزینۀ «۲»

(کتاب جامع، در انتظار ظهور، صفحه ۱۵۷ کتاب درسی)

بر اساس آیه «وَعَدَ اللَّهُ الَّذِينَ آمَنُوا مِنْكُمْ وَعَمِلُوا الصَّالِحَاتِ لَيَسْتَخْلِفَنَّهُمْ فِي الْأَرْضِ كَمَا اسْتَخْلَفَ الَّذِينَ مِنْ قَبْلِهِمْ وَ لِيُمَكِّنَنَّ لَهُمْ دِينَهُمُ الَّذِي ارْتَضَى لَهُمْ وَ لِيُعْذِبَنَّهُمْ مِنْ بَعْدِ حُوقِهِمْ أَمَّا يَعْبُودُونَ لِيَأْمُرُوا بِشُرُكُونِي إِنَّهُمْ لَكَاذِبُونَ» خداوند به کسانی که ایمان آورده و عمل صالح انجام داده‌اند، وعده داده است که آنان را جانشین در زمین قرار دهد، همان‌طور که قبل از آنان کسانی را جانشین قرار داد و دینشان را که برای آنان پسندیده مستقر سازد و بیم و ترسشان را به امنیت مبدل سازد [به‌گونه‌ای که دیگر مرا بپرستند و شرک نوزند]. برخی مؤمنان صالح، جانشین در زمین خواهند بود و نعمت خدا به آنان، استقرار دین پسندیده برای آنان است. دقت شود که «يُعْذِرُونِي لِأَشْرِكُونِي بِشَيْءٍ» نتیجه جانشینی مؤمنان صالح است نه نعمت خداوند.

۳۸- گزینۀ «۴»

(کتاب جامع، در انتظار ظهور، صفحه ۱۵۹ کتاب درسی)

مشخص بودن پدر و مادر امام زمان (ع) این فایده را دارد که اگر ماجراجویان فریبکاری بخواهند خود را مهدی موعود معرفی کنند، به زودی شناخته می‌شوند و مردم هوشیار، فریب آن‌ها را نمی‌خورند. دقت شود که سایر گزینه‌ها بیانگر فواید اعتقاد به زنده بودن امام زمان (ع) و حضور ایشان در جامعه است.

۳۹- گزینۀ «۴»

(کتاب جامع، عصر غیبت امام زمان (عج)، صفحه ۱۵۰ کتاب درسی)

مطابق با آیه «ذلِكَ بِأَنَّ اللَّهَ لَمْ يَكُ مُغَيِّرًا نِعْمَةً أَنْعَمَهَا عَلَى قَوْمٍ حَتَّىٰ يُغَيِّرُوا مَا بَانَتْسُهُمْ وَ أَنَّ اللَّهَ سَمِيعٌ عَلِيمٌ»، سنت ابتدایی خداوند بر عدم تغییر نعمت‌ها تعلق گرفته است. «لم یک مغیرا» و تغییر آن‌ها متناسب با عملکرد مردمان و تابع علم و آگاهی خداوند از اعمال بندگان است: «انَّ اللَّهَ سَمِيعٌ عَلِيمٌ».

۴۰- گزینۀ «۳»

(کتاب جامع، عصر غیبت امام زمان (عج)، صفحه ۱۵۲ کتاب درسی)

از روایات معصومین (ع) و نامه امام زمان (ع) به شیخ مفید می‌توان فهمید رهبری حقیقی (ولایت معنوی) مسلمانان هم اکنون با امام زمان (عج) است. اما این رهبری را انسان‌های عادی حس نمی‌کنند و ایشان سرپرست، حافظ و یاور مسلمانان است. ایشان مرجعیت دینی (علمی) و حکومت و ولایت ظاهری را به عالمان دین واگذار کرده‌اند. (نادرستی سایر گزینه‌ها)

زبان انگلیسی (۱)

۴۱- گزینۀ «۳»

(سازمان عزیزی نژاد، گواهر)

ترجمه جمله: «خبر کار با رایانه و تلفن همراه عادات و سبک زندگی افراد را تغییر داده است.»
نکته مهم درسی:
اسم مصدر **“working”** فاعل جمله است، بنابراین فعل مفرد به‌کار می‌رود و با توجه به قید **“recently”** از زمان حال کامل استفاده می‌کنیم.

۴۲- گزینۀ «۴»

(سازمان عزیزی نژاد، گواهر)

ترجمه جمله: «کارشناسان سلامت معتقدند که ترک سیگار خطر ابتلا به بیماری‌های قلبی را کاهش می‌دهد و کیفیت زندگی را بهتر می‌کند.»
نکته مهم درسی:
در ابتدای جمله دوم اسم مصدر **“giving up”** به عنوان فاعل به‌کار رفته است. بعد از فعل **“give up”** فعل دوم به شکل اسم مصدر **(smoking)** به‌کار می‌رود. برای اسم مصدر **“giving up”** در زمان حال ساده از فعل سوم شخص مفرد **“reduces”** استفاده می‌کنیم.

۴۳- گزینۀ «۳»

(قریباً ظهیری، گواهر)

ترجمه جمله: «من هنوز تکالیف انگلیسی ام را انجام نداده ام، اما سعی می‌کنم هرچه سریع‌تر انجام دهم.»
نکته مهم درسی:
در این جمله نشانه زمانی **“yet”** ما را راهنمایی می‌کند که فعل باید به‌صورت حال کامل و منفی نوشته شود و چون فاعل **“I”** هست فقط گزینۀ «۳» صحیح می‌باشد.

۴۴- گزینۀ «۳»

(پرهام کلوپالان، گواهر)

ترجمه جمله: «الف) من از کار کردن برای او خسته شده‌ام. دیگر نمی‌توانم ادامه بدهم.»
«ب) آخر چرا؟ تو در کارت بسیار خوب هستی و او به تو علاقه دارد.»
نکته مهم درسی:
حرف اضافه مربوط به هر واژه متفاوت و مخصوص خود آن واژه است. به ترتیب برای **“tired”** و **“good”** از **“of”** و **“at”** استفاده می‌کنیم.

۴۵- گزینۀ «۱»

(سعید کابوایی، واژگان)

ترجمه جمله: «جمعه سیاه یکی از بزرگترین روزهای خرید سال است که خریداران می‌توانند تقریباً برای همه چیز تخفیف‌های عالی پیدا کنند.»
تخفیف (۱) صنایع دستی (۲) کارگاه (۳) مجموعه (۴)

۴۶- گزینۀ «۳»

(سعید کابوایی، واژگان)

ترجمه جمله: «در دنیای امروز، دیدن افراد در سن ۳۰ سالگی یا بیشتر که نمی‌توانند پول کافی به‌دست آورند و همچنان به والدین خود وابسته هستند تعجب‌آور نیست.»
تحصین کردن (۱) عجله کردن (۲) وابسته بودن (۳) آماده کردن (۴)

۴۷- گزینۀ «۲»

(سعید کابوایی، واژگان)

ترجمه جمله: «چهار روز بدون آب و غذا آن‌ها را از نظر جسمی آنقدر ضعیف کرده است که به سختی می‌توانند بازوهای خود را بالا بیاورند.»
صادقانه (۱) از نظر فیزیکی (۲) به خصوص (۳) به درستی (۴)

۴۸- گزینۀ «۱»

(سعید کابوایی، واژگان)

ترجمه جمله: «وقتی برای پرواز پذیرش می‌شوید، مطمئن شوید که مأمور مربوطه تمام چمدان‌ها و کیف‌های شما را قبل از فرستادن آنها به تسمه نقاله چرچسب‌گذاری می‌کند.»
پذیرش شدن (در هتل، فرودگاه و ...) (۱) مراقبت کردن (۲) مواظب بودن (۳) بیدار شدن (۴)

۴۹- گزینۀ «۳»

(پرهام کلوپالان، واژگان)

ترجمه جمله: «بعد از این‌که او یک آپارتمان در لندن پیدا کرد، کارش را رها کرد، وسایلش را جمع کرد و به انگلیس رفت.»
افزایش دادن (۱) با عجله رفتن (۲) (در چمدان و غیره) گذاشتن، بسته بندی کردن (۳) ترجیح دادن (۴)



۵۰- گزینه «۳»

(امیررضا امیری، واژگان)

ترجمه جمله: «در گذشته در آمریکا از این دارو برای پایین آوردن فشار خون در برخی بیماران استفاده می‌شد.»

(۱) مهارت، صنعت (۲) خطر (۳) دارو (۴) مأموریت

۵۱- گزینه «۲»

(میرحسین زاهدی، واژگان)

ترجمه جمله: «بر طبق مقررات عمومی، برای همه دانش آموزان استفاده از تلفن های موبایلشان در مدرسه ممنوع است.»

(۱) افسرده (۲) ممنوع (۳) مطلوب (۴) عاطفی

۵۲- گزینه «۴»

(میرحسین زاهدی، واژگان)

ترجمه جمله: «یک تحقیق نشان داده است که افرادی که بدون برادر و خواهر هستند کمتر اجتماعی هستند. آن‌ها همیشه تمایل دارند روز را تنها بگذرانند.»

(۱) شیوا (۲) مضر (۳) ارزشمند (۴) اجتماعی

ترجمه کلوزتست:

نوشتن می‌تواند زمین بازی انسان برای خلاقیت باشد. خوشنویسی که به معنای نوشتن زیباست، بسیار فراتر از یک روش ساده برای نوشتن کلمات به شیوه‌ای زیبا است. بلکه یک هنر زیبا است، مانند نقاشی، طراحی یا عکاسی. راهی است برای دیدن زندگی و روایت آنچه می‌بینید. انسان‌ها از زمانی که شروع به نوشتن کرده‌اند به دنبال زیباترین و تزئینی‌ترین راه برای ارائه نوشته‌های خود بوده‌اند. خوشنویسی با قلم مو به چین باستان برمی‌گردد. در جوامع اسلامی، خوشنویسی به مهم‌ترین شکل هنر اسلامی تبدیل شده است، زیرا باعث پیوند زبان مسلمانان با دین اسلام می‌شود.

۵۳- گزینه «۱»

(عقیل مسمری‌روش، کلوزتست)

(۱) خلاق (۲) ناامن (۳) پزشکی (۴) منظم

۵۴- گزینه «۴»

(عقیل مسمری‌روش، کلوزتست)

(۱) راز (۲) اختراع (۳) رویداد (۴) هنر

۵۵- گزینه «۴»

(عقیل مسمری‌روش، کلوزتست)

نکته مهم درسی: در جملات ماضی نقلی (حال کامل) برای اشاره به مبدأ زمان از "since" استفاده می‌شود.

۵۶- گزینه «۱»

(عقیل مسمری‌روش، کلوزتست)

نکته مهم درسی:

با توجه به معنای جمله، زمان فعلی "provides" که حال ساده است و مفرد بود فاعل "calligraphy"، بهترین گزینه برای کامل کردن جمله گزینه «۱» است.

ترجمه درک مطلب:

اکثر آمریکایی‌ها مشتاقانه منتظر تعطیلات خود هستند. اکثر کارمندان آمریکایی یک مرخصی سالانه با حقوق دریافت می‌کنند و استفاده از این زمان مرخصی برای سفر جزو سنت‌های آمریکایی‌ها است. سفر در داخل ایالات متحده بسیار محبوب است زیرا سفرهای خارجی معمولاً زمان و هزینه بیشتری را می‌طلبد. هر سال حدود سی میلیون نفر به خارج از کشور سفر می‌کنند. محبوب‌ترین دوره‌ها در طول تابستان و تعطیلات دو هفته‌ای مدرسه در تعطیلات کریسمس و سال نو است. این دوره‌ها شلوغ‌ترین و گران‌ترین زمان‌ها برای سفر هستند، بنابراین بهتر است در پاییز سفر کنید.

گردشگران آمریکایی اغلب با ماشین سفر می‌کنند. اکثر خانواده‌ها ماشین دارند و کسانی که ماشین ندارند می‌توانند کرایه کنند. خودروها معمولاً مقرون به صرفه‌ترین راه برای سفر به خصوص برای خانواده‌ها هستند. همچنین نسبتاً سریع و راحت است. بزرگراه عالی با متل‌ها و رستوران‌های اطراف، شهرهای بزرگ کشور را به هم متصل می‌کند. آنها گردشگران را قادر می‌سازند با سرعت ۵۵ تا ۶۶ مایل در ساعت سفر کنند. گردشگرانی که می‌خواهند سریعتر سفر کنند، اغلب با هواپیما به مقصد خود می‌روند و پس از رسیدن به آنجا ماشین کرایه می‌کنند.

۵۷- گزینه «۴»

(سپهر برومنرپور، درک مطلب)

ترجمه جمله: «طبق متن این درست است که...»
«اکثر آمریکایی‌ها از سفر کردن لذت می‌برند.»

۵۸- گزینه «۳»

(سپهر برومنرپور، درک مطلب)

ترجمه جمله: «کلمه زیر خط دار "they" در پاراگراف دوم اشاره دارد به (بزرگراه‌ها)»

۵۹- گزینه «۱»

(سپهر برومنرپور، درک مطلب)

ترجمه جمله: «طبق متن، سفر کردن در تابستان...»
«شاید ایده مناسبی نباشد.»

۶۰- گزینه «۳»

(سپهر برومنرپور، درک مطلب)

ترجمه جمله: «ایده اصلی پارگراف ۲ چیست؟»
«وسیله نقلیه رایج سفر در آمریکا»

ریاضی و آمار (۲)

۶۱- گزینه «۴»

(مهوری نصراللهی، توابع یلکانی و قدر مطلق، صفحه ۳۴ تا ۳۶)

نمودار تابع یلکانی فقط باید از نقطه و یا پاره‌خط‌ها و یا نیم‌خط‌های افقی تشکیل شده باشد ولی در گزینه «۴» پاره‌خط‌ها مایل هستند، پس نمودار گزینه «۴» تابع یلکانی نیست.

۶۲- گزینه «۲»

(مهوری نصراللهی، توابع یلکانی و قدر مطلق، صفحه ۳۴ تا ۳۶)

در تابع یلکانی هیچ ضابطه‌ای نباید x داشته باشد، پس در ضابطه اول ضرب x را برابر با صفر قرار می‌دهیم:

$$k - 1 = 0 \Rightarrow k = 1$$

$$f(x) = \begin{cases} 6, & x \geq 0 \\ 4, & x < 0 \end{cases}$$

$$\xrightarrow{k=1} k + 1 = 2$$

$$f(k+1) + f(-1) = f(2) + f(-1) = 6 + 4 = 10$$

۶۳- گزینه «۱»

(امیر زراهورز، توابع یلکانی و قدر مطلق، صفحه ۳۵ تا ۳۶)

$$\text{sign}(-|-1/\sqrt{1}|) = \text{sign}(-(-2)) = \text{sign}(2) = 1$$

$$\text{sign}\left(-\left|\frac{3}{5}\right|\right) = \text{sign}\left(-\frac{3}{5}\right) = -1$$

$$\Rightarrow A = 1 + 2(-1) = 1 - 2 = -1$$

۶۴- گزینه «۲»

(پویار زنگنه قاسم‌آبادی، توابع یلکانی و قدر مطلق، صفحه ۳۵ تا ۳۹)

$$\text{sign}(|fx|) = 0 \Rightarrow |fx| = 0 \Rightarrow 0 \leq fx < 1 \Rightarrow 0 \leq x < \frac{1}{f}$$

با توجه به این که $0/3 < 0/2 < 0/1 < 0/5 < 0/5$ ، پس مقدار x نمی‌تواند برابر با $3/5$ باشد.

۶۵- گزینه «۱»

(امیر محمودیان، توابع یلکانی و قدر مطلق، صفحه ۳۵ تا ۳۹)

$$f(\sqrt{2}) = 2\text{sign}(\sqrt{2} + 1) + 3|\sqrt{2} - 1|$$

از آن‌جا که $1 < \sqrt{2} < 2$ است، بنابراین: $2 < \sqrt{2} + 1 < 3$ و $1 < \sqrt{2} - 1 < 2$ است و داریم:

$$\text{sign}(\sqrt{2} + 1) = 1, |\sqrt{2} - 1| = 1 \Rightarrow f(\sqrt{2}) = 2 \times 1 + 3 \times 1 = 5$$

$$f(\sqrt{14} - 4) = 2\text{sign}(\sqrt{14} - 3) + 3|\sqrt{14} - 5|$$

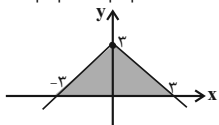
$$3 < \sqrt{14} < 4 \xrightarrow{-3} 0 < \sqrt{14} - 3 < 1 \Rightarrow \text{sign}(\sqrt{14} - 3) = 1$$

۷۲- گزینه «۳»

(پوار زنگنه قاسم آباری، توابع بلکانی و قدر مطلق، صفحه ۳۰ تا ۳۳)

ابتدا محل‌های تلاقی نمودار با محور x را به دست می‌آوریم:

$$2 - |x| = 0 \Rightarrow |x| = 2 \Rightarrow x = \pm 2$$



$$\text{مساحت هاشور خورده} = \frac{6 \times 2}{2} = 6$$

۷۳- گزینه «۱»

(معمری نصراللهی، توابع بلکانی و قدر مطلق، صفحه ۳۰ تا ۳۲)

طبق تعریف تابع قدر مطلق:

$$|x| = \begin{cases} x, & x \geq 0 \\ -x, & x < 0 \end{cases}$$

مقدار تقریبی $\sqrt{2}$ و $\sqrt{3}$ به ترتیب برابر با $1/4$ و $1/7$ است، پس:

$$2\sqrt{3} - \sqrt{2} > 0 \Rightarrow 2\sqrt{3} - \sqrt{2} = 2\sqrt{3} - \sqrt{2}$$

$$\sqrt{3} - 2\sqrt{2} < 0 \Rightarrow \sqrt{3} - 2\sqrt{2} = -(\sqrt{3} - 2\sqrt{2}) = 2\sqrt{2} - \sqrt{3}$$

$$A = 2\sqrt{3} - \sqrt{2} + 2\sqrt{2} - \sqrt{3} = \sqrt{3} + \sqrt{2}$$

$$A = \sqrt{3} + \sqrt{2}$$

۷۴- گزینه «۲»

(پوار زنگنه قاسم آباری، توابع بلکانی و قدر مطلق، صفحه ۳۰ تا ۳۲)

$$\begin{aligned} a < 0 & \Rightarrow a - b < 0 \Rightarrow |a - b| = b - a \\ b > 0 & \Rightarrow b + 1 > 1 \Rightarrow |b + 1| = b + 1 \end{aligned}$$

$$b > 0 \Rightarrow b + 1 > 1 \Rightarrow |b + 1| = b + 1$$

$$a < 0 \Rightarrow -a > 0 \Rightarrow 2 - a > 2 \Rightarrow |2 - a| = 2 - a$$

$$\Rightarrow A = b - a + b + 1 - (2 - a)$$

$$A = b - a + b + 1 - 2 + a = 2b - 1$$

۷۵- گزینه «۴»

(معمری نصراللهی، اعمال بر روی توابع، صفحه ۳۹)

در تابع $\frac{f}{g}$ توجه داریم که مقدار تابع g نباید صفر باشد.

$$D_{\frac{f}{g}} = D_f \cap D_g - \{x | g(x) = 0\}$$

دامنه هر کدام از توابع f و g برابر \mathbb{R} است.

$$g(x) = 0 \Rightarrow |x| = 0 \Rightarrow 0 \leq x < 1$$

$$\Rightarrow D_{\frac{f}{g}} = \mathbb{R} - \{x | 0 \leq x < 1\} = \{x | x \geq 1 \text{ یا } x < 0\}$$

$$\frac{f}{g}$$

۷۶- گزینه «۱»

(معمری نصراللهی، اعمال بر روی توابع، صفحه ۳۵ تا ۵۰)

$$-3 < 0 \Rightarrow f(-3) = -2 \Rightarrow x = -2$$

$$(f - 3g)(-2) = f(-2) - 3g(-2) \quad *$$

با توجه به ضابطه توابع f و g برای x های منفی داریم:

$$f(-2) = -2, \quad g(-2) = -2 \times (-2) = 4$$

و با جایگذاری در رابطه * خواهیم داشت:

$$(f - 3g)(-2) = f(-2) - 3g(-2) = -2 - 3 \times 4 = -14$$

۷۷- گزینه «۳»

(معمری نصراللهی، اعمال بر روی توابع، صفحه ۳۵ تا ۵۰)

$$\text{دامنه } D_{f+g} = D_f \cap D_g = \{x | 2 \leq x < 3\}$$

$$\text{ضابطه } (f + g)(x) = f(x) + g(x) = |x| - 3 + |x| + 3 = |x| + |x|$$

ولی می‌دانیم در فاصله $2 \leq x < 3$ مقدار x مثبت است، پس $|x| = x$ ضمناً در فاصله $2 \leq x < 3$ داریم: $|x| = 2$ لذا ضابطه $f + g$ به صورت زیر تبدیل می‌شود:

$$(f + g)(x) = 2 + x$$

$$2 < \sqrt{14} < 4 \xrightarrow{-5} -2 < \sqrt{14} - 5 < -1 \Rightarrow |\sqrt{14} - 5| = -2$$

$$f(\sqrt{14} - 4) = 2 \times 1 + 3 \times (-2) = 2 - 6 = -4$$

$$f(\sqrt{2}) + 2f(\sqrt{14} - 4) = 2 + 2(-4) = 2 - 8 = -6$$

۶۶- گزینه «۴»

(امیر زرائدوز، توابع بلکانی و قدر مطلق، صفحه ۳۵ و ۳۶)

می‌دانیم حاصل $(x^2 + 1)$ همیشه عددی مثبت است، پس حاصل $\text{sign}(x^2 + 1)$ برابر ۱ خواهد بود و داریم:

$$\text{sign}(x - 1) = 1 \Rightarrow x - 1 > 0 \Rightarrow x > 1$$

۶۷- گزینه «۴»

(معمری نصراللهی، توابع بلکانی و قدر مطلق، صفحه ۳۷ تا ۳۹)

با توجه به تعریف جزء صحیح داریم:

$$0 < A < 1 \Rightarrow [A] = 0$$

$$2 < B < 3 \Rightarrow [B] = 2$$

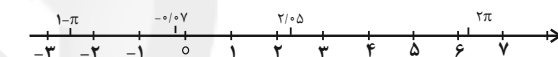
$$-1 < C < 0 \Rightarrow [C] = -1$$

$$-4 < D < -3 \Rightarrow [D] = -4$$

$$\Rightarrow \text{عبارت} = \frac{2 \times 0 - 2 \times (2)}{4 \times (-1) + 6 \times (-4)} = \frac{-4}{-28} = \frac{1}{7}$$

۶۸- گزینه «۳»

(معمری نصراللهی، توابع بلکانی و قدر مطلق، صفحه ۳۷ تا ۳۹)

عدد π تقریباً برابر $3/14$ است، پس 2π تقریباً برابر با $6/7$ و $1 - \pi$ تقریباً برابر $-2/7$ است.

$$|1 - \pi| = -3, \quad |-0.07| = -1, \quad |2\pi| = 6, \quad |2/5| = 2$$

$$\Rightarrow \text{عبارت مورد نظر} = \frac{2 \times |1 - \pi| - |2\pi|}{|-0.07| + |2/5|} = \frac{2 \times (-3) - 6}{-1 + 2} = \frac{-15}{1} = -15$$

۶۹- گزینه «۲»

(پوار زنگنه قاسم آباری، توابع بلکانی و قدر مطلق، صفحه ۳۵ تا ۳۹)

$$x = 1 \Rightarrow f(1) = 4$$

$$x = 4 \Rightarrow \text{sign}(4 - 3) = \text{sign}(1) = 1$$

$$\sqrt{5} \text{ تقریباً برابر با } 2/2 \text{ است، پس } -2\sqrt{5} = -4/4 \text{ است.}$$

$$x = -2\sqrt{5} \Rightarrow \text{ضابطه بالا} = -2[-4/4] = -2(-5) = 15$$

$$\Rightarrow f(4) + f(-2\sqrt{5}) + f(1) = 1 + 15 + 4 = 20$$

۷۰- گزینه «۲»

(امیر زرائدوز، توابع بلکانی و قدر مطلق، صفحه ۳۷ تا ۳۹)

دامنه داده شده را به قسمت‌های کوچک‌تر تقسیم می‌کنیم:

$$0 \leq x < 1 \Rightarrow [x] = 0 \xrightarrow{\text{در تابع}} y = 0 - 1 = -1$$

$$1 \leq x < 2 \Rightarrow [x] = 1 \xrightarrow{\text{در تابع}} y = 1 - 1 = 0$$

$$2 \leq x < 3 \Rightarrow [x] = 2 \xrightarrow{\text{در تابع}} y = 2 - 1 = 1$$

پس برد تابع به صورت $\{-1, 0, 1\}$ است.

۷۱- گزینه «۳»

(معمری نصراللهی، توابع بلکانی و قدر مطلق، صفحه ۳۰ تا ۳۳)

با توجه به شکل نقطه $(-1, 0)$ عضو از این تابع است.

$$(-1, 0) \in f \Rightarrow f(-1) = |-1 + a| \Rightarrow |-1 + a| = 0$$

$$\Rightarrow a - 1 = 0 \Rightarrow a = 1 \Rightarrow f(x) = |x + 1|$$

$$f(7) = |7 + 1| = 8$$



۷۸- گزینه «۴»

(مهمر همیری، اعمال بر روی توابع، صفحه ۳۵ تا ۵۰)

$$\left(\frac{4f}{f+g}\right)(x) = \frac{4f(x)}{f(x)+g(x)}$$

$$\xrightarrow{\text{جایگذاری}} \frac{4(x^2-4)}{(x^2-4)+(2-x)} = \frac{4(x^2-4)}{x^2-x-2}$$

$$= \frac{4(x-2)(x+2)}{(x-2)(x+1)} = \frac{4(x+2)}{x+1} = \frac{4x+8}{x+1} \quad (x \neq -1, 2)$$

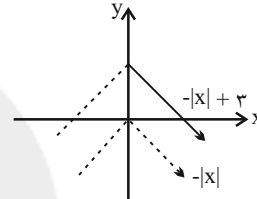
۷۹- گزینه «۱»

(مهوری نصراللهی، اعمال بر روی توابع، صفحه ۳۵ تا ۵۳)

$$\begin{cases} D_f = \mathbb{R} \\ D_g = \{x \geq 0\} \end{cases} \Rightarrow D_{f+g} = D_f \cap D_g = \mathbb{R} \cap \{x \geq 0\} = \{x \geq 0\}$$

$$(f+g)(x) = f(x) + g(x) = -|x| + 3$$

پس نمودار $g = -|x|$ را رسم کرده و به اندازه سه واحد در راستای محور y به بالا منتقل می‌کنیم و نمودار رسم شده را فقط در محدوده $x \geq 0$ را انتخاب می‌کنیم، که بنابراین نمودار گزینه «۱» درست است.



۸۰- گزینه «۴»

(امیر مهموریان، اعمال بر روی توابع، صفحه ۳۵ تا ۵۳)

ضابطه توابع خطی $f+g$ و $g-f$ را به دست می‌آوریم:

$$(g-f)(x) = mx + h \xrightarrow{(0,7)} (g-f)(x) = mx + 7 \xrightarrow{(-2,2)}$$

$$2 = -2m + 7 \Rightarrow 2m = 5 \Rightarrow m = \frac{5}{2} \Rightarrow (g-f)(x) = \frac{5}{2}x + 7$$

$$(f+g)(x) = mx + h \xrightarrow{(0,-1)} (f+g)(x) = mx - 1 \xrightarrow{(-2,2)}$$

$$2 = -2m - 1 \Rightarrow 2m = -3 \Rightarrow m = -\frac{3}{2} \Rightarrow (f+g)(x) = -\frac{3}{2}x - 1$$

 $x = 6$ را در توابع فوق جایگذاری می‌کنیم:

$$\begin{cases} (g-f)(6) = \frac{5}{2} \times 6 + 7 = 22 \\ (f+g)(6) = -\frac{3}{2} \times 6 - 1 = -10 \end{cases} \Rightarrow \begin{cases} g(6) - f(6) = 22 \\ g(6) + f(6) = -10 \end{cases}$$

$$\oplus \Rightarrow 2g(6) = 12 \Rightarrow g(6) = 6$$

$$g(6) + f(6) = -10 \Rightarrow 6 + f(6) = -10 \Rightarrow f(6) = -16$$

$$f(6) \times g(6) = (f \times g)(6) = 6 \times (-16) = -96$$

علوم و فنون ادبی (۲)

۸۱- گزینه «۱»

(سعید یعقوبی، تاریخ ادبیات فارسی در قرن‌های دهم و یازدهم، صفحه ۵۸ و ۶۰)

در قرن دهم حکومت در دست جانشینان تیمور بود.

حکومت صفوی به شعر ستایشی و درباری و عاشقانه‌های زمینی بی‌توجه بود: از این رو

شاعران سروده‌های خود را بیشتر با مضامین پند و اندرز، توصیف و بیان امور طبیعی و

همچنین تبدیل موضوعات و تمثیلات کهن به مضامین تازه و به زبان جدید همراه کردند.

۸۲- گزینه «۲»

(سعید یعقوبی، تاریخ ادبیات فارسی در قرن‌های دهم و یازدهم، صفحه ۶۱)

از ویژگی‌های عمده شعر بیدل دهلوی، تخیل‌های رمز آمیز شاعرانه است.
 کلیم کاشانی در ابداع معانی و خیال‌های رنگین مشهور است.

۸۳- گزینه «۱»

(اعظم نوری‌نیا، سبک هندی، صفحه ۸۲ و ۸۳)

شاعران این دوره معمولاً مطالب فلسفی، عرفانی و غنایی گذشتگان را به شیوه خود بازگو می‌کردند.

۸۴- گزینه «۲»

(داوود تالشی، سبک هندی، صفحه ۸۱)

بیت گزینه «۲» مربوط به سبک عراقی است.

یکی از مهم‌ترین ویژگی‌های قلمرو زبانی در سبک هندی، «ورود کلمات محاوره‌ای و زبان کوچه و بازار» به شعر است. در ابیات گزینه‌های «۱»، «۳» و «۴» به ترتیب واژه‌های بخیه، نزاکت و ریش‌ریشه شدن دامن این ویژگی را دارند.

۸۵- گزینه «۴»

(سعید یعقوبی، سبک هندی، صفحه ۸۲)

تلمیح: به داستان عنقا که جایگاهش در کوه قاف است. / حس آمیزی: خواب سنگین

۸۶- گزینه «۲»

(افشین کیانی، استعاره، صفحه ۷۳)

الف) سرو، فدای قُد تو شود.

ب) خبر نرسیدن به ماه و اختر

ج) بر تخت نشستن خورشید

تشریح سایر ابیات:

ب) ماه ← استعاره آشکار از معشوق

پ) گه بیستون ← استعاره آشکار از رستم

ث) استعاره پنهان در این بیت دیده نمی‌شود.

۸۷- گزینه «۴»

(افشین کیانی، استعاره، صفحه ۷۳)

سرو (مصراع اول): استعاره از معشوق (۱)

استعاره آشکار در سایر گزینه‌ها:

گزینه «۱»: نرگس: استعاره از چشم / گل: استعاره از صورت / آب: استعاره از اشک (۳)

گزینه «۲»: زندان: استعاره از جهان / چاه ظلمانی: استعاره از جهان (۲)

گزینه «۳»: برف: استعاره از موی سفید / پر زاغ: استعاره از موی سیاه (۲)

۸۸- گزینه «۳»

(داوود تالشی، استعاره، صفحه ۷۴)

اضافه استعاری در سایر گزینه‌ها:

گزینه «۱»: پیشانی عفو

گزینه «۲»: پیشگاه حقیقت

گزینه «۴»: کنگره وصل

۸۹- گزینه «۱»

(مهمر نورانی، پایه‌های آوایی هسان (۲)، ترکیبی)

ت) فاعولن فاعولن فاعولن

ب) مفتعلن مفتعلن مفتعلن مفتعلن

ث) مستفعلن مستفعلن مستفعلن مستفعلن

وزن سایر ابیات:

الف) فاعلاتن فاعلاتن فاعلاتن فاعلن

ب) مفتعلن مفتعلن مفتعلن مفتعلن

۹۰- گزینه «۴»

(مهمم نوزائی، بایه‌های آوایی همسان (۲)، ترکیبی)

مصراع‌های «الف» و «ب» بر وزن «فاعلاتن» سروده شده است.

وزن سایر مصراع‌ها:

(پ) فاعلاتن فاعلاتن فاعلاتن فاعلاتن

(ت) مفاعیلن مفاعیلن مفاعیلن مفاعیلن

(ث) فعولن فعولن فعولن فعل

(ج) مفاعیلن مفاعیلن مفاعیلن

تاریخ (۲)

۹۱- گزینه «۴»

(آزاده میرزائی، جامعه و اقتصاد در عصر مغول - تیموری، صفحه ۱۱۵ و ۱۱۶)

دوره مسلمانان مغول‌ها در ایران از زمان غازان‌خان شروع شد.

مرگ ابوسعید، آخرین ایلخان مغول، آغازگر چهار دهه آشفتگی سیاسی و نابسامانی

نسبی در اوضاع اجتماعی و اقتصادی ایران بود.

نخستین اقدام هولاکو پس از لشکرکشی به ایران از بین بردن قدرت اسماعیلیان با

گشودن قلعه‌های مستحکم آن‌ها بود. سپس هولاکو با تسخیر بغداد و کشتن خلیفه

عباسی، به حکومت خاندان بنی‌عباس پایان داد.

۹۲- گزینه «۴»

(بهرز یبسی، فرهنگ و هنر در عصر مغول - تیموری، صفحه ۱۲۸ و ۱۲۹)

در عصر ایلخانان، هنرنگاری تلفیقی از سنت‌های نقاشی ایرانی و چینی بود.

فاخرترین نمونه شاهنامه مصور شده در عصر تیموری، شاهنامه بایسنقری است.

شهر هرات در زمان شاهرخ تیموری و جانشینانش، به یکی از کانون‌های بزرگ علمی،

فرهنگی و هنری جهان اسلام تبدیل شد.

نامورترین نقاشان عصر تیموری، کمال‌الدین بهزاد بود.

۹۳- گزینه «۲»

(آزاده میرزائی، فرهنگ و هنر در عصر مغول - تیموری، صفحه ۱۳۳)

در عصر تیموریان، معارف دینی از اقبال بیش‌تری برخوردار بود و مراکز علمی و

کتابخانه‌های شهرهای هرات و سمرقند در زمان جانشینان تیمور بسیار فعال بودند.

۹۴- گزینه «۳»

(آزاده میرزائی، فرهنگ و هنر در عصر مغول - تیموری، صفحه ۱۲۵ و ۱۲۶)

تسامح و تساهل دینی مغولان باعث شد که پیروان دین‌های گوناگون در میان آنان به

تبلیغ دین خود بپردازند.

در دوره ایلخانان به ویژه به دنبال کوشش‌های علمی و فرهنگی خواجه‌نصیرالدین توسی،

تشیع در ایران گسترش یافت.

۹۵- گزینه «۲»

(مهری کارزان، حکومت، جامعه و اقتصاد در عصر مغول - تیموری، صفحه ۱۱۹ و ۱۲۰)

(الف) تیمور هنرمندان و صنعت‌گران شهرهایی را که فتح می‌کرد به سمرقند، پایتخت خود می‌فرستاد تا در آبادانی و زیبایی آن شهر بکوشند.

(ب) یکی از ویژگی‌های اجتماعی دوران فرمانروایی مغولان و تیموریان، دگرگونی نسبی در بافت قومی و جمعیتی ایران بود.

(پ) جامعه دوره مغول - تیموری به دو دسته کلی فرادست و فرودست تقسیم می‌شد.

۹۶- گزینه «۲»

(بهرز یبسی، حکومت، جامعه و اقتصاد در عصر مغول - تیموری، صفحه ۱۲۱ و ۱۲۲)

بنیان قوانین جاری در ایران دوران اسلامی، مبتنی بر دو سرچشمه شریعت اسلام و عرف بود.

محاکم سه‌گانه شرع، مظالم و حسب براساس این قوانین دینی و عرفی قضاوت می‌کردند.

دعاوی حقوقی مغولان در دادگاهی موسوم به یرغو حل و فصل می‌شد. برخلاف اقتصاد کشاورزی، اقتصاد شهری و تجاری در عصر مغول و تیموری وضعیت به مراتب بهتری داشت.

۹۷- گزینه «۲»

(سیرمهم مدنی‌دینانی، ظهور و گسترش تمدن ایرانی - اسلامی، صفحه ۹۲)

روابط حکومت علویان طبرستان با عباسیان همواره خصمانه بود؛ زیرا آن‌ها عباسیان را

غاصب خلافت می‌دانستند. به همین دلیل، دوران حکومت آنان به کشمکش و جنگ با

سپاهیان خلیفه و لشکریان طاهریان و سامانیان که متحد خلافت بودند، سپری شد.

۹۸- گزینه «۲»

(بهرز یبسی، ایران در دوران غزنوی، سلجوقی و خوارزمشاهی، صفحه‌های ۱۰۳، ۱۰۴ و ۱۱۰)

تشریح عبارت‌های نادرست:(الف): در زمان ملکشاه، سلسله سلجوقی به اوج قدرت رسید.(ب): با پیروزی تکش خوارزمشاه بر آخرین سلطان سلجوقی، حکومت سلجوقیان منقرض شد.

۹۹- گزینه «۲»

(سیرمهم مدنی‌دینانی، ظهور و گسترش تمدن ایرانی - اسلامی، صفحه ۹۴ و ۹۵)

در عصر سامانیان زبان و ادب فارسی اوج گرفت.

اگر چه با ورود اسلام به ایران، زبان عربی، زبان حکومت و دین شد، اما زبان فارسی دری

که در واقع صورت تحول یافته فارسی میانه (پهلوی) بود، در میان عامه مردم رایج بود.

۱۰۰- گزینه «۱»

(مهری کارزان، ایران در دوران غزنوی، سلجوقی و خوارزمشاهی، صفحه ۱۰۱ و ۱۰۲)

(الف) محمود به بهانه مبارزه با مخالفان خلافت عباسی به ری که تحت حاکمیت آل بویه

شیعه مذهب بود، حمله کرد و پس از تصرف آن، بسیاری از علما و مردم شهر را به بهانه

اسماعیلی بودن به قتل رساند.

(ب) محمود کتابخانه مهم ری را، به بهانه وجود کتاب‌های فلسفی، به آتش کشید.

(پ) به دنبال شکست مسعود غزنوی از سلجوقیان در نبرد سرنوشت‌ساز دندانقان سلطه

غزنویان بر خراسان به سر رسید.

جغرافیا (۱۲)

۱۰۷- گزینه ۱»

(بهروز یبسی، معنا و مفهوم ناحیه سیاسی، صفحه ۱۱۸ و ۱۲۰)

قلمرو و فضای جغرافیایی، سازه انسانی و نظام مدیریت سه رکن اصلی همه نواحی سیاسی است و خطوط مرزی حد اعمال اراده سیاسی یک نظام مدیریت یا حکومت هستند.

۱۰۸- گزینه ۲»

(آزره میرزائی، نواحی اقتصادی (تجارت و اقتصاد جهانی)، صفحه‌های ۱۰۷، ۱۰۸، ۱۱۰ و ۱۱۱)

تشریح عبارت‌های نادرست:

الف) کشور سنگاپور جزء کشورهای نیمه پیرامونی محسوب می‌شود.

ب) نفتا: سازمان تجارت آزاد امریکای شمالی است.

۱۰۹- گزینه ۳»

(سیرممر مرئی‌دینانی، معنا و مفهوم ناحیه سیاسی، صفحه ۱۱۸ و ۱۱۹)

ناحیه سیاسی به بخشی از سطح زمین گفته می‌شود که تحت مدیریت سیاسی یا فرمانروایی یک قدرت سیاسی باشد.

از نواحی خودمختار جهان می‌توان به بندر هنگ کنگ (چین) اشاره کرد که یک ناحیه سیاسی ویژه است.

۱۱۰- گزینه ۳»

(سیرممر مرئی‌دینانی، نواحی اقتصادی (تجارت و اقتصاد جهانی)، صفحه ۱۰۱)

از قرن هجدهم، با وقوع انقلاب صنعتی، استعمارگری اروپایی‌ها در جهان گسترش یافت.

جغرافیا (۱۲) «گواه»

۱۱۱- گزینه ۳»

(کتاب پیام، نواحی اقتصادی (کشاورزی و صنعت)، صفحه ۸۷ کتاب درسی)

الف) در کشورهای آسیایی و آفریقایی بخش عمده غذای مردم را غلات تشکیل می‌دهد.

ب) در این نوع کشاورزی (مزارع «کشت و صنعت» معمولاً در کنار مزارع، کارخانه‌هایی برای تبدیل، بسته‌بندی و توزیع محصولات در بازارهای مصرف پدید می‌آید.

۱۱۲- گزینه ۴»

(کتاب پیام، نواحی اقتصادی (کشاورزی و صنعت)، ترکیبی)

الف) فعالیت‌های نوع چهارم

ب) فعالیت‌های نوع سوم (خدمات)

پ) فعالیت‌های نوع دوم (صنعت)

۱۰۱- گزینه ۳»

(مهری کارران، نواحی اقتصادی (کشاورزی و صنعت)، صفحه ۹۰ و ۹۲)

ایالات متحده آمریکا، اتحادیه اروپا، استرالیا، ژلاندنو، آرژانتین و برزیل از مهم‌ترین مراکز دامداری تجاری در جهان هستند.

بیشتر مزارع تک‌محصولی نواحی استوایی در نزدیکی ساحل دریاها واقع شده‌اند تا بتوان از کشتی برای صدور محصولات به نواحی مختلف جهان استفاده کرد.

۱۰۲- گزینه ۴»

(بهروز یبسی، نواحی اقتصادی (کشاورزی و صنعت)، صفحه ۸۳ و ۸۷)

فعالیت‌های نوع سوم به فعالیت‌هایی گفته می‌شود که در فرایند آن‌ها خدماتی به دیگران ارائه می‌شود و کشاورزی تجاری به دنبال رشد جمعیت در جهان گسترش یافته است.

بیشتر برنج دنیا در قاره آسیا، به ویژه آسیای شرقی و جنوب شرقی، کشت می‌شود.

۱۰۳- گزینه ۱»

(مهری کارران، نواحی اقتصادی (تجارت و اقتصاد جهانی)، صفحه ۱۰۴)

شاخص توسعه انسانی سه عامل را در بر می‌گیرند:

۱) درآمد و رفاه (۲) امید به زندگی یا متوسط طول عمر (۳) سواد و آموزش

۱۰۴- گزینه ۲»

(آزره میرزائی، معنا و مفهوم ناحیه سیاسی، صفحه ۱۲۲ و ۱۲۳)

در گذشته، کشورهای استعمارگر روسیه و انگلستان برای دستیابی به منطقه خلیج فارس با یکدیگر به رقابت می‌پرداختند. شبه جزیره کریمه تا پیش از فروپاشی اتحاد جماهیر شوروی بخشی از خاک کشور اوکراین محسوب می‌شد. تونل مانس ۵۲ کیلومتر طول دارد و در ۴۰ متری زیر دریا ساخته شده است.

۱۰۵- گزینه ۳»

(بهروز یبسی، نواحی اقتصادی (تجارت و اقتصاد جهانی)، صفحه ۱۰۲ و ۱۰۳)

پس از جنگ جهانی دوم، کشورهای جهان به دو بلوک غرب و بلوک شرق تقسیم شدند. شرکت‌های چند ملیتی از شرکت‌های محلی در کشورهای میزبان برای تولید یا فروش کالاها و خدمات خود استفاده می‌کنند.

در اقتصاد کشورهای گروه اول، حمایت از بخش‌های تولیدی داخلی ضعیف است و واردات گسترش زیادی دارد.

۱۰۶- گزینه ۳»

(آزره میرزائی، نواحی اقتصادی (کشاورزی و صنعت)، صفحه ۹۵ و ۹۶)

الف) نواحی صنعتی ایالات متحده آمریکا بیش‌تر در شمال شرق و از کوه‌های آپالاش تا دریاچه‌های پنج‌گانه گسترده شده‌اند.

ب) کشور چین در دو دهه اخیر در زمینه صنعت به رشد قابل ملاحظه‌ای دست یافته و به یک قدرت صنعتی جهانی تبدیل شده است.

پ) صنایع نو، با فعالیت‌های اقتصادی نوع چهارم ارتباط نزدیکی دارند.

۱۱۷- گزینه ۱»

(کتاب جامع، معنا و مفهوم ناحیه سیاسی، صفحه ۱۱۸ و ۱۱۹ کتاب درسی)

الف) مربوط به ناحیه خودمختار است که نوعی از ناحیه سیاسی ویژه است.

ب) مربوط به مناطق آزاد تجاری است که آن هم نوعی ناحیه سیاسی ویژه است.

ج) اشاره به اتحادیه اروپا است که مربوط به ناحیه سیاسی فراملی یا منطقه‌ای است.

۱۱۸- گزینه ۱»

(کتاب جامع، معنا و مفهوم ناحیه سیاسی، صفحه ۱۲۳ کتاب درسی)

دو قطبی شدن شهرها و پیدایش مناطق مرفه‌نشین، که به طبقه ثروتمند اختصاص دارد و مناطق فقیرنشین که فاقد امکانات، از ویژگی‌های ایدئولوژی سرمایه‌داری است. در فضاهای شهری کشورهای سوسیالیستی بلوک‌های مسکونی یک‌دست و هم‌شکل که نماد یکسان دارند، فراوان مشاهده می‌شود.

۱۱۹- گزینه ۲»

(کتاب جامع، معنا و مفهوم ناحیه سیاسی، صفحه ۱۲۳ کتاب درسی)

سیاست‌ها و تصمیماتی که حکومت یک کشور در زمینه اقتصاد، اشتغال و توزیع درآمد اتخاذ می‌کند و همچنین نوع برنامه‌ریزی و بودجه‌ای که به نواحی مختلف کشور (شهر، روستا، استان و ...) اختصاص می‌دهد، بر توزیع امکانات و تجهیزات در نواحی مختلف اثر می‌گذارد. در نتیجه، ممکن است توزیع امکانات مناسب و عادلانه یا به دور از عدالت باشد و چشم‌اندازها و فضاهای جغرافیایی متفاوتی ایجاد شود. (تصویر صورت سؤال، استفاده از کودکان کار در جمع‌آوری زباله - فیلیپین را نشان می‌دهد.)

۱۲۰- گزینه ۴»

(کتاب جامع، معنا و مفهوم ناحیه سیاسی، صفحه ۱۱۸ و ۱۱۹ کتاب درسی)

کشور مستقل ایران، ناحیه سیاسی ملی است. شهرستان‌های استان تهران، ناحیه سیاسی فراملی است.

اتحادیه اروپا، ناحیه سیاسی فراملی (منطقه‌ای) است.

۱۱۳- گزینه ۱»

(کتاب جامع، نواحی اقتصادی کشاورزی و صنعت، صفحه ۸۳ کتاب درسی)

شکل (الف) توزیع شیر و شکل (ب) برداشت محصول کشاورزی (تولید) و شکل (ج) فروش کالا (مبادله) را به عنوان عناصر تعریف اقتصاد نشان می‌دهد. چرا که در تعریف اقتصاد گفته می‌شود، اقتصاد، نظامی از تولید، توزیع، مبادله و مصرف کالاها و خدمات توسط گروه‌های مختلف اجتماعی در یک ناحیه است.

۱۱۴- گزینه ۳»

(کتاب جامع، نواحی اقتصادی کشاورزی و صنعت، صفحه ۹۶ کتاب درسی)

شهر علمی تسوکوبا در ژاپن از مهم‌ترین مراکز علمی و فناوری جهان است و صنایع «های‌تک» به‌طور عمده با میکروالکترونیک‌ها و ریزپردازنده‌ها سر و کار دارند و پیشرفت آن‌ها بر مبنای نوآوری و رقابت است و پارک‌های علمی و فناوری معمولاً در نزدیکی قطب‌های صنعتی ایجاد می‌شوند و از تحقیقات دانشگاهی استفاده می‌کنند.

۱۱۵- گزینه ۲»

(کتاب جامع، نواحی اقتصادی (تجارت و اقتصاد جهانی)، صفحه‌های ۱۰۳ و ۱۰۷ کتاب درسی)

کشورهای نیمه پیرامون از نظر اقتصادی از کشورهای پیرامون قوی‌ترند اما هنوز از نظر قدرت اقتصادی به کشورهای مرکز نرسیده‌اند. اقتصاد کشورهایی که اقتصادشان به‌طور عمده مبتنی بر تولید و صدور مواد اولیه و خام و منابع انرژی و معدنی است، در برابر نوسانات قیمت در بازارهای جهانی آسیب‌پذیری زیادی دارد و کاهش قیمت خرید محصولات آن‌ها می‌تواند شوک‌های عظیمی به اقتصادشان وارد کند. در این نوع اقتصاد حمایت از بخش‌های تولیدی داخلی ضعیف است و واردات گسترش زیادی دارد.

۱۱۶- گزینه ۴»

(کتاب جامع، نواحی اقتصادی (تجارت و اقتصاد جهانی)، صفحه‌های ۱۰۷، ۱۰۸ و ۱۱۰ کتاب درسی)

از جمله اتحادیه‌های اقتصادی منطقه‌ای می‌توان به اِکو، آ.سه. آن و نفتا اشاره کرد. بندر آزاد تجاری شانگهای چین رتبه نخست بنادر جهان از نظر تعداد جابه‌جایی کانتینر را دارا می‌باشد و کشور بنگلادش جزء کشورهای پیرامون می‌باشد.

جامعه‌شناسی (۱۶)

۱۲۱- گزینه «۴»

(آزراه میرزائی، جنگها و تقابلهای جهانی، صفحه ۸۴ تا ۸۶)

تشریح موارد نادرست:

الف) از دیدگاه کنت جنگ در فرهنگ و جامعه جدید غربی، امری ذاتی نیست، بلکه امری عارضی و تحمیلی است.
ب) در جنگ جهانی دوم برای اولین بار از بمب اتم و در جنگ جهانی اول، برای نخستین بار از سلاح‌های شیمیایی استفاده شد.
ت) در مرحله آخر درگیری‌ها در جهان معاصر، دیگر دولت - ملت‌ها بازیگران اصلی صحنه روابط بین‌المللی نیستند و رقابت‌ها و درگیری‌ها، بین فرهنگ‌ها و تمدن‌های بزرگ به‌وقوع خواهد پیوست.

۱۲۲- گزینه «۲»

(آزراه میرزائی، بحران‌های اقتصادی و زیست‌محیطی، صفحه ۹۵)

فرهنگ مدرن، طبیعت را ماده خام و بی‌جانی می‌داند که انسان اجازه هرگونه تصرفی را در آن دارد.
بحران زیست محیطی، ابتدا در حوزه رابطه انسان با طبیعت قرار داشت، ولی به تدریج به روابط انسان‌ها و جوامع با یکدیگر نیز، سرایت کرد.

۱۲۳- گزینه «۳»

(سیرمهر مدنی‌دینانی، بحران‌های اقتصادی و زیست‌محیطی، صفحه ۹۳)

بحران اقتصادی در صورتی که کنترل نشود، می‌تواند به فروپاشی حکومت‌ها منجر شود و آسیب‌های مربوط به فقر و غنا همواره متوجه قشرهای ضعیف و فقیر جامعه است.

۱۲۴- گزینه «۴»

(سیرمهر مدنی‌دینانی، بحران‌های اقتصادی و زیست‌محیطی، صفحه ۹۲)

اولین بحران اقتصادی در فرهنگ سرمایه‌داری غرب در سال ۱۸۲۰ م در انگلستان و مهم‌ترین آن در فاصله بین دو جنگ جهانی رخ داد. چالش فقر و غنا، همیشگی است ولی بحران اقتصادی اغلب دوره‌ای و مقطعی است.

۱۲۵- گزینه «۲»

(سیرمهر مدنی‌دینانی، جهان دوقطبی، صفحه ۷۶ و ۷۷)

اقتصاد قرون وسطی براساس روابط اجتماعی ارباب - رعیتی بود که در آن کشاورزان وابسته به زمین بودند و امکان جابه‌جایی نداشتند.
از نظر مالتوس جمعیت‌شناس انگلیسی، کسانی که در فقر متولد می‌شوند، حق حیات ندارند.

۱۲۶- گزینه «۲»

(بهروز یبسی، جهان دوقطبی، صفحه ۷۹ و ۸۱)

مارکس در نیمه دوم قرن نوزدهم، لیبرالیسم اقتصادی را نقد کرد. از نظر او، حل چالش‌های جامعه سرمایه‌داری، فقط با یک انقلاب قابل حل بود. رویکرد مارکس نسبت به عالم، رویکردی سکولار بود و در چارچوب همان بنیان‌های فرهنگ غرب به حل چالش‌های جامعه خود می‌پرداخت. بنابراین، چالش بلوک شرق و غرب از نوع چالش‌هایی بود که درون یک فرهنگ و تمدن پدید می‌آید، نه از نوع چالش‌هایی که بین فرهنگ‌های مختلف، شکل می‌گیرد.

۱۲۷- گزینه «۴»

(فاطمه صفری، جنگها و تقابلهای جهانی، صفحه ۸۸ و ۸۹)

دو اصطلاح استعمارگر و استعمارزده را کسانی به‌کار می‌برند که چالش و نزاع بین کشورهای غنی و فقیر را به ابعاد اقتصادی محدود نمی‌کنند و به ابعاد فرهنگی آن نیز توجه دارند.
اصطلاح مرکز و پیرامون، به نقش مرکزی کشورهای ثروتمند و صنعتی اشاره دارد.
اصطلاح مرکز و پیرامون را کسانی به‌کار می‌برند که معتقدند، کشورهای پیرامونی به سبب عملکرد کشورهای مرکزی، ضعیف و فقیر شده‌اند. آن‌ها با سرمایه‌گذاری‌های مشترک و معاهدات بین‌المللی، انتقال ثروت از کشورهای پیرامون به کشورهای مرکز را آسان می‌کنند.

۱۲۸- گزینه «۱»

(فاطمه صفری، جنگها و تقابلهای جهانی، صفحه ۸۸)

مفاهیم شمال و جنوب عمدتاً بعد از جنگ جهانی دوم به‌کار گرفته شد، زیرا برخی اندیشمندان معتقد بودند که چالش اصلی بین بلوک غرب و شرق، نیست بلکه چالش اصلی بین کشورهای غنی و فقیر است.
مراد از جهان اول، کشورهای سرمایه‌داری بلوک غرب است و منظور از جهان دوم، کشورهایی است که در کانون بلوک شرق قرار داشتند.

۱۲۹- گزینه «۲»

(فاطمه صفری، بحران‌های اقتصادی و زیست‌محیطی، صفحه ۹۵ و ۹۶)

الف) بحران زیست‌محیطی، ابتدا در حوزه رابطه انسان با طبیعت قرار داشت، ولی به تدریج به روابط انسان‌ها و جوامع با یکدیگر نیز سرایت کرد و به آسیب‌های اجتماعی، اقتصادی و سیاسی همچون مهاجرت، حاشیه‌نشینی و ... منجر شد.
ب) انسان مدرن با انقلاب صنعتی، تسلط و پیروزی بر طبیعت را به خود نوید می‌داد.
پ) در سال ۱۹۸۹ م سازمان ملل با طرح «پیمان باسل» تلاش کرد تا از انتقال زباله‌های کشورهای صنعتی به کشورهای فقیر جلوگیری کند.

۱۳۰- گزینه «۳»

(فاطمه صفری، بحران‌های اقتصادی و زیست‌محیطی، صفحه ۹۴ و ۹۵)

بحران‌های زیست محیطی ← مشکل سرنوشت‌ساز قرن بیستم (د)
انسان مدرن ← نگاه معنوی و دینی به طبیعت را کودکانه می‌پندارد. (ج)
نگاه اساطیری ← طبیعت ماده خام نیست، بلکه از ابعاد و نیروهای ماورائی برخوردار است. (ب)
گسترش سریع صنعت و فناوری مدرن ← زبان‌های جبران‌ناپذیری به بشر و طبیعت، وارد کرده است. (الف)

فلسفه

۱۳۱- گزینه «۳»

(سیرممر مرتی‌رینانی، چستی انسان (۱)، صفحه ۷۳)

کانت از فیلسوفان بزرگ اروپا است که در قرن هجدهم می‌زیست. او معتقد بود انسان موجودی اخلاقی است و یک چنین ویژگی بدون وجود اختیار و اراده آزاد معنا ندارد. اختیار نیز ویژگی نفس است نه بدن که یک امر مادی است.

۱۳۲- گزینه «۳»

(سیرممر مرتی‌رینانی، ابزارهای شناخت، صفحه ۵۲ و ۵۳)

به نظر ابن‌سینا، قانون علیت یکی از قواعد اولیه تعقل است که انسان در شناخت هر پدیده‌ای از آن استفاده می‌کند.

۱۳۳- گزینه «۳»

(راعله بابائی صومعه‌کبوری، ابزارهای شناخت، صفحه ۵۲ و ۵۳)

در شناخت تجربی، حس، فقط موارد جزئی را گزارش می‌کند. تحلیل و تعمیم یافته‌های جزئی و استنباط قانون کلی، بر عهده عقل است و عقل، به کمک استدلال استقرایی چنین کاری را انجام می‌دهد.

تشریح گزینه‌های دیگر:

گزینه «۱»: تحلیل موارد جزئی بر عهده عقل است نه حس.

گزینه «۲»: قواعد عقلی که شناخت تجربی بر پایه آن‌ها استوار است از طریق حس و تجربه قابل اثبات نیستند، زیرا پایه و اساس هر تجربه‌ای قانون علیت است. گزینه «۴»: قواعد عقلی لازمه معتبر بودن شناخت تجربی هستند.

۱۳۴- گزینه «۴»

(راعله بابائی صومعه‌کبوری، نگاه به تاریخچه معرفت، صفحه ۶۶)

مورد بیان شده در گزینه «۴»، یکی از اشکالات مهم بی‌توجهی به تفکر عقلی است نه عدم قطعیت احکام تجربی.

۱۳۵- گزینه «۱»

(کوثر دستورانی، چستی انسان (۱)، صفحه ۷۴ و ۷۵)

تشریح گزینه‌های دیگر:

گزینه «۲»: علت توجه به اهداف فقط زندگی اجتماعی است.

گزینه «۳»: مربوط به نظریه داروینیست‌ها می‌باشد.

گزینه «۴»: از نظر ماتریالیست‌ها انسان تک‌ساختی است و دارای روح نمی‌باشد.

۱۳۶- گزینه «۲»

(سیرممر مرتی‌رینانی، ابزارهای شناخت، صفحه ۵۵)

تشریح گزینه‌های دیگر:

گزینه‌های «۱» و «۳»: این معرفت تنها بر قلب پیامبر نازل می‌شود.

گزینه «۴»: گزاره مربوط به معرفت عقلانی است.

تکمه: برترین شهود، وحی است.

۱۳۷- گزینه «۳»

(سیرممر مرتی‌رینانی، نگاه به تاریخچه معرفت، صفحه ۶۲ و ۶۳)

از نظر علامه طباطبائی، ملاصدرا توفیق تکمیل فلسفه‌ای را داشت که ریشه در نظرات معلم ثانی (فارابی)، ابن‌سینا، شیخ‌اشراق و خواجه نصیرطوسی داشت. فلسفه شیخ‌اشراق (سهروردی) بر پایه شهود بود.

۱۳۸- گزینه «۴»

(کوثر دستورانی، نگاه به تاریخچه معرفت، صفحه ۶۰ و ۶۱)

تشریح گزینه‌های دیگر:

گزینه «۱»: سوفسطائیان حقیقت را قبول نداشتند.

گزینه «۲»: ارسطو منطق را تدوین کرده است.

گزینه «۳»: افلاطون معتقد بود، سقراط عالم برتر را مشاهده کرده است.

۱۳۹- گزینه «۳»

(فاطمه صفری، نگاه به تاریخچه معرفت، صفحه ۵۹)

هراکلیتوس، علاوه بر حس به عقل هم اهمیت می‌داد. او معتقد بود که شناخت حسی اعتبار دارد و ما وجود حرکت در این جهان را از طریق حس درمی‌یابیم و درک می‌کنیم.

پارمنیدس معتقد بود که شناخت حسی به دلیل خطاهایی که گاه در حواس رخ می‌دهد، اعتبار ندارد و نمی‌توان بدان تکیه کرد. به همین جهت حرکت وجود ندارد و همه اشیاء در

ثبات و پایداری هستند.

۱۴۰- گزینه «۱»

(فاطمه صفری، چستی انسان (۱)، صفحه ۷۲)

گزینه «۱»، مربوط به دیدگاه ارسطو می‌باشد.

دیدگاه افلاطون، به‌میزان زیادی، منعکس‌کننده دیدگاه استاد وی سقراط است. افلاطون به

صورت روشن بیان کرد که انسان علاوه بر بدن دارای حقیقتی برتر است که محدودیت‌های

بدن را ندارد. این حقیقت برتر همان نفس است که قابل رؤیت نیست. تنها موجودی که به‌طور

خاص دارای عقل و خرد است، نفس است و این نفس چیزی نامرئی است.

روانشناسی

۱۴۱- گزینه «۱»

(کوثر دستورانی، تفکر (۱) حل مسئله، صفحه ۱۱۷ تا ۱۱۹)

مسائل علوم انسانی عمدتاً از نوع خوب تعریف نشده‌اند. (گزینه «۱»)
اما در سایر گزینه‌ها به مسائل تجربی اشاره شده است.

۱۴۲- گزینه «۱»

(فاطمه صفری، تفکر (۲) تصمیم‌گیری، صفحه ۱۳۸ تا ۱۴۰)

انتخاب بهترین دروازه‌بان از بین دانش‌آموزان یک مدرسه، تصمیم‌گیری معمولی و پیچیده می‌باشد.

تشریح گزینه‌های دیگر:

گزینه «۲»: انتخاب شغل آینده: مهم و پیچیده

گزینه «۳»: انتخاب شهر مورد نظر برای سکونت: مهم و پیچیده

گزینه «۴»: انتخاب غذای موردنظر در یک غذاخوری: معمولی و ساده

۱۴۳- گزینه «۳»

(فاطمه صفری، تفکر (۲) تصمیم‌گیری، صفحه ۱۵۰ تا ۱۵۲)

تعارض ناشی از ناتوانی در تصمیم‌گیری برای انتخاب بین دو موضوع نامطلوب و ناخواستنی، تعارض اجتناب - اجتناب، نام دارد که فرد ناچار به انتخاب یکی از آن‌هاست. یاسمن بین واکسن زدن و یا دچار بیماری شدن، دچار تعارض شده است که این حالت را تعارض اجتناب - اجتناب می‌نامند. (عبارت الف)

تعارض ناشی از ناتوانی در تصمیم‌گیری بین دو موضوع جذاب و خواستنی، تعارض «گرایش - گرایش» است.

علی بین دو موضوع مطلوب یعنی انتخاب رشته روان‌شناسی یا حقوق، دچار تردید است که به این حالت تعارض گرایش - گرایش می‌گویند. (عبارت ب)

زهرا در موقعیتی است که یک طرف موضوع برای او خوشایند است (خوردن فست‌فود) و سوی دیگر موضوع برای او ناخوشایند است (چاق شدن)، در واقع تعارض بین دو امر خواستنی و ناخواستنی را تعارض «گرایش - اجتناب» می‌گویند. (عبارت پ)

۱۴۴- گزینه «۳»

(آزاده میرزائی، تفکر (۱) حل مسئله، صفحه ۱۲۷ تا ۱۲۹)

«الف و پ»: روش شروع از آخر، در حل مسائل ریاضی کاربرد دارد. روش مهندسی معکوس نمونه‌ای از روش شروع از آخر است.

ب) مسئله برج هانوی را با روش کاهش تفاوت وضعیت موجود با وضعیت مطلوب می‌توان حل کرد.

۱۴۵- گزینه «۴»

(آزاده میرزائی، تفکر (۱) حل مسئله، صفحه ۱۲۲ و ۱۲۳)

الف) وقتی به شدت درگیر حل مسئله هستیم ولی نمی‌توانیم آن مسئله را حل کنیم، فردی می‌گوید بیا جور دیگری به مسئله توجه کنیم یعنی از زاویه دیگری به مسئله نگاه کنیم و نوع نگاه خود را تغییر دهیم تا بتوانیم مسئله را حل کنیم.

ب) ابوعلی سینا هر موقع قادر به حل مسئله نبود، مدت کوتاهی آن فعالیت را متوقف می‌کرد و به اعمال عبادی و نماز خواندن روی می‌آورد. او با این عمل از اثر نهفتگی یعنی نادیده گرفتن حل مسئله برای مدتی خاص استفاده می‌کرد.

۱۴۶- گزینه «۳»

(سیرمهر مرئی‌رینائی، تفکر (۱) حل مسئله، صفحه ۱۳۰)

ناتوانی در حل مسئله، وضعیت عاطفی ناخوشایندی را ایجاد می‌کند که ناکامی نام دارد. ناکامی‌های مکرر، پیامدهای ناگواری به دنبال دارد و باعث پرخاشگری می‌شود.

۱۴۷- گزینه «۴»

(سیرمهر مرئی‌رینائی، تفکر (۲) تصمیم‌گیری، صفحه ۱۳۳ تا ۱۳۶)

الف) تصمیم‌گیری تکانشی: ناگهانی، با عجله و بدون محاسبه است که بلافاصله با پیشیمانی همراه است.

ب) تصمیم‌گیری اجتنابی: افراد بر این باورند که همه چیز خود به خود درست می‌شود.

پ) تصمیم‌گیری وابسته: به جای فکر کردن، از دیگران کورکورانه اطاعت می‌شود.

۱۴۸- گزینه «۳»

(سیرمهر مرئی‌رینائی، تفکر (۲) تصمیم‌گیری، صفحه ۱۳۸)

تصمیم‌گیری ۷ مرحله دارد. بیان ویژگی‌های هر انتخاب یا اولویت، ارزیابی پیامدهای هر انتخاب یا اولویت و اجرای بهترین اولویت به ترتیب مراحل سوم تا پنجم می‌باشند.

۱۴۹- گزینه «۴»

(نازنین قاسمی، تفکر (۲) تصمیم‌گیری، صفحه ۱۳۷)

در حل مسئله، حل‌کنندگان مسئله، باید راه‌حل‌های مسئله مورد نظر را خودشان بازآفرینی کنند در حالی که در تصمیم‌گیری فرد باید بین «انتخاب‌های» مختلف، بهترین را برگزیند.

۱۵۰- گزینه «۲»

(کوثر دستورانی، تفکر (۲) تصمیم‌گیری، صفحه ۱۳۹)

در مثال صورت سؤال، مریم از اطلاعاتی (نکات مثبت درباره فرد) که دیدگاه خودش را تأیید می‌کند، استفاده می‌برد. (سوگیری تأیید)