



مرکز سنجش آموزش مدارس برتر



آزمون شماره ۴ ۲۳ اردیبهشت ۱۴۰۱

پرسشنامه

دفترچه عمومی (گروه ادبیات و علوم انسانی)

مدت پاسخ‌گویی	محتوای آزمون	تا شماره	از شماره	تعداد سؤال	مواد امتحانی	ردیف
۱۲ دقیقه	درس ۱۰ تا انتهای کتاب (صفحه ۸۸ تا ۱۵۷)	۱۵	۱	۱۵	فارسی (۲)	۱
۱۳ دقیقه	درس ۴ تا ۷ (صفحه ۴۵ تا ۹۸)	۳۰	۱۶	۱۵	عربی، زبان قرآن (۲)	۲
۱۲ دقیقه	درس ۱۰ تا ۱۸ (صفحه ۱۱۹ تا ۲۳۰)	۴۵	۳۱	۱۵	دین و زندگی (۲)	۳
۱۳ دقیقه	درس ۳ تا انتهای کتاب (صفحه ۸۱ تا ۱۰۷)	۶۰	۴۶	۱۵	زبان انگلیسی (۲)	۴
۵۰ دقیقه	مدت پاسخ‌گویی:			۶۰	تعداد کل سؤال:	

تمامی حقوق مادی و معنوی آزمون، متعلق به مرکز سنجش آموزش مدارس برتر بوده و هرگونه استفاده از آن بدون داشتن اجازه‌نامه کتبی از این مرکز، خلاف قانون و عرف و قابل پیگیری می‌باشد.



۱. معنی واژه‌های (حشر، همیا، شماتت و غزا) به ترتیب در کدام ابیات آمده است ؟

- | | | | |
|-----------------------------|-----------------------------------|--|---|
| الف) بر آهیخت رهام گرز گران | ب) نماز شام قیامت به هوش باز آید | ج) زان که زد بر دیده آبی روی رخشان شما | د) عاشقان را چه غم از سرزنش دشمن و دوست |
| غمی شد ز بیکار دست سران | کسی که خورده بود می ز بامداد الست | با صبا همراه بفرست از رخت گل دسته‌ای | یا غم دوست خورد یا غم رسوایی را |
| (۱) ب - د - الف - ج | (۲) د - ب - الف - ج | (۳) ب - ج - د - الف | (۴) ج - ب - د - الف |

۲. معنی چند واژه نادرست است ؟

- (رحیل: سفر کردن)، (متصد: شکارچی)، (آوری: بی تردید)، (مفتنم: باارزش)، (مُهملی: بیهودگی)، (مخاطره: خاطره‌بازی)، (ژنده: عظیم)، (چرتکه: واژه فرانسوی، وسیله‌ای برای محاسبه جمع و تفریق)، (برزیگر: دهقان)، (ثقت: خاطر جمعی)
- (۱) چهار (۲) دو (۳) سه (۴) یک

۳. کدام گزینه فاقد غلط املائی است ؟

- (۱) زخم و مرهم / غالب و مضمون / قفل بزرگ تیرگی / مظهر خوی شیطانی
 (۲) ضحاک و مرداس / بیداد و منش خبیث / فتراک و برگستوان / الحاح و پافشاری
 (۳) زهر چشم / غلتیدن در خاک / دندان به دندان خوابیدن / سستی و کاهلی
 (۴) صواب و درست / سلاح تجارب / زهاب دیدگان / موجب سیادت

۴. در کدام گزینه غلط املائی وجود دارد ؟

- (۱) هنگام مراقبت فرصت و روز جمع و ذخیرست، چه اگر اهمالی نمایم از حزم و احتیاط، دور باشد و به نادانی و غفلت منسوب گردد.
 (۲) از این اندیشه ناصواب در گذر و همت بر اکتساب ثواب مقصور گردان.
 (۳) بیش نه دست بلا به دامن ایشان رسید و نه چشم بد، رخسار فراق ایشان زرد گردانید.
 (۴) لکن خواستم که تو را بر اخلاق پسندیده و عادات ستوده معونتی واجب دارم و حقوق دوستی و هجرت تو بدان بگزارم.

۵. در کدام گزینه تعداد بیشتری از نویسندگان و شاعران آثار زیر نام برده شده است ؟

«پیامبر و دیوانه - کلیله و دمنه - هم صدا با حلق اسماعیل - سه دیدار - شلوارهای وصله دار»

- (۱) نادر ابراهیمی - سیدحسن حسینی - جبران خلیل جبران - رسول پرویزی
 (۲) نصرالله منشی - سیدحسن حسینی - رسول پرویزی - رابیندرانات تاگور
 (۳) شکسپیر - جبران خلیل جبران - رسول پرویزی - نادر ابراهیمی
 (۴) مجد خوافی - گوته - غلامحسین یوسفی - نصرالله منشی

۶. آرایه روبه‌روی تمامی ابیات درست است به جز :

- | | |
|---------------------------------------|---|
| (۱) بی‌ا که لعل و گهر در نثار مقدم تو | ز گنج خانه دل می‌کشم به روزن چشم (استعاره) |
| (۲) مردم چشمم به خون آغشته شد | در کجا این ظلم بر انسان کنند؟ (ایهام تناسب) |
| (۳) از حال مات هیچ حکایت نمی‌رسد | در کار مات بیش عنایت نمی‌رسد (جناس همسان) |
| (۴) اگر سنت اوست نـوآوری | نگاهی هم از نو به سنت کنیم (ایهام) |

۷. آرایه‌های «مجاز - تشبیه - حسن تعلیل - پارادوکس» به ترتیب در کدام گزینه آمده است ؟

- | | | | |
|---------------------------------|------------------------------------|-----------------------------------|---|
| الف) سپاس و شکر بی‌پایان خدا را | ب) دل روشن ز غم روی زمین فارغ نیست | ج) عقل حیران شود از خوشه زرین عنب | د) با آن همه بیداد او وین عهد بی‌بنیاد او |
| برین نعمت که نعمت نیست ما را | زردی چهره خورشید ز روشن‌رایی است | فهم عاجز شود از حقه یاقوت انار | در سینه دارم یاد او یا بر زبانم می‌رود |
| (۱) د - ج - ب - الف | (۲) د - ب - ج - الف | (۳) ج - الف - د - ب | (۴) ج - د - الف - ب |



۸. (صفت فاعلی، مفعولی، نسبی، لیاقت) به ترتیب در کدام ابیات آمده است؟

- (الف) پوشیده‌دار، آن چه به فهمت رسیده است
 (ب) دانه سر آرم غصه را، رنگین بر آرد قصه را
 (ج) گفتی از تو بگسلم دریغ و درد
 (د) کنار نام تو لنگر گرفت کشتی عشق
- (۱) ب - ج - الف - د
 (۲) ب - الف - د - ج
 (۳) د - الف - ب - ج
 (۴) ج - د - الف - ب

۹. نوع «واو» در همهٔ ابیات یکسان است به جز

- (۱) چون در شکار بر سر آهو گذر کنی
 (۲) شکوه از پیری کنی زاهد بیا همراه من
 (۳) آخر آن ایام ناخوش‌تر از ایام مشیب
 (۴) ناله ز هجر و زوال خاست ز ذوق وصال

۱۰. با توجه به بیت «دل را داغ عشقی بر جبین نه / زبانم را بیانی آتشین ده» کدام گزینه نادرست است؟

- (۱) دارای چهار ترکیب اضافی و یک ترکیب وصفی است.
 (۲) نوع «را» در دو مصراع متفاوت است.
 (۳) واژهٔ عشق و دل نقش یکسان دارند.
 (۴) مصراع اول دارای مفعول و مصراع دوم فاقد مفعول است.

۱۱. در همهٔ گزینه‌ها، واژه‌ای به کار رفته است که تحول معنایی یافته به جز

- (۱) خلوت گزیده را به تماشا چه حاجت است
 (۲) همی پشت زین خواهیم و درع و خود
 (۳) ترش دیدم جهانی را من از ترس
 (۴) چنان بد گهر شوخ فرزند اوی

۱۲. ابیات کدام گزینه قرابت معنایی دارند؟

- (الف) زور داری، چون نداری علم کار
 (ب) ز دعوی پری زان تهی می‌روی
 (ج) خرد باید اندر سر مرد و مغز
 (د) ز هستی در آفاق، سعدی صفت
- (۱) الف - ب
 (۲) ب - ج
 (۳) ب - د
 (۴) ج - د

۱۳. مفهوم عبارت «هنگامی که در فروتنی، بزرگ باشیم، بیش از همه به آن بزرگ نزدیک شده‌ایم» با کدام بیت ارتباط معنایی ندارد؟

- (۱) یاد آن سرگستگی کز بستنش چون گردباد
 (۲) چو شب‌نم بیفتاد مسکین و خرد
 (۳) فلک در خاک می‌غلتید از شرم سرافرازی
 (۴) با وجود ناتوانی سر به گردون سوده‌ایم

۱۴. فقط در گزینهٔ شعر و عبارت روبه‌روی آن هم مفهوم هستند.

- (۱) بر نیاید غیر نومیدی ز دونان (فروماگان) هیچ کام
 (۲) شاهد آتش عشق تو که گرم است هنوز
 (۳) اسرار سخن جز به خموشی نتوان یافت
 (۴) من ز سلام گرم او آب شدم ز شرم او
- نیست بحر بخل را موجی به جز چین جبین
 (پدرم در لاتی کار شاهان را می‌کرد)
 شعله‌هایی است که سر می‌کشد از گفتهٔ من
 (آتشی که نمیرد در دل اوست)
 مفتاح در گنج معانی است تأمل
 (کلام خام بدتر از طعام خام است)
 وز سخنان نرم او آب شوند سنگ‌ها
 (قُلا کردن)



۱۵. مفهوم کدام بیت متفاوت است؟

- (۱) صدای خون در آواز تذرو (= نوعی پرنده) است
 (۲) گوش ترحمی کو کز ما نظر نپوشد
 (۳) زهر خون‌دلی سروری قد افراشت
 (۴) خوشه‌های خشم پر فریاد را
- دلا این یادگار خون سرو است
 دست غریق یعنی فریاد بی‌صدایم
 زهر سروری تذروی نغمه برداشت
 خون یاران آبیاری می‌کند

عربی، زبان قرآن

مدت پاسخ‌گویی: ۱۳ دقیقه

۱۶. ﴿مَثَلُ نُورِهِ كَمَشْكَاةٍ فِيهَا مِصْبَاحٌ الْمِصْبَاحُ فِي زُجَاجَةٍ الزُّجَاجَةُ كَأَنَّهَا كَوْكَبٌ دُرِّيٌّ﴾:

- (۱) حکایت او مانند یک چراغدان است که در آن چراغی است، چراغ درون شیشه‌ای است؛ شیشه به ستاره فروزان می‌ماند!
 (۲) مثل نور او چون چراغدانی است که در آن چراغی است، آن چراغ در شیشه‌ای است؛ آن شیشه گویی اختری درخشان است!
 (۳) مثل پرتو او نظیر چراغی درون مشعل است، آن چراغ درون یک شیشه است؛ آن ستاره انگار مرواریدی است!
 (۴) نور آن چون مشعلی است که در آن درخششی است، آن درخشش درون شیشه‌ای است که به درّی فروزنده می‌ماند!

۱۷. «أَخَذَ الشَّابُّ الَّذِي كَادَ يَغْرُقُ يُنَادِي أَصْدِقَاءَهُ لَكِنَّ لَمْ يُصَدِّقْ قَوْلَهُ أَحَدٌ لِأَنَّهُ كَانَ تَعَوَّدَ أَنْ يَكْذِبَ!»:

- (۱) جوان شروع به صدا زدن دوستانش کرد چون که نزدیک بود غرق شود، اما هیچ‌کس حرف او را باور نکرد، چون عادت کرده بود که دروغ بگوید!
 (۲) جوان که داشت غرق می‌شد دوستانش را صدا می‌زد، اما کسی حرف او را باور نمی‌کرد، چون عادت به دروغ‌گویی داشت!
 (۳) جوانی که نزدیک بود غرق شود شروع به صدا زدن دوستانش کرد، اما کسی سخنش را باور نکرد، چون عادت کرده بود که دروغ بگوید!
 (۴) جوانی که نزدیک بود غرق شود شروع به صدا زدن دوستان خود کرد، لیکن سخنش را کسی باور نمی‌کرد، چون عادت داشت که دروغ بگوید!

۱۸. «تُرْجِمَ كَثِيرٌ مِنَ الْكُتُبِ الَّتِي أَلْفَتْهَا إِلَى لُغَاتٍ أُخْرَى مِنْهَا الْعَرَبِيَّةُ، لِأَنِّي كُنْتُ قَدْ نَلْتُ شَهْرَةً عَالَمِيَّةً!»:

- (۱) خیلی از کتاب‌هایی را که تألیف کرده بودم به زبانی دیگر از جمله عربی ترجمه شد، زیرا شهرت جهانی به دست آورده بودم!
 (۲) کتاب‌های زیادی به زبان‌هایی دیگر از جمله عربی ترجمه کردم که توانستم به شهرتی جهانی دست یابم!
 (۳) به خاطر شهرت جهانی که به دست آورده بودم، کتاب‌های تألیفی من به زبان‌های دیگری از جمله عربی ترجمه شده بود!
 (۴) بسیاری از کتاب‌هایی که تألیف کرده بودم به زبان‌های دیگری از جمله عربی ترجمه شد، زیرا شهرتی جهانی به دست آورده بودم!

۱۹. «لَمَّا رَأَى الطَّبِيبُ أَنِّي مُصَابٌ بِضَغْطِ الدَّمِّ وَ أَيْضًا عِنْدِي حَمَى شَدِيدَةٌ، كَتَبَ لِي وَصْفَةً فِيهَا مَقْدَارٌ مِنَ الْحَبُوبِ!»:

- (۱) وقتی پزشک مرا دید که به فشار خون و تب شدید گرفتار شده‌ام، نسخه‌ای را که برایم نوشت، مقداری از قرص‌ها در آن بود!
 (۲) پزشک وقتی دید من دچار فشار خون هستم و نیز تب شدیدی دارم، نسخه‌ای برایم نوشت که مقداری از قرص‌ها در آن بود!
 (۳) طبیب هنگامی که دید مبتلا به فشار خون و تب شدیدی هستم، برایم نسخه‌ای نوشت که در آن تعدادی قرص بود!
 (۴) هنگامی که طبیب دچار شدن مرا به فشار خون و نیز تب بالا دید، نسخه را برایم نوشت که آن شامل مقداری از قرص‌ها بود!

۲۰. عَيْنِ الصَّحِيحِ:

- (۱) «لَا تَغْتَرَّوْا بِصَلَاتِهِمْ وَلَا بِصِيَامِهِمْ»: با نمازشان و نه با روزه شان فریب نمی‌خورید!
 (۲) «لَنْ نَسْتَطِيعَ الْحُضُورَ فِي الْإِمْتِحَانِ فِي الْوَقْتِ الْمُحَدَّدِ»: نمی‌توانیم در وقت مشخص در امتحان حاضر شویم!
 (۳) «الْمُتَكَلِّمُ يُعْرِفُ بِكَلَامِهِ»: گوینده را از طریق سخنش می‌شناسند!
 (۴) «سَافَرْنَا إِلَى قَرْيَةٍ شَاهَدْنَا صَوْرَتَهَا أَيَّامَ صِغَرِنَا»: به روستایی سفر کردیم که عکسش را روزهای کودکی مان دیده بودیم!

۲۱. عَيْنِ الْخَطَأِ:

- (۱) «وَلَا تَقْفُ مَا لَيْسَ لَكَ بِهِ عِلْمٌ»: و از چیزی که نسبت به آن علمی نداری پیروی نکن!
 (۲) لَا تَخْذَلْ بِمَا تَخَافُ تَكْذِيبَهُ: از چیزی که از دروغ پنداشتنش می‌ترسی سخن نگوا!
 (۳) لَا تَسْتَشِرِ الْكُذَّابَ فَإِنَّهُ كَالسَّرَابِ: با دروغگو مشورت نمی‌کنی چون به راستی او مانند سراب است!
 (۴) «يُرِيدُونَ أَنْ يُبَدِّلُوا كَلَامَ اللَّهِ»: می‌خواهند که گفتار خداوند را تغییر دهند!

۲۲. «امروز کتابی را خریدی که قبلا آن را دیده بودی.»

- (۱) إِشْتَرَيْتَ الْيَوْمَ الْكِتَابَ قَدْ رَأَيْتَهُ مِنْ قَبْلُ!
 (۲) إِشْتَرَيْتَ الْيَوْمَ الْكِتَابَ قَدْ رَأَيْتَهُ مِنْ قَبْلُ!
 (۳) إِشْتَرَيْتَ الْيَوْمَ كِتَابًا قَدْ رَأَيْتَهُ مِنْ قَبْلُ!
 (۴) إِشْتَرَيْتَ يَوْمًا كِتَابًا قَدْ رَأَيْتَهُ مِنْ قَبْلُ!

۲۳. عین الخطأ حسب التوضیحات:

- (۱) الطباشیر: مادةٌ بیضاء أو ملونةٌ یکتب بها علی السبورة!
 (۲) الخائب: الذى لا رجاء له للنجاح فى هدفه!
 (۳) حزام الأمان: یستعمله رُكَّاب الطائرات و السیارات لسلامتهم!
 (۴) الشَّرشف: من الملابس الجمیلة الّتی تلبسها النساء!
 ■ اقرأ النصّ التالى بدقّة ثمّ أجب عن الاسئلة (۲۶-۲۴):

الإنسان فى العصر الحاضر یجب أن یهتم بصحّته أكثر من العصور الماضیة. فى عصرنا الحالىّ و علی الخصوص مع شیوع فيروس الكورونا قلّت حركة الإنسان و نشاطه، و سكونه إضافةً إلى الأطعمةه غیر المناسبة المملوءة بالسكّریات أدّت إلى إضافة الوزن فى الناس حیثُ یؤدّی إلى أمراض عديدة كأمراض القلب. فعلىنا أن نراقب کیفیة حیاتنا و نعوّد أنفسنا بأكل الأطعمة الصحّیة الّتی تحتوى علی البروتینات و الفیتامینات كاللحم و الفواكه و یجب أن تكون الریاضة فى برنامجنا الیومیّ.

۲۴. أىّ المواصفات لیست لعصرنا الحاضر حسب النصّ:

- (۱) قلة الحركة فى الأعمال للإنسان!
 (۲) إزدیاد الموتى و فقدان البشر!
 (۳) الإنسان فى العصر الحاضر أضعف من العصور الماضیة!
 (۴) إنّ الأطعمةه غیر المناسبة هو سبب أمراض القلب!

۲۵. عین الخطأ:

- (۱) إحدى أسباب إزدیاد الوزن هو تناول السكّریات!
 (۲) الریاضیات تُساعدنا فى الحصول علی الصحّة و العافیة!
 (۳) یجب تناول البروتینات و الفیتامینات بصورة دائمیة!
 (۴) من أسباب أمراض القلب هى إضافة الوزن فى الإنسان!
 ■ عین الخطأ فى الإعراب و التحلیل الصرفیّ:

۲۶. «نعود»:

- (۱) فعل مضارع - للمتکلم مع الغیر - مزید ثلاثی من باب «تفعیل» - معرب / فعل و فاعله «أنفس»
 (۲) فعل مضارع - للمتکلم مع الغیر - مادته: «عود» - معلوم / فعل و مع فاعله جملة فعلیة
 (۳) فعل و له ثلاثة حروف أصلیة - مزید ثلاثی / فعل و مفعوله «أنفس»
 (۴) فعل مضارع - بزیادة حرف واحد - معرب / فعل و ما حذف فاعله فى الجملة

■ عین المناسب للجواب عن الأسئلة التالية (۳۰-۲۷)

۲۷. عین الخطأ فى ضبط حركات الحروف:

- (۱) المِسْكُ عِطْرٌ یَتَّخِذُ مِنْ نَوْعٍ مِنَ الْغِزْلَانِ!
 (۲) إِنَّ مِنْ شَرِّ عِبَادِ اللَّهِ مَنْ تَكَرَّرَ مُجَالِسَتَهُ لِفَحْشِهِ!
 (۳) أُرِيدُ هَذِهِ الْأَدْوِيَةَ الْمَكْتُوبَةَ عَلَى الْوَرَقَةِ!
 (۴) اسْتَلِمَ الْأَدْوِيَةَ فى الصِّدَالِيَّةِ الَّتِی فى نِهَايَةِ مَمَرِ الْمُسْتَوْصَفِ!

۲۸. عین فعلاً یُعادلُ الماضی البعید:

- (۱) كانت تلك المفرداتُ ترتبطُ ببعض البضائع!
 (۲) كان تأثيرُ اللّغة الفارسیة علی اللّغة العربیة قبل الإسلام!
 (۳) ما كنتم مومنین بما وعد الله و رسوله فى القرآن!
 (۴) كنت نطقتُ عُرفتكِ قبلُ بدایة السنّة الدراسیة!

۲۹. عین «لام» الأمر:

- (۱) إِنَّ خُطْبَتَهُمْ لِتَأْجِيلِ الْإِمْتِحَانِ نَجَحَتْ!
 (۲) بُعِثَ النَّبِيُّ ﷺ لِیَهْدِيَ النَّاسَ!
 (۳) «أولم یعلموا أن الله یبسطُ الرزقَ لِمَنْ یشاء!»
 (۴) «علی الله فلیتوكّل المؤمنون!»

۳۰. عین عبارةٌ وُصِفَ فیها الإسم:

- (۱) اللهم! إنى أعودُ بك من قلب لا یخشع!
 (۲) طوبى لمن لا یخافُ الناسُ من لسانه!
 (۳) تكلموا تعرّفوا فإن المرءَ مخبوءٌ تحت لسانه!
 (۴) وافق الأستاذُ أن یوجّلَ لهمُ الإمتحانَ لمدّة یومیّن!

مدت پاسخ‌گویی: ۱۲ دقیقه

دین و زندگی

۳۱. قرآن کریم شرط سامان‌دهی زندگی دختران و پسران توسط خداوند را چگونه مقدر فرموده و ثمره رابطة غیر شرعی چه نهان و چه آشکار با جنس مخالف کدام است؟

- (۱) آمادگی برای ازدواج با برنامه‌ریزی صحیح - دامن‌گیر بودن ضرر و زیان آن تا روز قیامت
 (۲) قبل از ازدواج عفاف را پیشه خود ساختن - دامن‌گیر بودن ضرر و زیان آن تا روز قیامت
 (۳) قبل از ازدواج عفاف را پیشه خود ساختن - تهدید سلامت جسمی و روحی مضاعف به واسطه گناه
 (۴) آمادگی برای ازدواج با برنامه‌ریزی صحیح - تهدید سلامت جسمی و روحی مضاعف به واسطه گناه



۳۲. چرا پیشوایان ما همواره دختران و پسران را به ازدواج ترغیب می‌کنند و دلیل تأکید پیشوایان دین به مشورت با پدر و مادر در امر ازدواج کدام است؟

- ۱) عدم فاصله میان بلوغ جنسی با بلوغ عقلی به هنگام ازدواج - «چون نیمی از دینداری با آن کامل می‌شود.»
- ۲) عدم فاصله میان بلوغ جنسی و عقلی با زمان ازدواج - «چون نیمی از دینداری با آن کامل می‌شود.»
- ۳) عدم فاصله میان بلوغ جنسی با بلوغ عقلی به هنگام ازدواج - «کور و کر شدن به خاطر علاقه افراطی»
- ۴) عدم فاصله میان بلوغ جنسی و عقلی با زمان ازدواج - «کور و کر شدن به خاطر علاقه افراطی»

۳۳. از آیه شریفه «وَاللّٰهُ جَعَلَ لَكُمْ مِنْ أَنْفُسِكُمْ أَزْوَاجًا وَجَعَلَ لَكُمْ مِنْ أَنْفُسِكُمْ بَنِينَ وَحَقَدَةً وَرَزَقَكُمْ مِنَ الطَّيِّبَاتِ أَفَبَالْبَاطِلِ يُؤْمِنُونَ وَبِنِعْمَةِ اللَّهِ هُمْ يَكْفُرُونَ» کدام موضوع برداشت می‌شود؟

- ۱) دوستی و رحمت میان همسران، علت فراهم آمدن آرامش پایدار است.
- ۲) توانایی زن نسبت به مرد برای به‌وجود آوردن سکونت و آرامش بیشتر است.
- ۳) دوری از ازدواج و تشکیل خانواده و فرزندآوری، ناسپاسی از نعمت‌های الهی است.
- ۴) ازدواج، سبب آرامش ناشی از انس و هم‌صحبتی با همسر می‌گردد.

۳۴. تسلیم و بندگی خداوند چه چیزی را به دنبال دارد و افتادن در دام گناه معلول چیست؟

- ۱) عزت نفس - عدم توجه کافی به خود عالی
- ۲) عزت نفس - غفلت از خداوند
- ۳) احساس حضور در پیشگاه الهی - غفلت از خداوند
- ۴) احساس حضور در پیشگاه الهی - عدم توجه کافی به خود عالی

۳۵. کدام روایت شریفه ما را به شناخت ارزش خویش و مقام و منزلت انسان رهنمون می‌سازد؟

- ۱) «ما فرزندان آدم را کرامت بخشیدیم... و بر بسیاری از مخلوقات برتری دادیم.»
- ۲) «همانا بهایی برای جان شما جز بهشت نیست پس [خود را] به کم‌تر از آن نفروشید.»
- ۳) «خالق جهان در نظر آنان بزرگ است، از این جهت، غیر خدا در نظرشان کوچک است.»
- ۴) «اگر اینان خورشید را در دست راستم و ماه را در دست چپم بگذارند، از راه حق، دست برنمی‌دارم و تسلیم نمی‌شوم.»

۳۶. آنجا که حضرت زینب (علیها السلام) در پاسخ تحقیرآمیز عبدالله بن زیاد حاکم کوفه، فرمود: «در این واقعه [جز زیبایی ندیدم] نشانگر فهم عمیق ایشان از کدام آیه شریفه است؟

- ۱) «و لا یرهق وجوههم قترٌ و لا ذلّةٌ»
- ۲) «لذّٰین احسنوا الحسنی و زیادةٌ»
- ۳) «حتّٰی یغیّروا ما بانفسهم»
- ۴) «من کان یرید العزّة فللّٰه العزّة جمیعاً»

۳۷. اگر بگوییم کسی نمی‌تواند در اراده خداوند نفوذ نماید به کدام آیه استناد می‌کنیم و مؤید چه موضوعی است؟

- ۱) «انّما ولیکم الله» - سرچشمه نفوذناپذیری ولایت الهی است.
- ۲) «انّما ولیکم الله» - سرچشمه کرامت نفس، خداوند است.
- ۳) «فلله العزّة جمیعاً» - سرچشمه کرامت نفس، خداوند است.
- ۴) «فلله العزّة جمیعاً» - سرچشمه نفوذناپذیری، ولایت الهی است.

۳۸. در بیان مولای متقیان علی (علیه السلام) به مالک اشتر، در چه صورتی خشم خواص آسیبی به رهبر نمی‌رساند و راه دشمن برای غافلگیری کدام است؟

- ۱) با وجود رضایت عمومی مردم - پیمان شکنی
- ۲) با وجود رضایت عمومی مردم - غفلت رهبر از مشکلات کشور
- ۳) با خشم عمومی مردم - پیمان شکنی
- ۴) با خشم عمومی مردم - غفلت رهبر از مشکلات کشور

۳۹. از آیه شریفه «وَمَا كَانَ الْمُؤْمِنُونَ لِيَنْفِرُوا كَافَّةً فَلَوْلَا نَفَرَ مِنْ كُلِّ فِرْقَةٍ مِنْهُمْ ...» کدام موضوع برداشت می‌گردد و اگر در عصر غیبت ولایت ظاهری ادامه نیابد چه پیامدی دارد؟

- ۱) گروهی باید امر به معروف و نهی از منکر را وظیفه خود بدانند و به آن عمل کنند - نمی‌توان احکام اجتماعی اسلام را به اجرا درآورد.
- ۲) باید گروهی باشند که وقت و همت خویش را صرف شناخت دقیق دین کنند - نمی‌توان احکام اجتماعی اسلام را به اجرا درآورد.
- ۳) گروهی باید امر به معروف و نهی از منکر را وظیفه خود بدانند و به آن عمل کنند - مردم با وظایف خود آشنا نمی‌شوند.
- ۴) باید گروهی باشند که وقت و همت خویش را صرف شناخت دقیق دین کنند - مردم با وظایف خود آشنا نمی‌شوند.

۴۰. کدام گزینه به غفلت مردم از امام عصر (علیه السلام) در عین لطف و توجهات امام به ما و انتظار آن حضرت برای فرج اشاره دارد؟

- ۱) عمری است که از حضور او جا ماندیم
- ۲) او منتظر است تا که ما برگردیم
- ۳) صبحی گره از زمان او خواهد شد
- ۴) در راه عزیزیست که با آمدنش
- در غربت سرد خویش تنها ماندیم
- ماییم که در غیبت کبری ماندیم
- راز شب تار بر ملا خواهد شد
- هر قطب‌نما قبله‌نما خواهد شد



۴۱. آنجا که پیامبر اکرم (ﷺ) می‌فرماید: «هر کس بمیرد و امام زمان خود را نشناسد به مرگ جاهلی مرده است» با کدام سخن هم‌آوایی دارد؟
- ۱) «هر کس دوست دارد خدا را در حال ایمان کامل و مسلمانی مورد رضایت او ملاقات کند ولایت و محبت امام عصر (عج) را بپذیرد.»
 - ۲) «امام با این شرط با آنها بیعت می‌کند که در امانت خیانت نکنند، پاکدامن باشند... و راه خدا با شایستگی جهاد نمایند.»
 - ۳) «منتظر فرج الهی باشید و از لطف الهی مأیوس نشوید و بدانید که محبوب‌ترین کارها نزد خداوند انتظار فرج است.»
 - ۴) «خوشا به حال کسی که به حضور «قائم» برسد درحالی که پیش از قیام او نیز پیرو او باشد.»
۴۲. اگر از ما بپرسند: «آیا اگر امام حسن (علیه السلام) در زمان حکومت یزید زندگی می‌کرد، با یزید بیعت می‌کرد؟» در پاسخ چه می‌گوییم و علت آن را چه چیزی بیان می‌کنیم؟
- ۱) خیر - زیرا شیوه‌های مبارزه ائمه (علیهم السلام) ثابت بوده و دارای اصولی تغییرناپذیر است.
 - ۲) بله - زیرا شیوه‌های مبارزه ائمه (علیهم السلام) ثابت بوده و دارای اصولی تغییرناپذیر است.
 - ۳) خیر - زیرا ائمه (علیهم السلام) در شرایط و مقتضیات زمان با شیوه‌های مختلفی عمل می‌کردند.
 - ۴) بله - زیرا ائمه (علیهم السلام) در شرایط و مقتضیات زمان با شیوه‌های مختلفی عمل می‌کردند.
۴۳. در کلام امیرالمؤمنین (علیه السلام) و هشدار ایشان، تشخیص راه رستگاری در ابتدا چگونه است و راه‌حل نهایی آن چیست؟
- ۱) شناسایی پشت‌کنندگان به صراط مستقیم - ثابت‌قدم بودن در مسیر الهی
 - ۲) شناسایی فراموش‌کنندگان قرآن کریم - ثابت‌قدم بودن در مسیر الهی
 - ۳) شناسایی پشت‌کنندگان به صراط مستقیم - طلب راه حق از اهل آن
 - ۴) شناسایی فراموش‌کنندگان قرآن کریم - طلب راه حق از اهل آن
۴۴. ابتدائی‌ترین زمینهٔ ازدواج کدام است و فرزندآوری چه تأثیری در روحیهٔ زوجین می‌گذارد؟
- ۱) نیاز جنسی - قرار گرفتن اطاعت از والدین در راستای اطاعت از خداوند
 - ۲) انس با همسر - تحکیم وحدت روحی زن و مرد
 - ۳) انس با همسر - قرار گرفتن اطاعت از والدین در راستای اطاعت از خداوند
 - ۴) نیاز جنسی - تحکیم وحدت روحی زن و مرد
۴۵. خداوند چگونه نعمت هدایت خود را کامل گردانید و در چه صورت ممکن بود که جامعهٔ بشری در مسیر صحیح کمال پیش رود؟
- ۱) با وجود امامان - مبارزه مردم با حاکمان ظالم و قرار گرفتن خلافت در اختیار ائمه (علیهم السلام)
 - ۲) با ارسال پیامبران - مبارزه مردم با حاکمان ظالم و قرار گرفتن خلافت در اختیار ائمه (علیهم السلام)
 - ۳) با وجود پیامبران - بیعت مردم با امام عصر (علیه السلام) و جلوگیری از غیبت آن حضرت
 - ۴) با ارسال پیامبران - بیعت مردم با امام عصر (علیه السلام) و جلوگیری از غیبت آن حضرت

زبان انگلیسی

مدت پاسخ‌گویی: ۱۳ دقیقه

46. Slow Food encourages people to have local and regional food, shops and markets and eat out in small family restaurants.
- 1) to use
 - 2) how to use
 - 3) using
 - 4) use
47. If Tom sings in the shower, I the radio up to full volume.
- 1) turn up
 - 2) turned up
 - 3) will turn up
 - 4) would turn up
48. I was to death when I thought I heard footsteps on the staircase when no one else was home.
- 1) frighten
 - 2) frightening
 - 3) frightened
 - 4) to frighten
49. The research suggests that people who take every opportunity to speak with the main speakers of a language are more successful in learning that second language.
- 1) probable
 - 2) suitable
 - 3) sociable
 - 4) available
50. One of the ways the organization works to keep children off the street is by getting them involved in different arts and crafts, like and printing.
- 1) carpet
 - 2) pottery
 - 3) poetry
 - 4) strategy
51. A comfortable chair is the single most important for the health of a computer user, if it is inappropriate it may damage the body.
- 1) item
 - 2) goal
 - 3) area
 - 4) result
52. I just hope they will take notice of warning signs we have put up and them on the roads.
- 1) take part in
 - 2) look out for
 - 3) pay attention
 - 4) take care

**Cloze Test:**

The first thing a person is given after birth is a name. The way an individual writes his or her name in signature form makes that person more (53)..... .The human nervous system contains billions of nerve cells. The brain alone has more than 10 billion. With such a " writing plan" throughout the body, there is (54)..... that our signatures are different and our personalities so (55)..... .The way we write is a reflection of our (56)..... personalities and biological functioning.

53. 1) economic 2) decorative 3) reflective 4) unique
54. . 1) little wonder 2) a little wonder 3) few wonder 4) a few wonder
55. . 1) skillful 2) emotional 3) mental 4) diverse
56. . 1) total 2) real 3) vast 4) soft

Reading:

A team of Russian scientists has challenged the theory that the woolly mammoths died out 10,000 years ago at the end of the Ice Age. The scientists have reported that these animals may have survived until 2000 B.C.E. on an island off the coast of Siberia, where researchers uncovered 29 fossilized woolly mammoth teeth ranging in age from 4,000 to 7,000 years. The question to be asked now is, how did these prehistoric animals survive in their island environment? One possibility is that they adapted to their limited surroundings by decreasing their size and mass. This theory is based on their smaller tooth size, which has led scientists to believe that they were only 6 feet tall at the shoulder. compared with 10 feet of their full-sized counterpart. But would this be enough to enable them to survive thousands of years beyond that of other mammoths? Researchers are still working to uncover the reasons for this lonely or isolated group's belated disappearance.

57. With what topic is this passage mainly concerned?
- 1) Some scientists have challenged a theory. 2) Some small teeth have been discovered.
3) Some mammoths lived longer than others. 4) Some pachyderms survived on an island.
58. According to the passage, some researchers suggest that mammoths became extinct:
- 1) About 2,000 years ago 2) About 4,000 years ago
3) About 7,000 years ago 4) About 10,000 years ago
59. The author uses the word "counterpart" in line 14 to refer to:
- 1) Mammoths with more feet 2) Mammoths in an earlier time
3) Mammoths with smaller teeth 4) Larger mammoths on the island
60. According to the passage, the reason for the disappearance of the mammoths on the island:
- 1) Is that the temperature changed 2) is not yet known
3) Is that they were lonely and isolated 4) Is that larger mammoths killed them



مرکز سنجش آموزش مدارس برتر



آزمون شماره ۴ ۲۳ اردیبهشت ۱۴۰۱

پرسشنامه

اختصاصی علوم انسانی

مدت پاسخ‌گویی	محتوای آزمون	تا سؤال	از سؤال	تعداد سؤال	مواد امتحانی	ردیف
۲۰ دقیقه	فصل ۲ درس ۳ تا انتهای کتاب (صفحه ۴۵ تا ۷۰)	۱۵	۱	۱۵	ریاضی و آمار (۲)	۱
۳۰ دقیقه	درس ۷ تا ۱۲ و نیایش (صفحه ۵۷ تا ۱۰۸)	۴۰	۱۶	۲۵	علوم و فنون ادبی (۲)	۲
۱۲ دقیقه	درس ۹ تا ۱۶ (صفحه ۸۹ تا ۱۸۶)	۵۳	۴۱	۱۳	تاریخ (۲)	۳
۱۳ دقیقه	درس ۷ تا ۱۱ (صفحه ۸۳ تا ۱۵۸)	۶۵	۵۴	۱۲	جغرافیای (۲)	۴
۱۵ دقیقه	درس ۹ تا ۱۵ (صفحه ۷۳ تا ۱۳۴)	۸۰	۶۶	۱۵	جامعه‌شناسی (۲)	۵
۱۰ دقیقه	درس ۷ تا ۱۱ (صفحه ۵۰ تا ۹۳)	۹۰	۸۱	۱۰	فلسفه (۱)	۶
۱۰ دقیقه	درس ۵ تا ۸ (صفحه ۱۱۲ تا ۲۰۶)	۱۰۰	۹۱	۱۰	روانشناسی	۷
۱۱۰ دقیقه	مدت پاسخ‌گویی:			۱۰۰	تعداد کل سؤال:	

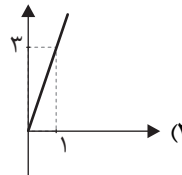
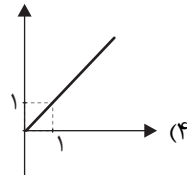
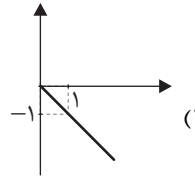
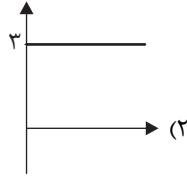
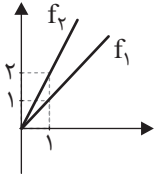
تمامی حقوق مادی و معنوی آزمون، متعلق به مرکز سنجش آموزش مدارس برتر بوده و هرگونه استفاده از آن بدون داشتن اجازه‌نامه کتبی از این مرکز، خلاف قانون و عرف و قابل پیگیری می‌باشد.



ریاضی و آمار

مدت پاسخ‌گویی: ۲۰ دقیقه

۱. کدام نمودار نشان‌دهنده نمودار تابع $f_2 - f_1$ است؟



۲. اگر $f(x) = x^2$ و $g(x) = 2x$ ، کدام گزینه دربارهٔ تابع‌های $\frac{f}{g}$ و $\frac{g}{f}$ درست است؟

(۱) دو تابع با هم برابرند.

(۲) دامنهٔ دو تابع برابر است.

(۳) دامنهٔ $\frac{f}{g}$ بازهٔ $\mathbb{R} - \{0\}$ و دامنهٔ $\frac{g}{f}$ کل اعداد حقیقی است.

(۴) دامنهٔ $\frac{f}{g}$ کل اعداد حقیقی و دامنهٔ $\frac{g}{f}$ بازهٔ $\mathbb{R} - \{0\}$ است.

۳. با توجه به توابع $f = \{(0, 1), (1, 2)\}$ و $g = \{(0, 2), (1, 3), (2, 4)\}$ ، تابع $\frac{f+1}{fg}$ کدام است؟

(۱) $\{(0, \frac{1}{4}), (1, \frac{3}{16})\}$

(۲) $\{(0, \frac{1}{4}), (2, \frac{3}{16})\}$

(۳) $\{(0, \frac{1}{4}), (1, \frac{1}{4}), (2, \frac{3}{16})\}$

(۴) $\{(0, \frac{1}{4}), (1, \frac{1}{4}), (2, \frac{3}{16})\}$

۴. اگر $f(x) = \begin{cases} x+1 & x > 0 \\ x-1 & x \leq 0 \end{cases}$ و $g(x) = \begin{cases} x-2 & x \geq 2 \\ x & x < 2 \end{cases}$ ، آنگاه حاصل $(f+2g)(x)$ به ازای $x = f(0)$ است؟

(۱) -۶

(۲) -۴

(۳) ۴

(۴) ۶

۵. اگر دامنه و برد تابع f به ترتیب بازه‌های $(-2, 4]$ و \mathbb{R} و دامنه و برد تابع g به ترتیب بازه‌های $[-2, 3]$ و $[-4, 0]$ باشند، کدام گزینه دربارهٔ دامنه و برد تابع $h = f \times g$ درست است؟

(۱) $D_h = [-2, 3]$ و $R_h = \mathbb{R}$

(۲) $D_h = [-2, 3]$ و $R_h = [-4, 0]$

(۳) $D_h = (-2, 3)$ و R_h نامشخص است.

(۴) $D_h = [-2, 4]$ و R_h نامشخص است.

۶. اختلاف میانه و میانگین داده‌های جدول زیر کدام است؟

داده	فراوانی
۳	۲
۴	۳
۷	۲
۹	۱

(۱) ۵/۵

(۲) ۶,۳۷۵

(۳) ۰,۸۷۵

(۴) ۱,۱۲۵

۷. کدام یک تعریف خط فقر نیست؟

(۱) حداقل درآمد برای زندگی یک نفر در یک ماه

(۲) حداقل درآمد برای زندگی یک نفر در یک سال

(۳) میانگین درآمد ماهیانه افراد یک خانواده

(۴) میانهٔ درآمد ماهیانه افراد یک خانواده

۸. اگر مجموع هزینهٔ پوشاک و خوراک در سال پایه ۵,۰۰۰,۰۰۰ باشد، با فرض شاخص ۵۰۰، هزینهٔ پوشاک و

خوراک در سال موردنظر چقدر است؟

(۱) 25×10^5

(۲) 25×10^9

(۳) 10^5

(۴) 10^9



محل انجام محاسبات

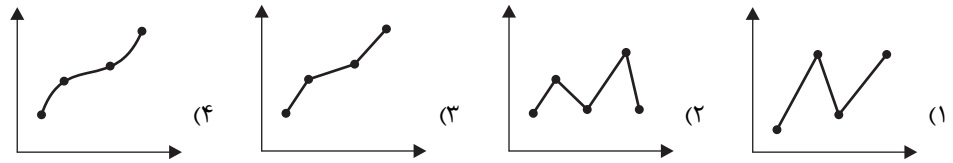
۹. مقدار K چقدر باشد تا نقطه $\begin{bmatrix} K+2 \\ 3K-1 \end{bmatrix}$ روی خط $2x - y = 3$ باشد؟

- (۱) -۶ (۲) -۲ (۳) ۶ (۴) ۲

۱۰. انحراف معیار مجموعه اعداد ۳، ۰، ۰، ۰ کدام است؟

- (۱) $\sqrt{2}$ (۲) $\sqrt{11}$ (۳) $\sqrt{3}$ (۴) $\frac{\sqrt{11}}{3}$

۱۱. کدام نمودار برای درون یابی یا برون یابی خطی بهتر است؟



۱۲. اگر درآمد ماهیانه اعضای یک جامعه آماری به صورت ۳، ۶، ۱۳، ۱۴، ۵، ۲۰، ۳، ۱ (برحسب میلیون تومان) باشد، خط فقر به روش نصف میانگین تقریباً کدام است؟

- (۱) ۸ (۲) ۴ (۳) ۱۶ (۴) ۲

۱۳. در یک کتاب، هر جمله به طور متوسط ۱۲ کلمه دارد و درصد لغات دشوار نصف عدد شاخص پایه آموزش است. درصد لغات دشوار کدام است؟

- (۱) ۳ (۲) ۵ (۳) ۶ (۴) ۸

۱۴. اگر نرخ تورم کشوری در جدول آورده شده باشد، با کمک درون یابی نرخ تورم چقدر است؟

سال	۲	۴	۶	۸
تورم	۲۰	۱۴	۱۶	۲۴

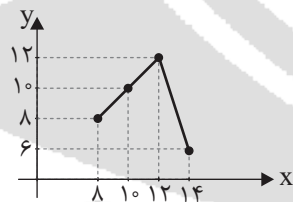
- (۱) ۲۰

- (۲) ۱۸

- (۳) ۲۴

- (۴) ۱۶

۱۵. با توجه به نمودار زیر معادله برون یابی کدام است؟



(۱) $y = x - 20$

(۲) $y = -x - 20$

(۳) $y = -x + 20$

(۴) $y = x + 20$

مدت پاسخ گویی: ۳۰ دقیقه

علوم و فنون ادبی

۱۶. کدام ویژگی شعر کلیم کاشانی به غزل های او لطف ویژه ای بخشیده است؟

- (۱) ضرب المثل ها و الفاظ محاوره ای
(۲) ابداع معانی و خیال های رنگین
(۳) به کار بردن مضمون های ابداعی
(۴) به کار بردن مضمون های پیچیده

۱۷. کدام مورد در مورد سبک هندی و ادبیات قرن دهم درست نیست؟

- (۱) فضایی هنر از تألیف کتاب و سرودن شعر به زبان فارسی و بها دادن به فرهنگ آن، استقبال می کردند.
(۲) تا زمان حاکمیت استعمار انگلیس در هند، زبان فارسی زبان رسمی شبه قاره هند بود.
(۳) خراسان، آذربایجان و نواحی جنوبی ایران به کانون های مهمی برای شاعران، هنرمندان و دانشمندان تبدیل شد.
(۴) همزمان با رشد ادبیات در هند، اصفهان نیز که پایتخت و محل اجتماع شعرا و فضلا بود، از دیدگاه ادبی توسعه یافت.

۱۸. علائم هجایی کدام گزینه وزن بیت زیر را مشخص می کند؟

سعادت به بخشایش داور است نه در چنگ و بازوی زور آور است

(۱) - U - - U - - U - - U (۲) U - - U - - U - - U

(۳) - U - - - U - - - U - (۴) - - U - - U - - U - -



۱۹. بیت «در رفتن جان از بدن گویند هر نوعی سخن / من خو به چشم خویشتن دیدم که جانم می‌رود» با کدام بیت دارای وزنی یکسان است؟

- (۱) باران اشکم می‌رود وز ابرم آتش می‌جهد
- (۲) هین سخن تازه بگو تا دو جهان تازه شود
- (۳) من از آن حسن روزافزون که یوسف داشت دانستم
- (۴) سایه معشوق اگر افتاد بر عاشق چه شد

۲۰. با توجه به بیت زیر، کدام گزینه دربارهٔ واژه «حله» درست است؟

با کاروان حله برفتم ز سیستان با حله تنیده ز دل بافته ز جان

- (۱) در مصراع اول حله در معنای حقیقی (شعر)، به کار برده است و در مصراع دوم حله در معنای غیرحقیقی (جامه حریر) به کار رفته است.
- (۲) شاعر، شعر را در لطافت و نرمی به حله تشبیه کرده است و مشابه به (حله) را به جای مشابه (شعر) حذف شده، آورده است.
- (۳) در هر دو مصراع حله در معنای حقیقی به کار رفته است.
- (۴) در هر دو مصراع حله در معنای غیرحقیقی (شعر) به کار رفته است.

۲۱. در کدام بیت استعارهٔ مکنیه دیده می‌شود؟

- (۱) هزار نقش برآرد زمانه و نبود
- (۲) آتش است این بانگ نای و نیست باد
- (۳) مرا در خانه سروی هست کاندرا سایهٔ قدش
- (۴) چون که خورشید از میان بر شد

۲۲. در کدام گزینه اضافه استعاری دیده نمی‌شود؟

- (۱) آن مرغ که بر کنگرهٔ عرش نشیند
- (۲) فغان که پرده ز کار فکند پنجهٔ عشق
- (۳) جان به لب داریم و همچون صبح خندانیم ما
- (۴) بیش کمان ابرویش لابه همی کنم، ولی

۲۳. کدام گزینه از ویژگی‌های رباعی سبک هندی نیست؟

- (۱) راه‌یابی زبان کوچه و بازار به شعر
- (۲) گسترش یافتن دایرهٔ واژگان شعر
- (۳) خروج لغات مربوط به مذاهب و آداب و رسوم هندوان از حوزهٔ شعر
- (۴) رخت بر بستن بسیاری از لغات ادبی قدیم از شعر

۲۴. نثر کدام کتاب‌های سبک هندی، مصنوع است؟

- (۱) مجالس المؤمنین، بدایع الوقایع
- (۲) عباس‌نامهٔ وحید قزوینی، محبوب القلوب
- (۳) حبیب‌السیر خواندمیر، احسن التواریخ
- (۴) جامع عباسی، عالم‌آرای عباسی

۲۵. کدام موارد از ویژگی‌های فکری شعر سبک هندی است؟

- (الف) شعر در سبک هندی بیشتر در تک‌بیت خلاصه است و طول و عرض معنا از یک بیت بیشتر نمی‌رود.
 - (ب) شعر هندی شعری صورت‌تگراست؛ نه معناگرا
 - (ج) قالب مسلط در این دوره به ظاهر غزل است و تکرار قافیه امری طبیعی است.
 - (د) کوشش شاعر سبک هندی مضمون‌یابی و ارائهٔ خیال خاص و معنی برجسته است.
- (۱) الف و د (۲) الف و ب (۳) الف و ج (۴) ب و ج

۲۶. در مورد کتاب «بدایع الوقایع» کدام مورد صحیح نیست؟

- (۱) این کتاب در خارج از ایران و در عثمانی نوشته شده است.
- (۲) نگارش این کتاب ساده است، ولی نه مانند نثر مرسله که امثال بلعمی نوشته‌اند.
- (۳) در این کتاب لغات و ترکیبات عربی و اشاره آیات و احادیث کم نیست.
- (۴) این کتاب، از آثار نثر سبک هندی به شمار می‌رود.



محل انجام محاسبات

۲۷. در کدام گزینه، نام اثر و نویسنده هم خوانی ندارد؟

- (۱) عباس‌نامه: وحید قزوینی
(۲) عالم‌آرای عباسی: اسکندر بیگ ترکمان
(۳) احسن‌التواریخ: حسن بیگ روملو
(۴) عین‌الحیات: قاضی نورالله شوشتری

۲۸. کدام مورد از ویژگی‌های نثر سبک هندی به شمار نمی‌رود؟

- (۱) آوردن جملات طولانی، کاربرد افعال با پیشوندهای متعدد
(۲) فراوانی لغات ترکی و مغولی، درآمیختگی نظم و نثر
(۳) مطابقت صفت و موصوف به تقلید از عربی، کاربرد وجه مصدری
(۴) فاصله نثر از زبان عامیانه، استفاده کمتر از آیات و احادیث

۲۹. موارد کدام گزینه از دلایل حذف مختصات سبکی زبان قدیم در آثار سبک هندی است؟

الف) حملات پی‌درپی بیگانگان به ایران، مخصوصاً نواحی شرقی

ب) بها دادن حکومت صفوی به شعر مدحی و درباری

ج) روی آوردن طبقات مختلف مردم به عالم ادبیات

د) تغییر جغرافیایی حوزه‌های شعری در نقاط مختلف ایران

- (۱) ب، ج (۲) الف، ج (۳) ب، د (۴) الف، د

۳۰. کدام بیت دارای وزن همسان دولختی است؟

- (۱) یار شدم یار شدم با غم تو یار شدم
(۲) ز یزدان دان، نه از ارکان که کوتاه دیدگی باشد
(۳) یک عمر دور و تنها، تنها به جرم این‌که
(۴) درخت دوستی بنشان که کام دل به بار آرد
- تا که رسیدم بر تو از همه بیزار شدم
که خطی کز خرد خیزد، تو آن را از بنان بینی
او سر سپرده می‌خواست، من دل سپرده بودم
نهال دشمنی برکن که رنج بی‌شمار آرد

۳۱. نمونه‌های هجایی هر نیم مصراع از بیت زیر در کدام گزینه آمده است؟

دل به امید روی او همدم جان نمی‌شود / جان به هوای کوی او خدمت تن نمی‌کند

(۱) - U - U - U U - (۲) U U - U - U U -

(۳) - U U - U U - (۴) - U U - U U -

۳۲. وزن درست بیت زیر کدام است؟

دلبر و جانان من، برده دل و جان من / برده دل و جان من، دلبر و جانان من

(۱) فعولن فعولن فعولن فعل (۲) مفتعلن فاعلن مفتعلن فاعلن

(۳) فاعلاتن فعولن فاعلاتن فاعلن (۴) مستفععلن مستفععلن مستفععلن مستفععلن

۳۳. وزن همه ابیات به جز گزینه یکسان است.

- (۱) ای که به هنگام درد راحت جانی مرا
(۲) هان ای دل عبرت‌بین از دیده عبر کن هان
(۳) هر نفس آواز عشق می‌رسد از چپ و راست
(۴) خیز و غنیمت شمار جنبش باد ربیع
- وی که به تلخی فقر گنج روانی مرا
ایوان مداین را آیینۀ عبرت دان
ما به فلک می‌رویم عزم تماشا که راست
نالۀ موزون مرغ بوی خوش لاله‌زار

۳۴. وزن کدام بیت در برابر آن نادرست ذکر شده است؟

بیهوده من در جست‌وجو بودم که یابم وصل او / درمان چو آمد درد کوی، من دردم او درمان من

(مستفععلن مستفععلن مستفععلن مستفععلن)

(۲) آیینۀ سکندر، جام می است بنگر / تا بر تو عرضه دارد احوال ملک دارا

(مفعول فاعلاتن مفعول فاعلاتن)

(۳) خیال نقش تو در کارگاه دیده کشیدم / به صورت تو نگاری ندیدم و نشنیدم

(مفاعلهن فعولن فاعلهن فعولن)

(۴) ای که طبیب خسته‌ای روی زبان من ببین / کاین دم و دود سینه‌ام بار دل است بر زبان

(مفتعلن مفاعلهن مفتعلن مفاعلهن)



۳۵. معنی عبارت کنایی کدام گزینه در مقابل آن درست آمده است؟

- ۱) دامن کشان که می‌روی امروز بر زمین: کنایه از ناز و غرور داشتن
- ۲) که بنشاندت پیش آموزگار: کنایه از مجبور به آموختن نمودن
- ۳) جان به لب داریم و همچون صبح خندانیم ما: کنایه از تحمل زیاد
- ۴) چون نگاه آشنا از چشم یار افتاده‌ام: کنایه از اشتباه کردن

۳۶. عبارات مشخص شده در همهٔ گزینه‌ها به جز گزینه کنایی است.

- ۱) خداوندا کیست که ساغر محبت از دست تو نوش کرد و حلقهٔ بندگی دیگری در گوش کرد.
- ۲) به کس مگوی که پایم به سنگ عشق برآمد.
- ۳) اگر بخواهی سرزمین من را به خون بکشی
- ۴) نه، این برف را سر باز ایستادن نیست، برفی که بر ابروی ما می‌نشیند.

۳۷. مفهوم کنایی «بیچیدن» در مصرع‌های بیت زیر کدام است؟

- | | |
|---------------------------|---------------------------------|
| مگر سرر بیچانند از کارزار | که چندین بیچم که اسفندیار |
| ۲) تلاش کردن / منصرف شدن | ۱) فرار کردن / حواس‌پرت بودن |
| ۴) پنهان شدن / فرار کردن | ۳) پافشاری کردن / حواس‌پرت بودن |

۳۸. معنی عبارت کنایی کدام گزینه در مقابل آن نادرست آمده است؟

- | | |
|---------------------------------------|----------------------------------|
| ۱) زرخندان فرو برد چندی به جیب | که بخشنده روزی فرستد ز غیر |
| ۲) در آن دریای خون در قرص خورشید | غروب آفتاب خویشتن دید |
| ۳) آینه چون نقش تو بنمود راست | خود شکن آینه شکستن خطاست |
| ۴) در هر طرف ز خیل حوادث کمین گهی است | زان رو عنان گسسته دواند سوار عمر |
- (کنایه از اسب ناآرام)

۳۹. مفهوم کنایی کدام گزینه با سایر گزینه‌ها متفاوت است؟

- | | |
|-------------------------|-----------------------|
| ۱) نقش بر آب زدن | ۲) آب به غربال پیمودن |
| ۳) نیشتر بر رگ مرده زدن | ۴) دل به دریا زدن |

۴۰. در کدام بیت آرایهٔ کنایه و استعاره به کار رفته است؟

- | | |
|--|-------------------------------------|
| ۱) گه نعره زدی بلبل گه جامه دریدی گل | با یاد تو افتادم از یاد برفت آنها |
| ۲) یکی از دوستان مخلص را | مگر آواز من رسید به گوش |
| ۳) خاکی است که رنگین شده از خون ضعیفان | این ملک که بغداد و ری اش نام نهادند |
| ۴) چو سهراب را دید گردآفرید | که بر سان آتش هم بردمید |

تاریخ

۴۱. کدام گزینه به ترتیب پاسخ صحیح هر یک از موارد زیر است؟

- الف) دانش پزشکی ایران باستان از چه طریقی به دوره اسلامی انتقال یافت؟
ب) پایتخت طاهریان کدام شهر بود؟

ج) چه عاملی موجب شد تا خلیفه فرمان حکومت سیستان، کابل و بلخ را برای یعقوب صفاری بفرستد؟

- ۱) مدرسه جندی شاپور، نیشابور، موفقیت‌های او در سرکوب خوارج
- ۲) مدرسه شیخ لطف الله، بخارا، جهاد با کفار مرزهای شرقی
- ۳) مدرسه شیخ لطف الله، بخارا، لشکرکشی به بغداد
- ۴) مدرسه جندی شاپور، مرو، حمله به نیشابور

مدت پاسخ‌گویی: ۱۲ دقیقه



محل انجام محاسبات

۴۲. مهمترین پیامد سیاسی ظهور حکومت‌های ایرانی چه بود و کتاب «التفهیم» متعلق به چه کسی است؟
- (۱) کاهش و زوال تدریجی سلطه سیاسی - نظامی خلفای عباسی بر ایران، محمد بن زکریای رازی
 - (۲) افزایش آشوب‌ها و جنبش‌های سیاسی و اجتماعی، ابوریحان بیرونی
 - (۳) کاهش و زوال تدریجی سلطه سیاسی - نظامی خلفای عباسی بر ایران، ابوریحان بیرونی
 - (۴) افزایش آشوب‌ها و جنبش‌های سیاسی و اجتماعی، محمد بن زکریای رازی
۴۳. هر یک از رویداد های «افزایش نفوذ و موقعیت زنان در عرصه‌های سیاسی و اقتصادی»، «رونق شهرهای هرات، شیراز، مشهد و یزد» و «رکود و زوال شهرنشینی» متعلق به کدام حکومت است؟
- (۱) دوره مغول و تیموری - تیمور - اوایل دوره مغول
 - (۲) دوره سلجوقی - تیمور - اواخر دوره مغول
 - (۳) دوره مغول و تیموری - جانشینان تیمور - اوایل دوره مغول
 - (۴) دوره سلجوقی - جانشینان تیمور - اواخر دوره مغول
۴۴. به ترتیب صحیح یا غلط بودن هر یک از موارد زیر در کدام گزینه به درستی مشخص شده است؟
- (الف) ایران که با سقوط خلافت عباسی و تشکیل حکومت ایلخانی، به لحاظ جغرافیایی و سیاسی، وضعیت منسجم‌تری یافته بود، در عهد سلطنت غازان به استقلال و اقتدار بیشتری رسید.
- (ب) شهر سلطانیه، پایتخت آخرین ایلخانان می باشد و مرگ ابوسعید آخرین ایلخان مغول آغازگر چهار دهه آشفتگی سیاسی و ناپسامانی نسبی در اوضاع اقتصادی و اجتماعی ایران بود.
- (ج) در پرتو تلاش‌های رشید الدین فضل الله همدانی وزیر کارداران هلاکوخان، اصلاحات گسترده‌ای در عرصه‌های سیاسی، اقتصادی، اجتماعی و حقوقی انجام گرفت.
- (د) از جمله پیامدهای اجتماعی و اقتصادی هجوم مغولان به ایران، افزایش جمعیت، تخریب زیرساخت‌های اقتصادی و فرهنگی و افزایش موقعیت اجتماعی بازرگانان، ملاکین و دیوان‌سالاران بود.
- (۱) ص - غ - ص - ص (۲) غ - غ - ص - غ (۳) غ - ص - غ - ص (۴) ص - ص - غ - غ
۴۵. خلیفه عباسی لقب «سلطان رکن الدوله» را به چه کسی اعطا کرد و علت این کار چه بود و در نتیجه لشکرکشی‌های پی در پی محمود غزنوی به هند چه اتفاقی افتاد؟
- (۱) طغرل - رهاسازی خلیفه عباسی از تسلط آل بویه - گسترش دین اسلام و زبان فارسی به شبه قاره هند
 - (۲) الب ارسلان - رهاسازی خلیفه عباسی از تسلط آل بویه - گسترش قلمرو غزنویان از رود سیحون در شرق تا دریای مدیترانه
 - (۳) طغرل - جهاد با کفار مرزهای شرقی و سرکوب آنان - گسترش دین اسلام و زبان فارسی به شبه قاره هند
 - (۴) الب ارسلان - جهاد با کفار مرزهای شرقی و سرکوب آنان - گسترش قلمرو غزنویان از رود سیحون در شرق تا دریای مدیترانه
۴۶. چند مورد از موارد داده شده نادرست است؟
- (الف) در دوره ایلخانان به ویژه به دنبال کوشش‌های علمی و فرهنگی خواجه نظام الملک، تشیع در ایران گسترش یافت.
- (ب) تیموریان در مسائل دینی متعصب بودند و در دوره آن‌ها پیروان مذاهب مختلف مورد آزار و اذیت تیمور و جانشینان او قرار می‌گرفتند.
- (ج) هنر نگارگری در عصر ایلخانی و تیموری رونق و رشد بسزایی داشت و این هنر در دوره بایسنقر میرزا در سراسر ایران و به ویژه در خراسان گسترش یافت.
- (د) شهر هرات در زمان شاهرخ تیموری و جانشینانش، به خاطر داشتن ثروت هنگفت، کتابخانه‌های بزرگ و هنرمندان نامدار، به یکی از کانون‌های بزرگ علمی، فرهنگی و هنری جهان اسلام تبدیل شد.
- (۱) دو (۲) یک (۳) هیچ‌کدام (۴) سه
۴۷. هر یک از موارد زیر مرتبط با کدام اثر است؟
- (الف) فاخرترین نمونه شاهنامه مصور شده در عصر تیموری
- (ب) این کتاب در رابطه با تاریخ عمومی ایران است و به سلطان ابوسعید مغول تقدیم شده است
- (ج) این کتاب تالیف ابن حسام خوسفی و در رابطه با جنگ‌های حضرت علی (علیه السلام) می باشد.
- (۱) شاهنامه دموت، تاریخ وصاف، خاوران نامه
 - (۲) شاهنامه بایسنقری، مجمع الانساب، خاوران نامه
 - (۳) شاهنامه بایسنقری، مجمع الانساب، ظفرنامه
 - (۴) شاهنامه دموت، زبدة التواریخ، ظفرنامه



۴۸. با توجه به اقدامات شاه اسماعیل صفوی، کدام گزینه ترتیب رویدادها را به درستی ذکر کرده است؟
- (۱) نبرد با آق قویونلوها - تاجگذاری در تبریز - رسمی کردن مذهب شیعه - ایجاد ارتباط با حکام محلی در جهت وحدت سیاسی و جغرافیایی ایران - پیروزی بر ازبکان - شکست از سلطان سلیم پادشاه عثمانی
 - (۲) تاجگذاری در تبریز - نبرد با آق قویونلوها - رسمی کردن مذهب شیعه - ایجاد ارتباط با حکام محلی در جهت وحدت سیاسی و جغرافیایی ایران - شکست ازبکان - شکست عثمانی
 - (۳) شکست آق قویونلوها - تاجگذاری در تبریز - رسمی کردن مذهب شیعه - از میان برداشتن حکام محلی - شکست ازبکان - نبرد با سلطان سلیم پادشاه عثمانی
 - (۴) شکست آق قویونلوها - تاجگذاری در شیراز - گسترش مذهب تشیع در سراسر ایران - پیروزی بر ازبکان - شکست از عثمانی - از میان برداشتن مدعیان داخلی

۴۹. کدام گزینه به ترتیب تکمیل کننده جاهای خالی در عبارت زیر می باشد؟

علت اصلی لشکرکشی گسترده سلطان سلیم به سوی ایران، بود و نبردی بزرگ میان سپاهیان عثمانی و ایرانی در رخ داد. با اتخاذ تدابیر و سیاست های مناسب داخلی و خارجی، توانست پایه های حکومت صفوی را تثبیت و تحکیم نماید.

- (۱) نگرانی سلطان سلیم از تاسیس حکومت قدرتمند صفوی - چالدران - شاه تهماسب
- (۲) فعالیت مریدان طریقت صفوی در قلمرو عثمانی - چالدران - شاه اسماعیل
- (۳) دستیابی به ثروت های عظیم ایران - ملازگرد - شاه اسماعیل
- (۴) ترس از حکومت قدرتمند صفوی - دندانقان - شاه تهماسب

۵۰. با توجه به عبارتهای زیر، هر دو مورد کدام گزینه صحیح است؟

- (الف) رنسانس به دگرگونی های فکری و فرهنگی گفته می شود که به منظور احیای فرهنگ یونان و روم باستان، از ایتالیا آغاز شد.
- (ب) رکود و زوال شهرنشینی که موجب کساد و بی رونقی تجارت شد، زمینه ظهور رنسانس را به وجود آورد.
- (ج) جنگ های صلیبی تأثیر فراوانی بر رشد شهرها و تجارت به ویژه در مناطق ساحلی اروپا گذاشت.
- (د) اختراع دستگاه چاپ توسط فرانسویس بیکن از مهمترین ابداعات فناوری در عصر رنسانس بود.
- (ه) نهضت پروتستان باعث بروز سلسله جنگ های مذهبی میان پروتستان ها و کاتولیک ها شد. هم چنین این نهضت منجر به ضعف پادشاهان و دولت های ملی گشت.

- (۱) ب، ج (۲) ه، د (۳) ه، الف (۴) الف، ج

۵۱. کدام گزینه نادرست می باشد؟

- (۱) امپراتوری بیزانس، سرانجام با فتح قسطنطنیه توسط ترکان مسلمان عثمانی متلاشی شد.
- (۲) در زمان شارلمانی، پادشاهی فرانک ها به اوج قدرت خودش رسید و توانست با جنگ های پی در پی بخش اعظم اروپای غربی و مرکزی را تحت سلطه خود در آورد.
- (۳) در پایین ترین مرتبه اجتماعی نظام فئودالی سرفها قرار داشتند که مانند برده قابل خرید و فروش بودند و اجازه نداشتند تا ملک ارباب خود را ترک کنند.
- (۴) جنگ های صلیبی سرانجام با پیروزی مسلمانان و بیرون راندن صلیبیان از آخرین پایگاهشان در سواحل شام به پایان رسید.

۵۲. با توجه به عبارت داده شده کدام گزینه به ترتیب پاسخ صحیح هر یک از سوالات زیر است؟

«در سده های ۱۲ و ۱۳م با احیای شهرها و رشد تجارت، به تدریج شاهان نیرومندی در اروپا به ویژه در انگلستان و فرانسه بر سر کار آمدند.»

(الف) این فرمانروایان دست به چه اقدام ویژه ای زدند؟

(ب) نتیجه اقدامات آنها چه بود؟

(ج) این اقدام از سمت چه گروه هایی مورد حمایت قرار گرفت؟

- (۱) الف) تشکیل ارتش منظم و دائمی، ب) تقویت حکومت مرکزی، ج) بازرگانان و صنعتگران
- (۲) الف) همکاری و اتحاد با پاپ ها، ب) تقویت حکومت مرکزی، ج) پیروان دین مسیحیت
- (۳) الف) تشکیل ارتش منظم و دائمی، ب) افزایش چشمگیر قدرت اشراف فئودال، ج) بازرگانان و صنعتگران
- (۴) الف) همکاری و اتحاد با پاپ ها، ب) افزایش چشمگیر قدرت اشراف فئودال، ج) پیروان دین مسیحیت



محل انجام محاسبات

۵۳. در دوره صفوی کدام علوم رو به افول رفتند و کدام هنر به صورت صنعت ملی درآمد و شاخص ترین چهره فلسفی عصر صفوی چه کسی است؟

- ۱) علوم تجربی - نگارگری - صدرالدین محمد بن قوام شیرازی
- ۲) علوم ریاضی - فرش بافی - صدرالدین محمد بن قوام شیرازی
- ۳) علوم تجربی - فرش بافی - ابونصر محمد بن محمد
- ۴) علوم ریاضی - نگارگری - ابونصر محمد بن محمد

مدت پاسخ گویی: ۱۳ دقیقه

جغرافیا

۵۴. هر دو مورد کدام گزینه صحیح است؟

- ۱) گسترش فعالیت های خدماتی بر چشم انداز و منظره شهرها تاثیرات بسیاری می گذارد - چین و هند نسبت به ایالات متحده آمریکا سهم بیشتری در کشت گندم در جهان دارند
- ۲) کشورهای کره جنوبی، تایوان، مالزی و سنگاپور از مهم ترین نواحی صنعتی در بخش مشرق، جنوب و جنوب شرقی آسیا هستند. - بخش مرکزی شرکت های چند ملیتی در کشورهای پیشرفته صنعتی قرار دارد و این شرکت ها در کشور مبدأ فعالیت می کنند.
- ۳) در نتیجه انقلاب سبز، کشورهای فیلیپین و پاکستان توانستند در زمینه تولید گندم به خودکفایی برسند. - پارک های علمی و فناوری معمولاً در نزدیکی قطب های صنعتی ایجاد می شوند و باعث گسترش صنایع نو می گردند.
- ۴) می توان گفت که در همه کشورها نسبت اشتغال در فعالیت های نوع اول و دوم غلبه دارد. - در کشاورزی معیشتی، تولید محصول بیشتر در حد مصرف خانوار کشاورز یا فروش محلی صورت می گیرد و میزان تولید و سود اقتصادی کم است.

۵۵. به ترتیب بیشتر برنج دنیا در کدام ناحیه کشت می شود و در رابطه با کشت گندم کدام گزینه صحیح است؟

- ۱) آمریکای شمالی - صادرات گندم نسبت به دیگر غلات در جهان بیشتر است.
- ۲) آسیای شرقی و جنوب شرقی - چین در تولید گندم رتبه اول را در جهان به خود اختصاص داده است؛ با این وجود در نمودار صادرکنندگان این غله دیده نمی شود.
- ۳) آسیای شرقی و جنوب شرقی - کشورهای تولید کننده گندم در جهان منحصراً از دو قاره آسیا و آمریکا هستند.
- ۴) آمریکای شمالی - کشورهای چین و هند هم در تولید گندم و هم در تولید برنج رتبه های اول و دوم جهان را به خود اختصاص داده اند.

۵۶. کدام گزینه نادرست است؟

- ۱) در کشورهای پیشرفته مانند ژاپن، صادرات محصولات صنعتی به نسبت کشورهای در حال توسعه بیشتر است و در کشورهای در حال توسعه بیشتر مواد خام صادر می شود.
- ۲) اقتصاد جهانی، تجارت بین المللی کالاها و خدمات است که بر مبنای واحد پولی هر کشور صورت می گیرد و جایگاه کشورها در اقتصاد جهانی متفاوت است.
- ۳) با پیدایش مرحله صدور سرمایه در کنار صدور کالا، کشورهایی که از نظر علم و فناوری صنعتی عقب مانده بودند، هم چنان به فروش منابع و مواد اولیه و خام و خرید و واردات کالاهای کارخانه ای از کشورهای پیشرفته صنعتی ادامه دادند.
- ۴) اگر ارزش صادرات یک کشور بیشتر از واردات آن باشد، موازنه تجاری مثبت است و آن کشور می تواند از راه سودی که به دست می آورد، استانداردهای زندگی و رفاه را در کشور خود بهبود بخشد.

۵۷. به ترتیب کدام گزینه بیانگر ویژگی های کشورهای استرالیا، سنگاپور و مراکش است؟

- ۱) داشتن نقش واسطه ای - کمبود نیروی کار ماهر و متخصص و زیرساخت ها و تجهیزات لازم برای توسعه صنعتی - تولیدکننده و صادرکننده مواد اولیه و خام
- ۲) اقدام به صدور سرمایه و سرمایه گذاری در دیگر کشورهای جهان می کند - از نظر توسعه صنعتی و فناوری نوین در سطح پایین تری قرار دارد - دارای عملکرد آهن ربابی و دریافت بخش عمده سود و ثروت جهان
- ۳) مواد خام را با قیمت ارزان تر از کشورهای پیرامون به دست می آورد - بازار خوبی برای تولیدات کشورهای پیشرفته است - جذب کننده نخبگان از کشورهای دیگر
- ۴) برخوردار از صنایع نو و خدمات پیشرفته و زیرساخت های مناسب برای توسعه اقتصادی - ساختار اقتصادی و اجتماعی آن دچار تغییرات و تحولات صنعتی و فناورانه شده است - وابسته به واردات کالاهای صنعتی



۵۸. صحیح یا غلط بودن هر یک از موارد زیر در کدام گزینه درج شده است؟ (به ترتیب)
 الف) ناحیه سیاسی منطقه‌ای عبارت است از چند کشور که تحت اداره نظام‌های مدیریتی مختلف قرار گرفته‌اند و این کشورها در عین حال استقلال با هم متحد هستند.
 ب) تونل مانس بین دو کشور انگلستان و فرانسه در زیر دریا ساخته شده و انگلستان را به قاره اروپا متصل می‌کند.
 ج) شهرستان زیرکوه واقع در استان خراسان جنوبی یک ناحیه سیاسی فراملی محسوب می‌شود.
 د) مطابق پیمان شنگن اخذ روادید بین کشورهای اتحادیه اروپا لغو شده و واحد پول همه کشورهای عضو اتحادیه اروپا یورو است.

۱) ص - غ - غ - ص ۲) غ - ص - غ - ص ۳) ص - غ - ص - غ ۴) غ - ص - ص - غ

۵۹. به ترتیب کدام نواحی مصداق مناسبی برای هر یک از توضیحات داده شده است؟
 الف) اتباع خارجی می‌توانند بدون اخذ روادید از قبل، به این منطقه وارد شوند.
 ب) این منطقه در امور سیاست خارجی و دفاع تابع حکومت مرکزی بوده و در عین حال از استقلال محدودی نیز برخوردار است.
 ج) این منطقه در حال حاضر مهم‌ترین انبار نفت جهان است.
 د) این منطقه به موضوع کشمکش بین اوکراین و روسیه همراه با مداخله آمریکا و دولت‌های غربی عضو پیمان ناتو تبدیل شده است.

۱) قشم - نخجوان - خلیج فارس - شبه جزیره کریمه
 ۲) کیش - قره باغ - بندر هنگ کنگ - شبه جزیره کریمه
 ۳) کیش - نخجوان - خلیج فارس - تونل مانس
 ۴) قشم - قره باغ - بندر هنگ کنگ - تونل مانس

۶۰. کدام گزینه به ترتیب پاسخ صحیح هر یک از موارد زیر است؟
 الف) «داشتن استقلال و بی‌نیاز بودن از نظارت دولت‌های خارجی» معرف کدام عنصر در تعریف کشور است؟
 ب) احداث تونل مانس نشان‌دهنده چه چیزی می‌باشد؟
 ج) رشته کوه پیرنه خط مرزی بین کدام دو کشور است؟
 ۱) حاکمیت - تاثیر جغرافیا بر سیاست - اسپانیا و فرانسه
 ۲) حاکمیت - تاثیر سیاست بر فضای جغرافیایی - فرانسه و اسپانیا
 ۳) حکومت - تاثیر فضای جغرافیایی بر سیاست - انگلستان و فرانسه
 ۴) حکومت - تاثیر سیاست بر فضای جغرافیایی - انگلستان و فرانسه

۶۱. چند مورد از موارد داده شده صحیح است؟
 الف) در صورتی که خط مرزی عمیق‌ترین نقاط بستر دو رود را به هم متصل کند، به آن خط منصف می‌گویند که نوعی مرز طبیعی است. هم‌چنین تالوگ بهترین خط مرزی در رودهای قابل کشتی‌رانی است.
 ب) در آب‌های آزاد، کشتیرانی، فعالیت نظامی، ماهیگیری، ایجاد تأسیسات و تحقیقات برای همه کشورها بدون هیچ‌گونه قید و شرطی آزاد است.
 ج) دریای سرزمینی از خط مبنا به سمت دریا تا حدود ۱۲ مایل دریایی است که متعلق به کشور مجاور دریاست و سایر کشورها در آن منطقه حق عبور و مرور بدون اجازه آن کشور را ندارند.
 د) در مرزهای پیشتاز حداقل کشمکش‌ها و اختلافات مشاهده می‌شود و بالعکس در مرزهای تحمیلی حداکثر اختلافات رخ می‌دهد.
 ه) کشور فرانسه از پیشگامان نظام سیاسی تک‌ساخت است که این نوع نظام سیاسی از اروپا به دیگر نقاط جهان راه یافته است که در این نوع نظام حکومت مرکزی حدود اختیارات همه واحدهای سیاسی را تعیین می‌کند.

۱) دو ۲) یک ۳) چهار ۴) سه

۶۲. کدام گزینه به ترتیب تکمیل‌کننده جاهای خالی عبارت زیر می‌باشد؟
 «بین کانادا و آلاسکا از نظر پیدایش و شکل‌گیری، مرز وجود دارد. مرز بین ایران و عراق است. وضع قوانین و مقررات، مربوط به است که از جمله وظایف عمده مدیریت کشور است.»
 ۱) تطبیقی - مصنوعی - اداره سازه انسانی ۲) پیشتاز - طبیعی - اداره امور سرزمین
 ۳) پیشتاز - طبیعی - اداره سازه انسانی ۴) تطبیقی - مصنوعی - اداره امور سرزمین



محل انجام محاسبات

۶۳. کدام گزینه به ترتیب پاسخ صحیح هر یک از موارد زیر است؟

الف) کدام عنصر جوهره ژئوپلیتیک را تشکیل می دهد؟
 ب) پدر علم جغرافیای سیاسی چه کسی است و نظریه معروف او چه بود و کدام مورد در رابطه با این نظریه صحیح نمی باشد؟

(۱) الف) قدرت، ب) راتزل - فضای حیاتی - برخی معتقدند که این نظریه در هجوم آلمان به کشورهای مجاور و بروز جنگ های جهانی اول و دوم بی تأثیر نبوده است.

(۲) الف) سیاست، ب) مکیندر - هارتلند - طبق این نظریه غرب اروپا منبع بزرگ قدرت است و هرکس بر منابع آن مسلط شود می تواند بر کل جزیره جهانی و جهان فرمان براند.

(۳) الف) قدرت، ب) راتزل - فضای حیاتی - اگر کشورهای کوچک برای جمعیت خود فضای کافی نداشته باشند و درصدد توسعه سرزمین های خود بر نیایند، نابودی آنها حتمی است.

(۴) الف) جغرافیا، ب) مکیندر - هارتلند - او برای عامل موقعیت جغرافیایی اهمیت قائل بود و اعتقاد داشت که موقعیت یک کشور در مجاورت یک دولت قوی یا ضعیف، بر سیاست و قدرت آن تأثیر می گذارد.

۶۴. با توجه به عبارت های زیر هر دو مورد کدام گزینه نادرست است؟

الف) آلفرد ماهان قدرت دریایی را منحصراً در نیروی جنگی ناوگان دریایی می دانست. او توانست در کتاب خود نشان دهد که چگونه انگلستان به دلیل برخورداری از قدرت دریایی بر رقیبان خود پیروز شد.

ب) بخشی از آب های پهناور ایران از تنگه هرمز به سمت غرب تا دهانه خلیج گواتر امتداد می یابد که دریای مکران نامیده می شود و این دریا بخشی از اقیانوس هند است.

ج) عامل موقعیت جغرافیایی، کشور لهستان را به کشوری آسیب پذیر تبدیل نموده و باعث پایین آمدن قدرت ملی این کشور شده است.

د) داشتن منابع انرژی و معدنی تنها در صورتی منشأ قدرت است که این منابع در جهت توسعه صنایع قرار بگیرند و اقتصاد یک کشور وابسته به صادرات آنها نباشد.

(۱) د، الف (۲) ج، د (۳) الف، ب (۴) ب، ج

۶۵. به ترتیب اشکال هر یک از کشور های فیلیپین و افغانستان چگونه است و در کدام نوع کشورها ایجاد خطوط ارتباطی با مشکل مواجه می شود؟

(۱) طویل، دنباله دار - فشرده

(۲) چند تکه، فشرده - طویل

(۳) طویل، فشرده - چند تکه

(۴) چند تکه، دنباله دار - طویل

جامعه شناسی

مدت پاسخ گویی: ۱۵ دقیقه

۶۶. موارد مرتبط با مفاهیم «اقتصاد قرون وسطی»، «لیبرالیسم اولیه» و «تاریخ لیبرالیسم اقتصادی» به ترتیب در کدام گزینه آمده است؟

(۱) مبتنی بر روابط اجتماعی «ارباب - رعیتی» - رهاسازی کشاورزان از بردگی نظام فئودالی - از بین رفتن آزادی افراد

(۲) فروش سرمایه وجودی کارگران به صاحبان ثروت و قدرت - اعتقاد به غیر قابل فروش بودن زمین - نادیده گرفتن عدالت

(۳) وابستگی کشاورزان به زمین - رویکرد فردی و اقتصادی - شکل گیری چالش فقر و غنا در بطن کشورهای غربی

(۴) امکان جابجایی کشاورزان - قائل نبودن به حمایت و دستگیری از فقرا - خودداری از مقابله با قحطی ایرلند

۶۷. موارد زیر به ترتیب از نظریه های کدام دانشمند است؟

«قابل حل بودن چالش ها ساختار اجتماعی نظام سرمایه داری با یک حرکت انقلابی»

«نفی حق حیات کسانی که در فقر متولد می شوند»

«رفاه کارگران را موجب بالا رفتن تولید نسل آنها و پیدایش مشکلات بعدی دانستن»

(۱) مارکس - ریکاردو - مالتوس

(۲) برتراند راسل - ریکاردو - مالتوس

(۳) مارکس - مالتوس - ریکاردو

(۴) برتراند راسل - مالتوس - ریکاردو



۶۸. صحیح یا غلط بودن عبارات زیر در کدام گزینه آمده است؟

- بلوک شرق و غرب با دو اقتصاد و سیاست متفاوت، جهان را به دو قطب اصلی تقسیم کرده بودند.
- رویکرد مارکس به عالم رویکردی سکولار بود و خارج از چهارچوب آن و ارزش‌های غرب، به چالش‌های جامعه خود می‌پرداخت.
- بلوک شرق شامل شوروی سابق، کشورهای اروپای شرقی و چین بود و بلوک غرب، آمریکا و اروپای غربی را در بر می‌گرفت.

- چالش و نزاع بلوک شرق و غرب طی قرن نوزدهم و تا زمان فروپاشی بلوک شرق ادامه یافت.

(۱ ص - غ - ص - غ (۲ ص - ص - غ - غ (۳ غ - ص - غ - ص (۴ غ - غ - ص - ص

۶۹. درباره چالش شمال - جنوب می‌توان گفت:

- (۱) دلیل این نام‌گذاری وجود کشورهای فقیر در نیمکره شمالی و کشورهای صنعتی و ثروتمند در نیمکره جنوبی است.
- (۲) اصطلاح سیاسی مشابهی مانند چالش شرق و غرب نیز برای اشاره به این چالش است.
- (۳) برخی از اندیشمندان این نوع چالش را چالش اصلی می‌دانند.
- (۴) این اصطلاح بعد از جنگ جهانی اول به کار برده شده و رواج یافت.

۷۰. کدام گزینه در ارتباط با نظریه کنت درباره جنگ درست است؟

- (۱) در گذشته فاتحان با غنایم جنگی بر ثروت خود می‌افزودند. - بعد از انقلاب فرانسه جنگ از جامعه بشری رخت برمی‌بندد.
- (۲) با رشد علم تجربی و صنعت، ثروت از طریق غلبه بر طبیعت به دست می‌آید. - جنگ در جامعه غربی امری عارضی و تحمیلی نیست.
- (۳) وقوع دو جنگ بزرگ جهانی در نیمه دوم قرن بیستم، خطا بودن نظریه او را نشان داد. - با رشد علم تجربی، ثروت از طریق غلبه بر طبیعت به دست می‌آید.
- (۴) جنگ در جامعه جدید غربی امری ذاتی نیست. - بعد از انقلاب صنعتی، جنگ از جامعه جدید بشری رخت برمی‌بندد.

۷۱. علت، مفهوم و پیامد موارد زیر به ترتیب در کدام گزینه آمده است؟

- تعطیلی کارخانه‌ها و بیکاری کارگران

- چالش‌هایی با ابعاد گسترده و عمیق

- عدم کنترل بحران اقتصادی

- (۱) چالش فقر و غنا - بحران - پیوند با چالش فقر و غنا
- (۲) چالش فقر و غنا - بحران - پیوند با چالش فقر و غنا
- (۳) بحران اقتصادی - تقابل‌های جهانی - فروپاشی حکومت‌ها
- (۴) بحران اقتصادی - بحران - فروپاشی حکومت‌ها

۷۲. کدام عبارت درباره بحران‌های زیست محیطی نادرست است؟

- (۱) کنفرانس‌های بین‌المللی که تاکنون درباره بحران‌های زیست محیطی برگزار شده، از شتاب این بحران‌ها کاسته است.
- (۲) این بحران به منطقه‌ای خاص محدود نمی‌شود و همه محیط طبیعی زندگی انسان را فرا گرفته است.
- (۳) شهرهای صنعتی اولین مراکزی بودند که با محیطی آلوده مواجه شدند.
- (۴) گسترش زندگی مردم بر گستره انواع آسیب‌های زیست محیطی افزود.

۷۳. کدام گزینه به ترتیب دارای عبارت درست در ارتباط با روش‌های معرفتی در تاریخ غرب و عبارت نادرست

در ارتباط با بحران معرفتی جدید فرهنگ غرب است؟

- (۱) در دوران رنسانس به تدریج جایگاه وحی و شهود در شناخت علمی نادیده گرفته شد و به شناخت از راه عقل و تجربه بسنده گردید. - در نیمه دوم قرن بیستم، با روشن شدن مبانی غیر تجربی علم تجربی، علم به امور طبیعی محدود شد.
- (۲) در قرن نوزدهم و بیستم، شناخت حسی و تجربی تنها راه شناخت قلمداد می‌شد. - بحران معرفتی جدید هنگامی آغاز شد که محدودیت‌های علمی دانش تجربی و وابستگی آن به معرفت‌های غیر تجربی و غیر حسی آشکار شد.
- (۳) جامعه‌شناسان قرن بیستم، روش تجربی خود را تنها راه درست برای شناخت هستی می‌دانستند. - تردید درباره مبانی علوم تجربی، در حقیقت تردید درباره بنیان‌های هویتی غرب بود.
- (۴) در فرهنگ قرون وسطی، شناخت از راه عقل و تجربه و کتاب مقدس و شهود آباء کلیسا، راه‌های شناخت جهان بودند. - تردید درباره بنیان‌های هویتی و فرهنگ غرب، بحران معرفتی و علمی را در دو بُعد ظاهر ساخت.



۷۴. علت پیدایش هر یک از موارد زیر چیست؟

«شیطان پرستی»، «پوچ گرایی»، «نرسیدن به آرمان‌های انقلاب فرانسه»

- ۱) بحران معرفتی - بحران معنویت - روشنگری مدرن
- ۲) اقبال به معنویت - بحران معنویت - سکولاریسم آشکار
- ۳) اقبال به معنویت - اومانیسم - سکولاریسم آشکار
- ۴) بحران معرفتی - اصالت بخشیدن به انسان دنیوی - سکولاریسم آشکار

۷۵. موارد کدام گزینه به ترتیب با «بیدارگران اسلامی»، «روشنفکران چپ» و «روشنفکران نسل اول» هماهنگ است؟

- ۱) رویکرد اعتراض آمیز به غرب - مطرح کردن اندیشه‌های غیر توحیدی به صورت آشکار - وابستگی به قدرت جهانی استعمار
- ۲) خواستار اصلاح رفتار دولت‌های اسلامی - مورد حمایت قرار گرفتن از سوی بلوک غرب - شکل دادن دولت‌های سکولار در کشورهای خود
- ۳) دنبال کردن وحدت اسلامی - شکل‌دهی حرکات خود در چارچوب مکاتب مارکسیستی و لیبرالیستی - خواستار اصلاح رفتار دولت‌ها در کشورهای اسلامی
- ۴) خواستار اصلاح رفتار دولت‌ها در کشورهای اسلامی - تداوم جاذبه پس از فروپاشی بلوک شرق - سازمان دادن لژهای فراماسونری

۷۶. کدام مورد از ویژگی‌های نخستین بیدارگران اسلامی نیست؟

- ۱) حضور سیاسی و اقتصادی کشورهای غربی را فرصتی برای اتحاد اسلامی می‌دانستند.
- ۲) اصلاح رفتار دولت‌های اسلامی را دنبال می‌کردند.
- ۳) خواستار استقلال سیاسی و اقتصادی جوامع مسلمان بودند.
- ۴) به دنبال تشکیل قدرت واحد اسلامی بودند.

۷۷. پاسخ هریک از پرسش‌های زیر به ترتیب در کدام گزینه آمده است؟

- به چه دلیلی حاکمان قاجار به جای مقاومت در برابر بیگانگان، به قراردادهای استعماری روی آوردند؟
- هدف از جنبش عدالتخانه چه بود؟
- دلیل پذیرش مشروطه در فقه سیاسی تشیع کدام است؟
- ۱) بقای زندگی اجتماعی - اصلاح رفتار پادشاه - عدم امکان برقراری حاکمیت آرمانی با توجه به شرایط زمان
- ۲) اثرپذیری از دولت‌های استعماری - اصلاح رفتار پادشاه - توانایی در کنترل ظلم و استبداد
- ۳) اثرپذیری از دولت‌های استعماری - اصلاح ساختار حکومت - عدم امکان برقراری حاکمیت آرمانی با توجه به شرایط زمان
- ۴) بقای زندگی اجتماعی - اصلاح ساختار حکومت - توانایی در کنترل ظلم و استبداد

۷۸. حاکمیت پادشاه در مقاومت‌های منفی، و دانسته می‌شود و همکاری سیاسی با آنها جز در انجام نمی‌شود.

- ۱) آرمانی - مطلوب - فعالیت رقابت‌آمیز برای اصلاح ساختار
- ۲) آرمانی - مطلوب - حد واجبات نظامیه
- ۳) ظالمانه - غیر مشروع - عرصه زندگی اجتماعی و سیاسی
- ۴) ظالمانه - غیر مشروع - حد واجبات نظامیه

۷۹. کدام گزینه شباهت انقلاب‌های آزادی‌بخش قرن بیستم با انقلاب‌های روسیه و فرانسه را نشان می‌دهد؟

انقلاب‌های آزادی‌بخش

- ۱) در گروه فرهنگ‌هایی بودند که چالش‌های خود را از زبان و نگاه نظریه‌پردازان غربی تفسیر می‌کردند.
- ۲) هویتی فرهنگی و تمدنی داشتند و مبتنی بر اصول و بنیان‌های تفکر مدرن شکل گرفتند.
- ۳) با تجدید حیات معنوی خود، فرصت جدیدی را برای جهان غرب پدید آوردند.
- ۴) الگوی رفتاری خود را از نظریه‌پردازان غرب تقلید می‌کردند.



۸۰. کدام گزینه نظریه «پایان تاریخ» فوکویاما و ابطال آن را نشان می‌دهد؟

- ۱) عملیات نظامی قدرت‌های غربی را در قبال مقاومت قدرت‌های غیر غربی توجیه می‌کرد. - بیداری اسلامی
- ۲) هراسی را که پس از پایان جنگ جهانی دوم نسبت به بلوک شرق وجود داشت، متوجه جهان اسلام گرداند. - موفقیت انقلاب اسلامی و پیامدهای آن
- ۳) فروپاشی بلوک شرق را به شکل‌گیری نظم نوین جهانی بر مدار یک قطب واحد نشان می‌داد. - موفقیت انقلاب اسلامی و پیامدهای آن
- ۴) اعتراف به شکل‌گیری قطب‌بندی جدید فرهنگی و توجیه رویکرد خصمانه جهان غرب به جنبش‌های اسلامی در نتیجه ورود مجدد فرهنگ‌های دیگر - بیداری اسلامی

فلسفه

مدت پاسخ‌گویی: ۱۰ دقیقه

۸۱. کدام گزینه را نمی‌توان به کمک ابزار عقل مورد شناسایی قرار داد؟

- ۱) شناسایی جزئیات
- ۲) مبانی حاکم بر علوم طبیعی و تجربی
- ۳) ادراک خشم و نفرت
- ۴) یکنواخت عمل کردن طبیعت

۸۲. عبارت به کار رفته در کدام گزینه با دیدگاه سوفیست‌ها مغایرت ندارد؟

- ۱) تنها ابزار معرفتی برای دست یافتن به حقیقت را حس می‌دانستند.
- ۲) معتقد بودند که نمی‌توان به دانش مطابق با واقعیت دست یافت.
- ۳) بر این باور بودند که انسان در شناخت دچار محدودیت می‌باشد.
- ۴) به نفی و انکار واقعیت می‌پرداختند.

۸۳. کدام عبارت بر اساس دیدگاه معرفت‌شناختی فلاسفه اثبات‌گرا و نسبی‌گرا صحیح بیان شده است؟

- ۱) فلاسفه اثبات‌گرا امکان دست‌یابی به معرفت را مورد انکار قرار می‌دهند.
- ۲) طبق دیدگاه اثبات‌گرایان، پی بردن به وجود اراده در آدمی، گزاره‌ای فاقد معنا نمی‌باشد.
- ۳) بر اساس نگرش نسبی‌گرایی، شناخت هر فردی برای خودش معتبر بوده و الزاماً برای دیگری اعتبار ندارد.
- ۴) آنچه سبب پیشرفت علمی همچون فیزیک شد، گسترش یافتن نسبی‌گرایی بود.

۸۴. با توجه به انسان‌شناسی دکارت، کدام‌یک از موارد زیر با اندیشه وی سازگاری دارد؟

- ۱) دکارت در «رساله‌ای درباره انسان» نفس را مانند ماشین بسیار پیچیده‌ای می‌داند که به‌طور خودکار فعالیت می‌کند.
- ۲) مرکز تفکرات انسان بُعدی مجرد است که از قوه استدلال برخوردار است.
- ۳) بدن همچون نفس از قوانین فیزیکی برخوردار است.
- ۴) روح و بدن در کنار هم تشکیل‌دهنده حقیقت «من» انسانی هستند.

۸۵. از بین فیلسوفان زیر کدام‌یک انسان را صرفاً موجودی تک‌ساحتی می‌داند؟

- ۱) کانت، سقراط
- ۲) مارکس، افلاطون
- ۳) هابز، ارسطو
- ۴) مارکس، هابز

۸۶. بر اساس دیدگاه انسان‌شناسی حکمت متعالیه، کدام عبارت با عقاید ملاصدرا همسو می‌باشد؟

- ۱) انسان در نهایت مراتب کمال را طی کرده و به کمال نهایی می‌رسد.
- ۲) نفس و جسم دو امر جداگانه نیستند. زیرا کنار هم واقع شده و از وحدت حقیقی برخوردار هستند.
- ۳) انسان به خاطر برخوردار بودن از یک حقیقت غیر مادی، سرنوشت خود را در آغاز مشخص می‌کند.
- ۴) روح انسان دارای سلسله مراتب بوده و در نهایت به یک امر غیر مادی تبدیل می‌شود.

۸۷. کدام گزینه اشاره به عالم هستی در نزد شیخ اشراق دارد؟

- ۱) نور الانوار
- ۲) مراتب نور
- ۳) مشرق عالم
- ۴) مراتب وجود

۸۸. «کار کردن در بانک»، «شستن ظرف‌ها» و «کمک کردن به همسایه» به ترتیب اشاره به چه نوع فعلی دارد؟

- ۱) طبیعی - اخلاقی - طبیعی
- ۲) طبیعی - طبیعی - طبیعی
- ۳) اخلاقی - طبیعی - اخلاقی
- ۴) طبیعی - اخلاقی - اخلاقی



محل انجام محاسبات

۸۹. کدام عبارت با توجه به دیدگاه اخلاقی فیلسوفان مسلمان صحیح است؟

- (۱) عقل فضیلت‌هایی مانند خویشتن‌داری و شجاعت را سبب رشد و کمال جسم می‌داند.
- (۲) وجود اختیار در انسان مانع از آن می‌شود که انسان از اوامر خدا سرپیچی کند.
- (۳) قوی بودن تمایلات مادی در انسان سبب کشیده شدن انسان به سمت رذائل مادی می‌گردد.
- (۴) با کمک عقل نظری می‌توان اعمال و رفتارهای انسان را از هم تمییز داد.

۹۰. معیار فعل اخلاقی در نزد ارسطو کدام یک از موارد زیر می‌باشد؟

- (۱) وجدان اخلاقی
- (۲) عدالت
- (۳) رفتار طبیعی
- (۴) اعتدال

روانشناسی**مدت پاسخ‌گویی: ۱۰ دقیقه**

۹۱. به ترتیب هر یک از موارد زیر پیامد کدام یک از عوامل است؟

الف) ناآگاهی نسبت به راه حل مسائل

ب) افزایش احتمال انتخاب راه حل

ج) استفاده از راه حل‌های غیر منطقی

- (۱) ناآگاهی نسبت به محدودیت توانمندی‌ها - تشخیص دقیق مبدأ - پیچیدگی بالای مسئله
- (۲) درگیری ناقص با موضوع - هدفمند بودن مسئله - تشخیص موقعیت فعلی
- (۳) عدم تعریف صحیح مسئله - جدیت در جریان حل مسئله - عدم شناسایی دقیق توانمندی‌ها
- (۴) محدودیت امکانات - روشن بودن مسئله - عدم دسترسی به راهبردهای مؤثر

۹۲. در مثال زیر آقای اسدی در کدام یک از مراحل حل مسئله ضعف دارد؟

آقای اسدی برای عوض کردن خانه خود با کمبود مالی مواجه است. او به منظور حل این مسئله لیستی از اقدامات مؤثر در بالا بردن دریافتی ماهانه خود تهیه می‌کند.

او تصمیم می‌گیرد تا شیفت‌های کاری خود را در بیمارستان بالا ببرد. پس از چندین ماه و بدون بررسی و مقایسه حقوق خود با ماه‌های قبل، تصمیم به تغییر ناگهانی شغل خود و ورود به عرصه ارز دیجیتال می‌گیرد و موفق به کسب ثروت زیادی بدون تخصص در حیطه کاری خود می‌شود.

- (۱) مرحله دوم
- (۲) مرحله سوم
- (۳) مرحله پنجم
- (۴) مرحله چهارم

۹۳. «سارا با وجود اینکه هوش کافی، منابع درسی مناسب، توان مالی برای ثبت نام در کلاس‌های کنکور و حتی حتی پتانسیل بسیار بالا برای مطالعه با کیفیت دارد، نمی‌تواند با موفقیت از پس درس خواندن بریاید.»

کدام عامل این سرخوردگی را تبیین می‌کند؟

- (۱) نداشتن هدف معین سبب بیراهه رفتن فرد و اتلاف وقت و انرژی می‌گردد.
- (۲) هرچه موارد مثبت پیرامون یک موضوع بیشتر باشد، گرایش فرد به استفاده از آن بیشتر می‌شود.
- (۳) ادراک کنترل و کارایی باید سازنده باشد؛ یعنی با شواهد محیطی هماهنگی داشته باشد.
- (۴) عوامل فردی هم‌چون احساس ناتوانی، ناامیدی، بی‌ارزشی و یا عوامل بیرونی هم‌چون تحقیر اجتماعی باعث شکل‌گیری باورهای غلط می‌شود.

۹۴. در کدام گزینه عوامل زیربنایی حل مسئله از سایر موارد متمایز است؟

- (۱) بیتا تنها به این علت که دخترخاله‌اش برای مهاجرت اقدام کرده است، به سرعت در حال پیگیری اپلای تحصیلی خود است.
- (۲) نازنین سر جلسه کنکور با دیدن سؤالات ابتدایی که سخت بودند، بسیار عصبانی شده و با پاره کردن پاسخ‌برگ، جلسه را ترک می‌کند.
- (۳) علی به مدت چهار سال است که به خود وعده صبح زود بیدار شدن را می‌دهد و هر بار این کار را به جمعه بعدی موکول می‌کند.
- (۴) سیما برای عوض کردن رشته خود در دانشگاه از داروسازی به روان‌پزشکی، با مشاوران مختلفی صحبت کرده و معایب و مزایای تصمیم خود را به خوبی بررسی می‌کند.



۹۵. کدام گزینه با مثال زیر کمترین ارتباط ممکن را دارد؟

«آلبرت انیشتین که تا سن چهار سالگی در ارتباط برقرار کردن با دیگران مشکل داشت و در ۷ سالگی حتی نمی‌توانست خواندن را یاد بگیرد، به قدری تلاش کرد که تبدیل به پدر علم فیزیک شد و جایزه نوبل را از آن خود کرد.»

- (۱) بزرگسالان برخلاف کودکان و حیوانات، علت رفتارهای خود را فراتر از نیازهای زیستی می‌دانند.
- (۲) تفاوت انسان و حیوان به عنوان موجود زنده در این است که انسان فقط براساس غریزه و خواسته قدم برمی‌دارد.
- (۳) در بررسی چرایی رفتار، گاهی پای عواملی فرامادی درمیان است که باعث به حرکت درآوردن انسان می‌گردد.
- (۴) هم‌چون ماشین، انسان نیز برای به حرکت به موتور و نیروی محرکه نیاز دارد تا کاری را انجام دهد.

۹۶. به ترتیب چه تعداد از موارد زیر مقابله سازگارانه و چه تعداد از نوع مقابله ناسازگارانه به شمار می‌رود؟!

«ترک موقعیت - خارج کردن فضا از حالت جدی - لیست کردن راهبردها - مشورت با افراد نامناسب - خوردن داروی مسکن - تصمیمات مبتنی بر هیجان - خوابیدن زیاد - نوشتن احساسات - منتظر دیگران ماندن برای حل مشکلات - بدون تلاش همه چیز را به خدا سپردن»

- (۱) چهار - شش (۲) پنج - پنج (۳) شش - چهار (۴) هفت - سه

۹۷. کدام گزینه پیرامون سبک زندگی افراد و ابعاد آن صحیح است؟

- (۱) مجموعه الگوهای رفتاری و هیجانی که افراد در زندگی روزمره از آن استفاده می‌کنند، سبک زندگی نام دارد.
- (۲) رژیم غذایی همه افراد باید حاوی کربوهیدرات زیاد باشد و این، تغذیه سالم و متعادل به شمار می‌رود.
- (۳) ایجاد بیماری‌های متنوع و گسترش آنها به ندرت می‌تواند تحت تأثیر الگوی رفتاری قرار بگیرد.
- (۴) ویژگی مشترک تمام فشارهای روانی، تغییرات بسیار کند و یا یکنواختی بسیار در زندگی است.

۹۸. به ترتیب در هر یک از مثال‌های زیر به کدام‌یک از انواع عوامل، اسناددهی شده است؟

الف) پزشک جراحی، پس از مرگ بیمارش روزهای متوالی خود را به علت ناکارآمدی سرزنش می‌کند.
ب) سینا دلیل رد شدن در آزمون شهری گواهینامه را افسر سختگیر و بداخلاق می‌داند.

ج) لیلا پس از سومین بار متوالی شرکت در آزمون وکالت، دشوار بودن آزمون را دلیل رد شدن خود می‌داند.

- (۱) بیرونی / پایدار / درونی (۲) پایدار / بیرونی / قابل کنترل
(۳) درونی / بیرونی / پایدار (۴) قابل کنترل / پایدار / درونی

۹۹. کدام‌یک از گزاره‌های ذکر شده ارتباطی با مثال زیر ندارد؟

«خسرو و شهرزاد چند سالی است که با هم ازدواج کرده‌اند. هر بار که آنها می‌خواهند به مسافرت بروند، به علت اختلاف نظر، با یکدیگر بحث می‌کنند و کارشان به خشونت کلامی می‌رسد. آنها هر بار تلاش بسیاری برای حل مسالمت‌آمیز اختلاف‌ها کرده‌اند، اما نتیجه‌ای نداشته است. بنابراین آنها خیلی وقت است که دیگر به مسافرت رفتن فکر نمی‌کنند.»

- (۱) پیامد رفتار مستقل از خود رفتار تلقی می‌شود.
- (۲) ارتباطی بین پیشرفت و کوشش در نظر گرفته نمی‌شود.
- (۳) توان حرکت و خلاقیت از افراد سلب می‌شود.
- (۴) فرد تحت تأثیر موانع زودگذر و خستگی قرار می‌گیرد.

۱۰۰. کدام گزینه به مقابله سازگارانه اشاره دارد؟

- (۱) سهراب نزدیک به ۳ ماه است که به علت مشاجره لفظی با پدرش، از هر مکالمه‌ای غیر از سلام و خداحافظی بر حذر است. او دلتنگ پدر خود است. اما معتقد است که به مرور زمان همه چیز دوباره درست خواهد شد.
- (۲) بهرام پس از آن که رئیسش بی‌انصافانه تمام زحمات دو ماه گذشته او را زیر سؤال برد، به بخش نیروی انسانی رفته و بدون دفاع از خود و توضیح بیشتر، استعفانامه خود را نوشت.
- (۳) آرش که با مادر خود تفاوت سنی بسیاری دارد، پس از هر بار اختلاف نظر، سکوت کرده و به سرعت خانه را ترک می‌کند. او گاهی در خلوت خود برای اجتناب از درگیری بیشتر و آرامش، سیگار می‌کشد.
- (۴) مهران که بوکسور ماهری است، هرگاه از دست کسی عصبانی شود، وارد باشگاه شده و با تمرین بسیار سخت و نفس‌گیر خود را آرام می‌کند تا از مشاجره اجتناب کند.



مرکز سنجش آموزش مدارس برتر

آزمون شماره ۴
۲۳ اردیبهشت ۱۴۰۱

یازدهم
انسانی

پاسخنامه علوم انسانی

ردیف	نام درس	گروه طراحی و بازنگری
۱	فارسی	معین‌الدین تقی‌زاده - محسن آهویی - عرفان جالیزی - سلیمان شاوله - سیما کنفی زهره محمدی - مجید فرهنگیان - الهه مسیح‌خواه - میرحسین زاهدی - محسن کردافشاری محمد مهدی نورهانی - نسیم اکبری - زهرا کریمی - ابوالفضل احدزاده - مهدی کاردان محمد حسین جمالی - نگین رستمی‌کیا - مانده‌سادات شاهمرادی - کوثر دستورانی پیمان بیگدلی - مریم پورنعمت - پیمان شوبی - آرزو نجفیان
۲	عربی، زبان قرآن	
۳	دین و زندگی	
۴	زبان انگلیسی	
۵	ریاضی و آمار (۲)	
۶	علوم و فنون ادبی (۲)	
۷	تاریخ (۲)	
۸	جغرافیای (۲)	
۹	جامعه‌شناسی (۲)	
۱۰	فلسفه (۱)	
۱۱	روانشناسی	

گروه تایپ و ویراستاری (به ترتیب حروف الفبا)

زهره احدی - رقیه اسدیان - امیرعلی الماسی - معین‌الدین تقی‌زاده - زهرا خرمی

برای اطلاع از اخبار مرکز سنجش آموزش مدارس برتر، به کانال تلگرام @taraaznet مراجعه نمایید.



فارسی

۱۱. گزینه ۲ صحیح است.
واژه‌های «تماشا»، «آچار» و «شوخ» تحول معنایی یافته‌اند.
در گزینه (۳) واژه «درع» حذف شده است.
(فارسی یازدهم، صفحه ۱۰۶)
۱۲. گزینه ۳ صحیح است.
مفهوم مشترک در گزینه (ب) و (د) ادعا را کنار گذاشتن است.
مفهوم گزینه (الف) لازمه ادعا در یک مهارت قدرت و تخصص است.
مفهوم گزینه (ج) بر، داشتن خرد و اندیشه تأکید دارد.
(فارسی یازدهم، صفحه ۱۰۸)
۱۳. گزینه ۴ صحیح است.
مفهوم همه ابیات این است که اگر فروتن باشیم این فروتنی ما را به اوج می‌رساند. اما در گزینه (۴) می‌گوید در اوج ناتوانی ادعای غرور داریم.
(فارسی یازدهم، صفحه ۱۴۳)
۱۴. گزینه ۲ صحیح است.
(۱) پستی و بخل انسان‌های دون‌مایه
(۲) لزوم سکوت و تأمل و فواید آن
(۳) خجالت کشیدن ← بور شدن
(فارسی یازدهم، صفحه‌های ۱۲۶، ۱۲۷، ۱۳۸ و ۱۳۹)
۱۵. گزینه ۲ صحیح است.
۱ و ۳ و ۴ جنبه انقلابی دارند و به شهادت آزادی‌خواهان و راه آنها و تداوم راه آنها اشاره دارد.
(۲) گله و شکایت شاعر از تنهایی و بی‌کسی
(فارسی یازدهم، صفحه ۹۳)

عربی، زبان قرآن

۱۶. گزینه ۲ صحیح است.
«مَثَلُ نُوْرٍ: مَثَلُ نُوْرِ او» (رد گزینه‌های ۱ و ۴) [در گزینه ۱ کلمه «توره» و در گزینه ۴ نیز کلمه «مَثَلُ» ترجمه نشده‌اند.] «کَمْشَکَاةٌ: مانند چراغانی» (رد گزینه‌های ۳ و ۴) [«چراغی» و «مَشْعَلِی» معادل‌های مناسبی برای کلمه «مَشْکَاةٌ» نیستند.] / «فَیْهَا: در آن» (رد گزینه ۳) [«فَیْهَا» در گزینه ۳ اصلاً ترجمه نشده است.] / «مَصْبَاحٌ: چراغی» (رد گزینه‌های ۳ و ۴) [«دِرْخَشَشِی» معادل مناسبی برای کلمه «مَصْبَاحٌ» نیست.] / «المَصْبَاحُ فِی زَجَاةٍ: آن چراغ در شیشه‌ای است» (رد گزینه‌های ۱ و ۴) [هرگاه اسمی به صورت نکره بیاید و همان اسم دوباره همراه «ال» در جمله تکرار شود، «ال» آن را «این» یا «آن» ترجمه می‌کنیم. در این آیه شریفه، ابتدا «مَصْبَاحٌ» به صورت نکره و سپس به صورت معرفه «المَصْبَاحُ» تکرار شده است. لذا پیش از ترجمه «المَصْبَاحُ» باید از «این» یا «آن» استفاده کنیم که این مهم در گزینه ۱ رعایت نشده است.] / «الزَّجَاةُ کَأَنَّهُا کَوْکَبٌ دُرِّیٌّ: آن شیشه گویی اختری درخشان است» (رد سایر گزینه‌ها)
(عربی یازدهم، صفحه ۵۰)

۱۷. گزینه ۳ صحیح است.
«أَخَذَ ... یُنَادِی: شروع به صدا زدن کرد» (رد گزینه ۲) «أَوَّلًا» در این گزینه «أَخَذَ» ترجمه نشده است. ثانیاً فعل‌های مضارع پس از «کاد» و «أَخَذَ» به شکل مصدر («صدا زدن») ترجمه می‌شوند. / «الشَّابُّ الذِّی: جوانی که» (رد گزینه‌های ۱ و ۲) «الاسم‌های «ال» در پیش از اسم‌های موصول خاص (مانند الذی، الّتی، اللّذان، اللّاتی و ...) را به صورت نکره ترجمه می‌کنیم.» / «کاد یغرق: نزدیک بود غرق شود» (رد گزینه ۲) / «لَمْ یُصَدِّقْ: باور نکرد» (رد گزینه‌های ۲ و ۴) «اساختار» «لم + فعل مضارع» به صورت «ماضی منفی» یا «ماضی نقلی منفی» ترجمه می‌شود که اشتباهاً در گزینه‌های ۲ و ۴ به صورت «ماضی استمراری منفی» «باور نمی‌کرد» ترجمه شده است. / «أَحَدٌ: کسی» (رد گزینه ۱) «أَنْ یُکَذِّبَ: دروغ بگوید» (رد گزینه ۲) «اساختار» «أَنْ + فعل مضارع» به صورت «مضارع التزامی» ترجمه می‌شود که اشتباهاً در گزینه ۲ به صورت مصدر «دروغ-گویی» ترجمه شده است.
(عربی یازدهم، صفحه ۶۲)

۱. گزینه ۳ صحیح است.
حشر: (رستاخیز، قیامت) / همپا: (همراه، هم‌قدم)
شما: (سرکوفت، سرزنش، ملامت) / غزا: (پیکار، جنگ)
(فارسی یازدهم، صفحه‌های ۱۶۴ تا ۱۶۸)
۲. گزینه ۱ صحیح است.
واژه‌های نادرست:
متصدد: شکارگاه / چرتکه: واژه روسی
مخاطره: خود را به خطر انداختن / مهملی: بی‌کارگی و تنبلی
(فارسی یازدهم، صفحه‌های ۱۶۴ تا ۱۶۸)
۳. گزینه ۴ صحیح است.
(۱) قالب و مضمون
(۲) فتراک و برگستوان
(۳) دندان به دندان خابیدن
(فارسی یازدهم، صفحات ۹۴ تا ۱۲۴)
۴. گزینه ۳ صحیح است.
فراغ صحیح است.
(فارسی یازدهم، صفحه ۹۴)
۵. گزینه ۱ صحیح است.
(پيامبر و ديوانه: جبران خلیل جبران)
(هم‌صدا با حلق اسماعیل: سیدحسن حسینی)
(سه دیدار: نادر ابراهیمی)
(شلواری‌های وصله‌دار: نادر ابراهیمی)
توجه: نصرالله منشی، مترجم کلیلله و دمنه است نه نویسنده آن!
(فارسی یازدهم، صفحه‌های ۱۲۲، ۹۳، ۱۳۱، ۱۳۹ و ۱۴۶)
۶. گزینه ۳ صحیح است.
(۱) لعل استعاره از خون و گوهر استعاره از اشک است.
(۲) «مردمک چشم» معنای اصلی کلمه «مردم» است و در معنای غیراصولی «آدم» یا کلمه «انسان» ایهام تناسب می‌سازد.
(۳) از حال ما به تو هیچ حکایتی نمی‌رسد / در کار ما به تو عنایتی نمی‌رسد ← جناس وجود ندارد و «ت» در کلمه «مات»، نقش متمم دارد. / (۴) از نو ← ۱- دوباره ۲- شعر نو
(فارسی یازدهم، صفحه‌های ۹۰، ۱۱۵ و ۱۲۳)
۷. گزینه ۱ صحیح است.
(الف) نعمت بی‌نعمتی ← پارادوکس
(ب) دلیل دروغین و خیالی برای زرد بودن خورشید مطرح شده است
← حسن تعلیل
(ج) خوشه زربین عنب و حقه باقوت انار ← تشبیه
(د) سینه ← مجاز از وجود
(فارسی یازدهم، صفحه‌های ۹۵ و ۱۰۷)
۸. گزینه ۲ صحیح است.
(الف) صفت مفعولی: پوشیده
(ب) رنگین: صفت نسبی، خون‌افشان: فاعلی
(ج) گسستنی: صفت لیاقت
(د) طوفانی: صفت نسبی
(فارسی یازدهم، صفحه‌های ۹۴ و ۹۵)
۹. گزینه ۱ صحیح است.
(۱) ولو عطف بین تیر و کمان
(۲) تا پیر تو را به میخانه برم و تو را جوان آورم ← ربط
(۳) ... ایام مشیب رفت و روزگاری خوش تر آمد ← ربط
(۴) ناله از هجر خاست و زوال از ذوق وصال خاست ← ربط
(فارسی یازدهم، صفحه ۱۴۴)
۱۰. گزینه ۴ صحیح است.
(۱) داغ عشق - جبین دل - دل من - زبان من ← چهار ترکیب اضافی
بیانی آتشین ← یک ترکیب وصفی
(۲) «را» در مصراع اول فک اضافه است ← داغ عشقی بر جبین دلم قرار ده
«را» در مصراع دوم حرف اضافه است ← به زبانم بیانی آتشین ده
(۳) هر دو مضاف‌الیه هستند
(۴) مفعول مصراع اول ← داغ
مفعول مصراع دوم ← بیان
(فارسی یازدهم، صفحه‌های ۱۱۵، ۱۳۲، ۱۴۴ و ۱۴۹)



ترجمه متن:

انسان در عصر حاضر باید بیش از عصرهای گذشته به سلامتی خود اهمیت دهد. در عصر کنونی ما و مخصوصاً با شیوع ویروس کرونا حرکت انسان و نشاط او کاسته شده و بی حرکتی او علاوه بر غذاهای نامناسب پر از مواد قندی منجر به اضافه وزن در مردم شده است به گونه‌ای که به بیماری‌های زیادی نظیر بیماری‌های قلب می‌انجامد. پس ما باید مراقب چگونگی زندگی زندگیمان باشیم و خودمان را به خوردن غذاهای سالمی که حاوی پروتئین‌ها و ویتامین‌هاست هم چون گوشت و میوه‌ها عادت دهیم و باید ورزش در برنامه روزانه ما باشد.

۲۴. گزینه ۲ صحیح است.

کدام یک از ویژگی‌ها بر اساس متن، برای عصر کنونی ما نیست؟
 (۱) کاهش تحرک در کارهای انسانی.
 (۲) افزایش مرگ و میر و از دست دادن بشر
 (۳) انسان در عصر حاضر ضعیف‌تر از عصرهای گذشته است.
 (۴) غذاهای نامناسب علت بیماری‌های قلب است.

۲۵. گزینه ۲ صحیح است.

گزینه نادرست را مشخص کن:
 (۱) یکی از علت‌های زیادی وزن خوردن مواد قندی است.
 (۲) ریاضی ما را در دستیابی به صحت و سلامتی یاری می‌کند.
 (۳) خوردن پروتئین‌ها و ویتامین‌ها به صورت دائمی واجب است.
 (۴) یکی از علل بیماری‌های قلب اضافه وزن در انسان است.

۲۶. گزینه ۱ صحیح است.

فاعل فعل «نَعُودُ» ضمیر مستتر «نحن» و «أنفس» مفعول آن می‌باشد.

۲۷. گزینه ۲ صحیح است.

تصحیح خطاهای گزینه ۲: «تَكْرَهُ» فعل مضارع مجهول است. بنابراین عین الفعل یعنی دومین حرف اصلی فعلش فتحه - می‌گیرد. ترجمه: ناپسند داشته می‌شود / «مُجَالَسَتُهُ» مصدر ثلاثی مزید است بر وزن مُفَاعَلَةٌ (جالسٌ يُجالسُ مُجالسَةً) (عربی یازدهم، صفحه‌های ۵۰، ۶۰، ۸۵ و ۸۶)

۲۸. گزینه ۴ صحیح است.

ماضی بعید در عربی: كانَ + (قَدْ) + ماضی ← كُنْتَ نَطَقْتَ: تمیز کرده بودی بررسی سایر گزینه‌ها: ماضی استمراری در عربی: كانَ + مضارع، «كانت ترتبط» معادل ماضی استمراری است: مربوط می‌شد (گزینه ۱) / كانَ تَأْتِي... كانَ بر سر جمله اسمیه آمده و فعل ناقصه است به معنی «بود». (گزینه ۲) / ماى نفى + فعل ناقصه كان معادل ماضی ساده منفی است. ما كُنْتُمْ: نبودید (گزینه ۳)

(عربی یازدهم، صفحه ۸۳)

۲۹. گزینه ۴ صحیح است.

«لام» در گزینه ۴ لام امر است به معنی «باید توکل کنند». دلیل اینکه لام ساکن شده این است که بعد از حرف «ف» آمده. و دلیل اینکه آخر فعل مجزوم (ساکن) نشده این است که کلمه بعدی با «ال» شروع شده و به خاطر راحتی تلفظ ساکن به کسره - تبدیل شده. لام در گزینه‌های ۱ و ۳ بر سر اسم آمده و لام جازه می‌باشد. لام در گزینه ۲ لیهدی: لام ناصبه است به معنی: «تا، برای اینکه»

(عربی یازدهم، صفحه‌های ۵۹، ۶۹، ۷۰ و ۷۱)

۳۰. گزینه ۱ صحیح است.

در این گزینه بعد از اسم نکره «قَلْب» فعلی آمده که آن را توصیف می‌کند و در باره آن اسم نکره توضیح می‌دهد که به آن «جمله وصفیه» می‌گوییم. ترجمه: خدایا همانا من پناه می‌برم به تو از قلبی که فروتنی نمی‌کند. در سایر گزینه‌ها فعل بعد از اسم نکره نیامده که آن را توصیف کند. در گزینه ۱ فعل بعد از «لَمَنْ» آمده. در گزینه ۳ فعل در اول جمله آمده. در گزینه ۴ فعل بعد از اسم معرفه «الأستاذ» آمده.

(عربی یازدهم، صفحه‌های ۴۷ و ۴۸)

دین و زندگی

۳۱. گزینه ۲ صحیح است.

قرآن کریم از دختران و پسران می‌خواهد که قبل از ازدواج حتماً عفاف پیشه کنند تا خداوند به بهترین صورت زندگی آنان را سامان دهد. هم‌چنین می‌خواهد تا به هیچ‌وجه در پی رابطه غیر شرعی، چه پنهان و چه آشکار با جنس مخالف نباشند که زبان آن تا قیامت دامن‌گیر آنان خواهد شد و در نسل‌های آنان تأثیر بدی خواهد گذاشت.

(دین و زندگی یازدهم، درس ۱۷، صفحه‌های ۲۱۳ و ۲۱۴)

۱۸. گزینه ۴ صحیح است.

«ترجم»: ترجمه شد» (رد گزینه‌های ۲ و ۳) «ترجم» فعل ماضی مجهول است که اشتباهاً در گزینه ۲ به صورت معلوم «ترجمه کردم» و در گزینه ۳ به صورت «ماضی بعید مجهول» «ترجمه شده بود» ترجمه شده است. / «كثيرٌ من الكتب: بسیاری از کتاب‌هایی» (رد گزینه‌های ۲ و ۳) / «ألفتها: تألیف کرده بودم» (رد گزینه‌های ۲ و ۳) / ضمیر متصل «ها» در «ألفتها» می‌تواند ترجمه نشود، چرا که مرجع ضمیر «الكتب» پیش از آن ذکر شده است. / «لغاتٍ أخرى: زبان‌های دیگری / زبان‌هایی دیگر» (رد گزینه ۱) / «لغاتٍ جمع مکسر» لغه» است که اشتباهاً در گزینه ۱ به صورت مفرد «زبان» ترجمه شده است. / «كنتُ قد نلت: به دست آورده بودم» (رد گزینه ۲) / «ساختارِ «كان + قد + فعل ماضی» معادل «ماضی بعید» در زبان فارسی است که در گزینه ۲ به اشتباه ترجمه شده است. / «شهرةٌ عالمیة: شهرتی جهانی» (رد گزینه‌های ۱ و ۳) / ترکیب «شهرهٌ عالمیة» وصفی نکره است، لذا باید یا صفت و یا موصوف به صورت نکره ترجمه شوند که در گزینه‌های ۱ و ۳ اشتباهاً هر دو جزء (هم صفت و هم موصوف) به صورت معرفه ترجمه شده‌اند.

(عربی یازدهم، صفحه‌های ۳۶ و ۴۷)

۱۹. گزینه ۲ صحیح است.

«أنى مصاب: دچار / مبتلا هستم» (رد گزینه‌های ۱ و ۴) / «أيضاً: نیز» (رد گزینه‌های ۱ و ۳) / «عندی حتى شديدة: تب شدیدی دارم» (رد سایر گزینه‌ها) / «كتب لی وصفة: نسخه‌ای برایم نوشت» (رد گزینه ۴) / «وصفة» نکره است که اشتباهاً در گزینه ۴ به صورت معرفه ترجمه شده است. / «مقدار من الحبوب: مقداری از قرص‌ها» (رد گزینه ۳)

(عربی یازدهم، صفحه‌های ۸۶ و ۸۷)

۲۰. گزینه ۴ صحیح است.

سافرنّا: فعل ماضی متکلم مع الغير، سفر کردیم / إلی قریة: به روستایی قریة اسم نکره است. / شاهدنا جمله وصفیه است که فعل قبل از آن ماضی است بنابراین به شکل ماضی ساده یا ماضی بعید ترجمه می‌شود. دیده بودیم. / صورتها: عکسش را / آیام صغرنا: روزهای کودکی مان شکل درست ترجمه در سایر گزینه‌ها: لا تغتروا: فریب نخورید، فعل نهی (گزینه ۱) / لن نستطيع: نخواهیم توانست، «لن» بر سر مضارع معادل «مستقبل منفی» است. (گزینه ۲) / يُعرف: شناخته می‌شود، فعل مضارع مجهول است. المتكلم در این جا مبتدا است و به شکل مفعولی و با «را» ترجمه نمی‌شود. (گزینه ۳)

(عربی یازدهم، صفحه‌های ۴۴، ۵۲، ۵۶ و ۶۱)

۲۱. گزینه ۳ صحیح است.

شکل درست خطا در گزینه ۳: با بسیار دروغگو، «الکذاب» اسم مبالغه است و با کلمه «بسیار» ترجمه می‌شود. / لا تستشير: فعل نهی است مفرد مذکر مخاطب: مشورت نکن / فإنه: پس همانا او ترجمه سایر گزینه‌ها درست است.

(عربی یازدهم، صفحه‌های ۴۴، ۴۵، ۶۱ و ۶۲)

۲۲. گزینه ۲ صحیح است.

کتابی: نکره است. (رد گزینه ۱) / امروز: معرفه است (رد گزینه ۴) / دیده بودی: قد رأیت، قد رأیت (رد گزینه ۳) / خریدی: إشتريت، إشتريت (رد گزینه ۴)

(عربی یازدهم، صفحه ۴۸)

۲۳. گزینه ۴ صحیح است.

در گزینه ۴ تعریف واژه «الشرف: ملحفه» چنین آمده است: «از لباس‌های زیبایی که زنان آن را می‌پوشند» که نادرست است. بررسی سایر گزینه‌ها:

(۱) گچ: ماده‌ای سفید یا رنگی است که با آن روی تخته نوشته می‌شود.
 (۲) ناامید: کسی که هیچ امید به موفقیت در هدفش ندارد.
 (۳) کمربند ایمنی: سرنشینان هواپیماها و ماشین‌ها برای سلامتی‌شان آن را به کار می‌گیرند.

(عربی یازدهم، صفحه‌های ۵۲، ۷۸ و ۹۲)



۳۲. گزینه ۴ صحیح است.

نباید فاصله میان بلوغ جنسی و عقلی با زمان ازدواج زیاد شود و تشکیل خانواده به تأخیر افتد. به همین علت، پیشوایان ما همواره دختران و پسران را به ازدواج تشویق و ترغیب کرده‌اند.

با توجه به حدیث: ﴿حَبِّ الشَّيْءِ يَعْمَى وَيُصَمُّ﴾: «علاقه شدید به چیزی، آدم را کور و کر می‌کند»، از این رو، پیشوایان دین از ما خواسته‌اند که در مورد همسر آینده با پدر و مادر خود مشورت کنیم تا به انتخابی درست برسیم.

(دین و زندگی یازدهم، درس ۱۸، صفحه‌های ۲۲۳ تا ۲۲۵)

۳۳. گزینه ۳ صحیح است.

فقط موضوع گزینه (۳) از این آیه شریفه برداشت می‌شود. به کلیدواژه‌های تشکیل خانواده، فرزندآوری، ناسپاسی و نعمت‌های الهی توجه فرمایید که در آیه با عبارات‌های «بَنِينَ وَحَفَدَةً»، «بِنِعْمَةِ اللَّهِ» و «يَكْفُرُونَ» هماهنگی دارد.

(دین و زندگی یازدهم، درس ۱۷، صفحه ۲۰۹)

۳۴. گزینه ۲ صحیح است.

تسلیم و بندگی خداوند، عزت نفس را به دنبال دارد. افتادن در دام گناه نتیجه غفلت از خداوند است.

(دین و زندگی یازدهم، درس ۱۶، صفحه‌های ۲۰۱ و ۲۰۲)

۳۵. گزینه ۲ صحیح است.

یکی از راه‌های تقویت عزت نفس، «شناخت ارزش خود و نفروختن خویش به بهای اندک» است، همان‌طور که در روایت علوی می‌خوانیم: «إِنَّهُ لَيْسَ لِأَنْفُسِكُمْ ثَمَنٌ إِلَّا الْجَنَّةُ، فَلَا تَبِيعُوهَا إِلَّا بِهَا». «همانا بهایی برای جان شما جز بهشت نیست پس [خود را] به کم‌تر از آن نفروشید.»

دقت شود گزینه (۱) به این موضوع اشاره دارد ولی آیه قرآن است نه روایت.

(دین و زندگی یازدهم، درس ۱۶، صفحه ۱۹۹)

۳۶. گزینه ۴ صحیح است.

این سخن حضرت زینب (رضی الله عنها)، نشانگر عزت نفس است و سرچشمه عزت خداوند است: ﴿مَنْ كَانَ يَرِيدَ الْعِزَّةَ فَلِلَّهِ الْعِزَّةُ جَمِيعًا﴾

(دین و زندگی یازدهم، درس ۱۶، صفحه‌های ۱۹۷ و ۲۰۰)

۳۷. گزینه ۳ صحیح است.

عزت به معنای نفوذناپذیری و تسلیم نبودن است وقتی می‌گویند خداوند «عزیز» است، معنایش این است که کسی نمی‌تواند در اراده او نفوذ نماید و او را تسلیم خود کند و آیه شریفه ﴿مَنْ كَانَ يَرِيدَ الْعِزَّةَ فَلِلَّهِ الْعِزَّةُ جَمِيعًا﴾ «هرکس عزت می‌خواهد [بداند] که هرچه عزت است، از آن خدا است» یعنی سرچشمه و خاستگاه عزت و کرامت نفس خداوند است.

(دین و زندگی یازدهم، درس ۱۶، صفحه‌های ۱۹۷ و ۱۹۹)

۳۸. گزینه ۱ صحیح است.

امام علی (رضی الله عنه) در عهدنامه مالک اشتر می‌فرماید: «در به‌دست آوردن رضایت عموم مردم سعی و تلاش کن نه در جلب رضایت خواص که با وجود رضایت عمومی، خشم خواص به تو آسیبی نمی‌رساند و با خشم مردم، رضایت خواص سودی نمی‌بخشد.

اگر با دشمن پیمان بستی، از پیمان‌شکنی دشمن غافل نباش که دشمن گاهی از این راه تو را غافلگیر می‌کند.

(دین و زندگی یازدهم، درس ۱۵، صفحه‌های ۱۸۸ و ۱۸۹)

۳۹. گزینه ۲ صحیح است.

این آیه نشانگر آن است که باید گروهی وقت و همت خود را صرف شناخت دقیق دین کنند و به تفقه در دین بپردازند تا پس از کسب علم به شهرهای خود بروند و قوانین اسلام را به مردم بیاموزند.

اگر ولایت ظاهری ادامه نیابد و حکومت اسلامی تشکیل نشود، نمی‌توان احکام اجتماعی اسلام را که نیازمند مدیریت و پشتوانه حکومتی است، در جامعه به اجرا درآورد.

(دین و زندگی یازدهم، درس ۱۴، صفحه ۱۷۱)

۴۰. گزینه ۲ صحیح است.

این بیت بیان می‌دارد که امام عصر (عج) منتظر بیدار شدن مردم از خواب غفلت و بی‌توجهی هستند. در حالی که مردم خود با دوری از دعا برای تعجیل در فرج و نیز گذران زندگی در عین غفلت‌زدگی، عملاً باعث تداوم غیبت کبری می‌شوند.

(دین و زندگی یازدهم، درس ۱۳، صفحه ۱۶۶)

۴۱. گزینه ۱ صحیح است.

یکی از مسئولیت‌های منتظران حضرت مهدی (عج)، «تقویت معرفت و محبت به امام» است که باید او را شناخت پیامبر اکرم (ص) در این باره می‌فرماید: ﴿مَنْ مَاتَ وَلَمْ يَعْرِفْ أَمَامَ زَمَانِهِ مَاتَ مِيتَةَ جَاهِلِيَّةٍ﴾ و در جای دیگر در این باره می‌فرماید: «هرکس که دوست دارد خدا را در حال ایمان کامل و مسلمانی مورد رضایت او ملاقات کند، ولایت و محبت امام عصر (عج) را بپذیرد.

(دین و زندگی یازدهم، درس ۱۳، صفحه‌های ۱۶۰ و ۱۶۱)

۴۲. گزینه ۳ صحیح است.

اگر امام حسن (رضی الله عنه) در زمان یزید زندگی می‌کرد، همان شیوه‌ای که امام حسین (رضی الله عنه) در مقابل یزید اتخاذ کرده بود در پیش می‌گرفت، یعنی به جنگ با یزید با کم‌ترین تعداد باران می‌رفت زیرا سیاست ائمه، سیاست ثابتی است که بنا به اقتضای زمان، مکان و شرایط، تصمیماتشان تغییر می‌کند، یعنی همه آنان یک خطمشی واحد و یکسانی دارند که آن، اعتلای دین و نابودی باطل است که بنا بر شرایط و مقتضیات زمان با شیوه‌های مختلفی این اصل را پیاده می‌کنند.

(دین و زندگی یازدهم، درس ۱۱، صفحه ۱۳۷)

۴۳. گزینه ۳ صحیح است.

امام علی (رضی الله عنه) پس از بیان اوضاع و احوال پس از خود و آگاه کردن مردم و هشدار به آنها فرمود: «در آن شرایط، در صورتی می‌توانید راه رستگاری را تشخیص دهید که ابتدا پشت‌کنندگان به صراط مستقیم را شناسایی کنید و...».

آن‌گاه امیرالمؤمنان (رضی الله عنه) راه‌حل نهایی را بیان می‌کند و می‌فرماید: «پس همه اینها را از اهلش طلب کنید. آنان‌اند که نظر دادن و حکم کردنشان، نشان‌دهنده دانش آنهاست...»

(دین و زندگی یازدهم، درس ۱۰، صفحه ۱۳۳)

۴۴. گزینه ۴ صحیح است.

ابتدائی‌ترین زمینه ازدواج، نیاز جنسی مرد و زن به یکدیگر است. فرزند، ثمره پیوند زن و مرد و تحکیم‌بخش وحدت روحی آنهاست. همچنین خداوند تربیت و پرورش چندتن از بندگان خود را به پدر و مادر سپرده و احترام و اطاعت از والدین را هم‌ردیف (نه در راستای) طاعت و عبودیت خود قرار داده است.

(دین و زندگی یازدهم، درس ۱۸، صفحه‌های ۲۱۵ و ۲۱۶)

۴۵. گزینه ۱ صحیح است.

خداوند نعمت هدایت را با وجود امامان تمام و کامل گردانیده و راه رستگاری را برای انسان‌ها هموار ساخته است.

اگر مردم در زمان ائمه معصومین (رضی الله عنهم) با حاکمان ظالم مبارزه می‌کردند، خلافت در اختیار امامان قرار می‌گرفت و آن بزرگواران، بیش از پیش مردم را به سوی توحید و عدل فرا می‌خواندند و جامعه بشری در مسیر صحیح کمال پیش می‌رفت.

(دین و زندگی یازدهم، درس ۱۲، صفحه‌های ۱۴۹ و ۱۵۰)

زبان انگلیسی

۴۶. گزینه ۴ صحیح است.

حرف ربط and یک حرف ربط همپایه‌ساز است که ساختار قبل و بعد از این حروف ربط باید مشابه هم باشد. از آنجایی که بعد از and از مصدر بدون to یعنی eat out استفاده شده است قبل از آن هم از مصدر بدون to یعنی گزینه ۴ (use) استفاده می‌شود.

ترجمه: Slow Food مردم را به خوردن غذاهای محلی و منطقه‌ای، استفاده از مغازه‌ها و بازارها و صرف غذا در رستوران‌های خانوادگی کوچک تشویق می‌کند.

(زبان انگلیسی یازدهم، صفحه ۱۰۲)



۴۷. گزینه ۳ صحیح است.

جمله شرطی نوع اول است. در جمله شرط زمان ساده به کار رفته است و در نتیجه شرط یعنی در جای خالی از آینده ساده استفاده خواهد شد. ترجمه: اگر تام زیر دوش آواز بخواند، رادیو را با صدای بلند می‌کنم. (زبان انگلیسی یازدهم، صفحه ۹۶)

۴۸. گزینه ۳ صحیح است.

با توجه به مفهوم جمله به صفت مفعولی یعنی frightened نیاز داریم. ترجمه: وقتی فکر کردم صدای قدم‌هایی روی راه پله‌ها شنیدم در حالی که هیچ کس دیگری در خانه نبود، تا حد مرگ ترسیدم. (زبان انگلیسی یازدهم، صفحه ۹۶)

۴۹. گزینه ۳ صحیح است.

ترجمه: این تحقیق حاکی است که افراد اجتماعی که از هر فرصتی برای صحبت با گویندگان اصلی یک زبان استفاده می‌کنند، در یادگیری آن زبان دوم موفق‌تر هستند.

- (۱) احتمال
(۲) مناسب
(۳) اجتماعی
(۴) در دسترس

(زبان انگلیسی یازدهم، صفحه ۸۱)

۵۰. گزینه ۲ صحیح است.

ترجمه: یکی از راه‌هایی که این سازمان برای دور نگه داشتن کودکان از خیابان انجام می‌دهد، مشارکت آنها در هنرهای مختلف و صنایع دستی، مانند سفالگری و چاپ است.

- (۱) فرش
(۲) سفالگری
(۳) شعر، شاعرانه
(۴) استراتژی

(زبان انگلیسی یازدهم، صفحه ۸۳)

۵۱. گزینه ۱ صحیح است.

ترجمه: یک صندلی راحت مهم‌ترین بخش (آیتم) برای سلامتی کاربر کامپیوتر است، اگر نامناسب باشد ممکن است به بدن آسیب برساند.

- (۱) بخش آیتم
(۲) هدف
(۳) منطقه
(۴) نتیجه

(زبان انگلیسی یازدهم، صفحه ۸۶)

۵۲. گزینه ۲ صحیح است.

ترجمه: من فقط امیدوارم که آنها به علائم هشدار دهنده‌ای که ما در جاده قرار داده‌ایم توجه کنند و مراقب باشند.

- (۱) شرکت کردن در
(۲) مواظب بودن
(۳) توجه کردن به
(۴) مراقبت کردن از

(زبان انگلیسی یازدهم، صفحه ۹۱)

ترجمه cloze test:

اولین چیزی که پس از تولد به فرد داده می‌شود یک نام است. نحوه نوشتن نام خود به صورت امضا، آن شخص را منحصر به فردتر می‌کند. سیستم عصبی انسان حاوی میلیاردها سلول عصبی است. مغز به تنهایی بیش از ۱۰ میلیارد دارد. با چنین "طرح نوشتن" در سراسر بدن، جای تعجب نیست که امضای ما متفاوت باشد و شخصیت ما بسیار متنوع باشد. نحوه نوشتن ما بازتابی از کل شخصیت و عملکرد بیولوژیکی ماست.

۵۳. گزینه ۴ صحیح است.

- (۱) اقتصادی
(۲) تزئینی
(۳) منعکس کننده، فکری
(۴) منحصر به فرد

(زبان انگلیسی یازدهم، صفحه ۸۸)

۵۴. گزینه ۱ صحیح است.

چون wonder غیرقابل شمارش است (دلیل رد گزینه‌های ۳ و ۴) و مفهوم جمله این است که "جای تعجب نیست" باید از گزینه ۱ استفاده شود.

(زبان انگلیسی یازدهم، صفحه ۸۸)

۵۵. گزینه ۴ صحیح است.

- (۱) ماهر
(۲) احساسی
(۳) ذهنی
(۴) متنوع

(زبان انگلیسی یازدهم، صفحه ۸۸)

۵۶. گزینه ۱ صحیح است.

- (۱) کل
(۲) واقعی
(۳) پهناور، عظیم
(۴) نرم، ملایم

(زبان انگلیسی یازدهم، صفحه ۸۸)

ترجمه متن:

گروهی از دانشمندان روسی این نظریه را به چالش کشیده‌اند که ماموت‌های پشمالو ۱۰ هزار سال پیش در پایان عصر یخبندان از بین رفته‌اند. دانشمندان گزارش کرده‌اند که جانوران ممکن است تا سال ۲۰۰۰ قبل از میلاد زنده مانده باشند. در جزیره‌ای در سواحل سیبری، جایی که محققان ۲۹ دندان ماموت پشمالو فسیل شده با سن بین ۴۰۰۰ تا ۷۰۰۰ سال را کشف کردند. اکنون سوالی که باید پرسیده شود این است که این حیوانات ماقبل تاریخ چگونه در محیط جزیره خود زنده مانده‌اند؟ یک احتمال این است که آنها با کاهش اندازه و جرم خود با محیط محدود خود سازگار شدند. این نظریه بر اساس اندازه دندان کوچک‌تر آنها است، که دانشمندان را به این باور رساند که آنها تنها ۶ فوت قد از شانه داشتند. در مقایسه با ۱۰ فوت هم‌تای خود در اندازه کامل. اما آیا این کافی است تا آنها را قادر سازد هزاران سال فراتر از ماموت‌های دیگر زنده بمانند؟ محققان همچنان در تلاش هستند تا دلایل ناپدید شدن دیر هنگام این گروه تنها و منزوی را کشف کنند.

۵۷. گزینه ۳ صحیح است.

- این متن عمدتاً در رابطه با چه موضوعی است؟
(۱) برخی از دانشمندان یک نظریه را به چالش کشیده‌اند.
(۲) تعدادی دندان کوچک کشف شده است.
(۳) برخی از ماموت‌ها بیشتر از سایر ماموت‌ها عمر کردند.
(۴) برخی از پاکیدرم‌ها در یک جزیره زنده ماندند.

۵۸. گزینه ۲ صحیح است.

با توجه به متن، برخی از محققین پیشنهاد می‌کنند که ماموت‌ها منقرض شده اند:

- (۱) حدود ۲۰۰۰ سال پیش
(۲) حدود ۴۰۰۰ سال پیش
(۳) حدود ۷۰۰۰ سال پیش
(۴) حدود ۱۰۰۰۰ سال پیش

توضیح: حدود دو هزار سال قبل از میلاد یعنی حدود ۴ هزار سال پیش

۵۹. گزینه ۲ صحیح است.

نویسنده از کلمه «همتا» برای اشاره به استفاده کرده است.

- (۱) ماموت‌هایی با پاهای بیشتر
(۲) ماموت‌ها در زمان‌های قبلی
(۳) ماموت‌هایی با دندان‌های کوچک‌تر
(۴) ماموت‌های بزرگ‌تر در جزیره

۶۰. گزینه ۲ صحیح است.

با توجه به متن، دلیل ناپدید شدن ماموت‌ها در جزیره:

- (۱) این است که دما تغییر کرده است
(۲) هنوز مشخص نیست
(۳) این است که آنها منزوی و تنها بودند
(۴) این است که ماموت‌های بزرگ‌تر آنها را کشتند



برای به دست آوردن میانه، از آنجا که تعداد داده‌ها زوج $(2+3+2+1=8)$ است، میانگین دو داده وسطی را به دست می‌آوریم:
 $\frac{4+4}{2} = 4$
 بنابراین اختلاف میانه و میانگین برابر است با: $5,125 - 4 = 1,125$
 (ریاضی و آمار یازدهم، صفحه ۵۶)

۷. گزینه ۱ صحیح است.

(ریاضی و آمار یازدهم، صفحه ۵۶)

۸. گزینه ۲ صحیح است.

شاخص بهای کالا و خدمات مصرفی = $\frac{\text{مجموع مبلغ سال مورد نظر}}{\text{مجموع مبلغ سال پایه}} \times 100$
 بنابراین با توجه به شاخص ۵۰۰ خواهیم داشت:

$$\text{شاخص } 500 \times \text{هزینه سال پایه} = \text{هزینه سال}$$

$$500 \times 10^7 \times 500 = 25 \times 10^9$$

(ریاضی و آمار یازدهم، صفحه ۵۹)

۹. گزینه ۴ صحیح است.

برای اینکه یک نقطه روی خطی قرار داشته باشد، باید مختصات نقطه در معادله خط صدق کند. بنابراین در معادله خط به جای x ، $K+2$ و به جای y ، $3K-1$ را جایگزین می‌کنیم:

$$2(K+2) - (3K-1) = 3$$

$$2K+4-3K+1=3$$

$$-K=-2 \Rightarrow K=2$$

(ریاضی و آمار یازدهم، صفحه ۶۲)

۱۰. گزینه ۱ صحیح است.

ابتدا میانگین داده‌ها را محاسبه می‌کنیم:
 $\bar{x} = \frac{3+0+0}{3} = 1$
 انحراف معیار از رابطه زیر به دست می‌آید:

$$\sigma = \sqrt{\sigma^2} = \sqrt{\frac{(x_1 - \bar{x})^2 + (x_2 - \bar{x})^2 + \dots + (x_n - \bar{x})^2}{n}}$$

$$\sigma = \sqrt{\frac{(0-1)^2 + (0-1)^2 + (3-1)^2}{3}} = \sqrt{\frac{6}{3}} = \sqrt{2}$$

(ریاضی و آمار یازدهم، صفحه ۷۰)

۱۱. گزینه ۳ صحیح است.

گزینه‌های ۱ و ۲ صعودی یا نزولی یکنواخت نیستند و گزینه ۴ هم خطی نیست. بنابراین گزینه ۳ که خطی و صعودی است برای این کار مناسب است.
 (ریاضی و آمار یازدهم، صفحه ۶۸)

۱۲. گزینه ۲ صحیح است.

$\bar{x} = \frac{3+6+13+14+5+20+3+1}{8} \approx 8$
 نصف میانگین هم برابر است با:
 $\frac{8}{2} = 4$
 (ریاضی و آمار یازدهم، صفحه ۵۷)

۱۳. گزینه ۱ صحیح است.

شاخص پایه آموزش به صورت زیر تعریف می‌شود:
 $(\frac{4}{4}) \times (\text{میانگین تعداد کلمات هر جمله} + \text{درصد کلمات دشوار})$
 اگر کلمات دشوار علامت خطی پایه آموزش را x در نظر بگیریم، خواهیم داشت:
 $2x = [(\frac{4}{4}) \times (x+12)]$

$$0,8x = 2,4 \Rightarrow x = \frac{2,4}{0,8} \Rightarrow x = 3$$

(ریاضی و آمار یازدهم، صفحه ۶۲)

۱۴. گزینه ۱ صحیح است.

ابتدا معادله خط بین نقاط $(6, 16)$ و $(8, 24)$ را می‌نویسیم:

$$\frac{y - y_1}{x - x_1} = \frac{y_2 - y_1}{x_2 - x_1} \Rightarrow \frac{y - 16}{x - 6} = \frac{24 - 16}{8 - 6} \Rightarrow \frac{y - 16}{x - 6} = 4$$

با طرفین وسطین و مرتب کردن عبارت به معادله خطی زیر می‌رسیم:
 $y = 4x - 8$

اکنون مقدار این عبارت (یعنی مقدار y) را به ازای $x = 7$ به دست می‌آوریم:
 $x = 7 \Rightarrow y = 4 \times 7 - 8 = 20$

بنابراین میزان تورم در سال هفتم برابر ۲۰ تخمین زده شده است.
 (ریاضی و آمار یازدهم، صفحه ۶۷)

ریاضی و آمار

۱. گزینه ۴ صحیح است.

$$\begin{cases} f_1(0) = 0, f_1(1) = 1 \\ f_2(0) = 0, f_2(1) = 2 \end{cases} \Rightarrow \begin{cases} (f_2 - f_1)(0) = 0 \\ (f_2 - f_1)(1) = 1 \end{cases}$$

تنها در گزینه ۴ است که تابع از این دو نقطه می‌گذرد.
 گزینه ۱ نشان دهنده تابع $f_2 - f_1$ و گزینه ۳ نمودار تابع $f_1 + f_2$ است و گزینه ۲ هم تابع ثابت است.

(ریاضی و آمار یازدهم، صفحه ۵۱)

۲. گزینه ۲ صحیح است.

دامنه تابع گویا کل عددهای حقیقی به جز ریشه‌های مخرج است.

$$\frac{f}{g} = \frac{x^2}{2x} \Rightarrow D = \mathbb{R} - \{0\}$$

↓

ریشه‌های مخرج $(2x=0)$

$$\frac{g}{f} = \frac{2x}{x^2} \Rightarrow D = \mathbb{R} - \{0\}$$

↓

ریشه‌های مخرج $(x^2=0)$
 دامنه هر دو تابع بازه $\mathbb{R} - \{0\}$ است. اما تابع‌ها پس از ساده‌سازی متفاوت‌اند:

$$\frac{f}{g} = \frac{x}{2}, \frac{g}{f} = \frac{2}{x}$$

بنابراین گزینه‌های ۱، ۳ و ۴ نادرست هستند.

(ریاضی و آمار یازدهم، صفحه ۴۹)

۳. گزینه ۳ صحیح است.

ابتدا اشتراک دامنه دو تابع f و g را پیدا می‌کنیم:

$$D_f = \{0, 1\} \Rightarrow D_f \cap D_g = \{0, 1\}$$

$$D_g = \{0, 1, 2\}$$

اکنون مقدار تابع $\frac{f+1}{4g}$ را به ازای مؤلفه‌های اول عضو دامنه اشتراک به دست می‌آوریم:

$$\frac{f+1}{4g} = \left\{ \left(0, \frac{1+1}{4 \times 0}\right), \left(1, \frac{1+1}{4 \times 1}\right) \right\} = \left\{ \left(0, \frac{1}{4}\right), \left(1, \frac{1}{4}\right) \right\}$$

(ریاضی و آمار یازدهم، صفحه ۴۸)

۴. گزینه ۲ صحیح است.

از آنجا که باید $x = f(0)$ باشد، پس ابتدا $f(0)$ را پیدا می‌کنیم. به این صورت که از ضابطه دوم $f(x)$ استفاده می‌کنیم $(x \leq 0)$:

$$x = f(0) = 0 - 1 = -1$$

بنابراین $x = -1$ بوده و اکنون مقدار $f(-1)$ و $g(-1)$ را محاسبه می‌کنیم:

$$f(-1) = \frac{x \leq 0}{-1 - 1} = -2$$

$$g(-1) = \frac{x \leq 2}{-1 - 1} = -1$$

$$\Rightarrow (f+2g)(-1) = f(-1) + 2g(-1) = -2 + 2(-1) = -4$$

(ریاضی و آمار یازدهم، صفحه ۵۳)

۵. گزینه ۳ صحیح است.

دامنه تابع h اشتراک دامنه توابع f و g است. بنابراین:

$$D_{fg} = D_f \cap D_g = (-2, 4] \cap [-2, 3) = (-2, 3)$$

برد تابع هم مشخص نیست. زیرا نوع تابع و رفتار آن در طول دامنه نامشخص است.

(ریاضی و آمار یازدهم، صفحه ۴۹)

۶. گزینه ۴ صحیح است.

برای به دست آوردن میانگین کافی است، مجموع ستون سوم را تقسیم بر ستون دوم کنیم. پس:

داده	فراوانی	X
۳	۲	۶
۴	۳	۱۲
۷	۲	۱۴
۹	۱	۹

$$\bar{x} = \frac{6+12+14+9}{8} = \frac{41}{8} = 5,125$$



۳۳. گزینه ۲ صحیح است.

وزن این گزینه مفعول مفاعیلین مفعول مفاعیلین است.
اما سه گزینه دیگر

بیت (۱)	ای ک ب هِن	گام دَرَد	را ح ت جا	نی م را
بیت (۳)	وی ک ب تَل	خی ی فِقر	گن ج ز وا	نی م را
	هَر ن ف سا	وا ز عِشَق	فی ر س دَاز	چپ ب راست
بیت (۴)	ما ب ق د لَک	می ر وِیم	عز م ت ما	شا ک راست
	خی رُ غَنی	مَت ش مار	جُن ب ش با	د ر ب یع
	نا ل ی مَو	ز و ن مَرُغ	بو ی خ ش	لا ل زار
	- U U -	- U -	- U U -	- U -
	مفتعلن	فاعلن	مفتعلن	فاعلن

(علوم و فنون یازدهم، درس ۱۱ صفحه‌های ۸۹ تا ۹۱)

۳۴. گزینه ۳ صحیح است.

خ یا ل نَق	ش ت در کا	ر گاه دی	د ک شی دم
ب صوت	ت ن گاری	ن دی دم	ن ش نی دم
- U - U	- U - U	- U - U	- U - U
مفاعِلن	مفاعِلن	مفاعِلن	مفاعِلن

(علوم و فنون یازدهم، درس ۱۱ صفحه‌های ۸۹ تا ۹۱)

۳۵. گزینه ۱ صحیح است.

(علوم و فنون یازدهم، درس ۱۲ صفحه ۹۸)

۳۶. گزینه ۴ صحیح است.

در اینجا استعاره داریم. برف استعاره از موی سفید است که بر ابرو و موی ما نشیند.

- کنایه از مطیع خداوند بودن
- کنایه از گرفتار شدن (گرفتار عشق شدن)
- کنایه از کشتن

(علوم و فنون یازدهم، درس ۱۲ صفحه ۹۷)

۳۷. گزینه ۲ صحیح است.

در مصراع اول پیچیدن کنایه از تلاش کردن است و در مصرع دوم سر پیچاندن کنایه از منصرف شدن است.

(علوم و فنون یازدهم، درس ۱۲ صفحه‌های ۹۸ و ۹۹)

۳۸. گزینه ۴ صحیح است.

عنان گسسته کنایه از نافرمانی و سرکشی و سریع رفتن است.

(علوم و فنون یازدهم، درس ۱۲ صفحه ۹۸)

۳۹. گزینه ۴ صحیح است.

در این گزینه مفهوم کنایه نترسیدن و شروع کاری است؛ اما در سایر گزینه‌ها مفهوم کنایه انجام کاری عبث و بیهوده است.

(علوم و فنون یازدهم، درس ۱۲)

۴۰. گزینه ۱ صحیح است.

(۱) نعره زدن لبلب و جامه دریدن گل استعاره مکنیه و تشخیص دارد / جامه استعاره از گل برگ‌ها / نعره زدن کنایه از با هیجان خواندن و جامه دریدن کنایه از شکوفایی است.

(۲) گوش رسیدن کنایه از شنیدن

(۳) رنگین شدن از خون کنایه از جان باختن

(۴) تشبیه سهراب چون آتش / بر دمیدن کنایه از خروشنده‌گی و سرعت

(علوم و فنون یازدهم، درس ۱۲ صفحه ۹۷)

تاریخ

۴۱. گزینه ۱ صحیح است.

(الف) دانش پزشکی ایران باستان از طریق مدرسه جندی شاپور به دوره اسلامی انتقال یافت.

(ب) پایتخت طاهریان شهرهای نیشابور و مرو بود.

(ج) موفقیت‌های یعقوب در سرکوب خوارج و جهاد با کفار مرزهای شرقی، موجب شد تا خلیفه فرمان حکومت سیستان، کابل و بلخ را برای وی بفرستد.

(تاریخ یازدهم، درس ۹، صفحه‌های ۹۰ و ۹۲ و ۹۸)

۴۲. گزینه ۳ صحیح است.

مهمترین پیامد سیاسی ظهور حکومت‌های ایرانی، کاهش و زوال تدریجی سلطه سیاسی و نظامی خلفای عباسی بر ایران بود.
کتاب «التفهیم» متعلق به ابوریحان بیرونی است.

(تاریخ یازدهم، درس ۹، صفحه‌های ۹۴ و ۹۸)

۴۳. گزینه ۳ صحیح است.

یکی از ویژگی‌های نظام اجتماعی عصر مغول تیموری، افزایش نفوذ و موقعیت زنان در عرصه‌های سیاسی و اقتصادی بود و خاتون‌ها در کنار خان‌ها، از جایگاه مهمی در میان گروه‌های فرادست برخوردار شدند.

جانشینان تیمور سیاست جنگ و کشورگشایی او را کنار گذاشتند و به عمران و آبادی، علم، فرهنگ و هنر علاقه و توجه زیادی نشان دادند. به همین دلیل در دوره آنان شهر و شهرسازی شکوفا شد و شهرهای هرات، شیراز، مشهد و یزد رشد و رونق چشمگیری یافتند.

با هجوم مغول به ایران، زندگی شهری برای مدتی دچار وقفه و افول شد؛ زیرا، از یک طرف در جریان حملات مغول‌ها شهرهای زیادی به ویژه شهرهای بزرگ و آباد در ماوراءالنهر و خراسان ویران شدند و یا به مناطق دیگری مهاجرت کردند و از طرف دیگر یاسا به عنوان مجموعه قوانینی که چنگیزخان تدوین کرده بود به مغول‌ها توصیه می‌کرد که از شهر و شهرنشینی دوری گزینند. شهر و شهرنشینی در عصر تیموریان برخلاف اوایل دوره مغول، دچار رکود و زوال نشد.

(تاریخ یازدهم، درس ۱۱، صفحه‌های ۱۱۹ تا ۱۲۱)

۴۴. گزینه ۴ صحیح است.

تشریح مورد نادرست:

(ج) خواجه رشید الدین فضل الله همدانی وزیر غازان و اولجایتو بود.

(د) هجوم مغولان، از نظر اجتماعی و اقتصادی، پیامدهای مختلفی به دنبال داشت و موجب کاهش جمعیت، مهاجرت‌های گسترده، تخریب زیرساخت‌های اقتصادی و فرهنگی و زوال موقعیت اجتماعی مالکین، عالمان، بازرگانان، دیوانسالاران و خاندان‌های بانفوذ شد.

(تاریخ یازدهم، درس ۱۱، صفحه‌های ۱۱۶ و ۱۱۹ و ۱۲۰)

۴۵. گزینه ۱ صحیح است.

طغرل به بغداد رفت و خلیفه عباسی را از تسلط آل بویه درآورد و خود را منجی خلافت نامید. خلیفه نیز حکومت ایران و عراق را به او بخشید و دستور داد که نام وی را در خطبه بخوانند و سکه به نام او زنند. خلیفه همچنین لقب «سلطان رکن الدوله» را به طغرل داد.

در نتیجه حملات محمود غزنوی به هند دین اسلام و زبان فارسی به شبه قاره هند گسترش پیدا کرد.

(تاریخ یازدهم، درس ۱۰، صفحه‌های ۱۰۲ و ۱۰۳)

۴۶. گزینه ۱ صحیح است.

تشریح موارد نادرست:

(الف) در دوره ایلخانان به ویژه به دنبال کوشش‌های علمی و فرهنگی خواجه نصیرالدین طوسی، تشیع در ایران گسترش یافت.

(ب) تیمور و جانشینان او مسلمان بودند و اصحاب دین را مورد احترام قرار میدادند. در عصر تیموری، مدارس، مساجد و خانقاه‌های بسیاری ساخته شد. سلاطین تیموری پیرو مذهب تسنن بودند. در دوران حکومت آنان همچون عصر ایلخانان، شیعیان و صوفیان با محدودیت و سختگیری خاصی مواجه نبودند و آزادانه فعالیت میکردند. اتحاد و زندگی مسالمت‌آمیز پیروان مذاهب و فرقه اسلامی و معتقدان به دین‌های دیگر، از ویژگی‌های شاخص عصر مغول و تیموری بود.

(تاریخ یازدهم، درس ۱۲، صفحه‌های ۱۲۶ تا ۱۳۰)

۴۷. گزینه ۲ صحیح است.

(الف) فاخرترین نمونه شاهنامه مصور شده در عصر تیموری، شاهنامه بایسنقری است که به دستور شاهزاده بایسنقر، پسر شاهرخ که سیاستمداری هنرمند و هنرپرور بود، خوشنویسی و مصور شد.

(ب) محمد علی شبانکاره‌ای کتاب «مجمع الانساب» را که پیرامون تاریخ عمومی ایران است، در سال ۷۳۳ ق آغاز و در ۷۳۶ ق به پایان رسانید و آن را به سلطان ابوسعید مغول تقدیم کرد.

(ج) کتاب «خاوران‌نامه» درباره جنگ‌های حضرت علی (علیه السلام) است و مؤلف آن ابن حسام خوشنوی می‌باشد.

نکته: «ظفرنامه» در رابطه با تاریخ زندگانی تیمور است و مؤلف آن شرفالدین علی یزدی است.

(تاریخ یازدهم، صفحه‌های ۱۲۹ و ۱۳۲)

جغرافیا

۵۴. گزینه ۱ صحیح است.

تشریح گزینه‌های نادرست:

(۲) شرکت‌های چند ملیتی در خارج از مرزهای کشور مبدأ فعالیت می‌کنند.
(۳) در نتیجه انقلاب سبز، کشور های فیلیپین و پاکستان توانستند در زمینه تولید برنج به خودکفایی برسند.

(۴) نسبت اشتغال در فعالیت‌های چهارگانه در کشورها و نواحی مختلف جهان متفاوت است. در برخی نواحی جهان، نسبت اشتغال در فعالیت‌های نوع اول و دوم، و در برخی دیگر فعالیت‌های نوع سوم و چهارم غلبه دارد.

(جغرافیای یازدهم، درس ۷، صفحه‌های ۸۴ و ۸۸ و ۹۲ و ۹۵ و ۹۶ و ۹۸)

۵۵. گزینه ۲ صحیح است.

بیشتر برنج دنیا در قاره آسیا و به ویژه آسیای شرقی و جنوب شرقی کشت می‌شود.

در رابطه با کشت گندم در جهان توجه داشته باشید که:

(۱) صادرات گندم نسبت به دیگر غلات در جهان بیشتر است.

(۲) چین در تولید گندم رتبه اول را در جهان به خود اختصاص داده است. با این وجود در نمودار صادرکنندگان این غله دیده نمی‌شود. و علت این موضوع آن است که با توجه به جمعیت زیاد چین، گندم تولید شده در این کشور به مصرف داخلی می‌رسد. لذا نتیجه می‌گیریم که تولید بالا ملازم با صادرات بالا نیست. یعنی ممکن یک کشور تولید بالایی در یک محصول داشته باشد، ولی صادرات بالایی در آن محصول نداشته باشد و همه تولیداتش به مصرف داخلی برسد.

(۳) کشورهای تولید کننده گندم از همه قاره‌های جهان هستند؛ ولی دو کشوری که مقام اول و دوم تولید کننده گندم را در جهان دارند، از قاره آسیا هستند.

(۴) کشورهای چین و هند هم در تولید گندم و هم در تولید برنج رتبه اول و دوم جهان را به خود اختصاص داده‌اند.

(جغرافیای یازدهم، درس ۷، صفحه‌های ۸۷ و ۹۰)

۵۶. گزینه ۲ صحیح است.

منظور از اقتصاد جهانی، تجارت بین‌المللی کالاها و خدمات است که بر مبنای ارزش یک پول معین صورت می‌گیرد؛ نه بر مبنای واحد پولی هر کشور.

(جغرافیای یازدهم، درس ۷، صفحه‌های ۹۹ تا ۱۰۲ و ۱۰۸)

۵۷. گزینه ۴ صحیح است.

کشور استرالیا نقش مرکز را دارد. این کشورها مانند یک قطب آهن‌ربا عمل نموده و بخش عمده‌ای از سود و ثروت جهان را دریافت و جذب می‌کنند. آن‌ها حتی به صدور سرمایه، یعنی سرمایه‌گذاری در دیگر نواحی جهان نیز می‌پردازند. از ویژگی‌های کشورهای مرکز، برخورداری از صنایع نو و خدمات پیشرفته، فناوری بالا و نیروی ماهر و متخصص، زیرساخت‌های مناسب برای توسعه اقتصادی (مانند حمل و نقل پیشرفته) و سطح بالای زندگی و رفاه اجتماعی است. کشورهای مرکز، مواد خام را با قیمت ارزان‌تر از کشورهای پیرامون به دست آورده و کالاهای ساخته‌شده صنعتی را با سود بیشتر به آن‌ها می‌فروشند. کشورهای مرکز گاهی با روش‌های مختلف افراد با استعداد و متخصص (یا به اصطلاح مغزهای متفکر) را نیز از کشورهای پیرامون به خود جذب می‌کنند. در حالی که کشورهای پیرامون هزینه‌های تحصیل و رشد این افراد را پرداخته‌اند.

کشور سنگاپور نقش نیمه پیرامون را دارد. منظور از کشورهای نیمه پیرامون کشورهایی هستند که بین مرکز و پیرامون قرار گرفته‌اند. این کشورها از نظر اقتصادی از کشورهای پیرامون قوی‌ترند؛ اما هنوز از نظر قدرت اقتصادی به کشورهای مرکز نرسیده‌اند. این کشورها بین کشورهای مرکز و پیرامون نقش واسطه بازی می‌کنند و ساختار اقتصادی و اجتماعی آنها دچار تغییرات و تحولات صنعتی و فناورانه شده است.

کشور ماکائو نقش پیرامون را دارد. کشورهای پیرامون عمدتاً تولیدکننده و صادرکننده مواد اولیه و خام هستند. این کشورها از نظر توسعه صنعتی و فناوری‌های نوین در سطح پایین‌تری قرار دارند. این کشورها که به واردات کالاهای صنعتی از مرکز وابسته‌اند، بازار خوبی نیز برای تولیدات آنها هستند و بنابراین، سود هنگفتی نصیب کشورهای مرکز می‌کنند. از دیگر ویژگی‌های کشورهای پیرامون، کمبود نیروی کار ماهر و متخصص و زیرساخت‌ها و تجهیزات لازم برای توسعه صنعتی است.

(جغرافیای یازدهم، درس ۸، صفحه‌های ۱۰۶ و ۱۰۷)

۴۸. گزینه ۳ صحیح است.

اسماعیل، پسر شیخ حیدر، با سپاهی متشکل از ایلات و طوایف مختلف قزلباش، آق قویونلوها را شکست داد و پس از تصرف تبریز، در آن شهر به عنوان پادشاه ایران تاجگذاری کرد. مهمترین اقدام شاه اسماعیل صفوی، پس از نشستن بر تخت شاهی، رسمی کردن مذهب شیعه دوازده امامی بود.

شاه اسماعیل در لشکرکشی و جنگ‌های مختلف، مدعیان داخلی به ویژه حکام محلی را از میان برداشت و موجبات وحدت سیاسی و جغرافیایی ایران را فراهم آورد. او سپس به مقابله با دشمنان خارجی شتافت. ابتدا ازبکان را که به خراسان یورش آورده و مشغول قتل و غارت مردم آنجا بودند، شکست داد. در گام بعدی مهابی نبرد با سلطان سلیم پادشاه عثمانی شد که سپاهیان شاه اسماعیل، با وجود شجاعت و رشادتی که از خود نشان دادند، در برابر آتش توپخانه و دیگر جنگ‌افزارهای آتشین دشمن کاری از پیش نبردند و شکست خوردند و تبریز (پایتخت صفویان) برای مدتی به اشغال عثمانی‌ها درآمد.

(تاریخ یازدهم، درس ۱۳، صفحه ۱۳۷)

۴۹. گزینه ۱ صحیح است.

اگرچه سلطان سلیم بهانه خود برای لشکرکشی گسترده را فعالیت مریدان طریقت صفوی در قلمرو عنوان کرد، اما علت واقعی آن، نگرانی و ترسی بود که او از ایجاد حکومت قدرتمند صفوی در دل داشت. شاه تهماسب در طول دوران ۵۴ ساله پادشاهی خود با اتخاذ تدابیر و سیاست‌های مناسب داخلی و خارجی، توانست پایه‌های حکومت صفوی را تثبیت و تحکیم نماید.

(تاریخ یازدهم، درس ۱۳، صفحه‌های ۱۳۷ و ۱۳۹)

۵۰. گزینه ۴ صحیح است.

تشریح موارد نادرست:

(ب) مهم‌ترین زمینه‌ها و عوامل ظهور رنسانس عبارت بودند از:

(۱) رشد شهرنشینی و تجارت

(۲) گسترش روابط فرهنگی با جهان اسلام

(۳) پیشینه فرهنگی و تاریخی

(د) اختراع دستگاه چاپ توسط یوهانس گوتنبرگ از مهمترین ابداعات فناوری در عصر رنسانس بود.

(ه) نهضت پروتستان به تقویت پادشاهان و دولت‌های ملی و رشد اندیشه ملی‌گرایی در اروپا کمک فراوانی کرد.

(تاریخ یازدهم، درس ۱۶، صفحه‌های ۱۷۳ و ۱۷۴ و ۱۸۰ و ۱۸۶)

۵۱. گزینه ۳ صحیح است.

سرفها در پایین‌ترین مرتبه اجتماعی نظام فئودالی قرار داشتند. سرف اجازه نداشت که ملک ارباب خود را ترک کند، اما در عین حال مانند برده نیز نبود که قابل خرید و فروش باشد.

(تاریخ یازدهم، درس ۱۵، صفحه‌های ۱۶۰ و ۱۶۲ و ۱۶۳ و ۱۶۵ و ۱۶۷)

۵۲. گزینه ۱ صحیح است.

در سده‌های ۱۲ و ۱۳ با احیای شهرها و رشد تجارت، به تدریج شاهان نیرومندی در اروپا به ویژه در انگلستان و فرانسه بر سر کار آمدند. این فرمانروایان به‌منظور ایجاد تمرکز و کاهش وابستگی به نیروی نظامی فئودال‌ها، اقدام به تشکیل ارتش منظم و دائمی کردند در نتیجه این اقدام، حکومت مرکزی تقویت شد و قدرت اشراف فئودال به طرز چشمگیری کاهش یافت. بازرگانان و صنعتگران در این کار از شاه پشتیبانی میکردند. زیرا حکومت مرکزی مقتدر از طریق برقراری نظم و امنیت، وحدت اداری و یکسان‌سازی قوانین، شرایط مساعدی برای توسعه تجارت و صنعت فراهم می‌آورد.

(تاریخ یازدهم، درس ۱۵، صفحه ۱۶۸)

۵۳. گزینه ۲ صحیح است.

در دوره صفوی علوم تجربی و ریاضیات در ایران رو به افول گذاشت.

(قسمت اول همه گزینه‌ها درست است.)

تنها برخی از متون کهن پزشکی مانند «قانون ابن‌سینا» و برخی متون قدیمی ریاضی و نجوم در مدارس تدریس می‌شد.

صفویان هنر اصیل فرش‌بافی ایران را از حالت روستایی و عشایری خارج کرده و به صورت یک صنعت ملی درآوردند.

شاخص‌ترین چهره فلسفی عصر صفوی و دوران بعد تا زمان ما، صدرالدین محمد بن قوام شیرازی معروف به صدرالمآلهین و ملاصدرا بود.

(تاریخ یازدهم، درس ۱۴، صفحه‌های ۱۴۹ و ۱۵۱ و ۱۵۵)



۵۸. گزینه ۴ صحیح است.

(الف) ناحیه سیاسی منطقه ای عبارت است از چند کشور که تحت اداره یک نظام مدیریت منطقه‌ای قرار گرفته‌اند و این کشورها در عین استقلال، با هم متحد هستند.
(د) اغلب کشورهای اتحادیه اروپا یورو را به عنوان واحد پول مشترک پذیرفته‌اند.

(جغرافیای یازدهم، درس ۹، صفحه‌های ۱۱۸ و ۱۱۹ و ۱۲۳)

۵۹. گزینه ۱ صحیح است.

(الف) مناطق آزاد تجاری، مناطقی هستند که برخی قوانین و مقررات کشور در آنها اجرا نمی‌شود. برای مثال، اتباع خارجی می‌توانند بدون اخذ روادید (ویزا) از قبل، به مناطق آزاد تجاری یک کشور وارد شوند و یا قوانین مالیاتی و گمرکی کشورها در مورد سرمایه‌گذاری در مناطق آزاد اجرا نمی‌شود؛ مثل کیش و قشم.

(ب) نواحی خودمختار به استان‌ها یا ایالت‌هایی گفته می‌شود که به دلیل شرایط قومی و مذهبی و نظایر آن، از استقلال محدودی برخوردارند و در امور سیاست خارجی و دفاع، تابع حکومت مرکزی هستند. به عبارت دیگر، خودمختاری، استقلال محدود یک واحد سیاسی در اداره امور خود در داخل یک کشور است. از نواحی خودمختار جهان می‌توان به نخجوان در جمهوری آذربایجان، بندر هنگ‌کنگ (چین) و کردستان در عراق اشاره کرد.

(ج) منطقه خلیج فارس منطقه‌ای مهم و حیاتی است. زیرا این منطقه در حال حاضر مهم‌ترین انبار نفت جهان است و کشورهای عمده صادرکننده نفت در این منطقه واقع شده‌اند.

(د) شبه‌جزیره کریمه به موضوع کشمکش بین اوکراین و روسیه با مداخله آمریکا و دولت‌های غربی عضو پیمان ناتو تبدیل شده است.

(جغرافیای یازدهم، درس ۹، صفحه‌های ۱۱۹ و ۱۲۲)

۶۰. گزینه ۲ صحیح است.

(الف) حاکمیت یعنی داشتن استقلال و بی‌نیاز بودن از نظارت دولت‌های خارجی. حاکمیت یک کشور نشان‌دهنده استقلال و اقتدار سیاسی آن است. توجه داشته باشید مفهوم حاکمیت با مفهوم حکومت متفاوت است. حکومت، نظام سیاسی یک کشور است که وظیفه اداره امور سرزمین و جمعیت را بر عهده دارد.

(ب) احداث تونل مانس یکی از مصادیق تاثیرگذاری تصمیم‌گیری‌های سیاسی بر فضای جغرافیایی می‌باشد. براساس تصمیم و توافق حکومت‌های انگلستان و فرانسه، طی قرارداد مشترکی عملیات احداث تونل مانس آغاز شد و سرانجام در سال ۱۹۹۴ میلادی این تونل افتتاح گردید. تونل مانس با ۵۲ کیلومتر طول، در ۴۰ متری زیر دریا ساخته شده است.

(ج) رشته کوه پیرنه خط مرزی بین دو کشور فرانسه و اسپانیا است.
(جغرافیای یازدهم، درس‌های ۹ و ۱۰، صفحه‌های ۱۲۳ و ۱۲۸ و ۱۳۰)

۶۱. گزینه ۱ صحیح است.

تشریح موارد نادرست:

(الف) در صورتی که خط مرزی عمیق‌ترین نقاط بستر دو رود را به هم متصل کند، به آن خط تالوگ می‌گویند.

(ب) آب‌های آزاد به بخش‌هایی از دریا گفته می‌شود که در مالکیت هیچ کشوری قرار ندارند. در آب‌های آزاد کشتیرانی، فعالیت نظامی، ماهیگیری، ایجاد تأسیسات و تحقیقات برای همه کشورها آزاد است؛ مشروط به اینکه محل دریانوردی بین المللی نباشد.

(ج) از خط مینا به سمت دریا تا حدود ۱۲ مایل دریایی، دریای سرزمینی نامیده می‌شود که آن هم متعلق به کشور مجاور دریاست. اما سایر کشورها در آن منطقه حق عبور و مرور بدون ضرر را دارند.

(جغرافیای یازدهم، درس ۱۰، صفحه‌های ۱۳۰ و ۱۳۱ و ۱۳۵ و ۱۳۸)

۶۲. گزینه ۱ صحیح است.

مرزهای پیش‌تاز (قبل از سکونت): مرزهایی هستند که از زمان‌های قدیم در نواحی خالی از سکنه ترسیم شده و بعدها نیز مورد قبول ساکنان دو کشور همسایه قرار گرفته‌اند؛ مانند مرز بین کانادا و آلاسکا که بعدها به تدریج مردم در دو طرف آن اسکان یافتند. این نوع مرزها مشکلی ایجاد نمی‌کنند. رود اروند مرز بین ایران و عراق است. در نتیجه، یک قسمت از مرز میان ایران و عراق به صورت مرز طبیعی است.

وضع قوانین و مقررات مربوط به اداره سازه یا ساختار انسانی می‌باشد که از جمله وظایف عمده مدیریت کشور است.

(جغرافیای یازدهم، درس ۱۰، صفحه‌های ۱۳۰ و ۱۳۲ و ۱۳۷)

۶۳. گزینه ۱ صحیح است.

جوهره ژئوپلیتیک را قدرت تشکیل می‌دهد.

در قرن نوزدهم، راتزل (که پدر علم جغرافیای سیاسی شناخته می‌شود) نظریه فضای حیاتی را مطرح کرد. راتزل می‌گفت که اگر کشورهای کوچک برای جمعیت خود فضای کافی نداشته باشند و درصدد توسعه سرزمین‌های خود برنیایند، نابودی آنها حتمی است. او همچنین برای عامل موقعیت جغرافیایی اهمیت قائل بود و اعتقاد داشت که موقعیت یک کشور در مجاورت یک دولت قوی یا ضعیف، بر سیاست و قدرت آن تأثیر می‌گذارد. راتزل از مباحث خود چنین نتیجه می‌گرفت که در کشمکش بر سر قدرت، دولت‌های بزرگ پیروز می‌شوند و کشورهای کوچک را ضمیمه خاک خود می‌کنند.

نظریه هارتلند یا قدرت خشکی، در سیاست‌های جنگ‌طلبانه آلمان، هجوم این کشور به کشورهای مجاور و بروز جنگ‌های جهانی اول و دوم بی‌تأثیر نبوده است.

(جغرافیای یازدهم، درس ۱۱، صفحه‌های ۱۴۳ و ۱۴۴)

۶۴. گزینه ۳ صحیح است.

تشریح موارد نادرست:

(الف) ماهان قدرت دریایی را فقط در نیروی جنگی ناوگان دریایی نمی‌دانست و معتقد بود که ملتی به قدرت دست می‌یابد که در تجارت دریایی نیز نیرومند باشد.

(ب) بخشی از آب‌های پهناور ایران از تنگه هرمز به سمت شرق تا دهانه خلیج گواتر امتداد می‌یابد که دریای مکران نامیده می‌شود و این دریا بخشی از اقیانوس هند است.

(جغرافیای یازدهم، درس ۱۱، صفحه‌های ۱۴۵ و ۱۴۶ و ۱۴۹ تا ۱۵۱)

۶۵. گزینه ۴ صحیح است.

شکل کشور فیلیپین «چند تکه» و شکل کشور افغانستان «دنباله‌دار» است. در کشورهای طویل و چندتکه، نظارت حکومت بر همه قسمت‌های کشور و همچنین ایجاد خطوط ارتباطی با مشکل مواجه می‌شود.

(جغرافیای یازدهم، درس ۱۱، صفحه‌های ۱۵۰ و ۱۵۲)

جامعه‌شناسی

۶۶. گزینه ۳ صحیح است.

تشریح سایر گزینه‌ها:

(۱) درست - درست - نادرست (از مشکلات نظام سوسیالیستی است.)

(۲) درست - نادرست (مربوط به اقتصاد قرون وسطی است.) - درست

(۴) نادرست (مربوط به اقتصاد لیبرال است.) - درست - درست

(جامعه‌شناسی یازدهم، درس ۹، صفحه‌های ۷۶ و ۷۷)

۶۷. گزینه ۳ صحیح است.

از نظر مارکس حل چالش‌های جامعه سرمایه‌داری فقط با یک انقلاب قابل حل بود.

از نظر مالتوس (جمعیت‌شناس انگلیسی) کسانی که در فقر متولد می‌شوند، حق حیات ندارند.

ریکارδο (اقتصاددان مخالف دخالت دولت در اقتصاد) حتی افزایش دستمزد کارگران و رفاه آنان را موجب افزایش تولید نسل آنها و پیدایش مشکلات بعدی می‌داند.

(جامعه‌شناسی یازدهم، درس ۹، صفحه‌های ۷۶ و ۷۷)

۶۸. گزینه ۱ صحیح است.

مارکس در چارچوب بنیان‌های فرهنگ غرب، به حل چالش‌های جامعه خود پرداخت.

چالش‌های بین بلوک شرق و غرب در سراسر قرن بیستم ادامه یافت.

(جامعه‌شناسی یازدهم، درس ۹، صفحه‌های ۷۹ تا ۸۱)

۶۹. گزینه ۳ صحیح است.

برخی از اندیشمندان معتقد بودند که چالش بین بلوک شرق و غرب چالش اصلی نیست. بلکه چالش اصلی بین کشورهای غنی و فقیر (شمال و جنوب) است.

(۱) دلیل این نام‌گذاری وجود کشورهای ثروتمند و صنعتی در نیمکره شمالی و کشورهای فقیر در نیمکره جنوبی است.

(۲) اصطلاحات سیاسی مشابه دیگر: جهان اول و دوم و سوم، کشورهای توسعه‌یافته و عقب مانده، کشورهای مرکز و پیرامون

(۴) بعد از جنگ جهانی دوم از این اصطلاح بیشتر استفاده شد.

(جامعه‌شناسی یازدهم، درس ۱۰، صفحه ۸۸)



۷۸. گزینه ۴ صحیح است.
در مقاومت‌های منفی، حاکمیت پادشاه ظالمانه و غیر مشروع شناخته می‌شود و همکاری سیاسی با آنها جز در حد واجبات نظامی انجام نمی‌شود. (جامعه‌شناسی یازدهم، درس ۱۴، صفحه ۱۱۸)
۷۹. گزینه ۱ صحیح است.
فرهنگ‌هایی که در دوره استعمار مقهور جوامع غربی شده بودند، چالش فرهنگی و تمدنی خود را از زبان و نگاه نظریه‌پردازان غربی تفسیر می‌کردند. (جامعه‌شناسی یازدهم، درس ۱۴، صفحه ۱۲۸)
۸۰. گزینه ۳ صحیح است.
فوکویاما فروپاشی بلوک شرق و غلبه نظام لیبرال دموکراسی غرب را پایان مبارزات عقیدتی و سیاسی بشر می‌پندارد و نظام لیبرال - دموکراسی را محصول نهایی تاریخ بشر تلقی می‌کند. اما موفقیت انقلاب اسلامی ایران و پیامدهای آن، بر این نظریه خط بطلان کشید. (جامعه‌شناسی یازدهم، درس ۱۵، صفحه ۱۳۵)

فلسفه

۸۱. گزینه ۱ صحیح است.
ادراک و شناسایی امور جزئی حاصل شناخت حسی است و به کمک حواس می‌توان جزئیات را شناخت. (گزینه ۱)
میانی و قواعد حاکم بر شناخت تجربی (علیت، سنخیت، یکنواخت عمل کردن) حاصل شناخت به کمک ابزار عقل است. عقل با کمک حواس و تحلیل عقلانی یافته‌های حسی می‌تواند به رموز طبیعت پی برده و قوانین طبیعت را بشناسد. (گزینه‌های ۲ و ۴)
به کمک نیروی عقل می‌توان حالات درونی نفس (مانند شادی، درد، محبت، دشمنی، خشم، نفرت و غیره) را شناسایی کرد و به کمک عقل به علت پیدایش این حالات پی برد. (گزینه ۳)
(فلسفه یازدهم، صفحه‌های ۵۱ تا ۵۳)
۸۲. گزینه ۲ صحیح است.
به اعتقاد سوفیست‌ها انسان هرگز توانایی دست یافتن به حقیقت را ندارد و قادر نیست به علمی که با واقعیت مطابقت داشته باشد، برسد. (گزینه ۲)
سوفیست‌ها اصل امکان شناخت واقعیت را زیر سؤال بردند و معتقد بودند که نه از راه حس و نه از راه عقل نمی‌توان به حقیقت رسید. (رد گزینه‌های ۱ و ۳)
سوفیست‌ها آنچه را که کورد نفی و انکار قرار می‌دادند، اصل امکان شناخت بود، نه خود واقعیت را. (رد گزینه ۴)
(فلسفه یازدهم، صفحه ۶۰)
۸۳. گزینه ۳ صحیح است.
بر اساس دیدگاه نسبی‌گرایی، هر فرد متناسب با ویژگی‌های خود، درباره امور مختلف به شناخت می‌رسد که با شناخت افراد دیگر متفاوت است. بنابراین شناخت هر کس برای خودش و نسبت به خودش اعتبار دارد. (گزینه ۳)
پوزیتیویست‌ها یا همان اثبات‌گرایان، تنها راه رسیدن به شناخت و معرفت را تجربه می‌دانند. بنابراین معتقدند که امکان دست یافتن به معرفت وجود دارد. (رد گزینه ۱)
اثبات‌گرایان مفاهیم و گزاره‌هایی چون خدا، اراده، اختیار، نفس و روح را را تجربه‌پذیر نمی‌دانند. از منظر آنان، نمی‌توان در نفی یا اثبات این مفاهیم نظر داد و این مفاهیم را قابل بررسی علمی و دارای معنا نمی‌دانند. (رد گزینه ۲)
توجه خاص به تجربه، سبب رشد دانش‌هایی از قبیل فیزیک، زیست، شیمی و پزشکی شد. (رد گزینه ۴)
(فلسفه یازدهم، صفحه‌های ۶۵ و ۶۶)
۸۴. گزینه ۲ صحیح است.
از نظر دکارت، «من» همان روح یا نفس است که مرکز اندیشه‌های انسان است. این روح است که استدلال کرده و نتیجه آن را می‌پذیرد یا رد می‌کند. (گزینه ۲)
دکارت در مورد بدن و نفس تحقیق کرده و بدن را مانند ماشین پیچیده‌ای می‌داند که به طور خودکار فعالیت می‌کند. (رد گزینه ۱)
روح خارج از قوانین فیزیک است؛ ولی بدن مانند دیگر اجسام از قوانین فیزیکی تبعیت می‌کند و آزاد نیست. (رد گزینه ۳)
به اعتقاد دکارت بدن حقیقت «من» انسان را تشکیل نمی‌دهد. بلکه روح یا همان نفس است که تشکیل‌دهنده حقیقت «من» انسان است. (رد گزینه ۴)
(فلسفه یازدهم، صفحه ۷۳)

۷۰. گزینه ۴ صحیح است.
بررسی گزینه‌ها:
درست - نادرست (بعد از انقلاب صنعتی، جنگ از جامعه بشری رخت برمی‌بندد).
درست - نادرست (مربوط به تشویق و تنبیه است).
درست - درست
نادرست (تشویق و تنبیه غیررسمی، آثار عمیق تری دارد). - درست
(جامعه‌شناسی یازدهم، درس ۱۰، صفحه ۸۴)
۷۱. گزینه ۴ صحیح است.
- در بحران اقتصادی، قدرت خرید مصرف‌کنندگان به شدت کاهش می‌یابد و تولیدکنندگان بازار فروش خود را از دست می‌دهند. در نتیجه کارخانه‌ها تعطیل و کارگران بیکار می‌شوند.
- بحران‌ها، چالش‌هایی با ابعاد گسترده‌تر و عمیق‌تر هستند.
- در صورتی که بحران اقتصادی کنترل نشود، می‌تواند به فروپاشی حکومت‌ها منجر شود.
(جامعه‌شناسی یازدهم، درس ۱۱، صفحه‌های ۹۲ و ۹۳)
۷۲. گزینه ۱ صحیح است.
کنفرانس‌های بین‌المللی که تاکنون درباره بحران‌های زیست محیطی برگزار شده، نتوانسته از شتاب این بحران‌ها بکاهد.
(جامعه‌شناسی یازدهم، درس ۱۱، صفحه‌های ۹۷ و ۹۸)
۷۳. گزینه صحیح ۱ است.
بررسی گزینه‌ها:
۱) درست - نادرست (در نیمه دوم قرن بیستم با روشن شدن این که علم تجربی دارای مبانی غیر تجربی است، علم مدرن زیر سؤال رفت).
۲) درست - درست
۳) نادرست (جامعه‌شناسان قرن نوزدهم روش تجربی خود را تنها راه درست برای شناخت جهان هستی می‌دانستند). - درست
۴) نادرست (در دوره قرون وسطی شناخت از راه عقل و تجربه نادیده گرفته می‌شد). - درست
(جامعه‌شناسی یازدهم، درس ۱۲، صفحه‌های ۹۹ و ۱۰۰)
۷۴. گزینه ۳ صحیح است.
افول سکولاریسم و اقبال به معنویت، بازار معنویت‌های کاذب و دروغین را رونق بخشید. شیطان‌پرستی نمونه‌ای از این جریان است.
گریز از سکولاریسم در جوامع غربی اغلب به صورت بازگشت به هویت فرهنگی و تاریخی آن جوامع ظاهر شد. این جریان در جهان اسلام، بیداری اسلامی را تحقق بخشید.
اصالت بخشیدن به انسان دنیوی و این جهانی (اومانیسم) در طول قرن بیستم، به پوچ‌گرایی (نهلیسم) منجر شد.
فرهنگ غرب با انکار حقایق قدسی (سکولاریسم آشکار) به آرمان‌های انقلاب فرانسه نرسید.
(جامعه‌شناسی یازدهم، درس ۱۲، صفحه‌های ۱۰۳ و ۱۰۴)
۷۵. گزینه صحیح ۱ است.
بررسی سایر گزینه‌ها:
۲) درست - نادرست (روشنفکران چپ مورد حمایت بلوک شرق بودند).
- درست
۳) درست - نادرست (حرکت‌های اجتماعی روشنفکران چپ در چارچوب اندیشه‌های ناسیونالیستی، سوسیالیستی و مارکسیستی بود). - درست
۴) درست - نادرست (پس از فروپاشی بلوک شرق، روشنفکران چپ جاذبه خود را در کشورهای اسلامی از دست دادند). - درست
(جامعه‌شناسی یازدهم، درس ۱۳، صفحه‌های ۱۱۰ تا ۱۱۳)
۷۶. گزینه ۲ صحیح است.
نخستین بیدارگران اسلامی در جستجوی اصلاح رفتار دولت‌های اسلامی نبودند.
(جامعه‌شناسی یازدهم، درس ۱۳، صفحه ۱۱۱)
۷۷. گزینه ۳ صحیح است.
حاکمان قاجار به دلیل اثرپذیری از دولت‌های استعماری، به قراردادهای استعماری روی آوردند.
جنبش عدالتخانه اصلاح شیوه زمامداری پادشاه (ساختار حکومت) را هدف قرار داده بود.
حاکمیت مشروطه فقط در شرایطی که برقراری حاکمیت آرمانی امکان نداشت، مورد پذیرش فقه تشیع بود.
(جامعه‌شناسی یازدهم، درس ۱۴، صفحه‌های ۱۱۶ و ۱۱۷)



۹۲. گزینه ۲ صحیح است.
مرحله اول: تشخیص مسئله ← آقای اسدی مسئله را کمبود مالی می‌داند. ✓
مرحله دوم: به‌کارگیری راه حل ← لیست کردن اقدامات مؤثر ✓
مرحله سوم: ارزیابی راه حل ← آقای اسدی نسبت به راه حل خود ارزیابی نداشته و بدون مقایسه و ناگهانی شغل خود را عوض کرده است. *
مرحله چهارم: اشاره نشده است.
مرحله پنجم: انتخاب راه حل جایگزین ← ورود به عرصه ارزش دیجیتال
(روان‌شناسی یازدهم، درس ۵، صفحه‌های ۱۱۹ و ۱۲۰)
۹۳. گزینه ۴ صحیح است.
اگر باور غلط شکل بگیرد، حتی اگر توانایی انجام کاری را داشته باشیم، باز هم نمی‌توانیم با موفقیت آن کار را انجام دهیم.
(روان‌شناسی یازدهم، درس ۷، صفحه ۱۶۶)
۹۴. گزینه ۴ صحیح است.
سبک تصمیم‌گیری منطقی در عوامل زیربنایی خود با سایر سبک‌ها فرق دارد.
تشریح سایر گزینه‌ها:
(۱) تصمیم‌گیری وابسته (۲) تصمیم‌گیری تکانشی (۳) تصمیم‌گیری اجتنابی
(روان‌شناسی یازدهم، درس ۶، صفحه‌های ۱۴۳ تا ۱۴۷)
۹۵. گزینه ۴ صحیح است.
مثال به عامل اراده (از عوامل نگرشی) اشاره دارد. گزینه‌های ۱ تا ۳ پیرامون عوامل نگرشی بیان شده‌اند، اما گزینه ۴ به موتور محرکه انسان یعنی انگیزه اشاره می‌کند.
(روان‌شناسی یازدهم، درس ۷، صفحه‌های ۱۶۰ تا ۱۶۳)
۹۶. گزینه ۱ صحیح است.
موارد سازگاران: ترک موقعیت، خارج کردن فضا از حالت جدی، فهرست کردن راهبردها، نوشتن احساسات
نکته: در حال عادی مشورت کردن عملی سازگاران به‌شمار می‌رود. اما به علت اضافه شدن افراد نامناسب در عمل مشاوره‌گیری، آن را ناسازگاران محسوب می‌کنیم.
موارد ناسازگاران: مشورت با افراد نامناسب، خوردن داروی مسکن، تصمیمات مبتنی بر هیجان (تکانشی)، خوابیدن زیاد، منتظری دیگران ماندن (منفعل بودن)، بدون تلاش همه چیز را به خدا سپردن (منفعل بودن)
(روان‌شناسی یازدهم، درس ۸، صفحه‌های ۱۹۸ تا ۲۰۰)
۹۷. گزینه ۳ صحیح است.
تشریح سایر موارد:
(۱) الگوهای رفتاری و شناختی
(۲) تغذیه سالم و متعادل در رژیم‌های غذایی به سن و جنس خاص افراد برمی‌گردد.
(۴) ویژگی مشترک تمام فشارهای روانی، فقط تغییر زندگی است.
(روان‌شناسی یازدهم، درس ۸، صفحه‌های ۱۹۳ تا ۱۹۷)
۹۸. گزینه ۳ صحیح است.
(الف) پزشک علت شکست در جراحی را عامل درونی می‌داند.
(ب) سینا عامل بیرونی را در عدم موفقیت خود دخیل می‌داند.
(ج) سخت بودن آزمون عاملی پایدار و غیر قابل کنترل است.
(روان‌شناسی یازدهم، درس ۷، صفحه ۱۷۵)
۹۹. گزینه ۴ صحیح است.
مثال به درماندگی آموخته شده اشاره دارد که موارد مذکور در گزینه‌های ۱ تا ۳ با آن مرتبطند.
اما در گزینه ۴ به نبود هدف هدف به عنوان عامل نگرشی اشاره شده است.
(روان‌شناسی یازدهم، درس ۷، صفحه ۱۷۹)
۱۰۰. گزینه ۴ صحیح است.
فعالیت بدنی و ورزش کردن روش سازگاران مقابله با فشار روانی است.
بررسی سایر گزینه‌ها:
(۱) منفعل بودن (۲) رفتارهای تکانشی (۳) مصرف ذخانیات
(روان‌شناسی یازدهم، درس ۸، صفحه‌های ۱۹۹ تا ۲۰۳)
۸۵. گزینه ۴ صحیح است.
ماتریالیست‌ها دسته‌ای از فیلسوفان هستند که معتقدند همه موجودات و از جمله انسان فقط یک بعد و یک ساحت دارند که همان بعد مادی و جسمانی است.
یکی از ماتریالیست‌های اولیه توماس هابز است که در قرن ۱۷ در انگلستان می‌زیست. مارکس نیز از فلاسفه ماتریالیست قرن ۱۹ می‌باشد. سقراط، افلاطون، ارسطو و کانت برای انسان دو بعد و دو ساحت جسمانی و نفسی قائل بودند و حقیقت انسان را روح و نفس او می‌دانستند.
(فلسفه یازدهم، صفحه‌های ۷۲ تا ۷۵)
۸۶. گزینه ۴ صحیح است.
از نظر حکمت متعالیه، روح انسان از مراتب مختلف برخوردار است و روح انسانی آخرین درجه تکاملی است که موجودات زنده می‌توانند به آن برسند. ملاصدرا معتقد است که روح دارای مراتبی است. ظرفیت روح انسان پایانی ندارد و روح می‌تواند به هر مرتبه کمالی در جهان مخلوقات دست یابد. (گزینه ۴)
از منظر حکمت متعالیه اگرچه انسان ظرفیت و استعداد بی‌نهایت را دارد، اما این استعداد به معنای رسیدن حتمی انسان به کمالات نیست. (رد گزینه ۱)
از نظر ملاصدرا روح و بدن دو چیز مجزا و جداگانه نیستند که کنار هم قرار گرفته باشند. بلکه این دو وحدت حقیقی دارند. (رد گزینه ۲)
انسان از اراده و اختیار برخوردار است و آغاز زندگی هر انسانی مشخص نمی‌کند که او چه هویتی خواهد داشت. صفات مختلف به صورت بالقوه در وجود انسان قرار دارد و بالفعل شدن آنها به شیوه زندگی افراد مربوط است. (رد گزینه ۳)
(فلسفه یازدهم، صفحه‌های ۸۱ و ۸۲)
۸۷. گزینه ۲ صحیح است.
سهروردی به جای مفهوم وجود، بیشتر از مفهوم نور استفاده می‌کرد. وی معتقد بود که هستی، مراتب نور است. خداوند نیز که نور محض است و هیچ ظلمتی در او راه ندارد، نورالانوار است.
(فلسفه یازدهم، صفحه ۸۰)
۸۸. گزینه ۱ صحیح است.
کارهای انسان شامل دو دسته است. آن دسته از کارهایی که انسان آنها را برای رفع نیازهای خود انجام می‌دهد، فعل طبیعی است؛ مانند داشتن شغل و آشپزی و تفریح و غیره.
دسته دیگر کارهایی است مورد ستایش و تحسین یا سرزنش و تقیب قرار می‌گیرند و به آنها فعل اخلاقی می‌گویند؛ مانند احسان و گذشت و مبارزه با ظلم.
(فلسفه یازدهم، صفحه ۸۵)
۸۹. گزینه ۳ صحیح است.
علت انجام رذایل اخلاقی این است که گاه میان فضایل و تمایلات مادی و حیوانی انسان تلاقی پیدا می‌شود. در این صورت، هرچه تمایلات مادی قوی‌تر باشد، انسان بیشتر به سمت رذیلت‌ها کشیده می‌شود. (گزینه ۳)
عقل، فضایی مانند عدل، احسان، خویشتن‌داری و شجاعت را کمالاتی می‌داند که باعث رشد و کمال روح می‌شود. (رد گزینه ۱)
انسان موجودی مختار و با تمایلات قوی و شدید است و به همین سبب ممکن است که برای رسیدن به تمایلات مادی، حتی از فرمان خدا هم سرپیچی کند. (رد گزینه ۲)
فلاسفه مسلمان عقل را از آن جهت که رفتار خوب و بد انسان را تشخیص می‌دهد، عقل عملی می‌نامند. (رد گزینه ۴)
(فلسفه یازدهم، صفحه‌های ۹۰ و ۹۱)
۹۰. گزینه ۴ صحیح است.
به اعتقاد ارسطو اگر عقل بر قوه غضب و شهوت حاکم شود، انسان به اعتدال در قوا می‌رسد و همین اعتدال عامل سعادت و نیکبختی انسان است.
گزینه اول مربوط به کانت، گزینه دوم مربوط به افلاطون، گزینه سوم نیز مرتبط با فلاسفه ماتریالیست و طبیعت‌گرا می‌باشد.
(فلسفه یازدهم، صفحه‌های ۸۶ تا ۸۹)
- روانشناسی**
۹۱. گزینه ۳ صحیح است.
(الف) یکی از دلایل اینکه برخی افراد راه حل مسئله را نمی‌دانند، این است که هدف را به صراحت تعریف نکرده‌اند.
(ب) در جریان حل مسئله هرچقدر جدی‌تر باشیم، احتمال انتخاب راه حل بیشتر می‌شود.
(ج) عدم شناسایی دقیق توانمندی‌ها، باعث استفاده از راه‌حل‌های غیر منطقی می‌شود.
(روان‌شناسی یازدهم، درس ۵، صفحه ۱۱۶)