

دفترچه شماره ۱

آزمون شماره ۱

جمعه ۱۴۰۱/۰۴/۱۷



آزمون‌های سراسر گاج

گزینه درستی را انتخاب کنید.

سال تحصیلی ۱۴۰۲-۱۴۰۱

سوالات آزمون

پایه دوازدهم انسانی

دوره دوم متوسطه

شماره داوطلبی:	نام و نام خانوادگی:
مدت پاسخگویی: ۸۰ دقیقه	تعداد سؤال: ۷۵

عناوین مواد امتحانی آزمون گروه آزمایشی علوم انسانی، تعداد سوالات و مدت پاسخگویی

مدت پاسخگویی	شماره سؤال		تعداد سؤال	مواد امتحانی	ردیف
	تا	از			
۲۵ دقیقه	۲۰	۱	۲۰	ریاضی و آمار ۲	۱
۱۵ دقیقه	۳۵	۲۱	۱۵	اقتصاد	۲
۲۰ دقیقه	۵۵	۳۶	۲۰	علوم و فنون ادبی ۲	۳
۲۰ دقیقه	۷۵	۵۶	۲۰	جامعه‌شناسی ۲	۴



ریاضیات

۱- کدام یک از گزینه‌های زیر گزاره است؟

- (۱) چه هوای خوبی!
(۲) شما اهل کجایید؟
(۳) دیروز باران بارید.
(۴) درس عربی از درس اقتصاد آسان تر است.

۲- تعداد حالت‌های ارزشی مربوط به چند گزاره برابر ۶۴ است؟

- (۱) ۱۶ (۲) ۵ (۳) ۶ (۴) ۳۲

۳- ارزش کدام گزاره زیر نادرست است؟

- (۱) (مجموعه‌ی اعداد گویا $3 \in$) \vee ($3^3 = 8$)
(۲) (مجموعه‌ی اعداد زوج $2 \in$) \vee (مجموعه‌ی اعداد اول $2 \in$)
(۳) $(\frac{0}{\sqrt{3}} \neq 0) \vee (\frac{\sqrt{3}+1}{1+\sqrt{3}} = 1)$
(۴) $(\frac{2}{3} \neq \frac{1}{12}) \vee (3 \in \{2, 4, 6, \dots\})$

۴- کدام گزینه شامل همه‌ی گزاره‌هایی است که در جای خالی صدق می‌کنند؟ $(p \Rightarrow q) \equiv (\dots)$

- (الف) $\sim p \vee q$ (ب) $\sim q \Rightarrow \sim p$ (ج) $\sim p \Rightarrow \sim q$
(۱) «ب» (۲) «ب» و «ج»
(۳) «الف» و «ج» (۴) «الف» و «ب»

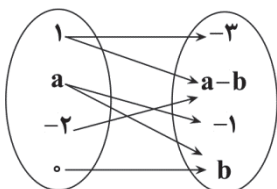
۵- اگر گزاره‌ی درست و گزاره‌ی نادرست و گزاره‌ی دلخواه باشد، گزاره‌ی $(p \Leftrightarrow \sim q) \wedge (r \Rightarrow \sim p)$ با کدام گزاره هم‌ارزش است؟

- (۱) p (۲) q (۳) r (۴) $\sim r$

۶- در کدام گزینه، «مغالطه» به زبان ریاضی بیان شده است؟

- (۱) $((p \Rightarrow q) \wedge p) \Rightarrow p$ (۲) $((p \Rightarrow q) \wedge p) \Rightarrow q$
(۳) $((p \Rightarrow q) \wedge q) \Rightarrow p$ (۴) $((q \Rightarrow p) \wedge q) \Rightarrow p$

۷- اگر رابطه‌ی زیر که با نمودار پیکانی نشان داده شده است تابع باشد، مقدار $2a+b$ کدام است؟



سایت کنکور

-۹ (۱)

۹ (۲)

-۷ (۳)

۷ (۴)

۸- اگر $f(x) = \frac{\sqrt{x^4 + 4x^2 + 4}}{ax^2 + bx + 1}$ یک تابع ثابت باشد، آنگاه $a+b$ کدام است؟

- (۱) صفر (۲) ۳ (۳) $\frac{1}{2}$ (۴) ۲

۹- اگر تابع $f = \{(1, a), (b+1, -3), (c, a-b)\}$ همانی باشد، مقدار c کدام است؟

- (۱) -۳ (۲) ۵ (۳) -۴ (۴) ۳

محل انجام محاسبات



$$-10 \text{ اگر } x \geq 5 \text{ } f(x) = \begin{cases} \frac{ax^2 + bx + 6}{2x - 3} \\ 3 \end{cases} \text{ یک تابع پلکانی باشد، حاصل } a + b \text{ کدام است؟}$$

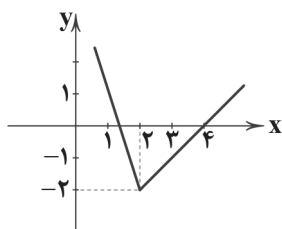
- (۱) صفر (۲) -۲ (۳) -۴ (۴) -۶

-۱۱ نمودار دو تابع $y = x^2$ و $y = [x]$ در چند نقطه یکدیگر را قطع می‌کنند؟ ([] نماد جزء صحیح است.)

- (۱) ۴ (۲) ۱ (۳) ۲ (۴) ۳

-۱۲ اگر $[2x - 7] = -3$ باشد، محدوده‌ی کامل x کدام است؟ ([] نماد جزء صحیح است.)

- (۱) $\frac{3}{2} < x \leq 2$ (۲) $2 < x \leq \frac{5}{2}$ (۳) $\frac{3}{2} \leq x < 2$ (۴) $2 \leq x < \frac{5}{2}$



-۱۳ تابع نمودار مقابل کدام است؟

- (۱) $y = |2x - 4| - x$
 (۲) $y = |2x + 4| + x$
 (۳) $y = |x - 4| - 4$
 (۴) $y = |2x - 4| + 4$

-۱۴ اگر $\text{sign}(a^2 - 6a + 12) = a$ باشد، مقدار a کدام است؟

- (۱) ۳ یا ۴ (۲) ۱ یا ۰ (۳) ۱ (۴) -۱

-۱۵ اگر $f(x) = \sqrt{-x + 7}$ و $g(x) = \frac{2x + 1}{|x| - 3}$ ، آن‌گاه مقدار $(2f - g)(-2)$ کدام است؟

- (۱) ۹ (۲) ۳ (۳) -۹ (۴) -۳

-۱۶ یک شرکت تولیدی، ماهیانه تعداد x کالا تولید می‌کند و هر کالا را به قیمت ۵۰۰ واحد پول به فروش می‌رساند. اگر تابع هزینه این

شرکت $C(x) = x^2 + 300x + 160$ باشد، با تولید چند واحد کالا به حداکثر سود خود می‌رسد؟

- (۱) ۲۰۰ (۲) ۱۸۰ (۳) ۱۵۰ (۴) ۱۰۰

-۱۷ اگر $f(x) = 4x - 12$ و $g(x) = x^2 - 5x + 6$ باشد، دامنه‌ی تابع $\frac{f}{g}$ کدام است؟

- (۱) \mathbb{R} (۲) $\mathbb{R} - \{2\}$ (۳) $\mathbb{R} - \{2, 3\}$ (۴) $\mathbb{R} - \{3\}$

-۱۸ در یک جامعه‌ی ۲۰ نفری، خط فقر برابر $\frac{1}{5}$ میلیون تومان است. چند نفر با درآمد ۶ میلیون تومان در ماه به این جامعه اضافه کنیم تا خط

فقر به ۲ میلیون تومان برسد؟ (مبنای محاسبه‌ی خط فقر، روش نصف میانگین بوده است.)

- (۱) ۳ (۲) ۵ (۳) ۱۰ (۴) ۲۰

-۱۹ اگر شاخص قیمت مسکن در سال‌های ۹۱ و ۹۴ به ترتیب برابر ۱۲۰ و ۱۹۲ باشد، تورم قیمت مسکن بین این سال‌ها چند درصد است؟

- (۱) $\frac{37}{5}$ (۲) ۶۰ (۳) ۷۲ (۴) ۷۵

-۲۰ اگر شاخص پوسیدگی دندان در کشوری ۱۲ اعلام شده باشد، به طور متوسط هر فرد در این کشور، چند دندان پر شده دارد؟

- (۱) ۳ (۲) ۶ (۳) ۴ (۴) ۲

محل انجام محاسبات



DriQ.com

اقتصاد



۲۱- با توجه به اطلاعات مذکور در جدول زیر، شرکتی با داشتن ۱۲ کارمند و تولید سالیانه ۱۶۰۰ عدد ماشین آلات هر کدام به قیمت ۱,۳۵۰,۰۰۰

۱	حقوق ماهیانه هر کارمند	۵,۶۰۰,۰۰۰
۲	اجاره ماهیانه شرکت	۸,۵۰۰,۰۰۰
۳	هزینه مواد اولیه سالیانه	۳۵۰,۰۰۰,۰۰۰
۴	هزینه آب و برق ماهیانه	۳,۲۰۰,۰۰۰
۵	استهلاک سالیانه ماشین آلات	۲۰٪ حقوق سالیانه کارمندان

تومان، چه میزان سود و زیان کرده است؟

- (۱) ۳۶۴,۸۴۰,۰۰۰ سود
(۲) ۷۰۱,۹۲۰,۰۰۰ سود
(۳) ۷۰۱,۹۲۰,۰۰۰ زیان
(۴) ۳۶۴,۸۴۰,۰۰۰ زیان

۲۲- کدام گزینه پاسخ درست و کاملی به پرسش های زیر می دهد؟

الف) «کسب و کاری متعلق به چند نفر است و هر کس متناسب با سهم خود سود یا زیان می بیند» این عبارت به کدام یک از انواع کسب و کار اشاره دارد؟

ب) چرا انسان مجبور است میان گزینه های انتخابش، بده - بستان کند؟

ج) این که دولت به شخص اجازه نمی دهد اموال کس دیگری را تصاحب کند، مربوط به کدام یک از وظایف آن است؟

د) یکسان نبودن منابع و عوامل تولید کشورها منجر به اهمیت می شود.

(۱) الف: شراکت ب: کمیابی منابع ج: ارائه کالاهای عمومی مثل امنیت د: مبادله کالا با کالا

(۲) الف: شرکت ب: بحث هزینه فرصت ج: ارائه کالاهای عمومی مثل امنیت د: مبادله کالا با کالا

(۳) الف: شرکت ب: بحث هزینه فرصت ج: بهبود عملکرد بازار د: تجارت بین الملل

(۴) الف: شراکت ب: کمیابی منابع ج: بهبود عملکرد بازار د: تجارت بین الملل

۲۳- اگر یخچال را به عنوان نماینده ای از سبد بازار در نظر بگیریم، قیمت این یخچال در دی ماه ۱۳۹۸، ۳۲,۲۰۰,۰۰۰ تومان بوده است. در حد

فاصل دی تا بهمن سال ۱۳۹۹ قیمت این کالا با افزایش ۱۵ درصدی به ۴۵,۰۰۰,۰۰۰ تومان رسید. با توجه به اطلاعات مذکور، نرخ cpi

سال ۱۳۹۹ (حد فاصل دو دی ماه) چقدر بوده است؟ (اعداد را بدون ممیز حساب کنید.)

- (۱) ۱۱٪ (۲) ۱۵٪ (۳) ۲۵٪ (۴) ۲۱٪

۲۴- با توجه به منحنی امکانات تولید زیر، کدام گزینه می تواند علت حرکت از «X به Z» و از «Z به Y» باشد؟ (به ترتیب)

(۱) به کارگیری همه منابع - افزایش در منابع

(۲) افزایش در منابع - به کارگیری همه منابع

(۳) افزایش در منابع - افزایش در منابع

(۴) به کارگیری همه منابع - به کارگیری همه منابع

۲۵- کدام گزینه دربر گیرنده پاسخ صحیح پرسش های زیر است؟

الف) فردی که هنگام واردات کالایی به کشور مجبور به پرداخت پول شده است، شامل کدام نوع مالیات است؟

ب) طبق تعریف، افرادی که پاره وقت مشغول به کار هستند محسوب می شوند.

ج) بیت کوین یکی از انواع پول است.

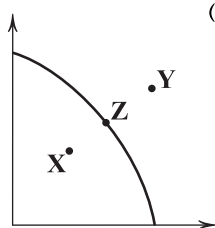
د) اقتصاد مقاوم محصول چیست؟

(۱) الف: مستقیم ب: بیکار ج: مجازی د: خودباوری، تلاش و مجاهدت همه جانبه مردم سخت کوش

(۲) الف: غیرمستقیم ب: شاغل ج: ثبتي د: تلاش و ثبات مسئولین کشوری که حاضر به سر خم کردن در برابر بیگانگان نیستند.

(۳) الف: غیرمستقیم ب: شاغل ج: مجازی د: خودباوری، تلاش و مجاهدت همه جانبه مردم سخت کوش

(۴) الف: مستقیم ب: بیکار ج: ثبتي د: تلاش و ثبات مسئولین کشوری که حاضر به سر خم کردن در برابر بیگانگان نیستند.





۱	ماشین‌آلات تولیدی	۱۸۰
۲	خدمات ارائه‌شده	۹۵
۳	لباس‌های تولیدشده	۱۲۵
۴	مواد غذایی	۲۴۰
۵	لوازم دست دوم خرید و فروش شده	۳۵
۶	جمعیت کشور	۵۰ میلیون نفر

۲۶- با توجه به اطلاعات موجود در جدول زیر، به ترتیب:

- الف) تولید ناخالص داخلی این کشور چقدر است؟
ب) تولید ناخالص داخلی سرانه این کشور چقدر است؟
* ارقام جدول به میلیارد ریال است.

(۱) الف: ۶۷۵ ب: ۱۳,۵۰۰

(۲) الف: ۶۴۰ ب: ۱۲,۸۰۰

(۳) الف: ۶۴۰ ب: ۱۳,۵۰۰

(۴) الف: ۶۷۵ ب: ۱۲,۸۰۰

۲۷- کدام گزینه پاسخ درستی به پرسش‌های زیر می‌دهد؟ (به ترتیب)

الف) کدام یک از مراحل بودجه‌ریزی ماهیانه نیست؟

ب) طی فرآیند ارزیابی (در خرید مقایسه‌ای)، فرد چه می‌کند؟

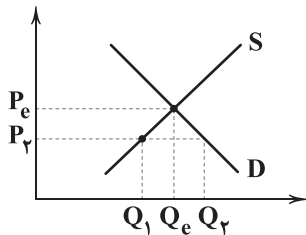
ج) کدام یک از معایب سپرده‌های سرمایه‌گذاری بلندمدت به شمار می‌رود؟

(۱) الف: شناسایی نیازها ب: بررسی و مقایسه گزینه‌ها به کمک جدول خرید مقایسه‌ای ج: ثابت ماندن نرخ سود این حساب‌ها حتی در صورت افزایش نرخ سود عمومی

(۲) الف: مقایسه درآمدها و هزینه‌ها ب: بررسی و مقایسه گزینه‌ها به کمک جدول خرید مقایسه‌ای ج: معمولاً باید حداقلی (مقدار اولیه‌ای) در این حساب‌ها گذشته شود.

(۳) الف: شناسایی نیازها ب: فهرست گزینه‌های مدنظر برای برطرف کردن نیاز ج: نرخ سود کم‌تر این حساب‌ها نسبت به سایر سپرده‌ها

(۴) الف: مقایسه درآمدها و هزینه‌ها ب: فهرست گزینه‌های مدنظر برای برطرف کردن نیاز ج: نرخ سود کم‌تر این حساب‌ها نسبت به سایر سپرده‌ها



۲۸- با توجه به نمودار روبه‌رو، کدام گزینه پاسخ درستی به پرسش‌های زیر می‌دهد؟

الف) عامل اصلی حرکت بر روی منحنی چیست؟

ب) در قیمت P_p ، برای رسیدن به قیمت تعادلی، مصرف‌کننده چه می‌کند؟

ج) بازار در قیمت P_p چه وضعیتی دارد؟

(۱) الف: قیمت ب: کاهش تقاضا ج: مازاد تقاضا

(۲) الف: درآمد ب: افزایش عرضه ج: مازاد عرضه

(۳) الف: درآمد ب: افزایش عرضه ج: کمبود عرضه

(۴) الف: قیمت ب: افزایش تقاضا ج: کمبود تقاضا

۲۹- کدام گزینه پاسخ درست و کامل به دو پرسش زیر می‌دهد؟

الف) در جریان چرخشی درآمد، دولت به خانوار و خانوار به دولت می‌دهد.

ب) در قرن‌های اخیر، کدام یک موجب تأکید اقتصاددانان بر روی اهمیت خودکفایی در برخی تولیدات شده است؟

(۱) الف: پرداخت عوامل تولید - منابع ب: جنگ‌ها و تحریم‌های اقتصادی

(۲) الف: کالا و خدمات - مالیات ب: جنگ‌ها و تحریم‌های اقتصادی

(۳) الف: پرداخت عوامل تولید - منابع ب: بحث مزیت نسبی و مطلق

(۴) الف: کالا و خدمات - مالیات ب: بحث مزیت نسبی و مطلق

۳۰- کدام گزینه به ترتیب درست (ص) یا نادرست (غ) بودن عبارتهای زیر را به درستی نشان می‌دهد؟

الف) فقر یکی از پیامدهای غم‌انگیز بیکاری و رکود است.

ب) در زمان پهلوی و قاجار با افزایش درآمدهای نفتی دولت کارهای مثبتی در زمینه عمرانی انجام داد.

ج) خطرپذیری پایه و اساس نیاز به بیمه است و شامل شانس وقوع حادثه بد یا خطر می‌شود.

(۲) ص - ص - غ

(۱) غ - ص - غ

(۴) غ - غ - ص

(۳) ص - غ - ص



۳۱- کدام گزینه، پاسخ درست و کاملی به دو پرسش زیر می‌دهد؟

(الف) بیکاری چگونه بر بودجه دولت تأثیر می‌گذارد؟

(ب) بانک مرکزی سیاست بازار باز را چگونه برای کاهش نقدینگی در گردش به کار می‌برد؟

(۱) الف: بیکاری باعث می‌شود تا بودجه کم‌تری صرف حقوق دادن به کارمندان دولت بشود. ب: بانک مرکزی با خرید اوراق مشارکت در دست مردم، حجم پول در گردش را کنترل می‌کند.

(۲) الف: بیکاری باعث می‌شود تا بودجه کم‌تری صرف حقوق دادن به کارمندان دولت بشود. ب: از طریق فروش اوراق مشارکت به مردم، بانک مرکزی حجم پول در گردش را مدیریت می‌کند.

(۳) الف: دولت ضمن از دست دادن قسمتی از مالیات خود، مجبور به هزینه کردن برای برنامه‌های اجتماعی می‌شود. ب: بانک مرکزی با خرید اوراق مشارکت در دست مردم، حجم پول در گردش را کنترل می‌کند.

(۴) الف: دولت ضمن از دست دادن قسمتی از مالیات خود، مجبور به هزینه کردن برای برنامه‌های اجتماعی می‌شود. ب: از طریق فروش اوراق مشارکت به مردم، بانک مرکزی حجم پول در گردش را مدیریت می‌کند.

۳۲- کدام عبارت‌ها نادرست هستند؟

(الف) مرز امکانات تولید به ما اجازه می‌دهد تا هزینه فرصت یک کشور را زمانی که یک کالا تولید می‌کند، مجسم کنیم.

(ب) در پاسخ به سؤال «یک شرکت چگونه می‌تواند منابع کمیاب خود را در میان انواع تولیدات تقسیم کند؟»، قید بودجه می‌آید.

(ج) برای این‌که یک تصمیم منطقی باشد، لازم است منافع با هزینه‌ها مقایسه شود و در نهایت نتیجه‌گیری شود که منافع آن انتخاب بیشتر از هزینه‌هایش است.

(د) کشورهای مانند مردم با کمیابی روبه‌رو هستند و این کمیابی است که آن‌ها را مجبور به مبادله می‌کند.

(۱) الف - ب

(۳) ج - د

(۲) ب - ج

(۴) الف - د

۳۳- علت اهمیت مصرف مسئولانه کدام گزینه است؟

(۱) با مصرف مسئولانه و به سادگی در حد انتخاب یک شیر و کیک می‌توان پول زیادی را صرفه‌جویی کرد.

(۲) مصرف مسئولانه اجازه می‌دهد چرخه تبدیل‌ها و تغییرات طبیعی همواره ادامه پیدا کند و متوقف نشود.

(۳) منظور از مصرف مسئولانه، بررسی قیمت‌ها و ویژگی‌های محصولات مشابه جنس مورد نظر قبل از تصمیم‌گیری برای خرید یا مصرف است.

(۴) مصرف مسئولانه باعث می‌شود تا قناعت و ساده‌زیستی در ما رخنه کرده و با آرامش روحی و روانی انتخاب‌های مناسب‌تری انجام دهیم.

۳۴- پاسخ کدام‌یک از پرسش‌های زیر از جدول ثبت مخارج استنباط نمی‌شود؟

(۱) در صورت نیاز به پول برای کار ضروری، کاهش کدام خرج آسان‌تر است؟

(۲) کدام‌یک از هزینه‌های برنامه‌ریزی‌نشده تصمیم درستی بوده‌اند و کدام‌یک نبوده‌اند؟

(۳) کدام‌یک از درآمدهای پیش‌بینی‌شده محقق شده و کدام‌یک نشده است؟

(۴) چند درصد از مخارج، قابل پیش‌بینی بوده‌اند و چند درصد از هزینه‌ها متغیر هستند؟

۳۵- چند مورد از عبارت‌های زیر در ارتباط با تاریخچه تجارت صحیح هستند؟

(الف) در اوایل قرن ۱۸، کشور انگلستان برای حمایت از صنعت نساجی داخلی، واردات هر نوع پوشاک با ابریشم هندی، چینی و ایرانی را ممنوع اعلام کرد.

(ب) در سال ۱۹۴۷، ۳۲ کشور قراردادی رسمی تحت عنوان گات را برای جلوگیری از اقدامات حمایت‌گرایانه علیه یک‌دیگر امضا کردند.

(ج) بیل کلینتون، رئیس‌جمهور وقت آمریکا حین امضای قرارداد نفتا با شیلی اعلام کرد اگر فکر می‌کرد این قرارداد ایجاد اشتغال ندارد، هرگز آن را امضا نمی‌کرد.

(د) در سال‌های اخیر، ایالات متحده آمریکا به بهانه حفاظت از منافع ملی، بارها پیمان‌های بین‌المللی را نقض کرده است، پیمان‌هایی مثل توافق آب و هوایی پاریس، توافق‌نامه آسیا - پاسیفیک و ...

(۱) ۱

(۳) ۳

(۲) ۲

(۴) ۴



۳۶- کدام عبارت دربارهٔ انواع نثر در سبک هندی نادرست است؟

- (۱) در نثر سادهٔ این دوره، لغات و ترکیبات عربی و اشاره به آیات و احادیث و درآمیختگی شعر و نثر اندک است.
- (۲) در دورهٔ صفویه از نثر مصنوع در فرمان‌ها و منشآت و دیباچهٔ کتاب‌ها استفاده می‌شد.
- (۳) نثر مصنوع این دوره حلاوت و فخامت نثر فنی قرن ششم و هفتم را ندارد؛ بلکه تماماً شامل تکلف و بی‌ذوقی و غلط‌پردازی است.
- (۴) نثر بینابین، نثری است نه چندان ساده و نه چندان دشوار؛ در حقیقت قصد نویسندگان، آسان‌نویسی بوده است؛ اما به نسبت زبان امروز، چندان روان و آسان به نظر نمی‌رسد.

۳۷- کدام بیت یادآور نام «اثری با نثر مرسل در دورهٔ هندی که در آن به موضوع عرفان پرداخته شده»، است؟

- | | |
|------------------------------------|-------------------------------|
| (۱) بدان خود را که حلاجیم چنین گفت | کسه از اسرارنامه دُر توان سفت |
| (۲) چون ز کشور خدای هفت اقلیم | هفت لعبت سستد چو دُر یتیم |
| (۳) گر از عین‌الحیاتم نیست روزی | بود از علمِ آنم دل‌فروزی |
| (۴) لیک بر اسرار، ما دانستاریم | عالم‌الاسرار در خشک و تریم |

۳۸- مهم‌ترین دلیل «از رواج افتادن عربی‌دانی و نوشتن به زبان عربی، و در عوض، توجه به زبان فارسی» در اواخر دورهٔ مغول چه بود؟

- (۱) روی آوردن مردم عامی به ادبیات
- (۲) پایان یافتن خلافت عباسیان
- (۳) قدرت یافتن حکومت‌های ایرانی
- (۴) دل‌زدگی شاعران از نوشتار عربی

۳۹- کدام مورد از ویژگی‌های زبانی شعر سبک عراقی نیست؟

- (۱) «می» کم‌کم جای «همی» را می‌گیرد.
- (۲) واژه‌های «ایدون، ایدر، ابا، ابر و ...» به ندرت به کار می‌رود.
- (۳) کاربرد «مَر» به فراوانی دیده می‌شود.
- (۴) «در» به جای «اندر» در حال جایگزین شدن است.

۴۰- کدام گزینه اطلاعات نادرستی دربارهٔ آثار ادبی به دست می‌دهد؟

- (۱) لمعات: اثری از فخرالدین عراقی در قالب نثر و نظم و با موضوع سیر و سلوک عارفانه
- (۲) المعجم: اثری از شمس قیس رازی در علم عروض، قافیه، بدیع و نقد شعر با نثری ساده و عالمانه
- (۳) تاریخ‌گزیده: اثری از حمدالله مستوفی و دربردارندهٔ تاریخ پیامبران و خلفای چهارگانه و نیز خلفای بنی‌عباس و تاریخ ایران تا سال ۷۳۰ ه. ق.
- (۴) مرصادالعباد من المبدأ الی المعاد: منظومه‌ای از نجم دایه در بیان سلوک دین و تربیت نفس انسانی

۴۱- کدام گزینه با تفکرات رایج در سبک عراقی هم‌خوانی ندارد؟

- | | |
|---|------------------------------------|
| (۱) بازآ که در فراق تو چشم امیدوار | چون گوش روزه‌دار بر الله اکبر است |
| (۲) شاد زی با سیاه‌چشمان شاد | که جهان نیست جز فسانه و باد |
| (۳) دیدی که مرا هیچ کسی یاد نکرد | جز غم که هزار آفرین بر غم باد |
| (۴) همه عمر برندارم سر از این خمار مستی | که هنوز من نبودم که تو در دلم نشست |

۴۲- کدام بیت، دربردارندهٔ ویژگی فکری بیت «هر شب کواکب کم کنند از روزی ما پاره‌ای / هر روز گردد تنگ‌تر سوراخ این غربال‌ها» است؟

- | | |
|---------------------------------------|-----------------------------------|
| (۱) هم به بال و پر خورشید مگر شبنم ما | به سراپردهٔ خورشید جهان تاب رسد |
| (۲) ساقی از گردش آن چشم به فریادم رس | که من آن صبر ندارم که می ناب رسد |
| (۳) روزی هر کسی از راه نصیب آماده‌ست | قسمت‌گرگ محال است به قصاب رسد |
| (۴) پیش کج‌بحث خمش باش که سرگردانی‌ست | آن‌چه از ماهی لب‌بسته به قلاب رسد |



۴۳- ویژگی‌های شعر سبک هندی در همه بیت‌ها بارز است، به جز

- (۱) در این گلشن نه بویی دیدم و نی رنگ فهمیدم
(۲) تا سرو خوش خرام تو از باغ رفته است
(۳) ز آستین طیبیان هزار خون بچکد
(۴) باده روشن علاج ظلمت غم می‌کند

۴۴- اگر بخواهیم دو بیت هم وزن داشته باشیم، جاهای خالی را با واژگان کدام گزینه باید تکمیل کنیم؟

- «ملامت‌ها که بر من رفت و سختی‌ها که پیش آمد
«چو سعدی و راحت بین و آسایش

- (۱) عشق تنها باز - منظوری (۲) از عشق بگذر - سلطانی
(۳) آتشی بی‌فروز - آن آتش (۴) ترک یارت گوی - دلبری

۴۵- وزن چند بیت در برابر آن‌ها نادرست نوشته شده است؟

- (الف) فتنه برانگیخت دل خون شهان ریخت دل
(ب) امروز چنان مستی کز جوی جهان جستی
(ج) این جا کسی است پنهان خود را مگیر تنها
(د) بر در و بام دل نگر جمله نشان پای توست
- مفتعلن مفاعلن مفتعلن مفتعلن مفتعلن مفاعلن مفاعلن مفاعلن
مفعول فاعلاتن مفعول فاعلاتن
مستفعل مفعولن مستفعل مفعولن
مفتعلن فاعلن مفتعلن فاعلن
- با همه آمیخت دل گرچه جدا می‌رود:
امروز اگر خواهی آن چیز دگر برگو:
بس تیز گوش دارد مگشا به بد زبان را:
بر در و بام مردمان دوش چرا دویده‌ای:
- ۱ (۴) ۲ (۳) ۳ (۲) ۴ (۱)

۴۶- وزن کدام بیت «همسان دولختی» است؟

- (۱) به شمشیر از تو نتوانم که روی دل بگردانم
(۲) نرسد ناله سعدی به کسی در همه عالم
(۳) گر دوست می‌آید برم یا تیغ دشمن بر سرم
(۴) گر پرتوی ز رویت در کنج خاطر افتد

۴۷- «تعداد تشبیه‌ها» در کدام گزینه بیشتر است؟

- (۱) چنگ در زنجیر زلفش چون زدم دیوانه‌وار
(۲) زلف سیه گشوده که این قلب عقرب است
(۳) بر روی چون مه ارچه بتایی کمند زلف
(۴) خلعت عشق تو بر قامت دل بینم راست

۴۸- در همه گزینه‌ها آرایه «کنایه» به چشم می‌خورد، به جز

- (۱) گردن ما ز بسی دام برون جست و کنون
(۲) به هر جانب که رو می‌آورم خود را نمی‌یابم
(۳) دوست می‌دارم تو را با آن که بهر خویشان
(۴) گر در هوای وصلت صد خرمن وجودم

۴۹- در همه بیت‌ها هر دو آرایه «تشبیه و مجاز مشابهت» وجود دارد، به جز

- (۱) هر که در صحبت آن شاخ صنوبر بنشست
(۲) نرگس مست تو چون فتنه از او بیدار است
(۳) در تکلم لعل شیرینت چو می‌شد دُرفشان
(۴) بی شکر شیرین تو در درگه خسرو
- هم‌چو باد سحری از سر بستان برخاست
هم‌چو بخت من دل‌سوخته در خواب چراست
چشمه‌های آب حیوان از دهان می‌آمدت
بر سینه زخم سنگ چو فرهاد ز دستت



۵۰- اگر بخواهیم ابیات زیر را به ترتیب داشتن آرایه‌های «کنایه - تشبیه - مجاز - استعاره» مرتب کنیم، کدام گزینه درست است؟

- (الف) دل کنده‌ام از جمله یاران و عزیزان
(ب) در پرده شب نوش می‌ناب که دریافت
(ج) هرچند برآورده آن جان جهانم
(د) بس تیر سبکسیر که بر خاک نشاند
- (۱) ج - الف - ب - د
(۲) ب - د - ج - الف
(۳) د - ج - ب - الف
(۴) الف - د - ب - ج

۵۱- در کدام گزینه «استعاره مصرّحه - استعاره مکنیه - تشبیه» وجود دارد؟

- (۱) بیاساقتی! که ایام بهار است
(۲) نرگس چشم تو خواب‌آلوده‌ست
(۳) نرگس مست به صد غمزه به باغ اندر
(۴) نرگس از کف جام نهد گرچه از رنج خمار

۵۲- کدام گزینه با بیت «ای همه هستی ز تو پیدا شده / خاک ضعیف از تو توانا شده»، ارتباط معنایی دارد؟

- (۱) جان من جرعه عشق تو نریزد بر خاک
(۲) به احتیاط قدم نه به خاک وادی عشق
(۳) فروغ رویت اندازی سوی خاک
(۴) گفتی ز خاک بیشترند اهل عشق من

۵۳- مفهوم بیت «جهان را سر به سر آینه می‌دان / به هر یک ذره‌ای صد مهر تابان»، از کدام گزینه دور تر است؟

- (۱) به زیر پرده هر ذره پنهان
(۲) با بال شوق ذره به خورشید می‌رسد
(۳) به هر جزوی ز خاک ار بنگری راست
(۴) بدین خردی که آمد جبهه دل

۵۴- کدام گزینه با بیت «دلا تا کی در این زندان فریب این و آن بینی / یکی زین چاه ظلمانی برون شو تا جهان بینی»، تناسب معنایی بیشتری دارد؟

- (۱) از ندامت برنیاری آه سردی از جگر
(۲) تا به کی گردم بر خاک درت خوار و ذلیل
(۳) دلا، وقت جفا فریاد کم کن
(۴) نیایدم گله از خوی این و آن کردن

۵۵- مفهوم کدام گزینه به مفهوم بیت «که گفت سعدی از آسیب عشق بگریزد؟ / به دوستی که غلط می‌برد گمان ای دوست»، نزدیک تر است؟

- (۱) از دشمنان خود نتوان بود بی‌خبر
(۲) به کوشش از متصوّر شود وصال رخ تو
(۳) «حافظ» از جور تو حاشا که بگرداند روی
(۴) ز حد گذشت جدایی میان ما ای دوست



DriQ.com



۵۶- کدام گزینه، عبارت‌های زیر را به درستی تکمیل می‌کند؟ (به ترتیب)

- از نگاه قرآن، به جهان طبیعت محدود نمی‌شود و ادراک و آگاهی نیز به منحصر نمی‌شود و براساس حکمت و خواست خداوند سبحان، با افراد و جوامع انسانی رفتاری حکیمانه دارد.
- اگر انسان از خود و شناخت درستی نداشته باشد، از تعامل صحیح با باز می‌ماند.
- آثار هنرمند مطابق با نوع است که با آن مناسباتی دارد.

- (۱) جهان هستی - جهان تکوینی - جهان انسانی - جهان هستی - جهان فرهنگی - طبیعتی
(۲) جهان تکوینی - انسان - جهان هستی - جهان فرهنگی - جهان فرهنگی - فرهنگی
(۳) جهان تکوینی - جهان هستی - جهان تکوینی - جهان هستی - جهان اجتماعی - طبیعتی
(۴) جهان تکوینی - انسان - جهان تکوینی - جهان هستی - جهان هستی - فرهنگی

۵۷- کدام گزینه در ارتباط با انواع استعمار و ویژگی‌های آن‌ها نادرست است؟

- (۱) جهان غرب در استعمار فرانسه، هویت فرهنگی دیگر کشورها را هدف قرار می‌دهد یعنی به عقاید، آرمان‌ها و ارزش‌های فرهنگ‌های دیگر هجوم می‌برد و باورها و ارزش‌های فرهنگی خود را تبلیغ و ترویج می‌کند.
- (۲) اروپاییان در هجوم به قاره آمریکا، برای تأمین سلطه خود، به نسل‌کشی دست زدند و شمار زیادی از ساکنان بومی را از بین بردند، آن‌ها در یک دوره پنجاه ساله، پانزده میلیون سرخ‌پوست را نابود کردند و مناطقی را که تراکم جمعیتی بالایی داشتند، از جمعیت خالی کردند.
- (۳) در استعمار نو، کشور استعمارگر با اتکا به قدرت اقتصادی خود و با استفاده از نهادها و سازمان‌های اقتصادی و سیاسی بین‌المللی و از طریق دولت‌های دست‌نشانده به ویژه فناوری اطلاعات و رسانه‌ها کنترل بازار و سیاست کشورهای دیگر را در اختیار می‌گیرد.
- (۴) مفاهیمی چون تهاجم فرهنگی، شبیخون فرهنگی و ناتوی فرهنگی به استعمار فرانسه مرتبط‌اند که در آن استعمارگران و مجریان هر دو پنهان‌اند و استعمارگران بیش از ابزارهای نظامی، سیاسی و اقتصادی، از ابزارهای فرهنگی و علمی استفاده می‌کنند.

۵۸- به ترتیب هر عبارت به کدام نوع فرهنگ و جامعه اشاره دارد؟

- جامعه‌ای که عقاید و ارزش‌های آن حق باشد اما هنجارها و رفتارهای آن موافق و همسو با حق نباشد.
- نژاد خاصی را مورد توجه قرار می‌دهد و با رویکرد دنیوی خود، دیگران را در خدمت به آن نژاد به کار می‌گیرد.
- قبول تفاوت‌ها و محترم شمردن آن‌ها و تأکید همزمان بر شباهت‌ها و تفاوت‌ها میان انسان‌ها، گروه‌ها و جوامع، اهمیت بسیاری دارد.
- انسان نمی‌تواند آینده‌اش را براساس اراده و عمل خود بسازد و محکوم به سرنوشتی محتوم است.

- (۱) فرهنگ سلطه - فرهنگ صهیونیسم - فرهنگ جهانی - فرهنگ سرمایه‌داری
(۲) مدینه فاسقه - فرهنگ سرمایه‌داری - فرهنگ حق - فرهنگ جبرگرا
(۳) فرهنگ سرمایه‌داری - فرهنگ صهیونیسم - فرهنگ حق - فرهنگ سلطه
(۴) مدینه فاسقه - فرهنگ صهیونیسم - فرهنگ جهانی - فرهنگ جبرگرا

۵۹- کدام گزینه به ترتیب، جاهای خالی عبارت‌های زیر را به درستی کامل می‌کند؟

- رویکرد گزینشی جهان غرب به ابعاد معنوی و دینی جهان، سبب پیدایش برخی نهضت‌های جدید دینی شده که به آن می‌گویند.
- اعتقاد به خدایی که هیچ برنامه‌ای برای هدایت و سعادت بشر ندارد، در اصطلاح نامیده می‌شود.
- مهم‌ترین ویژگی انسان‌شناختی فرهنگ معاصر غرب، است که به معنای اصالت انسان دنیوی و این جهانی است.
- در رویکرد ، همه ظرفیت‌های انسان، متوجه آرمان‌ها و اهداف دنیوی و این جهانی می‌شود.

- (۱) پروتستانتیسم - دئیسم - اومانیسیم - سکولاریسم
(۲) سکولاریسم آشکار - دئیسم - لیبرالیسم - اومانیسیم
(۳) سکولاریسم پنهان - اومانیسیم - سوسیالیسم - سکولاریسم
(۴) دئیسم - اومانیسیم - سکولاریسم - اومانیسیم



۶۰- در کدام دوران، روش معرفتی قرون وسطی مورد تردید قرار گرفت و به ترتیب، «تنها راه پیشنهادی غرب برای پیشرفت سایر فرهنگ‌ها»

«عمیق‌ترین لایه فرهنگ معاصر غرب» و «نشانه بحران معنویت در فرهنگ غرب» کدام است؟

- ۱) عصر جدید - استقلال کشورهای غیرغربی - سکولاریسم، اومانیزم و پروتستانتیسم - سکولاریسم
- ۲) دوران رنسانس - پیروی از فرهنگ غرب - سکولاریسم، اومانیزم و روشنگری - پاسکولاریسم
- ۳) دوران رنسانس - استقلال کشورهای غیرغربی - سوسیالیسم، لیبرالیسم و روشنگری - افول سکولاریسم
- ۴) عصر جدید - پیروی از فرهنگ غرب - سوسیالیسم، لیبرالیسم و پروتستانتیسم - سکولاریسم

۶۱- در ارتباط با انواع استبداد، کدام گزینه به ترتیب با عبارتهای زیر ارتباط دارد؟

- اشتراک استبداد ایلی و قومی و استعماری

- تفاوت راهبردی استبداد قومی با استبداد استعماری

- علت شکل‌گیری استبداد استعماری

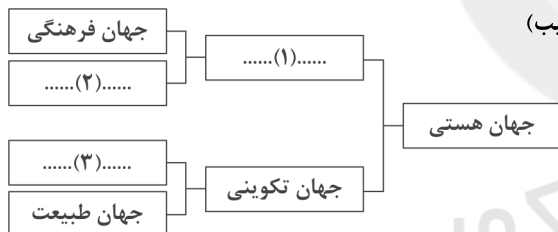
۱) هویت غیراسلامی - دوری از رویارویی مستقیم با فرهنگ توانمند اسلامی با حفظ ظاهر دینی و رعایت ظواهر اسلامی - سازش با دولت‌های غربی و پیوند با قدرت استعمارگران

۲) تأمین نیازهای اقتصادی و فرهنگی استعمار - عدم وجود پشتوانه و پیشینه‌ای خارج از جهان اسلام و رویارویی مستقیم با فرهنگ توانمند اسلامی - پیوند با قدرت استعمارگران و سازش با دولت‌های غربی

۳) هویت غیراسلامی - رعایت ظواهر اسلامی و دینی و عدم توان رویارویی مستقیم با فرهنگ اسلامی - تکیه بر قدرت فرهنگی، نظامی و صنعتی غرب و فراموشی فرهنگ و هویت اسلامی

۴) هویت استبدادی - عمل در سایه قدرت و سلطه جهان غرب، حذف مظاهر فرهنگ اسلامی و تأمین نیازهای اقتصادی و فرهنگی جهان غرب - تکیه بر قدرت فرهنگی، نظامی و صنعتی غرب و فراموشی فرهنگ و هویت اسلامی

۶۲- با توجه به جهان‌های موجود، کدام گزینه نمودار زیر را تکمیل می‌کند؟ (به ترتیب)



۱) جهان ذهنی - جهان اجتماعی - پدیده‌های طبیعی

۲) جهان اجتماعی - جهان ذهنی - جهان ذهنی

۳) جهان انسانی - جهان ذهنی - جهان فوق طبیعت

۴) جهان فردی - جهان اجتماعی - جهان اجتماعی

۶۳- به ترتیب پاسخ هر یک از پرسش‌های زیر، در کدام گزینه آمده است؟

- مهم‌ترین پیامد انقلاب اسلامی ایران در جهان اسلام، کدام حرکت یا حرکت‌ها بود؟

- مرگ جمال عبدالناصر که مظهر ناسیونالیسم عربی و رهبر دولت مصر بود، چه پیامدی داشت؟

- انقلاب اسلامی ایران از چه طریقی، الگویی جدید در برابر امت اسلامی قرار داده است؟

- چرا دولت‌های غربی، انقلاب‌های کشورهای عربی را «بهار عربی» نامیدند؟

۱) جنبش‌ها و انقلاب‌های گسترده مردم در کشورهای عربی - تضعیف موقعیت گروه‌های فلسطینی - بیداری اسلامی - معرفی کردن آن‌ها به عنوان بخشی از فرآیند غربی شدن کشورهای عربی

۲) تشکیل جبهه نجات اسلامی در الجزایر - تقویت مهم‌ترین قدرت حامی اسرائیل یعنی سلسله پهلوی - اصلاح رفتار حاکمان جوامع اسلامی - منحرف کردن بیداری اسلامی

۳) شکل‌گیری انتفاضه و جنبش‌های جدید اسلامی در فلسطین - به رسمیت شناختن اسرائیل - بیداری اسلامی - معرفی کردن آن‌ها به عنوان بخشی از فرآیند غربی شدن کشورهای عربی

۴) پیروزی اسلام‌گرایان در انتخابات الجزایر - تجهیز کشورهای عربی برای مقابله با اسرائیل - اصلاح رفتار حاکمان جوامع اسلامی - منحرف کردن بیداری اسلامی



- ۶۴- به ترتیب «اشتراک کالون و لوتر»، «ریشه‌های انقلاب فرانسه» و «اشتراک دیدرو و روسو» در کدام گزینه به درستی بیان شده است؟
- (۱) تفاسیر پروتستانی از دین - اندیشه‌های فلسفی روشنگری، دوران رنسانس، تغییرات اجتماعی مربوط به انقلاب صنعتی - گسترش دنیاگرایی در سطح رفتارها و زندگی مردم
- (۲) تسری رویکرد سکولار به لایه‌های عمیق فرهنگ غرب - سکولاریسم، اومانیزم، روشنگری - بازگشت به تفسیر غیرتوحیدی فرهنگ یونان و روم باستان
- (۳) گسترش فرهنگ سکولار در فرهنگ عمومی غرب - دوران رنسانس، اندیشه‌های فلسفی روشنگری، تغییرات اجتماعی مربوط به انقلاب صنعتی - فرهنگ جدید غرب
- (۴) اصلاح‌گران دینی - سکولاریسم، اومانیزم، روشنگری - گسترش رویکرد سکولار از طریق هنر و تفاسیر پروتستانی
- ۶۵- کدام گزینه به ترتیب، درباره «عصر نبوی» نادرست و درباره «دوران خلافت» درست می‌باشد؟
- (۱) پیامبر خدا (ص) طی سیزده سال حکومت، موانع سیاسی پیش روی اسلام در شبه‌جزیره عربستان را از بین برد - در چنین دوره‌ای، خداوند سبحان پیامبر خود را با آیات روشنگر برای گسترش فرهنگ اسلامی برانگیخت.
- (۲) در سال سیزدهم هجرت، گروه‌های مختلف برای پذیرش اسلام، از سراسر شبه‌جزیره به مدینه آمدند - غلبه قدرت‌هایی مانند سلجوقیان، خوارزمشاهیان، مغولان و عثمانی مانع آشکار شدن ظرفیت‌های فرهنگ اسلامی و ارزش‌های اجتماعی آن به طور کامل شد.
- (۳) پیامبر خدا (ص) پیش از رحلت، نامه‌های دعوت به دین خدا را به امپراتوری‌های ایران و روم فرستاد - فرهنگ اسلامی، به دلیل قدرت و غنای خود، گروه‌های مهاجم بیگانه را ناگزیر می‌ساخت که برای بقای خود، در ظاهر از ارزش‌های دینی استفاده کنند.
- (۴) رسول خدا (ص)، پس از سیزده سال دعوت مردم به اسلام، حکومت اسلامی را تشکیل داد - این دوران، از زمان رحلت رسول خدا (ص) آغاز شد و در طول خلافت اموی، عباسی و عثمانی ادامه یافت.
- ۶۶- لیبرالیسم را لیبرالیسم اولیه می‌نامند که بیشتر داشت و همه موارد زیر، به لیبرالیسم اولیه مربوط هستند، به جز
- (۱) سده‌های چهاردهم تا شانزدهم - رویکردی فردی و اقتصادی - کشاورزان را از بردگی رها کرد، به آن‌ها اجازه داد که مهاجرت کنند و درباره شیوه زندگی خود تصمیم بگیرند.
- (۲) قرن‌های هجدهم و نوزدهم - رویکردی اجتماعی و اقتصادی - کارگران، بردگان جدیدی بودند که ظاهراً از همه قید و بندهای پیشین، آزاد شده بودند.
- (۳) قرن‌های هجدهم و نوزدهم - رویکردی فردی و اقتصادی - موانع پیشین مانند غیرقابل فروش بودن زمین را از پیش پای فئودال و اربابان بزرگ برداشت.
- (۴) سده‌های چهاردهم تا شانزدهم - رویکردی اجتماعی و اقتصادی - کشاورزان را به کارگرانی تبدیل کرد که سرمایه وجود خود را به صاحبان ثروت و صنعت می‌فروختند.
- ۶۷- به ترتیب عبارات «تعدادی از کشورها، الگوی کشورهای دیگرند و سایر کشورها باید مسیر آن‌ها را ادامه دهند» و «چالش و نزاع بین کشورهای غنی و فقیر را به ابعاد اقتصادی محدود نمی‌کنند و به ابعاد فرهنگی آن نیز توجه دارند»، مربوط به کدام تقسیم‌بندی‌ها می‌باشند و سرانجام با فعال شدن کدام تقسیم‌بندی، بسیاری از چالش‌های درونی کشورهای غربی، دیگر بار فعال خواهند شد؟
- (۱) توسعه‌یافته و توسعه‌نیافته - استعمارگر و استعمارزده - تقابل شمال و جنوب
- (۲) کشورهای ثروتمند و فقیر - تقابل شمال و جنوب - مرکز و پیرامون
- (۳) کشورهای ثروتمند و فقیر - استعمارگر و استعمارزده - توسعه‌نیافته و توسعه‌یافته
- (۴) توسعه‌یافته و توسعه‌نیافته - تقابل شمال و جنوب - کشورهای غربی و غیرغربی
- ۶۸- کدام گزینه فرآیند پیوند قدرت با تجارت، سرمایه و صنعت را به درستی نشان می‌دهد؟
- (۱) رشد تجارت و برده‌داری - جایگاه بالاتر بازرگانان نسبت به زمین‌داران - نیاز دولت‌ها به حمایت بازرگانان - نیاز بازرگانان به سرمایه و پول دولتمردان - انتقال برده‌های سیاه‌پوست آفریقایی به مزارع اروپایی - انتقال ثروت به جوامع اروپایی - پیوند قدرت با ثروت و تجارت و صنعت
- (۲) رشد تجارت و برده‌داری - انتقال برده‌های سیاه‌پوست آفریقایی به مزارع آمریکایی - انتقال ثروت به جوامع اروپایی - جایگاه بالاتر بازرگانان نسبت به زمین‌داران - نیاز دولت‌ها برای افزایش قدرت به سرمایه و پول بازرگانان - نیاز بازرگانان به حمایت نظامی دولتمردان برای تجارت و سود - پیوند قدرت با ثروت و تجارت - سرعت بخشیدن به انباشت ثروت سرمایه‌داران از طریق صنعت
- (۳) انتقال برده‌های سیاه‌پوست آفریقایی و ثروت به جوامع اروپایی - جایگاه بالاتر زمین‌داران نسبت به بازرگانان - نیاز دولت‌ها برای افزایش قدرت خود به سرمایه و پول بازرگانان - نیاز بازرگانان برای تجارت و سود به حمایت نظامی دولتمردان - پیوند قدرت با ثروت و تجارت - سرعت بخشیدن به انباشت ثروت از طریق صنعت
- (۴) رشد تجارت و برده‌داری - انتقال برده‌های سیاه‌پوست آفریقایی به مزارع آمریکایی - انتقال ثروت به جوامع اروپایی - جایگاه بالاتر زمین‌داران نسبت به بازرگانان و تاجران - نیاز دولت‌ها برای تجارت و سود به بازرگانان - نیاز بازرگانان برای تجارت و سود به حمایت نظامی دولتمردان - پیوند قدرت با تجارت و صنعت - سرعت بخشیدن به انباشت ثروت سرمایه‌داران از طریق ثروت



۶۹- پاسخ هر یک از پرسش‌های زیر، در کدام گزینه آمده است؟ (به ترتیب)

– برخی دانشمندان، کدام مسئله را مشکل سرنوشت‌ساز قرن بیستم دانسته‌اند؟

– کدام بحران‌ها، علی‌رغم تفاوت‌هایی که با یک‌دیگر دارند، هر دو هویت اقتصادی دارند؟

– سرمایه‌داران با استفاده از ابزارهایی که دارند، فشارهای ناشی از کدام بحران یا چالش را به تولیدکنندگان خرد انتقال می‌دهند؟

– مهم‌ترین بحران یا چالشی که در فاصله دو جنگ جهانی یعنی سال‌های ۱۹۲۹ تا ۱۹۳۳ میلادی اتفاق افتاد، چه نام داشت؟

(۱) چالش و نزاع بلوک شرق و غرب – تقابل شمال و جنوب و چالش کشورهای فقیر و غنی – چالش فقر و غنا – بحران اقتصادی

(۲) چالش و نزاع بین کشورهای غنی و فقیر – بحران معرفتی و چالش کشورهای فقیر و غنی – تقابل شمال و جنوب – چالش فقر و غنا

(۳) بحران اقتصادی – بحران زیست‌محیطی و چالش فقر و غنا – تقابل کشورهای استعمارگر و استعمارزده – چالش فقر و غنا

(۴) بحران‌های زیست‌محیطی – بحران اقتصادی و چالش فقر و غنا – بحران اقتصادی – بحران اقتصادی

۷۰- به ترتیب بیان کنید «رنسانس» به چه معناست و چه دوره‌هایی را شامل می‌شود و دلیل نام‌گذاری این دوره به رنسانس چیست؟

(۱) غرب جدید – از قرن هفدهم تا نوزدهم میلادی را شامل می‌شود – چون غرب در این دوره، رویکرد دنیوی داشت و دنیاگرایی و سکولاریسم در عمل را دنبال می‌کرد.

(۲) تولد دوباره – از قرن چهاردهم تا شانزدهم میلادی را شامل می‌شود – دلیل نام‌گذاری این است که غرب در این زمان به فرهنگ یونان و روم بازگشت.

(۳) تجدید حیات – از قرن هفدهم تا نوزدهم میلادی را شامل می‌شود – دلیل نام‌گذاری این است که معرفت‌شناسی در این زمان، با سکولاریسم و اومانیسم همراه شده است.

(۴) غرب معاصر – از قرن چهاردهم تا شانزدهم میلادی را شامل می‌شود – چون غرب در این دوره، به بهانه دفاع از ایمان و وحی، عقل را از اعتبار می‌انداخت.

۷۱- جامعه آرمانی مارکس از و عبور می‌کند، را از بین می‌برد و صورتی و پیدا می‌کند.

(۱) فردگرایی لیبرالیستی – مالکیت خصوصی – اقتصاد سرمایه‌داری – ناسیونالیستی – مارکسیستی

(۲) سوسیالیسم – کمونیسم – مالکیت خصوصی – ناسیونالیستی – مارکسیستی

(۳) فردگرایی لیبرالیستی – اقتصاد سرمایه‌داری – مالکیت خصوصی – سوسیالیستی – کمونیستی

(۴) جمع‌گرایی لیبرالیستی – اقتصاد سرمایه‌داری – آزادی فردی – سوسیالیستی – مارکسیستی

۷۲- هر عبارت با کدام گزینه مرتبط است؟ (به ترتیب)

– موضع مرجعیت شیعه پس از شکست در مشروطه

– قطب‌بندی جدید فرهنگی و تمدنی

– جنبش‌هایی را برای اصلاح رفتار حاکمان و ساختار حکومت قاجار به وجود آوردند.

– نمونه‌ای موفق از فعالیت رقابت‌آمیز اصلاحی

(۱) مقاومت منفی – انقلاب اسلامی – نخستین بیدارگران اسلامی – جنبش تنباکو

(۲) فعالیت رقابت‌آمیز – انقلاب اسلامی – نخستین بیدارگران اسلامی – جنبش تنباکو

(۳) مقاومت منفی – قطب فرهنگی جهان اسلام – روشنفکران نسل اول – جنبش عدالتخانه

(۴) مقاومت رقابت‌آمیز – قطب فرهنگی جهان اسلام – روشنفکران نسل اول – جنبش عدالتخانه

۷۳- با توجه به ویژگی‌های مطلوب فرهنگ جهانی، کدام گزینه به ترتیب به ویژگی‌های «حقیقت» و «عدالت» اشاره دارد؟

(۱) فرهنگ باید انسان را از برخی قید و بندها که مانع رسیدن او به کمال و حقوق انسانی‌اش می‌شوند، رهایی دهد – فرهنگ باید از تفرقه بین جوامع و تباه شدن منابع و امکانات بشر پیشگیری کند.

(۲) بدون آن، فرهنگ‌ها نمی‌توانند معیار و میزانی برای سنجش عقاید و ارزش‌های مختلف داشته باشند – بدون آن، جهان به سمت قطبی شدن و بهره‌کشی ظالمانه برخی انسان‌ها و جوامع از برخی دیگر می‌رود.

(۳) فرهنگ باید علاوه بر نیازهای مادی و دنیوی، به نیازهای ابدی و معنوی نیز توجه کند – فرهنگ باید با ایجاد چنین روحیه‌ای، زمینه گسترش و تحقق عقاید و ارزش‌های جهان‌شمول را فراهم کند.

(۴) بدون آن، فرهنگ‌ها نمی‌توانند از حقانیت عقاید و ارزش‌های خود، دفاع کنند – بدون آن، فرهنگ نمی‌تواند به پرسش‌های بنیادین بشر درباره نابرابری‌ها و نادانی‌ها پاسخ دهد.



۷۴- دولت - ملت‌ها، حاکمیت‌های سیاسی - اقتصادی جدیدی بودند که نخستین بار در اروپای غربی با پدید آمدند. آن‌ها برخلاف حاکمیت‌های پیشین، خود را با هویت نمی‌شناختند و کاملاً سکولار بودند. هویت آن‌ها اغلب است. این کشورها در مسیر توسعه خود به صورت درآمدند.

(۱) زوال تدریجی قدرت کلیسا - ناسیونالیستی و قومی - دینی و مذهبی - امپراتوری رسانه‌ای

(۲) کمک مبلغان مذهبی - دینی و معنوی - ناسیونالیستی و قومی - نظام نوین جهانی

(۳) افول قدرت کلیسا - دینی و معنوی - ناسیونالیستی و قومی - قدرت‌های استعماری

(۴) به خدمت گرفتن مبلغان مذهبی - ناسیونالیستی و قومی - دینی و مذهبی - امپراتوری رسانه‌ای

۷۵- کدام گزینه جدول زیر را کامل می‌کند؟ (به ترتیب)

حاکمان سکولار	نسل دوم روشنفکران غربگرا	(الف)	(د)
(ب)	(ج)	خطر غرب را بیشتر در سلطه‌گری و قدرت سیاسی و اقتصادی آن می‌دیدند.	در قدم‌های نخست از ضرورت اصلاحات در دولت‌های کشورهای اسلامی خود سخن می‌گفتند و در نهایت در جوامع خود، حکومت‌های سکولار تشکیل دادند.

(۱) روشنفکران چپ - آرمان‌های منورالفکران غربزده را با حمایت دولت‌های غربی دنبال می‌کردند - حرکت‌های اجتماعی آنان در چارچوب

اندیشه‌های ناسیونالیستی، مارکسیستی و لیبرالیستی بود - منورالفکران غربگرا

(۲) نخستین بیدارگران اسلامی - با اتکا به قدرت جهانی استعمار می‌کوشیدند ساختارهای اجتماعی پیشین را حذف و ساختارهای اجتماعی جدیدی

ایجاد کنند - اعتراض آنان به روشنفکران نسل اول، به دلیل گریز آنان از اسلام یا اسلام‌ستیزی آنان نبود - منورالفکران غربگرا

(۳) عالمان دینی - آتاتورک در ترکیه و امان‌الله‌خان در افغانستان و رضاخان در ایران - نخبگان غربگرایی بودند که به عملکرد نسل اول روشنفکران

معارض بودند - نخستین بیدارگران اسلامی

(۴) نخستین بیدارگران اسلامی - قومیت‌های مختلف را درون امت واحد اسلامی به رسمیت می‌شناختند - تحت تأثیر جریان‌های چپ در کشورهای

اروپایی بودند - نسل اول روشنفکران غربگرا

سایت کنکور

دفترچه شماره ۲

آزمون شماره ۱

جمعه ۱۴۰۱/۰۴/۱۷



آزمون‌های سراسری گاج

گزینه درستی را انتخاب کنید.

سال تحصیلی ۱۴۰۲-۱۴۰۱

سوالات آزمون

پایه دوازدهم انسانی

دوره دوم متوسطه

شماره داوطلبی:	نام و نام خانوادگی:
مدت پاسخگویی: ۵۰ دقیقه	تعداد سؤال: ۵۰

عناوین مواد امتحانی آزمون گروه آزمایشی علوم انسانی، تعداد سؤالات و مدت پاسخگویی

مدت پاسخگویی	شماره سؤال		تعداد سؤال	مواد امتحانی	ردیف
	تا	از			
۱۵ دقیقه	۹۰	۷۶	۱۵	زبان عربی (اختصاصی)	۱
۲۰ دقیقه	۱۱۰	۹۱	۲۰	فلسفه ۱	۲
۱۵ دقیقه	۱۲۵	۱۱۱	۱۵	روان شناسی	۳



■ عین الأصحّ و الأدقّ في الجواب للترجمة أو التعريب أو المفهوم (٨٠ – ٧٦):

۷۶- ﴿و اقصد في مشيك و اغضض من صوتك إن أنكر الأصوات لصوت الحمير﴾:

- ۱) «و در راه رفتن میانه رو باش و صدایت را بالا نبر هم چون صدای خران که از زشت ترین صداهاست!»
- ۲) «و در راه رفتن میانه رو باش و صدای خود را پایین آور، زشت ترین صداها قطعاً صدای خران است!»
- ۳) «و در راه رفتن خود میانه روی کن و صدایت را پایین نگه دار که بی گمان زشت ترین صداها صدای خر است!»
- ۴) «و در راه رفتن میانه روی کن و صدای خود را پایین بیاور، قطعاً زشت ترین صدا به صدای خر تعلق دارد!»

۷۷- «هذه مواظب قيّمة قدّمها حكيم لأبناء البشر ليهتدوا بها!»:

- ۱) این‌ها پندهایی ارزشمندند که خردمندی آن‌ها را به مردمان تقدیم کرده تا به وسیله‌شان هدایت گردند!
- ۲) این اندرزهای ارزشمند را آن حکیم فرزانه به مردم تقدیم کرده که با آن‌ها هدایت شوند!
- ۳) این‌ها پندهای گرانبها هستند و خردمندی آن‌ها را به مردمان تقدیم نموده تا هدایتشان نمایند!
- ۴) خردمندی این پندهای گرانبها را به مردم تقدیم نموده تا بتوانند با آن‌ها هدایتشان کنند!

۷۸- عین الصحيح:

- ۱) حيّ على الأعمال الحسنة و التزم بها! به کارهای نیک رو بیاور و به آن‌ها پایبند باش!
- ۲) الَّذِي يُهْدِيكَ إِلَيْكَ عَيْبُكَ فَهُوَ الصَّدِيقُ الْحَقِيقِيُّ! آن‌که تو را نسبت به عیب‌هایت راهنمایی می‌کند، دوستی واقعی است!
- ۳) علينا أن نكون ناهين عن المنكر و نأمر بالمعروف! بر ماست که بازدارنده از کار زشت باشیم و به کار نیک دستور دهیم!
- ۴) أحبّ عباد الله أنفعمهم لعباده! بندگانی از خداوند را دوست دارم که برای بندگانش سودمندتر هستند!

۷۹- «اگر تلاش کنی دو بال مرغ مگس را ببینی، نمی توانی!»؛ عین الصحيح في التعريب:

- ۱) إن تحاول رؤية جناحي الطائر الطنان لا تقدر!
- ۲) عندما تسعى مشاهدة جناح الطائر الطنان لا تستطيع!
- ۳) إذا حاولت مشاهدة جناحي نَقَار الخشب لن تقدر!
- ۴) إن كانت محاولتك رؤية جناح الطائر الطنان ما قدرت!

۸۰- «سل المصانع ركباً تهيم في الفلوات!»؛ عین المناسب للمفهوم:

- ۱) فكر معقول بفرما گل بی خار کجاست!
- ۲) نداند کسی قدر روز خوشی / مگر روزی افتد به سختی‌کشی
- ۳) غرقه در نیل چه اندیشه کند باران را!
- ۴) بر امتحان کردن ضرری مترتب نشود!

■ اقرأ النصّ التالي بدقّة ثمّ أجب عن الأسئلة التالية بما يناسب النصّ (٨٥ – ٨١):

التلميح هو أن يُنشد الشاعر شعراً في اللّغتين أو أكثر و يُسمّى هذا النوع من الشعر بالملّمع. إن الطريقة التي يستخدمها الشعراء هي أن يُنشدوا بيتاً أو بعض شعرهم بلغة أخرى و هذا الفنّ يُشاهد عند الشعراء الكبار. إن إجادة (تسلّط) لغة أو عدّة لغات لا تكفي لإنشاد ملّمع قويّ؛ لأنّ المحافظة على موضوع الشعر و وزنها في قالب شعريّ واحد يُعدّ عملاً صعباً. و يبدو هذا العمل مُحالاً عندما تختلف اللّغتان من ناحية الصياغة اختلافاً كبيراً. يمكن إنشاد ملّمع عربيّ – فارسيّ و إن كان صعباً لتشابه اللّغتين في الحروف المصوّتة و الأساس الوزنيّ المشترك بينهما. لكنّ المعلّمتات التركيّة – العربيّة مثلاً إنشادها أصعب بكثير من المعلّمتات الفارسيّة – العربيّة. يجب أن لا ننسى الدور المهمّ الذي أدّته مشابهة الخطّ العربيّ و الفارسيّ في إبداع فنّ الملّمع و نجاحه.

۸۱- «إنشاد ملّمع عربيّ – تركيّ صعب جدّاً؛ لأنّه»؛ عین الصحيح:

- ۱) موضوعات الشعر تختلف بين هاتين اللّغتين!
- ۲) لا يعرف الشاعر التركيّ قواعد اللّغة العربيّة جيّداً!
- ۳) لا يمكن للشاعر تلفّظ الكلمات العربيّة بسهولة!
- ۴) لا يوجد نظام وزنيّ تشترك فيه اللّغتان!



۸۲- عین الصحیح عن فنّ التلمیح:

- (۱) یکفی لهذا الفنّ أن يعرف الشاعر لغة ثانية!
(۲) في بعض الأوقات يشاهد التلمیح في أكثر من اللّغتين!
(۳) التلمیح هو أن يترجم الشاعر البيت الأول في البيت التالي!
(۴) يستطيع الشعراء جميعهم أن يستخدموا هذا الفنّ في أشعارهم!

۸۳- عین ما لیس من أسباب نجاح الملمّع في الفارسیّة:

- (۱) تشابه خط اللّغتين الفارسیّة و العربیّة
(۲) الاختلاف القلیل بین اللّغتين من الناحية الشكلیّة
(۳) الاستفادة من الحروف المصوّتة أكثر من الحروف الصامتة
(۴) الاشتراك في النظام الوزنی

■ عین الصحیح في الإعراب و التحلیل الصرفیّ (۸۴ و ۸۵):

۸۴- «تختلف»:

- (۱) للغائبه - مزيد ثلاثیّ (حروفه الأصليّة: خ ل ف) - معلوم - معرب / فعل و فاعله الاسم الظاهر و الجملة فعلیّة
(۲) مضارع - للمخاطب - مزيد ثلاثیّ (مصدره: اختلاف) - لازم / فعل و فاعله محذوف
(۳) فعل مضارع - للغائبه - مزيد ثلاثیّ (من باب «افتعال») - مجهول / فعل و فاعله محذوف
(۴) للمخاطب - مزيد ثلاثیّ - متعدّد / فعل و مع فاعله جمله فعلیّة

۸۵- «الكبار»:

- (۱) جمع مكسّر - مذکر - اسم تفضیل / صفة
(۲) مذکر - اسم فاعل (مصدره: تكبّر) / مضاف إليه
(۳) اسم - جمع تكسیر - حروفه الأصليّة: ك ب ر / صفة
(۴) جمع مكسّر (مفرده: كبيرة) - مؤنث / مضاف إليه

■ عین المناسب في الجواب عن الأسئلة التالية (۹۰ - ۸۶):

۸۶- عین الخطأ:

- (۱) تُهَيِّئُ في هذه المطاعم أطعمة لذيذة و رخيصة! جمع تكسير و مفرده «المطعم»
(۲) «فأنزل الله سكينته على رسوله و على المؤمنين» مرادفه «هدوء»
(۳) أخاف منك و أرجو و أستغيث و أدنو! مضادّه «أبتعد»
(۴) يضرّكم الأراذل دائماً و إن كانت على ألسنتهم كلمات رائعة! جمع تكسير و مفرده «الرديل»

۸۷- عین ما لیس فيه التضادّ:

- (۱) تضع حيّة الصحراء ذنبها في الرمّل ثمّ تقف كالعصا فجأة!
(۲) من سأل في صغره أجاب في كبره!
(۳) لَمَّا يزداد عقل الإنسان نرى أنّ خطأه يقلّ غالباً!
(۴) من أذنب و هو ضاحك دخل النار يوم البعث باكياً!

۸۸- عین المعرّف بالعلمیّة:

- (۱) العلم في الصغر كالنقش في الحجر فقوموا بتعليم صغاركم!
(۲) الربيع جاء مع جوّه المعتدل و أزهاره الخلابة!
(۳) العنب البرازيليّ له مواصفات عجيبة تجلب الإنتباه!
(۴) ألفاظ فارسیّة كثيرة نُقلت إلى هذه اللّغة بسبب التجارة في اليمن!

۸۹- عین ما يدلّ على ماضي البعيد في الفارسیّة:

- (۱) جمع الفلاح محاصيل بفرح زرعها قبل أشهر!
(۲) كان كبارنا يعوّدون أنفسهم على ترك الذنوب الصغيرة!
(۳) هناك برنامج جديد في العالم يساعدنا في تعلّم اللّغات الصعبة!
(۴) يبلغ الصادقون بصدقهم أشياء لا يبلغها الكاذبون أبداً!

۹۰- عین اسم التفضیل خبراً:

- (۱) الذي يجمع علم الناس إلى علمه يُعدّ من أعلم الناس!
(۲) من غلبت شهوته عقله فهو شرّ من البهائم!
(۳) هذا طريق أقوم إن كنتم تعقلون!
(۴) لهذا العمل خير النتائج إذا تعملين به!



- ۹۱- همه گزینه‌ها می‌توانند پرسشی فلسفی درباره زندگی قلمداد شوند، به جز.....
- (۱) خوشبختی و سعادت در گرو چیست؟
(۲) سرانجام ما انسان‌ها چه می‌شود؟
(۳) مقصود ما از آزادی چیست؟
(۴) چرا آب در اثر گرمای زیاد بخار می‌شود؟
- ۹۲- کدام گزینه مربوط به حوزه فلسفه اخلاق است؟
- (۱) پاسخ عقلانی به سؤالات علم اخلاق
(۲) بررسی مبانی عقلانی علم اخلاق
(۳) بررسی خوب و بد بودن ارزش‌های اخلاقی
(۴) یافتن افعال خوب و افعال بد
- ۹۳- کدام گزینه درباره فطرت اول صحیح است؟
- (۱) پرسش‌های اساسی در آن مطرح می‌شود.
(۲) برای عبور از آن باید چیزهایی مثل خواب و خور که شایسته نیست را کنار گذاشت.
(۳) مرحله پست و بی‌فایده تفکر است.
(۴) توقف در آن باعث می‌شود تا انسان به امور عادی زندگی مشغول و دل خوش شود.
- ۹۴- پیش فرض عبارت «فلسفه هر کس معنادهنده به زندگی اوست»، کدام گزینه است؟
- (۱) پذیرش نقش تعیین‌کننده باورها در انتخاب اهداف زندگی
(۲) گزینش اهداف قابل قبول برای زندگی و یافتن معنای آن
(۳) داشتن نگرش خاص درباره جهان و انسان
(۴) قناعت به آموزه‌های اطرافیان و پیروی کردن از باورهای دیگران
- ۹۵- کدام گزینه درباره تمثیل غار افلاطون صحیح می‌باشد؟
- (۱) الفاظ کلی (مثل انسان، آسمان و خورشید) به موجودات ذهنی در عالم حقیقت اشاره دارند.
(۲) اشیای بیرون غار از موجودات یگانه و حقیقی در عالم حکایت می‌کنند.
(۳) رسیدن به حقیقت موجودات با یک سیر حسی و بیرونی امکان‌پذیر است.
(۴) مردمان درون غار، آزاداندیشانی به حساب می‌آیند که در انتخاب هدف اشتباه کرده‌اند.
- ۹۶- در آغاز شکل‌گیری فلسفه، کدام مسئله یا اصل فلسفی، بیش از هر چیز، اندیشمندانی که در پی تبیین عقلانی جهان بودند را به خود مشغول می‌داشت؟
- (۱) دگرگونی‌های پیوسته و بی‌وقفه جهان طبیعت
(۲) اصل قابل شناخت بودن جهان طبیعت و پدیده‌های آن
(۳) آراء و نظرات گوناگون و بی‌پایه سوفسطائیان
(۴) جهل مرکب و کم‌بصیرتی مردم و سرسپردگی به سوفسطائیان
- ۹۷- کدام عبارت، صحیح نمی‌باشد؟
- (۱) مکتب‌های گوناگون تربیتی عصر حاضر، در آثار بسیاری از فیلسوفان قدیمی ریشه دارد.
(۲) فلسفه مضاف بخشی از فلسفه است که شاخه‌های فلسفه را دربر می‌گیرد.
(۳) امروزه شاخه‌های جدیدی از فلسفه شکل گرفته که علت آن می‌تواند پیشرفت دانش بشری باشد.
(۴) این‌که بشر چگونه و با چه ابزاری می‌تواند به شناخت هستی بپردازد، خارج از حیطه معرفت‌شناسی است.
- ۹۸- با توجه به روش و آرای سقراط، کدام گزینه درست نیست؟
- (۱) روش بحث ثابتی داشت.
(۲) وظیفه خود می‌دانست که درباره مسائل اساسی زندگی با مردم صحبت کند.
(۳) خودش حقیقت را در اختیار مخاطب قرار می‌داد.
(۴) به مردم می‌آموخت که هر چیزی را مورد سؤال قرار دهند.
- ۹۹- کدام گزینه درباره ملاصدرا نادرست است؟
- (۱) پایه بحث‌های علمی و فلسفی او، بر پیوند میان عقل و شهود و دین است.
(۲) مقدمات برهانی، مطالب کشفی و مواد قطعی عقلی از منابع معرفتی ملاصدرا بود.
(۳) مطالبی که در دین الهی حضور دارد، قطعی هستند.
(۴) او کامل‌کننده پیوند میان عقل و دین و شهود است.



۱۰۰- کدام عبارت زیر پیرامون «قلمرو شناخت» است؟

- (۱) آیا این احتمال وجود دارد که همه ادراکات ما خواب و خیالی بیش نباشد؟
- (۲) به شناختی که از راه حواس حاصل می‌شود، تا چه اندازه می‌توان اعتماد کرد؟
- (۳) آیا زمانی که انسان به دنیا می‌آید، ذهنش خالی از هرگونه شناختی است؟
- (۴) آیا انسان علاوه بر محسوسات، چیزهای نامحسوس را هم می‌تواند بشناسد؟

۱۰۱- کدام گزینه تالس را معرفی می‌کند؟

- (۱) اولین بار لفظ کیهان برای جهان را به کار برد.
- (۲) نظریه وحدت اضداد برای اوست.
- (۳) از نظر او جهان واقعیت بدون تغییر، جاودان و فناپذیر است.
- (۴) اعتقاد داشت همه چیز در نهایت از آب ساخته شده است.

۱۰۲- کدام توصیف مربوط به ابن سینا نمی‌باشد؟

- (۱) در توضیح و تبیین قواعد عقلی علوم طبیعی نقش به‌سزایی داشت.
- (۲) در گسترش اندیشه‌های ارسطو درباره قانون علیت و ابعاد مختلف آن تأملات عمیقی کرد.
- (۳) از اولین دانشمندانی به شمار می‌رود که مبانی علوم تجربی را پایه‌گذاری کرد.
- (۴) علاوه بر تبحر در فلسفه، در علوم طبیعی نیز کتاب‌های متعددی نوشته است.

۱۰۳- کدام گزینه صحیح است؟

- (۱) شناخت ردائل و فضائل موجب ترک ردیلت‌ها خواهد شد.
- (۲) توجه به خداوند و شناخت ردائل و فضائل موجب ترجیح دادن فضائل بر تمایلات شخصی می‌گردد.
- (۳) این‌که انسان گاهی از فرمان خداوند سرپیچی می‌کند، اشاره به فطرت و قوای انتسابی او دارد.
- (۴) تمایلات مربوط به بُعد روحی و معنوی همواره بر انسان حکمرانی می‌کند و چیرگی ردائل، ظاهری است.

۱۰۴- کدام فیلسوف از نخستین فیلسوفانی به شمار می‌رود که بر اهمیت حس و تجربه اصرار می‌ورزید و به اصالت تجربه معتقد بود و به عقیده

وی چه عاملی سبب شد که علوم تجربی در خرافات و تعصب‌های بیجا محصور بماند و پیشرفت نکند و کدام فیلسوف روش او را دنبال کرد و بر تجربه‌گرایی تأکید ورزید؟ (به ترتیب)

- (۱) بیکن - دنباله‌روی فیلسوفان گذشته از ارسطو - دکارت
- (۲) جان لاک - تکیه بیشتر بر استدلال عقلی - بیکن
- (۳) جان لاک - تکیه بیشتر بر استدلال عقلی - دکارت
- (۴) بیکن - دنباله‌روی فیلسوفان گذشته از ارسطو - جان لاک

۱۰۵- کدام گزینه با توجه به انسان‌شناسی از دیدگاه قرآن کریم، صحیح است؟

- (۱) در آن تا حدودی درباره روح سخن گفته شده است.
- (۲) انسان موجودی فانی فرض می‌شود.
- (۳) انسان به عنوان جانشین خداوند در زمین منسوب شده است.
- (۴) از انسان به عنوان مسجود موجودات نام برده می‌شود.

۱۰۶- به ترتیب، در دوره یونان باستان نظر دقیق و روشن درباره ماهیت و چیستی انسان، اولین بار توسط کدام فیلسوف یونانی مطرح شد و این

دیدگاه منعکس‌کننده دیدگاه کدام فیلسوف نیز هست؟

- (۱) افلاطون - ارسطو
- (۲) سقراط - افلاطون
- (۳) افلاطون - سقراط
- (۴) ارسطو - افلاطون

۱۰۷- کدام گزینه نمی‌تواند از عقاید دکارت باشد؟

- (۱) بدن مرکز اندیشه‌های انسان است.
- (۲) نفس از قوانین فیزیکی تبعیت نمی‌کند.
- (۳) بدن انسان از قوانین فیزیکی آزاد نیست.
- (۴) روح و بدن با همدیگر هستند و روح از بدن استفاده می‌کند.

۱۰۸- کدام عبارت در توصیف سهروردی درست نیست؟

- (۱) نه تنها یکی از فیلسوفان بزرگ جهان اسلام است بلکه هم‌چنین یک عارف و سالک الی الله محسوب می‌شود.
- (۲) برای توصیف بی‌قراری و کوشش روح برای رسیدن به جایگاه اصلی‌اش، شعری به زبان عربی سرود و وضعیت روح را با بیانی تمثیلی، در آن شرح داد.
- (۳) با بهره‌مندی از الهامات و اشارات معنوی، بسیاری از حقایق را از طریق شهود درونی به دست آورد و تلاش کرد آن‌ها را به زبان فلسفه و استدلال بیان کند.
- (۴) او عقیده داشت که نفس انسان، همان جنبه نورانی وجود و جسم و بدن او، همان جنبه ظلمانی اوست.



۱۰۹- کدام گزینه به ترتیب، به نوع جهل ابیات زیر اشاره دارد؟

«آن کس که نداند و بداند که نداند / لنگان خرک خویش به منزل برساند»

«آن کس که نداند و نداند که نداند / در جهل دیگری ابدالهر بماند»

(۱) مرکب - ساده

(۲) مرکب - مرکب

(۳) ساده - مرکب

(۴) ساده - ساده

۱۱۰- کدام گزینه، طبق نظریه اخلاقی ارسطو، عامل سعادت و نیک‌بختی انسان است؟

(۱) توجه به قوه عقل به عنوان عالی‌ترین قوه وجودی انسان

(۲) آراسته شدن انسان به چهار فضیلت حکمت، خویشنداری، شجاعت و عدالت

(۳) ایستادگی عقل انسان در مقابل قوای شهوت و غضب

(۴) حاکمیت عقل بر قوای دیگر و به اعتدال رسیدن قوای وجودی در انسان



سایت کنکور



۱۱۱- به ترتیب «جریان یک عمل» و «تابع قواعد مشخصی بودن»، به کدام مفاهیم تعریف روش علمی مربوط می‌شوند؟

- (۱) جست‌وجو - نظام‌دار بودن
(۲) موقعیت نامعین - جست‌وجو
(۳) فرآیند - نظام‌دار بودن
(۴) فرآیند - موقعیت نامعین

۱۱۲- کدام بیت زیر از نظر تأثیر عوامل مؤثر بر رشد با بقیه متفاوت است؟

- (۱) با عزیزی نشست روزی چند / لاجرم همچونو گرامی شد
(۲) هیچ صیقل نکو نداند کرد / آهنی را که بدگهر باشد
(۳) گر نشیند فرشته‌ای با دیو / وحشت آموزد و خیانت و ریو
(۴) سگ اصحاب کهف روزی چند / پی نیکان گرفت و مردم شد

۱۱۳- کدام عبارت زیر صحیح است؟

- (۱) الهام و سعید می‌توانند دوقلوی تک‌تخمکی باشند.
(۲) سارا و سپیده حتماً همسان هستند.
(۳) مهدی و محسن می‌توانند دارای ویژگی‌های وراثتی یکسان باشند.
(۴) کیانا و سمانه نمی‌توانند ناهمسان باشند.

۱۱۴- به ترتیب در کدام گزینه ترکیب «شناخت پایه»، «شناخت عالی»، «شناخت عالی» و «شناخت پایه» به کار رفته است؟

- (۱) استدلال - تصمیم‌گیری - ادراک - توجه
(۲) حافظه - تصمیم‌گیری - حل مسئله - ادراک
(۳) ادراک - حافظه - حل مسئله - تصمیم‌گیری
(۴) قضاوت - توجه - ادراک - حل مسئله

۱۱۵- اگر معلمی به دانش‌آموزش بگوید هنگام دیدن پرچم ایران دست راست خود را بالا ببرد و دانش‌آموز پرچم فرانسه را ببیند و دست خود را بالا نبرد، کدام موقعیت زیر رخ داده است؟

- (۱) هشدار کاذب
(۲) از دست دادن محرک هدف
(۳) اصابت
(۴) ردّ درست

۱۱۶- به ترتیب «ظرفیت حافظه حسی»، «نوع رمزگردانی حافظه بلندمدت» و «زمان بازیابی حافظه کوتاه‌مدت»، در کدام گزینه به درستی بیان شده است؟

- (۱) 7 ± 2 ماده - عمدتاً معنایی - حدود نیم ثانیه
(۲) نامحدود - حسی همراه با توجه - حدود نیم ثانیه
(۳) 7 ± 2 ماده - حسی همراه با توجه - حدود چند دقیقه
(۴) نامحدود - عمدتاً معنایی - چند دقیقه

۱۱۷- حافظه مورد استفاده در کدام گزینه با بقیه متفاوت است؟

- (۱) در چه سالی به دانشگاه رفته‌اید؟
(۲) روش علمی را تعریف کنید.
(۳) جنگ تحمیلی در چه سالی اتفاق افتاده است؟
(۴) مقاطع تحصیلی یک دانش‌آموز که باید از ابتدا تا دیپلم طی کند را نام ببرید.

۱۱۸- کدام سبک تصمیم‌گیری در میان نوجوانان بیشتر دیده می‌شود که بلافاصله با پشیمانی همراه است؟

- (۱) احساسی
(۲) تکانشی
(۳) وابسته
(۴) اجتنابی

۱۱۹- اگر زهرا بخواهد برای تولد خواهرش هدیه‌ای بخرد، استفاده از کدام روش حل مسئله زیر، مورد قبول همه است؟

- (۱) با استفاده از روش بارش مغزی، مراحل خرید هدیه را مشخص کند.
(۲) سکه می‌اندازد که متوجه شود لباس بخرد یا لوازم‌التحریر.
(۳) از اطرافیان خود نظرخواهی می‌کند.
(۴) با توجه به نزدیک شدن فصل سرما، لباس گرم و مورد احتیاج خواهرش را می‌خرد.



۱۲۰- عبارت «دریافت‌های حسی را چگونه انتخاب می‌کنیم؟» به کدام مفهوم زیر مربوط می‌شود؟

- (۱) توجه (۲) احساس (۳) ادراک (۴) حافظه

۱۲۱- اگر تصمیم‌گیری براساس تعداد اولویت‌ها باشد، انواع آن کدام است؟

- (۱) ساده - معمولی (۲) فردی - گروهی (۳) مهم - معمولی (۴) ساده - پیچیده

۱۲۲- در کدام مسئله زیر، شناسایی موقعیت اولیه نسبت به سایر مسائل دشوارتر است؟

- (۱) یافتن علل تغییر دمای کره زمین (۲) یافتن علل افزایش بی‌انگیزگی تحصیلی
(۳) یافتن علل ابتلا به فشار خون (۴) یافتن علل انقراض نسل یوزپلنگ ایرانی

۱۲۳- عناصر نگرش در کدام گزینه به درستی بیان شده‌اند؟

- (۱) روانی - اجتماعی - احساسی (۲) آمادگی برای عمل - جسمانی - اخلاقی
(۳) اخلاقی - اجتماعی - شناختی (۴) شناختی - احساسی - آمادگی برای عمل

۱۲۴- در کدام گزینه زیر، انگیزه کم‌تری برای جبران شکست وجود دارد؟

- (۱) فشار تحریم و استکبار جهانی مانع پیشرفت جامعه ایران شده است و مردم را با گرفتاری روبه‌رو کرده است.
(۲) اگر افراد جامعه قدرت و اراده خود را به کار بگیرند، می‌توانند به خودکفایی برسند و از وابسته بودن به کشورهای غربی رها شوند.
(۳) اعمال نظم و انضباط از کودکی توسط قانون‌گذاری‌های آموزش و پرورش می‌تواند جلوی بی‌قانونی و هرج‌ومرج کنونی را بگیرد.
(۴) اگر افراد جامعه دست به دست هم بدهند و با کار بیشتر موجب رونق اقتصادی شوند، مشکلات کنونی اقتصادی کاهش می‌یابد.

۱۲۵- طبق پیوستار سلامت و بیماری، به ترتیب سمت راست و سمت چپ کلمه «میان» کدام موارد ذکر شده است؟

- (۱) ناتوانی نسبتاً شدید - شیوه زندگی نسبتاً سالم (۲) ناتوانی نسبتاً شدید - شیوه زندگی کاملاً سالم
(۳) شیوه زندگی نسبتاً سالم - ناتوانی نسبتاً شدید (۴) شیوه زندگی نسبتاً سالم - ناتوانی کامل و شدید

سایت کنکور

دفترچه شماره ۳

آزمون شماره ۱

جمعه ۱۴۰۱/۰۴/۱۷



آزمون‌های سراسر گاج

گزینه دروس را انتخاب کنید.

سال تحصیلی ۱۴۰۲-۱۴۰۱

پاسخ‌های تشریحی

پایه دوازدهم انسانی

دوره دوم متوسطه

نام و نام خانوادگی:	شماره داوطلبی:
تعداد سوال: ۱۲۵	مدت پاسخگویی: ۱۳۰ دقیقه

عناوین مواد امتحانی آزمون گروه آزمایشی علوم انسانی، تعداد سؤالات و مدت پاسخگویی

ردیف	مواد امتحانی	تعداد سوال	شماره سوال		مدت پاسخگویی
			از	تا	
۱	ریاضی و آمار ۲	۲۰	۱	۲۰	۲۵ دقیقه
۲	اقتصاد	۱۵	۲۱	۳۵	۱۵ دقیقه
۳	علوم و فنون ادبی ۲	۲۰	۳۶	۵۵	۲۰ دقیقه
۴	جامعه‌شناسی ۲	۲۰	۵۶	۷۵	۲۰ دقیقه
۵	زبان عربی (اختصاصی)	۱۵	۷۶	۹۰	۱۵ دقیقه
۶	فلسفه ۱	۲۰	۹۱	۱۱۰	۲۰ دقیقه
۷	روان‌شناسی	۱۵	۱۱۱	۱۲۵	۱۵ دقیقه



اگر r نادرست باشد، گزاره $(r \Rightarrow \sim p)$ به انتهای مقدم درست بوده و ترکیب عطفی آن با یک گزاره درست دیگر دارای ارزش درست خواهد بود.

$$r \equiv F \Rightarrow ((\underbrace{p \Leftrightarrow \sim q}_T) \wedge (\underbrace{r \Rightarrow \sim p}_T)) \equiv T$$

بنابراین ارزش گزاره مرکب، نقیض ارزش گزاره r می‌باشد، یعنی با $(\sim r)$ هم‌ارزش است.

۳ ۶ می‌دانیم زمانی قیاس استثنایی تبدیل به مغالطه می‌شود که از $p \Rightarrow q$ و q نتیجه بگیریم p را:

$$\begin{array}{l} p \Rightarrow q \\ \underline{q} \\ \hline \therefore p \end{array}$$

در حالی که در قیاس استثنایی، مقدمه‌ی دوم باید p باشد نه q .

پس بیان مغالطه به زبان ریاضی به صورت $(p \Rightarrow q) \wedge q \Rightarrow p$ خواهد بود.

۱ ۷

چون رابطه‌ی داده‌شده تابع است باید از هر عضو مجموعه‌ی اول یک پیکان خارج شده باشد و اگر دو پیکان خارج شده است، باید دو عضو متناظر آن در مجموعه‌ی دوم با هم برابر باشند. از عضو ۱ در مجموعه‌ی اول دو پیکان به عضوهای -۳ و $a-b$ خارج شده، پس باید این دو عضو برابر باشند:

$$a - b = -3$$

هم‌چنین عضو a در مجموعه‌ی اول به دو عضو -۱ و b در مجموعه‌ی دوم متناظر شده پس $b = -۱$ خواهد بود. حال در رابطه‌ی $a - b = -۳$ به جای b عدد -۱ را جایگزین می‌کنیم.

$$a - b = -3 \xrightarrow{b=-1} a - (-1) = -3 \Rightarrow a = -3 - 1 \Rightarrow a = -4$$

در نهایت:

$$2a + b = 2(-4) - 1 = -8 - 1 = -9$$

۳ ۸ ابتدا ضابطه را تا حد ممکن ساده می‌کنیم:

$$\begin{aligned} f(x) &= \frac{\sqrt{x^2 + 4x^2 + 4}}{ax^2 + bx + 1} = \frac{\sqrt{(x^2 + 2)^2}}{ax^2 + bx + 1} \\ &= \frac{|x^2 + 2|}{ax^2 + bx + 1} \xrightarrow{x^2 + 2 > 0} \frac{x^2 + 2}{ax^2 + bx + 1} \end{aligned}$$

حال برای این‌که $f(x)$ تابع ثابت باشد، باید داشته باشیم:

$$f(x) = c \Rightarrow \frac{x^2 + 2}{ax^2 + bx + 1} = c \Rightarrow x^2 + 2 = acx^2 + bcx + c$$

$$\Rightarrow \begin{cases} ac = 1 \\ bc = 0 \\ c = 2 \end{cases} \rightarrow \begin{cases} a = \frac{1}{2} \\ b = 0 \end{cases} \Rightarrow a + b = \frac{1}{2} + 0 = \frac{1}{2}$$

ریاضیات

۱ ۳ به هر جمله‌ی خبری که بتوانیم دقیقاً یکی از ۲ ارزش درست یا نادرست را به آن نسبت دهیم، گزاره گفته می‌شود. توجه شود که جملات امری، پرسشی و عاطفی گزاره محسوب نمی‌شوند. گزینه‌ی (۳) یک جمله‌ی خبری است که ارزش آن دقیقاً درست یا نادرست است، پس گزاره محسوب می‌شود.

بررسی سایر گزینه‌ها:

(۱) ابزار احساسات

(۲) پرسشی

۲ ۳ می‌دانیم تعداد حالت‌های ارزشی n گزاره برابر با 2^n است، پس: $2^n = 64 \Rightarrow 2^n = 2^6 \Rightarrow n = 6$

۳ ۴

بررسی گزینه‌ها:

(۱) هر دو گزاره‌ی داده‌شده درست و در نتیجه ترکیب فصلی آن‌ها نیز درست است.

(۲) هر دو گزاره‌ی داده‌شده درست و در نتیجه ترکیب فصلی آن‌ها نیز درست است.

(۳) گزاره‌ی $\frac{\sqrt{3}+1}{1+\sqrt{3}} = 1$ ، نادرست و گزاره‌ی $\frac{\sqrt{3}+1}{1+\sqrt{3}} = 1$ درست است، در نتیجه ترکیب فصلی گزاره درست با نادرست، گزاره‌ای با ارزش درست است.

(۴) هر دو گزاره نادرست هستند و در نتیجه ترکیب فصلی آن‌ها نادرست است.

۴ ۴ $p \Rightarrow q$ تنها زمانی نادرست است که p درست و q نادرست

است. حال به بررسی گزاره‌ها می‌پردازیم:

الف) ترکیب فصلی دو گزاره تنها وقتی نادرست است که ارزش هر دو گزاره نادرست باشد، یعنی q نادرست و p نیز نادرست باشد، در نتیجه این گزاره فقط وقتی که p درست و q نادرست باشد، دارای ارزش نادرست خواهد بود پس این گزاره، هم‌ارز $p \Rightarrow q$ است.

ب) $\sim p \Rightarrow \sim q$ تنها زمانی نادرست است که $\sim q$ درست و $\sim p$ نادرست باشد؛ یعنی q نادرست و p درست باشد، پس این گزاره نیز هم‌ارز $p \Rightarrow q$ است (این گزاره را عکس نقیض $(p \Rightarrow q)$ می‌نامیم و این دو همواره هم‌ارز اند).

ج) $\sim p \Rightarrow \sim q$ تنها وقتی نادرست است که $\sim p$ درست و $\sim q$ نادرست باشد؛ یعنی p نادرست و q درست باشد. در نتیجه این گزاره هم‌ارز $p \Rightarrow q$ نیست.

۴ ۵ گزاره‌های p و $(\sim q)$ درست هستند، بنابراین ترکیب دو

شرطی $(p \Leftrightarrow \sim q)$ درست است.

با توجه به این‌که $(\sim p)$ نادرست است، اگر r درست باشد، ارزش $(r \Rightarrow \sim p)$ نادرست بوده و ترکیب عطفی آن با هر گزاره‌ای نادرست است.

$$r \equiv T \Rightarrow ((\underbrace{p \Leftrightarrow \sim q}_T) \wedge (\underbrace{r \Rightarrow \sim p}_F)) \equiv F$$



۱۴ ۳ خروجی تابع علامت، تنها می‌تواند مقادیر -1 ، 0 ، و 1 باشد، پس:

$$a \in \{-1, 0, 1\}$$

غقق $a = -1 \Rightarrow \text{sign}((-1)^2 - 6(-1) + 12) = -1 \Rightarrow \text{sign}(19) = -1$ ✗

غقق $a = 0 \Rightarrow \text{sign}(0^2 - 6(0) + 12) = 0 \Rightarrow \text{sign}(12) = 0$ ✗

$a = 1 \Rightarrow \text{sign}(1^2 - 6(1) + 12) = 1 \Rightarrow \text{sign}(7) = 1$ ✓

۱۵ ۲

$$(2f - g)(-2) = 2f(-2) - g(-2) = 2\sqrt{-(-2)+7} - \frac{2(-2)+1}{|-2|-3}$$

$$= 2\sqrt{2+7} - \frac{-4+1}{2-3} = 2\sqrt{9} - \frac{-3}{-1} = 2(3) - 3 = 6 - 3 = 3$$

۱۶ ۴ از حاصل ضرب تعداد کالا در قیمت کالا، تابع درآمد به دست می‌آید:

$$R(x) = 50 \cdot x$$

برای تعیین تابع سود، تابع هزینه را از تابع درآمد کم می‌کنیم:

$$P(x) = R(x) - C(x) = 50 \cdot x - (x^2 + 30 \cdot x + 160)$$

$$\Rightarrow P(x) = -x^2 + 20 \cdot x - 160$$

تابع سود، یک تابع درجه دوم می‌باشد و تعداد کالایی که شرکت را به حداکثر سود می‌رساند طول نقطه ماکسیم نمودار تابع می‌باشد.

$$x = -\frac{b}{2a} = -\frac{20}{2(-1)} = 10$$

۱۷ ۳

$$D_{\frac{f}{g}} = D_f \cap D_g - \{x \mid g(x) = 0\}$$

$$D_f = D_g = \mathbb{R}$$

$$g(x) = 0 \Rightarrow x^2 - 5x + 6 = 0 \Rightarrow (x-2)(x-3) = 0 \Rightarrow \begin{cases} x=2 \\ x=3 \end{cases}$$

$$\Rightarrow D_{\frac{f}{g}} = \mathbb{R} - \{2, 3\}$$

۱۸ ۳

$$\bar{x}_{\text{اولیه}} = 3 \Rightarrow \frac{\bar{x}_{\text{اولیه}}}{2} = 1.5 \Rightarrow \text{خط فقر اولیه} = \frac{\bar{x}_{\text{اولیه}}}{2}$$

$$\bar{x}_{\text{جدید}} = 4 \Rightarrow \frac{\bar{x}_{\text{جدید}}}{2} = 2 \Rightarrow \text{خط فقر جدید} = \frac{\bar{x}_{\text{جدید}}}{2}$$

اگر k نفر با درآمد ۶ میلیون تومان به جامعه اضافه کنیم، داریم:

$$\bar{x}_{\text{جدید}} = \frac{3 \times 20 + 6k}{20 + k} = 4 \Rightarrow 4(20 + k) = 60 + 6k$$

$$\Rightarrow 80 + 4k = 60 + 6k \Rightarrow 6k - 4k = 80 - 60 \Rightarrow 2k = 20 \Rightarrow k = 10$$

۹ ۲ چون f همانی است، پس در هر کدام از زوج مرتب‌های آن باید $X = Y$ باشد. پس:

$$\begin{cases} (1, a) \in f \Rightarrow a = 1 \\ (b+1, -3) \in f \Rightarrow b+1 = -3 \Rightarrow b = -4 \end{cases}$$

$$\Rightarrow (c, a-b) = (c, 1-(-4)) = (c, 5) \in f \Rightarrow c = 5$$

۱۰ ۳ در توابع پلکانی، تمام ضابطه‌ها عدد ثابت هستند، پس:

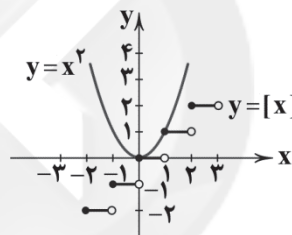
$$\frac{ax^2 + bx + 6}{2x - 3} = c \Rightarrow ax^2 + bx + 6 = 2cx - 3c$$

$$\Rightarrow \begin{cases} a = 0 \\ b = 2c \\ 6 = -3c \Rightarrow c = -2 \end{cases} \Rightarrow b = -4$$

$$\Rightarrow a + b = 0 + (-4) = -4$$

۱۱ ۳

نمودار دو تابع $y = x^2$ و $y = [x]$ را در یک دستگاه مختصات رسم می‌کنیم:



دو تابع در دو نقطه به طول‌های صفر و ۱ متقاطع هستند.

۱۲ ۴ چون حاصل جزء صحیح برابر -3 است، عبارت داخل آن باید بین -2 و -3 باشد.

$$-3 \leq 2x - 7 < -2 \xrightarrow{+7} 4 \leq 2x < 5 \xrightarrow{+2} 2 \leq x < \frac{5}{2}$$

۱۳ ۱ درستی مختصات نقطه $(2, -2)$ را در هر یک از توابع بررسی می‌کنیم.

بررسی گزینه‌ها:

$$1) -2 = |2(2) - 4| - 2 \Rightarrow -2 = -2 \quad \checkmark$$

$$2) -2 = |2(2) + 4| + 2 \Rightarrow -2 = 10 \quad \times$$

$$3) -2 = |2 - 4| - 4 \Rightarrow -2 = -2 \quad \checkmark$$

$$4) -2 = |2(2) - 4| + 4 \Rightarrow -2 = 4 \quad \times$$

به این ترتیب گزینه‌های (۲) و (۴) حذف می‌شوند. اکنون درستی مختصات نقطه $(0, 0)$ را در گزینه‌های باقی‌مانده بررسی می‌کنیم.

$$1) 0 = |2(0) - 4| - 4 \Rightarrow 0 = 0 \quad \checkmark$$

$$3) 0 = |4 - 4| - 4 \Rightarrow 0 = -4 \quad \times$$

بنابراین گزینه (۱) تابع نمودار رسم شده می‌باشد.



حال در مرحله بعد، باید نرخ cpi سال ۱۳۹۹ را حساب کنیم:

$$\text{قیمت کالا در } ۹۸ \text{ ماه} - \text{قیمت کالا در } ۹۹ \text{ ماه} \\ \text{cpi} = \frac{\text{قیمت کالا در } ۹۸ \text{ ماه}}{\text{قیمت کالا در } ۹۹ \text{ ماه}} \times ۱۰۰ \\ = \frac{۳۹,۱۳۰,۴۳۴ - ۳۲,۲۰۰,۰۰۰}{۳۲,۲۰۰,۰۰۰} \times ۱۰۰ = ۲۱ \%$$

۲۴ ۱ نقطه X در زیر منحنی واقع شده است. یعنی همه منابع

موجود به کار گرفته نشده‌اند، پس با به کارگیری منابع بلااستفاده می‌توان به نقطه Z رسید.

اما در نقطه Z منابع همگی مورد استفاده قرار گرفته‌اند پس برای حرکت به سمت Y نیاز است تا منابع جدید به بازار تزریق شوند.

توجه: با افزایش منابع منحنی ما به سمت بالاتر حرکت می‌کند و از نقطه Z دورتر می‌شود. بنابراین راه‌حل مناسبی برای دستیابی به آن نیست.

۲۵ ۳ الف) مالیات پرداختی هنگام واردات کالا، تعرفه‌های گمرکی نام

دارد که نوعی مالیات غیرمستقیم است.

ب) افرادی که پاره‌وقت کار می‌کنند مثل ۲ روز در هفته شاغل به حساب می‌آیند.

ج) بیت‌کوین به عنوان یکی از پول‌های نوظهور و نوعی پول مجازی است.

د) اقتصاد مقاوم حاصل خودباوری، تلاش و مجاهدت همه‌جانبه و فراگیر مردمی سخت‌کوش است که حاضر نیستند در زیر سایه بیگانگان زندگی کنند و به آنان وابسته باشند.

۲۶ ۲ الف) برای به دست آوردن تولید ناخالص داخلی باید تمام اقلام

تولیدشده را جمع کنیم:

$$\text{GDP} = ۱۸۰ + ۹۵ + ۱۲۵ + ۲۴۰ = ۶۴۰$$

ب) سرانه هم از فرمول زیر به دست می‌آید:

$$\text{تولید ناخالص داخلی} \\ \text{سرانه} = \frac{\text{تولید ناخالص داخلی}}{\text{جمعیت}} \\ = \frac{۶۴۰,۰۰۰,۰۰۰}{۵,۰۰۰,۰۰۰} = ۱۲,۸۰۰$$

دو نکته مهم:

۱- خرید و فروش لوازم دست دوم در تولید ناخالص داخلی به حساب نمی‌آیند.

۲- برای محاسبه سرانه حتماً صرفه‌های تولید ناخالص را بگذارید تا کاملاً درست به دست بیاید.

۲۷ ۱ الف) شناسایی نیازها مربوط به خرید هوشمندانه است.

ب) در فرآیند ارزیابی، فرد به کمک جدول خرید مقایسه‌ای گزینه‌های فهرست‌شده در مراحل قبل را با هم مقایسه می‌کند.

ج) نرخ سود سپرده بلندمدت نسبت به سایر حساب‌ها بیشتر است. از معایب

این حساب‌ها می‌توان به این مورد اشاره کرد که اگر نرخ سود عمومی افزایش

یابد، سود این حساب‌ها در حد توافق‌شده باقی می‌ماند.

۱۹ ۲

شاخص قیمت مسکن در ۹۱ - شاخص قیمت مسکن در ۹۴ = تورم مسکن
 $\times ۱۰۰ = \frac{\text{شاخص قیمت مسکن در } ۹۱}{\text{شاخص قیمت مسکن در } ۹۴} \times ۱۰۰$

$$\Rightarrow \text{تورم مسکن} = \frac{۱۹۲ - ۱۲۰}{۱۲۰} \times ۱۰۰ = \frac{۷۲}{۱۲۰} \times ۱۰۰ = ۶۰ \%$$

۲۰ ۳ هر فرد در این کشور به طور متوسط، ۴ دندان پوسیده، ۴

دندان کشیده شده و ۴ دندان پر شده دارد.

اقتصاد

۲۱ ۲

برای پاسخ به این سؤال، ابتدا باید درآمد بنگاه را حساب کنیم:

قیمت هر کالا \times تعداد کالاها = درآمد

$$= ۱۶۰۰ \times ۱,۳۵,۰۰۰,۰۰۰ = ۲,۱۶۰,۰۰۰,۰۰۰$$

در مرحله بعد باید هزینه‌ها را حساب کنیم و در نهایت هزینه‌های تولید را با هم جمع کنیم:

تعداد ماه حقوق ماهیانه هر کارمند

$$= ۵,۶۰۰,۰۰۰ \times ۱۲ \times ۱۲ = ۸۰۶,۴۰۰,۰۰۰$$

$$= ۸,۵۰۰,۰۰۰ \times ۱۲ = ۱۰۲,۰۰۰,۰۰۰$$

$$= ۳,۲۰۰,۰۰۰ \times ۱۲ = ۳۸,۴۰۰,۰۰۰$$

$$= ۸۰۶,۴۰۰,۰۰۰ \times ۲\% = ۱۶,۱۲۸,۰۰۰$$

$$= ۸۰۶,۴۰۰,۰۰۰ + ۱۰۲,۰۰۰,۰۰۰$$

$$= ۳۵,۰۰۰,۰۰۰ + ۳۸,۴۰۰,۰۰۰ + ۱۶,۱۲۸,۰۰۰ = ۱,۴۵۸,۰۸۰,۰۰۰$$

در نهایت هم محاسبه سود / زیان:

هزینه‌ها - درآمد = سود / زیان

$$= ۲,۱۶۰,۰۰۰,۰۰۰ - ۱,۴۵۸,۰۸۰,۰۰۰ = ۷۰۱,۹۲۰,۰۰۰$$

چون عدد نهایی مثبت است (یعنی درآمدها از هزینه‌ها بیشتر است)، بنگاه سود کرده است.

۲۲ ۴ الف) از آن جایی که واژه سهم به کار رفته نه سهام، این عبارت

مربوط به شراکت است.

ب) کمیابی منابع باعث می‌شود تا انسان مجبور شود میان گزینه‌های مختلف، بده - بستان کند.

نکته: بده - بستان میان گزینه‌ها موجب مطرح شدن بحث هزینه فرصت می‌شود.

ج) قوانینی که به مالکیت شخص احترام می‌گذارند، مربوط به وظیفه «بهبود عملکرد بازار» دولت است.

د) تجارت بین‌الملل به سه دلیل اهمیت دارد:

یکسان نبودن منابع

یکسان نبودن تکنولوژی

یکسان نبودن ویژگی‌های اقلیمی

۲۳ ۴ برای پاسخ به این سؤال ابتدا باید نرخ کالا را در دی ماه ۱۳۹۹

به دست بیاوریم:

قیمت کالا در - قیمت کالا در

$$\text{cpi} = \frac{\text{دی ماه } ۹۹}{\text{بهمن ماه } ۹۹} \times ۱۰۰ \\ \text{قیمت کالا در دی ماه } ۹۹$$

$$= \frac{۴۵,۰۰۰,۰۰۰ - X}{X} = \frac{۱۵}{۱۰۰}$$

$$= ۱۵X = ۴,۵۰۰,۰۰۰,۰۰۰ - ۱۰۰X \Rightarrow ۱۵X + ۱۰۰X = ۴,۵۰۰,۰۰۰,۰۰۰$$

$$\Rightarrow \frac{۱۱۵X}{۱۱۵} = \frac{۴,۵۰۰,۰۰۰,۰۰۰}{۱۱۵} \Rightarrow X = ۳۹,۱۳۰,۴۳۴$$



۳۴ ۳ همان‌طور که از اسم جدول پیداست، مربوط به مخارج است؛ پس میزان درآمد پیش‌بینی‌شده در این جدول جایگاهی ندارد.

نکته: یکی از ردیف‌های جدول مربوط به درصد مصرف هر یک از ستون‌ها است.

۳۵ ۲ بررسی عبارت‌هاک نادرست:

(ب) گات بین ۲۳ کشور و به صورت غیررسمی امضا شد.
(ج) قرارداد نفتا بین آمریکا، کانادا و مکزیک امضا شد.

علوم و فنون ادبی

۳۶ ۱ منظور از نثر ساده در این دوره، نثر مرسل نیست که نویسندگانی مانند «بلعمی» می‌نوشته‌اند؛ بلکه در نثر ساده این دوره، لغات و ترکیبات عربی و اشاره به آیات و احادیث و درآمیختگی شعر و نثر (به نسبت نثر مرسل) کم نیست.

۳۷ ۳ عین‌الحیات اثری است از علی‌بن حسین واعظ کاشفی با نثر مرسل در دوره هندی که در آن به موضوع عرفان پرداخته شده است.

۳۸ ۲ در اواخر دوره مغول با پایان یافتن خلافت عباسیان، عربی‌دانی و نوشتن به آن زبان نیز از رونق افتاد و توجه به زبان فارسی که زبان توده مردم بود، رونق گرفت.

۳۹ ۳ کاربرد «مر» در این دوره تقریباً کم است.

۴۰ ۴ مرصادالعباد رساله‌ای منثور است.

۴۱ ۲ در این گزینه، «شادی‌گرایی» و «زمینی بودن معشوق» با سبک خراسانی تناسب دارد. در گزینه‌های (۱) و (۳) شرح غم هجران و در گزینه (۴) بی‌اختیاری عاشق با ویژگی‌های فکری سبک عراقی متناسب است.

۴۲ ۳ ویژگی فکری بیت سؤال و گزینه (۳): اعتقاد به قسمت و تقدیرگرایی

مفهوم سایر گزینه‌ها:

(۱) عشق موجب کمال است.

(۲) دل‌ربایی و فتنه‌انگیزی معشوق و ناشکیبایی عاشق

(۴) نکوهش بحث با نادان

۴۳ ۳ ویژگی‌های شعر سبک هندک در سایر گزینه‌ها:

(۱) حس‌آمیزی و تشخیص

(۲) تشخیص و حسن تعلیل

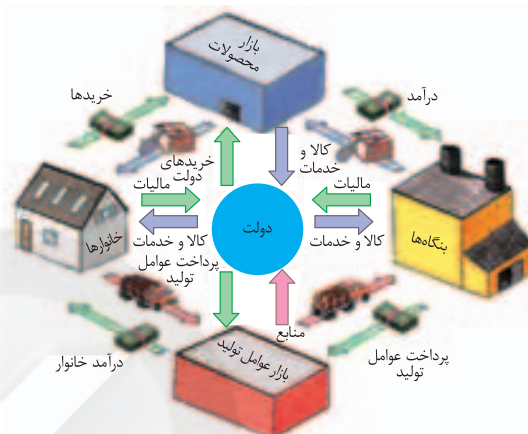
(۴) اسلوب معادله و تشبیه تمثیل

۲۸ ۱ الف) قیمت موتور محرکه عرضه و تقاضا برای حرکت بر روی منحنی است. (کاهش یا افزایش عرضه و تقاضا)

(ب) تقاضا مربوط به مصرف‌کننده است. وقتی قیمت پایین‌تر از قیمت تعادلی است یعنی تقاضا زیاد است پس برای رسیدن به تعادل تقاضا کاهش می‌یابد.

(ج) اگر تقاضا (Q_p) بیشتر از عرضه (Q_s) باشد، بازار در وضعیت مازاد تقاضا یا همان کمبود عرضه قرار دارد.

۲۹ ۲ الف)



(ب) جنگ‌ها و تحریم‌های اقتصادی قرن‌های اخیر و رفتار خودخوانده برخی کشورها موجب شده است تا اقتصاددانان بر اهمیت خودکفایی در برخی تولیدات داخلی و عدم وابستگی برای تأمین آن‌ها از خارج تأکید کنند.

۳۰ ۳ بررسی عبارت نادرست:

(ب) در زمان قاجار درآمدهای نفتی افزایش پیدا نکردند.

۳۱ ۴ الف) بیکاری از دو جهت بر بودجه دولت تأثیر منفی می‌گذارد؛ اول این‌که دولت مجبور می‌شود تا هزینه‌های اجتماعی خود را برای افراد بیکار شده بیشتر کند و دوم این‌که درآمد مالیاتی دولت به دلیل بیکار بودن کارگران و کاهش تولید شرکت‌ها کاهش یافته است.

(ب) سیاست بازار باز، می‌تواند به کاهش حجم پول در گردش (از طریق فروش اوراق مشارکت به مردم و گرفتن پول از آن‌ها) کمک کند.

۳۲ ۱ بررسی عبارت‌هاک نادرست:

الف) مرز امکانات، اجازه محاسبه هزینه فرصت را هنگامی که بیش از یک کالا تولید می‌کنیم، می‌دهد؛ زیرا یک کالا هزینه فرصتی ندارد.

(ب) قید بودجه مربوط به خرید کالا برای مصرف است. در این‌جا باید مرز امکانات تولید ذکر می‌شود.

۳۳ ۲ بررسی سایر گزینه‌ها:

(۱) خرید هوشمندانه

(۳) خرید مقایسه‌ای

(۴) الگوی خرج



جامعه‌شناسی

۶۰ ۲ در دوران رنسانس، روش معرفتی قرون وسطی (وحی و

شهود) مورد تردید قرار گرفت و به تدریج به بحران معرفتی انجامید.

غرب این مطلب را به نخبگان جوامع غیرغربی القا می‌کرد که پیروی از فرهنگ غرب، تنها راه پیشرفت و توسعه دیگر فرهنگ‌ها است.

سکولاریسم، اومانیسم و روشنگری در مجموع، عمیق‌ترین لایه فرهنگ معاصر غرب و روح و شالوده آن را تشکیل می‌دهند.

بعضی متفکران از نشانه بحران معنویت در فرهنگ غرب، با عناوین «افول سکولاریسم» و «پساسکولاریسم» یاد کردند.

۶۱ ۱ شباهت استبداد قومی با استبداد استعماری این است که هر

دو دارای هویت غیراسلامی بودند.

تفاوت راهبردی استبداد قومی با استبداد استعماری این است که استبداد قومی با وجود این‌که دارای هویتی غیراسلامی بود، به دلیل این‌که پشتوانه و پیشینه‌ای خارج از جهان اسلام نداشت، از روباوری مستقیم با فرهنگ توانمند اسلامی دوری می‌کرد و می‌کوشید با رعایت ظواهر اسلامی، ظاهر دینی خود را حفظ کند.

قدرت سیاسی جوامع اسلامی که تا قبل از استعمار، بیشتر قومی و قبیله‌ای بود، در دوران استعمار، از طریق سازش با دولت‌های غربی، با قدرت استعمارگران پیوند خورد و استبداد ایلی و قومی به صورت استبداد استعماری درآمد.

۶۲ ۳ جهان هستی متشکل از دو بخش جهان انسانی و جهان

تکوینی است. جهان انسانی نیز متشکل از جهان فرهنگی و جهان ذهنی است. جهان تکوینی هم شامل جهان طبیعت و جهان فوق طبیعت می‌باشد.

۶۳ ۱ مهم‌ترین پیامد انقلاب اسلامی ایران در جهان اسلام،

جنبش‌ها و انقلاب‌های گسترده مردم در کشورهای عربی است.

پس از مرگ جمال عبدالناصر، انور سادات رئیس‌جمهور وقت مصر با امضای قرارداد کمپ دیوید، اسرائیل را به رسمیت شناخت و این مسئله، موقعیت گروه‌های فلسطینی را تضعیف کرد.

انقلاب اسلامی ایران از طریق بیداری اسلامی، الگوی جدیدی در برابر امت اسلامی قرار داده است.

دولت‌های غربی تلاش کردند تا این انقلاب‌ها را بخشی از فرآیند غربی شدن کشورهای عربی معرفی کنند. از این‌رو، آن را «بهار عربی» نامیدند.

۶۴ ۳ ژان کالون و مارتین لوتر؛ اصلاح‌گران دینی بودند که با تفاسیر

پروتستانی از دین، در گسترش فرهنگ سکولار در فرهنگ عمومی غرب نقش داشتند.

انقلاب فرانسه که ریشه در دوران رنسانس و اندیشه‌های فلسفی روشنگری و تغییرات اجتماعی مربوط به انقلاب صنعتی دارد، نخستین انقلاب لیبرال در جهان است.

فیلسوفان روشنگری مانند دکارت، دیدرو و روسو نقش زیادی در شکل‌گیری فرهنگ جدید غرب ایفا کرده‌اند.

۵۶ ۴ از نگاه قرآن، جهان تکوینی محدود به جهان طبیعت نیست.

ادراک و آگاهی نیز به انسان منحصر نمی‌شود و جهان تکوینی براساس حکمت و خواست خداوند سبحان، با افراد و جوامع انسانی رفتاری حکیمانه دارد.

اگر انسان از خود و جهان هستی شناخت درستی نداشته باشد، از تعامل صحیح با جهان هستی باز می‌ماند.

هنرمند عضوی از یک فرهنگ است و آثارش مطابق با نوع فرهنگی است که با آن مناسباتی دارد. هنر را می‌توان بیان ژرف‌ترین فردیت هنرمند دانست. اما این فردیت مجرد از اجتماع نیست.

۵۷ ۳ در استعمار نو، کشور استعمارگر با اتکا به قدرت اقتصادی خود،

با استفاده از نهادها و سازمان‌های اقتصادی و سیاسی بین‌المللی و از طریق دولت‌های دست‌نشانده، کنترل بازار و سیاست کشورهای دیگر را در اختیار می‌گیرد. در استعمار فرانو، استعمارگران بیش از ابزارهای نظامی، سیاسی و اقتصادی، از ابزارهای فرهنگی و علمی به ویژه رسانه‌ها و فناوری اطلاعات استفاده می‌کنند.

۵۸ ۴ فارابی جامعه‌ای را که عقاید و ارزش‌های آن حق باشد اما

هنجارها و رفتارهای آن موافق و همسو با حق نباشد، مدینه فاسقه می‌نامد.

آرمان‌ها و ارزش‌های صهیونیسم، نژاد خاصی را مورد توجه قرار می‌دهد و با رویکرد دنیوی خود، دیگران را در خدمت به آن نژاد به کار می‌گیرد.

قبول تفاوت‌ها و محترم شمردن آن‌ها در فرهنگ جهانی اهمیت بسیاری دارد. پذیرش تفاوت‌ها از صلح جهانی در برابر جنگ و خشونت محافظت می‌کند و انگیزه شناخت متقابل جوامع و فرهنگ‌ها را فراهم می‌آورد. مراسم حج نمونه بارز تأکید هم‌زمان بر شباهت‌ها و تفاوت‌های میان انسان‌ها و فرهنگ‌هاست. در فرهنگ‌های جبرگرا، انسان نمی‌تواند آینده‌اش را براساس اراده و عمل خود بسازد و محکوم به سرنوشتی محتوم است.

۵۹ ۱ رویکرد گزینشی جهان غرب به ابعاد معنوی و دینی جهان،

سبب پیدایش و رشد برخی نهضت‌های جدید دینی شده است که از آن با عنوان پروتستانتیسم یاد می‌شود.

روشنگری با رویکرد دنیوی، اگر با شناخت عقلی همراه باشد، به دلیل این‌که وحی را نمی‌پذیرد، به دئیسم منجر می‌شود. دئیسم یعنی اعتقاد به خدایی که هیچ برنامه‌ای برای هدایت و سعادت بشر ندارد.

اومانیسم، مهم‌ترین ویژگی انسان‌شناختی فرهنگ معاصر غرب است و به معنای اصالت انسان دنیوی و این جهانی است.

سکولاریسم به معنای رویکرد دنیوی و صرفاً این جهانی به هستی است. در این رویکرد، همه ظرفیت‌های انسان، متوجه آرمان‌ها و اهداف دنیوی و این جهانی می‌شود.



۷۱ ۳ جامعه آرمانی مارکس از فردگرایی لیبرالیستی و اقتصاد سرمایه‌داری عبور می‌کند، مالکیت خصوصی را از بین می‌برد و صورتی سوسیالیستی و کمونیستی پیدا می‌کند.

۷۲ ۱ رهبران دینی پس از شکست در مشروطه، از موضع فعالیت رقابت‌آمیز به موضع مقاومت منفی بازگشتند. این موضع در مرجعیت شیعه تا شروع انقلاب اسلامی ادامه یافت.

انقلاب اسلامی ایران بیرون از قطب‌بندی سیاسی شرق و غرب، یک قطب‌بندی جدید فرهنگی به وجود آورد و خود در کانون قطب فرهنگی جهان اسلام قرار گرفت.

نخستین بیدارگران اسلامی در ایران، جنبش‌هایی را برای اصلاح رفتار حاکمان و ساختار حکومت قاجار به وجود می‌آوردند. جنبش تنباکو نمونه‌ای موفق از فعالیت رقابت‌آمیز اصلاحی است.

۷۳ ۲ فرهنگ‌هایی که به حقیقتی قائل نباشند، نمی‌توانند معیار و میزانی برای سنجش عقاید و ارزش‌های مختلف داشته باشند و در نتیجه، نمی‌توانند از حقانیت ارزش‌های خود دفاع کنند.

با ارزش جهان‌شمول عدالت، می‌توان از قطبی شدن جهان، بهره‌کشی ظالمانه برخی انسان‌ها و جوامع از برخی دیگر و در نتیجه، پایمال شدن حقوق انسان‌ها جلوگیری کرد و از تفرقه بین جوامع و تباه شدن منابع و امکانات بشر پیشگیری کرد.

۷۴ ۳ دولت - ملت‌ها، حاکمیت‌های سیاسی - اقتصادی جدیدی بودند که نخستین بار در اروپای غربی با افول قدرت کلیسا پدید آمدند. آن‌ها برخلاف حاکمیت‌های پیشین، خود را با هویت دینی و معنوی نمی‌شناختند و کاملاً سکولار بودند. هویت آن‌ها اغلب ناسیونالیستی و قومی است. این کشورها در مسیر توسعه خود به صورت قدرت‌های استعماری درآمدند.

۷۵ ۲ بیدارگران نخستین، با وجود رویکرد اعتراض‌آمیز به غرب، از فرهنگ غرب شناخت عمیقی نداشتند. آن‌ها خطر غرب را بیشتر در سلطه‌گری و قدرت سیاسی و اقتصادی آن می‌دیدند.

قدرت حاکمان سکولار در کشورهای مسلمان، ریشه در اعتقادات و پیشینه تاریخی این کشورها نداشت. قدرت آن‌ها وابسته به قدرت جهانی استعمار بود. آنان با اتکا به این قدرت، می‌کوشیدند مظاهر دینی و اسلامی را از بین ببرند و ساختارهای اجتماعی پیشین را حذف و ساختارهای اجتماعی جدیدی ایجاد کنند.

نخبگان غربگرایی که به عملکرد نسل اول روشنفکران معترض بودند، نسل دوم روشنفکران را شکل دادند. این گروه تحت تأثیر جریان‌های چپ در کشورهای اروپایی بودند. این نسل با عنوان روشنفکران چپ کشورهای اسلامی شناخته می‌شود. اعتراض روشنفکران چپ به روشنفکران نسل اول، به دلیل گریز آنان از اسلام یا اسلام‌ستیزی آنان نبود، بلکه از نوع اعتراضاتی بود که طی قرن بیستم در کشورهای غربی نسبت به عملکرد اقتصادی نظام‌های لیبرالیستی و سرمایه‌داری شکل می‌گرفت.

منورالفکران غربگرا که در قدم‌های نخست از ضرورت اصلاحات در دولت‌های کشورهای اسلامی خود سخن می‌گفتند، در نهایت با حمایت کشورهای غربی، در جوامع خود حکومت‌های سکولار تشکیل دادند.

۶۵ ۲ در سال نهم هجرت (نه سیزدهم هجرت)، گروه‌های مختلف برای پذیرش اسلام، از سراسر شبه‌جزیره به مدینه آمدند.

در دوران خلافت، غلبه قدرت‌هایی مانند سلجوقیان، خوارزمشاهیان، مغولان و عثمانی که در چارچوب فرهنگ قومی و قبیله‌ای رفتار می‌کردند نیز مانع می‌شد تا ظرفیت‌های فرهنگ اسلامی و ارزش‌های اجتماعی آن به طور کامل آشکار شود.

۶۶ ۳ لیبرالیسم قرن‌های هجدهم و نوزدهم را لیبرالیسم اولیه می‌نامند که بیشتر رویکردی فردی و اقتصادی داشت.

لیبرالیسم اولیه، موانع پیشین مانند غیرقابل فروش بودن زمین را از پیش پای صاحبان ثروت (سرمایه‌داران) برداشت، نه از پیش پای فئودال‌ها و اربابان بزرگ.

۶۷ ۱ براساس تقسیم‌بندی جهان به توسعه‌یافته و توسعه‌نیافته، کشورهای توسعه‌یافته، الگوی کشورهای دیگرند و سایر کشورها باید مسیر آن‌ها را ادامه دهند.

دو اصطلاح استعمارگر و استعمارزده را کسانی به کار می‌برند که چالش و نزاع بین کشورهای غنی و فقیر را به ابعاد اقتصادی محدود نمی‌کنند و به ابعاد فرهنگی آن نیز توجه دارند.

تقابل شمال و جنوب، تقابلی جهانی است و در صورتی که فعال شود، بسیاری از چالش‌های درونی کشورهای غربی، دیگر بار فعال خواهند شد.

۶۸ ۲ رشد تجارت و برده‌داری، انتقال برده‌های سیاه‌پوست آفریقایی به مزارع آمریکایی و انتقال ثروت به جوامع اروپایی موجب شد که بازرگانان نسبت به زمین‌داران جایگاه برتری پیدا کنند. دولت‌ها برای افزایش قدرت خود به سرمایه و پول بازرگانان نیاز داشتند و بازرگانان برای تجارت و سود، نیازمند حمایت نظامی دولت‌مدان بودند. بدین ترتیب، پیوند قدرت با ثروت و تجارت شکل گرفت. صنعت، عنصر دیگری بود که انباشت ثروت سرمایه‌داران را سرعت بخشید.

۶۹ ۴ برخی از متفکران، بحران‌های زیست‌محیطی را مشکل سرنوشت‌ساز قرن بیستم دانسته‌اند.

بحران اقتصادی و چالش فقر و غنا، هر دو، هویت اقتصادی دارند ولی از جهاتی با یکدیگر متفاوت‌اند.

سرمایه‌داران با وجود آسیب‌هایی که می‌بینند، با استفاده از ابزارهایی که دارند، فشارهای ناشی از بحران‌های اقتصادی را به اقشار ضعیف و تولیدکنندگان خرد انتقال می‌دهند.

نخستین بحران اقتصادی، در سال ۱۸۲۰ میلادی در انگلستان به وجود آمد اما مهم‌ترین آن‌ها در فاصله بین دو جنگ جهانی، یعنی سال‌های ۱۹۲۹ تا ۱۹۳۳ میلادی اتفاق افتاد.

۷۰ ۲ رنسانس به معنای «تولد دوباره» و «تجدید حیات» است و از قرن چهاردهم تا شانزدهم میلادی را شامل می‌شود. دلیل نام‌گذاری این دوره به رنسانس، این است که غرب در این زمان به فرهنگ یونان و روم بازگشت.



زبان عربی (اختصاصی)

■ درست ترین و دقیق ترین جواب را در ترجمه یا تعریب یا مفهوم مشخص کن (۸۰ - ۷۶):

۷۶ ۲ ترجمه کلمات مهم: **إقْصِدْ فِي مَشِيكَ**: در راه رفتنت میانهر و باش، میانهری کن / **أَعْضُضْ مِنْ صَوْتِكَ**: صدایت را پایین بیاور / **أَنْكَرِ الْأَصْوَاتِ**: زشت ترین صداها / **لَ: قَطْعاً / صَوْتُ الْخَمِيرِ**: صدای خران (الْخَمِيرِ: جمع مَكْسَر «الْجَمَار»)

اشتباهات بارز سایر گزینه‌ها:

(۱) ضمیر «ك» در «مَشِيكَ» ترجمه نشده است. «صدایت را بالا نبر» معادل عبارت عربی نیست، «هم چون» معادلی در عبارت ندارد، «لَ» ترجمه نشده است.

(۳) «الْخَمِيرِ: خرها» جمع است، صدایت را پایین نگاه دار (← صدایت را پایین بیاور)

(۴) «الأصوات» جمع است، «تعلق» معادلی در عبارت ندارد، «الْخَمِيرِ» جمع مَكْسَر است.

۷۷ ۱ ترجمه کلمات مهم: **هذه مواعظ قيّمة**: این‌ها پنجهایی ارزشمند هستند که / **ليهدتوا**: تا (برای این‌که) هدایت شوند

اشتباهات بارز سایر گزینه‌ها:

(۲) این (← این‌ها؛ چون اسم جمع بعد از «هذه» بدون «ال» آمده، «هذه» به صورت جمع ترجمه می‌شود)، اندرزه‌های ارزشمند (← اندرزهایی ارزشمند)، آن حکیم فرزانه (← حکیمی، خردمندی)، عدم ترجمه «ها» در «قدّمها»، که (← تا)

(۳) گرانبها (← ارزشمندی)، و (← که)، هدایتشان نماید (← هدایت شوند؛ «یهتدوا» فعل لازم است)، «بها» ترجمه نشده است.

(۴) «خردمندی» نباید در ترجمه به عنوان نهاد بیاید، این (← این‌ها)، گرانبها (← ارزشمندی)، «بتواند» اضافی است، تا بتواند هدایتشان کند (← هدایت شوند)

بررسی سایر گزینه‌ها: ۷۸ ۳

(۱) «حَيّ: بشتاب»

(۲) «يُهدِي: هدیه می‌دهد»، «يُهدِي: هدایت می‌کند»، ضمناً «هو» ترجمه نشده است.

(۴) «أَحَبّ: دوست‌داشتنی‌ترین» اسم تفضیل است «عبادالله: بندگان خدا»، «أَحَبّ: دوست دارم» / **أَنْفَعِهِمْ**: سودمندترین آن‌ها

دلایل رد سایر گزینه‌ها: ۷۹ ۱

(۲) عندما ← إن، إذا / جناح ← جناحي

(۳) نَقَار الخشب ← الطائر الطنان / لن تقدر ← ما قدرت، لا تقدر

(۴) كانت محاولتك ← حاولت، تحاول / جناح ← جناحي

۸۰ ۲ ترجمه عبارت سؤال: «از انبارهای آب درباره سوارانی که در

بیابان‌های تشنه و سرگردانند، بپرس.»

بررسی گزینه‌ها:

(۱) به این موضوع اشاره دارد که هیچ آدمی بی‌عیب و ایراد نیست.

(۲) همانند عبارت سؤال این موضوع را بیان می‌کند که انسان قدر نعمت‌هایی را که دارد، نمی‌داند و به محض از دست دادنشان متوجه اهمیتشان می‌شود.

(۳) معادل «آب که از سر گذشت، چه یک وجب چه صد وجب» است.

(۴) در اهمیّت آرمودن و کسب اطمینان به کار می‌رود.

■ متن زیر را با دقت بخوان سپس متناسب با آن به سؤالات زیر پاسخ بده (۸۵ - ۸۱):

تلمیح آن است که شاعر شعری را در دو زبان یا بیش‌تر بسراید و این نوع از شعر، ملّح نامیده می‌شود. روشی که شاعران از آن استفاده می‌کنند این است که بیتی یا بعضی از شعرشان را به زبان دیگری بسرایند و این فن نزد شعرای بزرگ دیده می‌شود. تسلّط بر یک یا چندین زبان برای سرودن ملّعی قوی کافی نیست؛ زیرا حفظ موضوع شعر و وزن آن در یک قالب شعری، کار سختی به شمار می‌آید. این کار زمانی که دو زبان از نظر ساختار (شکل) اختلاف زیادی دارند، محال به نظر می‌رسد. می‌توان ملّعی عربی-فارسی را هر چند که سخت باشد، به دلیل مشابهت دو زبان در حروف مصوّت و اساس وزنی مشترک بین آن‌ها سرود. اما ملّمعات ترکی-عربی برای مثال، سرودنشان بسیار سخت‌تر از ملّمعات فارسی-عربی است. باید نقش مهمی را که مشابهت خط عربی و فارسی در ابداع فن ملّح و موفقیت آن ایفا کرده است، فراموش نکنیم.

۸۱ ۴ ترجمه عبارت سؤال: «سرودن ملّعی عربی - ترکی بسیار سخت

است؛ زیرا آن ...»

ترجمه گزینه‌ها:

(۱) موضوعات شعر بین این دو زبان تفاوت دارد.

(۲) شاعر ترک قواعد زبان عربی را به خوبی نمی‌داند.

(۳) شاعر نمی‌تواند کلمات عربی را به آسانی تلفظ کند.

(۴) نظام وزنی وجود ندارد که دو زبان در آن مشترک باشند.

ترجمه و بررسی گزینه‌ها: ۸۲ ۲

(۱) ترجمه: برای این فن کافی است که شاعر زبان دومی بداند. (با توجه به متن، شرط کافی نیست).

(۲) ترجمه: بعضی از اوقات، تلمیح در بیش از دو زبان دیده می‌شود. (با توجه به سطر اول متن صحیح است).

(۳) ترجمه: تلمیح آن است که شاعر بیت اول را در بیت بعدی ترجمه کند. (تلمیح با ترجمه تفاوت دارد).

(۴) ترجمه: همه شاعران می‌توانند این فن را در اشعارشان به کار ببرند. (با توجه به متن، شاعران بزرگ از عهده این فن برمی‌آیند).



۸۹ ۱ ترجمه و بررسی گزینه‌ها:

(۱) اگر خود جمله وصفیه فعل ماضی (زَرَعَ) باشد و قبل از آن در عبارت فعل ماضی (جَمَعَ) داشته باشیم، جمله وصفیه غالباً به صورت ماضی بعید ترجمه می‌شود؛ **ترجمه:** «کشاورز با خوشحالی محصولاتی را جمع کرد که ماه‌ها پیش آن‌ها را کاشته بود.»

(۲) کان + مضارع: ماضی استمراری ← کان + یُعَوِّدون (مضارع باب تفعیل): عادت می‌دادند؛ **ترجمه:** بزرگان ما خودشان را به ترک گناهان کوچک عادت می‌دادند.

(۳) «يساعد» جمله وصفیه برای «برنامج» است که قبل از آن در عبارت فعل نیامده؛ بنابراین به صورت مضارع اخباری یا التزامی ترجمه می‌شود؛ **ترجمه:** «در جهان برنامه‌ای جدید وجود دارد که به ما در یادگرفتن زبان‌های دشوار کمک می‌کند (کمک کند).»

(۴) «لا یبلغ» جمله وصفیه برای «أشياء» است و چون قبلاً در عبارت فعل مضارع آمد، جمله وصفیه به صورت مضارع اخباری ترجمه می‌شود؛ **ترجمه:** «راستگویان با راستگویی‌شان به چیزهایی می‌رسند که دروغگویان هرگز به آن‌ها نمی‌رسند.»

۹۰ ۲ ترجمه و بررسی گزینه‌ها:

(۱) «مِنْ أَعْلَمَ» جار و مجرور و «أعلم» مجرور به حرف جرّ است؛ **ترجمه:** «کسی که دانش مردم را به دانش خود بیفزاید، از داناسترین مردم به شمار می‌آید.»

(۲) «فهو شرّ...» جواب شرط، «هو شرّ» جمله اسمیه و «شرّ» خبر است؛ **ترجمه:** «هر کسی شهوتش بر عقلش چیره شود، او از چارپایان (نیز) بدتر است.»

(۳) «هذا: مبتدا»، «طریق: خبر» و «أقوم» صفت «طریق» است؛ **ترجمه:** «این راهی استوارتر است، اگر خردورزی کنید.»

(۴) «لهذا العمل» خبری است که زودتر آمده (خبر مقدم) و «خیر» مبتدایی است که دیرتر آمده است (مبتدای مؤخر). از راه ترجمه خیلی راحت می‌توان این را فهمید؛ **ترجمه:** «بهترین نتایج را این کار دارد، اگر به آن عمل کنی.»

فلسفه

۹۱ ۴ گزینه (۴) مربوط به علم تجربی است، اما سایر گزینه‌ها

می‌توانند سؤالی فلسفی باشند. سؤالاتی از قبیل این‌که: مقصود ما از آزادی چیست؟ آیا اصولاً می‌توان آزادی را با برابری جمع کرد؟ خوشبختی و سعادت در گرو چیست؟ و پرسش از سرانجام انسان، پرسش‌های فلسفی هستند.

۹۲ ۲ فلسفه‌های مضاف، به بررسی مطالب بنیادین و مبانی

شاخه‌های مختلف علم و دانش می‌پردازند. تنها در گزینه (۲) به یک مسئله بنیادین پرداخته شده است.

۸۳ ۳ ترجمه عبارت سؤال: گزینه‌ای را معین کن که از دلایل

موفقیت ملّح در فارسی نیست:

ترجمه گزینه‌ها:

- (۱) مشابهت خط دو زبان فارسی و عربی
- (۲) اختلاف کم بین دو زبان از ناحیه شکلی (ساختاری)
- (۳) استفاده بیش‌تر از حروف مصوّت نسبت به حروف صامت (چنین چیزی در متن نیامده است).
- (۴) مشارکت در نظام وزنی

■ گزینه درست را در اعراب و تحلیل صرفی مشخص کن (۸۴ و ۸۵):

۸۴ ۱ دلایل رد سایر گزینه‌ها:

- (۲) للمخاطب ← للغائبه / فاعله محذوف ← فعل معلوم فاعل دارد.
- (۳) مجهول ← معلوم / فاعله محذوف ← فعل معلوم فاعل دارد.
- (۴) للمخاطب ← للغائبه / متعدّد ← لازم

۸۵ ۳ دلایل رد سایر گزینه‌ها:

- (۱) اسم تفضیل ← اسم تفضیل نیست.
- (۲) اسم فاعل ← اسم فاعل نیست (چون مفرد آن «کبیر» بر وزن فاعل نیست.) / مصدره: تکبّر ← مصدره: کبیر (از ثلاثی مجرد ساخته شده) / مضاف‌إلیه ← صفة

(۴) مفرده: کبیره ← مفرده: کبیر / مؤنث ← مذکر / مضاف‌إلیه ← صفة
■ گزینه مناسب را در پاسخ به سؤالات زیر مشخص کن (۹۰ - ۸۶):

۸۶ ۴ بررسی گزینه‌ها:

- (۱) «المطاعم: رستوران‌ها» بر وزن «مفاعل» و اسم مکان است.
- (۲) «سکینه: آرامش» = «هدوء: آرامش»
- (۳) «أدنو: نزدیک می‌شوم» ≠ «أبتعد: دور می‌شوم»
- (۴) «الأرادل: فرومایکن» بر وزن «أفعل» اسم تفضیل و مفردش «الأزذل» است.

۸۷ ۱ بررسی گزینه‌ها:

- (۱) «مار صحرا دمش را در ماسه فرار می‌دهد، سپس ناگهان مانند عصا می‌ایستد.» (در این گزینه کلمات متضاد وجود ندارد.)
- (۲) سؤال: پرسید ≠ أجاب: پاسخ داد / صغّر: خردسالی ≠ کبّر: بزرگسالی
- (۳) یزداد: زیاد می‌شود ≠ یقلّ: کم می‌شود
- (۴) ضاحك: خندان ≠ باكي: گریان

۸۸ ۴ بررسی گزینه‌ها:

- (۱) «العلم»، «الصغر» «النقش» و «الحجر» این چهار اسم، معرّف به «ال» هستند.
 - (۲) «الربیع»، «المعتدل» و «الخلاّبه» هر سه معرّف به «ال» هستند.
 - (۳) «العنب»، «البرازیلیّ» و «الإنّباه» هر سه معرّف به «ال» هستند.
- دقت کنید:** «البرازیلیّ» چون «یّ» نسبت گرفته، معرّف به علم حساب نمی‌شود.
- (۴) «اللغة» و «التجارة» معرّف به «ال» و «الیمن» معرّف به علم است.



۹۳ بررسی سایر گزینه‌ها: ۴

- ۱) پرسش‌های اساسی در فطرت ثانی مطرح می‌شود.
- ۲) کنار گذاشتن اموری مثل خواب و خور، ممکن نیست؛ بلکه برای ورود به فطرت ثانی نباید به آن‌ها بسنده کرد.
- ۳) فطرت اول بی‌فایده و پست نیست.

۹۴ ۱ باورهایی که فلسفه ما را می‌سازند، نقش تعیین‌کننده در

- انتخاب اهداف دارند. به عبارت دیگر: این باورها هستند که به ما می‌گویند چه چیزی را هدف زندگی قرار دهیم و از چه چیزی گریزان باشیم. بنابراین می‌توان گفت: فلسفه هر کس معنادهنده به زندگی اوست.

۹۵ ۲ بررسی گزینه‌ها:

- ۱) الفاظ کلی (مثل انسان، آسمان و خورشید) به موجودات حقیقی در عالم حقیقت اشاره دارند.

- ۲) اشیای بیرون غار در حقیقت مثال واقعی از موجودات این جهان هستند و به وجود حقیقی آنان اشاره دارد.

- ۳) برای رسیدن به حقیقت موجودات باید از مرتبه حواس فراتر رفت و سیر عقلانی و درونی انجام داد.

- ۴) مردمان درون غار، آزاداندیش نیستند، زیرا برای رسیدن به حقیقت پیش از رهایی خود تلاشی نکرده‌اند.

۹۶ ۱ در آغاز شکل‌گیری فلسفه، آن‌چه بیش از هر چیز اندیشمندان

- یونان باستان را به خود مشغول می‌داشت، دگرگونی‌هایی بود که پیوسته در جهان طبیعت رخ می‌داد.

۹۷ ۴ معرفت‌شناسی توانایی انسان در شناخت هستی را مورد مطالعه

- قرار می‌دهد و این‌که بشر با چه ابزاری و چگونه هستی را مطالعه می‌کند، به این حوزه مربوط است.

۹۸ ۳ سقراط روش بحث ثابتي داشت. مفهومی از مفاهیم را که در

- زندگی ما اهمیت حیاتی دارد، برمی‌گزید و درباره‌اش پرسش می‌کرد. وقتی کسی داوطلب پاسخ می‌شد، با توجه به پاسخ او، سؤال دیگری طرح می‌کرد، به طوری که مخاطب و پاسخ‌دهنده را به حقیقت می‌رساند و آن‌چه را که حق بود، از زبان پاسخ‌دهنده به دست می‌آورد، پس سقراط خودش حقیقت را در اختیار مخاطب قرار نمی‌داد، بلکه برای رسیدن به حقیقت به دیگران کمک می‌کرد. سقراط هم‌چنین به مردم می‌آموخت که هر چیزی را مورد سؤال قرار دهند.

۹۹ ۲ راه کشف حقیقت و منابع معرفتی ملاصدرا عبارت‌اند از:

۱ - مقدمات برهانی و استدلال (عقل)

۲ - مطالب کشفی (شهود)

۳ - مواد قطعی دینی (نه عقلی!!)

۱۰۰ ۴ بررسی سایر گزینه‌ها:

- ۱) این سؤال درباره «امکان شناخت» است، نه «قلمرو شناخت».
- ۲) این سؤال مربوط به «ارزش شناخت حسی» است.
- ۳) این پرسش «اکتسابی بودن همه شناخت‌ها یا وجود برخی شناخت‌های غیراکتسابی و فطری» را مورد سؤال قرار می‌دهد.

۱۰۱ ۴ بررسی گزینه‌ها:

- ۱) فیثاغورس
- ۲) هراکلیتوس
- ۳) پارمنیدس
- ۴) تالس

- ۱۰۲ ۳ ارسطو از اولین دانشمندانی است که مبانی علوم تجربی را پایه‌گذاری کرد.

۱۰۳ ۲ شناخت رذائل و فضایل + توجه به خدا = تمایل به تقویت

- کردن فضائل در انسان و ترجیح دادن فضائل بر تمایلات شخصی.

بررسی سایر گزینه‌ها:

- ۱) شناخت رذائل و فضائل به تنهایی برای ترک رذیلت کافی نیست و به پشتوانه‌ای به نام خدا نیز نیاز است.
- ۳) این عبارت اشاره به وجود اختیار و امور اکتسابی انسان دارد.
- ۴) گاهی تمایلات مربوط به بُعد حیوانی بر انسان چیره می‌شود.

۱۰۴ ۴ بیکن از نخستین فیلسوفانی بود که بر اهمیت حس و تجربه

- اصرار می‌ورزید و به اصالت تجربه معتقد بود. به نظر بیکن فیلسوفان گذشته با دنباله‌روی از ارسطو، بیشتر بر استدلال عقلی تکیه کرده بودند و همین امر سبب شده بود که علوم تجربی در خرافات و تعصب‌های بیجا محصور بماند و پیشرفت نکنند. پس از وی فیلسوفان دیگری مانند جان لاک، فیلسوف قرن هفدهم انگلستان، نیز روش او را دنبال کردند و بر تجربه‌گرایی تأکید ورزیدند.

۱۰۵ ۳ این کتاب آسمانی، انسان را موجودی جاویدان، جانشین

- خداوند در زمین و مسجود فرشتگان محسوب کرده است.

بررسی سایر گزینه‌ها:

- ۱) به روشنی و وضوح درباره روح سخن گفته شده است.
- ۲) در این کتاب به جاویدان بودن انسان اشاره شده است نه فانی بودن آن.
- ۴) از انسان به عنوان مسجود فرشتگان نام برده می‌شود.

۱۰۶ ۳ نظر دقیق و روشن درباره انسان در دوره یونان باستان، اولین

- بار از جانب افلاطون ابراز شد و از آن‌جا که مجموعه آثار افلاطون منعکس‌کننده اندیشه‌های سقراط نیز هست، می‌توان گفت که دیدگاه افلاطون به میزان زیادی منعکس‌کننده دیدگاه استاد وی، سقراط نیز هست.

۱۰۷ ۱ نفس و روح، مرکز اندیشه‌های انسان است.

بررسی سایر گزینه‌ها:

- ۲) روح انسان از قوانین طبیعی و فیزیکی تبعیت نمی‌کند.
- ۳) روح از قوانین فیزیکی آزاد است؛ ولی بدن مانند دیگر اجسام از قوانین فیزیکی تبعیت می‌کند و آزاد نیست.
- ۴) روح و بدن با همدیگر هستند و روح از بدن استفاده می‌کند. (در این دنیا با هم هستند.)



۱۱۵ ۴ ردیابی نشدن علامت غایب، ردّ درست نام دارد. در این جا دانش‌آموز علامت غایب یعنی پرچم فرانسه را درست تشخیص داده و دست خود را بالا نبرده، پس ردّ درست اتفاق افتاده است.

۱۱۶ ۴ ظرفیت حافظه حسی ← نامحدود

نوع رمزگردانی حافظه بلندمدت ← عمدتاً معنایی

زمان بازیابی حافظه کوتاه‌مدت ← چند دقیقه

۱۱۷ ۱ هر سه گزینه (۱)، (۲)، (۳) و (۴) اشاره به حافظه معنایی دارند زیرا

دانش عمومی مدنظر است، اما گزینه (۱)، اشاره به حافظه رویدادی دارد، زیرا به مکان و زمان مشخصی (شخصی) مربوط می‌شود.

۱۱۸ ۲ سبک تصمیم‌گیری تکانشی در میان نوجوانان زیاد دیده می‌شود که بلافاصله با پشیمانی همراه است.

۱۱۹ ۴ هر سه گزینه (۱)، (۲) و (۳) اشاره به روش‌های اکتشافی حل

مسئله دارند، زیرا مبتنی بر احساس و نظر شخصی هستند، اما در گزینه (۴) زهرا به نیازسنجی واقعی پرداخته و مطابق با نیاز خواهرش هدیه لازم و مورد احتیاج او را خریداری کرده است که روش تحلیلی حل مسئله است. روش‌های تحلیلی، مورد قبول همه است.

۱۲۰ ۱ سؤال مربوط به توجه ← دریافت‌های حسی را چگونه انتخاب می‌کنیم؟

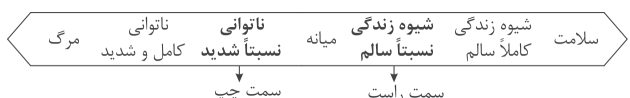
۱۲۱ ۴ اگر تصمیم‌گیری براساس تعداد اولویت‌ها باشد، انواع آن ساده و پیچیده است.

۱۲۲ ۲ مسائل علوم انسانی عمدتاً از نوع «خوب تعریف‌نشده» هستند (گزینه (۲)) و در این مسائل، شناسایی موقعیت اولیه نسبت به مسائل خوب تعریف‌شده (گزینه‌های (۱)، (۳) و (۴)) دشوارتر است.

۱۲۳ ۴ هر نگرش دارای یک عنصر شناختی، یک عنصر احساسی و یک عنصر آمادگی برای عمل است.

۱۲۴ ۱ در هر سه گزینه (۱)، (۲)، (۳) و (۴)، شکست به عوامل قابل کنترل مانند قدرت و اراده، نظم و انضباط و کار بیشتر اسناد داده شده است، اما در گزینه (۱) عاملی بیرونی و غیرقابل کنترل یعنی تحریم و استکبار جهانی ذکر شده است که انگیزه جبران شکست را کاهش می‌دهد.

۱۲۵ ۳



۱۰۸ ۲ این سینا بود که هم‌چون عارفان برای روح جایگاهی بسیار رفیع در نظام خلقت قائل شد و برای توصیف بی‌قراری و کوشش روح برای رسیدن به جایگاه اصلی‌اش، شعری به زبان عربی سرود و وضعیت روح را با بیانی تمثیلی، در آن شرح داد.

۱۰۹ ۳ کسی که بداند که نادان است ← جهل ساده دارد.

کسی که نداند که نادان است ← جهل مرکب دارد. (پوزش از ابن‌یمین مهبور شریع بیت روم رو کمی تغییر بدیم!)

۱۱۰ ۴ به نظر ارسطو، اگر عقل بر قوای دیگر حاکم شود، انسان به

اعتدال در قوا می‌رسد و همین اعتدال، عامل سعادت و نیک‌بختی انسان است. به اعتقاد ارسطو شهوت و غضب همواره در معرض افراط و تفریط هستند، اما عقل می‌تواند مانع این افراط و تفریط شود؛ البته شرط لازم برای چنین امری این است که خود عقل رشد کرده و به درجات مناسبی از معرفت دست یابد تا خودش دچار افراط و تفریط نشود. بنابراین از نظر ارسطو، اگر قوای وجودی در خط اعتدال باشند، انسان به سعادت می‌رسد.

روان‌شناسی

۱۱۱ ۳ جریان یک عمل یا جریان رسیدن به هدف را فرآیند می‌گویند.

نظام‌دار بودن روش علمی، یعنی تابع قواعد مشخص و معین بودن.

۱۱۲ ۲ هر سه گزینه (۱)، (۲) و (۳)، اشاره به عوامل محیطی و تأثیر تربیت و همنشین دارند، اما در گزینه (۲) بیان شده است که آهنی را که از ابتدا اصل نیست (اشاره به ذات بد)، نمی‌توان با هیچ صیقلی صاف و درست نمود؛ پس به عوامل وراثتی اشاره شده است.

۱۱۳ ۳ دوقلوهای همسان الزاماً هم‌جنس هستند، بنابراین مهدی و محسن (هم‌جنس) می‌توانند ویژگی‌های وراثتی یکسان داشته باشند.
بررسی سایر گزینه‌ها:

(۱) الهام و سعید ناهمسان هستند، پس نمی‌توانند از یک تخمک باشند.

(۲) سارا و سپیده هم می‌توانند همسان باشند و هم ناهمسان.

(۴) دوقلوهای ناهمسان می‌توانند هم‌جنس یا غیر هم‌جنس باشند.

۱۱۴ ۲ شناخت پایه ← توجه، ادراک، حافظه

شناخت عالی ← تفکر و انواع آن مثل قضاوت، استدلال، حل مسئله و تصمیم‌گیری

بررسی سایر گزینه‌ها:

(۱) شناخت عالی - شناخت عالی - شناخت پایه - شناخت پایه

(۳) شناخت پایه - شناخت پایه - شناخت عالی - شناخت عالی

(۴) شناخت عالی - شناخت پایه - شناخت پایه - شناخت عالی