



آزمون ۱۷ تیر ماه ۱۴۰۱ (یازدهم)

(آزمون تعیین سطح)

آزمون اختصاصی

گروه آزمایشی دوازدهم انسانی

نام درس	معمولاً دانش آموزان در هر رده‌ی تراز به چند سؤال از هر ۱۰ سؤال پاسخ می‌دهند.			
	۷۰۰۰	۶۲۵۰	۵۵۰۰	۴۷۵۰
ریاضی و آمار	۶	۴	۲	۱
علوم و فنون ادبی	۷	۵	۴	۲
جامعه‌شناسی	۷	۶	۵	۳
عربی زبان قرآن	۷	۵	۳	۲
فلسفه	۷	۶	۴	۲
روان‌شناسی	۸	۶	۵	۳

نام و نام خانوادگی:	شمارنده:
تعداد سؤال: ۷۰	مدت پاسخ‌گویی: ۸۰ دقیقه

عنوان مواد امتحانی گروه آزمایشی علوم انسانی، تعداد، شماره سؤالات و مدت پاسخ‌گویی

ردیف	وضعیت پاسخ‌گویی	مواد امتحانی	تعداد سؤال	از شماره	تا شماره	مدت پاسخ‌گویی (به دقیقه)
۱	اجباری	ریاضی و آمار (۲)	۱۰	۱	۱۰	۱۵
۲	اجباری	علوم و فنون ادبی (۲)	۲۰	۱۱	۳۰	۲۵
۳	اجباری	جامعه‌شناسی (۲)	۱۰	۳۱	۴۰	۱۰
۴	اجباری	عربی زبان قرآن (۲)	۱۰	۴۱	۵۰	۱۰
۵	اجباری	فلسفه یازدهم	۱۰	۵۱	۶۰	۱۰
۶	اجباری	روان‌شناسی	۱۰	۶۱	۷۰	۱۰



ریاضی و آمار (۲)

مباحث کل کتاب درسی

پاسخ‌گویی به سؤال‌های این درس برای همه دانش‌آموزان اجباری است.
وقت پیشنهادی: ۱۵ دقیقه

۱- کدام گزاره ارزش درست دارد؟

- (۱) عدد ۷ عددی اول و $\sqrt{2}$ عددی گویا است.
 (۲) هر سال ۳۶۵ روز و هفته ۷ روز دارد.
 (۳) ارسطو شاگرد افلاطون است و صفر عددی طبیعی است.
 (۴) ماه شهریور ۳۱ روز دارد و $2^3 + 3 \times 2 + 5 \times 4 > 5 \times 4$ است.

۲- اگر ارزش هر دو گزاره مرکب $(p \wedge q)$ و $(q \vee \sim r)$ درست باشد، ارزش چه تعداد از گزاره‌های زیر نادرست است؟(ب) $r \wedge (\sim p \vee q)$ (الف) $\sim (p \wedge r)$ (پ) $p \vee (r \wedge q)$

صفر (۴)

۳ (۳)

۲ (۲)

۱ (۱)

۳- عکس نقیض گزاره «اگر $\sqrt{3}$ گنگ باشد، آن گاه ۳ فرد نیست.» کدام است؟

- (۱) $(\sqrt{3} \text{ گنگ است}) \Rightarrow (اگر ۳ فرد باشد)$
 (۲) $(\sqrt{3} \text{ گنگ است}) \Rightarrow (اگر ۳ زوج باشد)$
 (۳) $(\sqrt{3} \text{ گویا است}) \Rightarrow (اگر ۳ فرد باشد)$
 (۴) $(۳ \text{ فرد است}) \Rightarrow (اگر \sqrt{3} \text{ گنگ نباشد})$

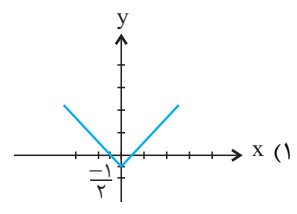
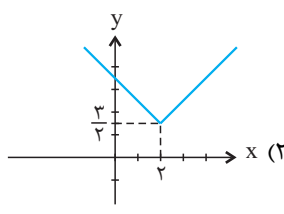
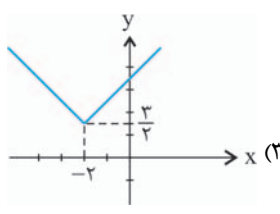
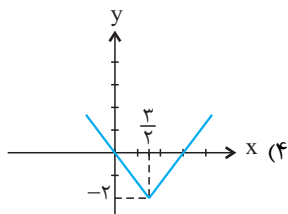
۴- در تابع $f(x) = 2|x| + |-x|$ ، مقدار $f(\frac{3}{4}) + f(-\frac{1}{4})$ ، کدام است؟

۱ (۴)

صفر (۳)

-۱ (۲)

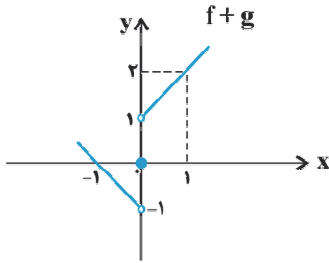
-۲ (۱)

۵- کدام شکل، نمودار تابع $y = |x - 2| + \frac{3}{2}$ را به درستی نشان می‌دهد؟

محل انجام محاسبات



۶- اگر نمودار تابع $(f+g)(x)$ مطابق شکل زیر باشد، توابع f و g مطابق کدام گزینه می‌توانند باشند؟



(۱) $f(x) = x$ و $g(x) = \text{sign}(x)$

(۲) $f(x) = |x|$ و $g(x) = 1$

(۳) $f(x) = |x|$ و $g(x) = -1$

(۴) $f(x) = |x|$ و $g(x) = \text{sign}(x)$

۷- درآمد ماهانه ۴ خانواده به صورت زیر است. در این جامعه ۴ خانواری، اگر خط فقر با استفاده از میانگین محاسبه شود، دولت به صورت ماهانه و در

مجموع چقدر باید به خانواده افراد زیر خط فقر یارانه بپردازد تا درآمد افراد زیر خط فقر به خط فقر برسد؟

میانگین درآمد هر فرد از خانواده (هزار تومان)	خانواده	تعداد اعضا
۵۰۰	۱	۴
۲۰۰	۲	۷
۱۱۰۰	۳	۲
۸۰۰	۴	۳

(۱) ۲ میلیون و صد هزار تومان

(۲) ۵۰۰ هزار تومان

(۳) ۱۰۰ هزار تومان

(۴) ۳۵۰ هزار تومان

۸- اگر در سال ۹۰ شاخص مسکن برابر ۱۰۰ و هزینه مسکن در هر ماه به طور متوسط ۱/۵ میلیون تومان باشد، برای آن که شاخص مسکن در سال ۹۶

برابر ۱۲۰ باشد، هزینه مسکن در هر ماه به طور متوسط چند درصد اضافه شده است؟

(۴) ۲۴

(۳) ۱۲

(۲) ۲۰

(۱) ۱۰

۹- شاخص نرخ بیکاری در یک شهر، ۲۲ درصد است. اگر جمعیت فعال این شهر ۸۰ هزار نفر باشد، جمعیت شاغلین شهر چند نفر است؟

(۴) ۶۲۴۰۰

(۳) ۶۴۲۰۰

(۲) ۶۸۲۰۰

(۱) ۶۷۴۰۰

۱۰- یک دهه دار تعداد بطری‌های آب فروخته شده از شروع فصل گرما را یک روز در میان مطابق جدول زیر ثبت کرده است. اگر طبق الگوی هفتگی فروش

داشته باشد، برای سه‌شنبه هفته آینده تقریباً چند بطری آب می‌فروشد؟

روز	شنبه	دوشنبه	چهارشنبه	جمعه
تعداد بطری	۳۷	۴۸	۵۲	۳۱

(۴) ۵۶

(۳) ۵۰

(۲) ۴۹

(۱) ۳۲

محل انجام محاسبات



علوم و فنون ادبی (۲)

پاسخ‌گویی به سؤال‌های این درس برای همه دانش‌آموزان اجباری است.
وقت پیشنهادی: ۲۵ دقیقه

مباحث کل کتاب درسی

۱۱- کدام‌یک از گزینه‌ها به ترتیب شامل آثاری عرفانی مربوط به قرن هفتم و قرن نهم است؟

- (۱) دیوان شمس - مرصادالعباد من المبدأ الی المعاد
(۲) مثنوی عشاق‌نامه - مثنوی جمشید و خورشید
(۳) نفحات‌الانس - غزلیات حافظ
(۴) لمعات - دیوان شاه نعمت‌الله ولی

۱۲- موارد کدام گزینه درباره تاریخ ادبیات قرن دهم نادرست است؟

- (الف) در این دوره شعر لطیف و فصیح باباغانی به طور طبیعی، به شیوه سعدی و حافظ در جریان بود.
(ب) به نظر شاعران این دوره، سبک عراقی با ادامه پایبندی به سنن ادبی، نابود می‌شد.
(پ) در این دوره فرهنگ ایرانی همچنان از فرهنگ هند تأثیر می‌پذیرفت.
(ت) از مفاخر ادبی این دوره می‌توان به بهزاد (در دوره شاه عباس) اشاره کرد.
(ث) بعد از ظهور شاعران بزرگ سبک عراقی، در این دوره به دلیل تسلط درازمدت مغول و تیموری، جایی برای رشد زبان و ادبیات فارسی باقی نماند.

- (۱) الف، ت (۲) ب، ث (۳) ت، پ (۴) ث، الف

۱۳- کتاب‌های کدام گزینه، به ترتیب نثر ساده، بینابین و مصنوع دارند؟

- (۱) عین‌الحیات، حبیب‌الستیر، محبوب‌القلوب
(۲) احسن‌التواریخ، عین‌الحیات، عباس‌نامه
(۳) محبوب‌القلوب، احسن‌التواریخ، جامع عباسی
(۴) مجالس‌المؤمنین، حبیب‌الستیر، احسن‌التواریخ

۱۴- با توجه به ویژگی‌های زبانی، ادبی و فکری کدام بیت از لحاظ سبکی با متن زیر هم‌دوره است؟

«از طبقه‌علیه شعرا که ناظران مناظم سخن‌پیرایی و پیرانه‌بندان سلسله معنی‌آرایی‌اند در آن هنگام در اردوی معلّا و ممالک محروسه، شاعران سخنور و سخنوران بلاغت‌گستر بی‌شمار بودند.»

- (۱) اختیارم نیست چون گرداب در سرگشتگی
(۲) چو دل بر نهی بر سرای کهن
(۳) تا دل هرزه‌گرد من رفت به چین زلف او
(۴) آب آتش فروز، عشق آمد
نبز موجم، در تپیدن بی‌قرار افتاده‌ام
کند ناز وز تو بیوشد سخن
زان سفر دراز خود عزم وطن نمی‌کند
آتش آب‌سوز، عشق آمد

۱۵- تقطیع هجایی اولین و آخرین رکن عروضی بیت زیر در کدام گزینه به‌درستی آمده است؟

«پا رب از عرفان مرا پیمان‌های سرشار ده / چشم بینا جان آگاه و دل بیدار ده»

- (۱) - - - U - / - - - U - (۲) - U - / - - - U -

- (۳) - U - / U - U - (۴) - U - / - UU -

۱۶- بیت کدام گزینه از نظر وزن واژه و خوشه‌های هجایی با بیت «با جوانی سر خوش است این پیر بی‌تدبیر را / جهل باشد با جوانان پنجه کردن پیر را»

یکسان است؟

- (۱) آن که می‌گوید نظر در صورت خوبان خطاست
(۲) گر من از دوست بنالم نفسم صادق نیست
(۳) گر مطیع خدمت را کفر فرمایی بگوید
(۴) بر سر شطرنج چُست است این غراب
او همین صورت همی‌بیند ز معنی غافل است
خبر از دوست ندارد که ز خود باخیر است
ور حریف مجلس را زهر فرمایی بنوشد
تو مبین بازی به چشم نیم‌خواب



۱۷- بیت کدام گزینه از پایه‌های آوایی همسان دولختی تشکیل شده است؟

- (۱) هشیار کسی باید کز عشق پرهیزد
 (۲) ملامت گوی بی‌حاصل ترنج از دست نشناسد
 (۳) یار مرا غار مرا عشق جگرخوار مرا
 (۴) آخر نگاهی باز کن وانگه عتاب آغاز کن

۱۸- کدام دسته از ابیات زیر وزن دوری دارند؟

- (الف) گدایی پادشاهی را به شوخی دوست می‌دارد
 (ب) دامن خیمه برفکن دشمن و دوست گو بین
 (ج) ای صبا آرام جانی چون رسی آن‌جا که دانی
 (د) چند بشاید به صبر دیده فرو دوختن
 (ه) جانان هزاران آفرین بر جانت از سر تا قدم

- (۱) الف - ج (۲) ب - د (۳) ب - ه (۴) ج - د

۱۹- وزن‌واژه بیت کدام گزینه «مفاعیلن مفاعیلن مفاعی» است؟

- (۱) اگر گل را نظر بودی چو نرگس تا جهان بیند
 (۲) بسازم خنجری نیشش ز پیولاد
 (۳) درد ما را نیست درمان الغیاث
 (۴) دم از سیر این دیر دیرینه زن

۲۰- ترتیب ابیات زیر به لحاظ داشتن آرایه‌های «تشخیص - استعاره - مجاز - تشبیه فشرده به صورت ترکیب اضافی - تشبیه فشرده غیر ترکیبی» کدام است؟

- (الف) طایر گلشن قدسم چه دهم شرح فراق
 (ب) تا شدم حلقه‌به‌گوش در میخانه عشق
 (پ) شبی دل را به تاریکی ز زلفت باز می‌جستم
 (ت) گل ز حد برد تنعم نفسی رخ بنما
 (ث) برآی ای آفتاب صبح امید

- (۱) ت - ث - پ - ب - الف (۲) ت - الف - ب - پ - ث
 (۳) ب - ت - پ - الف - ث (۴) ب - الف - ت - ث - پ

۲۱- آرایه‌های بیت زیر در کدام گزینه صحیح ذکر شده است؟

- «با شکوه کوه حلمت ابر گریان بر جبال
 (۱) موازنه - تشبیه - استعاره مکنیه - جناس
 (۲) موازنه - تشبیه - واج‌آرایی - موازنه - تشبیه
 (۳) جناس ناقص - ترصیع - تشخیص - واج‌آرایی
 (۴) تشبیه - اشتقاق - کنایه - جناس
 با وجود جود دستت برق خندان بر سحاب»

۲۲- هر دو آرایه نسبت داده شده به کدام بیت، درست است؟

- | | |
|--|---|
| (۱) طبع سرکش در ربود از من عنان اختیار | تا کی این گلگون درآید زیر راه توبهام (کنایه - موازنه) |
| (۲) چون تماشا را به سروستان رویم | قد آن سرو خرامان یباد (استعاره - جناس) |
| (۳) پیش آی دمی جانم زین بیش مرجانم | ای دلبر خندانم آهسته که سرمستم (جناس تام - سجع) |
| (۴) گر چنین شوید غبار زهد از دل بادهام | بادبان کشتی می می شود سجادهام (استعاره مکنیه - مجاز) |

۲۳- در کدام بیت همه آرایه‌های «کنایه - تشبیه - مجاز - تشخیص» یافت نمی‌گردد؟

- | | |
|---|-------------------------------------|
| (۱) دلم مرید مرادست و دیده رهبر دل | سرم فدای خیال و خیال در سر دل |
| (۲) ای دل من بسته در آن زنجیر سمن سا دل | کرده مرا در غم عشقت بی سر و پا دل |
| (۳) چون دل ما بر نگرفت از لعل لب ت کامی | ای بت مهوش تو چرا برداشتی از ما دل |
| (۴) چند زنی طعنه که خواجه در غم عشق افتاد | چون دلم افکند درین آتش چه کنم با دل |

۲۴- آرایه‌های بیت زیر کدام‌اند؟

- «چشمه چشم من از سرو قددت یابد، آب»
- | | |
|---------------------------|--------------------------------|
| (۱) جناس - تشبیه - موازنه | (۲) اشتقاق - استعاره - موازنه |
| (۳) تشبیه - ترصیع - کنایه | (۴) استعاره - جناس - واج‌آرایی |

۲۵- در کدام گزینه «تشخیص» به کار نرفته است؟

- | | |
|---|-------------------------------------|
| (۱) ما آبروی فقر و قناعت نمی‌بریم | با پادشه بگوی که روزی مقدر است |
| (۲) عشق ما را هزار فن آموخت | عشق ما را هزار حله بدوخت |
| (۳) مهرش به جان می‌کاشتم تا بردهد مهر و وفا | دردش به دل می‌داشتم کآخر دوی من شود |
| (۴) ای بخارا، شاد باش و دیر زی | میر زی تو شادمان آید همی |

۲۶- تعداد تشبیه در کدام بیت بیشتر است؟

- | | |
|--|--|
| (۱) همچو سایه پی خورشید رخت چون نرود | دل که در گردنش از زلف تو مشکین رسن است |
| (۲) گشتم از اشک ندامت مخزن گنج گهر | خانه من چون صدف معمور از این باران شده |
| (۳) هر سحر بی شام زلفین تو ای حوراصفت | چشمه چشمم پر از گوهر شود دریاصفت |
| (۴) در شکرزار قناعت بردهام چون مور راه | سیرچشمی خاتم دست سلیمان من است |

۲۷- پیام کدام بیت در مقابل آن صحیح نیست؟

- | | |
|---|--|
| (۱) چگونه گوش توان کرد بر خردمندان | گهی که عشق شود غالب و خرد مغلوب (برتری عشق بر عقل) |
| (۲) سر کویت ز آب چشم مهجوران فرات | سر انگشتت به خون جان مشتاقان خضاب (فراق) |
| (۳) آن که گویند که بر آب نهاده است جهان | مشنو ای خواجه که چون درنگری بر باد است (بی‌اعتباری دنیا) |
| (۴) وقت رفتن گر روم با آتش عشقت به خاک | روز محشر در برم بینی دل خونین کباب (ستایش عشق) |

۲۸- با توجه به قلمرو فکری سبک عراقی مفهوم کدام بیت با سایر ابیات متفاوت است؟

- | | |
|---|---|
| (۱) تخت بر اجرام نه رخت بر افلاک بر | لایق تخت تو نیست عرصه این خاکدان |
| (۲) سرای خانه گیتی که خانه دو در است | در او اساس اقامت منه که رهگذر است |
| (۳) آن که گویند که بر آب نهاده است جهان | مشنو ای خواجه که چون در نگری بر باد است |
| (۴) به بار نامه دنیا مشو فریفته، کان | نه دولتی است که بس پایدار خواهد ماند |

۲۹- مفهوم بیت زیر از کدام بیت، دریافت می‌شود؟

- | | |
|--|--|
| «ای گل که موج خنده‌ات از سر گذشته است» | آماده باش گریه تلخ گلاب را» |
| (۱) گریه‌ها در پرده دارد عیش‌های بی‌گمان | خنده بی‌اختیار برق، باران آورد |
| (۲) نمی‌گردد دل آگاه شاد از عشرت دنیا | در این ماتم‌سرا یا طفل یا دیوانه می‌خندد |
| (۳) گل چو بر ناله مرغان چمن خنده زند | چه کند بلبل شب‌خیز که سودا نکند |
| (۴) خنده بر بخت زخم یا به وفاداری دوست | گریه بر خویش کنم یا به گرفتاری دل |

۳۰- معنی و مفهوم بیت زیر با همه گزینه‌ها به جز بیت گزیده ... یکسان است.

- | | |
|---|--|
| «پیشانی عفو تو را پُرچین نسازد جرم ما» | آینه کی بر هم خورد از زشتی تمثال‌ها؟» |
| (۱) از نامه سیاه نترسم که روز حشر | با فیض لطف او صد از این نامه طی کنم |
| (۲) خلق ترسند از تو، من ترسم ز خود | از تو نیکی دیده‌ام از خویش بد |
| (۳) ز فیض خاکساری، دانه، نخل پایداری شد | تو گر از پا درآیی شهسواری می‌شود پیدا |
| (۴) از فضولی‌های خود صائب، خجالت می‌کشم | من که باشم تا کنم تلقین که رحمت کن مرا |



جامعه‌شناسی (۲)

پاسخ‌گویی به سؤال‌های این درس برای همه دانش‌آموزان اجباری است.
وقت پیشنهادی: ۱۰ دقیقه

مباحث کل کتاب درسی

۳۱- کدام‌یک از گزینه‌های زیر در ارتباط با ویژگی حریت و آزادی صحیح است، ولی در رابطه با ویژگی تعهد و مسئولیت صحیح نیست؟

- (۱) آدمی درباره مرگ و زندگی خود پرسش‌های بنیادینی دارد که باید به آن‌ها پاسخ داد. - براساس ارزش‌های جهان‌شمول دیگر مانند حقیقت، معنویت و عدالت پاسخ داده می‌شود.
- (۲) رهایی از قیدوبندهایی که مانع رسیدن انسان به کمال و حقوق انسانی‌اش می‌شوند. - در صورت عدم وجود آن قدرت مقاومت را از آدمیان می‌گیرند و آن‌ها را به موجوداتی منفعل تبدیل می‌کنند.
- (۳) انسان با شرایط تاریخی مختلفی مواجه می‌شود که پرسش‌ها و نیازهای متفاوتی ایجاد می‌کند. - مانع دوقطبی شدن جهان و بهره‌کشی ظالمانه برخی از برخی دیگر و در نتیجه مانع پایمال شدن حقوق انسان‌ها می‌شود.
- (۴) مانع فراهم آمدن زمینه ظلم بر انسان می‌شود و او را به کمال و حقوق انسانی‌اش می‌رساند. - معیار و میزانی برای سنجش عقاید و ارزش‌های مختلف است.

۳۲- هریک از عبارات زیر به ترتیب به کدام مورد، اشاره دارند؟

«پذیرفتن برتری فرهنگی جامعه مسلط»، «هدف قرار دادن هویت فرهنگی جوامع» و «کودتای نوزده»

- (۱) استعمار نو - استعمار فرانو - نمونه موفق کودتاهای استعمار نو (۲) امپریالیسم فرهنگی - استعمار نو - نمونه موفق کودتاهای استعمار نو
- (۳) استعمار نو - استعمار فرانو - نمونه ناموفق کودتاهای استعمار نو (۴) امپریالیسم فرهنگی - استعمار فرانو - نمونه ناموفق کودتاهای استعمار نو

۳۳- هریک از عبارات زیر، به ترتیب، با کدام پدیده فرهنگ غرب ارتباط دارند؟

«پوشش معنوی دادن به رفتارهای دنیوی» و «پدید آمدن دانش سکولار»

- (۱) تقابل با جریان دنیاگرایی - محدود شدن روشنگری به شناخت حسی و تجربی
- (۲) فرعونیت آشکار - همراه شدن روشنگری با شناخت عقلی
- (۳) سکولاریسم پنهان - محدود شدن روشنگری به شناخت حسی و تجربی
- (۴) سکولاریسم آشکار - همراه شدن روشنگری با شناخت حسی

۳۴- کدام گزینه در ارتباط با «سده هفدهم تا بیستم» و «دو سده نوزدهم و بیستم»، به ترتیب، درست و نادرست است؟

- (۱) نظامات مذهبی و فرهنگی جدیدی شکل گرفت. - موقعیت فرهنگی کشورهای غربی در حاشیه روابط سیاسی و اقتصادی جهان، وضعیتی متزلزل یافت.
- (۲) ظهور فرهنگ غرب، شکل جدیدی به روابط بین‌المللی بخشید. - جوامع غربی به صورت جوامع مرکزی و دیگر جوامع به صورت جوامع پیرامونی درآمد.
- (۳) موقعیت سیاسی کشورهای غیرغربی در حاشیه روابط فرهنگی و اقتصادی جهانی، وضعیتی متزلزل یافت. - نظامات فرهنگی و مذهبی جدیدی شکل گرفت.
- (۴) ظهور فرهنگ غرب، شکل جدیدی به روابط بین‌المللی بخشید. - موقعیت سیاسی کشورهای غیرغربی در حاشیه روابط فرهنگی و اقتصادی جهان، وضعیتی متزلزل یافت.

۳۵- عبارات زیر را به ترتیب از حیث صحیح یا غلط بودن، مشخص نمایید.

- تدوین علوم انسانی مبتنی بر نیازهای بومی در کنار ترویج علوم انسانی غربی، موجبات غربی شدن فرهنگ‌های دینی را فراهم می‌کند.
- تحولات نظام جهانی در عرصه فرهنگی از نظام علمی جدید تأثیر پذیرفته است.
- مقاومت در برابر امپراتوری رسانه‌ای مستلزم منابع و امکانات لازم برای حفظ استقلال فرهنگی است.

(۴) غ - غ - ص

(۳) غ - غ - غ

(۲) غ - ص - ص

(۱) ص - ص - ص

۳۶- نظریه پردازان اقتصاد لیبرال، کدام عامل را ضامن پیشرفت جامعه می دانستند و کدام یک از آنان، رفاه کارگران را موجب پیدایش مشکلات بعدی می دانست؟

- (۱) آزادی فعالیت صاحبان سرمایه - مالتوس
(۲) آزادی فعالیت صاحبان سرمایه - ریکاردو
(۳) حذف موانع ارزشی و هنجارهای اخلاقی - مالتوس
(۴) حذف موانع ارزشی و هنجارهای اخلاقی - ریکاردو

۳۷- هریک از عبارات زیر، به ترتیب با کدام مورد، مرتبط است؟

- جنگ در جامعه جدید غربی ریشه ندارد.
- بازار بخش وسیعی از اقتصاد کشورهای صنعتی را گرم می کرد.
- عملیات نظامی قدرت های غربی را در قبال مقاومت های کشورهای غیر غربی، توجیه می کرد.

(۱) امر ذاتی و درونی - تداوم رقابت کشورهای اروپایی - نظریه کنت

(۲) امر عارضی و تحمیلی - تداوم جنگ سرد - نظریه جنگ تمدن های هانتینگتون

(۳) امر ذاتی و درونی - تداوم رقابت کشورهای اروپایی - نظریه جنگ تمدن های هانتینگتون

(۴) امر عارضی و تحمیلی - تداوم جنگ سرد - نظریه کنت

۳۸- چالش بلوک شرق و غرب از نوع چالش هایی بود که ... و در نظام سرمایه داری غربی چالش فقر و غنا ... و آسیب های مربوط به فقر و غنا ...

(۱) هنگام تبدیل و تغییر یک فرهنگ و تمدن آشکار می شود - اغلب دوره ای و مقطعی است - همواره متوجه قشر فقیر و ضعیف جامعه است.

(۲) در چارچوب بنیان های فرهنگی غرب پدید می آید - اغلب دوره ای و مقطعی است - مجموعه نظام اجتماعی را در بر می گیرد.

(۳) درون یک فرهنگ و تمدن واحد پدید می آید - چالشی مستمر است - همواره متوجه قشر فقیر و ضعیف جامعه است.

(۴) بین فرهنگ های مختلف به وجود می آید - چالشی مستمر است - مجموعه نظام اجتماعی را در بر می گیرد.

۳۹- هر یک از موارد زیر، به ترتیب مربوط به کدام فرهنگ است؟

- پیدایش فلسفه روسو

- مخالفت آنا باپتیست ها با جریان های دنیاگرایانه

- جست و جوی سنت های دینی توسط نخبگان جهان غرب

- تبدیل مسجد ایاصوفیا به موزه توسط آتاتورک

(۱) سکولار - قرون وسطی - مدرن - غرب

(۲) غرب جدید - رنسانس - پسامدرن - سکولار

(۳) پسامدرن - رنسانس - غرب جدید - مدرن

(۴) مدرن - اساطیری - پاسکولار - دنیاگرایی

۴۰- کدام یک از گزینه های زیر به تشابه انقلاب اسلامی و انقلاب های آزادی بخش اشاره دارد؟

(۱) انقلاب های آزادی بخش در جهت از بین بردن سلطه سیاسی کشورهای غربی عمل می کردند و انقلاب ایران نیز به دنبال تغییر یک نظام سیاسی وابسته به دولت های غربی بود.

(۲) انقلاب های آزادی بخش در مقابله با استعمار قدیم موفق می شدند و انقلاب ایران نیز قطب بندی سیاسی شرق و غرب را پشت سر گذاشت.

(۳) انقلاب های آزادی بخش اغلب با جنبش های چریکی گروه ها و احزاب شکل می گرفتند و انقلاب ایران نیز همه اقشار و گروه های جامعه را در بر می گرفت.

(۴) انقلاب های آزادی بخش در رویارویی با بلوک غرب شکل می گرفت و انقلاب ایران شعار نه شرقی، نه غربی و جمهوری اسلامی را اعلان کرد.



عربی زبان قرآن (۲)

پاسخ‌گویی به سؤال‌های این درس برای همه دانش‌آموزان اجباری است.
وقت پیشنهادی: ۱۰ دقیقه

مباحث کل کتاب درسی

■ عَيْنُ الْأَنْسَبِ لِلْجَوَابِ عَنِ التَّرْجُمَةِ مِنْ أَوْ إِلَى الْعَرَبِيَّةِ (۴۱ - ۴۴)

۴۱- «طريقُ الحقِّ ليسَ مفروشاً بالأزهار، فلا تخافوا الصَّعاب!»:

(۱) راه حق پوشیده از گل‌ها نیست، بنابراین از سختی‌ها نترسیدند!

(۲) مسیر حق از شکوفه‌ها پوشیده نشده است، پس از دشواری نترسید!

(۳) راه حق پوشیده از شکوفه‌ها نیست، پس از سختی‌ها نترسید!

(۴) مسیر حق با گل فرش نشده است، بنابراین نباید از سختی‌ها بترسید!

۴۲- «إن نتفكر في أحوال مخلوقات الله تزيد معلوماتنا و لكن إن نتفكر في الخالق نتحير لأن الوصول إلى كنهه الله محال!»:

(۱) اگر در حالات آفریدگان خدا بیندیشیم اطلاعاتمان افزایش می‌یابد ولی اگر درباره آفریننده بیندیشیم حیران می‌شویم، زیرا رسیدن به ژرفای خداوند غیرممکن است!

(۲) چنان‌چه درباره وضعیت مخلوقات خدا فکر کنیم معلومات ما زیاد می‌شود ولی فکر کردن درباره خود خدا ما را حیرت‌زده می‌کند، زیرا که وجود او دست یافتنی نیست!

(۳) اگر چنان‌چه در احوال آفریده بیندیشیم اطلاعاتمان افزوده شده، ولی اگر درباره خالق بیندیشیم حیران شده و به کنه ذات خداوند نمی‌توانیم برسیم!

(۴) گرچه اندیشه در حالات آفریده‌ها معلومات ما را زیاد می‌کند ولی اندیشه درباره خالق ما را حیران می‌کند، زیرا رسیدن به انتهای ذات خداوندی محال و غیرممکن است!

۴۳- عَيْنُ الْخَطَأِ:

(۱) مَنْ يَجْتَبِ عَن كَلَامٍ فِيهِ إِسَاءَةُ الْأَدَبِ يَنْجَحْ فِي حَيَاتِهِ!: هرکس از سخنی که در آن بی‌ادبی باشد، دوری کند، در زندگی موفق می‌شود!

(۲) مَا قَالَ الْأُسْتَاذُ لِرُؤْمَلَائِهِ فِي الصَّفِّ إِرْتَبَطَ بِالْجَمِيعِ!: هرچه استاد به هم‌شاگردی‌هایم در کلاس بگوید، به همه مربوط می‌شود!

(۳) مَا تَذَكَّرْتَ يَوْمَ أَمْسٍ شَيْئاً يُسَاعِدُنَا فِي حَلِّ الْمَشَاكِلِ!: هرچه دیروز به خاطر آوردی، ما را در حل مشکلات یاری می‌کند!

(۴) مَنْ جَالَسَ الْمُؤْمِنِينَ أَنْقَذَ نَفْسَهُ مِنَ السَّيِّئَاتِ!: هرکس با مؤمنان هم‌نشینی کند، خودش را از زشتی‌ها نجات می‌دهد!

۴۴- «خداوند معجزه پیامبران را قرآن قرار داد، پس ناتوانی مشرکان آشکار شد!»:

(۱) إِنَّ اللَّهَ يَجْعَلُ مَعْجَزَةَ النَّبِيِّ الْقُرْآنَ فَأُظْهِرَ عِزَّ الْمُشْرِكِينَ!

(۲) جَعَلَ اللَّهُ مَعْجَزَةَ نَبِيِّنَا الْقُرْآنَ فَظَهَرَ عِزَّ الْمُشْرِكِينَ!

(۳) إِنَّ اللَّهَ جَعَلَ مَعْجَزَةَ نَبِيِّ الْقُرْآنَ فَأُظْهِرَ عِزَّ الْمُشْرِكِينَ!

(۴) جَعَلَ اللَّهُ مَعْجَزَةَ نَبِيِّنَا الْقُرْآنَ الْكَرِيمَ فَيُعْزِزُ الْمُشْرِكُونَ!

۴۵- عَيْنِ التَّضَادِّ بَيْنِ إِسْمَيْنِ وَ فِعْلَيْنِ:

(۱) إِنْ تَزْرَعْ خَيْرًا تَحْصِدْ سُرُورًا! (۲) مَنْ سَأَلَ فِي صَغَرِهِ، تَقَدَّمَ فِي كِبَرِهِ!

(۳) مَنْ قَرَّبَ مِنَ الصَّوَابِ بَعُدَ عَنْهُ الْإِثْمُ! (۴) الْعَالَمُ حَيٌّ وَ إِنْ كَانَ مَيِّتًا!

۴۶- عَيْنِ الصَّحِيحِ فِي نَوْعِيَةِ الْكَلِمَاتِ أَوْ مَحَلِّهَا الْإِعْرَابِيِّ:

«كانوا يقولون: إن كان محمد هكذا يتكلم فنحن نحدثكم بحديث رستم و إسفنديار و الأكاسرة!»

(۱) يَقُولُونَ: فعل مضارع، للجمع المذكور، مبني للمجهول

(۲) مُحَمَّدٌ: اسم، مفرد مذكر، اسم المفعول/ مفعول

(۳) يَتَكَلَّمُ: فعل مضارع، من باب التفعّل/ جواب الشرط

(۴) نَحَدَّثُ: فعل مضارع، من باب التفعيل/ خبر للجملة الاسميّة

۴۷- عَيْنِ الصَّحِيحِ فِي نَوْعِيَةِ الْكَلِمَاتِ: «يشهد العالم مع مرور كل دقيقة اختراعاً جديداً ما كنا نتصوره أبداً!»

(۱) الْعَالَمُ: المفرد المذكور، اسم الفاعل (من مصدر «علم»)

(۲) اخْتِرَاعٌ: اسم، مذكر، مصدر (من باب «إفْتِعَال»)

(۳) كُنَّا: الفعل المضارع، من الأفعال الناقصة

(۴) نَتَصَوَّرُ: فعل مضارع، من مصدر «تصوير»

۴۸- عَيْنِ اسْمِ التَّفْضِيلِ يَخْتَلِفُ مَعْنَاهُ عَنِ الْبَاقِي:

(۱) جَبَلٌ دِمَاوَنْدٌ أَعْلَى مِنْ جَبَلِ دِنَا! (۲) أَفْضَلُ النَّاسِ أَنْفَعُهُمْ لِلنَّاسِ!

(۳) سُورَةُ الْبَقَرَةِ أَكْبَرُ سُورَةٍ فِي الْقُرْآنِ! (۴) أَسِيَا أَكْبَرُ قَارَاتِ الْعَالَمِ!

۴۹- عَيْنِ مَا لَيْسَ فِيهِ أَسْلُوبُ الشَّرْطِ:

(۱) إِذَا تَحَمَّلُوا الْمَشَاكِلَ فِي حَيَاتِهِمْ حَصَلُوا عَلَى آمَالِهِمْ! (۲) مَنْ يَتْرِكُ الْحَرَصَ وَ الطَّمَعَ يَعْشُ فِي أَمْنٍ وَ رَاحَةٍ!

(۳) مَنْ يَكُنْ لَائِقًا فِي أُمُورِهِ يَصِلُ إِلَى الدَّرَجَاتِ الْعَالِيَةِ! (۴) مَنْ يُنْفِقُ أَمْوَالَهُ فِي سَبِيلِ اللَّهِ وَ يُسَاعِدُ النَّاسَ بِإِنْفَاقِهِ!

۵۰- عَيْنِ «لَامِ الْأَمْرِ» فِي الْعِبَارَاتِ التَّالِيَةِ:

(۱) ذَهَبْتُ إِلَى الْمَكْتَبَةِ لِأَطَالِعَ دُرُوسِي! (۲) «عَلَى اللَّهِ فَلْيَتَوَكَّلِ الْمُؤْمِنُونَ»

(۳) تَكَلَّمْتُ مَعَ أَصْدِقَائِي لِيَعْلَمُوا طَرِيقَ النِّجَاحِ! (۴) بُعِثَ النَّبِيُّ (ص) لِيَهْدِيَ النَّاسَ!



فلسفه یازدهم

پاسخ‌گویی به سؤال‌های این درس برای همه دانش‌آموزان اجباری است.
وقت پیشنهادی: ۱۰ دقیقه

مباحث کل کتاب درسی

۵۱- در مورد کلمه فلسفه و سوفیست کدام گزینه درست نیست؟

- ۱) لفظ فلسفه ریشه یونانی دارد و از فیلسوفیا به معنای دوستداری دانایی گرفته شده است.
- ۲) پس از سقراط گروهی پیدا شدند که ادراک انسان را مقیاس حقیقت و واقعیت می‌گرفتند و خود را سوفیست به معنای دانشمند نامیدند.
- ۳) سوفیست‌ها در استدلال‌های خود مغالطه می‌کردند، یعنی استدلال‌هایی به کار می‌بردند که ظاهراً درست به نظر می‌رسید اما در واقع نادرست بود.
- ۴) سقراط قطعاً به علت تواضع و فروتنی و شاید برای هم‌ردیف نشدن با سوفیست‌ها خود را فیلسوفوس به معنای دوستدار دانش نامید.

۵۲- کدام سؤال در بخش اصلی و ریشه‌ای فلسفه مطرح می‌شود؟

- ۱) ریشه ارزش‌های اخلاقی به چه چیزی باز می‌گردد؟
- ۲) آیا غایتی را می‌توان در جهان جست‌وجو کرد؟
- ۳) دلیل شکل‌گیری اجتماعات بشری چه چیزی است؟
- ۴) دیدگاه هر هنرمند ناشی از چه مواردی است؟

۵۳- هر یک از موارد زیر به ترتیب مربوط به کدام‌یک از آثار زندگی بر پایه فهم فلسفی است؟

- کنار گذاشتن عقاید باطل

- فهم درست از حقایق هستی و مسائل بنیادین

- پرداختن به مسائل با روش درست و جدی

۱) رهایی از عادات غیرمنطقی - استقلال در اندیشه - دوری از مغالطه‌ها

۲) استقلال در اندیشه - رهایی از عادات غیرمنطقی - دوری از مغالطه‌ها

۳) رهایی از عادات غیرمنطقی - دوری از مغالطه‌ها - استقلال در اندیشه

۴) دوری از مغالطه‌ها - استقلال در اندیشه - رهایی از عادات غیرمنطقی

۵۴- کدام عبارت نادرست است؟

- ۱) هر چند تمامی نوشته‌های تالس از بین رفته‌اند، اما از اندیشه او بی‌اطلاع نیستیم.
- ۲) فیثاغورس ریاضیات را به گونه‌ای خاص با فلسفه و عرفان در هم آمیخت.
- ۳) سوفسطائیان از آنجایی که حقیقت را انکار می‌کردند، همه علوم را بی‌فایده می‌دانستند.
- ۴) از نظر پارمنیدس لایه باطنی و حقیقی هستی بدون تغییر و جاودانه است.

۵۵- هدف اصلی سقراط از سخن گفتن با مردم در شهر چه بود؟

- ۱) همنشینی با تهیدستان و توانگران
- ۲) سخن گفتن با اعیان و اشراف و مردم عادی
- ۳) بیدار ساختن و سرزنش کردن و پند دادن
- ۴) گسترش نظام فلسفی و منطقی خود

۵۶- گاهی ممکن است در حل یک مسئله ریاضی دچار اشتباه شده باشیم، سپس راه دیگری را انتخاب کنیم و به پاسخ صحیح برسیم. پی بردن به خطا

نشانه چیست؟

- (۱) خطاپذیر بودن شناخت
(۲) محدود بودن شناخت
(۳) توانایی انسان برای شناخت
(۴) تدریجی بودن شناخت

۵۷- کدام مورد از لوازم و نتایج عقیده پروتاگوراس در مورد شناسایی محسوب نمی‌گردد؟

- (۱) بی‌معنا بودن هرگونه تعلیم و تعلم و آموزش و پرورش
(۲) نادرستی همه آن‌چه که حواس انسان گواهی می‌دهد
(۳) بی‌ثمر بودن کلیه جست‌وجوهای علمی و فلسفی بشر
(۴) بیهودگی گفت‌وگوهای آدمیان برای رسیدن به یک نتیجه واحد

۵۸- بر اساس نظر دکارت، کدام گزینه نادرست است؟

- (۱) ذهن متفاوت از من انسان می‌باشد.
(۲) ذهن از بدن بهره می‌برد.
(۳) ذهن و بدن دو چیز مختلف هستند.
(۴) ذهن و بدن به طور کامل از هم جدا هستند.

۵۹- کدام گزینه با دیدگاه ابن‌سینا درباره روح مطابقت ندارد؟

- (۱) روح می‌تواند عشق را در درون انسان دریابد و یا پدید آورد.
(۲) روح جنبه غیرمادی دارد و از جنس موجودات مجرد است.
(۳) در ابتدای دوره جنینی، خداوند روح انسانی را به او عطا می‌کند.
(۴) روح استعداد کسب معرفت از طریق تفکر را دارد.

۶۰- کدام گزینه جای خالی را به درستی کامل نمی‌کند؟

«از نظر کانت فعل اخلاقی ...»

- (۱) نباید هدف و منفعت شخصی انسان را تأمین کند.
(۲) باید صرفاً در تبعیت از وجدان اخلاقی صورت گیرد.
(۳) باید بتواند در یک قانون کلی و عام قرار بگیرد.
(۴) باید در تطابق با وظیفه فرد به عمل آورده شود.

مباحث کل کتاب درسی

پاسخ‌گویی به سؤال‌های این درس برای همه دانش‌آموزان اجباری است.
وقت پیشنهادی: ۱۰ دقیقه

روان‌شناسی

۶۱- کدام عبارت فرضیه محسوب نمی‌شود؟

- (۱) درگیری فکری با عامل فشارآور، تمرکز فرد را تا حد معناداری پایین می‌آورد.
- (۲) عدم تمرکز و اختلال در حافظه می‌تواند معلول متعددی باشد.
- (۳) تخریب بافت‌های مغزی نیمکره چپ باعث اختلال در حرکت می‌شود.
- (۴) احتمال فراموشی مواد ثبت‌شده در حافظه بلندمدت در ۲۴ ساعت اول پس از یادگیری، بیش‌تر است.

۶۲- در مورد کدام موضوع، می‌توان با روش مشاهده به جمع‌آوری اطلاعات پرداخت؟

- (۱) مطالعه نحوه تأثیر احترام به پدر و مادر در کاهش اضطراب دانش‌آموزان سنین ۸ تا ۱۶ سال
- (۲) بررسی نظر ساکنان شهر تهران درباره بهترین راه افزایش سطح عزت نفس دانش‌آموزان
- (۳) بررسی میزان ظرفیت حافظه فرد برای کسب اطلاعات و یادگیری
- (۴) بررسی رفتار هیجانی کودکان ۱ تا ۳ ساله در حالت‌های حضور و غیبت مادر

۶۳- مطابق مراحل رشد در اسلام، به ترتیب، کودک تقریباً در کدام دوره زندگی «آقا و سرور» و در کدام دوره «فرمانبردار» است؟

- (۱) طفولیت و کودکی اول - کودکی دوم
- (۲) کودکی اول و دوم - جوانی
- (۳) طفولیت و کودکی اول - نوجوانی
- (۴) کودکی اول و دوم - نوجوانی

۶۴- کدام جنبه‌های رشد، زمینه‌ساز تحول اخلاقی و ارزشی در دوره نوجوانی می‌باشند؟

- (۱) اجتماعی و بلوغ جنسی
- (۲) شناختی و اجتماعی
- (۳) شناختی و هیجانی
- (۴) اجتماعی و هیجانی

۶۵- به ترتیب، علت «دشواری پیدا کردن یک توپ سبز در یک استخر توپ قرمز» و «علت آسان یافتن یک خودرو در پارکینگ کوچک» کدام موارد

می‌توانند باشند؟

- (۱) تعداد عوامل انحرافی - ویژگی منحصر به فرد هدف
- (۲) ویژگی منحصر به فرد هدف - ویژگی منحصر به فرد هدف
- (۳) تعداد عوامل انحرافی - تعداد عوامل انحرافی
- (۴) ویژگی منحصر به فرد هدف - تعداد عوامل انحرافی

۶۶- عبارت موجود در کدام گزینه با فرض مطرح شده ارتباط بیشتری دارد؟

«سازمان به بیماری اسکیزوفرنی مبتلاست؛ او فکر می‌کند که صدای حرف زدن فرد دیگری را در تنهایی می‌شنود و یا او را می‌بیند.»

(۱) آنچه را حس می‌کنیم لزوماً چیزی نیست که در ذهن خود ادراکش می‌کنیم.

(۲) گاهی چیزی را که وجود خارجی دارد، ادراک نمی‌کنیم.

(۳) گاهی چیزی را ادراک می‌کنیم که احساس نشده است.

(۴) ادراک با احساس متفاوت است.

۶۷- براساس کدام یک از فنون بهسازی حافظه، از دانش‌آموزان خواسته می‌شود که مطالب کتاب را خلاصه کنند؟

(۱) مرور کارآمد (۲) استفاده از چند روش حرکتی

(۳) مطالعه چندحسی (۴) ساماندهی مطالب

۶۸- به ترتیب هریک از موارد «درک ناقص از مسئله»، «استفاده کردن از راه‌حل‌های غیرمنطقی» و «شناسایی موانع احتمالی»، در ارتباط با کدام یک از

ویژگی‌های مسئله می‌باشند؟

(۱) هدفمند بودن مسئله - تحت کنترل بودن حل مسئله - مشخص بودن موقعیت فعلی یا مبدأ

(۲) تحت کنترل بودن حل مسئله - تحت کنترل بودن حل مسئله - هدفمند بودن مسئله

(۳) تحت کنترل بودن حل مسئله - عدم شناسایی دقیق توانمندی‌های ما در جریان حل مسئله - مشخص بودن موقعیت فعلی یا مبدأ

(۴) هدفمند بودن مسئله - عدم شناسایی دقیق توانمندی‌های ما در جریان حل مسئله - مشخص بودن موقعیت فعلی یا مبدأ

۶۹- برای موفقیت در هر کاری لازم است ...

(۱) به عوامل پایدار توجه ویژه داشته باشیم.

(۲) پیروزی یا شکست را به عوامل بیرونی نسبت دهیم.

(۳) از عوامل بیرونی مانند دشواری تکلیف و بدشانسی در امان باشیم.

(۴) به عوامل تحت کنترل خودمان توجه کنیم.

۷۰- محمد پس از یک بار رد شدن در امتحان آیین نامه رانندگی، ناامید می‌شود و تصمیم به انصراف از این امتحان می‌گیرد. او کدام یک از روش‌های

ناسازگارانه مقابله با فشار روانی را مورد استفاده قرار داده است؟

(۱) ترک موقعیت (۲) منفعل بودن (۳) رفتارهای تکانشی (۴) در انتظار معجزه بودن



آزمون ۱۷ تیر ماه ۱۴۰۱ (دهم)

(آزمون تعیین سطح)

آزمون اختصاصی

گروه آزمایشی دوازدهم انسانی

نام درس	معمولاً دانش آموزان در هر رده‌ی تراز به چند سؤال از هر ۱۰ سؤال پاسخ می‌دهند.				این قسمت را قبل از شروع آزمون پر کنید شما به چند سؤال از هر ۱۰ سؤال پاسخ خواهید داد؟
	۷۰۰۰	۶۲۵۰	۵۵۰۰	۴۷۵۰	
ریاضی و آمار	۶	۴	۲	۱	
اقتصاد	۸	۶	۵	۲	
علوم و فنون ادبی	۷	۵	۴	۲	
جامعه‌شناسی	۷	۶	۵	۳	
عربی زبان قرآن	۷	۵	۳	۲	
منطق	۷	۶	۴	۲	

نام و نام خانوادگی:	شمارنده:
تعداد سؤال: ۷۰	مدت پاسخ‌گویی: ۸۰ دقیقه

عنوان مواد امتحانی گروه آزمایشی علوم انسانی، تعداد، شماره سؤالات و مدت پاسخ‌گویی

ردیف	وضعیت پاسخ‌گویی	مواد امتحانی	تعداد سؤال	از شماره	تا شماره	مدت پاسخ‌گویی (به دقیقه)
۱	اجباری	ریاضی و آمار (۱)	۱۰	۷۱	۸۰	۱۵
۲	اجباری	اقتصاد	۱۰	۸۱	۹۰	۱۰
۳	اجباری	علوم و فنون ادبی (۱)	۲۰	۹۱	۱۱۰	۲۵
۴	اجباری	جامعه‌شناسی (۱)	۱۰	۱۱۱	۱۲۰	۱۰
۵	اجباری	عربی زبان قرآن (۱)	۱۰	۱۲۱	۱۳۰	۱۰
۶	اجباری	منطق	۱۰	۱۳۱	۱۴۰	۱۰

مباحث کل کتاب درسی

پاسخ‌گویی به سؤال‌های این درس برای همه دانش‌آموزان اجباری است.
وقت پیشنهادی: ۱۵ دقیقه

ریاضی و آمار (۱)

۷۱- سن پدری ۴ برابر سن فرزندش است. اگر سن پدر ۵۶ سال باشد، چند سال پیش سن پدر ۸ برابر سن فرزندش بوده است؟

- (۱) ۶ (۲) ۷ (۳) ۸ (۴) ۹

۷۲- اگر ریشه مضاعف معادله $4x^2 - 12x = k$ برابر $x = a$ باشد، k کدام است؟

- (۱) -۹ (۲) ۹ (۳) -۳ (۴) ۳

۷۳- در معادله $\frac{2x-4}{x+1} = \frac{x+1}{2x-4}$ مجموع ریشه‌ها کدام است؟

- (۱) ۳ (۲) ۲ (۳) ۵ (۴) ۶

۷۴- اگر $A = \{1, 2, 3\}$ و $B = \{2, 3, 4, 5\}$ باشد، کدام رابطه یک تابع از مجموعه A به B را نشان می‌دهد؟

(۱) $\{(1, 2), (5, 4)\}$ (۲) $\{(2, 3), (3, 4), (3, 5)\}$

(۳) $\{(1, 2), (2, 4), (3, 3)\}$ (۴) $\{(1, 5), (2, 4), (2, 1)\}$

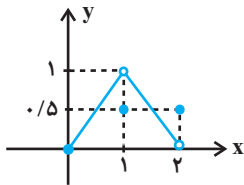
۷۵- با توجه به نمودار تابع f در شکل زیر، دامنه و برد این تابع به ترتیب از راست به چپ کدام‌اند؟

(۱) $R = \{y \in \mathbb{R} \mid 0 \leq y \leq 1\}, D = \{x \in \mathbb{R} \mid 0 \leq x < 2\}$

(۲) $R = \{y \in \mathbb{R} \mid 0 \leq y \leq 1\}, D = \{x \in \mathbb{R} \mid 0 < x \leq 2\}$

(۳) $R = \{y \in \mathbb{R} \mid 0 \leq y < 1\}, D = \{x \in \mathbb{R} \mid 0 < x \leq 2\}$

(۴) $R = \{y \in \mathbb{R} \mid 0 \leq y < 1\}, D = \{x \in \mathbb{R} \mid 0 \leq x \leq 2\}$



۷۶- اگر برد تابع $f: A \rightarrow \mathbb{R}$ برابر مجموعه $\{1, 3, 8\}$ باشد، آن‌گاه دامنه آن حداکثر چند عضو دارد؟

- (۱) ۳ (۲) ۴ (۳) ۵ (۴) ۶

۷۷- نمودار تابع $f(x) = \frac{1}{3}x^2$ را ۲ واحد به سمت راست و ۳ واحد به سمت پایین انتقال می‌دهیم. ضابطه تابع جدید کدام است؟

(۱) $y = \frac{1}{3}x^2 - 2x - 1$ (۲) $y = \frac{1}{3}x^2 + 2x - 1$ (۳) $y = \frac{1}{3}x^2 - 2x + 3$ (۴) $y = \frac{1}{3}x^2 + 2x + 3$

۷۸- کدام یک از متغیرهای زیر «کیفی ترتیبی» نیست؟

- (۱) مقاطع تحصیلی (۲) درجات افراد ارتشی (۳) گروه خونی (۴) مراحل زندگی یک انسان

۷۹- داده‌های آماری ۱۸، ۲۰، ۱۶، ۱۷، ۹، ۱۰، ۱۱، ۱۲، ۱۷، ۲۱، ۱۲، ۱۳ را با نمودار جعبه‌ای نشان می‌دهیم. واریانس داده‌های داخل جعبه تقریباً کدام است؟

- (۱) ۴/۵۹ (۲) ۴/۹۵ (۳) ۵/۲۴ (۴) ۵/۷۱

۸۰- کدام گزینه غلط است؟

- (۱) نمودارهای حبابی را می‌توان گونه خاصی از پراکنش نگاشت دانست.
(۲) در نمودار راداری می‌توان گاهی خطوط راهنما را به صورت خط خم و دایره رسم کرد.
(۳) در نمودار راداری می‌توان هر تعداد متغیر کمی را نمایش داد.
(۴) در نمودار راداری محل قرارگیری و زاویه محورها نسبت به هم، هیچ اطلاعات خاصی را بیان نمی‌کند.

محل انجام محاسبات



اقتصاد

پاسخ‌گویی به سؤال‌های این درس برای همه دانش‌آموزان اجباری است.
وقت پیشنهادی: ۱۰ دقیقه

مباحث کل کتاب درسی

۸۱- هر کدام از موارد زیر مربوط به کدام یک از ویژگی‌های مشترک کارآفرینان موفق است؟ (به ترتیب)

الف) نظم، انضباط، پایداری، اشتیاق و توانایی حل مسئله را دارند.

ب) منابع را به شکل کارایی مدیریت و هماهنگ می‌کنند.

پ) پس‌انداز و خوش‌نامی‌شان را با شجاعت و تدبیر، به میدان می‌آورند تا فعالیت اقتصادی جدیدی را راه‌اندازی کنند.

ت) ایده‌ها را به محصولات جدید، فرایندها و یا کسب و کارهای جدید تبدیل می‌کنند.

(۱) پرانگیزه، یادگیرنده، خوش‌بین، نوآور (۲) نوآور، یادگیرنده، تیزبین، خوش‌بین

(۳) پرانگیزه، سازمان‌دهنده، ریسک‌پذیر، نوآور (۴) نوآور، یادگیرنده، ریسک‌پذیر، سازمان‌دهنده

۸۲- با توجه به اطلاعات ارائه شده در جدول زیر، عملکرد اقتصادی یک «بنگاه اقتصادی» با ۴ کارمند و تولید سالیانه ۷۵۰ دستگاه به ارزش هر

یک ۳۰۰,۰۰۰ ریال، کدام است؟

۱	اجاره ماهیانه بنگاه معادل	۴,۰۰۰,۰۰۰ ریال
۲	حقوق متوسط ماهیانه هر فرد معادل	۲۰۰,۰۰۰ ریال
۳	خرید مواد اولیه مورد نیاز سالیانه به ارزش	۴,۴۵۰,۰۰۰ ریال
۴	هزینه استهلاک سالیانه	معادل ۱۲٪ حقوق سالیانه کارمندان

(۱) ۱۱۶,۷۹۸,۰۰۰ ریال سود یا منفعت (۲) ۱۱۶,۸۹۷,۰۰۰ ریال ضرر و زیان

(۳) ۱۶۱,۷۹۸,۰۰۰ ریال سود یا منفعت (۴) ۱۶۱,۸۹۷,۰۰۰ ریال ضرر و زیان

۸۳- هر کدام از موارد زیر به ترتیب به کدام نوع کسب و کار اشاره دارد؟

الف) گروهی از کشاورزان می‌خواهند برای خرید کود، دانه و سایر مواد مرتبط به صورت عمده هزینه کنند و هزینه را در بین اعضا تقسیم کنند.

ب) مأموریت آن‌ها اغلب زمینه‌هایی انسانی و اجتماعی دارد.

ج) پرداخت مالیات بر سود علاوه بر مالیات بر درآمد از معایب این نوع کسب و کار است.

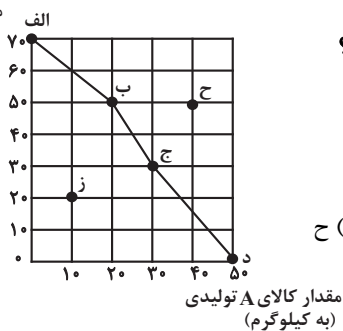
(۱) الف) تعاونی، ب) خیریه‌ها، ج) شخصی (۲) الف) تعاونی، ب) مؤسسات غیرانتفاعی، ج) شرکت

(۳) الف) شراکتی، ب) تعاونی، ج) شراکتی (۴) الف) شراکتی، ب) خیریه‌ها، ج) شخصی

محل انجام محاسبات

۸۴- با توجه به منحنی مرز امکانات تولید زیر که مربوط به یک شرکت فرضی است که دو کالای A و B را تولید می‌کند:

الف) مقدار کالای B تولیدی (به کیلوگرم)



الف) به ترتیب چند واحد کالای B و چند واحد کالای A در نقطه (د) تولید شده است؟

ب) با توجه به نقاط (ب) و (ج)، هزینه فرصت تولید ۱۰ کیلو بیشتر از کالای A کدام است؟

ج) تولید در کدام نقطه ناکارا است؟

د) کدام نقطه با فرض ثابت ماندن منابع کشور، غیرقابل دستیابی است؟

۱) الف) صفر - ۵۰ (ب) ۲۰ کیلو کالای B است که از تولید آن صرف نظر شده است. ج) ز، د) ح

۲) الف) صفر - ۷۰ (ب) ۱۵ کیلو کالای B تولید شده است. ج) ح، د) ز

۳) الف) ۵۰ - صفر (ب) ۳۰ کیلو کالای B است که از تولید آن صرف نظر شده است. ج) ح، د) ز

۴) الف) ۷۰ - صفر (ب) ۳۰ کیلو کالای B تولید شده است. ج) ز، د) ح

۸۵- با توجه به جدول «تقاضا، عرضه، قیمت» زیر، به دلیل ارزان بودن کالا، تقاضا برای آن زیاد است، درحالی که تولیدکنندگان برای تولید آن کالا به آن

مقدار، انگیزه کافی ندارند. در این صورت، در کدام «سطح قیمت» و کدام «ردیف‌های جدول»، بازار با «کمبود عرضه» روبه‌رو است؟

ردیف	قیمت (به ریال)	مقدار تقاضا (به کیلو)	مقدار عرضه (به کیلو)
۱	۱۰۰	۱۲۰۰	۰
۲	۱۵۰	۱۰۰۰	۲۰۰
۳	۲۰۰	۸۰۰	۴۰۰
۴	۲۵۰	۶۰۰	۶۰۰
۵	۳۰۰	۴۰۰	۸۰۰
۶	۳۵۰	۲۰۰	۱۰۰۰
۷	۴۰۰	۰	۱۲۰۰

۱) در سطح قیمت بالاتر از ۲۵۰ ریال، ردیف‌های ۱، ۲ و ۳

۲) در سطح قیمت پایین‌تر از ۲۵۰ ریال، ردیف‌های ۱، ۲ و ۳

۳) در سطح قیمت پایین‌تر از ۲۵۰ ریال، ردیف‌های ۵، ۶ و ۷

۴) در سطح قیمت بالاتر از ۲۵۰ ریال، ردیف‌های ۵، ۶ و ۷

۸۶- هر یک از موارد ذکر شده، بیانگر چه موضوعی هستند؟

الف) مالیات هر کشور بر صادرات و واردات کالاهای مختلف

ب) مالیاتی که از تفاوت ارزش بین کالا و خدمات عرضه شده با ارزش خریداری شده در دوره‌ای مشخص گرفته می‌شود.

ج) مالیات بر مشروبات غیرالکلی ماشینی در ایران

د) اساس و مبنای مالیات بر دارایی

۱) الف) عوارض شهرداری‌ها، ب) مالیات بر مصرف، ج) مالیات بر ارزش افزوده، د) بدهی‌ها و طلب‌های مؤدی

۲) الف) عوارض شهرداری‌ها، ب) مالیات بر ارزش افزوده، ج) مالیات بر ارزش افزوده، د) ثروت مؤدی

۳) الف) حقوق و عوارض گمرکی، ب) مالیات بر ارزش افزوده، ج) مالیات بر مصرف، د) ثروت مؤدی

۴) الف) حقوق و عوارض گمرکی، ب) مالیات بر ارزش افزوده، ج) مالیات بر مصرف، د) بدهی‌ها و طلب‌های مؤدی

۸۷- براساس داده‌های آماری مرکز آمار ایران، جمعیت کشور در سال ۱۳۹۸ برابر با ۸۳ میلیون نفر و جمعیت «پایین‌تر از ۱۵ سال» ۱۷ میلیون نفر اعلام شده

است و جمعیت غیرفعال کشور ۳۹,۶۳۰,۰۰۰ نفر و ۱۲ درصد از جمعیت فعال کشور بیکارند. در این صورت جمعیت شاغل کشور شامل چند نفر است؟

۱) ۲۶,۳۷۰,۰۰۰ نفر

۲) ۳۹,۲۷۰,۰۰۰ نفر

۳) ۲۳,۲۰۵,۶۰۰ نفر

۴) ۳,۱۶۴,۴۰۰ نفر

محل انجام محاسبات

۸۸- به ترتیب، کدام گزینه در بردارنده پاسخ صحیح سؤالات زیر است؟

الف) زمانی که اقتصاد کشور دچار تورم می‌شود، بانک مرکزی برای پیش‌گیری از افزایش قیمت‌ها یا کاهش سرعت آن، چه سیاستی را به کار می‌گیرد و چه روشی را اتخاذ می‌کند؟

ب) اگر میزان تقاضای کل از میزان عرضه باشد، تورم به وجود می‌آید چرا که ...

ج) در حالت رکود اقتصادی که سطح تولید و بیکاری می‌یابد، معمولاً سیاست‌های اعمال می‌شود.

۱) الف) سیاست پولی انقباضی - فروش اوراق مشارکت، ب) کمتر - همه تولیدکنندگان موفق به فروش کالای خود نمی‌شوند و حاضرند قیمت را پایین آورند. ج) افزایش - کاهش - انقباضی

۲) الف) سیاست پولی انبساطی - خرید اوراق مشارکت، ب) بیشتر - عده محدودی از تقاضاکنندگان که حاضرند قیمت بالاتری بپردازند، می‌توانند کالا را تصاحب کنند. ج) کاهش - افزایش - انبساطی

۳) الف) سیاست پولی انبساطی - خرید اوراق مشارکت، ب) کمتر - همه تولیدکنندگان موفق به فروش کالای خود نمی‌شوند و حاضرند قیمت را پایین آورند. ج) افزایش - کاهش - انقباضی

۴) الف) سیاست پولی انقباضی - فروش اوراق مشارکت، ب) بیشتر - عده محدودی از تقاضاکنندگان که حاضرند قیمت بالاتری بپردازند، می‌توانند کالا را تصاحب کنند. ج) کاهش - افزایش - انبساطی

۸۹- با توجه به اطلاعات مندرج در جدول زیر، به ترتیب از راست به چپ:

الف) GDP اسمی سال‌های ۱۳۸۹ و ۱۳۹۰ چند ریال است؟

ب) GDP واقعی سال ۱۳۹۰ براساس قیمت‌های سال ۱۳۸۹ (سال پایه) چند ریال است؟

ج) نرخ رشد تولید GDP اسمی سال ۱۳۹۰ نسبت به سال ۱۳۸۹ چند درصد است؟

کالا	سال ۱۳۸۹		سال ۱۳۹۰	
	قیمت (به ریال)	مقدار (به کیلو)	قیمت (به ریال)	مقدار (به کیلو)
A	۸۰	۲۰	۱۰۰	۳۰
B	۱۰	۹۰	۴۰	۱۲۰

۱) الف) (الف) ۳,۲۵۰ - ۷,۷۵۰ (ب) ۴,۷۵۰ (ج) ۱۳۴ (۲) الف) ۳,۲۵۰ - ۷,۷۵۰ (ب) ۷,۶۰۰ (ج) ۱۲۰/۲

۳) الف) (الف) ۲,۵۰۰ - ۷,۸۰۰ (ب) ۷,۶۰۰ (ج) ۲۱۲ (۴) الف) ۲,۵۰۰ - ۷,۸۰۰ (ب) ۷,۶۰۰ (ج) ۱۳۴

۹۰- هر یک از عبارتهای زیر مربوط به معایب کدام یک از حساب‌های سپرده سرمایه‌گذاری است؟

الف) این حساب‌ها نرخ سود کمتری نسبت به حساب‌های دیگر پس‌انداز دارند.

ب) معمولاً مقدار حداقلی باید در این حساب‌ها باشد تا مشمول بستن قرارداد و دریافت سود گردد.

ج) نرخ سود این سپرده‌ها می‌تواند هم‌زمان با کاهش نرخ سود عمومی بانک‌ها کاهش یابد.

۱) کوتاه‌مدت - بلندمدت - بلندمدت (۲) کوتاه‌مدت - بلندمدت - کوتاه‌مدت

۳) بلندمدت - بلندمدت - کوتاه‌مدت (۴) بلندمدت - کوتاه‌مدت - کوتاه‌مدت

محل انجام محاسبات



علوم و فنون ادبی (۱)

پاسخ‌گویی به سؤال‌های این درس برای همه دانش‌آموزان اجباری است.
وقت پیشنهادی: ۲۵ دقیقه

مباحث کل کتاب درسی

۹۱- همه گزینه‌ها به‌جز گزینه ... در مورد فارسی میانه درست است.

- (۱) نوعی از آن در شمال و شمال شرق ایران رواج داشته است.
(۲) فارسی میانه به دو گروه عمده پارتی و پهلوی تقسیم می‌شود.
(۳) آثار زبان پهلوی، اکثراً آثار دینی زردشتی است.
(۴) اشعار متعددی از این زبان به‌جای مانده است.

۹۲- متن زیر از یکی از آثار منثور عهد سامانی انتخاب شده است؛ کدام عبارت در ارتباط با آن صادق نیست؟

«و این ضحاک را اژدها به وی، از آن گفتندی که بر کتف او دو پاره گوشت بود بزرگ بر رسته دراز ... و از این قبیل، مردمان ازو بترسیدندی، و عرب او را ضحاک گفتند...»

- (۱) مولف آن، ابوعلی بلعمی به دستور و سفارش منصور بن نوح، این اثر را نگاشت.
(۲) منشأ اثر، تاریخ مفصلی است که محمد بن جریر طبری به زبان عربی نوشته است.
(۳) بلعمی در آن از ترجمه صرف پا فراتر نهاده و اطلاعاتی دیگر راجع به تاریخ ایران بر آن افزوده است.
(۴) محتوای کتاب، تاریخ گذشته ایران است و در نشر آن از اشعار و امثال کمتر استفاده شده است.

۹۳- در کدام یک از کتاب‌های زیر، می‌توان لغات کم‌کاربرد فارسی بیشتری یافت؟

- (۱) تفسیر طبری (۲) تاریخ بلعمی (۳) سفرنامه ناصر خسرو (۴) کیمیای سعادت

۹۴- سبک شعری کدام بیت متفاوت است؟

- (۱) به یاد لعل تو و چشم مست می‌گونت
(۲) ز میدان یکی بانگ بر شد به ابر
(۳) جوان بود و از گوهر پهلوان
(۴) اسرار همه گیتی دانسته به دانش
ز جام غم، می لعلی که می خورم خون است
تو گفتی زمین شد به کام هژبر
خردمند و بی‌سار و روشن‌روان
محمود و پسندیده بر عالم اسرار

۹۵- در همه گزینه‌ها به‌جز ... حذف به قرینه وجود دارد.

- (۱) فریب دشمن مخور و غرور مداح مخر که این دام زرق نهاده است و آن دامن طمع گشاده.
(۲) ده آدمی بر سفره‌ای بخورند و دو سگ بر مرداری با هم به سر نبرند.
(۳) اگر این غالب آمد، مار کشتی و اگر آن، از دشمن رستی.
(۴) نه چندان درشتی کن که از تو سیر گردند و نه چندان نرمی که بر تو دلیر شوند.

۹۶- قاعده قافیه کدام بیت متفاوت است؟

- (۱) به ملازمان سلطان که رساند این دعا را
(۲) خیز هنگام غزا آمد برو
(۳) باز ایمان خود گر ایمان شماست
(۴) وصف آن سنگی نماند اندر او
که به سُکر پادشاهی ز نظر مران گدا را
خویش را در غزو کردن کن گرو
نه بدان میل استم و نه مشت‌هاست
پر شود از وصف خور او پشت و رو



۹۷- قافیه کدام بیت معیوب است؟

- (۱) شه درآمد دید آن جا نقش‌ها می‌ربود آن عقل را وقت لقا
 (۲) و آن عدم کز مرده مرده‌تر بود وقت ایجادش عدم مضطر بود
 (۳) آن یکی آمد در یاری بزد گفت یارش کیستی ای معتمد
 (۴) شیر گفت: ای گرگ چون گفتی: بگو چون که من باشم تو گویی ما و تو

۹۸- خط عروضی مقابل کدام مصراع صحیح است؟

- (۱) دهل به زیر گلیم ای پسر نشاید زد: دهل به زیر گلیم ای پسر نشاید زد
 (۲) به گوش جان بشنو از غریو مشتاقان: به گوش جان بشنو از غریو مشتاقان
 (۳) ندیده‌ای تو دواوین ویس و رامین را: ندیده‌ای تو دواوین ویس و رامین را
 (۴) چنانک حلقه به گوش است چرخ را این خاک: چنانک خلق به گوش است چرخ را این خاک

۹۹- تقطیع هجایی بیت کدام گزینه در برابر آن صحیح نیست؟

- (۱) ای خواجه به خواب در نبینی ما را / تا سال دگر دگر نبینی ما را: ----U-U-UU-- / ----U-U-UU--
 (۲) روم به حجره خیاط عاشقان فردا / من درازقبا با هزار گز سودا: ---U-U--UU-UUU / ---U-U--UU-U-U-U
 (۳) چو گوش چرخ و زمین ستاره در کف توست / کجا روند همان‌جا که گفته‌ای که بیا: -UU-U-U--U-U-U / -UU-U-U-UU-U-U-U-U
 (۴) ای بنده بازگرد به درگاه ما بیا / بشنو از آسمان‌ها حی علی الصلاة: -U-UU---U-U-- / -U-U--UU-U-U--

۱۰۰- هجاهای تقطیع شده «U / --U / --U / --U» علایم هجایی کدام بیت است؟

- (۱) بیتی دارم که گرد گل ز سنبل سایه‌بان دارد بهار عارضش خطی به خون ارغوان دارد
 (۲) عقوبت محال است اگر بت پرست به فرمان ایزد پرستد صنم
 (۳) ای که از دفتر عقل آیت عشق آموزی ترسم این نکته به تحقیق ندانی دانست
 (۴) طمع ندارم از این پس ز خلق و جاه و محل مگر به خالق و دادار خلق عز و جل

۱۰۱- هجاهای تقطیع شده زیر، علایم هجایی کدام بیت است؟

«----U-U-UU-- / ----UU--UU--»

- (۱) ای یار کجایی که در آغوش نه‌ای و امشب بر ما نشسته چون دوش نه‌ای
 (۲) تادل ز مراعات جهان برکندم صد نعمت را به منتی نپسندم
 (۳) ظلم از دل و دست ملک نیرو ببرد عادل ز زمانه نام نیکو ببرد
 (۴) نادان همه جا با همه کس آمیزد چون غرقه به هرچه دید دست آویزد

۱۰۲- در تقطیع هجایی کدام بیت، تعداد علامت‌های «ب» بیشتر است؟

- (۱) دلم ز صومعه بگرفت و خرقة سالوس کجاست دیر مغان و شراب ناب کجا
 (۲) خانه بی تشویش و ساقی یار و مطرب نکته‌گو موسم عیش است و دور ساغر و عهد شباب
 (۳) پری نهفته رخ و دیو در کرشمه حسن بسوخت دیده حیرت که این چه بوالعجیبست
 (۴) کدام آهن دلش آموخت این آیین عیاری کز اول چون برون آمد ره شب زنده‌داران زد

۱۰۳- در کدام گزینه، هر دو آرایه «جناس همسان و ناهمسان» وجود دارد؟

- (۱) به وحدت رستم از غرقاب وحشت به رستم رسته گشت از چاه بیژن
 (۲) دوش آگهی ز یار سفر کرده داد باد من نیز دل به باد دهم هرچه باد باد
 (۳) از رسته این دو سگ چو رستی جستی ره کردگار و جستی
 (۴) خرم تن او که چون روانش از تن برود، سخن روان است

۱۰۴- ترتیب درست ابیات زیر بر اساس داشتن آرایه‌های «ترصیع، سجع، واژه‌آرایی، واج‌آرایی و موازنه» کدام است؟

- (الف) گر کشته ز عشق تو شدم صاحب نامم ور زنده ز کوی تو روم مایه ننگم
 (ب) بیچاره‌کشی پیشه زلفان کمندت خونخواروشی شیوه چشمان سیاهت
 (ج) فکند زمزمه عشق در حجاز و عراق نوای بانگ غزل‌های حافظ از شیراز
 (د) با این همه بیداد او وین عهد بی‌بنیاد او در سینه دارم یاد او یا بر زبانم می‌رود
 (ه) مهی که راز من از پرده آشکارا کرد هنوز صورت او زیر پرده پنهان است

- (۱) ب - د - ه - ج - الف (۲) الف - ه - د - ج - ب (۳) الف - د - ه - ج - ب (۴) ب - ه - د - الف - ج

۱۰۵- نوع سجع موجود در کدام گزینه با سایر گزینه‌ها متفاوت است؟

- (۱) الهی چون در تو نگرم از جمله تاج‌دارانم و چون در خود نگرم از جمله خاکسارانم.
 (۲) الهی در سر خمار تو دارم و در دل اسرار تو.
 (۳) الهی ضعیفان را پناهی. قاصدان را بر سر راهی.
 (۴) الهی هر که تو را شناخت و غلم مهر تو افراخت، هر چه غیر از تو بود بینداخت.



۱۰۶- در بیت همه گزینه‌ها به جز بیت گزینه ...، آرایه «موازنه» وجود دارد.

- | | |
|---------------------------------------|---------------------------------------|
| هم عقل دویده در رکابت | هم شرع خزیده در پناهت |
| نبايد سخن گفت ناساخته | نشايد بُریدن نینداخته |
| ز گرز تو خورشید گریان شود | ز تیغ تو بهرام بریان شود |
| این لطایف کز لب لعل تو من گفتم که گفت | وین تطاول کز سر زلف تو من دیدم که دید |

۱۰۷- آرایه‌های بیان شده در مقابل کدام بیت نادرست است؟

- | | |
|---------------------------------------|--|
| تنت به ناز طیبیان نیازمند مباد | وجود نازکت آزرده گزند مباد (واج‌آرایی، تکرار) |
| ما برون را ننگ‌ریم و قال را | ما درون را بنگ‌ریم و حال را (واژه‌آرایی، ترصیع) |
| چون آه گرم ریشه به دل‌ها دوانده‌ای | چون برق بی‌امان به نیستان فتاده‌ای (موازنه، واج‌آرایی) |
| ده روزه مهر گردون، افسانه است و افسون | نیکی به‌جای یاران، فرصت شمار یارا (سجع، تشبیه) |

۱۰۸- مفهوم کدام بیت با سایر گزینه‌ها متفاوت است؟

- | | |
|--|--|
| از ریاضت دامن مقصود می‌آید به چنگ | گوشمال آخر شود دست نوازش ساز را |
| گر جوشن تسلیم بود خواب فراغت | در کام نهنگ و دهن شیر توان کرد |
| به دریا غوطه‌زن گر گوهر شهوار می‌خواهی | که غیر از کف نباشد حاصل از پیرامن دریا |
| دامن گنج گهر آسان نمی‌آید به‌دست | گام اول از دهان مار می‌باید گذشت |

۱۰۹- کدام بیت با عبارت پایانی متن زیر قرابت مفهومی دارد؟

«ای فرزندان، اهل دنیا جویان سه رتبت‌اند و بدان نرسند مگر به چهار خصلت؛ و آن چهار که به وسیلت آن بدین اغراض توان رسید، الفغدن مال است از وجه پسندیده و ...»

- | | |
|-------------------------------|--------------------------------|
| داد به الفغدن نیکی بخواه | زین تن منحوس نگون‌سار خویش |
| مال کم راحت است و افزون رنج | لاجرم مال می‌نخواهد عقل |
| گر شود عالم پر از خون مال‌مال | کی خورد بنده خدا آلا حلال |
| در معانی کوش نی در جاه و مال | ز آن‌که جاه و مال را باشد زوال |

۱۱۰- ویژگی‌های فکری «کاربرد اشعار پندآموز و اندرزگونه ساده»، «واقع‌گرایی در شعر» و «غلبه روح شادی» به ترتیب در کدام ابیات یافت می‌شود؟

- | | |
|--------------------------------------|------------------------------------|
| الف) هر ساعتی سرشک گلاب از هوا چکد | هر لحظه‌ای نسیم گل آید ز بوستان |
| ب) تو را در آینه دیدن جمال طلعت خویش | بیان کند که چه بوده است ناشکیبا را |
| ج) شما را همان رنج پیش است و ناز | زمانی نشیب و زمانی فراز |
| د) به شادکامی در کاخ نو نشسته به عیش | ز کاخ بر شده تا زهره ناله مزمز |
| ه) برهم نزنند دست خزان بزم ریاحین | گر باد به بستان برد از زلف تو بویی |

(۱) ج - ه - ب

(۲) ج - الف - د

(۳) ب - الف - د

(۴) ب - ه - الف



جامعه‌شناسی (۱)

مباحث کل کتاب درسی

پاسخ‌گویی به سؤال‌های این درس برای همه دانش‌آموزان اجباری است.
وقت پیشنهادی: ۱۰ دقیقه

۱۱۱- به ترتیب هر عبارت با کدام مورد، مرتبط است؟

- قرار گرفتن بر سر دوراهی‌ها

- شرط پاسخ مناسب به کنشگر

- بازماندن از پاسخ به پرسش‌های امتحان با وجود مهیا بودن شرایط

(۱) هدفدار بودن کنش - ارادی بودن کنش - معناداری کنش

(۲) آگاهانه بودن کنش - ارادی بودن کنش - هدفدار بودن کنش

۱۱۲- هریک از موارد زیر، به ترتیب با کدام عبارت ارتباط دارند؟

«تربیت‌پذیر بودن انسان»، «آپارتاید؛ جامعه مبتنی بر تبعیض نژادی» و «شرک و بت پرستی»

(۱) از سنگرهای کلیدی جهانی اسلام - تنوع اراده، اختیار و معرفت انسان‌ها - لایه‌های سطحی جامعه جاهلی

(۲) عمیق‌ترین لایه جهان اجتماعی - انتقال فرهنگ باطل از طریق آموزش و تربیت - لایه‌های سطحی جامعه جاهلی

(۳) عقاید کلان تأثیرگذار بر ارزش‌ها و هنجارها - انتقال فرهنگ باطل از طریق آموزش و تربیت - لایه‌های عمیق جامعه جاهلی

(۴) لایه‌های عمیق جهان اجتماعی - پیدایش جهان‌های مختلف در نتیجه صاحب اراده بودن انسان - لایه‌های عمیق جامعه جاهلی

۱۱۳- کدام یک از گزینه‌های زیر در ارتباط با «جهان اجتماعی» صحیح است، اما در ارتباط با «پیامدهای اجتماعی» صحیح نیست؟

(۱) ساختن جهان اجتماعی جدید، نیازمند گسترش معرفت و آگاهی و اراده نوین است. - پیامدها و الزام‌هایی که جهان اجتماعی به دنبال می‌آورد، به اعتبار و اراده تک‌تک ما نیست.

(۲) جهان اجتماعی از طریق مشارکت فردی افراد پابرجاست و به انسان‌ها اجازه بسط آن را می‌دهد. - پیامدها و الزام‌های جهان اجتماعی جزء پدیده‌های ارادی نیستند.

(۳) جهان اجتماعی از بستر اعتبار و خواسته‌های آدمیان پدید می‌آید. - با تغییر جهان اجتماعی، الزام‌های سابق آن، ضروری و باقی است و بر فعالیت اجتماعی انسان تأثیر می‌گذارد.

(۴) جهان اجتماعی و پیامدهای جهان اجتماعی فقط وابسته به اعتبار انسان‌هاست. - پیامدهای جهان اجتماعی، موقعیت جدیدی برای کنش‌ها و انتخاب‌های بعدی انسان به وجود می‌آورد.

۱۱۴- «چراغ راهنما و نظم»، «عمیق‌ترین لایه اجتماعی»، «ناپسند بودن اسراف» و «تقدیس حیوانات» به ترتیب با کدام مفاهیم ارتباط دارند؟

(۱) خرد و کلان بودن - خانواده - درون فرهنگ واقعی - فرهنگ نادرست

(۲) عینی و ذهنی بودن - آرمان‌ها - بیرون فرهنگ واقعی - درون فرهنگ واقعی

(۳) خرد و کلان بودن - فرهنگ - درون فرهنگ واقعی - فرهنگ حق

(۴) عینی و ذهنی بودن - عقاید - بیرون فرهنگ واقعی - فرهنگ باطل

۱۱۵- هریک از موارد زیر، به ترتیب با کدام قسمت نمودار مقابل مرتبط است؟

- متولد دوم اسفند

- فرهیخته صبور

- دانش آموز

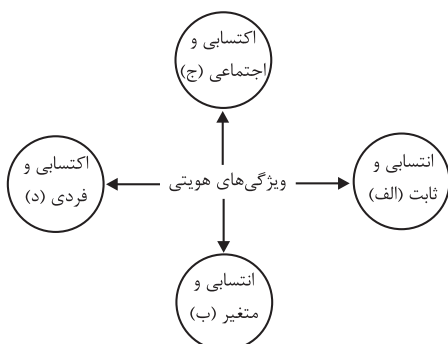
- علاقه‌مند به فلسفه

(۱) ب - ج - ج - الف

(۲) الف - د - ج - د

(۳) ج - ب - الف - الف

(۴) الف - ج - د - ب



۱۱۶- شکل رسمی پاداش و تنبیه، بیشتر توسط چه کسانی انجام می‌شود و مسئولیت مراتب امر به معروف و نهی از منکر بر عهده کیست؟

- (۱) پلیس، دادگاه و زندان - بر عهده همه افراد جامعه
- (۲) عموم افراد جامعه - برخی از مراتب بر عهده همه افراد جامعه و برخی از مراتب بر عهده سازمان‌های رسمی و حکومتی
- (۳) سازمان‌ها و مؤسسات اجتماعی - برخی از مراتب بر عهده همه افراد جامعه و برخی از مراتب بر عهده سازمان‌های رسمی و حکومتی
- (۴) خانواده و همسالان - بر عهده سازمان‌های رسمی و حکومتی

۱۱۷- کدام گزینه، به ترتیب در ارتباط با تحرک اجتماعی درون‌نسلی، درست و در رابطه با تعارض فرهنگی، نادرست است؟

- (۱) تحرک اجتماعی یک فرد در طول زندگی خودش - هر نوع ابداع و نوآوری و هر نوع مواجهه با جهان‌های اجتماعی دیگر به تعارضات فرهنگی منجر می‌شود.
- (۲) تحرک اجتماعی شخصی که شغل خود را تغییر می‌دهد، ولی موقعیت اجتماعی او تغییر نمی‌کند. - پیامد تغییرات هویتی است که بیرون از مرزهای مقبول جهان اجتماعی رخ می‌دهند.
- (۳) تحرک اجتماعی یک فرد نسبت به والدینش - اضطراب و نگرانی‌های اجتماعی فراوانی به همراه دارد.
- (۴) تحرک اجتماعی فرزند کارمندی که پزشک می‌شود - اغلب موجب گسترش فرهنگی و ارتقای موقعیت افراد جامعه می‌شود.

۱۱۸- پیامد موارد مطرح‌شده، به ترتیب چیست؟

«شکل‌گیری عقاید و ارزش‌های مشترک در جهان اجتماعی»، «فرا رفتن تغییرات هویتی از مرزهای مورد قبول یک جهان اجتماعی» و «از دست رفتن

ثبات عقاید، ارزش‌ها و آرمان‌ها»

- (۱) هویت فرهنگی - تزلزل فرهنگی - تعارض فرهنگی
- (۲) هویت اجتماعی - تعارض فرهنگی - بحران هویت
- (۳) هویت فرهنگی - تعارض فرهنگی - تزلزل فرهنگی
- (۴) هویت اجتماعی - تزلزل فرهنگی - تعارض فرهنگی

۱۱۹- عبارات زیر به ترتیب، با چه مفاهیمی ارتباط دارند؟

- هرگاه یک فرهنگ بر عقاید و ارزش‌های خود پافشاری نکند، دادوستد فرهنگی به لایه‌های عمیق آن سرایت می‌کند.
- جهان اجتماعی عناصر فرهنگی دیگر را بدون تحقیق و گزینش به صورت تقلیدی فرا می‌گیرد.
- انسان‌ها به تفسیر و شناختی صحیح از عالم و آدم نائل نمی‌شوند.

- (۱) ارتباطات بین فرهنگی - از خودبیگانگی فرهنگی - ارتباطات بین فرهنگی
- (۲) ارتباطات بین فرهنگی - خودباختگی فرهنگی - از خودبیگانگی فرهنگی
- (۳) خودباختگی فرهنگی - از خودبیگانگی فرهنگی - از خودبیگانگی فرهنگی
- (۴) خودباختگی فرهنگی - خودباختگی فرهنگی - ارتباطات بین فرهنگی

۱۲۰- عبارت درست در ارتباط با «قدرت اجتماعی» و «قدرت مقبول» به ترتیب در کدام گزینه بیان شده است؟

- (۱) هنگامی پیدا می‌شود که انسان برای رسیدن به اهداف خود بتواند به اراده دیگران تأثیر بگذارد. - بدون پذیرش و توافق دیگران پدید نمی‌آید.
- (۲) کسی که توان تأثیرگذاری بیشتری بر اراده دیگران دارند، از قدرت اجتماعی بیشتری برخوردار است. - قدرتی است که بدون استفاده از تهدید و رضایت طرف مقابل به دست می‌آید.
- (۳) قدرت اجتماعی انسان محدود است و انسان‌ها نمی‌توانند به همه نیازهای خود پاسخ دهند. - مدار مقبولیت قدرت، خواست و اراده کسانی است که قدرت بر آنان تحمیل می‌شود.
- (۴) علاوه بر افراد، نهادها، سازمان‌ها و جوامع نیز دارای قدرت اجتماعی هستند. - قدرتی که دیگران با اکراه از آن تبعیت می‌کنند، زمان زیادی دوام می‌آورد.



عربی زبان قرآن (۱)

پاسخ گویی به سؤال‌های این درس برای همه دانش‌آموزان اجباری است.
وقت پیشنهادی: ۱۰ دقیقه

مباحث کل کتاب درسی

■ عین الأنسب للجواب عن التَّرْجَمَةِ (۱۲۱ - ۱۲۴)

۱۲۱- ﴿اللّٰهُ الَّذِي يُرْسِلُ الرِّيَّاحَ فَتُثِيرُ سَحَابًا فَيَبْسُطُهُ فِي السَّمَاءِ﴾: خداوند ...

(۱) همان کسی است که بادهای را فرو فرستاد و ابر را برانگیخت، پس در آسمان پراکنده شدند!

(۲) کسی است که بادهای را می‌فرستد، پس ابری را برمی‌انگیزد و آن را در آسمان می‌گستراند!

(۳) کسی است که باد را فرو فرستاده است و ابری را برانگیخته پس آن را در آسمان می‌گستراند!

(۴) همان کسی است که بادهای را می‌فرستد، پس ابرها را برمی‌انگیزد و آن‌ها را در آسمان‌ها گسترانیده است!

۱۲۲- «لَا يَجُوزُ الْإِصْرَارُ عَلَى نِقَاطِ الْخِلَافِ بَلْ عَلَيْنَا أَنْ نَصَرَ عَلَى نِقَاطِ الْإِتِّحَادِ وَ الْمَحَبَّةِ بَيْنَنَا وَ نَتَعَاشِشَ مَعَ بَعْضِنَا تَعَايِشًا سَلْمِيًّا!»:

(۱) پافشاری بر نقاط اختلاف جایز نیست بلکه باید بر نقاط یگانگی و دوستی در بین خودمان پافشاری کنیم و با هم به صورت مسالمت‌آمیز زندگی کنیم!

(۲) اصرار بر نقاط اختلاف بین خودمان درست نیست بلکه باید بر جنبه‌های اتحاد و یگانگی اصرار بورزیم و با هم زندگی سالمی داشته باشیم!

(۳) جایز نیست بر جنبه‌های اختلافات موجود اصرار کنیم و برعکس باید بر جنبه‌های دوستی و وحدت اصرار کنیم و به صورت صلح‌جویانه با هم زندگی کنیم!

(۴) پافشاری بر اختلافات بین خود و نادیده گرفتن نقاط اتحاد و دوستی کاری نادرست است و باید با هم به صورت مسالمت‌جویانه زندگی نماییم!

۱۲۳- «تَحْصُلُ إِيرَانُ مِنْ صِنَاعَةِ السِّيَاحَةِ عَلَى ثَرْوَةٍ مَلْحُوظَةٍ مَعَ النُّمُوِّ الثَّقَافِيِّ فِي حِفْظِ مَعَالِمِهَا الْأَثَرِيَّةِ!»:

(۱) ایران از صنعت‌های گردشگری ثروت قابل توجهی را با پیشرفت فرهنگی در حفظ آثار تاریخی حاصل می‌کند!

(۲) ایران با رشدی فرهنگی در محافظت از آثار باستانی، ثروتی عظیم از صنعت گردشگری‌اش به دست می‌آورد!

(۳) ایران از صنعت‌های گردشگری ثروت عظیمی با رشد فرهنگی در حفاظت از آثار باستانی‌اش به دست می‌آورد!

(۴) ایران، با رشد فرهنگی در حفظ آثار تاریخی‌اش، از صنعت گردشگری به ثروت قابل توجهی دست می‌یابد!

۱۲۴- عَيْنِ الصَّحِيحِ:

(۱) «عَلَى الْمُؤْمِنِ أَنْ يُجَالِسَ الْعُلَمَاءَ بِالْأَدَبِ وَ الْإِحْتِرَامِ!»: مؤمن باید علما را با ادب و احترام بنشاند!

(۲) «يَتَجَلَّى اتِّحَادُنَا فِي الْاجْتِنَابِ عَنِ الْإِسَاءَةِ بِالْمُسْلِمِينَ!»: اتحاد ما در بازداشتن از توهین به مسلمانان تجلی می‌یابد!

(۳) «تَحَدَّثُ فِي الْأَفْلَامِ حَوَادِثٌ لَا تُصَدِّقُهَا أَحْيَانًا!»: در فیلم‌ها اتفاقاتی می‌افتد که گاه باور نمی‌کنی!

(۴) «فِي غَرْبِ بِلَادِنَا تُمَطَّرُ السَّمَاءُ كَثِيرًا سَنَوِيًّا!»: در غرب کشورمان سالانه آسمان بسیار می‌بارد!



۱۲۵- عَيْنُ الْمُنَاسِبِ لِلْمَفْهُومِ: «مَنْ زَرَعَ الْغَدَوَانَ حَصَدَ الْخُسْرَانَ!»

- (۱) درخت دوستی بنشان که کام دل به بار آرد / درخت دشمنی بر کن که رنج بی شمار آرد
- (۲) دوست آن باشد که گیرد دست دوست / در پریشان حالی و درماندگی
- (۳) مزرع سبز فلک دیدم و داس مه نو / یادم از کشته‌ی خویش آمد و هنگام درو
- (۴) آسایش دو گیتی تفسیر این دو حرف است / با دوستان مروت با دشمنان مدارا

۱۲۶- عَيْنُ الصَّحِيحِ لِلْفَرَغَاتِ حَسَبَ الْمَعْنَى:

- (۱) تَقَفُ السَّيَّارَاتُ عِنْدَ مَشَاهِدَةِ الْإِشَارَةِ ...!: (الخضراء)
- (۲) عَدَدُ شَهْرٍ كُلِّ فَصْلِ مِنَ السَّنَةِ ... شَهْرٍ!: (أربعة)
- (۳) إِنَّ ... فَاكِهَةٌ لَوْنُهَا أَصْفَرُ!: (المشمش)
- (۴) مَعَ الْأَسْفِ ... أَسَاعِدُكَ، فَأَعْتَذِرُ!: (سوف)

۱۲۷- فِي أَيِّ الْأَجْوِبَةِ مَا جَاءَ الْمَعْدُودُ؟

- (۱) فِي الْقَفْصِ ثَلَاثَةٌ وَ سَبْعُونَ طَائِرًا!
- (۲) وَاحِدٌ، ثَلَاثَةٌ وَ أَرْبَعَةٌ مِنَ الْأَعْدَادِ الْأَصْلِيَّةِ!
- (۳) ضَيْفٌ وَاحِدٌ خَيْرٌ مِنْ ضَيْفَيْنِ اثْنَيْنِ!
- (۴) أَوْلَئِكَ أَرْبَعُونَ تَلْمِيذًا فِي صَفٍّ وَاحِدٍ!

۱۲۸- عَيْنُ الْعِبَارَةِ الَّتِي لَيْسَ فِيهَا الْخَبْرُ مِضَافًا:

- (۱) صُدُورُ الْأَحْرَارِ قُبُورُ الْأَسْرَارِ!
- (۲) لِسَانُ الْقِطِّ مَمْلُوءٌ بَعْدَ تَغْرِزِ سَائِلًا مُطَهَّرًا!
- (۳) هَذَا خَلْقُ اللَّهِ، فَتَفَكَّرُوا سَاعَةً عَنْهُ!
- (۴) الْمَكْتَبَةُ قُرْبَ مَنْزِلِنَا فَأَذْهَبُ إِلَى هُنَاكَ كُلَّ يَوْمٍ!

۱۲۹- عَيْنُ الْفِعْلِ الْمَجْهُولِ:

- (۱) نَحْنُ لَا نَسْتَسْلِمُ أَمَامَ الظَّالِمِينَ وَ لَا نُطِيعُهُمْ أَبَدًا!
- (۲) عَلَيْكَ أَنْ تُبَادِرِي بِتَهْذِيبِ نَفْسِكَ قَبْلَ نَصِيحَةِ الْآخِرِينَ!
- (۳) إِنَّ صَوْتَكَ لَا يُسْمَعُ بِسَبَبِ إِبْتِعَادِكَ الْكَثِيرِ عَنَّا!
- (۴) إِنَّهَا رَسَمَتْ عَلَى الْوَرَقَةِ مَا تُحِبُّ مِنَ الصُّورِ الْجَمِيلَةِ!

۱۳۰- عَيْنُ الْجَارِ وَ الْمَجْرُورِ بِمَعْنَى الْفِعْلِ:

- (۱) النَّاسُ عَلَى دِينِ مَلُوكِهِمْ!
- (۲) الْحَقِيقَةُ عَلَى الْمُنْضَدَةِ!
- (۳) عَلَى عَيْنِي يَا أُمِّي الْعَزِيزَةَ!
- (۴) عَلَيْكُمْ بِمَدَارَاةِ النَّاسِ!

مباحث کل کتاب درسی

پاسخ‌گویی به سؤال‌های این درس برای همه دانش‌آموزان اجباری است.
وقت پیشنهادی: ۱۰ دقیقه

منطق

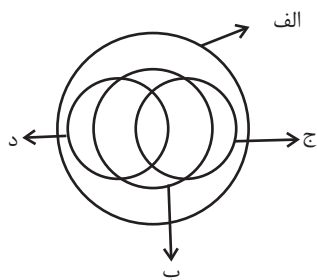
۱۳۱- تنها با استفاده از دانش منطق می‌توان ...

- (۱) قواعد طبیعی ذهن انسان را به کار برد.
(۲) در فکر و اندیشه خود دچار خطا و لغزش نشد.
(۳) سریع‌تر و دقیق‌تر اشتباهات ذهن انسان را تشخیص داد.
(۴) محتوای مورد نیاز علوم را جهت پیشرفت آن‌ها فراهم کرد.

۱۳۲- در کدام عبارت امکان بروز مغالطه اشتراک لفظ وجود دارد؟

- (۱) پیر شده‌ای و دیگر نمی‌توانی این سنگ را پرتاب کنی.
(۲) نمی‌توانی ماشین را داخل پارکینگ بیاوری.
(۳) طبق قانون، شما نمی‌توانید وارد بخش مراقبت‌های ویژه شوید.
(۴) چون به سن قانونی نرسیده‌ای، نمی‌توانی گواهینامه رانندگی بگیری.

۱۳۳- شکل زیر، نسبت میان مصادیق کدام مفاهیم را به درستی نشان می‌دهد؟



- (۱) الف: انسان؛ ب: دانش‌آموز؛ ج: نویسنده؛ د: مسلمان
(۲) الف: موجود؛ ب: دارای جسم؛ ج: انسان؛ د: اسب
(۳) الف: ایرانی؛ ب: خوزستانی؛ ج: بیکار؛ د: شاغل
(۴) الف: آسیایی؛ ب: مسلمان؛ ج: کشاورز؛ د: دامدار

۱۳۴- کدام تعریف متفاوت از سایر تعاریف است؟

- (۱) لوزی: نام یکی از اشکال هندسی.
(۲) مثلث: شکلی که سه ضلع دارد.
(۳) مربع: از ربع، به معنای چهار، مشتق شده است.
(۴) شکل: به معنای هیکل یک شیء است.

۱۳۵- کدام گزینه از جمله شرایط لازم برای استقرار تعمیمی قوی نمی‌باشد؟

- (۱) نمونه‌ها باید متفاوت و تصادفی باشند.
(۲) تعداد نمونه‌ها متناسب با تعداد کل جامعه آماری باشد.
(۳) نمونه‌ها طبق الگو و قاعده مشخصی گزینش شوند.
(۴) هیچ طیفی در جامعه آماری ما بدون نمونه نباشد.

۱۳۶- کدام گزینه درباره اقسام قضیه نادرست است؟

- (۱) در قضیهٔ حملی به ثبوت یا نفی چیزی برای چیزی حکم می‌شود، مانند «فلسفه عهده‌دار بررسی قانونمند سؤال‌های بنیادی و اساسی است.»
- (۲) در قضیهٔ «شرط موفقیت، تلاش و کوشش است»، مطلب به صورت شرط بیان شده و یک قضیهٔ شرطی است.
- (۳) در قضیهٔ «اگر دانش‌آموز تمرین زیادی انجام دهد، در درس منطق موفق می‌شود»، حکم به پیوستگی دو نسبت شده است.
- (۴) در قضیهٔ «عدالت مهم‌ترین عامل دوام و بقای جامعه است»، مهم‌ترین عامل دوام و بقای جامعه به عدالت نسبت داده شده است.

۱۳۷- در کدام گزینه نسبت میان دو قضیه به درستی ذکر نشده است؟

- (۱) بعضی گل‌ها خوشبو هستند - هیچ گلی خوشبو نیست (تناقض)
- (۲) هر دانشمندی تأثیرگذار است - بعضی تأثیرگذارها دانشمند هستند (تداخل)
- (۳) انسان پرنده نیست - پرنده انسان نیست (عکس مستوی)
- (۴) هیچ میوه‌ای هسته‌دار نیست - هر میوه‌ای هسته‌دار است (تضاد)

۱۳۸- در کدام گزینه «مغالطهٔ عدم تکرار حد وسط» ناشی از اشتراک لفظ است؟

- (۱) الف مساوی ب است. ب مساوی ج است. پس: الف مساوی ج است.
- (۲) دیوار دارای موش است. موش دارای گوش است. پس: دیوار دارای گوش است.
- (۳) بعضی از کاغذها سفید هستند. بعضی از سفیدها برف هستند. پس: بعضی از کاغذها برف هستند.
- (۴) رستم شیر است. شیر در بیشه زندگی می‌کند. پس: رستم در بیشه زندگی می‌کند.

۱۳۹- در قیاس استثنایی اتصالی تنها با دو حالت ... و ... می‌توانیم به نتیجهٔ یقینی دست یابیم؛ زیرا در قضیهٔ شرطی متصل مقدم ... تالی، و تالی ...

مقدم است.

- (۱) وضع مقدم - رفع تالی - تابع - مستلزم
- (۲) رفع مقدم - وضع تالی - تابع - مستلزم
- (۳) وضع مقدم - رفع تالی - مستلزم - تابع
- (۴) رفع مقدم - وضع تالی - مستلزم - تابع

۱۴۰- «فروشندهٔ لباسی با بیان اینکه یکی از بستگانش یکی از همین پیراهن‌ها را برده، قصد دارد که مشتری را به خرید لباس ترغیب کند.» او از چه

مغالطه‌ای استفاده می‌کند؟

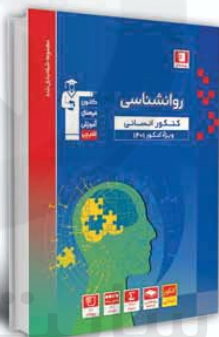
- (۱) توسل به احساسات (۲) تله‌گذاری (۳) مسموم کردن چاه (۴) بار ارزشی کلمات



کتاب های آیة انسان را



پیمانان ای قمرین کنید



۸۴۵۱

www.kanoon.ir
www.kanoonbook.ir





پاسخنامه

دوازدهم انسانی

۱۷ تیر ۱۴۰۱ (تعیین سطح)

بنیاد علمی آموزشی قلم چی (وقف عام)

دفتر مرکزی: خیابان انقلاب بین صبا و فلسطین پلاک ۹۲۳ - بنیاد علمی آموزشی قلم چی (وقف عام) ۶۴۶۳-۲۱۰۰

«تمام دارایی‌ها و درآمدهای بنیاد علمی آموزشی قلم چی وقف عام است بر گسترش دانش و آموزش»

پدید آورندگان آزمون

طراحان به ترتیب حروف الفبا

نام طراحان	نام درس
محمد بحیرایی، کورش داودی، امیر زراندوز، جواد زنگنه قاسم آبادی، حمیدرضا سجودی، نسترن صمدی	ریاضی
نسرین جعفری، سارا شریفی، فاطمه صفری، مهدی ضیایی	اقتصاد
سید علیرضا احمدی، محسن اصغری، عزیز الیاسی پور، فرهاد علی نژاد، مجتبی فرهادی، عارفه سادات طباطبایی نژاد، هومن نمازی	علوم و فنون ادبی
آزینا بیدقی، علیرضا حیدری، ارغوان عبدالملکی	جامعه‌شناسی
نوید امساک، محمد جهان‌بین، مرتضی کاظم‌شیرودی، سیدمحمدعلی مرتضوی، اسماعیل علی پور	عربی زبان قرآن
مجید پیرحسینلو، نیما جواهری، فرهاد قاسمی نژاد، کیمیا طهماسبی	فلسفه و منطق
مهدی جاهدی، مهسا عفتی، فرهاد علی نژاد	روان‌شناسی

گزینشگران و ویراستاران

نام درس	گزینشگر	مسئول درس	ویراستاران
ریاضی	محمد بحیرایی	محمد بحیرایی	ایمان چینی‌فروشان، مهدی ملارمضانی
اقتصاد	سارا شریفی	سارا شریفی	فاطمه صفری
علوم و فنون ادبی	سیدعلیرضا احمدی، فرهاد علی نژاد	سیدعلیرضا احمدی، فرهاد علی نژاد	یاسین مهدیان، سیدعلیرضا علویان
جامعه‌شناسی	ارغوان عبدالملکی	ارغوان عبدالملکی	فاطمه صفری
عربی زبان قرآن	نوید امساک	نوید امساک	اسماعیل علی پور
فلسفه و منطق	نیما جواهری	نیما جواهری	فرهاد علی نژاد
روان‌شناسی	مهسا عفتی	مهسا عفتی	فرهاد علی نژاد

گروه فنی و تولید

مدیر گروه	سید محمدعلی مرتضوی
مسئول دفترچه	زهره دامیار
گروه مستندسازی	مدیر: مازیار شیروانی‌مقدم، مسئول دفترچه: زهره قموشی
حروفچین و صفحه‌آرا	مهشید ابوالحسینی
ناظر چاپ	حمید عباسی

ریاضی و آمار (۲)

۱- گزینه «۴»

(معمد بفرمایید)

ترکیب عطفی $p \wedge q$ زمانی درست است که p و q هر دو درست باشند، در گزینه «۴» هر دو گزاره درست هستند.

تشریح سایر گزینه‌ها:

گزینه «۱»: $\sqrt{2}$ عددی گنگ است.

گزینه «۲»: سال کبیسه ۳۶۶ روز دارد.

گزینه «۳»: صفر عددی طبیعی نیست.

(ریاضی و آمار (۲)، آشنایی با منطق و استرلال ریاضی، صفحه‌های ۳ و ۵)

۲- گزینه «۱»

(کتاب آبی)

$$p \wedge \sim q \equiv T \Rightarrow \begin{cases} p \equiv T \\ \sim q \equiv T \Rightarrow q \equiv F \end{cases}$$

$$q \vee \sim r \equiv T \xrightarrow{q \equiv F} F \vee \sim r \equiv T \Rightarrow \sim r \equiv T \Rightarrow r \equiv F$$

$$\text{الف) } \sim(p \wedge r) \equiv \sim(T \wedge F) \equiv \sim F \equiv T$$

$$\text{ب) } r \wedge (\sim p \vee q) \equiv F \wedge (F \vee F) \equiv F$$

$$\text{پ) } p \vee (r \wedge q) \equiv T \vee (F \wedge F) \equiv T \vee F \equiv T$$

(ریاضی و آمار (۲)، آشنایی با منطق و استرلال ریاضی، صفحه‌های ۳ و ۵)

۳- گزینه «۳»

(امیر زرنادور)

عکس نقیض گزاره $p \Rightarrow q$ گزاره $\sim p \Rightarrow \sim q$ است. در نتیجه داریم:

$$(\sqrt{3} \text{ گویا است}) \Rightarrow (\text{اگر } 3 \text{ فرد باشد})$$

(ریاضی و آمار (۲)، آشنایی با منطق و استرلال ریاضی، صفحه ۱۶)

۴- گزینه «۱»

(کتاب آبی)

اعداد داده شده را در ضابطه تابع قرار می‌دهیم:

$$-1 < -\frac{1}{2} < 0 \Rightarrow \left[-\frac{1}{2}\right] = -1, \quad 0 < \frac{1}{2} < 1 \Rightarrow \left[\frac{1}{2}\right] = 0$$

$$-2 < -\frac{3}{2} < -1 \Rightarrow \left[-\frac{3}{2}\right] = -2, \quad 1 < \frac{3}{2} < 2 \Rightarrow \left[\frac{3}{2}\right] = 1$$

$$\Rightarrow (2 \times (-1) + 0) + (2 \times 1 + (-2)) = -2 + 0 = -2$$

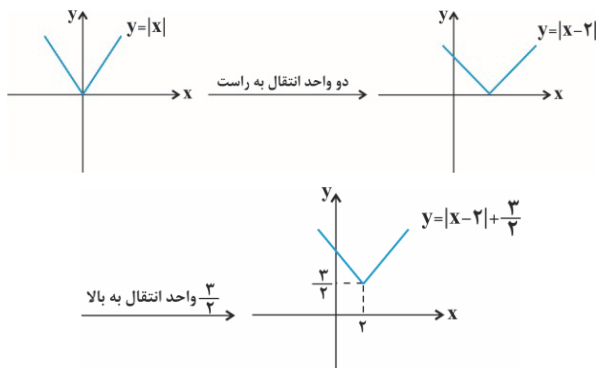
(ریاضی و آمار (۲)، تابع، صفحه‌های ۳۷ تا ۳۹)

۵- گزینه «۲»

(کتاب آبی)

با استفاده از انتقال نمودار تابع $y = |x|$ ، نمودار تابع $y = |x-2| + \frac{3}{4}$ را

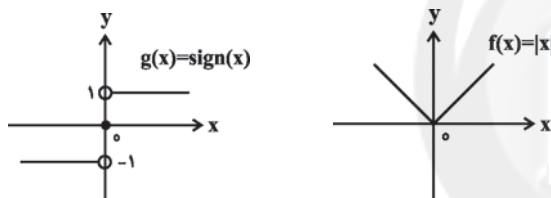
رسم می‌کنیم:



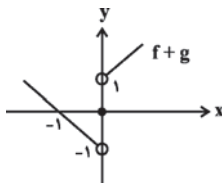
(ریاضی و آمار (۲)، تابع، صفحه‌های ۳۰ تا ۳۴)

۶- گزینه «۴»

(نسترن صمدی)

نمودار تابع $f(x) = |x|$ و $g(x) = \text{sign}(x)$ به صورت زیر است:

در نتیجه برای رسم نمودار تابع $(f+g)(x)$ ، کافی است به ازای $x > 0$ ، نمودار تابع f را یک واحد به سمت بالا و به ازای $x < 0$ نمودار تابع f را یک واحد به سمت پایین انتقال دهیم. در $x = 0$ نیز مقدار تابع صفر است. به این ترتیب نمودار صورت سوال به دست می‌آید.



(ریاضی و آمار (۲)، تابع، صفحه‌های ۵۱ تا ۵۴)

۷- گزینه «۴»

(معمد بفرمایید)

ابتدا خط فقر را محاسبه می‌کنیم: (خط فقر = نصف میانگین درآمد ماهیانه افراد جامعه) میانگین درآمد اعضای خانواده‌های ۱ تا ۴ به صورت زیر است:

تعداد اعضا	شماره خانواده	میانگین درآمد فرد از خانواده
۴	۱	۵۰۰
۷	۲	۲۰۰
۲	۳	۱۱۰۰
۳	۴	۸۰۰

$$m = \frac{52 - 48}{4 - 2} = \frac{4}{2} = 2$$

$$y - 48 = 2(t - 2) \Rightarrow y = 2(t - 2) + 48$$

$$\xrightarrow{t=3} y = 2 \times (3 - 2) + 48 = 50$$

بنابراین در هفته آینده نیز اگر مطابق الگوی این هفته باشد، ۵۰ بطری آب به فروش خواهد رسید.

(ریاضی و آمار، (۲)، آمار، صفحه‌های ۶۵ تا ۶۷)

علوم و فنون ادبی (۲)

(فرهنگ علی‌نژاد)

۱۱- گزینه «۴»

- «لمعات» کتاب فخرالدین عراقی در قرن هفتم است که در قالب نظم و نثر به سیر و سلوک عارفانه پرداخته است.

- شاه نعمت‌الله ولی از شاعران قرن نهم است که دیوان شعرش مضامین عرفانی دارد.

(علوم و فنون ادبی (۲)، تاریخ ادبیات، صفحه‌های ۱۵ و ۱۹)

(عارف سادات طباطبایی‌نژاد)

۱۲- گزینه «۳»

موارد «پ» و «ت» نادرست می‌باشند:

پ) در این دوره فرهنگ هند همچنان از فرهنگ ایرانی تأثیر می‌پذیرفت.
ت) از مفاخر هنر در این دوره می‌توان به بهزاد (در دوره شاه اسماعیل) اشاره کرد.

(علوم و فنون ادبی (۲)، تاریخ ادبیات، صفحه‌های ۵۸ تا ۶۰)

(کتاب آبی)

۱۳- گزینه «۱»

عین‌الحیات: نثر ساده / حبیب‌الستیر: نثر بینابین / محبوب‌القلوب: نثر مصنوع

تشریح گزینه‌های دیگر:

گزینه «۲»: احسن‌التواریخ: نثر بینابین / عباس‌نامه: نثر مصنوع

گزینه «۳»: جامع عباسی: نثر ساده / محبوب‌القلوب: نثر مصنوع

گزینه «۴»: احسن‌التواریخ: نثر بینابین

(علوم و فنون ادبی (۲)، تاریخ ادبیات، صفحه‌های ۸۳ و ۸۴)

میانگین درآمد ماهیانه افراد جامعه:

$$\frac{2 + 1/4 + 2/2 + 2/4}{4 + 7 + 2 + 3} = \frac{8}{16} = 0/5 \text{ میلیون تومان}$$

$$\text{میلیون تومان} = \frac{0/5}{2} = 0/25 \text{ خط فقر}$$

بنابراین خط فقر ۲۵۰۰۰۰ تومان است و فقط درآمد افراد خانواده شماره ۲ کمتر از نصف میانگین درآمد ماهیانه افراد (۲۵۰ تومان) است. جهت رسیدن به خط فقر، دولت ماهیانه باید به ازای هر نفر ۵۰ هزار تومان به این خانواده یارانه بدهد.

این خانواده ۷ عضو دارد پس دولت باید $350 = 7 \times 50$ هزار تومان به این خانواده بپردازد.

(ریاضی و آمار، (۲)، تابع، صفحه ۵۷)

۸- گزینه «۲»

(بوار زنگنه قاسم‌آبادی)

$$100 \times \frac{\text{شاخص پایه} - \text{شاخص فعلی}}{\text{شاخص پایه}} = \text{درصد تغییر هزینه}$$

$$\Rightarrow \frac{120 - 100}{100} \times 100 = 20\%$$

بنابراین ۲۰ درصد افزایش هزینه مسکن داشته است.

(ریاضی و آمار، (۲)، آمار، صفحه‌های ۵۸ و ۵۹)

۹- گزینه «۴»

(امیر زراندوز)

جمعیت فعال شهر برابر ۸۰ هزار نفر است.

$$100 \times \frac{\text{جمعیت بیکار}}{\text{جمعیت فعال}} = \text{درصد نرخ بیکاری}$$

$$\Rightarrow 22 = \frac{\text{جمعیت بیکار}}{80000} \times 100$$

$$\Rightarrow \text{جمعیت بیکار} = 22 \times 800 = 17600$$

$$80000 - 17600 = 62400 = \text{جمعیت شاغلین}$$

(ریاضی و آمار، (۲)، آمار، صفحه ۶۰)

۱۰- گزینه «۳»

(نسترن صمدی)

برای به دست آوردن تعداد بطری‌های فروخته شده در سه‌شنبه از درون‌یابی خطی استفاده می‌کنیم و نقاط مربوط به دوشنبه و چهارشنبه را به صورت (۲، ۴۸) و (۴، ۵۲) در نظر می‌گیریم.

۱۴- گزینه «۱»

(کتاب آری)

در متن مورد نظر، کثرت تتابع اضافات و طولانی بودن جمله از نشانه‌های سبک هندی‌اند. از میان ابیات گزینه‌ها زبان ساده و اولیة بیت گزینه «۲»، تعلق آن را به سبک خراسانی آشکار می‌کند، ابیات گزینه‌های «۳ و ۴» هم به ترتیب به دلیل استفاده بارز از ایهام و برتری دادن به عشق به سبک عراقی تعلق دارند، اما بیت گزینه «۱» با توجه به بدیع بودن و دور از ذهن بودن تصاویرش مربوط به سبک هندی است.

(علوم و فنون ادبی (۲)، سبک‌شناسی، صفحه‌های ۸۶ و ۸۷)

۱۵- گزینه «۲»

(مهیتهی فرهاری)

یا رَ بَزِ عَر	فان مَ را پِی	ما نِ ای سر	شار ده
چشمِ مِ بی‌نا	جانِ آگا	ه دِ لی بی	دار ده

(علوم و فنون ادبی (۲)، موسیقی شعر، صفحه‌های ۲۰ تا ۲۲)

۱۶- گزینه «۱»

(مهیتهی فرهاری)

وزن بیت صورت سؤال و گزینه «۱» برابر است با: -U-/-U-/-U-/-U-

/// فاعلاتن فاعلاتن فاعلاتن فاعلن

تشریح سایر گزینه‌ها:

گزینه «۲»: -UU/-UU/-UU/-UU- /// (فاعلاتن فاعلاتن فاعلاتن فعلن)

گزینه «۳»: -U-/-U-/-U-/-U- /// (فاعلاتن فاعلاتن فاعلاتن فاعلاتن فاعلاتن)

گزینه «۴»: -U-/-U-/-U- /// (فاعلاتن فاعلاتن فاعلن)

(علوم و فنون ادبی (۲)، موسیقی شعر، صفحه ۴۵)

۱۷- گزینه «۱»

(مهیتهی فرهاری)

بیت گزینه «۱»: در وزن واژه «مفعول مفاعیلن مفعول مفاعیلن» سروده شده که وزن دوری است.

تشریح گزینه‌های دیگر:

گزینه «۲»: مفاعیلن مفاعیلن مفاعیلن مفاعیلن

گزینه «۳»: مفتعلن مفتعلن مفتعلن مفتعلن

گزینه «۴»: مستفعلن مستفعلن مستفعلن مستفعلن

(علوم و فنون ادبی (۲)، موسیقی شعر، صفحه‌های ۸۸ تا ۹۲)

۱۸- گزینه «۲»

(سیدعلیرضا امیری)

بیت ب: مفتعلن مفاعیلن مفتعلن مفاعیلن

بیت د: مفتعلن فاعلن مفتعلن فاعلن

تشریح گزینه‌های دیگر:

بیت الف: مفاعیلن مفاعیلن مفاعیلن مفاعیلن

بیت ج: فاعلاتن فاعلاتن فاعلاتن فاعلاتن

بیت ه: مستفعلن مستفعلن مستفعلن مستفعلن

(علوم و فنون ادبی (۲)، موسیقی شعر، صفحه‌های ۹۰ تا ۹۴)

۱۹- گزینه «۲»

(هومن نمازی)

پایه‌های آوایی	پ سا زَم خَن	جَ ر ی نِی شِش	ز پو لاد
وزن واژه	زَ نَم بر دِی	دِ تا دل گر	دَ دا زاد
نشانه‌های	مفاعیلن	مفاعیلن	مفاعی
هجایی	---U	---U	--U

(علوم و فنون ادبی (۲)، موسیقی شعر، صفحه ۴۶)

۲۰- گزینه «۱»

(سیدعلیرضا امیری)

بیت «ت»: «تنعیم گل» و «نازیدن سرو»: تشخیص

بیت «ث»: «آفتاب صبح امید»: استعاره از یار شاعر

بیت «پ»: «جام»: مجاز از شراب

بیت «ب»: «میخانه عشق»: تشبیه فشرده به صورت ترکیب اضافی

بیت «الف»: «امن مانند» طایر گلشن قدس هستم»: تشبیه فشرده

غیرترکیبی

(علوم و فنون ادبی (۲)، بیان، ترکیبی)

۲۱- گزینه «۱»

(سیدعلیرضا امیری)

بیت، آرایه‌های «ترصیع، کنایه، استعاره مصرحه و اشتقاق» ندارد.

تشبیه: کوه حلم / «خنده برق» و «گریه ابر» تشخیص دارند. (استعاره

مکنیه) / جناس: کوه و شکوه - وجود و جود - بر و برق / بیت موازنه دارد.

(علوم و فنون ادبی (۲)، بیان و بدیع، ترکیبی)

۲۲- گزینه «۲»

(هومن نمازی)

«سرو» استعاره مصرحه از معشوق است. / یاد و باد: جناس ناقص اختلافی (علوم و فنون ادبی (۲)، بیان و برع، ترکیبی)

۲۳- گزینه «۴»

(سیدعلیرشا اهدری)

در بیت گزینه «۴» تشبیه وجود ندارد. / «دل» تشخیص دارد. / «آتش» مجاز از عشق به علاقه شباهت / «در آتش افتادن دل» کنایه است.

تشریح گزینه‌های دیگر:

گزینه «۱»: «دل» مرید مرادست» تشبیه و تشخیص دارد. / «سر» اول مجاز از وجود و «سر» دوم مجاز از اندیشه است. / «سر فدای چیزی شدن» کنایه است.

گزینه «۲»: «زنجیر سمن سا» تشبیه است. / «زنجیر» مجاز از زلف به علاقه شباهت / «دل» تشخیص دارد. / «دل بستن» کنایه است.

گزینه «۳»: «لعل لب» تشبیه است. / «بت» مجاز از معشوق به علاقه شباهت / «کام نیافتن دل» تشخیص است. / «دل برداشتن از کسی» کنایه است.

(علوم و فنون ادبی (۲)، بیان، ترکیبی)

۲۴- گزینه «۱»

(کتاب آبی)

«چشمه چشم»، «سرو قد»، «رشته جان» و «شمع رخ» تشبیه بلیغ اضافی هستند. / «چشمه» و «چشم» جناس ناقص افزایشی و «آب» و «تاب» جناس ناقص اختلافی دارند. / بیت، آرایه «موازنه» دارد.

(علوم و فنون ادبی (۲)، بیان و برع، ترکیبی)

۲۵- گزینه «۳»

(سیدعلیرشا اهدری)

«کاشتن مهر» استعاره غیر تشخیص است.

تشریح گزینه‌های دیگر:

گزینه «۱»: آبرو داشتن فقر و قناعت، تشخیص است.

گزینه «۲»: آموختن و دوختن توسط عشق، تشخیص دارد.

گزینه «۴»: مورد خطاب قرار گرفتن بخارا تشخیص است.

(علوم و فنون ادبی (۲)، بیان، صفحه ۷۴)

۲۶- گزینه «۳»

(مجتبی فرهاری)

در بیت گزینه «۳» چهار تشبیه به کار رفته است: شام زلفین / تو ای حورا صفت / چشمه چشم / چشمه چشم مانند دریا پر از گوهر شود.

تشریح گزینه‌های دیگر:

گزینه «۱»: تشبیه دل به سایه / خورشید رخ / تشبیه زلف به مشکین رسن (طناب)

گزینه «۲»: از اشک ندامت همانند مخزن گنج گهر شدم. / تشبیه خانه به صدف

گزینه «۴»: شکرزار قناعت / چون مور / تشبیه سیرچشمی به خاتم دست سلیمان

(علوم و فنون ادبی (۲)، بیان، صفحه‌های ۲۶ تا ۳۰)

۲۷- گزینه «۴»

(مهسن اصفری)

مفهوم بیت گزینه «۴» پایداری در عشق است و شاعر در این بیت به بیان ماندگار بودن عشق معشوق در دل خود تا قیامت می‌پردازد.

(علوم و فنون ادبی (۲)، مفهوم، صفحه‌های ۳۷ و ۳۸)

۲۸- گزینه «۱»

(مهسن اصفری)

مفهوم بیت گزینه «۱» بازگشت به اصل یا تعلق نداشتن روح آدمی به دنیای مادی و مفهوم سایر ابیات، بی‌اعتنایی به دنیا و ناپایداری زندگی دنیوی است.

(علوم و فنون ادبی (۲)، سبک‌شناسی و مفهوم، صفحه ۳۷)

۲۹- گزینه «۱»

(کتکور سراسری ۹۸)

بیت صورت سؤال و این گزینه هر دو به این مفهوم اشاره دارند که پس از عیش و خوشی فراوان، ناخوشی، گریه و سختی نیز فرا خواهد رسید.

(علوم و فنون ادبی (۲)، مفهوم، صفحه ۸۶)

۳۰- گزینه «۳»

(کتاب آبی)

تشریح گزینه‌های دیگر:

در گزینه‌های «۱»، «۲» و «۴» شاعر امیدوار به لطف و رحمت خداوندی در برابر گناهان و لغزش‌های خود بوده است، ولی گزینه «۳» به تواضع و فروتنی اشاره دارد.

(علوم و فنون ادبی (۲)، مفهوم، صفحه ۱۰۰)

جامعه‌شناسی (۲)

۳۱- گزینه «۴»

(آزیتا بیدرقی)

معیار و میزان برای سنجش عقاید و ارزش‌های مختلف، ارزش حقیقت است نه تعهد و مسئولیت.

(پایه‌شناسی (۲)، فرهنگ جهانی، صفحه‌های ۱۳ تا ۱۶)

۳۲- گزینه «۴»

(آزیتا بیدرقی)

- امپریالیسم فرهنگی هنگامی رخ می‌دهد که مقاومت فرهنگی منطقه‌ای که تحت تصرف اقتصادی یا نظامی جامعه‌ای دیگر قرار گرفته است، فرو ریزد و قوم مغلوب، برتری فرهنگی جامعه مسلط را نیز بپذیرد.

- جهان غرب در استعمار فرانسه، هویت فرهنگی دیگر کشورها را هدف قرار می‌دهد؛ یعنی عقاید، ارزش‌ها و آرمان‌های فرهنگ‌های دیگر را مورد هجوم قرار می‌دهد و به جای آن، عقاید و ارزش‌های فرهنگ غرب را تبلیغ و ترویج می‌کند.

- دولت‌های استعمارگر برای به قدرت رساندن نیروهای وابسته، از کودتای نظامی نیز استفاده می‌کنند. کودتای انگلیسی سوم اسفند ۱۲۹۹ رضاخان و همچنین کودتای آمریکایی ۲۸ مرداد ۱۳۳۲ محمدرضا شاه دو نمونه موفق از کودتاهای استعمار نو و کودتای نوژه، نمونه شکست‌خورده آن است.

(پایه‌شناسی (۲)، فرهنگ جهانی، صفحه‌های ۲۳ تا ۲۵)

۳۳- گزینه «۳»

(کتاب آبی)

- اگر افرادی که در بستر فرهنگ دینی زندگی می‌کنند، دنیا را هدف برتر خود قرار داده باشند، از آشکار کردن آن پرهیز می‌کنند و رفتار دنیوی و غیرمعنوی خود را با پوشش‌های معنوی پنهان می‌کنند (سکولاریسم پنهان).
- روشنگری با رویکرد دنیوی و این‌جهانی، هنگامی که با شناخت عقلی همراه باشد، به دلیل این‌که مرجعیت وحی را نمی‌پذیرد به دئیسم؛ یعنی دین بدون شریعت و بدون مذهب ختم می‌شود و هنگامی که به شناخت حسی و تجربی محدود شود، نوعی علم تجربی و دانش سکولار را پدید می‌آورد.

(پایه‌شناسی (۲)، فرهنگ معاصر غرب و نظام نوین جهانی، صفحه‌های ۳۸ و ۴۳)

۳۴- گزینه «۴»

(آزیتا بیدرقی)

فرهنگ غرب از سده هفدهم تا بیستم، شکل جدیدی به روابط میان جوامع با جامعه جهانی بخشید. در دو سده نوزدهم و بیستم، فرهنگ کشورهای غیرغربی در حاشیه روابط و سازمان‌های سیاسی و اقتصادی جهانی، وضعیتی متزلزل و آسیب‌پذیر پیدا کرد. فرهنگ جدید جوامع غربی را جوامع مرکزی و دیگر جوامع را به‌صورت جوامع پیرامونی درآورد و سازماندهی سیاسی و اقتصادی جدیدی شکل گرفت.

(پایه‌شناسی (۲)، فرهنگ معاصر غرب و نظام نوین جهانی، صفحه ۵۷)

۳۵- گزینه «۲»

(علیرضا هیدری)

تشریح مورد نادرست:

با توجه به این‌که در برابر تلاش جامعه علمی ایران برای تدوین علوم انسانی مبتنی بر نیازهای بومی و مبانی معرفتی اسلامی مقاومت می‌شود، پس تدوین علوم انسانی مبتنی بر نیازهای بومی، ارتباطی با غربی شدن فرهنگ‌های دینی ندارد.

(پایه‌شناسی (۲)، فرهنگ معاصر غرب و نظام نوین جهانی، صفحه‌های ۷۰ و ۷۱)

۳۶- گزینه «۲»

(علیرضا هیدری)

- نظریه پردازان اقتصاد لیبرال، آزادی فعالیت صاحبان سرمایه را ضامن پیشرفت جامعه می‌دانستند و هر نوع مداخله دولت را منع می‌کردند. آنان حتی کمک به مستمندان را بیپوده می‌دانستند.
- ریکاردو از اقتصاددانان کلاسیک، رفاه کارگران را موجب بالاتر رفتن تولید نسل آن‌ها و پیدایش مشکلات بعدی می‌داند.

(پایه‌شناسی (۲)، پالاش‌های جهانی، صفحه‌های ۷۶ و ۷۷)

۳۷- گزینه «۲»

(علیرضا هیدری)

- از نظر کنت جنگ در جامعه جدید غربی ریشه ندارد ← امری عارضی و تحمیلی
- بازار بخش وسیعی از اقتصاد کشورهای صنعتی را گرم می‌کرد ← تداوم جنگ سرد
- عملیات نظامی قدرت‌های غربی را در قبال مقاومت‌های کشورهای غیرغربی توجیه می‌کرد ← نظریه جنگ تمدن‌های هانتینگتون

(پایه‌شناسی (۲)، پالاش‌های جهانی، صفحه‌های ۸۳ تا ۸۶)

عربی زبان قرآن (۲)

(نویز امسالی)

۴۱- گزینه «۳»

«لیس»: نیست (رد گزینه‌های ۲ و ۴) / «مفروش»: پوشیده (رد گزینه ۴) / «أزهار»: (جمع زهر) شکوفه‌ها (رد گزینه ۴) / «لاتخافوا»: نترسید (رد گزینه‌های ۱ و ۴) / «الصّعب»: سختی‌ها (رد گزینه ۲)

(ترجمه)

(اسماعیل علی پور)

۴۲- گزینه «۱»

«إن»: اگر / «نتفكر»: بیندیشیم، فکر کنیم (رد گزینه ۴) / «أحوال»: حالات، احوال، وضعیت‌ها (رد گزینه ۲) / «مخلوقات»: آفریده‌ها، آفریدگان (رد گزینه ۳) / «تزيد»: زیاد می‌شود (رد گزینه ۴) / «معلومات»: اطلاعات، معلومات / «تحتیر»: حیران می‌شویم، حیرت‌زده می‌شویم (رد گزینه‌های ۲ و ۴) / «کنه»:

ژرفا

تشریح گزینه‌های دیگر:

گزینه «۲»: (وضعیت - فکر کردن - خود - ما را ... می‌کند - وجود او - دست‌یافتنی - نیست) نادرست است.

گزینه «۳»: (چنان‌چه - نمی‌توانیم - برسیم) نادرست است.

گزینه «۴»: (گرچه - اندیشه - در - زیاد می‌کند - ما را - حیران می‌کند) نادرست است.

(ترجمه)

(اسماعیل علی پور)

۴۳- گزینه «۳»

در این گزینه، «ما» ادات شرط نیست، بلکه حرف نفی برای منفی کردن فعل ماضی است، بنابراین عبارت بدین صورت ترجمه می‌شود: «دیروز چیزی را به یاد نیاوردی که ما را در حل مشکلات یاری نماید!»

(ترجمه)

(سیرمهر علی مرتضوی)

۴۴- گزینه «۲»

«معجزة پیامبران»: معجزه نبی‌ها (رد گزینه‌های ۱ و ۳) / «قرار داد»: جعل (رد گزینه ۱) / «تاتوانی مشرکان»: عجز المشرکین (رد گزینه ۴) / «أشکار شد»: ظهر (رد سایر گزینه‌ها)

(ترجمه)

(ارغوان عبدالملکی)

۳۸- گزینه «۳»

چالش بلوک شرق و غرب از نوع چالش‌هایی بود که درون یک فرهنگ و تمدن واحد پدید می‌آیند، نه از نوع چالش‌هایی که بین فرهنگ‌های مختلف، به وجود می‌آید و چالشی نیست که هنگام تبدیل و تغییر یک فرهنگ و تمدن آشکار می‌شود. در نظام سرمایه‌داری غربی، چالش فقر و غنا، چالشی مستمر و چالش‌های مربوط به بحران‌های اقتصادی، اغلب دوره‌ای و مقطعی است. آسیب‌های مربوط به فقر و غنا همواره متوجه قشر فقیر و ضعیف جامعه است، ولی آسیب‌های مربوط به بحران اقتصادی تمامی جامعه را در بر می‌گیرد.

(جامعه‌شناسی (۲)، چالش‌های جهانی، صفحه‌های ۸۱، ۹۱ و ۹۲)

(کتاب آبی)

۳۹- گزینه «۲»

- پیدایش فلسفه روسو مربوط به دوره روشنگری و فرهنگ جدید غرب است.
- آناپتیست‌ها گروهی از پروتستان‌ها بودند که با جریان‌های دنیاگرایانه‌ای که از دوران رنسانس پدید آمده بود، به مخالفت برخاستند.
- گریز و رویگردانی از سکولاریسم در جوامع غربی در دوران پسامدرن، برخی از نخبگان جهان غرب را به جست‌وجوی سنت‌های قدسی و دینی وا داشت.

- آتاتورک در ترکیه، رضاخان در ایران و امان‌الله خان در افغانستان، سه نمونه از قدرت‌های سکولاری هستند که آرمان‌های منورالفکران غرب‌گرا را با حمایت دولت‌های غربی دنبال می‌کردند. اقدامات آتاتورک عبارت‌اند از: کشف حجاب، تغییر خط عربی به لاتین، تبدیل مسجد ایاصوفیا به موزه، لغو تقویم هجری، پخش اذان به زبان ترکی، انتشار اسکناس با نماد پان‌ترکیسم.

(جامعه‌شناسی (۲)، ترکیبی، صفحه‌های ۳۸، ۳۹، ۱۰۲ و ۱۱۱)

(ارغوان عبدالملکی)

۴۰- گزینه «۱»

انقلاب‌های آزادی‌بخش در جهت از بین بردن سلطه سیاسی کشورهای غربی عمل می‌کردند و انقلاب ایران نیز به دنبال تغییر یک نظام سیاسی وابسته به دولت‌های غربی بود و همگی جهت‌گیری ضداستعماری داشتند.

(جامعه‌شناسی (۲)، پیرای اسلامی و جهان پریر، صفحه ۱۲۰)

۴۵- گزینه «۳»

(کتاب زرد)

کلمه «قَرَبٌ» با «بَعْدٌ» متضادند و هر دو فعل هستند. هم‌چنین کلمه‌های «الصَّوَابُ» با «الإِثْمُ» متضادند و هر دو اسم هستند.

در حالی که در گزینه «۱» بین دو فعل «تزرع- تحصد»، در گزینه «۲» بین دو اسم «صِغَر- کِبَر» و در گزینه «۴» بین دو اسم «حی- میت» تضاد وجود دارد. (واژگان)

۴۶- گزینه «۴»

(مهمر جوان‌بین)

«تحدثت» خبر و «نحن» مبتدای جمله اسمیه هستند.

تشریح گزینه‌های دیگر:

گزینه «۱»: «مبني للمجهول» نادرست است، زیرا فعل معلوم است.

گزینه «۲»: «مفعول» نادرست است، دقت داشته باشید که اگرچه این اسم از نظر نوع، اسم مفعول است، اما محل اعرابی آن، مفعول نیست. («اسم کان» است.)

گزینه «۳»: «جواب الشرط» نادرست است.

(تفلیل صرفی و اعراب)

۴۷- گزینه «۲»

(مرتفی کاظم شیروزی)

گزینه «۱»: «العالم» به معنای «دنیا» اسم فاعل نیست. «العالم» به معنای «دانا» اسم فاعل است.

گزینه «۳»: «الفعل المضارع» نادرست است.

گزینه «۴»: «من مصدر «تصوّر» صحیح است.

(تفلیل صرفی و اعراب)

۴۸- گزینه «۱»

(مهمر جوان‌بین)

ترجمه عبارت صورت سؤال: «اسم تفضیلی را مشخص کن که معنایش با بقیه تفاوت دارد.» اسم تفضیل گاهی معنای صفت نسبی و گاهی معنای صفت عالی دارد. در گزینه «۱» اسم تفضیل به عنوان صفت نسبی (تر) به کار رفته است در حالی که در سایر گزینه‌ها اسم تفضیل به عنوان صفت عالی (ترین) به کار رفته است.

(قواعد اسم)

۴۹- گزینه «۴»

(مهمر جوان‌بین)

ترجمه عبارت: «چه کسی اموالش را در راه خدا انفاق می‌کند و با انفاقش به مردم کمک می‌کند!» «مَن» در این گزینه از نوع پرسشی است.

تشریح گزینه‌های دیگر:

گزینه «۱»: «إِذَا»: ادات شرط، «تَحْمَلُوا»: فعل شرط، «حصلوا»: جواب شرط

گزینه «۲»: «مَن»: ادات شرط، «يَتْرُكُ»: فعل شرط، «يَعِشُ»: جواب شرط

گزینه «۳»: «مَن»: ادات شرط، «يَكُنُّ»: فعل شرط، «يَصِلُ»: جواب شرط

(انواع جملات)

۵۰- گزینه «۲»

(مرتفی کاظم شیروزی)

«لام امر» معنی «باید» می‌دهد و بر صیغه‌های اول شخص و سوم شخص مضارع می‌آید.

«فَلْيَتَوَكَّلْ» به معنی «پس باید توکل کنند» است و کسره (ب) آخر فعل برای وصل شدن به کلمه بعد است.

ترجمه گزینه‌های دیگر:

گزینه «۱»: به کتابخانه رفتن تا درس‌هایم را مطالعه کنم!

گزینه «۳»: با دوستانم صحبت کردم تا راه موفقیت را بدانند!

گزینه «۴»: پیامبر فرستاده شد تا مردم را هدایت کند!

(قواعد فعل)

فلسفه یازدهم

۵۱- گزینه «۲»

(مهیر پیرحسینلو)

سوفیست‌ها «پیش» از سقراط پیدا شدند و سقراط نخستین فیلسوفی بود که به رویارویی فکری با سوفسطائیان برخاست.

(فلسفه یازدهم، پیستی فلسفه، صفحه ۷)

۵۲- گزینه «۲»

(فرهاد قاسمی نژاد)

هر سؤالی که مربوط به اصل هستی و وجود باشد مانند سؤال مطرح شده در گزینه «۲» در بخش اصلی و ریشه‌ای فلسفه مطرح می‌شود.

(فلسفه یازدهم، ریشه و شاخه‌های فلسفه، صفحه‌های ۱۲ و ۱۳)

۵۳- گزینه «۳»

(نیما پواهری)

در ذیل رهایی از عادات غیرمنطقی آمده است:

با استقامت و پایداری متفکران، بسیاری از مردم عقاید باطل خود را کنار می‌گذارند.

فیلسوفان می‌کوشند با کاستن از مغالطه‌ها، فهم درستی از حقایق، چه در عالم هستی و چه در مسائل بنیادی زندگی، ارائه دهند و آن را با گفتار مناسبی که خالی از مغالطه باشد، بیان کنند.

در کتاب درسی در ذیل استقلال در اندیشه آمده است: فرق فیلسوف با دیگران در این است که اولاً فیلسوف درباره مسائل به نحو جدی فکر می‌کند؛ ثانیاً با روش درست وارد این قبیل مسائل می‌شود و پاسخ می‌دهد.

(فلسفه یازدهم، فلسفه و زندگی، صفحه‌های ۲۲ تا ۲۴)

۵۴- گزینه «۳»

(نیما پواهری)

سوفسطائیان به این دلیل که سخن اندیشمندان و جهان‌شناسان با یکدیگر متضاد است و آن‌ها نتوانسته‌اند تفسیر درستی از جهان به دست آورند، نظریات آنان را بیهوده دانستند و به جای آموزش علوم به فن سخنوری روی آوردند. (پس همه علوم را بی‌فایده نمی‌دانستند)

(فلسفه یازدهم، آغاز تاریخی فلسفه، صفحه‌های ۳۱ و ۳۲)

۵۵- گزینه «۳»

(نیما پواهری)

سقراط با اعیان و اشراف سخن می‌گفت و با تهیدستان و توانگران همنشینی می‌کرد تا آن‌ها را بیدار سازد و سرزنش کند و پند دهد.

(فلسفه یازدهم، زندگی براساس اندیشه، صفحه ۳۸)

۵۶- گزینه «۳»

(نیما پواهری)

این‌که انسان می‌تواند به خطاهای خود پی ببرد و به شناخت درست برسد، نشانه آن است که انسان توانایی شناخت دارد.

(فلسفه یازدهم، امکان شفافیت، صفحه ۴۵)

۵۷- گزینه «۲»

(نیما پواهری)

پروتاگوراس می‌گفت حقیقت همان چیزی است که حواس هرکس به آن گواهی می‌دهد؛ یعنی هر چیزی برای کسی که به آن معتقد است، حقیقت به‌شمار می‌رود، حتی اگر برای کسی دیگر چنین نباشد.

(فلسفه یازدهم، نگاهی به تاریخچه معرفت، صفحه ۶۰)

۵۸- گزینه «۱»

(کیمیا طوماسبی)

دکارت فیلسوف فرانسوی می‌گوید: منظور از «من»، همان «ذهن» است.

(فلسفه یازدهم، پیستی انسان (۱)، صفحه ۷۳)

۵۹- گزینه «۳»

(کتاب آبی)

از نظر ابن‌سینا وقتی بدن انسان دوره جنینی را در رحم مادر گذراند و به مرحله‌ای رسید که صاحب همه اندام‌های بدنی شد خداوند روح انسانی را به آن عطا می‌کند.

(فلسفه یازدهم، پیستی انسان (۲)، صفحه ۷۹)

۶۰- گزینه «۱»

(نیما پواهری)

مهم این است که انگیزه آدمی در انجام کنش اخلاقی صرفاً انجام وظیفه و تبعیت از وجدان باشد، نه سود و منفعت شخصی. اما این بدین معنا نیست که کنش اخلاقی ممکن نیست منفعتی شخصی برای فاعلش به بار آورد و اگر چنین شد پس دیگر اخلاقی نیست!

(فلسفه یازدهم، انسان موبود اقلایگرا، صفحه ۸۸)

روان‌شناسی

۶۱- گزینه «۲»

(موسا عفتی)

از ویژگی‌های فرضیه این است که نه براساس شانس و تصادف، بلکه مبتنی بر دانش و تجربه طرح می‌شود، یعنی خردمندان و سنجیده است؛ به عبارت دیگر، فرضیه باید قابل بررسی تجربی باشد. عبارت گزینه «۲» عامل خاصی را برای پدیده‌های ذکرشده بیان نمی‌کند و در نتیجه قابلیت بررسی تجربی ندارد؛ یعنی دانش و تجربه‌ای از آن حمایت نمی‌کند.

(روان‌شناسی، روان‌شناسی: تعریف و روش مورد مطالعه، صفحه ۱۲)

۶۲- گزینه «۴»

(مهسا عفتی)

در مراحل اولیه پژوهش، بررسی آزمایشگاهی امکان‌پذیر نیست؛ در نتیجه، از راه مشاهده، موضوع مورد مطالعه تبیین می‌شود. مشاهده باید همراه با ثبت دقیق و به دور از پیش‌داوری شخصی باشد.

(روان‌شناسی، روان‌شناسی؛ تعریف و روش مورد مطالعه، صفحه‌های ۲۷ و ۲۸)

۶۳- گزینه «۱»

(فرهاد علی‌نژاد)

مطابق مراحل رشد در اسلام، کودک، هفت سال آقا و سرور (طفولیت و کودکی اول) و هفت سال، فرمانبردار (کودکی دوم) و هفت سال، وزیر و مشاور (نوجوانی) است.

(روان‌شناسی، روان‌شناسی، روان‌شناسی رشد، صفحه ۴۴)

۶۴- گزینه «۲»

(مهسا عفتی)

رشد سریع شناختی در نوجوانی و جوانی باعث می‌شود که فرد بهتر بتواند درباره مسائل اخلاقی، ارزشی و دینی قضاوت کند و واکنش دقیق‌تری نشان دهد. روابط اجتماعی نوجوان، در مقایسه با دوران کودکی افزایش می‌یابد و با بروز احساس خودمختاری و استقلال نسبت به والدین، با مسائل اخلاقی و ارزشی نیز بیشتر درگیر می‌شود و زمینه‌های رشد ارزش‌های اخلاقی در وی افزایش می‌یابد.

(روان‌شناسی، روان‌شناسی رشد، صفحه ۶۱)

۶۵- گزینه «۳»

(مهری باهری)

هر دو مورد ناشی از تعداد عوامل انحرافی است. نکته: توپ سبز با اینکه یک ویژگی منحصر به فرد دارد، اما به علت تعداد زیاد توپ‌های قرمز رنگ به دشواری پیدا می‌شود.

(روان‌شناسی، احساس، توبه، ادراک، صفحه‌های ۷۹ و ۸۰)

۶۶- گزینه «۳»

(مهری باهری)

گاهی چیزی را ادراک می‌کنیم که احساس نشده است یعنی وجود خارجی ندارد. روان‌شناسان به ادراک پدیده‌ها بدون احساس آن‌ها، توهم می‌گویند.

(روان‌شناسی، احساس، توبه، ادراک، صفحه ۸۲)

۶۷- گزینه «۲»

(کتاب آبی)

روش استفاده از چند روش حرکتی بیانگر این است که یادداشت‌برداری، برجسته‌کردن مفاهیم، خلاصه‌نویسی، رسم نمودار و حرکاتی از این قبیل برای بهسازی حافظه بسیار مفید هستند.

(روان‌شناسی، حافظه و علل فراموشی، صفحه ۱۰۷)

۶۸- گزینه «۴»

(مهسا عفتی)

- وقتی هدف مسئله روشن نباشد، درک ما از آن ناقص خواهد بود.
- عدم شناسایی دقیق توانمندی‌ها، باعث استفاده از راه‌حل‌های غیرمنطقی می‌شود.

- شناخت موانع احتمالی در حل مسئله، ناشی از علم به موقعیت فعلی یا مبدأ است.

(روان‌شناسی، تفکر (۱) حل مسئله، صفحه ۱۱۶)

۶۹- گزینه «۴»

(فرهاد علی‌نژاد)

برای موفقیت در هر کاری باید به عواملی توجه کنیم که:

- در کنترل خودمان باشد.

- پیروزی یا شکست را به عوامل ناپایدار مربوط کنیم تا بتوانیم با تلاش، موانع رسیدن به هدف را برطرف کنیم.

- پیروزی یا شکست را به عوامل درونی مانند تلاش نسبت دهیم، نه به عوامل بیرونی مانند دشواری تکلیف.

(روان‌شناسی، انگیزه و نگرش، صفحه ۱۷۶)

۷۰- گزینه «۲»

(کتاب آبی)

در روش مقابله‌ای منفعل بودن، که از مقابله‌های ناکارآمد است، فرد دست از فعالیت برمی‌دارد و برای از بین بردن فشار روانی تلاش نمی‌کند.

(روان‌شناسی، روان‌شناسی سلامت، صفحه ۲۰۲)

ریاضی و آمار (۱)

۷۱- گزینه «۳»

(معمد بفرایی)

عدد سال را x در نظر می‌گیریم که در آن سال سن پدر $(56-x)$ و سنپسر $(14-x)$ (سن پسر = $\frac{56}{4}$) بوده که برای آن معادله می‌نویسیم:

$$56-x = 4(14-x) \Rightarrow 56-x = 56-4x$$

$$\Rightarrow 3x = 0 \Rightarrow x = 0$$

(ریاضی و آمار، (۱)، معادله درجه دو، صفحه‌های ۱۰ تا ۱۳)

۷۲- گزینه «۱»

(بوار زنگنه قاسم‌آباری)

برای آن که معادله $4x^2 - 12x - k = 0$ دارای ریشه مضاعف باشد، باید به شیوه اتحاد مربع قابل تجزیه باشد که برای این کار باید مقدار $-k$ عددی مربع کامل و مثبت باشد که فقط مقدار $k = -9$ از گزینه‌ها دارای این شرایط است.

$$4x^2 - 12x + 9 = 0 \Rightarrow (2x-3)^2 = 0 \Rightarrow x = \frac{3}{2}$$

(ریاضی و آمار، (۱)، معادله درجه دو، صفحه‌های ۲۲ و ۲۷ تا ۳۰)

۷۳- گزینه «۴»

(کتاب آبی)

معادله را طرفین وسطین می‌کنیم تا ساده‌تر حل شود:

$$(2x-4)^2 = (x+1)^2 \xrightarrow{\text{ریشه‌زود}} 2x-4 = \pm(x+1)$$

$$\Rightarrow \begin{cases} 2x-4 = x+1 \Rightarrow x=5 \\ 2x-4 = -x-1 \Rightarrow x=1 \end{cases} \Rightarrow \text{هیچ کدام از مخرج‌ها را صفر نمی‌کند.}$$

$$\Rightarrow \text{مجموع: } 5+1=6$$

(ریاضی و آمار، (۱)، معادله درجه دو، صفحه‌های ۳۳ تا ۳۸)

۷۴- گزینه «۳»

(معمد بفرایی)

برای تعریف تابع از مجموعه A به مجموعه B به صورت زوج مرتبی عضوهای مجموعه A ، مؤلفه اول زوج مرتبها و عضوهای مجموعه B مؤلفه دوم زوج مرتبها می‌باشند. دقت کنید که عضوهای مجموعه اول همگی باید وجود داشته باشند ولی برخی از عضوهای مجموعه دوم می‌توانند نباشند.

حال به بررسی گزینه‌ها می‌پردازیم:

گزینه «۱»: در زوج مرتب $(5,4)$ عضو ۵ در مجموعه A نیست، پس این تابع قابل قبول نیست.

گزینه «۲»: دو زوج مرتب $(3,4), (3,5)$ به دلیل برابری مؤلفه‌های اول و متفاوت بودن مؤلفه‌های دوم شرط تابع بودن را نقض می‌کنند.

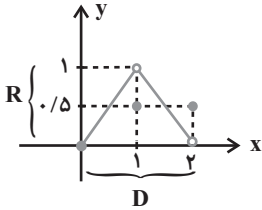
گزینه «۳»: این رابطه تابعی از A به B است.گزینه «۴»: به دلیل وجود دو زوج مرتب $(2,4), (2,1)$ رابطه تابع نیست.

(ریاضی و آمار، (۱)، تابع، صفحه‌های ۳۰ تا ۳۷)

۷۵- گزینه «۴»

(امیر زراندوز)

دامنه تابع از تصویر کردن نقاط نمودار روی محور x ها به دست می‌آید و برد تابع از تصویر کردن نقاط نمودار روی محور y ها (عرض‌ها) به دست می‌آید، با توجه به شکل نمودار داریم:



دقت کنید دامنه تابع شامل نقاط $x=1$ و $x=2$ نیز هست، هم چنین برد تابع شامل $y=1$ نمی‌باشد، زیرا خط $y=1$ از نقطه توخالی نمودار عبور می‌کند که نشان می‌دهد تابع در $y=1$ مقداری ندارد.

$$D = \{x \in \mathbb{R} \mid 0 \leq x \leq 3\}$$

$$R = \{y \in \mathbb{R} \mid 0 \leq y < 1\}$$

(ریاضی و آمار، (۱)، تابع، صفحه‌های ۵۲ تا ۵۵)

۷۶- گزینه «۴»

(کوروش داوردی)

$$2x^2 - 1 = 1 \Rightarrow 2x^2 = 2 \Rightarrow x^2 = 1 \Rightarrow x = \pm 1$$

$$2x^2 - 1 = 3 \Rightarrow 2x^2 = 4 \Rightarrow x^2 = 2 \Rightarrow x = \pm\sqrt{2}$$

$$2x^2 - 1 = 8 \Rightarrow 2x^2 = 9 \Rightarrow x^2 = \frac{9}{2} \Rightarrow x = \pm\frac{3\sqrt{2}}{2}$$

بنابراین دامنه تابع حداکثر ۶ عضو دارد.

(ریاضی و آمار، (۱)، تابع، صفحه‌های ۵۰ تا ۵۵)

۷۷- گزینه «۱»

(کتاب آبی)

با انتقال تابع ابتدا ۲ واحد به سمت راست و ۳ واحد به سمت پایین، معادله آن در هر مرحله به صورت زیر به دست می‌آید:

$$y = \frac{1}{4}x^2 \xrightarrow{\text{واحدانتقال به سمت راست}} y = \frac{1}{4}(x-2)^2$$

$$\xrightarrow{\text{واحدانتقال به سمت پایین}} y = \frac{1}{4}(x-2)^2 - 3$$

$$y = \frac{1}{4}(x^2 - 4x + 4) - 3 = \frac{1}{4}x^2 - x + 1 - 3 = \frac{1}{4}x^2 - x - 2$$

(ریاضی و آمار، (۱)، کار با داده‌های آماری، صفحه‌های ۶۳ تا ۷۰)



۷۸- گزینه «۳»

(امیر زرنروز)

به متغیرهای کیفی ای که در آن‌ها نوعی ترتیب طبیعی وجود دارد، متغیرهای کیفی ترتیبی می‌گویند. در مورد گروه‌های خونی A ، B ، AB ، O هیچ ترتیب طبیعی دیده نمی‌شود، پس متغیر گروه خونی کیفی اسمی است.

(ریاضی و آمار، (۱)، کار با داده‌های آماری، صفحه‌های ۸۰ تا ۸۴)

۷۹- گزینه «۴»

(عمیرضا سپهری)

داده‌ها را مرتب کنید:

۷, ۹, ۱۰, ۱۱, ۱۲, ۱۲, ۱۳, ۱۶, ۱۷, ۱۷, ۱۸, ۲۰, ۲۱



داده‌های داخل جعبه: ۱۱, ۱۲, ۱۲, ۱۳, ۱۶, ۱۷, ۱۷

$$\bar{x} = \frac{11 + 2 \times 12 + 13 + 16 + 2 \times 17}{7} = \frac{98}{7} = 14$$

$$\sigma^2 = \frac{(-3)^2 + 2 \times (-2)^2 + (-1)^2 + 2^2 + 2 \times 3^2}{7} = \frac{40}{7} \approx 5.71$$

(ریاضی و آمار، (۱)، کار با داده‌های آماری، صفحه‌های ۱۰۵ تا ۱۰۹)

۸۰- گزینه «۳»

(نسترن صمدی)

در نمودار راداری باید تعداد متغیرها از سه به بالا باشد. درستی سایر گزینه‌ها در متن کتاب درسی آمده است.

(ریاضی و آمار، (۱)، نمایش داده‌ها، صفحه‌های ۱۱۳ تا ۱۱۷)

اقتصاد

۸۱- گزینه «۳»

(سارا شریفی)

عبارت «نظم، انضباط، پایداری، اشتیاق و توانایی حل مسئله را دارند.» به ویژگی پرنگیزه بودن کارآفرینان موفق اشاره دارد.

عبارت «منابع را به شکل کارایی مدیریت و هماهنگ می‌کنند.» به ویژگی سازمان‌دهنده بودن کارآفرینان موفق اشاره دارد.

عبارت «پس‌انداز و خوش‌نامی‌شان را با شجاعت و تدبیر، به میدان می‌آورند تا فعالیت اقتصادی جدیدی را راه‌اندازی کنند.» به ویژگی ریسک‌پذیر بودن کارآفرینان موفق اشاره دارد.

عبارت «ایده‌ها را به محصولات جدید، فرایندها و یا کسب و کارهای جدید تبدیل می‌کنند.» به ویژگی نوآور بودن کارآفرینان موفق اشاره دارد.

(اقتصاد، کسب و کار و کارآفرینی، صفحه ۶)

۸۲- گزینه «۳»

(سارا شریفی)

ریال $48,000,000 = 4,000,000 \times 12 =$ اجاره سالانه بنگاهریال $2,400,000 = 200,000 \times 12 =$ حقوق سالانه هر فردریال $9,600,000 = 2,400,000 \times 4 =$ حقوق سالانه مجموع کارکنانریال $1,152,000 = \frac{12}{100} \times 9,600,000 =$ هزینه استهلاک سالانهریال $225,000,000 = 750 \times 300,000 =$ درآمد (تولید) سالانه بنگاه

هزینه‌های تولید - درآمد = سود (یا زیان)

سود (یا زیان) =

 $225,000,000 - (48,000,000 + 9,600,000 + 4,450,000 + 1,152,000)$ ریال $161,798,000 = 225,000,000 - 63,202,000 =$

چون میزان درآمد از هزینه‌ها بیش‌تر است، تولیدکننده از فعالیت خود سود برده است.

(اقتصاد، کسب و کار و کارآفرینی، صفحه‌های ۸ و ۹)

۸۳- گزینه «۲»

(فاطمه صفری)

(الف) این حضور کشاورزان به صورت جمعی در قالب تعاونی کشاورزی صورت می‌گیرد.

(ب) مأموریت خیریه‌ها و مؤسسات غیرانتفاعی اغلب زمینه‌های انسانی و اجتماعی دارد.

(ج) پرداخت مالیات بر سود علاوه بر مالیات بر درآمد از معایب کسب و کار شرکتی است.

(اقتصاد، انتخاب نوع کسب و کار، صفحه‌های ۱۷، ۱۹ و ۲۰)

۸۴- گزینه «۱»

(نسرین معفری)

(الف) با توجه به منحنی مرز امکانات تولید، در نقطه (د)، همه منابع و امکانات کمیاب برای تولید کالای A به کار می‌رود و حداکثر ۵۰ کیلو کالای A تولید می‌شود و دیگر امکان تولید کالای B وجود نخواهد داشت و کالای B تولید نمی‌شود.

(ب) برای تولید بیشتر کالای A، شرکت باید به سمت راست و پایین در طول منحنی مرز امکانات تولید حرکت کند.

یعنی از نقطه (ب) به نقطه (ج) برود. در نقطه (ج) میزان تولید کالای A،

۳۰ کیلو است، یعنی ۱۰ کیلو بیشتر از تولید این کالا در نقطه (ب). اما در

طبق فرض مسئله جمعیت بیکار برابر با ۱۲ درصد جمعیت فعال است، در نتیجه جمعیت شاغل برابر با ۸۸ درصد جمعیت فعال خواهد بود.
($۱۰۰ - ۱۲ = ۸۸$)، در نتیجه داریم:

$$\text{جمعیت فعال} = \frac{۸۸}{۱۰۰} \times \text{جمعیت شاغل}$$

$$\text{نفر} = \frac{۸۸}{۱۰۰} \times ۲۶,۳۷۰,۰۰۰ = ۲۳,۲۰۵,۶۰۰$$

(اقتصاد، رکود، بیکاری و فقر، صفحه‌های ۸۵ و ۸۶)

۸۸- گزینه «۴» (سارا شریفی)

الف) زمانی که اقتصاد کشور گرفتار تورم می‌شود، برای پیشگیری از افزایش قیمت‌ها یا کاهش سرعت آن، بانک مرکزی سیاست کاهش نقدینگی یا همان کاهش حجم پول در گردش را به کار می‌گیرد.

بانک مرکزی می‌تواند با فروش اوراق مشارکت به‌طور مستقیم از مقدار نقدینگی در دست مردم بکاهد.

ب) اگر میزان تقاضای کل از میزان عرضه بیشتر باشد تورم به وجود می‌آید، چرا که عده محدودی از تقاضاکنندگان که حاضرند مبلغ بالاتری بپردازند، می‌توانند کالا را تصاحب کنند. در نتیجه قیمت کالاها و خدمات افزایش می‌یابد. این افزایش قیمت کم‌کم بر روی سطح عمومی قیمت‌ها اثر می‌گذارد و نرخ تورم کل کشور افزایش می‌یابد.

ج) در حالت رکود اقتصادی که سطح تولید «کاهش» و بیکاری «افزایش» می‌یابد، معمولاً سیاست‌های «انبساطی» اعمال می‌شود.

(اقتصاد، تورم، کاهش قدرت خرید، صفحه ۱۰۳)

۸۹- گزینه «۳» (سارا شریفی)

$$\text{GDP اسمی سال } ۱۳۸۹ = (۸۰ \times ۲۰) + (۱۰ \times ۹۰) = ۱,۶۰۰ + ۹۰۰$$

$$= ۲,۵۰۰ \text{ ریال}$$

$$\text{GDP اسمی سال } ۱۳۹۰ = (۳۰ \times ۱۰۰) + (۱۲۰ \times ۴۰) = ۳,۰۰۰ + ۴,۸۰۰$$

$$= ۷,۸۰۰ \text{ ریال}$$

$$\text{محاسبه GDP واقعی سال } ۱۳۹۰ \text{ براساس سال } ۱۳۸۹ =$$

$$\text{ریال} = (۸۰ \times ۳۰) + (۱۰ \times ۱۲۰) = ۲,۴۰۰ + ۱,۲۰۰ = ۳,۶۰۰$$

$$\text{نرخ رشد GDP اسمی سال } ۱۳۹۰$$

$$= \frac{\text{GDP اسمی سال } ۱۳۹۰ - \text{GDP اسمی سال } ۱۳۸۹}{\text{GDP اسمی سال } ۱۳۸۹} \times ۱۰۰$$

$$= \frac{۷,۸۰۰ - ۲,۵۰۰}{۲,۵۰۰} \times ۱۰۰ = ۲۱۲ \text{ درصد}$$

(اقتصاد، رشد و پیشرفت اقتصادی، صفحه‌های ۱۲۱ و ۱۲۲)

نقطه (ج) میزان تولید کالای B ۳۰ کیلو می‌شود، یعنی ۲۰ کیلو کمتر از نقطه (ب). بنابراین هزینه فرصت تولید ۱۰ کیلو بیشتر کالای A، ۲۰ کیلو کالای B است که از تولید آن صرف نظر شده است.

ج) تولید در نقاط زیر مرز امکانات تولید ناکارا است مانند نقطه (ز).

د) دستیابی به نقاط خارج از مرز امکانات تولید (مانند نقطه ج)، غیرممکن است.

(اقتصاد، مرز امکانات تولید، صفحه‌های ۳۷ تا ۴۱)

۸۵- گزینه «۲» (نسرین پعفری)

با توجه به جدول، سطح قیمت ۲۵۰ ریال که به ازای آن مقدار عرضه و تقاضا با هم برابر هستند، «قیمت تعادلی» است. در سطح قیمت‌های پایین‌تر از ۲۵۰ ریال (یعنی ردیف ۱ (۱۰۰ ریال)، ردیف ۲ (۱۵۰ ریال) و ردیف ۳ (۲۰۰ ریال)) بازار با کمبود عرضه روبه‌رو است.

(اقتصاد، بازار پیست و پلونه عمل می‌کنند، صفحه ۵۳)

۸۶- گزینه «۳» (فاطمه صفری)

الف) حقوق و عوارض گمرکی مالیات هر کشور بر صادرات و واردات کالاهای مختلف است.

ب) مالیات بر ارزش افزوده، مالیاتی که از تفاوت ارزش بین کالا و خدمات عرضه شده با ارزش کالا و خدمات خریداری شده در دوره‌ای مشخص گرفته می‌شود.

ج) مالیات بر مصرف همانند مالیات بر مشروبات غیرالکلی ماشینی در ایران

د) اساس و مبنای مالیات بر دارایی: ثروت مؤدی

(اقتصاد، نقش دولت در اقتصاد پیست، صفحه‌های ۶۱ تا ۶۳)

۸۷- گزینه «۳» (نسرین پعفری)

جمعیت زیر ۱۵ سال - جمعیت کل = جمعیت ۱۵ سال و بالاتر

$$\text{میلیون نفر} = ۸۳ - ۱۷ = ۶۶ = \text{جمعیت } ۱۵ \text{ سال و بالاتر}$$

جمعیت غیرفعال - جمعیت ۱۵ سال و بالاتر = جمعیت فعال

$$\text{نفر} = ۲۶,۳۷۰,۰۰۰ - ۳۹,۶۳۰,۰۰۰ = ۶۶,۰۰۰,۰۰۰ = \text{جمعیت فعال}$$



۹۰- گزینه «۲»

(معری ضیایی)

معایب حساب‌های سپرده سرمایه‌گذاری کوتاه‌مدت:

- این حساب‌ها نرخ سود کمتری نسبت به حساب‌های دیگر پس‌انداز دارند.
- نرخ سود این سپرده‌ها می‌تواند هم‌زمان با کاهش نرخ سود عمومی بانک‌ها کاهش یابد.
- مزایای حساب‌های سپرده سرمایه‌گذاری بلندمدت:
- این سپرده‌ها سود بالاتری دریافت می‌کنند.
- نرخ سود این سپرده‌ها تا پایان دوره قرارداد تغییری نمی‌کند.

معایب حساب‌های سپرده سرمایه‌گذاری بلندمدت:

- پول به راحتی در دسترس نیست و باید تا پایان دوره مشخص شده آن را در حساب حفظ کرد. برداشت پول مشمول جریمه از دست رفتن بخشی از سود می‌شود.
- اگر نرخ سود عمومی افزایش یابد، سود این حساب‌ها در حد توافق شده باقی می‌ماند.
- معمولاً مقدار حداقلی باید در این حساب‌ها باشد تا مشمول بستن قرارداد و دریافت سود گردد.

(اقتصاد، پس‌انداز و سرمایه‌گذاری، صفحه‌های ۱۵۴ و ۱۵۵)

علوم و فنون ادبی (۱)

۹۱- گزینه «۴»

(فرهار علی‌نژاد)

اشعار کمی به زبان پهلوی در دست است.

(علوم و فنون ادبی (۱)، تاریخ ادبیات، صفحه‌های ۳۹ و ۴۰)

۹۲- گزینه «۴»

(عارف‌سادات طباطبایی‌نژاد)

عبارت صورت سؤال از کتاب تاریخ بلعمی نوشته ابوعلی بلعمی گزینش شده است. مؤلف کتاب هم‌زمان با ترجمه کتاب تاریخ طبری اطلاعاتی را بر آن افزود و با حذف مطالبی از اصل کتاب آن را به عنوان کتاب مستقلی درآورد. نام کتاب طبری «تاریخ‌الرسول و الملوک» بوده است، یعنی «تاریخ پیامبران و پادشاهان»؛ بنابراین کتاب تاریخ بلعمی علاوه بر تاریخ گذشته ایران، شامل تاریخ پیامبران هم می‌شود.

(علوم و فنون ادبی (۱)، تاریخ ادبیات و سبک‌شناسی، صفحه‌های ۳۳ تا ۳۵)

۹۳- گزینه «۲»

(عزیز الیاسی‌پور)

تاریخ بلعمی از آثار نثر دوره سامانی است که بنا به ویژگی‌های سبکی، لغت‌های کم‌کاربرد فارسی بیشتری در آن‌ها در مقایسه با آثار دوره‌های بعد دیده می‌شود.

تشریح سایر گزینه‌ها:

گزینه «۱»: این کتاب را محمد بن جریر طبری به عربی نوشته است.

گزینه «۳»: مربوط به نثر دوره‌های غزنوی و سلجوقی

گزینه «۴»: مربوط به نثر دوره‌های غزنوی و سلجوقی

(علوم و فنون ادبی (۱)، سبک‌شناسی، صفحه‌های ۶۳ و ۶۵)

۹۴- گزینه «۱»

(کتاب آبی)

بیت گزینه «۱» به سبک عراقی سروده شده است، لغات عربی و مفاهیم عاشقانه در آن نمودار است، اما کمی لغات عربی و روح حماسه در گزینه‌های «۲» و «۳»، و غلبه جنبه‌های عقلانی در گزینه «۴» بیانگر سبک خراسانی این ابیات است.

(علوم و فنون ادبی (۱)، سبک‌شناسی، صفحه‌های ۶۲، ۶۳، ۸۳ و ۸۵)

۹۵- گزینه «۲»

(کتاب آبی)

در عبارت این گزینه، هیچ‌کدام از اجزای جمله حذف نشده است.

تشریح سایر گزینه‌ها:

گزینه «۱»: گشاده [است]

گزینه «۳»: و اگر آن [غالب آمد] از دشمن رستی

گزینه «۴»: نه چندان نرمی [کن] که ...

(علوم و فنون ادبی (۱)، سبک‌شناسی، صفحه ۱۷)

۹۶- گزینه «۲»

(سیدعلیرضا احمدی)

قافیه بیت دوم بر اساس قاعده ۲ است:

برو- گرو (حرف مشترک: - و)

گزینه «۱»: دعا- گدا ← حرف مشترک: ا (قاعده ۱)

گزینه «۳»: شما- مشت‌ها ← حرف مشترک: آ (قاعده ۱)

گزینه «۴»: او- رو ← حرف مشترک: و (قاعده ۱)

(علوم و فنون ادبی (۱)، قافیه، صفحه ۹۰)

۹۷- گزینه «۴»

(سیرعلیرضا احمدی)

در بیت چهارم «بگو- تو» مصوت مشترک برای هم‌قافیه شدن ندارند.

گزینه «۱»: نقش‌ها- لقا (حرف مشترک: آ)

گزینه «۲»: تر- مضطر (حروف مشترک: ر)

گزینه «۳»: بزد- معتمد (حروف مشترک: د)

(علوم و فنون ادبی (۱)، قافیه، صفحه‌های ۸۸ تا ۹۲)

۹۸- گزینه «۴»

(مجتبی قهراری)

تشریح سایر گزینه‌ها:

گزینه «۱»: گلیمی

گزینه «۲»: پشِنُو

گزینه «۳»: وِیسُ رامین

(علوم و فنون ادبی (۱)، موسیقی شعر، صفحه‌های ۶۷ تا ۶۹)

۹۹- گزینه «۳»

(علیرضا پعفری)

کُ جا رَ وند هـ مان جا کِ گفَتِ ای کِ بِ یا

-UU-U-U--UU-U-U

(علوم و فنون ادبی (۱)، موسیقی شعر، صفحه‌های ۶۹ و ۷۰)

۱۰۰- گزینه «۲»

(کتاب آبی)

تقطیع بیت به شرح زیر است:

غ	قو	بت	مَد	حا	لسد	ت	گر	بُت	پ	رست
U	-	-	U	-	-	U	-	-	U	-
بِ	فَر	ما	نِ	ای	زد	پ	رسد	تد	صد	نم
U	-	-	U	-	-	U	-	-	U	-

(علوم و فنون ادبی (۱)، موسیقی شعر، صفحه‌های ۶۹ و ۷۰)

۱۰۱- گزینه «۴»

(کتاب آبی)

نا	دان	هـ	م	جا	با	هـ
-	-	U	U	-	-	U
چُن	غر	قِ	بِ	هر	چ	دی
-	-	U	U	-	U	-

م	کس	آ	می	زد
U	-	-	-	-
د	دس	تا	وی	زد
U	-	-	-	-

(علوم و فنون ادبی (۱)، موسیقی شعر، صفحه‌های ۶۹ و ۷۰)

۱۰۲- گزینه «۴»

(هومن نمازی)

در بیت گزینه «۴»، ۲۳ علامت هجای بلند در تقطیع ظاهر می‌شود:

کُ	دا	ما	هَن	دِ	لَش	آ	مو
U	-	-	-	U	-	-	-
خت	این	آ	یِ	نِ	عِ	یا	ری
U	-	-	-	U	-	-	-
کُ	زَو	وَل	چُن	بِ	رَو	نا	مد
U	-	-	-	U	-	-	-
رَ	ه	شَب	زَن	دِ	دا	ران	زد
U	U	-	-	U	-	-	-

تشریح گزینه‌های دیگر:

گزینه «۱»:

د	لم	ز	صو	مِ	عِ	بِگ
U	-	U	-	U	U	-
رِف	تْ	خِر	قِ	یِ	سا	لوس
-	U	-	U	U	-	-
کُ	جا	ست	دِ	رِ	مُ	غا
U	-	U	-	U	U	-
نُ	شَد	را	بِ	نا	ب	کُ
U	U	-	U	-	U	U



گزینه «۲»:

خا	ن	بی	تَش	وی	شُ	سا	قی
-	U	-	-	-	U	-	-
یا	رُ	مُط	رب	نک	ت	گو	
-	U	-	-	-	U	-	
مو	سِ	مِ	عِی	شس	ت	دو	ر
-	U	U	-	-	U	-	U
سا	عَد	رُ	عَه	د	شَد	باب	
-	U	U	-	U	U	-	

گزینه «۳»:

پ	ری	ن	هَف	ت	رُ	خُ
U	-	U	-	U	U	U
دی	و	دَر	ک	رِش	م	ی
-	U	-	U	-	U	U
پ	سو	خت	دی	د	ی	حِی
U	-	U	-	U	U	-
ک	این	چ	بَل	ع	ج	بیست
U	-	U	-	U	U	-

(علوم و فنون ادبی (۱)، موسیقی شعر، صفحه‌های ۶۹ و ۷۰)

۱۰۳- گزینه «۲»

(سیرعلیرضا امیری)

در این گزینه جناس همسان و ناهمسان وجود دارد. «داد و باد» جناس ناهمسان دارند. «باد» اول و دوم به معنی همان باد (جریان هوا) و اسم ولی «باد» سوم و چهارم فعل هستند.

تشریح گزینه‌های دیگر:

گزینه «۱»: واژه‌های «وحدت و وحشت»، «رستم و رستم» و «رستم و رسته» هر سه جناس ناهمسان دارند.

گزینه «۳»: «رستی و جستی»، «جستی و جستی» و «رستی و رسته» جناس ناهمسان دارند.

گزینه «۴»: «روان» اول به معنی «روح و روان» و «روان» دوم به معنی «روان و جاری» است و جناس همسان دارند.

(علوم و فنون ادبی (۱)، بدیع لفظی، صفحه‌های ۹۷ و ۹۸)

۱۰۴- گزینه «۱»

(مجتبی فرهادی)

بیت «ب»: تقابل سجع‌های متوازی در دو مصراع خالق آرایه ترصیع است.

بیت «د»: واژه‌های «بیداد - بی‌بنیاد - یاد» پدیدآورنده آرایه سجع هستند.

بیت «ه»: «پرده» در یک معنی تکرار شده است (آرایه واژه‌آرایی).

بیت «ج»: در کل بیت تکرار صامت «ز» و در مصراع دوم تکرار مصوت «ب» پدیدآورنده واج‌آرایی (نغمه حروف) است.

بیت «الف»: تقابل سجع‌های متوازی و متوازن در دو مصراع آرایه موازنه را پدید آورده است.

(علوم و فنون ادبی (۱)، بدیع لفظی، صفحه ۵۳)

۱۰۵- گزینه «۱»

(مجتبی فرهادی)

سجع موجود در گزینه‌های «۲» تا «۴» مطرف است، اما گزینه «۱» دارای سجع متوازی است.

(علوم و فنون ادبی (۱)، بدیع لفظی، صفحه ۵۳)

۱۰۶- گزینه «۲»

(هومن نمازی)

در این بیت، موازنه (تقابل سجع‌ها) وجود ندارد.

(علوم و فنون ادبی (۱)، بدیع لفظی، صفحه ۷۳)

۱۰۷- گزینه «۳»

(کتاب آبی)

در موازنه، تقابل سجع‌های متوازی و متوازن وجود دارد.

در دو مصراع این بیت چنین تقابلی وجود ندارد.

(علوم و فنون ادبی (۱)، بدیع لفظی، ترکیبی)

۱۰۸- گزینه «۲»

(ممن اصغری)

مفهوم مشترک ابیات مرتبط، «ضرورت رنج و خطر برای رسیدن به مقصود» است، اما در بیت گزینه «۲» شاعر تسلیم و رضا را موجب آسایش و آرامش می‌داند.

(علوم و فنون ادبی (۱)، مفهوم، صفحه ۶۲)



۱۰۹- گزینه «۳»

(کتاب آبی)

عبارت پایانی بیانگر «کسب مال از راه پسندیده و حلال» است. عین مفهوم «کسب روزی حلال» در بیت گزینه «۳» نیز مطرح شده است. (الفغدن: اندوختن، گردکردن)

تشریح گزینه‌های دیگر:

گزینه «۱»: دعوت به نیکی کردن

گزینه «۲»: بیان قناعت و خرسندی از کم دنیا

گزینه «۴»: دعوت به معنویت و نکوهش جاه و مال

(علوم و فنون ادبی (۱)، مفهومی، صفحه ۸۴)

۱۱۰- گزینه «۲»

(مسن اصغری)

بیت الف) توصیف طبیعت و واقع‌گرایی در شعر است.

بیت ج) مفهوم ناپایداری دنیا را به گونه‌ای ساده یادآوری می‌کند.

بیت د) اشاره به شادی شاعر است.

(علوم و فنون ادبی (۱)، سبک‌شناسی و مفهومی، ترکیبی)

جامعه‌شناسی (۱)

۱۱۱- گزینه «۴»

(آزیتا بیرقی)

- قرار گرفتن بر سر دوراهی‌ها، بیانگر ارادی بودن کنش انسانی است.

- پاسخ مناسب به کنشگر، در گروهی فهم معنای کنش است.

- در صورت عدم وجود آگاهی نسبت به محتوای امتحان، پاسخ‌گویی به پرسش‌های امتحان امکان‌پذیر نیست.

(جامعه‌شناسی (۱)، زندگی اجتماعی، صفحه‌های ۳، ۴ و ۷)

۱۱۲- گزینه «۴»

(آزیتا بیرقی)

- «تربیت‌پذیر بودن انسان» در زمره عقاید است و عقاید در لایه‌های عمیق جهان اجتماعی قرار دارند.

- تنوع معرفت انسان‌ها و همچنین تنوع اراده و اختیار آن‌ها سبب پیدایش جهان‌های مختلف مثل آپارتاید می‌شود.

- مفاهیم محوری جهان جاهلی یعنی سنگرهای کلیدی آن، شرک، بت‌پرستی، نگاه نژادی و قبیله‌ای بود.

(جامعه‌شناسی (۱)، زندگی اجتماعی، صفحه‌های ۳۶ و ۳۷)

۱۱۳- گزینه «۳»

(آزیتا بیرقی)

تشریح گزینه‌ها:

گزینه «۱»: صحیح - صحیح

گزینه «۲»: غلط (جهان اجتماعی از طریق مشارکت اجتماعی افراد پابرجاست). - صحیح

گزینه «۳»: صحیح - غلط (با تغییر جهان اجتماعی، الزام و پیامدهای جدیدی پدید می‌آید).

گزینه «۴»: غلط (جهان اجتماعی با آگاهی و اراده انسان پدید می‌آید اما پیامدها و الزام‌هایی را به دنبال می‌آورد که وابسته به قرارداد و اراده تک‌تک افراد نیست). - صحیح

(جامعه‌شناسی (۱)، زندگی اجتماعی، صفحه ۴۳)

۱۱۴- گزینه «۴»

(کتاب آبی)

- هیچ‌یک از اجزای جهان اجتماعی بدون معنا نیست، به همین دلیل، همه پدیده‌های اجتماعی، هویتی معنایی و ذهنی دارند، اما همه پدیده‌های اجتماعی دارای بُعد محسوس و عینی نیستند؛ پدیده‌های اجتماعی را از جهت عینی و محسوس بودن یا ذهنی و نامحسوس بودن در یک پیوستار قرار می‌دهند. مثل چراغ راهنما که دارای بُعد عینی و نظم که دارای بعد ذهنی است.

- عقاید و ارزش‌ها در لایه‌های عمیق قرار می‌گیرند. عمیق‌ترین لایه اجتماعی، عقاید کلانی هستند که بر آرمان‌ها و ارزش‌های اجتماعی تأثیر می‌گذارند.

- بخشی از فرهنگ که مردم یک جامعه از آن جنب‌داری می‌کنند و رعایت آن را لازم می‌دانند، اما در عمل ممکن است آن را نادیده بگیرند، فرهنگ آرمانی می‌نامند. فرهنگ واقعی آن بخش از فرهنگ است که مردم به آن عمل می‌کنند. بخشی از فرهنگ واقعی می‌تواند در حوزه فرهنگ آرمانی باشد. یعنی مردم مطابق با ارزش‌ها و هنجارهایی عمل می‌کنند که رعایت آن‌ها را لازم و مهم می‌دانند.

- بخشی دیگر می‌تواند از مواردی باشد که در سطح آرمان‌ها رعایت آن را لازم نمی‌دانند. بنابراین بخشی از فرهنگ واقعی خارج از فرهنگ آرمانی واقع می‌شود و بخشی از فرهنگ آرمانی نیز بیرون از فرهنگ واقعی قرار می‌گیرد. ناپسند بودن اسراف، بیرون از قلمرو واقعی جامعه ما قرار دارد.

- بخش‌هایی از فرهنگ که از نظر علمی قابل دفاع نباشد و براساس خرافات شکل گرفته باشد، باطل و بخش‌هایی که از نظر علمی صحیح و مطابق فطرت انسان باشد، حق است. تقدیس حیوانات از جمله فرهنگ‌های باطل است.

(جامعه‌شناسی (۱)، زندگی اجتماعی، صفحه‌های ۵۲ تا ۵۴)



۱۱۵- گزینه «۲»

(علیرضا هیری)

متولد دوم اسفند: انتسابی، ثابت و فردی / فرهیخته صبور: اکتسابی، متغیر و فردی / دانش‌آموز: اکتسابی، متغیر و اجتماعی / علاقه‌مند به فلسفه: اکتسابی، متغیر و فردی

(پامعه‌شناسی (۱)، هویت، صفحه ۶۴)

۱۱۶- گزینه «۳»

(کتاب آری)

تشویق و تنبیه به دو صورت رسمی و غیررسمی انجام می‌شود. شکل غیررسمی پاداش و تنبیه بیش‌تر در خانواده، بین همسالان یا به‌وسیلهٔ عموم افراد جامعه انجام می‌شود. پاداش و مجازات رسمی بیش‌تر توسط سازمان‌ها و مؤسسات اجتماعی مانند ادارات، پلیس، دادگاه و زندان صورت می‌گیرد. مسئولیت برخی از مراتب امر به معروف و نهی از منکر بر عهدهٔ همهٔ افراد جامعه است و مسئولیت برخی از مراتب آن بر عهدهٔ سازمان‌های رسمی و حکومتی است.

(پامعه‌شناسی (۱)، هویت، صفحه ۸۰)

۱۱۷- گزینه «۱»

(علیرضا هیری)

عبارت غلط: هر نوع ابداع و نوآوری و هر نوع مواجهه با جهان‌های اجتماعی دیگر به تعارضات فرهنگی منجر نمی‌شود.

(پامعه‌شناسی (۱)، هویت، صفحه‌های ۸۴ و ۸۷)

۱۱۸- گزینه «۳»

(علیرضا هیری)

هویت فرهنگی جامعه بر مدار عقاید و ارزش‌های اجتماعی شکل می‌گیرد. هویت فرهنگی هنگامی محقق می‌شود که عقاید و ارزش‌های مشترکی در جامعه شکل گیرد. یعنی هرگاه نوعی از عقاید و ارزش‌ها از سوی افراد جامعه پذیرفته و به رسمیت شناخته شود، هویت فرهنگی بر محور آن عقاید و ارزش‌ها پدید می‌آید.

- تغییرات هویتی افراد گاه از مرزهای مورد قبول یک فرهنگ فراتر می‌رود. اگر تغییرات هویتی در خارج از مرزهای مقبول فرهنگی جامعه واقع شود و شیوه‌هایی از زندگی را که با عقاید و ارزش‌های اجتماعی در تقابل هستند، به دنبال بیاورد، به تعارض فرهنگی منجر می‌شود که اضطراب و نگرانی‌های اجتماعی فراوانی به همراه دارد.

- تزلزل فرهنگی هنگامی رخ می‌دهد که مبانی هویت‌ساز فرهنگ، یعنی عقاید، ارزش‌ها و آرمان‌ها، ثابت و استقرار خود را در متن فرهنگ از دست بدهد.

(پامعه‌شناسی (۱)، هویت، صفحه‌های ۸۷، ۹۲ و ۹۳)

۱۱۹- گزینه «۲»

(ارغوان عبدالملکی)

اگر یک جهان اجتماعی در تعامل با جهان‌های دیگر، بر عقاید و ارزش‌های خود پافشاری نکند، دادوستد فرهنگی به لایه‌های عمیق آن سرایت می‌کند. جهان اجتماعی که دچار خودباختگی فرهنگی شود، عناصر فرهنگی دیگر را بدون تحقیق و گزینش به‌صورت تقلیدی فرا می‌گیرد.

یکی از معانی از خودبیگانگی فرهنگی، از خودبیگانگی فطری یا حقیقی است که سبب می‌شود انسان‌ها به تفسیر و شناختی صحیح از عالم و آدم نائل نمی‌شوند.

(پامعه‌شناسی (۱)، هویت، صفحه‌های ۹۸، ۱۰۰ و ۱۰۱)

۱۲۰- گزینه «۲»

(ارغوان عبدالملکی)

تشریح سایر گزینه‌ها:

گزینه «۱»: درست - نادرست (مربوط به قدرت اجتماعی است).

گزینه «۳»: نادرست (مربوط به قدرت فردی است). - درست

گزینه «۴»: درست - نادرست (زمان زیادی دوام نمی‌آورد).

(پامعه‌شناسی (۱)، هویت، صفحه‌های ۱۱۷ تا ۱۱۹)

عربی زبان قرآن (۱)

۱۲۱- گزینه «۲»

(نویز امسالی)

«الذی»: کسی است که (در این‌جا) (رد گزینه‌های ۱ و ۴) / «یوسل»: می‌فرستد (رد گزینه‌های ۱ و ۳) / «الریاح»: باده‌ها (رد گزینه ۳) / «تثیر»: برمی‌انگیزد (رد گزینه ۱) / «سحاباً»: ابری (رد گزینه‌های ۱ و ۴) / «یَبْسُطُهُ»: آن را می‌گستراند (رد گزینه‌های ۱ و ۴) / «السماء»: آسمان (رد گزینه ۴)

(ترجمه)

۱۲۲- گزینه «۱»

(کتاب زرد)

«لا یجوز»: جایز نیست (رد گزینه‌های ۲ و ۴) / «نقاط الخلاف»: نقاط اختلاف (رد گزینه‌های ۳ و ۴) / «أن نصر»: پافشاری کنیم (رد گزینه ۴) / «تتعایش»: زندگی کنیم (رد گزینه ۲) / «مع بعضنا»: با هم / «تعایشاً سلمیاً»: به صورت مسالمت‌آمیز (رد سایر گزینه‌ها)

(ترجمه)

۱۲۳- گزینه «۴»

(اسماعیل علی پور)

«تحصل علی»: به ... دست می‌یابد (رد سایر گزینه‌ها) / «صناعة السّياحة»: صنعت گردشگری (رد سایر گزینه‌ها) / «ثروة ملحوظة»: ثروت قابل‌توجهی (رد گزینه‌های ۲ و ۳) / «مع»: با / «النموّ الثقافي»: رشد فرهنگی (رد گزینه ۲) / «فی حفظ»: در حفظ / «معالمها الأثرية»: آثار تاریخی‌اش (رد گزینه‌های ۱ و ۲)

(ترجمه)

۱۲۴- گزینه «۴»

(اسماعیل علی پور)

تشریح گزینه‌های دیگر:

گزینه «۱»: «یجالس» فعل مضارع از مصدر «مُجالسة» به معنای «همنشینی کردن» است، نه «نشاندن».

گزینه «۲»: «الإجتنب» یعنی «خودداری کردن، پرهیز کردن» پس «بازداشتن» درست نیست.

گزینه «۳»: در این گزینه ضمیر «ها» ترجمه نشده: «باورشان نمی‌کنی».

(ترجمه)

۱۲۵- گزینه «۱»

(مرتضی کاظم شیروزی)

ترجمه عبارت صورت سؤال: «هرکس دشمنی بکارد، زبان درو می‌کند!»

عبارت تنها با بیت گزینه «۱» هم مفهوم است.

(مفهوم)

۱۲۶- گزینه «۳»

(سیرمهر علی مرتضوی)

تشریح گزینه‌های دیگر:

گزینه «۱»: «خودروها هنگام دیدن علامت سبز می‌ایستند!» نادرست است.

گزینه «۲»: «تعداد ماه‌های هر فصل از سال، چهار ماه است!» نادرست است.

گزینه «۴»: «متأسفانه به تو کمک خواهم کرد، پس پوزش می‌خواهم!» نادرست است.

(مفهوم)

۱۲۷- گزینه «۲»

(نور امساک)

عده‌های به کار رفته در گزینه «۲» برای شمردن چیزی به کار نرفته‌اند و هیچ معدودی به همراه ندارند.

در حالی که در گزینه «۱» کلمه «طائراً» و در گزینه «۳» کلمات «ضیف - ضیفین» و در گزینه «۴» کلمه «تلمیذاً» معدود هستند.

(عذر)

۱۲۸- گزینه «۲»

(اسماعیل علی پور)

سؤال عبارتی را خواسته که در آن، خبر مضاف نباشد. در گزینه «۲»: لسان: مبتدا (مضاف) / القط: مضاف‌الیه / مملوء: خبر (که به چیزی اضافه نشده است و مضاف نیست).

تشریح گزینه‌های دیگر:

گزینه «۱»: قُبور: خبر (مضاف) / الأسرار: مضاف‌الیه

گزینه «۳»: خَلق: خبر (مضاف) / الله: مضاف‌الیه

گزینه «۴»: قُرب: خبر (مضاف) / منزل: مضاف‌الیه

(انواع جملات)

۱۲۹- گزینه «۳»

(مهمربان بین)

روش اول: با توجه به ترجمه عبارت می‌توانیم این موضوع را بررسی کنیم:

«همانا صدای تو به خاطر دور بودن زیادت از ما، شنیده نمی‌شود!»؛ بنابراین «لا یسمع» فعل مجهول است.

روش دوم: «یسمع» یک فعل متعدی است، پس اگر معلوم باشد، باید بعد از آن اسمی منصوب به عنوان مفعول بیاید، که چون این مورد (مفعول‌به) دیده نمی‌شود، پس این فعل، مجهول است.

(قواعد فعل)

۱۳۰- گزینه «۴»

(کتاب زور)

«علیکم» در گزینه «۴» جار و مجروری است که معنای فعل پیدا کرده است (بر شما واجب است) در حالی که حرف «علی» در گزینه‌های «۱»، «۲» و «۳» به معنای (بر- بر روی) است.

(انواع هملاط)

منطق

۱۳۱- گزینه «۳»

(نیما پواهری)

با به کارگیری علم منطق که به دسته‌بندی و توضیح قواعد ذهن می‌پردازد، سریع‌تر و دقیق‌تر می‌توان عوامل لغزش و خطای ذهن را تشخیص داد.

دلایل نادرستی سایر گزینه‌ها:

گزینه «۱»: منطق قواعدی را بررسی می‌کند که ذهن انسان به طور طبیعی رعایت می‌کند و برای به کارگیری آن‌ها لزوماً نباید منطق دانست.

گزینه «۲»: ذهن همواره در معرض لغزش قرار دارد و منطق می‌تواند با آگاه ساختن ما به آن خطاها از تعدادشان بکاهد.

گزینه «۴»: منطق همچون سیستم‌های کنترلی یک خودرو است که میزان بنزین، سرعت، حرکت و گرمای موتور را به ما نشان می‌دهند و در مقابل مشکلات به ما هشدار می‌دهند؛ اما باعث حرکت خودرو نمی‌شوند.

(منطق، منطق ترازوی اندیشه، صفحه ۳ و ۵)

۱۳۲- گزینه «۲»

(نیما پواهری)

نمی‌توانی (بلد نیستی یا اجازه نداری) ماشین را داخل پارکینگ بیاوری. در بقیه گزینه‌ها قرائنی وجود دارد که امکان بروز مغالطه را نمی‌دهد.

(منطق، لفظ و معنا، صفحه‌های ۱۳ و ۱۴)

۱۳۳- گزینه «۱»

(نیما پواهری)

برای حل چنین تست‌هایی توجه کنید که به سرعت هر گزینه را روی شکل پیاده کنید و دایره‌ها را دوبه‌دو باهم بسنجید. نکته مهم: نسبت‌های چهارگانه، میان مصادیق دو مفهوم کلی برقرار می‌شود و نه خود مفاهیم.

تشریح گزینه درست:

رابطه مصادیق مفهوم انسان با مصادیق سه مفهوم دانش‌آموز / نویسنده / مسلمان، عموم و خصوص مطلق است که دایره‌ها به درستی نشانگر آن است. مصادیق هر یک از سه مفهوم دانش‌آموز / نویسنده / مسلمان با یکدیگر رابطه عموم و خصوص من وجه دارند. دایره‌ها به درستی این نسبت را نشان می‌دهند. برای درک بهتر این مورد، هر دو مفهوم را باهم بررسی کنید.

تشریح سایر گزینه‌های نادرست:

گزینه «۲»: رابطه انسان و اسب، تباین است اما بر روی شکل عموم و خصوص من وجه می‌شود که نادرست است. همچنین، انسان و اسب با مفهوم «دارای جسم» رابطه عموم و خصوص مطلق دارند (درون آن قرار می‌گیرند). درحالی‌که طبق دایره‌ها، من وجه می‌شود که نادرست است.

گزینه «۳»: بیکار و شاغل رابطه تباین دارند. درحالی‌که طبق دایره‌ها، من وجه می‌شود که نادرست است.

گزینه «۴»: رابطه آسیابی و مسلمان عموم و خصوص من وجه است و نه مطلق.

(منطق، مفهوم ۳ و مصداق، صفحه‌های ۲۲ و ۲۳)

۱۳۴- گزینه «۲»

(حسن صدری)

این تعریف، تعریف مفهومی است در حالی‌که در سایر گزینه‌ها از تعریف لغوی استفاده شده است.

(منطق، اقسام و شرایط تعریف، صفحه‌های ۳۰ و ۳۱)

۱۳۵- گزینه «۳»

(کتاب آبی)

نمونه‌ها باید متفاوت و تصادفی باشند؛ نه این که طبق الگو و قاعده مشخصی گزینش شوند.

(منطق، اقسام استرلال استقرایی، صفحه ۴۷)

۱۳۶- گزینه «۲»

(فرهار قاسمی نژاد)

قضیه مطرح شده در گزینه «۲» یک قضیه حملی است.

(منطق، قضیه عملی، صفحه‌های ۵۵ و ۵۶)

۱۳۷- گزینه «۲»

(فرهار قاسمی نژاد)

در گزینه دوم جای موضوع و محمول عوض شده است پس عکس مستوی داریم نه تداخل.

دقت کنید که در قضایایی مانند «انسان پرنده نیست» سور قضیه پنهان است و دقیقاً همانند این است که بگوییم «هیچ انسانی پرنده نیست».

(منطق، اقسام قضایا، صفحه‌های ۶۳ تا ۶۷)

۱۳۸- گزینه «۴»

(حسن صدری)

فقط در گزینه «۴» مغالطه عدم تکرار حد وسط، ناشی از اشتراک لفظ (شیر) است.

(منطق، قیاس اقترائی، صفحه ۷۴)

۱۳۹- گزینه «۳»

(کتاب آبی)

در شرطی متصل، مقدم مستلزم تالی و تالی تابع مقدم است (نه برعکس). یعنی با وجود مقدم می‌توانیم وجود تالی را نیز نتیجه بگیریم (از وضع مقدم وضع تالی را نتیجه بگیریم) و در صورت نبود تالی نبود مقدم را نیز نتیجه

بگیریم (از رفع تالی رفع مقدم را نتیجه بگیریم). اما دو حالت رفع مقدم و وضع تالی مغالطه محسوب می‌شوند.

(منطق، قضیه شرطی و قیاس استثنایی، صفحه‌های ۹۰ و ۹۱)

۱۴۰- گزینه «۲»

(حسن صدری)

در مغالطه تله‌گذاری فرد تلاش می‌کند بدون بررسی موضوع با نسبت‌دادن یک ویژگی خوب و شایسته به آن امر، آن را توجیه کند و برتری دهد. در اینجا فروشنده به جای بررسی کیفیت و جنس کالا، اینکه یکی از بستگانش همان کالا را تهیه کرده، به عنوان یک ویژگی خوب مطرح کرده است که آن کالا را برتری دهد.

(منطق، سنجشگری در تفکر، صفحه ۱۰۹)



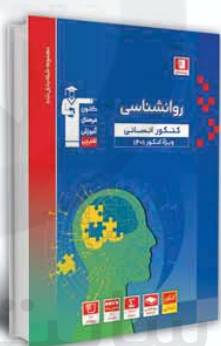
سایت کنکور



کتاب های آیة انسان را



پیمانان ای قمرین کنید



۸۴۵۱

www.kanoon.ir
www.kanoonbook.ir

