



سال یازدهم انسانی

دوره متوسط دوم (پایه یازدهم)

۸ مهرماه ۱۴۰۱

مدت پاسخ گویی به آزمون: ۱۵۰ دقیقه
تعداد کل سؤالات: ۱۳۰ سؤال علمی

| نام درس | تعداد سؤال | شماره سؤال | شماره صفحه | زمان پاسخ گویی |
|---|------------|------------|------------|----------------|
| مشترک از پایه دهم (اجباری) | | | | |
| عربی زبان قرآن (۱) | ۱۰ | ۱-۱۰ | ۵-۶ | ۱۰ دقیقه |
| ریاضی و آمار (۱) | ۱۰ | ۱۱-۲۰ | ۷-۸ | ۲۵ دقیقه |
| ریاضی و آمار (۱) «آشنا» | ۱۰ | ۲۱-۳۰ | ۹-۱۰ | |
| اقتصاد | ۱۰ | ۳۱-۴۰ | ۱۱-۱۳ | ۲۰ دقیقه |
| اقتصاد «آشنا» | ۱۰ | ۴۱-۵۰ | ۱۴-۱۵ | |
| علوم و فنون ادبی (۱) | ۱۰ | ۵۱-۶۰ | ۱۶-۱۷ | ۲۰ دقیقه |
| علوم و فنون ادبی (۱) «آشنا» | ۱۰ | ۶۱-۷۰ | ۱۸-۱۹ | |
| منطق | ۱۰ | ۷۱-۸۰ | ۲۰ | ۱۰ دقیقه |
| غیر مشترک از پایه یازدهم (انتخابی) | | | | |
| عربی زبان قرآن (۲) | ۱۰ | ۸۱-۹۰ | ۲۲-۲۳ | ۱۵ دقیقه |
| ریاضی و آمار (۲) | ۱۰ | ۹۱-۱۰۰ | ۲۴-۲۵ | ۱۵ دقیقه |
| علوم و فنون ادبی (۲) | ۱۰ | ۱۰۱-۱۱۰ | ۲۶-۲۷ | ۱۵ دقیقه |
| فلسفه | ۱۰ | ۱۱۱-۱۲۰ | ۲۸-۲۹ | ۱۰ دقیقه |
| روان شناسی | ۱۰ | ۱۲۱-۱۳۰ | ۳۰-۳۱ | ۱۰ دقیقه |

برای دیدن تحلیل آزمون امروز و آگاهی یافتن از ویژگی‌ها و نکات آموزشی آزمون بعدی همین امروز به سایت www.kanoon.ir مراجعه نمایید.

پدید آورندگان آزمون

گزینشگران و ویراستاران

| نام درس | گزینشگر | مسئول درس | ویراستار استاد | ویراستار دانشجو | مسئول درس مستندسازی |
|----------------------------|--------------------------|--------------------------|---|-------------------------------------|---------------------|
| عربی زبان قرآن (1) و (2) | میینا اشرفی | میینا اشرفی | مریم آقایی درویشعلی ابراهیمی اسماعیل یونس پور | — | لیلا ایزدی |
| ریاضی و آمار (1) و (2) | ایمان چینی فروشان | ایمان چینی فروشان | محمد بحیرایی حسین ابومحبوب | — | سمیه اسکندری |
| اقتصاد | سارا شریفی | سارا شریفی | — | فاطمه صفری | زهره قموشی |
| علوم و فنون ادبی (1) و (2) | اعظم نوری نیا | اعظم نوری نیا | — | فاطمه صفری | الناز معتمدی |
| منطق و فلسفه | سیدمحمد مهدی طباطبایی | سیدمحمد مهدی طباطبایی | — | سیدمحمد مدنی دینانی سوگند بیگلری | زهره قموشی |
| روانشناسی | فاطمه ایزدی خرامه | فاطمه ایزدی خرامه | — | ریحانه خدابخشی فاطمه صفری | زهره قموشی |

طراحان:

عربی زبان قرآن (1) و (2):

میینا اشرفی، منیژه خسروی، محمود عاشوری، ولی الله نوروزی، مجید همایی

ریاضی و آمار (1) و (2):

سامان اسپهرم، مهدیس حمزه‌ای، فرداد روشنی، امیرزراندوز، حمید زرین کفش، احسان غنی زاده، فریده هاشمی، کتاب آبی

اقتصاد:

علی رضا رضایی، سارا شریفی، فاطمه صفری، کتاب جامع

علوم و فنون ادبی (1) و (2):

سعید جعفری، ابراهیم رضایی مقدم، افشین کیانی، محمد نورانی، اعظم نوری نیا، کتاب جامع

منطق و فلسفه:

راحله بابایی، سعید حسن زاده، سیدمحمد مدنی دینانی

روانشناسی:

فاطمه ایزدی، کوثر دستورانی، هژبر رحیمی، سیدمحمد مدنی دینانی، آزاده میرزایی

گروه فنی و تولید

مدیر گروه: لیلا فیروزی

مسئول دفترچه: علیرضا قلی زاده

حروف نگاری و صفحه آرایی: مهین علی محمدی جلالی

مدیر واحد مستندسازی و مطابقت با مصوبات: مازیار شیروانی مقدم

مسئول دفترچه مستندسازی: زهره قموشی

نظارت چاپ: سوران نعیمی

از شما خواهش می‌کنیم، از این آزمون و نتایج آن فقط برای تثبیت و تقویت روش‌های صحیح مطالعه و برای تصحیح روش‌های اشتباه خود بهره بگیرید. یعنی به‌منظور آموزش و مشاوره‌ای آزمون بیش از جنبه سنجشی یا رقابتی آن توجه کنید. اگر هم‌اکنون و در هر گام مسیر خود را تصحیح کنید، اشتباه کم‌تری مرتکب خواهید شد و با آرامش و اعتماد به نفس کار را تا پایان ادامه خواهید داد. لطفاً نظرات خود را با ما در میان بگذارید.

مدیر گروه پایه یازدهم انسانی – لیلا فیروزی leilaffirozii@gmail.com



سال یازدهم انسانی

۸ مهر ماه ۱۴۰۱

دفترچه مشترک از پایه دهم:

پاسخگویی به این دفترچه اجباری است.

عربی زبان قرآن (۱)

مباحث کل کتاب

صفحه ۹۲۴

وَسَمْتِ بَيْتِنَا رَك: ۱۰ رَتَبَه

هدف‌گذاری قبل از شروع هر درس در دفترچه سؤال

لطفاً قبل از شروع پاسخ‌گویی به سؤال‌های درس **عربی زبان قرآن (۱)**، هدف‌گذاری چند از ۱۰ خود را بنویسید:
از هر ۱۰ سؤال به چند سؤال می‌توانید پاسخ صحیح بدهید؟
عملکرد شما در آزمون قبل چند از ۱۰ بوده است؟
هدف‌گذاری شما برای آزمون امروز چیست؟

| | |
|---------------------|--------------------------------------|
| چند از ۱۰ آزمون قبل | هدف‌گذاری چند از ۱۰ برای آزمون امروز |
| | |

■ عَيْنِ الْأَصْحِّ وَالْأَدَقِّ فِي الْجَوَابِ لِلتَّرْجُمَةِ أَوْ التَّعْرِيبِ أَوْ الْمَفْهُومِ: (۱- ۶)

۱- «مَا كُنَّا نَصَدِّقُ أَنْ نَرَى فِي يَوْمٍ مِنَ الْأَيَّامِ أَسْمَاكَ تَسَاقَطَ مِنْ سَمَاءِ مَدِينَتِنَا.»:

- ۱) تأیید نمی‌کردیم این‌که در روزی از روزها ماهی‌هایی را ببینیم که از آسمان شهر پایین می‌آمدند!
- ۲) باور نمی‌کردیم که در روزی از روزها ماهی‌هایی را ببینیم که از آسمان شهرمان پی‌درپی می‌افتادند!
- ۳) باور نکرده بودیم که در روزی از روزها ماهی‌ها را می‌دیدیم که از آسمان شهر پایین می‌افتادند!
- ۴) تأیید نکرده بودیم که در روزی از روزها ماهی‌ها را مشاهده کنیم که از آسمان شهرمان فرو افتاده باشند!

۲- ﴿وَلَمَّا رَأَى الْمُؤْمِنُونَ الْأَحْزَابَ قَالُوا هَذَا مَا وَعَدَنَا اللَّهُ﴾:

- ۱) و هنگامی‌که مؤمنان گروه‌ها را می‌بینند، می‌گویند این وعده الهی برای ماست!
- ۲) و زمانی‌که مؤمنان گروه‌ها را دیدند، گفتند این چیزی است که خداوند به ما وعده داده است!
- ۳) و هنگامی‌که مؤمنان حزب‌ها را می‌بینند، می‌گویند این چیزی است که خداوند به ما وعده داده بود!
- ۴) و زمانی‌که مؤمنان حزب‌ها را دیدند، گفتند این همان چیزی است که به خداوند وعده داده بودیم!

۳- عَيْنِ الصَّحِيحِ:

- ۱) حُسْنُ الْأَدَبِ قَدْ سَتَرَ قَبِيحَ النَّسَبِ: خوش‌اخلاقی زشتی اصل و نسب را پوشانده بود.
- ۲) كَانَ مُعَلِّمُنَا يَضْرِبُ لَنَا الْأَمْثَالَ: معلّم، مثال‌ها را برای ما زد.
- ۳) ﴿كُلَّ حِزْبٍ بِمَا لَدَيْهِمْ فَرِحُونَ﴾: هر گروهی به آن‌چه دارند شاد هستند.
- ۴) لِهَذَا الْفَلَّاحِ تَسَعٌ وَ تِسْعُونَ بَقْرَةً: این کشاورز نود و نه گاو داشت.

۴- عَيْنِ الْخَطَأِ:

- ۱) يُنْقَلُ النَّفْطُ عِبْرَ الْأَنْبَابِ إِلَى الْمِيْنَاءِ: نفت از طریق لوله به پالایشگاه منتقل می‌شود.
- ۲) الْبَيْرُ حُفْرَةٌ عَمِيقَةٌ يُسْتَنْجَرُحُ الْمَاءُ وَالنَّفْطُ مِنْهَا: چاه حفرة عمیقی است که آب و نفت از آن بیرون آورده می‌شود.
- ۳) صُنِعَ جِهَازٌ لِنَقْلِ اسْتِهْلَاكِ الْكِهْرِبَاءِ فِي الْحَاسُوبِ: دستگاهی برای کاهش مصرف برق در رایانه ساخته شد.
- ۴) فِي بَعْضِ الْأَوْقَاتِ يَسْتَعْرِقُ وَقْتًا طَوِيلًا الْحَفْرُ فِي طَبَقَاتِ الصَّخُورِ: در برخی وقت‌ها حفاری در طبقه‌های صخره‌ها وقتی طولانی می‌گیرد.

۵- عَيْنِ الصَّحِيحِ: «به نظرت، آیا روزی انسان از این معجزه دریایی برای روشن کردن شهرها استفاده می کند؟!»:

(۱) فی رأیک؛ هل یستفیدُ الإنسانُ يوماً من هذه المعجزة البحرَیة لِإنارة المُدن؟!

(۲) فی نظرتک؛ هل البَشرُ یستفیدُ من تلك المعجزة البحرَیة لِإنارة المُدینة يوماً؟!

(۳) فی رأیک؛ هل استفادَ الإنسانُ يوماً من هذه المعجزة للبحار لِإنارة المُدن؟!

(۴) فی نظرتک؛ هل یستفیدُ البَشرُ يوماً لِإنارة مدینة من المعجزة هذه البحرَیة؟!

۶- عَيْنِ الخَطَأِ فی المفهوم:

(۱) «یا أيها الذین آمنوا لِم تقولونَ ما لا تفعلونَ»: می گویم و می آیم از عهده برون

(۲) «الدَّهرُ یومانِ یومٌ لک و یومٌ علیک»: روزگارست این که گه عزت دهد گه خوار دارد / چرخ بازیگر از این بازیچه ها بسیار دارد

(۳) «یُعرفُ المُجرمونَ بسیماهم»: رنگ رخساره خبر می دهد از سر درون!

(۴) «إرحمُ من فی الأرضِ یرحمک من فی السَّماءِ»: اشک خواهی رحم کن بر اشک بار / رحم خواهی بر ضعیفان رحم آر

۷- عَيْنِ الصَّحِيحِ فی ترجمة ما أُشیر إليه بخط:

(۱) یُصنع من النَّفطِ المَطَّاطُ و العُطور: (پلاستیک)

(۲) یُنقل النَّفطُ من الآبار أو الموانئ: (بندر)

(۳) من ذا الذی جَهِزَهُ بقوّة ممتکرة: (پاره آتش)

(۴) «أساور من فضة»: (دستبند)

۸- عَيْنِ ما فیهِ الفاعل المحذوف:

(۱) أغلقَ السَّائقُ بابَ حافلةِ المَدَرسَةِ!

(۲) یُرحبُ المُواطنونَ الأعرابَ بفریقنا الفاتر فی المطار!

(۳) شَهرُ رَمَضانَ الذی أنزلَ فیهِ القرآن!

(۴) یستخرجُ الإنسانُ النَّفطَ من باطن الأرض!

۹- عَيْنِ الصَّحِيحِ فی استخدام الفِعل:

(۱) یحتفلونَ النَّاسُ فی الهُندوراس بهذا الیوم سنویاً!

(۲) یا صَدِیقِ! لا تکتبِ شیئاً علی جدار الصَّف!

(۳) لا تجتمعُ خَصلتانِ فی مؤمنٍ: البُخلُ و الکِذِبُ!

(۴) تَرجعُ الطَّلابُ من السَّفَرةِ العِلَمیةِ بالحافِلة!

۱۰- عَيْنِ ما لیس فیهِ نون الوقایة:

(۱) ﴿وَأَدْخِلْنِي بِرَحْمَتِكَ فِي عِبَادِكَ الصَّالِحِينَ﴾!

(۲) أحسبني إلى المساکینِ دائماً یا أختی العزیزة!

(۳) ﴿وَأِذَا سَأَلَكَ عِبَادِي عَنِّي فَإِنِّي قَرِيبٌ﴾!

(۴) قرأتُ موسوعة تُساعدنی فی فهم النصوص!

ریاضی و آمار [۱]

مباحث کل کتاب

صفحه ۹ و ۱۷۷

وسعت پیشنهادی: ۲۵ دقیقه

هدف گذاری قبل از شروع هر درس در دفترچه سؤال

لطفاً قبل از شروع پاسخ گویی به سؤال های درس ریاضی و آمار (۱)، هدف گذاری چند از ۱۰ خود را بنویسید:
 از هر ۱۰ سؤال به چند سؤال می توانید پاسخ صحیح بدهید؟
 عملکرد شما در آزمون قبل چند از ۱۰ بوده است؟
 هدف گذاری شما برای آزمون امروز چیست؟

| | |
|---------------------|--------------------------------------|
| چند از ۱۰ آزمون قبل | هدف گذاری چند از ۱۰ برای آزمون امروز |
| | |

۱۱- اگر از سه برابر عددی ۴ واحد کم شود، سپس به حاصل، نصف همان عدد اضافه گردد، عدد به دست آمده برابر با ۱۰ می گردد، آن عدد کدام است؟

- (۱) ۲ (۲) ۱۲ (۳) ۴ (۴) ۱۴

۱۲- اگر تابع درآمد روزانه به صورت $y = -\frac{1}{3}x^2 + 28x$ و تابع هزینه روزانه $y = 16x + 55$ باشد، ماکسیمم مقدار سود روزانه کدام است؟

- (۱) ۴۵ (۲) ۵۳ (۳) ۴۸ (۴) ۵۷

۱۳- اگر $x = -1$ و $x = 1$ جواب های معادله $x^2 + (3+a)x + b - 2 = 0$ باشد، حاصل $2a - b$ کدام است؟

- (۱) -۵ (۲) $-\frac{1}{5}$ (۳) -۷ (۴) $-\frac{1}{7}$

۱۴- اگر رابطه $A = \{(3, a), (a - 2, 1), (b + 1, 2), (a + b, 2), (3, b + 2), (b, 2a - 1)\}$ یک تابع باشد، $2a + b$ کدام است؟

- (۱) ۱ (۲) ۲ (۳) -۱ (۴) صفر

محل انجام محاسبات

۱۵- اگر نقطه $A(m^2 - m - 2, 2m - 1)$ بر روی نیم‌ساز ربع دوم و چهارم قرار داشته باشد، در این صورت حاصل ضرب مقادیر ممکن برای m کدام است؟

- (۱) -۱ (۲) ۳ (۳) -۳ (۴) ۱

۱۶- در داده‌های زیر، واریانس داده‌های کوچکتر یا مساوی با میانه و بزرگتر از چارک اول کدام است؟

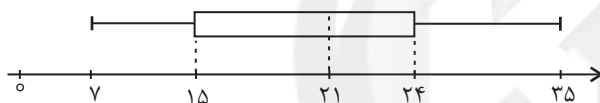
۴, ۵, ۶, ۲, ۳, ۸, ۱۰, ۱۲, ۱۸, ۱, ۲

- (۱) $\frac{7}{3}$ (۲) $\frac{5}{3}$ (۳) $\frac{2}{3}$ (۴) $\frac{2}{5}$

۱۷- نوع کدام متغیر با بقیه متفاوت است؟

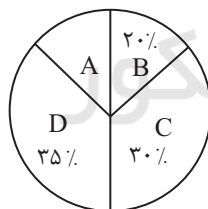
- (۱) مدت زمان فعالیت بدنی افراد در روز
(۲) تعداد افراد زیر خط فقر در جوامع مختلف
(۳) رتبه کشورهای از نظر مصرف انرژی
(۴) مقدار شاخص سلامت افراد (BMI)

۱۸- با توجه به نمودار جعبه‌ای زیر، دامنه میان چارکی کدام است؟



- (۱) ۲۸
(۲) ۶
(۳) ۳
(۴) ۹

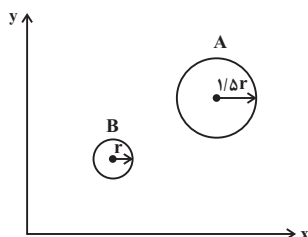
۱۹- اگر تعداد داده‌های آماری دسته A در نمودار دایره‌ای زیر برابر ۴۵ باشد، تعداد کل داده‌های آماری کدام است؟



- (۱) ۳۰۰
(۲) ۳۵۰
(۳) ۴۰۰
(۴) ۴۵۰

۲۰- در نمودار حبابی زیر، مساحت دایره‌ها بیان‌گر میزان درآمد ماهانه شخص است. اگر درآمد ماهانه شخص A به اندازه ۵,۰۰۰,۰۰۰ تومان از

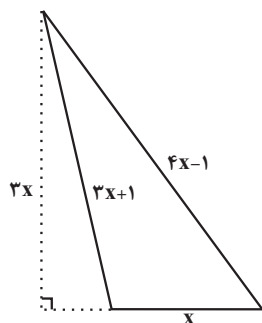
درآمد ماهانه شخص B بیشتر باشد، در این صورت درآمد ماهانه شخص A کدام است؟



- (۱) ۶,۰۰۰,۰۰۰
(۲) ۱۲,۰۰۰,۰۰۰
(۳) ۹,۰۰۰,۰۰۰
(۴) ۸,۰۰۰,۰۰۰

آزمون «آشنا»

پاسخ دادن به این سوالات اجباری است و در تراز کل شما تأثیر دارد.

۲۱- در مثلث شکل زیر، اگر عدد (یا مقدار) مساحت مثلث $\frac{3}{4}$ عدد محیط آن باشد، مساحت مثلث کدام است؟

۸ (۱)

۱۲ (۲)

۱۶ (۳)

۲۴ (۴)

۲۲- در معادله $x + \frac{2x-1}{x-4} = -2$ ، ریشه‌ها چگونه‌اند؟

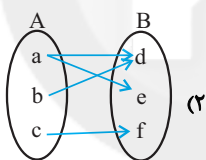
(۴) دو جواب قرینه هم

(۳) جواب ندارد.

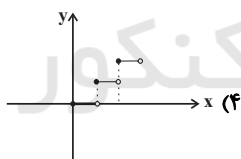
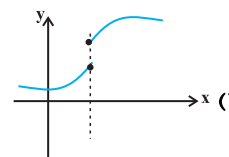
(۲) دو جواب وارون هم

(۱) فقط یک جواب قابل قبول

۲۳- کدام یک از گزینه‌های زیر مربوط به یک تابع است؟



(۲)



(۴)

| | | | | | |
|---|---|---|----|----|---|
| x | ۱ | ۵ | -۱ | -۵ | ۱ |
| y | ۳ | ۶ | ۴ | ۶ | ۴ |

(۳)

۲۴- اگر دامنه و برد f را به ترتیب با D_f و R_f نمایش دهیم، مجموع اعدادی که باید در جاهای خالی قرار دهیم، کدام است؟

$$\begin{cases} f : D_f \rightarrow R & D_f = \{1, 2, 3, \dots, \dots\} \\ f(x) = 3x - 2 & R_f = \{\dots, \dots, \dots, 5, 10\} \end{cases}$$

 $\frac{41}{3}$ (۲) $\frac{55}{3}$ (۱) $\frac{33}{4}$ (۴) $\frac{31}{4}$ (۳)۲۵- نقطه $(-1, -4)$ رأس سهمی به معادله $y = 3x^2 + ax + b$ است. این سهمی محور y ها را با کدام عرض قطع می‌کند؟

۲ (۴)

-۱ (۳)

-۲ (۲)

-۳ (۱)

۲۶- در مورد گردآوری داده‌ها، کدام بیان درست است؟

(۱) علم آمار نحوه گردآوری، سازمان‌دهی، تحلیل و تفسیر اطلاعات است.

(۲) یک روش آماری مناسب می‌تواند دقیق‌تر از داده‌ها و حقایق اصلی باشد.

(۳) استفاده از دادگان همیشه امکان‌پذیر است.

(۴) عدد آماره همواره کوچک‌تر از عدد پارامتر است.

۲۷- اگر میانگین ۱۰ داده آماری ۱۶، ۱۱، ۱۷، ۱۰، ۱۰، ۱۳، ۱۷، ۹، ۱۶ برابر $\frac{13}{1}$ باشد، میانه کدام است؟

(۴) ۱۳

(۳) $\frac{12}{5}$

(۲) ۱۲

(۱) $\frac{11}{5}$

۲۸- میانگین و واریانس ۲۹ داده آماری به ترتیب از راست به چپ ۱۷ و ۵ می‌باشد. اگر داده‌های ناچور ۱۲، ۱۳، ۲۱ و ۲۲ از بین آن‌ها حذف

شوند، واریانس داده‌های باقیمانده کدام است؟

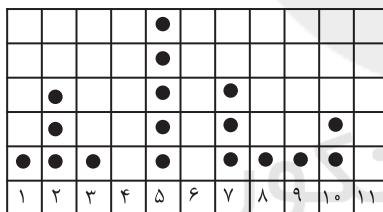
(۴) $\frac{2}{66}$

(۳) $\frac{2}{64}$

(۲) $\frac{2}{54}$

(۱) $\frac{2}{52}$

۲۹- در نمودار نقطه‌ای زیر، اگر میانگین داده‌ها برابر با ۶ و تعداد کل داده‌ها برابر با ۱۹ باشد، دو داده دیگر چه اعدادی می‌توانند باشند؟



(۱) ۴ و ۱۰

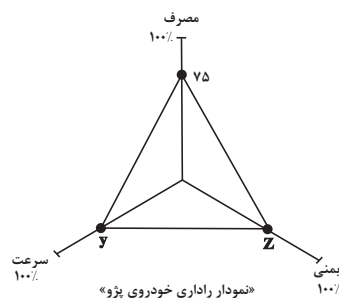
(۲) ۱۱ و ۱۰

(۳) ۸ و ۸

(۴) ۱۰ و ۱۰

۳۰- نمودار راداری زیر مربوط به خودروی پژو در جدول داده شده است، حاصل x ، y و Z به ترتیب از راست به چپ کدام است؟

| نام متغیر | پژو | بی‌ام و | بیشینه |
|---------------------------|-----|---------|--------|
| سرعت خودرو (km / h) | ۲۰۰ | ۲۴۰ | ۳۲۰ |
| مصرف بنزین در ۱۰۰ کیلومتر | x | ۶ | ۱۲ |
| تعداد ستاره‌های ایمنی | ۳ | ۵ | ۵ |



(۱) ۵۲-۶۸-۸

(۲) ۵۲-۶۲/۵-۸

(۳) ۶۰-۶۸-۹

(۴) ۶۰-۶۲/۵-۹

اقتصاد

مباحث کل کتاب

صفحه ۱۶۰ تا ۱۷۰

وسعت پیشنهادی: ۲۰ دقیقه

هدف گذاری قبل از شروع هر درس در دفترچه سؤال

لطفاً قبل از شروع پاسخ گویی به سؤال های درس اقتصاد، هدف گذاری چند از ۱۰ خود را بنویسید:
 از هر ۱۰ سؤال به چند سؤال می توانید پاسخ صحیح بدهید؟
 عملکرد شما در آزمون قبل چند از ۱۰ بوده است؟
 هدف گذاری شما برای آزمون امروز چیست؟

| | |
|---------------------|--------------------------------------|
| چند از ۱۰ آزمون قبل | هدف گذاری چند از ۱۰ برای آزمون امروز |
|---------------------|--------------------------------------|

۳۱- عبارات کدام گزینه دربردارنده پاسخ صحیح پرسش های زیر است؟

الف) هر کدام از موارد: «نظم، انضباط، پایداری، اشتیاق و توانایی حل مسئله را دارند»، «منابع را به شکل کارایی مدیریت و هماهنگ می کنند.» و «پس انداز و خوش نامی شان را با شجاعت و تدبیر، به میدان می آورند تا فعالیت اقتصادی جدیدی را راه اندازی کنند»، به ترتیب، مربوط به کدام یک از ویژگی های مشترک کارآفرینان موفق می باشد؟

ب) زمانی که اقتصاد گرفتار تورم می شود، برای پیش گیری از افزایش قیمت ها یا کاهش سرعت آن، ... سیاست ... مانند ... را به کار می گیرد.

ج) اگر بازار خرید و فروش کالایی در حالت کمبود تقاضا باشد، کدام یک از گزینه های زیر در مورد آن صدق نمی کند؟

د) «تأخیر در تصمیم گیری» از معایب کدام کسب و کار و «منافع مالیاتی» از مزایای کدام کسب و کار می باشد؟

۱) الف) نوآور، یادگیرنده، تیزبین، ب) شورای عالی پول و اعتبار، پولی انبساطی، خرید اوراق مشارکت، ج) بازار در نقطه ای بالاتر از قیمت تعادلی قرار دارد.

د) شرکت - شخصی

۲) الف) نوآور، یادگیرنده، تیزبین، ب) بانک مرکزی، پولی انقباضی، فروش اوراق مشارکت، ج) میزان مشتریان در این حالت کم تر از حالت تعادلی است. د)

تعاونی ها - شرکت

۳) الف) پراکنجی، سازمان دهنده، ریسک پذیر، ب) شورای عالی پول و اعتبار، پولی انبساطی، خرید اوراق مشارکت، ج) سبب می شود برخی تولیدکنندگان از قیمت خود بکاهند. د) تعاونی ها - شرکت

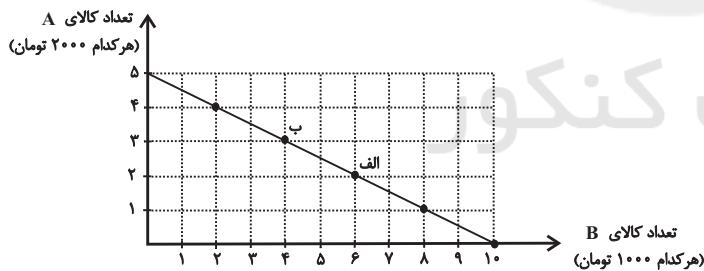
قیمت خود بکاهند. د) تعاونی ها - شرکت

۴) الف) پراکنجی، سازمان دهنده، ریسک پذیر، ب) بانک مرکزی، پولی انقباضی، فروش اوراق مشارکت، ج) عده ای که به آن کالا مشتاق ترند با پیشنهاد قیمت بالاتر آن را به دست می آورند. د) شرکت - شخصی

قیمت بالاتر آن را به دست می آورند. د) شرکت - شخصی

۳۲- در نمودار زیر نحوه انتخاب بین دو کالای A و B برای فرد نمایش داده شده است. در این صورت:

الف) بودجه این فرد چند تومان است؟



ب) با توجه به این نمودار کدام گزینه نادرست است؟

۱) الف) ۲۰ هزار تومان، ب) اگر فرد تمامی بودجه خود را به خرید کالای

A اختصاص دهد، می تواند ۵ واحد از این کالا را خریداری کند.

۲) الف) ۱۰ هزار تومان، ب) اگر فرد تمامی بودجه خود را به خرید کالای B اختصاص دهد، می تواند ۱۰ واحد از این کالا را خریداری کند.

۳) الف) ۲۰ هزار تومان، ب) در نقطه الف) می توانیم ۲ واحد بیشتر از کالای B در مقایسه با نقطه ب) خریداری کنیم.

۴) الف) ۱۰ هزار تومان، ب) برای حرکت از نقطه الف) به ب) باید از خرید یک واحد کالای B صرف نظر کنیم تا بتوانیم سه واحد بیشتر از کالای A خریداری کنیم.

خریداری کنیم.

۳۳- نمودار زیر مرز امکانات تولید یک کارخانه فرضی در خصوص تولید دو کالای X و Y را نشان می دهد، با توجه به این نمودار، عبارات کدام

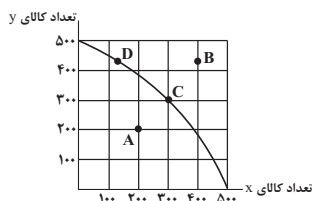
گزینه نادرست است؟

۱) تولید در نقاط C و D کارا است.

۲) در نقطه C، ۳۰۰ واحد کالای Y و ۳۰۰ واحد کالای X تولید می شود.

۳) هزینه فرصت تولید ۵۰۰ واحد بیشتر کالای X، ۲۰۰ واحد کالای Y است که از تولید آن باید صرف نظر شود.

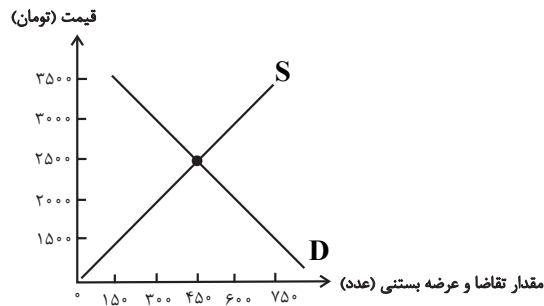
۴) با فرض ثابت ماندن منابع کارخانه، دستیابی به نقطه B ممکن نیست و تولید در نقطه A نیز ناکارا است.



۳۴- منحنی عرضه و تقاضای بستنی در یک جامعه فرضی به صورت زیر می باشد:

الف) در قیمت ۲۰۰۰ تومان تفاضل میزان تقاضا با میزان تقاضای تعادلی چقدر است؟

ب) اگر قیمت بستنی ۳۵۰۰ تومان باشد با چه وضعیتی در بازار روبه‌رو هستیم و چگونه بازار به تعادل می‌رسد؟



۱) الف (۱۵۰ عدد، ب) مازاد عرضه، قیمت باید ۱۰۰۰ تومان کاهش یابد.

۲) الف (۱۰۰ عدد، ب) مازاد عرضه، قیمت باید ۵۰۰ تومان افزایش یابد.

۳) الف (۱۵۰ عدد، ب) مازاد تقاضا، قیمت باید ۱۰۰۰ تومان کاهش یابد.

۴) الف (۱۰۰ عدد، ب) مازاد تقاضا، قیمت باید ۵۰۰ تومان افزایش یابد.

۳۵- عبارات کدام گزینه دربردارنده پاسخ صحیح پرسش‌های زیر است؟

الف) کدام گزینه در رابطه با مالیات‌ها، صحیح بیان نشده است؟

ب) به ترتیب هر یک از عبارات: «این نوع بیکاری کوتاه‌مدت است و در همه کشورها وجود دارد»، «نیروی کار ساده در اقتصاد وجود دارد»؛

ولی نیروی کار متخصص مورد نیاز است»، «بیکاری‌ای که هنگام رکود اقتصادی رخ می‌دهد» به کدام نوع از بیکاری اشاره دارد؟

ج) به ترتیب، هر یک از موارد «عهدنامه‌های ننگین و مبالغ جرمه‌های گزاف آن‌ها - تکیه اقتصاد ایران به بیرون از مرزها و به قدرت‌های

بزرگ - نوسازی ایران با صنایع مونتاژ - پدید آمدن نظام نوین در مالیات‌گیری و بودجه‌بندی کشور»، مربوط به کدام بخش از تاریخ معاصر

ایران است؟

۱) الف) مالیات بر مصرف، مالیاتی است که مصرف‌کنندگان کالاها را خاص در زمان خرید آن کالا (به همراه قیمت کالا) پرداخت می‌کنند. ب) اصطلاحی -

ساختاری - دوره‌ای، ج) دوران قاجار - دوران قاجار - بعد از پیروزی انقلاب اسلامی - دوران حکومت پهلوی

۲) الف) در مالیات بر دارایی که شاید بتوان گفت مهم‌ترین نوع مالیات است، درآمد و ثروت اشخاص مبنای مالیات است. ب) ساختاری - فصلی - اصطلاحی،

ج) دوران حکومت پهلوی - دوران حکومت پهلوی - دوران حکومت پهلوی - دوران قاجار

۳) الف) دریافت مالیات برای تأمین مالی اهداف و پشتیبانی از فعالیت‌های دولت مانند امنیت و امور قضایی، ضروری است. ب) ساختاری - فصلی - اصطلاحی،

ج) دوران حکومت پهلوی - دوران حکومت پهلوی - بعد از پیروزی انقلاب اسلامی - بعد از پیروزی انقلاب اسلامی

۴) الف) در مالیات بر ارزش افزوده، مالیات پرداخت شده تولیدکنندگان قبلی به مالیات بر فروش بعدی اضافه می‌شود. به عبارت دیگر کالا و خدمات نهایی و

واسطه‌ای مشمول پرداخت مالیات‌اند. ب) اصطلاحی - دوره‌ای، ج) دوران قاجار - دوران حکومت پهلوی - دوران حکومت پهلوی - دوران

حکومت پهلوی

۳۶- اگر هزینه سبد بازار در ابتدای یک سال معین ۴۵۰۰۰۰ و در انتهای سال ۷۲۰۰۰۰ باشد، درصد تغییر cpi چه قدر است؟

۶۰ (۴)

۷۰ (۳)

۵۵ (۲)

۶۵ (۱)

۳۷- جدول زیر، وضعیت تولید یک اقتصاد فرضی با دو کالای A و B را نشان می‌دهد. نرخ رشد تولید واقعی در سال ۹۵ نسبت به سال قبل،

چند درصد است؟ (سال ۹۴، به عنوان سال پایه در نظر گرفته می‌شود).

| سال | A | | B | |
|-----|-----------------|-----------------|-----------------|-----------------|
| | قیمت (به تومان) | مقدار (به کیلو) | قیمت (به تومان) | مقدار (به کیلو) |
| ۹۴ | ۲۵۰۰ | ۱۲۰ | ۱۲۵۰ | ۳۰۰ |
| ۹۵ | ۳۵۰۰ | ۲۳۰ | ۱۶۰۰ | ۴۱۰ |

۴۵/۱۱ (۴)

۶۱/۱۱ (۳)

۶۵/۲۵ (۲)

۵۵/۲۵ (۱)

۳۸- مندرجات جدول زیر، بیانگر وضعیت توزیع درآمد در یک کشور فرضی در سال ۱۹۷۸ میلادی بر اساس «شاخص دهک‌ها» است. چنانچه:

| جدول وضعیت توزیع درآمد کشور در سال ۱۹۷۸ میلادی | |
|--|---------------------|
| ؟ | سهام دهک اول |
| ۵ درصد | سهام دهک دوم |
| ؟ | سهام دهک سوم |
| ۷ درصد | سهام دهک چهارم |
| ۷/۵ درصد | سهام دهک پنجم |
| ۸/۵ درصد | سهام دهک ششم |
| ؟ | سهام دهک هفتم |
| ۱۳ درصد | سهام دهک هشتم |
| ؟ | سهام دهک نهم |
| ۲۳ درصد | سهام دهک دهم |
| ۱۰۰ درصد درآمد ملی | ۱۰۰ درصد جمعیت کشور |

تفاوت سهام دهک اول و دهم: ۱۹ درصد،

تفاوت سهام دهک دوم و نهم: ۹/۵ درصد،

تفاوت سهام دهک سوم و نهم: ۸/۵ درصد،

تفاوت سهام دهک اول و هفتم: ۷/۵ درصد باشد، در این صورت:

سهام «دهک اول»، سهام «دهک سوم»، سهام «دهک هفتم» و سهام «دهک نهم»، به ترتیب چند درصد است؟

(۲) سه و نیم - شش و نیم - یازده و نیم - چهارده و نیم

(۱) سه و نیم - شش و نیم - یازده - چهارده

(۴) چهار - شش - یازده و نیم - چهارده و نیم

(۳) چهار - شش - یازده - چهارده

۳۹- همه گزینه‌ها به استثنای گزینه «...» در ارتباط با «شاخص توسعه‌یافتگی و توسعه‌نیافتگی» در تعدادی از کشورهای جهان، درست است.

(۱) «امید به زندگی در بدو تولد» در صربستان ۷۵ / ۸ سال است.

(۲) «میانگین سال‌های تحصیلی» در جزیره موریس ۰۹ / ۴ سال است.

(۳) «شاخص توسعه انسانی (HDI)» در ترینیداد و توباگو ۰ / ۷۹۹ است.

(۴) درآمد ناخالص ملی سرانه (GNI) در ایران ۱۵ / ۲۱۸ دلار PPP است.

۴۰- فرد A در هفته ۵۰ هزار تومان درآمد کسب می‌کند. این فرد تصمیم دارد دوچرخه‌ای به قیمت ۳ / ۵ میلیون تومان خریداری کند. اگر وی

در هفته ۳۴ تومان برای خودش خرج کند و مابقی را برای خرید دوچرخه پس‌انداز کند، تقریباً چقدر طول می‌کشد تا او به میزان کافی

برای دوچرخه پس‌انداز کند؟ آیا این هدف کوتاه‌مدت، میان مدت یا بلندمدت است؟

(۴) ۳ سال - بلندمدت.

(۳) ۶ ماه - کوتاه‌مدت

(۲) ۲ سال - میان مدت

(۱) ۴ سال - بلندمدت

آزمون «آشنا»

پاسخ دادن به این سوالات اجباری است و در تراز کل شما تأثیر دارد.

۴۱- بعضی افراد راه‌های کسب درآمد نامشروعی را انتخاب کرده‌اند. کدام ویژگی مربوط به آن‌ها نیست؟

- (۱) این افراد نه تنها با فعالیت‌های غیرقانونی و غیرشرعی به هم‌نوعانشان ظلم می‌کنند، بلکه برکت را نیز از زندگی خودشان دور می‌کنند و اقتصاد خود و جامعه را در سراسیمی سقوط قرار می‌دهند.
- (۲) به دلیل زودتر آشکار شدن کارهای نامشروعشان در شهرها، آنها ترجیح می‌دهند به روستاها کوچ کنند تا آسان‌تر به فعالیت‌های خود بپردازند.
- (۳) معمولاً به دنبال ارزان خریدن و گران فروختن‌اند و خرید و فروش برخی از کالاها در انحصار آنهاست. اگر کسی بخواهد با آنها وارد رقابت اقتصادی شود، با انواع شگردها او را از پای درآورده و سود خودشان را حفظ می‌کنند.
- (۴) آنها معمولاً از رانته‌ها و موقعیت‌هایی که با فریب و ظاهرسازی به دست می‌آورند، سوء استفاده می‌کنند و به درآمدهای کلانی دست می‌یابند.

۴۲- صحیح یا غلط بودن گزاره‌های زیر در کدام گزینه به درستی بیان شده است؟

- (الف) یک مؤسسه غیرانتفاعی، نهادی قانونی است که برای انجام مأموریتی سودآور، یعنی با هدفی تجاری شکل گرفته است.
- (ب) تعاونی کسب و کاری است که با هدف تأمین نیازمندی‌ها اعضا تشکیل می‌شود و به بهبود وضعیت اقتصادی آن‌ها کمک می‌کند.
- (ج) مراحل راه‌اندازی تعاونی‌ها متفاوت از شرکت‌ها است؛ اما نحوه اداره آن‌ها کاملاً مشابه شرکت‌ها است.
- (د) در تعاونی‌ها توزیع سود احتمالی در پایان دوره به نسبت سرمایه هر عضو است.

(۱) غ - ص - غ - غ (۲) ص - غ - ص - غ (۳) ص - غ - ص - ص (۴) غ - ص - غ - ص

۴۳- به ترتیب عبارت‌های «من تا هفته آینده درآمد ۵ برابر می‌شود و نیازی به پس‌انداز ندارم» و «با وجود پایین بودن کیفیت این کلاس،

مجبورم به خاطر هزینه‌ای که پرداخت کرده‌ام تا جلسه آخر را شرکت کنم»، به کدام یک از اشتباهات رایج در تصمیم‌گیری اشاره می‌کند؟

- (۱) اعتقاد به نفس بیش از حد - بی‌صبری زیاد
- (۲) بی‌صبری زیاد - توجه به هزینه‌های هدر رفته
- (۳) خودرأی بودن - توجه به هزینه‌های هدر رفته
- (۴) چسبیدن به وضعیت فعلی - توجه به هزینه‌های هدر رفته

۴۴- با توجه به اطلاعات زیر که مربوط به یک بنگاه تولیدی است، عملکرد سالانه این بنگاه کدام است؟

- خرید مواد اولیه برای تولید ماهیانه: ۱۰ میلیون تومان
- پول آب و برق و گاز و عوارض شهرداری و مالیات سالانه: ۲۰۰ میلیون تومان
- دستمزد ماهیانه هر کارگر: ۱ میلیون تومان (مجموعاً ۱۵ کارگر)
- درآمد سالانه: ۱/۵ میلیارد تومان
- (۱) ۱,۰۰۰ میلیون تومان ضرر (۲) ۱,۰۰۰ میلیون تومان سود (۳) ۷۵۰ میلیون تومان سود (۴) ۷۵۰ میلیون تومان ضرر

۴۵- صحیح یا غلط بودن عبارت‌های زیر در کدام گزینه به درستی مشخص شده است؟

- با وجود منافع قابل توجهی که تجارت بین‌الملل برای کشورها دارد؛ اما در عمل دولت‌های گوناگون با روند تجارت بین‌الملل یکسان برخورد نکرده‌اند.

- کنفرانس پولی و مالی سازمان ملل (برتن وودز) در سال ۱۹۵۰ تشکیل و نتیجه آن تشکیل سازمان توسعه صنعتی ملل متحد بود.

- در سال ۱۹۴۲، ۳۵ کشور قراردادی غیررسمی به نام قرارداد تجارت جهانی را امضا کردند. بعدها این قرارداد به سازمان دائمی گات تبدیل شد.

- در سال ۱۹۹۲، آمریکا و کانادا و مکزیک، پیمان تجارت آزاد (مشهور به پیمان نفتا) را امضا کردند.

(۱) ص، غ، غ، ص (۲) ص، غ، ص، ص (۳) ص، ص، غ، غ (۴) ص، ص، غ، ص

۴۶- به ترتیب هریک از موارد زیر، کدام وظیفه پول را بیان می‌کنند؟

- آسان کردن کار خرید و فروش کالاهای مختلف و تبدیل قیمت‌ها به یکدیگر
- فردی ۱۰ رأس گوسفند خریداری می‌کند. ناگهان پس از چند روز ۳ رأس از آن‌ها بیمار می‌شوند و این فرد باید مبلغی را برای درمان گوسفندان هزینه کند.
- شخصی که برای مهاجرت پول خود را با توجه به واحد ارزش خاص آن کشور، تبدیل می‌کند.
- (۱) وسیله سنجش ارزش - وسیله پس‌انداز و حفظ ارزش - وسیله سنجش ارزش
- (۲) وسیله پرداخت در مبادلات - وسیله پس‌انداز و حفظ ارزش - وسیله سنجش ارزش
- (۳) وسیله سنجش ارزش - وسیله پرداخت‌های آینده - وسیله پس‌انداز و حفظ ارزش
- (۴) وسیله پرداخت در مبادلات - وسیله پرداخت‌های آینده - وسیله پس‌انداز و حفظ ارزش

۴۷- جدول زیر مربوط به مخارج، درآمد و پس‌انداز ماهانه یک فرد خاص است. مخارج بیمه ماهانه این فرد چند میلیون تومان است؟

| | | |
|---------------------------------------|---------------------|----------|
| مخارج منزل (اجاره خانه، غذا، قبوض) | ۵ درصد درآمد | ۰/۷ (۱) |
| حمل و نقل | ۱۰ درصد پس‌انداز | |
| علاقه‌مندی‌ها و تفریحات | ۱۵ درصد پس‌انداز | ۱/۲۵ (۲) |
| بیمه | ؟ | |
| پس‌انداز | $\frac{۲}{۳}$ درآمد | ۱/۷۵ (۳) |
| درآمد | ۶ میلیون تومان | ۲ (۴) |

۴۸- در سرشماری از یک روستا، کل جمعیت ۶۰۰ نفر و جمعیت افراد کمتر از ۱۵ سال ۲۵۰ نفر بوده است. ترکیب جمعیت ۱۵ ساله و بالاتر در

این منطقه (از نظر وضع فعالیت) به صورت جدول زیر است:

| جمع | خانه‌دار و سایر افرادی که دنبال کار نمی‌گردند | دانشجویان و دانش‌آموزان | جمعیت بیکار | جمعیت شاغل | شرح |
|-----|---|-------------------------|-------------|------------|-------|
| ۳۵۰ | ۱۰۰ | ۷۵ | ۴۵ | ۱۳۰ | تعداد |

الف) نرخ بیکاری در این روستا چند درصد است؟

ب) در این روستا یک کارگاه نساجی تأسیس می‌شود. اگر ۲۰ نفر از جمعیت بیکار روستا جذب این کارگاه شوند، نرخ بیکاری چند درصد کاهش می‌یابد؟

$$۱۱/۴۳ - ۱۵/۲۵ \quad ۹/۸۴ - ۱۵/۲۵ \quad ۱۱/۴۳ - ۱۵/۲۵ \quad ۱۰ - ۲۵/۷۱ \quad ۱۱/۴۳ - ۲۵/۷۱ \quad ۴ (۴)$$

۴۹- چند مورد از موارد زیر در خصوص منابع غیرفعال و منحنی مرز امکانات تولید صحیح است؟

الف) با کاهش تولید و پدید آمدن رکود، کارگران کمتری مورد نیاز است.

ب) وقتی یک اقتصاد منابع غیر فعال دارد، نمی‌تواند با استفاده از آن منابع غیرفعال، کالا و خدمات زیادی تولید کند.

ج) وقتی یک اقتصاد منابع غیر فعال دارد، حتماً احتیاج به انتقال منابع از تولید یک کالا به تولید کالای دیگری است.

د) با کاهش تولید و پدید آمدن رکود به دلیل وجود منابع بیکار (برخی از کارخانه‌ها بسته شده‌اند و یا بعضی از کارگرها بیکار هستند)، کشور خارج از منحنی مرز امکانات تولید قرار می‌گیرد.

ه) با کاهش تولید و پدید آمدن رکود اقتصاد دارای منابع بیکاری است که می‌توانستند برای تولید کالا و خدمات استفاده شوند. (اما در حال حاضر از آن‌ها برای تولید هیچ چیز استفاده نمی‌شود).

$$۱ (۱) \quad ۲ (۲) \quad ۳ (۳) \quad ۴ (۴)$$

۵۰- چند مورد از عبارتهای زیر در رابطه با واقعیت صحیح است؟

الف) بعد از گذشت یک سال، درآمد به همراه اقلام مصرفی که در طول یک سال خریده‌اید (چه استفاده کرده باشید چه نه) محاسبه کنید و سپس ۳۰ درصد آن را تحت عنوان خمس پرداخت نمایید.

ب) خرید مقایسه‌ای به ترتیب: «فهرست گزینه‌ها، ارزیابی، تعریف مسئله، تصمیم‌گیری و تعیین معیارها» صورت می‌گیرد.

ج) یکی از معایب حساب‌های سپرده سرمایه‌گذاری کوتاه مدت این است که نرخ سود این سپرده‌ها می‌تواند هم‌زمان با کاهش نرخ سود عمومی بانک‌ها کاهش یابد.

د) نظام‌های بیمه در کشورهای مختلف اغلب به نظام بیمه‌های اجتماعی، نظام بیمه تعاونی و نظام بیمه بازرگانی تقسیم‌بندی می‌شوند.

$$۱ (۱) \quad ۲ (۲) \quad ۳ (۳) \quad ۴ (۴)$$

علوم و فنون ادبی (۱)

مباحث کل کتاب

صفحه ۱۳ تا ۱۰۶

وقت پیشنهادی: ۲۰ دقیقه

هدف گذاری قبل از شروع هر درس در دفترچه سؤال

لطفاً قبل از شروع پاسخ گویی به سؤال‌های درس علوم و فنون ادبی (۱)، هدف گذاری چند از ۱۰ خود را بنویسید:
از هر ۱۰ سؤال به چند سؤال می‌توانید پاسخ صحیح بدهید؟
عملکرد شما در آزمون قبل چند از ۱۰ بوده است؟
هدف گذاری شما برای آزمون امروز چیست؟

| | |
|---------------------|--------------------------------------|
| چند از ۱۰ آزمون قبل | هدف گذاری چند از ۱۰ برای آزمون امروز |
|---------------------|--------------------------------------|

۵۱- کدام گزینه درباره «زبان‌های ایرانی» درست است؟

- (۱) زبان فارسی باستان در دوره هخامنشیان رایج بود. آثار برجای مانده این زبان مجموعه اشعاری است که به خط میخی نوشته شده است.
- (۲) زبان پارتی، در دوره اشکانیان رایج بود و تا اواخر دوره ساسانی نیز آثاری به این زبان، تألیف می‌شده است.
- (۳) زبان پهلوی، زبان رسمی دوران ساسانی بود. آثاری که به زبان پهلوی تألیف شده بیشتر غیر دینی است.
- (۴) زبان فارسی، پس از ورود اسلام به ایران تحوّل تازه‌ای را پشت سر گذاشت و با بهره‌گیری از الفبای خط عربی به مرحله جدیدی گام نهاد.

۵۲- ویژگی‌های «فکری شعر سبک خراسانی»، «نثر دوره غزنوی و سلجوقی» و «نثر دوره سامانی» به ترتیب در کدام گزینه درست آمده است؟

- (۱) ساده بودن اشعار پند آموز و اندرگونه این دوره - ایجاز و اختصار در لفظ و معنا - افزایش کاربرد لغات عربی
- (۲) غلبه روح شادی و نشاط و خوش‌باشی - حذف افعال به قرینه - بهره‌گیری کمتر از لغات عربی
- (۳) سادگی فکر و کلام - تکرار فعل یا اسم به حکم ضرورت معنی - تمثیل و استشهاد به آیات و احادیث و اشعار
- (۴) قالب عمده شعر این دوره قصیده است - بیشتر روح حماسه بر ادبیات این دوره حاکم است - کوتاهی جملات

۵۳- در عبارت زیر از نظر تاریخ ادبیات چند غلط دیده می‌شود؟

« تا حدود نیمه نخست قرن پنجم و آغاز قرن هفتم، شعر پارسی همچنان تحت تأثیر سبک دوره غزنوی و خوارزمشاهی است؛ یعنی سخن شاعرانی چون ناصر خسرو قبادیانی یادآور سروده‌های سخنوران قرن سوم است. گروهی از شاعران این دوره، در عین تقلید از پیشینیان، هر یک ابتکارات و نوآوری‌هایی دارند که باعث دگرگونی و تحوّل در سبک سخن فارسی شد.»

(۱) چهار (۲) سه (۳) دو (۴) یک

۵۴- آرایه‌های مقابل کدام بیت‌ها به تمامی درست است؟

- (الف) گفت: به خاک درم چون گذری سر بنه / من نتوانم نهاد سر، مگر آنجا که پاست (جناس / کنایه)
- (ب) چهره نوحط ما روی مه کنعانی است / که کبود از اثر سیلی اخوان گشته است (تشبیه / تشخیص)
- (پ) چند گویی مست گشتم می بنه / وقت مستی نیست مستیز ای غلام (واژه‌آرایی / استعاره)
- (ت) دیوانگان جسته بین از بند هستی رسته بین / در بیدلی دل بسته بین کین دل بود دام بلا (سجع / تشبیه)
- (۱) الف - پ (۲) ب - پ (۳) ب - ت (۴) الف - ت

۵۵- تعداد حذف همزه در مقابل کدام گزینه درست نوشته شده است؟

- (۱) خراب فتنه خال و خطش نه امروزم / که در دل ازل این تخم فتنه سر می‌زد (دو)
 (۲) بر خاک سر کوی تو خوابید به فراغت / عیشی عجب است این که سگ کوی تو دارد (یک)
 (۳) باز آ که گر تو باز نیایی ز اوج ناز / کی مرغ روح را به تو پرواز می‌رسد (دو)
 (۴) گرچه کار دلم از صبر به سامان نشود / هم صبوری که کس از صبر پشیمان نشود (دو)

۵۶- قاعده قافیه در کدام بیت با سایر ابیات متفاوت است؟

- (۱) مزرع سبز فلک دیدم و داس مه نو / یادم از کشته خویشت آمد و هنگام درو
 (۲) ای قیای پادشاهی راست بر بالای تو / تاج شاهی را فروغ از گوهر والای تو
 (۳) ای فروغ ماه حسن از روی رخشان شما / آب روی خوبی از چاه زرخدان شما
 (۴) حجاب چهره جان می‌شود غبار تنم / خوشا دمی که از آن چهره پرده برفکنم

۵۷- شمارش هجای کشیده در کدام گزینه درست است؟

- (۱) به چون تو محتشمی بی‌بها سخن ندهم / بده ز لعل شکر بار قند و بستان دُر (۱)
 (۲) هر که دل پیش دلبری دارد / ریش در دست دیگری دارد (۲)
 (۳) چو به هر حلقه زدن در نگشاید روزی / حرص را دست طلب بسته به زنجیر اولی (۳)
 (۴) گفت معشوقی به عاشق کای فتی / تو به غربت دیده‌ای بس شهرها (۴)

۵۸- مصراع‌های کدام گزینه هم‌وزن هستند؟

- الف) رخ از ما تا به کی پنهان کند عید
 ب) صبر قفا خورد و به راهی گریخت
 ج) تو را گر دل نخواهد، دیده بردوز
 د) گر نه سگی طوق تریا مکش
 هـ) هر سحر از عشق دمی می‌زنم

- (۱) ب، د، هـ (۲) ب، ج، هـ (۳) الف، د، هـ (۴) الف، ج، د

۵۹- در کدام دو گزینه، حروف قافیه به صورت «مصوت + صامت» است؟

- الف) ساعتی کز درم آن سرو روان باز آید / راست گویی به تن مرده روان باز آید
 ب) هوا سرد و خرگاه خورشید گرم / زمین خشک و بالین جمشید نرم
 ج) به وقت گل شدم از توبه شراب خجل / که کس مباد ز کردار ناصواب خجل
 د) طره مفشان که غرامت بر ماست / طیره منشین که قیامت برخاست
 هـ) اختیارش اختیار ما کند / امر شد بر اختیاری مستند

- (۱) الف - د (۲) الف - ج (۳) ب - د (۴) ب - هـ

۶۰- بیت زیر با همه ابیات، به جز بیت ... ارتباط معنایی دارد.

«سر ارادت ما و آستان حضرت دوست / که هر چه بر سر ما می‌رود، ارادت اوست»

- (۱) برد کشتی آن جا که خواهد خدا / اگر جامه بر تن دزد ناخدا
 (۲) دل را به حریم عشق بسپار و برو / فرسنگ به فرسنگ خدا با ما هست
 (۳) تو را گر تلخ و گر شیرین شود کام / هم از ساقی شناس او را نه از جام
 (۴) سعادت به بخشایش داور است / نه در چنگ و بازوی زور آور است

آزمون «آشنا»

پاسخ دادن به این سوالات اجباری است و در تراز کل شما تأثیر دارد.

۶۱- کدام مورد در تحلیل شعر زیر درست است؟

«به رنج بردن بیهوده گنج نتوان برد/ که بخت راست فضیلت نه زور بازو را

به عشق روی نکو دل کسی دهد سعدی/ که احتمال کند خوی زشت نیکو را»

(۱) کاربرد متفاوت واژه «احتمال»

(۲) استفاده از «را» ی فک اضافه

(۳) کاربرد تشبیه

(۴) تأکید بر تلاش در بیت نخست

۶۲- پدید آورندگان آثار زیر به ترتیب در کدام گزینه آمده است؟

«تاریخ الرسل و الملوک - تفسیر طبری - شاهنامه ابومنصور - تاریخ بلعمی»

(۱) محمد بن جریر طبری - عدهای از دانشوران خراسان - ابومنصور عبدالرزاق - منصور بن نوح

(۲) ابوعلی بلعمی - محمد بن جریر طبری - عدهای از دانشوران خراسان - ابوعلی بلعمی

(۳) ابوعلی بلعمی - عدهای از دانشوران خراسان - ابومنصور عبدالرزاق - منصور بن نوح

(۴) محمد بن جریر طبری - محمد بن جریر طبری - عدهای از دانشوران خراسان - ابوعلی بلعمی

۶۳- عبارت کدام گزینه نثر «فنی» است؟

(۱) من آن غافل نادانم که دم گرم تو مرا بر باد نشاند تا هوس سجاده بر روی آب افکندن پیش خاطر آوردم.

(۲) الهی در جلال رحمانی، در کمال سبحانی، نه محتاج زمانی و نه آرزومند مکانی.

(۳) فراق، کوه را هامون کند، هامون را جیحون کند، جیحون را پر خون کند.

(۴) از هر چه می‌پندارم کمترم و از هر دمی که می‌شمارم، بدترم.

۶۴- آرایه نسبت داده شده به کدام بیت نادرست است؟

(۱) مرا گفتی: که از پیر خرد پرسم علاج خود / خرد منع من از عشق تو فرماید چه فرمایی (واژه‌آرایی، تشخیص)

(۲) مراد ما نجویی ورنه رندان هوس جو را / بهار شادی‌انگیزی حریف باده‌پیمایی (واج‌آرایی، تضاد)

(۳) من آزده‌دل را کس گره از کار نگشاید / مگر ای اشک غم امشب تو از دل عقده بگشایی (واج‌آرایی، کنایه)

(۴) گویند اصل آدمی خاک است و خاکی می‌شود / کی خاک گردد آن کسی کو خاک این درگاه شد (تلمیح، واژه‌آرایی)

۶۵- گونه سجع در کدام گزینه متفاوت است؟

(۱) پارسایی را دیدم به محبت شخصی گرفتار نه طاقت صبر و نه یارای گفتار.

(۲) شباهنگ به غروب آهنگ کرد و مشاطه دهر، جبین صباح را رنگ کرد.

(۳) گفتا: سخنی با من چرا نگویی که هم از حلقه درویشانم بلکه حلقه به گوش ایشانم؟

(۴) درویش ضعیف‌حال را در خشکی تنگ‌سال می‌پرس که چونی آلا به شرط آن که مرهم ریشش بنهی و معلومی پیشش.

۶۶- در کدام گزینه جناس همسان و جناس ناهمسان اختلافی وجود دارد؟

- (۱) تا نیامیزد با زاغ سیه باز سپید / تا نیامیزد با باز خشین کبک دری
- (۲) سرو چمان من چرا میل چمن نمی کند / همدم گل نمی شود یاد سمن نمی کند
- (۳) هر که بار دوش ملّت گشت مانند صبا / بار نعشش رهروان مرگ را بر دوش باد
- (۴) چو کوه افشرد بر قلب سپه پای / که در قلب همه کس داشت او جای

۶۷- در منظومه زیر، چیدمان هجاها براساس تکرار کدام گزینه است؟

«سلامت را نمی خواهند پاسخ گفت / سرها در گریبان است / نگه جز پیش پا را دید نتواند / که ره تاریک و لغزان است / اگر دست محبت

سوی کس یازی / به اگراه آورد دست از بغل بیرون / که سرما سخت سوزان است»

- (۱) UU -- (۲) U - U (۳) U -- U (۴) U ---

۶۸- خط عروضی چند مصراع در برابر آن درست آمده است؟

- (الف) من اندر خود نمی یابم که روی از دوست برتابم: مَن در خُد نمی یابم کِ رویز دوست بر تابم
- (ب) مجموع اگر نشستم و خرسند اگر شدم: مَجْموعِ اِگر نَشِستَم خُرَسَن دَگر شُدَم
- (ج) هرگز اندیشه نکردم که کمندت به من افتد: هَرگِ زَنَدِشِ نَکَرَدَم کِ کَمَنَدَت بَیَم نَفَتَد
- (د) تو در آب اگر ببینی حرکات خویشتن را: تُو در آب اِگر بَبِیَنی حَرَکاتِ خَیِشَتَن را
- (ه) سر از بیچارگی گفتم نهم شوریده در عالم: سَرز بَیچارِگی گُفَتَم نَهِم شُورِیدِ در عَالَم

- (۱) دو (۲) سه (۳) چهار (۴) پنج

۶۹- تقطیع هجایی کدام مصراع در مقابل آن نادرست است؟

- (۱) ای یوسف آخر سوی این یعقوب نابینا بیا: - - U - - - U - - - U - - - U - - -
- (۲) بین عذرا و وامق را در آن آتش خلاق را: U - - - U - - - U - - - U - - -
- (۳) برو ای غصه دمی زحمت خود کوتاه کن: U - - - U - - - U - - - U - - -
- (۴) چو کوری که در کف عصایی ندارد: - - - U - - - U - - - U - - -

۷۰- قاعده قافیه در کدام گزینه متفاوت است؟

- (۱) بوی خوش تو هر که ز باد صبا شنید / از یار آشنا سخن آشنا شنید
- (۲) عاشقی بر من پریشان کنم / کم عمارت کن که ویرانت کنم
- (۳) گفتم ای دل آینه کلی بجو / رو به دریا کار برناید به جو
- (۴) بی کمالی های انسان از سخن پیدا شود / پسته بی مغز چون لب وا کند رسوا شود

منطق

مباحث کل

صفحة ۳۳ تا ۳۳

وقت پیشنهادی: ۱۰ دقیقه

هدف گذاری قبل از شروع هر درس در دفترچه سؤال

لطفاً قبل از شروع پاسخ گویی به سؤال های درس منطق، هدف گذاری چند از ۱۰ خود را بنویسید:
از هر ۱۰ سؤال به چند سؤال می توانید پاسخ صحیح بدهید؟
عملکرد شما در آزمون قبل چند از ۱۰ بوده است؟
هدف گذاری شما برای آزمون امروز چیست؟

| | |
|---------------------|--------------------------------------|
| چند از ۱۰ آزمون قبل | هدف گذاری چند از ۱۰ برای آزمون امروز |
|---------------------|--------------------------------------|

۷۱- در کدام گزینه، مفاهیم مطرح شده به شیوه مفهومی تعریف شده اند؟

- (۱) برج: برج میلاد، برج خلیفه، برج جده، برج شانگهای
- (۲) نگهبانی: نگه داشتن، حفظ کردن، پاسداری کردن
- (۳) دشوار: مرکب از دش + وار به معنای سخت
- (۴) بالنگ: میوه ای از نوع مرکبات که پوست آن ضخیم، زبر و زرد است.

۷۲- کدام یک از گزاره های زیر استقرای تعمیمی است؟

- (۱) سبک مغزی کز اسباب جهان بر خویش می بالد / چو حمالی است کز بار گران بر خویش می بالد
- (۲) دمنوشی که به تازگی خریدم چند باری سبب نشاط من شده است، پس این دمنوش نشاط آور است.
- (۳) انسان برای زندگی نیاز به نفس کشیدن دارد، شما انسان هستید و بنابراین برای زندگی نیاز به نفس کشیدن دارید.
- (۴) عالم بی عمل به چه ماند؟ به زنبور بی عمل.

۷۳- «خالد بن عبدالله کارگزار حکومت امویان در عراق از هشام بن عبدالملک خلیفه اموی اجازه خواست تا بر روی دجله پلی بسازد. هشام به او

نوشت اگر این کار شدنی بود، ایرانیان قبلاً این کار را کرده بودند.» نام استدلال انجام شده چیست؟

- (۱) قیاس استثنایی وضع مقدم (۲) قیاس استثنایی رفع تالی (۳) قیاس اقتراعی (۴) قیاس انفصالی حقیقی

۷۴- به ترتیب، در کدام گزینه رابطه میان مفاهیم «کره زمین و اقیانوس»، «کشور و استان»، «ائمه (ع) و امام» و «مسلمان و شیعه» به درستی

بیان شده است؟

- (۱) رابطه ای نیست - عموم و خصوص مطلق - عموم و خصوص مطلق - تساوی
- (۲) عموم و خصوص مطلق - عموم و خصوص مطلق - رابطه ای نیست - تساوی
- (۳) رابطه ای نیست - تباین - رابطه ای نیست - عموم و خصوص مطلق
- (۴) عموم و خصوص مطلق - تباین - رابطه ای نیست - عموم و خصوص مطلق

۷۵- اگر قضیه «هر الف ب است» صادق باشد، نقیض عکس مستوی متداخل آن و کیفیت صدق و کذب قضیه حاصله به ترتیب کدام است؟

- (۱) هیچ ب الف نیست - صادق (۲) هر ب الف است - صادق (۳) هیچ ب الف نیست - کاذب (۴) هر ب الف است - کاذب

۷۶- در ... نوع حرکت ذهن از ... است و می تواند منجر به مغالطه ... شود.

- (۱) استقرای تمثیلی - کلی به کلی - تمثیل ناروا (۲) استقرای تعمیمی - جزئی به کلی - تعمیم شتاب زده
- (۳) استنتاج بهترین تبیین - جزئی به کلی - توسل به معنای ظاهری (۴) قیاس - کلی به کلی - عدم تکرار حد وسط

۷۷- در کدام شکل از قضایای عکس مستوی سور قضیه تغییر می کند و کدام قضیه عکس لازم الصدق ندارد؟

- (۱) موجهه کلیه - سالبه جزئیه (۲) موجهه کلیه - موجهه جزئیه
- (۳) سالبه جزئیه - سالبه کلیه (۴) سالبه جزئیه - موجهه کلیه

۷۸- علم منطق به دو بخش اصلی ... و ... تقسیم می شوند که ملاک از این تقسیم بندی مربوط به کدام وظیفه منطق است؟

- (۱) تعریف - استدلال - ارزیابی اندیشه های فلسفی (۲) تعریف - استدلال - جلوگیری از خطای اندیشه
- (۳) تصور - تصدیق - جلوگیری از خطای اندیشه (۴) تصور - تصدیق - ارزیابی اندیشه های فلسفی

۷۹- کدام گزینه در مورد مفهوم کلی صحیح است؟

- (۱) قابلیت انطباق بر یک مصداق را ندارد.
- (۲) مصداق آن کاملاً مشخص است.
- (۳) نمی تواند موردی از موارد فرضی باشد.
- (۴) همه مفاهیم به جز اسامی خاص و مفاهیمی با صفات «این» و «آن» را شامل می شود.

۸۰- به ترتیب، هر یک از تعاریف زیر کدام شرط از شرایط تعریف صحیح را ندارند؟

- طوطی: حیوان سخنگو

- کتاب: بهترین دوست

- (۱) جامع بودن - دوری نبودن (۲) مانع بودن - واضح بودن
- (۳) جامع و مانع بودن - واضح بودن (۴) جامع و مانع بودن - دوری نبودن



سال یازدهم انسانی

۸ مهر ماه ۱۴۰۱

دفترچه غیرمشترک از پایه یازدهم:

پاسخگویی به این دفترچه انتخابی است.



عربی زبان قرآن [۳]
 مواعظ قیمه / اسم التفضیل و اسم المكان
 / حوار فی سوق مشهد / تمارین /
 صناعة التلمیح فی الأدب الفارسی / اسم
 الفاعل و اسم المفعول و اسم المبالغة /
 تمارین / عجائب المخلوقات / أسلوب
 شرط و أدواته / حوار فی الملعب
 الرياضی / تمارین
 کل درس (۱) ۵ پایان درس (۳)
 صفحه ۴۴۵
وقت پیشنهادی: ۱۵ دقیقه

هدف گذاری قبل از شروع هر درس در دفترچه سؤال

لطفاً قبل از شروع پاسخ گویی به سؤال های درس **عربی زبان قرآن (۲)**، هدف گذاری چند از ۱۰ خود را بنویسید:
 از هر ۱۰ سؤال به چند سؤال می توانید پاسخ صحیح بدهید؟
 عملکرد شما در آزمون قبل چند از ۱۰ بوده است؟
 هدف گذاری شما برای آزمون امروز چیست؟

| | |
|---------------------|--------------------------------------|
| چند از ۱۰ آزمون قبل | هدف گذاری چند از ۱۰ برای آزمون امروز |
| | |

عَبْنِ الْأَصْحَحِّ وَالْأَدَقِّ فِي الْجَوَابِ لِلتَّرْجُمَةِ أَوْ الْمَفْهُومِ: (۸۱-۸۵)

۸۱- «خير البائع من يكون سعر النّوعيات في متّجره رخيصاً و يشتري الناس النّوعيّة بالتّخفيض في هناك.»:

- ۱) بهترین فروشنده کسی است که قیمت جنس ها در مغازه اش ارزان می باشد و مردم در آن جا جنس را با تخفیف می خرند!
- ۲) فروشنده خوب کسی است که جنس مغازه اش ارزان باشد و مردم جنس را در آن جا با تخفیف بخرند!
- ۳) کسی که قیمت اجناس در مغازه اش تخفیف داشته باشد و مردم جنس را در آن جا ارزان بخرند، او فروشنده خوبی است!
- ۴) بهترین فروشنده کسی است که مردم از او اجناس را با تخفیف می خرند و مغازه اش از نظر قیمت و جنس ارزان می باشد!

۸۲- «يا بُنَيَّ! لا تَتَّخِذْ صَدِيقًا يَكُونُ كَذَابًا لِأَنَّهُ يَقْرَبُ عَلَيْكَ الْبَعِيدَ وَيُبْعَدُ عَلَيْكَ الْقَرِيبَ.»:

- ۱) ای پسر من؛ دوستی را که بسیار دروغگو می باشد برگزین، زیرا او دور را بر تو نزدیک می سازد و نزدیک را بر تو دور می سازد!
- ۲) ای فرزند من؛ دوست دروغگو را انتخاب نکن، برای این که دور را برایت نزدیک تر و نزدیک را برایت دورتر می سازد!
- ۳) ای پسر من؛ دوست اگر بسیار دروغگو باشد انتخاب نکن، زیرا دور را برای تو نزدیک و نزدیک را برای تو دور خواهد ساخت.
- ۴) ای فرزند من؛ دوستی را برگزین که بسیار دروغگو نباشد، زیرا او دور را بر تو نزدیک می کند و نزدیک را بر تو دور می کند.

۸۳- عَيْنِ الصَّحِيحِ:

- ۱) إِمْتِلَأْ الْمَلْعَبُ مِنَ الْمُتَفَرِّجِينَ فِي الْمُبَارَاةِ النَّهَائِيَّةِ: ورزشگاه از تماشاچیان در مسابقه نهائی (فینال) پر می شود.
- ۲) الرَّمْلُ تَرَابٌ جَنْبُ شَاطِئِ الْبَحْرِ أَوْ فِي الصَّحْرَاءِ: ماسه ها، خاکی نزدیک ساحل دریا یا در صحرا می باشند.
- ۳) يُعَدُّ الْحَوْتُ الْأَزْرَقُ أَكْبَرَ الْكَائِنَاتِ الْحَيَّةِ فِي الْعَالَمِ: بزرگ ترین موجود زنده در جهان از نظر شمارش، نهنگ آبی است.
- ۴) «و ما تَفْعَلُوا مِنْ خَيْرٍ يَعْلَمُهُ اللَّهُ»: و هر آن چه را از کار نیک انجام بدهید، خدا آن را می داند.

۸۴- عَيْنِ الْخَطَأِ:

- ۱) أَرْجُو مِنَ اللَّهِ أَنْ يُثَبِّتَ أَقْدَامَكُمْ لِعِزْمِ الْأُمُورِ: از خداوند خواستارم که گام های پتان را برای کارهای مهم استوار سازد.
- ۲) دَعَّ شَاتِمَكَ مَهَانًا فَمَنْ أَسَاءَ إِلَى الْآخِرِينَ يُعَذِّبُ نَفْسَهُ: دشنامگوی خود را خوار کن، زیرا هر کس به دیگران بدی کرد خودش را عذاب داد.
- ۳) هَذَا الطَّائِرُ يُتَقَرَّبُ بِقَائِمَا الطَّعَامِ مِنْ بَيْنِ أَسْنَانِ التَّمْسَاحِ فَهُوَ صَدِيقُهُ: این پرند، باقی مانده های غذا را از میان دندان های تمساح نوک می زند، پس او دوستش است.
- ۴) هَلْ تَعْلَمِينَ أَنَّ صَدِيقَكَ مَنْ كَانَ نَاهِيًا عَنِ الظُّلْمِ وَالْعُدْوَانِ؟! آیا می دانی که دوستت کسی است که بازدارنده از ستم و دشمنی باشد؟



۸۵- عین الصّحیح فی المفہوم:

«ببخش مال و مترس از کمی که هرچه دهی / جزای آن به یکی ده ز دادگر یابی»

- (۱) عمل الإنسان رقيقه فانتخب له ما يحسبه.
 (۲) «إن أحسنتم، أحسنتم لأنفسكم.»
 (۳) «و ما تفعلوا من خير يعلمه الله.»
 (۴) «من جاء بالحسنة فله عشر أمثالها.»

۸۶- عین المناسب للفراغ حسب المعنى:

«فی مُنتصف النَّهار تحرقُ ... أقدام مَنْ یسیر علیها من شدّة الحرِّ.»

- (۱) الحیة (۲) المظلة (۳) الرمال (۴) الأذیال

■ اقرأ النصّ التّالی ثمّ أجب السّوالین (۸۷ و ۸۸) بما یناسب النصّ:

«كان أسدٌ قوىٌ يحكم في غابة سنواتٍ طويلةً و كلُّ الحیواناتِ تخافُ منه و تطیعُ أوامره. الأسدُ يحصل على الطّعام بالقوّة و بهجُمُ على الفریسة (الصّید) بأسانه الحادة و لا یترکها حتّى یشبع ثمّ تأتي الحیواناتُ و تأكلُ من بقاياها. مرض الأسد و وصل خبره إلى جمیع الحیواناتِ لِذلك سارعت الحیوانات بوحدها لِزيارته لكنّه كان يأكلها عندما دخلت في بيته. في يوم من الأيام ذهبَ ثعلبٌ لِزيارته و عند دخوله نظر إلى الأرض و رأى آثارَ أقدامٍ كثيرةٍ قد دخلت بيته و ماشاهد أثرًا لِقدم واحدةٍ خرجت منه فمادخل البيت و فرّ»

۸۷- ما هو الصّحیح عن الأسد؟

- (۱) كان یصیدُ الفرائس بالقوّة و یترکها قبل أن یشبع.
 (۲) مرض الأسد بعد السّنوات الطّويلة التي یحکم على الغابة.
 (۳) ما سمح الأسد بالحيوانات أن تأتي لِزيارته واحداً فواحداً.
 (۴) الأسد ما وجدَ طعاماً لِیأكل عندما أصیب بالمرض.

۸۸- لماذا ما دخل الثّعلب البيت لِزيارة الأسد؟ لأنّه ... :

- (۱) خاف أن یدخل بيت الأسد لجوعه.
 (۲) كان أضعف من الأسد في صید الفرائس.
 (۳) رأى أثرَ قدم واحدةٍ خرج من بيته.
 (۴) شاهد آثار أقدام دخلت البيت دون الرجوع.

۸۹- عین ما لیس فيه اسم التّفضیل:

- (۱) قال الله: «و لا تهنوا و لا تحزنوا و أنتم الأعلون.»
 (۲) عَلینا أن لا نتکبرَ على الآخِرین؛ فإن الله لا یحبُّ المُتکبرین!
 (۳) رَبِّنا آتینا فی الدُّنیا حسنةً و فی الآخرة حسنةً!
 (۴) أكرم المُعلّم التّلمیذَ المُنالی فی الصّف!

۹۰- عین ما فيه اسم المكان:

- (۱) أنا و عائلتی قرأنا صلاةَ المغربِ فی المعبَد!
 (۲) قال رسولُ الله: «أما بعثتُ لِأتممّ مكارمِ الاخلاقِ»
 (۳) یُقدّم لِابنِهِ موعظَ قیمةً، و هذا نموذجٌ تریوی لِیهدی بِهِ الشّباب!
 (۴) علّمتُ مُدرّسةً لِتلمیذاتها آدابَ المُطالعةِ و الدّعاء!



ریاضی و آمار (۲)

آشنایی با منطق و استدلال ریاضی

تابع

(کژارها و ترکیب کژارها، استدلال ریاضی، توابع ثابت

پنذضابطه‌های و همانی)

کل فصل (۱ و فصل ۲ درس ۱)

صفحه ۲ تا ۳۳

وقت پیشنهادی: ۱۵ دقیقه

هدف‌گذاری قبل از شروع هر درس در دفترچه سؤال

لطفاً قبل از شروع پاسخ‌گویی به سؤال‌های درس ریاضی و آمار (۲)، هدف‌گذاری چند از ۱۰ خود را بنویسید:

از هر ۱۰ سؤال به چند سؤال می‌توانید پاسخ صحیح بدهید؟

عملکرد شما در آزمون قبل چند از ۱۰ بوده است؟

هدف‌گذاری شما برای آزمون امروز چیست؟

| | |
|---------------------|--------------------------------------|
| چند از ۱۰ آزمون قبل | هدف‌گذاری چند از ۱۰ برای آزمون امروز |
| | |

۹۱- نقیض گزاره «قد علی از محمد بلندتر است.» برابر کدام گزینه است؟

(۱) قد علی از محمد بلندتر نیست.

(۲) قد علی از محمد کوتاه‌تر است.

(۳) علی و محمد هم قد هستند.

(۴) علی و محمد هم قد نیستند.

۹۲- اگر ارزش گزاره $p \leftrightarrow q$ نادرست باشد، در این صورت ارزش کدام گزاره الزاماً درست است؟(۴) $q \Rightarrow p$ (۳) $p \Rightarrow q$ (۲) $p \vee q$ (۱) $p \wedge q$ ۹۳- در جدول مقابل به جای A و B کدام گزینه قرار می‌گیرد؟ (T \equiv درست و F \equiv نادرست)(۱) $B \equiv T, A \equiv F$ (۲) $B \equiv F, A \equiv F$ (۳) $B \equiv T, A \equiv T$ (۴) $B \equiv F, A \equiv T$

| p | q | $\sim p \leftrightarrow q$ |
|---|---|----------------------------|
| T | A | F |
| F | T | B |

محل انجام محاسبات

سایت کنکور

۹۴- چند تا از هم‌ارزی‌های زیر نادرست است؟

الف) $(\sim p \wedge \sim q) \equiv \sim (p \vee q)$

ب) $\sim [\sim (p \wedge q)] \equiv (p \vee q)$

پ) $[\sim p \wedge (\sim p \vee q)] \equiv \sim p$

ت) $[\sim p \wedge (p \vee q)] \equiv (\sim p \wedge q)$

۴ (۴)

۳ (۳)

۲ (۲)

۱ (۱)

۹۵- نماد ریاضی عبارت کلامی «مجموع جذر هر عدد طبیعی و مجذورش از خود عدد بزرگتر است» کدام است؟ (عدد طبیعی مورد نظر را x در نظر

بگیرید)

$$\sqrt{x + \sqrt{x}} > x \quad (۴)$$

$$\sqrt{x} + \sqrt{\sqrt{x}} > x \quad (۳)$$

$$\sqrt{x + x^2} > x \quad (۲)$$

$$\sqrt{x} + x^2 > x \quad (۱)$$

۹۶- در حل معادله $x^5 = 4x^3$ ، اولین اشتباه در کدام مرحله رخ داده است؟

مرحله ۱ $\Rightarrow x^5 - 4x^3 = 0$

مرحله ۲ $\Rightarrow x^3(x^2 - 4) = 0$

مرحله ۳ $\Rightarrow \frac{x^3(x^2 - 4)}{x^3} = 0$

مرحله ۴ $\Rightarrow x^2 - 4 = 0$

مرحله ۵ $\Rightarrow x = \pm 2$

پنجم (۴)

چهارم (۳)

سوم (۲)

دوم (۱)

۹۷- اگر رابطه $f = \{(-1, 6), (3, k-1), (8, m+2)\}$ بیانگر تابعی ثابت باشد و همچنین رابطه $\frac{f(8)}{kb-1} = 2m$ برقرار باشد، مقدار b کدام است؟

۳ (۴)

 $\frac{1}{3}$ (۳)

۴ (۲)

 $\frac{1}{4}$ (۱)۹۸- اگر f تابعی همانی باشد، حاصل عبارت $\frac{\sqrt{2} \times f(\sqrt{2}) - f(4)}{(f(\frac{1}{3}))^2}$ کدام است؟

۱۸ (۴)

-۱۸ (۳)

۱۶ (۲)

-۱۶ (۱)

۹۹- اگر نمودار تابع همانی f و نمودار تابع ثابت g در نقطه‌ای به طول $x = -3$ یکدیگر را قطع کنند، در این صورت $f(5) - g(5)$ کدام است؟

صفر (۴)

۸ (۳)

۱۰ (۲)

۲ (۱)

۱۰۰- با توجه به تابع $f(x) = \begin{cases} x^2 - 2x & , x \leq 1 \\ 2ax + 1 & , x \geq 1 \end{cases}$ مقدار $\frac{1}{2}f(3)$ کدام است؟- $(6a+1)$ (۴) $6a+1$ (۳) $-\frac{5}{2}$ (۲) $\frac{5}{2}$ (۱)



علوم و فنون ادبی (۲)

تاریخ ادبیات فارسی در قرن های ۷، ۸ و ۹

پایه های آوایی / تشبیه / سبک شناسی

قرن های ۷ و ۸ و ۹ (سبک عراقی) /

پایه های آوایی همسان (۱)

کل درس (۱) ۳ پایان درس (۵)

صفحه ۱۳ و ۵۰

وقت پیشنهادی: ۱۵ دقیقه

هدف گذاری قبل از شروع هر درس در دفترچه سؤال

لطفاً قبل از شروع پاسخ گویی به سؤال های درس علوم و فنون ادبی (۲)، هدف گذاری چند از ۱۰ خود را بنویسید:

از هر ۱۰ سؤال به چند سؤال می توانید پاسخ صحیح بدهید؟

عملکرد شما در آزمون قبل چند از ۱۰ بوده است؟

هدف گذاری شما برای آزمون امروز چیست؟

| | |
|---------------------|--------------------------------------|
| چند از ۱۰ آزمون قبل | هدف گذاری چند از ۱۰ برای آزمون امروز |
| | |

۱۰۱- توضیح چند کتاب نادرست است؟

(الف) لمعات: بیان سیر و سلوک عارفانه در قالب نظم.

(ب) تذکره دولتشاه: شرح احوال بیش از صد تن از شاعران ایرانی از آغاز تا زمان مؤلف.

(پ) تاریخ جهانگشا: در شرح ظهور چنگیز، تاریخ غزنویان، فتح قلعه های اسماعیلیه.

(ت) المعجم فی معاییر اشعار العجم: مهم ترین آثار در علم معانی، قافیه، بدیع و نقد شعر.

(ث) منظومه موش و گربه: بیان ناهنجاری های اجتماعی به شیوه طنز و تمثیل.

(۴) سه

(۳) دو

(۲) یک

(۱) چهار

۱۰۲- نام نویسنده چند اثر در برابر آن درست آمده است؟

(انوار سهیلی: ملاحسین واعظ کاشفی) (تحفة الأحرار: جامی) (جمشید و خورشید: سلمان ساوجی) (مرصادالعباد: نجم الدین کبری)

(محاکمة اللغتين: امیرعلی شیر نوایی) (عشاق نامه: فخرالدین عراقی) (جامع التواریخ: عطاملک جوینی) (تذکره الاولیاء: عطار نیشابوری)

(تاریخ گزیده: خواجه رشیدالدین فضل الله همدانی) (بهارستان: جامی)

(۴) نه

(۳) شش

(۲) هفت

(۱) هشت

۱۰۳- در کدام گزینه «تشبیه فشرده» بیشتر است؟

(۱) گوشه گیری کشتی نوح است در بحر وجود / از کشاکش وارهان جسم نزار خویش را

(۲) فغان که نیست جهان را سحاب تردستی / که شوید از ورق چهره گرد خواب مرا

(۳) سوی گلزار رفته آتش گل بی گل رویت / چنانم سوخت کز خاکستم گلزار گلخن شد

(۴) جان چو شد آفتاب عشق پرست / بنهد شمع عقل را از دست

۱۰۴- در همه گزینه ها چهار رکن تشبیه ذکر شده است به جز ...

(۱) حباب وار براندازم از نشاط کلاه / اگر ز روی تو عکسی به جام ما افتد

(۲) عشقت رسد به فریاد ار خود به سان حافظ / قرآن ز بر بخوانی در چارده روایت

(۳) از خس و خاشاک بگذر گرد گل ها طوف کن / تا چو زنبور عسل پُر شهد سازی خانه را

(۴) چون نترسد دیده من از غبار خط او / زلف صیّادش در این جا دام را در خاک کرد

۱۰۵- در کدام گزینه، سه تشبیه وجود دارد؟

(۱) دست از مس وجود چو مردان ره بشوی / تا کیمیای عشق بیابی و زر شوی

(۲) جمالش باد دایم عالم افروز / شبش، موج باد و روز، نوروز

(۳) باز در چنگل شهباز غمت مرغ دلم / آن چنان است که در چنگ همایی مگسی

(۴) تو هم چو صبحی و من شمع خلوت سحرم / تبسمی کن و جان بین که چون همی سپرم



۱۰۶- با توجه به ویژگی‌های فکری شعر سبک خراسانی و عراقی، ویژگی فکری چند بیت نادرست نوشته شده است؟

الف) حسن روی تو به یک جلوه که در آینه کرد/ این همه نقش در آیینۀ اوهام افتاد (رواج روحیۀ عرفانی)

ب) دبیرانند پنداری به باغ اندر، درختان را/ ورق‌ها پر ز صورت‌ها، قلم‌ها پر ز زیورها (واقع‌گرایی)

ج) بر اهل عشق فضیلت به عقل نتوان جست/ که عقل و فضل درین ره عقیده است و فضول (ستایش عقل)

د) ز تاب آتش دوری شدم غرق عرق چون گل/ بیار ای باد شبگیری نسیمی زان عرق چینم (فراق)

ه) تا رخ گلنار تو رخسندۀ گشت/ بر دل من ریخته گلنار نار (اشاره به معشوق زمینی)

۱) دو ۲) یک ۳) چهار ۴) سه

۱۰۷- کدام گروه از واژگان زیر، به ترتیب با واژگان «متوسط - ساخته - شباهنگ - مه‌سیما» دارای نشانه‌های هجایی یکسان هستند؟

۱) مهابادی - آینه - شکایات - هشیاری

۲) هنگامه - دلفروز - سراقرار - سنجیده

۳) تبسمی - جلوه - سلامتی - فوقانی

۴) مترقی - آبله - خداداد - بی‌سامان

۱۰۸- مرز پایه‌های آوایی کدام مصراع در برابر آن درست آمده است؟

۱) هر چه می‌بینم به چشم نقش دیوار آمده است: هر چ می‌بی/ نم ب چشم مم/ تق شی دی وا/ را م دست

۲) عشق در دل ماند و یار از دست رفت: عشق در دل مان د/ یا رز دس/ ت رفت

۳) درش بگشای تا دل برگشاید: د رش/ بگ شای/ تا دل بر گ شاید

۴) به هر مز چنین گفت نوشیروان: ب هر مز چ/ نین گفت نو/ شی ر وان

۱۰۹- وزن همه ابیات یکسان است به جز:

۱) نیامد وقت آن کز من بخواهی عذر آزارت؟/ دلم را شربتی سازی ز لعل چاشنی دارت؟

۲) بمیرم چشم مستت را که جانم زنده می‌دارد/ دلم را با خیال خود به جان با زنده می‌دارد

۳) همه عالم به جمالت نگراند و ز غیرت/ من آشفته کنون با همه عالم به نبردم

۴) مکن دعوت به شیرینی مرا ز آن لب که در جنت/ خسیسی گوید از حلوا، که در بند شکم باشد

۱۱۰- مفهوم کدام یک از بیت‌ها به هم نزدیک است؟

الف) وان که محتاج خلق شد خوار است / گرچه در علم بوعلی سیناست

ب) دست طلب که پیش کسان می‌کنی دراز / پل بسته‌ای که بگذری از آبروی خویش

پ) نیازمند تو کرده است ما فقیران را / تو را کسی که ز ما بی نیاز ساخته است

ت) چراغ فکر، دهد چشم عقل را پرتو / طبیب عقل، کند درد آز را درمان

۱) الف - پ ۲) ب - پ ۳) ب - ت ۴) الف - ب



فلسفه

چیستی فلسفه / ریشه و شاخه‌های فلسفه
فلسفه و زندگی / آغاز تاریخی فلسفه /
زندگی براساس اندیشه
درس (۱) تا پایان درس (۵)
صفحه ۲۲ تا ۲۳
وقت پیشنهادی: ۱۰ دقیقه

هدف‌گذاری قبل از شروع هر درس در دفترچه سؤال

لطفاً قبل از شروع پاسخ‌گویی به سؤال‌های درس فلسفه، هدف‌گذاری چند از ۱۰ خود را بنویسید:
از هر ۱۰ سؤال به چند سؤال می‌توانید پاسخ صحیح بدهید؟
عملکرد شما در آزمون قبل چند از ۱۰ بوده است؟
هدف‌گذاری شما برای آزمون امروز چیست؟

| | |
|---------------------|--------------------------------------|
| چند از ۱۰ آزمون قبل | هدف‌گذاری چند از ۱۰ برای آزمون امروز |
| | |

۱۱۱- واسطه رسیدن انسان از مجهولات به معلومات چیست و ملاصدرا چه چیزی را شایسته انسان نمی‌داند؟

- (۱) تفکر - ماندن در فطرت اول
(۲) تفکر - ماندن در فطرت ثانی
(۳) پرسشگری - ماندن در فطرت اول
(۴) پرسشگری - ماندن در فطرت ثانی

۱۱۲- روش تحقیق و نتیجه‌گیری در کدام مسئله با سایر موارد متفاوت است؟

- (۱) چرا هر معلولی نیازمند علت است؟
(۲) آیا زیبایی ساخته ذهن انسان است؟
(۳) چرا پدیده‌ها نمی‌توانند به اختیار خود موجود شوند؟
(۴) علت افزایش طلاق در جوامع امروزی چیست؟

۱۱۳- در تمثیل غار افلاطون «وضعیت زندانی دریند» و «غار تاریک» به ترتیب نماد ... و ... می‌باشند و نتیجه تحمل درد چشم و خوگرفتن زندانی آزاد

شده به روشنایی، چیست؟

- (۱) ماندن در تاریکی - عالم محسوسات - پناه‌بردن به سایه‌ها و استوار شدن عقیده‌اش نسبت به آن‌ها
(۲) عدم درک حقیقت - جهان مادی - پی بردن به غیر واقعی بودن تصاویر دیوار غار
(۳) ماندن در تاریکی - عالم معقولات - پی بردن به غیر واقعی بودن تصاویر دیوار غار
(۴) عدم درک حقیقت - جهان هستی - پناه بردن به سایه‌ها و استوار شدن عقیده‌اش نسبت به آن‌ها

۱۱۴- چرا فیلسوفان بعضی از مغالطه‌های فلسفی را جهت عبرت گرفتن دیگران نشان می‌دهند؟

- (۱) اندیشه‌های فلسفی درست مشخص شود.
(۲) افراد تصمیمی بر مبنای یک مغالطه نگیرند.
(۳) افراد تابع برهان و استدلال باشند.
(۴) سخنی بدون دلیل پذیرفته نشود.

۱۱۵- بخش اصلی و ریشه‌ای فلسفه به دو بخش ... و ... تقسیم می‌شود و معرفت به وجود فرع بر ... می‌باشد.

- (۱) هستی‌شناسی - معرفت‌شناسی - امکان وجود
(۲) هستی‌شناسی - وجودشناسی - امکان وجود
(۳) وجودشناسی - هستی‌شناسی - امکان شناخت
(۴) وجودشناسی - معرفت‌شناسی - امکان شناخت

۱۱۶- در رابطه با بخش‌های فلسفه نمی‌توان گفت:

- (۱) هستی‌شناسی فرع بر معرفت‌شناسی و مؤخر از آن است.
- (۲) بخش اصلی فلسفه به بررسی اصل و حقیقت وجود و مسائل پیرامون آن می‌پردازد.
- (۳) بخش‌های اصلی به منزله اساس فلسفه و بخش‌های فرعی در حکم ستون‌های آن هستند.
- (۴) معرفت‌شناسی بخش فرعی فلسفه است که توانایی انسان در شناخت هستی را بررسی می‌کند.

۱۱۷- کدام عبارت در رابطه با تمدن‌های باستانی صحیح است؟

- (۱) برای فلسفه مانند سایر علوم نمی‌توان آغاز زمانی یا مکانی تعیین کرد.
- (۲) همه حکمای ایران باستان اندکی قبل از فیلسوفان یونان باستان می‌زیسته‌اند.
- (۳) براساس آثار باقی‌مانده می‌توان به گزارشی دقیق از دورترین اندیشه‌های فلسفی دست یافت.
- (۴) از آن‌جا که تفکر فیلسوفانه در یونان باستان شکل گرفته است به آن مهد تفکر فلسفی نیز می‌گویند.

۱۱۸- به ترتیب، هر یک از موارد زیر مربوط به کدام فیلسوف است؟

- (الف) آب اولین عنصر و پایه و اساس سایر چیزهاست.
 (ب) اموری که با هم ضد هستند می‌توانند با هم جمع شوند.
 (پ) واژه کیهان را اولین بار برای جهان به کار برد.
- | | |
|---------------------------------|--------------------------------|
| (۱) تالس - هراکلیتوس - فیثاغورس | (۲) تالس - فیثاغورس - پارمنیدس |
| (۳) فیثاغورس - تالس - هراکلیتوس | (۴) فیثاغورس - پارمنیدس - تالس |

۱۱۹- سقراط معتقد بود که ...

- (۱) آگاهی وی به نادانی خود، علت دانا نامیده شدن وی از سوی مردم است.
- (۲) گریز از بدی دشوار نیست، زیرا مرگ تندتر از بدی می‌دود.
- (۳) هرکس به خدا اعتقاد داشته باشد نباید از خطر بهراسد.
- (۴) راه کسب ثروت، فضیلت مداری است و برعکس آن صحیح نیست.

۱۲۰- کدام یک از گزینه‌های زیر جزء مقاصد سقراط از بحث و گفت‌وگو با آشنایان نمی‌باشد؟

- (۱) اصلاح جامعه و شناساندن افکار مغالطه‌آمیز سوفیست‌ها.
- (۲) ثروت فضیلت به بار نمی‌آورد.
- (۳) نباید جسم و مال و ثروت را بر کمال نفس ترجیح داد.
- (۴) جاهل نشان دادن افراد قدرتمند و سفسطه‌گر.



روان‌شناسی

روان‌شناسی: تعریف و روش مورد مطالعه /
 روان‌شناسی رشد / احساس، توجه، ادراک /
 حافظه و علل فراموشی
 درس (۱) تا پایان درس (۴)
 صفحه ۸ تا ۱۱
 وقت پیشنهادی: ۱۰ دقیقه

هدف‌گذاری قبل از شروع هر درس در دفترچه سؤال

لطفاً قبل از شروع پاسخ‌گویی به سؤال‌های درس روان‌شناسی، هدف‌گذاری چند از ۱۰ خود را بنویسید:
 از هر ۱۰ سؤال به چند سؤال می‌توانید پاسخ صحیح بدهید؟
 عملکرد شما در آزمون قبل چند از ۱۰ بوده است؟
 هدف‌گذاری شما برای آزمون امروز چیست؟

| | |
|---------------------|--------------------------------------|
| چند از ۱۰ آزمون قبل | هدف‌گذاری چند از ۱۰ برای آزمون امروز |
| | |

۱۲۱- به ترتیب، «بقای نقش جنسیتی برای نشان دادن رفتارهای مردانه یا زنانه» و «انتخاب شغل و پیشرفت»، مربوط به کدام یک از ویژگی‌های هویتی می‌باشد؟

(۱) روانی - شناختی (۲) روانی - اجتماعی (۳) شناختی - ارزشی (۴) شناختی - اجتماعی

۱۲۲- به ترتیب، کدام گزینه پاسخ صحیح موارد زیر را در بر می‌گیرد؟

الف) در دوره نوجوانی چه مدت پس از افزایش قد و وزن، ماهیچه‌ها رشد می‌کنند؟

ب) روش استدلال در دوره نوجوانی مبتنی بر چیست؟

(۱) یک سال - فرضیه‌سازی (۲) یک سال - پردازش ادراکی (۳) شش ماه - پردازش مفهومی (۴) شش ماه - فرضیه‌سازی

۱۲۳- از نظر ... احساس محرک‌های ... برای بقای موجود زنده حیاتی است.

(۱) تکاملی - درونی (۲) زیستی - بیرونی (۳) تکاملی - بیرونی (۴) زیستی - درونی

۱۲۴- به ترتیب، پاسخ پرسش‌های زیر در کدام گزینه به درستی بیان شده است؟

الف) برای بازیابی اطلاعات از حافظه، کدام نشانه‌ها کارآمدتر از دیگر نشانه‌ها است؟

ب) وقتی در روش پس‌خبا، جواب‌ها را بیان کنیم و در صورت لزوم دوباره متن را بخوانیم، در کدام مرحله از این روش قرار داریم؟

پ) برجسته کردن تفاوت‌های دو مفهوم به لحاظ ظاهری و معنایی به چه معنا است؟

ت) برای کنترل اثر تداخل، کدام روش مناسب‌تر است؟

(۱) بیرونی - به خود پس دادن - بسط معنایی - ساماندهی مطالب

(۲) درونی - آزمون - تمایزبخشی - استفاده از مرور مناسب

(۳) بیرونی - آزمون - بسط معنایی - داشتن یادگیری عمیق

(۴) درونی - به خود پس دادن - تمایزبخشی - استفاده از یادگیری با فاصله



۱۲۵- معلم کلاس از علی می‌خواهد که شعر کتاب فارسی جلسه گذشته را از حفظ بخواند، علی به معلم می‌گوید که شعر را حفظ کرده ولی الان نمی‌تواند آن

را بخواند. او از معلم درخواست می‌کند که اولین کلمه از بیت اول را به او بگوید. علی به محض شنیدن اولین کلمه، باقی شعر را به درستی خواند. به نظر

شما علی در کدام مرحله از حافظه دچار مشکل شده بود و به این مشکل علی چه می‌گویند؟

(۱) بازبایی - خطای اضافه کردن (۲) بازبایی - پدیده نوک زبانی

(۳) رمزگردانی - خطای اضافه کردن (۴) رمزگردانی - پدیده نوک زبانی

۱۲۶- مریم و سحر می‌خواهند اطلاعاتی را در مورد یک موضوع روان‌شناسی کسب کنند. مریم از خود افراد مورد تحقیق درباره رفتار یا افکار خاص آن‌ها

می‌پرسد ولی سحر در ضمن گفتگو و بر اساس پاسخ‌های دریافت کرده، پرسش بعدی خود را معلوم و مصاحبه را هدایت می‌کند. براساس این اطلاعات:

(الف) سحر از چه روشی برای جمع‌آوری اطلاعات در روان‌شناسی استفاده کرده است؟

(ب) روش چه کسی هدفمند و سازمان یافته است؟

(پ) اطلاعاتی را که به کمک مشاهده مستقیم نمی‌توان به دست آورد، می‌توان از کدام روش جمع‌آوری اطلاعات در روان‌شناسی کسب کرد؟

(۱) پرسش‌نامه - مریم - مصاحبه (۲) مصاحبه - مریم - آزمون‌ها

(۳) پرسش‌نامه - سحر - آزمون‌ها (۴) مصاحبه - سحر - پرسش‌نامه

۱۲۷- گزاره زیر به کدام یک از اهداف علم روان‌شناسی اشاره دارد؟

«عوامل ژنتیکی، فیزیولوژیکی، یادگیری‌های غلط در خصوص رفتارهای مربوط به تغذیه و مشکلات روانی همچون استرس، می‌تواند باعث بروز چاقی

بیش از حد که یکی از انواع اختلال‌های مربوط به رفتارهای تغذیه‌ای است، شود.»

(۱) توصیف (۲) تبیین (۳) کنترل (۴) پیش‌بینی

۱۲۸- کدام گزینه در مورد عوامل وراثتی نادرست است؟

(۱) وراثت از عوامل زیستی مؤثر بر رشد است. (۲) عوامل وراثتی، ایجادکننده صفاتی هستند که از قبل در فرد نهفته است.

(۳) تمام صفات نهفته از بدو تولد در فرد ظاهر می‌شوند. (۴) همجنس بودن دوقلوهای ناهمسان یک مؤلفه ضروری نیست.

۱۲۹- براساس کدام مورد خود واقعی در افراد مشخص می‌شود؟

(۱) خود آرمانی (۲) رؤیاپردازی (۳) ویژگی‌های فردی (۴) ایده‌آل‌های فردی

۱۳۰- این که ما معمولاً تمایل داریم اشیای ناقص را به صورت کامل ببینیم، تحت تأثیر کدام اصل مورد قبول مکتب گشتالت است؟

(۱) مجاورت (۲) مشابهت (۳) استمرار (۴) تکمیل



دفترچه پاسخ

سال یازدهم انسانی

۸ مه‌ماه ۱۴۰۱

| ردیف | مواد امتحانی | صفحه |
|------|-----------------------------|------|
| ۱ | عربی زبان قرآن (۱) | ۳ |
| ۲ | ریاضی و آمار (۱) | ۴ |
| ۲ | ریاضی و آمار (۱) «آشنا» | ۵ |
| ۳ | اقتصاد | ۷ |
| ۴ | اقتصاد «آشنا» | ۸ |
| ۵ | علوم و فنون ادبی (۱) | ۹ |
| ۶ | علوم و فنون ادبی (۱) «آشنا» | ۱۰ |
| ۷ | منطق | ۱۱ |
| ۸ | عربی زبان قرآن (۲) | ۱۲ |
| ۹ | ریاضی و آمار (۲) | ۱۳ |
| ۱۰ | علوم و فنون ادبی (۲) | ۱۴ |
| ۱۱ | فلسفه | ۱۴ |
| ۱۲ | روان‌شناسی | ۱۵ |

بنیاد علمی آموزشی قلمچی (وقف عام)

دفتر مرکزی: خیابان انقلاب بین صبا و فلسطین پلاک ۹۲۳ - تلفن چهار رقمی ۶۴۶۳-۰۲۱ داخلی ۱۱۶۵

«تمام دارایی‌ها و درآمدهای بنیاد علمی آموزشی قلمچی وقف عام است بر گسترش دانش و آموزش»

عربی (بان قرآن (۱))

۱- گزینه ۲

(مبیر همایی، ترجمه، صفحه ۲۴)

ترجمه کلمات مهم: ما کُنَّا نَصْدَقُ؛ باور نمی کردیم / آن تری: ببینیم / تنساقط: (در اینجا) پی در پی می افتادند/ مدینتا: شهرمان
 صرف فعل کان + فعل مضارع: ماضی استمراری

۲- گزینه ۲

(مبیر همایی، ترجمه، صفحه ۶۵)

ترجمه کلمات مهم: رأی: دیدند / قالوا: گفتند / هذا ما: این چیزی است / وَعَدْتَا: به ما وعده داده است
تشریح گزینه های دیگر:
 گزینه «۱»: «می بینند / می گویند / وعده الهی» غلط است.
 گزینه «۳»: «می بینند / می گویند / وعده داده بود» غلط است.
 گزینه «۴»: «وعده داده بودیم» غلط است.

۳- گزینه ۳

(مبیر همایی، ترجمه، ترکیبی)

تشریح گزینه های دیگر:
 گزینه «۱»: «پوشانده است» صحیح است.
 گزینه «۲»: «معلم ما / می زد» صحیح است.
 گزینه «۴»: «دارد» صحیح است.

۴- گزینه ۱

(ولی الله نوروزی، ترجمه، صفحه ۷۳)

کلمه «الأنابيب» جمع مکسر و به معنای «لوله ها» و کلمه «المیناء» به معنای «بندر» است.

۵- گزینه ۱

(ولی الله نوروزی، تعریب، صفحه ۴۸)

به نظرت: فی رأیک / آیا: هل / روزی: يوماً / انسان: الإنسان / از این: من هذه / معجزه دریایی: الْمُعْجَزَةُ الْبَحْرِيَّةُ / برای روشن کردن: لِإِنَارَةٍ / شهرها: المُدُنُ / استفاده می کند: يَسْتَفِيدُ

تشریح گزینه های دیگر:

گزینه «۲»: «تلك / المَدِينَةُ» غلط است.

گزینه «۳»: «إستفاد / للبحار» غلط است.

گزینه «۴»: «مدينة / من المُعْجَزَةِ / هذه الْبَحْرِيَّةُ» غلط است.

۶- گزینه ۱

(منیره فسروی، مفهوم، صفحه ۶)

«ای کسانی که ایمان آورده اید چرا چیزی را می گویند که انجام نمی دهید» که با بیت مقابل آن از نظر مفهوم تناسب ندارد، (مفهوم عبارت: آنچه می گویم انجام می دهم).

تشریح گزینه های دیگر:

گزینه «۲»: «روزگار دو روز است؛ روزی به سود تو و روزی به زیان تو» با بیت تناسب دارد.
 گزینه «۳»: «مجرمان از روی چهره شان شناخته می شوند» با عبارت مقابل خود تناسب دارد.
 گزینه «۴»: «به کسی که در زمین است رحم کن تا کسی که در آسمان است به تو رحم کند» با بیت مقابل که مفهوم «اگر رحم خواهی، رحم کن» را دارد، متناسب است.

۷- گزینه ۱

(منیره فسروی، لغت، ترکیبی)

تشریح گزینه های دیگر:

گزینه «۲»: «الموانئ»: بندرها
 گزینه «۳»: «جَهَّزَ»: مجهز کرد
 گزینه «۴»: «أساور»: دستبندهایی

۸- گزینه ۳

(مبينا اشرفی، قواعد، صفحه ۷۵ و ۷۶)

فاعل زمانی محذوف است که فعل مجهول داشته باشیم؛ «أُنزِلَ» معنای «نازل شد» دارد و مجهول است.

تشریح گزینه های دیگر:

گزینه «۱»: «السائق» فاعل است.
 گزینه «۲»: «المُواطنين» فاعل است.
 گزینه «۴»: «الإنسان» فاعل است.

۹- گزینه ۳

(معمور عاشوری، قواعد، صفحه ۴)

تشریح گزینه های دیگر:

گزینه «۱»: فعل در اول جمله همیشه به صورت مفرد می آید، پس «يحتفل» صحیح است.
 گزینه «۲»: «صديق» مفرد مذکر است و فعل نهی «لا تکتب» به صورت «مفرد مؤنث» آمده و نادرست است.
 گزینه «۴»: «الطَّالِبُ» مذکر است و فعل به صورت «يَرِجِعُ» درست است. «تَرَجِعُ» برای مؤنث استفاده می شود.

۱۰- گزینه ۲

(معمور عاشوری، قواعد، صفحه ۹۱)

فعل «أحسني» نون وقایه ندارد و حرف «ن» از حروف اصلی خود فعل است.

تشریح گزینه های دیگر:

گزینه «۱»: «أَدْخَلْنِي»: أدخل + ن + ی
 گزینه «۳»: «عَنِي»: عن + ن + ی
 گزینه «۴»: «تُسَاعِدْنِي»: تُسَاعِدُ + ن + ی

ریاضی و آمار (۱)

۱۱- گزینه «۳»

(سامان اسپهری، معادله و مسائل توصیفی، صفحه ۱۰ تا ۱۷)

$$(3x-4) + \frac{x}{y} = 10 \Rightarrow 3x + \frac{x}{y} = 10 + 4$$

$$\xrightarrow{\text{ضرب جملات ۲}} 6x + x = 28 \Rightarrow 7x = 28 \Rightarrow x = \frac{28}{7} = 4$$

۱۲- گزینه «۲»

(مهریس همزه‌ای، ترکیبی، صفحه ۲۹ تا ۳۲ و ۳۳ تا ۷۰)

هزینه - درآمد = سود

$$\text{سود} = -\frac{1}{3}x^2 + 28x - 16x - 55 = -\frac{1}{3}x^2 + 12x - 55$$

$$x = -\frac{b}{2a} = -\frac{12}{2(-\frac{1}{3})} = 18$$

$$\xrightarrow{\text{جایگذاری در تابع سود}} -\frac{1}{3}(18)^2 + 12(18) - 55 = 53$$

۱۳- گزینه «۳»

(مهریس همزه‌ای، حل معادله درجه ۲ و کاربردها، صفحه ۱۹ تا ۳۲)

 $x = -1$ و $x = 1$ جواب‌های معادله هستند، پس در آن صدق می‌کنند:

$$\xrightarrow{x=1} 1^2 + (3+a)b - 2 = 0 \Rightarrow a + b = -2$$

$$\xrightarrow{x=-1} (-1)^2 - (3+a)b - 2 = 0 \Rightarrow -a + b = 4$$

$$\Rightarrow 2b = 2 \Rightarrow b = 1$$

$$\Rightarrow a = -3$$

$$\Rightarrow 2a - b = -6 - 1 = -7$$

۱۴- گزینه «۱»

(مهریس همزه‌ای، مفهوم تابع، صفحه ۳۰ تا ۳۹)

$$(3, a) = (3, b+2) \Rightarrow a = b+2$$

$$(a-2, 1) \xrightarrow{a=b+2} (b+2-2, 1) \Rightarrow (b, 1)$$

$$(b, 1) = (b, 2a-1) \Rightarrow 2a-1=1 \Rightarrow 2a=2 \Rightarrow a=1$$

$$a = b+2 \xrightarrow{a=1} 1 = b+2 \Rightarrow b = -1$$

$$A = \{(3, 1), (-1, 1), (0, 2), (0, 2), (3, 1), (-1, 1)\}$$

A تابع است.

$$\Rightarrow 2a + b = 2 \times 1 - 1 = 1$$

۱۵- گزینه «۳»

(احسان غنی‌زاده، نمودار تابع خطی، صفحه ۵۶ تا ۶۲)

می‌دانیم معادله نیم‌ساز ربع دوم و چهارم به صورت $y = -x$ است، پس داریم:

$$\begin{cases} A(m^2 - m - 2, 2m - 1) \Rightarrow 2m - 1 = -(m^2 - m - 2) \\ y = -x \end{cases}$$

$$\Rightarrow 2m - 1 = -m^2 + m + 2$$

$$\Rightarrow m^2 + m - 3 = 0$$

با توجه به این که Δ (دلتا) معادله درجه ۲، مثبت است، پس معادله دارای ۲

ریشه متمایز است و از طرفی می‌دانیم حاصل ضرب ریشه‌های معادله درجه ۲

به صورت $\frac{c}{a}$ است. بنابراین:

$$m^2 + m - 3 = 0 \Rightarrow \text{حاصل ضرب ریشه‌ها} = P = \frac{c}{a} = -\frac{3}{1} = -3$$

۱۶- گزینه «۳»

(امیر زراندوز، ترکیبی، صفحه ۸۶ تا ۹۸)

داده‌ها را از کوچک به بزرگ مرتب کرده سپس چارک‌ها را پیدا می‌کنیم:

$$1, 2, 2, 3, 4, 5, 6, 8, 10, 12, 18$$

$$\begin{array}{ccc} \downarrow & \downarrow & \downarrow \\ Q_1 & Q_2 & Q_3 \end{array}$$

$$\xrightarrow{\text{داده‌های مطلوب}} 3, 4, 5 \Rightarrow \bar{x} = 4$$

$$\sigma^2 = \frac{(3-4)^2 + (4-4)^2 + (5-4)^2}{3} = \frac{1+1}{3} = \frac{2}{3}$$

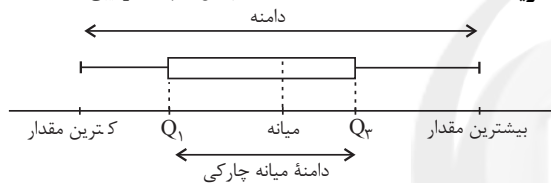
۱۷- گزینه «۳»

(امیر زراندوز، گردآوری داده‌ها، صفحه ۸۰ و ۸۱)

تمامی موارد گزینه‌های ۱، ۲ و ۴ از نوع کمی هستند ولی رتبه کشورها از نظر مصرف انرژی، متغیر کیفی است.

۱۸- گزینه «۴»

(مهریس همزه‌ای، ترکیبی، صفحه ۱۰۶ تا ۱۰۹)



$$\text{دامنه میان چارکی} = Q_3 - Q_1 = 24 - 15 = 9$$

۱۹- گزینه «۱»

(مهریس همزه‌ای، نمودارهای تک‌متغیره، صفحه ۱۰۰ تا ۱۰۲)

مجموع درصدها برابر با صد می‌شود:

$$A + 20 + 20 + 35 = 100 \Rightarrow A = 15\%$$

$$\frac{15}{100} = \frac{45}{n} \Rightarrow n = 300$$

۲۰- گزینه «۳»

(عمیر زراندوز، نمودارهای چند متغیره، صفحه ۱۱۰ تا ۱۱۳)

نسبت درآمد افراد متناسب با نسبت مساحت دایره‌هاست و نسبت مساحت دایره‌ها متناسب با مجذور شعاع دایره‌هاست، حال اگر درآمد هر فرد را با R نشان دهیم، داریم:

$$\frac{R_A}{R_B} = \frac{S_A}{S_B} = \frac{\pi r_A^2}{\pi r_B^2} = \left(\frac{r_A}{r_B}\right)^2 \xrightarrow{r_A = 1/5 r_B} \frac{R_A}{R_B} = (1/5)^2 = \frac{1}{25} \Rightarrow R_B = \frac{1}{25} R_A \quad (1)$$

حال طبق فرض سؤال داریم:

$$R_A - R_B = 50 \dots \xrightarrow{(1)} R_A - \frac{1}{25} R_A = 50 \dots$$

$$\Rightarrow \frac{24}{25} R_A = 50 \dots$$

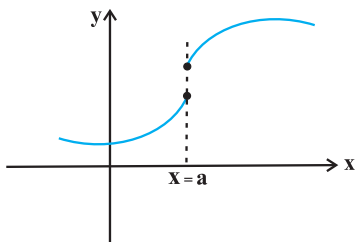
$$\Rightarrow R_A = 90 \dots$$

۲۳- گزینه «۴»

(کتاب آبی، مفهوم تابع، صفحه ۴۰ تا ۴۹ کتاب درسی)

تشریح گزینه‌ها:

گزینه «۱»: با توجه به نمودار، خط $x = a$ نمودار را در دو نقطه قطع می‌کند، پس تابع نیست.



گزینه «۲»: نمایش پیکانی تابع نیست، زیرا به عضو a از مجموعه A دو عضو d و e از مجموعه B نسبت داده شده است.

گزینه «۳»: این جدول مربوط به تابع نیست، زیرا به ازای $x = 1$ دو مقدار متفاوت $y = 3$ و $y = 4$ برای آن وجود دارند.

گزینه «۴»: این نمودار مربوط به یک تابع است، زیرا هر خط موازی محور y ها نمودار تابع را حداکثر در یک نقطه قطع می‌کند.

۲۴- گزینه «۱»

(کتاب آبی، ضابطه جبری تابع، صفحه ۵۰ تا ۵۵ کتاب درسی)

با توجه به ضابطه تابع و مقادیر دامنه داده شده، مقادیر برد نظیر آن‌ها را می‌یابیم. همچنین به ازای مقادیر برد، مقادیر دامنه نظیر آن‌ها را نیز به دست می‌آوریم:

| x | $f(x) = 3x - 2$ |
|-----|-------------------------------------|
| ۱ | $f(1) = 3 \times 1 - 2 = 3 - 2 = 1$ |
| ۲ | $f(2) = 3 \times 2 - 2 = 6 - 2 = 4$ |
| ۳ | $f(3) = 3 \times 3 - 2 = 9 - 2 = 7$ |

حال می‌خواهیم بدانیم به ازای چه x هایی از دامنه، مقادیر برد تابع ۵ و ۱۰ می‌شود، داریم:

$$f(x) = 5 \Rightarrow 3x - 2 = 5 \Rightarrow 3x = 7 \Rightarrow x = \frac{7}{3}$$

$$f(x) = 10 \Rightarrow 3x - 2 = 10 \Rightarrow 3x = 12 \Rightarrow x = 4$$

$$\Rightarrow D_f = \left\{ 1, 2, 3, \left(\frac{7}{3}\right), 4 \right\}$$

$$R_f = \{ (1), (4), (7), (5), (10) \}$$

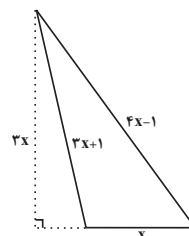
مجموع مقادیری که در جاهای خالی دامنه و برد قرار می‌گیرند، برابر است با:

$$\frac{7}{3} + 4 + 1 + 4 + 7 = \frac{55}{3}$$

ریاضی و آمار (۱) «آشنا»

۲۱- گزینه «۴» (کتاب آبی، حل معادله درجه ۲ و کاربردها، صفحه ۱۹ تا ۳۲ کتاب درسی)

با توجه به شکل داریم:



$$\text{مساحت مثلث} = \frac{1}{2} \times x \times (3x) = \frac{3}{2} x^2$$

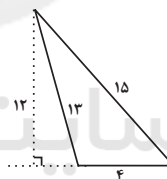
$$\text{محیط مثلث} = 3x + 1 + 4x - 1 + x = 8x$$

$$\text{مساحت مثلث} = \frac{3}{4} \times \text{محیط مثلث} \Rightarrow \frac{3}{2} x^2 = \frac{3}{4} (8x)$$

$$x^2 = 4x \Rightarrow x^2 - 4x = 0$$

$$\Rightarrow x(x-4) = 0 \Rightarrow \begin{cases} x = 0 \\ x = 4 \end{cases}$$

به ازای $x = 0$ مثلثی وجود ندارد، در نتیجه $x = 4$ قابل قبول است که در این حالت مثلث به صورت شکل زیر است:



$$\Rightarrow \text{مساحت مثلث} = \frac{4 \times 12}{2} = \frac{48}{2} = 24$$

۲۲- گزینه «۴» (کتاب آبی، معادله‌های شامل عبارت‌های گویا، صفحه ۳۳ تا ۳۸ کتاب درسی)

ابتدا عبارت x را به طرف راست تساوی می‌بریم و سپس طرفین وسطین می‌کنیم:

$$x + \frac{2x-1}{x-4} = -2 \Rightarrow \frac{2x-1}{x-4} = -2-x \quad \xrightarrow{x \neq 4}$$

$$2x-1 = (x-4)(-x-2) \Rightarrow 2x-1 = -x^2-2x+4x-8$$

$$\Rightarrow 2x-1+x^2+2x-4x-8=0 \Rightarrow x^2-9=0 \quad \xrightarrow{\text{روش ریشه‌گیری}}$$

$$x^2 = 9 \Rightarrow x = \pm 3$$

هر دو جواب قابل قبول اند، زیرا ریشه‌های معادله گویا نیستند.



۲۵- گزینه «۳»

(کتاب آبی، نمودار تابع درجه ۲، صفحه ۶۳ تا ۷۰ کتاب درسی)

با داشتن مختصات رأس سهمی $(-1, -4)$ مقادیر a و b را در معادله سهمی به دست می آوریم:

$$y = 2x^2 + ax + b \quad \begin{cases} a' = 2 \\ b' = a \\ c' = b \end{cases} \quad \begin{array}{l} \text{مقایسه با فرم استاندارد} \\ y = a'x^2 + b'x + c' \end{array}$$

$$\text{طول رأس سهمی: } x_v = \frac{-b'}{2a'} \Rightarrow x_v = \frac{-a}{2 \times (2)} = -\frac{a}{4}$$

$$\frac{x_v = -1}{-1} \rightarrow -1 = -\frac{a}{4} \Rightarrow a = 4$$

و با جایگذاری طول رأس سهمی در معادله سهمی، عرض آن به دست می آید:

$$y = 2x(-1)^2 + a(-1) + b \xrightarrow{y=-4} -4 = 2 - a + b$$

$$\Rightarrow -a + b = -4 - 2 \xrightarrow{a=4} -6 + b = -4 \Rightarrow b = 2$$

حال با جایگذاری مقادیر a و b در معادله سهمی داریم:

$$y = 2x^2 + 4x - 1$$

و محل تلاقی آن با محور عرضها به ازای $x=0$ به دست می آید:

$$y = 2 \times (0)^2 + 4 \times (0) - 1 = 0 + 0 - 1 = -1$$

۲۶- گزینه «۱»

(کتاب آبی، گردآوری دادهها، صفحه ۷۲ تا ۸۴ کتاب درسی)

طبق متن کتاب درسی، حتی یک روش آماری مناسب نمی تواند دقیق تر یا صحیح تر از دادهها و حقایق اصلی باشد. بنابراین گزینه «۲» نادرست است.

هم چنین دادگانها همیشه اطلاعات ثبتي را در اختیار آمارگیر قرار نمی دهند. بنابراین گزینه «۳» نادرست است.

از طرفی عدد آماره می تواند کوچک تر یا بزرگ تر یا حتی مساوی با عدد پارامتر باشد، بنابراین گزینه «۴» نادرست است.

هم چنین طبق متن کتاب درسی، به مطالعه نحوه گردآوری، سازماندهی، تحلیل و تفسیر دادهها برای استخراج اطلاعات و تصمیم گیری، آمار گفته می شود.

بنابراین گزینه «۱» درست است.

۲۷- گزینه «۳»

(کتاب آبی، معیارهای گرایش به مرکز، صفحه ۸۵ تا ۸۸ کتاب درسی)

با استفاده از رابطه میانگین داریم:

$$\bar{x} = \frac{(17+16+10) \times 2 + 13 + 11 + 9 + a}{10}$$

$$\Rightarrow 13 = \frac{119+a}{10} \Rightarrow 119+a = 130 \Rightarrow a = 11$$

اکنون دادهها را مرتب کنید:

$$9, 10, 10, 11, 12, 13, 16, 16, 17, 17$$

$$\text{داده ششم} + \text{داده پنجم} = \text{میانة زوج} = 10 \Rightarrow \text{تعداد دادهها} = 2$$

$$= \frac{12+13}{2} = \frac{25}{2} = 12.5$$

۲۸- گزینه «۱»

(کتاب آبی، ترکیبی، صفحه ۸۵ تا ۹۸ کتاب درسی)

اگر سایر دادهها را x_1 تا x_{25} بنامیم، داریم:

$$\bar{x} = \frac{x_1 + x_2 + \dots + x_{25} + x_{26} + \dots + x_{29}}{29} = 17$$

$$\Rightarrow 29 \times 17 = x_1 + x_2 + \dots + x_{25} + 12 + 13 + 21 + 22$$

$$\Rightarrow x_1 + x_2 + \dots + x_{25} = 425$$

$$\bar{x}_{\text{جدید}} = \frac{x_1 + x_2 + \dots + x_{25}}{25} = \frac{425}{25} = 17$$

میانگین جدید همان میانگین قبلی است. رابطه واریانس را می نویسیم:

$$s^2 = \frac{(x_1 - \bar{x})^2 + \dots + (x_{29} - \bar{x})^2}{29}$$

$$\Rightarrow (x_1 - \bar{x})^2 + \dots + (x_{25} - \bar{x})^2 + (12 - 17)^2 + (13 - 17)^2$$

$$+ (21 - 17)^2 + (22 - 17)^2 = 5 \times 29$$

$$\Rightarrow (x_1 - \bar{x})^2 + \dots + (x_{25} - \bar{x})^2 = 63$$

$$\Rightarrow \sigma_{\text{جدید}}^2 = \frac{(x_1 - \bar{x})^2 + \dots + (x_{25} - \bar{x})^2}{25} = \frac{63}{25} = 2.52$$

۲۹- گزینه «۲»

(کتاب آبی، ترکیبی، صفحه ۸۵، ۸۶، ۱۰۵ تا ۱۰۶ کتاب درسی)

با توجه به نمودار، دادهها به صورت زیر است:

$$1, 2, 2, 2, 3, 5, 5, 5, 5, 5, 7, 7, 7, 7, 8, 9, 10, 10$$

از آنجا که تعداد دادهها ۱۹ و میانگین آنها ۶ است:

$$\text{مجموع دادهها} = \text{میانگین} \times \text{تعداد}$$

$$114 = 6 \times 19 = \text{تعداد} \times \text{میانگین} = \text{مجموع دادهها}$$

مجموع ۱۷ داده ذکر شده برابر است با:

$$1 + 2 + 2 + 2 + 3 + 5 + 5 + 5 + 5 + 5 + 7 + 7 + 7 + 7 + 8 + 9 + 10 + 10 = 93$$

$$\Rightarrow 114 - 93 = 21$$

مجموع دو داده دیگر باید ۲۱ باشد.

در بین گزینهها فقط مجموع دادههای گزینه «۲» برابر با ۲۱ است.

۳۰- گزینه «۴»

(کتاب آبی، نمودارهای چندمتغیره، صفحه ۱۱۳ تا ۱۱۷ کتاب درسی)

$$\text{مصرف پژو} = \frac{\text{مصرف پژو}}{\text{ماکزیمم مصرف}} \times 100 \Rightarrow 75 = \frac{x}{12} \times 100 \Rightarrow x = 9$$

$$\text{سرعت پژو} = \frac{\text{سرعت پژو}}{\text{ماکزیمم سرعت}} \times 100 \Rightarrow y = \frac{200}{320} \times 100 = 62.5$$

$$\text{ایمنی پژو} = \frac{\text{ایمنی پژو}}{\text{ماکزیمم ایمنی}} \times 100 \Rightarrow z = \frac{3}{5} \times 100 = 60$$

اقتصاد

۳۱- گزینه ۴»

(علیرضا رضایی، ترکیبی، صفحه‌های ۶، ۱۵ تا ۱۸، ۵۱ و ۱۰۳)

الف) عبارت «نظم، انضباط، پایداری، اشتیاق و توانایی حل مسئله را دارند.» به ویژگی پرتانگیزه بودن کارآفرینان موفق اشاره دارد.

عبارت «منابع را به شکل کارایی مدیریت و هماهنگ می‌کنند.» به ویژگی سازمان‌دهنده بودن کارآفرینان موفق اشاره دارد.

عبارت «پس‌انداز و خوش‌نامی‌شان را با شجاعت و تدبیر، به میدان می‌آورند تا فعالیت اقتصادی جدیدی را راه‌اندازی کنند.» به ویژگی ریسک‌پذیر بودن کارآفرینان موفق اشاره دارد.

ب) زمانی که اقتصاد کشور گرفتار تورم می‌شود، برای پیشگیری از افزایش قیمت‌ها یا کاهش سرعت آن، بانک مرکزی سیاست کاهش نقدینگی یا همان کاهش حجم پول در گردش (سیاست پولی انقباضی) را به کار می‌گیرد. یکی از روش‌هایی که بانک مرکزی کشورها برای کنترل تورم و تنظیم نقدینگی در گردش به کار می‌گیرند، سیاست بازار باز (فروش یا خرید اوراق مشارکت) است. در این روش بانک مرکزی می‌تواند با فروش اوراق مشارکت به‌طور مستقیم از مقدار نقدینگی در دست مردم بکاهد.

ج) تنها عبارت در گزینه ۴» مربوط به شرایط کمبود تقاضا نمی‌باشد. اگر مقدار تقاضای کالایی از مقدار عرضه آن بیشتر باشد، در بازار کمبود رخ می‌دهد و باعث بالا رفتن قیمت می‌شود؛ چراکه عده‌ای که به آن کالا مشتاق‌ترند تلاش می‌کنند با پیشنهاد قیمت بالاتر آن را به‌دست آورند.

د) تأخیر در تصمیم‌گیری از معایب کسب و کار شرکت و منافع مالیاتی از مزایای کسب و کار شخصی می‌باشد.

۳۲- گزینه ۴»

(سارا شریفی، اصول انتخاب درست، صفحه ۲۸)

الف) هر نقطه بر روی نمودار خط بودجه، نشان‌دهنده مقدار کالای A و کالای B است که فرد می‌تواند بخرد.

در نقطه «ب» می‌توان ۳ عدد کالای A و ۴ عدد کالای B خرید، در نتیجه خواهیم داشت:

$$(3 \times 2,000) + (4 \times 1,000) = 6,000 + 4,000 = 10,000$$

۱۰ هزار تومان = ۱۰,۰۰۰ تومان

ب) در نقطه الف) می‌توانیم ۲ واحد از کالای A و ۶ واحد از کالای B را خریداری کنیم.

در نقطه ب) می‌توانیم ۳ واحد کالای A و ۴ واحد از کالای B را خریداری کنیم.

بنابراین گزینه ۴» نادرست است. برای حرکت از نقطه الف) به ب) باید از خرید دو واحد کالای B صرف نظر کنیم تا بتوانیم یک واحد بیشتر از کالای A خریداری کنیم.

۳۳- گزینه ۳»

(علیرضا رضایی، مرز امکانات تولید، صفحه‌های ۳۶ تا ۴۲)

برای تولید بیشتر کالای X، شرکت باید به سمت راست و پایین در طول منحنی مرز امکانات تولید حرکت کند.

اگر تمامی منابع تولید به تولید کالای X اختصاص یابد کارخانه می‌تواند ۵۰۰ واحد تولید کند و هیچ میزان از کالای Y را تولید نکند. هم‌چنین اگر کارخانه تمامی منابع تولید را به تولید کالای Y تخصیص دهد می‌تواند ۵۰۰ واحد کالای Y تولید کند و هیچ میزان از کالای X را تولید نکند. بنابراین هزینه فرصت تولید ۵۰۰ واحد بیش‌تر کالای X، ۵۰۰ واحد کالای Y است که از تولید آن باید صرف نظر شود.

۳۴- گزینه ۱»

(علیرضا رضایی، بازار چیست و چگونه عمل می‌کند؟، صفحه‌های ۴۸ تا ۵۱)

الف) عدد ۶۰۰ = میزان تقاضا در قیمت ۲۰۰۰ تومان

عدد ۴۵۰ = میزان تقاضای تعادلی

$$\Rightarrow 600 - 450 = 150$$

ب) وقتی مقدار عرضه بیش‌تر از تقاضا باشد، مازاد عرضه (کمبود تقاضا) رخ می‌دهد. در سطح قیمت‌های بالاتر از قیمت تعادلی (۲۵۰۰ تومان) با مازاد عرضه مواجه هستیم. بنابراین قیمت باید ۱۰۰۰ تومان کاهش یابد تا به قیمت تعادلی برسیم.

۳۵- گزینه ۴»

(سارا شریفی، ترکیبی، صفحه‌های ۶۱ تا ۶۳، ۸۷، ۱۰۸ و ۱۰۹)

بررسی قسمت «الف» گزینه‌ها:

گزینه ۱» درست است.

گزینه ۲» نادرست است. در مالیات بر درآمد، درآمد افراد و شرکت‌ها (و نه ثروت آنها) مبنای مالیات است. شاید بتوان گفت که مالیات بر درآمد اشخاص مهم‌ترین نوع مالیات است.

گزینه ۳» درست است.

گزینه ۴» نادرست است. در این نوع مالیات، مالیات پرداخت شده تولیدکنندگان قبلی از مالیات بر فروش بعدی کسر می‌شود؛ به عبارت دیگر کالا و خدمات واسطه‌ای از پرداخت مالیات معاف می‌شوند.

ب) بیکاری اصطلاحاً: این نوع بیکاری شامل کسانی می‌شود که شغل قبلی خود را به دلایلی رها کرده و به امید یافتن شغلی بهتر در جست‌وجو هستند. همچنین شامل کسانی است که به تازگی در حال ورود به بازار کار هستند. این نوع بیکاری کوتاه‌مدت است و در همه کشورها وجود دارد.

بیکاری ساختاری: بیکاری‌ای که ناشی از عدم تطبیق بین افراد جویای کار و انواع شغل‌های موجود به دلایلی از جمله عدم تطابق مهارت‌هاست. مثلاً نیروی کار ساده در اقتصاد وجود دارد؛ ولی نیروی کار متخصص مورد نیاز است.

بیکاری دوره‌ای: بیکاری‌ای که هنگام رکود اقتصادی رخ می‌دهد. در دوره رکود، تولید کاهش می‌یابد و به همین دلیل شرکت‌ها استخدام خود را متوقف می‌کنند یا بخشی از نیروهای خود را بیکار می‌کنند.

ج) دوران قاجار - دوران حکومت پهلوی - دوران حکومت پهلوی - دوران حکومت پهلوی

۳۶- گزینه ۴»

(فاطمه صفری، تورم و کاهش قدرت خرید، صفحه ۱۰۱ و ۱۰۲)

$$cpi = \frac{\text{هزینه سبد بازار در ماه (سال) قبل} - \text{هزینه سبد بازار در ماه (سال) معین}}{\text{هزینه سبد بازار در ماه (سال) قبل}} \times 100$$

$$cpi = \frac{720,000 - 450,000}{450,000} \times 100 = 60$$

۳۷- گزینه ۳»

(سارا شریفی، رشد و پیشرفت اقتصادی، صفحه ۱۲۲ و ۱۲۳)

GDP اسمی در سال ۹۴ = GDP واقعی در سال ۹۴

$$= (2500 \times 120) + (1250 \times 200) = 675,000$$

تومان ۶۷۵,۰۰۰

$$\text{تومان } GDP = (2500 \times 230) + (1250 \times 410) = 1,087,500$$

$$\text{درصد } 11/61 = \frac{1,087,500 - 675,000}{675,000} \times 100 = \text{نرخ رشد تولید واقعی در سال ۹۵}$$

۳۸- گزینه «۴»

(سارا شریفی، رشد و پیشرفت اقتصادی، صفحه ۱۲۴ و ۱۲۵)

۱۹٪ = سهم دهک اول - سهم دهک دوم

۲۳٪ = سهم دهک اول \Rightarrow ۱۹٪ = سهم دهک اول - سهم دهک دوم

۹/۵٪ = سهم دهک دوم - سهم دهک سوم

۱۴/۵٪ = سهم دهک دوم \Rightarrow ۹/۵٪ = سهم دهک دوم - سهم دهک سوم

۸/۵٪ = سهم دهک سوم - سهم دهک چهارم

۶٪ = سهم دهک سوم \Rightarrow ۸/۵٪ = سهم دهک سوم - سهم دهک چهارم

۷/۵٪ = سهم دهک اول - سهم دهک هفتم

۱۱/۵٪ = سهم دهک هفتم \Rightarrow ۷/۵٪ = سهم دهک اول - سهم دهک هفتم

۳۹- گزینه «۴»

(علیرضا رضایی، رشد و پیشرفت اقتصادی، صفحه ۱۲۶)

| شاخص توسعه انسان (HDI) | امید به زندگی در بدو تولد | سال های تحصیلی مورد انتظار | میانگین سال های تحصیلی | درآمد ناخالص ملی سرانه (GNI) |
|------------------------|---------------------------|----------------------------|------------------------|------------------------------|
| رتبه بندی HDI | ۲۰۱۸ | ۲۰۱۸ | ۲۰۱۸ | ۲۰۱۸ |
| توسعه انسانی بالا | ۰/۷۹۹ | ۷۵/۸ | ۱۴/۸ | ۱۵/۲۱۸ |
| ۶۳ صربستان | ۰/۷۹۹ | ۷۳/۴ | ۱۳/۰ | ۲۸/۴۹۷ |
| ۶۳ ترینیداد و توباگو | ۰/۷۹۷ | ۷۶/۵ | ۱۴/۷ | ۱۸/۱۶۶ |
| ۶۵ ایران | ۰/۷۹۶ | ۷۴/۹ | ۱۵/۰ | ۲۲/۷۲۴ |

۴۰- گزینه «۱»

(فاطمه صفری، پس انداز و سرمایه گذاری، صفحه ۱۵۲ و ۱۵۳)

هزار تومان $16 = 34 - 50 =$ میزان پس انداز هفتگی فرد

$$\frac{3,500,000}{16,000} = \text{میزان زمان لازم برای برابر شدن میزان پس انداز با قیمت دوچرخه}$$

هفته $218/75 =$

هر سال، معادل حدوداً ۵۲ هفته است، در نتیجه فرد باید معادل ۴ سال

$$\left(\frac{218}{75}\right) \approx \left(\frac{4}{20}\right) \text{ پس انداز کند. تا بتواند دوچرخه را بخرد. همچنین چون}$$

زمان رسیدن به هدف بیش از سه سال است، در نتیجه هدف وی بلندمدت است.

اقتصاد «آشنا»

۴۱- گزینه «۲»

(کتاب جامع، کسب و کار و کارآفرینی، صفحه ۹ کتاب درسی)

از آنجا که معمولاً دست این افراد در روستاها و محله های کوچک زود رو می شود، آن ها ترجیح می دهند به شهرهای بزرگ کوچ کنند تا آسان تر به فعالیت های خود بپردازند.

۴۲- گزینه «۴»

(کتاب جامع، انتخاب نوع کسب و کار، صفحه ۱۹ کتاب درسی)

بررسی عبارات صورت سؤال:

(الف) نادرست است. یک مؤسسه غیرانتفاعی، نهادی قانونی است که برای انجام مأموریتی غیر سودآور، یعنی با هدفی غیر تجاری شکل گرفته است.

(ب) درست است.

(ج) نادرست است. تعاونی ها مراحل راه اندازی کم و بیش مشابهی با شرکت ها دارند؛ اما نحوه اداره آن ها براساس هر نفر، یک رأی است.

(د) درست است.

۴۳- گزینه «۳»

(کتاب جامع، اصول انتخاب درست، صفحه ۳۱ کتاب درسی)

خوش بینی زیاد درباره درآمد آینده و پس انداز کمتر برای نیازهای آتی \Leftarrow اعتماد به نفس بیش از حد یا خود رأی بودن
ادامه کلاس بی کیفیت تا جلسه آخر \Leftarrow توجه به هزینه های هدر رفته

۴۴- گزینه «۲»

(کتاب جامع، کسب و کار و کارآفرینی، صفحه ۸ و ۹ کتاب درسی)

میلیون تومان $120 = 10 \times 12 =$ خرید مواد اولیه سالانهمیلیون تومان $180 = 1 \times 12 \times 15 =$ دستمزد سالانه کارگرانمیلیون تومان $500 = 180 + 200 + 120 =$ مجموع هزینه های سالانه بنگاه(سود) میلیون تومان $1,000 = 1,500 - 500 =$ سود یا زیان

۴۵- گزینه «۱»

(کتاب جامع، تجارت بین الملل، صفحه ۷۴ و ۷۵ کتاب درسی)

موارد نادرست:

- کنفرانس پولی و مالی سازمان ملل (برتن وودز) در سال ۱۹۴۴ تشکیل و نتیجه آن تشکیل بانک جهانی توسعه و صندوق بین المللی پول بود.

- در سال ۱۹۴۷، ۲۳ کشور قراردادی غیررسمی به نام قرارداد گات را امضا کردند. (برای جلوگیری از اقدامات حمایت گرایانه کشورها علیه یکدیگر و حفظ روابط تجاری بین خودشان) بعدها این قرارداد به سازمان دائمی تجارت جهانی تبدیل شد.

۴۶- گزینه «۱»

(کتاب جامع، تورم و کاهش قدرت خرید، صفحه ۹۸ کتاب درسی)

- وسیله سنجش ارزش: این عمل پول، کار خرید و فروش کالاهای مختلف و تبدیل قیمت ها را به یکدیگر آسان می کند. هریک از کشورها، دارای واحد ارزش خاص خود هستند؛ مثلاً واحد ارزش در انگلیس پوند و در ایران ریال است.

- وسیله پس انداز و حفظ ارزش: علاوه بر هزینه های روزمره، برخی هزینه های غیرقابل پیش بینی نیز هست که در موقعیت های خاص پیش می آید.

۴۷- گزینه «۱»

(کتاب جامع، بودجه بندی، صفحه ۱۳۳ تا ۱۳۶ کتاب درسی)

$$\text{پس انداز} = \frac{2}{3} \times (\text{درآمد})$$

$$\Rightarrow \text{میلیون تومان } 4 = \frac{2}{3} \times 6 = \text{پس انداز}$$

$$\text{مخارج منزل} = \frac{5}{100} \times (\text{درآمد})$$

$$\Rightarrow \text{میلیون تومان } 3 = \frac{5}{100} \times 60 = \text{مخارج منزل}$$

$$\text{پس انداز} = \frac{10}{100} \times (\text{پس انداز}) = \text{حمل و نقل}$$

$$\Rightarrow \text{میلیون تومان } 4 = \frac{10}{100} \times 40 = \text{حمل و نقل}$$

$$\text{پس انداز} = \frac{15}{100} \times (\text{پس انداز}) = \text{علاقه مندی ها و تفریحات}$$

$$\Rightarrow \text{میلیون تومان } 6 = \frac{15}{100} \times 40 = \text{علاقه مندی ها و تفریحات}$$

مخارج - درآمد = پس انداز

$$\Rightarrow \text{پس انداز} - \text{درآمد} = \text{مخارج}$$

$$\Rightarrow \text{میلیون تومان } 2 = 6 - 4 = \text{مخارج}$$

$$\text{بیمه } 6 + 0/4 + 0/3 + 0/2 = \text{مجموع مخارج فرد}$$

$$\Rightarrow \text{میلیون تومان } 7 = 0/3 - 1/2 = \text{بیمه}$$

علوم و فنون ادبی (۱)

۵۱- گزینه ۴»

(ابراهیم رضایی مقدم، تاریخ ادبیات پیش از اسلام و قرن‌های اولیه هجری، صفحه ۳۸ تا ۴۰)

تشریح موارد نادرست:

گزینه «۱»: زبان فارسی باستان در دوره هخامنشیان رایج بود. آثار برجای مانده این زبان، فرمان‌ها و نامه‌های شاهان هخامنشی است که به خط میخی نوشته شده است.

گزینه «۲»: زبان پارتی، در دوره اشکانیان رایج بود و تا اوایل دوره ساسانی نیز آثاری به این زبان، تألیف می‌شده است.

گزینه «۳»: زبان پهلوی، زبان رسمی دوران ساسانی بود. آثاری که به زبان پهلوی تألیف شده بیشتر دینی است.

۵۲- گزینه ۲»

(مهدی نورانی، سبک خراسانی، صفحه ۶۲ تا ۶۵)

غلبه روح شادی و نشاط و خوش‌باشی: ویژگی فکری شعر سبک خراسانی

حذف افعال به قرینه: ویژگی نثر دوره غزنوی و سلجوقی

بهره‌گیری کمتر از لغات عربی: ویژگی نثر دوره سامانی

تشریح گزینه‌های دیگر:

گزینه «۱»: ایجاز و اختصار در لفظ و معنا، ویژگی نثر دوره سامانی است. افزایش کاربرد لغات عربی، ویژگی نثر دوره غزنوی و سلجوقی است.

گزینه «۳»: تکرار فعل یا اسم به حکم ضرورت معنی، ویژگی نثر دوره سامانی است.

تمثیل و استهشاد به آیات و احادیث و اشعار، ویژگی نثر دوره غزنوی و سلجوقی است.

گزینه «۴»: قالب عمده شعر سبک خراسانی قصیده است، ویژگی ادبی شعر است. بیشتر روح حماسه بر ادبیات این دوره حاکم است، ویژگی فکری شعر

سبک خراسانی است. کوتاهی جملات، ویژگی نثر دوره سامانی است.

۵۳- گزینه ۱»

(سعید بهفری، زبان و ادبیات فارسی در سده‌های پنجم و ششم و ویژگی‌های سبکی آن، صفحه ۸)

تا حدود نیمه دوم قرن پنجم و آغاز قرن ششم، شعر پارسی همچنان تحت تأثیر سبک دوره غزنوی و سامانی است؛ یعنی سخن شاعرانی چون ناصر خسرو

قبادیانی، یادآور سروده‌های سخنوران قرن چهارم است. گروهی از شاعران این دوره، در عین تقلید از پیشینیان، هر یک ابتکارات و نوآوری‌هایی دارند که باعث دگرگونی و تحول در سبک سخن فارسی شد.

۵۴- گزینه ۴»

(سعید بهفری، ترکیبی)

الف) جناس: در / سر / «سر نهادن» کنایه از سجده کردن.

ب) تشبیه: چهره نوحط ما [مانند] روی مه کنعانی است. / تشخیص: ندارد

پ) واژه‌آرایی: ندارد؛ مست و مستی هم‌ریشگی می‌سازند نه واژه‌آرایی؛ استعاره هم ندارد.

ت) سجع: دارد (جسته، رسته، دل‌بسته) / تشبیه: دل، دام بلا بود.

۴۸- گزینه ۴»

(کتاب جامع، رکود، بیکاری و فقر، صفحه ۸۵ و ۸۶ کتاب درسی)

الف) اگر تعداد افراد شاغل و بیکار را با هم جمع کنیم، جمعیت فعال به دست می‌آید. جمعیت فعال افرادی هستند که یا مشغول به کارند یا دنبال کار می‌گردند. افراد دیگری را که در سن کار (بالای ۱۵ سال) قرار دارند، ولی شاغل و یا بیکار نیستند، در جمعیت غیرفعال دسته‌بندی می‌کنند (مانند دانشجویان و دانش‌آموزان بالای ۱۵ سال).

نفر جمعیت فعال $175 = 130 + 45$

$100 \times \frac{\text{جمعیت بیکار}}{\text{جمعیت فعال}} =$ نرخ بیکاری

درصد $71/25 = \frac{45}{175} \times 100 =$ نرخ بیکاری

ب)

نفر $25 = 45 - 20 =$ جمعیت بیکار جدید

درصد $28/14 = \frac{25}{175} \times 100 =$ نرخ بیکاری جدید

در نتیجه نرخ بیکاری $43/11$ درصد $(43/11 = 14/28 - 25/71)$ کاهش می‌یابد.

۴۹- گزینه ۲»

(کتاب جامع، رکود، بیکاری و فقر، صفحه ۸۴ و ۸۵ کتاب درسی)

الف) صحیح است.

ب) غلط است. وقتی یک اقتصاد منابع غیر فعال دارد، به راحتی می‌تواند با استفاده از آن منابع غیرفعال، کالا و خدمات زیادی تولید کند.

ج) غلط است. وقتی یک اقتصاد منابع غیر فعال دارد، هیچ احتیاجی به انتقال منابع از تولید یک کالا به تولید کالای دیگری نیست.

د) غلط است. با کاهش تولید و پدید آمدن رکود به دلیل وجود منابع بیکار (برخی از کارخانه‌ها بسته شده‌اند و یا بعضی از کارگرها بیکار هستند)، کشور در زیر منحنی مرز امکانات تولید قرار می‌گیرد.

ه) صحیح است.

۵۰- گزینه ۲»

(کتاب جامع، ترکیبی، صفحه‌های ۱۳۸، ۱۴۴، ۱۵۴ و ۱۵۹ کتاب درسی)

الف) غلط است. بعد از گذشت یک سال، درآمد به همراه اقلام مصرفی که در طول یک سال خریده‌اید (چه استفاده کرده باشید چه نه) محاسبه کنید و سپس ۲۰ درصد آن را تحت عنوان خمس پرداخت نمایید.

ب) غلط است. خرید مقایسه‌ای به ترتیب: «تعریف مسئله، فهرست گزینه‌ها، تعیین معیارها، ارزیابی و تصمیم‌گیری» صورت می‌گیرد.

ج) صحیح است.

د) صحیح است.

علوم و فنون ادبی (۱) آشنا»

۶۱- گزینۀ «۱» کتاب جامع، مبانی تحلیل متن، صفحه ۱۴ و ۱۵ کتاب درسی)

واژه «احتمال» در معنای «تحمل کردن» به کاررفته است.

تشریح گزینۀهای دیگر:

گزینۀ «۲»: «را» در مصراع دوم بیت اول، در معنای «برای» به کاررفته است و در مصراع دوم بیت دوم، نشانه مفعول است.

گزینۀ «۳»: در ابیات صورت سؤال، تشبیه وجود ندارد.

گزینۀ «۴»: تأکید بیت نخست بر بخت و اقبال است و تلاش را بی فایده می داند.

۶۲- گزینۀ «۴»

(کتاب جامع، تاریخ ادبیات پیش از اسلام و قرن های اولیه هجری، صفحه ۴۴ کتاب درسی)

نویسندگان آثار صورت سؤال:

تاریخ الرسل و الملوک: محمدبن جریر طبری

تفسیر طبری: محمدبن جریر طبری

شاهنامه ابومنصوری: عدهای از دانشوران خراسان

تاریخ بلعمی: ابوعلی بلعمی

۶۳- گزینۀ «۱»

(کتاب جامع، زبان و ادبیات فارسی در سده های پنجم و ششم و ویژگی های سبکی آن،

صفحه ۸۳ و ۸۴ کتاب درسی)

عبارت گزینۀ «۱»: نثر «فنی» است چون آرایه های ادبی (کنایه، تناسب، مجاز و واج آرایه) در آن به کار رفته است.

عبارات سایر گزینۀها، نثر «موزون» است.

۶۴- گزینۀ «۲» (کتاب جامع، واج آرایه و واژه آرایه، ترکیبی)

در بیت گزینۀ «۲»: آرایه تضاد وجود ندارد. / تکرار واج «ر» آرایه واج آرایه را پدید آورده است.

تشریح گزینۀهای دیگر:

گزینۀ «۱»: واژه آرایه: تکرار خرد / تشخیص: خرد، منع عشق می کند.

گزینۀ «۳»: واج آرایه: تکرار واج «ر» / گره از کار گشودن: کنایه از حل کردن مشکلات

گزینۀ «۴»: واژه آرایه: تکرار خاک / تلمیح به آیه قرآن مبنی بر آفریده شدن انسان از خاک

۶۵- گزینۀ «۴»

(کتاب جامع، سجع و انواع آن، صفحه ۵۳ کتاب درسی)

ارکان سجع: ریشش، پیشش (متوازی)

تشریح گزینۀهای دیگر:

گزینۀ «۱»: ارکان سجع: گرفتار، گرفتار (مطرف)

گزینۀ «۲»: ارکان سجع: آهنگ، رنگ (مطرف)

گزینۀ «۳»: ارکان سجع: درویشان، ایشان (مطرف)

(ممد نوری، وزن شعر فارسی، صفحه ۶۸)

در گزینۀ «۴» دو مورد حذف همزه صورت گرفته است. دلم از (د / ل / مَز) /

کس از (ک / سَز)

تشریح گزینۀهای دیگر:

گزینۀ «۱»: ازل این (آ / ز / لین) فقط یک حذف همزه وجود دارد.

گزینۀ «۲»: عیشی عجب است این (ع / ج / بس / تین) دو مورد حذف همزه دارد.

گزینۀ «۳»: باز آ (با / زا) فقط یک حذف همزه دارد.

۵۶- گزینۀ «۲»

(افشین کیانی، قافیه، صفحه ۹۰)

تو ← ردیف / بالا و والا ← واژه های قافیه / (قاعده ۱)

تشریح گزینۀهای دیگر:

گزینۀ «۱»: واژه های قافیه: نو - درو / حروف اصلی قافیه: نُ و (قاعده ۲)

گزینۀ «۳»: واژه های قافیه: رخشان - زرخدان / حروف اصلی قافیه: ان (قاعده ۲)

«شما» ردیف است.

گزینۀ «۴»: واژه های قافیه: تنم - برفکنم / حروف الحاقی: م - حروف اصلی قافیه: ن (قاعده ۲)

۵۷- گزینۀ «۱»

(افشین کیانی، هماهنگی پاره های کلام، صفحه ۴۸)

تشریح گزینۀها:

گزینۀ «۱»: بار (شکر بار): ← ۱ هجای کشیده

گزینۀ «۲»: ریش: ← ۱ هجای کشیده

گزینۀ «۳»: حرص: ← ۱ هجای کشیده

گزینۀ «۴»: گفت، شهر: ← ۲ هجای کشیده

۵۸- گزینۀ «۱»

(ابراهیم رضایی مقدم، هماهنگی پاره های کلام، صفحه ۳۹)

نشانه های هجایی مصراع های «ب، د و ه»: - UU--UU--U

نشانه های هجایی مصراع های «الف و ج»: U---U---U

۵۹- گزینۀ «۲»

(افشین کیانی، قافیه، صفحه ۸۹ و ۹۰)

الف) روان - روان ← قافیه / باز آید ← ردیف / حروف قافیه: ان (مصوت + صامت)

ب) گرم - نرم ← قافیه ← حروف قافیه: رَم (مصوت + صامت + صامت)

ج) شراب - ناصواب ← قافیه / خجل ← ردیف ← حروف قافیه: اب (مصوت + صامت)

د) ماست - برخاست ← قافیه / حروف قافیه: است (مصوت + صامت + صامت)

ه) کند - مُستند ← قافیه / حروف قافیه: د (مصوت + صامت)

۶۰- گزینۀ «۲»

(افشین کیانی، مفهوم، صفحه ۲۸)

بیت این گزینۀ اشاره به این دارد که «خداوند، راهنمای ما است.»

اما سایر ابیات اشاره به این مفهوم دارد که «همۀ اتفاقات، وابسته به خداست.»

۶۶- گزینه «۴»

(کتاب جامع، جناس و انواع آن، صفحه ۹۷ و ۹۸ کتاب درسی)

جناس همسان: قلب: مرکز سپاه / قلب: دل // جناس ناهمسان اختلافی: پای و جای
تشریح گزینه‌های دیگر:

گزینه «۱»: «با و باز» جناس ناهمسان افزایشی

گزینه «۲»: «چمن و چمن» جناس ناهمسان اختلافی

گزینه «۳»: «بار» و «باد» جناس ناهمسان اختلافی

۶۷- گزینه «۴»

(کتاب جامع، هماهنگی پاره‌های کلام، صفحه ۵۰ کتاب درسی)

| | | | |
|----|----|-----|----|
| سَ | لا | مَت | را |
| U | - | - | - |

۶۸- گزینه «۳»

(کتاب جامع، وزن شعر فارسی، صفحه ۶۸ کتاب درسی)

شکل درست خط عروضی مصراع «د: تْ ذِرا بَ گَرِ بَینی حَرَکاتِ خِشْتَنِ را

۶۹- گزینه «۴»

(کتاب جامع، وزن شعر فارسی، صفحه ۷۰ کتاب درسی)

تقطیع هجایی صحیح مصراع گزینه «۴» عبارت است از:

| | | | | | |
|----|----|----|----|-----|-----|
| چَ | کو | ری | کَ | دَر | کَف |
| U | - | - | U | - | - |
| عَ | صا | یی | نَ | دا | زَد |
| U | - | - | U | - | - |

۷۰- گزینه «۲»

(کتاب جامع، قافیه، صفحه ۹۰ کتاب درسی)

قافیه در این بیت طبق قاعده (۲) است (پربشان، ویران). در سایر گزینه‌ها، قافیه طبق قاعده (۱) است.

منطق

۷۱- گزینه «۴»

(سعیر حسن زاده، اقسام و شرایط تعریف، صفحه ۳۰ و ۳۱)

تشریح گزینه‌های دیگر:

گزینه «۱»: تعریف از طریق ذکر مصادیق است.

گزینه «۲» و «۳»: تعریف لغوی می‌باشند.

۷۲- گزینه «۲»

(سعیر حسن زاده، اقسام استدلال استقرایی، صفحه ۴۱، ۴۲ و ۴۵)

تشریح گزینه‌های دیگر:

گزینه «۱»: این استدلال استقرای تمثیلی است. اگر انسانی به اموری که در عالم به او داده شده است، به خود پیابد، مانند حمالی است که به بار ارزشمندی که بر روی دوش او گذاشته شده است (ولی در حقیقت به او تعلق ندارد) می‌بالد.

گزینه «۲»: استدلال قیاسی است.

گزینه «۴»: استقرای تمثیلی است. عالم بی عمل به زنبور بی عسل تمثیل شده است. همان گونه که زنبور بی عسل، خاصیت اصلی خود را ندارد، عالم بی عمل نیز خاصیت اصلی خود را که عبارت است از عمل به دانسته‌های خود، ندارد.

۷۳- گزینه «۲»

(سعیر حسن زاده، قضیه شرطی و قیاس استثنایی، صفحه ۹۰ و ۹۱)

استدلال بدین صورت است: اگر ساخت پل شدنی بود، ایرانی‌ها آن را ساخته بودند. ایرانی‌ها پل را نساخته‌اند: پس این کار شدنی نیست.

۷۴- گزینه «۳»

(راهله بابائی، مفهوم و مصداق، صفحه ۲۲ و ۲۳)

مفاهیم «کره زمین» و «آئمه (ع)» جزئی هستند و نسبت‌های چهارگانه فقط میان دو مفهوم کلی برقرار می‌باشند.

«کشور» و «استان» رابطه جزء و کل دارند بنابراین نسبت تباین میان آن‌ها برقرار است.

مسلمانان به دو دسته مهم شیعه و اهل تسنن تقسیم می‌شوند بنابراین میان «مسلمان و شیعه» رابطه عموم و خصوص مطلق برقرار است.

۷۵- گزینه «۳»

(راهله بابائی، احکام قضایا، صفحه ۶۳، ۶۴ و ۶۷)

نقیض عکس مستوی متداخل قضیه «هر الف ب است» از شکل زیر به دست می‌آید:

هر الف ب است (صادق) متداخل ← بعضی الف ب است (صادق)

عکس مستوی ← بعضی ب الف است (صادق) نقیض ← هیچ ب الف نیست (کاذب)

۷۶- گزینه «۲»

(راهله بابائی، اقسام استدلال استقرایی، صفحه ۴۱، ۴۲ و ۴۵)

گزینه «۱»: در استقراء تمثیلی ذهن از مقدمات جزئی به نتیجه جزئی می‌رسد.

گزینه «۲»: مغالطه توسل به معنای ظاهری زمانی پیش می‌آید که دلالت مطابقی به جای دلالت تضمنی یا التزامی به کار رود.

گزینه «۴»: در قیاس حرکت ذهن از کلی به جزئی است.

۷۷- گزینه «۱»

(سیرمهر مرئی ریثانی، احکام قضایا، صفحه ۶۸)

عکس مستوی موجبه کلیه = موجبه جزئیه

سالبه جزئیه عکس لازم الصدق ندارد.

۷۸- گزینه «۲»

(سیرمهر مرئی ریثانی، منطق، ترازوی اندیشه، صفحه ۹)

از آن جا که وظیفه منطق جلوگیری از خطای اندیشه است. علم منطق به دو بخش اصلی تعریف و استدلال تقسیم می‌شود.

۷۹- گزینه «۴»

(سیرمهر مرئی ریثانی، مفهوم و مصداق، صفحه ۲۰ و ۲۱)

مفهوم کلی قابلیت انطباق بر بیش از یک مصداق را دارد ولی می‌تواند تنها یک مصداق هم داشته باشد مثل مولود کعبه. مفهوم کلی می‌تواند فرضی باشد.

۸۰- گزینه «۳»

(سیرمهر مرئی ریثانی، اقسام و شرایط تعریف، صفحه ۳۴ و ۳۵)

حیوان سخنگو همه طوطی‌ها را دربر نمی‌گیرد و انسان‌ها و برخی حیوانات دیگر را نیز شامل می‌شود بنابراین جامع و مانع نیست.

تعریف کتاب به بهترین دوست هم واضح نیست و تعریف منطقی نمی‌باشد.

عربی (زبان قرآن (۲)

۸۱- گزینه «۱»

(ولی الله نوروزی، ترجمه، صفحه ۱۰)
ترجمه کلمات مهم: خیر البائع: بهترین فروشنده / من یكون: کسی است (می باشد) که / سعر التوعیات: قیمت جنسها / فی متجره: در مغازه اش / رخیص: ارزان / یشتري: می خرد / الناس: مردم / التوعیة: جنس / بالتخفیض: با تخفیف / فی هناك: در آنجا

۸۲- گزینه «۱»

(ولی الله نوروزی، ترجمه، صفحه ۲۶)
ترجمه کلمات مهم: یا بُئیی؟ ای پسر / لا تَتَّخِذْ: برنگزین - انتخاب نکن / صدیقاً: دوستی / یكون كذاباً: بسیار دروغگو می باشد / لآئنه: زیرا او / یُقَرَّبُ: نزدیک می سازد / علیک: بر تو / البعید: دور / یُبْعَدُ: دور می سازد / علیک: بر تو / التریب: نزدیک

۸۳- گزینه «۴»

(ولی الله نوروزی، ترجمه، صفحه ۴۳)
تشریح گزینه های دیگر:
گزینه «۱»: «پیر می شود» غلط است.
گزینه «۲»: «ماسه ها / نزدیک / می باشند» غلط است.
گزینه «۳»: «بزرگ ترین موجود / از نظر شمارش» غلط است.

۸۴- گزینه «۲»

(منیره فسروی، ترجمه، صفحه ۱۱)
ترجمه صحیح عبارت: «دشنام گوی خود را خوار رها کن، پس هر کس به دیگران بدی کند خودش را عذاب می دهد».

۸۵- گزینه «۴»

(ممید همایی، مفهوم، ترکیبی)
ترجمه عبارت: «هر کس نیکی بیاورد، برای او ده برابر آن پاداش است».
ترجمه گزینه های دیگر:
گزینه «۱»: «کار انسان رفیق اوست، بنابراین برای او آنچه را که زیبایش می گرداند، انتخاب کن».
گزینه «۲»: «اگر خوبی کنی به خودتان خوبی می کنی».
گزینه «۳»: «و هر چه از خوبی انجام دهید، خداوند آن را می داند».

۸۶- گزینه «۳»

(ممید همایی، لغت و مفهوم، صفحه ۳۳ و ۳۴)
ترجمه عبارت: «در نیمه روز ماسه ها و شن ها پاهای کسی را که روی آن ها راه می رود از زیادی گرما می سوزاند».

تشریح گزینه های دیگر:

گزینه «۱»: «مار»، نادرست است.

گزینه «۲»: «چتر»، نادرست است.

گزینه «۴»: «دما»، نادرست است.

ترجمه درک مطلب:

شیری نیرومند در جنگلی سالهایی طولانی حکمفرمایی می کرد و همه حیوانات از او می ترسیدند و دستوراتش را اطاعت می کردند. شیر با قدرت غذا به دست می آورد و به شکار با دندانهای تیزش حمله می کرد و آن را رها نمی کرد تا سیر شود سپس حیوانات می آمدند و از باقی مانده های آن می خوردند. شیر بیمار شد و خیرش به تمام حیوانات رسید بنابراین حیوانات به تنهایی برای دیدارش شتافتند ولی او هنگامی که در خانه اش داخل می شدند آنها را می خورد. در روزی از روزها روباهی برای دیدارش رفت و هنگام داخل شدن به زمین نگاه انداخت و آثار پاهای بسیاری را دید که داخل خانه اش شده بودند و اثری برای یک پا که از آن خارج شده باشد را ندید. پس وارد خانه نشد و فرار کرد.

۸۷- گزینه «۲»

(منیره فسروی، درک مطلب، ترکیبی)
«شیر بعد از سالهای طولانی که بر جنگل حکمفرمایی می کرد بیمار شد» براساس متن صحیح است.

تشریح گزینه های دیگر:

گزینه «۱»: «شکارها را با نیرو شکار می کرد و آنها را قبل از این که سیر شود رها می کرد» نادرست است، براساس متن «آن را رها نمی کرد تا سیر شود».

گزینه «۳»: «شیر به حیوانات اجازه نداد که یکی یکی برای دیدارش بیایند» نادرست است، براساس متن «حیوانات به تنهایی به دیدارش شتافتند».

گزینه «۴»: «شیر هنگامی که به بیماری دچار شد غذایی نیافت تا بخورد» نادرست است، براساس متن «هنگامی که حیوانات در خانه اش داخل می شدند، آنها را می خورد».

۸۸- گزینه «۴»

(منیره فسروی، درک مطلب، ترکیبی)
چرا روباه برای دیدار شیر وارد خانه نشد؟ زیرا آثار پاهای دید که داخل خانه شدند بدون بازگشت.

تشریح گزینه های دیگر:

گزینه «۱»: زیرا ترسید به دلیل گرسنگی اش وارد خانه شیر شود.

گزینه «۲»: زیرا او از شیر در شکار کردن طعمه ها ضعیف تر بود.

گزینه «۳»: زیرا یک اثر پا که از خانه خارج شده بود را دید.

۸۹- گزینه «۴»

(معمور عاشوری، قواعد، صفحه ۵)
«أکرّم» فعل ماضی است و اسم تفضیل نیست.
تشریح سایر گزینه ها:
گزینه «۱»: «الأعلون» اسم تفضیل است.
گزینه «۲»: «الأخرین» اسم تفضیل است.
گزینه «۳»: «الدّنیاء» اسم تفضیل است.

۹۰- گزینه «۱»

(معمور عاشوری، قواعد، صفحه ۹)
«المعبد» اسم مکان و به معنای عبادتگاه (محل عبادت) است.
تشریح گزینه های دیگر:
گزینه «۲»: «مکارم» به معنای «بزرگواریها» است و اسم مکان نیست.
گزینه «۳»: «مواظظ» به معنای «پنדהا» است و اسم مکان نیست.
گزینه «۴»: «مدرّسة» به معنای «خانم معلم» است و اسم مکان نیست.



ریاضی و آمار (۲)

۹۱- گزینه «۱»

(فررادر روشنی، گزاره‌ها و ترکیب گزاره‌ها، صفحه ۲ تا ۴)

برای به دست آوردن نقیض یک گزاره کافی است فعل جمله را نفی کنیم، لذا داریم:

→ نقیض گزاره: قد علی از محمد بلندتر است = p

~p = قد علی از محمد بلندتر نیست

۹۲- گزینه «۲»

(مهریس ممزه‌ای، گزاره‌ها و ترکیب گزاره‌ها، صفحه ۲ تا ۱۱)

چون ارزش گزاره دو شرطی $p \leftrightarrow q$ نادرست است، پس $q \equiv \sim p$ یکی از آن‌ها

درست و دیگری نادرست است. حال طبق جدول ارزش گزاره‌ها داریم:

| p | q | $p \wedge q$ | $p \vee q$ | $p \Rightarrow q$ | $q \Rightarrow p$ |
|---|---|--------------|------------|-------------------|-------------------|
| د | ن | ن | د | ن | د |
| ن | د | ن | د | د | ن |

۹۳- گزینه «۳»

(سامان اسپهر، گزاره‌ها و ترکیب گزاره‌ها، صفحه ۲ تا ۱۱)

در ردیف اول جدول، ارزش $p \leftrightarrow q$ نادرست است و ارزش p درستمی‌باشد، لذا $\sim p$ نادرست است و q باید ارزش درست داشته باشد. در ردیفدوم جدول، می‌دانیم که $(\sim p \leftrightarrow q) \equiv (T \leftrightarrow T) \equiv T$ پس $B \equiv T$ است.

۹۴- گزینه «۱»

(سامان اسپهر، گزاره‌ها و ترکیب گزاره‌ها، صفحه ۲ تا ۱۱)

در هم‌ارزی «ب» داریم: $(p \wedge q) \equiv \sim [\sim (p \wedge q)]$ ، یعنی نقیض نقیض هر گزاره،

همان گزاره می‌شود.

| p | q | $\sim p$ | $\sim q$ | $p \wedge q$ | $p \vee q$ |
|---|---|----------|----------|--------------|------------|
| د | د | ن | ن | د | د |
| د | ن | ن | د | ن | د |
| ن | د | د | ن | ن | د |
| ن | ن | د | د | ن | ن |

①

⑦

| $\sim p \wedge \sim q$ | $\sim p \vee q$ | $\sim p \wedge (\sim p \vee q)$ | $\sim p \wedge (p \vee q)$ | $\sim (p \vee q)$ | $\sim p \wedge q$ |
|------------------------|-----------------|---------------------------------|----------------------------|-------------------|-------------------|
| ن | د | ن | ن | ن | ن |
| ن | ن | ن | ن | ن | ن |
| ن | د | د | د | ن | د |
| د | د | د | ن | د | ن |

③

④

⑤

⑥

⑦

⑧

از ⑦ و ⑧ نتیجه می‌گیریم که هم‌ارزی (الف) درست است. از ① و ②

نتیجه می‌گیریم که هم‌ارزی (ب) درست است. از ③ و ④ نتیجه می‌گیریم که

هم‌ارزی (ت) هم درست است.

۹۵- گزینه «۱»

(فریره هاشمی، استدلال ریاضی، صفحه ۱۲ و ۱۳)

اگر عدد مورد نظر را x در نظر بگیریم جذر آن معادل \sqrt{x} و مجذور آن همان تواندوم آن یعنی x^2 می‌باشد؛ حال مجموع جذر و مجذور آن به صورت $\sqrt{x} + x^2$

می‌باشد که از خود عدد یعنی x بزرگتر است، بنابراین:

$$\sqrt{x} + x^2 > x$$

۹۶- گزینه «۲»

(امیر زراندوز، استدلال ریاضی، صفحه ۱۲ تا ۱۸)

دو طرف یک معادله را نمی‌توانیم بر مجهول یا عبارتی که شامل مجهول است تقسیم کنیم، لذا

نمی‌توانیم دو طرف معادله را بر x^3 تقسیم کنیم. (در این مرحله ریشه صفر را حذف کرده‌ایم.)

۹۷- گزینه «۱»

(سامان اسپهر، توابع ثابت، چند ضابطه‌ای و همانی، صفحه ۲۶ و ۲۷)

f تابع ثابت است و یکی از زوج مرتب‌های آن، دارای عضو دوم ۶ است، پس دو

زوج مرتب دیگر هم، عضوهای دوم‌شان باید ۶ باشد:

$$k - 1 = 6 \Rightarrow k = 7, m + 2 = 6 \Rightarrow m = 4$$

$$\frac{f(8)}{kb - 1} = 2m \Rightarrow \frac{6}{7b - 1} = 2 \times 4 \Rightarrow \frac{6}{7b - 1} = 8$$

$$\Rightarrow 56b - 8 = 6 \Rightarrow 56b = 14 \Rightarrow b = \frac{14}{56} = \frac{1}{4}$$

۹۸- گزینه «۳»

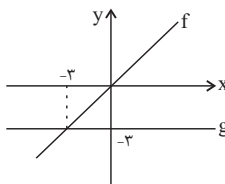
(سامان اسپهر، توابع ثابت، چند ضابطه‌ای و همانی، صفحه ۳۰ تا ۳۳)

f تابع همانی است، پس $f(\sqrt{2}) = \sqrt{2}, f(4) = 4, f(\frac{1}{3}) = \frac{1}{3}$ هستند:

$$\frac{\sqrt{2}f(\sqrt{2}) - f(4)}{(f(\frac{1}{3}))^2} = \frac{\sqrt{2} \times \sqrt{2} - 4}{(\frac{1}{3})^2} = \frac{2 - 4}{\frac{1}{9}} = \frac{-2}{\frac{1}{9}} = -18$$

۹۹- گزینه «۳»

(مهریس ممزه‌ای، توابع ثابت، چند ضابطه‌ای و همانی، صفحه‌های ۲۶، ۲۷ و ۳۰ تا ۳۳)

چون f تابع همانی یعنی $f(x) = x$ و $f(-3) = -3$ است. از طرفی g تابعثابت است، پس: $g(x) = -3$ در نتیجه: $f(5) - g(5) = +5 - (-3) = 8$ 

۱۰۰- گزینه «۲»

(مهریس ممزه‌ای، توابع ثابت، چند ضابطه‌ای و همانی، صفحه ۲۷ تا ۲۹)

چون f تابع است، مقدار هر دو ضابطه در $x = 1$ باید برابر باشد:

$$x^2 - 2x = 2ax + 1 \xrightarrow{x=1} 1 - 2 = 2a(1) + 1 \Rightarrow a = -1$$

$$\begin{cases} x^2 - 2x, & x < 1 \\ -2x + 1, & x \geq 1 \end{cases} \xrightarrow{x=2} -2(2) + 1 = -5$$

$$\frac{1}{2}f(2) = \frac{1}{2}(-5) = -\frac{5}{2}$$



علوم و فنون ادبی (۱)

۱۰۱- گزینۀ «۴» (سعید بعفری، تاریخ ادبیات فارسی در قرن‌های هفتم، هشتم و نهم، ترکیبی)

موارد نادرست:

الف) لمعات: سیر و سلوک عارفانه در قالب نظم و نثر.
ب) تاریخ جهانگشا: در شرح ظهور چنگیز، تاریخ خوارزمشاهیان، فتح قلعه‌های اسماعیلیه
ت) المّعجم فی معاییر اشعار العجم: مهم‌ترین آثار در علم عروض، قافیه، بدیع و نقد شعر

۱۰۲- گزینۀ «۲» (سعید بعفری، تاریخ ادبیات فارسی در قرن‌های هفتم، هشتم و نهم، ترکیبی)

نویسنده هفت اثر، درست و نویسنده سه اثر، نادرست آمده است:
مرصادالعباد: نجم‌الدین رازی - جامع‌التواریخ: خواجه رشیدالدین فضل‌الله همدانی - تاریخ گزیده: حمدالله مستوفی

۱۰۳- گزینۀ «۳» (ابراهیم رضایی‌مقدم، تشبیه، صفحه ۲۹ و ۳۰)

آتش گل، گل رو، گلزار گلخن شد: تشبیه‌های فشرده هستند: سه مورد
تشبیه سایر ابیات:

گزینۀ «۱»: گوشه‌گیری کشتی نوح است - بحر وجود: دو مورد
گزینۀ «۲»: ورق چهره - گرد خواب: دو مورد
گزینۀ «۴»: آفتاب عشق - شمع عقل: دو مورد

۱۰۴- گزینۀ «۴» (ابراهیم رضایی‌مقدم، تشبیه، صفحه ۲۷ و ۲۸)

گزینۀ «۴»: «خط او»: مشبه / غبار: مشبه به / وجه شبه و ادات تشبیه ندارد.
«زلف»: مشبه / سیاد: مشبه به / در خاک کردن دام: وجه شبه / ادات تشبیه ندارد.

تشریح گزینۀهای دیگر:

گزینۀ «۱»: [من] مشبه / «حباب»: مشبه به / «وار»: ادات تشبیه / کلاه برانداختن: «وجه شبه»
گزینۀ «۲»: «خود» (تو): مشبه / «حافظ»: مشبه به / «به‌سان»: ادات تشبیه / مصراع دوم: «وجه شبه»
گزینۀ «۳»: [تو]: مشبه / «زنبور عسل»: مشبه به / «چو»: ادات تشبیه / پر شهید ساختن خانه: «وجه شبه»

۱۰۵- گزینۀ «۳» (افشین کیانی، تشبیه، صفحه ۲۶ تا ۳۰)

جنگل غم ← اضافه تشبیهی / مرغ دل ← اضافه تشبیهی / مرغ مانند مگس در جنگل هما باشد ← تشبیه (۳ تشبیه)

تشریح گزینۀهای دیگر:

گزینۀ «۱»: مس وجود: اضافه تشبیهی / چو مردان: تشبیه / کیمیای عشق: اضافه تشبیهی / [مانند] زرشوی ← تشبیه (۴ تشبیه)
گزینۀ «۲»: روز [مانند] نوروز: تشبیه (۱ تشبیه)
گزینۀ «۴»: هم‌چو صبح: تشبیه / من [مانند] شمع: تشبیه (۲ تشبیه)

۱۰۶- گزینۀ «۲» (اعظم نوری‌نیا، سبک عراقی، صفحه ۳۷ و ۳۸)

بیت «ج» در ستایش عشق است نه عقل. (بیت از خواجوی کرمانی است.)

۱۰۷- گزینۀ «۴»

(افشین کیانی، پایه‌های آوایی همسان (۱)، صفحه ۴۶)

| | | | |
|----|---|-----|-----|
| مُ | ت | وَس | سِط |
| مُ | ت | رَق | قِی |
| U | U | - | - |

| | | |
|----|---|---|
| سا | خ | ت |
| آ | ب | ل |
| - | U | U |

| | | |
|---|----|------|
| ش | با | هَنگ |
| خ | دا | داد |
| U | - | U- |

| | | |
|----|----|-----|
| مه | سی | ما |
| بی | سا | مان |
| - | - | - |

۱۰۸- گزینۀ «۱»

(اعظم نوری‌نیا، پایه‌های آوایی، صفحه ۲۲ و ۲۳)

تشریح گزینۀهای دیگر:

گزینۀ «۲»: عشق در دل ماند و یار از دست رفت: عِش ق در دل / مان دِ یار ز / دَس ت رفت
گزینۀ «۳»: درش بگشای تا دل برگشاید: دَرش بَگشای تا دل بَرگشاید
گزینۀ «۴»: به هر مز چنین گفت نوشیروان: بَهر مَز چَنین گُفت / ت نوشی / ر وان

۱۰۹- گزینۀ «۳»

(اعظم نوری‌نیا، پایه‌های آوایی همسان (۱)، صفحه ۴۳)

وزن بیت گزینۀ «۳»: «۳»: فعلاتن فعلاتن فعلاتن فعلاتن
وزن سایر ابیات: مفاعیلن مفاعیلن مفاعیلن مفاعیلن

۱۱۰- گزینۀ «۴»

(سعید بعفری، مفهوم، صفحه ۴ و ۵)

هر دو بیت (الف و ب) به این پیام اشاره دارد که نیازمند شدن به دیگران سبب خواری است.

فلسفه

۱۱۱- گزینۀ «۱»

(سیرمهم‌مدرنی‌رینانی، چستی فلسفه، صفحه ۴ و ۵)

- تفکر واسطه رسیدن انسان از مجهولات به معلومات است.
- ملاصدرا ماندن در فطرت اول را شایسته انسان نمی‌داند.

۱۱۲- گزینۀ «۴»

(رامله بابایی، چستی فلسفه، صفحه ۹ و ۱۰)

سه سوال اول مربوط به حوزه فطرت ثانی بوده و روش پاسخگویی به آن‌ها صرفاً روش قیاس و استدلال عقلی است، اما برای پاسخ به سوال ۴ می‌توان از روش استقراء استفاده کرد.

۱۱۳- گزینۀ «۲»

(رامله بابایی، فلسفه و زندگی، صفحه ۲۵)

در تمثیل غار افلاطون، ماندن در نادانی و عدم درک حقیقت به وضعیت زندانی در بند تشبیه شده است و غار نماد عالم مادی یا همان عالم محسوسات است. اگر چشمان زندانی به تدریج با روشنایی بیرون غار خو بگیرد، به سایه بودن تصاویری که تا چندی قبل آن‌ها را حقیقت می‌پنداشت پی خواهد برد.

۱۱۴- گزینۀ «۲»

(سیرمهم‌مدرنی‌رینانی، فلسفه و زندگی، صفحه ۲۳)

فیلسوفان مغالطه‌هایی را در جهت عبرت گرفتن دیگران نشان می‌دهند، چرا که برخی افراد گاهی بدون این‌که دقت کنند، در زندگی خود، باوری را که مبنای آن یک مغالطه است، پذیرفته و براساس آن تصمیم می‌گیرند و عمل می‌کنند.



۱۱۵- گزینه «۴»

(سیرممنم مرئی ریثانی، *ویشه و شاخه‌های فلسفه*، صفة ۱۳)

فلسفه: ۱- هستی‌شناسی (وجودشناسی) ۲- معرفت‌شناسی
معرفت بر وجود فرع بر امکان شناخت است.

۱۱۶- گزینه «۴»

(راهله بابایی، *ویشه و شاخه‌های فلسفه*، صفة ۱۳)

از آن‌جا که معرفت به وجود فرع بر امکان شناخت آن است، بخش اصلی و ریشه‌ای فلسفه به دو بخش اصلی هستی‌شناسی و معرفت‌شناسی تقسیم می‌شود.

۱۱۷- گزینه «۱»

(راهله بابایی، *آغاز تاریخی فلسفه*، صفة ۲۹ و ۳۰)**تشریح گزینه‌های دیگر:**

گزینه «۲»: به گفته سهروردی حکیمان ایران باستان پیش از فیلسوفان دوره یونان باستان و برخی هم‌زمان و پس از آنان می‌زیسته‌اند.
گزینه «۳»: ما تنها می‌توانیم براساس آثار باقی‌مانده گزارشی اجمالی از دورترین اندیشه‌های فلسفی ارائه دهیم.
گزینه «۴»: برای تفکر فلسفی نمی‌توان آغاز مکانی یا زمانی دقیق مشخص کرد در یونان دانش فلسفه شکل گرفته است نه تفکر فیلسوفانه.

۱۱۸- گزینه «۱»

(سیرممنم مرئی ریثانی، *آغاز تاریخی فلسفه*، صفة ۳۱)

- تالس معتقد بود که آب اولین عنصر و پایه و اساس سایر چیزهاست.
- شهرت تاریخی هراکلیتوس به سبب این نظر است.
- واژه کیهان را اولین بار فیثاغورس مطرح کرد.

۱۱۹- گزینه «۴»

(راهله بابایی، *زندگی بر اساس اندیشه*، صفة ۳۸، ۴۰ و ۴۱)**تشریح گزینه‌های دیگر:**

گزینه «۱»: این عبارت بیانگر علت دانایی سقراط از نظر سروش دلفی است.
گزینه «۲»: گریز از بدی دشوار است زیرا بدی تندتر از مرگ می‌دود.
گزینه «۳»: هرکس راه درست را بیابد و آن را در پیش گیرد نباید از خطر هراسی به دل راه دهد.

۱۲۰- گزینه «۴»

(سیرممنم مرئی ریثانی، *زندگی بر اساس اندیشه*، صفة ۳۶ و ۳۷)

مقصود سقراط از بحث و گفت‌وگو با مردم، جاهل نشان دادن افراد قدرتمند نبود. او به دنبال حقیقت بود و در این راه جاهلیت برخی افراد آشکار می‌شد.

روان‌شناسی

۱۲۱- گزینه «۲»

(سیرممنم مرئی ریثانی، *روان‌شناسی رشد*، صفة ۵۹)

ویژگی روانی مانند (ایفای نقش جنسیتی برای نشان دادن رفتارهای زنانه یا مردانه) و ویژگی اجتماعی مانند (عضویت در گروه‌ها یا انتخاب شغل و پیشرفت)

۱۲۲- گزینه «۱»

(سیرممنم مرئی ریثانی، *روان‌شناسی رشد*، صفة ۵۴ تا ۵۶)

یکسال بعد از افزایش قد و وزن در نوجوان، ماهیچه‌ها رشد بیشتری می‌کنند.
روش استدلال در دوره نوجوانی مبتنی بر پردازش مفهومی است. نوجوان فرضیه‌سازی می‌کند و در پیش‌بینی یک موقعیت، از احتمالات مختلف بهره می‌گیرد.

۱۲۳- گزینه «۳»

(سیرممنم مرئی ریثانی، *احساس، توجه، ادراک*، صفة ۷۰)

از نظر تکاملی، احساس محرک‌های بیرونی برای بقای موجود زنده حیاتی است.

۱۲۴- گزینه «۴»

(آزاده میرزائی، *حافظه و علل فراموشی*، صفة‌های ۱۰۶ تا ۱۰۸)

الف) برای بازیابی اطلاعات از حافظه، نشانه‌های درونی، کارآمدتر از نشانه‌های بیرونی است.
ب) در مرحله به خود پس دادن در روش پس‌خبا، جواب‌ها را بیان می‌کنیم و در صورت لزوم دوباره متن را می‌خوانیم.
پ) تمایزبخشی به معنای برجسته‌کردن تفاوت‌های دو مفهوم به لحاظ ظاهری و معنایی است.
ت) برای کنترل اثر تداخل، باید از یادگیری با فاصله استفاده کنیم و همچنین یادگیری عمیق داشته باشیم.

۱۲۵- گزینه «۲»

(آزاده میرزائی، *حافظه و علل فراموشی*، صفة ۹۴)

علی در مرحله بازیابی اطلاعات از حافظه دچار مشکل شده بود. در پدیده نوک زبانی، فرد با شنیدن اولین کلمه، باقی‌مطلب را به خاطر می‌آورد. بازیابی اطلاعات از حافظه، به نشانه‌های آن اطلاعات وابسته است و هر چه نشانه‌های بیشتری داشته باشیم، بازیابی بهتری انجام می‌شود. در پدیده نوک زبانی، گفتن اولین کلمه یکی از نشانه‌های مرتبط با آن می‌باشد.

۱۲۶- گزینه «۴»

(آزاده میرزائی، *روان‌شناسی: تعریف و روش مورد مطالعه*، صفة ۲۸)

الف) مریم از روش پرسش‌نامه و سحر از روش مصاحبه استفاده کرده است.
ب) روش سحر «مصاحبه» هدفمند و سازمان‌یافته است چون مصاحبه‌کننده در ضمن گفتگو و براساس پاسخ‌های دریافت کرده، پرسش بعدی خود را معلوم و مصاحبه را هدایت می‌کند.
پ) اطلاعاتی را که با کمک مشاهده مستقیم نمی‌توان به دست آورد، می‌توان با استفاده از پرسش‌نامه کسب کرد.

۱۲۷- گزینه «۴»

(کوثر دستورائی، *روان‌شناسی: تعریف و روش مطالعه*، صفة ۱۴ و ۱۵)

به علت تشابه اصل تبیین و پیش‌بینی بسیاری از دانش‌آموزان در رسیدن به پاسخ درست به مشکل بر می‌خورند، برای تشخیص اصل پیش‌بینی یک سری نکات می‌تواند به شما کمک کند:
۱) با در نظر گرفتن این‌که پدیده‌های مورد مطالعه تحت تأثیر چه عواملی هستند، احتمال وقوع یا عدم وقوع پدیده بیان می‌شود.
۲) بروز رفتار خاص در شرایط خاص
۳) تغییر دادن یک متغیر برای تأثیر گذاشتن بر متغیر دیگر
۴) استفاده از واژگان افزایش یا کاهش در مثال

۱۲۸- گزینه «۳»

(هژبر رمیمی، *روان‌شناسی رشد*، صفة ۴۰)

یکی از عوامل مؤثر بر رشد وراثت است. عوامل وراثتی، ایجادکننده صفاتی هستند که از قبل در فرد نهفته است. برخی از این صفات از بدو تولد در رفتار نوزاد ظاهر می‌شود. مثلاً نوزادی را در نظر بگیرید که در هفته اول تولدش تمام بستگان و اطرافیان تلاش می‌کنند تشخیص دهند که نوزاد از لحاظ ظاهری شبیه به کیست؟ پدر، مادر، مادربزرگ و ... ؟

۱۲۹- گزینه «۳»

(فاطمه ایزری، *روان‌شناسی رشد*، صفة ۶۲)

خود واقعی همان ویژگی‌های فردی و خود آرمانی، ویژگی‌هایی است که فرد دوست دارد داشته باشد.

۱۳۰- گزینه «۴»

(ویدر دهقان، *احساس، توجه، ادراک*، صفة ۸۵)

در اصل تکمیل ما تمایل داریم اشیایی که ناقص هستند را به صورت کامل ببینیم. چون در مکتب گشتالت که کل‌نگر است، روش‌های جزء‌نگر درک جامعی ایجاد نمی‌کنند.