



# سال دهم انسانی

## ۲ دی ماه ۱۴۰۱

### دفترچه سؤال

؟

تعداد سوالات و زمان پاسخ‌گویی آزمون:

نام درس	تعداد سؤال	شماره سؤال	وقت پیشنهادی
عربی (بان قرآن (۱)	۱۰	۱-۱۰	۱۵
ریاضی و آمار (۱)	۱۰	۱۱-۲۰	۱۵
اقتصاد	۱۰	۲۱-۳۰	۱۵
علوم و فنون ادبی (۱)	۱۰	۳۱-۴۰	۱۵
تاریخ (۱) ایران و جهان باستان	۱۰	۴۱-۵۰	۱۰
مضارهای ایران	۱۰	۵۱-۶۰	۱۵
مضارهای ایران (شاهدگاه)	۱۰	۶۱-۷۰	
جامعه‌شناسی (۱)	۱۰	۷۱-۸۰	۱۵
منطق	۱۰	۸۱-۹۰	۱۵
جمع کل	۹۰	۱-۹۰	۱۱۵ دقیقه

مراجه:

عربی (بان قرآن (۱)	ولی برجی، فاطمه منصورخاکی، خالد مشیرپناهی، ولی‌الله نوروزی، محمد جهان‌بین، الهه مسیح‌خواه، حامد مقدس‌زاده
ریاضی و آمار (۱)	شهرام آموزگار، محمد بحیرایی، هاشم زمانیان، محمد گودرزی
اقتصاد	احسان عالی‌نژاد، سارا معصوم‌زاده، سارا شریفی، فاطمه صفری
علوم و فنون ادبی (۱)	سعید جعفری، ابراهیم رضایی‌مقدم، یاسین مهدیان، افشین کیانی، محمد نورانی
تاریخ (۱) ایران و جهان باستان	علی‌محمد کریمی، پرینسا ایزدی، حبیبه محبی، هانیه رمدانی بندپی
مضارهای ایران	پرینسا ایزدی، علی‌محمد کریمی، بهروز یحیی، هانیه رمدانی بندپی
جامعه‌شناسی (۱)	فروغ نجمی تیموریان، آزاده میرزایی، بهروز یحیی، مژده طالب، فاطمه صفری
منطق	کیمیا طهماسبی، مهسا عفتی، نیما جواهری، فرهاد علی‌نژاد

گزینشگران و ویراستاران:

نام درس	مسئول درس	گزینشگر	ویراستار استاد	ویراستار دانشجو	مسئول درس‌های مستندسازی
عربی (بان قرآن (۱)	فاطمه منصورخاکی	فاطمه منصورخاکی	درویشعلی ابراهیمی	_____	لیلا ایزدی
ریاضی و آمار (۱)	حمید زرین‌کفش	حمید زرین‌کفش	محمد بحیرایی	_____	سمیه اسکندری
اقتصاد	آفرین ساجدی	آفرین ساجدی	_____	_____	زهره قموشی
علوم و فنون ادبی (۱)	افشین کیانی	افشین کیانی	الهام محمدی	امیرمهدی افشار	التاز متمدی
تاریخ (۱) ایران و جهان باستان	هانیه رمدانی بندپی	هانیه رمدانی بندپی	بهروز یحیی	_____	خدیجه جنت‌علی‌پور
مضارهای ایران	_____	_____	_____	_____	_____
جامعه‌شناسی (۱)	پرینسا ایزدی	پرینسا ایزدی	_____	امیر محقق	_____
منطق	مهسا عفتی	مهسا عفتی	_____	_____	زهره قموشی

مدیر گروه	فاطمه منصورخاکی
مسئول دفترچه	فاطمه رئیس‌زیدی
مستندسازی و مطابقت با مصوبات	مدیر: مازیار شیروانی مقدم، مسئول دفترچه: لیلا ایزدی
حروف‌نگار و صفحه‌آرا	زهره تاجیک
نظارت چاپ	سوران نعیمی

گروه آزمون

بنیاد علمی آموزشی قلمچی (وقف عام)

آدرس دفتر مرکزی: خیابان انقلاب- بین صبا و فلسطین- پلاک ۹۲۳ - تلفن چهار رقمی: ۶۴۶۳-۲۱

۱۵ دقیقه

عربی، زبان قرآن (۱)

مطر السمك  
التعایش السلمي  
(تا پایان اختبار نفسک)  
صفحة ۳۱ تا صفحه ۴۹

### ■ عَيْنِ الْأَصْحَحِ وَ الْأَدَقِّ فِي الْجَوَابِ لِلتَّرْجُمَةِ مِنْ أَوْ إِلَى الْعَرَبِيَّةِ: (۱-۵)

۱- ﴿تَعَالَوْا إِلَى كَلِمَةٍ سَوَاءٍ بَيْنَنَا وَ بَيْنَكُمْ أَلَّا نَعْبُدَ إِلَّا اللَّهَ وَ لَا نُشْرِكَ بِهِ شَيْئًا﴾:

- (۱) به سوی سخنانی برابر میان ما و شما بروید و خداوند را بپرستید و چیزی را برای شریک قرار ندهید!
- (۲) به سمت کلمه‌ای برابر میان ما و شما بیایید و غیر از خدا را نپرستیم و هر چیزی را برای او شریک قرار ندهیم!
- (۳) به سوی سخنی یکسان میان ما و میان شما بیایید که جز خدا را نپرستیم و چیزی را برای او شریک قرار ندهیم!
- (۴) به سمت سخنانی یکسان بین خودمان بروید و جز خداوند را نپرستید و چیزی را برای او شریک قرار ندهید!

۲- «تَعَايَشُوا مَعَ بَعْضِكُمْ تَعَايِشًا سَلْمِيًّا لِأَنَّ الْخِلَافَ لَا يَنْفَعُ أَحَدًا»:

- (۱) با یکدیگر مسالمت آمیز همزیستی کنید، چرا که اختلاف به کسی سود نمی‌رساند!
- (۲) با یکدیگر مسالمت آمیز همزیستی کردید، زیرا اختلاف هیچ نفعی برای کسی ندارد!
- (۳) با همدیگر مسالمت آمیز همزیستی کردند، برای اینکه اختلاف نفعی برای کسی ندارد!
- (۴) به طور مسالمت آمیز زندگی کنید، چرا که اختلاف داشتن با یکدیگر سودی به کسی نمی‌رساند!

۳- عَيْنِ الصَّحِيحِ:

- (۱) يُعْرِفُ الْإِنْتَرْنَتْ أَعْجَبَ الظَّوَاهِرِ الموجودةِ فِي الْأَرْضِ إِلَى النَّاسِ!: اینترنت پدیده‌های عجیب موجود در زمین را به مردم معرفی می‌کند!
- (۲) شَرَفْتُمُونَا بِحُضُورِكُمْ فِي حَفَلَةِ تَكْرِيمِ يَوْمِ الْمُعَلِّمِ!: با حضور خود در جشن بزرگداشت روز معلم به ما افتخار دادند!
- (۳) تَتَعَقَّدُ حَفَلَاتٍ عَدِيدَةً كُلَّ سَنَةٍ حَوْلَ تَكْرِيمِ الْأَمْهَاتِ!: جشن‌های زیادی همه‌ساله برای گرامی‌داشت مادران برگزار شده است!
- (۴) هَلْ تَظُنِّينَ أَنْ تَكُونَ تِلْكَ الْوَاقِعَةُ فِي حَيَاةِ الْإِنْسَانِ حَقِيقِيَّةً?!: آیا گمان می‌کنی که آن رخداد در زندگی انسان، حقیقی باشد!؟

۴- عَيْنِ الصَّحِيحِ:

- (۱) إِنَّ الْقُرْآنَ يَأْمُرُنَا أَلَّا نَسُبَّ مَعْبُودَاتِ الْمُشْرِكِينَ!: همانا قرآن از ما می‌خواهد که خدایان مشرکان را دشنام ندهیم!
  - (۲) تَجَلَّى الْخِلَافِ بَيْنَ خَمْسِ سَكَانِ الْعَالَمِ غَيْرِ مَسْمُوحٍ!: بروز اختلاف میان یک پنجم ساکنان جهان جایز نیست!
  - (۳) حَيْرَتِ الْغُيُومِ السُّودَاءِ فِي السَّمَاءِ وَ الرِّيَاحِ الشَّدِيدَةِ النَّاسِ!: ابرهای سیاه در آسمان و بادهای شدید مردم را حیرت‌زده کرده بود!
  - (۴) كُنَّا نَحْتَرِمُ حُرِّيَّةَ الْعَقِيدَةِ مَعَ الْإِحْتِفَاطِ بِعَقَائِدِنَا!: ما با نگره داشتن عقاید خویش به آزادی عقیده احترام می‌گذاریم!
- ۵- «باور نمی‌کنم که روزی گردباد، ماهی‌ها را از دریا به سوی آسمان بکشاند!»:

- (۱) لَا أَقْبَلُ أَنَّ الْإِعْصَارَ يَسْتَطِيعُ أَنْ يَسْحَبَ الْأَسْمَاكَ مِنَ الْبَحْرِ إِلَى السَّمَاءِ يَوْمًا!
- (۲) لَا أَصَدِّقُ أَنَّ الْأَعْصِيرَ كَانَتْ تَسْحَبُ الْأَسْمَاكَ يَوْمًا مِنَ الْبَحْرِ إِلَى السَّمَاءِ!
- (۳) إِنِّي لَا أَصَدِّقُ أَنْ تَسْحَبَ الْأَسْمَاكَ بِالْإِعْصَارِ يَوْمًا مِنَ السَّمَاءِ إِلَى الْبَحْرِ!
- (۴) لَا أَصَدِّقُ أَنَّ الْإِعْصَارَ يَسْحَبُ الْأَسْمَاكَ يَوْمًا مِنَ الْبَحْرِ إِلَى السَّمَاءِ!

## ٦- عَيْنِ ما ليس فيه التّضاد:

- (١) يَأْمُرُنَا الْقُرْآنَ بِالْوَحْدَةِ وَ الْعَمِيلُ يَدْعُونَا إِلَى النَّفَرَةِ!
- (٢) خَلَقْنَا اللَّهَ مِنْ ذَكَرٍ وَ أَنْثَى لِنَتَّعَرَفَ!
- (٣) إِنَّ نَزُولَ الْمَطَرِ مِنَ السَّمَاءِ يَجْعَلُ الْأَرْضَ خَضِرَةً!
- (٤) حَفْلَةُ الْأَفْلامِ وَ الْأَزْهَارِ تُسَمَّى مِهْرَجَانًا!

## ٧- عَيْنِ الْخَطَأِ فِي ضَبْطِ حَرَكَاتِ الْحُرُوفِ:

- (١) الْإِعْصَارُ رِيحٌ شَدِيدَةٌ تَنْتَقِلُ مِنْ مَكَانٍ إِلَى مَكَانٍ آخِرٍ!
- (٢) أَرْسَلُوا فَرِيقًا لِلتَّعْرِفِ عَلَى الْأَسْمَاكِ الْمُنْتَشِرَةِ عَلَى الْأَرْضِ!
- (٣) يَحْتَقِلُ الْإِيرَانِيُّونَ بِالْتُّورُوزِ أَوَّلَ يَوْمٍ مِنْ أَيَّامِ السَّنَةِ الشَّمْسِيَّةِ!
- (٤) ﴿وَ لَا تَسُبُّوا الَّذِينَ يَدْعُونَ مِنْ دُونِ اللَّهِ فَيَسُبُّوا اللَّهَ...﴾

## ٨- مَيِّزِ الْخَطَأَ فِي تَعْيِينِ مَصَادِرِ الْأَفْعَالِ الْمَزِيدَةِ:

- (١) هُمْ عُقَلَاءٌ يُفَكِّرُونَ قَبْلَ الْكَلَامِ دَائِمًا! (تَفَكِير)
- (٢) عَلَيْكُمْ أَنْ تَتَّبِعُوا أَمَامَ الْمَشَاكِلِ فِي الْحَيَاةِ! (تَبَسُّم)
- (٣) كَانَتِ الطَّالِبَاتُ الْمُشَاغِبَاتُ تَلْتَقِينَ إِلَى الْوَرَاءِ! (التَّقَات)
- (٤) يَجِبُ عَلَيْكُمْ أَنْ تُجِيبُوا عَنْ أَسْئَلَةِ الشَّبَابِ بِالْهَدْوِ وَ التَّعَطُّفِ! (إِجَابَة)

## ٩- عَيْنِ حَرْفِ «النون» لَيْسَ مِنَ الْحُرُوفِ الْأَصْلِيَّةِ لِلْفِعْلِ:

- (١) النَّاسُ نِيَامٌ فَإِذَا مَاتُوا انْتَبَهَوْا!
- (٢) إِلَهِي قَدْ انْقَطَعَ رَجَائِي عَنِ الْخَلْقِ وَ أَنْتَ رَجَائِي!
- (٣) ﴿فَقُلْ إِنَّمَا الْغَيْبُ لِلَّهِ فَانظُرُوا إِلَيَّ مَعَكُمْ مِنَ الْمُنْتَظَرِينَ﴾
- (٤) جَمِيعُ الْأَسْمَاكِ الَّتِي انْتَشَرَتْ عَلَى الْأَرْضِ بِحَجْمٍ وَاحِدٍ!

## ١٠- عَيْنِ حَرْفِ «س» لَيْسَ مِنَ الْحُرُوفِ الْأَصْلِيَّةِ لِلْفِعْلِ:

- (١) أَمْ تُصَدِّقُ أَنْ تَتَسَاقَطَ الْأَسْمَاكُ مِنَ السَّمَاءِ عَلَى الْأَرْضِ!؟
- (٢) ابْتَسَمَ الطَّلَابُ حِينَمَا تَكَلَّمْنَا حَوْلَ الْبَحْثِ الْعِلْمِيِّ!
- (٣) النَّاسُ يُلَاحِظُونَ أَنَّ غَيْمَةً سَوْدَاءَ تَتَّبَسِّطُ فِي السَّمَاءِ!
- (٤) هَلْ اسْتَعْفَرْتُمْ اللَّهَ لِأَجْلِ ذُنُوبِكُمْ فِي حَيَاتِكُمْ!؟

۱۵ دقیقه

ریاضی و آمار (۱)

تابع  
مفهوم تابع،  
ضابطه جبری تابع  
صفحة ۰ تا صفحه ۵۵

۱۱- اگر دو زوج مرتب  $(2y + 3, 2y - x)$  و  $(x - y, 2x + 3)$  برابر باشند، در این صورت  $\frac{x^2 + y^2}{xy}$  کدام است؟

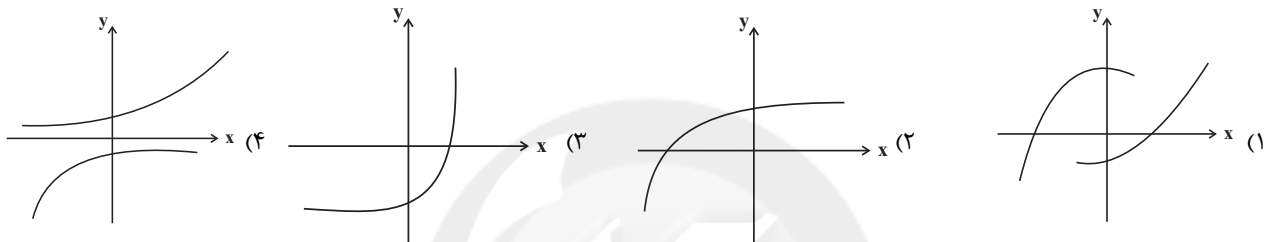
۲ / ۴۸ (۲)

۲ / ۸۲ (۱)

۱ / ۷۶ (۴)

۲ / ۰۵ (۳)

۱۲- نمودار کدام رابطه، یک تابع را مشخص می‌کند؟



۱۳- اگر رابطه  $f = \{(-3, a - 2b), (5, 4), (7, 2), (-3, -1), (5, 2a - b)\}$  تابع باشد، در این صورت حاصل  $a^2 + b^2$  کدام است؟

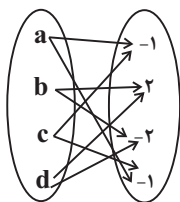
۳۴ (۲)

۱۳ (۱)

۱۶ (۴)

۲۵ (۳)

۱۴- با حذف حداقل چند پیکان، نمایش پیکانی زیر یک تابع خواهد شد؟



۱ (۱)

۲ (۲)

۳ (۳)

۴ (۴)

۱۵- می‌خواهیم رابطه  $f = \{(6, m + 1), (-3, 1 - k), (6, 2m), (n, 5)\}$  تابع نباشد، در این صورت مقادیر  $m$ ،  $n$  و  $k$  کدام می‌تواند باشد؟

 $m = 1, k = -4, n = -3$  (۲) $m = 1, k = -2, n = -4$  (۱) $m = 1, k = -4, n = -6$  (۴) $m = 1, k = -2, n = -3$  (۳)

١٦- با توجه به ضابطه تابع  $f(x) = \frac{3x-2}{x+2}$  و  $f: A \rightarrow B$  و  $A = \{-1, 0, 1, \frac{1}{3}, 2\}$  مجموع اعضای برد تابع کدام است؟

$$\frac{107}{21} \quad (2)$$

$$\frac{65}{21} \quad (1)$$

$$-\frac{107}{21} \quad (4)$$

$$-\frac{65}{21} \quad (3)$$

١٧- با توجه به ضابطه تابع  $f(x) = \sqrt{1-2x} - x^2$  کدام گزینه صحیح است؟

$$f(-2) = \sqrt{3} - 4 \quad (2)$$

$$f(-1) = \sqrt{3} + 1 \quad (1)$$

$$f(-\frac{1}{2}) = \sqrt{2} - \frac{1}{4} \quad (4)$$

$$f(0) = -1 \quad (3)$$

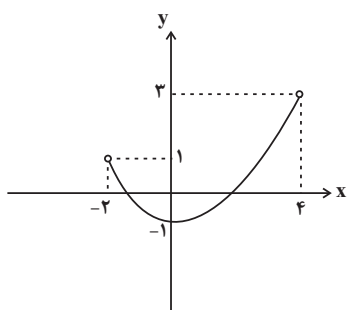
١٨- با توجه به نمودار تابع روبه‌رو، دامنه و برد آن به ترتیب کدام است؟

$$1 \leq y \leq 3, -2 \leq x \leq 4 \quad (1)$$

$$1 < y < 3, -2 < x < 4 \quad (2)$$

$$-1 \leq y < 3, -2 < x < 4 \quad (3)$$

$$-1 < y < 3, -2 \leq x \leq 4 \quad (4)$$



١٩- اگر برد تابع  $f = \{(-1, 2), (a-3, a), (-2, 3a+2)\}$  شامل دو عضو باشد، در این صورت مقدار  $a$  کدام نمی‌تواند باشد؟

$$1 \quad (2)$$

$$-1 \quad (1)$$

$$\text{صفر} \quad (4)$$

$$2 \quad (3)$$

٢٠- تابع  $f$  به هر عدد حقیقی نصف ریشه سوم آن، سپس به علاوه عدد ٢ را نسبت می‌دهد، حاصل  $f(0/008) - f(1)$  کدام است؟

$$0/4 \quad (2)$$

$$-0/4 \quad (1)$$

$$0/2\sqrt{2} \quad (4)$$

$$-0/2\sqrt{2} \quad (3)$$

۱۵ دقیقه

اقتصاد

**اقتصاد**  
بازار چیست و چگونه عمل می کند؟  
نقش دولت در اقتصاد چیست؟  
صفحه ۴۴ تا صفحه ۶۸

۲۱- کدام گزینه مبین پاسخ صحیح پرسش‌های زیر است؟

الف) در کدام حالت، تولیدکننده می‌تواند در بازار «قیمت‌گذار» باشد؟

ب) انحصارگر غیرقانونی چگونه رفتار می‌کند؟

ج) کدام گزینه در رابطه با بازار نادرست است؟

۱) الف) بازار رقابتی فروش، ب) معمولاً با افزایش مقدار کالا به مشتریان و رفاه جامعه ضرر می‌زند. ج) بازار محصولاتی مثل ماکارونی معمولاً رقابتی است.

۲) الف) بازار انحصاری فروش، ب) معمولاً با افزایش قیمت کالا به مشتریان و رفاه جامعه ضرر می‌رساند. ج) شرکت‌های پخش و پالایش فراورده‌های نفتی در ایران، رقابتی هستند.

۳) الف) بازار رقابتی فروش، ب) معمولاً با افزایش قیمت کالا به مشتریان و رفاه جامعه ضرر می‌رساند. ج) فروشندگان آثار هنری در نمایشگاه‌ها و حراجی‌ها مزایده برگزار می‌کنند.

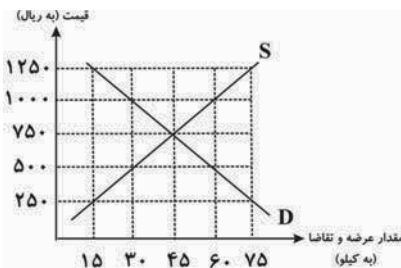
۴) الف) بازار انحصاری فروش، ب) معمولاً با افزایش مقدار کالا به مشتریان و رفاه جامعه ضرر می‌رساند. ج) شرکت توانیر در کشور ما انحصارگر خرید است.

۲۲- نمودار زیر بیانگر مقادیر عرضه و تقاضای یک کالا در قیمت‌های مختلف است. با توجه به آن: (به ترتیب)

الف) در قیمت ۵۰۰ تومان، تفاضل میزان تقاضا در این قیمت با میزان تقاضای تعادلی، چند کیلو است؟

ب) در قیمت ۱۰۰۰ تومان، بازار با چه وضعیتی روبه‌رو است و میزان آن چه قدر است؟

ج) به ترتیب، قیمت و مقدار تعادلی کدام است؟



۱) الف) ۱۵، ب) مازاد تقاضا - ۳۰ کیلو، ج) ۳۰ - ۱۲۵۰

۲) الف) ۱۵، ب) کمبود تقاضا - ۳۰ کیلو، ج) ۴۵ - ۷۵۰

۳) الف) ۳۰، ب) کمبود عرضه - ۱۵ کیلو، ج) ۴۵ - ۷۵۰

۴) الف) ۳۰، ب) مازاد عرضه - ۱۵ کیلو، ج) ۳۰ - ۱۲۵۰

۲۳- در ارتباط با نمودار مقابل کدام گزینه صحیح نیست؟

۱) تبادل تولیدات را در بازار کالاها و خدمات نشان می‌دهد.

۲) بیانگر پرداخت‌هایی است که بابت خرید منابع تولید به خانوارها پرداخت می‌شود.

۳) در این بازار، خانوارها خریدار و بنگاه‌ها فروشنده‌اند.

۴) پول پرداختی توسط خانوار با عبور از بازار کالا و خدمات به عنوان درآمد بنگاه دریافت می‌شود.



۲۴- پاسخ درست و کامل پرسش‌های زیر به ترتیب در کدام گزینه آمده است؟

الف) تصمیم تولیدکنندگان در مورد مقدار تولید به کدام عامل بستگی ندارد؟

ب) مهم‌ترین عامل تأثیرگذار بر رفتار اقتصادی مصرف‌کنندگان کدام است؟

ج) کدام یک به ترتیب از راست به چپ نشان‌دهنده رفتار اقتصادی تولیدکنندگان و مصرف‌کنندگان است؟

د) در کدام موقعیت احتمال می‌رود که قیمت کالا در بازار افزایش یابد؟

۱) الف) مقدار تقاضا ب) قیمت کالا ج) منحنی تقاضا و منحنی عرضه د) فزونی مقدار عرضه

۲) الف) قیمت کالا ب) قیمت سایر کالاها ج) منحنی عرضه و منحنی تقاضا د) قیمت بالاتر از قیمت تعادلی

۳) الف) قیمت کالا ب) قیمت سایر کالاها ج) منحنی تقاضا و منحنی عرضه د) قیمت پایین‌تر از مقدار تعادلی قیمت

۴) الف) مقدار تقاضا ب) قیمت کالا ج) منحنی عرضه و منحنی تقاضا د) فزونی مقدار تقاضا

۲۵- به ترتیب، هریک از موارد زیر به کدام وظایف دولت اشاره دارد؟

- عدم اجازه دولت برای فروش کالا قبل از اثبات مالکیت آن

- تأمین بهداشت و امنیت

- تأیید کیفیت یا عدم کیفیت محصولات توسط سازمان استاندارد

- سرمایه‌گذاری در احداث جاده و پل

۱) بهبود عملکرد بازار- ارائه کالای عمومی - ارائه کالای عمومی - بهبود عملکرد بازار

۲) ارائه کالای عمومی- بهبود عملکرد بازار- بهبود عملکرد بازار - ارائه کالای عمومی

۳) ارائه کالای عمومی- بهبود عملکرد بازار- ارائه کالای عمومی - بهبود عملکرد بازار

۴) بهبود عملکرد بازار- ارائه کالای عمومی- بهبود عملکرد بازار - ارائه کالای عمومی

۲۶- به ترتیب، درست یا غلط بودن موارد زیر در کدام گزینه به‌طور صحیح آمده است؟

- دولت سالیانه بخشی از درآمد خود را از طریق ایجاد بدهی یعنی استقراض از مردم و یا شریک کردن آن‌ها در طرح‌های عمرانی و سرمایه‌گذاری‌های

دولتی تأمین می‌کند.

- اگر هزینه بودجه از درآمد آن بیشتر باشد، دولت با «مازاد بودجه» مواجه خواهد شد.

- مالیات بر مصرف براساس قیمت و ارزش کالاها یا براساس ویژگی‌ها و مشخصات آن‌ها (مانند حجم، وزن و ...) تعیین و دریافت می‌شود و کالا و

خدمات واسطه‌ای از پرداخت این مالیات معاف هستند.

- بخش زیادی از درآمدهای دولت از محل فروش دارایی‌های تجدیدپذیری مانند نفت و گاز تأمین شده است که درآمدی پایدار نیست و قابلیت تحریم دارد.

۱) د - غ - غ - غ - غ - د

۲) د - غ - د - د - د - د

۳) غ - د - د - د - غ

۴) د - غ - غ - غ - غ - د

۲۷- کدام نوع مالیات را مصرف‌کنندگان کالاهای خاص در هنگام خرید آن کالا به همراه قیمت کالا پرداخت می‌کنند؟

- (۱) تعرفه‌های گمرکی  
(۲) مالیات بر مصرف  
(۳) مالیات بر ارزش افزوده  
(۴) مالیات بر ارث

۲۸- در جدول زیر اطلاعات مربوط به مراحل تولید کالای فرضی A ذکر شده است. اگر نرخ مالیات بر ارزش افزوده ۱۰ درصد باشند،

الف) مالیات بر ارزش افزوده جمع‌آوری شده توسط فروشنده در مرحله اول، چند هزار تومان است؟

ب) مالیات بر ارزش افزوده خالص جمع‌آوری شده در مرحله دوم، چه قدر است؟

ج) مجموع مالیات بر ارزش افزوده جمع‌آوری شده، چه قدر است؟

مراحل تولید	قیمت بدون محاسبه ارزش افزوده
مرحله «۱»	۱۵۰ هزار تومان
مرحله «۲»	۱۸۰ هزار تومان
مرحله «۳»	۲۱۰ هزار تومان

- (۱) الف) ۱۶۵، ب) ۱۸، ج) ۲۱  
(۲) الف) ۱۵، ب) ۱۸، ج) ۲۵  
(۳) الف) ۱۵، ب) ۳، ج) ۲۱  
(۴) الف) ۱۶۵، ب) ۳، ج) ۲۵

۲۹- به ترتیب پاسخ صحیح سوالات زیر کدام است؟

الف) اولین و مهم‌ترین هدف مالیات چیست؟

ب) در ارتباط با مالیات مستقیم تمامی گزینه‌ها صحیح است به جز ...

ج) کدام گزینه در مورد مالیات بر ارزش افزوده درست است؟

(۱) الف) افزایش درآمد دولت ب) در این نوع مالیات، مالیات به صورت بخشی از قیمت کالا از مشتری گرفته می‌شود. ج) با ایجاد شفافیت فرار مالیاتی را کاهش می‌دهد و از مالیات‌ستانی مضاعف جلوگیری می‌کند.

(۲) الف) کاهش نابرابری‌ها و فاصله‌های اقتصادی و اجتماعی ب) مهم‌ترین نوع این مالیات، مالیات بر درآمد افراد است. ج) از تفاوت بین ارزش کالا و خدمات عرضه شده با ارزش کالا و خدمات خریداری شده در دوره‌ای مشخص گرفته می‌شود.

(۳) الف) افزایش درآمد دولت ب) شامل مالیات بر دارایی، مالیات بر ارث و مالیات بر حقوق است. ج) در کشورهایی که سازوکار مالیات بر ارزش افزوده برقرار است، کسب و کارها، منبع مالیات را از فروش خودشان پرداخت کرده و آن را از طریق خرید از دیگر کسب و کارها، جمع‌آوری می‌کنند.

(۴) الف) کاهش نابرابری‌ها و فاصله‌های اقتصادی و اجتماعی ب) در این نوع مالیات، مبلغی به عنوان مالیات از درآمد و دارایی افراد دریافت می‌شود. ج) اگرچه این نوع مالیات نهایتاً به وسیله مصرف‌کننده نهایی پرداخت می‌شود، اما وظیفه قانونی پرداخت آن به عهده تولیدکنندگان و فروشندگان است.

۳۰- کدام گزینه، در رابطه با انواع مالیات، صحیح است؟

(۱) مالیات بر ارث مهم‌ترین نوع مالیات غیرمستقیم است.

(۲) در مالیات بر دارایی، درآمد و ثروت اشخاص مبنای مالیات است.

(۳) مالیات بر مشروبات غیرالکلی ماشینی در ایران، نمونه‌ای از مالیات بر دارایی است.

(۴) انواع عوارض درج شده در قبض‌های شهرداری، مالیات تلقی می‌شود. شهرداری در مقابل خدماتی که ارائه می‌کند، وجوهی مانند عوارض خودرو یا عوارض نوسازی دریافت می‌کند.



۱۵ دقیقه

علوم و فنون ادبی (۱)

تاریخ ادبیات پیش از اسلام  
و قرن های اولیه هجری  
هماهنگی پاره های کلام  
صفحه ۳۸ تا صفحه ۵۱

۳۱- در عبارت زیر از نظر تاریخ ادبیات چند غلط دیده می شود؟

«وجود سخنورانی چون رودکی، فردوسی، سنایی و بسیاری از شاعران فارسی گوی دیگر، بیانگر اهمیت قرن چهارم و نیمه اول قرن پنجم است. آغاز این دوره که از نظر تاریخی با اوج حاکمیت غزنویان همزمان است، عصر اندیشه استقلال ملی ایران به شمار می رود؛ امرای غزنوی با تأکید بر ضرورت تألیف به زبان فارسی دری و گردآوری تاریخ و روایات گذشته ایرانی، در برابر خلافت بغداد به هویتی مستقل دست پیدا می کنند.»

(۱) چهار (۲) سه (۳) دو (۴) یک

۳۲- علامت هجاهای کدام مصراع، تکرار چهار باره (-U-) است؟

- (۱) هرگزت باور نبود این بی وفايي  
(۲) زندگی در چشم من شب های بی مهتاب را ماند  
(۳) شرط مردان نیست در دل عشق جانان داشتن  
(۴) هوش من دانی که بردست آن که صورت می نگارد

۳۳- با توجه به گروه زبان های ایرانی، کدام گزینه درست است؟

- (۱) منطقه رواج فارسی دری، نخست در مشرق و جنوب شرقی ایران بود.  
(۲) زبان فارسی دری، زبان محاوره و مکاتبه مقامات دولت طاهریان بود.  
(۳) آثار برجای مانده زبان فارسی باستان، فرمان ها و نامه های شاهان ساسانی است.  
(۴) زبان فارسی با کنار گذاشتن برخی از صداهای زبان عربی، الفبای آن را پذیرفت.

۳۴- با توجه به نثر دوره سامانی، چند خطا در متن زیر وجود دارد؟

در عهد سامانی، نثر همانند شعر پارسی، رواج یافت و رونق گرفت و کتاب هایی در موضوعات گوناگون به زبان دری پدید آمد. نثر این دوره مسجع است و بیش تر به موضوع های سیاسی، ملی و تاریخی توجه دارد و آوردن اصطلاحات علمی و اشعار و امثال در آن رایج شده است.

(۱) دو (۲) یک (۳) چهار (۴) سه

۳۵- عبارات کدام گزینه به ترتیب، درباره «رودکی، ناصر خسرو، شهید بلخی و کسایی مروزی» صدق می کنند؟

- (الف) وی اولین کسی است که قصیده تمام و کمال را در حیطه ادبیات تعلیمی در قرن چهارم و نیمه اول قرن پنجم سرود.  
(ب) شعر فارسی به دست او بنیاد نهاده شد و به همین دلیل، وی را پدر شعر فارسی می نامند.  
(ج) او از کسانی است که شعر غنایی را قوت و استحکام بخشید.  
(د) وی ادامه دهنده جریان سرودن قصیده تمام و کمال با موضوع پند و اندرز است.

(۱) ب، د، ج، الف (۲) ج، الف، د، ب (۳) ب، د، الف، ج (۴) ب، الف، د، ج

۳۶- در کدام بیت، «ی» هم به صورت صامت و هم به صورت مصوت به کار رفته است؟

- (۱) تا کی می صبح و شکرخواب بامداد / هشیار گرد؛ هان که گذشت اختیار عمر
- (۲) ساروان بار من افتاد خدا را مددی / که امید کرمم همره این محمل کرد
- (۳) آن نافه مراد که می خواستم ز بخت / در چین زلف آن بت مشکین کلاله بود
- (۴) فردا که پیشگاه حقیقت شود پدید / شرمنده رهروی که عمل بر مجاز کرد

۳۷- همه موارد درباره آثار زبان فارسی میانه درست است؛ به جز:

- (۱) «درخت آسوریک» جزو قطعات شعری است که دارای اصل دری است و در میان اندرزنامه‌های منثور جای دارد.
- (۲) آثار ادبی پهلوی، به سبب اهمیتی که سنت شفاهی در ایران پیش از اسلام داشته، غالباً به کتابت در نیامده بودند.
- (۳) آثاری که به زبان پهلوی تألیف شده، آثار دینی زردشتی است حتی رساله‌های کوچکی که در زمره آثار غیردینی‌اند، رنگ دینی دارند.
- (۴) آثار ادبی منثور و منظوم زبان پهلوی از میان رفته است ولی ترجمه عربی و فارسی بعضی از آن‌ها، مثل کلیله و دمنه در دست است که خالی از تحریف نیست.

۳۸- چند واژه براساس نشانه هجایی ( - - U ) آمده است؟

«ریاضت‌کش، دریادلی، ای زندگی، هر صورتی، مست بودی، خون‌ریز شد، دلی غافل، تلخ مکن»

- |         |          |
|---------|----------|
| (۱) پنج | (۲) چهار |
| (۳) شش  | (۴) هفت  |

۳۹- تعداد صامت و مصوت بیت زیر در کدام گزینه آمده است؟

«ما در پیاله عکس رخ یار دیده‌ایم / ای بی‌خبر ز لذت شرب مدام ما»

- |                         |                        |
|-------------------------|------------------------|
| (۱) سی و یک، بیست و هفت | (۲) سی و یک، بیست و شش |
| (۳) سی و سه، بیست و هفت | (۴) سی و سه، بیست و شش |

۴۰- تعداد هجاهای کشیده قطعه زیر (بدون در نظر گرفتن شاعری) در کدام گزینه آمده است؟

«دوش در خواب چنان دید خیالم که سحر / گذر افتاد بر اصطبل شهم پنهانی

هیچ تعبیر نمی‌دانمش این خواب که چیست / تو بفرمای که در فهم نداری ثانی»

- |         |         |        |        |
|---------|---------|--------|--------|
| (۱) هفت | (۲) هشت | (۳) نه | (۴) ده |
|---------|---------|--------|--------|

۱۰ دقیقه

تاریخ (۱) ایران و جهان باستان

یونان و روم  
مطالعه و کاوش در گذشته‌های  
دور  
صفحه ۵۰ تا ۶۹

۴۱- از سال ۱۱۰۰ تا ۸۰۰ ق.م جهان را ... می‌نامند و ... از ویژگی‌های دولت‌شهر آتن به‌شمار می‌رود.

- (۱) عصر انحطاط - فعالیت‌های فلسفی  
(۲) عصر انحطاط - فعالیت‌های نظامی  
(۳) عصر تاریکی - فعالیت‌های علمی  
(۴) عصر تاریکی - زادگاه دیکتاتوری

۴۲- کدامیک از گزینه‌های زیر نا درست است؟

- (۱) سقراط، پزشک ماهر یونانی به «پدر علم پزشکی» معروف است.  
(۲) فیثاغورث فیلسوف بزرگ یونانی، برخی از اصول هندسه را کشف کرد.  
(۳) تاریخ‌نگاری از دانش‌های رایج یونانیان به‌شمار می‌رفت.  
(۴) دانشمندان یونانی با روش علمی و با تکیه بر خرد، به مطالعه پدیده‌ها می‌پرداختند.  
۴۳- سیاست توسعه طلبانه‌ای که جمهوری رم پیش گرفت چه نتیجه‌ای در پی داشت و چه کسی قسطنطنیه را به پایتختی برگزید؟

- (۱) سلسله جنگ‌های پلوپونزی - آگوستوس  
(۲) جنگ با امپراتوری هخامنشی - آگوستوس  
(۳) جنگ با حکومت کارتاژ - کنستانتین  
(۴) جنگ با حکومت مقدونی - فیلیپ دوم

۴۴- کدامیک از باورهای کهن ایرانی در قلمرو امپراتوری روم رواج یافت و بر فرهنگ و هنر رومی تأثیر چشمگیری گذاشت؟

- (۱) تعالیم زرتشت  
(۲) پرستش اهورا مزدا  
(۳) پرستش آناهیتا  
(۴) پرستش ایزدمهر

۴۵- چند مورد از موارد زیر، در مورد پژوهش در تاریخ ایران باستان صحیح است؟

- الف) نوشته‌های مورخان ایرانی در گذشته، ترکیبی از افسانه و واقعیت بود.  
ب) مورخان، پیشدادیان و کیانیان را به‌ترتیب اولین و دومین سلسله قبل از اشکانیان و ساسانیان می‌دانستند.  
ج) بیشتر اطلاعات مورخان از ایران باستان به قبل از خوانده‌شدن خط میخی باز می‌گردد.  
د) قبل از رمزگشایی خط میخی هنوز کاوش‌های باستان‌شناسی آغاز نشده‌بود.

- (۱) دو  
(۲) سه  
(۳) چهار  
(۴) یک

۴۶- در دو قرن گذشته کدام عامل نقش بسزایی در توجه و گرایش باستان‌شناسان و مورخان ایرانی و غیر ایرانی، به تاریخ داشته است؟

(۱) نوشته‌های هرودت و دیگر مورخان یونان و روم

(۲) خوانده‌شدن خط‌های باستانی و کاوش‌های باستان‌شناسی

(۳) انتشار سفرنامه‌هایی از ایران توسط افرادی نظیر شاردن

(۴) شناخت سلسله پادشاهی هخامنشیان و مادها و مکان تاریخی پارسه یا پرسه‌پلیس

۴۷- موارد کدام گزینه درباره پیشینه تحقیقات جدید درباره ایران باستان صحیح است؟

(الف) کشور فرانسه قبل از آمریکا و آلمان در محوطه باستانی شوش، حفاری و کاوش را آغاز کرد.

(ب) در زمان محمدرضا قاجار سرهنری راولینسون موفق به خواندن خط میخی شد.

(ج) جهانگردان اروپایی در دوران زندیه و افشاریه با کنجکاوای زیاد به دنبال شناخت آثار تاریخی دوره هخامنشی در تیسفون بودند.

(د) تمایل و علاقه اروپاییان برای مسافرت به ایران و شناخت تاریخ و فرهنگ آن، در دوره قاجار دوچندان شد.

(۱) الف و ج (۲) ب و د (۳) الف و ب (۴) ج و د

۴۸- دوران تاریخی از چه زمانی آغاز شد و به ترتیب حکومت ساسانی و ایلامی مرتبط با کدام یک از ادوار زندگی بشر می‌باشد؟

(۱) ۵ هزار سال پیش تا کنون - پیش‌آریایی، آریاییان (۲) از حدود یک میلیون تا ۵ هزار سال پیش - آریاییان، آریاییان

(۳) ۵ هزار سال پیش تا کنون - آریاییان، پیش‌آریایی (۴) از حدود یک میلیون تا ۵ هزار سال پیش - پیش‌آریایی، پیش‌آریایی

۴۹- کدام گزینه درباره خدای‌نامه‌ها صحیح است؟

(۱) متن اصلی خدای‌نامه‌ها و ترجمه عربی آن‌ها از بین نرفته و چیزهایی از آن‌ها باقی مانده است.

(۲) محتوای خدای‌نامه‌ها، آمیخته با افسانه قصه‌های کهن بوده و مطالب راجع به دوره هخامنشی در آن‌ها با واقعیات تاریخی انطباق دارد.

(۳) خدای‌نامه‌ها بازگوکننده تاریخ عمومی سرزمین و مردم ایران از آغاز آفرینش تا اوایل حکومت ساسانی هستند.

(۴) مورخان مسلمان ایران مانند طبری و دینوری با استفاده از ترجمه‌های عربی از خدای‌نامه‌ها، تاریخ ایران باستان را نگاشتند.

۵۰- به ترتیب هر یک از موارد زیر با کدام سنگ نوشته و لوح گلی دوران ساسانی و هخامنشی ارتباط دارد؟

(الف) ارائه اطلاعات درباره اوضاع اقتصادی و اجتماعی هخامنشیان

(ب) سرکوب شورش‌های نواحی گوناگون در دوران داریوش بزرگ

(ج) بازگو کردن شرح جنگ‌های پادشاه ساسانی با رومیان

(۱) سنگ نوشته خشایارشا هخامنشی در ترکیه - پنج ستون از سنگ نوشته چهل‌ستون - رساله‌ای کوچک به زبان پهلوی

(۲) لوح‌های گلی کشف شده در کاوش‌های تخت جمشید - پنج ستون از سنگ نوشته بیستون - سنگ نوشته شاپور یکم

(۳) سنگ نوشته خشایارشا هخامنشی در ترکیه - پنج ستون از سنگ نوشته بیستون - سنگ نوشته شاپور یکم

(۴) لوح‌های گلی کشف شده در کاوش‌های تخت جمشید - پنج ستون از سنگ نوشته چهل‌ستون - رساله‌ای کوچک به زبان پهلوی

۱۵ دقیقه

جغرافیای ایران

ناهمواری‌های ایران

آب و هوای ایران

(تا پایان عوامل مؤثر بر

آب‌وهوایی ایران)

صفحة ۲۱ تا صفحه ۳۹

۵۱- کدام گزینه به ترتیب پاسخ درست سؤالات زیر است؟

الف) کدام عبارت درست است؟

(ب) ناهمواری‌های کشور ما در طی کدام دوره زمین‌شناسی شکل نهایی خود را پیدا کردند؟

- (۱) الف) در ایران تعداد سکونتگاه‌ها در مناطق پایکوهی بیشتر و جمعیت آن‌ها پرتراکم‌تر است. (ب) کوتاه‌تر
- (۲) الف) در ایران تعداد سکونتگاه‌ها در مناطق جلگه‌ای بیشتر و جمعیت آن‌ها تراکم کمتری است. (ب) سنوزوئیک
- (۳) الف) در ایران تعداد سکونتگاه‌ها در مناطق پایکوهی بیشتر ولی جمعیت تراکم کمتری دارد. (ب) کوتاه‌تر
- (۴) الف) در ایران تعداد سکونتگاه‌ها در مناطق جلگه‌ای بیشتر و جمعیت آن‌ها پرتراکم‌تر است. (ب) سنوزوئیک

۵۲- به ترتیب کدام گزینه پاسخ صحیح سؤالات زیر است؟

الف) کوهستان‌های ... با جهت ... منطقه آذربایجان را از کناره‌های دریای خزر جدا کرده است.

(ب) دو توده کوهستانی مهم که بر اثر فعالیت‌های آتش‌فشانی ایجاد شده‌اند در منطقه کوهستانی آذربایجان قرار دارند به نام‌های ... و ...

(۱) الف) قره‌داغ، شمالی - جنوبی (ب) سهند، سیلان

(۲) الف) تالش، شمالی - جنوبی (ب) سهند، سیلان

(۳) الف) قره‌داغ، شمالی - شرقی (ب) ارسباران، سهند

(۴) الف) ارسباران، شمالی، غربی (ب) قره‌داغ، سیلان

۵۳- کدام گزینه پاسخ درست عبارت‌های زیر می‌باشد؟

الف) کدام مورد از رشته‌کوه‌های مهم شمال خراسان می‌باشد؟

(ب) یکی از زیباترین پدیده‌های رشته‌کوه زاگرس ... است.

(۲) الف) قره‌داغ، هزارمسجد، بینالود (ب) ناهمواری‌های مریخی

(۱) الف) هزارمسجد، آلاداغ، بینالود (ب) گنبد‌های نمکی

(۴) الف) آلاداغ، قره‌داغ، بینالود (ب) ناهمواری‌های مریخی

(۳) الف) بینالود، سیلان، هزارمسجد (ب) گنبد‌های نمکی

۵۴- به ترتیب کدام گزینه پاسخ صحیح پرسش‌های زیر است؟

(الف) رشته کوه زاگرس از برخورد کدام دو صفحه به وجود آمده است؟

(ب) کدام پدیده به صورت گاز یا بخار آب از اعماق زمین به بالا می‌آید؟

(ج) علت افزایش سیلاب دشت‌ها در زاگرس چیست؟

(۱) ایران و عربستان - رودهای حوضه زاگرس - توفان‌های گرد و غبار

(۲) عربستان و اوراسیا - گل‌فشان - افزایش رسوبات

(۳) عربستان و شبه‌قاره هند - رودهای حوضه زاگرس - توفان‌های گرد و غبار

(۴) ایران و عربستان - گنبد‌های نمکی - افزایش رسوبات

۵۵- کوه‌های منفرد مرکزی از چه جنسی هستند و کدام سه نقطه را اگر به هم متصل کنیم مثلثی تشکیل می‌شود که منطقه کوهستانی مرکزی نامیده

می‌شود؟

(۱) آذرین - جغتای در خراسان رضوی، گردنه آوج در زنجان و قله بزمان در کرمان

(۲) رسوبی - جغتای در کرمان، گردنه آوج در قزوین و قله بزمان در سیستان و بلوچستان

(۳) آذرین - جغتای در خراسان رضوی، گردنه آوج در قزوین و قله بزمان در سیستان و بلوچستان

(۴) رسوبی - جغتای در خراسان رضوی، گردنه آوج در زنجان و قله بزمان در کرمان

۵۶- کدام پدیده در منطقه مکران وجود دارد و این پدیده به چه شکلی است و چاله جازموریان در کدام استان واقع شده است؟

(۱) ناهمواری‌های مریخی - کوه‌هایی با دره‌ها و چاله‌ها و گودال‌های عمیق - کرمان

(۲) گل‌فشان‌ها - کوه‌هایی با دره‌ها و چاله‌ها و گودال‌های عمیق - کرمان

(۳) ناهمواری‌های مریخی - گنبدی یا مخروطی شکل - سیستان و بلوچستان

(۴) گل‌فشان‌ها - گنبدی یا مخروطی شکل - سیستان و بلوچستان

۵۷- سرزمین همواری که از یک طرف به کوه‌ها و از طرف دیگر به دریاها و دریاچه‌ها منتهی می‌شود چه نام دارد و چه عواملی از مهم‌ترین عوامل

پیدایش آن‌ها می‌باشند؟

(۱) دشت‌ها - ساختمان زمین - مقاومت سنگ - میزان آب - تراکم آبرفت

(۲) جلگه‌ها - میزان آب - عمق آب - مقاومت سنگ - تراکم آبرفت

(۳) دشت‌ها - میزان آب - ساختمان زمین - تراکم آبرفت - ساختمان زمین

(۴) جلگه‌ها - ساختمان زمین - مقاومت سنگ - عمق آب - تراکم آبرفت

۵۸- در نقشه‌های هواشناسی، مراکز پرفشار با چه علامت اختصاری نشان داده می‌شوند و معمولاً با خود چه نوع آب و هوایی به همراه می‌آورند؟

(۱) در نقشه‌های هواشناسی مراکز پرفشار با علامت اختصاری **H** نشان داده می‌شوند و معمولاً با خود هوای ابری و بارانی به همراه می‌آورند.

(۲) در نقشه‌های هواشناسی مراکز پرفشار با علامت اختصاری **L** نشان داده می‌شوند و معمولاً با خود شرایط هوای آرام و پایدار به همراه می‌آورند.

(۳) در نقشه‌های هواشناسی مراکز پرفشار با علامت اختصاری **H** نشان داده می‌شوند و معمولاً با خود شرایط هوای آرام و پایدار به همراه می‌آورند.

(۴) در نقشه‌های هواشناسی مراکز پرفشار با علامت اختصاری **L** نشان داده می‌شوند و معمولاً با خود هوای ابری و بارانی به همراه می‌آورند.

۵۹- علت اختلاف دمای زیاد در مناطق داخلی ایران چیست؟

(۱) فاصله از منابع رطوبتی و دریاها

(۲) قرار گرفتن ایران در کمربند پرفشار جنب حاره‌ای

(۳) عرض جغرافیایی

(۴) میزان ارتفاع و جهت کوهستانی

۶۰- هر یک از ویژگی‌های زیر به ترتیب مربوط به کدام توده هوا است که ایران را تحت تأثیر خود قرار می‌دهد؟

الف) برخی سال‌ها در دوره گرم وارد ایران می‌شود و قسمتی از کشور را با باران‌های سیلابی دربر می‌گیرد.

ب) منشأ آن دریای سرخ است.

سایت کنکور

ج) مهم‌ترین سامانه بارشی ایران است.

د) توده هوای سرد و خشک قطبی از این قسمت وارد ایران می‌شود.

(۱) الف) توده هوای مرطوب موسمی ب) توده هوای سودانی ج) توده هوای مرطوب غربی د) شمال شرقی

(۲) الف) توده هوای سودانی ب) توده هوای موسمی ج) توده هوای شمال شرقی د) شمال غربی

(۳) الف) توده هوای مرطوب غربی ب) توده هوای شمال شرقی ج) توده هوای سودانی د) شمال شرقی

(۴) الف) توده هوای شمال شرقی ب) توده هوای مرطوب غربی ج) توده هوای موسمی د) شمال غربی

پاسخ دادن به این سوالات اجباری است و در تراز کل شما تأثیر دارد.

سوالات آشنا

۶۱- کدام گزینه از ارزش‌های اقتصادی دشت‌ها نمی‌باشد؟

(۱) استفاده از ذخایر معدنی و ذخایر طبیعی - معادن گچ، نمک و مصالح ساختمانی

(۲) جاذبه‌های گردشگری - استفاده از انرژی پاک مانند انرژی باد

(۳) کویرنوردی - استفاده از انرژی پاک مانند انرژی باد

(۴) جاذبه‌های گردشگری - دامداری

۶۲- کدام مورد از عوامل انسانی تغییردهنده‌ی زاگرس محسوب می‌شود؟

(۱) ایجاد سدهای متعدد در حوضه رودهای زاگرس - تغییرات اقلیمی و نوسانات در آب رودها - استفاده نامناسب از اراضی کشاورزی

(۲) گسترش شهرهای متعدد در کنار رودها - تغییرات اقلیمی و نوسانات در آب رودها - استفاده نامناسب از اراضی کشاورزی

(۳) احداث سدهای متعدد بر روی رودهای حوضه زاگرس - گسترش شهرهای متعدد در کنار رودها - استفاده نامناسب از اراضی کشاورزی

(۴) احداث سدهای متعدد بر روی رودهای حوضه زاگرس - تغییرات اقلیمی و نوسانات در آب رودها - گسترش شهرهای متعدد در کنار رودها

۶۳- کدام یک از جلگه‌های زیر در جنوب شرقی ایران و کدام‌یک در شمال غربی ایران می‌باشد؟

(۱) باهوکلات - گیلان (۲) میناب - مغان

(۳) باهوکلات - مغان (۴) میناب - گیلان

۶۴- چه عواملی موجب ناپایداری شدن شکل چین‌خوردگی البرز شده است؟

(۱) احداث سدها و هدایت رودها - نبود معادن غنی در این کوهها

(۲) گسترش شهرهایی مانند تهران و کرج - گسترش فعالیت‌های کشاورزی - نبود معادن غنی در این کوهها

(۳) گسترش فعالیت‌های کشاورزی - معادن غنی در این کوهها - احداث سدها و هدایت رودها

(۴) گسترش شهرهایی مانند تهران و کرج - احداث سدها و هدایت رودها - گسترش فعالیت‌های کشاورزی

۶۵- در کنار همه دریاها و دریاچه‌ها و رودهای پرآب کشور، ... به چشم می‌خورد و دشت ... یکی از دشت‌های فرسایش بادی است.

(۱) جلگه‌ها - لوت (۲) دشت‌ها - نهاوند

(۳) جلگه‌ها - نهاوند (۴) دشت‌ها - لوت



۶۶- به حالت آبی و زودگذر جو می گویند و سازمان هواشناسی، چگونه نقشه های هواشناسی را تهیه می کند؟

(۱) هوا - با استفاده از توده های هوا، سرعت و جهت آنها

(۲) آب و هوا - با استفاده از توده های هوا، سرعت و جهت آنها

(۳) هوا - با استفاده از اطلاعات روزانه مانند فشار، رطوبت و دما

(۴) آب و هوا - با استفاده از اطلاعات روزانه مانند فشار، رطوبت و دما

۶۷- هر چه به سمت عرض های جغرافیایی بالا می رویم زاویه تابش خورشید ... می شود و در کشور ما به طور میانگین میزان دما از شمال به جنوب ...

می شود.

(۲) عمودتر - کم تر

(۱) مایل تر - بیش تر

(۴) عمودتر - بیش تر

(۳) مایل تر - کم تر

۶۸- در اطراف خط استوا به دلیل گرم بودن و ... کمربند ... حاره ای تشکیل می شود.

(۲) صعود هوا - کم فشار

(۱) صعود هوا - پرفشار

(۴) فرونشینی هوا - کم فشار

(۳) فرونشینی هوا - پرفشار

۶۹- توده های هوا، حجم بزرگی از هوا است که ویژگی فیزیکی آن به خصوص از نظر ... و ... در سطح ... در صدها کیلومتر تقریباً همسان باشد.

(۲) دما - رطوبت - عمودی

(۱) دما - رطوبت - افقی

(۴) رطوبت - فشار - عمودی

(۳) دما - فشار - افقی

۷۰- شهری با ارتفاع ۱۰۰۰ متر و ۱۷ درجه دما در کنار قله ای قرار دارد که دمای آن +۵ درجه است. ارتفاع قله چقدر است؟

(۲) ۲۵۰۰ متر

(۱) ۲۰۰۰ متر

(۴) ۳۵۰۰ متر

(۳) ۳۰۰۰ متر

جهان‌های اجتماعی  
پیامدهای جهان اجتماعی  
ارزیابی جهان‌های اجتماعی  
صفحة ۳۴ تا صفحه ۵۹

۷۱- کدام گزینه در ارتباط با «تغییر جهان اجتماعی» درست است؟

(۱) تفاوت‌هایی که در لایه‌های سطحی جهان اجتماعی رخ می‌دهد، از نوع تفاوت‌های میان جهان‌های اجتماعی

مختلف محسوب می‌گردد و جهان اجتماعی با حفظ هویت خود دگرگون می‌شود.

(۲) رشد و افول اقتصاد، کاهش و افزایش جمعیت، تغییر زبان و لهجه از جمله دگرگونی‌هایی است که منجر به تغییر جهان اجتماعی شده و گاه به ظهور

جهان اجتماعی جدید منجر می‌شود.

(۳) یک جهان اجتماعی واحد، تغییرات و تفاوت‌های مختلفی را در درون خود می‌پذیرد و تفاوت‌هایی که به ارزش‌های کلان و آرمان‌ها مربوط می‌شود از

نوع تفاوت‌های میان جهان‌های اجتماعی مختلف است.

(۴) هر نوع تغییر در زندگی اجتماعی را می‌توان به تغییرات عمیق در جهان اجتماعی نسبت داد و تفاوت‌هایی که به حوزه ارزش‌ها، هنجارها و نهادها

مربوط می‌شود از نوع تفاوت میان جهان‌های اجتماعی است.

۷۲- کدام گزینه به ترتیب علت تنوع «جهان‌های اجتماعی» و «وظیفه جامعه‌شناسان» است؟

(۱) تنوع آگاهی و معرفت - مطالعه جوامع ابتدایی

(۲) تنوع اراده و اختیار - مطالعه جوامع صنعتی

(۳) تنوع جغرافیایی و تاریخی - مطالعه جوامع صنعتی و شهری پیشرفته

(۴) عدم وجود غریزه - مطالعه جوامع شهری

۷۳- جهان اجتماعی پس از چه مسئله‌ای پیامدها و الزام‌هایی را به دنبال می‌آورد و این پیامدها و الزام‌ها چه ویژگی دارند؟

(۱) پس از آن که با کنش انسان تحقق پیدا کرد. - وابسته به قرارداد و اراده تک تک افراد است.

(۲) پس از آن که فرصت‌ها و محدودیت‌هایی را فراهم می‌آورد. - وابسته به قرارداد و اراده تک تک افراد نیست.

(۳) پس از آن که با کنش انسان تحقق پیدا کرد. - وابسته به قرارداد و اراده تک تک افراد نیست.

(۴) پس از آن که فرصت‌ها و محدودیت‌هایی را فراهم می‌آورد. - وابسته به قرارداد و اراده تک تک افراد است.

۷۴- کدام گزینه درباره «جهان‌های اجتماعی هم عرض» درست است؟

(۱) همه جهان‌های اجتماعی شبیه یکدیگرند و بر همین اساس مسیر یکسانی را نیز طی می‌کنند.

(۲) در این نگاه فرهنگ‌ها و تمدن‌ها براساس آرمان‌ها و ارزش‌های خود، تحولاتی را دنبال می‌کنند.

(۳) در این نگاه بعضی از جهان‌های اجتماعی پیشرفته‌ترند و بعضی عقب مانده‌اند.

(۴) در این دیدگاه همه جوامع در یک خط قرار می‌گیرند.

۷۵- چه تعداد از گزاره‌های زیر نادرست است؟

- (الف) حق و باطل بودن عقاید و ارزش‌ها براساس آگاهی یا جهل، توجه یا بی‌توجهی مردم جهان‌های اجتماعی مختلف نسبت به آن‌ها تعیین نمی‌شود.  
 (ب) نژادگرایی و برتر دانستن یک قوم یا گروه خاص، ظلم‌ستیزی و غلبه بر دیگر جوامع از عقاید و ارزش‌های باطل‌اند.  
 (ج) اگر جوامع ایمان خود را نسبت به حقایق از دست بدهند، از حق گسسته و به سوی باطل گام برمی‌دارند.  
 (د) وقتی مردم مطابق ارزش‌ها عمل کنند، ارزش‌ها به واقعیت تبدیل می‌شوند.

(۱) چهار (۲) یک (۳) دو (۴) سه

۷۶- کدام یک از گزینه‌های زیر نادرست می‌باشد؟

- (۱) آرمان‌های جهان اجتماعی در ارزش‌ها متبلور می‌شود مثلاً آرمان جهان اسلام توحید است.  
 (۲) حدود قلمرو واقعی و آرمانی هر جهان اجتماعی دستخوش تغییر نمی‌شود و از جامعه‌ای به جامعه دیگر مشابه است.  
 (۳) آزادی انسان‌ها از همهٔ بندها و موانع راه سعادت آن‌ها، از عقاید و ارزش‌های حقیقی و درستی هستند که حقایق و درستی آن‌ها با موافقت و مخالفت آدمیان تغییر نمی‌یابد.  
 (۴) برای جهان‌های اجتماعی، امکان انحراف از حق و پذیرش باطل وجود دارد، همان‌گونه که امکان خروج از باطل و قبول حق وجود دارد.

۷۷- جهان‌های اجتماعی مختلف را برچه اساسی می‌توان ارزیابی کرد و ساختن یک جهان اجتماعی جدید، نیازمند چیست؟

- (۱) حقوق و تکالیف افراد - از بین بردن تمامی الزام‌ها  
 (۲) فرصت‌ها و محدودیت‌هایی که به دنبال می‌آورند. - بسط جهان اجتماعی موجود  
 (۳) آرمان‌ها و ارزش‌های آن‌ها - پیدایش و گسترش آگاهی و اراده نوین  
 (۴) هنجارها و رفتارهای اعضای آن - تغییر پیامدهای جهان اجتماعی موجود

۷۸- کدام گزینه در خصوص «ویژگی‌های جهان متجدد از منظر وبر» نادرست است؟

- (۱) روش تجربی و فناوری حاصل از آن، قدرت پیش‌بینی و پیشگیری از حوادث و مسائل طبیعی همانند بیماری، زلزله، سیل و مسلط شدن بر آن‌ها را به انسان می‌دهد.  
 (۲) به دلیل زوال معنا و عقلانیت ذاتی، داوری دربارهٔ ارزش‌ها و آرمان‌های بشری، به علمی که با روش‌های تجربی به دست می‌آیند، سپرده می‌شود.  
 (۳) در این جهان، عناصر معنوی و مقدس طرد می‌شوند و جهان صرفاً از مواد و موجودات خامی ساخته شده است که همه در اختیار و کنترل بشرند.  
 (۴) رواج کنش‌های حسابگرانه معطوف به دنیا و تنگ کردن عرصه بر سایر کنش‌های انسانی، انسان‌ها را اسیر نظام اجتماعی پیچیده‌ای می‌سازد که مثل قفس آهنین همهٔ ابعاد وجود آنان را احاطه می‌کند.

۷۹- به ترتیب کدام گزینه جاهای خالی عبارتهای زیر را به درستی تکمیل می کند؟

الف) آرمانهای اجتماعی در ... متبلور می شود.

ب) ارزشهایی که مردم به آن عمل می کنند، قلمرو ... جهان اجتماعی را می سازد.

پ) ناپسند بودن اسراف و تبذیر، ... از قلمرو واقعی قرار دارد.

ت) علوم مبتنی بر ... ، دو ابزار مهم برای شناخت عقاید و ارزشها هستند.

۱) هنجارها - آرمانی - درون - عقل و وحی

۲) ارزشها - واقعی - بیرون - عقل و وحی

۳) هنجارها - واقعی - درون - وحی و شهود

۴) ارزشها - آرمانی - بیرون - عقل و وحی

۸۰- هر یک از عبارتهای زیر با مفاهیم کدام گزینه مرتبط است؟

الف) با علم متناسب با همان لایه شناخته می شود.

ب) مرز قلمرو آرمانی و واقعی جهان اجتماعی براساس آن تغییر می کند.

پ) مهم ترین ارزشها و آرمانهای جهان اجتماعی در جهان اسلام

۱) سطحی و عمیق بودن هر لایه از جهان اجتماعی - عمل مردم - پذیرش دستورات اسلام و عمل به آن

۲) حق و باطل بودن هر لایه از جهان اجتماعی - عمل مردم - عمل به حق و پرهیز از باطل

۳) سطحی و عمیق بودن هر لایه از جهان اجتماعی - نظرات مردم - عمل به حق و پرهیز از باطل

۴) حق و باطل بودن هر لایه از جهان اجتماعی - نظرات مردم - پذیرش دستورات اسلام و عمل به آن

۱۵ دقیقه

منطق

اقسام و شرایط تعریف  
اقسام استدلال استقرایی  
(تا پایان استقرای تعمیمی)  
صفحه ۲۹ تا صفحه ۴۶

۸۱- اگر از قضیه‌ای کلی به نتیجه جزئی برسیم کدام نوع استدلال است و در کدام استدلال احتمال کذب وجود دارد؟ (به ترتیب)

(۲) قیاسی - قیاسی

(۱) قیاسی - استقرایی

(۴) قیاسی - تمثیلی

(۳) استقرایی - قیاسی

۸۲- کدام یک از گزینه‌های زیر در مورد استدلال استقرایی صحیح می‌باشد؟

(۱) نتیجه به دست آمده در این استدلال ضرورتاً صحیح است.

(۲) مقدمات این استدلال، از نتیجه حمایت نسبی می‌کند.

(۳) اگر شرایط استدلال صحیح در یکی از دو مقدمه رعایت شود، نتیجه به دست آمده قطعی است.

(۴) مقدمات این استدلال نتیجه را بدون شک، در پی دارند.

۸۳- در تعریف انسان به «حیوان سخنگو» کدام یک از شرایط تعریف رعایت نشده است؟

(۲) مانع نیست.

(۱) جامع نیست.

(۴) واضح نیست.

(۳) جامع و مانع نیست.

۸۴- کدام تعریف نمی‌تواند مانع باشد؟

(۲) تنها بخشی از مفهوم را پوشش دهد.

(۱) مصادیق بی‌ارتباط را دربرگیرد.

(۴) افراد مفهوم خاص‌تر از دامنه شمول تعریف باشد.

(۳) مصادیق متعددی داشته باشد.

۸۵- در بیت «چو یک ماه شد همچو یک سال بود / برش چون بر رستم زال بود» کدام نوع استدلال وجود دارد؟

(۲) استقرای تعمیمی

(۱) استدلال قیاسی

(۴) استقرای تام

(۳) استقرای تمثیلی

۸۶- در کدام تعریف تمامی شرایط تعریف صحیح رعایت شده است؟

(۱) سیاره: جرم آسمانی و سنگی

(۲) شعر: گونه ادبی دارای وزن و قافیه

(۳) ثانیه: واحد محاسبه زمان معادل یک شصتم دقیقه

(۴) آب: مایه حیات

۸۷- اگر در تعریف درخت سیب بگوییم «درختی که میوه دارد» و در تعریف انسان بگوئیم «حیوان راه رونده» و در تعریف مثلث بگوییم «سه ضلعی

قائم‌الزاویه» کدام یک از شرایط تعریف، رعایت نشده است؟

(۱) مانع نیست - واضح نیست - مانع نیست

(۲) جامع نیست - جامع نیست - مانع نیست

(۳) جامع نیست - مانع نیست - واضح نیست

(۴) مانع نیست - مانع نیست - جامع نیست

۸۸- استقرای تمثیلی، استدلالی است که به دلیل مشابهت از مقدمه‌ای ... به نتیجه‌گیری ... می‌رسیم.

(۱) جزئی - جزئی

(۲) کلی - کلی

(۳) کلی - جزئی

(۴) جزئی - جزئی

۸۹- در تعریف مربع «به چهار ضلعی قائم‌الزاویه» و در تعریف اسم به «آنچه فعل نیست» کدام شرایط تعریف رعایت نشده است؟

(۱) جامع نیست - جامع نیست

(۲) مانع نیست - تعریف به دور است

(۳) مانع نیست - جامع نیست

(۴) واضح نیست - جامع نیست

۹۰- اگر در تعریف روز بگوییم: آنچه شب نیست ...

(۱) قاعده جامع بودن رعایت نشده است.

(۲) قاعده مانع بودن رعایت نشده است.

(۳) قاعده دوری نبودن رعایت نشده است.

(۴) قاعده واضح بودن رعایت نشده است.

## ۱- گزینه «۳»

(فاطمه منصورفاکی)

«تعالوا»: بیاید (رد گزینه‌های «۱» و «۴») / «إلی کلمة»: به سوی سخنی، به سمت کلمه‌ای (رد گزینه ۱ و ۴) / «سواء»: یکسان، برابر / «بیننا و بینکم»: میان (بین) ما و میان شما (در گزینه‌های «۱» و «۲») «بین» در «بینکم» ترجمه نشده و در گزینه «۴»، «خودمان» نادرست است. / «أَلَا (أَنْ + لَا) نَعْبُدَ إِلَّا اللَّهَ»: که جز (غیر) خدا را نپرستیم (رد گزینه‌های «۱» و «۴») / «لَا نُشْرِكُ بِهِ شَيْئاً»: چیزی را برای او شریک قرار ندهیم (رد سایر گزینه‌ها)

(ترجمه)

۴

۳✓

۲

۱

## ۲- گزینه «۱»

(ولی برپی)

«تَعَايَشُوا مَعَ بَعْضِكُمْ»: با یکدیگر همزیستی کنید (فعل «تَعَايَشُوا» می‌تواند ماضی و امر از باب تَفَاعُل باشد، اما با توجه به ضمیر مخاطب (كَمْ) می‌فهمیم که فعل امر است، نه ماضی.) (رد سایر گزینه‌ها) / «تَعَايَشُوا سَلْمِيًّا»: (در این جا) مسالمت آمیز، به طور مسالمت آمیز / «الْخِلَاف»: اختلاف (در گزینه «۴»، «با یکدیگر» در قسمت دوم عبارت به کار رفته که نادرست است.) / «لَا يَنْفَع»: سودی نمی‌رساند (رد گزینه ۲)

(ترجمه)

۴

۳

۲

۱✓

## ۳- گزینه «۴»

(فاندر مشیرپناهی)

تشریح گزینه‌های دیگر:

گزینه «۱»: «أعجب» به معنی «عجیب‌ترین» صحیح است. ترجمه صحیح: اینترنت عجیب‌ترین پدیده‌های موجود در زمین را به مردم معرفی می‌کند!  
گزینه «۲»: «شرفتمونا» فعل مخاطب و به معنی «به ما افتخار دادید» صحیح است.  
گزینه «۳»: «تَنَعَّقِدُ»: برگزار می‌شود / «حَوْلَ»: پیرامون

(ترجمه)

۴✓

۳

۲

۱

۴- گزینه ۲»

(قاله مشیرپناهی)

تشریح گزینه‌های دیگر:

گزینه ۱: «یأمرنا» به معنی «به ما دستور می‌دهد» می‌باشد و «از ما می‌خواهد» نادرست است.

گزینه ۳: «خیرت» فعل ماضی است و باید به صورت «ماضی ساده» ترجمه شود: «حیران کرد، متحیر ساخت». («حیرت زده کرده بود» نادرست است.)

گزینه ۴: «كُنَّا نَحْتَرِمُ»: احترام می‌گذاشتیم. (ماضی استمراری) («احترام می‌گذاریم (مضارع اخباری)» نادرست است.)

(ترجمه)

۴

۳

۲✓

۱

۷- گزینه ۱»

(الله مسیح فواه)

«تَنَقَّلَ» و «آخِر» نادرست هستند و باید به صورت «تَنَتَّقِلَ» و «آخِر» بیایند. «تَنَتَّقِلَ» فعل مضارع از باب افتعال است و بر وزن «يَفْتَعِلُ» می‌آید.

(ضبط حرکات)

۴

۳

۲

۱✓

۸- گزینه ۲»

(ولی برپی)

در گزینه ۲، فعل «تبتسموا» از باب افتعال است چرا که مضارع آن بر وزن «تَفْتَعِلُ» آمده است، پس مصدر آن بر وزن «افْتَعَلَ» می‌آید، بنابراین «بتسام» صحیح است.

(قواعد فعل)

۴

۳

۲✓

۱

سایت کنکور



در فعل «نَقَطَعَ» حروف اصلی «ق ط ع» هستند که «نون» جزء این حروف نیست.

### تشریح گزینه‌های دیگر

گزینه «۱»: در فعل «انْتَبَهُوا» حروف اصلی «ن ب ه» است.

گزینه «۳»: در فعل «انْتَظَرُوا» حروف اصلی «ن ظ ر» است.

گزینه «۴»: در فعل «انْتَشَرَتْ» حروف اصلی «ن ش ر» است.

(قواعد فعل)

 ۴

 ۳

 ۲

 ۱

### ۱۰ - گزینه «۴»

(قاله مشیرپناهی)

سؤال از ما گزینه‌ای را خواسته است که در آن حرف «س» جزء ریشه اصلی فعل نباشد.

در گزینه «۴» حرف «س» جزء ریشه فعل «اسْتَعْفَرْتُمْ» نیست چرا که ریشه آن عبارت

است از «غفر». فعل‌های سایر گزینه‌ها حرف «س» جزء ریشه آن‌ها است. «تساقط:

سقط» / «اِبْتَسَمَ: بَسَمَ» / «تَنَبَّسَ: بَسَطَ»

(قواعد فعل)

 ۴

 ۳

 ۲

 ۱

### ۶ - گزینه «۴»

(مهمر جوان‌بین)

در گزینه «۴» «حفلة» و «مهرجان» مترادف‌اند!

### تشریح گزینه‌های دیگر:

گزینه «۱»: الوحدة ≠ التفرقة

گزینه «۲»: ذكر ≠ أنثى

گزینه «۳»: السماء ≠ الأرض

(مترادف و متضاد)

 ۴

 ۳

 ۲

 ۱

### ۵ - گزینه «۴»

(ولی الله نوروزی)

«باور نمی‌کنم»: لا اصدق (رد گزینه ۱) / «روزی»: يوماً / «گردباد»: الإعصار (رد گزینه‌های

۳ و ۲) / «ماهی‌ها»: الأسماك / «از دریا به سوی آسمان»: من البحر إلى السماء (رد گزینه

۳) / «بکشاند»: يسحب (رد گزینه‌های ۳ و ۲)

در گزینه «۱»، «یستطیع» به معنای «می‌تواند» در عبارت صورت سؤال، معادلی ندارد.

(تعریب)

 ۴

 ۳

 ۲

 ۱

## ۱۱- گزینه «۳»

(شهرام آموزگار)

دو زوج مرتب زمانی با یکدیگر برابرند که مؤلفه‌های آن‌ها نظیر به نظیر برابر یکدیگر

باشد:

$$(x-y, 2x+3) = (2y+3, 2y-x) \Rightarrow \begin{cases} x-y = 2y+3 \Rightarrow x-3y = 3 & (1) \\ 2x+3 = 2y-x \Rightarrow 3x-2y = -3 & (2) \end{cases}$$

$$\begin{array}{l} (2), (1) \rightarrow \begin{cases} x-3y = 3 \\ 3x-2y = -3 \end{cases} \xrightarrow{\times(-3)} \begin{cases} -3x+9y = -9 \\ 3x-2y = -3 \end{cases} \\ \hline 7y = -12 \Rightarrow y = -\frac{12}{7} \end{array}$$

$$3x-2y = -3 \xrightarrow{y = -\frac{12}{7}} 3x - 2 \times \left(-\frac{12}{7}\right) = -3 \Rightarrow 3x = -\frac{24}{7} - 3$$

$$3x = -\frac{45}{7} \Rightarrow x = -\frac{15}{7}$$

$$\frac{x^2+y^2}{xy} = \frac{\left(-\frac{15}{7}\right)^2 + \left(-\frac{12}{7}\right)^2}{\left(-\frac{15}{7}\right) \times \left(-\frac{12}{7}\right)} = \frac{(15)^2 + (12)^2}{15 \times 12} = \frac{41}{20} = 2.05$$

(مفهوم تابع، صفحه ۴۲)

۴

۳ ✓

۲

۱

نمودار یک رابطه زمانی تابع است که هر خط موازی محور  $y$ ها نمودار تابع را حداکثر

در یک نقطه قطع کند که با توجه به این مفهوم، نمودار رابطه مربوط به گزینه ۲»

یک تابع است.

(مفهوم تابع، صفحه‌های ۴۴ تا ۴۹)

۴

۳

۲ ✓

۱

رابطه زوج مرتبی زمانی تابع است که هیچ دو زوج مرتب متمایزی دارای مؤلفه اول

برابر نباشند در این صورت اگر مؤلفه اول دو زوج مرتب برابر بودند، مؤلفه دومشان نیز

باید برابر باشد.

$$f = \{(-3, a-2b), (5, 4), (7, 2), (-3, -1), (5, 2a-b)\}$$

$$\begin{cases} (-3, a-2b) = (-3, -1) \Rightarrow a-2b = -1 & (1) \\ (5, 4) = (5, 2a-b) \Rightarrow 2a-b = 4 & (2) \end{cases}$$

$$\xrightarrow{(2), (1)} \begin{cases} a-2b = -1 \\ 2a-b = 4 \end{cases} \xrightarrow{\times(-2)} \begin{cases} -2a+4b = 2 \\ 2a-b = 4 \end{cases} \Rightarrow \begin{cases} 3b = 6 \Rightarrow b = 2 \end{cases}$$

$$a-2b = -1 \xrightarrow{b=2} a-2 \times 2 = -1 \Rightarrow a-4 = -1 \Rightarrow a = 3$$

$$a^2 + b^2 = (3)^2 + (2)^2 = 9 + 4 = 13$$

(مفهوم تابع، صفحه‌های ۴۴ تا ۴۹)

۴

۳

۲

۱ ✓

(هشتم زمانیان)

نمایش پیکانی یک رابطه زمانی تابع است که از هر عضو مجموعه اول تنها یک پیکان خارج شود دقت کنید که اعضای تکراری در هر مجموعه یک عضو به حساب می آیند حال به بررسی نمایش پیکانی می پردازیم:

از عضو **a** و **c** در مجموعه اول دو پیکان خارج شده است

ولی هر دو پیکان به عضو ۱- در مجموعه دوم وارد

می شود که با شرط تابع بودن تناقض ندارد، پس نیازی به

حذف پیکان ها نیست. ولی از عضو **b** و **d** از مجموعه اول

دو پیکان به اعضای ۲ و ۲- از مجموعه دوم وارد می شود

که برای تابع بودن می بایست یکی از آنها حذف شود.

پس در مجموع با حذف دو پیکان، نمایش پیکانی یک

تابع خواهد شد.

(مفهوم تابع، صفحه های ۴۴ تا ۴۹)

۴

۳

۲ ✓

۱

با جایگذاری مقادیر  $m$ ،  $n$  و  $k$  در هر یک از گزینه‌ها به بررسی تک‌تک گزینه‌ها می‌پردازیم:

$$۱) f = \{(6, 1+1), (-3, 1-(-2)), (6, 2 \times 1), (-4, 5)\} = \{(6, 2), (-3, 3), (6, 2), (-4, 5)\}$$

این رابطه تابع است.

$$۲) f = \{(6, 1+1), (-3, 1-(-4)), (6, 2 \times 1), (-3, 5)\} = \{(6, 2), (-3, 5), (6, 2), (-3, 5)\}$$

این رابطه نیز یک تابع است.

$$۳) f = \{(6, 1+1), (-3, 1-(-2)), (6, 2 \times 1), (-3, 5)\} = \{(6, 2), (-3, 3), (6, 2), (-3, 5)\}$$

به دلیل متفاوت بودن مؤلفه دوم زوج مرتب‌های  $(-3, 3)$ ،  $(-3, 5)$  رابطه تابع نخواهد بود.

$$۴) f = \{(6, 1+1), (-3, 1-(-4)), (6, 2 \times 1), (-6, 5)\} = \{(6, 2), (-3, 5), (6, 2), (-6, 5)\}$$

رابطه تابع است.

(مفهوم تابع، صفحه‌های ۴۴ تا ۴۹)

۴

۳ ✓

۲

۱

سایت کنکور

با توجه به ضابطه تابع و جدول زیر داریم:

x	$f(x) = \frac{3x-2}{x+2}$
-1	$f(-1) = \frac{3 \times (-1) - 2}{-1 + 2} = \frac{-5}{1} = -5$
0	$f(0) = \frac{3 \times 0 - 2}{0 + 2} = \frac{-2}{2} = -1$
1	$f(1) = \frac{3 \times (1) - 2}{1 + 2} = \frac{1}{3}$
$\frac{1}{3}$	$f\left(\frac{1}{3}\right) = \frac{3 \times \left(\frac{1}{3}\right) - 2}{\frac{1}{3} + 2} = \frac{1 - 2}{\frac{7}{3}} = \frac{-1}{\frac{7}{3}} = -\frac{3}{7}$
2	$f(2) = \frac{3 \times (2) - 2}{2 + 2} = \frac{4}{4} = 1$

مجموعه اعضای برد تابع برابر است با:

$$R_f = \{-5, -1, \frac{1}{3}, -\frac{3}{7}, 1\}$$

$$\text{مجموع اعضای برد} = -5 + (-1) + \left(\frac{1}{3}\right) + \left(-\frac{3}{7}\right) + 1 = -\frac{107}{21}$$

(ضابطه فیبری تابع، صفحه‌های ۵۰ تا ۵۵)

۴ ✓

۳

۲

۱

با توجه به ضابطه تابع مقادیر هر یک از گزینه‌ها را می‌یابیم:

$$f(x) = \sqrt{1-2x} - x^2$$

$$۱) f(-1) = \sqrt{1-2 \times (-1)} - (-1)^2 = \sqrt{1+2} - 1 = \sqrt{3} - 1$$

$$۲) f(-2) = \sqrt{1-2 \times (-2)} - (-2)^2 = \sqrt{1+4} - 4 = \sqrt{5} - 4$$

$$۳) f(0) = \sqrt{1-2 \times (0)} - (0)^2 = \sqrt{1-0} - 0 = 1$$

$$۴) f\left(-\frac{1}{2}\right) = \sqrt{1-2 \times \left(-\frac{1}{2}\right)} - \left(-\frac{1}{2}\right)^2 = \sqrt{1+1} - \frac{1}{4} = \sqrt{2} - \frac{1}{4}$$

(ضابطه جبری تابع، صفحه‌های ۵۰ تا ۵۵)

۴ ✓

۳

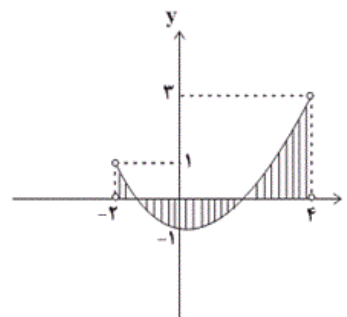
۲

۱

سایت کنکور

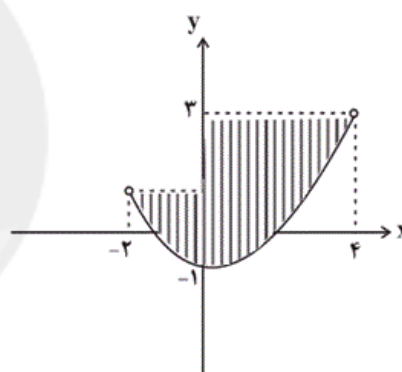
دامنه تابع از تصویر نقاط نمودار تابع بر روی محور  $x$  ها به دست می آید، دقت کنید که نقاط تو خالی بر روی نمودار در دامنه تابع نیستند و نباید بر روی محور  $x$  در

نظر گرفته شود.



دامنه تابع:  $-2 < x < 4$

برد تابع از تصویر نقاط نمودار تابع بر روی محور  $y$  ها به دست می آید، داریم:



برد تابع:  $-1 \leq y < 3$

سایت کنکور

(ضابطه پذیری تابع، صفحه های ۵۰ تا ۵۵)

۴

۳ ✓

۲

۱

اگر برد تابع فقط شامل دو عضو باشد، سه حالت خواهیم داشت که آن را بررسی

می کنیم:



حالت اول این است که مؤلفه دوم دو زوج مرتب  $(-1, 2), (a-3, a)$  برابر باشد در

این صورت داریم:

$$a = 2 \Rightarrow f = \{(-1, 2), (-1, 2), (-2, 8)\} \Rightarrow R_f = \{2, 8\}$$

حالت دوم این است که مؤلفه دوم زوج مرتب  $(-1, 2), (-2, 3a+2)$  برابر باشند:

$$3a+2=2 \Rightarrow 3a=0 \Rightarrow a=0 \Rightarrow f = \{(-1, 2), (-3, 0), (-2, 2)\}$$
$$R_f = \{2, 0\}$$

در این صورت برد تابع شامل ۲ عضو خواهد بود.

حالت سوم این است که مؤلفه دوم دو زوج مرتب  $(-2, 3a+2)$  و  $(a-3, a)$  برابر باشند:

سایت کنکور

$$a = 3a+2 \Rightarrow 2a = -2 \Rightarrow a = -1 \Rightarrow f = \{(-1, 2), (-4, -1), (-2, -1)\}$$

در این حالت برد تابع شامل دو عضو  $\{2, -1\}$  می‌شود.

(ضابطهٔ جبری تابع، صفحه‌های ۵۰ تا ۵۵)

۴

۳

۲ ✓

۱

ابتدا ضابطه تابع را به دست می‌آوریم، اگر هر عدد حقیقی را  $x$  در نظر بگیریم در

این صورت نصف ریشه سوم یعنی  $\frac{1}{2}\sqrt[3]{x}$  که به علاوه عدد ۲ می‌شود، داریم:

$$f(x) = \frac{1}{2}\sqrt[3]{x} + 2$$

حال مقادیر  $f(1)$  و  $f(0.008)$  را می‌یابیم:

$$f(0.008) = \frac{1}{2}\sqrt[3]{0.008} + 2 = \frac{1}{2} \times 0.2 + 2 = 0.1 + 2 = 2.1$$

$$f(1) = \frac{1}{2}\sqrt[3]{1} + 2 = \frac{1}{2} \times 1 + 2 = 0.5 + 2 = 2.5$$

$$f(0.008) - f(1) = 2.1 - 2.5 = -0.4$$

(ضابطه پیروی تابع، صفحه‌های ۵۰ تا ۵۵)

۴

۳

۲

۱ ✓

## ۲۱- گزینه «۲»

(سارا شریفی)

الف) در بازار انحصاری فروش، انحصارگر «قیمت‌گذار» است و خریداران در بازار انحصاری «قیمت‌پذیر» هستند.

ب) انحصارگر غیرقانونی معمولاً با افزایش قیمت خود (کالا) به مشتریان و رفاه جامعه ضرر می‌زند.

ج) شرکت پخش و پالایش فرآورده‌های نفتی از یک سو تنها خریدار و از سوی دیگر تنها فروشنده محصولات نفتی است (به عبارتی هم در خرید و هم در فروش انحصاری است).

(بازار پیست و چگونه عمل می‌کند؟، صفحه‌های ۵۱ و ۵۲)

۴

۳

۲ ✓

۱

## ۲۲- گزینه «۲»

(سارا شریفی)

(الف)

میزان تقاضا در قیمت ۵۰۰ تومان - تقاضای تعادلی

$$= 45 - 30 = 15 \text{ کیلو}$$

ب) در سطوح قیمت بالاتر از قیمت تعادلی در بازار با مازاد عرضه (کمبود تقاضا) مواجه می‌شویم. بنابراین در سطح قیمت ۱۰۰۰ تومان با مازاد عرضه (کمبود تقاضا) روبه‌رو هستیم.

ج) سطح قیمت ۷۵۰ تومان را که به ازای آن مقدار عرضه و تقاضا با هم برابر می‌شوند، قیمت تعادلی می‌گویند و مقدار تعادلی برابر با ۴۵ کیلو می‌باشد.

(بازار پیست و چگونه عمل می‌کند؟، صفحه ۵۱)

۴

۳

۲ ✓

۱

(فاطمه صفری)

نمودار صورت سؤال، تبادل تولیدات را در بازار کالاها و خدمات نشان می‌دهد. در بازار کالاها و خدمات، خانوارها خریدار و بنگاه‌ها فروشنده‌اند. پرداخت پول بابت کالا و خدمات خریداری شده در جهت مخالف جریان کالا و خدمات جریان می‌یابد. این پول با عبور از بازار کالا و خدمات به عنوان درآمد بنگاه دریافت می‌شود. دقت کنید که در بازار «منابع تولید»، بنگاه‌ها بابت خرید منابع تولید به خانوارها اجاره، دستمزد و... پرداخت می‌کنند.

(بازار پیست و چگونه عمل می‌کند؟، صفحه‌های ۴۶ و ۴۷)

۴

۳

۲ ✓

۱

(اسان عالی نژاد)

الف) تولیدکنندگان با توجه به قیمت کالا، قیمت مواد اولیه و ابداعات و اختراعات در مورد تولید تصمیم می‌گیرند.

ب) مهم‌ترین عامل تأثیرگذار بر رفتار اقتصادی مصرف‌کنندگان، قیمت کالا است. درآمد، سلیقه، انتظارات و قیمت دیگر کالاها جزء سایر عوامل است.

ج) منحنی عرضه، نشان‌دهنده رفتار اقتصادی تولیدکنندگان و منحنی تقاضا نشان‌دهنده رفتار اقتصادی مصرف‌کنندگان است.

د) به‌طور کلی هرگاه در بازار، قیمت در سطح تعادلی نباشد، عواملی آن را به سمت قیمت تعادلی می‌کشاند، به این ترتیب اگر در بازار میزان تقاضا بیش‌تر از عرضه باشد، قیمت افزایش می‌یابد و به سمت قیمت تعادلی پیش می‌رود.

(بازار پیست و چگونه عمل می‌کند؟، صفحه‌های ۴۸ تا ۵۱)

۴ ✓

۳

۲

۱

مالیات بر مصرف مالیاتی است که باید مصرف کنندگان کالاهای خاص در زمان خرید آن کالا، به همراه قیمت کالا پرداخت کنند.

(بازار پیست و چگونه عمل می‌کند؟، صفحه‌های ۶۱ تا ۶۳)

۴

۳

۲ ✓

۱



(سارا شریفی)

مرحله ۳	مرحله ۲	مرحله ۱	مراحل
$210 + (210 \times \frac{10}{100})$ $= 231 \text{ هزار تومان}$	$180 + (180 \times \frac{10}{100})$ $= 198 \text{ هزار تومان}$	$150 + (150 \times \frac{10}{100})$ $= 165 \text{ هزار تومان}$	قیمت فروش با مالیات بر ارزش افزوده
$210 \times \frac{10}{100} = 21$	$180 \times \frac{10}{100} = 18$	$150 \times \frac{10}{100} = 15$	مالیات بر ارزش افزوده جمع‌آوری شده توسط فروشنده
۱۸ تومان	۱۵ تومان	—	اعتبار مالیات بر ارزش افزوده‌هایی که در مرحله قبل پرداخت شده
$21 - 18 = 3$	$18 - 15 = 3$	۱۵	مالیات بر ارزش افزوده خالص جمع‌آوری شده
$15 + 3 + 3 = 21$			مجموع مالیات بر ارزش افزوده جمع‌آوری شده

(نقش دولت در اقتصاد چیست؟، صفحه ۶۳)

۴

۳ ✓

۲

۱

الف) اولین و مهم‌ترین هدف مالیات، افزایش درآمد دولت است.

ب) در مالیات غیرمستقیم، مالیات به صورت بخشی از قیمت کالا از مشتری گرفته می‌شود.

ج) منظور از مالیات بر ارزش افزوده، مالیاتی است که از تفاوت بین ارزش کالا و خدمات عرضه‌شده با ارزش کالا و خدمات خریداری‌شده در دوره‌ای مشخص گرفته می‌شود. مالیات بر ارزش افزوده با ایجاد شفافیت، فرار مالیاتی را کاهش می‌دهد و از مالیات‌ستانی مضاعف جلوگیری می‌کند؛ چراکه مالیات پرداخت‌شده تولیدکنندگان قبلی از مالیات بر فروش بعدی کسر می‌شود؛ به عبارت دیگر کالا و خدمات واسطه‌ای از پرداخت مالیات معاف می‌شوند. در کشورهایی که ساز و کار مالیات بر ارزش افزوده برقرار است، کسب و کارها منبع مالیات را از فروش خودشان جمع‌آوری کرده و آن را از طریق خرید از دیگر کسب و کارها پرداخت می‌کنند.

(نقش دولت در اقتصاد چیست؟، صفحه‌های ۴۰ تا ۴۳)

سایت کنکور

۴

۳

۲

۱ ✓

تشریح گزینه‌های نادرست:

گزینه «۱»: مالیات‌های مستقیم به دو دسته مالیات بر دارایی و مالیات بر درآمد تقسیم می‌شوند. مهم‌ترین نوع مالیات بر دارایی، مالیات بر ارث است.

گزینه «۲»: در مالیات بر درآمد، درآمد افراد و شرکت‌ها (و نه ثروت آنها) مبنای مالیات است.

گزینه «۳»: مالیات بر مشروبات غیرالکلی ماشینی در ایران، نمونه‌ای از مالیات بر مصرف است.

(نقش دولت در اقتصاد چیست؟، صفحه‌های ۶۱ تا ۶۳)

۴ ✓

۳

۲

۱

۲۵- گزینه «۴»

(فاطمه صفری)

- دولت اجازه نمی‌دهد تا زمانی که فروشنده اثبات نکند که مالک واقعی چیزی است، آن را بفروشد. همچنین سازمان استاندارد وظیفه دارد کیفیت یا عدم کیفیت محصولات را تأیید کند. همه این فعالیت‌ها به نوعی سبب بهبود عملکرد بازار می‌شود.

- بهداشت و امنیت از جمله کالا و خدمات عمومی است که دولت وظیفه تأمین آن را بر عهده دارد، دولت علاوه بر ارائه کالا و خدمات عمومی مسئول سرمایه‌گذاری در این حوزه هم هست.

(نقش دولت در اقتصاد چیست؟، صفحه‌های ۵۷ و ۵۸)

۴ ✓

۳

۲

۱



تشریح موارد نادرست:

- اگر هزینه بودجه از درآمد آن بیشتر باشد، دولت با «کسری بودجه» مواجه خواهد شد.

- تعرفه‌های گمرکی براساس قیمت و ارزش کالاها یا براساس ویژگی‌ها و مشخصات آنها (مانند حجم، وزن و ...) تعیین و دریافت می‌شوند. در مالیات بر ارزش افزوده کالا و خدمات واسطه‌ای از پرداخت مالیات معاف می‌شوند.

- نفت و گاز از دارایی‌های تجدیدناپذیر هستند.

(نقش دولت در اقتصاد چیست؟، صفحه‌های ۶۲ تا ۶۵)

۴

۳

۲

۱ ✓

سایت کنکور

۳۳- گزینه «۴»

(افشین کیانی)

گزینه «۴» با توجه به تاریخ ادبیات گروه زبان‌های ایرانی، درست است.

تشریح گزینه‌های دیگر:

گزینه «۱»: منطقه رواج فارسی دری، نخست در مشرق و شمال شرقی ایران بود.

گزینه «۲»: زبان فارسی دری، زبان محاوره و مکاتبه مقامات دولت ساسانیان بود.

گزینه «۳»: آثار برجای مانده زبان فارسی باستان، فرمان‌ها و نامه‌های شاهان هخامنشی است.

(تاریخ ادبیات پیش از اسلام و قرن‌های اولیه هجری، صفحه‌های ۳۸، ۳۹ و ۴۰)

۴

۳

۲

۱

۳۴- گزینه «۴»

(مهمد نورانی)

در عهد سامانی، نثر همانند شعر پارسی، رواج یافت و رونق گرفت و کتاب‌هایی در موضوعات گوناگون به زبان دری پدید آمد.

نثر این دوره ساده و روان است و بیشتر به موضوع‌های حماسی، ملی و تاریخی توجه دارد و هنوز آوردن اصطلاحات علمی و اشعار و امثال در آن رایج نشده است.

(تاریخ ادبیات پیش از اسلام و قرن‌های اولیه هجری، صفحه ۴۳)

۴

۳

۲

۱

۳۵- گزینه «۱»

(یاسین مهریان)

«ب»: پدر شعر فارسی، «رودکی» است.

«د»: ادامه‌دهنده راه کسایی مروزی در سرودن قصیده‌های تعلیمی، «ناصر خسرو» است.

«ج»: شعر غنایی با دو شاعر مشهور، رودکی و «شهید بلخی» قوت و استحکام یافت.

«الف»: کسی که قصیده تمام و کمال در حوزه ادبیات تعلیمی سرود، «کسایی مروزی» بود.

(تاریخ ادبیات پیش از اسلام و قرن‌های اولیه هجری، صفحه ۴۳)

۴

۳

۲

۱

«درخت آسوریک» جزو قطعات شعری است که دارای اصل پارتهی است و در میان اندرنامه‌های منشور جای دارد.

(تاریخ ادبیات پیش از اسلام و قرن‌های اولیه هجری، صفحه ۳۰)

۴

۳

۲

۱ ✓

## ۳۱- گزینه «۲»

(سعید بعفری)

«وجود سخنورانی چون رودکی، فردوسی، عنصری و بسیاری از شاعران فارسی‌گوی دیگر، بیانگر اهمیت قرن چهارم و نیمه اول قرن پنجم است. آغاز این دوره که از نظر تاریخی با اوج حاکمیت سامانیان هم‌زمان است، عصر اندیشه استقلال ملی ایران به شمار می‌رود؛ امرای سامانی با تأکید بر ضرورت تألیف به زبان فارسی دری و گردآوری تاریخ و روایات گذشته ایرانی، در برابر خلافت بغداد به هویتی مستقل دست پیدا می‌کنند.»

(تاریخ ادبیات پیش از اسلام و قرن‌های اولیه هجری، صفحه‌های ۴۱ و ۴۲)

۴

۳

۲ ✓

۱

## ۳۲- گزینه «۴»

(سعید بعفری)

--U-/-U-/-U-/-U-

تشریح گزینه‌های دیگر:

گزینه «۱»: -U-/-U-/-U-/-U-

گزینه «۲»: -U-/-U-/-U-/-U-/-U-

گزینه «۳»: -U-/-U-/-U-/-U-

(هماهنگی پاره‌های کلام، صفحه ۵۱)

۴ ✓

۳

۲

۱

## ۳۸- گزینه «۲»

(محمّد نورانی)

واژه‌های «دریادلی، ای زندگی، هر صورتی، خون‌ریز شد» بر وزن «مستفعلن» آمده است.

سایر واژه‌ها: ریاضت‌کش و دلی غافل: «مفاعیلن»، مست بودی: «فاعلاتن» و تلخ مکن: «مفتعلن»

(هماهنگی پاره‌های کلام، صفحه ۳۹)

۴

۳

۲ ✓

۱

۳۹- گزینه «۳»

(ابراهیم رضایی مقدم)

صامت‌ها و مصوت‌های بیت پرسش:

ما، دَر، پ، یا، ل، عک، س، رُ، خ، یار، دی، دِ، ایم، ای، بی، خَ، بَر، ز، لَد، دَ، ت، شُر، ب، مَ، دا، م، ما

(هماهنگی پاره‌های کلام، صفحه ۴۱)

۱ ۲ ۳✓ ۴

۴۰- گزینه «۴»

(ابراهیم رضایی مقدم)

بیت اول: دوش / خاب / دید / تاد (افتاد) (۴ هجای کشیده)

بیت دوم: هیچ / بیر / خاب / چیست / مای (بفرمای) / فهم (۶ هجای کشیده)

(هماهنگی پاره‌های کلام، صفحه ۴۱)

۱ ۲ ۳ ۴✓

۳۶- گزینه «۳»

(یاسین مهریان)

صامت «ی»: نافه (یای میانجی) / مصوت «ی»: چین، مشکین

تشریح گزینه‌های دیگر:

گزینه «۱»: صامت «ی»: کی، می، هشیار، اختیار / فاقد مصوت «ی»

گزینه «۲»: فاقد صامت «ی» / مصوت «ی»: مددی، امید، این

گزینه «۴»: فاقد صامت «ی» / مصوت «ی»: پیشگاه، حقیقت، پدید، رهروی

نکته مهم درسی:

از دیدگاه عروض، کلماتی مثل «خیابان، بیابان، اختیار و...» را باید به شکل «خیابان، بیابان و اختیار» تلفظ کرد؛ بنابراین، واژه «اختیار» را در گزینه «۱»، مثل زبان محاوره تلفظ نمی‌کنیم و همین مورد، باعث می‌شود گزینه «۱»، فاقد مصوت «ی» باشد.

(هماهنگی پاره‌های کلام، صفحه ۵۱)

۱ ۲ ۳✓ ۴

۴۱- گزینه ۳»

(هانیه رمدانی بندپی)

از سال ۱۱۰۰ تا ۸۰۰ ق.م یونان را عصر تاریکی می‌نامند و آتن مرکز فعالیت‌های فلسفی، علمی و هنری و نیز زادگاه دموکراسی بود.

(یونان و روم، صفحه ۵۲)

۴

۳✓

۲

۱

۴۲- گزینه ۱»

(هانیه رمدانی بندپی)

بقراط، پزشک نامدار یونانی در عهد باستان به پدر علم پزشکی معروف است.

(یونان و روم، صفحه ۵۵)

۴

۳

۲

۱✓

۴۳- گزینه ۳»

(هانیه رمدانی بندپی)

جمهوری رم، سیاست توسعه طلبانه نظامی گسترده‌ای را در خارج از مرزهای شبه جزیره ایتالیا در پیش گرفت و در فاصله سال‌های ۲۶۴ تا ۱۴۶ ق.م سلسله جنگ‌های بزرگی میان آن جمهوری از یک سو و حکومت کارتاژ و پادشاهان مقدونی از سوی دیگر رخ داد.

امپراتور کنستانتین شهر بیزانتیوم ( قسطنطنیه / استانبول) را به پایتختی برگزید.

(یونان و روم، صفحه‌های ۵۶ و ۵۸)

۴

۳✓

۲

۱

برخی از باورهای کهن ایرانی مانند پرستش ایزدمهر (میترا) در قلمروی امپراتوری روم رواج یافت و بر فرهنگ و هنر رومی تأثیر چشمگیری گذاشت.

(یونان و روم، صفحه ۵۸)

۴ ✓

۳

۲

۱

۴۵- گزینه ۲»

(هیبه مهبی)

تشریح عبارت نادرست:

(ج): ایرانیان تا دو قرن پیش و قبل از رمزگشایی و خوانده شدن خط میخی و آغاز کاوش‌های باستان‌شناسی، آگاهی و درک محدودی از تاریخ و تمدن باستانی خود داشتند.

(مطالعه و کاوش در گذشته‌های دور، صفحه ۶۲)

۴

۳

۲ ✓

۱

۴۶- گزینه ۲»

(هیبه مهبی)

در دو قرن گذشته توجه و علاقه به تاریخ ایران در عهد باستان به طور چشمگیری افزایش یافت و شمار زیادی از باستان‌شناسان و مورخان ایرانی و غیر ایرانی، تحقیقات گسترده‌ای را درباره تاریخ ایران در دوره باستان آغاز کردند. این آگاهی‌های تازه تاریخی، در نتیجه خوانده شدن خط‌های باستانی و کاوش‌های باستان‌شناسی به دست آمد.

(مطالعه و کاوش در گذشته‌های دور، صفحه ۶۳)

۴

۳

۲ ✓

۱

تشریح عبارتهای نادرست:

«ج»: جهانگردان برای مطالعه و کاوش در آثار باستانی ایران به خصوص دوره هخامنشی و آثار آن در فارس در دوره صفوی به ایران آمدند.

«د»: در دوره صفویه علاقه اروپاییان برای مسافرت به ایران دو چندان شد.

(مطالعه و کاوش در گذشته‌های دور ، صفحه ۶۳ و ۶۴)

۴

۳ ✓

۲

۱

(پریسا ایزدی)

دوران تاریخی (از ۵ هزار سال پیش تاکنون)	دوران تاریخی (از ۵ هزار سال پیش تاکنون)				
	دوران پیش آریایی (حدود ۱ میلیون تا ۵ هزار سال پیش)	دوران پیش آریایی (۳۰۰۰ ق.م تا حدود ۷۰۰ ق.م)	دوران حکومت آریاییان (۷۰۰ ق.م تا ۶۵۱ م)		
	ایلام	ماد	هخامنشیان	سلوکیان	اشکانیان

(مطالعه و کاوش در گذشته‌های دور ، صفحه ۶۵)

۴

۳ ✓

۲

۱

(پریسا ایزدی)

تشریح گزینه نادرست:

گزینه «۱»: متن اصلی خدای نامه‌ها و ترجمه عربی آن‌ها از بین رفته و چیزی از آن‌ها باقی نمانده است.

گزینه «۲»: محتوای خدای نامه‌ها، امیخته با افسانه و قصه‌های کهن بود و مطالب راجع به دوره ساسانی در آن‌ها با واقعیت‌های تاریخی انطباق دارد.

گزینه «۳»: خدای نامه‌ها بازگوکننده تاریخ عمومی سرزمین و مردم ایران از آغاز آفرینش تا اواخر حکومت ساسانی هستند.

(مطالعه و کاوش در گذشته‌های دور ، صفحه ۶۸)

۴ ✓

۳

۲

۱

لوح‌های کشف شده به زبان ایلامی، اطلاعات سودمندی دربارهٔ اوضاع اقتصادی و اجتماعی دورهٔ هخامنشیان ارائه می‌دهد.

پنج ستون از سنگ‌نوشتهٔ بیستون به بیان سرکوب شورش‌های نواحی گوناگون در دوران داریوش بزرگ پرداخته است.

سنگ نوشتهٔ شاپور یکم در کعبهٔ زرتشت در نقش رستم، شرح جنگ‌های این پادشاه با رومیان است.

(مطالعه و کاوش در گذشته‌های دور ، صفحه ۶۸)

۴

۳

۲ ✓

۱



سایت کنکور



۵۱- گزینه ۱»

(هائیه رمدانی بندپی)

الف) در سرزمین ما تعداد سکونتگاه‌ها در مناطق پایکوهی بیشتر و جمعیت در آن‌ها متراکم‌تر است.

ب) طی دوره کواترنر ناهمواری‌های کشور ما شکل نهایی یافته و از آن پس تحت تأثیر عوامل فرسایشی تغییر می‌یابد.

(ناهمواری‌های ایران ، صفحه ۲۱ و ۲۲)

۴

۳

۲

۱ ✓

۵۲- گزینه ۲»

(هائیه رمدانی بندپی)

الف) کوهستان‌های تالش با جهت شمالی - جنوبی، منطقه آذربایجان را از کناره‌های دریای خزر جدا کرده است.

ب) دو توده کوهستانی مهم منطقه کوهستانی آذربایجان به نام‌های سهند و سبلان بر اثر فعالیت‌های آتش‌فشانی در این منطقه وجود دارند.

(ناهمواری‌های ایران ، صفحه ۲۳ و ۲۴)

۴

۳

۲ ✓

۱

۵۳- گزینه ۱»

(هائیه رمدانی بندپی)

الف) از رشته کوه‌های مهم شمال خراسان می‌توان هزارمسجد، آلاداغ و در اطراف نیشابور بینالود را نام برد.

ب) یکی از زیباترین و فعال‌ترین پدیده‌های رشته کوه زاگرس، گنبد‌های نمکی است. توضیح نکات درسی:

گنبد نمکی: توده‌ای از نمک به شکل تقریباً گنبدی که بر اثر عوامل درونی و وزن مخصوص کمتر نمک به رسوبات اطراف خود بالا می‌آید.

(ناهمواری‌های ایران ، صفحه‌های ۲۵ و ۲۶)

۴

۳

۲

۱ ✓

الف) رشته کوه زاگرس از برخورد دو صفحه شبه جزیره عربستان و صفحه اوراسیا به وجود آمده است.

ب) گل‌فشان‌ها به علت خروج گاز یا بخار آب از اعما زمین به بالا می‌آیند.

ج) افزایش رسوبات، سبب گسترش «سیلاب دشت‌ها» می‌شود و مجاری رودها را دچار تغییر می‌کند.

(ناهمواری‌های ایران، صفحه ۲۶، ۲۷ و ۲۹)

۴

۳

۲ ✓

۱

(بهر روز یبوی)

نفوذ توده‌های آذرین موجب شکل‌گیری کوه‌های منفرد مرکزی شده‌اند و اگر سه نقطه کوه جغتای در خراسان رضوی، گردنه آوج در استان قزوین و قله بزمان یا خضر زنده در سیستان و بلوچستان را به یکدیگر وصل کنید، مثلثی تشکیل می‌شود که منطقه کوهستانی مرکزی نامیده می‌شود.

(ناهمواری‌های ایران، صفحه ۲۸)

۴

۳ ✓

۲

۱

(بهر روز یبوی)

در جنوب استان سیستان و بلوچستان و اطراف چاله جازموریان در کرمان، منطقه مکران واقع شده است که در آن رشته کوه‌های بشاگرد و اطراف آن با ارتفاع نسبتاً کم و فرسوده‌ای وجود دارد. در این کوه‌ها، فرسایش، شکل‌های زیبایی با دره‌ها، چاله‌ها و گودال‌های عمیق ایجاد کرده است که آن‌ها را «ناهمواری‌های مریخی» و (کوه‌های مینیاتوری) هم می‌نامند.

(ناهمواری‌های ایران، صفحه ۲۹)

۴

۳

۲

۱ ✓

(بهر روز یهیی)

جلگه‌ها سرزمین‌های همواری هستند که از یک طرف به کوه‌ها و از طرف دیگر به دریاها و دریاچه‌ها منتهی می‌شوند و ساختمان زمین، مقاومت سنگ، عمق آب و تراکم آب‌رفت‌ها از مهم‌ترین علل پیدایش آن‌ها هستند.

(ناهمواری‌های ایران ، صفحه ۳۱)

۴

۳

۲

۱

(پریسا ایزدی)

در نقشه‌های هواشناسی مراکز پرفشار با علامت اختصاری H نشان داده می‌شوند و معمولاً با خود هوای آرام و پایدار به همراه می‌آورند.

(آب و هوای ایران ، صفحه ۳۴)

۴

۳

۲

۱

(پریسا ایزدی)

نزدیکی به دریاها و دوری از آن‌ها در آب و هوای کشور دو اثر متفاوت دارد. در نواحی داخلی کشور به دلیل دور بودن از دریاها و کمبود رطوبت، اختلاف دما زیاد است.

(آب و هوای ایران ، صفحه ۳۷)

۴

۳

۲

۱

(پریسا ایزدی)

الف) توده هوای مرطوب موسمی در برخی سال‌ها در دوره گرم از اقیانوس هند به ایران نفوذ می‌کند و موجب باران‌های سیلابی در جنوب شرقی ایران می‌شود.  
ب) توده هوای سودانی منشأ آن دریای سرخ است.  
ج) توده هوای مرطوب غربی مهم‌ترین سامانه بارشی ایران است.  
د) توده هوای سرد و خشک سیبری از سمت شمال شرقی وارد ایران می‌شود.

(آب و هوای ایران ، صفحه ۳۹)

۴

۳

۲

۱

ارزش‌های اقتصادی دشت‌ها عبارت‌اند از: جاذبه‌های گردشگری - استفاده از انرژی پاک، مانند انرژی خورشید و باد - گذران اوقات فراغت به‌دلیل مناسب بودن برای رصد ستارگان، کویرنوردی و برگزاری مسابقات ورزشی - معادن گچ، نمک و مصالح ساختمانی - فعالیت‌های کشاورزی

(ناهمواری‌های ایران، صفحه ۳۱)

۴ ✓

۳

۲

۱

۶۲- گزینه «۳»

(کتاب جامع)

عوامل انسانی تغییر دهنده زاگرس عبارت‌اند از: ۱- احداث سدهای متعدد ۲- گسترش شهرهای متعدد در کناره رودها ۳- احداث جاده‌ها ۴- از بین بردن جنگل‌ها و استفاده نامناسب از اراضی کشاورزی در نواحی شهری و روستایی زاگرس و ...

(ناهمواری‌های ایران، صفحه ۲۷)

۴

۳ ✓

۲

۱

۶۳- گزینه «۳»

(کتاب جامع)

جلگه باهوکلان در جنوب شرقی ایران و جلگه مغان در شمال غربی ایران واقع شده است.

نکات مهم درسی:

جلگه میناب در جنوب و جلگه گیلان در شمال ایران قرار دارد.

(ناهمواری‌های ایران، صفحه ۳۱)

۴

۳ ✓

۲

۱

گسترش شهرهای پررونق اقتصادی مثل تهران و کرج، احداث جاده‌های ارتباطی، احداث سدها و هدایت رودخانه‌ها و بهره‌برداری از آنها، گسترش فعالیت‌های کشاورزی گوناگون و بهره‌برداری از معادن فراوان کوه‌های البرز، ناهمواری‌های این منطقه کوهستانی را به شکلی ناپایدار درآورده است.

(ناهمواری‌های ایران، صفحه ۲۴)

 ۴

 ۳

 ۲

 ۱

(کتاب جامع)

دشت لوت از دشت‌هایی است که بر اثر فرسایش بادی و دشت نهانند از دشت‌هایی است که بر اثر انباشت مواد حاصل از فرسایش در نواحی پست بوجود آمده است و در کنار همه دریاها و دریاچه‌ها و رودهای پرآب کشور، جلگه‌ها به چشم می‌خورد.

(ناهمواری‌های ایران، صفحه ۳۰ و ۳۱)

 ۴

 ۳

 ۲

 ۱

(کتاب جامع)

اصطلاح هوا به حالت آبی و زودگذر جو گفته می‌شود و سازمان هواشناسی با استفاده از اطلاعات روزانه مانند فشار، رطوبت و دما، نقشه‌های هواشناسی را تهیه می‌کند.

(آب و هوای ایران، صفحه ۳۳)

 ۴

 ۳

 ۲

 ۱

(کتاب جامع)

هر چه به سمت عرض‌های جغرافیایی بالاتر می‌رویم، زاویه تابش خورشید مایل‌تر می‌شود و در کشور ما به طور میانگین، میزان دما از شمال به جنوب بیش‌تر می‌شود.

(آب و هوای ایران، صفحه ۳۷)

 ۴

 ۳

 ۲

 ۱

(کتاب جامع)

در اطراف خط استوا به دلیل گرم بودن و صعود هوا، کمربند کم فشار حاره‌ای تشکیل می‌شود.

(آب و هوای ایران، صفحه ۳۷)

۴

۳

۲ ✓

۱

(کتاب جامع)

توده هوا، حجم بزرگی از هوا است که ویژگی فیزیکی آن به‌خصوص از نظر دما و رطوبت، در سطح افقی در صدها کیلومتر تقریباً همسان است.

(آب و هوای ایران، صفحه ۳۸)

۴

۳

۲

۱ ✓

(کتاب جامع)

اختلاف دما در دو نقطه  $12 - 5 = 17$

$$\frac{6}{12} \times \frac{1000}{x} = \frac{12 \times 1000}{6} = 2000$$

ارتفاع قله متر  $2000 + 1000 = 3000$

(آب و هوای ایران، صفحه ۳۸)

۴

۳ ✓

۲

۱

۷۱- گزینه «۳»

(فروغ نیمی تیموریان)

گزینه «۱»: تغییرات در لایه‌های سطحی باعث نمی‌شود که یک جهان اجتماعی به جهان دیگر تبدیل شود.

گزینه «۲»: رشد اقتصاد و کاهش جمعیت و ... تغییرات در لایه‌های سطحی محسوب می‌شود.

گزینه «۴»: هنجارها لایه‌های سطحی جهان اجتماعی هستند که نمی‌توانند تغییرات عمیق ایجاد کنند.

(پهوان‌های اجتماعی، صفحه‌های ۳۶ و ۳۷)

۴

۳ ✓

۲

۱

۷۲- گزینه «۲»

(فروغ نیمی تیموریان)

تنوع آگاهی و معرفت انسان‌ها و همچنین تنوع اراده و اختیار آن‌ها سبب پیدایش جهان‌های اجتماعی مختلف می‌شود.

وظیفه جامعه‌شناسان، مطالعه جوامع صنعتی و شهری پیشرفته (جوامع غربی) بود.

(پهوان‌های اجتماعی، صفحه‌های ۳۵ و ۳۶)

۴

۳

۲ ✓

۱

۷۴- گزینه «۲»

(بهروز بهی)

عده‌ای از اندیشمندان اجتماعی معتقدند جهان‌های اجتماعی متنوع‌اند. هر جهان اجتماعی، فرهنگ و تمدن مناسب خود را به وجود می‌آورد. فرهنگ‌ها و تمدن‌ها براساس آرمان‌ها و ارزش‌های خود تحولاتی را دنبال می‌کنند و مسیرهای مختلفی را می‌پیمایند. (جهان‌های اجتماعی هم عرض)

(پهوان‌های اجتماعی، صفحه ۳۹)

۴

۳

۲ ✓

۱

(بعروز ییمی)

جهان اجتماعی با آگاهی و اراده افراد انسانی پدید می‌آید ولی این پدیده پس از آن که با کنش انسانی تحقق پیدا کرد، پیامدها و الزام‌هایی را به دنبال می‌آورد که وابسته به قرارداد و اراده تک تک افراد نیست. این پیامدها خود، موقعیت جدیدی (فرصت‌ها و محدودیت‌ها) را برای کنش‌ها و انتخاب‌های بعدی ما فراهم می‌آورد.

(پیامدهای جهان اجتماعی، صفحه ۴۲)

۴

۳✓

۲

۱

(فاطمه صفری)

جهان‌های اجتماعی مختلف را می‌توان براساس آرمان‌ها و ارزش‌های آن‌ها و نیز فرصت‌ها و محدودیت‌هایی که به دنبال می‌آورند، ارزیابی کرد. ساختن جهان اجتماعی جدید، نیازمند پیدایش و گسترش آگاهی و اراده‌ای نوین است و ممکن است جهان موجود از بسط آن جلوگیری کند.

(پیامدهای جهان اجتماعی، صفحه‌های ۴۳ و ۴۴)

۴

۳✓

۲

۱

(فاطمه صفری)

جهان متجدد فقط علمی را که با روش‌های تجربی به دست می‌آیند، علم می‌داند و علمی را که از روش‌های فراتجربی (عقلانی و وحیانی) استفاده می‌کنند، علم نمی‌شناسد. با افول این دسته از علوم امکان ارزیابی ارزش‌ها و آرمان‌های بشری که پدیده‌های فراتجربی‌اند و با علوم تجربی قابل مطالعه نیستند از دست می‌رود و داوری درباره این امور، به تمایلات افراد و گروه‌های متفرق سپرده می‌شود.

(پیامدهای جهان اجتماعی، صفحه‌های ۴۸ و ۴۹)

۴

۳

۲✓

۱



تشریح عبارت‌ها:

الف) آرمان‌های اجتماعی، در ارزش‌ها متبلور می‌شود.

ب) ارزش‌هایی که مردم به آن عمل می‌کنند، قلمرو واقعی جهان اجتماعی را می‌سازد.

پ) ناپسند بودن اسراف و تبذیر بیرون از قلمرو واقعی قرار دارد.

ت) علوم مبتنی بر عقل و وحی، دو ابزار مهم برای شناخت عقاید و ارزش‌ها هستند.

(ارزیابی جهان اجتماعی، صفحه‌های ۵۲، ۵۳ و ۵۴)

۴

۳

۲ ✓

۱

۸۰- گزینه «۲»

(آزاده میرزایی)

الف) حق و باطل بودن هر لایه از جهان اجتماعی با علم متناسب با همان لایه شناخته می‌شود.

ب) مرز قلمرو آرمانی و واقعی، براساس عمل مردم تغییر می‌کند.

پ) عمل به حق و پرهیز از باطل، مهم‌ترین ارزش‌ها و آرمان‌های جهان اجتماعی در جهان اسلام هستند.

(ارزیابی جهان اجتماعی، صفحه‌های ۵۲ و ۵۴)

۴

۳

۲ ✓

۱

۷۵- گزینه «۲»

(مژده طالب)

تشریح گزاره نادرست:

ب) نژادگرایی و برتر دانستن یک قوم و ظلم‌ستیزی و توحید و ربوبیت خداوند سبحان نسبت به همه مخلوقات، از عقاید و ارزش‌ها حقیقی و درستی هستند که حقانیت و درستی آن‌ها با موافقت و مخالفت آدمیان تغییر نمی‌یابد.

(ارزیابی جهان‌های اجتماعی، صفحه‌های ۵۱، ۵۵، ۵۶ و ۵۷)

۴

۳

۲ ✓

۱

سایت کنکور

تشریح گزینه نادرست:

گزینه «۲»: حدود قلمرو واقعی و آرمانی هر جهان اجتماعی دستخوش تغییر می شود و از جامعه‌ای به جامعه دیگر مشابه نیست؛ بلکه متفاوت است.

(ارزیابی جهان‌های اجتماعی، صفحه‌های ۵۲، ۵۵، ۵۶ و ۵۷)

۴

۳

۲ ✓

۱



۸۳- گزینه «۳»

(نیما پواهری)

تعریف انسان به حیوان سخنگو جامع و مانع نیست. چون برخی انسان‌ها نمی‌توانند صحبت کنند و برخی حیوان‌ها مثل طوطی نیز می‌توانند سخن بگویند.

(اقسام ۴ و شرایط تعریف، صفحه ۳۲ و ۳۵)

۴

۳ ✓

۲

۱

۸۴- گزینه «۱»

(نیما پواهری)

تعریف مانع تعریفی است که مفاهیم بیش‌تر از دامنه شمول معرف را در برنگیرد؛ به عبارت دیگر مصادیق بی‌ارتباط را در برنگیرد.

گزینه‌های «۲» و «۴» به جامع نبودن تعریف اشاره دارد.

(اقسام ۴ و شرایط تعریف، صفحه ۳۵)

۴

۳

۲

۱ ✓

در این بین از تشبیه استفاده شده است و تمثیل در ادبیات همان تشبیه است و این تشبیهات برای فهم بهتر مطالب گفته می‌شود. استدلال تمثیلی در استنتاج بهترین تبیین، کاربرد ندارد.

(اقسام استرلال استقرایی، صفحه ۴۲)

۴

۳ ✓

۲

۱

(کیمیا طوماسبی)

۸۷- گزینه ۴»

از مهم‌ترین شرایط تعریف می‌توان به مانع بودن و جامع بودن آن اشاره کرد که در تعریف درخت سیب به درختی که میوه دارد، پس شرط مانع بودن رعایت نشده است؛ یعنی این تعریف می‌تواند شامل دیگر درختان نیز بشود و در تعریف انسان به حیوان راه رونده نیز به همین صورت تعریف مانع دخول اغیار نشده است و در تعریف مثلث به سه ضلعی قائم الزاویه، همه وجوه مثلث مدنظر قرار نگرفته است در نتیجه شرط جامع بودن تعریف، رعایت نشده است.

(اقسام و شرایط تعریف، صفحه ۳۴ و ۳۵)

۴ ✓

۳

۲

۱

(فرهاد علی نژاد)

در تعریف مربع به چهارضلعی قائم‌الزاویه شرایط مانع بودن رعایت نشده است چرا که این تعریف مستطیل را هم در برمی‌گیرد و در تعریف اسم به آنچه فعل نیست در حقیقت تعریف حقیقی ارائه نشده و صحیح نیست.

(اقسام و شرایط تعریف، صفحه ۳۴ و ۳۵)

۴

۳

۲ ✓

۱

(فرهاد علی نژاد)

در تعریف منطقی صحیح (آنچه تعریف می‌کنیم) باید با آنچه (تعریف می‌شود) مرتبط باشد که در تعریف روز به «آنچه شب نیست» این قاعده رعایت نشده است و در حقیقت این تعریف، تعریف صحیحی نیست.

(اقسام و شرایط تعریف، صفحه ۳۴ و ۳۵)

۴

۳ ✓

۲

۱

(فرهاد علی نژاد)

استقرای تمثیلی، استدلالی است که به دلیل مشابهت از مقدمه‌ای جزئی به نتیجه‌گیری جزئی می‌رسیم.

(اقسام استدلال استقرایی، صفحه ۴۴)

۴

۳

۲

۱ ✓

در صورتی که از مقدمات کلی به نحو ضروری به نتایج جزئی برسیم استدلال قیاسی گویند و در استدلال استقرایی امکان کذب وجود دارد.

(اقسام استدلال استقرایی، صفحه ۴۱)

۴

۳

۲

۱ ✓

۸۲- گزینه ۲»

(موسس عفتی)

در استدلال استقرایی، مقدمات از نتیجه حمایت نسبی می‌کنند و نتیجه ضرورتاً صحیح نمی‌باشد و به دلیل کاربرد زیاد این نوع استدلال از آن استفاده می‌شود.

(اقسام استدلال استقرایی، صفحه ۴۱)

۴

۳

۲ ✓

۱

۸۶- گزینه ۳»

(کیمیا طوماسبی)

تشریح گزینه‌های دیگر:

گزینه ۱: جامع و مانع نیست؛ زیرا شامل سیاره‌های گازی نمی‌شود و از طرفی این

تعریف شامل ماه و شهاب سنگ‌ها که سیاره نیستند نیز می‌گردد.

گزینه ۲: جامع نیست؛ زیرا اشعار نو و سپید را شامل نمی‌شود.

گزینه ۴: واضح نیست؛ زیرا از استعاره در تعریف استفاده شده است.

(اقسام و شرایط تعریف، صفحه ۳۴ و ۳۵)

۴

۳ ✓

۲

۱