



دفترچه سؤال

سال یازدهم انسانی

دوره متوسط دوم (پایه یازدهم)

۱۴۰۱ اسفندماه

مدت پاسخ گویی به آزمون: ۱۲۰ دقیقه
تعداد کل سؤالات: ۱۱۰ سؤال علمی

نام درس	تعداد سؤال	شماره سؤال	شماره صفحه	زمان پاسخ گویی
عربی زبان قرآن (۲)	۲۰	۱-۲۰	۴-۶	۲۰ دقیقه
ریاضی و آمار (۲)	۲۰	۲۱-۴۰	۷-۹	۲۵ دقیقه
علوم و فنون ادبی (۲)	۱۰	۴۱-۵۰	۱۰-۱۱	۲۰ دقیقه
علوم و فنون ادبی (۲) «آشنا»	۱۰	۵۱-۶۰	۱۲-۱۳	
تاریخ (۲)	۱۰	۶۱-۷۰	۱۴-۱۵	۱۰ دقیقه
جغرافیا (۲)	۱۰	۷۱-۸۰	۱۶-۱۷	۱۰ دقیقه
جامعه‌شناسی (۲)	۱۰	۸۱-۹۰	۱۸-۱۹	۱۵ دقیقه
فلسفه	۱۰	۹۱-۱۰۰	۲۰-۲۱	۱۰ دقیقه
روان‌شناسی	۱۰	۱۰۱-۱۱۰	۲۲-۲۳	۱۰ دقیقه
جمع کل	۱۱۰	-	-	۱۲۰ دقیقه

برای دیدن تحلیل آزمون امروز و آگاهی یافتن از
ویژگی‌ها و نکات آموزشی آزمون بعدی همین امروز به
سایت www.kanoon.ir مراجعه نمایید.

پدید آورندگان آزمون

گزینشگران و ویراستاران

نام درس	گزینشگر	مسئول درس	ویراستار استاد	ویراستار دانشجو	مسئول درس مستندسازی
عربی زبان قرآن (۲)	مریم آقایی	مریم آقایی	درویشعلی ابراهیمی اسماعیل یونس پور	علی اصغر وجدانی	لیلا ایزدی
ریاضی و آمار (۲)	ایمان چینی فروشان	ایمان چینی فروشان	محمد بحیرایی امیرحسین ابومحبوب	—	سمیه اسکندری
علوم و فنون ادبی (۲)	اعظم نوری نیا	اعظم نوری نیا	—	احسان کلاته زهرا حسن زده	الناز معتمدی
تاریخ (۲)	سجاد رضیان	سجاد رضیان	—	امیرحسین کاروین سارا معصوم زاده	خدیجه جنت علی پور
جغرافیا (۲)	سجاد رضیان	سجاد رضیان	—	امیرحسین کاروین سارا معصوم زاده	خدیجه جنت علی پور
جامعه‌شناسی (۲)	امیر محقق	امیر محقق	—	کوثر شاه حسینی نیکا نجفی	زهرا قموشی
فلسفه	سیدمحمد مهدی طباطبایی	سیدمحمد مهدی طباطبایی	امیر محقق	احسان کلاته	زهرا قموشی
روان‌شناسی	ریحانه خدابخشی	ریحانه خدابخشی	امیر محقق	محمدحسین نامداری	زهرا قموشی

طرامان:

عربی زبان قرآن (۲):

میثا اشرفی، مریم آقایی، خدیجه علی پور، محمد عاشوری دوجی، علیرضا قلی زاده، ولی الله نوروزی، مجید همایی

ریاضی و آمار (۲):

علی حسینی نوه، مهدیس حمزه‌ای، محمد حمیدی، فاطمه رأی زن، امیر زراندوز، احسان غنی زاده، امیر محمودیان

علوم و فنون ادبی (۲):

سعید جعفری، سیدعلیرضا علویان، محمد نورانی، اعظم نوری نیا، کتاب جامع

تاریخ (۲):

سجاد رضیان، مهدی کاردان، علی محمد کریمی، آزاده میرزایی، بهروز یحیی

جغرافیا (۲):

سجاد رضیان، مهدی کاردان، علی محمد کریمی، آزاده میرزایی، بهروز یحیی

جامعه‌شناسی (۲):

کوثر شاه حسینی، فاطمه صفری، محدثه کریم، امیر محقق، بهروز یحیی

فلسفه:

سعید حسن زاده، موسی سپاهی، عاطفه ربایه صالحی، سیدمحمد مهدی طباطبایی، غلامحسین عزیزی، سیدمحمد مدنی دینانی

روان‌شناسی:

فاطمه احمدی مقدم، تینا جوادزاده، ریحانه خدابخشی، فاطمه صفری، محمدعرفان هوشیاری

گروه فنی و تولید

مدیر گروه: لیلا فیروزی

مسئول دفترچه: امیر محقق

حروف نگاری و صفحه‌آرایی: مهین علی محمدی جلالی

مدیر واحد مستندسازی و مطابقت با مصوبات: محیا اصغری

مسئول دفترچه مستندسازی: لیلا ایزدی

نظارت چاپ: سوران نعیمی

از شما خواهش می‌کنیم، از این آزمون و نتایج آن فقط برای تثبیت و تقویت روش‌های صحیح مطالعه و برای تصحیح روش‌های اشتباه خود بهره بگیرید. یعنی به‌منظور آموزش و مشاوره‌ای آزمون بیش از نیت یا سنجش یا رقابتی آن توجه کنید. اگر هم‌اکنون و در هر گام مسیر خود را تصحیح کنید، اشتباه کم‌تری مرتکب خواهید شد و با آرامش و اعتماد به نفس کار را تا پایان ادامه خواهید داد. لطفاً نظرات خود را با ما در میان بگذارید.

مدیر گروه پایه یازدهم انسانی - لیلا فیروزی leilaffirozii@gmail.com

عربی زبان قرآن (۳)

تأثیر اللغة الفارسیة على اللغة العربية / المعرفة و النكرة

/ ترجمة الفعل المضارع (١) / تمارین درس ٤

صفحة ٦٤ ٥٣ ٤٢

وقت پیشنهادی: ٢٠ دقیقه

هدف‌گذاری قبل از شروع هر درس در دفترچه سؤال

لطفاً قبل از شروع پاسخ‌گویی به سؤال‌های درس **عربی زبان قرآن (۲)**، هدف‌گذاری چند از ۱۰ خود را بنویسید:
 از هر ۱۰ سؤال به چند سؤال می‌توانید پاسخ صحیح بدهید؟
 عملکرد شما در آزمون قبل چند از ۱۰ بوده است؟
 هدف‌گذاری شما برای آزمون امروز چیست؟

چند از ۱۰ آزمون قبل	هدف‌گذاری چند از ۱۰ برای آزمون امروز

عَيْنَ الْأَصْحَ وَالْأَدَقَّ لِلتَّرْجُمَةِ مِنْ أَوْ إِلَى الْعَرَبِيَّةِ أَوْ الْمَفْهُومَ لِلعِبْرَاتِ التَّالِيَةِ: (١- ٨)

١- «عَالِمٌ يُنْتَفِعُ بِعِلْمِهِ خَيْرٌ مِنْ أَلْفِ عَابِدٍ»:

(١) عالمی که از علمش بهره برده می‌شود بهتر از هزار عبادت کننده است.

(٢) عالمی که از علم خود استفاده می‌کند بهتر از هزار عابد است.

(٣) دانشمندی که از علمش نفع برده می‌شود از هزاران عابد برتر است.

(٤) دانشمندی که با علم خود نفع می‌رساند بهتر از هزار عبادت کننده است.

٢- ﴿أَنْفِقُوا مِمَّا رَزَقْنَاكُمْ مِنْ قَبْلِ أَنْ يَأْتِيَ يَوْمٌ لَا بَيْعَ فِيهِ وَلَا خُلَّةَ وَلَا شَفَاعَةَ﴾:

(١) اتفاق کنید از آن‌چه که به شما روزی می‌دهیم، پیش از این که روزی بیاید که در آن هیچ فروش و دوستی و شفاعتی نیست.

(٢) از چیزهایی که روزیتان دادیم بخشش کنید قبل از آن‌که روزی فرا رسد که هیچ فروشی و دوستی‌ای و شفاعتی در آن پیدا نمی‌شود.

(٣) بخشش کنید از آن‌چه روزی شما قرار دادیم قبل از این که روزی بیاید که فروشی و دوستی‌ای و شفاعتی یافت نمی‌شود.

(٤) از آن‌چه به شما روزی دادیم اتفاق کنید، پیش از آن که روزی بیاید که نه فروشی در آن است و نه دوستی‌ای و نه شفاعتی.

٣- «لَا نَسْتَطِيعُ أَنْ نَجِدَ لُغَةً بَدُونَ كَلِمَاتٍ دَخِيلَةٍ وَأَمَّا بَعْدَ ظَهْوَرِ الْإِسْلَامِ فَقَدْ أَزْدَادَتِ الْعَرَبِيَّةُ فِي اللُّغَةِ الْفَارْسِيَّةِ بِسَبَبِ الْعَامِلِ الدِّينِيِّ!»:

(١) نمی‌توانیم که لغتی را بدون کلمات داده‌شده بیابیم اما به سبب عامل دینی بعد از ظهور اسلام واژگان عربی در فارسی افزایش یافت!

(٢) نمی‌توانستیم که زبانی را بدون کلمات دخیل بیابیم اما بعد از ظهور اسلام به سبب عامل دینی واژگان عربی در زبان فارسی افزایش یافت!

(٣) نمی‌توانیم که زبانی بدون کلمات وارد شده بیابیم اما بعد از ظهور اسلام به سبب عامل دینی واژگان عربی در زبان فارسی افزایش یافته است!

(٤) نمی‌توانی زبانی را بدون کلمات دخیل بیابی اما به سبب عامل دینی بعد از ظهور اسلام واژگان عربی در فارسی افزایش یافته است!

٤- «رَأَيْتَ رِجَالًا قَامُوا بِمُسَاعَدَةِ الْأَخْرَيْنَ بِتَرْجُمَةِ كُتُبِهِمْ فِي مَجَالَاتٍ مُخْتَلَفَةٍ بِأَجْمَلِ الطَّرِيقِ.»:

(١) مردانی را دیدم که به کمک دیگران در زمینه‌های گوناگونی به ترجمه کتاب‌هایشان به زیباترین روش‌ها اقدام کردند.

(٢) مردمانی را دیده بودم که به کمک دیگران در زمینه‌های مختلفی به زیباترین روش اقدام به ترجمه کتاب‌هایشان نمودند.

(٣) بزرگوارانی را دیدم که با کمک گرفتن از دیگران کتاب‌هایشان را به شکلی زیبا و در زمینه‌های گوناگونی ترجمه کردند.

(٤) مردانی را دیدی که به کمک دیگران کتاب‌های خود را به بهترین روش‌ها و در زمینه‌های گوناگونی ترجمه می‌کنند.

۵- عَيْنِ الصَّحِيحِ:

- ۱) جاء المعلمُ بطالبٍ إلى مديرِ المدرسةِ لمشاهدةِ ملفه! معلّم با دانش‌آموز نزد مدیر مدرسه آمد برای مشاهده پرونده‌اش.
- ۲) يجذبُ بلدُنَا سياحاً كثيرينَ من جميعِ نقاطِ العالمِ سنويّاً! کشورمان سالانه گردشگران زیادی را از تمامی نقاط جهان جذب می‌کند.
- ۳) لا تُعارضوا اللهَ في أحكامِهِ لِأنَّهُ يَعْلَمُ و أنتم لا تعلمون! با پروردگار در حکم‌هایش معارضه نکنید زیرا او می‌داند و شما عمل نمی‌کنید.
- ۴) كانَ لي حَقِيبَةٌ جميلةٌ لكنِّي في هذا الوقتِ لا أجدها! چمدان زیبایی دارم ولی در این زمان پیدا نمی‌شود.

۶- عَيْنِ الصَّحِيحِ:

- ۱) على النَّاسِ بِالْإِنْفَاقِ مِمَّا يُحِبُّونَ فِي سَبِيلِ اللَّهِ! مردم باید از آن چه دوست می‌دارند در راه خدا انفاق کنند.
- ۲) سَمِعْنَا أصواتاً عَجِيبَةً فِي العِرْقَةِ مَعَ أخِي الأصغر! با برادرم که کوچک است به صداهای عجیبی گوش دادیم.
- ۳) اسْتَرْجَعَ صَدِيقِي نُقُودَهُ عَنِّي ثُمَّ ذَهَبَ إِلَى مَنْزِلِهِ سَرِيعاً! دوستم با پولش برگشت سپس به سرعت به سوی خانه رفت.
- ۴) كُنْتُ أَشْتَعِلُ فِي مَصْنَعٍ مِنَ الصَّبَاحِ إِلَى نَهَايَةِ اللَّيْلِ! از صبح تا پایان شب در کارخانه‌ای کار می‌کنم.

۷- «دوستان ما نگاهی به گذشته به کار خواهند گرفت.»:

- ۱) أصدقاؤنا سوف يَسْتَعِدُّمُ النَّظْرَةَ إِلَى المَاضِي. (۲) كانت صديقاتنا سَيَسْتَعِدُّمُنَّ النَّظْرَةَ إِلَى المَاضِي.
- ۳) سوف يَسْتَعِدُّمُ أصدقاؤنا نظرةً إِلَى المَاضِي. (۴) سَتَسْتَعِدُّمُ صديقاتنا نَظْرَتَهُنَّ إِلَى المَاضِي.

۸- عَيْنِ الصَّحِيحِ فِي مَفْهُومِ المِثْلِ التَّالِي: «هرچه پیش آید خوش آید.»

- ۱) خَيْرُ الكَلَامِ ما قَلَّ وَ دَلَّ.
- ۲) البَعِيدُ عَنِ العَيْنِ بَعِيدٌ عَنِ القَلْبِ.
- ۳) الصَّبْرُ مِفْتَاحُ الفَرَجِ.
- ۴) الخَيْرُ فِي ما وَقَعَ.

۹- عَيْنِ ما فِيهِ التَّنَاد:

- ۱) فَقَدْ نَقَلَ عَدَدًا مِنَ الكَتَبِ الفَارِسيَّةِ إِلَى العَرَبِيَّةِ.
- ۲) إِحْفَظْ يَدِيكَ مِنَ أَدَى الآخَرِينَ وَ جالِسِ الصَّالِحِينَ فِي حَيَاتِكَ.
- ۳) مِنَ أَخلاقِ الجاهِلِ المَعَارِضَةُ قَبْلَ أَنْ يَفْهَمَ وَ المَوافِقَةُ بما لا يَعْلَمُ.
- ۴) تَجَرَّى الرِّياحُ بما لا تَشْتَهِي السُّفُنُ.

۱۰- عَيْنِ الخِطَأِ عَنِ المُفْرَدِ أَوْ جَمْعِ الكَلِمَاتِ:

- ۱) الأفراس: جمعُ مَكْسَرٍ وَ مفْرَدُهُ: «الفَرَسُ»
- ۲) دَوْلَةٌ: اسمُ مُفْرَدٍ وَ جَمْعُهُ المُكْسَرُ: «دَوْلَاتٌ»
- ۳) مَلْعَبٌ: اسمُ مُفْرَدٍ وَ جَمْعُهُ: «مَلْعَبٌ»
- ۴) رُسُلٌ: جمعُ مَكْسَرٍ وَ مُفْرَدُهُ: «رَسُولٌ»

■ اِقْرَأ النَّصَّ التَّالِي بِدَقَّةٍ ثُمَّ أَجِبْ عَنِ الأَسْئَلَةِ بِما يَناسِبُ النَّصِّ: (۱۱- ۱۵)

إِنَّ اللُّغَةَ الفَارِسيَّةَ أَثَّرَتْ عَلَى اللُّغَةِ العَرَبِيَّةِ كَثِيراً وَ قَدْ نَرَى آثارَ هَذَا التَّأثيرِ فِي دَراساتِ بعضِ العُلَماءِ. دَخَلتِ المِفرَداتِ الفَارِسيَّةِ اللُّغَةَ العَرَبِيَّةَ مِنْذُ العَصْرِ الجاهِلِيِّ بِسَببِ التَّجَارَةِ وَ دُخُولِ الإِيرانِيِّينَ فِي العِراقِ وَ اليَمَنِ وَ اسْتَدَّتْ هَذِهِ الاِنْتِقالاتِ بَعْدَ انضمامِ إِيرانِ إِلَى الدَّوْلَةِ الإِسْلامِيَّةِ وَ عِنْدَ مِشارَكَةِ إِيرانِ فِي قِيامِ الدَّوْلَةِ العَباسِيَّةِ. كانَ لابنِ المَقفَعِ دورٌ عَظيمٌ فِي هَذَا التَّأثيرِ وَ هُوَ نَقَلَ «كَلِيلةَ وَ دَمِنَةَ» إِلَى العَرَبِيَّةِ وَ لِفيروزِ اَبادِي مُعْجَمٌ مشهورٌ يَضُمُّ مِفرَداتِ بِاللُّغَةِ العَرَبِيَّةِ بِاسْمِ «القاموسِ» وَ نَعْلَمُ أَنَّ تَبادُلَ المِفرَداتِ بَيْنَ اللُّغاتِ أَمْرٌ طَبِيعِيُّ جَدًّا.

١١- عيّن المناسب لتكميل العبارة: «عَلَيْنَا أَنْ نَعْلَمَ أَنْ...»

- (١) إيران ما شاركت في قيام الدولة العباسية لُغتها الفارسية.
 (٢) ازدياد المفردات العربية في الفارسية كان في العصر الجاهلي.
 (٣) مؤلف «القاموس» نقل «كليلة و دمنه» إلى العربية.
 (٤) تبادل المفردات بين اللغات من الأمور الطبيعية.

١٢- ماذا نَسْتَنْبِطُ من النص؟

- (١) عند دخول الإيرانيين في العراق ازدادت المفردات العربية.
 (٢) شاعت المفردات العربية في الفارسية كثيراً.
 (٣) اللغة العربية متأثرة من اللغة الفارسية.
 (٤) منذ العصر الجاهلي قلت المفردات العربية.

١٣- عيّن الخطأ:

- (١) كان تأثير اللغة الفارسية على اللغة العربية كثيراً كما يوجد أثرها في بعض الدراسات.
 (٢) إن التجارة كانت من إحدى الأسباب في كثرة المفردات الفارسية في اللغة العربية.
 (٣) كان هناك علماء مثل ابن المقفع في ابتعاد اللغة الفارسية من العربية.
 (٤) شارك الإيرانيون في قيام الدولة العباسية لهذا الأمر اشتد نقل المفردات الفارسية.

١٤- عيّن الصحيح حول كلمة «الدولة» في النص:

- (١) اسم - مفرد - مؤنث - معرفة / مفعول
 (٢) مفرد - مذكر - معرفة (علم) / فاعل
 (٣) جمع مكسر - مذكر / مضاف إليه
 (٤) اسم - مفرد - مؤنث / مجرور بحرف الجر

١٥- عيّن الخطأ حول كلمة «أثرت» في النص:

- (١) فعل مضارع - مزيد بزيادة حرفين / فعل
 (٢) فعل ماضٍ - للغائب - من باب «تفعيل» / فعل
 (٣) مزيد ثلاثي - معلوم - مبنى / فعل
 (٤) من باب «تفعيل» - مفرد مؤنث غائب / فعل و الجملة الفعلية

١٦- عيّن العبارة التي ليس فيها اسم نكرة:

- (١) «... أرسلنا إلى فرعون رسولا فقصى فرعون الرسول...»
 (٢) أي شيء يجعل اللغة غنية في الأسلوب و البيان؟
 (٣) كانت اللغة الفارسية قبل الإسلام أكثر تأثيراً على اللغة العربية!
 (٤) ذهب التلميذ الى المكتبة و الحارس شوق التلاميذ.

١٧- عيّن الخطأ حسب المطلوب:

- (١) اسم الفاعل من «يوافق»: موافق
 (٢) وزن فعل «يَنشَغُلُ»: يَنفَعِلُ
 (٣) باب فعل «يَنفَتِحُ»: إفتعال
 (٤) الأمر من «تَعَلَّمَنَ»: تَعَلَّمَنَ

١٨- عيّن الخطأ في ترجمة الأفعال المضارعة المعيّنة:

- (١) جاءت الطالبات حتى يذهبن إلى المعبد! (خواهند رفت)
 (٢) لئن تناولوا البر و التقوى! (دست نخواهید یافت)
 (٣) علينا أن نحاول للوصول إلى الأهداف العالية! (که تلاش کنیم)
 (٤) فأسرع والده إليه لينقذه! (تا او را نجات دهد)

١٩- عيّن الصحيح لتكميل الفراغات حسب الترجمة: «اشتريتُ ... كان ... في حقيبتى» (قلمى خريدم، آن قلم در كيفم بود.)

- (١) قلماً - قلم (٢) القلم - القلم (٣) قلماً - القلم (٤) القلم - قلم

٢٠- ما هو الجواب المناسب للسؤال التالي؟ «كيف الجو في أردبيل؟»

- (١) الجو فوق رؤوسنا.
 (٢) الجو بارد جداً.
 (٣) كان الجو قريباً منا.
 (٤) إن الجو في أردبيل للسائحين.

ریاضی و آمار [۲]

تابع

(توابع پلکانی و قدر مطلق تا ابتدای تابع)

قدر مطلق

صفحه ۳۴ تا ۳۹

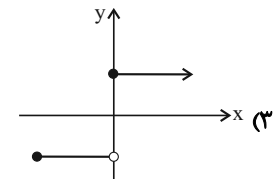
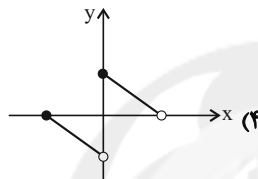
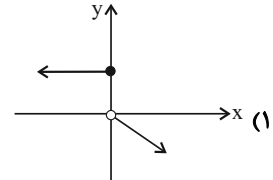
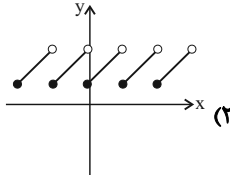
وقت پیشنهادی: ۲۵ دقیقه

هدف‌گذاری قبل از شروع هر درس در دفترچه سؤال

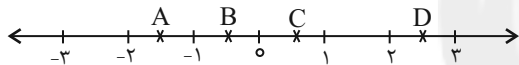
لطفاً قبل از شروع پاسخ‌گویی به سؤال‌های درس ریاضی و آمار (۲)، هدف‌گذاری چند از ۱۰ خود را بنویسید:
از هر ۱۰ سؤال به چند سؤال می‌توانید پاسخ صحیح بدهید؟
عملکرد شما در آزمون قبل چند از ۱۰ بوده است؟
هدف‌گذاری شما برای آزمون امروز چیست؟

چند از ۱۰ آزمون قبل	هدف‌گذاری چند از ۱۰ برای آزمون امروز

۲۱- کدام نمودار زیر بیانگر یک تابع پلکانی است؟



۲۲- در محور زیر، حاصل $\frac{[A]+[B]}{2[C]+[D]}$ کدام است؟ ([]، نماد جزء صحیح است.)



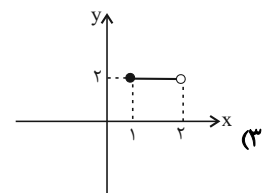
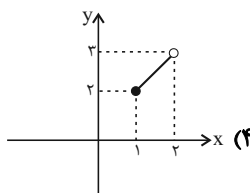
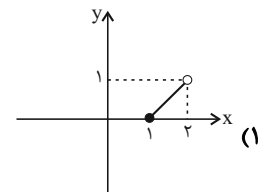
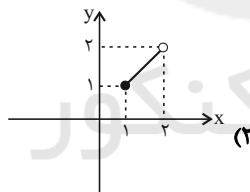
$$\frac{3}{2} \quad (4)$$

$$\frac{2}{3} \quad (3)$$

$$-2 \quad (2)$$

$$-\frac{3}{2} \quad (1)$$

۲۳- نمودار تابع $y = x + [x]$ در بازه $[1, 2]$ کدام است؟ ([]، نماد جزء صحیح است.)



محل انجام محاسبات

۲۴- کدام تابع، پلکانی نیست؟ ([]، نماد جزء صحیح است.)

$$y = [x] + 2 \quad (2) \quad y = \begin{cases} 4 & , x \geq 3 \\ -4 & , x < 3 \end{cases} \quad (1)$$

$$y = \text{sign}(x) \quad (4) \quad y = \begin{cases} 2x - 1 & , x \geq 0 \\ 2x + 1 & , x < 0 \end{cases} \quad (3)$$

$$25- \text{ اگر } [3x + 2] = 8 \text{ باشد، آن گاه چند عدد صحیح به جای } x \text{ می توان قرار داد؟ ([]، نماد جزء صحیح است.)}$$

$$g(x) = \begin{cases} (a+b)x + 3 + 3x & , x > 1 \\ 4 & , -1 \leq x < 1 \\ (2a-b)x^2 + 1 & , x < -1 \end{cases}$$

(1) ۱ (2) ۴ (3) ۳ (4) ۴ صفر

۲۶- اگر $[3x + 2] = 8$ باشد، آن گاه چند عدد صحیح به جای x می توان قرار داد؟ ([]، نماد جزء صحیح است.)

(1) صفر (2) ۱ (3) ۲ (4) ۴

۲۷- در تابع $f(x) = [x] + [-x]$ ، مقدار $f(-\frac{1}{3}) + f(\frac{3}{4})$ ، کدام است؟ ([]، نماد جزء صحیح است.)

(1) -۱ (2) ۱ (3) -۲ (4) صفر

۲۸- اگر $f(x) = \text{sign}(x)$ باشد، حاصل عبارت $A = \frac{f(\pi) + f(-\sqrt{3}) + f(1.01)}{2f(-1) + f(\sqrt{2}) + f(-42)}$ کدام است؟

(1) -۱ (2) $-\frac{1}{2}$ (3) $-\frac{1}{3}$ (4) $\frac{1}{2}$

۲۹- اگر f تابع علامت ($f(x) = \text{sign}(x)$) و g تابع جزء صحیح ($g(x) = [x]$) باشد و داشته باشیم $A = \sqrt{5} - \sqrt{2}$ و $B = \sqrt{2} - \sqrt{3}$ ،

آن گاه حاصل عبارت $\frac{f(A) + 3g(B)}{2f(A) - g(2B)}$ کدام است؟

(1) $-\frac{1}{2}$ (2) $-\frac{2}{3}$ (3) $\frac{2}{3}$ (4) $\frac{1}{2}$

۳۰- اگر $\text{sign}(a+1) = 1$ و $\text{sign}(a-2) = -1$ باشد، حدود a کدام است؟

(1) $a > 2$ (2) $a < -1$ (3) $-1 < a < 2$ (4) \emptyset

۳۱- اگر تابع $f(x) = \frac{[3x]}{\text{sign}(x)}$ با دامنه $\{\sqrt{2} - \sqrt{3}, -\sqrt{2}, \frac{1}{4}\}$ تعریف شده باشد، ماکسیمم برد f کدام است؟ ([]، نماد جزء صحیح است.)

(1) صفر (2) ۵ (3) ۴ (4) ۱

۳۲- اگر $\text{sign}(2x+1) + 2\text{sign}(8-2x) = 3$ باشد، x چند مقدار صحیح می تواند داشته باشد؟

(1) ۶ (2) ۴ (3) ۲ (4) هیچ مقدار

۳۳- اگر $f(x) = [x]$ ، حاصل عبارت $\frac{f(3/2)}{f(\sqrt{13})} + f(\sqrt{66}) + \frac{f(4/3)}{f(-\frac{7}{5})}$ کدام است؟ $[]$ ، نماد جزء صحیح است.

- (۱) ۶ (۲) ۷ (۳) ۸ (۴) ۹

۳۴- جدول مالیاتی یک شرکت به صورت زیر است. مبلغ مالیات کارمندی با دریافتی $۱۰,۰۰۰,۰۰۰$ تومان، چند تومان است؟

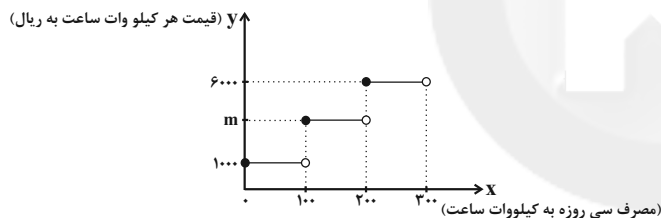
میزان مالیات بر دریافتی	پله‌های دریافتی‌های ماهانه (میلیون)
معاف از مالیات	دریافتی تا ۵
۱۰ درصد	مازاد بر ۵ تا ۷/۵
۲۰ درصد	مازاد بر ۷/۵ تا ۱۲
۲۵ درصد	مازاد بر ۱۲

- (۱) $۲۵۰,۰۰۰$ (۲) $۵۰۰,۰۰۰$ (۳) $۴۰۰,۰۰۰$ (۴) $۷۵۰,۰۰۰$

۳۵- به‌زای چند مقدار x ، $\text{sign}(x^2 + 2x + 8) = 0$ است؟

- (۱) صفر (۲) ۱ (۳) ۲ (۴) ۳

۳۶- هزینه برق مصرفی ساختمان‌های مسکونی در یک شهر مطابق نمودار زیر محاسبه می‌شود. اگر یک واحد مسکونی در ماه (سی‌روز) با مصرف ۱۱۰ کیلووات ساعت برق مبلغ $۱۳۰,۰۰۰$ ریال پرداخته باشد، مقدار m کدام است؟



(۱) ۲۰۰۰

(۲) ۲۵۰۰

(۳) ۳۰۰۰

(۴) ۴۰۰۰

۳۷- مساحتی که تابع $f(x) = \lfloor \frac{1}{3}x \rfloor + 1$ با محور x در محدوده $-2 \leq x < 4$ می‌سازد، کدام است؟ $[]$ ، نماد جزء صحیح است.

- (۱) ۲ (۲) ۴ (۳) ۶ (۴) ۸

۳۸- کدام نقطه روی نمودار تابع $f(x) = [x] + [-x]$ قرار ندارد؟ $[]$ ، نماد جزء صحیح است.

- (۱) $(76, 0)$ (۲) $(-1, 0)$ (۳) $(\sqrt{2}, -1)$ (۴) $(\pi, 2)$

۳۹- اگر تساوی $\frac{\text{sign}(k)}{\text{sign}(\sqrt{2}-1)} = -1$ برقرار باشد، مقدار $k \text{sign}(\pi)$ برابر کدام مقدار می‌تواند باشد؟

- (۱) ۳ (۲) $3/25$ (۳) $2/5$ (۴) -2

۴۰- حاصل عبارت $k = [\sqrt{1}] + 2[\sqrt{2}] + 3[\sqrt{3}] + 4[\sqrt{4}] + 5[\sqrt{5}] + 6[\sqrt{6}]$ است؛ مقدار $\lfloor \frac{3k}{36} \rfloor + k$ کدام است؟ $[]$ ، نماد جزء صحیح است.

- (۱) ۳۳ (۲) ۳۶ (۳) ۳۹ (۴) ۱۲

علوم و فنون ادبی (۲)

تاریخ ادبیات فارسی در قرن های دهم و یازدهم /

پایه های آوایی همسان (۲)

صفحه ۵۸ و ۷۰

وقت پیشنهادی: ۲۰ دقیقه

هدف گذاری قبل از شروع هر درس در دفترچه سؤال

لطفاً قبل از شروع پاسخ گویی به سؤال های درس علوم و فنون ادبی (۲)، هدف گذاری چند از ۱۰ خود را بنویسید:

از هر ۱۰ سؤال به چند سؤال می توانید پاسخ صحیح بدهید؟

عملکرد شما در آزمون قبل چند از ۱۰ بوده است؟

هدف گذاری شما برای آزمون امروز چیست؟

چند از ۱۰ آزمون قبل

هدف گذاری چند از ۱۰ برای آزمون امروز

۴۱- در عبارت زیر از نظر تاریخ ادبیات چند اشتباه دیده می شود؟

«شاعران قرن یازدهم تشخیص داده بودند که سبک خراسانی از واقعیت دور شده و کاملاً جنبه ذهنی و تخیلی یافته است و با ادامه پایبندی به سنن ادبی نابود می شود. پس باید به سوی حقیقت گویی و واقع گویی بازگشت. شاعران برای این کار نیازمند پرداختن به مسائل اجتماعی و انتقادهای سیاسی بودند و قالب قصیده با توجه به نقش و سابقه کاربردش، اجازه جولان بیشتر در این میدان را نمی داد.»

(۱) یک (۲) دو (۳) سه (۴) چهار

۴۲- کدام گزینه برای جای خالی مناسب است؟

«حکومت صفوی به شعر ... بی توجه بود؛ از این رو شاعران سروده های خود را بیشتر با مضامین ... همراه کردند.»

(۱) تعلیمی و درباری / پند و اندرز، توصیف و بیان امور طبیعی

(۲) ستایشی و درباری / تبدیل موضوعات و تمثیلات کهن به مضامین تازه و به زبان جدید

(۳) عاشقانه های زمینی / پند و اندرز، توصیف و بیان امور فراطبیعی

(۴) عاشقانه های آسمانی / تبدیل موضوعات و تمثیلات کهن به مضامین تازه و به زبان کهن

۴۳- دو عامل از عواملی که سبب شد شاهان صفوی به شعر و شاعری توجه کنند، چیست؟

(۱) رقبایی چون شاهان عثمانی و هندی داشتند. / با رؤسای مذاهب در تماس نزدیک بودند.

(۲) برخی از ایشان مقام شیخی و رهبری طریقت داشتند. / لازم نمی دانستند خود را در مقام سلطنت نگاه دارند.

(۳) لازم می دانستند خود را در مقام شیخی نگاه دارند. / رقبایی چون شاهان عثمانی و مصری داشتند.

(۴) برخی از ایشان مقام رهبری شریعت داشتند. / به نوعی به شعر و شاعری علاقه نشان داده اند.

۴۴- هر یک از موارد زیر به ترتیب، مربوط به کدام شاعر سبک هندی است؟

(الف) واقع گرایی شاخصه اصلی شعر وی است.

(ب) ترکیب بند عاشورایی او مشهور و زبانزد است.

(ج) مضمون های پیچیده، استعاره های خیال انگیز و تخیل های رمز آمیز شاعرانه از ویژگی های شعر اوست.

(۱) بابافغانی شیرازی - کلیم کاشانی - صائب تبریزی

(۲) وحشی بافقی - کلیم کاشانی - بیدل دهلوی

(۳) بابافغانی شیرازی - محتشم کاشانی - صائب تبریزی

(۴) وحشی بافقی - محتشم کاشانی - بیدل دهلوی

۴۵- وزن کدام بیت «مفتعلن مفتعلن فاعلن» است؟

(۱) عشقی که آب از بوسه هایت خورده باشد / وقتی سرت بر شانهم باشد غمی نیست

(۲) گر تو بهایی بنهی تا که مرا دفع کنی / رو که به جز حق نبری گرچه چنین بی خبرم

(۳) داغ تو را از همه داراتم / درد تو را از همه درویش تر

(۴) تربیت یعنی که خود را ساختن / بعد از آن بر دیگران پرداختن

۴۶- ابیات کدام گزینه به ترتیب بر وزن «مستفعلن» و «فعلون» است؟

الف) چون اندر تبارش بزرگی نبود/ نیارست نام بزرگان شنود

ب) دلی کز تو سوزد چه باشد دوایش/ چو تشنه تو باشد که باشد سقاییش

ج) عشق بود کان هنر عشق بود معدن زرا/ دوست شود جلوه از آن پوست شود پر زر از این

د) ای دل نگویی چون شدی ور عشق روزافزون شدی/ گاهی ز غم مجنون شدی گاهی ز محنت خون شدی

(۱) د - ج (۲) ب - الف (۳) ج - ب (۴) د - الف

۴۷- وزن کدام بیت متفاوت است؟

(۱) طیب از طلب در دو گیتی میاسا / کسی چون میان دو منزل نشیند؟

(۲) میندار از آن در که هرگز نیست / که نومید گردد بر آورده دست

(۳) چو آن فتنه از خواب سر برگرفت / صراحی طلب کرد و ساغر گرفت

(۴) از آن می مرا ده که از عکس او / چو یاقوت گردد به فرسنگ سنگ

۴۸- بیت‌های کدام گزینه به ترتیب بر وزن‌های «مستفعلن، مفتعلن و مستفعلن» سروده شده است؟

الف) راز نهان دار و خمش ور خمشی تلخ بود / آنچه جگرسوزه بود باز جگرسازه شود

ب) سوزد مرا، سازد مرا، در آتش اندازد مرا / وز من رها سازد مرا، بیگانه از خویشم کند

ج) گویند برو تا به درش برگذری بوک / هیهات که گر باد شوم روی گذر نیست

د) جرمی ندارم بیش از این، کز جان وفادارم تو را / ور قصد آزارم کنی، هرگز نیازم تو را

(۱) الف، ج، د (۲) ب، د، الف (۳) د، الف، ب (۴) ب، د، ج

۴۹- عبارت ذکر شده در کدام گزینه در خصوص این شعر بیدل نادرست است؟

«برق با شوقم شراری بیش نیست / شعله طفل نی سواری بیش نیست

لاله و گل زخمی خمیازه‌اند / عیش این گلشن خماری بیش نیست

بیدل این کم‌همتان بر عزّ و جاه / فخرها دارند و عاری بیش نیست»

(۱) شاعر از قالب قطعه برای سرودن این شعر استفاده کرده است. (۲) آرایه‌های بیانی همچون استعاره و تشبیه در ابیات به چشم می‌خورد.

(۳) وزن این شعر «فاعلاتن فاعلاتن فاعلن» است. (۴) در شعر آرایه تضاد وجود دارد.

۵۰- مفهوم کلی ابیات کدام گزینه یکسان است؟

الف) ریشه نخل کهن‌سال از جوان افزون‌ترست / بیشتر دلبستگی باشد به دنیا پیر را

ب) ز آسمان کهن‌سال چشم جود مدار / نمی‌دهد، چو سبو کهنه گشت، نم بیرون

ج) کجا تدبیر پیران کهن‌سال از جوان خیزد؟ / نیاید از دم تیغ آنچه از پشت کمان خیزد

د) آدمی پیر چو شد، حرص جوان می‌گردد / خواب در وقت سحرگاه گران می‌گردد

ه) سرو «صائب» از هجوم قمریان bald به خویش / از مریدان باد نخوت می‌فزاید پیر را

(۱) الف، ب، د (۲) الف، ج، د (۳) ب، ه، ج (۴) ج، د، ب

سؤالات آشنا

پاسخ دادن به این سوالات اجباری است و در تراز کل شما تأثیر دارد.

۵۱- در کدام بیت نام شاعری آمده که سبک شعرش حد واسط سبک دوره عراقی و دوره هندی است؟

(۱) بدنامی حیات دو روزی نبود بیش / آن هم کلیم با تو بگویم چه سان گذشت

(۲) وحشی اگر تو عاشقی کو نفس تو را اثر / هست نشانه‌ای دگر سینه داغدار را

(۳) خاموش محتشم که دل سنگ آب شد / بنیاد صبر و خانه طاق خراب شد

(۴) عیش شیرین را بود در چاشنی صد چشم شور / برگ صائب بیشتر از بار می ماند به جا

۵۲- جاهای خالی عبارات زیر به ترتیب با واژگان کدام گزینه، درباره تاریخ ادبیات قرن دهم، پر می شوند؟

الف) بهزاد در دوره ... و رضا عباسی در دوره ... از مفاخر هنرند.

ب) در این دوره، به جز اصفهان، مناطق دیگر ایران هم رشد و توسعه و شور و جنبشی یافت؛ مثلاً خراسان، آذربایجان و ... به کانون‌های مهمی

برای شاعران، هنرمندان و دانشمندان تبدیل شد.

پ) از جریان‌های شعری قرن دهم، یکی شعر لطیف و فصیحی بود که به طور طبیعی و به شیوه کسانی مثل حافظ و ... در جریان بود.

(۱) شاه عباس - شاه اسماعیل - نواحی مرکزی ایران - مولوی

(۲) شاه اسماعیل - شاه عباس - نواحی مرکزی ایران - سعدی

(۳) شاه عباس - شاه اسماعیل - نواحی شرقی ایران - سعدی

(۴) شاه اسماعیل - شاه عباس - نواحی شرقی ایران - مولوی

۵۳- با توجه به ویژگی‌های شعر شاعران سبک هندی، بیت گزینه ... می‌تواند سروده یکی از شاعران این سبک باشد.

(۱) قحذ پر کن که من در دولت عشق / جوان بخت جهانم گرچه پیرم

(۲) اگر به دست من افتد، فراق را بکشم / که روز هجر سیه باد و خان و مان فراق

(۳) آن میسر شود به کوشش و رنج / که قضا بخشد و قدر خواهد

(۴) از محو جلوه، گر همه تمثال برکشد / حیرت مقام جوهر آینه داده است

۵۴- با کاستن یک هجا از پایان کدام مصراع سه پایه آوایی همسان پدید می‌آید؟

(۱) باده او همدم من بام فلک منزل من / گر بگشایم پر خود بر پر آنجا چه شود

(۲) با گل رویت چه زند لاله و نسرين / با سر کویت چه کنم گلشن و بستان

(۳) رخس جفا بر سر ما می‌رانی / فتنه رها کرده عنان می‌آید

(۴) چوب هم گوید بدم من شاخ سبز / زین من بشکست و بدرید آن رکاب

۵۵- وزن کدام مصراع در برابر آن درست آمده است؟

(۱) تو در آن سایه بنه سر که شجر را کند اخضر (فعالتن فعالتن فعالتن)

(۲) نیم‌شبی سیم‌برم نیم‌مست (مفتعلن مفتعلن مفتعلن)

(۳) ای دل آغشته به خون چند بود شور و جنون (مفتعلن مفتعلن مفتعلن فاعلن)

(۴) چو شد زهر عادت، مضرت نبخشد (فعولن فعولن فعولن فعل)

۵۶- وزن کدام ابیات یکسان است؟

(الف) گدا طبع اگر در تموز آب حیوان / به دست دهد جور سقا نیرزد

(ب) شنیدم که نامش خدادوست بود / ملک سیرتی، آدمی پوست بود

(پ) بلغزید دستم از آن زلف مشکین / بدان خاک مشکین به چه درفتم

(ت) توانگر خود آن لقمه چون می خورد / چو ببند که درویش خون می خورد؟

(۱) الف / پ (۲) ت / الف (۳) ت / پ (۴) الف / ب

۵۷- وزن همه بیت‌های زیر، به جز بیت گزینه ... از تکرار چهار «مستفعلن» شکل گرفته است.

(۱) مجنون صاحب‌درد را لیلی عبادت می کند / فرهاد شورانگیز را شیرین به مهمان می رسد

(۲) گفتم چو طاووسی مگر عضوی ز عضوی خوب تر / می بینم چون نیشکر شیرینی از سر تا قدم

(۳) نور چو فواره زند بوسه بر این باره زند / رشک سلیمان نگر و غیرت جمشید مرا

(۴) چندان بنالم ناله‌ها، چندان برآرم رنگ‌ها / تا برکنم از آینه، هر منکری من زنگ‌ها

۵۸- نشانه‌های هجایی کدام گزینه نادرست آمده است؟

(۱) گفت مرا خواجه فرج صبر رهاوند ز حرج / هیچ مگو کز فرج است این که گرفتار شدم (-U - / -UU - / -UU - / -UU -)

(۲) انگبین رویان نترسند از مگس / نوش می گیرند و نشتر می زنند (-U - / -U - / -U -)

(۳) چون در کنار آرم تو را از دست نگذارم تو را / چون جان و دل دارم تو را این آرزویم نیست بس (-U - - / -U - - / -U - - / -U - -)

(۴) مرا گوید به عشق اندر چرا چندین همی نالی / نگار من چو ببند چشم گوهربار من هر شب (- - - U / - - - U / - - - U / - - - U)

۵۹- وزن کدام بیت با بقیه متفاوت است؟

(۱) چو شیران جنگی برآشوفتند / پر از خشم اندام‌ها کوفتند

(۲) گواهی امین است بر درد من / سرشک روان بر رخ زرد من

(۳) مرنجان دلم را که این مرغ وحشی / ز بامی که برخاست مشکل نشیند

(۴) بسی تیر و دی ماه و اردیبهشت / برآید که ما خاک باشیم و خشت

۶۰- هر دو بیت کدام گزینه، هم وزن هستند؟

(الف) ز معشوق اعظم به هر جان خرم / به پستی چه آمد به بالا چه می شد

(ب) نشاید گفتن آن کس را دلی هست / که ندهد بر چنین صورت دل از دست

(ج) هر آن ناظر که منظوری ندارد / چراغ دولتش نوری ندارد

(د) بهشت است این که من دیدم نه رخسار / کمند است آن که وی دارد نه گیسو

(ه) چو در دشت آیم بود روضه او / چو وا چرخ آیم بود اختر او

(۱) الف، ب (۲) ه، د (۳) الف، د (۴) ب، ج

تاریخ [۳]

ایران؛ از ورود اسلام تا پایان صفویه
(ظهور و گسترش تمدن ایرانی - اسلامی، ایران در
دوران غزنوی، سلجوقی و خوارزمشاهی)
صفحه ۸۹ و ۹۰
وقت پیشنهادی: ۱۰ دقیقه

هدف‌گذاری قبل از شروع هر درس در دفترچه سؤال

لطفاً قبل از شروع پاسخ‌گویی به سؤال‌های درس **تاریخ (۲)**، هدف‌گذاری چند از ۱۰ خود را بنویسید:
از هر ۱۰ سؤال به چند سؤال می‌توانید پاسخ صحیح بدهید؟
عملکرد شما در آزمون قبل چند از ۱۰ بوده است؟
هدف‌گذاری شما برای آزمون امروز چیست؟

چند از ۱۰ آزمون قبل	هدف‌گذاری چند از ۱۰ برای آزمون امروز

۶۱- پاسخ درست سؤالات زیر در کدام گزینه آمده است؟

(الف) میزان اثرگذاری کدام امیر یا امیران بر ایران بیشتر بوده است؟

(ب) پس از ورود اسلام به ایران چه زبانی، زبان حکومت شد؟

(پ) فردوسی در زمان کدام سلسله، سرودن شاهنامه را شروع و تقدیم کرد؟

(۱) الف) یعقوب لیث صفاری (ب) عربی (پ) سامانی - سامانی (۲) الف) طاهر ذوالیمینین (ب) فارسی دری (پ) سامانی - غزنوی

(۳) الف) امیران سلسله زیاریان (ب) فارسی دری (پ) غزنوی - سامانی (۴) الف) امیران سلسله سامانیان (ب) عربی (پ) سامانی - غزنوی

۶۲- کدام سلسله‌های مسلمان ایرانی سهم بیشتری در رونق و شکوفایی علمی و فرهنگی عصر خود داشتند و مدرسه پزشکی جندی شاپور که در

زمان ساسانیان آغاز به کار کرده بود تا چه قرنی به فعالیت خود ادامه داد؟

(۱) طاهریان و سامانیان - قرن چهارم (۲) سامانیان و آل بویه - قرن سوم

(۳) آل بویه و طاهریان - قرن چهارم (۴) طاهریان و سامانیان - قرن سوم

۶۳- پاسخ پرسش‌های زیر در کدام گزینه به ترتیب، بیان شده است؟

(الف) بنیان‌گذاران کدام سلسله‌های ایرانی با فرمان خلیفه عباسی به قدرت رسیدند؟

(ب) در زمان کدام امیر صفاری، دشمنی و درگیری میان صفاریان و خلافت عباسی کمتر شد؟

(پ) امیران کدام سلسله ایرانی بیش از یک قرن خلافت عباسی را تحت سلطه خود داشتند؟

(۱) صفاریان و زیاریان - عمرولیث - زیاریان (۲) طاهریان و سامانیان - عمرولیث - آل بویه

(۳) صفاریان و زیاریان - یعقوب - آل بویه (۴) طاهریان و سامانیان - یعقوب - زیاریان

۶۴- هدف و انگیزه اصلی محمود غزنوی از لشکرکشی‌های پی در پی به هند چه بود و این حملات چه پیامدی داشت؟

(۱) جهاد در راه خدا - راه‌یابی دین اسلام و زبان فارسی به شبه قاره هند

(۲) جهاد در راه خدا - مهاجرت تعدادی از هندیان به سرزمین ایران

(۳) دستیابی به ثروت فراوان هند - راه‌یابی دین اسلام و زبان فارسی به شبه قاره هند

(۴) دستیابی به ثروت فراوان هند - مهاجرت تعدادی از هندیان به سرزمین ایران

۶۵- کدام گزینه درباره اقدامات و حوادث زمان طغرل اول سلجوقی صحیح است؟

(۱) طغرل در نبردی بزرگ به نام ملازگرد، سپاهیان امپراتوری روم شرقی را شکست داد.

(۲) در زمان طغرل، اقوام مهاجم قراختائیان و غزها به قلمرو سلجوقیان حمله کردند.

(۳) در زمان طغرل، قلمرو سلجوقیان از رود سیحون در شرق تا دریای مدیترانه گسترش یافت.

(۴) طغرل به بغداد رفت و خلیفه عباسی را از تسلط آل بویه شیعه مذهب درآورد.

۶۶- کدام گزینه به اختلافات و درگیری‌های مذهبی بین فرقه‌ها در دوران غزنوی و سلجوقی دامن می‌زند؟

- ۱) دخالت‌های برخی سلاطین و وزیران غزنوی و سلجوقی در امور مذهبی و جانبداری از یک فرقه
- ۲) دخالت‌های خلفای عباسی در مسائل مذهبی و دینی
- ۳) تحریک پیروان ادیان مسیحی، یهودی و زرتشتی در مسائل بین اقوام
- ۴) رشد جمعیت و شهرنشینی و توسعه بازرگانی و داد و ستد

۶۷- خواجه نظام‌الملک توسی در تلاش بود از چه طریقی حکومت مرکزی را تقویت کند و این مسئله مبتنی بر کدام شیوه بود؟

- ۱) تقویت و توسعه نظام اداری - میراث اداری کهن ایرانی
- ۲) مقابله با نیروی سرکش امیران و نظامیان - میراث تمدن اسلامی
- ۳) تقویت و توسعه نظام اداری - میراث تمدن اسلامی
- ۴) مقابله با نیروی سرکش امیران و نظامیان - میراث اداری کهن ایرانی

۶۸- کدام گزینه به ترتیب، پاسخ صحیح سؤالات زیر است؟

- الف) در رأس دیوان ... وزیر قرار داشت و آنچه سبب تداوم کار او می‌شد، ... بود.
- ب) به کدام دلیل شهر بیرونی (ربض) در دوره سلجوقی بیش از دوره‌های دیگر گسترش یافت؟

- ۱) الف) وزارت، اراده و خواست سلطان ب) رشد تجارت و افزایش جمعیت شهرها
- ۲) الف) استیفا، تدبیر و لیاقت او ب) قدرت سپاهیان و نظامیان
- ۳) الف) استیفا، اراده و خواست سلطان ب) رشد تجارت و افزایش جمعیت شهرها
- ۴) الف) وزارت، اراده و خواست سلطان ب) قدرت سپاهیان و نظامیان

۶۹- در دوره سلجوقی، وظیفه انجام معاملات پولی و تسهیل در مبادله کالا به عهده چه کسانی بود؟ کدام مورد از علل رشد تجارت در دوره سلجوقی نیست؟

- ۱) بازرگانان و صرافان - جلوگیری از گسترش نظام دیوانی
- ۲) صرافان - جلوگیری از گسترش نظام دیوانی
- ۳) پیشه‌وران و بازرگانان - گسترش قلمرو
- ۴) بازرگانان توانگر - گسترش قلمرو

۷۰- گزینه مناسب را با توجه به سؤالات انتخاب کنید.

الف) چه کسی معلم اول لقب گرفت و ابن‌سینا چه کسی را استاد خود دانسته بود؟

ب) چه کسی فلسفه مشایی را به اوج رسانید؟

ج) رئیس مدرسه جندی‌شاپور که بود و به چه شهری رفت؟

- ۱) الف) فارابی، ارسطو ب) فارابی ج) ابن‌سینا، همدان
- ۲) الف) فارابی، ارسطو ب) ابن‌سینا ج) ابن‌سینا، بغداد
- ۳) الف) ارسطو، فارابی ب) ابن‌سینا ج) جرجیس بن جبرائیل، بغداد
- ۴) الف) ارسطو، فارابی ب) فارابی ج) جرجیس بن جبرائیل، همدان

جغرافیا [۳]**نواحی انسانی**

(نواحی اقتصادی «کشاورزی و صنعت»، نواحی اقتصادی «تجارت و اقتصاد جهانی» تا ابتدای نابرابری اقتصادی، نابرابری فضایی)

صفحه ۸۳ تا ۱۰۴

رمت پیشنهادی: ۱۰ رقیه**هدف‌گذاری قبل از شروع هر درس در دفترچه سؤال**

لطفاً قبل از شروع پاسخ‌گویی به سؤال‌های درس **جغرافیا (۲)**، هدف‌گذاری چند از ۱۰ خود را بنویسید:
از هر ۱۰ سؤال به چند سؤال می‌توانید پاسخ صحیح بدهید؟
عملکرد شما در آزمون قبل چند از ۱۰ بوده است؟
هدف‌گذاری شما برای آزمون امروز چیست؟

چند از ۱۰ آزمون قبل	هدف‌گذاری چند از ۱۰ برای آزمون امروز

۷۱- به ترتیب، «میانگین تولید سالانه غلات در جهان»، «تولید حدود ۴۰ درصد ذرت جهان در این کشور» و «تولید بیش‌تر برنج دنیا در این قسمت

قاره آسیا» اشاره به کدام گزینه دارد؟

- (۱) ۱/۹ میلیارد تن - استرالیا - شرق و جنوب شرقی
(۲) ۱/۵ میلیارد تن - استرالیا - جنوب و جنوب غربی
(۳) ۱/۹ میلیارد تن - ایالات متحده آمریکا - جنوب و جنوب غربی
(۴) ۱/۵ میلیارد تن - ایالات متحده آمریکا - شرق و جنوب شرقی

۷۲- چه تعداد از عبارتهای زیر نادرست است؟

- (الف) در کشورهای آسیایی و اروپایی، بخش عمده غذای مردم را غلات تشکیل می‌دهد.
(ب) از دهه ۱۹۷۰ میلادی با انقلاب سبز و به کار بردن روش‌های علمی و بذره‌های اصلاح شده برخی کشورها توانستند تولید کشاورزی خود را چند برابر کنند.
(پ) دامداری‌های تجاری ممکن است در کنار مزارع بزرگ غله تجاری ایجاد شوند.
(ت) ایالات متحده آمریکا، اتحادیه اروپا و برزیل از مهم‌ترین مراکز دامداری تجاری در جهان هستند.

- (۱) صفر (۲) ۳ (۳) ۲ (۴) ۱

۷۳- به ترتیب، مهم‌ترین نواحی صنعتی جهان در اروپای غربی، اروپای شرقی و شرق و جنوب شرقی آسیا کدام‌اند؟

- (۱) فرانسه، لهستان، سنگاپور (۲) آلمان، چک، ژاپن
(۳) ایتالیا، لهستان، مالزی (۴) اسپانیا، چک، کره جنوبی

۷۴- امروزه کشورهای دنیا سعی می‌کنند با چه اقدامی صنایع نو را گسترش دهند؟

- (۱) ایجاد شهرهای صنعتی و هوشمند (۲) ایجاد پارک‌های علمی و فناوری
(۳) ساخت آزمایشگاه‌های متعدد تحقیقاتی (۴) رقابت در ایجاد صنایع دانش بنیان

۷۵- کشاورزی تجاری به دنبال چه مسئله‌ای در جهان گسترش یافته است و این نوع کشاورزی به چه چیزی نیاز دارد؟

- (۱) انقلاب صنعتی - کارگران فراوان (۲) رشد جمعیت - سرمایه بسیار زیاد
(۳) رشد جمعیت - کارگران فراوان (۴) انقلاب صنعتی - سرمایه بسیار زیاد

۷۶- پس از کدام وقایع دوران استعمار کهن به پایان رسید؟ برای پی بردن به وضعیت نابرابر نواحی در اقتصاد جهانی امروز، باید به کدام نکته توجه

داشته باشیم؟

- ۱) پس از جنگ‌های جهانی اول و دوم - باید به پیشینه تعامل و روابط اقتصادی در جهان توجه کنیم.
- ۲) پس از نهضت‌های آزادی بخش - باید به جایگاه‌های متفاوت کشورها در اقتصاد جهانی توجه کنیم.
- ۳) پس از جنگ‌های جهانی اول و دوم - باید به جایگاه‌های متفاوت کشورها در اقتصاد جهانی توجه کنیم.
- ۴) پس از نهضت‌های آزادی بخش - باید به پیشینه تعامل و روابط اقتصادی در جهان توجه کنیم.

۷۷- پس از کدام واقعه کشورها به دو بلوک غرب و شرق تقسیم شدند و گسترش شرکت‌های چند ملیتی، از ویژگی‌های کدام دوره است؟

- ۱) جنگ جهانی دوم - دوران بعد از پایان جنگ جهانی دوم
- ۲) رقابت‌های اتمی - دوران جنگ سرد
- ۳) جنگ جهانی دوم - دوران جنگ سرد
- ۴) رقابت‌های اتمی - دوران بعد از پایان جنگ جهانی دوم

۷۸- همه موارد زیر از جمله دلایل علاقه‌مندی شرکت‌های چند ملیتی به سرمایه‌گذاری در کشورهای دیگر هستند؛ به جز:

- ۱) استفاده از نیروی کار ارزان قیمت این نواحی
- ۲) استفاده از منابع طبیعی این نواحی
- ۳) استفاده از شرکت‌های محلی این نواحی
- ۴) استفاده از نظام مالیاتی، بیمه کارگران و قوانین نه چندان سخت زیست‌محیطی در این نواحی

۷۹- کدام گزینه پاسخ صحیح سؤالات زیر است؟

الف) تجارت در گذشته‌های دور به چه صورتی انجام می‌شد؟

ب) بزرگ‌ترین شبکه داد و ستد جهان تا قرن ۱۵ میلادی چه نام داشت؟ و چه نواحی را در بر می‌گرفت؟

ج) در چه قرنی استعمارگری اروپایی‌ها در جهان گسترش یافت؟

- ۱) الف) محلی ب) جاده ابریشم، چین تا دریای مدیترانه ج) هجدهم
- ۲) الف) سرزمینی ب) جاده ادویه، هند تا دریای مدیترانه ج) پانزدهم
- ۳) الف) سرزمینی ب) جاده ابریشم، هند تا دریای سیاه ج) هجدهم
- ۴) الف) محلی ب) جاده ادویه، چین تا دریای مدیترانه ج) پانزدهم

۸۰- کدام گزینه پاسخ صحیح به سؤالات زیر است؟

الف) کشورهای هند، الجزایر، اندونزی و کنگو به ترتیب مستعمره کدام کشورهای اروپایی بودند؟

ب) در دوره استعمار کهن چه چیزی اهمیت ویژه‌ای داشت؟

- ۱) انگلستان، فرانسه، اسپانیا، آلمان - قدرت نظامی
- ۲) انگلستان، فرانسه، هلند، بلژیک - قدرت نظامی
- ۳) انگلستان، پرتغال، اسپانیا، ایتالیا - اشغال سرزمین‌ها
- ۴) فرانسه، اسپانیا، هلند، آلمان - قدرت فرهنگی

جامعه‌شناسی [۳]

چالش‌های جهانی

(جهان دوقطبی، جنگ‌ها و تقابل‌های جهانی)

صفحه ۷۳ تا ۹۰

وقت پیشنهادی: ۱۵ دقیقه

هدف‌گذاری قبل از شروع هر درس در دفترچه سؤال

لطفاً قبل از شروع پاسخ‌گویی به سؤال‌های درس جامعه‌شناسی (۲)، هدف‌گذاری چند از ۱۰ خود را بنویسید:
از هر ۱۰ سؤال به چند سؤال می‌توانید پاسخ صحیح بدهید؟
عملکرد شما در آزمون قبل چند از ۱۰ بوده است؟
هدف‌گذاری شما برای آزمون امروز چیست؟

چند از ۱۰ آزمون قبل	هدف‌گذاری چند از ۱۰ برای آزمون امروز
---------------------	--------------------------------------

۸۱- از مهم‌ترین عوامل وقوع دو جنگ جهانی، می‌توان به ... اشاره کرد و این دو جنگ ریشه در ... داشتند.

- ۱) جنگ سرد بین دو بلوک شرق و غرب - توجیه ناسیونالیستی، لیبرالیستی و سوسیالیستی که طرف‌های درگیر جنگ از رفتار خود ارائه می‌کردند.
- ۲) جنگ سرد بین دو بلوک شرق و غرب - کسب ثروت از طریق غلبه بر طبیعت
- ۳) رقابت کشورهای اروپایی بر سر مناطق استعماری - کسب ثروت از طریق غلبه بر طبیعت
- ۴) رقابت کشورهای اروپایی بر سر مناطق استعماری - توجیه ناسیونالیستی، لیبرالیستی و سوسیالیستی که طرف‌های درگیر جنگ از رفتار خود ارائه می‌کردند.

۸۲- کدام یک از گزینه‌های زیر نادرست است؟

- ۱) بعد از انقلاب فرانسه، طرفداران نظریه‌های لیبرالیستی در طرف راست مجلس فرانسه قرار می‌گرفتند.
- ۲) از نظر مارکس، حل چالش‌های جامعه سرمایه‌داری بدون انقلاب ممکن بود.
- ۳) مخالفان و طرفداران سرمایه‌داری طی قرن بیستم بلوک شرق و غرب را شکل دادند.
- ۴) اندیشمندان علوم اجتماعی و سیاسی در نقد لیبرالیسم اولیه، از دو مفهوم آزادی مثبت و منفی سخن گفته‌اند.

۸۳- تبدیل کارگران به بردگان جدیدی که ظاهراً از قید و بندهای پیشین آزاد شده بودند، ثمره ... است و مواجه شدن فرهنگ جدید غرب با

چالش‌های بنیادین جدید معلول ... است.

- ۱) پدیده‌ای است که روابط اجتماعی ارباب - رعیتی را در هم ریخت - برطرف نکردن نیازهای دنیوی و معنوی آدمیان
- ۲) پدیده‌ای است که روابط اجتماعی ارباب - رعیتی را در هم ریخت - ایجاد چالش‌های درون فرهنگی و برون فرهنگی
- ۳) چالش‌های جدید فرهنگ غرب - برطرف نکردن نیازهای دنیوی و معنوی آدمیان
- ۴) چالش‌های جدید فرهنگ غرب - ایجاد چالش‌های درون فرهنگی

۸۴- اصطلاح «مرکز و پیرامون» در اشاره به کدام چالش به کار می‌رود و چه کسانی این اصطلاح را به کار می‌برند؟

- ۱) چالش شمال و جنوب - کسانی که چالش کشورهای فقیر و غنی را به ابعاد اقتصادی محدود نمی‌کنند.
- ۲) چالش کشورهای فقیر و غنی - کسانی که چالش کشورهای فقیر و غنی را به ابعاد اقتصادی محدود نمی‌کنند.
- ۳) چالش شمال و جنوب - کسانی که معتقدند کشورهای پیرامونی به سبب عملکرد کشورهای مرکزی ضعیف شده‌اند.
- ۴) چالش کشورهای فقیر و غنی - کسانی که معتقدند کشورهای پیرامونی به سبب عملکرد کشورهای مرکزی ضعیف شده‌اند.

۸۵- کدام گزینه جاهای خالی را به درستی کامل می‌کند؟

- چالش‌های عارضی در اثر ... پدید می‌آیند.

- از نظر ... کسانی که در فقر متولد می‌شوند حق حیات ندارند.

- ایجاد طبقه جدید در کشورهای سوسیالیستی بر مدار ... بود.

- شوروی یک حزب ... بود.

- ۱) عقاید و ارزش‌های درونی - مالتوس - سرمایه - کمونیست
- ۲) عوامل خارجی - مالتوس - قدرت - کمونیست
- ۳) عقاید و ارزش‌های درونی - ریکاردو - قدرت - کمونیست
- ۴) عوامل خارجی - ریکاردو - سرمایه - کمونیست

۸۶- هر یک از عبارتهای زیر به ترتیب، متعلق به چه کسانی می باشد؟

- اگر حکومتگران ما بگذارند، سرمایه پر سودترین راه خود را داشته باشد، پیشرفت کشور تأمین خواهد شد.

- بلاهت و حماقت باید مجازات طبیعی خود را بیابد.

- انسانی که در دنیای از قبل تملک شده به دنیا می آید اگر قدرت را از خانواده اش نگیرد و اگر جامعه خواهان کار او نباشد، هیچ حقی برای

دریافت کمترین غذا ندارد.

(۱) مارکس - مالتوس - ریکاردو

(۲) مالتوس - ریکاردو - مارکس

(۳) ریکاردو - ریکاردو - مالتوس

(۴) مالتوس - مارکس - ریکاردو

۸۷- به ترتیب، «افتراق بلوک شرق و غرب» و «اشتراک مارکس و آیزایا برلین» چیست؟

(۱) فرهنگ - طرح انقلاب طبقاتی

(۲) فرهنگ - نقد لیبرالیسم اولیه

(۳) سیاست - نقد لیبرالیسم اولیه

(۴) سیاست - طرح انقلاب طبقاتی

۸۸- کدام گزینه عبارات زیر را به درستی کامل می کند؟

- شعار جوامع سوسیالیستی ...

- چالش بلوک شرق و غرب از نوع چالش های ...

(۱) عدالت اجتماعی و توزیع مناسب ثروت - درون فرهنگی

(۲) آزادی به ویژه آزادی اقتصادی - درون فرهنگی

(۳) عدالت اجتماعی و توزیع مناسب ثروت - بین فرهنگی

(۴) آزادی به ویژه آزادی اقتصادی - بین فرهنگی

۸۹- اگوست کنت، جامعه شناس فرانسوی، معتقد بود که ثروت از چه طریقی به دست می آید و از دیدگاه او جنگ در فرهنگ و جامعه جدید غربی

چگونه امری است؟

(۱) غنایم جنگی - امری ذاتی نیست، بلکه امری عارضی و تحمیلی است.

(۲) غنایم جنگی - امری عارضی و تحمیلی نیست، بلکه امری ذاتی است.

(۳) غلبه بر طبیعت - امری عارضی و تحمیلی نیست، بلکه امری ذاتی است.

(۴) غلبه بر طبیعت - امری ذاتی نیست، بلکه امری عارضی و تحمیلی است.

۹۰- مفاهیم شمال و جنوب عمدتاً بعد از کدام رویداد به کار برده شد و دلیل این مسئله از نظر برخی اندیشمندان چه بود؟

(۱) فروپاشی بلوک شرق - چالش بین کشورهای غنی و فقیر، چالش اصلی نیست، بلکه چالش اصلی بین بلوک شرق و غرب است.

(۲) جنگ جهانی دوم - چالش بلوک شرق و غرب، چالش اصلی نیست، بلکه چالش اصلی بین کشورهای غنی و فقیر است.

(۳) فروپاشی بلوک شرق - چالش بلوک شرق و غرب، چالش اصلی نیست، بلکه چالش اصلی بین کشورهای غنی و فقیر است.

(۴) جنگ جهانی دوم - چالش بین کشورهای غنی و فقیر، چالش اصلی نیست، بلکه چالش اصلی بین بلوک شرق و غرب است.

فلسفه

ابزارهای شناخت / نگاهی به تاریخچه معرفت

تا ابتدای دوره جدید اروپا

مقطع ۵۰ تا ۶۳

وقت پیشنهادی: ۱۰ دقیقه

هدف‌گذاری قبل از شروع هر درس در دفترچه سؤال

لطفاً قبل از شروع پاسخ‌گویی به سؤال‌های درس فلسفه، هدف‌گذاری چند از ۱۰ خود را بنویسید:
از هر ۱۰ سؤال به چند سؤال می‌توانید پاسخ صحیح بدهید؟
عملکرد شما در آزمون قبل چند از ۱۰ بوده است؟
هدف‌گذاری شما برای آزمون امروز چیست؟

چند از ۱۰ آزمون قبل	هدف‌گذاری چند از ۱۰ برای آزمون امروز

۹۱- این که طبیعت همواره یکسان عمل می‌کند دلیلی است بر ... و ... توضیح داد که ... یکی از قواعد اولیه تعقل است که انسان در شناخت

هر پدیده‌ای از آن استفاده می‌کند.

- (۱) استواری شناخت تجربی بر قاعده حسی - ارسطو - قانون علیت
- (۲) استواری شناخت تجربی بر قاعده عقلی - ابن‌سینا - قانون علیت
- (۳) ابزارهای شناخت - ابن‌سینا - تجربه و آزمایش
- (۴) بررسی داده‌های حسی - ارسطو - علوم تجربی

۹۲- کدام گزینه با بقیه متفاوت است؟

- (۱) شهود وحیانی
- (۲) معارف وحیانی
- (۳) معرفت شهودی
- (۴) قرآن کریم

۹۳- کدام گزینه پیرامون عقل صحیح است؟

- (۱) عقل، منحصر به ادراک پدیده‌های محسوس است.
- (۲) عقل، منحصر به ادراک پدیده‌های نامحسوس است.
- (۳) نیروی عقل بر خلاف حس، قادر به درک حالات درونی نمی‌باشد.
- (۴) عقل بدون بهره از هیچ یافته تجربی می‌تواند پایه‌گذار علوم و دانش‌ها باشد.

۹۴- کدام یک از گزینه‌های زیر نادرست است؟

- (۱) معارف وحیانی، معارفی هستند که به واسطه پیامبران در اختیار انسان‌ها قرار می‌گیرد.
- (۲) با تأمل و تدبر در قرآن و به میزان توانایی و همت هر شخص، می‌توان به همه حقایق آن آگاه شد.
- (۳) وحی الهی برترین شهود قلبی است که در این شهود پیامبران هیچ دخل و تصرفی ندارند.
- (۴) در وحی الهی گاهی کلمات و عبارات بر قلب پیامبر نازل می‌شود.

۹۵- کدام گزینه در خصوص تاریخ فلسفه نادرست است؟

- (۱) اولین دوره تاریخی مربوط به دورانی است که شاگردان افلاطون و ارسطو در آن می‌زیستند.
- (۲) در تمامی تاریخ فلسفه، درباره معرفت‌شناسی و میزان کارآمدی هر یک از ابزارهای معرفت، صحبت شده است.
- (۳) ظهور فیلسوفانی همچون هگل را می‌توان مربوط به دوره قرون وسطی دانست.
- (۴) برای تبحر در فلسفه، آگاهی به مباحث تاریخی آن نیز ضروری است.

۹۶- سه‌روردی بر ... تأکید بسیاری کرد و نظام فلسفی خود را بر پایه ... بنا کرد.

- (۱) معرفت وحیانی - الهامات وحیانی
 (۲) معرفت شهودی - الهامات وحیانی
 (۳) معرفت شهودی - الهامات شهودی
 (۴) معرفت وحیانی - الهامات شهودی

۹۷- محتوای مطرح شده در کدام گزینه به ترتیب، از حکیم ابونصر فارابی، شیخ اشراق و صدرالمتألهین می‌باشند؟

- (۱) بر معرفت شهودی تأکید بسیاری می‌کرد - معتقد بود که عقل و دین در همه احکام خود با هم تطبیق دارند - نیم‌نگاهی به شناخت شهودی داشت.
 (۲) نیم‌نگاهی به شناخت شهودی داشت - بر معرفت شهودی تأکید بسیاری می‌کرد - معتقد بود که عقل و دین در همه احکام خود با هم تطبیق دارند.
 (۳) معتقد بود که شناخت حسی اعتبار دارد - معتقد بود که شناخت حسی به دلیل خطاهایی که دارد نامعتبر است - معتقد بود که شناخت عقلی بسیار مطمئن‌تر از شناخت حسی است.
 (۴) بر شناخت حسی تأکید فراوان داشت - بر شناخت عقلی تأکید زیادی داشت - هم به شناخت حسی و هم به شناخت عقلی تأکید داشت.

۹۸- کدام یک از گزینه‌های زیر، در مورد عقاید سوفسطائیان صحیح نیست؟

- (۱) نه از راه حس و نه از راه عقل، نمی‌توان به حقیقت رسید.
 (۲) اگر چیزی را حس کنیم بدان معناست که حس ما از یک واقعیت بیرونی خبر می‌دهد.
 (۳) ما چیزی جز احساس در اختیار نداریم.
 (۴) حقیقت همان چیزی است که حواس هرکس به آن گواهی می‌دهد.

۹۹- کدام گزینه نادرست است؟

- (۱) فارابی، شناخت وحیانی را معتبر می‌دانست و معتقد بود که این شناخت به پیامبران اختصاص دارد.
 (۲) رساله جمهور اثر افلاطون است.
 (۳) ارسطو فقط ادراک عقلی را معتبر می‌دانست و استدلال کردن را یک کار عقلی می‌شمرد.
 (۴) ملاصدرا پیوند مستحکمی میان فلسفه و معرفت وحیانی برقرار کرد.

۱۰۰- کدام گزینه، درباره «معرفت شهودی» نادرست می‌باشد؟

- (۱) ابزار این نوع معرفت، قلب یا دل است.
 (۲) برای رسیدن به آن، سیر و سلوک و تهذیب نفس ضروری است.
 (۳) پس از استفاده از آزمایش و عقل، معرفت در قلب تجلی می‌کند.
 (۴) حصول این نوع معرفت، تدریجی و گام به گام است.

روانشناسی

تفکر (۱) حل مسئله

مقطع ۳ (۳۳۳)

وقت پیشنهادی: ۱۰ دقیقه

هدف‌گذاری قبل از شروع هر درس در دفترچه سؤال

لطفاً قبل از شروع پاسخ‌گویی به سؤال‌های درس روان‌شناسی، هدف‌گذاری چند از ۱۰ خود را بنویسید:
از هر ۱۰ سؤال به چند سؤال می‌توانید پاسخ صحیح بدهید؟
عملکرد شما در آزمون قبل چند از ۱۰ بوده است؟
هدف‌گذاری شما برای آزمون امروز چیست؟

چند از ۱۰ آزمون قبل	هدف‌گذاری چند از ۱۰ برای آزمون امروز
---------------------	--------------------------------------

۱۰۱- دانش‌آموزی به مشاور مدرسه خود مراجعه و اعلام می‌کند که استفاده از تلفن همراه در برنامه درسی او اختلال ایجاد کرده است. مشاور برای حل مشکل او پیشنهاد می‌کند که باید زمان استفاده از تلفن همراه را به مرور کم کند. به طوری که روز اول ۵ دقیقه، روز بعد ۱۰ دقیقه و در پایان هفته ۴۵ دقیقه از زمان استفاده از تلفن همراه کم کند. او از کدام یک از روش‌های حل مسئله استفاده کرده است؟

(۱) روش کاهش تفاوت وضعیت موجود با وضعیت مطلوب (۲) روش شروع از آخر

(۳) روش خرد کردن مسئله (۴) روش بارش مغزی

۱۰۲- خانواده حسینی قصد دارند پایان هفته به مسافرت بروند، برای انتخاب مقصد سفر با یکدیگر مشورت می‌کنند و در نهایت شهر اصفهان را انتخاب می‌کنند، چرا که شهر اصفهان چندان از تهران دور نیست و برای این خانواده که کودک خردسالی نیز دارند، مناسب است. همچنین این شهر مکان‌های تفریحی و دیدنی دارد که برای تمام اعضای خانواده مناسب است. در رابطه با روش تصمیم‌گیری این خانواده کدام گزینه صحیح است؟

(۱) این روش تابع نظرات شخصی است. (۲) این روش در بسیاری از مواقع زمان‌بر است.

(۳) خرد کردن مسئله مربوط به این روش است. (۴) اعتبار این روش بعد از گذشت زمان متزلزل می‌شود.

۱۰۳- در کدام یک از مراحل روش بارش مغزی معیارهایی برای داوری درباره هر راه حل ارائه می‌شود؟

(۱) سوم (۲) دوم (۳) چهارم (۴) پنجم

۱۰۴- به ترتیب، صحیح و غلط بودن موارد زیر را بررسی نمایید.

- اثر تجربه گذشته، همواره باعث آسان کردن راه حل می‌شود.

- استفاده از اثر نهفتگی از دیرباز سنت معمول حکما و دانشمندان بوده است.

- بن‌بست، زمانی ایجاد می‌شود که حل‌کننده مسئله با نگاه فعلی قادر به حل آن مسئله نباشد. بنابراین راه خروج از بن‌بست نادیده گرفتن حل مسئله برای مدتی کوتاه است.

- کسی که روش‌های حل مسئله را می‌داند، در موقعیت‌های جدید از آن‌ها برای حل مسئله استفاده می‌کند. این موضوع به اثر انتقال اشاره دارد.

(۱) ص - غ - ص - ص (۲) غ - ص - غ - ص (۳) ص - ص - غ - غ (۴) غ - ص - ص - ص

۱۰۵- به ترتیب، هر یک از موارد زیر به کدام عامل مؤثر بر حل مسئله اشاره دارد؟

- در این روش عواملی که مانع حل مسئله هستند فراموش می‌شوند.

- کسی که دوچرخه‌سواری می‌داند، موتورسواری را زودتر یاد می‌گیرد.

- اختراع لامپ توسط ادیسون

(۱) انتقال - اثر نهفتگی - نوع نگاه به مسئله (۲) اثر نهفتگی - تجربه گذشته - نوع نگاه به مسئله

(۳) انتقال - انتقال - تجربه گذشته (۴) اثر نهفتگی - انتقال - تجربه گذشته

۱۰۶- به ترتیب، کدام گزینه در رابطه با مرحله سوم و مرحله چهارم «مراحل حل مسئله» صحیح است؟

- (۱) در این مرحله باید راه حل انتخاب شده را ارزیابی کرد. - بهتر است دیگران در این مرحله نقش راهنما داشته باشند و فرد خود آن را شناسایی کند.
- (۲) افرادی که مسائل را به خوبی حل می‌کنند، دوست دارند روش‌های قبلی را بهبود بخشند. - در این مرحله راه‌حل‌های جایگزین را برای حل مسئله انتخاب می‌کنیم.
- (۳) این مرحله باعث می‌شود تا ملاک روشنی برای فهم موقعیت داشته باشیم. - در این مرحله به بازبینی روش‌های قبلی و اصلاح آنان می‌پردازیم.
- (۴) تشخیص دقیق مسئله سومین گام حل آن است. - افرادی که مسائل را به خوبی حل می‌کنند، دوست دارند روش‌های قبلی را بهبود بخشند و یا اصلاح کنند.

۱۰۷- در رابطه با فشار روانی کدام گزینه صحیح است؟

- (۱) یکی از روش‌های کاهش فشار روانی، پرورش روش‌های درست حل مسئله است.
- (۲) فشار روانی باعث پرخاشگری می‌شود.
- (۳) تخریب اموال عمومی ورزشگاه توسط تیم مغلوب نشان‌دهنده فشار روانی است.
- (۴) افرادی که مدام در حالت فشار روانی هستند، روش کارآمد صبر را نمی‌دانند.

۱۰۸- علت مشکل بسیاری از افرادی که احساس شکست می‌کنند چیست؟

- (۱) مشکلات عاطفی جدی دارند. (۲) مهارت‌های اجتماعی ندارند.
- (۳) مهارت‌های حل مسئله را نمی‌دانند. (۴) توسط دیگران تحقیر شده‌اند.

۱۰۹- تمام موارد زیر به درستی ویژگی‌های «مسئله» را بیان می‌کنند به جز ...

- (۱) مشخص بودن موقعیت بعدی (۲) جریانی تحت کنترل
- (۳) محدودیت در توانایی‌ها (۴) هدفمندی

۱۱۰- هدف از تمرین‌های مختلف آموزشی در نظام تعلیم و تربیت چیست؟

- (۱) کنترل فشار روانی (۲) آسان کردن تعریف مسئله‌های سخت
- (۳) امکان تضمین دستیابی به هدف هر مسئله خاص (۴) قابلیت تعمیم یادگیری حاصل از حل مسئله در موقعیت‌های آتی

آزمون شناختی ۵ اسفند ۱۴۰۱

دانش آموز عزیز!

اگر در آزمون‌های قبلی به سوالات آمادگی شناختی پاسخ داده‌اید از وضعیت پایه آمادگی شناختی خود بر اساس کارنامه آگاهی دارید. در این آزمون برنامه‌های حمایتی ما برای تقویت سازه‌های شناختی ادامه می‌یابد. این برنامه ارائه راهکارهای هفتگی و پایش مداوم دانش شناختی است. لطفاً برای سنجش آگاهی خود به سوالات پاسخ دهید و برای اطمینان از ماهیت راهبردهای آموزشی، پاسخ نامه تشریحی را مطالعه فرمائید. توجه: سوالات از شماره ۲۶۱ شروع می‌شوند.

۲۶۱. فراشناخت شامل کدام یک از موارد زیر است؟

۱. آگاهی از نقاط قوت و ضعف خود
۲. توانایی کنترل توانایی‌های خود
۳. درک دیگران
۴. مورد ۱ و ۲

۲۶۲. کدام مورد به تلاش بیشتری نیاز دارد؟

۱. درگیر شدن در یک موقعیت هیجانی
۲. مهار کردن خود در یک موقعیت هیجانی
۳. فرقی ندارد
۴. نمی‌دانم

۲۶۳. آگاهی از سازوکارهای یادگیری چه تاثیری در میزان و ماندگاری یادگیری دارد؟

۱. هر دو را بهبود می‌دهد.
۲. تاثیری در هیچکدام ندارد.
۳. فقط میزان یادگیری را بهبود می‌دهد.
۴. فقط ماندگاری یادگیری را زیاد می‌کند.

۲۶۴. کدام مورد برای حل یک مشکل یا مساله نیاز است؟

۱. آگاهی از وضع موجود
۲. آگاهی از وضع مطلوب
۳. آگاهی از مسیر و قوانین آن
۴. همه موارد

۲۶۵. کدام مورد از ویژگی‌های هدف است؟

۱. مربوط به آینده است.
۲. هیجان‌انگیز است.
۳. الزام‌آور است.
۴. همه موارد

۲۶۶. انتخاب کدام گزینه سخت‌تر است و تلاش بیشتری نیاز دارد؟

۱. گزینه پیش‌رو با پاداش سریع
۲. گزینه آینده با پاداش دیرتر
۳. تفاوتی ندارد
۴. نمی‌دانم

۲۶۷. مفهوم انعطاف‌پذیری شناختی به کدام گزینه نزدیک‌تر است؟

۱. توانایی انتقال موفق توجه بین تکلیف‌های مختلف
۲. توانایی حفظ توجه به مدت طولانی بر یک موضوع
۳. توانایی اجرا چند فعالیت به طور همزمان
۴. توانایی در نظر نگرفتن اطلاعات مزاحم

۲۶۸. توانایی مطالعه در شرایط محیطی مختلف را با کدام مورد زیر مرتبط می‌دانید؟

۱. سازگاری
۲. توجه
۳. حافظه
۴. فراشناخت

۲۶۹. کدام برنامه درسی را مناسب‌تر می‌دانید؟

۱. برنامه دقیق غیرقابل انعطاف
۲. برنامه انعطاف‌پذیر
۳. فرقی ندارد
۴. نمی‌دانم

۲۷۰. یکی از گزینه‌های زیر را در مورد سوالات امروز انتخاب کنید.

۱. مفید بود و انتظار دارم این آگاهی من را در یادگیری مطالب درسی کمک کند.
۲. مایل به دریافت اطلاعات، راهبردها و تکالیف تقویتی بیشتر هستم.
۳. هر دو
۴. هیچکدام