

116A

کد کنترل

116

A

صبح پنجشنبه

۹۷/۲/۶



جمهوری اسلامی ایران
وزارت علوم، تحقیقات و فناوری
سازمان سنجش آموزش کشور

«اگر دانشگاه اصلاح شود مملکت اصلاح می‌شود.»
امام خمینی (ره)

آزمون ورودی دوره‌های کارشناسی ارشد ناپیوسته داخل - سال ۱۳۹۷

مجموعه مدیریت - کد (۱۱۴۲)

مدت پاسخگویی: ۱۵۰ دقیقه

تعداد سؤال: ۲۹۵

عنوان مواد امتحانی، تعداد و شماره سؤالات

ردیف	مواد امتحانی	تعداد سؤال	از شماره	تا شماره	ردیف	مواد امتحانی	تعداد سؤال	از شماره	تا شماره
۱	زبان عمومی و تخصصی (انگلیسی)	۳۰	۱	۳۰	۹	مدیریت مالی	۱۵	۱۶۱	۱۷۵
۲	اصول و مبانی مدیریت از دیدگاه اسلام	۱۵	۳۱	۴۵	۱۰	مدیریت تولید	۱۵	۱۷۶	۱۹۰
۳	ریاضی و آمار	۲۰	۴۶	۶۵	۱۱	بازاریابی	۱۵	۱۹۱	۲۰۵
۴	تئوری‌های مدیریت	۳۰	۶۶	۹۵	۱۲	مدیریت سرمایه‌گذاری و ریسک	۱۵	۲۰۶	۲۲۰
۵	اقتصاد خرد و کلان	۲۰	۹۶	۱۱۵	۱۳	مبانی کارآفرینی	۱۵	۲۲۱	۲۳۵
۶	مالیه عمومی و بودجه	۱۵	۱۱۶	۱۳۰	۱۴	حسابداری مالی و صنعتی	۱۵	۲۳۶	۲۵۰
۷	مدیریت منابع انسانی	۱۵	۱۳۱	۱۴۵	۱۵	دانش حمل‌ونقل	۱۵	۲۵۱	۲۶۵
۸	تحقیق در عملیات	۱۵	۱۴۶	۱۶۰	۱۶	دانش مدیریت بازرگانی و حمل‌ونقل	۳۰	۲۶۶	۲۹۵

استفاده از ماشین حساب مجاز نیست.

این آزمون نمره منفی دارد.

حق چاپ، تکثیر و انتشار سؤالات به هر روش (الکترونیکی و...) پس از برگزاری آزمون، برای تمامی اشخاص حقیقی و حقوقی تنها با مجوز این سازمان مجاز می‌باشد و با متخلفین برابر عقوبات رفتار می‌شود.

۱۳۹۷

* داوطلب گرامی، عدم درج مشخصات و امضا در مندرجات جدول ذیل، به منزله عدم حضور شما در جلسه آزمون است.

اینجانب با شماره داوطلبی در جلسه آزمون شرکت می‌نمایم.

امضا:

زبان عمومی و تخصصی (انگلیسی):

PART A: Vocabulary

Directions: Choose the word or the phrase (1), (2), (3), or (4) that best completes the blank. Then mark the correct choice on your answer sheet.

- 1- Fierce winds and deadly waves were only one ----- many explorers like Christopher Columbus confronted when sailing to unknown lands.
1) suspension 2) obstacle 3) shortage 4) variation
- 2- In urban desert areas potable water supplies are stressed by increasing demands that leave water managers ----- to find new supplies.
1) discouraging 2) refusing 3) invading 4) struggling
- 3- The sense of smell diminishes with advancing age—much more so than the sensitivity to taste. This ----- may result from an accumulated loss of sensory cells in the nose.
1) decrease 2) merit 3) ambiguity 4) defense
- 4- True, all economic activities have environmental consequences. Nevertheless, the goal of shrimp producers should be to reduce the ----- effects on the environment as much as possible.
1) indigenous 2) competitive 3) deleterious 4) imaginary
- 5- Like most successful politicians, she is pertinacious and single-minded in the ----- of her goals.
1) pursuit 2) discipline 3) permanence 4) involvement
- 6- Knowing that everyone would ----- after graduation, she was worried that she would not see her friends anymore.
1) emerge 2) conflict 3) differentiate 4) diverge
- 7- Certain mental functions slow down with age, but the brain ----- in ways that can keep seniors just as sharp as youngsters.
1) composes 2) conveys 3) compensates 4) corrodes
- 8- It is argued by some that hypnosis is an effective intervention for ----- pain from cancer and other chronic conditions.
1) displacing 2) alleviating 3) exploring 4) hiding
- 9- Children who get ----- atmosphere at home for studies perform better than students who are brought up under tense and indifferent family atmosphere.
1) favorable 2) valid 3) obedient 4) traditional
- 10- The post office has promised to resume first class mail ----- to the area on Friday.
1) attention 2) progress 3) expression 4) delivery

PART B: Cloze Passage

Directions: Read the following passage and decide which choice (1), (2), (3), or (4) best fits each space. Then mark the correct choice on your answer sheet.

Colette began painting while she was still in her youth. (11) ----- 1970, she completed her first performance with *Hommage a Delacroix*, (12) ----- was the beginning of an artistic career (13) ----- to the oneness of art and life. (14) -----, actions and performances on streets and public squares, followed by her "living environments" and the "windows", (15) ----- in a selected pose with an elaborate arrangement of fabrics and lace.

- 11- 1) Since the year
3) For a year of
2) During a year of
4) In the year
- 12- 1) that it
2) which
3) that
4) it
- 13- 1) devoted
2) was devoted
3) to devote
4) devoting
- 14- 1) Street works then came
3) There coming then street works with
2) Then came street works
4) With street works then to come
- 15- 1) she remained motionless
3) in which she remained motionless
2) that in there she remained motionless
4) that in it motionless she remained

PART C: Reading Comprehension

Directions: Read the following three passages and answer the questions by choosing the best choice (1), (2), (3), or (4). Then mark the correct choice on your answer sheet.

PASSAGE 1:

It is a great deal easier to motivate employees in a growing organization than a declining one. When organizations are expanding and adding personnel, promotional opportunities, pay rises, and the excitement of being associated with a dynamic organization create feelings of optimism. Management is able to use the growth to entice and encourage employees. When an organization is shrinking, the best and most mobile workers are prone to leave voluntarily. Unfortunately, they are the ones the organization can least afford to lose – those with the highest skills and experience. The minor employees remain because their job options are limited.

Morale also suffers during decline. People fear they may be the next to be made redundant. Productivity often suffers, as employees spend their time spreading rumors and providing one another with moral support rather than focusing on their jobs. For those whose jobs are secure, pay increases are rarely possible. Pay cuts, unheard of during times of growth, may even be imposed. The challenge to management is how to motivate employees under such retrenchment conditions. The ways of meeting this challenge can be broadly divided into six key points, which are outlined below.

First, there is an abundance of evidence to support the motivational benefits that result from carefully matching people to jobs. For example, if the job is running a small business or an autonomous unit within a larger business, high achievers should

be sought. However, if the job to be filled is a managerial post in a large bureaucratic organization, a candidate who has a high need for power and a low need for affiliation should be selected. Accordingly, high achievers should not be put into jobs that are inconsistent with their needs. High achievers will do best when the job provides moderately challenging goals and where there is independence and feedback. However, it should be remembered that not everybody is motivated by jobs that are high in independence, variety and responsibility.

- 16- **Based on the information in the passage, all of the following create positive feelings among the employees of a growing organization EXCEPT -----.**
- 1) increases in salary
 - 2) chances of being upgraded
 - 3) equality in terms of promotion and pay
 - 4) being affiliated with a successful company
- 17- **The passage states that a shrinking organization -----.**
- 1) has to offer skilled positions to unskilled workers
 - 2) is more likely to lose its major employees
 - 3) makes minor employees redundant first
 - 4) rewards more skilled workers to prevent them from quitting
- 18- **Why are employees less productive in a declining organization?**
- 1) They spend plenty of time job hunting.
 - 2) They spread rumors surrounding the closure of their company.
 - 3) They cannot focus on their jobs because of lack of moral support.
 - 4) They keep themselves busy sharing stories that may not be true.
- 19- **Which of the following can be inferred from the passage about high achievers?**
- 1) They prefer to make their own decisions.
 - 2) They are good at leading a team of selected employees.
 - 3) They must run a large business rather than a small one.
 - 4) People in managerial posts offer valuable feedback to them.
- 20- **What is the author's purpose in paragraph 3?**
- 1) To explain one way of encouraging staff in times of cutback
 - 2) To discuss one key point that benefits a specific group of employers
 - 3) To describe a new strategy used for matching people to jobs
 - 4) To list the chief characteristics of high achievers

PASSAGE 2:

Choice, we are given to believe, is a right. In daily life, people have come to expect endless situations about which they are required to make decisions one way or another. In the main, these are just irksome moments at work which demand some extra energy or brainpower, or during lunch breaks like choosing which type of coffee to order or indeed which coffee shop to go to. But sometimes selecting one option as opposed to another can have serious or lifelong repercussions. More complex decision-making is then either shunned, postponed, or put into the hands of the army of professionals, lifestyle coaches, lawyers, advisors, and the like, waiting to lighten the emotional burden for a fee. But for a good many people in the world, in rich and poor countries, choice is a luxury, not a right. And for those who think they are exercising their right

to make choices, the whole system is merely an illusion, created by companies and advertisers wanting to sell their wares.

The main impact of endless choice in people's lives is anxiety. Buying something as basic as a coffee pot is not exactly simple. Easy access to a wide range of consumer goods induces a sense of powerlessness, even paralysis, in many people, ending in the shopper giving up and walking away, or just buying an unsuitable item that is not really wanted in order to solve the problem and reduce the unease. Recent surveys in the United Kingdom have shown that a sizeable proportion of electrical goods bought per household are not really needed. The advertisers and the shareholders of the manufacturers are, nonetheless, satisfied.

- 21- The word "irksome" in paragraph 1 could best be replaced by -----.
- 1) perplexing 2) critical 3) terrifying 4) annoying
- 22- According to the passage, when people find decision-making hard, they do all of the following EXCEPT -----.
- 1) consult experts 2) avoid making a choice
3) delay it until a later time 4) fear the repercussions of their decisions
- 23- What do companies and advertisers do to get their goods sold?
- 1) They open a wider range of choices to people in rich countries.
2) They make people believe that they have real choices.
3) They create the illusion that customers are imperfect without their wares.
4) They make their wares so widely available.
- 24- What do recent surveys in the United Kingdom suggest?
- 1) More unnecessary goods are bought in the UK than in the rest of Europe.
2) Advertisers try their best to please the shareholders of the manufacturers.
3) Many customers buy unnecessary goods.
4) Many customers are dissatisfied with the electrical goods that they buy.
- 25- What is the relationship between the two paragraphs in the passage?
- 1) Paragraph 2 describes the effects of something mentioned in paragraph 1.
2) Each paragraph presents an overview of a different concept.
3) Paragraph 2 gives the causes for a phenomenon explained in paragraph 1.
4) Each paragraph classifies situations where people have to make choices.

PASSAGE 3:

During the 1980s UK privatization boom, there was a feeling that directors of newly privatized utilities companies were being paid much more than they had been as managers of the old state-run companies – for doing exactly the same job. As a result, the Greenbury Report introduced detailed reporting on directors' pay. Today, however, experts agree that it is still extremely difficult to work out exactly how much any individual director is really paid.

A big issue in executive pay is the variable element. For every pound of base salary, a director may get £10-£20 of variable remuneration. This could be in the form of annual cash bonuses, share options or long-term incentive plans, for example.

Traditionally directors' bonuses are based on two main factors: earnings per share and/or the company's dividend payout compared to that of similar companies. The problem is that the first factor can be manipulated by financing strategies, and the second factor can be positively influenced simply by similar companies doing poorly.

In other words, what looks like good performance may not necessarily reflect particularly good management behavior in that company.

The question is, what are the directors' targets? How have they been set? Do they stretch the executives enough? And exactly how are target performance and above target performance rewarded?

This desire for information has increasingly pushed remuneration committees to use valuable annual report space to explain complex executive remuneration details, with the result that remuneration reports are actually more difficult for the non-specialist reader to understand.

26- Why did the Greenbury Report introduce in-depth reporting on executive pay?

- 1) The public wanted to know about salary distribution at all levels of new and old organizations.
- 2) It was assumed that directors in recently-privitized companies were paid considerably larger salaries than when their companies were run by the state.
- 3) It was not fair that directors in private-sector companies received much more money than directors in state-owned companies.
- 4) Directors in state-owned companies were underpaid in the 1980s.

27- The word "incentive" in paragraph 2 could best be replaced by -----.

- 1) career
- 2) business
- 3) motivation
- 4) exploitation

28- According to the passage, all of the following are true about a director's pay EXCEPT -----.

- 1) it can be up to twenty times bigger than their starting salary
- 2) the performance of competitor companies changes it
- 3) understanding the exact amount executives earn is now still very hard
- 4) the variable part of it is given in different ways

29- What can be inferred from the passage about factors contributing to directors' bonuses?

- 1) The first factor can have a greater influence on executive pay.
- 2) There are several questions as to why managers' good performance is linked to their financial strategies.
- 3) The second factor can have a positive impact on the performance of similar companies.
- 4) They may not serve as reliable indicators of managers' good performance.

30- The passage states that remuneration committees -----.

- 1) produce annual reports comparing and contrasting the pay of senior managers
- 2) provide information on the pay of senior managers on a yearly basis
- 3) publish information which is too complex even for experts
- 4) tend to hide the truth about executive pay from non-specialist readers

اصول و مبانی مدیریت از دیدگاه اسلام:

- ۳۱- اینکه اقدامات مدیریت در سازمان‌های آخرت‌گرا باید به گونه‌ای باشد که توجیهات کافی برای انجام آن‌ها در برابر خداوند و مردم وجود داشته باشد، ناظر بر کدام مورد است؟
 (۱) قرب الهی (۲) رضایت عامه مردم (۳) عاقبت‌به‌خیری (۴) هدفمندی
- ۳۲- اساسی‌ترین انتظار از حکومت و مدیریت دینی و مهم‌ترین وظیفه آن، کدام است؟
 (۱) آخرت‌گرا نمودن منابع انسانی (۲) حفظ مصالح عمومی (۳) اجرای عدالت (۴) اجرای قوانین الهی
- ۳۳- در نظام کنترلی سازمان آخرت‌گرا، مدیریت سازمان به جای تحقیر کردن فرد این فرصت را برای او ایجاد می‌کند، که گذشته خود را اصلاح کند و بر اساس آموزه‌های قرآنی اگر به کار نیک روی آورد و گذشته را جبران کند، مستحق پاداش نیز می‌باشد. این دیدگاه بر مبنای کدام اصل کنترلی در مدیریت اسلامی است؟
 (۱) تضایف در کنترل (۲) توبه و بخشش (۳) تناسب جرم با مجازات (۴) شکیبایی در مجازات
- ۳۴- براساس دیدگاه امام خمینی (قدس سره)، به ترتیب، کدام نوع مصلحت به‌عنوان اساس حکومت و کارکرد یا وظایف حکومت است؟
 (۱) مصلحت عامه - مصلحت در تشخیص موضوعات (۲) مصلحت عامه - مصلحت فردی و گروهی (۳) مصلحت فردی و گروهی - مصلحت حفظ اصل اسلام (۴) مصلحت در تشخیص موضوعات - مصلحت عامه
- ۳۵- در جابه‌جایی و عزل محمدبن‌ابی‌بکر به وسیله امام علی (ع) از فرمانداری مصر و نصب مالک‌اشتر به جای وی، کدام گزینه مورد عنایت امام علی (ع) بوده است؟
 (۱) انتخاب مدیران بر اساس خط‌مشی جدید و لوازم ضروری عملکرد آینده (۲) انتخاب مدیران بر اساس تخصص و سوابق مبارزاتی (۳) انتخاب مدیران بر اساس تجارب و ملاحظات منافع عامه مردم (۴) انتخاب مدیران منطبق با مقتضیات زمانی و مکانی و شرایط حادث
- ۳۶- سلسله قواعد کنترل‌کننده همانند قاعده «لا حرج و لا ضرر» که به مقررات اسلامی خاصیت انعطاف و تحرک و انطباق می‌بخشد، اصطلاحاً چه نامیده می‌شود؟
 (۱) قواعد حاکمه فقهی (۲) قانون شرع (۳) آیات الاحکام (۴) لوح محو و اثبات
- ۳۷- آیه شریفه «إِنَّ الَّذِينَ آمَنُوا وَعَمِلُوا الصَّالِحَاتِ...» به کدام ویژگی نظام ارزشی اسلام اشاره دارد؟
 (۱) انسجام درونی (۲) حسن فعلی و فاعلی (۳) مراتب داشتن ارزش‌ها (۴) فراگیری و شمول
- ۳۸- کدام مرتبه توحید در خصوص مدیریت و فرمانروایی خداوند به عنوان یگانه مدبّر امور جهان مطرح است؟
 (۱) ولایت (۲) ربوبیت (۳) حاکمیت (۴) خالقیت
- ۳۹- در آیه (۵۸) سوره مبارکه نساء «إِنَّ اللَّهَ يَأْمُرُكُمْ أَنْ تُؤَدُّوا الْأَمَانَاتِ إِلَىٰ أَهْلِهَا» «همانا خداوند به شما فرمان می‌دهد که امانت‌ها را به صاحبانشان برسانید»، منظور از امانت چیست؟
 (۱) تجار و بازرگانان (۲) زبردستان و توده مردم (۳) مدیریت جامعه (۴) قوانین الهی
- ۴۰- از آیات ۱۰۳ و ۱۰۴ سوره مبارکه کهف «بگو: آیا شما را به زیان‌کارترین در کردار آگاه کنیم؟ آنها نیستند که کوشش آنان در زندگی این جهان گم و تباه شده و خود می‌پندارند که کار نیکو می‌کنند»، کدام اصل برنامه‌ریزی قابل استنتاج است؟
 (۱) بصیرت (۲) همسویی (۳) پیش‌بینی (۴) شفافیت

- ۴۱- از منظر امام علی (ع) تأمین کدام نیاز، موجب برانگیختگی شجاعت و ریسک‌پذیری خواهد شد؟
 (۱) نیاز به کسب موفقیت (۲) نیاز تعلق (۳) نیاز قدرشناسی (۴) نیاز به کسب تعالی
- ۴۲- در فرمان امام علی (ع) به مالک اشتر، اصلاح امور کدام گروه جامعه، عاملی برای اصلاح سایر اقشار جامعه است؟
 (۱) نیازمندان (۲) بازرگانان (۳) کارگزاران (۴) مالیات‌دهندگان
- ۴۳- کدام نظریه اختیارات ولایت فقیه در مدیریت فقهی بیان می‌دارد که دایره وظایف و اختیارات ولی فقیه در امور اجتماعی، تنگ‌تر و کوچک‌تر از دایره اختیارات معصومین (ع) است؟
 (۱) ولایت نداشتن فقیه (۲) ولایت بر امور حسبه (۳) ولایت مطلقه فقیه (۴) ولایت مقیده فقیه
- ۴۴- بر اساس دیدگاه پیامبر اکرم (ص) کدام اقدام مدیریت، خیانت به خدا، رسول خدا (ص) و مسلمانان تلقی می‌شود؟
 (۱) واگذاری مسئولیت به برخی افراد با وجود افراد شایسته‌تر
 (۲) دست‌اندازی به بیت‌المال و امکانات حکومت
 (۳) سوءاستفاده از قدرت برای تأمین منافع فردی
 (۴) به‌کارگیری افراد جاه‌طلب و تمامیت‌خواه در مناصب حکومتی
- ۴۵- کدام رویکردها به مدیریت اسلامی، نگرشی سکولار به علم مدیریت دارند؟
 (۱) کثرت‌گرایی - تهذیبی
 (۲) وحدت‌گرایی - تهذیبی
 (۳) وحدت‌گرایی - کثرت‌گرایی
 (۴) استنباطی - تأسیسی

ریاضی و آمار:

- ۴۶- پانزده داده آماری با میانگین ۲۰ و انحراف معیار ۳ با ده داده آماری دیگر با میانگین ۲۵ و انحراف معیار ۲ ترکیب شده‌اند. واریانس جامعه جدید کدام است؟
 (۱) ۷
 (۲) ۱۱
 (۳) ۱۲
 (۴) ۱۳
- ۴۷- در داده‌های دسته‌بندی شده زیر، ضریب چولگی چارکی تقریباً کدام است؟

x	۱۵-۱۸	۱۸-۲۱	۲۱-۲۴	۲۴-۲۷	۲۷-۳۰
f	۱۲	۱۱	۱۵	۹	۱۳

- (۱) ۰٫۰۴۵
 (۲) ۰٫۰۵۴
 (۳) ۰٫۰۶۵
 (۴) ۰٫۰۵۴
- ۴۸- اگر $V(X) = ۲٫۵$ ، $V(Y) = ۳$ و $V(X+Y) = ۴٫۷$ باشد مقدار $V(۲X - \frac{1}{۲}Y)$ کدام است؟
 (۱) ۹٫۹۵
 (۲) ۱۱٫۵۵
 (۳) ۸٫۷۵
 (۴) ۹٫۳۵

۴۹- در توزیع پواسون با واریانس $2/5$ می‌دانیم، $P(X=0)=0/08$ ، مقدار $P(X=4)$ کدام است؟

$$\frac{25}{144} \quad (1)$$

$$\frac{25}{128} \quad (2)$$

$$\frac{11}{64} \quad (3)$$

$$\frac{25}{192} \quad (4)$$

۵۰- احتمال تردد اتومبیل دارای نقص فنی در شهری $\frac{1}{9}$ است. با استفاده از تقریب دو جمله‌ای به وسیله توزیع نرمال با

کدام احتمال از ۱۶۲ دستگاه عبوری حداکثر ۲۰ دستگاه آن دارای نقص فنی است؟ ($S_{-\infty}^{-0/625}=0/265$)

$$0/265 \quad (1)$$

$$0/235 \quad (2)$$

$$0/530 \quad (3)$$

$$0/735 \quad (4)$$

۵۱- در یک نظرسنجی از برنامه صدا و سیما، با احتمال ۹۵ درصد می‌خواهیم نسبت واقعی علاقه‌مندان را با خطای کمتر

از $0/03$ برآورد کنیم، هیچ اطلاعی از نسبت علاقه‌مندان نداریم. اندازه نمونه کدام اختیار شود؟

$$1084 \quad (1)$$

$$1068 \quad (2)$$

$$936 \quad (3)$$

$$984 \quad (4)$$

۵۲- به ازای مقداری از k ، تابع زیر یک تابع چگالی احتمال است. مقدار $P(4 < X < 9)$ ، کدام است؟

$$f(x) = \begin{cases} \frac{k}{x\sqrt{x}} & 1 < x < 64 \\ 0 & \text{elsewhere} \end{cases}$$

$$\frac{5}{21} \quad (2)$$

$$\frac{1}{7} \quad (4)$$

$$\frac{2}{7} \quad (1)$$

$$\frac{4}{21} \quad (3)$$

۵۳- مدیر مدرسه‌ای مدعی است که انحراف معیار نمرات دانش‌آموزان در یک درس کمتر از ۵ می‌باشد. در یک نمونه ۱۶

تایی از این دانش‌آموزان میانگین و انحراف معیار نمرات به ترتیب $14/5$ و ۴ می‌باشد. آماره آزمون جهت بررسی

این ادعا کدام است؟

$$7/2 \quad (1)$$

$$8/4 \quad (2)$$

$$9/6 \quad (3)$$

$$10/8 \quad (4)$$

۵۴- در فرضیه‌ای به صورت «میزان علاقه دو جنس مخالف و انتخاب رشته تحصیلی آنان ارتباط وجود دارد» یک نمونه ۱۰۰ نفری از بین دانشجویان مطابق جدول زیر انتخاب شده است. آماره آزمون و درجه آزادی آن کدام است؟

	مهندسی	فیزیک	زبان
پسر	۳۰	۲۰	۱۰
دختر	۱۵	۱۰	۱۵

(۱) ۲,۵/۵۵

(۲) ۲,۵/۰۳

(۳) ۳,۵/۵۵

(۴) ۳,۵/۰۳

۵۵- نمرات دو درس X و Y، پنج دانشجو در جدول زیر است. تقریباً چند درصد تغییرات خطی Y توسط متغیر X قابل توضیح است؟

X	۱۲	۱۵	۱۸	۱۴	۱۶
Y	۱۰	۱۶	۱۵	۱۲	۱۷

(۴) ۵۹

(۳) ۶۳

(۲) ۶۶

(۱) ۷۱

۵۶- در بسط عبارت $(x + \frac{1}{\sqrt{x}})^n$ مجموع ضرایب سه جمله اول ۷۹ می‌باشد. جمله فاقد x در این بسط کدام است؟

(۱) ۴۶۲

(۲) ۴۸۴

(۳) ۴۹۵

(۴) ۵۰۶

۵۷- با استفاده از حروف کلمه HESSABRAS چند رمز چهارحرفی می‌توان ساخت؟

(۱) ۶۴۰

(۲) ۶۲۰

(۳) ۵۶۰

(۴) ۷۲۰

۵۸- تابع $f(x) = |2x - 4| + |3x - 9|$ در یک بازه صعودی است. ضابطه $f^{-1}(x)$ در این بازه کدام است؟

$$\frac{2x+5}{3}; x \geq 2 \quad (۲)$$

$$\frac{2x-5}{3}; x \geq 4 \quad (۱)$$

$$\frac{x+13}{5}; x \geq 2 \quad (۴)$$

$$\frac{x+13}{5}; x \geq 3 \quad (۳)$$

۵۹- مجموع سری $\sum_{n=1}^{\infty} \frac{1}{n^2 + 2n}$ کدام است؟

(۱) $\frac{3}{4}$ (۲) $\frac{3}{2}$

(۳) ۱

(۴) $\frac{2}{3}$

۶۰- حاصل انتگرال $\int_0^2 \sqrt{\frac{2-x}{2+x}} dx$ ، کدام است؟

(۲) $\pi + 2$

(۱) $\pi - 2$

(۴) $\pi - 1$

(۳) $\pi + 1$

۶۱- در وضعیت رقابت کامل توابع تقاضا و عرضه به صورت $y = -\frac{1}{2}x^2 - x + 23/5$ و $y = (x+1)^2$ که در آن مقدار کالا و y قیمت واحد می باشد، مازاد مصرف کننده در نقطه تعادل کدام است؟

(۱) ۱۵

(۲) $13/5$

(۳) ۲۷

(۴) $17/5$

۶۲- اگر $\int_0^1 \frac{e^x}{1+x} dx = A$ باشد، حاصل انتگرال $\int_0^1 \frac{e^x}{(1+x)^2} dx$ ، کدام است؟

(۱) $A - 1 + \frac{e}{2}$

(۲) $A + 1 - \frac{e}{2}$

(۳) $A + 2 - \frac{e}{2}$

(۴) $A - 2 + \frac{e}{2}$

۶۳- بیشترین مقدار تابع $W = x^2yz$ با شرط $2x + y + 3z = 24$ ، کدام است؟

(۱) ۳۵۴

(۲) ۳۹۶

(۳) ۵۶۸

(۴) ۴۳۲

۶۴- در تابع $z = f(U, V)$ که در آن $U = x^2 - y^2$ و $V = 2xy$ حاصل $x \frac{\partial z}{\partial x} - y \frac{\partial z}{\partial y}$ برابر کدام است؟

(۱) $2(x^2 + y^2) \frac{\partial z}{\partial v}$

(۲) $2(x^2 + y^2) \frac{\partial z}{\partial u}$

(۳) $2(x^2 - y^2) \frac{\partial z}{\partial v}$

(۴) $2(x^2 - y^2) \frac{\partial z}{\partial u}$

۶۵- اگر $A = \begin{bmatrix} 2 & 4 & -2 \\ 3 & 5 & 1 \\ -1 & 2 & 3 \end{bmatrix}$ باشد. درایه واقع در سطر سوم و ستون دوم ماتریس A^{-1} ، کدام است؟

(۱) $\frac{1}{6}$

(۲) $\frac{2}{9}$

(۳) $-\frac{2}{9}$

(۴) $-\frac{1}{6}$

تئوری های مدیریت:

- ۶۶- ظرفیت بالا برای انجام فعالیت های پژوهشی در کدام استراتژی وجود دارد؟
 (۱) آینده نگر (۲) انفعالی (۳) تحلیل گر (۴) تدافعی
- ۶۷- خلق دانش جزو کدام یک از کارکردهای سازمان ها می باشد؟
 (۱) انطباقی (۲) تولیدی (۳) مدیریتی (۴) نگهدارنده جامعه
- ۶۸- متعهد بودن مدیران به ایفای مسئولیت اجتماعی چه مزیتی برای سازمان به همراه دارد؟
 (۱) تسهیل ارتباطات میان سازمانی (۲) بهبود روابط سازمان در عرصه جهانی
 (۳) افزایش اعتماد و سرمایه اجتماعی (۴) هویت بخشی به خدمات ارائه شده از سوی سازمان
- ۶۹- الگوی تکاملی (evolutionary) در استراتژی ها، واجد چه مزیتی است؟
 (۱) توجه به نتایج کنونی (۲) توجه به نتایج نهایی
 (۳) انطباق استراتژی های ایستا و پویا (۴) انطباق استراتژی های آتی و درازمدت
- ۷۰- در یادگیری دو حلقه ای یاد می گیریم که چگونه
 (۱) معیارهای موجود را بازبینی کنیم (۲) معیارهای حاکم را تغییر دهیم
 (۳) به معیارهای موجود پاسخ مناسب دهیم (۴) معیارهای مفید گذشته را احیا نماییم
- ۷۱- سرمایه گذاری در تکنولوژی پزشکی در یک سیستم درمانی، جزو کدام معیار اثربخشی محسوب می شود؟
 (۱) نسبت ستاده به داده (۲) نسبت عملیات درونی به ستاده
 (۳) نسبت تغییرات داده به داده های کل (۴) نسبت عملیات درونی به داده
- ۷۲- در مدیریت دانش، دشواری انتقال ویژگی کدام نوع از دانش است؟
 (۱) پیچیده (۲) صریح (۳) ضمنی (۴) کیفی
- ۷۳- در کدام استراتژی در ساختار کنترل های شدید، رسمیت بالا، و تمرکز ایجاد می شود؟
 (۱) آینده نگر (۲) تحلیل گر (۳) پیش کنش (۴) تدافعی
- ۷۴- در تکنولوژی های پیوسته مستمر، عدم اطمینان عمده ای که مدیریت با آن مواجه است مربوط به چیست؟
 (۱) محیط اقتصادی (۲) نهاده ها و ستاده ها (۳) تکنولوژی جدید (۴) پردازش درونی

- ۷۵- در کدام استعارة سازمان، خادم به مخدوم تغییر ماهیت داده است؟
 (۱) مغز (۲) ماشین (۳) زندان روح (۴) ابزار سلطه
- ۷۶- در سیستم مدیریت وظیفه‌های تیلور، تمامی اختیارات سرپرست، مبتنی بر چیست؟
 (۱) دانش (۲) مشروعیت (۳) پست سازمانی (۴) کار هوشمندانه
- ۷۷- براساس دیدگاه «چستر بارنارد» منبع و منشأ اختیار کدام است؟
 (۱) ایجاد تعاون و همکاری به جای اعمال زور و اجبار (۲) پذیرش یا عدم پذیرش اختیار از سوی زیردستان
 (۳) قدرت نفوذ و مشروعیت دستوردهنده (۴) همبسته ساختن دستوردهنده و دستورگیرنده
- ۷۸- کارکرد سیستم‌های کنترل تعاملی چیست؟
 (۱) شناخت عوامل مؤثر بر عملکرد (۲) شناخت عدم اطمینان‌های راهبردی در محیط
 (۳) فراهم آوردن زمینه پذیرش مشتاقانه کارکنان (۴) اجتناب از اقدام‌های نادرست یا مخاطره‌آمیز
- ۷۹- دیدگاه نوگرایی، سازمان را به مثابه چه چیزی در نظر می‌گیرد؟
 (۱) یک موجود زنده و پویای وابسته به محیط
 (۲) یک شیء مادی با ابعاد قابل سنجش
 (۳) مفهوم و موضوعی که باید معانی آن شناخته و درک شود.
 (۴) یک پرده نقاشی که مدیران و نظریه‌پردازان آن را طراحی می‌کنند.
- ۸۰- برای حل بحران تشریفات زائد اداری در چرخه رشد سازمان‌های نوپا، از کدام سبک باید استفاده کرد؟
 (۱) تشریک مساعی (۲) هماهنگی از طریق برنامه‌ریزی
 (۳) هماهنگی از طریق خط‌مشی (۴) همکاری مبتنی بر اعتماد
- ۸۱- برای حل مسائل پیچیده، ساختار گروه باید با کدام سازوکار شکل بگیرد؟
 (۱) تلفیق افقی (۲) تفکیک افقی زیاد (۳) تلفیق عمودی (۴) تفکیک عمودی زیاد
- ۸۲- در کدام ساختار یک هسته مرکزی مسئول برقراری ارتباط با واحدهای تأمین‌کننده خدمات اساسی سازمان است؟
 (۱) تیمی (۲) بر مبنای دانش (۳) شبکه‌ای (۴) گروه‌های متداخل
- ۸۳- تجربه‌نگاری، به ترتیب، با کدام یک از سازوکارهای خلق دانش در مدل نوناکا و مدل Ba انطباق دارد؟
 (۱) گردش تخیلی - تفکر موازی (۲) ترکیب - فضای زایش اندیشه‌ها
 (۳) عینیت‌بخشی - فضای تعامل (۴) عینیت‌بخشی - فضای زایش اندیشه‌ها
- ۸۴- «انفعال و وابستگی کارکنان» و «عدم وابستگی سازمان به افراد خاص» در اثر کدام یک از سازوکارهای طراحی سازمان با نگاه ماشینی ایجاد می‌شوند؟
 (۱) سلسله‌مراتب - رسمیت (۲) فرایندگرایی - تقسیم کار
 (۳) تخصص‌گرایی - یکپارچه‌سازی (۴) وحدت هدایت - وحدت فرماندهی
- ۸۵- هنگامی که سازمان در مرحله انسجام اولیه قرار دارد، نیاز است کدام ابعاد در ارزیابی اثربخشی آن مورد تأکید قرار گیرند؟
 (۱) برنامه‌ریزی و بهره‌وری (۲) نیروی کار منسجم و نیروی کار ماهر
 (۳) انعطاف‌پذیری و تحصیل منابع (۴) دسترسی به اطلاعات و ثبات
- ۸۶- در کدام نوع عدالت سازمانی، تحلیل و برداشت افراد نسبت به منصفانه بودن پیامدهایی که نصیبشان شده است، بررسی می‌شود؟
 (۱) توزیعی (۲) تعاملی (۳) میان‌فردی (۴) رویه‌ای

- ۸۷- برای کاهش سوء تفاهات میان مدیریت و کارکنان از کدام سازوکارها می توان استفاده کرد؟
 (۱) بازخور - بازنگری
 (۲) بازخور - خودگشودگی
 (۳) خودکنترلی - بازنگری
 (۴) خودگشودگی - خودکنترلی
- ۸۸- پیش فرض «رهیافت کمی» به مدیریت درباره انسان، کدام است؟
 (۱) انسان اجتماعی
 (۲) انسان پیچیده
 (۳) انسان خودشکوفا
 (۴) انسان اقتصادی عقلایی
- ۸۹- گرایش همزمان به سوی تمرکز و رقابت با دیگر سازمان ها، ویژگی های بارز کدام یک از مکاتب نظریه های سازمان به شمار می رود؟
 (۱) عقلایی
 (۲) اصول گرایی
 (۳) روابط انسانی
 (۴) سیستمی و اقتضایی
- ۹۰- اینکه کارکنان خوشحال، کارکنان مولدند، در کدام یک از رویکردهای کنترل و نظارت سازمانی سرلوحه اقدامات قرار می گیرد؟
 (۱) عقلانی
 (۲) ساختاری
 (۳) هنجاری
 (۴) نامحسوس
- ۹۱- در کدام رویکرد، عملیات و اثربخشی مدیریت به متغیرهای فرهنگی همچون نیازها، نگرش ها، باورها و سیستم های ارزش بستگی دارد؟
 (۱) فردگرا
 (۲) جمع گرا
 (۳) همگرا
 (۴) واگرا
- ۹۲- کدام اندیشمند مدیریت ادعا می کند که بوروکراسی مانع رشد روانی افراد شده و موجب احساس شکست، ناکامی و تضاد در افراد سازمانی می شود؟
 (۱) آرجریس
 (۲) بنیس
 (۳) پرو
 (۴) کروزیبر
- ۹۳- تمرکز در کدام دو نوع ساختار شبیه هم است؟
 (۱) ادهوکراسی - شعبه ای
 (۲) حرفه ای - بخشی
 (۳) حرفه ای - ادهوکراسی
 (۴) حرفه ای - ماشینی
- ۹۴- طبق نظریه «فیدلر» در حالت های ۲ و ۷، به ترتیب، کدام سبک رهبری موفق تر است؟
 (۱) کارگرا - رابطه گرا
 (۲) کارگرا - کارگرا
 (۳) رابطه گرا - کارگرا
 (۴) رابطه گرا - رابطه گرا
- ۹۵- در سازمان های بوروکراتیک مکانیکی، اختیار و حیطه کنترل (حیطه نظارت)، به ترتیب، چگونه است؟
 (۱) متمرکز - گسترده
 (۲) متمرکز - محدود
 (۳) غیرمتمرکز - محدود
 (۴) غیرمتمرکز - گسترده

اقتصاد خرد و کلان:

- ۹۶- اگر با افزایش قیمت، درآمد کل تغییری نکند، تقاضا چگونه است؟
 (۱) صفر
 (۲) کم کشش
 (۳) با کشش
 (۴) با کشش واحد
- ۹۷- مفهوم «دست نامرئی» آدام اسمیت در مورد بازار رقابت کامل، بیانگر چیست؟
 (۱) کل مازاد رفاه بازار حداکثر است.
 (۲) کل مازاد رفاه بازار حداقل است.
 (۳) ایجاد برابری و مساوات اقتصادی برای همه
 (۴) هم ایجاد برابری و هم حداکثر شدن مازاد رفاه
- ۹۸- مقیاس کارایی تولید، چه مقداری از تولید است؟
 (۱) هزینه نهایی را حداقل می سازد.
 (۲) هزینه متوسط کل را حداقل می سازد.
 (۳) هزینه ثابت متوسط را حداقل می سازد.
 (۴) هزینه متغیر متوسط را حداقل می سازد.
- ۹۹- اگر هزینه نهایی برابر هزینه متوسط کل باشد، کدام مورد صحیح است؟
 (۱) هزینه متوسط کل در حداقل است.
 (۲) هزینه متوسط کل در حداکثر است.
 (۳) هزینه متوسط کل نزولی است.
 (۴) هزینه متوسط کل صعودی است.

۱۰۰- در بازار رقابت کامل، افزایش ۲ برابر تولید، در آمد کل را چه تغییری می دهد؟

(۱) بیش از دو برابر

(۲) دو برابر

(۳) کمتر از دو برابر

(۴) قابل اظهار نظر نیست زیرا قیمت کالا ممکن است کاهش یا افزایش یابد

۱۰۱- کدام مورد از ویژگی های بازار رقابت کامل نیست؟

(۱) شفافیت در بازار وجود دارد.

(۲) ورود و خروج از بازار آزادانه است.

(۳) تعداد بی شمار خریدار و فروشنده وجود دارد.

(۴) بنگاه ها سود اقتصادی کم ولی مثبتی را در بلندمدت خواهند داشت.

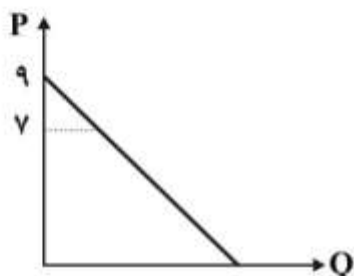
۱۰۲- کشش قیمتی تقاضا در قیمت $P = 7$ کدام است؟

$$e = -\frac{7}{9} \quad (1)$$

$$e = -\frac{2}{7} \quad (2)$$

$$e = -\frac{7}{2} \quad (3)$$

$$e = -\frac{2}{9} \quad (4)$$



۱۰۳- اگر تابع تقاضا برابر با $p = 14 - \frac{1}{4}Q_d$ باشد و تابع عرضه نیز برابر با $p = 2 + \frac{1}{4}Q_s$ باشد، در قیمت $p = 8$:

(۱) قدرمطلق کشش قیمتی تقاضا کوچکتر از یک و کشش قیمتی عرضه بزرگتر از یک است.

(۲) قدرمطلق کشش قیمتی تقاضا بزرگتر از یک و کشش قیمتی عرضه کوچکتر از یک است.

(۳) قدرمطلق کشش قیمتی تقاضا و هم کشش قیمتی عرضه بزرگتر از یک است.

(۴) قدرمطلق کشش قیمتی تقاضا و هم کشش قیمتی عرضه کوچکتر از یک است.

۱۰۴- اگر در آمد نهایی بیشتر از هزینه نهایی باشد، انحصارگر فروش چه تغییری در تولید و یا قیمت باید انجام دهد؟

(۱) افزایش تولید

(۲) کاهش تولید

(۳) فقط افزایش قیمت محصول تولیدی

(۴) عدم تغییر تولید زیرا سود حداکثر است.

۱۰۵- چنانچه صنعتی در بلندمدت با هزینه های فزاینده روبه رو باشد، منحنی عرضه این صنعت دارای شیب است.

(۱) عمودی

(۲) افقی

(۳) نزولی

(۴) صعودی

۱۰۶- هنگامی که اقتصاد روی منحنی فیلیپس به سمت بالا حرکت می کند به این معنی است که در اقتصاد

(۱) تورم رکودی پدید آمده است.

(۲) تورم ناشی از فشار دستمزد پدید آمده است.

(۳) تورم ناشی از فشار تقاضا پدید آمده است.

(۴) انتظارات تورمی بالا رفته است.

۱۰۷- کدام مورد در محاسبه درآمد ملی نمی آید؟

(۱) مستمری دریافتی یک بازنشسته

(۲) بهره دریافتی روی سپرده بانک

(۳) درآمد اجاره ای یک کشاورز از یک تراکتور دست دوم

(۴) اجاره ضمنی ساختمان مسکونی متعلق به صاحب آن

- ۱۰۸- اگر اقتصادی در دام نقدینگی باشد، راه برون رفت از این وضعیت بکارگیری کدام سیاست است؟
 (۱) افزایش حجم پول
 (۲) کاهش مالیات
 (۳) کاهش مخارج و یارانه‌ها
 (۴) درآمدی به وسیله دولت
- ۱۰۹- با ثبات سایر شرایط، اگر ثروت فرد افزایش یابد، سن بازنشستگی کاهش یابد و امید به زندگی فرد بیشتر شود، آنگاه میل متوسط به مصرف به ترتیب چگونه می‌شود؟
 (۱) افزایش - کاهش - افزایش
 (۲) افزایش - کاهش - کاهش
 (۳) کاهش - افزایش - کاهش
 (۴) افزایش - افزایش - افزایش
- ۱۱۰- رستورانی که یک دستگاه یخچال خریداری کرده است به‌عنوان:
 (۱) کالای واسطه‌ای محسوب می‌شود.
 (۲) کالای مصرفی محسوب می‌شود.
 (۳) کالای بادوام محسوب می‌شود.
 (۴) کالای سرمایه‌ای محسوب می‌شود.
- ۱۱۱- اقتصادی را با اطلاعات زیر در نظر بگیرید:
 مخارج دولتی برابر با ۱۲۰ واحد پولی؛ $C = 120 + 0.8Y_d$ ، سرمایه‌گذاری برابر با ۷۰ واحد پولی، تابع مالیات $T = 0.1Y$ و صادرات و واردات در حد تعادل و برابر با ۲۰ واحد پولی است.
 درآمد ملی تعادلی کدام است؟
 (۱) ۱۱۴۲
 (۲) ۱۰۰۰
 (۳) ۱۰۷۱
 (۴) ۱۵۰۰
- ۱۱۲- کدام مورد به‌عنوان موجودی (انبار) شناخته نمی‌شود؟
 (۱) مقدار حجم پول یک کشور
 (۲) مقدار سرمایه‌گذاری یک کشور
 (۳) مقدار سرمایه یک کشور
 (۴) تعداد کل ساختمان یک کشور
- ۱۱۳- وقتی اقتصاد در رکود است و نرخ بیکاری بالاست، در تغییر دادن محصول و اشتغال تعادلی کدام سیاست مؤثرتر است؟
 (۱) سیاست پولی انقباضی (۲) سیاست پولی انبساطی (۳) سیاست مالی انقباضی (۴) سیاست مالی انبساطی
- ۱۱۴- نوعی از بیکاری که کارگران به دنبال شغل بهتر و جدید هستند، چه نام دارد؟
 (۱) ساختاری (۲) دوره‌ای (۳) اصطکاکی (۴) داوطلبانه
- ۱۱۵- اگر بانک مرکزی بخواهد عرضه پول را کاهش دهد، کدام اقدام را می‌تواند انجام دهد؟
 (۱) افزایش نرخ تنزیل مجدد
 (۲) کاهش ذخایر قانونی
 (۳) افزایش نرخ‌های نهایی مالیات
 (۴) خرید اوراق خزانه در عملیات بازار باز

مالیه عمومی و بودجه:

- ۱۱۶- ایجاد تغییرات در سیاست مالیاتی و هزینه‌ای در راستای خط‌مشی‌هایی که افراد فقیر منتفع شوند، پیرو کدام اصل است؟
 (۱) تثبیت (۲) تخصیص (۳) توزیع (۴) کارایی
- ۱۱۷- نظریه «انتخاب عمومی» چیست؟
 (۱) رشد دولت و عوامل آن
 (۲) اصلاح جایگاه دولت در اقتصاد
 (۳) دیکتاتوری خیرخواهانه برای رفع ناکامی‌های بازار
 (۴) منطقی از اقتصاد خرد که برای امور سیاسی و عمومی به کار می‌گیرد.

- ۱۱۸- شاخص «انضباط مالی» کدام است؟
 (۱) کسری بودجه به تولید ناخالص داخلی
 (۲) استقراض از بانک مرکزی به کسری بودجه
 (۳) درآمدها به هزینه‌ها در بودجه
 (۴) پیش‌بینی درآمدها به درآمدهای محقق شده در بودجه
- ۱۱۹- «چگونه دولت می‌تواند کنترل فرایند بودجه را تعیین نماید تا بتواند به صورت خودکار هدایتگر عملیات دستگاه‌های اجرایی باشد؟» به عنوان پرسش کلیدی کدام عصر بودجه‌ریزی است؟
 (۱) دوره سوم: عصر برنامه‌ریزی
 (۲) دوره چهارم: عصر خط‌مشی
 (۳) دوره پنجم: عصر همکاری
 (۴) دوره دوم: عصر یکپارچگی مدیریت
- ۱۲۰- در کدام یک از ابعاد اصلی انضباط بودجه، عدم استفاده از تبصره‌های قانونی بودجه مورد تأکید قرار می‌گیرد؟
 (۱) خط‌مشی (۲) زمانی (۳) ارقامی (۴) مالی
- ۱۲۱- کدام مورد به عنوان معایب بودجه‌ریزی تعهدی در بخش دولتی محسوب می‌شود؟
 (۱) عدم پاسخگویی بر مبنای نتایج
 (۲) کاهش کنترل پارلمانی بر روی بودجه
 (۳) کاهش شفافیت در هزینه‌ها
 (۴) ناکارآمدی در تخصیص اعتبارات
- ۱۲۲- در کدام نوع طبقه‌بندی بودجه‌ای، هدف از مخارج دولت مشخص می‌شود و حوزه‌های اصلی که دولت در تنظیم و تدارک مستقیم خدمات در کارکردهای مختلف درگیر است را نشان می‌دهد؟
 (۱) هزینه‌ای (۲) موضوعی یا اقتصادی (۳) سازمانی و مدیریتی (۴) وظیفه‌ای
- ۱۲۳- برای پیش‌بینی کدام نوع درآمدهای بودجه‌ای، روشهای کمی در مقایسه با روش‌های کیفی و قضاوتی مناسب‌تر هستند؟
 (۱) منابع درآمدی جدید
 (۲) درآمدهای مالیات بر درآمد
 (۳) کمک‌های اهدایی
 (۴) فروش دارایی‌ها
- ۱۲۴- کدام یک از مفاهیم بودجه‌ریزی دولتی در بردارندهٔ تحلیلی از شرایط اقتصادی دولت و گزارشی از عملیات و تعادل بودجه سال جاری است؟
 (۱) پیام بودجه (۲) بخش‌نامه بودجه (۳) لایحه بودجه (۴) متمم بودجه
- ۱۲۵- به فرایندها، قوانین، ساختارها و نهادهایی که قبول مسئولیت می‌کنند تا اطمینان حاصل شود که نظام بودجه‌ریزی به صورت اثربخش، با ثبات و مداوم به اهدافش نایل می‌شود، چه گفته می‌شود؟
 (۱) قیود بودجه (۲) چرخه بودجه‌ریزی (۳) حکمرانی بودجه‌ای (۴) بودجه‌ریزی مشارکتی
- ۱۲۶- پرداخت یارانه براساس کدام مورد قابل توجیح‌تر است؟
 (۱) ضرورت کاهش قیمت برای افزایش تولید
 (۲) پیامدهای خارجی منفی
 (۳) پیامدهای خارجی مثبت
 (۴) ضرورت کاهش قیمت برای حمایت از اقشار آسیب‌پذیر
- ۱۲۷- وضع مالیات بر واحد در بازار رقابت کامل، چه تغییری در تولید یکایک بنگاه‌ها دارد؟
 (۱) افزایش (۲) کاهش
 (۳) عدم تغییر (۴) برخی کاهش و برخی را افزایش می‌دهند
- ۱۲۸- در صورتی که ارزش‌های اجتماعی ایجاد شده از طریق تصمیمات همگرا و یکپارچه شده در فرایند سیاسی، در قالب قوانین کدگذاری شوند، عقلانیت بودجه‌ای کدام است؟
 (۱) قانونی (۲) اجتماعی (۳) سیاسی (۴) اقتصادی
- ۱۲۹- کدام نظریه مربوط به رشد دولت، در خصوص تأثیر وجود گروه‌های ذی‌نفع در افزایش اندازه دولت است؟
 (۱) ماسگریو (۲) بامول (۳) مولر (۴) پیکاک و وایزمن

۱۳۰- موضوع «قانون طلایی» در مالیه عمومی چیست؟

- (۱) اشاره به نوعی از سازوکارهای رسمی و غیررسمی دارد.
- (۲) سیاست مالی که رشد اقتصادی را تقویت می‌کند.
- (۳) سهم بدهی و دیون دولتی نباید از سرمایه‌گذاری خالص دولتی تجاوز نماید.
- (۴) سهم بدهی و دیون دولتی باید از سرمایه‌گذاری خالص دولتی تجاوز نماید.

مدیریت منابع انسانی:

۱۳۱- در کدام نوع جامعه‌پذیری، اعضای با تجربه سازمان به عنوان الگو عمل می‌کنند؟

- (۱) رسمی (۲) غیررسمی (۳) گسسته (۴) پیوسته
- ۱۳۲- در کدام سبک مربی‌گری، سعی می‌شود زبردست به‌طور ضمنی آنچه را که می‌خواهیم انجام دهد؟
- (۱) دوستانه (۲) ترغیب‌کننده (۳) تحلیل‌کننده (۴) هدایتگر

۱۳۳- حق اولاد و بازنشستگی، به ترتیب، جزو کدام نوع جبران خدمات مالی است؟

- (۱) مستقیم نقدی - غیرمستقیم
- (۲) غیرمستقیم - مستقیم نقدی
- (۳) مستقیم نقدی - مستقیم نقدی
- (۴) غیرمستقیم - غیرمستقیم

۱۳۴- کدام مورد، جزو سطوح شش‌گانه یادگیری از نظر بلوم نیست؟

- (۱) دانش (۲) تحلیل (۳) شاگردی (۴) بکارگیری

۱۳۵- در طراحی شغل، کانون توجه کدام روش بر تنظیم رابطه شاغل یا محیط کار معطوف است؟

- (۱) ادراکی - حرکتی (۲) دوعاملی (۳) غنی‌سازی شغل (۴) ویژگی‌های شغل

۱۳۶- زمانی که راهبرد سازمان تمایز است، سیستم جبران خدمات باید بر چه اساسی پاداش دهد؟

- (۱) کمیت (۲) کیفیت (۳) نوآوری (۴) کارایی

۱۳۷- حالت روان‌شناختی احساس مسئولیت بیشتر در قبال نتایج کار، کدام ویژگی محوری شغل است؟

- (۱) استقلال (۲) بازخور (۳) هویت (۴) تنوع

۱۳۸- انجام وظایف کاری از طریق همکاری با یک گروه با استعداد، نمونه‌ای از کدام نوع جبران خدمات است؟

- (۱) پولی (۲) بیرونی (۳) درونی (۴) جبران خدمات جامع

۱۳۹- کدام شیوه، مؤثرترین شیوه ارزیابی عملکرد برای سازمان بزرگی که پراکندگی جغرافیایی و مشاغل مشابه زیادی داشته است، محسوب می‌شود؟

- (۱) وقایع بحرانی (۲) بازبینی میدانی (۳) امتیازدهی رفتاری (۴) توزیع اجباری

۱۴۰- در کدام نوع جلسه بازخور، مدیر نمره کارمند را به وی می‌گوید و این نمره را توجیه می‌کند؟

- (۱) استیناف (۲) حل مسئله (۳) گفتن و متقاعدکردن (۴) گفتن و گوش‌دادن

۱۴۱- هر یک از روش‌های امتیازی و رتبه‌بندی مشاغل برای ارزشیابی مشاغل، به ترتیب از کدام عامل برای مقایسه مشاغل استفاده می‌کنند؟

- (۱) کل شغل - کل شغل (۲) کل شغل - عوامل کلیدی

- (۳) عوامل کلیدی - کل شغل (۴) عوامل کلیدی - عوامل کلیدی

۱۴۲- روش‌های توصیفی و مقایسه‌ی زوجی، به ترتیب، در شمار کدام رویکردهای ارزیابی عملکرد قرار می‌گیرند؟

- (۱) نسبی - نسبی (۲) مطلق - مطلق (۳) نسبی - مطلق (۴) مطلق - نسبی

۱۴۳- ارزیابی میزان تناسب سؤالات آزمون استخدامی با ماهیت وظایف و مسئولیت‌های شغلی، به کدام نوع اعتبار این آزمون اشاره دارد؟

(۱) روایی معیار (۲) روایی محتوا (۳) روایی واگرا (۴) روایی همگرا

۱۴۴- کدام سبک یادگیری برای مشاغلی همچون فروش و بازاریابی، بسیار مناسب هستند؟

(۱) ادغام‌کننده‌ها (۲) تطبیق‌دهنده‌ها (۳) واگراها (۴) همگراها

۱۴۵- مشارکت کارکنان در تصمیمات شغلی و توجه کم به آموزش و توسعه، به ترتیب جزو اقدامات کدام استراتژی‌های منابع انسانی است؟

(۱) بهره‌برداری - بهره‌برداری (۲) بهره‌برداری - تجمیع

(۳) تسهیل‌کنندگی - بهره‌برداری (۴) تجمیع - بهره‌برداری

تحقیق در عملیات:

۱۴۶- کدام جمله درباره مسئله برنامه‌ریزی خطی صحیح است؟

(۱) دو نقطه گوشه مجاور، دارای حداکثر یک معادله معرف غیرمشترک هستند.

(۲) اضافه کردن یک محدودیت مؤثر به مسئله، حداقل جواب یک متغیر تصمیم را تغییر می‌دهد.

(۳) در حالت جواب بهینه چندگانه، حداقل دو نقطه گوشه مجاور در مجموعه جواب‌های مسئله قرار دارد.

(۴) برای هر جواب مسئله برنامه‌ریزی خطی، تعداد متغیرهای غیر صفر حداکثر برابر با تعداد محدودیت‌های آن مسئله است.

۱۴۷- تعداد مراحل حل مدل برنامه‌ریزی خطی با روش دومرحله‌ای نسبت به روش M بزرگ دارای کدام شرایط است؟

(۱) در هر دو روش یکسان است.

(۲) نسبت به روش M بزرگ یک جدول کمتر دارد.

(۳) نسبت به روش M بزرگ یک جدول بیشتر دارد.

(۴) بسته به تعداد متغیرهای کمکی و مصنوعی متفاوت است.

۱۴۸- مدل برنامه‌ریزی خطی معادل با مدل روبه‌رو کدام است؟

$$\text{Min } Z = \frac{1}{4x_1 - 5x_2 + 3x_3}$$

$$\text{s.t: } 5x_1 + 3x_2 - 4x_3 \leq 100$$

$$x_1, x_2, x_3 \geq 0$$

$$\text{Min } Z' = 4x_1 - 5x_2 + 3x_3$$

$$\text{s.t: } 5x_1 + 3x_2 - 4x_3 \leq 100 \quad (2)$$

$$x_1, x_2, x_3 \geq 0$$

$$\text{Max } Z' = -4x_1 + 5x_2 - 3x_3$$

$$\text{s.t: } 5x_1 + 3x_2 - 4x_3 \leq -100 \quad (1)$$

$$x_1, x_2, x_3 \geq 0$$

$$\text{Min } Z' = -4x_1 + 5x_2 - 3x_3$$

$$\text{s.t: } 5x_1 + 3x_2 - 4x_3 \leq -100 \quad (4)$$

$$x_1, x_2, x_3 \geq 0$$

$$\text{Max } Z' = 4x_1 - 5x_2 + 3x_3$$

$$\text{s.t: } 5x_1 + 3x_2 - 4x_3 \leq 100 \quad (3)$$

$$x_1, x_2, x_3 \geq 0$$

۱۴۹- جدول نهایی یک مسئله برنامه‌ریزی خطی به صورت زیر است. در صورتی که محدودیت اول مسئله ثانویه این مسئله، معادل $2y_1 + 3y_2 \geq 4$ باشد، مقدار a چقدر است؟

	x_1	x_2	s_1	s_2	RHS
Z	a	b	c	$\frac{3}{2}$	
x_2					
s_1					

$$\frac{3}{2} \text{ (۴)} \qquad 2 \text{ (۳)} \qquad \frac{1}{2} \text{ (۲)} \qquad 1 \text{ (۱)}$$

۱۵۰- مدل زیر را در نظر بگیرید، اگر متغیرهای اساسی جدول بهینه، x_1 و x_2 باشند و میزان باقیمانده از منبع سوم برابر با $39/1$ باشد، مقدار بهینه تابع هدف چقدر است؟

$$\text{Max } Z = 4x_1 + 4x_2 + 3x_3$$

$$\text{s.t:} \quad \begin{aligned} 2x_1 + 3x_2 + 6x_3 &\leq 36 && 38/6 \text{ (۱)} \\ 3x_1 + 2x_2 + 12x_3 &\leq 38 && 36/8 \text{ (۲)} \\ 0/25x_1 + 0/75x_2 + 3x_3 &\leq 46 && 52/9 \text{ (۳)} \\ x_1, x_2, x_3 &\geq 0 && 59/2 \text{ (۴)} \end{aligned}$$

۱۵۱- با فرض اینکه ضریب x_1 در تابع هدف ۳ و ضریب x_2 در تابع هدف ۴ و مقادیر سمت راست محدودیت‌های اول و دوم، به ترتیب، ۴ و ۵ باشند، ضریب s_1 در سطر صفر جدول زیر چقدر است؟

	x_1	x_2	s_1	s_2	RHS
Z	۰	۰	?		
x_2	۰	۱	$\frac{1}{2}$		۷
x_1	۱	۰	$\frac{1}{4}$		۶

$$2 \text{ (۴)} \qquad \frac{9}{4} \text{ (۳)} \qquad \frac{5}{2} \text{ (۲)} \qquad \frac{11}{4} \text{ (۱)}$$

۱۵۲- تابلوی بهینه مسئله برنامه‌ریزی خطی به صورت زیر است. اگر متغیر x_4 با ضرایب فنی $\begin{bmatrix} 6 \\ 5 \end{bmatrix}$ به مدل اضافه شود،

به ازای چه مقادیری از C_{x_4} جواب تغییر نمی‌کند؟

	x_1	x_2	x_3	s_1	s_2	RHS
Z						۹۶
x_3				$\frac{1}{3}$		۸
s_2				-۱		۶

$$C_{x_4} \leq 24 \text{ (۴)} \qquad C_{x_4} \geq 24 \text{ (۳)} \qquad C_{x_4} \leq 16 \text{ (۲)} \qquad C_{x_4} \geq 16 \text{ (۱)}$$

۱۵۳- تابلو بهینه مسئله برنامه‌ریزی خطی زیر را در نظر بگیرید. به ازای چه مقادیری از ضریب متغیر x_2 در محدودیت اول (a_{12}) جواب فعلی بهینه باقی می‌ماند؟

	x_1	x_2	x_3	s_1	s_2	RHS
Z	0	2	0	$\frac{1}{5}$	$\frac{3}{5}$	17
x_1	1	$-\frac{1}{3}$	0	$\frac{1}{3}$	$-\frac{1}{3}$	$\frac{5}{3}$
x_2	0	1	1	$-\frac{1}{5}$	$\frac{2}{5}$	3

$$a_{12} \geq -11 \quad (4)$$

$$a_{12} \geq -7 \quad (3)$$

$$a_{12} \geq -9 \quad (2)$$

$$a_{12} \geq -5 \quad (1)$$

۱۵۴- جدول برنامه‌ریزی پارامتریک زیر را در نظر بگیرید:

	x_1	x_2	s_1	s_2	s_3	RHS
Z	0	0	4	0	3	$122 - 2\theta$
x_1	1	0	1	0	-2	$8 + 2\theta$
s_2	0	0	-1	1	3	$4 - \theta$
x_2	0	1	1	0	2	$12 - 2\theta$

با فرض اینکه θ به مفهوم زمان باشد، در چه محدوده زمانی امکان تولید محصول دوم (x_2) وجود دارد؟

$$4 \leq \theta \leq \frac{21}{4} \quad (4)$$

$$0 \leq \theta \leq \frac{21}{4} \quad (3)$$

$$4 \leq \theta \leq \frac{16}{3} \quad (2)$$

$$0 \leq \theta \leq \frac{16}{3} \quad (1)$$

۱۵۵- جدول نهایی یک مسئله حمل و نقل، به صورت زیر است، حد بالای دامنه مجاز تغییر s_3 کدام است؟

مقصد \ مبدأ	۱	۲	۳	عرضه (s)
۱	5	10	10	110
۲	20	30	20	160
۳	10	20	30	150
(D) تقاضا	140	200	80	

$$110 \quad (4)$$

$$80 \quad (3)$$

$$60 \quad (2)$$

$$90 \quad (1)$$

۱۵۶- جواب بهینه مسئله حمل و نقل به صورت زیر است. به ازای چه مقادیری از C_{1A} جواب مسئله تغییر نخواهد کرد؟

مقصد مبدأ	A	B	C
۱	۷۰		۳۰
	۸	۱۵	۶
۲		۷۰	۵۰
	۱۵	۱۰	۴
۳	۸۰		
	۳	۹	۱۰

$$۶ \leq C_{1A} \leq ۱۷ \quad (۲)$$

$$۰ \leq C_{1A} \leq ۱۷ \quad (۱)$$

$$۶ \leq C_{1A} \leq ۹ \quad (۴)$$

$$۰ \leq C_{1A} \leq ۹ \quad (۳)$$

۱۵۷- می‌خواهیم ۴ قاضی را جهت رسیدگی به ۴ پرونده تخصیص دهیم. زمان رسیدگی به هر پرونده توسط هر قاضی مطابق جدول زیر است. در تخصیص بهینه حداقل زمان رسیدگی چقدر است؟

پرونده قاضی	۱	۲	۳	۴
۱	۱۴	۱۳	۱۷	۱۴
۲	۱۶	۱۵	۱۶	۱۵
۳	۱۸	۱۴	۲۰	۱۷
۴	۲۰	۱۳	۱۵	۱۸

$$۶۲ \quad (۲)$$

$$۵۵ \quad (۱)$$

$$۵۸ \quad (۴)$$

$$۵۰ \quad (۳)$$

۱۵۸- کدام محدودیت، نشان‌دهنده مشروط بودن تحقق پروژه X_2 و X_3 به تحقق پروژه X_1 است به شرط آن که امکان

تحقق هم‌زمان دو پروژه X_2 و X_3 نباشد؟

$$X_1 - X_2 - X_3 \geq 0 \quad X_i \in \{0, 1\} \quad (۱)$$

$$X_1 - X_2 + X_3 \geq 0 \quad X_i \in \{0, 1\} \quad (۲)$$

$$X_1 + X_2 + X_3 \leq 1 \quad X_i \in \{0, 1\} \quad (۳)$$

$$-X_1 + X_2 + X_3 \leq 1 \quad X_i \in \{0, 1\} \quad (۴)$$

۱۵۹- تعرفه اینترنت پرسرعت شرکت مخابرات بر حسب میزان حجم ترافیک خریداری شده بر حسب گیگابایت (GB) در سه بازه به صورت جدول زیر ارائه شده است. مدل مناسب برای این مسئله با هدف حداقل سازی هزینه خرید کدام است؟

حجم خرید	قیمت هر گیگابایت
کمتر از ۱۰ GB	۳
بین ۱۰ تا ۴۰ GB	۲
بیشتر از ۴۰ GB	۱

$$\begin{aligned} \text{Min } Z &= 3x_1 + 2x_2 + x_3 \\ \text{s.t: } & 0 \leq x_1 \leq 10y_1 \\ & 30y_1 \leq x_2 \leq 30y_2 \\ & x_3 \leq My_3 \\ & x_1, x_2, x_3 \geq 0 \\ & y_1, y_2, y_3 = 0 \text{ یا } 1 \end{aligned} \quad (2)$$

$$\begin{aligned} \text{Min } Z &= 3x_1 + 2x_2 + x_3 \\ \text{s.t: } & 0 \leq x_1 \leq 10y_1 \\ & 30y_2 \leq x_2 \leq 30y_1 \\ & x_3 \leq My_3 \\ & x_1, x_2, x_3 \geq 0 \\ & y_1, y_2 = 0 \text{ یا } 1 \end{aligned} \quad (1)$$

$$\begin{aligned} \text{Min } Z &= 3x_1 + 2x_2 + x_3 \\ \text{s.t: } & 10y_1 \leq x_1 \leq 10 \\ & 30y_2 \leq x_2 \leq 30y_1 \\ & x_3 \leq My_3 \\ & x_1, x_2, x_3 \geq 0 \\ & y_1, y_2 = 0 \text{ یا } 1 \end{aligned} \quad (4)$$

$$\begin{aligned} \text{Min } Z &= 3x_1 + 2x_2 + x_3 \\ \text{s.t: } & 10y_1 \leq x_1 \leq 10y_2 \\ & 30y_2 \leq x_2 \leq 30y_3 \\ & x_3 \leq My_3 \\ & x_1, x_2, x_3 \geq 0 \\ & y_1, y_2, y_3 = 0 \text{ یا } 1 \end{aligned} \quad (3)$$

۱۶۰- یک سرمایه‌گذار قصد دارد ۱۰۰۰ ریال سرمایه خود را در سه نوع سهام A، B و C سرمایه‌گذاری کند. قیمت هر سهم A، B و C به ترتیب ۱، ۲ و ۵ ریال است. اگر این سرمایه‌گذار بخواهد نسبت اختلاف مبلغ سرمایه‌گذاری شده در سهام نوع A و B، به کل مبلغ سرمایه‌گذاری شده حداکثر ۲۰ درصد باشد، محدودیت متناظر با این سیاست کدام است؟

$$\begin{aligned} 0.8x_A - 0.2x_B - 0.2x_C &\leq My \\ -0.2x_A + 0.8x_B - 0.2x_C &\leq (1-y)M \\ x_A, x_B, x_C &\geq 0 \\ y &= 0 \text{ یا } 1 \end{aligned} \quad (2)$$

$$\begin{aligned} 0.8x_A - 0.2x_B - 0.2x_C &\geq My \\ -0.2x_A + 0.8x_B - 0.2x_C &\geq (1-y)M \\ x_A, x_B, x_C &\geq 0 \\ y &= 0 \text{ یا } 1 \end{aligned} \quad (1)$$

$$\begin{aligned} -0.8x_A + 2.4x_B + x_C &\leq My \\ 0.2x_A - 0.6x_B + x_C &\leq (1-y)M \\ x_A, x_B, x_C &\geq 0 \\ y &= 0 \text{ یا } 1 \end{aligned} \quad (4)$$

$$\begin{aligned} -0.8x_A + 2.4x_B + x_C &\geq My \\ 0.2x_A - 0.6x_B + x_C &\geq (1-y)M \\ x_A, x_B, x_C &\geq 0 \\ y &= 0 \text{ یا } 1 \end{aligned} \quad (3)$$

مدیریت مالی:

۱۶۱- شرکت بتا فاقد بدهی است و ۲۰۰,۰۰۰ سهم در جریان دارد. اگر نیمی از ساختار سرمایه خود را به بدهی تبدیل کند، هزینه بهره‌ای معادل ۱۰۰,۰۰۰ میلیون ریال خواهد داشت. EBIT شرکت در نقطه بی‌تفاوتی چند میلیون ریال است؟

(۱) ۵۰,۰۰۰

(۲) ۱۰۰,۰۰۰

(۳) ۱۵۰,۰۰۰

(۴) ۲۰۰,۰۰۰

۱۶۲- با توجه به اطلاعات زیر هزینه سرمایه شرکت «ب» چند درصد است؟

- شرکت ۱۵۰ هزار سهم ۱۰,۰۰۰ ریالی (قیمت بازار) دارد و بدهی شرکت ۵۰۰ میلیون ریال است.

- بتای شرکت برابر ۱/۲، نرخ بدون ریسک ۵ درصد و صرف ریسک بازار ۵ درصد است.

- با توجه به رتبه اعتباری شرکت، صرف ریسک اوراق بدهی آن ۲ درصد است.

- نرخ مالیات ۴۰ درصد است.

(۱) ۹/۳

(۲) ۱۰/۲

(۳) ۸

(۴) ۱۱

۱۶۳- در شرکت دوچرخه‌سازی «الف»، هزینه‌های ثابت نقدی سالانه ۵۰۰ میلیون ریال، هزینه استهلاک سالانه ۷۰۰ میلیون ریال، قیمت فروش هر دوچرخه ۴ میلیون ریال و هزینه‌های متغیر ۵۰ درصد قیمت فروش است، نقاط سربه‌سر نقدی و سربه‌سر حسابداری، به ترتیب از راست به چپ، در چه تعداد فروش حاصل می‌شود؟

(۱) ۱۲۵ و ۳۰۰

(۲) ۲۵۰ و ۳۵۰

(۳) ۲۵۰ و ۶۰۰

(۴) ۳۵۰ و ۳۵۰

۱۶۴- شرکت «الف» دارای نسبت بدهی به حقوق مالکانه ۱ است. اگر بتای سهام شرکت ۲ و نرخ مالیات ۴۰ درصد باشد، بتای غیر اهرمی (بتای دارایی) کدام است؟

(۱) ۱/۲۵

(۲) ۰/۵

(۳) ۰/۷۵

(۴) ۱

۱۶۵- کدام مورد در محاسبه NPV پروژه منظور نمی‌شود؟

(۱) بهره پرداختی

(۲) اثرات جانبی

(۳) هزینه فرصت

(۴) مالیات

۱۶۶- جریان نقدی خالص پروژه‌ای ۸۵۰ میلیون ریال و سود قبل از بهره و مالیات ۱,۰۰۰ میلیون ریال است، اگر استهلاک ۵۰ میلیون ریال و مالیات ۱۰۰ میلیون ریال باشد، با داشتن مخارج سرمایه‌ای ۵۰ میلیون ریالی، تغییرات سرمایه در گردش خالص پروژه چند میلیون ریال است؟

(۱) ۵۰ افزایش

(۲) ۱۰۰ افزایش

(۳) ۵۰ کاهش

(۴) ۱۰۰ کاهش

۱۶۷- شرکت آلفا فقط از محل حقوق صاحبان سهام تأمین مالی شده است. اطلاعات زیر در مورد این شرکت در دسترس است:
- دارایی‌های ثابت ۵۰۰,۰۰۰ دلار، حاشیه سود خالص ۸ درصد، نسبت گردش دارایی‌های ثابت ۸ مرتبه و سود هر سهم ۲ دلار.

تعداد سهام منتشره شرکت چقدر است؟

(۱) ۳۲۰,۰۰۰

(۲) ۴۰,۰۰۰

(۳) ۱۶۰,۰۰۰

(۴) ۲,۰۰۰,۰۰۰

۱۶۸- نرخ مؤثر سالانه سود یک سپرده بانکی یک‌ساله که نرخ بهره آن ۱۲ درصد است و هر سه ماه مرکب می‌شود، چند درصد است؟

(۱) ۴

(۲) ۱۲

(۳) ۱۲/۳۶

(۴) ۱۲/۵۵

۱۶۹- شخصی در حال حاضر ۲۵ میلیون ریال دارد. اگر این مبلغ را با نرخ ۱۲ درصد سرمایه‌گذاری کند، حدود چند سال طول می‌کشد تا موجودی وی ۵۰ میلیون ریال شود؟

(۱) ۵

(۲) ۶

(۳) ۱۰

(۴) ۱۲

۱۷۰- با توجه به اطلاعات شرکت «الف» برای یک دوره مالی، خالص تغییر موجودی نقد در این دوره مالی چند هزار ریال است؟
- سود خالص ۱,۰۰۰,۰۰۰ ریال، هزینه استهلاک ۱۵۰,۰۰۰ ریال، افزایش سرمایه در گردش خالص ۱۰۰,۰۰۰ ریال
- استقراض جدید ۵۰۰,۰۰۰ ریال، بازپرداخت بدهی ۳۰۰,۰۰۰ ریال، سود سهام پرداختی ۱۰۰,۰۰۰ ریال
- افزایش سرمایه از محل سود انباشته ۲۰۰,۰۰۰ ریال

(۱) ۱۰۰۰

(۲) ۱۰۵۰

(۳) ۱۱۵۰

(۴) ۱۳۵۰

۱۷۱- ROE شرکت آلفا ۲۰ درصد است، اگر EPS پیش‌بینی شده این شرکت ۱۰۰ ریال و قیمت فعلی هر سهم آن ۲۰۰ ریال باشد، با فرض تقسیم سود ۴۰ ریال برای هر سهم، بازده مورد انتظار سهامداران شرکت چند درصد است؟

(۱) ۱۰

(۲) ۱۶

(۳) ۲۰

(۴) ۳۲

۱۷۲- مخارج یک پروژه ۴۰۰ میلیون ریال است. این پروژه تا دو سال عایدی ندارد، سپس برای همیشه هر سال ۴۰ میلیون ریال عایدی خواهد داشت، نرخ بازده داخلی طرح چند درصد است؟

(۱) کمتر از ۱۰

(۲) ۱۰

(۳) ۱۱

(۴) بیشتر از ۱۲

۱۷۳- درآمد فروش ۶۰۰ میلیون ریال (۴۰ درصد نقد، ۵۰ درصد نسیه، بقیه از محل پیش فروش می‌باشد)، مانده حساب‌های دریافتی در ابتدا و انتهای دوره، به ترتیب، ۳۰۰ میلیون و ۳۰۸ میلیون ریال، مانده حساب پیش‌دریافت در ابتدا و انتهای دوره، به ترتیب، ۵۰ میلیون و ۵۵ میلیون ریال است. دریافتی از مشتریان چند میلیون ریال می‌باشد؟

(۱) ۲۴۰

(۲) ۵۹۷

(۳) ۶۰۳

(۴) ۶۴۲

۱۷۴- اگر حاشیه سود خالص ۲۰ درصد، گردش دارایی ۱/۵ مرتبه و نسبت بدهی به حقوق صاحبان سهام ۵۰ درصد باشد، بازده حقوق صاحبان سهام چند درصد است؟

- (۱) ۱۰
(۲) ۱۵
(۳) ۳۰
(۴) ۴۵

۱۷۵- شرکت A اقدام به تجزیه سهام ۱ به ۲ می‌نماید. شرکت B اقدام به افزایش سرمایه ۱۰۰ درصدی از محل سود انباشته و اندوخته‌ها می‌نماید. در نتیجه این فعالیت‌ها،

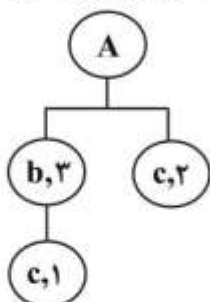
- (۱) حقوق صاحبان سهام و ارزش اسمی سهام هر دو شرکت بدون تغییر باقی می‌ماند.
(۲) حقوق صاحبان سهام هر دو شرکت افزایش می‌یابد، اما ارزش اسمی سهام هر دو شرکت بدون تغییر باقی می‌ماند.
(۳) حقوق صاحبان سهام هر دو شرکت تغییر نمی‌کند، ارزش اسمی هر سهم A نصف می‌شود اما ارزش اسمی هر سهم B بدون تغییر باقی می‌ماند.
(۴) حقوق صاحبان سهام هر دو شرکت افزایش می‌یابد، ارزش اسمی هر سهم B نصف می‌شود اما ارزش اسمی هر سهم A بدون تغییر باقی می‌ماند.

مدیریت تولید:

۱۷۶- براساس مشاهدات نمونه‌گیری، یک تراش‌کار در مدت ۲۰ ساعت ۶۰۰ واحد تولید می‌کند. در صورتی‌که تراش‌کار مذکور ۸۰٪ اوقات کاری را با راندمان ۱۲۵٪ مشغول به کار و ۲۰٪ اوقات بیکار باشد، با اعمال ۳۰٪ فرجه استراحت، زمان استاندارد هر واحد تراش‌کاری چقدر می‌شود؟

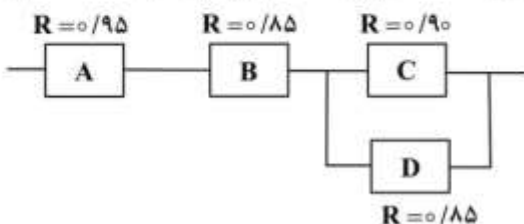
- (۱) ۱/۶ (۲) ۲/۶ (۳) ۳ (۴) ۲

۱۷۷- فهرست مواد تشکیل‌دهنده محصول A به‌صورت شکل زیر است. در راستای برنامه‌ریزی مواد، دستور ساخت برای A معادل ۱۰۰ واحد در دوره ۳ و برای b معادل ۲۰۰ واحد در دوره ۳ و ۱۵۰ واحد در دوره ۵ صادر شده است. اگر سیاست اندازه دسته برای c، بهر به بهر و زمان انتظار برای دریافت سفارش c، ۲ دوره و موجودی اولیه آن ۵۰ واحد باشد، سفارش خرید c کدام است؟



- (۱) دوره ۱=۳۵، دوره ۳=۱۵۰
(۲) دوره ۱=۲۵، دوره ۳=۱۵۰
(۳) دوره ۳=۳۵، دوره ۵=۱۵۰
(۴) دوره ۳=۲۵، دوره ۵=۱۵۰

۱۷۸- فرض کنید سیستم ترمز اتومبیلی از چهار جزء به‌صورت زیر تشکیل شده است. اگر بتوان فقط یکی از این اجزاء را توسط یک جزء همسان پشتیبانی کرد، کدام یک انتخاب بهتری است؟ (قابلیت اطمینان اجزاء با R مشخص می‌شود)

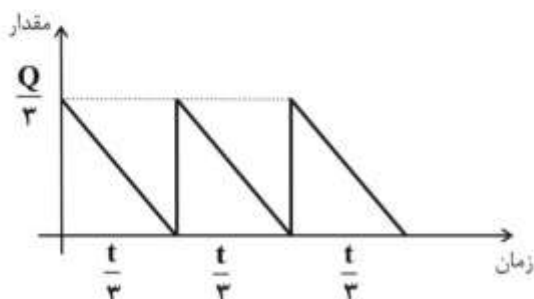


- (۱) B
(۲) A
(۳) D
(۴) B یا D

۱۷۹- دو کامپیوتر به صورت موازی در یک سیستم اطلاعاتی بهم متصل می‌باشند. اگر نرخ از کارافتادگی برای هر دو کامپیوتر یکسان و برابر 0.15 باشد، در این صورت MTBF سیستم چقدر است؟

- (۱) ۱۲۵
(۲) ۱۲۰
(۳) ۱۵۰
(۴) ۱۰۰

۱۸۰- در یک سیستم موجودی، کل تقاضای سه نوبت به صورت شکل زیر تهیه می‌شود. متوسط موجودی در این سیستم کدام است؟



- (۱) $\frac{Q}{2}$
(۲) $\frac{Q}{3}$
(۳) $\frac{Q}{6}$
(۴) $\frac{Q}{12}$

۱۸۱- در یک مؤسسه که از روش نمو هموار ساده جهت پیش‌بینی تقاضا استفاده نموده است، تقاضای پیش‌بینی شده برای ماه دهم، ۶۶ واحد است که ۵ واحد از میزان تقاضای واقعی ماه دهم بیشتر است. چنانچه میزان تقاضای واقعی در ماه یازدهم، ۶۰ واحد بوده باشد، پیش‌بینی تقاضای این محصول در ماه دوازدهم چقدر است؟ (ضریب نمو هموارسازی α برابر 0.2 است)

- (۱) ۶۵
(۲) ۶۴
(۳) ۶۲
(۴) ۶۸

۱۸۲- در صورتی که مجموع زمان‌های پردازش فعالیت‌ها برای تولید یک واحد محصول ۲۱ دقیقه، تقاضای روزانه آن 180 واحد، نرخ تولید محصولات معیوب 10% درصد و زمان در دسترس روزانه 500 دقیقه باشد، در صورتی که بخواهیم با حداکثر کارایی، خط را بالانس کنیم حداقل به چند ایستگاه کاری نیاز است؟

- (۱) ۸
(۲) 8.4
(۳) ۹
(۴) 7.58

۱۸۳- یک فرایند تولید از دو مرحله متوالی تشکیل شده است. سیکل‌های زمانی این دو مرحله به ترتیب 30 و 45 ثانیه است. این فرایند، یک سفارش 100 واحدی را در چند ثانیه تکمیل خواهد کرد و در این مدت حداکثر چند واحد موجودی کار در جریان، در بین دو مرحله ایجاد خواهد شد؟

- (۱) 4530 ثانیه و 66 واحد
(۲) 4500 ثانیه و 66 واحد
(۳) 4530 ثانیه و 34 واحد
(۴) 4500 ثانیه و 34 واحد

۱۸۴- کدام گزینه از محدودیت‌های نمودار گانت به شمار می‌رود؟

(۱) زمان تکمیل کار را روشن نمی‌کند. (۲) توالی انجام کار را به‌طور کامل نشان نمی‌دهد.

(۳) روابط پیش‌نیازی را ضرورتاً روشن نمی‌کند. (۴) بیکاری‌های متناوب را نشان نمی‌دهد.

۱۸۵- در یک کارگاه صنعتی مدت زمان پردازش سفارش‌ها بر روی ۳ دستگاه به شرح زیر است. ترتیب انجام سفارش‌ها به ترتیب، از چپ به راست چگونه است؟

دستگاه شماره ۳	دستگاه شماره ۲	دستگاه شماره ۱	مدت زمان به دقیقه
۱۵	۱۱	۹	سفارش A
۱۳	۸	۱۴	سفارش B
۱۷	۹	۱۲	سفارش C
۱۴	۱۲	۱۱	سفارش D

(۲) A-B-D-C

(۱) A-C-D-B

(۴) A-D-B-C

(۳) B-D-C-A

۱۸۶- تقاضای ماهانه از یک محصول برای ۶ ماه اول سال به شرح مندرج در جدول زیر است. چنانچه هر ماه را ۲۰ روز کاری حساب کنیم، حداقل تولید ثابت ماهانه به چه میزان باشد تا در هیچ دوره‌ای با کمبود مواجه نشویم؟

ماهها	تقاضای ماهانه
۱ ماه	۵۰۰ واحد
۲ ماه	۵۰۰ واحد
۳ ماه	۸۰۰ واحد
۴ ماه	۱۴۰۰ واحد
۵ ماه	۹۰۰ واحد
۶ ماه	۷۰۰ واحد

(۱) ۸۰۰

(۲) ۸۲۰

(۳) ۸۴۰

(۴) ۵۰۰

۱۸۷- کدام مورد، روشی گرافیکی برای تعریف روابط بین خواسته‌های مشتری و مشخصات محصول است؟

(۱) صورت مواد (۲) نمودار مونتاز

(۳) نمودار استخوان ماهی (۴) خانه کیفیت

۱۸۸- در خط تولید محصولی، نسبت اقلام معیوب ۱۰ درصد است. در یک نمونه ۱۰۰ تایی، حداکثر تعداد اقلام قابل قبول چه میزان باشد تا نمونه‌گیری از حدود کنترل خارج نشود؟

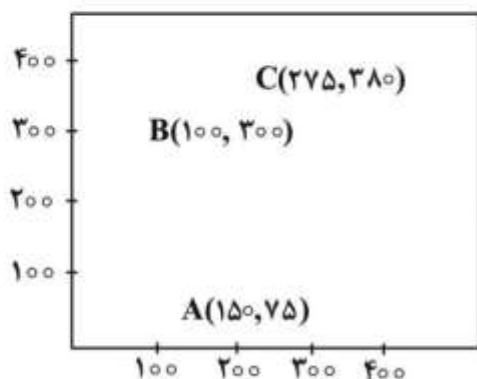
(۱) ۱۸

(۲) ۳۳

(۳) ۱۹

(۴) ۹

۱۸۹- یک شرکت تولیدکننده سیستم‌های تهویه مطبوع اتومبیل، محصولات خود را در سه کارخانه A، B و C تولید می‌کند. اخیراً مدیریت شرکت تصمیم گرفته کمپرسورهای مورد استفاده در محصولات خود را در یک کارخانه مجزا (D) به صورت متمرکز تولید کند. کمپرسورها، پس از تولید در کارخانه D به میزان موردنیاز به کارخانه‌های A، B و C ارسال خواهند شد. اطلاعات مربوط به تعداد کمپرسورهای موردنیاز هر کارخانه و موقعیت استقرار کارخانه‌ها به شرح زیر است. با استفاده از روش Centroid (مرکز ثقل)، بهترین موقعیت برای استقرار کارخانه D کدام است؟ (فرض می‌شود بین حجم محصول حمل شده و هزینه حمل رابطه خطی وجود دارد)



کارخانه	تعداد کمپرسور مورد نیاز در سال
A	۶۰۰۰
B	۸۲۰۰
C	۷۰۰۰

(۱) (۱۷۵, ۲۵۱/۶) (۲) (۱۷۱/۹, ۲۶۲/۷) (۳) (۱۷۱/۹, ۲۵۱/۶) (۴) (۱۷۵, ۲۶۲/۷)

۱۹۰- کدام روش مکانیابی، هم ملاحظات کیفی و هم ملاحظات کمی را در نظر می‌گیرد؟

(۱) مدل حمل‌ونقل (۲) مدل تخصیص (۳) تحلیل خرید - ساخت (۴) وزن‌دهی به عوامل

بازاریابی:

۱۹۱- در ساختار (نظام) صنعتی کشوری که در کنار رشد شرکت‌های تولیدی، طبقات اجتماعی ثروتمند و متوسط در آن گسترش می‌یابد، برای تأمین خواسته‌های طبقه ثروتمند اقدام به خریدهای خارجی می‌کند، این ساختار اقتصادی چه نام دارد؟

(۱) اقتصاد زیستی (۲) اقتصاد صنعتی شده

(۳) اقتصاد صادرکننده مواد خام (۴) اقتصاد در حال صنعتی شدن

۱۹۲- طبق دیدگاه کلاسیک از ساختار رقابتی صنعت، زمانی که محصولات متمایز بوده و تعداد فروشندگان زیاد است کدام ساختار حاکم است؟

(۱) رقابت کامل (۲) انحصار کامل

(۳) انحصار چند جانبه خالص (۴) رقابت انحصاری

۱۹۳- در صورتی که یک شرکت فرضی، خط محصول جدیدی را به خطوط محصول قبلی اضافه کند، بر آمیخته محصول کدام بعد افزوده خواهد شد؟

(۱) عرض (۲) طول (۳) عمق (۴) دامنه

۱۹۴- گروهی از بازارهای خرده‌فروشی که تحت مالکیت مرکزی و مدیریت و کنترل خطوط مشابه محصول عمل می‌کنند، چه نام دارند؟

(۱) شبکه‌ای (۲) فروشگاه‌ای (۳) زنجیره‌ای (۴) توزیعی

- ۱۹۵- تعدادی روش وجود دارد که ارائه‌کنندگان خدمات می‌توانند یک خدمت را «محسوس‌پذیر» نمایند. کدام مورد جزو این روش‌ها نیست؟
 (۱) مکان (۲) قوانین و رویه‌ها (۳) قیمت (۴) افراد
- ۱۹۶- اینکه برخی از ایرانیان، نسبت به استفاده از محصولات ساخت داخل کشور تمایلی ندارند، تقاضای آن‌ها از چه نوعی است؟
 (۱) منفی (۲) پنهان (۳) تنزلی (۴) عدم تقاضا
- ۱۹۷- کدام مورد از قابلیت‌های بازاریابی الکترونیکی است؟
 (۱) عمومی‌سازی (۲) دسترسی آسان (۳) بازاریابی تعاملی (۴) بازاریابی همگرا
- ۱۹۸- کدام نوع از محصولات فقط بعد از اینکه با سایر محصولات رقیب از نظر قیمت، کیفیت و شکل مقایسه می‌شوند خریداری می‌گردند؟
 (۱) راحتی (۲) فروشگاه‌های (۳) ویژه (۴) بادوام
- ۱۹۹- فرایندی که شامل جمع‌آوری اطلاعات، بررسی و تحلیل آن به منظور توسعه عملیات روزانه، تاکتیک‌ها و استراتژی کسب‌وکار است، چه نام دارد؟
 (۱) هوش تجاری (۲) تدوین استراتژی
 (۳) هوش رقابتی (۴) سیستم اطلاعات بازاریابی
- ۲۰۰- از میان منابع اطلاعاتی مصرف‌کنندگان در فرایند تصمیم‌گیری خرید، کدام یک از منابع بیشترین و کدام یک مؤثرترین اطلاعات را ارائه می‌کنند؟
 (۱) منابع تبلیغاتی - رسانه‌های اجتماعی (۲) منابع رسانه‌ای - منابع محلی
 (۳) منابع عمومی - منابع تجربی (۴) منابع بازرگانی - منابع شخصی
- ۲۰۱- فراقکنی فروش آتی براساس الگوهای فروش قبلی چه نام دارد؟
 (۱) تحلیل روند (۲) میانگین متحرک
 (۳) رگرسیون (۴) تجزیه و تحلیل اطلاعات
- ۲۰۲- عبارت «در صورتی که تقاضا برای خودرو کاهش یابد، در نتیجه آن تقاضا برای فولاد که از مواد اولیه ساخت خودرو است نیز کاهش می‌یابد.» بیانگر کدام ویژگی بازاریابی سازمانی است؟
 (۱) نوسان زیاد (۲) فاقد کشش
 (۳) تقاضای انتقالی (۴) پرکشش
- ۲۰۳- عدم قبول استانداردهای محصولات کشور صادرکننده از طرف بعضی از کشورها با کدام مورد تطابق دارد؟
 (۱) محدودیت بازرگانی (۲) سهمیه گمرکی
 (۳) تعرفه گمرکی (۴) محدودیت‌های غیرتعرفه‌ای
- ۲۰۴- کدام روش قیمت‌گذاری، برای یک محصول کاملاً جدید جهت پوشش دادن به هزینه‌های تحقیق و توسعه مؤثر است؟
 (۱) پرمایه و گران (۲) نفوذی
 (۳) تثبیت بازار (۴) پیروی از قیمت‌گذاری رقبا
- ۲۰۵- در کدام مرحله عمر کالا، توزیع محدود است؟
 (۱) بلوغ و اشباع (۲) معرفی
 (۳) رشد (۴) افول

مدیریت سرمایه‌گذاری و ریسک:

۲۰۶- کدام یک از پارامترهای مربوط به پرتفوی از طریق میانگین موزون اجزای پرتفوی محاسبه می‌شود؟

- | | | |
|-----------------|--------------------|-------------|
| (الف) ریسک کل | (ب) ریسک سیستماتیک | (ج) آلفا |
| (۱) الف - ب | (۲) ب - ج | (۳) الف - ج |
| (۴) الف - ب - ج | | |

۲۰۷- ضریب تعدیل‌گر مخرج (divisor) در محاسبه شاخص وزنی - قیمتی (Price-weighted index) در کدام حالت نیاز به تعدیل ندارد؟

- (۱) تجزیه سهام
 (۲) افزایش سرمایه از محل سود انباشته و اندوخته‌ها
 (۳) افزایش سرمایه از محل مطالبات و یا آورده نقدی سهامداران
 (۴) حذف یکی از شرکت‌ها از شاخص و ورود یک شرکت جدید به شاخص

۲۰۸- فرض کنید فقط دو دارایی ریسکی A و B و یک دارایی بدون ریسک وجود دارد. تعداد سهام A، ۲۰۰ و قیمت هر سهم آن ۳ واحد و بازده مورد انتظار آن ۱۶ درصد و انحراف معیار آن ۳۰ درصد است. تعداد سهام B، ۳۰۰، قیمت هر سهم آن ۴ واحد، بازده مورد انتظار آن ۱۰ درصد و انحراف معیار آن ۱۵ درصد است. ضریب همبستگی بازده سهام A و B برابر ۰/۴ است. اگر CAPM برقرار باشد، کوواریانس بازده سهام A و پرتفوی بازار چند درصد است؟

- (۱) ۴/۲
 (۲) ۱/۸
 (۳) ۲/۸
 (۴) ۱/۲

۲۰۹- اگر کوواریانس بازده سهام A و B صفر و انحراف معیار آن‌ها، به ترتیب، ۱۰ و ۱۵ درصد باشد، واریانس پرتفوی با حداقل ریسک، چند درصد است؟

- (۱) ۱۲/۵
 (۲) ۰/۷۲
 (۳) ۰/۹۷
 (۴) ۱

۲۱۰- شخصی ۲ روز پیش وامی به مبلغ ۱۰ میلیون ریال گرفته و باید آن را ظرف ۳ روز آتی با پرداخت ۱۰/۲ میلیون ریال تسویه کند. نرخ بهره مؤثر سالانه این وام از کدام رابطه محاسبه می‌شود؟

- (۱) $1 - 1 \cdot 2^{73}$
 (۲) $(1 + \frac{0.2}{73})^{73} - 1$
 (۳) 0.2×73
 (۴) $(1 + 0.2)^{73}$

۲۱۱- قیمت توافقی اختیار فروش ۳۰۰ ریال و قیمت سهم ۳۱۰ ریال است. شخصی، یک سهم و یک اختیار فروش خریده است، مبلغی که بابت خرید اختیار فروش پرداخته است ۲۰ ریال می‌باشد، در چه سطحی از قیمت سهم، وی به نقطه سر به سر خواهد رسید و حداکثر زیان وی چند ریال است؟ (از راست به چپ)

(۱) ۳۰-۳۳۰

(۲) ۳۰-۳۲۰

(۳) ۲۰-۳۱۰

(۴) ۳۰-۳۰۰

۲۱۲- بازده سهم A، ۱۵ درصد و انحراف معیار آن ۲۰ درصد و بازده اوراق خزانه ۱۰ درصد است، اگر سرمایه‌گذاری بخواهد با این دو اوراق سبیدی بسازد که بازده آن ۰/۱۲ باشد، انحراف معیار سبید چند درصد است؟

(۱) ۵

(۲) ۶

(۳) ۸

(۴) ۱۱

۲۱۳- کدام مورد از ویژگی‌های منحنی بی‌تفاوتی نیست؟

(۱) منحنی‌های بی‌تفاوتی یکدیگر را قطع نمی‌کنند.

(۲) هر فرد سرمایه‌گذار بی‌نهایت منحنی بی‌تفاوتی دارد.

(۳) هرچه منحنی بی‌تفاوتی بالاتر باشد، مطلوبیت آن بیشتر است.

(۴) شیب منحنی بی‌تفاوتی با ریسک‌گریزی سرمایه‌گذار رابطه معکوس دارد.

۲۱۴- با دو سهم A و B که بازده آن‌ها، به ترتیب، ۰/۱۵ و ۰/۲۰، انحراف معیار آن‌ها، به ترتیب، ۰/۴ و ۰/۶ و ضریب همبستگی بین بازده آن‌ها -۱ است، بازده پرتفوی بدون ریسک حاصل از سبید سرمایه‌گذاری چند درصد می‌باشد؟

(۱) ۱۱

(۲) ۱۵

(۳) ۱۷

(۴) ۱۸

۲۱۵- صرف زمانی اختیار خرید (time premium) وقتی بیشینه می‌شود که اختیار خرید است.

(۲) in the money

(۱) at the money

(۴) deep in the money

(۳) out of money

۲۱۶- عبارت «ساختار زمانی نرخ بهره در صورتی تخت است که بازار انتظار دارد نرخ‌های بهره آتی کاهش یابد» مطابق کدام نظریه است؟

(۱) انتظارات

(۲) تفکیک

(۳) رجحان نقدینگی

(۴) جدایی بازارها

۲۱۷- مدل بازار برای دو سهم (الف) و (ب) به شرح زیر است:

$$R_{\text{الف}} = 0.01 + 1.5 R_{\text{بازار}} \quad R_{\text{ب}} = -0.02 + 1.1 R_{\text{بازار}}$$

$$\text{ضریب تعیین} = 0.426 \quad \text{ضریب تعیین} = 0.376$$

$$\sigma_E = 19.3\% \quad \sigma_E = 20.1\%$$

در کدام سهم، تغییرات بازده بازار بخش بیشتری از نوسان پذیری بازده سهام را توضیح می‌دهد و متوسط بازده کدام سهم در مقایسه با آنچه CAPM پیش‌بینی می‌کند، بالاتر است؟

(۱) الف - الف

(۲) الف - ب

(۳) ب - الف

(۴) ب - ب

۲۱۸- با توجه به اطلاعات زیر، اگر ارزش اسمی ۱۰۰۰ واحد باشد، قیمت اوراق قرضه بدون کوپن (سررسید ۲ ساله) که در ابتدای سال ۲ خریداری شود از کدام رابطه محاسبه می‌شود؟

سال	نرخ بهره آتی - درصد
۰	۵
۱	۷
۲	۹
۳	۱۰

$$(1) \frac{1000}{(1.07)(1.09)}$$

$$(2) \frac{1000}{(1.05)(1.07)}$$

$$(3) \frac{1000}{1.09^2}$$

$$(4) \frac{1000}{1.07^2}$$

۲۱۹- در یک سبد سهام به خوبی متنوع سازی شده، انحراف معیار سبد ۰/۱۵ و انحراف معیار بازار ۰/۱۸ است. بنای این سبد کدام است؟

(۱) ۰/۸۳

(۲) ۰/۹

(۳) ۱/۳۵

(۴) ۱/۶۶

۲۲۰- یک سرمایه‌گذار مبلغ یک میلیون ریال نزد کارگزار خود ودیعه می‌گذارد و امکان فروش استقراضی ۱۰۰۰ سهم را در قیمت هر سهم ۲۰۰۰ ریال به دست می‌آورد. چنانچه حداقل وجه تضمین (Maintenance Margin) توسط کارگزار ۲۰ درصد تعیین شده باشد، کمترین قیمت سهم که سرمایه‌گذار به ازای آن اخطار به افزایش وجه تضمین (Margin Call) دریافت می‌کند، چند ریال است؟

(۱) ۱۶۰۰

(۲) ۲۶۰۰

(۳) ۲۴۰۰

(۴) ۲۸۰۰

مبانی کارآفرینی:

- ۲۲۱- کدام یک از ریسک‌های زیر، جزو ریسک‌های شخصی کارآفرینان محسوب می‌شود؟
 (۱) عملیاتی (۲) بازار (۳) مالی (۴) اعتبار
- ۲۲۲- به سند نوشته شده‌ای که تمام جنبه‌های مختلف یک کسب‌وکار را قبل از راه‌اندازی بررسی می‌کند چه گفته می‌شود؟
 (۱) طرح کسب‌وکار (۲) طرح بازاریابی (۳) مدل کسب‌وکار (۴) امکان‌سنجی کسب‌وکار
- ۲۲۳- در نظریه کنش منطقی، مهم‌ترین تعیین‌کننده رفتار فرد کدام است؟
 (۱) قصد فرد (۲) نگرش فرد (۳) هنجارهای ذهنی (۴) باورهای رفتاری
- ۲۲۴- از نظر «ریچارد کاننیلون» کارکرد کارآفرین و پیش‌شرط طبقه کارآفرین کدام است؟
 (۱) معامله‌گری، سرمایه (۲) معامله‌گری، عدم اطمینان
 (۳) هوشیاری نسبت به فرصت، سرمایه (۴) هوشیاری نسبت به فرصت، عدم اطمینان
- ۲۲۵- کدام یک از عوامل فردی زیر، جزو عوامل روان‌شناسی در فرایند کشف فرصت است؟
 (۱) ظرفیت جذب دانش، تجارب پیشین، اطلاعات نامتقارن
 (۲) دانش پیشین، ظرفیت جذب دانش، خلاقیت
 (۳) دانش پیشین، سطح دسترسی به اطلاعات، خودباوری
 (۴) ظرفیت جذب دانش، خلاقیت، توان طبقه‌بندی اطلاعات
- ۲۲۶- تیم‌سازی در کدام مرحله از فرایند شکل‌گیری مؤسسه مطرح می‌شود؟
 (۱) تثبیت (۲) تأسیس و راه‌اندازی (۳) کشف فرصت (۴) ارزیابی فرصت
- ۲۲۷- کدام مورد، بیانگر نقطه اشتراک یا شباهت کارآفرینی مستقل با کارآفرینی سازمانی است؟
 (۱) تمرکز بر اقدامات ایجاد
 (۲) بازار به عنوان رقیب
 (۳) ایجاد محصولات یا خدمات با ارزش افزوده
 (۴) بازیابی و تعدیل فرهنگ کارآفرینانه به عنوان هدف غایی
- ۲۲۸- فرایندی که طی آن شرکت‌ها ایده‌ها را خودشان خلق می‌کنند و بعد خودشان آن‌ها را توسعه می‌دهند، می‌سازند، بازاریابی، توزیع، خدمت‌رسانی، تأمین بودجه و پشتیبانی می‌کنند، چه نام دارد؟
 (۱) نوآوری بسته (۲) چرخه عمر محصول (۳) تجاری‌سازی (۴) نوآوری باز
- ۲۲۹- در سیر تکاملی کارآفرینی در نظریه‌های اقتصادی، از نظر نهائینون، مارکسیست‌ها، کلاسیک‌ها و نئوکلاسیک‌ها، به ترتیب عامل اصلی مورد تأکید کدام است؟
 (۱) فن‌آوری، نیروی کار، افزایش تقاضای جدید، سود (۲) سود، افزایش تقاضای جدید، فن‌آوری، نیروی کار
 (۳) افزایش تقاضای جدید، فن‌آوری، نیروی کار، سود (۴) سود، فن‌آوری، نیروی کار، افزایش تقاضای جدید
- ۲۳۰- شرکت‌هایی که جریان نقدی ضعیف دارند، اما از لحاظ دارایی غنی هستند، از چه طریقی می‌توانند از دارایی‌های غیر بهره‌ور خود برای تأمین مالی توسعه شرکت و یا عبور از بحران‌های مالی استفاده کنند؟
 (۱) وام‌های کوتاه‌مدت (۲) اعتبار تجاری (۳) اعتبارات اسنادی (۴) وام رهنی
- ۲۳۱- در کدام یک از مراحل چرخه حیات کسب‌وکارهای کارآفرینانه به تغییر استراتژی کارآفرینانه توجه بیشتری می‌شود؟
 (۱) تثبیت (۲) رشد (۳) شروع (۴) ایجاد
- ۲۳۲- فرشتگان سرمایه‌گذار معمولاً در چه مرحله‌ای از چرخه حیات کسب‌وکارهای کارآفرینانه سرمایه‌گذاری می‌کنند؟
 (۱) تثبیت (۲) رشد (۳) ایجاد (۴) نوآوری

۲۳۳- کدام گزینه، اجزای فرایند کارآفرینی را به طور کامل نشان می‌دهد؟

(۱) منابع - ساختار - طرح کسب‌وکار - مدل کسب‌وکار - تشخیص فرصت

(۲) فرصت - شرکت - طرح کسب‌وکار - ساختار - استراتژی - منابع

(۳) کارآفرین - فرصت - شرکت - تأمین مالی - طرح کسب‌وکار - برنامه عملیاتی

(۴) کارآفرین - فرصت - ساختار - منابع - استراتژی - طرح کسب‌وکار

۲۳۴- با توجه به رویکرد هستی‌شناسانه به کارآفرینی، غایت و هدف اصلی کارآفرینی تأسیسی چیست؟

(۱) تغییر وضع موجود با استفاده از فرصت‌های آینده در قالب یک مؤسسه یا سازمان

(۲) خلق ارزش برای شهروندان در سایه خدمت‌رسانی مضاعف

(۳) خلق سود تحت شرایط ریسک و عدم اطمینان

(۴) خلق ارزش‌های اقتصادی، اجتماعی و محیطی به صورت توأمان

۲۳۵- کدام یک از انواع کارآفرینی، مبین تغییر وضع موجود با استفاده از فرصت‌های آینده در قالب یک مؤسسه یا

سازمان است؟

(۱) توزیع‌شده (۲) پاسخگو (۳) تأسیسی (۴) درون‌سازمانی

حسابداری مالی و صنعتی:

۲۳۶- دارایی و بدهی شرکت (الف) در پایان سال ۱۳۹۵، به ترتیب، ۲۰۰۰ و ۱۷۲۰ ریال و دارایی‌ها و بدهی‌ها در پایان

سال ۱۳۹۶، به ترتیب ۲۵۰۰ و ۱۸۷۰ ریال است. چنانچه در سال ۱۳۹۶ مبلغ ۱۵۰ ریال برداشت و مبلغ ۷۰ ریال

سرمایه‌گذاری مجدد نموده باشد، سود سال ۱۳۹۶ چند ریال است؟

(۱) ۴۳۰

(۲) ۵۰۰

(۳) ۵۲۰

(۴) ۵۷۰

۲۳۷- مانده‌های زیر در دست است:

۳۰۰	خرید اثاثیه	۲۰۰	موجودی کالا اول دوره
۱۰۰	برگشت از فروش	۵۰۰	خرید کالا
۲۰۰	برگشت از خرید	۷۰۰	فروش کالا
۵۰۰	موجودی پایان دوره	۲۰۰	خرید اتومبیل
		۱۰۰	هزینه حقوق

سود ناخالص چند ریال است؟

(۱) ۱۱۰۰

(۲) ۹۰۰

(۳) ۷۰۰

(۴) ۶۰۰

۲۳۸- در شرایط تورمی، استفاده از کدام روش محاسبه بهای تمام شده موجودی‌ها منجر به گزارش سود کمتری می‌شود؟

(۱) میانگین ساده (۲) میانگین موزون (۳) LiFo (۴) FiFo

- ۲۳۹- در روش ادواری، کدام حساب به خلاصه سود و زیان بسته نمی‌شود؟
 (۱) خرید (۲) فروش (۳) استهلاک انباشته (۴) موجودی کالا
- ۲۴۰- بیمه منقضی نشده معمولاً جزء کدام قلم در نظر گرفته می‌شود؟
 (۱) پیش‌دریافت درآمد (۲) پیش‌پرداخت هزینه
 (۳) درآمد انتقالی به دوره آتی (۴) مخارج انتقالی به دوره آتی
- ۲۴۱- سفته‌ای بابت طلب قبلی از مشتریان دریافت گردید، عنوان حساب بدهکار و بستانکار برای دارنده (گیرنده) سفته، به ترتیب، کدام است؟
 (۱) اسناد دریافتی - اسناد پرداختی (۲) اسناد پرداختی - حساب‌های پرداختی
 (۳) اسناد پرداختی - اسناد دریافتی (۴) اسناد دریافتی - حساب‌های دریافتی
- ۲۴۲- اجاره دریافتی در کدام گروه از اقلام زیر قرار می‌گیرد؟
 (۱) بدهی (۲) دارایی (۳) درآمد (۴) هزینه
- ۲۴۳- حساب تعهد صاحبان سهام در پایان سال با چه حسابی بسته می‌شود؟
 (۱) تراز اختتامیه (۲) سرمایه - سهام عادی
 (۳) سهام عادی تعهد شده (۴) سود (زیان)
- ۲۴۴- در یک شرکت تضامنی، (الف) دو برابر (ب)، (ج) برابر با (د)، (هـ) نصف (الف) و (الف) نصف (د) سود می‌برد. میزان سود (ج)، نسبت به کل سود کدام است؟
 (۱) $\frac{1}{3}$
 (۲) $\frac{1}{4}$
 (۳) $\frac{1}{5}$
 (۴) $\frac{1}{6}$
- ۲۴۵- طبق کدام یک از اصول و مبانی حسابداری، کلیه درآمدها و هزینه‌ها باید به محض وقوع، شناسایی شوند، صرف‌نظر از اینکه وجهی بابت آن‌ها دریافت یا پرداخت شده یا نشده باشد؟
 (۱) اصل احتیاط (۲) اصل بهای تمام شده
 (۳) مبنای تعهدی (۴) فرض تداوم فعالیت
- ۲۴۶- واحدهای تکمیلی و انتقالی به انبار ۱۵,۰۰۰ واحد، واحد در جریان ساخت پایان دوره ۶,۰۰۰ واحد با درجه تکمیل $\frac{5}{6}$ می‌باشد. در صورتی که در این دایره ماده (ب) در مرحله ۹۰٪ تکمیل و ماده (ج) در مرحله ۲۰٪ تکمیل وارد جریان تولید گردد، معادل آحاد تکمیلی به فرض آنکه واحد در جریان ساخت اول دوره صفر باشد، از نظر ماده (ب) و تبدیل چند واحد خواهد بود؟
 (۱) ۱۶,۰۰۰ - ۱۵,۰۰۰
 (۲) ۱۶,۰۰۰ - ۱۵,۰۰۰
 (۳) ۱۶,۰۰۰ - ۱۰,۰۰۰
 (۴) ۱۵,۰۰۰ - ۱۰,۰۰۰

۲۴۷- در محصولات تولید شده اردیبهشت ماه شرکتی، مبلغ ۵,۰۰۰ ریال ضایعات عادی و ۸,۰۰۰ ریال ضایعات غیرعادی محصول واقع شده است. چه مبلغی از هزینه ضایعات باید در صورت سود (زیان) این دوره منظور شود؟

(۱) صفر

(۲) ۵,۰۰۰

(۳) ۸,۰۰۰

(۴) ۱۳,۰۰۰

۲۴۸- از میان هزینه‌های زیر در دامنه مشخصی از فعالیت، کدام هزینه، ثابت تلقی می‌شود؟

(۱) استهلاک ماشین‌آلات

(۲) اجاره محل

(۳) برق مصرفی

(۴) مواد مستقیم

۲۴۹- در صورتی که مواد مستقیم ۶ میلیون، سربار دو برابر دستمزد مستقیم و هزینه تولید طی دوره ۱۲ میلیون ریال باشد، هزینه تبدیل بهای اولیه، به ترتیب، برابر چند میلیون ریال است؟

(۱) ۶ - ۴

(۲) ۶ - ۶

(۳) ۸ - ۴

(۴) ۸ - ۶

۲۵۰- کدام عامل باعث افزایش نرخ جذب سربار می‌شود؟

(۱) کاهش هزینه‌های واقعی سربار

(۲) کاهش مبنای برآوردی سربار

(۳) افزایش هزینه‌های واقعی سربار

(۴) افزایش مبنای برآوردی سربار

دانش حمل‌ونقل:

۲۵۱- در عصر انقلاب صنعتی و حمل‌ونقل (The Industrial Revolution and Transportation Era) کدام وجه

حمل‌ونقل باعث کاهش قابل توجه مسافت میان مناطق مختلف (نیویورک به شیکاگو از ۳ هفته به ۷۲ ساعت، و

نیویورک به سانفرانسیسکو از ۶ ماه به یک هفته) گردید؟

(۱) ریلی

(۲) هوایی

(۳) جاده‌ای

(۴) دریایی

۲۵۲- فاصله غیرمستقیم و با یک یا چند توقف (صرفاً جهت تعویض نوع وسیله حمل‌ونقل) میان دو نقطه را در حمل‌ونقل چه می‌نامند؟

(۱) Logistical Distance

(۲) Euclidean Distance

(۳) Transport Distance

(۴) Manhattan Distance

۲۵۳- کدام گزینه را می‌توان به‌عنوان علت اصلی افزایش اهمیت حمل‌ونقل برشمرد؟

(۱) افزایش تقاضا برای حمل‌ونقل کالا و مسافر

(۲) کاهش هزینه حمل‌ونقل کالا و مسافر

(۳) توسعه زیرساختهای حمل‌ونقل

(۴) همه موارد فوق

۲۵۴- در عصر قبل از انقلاب صنعتی، حداکثر شعاعی که محصولات کشاورزی از مزارع حمل می‌شدند، چند کیلومتر بود؟

(۱) ۴۰

(۲) ۵۰

(۳) ۳۰

(۴) ۲۰

۲۵۵- اولین استفاده از مسیر دریایی میان مدیترانه و هند، در چه عصری اتفاق افتاد؟

(۱) عصر انقلاب صنعتی

(۲) عصر عثمانی‌ها

(۳) عصر رومی‌ها

(۴) هیچ‌کدام

- ۲۵۶- اولین کشتی‌های پارویی و بادبانی در چه سالی و در کدام نواحی مورد استفاده قرار گرفتند؟
- (۱) حدود ۲۵۰۰ سال قبل از میلاد مسیح در آبراه‌های اروپا و چین
 - (۲) حدود ۲۰۰۰ سال قبل از میلاد مسیح در آبراه‌های مدیترانه
 - (۳) حدود ۲۵۰۰ سال قبل از میلاد مسیح در آبراه‌های چین
 - (۴) حدود ۲۰۰۰ سال قبل از میلاد مسیح در آبراه‌های اروپا
- ۲۵۷- در فواصل سال‌های ۱۸۳۰ تا ۱۸۵۰، چند مایل به آبراه‌های قابل دریانوردی انگلستان اضافه شد؟
- (۱) ۲۰۰۰
 - (۲) ۲۲۵۰
 - (۳) ۲۵۰۰
 - (۴) ۲۷۵۰
- ۲۵۸- کدام مورد از عوامل توسعه حمل‌ونقل هوایی محسوب می‌شوند؟
- (۱) پیشرفت‌های فناوری در حمل‌ونقل هوایی
 - (۲) افزایش درآمد و ثروت مردم
 - (۳) جهانی شدن
 - (۴) همه موارد فوق
- ۲۵۹- طول بلندترین خط لوله برای انتقال مواد نفتی چند کیلومتر بوده و کدام مناطق را بهم متصل می‌سازد؟
- (۱) ۹۳۴۴ - روسیه به اروپای غربی
 - (۲) ۹۴۳۳ - چین به اروپای غربی
 - (۳) ۱۱۳۰۰ - افریقای شمالی به اروپا
 - (۴) ۱۳۱۰۰ - خلیج فارس به ژاپن
- ۲۶۰- منظور از TOFC در حمل‌ونقل ترکیبی چیست؟
- (۱) Fishyback
 - (۲) Birdyback
 - (۳) Piggyback
 - (۴) Horseback
- ۲۶۱- شروع حمل‌ونقل بین‌المللی، مربوط به کدام بازه زمانی در تاریخچه حمل‌ونقل است؟
- (۱) ۱۸۰۰ - ۱۸۷۰
 - (۲) ۱۸۷۰ - ۱۹۲۰
 - (۳) ۱۹۲۰ - ۱۹۷۰
 - (۴) ۱۹۷۰ - تاکنون
- ۲۶۲- Galley، به چه نوع کشتی‌ای اطلاق می‌گردد؟
- (۱) دیزلی
 - (۲) بخار و پارویی
 - (۳) بادبانی و بخار
 - (۴) بادبانی و پارویی
- ۲۶۳- ساخت اولین بزرگراه‌های مدرن شهری (اتوبان‌ها) در چه سالی و در کدام کشور انجام شد؟
- (۱) ۱۹۳۲ - آلمان
 - (۲) ۱۹۳۲ - آمریکا
 - (۳) ۱۹۵۶ - آلمان
 - (۴) ۱۹۵۶ - آمریکا
- ۲۶۴- قطارهای سریع‌السیر AVE، مربوط به کدام کشور است؟
- (۱) ژاپن
 - (۲) فرانسه
 - (۳) اسپانیا
 - (۴) انگلستان
- ۲۶۵- حمل‌ونقل جاده‌ای، منتسب به کدام صنایع است؟
- (۱) سبک
 - (۲) سنگین
 - (۳) فولاد
 - (۴) چوب

دانش مدیریت بازرگانی و حمل و نقل:

۲۶۶- IGC code، مربوط به کدام مورد می‌شود؟

- (۱) مجموعه قوانین بین‌المللی در خصوص استفاده از گاز خنثی (Inert Gas) در تانکرها
 (۲) مجموعه قوانین بین‌المللی در خصوص ساختمان و تجهیزات کشتی‌های مخصوص حمل مواد شیمیایی خطرناک فله
 (۳) مجموعه قوانین بین‌المللی در خصوص ساختمان و تجهیزات کشتی‌های مخصوص حمل گاز مایع فله
 (۴) مجموعه قوانین بین‌المللی در خصوص ساختمان و تجهیزات کشتی‌های مخصوص حمل کالای فله
- ۲۶۷- کدام نوع از کشتی‌ها مربوط به نسل پنجم کشتی‌های کانتینر بر، می‌باشد؟

(۱) New Panamax (۲) Post Panamax

(۳) Panamax Class (۴) Panamax Plus Post

۲۶۸- به مالک کشتی که با وثیقه گذاشتن کشتی مبادرت به اخذ وام می‌نماید، کدام مورد اطلاق می‌شود؟

(۱) Mortgagor (۲) Mortgagee

(۳) Charterer (۴) Consignee

۲۶۹- مقاوله‌نامه کار دریایی که توسط سازمان جهانی کار تدوین گردیده، چه نام دارد؟

(۱) LOS (۲) MLC

(۳) FAL (۴) SAR

۲۷۰- اتحادیه بین‌المللی کارکنان حمل و نقل، چه نام دارد؟

(۱) BIMCO (۲) WTO

(۳) ILO (۴) ITF

۲۷۱- کنوانسیون بین‌المللی LL مربوط به چیست؟

(۱) ایمنی کانتینرها (۲) حقوق دریاها

(۳) خط شاهین کشتی (۴) آلودگی دریاها

۲۷۲- یک لانگ تن (Long tonne) برابر چند پوند است؟

(۱) ۲۱۴۰ (۲) ۲۲۴۰

(۳) ۲۰۴۰ (۴) ۲۳۴۰

۲۷۳- کدام گزینه به عنوان هسته مرکزی بازاریابی شناخته می‌شوند؟

(۱) مبادله (۲) معامله

(۳) تقاضا (۴) نیاز

۲۷۴- کدام گزینه جزو تقسیم‌بندی بازارها از نظر فعالیت محسوب می‌شوند؟

(۱) واسطه (۲) سازمانی

(۳) اقتصادی (۴) کار و خدمات

۲۷۵- گواهینامه NSL، به چه نوع گواهینامه‌ای اطلاق می‌شود؟

(۱) حمل مواد مایع مضر (۲) حمل مواد مایع نفتی

(۳) حمل مواد مایع غیر نفتی (۴) حمل مواد مایع شیمیایی

۲۷۶- یک شورت تن (Short tonne) برابر چند پوند است؟

(۱) ۲۲۰۰ (۲) ۲۱۰۰

(۳) ۲۰۰۰ (۴) ۲۳۰۰

۲۷۷- کرایه مقطوع نوعی از کرایه است که به موجب آن:

- (۱) حتی اگر بخشی از کالا در مقصد تحویل شود، کرایه تماماً قابل پرداخت خواهد بود.
- (۲) فقط در صورتی کل کرایه پرداخت می‌شود که تمام کالا در مقصد تحویل داده شود.
- (۳) کرایه کامل پرداخت نمی‌شود.
- (۴) هیچکدام

۲۷۸- قانون دریایی مسئولیت متصدی حمل را بر حسب چه چیزی محدود کرده است؟

- (۱) تعداد بسته‌ها
- (۲) تعداد بسته‌ها یا وزن آنها
- (۳) وزن کالا
- (۴) حجم کالا

۲۷۹- از مواردی که متصدی حمل در قبال خسارت وارده به کالا مسئولیتی نخواهد داشت:

- (۱) بلایای طبیعی
- (۲) اعتصاب کارگران
- (۳) بی‌مبالاتی یا قصور فرمانده کشتی
- (۴) هر سه مورد

۲۸۰- در قرارداد فروش کشتی واژه "Condition" به چه معنا است؟

- (۱) هر شرط از قرارداد اعم از بنیادی یا غیربنیادی
- (۲) شرط ضمنی یا تلویحی در قرارداد
- (۳) شرط غیر اساسی و غیربنیادی در قرارداد
- (۴) شرط اساسی و بنیادی در قرارداد

۲۸۱- در حمل‌ونقل، کدام مورد مصداق Innocent misrepresentation است؟

- (۱) اظهاراتی که عامدانه باشد.
- (۲) اظهاراتی غیرواقعی که از عمد باشد.
- (۳) اظهاراتی که از روی بی‌پروایی (Recklessly) باشد.
- (۴) اظهاراتی که از روی غفلت یا مسامحه (Negligently) باشد.

۲۸۲- در تانکرها و بازارهای جهانی، یک بشکه نفت برابر کدام مورد است؟

- (۱) ۲۰۰ لیتر
- (۲) ۶۰ گالن
- (۳) ۵۰ گالن
- (۴) ۲۲۰ لیتر

۲۸۳- Logistic management بخشی است از:

- (۱) مدیریت زنجیره تقاضا
- (۲) مدیریت زنجیره مصرف
- (۳) مدیریت زنجیره عرضه
- (۴) مدیریت زنجیره تأمین

۲۸۴- سندی که فهرست کل بار را شامل می‌شود و به عنوان اظهارنامه بار می‌باشد، چه نام دارد؟

- (۱) waybill
- (۲) Manifest
- (۳) policy
- (۴) Charterparty

۲۸۵- چرا در کشورهای کانادا و آمریکا از حمل‌ونقل ریلی برای جابه‌جایی مسافر کمتر استفاده می‌شود؟

- (۱) وسعت زیاد این کشورها و طولانی بودن مسیرهای مسافرت ریلی
- (۲) نداشتن خط آهن در بسیاری از مسیرهای پرتردد مسافری
- (۳) عدم توجه کافی دولت‌ها به حمل و نقل ریلی
- (۴) کوتاهی مسیرها با حمل و نقل جاده‌ای

۲۸۶- در قرارداد FAS، ریسک از بین رفتن یا آسیب دیدن کالا از چه موقعی از فروشنده به خریدار منتقل می‌شود؟

- (۱) در بندر بارگیری در کنار کشتی
- (۲) در بندر بارگیری روی کشتی
- (۳) در بندر تخلیه در کنار کشتی
- (۴) در بندر تخلیه روی کشتی

۲۸۷- سیاهه تجاری چیست؟

- (۱) مدرک ورود موقت بین‌المللی است.
- (۲) سند ترانزیتی بین‌المللی کالا از راه زمینی است.
- (۳) صورت‌حسابی است که به موجب آن هزینه کالا به حساب خریدار منظور می‌شود.
- (۴) سندی است که توسط گمرک تنظیم می‌شود و به موجب آن اجازه داده می‌شود که کالاها به طور ترانزیت گمرکی بدون پیش‌پرداخت حقوق و عوارض ورودی حمل شوند.

۲۸۸- اعتبارات اسنادی چیست؟

- (۱) وکالت صاحب کالا به شخص ترخیص‌کار
 - (۲) ریسک پرداخت وجه معامله از سوی واردکننده
 - (۳) وسیله و ابزار اتصال به بازار مالی و تجارت جهانی است.
 - (۴) تکنیک ردوبدل نمودن پول کالاها یا خدمات بر اساس اسناد توسط بانک‌ها است.
- ۲۸۹- روش گمرکی که به موجب آن کالاها تحت نظارت گمرک از یک وسیله حمل و نقل ورودی به یک وسیله حمل و نقل خروجی (صدور) در حوزه یک دفتر گمرکی که آن دفتر در عین حال دفتر گمرکی توأم برای ورود و صدور است، انتقال داده می‌شود، چه نام دارد؟

- | | |
|------------|-------------|
| (۱) درابک | (۲) ترانشیپ |
| (۳) دمپینگ | (۴) بیجک |

۲۹۰- کنونسیون تأسیس شورای همکاری گمرکی چه نام دارد؟

- | | |
|---------|---------|
| (۱) CSC | (۲) CLC |
| (۳) CCC | (۴) MLC |

۲۹۱- کابوتاژ به چه معنا است؟

- (۱) حق حمل‌ونقل میان بنادر یک قاره با قاره‌ای دیگر
 - (۲) حق حمل‌ونقل میان بنادر واقع شده در یک کشور
 - (۳) حق حمل‌ونقل میان یک بندر داخلی و بندر دیگر در کشور همسایه
 - (۴) حق حمل‌ونقل میان بنادر یک کشور و ترمینال‌های حمل‌ونقل جاده‌ای کشور همسایه
- ۲۹۲- برچسب‌های مربوط به کالاهای خطرناک چه شکل هندسی دارند و حاوی چه اطلاعاتی هستند؟

- (۱) دایره - نشان‌دهنده نام کالا و شماره کلاس آن
 - (۲) لوزی - نشان‌دهنده طبیعت خطرناک کالا و شماره کلاس آن
 - (۳) مربع - نشان‌دهنده طبیعت خطرناک کالا و شماره کلاس آن
 - (۴) مستطیل - نشان‌دهنده نام کالا و شماره کلاس آن و اخطارها و دستورالعمل‌های لازم برای حمل‌ونقل
- ۲۹۳- فاصله مستقیم و بدون وقفه میان دو نقطه را در حمل‌ونقل، چه می‌نامند؟

- (۱) Euclidean Distance
- (۲) Transport Distance
- (۳) Logistical Distance
- (۴) Manhattan Distance

۲۹۴- در مبحث تخلیه و بارگیری، صدور **Certificate of Completion** به چه معنا است؟

- (۱) بارگیری کشتی به پایان رسیده و آماده سفر است.
- (۲) تخلیه کشتی به پایان رسیده است و آماده سفر است.
- (۳) تخلیه کشتی به پایان رسیده است و آماده بارگیری است.
- (۴) سفر کشتی به پایان رسیده و آماده تخلیه و بارگیری است.

۲۹۵- کدام مورد از دلایل «کشتی با پرچم غیر» (**Flag of Convenience**) محسوب می‌گردد؟

- | | |
|--------------------------------------|-----------------------------------------|
| (۱) نیروی کار ارزان‌تر و مالیات کمتر | (۲) نیروی کار ارزان‌تر ولی مالیات بیشتر |
| (۳) نیروی کار گران‌تر و مالیات بیشتر | (۴) نیروی کار گران‌تر ولی مالیات کمتر |

