

فهرست

- ۳..... ریاضی و آمار (۱):
- ۵..... ریاضی و آمار (۲):
- ۷..... اقتصاد:
- ۹..... علوم و فنون ادبی (۱):
- ۱۱..... علوم و فنون ادبی (۲):
- ۱۳..... جامعه‌شناسی (۱):
- ۱۵..... جامعه‌شناسی (۲):
- ۱۷..... منطق:
- ۱۸..... فلسفه:
- ۲۰..... روان‌شناسی:
- ۲۳..... پاسف‌نامه:

سایت کنکور

بنیاد علمی آموزشی قلم‌چی (دفتر مام)

Konkur.in

دفتر مرکزی: خیابان انقلاب بین صبا و فلسطین پلاک ۹۲۳ - بنیاد علمی آموزشی قلم‌چی (وقف عام) ۶۶۳-۰۲۱

«تمام دارایی‌ها و درآمدهای بنیاد علمی آموزشی قلم‌چی وقف عام است بر گسترش دانش و آموزش»

ریاضی و آمار (۱)

تابع
(مفهوم تابع، ضابطه چپری تابع، نمودار تابع
خطی، نمودار تابع درجه ۲)
کار با داده‌های آماری
(گردآوری داده‌ها، معیارهای گرایش به مرکز)
صفحه‌های ۳ (۵ تا ۱۰)

۱- در داده‌های زیر اختلاف میانه و مد کدام است؟

۸, ۷, ۵, ۹, ۱۲, ۱۸, ۱۷ / ۵, ۱۹ / ۵, ۱۳ / ۵, ۷, ۱۳ / ۵, ۱۴, ۱۹, ۷, ۱۷

۱۰ (۲)

صفر (۱)

۵/۵ (۴)

۶/۵ (۳)

۲- بهترین روش جمع‌آوری داده برای کدام یک از متغیرهای زیر، مشاهده می‌باشد؟

(۱) تعداد خودروهای پراید شهر بیرجند در سال گذشته

(۲) میزان رضایت رانندگان قزوینی از خودروی پراید

(۳) تعداد خودروهای پراید در یک روز مشخص در میدان انقلاب تهران

(۴) تعداد خودروهای پراید که در سال گذشته در قزوین تصادف کرده‌اند.

۳- «نوع گوشی همراه اعضای خانواده» و «رکورد پرتاب نیزه یک نفر در المپیک» به ترتیب کدام نوع متغیر هستند؟

(۲) متغیر کیفی ترتیبی - متغیر کمی فاصله‌ای

(۱) متغیر کیفی ترتیبی - متغیر کیفی اسمی

(۴) متغیر کیفی اسمی - متغیر کمی فاصله‌ای

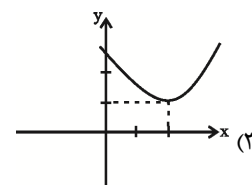
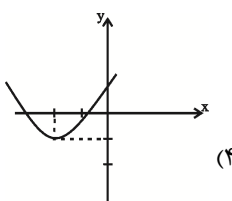
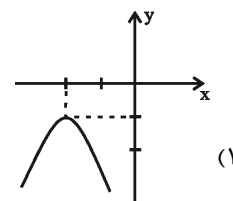
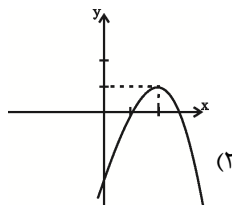
(۳) متغیر کیفی اسمی - متغیر کمی نسبتی

۴- کدام یک از جدول‌های زیر می‌تواند نمایشگر یک تابع باشد؟ (x متغیر مستقل و y متغیر وابسته است.)

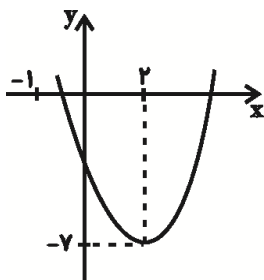
$\begin{array}{c ccc} x & 2 & 2 & 2 \\ \hline y & 3 & 4 & 5 \end{array}$ (۴)	$\begin{array}{c ccc} x & 5 & 3 & \sqrt{25} \\ \hline y & 1 & 4 & -6 \end{array}$ (۳)	$\begin{array}{c ccc} x & -3 & 2 & -3 \\ \hline y & 1 & 0 & \frac{1}{2} \end{array}$ (۲)	$\begin{array}{c ccc} x & 3 & 5 & 7 \\ \hline y & 1 & 1 & 1 \end{array}$ (۱)
--	---	--	--

Konkur.in

۵- کدام گزینه نمودار تابع $y = -(x+2)^2 - 1$ است؟



۶- شکل زیر نمودار کدام تابع زیر می تواند باشد؟



$$(1) y = x^2 + 4x - 3$$

$$(2) y = x^2 - 4x - 3$$

$$(3) y = 2x^2 + 8x - 2$$

$$(4) y = 2x^2 - 8x + 2$$

۷- در تابع خطی $y = mx + h$ شیب منفی و عرض از مبدأ مثبت است، این تابع از کدام ناحیه محورهای مختصات عبور نمی کند؟

(۴) چهارم

(۳) سوم

(۲) دوم

(۱) اول

۸- اگر $f(x) = 1 - 3x$ باشد، حاصل عبارت $\frac{f(3) - f(1)}{2}$ کدام است؟

(۴) -۲

(۳) ۲

(۲) ۱

(۱) -۳

۹- ضابطه تابع $y = f(x)$ که در جدول زیر نمایش داده شده است، کدام گزینه زیر می تواند باشد؟

x	۱	۲	۳	۴	۵	۶
y	۵	۱۲	۲۱	۳۲	۴۵	۶۰

$$(1) f(x) = x^2 + 4$$

$$(2) f(x) = 2x^2 + 4$$

$$(3) f(x) = 2x^2 + 4x$$

$$(4) f(x) = x^2 + 4x$$

۱۰- میانگین ۱۰ داده آماری ۲۲ است. اگر ۳ داده (۴۰، ۲۷، ۲۰) جزء ده داده باشند و آن‌ها را کنار بگذاریم، میانگین ۷ داده باقی مانده کدام

است؟

(۴) ۱۸

(۳) ۱۹

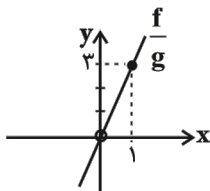
(۲) ۲۰

(۱) ۲۱

ریاضی و آمار (۲)

تابع
 (اعمال پر روی توابع)
 آمار
 (شاخص های آماری)
 صفحه های ۴۵ تا ۶۲

۱۱- اگر تابع $f(x) = x^3$ و تابع $(\frac{f}{g})(x)$ به صورت نمودار زیر باشد، ضابطه $g(x)$ کدام است؟



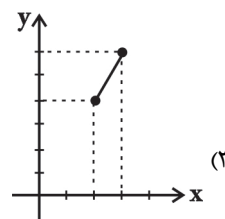
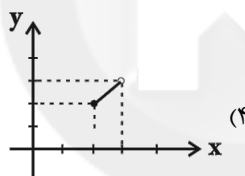
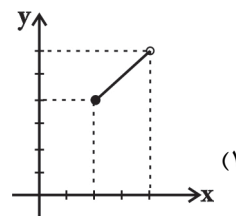
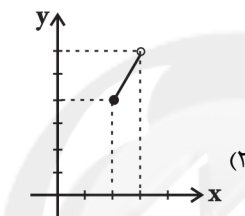
$$g(x) = 3x \quad (۱)$$

$$g(x) = 3x^2 \quad (۲)$$

$$g(x) = \frac{1}{3}x \quad (۳)$$

$$g(x) = \frac{1}{3}x^2 \quad (۴)$$

۱۲- اگر $f(x) = [x]$ ، $g(x) = x$ و دامنه f و g هر دو $2 \leq x < 3$ باشد، نمودار $(f \times g)(x)$ کدام است؟ ([] نماد جزء صحیح است.)



۱۳- با توجه به ضابطه های $f(x) = x^2 + 4x$ و $g(x) = 4x - 2$ ، ضابطه تابع $h(x) = g(x) - f(x)$ به همراه دامنه آن کدام است؟

$$h(x) = -x^2 + 2 \quad \text{و دامنه } \mathbb{R} \quad (۱)$$

$$h(x) = -x^2 - 2 \quad \text{و دامنه } \mathbb{R} \quad (۲)$$

$$h(x) = x^2 - 8x + 2 \quad \text{و دامنه } \mathbb{R} - \{2\} \quad (۳)$$

$$h(x) = -x^2 - 8x \quad \text{و دامنه } \mathbb{R} - \{4, -2\} \quad (۴)$$

۱۴- اگر دامنه تابع f ، $x \geq -2$ و دامنه تابع $(f \times g)(x)$ ، $-2 \leq x \leq 7$ باشد، کدام گزینه می تواند دامنه تابع g باشد؟

$$-5 < x \leq 7 \quad (۲)$$

$$-3 \leq x < 7 \quad (۱)$$

$$x < 7 \quad (۴)$$

$$-2 < x \leq 11 \quad (۳)$$

۱۵- اگر $f = \{(1, a), (b, 4), (7, -3)\}$ و $g = \{(-3, 7), (1, -2), (c, 2)\}$ مفروض باشند و $f \times g = \{(d, -4), (5, 8)\}$ در این صورت مقدار

$ab + 2c + d$ کدام است؟

$$۲۳ \quad (۴)$$

$$۲۱ \quad (۳)$$

$$۱۸ \quad (۲)$$

$$۱۹ \quad (۱)$$

۱۶- اگر $f = \{(5, 8), (1, 2), (3, -1), (4, 0)\}$ و $g = \{(2, -2), (5, 2), (4, -3), (6, -5), (1, -1)\}$ باشند، تابع $\frac{g}{f}$ کدام است؟

(۱) $\left\{ \left(5, \frac{1}{4} \right), \left(1, \frac{1}{2} \right) \right\}$

(۲) $\left\{ \left(5, -\frac{1}{4} \right), \left(1, \frac{1}{2} \right) \right\}$

(۳) $\left\{ \left(5, \frac{1}{4} \right), \left(1, -\frac{1}{2} \right) \right\}$

(۴) $\left\{ \left(5, \frac{1}{4} \right), (4, -3), (1, -1) \right\}$

۱۷- چند تا از گزاره‌های زیر درست است؟

(الف) شاخص بهای کالاها و خدمات مصرفی، کم‌ترین مبلغ پرداخت شده از سوی مصرف‌کنندگان برای مجموعه‌ای از تعداد زیادی کالا و خدمات در طول یک سال است.

(ب) شاخص یک معیار آماری است که تغییرات نسبی در جامعه آماری را نشان می‌دهد.

(پ) خط فقر حداقل درآمدی است که برای زندگی یک نفر در یک ماه مورد نیاز است.

(ت) خط فقر بین‌المللی هر سال توسط بانک جهانی محاسبه و تعیین می‌شود.

(۱) ۱ (۲) ۲ (۳) ۳ (۴) ۴

۱۸- با توجه به جدول زیر چند نفر زیر خط فقر برحسب میانگین قرار دارند؟

تعداد اعضای خانوار	درآمد ماهیانه (هزار تومان)	فراوانی خانوارها	
۴	۱۶۰۰	۳	۷ (۱)
۲	۲۰۰۰	۴	۳ (۲)
۳	۲۷۰۰	۲	۲ (۳)
۱	۳۵۰۰	۲	۱۲ (۴)

۱۹- فرض کنید قیمت گوشت در سال ۹۲ (پایه) ۳۰ هزار تومان بوده است. اگر قیمت گوشت در سال ۹۶ برابر ۴۵ هزار تومان باشد، تورم

گوشت از سال ۹۲ تا ۹۶ چند درصد است؟

(۱) ۳۵ (۲) ۶۰ (۳) ۵۰ (۴) ۷۵

۲۰- در یک متن ادبی درصد کلمات دشوار ۴ و شاخص پایه آموزش این متن ۴ است. میانگین تعداد کلمات در هر جمله کدام می‌تواند

باشد؟

(۱) ۹ (۲) ۷ (۳) ۱۰ (۴) ۵

اقتصاد

نهادهای پولی و مالی
 (بانک، بازار سرمایه)
 توسعه اقتصادی
 (رشد، توسعه و پیشرفت، فقر و توزیع درآمد)
 مدیریت کلان اقتصادی
 (دولت و اقتصاد، بودجه و مالیه دولت)
 اقتصاد جهان و ایران
 (اقتصاد بین الملل)
 صفحه‌های ۶۲ تا ۱۲۳

۲۱- مسئولیت انجام کدام مراحل بودجه، بر عهده مجلس شورای اسلامی، می‌باشد؟

- (۱) تصویب و نظارت
- (۲) تنظیم و پیشنهاد
- (۳) تنظیم و نظارت
- (۴) پیشنهاد و اجرا

۲۲- عبارات کدام گزینه جاهای خالی زیر را به درستی تکمیل می‌کند؟

(الف) ... به منظور تأمین اعتبار طرح‌های ... در کشور، ... منتشر می‌کنند. تهیه دستورالعمل اجرایی و مقررات ناظر بر انتشار این اوراق در ایران بر عهده ... است.

(ب) بازار سرمایه در اقتصاد جامعه، از طریق جذب و به کار انداختن سرمایه‌های راکد، ...

(۱) الف) دولت، شهرداری‌ها و شرکت‌های دولتی و خصوصی - توسعه‌ای و عمرانی - اوراق مشارکت - بانک مرکزی، (ب) معاملات بازار سرمایه را تنظیم می‌کند.

(۲) الف) بانک مرکزی، شهرداری‌ها و شرکت‌های دولتی و خصوصی - بازرگانی و تولیدی - اوراق سهام - دولت، (ب) معاملات بازار سرمایه را تنظیم می‌کند.

(۳) الف) بانک مرکزی، شهرداری‌ها، شرکت‌های دولتی و خصوصی - بازرگانی و تولیدی - اوراق سهام - دولت، (ب) حجم سرمایه‌گذاری را در جامعه افزایش می‌دهد.

(۴) الف) دولت، شهرداری‌ها و شرکت‌های دولتی و خصوصی - توسعه‌ای و عمرانی - اوراق مشارکت - بانک مرکزی، (ب) حجم سرمایه‌گذاری را در جامعه افزایش می‌دهد.

۲۳- کدام گزینه مبین پاسخ صحیح پرسش‌های زیر است؟

(الف) مانع تراشی در مقابل «خدمات و عوامل تولید مثل سرمایه» در زیرمجموعه کدام دسته از تحریم‌های اقتصادی قرار می‌گیرد؟

(ب) کالاها و خدماتی که تولید آن‌ها بدون توجه به میزان سود، هزینه و بازار انجام می‌شوند، چه نوع محصولاتی هستند؟

(ج) کدام اتحادیه چهارمین منطقه قدرتمند تجاری در جهان به‌شمار می‌رود؟

(۱) الف) تحریم تجاری، (ب) صنایع نوزاد، (ج) اتحادیه اروپا

(۲) الف) تحریم مالی، (ب) صنایع گلخانه‌ای، (ج) صندوق بین‌المللی پول

(۳) الف) تحریم تجاری، (ب) محصولات راهبردی، (ج) اتحادیه ملل جنوب شرق آسیا

(۴) الف) تحریم مالی، (ب) صنایع نظامی و دفاعی، (ج) اتحادیه سران کشورهای اسلامی

۲۴- عبارات کدام گزینه در ارتباط با هزینه‌های عادی دولت است؟

(۱) هزینه اجاره، آب و برق نهادها - هزینه‌هایی با هدف رفع نابرابری‌ها - هزینه‌های خودروسازی

(۲) هزینه تلفن و ملزومات اداری - پرداخت‌هایی برای حمایت از نخبگان یا آسیب‌دیدگان ناشی از حوادث طبیعی - حقوق و مزایای نظامیان و معلمان

(۳) هزینه‌هایی با هدف رفع نابرابری‌ها - هزینه ساخت و احداث جاده‌ها - هزینه سرمایه‌گذاری در آموزش و پرورش

(۴) هزینه‌های شبکه‌های آب‌رسانی - هزینه‌های حمایت از روستاییان تحت پوشش طرح شهید رجایی - هزینه‌های حمل و نقل

۲۵- جدول زیر نرخ‌های مالیاتی را برای طبقات مختلف درآمدی نشان می‌دهد در این صورت:

(الف) مالیات ماهیانه پرداختی، توسط فردی که ماهیانه ۳۸ میلیون ریال درآمد دارد، کدام است؟

(ب) مانده خالص سالیانه این شخص کدام است؟

A	درآمدهای تا ۱۰ میلیون ریال در ماه	معاف از مالیات
B	درآمدهای تا ۱۵ میلیون ریال در ماه	با نرخ ۱۰ درصد
C	درآمدهای تا ۲۰ میلیون ریال در ماه	با نرخ ۱۵ درصد
D	درآمدهای تا ۳۰ میلیون ریال در ماه	با نرخ ۱۸ درصد
E	درآمدهای تا و بیش‌تر از ۴۰ میلیون ریال در ماه	با نرخ ۲۰ درصد

(۲) الف) (۶,۸۴۰,۰۰۰ - ب) ۳۷۳,۹۲۰,۰۰۰

(۱) الف) (۷,۶۰۰,۰۰۰ - ب) ۳۷۳,۹۲۰,۰۰۰

(۴) الف) (۶,۸۴۰,۰۰۰ - ب) ۳۶۴,۸۰۰,۰۰۰

(۳) الف) (۷,۶۰۰,۰۰۰ - ب) ۳۶۴,۸۰۰,۰۰۰

۲۶- کدام یک از عبارات زیر، در ارتباط با واقعیت صحیح می‌باشد؟

- (۱) الگوهای رشد معمولاً به تفاوت‌های کشورها و ارزش‌های اجتماعی آن‌ها توجه لازم را ندارد.
- (۲) گاهی شاخص‌های رشد و توسعه به اندازه کافی وضعیت هر کشور را معرفی نمی‌کند.
- (۳) در مفهوم توسعه، الگوی واحدی برای همه کشورها توصیه نمی‌شود.
- (۴) در کشور ما و به خصوص در دهه سوم، به جای واژه توسعه، واژه پیشرفت به کار رفت.

۲۷- اطلاعات مندرج در جدول زیر نشانگر وضعیت توزیع درآمد در کشور C در سال ۱۹۹۰ میلادی بر اساس «شاخص دهک‌ها» است. چنانچه: تفاوت سهم «دهک اول و چهارم» ۲ درصد، تفاوت سهم «دهک دوم و پنجم» ۲ درصد، تفاوت سهم «دهک ششم و نهم»، ۳ درصد و تفاوت سهم «دهک هفتم و دهم»، ۴/۵ درصد، در این صورت سهم دهک‌های چهارم، پنجم، ششم و هفتم به ترتیب «چند درصد» است؟

جدول وضعیت «توزیع درآمد» در کشور C مربوط به سال ۱۹۹۰ میلادی	
سهم دهک اول	۷ درصد
سهم دهک دوم	۷/۵ درصد
سهم دهک سوم	۸/۵ درصد
سهم دهک چهارم	؟
سهم دهک پنجم	؟
سهم دهک ششم	؟
سهم دهک هفتم	؟
سهم دهک هشتم	۱۱ درصد
سهم دهک نهم	۱۲/۵ درصد
سهم دهک دهم	۱۵ درصد
۱۰۰ درصد جمعیت کشور	۱۰۰ درصد درآمد ملی

- (۱) نه و نیم - نه و نیم - ده و نیم - یازده
- (۲) نه - نه و نیم - ده و نیم - ده و نیم
- (۳) نه و نیم - نه - ده - یازده
- (۴) نه - نه و نیم - ده و نیم - ده و نیم

۲۸- کدام گزینه در خصوص انواع بانک‌ها صحیح است؟

بانکی که فقط به فعالان عرصه خاصی از اقتصاد ارائه خدمات می‌کند، بانک ... نام دارد و صندوقی عمدتاً دولتی برای توسعه مناطق محروم و تأمین مالی طرح‌های عمرانی توسعه‌ای، ... است.

- (۱) تجاری - بانک سرمایه‌گذاری
- (۲) تخصصی - بانک توسعه‌ای
- (۳) سرمایه‌گذاری - بانک توسعه صادرات
- (۴) توسعه‌ای - بانک ملی

۲۹- چگونه امکان مقایسه و اندازه‌گیری رفاه مادی جوامع مختلف به دست می‌آید؟

- (۱) نخست درآمد سرانه کشور را برحسب دلار محاسبه می‌کنند و سپس درآمد سرانه اعلام می‌شود.
- (۲) نخست درآمد سرانه کشور را برحسب پول داخلی محاسبه می‌کنند و سپس درآمد سرانه برحسب همان واحد پولی اعلام می‌شود.
- (۳) نخست درآمد سرانه کشور را برحسب پول داخلی محاسبه می‌کنند و سپس با توجه به برابری قدرت خرید دلار در آن کشور، درآمد سرانه برحسب دلار اعلام می‌شود.
- (۴) نخست درآمد سرانه کشور را برحسب دلار محاسبه می‌کنند و سپس با توجه به برابری قدرت خرید دلار در آن کشور، درآمد سرانه برحسب دلار اعلام می‌شود.

۳۰- عبارات کدام گزینه جاهای خالی زیر را به درستی تکمیل می‌کنند؟

- (الف) بهترین راه تحریک تقاضای عمومی که می‌تواند رونق را به بازار برگرداند ... است.
- (ب) تأسیس شرکت‌های دولتی مربوط به محور ... از محورهای فعالیت دولت در عرصه اقتصاد است.
- (۱) الف) سیاست پولی انقباضی، (ب) وضع مقررات، سیاست‌گذاری و حکمرانی
 - (۲) الف) سیاست پولی انبساطی، (ب) وضع مقررات، سیاست‌گذاری و حکمرانی
 - (۳) الف) سیاست مالی انقباضی، (ب) عرضه کالا و خدمات
 - (۴) الف) سیاست مالی انبساطی، (ب) عرضه کالا و خدمات

علوم و فنون ادبی (۱)

موسیقی شعر
(سازها و عوامل تأثیرگذار شعر فارسی،
... وزن شعر فارسی)
زیبایی‌شناسی
(پدیده لفظی)
(واج آرای، واژه آرای، ... موازنه و ترصیع)
صفحه‌های ۶۸ تا ۷۲

۳۱- نوع سجع‌های موجود در متن زیر، به ترتیب کدام است؟

«یکی را دل از دست رفته بود و ترک جان کرده و مطمح نظرش جایی خطرناک و مظننه هلاک، نه لقمه‌ای که مصور شدی که به کام آید یا مرغی که به دام افتد. باری به نصیحتش گفتند: از این خیال محال تجنّب کن که خلقی هم بدین هوس که تو داری اسیرند و پای در زنجیر.»

(۱) متوازی - مطرف - مطرف - متوازی (۲) متوازی - مطرف - متوازی - مطرف

(۳) متوازن - مطرف - مطرف - متوازی (۴) متوازن - متوازی - متوازی - متوازن

۳۲- سجع موجود در عبارت «خبری که دانی دلی بیازارد، تو خاموش باش تا دیگری بیارد.» با سجع به کار رفته در کدام گزینه هم‌نوع است؟

(۱) ملک بی‌دین باطل است و دین بی‌ملک ضایع.

(۲) هنر چشمه زاینده است و دولت پاینده.

(۳) تلمیذ بی‌ارادت عاشق بی‌زر است و رونده بی‌معرفت مرغ بی‌پر.

(۴) متکلم را تا کسی عیب نگیرد، سخنش صلاح نپذیرد.

۳۳- بیت کدام گزینه «ترصیع» ندارد؟

(۱) ستاننده شهر مازندران / گشاینده بند مازندران

(۲) زبانش توان ستایش نداشت / روانش گمان نیایش نداشت

(۳) ای منور به تو نجوم جمال / وی مقرر به تو رسوم کمال

(۴) نسخ کن این آیت ایام را / مسخ کن این صورت اجرام را

۳۴- نوع سجع موجود در کدام بیت با سایر ابیات متفاوت است؟

(۱) بس مرغ پران بر هوا از دام‌ها فرد و جدا / می‌آید از قبضه قضا بر پر او تیر بلا

(۲) روشنی روز تویی شادی غم‌سوز تویی / ماه شب‌افروز تویی ابر شکر بار بیا

(۳) دودی برآید از فلک نی خلق ماند نی ملک / زان دود ناگه آتشی بر گنبد اعظم زند

(۴) او زعفرانی کرده رو زخمی نه بر اندام او / جز غمزه غمازه‌ای شکرلی شیرین لقا

۳۵- در همه گزینه‌ها به جز گزینه ... «سجع» به کار رفته است.

(۱) امثال و شعر و حکایت درج کردیم و برخی از عمر گران‌مایه خرج.

(۲) سرهنگ‌زاده‌ای دیدم که عقل و کیاستی و فهم و فراستی زایدالوصف داشت.

(۳) دست تطاول به مال رعیت دراز کرده بود و جور و اذیت آغاز نهاده.

(۴) اسبم در این واقعه بی‌جو بود و نمد زین به گرو.

۳۶- کدام عامل باعث هماهنگی وزن و آهنگ با محتوا در بیت زیر شده است؟

«ستون کرد چپ را و خم کرد راست / خروش از خم چرخ چاچی بخاست»

(۱) ویژگی‌های آوایی و تکرار منظم موسیقی برای القای بار حماسی

(۲) ویژگی‌های آوایی و تکرار منظم موسیقی برای انتقال حالت نشاط درونی

(۳) وزن و آهنگ کوبنده، کوتاه، ضربی و تند برای القای بار حماسی

(۴) وزن و آهنگ کوتاه، ضربی و تند برای انتقال حالت نشاط درونی

۳۷- هجاهای آورده شده در مقابل کدام بیت درست نیست؟

- (۱) ای سخت کمان سست پیمان / این بود وفای عهد اصحاب: -- U - U - UU --
 (۲) دل هر که صید کردی نکشد سر از کمندت / نه دگر امید دارد که رها شود ز بندت: -- U - U - UU --
 (۳) توبه کند مردم از گناه به شعبان / در رمضان نیز چشم‌های تو مست است: -- UU - U - U --
 (۴) دوش آرزوی خواب خوشم بود یک زمان / امشب نظر به روی تو از خواب خوش تر است: -U - U - --UU - U - U - --

۳۸- کدام گزینه حروف قافیة بیت‌های زیر را به درستی آورده است؟

(الف) دیده از دیدار خوبان برگرفتن مشکست / هر که ما را این نصیحت می‌کند بی‌حاصلت

(ب) خمی که ابروی شوخ تو در کمان انداخت / به قصد جان من زار ناتوان انداخت

(ج) ای پسته تو خنده زده بر حدیث قند / مشتاقم از برای خدا یک شکر بخند

(۱) - ل، ان، - ند (۲) - ست، ان، ند

(۳) - ست، ن، - ند (۴) - ل، ن، ند

۳۹- همه ابیات به جز ... دارای قافیة درونی هستند.

(۱) با آن همه بیداد او وین عهد بی‌بنیاد او / در سینه دارم یاد او یا بر زبانم می‌رود

(۲) ای دلبر و مقصود ما ای قبله و معبود ما / آتش زدی در عود ما نظاره کن در دود ما

(۳) حجره خورشید تویی خانه ناهید تویی / روضه امید تویی راه ده ای یار مرا

(۴) رستم ازین بیت و غزل ای شه و سلطان ازل / مفتعلن مفتعلن مفتعلن کشت مرا

۴۰- با توجه به تقطیع هجایی ابیات، کدام بیت درست خوانده نشده است؟

(۱) به هر که قصه دل گفته‌ام دلش خون است / تو هم می‌پرس ز من تا نگویمت چون است

بِ	هَر	کِ	قِ	صِ	یِ	دِل	گُف	تِ	مِ	دِ	لِش	خو	نَسْت
U	-	U	U	U	U	-	-	U	-	U	-	-	-
تُ	هَم	مَ	پُر	س	زِ	مَن	تا	نَ	گو	یِ	مَت	چو	نَسْت

(۲) به طواف کعبه رفتم به حرم رهم ندادند / که بیرون در چه کردی که درون خانه آیی

بِ	طَ	وا	فِ	کَع	بِ	رَف	تَم	بِ	حِ	رَم	رَ	هَم	نَ	دا	دند
U	U	-	U	-	U	-	-	U	U	-	U	-	U	-	-
کِ	بُ	رو	نِ	دَر	چِ	گَر	دی	کِ	دِ	رو	نِ	خا	نِ	آ	بی

(۳) در دیر می‌زدم من، که یکی ز در درآمد / که: درآ، درآ، عراقی، که تو خاص از آن مایی

دَ	رِ	دِی	ر	مِی	زَ	دَم	مَن	کِ	یِ	کِی	زِ	دَر	دَ	را	مَد
U	U	-	U	-	U	-	-	U	U	-	U	-	U	-	-
کِ	دَ	را	دَ	را	عَ	را	قِی	کِ	تَ	خا	صِ	زا	نِ	ما	بی

(۴) به کدام مذهب است این؟ به کدام ملت است این؟ / که کشند عاشقی راه، که تو عاشقم چرایی؟

بِ	کُ	دا	م	مَد	ه	بَس	تِین	بِ	کُ	دا	م	مِل	لَ	تَس	تِین
U	U	-	U	-	U	-	-	U	U	-	U	-	U	-	-
کِ	کُ	شَن	د	عا	شِ	قِی	را	کِ	تَ	عا	شِ	قِم	چِ	را	بی

۴۱- با توجه به آرایه‌های پرکاربرد سبک هندی، کدام بیت نمی‌تواند متعلق به این سبک باشد؟

- ۱) یوسف نه متاعی است که در چاه بماند / از دیده بدخواه چه پرواست سخن را
 - ۲) بی‌کسان را می‌کند گردآوری حفظ اله / زال را سیمرغ زیر بال و پر می‌پرورد
 - ۳) هر که را بر خاک بنشانی به خاکت می‌کشد / شمع آخر تکیه بر خاکستر پروانه کرد
 - ۴) بختی است جوان اهل جهان را به حقیقت / یا رب تو نگه دار مر این بخت جوان را
- ۴۲- موارد کدام گزینه درباره ویژگی زبانی سبک هندی تماماً درست بیان شده است؟
- الف) ورود لغات مربوط به حماسه‌های باستانی و مذهبی هندوان به شعر و ادب فارسی
 - ب) کمتر شدن کاربرد لغات عربی و رواج لغات ترکی و ضعیف‌تر شدن زبان فارسی
 - ج) توجه به قواعد زبان و دقت در کاربرد جمله‌ها و ترکیبات با وجود ورود واژه‌های عامیانه در شعر
 - د) گسترش یافتن دایره واژگان شعر و رخت بر بستن بسیاری از لغات ادبی قدیم
 - ه) پرهیز شاعرانی چون صائب تبریزی از به کار بردن واژگان جدید به دلیل تتبع در اشعار قدما
 - و) دمیده شدن روح تازه در زبان شعر با رو آوردن طبقات مختلف به عالم ادبیات و راه یافتن زبان کوچه و بازار به شعر

۱) الف - ب - ج (۲) الف - د - ه

۳) ب - و - د (۴) ج - ه - و

۴۳- آثار کدام گزینه به ترتیب نمونه‌هایی از نثرهای «مصنوع، بینابین، ساده» در دوره سبک هندی به‌شمار می‌آیند؟

- ۱) بدایع الوقایع - احسن التواریخ - شرفنامه بدلیسی
- ۲) محبوب القلوب - حبیب السیر - مجالس المؤمنین
- ۳) عباس‌نامه - هفت اقلیم - احسن التواریخ
- ۴) جامع عباسی - حبیب السیر - عباس‌نامه

۴۴- در ابیات کدام گزینه، «استعاره غیرتشخیص» به کار رفته است؟

- الف) بت و بت‌پرست و مؤمن همه در سجود رفتند / چو بدان جمال و خوبی بت خوش‌لقا درآمد
- ب) صبا به لطف بگو آن غزال رعنا را / که: «سر به کوه و بیابان تو داده‌ای ما را»
- پ) ای که انگشت‌نمایی به کرم در همه شهر / وه که در کار غریبان عجب اهالی است
- ت) ماهم این هفته برون رفت و به چشمم سالی است / حال هجران، تو چه دانی که چه مشکل حالی است
- ث) یک قصه بیش نیست، غم عشق، وین عجب / کز هر زبان که می‌شنوم نامکرر است
- ج) شربت قند و گلاب از لب یارم فرمود / نرگس او که طبیب دل بیمار من است
- چ) دل و دینم شد و دلبر به ملامت برخاست / گفت با ما منشین کز تو سلامت برخاست

۱) الف، ب، ت، ج (۲) الف، ب، ت، ج

۳) ب، پ، ت، ث (۴) ب، ت، ث، ج

۴۵- در بیت کدام گزینه، هر دو آرایه «استعاره غیرتشخیص و تشخیص» به کار رفته است؟

- ۱) به تیره‌روزی من چشم روزگار گریست / ندانم آن مه تابان چه در کمان دارد
- ۲) ز سخت‌جانی آینه حیرتی دارم / که تاب جلوه آن یار مهربان دارد
- ۳) سزد که اهل نظر سینه را نشان سازند / که ترک عشوه‌گری تیر در کمان دارد
- ۴) ز هر طرف به تظلم نیازمندی چند / رخ نیاز بر آن خاک آستان دارد

۴۶- در کدام بیت بیشترین استعاره به کار رفته است؟

- (۱) ای نوبهار عاشقان داری خبر از یار ما / ای از تو آبستن چمن و ای از تو خندان باغها
- (۲) ای نسیم سحر از من به دلارام بگوی / که کسی جز تو ندانم که بود محرم دوست
- (۳) تو صدقه کن ای محتشم بر دل که دیدت ای صنم / در غیر تو چون بنگرم اندر زمین یا در سما
- (۴) گه جانب خوابش کشی، گه سوی اسبابش کشی / گه جانب شهر بقاء، گه جانب دشت فنا

۴۷- در میان ترکیبات زیر چند «اضافه استعاری» وجود دارد؟

«بانگ دهل - صحن آسمان - صورت عشق - آفتاب جان - دام بلا - دیو غم - دل شمع - شراب آتشین - طوق جنون - دست طلب -

پرواز روح - کارگه وفا - غم هجر - باغ جان»

- (۱) پنج (۲) شش (۳) هفت (۴) چهار

۴۸- در کدام گزینه «استعاره غیر تشخیص» وجود ندارد؟

- (۱) من ایستاده تا کنمش جان فدا چو شمع / او خود گذر به ما چو نسیم سحر نکرد
- (۲) ستاره‌ای بدرخشید و ماه مجلس شد / دل رمیده ما را انیس و مونس شد
- (۳) این همه شاهد و شکر کز سخنم می‌ریزد / اجر صبری است کز آن شاخ نباتم دادند
- (۴) ای پسته تو خنده زده بر حدیث قند / مشتاقم از برای خدا یک شکر بخند

۴۹- مفهوم کدام گزینه با بیت زیر تناسب دارد؟

«ز منجنیق فلک سنگ فتنه می‌بارد / من ابلهانه گریزم در آبگینه حصار»

- (۱) در این جهان پر آشوب اگر حصار هست / کز اوست فتنه حصار، همین حصار دل است
- (۲) آسوده از خرابی سیلاب فتنه‌ام / همواری من است چو صحرا حصار من
- (۳) نباشد یک نفس بی‌فتنه‌ای چشم کبود او / بلا پیوسته از گردون مینا رنگ می‌ریزد
- (۴) اکنون که موج فتنه جهان را گرفته است / در کشتی شراب نباشد کسی چرا؟

۵۰- مفهوم ابیات همه گزینه‌ها به جز گزینه ... یکسان است.

- (۱) خرج من دایم از اندازه دخل است زیاد / مور در خرمن من بیشتر از دانه بود
- (۲) دخل و خرج خویش را چون مه برابر هر که کرد / کم نگردد روزیش هرگز ز خوان آفتاب
- (۳) شادی هر که زیاد است ز غم کامل نیست / هر که را خرج ز دخل است فزون عاقل نیست
- (۴) تا نداند دخل و خرجش چند بود / هیچ بازرگان نخواهد برد سود

جامعه‌شناسی (۱)

۵۱- در کدام یک از موارد زیر، شخص تحرک اجتماعی افقی داشته است؟

(۱) کارمند یک اداره هنگامی که مدیر بخش اداره می‌شود.

(۲) مدیر یک بخش هنگامی که مدیر کل می‌شود.

(۳) کارمندی که از یک بخش اداره به بخش دیگر انتقال پیدا می‌کند.

(۴) مدیر یک اداره هنگامی که از مدیریت عزل می‌شود و به صورت یک کارمند عادی به کار

خود ادامه می‌دهد.

۵۲- تزلزل فرهنگی با کدام عامل همراه است و این عامل در چه جایی به وجود می‌آید؟

(۱) بحران هویت - در جایی که با تغییر هویت، تغییرات اجتماعی از محدوده تغییراتی که درون یک فرهنگ رخ می‌دهد، فراتر رود.

(۲) بحران هویت - در جایی که جامعه توان حفظ و دفاع از عقاید و ارزش‌های اجتماعی خود را نداشته باشد.

(۳) تحول فرهنگی - در جایی که مبادی هویت‌ساز فرهنگ، ثابت و استقرار خود را در متن فرهنگ از دست بدهد.

(۴) تحول فرهنگی - در جایی که شیوه زندگی ناسازگار با عقاید و ارزش‌های اجتماعی یک فرهنگ تداوم پیدا کند.

۵۳- عبارات زیر به ترتیب، با چه مفاهیمی ارتباط دارند؟

- من یک دختر باهوش ایرانی هستم.

- کارمند عادی شرکت مخابرات به ریاست این اداره می‌رسد.

- ابداعات مثبت و منفی افرادی که در درون فرهنگ قرار دارند.

- عقاید و ارزش‌های یک جامعه مانع آشنایی درست افراد جامعه با انسان و جهان می‌گردند.

(۱) انتسابی - تحرک اجتماعی افقی - تعارضات فرهنگی - خودباختگی فرهنگی

(۲) هویت - تحرک اجتماعی - تحولات فرهنگی بیرونی - خودباختگی هویت

(۳) انتسابی - تحرک اجتماعی نزولی - از خودبیگانگی فرهنگی - از خودباختگی هویتی

(۴) هویت - تحرک اجتماعی صعودی - تحولات فرهنگی درونی - از خودبیگانگی فرهنگی

۵۴- جامعه‌ای که مناسبات و روابط آن بر مدار ... شکل می‌گیرد، تحرکات اجتماعی ... را تنها برای کسانی فراهم می‌سازد که منابع ... را در

اختیار دارند.

(۱) ارزش‌های اقتصادی - صعودی - ثروت (۲) ارزش‌های فرهنگی - نزولی - قدرت

(۳) ارزش‌های اقتصادی - افقی - قدرت (۴) ارزش‌های فرهنگی - صعودی - ثروت

۵۵- علل بیرونی تغییر هویت فرهنگی به کدام عامل برمی‌گردد و تحول جامعه نبوی به جامعه اموی چه نوع تحول فرهنگی محسوب می‌شود؟

(۱) ابداعات و نوآوری‌های مثبت و منفی افراد درون آن فرهنگ - تحول فرهنگی منفی

(۲) مواجهات و ارتباطات بین فرهنگی - تحول فرهنگی مثبت

(۳) ابداعات و نوآوری‌های مثبت و منفی افراد درون آن فرهنگ - تحول فرهنگی مثبت

(۴) مواجهات و ارتباطات بین فرهنگی - تحول فرهنگی منفی

۵۶- کدام یک از گزینه‌های زیر نادرست است؟

- (۱) جامعه‌پذیری در جوامع مختلف شیوه واحد و ثابتی ندارد.
- (۲) همواره افرادی هستند که جذب عقاید، ارزش‌ها و آرمان‌های جهان اجتماعی خود نمی‌شوند.
- (۳) مسئولیت برخی از مراتب امر به معروف و نهی از منکر به عهده همه افراد جامعه است.
- (۴) جامعه افرادی را که مطابق عقاید، ارزش‌ها و قواعد جامعه عمل کنند، قانع می‌کند.

۵۷- به ترتیب موارد کدام گزینه با عبارات زیر ارتباط دارند؟

- هرگاه یک فرهنگ بر عقاید و ارزش‌های خود پافشاری نکند، داد و ستد فرهنگی به لایه‌های عمیق آن سرایت می‌کند.

- فراگیری تقلیدی عناصر فرهنگ دیگر بدون تحقیق و گزینش

- انسان‌ها به تفسیر و شناختی صحیح از عالم و آدم نائل نمی‌شوند.

(۱) ارتباطات بین فرهنگی - از خودبیگانگی فرهنگی - ارتباطات بین فرهنگی

(۲) ارتباطات بین فرهنگی - خودباختگی فرهنگی - از خودبیگانگی فرهنگی

(۳) خودباختگی فرهنگی - از خودبیگانگی فرهنگی - از خودبیگانگی فرهنگی

(۴) خودباختگی فرهنگی - خودباختگی فرهنگی - ارتباطات بین فرهنگی

۵۸- کدام نوع فرهنگ با بحران‌های زیست‌محیطی و اقتصادی و معیشتی به بن‌بست می‌رسد؟

(۱) فرهنگی که متناسب با نیازهای معنوی و روحی افراد عمل نکند.

(۲) فرهنگی که با شکاکیت و پوچ‌انگاری مواجه شود.

(۳) فرهنگی که نتواند نیازهای جسمانی و طبیعی آدمیان را سازمان دهد.

(۴) فرهنگی که به پرسش‌های وجودی آدمیان درباره مرگ و زندگی پاسخ ندهد.

۵۹- به ترتیب عبارات کدام گزینه مرتبط با مفاهیم زیر هستند؟

«ارتباطات بین فرهنگی»، «خودباختگی فرهنگی» و «از خودبیگانگی فرهنگی»

(۱) بازسازی عناصر سازگار با اصول توسط جهان اسلام - از یاد بردن هویت خود توسط جوامع خودباخته - فرهنگ‌های سکولار آدمی را از حقیقت جهان دور می‌کنند.

(۲) جهان غرب پس از روبرویی با اسلام متحول گشت. - فرهنگ‌های سکولار آدمی را از حقیقت جهان دور می‌کنند. - مانع تعامل و داد و ستد فرهنگی می‌شود.

(۳) کسب هویت جدید متناسب با نوآوری‌های خود فرهنگ - عدم توانایی برای ملحق شدن به فرهنگ دیگر - فرهنگی که بر اساس فطرت انسانی شکل نگرفته باشد.

(۴) فرهنگی که با حفظ عقاید و تعامل زمینه توسعه خود را فراهم می‌کند. - سرایت داد و ستد فرهنگی به لایه‌های عمیق - افراد یک جامعه مبهوت و مقهور جامعه دیگر شوند.

۶۰- «انتقال یک کارمند از یک بخش به بخش دیگر همان سازمان»، «پزشک شدن فرزند یک کارگر ساده» و «عزل از مدیریت و ادامه شغل به

عنوان کارمند در همان اداره» به ترتیب از مصادیق کدام نوع تحرک اجتماعی هستند؟

(۱) تحرک اجتماعی افقی - تحرک اجتماعی میان نسلی - تحرک اجتماعی نزولی

(۲) تحرک اجتماعی افقی - تحرک اجتماعی درون نسلی صعودی - تحرک اجتماعی نزولی

(۳) تحرک اجتماعی افقی - تحرک اجتماعی میان نسلی - تحرک اجتماعی افقی درون نسلی

(۴) تحرک اجتماعی نزولی - تحرک اجتماعی صعودی - تحرک اجتماعی درون نسلی

۶۱- کدام گزینه بیان‌گر دیدگاه‌های «آگوست کنت» درباره جنگ نیست؟

- (۱) جنگ می‌تواند در فرهنگ و جامعه‌ی جدید غربی ریشه داشته باشد.
- (۲) با رشد علوم تجربی و صنعت، ثروت از طریق غلبه بر طبیعت به دست می‌آید.
- (۳) بعد از انقلاب صنعتی، جنگ از قاموس بشری رخت برمی‌بندد.
- (۴) فاتحان در گذشته تاریخ با غنایم جنگی بر ثروت خود می‌افزودند.

۶۲- کدام سلاح برای اولین بار در جنگ جهانی اول به کار گرفته شد و نخستین بحران اقتصادی در چه سالی و در کدام کشور به وجود آمد؟

- (۱) بمب اتم - سال ۱۹۲۹ م. - فرانسه
- (۲) بمب اتم - سال ۱۹۲۹ م. - انگلستان
- (۳) سلاح‌های شیمیایی - سال ۱۸۲۰ م. - فرانسه
- (۴) سلاح‌های شیمیایی - سال ۱۸۲۰ م. - انگلستان

۶۳- وجه اشتراک چالش‌های مربوط به بحران اقتصادی و مسئله فقر و غنا کدام است؟

- (۱) دوره‌ای و مقطعی‌اند.
- (۲) هویت اقتصادی دارند.
- (۳) مجموعه نظام اجتماعی را در بر می‌گیرند.
- (۴) مستمرند و هویتی اقتصادی دارند.

۶۴- کدام گزینه در مورد نگاه فرهنگ‌های مختلف به طبیعت، نادرست است؟

- (۱) در فرهنگ مدرن، طبیعت ماده خام و بی‌جان است که در معرض تصرفات انسان قرار می‌گیرد.
- (۲) در نگاه توحیدی، طبیعت و هر آن‌چه در آن است، نشانه‌های حکمت و رحمت خداوند است.
- (۳) در نگاه اساطیری، طبیعت علاوه بر ظاهر دنیوی از ابعاد و نیروهای ماورایی نیز برخوردار است.
- (۴) انسان پیش از مدرن به دلیل نگاه دنیوی و سکولار به طبیعت، تصرف در طبیعت را تنها با فنون و روش‌های طبیعی انجام می‌داد.

۶۵- فیلسوفان پسامدرن چه زمانی در اصول و مبانی فرهنگ غرب تردید کردند و گسترش سریع صنعت و تکنولوژی، محصول کدام رویکرد فرهنگ

مدرن است؟

- (۱) زمانی که فرهنگ غرب توان دفاع از خود را نداشت. - استفاده از نیروهای معنوی برای تصرف طبیعت
- (۲) زمانی که سیاست و اقتصاد جهان غرب ابعاد جهانی پیدا کرده بود. - نگاه دنیوی و سکولار به طبیعت
- (۳) زمانی که فرهنگ غرب توان معرفتی خود را برای دفاع از ابعاد اقتصادی و سیاسی خویش از دست داد. - استفاده از نیروهای مادی برای تصرف طبیعت
- (۴) زمانی که در مورد نتیجه هویت روشنگرانه فرهنگ غرب تردید کردند. - نگاه غیر دنیوی به طبیعت

۶۶- از تقابل کشورهای ... به تقابل شمال و جنوب یاد می‌کنند. اصطلاح شمال و جنوب، بعد از جنگ جهانی دوم بیش‌تر به کار برده شد؛ زیرا برخی از اندیشمندان معتقد بودند که چالش اصلی ... است.

(۱) بلوک شرق و غرب - چالش بین کشورهای غنی و فقیر

(۲) غنی و فقیر - چالش بین کشورهای غنی و فقیر

(۳) بلوک شرق و غرب - چالش بلوک شرق و غرب

(۴) غنی و فقیر - چالش بلوک شرق و غرب

۶۷- عبارات زیر را به ترتیب از حیث صحیح یا غلط بودن مشخص نمایید.

- لیبرالیسم، نخستین اندیشه اقتصادی بود که از متن ارزش‌های جدید می‌جوشید.

- مارکسیسم، در چارچوب بنیان‌های فرهنگی غرب، به حل مسائلی می‌پرداخت که در متن این فرهنگ، پدید آمده بود.

- آسیب‌های مربوط به بحران اقتصادی همواره متوجه قشر فقیر و ضعیف جامعه است.

- گریز از سکولاریسم در جوامع غیرغربی، اغلب به صورت بازگشت به هویت تاریخی جوامع است.

(۱) غ - ص - غ - ص

(۲) ص - غ - ص - غ

(۳) غ - ص - غ - غ

(۴) غ - غ - ص - ص

۶۸- طی قرن بیستم، به ترتیب سکولاریسم و دنیوی‌گرایی در کدام حوزه‌ها مطرح شدند و کدام محدوده هم‌چنان دینی باقی ماند؟

(۱) فرهنگ عمومی، علم، هنر، اقتصاد - سیاست

(۲) علم، اقتصاد، هنر، فرهنگ عمومی - سیاست

(۳) سیاست، علم، هنر، اقتصاد - فرهنگ عمومی

(۴) هنر، اقتصاد، سیاست، علم - فرهنگ عمومی

۶۹- به ترتیب، کدام گزینه در رابطه با بحران معرفتی آغازین جهان غرب در دوره رنسانس، نادرست و در رابطه با بحران معرفتی پایانی طی قرن بیستم، درست است؟

(۱) جهان غرب برای برون‌رفت از این بحران معرفتی، به سوی نوعی از روشنگری پیش رفت که به شناخت استدلالی و عقلی، بسنده می‌کرد.

- این بحران از نیمه دوم قرن بیستم شروع شد.

(۲) این بحران ناشی از فرهنگ قرون وسطی و اعتقاد به این که کتاب مقدس و شهود آباء کلیسا معتبرترین راه شناخت جهان است، بود.

بحران معرفتی پایانی جهان غرب، در دو بعد ظاهر شد.

(۳) شروع این بحران تدریجی بود. - پرسش از لایه‌های عمیق فرهنگ غرب، زمینه‌ساز این بحران بود.

(۴) راه‌حلی که برای این بحران پیش گرفته شد، بیش از دو سده، دوام آورد. - این بحران هنگامی آغاز شد که وابستگی دانش تجربی به

معرفتهای غیرحسی آشکار شد.

۷۰- رویکرد معرفتی - علمی پس از رنسانس برای حل کدام بحران غرب شکل گرفت؟

(۱) برون‌رفت از رویکرد دنیوی

(۲) نادیده گرفته شدن دو ابزار استدلال عقلی و تجربی

(۳) محدودیت‌های شناخت استدلالی عقلی و تجربی

(۴) محدود شدن به مسائل و امور طبیعی

استدلال
(اقسام قضایای حملی و شرطی، احکام
قضایای حملی، استدلال (ترکیب قانونمند
قضایا)، اقسام قیاس)
صفحه‌های ۳۶ تا ۶۵

۷۱- با کدام دو مفهوم زیر می‌توان یک قضیه منفصل حقیقی ساخت؟

(۱) حیوان - گیاه

(۲) تقابل - تضاد

(۳) واجب‌الوجود - ممکن‌الوجود

(۴) محسوس - معقول

۷۲- هرگاه قضیه «هر الف ب است.» را عکس کرده و سپس نقیض عکس آن را بسازیم، کدام قضیه به دست می‌آید؟

(۱) بعضی ب الف نیست.

(۲) هیچ ب الف نیست.

(۳) بعضی غیر ب الف است.

(۴) بعضی غیر الف ب است.

۷۳- اگر قضیه «هر الف ب است.» کاذب باشد، به ترتیب در تناقض و تضاد چه حالتی به وجود می‌آید؟

(۱) حتماً صادق است - ممکن است صادق باشد.

(۲) حتماً کاذب است - ممکن است صادق باشد.

(۳) شاید کاذب باشد - ممکن است کاذب باشد.

(۴) شاید صادق باشد - ممکن است کاذب باشد.

۷۴- ماهیت استدلال دقیقاً از چه چیزی تشکیل شده است؟

(۱) قوانین حاکم بر ذهن انسان

(۲) قضایایی سازمان داده شده برای رسیدن به نتیجه

(۳) پیش‌دانسته‌هایی فرضی در قالب قضیه

(۴) موارد جزئی که تحت قوانینی برای رسیدن به نتیجه‌ای سازمان یافته‌اند.

۷۵- استدلالی که قابل اطمینان نیست و ممکن است نتایج غلطی به بار آورد، ... است که در مورد آن نمی‌توان گفت ...

(۱) تمثیل - در محاوره، شعر، ادبیات و نیز در مقام آموزش بسیار مؤثر است.

(۲) استقرا - در آن ذهن انسان از جزئی به کلی سیر می‌کند و نتیجه آن حتماً قضیه‌ای کلی است.

(۳) تمثیل - کاربرد چندانی ندارد و صرفاً در موضوعات محدود و کوچک قابل استفاده است.

(۴) استقرا - کاربرد زیادی در علوم تجربی و حتی ریاضیات دارد و مبنای اعتماد به علوم تجربی است.

۷۶- در رابطه با قیاس کدام گزینه نادرست است؟

(۱) استنتاج جزئی از کلی است که از دو قضیه یا بیش‌تر تشکیل می‌شود.

(۲) مقدمات صادق آن الزاماً نتیجه‌ای صادق در پی دارد.

(۳) ماده آن یکسان است اما صورت تغییر می‌کند.

(۴) شکل و چارچوب آن را قالب‌های منطقی تشکیل می‌دهد.

۷۷- اگر قیاسی داشته باشیم که شکل سوم قیاس اقترانی باشد؛ کدام مطلب در مورد آن درست است؟

(۱) حد وسط در کبرا محمول واقع شده است.

(۲) حد وسط در صغرا محمول واقع شده است.

(۳) کبرا و صغرا هر دو جزئی‌اند.

(۴) نتیجه قیاس یا سالبه جزئیه و یا موجبه جزئیه است.

۷۸- در قیاس اقترانی، کدام عامل تعیین‌کننده ضرب‌های هر شکل است؟

(۱) کمیت و کیفیت نتیجه

(۲) کمیت و کیفیت مقدمات

(۳) شرایط مربوط به هر شکل

(۴) جای حد وسط در مقدمات

۷۹- قضیه «بعضی ب پ نیست» احتمالاً نتیجه کدام شکل قیاس است و یکی از شروط انتاج این شکل، در کدام گزینه ذکر شده است؟

(۱) شکل اول - کلی بودن صغرا

(۲) شکل دوم - کلی بودن هریک از مقدمات

(۳) شکل دوم - موجبه بودن صغرا

(۴) شکل سوم - کلی بودن یکی از مقدمات

۸۰- درباره قیاس استثنایی نمی‌توان گفت:

(۱) مقدمه اول آن حتماً شرطی است.

(۲) بدون یک مقدمه حملی، تشکیل نمی‌شود.

(۳) یک مقدمه آن ممکن است متصله یا منفصله باشد.

(۴) نتیجه استدلال، ضرورتاً در یکی از دو مقدمه آمده است.

۸۱- با توجه به دیدگاه‌های افلاطون، کدام گزینه درباره ادراک حسی درست است؟

(۱) هیچ‌یک از ویژگی‌های شناخت حقیقی را ندارد.

(۲) نقش آن در شناسایی اشیا تا حدی قابل انکار است.

(۳) در بعضی موارد در معرض خطا قرار دارد.

(۴) به امور ناپایدار تعلق نمی‌گیرد و بی‌اعتبار است.

۸۲- با توجه به سخنان سقراط در کتاب جمهوری افلاطون، تمثیل غار نمایان‌کننده چه مفهومی است؟

(۱) سیر عقلانی به سوی معرفت حقیقی

(۲) تأثیر تربیت در طبیعت آدمی

(۳) تدریجی بودن سیر عقلانی

(۴) چگونگی وصول به مبدأ مُثُل

۸۳- در گفت‌وگوی سقراط با «تئتوس»، وی شرط رسیدن به پاسخ درست را چه می‌داند؟

(۱) خواستن خدا و بازنایستادن از کوشش

(۲) کمک گرفتن از ادراک حسی و عقلانی

(۳) به کار بردن روش درست در اندیشیدن

(۴) عروج عقلانی و وصول به دانش پایدار و مطلق

۸۴- افلاطون نظرات کامل خود درباره شناسایی را در کدام یک از رساله‌های خود بیان کرده است و اولین سؤال او در این باب کدام است؟

(۱) تئتوس - کدام یک از آگاهی‌هایی که به‌دست می‌آوریم، از اعتبار بیش‌تری برخوردار است؟

(۲) تئتوس و جمهوری - شناخت حقیقی چیست و به چه چیزی تعلق می‌گیرد؟

(۳) تئتوس و جمهوری - کدام یک از آگاهی‌هایی که به‌دست می‌آوریم، از اعتبار بیش‌تری برخوردار است؟

(۴) رساله‌های گوناگون - شناخت حقیقی چیست و به چه چیزی تعلق می‌گیرد؟

۸۵- عبارت زیر با کدام گزینه تناسب کم‌تری دارد؟

«هر کس می‌تواند یک گل زیبا را زشت بداند.»

(۱) آدمی مقیاس همه چیز است.

(۲) حواس در معرض خطا و لغزش هستند.

(۳) هرکس حقیقت را نسبت به خود می‌سنجد.

(۴) هیچ دانش پایدار و مطلق وجود ندارد.

۸۶- در کتاب تفتتوس، سقراط چگونه به تفتتوس نشان می‌دهد که شناسایی نمی‌تواند همان ادراک حسی باشد؟

(۱) انتقاد از ادراک حسی

(۲) ایجاد تناقض بین مقدمات و نتیجه‌گیری‌های او

(۳) نشان دادن حقیقت شناسایی به او

(۴) رفع اشتباه از قضایای مورد قبول او و اصلاح آن‌ها

۸۷- نظر افلاطون درباره مفهوم کلی این بود که ...

(۱) از موجودی یگانه و حقیقی حکایت می‌کند.

(۲) وجه مشترک مصادیق جزیی خود نیست.

(۳) در خارج افراد متعددی را دربرمی‌گیرد.

(۴) انسان در این جهان قادر به درک آن نیست.

۸۸- این سؤال افلاطون که ... به ویژگی ... از ویژگی‌های شناخت حقیقی اشاره دارد.

(۱) کدام آگاهی‌ها از اعتبار بیش‌تری برخوردارند؟ - دوم

(۲) آگاهی‌ها به چه اموری مربوط می‌شود؟ - دوم

(۳) شناخت در چه صورتی دارای اعتبار است؟ - اول

(۴) شناخت چگونه از دوام و ثبات برخوردار است؟ - اول

۸۹- کدام یک از گزینه‌ها می‌تواند ناقض عبارت «شناسایی معتبر، برابر است با ادراک حسی و هر دو یک چیز هستند.» باشد؟

(۱) داوری میان افراد در محاکم مختلف

(۲) باقی بودن شناسایی در حالت یادآوری

(۳) دو برداشت یکسان از یک تجربه حسی

(۴) تفاوت افراد بشر در میزان نادانی

۹۰- کدام گزینه انعکاس‌دهنده نظر افلاطون درباره حواس و ادراکات حسی ما نیست؟

(۱) هیچ‌یک از ادراکات حسی ما دارای صحت و دوام نیست.

(۲) ادراک حسی نسبی و همواره فریبنده است.

(۳) نمی‌توان از طریق حواس به یقین دست یافت.

(۴) ادراکات حسی تحت تأثیر عوامل مختلف‌اند.

روان شناسی

تفکر (۲) تصمیم گیری
انگیزه و نگرش
صفحه‌های ۱۳۴ تا ۱۸۵

۹۱- کدام یک از گزینه‌های زیر جزو ملاک‌های تصمیم‌گیری نیست؟

- (۱) تعداد اولویت‌ها (۲) خطر (۳) مزیت‌ها (۴) هزینه‌ها

۹۲- در کدام گزینه عبارت بیان شده با عنوان سبک تصمیم‌گیری هم‌خوانی ندارد؟

- (۱) ملاک تصمیم‌گیری، عواطف و هیجانات زودگذر است: احساسی
(۲) ملاک تصمیم‌گیری اطاعت کورکورانه است: تکانشی
(۳) تصمیم فرد هرگز عملی نمی‌شود: اجتنابی
(۴) سنجیدن راه‌کارهای ممکن: عقلانی

۹۳- دبیری که با وجود دسترسی به شواهد ناراستی یکی از دانش‌آموزانش همچنان بر این باور است که شاگردان او عاری از خطا هستند، کدام

عامل مانع از تصمیم‌گیری درست او است؟

- (۱) اعتماد افراطی (۲) کوچک شمردن خود
(۳) عدم کنترل هیجانات (۴) سوگیری تأیید

۹۴- کدام یک از گزینه‌های زیر نادرست است؟

- (۱) تعارض بین دو امر خواستنی و ناخواستنی تعارض گرایش - اجتناب نام دارد.
(۲) تعارض محصول ناتوانی در تصمیم‌گیری است.
(۳) ناکامی، ناتوانی در حل مسئله را به دنبال دارد.
(۴) تعارض تنها سه نوع دارد.

۹۵- کدام یک از گزینه‌های زیر در مورد تصمیم‌گیری درست نیست؟

- (۱) اعتماد بیش از حد به دیگران از نمونه‌های موقعیت‌های پرخطر است.
(۲) بهترین سبک تصمیم‌گیری استفاده از روش‌های میان‌بر است.
(۳) حذف تک‌تک جنبه‌ها بیانگر روش میان‌بر است.
(۴) سبک غالب تصمیم‌گیری هر فرد باید سبک منطقی باشد.

۹۶- منبع انگیزش بیرونی در چیست؟

- (۱) پاداش و لذت خارج از فرد
(۲) لذت در خود فرد
(۳) شرایط و موقعیت‌های کار
(۴) کار یا تکلیف در حال انجام

۹۷- هر یک از موارد زیر بیانگر کدام یک از انواع انگیزه است؟

(الف) مهسا در مهدکودک، زیبا نقاشی می‌کشد تا مربی به او آفرین بگوید.

(ب) سارا که دانشجوی رشته هنر است بی‌توجه به درآمد کم، از کاری که انجام می‌دهد لذت می‌برد.

- (۱) درونی - درونی
(۲) درونی - بیرونی
(۳) بیرونی - بیرونی
(۴) بیرونی - درونی

۹۸- عبارتی نظیر «شهر ما خانه ماست»، «آب هست اما کم است» و «ارائه کارت بلیط نشان‌دهنده شخصیت شماست» بیانگر کدام یک از عوامل

نگرشی است؟

- (۱) نظام ارزشی فرد
(۲) هدفمندی
(۳) ادراک کارایی
(۴) اراده

۹۹- کدام یک از اسناد ذیل در راه رسیدن به موفقیت قابل قبول است؟

(۱) تیم ما در این بازی خیلی خوش شانس بود که پیروز شد.

(۲) استاد سؤالات را بسیار سخت طراحی کرده بود و به همین دلیل قبول نشدم.

(۳) علی در المپیاد ادبی به دلیل تلاش‌های بی‌وقفه‌اش موفق شد.

(۴) من واقعاً در ریاضی بی‌استعداد هستم و انگار اصلاً آن را نمی‌فهمم.

۱۰۰- ناهماهنگی شناختی چه زمانی رخ می‌دهد؟

- (۱) فرد دچار ناهماهنگی رفتار و باور شده باشد.
(۲) باور فرد با افکار دیگران ناهماهنگ باشد.
(۳) فرد در یک موضوع شناخت‌های هماهنگ و هم‌زمان داشته باشد.
(۴) فرد رفتارهای شناختی متعارض انجام دهد.



پاسخ نامه

مدیر گروه	سارا شریفی
مسئول دفترچه	زهرا دامیار
مسئندسازی	مدیر: مریم صالحی، مسئول دفترچه: زهره قموشی
حروفچین	لیلا عظیمی
ناظر چاپ	سوران نعیمی

برای دیدن پاسخ آزمون غیرحضوری به صفحه‌ی شخصی خود در قسمت دریافت کارنامه در سایت کانون به آدرس WWW.kanoon.ir مراجعه نمائید و از منوی سمت راست گزینه‌ی آزمون غیرحضوری را انتخاب کنید.

Konkur.in

بنیاد علمی آموزشی قلم‌چی (وقف عام)

دفتر مرکزی: خیابان انقلاب بین صبا و فلسطین پلاک ۹۲۳ بنیاد علمی آموزشی قلم‌چی (وقف عام) ۰۲۱،۶۴۶۳

تمام دارایی‌ها و درآمدهای بنیاد علمی آموزشی قلم‌چی وقف عام است بر گسترش دانش و آموزش»

ریاضی و آمار (۱)

گزینه «۳»

(سیرمهم طیب زاره)

ابتدا داده‌ها را از کوچک به بزرگ مرتب می‌کنیم:

$$۵, ۷, ۷, ۷, ۸, ۹, ۱۲, ۱۳ / ۵, ۱۳ / ۵, ۱۴, ۱۷, ۱۷ / ۵, ۱۸, ۱۹, ۱۹ / ۵$$

با توجه به داده‌ها، میانه $۱۳/۵$ و مد ۷ می‌باشد که اختلاف آن‌ها برابر $۱۳/۵ - ۷ = ۶/۵$ است با:

گزینه «۳»

(قرهار تراز)

تشریح گزینه‌های دیگر:

گزینه «۱»: استفاده از دادگان‌ها

گزینه «۲»: از طریق پرسش‌نامه

گزینه «۴»: از طریق دادگان‌ها

گزینه «۳»

(عمیرضا سپوری)

نوع گویی همراه قابل اندازه‌گیری نیست، پس کیفی بوده و چون ترتیب خاصی نیز ندارد پس متغیر کیفی اسمی است.

رکورد پرتاب نیزه قابل اندازه‌گیری بوده و مقیاس اندازه‌گیری آن کمی نسبی است.

گزینه «۱»

(لیلا هابی‌علیا)

در گزینه «۱» هیچ‌کدام از مؤلفه‌های اول (x) تکراری نیست، پس تابع است.

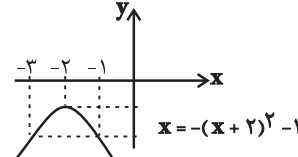
در گزینه «۳» نیز $\sqrt{۲۵} = ۵$ می‌شود، یعنی ۵ به دو مقدار نظیر شده است و تابع نیست.

گزینه «۱»

(فاطمه فهیمان)

به کمک رأس سهمی و نقطه‌یابی تابع را رسم می‌کنیم:

x	-۳	-۲	-۱
y	-۲	-۱	-۲



گزینه «۲»

(امیر زرانوز)

فقط در سهمی گزینه «۲» است که مختصات رأس برابر $V(۲, -۷)$ است.

$$y = x^2 - 4x - 3 \Rightarrow x_V = \frac{-b}{2a} = \frac{-(-4)}{2 \times (1)} = 2$$

$$\xrightarrow{x_V=2} y_V = 2^2 - 4(2) - 3 = -7 \Rightarrow V \left(2, -7 \right)$$

گزینه «۳»

(مهمر بهیرایی)

شیب خط منفی است، پس $m < 0$ و عرض از مبدأ مثبت پس $h > 0$

است. پس شکل تقریبی تابع x است. یعنی نمودار تابع از ناحیه



سوم محورهای مختصات عبور نمی‌کند.

گزینه «۱»

(عمیرضا سپوری)

$$f(x) = 1 - 3x \Rightarrow \begin{cases} f(1) = 1 - 3(1) = 1 - 3 = -2 \\ f(2) = 1 - 3 \times (2) = 1 - 6 = -5 \end{cases}$$

$$\Rightarrow \frac{f(2) - f(1)}{2} = \frac{-5 - (-2)}{2} = -\frac{3}{2}$$

گزینه «۴»

(قرهار تراز)

با توجه به جدول، هر عدد به توان ۲ رسیده و با ۴ برابر خودش جمع شده

$$f(x) = x^2 + 4x \quad \text{است. در نتیجه:}$$

گزینه «۳»

(کوروش داوری)

$$\text{مجموع ده داده اولیه} = 22 \times 10 = 220$$

$$\text{مجموع ۷ داده باقی‌مانده} = 220 - (40 + 27 + 20) = 220 - 87 = 133$$

$$\bar{x} = \frac{133}{7} = 19 \quad \text{میانگین ۷ داده باقی‌مانده}$$

ریاضی و آمار (۲)

گزینه «۴»

(مهمر بهیرایی)

ضابطه تابع $\frac{f}{g}$ یک تابع خطی است که از نقطه $(1, 3)$ می‌گذرد و در نقطه $(0, 0)$ مبدأ تعریف نشده است. پس ضابطه آن به صورت $\left(\frac{f}{g}\right)(x) = 3x$ و دامنه آن $R - \{0\}$ است.

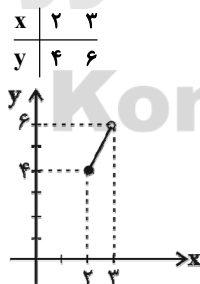
$$\Rightarrow \left(\frac{f}{g}\right)(x) = \frac{f(x)}{g(x)} \Rightarrow \frac{x^3}{g(x)} = 3x \Rightarrow g(x) = \frac{x^3}{3x} = \frac{1}{3}x^2$$

گزینه «۲»

(مهمر بهیرایی)

$$2 \leq x < 3 \Rightarrow [x] = 2$$

$$\Rightarrow (f \times g)(x) = f(x) \times g(x) = 2x$$



گزینه «۲»

(کوروش داوری)

$$f(x) = x^2 + 4x \xrightarrow{\text{دامنه}} D_f = R$$

$$g(x) = 4x - 2 \xrightarrow{\text{دامنه}} D_g = R$$

$$D_{g=f} = D_f \cap D_g \Rightarrow R \cap R = R$$

$$h(x) = g(x) - f(x) = 4x - 2 - (x^2 + 4x) = 4x - 2 - x^2 - 4x$$

$$h(x) = -x^2 - 2$$



۱۴- گزینه «۲»

(موسا عفتی)

اشتراک گزینه‌ها را با محدوده $x \geq -2$ به دست می‌آوریم.

گزینه «۱»: $-2 \leq x < 7$

گزینه «۲»: $-2 \leq x \leq 7$

گزینه «۳»: $-2 < x \leq 11$

گزینه «۴»: $-2 \leq x < 7$

بنابراین گزینه «۲» درست است.

۱۵- گزینه «۳»

(موسا عفتی)

دامنه $f \times g$ برابر با اشتراک دامنه‌های f و g است که برابر است با:

$$D_{f \times g} = \{1, b = c = 5\} \Rightarrow d = 1$$

$$f \times g = \left\{ (1, \underbrace{a \times (-2)}_{-4}), (5, 8) \right\} \Rightarrow a = 2$$

$$ab + 2c + d = 10 + 10 + 1 = 21$$

۱۶- گزینه «۳»

(کوروش داوری)

$$D_f = \{1, 3, 4, 5\}, D_g = \{1, 2, 4, 5, 6\}$$

$$f(4) = 0$$

$$D_{\frac{g}{f}} = D_f \cap D_g - \{x | f(x) = 0\} = \{1, 5\}$$

$$\frac{g}{f} = \left\{ \left(5, \frac{2}{8}\right), \left(1, \frac{-1}{2}\right) \right\}$$

$$\frac{g}{f} = \left\{ \left(5, \frac{1}{4}\right), \left(1, -\frac{1}{2}\right) \right\}$$

دقت کنید که $x = 4$ در دامنه دو تابع مشترک است ولی چون $f(4) = 0$ پس در دامنه $\frac{g}{f}$ قرار ندارد.

۱۷- گزینه «۳»

(مهمرب بیریایی)

در مورد «الف» شاخص بهای کالاها و خدمات مصرفی، متوسط مبلغ

پرداخت شده از سوی مصرف‌کنندگان برای مجموعه‌ای از تعداد زیادی کالا

و خدمات در طول یک سال است.

سایر موارد درست هستند.

۱۸- گزینه «۴»

(فاطمه خویمیان)

$$= 28 = (2 \times 1) + (2 \times 3) + (4 \times 2) + (3 \times 4) = \text{تعداد کل افراد}$$

$$= \frac{(3 \times 1600) + (4 \times 2000) + (2 \times 2700) + (2 \times 3500)}{28} = \text{میانگین درآمد}$$

$$= \frac{4800 + 8000 + 5400 + 7000}{28} = \frac{25,200}{28} = 900 = \text{هزار تومان}$$

$$\text{هزار تومان} = \frac{900}{2} = 450 = \text{خط فقر}$$

متوسط درآمد ماهیانه هر فرد:

$$\frac{1600}{4} = 400 = \text{هزار تومان}$$

$$\frac{2000}{2} = 1000 = \text{هزار تومان}$$

$$\frac{2700}{3} = 900 = \text{هزار تومان}$$

$$\frac{3500}{1} = 3500 = \text{هزار تومان}$$

بنابراین ۳ خانوار ۴ عضوی و به عبارتی ۱۲ نفر زیر خط فقر هستند.

۱۹- گزینه «۳»

(فاطمه خویمیان)

$$\text{قیمت گوشت در سال } 92 \times \text{شاخص گوشت در سال } 96$$

$$= \frac{\text{قیمت گوشت در سال } 96}{\text{شاخص گوشت در سال } 92}$$

$$45 = \frac{30 \times \text{شاخص گوشت در سال } 96}{100}$$

$$\Rightarrow 96 \text{ شاخص گوشت در سال } 96 = \frac{45 \times 100}{30} = 150$$

$$\text{تورم گوشت} = \frac{150 - 100}{100} = \frac{50}{100}$$

تورم قیمت گوشت از سال ۹۲ تا ۹۶ برابر ۵۰ درصد است.

۲۰- گزینه «۲»

(فاطمه خویمیان)

$$\left[\frac{40}{4} \times (\text{میانگین تعداد کلمات در هر جمله} + \text{درصد کلمات دشوار}) = \text{شاخص پایه آموزش} \right]$$

$$4 = \left[\frac{40}{4} \times (\text{میانگین تعداد کلمات در هر جمله} + 4) \right]$$

$$4 = \left[\frac{40}{4} \times (4 + x) \right] = \left[10 + 10x \right]$$

$$\Rightarrow 4 \leq 10 + 10x < 5 \xrightarrow{-10} -6 \leq 10x < -5 \xrightarrow{\div 10} -0.6 \leq x < -0.5$$

$$\xrightarrow{\div 0.4} -1.5 \leq x < -1.25$$

بنابراین تنها عدد گزینه «۲» در این بازه قرار دارد.

اقتصاد

۲۱- گزینه «۱»

(موسا عفتی)

امروزه در بیش تر کشورها مجلس نمایندگان وظیفه تصویب بودجه را برعهده دارد. در جمهوری اسلامی ایران نیز مطابق قانون اساسی، تصویب بودجه سالانه کشور از وظایف مجلس شورای اسلامی است؛ مجلس شورای اسلامی که تصویب کننده بودجه است، باید بر اجرای آن نیز نظارت کند.

۲۲- گزینه «۴»

(فاطمه فهیمیان)

الف) «دولت، شهرداری‌ها و شرکت‌های دولتی و خصوصی» به منظور تأمین اعتبار طرح‌های «توسعه‌ای و عمرانی» در کشور، «اوراق مشارکت» منتشر می‌کنند. تهیه دستورالعمل اجرایی و مقررات ناظر بر انتشار اوراق مشارکت در ایران بر عهده «بانک مرکزی» است.

ب) بازار سرمایه در اقتصاد جامعه، از طریق جذب و به کار انداختن سرمایه‌های راکد، حجم سرمایه‌گذاری را در جامعه افزایش می‌دهد.

۲۳- گزینه «۳»

(منصوره های زاره)

الف) تحریم‌های تجاری مانند مانع‌تراشی در مقابل صادرات و واردات کالا، خدمات و عوامل تولید مثل سرمایه

ب) کالاها و خدماتی که تولید آن‌ها بدون توجه به میزان سود، هزینه و بازار انجام می‌شود، محصولات راهبردی نامیده می‌شوند.

ج) اتحادیه ملل جنوب شرق آسیا معروف به آسه‌آن (ASEAN) با ده عضو، پس از آمریکا، ژاپن و اتحادیه اروپا چهارمین منطقه قدرتمند تجاری در جهان به‌شمار می‌رود.

۲۴- گزینه «۲»

(فاطمه فهیمیان)

هزینه‌های جاری یا عادی:

۱- هزینه‌های کارکنان: شامل حقوق و مزایای تمام کارمندان و کارکنان ادارات دولتی و سایر سازمان‌ها و نهادهای کشوری و لشکری است که برای ارائه خدمات مختلف به مردم به استخدام دولت درمی‌آیند؛ مانند حقوق و مزایای نظامیان، معلمان، قضایان و نمایندگان مجلس.

۲- هزینه‌های اداری: هزینه‌هایی است که برای چرخش کار جاری ادارات و نهادها صرف می‌شوند؛ مانند هزینه‌های حمل و نقل، اجاره، آب و برق، تلفن و ملزومات اداری مثل کاغذ و قلم.

۳- پرداخت‌های انتقالی: هزینه‌هایی است که دولت بلاعوض و به صورت هدمند به منظور تأمین اجتماعی، ایجاد توازن اجتماعی، رفع نابرابری‌ها، حمایت از تولید یا گروه‌های خاص پرداخت می‌کند؛ برای مثال دولت پرداخت‌هایی را برای حمایت از تولیدکننده (یارانه تولید) و یا برای حمایت از نخبگان یا آسیب‌دیدگان ناشی از حوادث طبیعی انجام می‌دهد. پرداخت به روستاییان تحت پوشش طرح شهید رجایی و یارانه‌ای که دولت به منظور ثابت نگاه‌داشتن قیمت‌ها و عرضه کالاهای اساسی مثل نان، قند، شکر و روغن نباتی به قیمت ارزان می‌پردازد، هم مثال‌های دیگری برای پرداخت‌های انتقالی است.

۲۵- گزینه «۳»

(فاطمه فهیمیان)

ریال $7,600,000 = \frac{20}{100} \times 38,000,000$ = مالیات ماهیانه فرد

ریال $30,400,000 = 38,000,000 - 7,600,000$ = مانده خالص ماهیانه

ریال $364,800,000 = 30,400,000 \times 12$ = مانده خالص سالیانه

۲۶- گزینه «۲»

(موسا عفتی)

تشریح گزینه‌های دیگر:

گزینه «۱»: الگوهای توسعه به طور معمول به تفاوت‌های بومی و محلی کشورها و هم‌چنین به تاریخ، فرهنگ، باورها و ارزش‌های اجتماعی آن‌ها توجه لازم را ندارند.

گزینه «۳»: در مفهوم پیشرفت، الگوی واحدی برای همه کشورهای توصیه نمی‌شود. گزینه «۴»: در کشور ما و به ویژه در دهه چهارم که به نام دهه عدالت و پیشرفت موسوم شد به جای واژه توسعه، واژه پیشرفت به کار رفت و مورد قبول نخبگان واقع شد.

۲۷- گزینه «۲»

(منصوره های زاره)

درصد ۲ = سهم دهک اول - سهم دهک چهارم

درصد ۹ = سهم دهک چهارم $\Rightarrow 2 = 7 - 7$ - سهم دهک چهارم

درصد ۲ = سهم دهک دوم - سهم دهک پنجم

درصد $9/5 = 9/5$ = سهم دهک پنجم $\Rightarrow 2 = 7/5 - 7/5$ - سهم دهک پنجم

درصد ۳ = سهم دهک ششم - سهم دهک نهم

درصد $9/5 = 9/5$ = سهم دهک ششم $\Rightarrow 3 = 3 - 3$ - سهم دهک ششم - $12/5$

درصد $4/5 = 4/5$ = سهم دهک هفتم - سهم دهک دهم

درصد $10/5 = 10/5$ = سهم دهک هفتم $\Rightarrow 4/5 = 4/5$ - سهم دهک هفتم - ۱۵

۲۸- گزینه «۲»

(منصوره های زاره)

- بانک تخصصی فقط به فعالان عرصه خاصی از اقتصاد ارائه خدمات می‌کند نه به همه مردم مثل بانک توسعه صادرات.

- بانک توسعه‌ای صندوقی عمدتاً دولتی برای توسعه مناطق محروم و تأمین مالی طرح‌های عمرانی توسعه‌ای است.

۲۹- گزینه «۳»

(موسا عفتی)

برای مقایسه وضعیت کشورهای مختلف با یکدیگر، باید درآمد سرانه آن کشورها را برحسب واحد پول یکسانی محاسبه کنیم. بدین ترتیب، نخست درآمد سرانه کشور را برحسب پول داخلی آن محاسبه می‌کنند. سپس با توجه به برابری قدرت خرید دلار در آن کشور، درآمد سرانه برحسب دلار اعلام می‌شود؛ بنابراین، امکان مقایسه سطح درآمد سرانه فراهم می‌آید که معیار اندازه‌گیری رفاه مادی در جوامع مختلف است.

۳۰- گزینه «۴»

(منصوره های زاره)

الف) افزایش در مخارج دولت و کاهش در نرخ‌ها یا پایه‌های مالیاتی (سیاست مالی انبساطی) بهترین راه تحریک تقاضای عمومی است که در مواقع رکود می‌تواند رونق را به بازار برگرداند.

ب) دولت می‌تواند با سرمایه‌گذاری در بازار بعضی از کالاها و خدمات وارد شود و به تولید، عرضه و فروش آن‌ها بپردازد. در این زمینه، دولت با تأسیس شرکت‌ها و مؤسسات مختلف به فعالیت اقدام می‌کند که به نام شرکت‌های دولتی شناخته می‌شود.

علوم و فنون ادبی (۱)

۳۱- گزینه ۲»

(رویا، رمانتی)

رفته و کرده: سجع متوازی / خطرناک و هلاک: سجع مطرف / آید و افتد: سجع متوازی / اسیر و زنجیر: سجع مطرف

توجه کنید که فعل «بود» پس از «خطرناک» و «هلاک» به قرینه حذف شده است؛ بنابراین، این دو واژه در پایان دو جمله آمده‌اند و سجع دارند.

۳۲- گزینه ۴»

(سرعاله زارع)

سجع موجود در عبارت داده شده (بیازارد و بیارد)، «سجع مطرف» (اشتراک در واج‌های پایانی) است. سجع موجود در این گزینه (نگیرد و نپذیرد) نیز از همین نوع است.

تشریح گزینه‌های دیگر:

گزینه ۱: «بین واژه‌های «باطل» و «ضایع» سجع متوازن وجود دارد.

گزینه ۲: «بین واژه‌های «زاینده» و «پاینده» سجع متوازی وجود دارد.

گزینه ۳: «بین واژه‌های «بی‌زر» و «بی‌پر» سجع متوازی وجود دارد.

۳۳- گزینه ۱»

(اعظم نوری‌نیا)

«شهر» و «بند» سجع متوازی ندارند و سجعتشان متوازن است؛ بنابراین، بیت گزینه ۱ «تنها موازنه دارد و ترصیع ندارد. در سایر ابیات تقابل سجع‌های متوازی آرایه ترصیع را پدید آورده است.

۳۴- گزینه ۲»

(سپهر حسن‌شان‌پور)

«روز»، «غم‌سوز» و «شب‌افروز» سجع مطرف دارند. در ابیات سایر گزینه‌ها به ترتیب، «هوا، جدا، قضا و بلا»، «فلک و ملک» و «رو و او» سجع متوازی دارند.

۳۵- گزینه ۲»

(اصلاح قزلبو)

«سجع» در حداقل دو جمله وجود دارد؛ درحالی‌که «کیاست» و «فراست» در یک جمله هستند و نمی‌توان آن‌ها را سجع به حساب آورد.

تشریح گزینه‌های دیگر:

گزینه ۱: «درج» و «خرج»: سجع است در پایان دو جمله.

گزینه ۲: «دراز کرده» و «آغاز نهاده»: سجع است در پایان دو جمله.

گزینه ۳: «جو» و «گرو»: سجع است در پایان دو جمله.

۳۶- گزینه ۳»

(تسرین حق‌پرست)

در بیت صورت سؤال از فردوسی، شاعر با استفاده از وزن و آهنگ کوبنده، کوتاه، ضربی و تند، بار حماسی شعر را غنی‌تر می‌سازد و باعث هماهنگی کامل وزن با محتوا می‌شود.

۳۷- گزینه ۳»

(فائزه بعفری)

هجای اول بیت گزینه ۳ «بلند است نه کوتاه. تقطیع گزینه‌های دیگر همگی درست آمده است.

۳۸- گزینه ۱»

(فائزه بعفری)

گزینه ۱ «حروف قافیه بیت‌های آورده شده در صورت سؤال را به درستی مشخص کرده است.

۳۹- گزینه ۴»

(فائزه بعفری)

هنگامی بی‌تی دارای قافیه درونی است که حداقل سه کلمه در میان بیت با یکدیگر هم‌قافیه باشند. براین اساس در گزینه ۱، «بیداد» و «بی‌بنیاد» و «یاد»، در گزینه ۲، «مقصود»، «معبود» و «عود» و در گزینه ۳، «خورشید»، «ناهد» و «امید» با یکدیگر هم‌قافیه هستند. در حالی‌که در گزینه ۴ «تنها غزل» و «ازل» هم‌قافیه هستند و بیت قافیه درونی ندارد.

۴۰- گزینه ۱»

(فائزه بعفری)

در گزینه ۱، هجای چهارم مصراع اول، «قصه» باید به صورت «قص» خوانده شود. نه «ق» و بنابراین هجای چهارم بلند است نه کوتاه. بیت‌های دیگر گزینه‌ها درست خوانده شده‌اند.

علوم و فنون ادبی (۲)

۴۱- گزینه ۴»

(اعظم نوری‌نیا)

در سبک هندی، تلمیح در مضمون‌سازی نقش فعال دارد (البته تلمیحات رایج نه تلمیحات غریب و نادر)؛ حسن تعلیل، حس‌آمیزی، تمثیل و اسلوب معادله نیز از دیگر آرایه‌های پرکاربرد این سبک هستند. در بیت گزینه ۴ آرایه‌های مذکور وجود ندارند.

تشریح گزینه‌های دیگر:

گزینه ۱: تلمیح به داستان حضرت یوسف/ استفاده از آرایه اسلوب معادله

گزینه ۲: تلمیح به داستان زال و سیمرغ/ استفاده از آرایه اسلوب معادله

گزینه ۳: استفاده از آرایه اسلوب معادله

۴۲- گزینه «۳»

(کاتلم کاطمی)

موارد نادرست:

الف) از نکات قابل توجه در زبان شعر این دوره، ورود لغات مربوط به مذاهب و آداب و رسوم هندوان در حوزه شعر و ادب فارسی است، نه حماسه‌های مذهبی و باستانی آن‌ها.

ج) بی‌توجهی به زبان، بی‌دقتی در کاربرد جمله‌ها و ترکیب‌ها و ورود واژه‌های عامیانه در شعر این دوره کاملاً مشهود است.

ه) شاعرانی از قبیل صائب با وجود تتبع در اشعار قدما، از به کار بردن زبان قدیم پرهیز می‌کردند.

۴۳- گزینه «۲»

(کاتلم کاطمی)

«محبوب‌القلوب» از میرزا برخوردار فراهی، «حبیب‌الستیر» از خواندمیر و «مجالس المؤمنین» از قاضی نورالله شوشتری، به ترتیب نمونه‌هایی از نثر مصنوع، بینابین و ساده در این دوره به‌شمار می‌روند.

۴۴- گزینه «۲»

(رویا رحمانی)

بیت «الف»: «بت خوش‌لقا» استعاره از «معشوق» است.

بیت «ب»: «غزال رعنا» استعاره از «معشوق» است.

بیت «ت»: «ماه» استعاره از «معشوق» است.

بیت «ج»: «نرگس» استعاره از «چشم معشوق» است.

۴۵- گزینه «۱»

(کنکور سراسری ۸۷، با تغییر)

«گریستن چشم روزگار»: تشخیص / «مه تابان»: استعاره از یار

۴۶- گزینه «۱»

(رویا رحمانی)

خطاب قراردادن نوبهار، آبستن بودن چمن و خندان بودن باغ‌ها همگی استعاره و تشخیص هستند.

تشریح گزینه‌های دیگر:

گزینه «۲»: خطاب قراردادن نسیم، استعاره و تشخیص است.

گزینه «۳»: «صنم» استعاره از یار است.

گزینه «۴»: در این بیت استعاره‌ای به کار نرفته است؛ شهر بقا و دشت فنا، اضافه تشبیهی هستند.

۴۷- گزینه «۱»

(رویا رحمانی)

اضافه‌های استعاری صورت سؤال:

صحن آسمان - صورت عشق - دل شمع - دست طلب - پرواز روح

۴۸- گزینه «۱»

(مینا توکلی‌نژاد)

در بیت گزینه «۱» استعاره غیرتشخیص وجود ندارد.

استعاره‌های غیرتشخیص در ابیات سایر گزینه‌ها:

گزینه «۲»: ستاره

گزینه «۳»: شهد و شکر

گزینه «۴»: پسته

۴۹- گزینه «۳»

(مسن اصفری)

مفهوم مشترک بیت صورت سؤال و بیت گزینه «۳»: نازل شدن بلا و سختی و فتنه از آسمان و در امان نبودن آدمی از آن

تشریح گزینه‌های دیگر:

گزینه «۱»: شاعر از همچون حصار بودن دل خود گله دارد.

گزینه «۲»: آسودگی شاعر از بلا با همواربودن او همچون صحرا تبیین شده است.

گزینه «۴»: شاعر متعجب است که در وقت فتنه چرا کسی به شراب و

مستی پناه نمی‌برد!

۵۰- گزینه «۱»

(کاتلم کاطمی)

مفهوم مشترک ابیات مرتبط: توصیه به لزوم رعایت توازن در دخل و خرج

(درآمد و مصرف)

مفهوم بیت گزینه «۱»: افتخار شاعر به بخشش و خرج کردن مال خود به

پای دیگران

جامعه‌شناسی (۱)

۵۱- گزینه «۳»

(لیلا مومری)

شخصی که شغل خود را تغییر می‌دهد، در صورتی که شغل جدید موقعیت اجتماعی او را تغییر ندهد، تحرک اجتماعی افقی دارد. کارمندی که از یک بخش اداره به بخش دیگر انتقال پیدا می‌کند، تحرک اجتماعی افقی پیدا کرده است.

۵۲- گزینه «۲»

(الهام میرزایی)

تزلزل فرهنگی با بحران هویت همراه است. زیرا بحران هویت در جایی به وجود می‌آید که جامعه توان حفظ و دفاع از عقاید و ارزش‌های اجتماعی خود را نداشته باشد.

۵۳- گزینه «۴»

(اعظم ربیعی)

هویت: من یک دختر باهوش ایرانی هستم.
تحرک اجتماعی صعودی: کارمند عادی شرکت مخابرات به ریاست این اداره می‌رسد.
تحولات فرهنگی درونی: ابداعات مثبت و منفی افرادی که در درون فرهنگ قرار دارند.

از خودبیگانگی فرهنگی: عقاید و ارزش‌های یک جامعه مانع آشنایی درست افراد جامعه با انسان و جهان می‌گردند.

۵۴- گزینه «۱»

(لیلا مومری)

جامعه‌ای که مناسبات و روابط آن بر مدار ارزش‌های اقتصادی شکل می‌گیرد، تحرکات اجتماعی صعودی را تنها برای کسانی ممکن می‌سازد که منابع ثروت را در اختیار دارند.

۵۵- گزینه «۴»

(الهام میرزایی)

علل درونی تغییر هویت فرهنگی به کاستی‌ها و بن‌بست‌هایی که در هویت خود فرهنگ وجود دارد، بازمی‌گردد یا به ابداعات و نوآوری‌های مثبت و منفی افرادی که در درون آن فرهنگ و تمدن قرار دارند، مربوط می‌شود. علل بیرونی، به مواجهات و ارتباطات بین فرهنگی بازمی‌گردد. تحول جامعه‌نوی به جامعه‌اموی، تحول فرهنگی منفی است.

۵۶- گزینه «۴»

(آزیتا بیدرقی)

همواره افرادی هستند که جذب عقاید، ارزش‌ها و آرمان‌های جهان اجتماعی خود نمی‌شوند و نقشی را که سازمان‌ها و بخش‌های مختلف جامعه از آن‌ها انتظار دارد، نمی‌پذیرند و رفتارهای مخالف انجام می‌دهند. به رفتارهایی که برخلاف عقاید، ارزش‌ها، قواعد و هنجارهای جامعه هستند، کجروی اجتماعی می‌گویند. هر جامعه در تداوم جامعه‌پذیری برای آن که افراد شیوه‌های زندگی آن را بپذیرند و همچنین برای پیشگیری و کنترل کجروی‌های اجتماعی روش‌های زیر را دنبال می‌کند:

تبلیغ و اقناع: جامعه از طریق نهادهای فرهنگی و آموزشی می‌کوشد تا باورها، عقاید و ارزش‌های خود را به گونه‌ای تبلیغ کند که افراد قانع شوند. تشویق و پاداش: جامعه افرادی را که مطابق ارزش‌ها و قواعد جامعه عمل کنند، تشویق کرده و به آن‌ها پاداش‌هایی می‌دهد. تنبیه و مجازات: جامعه کسانی را که به انحراف اجتماعی دچار شده باشند، تنبیه و مجازات می‌کند.

امر به معروف و نهی از منکر مراتبی دارد و در مواردی همگانی و بر عهده همه افراد جامعه است.

۵۷- گزینه «۲»

(معمربارق مومنی)

عبارات صورت سؤال به ترتیب ذیل موارد گزینه «۲» مطرح شده‌اند.

۵۸- گزینه «۳»

(الهام میرزایی)

فرهنگی که نتواند نیازهای جسمانی و طبیعی آدمیان را سازمان دهد، با بحران‌های زیست‌محیطی، اقتصادی و معیشتی به بن‌بست می‌رسد.

۵۹- گزینه «۳»

(معمربارق مومنی)

گزینه «۳» به ترتیب ذیل مفاهیم مطرح شده در صورت سؤال مطرح هستند.

۶۰- گزینه «۱»

(فاخره اسماعیلی)

انتقال یک کارمند از یک بخش به بخش دیگر همان سازمان، تحرک اجتماعی افقی، پزشک شدن فرزند یک کارگر ساده، تحرک صعودی میان نسلی و عزل شدن یک مدیر از مدیریت و ادامه کار به عنوان یک کارمند در همان اداره، تحرک اجتماعی نزولی است.

جامعه‌شناسی (۲)

۶۱- گزینه «۱»

(الهه میرزایی)

از دیدگاه «آگوست کنت»، جنگ نمی‌تواند در فرهنگ و جامعه جدید غربی، ریشه داشته باشد و وقوع آن در این جوامع، امری عارضی و تحمیلی است.

۶۲- گزینه «۴»

(الهه میرزایی)

در جنگ جهانی اول، برای نخستین بار از سلاح‌های شیمیایی و در جنگ جهانی دوم، برای اولین بار، از بمب اتم استفاده شد. نخستین بحران اقتصادی در سال ۱۸۲۰ م. در انگلستان به وجود آمد.

۶۳- گزینه «۲»

(الهه فشری)

چالش‌های اجتماعی مربوط به بحران اقتصادی با چالش‌های مربوط به مسئله فقر و غنا از این جهت که هر دو هویت اقتصادی دارند، مشترک‌اند.

۶۴- گزینه «۴»

(شیوا شریف‌زاد)

انسان مدرن به دلیل نگاه دنیوی و سکولار به طبیعت، دیدگاه‌های دینی و معنوی به طبیعت را کودکانه می‌پندارد و به تناسب انکار یا غفلت از ابعاد معنوی طبیعت، تصرف در طبیعت را تنها با فنون و روش‌های طبیعی انجام می‌دهد.

۶۵- گزینه «۲»

(شیوا شریف‌زاد)

فیلسوفان پسامدرن هنگامی در اصول و مبانی فرهنگ غرب، تردید کردند که سیاست و اقتصاد جهان غرب ابعاد جهانی پیدا کرده بود. انسان مدرن به دلیل نگاه دنیوی و سکولار به طبیعت، دیدگاه‌های دینی و معنوی به طبیعت را کودکانه می‌پندارد و به تناسب انکار یا غفلت از ابعاد معنوی طبیعت، تصرف در طبیعت را تنها با فنون و روش‌های طبیعی انجام می‌دهد. گسترش سریع صنعت و تکنولوژی مدرن نیز محصول همین رویکرد است.

۶۶- گزینه «۲»

(الهه میرزایی)

به دلیل این که بیش تر کشورهای صنعتی و ثروتمند در نیم‌کره شمالی زمین واقع شده‌اند و اغلب کشورهای نیم‌کره جنوبی کشورهای فقیرند، از تقابل کشورهای غنی و فقیر به تقابل شمال و جنوب یاد می‌کنند. اصطلاح شمال و جنوب، بعد از جنگ جهانی دوم بیش تر به کار برده شد؛ زیرا برخی از اندیشمندان معتقد بودند که چالش بلوک شرق و غرب چالش اصلی نیست؛ بلکه چالش اصلی چالش بین کشورهای غنی و فقیر است.

۶۷- گزینه «۱»

(معمربارق ممسنی)

تشریح عبارت‌های نادرست:

- لیبرالیسم نخستین اندیشه سیاسی بود که از متن ارزش‌های جدید می‌جوشید.
- آسیب‌های مربوط به بحران اقتصادی مجموعه نظام اجتماعی را دربرمی‌گیرد.

۶۸- گزینه «۴»

(شیوا شریف‌زاد)

سکولاریسم و دنیوی‌گرایی به ترتیب در حوزه‌های هنر، اقتصاد، سیاست و علم مطرح شد و فرهنگ خاص هر یک از این حوزه‌ها، سکولار و دنیوی شد؛ اما فرهنگ عمومی جامعه غربی، آن هم در محدوده زندگی خصوصی هم چنان دینی باقی ماند.

۶۹- گزینه «۴»

(الهه فشری)

در دوران رنسانس، روش معرفتی قرون وسطی مورد تردید قرار گرفت و به تدریج به بحران کشیده شد. این بحران، بحران معرفتی آغازین جهان غرب بود. جهان غرب برای برون رفت از این بحران معرفتی، به تناسب رویکرد دنیوی خود به سوی نوعی از روشنگری پیش رفت که جایگاه وحی و شهود را در شناخت علمی نادیده انگاشت و به شناخت استدلالی عقلی و تجربی بسنده کرد. شناخت استدلالی عقلی جدید به دلیل رویکرد دنیوی و این جهانی انسان مدرن، بیش از دو سده دوام نیاورد.

۷۰- گزینه «۲»

(شیوا شریف‌زاد)

در فرهنگ قرون وسطی، کتاب مقدس و شهود آباء، کلیسا معتبرترین راه شناخت جهان بوده و به موازات آن، دو ابزار استدلال عقلی و تجربی نادیده گرفته می‌شد. در دوران رنسانس این روش معرفتی، مورد تردید قرار گرفت و به تدریج به بحران کشیده شد. جهان غرب برای برون رفت از این بحران معرفتی، به تناسب رویکرد دنیوی خود به سوی نوعی از روشنگری پیش رفت و جایگاه وحی و شهود را در شناخت علمی نادیده انگاشت و به شناخت استدلالی عقلی و تجربی بسنده می‌کرد.

منطق

۷۱- گزینه «۴»

(ممبر مهرئی)

قضیه منفصل حقیقی قضیه‌ای است که در آن، هم درست بودن دو طرف قضیه محال است و هم غلط بودن آن‌ها. مانند آن که اگر چیزی محسوس باشد، معقول نیست و اگر محسوس نباشد، معقول است.

۷۲- گزینه «۲»

(فارج از کشور ۹۶)

«هر الف ب است» ← «عکس بعضی ب الف است.»

نقیض ← «هیچ ب الف نیست»

نکته: منظور طراح از عکس، عکس مستوی بوده است.

۷۳- گزینه «۱»

(فاطمه شومیری)

اگر قضیه‌ای کاذب باشد، نقیض آن حتماً صادق است. هم‌چنین در تضاد اگر قضیه کلی کاذب باشد، متضاد آن نتیجه قطعی ندارد؛ یعنی ممکن است صادق یا کاذب باشد.

۷۴- گزینه «۲»

(فرهار علی نژاد)

استدلال تابع قوانینی است که به طور طبیعی، ذهن آدمی آن را به کار می‌برد. آن چه ماهیت استدلال را می‌سازد، قضایایی هستند که به عنوان مقدمه و تحت این قوانین برای رسیدن به نتیجه سازماندهی شده‌اند.

تشریح گزینه‌های دیگر:

گزینه «۱»: قوانین حاکم بر ذهن انسان، استدلال را سازمان‌دهی می‌کنند؛ اما ماهیت آن را تشکیل نمی‌دهند.

گزینه «۳»: پیش‌دانسته‌های مورد استفاده در استدلال، همان قضایای مقدمه هستند و فرضی نیستند.

گزینه «۴»: موارد جزئی اگر به عنوان مقدمه به کار روند، استدلال استقرایی خواهد بود و استقرا فقط یک نوع از استدلال است.

۷۵- گزینه «۳»

(ممبر صادق لطفی)

تمثیل نوعی استدلال است که در آن صرفاً به دلیل تشابهی که میان دو موضوع وجود دارد، حکم یکی را به دیگری نسبت می‌دهیم، این نوع استدلال اگرچه در بسیاری موارد مفید است ولی قابل اطمینان نیست و ممکن است نتایج غلطی به‌بار آورد. توضیحی که در گزینه «۳» برای تمثیل بیان شده، مرتبط با استقرای تام است.

۷۶- گزینه «۳»

(موسی اکبری)

صورت قیاس، مانند فرمول‌های ریاضی است. این صورت‌ها توسط ذهن استفاده می‌شوند و منطق‌دانان آن‌ها را به رشته تحریر درآورده‌اند. هر کدام دارای قالب مشخص بوده و تغییر نمی‌کنند اما ماده‌ای که در قالب صورت‌ها استفاده می‌شود، می‌تواند هر چیزی باشد.

۷۷- گزینه «۴»

(فرهناز خان‌معمری)

نتیجه در شکل سوم قیاس اقتراعی، همواره جزئی است؛ یا «سالبه جزئیه» و یا «موجبه جزئیه».

۷۸- گزینه «۲»

(کنکور سراسری ۹۵)

عامل تعیین‌کننده ضرب‌ها «کمیت و کیفیت» (یا همان هر، هیچ، بعضی / است و نیست) است و برای این که تشخیص دهیم قیاس ضرب چندم از هر شکل است، این کمیت‌ها و کیفیت‌ها بسیار اهمیت دارند.

۷۹- گزینه «۴»

(فرهار علی نژاد)

قضیه «بعضی ب، پ نیست» می‌تواند از هر کدام از اشکال اول تا سوم نتیجه شود (ضرب دهم شکل اول، دو ضرب در شکل دوم و سه ضرب در شکل سوم این نتیجه را می‌دهند). با توجه به شرایط انتاج اشکال اول تا سوم، کلی بودن یکی از مقدمات و موجه بودن صغرا از شرایط انتاج شکل سوم است.

۸۰- گزینه «۴»

(کنکور سراسری ۹۲)

قیاس استثنایی، قیاسی است که نتیجه استدلال یا نقیض نتیجه در یکی از دو مقدمه آمده باشد. ذکر قید «ضرورتاً» در گزینه‌ی «۴» باعث نادرستی این گزینه شده است.

فلسفه

۸۱- گزینه «۱»

(موسی اکبری)

شناسایی حقیقی که به حصول یقین بیانجامد، دارای دو ویژگی است:

(۱) خطاناپذیر بودن

(۲) به امور پایدار تعلق داشتن

به نظر افلاطون اصولاً هیچ‌یک از ادراکات حسی، دارای ویژگی‌های یاد شده نیست.

تشریح گزینه‌های دیگر:

گزینه «۲»: نقش حواس را در آگاهی از اشیا نمی‌توانیم انکار کنیم.

گزینه «۳»: حواس ما به طور دائم در معرض خطا قرار دارند.

گزینه «۴»: به امور پایدار تعلق نمی‌گیرد.

۸۲- گزینه «۲»

(الله فضری)

سقراط در طی گفت‌وگوی خود با شخصی به نام گلاوکن بیان می‌دارد که: اکنون می‌خواهم از راه تمثیلی (تمثیل غار) بر تو نمایان سازم که تربیت در طبیعت آدمی چگونه تأثیر می‌کند.

۸۲- گزینه ۱»

(اله فطری)

در رساله تفتتوس به نقل از سقراط، خطاب به تفتتوس چنین آمده است که: تفتتوس گرامی! مگو از پاسخ ناتوانی، بلکه بکوش تا آن را بیایی و یقین بدان که اگر خدا بخواهد و از کوشش بازناستی، پاسخ درست را خواهی یافت.

۸۴- گزینه ۴»

(موسی اکبری)

افلاطون در هیچ یک از کتابها و رساله‌های خود درباره «شناسایی و معرفت» بیان منظم و کاملاً ساخته و پرداخته‌ای ارائه نمی‌دهد؛ بلکه نظریات او را که به نحو پراکنده‌ای در رساله‌های گوناگون ابراز شده، باید گردآوری کرد و یکجا در نظر گرفت.

افلاطون در بحث‌های خود درباره مسئله شناسایی، ابتدا سؤالی را بدین شکل مطرح می‌کند: شناخت حقیقی چیست و به چه چیزی تعلق می‌گیرد؟

۸۵- گزینه ۲»

(موسی اکبری)

اگر چیزی طبق معیارهای زیباشناسی زیبا باشد دلیلی ندارد که کسی آن را زشت بداند مگر این که سخن پروتاگوراس - سوفسطایی مشهور - را بپذیریم که می‌گوید: «آدمی مقیاس همه چیز است.» (گزینه ۱) و از این گزاره می‌توان این نتیجه را گرفت که هر کس باید حقیقت را نسبت به خود بسنجد (گزینه ۳) و هیچ دانش پایدار و مطلق وجود ندارد (گزینه ۴).

۸۶- گزینه ۲»

(اله فطری)

در گفت‌وگوی سقراط با تفتتوس مشاهده می‌کنیم که سقراط از تفتتوس می‌خواهد تا قضایای مورد قبولش را بیان کند. سپس او را با سؤالات متعددی روبه‌رو می‌کند به طوری که در نهایت بین نتیجه‌ای که تفتتوس گرفته و مقدمه‌ای که بیان کرده، تناقض می‌افتد.

۸۷- گزینه ۱»

(کنکور سراسری ۹۳، با تغییر)

از نظر افلاطون با این که حسن، رضا و ... چند شخص مختلف‌اند، اما آن‌ها در «یک چیز» مشترک‌اند یعنی یک محمول مشترک «انسان» است. این الفاظ کلی بر یک موجودات حقیقی در عالم مُثُل دلالت می‌کنند.

۸۸- گزینه ۲»

(موسی اکبری)

افلاطون درباره مسئله شناسایی، ابتدا سؤالی را بدین شکل مطرح می‌کند: شناخت حقیقی چیست و به چه چیزی تعلق می‌گیرد؟ به عبارت دیگر کدام یک از آگاهی‌هایی که ما به دست می‌آوریم از اعتبار بیش‌تری برخوردار است (ویژگی اول) و آن آگاهی‌ها به چه اموری مربوط می‌شوند (ویژگی دوم)

۸۹- گزینه ۲»

(موسی اکبری)

با توجه به سخنان افلاطون از زبان سقراط، اگر شناسایی و ادراک حسی یکی باشند، می‌توان گفت می‌بیند برابر است با می‌شناسد پس نمی‌بیند برابر است با نمی‌شناسد. در این صورت با یادآوری چیزی، چون آن چیز دیده نمی‌شود، شناخته هم نمی‌شود، حتی اگر آن چیز قبلاً دیده شده باشد در حالی که می‌دانیم این چنین نیست و یادآوری یک چیز شناخته شده حتی در صورت عدم دیدن آن مساوی با عدم شناسایی نیست. پس این که در حالت یادآوری نیز شناسایی پابرجاست، در تناقض با یکسان بودن ادراک حسی و شناسایی می‌باشد.

۹۰- گزینه ۲»

(فرهاد علی‌نژاد)

به نظر افلاطون اصولاً هیچ یک از ادراکات حسی ما دارای ویژگی‌های شناخت حقیقی که ضامن صحت و دوام معرفت می‌باشند نیست.

خطاپذیری حواس به ما اجازه نمی‌دهد از طریق آن به یقین دست یابیم، به همین دلیل ادراک حسی نسبی است و در پاره‌ای از موارد فریبنده و تحت تأثیر عوامل مختلف است.

روان‌شناسی**۹۱- گزینه ۱»**

(موسا عفتی)

تعداد اولویت‌ها یکی از ملاک‌های تقسیم‌بندی تصمیم‌گیری‌ها است.

۹۲- گزینه ۲»

(مریم ابراهیمی)

هنگامی که فرد در تصمیم‌گیری به جای فکر کردن از دیگران کورکورانه اطاعت می‌کند، سبک تصمیم‌گیری از نوع وابسته است.

۹۳- گزینه ۴»

(موسا عفتی)

سوگیری تأیید به این معناست که فرد از اطلاعاتی که دیدگاهش را تأیید کند استفاده می‌کند.

۹۴- گزینه ۳»

(مریم ابراهیمی)

ناکامی محصول ناتوانی در حل مسئله است.

۹۵- گزینه ۲»

(زهره جمالی)

در بین سبک‌های مختلف تصمیم‌گیری بهترین سبک از نوع منطقی است.

۹۶- گزینه ۱»

(نسرین حق‌پرست)

منبع انگیزش بیرونی پاداش و لذت خارج از فرد قرار دارد در حالی که در انگیزش درونی منبع لذت در خود تکلیف است.

۹۷- گزینه ۴»

(نسرین حق‌پرست)

در انگیزه بیرونی منبع در لذت و پاداش خارج از فرد است اما در انگیزش درونی منبع لذت در خود تکلیف است.

۹۸- گزینه ۱»

(موسا عفتی)

اعتقاد قوی به چیزی که شناخت داریم، نظام باورهای ما را شکل می‌دهد. اگر این اعتقاد را داشته باشیم که مثلاً شهر ما خانه ماست، در واقع باور داریم که می‌توانیم مانند خانه خود از شهرمان حفاظت کنیم.

۹۹- گزینه ۳»

(مریم ابراهیمی)

هر فرد برای موفقیت در هر کاری باید به عواملی توجه کند که در کنترل خودش باشد و بتواند پیروزی یا شکست را به عوامل درونی مانند تلاش نسبت دهد.

۱۰۰- گزینه ۱»

(مریم ابراهیمی)

هنگامی که رفتار فرد با باور او هماهنگ نباشد، ناهماهنگی شناختی روی می‌دهد.