

## فهرست

- ۳..... ریاضی و آمار (۱): .....
- ۵..... ریاضی و آمار (۲): .....
- ۷..... اقتصاد: .....
- ۹..... علوم و فنون ادبی (۱): .....
- ۱۱..... علوم و فنون ادبی (۲): .....
- ۱۳..... جامعه‌شناسی (۱): .....
- ۱۵..... جامعه‌شناسی (۲): .....
- ۱۷..... منطق: .....
- ۱۹..... فلسفه: .....
- ۲۰..... روان‌شناسی: .....
- ۲۲..... پاسف‌نامه: .....

سایت کنکور  
بنیاد علمی آموزشی قلم‌چی (دفتر مام)  
Konkur.in

دفتر مرکزی: خیابان انقلاب بین صبا و فلسطین پلاک ۹۲۳ - بنیاد علمی آموزشی قلم‌چی (وقف عام) ۶۶۳-۰۲۱

«تمام دارایی‌ها و درآمدهای بنیاد علمی آموزشی قلم‌چی وقف عام است بر گسترش دانش و آموزش»

## ریاضی و آمار (۱)

۱- معادله محور تقارن سهمی  $y = -4x^2 + 2x - 3$  کدام است؟

$$x = \frac{3}{4} \quad (۱)$$

$$x = -\frac{3}{4} \quad (۲)$$

$$x = -\frac{1}{2} \quad (۳)$$

$$x = \frac{1}{4} \quad (۴)$$

۲- اگر تابع سود یک شرکت به صورت  $p(x) = -x^2 + 1000x - 3000$  باشد؛ بیشترین سود چه قدر است؟

۲۶۰۰۰۰ (۴)

۲۴۸۲۰۰ (۳)

۲۵۳۰۰۰ (۲)

۲۴۷۰۰۰ (۱)

۳- نمودار سهمی  $y = -x^2 + 6x - 4$  از کدام ناحیه محورهای مختصات نمی‌گذرد؟

چهارم (۴)

سوم (۳)

دوم (۲)

اول (۱)

۴- چند مورد از عبارات زیر صحیح است؟

(آ) داده‌ها واقعیت‌هایی دربارهٔ یک چیزند که در محاسبه، استنباط یا برنامه‌ریزی به کار می‌روند.

(ب) مجموعهٔ کل واحدهای آماری را دادهٔ آماری می‌گویند.

(پ) نمونه‌ای را که در آن، همهٔ اعضای جامعه، شانس انتخاب یکسان را داشته باشند نمونهٔ تصادفی می‌گویند.

۳ (۴)

۲ (۳)

۱ (۲)

صفر (۱)

۵- روش گردآوری داده‌ها در چند موضوع زیر «روش مشاهده» است؟

(آ) شمارش تعداد وسایل نقلیهٔ عبوری از یک تقاطع در روز

(ب) اندازه‌گیری قد دانش‌آموزان کلاس

(پ) تأثیرات مسائل فرهنگی در کاهش ترافیک

(ت) مقایسهٔ نمرات ریاضی شهرهای یک استان

۴ (۴)

۳ (۳)

۲ (۲)

۱ (۱)

۶- اختلاف میانه و میانگین داده‌های زیر کدام است؟

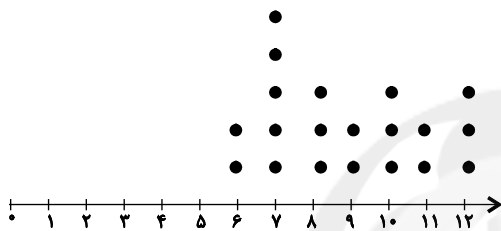
۵, ۸, ۳, ۱۲, ۱۷, ۲۵, ۱۸, ۱۱, ۲۹, ۲۰

- (۱) صفر (۲)  $0/1$  (۳)  $0/3$  (۴)  $0/5$

۷- انحراف معیار داده‌های ۲, ۳, ۴, ۵, ۶ کدام است؟

- (۱)  $\sqrt{2}$  (۲) ۲ (۳) ۴ (۴)  $2\sqrt{2}$

۸- در نمودار نقطه‌ای زیر چند درصد داده‌ها بین ۹ و ۱۲ قرار دارند؟



(۱) ۲۰

(۲) ۱۵

(۳) ۳۰

(۴) ۲۵

۹- برای داده‌های زیر، یک نمودار جعبه‌ای رسم می‌کنیم، کدام گزینه درست است؟

$1/2, 1/5, 2/5, 3/5, 3/1, 3/2, 4/2, 4/4, 4/8, 4/8, 4/9, 5/1$

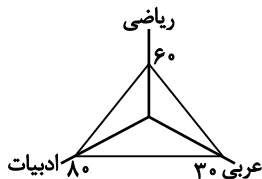
(۱) میانه دقیقاً در وسط جعبه قرار دارد.

(۲) دامنهٔ میان چارکی برابر با ۲ می‌باشد.

(۳) تراکم داده‌ها در دنبالهٔ سمت راست بیش‌تر از تراکم در دنبالهٔ سمت چپ است.

(۴) تقریباً ۶۵٪ داده‌ها در داخل جعبه قرار دارند.

۱۰- با توجه به نمودار راداری زیر مقدار انحراف معیار داده‌ها کدام است؟



۱۵ = ماکزیمم نمرهٔ درس ریاضی در کلاس

۱۵ = ماکزیمم نمرهٔ درس ادبیات در کلاس

۲۰ = ماکزیمم نمرهٔ درس عربی در کلاس

- (۱)  $2\sqrt{2}$  (۲)  $2\sqrt{6}$  (۳)  $\sqrt{6}$  (۴)  $\sqrt{2}$

آمار  
 (سری های زمانی)  
 صفحه های ۶۳ تا ۷۰

ریاضی و آمار (۲)

۱۱- مجموعه داده هایی که در طی زمان با ... گردآوری شوند را ... می گویند.

(۱) فواصل منظم - سری زمانی

(۲) فواصل منظم - الگو

(۳) فواصل نامنظم - سری زمانی

(۴) فواصل نامنظم - الگو

۱۲- چند مورد از عبارات زیر صحیح است؟

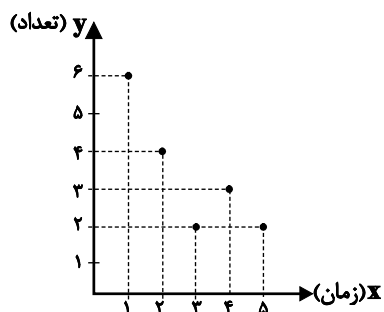
(آ) تعداد مسافران فرودگاه همدان در هر ماه طی دو سال گذشته یک سری زمانی است.

(ب) تخمین میزان فروش یک فروشگاه در سال ششم فعالیت بر اساس ۵ سال اول را برون یابی می گویند.

(پ) تخمین داده های بین داده های ثبت شده را درون یابی می گویند.

(۱) صفر (۲) ۱ (۳) ۲ (۴) ۳

۱۳- با توجه به نمودار زیر به ازای  $x = 6$  مقدار  $y$  را به کمک برون یابی خطی تخمین زده ایم. مقدار تخمین کدام است؟



(۱) ۳

(۲)  $1/7$

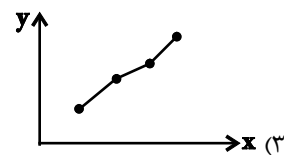
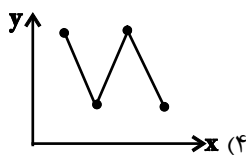
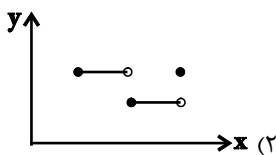
(۳)  $1/5$

(۴)  $1/3$

۱۴- در یک برون یابی خطی اگر نقطه میانگین  $(7, 21)$  و اولین نقطه ثبت شده  $(3, 18)$  باشد، مقدار برون یابی به ازای  $x = 1$  کدام است؟

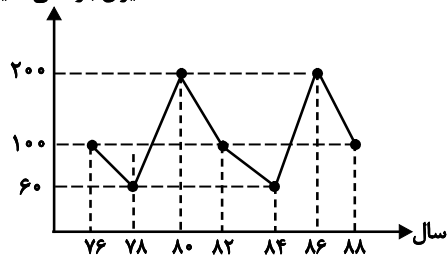
(۱)  $\frac{33}{2}$  (۲) ۱۶ (۳)  $\frac{31}{2}$  (۴) ۱۵

۱۵- در کدام نمودار درون یابی خطی بهتر امکان پذیر است؟



۱۶- در نمودار سری زمانی زیر که از یک الگو پیروی می کند میزان بارندگی در یک شهر از سال ۷۶ تا سال ۸۸ نشان داده شده است. میزان

میزان بارندگی (میلی متر)



بارندگی در سال ۷۴ و ۹۴ به ترتیب از راست به چپ کدام است؟

(۱) ۲۰۰ و ۱۰۰

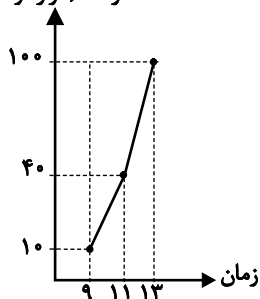
(۲) ۱۰۰ و ۶۰

(۳) ۲۰۰ و ۶۰

(۴) ۳۰۰ و ۲۰۰

۱۷- نمودار سری زمانی داده شده، میزان درآمد یک فروشگاه را در چند ساعت نشان می دهد. در ساعت ۱۰ اگر درآمد واقعی این فروشگاه

درآمد (هزار تومان)



۴۲ باشد، خطای درونیابی کدام است؟

(۱) ۱۲

(۲) ۱۷

(۳) ۱۵

(۴) ۱۳

۱۸- جدول زیر فروش یک بنگاه اقتصادی در ۵ سال متوالی را نشان می دهد. حدس می زنید که در سال ششم میزان فروش چقدر باشد؟

سال	۱	۲	۳	۴	۵
فروش	۵	۷	۱۰	۱۶	۳۲

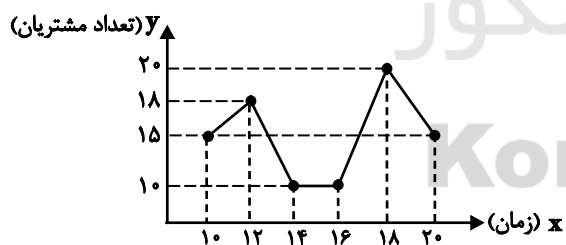
(۱) ۳۸

(۲) ۴۱

(۳) ۴۴

(۴) ۴۵

۱۹- با توجه به نمودار سری زمانی زیر، میانگین تعداد مشتریان از ساعات ۱۰ صبح تا پایان ساعت ۲۰ شب کدام است؟



(۱) ۱۴

(۲) ۱۴/۲۴

(۳) ۱۴/۶۶

(۴) ۱۴/۸۴

۲۰- جدول زیر تعداد ماشین های وارد شده به پارکینگ یک فروشگاه را در ساعات مختلفی از یک روز نشان می دهد. در ساعت ۱۱ چه تعداد

ساعت	۸	۱۰	۱۲	۱۴	۱۶	۱۸	۲۰	۲۲
تعداد ماشین	۱۰	۱۲	۲۰	۱۴	۲۲	۳۰	۱۸	۱۰

ماشین در پارکینگ تخمین زده می شود؟

(۱) ۱۲

(۲) ۱۳

(۳) ۱۵

(۴) ۱۶

## اقتصاد

مدیریت کلان اقتصادی  
 (دولت و اقتصاد، بودجه و مالیه دولت)  
 اقتصاد جهان و ایران  
 (اقتصاد بین الملل، اقتصاد ایران، اقتصاد  
 ایران در مسیر پیشرفت)  
 صفحه‌های ۸۹ تا ۱۴۴

۲۱- عبارات کدام گزینه پاسخ درست و کامل پرسش‌های زیر است؟

الف) تأسیس شرکت‌های دولتی، در زیرمجموعه کدام یک از محورهای فعالیت دولت در عرصه اقتصاد قرار می‌گیرد؟

ب) برای تحقق کدام هدف دولت‌ها می‌کوشند تا شرایط رونق اقتصادی را فراهم سازند؟

۱) الف) وضع مقررات و سیاست‌گذاری در اقتصاد، ب) مبارزه با تورم و رکود

۲) الف) عرضه کالاها و خدمات، ب) ایجاد اشتغال کامل و مبارزه با بیکاری

۳) الف) هزینه کردن مالیات‌ها، ب) نگهداری نیروی انسانی در داخل کشور و مقابله با فرار مغزها

۴) الف) عرضه کالاها و خدمات، ب) ثبات قیمت‌ها و بهبود وضع توزیع درآمد

۲۲- موارد بیان شده در کدام گزینه، به ترتیب جاهای خالی عبارات زیر را به درستی تکمیل می‌کند؟

قانون اساسی جمهوری اسلامی ایران، که در سال ... تدوین شده است؛ در فصل چهارم خود که شامل اصول ... تا ... می‌شود با عنوان ... به مسائل ... کشور پرداخته است. البته مباحث مرتبط با این موضوع به این فصل محدود نمی‌شوند و اصولی دیگر مثل اصل ... نیز به طور مستقیم یا غیرمستقیم به این مسائل مرتبط است.

۱) ۱۳۵۷ - چهل و سوم - پنجاه و چهارم - اقتصاد کلان - اقتصادی - ۵۸ قانون اساسی

۲) ۱۳۵۷ - چهل و چهارم - پنجاه و پنجم - اقتصاد و امور مالی - اقتصادی - ۲۹ تأمین اجتماعی

۳) ۱۳۵۸ - چهل و سوم - پنجاه و چهارم - اقتصاد کلان - اجتماعی و اقتصادی - ۵۸ قانون اساسی

۴) ۱۳۵۸ - چهل و سوم - پنجاه و پنجم - اقتصاد و امور مالی - اقتصادی - ۲۹ تأمین اجتماعی

۲۳- عبارات کدام گزینه پاسخ درست و کامل پرسش‌های زیر است؟

الف) بنا شدن تولید کشور بر پایه دانش، چگونه می‌تواند اقتصاد مقاوم‌تری را به وجود آورد؟

ب) سرمایه‌گذاری خارجی در چه صورتی می‌تواند به پیشرفت کشور کمک کند؟

پ) منظور از «پیشرو، مولد و فرصت‌ساز» بودن مؤلفه‌های اقتصاد مقاومتی چیست؟

۱) الف) به میزان بالاتر بودن سطح دانش در تولید کالاها و خدمات، ارزش افزوده آن‌ها بیش تر و درآمد بیش تری نصیب اقتصاد کشور می‌شود. ب) در صورتی که بتواند موجب افزایش ارزش افزوده در کالاها و خدمات شود. پ) افزایش قدرت تولید و انتخاب زنجیره‌های اقتصادی دارای مزیت

۲) الف) تکیه بر دانش، می‌تواند اقتصاد را در برابر فشارها و تهدیدها واکسینه کند زیرا دانش منبعی درونی و پایان‌ناپذیر است. ب) در صورتی که بتواند عوامل داخلی تولید را تقویت کند. پ) برنامه‌ریزی مناسب برای استفاده از دانش در سطوح مختلف تولیدی کشور

۳) الف) به میزان بالاتر بودن سطح دانش در تولید کالاها و خدمات، ارزش افزوده آن‌ها بیش تر و درآمد بیش تری نصیب اقتصاد کشور می‌شود. ب) در صورتی که بتواند عوامل داخلی تولید را تقویت کند. پ) افزایش قدرت تولید و انتخاب زنجیره‌های اقتصادی دارای مزیت

۴) الف) تکیه بر دانش، می‌تواند اقتصاد را در برابر فشارها و تهدیدها واکسینه کند زیرا دانش منبعی درونی و پایان‌ناپذیر است. ب) در صورتی که بتواند موجب افزایش ارزش افزوده در کالاها و خدمات شود. پ) برنامه‌ریزی مناسب برای استفاده از دانش در سطوح مختلف تولیدی کشور

۲۴- برای این که اقتصاد کشور، رشد و شکوفایی مستمر داشته باشد، لازم است تا همه فعالان اقتصادی کشور، تصویر مطلوبی از آینده داشته باشند. برای دستیابی بدین منظور در ایران ... تدوین شده است که هدف‌هایی چون ...، ...، ... را دنبال می‌کند و لازم است که ... تنظیم و تعیین شود.

۱) سند چشم‌انداز ۲۰ ساله با در نظر گرفتن افق سال ۱۴۰۴ ه. ش. - کاهش فاصله بین دهک‌ها، افزایش صادرات غیرنفتی، مقاوم‌سازی اقتصاد - برای دستیابی به هدف‌های ۲۰ ساله بلندمدت، برنامه‌های کوتاه‌مدت یک‌ساله

۲) بیش از ده سیاست کلی کشور که مسیر اصلی اقتصاد را مشخص می‌کند - جایگاه اول در اقتصاد آسیای جنوب غربی، ارتقای نسبی سطح درآمد سرانه، رسیدن به اشتغال کامل - سیاست‌های کلی اقتصاد مقاومتی به عنوان یک سند ملی

۳) سند چشم‌انداز ۲۰ ساله با در نظر گرفتن افق سال ۱۴۰۴ ه. ش. - جایگاه اول در اقتصاد آسیای جنوب غربی، ارتقای نسبی سطح درآمد سرانه، رسیدن به اشتغال کامل - شاخص‌های کمی کلان برنامه‌های توسعه و بودجه‌های سالانه مانند میزان سرمایه‌گذاری و تولید ناخالص ملی، متناسب با سند چشم‌انداز

۴) بیش از ده سیاست کلی کشور که مسیر اصلی اقتصاد را مشخص می‌کند - کاهش فاصله بین دهک‌ها، افزایش صادرات غیرنفتی، مقاوم‌سازی اقتصاد - شاخص‌های کمی کلان برنامه‌های توسعه و بودجه‌های سالانه مانند میزان سرمایه‌گذاری و تولید ناخالص ملی، متناسب با سند چشم‌انداز

## ۲۵- کدام گزینه در رابطه با اقتصاد بین‌المللی و سیاست‌های تجاری صحیح می‌باشد؟

- (۱) امروزه جهانی شدن اقتصاد، موجب شده است روزبه‌روز از میزان تأثیرگذاری تحریم‌های مالی کاسته شود.  
 (۲) در همه دانشگاه‌های دنیا، رشته‌های خاصی مرتبط با علم تجارت وجود دارد و هزاران نفر در رشته‌های تجارت و بازرگانی به تحصیل مشغول هستند.  
 (۳) براساس اصل مزیت مطلق هر منطقه یا کشور باید کالایی را تولید کند که هزینه آن حداقل برابر با سایر نقاط باشد.  
 (۴) در نتیجه تجارت بین‌الملل، کالاهای خارجی وارد کشورها می‌شوند و این امر موجب کاهش کیفیت کالاهای تولیدی داخلی می‌شود.
- ۲۶- یک کالای مصرفی در سه مرحله، تولید شده و به دست مصرف‌کننده نهایی می‌رسد. ارزش تولید این کالا در مرحله اول ۱۰۰۰ تومان و ارزش افزوده‌های مراحل دوم و سوم به ترتیب: ۲۰۰ و ۱۰۰ تومان است. با دانستن این مطلب که بر اساس قانون، نرخ مالیات بر ارزش افزوده در هر مرحله ۹٪ است، به ترتیب کل مالیات بر ارزش افزوده‌ای که به دولت پرداخت خواهد شد چند تومان است و این نوع مالیات چه نوع مالیاتی به‌شمار می‌آید؟

(۱) ۲۷ - مستقیم (۲) ۱۱۷ - مستقیم (۳) ۱۱۷ - غیرمستقیم (۴) ۲۷ - غیرمستقیم

## ۲۷- به ترتیب تهیه و پیشنهاد لایحه بودجه، تدوین متن بودجه، تصویب بودجه و نظارت بر اجرای بودجه وظیفه کدام نهاد است؟

- (۱) دولت - قوه مجریه - مجلس شورای اسلامی - مجلس نمایندگان  
 (۲) قوه مجریه - سازمان مسئول امور بودجه - مجلس نمایندگان - دیوان محاسبات  
 (۳) قوه مجریه - سازمان مدیریت و برنامه‌ریزی - هیئت دولت - دیوان محاسبات  
 (۴) دولت - سازمان برنامه و بودجه - مجلس نمایندگان - هیئت دولت
- ۲۸- با توجه به جدول زیر، مالیات سالانه پرداختی فردی که در ماه ۷,۸۰۰,۰۰۰ ریال درآمد دارد؛ چند ریال کم‌تر از مالیات سالانه پرداختی فردی است که با درآمد ماهیانه ۹,۱۰۰,۰۰۰ ریال با نرخ ثابت مالیاتی ۱۲٪ در ماه مالیات پرداخت می‌کند؟

نرخ مالیات	طبقات درآمدی در ماه
۴٪	درآمدهای تا ۳,۰۰۰,۰۰۰ ریال
۷٪	درآمدهای تا ۵,۷۰۰,۰۰۰ ریال
۱۱٪	درآمدهای تا ۸,۰۰۰,۰۰۰ ریال
۱۴٪	درآمدهای تا و بیش‌تر از ۹,۰۰۰,۰۰۰ ریال

(۱) ۲,۸۰۸,۰۰۰ (۲) ۲۸۰,۸۰۰ (۳) ۲۳۴,۰۰۰ (۴) ۲,۳۴۰,۰۰۰

## ۲۹- عبارات کدام گزینه جاهای خالی زیر را به درستی تکمیل می‌کند؟

- (الف) سیاست‌های پولی و مالی دولت‌ها به منظور ... اعمال می‌گردد. در مواقع رکود بهترین راه تشویق مصرف‌کنندگان برای بالا رفتن سطح تقاضای عمومی استفاده از ... است که با ... در مخارج (جاری یا عمرانی) دولت و ... در نرخ‌ها یا پایه‌های مالیاتی همراه است.  
 (ب) در سال‌های اخیر، توجه جدی سیاست‌گذاران به ضرورت اقتصاد ... است و دولت ملزم شده است در چارچوب سیاست‌های اجرای اصل ۴۴ قانون اساسی بخش مهم فعالیت‌های اقتصادی خود را به بخش غیردولتی واگذار کند و ... از اقتصاد کشور را به بخش ... بسپارد و این به معنای دستیابی به ترکیب بهینه دولت - بازار است.  
 (ج) سیاست‌های دولت که از طریق بانک مرکزی به منظور ... و ... اعمال می‌گردد سیاست‌های ... است که به دو شکل انبساطی و انقباضی اجرا می‌گردد.

- (۱) الف) کنترل حجم پول، سیاست پولی انقباضی، افزایش، کاهش، (ب) غیردولتی، ۴۵٪، غیردولتی، (ج) کنترل حجم پول، حفظ ارزش آن، مالی  
 (۲) الف) تثبیت اقتصادی، سیاست مالی انبساطی، کاهش، افزایش، (ب) غیردولتی، ۲۵٪، تعاونی، (ج) رونق بازار، رهایی از رکود، پولی  
 (۳) الف) کنترل حجم پول، سیاست مالی انبساطی، کاهش، افزایش، (ب) مردمی، ۴۵٪، تعاونی، (ج) رونق بازار، رهایی از رکود، مالی  
 (۴) الف) تثبیت اقتصادی، سیاست مالی انبساطی، افزایش، کاهش، (ب) مردمی، ۲۵٪، تعاونی، (ج) کنترل حجم پول، حفظ ارزش آن، پولی

## ۳۰- در ارتباط با تجارت بین‌الملل کدام گزینه نادرست است؟

- (۱) در گذشته، نامنی، ضعف دولت‌ها و نبود مقررات بین‌المللی هزینه‌های تجارت را به شدت افزایش می‌داد.  
 (۲) در حال حاضر پیشرفت دانش فنی بشر و وجود امنیت نسبی حاکم بر نقل و انتقالات هزینه‌های تجارت را هم در داخل و هم در خارج از مرزها کاهش داده است.  
 (۳) تولید محصولات خاصی در برخی سرزمین‌ها مثلاً خشکبار در وضعیت آب‌وهوایی برخی نقاط ایران به دلیل وضعیت‌های اقلیمی متفاوت رخ می‌دهد.  
 (۴) عدم رعایت مزیت‌های مطلق و نسبی نه تنها سبب اسراف و تبذیر در منابع است بلکه در نتیجه کیفیت پایین تولیدات، رفاه جوامع را نیز کاهش می‌دهد.

## علوم و فنون ادبی (۱)

زیبایی شناسی  
(پدیغ لفظی)  
(واج آرایه، واژه آرایه، ... جناس و انواع آن)  
صفحه‌های ۹۸ تا ۱۲۱

۳۱- در کدام گزینه جناس ناقص «افزایشی» وجود دارد؟

- (۱) گرم بازآمدی محبوب سیم اندام سنگین دل / گل از خارم برآوردی و خار از پای و پای از گل  
(۲) خرم تن او که چون روانش / از تن برود سخن روان است  
(۳) یکی کوه دارند خارا و خشک / همی خار بویند اسپان چو مشک  
(۴) تا برفتی نشدی از دل تنگم بیرون / گرچه تحقیق ندانم که مقام تو کجاست

۳۲- کلمات پایانی دو مصراع در ابیات کدام گزینه، «جناس تام» دارند؟

- (الف) اگر رفیق شفیقی درست پیمان باش / حریف خانه و گرمابه و گلستان باش  
(ب) بحمدالله این سیرت راه راست / اتابک ابوبکر بن سعد راست  
(پ) ما آزموده ایم در این شهر بخت خویش / بیرون کشید باید از این ورطه رخت خویش  
(ت) فریدون وزیری پسندیده داشت / که روشن دل و دوربین دیده داشت  
(ث) ندیدم ز غماز، سرگشته تر / نگون طالع و بخت برگشته تر  
(ج) ما پیش خاک پای تو صد رو نهاده ایم / روی و ریای خلق به یک سو نهاده ایم  
(چ) گلاب است گویی به جویش روان / همی شاد گردد ز بویش روان  
(ح) حسن تو همیشه در فزون باد / رویت همه ساله لاله گون باد

(۴) ب و ج

(۳) ث و ج

(۲) پ و ت

(۱) الف و ح

۳۳- در همه گزینه‌ها به جز گزینه ... آرایه «اشتقاق» وجود دارد.

- (۱) چه سخن بود که گویم به سخن سرآمد من / همه هرزه می‌درایم چو درای کاروانی  
(۲) دی دید قیام تو مؤذن به نمازی / قد قامت او برد ز یاد آن قد و قامت  
(۳) نرگس فتان تو لعبت مردم فریب / غمزه غماز تو جادوی معجزنماست  
(۴) گفתי به غم بنشین یا از سر جان برخیز / فرمان برمت جانا بنشینم و برخیزم

۳۴- نوع «جناس» در کدام گزینه با سایر گزینه‌ها متفاوت است؟

- (۱) ای جرعه نوش مجلس جم سینه پاک دار / کآینه‌ای است جام جهان بین که آه از او  
(۲) سررشته‌ی جان به جام بگذار / کاین رشته از او نظام دارد  
(۳) هر که ترسد ز ملال انده عشقش نه حلال / سر ما و قدمش یا لب ما و دهنش  
(۴) فکر بلبل همه آن است که گل شد یارش / گل در اندیشه که چون عشوه کند در کارش

۳۵- در کدام یک از ابیات زیر آرایه «موازنه» وجود ندارد؟

- (۱) مانده در محکم و گران بندی است / بسته در تنگ و تیره زندانی است  
(۲) نه از این اخترانم اقبالی است / نه از این روشنانم احسانی است  
(۳) نکته‌ای رانده‌ام که تألیفی است / قطعه‌ای گفته‌ام که دیوانی است  
(۴) نه چو من عقل را سخن سنجی است / نه چو من نظم را سخن دانی است



۳۶- در همه ابیات به جز بیت گزینۀ ... «جناس تام» و «جناس ناقص» وجود دارد.

- (۱) نالم ز دل چو نای من اندر حصار نای / پستی گرفت همت من زین بلند جای
- (۲) باده لعل لبش کز لب من دور مباد / راح روح که و پیمان ده پیمانه‌ی کیست
- (۳) بر لب بحر فنا منتظریم ای ساقی / فرصتی دان که ز لب تا به دهان این همه نیست
- (۴) از چشم خود بپرس که ما را که می کشد / جانا گناه طالع و جرم ستاره نیست

۳۷- واژه‌های پدیدآورنده آرایه «اشتقاق»، در کدام گزینه «جناس» نیز دارند؟

- (۱) میان عاشق و معشوق هیچ حایل نیست / تو خود حجاب خودی حافظ از میان برخیز
- (۲) بی مزد بود و منت هر خدمتی که کردم / یارب مباد کس را مخدوم بی عنایت
- (۳) دلا ز رنج حسودان مرنج و واثق باش / که بد به خاطر امیدوار ما نرسد
- (۴) بر دیده من خندی کاین جا ز چه می‌گرید / گریند بر آن دیده کاین جا نشود گریان

۳۸- در بیت کدام گزینه بیش از یک نوع جناس ناقص دیده می‌شود؟

- (۱) غم خویش در زندگی خور که خویش / به مرده نپردازد از حرص خویش
- (۲) کار دلم به جان رسد، کارد به استخوان رسد / ناله کنم بگویدم: دم مزن و بیان مکن
- (۳) یا رب این قافله را لطف ازل بدرقه باد / که از او خصم به دام آمد و معشوقه به کام
- (۴) وقت است تا برگ سفر بر باره بندیم / دل بر عبور از سد خار و خاره بندیم

۳۹- در ابیات همه گزینه‌ها به جز گزینۀ ... ، «جناس تام» وجود دارد.

- (۱) هم‌چو گوهر گر دلم از سنگ گردد دور نیست / دور از مزگان ابر نوبهار افتادهم
- (۲) در تن این جهان روان نیست بده شراب جان / تا به گلوی ریزمش آب روان سیو سیو
- (۳) اگر این باز پروردی به اعزاز / به اعزازی به دست شه رسد باز
- (۴) به سر سبز تو ای سرو که گر خاک شوم / ناز از سر بنه و سایه بر این خاک انداز

۴۰- در عبارات همه گزینه‌ها به جز گزینۀ ... ، آرایه سجع وجود دارد.

- (۱) محبت را غایت نیست از بهر آن که محبوب را نهایت نیست.
- (۲) جان در گلشن عشرت داشت و دل در آتش حسرت گذاشت.
- (۳) نیک‌بخت آن که خورد و کشت و بدبخت آن که مرد و هشت.
- (۴) دایه ابر بهاری را فرموده تا بنات نبات در مهد زمین بپرورد.

## علوم و فنون ادبی (۲)

فصل چهارم  
(پایه‌های آوایی همسان  
دولختی، کتایه)  
صفحه‌های ۹۰ تا ۹۹

۴۱- وزن بیت «آیینة سکندر جام می است بنگر / تا بر تو عرضه دارد احوال ملک دارا» با وزن بیت کدام

گزینه یکسان نمی‌باشد؟

- (۱) ای صبح شب‌نشینان جانم به طاقت آمد / از بس که دیر ماندی چون شام روزه‌داران
- (۲) بر عندلیب عاشق گر بشکنی قفس را / از ذوق اندرونش پروای در نباشد
- (۳) ای دوست شکر بهتر یا آن که شکر سازد / خوبی قمر بهتر یا آن که قمر سازد
- (۴) هر سلطنت که خواهی می‌کن که دلپذیری / در دست خوبرویان دولت بود اسیری

۴۲- نوع وزن بیت «یک عمر دور و تنها، تنها به جرم اینکه / او سرسپرده می‌خواست، من دل سپرده بودم» در کدام بیت تکرار نشده است؟

- (۱) سرکش مشو که چون شمع از غیرت بسوزد / دلبر که در کف او موم است سنگ خارا
- (۲) ای وای بر اسیری کز یاد رفته باشد / در دام مانده باشد صیاد رفته باشد
- (۳) دادیم جان ولیکن آسودگی ندیدیم / ما را به هیچ حالت فارغ نمی‌گذاری
- (۴) لعل تو به هر خنده صد شور پدید آرد / چشم تو به هر گوشه صد فتنه برانگیزد

۴۳- کدام بیت در وزن دوری سروده شده است؟

- (۱) خرد را چاشنی بخش از کلامم / زبان را چرب و شیرین کن به کامم
- (۲) هرکه چیزی دوست دارد جان و دل بر وی گمارد / هرکه محرابش تو باشی سر ز خلوت بر نیارد
- (۳) گر جان عاشق دم زند آتش در این عالم زند / وین عالم بی‌اصل را چون ذره‌ها برهم زند
- (۴) دایم گل این بستان شاداب نمی‌ماند / درباب ضعیفان را در وقت توانایی

۴۴- کدام یک از ابیات زیر دارای نظم همسان دولختی می‌باشند؟

- (الف) سلسله موی دوست حلقه دام بلاست / هرکه در این حلقه نیست فارغ از این ماجراست
- (ب) برو ای گدای مسکین در خانه علی زن / که نگین پادشاهی دهد از کرم گدا را
- (ج) دست فشانم چو شجر چرخ زنانم چو قمر / چرخ من از رنگ زمین پاک‌تر از چرخ شما
- (د) مستی سلامت می‌کند پنهان پیامت می‌کند / آن کو دلش را برده‌ای جان هم غلامت می‌کند
- (ه) دل می‌رود ز دستم صاحب‌دلان خدا را / دردا که راز پنهان خواهد شد آشکارا

(۱) الف - ب - ه

(۲) الف - ج - ه

(۳) ب - ج - د

(۴) الف - د - ه

۴۵- وزن همه بیت‌ها به جز بیت گزینه ... از پایه‌های آوایی همسان دولختی می‌باشند.

- (۱) باغ سلام می‌کند، سرو قیام می‌کند / سبزه پیاده می‌رود، غنچه سوار می‌رسد
- (۲) نه از جمال تو قطع نظر توان کردن / نه جز خیال تو فکر دگر توان کردن
- (۳) ای که پس از هلاک من پای نهی به خاک من / از دل خاک بشنوی ناله دردناک من
- (۴) آتش رخسار گل خرمن بلبل بسوخت / چهره خندان شمع آفت پروانه شد

## ۴۶- کدام گزینه از اوزان دوری نمی‌باشد؟

- (۱) تا دل به مه‌رت داده‌ام در بحر فکر افتاده‌ام / چون در نماز استاده‌ام گویی به محراب اندری  
 (۲) ای صاحب کرامت شکرانه سلامت / روزی تفقدی کن درویش بی‌نوا را  
 (۳) سر آن ندارد امشب که برآید آفتابی / چه خیال‌ها گذر کرد و گذر نکرد خوابی  
 (۴) سرو چمان من چرا میل چمن نمی‌کند / همدم گل نمی‌شود یاد سمن نمی‌کند

## ۴۷- در همه ابیات به‌جز بیت گزینه ... ، آرایه «کنایه» به کار رفته است.

- (۱) هنری مرد به بدبختی و سختی نژید / ور زید یک دو سه روزی نبود افزون‌تر  
 (۲) هر کس که به ابروی دو تای تو دهد دل / پیوسته دلش چون خم ابروی تو باشد  
 (۳) دست از مس وجود چو مردان ره بشوی / تا کیمیای عشق بیایی و زر شوی  
 (۴) چشمم آن دم که ز شوق تو نهد سر به لحد / تا دم صبح قیامت نگران خواهد بود

## ۴۸- در ابیات همه گزینه‌ها به‌جز گزینه ... ، آرایه «کنایه» آمده است.

- (۱) دلم از دست بشد دوش چو حافظ می‌گفت / کای صبا نکهتی از کوی فلانی به من آر  
 (۲) دل و دینم شد و دلبر به ملامت برخاست / گفت با ما منشین کز تو سلامت برخاست  
 (۳) دوش بر یاد حریفان به خرابات شدم / خم می‌دیدم و خون در دل و پا در گل بود  
 (۴) نرگش عربده‌جوی و لبش افسوس‌کنان / نیم‌شب دوش به بالین من آمد بنشست

## ۴۹- در بیت کدام گزینه، تعداد «کنایه» بیش‌تر از سایر ابیات است؟

- (۱) هرکه دل پیش دلبری دارد / ریش در دست دیگری دارد  
 (۲) و گر بینی که با هم یک‌زبانند / کمان را زه کن و بر باره بر سنگ  
 (۳) جامه‌دران رسید گل از بهر داد ما / زان می‌دریم جامه به بوی وصال گل  
 (۴) دلا معاش چنان کن که گر بلغزد پای / فرشته‌ات به دو دست دعا نکه دارد

## ۵۰- ترتیب ابیات زیر به لحاظ داشتن آرایه‌های «مجاز، استعاره، کنایه، تشبیه» در کدام گزینه درست است؟

- (الف) چرا گوید آن چیز در خُفیه مرد / که گر فاش گردد شود روی‌زرد  
 (ب) من آن نگین سلیمان به هیچ نستانم / که گاه‌گاه بر او دست اهرمن باشد  
 (ج) نور خورشیدم ز امداد خسیسان فارغم / نیستم آتش که هر خاری کند رعنا مرا  
 (د) زاغ از آن‌جا که فراغی بدید / رخت خود از باغ به راغی کشید

(۴) ب - د - الف - ج

(۳) ب - الف - د - ج

(۲) ب - د - ج - الف

(۱) الف - ج - د - ب

## جامعه‌شناسی (۱)

## هویت

(تغییرات هویت اجتماعی، تحولات هویتی جهان اجتماعی «علل درونی»، تحولات هویتی جهان اجتماعی «علل بیرونی»، هویت ایرانی) صفحه‌های ۷۴ تا ۱۰۱

۵۱- به ترتیب علت هریک از عبارات زیر در کدام گزینه بیان شده است؟

- جامعه ایران به صورت قلب تپنده بیداری اسلامی درآمد.

- پدید آمدن آثاری با عناوینی مانند غرب‌زدگی و بازگشت به خویشتن

- هویت ایرانی به صورت بخشی از هویت جهان اسلام درآمد.

(۱) بازگشت به هویت اسلامی - نقد رویکرد تقلیدی به فرهنگ غرب و هویت‌های کاذب ساختگی - ملحق شدن ایران به جهان اسلام

(۲) الهام از انقلاب اسلامی - شکل‌گیری افق‌های جدید به‌روی اندیشمندان - تأمل و بازبینی نظرات پیشین اندیشمندان ایرانی

(۳) بازگشت به هویت اسلامی - نقد قدرت سیاسی و نظامی غرب - مقاومت هویت اسلامی جامعه در برابر هجوم سیاسی و اقتصادی غرب

(۴) ظهور اسلام به عنوان یک قطب فرهنگی جدید - شکل‌گیری هویت‌های کاذب، تحت تأثیر قدرت سیاسی و نظامی غرب - مقاومت هویت

اسلامی جامعه در برابر هجوم سیاسی و اقتصادی غرب

۵۲- عبارات زیر را به ترتیب از حیث صحیح یا غلط بودن مشخص کنید.

- خودباختگی فرهنگی مسلمانان سبب شد تصویری که تاریخ‌نگاران غربی و شرق‌شناسان از هویت جهان اسلام القا می‌کردند، در بین جوامع اسلامی از جمله در ایران رواج پیدا کند.

- مرگ یک جهان اجتماعی، زمانی رخ می‌دهد که آن جهان، متناسب با نیازهای معنوی و روحی افراد عمل نکند.

(۱) غ - غ (۲) ص - ص (۳) غ - غ (۴) ص - غ

۵۳- عوامل ایجاد «توسعه فرهنگی» و «تعارض فرهنگی» به ترتیب کدام‌اند؟

(۱) تغییرات هویت اجتماعی در اثر تغییر مبادی هویت‌ساز فرهنگ - تغییرات هویت اجتماعی در درون یک جهان اجتماعی واحد

(۲) تغییرات هویت فرهنگی مطابق با عقاید و ارزش‌های جامعه - تغییرات هویتی فرهنگی سازگار با عقاید و ارزش‌های جامعه

(۳) شکل‌گیری هویت جمعی افراد در چارچوب عقاید و ارزش‌های کلان جامعه - نوآوری‌های افراد حاضر در یک فرهنگ و اقتباس از فرهنگ‌های دیگر

(۴) تغییرات هویت اجتماعی مطابق با هویت جهان اجتماعی - ورود رفتارها و هنجارهای مغایر با عقاید و ارزش‌های اجتماعی یک جامعه به فرهنگ آن جامعه

۵۴- هریک از عبارات زیر به ترتیب به کدام موارد، اشاره دارند؟

«روزنه ورود استعمار»، «عامل اصلی هویت‌یابی جوامع غربی» و «جامعه‌ای که اعضای آن عقاید و ارزش‌های حق را می‌شناسند ولی به آن‌ها پایبند نیستند»

(۱) اقتصاد - هویت سکولار - جامعه فاسق

(۲) سرمایه‌داری - هویت سکولار - مانع تحقق جهان اجتماعی توحیدی

(۳) اقتصاد - سرمایه‌داری - مانع تحقق جهان اجتماعی توحیدی

(۴) سکولاریسم - سرمایه‌داری - جامعه فاسق

۵۵- پیامدهای موارد مطرح شده را به ترتیب مشخص کنید:

«شکل‌گیری عقاید و ارزش‌های مشترک در میان مردم»، «فرا رفتن تغییرات هویتی از مرزهای مورد قبول یک جهان اجتماعی» و «از دست رفتن ثبات عقاید، ارزش‌ها و آرمان‌ها».

(۱) هویت فرهنگی - تزلزل فرهنگی - تعارض فرهنگی

(۲) هویت اجتماعی - تعارض فرهنگی - بحران هویت

(۳) هویت فرهنگی - تعارض فرهنگی - تزلزل فرهنگی

(۴) هویت اجتماعی - تزلزل فرهنگی - تعارض فرهنگی

## ۵۶- کدام گزینه در رابطه با هویت ایرانی قبل و بعد از ظهور اسلام، درست نیست؟

- (۱) هویت ایرانی قبل از ظهور اسلام، هویتی توحیدی، دینی و در مواردی آمیخته با اساطیر بود.
  - (۲) اسلام عناصر مشترکانه اساطیری هویت ایرانی را برنتافت و ایرانیان با پذیرش اسلام به تفسیری توحیدی از هویت خود دست یافتند.
  - (۳) اقوام مختلف ایرانی با آن که هویت‌های فرهنگی یکسانی نداشتند، در عقاید و ارزش‌های آیین زرتشت که با آموزه‌های اساطیری درآمیخته بوده، هویت اجتماعی واحدی پیدا کردند.
  - (۴) عقاید و ارزش‌های توحیدی اسلام، ایران را به جهان اسلام ملحق ساخت و هویت ایرانی به صورت بخشی از هویت جهان اسلام درآمد.
- ۵۷- انقلاب اسلامی ایران حاصل ... مقاومت هویت اسلامی جامعه در برابر هجوم سیاسی و اقتصادی غرب بود و بازگشت ایران به اسلام، ...

- (۱) یک دهه - بازگشت به یک خویشتن صرفاً تاریخی و جغرافیایی که با اندیشه‌های دنیوی تفسیر می‌شد، بود.
- (۲) یک سده - بازگشت به یک خویشتن صرفاً تاریخی و جغرافیایی که با اندیشه‌های دنیوی تفسیر می‌شد، نبود.
- (۳) یک دهه - بازگشت به خویشتن الهی و توحیدی بود.
- (۴) یک سده - بازگشت به خویشتن الهی و توحیدی نبود.

## ۵۸- کدام گزینه بیان‌گر هویت فرهنگی جوامع اسلامی از نظر مستشرقان و تاریخ‌نگاران غربی است؟

- (۱) توحیدی و یا اساطیری نیست و به ابعاد تاریخی و جغرافیایی آن محدود نمی‌گردد.
- (۲) سکولار و دنیوی است و در قالب عناوین قوم‌گرایانه و ناسیونالیستی، امت و ملت اسلامی را به اقوام مختلف تقسیم می‌کرد.
- (۳) توحیدی یا اساطیری است و در قالب عناوین قوم‌گرایانه و ناسیونالیستی، امت و ملت اسلامی را به اقوام مختلف تقسیم می‌کرد.
- (۴) سکولار و دنیوی نیست و به ابعاد تاریخی و جغرافیایی آن محدود می‌گردد.

## ۵۹- هر یک از عبارات زیر به ترتیب با کدام موارد، ارتباط دارند؟

«بیگانه شدن آدمی با حقیقت جهان»، «تحولات هویتی جهان غرب پس از رویارویی با فرهنگ اسلامی» و «جذب و هضم مهاجمان در فرهنگ اسلامی»

- (۱) فرهنگ‌های سکولار و دنیوی - جنگ‌های صلیبی - حمله مغول
- (۲) فرهنگ‌های مشترکانه اساطیری - عبور از ارزش‌های قرون وسطایی - جنگ‌های صلیبی
- (۳) از خودبیگانگی - شکل‌گیری هویت جدید سکولار - مشارکت فعال ایرانیان در حیات فکری جهان اسلام
- (۴) خودباختگی - عبور از عقاید مسیحیت قرون وسطایی - حمله مغول

## ۶۰- کدام عبارت در رابطه با روش جهان اسلام در سده‌های نخستین رویارویی با فرهنگ‌های دیگر، درست نیست؟

- (۱) به دلیل اهمیتی که اسلام به عقل و عقلانیت می‌دهد، جهان اسلام در مواجهه با فرهنگ یونان و رم، تنها عناصر عقلی این دو فرهنگ را اخذ کرد.
- (۲) جهان اسلام در مواجهه با فرهنگ یونان و رم، به تناسب هستی‌شناسی توحیدی خود در علوم مختلف آن‌ها تصرف کرد و عناصر مشترکانه آن‌ها را نپذیرفت.
- (۳) با حفظ هویت فرهنگی خود به تعامل پرداخت و به همین دلیل عناصر سازگار با آن را از دیگر فرهنگ‌ها اخذ کرده و در صورت نیاز به بازسازی آن عناصر اقدام نمود.
- (۴) با تعدیل اصول خود در تعامل با فرهنگ‌های دیگر، عناصر غیر اساطیری را از آن‌ها اخذ کرد و در صورت نیاز به بازسازی آن عناصر اقدام نمود.

۶۱- به ترتیب پیدایش هریک از موارد زیر ناشی از چیست؟

«انجامیدن حاکمیت منورالفکران به استبداد استعماری رضاخان»، «حرکت‌های چریکی نیروهای چپ

در ایران» و «ناتوانی انقلاب‌های آزادی‌بخش در جلوگیری از استعمار نو»

(۱) حضور قدرت‌های استعماری و دخالت انگلستان - حمایت از بلوک شرق - وابستگی کارگزاران این انقلاب‌ها به غرب

(۲) نزاع با بیدارگران اسلامی - الگوگیری از جنبش‌های آزادی‌بخش - وابستگی کارگزاران این انقلاب‌ها به غرب

(۳) حضور قدرت‌های استعماری و دخالت انگلستان - الگوگیری از جنبش‌های آزادی‌بخش - شکست در قطع وابستگی اقتصادی و فرهنگی به غرب

(۴) نزاع با بیدارگران اسلامی - حمایت از بلوک شرق - شکست در قطع وابستگی اقتصادی و فرهنگی به غرب

۶۲- عبارات زیر را به ترتیب از حیث صحیح یا غلط بودن، مشخص نمایید.

- عالمان شیعی در زمینهٔ مقابله با دشمنان خارجی با حکومت قاجار، تعاملی نداشتند.

- اجتناب از رویارویی مستقیم با باور دینی مردم، یکی از شیوه‌های حرکات اجتماعی روشنفکران چپ بود.

- انقلاب‌های آزادی‌بخش قرن بیستم در مرکز قطب‌های سیاسی و اقتصادی جهان قرار داشتند.

(۱) غ - ص - غ (۲) ص - ص - ص (۳) غ - غ - غ (۴) ص - غ - ص

۶۳- اعتراض نسل دوم غرب‌گرایان در کشورهای اسلامی به نسل اول از چه جهت است؟

(۱) از نوع اعتراضاتی بود که طی قرن بیستم در کشورهای غربی نسبت به عملکرد سیاسی نظام‌های کمونیستی و سوسیالیستی شکل می‌گرفت که از بنیان‌های فکری اسلام، فاصله گرفته بودند.

(۲) به دلیل گریز آنان از بنیان‌های فکری اسلامی یا اسلام‌ستیزی آنان نیست، بلکه از نوع اعتراضاتی است که طی قرن بیستم در کشورهای غربی نسبت به عملکرد اقتصادی نظام‌های لیبرالیستی و سرمایه‌داری شده است.

(۳) به واسطهٔ فاصله گرفتن آن‌ها از اسلام و اسلام‌ستیزی است و از نوع اعتراضاتی است که طی قرن نوزدهم در کشورهای غربی نسبت به عملکرد اقتصادی نظام‌های لیبرالیستی و سرمایه‌داری، شکل گرفت.

(۴) از جهت اسلام‌ستیزی یا گریز از بنیان‌های فکری اسلام نیست، بلکه از نوع اعتراضاتی است که طی قرن بیستم در کشورهای غربی نسبت به عملکرد سیاسی نظام‌های لیبرالیستی و سرمایه‌داری، به وجود آمد.

۶۴- هر عبارت به ترتیب با کدام گزینه مرتبط است؟

- به حذف ساختارهای اجتماعی پیشین و ایجاد ساختارهای اجتماعی استعماری جدید اقدام کردند.

- رهاورد عملکرد آنان، استبداد استعماری بود.

(۱) حاکمان سکولار - منورالفکران غرب‌گرا

(۲) بیدارگران نخستین - روشنفکران چپ

(۳) حاکمان سکولار - روشنفکران چپ

(۴) روشنفکران ناسیونالیست و مارکسیست - منورالفکران غرب‌گرا

۶۵- جنبش تنباکو نمونه‌ای از ... بود و عمل به حکومت مشروطه در فقه اجتماعی و سیاسی شیعه برای ... بود.

(۱) مقاومت منفی - کنترل ظلم (۲) حرکت اصلاحی - واجبات نظامیه

(۳) مقاومت منفی - واجبات نظامیه (۴) فعالیت رقابت‌آمیز - کنترل ظلم

۶۶- عبارات زیر به ترتیب با کدام مورد ارتباط دارند؟

«رویکرد اعتراض آمیز به غرب»، «جلوگیری از موفقیت جنبش های نخستین بیدارگران اسلامی»

(۱) نخستین بیدارگران اسلامی و روشنفکران چپ - دولت های استعمارگر غربی

(۲) نخستین بیدارگران اسلامی و روشنفکران چپ - منورالفکران غرب گرا

(۳) نخستین بیدارگران اسلامی - دولت های استعمارگر غربی با کمک منورالفکران غرب گرا

(۴) روشنفکران چپ - حاکمان سکولار در کشورهای مسلمان

۶۷- در رابطه با انقلاب مشروطه، کدام روند درست است؟

(۱) مقاومت منفی عالمان شیعی ← قراردادهای استعماری قاجاریان ← فعالیت رقابت آمیز عالمان ← جنبش عدالتخانه ← پیوستن منورالفکران به جنبش عدالتخانه

(۲) حرکت رقابت آمیز عالمان در دوران قاجار ← جنبش تنباکو ← اصلاح ساختار ← حضور قدرتهای استعماری ← پیوستن منورالفکران به جنبش عدالتخانه

(۳) مقاومت منفی عالمان شیعی ← جنبش تنباکو ← قراردادهای استعماری قاجاریان ← فعالیت رقابت آمیز عالمان ← جنبش عدالتخانه

(۴) قراردادهای استعماری قاجاریان ← مقاومت منفی عالمان شیعی ← فعالیت رقابت آمیز عالمان ← جنبش تنباکو ← جنبش عدالتخانه

۶۸- مصداق های «الف و ب» به ترتیب کدام اند؟

افراد یا جریان ها	عملکرد یا پیامد
الف	جهاد اسلامی افغانستان
ب	سازش با اسرائیل

(۱) به قدرت رسیدن اسلام خواهان - کشورهای زیر نفوذ بلوک شرق

(۲) مقاومت در برابر حکومت وابسته به غرب - کشورهای زیر نفوذ بلوک غرب

(۳) بیداری اسلامی - دولت مصر در قرارداد کمپ دیوید

(۴) انقلاب اسلامی ایران - برخی کشورهای زیر نفوذ بلوک غرب

۶۹- عبارات های زیر را به ترتیب از حیث صحیح یا غلط بودن مشخص نمایید.

- در دوره منورالفکران غرب زده، مقاومت های مردمی برای حفظ هویت اسلامی، به دلیل وابستگی به کشورهای استعمارگر، سرکوب می شد.

- اولویت یافتن مشروطه در قیاس با نظام استبدادی ناشی از شرایط جامعه بود.

- حیات مجدد انقلاب فرانسه در کشورهای اروپایی در نتیجه تغییر الگوی رفتاری و خصلت انقلاب ها رخ داد.

(۱) غ - غ - ص - ص - غ (۲) ص - ص - غ - غ (۳) ص - غ - ص (۴) غ - ص - غ - غ

۷۰- به ترتیب، کدام یک در رابطه با نخستین بیدارگران اسلامی و تفاوت انقلاب اسلامی با انقلاب های آزادی بخش درست و در رابطه با بهار عربی

نادرست است؟

(۱) به رسمیت شناختن قومیت های مختلف را در راستای وحدت امت اسلامی دنبال می کردند. - انقلاب اسلامی ایران، علاوه بر داشتن هویت

سیاسی، دارای ابعاد فرهنگی و تمدنی نیز بود. - با شروع بیداری اسلامی، هدف اصلی این انقلاب ها، یعنی غربی شدن کشورهای عربی، ناتمام ماند.

(۲) متوجه خطر کشورهای غربی برای جوامع اسلامی بودند. - انقلاب اسلامی ایران، انقلابی سیاسی نبود، بلکه فرهنگی و تمدنی بود. -

بخشی از فرایند غربی شدن کشورهای عربی است.

(۳) قوت و قدرت جوامع غربی را نتیجه عمل کردن آن جوامع به دستورات اسلام می دانستند. - انقلاب اسلامی ایران برخلاف انقلاب های

آزادی بخش، در جهت از بین بردن سلطه سیاسی کشورهای غربی بود. - مهم ترین پیامد انقلاب اسلامی ایران در جهان اسلام است.

(۴) نسبت به کشورهای استعمارگر احساس خطر نمی کردند، بلکه استقلال اقتصادی جوامع خود را می خواستند. - انقلاب اسلامی ایران علاوه

بر داشتن هویت سیاسی، دارای ابعاد فرهنگی و تمدنی نیز بود. - بخشی از فرایند غربی شدن کشورهای عربی است.

منطق

استدلال  
(استدلال ترکیبی قانونمند قضایا)، اقسام قیاس،  
ارزش قیاس، محتوای استدلال (ماده، مغالطه)  
صفحه‌های ۵۱ تا ۸۱

۷۱- نفی نتیجه قیاس با قبول مقدمات آن... موجب تناقض... و تمثیل اگرچه در بسیاری

موارد کاربرد مفید... ولی... نیست.

(۱) لزوماً - نمی‌شود - دارد - مورد شک

(۳) حتماً - می‌شود - ندارد - قابل اطمینان

۷۲- استدلال «هر کلاغی سیاه است، زیرا تا به حال نشنیده و ندیده‌ایم که کلاغی به رنگ دیگر باشد» یک استدلال... است که در آن از...

نتیجه‌گیری... شده است که هرگاه تمامی موارد و هرگاه جزئی از موارد مورد بررسی قرار گیرند به ترتیب... و... نام دارند.

(۱) استقرایی - موارد جزئی - کلی - استقرای تام - استقرای ناقص

(۲) استقرایی - موارد جزئی - کلی - استقرای ناقص - استقرای تام

(۳) قیاسی - مقدمه کلی - جزئی - قیاس اقترانی - قیاس استثنایی

(۴) قیاسی - مقدمه کلی - جزئی - قیاس استثنایی - قیاس اقترانی

۷۳- هرگاه قضیه «بعضی الف ج نیست» نتیجه یک قیاس اقترانی حملی باشد، اولاً: کدام یک از اشکال چهارگانه قیاس اقترانی حملی است؟ ثانیاً:

ضروب منتج آن چندتا است؟ ثالثاً: شرایط انتاج آن کدام است؟

(۱) دوم - ۶ - کلی بودن کبرا و اختلاف دو مقدمه در کیف

(۲) سوم - ۶ - موجه بودن صغرا و اختلاف دو مقدمه در کیف

(۳) دوم - ۴ - کلی بودن کبرا و اختلاف دو مقدمه در کیف

(۴) سوم - ۴ - موجه بودن صغرا و کلی بودن یکی از دو مقدمه

۷۴- اگر نتیجه قیاسی «هر الف ب است» باشد، کدام مطلب درباره آن قیاس درست است؟

(۱) می‌تواند شکل اول یا سوم باشد. (۲) اثبات آن از دو راه امکان‌پذیر است.

(۳) «الف» در صغرا محمول واقع شده است. (۴) حد وسط در کبرا موضوع قرار گرفته است.

۷۵- از بین پاسخ‌های داده‌شده به ایرادهای وارده بر منطق، کدام گزینه نادرست است؟

(۱) منطق، شکل استدلال را در اختیار ما قرار می‌دهد و محتوا از طریق مشاهده و آزمایش و... به دست می‌آید.

(۲) استدلال‌های منطق مانند قیاس و ضرب اول آن، نوعی مصادره به مطلوب است از این‌رو تمام نتایج درون مقدمه‌هاست و دیگر

نتیجه‌گیری معنا ندارد.

(۳) منطق، صورت اندیشه را ارزیابی می‌کند و پیشرفت یک علم به ماده آن است.

(۴) آموختن منطق برای کم کردن خطاهاست و این به این معنی نیست که هر کس منطق نداند، نمی‌تواند فکر کند.



۷۶- از آنجا که قواعد منطق ... اندیشیدن ذهن انسان است، آموختن قواعد منطق امکان گرفتارشدن به مغالطه را در این حوزه ...

- (۱) صورت - از بین می‌برد.  
 (۲) صورت - کم می‌کند.  
 (۳) ماده - کاهش می‌دهد.  
 (۴) ماده - از بین می‌برد.

۷۷- ماده قضایای «پنبه نرم است» و «جیوه فلزی رسانا است»، به ترتیب ... و ... است و در مورد برهان نمی‌توان گفت: ...

- (۱) تجربه - حس - در آن، از بهترین مواد استفاده می‌شود.  
 (۲) حس - تجربه - در آن، حقیقتاً مجهولی کشف می‌شود.  
 (۳) تجربه - حس - صورت آن باید از شکل‌های معتبر قیاس تشکیل شود.  
 (۴) حس - تجربه - در آن، فقط از قضایای مشهور و مسلم استفاده می‌شود.

۷۸- در مورد برهان کدام عبارت درست نیست؟

- (۱) برهان پرکاربردترین نوع استدلال در ریاضیات، اصول دین و زندگی عملی است.  
 (۲) برهان، کامل‌ترین نوع استدلال است که باید محتوای آن از مواد یقینی باشد.  
 (۳) برهان به دو نوع لمّی و آئی تقسیم می‌شود که در اولی از علت به معلول و در دومی از معلول به علت پی می‌بریم.  
 (۴) نتیجه برهان کاملاً یقینی است و از این جهت بهترین نوع استدلال است.

۷۹- استدلال‌های زیر به ترتیب چه نوع مغالطه‌هایی دارند؟

«هر گردویی گرد است. ← هر گردی گردو است.»

«درد در دست است؛ دست در جیب است. ← درد در جیب است.»

- (۱) در هر دو مغالطه، شرایط انعکاس رعایت نشده است.  
 (۲) مغالطه اولی در ماده و دومی در صورت است.  
 (۳) مغالطه هر دو در صورت است.  
 (۴) مغالطه هر دو در ماده است.

۸۰- اگر از قضیه «هیچ حیوانی غیر حساس نیست» نتیجه بگیریم که «هر غیر حساسی حیوان است.» درباره این نتیجه‌گیری کدام عبارت درست

است؟

- (۱) گرفتار مغالطه نشده‌ایم، زیرا نتیجه صادق است.  
 (۲) این نتیجه نوعی ایهام انعکاس است.  
 (۳) استنتاج، بی‌واسطه معتبر است.  
 (۴) استدلالی است که حد وسط ندارد.

نخستین فلاسفه یونان  
(اندیشمندی منظم و موشکاف، فلسفه بعد از ارسطو)  
صفحه‌های ۸۴ تا ۸۸

۸۱- کدام گزینه، منظور ارسطو را از ارائه نظریه علت‌های چهارگانه بیان می‌کند؟

- (۱) توجیه عقلانی موجودات عالم طبیعت  
(۲) یافتن اصلی‌ترین عوامل حرکات طبیعی  
(۳) یافتن علل فاعلی، غایی، صوری و مادی  
(۴) اثبات این که هر چیزی دارای چهار علت است

۸۲- از نظر ارسطو علت بالا رفتن شعله‌های آتش یا سقوط سنگ ... است و از نظر او «هیولا» برای یک جسم همان ... است.

- (۱) طبیعت جسم - علت صوری  
(۲) طبیعت جسم - علت مادی  
(۳) علت غایی - علت مادی  
(۴) علت فاعلی - طبیعت شیء

۸۳- علت ... همان فعلیتی است که یک شیء بالقوه، در مراحل حرکت خود به‌دست می‌آورد و آن چه ... است، ماده است و آن چه ... است، صورت می‌باشد.

- (۱) صوری - شدنی - بودن  
(۲) مادی - بودن - شدنی  
(۳) فاعلی - شدنی - بودن  
(۴) صوری - بودن - شدنی

۸۴- با توجه به نظریه علل اربعة ارسطو، کدام عبارت نادرست است؟

- (۱) علت غایی در عالم طبیعت یک عامل آگاهانه است که نظم و هدف‌داری را در نظام طبیعت تأمین می‌کند.  
(۲) میل درونی هر چیز که می‌خواهد ماده آن را به‌سوی آخرین صورت سوق دهد، علت غایی است.  
(۳) علت فاعلی در پدیده‌های طبیعی فقط آن عامل درونی است که مبدأ حرکت و سکون در اجسام است.  
(۴) صورت و ماده هیچ‌گاه از یکدیگر جدا نیستند و تا هستند با هم خواهند بود.

۸۵- این عبارت که «طبیعت هیچ کار بیهوده‌ای انجام نمی‌دهد.» به کدام یک از علل اربعة اشاره دارد؟

- (۱) علت فاعلی  
(۲) علت مادی  
(۳) علت غایی  
(۴) علت صوری

۸۶- در یک دانه سیب که به یک درخت تنومند تبدیل می‌شود، دانه نسبت به درخت ... و درخت نسبت به دانه ... است و سرانجام خواست تبدیل دانه به درخت همان علت ... است.

- (۱) علت صوری - علت مادی - غایی  
(۲) علت مادی - علت صوری - غایی  
(۳) علت صوری - علت مادی - فاعلی  
(۴) علت مادی - علت صوری - فاعلی

۸۷- منظور از هلنیسم چیست؟

- (۱) غلبه فرهنگ مقدونی بر سه امپراتوری یونان، سوریه، مصر  
(۲) غلبه فرهنگ یونانی بر سه امپراتوری مقدونیه، روم، مصر  
(۳) غلبه فرهنگ یونانی بر سه امپراتوری مقدونیه، سوریه، مصر  
(۴) غلبه فرهنگ مقدونی بر سه امپراتوری یونان، روم، مصر

۸۸- کدام مکتب فلسفی عناصر تفکر افلاطونی و ارسطویی را در کنار یکدیگر جمع کرده است؟

- (۱) کلبی  
(۲) اپیکوری  
(۳) نوافلاطونی  
(۴) رواقی

۸۹- کدام عبارت مطابق با فلسفه اپیکور است؟

- (۱) سعادت در تسلیم شدن به قضای روزگار است.  
(۲) مرزی میان جسم و روح و طبیعت و ماورای طبیعت وجود ندارد.  
(۳) زندگی همراه جنجال و هیاهو بر هر چیزی ترجیح دارد.  
(۴) تنها لذت پایدار لذات فکری و اتصال اندیشه با مفاهیم عالی است.

۹۰- رواقیون فلسفه خود را بر ... مستقر کردند و بنیان‌گذار مکتب فلسفی رواقی ... بود.

- (۱) ادراک حسی - زنون  
(۲) ادراک عقلی - دیوژن  
(۳) ادراک حسی - دیوژن  
(۴) ادراک عقلی - زنون

۹۱- کدام گزینه از اهداف روان‌شناسی سلامت به‌شمار نمی‌رود؟

- (۱) کنترل میزان مرگ‌ومیر  
(۲) حفظ سلامتی  
(۳) پیشگیری و درمان بیماری‌ها  
(۴) ارتقای سلامت

۹۲- کدام گزینه دربارهٔ سبک زندگی صحیح نیست؟

- (۱) روان‌شناسان سلامت آن را بررسی می‌کنند.  
(۲) در ایجاد بیماری‌ها مؤثر است.  
(۳) مجموعه الگوهای رفتاری و هیجانی است.  
(۴) به طور روزمره از آن‌ها استفاده می‌شود.

۹۳- علت اصلی و عمدهٔ ایجاد فشار روانی در افراد چیست؟

- (۱) شکست و ناکامی  
(۲) ناهماهنگی‌های شناختی  
(۳) روبه‌رو شدن با موارد ناخوشایند  
(۴) روبه‌رو شدن با تغییر در زندگی

۹۴- کدام گزینه جزء ویژگی‌های فشار روانی مثبت نمی‌باشد؟

- (۱) ایجاد توجه متمرکز در فرد  
(۲) تجربه کردن احساس ناخوشایند  
(۳) ارتقای واکنش‌های رفتاری  
(۴) افزایش تلاش برای رسیدن به هدف

۹۵- روش‌های مقابله‌ای برای کاهش فشار روانی منفی در فرد، زمانی فراخوانده می‌شوند که:

- (۱) ارزیابی فرد از کنترل شخصی خود، مثبت باشد.  
(۲) فرد بر اساس برداشت اولیهٔ خود از موقعیت، احساس خطر کند.  
(۳) فرد منبع استرس یا مشکل را غیرقابل حل ارزیابی کرده باشد.  
(۴) فرد از موقعیت اجتناب کرده یا آن را انکار نماید.

۹۶- کدام گزینه از انواع راه‌های مقابلهٔ سازگارانه با فشار روانی است؟

- (۱) انجام رفتارهای تکانشی  
(۲) منفعل بودن  
(۳) شوخ‌طبعی  
(۴) استفاده از داروهای شیمیایی

۹۷- در کدام یک از انواع راه‌های مقابله با فشار روانی، فرد منبع استرس یا مشکل را یک مسئله در نظر می‌گیرد؟

- (۱) فعالیت بدنی  
(۲) منفعل بودن  
(۳) استفاده از مهارت حل مسئله  
(۴) مشورت و راهنمایی گرفتن

۹۸- کدام گزینه در خصوص مقابله‌های ناسازگارانه صحیح نیست؟

- (۱) به منظور کاهش فشار روانی انجام می‌شود.  
(۲) اثرات آن‌ها سبک‌تر از فشار روانی اولیه است.  
(۳) فرد معمولاً از موقعیت اجتناب می‌کند.  
(۴) همیشه ناسازگار و مضر نیستند.

۹۹- علیرضا عضو تیم فوتبال مدرسه است. در مسابقهٔ روز گذشته پس از این‌که بازی خوبی انجام نداد با تصمیم مربی تعویض شد. علیرضا پس از

تعویض نه تنها با مربی دست نداد بلکه با یکی از نیمکت‌نشینان هم درگیری لفظی پیدا کرد و بسیار خشمگین بود. عبارت فوق بیانگر کدام یک

از روش‌های مقابله با فشار روانی است؟

- (۱) انجام دادن رفتارهای تکانشی  
(۲) فعالیت بدنی و ورزش کردن  
(۳) منفعل بودن  
(۴) در انتظار معجزه بودن

۱۰۰- کدام گزینه از تأثیرات مستقیم مذهب و رفتارهای معنوی بر سلامت روانی افراد نمی‌باشد؟

- (۱) ایجاد آرامش روانی  
(۲) افزایش احساس حمایت اجتماعی  
(۳) اجتناب از رفتارهای پرخطر جنسی  
(۴) ایجاد روحیهٔ مثبت



## پاسخ نامه

مدیر گروه	سارا شریفی
مسئول دفترچه	زهرا دامیار
مسئندسازی	مدیر: مریم صالحی، مسئول دفترچه: زهره قموشی
حروفچین	لیلا عظیمی
ناظر چاپ	سوران نعیمی

برای دیدن پاسخ آزمون غیرحضوری به صفحه‌ی شخصی خود در قسمت دریافت کارنامه در سایت کانون به آدرس [WWW.kanoon.ir](http://WWW.kanoon.ir) مراجعه نمائید و از منوی سمت راست گزینه‌ی آزمون غیرحضوری را انتخاب کنید.

Konkur.in

بنیاد علمی آموزشی قلم‌چی (وقف عام)

دفتر مرکزی: خیابان انقلاب بین صبا و فلسطین پلاک ۹۲۳ بنیاد علمی آموزشی قلم‌چی (وقف عام) ۰۲۱،۶۴۶۳

تمام دارایی‌ها و درآمدهای بنیاد علمی آموزشی قلم‌چی وقف عام است بر گسترش دانش و آموزش»

## ریاضی و آمار (۱)

## ۱- گزینه «۴»

(مفهم بفرمایید)

در سهمی  $y = ax^2 + bx + c$  نقطه‌ای به طول  $x = -\frac{b}{2a}$  رأس سهمی است و خطی که از رأس سهمی به موازات محور عرض‌ها رسم می‌شود محور تقارن سهمی است؛ بنابراین:

$$\text{محور تقارن } x = -\frac{2}{2 \times (-4)} = \frac{1}{4}$$

## ۲- گزینه «۱»

(موسا عفتی)

$$x_{\max} = \frac{-b}{2a} = \frac{-1000}{2 \times (-1)} = 500$$

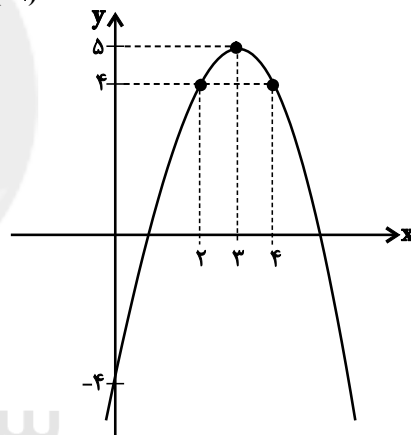
$$P(500) = -(500)^2 + 1000 \times 500 - 3000 = -250000 + 500000 - 3000 = 247000$$

## ۳- گزینه «۲»

(مفهم بفرمایید)

$$y = -x^2 + 6x - 4$$

$$\text{رأس } x = \frac{-b}{2a} = \frac{-6}{2 \times (-1)} = 3 \Rightarrow \text{رأس } y = -3^2 + 6 \times 3 - 4 = 5$$



x	0	2	3	4
y	-4	4	5	4

## ۴- گزینه «۳»

(موسا عفتی)

موارد (آ) و (پ) درست هستند. در مورد (ب) مجموعه کل واحدهای آماری را جامعه آماری می‌گویند.

## ۵- گزینه «۲»

(مفهم بفرمایید)

موارد (آ) و (ب) به روش مشاهده داده‌ها گردآوری می‌شوند. در مورد (پ) روش مصاحبه و در مورد (ت) روش دادگان‌ها مناسب است.

## ۶- گزینه «۳»

(فاطمه فویمیان)

داده‌ها را از کوچک به بزرگ مرتب می‌کنیم:

$$2, 5, 8, 11, 12, 17, 18, 20, 25, 29$$

چون تعداد داده‌ها زوج است میانه برابر میانگین دو داده وسطی است.

$$\text{میانه} = \frac{12 + 17}{2} = 14.5$$

$$\text{میانگین } \bar{x} = \frac{2+5+8+11+12+17+18+20+25+29}{10} = \frac{148}{10} = 14.8$$

$$\text{اختلاف میانه و میانگین} = 14.8 - 14.5 = 0.3$$

## ۷- گزینه «۱»

(فاطمه فویمیان)

$$\bar{x} = \frac{2+3+4+5+6}{5} = \frac{20}{5} = 4$$

$$\sigma^2 = \frac{(2-4)^2 + (3-4)^2 + (4-4)^2 + (5-4)^2 + (6-4)^2}{5}$$

$$= \frac{4+1+0+1+4}{5} = 2 \Rightarrow \sigma = \sqrt{2}$$

## ۸- گزینه «۴»

(امیر زرانروز)

تعداد نقطه‌ها برابر تعداد داده‌ها یعنی ۲۰ تاست. تعداد داده‌های بین ۹ و ۱۲ برابر داده‌های روی ۱۰ و ۱۱ یعنی ۵ تاست. بنابراین:

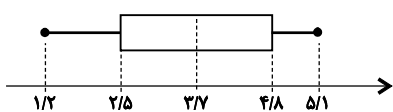
$$\Rightarrow \frac{5}{20} \times 100 = 25 \text{ درصد}$$

## ۹- گزینه «۳»

(امیر زرانروز)

$$1/2, 1/5, 2/5, 2/5, 3/1, 3/2, 4/2, 4/2, 4/8, 4/8, 4/8, 4/9, 5/1$$

$$Q_1 = 2/5 \quad Q_2 = 3/2 \quad Q_3 = 4/8$$



ضمناً:  $\left(\frac{2/5 + 4/8}{2} = 3/6.5\right)$  پس میانه دقیقاً در وسط جعبه قرار ندارد.

$$IQR = Q_3 - Q_1 = 4/8 - 2/5 = 2/3$$

اندازه دنباله سمت چپ بیش‌تر از دنباله سمت راست است پس تراکم در دنباله سمت چپ کم‌تر است. چون  $Q_3 = 4/8, Q_1 = 2/5$  است، پس

$$6 \text{ عدد بین این دو هستند که } \frac{6}{12} \times 100 = 50 \text{ درصد می‌شود.}$$

## ۱۰- گزینه «۳»

(موسا عفتی)

$$100 \times \frac{\text{نمره واقعی در ریاضی}}{\text{بیشینه نمره ریاضی}} = \text{عدد روی شعاع ریاضی}$$

$$60 = \frac{x_1}{15} \times 100 \Rightarrow x_1 = \frac{60 \times 15}{100} = 9$$

$$80 = \frac{x_2}{15} \times 100 \Rightarrow x_2 = \frac{80 \times 15}{100} = 12$$

$$30 = \frac{x_3}{20} \times 100 \Rightarrow x_3 = \frac{30 \times 20}{100} = 6$$

$$\bar{x} = \frac{9 + 12 + 6}{3} = \frac{27}{3} = 9$$

$$\sigma = \sqrt{\frac{(9-9)^2 + (12-9)^2 + (6-9)^2}{3}}$$

$$\sigma = \sqrt{\frac{0+9+9}{3}} = \sqrt{\frac{18}{3}} = \sqrt{6}$$

## ریاضی و آمار (۲)

## ۱۱- گزینه «۱»

(معمد بگیری)

مجموعه داده‌هایی که در طی زمان با فواصل منظم گردآوری می‌شوند را سری زمانی می‌گویند.

## ۱۲- گزینه «۴»

(موسا عفتی)

همه موارد صحیح هستند.

## ۱۳- گزینه «۴»

(معمد بگیری)

$$\bar{x} = \frac{1+2+3+4+5}{5} = 3$$

$$\bar{y} = \frac{6+4+2+3+2}{5} = \frac{17}{5} = 3.4$$

به کمک نقاط  $(3, 3.4)$  و  $(5, 2)$  برون‌یابی می‌کنیم:

$$m = \frac{3/4 - 2}{3 - 5} = \frac{1/4}{-2} = -0.125$$

$$y - 2 = -0.125(x - 5) \xrightarrow{x=6} y - 2 = -0.125(6 - 5)$$

$$\Rightarrow y = -0.125 + 2 = 1.875$$

## ۱۴- گزینه «۱»

(موسا عفتی)

$$m = \frac{21 - 18}{7 - 3} = \frac{3}{4}$$

$$y - 18 = \frac{3}{4}(x - 3)$$

$$\xrightarrow{x=1} y - 18 = \frac{3}{4} \times (1 - 3)$$

$$\Rightarrow y = 18 + \frac{-6}{4} = \frac{72 - 6}{4} = \frac{66}{4} = \frac{33}{2}$$

## ۱۵- گزینه «۳»

(معمد بگیری)

در نموداری که شبیه به یک خط باشد درون‌یابی خطی بهتر امکان‌پذیر است.

## ۱۶- گزینه «۱»

(کوروش داوری)

طبق نمودار مشخص می‌شود که هر ۶ سال نمودار تکرار می‌شود.

کافی است به عدد ۷۴ عدد ۶ را اضافه کنیم  $74 + 6 = 80$  پس میزان بارندگی در سال ۷۴ مشابه سال ۸۰ است؛ یعنی ۲۰۰ میلی‌متر.

برای سال ۹۴ هم کافی است ۶ سال از ۹۴ کم کنیم  $94 - 6 = 88$  پس میزان بارندگی در سال ۹۴ مشابه سال ۸۸ است؛ یعنی ۱۰۰ میلی‌متر.

## ۱۷- گزینه «۲»

(کوروش داوری)

ساعت ۱۰ بین ۹ و ۱۱ است، پس دو نقطه  $A \begin{vmatrix} 9 \\ 10 \end{vmatrix}$  و  $B \begin{vmatrix} 11 \\ 40 \end{vmatrix}$  را در نظر

$$m = \frac{40 - 10}{11 - 9} = \frac{30}{2} = 15$$

می‌گیریم:

$$y - 10 = 15(x - 9) \Rightarrow y = 15x - 135 + 10$$

$$y = 15x - 125$$

$$x = 10 \Rightarrow y = 15 \times 10 - 125 = 150 - 125 = 25$$

مقدار اندازه‌گیری شده - مقدار واقعی = مقدار خطا

هزار تومان  $42 - 25 = 17$  = مقدار خطا

## ۱۸- گزینه «۲»

(کوروش داوری)

چون سال ششم خارج جدول است پس از برون‌یابی استفاده می‌کنیم و سال پنجم نزدیک‌ترین سال به سال ششم است.

$$\bar{x} = \frac{1+2+3+4+5}{5} = \frac{15}{5} = 3$$

$$\bar{y} = \frac{5+7+10+16+22}{5} = \frac{70}{5} = 14$$

$$A \begin{vmatrix} 3 \\ 14 \end{vmatrix} \quad B \begin{vmatrix} 5 \\ 32 \end{vmatrix}$$

$$m = \frac{32 - 14}{5 - 3} = \frac{18}{2} = 9$$

$$y - 32 = 9(x - 5)$$

$$y = 9x - 45 + 32 \Rightarrow y = 9x - 13$$

$$x = 6 \Rightarrow y = 9 \times 6 - 13 = 54 - 13 = 41$$

## ۱۹- گزینه «۳»

(کوروش داوری)

$$\bar{x} = \frac{15+18+10+10+20+15}{6}$$

$$\bar{x} = \frac{88}{6} \approx 14.66$$

## ۲۰- گزینه «۴»

(کوروش داوری)

ساعت ۱۱ بین ۱۰ و ۱۲ می‌باشد، پس با دو نقطه زیر، معادله خط می‌نویسیم و با درون‌یابی خطی تخمین می‌زنیم:

$$A \begin{vmatrix} 10 \\ 12 \end{vmatrix} \quad B \begin{vmatrix} 12 \\ 20 \end{vmatrix}$$

$$m = \frac{\text{تفاضل عرض‌ها}}{\text{تفاضل طول‌ها}} = \frac{20 - 12}{12 - 10} = \frac{8}{2} = 4$$

$$y - y_1 = m(x - x_1)$$

$$y - 12 = 4(x - 10) \Rightarrow y = 4x - 40 + 12$$

$$y = 4x - 28$$

$$y = 4(11) - 28 = 44 - 28 = 16$$

## اقتصاد

## ۲۱- گزینه «۲»

(مهری کاروان)

الف) عرضه کالاها و خدمات: دولت می‌تواند با سرمایه‌گذاری در بازار بعضی از کالاها و خدمات وارد شود و به تولید، عرضه و فروش آن‌ها بپردازد. در این زمینه، دولت با تأسیس شرکت‌ها و مؤسسات مختلف به فعالیت اقدام می‌کند که به نام شرکت‌های دولتی شناخته می‌شوند.

ب) یکی از اهداف دولت در عرصه اقتصاد ایجاد اشتغال کامل و مبارزه با بیکاری است، برای تحقق این هدف، دولت‌ها می‌کوشند شرایط رونق اقتصادی را فراهم آورند. در چنین شرایطی، فعالیت‌های تولیدی گسترش می‌یابند و تمایل تولیدکنندگان به استخدام نیروی کار جدید بیشتر می‌شود. این به معنای ایجاد فرصت‌های شغلی جدید و رسیدن به اشتغال کامل است.

اهداف اقتصادی دولت عبارتند از: ۱- اشتغال کامل ۲- ثبات قیمت‌ها ۳- رشد و پیشرفت اقتصادی ۴- بهبود وضع توزیع ثروت و درآمد

## ۲۲- گزینه «۴»

(موسا عفتی)

قانون اساسی جمهوری اسلامی ایران، که در سال ۱۳۵۸ تدوین شده است در فصل چهارم خود که شامل اصول چهل و سوم تا پنجاه و پنجم می‌شود، با عنوان اقتصاد و امور مالی به مسائل اقتصادی کشور پرداخته است؛ البته مباحث مرتبط با این موضوع به این فصل محدود نمی‌شوند و در اصولی دیگر مثل اصل ۲۹ درباره تأمین اجتماعی نیز به طور مستقیم یا غیرمستقیم به این مسائل مرتبط است.

## ۲۳- گزینه «۳»

(نسرین یعفری)

الف) به میزان بالاتر بودن سطح دانش در تولید کالاها و خدمات، ارزش افزوده آن‌ها بیشتر تر و درآمد بیشتری نصیب اقتصاد کشور می‌شود. علاوه بر تولید دانش‌بنیان، فراگیر شدن دانش در تمام سطوح تولیدی و به‌کارگیری آن توسط تمامی تولیدکنندگان، کاهش هزینه‌ها و افزایش درآمدهای ملی را به ارمغان می‌آورد.

ب) سرمایه‌گذاری خارجی در صورتی می‌تواند به پیشرفت کشور کمک کند که عوامل داخلی تولید را تقویت کند.

پ) پیشرو، مولد و فرصت‌ساز: پیشرفت اقتصادی برای ماندگاری، نیازمند خلق فرصت‌های جدید است. خلق فرصت‌های جدید براساس قدرت تولید و انتخاب عرصه مناسب فرصت‌ساز برای پیشرفت صورت می‌گیرد. افزایش قدرت تولید و انتخاب زنجیره‌های اقتصادی دارای مزیت باید به عنوان محور حرکت اقتصادی مورد توجه قرار گیرد.

## ۲۴- گزینه «۳»

(نسرین یعفری)

اقتصاد کشور باید پیوسته رشد و شکوفایی مستمر داشته باشد. برای دستیابی به این منظور، لازم است تمامی فعالان اقتصاد کشور تصویر مطلوبی از آینده داشته باشند. بیش‌تر کشورها این هماهنگی بین نخبگان، مردم و فعالان اقتصادی را با تدوین سند چشم‌انداز به دست می‌آورند. در «سند چشم‌انداز ۲۰ ساله جمهوری اسلامی ایران» نیز وضعیت اقتصادی در افق سال ۱۴۰۴ ه. ش. توصیف و مشخص شده است؛ به عبارت دیگر، در سال ۱۴۰۴ ه. ش. اقتصاد کشور در وضعیت و موقعیت تعیین شده بدین صورت خواهد بود:

«کشوری با جایگاه اول اقتصادی در سطح منطقه آسیای جنوب غربی، ارتقای نسبی سطح درآمد سرانه، رسیدن به اشتغال کامل و ... لازم است که شاخص‌های کمی کلان برنامه‌های توسعه و بودجه‌های سالانه مانند میزان سرمایه‌گذاری، درآمد سرانه تولید ناخالص ملی، میزان اشتغال و تورم، کاهش فاصله درآمد میان دهک‌های بالا و پایین جامعه باید متناسب با این سند چشم‌انداز تنظیم و تعیین شود.»

## ۲۵- گزینه «۲»

(موسا عفتی)

امروزه همراه با گوناگون شدن کالاهای تولیدی و گسترش وسایل حمل و نقل و ظهور بسیاری از تحولات دیگر، تجارت با روش‌های علمی انجام می‌گیرد. در همه دانشگاه‌های دنیا نیز رشته‌های خاصی در زمینه تجارت و بازرگانی وجود دارد و هزاران نفر در این رشته‌ها به تحصیل مشغول هستند؛ بنابراین، هر کشور و سازمانی که نیروهای متخصص و آموزش‌دیده بیشتری در اختیار دارد در زمینه تجارت جهانی موفق‌تر است.

## ۲۶- گزینه «۳»

(نسرین یعفری)

ارزش تولید مرحله اول = ارزش افزوده مرحله اول

$$\text{تومان } ۹۰ = ۱۰۰ \times \frac{۹}{۱۰۰} \times ۱۰۰۰$$

$$\text{تومان } ۱۸ = ۱۰۰ \times \frac{۹}{۱۰۰} \times ۲۰۰$$

$$\text{تومان } ۹ = ۱۰۰ \times \frac{۹}{۱۰۰} \times ۱۰۰$$

تومان  $۱۱۷ = ۹۰ + ۱۸ + ۹$  = کل مالیات بر ارزش افزوده تعلق گرفته بر این کالا در طبقه‌بندی مالیات‌ها، مالیات بر ارزش افزوده نوعی مالیات غیرمستقیم بر مصرف کالاها و خدمات است.

## ۲۷- گزینه «۲»

(موسا عفتی)

در کلیه کشورها قوه مجریه مسئول تهیه و پیشنهاد لایحه بودجه است. متن پیشنهادی بودجه توسط سازمان مسئول امور بودجه تدوین می‌شود. امروزه در بیش‌تر کشورها مجلس نمایندگان وظیفه تصویب بودجه را به عهده دارد.

معمولاً نظارت بر اجرای بودجه به عهده دیوان محاسبات است که اعضای آن را مجلس نمایندگان انتخاب می‌کند.



## ۲۸- گزینه ۱»

(موسا عفتی)

ریال  $858,000 = 7,800,000 \times \frac{11}{100}$  = مالیات ماهیانه پرداختی فرد اول  
 ریال  $10,296,000 = 858,000 \times 12$  = مالیات سالانه پرداختی فرد اول  
 ریال  $1,092,000 = 9,100,000 \times \frac{12}{100}$  = مالیات ماهیانه پرداختی فرد دوم  
 ریال  $13,104,000 = 1,092,000 \times 12$  = مالیات سالانه پرداختی فرد دوم  
 $\Rightarrow 13,104,000 - 10,296,000 = 2,808,000$  ریال  
 مالیات فرد دوم ۲,۸۰۸,۰۰۰ ریال بیش تر از مالیات شخص اول است

## ۲۹- گزینه ۴»

(موسیمآزگرگرددار)

الف) سیاست‌های تثبیت اقتصادی به دو دسته سیاست‌های پولی و سیاست‌های مالی تقسیم می‌شود. افزایش در مخارج (جاری یا عمرانی) دولت و کاهش در نرخ‌ها یا پایه‌های مالیاتی (سیاست مالی انبساطی) بهترین راه تحریک تقاضای عمومی است که در مواقع رکود می‌تواند رونق را به بازار برگرداند.

ب) در سال‌های اخیر در کشور ما توجه جدی سیاست‌گذاران به ضرورت اقتصاد مردمی و نقش‌آفرینی و مشارکت بیشتر بخش‌های خصوصی و تعاونی و عمومی و افزایش توان و اقتدار آن‌ها جلب شده است. دولت ملزم شده است که با واگذاری بخش مهم از فعالیت‌های خود در عرصه اقتصاد به بخش‌های غیردولتی که در چارچوب سیاست‌های اجرای اصل ۴۴ قانون اساسی مطرح شده است و همین‌طور سپردن ۲۵٪ از اقتصاد کشور به بخش تعاونی، حضور مستقیم خود را در مدیریت و مالکیت اقتصاد کاهش بدهد. ج) به سیاست‌هایی که دولت از طریق بانک مرکزی برای کنترل حجم پول و حفظ ارزش آن اعمال می‌کند، سیاست‌های پولی می‌گویند. سیاست‌های پولی معمولاً به دو شکل انجام می‌پذیرد:

۱- کاهش حجم پول در گردش (سیاست پولی انقباضی)

۲- افزایش حجم پول در گردش (سیاست پولی انبساطی)

## ۳۰- گزینه ۱»

(موسیمآزگرگرددار)

در گذشته نبود وسایل حمل و نقل و راه‌های مناسب، هزینه‌های تجارت را به شدت افزایش می‌داد.

## علوم و فنون ادبی (۱)

## ۳۱- گزینه ۳»

(فاطمه اصلانی)

در بیت گزینه ۳ «۲» دو کلمه «خارا و خار» جناس ناقص افزایشی دارند.

## ۳۲- گزینه ۴»

(حسن روزپیکر)

در بیت «ب»، «راست» در مصراع اول به معنی «درست» و در مصراع دوم به معنی «برای ... است» مختلف‌المعنی هستند و قافیه‌ها جناس تام دارند. در بیت «ج»، «روان» در مصراع اول به معنی «جاری» و در مصراع دوم، به معنی «روح و جان»؛ کلمات مختلف‌المعنی و قافیه هستند و جناس تام دارند.

## ۳۳- گزینه ۱»

(شیرین پنگیزی)

«درای»: زنگ بزرگ، جرس / «درآیدن»: سخن گفتن، کلام بی معنی گفتن. در ابیات سایر گزینه‌ها، در واژه‌های «قیام و قامت»، «غمزه و غمّاز»، «بنشین و بنشینم» و «برخیز و برخیزم» آرایه اشتقاق وجود دارد.

## ۳۴- گزینه ۱»

(ناهد شهابی)

«جام و جم» جناس ناقص افزایشی دارند. در ابیات سایر گزینه‌ها، به ترتیب «جان و جام»، «ملال و حلال» و «یار و کار» جناس ناقص اختلافی دارند.

## ۳۵- گزینه ۱»

(سپهر حسن‌فان‌پور)

تقابل سجع‌های متوازن در دو مصراع یک بیت پدیدآورنده آرایه موازنه است. در بیت گزینه ۱ «۱»، این تقابل بین دو بخش «محکم و تنگ» و «گران‌بندی و تیره زندانی» رعایت نشده است.

## ۳۶- گزینه ۲»

(رویا رهمانی)

گزینه «۱»: «نای» اول به معنی نی و «نای» دوم نام قلعه است: جناس تام / «نای» و «جای»: جناس ناقص

گزینه «۲»: «راح» و «روح»، «پیمان» و «پیمان»: جناس ناقص / این بیت جناس تام ندارد.

گزینه «۳»: «لب» اول به معنی ساحل و «لب» دوم عضوی از صورت است: جناس تام / «بر» و «بجر»، «که» و «به»: جناس ناقص

گزینه «۴»: «که» اول حرف ربط و «که» دوم به معنای چه کسی است: جناس تام / «ما» و «را»: جناس ناقص

## ۳۷- گزینه ۳»

(کتاب آبی)

«رنج» و «مرنج» اشتقاق دارند و چون «مرنج» یک حرف بیش‌تر دارد، جناس ناقص افزایشی می‌سازند. اگر دو کلمه‌ای که اشتقاق دارند، فقط در یک حرف اختلاف داشته باشند، جناس نیز دارند.

## تشریح گزینه‌های دیگر:

گزینه «۱»: «عاشق و معشوق» اشتقاق دارند ولی جناس ندارند.

گزینه «۲»: «خدمت و مخدوم» اشتقاق دارند.

گزینه «۴»: «می‌گرید، گریند، گریان» هر سه واژه اشتقاق دارند.

## ۳۸- گزینه ۴»

(اعظم نوری‌نیا)

«خار و خار» جناس ناقص افزایشی و «باره و خار» جناس ناقص اختلافی دارند.

## تشریح گزینه‌های دیگر:

گزینه «۱»: «خویش و خویش» جناس تام دارند. خویش دوم در مصراع اول به معنی «خویشاوند» و در مصراع دوم به معنی «خود» است. «که و به» نیز جناس ناقص اختلافی دارند.

گزینه «۲»: «کار و کرد» جناس ناقص افزایشی دارند.

گزینه «۳»: «یا و را»، «که و به» و «دام و کام» جناس ناقص اختلافی دارند.



(امسان برزگر)

## ۴۲- گزینه «۴»

بیت گزینه «۴» بر وزن «مفعول مفاعیلن مفعول مفاعیلن» از نظم همسان دولختی برخوردار است در حالی که بیت صورت سؤال از اوزان دوری بر وزن «مفعول فاعلاتن مفعول فاعلاتن» می‌باشد و بیت‌های گزینه‌های «۱»، «۲» و «۳» نیز بر همین وزن می‌باشند.

(امسان برزگر)

## ۴۳- گزینه «۴»

بیت بر وزن «مفعول مفاعیلن مفعول مفاعیلن» از پایه‌های آوایی همسان دولختی است که وزن دوری محسوب می‌شود.

دا	یم	گ	ل	این	بُس	تان
در	یا	ب	ضَـ	عیـ	فان	را
-	-	U	U	-	-	-
شا	دا	ب	نِـ	می	ما	ند
در	وقـ	تِـ	ت	وا	نا	یی
-	-	U	U	-	-	-

تشریح گزینه‌های دیگر:

گزینه «۱»: مفاعیلن مفاعیلن فعولن

خِـ	زَـ	را	چا	شـ	نی	بخـ	شز	ک	لا	مم
زَـ	بان	را	چر	ب	شید	رین	کن	ب	کا	مم
U	-	-	-	U	-	-	-	U	-	-

گزینه «۲»: فاعلاتن فاعلاتن فاعلاتن

هر	کِـ	چی	زی	دو	ست	دا	زَـ
ه	کِـ	محد	را	بش	ت	با	شی
-	U	-	-	-	U	-	-
جا	نُـ	دل	بر	وی	گُـ	ما	رد
سر	زِـ	خل	وت	بر	نِـ	یا	رد
-	U	-	-	-	U	-	-

گزینه «۳»: مستفعلن مستفعلن مستفعلن مستفعلن

گر	جا	ن	عا	شق	دم	ز	ند
وین	عا	ل	م	بی	أصـ	ل	را
-	-	U	-	-	-	U	-
آ	تش	د	رین	عا	لم	ز	ند
چُن	ذر	ر	ها	بر	هم	ز	ند
-	-	U	-	-	-	U	-

(امسان برزگر)

## ۴۴- گزینه «۱»

بیت (الف) بر وزن دوری «مفتعلن فاعلن» / بیت (ب) بر وزن «فعلات فاعلاتن» و بیت (هـ) بر وزن «مفعول فاعلاتن» می‌باشد که هر مصراع از دو پاره همگون تشکیل شده است که از پایه‌های آوایی همسان دولختی می‌باشند.

بیت (ج) بر وزن مفتعلن مفتعلن مفتعلن مفتعلن و بیت (د) بر وزن مستفعلن مستفعلن مستفعلن مستفعلن می‌باشند که از پایه‌های آوایی همسان می‌باشند.

## ۳۹- گزینه «۴»

(عارفه سادات طباطبایی نژاد)

در بیت گزینه «۴»، هر دو واژه «سر» و «خاک» با معنایی یکسان تکرار شده‌اند.

تشریح گزینه‌های دیگر:

گزینه «۱»: دور: عجیب / دور: جدا

گزینه «۲»: روان: جان / روان: جاری

گزینه «۳»: باز: پرنده‌ی شکاری / باز: دوباره

## ۴۰- گزینه «۴»

(مهردی حسینی)

در گزینه «۴» چون «بنات و نبات» کلمات پایانی نیستند، سجع ایجاد نکرده‌اند.

تشریح گزینه‌های دیگر:

گزینه «۱»: دو کلمه «غایت و نهایت» دارای سجع مطرف هستند.

گزینه «۲»: کلمات «داشت و گذاشت» سجع مطرف دارند.

گزینه «۳»: «کشت و هشت» آرایه سجع متوازی ایجاد کرده‌اند.

## علوم و فنون ادبی (۲)

## ۴۱- گزینه «۳»

(امسان برزگر)

بیت گزینه «۳» بر وزن «مفعول مفاعیلن» می‌باشد که با بیت صورت سؤال و سایر گزینه‌ها یکسان نیست.

بیت مورد پرسش بر وزن «مفعول فاعلاتن» است:

آ	یی	نِـ	یِـ	سِـ	کند	در
تا	بر	تِـ	عِـ	ضِـ	دا	رد
-	-	U	-	U	-	-
جا	م	م	یسـ	ت	بن	گر
اح	وا	ل	ملـ	کِـ	دا	را
-	-	U	-	U	-	-

تشریح گزینه‌های دیگر:

گزینه «۱»:

ای	صبـ	ح	شب	ن	شی	نان
از	بس	ک	دیبـ	ر	مان	دی
-	-	U	-	U	-	-
جا	نم	بِـ	طا	قَـ	تا	مد
چُن	شا	م	رو	ز	دا	ران
-	-	U	-	U	-	-

گزینه «۲»:

بر	عند	ذ	لیـ	بِـ	عا	شق
از	ذو	ق	ان	ذ	رو	نش
-	-	U	-	U	-	-
گر	بشـ	ک	نی	ق	فس	را
پر	وا	ی	در	ن	با	شد
-	-	U	-	U	-	-

گزینه «۴»:

هر	سلـ	ط	نت	کِـ	خا	هی
در	دس	تِـ	خو	ب	رو	یان
-	-	U	-	U	-	-
می	کن	کِـ	دل	پِـ	ذی	ری
دو	لت	بُـ	وَد	أ	سی	ری
-	-	U	-	U	-	-

## جامعه‌شناسی (۱)

## ۵۱- گزینه «۱»

(آزیتا بیدقی)

جامعه ایران قلب تپنده بیداری اسلامی ← بازگشت به هویت اسلامی  
پدید آمدن آثاری با عناوین غرب‌زدگی و بازگشت به خویشتن ← نقد  
رویکرد تقلیدی به فرهنگ غرب و هویت‌های کاذب ساختگی  
هویت ایرانی به صورت هویت اجتماعی بخشی از جهان اسلام ← ملحق  
شدن ایران به جهان اسلام

## ۵۲- گزینه «۲»

(آزیتا بیدقی)

عبارت اول ← صحیح

عبارت دوم ← صحیح

## ۵۳- گزینه «۴»

(فروغ تیموریان)

تغییرات هویت اجتماعی مطابق با هویت جهان اجتماعی، عامل ایجاد توسعه  
فرهنگی و ورود رفتارها و هنجارهای مغایر با عقاید و ارزش‌های اجتماعی  
جامعه به فرهنگ جامعه، عامل ایجاد تعارض فرهنگی است.

## ۵۴- گزینه «۳»

(ارغوان عبدالملکی)

اقتصاد، روزنه ورود استعمار و نابودی هویت سیاسی، اجتماعی و فرهنگی  
جوامع به شمار می‌رود.

جهان غرب، هویت خود را براساس اقتصاد شکل می‌دهد و سرمایه‌داری،  
عامل اصلی هویت‌یابی افراد و جوامع غربی است. در این جهان، هویت  
انسان‌ها و جوامع، بیش از هر چیز به دارایی و توان اقتصادی آن‌ها وابسته  
است. جوامع دیگری که به تبعیت از غرب، رویکرد سکولار و دنیوی دارند،  
نیز هویت سرمایه‌داری پیدا می‌کنند.

هدف اسلام تأسیس جهان اجتماعی توحیدی و گسترش آن است. لازمه  
تحقق این هدف، داشتن جمعیت مناسب است. بنابراین اگر اولاً فرهنگ و  
معنایی که با افزایش جمعیت، بسط می‌یابد، فرهنگ حق باشد، نه فرهنگ  
باطل؛ ثانیاً افراد و اعضای این فرهنگ نیز حاملان و عاملان معانی حق  
باشند، افزایش جمعیت ضروری است. فقدان هر کدام از این شرایط، مانع  
تحقق جهان اجتماعی توحیدی است. نبود شرط اول، جامعه‌ی مشرک  
(جامعه‌ای که براساس عقاید و ارزش‌های باطل شکل می‌گیرد) می‌سازد و  
نبود شرط دوم، جامعه‌ی فاسق (جامعه‌ای که اعضای آن عقاید و ارزش‌های  
حق را می‌شناسند ولی به آن‌ها پایبند نیستند) می‌سازد که هر دو مغایر با  
هدف اسلام‌اند.

## ۴۵- گزینه «۲»

(افسان برزگر)

وزن بیت گزینه «۲» مفاعیلن مفاعیلن مفاعیلن فعلن است، هرچند متناوب  
است به دلیل این‌که رکن پایانی آن کامل نیست، نمی‌تواند از اوزان دوری یا  
پایه‌های آوایی همسان دولختی باشد.

## ۴۶- گزینه «۱»

(افسان برزگر)

وزن بیت در گزینه «۱» از تکرار ۴ بار مستفعلن ساخته شده است که از  
پایه‌های آوایی همسان دولختی نیست و وزن دوری محسوب نمی‌شود.

## ۴۷- گزینه «۱»

(سیدهمال طباطبایی نژاد)

بیت گزینه «۱» کنایه ندارد. معنی بیت: مرد هنرمند با بدبختی و سختی  
زندگی نمی‌کند. اگر هم با سختی زندگی کند، چند روزی بیش‌تر نیست.

## تشریح گزینه‌های دیگر:

گزینه «۲»: دل دادن: کنایه از عاشق شدن

گزینه «۳»: دست شستن از چیزی: کنایه از رها کردن آن چیز

گزینه «۴»: سر به لحد نهادن: کنایه از مردن

## ۴۸- گزینه «۴»

(مینا تولکی نژاد)

بیت گزینه «۴» کنایه ندارد.

در گزینه‌های دیگر به ترتیب «دل‌م از دست بشد»، «دل و دینم شد» و  
«سلامت برخاست» و «خون در دل و پا در گل بودن» کنایه هستند.

## ۴۹- گزینه «۲»

(سیدهمال طباطبایی نژاد)

در این گزینه سه کنایه وجود دارد: «یک‌زبان بودن»، کنایه از متحد بودن  
است و «کمان را زه کردن» و «سنگ بر باره (دیوار) بردن»، هر دو کنایه از  
آماده شدن برای دفاع هستند.

## تشریح گزینه‌های دیگر:

گزینه «۱»: «دل پیش کسی داشتن»، کنایه از عاشق بودن و «ریش در  
دست دیگری داشتن»، کنایه از بی‌اختیار بودن است.گزینه «۲»: «جامه‌دران بودن گل»، کنایه از شکوفایی گل و «ما جامه  
می‌دریم»، کنایه از بی‌تابی و بی‌قراری است.

گزینه «۴»: «پای لغزیدن»، کنایه از منحرف شدن و ارتکاب گناه است.

## ۵۰- گزینه «۴»

(رضا یان نژاد کونه شهری)

در بیت «ب»: «نگین» مجاز از «انگشتی» با علاقه جزییه است.

در بیت «د»: شاعر «رخت‌کشیدن» را به «زاغ» نسبت داده که استعاره  
مکنیه از نوع تشخیص است.

در بیت «الف»: «روی‌زرد شدن»، کنایه از شرم‌منده شدن است.

در بیت «ج»: تشبیه به‌کار رفته چنین است: «من مانند نور خورشید  
هستم».

## جامعه‌شناسی (۲)

(الهه فضری)

## ۶۱- گزینه «۳»

نزاع بیدارگران اسلامی و منورالفکران غرب‌گرا با حضور قدرت‌های استعماری و دخالت انگلستان به نفع جریان منورالفکران پایان پذیرفت و حاکمیت منورالفکران به استبداد استعماری رضاخان ختم شد.

برخی از نیروهای چپ در ایران با الگو گرفتن از جنبش‌های آزادی‌بخش به دنبال حرکت‌های چریکی بودند.

انقلاب‌های آزادی‌بخش در قطع وابستگی اقتصادی و فرهنگی توفیقی نداشتند و از فردای پیروزی، استعمار با دست کارگزاران این انقلاب‌ها در چهره استعمار نو بازگشت.

(الهه فضری)

## ۶۲- گزینه «۱»

تعامل عالمان شیعی با حکومت قاجار بر مدار مقاومت منفی بود، یعنی همکاری سیاسی جز در حد واجبات نظامیه انجام نمی‌شد. مقابله با دشمنان خارجی از جمله واجبات نظامیه است.

برخی از روشنفکران چپ، حرکت‌های اجتماعی خود را به صورت مکاتب غیرتوحیدی، مطرح می‌کردند و برخی دیگر از رویارویی مستقیم با اندیشه و باور دینی مردم، خودداری می‌کردند؛ حتی گاه نیز اندیشه‌های خود را در پوشش‌های دینی، بیان می‌کردند.

انقلاب‌های آزادی‌بخش قرن بیستم نتوانستند جایگاه خود را از حاشیه قطب‌های سیاسی و اقتصادی جهان خارج کنند.

(کنکور سراسری ۹۶)

## ۶۳- گزینه «۲»

شکل‌گیری جریان‌های چپ در کشورهای اروپایی به نوبه خود، بازتاب‌هایی در ذهنیت غرب‌گرایان کشورهای اسلامی پدید می‌آورد و بدین ترتیب، نسل دومی از غرب‌گرایان در این کشورها به وجود می‌آید که با اعتراض به حرکت‌های سیاسی نسل اول می‌نگرند، این نسل با عنوان روشنفکران چپ کشورهای اسلامی شناخته می‌شوند. اعتراض روشنفکران چپ به نسل اول، از جهت گریز آنان از بنیان‌های فکری اسلامی یا اسلام‌ستیزی آنان نیست؛ بلکه از نوع اعتراضاتی است که طی قرن بیستم در کشورهای غربی نسبت به عملکرد اقتصادی نظام‌های لیبرالیستی و سرمایه‌داری شکل گرفت.

(ترتیب بیدری)

## ۶۴- گزینه «۱»

قدرت حاکمان سکولار در کشورهای مسلمان، ریشه در باورها و اعتقادات و پیشینه تاریخی این کشورها نداشت. بلکه قدرت آن‌ها وابسته به قدرت جهانی استعمار بود. آنان با اتکا به این قدرت، در جهت از بین بردن مظاهر دینی و اسلامی و حذف ساختارهای اجتماعی پیشین و ایجاد ساختارهای اجتماعی استعماری جدید اقدام می‌کردند.

رهاورد حکومت منورالفکران غرب‌گرا در کشورهای اسلامی، استبداد استعماری است.

(ارغوان عبدالملکی)

## ۵۵- گزینه «۳»

هویت فرهنگی جهان اجتماعی بر مدار عقاید و ارزش‌های اجتماعی شکل می‌گیرد. هویت فرهنگی هنگامی محقق می‌شود که عقاید و ارزش‌های مشترکی در میان مردم، شکل گیرد. یعنی هرگاه نوعی از عقاید و ارزش‌ها از سوی افراد جامعه پذیرفته و به رسمیت شناخته شود، هویت فرهنگی بر محور آن عقاید و ارزش‌ها پدید می‌آید.

تغییرات هویتی افراد گاه از مرزهای مورد قبول یک جهان اجتماعی فراتر می‌رود. اگر تغییرات هویتی در خارج از مرزهای مقبول جهان اجتماعی واقع شود و شیوه‌هایی از زندگی را که با عقاید و ارزش‌های اجتماعی در تقابل هستند به دنبال بیاورد به تعارض فرهنگی منجر می‌شود که اضطراب و نگرانی‌های اجتماعی فراوانی به همراه دارد.

تزلزل فرهنگی هنگامی رخ می‌دهد که مبادی هویت‌ساز فرهنگ، یعنی عقاید، ارزش‌ها و آرمان‌ها، ثابت و استقرار خود را در زندگی مردم از دست بدهند.

(الهه میرزایی)

## ۵۶- گزینه «۳»

اقوام مختلف ایرانی با آن که هویت‌های اجتماعی متفاوتی داشته‌اند در عقاید و ارزش‌های آیین زرتشت که با آموزه‌های اساطیری درآمیخته بود، هویت فرهنگی واحدی پیدا کردند.

(الهه میرزایی)

## ۵۷- گزینه «۲»

انقلاب اسلامی ایران حاصل یک سده مقاومت هویت اسلامی ایران در برابر هجوم سیاسی و اقتصادی غرب بود. بازگشت ایران به اسلام، بازگشت به یک خویشتن صرفاً تاریخی و جغرافیایی که با اندیشه‌های دنیوی غربی تفسیر می‌شد، نبود؛ بلکه بازگشت به خویشتن الهی و توحیدی بود.

(الهه میرزایی)

## ۵۸- گزینه «۲»

هویت فرهنگی جوامع اسلامی از نظر مستشرقان و تاریخ‌نگاران غربی، توحیدی و یا اساطیری نیست؛ بلکه هویتی سکولار و دنیوی است که به ابعاد تاریخی و جغرافیایی آن محدود می‌گردد. این هویت در قالب عناوین قوم‌گرایانه و ناسیونالیستی، امت و ملت اسلامی را به اقوام مختلف نظیر ترک، عرب و فارس تقسیم می‌کرد.

(ارغوان عبدالملکی)

## ۵۹- گزینه «۱»

فرهنگ‌های مشرکانه اساطیری و فرهنگ‌های سکولار و دنیوی، آدمی را نه تنها از حقیقت جهان بلکه از حقیقت خود نیز بیگانه می‌گردانند.

جهان غرب طی جنگ‌های صلیبی، پس از رویارویی با فرهنگ اسلامی، تحولاتی هویتی پیدا کرد. این جهان، بار دیگر با عبور از عقاید و ارزش‌های مسیحیت قرون وسطی، به عقاید و ارزش‌های دنیوی و سکولار روی آورد و هویت جدیدی پیدا کرد.

فرهنگ اسلامی در طی سده‌های مختلف یا مانند آنچه در جنگ‌های صلیبی گذشت، به دفع مهاجمان پرداخت یا مانند آنچه در حمله مغول رخ داد، مهاجمان را درون خود جذب و هضم کرد.

(کنکور سراسری ۹۵)

## ۶۰- گزینه «۴»

به دلیل اهمیتی که اسلام به عقل و عقلانیت می‌دهد، جهان اسلام در مواجهه با فرهنگ یونان و روم، تنها عناصر عقلی این دو فرهنگ را اخذ کرد و به تناسب جهان‌شناسی توحیدی خود در علوم مختلف آن‌ها نیز تصرف کرد. فرهنگ اسلامی عناصر اساطیری و مشرکانه این دو فرهنگ را نپذیرفت.

## ۶۵- گزینه «۴»

(ارغوان عبدالملکی)

حرکت رقابت‌آمیز عالمان در دوره قاجار، حرکت اصلاحی بود؛ یعنی تلاش می‌کردند تا برخی از رفتارهای پادشاه قاجار را اصلاح نمایند. جنبش تنباکو نمونه‌ای از فعالیت رقابت‌آمیز اصلاحی بود.

در فقه اجتماعی و سیاسی تشیع، حاکمیت مشروطه حاکمیتی بود که فساد آن از استبداد، کم‌تر بود؛ به همین دلیل در شرایطی که تحقق حاکمیت آرمانی مشروع، امکان نداشت، برای کنترل ظلم، عمل به آن مشروع بود.

## ۶۶- گزینه «۳»

(الله فضری)

نخستین بیدارگران اسلامی به غرب، رویکرد اعتراض‌آمیز داشتند. دولت‌های استعمارگر غربی با کمک منورالفکران غرب‌گرا از موفقیت حرکت‌ها و جنبش‌هایی که توسط نخستین بیدارگران اسلامی در حال شکل‌گیری بود، جلوگیری کردند.

## ۶۷- گزینه «۱»

(الله فضری)

در ابتدا عالمان شیعی تعامل خود را با دولت قاجار بر مدار مقاومت منفی سازمان می‌دادند. هنگامی که دولتمردان قاجار به سوی قراردادهای استعماری قدم برداشتند، مقاومت منفی به سوی فعالیت رقابت‌آمیز تغییر کرد. جنبش تنباکو نمونه‌ای از این فعالیت‌هاست. تجربه موفق جنبش تنباکو، فعالیت رقابت‌آمیز را از اصلاح رفتار به سوی اصلاح ساختار برد و این مسئله به جنبش عدالتخانه منجر شد. با اوج‌گیری این جنبش، منورالفکران غرب‌زده به آن پیوستند.

## ۶۸- گزینه «۴»

(الله فضری)

جهاد اسلامی افغانستان در برابر حکومت وابسته به بلوک شرق، بعد دیگری از تأثیرات انقلاب اسلامی را در جهان اسلام نشان می‌دهد. برخی از کشورهایی که زیر نفوذ بلوک غرب بودند، دولت غاصب اسرائیل را به رسمیت می‌شناختند و یا در جهت سازش با آن گام برمی‌داشتند.

## ۶۹- گزینه «۲»

(الله فضری)

در هم ریختن نظم پیشین در نتیجه حکومت منورالفکران غرب‌زده، به بهانه رسیدن به جایگاه کشورهای غربی بود.

مخدوش شدن استقلال سیاسی و اقتصادی جوامع اسلامی و سرکوب مقاومت‌های مردمی از مصادیق در هم ریختن نظم پیشین است. مشروطه، نظامی بود که در شرایط ناتوانی از برقراری حاکمیت آرمانی در قیاس با نظام استبدادی، اولویت و برتری پیدا می‌کرد.

انقلاب‌هایی که بعد از انقلاب فرانسه رخ دادند، در چارچوب آرمان‌ها و ارزش‌های جهان غرب بودند.

## ۷۰- گزینه «۱»

(الله فضری)

بسیاری از نخستین بیدارگران اسلامی، اتحاد ملل اسلامی، وحدت امت اسلامی یا تشکیل قدرت واحد اسلامی و عزت جهان اسلام را دنبال می‌کردند و قومیت‌های مختلف را در متن امت واحد اسلامی به رسمیت می‌شناختند.

انقلاب اسلامی ایران تنها یک انقلاب سیاسی نبود؛ بلکه هویتی فرهنگی و تمدنی داشت.

دولت‌های غربی تلاش کردند تا انقلاب‌های کشورهای عربی را بخشی از فرایند غربی شدن کشورهای عربی معرفی کنند و آن را بهار عربی نامیدند. اما این انقلاب‌ها حکایت از بیداری اسلامی دارند. به همین دلیل غرب، برای انحراف این انقلاب‌ها با تمام توان خود، وارد عمل شده است.

## منطق

## ۷۱- گزینه «۴»

(فاطمه شومیری)

نفی نتیجه قیاس با قبول مقدمات آن «لزوماً» موجب تناقض «می‌شود» و تمثیل اگرچه در موارد زیادی کاربرد «دارد» ولی «قابل اطمینان» نیست.

## ۷۲- گزینه «۱»

(مهمدصادق لطفی)

استقرا، استدلالی است که در آن ذهن انسان از جزئی به کلی سیر می‌کند؛ یعنی چند مورد جزئی را مشاهده می‌کند و سپس حکم کلی به‌دست می‌آورد.

## توضیح نکات درسی:

اقسام استدلال:

(۱) تمثیل: سرایت دادن حکم یک موضوع به موضوع دیگر به دلیل مشابهت آن دو با یکدیگر

(۲) استقرا: سیر ذهن از جزئی به کلی

(۳) قیاس: سیر ذهن از کلی به جزئی

## ۷۳- گزینه «۳»

(نرا یاری)

نتیجه سالبه جزئی از هر سه شکل (شکل اول، دوم و سوم) به‌دست می‌آید، ولی ضروب منتج شکل‌های اول و دوم، ۴ ضرب و شکل سوم، ۶ ضرب می‌باشد. شرایط انتاج شکل دوم، کلی بودن کبرا و اختلاف دو مقدمه در کیف است.

## ۷۴- گزینه «۴»

(کنکور سراسری ۹۴)

نتیجه «موجب کلی» فقط از شکل اول قیاس اقترانی حاصل می‌شود که در آن حد وسط در مقدمه اول (صغرا)، محمول و در مقدمه دوم (کبرا)، موضوع است.

## ۷۵- گزینه «۲»

(فاطمه شومیری)

نتیجه آن هنگام معلوم می‌شود که دو قضیه به صورت دو مقدمه در ذهن «اقتران» پیدا کنند و در کنار هم قرار بگیرند.

## ۷۶- گزینه ۲»

(فاطمه شهیمی)

منطق به ارزیابی «صورت» اندیشیدن و قواعد حاکم بر آن می‌پردازد و آموختن آن برای «کم‌کردن» خطاهاست.

## ۷۷- گزینه ۴»

(فرهناز قان‌ممیری)

مواد قضایا از راه‌های گوناگونی به دست می‌آیند؛ برخی از راه «حس» به دست می‌آیند؛ مثل «پنبه نرم است»، «عسل شیرین است» و ... و برخی از راه «تجربه» حاصل می‌شود؛ مثل «جیوه فلزی رسانا است» و ... در برهان فقط از قضایای مشهور و مسلم استفاده نمی‌شود بلکه عمدتاً از مواد یقینی استفاده می‌شود.

## ۷۸- گزینه ۱»

(عاطفه ربابه صالحی)

استدلال‌های برهانی در ریاضیات و اصول دین، کاربرد دارد اما در زندگی عملی بیشتر از جدل استفاده می‌شود.

## ۷۹- گزینه ۳»

(فاطمه شهیمی)

مغالطه اول مغالطه در عکس است (عکس موجبه کلی، موجبه جزئی می‌شود)، که «مغالطه در صورت» است. مغالطه دوم در حد وسط است که باز هم «مغالطه در صورت» می‌باشد.

## ۸۰- گزینه ۲»

(موسی اکبری)

عکس مستوی سالبه کلی همان سالبه کلی می‌شود با این تفاوت که جای موضوع و محمول تغییر می‌کند. این نتیجه‌گیری نادرست است زیرا ایهام انعکاس دارد.

## فلسفه

## ۸۱- گزینه ۲»

(فارج از کشور ۹۴)

ارسطو به عنوان یک فیلسوف طبیعت‌شناس در صدد است تا حرکات طبیعی را «توجیه عقلانی» کند. در این طرح فلسفی، ارسطو می‌کوشد تا اصلی‌ترین و کلی‌ترین عواملی را که در هر تغییر و تحولی مؤثر است، شناسایی کند.

## ۸۲- گزینه ۲»

(نرا یاری)

پاسخ ارسطو در مقابل این سؤال که چرا سنگ سقوط می‌کند و یا چرا شعله آتش بالا می‌رود؟ «طبیعت جسم» است و در نظر ارسطو ماده یا هیولا وجود بالقوه و مایه اولیه است که در اثر تغییر و تحول به فعلیت می‌رسد: (علت مادی)

## ۸۳- گزینه ۱»

(عاطفه ربابه صالحی)

«علت صوری» همان فعلیتی است که یک شیء بالقوه در مراحل حرکت خود به دست می‌آورد و از نظر ارسطو آن چه «شدنی» است، ماده است و آن چه «بودنی» است، صورت.

## ۸۴- گزینه ۳»

(نرا یاری)

علت فاعلی در پدیده‌های طبیعی ممکن است درونی باشد که همان طبیعت جسم می‌شود و ممکن است بیرونی باشد و ما آن را نشناسیم.

## ۸۵- گزینه ۳»

(موسی اکبری)

ارسطو صریحاً می‌گوید: «طبیعت هیچ‌گونه کار بیهوده‌ای انجام نمی‌دهد.» عالم طبیعت نزد ارسطو سرشار از آینده‌نگری و نظم و ترتیب است و هر چیزی در جای خود قرار گرفته است تا به سوی کمال حرکت کند.

## ۸۶- گزینه ۲»

(موسی اکبری)

در یک دانه سیب که به یک درخت تنومند تبدیل می‌شود، دانه سیب نسبت به درخت علت مادی و درخت نسبت به دانه علت صوری است و سرانجام خواست تبدیل دانه به درخت همان علت غایی است.

## ۸۷- گزینه ۳»

(موسی اکبری)

منظور از دوره هلنیسم که در حدود سه قرن طول کشید، دوره غلبه فرهنگ یونانی بر سه امپراتوری بزرگ مقدونیه، سوریه و مصر آن زمان است.

## ۸۸- گزینه ۳»

(موسی اکبری)

در فلسفه نوافلاطونی عناصر تفکر افلاطونی و ارسطویی در کنار هم جمع شده و فلسفه‌ای پدید آمد که در حکم مقدمه‌ای برای فلسفه‌های بزرگ دینی بود.

## ۸۹- گزینه ۴»

(موسی اکبری)

اپیکور لذت‌های مختلف را از یکدیگر تفکیک می‌کرد و لذات حسی و جسمانی را کوچک می‌شمرد و بهترین لذات را لذات فکری و اتصال اندیشه با مفاهیم عالی می‌دانست و تنها این لذت را پایدار و قابل اعتماد می‌دانست.

## ۹۰- گزینه ۱»

(موسی اکبری)

رواقیون برخلاف افلاطون که به ادراک حسی اهمیت نمی‌داد تمام فلسفه خود را بر ادراک حسی مستقر کردند. بنیان‌گذار فلسفه رواقی شخصی به نام زنون از اهالی قبرس بود.

## روان‌شناسی

## ۹۱- گزینه «۱»

(مهروی فوش باطن)

یکی از اهداف روان‌شناسی سلامت، پیش‌گیری و درمان بیماری‌هاست. علاوه بر این، حفظ سلامتی و ارتقای آن هم مدنظر است.

## ۹۲- گزینه «۳»

(مریم ابراهیمی)

سبک زندگی مجموعه الگوهای رفتاری و شناختی است که معمولاً در زندگی روزمره از آن‌ها استفاده می‌کنیم و با عوامل خطر ساز بیماری رابطه دارد.

## ۹۳- گزینه «۴»

(مهوسا عفتی)

فشار روانی، روبه‌رو شدن با تغییر در زندگی است که باعث به هم خوردن تعادل در زندگی می‌شود و لازم است برای سازگار شدن با شرایط جدید بیش‌تر تلاش کنیم.

## ۹۴- گزینه «۲»

(مریم ابراهیمی)

در فشار روانی منفی، فرد به دلیل نوع ارزیابی‌اش از مشکل، احساس ناخوشایندی را تجربه می‌کند و در نتیجه، قادر به دستیابی به هدف نیست. برعکس، در فشار روانی مثبت، انگیزش و تلاش فرد برای رسیدن به هدف‌ها افزایش یافته، با موقعیت به چالش برخاسته و هنگام رسیدن به هدف، فشار روانی‌اش از بین می‌رود؛ فشار روانی مثبت باعث ارتقای واکنش‌های رفتاری و پردازش‌های شناختی می‌شود.

## ۹۵- گزینه «۲»

(مهروی فوش باطن)

هنگام روبه‌رو شدن با یک موقعیت جدید، فرد ابتدا بر اساس برداشت اولیه خود از موقعیت، آن را ارزیابی می‌کند و از خود می‌پرسد که آیا خطری مرا تهدید می‌کند؟ چنان‌چه پاسخ این سؤال مثبت باشد، فرد کنترل شخصی خود را ارزیابی می‌کند.

## ۹۶- گزینه «۳»

(مهروی فوش باطن)

راه‌های مقابله ناسازگارانه با فشار روانی عبارت‌اند از: انجام رفتارهای تکانشی و بدون فکر و تأمل - استفاده از دخانیات و داروهای شیمیایی - منفعل بودن - در انتظار معجزه بودن

راه‌های مقابله سازگارانه با فشار روانی عبارت‌اند از: مهارت‌های حل مسئله، مشورت و راهنمایی گرفتن، استفاده از حس شوخ‌طبعی، فعالیت بدنی

## ۹۷- گزینه «۳»

(مهوسا عفتی)

در شیوه استفاده از مهارت حل مسئله، فرد منبع استرس یا مشکل را یک مسئله در نظر می‌گیرد و برای مقابله با آن از مهارت حل مسئله استفاده می‌کند.

## ۹۸- گزینه «۲»

(مهوسا عفتی)

مقابله‌های ناسازگارانه موجب بروز فشارهای روانی بیش‌تری می‌گردند که اثرات آن‌ها وخیم‌تر و عظیم‌تر از فشار روانی اولیه است. نکته: مقابله‌های ناسازگارانه معمولاً ناسازگار و مضر هستند نه همیشه.

## ۹۹- گزینه «۱»

(فرهاد تراز)

فرد در این نوع مقابله از لحاظ هیجانی، به شدت تحریک می‌شود؛ به طوری که بر هیجانات و رفتار خود کنترل ندارد، بسیار عصبی و خشمگین است و ممکن است به خود یا دیگران آسیب برساند.

## ۱۰۰- گزینه «۳»

(فرهاد تراز)

مذهب و رفتارهای معنوی از طریق ایجاد آرامش ذهنی، کاهش فشار روانی، رابطه با خداوند و ایجاد روحیه مثبت حاصل از شرکت در مراسم مذهبی و افزایش احساس حمایت اجتماعی، باعث «بهبود عملکرد سیستم ایمنی بدن» می‌شوند.