



آزمون غیر حضوری

فارغ التحصیلان انسانی

(۴ آبان ماه ۱۳۹۷)

Konkur.in

فهرست

۳ ریاضی پایه (سال چهارم):
۴ ریاضی (۱):
۵ آمار و مدل سازی:
۶ اقتصاد:
۹ ادبیات فارسی سال چهارم:
۱۱ ادبیات اختصاصی:
۱۴ عربی سال چهارم:
۱۶ علوم اجتماعی:
۱۸ فلسفه سال چهارم:
۱۹ منطق و فلسفه سال سوم:
۲۰ روان شناسی:
۲۲ پاسف نامه:

سایت کنکور
Konkur.in
بنیاد علمی آموزشی قلمچی (وقف عام)

دفتر مرکزی: خیابان انقلاب بین صبا و فلسطین بلاک ۹۲۳ - بنیاد علمی آموزشی قلمچی (وقف عام) ۶۴۶۳-۰۲۱

«تمام دارایی‌ها و درآمدهای بنیاد علمی آموزشی قلمچی وقف عام است بر گسترش دانش و آموزش»

ریاضی پایه (سال چهارم)

دنباله‌های اعداد
 (۵ پایان دنباله حسابی)
 و دوره مباحث گذشته
 صفحه‌های ۳۱ تا ۳۱

۱- به ترتیب از راست به چپ کدام یک از موارد زیر، از راه استدلال استنتاجی و کدام یک از راه استقرای ریاضی قابل اثبات است؟

الف) به دست آوردن فاصله سیارات از خورشید با استفاده از رابطه: $d = 4 + (3 \times 2^{n-2})$

ب) عدد abcabc همواره بر ۹۱ و ۱۴۳ بخش پذیر است.

پ) مجموع n عدد فرد متوالی با شروع از یک برابر با n^2 می‌باشد.

(۱) الف و ب (۲) ب و الف (۳) ب و پ (۴) پ و الف

۲- کدام استدلال‌ها در موارد زیر به کار رفته است؟

الف) وقتی چند نفر سیاه‌پوست را در یک شهر می‌بینیم می‌گوییم که مردم آن شهر سیاه‌پوست‌اند.

ب) کودکی که قبلاً شخصی عینکی به او آمپولی را تزریق کرده است از افراد عینکی می‌ترسد.

(۱) الف (استقرایی، ب) درک شهودی (الف) تمثیلی، ب) تمثیلی

(۳) الف (تمثیلی، ب) درک شهودی (الف) استقرایی، ب) تمثیلی

۳- در عبارت زیر به ... اشاره شده است.

«برگ درختان سبز در نظر هوشیار، آینه رازهاست، جلوه روی خداست»

(۱) استدلال تمثیلی (۲) مثال نقض

(۳) استدلال استقرایی (۴) درک شهودی

۴- چند مورد از گزاره‌های زیر صحیح است؟

- مجموع مربعات هر دو عدد فرد، عددی فرد است.

- هر ارتفاع هر مثلث همواره درون آن مثلث قرار دارد.

- حاصل ضرب هر دو عدد گنگ، عددی گنگ است.

(۱) ۳ (۲) ۲ (۳) ۱ (۴) صفر

۵- کدام عدد کلیت حکم «مکعب هر عدد گنگ، عددی گویا است.» را نقض می‌کند؟

(۱) $\sqrt[3]{10}$ (۲) $\sqrt[3]{4}$ (۳) $\sqrt[3]{16}$ (۴) $\sqrt[3]{8}$

۶- کدام عدد کلیت حکم «توان دوم هر عدد بزرگ‌تر از خود آن عدد است.» را نقض می‌کند؟

(۱) $-\frac{1}{2}$ (۲) $1 - \sqrt{2}$ (۳) $\sqrt{2} - 1$ (۴) $\sqrt{2} + 1$

۷- در یک دنباله حسابی جمله سوم برابر ۲۰ می‌باشد. اگر جمله اول ۲ برابر قدرنسبت باشد، جمله پانزدهم این دنباله کدام است؟

(۱) ۶۵ (۲) ۷۰ (۳) ۷۵ (۴) ۸۰

۸- جمله عمومی دنباله حسابی $a_n : 2, 7, 12, 17, 22, \dots$ کدام است؟

(۱) $a_n = 5n - 3$ (۲) $a_n = 5n + 2$

(۳) $a_n = 2n + 3$ (۴) $a_n = 4n - 1$

۹- در یک دنباله حسابی، جمله هفتم و سیزدهم به ترتیب ۴۶ و ۸۲ می‌باشند. مجموع ۱۹ جمله اول این دنباله کدام است؟

(۱) ۱۳۱۶ (۲) ۱۲۱۶ (۳) ۱۳۱۱ (۴) ۱۲۷۶

۱۰- یک شرکت تولیدی تا پایان سال اول ۱۰۰۰ واحد کالا تولید می‌کند و قصد دارد پس از گذشت هر سال، به طور مرتب ۱۰۰ واحد کالا به

تولید سال قبل اضافه کند. پس از گذشت پنج سال، جمعاً چند واحد کالا می‌تواند تولید کند؟

(۱) ۲۰۰۰ (۲) ۴۰۰۰ (۳) ۶۰۰۰ (۴) ۹۰۰۰

محل انجام محاسبات

ریاضی (۱)

توان رسانی و ریشه گیری
 صفحه های ۴۹ تا ۷۲

۱۱- حاصل عبارت $۸۰۰۰ \times ۰/۰۰۲$ به صورت نماد علمی کدام است؟

- (۱) $۱/۶$ (۲) $۱/۶ \times ۱۰$ (۳) $۱/۶ \times ۱۰^۲$ (۴) $۱/۶ \times ۱۰^۳$

۱۲- حاصل عبارت $A = ۲\sqrt[۳]{۵۴} - \sqrt[۳]{۱۶} - \sqrt[۳]{۱۲۸}$ ، کدام است؟

- (۱) $-\sqrt[۳]{۲}$ (۲) صفر (۳) $۸\sqrt[۳]{۲} - ۴$ (۴) $۲\sqrt[۳]{۲}$

۱۳- عدد $\left(\frac{۱}{۶۴}\right)^{-۱۲}$ را به صورت عدد ۲^m نوشته ایم، مقدار m کدام است؟

- (۱) -۱۸ (۲) ۱۸ (۳) ۳۶ (۴) ۷۲

۱۴- حاصل عبارت $\sqrt{۶}(\sqrt{۲} - \sqrt{۳}) + \sqrt{۵۰} - \frac{۶}{\sqrt{۳}}$ برابر با کدام گزینه است؟

- (۱) $\sqrt{۳}$ (۲) $\sqrt{۶}$ (۳) $\sqrt{۸}$ (۴) $\sqrt{۱۲}$

۱۵- عدد $۱۲۵^۸$ را به صورت حاصل ضرب سه عدد توان دار مساوی نوشته ایم. ۵ برابر هر کدام از آن‌ها کدام است؟

- (۱) $۵^۸$ (۲) $۵^۷$ (۳) $۵^۹$ (۴) $۵^{۱۰}$

۱۶- حاصل عبارت $\frac{۱۷۵ \times ۷^۵ \times ۵}{۶^{-۳}} \times \frac{۴۹^{-۳} \times ۱۵^{-۲}}{۲۱۶}$ کدام است؟

- (۱) $\left(\frac{۵}{۹}\right)^{-۱}$ (۲) $-\frac{۵}{۹}$ (۳) $\left(\frac{۹}{۵}\right)^{-۱}$ (۴) $-\frac{۹}{۵}$

۱۷- اعداد زیر را از کوچک به بزرگ مرتب می‌کنیم. در این صورت، تفاضل کوچک‌ترین عدد از بزرگ‌ترین عدد کدام است؟

$$\frac{۷۸}{۲۶} \times ۱۰^{-۲}, ۰/۵ \times ۵^{-۲}, ۵ \times ۵^{-۳}, ۰/۵ \times ۱۰^{-۱}$$

- (۱) $۰/۰۱$ (۲) $۰/۰۲$ (۳) $۰/۰۳$ (۴) $۰/۱$

۱۸- حاصل عبارت $\frac{۱۰ \times ۲^۸ + ۲^۹ + ۲^{۱۰}}{۴^۶ - ۳ \times ۴^۵ + ۲^{۱۰}}$ کدام است؟

- (۱) ۲ (۲) $\frac{۱}{۲}$ (۳) ۴ (۴) ۱

۱۹- اگر $a = ۳\sqrt{۸} + \sqrt{۱۸}$, $a = ۳\sqrt{۸} + \sqrt{۱۸}$, $b = \sqrt{۲۸۹} - ۲ \times ۳^۲ - (-۱)^۴$ ، آن‌گاه a^b کدام است؟

- (۱) ۱۶۲ (۲) $(۱۶۲)^{-۱}$ (۳) $۹\sqrt{۲}$ (۴) $\frac{۱}{۹\sqrt{۲}}$

۲۰- اگر $a = ۳\sqrt{۶} - \sqrt[۳]{۵}$ باشد، حاصل عبارت $\sqrt{۲۱۶} - \sqrt[۳]{۵} + \frac{\sqrt{۵۴} - \sqrt[۳]{۳۲۰}}{۳}$ بر حسب a کدام است؟

- (۱) $۷a$ (۲) $\frac{۳}{۷}a$ (۳) $۳a$ (۴) $\frac{۷}{۳}a$

محل انجام محاسبات

آمار و مدل سازی

فصل نهم و هفتم
صفحه‌های ۱۳ تا ۱۶۶

۲۱- اگر میانگین داده‌های آماری $2, a+1, 3, a, 6$ برابر با $3/6$ باشد، آنگاه میانه داده‌های $3a-1, a, 4, 2a$ چقدر است؟

- (۱) ۴ (۲) $4/5$ (۳) ۵ (۴) $5/5$

۲۲- اگر از داده‌های $12, 5, 7, 8, 10, 6, 7, 5, 12, 10, 4, 10, 7$ را حذف کنیم، میانه چه تغییری می‌کند؟

- (۱) دو برابر می‌شود. (۲) یک واحد افزایش می‌یابد.
 (۳) تغییر نمی‌کند. (۴) دو واحد کاهش می‌یابد.

۲۳- در نمودار ساقه و برگ داده‌های مقابل، اختلاف میانه و مد چقدر است؟ (کلید نمودار: $1=61$) (۶)

ساقه	برگ
۶	۰ ۱ ۲
۷	۰ ۰ ۰ ۲ ۴
۸	۰ ۱ ۱ ۳ ۵ ۸

- (۱) ۲ (۲) ۳ (۳) ۵ (۴) ۶

۲۴- در نمودار جعبه‌ای داده‌های زیر، اختلاف چارک اول و سوم کدام است؟

(۱ و ۲۰ و ۱۷ و ۳ و ۱۵ و ۹ و ۴ و ۵ و ۱ و ۱)

- (۱) ۱۴ (۲) ۱۱ (۳) ۱۳ (۴) ۳

۲۵- میانگین ۵ عدد فرد متوالی برابر با ۱۳ است، کوچک‌ترین عدد کدام است؟

- (۱) ۱۱ (۲) ۱۳ (۳) ۹ (۴) ۷

۲۶- در نمودار جعبه‌ای مربوط به ۳۱ داده آماری، میانگین داده‌های دنباله سمت چپ ۱۲ و سمت راست ۲۱ است. اگر میانگین داده‌های داخل و

روی جعبه ۱۵ باشد، میانگین کل این داده‌ها، تقریباً کدام است؟

- (۱) $15/45$ (۲) $15/54$ (۳) $15/67$ (۴) $15/76$

۲۷- اگر دامنه تغییرات داده‌های x_1, x_2, \dots, x_n برابر با ۱۲ باشد، دامنه تغییرات داده‌های $2 - 2, 3x_1 - 2, 3x_2 - 2, \dots, 3x_n - 2$ کدام است؟

- (۱) ۱۲ (۲) ۳۴ (۳) ۳۶ (۴) ۳۸

۲۸- انحراف از میانگین شش داده آماری به صورت $-3, -2, -1, 0, 2, 4$ است. واریانس این داده‌ها چقدر است؟

- (۱) $17/3$ (۲) $16/3$ (۳) ۵ (۴) ۶

۲۹- انحراف معیار داده‌های a, b, c برابر $1/3$ است. واریانس داده‌های $1/3a, 1/3b, 1/3c$ کدام است؟

- (۱) $1/3$ (۲) $1/6$ (۳) $1/9$ (۴) $1/2$

۳۰- در یک سری داده آماری مجموع داده‌ها ۷۵ و مجموع مربعات داده‌ها ۶۱۵ است. اگر تعداد داده‌ها ۱۵ باشد، ضریب تغییرات داده‌ها کدام

است؟

- (۱) $0/12$ (۲) $0/14$ (۳) $0/8$ (۴) $0/18$

محل انجام محاسبات

۳۱- برای بررسی اقتصادی بازار «روغن نباتی» در واقع، ... و اگر تعداد تولیدکنندگان روغن نباتی در بازار از ۱۵ نفر به ۳۵ نفر افزایش یابد، این موضوع ... خواهد بود.

- ۱) وضعیت خریداران و فروشندگان این کالا و نیز منطقی را که بر رفتارشان حاکم است، مورد توجه قرار می‌دهیم - به زیان مصرف‌کنندگان
- ۲) سعی داریم دریابیم که تغییرات در این بازار، چه تغییری در قیمت و مقدار کالا ایجاد می‌کند - به نفع مصرف‌کنندگان
- ۳) به مطالعه مکان خاصی که این کالا در آن خرید و فروش می‌شود، می‌پردازیم - به زیان تولیدکنندگان
- ۴) ارتباط مجموعه خریداران و فروشندگان این کالا و نحوه رفتار و عکس‌العمل آن‌ها را نسبت به تغییر عوامل اقتصادی، مورد توجه قرار می‌دهیم - به نفع تولیدکنندگان

۳۲- در ارتباط با مفهوم بازار، کدام گزینه پاسخ صحیح پرسش‌های زیر است؟

- الف) در کدام وضعیت بازار قیمت کالا افزایش می‌یابد و این افزایش قیمت تا چه زمانی ادامه دارد؟
- ب) تصمیم تولیدکنندگان در رابطه با میزان تولید یک کالا از چه عواملی تأثیر می‌پذیرد؟
- ج) وجود چه وضعیتی در بازار یک کالا مانع پایین آمدن قیمت کالا می‌گردد؟

- ۱) الف) کمبود تقاضا - تا زمانی که مقدار عرضه و تقاضا برابر شوند. ب) قیمت کالا، هزینه‌های تولید و پیش‌بینی در مورد رونق یا رکود بازار کالا ج) مازاد تقاضا
- ۲) الف) مازاد عرضه - تا زمانی که قیمت کالا به سطح قیمت تعادلی برسد. ب) قیمت کالا، درآمد، سلیقه مصرف‌کنندگان و قیمت سایر کالاها ج) انحصار خرید
- ۳) الف) مازاد تقاضا - تا زمانی که قیمت کالا به سطح قیمت تعادلی برسد. ب) قیمت کالا، درآمد، سلیقه مصرف‌کنندگان و قیمت سایر کالاها ج) کمبود عرضه
- ۴) الف) کمبود عرضه - تا زمانی که مقدار عرضه و تقاضا برابر شوند. ب) قیمت کالا، هزینه‌های تولید و پیش‌بینی در مورد رونق یا رکود بازار کالا ج) همکاری بین تولیدکنندگان

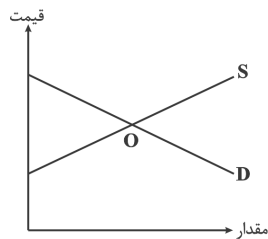
۳۳- کدام گزینه عبارات زیر را کامل می‌کند؟

- الف) هنگامی که در جامعه‌ای تولید و معامله خودرو تنها توسط یک شرکت بزرگ انجام می‌شود، بازار خودرو در وضعیت ... است و قیمت‌گذاری خودرو توسط ... صورت می‌گیرد.
- ب) در کدام بازار، تولیدکنندگان نمی‌توانند تأثیری در افزایش قیمت کالا داشته باشند؟
- پ) با توجه به این که تولیدکنندگان گندم در کشورمان تولیدات خود را باید به دولت بفروشند، می‌توان گفت بازار گندم ایران در حالت ... است.
- ت) در کدام وضعیت بازار، تولیدکنندگان تلاشی برای افزایش کیفیت کالای خود نمی‌کنند؟
- ث) در نتیجه وجود تعداد کم تولیدکنندگان قیمت کالا ... می‌یابد.

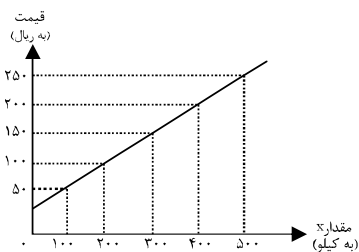
- ۱) الف) انحصار خرید، انحصار گر، ب) انحصاری، پ) انحصار خرید، ت) انحصار فروش، ث) کاهش می‌یابد.
- ۲) الف) انحصار فروش، تولیدکننده، ب) رقابتی، پ) انحصار خرید، ت) انحصار فروش، ث) افزایش می‌یابد.
- ۳) الف) انحصار فروش، انحصار گر، ب) انحصاری، پ) انحصار فروش، ت) انحصار خرید، ث) افزایش می‌یابد.
- ۴) الف) انحصار خرید، تولیدکننده، ب) رقابتی، پ) انحصار فروش، ت) انحصار خرید، ث) کاهش می‌یابد.

۳۴- با توجه به نمودار عرضه و تقاضای کالای X کدام گزینه صحیح می‌باشد؟

- ۱) منحنی D مقادیر عرضه و منحنی S نشان‌دهنده مقادیر تقاضا می‌باشد.
- ۲) اگر در بازار، سطح قیمت پایین‌تر از نقطه O باشد همه مصرف‌کنندگان موفق به خرید کالای موردنیاز خود خواهند شد.
- ۳) با افزایش چشمگیر قیمت کالای مشابه نسبت به کالای X مقدار تقاضای این کالا افزایش خواهد یافت.
- ۴) صعودی بودن منحنی S به این معناست که با افزایش قیمت کالا، به دلیل عدم تمایل مصرف‌کنندگان مقدار عرضه کاهش می‌یابد.



۳۵- با توجه به جدول و نمودار زیر که نشان دهنده وضعیت یک کالا در بازار است، به ترتیب از راست به چپ:



مقدار y (به کیلو)	قیمت (به ریال)
۵۰۰	۵۰
۴۰۰	۱۰۰
۳۰۰	۱۵۰
۲۰۰	۲۰۰
۱۰۰	۲۵۰

الف) مقادیر x و y به ترتیب بیان کننده چه مفاهیمی هستند؟

ب) در قیمت ۱۰۰ ریال، بازار در کدام وضعیت قرار دارد و در این حالت کدام عامل باعث پیشروی بازار این کالا به سوی تعادل می شود؟

ج) مقدار «قیمت تعادلی»، «تقاضای تعادلی» و «عرضه تعادلی» کدام است؟

د) مقدار ۴۰۰ واحد مازاد عرضه به ازای چه قیمتی ایجاد می شود؟

ه) در قیمت ۲۰۰ ریال، حداکثر درآمد عرضه کنندگان چند ریال است؟

۱) الف) عرضه - تقاضا، ب) مازاد تقاضا - افزایش قیمت کالا، ج) ۱۵۰ - ۳۰۰ - ۳۰۰، د) ۲۵۰، ه) ۸۰,۰۰۰

۲) الف) تقاضا - عرضه، ب) مازاد عرضه - کاهش قیمت کالا، ج) ۳۰۰ - ۱۵۰ - ۳۰۰، د) ۲۰۰، ه) ۴۰,۰۰۰

۳) الف) عرضه - تقاضا، ب) کمبود عرضه - افزایش قیمت کالا، ج) ۱۵۰ - ۳۰۰ - ۳۰۰، د) ۲۵۰، ه) ۴۰,۰۰۰

۴) الف) عرضه - تقاضا، ب) مازاد عرضه - کاهش قیمت کالا، ج) ۳۰۰ - ۱۵۰ - ۱۵۰، د) ۲۰۰، ه) ۸۰,۰۰۰

۳۶- کدام گزینه مبین پاسخ صحیح سؤالات زیر است؟

الف) با توجه به جداول زیر قیمت در نقاط A و B چه اعدادی می توانند باشند؟

مقدار تقاضا	۵۰	۷۰
قیمت	۲۰	B

مقدار عرضه	۵۰	۷۰
قیمت	۲۰	A

ب) اگر در بازار یک کالای خاص، مازاد عرضه وجود داشته باشد قیمت چه تغییری خواهد کرد و در نهایت به چه قیمتی خواهد رسید؟
 پ) اگر قیمت تعادلی ۳۰۰ تومان و مقدار تعادلی ۴۰ واحد باشد، مصرف کنندگان باید چه مقدار تقاضا کنند تا قیمت افزایش یابد؟ اگر در وضعیت تعادل، قیمت کالای جانشین نسبت به کالای اصلی کاهش یابد، مقدار تقاضای مصرف کنندگان در قیمت ۳۰۰ تومان کدام عدد می تواند باشد؟

ت) اگر قیمت تعادلی ۳۰۰ تومان و مقدار تعادلی ۴۰ واحد باشد، عرضه کنندگان باید چه مقدار عرضه کنند تا قیمت کاهش یابد؟

۱) الف) ۳۰، ۳۰، ب) افزایش می یابد، کم تر از قیمت تعادلی، پ) ۳۰، ۳۵، ت) بیش از ۴۰ واحد

۲) الف) ۳۵، ۱۰، ب) کاهش می یابد، قیمت تعادلی، پ) ۵۰، ۶۰، ت) کم تر از ۴۰ واحد

۳) الف) ۲۵، ۱۰، ب) کاهش می یابد، قیمت تعادلی، پ) ۳۰، ۵۰، ت) بیش از ۴۰ واحد

۴) الف) ۱۰، ۳۰، ب) افزایش می یابد، بیش تر از قیمت تعادلی، پ) ۵۰، ۲۰، ت) کم تر از ۴۰ واحد

۳۷- با توجه به اطلاعات ارائه شده در جدول زیر، نتیجه عملکرد سالیانه یک «بنگاه اقتصادی» با ۱۵ نفر کارمند و تولید سالیانه ۲۲۰۰ دستگاه هر

یک به ارزش ۱,۲۰۰,۰۰۰ ریال، کدام است؟

۱	اجاره بهای ماهانه کارگاه تولیدی	۱۲,۰۰۰,۰۰۰ ریال
۲	حقوق متوسط ماهانه هر فرد کارمند تولیدی و اداری	۸۵۰,۰۰۰ ریال
۳	خرید مواد اولیه مورد نیاز سالیانه به ارزش	۱۸۵,۰۰۰,۰۰۰ ریال
۴	هزینه استهلاک سالیانه ماشین های تولیدی به ارزش	معادل ۳۰٪ حقوق سالیانه کارمندان

۲) ۲,۲۱۱,۱۰۰,۰۰۰ ریال «زیان یا ضرر»

۴) ۲,۱۱۲,۱۰۰,۰۰۰ ریال «سود یا منفعت»

۱) ۲,۱۱۲,۱۱۰,۰۰۰ ریال «زیان یا ضرر»

۳) ۲,۱۲۱,۱۱۰,۰۰۰ ریال «سود یا منفعت»

محل انجام محاسبات

۳۸- یکی از کلان‌شهرهای شرق آسیا که جمعیتی برابر با ۵۶ میلیون نفر دارد، برق مصرفی خود را از نیروگاهی به ظرفیت ۴۷۰۴ مگاوات تأمین می‌کند. زمامداران شهر برای این که بتوانند برق این نیروگاه را به کشور همسایه صادر کرده و کسب درآمد کنند، طی یک برنامه‌ریزی و سرمایه‌گذاری فرهنگی، شهروندان را به کاهش مصرف تشویق کردند و پس از یک سال، برق مصرفی ۱۵۶۸ میلیون وات کاهش یافت. اگر این صرفه‌جویی توسط ۲۸٪ از خانوارها صورت گرفته باشد که هر خانوار ۲ لامپ ۲۰۰ واتی کم‌تر مصرف کرده باشند: الف) هر خانوار چند عضو دارد؟ ب) کل خانوارهای کشور برابر با چه عددی است؟ پ) افزایش صادرات برق در نتیجه صرفه‌جویی خانوارها، مترادف با کدام عبارت اقتصادی است؟

- (۱) الف) ۴، ب) ۱۱,۲۰۰,۰۰۰، پ) رفتارهای اقتصادی افراد جامعه بر متغیرهای کلان اقتصادی تأثیر دارد.
 (۲) الف) ۵، ب) ۱۴,۰۰۰,۰۰۰، پ) عملکرد مثبت و منفی تولیدکنندگان بر توسعه اقتصادی کشور اثر دارد.
 (۳) الف) ۵، ب) ۱۱,۲۰۰,۰۰۰، پ) عملکرد مثبت و منفی تولیدکنندگان بر توسعه اقتصادی کشور اثر دارد.
 (۴) الف) ۴، ب) ۱۴,۰۰۰,۰۰۰، پ) رفتارهای اقتصادی افراد جامعه بر متغیرهای کلان اقتصادی تأثیر دارد.

۳۹- پاسخ درست و کامل پرسش‌های زیر در کدام گزینه است؟

- الف) فعالیت دو گروه تولیدکنندگانی که محصولاتشان به صورت مستقیم و غیرمستقیم به مصرف مردم می‌رسد، به نوعی ... هم است.
 ب) تولیدکننده کالاهایی با کیفیت بهتر به دنبال چه هدفی است؟
 ج) ... به عنوان برترین عامل تولید محسوب می‌شود، زیرا ...
 د) مبالغی را که تولیدکنندگان برای تولید صرف می‌کنند، ... می‌نامند.

(۱) الف) مکمل، ب) کسب سود در کوتاه‌مدت، ج) سرمایه - تولیدکنندگان با تهیه ماشین‌آلات و ملزومات جریان تولید را شکل می‌دهند، د) سرمایه‌گذاری

(۲) الف) مکمل، ب) کسب سود در سال‌های آینده، ج) نیروی انسانی - وظیفه ترکیب سایر عوامل تولید را برعهده دارد، د) هزینه‌های تولید
 (۳) الف) جایگزین، ب) کسب سود در سال‌های آینده، ج) نیروی انسانی - وظیفه ترکیب سایر عوامل تولید را برعهده دارد، د) هزینه‌های تولید
 (۴) الف) جایگزین، ب) کسب سود در کوتاه‌مدت، ج) سرمایه - تولیدکنندگان با تهیه ماشین‌آلات و ملزومات جریان تولید را شکل می‌دهند، د) سرمایه‌گذاری

۴۰- ظرفیت تولید برق نیروگاهی در یک کشور، ۵۶۰۰ مگاوات است. جمعیت کل این کشور ۷۰ میلیون نفر و هر خانوار شامل ۷ نفر است. با فرض این که ۲۵٪ از خانوارهای این کشور هر کدام ۵ عدد لامپ ۴۰ وات اضافی را خاموش کنند، مقدار قابل توجهی از برق تولیدی نیروگاه صرفه‌جویی خواهد شد.

الف) مقدار انرژی برق صرفه‌جویی شده برای این نیروگاه چند مگاوات است؟

ب) این مقدار صرفه‌جویی چه نسبتی از تولید برق نیروگاه مذکور است؟

- (۱) الف) ۳۵۰، ب) $\frac{1}{16}$
 (۲) الف) ۷۰۰، ب) $\frac{1}{8}$
 (۳) الف) ۳۵۰، ب) $\frac{1}{8}$
 (۴) الف) ۷۰۰، ب) $\frac{1}{16}$

ادبیات فارسی سال چهارم

عروض
(تا پایان چگونگی تقطیع شعر به ارکان)
و دوره مباحث گذشته
صفحه‌های (۳۹ تا)

۴۱- قاعده قافیه در کدام بیت متفاوت است؟

- (۱) سپیده دم بدمید و سپیده می‌ساید / که ویس روز رخ خویش را بیاراید
- (۲) تو را که عشق نداری تو را رواست بخسب / برو که عشق و غم او نصیب ماست بخسب
- (۳) در تابش خورشیدش رقصم به چه می‌باید / تا ذره چو رقص آید از منش به یاد آید
- (۴) رمز الکاسب حبیب الله شنو / از توکل در سبب کاهل مشو

۴۲- در قافیه کدام بیت تبصره ۷ یافت می‌شود؟

- (۱) صفتی است حسن او را که به وهم درنیاید / روشی است عشق او را که به گفت برنیاید
- (۲) چشم حس هم چون کف دست است و بس / نیست کف را بر همه او دسترس
- (۳) گرچه عالم را از ایشان چاره نیست / این سخن اندر ضلال افکندنی است
- (۴) خواجه در ابریشم و ما در گلیم / عاقبت ای دل همه یکسر گلیم

۴۳- قافیه کدام بیت معیوب است؟

- (۱) کآفتاب آید به بخشش زی بره / روی گیتی سبز گردد یکسره
- (۲) چو از زلف شب باز شد تابها / فرو مرد قندیل محرابها
- (۳) این هوای خوش و این دشت دلارام نگر / وین بهاری که بیاراست زمین را یکسر
- (۴) ای بت زنجیر جعد، ای آفتاب نیکوان / طلعت خورشید داری، قامت فردوسیان

۴۴- کدام بیت ذوقافیتین است؟

- (۱) سحر چون خسرو خاور علم بر کوهساران زد / به دست مرحمت یارم در امیدواران زد
- (۲) جوانی سر از رای مادر بتافت / دل دردمندش به آذر بتافت
- (۳) گفت ناصح بشنوید این پند من / تا دل و جانتان نگرده ممتحن
- (۴) روز موسی پیش حق نالان شده / نیم شب، فرعون هم گریان بده

۴۵- تقطیع هجایی مصراع اول بیت زیر در کدام گزینه درست است؟

«حالتی دارم عجب از غم نمی‌دانم کیم / همچو گو غلتان در این عالم نمی‌دانم کیم»

- (۱) -U---U---U---U- (۱)
- (۲) -U---U---U---U- (۲)
- (۳) -UU---U---U---UU (۳)
- (۴) -UU---UU---UU---UU (۴)

۴۶- کدام مصراع بر اساس الگوی هجایی «-U --UU --UU --» سروده شده است؟

- (۱) رو خمش کن قول کم گو بعد از این فعال باش
 (۲) پیش ما رسم شکستن نبود عهد وفا را
 (۳) از تو با مصلحت خویش نمی‌پردازم
 (۴) نه تو گفתי که به جا آرم و گفتم که نیاری

۴۷- کدام گزینه نام ارکان عروضی مصراع نخست بیت زیر را به درستی نشان می‌دهد؟

«مطلب طاعت و پیمان و صلاح از من مست / که به پیمان‌کشی شهره شدم روز الست»

- (۱) فعلاتن فعلاتن فعلاتن فعلن
 (۲) فعلاتن فعلاتن فعلاتن فاعلاتن فاعلن
 (۳) مستفعلن مستفعلن مستفعلن فعلن
 (۴) فعلاتن فعلاتن فعلاتن فاعلاتن فاعلن

۴۸- وزن کدام مصراع در کمانک مقابل آن درست آمده است؟

- (۱) نه مهر راست زوال و نه شوق راست، نهایت (مفاعیلن فعلاتن مفاعیلن فعلن)
 (۲) زنده شود هرکه پیش دوست بمیرد (مفعولُ فاعلاتُ مفاعیلُ فاعلن)
 (۳) جز گوش تو نشنود حدیث من (مستفعلُ فاعلاتُ فعلن)
 (۴) آن سرو دو صد گلشن و گلزار مرا یافت (مفعولُ مفاعیلُ مفاعیلُ فعولن)

۴۹- در کدام یک از ابیات زیر تعداد بیش‌تری اختیار شاعری حذف همزه نسبت به سایر ابیات وجود دارد؟

- (۱) ما نه رندان ریاییم و حریفان نفاق / آن که او عالم سرّ است بدین حال گواست
 (۲) باده‌نوشی که در او روی و ریایی نبود / بهتر از زهدفروشی که در او روی و ریاست
 (۳) حافظ گمشده را با غمت ای یار عزیز / اتحادیست که در عهد قدیم افتادست
 (۴) سایهٔ قد تو بر قالبم ای عیسی‌دم / عکس روحیست که بر عظم رمیم افتادست

۵۰- در کدام بیت از هیچ تغییر کمیت مصوّتی استفاده نشده است؟

- (۱) ناچار هر که صاحب روی نکو بود / هر جا که بگذرد همه چشمی در او بود
 (۲) برخی نیاید از دل تنگم نفس تمام / چون نالهٔ کسی که به چاهی فرو بود
 (۳) الا یا ایها السّاقی ادر کأسأ و ناولها / که عشق آسان نمود اول ولی افتاد مشکل‌ها
 (۴) دیشب گلّهٔ زلفش با باد همی گفتم / گفنا غلطی بگذرد زین فکرت سودایی

ادبیات اختصاصی

تاریخ ادبیات ۱) عصر عنصری، عصر ناصر خسرو
صفحه‌های (۶ تا ۸۳)
تاریخ ادبیات ۲) عصر قائم مقام، عصر هاتق
صفحه‌های (۵۶ تا ۷۴)
آرایه‌های ادبی - بیان
(استعاره مصرحه و مکتبه، شخصیت پخشیه)
صفحه‌های (۶ تا ۷۳)

۵۱- کدام مورد از ویژگی‌های عصر عنصری محسوب نمی‌شود؟

- ۱) جای‌گزینی تاریخ به‌جای حماسه از ویژگی‌های این عصر بود و هم‌زمان با شعر دوره فردوسی در جریان بود.
- ۲) درصد لغات عربی در زبان شعر رو به فزونی است و بیش‌تر شعرها، قصیده با محتوای وصف و مدح است.

- ۳) شاعران این عصر بدون در نظر گرفتن پسند ممدوحان، تجربیات و اندیشه‌های خود را در شعر می‌آوردند.
- ۴) تنوع معانی و مضامین شعری این دوره از عصر سامانیان کم‌تر است و در عوض، زبان شعر پخته‌تر می‌باشد.

۵۲- هر یک از عبارات زیر به‌ترتیب شیوه شاعری کدام شخصیت را معرفی می‌کند؟

الف) علاوه بر تازی‌دانی از دانش‌های زمان خود مانند طب و نجوم هم آگاه بود و اصطلاحات و واژه‌های خاص آن علوم را در شعر خویش به کار می‌برده است.

ب) در میان شعرهای او به ابیات یا قطعاتی برمی‌خوریم که از نکته‌های اخلاقی و آموزنده خالی نیست. با اطلاع از اخلاق و اعتقادات شخصی او می‌توانیم در صمیمیت او نسبت به این نکته‌ها تردید کنیم.

پ) کار اصلی او قصیده‌سرایی است و زبان غزلش ساده است اما در این نوع شعر هم به مانند قصیده به ابتکار چندانی دست نیافته است.

- ۱) منوچهری - فرخی - معزی
- ۲) منوچهری - معزی - فرخی
- ۳) معزی - منوچهری - فرخی
- ۴) معزی - فرخی - منوچهری

۵۳- عنصری در شعر خود بیش‌تر از چه چیزی الهام می‌گیرد و کدام داستان یونانی را به نظم درآورده است؟

- ۱) ذوق و هیجان - سرخیت و خنگ‌بیت
- ۲) ذوق و هیجان - وامق و عذرا
- ۳) منطق و برهان - شادبهر و عین‌الحیات
- ۴) منطق و برهان - وامق و عذرا

۵۴- کدام گزینه درباره عصر ناصر خسرو صحیح است؟

- ۱) ناصر خسرو، بزرگ‌ترین شاعر این دوره، در میانه عمر به خدمت تشکیلات زیدیه درآمد.
 - ۲) زبان فارسی دری هم‌زمان با لشکرکشی به ری و بغداد، از خاستگاه خود، خراسان، خارج شد و به عراق راه یافت.
 - ۳) در این عصر دانش‌های طب، نجوم و ریاضی در کنار فلسفه، کلام و فقه رواج یافت و عقاید کلامی مختلف با هم برخورد داشتند.
 - ۴) از لحاظ فکری در عهد غزنویان کلام اشعری تسلط یافت و فرقه‌های جبرگرا به فعالیت پنهانی پرداختند.
- ۵۵- عرفان اسلامی منشأ ... دارد. تمایلات عارفانه ابتدا در ... پیدا شد اما در سده‌های نخستین اسلامی، ایرانیان افکار عرفانی و ذوق صوفیانه را در ... پرورش دادند.

- ۱) قرآنی - بین‌النهرین - خراسان
- ۲) روایی - بین‌النهرین - عراق عجم
- ۳) قرآنی - ماوراءالنهر - خراسان
- ۴) روایی - ماوراءالنهر - عراق عجم

۵۶- در کدام گزینه دو اثر از سه اثر نام برده شده، نشانی از خردگرایی‌های سده قبل بوشکور و شهید بلخی و فردوسی دارد؟

- ۱) قابوس‌نامه - خوان اخوان - سیرالملوک
- ۲) شرح تعرف - طبقات الصوفیه - تاریخ سیستان
- ۳) زادالمسافرین - قابوس‌نامه - جامع‌الحکمتین
- ۴) سیاست‌نامه - خوان اخوان - تاریخ بیهقی

۵۷- همه گزینه‌های زیر به‌جز ... از اختصاصات نثر قائم مقام می‌باشد.

- ۱) شور و صمیمیت بیان
- ۲) صراحت بیان و سادگی
- ۳) ایجاز کلام
- ۴) پختگی بیان

۵۸- کدام گزینه در مورد دوره انتقال به سادهنویسی در نثر و شخصیت‌های این عصر نادرست است؟

- ۱) نثر مصنوع بر پایه تاریخ و صاف و اندکی تمایل به گلستان سعدی تا دوره قاجاریه ادامه داشت.
- ۲) قائم مقام فراهانی که ظاهراً ادامه‌دهنده شیوه گلستان سعدی بود، سبکی تازه در نثر پایه‌گذاری کرد.
- ۳) عبدالرحیم تبریزی در اثر خود با تأکید بر ضرورت دید علمی، ایران عصر قاجار را با نگاهی انتقادی به تصویر کشید.
- ۴) میرزا فتحعلی آخوندزاده و میرزا آقا خان کرمانی، از طرفداران اسلوب سادهنویسی غربی در عصر قاجار بودند.

۵۹- شاعران عصر هاتف در سرایش غزل پیرو کدام شاعران بوده‌اند و موضوع قصاید این دوره چیست؟

- (۱) سعدی، امیرخسرو، حافظ - مدح، وصف و منقبت
 (۲) حافظ، سعدی، صائب - وصف، عشق و نکات اخلاقی
 (۳) امیرخسرو، انوری، کلیم - منقبت ائمه، عشق و هجران
 (۴) انوری، سعدی، حافظ - عشق، وصف و مدح

۶۰- کدامیک از عبارات زیر به ترتیب در مورد «مشتاق اصفهانی، فروغی بسطامی، آذر بیگدلی، هاتف اصفهانی و سید محمد شعله» صحیح است؟

- (الف) از پیشگامان انجمن ادبی مشتاق اصفهان بود.
 (ب) در عهد نادرشاه با دستگاه حکومت افشاریان مرتبط بود.
 (ج) فنون طب و حکمت را نزد میرزا نصیر اصفهانی فرا گرفت.
 (د) ابتدا مسکین تخلص می‌کرد و در خراسان با قآنی آشنایی یافت.
 (ه) به نوعی استاد برخی از شاعران عصر انصراف از سبک هندی بود.
- (۱) الف - د - ب - ج - ه
 (۲) الف - ب - الف - ج - ه
 (۳) ه - د - ج - ب - الف
 (۴) ه - د - الف - ج - الف

۶۱- کدام بیت به ترتیب شامل مطلع قصیده طلوعیه هاتف و موضوع این قصیده است؟

- (۱) برآمد قیرگون ابری ز روی نیلگون دریا / چو رای عاشقان گردان چو طبع بی‌دلان شیدا - وصف طبیعت
 (۲) خار بدرودن به مژگان، خاره بشکستن به دست / سنگ خاییدن به دندان، کوه بیریدن به چنگ - دعوت به آزادی و سعادت
 (۳) ای فدای تو هم دل و هم جان / وی نثار رهنم این و هم آن - عشق و دلدادگی عارفانه
 (۴) سحر از کوه خاور تیغ اسکندر چو شد پیدا / عیان شد رشحه خون از شکاف جوشن دارا - مدح و منقبت
- ۶۲- قالب‌های عمده شعر عصر هاتف، به ترتیب ... و ... بودند که موضوع قالب غزل ... بود و قالب دوم به طرز ... و ... سروده می‌شد.

- (۱) قصیده - غزل - عشق و هجران و فراق - خاقانی - سنایی
 (۲) غزل - قصیده - عشق و هجران و فراق - سعدی - حافظ
 (۳) غزل - قصیده - عشق با بیان اصیل عارفانه - خاقانی - سنایی
 (۴) غزل - قصیده - عشق با تکیه بر بازگویی و تکرار مضامین عاطفی - انوری - خاقانی

۶۳- در کدام بیت هر دو نوع استعاره وجود دارد؟

- (۱) چون صبا شرح گلستان جمالت می‌داد / از هوا دامن گل بر سر صحرا می‌ریخت
 (۲) مرا یاقوت او قوت روان است / ولی اشکم چو یاقوت روان است
 (۳) ساقی می چون زنگ ده کآیینۀ جان من است / باشد که بزداید دلم ز آیینۀ جان زنگ را
 (۴) می‌خورد از جام لعلش باده خون / می‌برد ز افعی زلفش موی موی
- ۶۴- به ترتیب در چه تعداد از ابیات زیر آرایه «استعاره بالکنایه» و در چه تعداد «تشخیص» وجود دارد؟

- (الف) تمیز نیک و بد روزگار کار تو نیست / چو چشم آینه بر خوب و زشت حیوان باش
 (ب) ای نسیم سحر، فتح نامه‌ها بردار / به هر ولایت ازین فتح‌نامه‌ها بسپار
 (پ) در کنگره عشق گرفتد کله از سر / صاحب قدمی کو به یک گام برآید
 (ت) در جهانی که نه گل بود و نه باغ و نه بهار / از گل روی توام، باغ بهاری بودست
 (ث) الا ای آهوی وحشی کجایی / مرا با توست چندین آشنایی
 (ج) جز کاندۀ و غم ندروی و حسرت / هرگاه که تخم محال کاری
 (چ) عشق برخاست با دو عالم عجز / آبرو از جبین ما بگریخت
- (۱) پنج - سه
 (۲) دو - چهار
 (۳) سه - پنج
 (۴) چهار - دو

۶۵- در کدام بیت هر سه آرایه «تشبیه، استعاره مصرحه و تشخیص» به کار رفته است؟

- (۱) سنبلت را بس پریشان حال می‌بینم، مگر / باد صبح، از حال من، با وی حدیثی گفته است
 (۲) خاک راهت، خواستم رفتن به مژگان، عقل گفت / نیست حاجت‌کش صبا، صدره به مژگان رفته است
 (۳) دل چو در محراب ابرو، چشم مستت دید، گفت / کافر سرمست در محراب بین، چون خفته است
 (۴) چشم بد دور از گل رویت، که در گلزار حسن / هرگز از روی تو نازکتر، گلی نشکفته است

۶۶- در کدام بیت استعاره مصرحه به کار نرفته است؟

- (۱) از خویشتن بهرس در این گور خویش تو / جان و خرد بسی است تو را منکر و نکیر
- (۲) بشکفد پروانه چون در انجمن بیند مرا / خیزد از بلبل فغان چون در چمن بیند مرا
- (۳) خفاش در تاریکی‌ای در عشق ظلمت‌ها به رقص / مرغان خورشیدی سحر تا والضحی پاکوفته
- (۴) ز شرم نرگس مخمور او چندان عرق کردم / که سر تا پای من میخانه شد از شیشه چیدن‌ها

۶۷- در ابیات همه گزینه‌ها به‌جز گزینه ... آرایه تشخیص وجود دارد.

- (الف) به یاد زلف نگون‌سار شاهدان چمن / ببین در آینه جویبار گریه بید
- (ب) از این چراغ توام چشم روشنایی نیست / که کس ز آتش بیداد غیر دود ندید
- (پ) نشان داغ دل ماست لاله‌ای که شکفت / به سوگواری زلف تو این بنفشه دمید
- (ت) ای صبا مگذر از این‌جا، که در این دوزخ روح / خاک ما را به گل و سرو و سمن حاجت نیست
- (ث) چه جای من؟ که در این روزگار بی‌فریاد / ز دست جور تو ناهید بر فلک نالید
- (ج) در بهاری که بر او چشم خزان می‌گرید / به غزل خوانی مرغان چمن حاجت نیست
- (چ) این شب‌آویختگان را چه ثمر مزده صبح / مرده را عربده خواب‌شکن حاجت نیست
- (ح) لاله را بس بود این پیرهن غرقه به خون / که شهیدان بلا را به کفن حاجت نیست

(۱) الف و پ (۲) ب و چ (۳) ث و ج (۴) ت و ح

۶۸- در کدام گزینه هر دو آرایه «تشبیه» و «استعاره مکنیه» دیده می‌شود؟

- (۱) فتنه می‌بارد از این سقف مقرنس برخیز / تا به میخانه پناه از همه آفات بریم
- (۲) در بیابان فنا گم شدن آخر تا کی / ره بپرسیم مگر پی به مهمات بریم
- (۳) کوس ناموس تو بر کنگره عرش ز نیم / علم عشق تو بر بام سماوات بریم
- (۴) شرممان باد ز پشمینه آلوده خویش / گر بدین فضل و هنر نام کرامات بریم

۶۹- در همه ابیات به‌جز بیت ... هر دو آرایه «تشخیص و کنایه» وجود دارد.

- (۱) بر زمین چسبیدگان را شهیر معراج نیست / در نیابد هر گران جانی مکان عشق را
- (۲) به راه مدح تو چون پای فکر آبله شد / مرا به دست چه باشد به جز دعا کردن
- (۳) چو دید سبزه که گل پای در رکاب آورد / کشید نیمچه یعنی که خسرو است سوار
- (۴) عشقم از روی طبق پرده تقوی برداشت / طبل پنهان چه زخم تشت من از بام افتاد

۷۰- در کدام گزینه «تشبیه و استعاره» به کار نرفته است؟

- (۱) بی تو ای سرو روان با گل و گلشن چه کنم؟ / زلف سنبل چه کشم عارض سوسن چه کنم؟
- (۲) تا دل دیوانه در زنجیر زلفت بسته‌ایم / ای بسا عاقل که شد دیوانه زنجیر ما
- (۳) از چه رو هندوی مه‌پوش شما در تاب شد / گر به مستی دوشم آمد دوش بر دوش شما
- (۴) ای دل نگفتمت که مرو در کمند عشق / آخر به قصد خویش چرا می‌کنی شتاب؟

■ عَيْنِ الْأَصْحَ وَالْأَدَقِّ فِي الْجَوَابِ لِلتَّرْجَمَةِ أَوْ التَّعْرِيبِ: (۷۱ - ۷۴)

۷۱- «لَتَكُنْ نَيْتِكَ خَالِصَةً لِلَّهِ حَتَّى يُثَبِّتَكَ عَلَى عَمَلِكَ الصَّالِحِ!»:

- (۱) نیتت را برای خدا خالص گردان تا به خاطر کار پسندیده‌ات پاداش داده شوی!
- (۲) نیتت باید برای خدا خالص باشد تا به خاطر کار شایسته‌ات تو را پاداش دهد!
- (۳) باید نیت تو برای خدا خالص شود تا برای کار شایسته‌ات ثواب داده شوی!
- (۴) نیت تو در راه الله خالص بود تا برای کارهای خوبت به تو پاداش بدهد!

۷۲- عَيْنِ الْخَطَأِ:

- (۱) بَشِّرِ الْمُؤْمِنِينَ بِأَنَّ لَهُمْ مِنَ اللَّهِ فَضْلًا كَبِيرًا! مؤمنان بشارت دادند که از جانب خدا برایشان فضلی بزرگ است!
- (۲) مَنْ كَانَ يَرْجُو لِقَاءَ رَبِّهِ فَلْيَعْمَلْ عَمَلًا صَالِحًا! هر که به دیدار پروردگارش امید دارد پس باید کاری نیک انجام دهد!
- (۳) قُلُوبُ الْمُسْتَعْمِرِينَ قَاسِيَةٌ كَالْحِجَارَةِ! قلب‌های استعمارگران هم‌چون سنگ سخت است!
- (۴) شَعَرْتُ أَنَّ الْمَجْتَمِعَ بِحَاجَةِ مَاسَّةٍ إِلَى الْعُلَمَاءِ الْمَجْدِّينَ! احساس کردم که جامعه نیاز مبرمی به دانشمندان تلاشگر دارد!

۷۳- عَيْنِ الْأَقْرَبِ إِلَى الْمَفْهُومِ: «فِي إِزْدِيَادِ الْعِلْمِ إِرْغَامُ الْعَدَى / وَ جَمَالُ الْعِلْمِ إِصْلَاحُ الْعَمَلِ»

- (۱) مَنْ يَطْلُبُ الْعِلْمَ وَ يَزِدُهُ لَا يَقْدِرُ أَنْ يَدَافِعَ عَنِ نَفْسِهِ!
- (۲) إِرْغَامُ الْأَعْدَاءِ لَا يُمَكِّنُ إِلَّا بِالْعِلْمِ وَ ثَمَرَةُ الْعِلْمِ هُوَ الْعَمَلُ!
- (۳) لَا يُسَاعِدُنَا جَمَالُ الْعِلْمِ وَ إِصْلَاحُ الْعَمَلِ عَلَى إِرْغَامِ أَعْدَائِنَا!
- (۴) الْعَمَلُ وَ التَّعَلُّمُ أَمْرَانِ مَهْمَتَانِ وَ يُؤَثِّرَانِ عَلَى إِصْلَاحِ الْإِنْسَانِ!

۷۴- «انسان در رسیدنش به هدف، به عقل و ابزار غیر از عقل و ابزارهای خود احتیاج ندارد!»:

- (۱) الْإِنْسَانُ لِلْوَصُولِ إِلَى الْهَدَفِ لَيْسَتْ بِحَاجَةٍ إِلَى عَقْلِ وَ بَضَاعَةٍ إِلَّا عَقْلُهُ وَ بَضَائِعُهُ!
- (۲) لَا يَحْتَاجُ الْإِنْسَانُ فِي بُلُوغِهِ الْغَايَةَ إِلَى عَقْلِ وَ أَدَاةٍ غَيْرِ عَقْلِهِ وَ أَدَوَاتِهِ!
- (۳) الْمَرْءُ فِي نَيْلِ الْمَطْلُوبِ لَيْسَ مُحْتَاجَةً إِلَى إِدْرَاكِ وَ أَدَوَاتٍ إِلَّا مَا عِنْدَهُ!
- (۴) لَا يَحْتَاجُ الْمَرْءُ لِلْحَصُولِ عَلَى الْمَقْصُودِ إِلَى تَعَقُّلٍ وَ إِمْكَانٍ غَيْرِ إِمْكَانَاتِهِ!

۷۵- عَيْنِ الصَّحِيحِ فِي التَّشْكِيلِ:

«عندما يصل الضوء إلى عيون القطعة تتوسع الحدقتان بسبع مرات و تصبحان كمرآة تعكس الأضواء!»:

- (۱) يَصِلُ - الْقِطْعَةُ - تَتَوَسَّعُ - سَبْعَ
- (۲) الضَّوُّ - تَتَوَسَّعُ - الْحَدَقَتَانِ - تُصْبِحَانِ
- (۳) الْقِطْعَةُ - مَرَّاتٍ - مِرَاةً - الْأَضْوَاءِ
- (۴) عِنْدَمَا - الضَّوُّ - عُيُونٍ - مَرَّاتٍ

٧٦- عَيْنِ الصَّحِيحِ فِي الإِعْرَابِ وَ التَّحْلِيلِ الصَّرْفِيِّ: «قُلْ هَلْ يَسْتَوِي الأَعْمَى وَ البَصِيرُ أَفَلَا تَتَفَكَّرُونَ»

(١) قُلْ: فعل أمر - للمخاطب - معتل ناقص - مجرد ثلاثي / فاعله ضمير «أنت» المستتر

(٢) يَسْتَوِي: فعل مضارع - للغائب - معرب - مزيد ثلاثي / فعل و فاعله الاسم الظاهر

(٣) الأَعْمَى: اسم - مفرد - معرف بأل - مشتق (اسم التفضيل) - مقصور / فاعل و مرفوع

(٤) لا تَتَفَكَّرُونَ: فعل مضارع - مزيد ثلاثي (مِن باب التَّفَعُّيل) / فعل و فاعله ضمير «واو» البارز

٧٧- عَيْنِ الأَسْمَاءِ المَوْثُوتَةِ معنويةً كُلِّهَا:

«رسمت مريم صورة طفل جلس على الأرض الخضراء و مدَّ يده الصغيرة إلى غروب الشمس الذهبية فَرِحاً»

(٢) مريم - الخضراء - يد - الشمس

(١) مريم - الأرض - يد - الشمس

(٤) مريم - صورة - الصغيرة - الذهبية

(٣) صورة - الخضراء - الصغيرة - الذهبية

٧٨- عَيْنِ الصَّحِيحِ: (على حسب الضمير و مرجعه)

(١) هناك قوم قد رفضوا دعوة نبيهم و لم يقاتلوا الكفار معها!

(٢) أعطى الله الفيل أنبيأاً للدفاع عن نفسه لكنَّها أصبحت وبالاً عليه!

(٣) يا أعزائي! احرصوا على الوقت و لا تضيِّعوا منه لحظة و هي محدود!

(٤) يا ربِّ! سترت معاصينا في الدنيا و نحن أحوج إلى ستره في الآخرة!

٧٩- عَيْنِ «مَنْ» معرفة:

(٢) مَنْ يدافع عن أراضي بلادنا في الحروب!

(١) مَنْ طلب العلى سَهر اللَّيالي!

(٤) مَنْ يشقّ على نفسه لخدمة العلم يخدمه حتماً!

(٣) أُمِّي الحنونة مَنْ غرست حبَّها في قلبي!

٨٠- عَيْنِ عَائِدِ الصَّلَةِ لَيْسَ نَائِبِ الفاعل:

(٢) كنت أعرف الشَّخصَ الَّذِي عَرَفَ بي!

(١) أعمالنا هي الَّتِي تُرجع إلينا يومَ القيامة!

(٤) الأصدقاء الأوفياء هم الَّذين يُعرفون عند الشَّدائد!

(٣) المدينة الَّتِي وُلدت فيها، لها غابات خضراء!

علوم اجتماعی

علوم اجتماعی
 فرهنگ‌های جهانی (۲)
 و دورهٔ میاحش گذشته
 صفحه‌های (۳۰ تا ۳۰)
 جامعه‌شناسی (۱)
 جهان اجتماعی
 صفحه‌های (۴۲ تا ۷۵)

۸۱- محرومیت از عقلانیتی که از ... دفاع کند، موجب نسبیت فرهنگی می‌شود و مدینهٔ فاسقه، جامعه‌ای است که فرهنگ آن شایستگی حرکت به سوی یک فرهنگ واحد جهانی را ندارد، زیرا ...

- (۱) نیازهای مادی و دنیوی - عقاید، ارزش‌ها و هنجارهای آن ناظر بر قوم، منطقه یا گروهی خاص است.
- (۲) نیازهای مادی و دنیوی - عقاید و ارزش‌های آن حق است، اما هنجارها و رفتارهای آن، موافق با حق نیست.
- (۳) جهان‌بینی و ارزش‌های کلان - عقاید و ارزش‌های آن حق است، اما هنجارها و رفتارهای آن، موافق با حق نیست.
- (۴) جهان‌بینی و ارزش‌های کلان - عقاید، ارزش‌ها و هنجارهای آن ناظر بر قوم، منطقه یا گروهی خاص است.

۸۲- به ترتیب، کدام یک نظر کسانی است که جهان فرهنگ را مهم‌تر از جهان ذهنی و جهان طبیعی و عینی می‌دانند و کدام یک دیدگاه گروهی است که جهان عینی را به جهان طبیعت محدود می‌کنند؟

- (۱) بین علوم طبیعی، انسانی و اجتماعی تفاوت واقعی وجود ندارد. - ذهن افراد و فرهنگ جامعه، هویتی طبیعی و مادی دارند.
- (۲) علوم مربوط به ذهن افراد و فرهنگ جامعه، نظیر علوم طبیعی است. - جهان ذهنی و فردی افراد را تابع فرهنگ جامعه می‌دانند.
- (۳) جهان ذهنی و فردی تابع فرهنگ جامعه است. - ذهن افراد و فرهنگ جامعه، هویتی طبیعی و مادی دارند و علوم مربوط به آن‌ها نظیر علوم طبیعی است.
- (۴) ذهن افراد و فرهنگ جامعه، هویتی طبیعی دارند. - جهان عینی و طبیعی را مادهٔ خامی می‌دانند که در معرض برداشت‌ها و تصرفات مختلف فرهنگی و اجتماعی انسان‌ها قرار می‌گیرد.

۸۳- به ترتیب هریک از عبارات زیر به کدام مورد، اشاره دارد؟

«گوشزد کردن خطرات سلطهٔ فرهنگ غرب و فراموشی فرهنگ و هویت اسلامی»، «عامل مخدوش شدن وحدت امت اسلامی» و «پیشرفت در زمینهٔ اقتصاد صنعتی»

- (۱) متفکران جهان اسلام - مقهور شدن دولتمردان جوامع اسلامی در مقابل قدرت نظامی و صنعتی غرب - دلیل موفقیت استعمار نو
- (۲) متفکران جهان اسلام - استفاده از روش‌های غربی نظیر ناسیونالیسم یا مارکسیسم توسط نخبگان کشورهای اسلامی - دلیل موفقیت استعمار
- (۳) نخبگان کشورهای اسلامی - مقهور شدن دولتمردان جوامع اسلامی در مقابل قدرت نظامی و صنعتی غرب - نتیجهٔ استعمار نو
- (۴) نخبگان کشورهای اسلامی - الگوپذیری متفکران جهان اسلام از مکاتب لیبرالیستی و ناسیونالیستی - نحوهٔ شکل‌گیری استعمار

۸۴- به ترتیب، ویژگی استبداد تاریخی - قومی و استعمار نو، کدام است؟

- (۱) عقبه‌ای خارج از جهان اسلام نداشت. - برای حفظ سلطهٔ جهان غرب از ابزارها و ظرفیت‌های فرهنگی بهره می‌برد.
- (۲) به‌رغم هویت اسلامی خود، در رویارویی مستقیم با فرهنگ اسلامی قرار می‌گرفت. - از نهادها و ساختارهای اقتصادی و سیاسی بین‌المللی بهره می‌برد.
- (۳) با وجود هویت اسلامی، چاره‌ای جز حذف مظاهر فرهنگ اسلامی نداشت. - با اتکا به قدرت اقتصادی و فرهنگی خود سیاست کشورهای دیگر را در اختیار می‌گیرد.
- (۴) به‌رغم هویت غیراسلامی خود، از رویارویی مستقیم با فرهنگ اسلامی دوری می‌گزید. - با روش و سازوکارهای غیرمستقیم کنترل بازار و سیاست کشورهای دیگر را در اختیار می‌گیرد.

۸۵- کدام گزینه با عبارت «اسکندر، تخت جمشید را به آتش کشید. مغولان، برخی شهرها را از دم تیغ گذراندند و حیوانات آن‌ها را نیز نابود کردند» مرتبط است؟

- (۱) امپراطوری و شاهنشاهی از طریق کشورگشایی، جهان‌گشایی و با قدرت نظامی شکل می‌گیرد و در همه‌ی موارد بسط فرهنگی را به دنبال دارد.
- (۲) مغولان، مناطق وسیعی از جهان را با قدرت نظامی خود، تصرف کردند و فتوحات آن‌ها به جهانی شدن فرهنگ آن‌ها انجامید.
- (۳) یونانیان باستان، فتوحاتی فراتر از مرزهای جغرافیایی خود داشتند و جهان‌گشایی اسکندر به جهانی شدن فرهنگ آنان منجر شد.
- (۴) غلبهٔ نظامی گرچه به حضور مستقیم قوم مهاجم در مناطق جغرافیایی مختلف منجر می‌شود، اما در همهٔ موارد، بسط فرهنگی قوم غالب را به دنبال نمی‌آورد.

۸۶- عبارات زیر را به ترتیب از جهت درست یا غلط بودن، مشخص کنید.

- استفاده از مکاتب و روش‌هایی نظیر ناسیونالیسم یا مارکسیسم، مربوط به دوره استعمار است.

- مرحله نون در گسترش فرهنگ جهانی اسلام، موجب بازگشت به سوی هویت الهی شد.

- استبداد استعماری به حذف پوشش نفاق، منجر گردید.

(۱) ص - غ - ص (۲) ص - غ - غ (۳) غ - ص - ص (۴) ص - ص - غ

۸۷- به ترتیب عبارات درست در رابطه با سعادت، مسئولیت و وظیفه انسان و عبارت نادرست در رابطه با وظیفه جامعه اسلامی کدام است؟

(۱) رسیدن به مقام خلافت الهی، آباد کردن این جهان و پرهیز از فساد در خشکی و دریا - تلاش برای آزادی مستضعفان

(۲) تقرب به خداوند، پرهیز از فساد در خشکی و دریا و آباد کردن این جهان - تلاش برای آزادی مستضعفان

(۳) تقرب به خداوند، پرهیز از فساد در خشکی و دریا و آباد کردن این جهان - برانگیختن عقل آدمیان

(۴) رسیدن به مقام خلافت الهی، آباد کردن این جهان و پرهیز از فساد در خشکی و دریا - برانگیختن عقل آدمیان

۸۸- هر یک از موارد زیر به ترتیب به کدام یک از لایه‌های جهان اجتماعی مربوط می‌شود؟

«رشد و افول اقتصادی»، «فرو ریختن نگاه نژادی و قبیله‌ای» و «پذیرش خلافت و کرامت انسان»

(۱) لایه سطحی - لایه عمیق - لایه سطحی

(۲) لایه عمیق - لایه سطحی - لایه عمیق

(۳) لایه سطحی - لایه عمیق - لایه عمیق

(۴) لایه سطحی - لایه سطحی - لایه عمیق

۸۹- کدام گزینه در مورد پدیده‌های اجتماعی و جهان اجتماعی، نادرست است؟

(۱) پدیده‌های اجتماعی، هویتی معنایی و ذهنی دارند.

(۲) اداره پلیس یک پدیده محسوس و قانون، پدیده‌ای نامحسوس است.

(۳) همه‌ی پدیده‌های اجتماعی، دارای بُعد محسوس و عینی هستند.

(۴) هر کدام از اجزای جهان اجتماعی، دارای معنا است.

۹۰- تغییرات سطحی در ... و ... رخ می‌دهد و ... در لایه‌های عمیق جهان اجتماعی قرار دارند که کم‌تر در معرض تغییر و تحول قرار

می‌گیرند.

(۱) ارزش‌ها - درون یک جهان اجتماعی - هنجارها

(۲) باورها - بیرون یک جهان اجتماعی - هنجارها

(۳) هنجارها - بیرون یک جهان اجتماعی - عقاید

(۴) نمادها - درون یک جهان اجتماعی - ارزش‌ها

۹۱- اولین کاری که برای ورود به دانش مابعدالطبیعه باید انجام دهیم، چیست؟

- (۱) حس را کنار بگذاریم و فقط به عقل بسنده کنیم.
- (۲) معنای اصطلاحات فلسفی را به دقت دریابیم.
- (۳) معنای هستی را مورد نظر قرار دهیم و نه صورت آن را.
- (۴) با مباحث اصلی مابعدالطبیعه آشنا شویم.

۹۲- علامه طباطبایی در مورد نظرات مختلف درباره تفسیر آیات قرآن یا عدم تفسیر آن‌ها می‌فرماید: «معنا ندارد به مقدمه‌ای که مستلزم نتیجه‌ای است امر شود اما خود آن نتیجه ممنوع باشد...» منظور ایشان از «نتیجه» و «مقدمه» به ترتیب چیست؟

- (۱) تذکر و تفکر - تبیین عقلانی
- (۲) معنای هستی - فطرت ثانی
- (۳) معرفت - تذکر و تفکر
- (۴) تبیین عقلانی - فطرت ثانی

۹۳- در دوران نهضت ترجمه، همه آثار ... از جمله ... مورد ترجمه قرار گرفت.

- (۱) ارسطو - اخلاق و نفس
- (۲) افلوطین - تاسوعات و اثولوجیا
- (۳) ارسطو - اثولوجیا و کتاب شعر
- (۴) افلوطین - تاسوعات و اخلاق

۹۴- متفکران مسیحی از طریق آثار فلاسفه اسلامی به چه چیزهایی دست یافتند؟

- (۱) شناخت افکار افلاطون و نوافلاطونیان و آشنایی با عنصر درخشان عقل
- (۲) آشنایی با شیوه زندگی ارسطو و سازگار کردن اعتقادات دینی با استدلال‌های عقلی
- (۳) آشنایی با متفکرانی چون توماس آکوئینی و دستیابی به اصالت عقل
- (۴) شناخت بیشتر اندیشه‌های ارسطو و آشنایی با ابتکار فیلسوفان اسلامی

۹۵- خواجه نصیرالدین طوسی در قرن ... هجری با شرح کتاب اشارات ابن‌سینا درصدد ... با توجه به ... بود.

- (۱) هفتم - رونق بخشیدن حکمت مشاء - حکمت اشراق
- (۲) هفتم - احیای حکمت فارابی و ابن‌سینا - حکمت مشاء
- (۳) هشتم - نقد شرح فخر رازی بر اشارات - حکمت مشاء
- (۴) هشتم - احیای حکمت فارابی و ابن‌سینا - حکمت اشراق

۹۶- چرا فلسفه اسلامی صورت استدلالی پیدا کرد و نخستین فیلسوف مسلمان از نظر تاریخی چه کسی بود؟

- (۱) تأکید ارسطو بر قیاس برهانی - کندی
- (۲) تأکید ابن‌سینا بر قیاس برهانی - فارابی
- (۳) تأکید ارسطو بر قیاس برهانی - فارابی
- (۴) تأکید ابن‌سینا بر قیاس برهانی - کندی

۹۷- این که نمی‌توان گفت «انسان نه حیوان است نه متفکر» اما می‌توان گفت «انسان معدوم است» با کدام نتیجه‌گیری ارتباط بیش‌تری دارد؟

- (۱) واقعیت انسان مستقل از ادراک آدمی است.
- (۲) وجود جزئی از ماهیت نیست.
- (۳) انسان ذاتی است که نه از وجود ابا دارد و نه از عدم.
- (۴) قوه تجرید ذهن می‌تواند از یک واقعیت واحد، مفاهیم متعددی به دست آورد.

۹۸- در رابطه با واقعیات واحد در جهان، کدام گزینه درست است؟

- (۱) اگر نیازهای حیاتی انسان تأمین نگردد، باید در اصل موضوع شک نمود.
- (۲) تنها راه اثبات واقعیت، استفاده از راه‌های عقلی و فلسفی است.
- (۳) ماهیت عبارت است از هستی و هستی همان اشیای پیرامون ما است.
- (۴) تقسیم واقعیات واحد در ذهن به اجزاء، در گرو قرار گرفتن آن در جایگاه ادراک است.

۹۹- با قبول اصل واقعیت مستقل از ذهن ...

- (۱) مغایرتی میان مفهوم وجود و مفهوم ماهیت نمی‌یابیم.
- (۲) وجود و ماهیت در خارج واقعیت یگانه‌ای ندارند.
- (۳) وجود هر ماهیتی را که با آن روبه‌رو می‌شویم، تصدیق می‌کنیم.
- (۴) قضایی از موضوعات گوناگون و محمولات مختلف ساخته می‌شود.

۱۰۰- کدام عبارت درست است؟

- (۱) تنها رابطه امتناعی، همان «شریک الباری هست» می‌باشد.
- (۲) «جنین» یک ممتنع‌الوجود است، زیرا هنوز به مرحله وجود نرسیده است.
- (۳) در رابطه امکانی، عقل نه ناگزیر از پذیرش رابطه است و نه انکار آن.
- (۴) مجموعه روابط وجوبی، امکانی و امتناعی از ابداعات حکمت مشاء است.

منطق و فلسفه سال سوم

منطق

اقسام تعریف، جایگاه قضیه در استدلال
 صفحه‌های ۲۶ تا ۳۵
 فلسفه سال سوم
 فلسفه چیست (۳)
 صفحه‌های ۱۶ تا ۲۰

۱۰۱- درباره عبارت زیر چه می‌توان گفت؟

«سگ‌ها در آسمان پرواز می‌کنند.»

- (۱) یک قضیه است و لزوماً صادق می‌باشد.
- (۲) یک قضیه نیست؛ زیرا از چیزی خبر نمی‌دهد.
- (۳) یک قضیه است، اما منطبق با واقعیت نیست.
- (۴) یک قضیه نیست؛ زیرا جمله‌ای با معنی نیست.

۱۰۲- نوع تعریف در کدام گزینه با دیگر گزینه‌ها متفاوت است؟

- (۱) انسان: جسم شاعر
- (۲) مثلث: شکل سه‌ضلعی
- (۳) جسم: جوهر سه‌بعدی
- (۴) اسب: حیوان شیهه‌کشنده

۱۰۳- هرگاه «مثلث» را به «شکل سه‌ضلعی» و «انسان» را به «جسم ضاحک» و «حیوان» را به «جسم حساس» تعریف کنیم، به ترتیب، کدام یک از

انواع تعریف، تحقق یافته است؟

- (۱) حد تام - رسم ناقص - حد ناقص
- (۲) حد تام - حد ناقص - حد ناقص
- (۳) رسم تام - رسم ناقص - رسم ناقص
- (۴) رسم تام - حد ناقص - حد ناقص

۱۰۴- در چه مواردی مجاز هستیم به جای تعریف حد تام از دیگر اقسام تعریف استفاده کنیم؟

- (۱) مشکل بودن شناخت مفاهیم درونی، مانند جنس بعید
- (۲) مشکل بودن شناخت مفاهیم عرضی یا فصل
- (۳) مشکل بودن شناخت مفاهیم بیرونی، مانند عرض خاص
- (۴) مشکل بودن شناخت جنس قریب یا فصل

۱۰۵- تعریف جسم به «جوهر سفید» مانند تعریف ... است و تعریف ... همواره قوی‌تر از ... است.

- (۱) اسب به «جسم صاهل» - حد از رسم
- (۲) مثلث به «شکل سه زاویه‌ای» - تام ناقص
- (۳) انسان به «حیوان دو پا» - رسم از حد
- (۴) گیاه به «جسم نامی» - تام ناقص

۱۰۶- کدام عبارت درباره قضا یا درست نیست؟

- (۱) قضایای شرطی همواره سه‌جزئی نیستند.
- (۲) مقدم همواره به لحاظ معنی پیش از تالی است.
- (۳) در قضیه حملی، گاهی محمول درباره موضوع نیست.
- (۴) در قضیه حملی، گاهی موضوع بعد از محمول ذکر می‌شود.

۱۰۷- چند مورد از موضوعات زیر از مسائل فلسفه اولی محسوب می‌شوند؟

- «تغییرات حیات موجودات - ثبات یا تغییر هستی موجودات - خصوصیات هستی موجودات - حرکت و سکون فیزیکی - وجود و ماهیت»
- (۱) صفر (۲) ۱ (۳) ۲ (۴) ۳

۱۰۸- به ترتیب، اگر در میان موجودات عالم کثرت و وحدت در کار نبود، نمی‌توانستیم ...

- (۱) میان اشیا مشابهت تشخیص دهیم - به هر دسته از اشیا نام واحدی بنهیم.
- (۲) اشیا را از هم تشخیص دهیم - اشیا را بر اساس تفاوت‌ها جدا کنیم.
- (۳) اشیا را از هم تمیز دهیم - به هر دسته از اشیا نام واحدی بنهیم.
- (۴) به هر دسته از اشیا نام واحدی بنهیم - میان اشیا مشابهت تشخیص دهیم.

۱۰۹- در رابطه با مسائل فلسفه اولی کدام مورد نادرست است؟

- (۱) به دلیل وحدت است که می‌توانیم موجودات را دسته‌بندی کنیم.
- (۲) الزاماً همه روابط علی جزء مسائل فلسفه اولی نیستند.
- (۳) می‌توان درباره سکون یا تحرک موجودات تحقیق کرد.
- (۴) تفاوت وجود و ماهیت صرفاً در خصوص وجود مطرح می‌گردد.

۱۱۰- به ترتیب پاسخ سؤالات زیر به قلمرو کدام یک از علوم مربوط می‌گردد؟

(الف) آیا آتش علت گرمای آب است؟

- (ب) علوم تجربی بر پایه چه اصولی استوار شده است؟
 (پ) شناخت احکام مطلق وجود چگونه امکان‌پذیر است؟

- (۱) فلسفه - فلسفه اولی - فلسفه
- (۲) علوم مختلف - فلسفه - فلسفه اولی
- (۳) فلسفه - فلسفه - فلسفه اولی
- (۴) علوم مختلف - علوم تجربی - فلسفه اولی

روان‌شناسی

رشد
 (۳ ابتدای دوره کودکی اول)
 صفحه‌های (۳۱ تا ۴۵)

۱۱۱- «چندی پیش، دخترچه‌ای حدوداً ۱۲ ساله در جنگل‌های هندوستان پیدا شد که با میمون‌ها زندگی می‌کرد و مانند آن‌ها راه می‌رفت و غذا می‌خورد و قادر به سخن گفتن نبود.» این پدیده نشان‌دهنده تأثیر کدامیک از عوامل مؤثر در فرآیند رشد است و کدام گزینه به درستی پایان بازه رشد انسان را نشان می‌دهد؟
 (۱) رسش - پایان نوجوانی (۲) رسش - پایان عمر (۳) یادگیری - پایان نوجوانی (۴) یادگیری - پایان عمر

۱۱۲- بر اساس دامنه‌های سنی ذکر شده در کتاب درسی برای دوره‌های مختلف زندگی، چه تعداد از افراد زیر دوره مربوط به خود را زودتر یا دیرتر آغاز کرده‌اند؟

(کودکی که در ۱۰ ماهگی شروع به راه رفتن می‌کند - فردی که در ۱۲ سالگی به سن بلوغ می‌رسد - فردی که در ۱۹ سالگی شروع به کار و تشکیل زندگی می‌کند)

(۱) صفر (۲) یک (۳) دو (۴) سه

۱۱۳- کودکی که در محله خودشان مطلقاً محبوب نیست، بعد از جابه‌جایی محل زندگی‌شان به شهری دیگر، بدون این‌که خود او تغییری کرده باشد، بسیار محبوب بچه‌های محله جدید می‌شود. این ماجرا مؤید کدامیک از ویژگی‌ها و مشخصات اصلی رشد است؟

(۱) رشد فرایندی کل‌گراست. (۲) در رشد انعطاف‌پذیری وجود دارد.
 (۳) رشد فرایندی مرحله‌ای، مداوم و پیوسته است. (۴) رشد تحت تأثیر زمینه‌ها و شرایط تاریخی - فرهنگی قرار دارد.

۱۱۴- چرا روان‌شناسان رشد معمولاً به یکی از جنبه‌های رشد بیش‌تر توجه می‌کنند؟

(۱) اهمیت آن جنبه از رشد (۲) پیچیدگی‌های رشد انسان
 (۳) تفاوت تعریف از انسان (۴) نگاه متفاوت به مفهوم رسش و یادگیری

۱۱۵- کدامیک از گزینه‌های زیر از نتایج ژان پیاژه در مورد تفکر کودکان نیست؟

(۱) پیاژه دریافت که کودکان در یک دوره سنی معین به سؤال‌ها، جواب‌های غلط مشابهی می‌دهند.
 (۲) کودکان کوچک‌تر از کودکان بزرگ‌تر یا به طور کلی کودکان در مقایسه با بزرگسالان کم‌هوش‌ترند.
 (۳) کودکان همان‌گونه که رشد می‌کنند، در اثر تجربه، ساختارهای شناختی ساده خود را به ساختارهای شناختی پیچیده تبدیل می‌کنند.
 (۴) فرآیند تفکر در کودکان با فرآیند تفکر در بزرگسالان متفاوت است.

۱۱۶- در کدامیک از دوره‌های رشد شناختی در نظریه پیاژه، کودکان عملیات شناختی را در رفتارهای خود نشان می‌دهند؟

(۱) عملیات عینی (۲) عملیات صوری (۳) پیش‌عملیاتی (۴) حسی - حرکتی

۱۱۷- کدام گزینه به ترتیب گزاره‌های زیر را به درستی تکمیل می‌نماید؟

اریک اریکسون در دوران زندگی خود تحت تأثیر رویکرد ... قرار گرفت. وی معتقد است افراد در زندگی از ... مرحله عبور می‌کنند، که در هر مرحله از رشد بحران‌ها و تعارض‌های روانی - اجتماعی را تجربه می‌کنند. برای نمونه، بحران ۱۲ تا ۲۰ سالگی و دوره گذر از کودکی به نوجوانی ... است.

(۱) روان‌کاوی - شش - اعتماد در برابر بی‌اعتمادی (۲) انسان‌گرا - شش - اعتماد در برابر بی‌اعتمادی
 (۳) روان‌کاوی - هشت - هویت در مقابل بی‌هویتی (۴) انسان‌گرا - هشت - هویت در مقابل بی‌هویتی

۱۱۸- کدام ترکیب کروموزومی زیگوت منجر به تولد فرزند دختر خواهد شد و کدام عبارت راجع به جفت بیست و سوم کروموزوم صحیح است؟

(۱) $XX + 44$ - نقش پدر در تعیین وضعیت جفت بیست و سوم همواره ثابت است.
 (۲) $XX + 44$ - نقش مادر در تعیین وضعیت جفت بیست و سوم همواره ثابت است.
 (۳) $XY + 44$ - نقش پدر در تعیین وضعیت جفت بیست و سوم همواره ثابت است.
 (۴) $XY + 44$ - نقش مادر در تعیین وضعیت جفت بیست و سوم همواره ثابت است.

۱۱۹- کدامیک از توضیحات زیر در ارتباط با مراحل رشد قبل از تولد درست نیست؟

(۱) مرحله رویانی: رشد در این مرحله سریع‌تر است و بیش‌تر اندام‌ها از جمله اندام تولید مثل در این مرحله مشخص می‌شوند.
 (۲) مرحله جنینی: در این مرحله، سیستم عصبی مرکزی، ماهیچه‌ها و استخوان‌ها رشد سریعی دارند.
 (۳) مرحله جنینی: در این مرحله بین هفته ۲۴ تا ۲۸ (۶ تا ۷ ماهگی) جنین به حدی از رشد رسیده است که می‌تواند خارج از رحم زنده بماند.
 (۴) مرحله زیگوت: توده سلولی به دیواره رحم مادر متصل شده و ارتباط تغذیه‌ای بین مادر و جنین برقرار می‌شود.

۱۲۰- کدام حس در کودک در بدو تولد قوی‌تر است؟

(۱) بویایی (۲) بینایی (۳) لامسه (۴) چشایی



پاسخ نامه

مدیر گروه	سارا شریفی
مسئول دفترچه	محمد ابراهیم مازنی
مستندسازی	مدیر: مریم صالحی، مسئول دفترچه: زهره قموشی
حروفچین	لیلا عظیمی
ناظر چاپ	سوران نعیمی

سایت کنکور
Konkur.in

بنیاد علمی آموزشی قلمچی (وقف عام)

دفتر مرکزی: خیابان انقلاب بین صبا و فلسطین پلاک ۹۲۳ بنیاد علمی آموزشی قلمچی (وقف عام) ۰۲۱،۶۴۶۳

«تمام دارایی‌ها و درآمدهای بنیاد علمی آموزشی قلمچی وقف عام است بر گسترش دانش و آموزش»

ریاضی پایه (سال چهارم)

۱- گزینه «۳»

(معمرضا هابی علی)

عبارت (الف): این حکم با استفاده از استدلال استقرایی به دست آمده است.
 عبارت (ب): از استدلال استنتاجی به صورت زیر اثبات می شود:

$$abcabc = 100000a + 10000b + 1000c + 1000a + 100b + c$$

$$= 100100a + 10010b + 1001c$$

$$\Rightarrow abcabc = 1001(100a + 10b + c) \Rightarrow abcabc = 1001abc$$

بنابراین عدد $abcabc$ همواره بر $1001 = (7 \times 11 \times 13)$ بخش پذیر است و بر اساس آن بر $91 = (7 \times 13)$ و $143 = (11 \times 13)$ نیز بخش پذیر است.

عبارت (پ): با استفاده از اصل استقرای ریاضی اثبات می شود که مجموع n عدد فرد متوالی با شروع از یک برابر با n^2 است.

۲- گزینه «۴»

(فاطمه فویمیان)

استدلال به کار رفته در مورد «الف» استدلال استقرایی (نتیجه گیری کلی بر اساس تعداد محدودی از مشاهدات)، و در مورد «ب» استدلال تمثیلی (ایجاد نوعی مشابهت بین پدیده‌ها) است.

۳- گزینه «۴»

(رفیم مشتاق نظم)

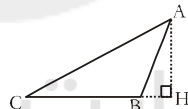
عبارت داده شده به درک شهودی اشاره دارد.

۴- گزینه «۴»

(آرش رفیمی)

مربع هر عدد فرد، عددی فرد است و مجموع هر دو عدد فرد، عددی زوج است.

ارتفاع مثلث می تواند خارج از مثلث نیز قرار گیرد.



حاصل ضرب هر دو عدد گنگ، ممکن است گویا یا گنگ باشد.

$$\sqrt{2} \times \sqrt{8} = \sqrt{16} = 4 \text{ گویا}$$

$$\sqrt{2} \times \sqrt{3} = \sqrt{6} \text{ گنگ}$$

پس هیچ کدام از گزاره‌ها درست نیستند.

۵- گزینه «۴»

(عمیرضا سیوری)

$$\text{گویا } 10 = (\sqrt[3]{10})^3 \text{ : گزینه «۱»}$$

$$\text{گویا } 2 = \sqrt[3]{2^6} = (\sqrt[3]{2^2})^3 = (\sqrt[3]{4})^3 \text{ : گزینه «۲»}$$

$$\text{گویا } 4 = \sqrt[3]{2^{12}} = (\sqrt[3]{2^4})^3 = (\sqrt[3]{16})^3 \text{ : گزینه «۳»}$$

$$\text{گنگ } 2\sqrt{2} = \sqrt[3]{2^9} = (\sqrt[3]{2^3})^3 = (\sqrt[3]{8})^3 \text{ : گزینه «۴»}$$

۶- گزینه «۳»

(کنکور سراسری ۸۶)

اگر عددی بین صفر و یک باشد، توان دوم آن، از خود آن عدد کوچک تر است که در بین گزینه‌ها فقط گزینه (۳) عددی بین صفر و یک است.

$$0 < \sqrt{2} - 1 < (\sqrt{2} - 1)^2$$

۷- گزینه «۴»

(کوروش داوری)

$$a_n = a_1 + (n-1)d$$

$$\Rightarrow a_3 = a_1 + 2d = 20 \xrightarrow{a_1=2d} 2d + 2d = 20$$

$$\Rightarrow 4d = 20 \Rightarrow d = \frac{20}{4} = 5$$

$$a_1 + 2d = 20 \xrightarrow{d=5} a_1 + 2 \times 5 = 20$$

$$\Rightarrow a_1 = 20 - 10 = 10$$

$$a_{15} = a_1 + 14d = 10 + 14 \times 5 = 80$$

۸- گزینه «۱»

(رفیم مشتاق نظم)

ابتدا جمله اول و قدرنسبت دنباله را به دست می آوریم:

$$2, 7, 12, \dots \Rightarrow a_1 = 2, d = 7 - 2 = 5$$

$$\Rightarrow a_n = 2 + 5(n-1) = 5n - 3$$

۹- گزینه «۲»

(معمرضا هابی علی)

$$d = \frac{a_m - a_n}{m - n} \Rightarrow d = \frac{82 - 46}{13 - 7} \Rightarrow d = \frac{36}{6} = 6$$

$$a_7 = 46 \Rightarrow a_1 + 6d = 46 \Rightarrow a_1 + 6 \times 6 = 46$$

$$\Rightarrow a_1 = 46 - 36 = 10$$

$$a_{19} = a_1 + 18d = 10 + 18 \times 6 = 118$$

$$S_{19} = \frac{n}{2}(a_1 + a_{19}) \Rightarrow S_{19} = \frac{19}{2}(10 + 118)$$

$$\Rightarrow S_{19} = \frac{19}{2} \times 128 = 19 \times 64 \Rightarrow S_{19} = 1216$$

۱۰- گزینه «۳»

(امیر زراندوز)

جمله اول) $a_1 = 1000$ و $d = 100$, $n = 5$, $S_5 = ?$

$$S_n = \frac{n}{2}[2a_1 + (n-1)d] \Rightarrow S_5 = \frac{5}{2}[2 \times (1000) + 4 \times (100)]$$

$$= \frac{5}{2} \times (2400) = 6000$$

ریاضی (۱)

۱۱- گزینه «۲»

(فتیاف بصیرایی)

$$8000 \times 0.002 = 16 = 1/6 \times 10$$

۱۲- گزینه «۲»

(معمرضا هابی علی)

$$A = 2\sqrt[3]{54} - \sqrt[3]{16} - \sqrt[3]{128} = 2\sqrt[3]{3^3 \times 2} - \sqrt[3]{2^4} - \sqrt[3]{2^7} = 2 \times 2\sqrt[3]{2} - 2\sqrt[3]{2} - 2\sqrt[3]{2} = 0$$

$$= 2 \times 2\sqrt[3]{2} - 2\sqrt[3]{2} - 2\sqrt[3]{2} = 0$$

۱۳- گزینه «۴»

(کنکور سراسری ۸۰)

$$2^m = \left(\frac{1}{2^6}\right)^{-12} \Rightarrow 2^m = (2^{-6})^{-12}$$

$$\Rightarrow 2^m = 2^{72} \Rightarrow m = 72$$

۱۴- گزینه «۳»

(کنکور سراسری ۱۹)

$$\begin{cases} \sqrt{6}(\sqrt{2}-\sqrt{3})=\sqrt{12}-\sqrt{18}=\sqrt{4 \times 3}-\sqrt{9 \times 2}=2\sqrt{3}-3\sqrt{2} \\ \sqrt{50}=\sqrt{25 \times 2}=5\sqrt{2} \\ \frac{6}{\sqrt{3}}=\frac{6}{\sqrt{3}} \times \frac{\sqrt{3}}{\sqrt{3}}=\frac{6\sqrt{3}}{3}=2\sqrt{3} \end{cases}$$

$$\Rightarrow (2\sqrt{3}-3\sqrt{2})+(5\sqrt{2})-(2\sqrt{3})=2\sqrt{2}=\sqrt{8}$$

۱۵- گزینه «۳»

(امیر زرنروز)

حاصل ضرب سه عدد مساوی: $125^8 = (5^3)^8 = 5^{24} = 5^8 \times 5^8 \times 5^8$
 $\Rightarrow 5 = 5 \times 5^8 = 5^9$

۱۶- گزینه «۳»

(فاطمه خوییاری)

$$\frac{175 \times 7^5 \times 5}{6^{-3}} \times \frac{49^{-3} \times 15^{-2}}{216} = \frac{5^2 \times 7 \times 7^5 \times 5}{6^{-3}} \times \frac{216^{-1}}{49^3 \times 15^2}$$

$$= \frac{5^3 \times 7^6}{6^{-3}} \times \frac{6^{-3}}{7^6 \times 5^2 \times 3^2} = \frac{5}{9} = \left(\frac{9}{5}\right)^{-1}$$

۱۷- گزینه «۳»

(رفیم مشتاق نظم)

$$\frac{78}{26} \times 10^{-2} = 3 \times 10^{-2} = 0.03$$

$$0.5 \times 5^{-2} = \frac{1}{2} \times \frac{1}{25} = \frac{1}{50} = \frac{2}{100} = 0.02$$

$$5 \times 5^{-3} = \frac{5}{5^3} = \frac{1}{25} = \frac{4}{100} = 0.04$$

$$0.5 \times 10^{-1} = \frac{1}{2} \times \frac{1}{10} = \frac{1}{20} = \frac{5}{100} = 0.05$$

پس بزرگترین عدد ۰/۰۵ و کوچکترین عدد ۰/۰۲ است. در نتیجه:
 $0.05 - 0.02 = 0.03$

۱۸- گزینه «۱»

(رفیم مشتاق نظم)

$$\frac{10 \times 2^8 + 2^9 + 2^{10}}{4^6 - 3 \times 4^5 + 2^{10}} = \frac{10 \times 2^8 + 2 \times 2^8 + 2^2 \times 2^8}{4 \times 4^5 - 3 \times 4^5 + 2^{10}}$$

$$= \frac{2^8(10+2+2^2)}{4^5(4-3)+2^{10}} = \frac{16 \times 2^8}{4^5 + 2^{10}} = \frac{2^4 \times 2^8}{2^{10} + 2^{10}}$$

$$= \frac{2^{12}}{2 \times 2^{10}} = \frac{2^{12}}{2^{11}} = 2$$

۱۹- گزینه «۲»

(رفیم مشتاق نظم)

a و b را ساده می‌کنیم:

$$\begin{cases} a = 3\sqrt{8} + \sqrt{18} = 3\sqrt{4 \times 2} + \sqrt{9 \times 2} = 6\sqrt{2} + 3\sqrt{2} = 9\sqrt{2} \\ b = \sqrt{289} - 2 \times 3^2 - (-1)^4 = 17 - 2 \times 9 - 1 = 17 - 18 - 1 = -2 \end{cases}$$

در نتیجه: $a^b = (9\sqrt{2})^{-2} = \frac{1}{(9\sqrt{2})^2} = \frac{1}{81 \times 2} = \frac{1}{162} = (162)^{-1}$

۲۰- گزینه «۴»

(فاطمه خوییاری)

$$\sqrt{216} - \sqrt[3]{5} + \frac{\sqrt{54} - \sqrt[3]{320}}{3} = 6\sqrt{6} - \sqrt[3]{5} + \frac{3\sqrt{6} - 4\sqrt[3]{5}}{3}$$

$$= \frac{3(6\sqrt{6} - \sqrt[3]{5}) + 3\sqrt{6} - 4\sqrt[3]{5}}{3} = \frac{18\sqrt{6} - 3\sqrt[3]{5} + 3\sqrt{6} - 4\sqrt[3]{5}}{3}$$

$$= \frac{21\sqrt{6} - 7\sqrt[3]{5}}{3} = \frac{7(3\sqrt{6} - \sqrt[3]{5})}{3} \quad a = 3\sqrt{6} - \sqrt[3]{5} \rightarrow \frac{7a}{3}$$

آمار و مدل سازی

۲۱- گزینه «۳»

(عمیرضا سیوری)

$$\frac{2 + (a+1) + 3 + a + 6}{5} = 3/6 \Rightarrow 2a + 12 = 18$$

$$\Rightarrow 2a = 6 \Rightarrow a = 3$$

مرتب می‌کنیم $a=3 \rightarrow 8, 2, 4, 6$
 تعداد داده‌ها زوج $3, 4, 6, 8$ میانگین $= \frac{4+6}{2} = 5$

۲۲- گزینه «۲»

(عمیرضا سیوری)

برای تعیین میانه، ابتدا داده‌ها را از کوچک به بزرگ مرتب می‌کنیم:
 ۴, ۵, ۶, ۷, ۸, ۱۰, ۱۰, ۱۰, ۱۰, ۱۲, ۱۶ \rightarrow تعداد فرد
 اگر اعداد ۷ و ۱۲ را حذف کنیم داده‌ها به صورت زیر خواهند شد:
 ۴, ۵, ۶, ۸, ۱۰, ۱۰, ۱۰, ۱۶ \rightarrow تعداد زوج میانگین $= \frac{8+10}{2} = 9$
 ملاحظه می‌شود که میانه یک واحد افزایش می‌یابد.

۲۳- گزینه «۲»

(عمیرضا سیوری)

در نمودار ساقه و برگ، داده‌ها به صورت صعودی مرتب شده‌اند. چون تعداد داده‌ها برابر ۱۴ می‌باشد، پس میانه داده‌ها برابر است با:
 میانگین $= \frac{72+74}{2} = 73$
 از طرفی داده‌ای که بیشترین تکرار را داشته باشد، مد داده‌ها است پس مد برابر ۷۰ می‌باشد.
 $73 - 70 = 3 =$ اختلاف میانه و مد

۲۴- گزینه «۱»

(کوروش داوری)

۱, ۱, ۳, ۴, ۵, ۹, ۱۵, ۱۷, ۲۰

$$\begin{cases} Q_1 = \frac{1+3}{2} = 2 & \text{چارک اول} \\ Q_3 = \frac{15+17}{2} = 16 & \text{چارک سوم} \end{cases} \Rightarrow 16 - 2 = 14$$

اقتصاد

(سپهر حسن فان پور)

گزینه ۲-۳۱

در مباحث اقتصادی وقتی از بازار یک کالای خاص سخن می‌گوییم، منظور ارتباط مجموعه خریداران و فروشندگان آن کالا و نحوه رفتار و عکس‌العمل آن‌ها نسبت به تغییر عوامل اقتصادی است و نه ضرورتاً، مکان خاصی که به اصطلاح «بازار» نامیده می‌شود؛ از این‌رو، وقتی - برای مثال - بازار کالایی مثل روغن‌نیاتی را مطالعه می‌کنیم، در واقع، وضعیت خریداران و فروشندگان این کالا و نیز منطقی را که بر رفتارشان حاکم است، مورد توجه قرار می‌دهیم. هم‌چنین سعی داریم دریابیم که تغییر در این بازار، چه تغییری در قیمت و مقدار کالا ایجاد می‌کند.

افزایش تعداد تولیدکنندگان، رقابت بین تولیدکنندگان را در بازار افزایش می‌دهد که این امر، به زیان تولیدکنندگان و به نفع مصرف‌کنندگان است.

(موری کاروان)

گزینه ۴-۳۲

الف) در حالت کمبود عرضه (مازاد تقاضا) قیمت کالا افزایش می‌یابد و این افزایش قیمت تا زمانی ادامه می‌یابد که در آن، مقدار عرضه و تقاضا برابر شوند و قیمت به سطح قیمت تعادلی برسد.

ب) تصمیم تولیدکنندگان در مورد میزان تولید یک کالا از عواملی چون سطح قیمت آن کالا، هزینه‌های تولید و پیش‌بینی تولیدکنندگان در مورد رونق یا رکود بازار متأثر می‌شود.

ج) همکاری بین تولیدکنندگان و وضعیت کمبود عرضه (مازاد تقاضا) مانع پایین آمدن قیمت کالا می‌گردد.

(نسرین یغفری)

گزینه ۲-۳۳

الف) وجود یک تولیدکننده به معنای وجود انحصار در فروش خودرو است که قیمت آن را هم خود تولیدکننده انحصارگر تعیین می‌کند.

ب) در بازار رقابتی که چند تولیدکننده با هم رقابت می‌کنند هر یک سعی می‌کنند از یک سو با بهبود بخشیدن به کیفیت محصول خود و از سوی دیگر، با پایین آوردن قیمت، مشتریان بیشتری را به خود جلب کنند.

پ) وضعیتی که فقط دولت می‌تواند گندم تولیدکنندگان را بخرد، انحصار خرید است.

ت) در وضعیت انحصار فروش، تولیدکنندگان، کالاها را با هر قیمت و با هر کیفیتی تولیدکنند، مصرف‌کنندگان چاره‌ای جز خرید ندارند.

ث) وجود تعداد کم تولیدکننده باعث افزایش قیمت کالا می‌شود زیرا در این صورت تولیدکنندگان از شرایط بهتری برخوردار خواهند بود و دیگر مجبور نیستند برای فروش بیش‌تر قیمت را کاهش دهند.

(موسا عفتی)

گزینه ۳-۳۴

با افزایش قیمت یک کالا، مصرف‌کنندگان سعی می‌کنند نیازهایشان را با مصرف کالاهای مشابه (که قیمت آن‌ها افزایش نیافته است) برآورده کنند.

تشریح گزینه‌های دیگر:

گزینه «۱»: منحنی D مقادیر تقاضا و منحنی S نشان‌دهنده مقادیر عرضه می‌باشد.

گزینه «۲»: در بازار هنگامی کمبود عرضه اتفاق می‌افتد که قیمت از سطح قیمت تعادلی پایین‌تر باشد در نتیجه گروهی از مصرف‌کنندگان موفق به خرید کالای مورد نیاز خود نخواهند شد.

گزینه «۴»: صعودی بودن منحنی عرضه به این معناست که با افزایش قیمت، مقدار عرضه افزایش خواهد یافت و در مقابل با کاهش قیمت، عرضه نیز کاهش می‌یابد.

گزینه ۳-۲۵

(کوروش راوردی)

اگر اولین عدد فرد را X در نظر بگیریم، داریم:

$$X, X+2, X+4, X+6, X+8$$

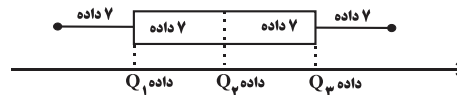
$$\frac{X + (X+2) + (X+4) + (X+6) + (X+8)}{5} = 13$$

$$\Rightarrow 5X + 20 = 65 \Rightarrow 5X = 65 - 20 = 45 \Rightarrow X = \frac{45}{5} = 9$$

گزینه ۳-۲۶

(کنکور سراسری ۹۲)

با توجه به اطلاعات سؤال، نمودار جعبه‌ای به صورت زیر است.

مجموع داده‌های دنباله سمت چپ $7 \times 12 = 84$ مجموع داده‌های دنباله سمت راست $7 \times 21 = 147$

تعداد داده‌های داخل و روی جعبه ۱۷ داده است، بنابراین:

مجموع داده‌های داخل و روی جعبه $17 \times 15 = 255$

$$\bar{x} = \frac{84 + 147 + 255}{31} = \frac{486}{31} = 15 \frac{21}{31}$$

گزینه ۳-۲۷

(لیلا هابی علیا)

افزایش و کم کردن یک عدد ثابت به تمام داده‌ها، تأثیری در دامنه تغییرات ندارد. در نتیجه ۲ واحد کم کردن از داده‌ها تغییری در دامنه تغییرات ندارد. اگر تمام داده‌ها را ۳ برابر کنیم، دامنه تغییرات هم ۳ برابر می‌شود. پس دامنه تغییرات داده‌های جدید برابر است با:

گزینه ۱-۲۸

(لیلا هابی علیا)

$$\sigma^2 = \frac{(x_1 - \bar{x})^2 + (x_2 - \bar{x})^2 + \dots + (x_n - \bar{x})^2}{n}$$

$$\sigma^2 = \frac{4^2 + 2^2 + 0^2 + (-1)^2 + (-2)^2 + (-3)^2}{6} = \frac{34}{6} = \frac{17}{3}$$

گزینه ۳-۲۹

(کوروش راوردی)

چون داده‌ها در $\frac{2}{3}$ ضرب شده‌اند، انحراف معیار هم در $\frac{2}{3}$ ضرب می‌شود.

$$\sigma = \frac{1}{2} \times \frac{2}{3} = \frac{1}{3}$$

$$\sigma^2 = \left(\frac{1}{3}\right)^2 = \frac{1}{9}$$

گزینه ۳-۳۰

(کوروش راوردی)

$$\bar{x} = \frac{75}{15} = 5$$

$$\sigma = \sqrt{\frac{x_1^2 + x_2^2 + \dots + x_n^2}{n} - (\bar{x})^2} = \sqrt{\frac{615}{15} - \left(\frac{75}{15}\right)^2}$$

$$= \sqrt{41 - 25} = \sqrt{16} = 4 \Rightarrow C.V = \frac{\sigma}{\bar{x}} = \frac{4}{5} = 0.8$$

۳۵- گزینه «۳»

(زهرا ممبری)

الف) مقادیر X نشان دهنده مقادیر عرضه است، زیرا رابطه این مقادیر با قیمت مستقیم است. در حالی که مقادیر Y نشان دهنده مقادیر تقاضا است، زیرا رابطه این مقادیر با قیمت معکوس است.

ب) قیمت تعادلی ۱۵۰ ریال است زیرا در این سطح قیمت، مقادیر عرضه و تقاضا (۳۰۰ کیلو) با هم برابر می شوند. در سطوح قیمت پایین تر از قیمت تعادلی کمبود عرضه خواهیم داشت. در نتیجه، گروهی از مصرف کنندگان موفق به خرید کالای مورد نیاز خود نخواهند شد. این گروه برای خرید کالا حاضرند مبلغ بالاتری بپردازند و این امر سبب افزایش قیمت کالا می شود. این افزایش قیمت تا سطحی ادامه می یابد که در آن، فاصله بین عرضه و تقاضا از بین برود و تعادل در بازار برقرار شود.

ج) قیمت تعادلی ۱۵۰ ریال است زیرا در این سطح قیمت، مقادیر عرضه و تقاضا (۳۰۰ کیلو) با هم برابر می شوند.

د) در سطوح قیمت بالاتر از قیمت تعادلی مازاد عرضه خواهیم داشت. در قیمت ۲۵۰ ریال مازاد عرضه ای معادل ۴۰۰ کیلو (۴۰۰ - ۱۰۰ = ۵۰۰) خواهیم داشت.

ه) در قیمت ۲۰۰ ریال، حداکثر مقدار عرضه ۴۰۰ کیلو است، ولی حداکثر ۲۰۰ کیلو از طرف مصرف کنندگان تقاضا شده است.

حداکثر درآمد عرضه کنندگان در قیمت ۲۰۰ ریال
ریال $200 \times 200 = 40,000$

۳۶- گزینه «۳»

(نسرین یعفری)

الف) نقطه A ← می دانیم که مقدار عرضه با قیمت رابطه ای مستقیم دارد یعنی هر چه قیمت بیش تر شود مقدار عرضه هم بیش تر می شود. پس زمانی که مقدار عرضه از ۵۰ به ۷۰ افزایش یافته است قیمت نیز افزایش یافته است در نتیجه مقدار A بیش تر از ۲۰ است.

B ← می دانیم که مقدار تقاضا با قیمت رابطه ای عکس دارد یعنی هر چه قیمت بیش تر شود مقدار تقاضا کم تر می شود. پس زمانی که مقدار تقاضا از ۵۰ به ۷۰ افزایش یافته قیمت کاهش یافته است. در نتیجه مقدار B کم تر از ۲۰ است بنابراین اعداد ذکر شده در گزینه های ۲ و ۳ صحیح است.

ب) اگر در بازار مازاد عرضه وجود داشته باشد قیمت کاهش یافته و به قیمت تعادلی برمی گردد.

پ) اگر مصرف کنندگان بیش از مقدار تعادلی (۴۰ واحد) تقاضا کنند قیمت افزایش می یابد. با کاهش قیمت کالای جانشین نسبت به کالای اصلی، مقدار تقاضا برای کالای اصلی کاهش می یابد.

ت) اگر در بازار مازاد عرضه وجود داشته باشد قیمت کاهش می یابد پس مقدار عرضه باید بیش از مقدار تعادلی (۴۰ واحد) باشد.

۳۷- گزینه «۴»

(کنکور سراسری ۹۴)

ریال $2,200 \times 1,200,000 = 2,640,000,000$ در آمد سالانه بنگاه
ریال $12,000,000 \times 12 = 144,000,000$ اجاره سالانه بنگاه
ریال $850,000 \times 15 \times 12 = 153,000,000$ حقوق سالیانه همه کارکنان
هزینه استهلاک سالانه ماشین های تولیدی

ریال $153,000,000 \times \frac{20}{100} = 45,900,000$

هزینه سالانه بنگاه $144,000,000 + 153,000,000$

ریال $185,000,000 + 45,900,000 = 527,900,000$

= سود (منفعت) سالانه بنگاه

ریال $2,640,000,000 - 527,900,000 = 2,112,100,000$

۳۸- گزینه «۴»

(نسرین یعفری)

وات $2 \times 200 = 400$ = صرفه جویی هر خانوار

$1,568,000,000 \div 400 = 3,920,000$ = تعداد خانوار صرفه جو (۲۸٪)

کل خانوارها)

$\frac{28}{100} \times 3,920,000 = 11,136,000$

$\Rightarrow 3,920,000 \div \frac{28}{100} = 14,000,000$ = تعداد کل خانوارها

$\frac{56,000,000}{14,000,000} = 4$ = جمعیت کل کشور = تعداد نفرات هر خانوار

رفتار اقتصادی مثبت خانوارها که همان مصرف کنندگان می باشند می تواند منجر به صادرات برق شود که مترادف با تأثیر رفتارهای اقتصادی افراد جامعه بر متغیرهای کلان اقتصادی است و نیز می تواند به توسعه اقتصادی منجر شود.

دلیل نادرست بودن مورد پ در گزینه های ۲ و ۳ این است که فقط گفته شده تولید کنندگان؛ در حالی که هم عملکرد تولید کنندگان و هم عملکرد مصرف کنندگان بر متغیرهای کلان اقتصادی تأثیر دارد.

۳۹- گزینه «۲»

(موشیر سادات قرشی)

الف) فعالیت دو گروه تولید کنندگانی که محصولاتشان به صورت مستقیم و غیرمستقیم به مصرف مردم می رسد، به نوعی «مکمل» هم است.

ب) بعضی تولید کنندگان به جای کسب سود در کوتاه مدت به فکر سود در سال های آینده اند. این گروه ممکن است کالاهایشان را با قیمتی پایین تر عرضه کنند یا سعی در تهیه و عرضه کالاهایی با کیفیت بهتر داشته باشند.

ج) نیروی انسانی به عنوان برترین عامل تولید محسوب می شود، زیرا وظیفه ترکیب سایر عوامل تولید را بر عهده دارد.

د) مبالغی را که تولید کنندگان برای تولید صرف می کنند، «هزینه های تولید» می نامند.

۴۰- گزینه «۲»

(منصوره های زاره)

الف) $\frac{70,000,000}{7} = 10,000,000$ = تعداد خانوار

$10,000,000 \times \frac{35}{100} = 3,500,000$ = تعداد خانوار صرفه جو

وات $5 \times 40 = 200$ = مقدار صرفه جویی هر خانوار

وات $3,500,000 \times 200 = 700,000,000$ = مقدار صرفه جویی خانوارها

= مگاوات ۷۰۰

ب) $\frac{700}{5600} = \frac{1}{8}$ = میزان برق صرفه جویی شده
کل ظرفیت تولید برق نیروگاه

ادبیات فارسی سال چهارم

۴۱- گزینه «۴»

(عارفه سادات طباطبایی نژاد)

حروف مشترک قافیه در کلمات (شنو و مشو) در بیت گزینه «۴»، «و» و قاعده دو است.

تشریح گزینه‌های دیگر:

در ابیات گزینه‌های «۱» و «۳»، «ا» حرف اصلی و دیگر حروف، الحاقی‌اند، بنابراین قاعده یک وجود دارد. هم‌چنین در بیت گزینه «۲»، «ست بخسب» ردیف و حرف مشترک قافیه «ا» است.

۴۲- گزینه «۳»

(عارفه سادات طباطبایی نژاد)

حروف قافیه در بیت گزینه «۳» در کلمات «نیست - افکنندی است»، «یست» است که در واژه «افکنندی است» در بیش از یک واژه آمده، بنابراین تبصره (۷) دارد.

تشریح گزینه‌های دیگر:

گزینه «۱»: در بر (ر)، تبصره (۴)

گزینه «۲»: بس و دسترس، (س) بدون تبصره

گزینه «۴»: گلیم و گلیم، تبصره (۶)

۴۳- گزینه «۴»

(همید مهرثی)

در بیت گزینه «۴» دو کلمه «نیکوان» و «فردوسیان» حروف مشترکی ندارند. هم‌چنین پسوند جمع «ان» چون به یک معنا در هر دو مصراع تکرار شده، قافیه محسوب نمی‌شود.

۴۴- گزینه «۲»

(همید مهرثی)

گزینه «۲»: مادر، آذر / بنافت (سرپیچی کرد)، بنافت (سوزاند) طبق تبصره (۶)

تشریح گزینه‌های دیگر:

گزینه «۱»: (کوهسار و امیدوار): کلمات قافیه، (ز): ردیف

گزینه «۳»: (من و ممتحن): تنها کلمات قافیه در این بیت هستند.

گزینه «۴»: (شده و بوده): کلمات قافیه / نالان و گریان - نمی‌توانند قافیه شوند، چون «ان» تکراری است و نال - گری نمی‌توانند قافیه شوند.

۴۵- گزینه «۲»

(املاان قززلو)

حا	ل	تی	دا	رَم	ع	جَب	از
-	U	-	-	-	U	-	-
غم	ن	می	دا	نَم	ک*	یَم	-
-	U	-	-	-	U	-	-

* اگر مصوت بلند «ی» در میان کلمه‌ای با ضمیر متصل باشد، همیشه کوتاه تلفظ می‌شود.

۴۶- گزینه «۳»

(فائزه بعفری)

مصراع گزینه «۳» بر اساس الگوی هجایی آورده شده در صورت سؤال سروده شده است. فقط در هجای هفتم این مصراع یک اختیار شاعری بلند تلفظ شدن مصوت کوتاه هست.

۴۷- گزینه «۱»

(فائزه بعفری)

مَ	طَ	لَب	طَا	عَ	تَ	پِی
U	U	-	-	U	U	-
ک	پ	پِی	ما	ن	ک	شی
ما	ن	صَ	لا	حز	مَ	ن
-	U	U	-	-	U	U
شِه	ر	شَ	دَم	رَو	ز	ا
-	-	-	-	-	-	لست

۴۸- گزینه «۴»

(همید مهرثی)

وزن صحیح گزینه‌های دیگر:

گزینه «۱»: مفاعلن فعلاتن مفاعلن فعلاتن

گزینه «۲»: مفتعلن فاعلات مفتعلن فع

گزینه «۳»: مستفعل فاعلات مستفعل (مفعول مفاعلن مفاعلین)

۴۹- گزینه «۲»

(فائزه اسماعیلی)

در بیت گزینه «۲» در هجای هفتم مصراع اول و هجای سوم و یازدهم مصراع دوم یعنی در مجموع ۳ اختیار شاعری حذف همزه وجود دارد.

بررسی اختیار حذف همزه در سایر گزینه‌ها:

گزینه «۱»: در هجای هشتم مصراع دوم

گزینه «۳»: در هجای یازدهم مصراع اول و هجای دوازدهم مصراع دوم

گزینه «۴»: در هجای یازدهم مصراع اول و هجای دوازدهم مصراع دوم

۵۰- گزینه «۳»

(مرتضی کلاشلو)

در بیت گزینه «۳» هیچ تغییر کمیتی وجود ندارد.

تشریح گزینه‌های دیگر:

گزینه «۱»: هجای دهم مصراع اول بلند تلفظ شده است.

گزینه «۲»: هجای چهارم مصراع دوم بلند تلفظ می‌شود.

گزینه «۴»: هجای پنجم مصراع اول بلند تلفظ شده است.

ادبیات اختصاصی

۵۱- گزینه «۳»

(کنکور سراسری ۹۳، با تغییر)

در عصر عنصری، شاعران به جای آن که تجربیات و اندیشه‌های خود را در شعر بیاورند، پسند و سلیقه ممدوحان را در نظر می‌گیرند.

۵۲- گزینه «۱»

(اعظم نوری نیا)

منوچهری علاوه بر تازی‌دانی از دانش‌های زمان خود مانند نحو، طب، نجوم و موسیقی هم آگاه بود و اصطلاحات و واژه‌های خاص آن علوم را در شعر خویش به کار می‌برد.

در میان شعرهای فرخی به ابیات یا قطعاتی برمی‌خوریم که از نکته‌های اخلاقی و آموزنده خالی نیست. با اطلاع از اخلاق و اعتقادات شخصی او می‌توانیم در صمیمیت او نسبت به این نکته‌ها تردید کنیم.

کار اصلی معزی قصیده‌سرایی است و زبان غزلش ساده است اما در این نوع شعر هم به مانند قصیده به ابتکار چندانی دست نیافته است.

۵۳- گزینه «۴»

(کنکور سراسری ۹۵)

عنصری در شعر خود بیش‌تر از منطق و برهان الهام می‌گیرد تا از ذوق و هیجان. وی قصه واقی و عذرا را که داستانی یونانی است، به نظم درآورده است.

۵۴- گزینه «۳»

(عارف سادات طباطبایی نژاد)

تشریح گزینه‌های دیگر:

گزینه «۱»: ناصر خسرو به خدمت تشکیلات اسماعیلیه درآمد.
گزینه «۲»: زبان فارسی در این دوره هم‌زمان با لشکرکشی به ری و جبال، از مرزهای خراسان خارج شد و به فلات ایران و اندکی بعد به آذربایجان رسید.
گزینه «۴»: فرقه‌های عقل‌گرا در این دوره به فعالیت‌های پنهانی مشغول بودند.

۵۵- گزینه «۱»

(رضا یان نثار کهنه‌شهری)

عرفان اسلامی منشأ «قرآنی» دارد. تمایلات عارفانه ابتدا در «بین‌النهرین» پیدا شد اما در سده‌های نخستین اسلامی، ایرانیان افکار عرفانی و ذوق صوفیانه را در «خراسان» پرورش دادند.

۵۶- گزینه «۳»

(موسی اکبری)

خوان اخوان، زادالمسافرین و جامع الحکمتین از جمله آثار تألیف‌شده ناصر خسرو هستند که در زمره آثار کلامی زبان فارسی قرار می‌گیرند و در سده پنجم به دنبال خردگرایی‌های سده قبل بوشکور و شهید بلخی و فردوسی، در بیان توانای ناصر خسرو جاودانه شده‌اند.

۵۷- گزینه «۱»

(رضا یان نثار کهنه‌شهری)

مهم‌ترین نوشته‌های قائم‌مقام، نامه‌ها و مکتوبات او بوده و در کتابی به نام منشآت گرد آمده که سادگی، صراحت بیان، ایجاز و پختگی از اختصاصات نثر اوست.

۵۸- گزینه «۱»

(عارف سادات طباطبایی نژاد)

نثر «فنی» بر پایه تاریخ و صاف و اندکی تمایل به گلستان تا دوره قاجار ادامه داشت.

۵۹- گزینه «۱»

(عارف سادات طباطبایی نژاد)

شاعران عصر هاتف در غزل پیرو سعدی، حافظ و امیر خسرو بوده‌اند و موضوع قصایدشان وصف، مدح، نکات اخلاقی، مراثی و مناقب ائمه بوده است.

۶۰- گزینه «۴»

(فرهاد علی نژاد)

- میر سید محمدعلی مشتاق با گروه زیادی از شاعران معاصر خود (عصر هاتف) دوستی داشت و بر گردن برخی از آنان حق استادی داشت.
- مشتاق اصفهانی، سید محمد شعله و آذر بیگدلی از پیشگامان انجمن مشتاق بودند.
- هاتف فنون طب و حکمت و ریاضی را نزد میرزا نصیر اصفهانی فرا گرفت.
- آذر بیگدلی در عهد نادرشاه و جانشینان او با دستگاه حکومت افشاریان مرتبط بود.
- فروغی ابتدا مسکین تخلص می‌کرد. او در خراسان با قاتنی آشنا شد و همراه او به تهران رفت.

۶۱- گزینه «۴»

(فرهاد علی نژاد)

قصیده طلوعیه هاتف در ستایش علی بن ابی طالب (ع) سروده شده است و بر وزن قصیده «وصف ابر» فرخی است.

تشریح گزینه‌های دیگر:

گزینه «۱»: مطلع قصیده فرخی که موضوع آن وصف طبیعت است.
گزینه «۲»: مطلع قطعه‌ای از هاتف که عزت نفس و آزادی شاعر را نشان می‌دهد.
گزینه «۳»: مطلع ترجیع‌بند هاتف که موضوع آن عشق عارفانه و دعوت به انصاف و سعه صدر و ... است.

۶۲- گزینه «۴»

(عقلم نوری نیا)

- در دوره هاتف، غزل قالب عمده شعر بود و پس از آن قصیده، که اندکی با رونق‌تر به حیات خود ادامه می‌داد.

- موضوع غزل هم‌چنان عشق و هجران و فراق بود اما به جای آن که مانند عصر حافظ و مولانا بر یک تجربه مستقیم و اصیل عارفانه و بیان عواطف اصیل مبتنی باشد، بر بازگویی و تکرار و تقلید مضامین عاطفی تکیه داشت.
- قصیده در عصر هاتف، عموماً به طرز خاقانی و انوری سروده می‌شد.

۶۳- گزینه «۴»

(عارف سادات طباطبایی نژاد)

در بیت این گزینه، «لعل» استعاره از لب و «خون خوردن باده» استعاره مکنیه از نوع تشخیص است.

تشریح گزینه‌های دیگر:

گزینه «۱»: شرح دادن زیبایی یار توسط باد صبا استعاره مکنیه است اما بیت استعاره مصرحه ندارد.
گزینه «۲»: «یاقوت» استعاره از «لب یار» است. بیت استعاره مکنیه ندارد.
گزینه «۳»: «زنگ» استعاره از «کدورت و گناه» است. بیت استعاره مکنیه ندارد.

۶۴- گزینه «۱»

(عمیر مهری)

بیت الف) «چشم آینه» استعاره مکنیه و تشخیص است.
بیت ب) مورد خطاب قرار گرفتن نسیم سحر، استعاره مکنیه و تشخیص است.
بیت پ) «کنگره عشق» اضافه استعاری از نوع غیر تشخیص است.
بیت ج) برداشت کردن غم و اندوه همانند محصول کشاورزی، استعاره مکنیه از نوع غیر تشخیص است.

بیت چ) «برخاستن عشق» و «گریختن آبرو» استعاره مکنیه و تشخیص است.
تکنه: هر تشخیصی استعاره مکنیه است، اما هر استعاره مکنیه‌ای تشخیص نیست.

۶۵- گزینه «۳»

(عمیر مهری)

«محراب آبرو» اضافه تشبیهی است. «حرف زدن دل»، استعاره مکنیه و تشخیص است. محراب در مصراع دوم استعاره از آبروی یار است. هم‌چنین «کافر سرمست» استعاره از «چشم» و کل بیت تشبیه است.

۶۶- گزینه «۲»

(عمیر مهری)

در این بیت نگاه کردن پروانه و ناله و فغان بلبل، تنها استعاره مکنیه و تشخیص هستند. بیت استعاره مصرحه ندارد.

تشریح گزینه‌های دیگر:

گزینه «۱»: «گور» استعاره از «تن خاکی» و «جسم مادی» است.
گزینه «۳»: «مرغان خورشیدی» استعاره از «سالکان و عارفان» است.
گزینه «۴»: «ترگس» استعاره از «چشم» است.

۶۷- گزینه «۲»

(کتاب آبی)

در بیت الف «گرچه بید»، در بیت پ «سوگواری کردن بنفشه»، در بیت ت «مخاطب قرار دادن صبا»، در بیت ث «نالیدن ناهید»، در بیت ج «گریستن چشم خزان» و «غزل خوانی مرغان چمن» و در بیت ح «پیرهن پوشیدن لاله» تشخیص دارند.

۶۸- گزینه «۳»

(اعظم نوری نیا)

«کنگره عرش» و «بام سماوات» استعاره مکنیه هستند.
 «علم عشق» اضافه تشبیهی (تشبیه بلیغ) است.

تشریح گزینه‌های دیگر:

گزینه «۱»: «فتنه می‌بارد» استعاره مکنیه و «سقف مقرنس» استعاره مصرحه است.

گزینه «۲»: «بیابان فنا» تشبیه بلیغ اضافی است.

گزینه «۴»: در این بیت هیچ‌گونه تشبیه و استعاره‌ای وجود ندارد.

۶۹- گزینه «۱»

(مهمرمهری رفیعی)

در گزینه «۱» فقط کنایه وجود دارد. «بر زمین چسبیدگان» کنایه از دنیاگرایان است. بیت تشخیص ندارد.

تشریح گزینه‌های دیگر:

گزینه «۲»: «پای فکر» تشخیص دارد. / «پای آبله شدن» کنایه از عاجز و ناتوان شدن است.

گزینه «۳»: دیدن سبزه تشخیص دارد. / «پای در رکاب آوردن» کنایه از مهربای سفر شدن، رفتن و عزیمت کردن است.

گزینه «۴»: برداشتن پرده تقوی توسط عشق تشخیص دارد. / «تشت از بام افتادن» کنایه از رسوا شدن است.

۷۰- گزینه «۳»

(عارفه سادات طباطبایی نژاد)

در بیت سوم تشبیه یافت نمی‌شود. «هندو» استعاره از مو و «مه» استعاره از صورت است.

تشریح گزینه‌های دیگر:

گزینه «۱»: «سرو روان» استعاره از معشوق / «زلف سنبل» تشبیه

گزینه «۲»: «دل دیوانه» استعاره مکنیه و تشخیص / «زنجیر زلف» تشبیه

گزینه «۴»: «ای دل» استعاره مکنیه و تشخیص / «کمند عشق» تشبیه

عربی سال چهارم

۷۱- گزینه «۲»

(سید مهمرعلی مرتضوی)

«لتکن»: باید باشد / «تتک»: نیت / «لله»: برای خدا / «حتی یتبیک»: (فعل معلوم است، نه مجهول) تا تو را پاداش دهد / «علی عملک الصالح»: به خاطر کار شایسته‌ات

۷۲- گزینه «۱»

(علی موسی پور)

«بشّر» فعل امر در صیغه للمخاطب است، بنابراین «بشارت ده» صحیح است و «المؤمنین» مفعول به است که به صورت فاعل ترجمه شده است.

۷۳- گزینه «۲»

(علی موسی پور)

ترجمه عبارت صورت سؤال: «در افزایش دانش، شکست و به خاک افکندن دشمنان است و زیبایی دانش، اصلاح عمل است!»

گزینه «۲»: شکست دشمنان ممکن نیست مگر با علم و نتیجه علم، عمل است!

تشریح گزینه‌های دیگر:

گزینه «۱»: هر کس دانش را بخواهد و بر آن بیفزاید، نمی‌تواند از خودش دفاع کند!

گزینه «۳»: زیبایی علم و اصلاح عمل، ما را در شکست دادن دشمنانمان یاری نمی‌کند!

گزینه «۴»: کار و دانش‌آموزی دو امر مهم هستند و بر اصلاح انسان تأثیر می‌گذارند!

۷۴- گزینه «۲»

(حسین رضایی)

خطاهای مهم در سایر گزینه‌ها:

گزینه «۱»: لوصوله (مضاف «ال» لام دوم) را نمی‌پذیرد... لیست باید مذکر باشد، اسم لیس به «الإنسان» (مذکر) بر می‌گردد)

گزینه «۳»: ... محتاجه (باید مذکر باشد) ... أدوات إلاً ما عنده (تعریب دقیقی برای کلمات جمله مورد سؤال نیست)

گزینه «۴»: ... المقصوده (ضمیر «ه» زاید است و از طرفی مضاف «ال» نمی‌پذیرد) ... تعقل و امکان غیر امکاناته (تعریب دقیقی برای کلمات جمله مورد سؤال نیست)

۷۵- گزینه «۱»

(سراسری انسانی ۹۵)

حرکت‌گذاری درست همه عبارت این چنین است:

«عندمَا يَصِلُ الضُّوءُ إِلَى عُيُونِ القِطَعةِ تَتَوَسَّعُ الحدَقَتَانِ بِسَبْعِ مَرَاتٍ وَ تُصَبِحَانِ كَمَرَاةٍ تَعَكْسُ الأَضْوَاءَ!»

۷۶- گزینه «۲»

(سید مهمرعلی مرتضوی)

تشریح گزینه‌های دیگر:

گزینه «۱»: «ناقص» نادرست است.

گزینه «۳»: «اسم التفضیل» نادرست است.

گزینه «۴»: «من باب التفعیل» نادرست است.

۷۷- گزینه «۱»

(حسین رضایی)

مؤنث معنوی یعنی مؤنث بدون این سه نشانه متصل «ه - ی - اء»، در سایر گزینه‌ها این موارد مؤنث معنوی نیستند:

گزینه «۲»: الخضراء / گزینه «۳»: همه موارد / گزینه «۴»: همه به جز «مریم».

۷۸- گزینه «۲»

(سید مهمرعلی مرتضوی)

تشریح گزینه‌های دیگر:

گزینه «۱»: «معه» صحیح است، زیرا مرجع ضمیر «نبي» است.

گزینه «۳»: «هو» صحیح است، زیرا مرجع ضمیر «الوقت» است.

گزینه «۴»: «سترها» صحیح است، زیرا مرجع ضمیر «معاصی» است.

۷۹- گزینه «۳»

(علی موسی پور)

تشریح گزینه‌های دیگر:

گزینه «۱»: «مَن» از ادوات شرط است، «طلب» فعل شرط و «سَهَر» جواب شرط و محلاً مجزوم است.

گزینه «۲»: «مَن» استفهامی است و معنای پرسشی دارد.

گزینه «۴»: «مَن» از ادوات شرط است، «يشق» فعل شرط و «يخدم» جواب شرط و مجزوم است.

۸۰- گزینه «۳»

(سراسری فارغ کشور ۹۳)

ضمیر «ها» در (فیها) عائد صله است که محلاً مجزوم به حرف جر است. در سایر گزینه‌ها، به ترتیب: «هی» مستتر، «هو» مستتر و «واو» بارز، عائد صله و همگی در نقش نایب فاعل‌اند.

علوم اجتماعی

۸۱- گزینه «۳»

(ارغوان عبدالملکی)

محروریت از عقلانیتی که از جهان بینی و ارزش های کلان دفاع کند، موجب نسبیّت فرهنگی می شود و عقلانیتی که بر اساس عقاید و ارزش های فرهنگی باشد، با نظر به شرایط تاریخی مختلف، به مدیریت اجتماعی می پردازد. فارابی جامعه ای را که عقاید و ارزش های آن حق باشد، اما هنجارها و رفتارهای آن موافق با حق نباشد، مدینه فاسقه می نامد.

۸۲- گزینه «۳»

(کنکور سراسری ۹۳)

گروهی که جهان فرهنگی را مهم تر از جهان ذهنی و جهان طبیعی و عینی می دانند، جهان ذهنی و فردی افراد را تابع فرهنگ جامعه می دانند و جهان عینی و طبیعی را ماده خامی می دانند که در معرض برداشت ها و تصرفات مختلف فرهنگی و اجتماعی انسان ها قرار می گیرد. از نظر کسانی که جهان عینی را به جهان طبیعت محدود می کنند و این جهان را مهم تر از جهان ذهنی و جهان فرهنگی می دانند، ذهن افراد و فرهنگ جامعه، هویتی طبیعی و مادی دارند و علوم مربوط به آن ها نظیر علوم طبیعی است. این گروه بین علوم طبیعی و علوم انسانی و اجتماعی، تفاوتی واقعی قائل نیستند.

۸۳- گزینه «۲»

(ارغوان عبدالملکی)

در مقابل نفوذ و سلطه فرهنگ غرب، مقاومت هایی شکل گرفت که ریشه در فرهنگ اسلامی داشت. متفکران جهان اسلام، خطرات سلطه فرهنگ غرب و فراموشی فرهنگ و هویت اسلامی را گوشزد کردند. بسیاری از نخبگان کشورهای اسلامی تا قبل از انقلاب اسلامی ایران، برای مقابله با سلطه استعمار، از مکاتب و روش های غربی نظیر ناسیونالیسم یا مارکسیسم استفاده می کردند. این مکاتب علاوه بر این که وحدت امت اسلامی را مخدوش می ساختند، مورد حمایت مردمی که در دامن فرهنگ اسلام تربیت یافته بودند، نیز قرار نمی گرفتند. موفقیت های استعمار، ناشی از پیشرفت در زمینه دریانوردی، فنون نظامی و اقتصاد صنعتی بود.

۸۴- گزینه «۴»

(کنکور سراسری ۹۴)

- تفاوت راهبردی استبداد تاریخی - قومی با استبداد استعماری در این است که استبداد قومی به رغم هویت غیراسلامی خود به دلیل این که عقبه ای خارج از جغرافیای جهان اسلام نداشت، از رویارویی مستقیم با حضور قوی و توانمند فرهنگ اسلامی دوری می گزید و تلاش می کرد با رعایت ظواهر اسلامی، پوشش دینی خود را حفظ کند. - در استعمار نو، کشور استعمارگر با اتکا به قدرت اقتصادی خود و با استفاده از نهادها و ساختارهای اقتصادی و سیاسی بین المللی و با روش ها و سازوکارهای غیرمستقیم (از طریق دولت های دست نشانده)، کنترل بازار و سیاست کشورهای دیگر را در اختیار می گیرد.

۸۵- گزینه «۴»

(آزیتا بیدقی)

غلبه نظامی گرچه به حضور مستقیم قوم مهاجم در مناطق جغرافیایی مختلف منجر می شود، اما در همه موارد، بسط فرهنگی قوم غالب را به دنبال نمی آورد.

۸۶- گزینه «۱»

(الله فضری)

بسیاری از نخبگان کشورهای اسلامی تا قبل از انقلاب اسلامی ایران، برای مقابله با سلطه استعمار، از مکاتب و روش های غربی نظیر ناسیونالیسم یا مارکسیسم استفاده می کردند. امت اسلامی با الهام از انقلاب اسلامی و بازگشت به سوی هویت الهی خود، مرحله نوینی را در گسترش فرهنگ جهانی اسلام رقم زد، نه برعکس. استبداد استعماری به دلیل اینکه در سایه قدرت و سلطه جهان غرب عمل می کند، در جهت گسترش نیازهای اقتصادی و فرهنگی جهان غرب، چاره ای جز «حذف مظاهر فرهنگ اسلامی» ندارد.

۸۷- گزینه «۴»

(الله فضری)

سعادت و عزت انسان در تقرب و نزدیکی به خداوند و رسیدن به مقام خلافت الهی است. انسان بر اساس مشیت و خواست الهی، مسئول آباد کردن این جهان و موظف به پرهیز از فساد در خشکی و دریاست. اسلام، جامعه اسلامی را موظف به تلاش برای آزادی مستضعفان می داند. برانگیختن عقل آدمیان از جمله دلایل بعثت پیامبران است.

۸۸- گزینه «۳»

(فائزه اسماعیلی)

به ترتیب، «رشد و افول اقتصادی» مربوط به لایه سطحی، «فرو ریختن نگاه نژادی و قبیله ای» مربوط به لایه عمیق و «پذیرش خلافت و کرامت انسان» مربوط به لایه عمیق است.

۸۹- گزینه «۳»

(اعظم رهبری)

هیچ یک از اجزای جهان اجتماعی بدون معنا نیست؛ به همین دلیل، همه پدیده های اجتماعی، هویتی معنایی و ذهنی دارند، اما همه پدیده های اجتماعی دارای بُعد محسوس و عینی نیستند.

۹۰- گزینه «۴»

(اعظم رهبری)

در لایه های عمیق جهان اجتماعی، اجزا و پدیده هایی قرار دارند که تأثیرات همه جانبه و فراگیر نسبت به دیگر اجزا دارند و کم تر در معرض تغییر و تحول قرار می گیرند.

ارزش ها و عقاید در لایه عمیق جهان اجتماعی، جای دارند. تغییر در لایه های سطحی (نمادها و هنجارها) درون یک جهان اجتماعی رخ می دهد.

فلسفه سال چهارم

۹۱- گزینه «۲»

(فرهاد علی نژاد)

برای ورود به دانش مابعدالطبیعه، ابتدا باید منظور فلاسفه را از اصطلاحات فلسفی مثل وجوب و امکان، علت و معلول و ... به دقت دریابیم و آن ها را با معانی عرفی این کلمات و لغات درنیماییم.

۹۲- گزینه «۳»

(فرهاد علی نژاد)

علامه در تفسیر المیزان، ذیل آیه ۵۴ سوره اعراف می فرماید: «آیات قرآن به شدت تمام به تدبیر، تعقّق و کوشش در معرفت خداوند و آیات الهی از طریق تذکر و تفکر عقلی دعوت می کند و روایات متواتر هم در این معنا آمده است. معنا ندارد که به مقدمه ای که مستلزم نتیجه ای است، امر شود، اما خود آن نتیجه ممنوع باشد. دعوت به تفکر و تذکر برای معرفت است نه برای چیز دیگر ...»

(عمید مهرش)

۹۸- گزینه «۴»

هر واقعیت یگانه در جهان، وقتی موضوع ادراک و شناخت قرار می‌گیرد، در ذهن به دو بخش تقسیم می‌شود. ما با اتصال این دو بخش ذهنی در قالب یک قضیه منطقی، به واقعیت آن شیء ادعان می‌کنیم.

تشریح گزینه‌های دیگر:

گزینه «۱»: یکی از راه‌های پی بردن به این مسئله که «واقعیتی هست»، احساس نیازهای حیاتی از قبیل رفع گرسنگی، تشنگی، رفع خطر و جلب لذت می‌باشد؛ بنابراین این نیازهای حیاتی خود نشان‌دهنده اصل واقعیت مستقل از ذهن هستند.

گزینه «۲»: «واقعیت مستقل از ذهن» از بدیهیات اولیه است که نه اثبات شدنی است و نه انکار شدنی.

گزینه «۳»: ماهیت یا ذات هر شیء عبارت است از چستی آن شیء و نه هستی آن.

(فاطمه شومیری)

۹۹- گزینه «۳»

پس از این که انسان اصل واقعیت مستقل از ذهن را پذیرفت، به مظاهر گوناگون این واقعیت در جهان پی می‌برد و با «هر واقعیتی که روبه‌رو می‌شود، وجود آن را تصدیق می‌کند» و قضایایی با محمول یکسان و موضوعات گوناگون می‌سازد.

(سایره عزیز)

۱۰۰- گزینه «۳»

در رابطه امکانی، عقل نه ناگزیر از قبول رابطه است و نه نفی آن.

تشریح گزینه‌های دیگر:

گزینه «۱»: «شریک‌الباری هست» تنها یک مصداق برای رابطه امتناعی است و ما می‌توانیم مصداق‌های دیگری مثل «انسان غیر ناطق هست» یا «عدد چهار فرد است» را مثال بزنیم.

گزینه «۲»: «جنین» یک پدیده است و تمام پدیده‌ها ممکن‌الوجودند، حتی اگر ما آن‌ها را مشاهده نکنیم.

گزینه «۴»: این روابط در بحث مواد قضایا در منطوق بوده است. «مواد ثلاث» است که از ابداعات حکمای مشایی است.

منطق و فلسفه سال سوم

(موسی اکبری)

۱۰۱- گزینه «۳»

برخی جملات خبری کاذب هستند؛ یعنی با واقعیت مطابقت ندارند اما چون وجه خبری دارند و جمله‌ای با معنی را تشکیل می‌دهند، قضیه محسوب می‌شوند؛ مانند جمله مطرح شده در سؤال.

(موسی اکبری)

۱۰۲- گزینه «۱»

تعاریف گزینه‌های «۲، ۳ و ۴» همگی تعریف به حد تام (جنس قریب + فصل) هستند در حالی که تعریف گزینه «۱» تعریف به رسم ناقص می‌باشد. (جنس بعید + عرض خاص)

(کنکور سراسری ۸۷)

۱۰۳- گزینه «۱»

شکل سه‌ضلعی: جنس قریب (شکل) + فصل (سه ضلعی) = حد تام (مثلث)
جسم ضاحک: جنس بعید (جسم) + عرض خاص (ضاحک) = رسم ناقص (انسان)
جسم حساس: جنس بعید (جسم) + فصل (حساس) = حد ناقص (حیوان)

(موسی اکبری)

۹۳- گزینه «۱»

- در این دوران همه آثار «ارسطو» و برخی آثار افلاطون و افلوپین ترجمه شد.
- از آثار ارسطو می‌توان «نفس و اخلاق» و کتاب شعر او را نام برد.

(سایره عزیز)

۹۴- گزینه «۴»

متفکران مسیحی از طریق آثار فلاسفه اسلامی، علاوه بر کسب شناخت گسترده‌تر از اندیشه‌های ارسطو، با ابتکارات فیلسوفان اسلامی که در راه سازگار کردن اعتقادات دینی با استدلال‌های عقلی گام‌های بلندی برداشته بودند، آشنا شدند.

تشریح گزینه‌های دیگر:

گزینه «۱»: متفکران مسیحی طی قرن‌های متمادی تنها تاحدودی با افکار افلاطون و نوافلاطونیان آشنایی داشتند. شناخت عنصر درخشان عقل از قرن سیزده به بعد بر فرهنگ مسیحی تأثیری آشکار گذاشت.

گزینه «۲»: متفکران مسیحی از طریق آثار فلاسفه اسلامی با اندیشه‌های ارسطو آشنا شدند و شناخت گسترده‌تری از اندیشه‌های او یافتند نه شیوه زندگی ارسطو.

گزینه «۳»: توماس آکوئینی یکی از اساتید دانشگاه پاریس بود و مسیحیان از طریق فلاسفه اسلامی با او آشنا نشدند.

(کتاب آبی)

۹۵- گزینه «۱»

در «قرن هفتم» یکی از بزرگ‌ترین نوابغ عالم اسلام، خواجه نصیرالدین طوسی، با توجه به «حکمت اشراقی» به احیای حکمت فارابی و بوعلی سینا پرداخت. شرح استادانه‌ای که او بر کتاب اشارات ابن سینا نوشت، به «فلسفه مشاء روتق تازه‌ای بخشید».

(موسی اکبری)

۹۶- گزینه «۱»

- از آن‌جا که «ارسطو در مباحث فلسفی بیش از هر چیز به قیاس برهانی تکیه داشت»، فلسفه اسلامی نیز صورتی استدلالی پیدا کرد.

- «کندی» را از نظر تاریخی نخستین فیلسوف مسلمان می‌دانند.

(الله فخری)

۹۷- گزینه «۲»

صورت سؤال به نوعی در حال بیان مغایرت وجود و ماهیت است. حیوان بودن و متفکر بودن ذاتی انسان (ماهیت) هستند و از آن‌جا که صفت ذاتی را نمی‌توان از ماهیت سلب کرد، این دو نیز قابل سلب از انسان نیستند. از طرفی وجود، قابل سلب از انسان است و همان‌طور که در صورت سؤال ذکر شده می‌توان گفت انسان معدوم است (سلب وجود) پس وجود، ذاتی انسان (ماهیت) نیست. این که وجود ذاتی ماهیت نیست، نشان می‌دهد که وجود جزئی از ماهیت نیست. اگر جزئی از ماهیت بود، ذاتی ماهیت تلقی می‌شد و اثبات وجود هیچ ماهیتی به دلیل نیاز نداشت و تصور هر ماهیتی برای اثبات وجود آن کافی بود که این نقض اصل مغایرت وجود و ماهیت در ذهن است.

۱۰۴- گزینه ۴»

(فرهاد علی نژاد)

روشن است که تعریف حد تام که به کمک مفاهیم درونی و ذاتی صورت می‌گیرد، به شناخت دقیق‌تر یک موضوع می‌انجامد. اما بسیاری از اوقات، شناخت فصل یا جنس قریب مشکل است. در این موارد می‌توان از اقسام دیگر تعریف کمک گرفت.

۱۰۵- گزینه ۲»

(مهمردادق لطفی)

تعریف جسم به «جوهر سفید» تعریف به رسم تام است که از این نظر مانند تعریف مثلث به «شکل سه زاویه‌ای» است. تعریف به حد، قوی‌تر از تعریف به رسم، و تعریف تام قوی‌تر از ناقص است.

۱۰۶- گزینه ۳»

(کنکور سراسری ۹۳)

در قضیه حملی، صفت یا حالتی از چیزی بیان می‌شود و به آن نسبت می‌دهند. همیشه محمول به موضوع حمل می‌شود و به آن نسبت داده می‌شود.

۱۰۷- گزینه ۳»

(فرهاد علی نژاد)

فلسفه اولی به اصل هستی و مسائل مربوط به آن مثل ثبات یا تغییر آن و ارتباط آن با ماهیت می‌پردازد و خصوصیات هستی مباحثی هستند که در علوم دیگر بدان‌ها پرداخته می‌شود. تغییرات حیات موجودات موضوعی مربوط به زیست‌شناسی و حرکت و سکون فیزیکی مربوط به فیزیک است.

۱۰۸- گزینه ۳»

(فرهاد علی نژاد)

اگر میان موجودات عالم، کثرت در کار نبود، اصولاً نمی‌توانستیم اشیا را از یکدیگر تمیز دهیم و اگر وحدت در کار نبود هرگز نمی‌توانستیم میان اشیا، همانندی و مشابهت تشخیص دهیم و آن‌ها را برحسب همانندی‌هایشان دسته‌بندی کنیم و بر هر دسته نام واحدی بدهیم.

۱۰۹- گزینه ۳»

(موسی آبروی)

سکون یا تحرک موجودات در علم فیزیک مطالعه می‌شود. آن چه در فلسفه اولی مدنظر است تغییر یا ثبات هستی است.

۱۱۰- گزینه ۲»

(موسی آبروی)

الف) در این سؤال علیت به عنوان یکی از خصوصیات هستی مطرح گشته و مربوط به علوم مختلف است.
 ب) پیدا کردن مبانی و اصول علوم تجربی بر عهده فلسفه همان علوم است.
 پ) بارزترین مصداق فلسفه که همان مابعدالطبیعه است، شناخت احکام مطلق وجود را بر عهده دارد.

روان‌شناسی

۱۱۱- گزینه ۴»

(فرهاد تراز)

فراهم شدن زمینه زیستی، یعنی رشد، به تنهایی برای اکتساب ویژگی‌های رشدی کافی نیست. همان‌گونه که گیاهان در صورت وجود نور و رطوبت کافی رشد می‌کنند، این کودک نیز به طور طبیعی رشد کرده اما به خاطر این که در محیط انسانی تربیت نشده است، سخن گفتن، روی دوپا راه رفتن و با دست غذا خوردن را نیاموخته است که این مسأله نشان دهنده تأثیر عامل یادگیری در رشد است.
 رشد انسان از انعقاد نطفه تا پایان زندگی ادامه دارد.

۱۱۲- گزینه ۳»

(فرهاد تراز)

یک سالگی آغاز دوره نوپایی است، لذا کودک دوره نوپایی را زودتر آغاز کرده است. بیست سالگی آغاز دوره جوانی است، ولی فرد در ۱۹ سالگی کار مستقل را شروع کرده است و زودتر به مرحله جوانی رسیده است.

۱۱۳- گزینه ۴»

(فرهاد تراز)

الگوهای اجتماعی و فرهنگی، تأثیر زیادی در به وجود آمدن صفات و شایستگی‌ها در فرد دارند که این مسأله مؤید تأثیر شرایط تاریخی - فرهنگی بر رشد است. باید دقت داشت که در مورد ذکر شده، از آن جایی که فرد تغییری نکرده است، بحث انعطاف‌پذیری مطرح نیست.

۱۱۴- گزینه ۲»

(مریم ابراهیمی)

روان‌شناسان رشد چون نمی‌توانند تمام پیچیدگی‌های رشد انسان را با هم توصیف و تبیین کنند؛ معمولاً به یکی از جنبه‌های رشد بیش‌تر توجه کرده و تلاش خود را در آن زمینه متمرکز می‌کنند.

۱۱۵- گزینه ۲»

(فاطمه فویمیان)

یکی از نتایج پیازه در ارتباط با تفکر کودکان این بود که به سادگی نمی‌توان گفت که کودکان کوچک‌تر از کودکان بزرگ‌تر یا به طور کلی کودکان در مقایسه با بزرگسالان کم‌هوش‌ترند، بلکه می‌توان گفت که فرایندهای تفکر در این گروه‌ها با هم متفاوت است.

۱۱۶- گزینه ۱»

(مریم ابراهیمی)

در دوره عملیات عینی، کودکان عملیات شناختی را در رفتارهای خود نشان می‌دهند.

۱۱۷- گزینه ۳»

(نسرین حق پرست)

اریکسون در دوران زندگی خود تحت تأثیر رویکرد روان‌کاوی قرار گرفت و بعدها به نظام جامع‌تری معتقد گشت. از نظر اریکسون افراد در زندگی از هشت مرحله عبور می‌کنند.

در سنین ۱۲ تا ۲۰ سالگی بحران هویت در برابر بی‌هویتی رخ می‌دهد. این دوره گذر از کودکی به نوجوانی است.

۱۱۸- گزینه ۲»

(فرهاد تراز)

اگر جفت بیست و سوم کروموزوم به شکل XX باشد، فرزند دختر خواهد بود (شبیه جفت بیست و سوم کروموزوم مادر). هم‌چنین نقش مادر در تعیین وضعیت جفت بیست و سوم همواره ثابت است، زیرا مادر فقط قادر است کروموزوم X به فرزندش بدهد.

۱۱۹- گزینه ۱»

(فاطمه فویمیان)

بیش‌تر اندام‌ها و اجزای بدن در مرحله روبانی مشخص می‌شوند، اما اندام تولید مثل در مرحله جنینی مشخص می‌شود.

۱۲۰- گزینه ۱»

(کنکور سراسری ۹۳)

در هنگام تولد، حس شنوایی و بویایی نسبتاً حساس و فعال‌اند، ولی حس بینایی ضعیف است.