

## فهرست

۳.....	ریاضی و آمار (۱) و (۲):.....
۴.....	ریاضی و آمار (۳):.....
۵.....	اقتصاد:.....
۷.....	علوم و فنون ادبی (۲):.....
۸.....	علوم و فنون ادبی (۳):.....
۹.....	تاریخ (۲):.....
۱۰.....	تاریخ (۳):.....
۱۱.....	جامعه‌شناسی:.....
۱۳.....	منطق و فلسفه یازدهم:.....
۱۴.....	فلسفه دوازدهم:.....
۱۵.....	روان‌شناسی:.....
۱۶.....	پاسخ‌نامه:.....

مدیر گروه	سارا شریفی
مسئول دفترچه	زهرا دامیار
مسئول‌سازی	مدیر: مریم صالحی، مسئول دفترچه: زهره قموشی
حروف‌چین	لیلا عظیمی
ناظر چاپ	حمید عباسی

## بنیاد علمی آموزشی قلم‌چی (وقف عام)

دفتر مرکزی: خیابان انقلاب بین صبا و فلسطین پلاک ۹۲۳ - بنیاد علمی آموزشی قلم‌چی (وقف عام) ۶۴۶۳-۰۲۱

«تمام دارایی‌ها و درآمدهای بنیاد علمی آموزشی قلم‌چی وقف عام است بر گسترش دانش و آموزش»

## ریاضی و آمار (۱) و (۲)

۱- اگر میانگین پنج داده آماری ۱۱، ۲a، ۸، a+۱ و ۴ برابر با ۶ باشد، میانه این داده‌ها کدام است؟

- (۱) ۳ (۲) ۸ (۳) ۴ (۴) ۱۱

۲- اگر میانگین داده‌های  $x_1, x_2, \dots, x_8$  برابر ۵/۵ باشد، میانگین داده‌های  $x_1, x_2, \dots, x_8, 10$  کدام است؟

- (۱) ۵/۵ (۲) ۵/۷ (۳) ۵/۸ (۴) ۶

۳- اگر میانگین داده‌های ۱، ۳، k، ۶، ۲ برابر با ۴ باشد، واریانس داده‌ها کدام است؟

- (۱) ۵ (۲) ۵/۶ (۳) ۶ (۴) ۶/۸

۴- انحراف معیار داده‌های ۱، ۱، ۳، ۳، ۳، ۴ کدام است؟

- (۱)  $\frac{\sqrt{3}}{6}$  (۲)  $\frac{\sqrt{5}}{2}$  (۳)  $\frac{\sqrt{2}}{4}$  (۴)  $\frac{\sqrt{5}}{3}$

۵- اگر انحراف معیار داده‌های ۳،  $x_1, x_2, x_3, x_4, x_5$  برابر صفر باشد، مجموع تمام داده‌ها چه قدر است؟

- (۱) ۱۲ (۲) ۱۵ (۳) ۱۸ (۴) ۲۱

۶- اگر  $f = \{(1, 2), (0, a^2), (a, 0)\}$  و  $g = \{(-1, 2), (-2, 1), (0, 4)\}$  و دامنه تابع  $f - g$  برابر  $\{0, -2\}$  باشد، آنگاه تابع  $\frac{g}{f}$  کدام است؟

- (۱)  $\{(-2, 1)\}$  (۲)  $\{(-2, 0)\}$  (۳)  $\{(0, 4)\}$  (۴)  $\{(0, 1)\}$

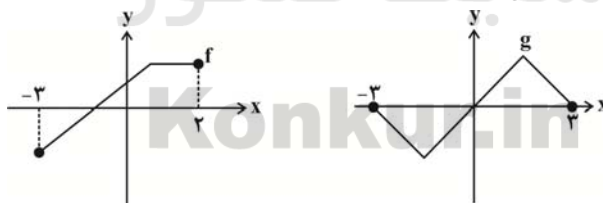
۷- اگر برد تابع  $f(x) = |2 - x| + 3$  برابر  $[a - 1, +\infty)$  باشد، آنگاه برد تابع  $y = -|x - 1| - a$  کدام است؟

- (۱)  $(-\infty, -4]$  (۲)  $[-4, +\infty)$  (۳)  $(-\infty, 4]$  (۴)  $[4, +\infty)$

۸- اگر  $f = \{(1, 4), (2, 3), (3, 4)\}$  و  $f - g = \{(1, -4), (3, 1)\}$  باشد، آنگاه  $g(1) - 2g(3)$  کدام است؟

- (۱) ۱ (۲) ۲ (۳) ۳ (۴) ۴

۹- با توجه به نمودار تابع‌های  $f$  و  $g$ ، دامنه تابع  $\frac{f}{g}$  کدام است؟



- (۱)  $(0, 3)$  (۲)  $[0, 3)$  (۳)  $[-3, 2]$  (۴)  $(-3, 0) \cup (0, 2]$

۱۰- نمودار تابع  $y = \frac{1}{p}|x+1| + 1$  از کدام ناحیه(های) محورهای مختصات نمی‌گذرد؟

- (۱) فقط چهارم (۲) سوم و چهارم (۳) فقط سوم (۴) از هر چهار ناحیه می‌گذرد.

شمارش، احتمال  
 صفحه‌های (۲۷۵)

ریاضی و آمار (۳)

۱۱- چند عدد سه رقمی، با ارقام متمایز وجود دارد؟

- (۱) ۴۵۰ (۲) ۵۰۴ (۳) ۶۴۸ (۴) ۷۲۰

۱۲- تعداد راه‌های ممکن برای پاسخگویی به ۴ تست ۳ گزینه‌ای، کدام است؟ (پاسخگویی به تمامی سؤال‌ها الزامی است.)

- (۱) ۶۴ (۲) ۲۴ (۳) ۱۲ (۴) ۸۱

۱۳- فضای نمونه پرتاب ۳ سکه و یک تاس سالم با هم، چند عضو دارد؟

- (۱) ۲۴ (۲) ۴۸ (۳) ۷۲ (۴) ۱۸

۱۴- می‌خواهیم از میان ۷ نفر داوطلب عضویت در هیأت مدیره یک شرکت، یک نفر به‌عنوان مدیر، یک نفر به‌عنوان معاون و یک نفر به‌عنوان

مسئول مالی انتخاب کنیم. به چند طریق می‌توان این کار را انجام داد؟

- (۱) ۱۲۰ (۲) ۲۱۰ (۳) ۳۵ (۴) ۵۳

۱۵- مقدار  $x$  در تساوی  $C(x, 2) = \frac{1}{2}P(x, 3)$ ، کدام است؟

- (۱) ۹ (۲) ۶ (۳) ۴ (۴) ۳

۱۶- از بین ۱۲ عضو انجمن خانه و مدرسه به چند طریق می‌توان سه نفر را طوری انتخاب کرد که همواره یک فرد مورد نظر بین آن سه نفر باشد؟

- (۱) ۴۵ (۲) ۵۵ (۳) ۶۶ (۴) ۷۲

۱۷- تاس سالمی را پرتاب می‌کنیم، احتمال آن که عدد ظاهر شده، عدد اول یا بزرگ‌تر از ۵ باشد، چه قدر است؟

- (۱)  $\frac{1}{3}$  (۲)  $\frac{1}{4}$  (۳)  $\frac{1}{2}$  (۴)  $\frac{2}{3}$

۱۸- اعداد اول کوچک‌تر از ۲۰ را روی کارت‌هایی جداگانه نوشته و در یک جعبه قرار می‌دهیم. یک کارت به تصادف بیرون می‌آوریم، احتمال آن که

عدد روی کارت خارج شده کوچک‌تر از ۷ باشد، چه قدر است؟

- (۱)  $\frac{1}{4}$  (۲)  $\frac{3}{7}$  (۳)  $\frac{3}{8}$  (۴)  $\frac{1}{3}$

۱۹- شخصی می‌خواهد در یک امتحان شرکت کند. اگر نسبت احتمال قبولی به قبول نشدن او در این امتحان  $\frac{3}{7}$  باشد، احتمال قبولی او در این

امتحان چند درصد است؟

- (۱) ۷۰ (۲) ۴۰ (۳) ۳۵ (۴) ۳۰

۲۰- اگر پیشامد  $A'$  مکمل پیشامد  $A$  و  $P(A) = \frac{2}{5}P(A')$  باشد، احتمال آن که  $A$  رخ ندهد، چه قدر است؟

- (۱)  $\frac{3}{5}$  (۲)  $\frac{5}{7}$  (۳)  $\frac{2}{7}$  (۴)  $\frac{2}{5}$

محل انجام محاسبات

## ۲۱- کدام عبارت نادرست بیان شده است؟

- (۱) بانک‌های مسکن یا کشاورزی بانک‌های تجاری هستند که در ایران بیشتر نقش بانک تخصصی را ایفا می‌کنند.
- (۲) سپرده‌ها پول‌هایی است که مردم به دلایلی به بانک می‌سپارند و در واقع اعتبار و دارایی صاحبانش و بدهی بانک به مشتریانش است.
- (۳) حساسی که پول مشتری برای مدتی نامعین در آن نگهداری می‌شود اما با مراجعه مشتری به بانک، موجودی این حساب در هر زمان قابل دریافت است، سپرده پس‌انداز نام دارد.
- (۴) بانک ملی از انواع بانک‌های تجاری است که صرفاً نقش آسان‌سازی مبادلات را برعهده دارد.

## ۲۲- کدام گزینه مبین پاسخ صحیح پرسش‌های زیر است؟

- (الف) «بانک توسعه اسلامی مستقر در جده» جزء کدام دسته از انواع بانک‌ها است؟  
 (ب) چرا در هیچ جای دنیا اجازه فعالیت آزاد انتفاعی به بانک‌ها داده نمی‌شود؟  
 (پ) چه زمانی می‌توان از افزایش نقدینگی صحبت کرد؟  
 (ت) انتخاب کدام نوع پول موجب گسترش تجارت در داخل کشورها و بین‌ملتها شد؟
- (۱) الف) بانک توسعه‌ای، (ب) زیرا بانک‌ها می‌باید ماهیتاً نهادی غیرانتفاعی، و صرفاً با هدف ارائه خدمات به فعالان اقتصادی باشند. (پ) زمانی که نرخ رشد نقدینگی بیشتر از نرخ رشد تورم باشد. (ت) پول فلزی
  - (۲) الف) بانک توسعه‌ای، (ب) زیرا بانک‌ها می‌باید ماهیتاً نهادی غیرانتفاعی، و صرفاً با هدف ارائه خدمات به فعالان اقتصادی باشند. (پ) زمانی که نرخ حجم پول بیشتر از نرخ رشد تورم باشد. (ت) پول کاغذی
  - (۳) الف) بانک سرمایه‌گذاری، (ب) زیرا تمام فعالیت بانک‌ها تحت کنترل شدید دولت است. (پ) زمانی که نرخ رشد نقدینگی بیشتر از نرخ رشد تورم باشد. (ت) پول الکترونیکی
  - (۴) الف) بانک سرمایه‌گذاری، (ب) زیرا تمام فعالیت بانک‌ها تحت کنترل شدید دولت است. (پ) زمانی که نرخ رشد حجم پول بیشتر از نرخ رشد تورم باشد. (ت) پول فلزی

## ۲۳- کدام گزینه حاوی اطلاعاتی نادرست و غیردقیق پیرامون اوراق بهادار می‌باشد؟

- (۱) اوراق بهادار اسنادی‌اند که در فرایند تأمین منابع مالی به عنوان تضمین صادر می‌شوند. - سهم ورقه قابل معامله‌ای است که نشان‌دهنده مالکیت دارنده آن در شرکت سهامی است.
- (۲) بر روی اوراق سهام اطلاعاتی از قبیل میزان مشارکت، تعهدات، نوع سهم و نام شرکت درج می‌گردد. - شرکت‌های سهامی خاص صادرکننده سهام‌اند و آن را در بورس عرضه می‌کنند و می‌فروشند.
- (۳) شرکتی که خواستار پذیرش در بورس باشد تقاضای خود را به همراه مدارک به شرکت بورس اوراق بهادار تهران ارائه می‌دهد. - شرکت بورس اوراق بهادار تهران پس از بررسی اولیه مدارک، آن‌ها را به هیئت پذیرش ارسال می‌کند.
- (۴) دولت، شهرداری‌ها و شرکت‌های دولتی و خصوصی برای تأمین اعتبار، اوراق مشارکت صادر می‌کنند. - بانک مرکزی عهده‌دار تهیه دستورالعمل اجرایی و مقررات ناظر بر انتشار اوراق مشارکت می‌باشد.

## ۲۴- در کارخانه‌ای کالای A به قیمت ۴۲,۰۰۰ ریال و کالای B به قیمت ۷۰۰۰ ریال به فروش می‌رسد. اگر بدانیم که سال گذشته قیمت کالای A،

۴۰,۰۰۰ ریال و قیمت کالای B، ۵۶۰۰ ریال بوده است، میزان تورم کدام کالا طی این یک سال بیشتر است و این تفاوت چند درصد است؟

- (۱) A - ۵ درصد (۲) A - ۲۰ درصد (۳) B - ۲۵ درصد (۴) B - ۲۰ درصد

## ۲۵- کدام عبارت پیرامون مفهوم تورم به درستی بیان نشده است؟

- (۱) یکی از نظریه‌های اصلی درباره علت تورم، نابرابری عرضه و تقاضای کل در جامعه است که این فزونی تقاضا بر عرضه به صورت افزایش در قیمت‌ها بروز می‌کند.
- (۲) تورم از نظر علم اقتصاد عبارت است از افزایش سطح قیمت‌ها که این افزایش برای اقتصاد مخرب است و با تورم بد مواجه هستیم.
- (۳) چنانچه در اثر چاپ اسکناس جدید قدرت خرید مصرف‌کنندگان افزایش یابد در حالیکه با تولید کالا و خدمات همراه نباشد بلافاصله با افزایش قیمت‌ها مواجه می‌شویم.
- (۴) اگر قیمت کالایی در ابتدای سال ۲۰ هزار تومان باشد در حالیکه تا پایان سال به ۲۵ هزار تومان برسد، با تورم ۲۵ درصدی در قیمت آن کالا مواجه هستیم.

۲۶- کدام گزینه به درستی تکمیل کننده عبارات زیر می باشد؟

(الف) بانک‌ها، صرفاً در واژه بانک مشترک هستند ولی هریک مؤسسه پولی و اعتباری متمایزی هستند. بانک‌های تخصصی با هدف ... فعالیت می کنند و ... به عنوان حاکم پولی و اعتباری کشور ... را برعهده دارد.

(ب) بانک‌ها به منظور انجام عملیات اعطای وام و اعتبار از ... استفاده می کنند تا ضمن ارائه خدمت در کوتاه ترین زمان ...

(ج) سفته از اسناد اعتباری ... است که در معاملات ... مورد استفاده قرار می گیرد و زمان بازپرداخت آن‌ها ... است.

(۱) الف) خدمت‌رسانی به فعالان عرصه خاصی از اقتصاد، بانک مرکزی، نظارت بر بانک‌ها و حکمرانی بر آن‌ها، (ب) اسناد اعتباری، طلبشان را وصول کنند. (ج) کوتاه‌مدت، بازرگانی، یک سال یا کمتر

(۲) الف) توسعه مناطق محروم، بانک تجاری، آسان‌سازی مبادلات بین بانک‌ها و نظارت بر آن‌ها، (ب) اوراق بهادار، بدهی خود را بپردازند. (ج) بلندمدت، تجاری، بیش از ۶ ماه

(۳) الف) خدمت‌رسانی به فعالان عرصه خاصی از اقتصاد، بانک مرکزی، آسان‌سازی مبادلات بین بانک‌ها و نظارت بر آن‌ها، (ب) اسناد اعتباری، طلبشان را وصول کنند. (ج) دیداری، بازرگانی، یک سال یا کمتر

(۴) الف) توسعه مناطق محروم، بانک تجاری، نظارت بر فعالیت بانک، (ب) اوراق بهادار، بدهی خود را بپردازند. (ج) بلندمدت، بازرگانی، بیش از یک‌سال

۲۷- کدام گزینه تکمیل کننده عبارت زیر است؟

«... قراردادی بازرگانی است که به موجب آن دو یا چند شخص حقیقی یا حقوقی سرمایه نقدی یا جنسی خود را به منظور ایجاد سود درهم می‌آمیزند و بانک‌های اسلامی از طریق ... کسب درآمد می‌کنند.»

(۱) مشارکت مدنی - نگهداری سهام و اشیای قیمتی مشتریان

(۲) مشارکت حقوقی - اعطای تسهیلات مالی و قبول امانات

(۳) معاملات سلف - سرمایه‌گذاری مستقیم در طرح‌های تولیدی و عمرانی

(۴) مشارکت مدنی - سرمایه‌گذاری مستقیم در طرح‌های تولیدی و عمرانی

۲۸- کدام گزینه در رابطه با مؤسسات و بانک‌های ربوی و غیرربوی درست نیست؟

(۱) بانک‌های ربوی به اعطای وام و تأمین اعتبار می‌پرداختند.

(۲) مؤسسات پولی، از سود فعالیت اقتصادی، حق‌الوکاله برمی‌داشتند.

(۳) مؤسسه‌های پولی (غیرربوی) به اعطای وام و تأمین اعتبار می‌پرداختند.

(۴) بانک‌های ربوی پول‌های راكد را امانت مردم می‌دانستند بنابراین آن‌ها را وام می‌دادند و ربا می‌گرفتند.

۲۹- کدام گزینه به ترتیب بیانگر نخستین پول و پشتوانه نخستین اسکناس است؟

(۱) کالاهای پرترفدار هر منطقه - رسیدهایی که مردم و بازرگانان رد و بدل می‌کردند.

(۲) رسیدهایی که مردم و بازرگانان رد و بدل می‌کردند - کالاهای پرترفدار هر منطقه

(۳) کالاهای پرترفدار هر منطقه - طلا و نقره‌ای که نزد صرافان نگهداری می‌شد.

(۴) رسیدهایی که مردم و بازرگانان رد و بدل می‌کردند - طلا و نقره‌ای که نزد صرافان نگهداری می‌شد.

۳۰- کدام عبارت ذکر شده نادرست است؟

(۱) هرگاه مبلغی بیش از سقف سفته در آن درج شود نسبت به آن میزان سفته سند تجاری محسوب نمی‌شود.

(۲) اسناد اعتباری بلندمدت از سوی دولت یا مؤسسات خصوصی با هدف رفع مشکلات یا گسترش فعالیت‌های اقتصادی صادر می‌گردد.

(۳) اسناد اعتباری با توجه به زمان بازپرداخت به سه نوع دیداری، کوتاه مدت و بلندمدت تقسیم می‌شوند که چک، اوراق مشارکت و سفته به ترتیب مثالی از هر کدام است.

(۴) بانک‌های سرمایه‌گذاری واسطه سپرده‌گذاران برای سرمایه‌گذاری و مشارکت در زمینه تولیدند و می‌توانند شرکت‌ها و واحدهای تولیدی را تأسیس کنند.

## علوم و فنون ادبی (۲)

پایه‌های اولیه همسان (۱)  
مجاز  
صفحه‌های ۴۴ ۴۵ ۴۶

۳۱- هجاهای کدام گزینه یکی از ارکان عروضی بیت زیر است؟

«گر من از عهدت بگردم ناجوانمردم نه مردم / عاشق صادق نباشد کز ملامت سر بخارد»

(۱) بگردم (۲) گر من از (۳) سر بخارد (۴) نباشد کز

۳۲- وزن همه ابیات از تکرار ۴ پایه آوایی «فاعلاتن» تشکیل شده است، به جز بیت گزینه ...

(۱) هر که شیرینی فروشد مشتری بر وی بجوشد / یا مگس را پر ببندد یا عسل را سر ببوشد  
(۲) یک حکایت سر گذشتم پیش آن جان بازگویی / گرچه از درد فراقم هست بسیاری شکایت  
(۳) دیگری را در کمند آور که ما خود بنده‌ایم / ریسمان در پای حاجت نیست دست‌آموز را  
(۴) عیش در عالم نبودی گر نبودی روی زیبا / گر نه گل بودی نخواندی بلبل بر شاخساری

۳۳- وزن واژه بیت کدام گزینه از تکرار ۴ پایه آوایی «مفاعیلن» تشکیل شده است؟

(۱) مرا گویند بامش از چه سویست / از آن سویی که آوردند جان را  
(۲) میندیش میندیش که اندیشه‌گری‌ها / چو نفتند بسوزند ز هر بیخ‌تری‌ها  
(۳) عطارد مشتری باید متاع آسمانی را / مهی مریخ چشم ارزد چراغ آن جهانی را  
(۴) عقل گوید شش جهت حدتست و بیرون راه نیست / عشق گوید راه هست و رفته‌ام من بارها

۳۴- وزن واژه‌های برابر با کلمات زیر به ترتیب در کدام گزینه آمده است؟

«حضورى - هفت آسمان - حدّ اعلا - بی‌ادبی - درآمدها»

(۱) فاعلن - مستعلن - فاعلاتن - مفتعلن - فاعلاتن  
(۲) فعولن - مفتعلن - فاعلاتن - مستعلن - مفاعیلن  
(۳) فاعلن - مستعلن - فاعلاتن - مستعلن - فاعلاتن  
(۴) فعولن - مستعلن - فاعلاتن - مفتعلن - مفاعیلن

۳۵- تعداد پایه‌های آوایی بیت کدام گزینه متفاوت است؟

(۱) دیدمش بیمار جان را گفتمش چونی خوشی / هین بگو چون نیست میوه بر مبدا بی‌شما  
(۲) تو دیدی هیچ عاشق را که سیری بود از این سودا / تو دیدی هیچ ماهی را که او شد سیر از این دریا  
(۳) بس زدی تو لاف زفتی عاقبت در دوغ رفتی / می‌خور اکنون آنچ داری دوغ آمد خمر نایت  
(۴) تا که آب از عکس تو گوهر شود / تا که آتش واهلد مر جنگ را

۳۶- در کدام گزینه به ترتیب بیت اول دارای «مجاز» و بیت دوم دارای «تشبیه» است؟

(الف) دفتر فکرت بشوی گفته سعدی بگوی / دامن گوهر بیار بر سر مجلس بیار  
(ب) نیندارم این کام حاصل کنی / مبدا که جان در سر دل کنی  
(ج) نه این ریسمان می‌برد با منش / که احسان کمندی است در گردنش  
(د) بر دل ریشم نمی‌دانم که ناخن می‌زند / این قدر دانم که خون دیده از جیحون گذشت

(۱) الف - ب (۲) الف - ج (۳) د - ب (۴) ج - د

۳۷- در کدام بیت «مجاز با علاقه شباهت» به کار رفته است؟

(۱) نیست کاری مختصر گر با حقیقت می‌روی / قصد خون خلق و ما را قصد ایمان کرده‌ای  
(۲) از هر چه می‌رود سخن دوست خوش‌تر است / پیغام آشنا نفس روح پرور است  
(۳) از تو به که نالم که دگر داور نیست / وز دست تو هیچ دست بالاتر نیست  
(۴) یک ذره اگر مهر و وفا داشتی ای مه / از یاد تو این‌گونه فراموش نبودیم

۳۸- در کدام بیت «مجاز» وجود ندارد؟

(۱) گر نداری سر عشاق و ندانی ره عشق / سر خود گیر و ره عشق به رهوار سپار  
(۲) شهری متحدان حسنت / الا متحیران خاموش  
(۳) در بزم دور یک دو قده درکش و برو / یعنی طمع مدار وصال دوام را  
(۴) هر که در عاشقی تمام بود / پخته دانش اگرچه خام بود

۳۹- در کدام بیت، کلمه‌ای که زیر آن خط کشیده شده معنای مجازی ندارد؟

(۱) هر سحر از عشق دمی می‌زنم / روز دگر می‌شنوم برملا  
(۲) مژه سیاهت از کرد به خون ما اشارت / ز فریب او بیندیش و غلط مکن نگارا  
(۳) آن کس که به دینار و درم خیر نیندوخت / سر عاقبت اندر سر دینار و درم کرد  
(۴) به یاد روی شیرین بیت می‌گفت / چو آتش تیشه می‌زد، کوه می‌سفت

۴۰- واژه «جهان» در کدام گزینه فقط در معنای نهاده به کار رفته است؟

(۱) جهاننا چه بدمهر و بدخو جهانی  
(۲) جهان انجمن شد بر تخت اوی  
(۳) جهان خوردم و کارها راندم  
(۴) جهان دل نهاده بدین داستان

## علوم و فنون ادبی (۳)

فصل یکم، فصل دوم  
سبک‌شناسی قرن‌های دوازدهم و  
سیزدهم (دورهٔ پازگشت و پیداری)  
مفصله‌های ۴۷ تا ۵۰

۴۱- عبارات همهٔ گزینه‌ها به‌جز گزینهٔ ... تأثیر مستقیم زبان عامیانه را نشان می‌دهند.

- (۱) من ریشم را توی آسیاب سفید نکرده‌ام. جانم را از صحرا پیدا نکرده‌ام. تو آسوده باش هیچ وقت از این حرف‌ها نخواهم نوشت.
- (۲) وقتی حرف‌ها به این جا می‌رسد دست‌پاچه می‌شود، می‌گوید: حرفش را هم نزن این دیوارها موش دارد، موش‌ها هم گوش دارند.
- (۳) آیا من تا به حال هیچ نوشته‌ام چرا روز شنبه بیست و ششم ماه گذشته وقتی که نمایندهٔ وزیر داخله به مجلس آمد و آن حرف‌های تند و سخت را گفت، یک نفر جواب او را نداد؟
- (۴) حالا که می‌بیند آن روی کار بالاست، دست و پایش را گم کرده تمام آن حرف‌ها یادش رفته. تا یک فرآش قرمزپوش می‌بیند دلش می‌تپد.

۴۲- در همهٔ گزینه‌ها به‌جز ... به اسامی پیشگامان نثر سادهٔ قرن‌های ۱۲ و ۱۳ هجری اشاره شده است.

- (۱) ناصرالدین شاه قاجار - میرزا آقاخان کرمانی
  - (۲) زین‌العابدین مراغه‌ای - عبدالرحیم طابوف
  - (۳) قائم‌مقام فراهانی - فتحعلی‌شاه قاجار
  - (۴) علامه دهخدا - میرزا آقاخان کرمانی
- ۴۳- در دورهٔ بیداری شاعرانی که بیشتر به زبان مردم کوچه و بازار شعر می‌گفتند، به آرایه‌های بیانی و بدیعی و سنت‌های ادبی ... پایبند بودند و شعر را مانند ابزار می‌دانستند. در شعر دورهٔ بیداری از نظر تخیل به‌جز در شعرهای شاعرانی مثل ... در دیگر اشعار، تازگی خاصی مشاهده نمی‌شود.
- (۱) بیشتر - میرزادهٔ عشقی
  - (۲) بیشتر - ملک‌الشعراى بهار
  - (۳) کمتر - میرزادهٔ عشقی
  - (۴) کمتر - ملک‌الشعراى بهار

۴۴- کدام قالب‌های زیر بیشتر مورد توجه افرادی مانند بهار و ادیب‌الممالک بودند؟

- (۱) مستزاد - چهارپاره
- (۲) تصنیف - مستزاد
- (۳) غزل - مثنوی
- (۴) ترانه - تصنیف

۴۵- ویژگی سبکی کدام بیت در مقابل آن نادرست است؟

- (۱) تلگراف اندر زمان ناصرالدین شد درست / پس مظفرشاه گمرک را نمود اصلاح و پست (کاربرد واژگان فرنگی)
- (۲) نگوید که ایران به کابین ماست / بترسد ز بادافره و بازخواست (باستان‌گرایی)
- (۳) گشاده باغ را بندی به رخ بر، زمردین برقع / تناور نخل را پوشی به تن بر، آهنین جوشن (بی‌دقتی در کاربرد جملات)
- (۴) ببین به شکل بنی آدم آمده است برون / چقدر آلت قتاله زین کهن ماشین (استفاده از واژگان عربی)

۴۶- نشانه‌های هجایی ابیات همهٔ گزینه‌ها را می‌توان به دو صورت سامان داد به‌جز بیت گزینهٔ ...

- (۱) من کعبه و بتخانه نمی‌دانم و دانم / کانجا که تویی کعبهٔ ارباب دل آن جاست
- (۲) سلمان سری و جانی یک دم اشارتی کن / تا آن سبک بیازد تا این روان برآید
- (۳) به خواب درنبرد چشم بخت من همه عمر / گرش به خواب بینم که در کنار منست
- (۴) گر وقت سحر بادی از کوی تو برخیزد / هر جا که دلی باشد در دامنش آویزد

۴۷- در کدام بیت آرایهٔ «مراعات نظیر» به کار نرفته است؟

- (۱) نه از موج نسیم است این قدرها جوش بی‌تابی / تب شوق کسی در رقص دارد نبض دریا را
- (۲) هر آن گاهی که بر درگاه باشم / ز بیمش گویی اندر چاه باشم
- (۳) خلق چو مرغابیان زاده ز دریای جان / کی کند اینجا مقام مرغ کز آن بحر خاست
- (۴) آن که مرغ دلش از حسرت گل پر می‌زد / همچو بلبل ز چمن رفت و دگر باز آمد

۴۸- در بیت کدام گزینه تلمیح وجود ندارد؟

- (۱) مگر بویی از عشق مست کند / طلبکار عهد الستت کند
- (۲) نه من از پردهٔ تقوا به در افتادم و بس / پدرم نیز بهشت ابد از دست بهشت
- (۳) ای بهشت جهانیان که جحیم / ز آتش سطوت تو یک شر است
- (۴) شب تار است و ره وادی ایمن در پیش / آتش طور کجا موعده دیدار کجاست

۴۹- به ترتیب آرایه‌های ابیات زیر چیست؟

- الف) تو نیکی می‌کن و در دجله انداز / که ایزد در بیابانت دهد باز  
ب) کی، چون غم زلیخا، یوسف ندیده داند / دست بریده حالش دست بریده داند  
ج) طره‌های تو کمندافکن طراراند / غمزه‌های تو طیبیب دل بیماراند
- (۱) تضمین - تلمیح - تشبیه
  - (۲) تلمیح - تشبیه - مراعات نظیر
  - (۳) تضمین - تشبیه - تلمیح
  - (۴) تلمیح - تضمین - تشبیه

۵۰- آرایهٔ مذکور مقابل کدام بیت نادرست است؟

- (۱) گر در این معنی درستی درد را درمان شمر / مشفقان از بیم جان دارو به بیماران دهند (مراعات نظیر)
- (۲) سیل است آب دیده و هر کس که بگذرد / گر خود دلش ز سنگ بود هم ز جا رود (تشبیه)
- (۳) درگلستانی کان گلبن خندان بنشست / سرو آزاد به یک پای غرامت برخاست (مراعات نظیر)
- (۴) دلا، دلا به سر رشته شو مثل بشنو / که آسمان ز کجا هست و ریسمان ز کجا (تلمیح)

## ۵۱- توسعه نیروی دریایی در زمان امویان با چه هدفی صورت گرفت؟

- (۱) فتح جزایر دریای مدیترانه و پایان دادن به حاکمیت مطلق رومیان بر آن دریا
- (۲) سرکوب شورش‌های داخلی و دفع حملات مسیحیان
- (۳) حفظ شهرهای اندلس به عنوان مراکز اقتصادی و صنعتی پایدار از حملات
- (۴) فتح اسکندریه از مراکز مهم نیروی دریایی امپراطوری رم، در شمال مصر

## ۵۲- کدام گزینه در رابطه با تشکیلات و نظام اداری دوران اسلامی صحیح است؟

- (۱) تشکیلات اداری و مالی حکومت اسلامی در زمان پیامبر بسیار ساده بود.
- (۲) پیشینه تأسیس دیوان در دوران اسلامی به زمان عمر بن عبدالعزیز باز می‌گردد.
- (۳) در دوره نخست خلافت عباسیان، تشکیلات اداری با اقتباس از عهد هخامنشیان شکل گرفت.
- (۴) برگرداندن خط و زبان دیوان از عربی به فارسی به دستور عبدالملک بن مروان انجام گرفت.

## ۵۳- کدام گزینه از علل روابط خصومت‌آمیز فاطمیان و عباسیان نمی‌باشد؟

- (۱) فاطمیان خلافت را حق خود می‌دانستند و حکومت عباسیان را به رسمیت نمی‌شناختند.
- (۲) خاندان عباسی شبکه منظمی از داعیان را به وجود آورده بود که به طور سری در دستگاه فاطمیان فعالیت می‌کردند.
- (۳) خلفای فاطمی، با گسترش دعوت اسماعیلی خشم و وحشت خلفای عباسی را برانگیخته بودند.
- (۴) خلفای فاطمی با تسلط بر مناطق شام و حجاز، حکومت عباسیان را به شدت مورد تهدید قرار داده بودند.

## ۵۴- کدام گزینه، از دلایل اوضاع آشفته ایران در آستانه حمله اعراب نمی‌باشد؟

- (۱) جدایی و فاصله طبقات اجتماعی از یکدیگر
- (۲) اختلافات مذهبی و سرکوب مخالفان دین رسمی
- (۳) اختلاف بزرگان و اشراف در زمینه جنگ‌های ساسانیان در شرق و غرب
- (۴) تنگ‌نظری موبدان و دخالت آن‌ها در امور مختلف کشور

## ۵۵- جنبش‌های مهم عصر خلافت عباسیان توسط ایرانیان به چه دلیلی صورت می‌گرفت؟

- (۱) دفع تداوم سلطه اعراب
- (۲) خونخواهی ابومسلم خراسانی
- (۳) تکریم خاندان‌های برمکیان و سهل
- (۴) اعتراض به سختگیری نسبت به اهل بیت پیامبر (ص)

## ۵۶- کدام یک از سلسله‌های ایرانی مسلمان مدعی خلافت بودند؟ چرا؟

- (۱) آل بویه - نسبت داشتن با سادات علوی
- (۲) علویان - نسبت داشتن با سادات علوی
- (۳) آل بویه - مشاهده اوضاع نابسامان خلافت
- (۴) علویان - مشاهده اوضاع نابسامان خلافت

## ۵۷- جرج سارتن پدر تاریخ علم، چه کسی را بزرگ‌ترین پزشک اسلام و قرون وسطا شمرده است؟

- (۱) جرجیس بن جبرائیل
- (۲) ابونصر محمد بن فارابی
- (۳) ابوعلی سینا
- (۴) محمد زکریای رازی

## ۵۸- پیروان کدام یک از مذاهب زیر، مهم‌ترین مخالفان حکومت غزنوی و سلجوقی بودند؟

- (۱) اهل تسنن
- (۲) سادات علوی
- (۳) امامیه
- (۴) مذهب اسماعیلیه

## ۵۹- به ترتیب، کدام یک از علوم زیر و به چه دلیلی در دوران حکومت سلسله‌های غزنوی، سلجوقی و خوارزمشاهی از جایگاه برتری در قیاس با سایر

## علوم برخوردار بود؟

- (۱) علوم دینی - حمایت سلاطین و وزیران و موقعیت علمای علوم دینی
- (۲) علوم دینی - گسترش مراکز و مؤسسات آموزشی و ایجاد نهضت ترجمه
- (۳) علوم طبیعی - حمایت سلاطین و وزیران و موقعیت علمای علوم دینی
- (۴) علوم طبیعی - گسترش مراکز و مؤسسات آموزشی و ایجاد نهضت ترجمه

## ۶۰- کدام یک از گزینه‌های زیر، از دلایل نابسامانی نظام مالیاتی اوایل حکومت مغولان نمی‌باشد؟

- (۱) گرایش اشرافیت نظامی مغول به زیاده‌طلبی
- (۲) آشفتنی نظام پولی ایران در عصر مغول
- (۳) بیگانگی مغولان با سنت‌های ایرانی در این زمینه
- (۴) بی‌توجهی حاکمان مغولی به قوانین اسلامی در رابطه با مالیات



۶۱- کتاب «دره نادره» اثر چه کسی است و موضوع آن چیست؟

- ۱) میرزا مهدی‌خان استرآبادی - فتوحات نادرشاه افشار را شرح می‌دهد.
- ۲) میرزا محمد صادق موسوی - تملق‌گویی از فرمانروایان زند است.
- ۳) میرزا مهدی‌خان استرآبادی - تملق‌گویی از فرمانروایان زند است.
- ۴) میرزا محمد صادق موسوی - فتوحات نادرشاه افشار را شرح می‌دهد.

۶۲- اساس کار تاریخ‌نگاری سنتی چیست؟

- ۱) بررسی علل و نتایج رویدادهای تاریخی
- ۲) تأکید بر حیات اجتماعی و فرهنگی
- ۳) بررسی زندگی شاهان و شرح فتوحات آنان
- ۴) توجه به حیات اقتصادی مردم

۶۳- کدامیک از آثار زیر، با مقایسه وضعیت ایران و غرب، از علل پیشرفت جوامع غربی و عقب‌ماندگی جامعه ایران سخن به میان می‌آورد؟

- ۱) کتاب سفینه طالبی نوشته عبدالرحیم طالبوف
- ۲) مجموعه رسائل و منشآت میرزا ابوالقاسم فراهانی
- ۳) دیوان اشعار طنز سید اشرف‌الدین حسینی
- ۴) سیاحت‌نامه حاج زین‌العابدین مراغه‌ای

۶۴- کدام عامل از عوامل عدم توفیق نادرشاه برای حفظ امنیت و تثبیت حکومت افشاریه نیست؟

- ۱) اشتغال پیوسته نادرشاه به جنگ
- ۲) مالیات‌های اضافی برای تأمین هزینه جنگ
- ۳) بدگمانی نادرشاه به نزدیکان و بزرگان کشور
- ۴) دخالت‌های ناروای روسیه و عثمانی در امور داخلی

۶۵- کدام گزینه از عوامل مؤثر در رونق اقتصادی دوره زندیه نمی‌باشد؟

- ۱) دربار کم‌تجمل زندیه
- ۲) کاهش مالیات‌ها
- ۳) آرامش و ثبات سیاسی نسبی
- ۴) ایجاد معافیت‌های گمرکی برای صادرات

۶۶- افول کدام حکومت مسلمان، که هم‌زمان با دگرگونی‌های سیاسی و شکوفایی تمدنی اروپاییان بود، تأثیر زیادی در پیشبرد سیاست‌های

استعماری غرب در مشرق زمین داشت؟

- ۱) صفویه
- ۲) عثمانی
- ۳) گورکانیان
- ۴) زندیه

۶۷- چه کسی نقش مؤثری در تشویق ناصرالدین شاه برای سفر به فرنگ و اخذ تمدن اروپایی داشت؟

- ۱) میرزا آقاسی
- ۲) میرزا تقی‌خان فراهانی
- ۳) ابوالقاسم قائم‌مقام فراهانی
- ۴) میرزا حسین‌خان سپهسالار

۶۸- کدام گزینه از عوامل مؤثر در کاهش قدرت استبدادی و اختیارات نامحدود شاهان قاجار نمی‌باشد؟

- ۱) فقدان ابزارهای لازم مانند ارتش ثابت
- ۲) نفوذ اجتماعی و دینی روحانیت و مراجع شیعه
- ۳) تفکیک قوای سه‌گانه اجرایی، تقنینی و قضایی
- ۴) قدرت سیاسی و نظامی ایلات

۶۹- نظام اداری ایران در اوایل عصر قاجار به چه وزارت‌خانه‌هایی محدود می‌شد؟

- ۱) داخله - مالیه - فواید عامه - عدلیه
- ۲) پست و تلگراف - فواید عامه - جنگ - امور خارجه
- ۳) امور خارجه - داخله - مالیه - تجارت
- ۴) مالیه - جنگ - عدلیه - امور خارجه

۷۰- در نتیجه کدام معاهده، ایران متعهد گردید به اتباع کشور طرف معاهده، حق مصونیت قضایی بدهد؟

- ۱) گلستان
- ۲) گلداسمیت
- ۳) فین‌کنشتاین
- ۴) ترکمانچای

## جامعه‌شناسی

## جامعه‌شناسی ۱)

پیامدهای جهان اجتماعی

صفحه‌های ۳۸ تا ۴۶

## جامعه‌شناسی ۲)

پاورها و ارزش‌های پدیدارین فرهنگ غرب

چگونگی تکوین فرهنگ معاصر غرب

صفحه‌های ۳۵ تا ۵۵

## جامعه‌شناسی ۳)

ذخیره دانشی، علوم اجتماعی و

نظم اجتماعی

(ت) ابتدای نظام اجتماعی

صفحه‌های ۲ تا ۲۲

۷۱- عبارات زیر به ترتیب در کدام قسمت جدول جای می‌گیرند؟

- انسان‌ها هنگام رد شدن از کنار دیگری، طوری حرکت می‌کنند که با او برخورد نکنند.
- با تغییر در خود و محیط، نیازهای خود را تأمین می‌کند و خود را در بلندمدت حفظ می‌کند.
- تأکید بر روش مطالعه یکسان پدیده‌های طبیعی و اجتماعی

پوزیتیویسم	قواعد اجتماعی	نظام اجتماعی
الف	ج	ب

۱) ج - الف - ب

۲) الف - ب - ج

۳) ج - ب - الف

۴) ب - الف - ج

۷۲- به ترتیب علت هر عبارت در کدام گزینه ذکر شده است؟

- شکل‌گیری علوم اجتماعی

- برخورداری از فرصت‌های اجتماعی

- اهمیت بیش‌تر علوم اجتماعی نسبت به علوم طبیعی

- ۱) غلبه رویکرد دنیوی در جوامع صنعتی - پیدایش فناوری‌ها و پیشرفت علمی - شناخت نظم اجتماعی و قواعد آن
- ۲) مطالعه علمی زندگی اجتماعی و قواعد آن - فهم متقابل انسان‌ها و جوامع مختلف - پیدایش فناوری‌ها و پیشرفت علمی
- ۳) مطالعه علمی زندگی اجتماعی و قواعد آن - کشف نظم و قواعد جهان اجتماعی - علوم اجتماعی به شناخت شیوه صحیح استفاده از طبیعت و علوم طبیعی، کمک می‌کند.
- ۴) غلبه رویکرد دنیوی در جوامع صنعتی - شناخت نظم اجتماعی و قواعد آن - پیدایش فناوری‌ها و پیشرفت علمی

۷۳- از نظر وبر، کدام گزینه صحیح است؟

- ۱) از ویژگی‌های بیرونی و مشاهده‌پذیر بوق مانند طول موج و فرکانس، معنای آن را می‌توان فهمید.
- ۲) کنش اجتماعی انسان، معنادار و آگاهانه است و پدیده‌های معنادار را می‌توان همانند پدیده‌های طبیعی از طریق مشاهده، مطالعه کرد.
- ۳) جهان اجتماعی همانند جهان طبیعی، نظم و قواعد خاصی دارد و انسان‌ها نیز همانند موجودات طبیعی به شکل معناداری عمل می‌کنند.
- ۴) زمانی می‌توانیم کنش‌های یک فرد یا یک گروه را بشناسیم و کنش متناسب با آن، داشته باشیم که معنای آن را بفهمیم.

۷۴- به ترتیب کدام عبارات در جای الف، ب و ج قرار می‌گیرند؟

رویکردهای اصلی در جامعه‌شناسی	جامعه‌شناسی انتقادی	جامعه‌شناسی پوزیتیویستی	جامعه‌شناسی تفهیمی
ویژگی‌ها	الف	ج	ب

- ۱) می‌توان از ویژگی‌های بیرونی و مشاهده‌پذیر بوق، مانند طول موج و فرکانس معنای آن را فهمید - نقد وضع موجود زندگی اجتماعی برای ایجاد یک وضعیت مطلوب‌تر است - جامعه‌شناسی در زمره دانش‌های ابزاری قرار گرفت.
- ۲) علاوه بر روش آماری و تفهیمی، سطوح دیگری از شناخت و آگاهی را به رسمیت می‌شناسند - انسان‌ها برخلاف موجودات طبیعی به شکل معناداری عمل می‌کنند - روش مطالعه جامعه و پدیده‌های طبیعی یکسان و روش حسی و آماری است.
- ۳) شناخت پدیده‌های اجتماعی برای کنترل آن‌ها ضروری می‌باشد - دآوری ارزش‌ها و هنجارها با آنکه معیار حسی و تجربی ندارد امکان‌پذیر می‌شود - کمترین فاصله را با علوم طبیعی به ویژه فیزیک دارد.
- ۴) جامعه‌شناسان قبل از خود را محافظه‌کار می‌دانند - پدیده‌های معنادار اجتماعی را می‌توان همانند پدیده‌های طبیعی از طریق مشاهده مطالعه کرد - علوم طبیعی با شناخت نظم موجود در طبیعت قدرت پیش‌بینی و کنترل طبیعت را برای انسان‌ها امکان‌پذیر می‌کند.

### ۷۵- کدام گزینه در ارتباط با جامعه‌شناسی پوزیتیویستی درست است ولی در رابطه با جامعه‌شناسی انتقادی درست نیست؟

- (۱) انسان‌ها برخلاف موجودات طبیعی به شکل معناداری عمل می‌کنند - نقد وضع موجود زندگی اجتماعی برای ایجاد یک وضعیت مطلوب‌تر، هدف آن است.
- (۲) پدیده‌های اجتماعی، مانند پدیده‌های طبیعی و جامعه همانند طبیعت، قلمداد می‌شوند - سطوح دیگری از شناخت و آگاهی را به رسمیت می‌شناسند که با روش آماری و تفهیمی به دست نمی‌آید.
- (۳) با شناخت نظم اجتماعی، قدرت پیش‌بینی، پیشگیری و کنترل جامعه را برای انسان‌ها میسر می‌سازد - می‌تواند آرمان‌ها و ارزش‌های بشری را توصیف کند و این پدیده‌ها به روش حسی و آماری قابل ارزیابی علمی نیست.
- (۴) آنچه جامعه‌شناسان می‌فهمند اگر به کمک روش‌های آماری اثبات نشوند، ارزش علمی ندارند - در طول قرن بیستم جامعه‌شناسی باز هم از علوم طبیعی فاصله گرفت و نوع جدیدی از جامعه‌شناسی پدید آمد.

### ۷۶- کدام گزینه، خصوصیات و ویژگی‌های یک نوع از سکولاریسم را بیان می‌کند؟

- (۱) انکار صریح ابعاد متافیزیکی - مکاتب ماتریالیستی - پیدایش پروتستانتیسم
- (۲) به فراموشی سپردن ابعاد معنوی جهان - انکار صریح ابعاد متافیزیکی - رویکرد گزینشی به ابعاد معنوی انسان
- (۳) رویکرد گزینشی به ابعاد معنوی و دینی جهان - پیدایش پروتستانتیسم - به خدمت گرفتن بخش‌هایی از عقاید معنوی هستی در خدمت نظام دنیوی
- (۴) مکاتب ماده‌گرایانه - انکار صریح ابعاد متافیزیکی - به خدمت گرفتن بخش‌هایی از عقاید معنوی هستی در خدمت نظام دنیوی

### ۷۷- کدام یک از عبارات زیر صحیح است؟

- (۱) اومانیزم از نتایج منطقی سکولاریسم است.
- (۲) اومانیزم، به معنای اصالت این دنیا و این جهان است.
- (۳) هنر قرون وسطی بر ابعاد جسمانی انسان، تمرکز داشت.
- (۴) حقوق بشر بر مبنای اندیشه اومانستی، صورتی معنوی و طبیعی دارد.

### ۷۸- کدام نمودار، فرایند شکل‌گیری «حرکتی دنیوی که به دنبال توجیه دینی و معنوی خود نبود» را به درستی نشان می‌دهد؟

- (۱) جنگ‌های صلیبی ← فروریختن اقتدار حاکمیت کلیسا ← انتقاد از عملکرد ارباب کلیسا ← پیدایش فرصت ظهور پادشاهان
- (۲) جنگ‌های صلیبی ← فروریختن اقتدار حاکمیت کلیسا ← پیدایش فرصت ظهور پادشاهان ← انکار دخالت دین در امور دنیوی
- (۳) فرو ریختن اقتدار حاکمیت کلیسا ← فتح قسطنطنیه ← انتقاد از عملکرد ارباب کلیسا ← پیدایش فرصت ظهور پادشاهان
- (۴) فرو ریختن اقتدار حاکمیت کلیسا ← فتح قسطنطنیه ← پیدایش فرصت ظهور پادشاهان ← انکار دخالت دین در امور دنیوی

### ۷۹- انقلاب ۱۷۸۹ میلادی فرانسه که ریشه در حرکت‌های ... دوران رنسانس و اندیشه‌های ... روشنگری و تغییرات ... مربوط به انقلاب صنعتی دارد، نخستین انقلاب سیاسی ... در تاریخ سیاسی جهان است.

- (۱) اجتماعی - فرهنگی - صنعتی - لیبرال
- (۲) اجتماعی - فرهنگی - صنعتی - سکولار
- (۳) فرهنگی - فلسفی - اجتماعی - لیبرال
- (۴) فرهنگی - فلسفی - اجتماعی - سکولار

### ۸۰- تا زمانی که یک جهان اجتماعی، از طریق ... پابرجا است، پیامدهای ضروری و الزامی آن نیز باقی است و ساختن جهانی جدید نیازمند گسترش ... و ... است.

- (۱) مشارکت فردی - آگاهی - بینش جدید
- (۲) مشارکت اجتماعی افراد - معرفت - اراده نوین
- (۳) مشارکت فردی - معرفت - اراده قوی
- (۴) مشارکت اجتماعی افراد - دانش - تفکر قوی

## منطق و فلسفه یازدهم

## منطق

## انقسام تعریف

صفحه‌های ۲۶ تا ۲۹

## فلسفه یازدهم

## آغاز فلسفه

صفحه‌های ۳۳ تا ۴۱

۸۱- تقسیم تعریف به اقسام چهارگانه بر اساس کدام مورد است و کدام یک از موارد زیر تعریف حقیقی نیست؟

(۱) استفاده از مفاهیم درونی - تعریف انسان به جوهر اقتصاددان

(۲) استفاده از مفاهیم بیرونی - تعریف انسان به جسم خندان

(۳) استفاده از مفاهیم درونی و بیرونی - تعریف انسان به بشر و آدمی

(۴) قوت و ضعف تعریف‌ها - تعریف انسان به حیوان ابزارساز

۸۲- آنچه در تعریف «مثلث» به حد تام و حد ناقص مشترک است، ... که این ویژگی ... مثلث است.

(۱) سه ضلعی بودن - جنس قریب

(۲) سه زاویه داشتن - فصل

(۳) سه ضلعی بودن - فصل

(۴) سه زاویه داشتن - جنس بعید

۸۳- به ترتیب در تعریف «حیوان» به «رسم ناقص» و «جمادات» به «حد ناقص» از کدام مفاهیم می‌توان استفاده کرد؟

(۱) رونده - غیرحساس

(۲) جوهر - جسم

(۳) جسم نامی - جوهر

(۴) حساس - سبز بودن

۸۴- کدام یک از گزینه‌های زیر، تعریف ضعیف‌تری از «انسان» ارائه می‌دهد؟

(۱) جسم ناطق

(۲) حیوان ناطق

(۳) جوهر معلم

(۴) حیوان نجار

۸۵- تعریف دقیق و کامل اشیاء ...

(۱) همان شرح لفظ آن‌ها می‌باشد.

(۲) به کمک مفاهیم درونی امکان‌پذیر است.

(۳) به کمک حد تام صورت می‌گیرد.

(۴) امری غیرممکن است.

۸۶- کدام گزینه وجه تسمیه یونان به عنوان «مهد تفکر فلسفی» را به خوبی بیان می‌کند؟

(۱) جایگزینی زبان تعقل به جای زبان رمز و افسانه

(۲) نگارش نخستین مجموعه‌ها به زبان فلسفی

(۳) بنیان‌گذاری مدارس فلسفی و تعلیم و تعلم فلسفه

(۴) فراهم کردن عوامل پیشرفت همه جنبه‌های ذهنی زندگانی بشر

۸۷- کدام گزینه ناقص عقیده پروتاگوراس در رابطه با حقیقت و انسان نیست؟

(۱) تنها با درک شخصی می‌توان حقیقت را یافت.

(۲) یک عقیده بدیهی برای همه افراد مسلم است.

(۳) برای نیل به حقیقت واحد بایستی به معرفت عمیقی دست یافت.

(۴) هر انسانی می‌تواند به دانش پایدار درباره حقیقت دست یابد.

۸۸- ... سوفسطائیان در تاریخ فلسفه موثر بوده است؛ چون ...

(۱) روش - فن منطق را گسترش و تکامل بخشیدند.

(۲) آموزش - از بسط مقال استفاده می‌کردند.

(۳) روش - بحث‌های استدلالی را مورد توجه قرار دادند.

(۴) آموزش - آموزش سیاست و سخنوری را ترویج کردند.

۸۹- کدام یک با نظرات پروتاگوراس سازگار نیست؟

(۱) همه چیز در جهان موقتی است، پس حقیقت امری نسبی است.

(۲) هیچ اصل مشترکی وجود ندارد که بتوان آن را مورد توافق همه دانست.

(۳) چیزی را که در زمان فعلی ادراک می‌کنیم، فقط در همین زمان حقیقت دارد.

(۴) تفکیک حق و باطل به سختی امکان‌پذیر است؛ زیرا تمایلات آدمیان در آن مؤثر است.

۹۰- کدام گزینه در رابطه با تأثیر سقراط در فلسفه درست است؟

(۱) علی‌رغم تلاش‌های او، تفکر فلسفی نتوانست رونق زیادی بیابد.

(۲) فلسفه سقراط در نوشته‌هایش منعکس شده است.

(۳) به جهت روش معتدل و بیان استوار، او را بنیان‌گذار فلسفه می‌دانند.

(۴) وی دستیابی به دانش و بینش را در گرو به‌کارگیری عقل می‌دانست.

## فلسفه دوازدهم

کلیات (۱) و (۲)  
میانی حکمت مشاء (۱)  
میانی حکمت مشاء (۲)  
(۳) پایان پدهان فارابی  
صفحه‌های (۳۶ تا ۴۶)

۹۱- علامه طباطبایی در مورد نظرات مختلف درباره تفسیر آیات قرآن یا عدم تفسیر آنها می‌فرماید: «معنا ندارد به مقدمه‌ای که مستلزم نتیجه‌ای است امر شود اما خود آن نتیجه ممنوع باشد...» منظور ایشان از «نتیجه» و «مقدمه» به ترتیب چیست؟

- (۱) تذکر و تفکر - تبیین عقلانی  
(۲) معنای هستی - فطرت ثانی  
(۳) معرفت - تذکر و تفکر  
(۴) تبیین عقلانی - فطرت ثانی

۹۲- دلیل تعریف فلسفه به مثابه «صيرورة الانسان عالماً عقلياً مضاهياً للعالم العینی» چیست؟

- (۱) اولویت خودشناسی در فلسفه  
(۲) دید کلی به هستی به عنوان هدف مابعدالطبیعه  
(۳) رسیدن به تعریف جامع و صحیح از ارتباط انسان با جهان  
(۴) برطرف کردن حیرت در برابر زندگی به عنوان خصیصه اصلی وجودشناسی

۹۳- در دوران خلافت بنی‌عباس، کدام مورد در تحول فرهنگی و نهضت ترجمه کتب علمی و فلسفی مؤثر نبود؟

- (۱) راه یافتن ایرانیان به دستگاه خلافت  
(۲) قرارگرفتن بغداد به عنوان مرکز خلافت اسلامی  
(۳) انتقال استادان فلسفه حران به بغداد  
(۴) تأسیس خزانه‌الحکمه در خوزستان

۹۴- هرگاه نسبت «دایره مستطیل، دریای جیوه، آخرت، خداوند و انسان» را با وجود در نظر آوریم، به ترتیب، ذاتاً چه قسم وجودی خواهند بود؟

- (۱) ممتنع الوجود - ممکن الوجود - واجب الوجود - واجب الوجود  
(۲) ممتنع الوجود - ممتنع الوجود - ممکن الوجود - واجب الوجود  
(۳) ممتنع الوجود - ممکن الوجود - ممکن الوجود - واجب الوجود  
(۴) ممکن الوجود - ممتنع الوجود - واجب الوجود - واجب الوجود

۹۵- دیوید هیوم می‌گوید: «اگر فردا خورشید از غرب طلوع کند، نباید تعجب کرد»، طبق نظر فلاسفه اسلامی کدام اصل، این نظر هیوم را رد می‌کند؟

- (۱) اصل سنخیت علت و معلول  
(۲) اصل ضرورت علی و معلولی  
(۳) محال بودن دور و تسلسل  
(۴) قاعده وجوب مقدم بر وجود

۹۶- در مورد رابطه علت و معلول نمی‌توان گفت ...

- (۱) همواره طرف دوم نیازمند طرف اول است.  
(۲) معلول ممکن است علت چیز دیگری واقع شود.  
(۳) وجود سلسله‌ای از علل متناهی برای تحقق معلول، باطل است.  
(۴) تنها رابطه‌ای است که در آن هستی داد و ستد می‌شود.

۹۷- آن چه که نیازمندی معلول در رابطه علیت تلقی می‌شود، ... است که ... برقرار می‌شود؛ زیرا ...

- (۱) هستی‌بخشی - بعد از وجود - معلول باید وجود داشته باشد تا آن را دریافت کند.  
(۲) هستی‌خواهی - قبل از وجود - تنها وقتی که هستی را دریافت کند، وجود پیدا می‌کند.  
(۳) هستی‌خواهی - در خود وجود - تمام هستی معلول با همین رابطه تحقق پیدا می‌کند.  
(۴) هستی‌بخشی - در خود وجود - معلول باید وجود داشته باشد تا آن را دریافت کند.

۹۸- در رابطه با میوه یک درخت می‌توان گفت ...

- (۱) به وسیله درخت از مرحله امکان ذاتی عبور کرده است.  
(۲) زمین حاصلخیز برای آن شرط کافی است، نه لازم.  
(۳) وجود آن به نحوی وابسته به آب و هوا بوده است.  
(۴) علتی نداشته و جزئی از ماهیت درخت است.

۹۹- وقتی به یک نهال از هر جهت رسیدگی می‌کنیم و شرایط لازم برای رشد و سلامت آن را فراهم می‌کنیم، لزوماً انتظار شادابی و رشد این نهال را داریم؛ این انتظار نشان‌دهنده چیست؟

- (۱) اصل سنخیت میان علت و معلول و نیز اصل ضرورت علی که باعث پیوستگی قطعی موجودات است.  
(۲) اصل ضرورت علی که از فروع اصل علیت و بیانگر نظام قطعی و لایتخلف جهان است.  
(۳) باور قطعی انسان از اصل سنخیت میان علت و معلول و پیوستگی میان موجودات.  
(۴) باور همگانی و ناخودآگاه انسان نسبت به اصل ضرورت علی که از فروع اصل علیت است.

۱۰۰- کدام گزینه در مورد بیت زیر نادرست است؟

«جهان چون خط و خال و چشم و ابروست / که هر چیزی به جای خویش نیکوست»

- (۱) بیان‌کننده قاعده «الواحد» است.  
(۲) در پرتو اصل سنخیت، نظام جهان انتظام می‌یابد.  
(۳) اصل سنخیت، نفس ارتباط و پیوستگی موجودات جهان را بیان می‌کند.  
(۴) عدم قبول اصل سنخیت، به معنای نفی اصل علیت است.

## ۱۰۱- احساس درد تحت تأثیر کدام یک از عوامل زیر نمی‌باشد؟

- (۱) میزان حساسیت نقاط بدن  
(۲) عوامل شخصیتی  
(۳) عوامل فرهنگی  
(۴) محرک‌های محیطی
- ۱۰۲- عدم وجود عناصر زیباشناختی متن در چارچوب کدام یک از عوامل مؤثر بر تمرکز جای می‌گیرد؟  
(۱) یکنواختی و ثبات نسبی  
(۲) تغییرات درونی محرک‌ها  
(۳) درگیری و انگیزتگی ذهنی  
(۴) آشنایی نسبی با محرک‌ها

## ۱۰۳- مقدار تقریبی آستانه مطلق در کدام یک از حواس پنج‌گانه صحیح می‌باشد؟

- (۱) در حس بینایی، شعله یک شمع در فاصله حدود ۵۰۰۰۰ متری در شب تاریک و صاف  
(۲) در حس شنوایی، تیک‌تاک ساعت در فاصله ۶۰۰۰ سانتی‌متری  
(۳) در حس بویایی، یک قطره عطر که در فضای یک خانه دوخوابه پخش شده است.  
(۴) در حس چشایی، یک قاشق غذاخوری شکر که در ۸ لیتر آب حل شده است.

## ۱۰۴- هرگاه در گفتگوی بین پزشکان سخن از سلامت بدن به میان می‌آید، دندان‌پزشکان ناخودآگاه به سلامت دهان و دندان متمرکز می‌شوند. این

## توجه ناشی از چه عاملی است؟

- (۱) سبک پردازش فرد و انتظارات او  
(۲) اطلاعات موجود در حافظه افراد  
(۳) تحریک‌گرزینی محرک‌های بیرونی به وسیله حواس انسان  
(۴) آگاهی ناقص نسبت به موضوعات موجود در دامنه توجه

## ۱۰۵- کدام مورد در رابطه با ساماندهی توجه نادرست است؟

- (۱) افزایش هم‌زمان چند تکلیف، باعث تقسیم توجه، کاهش آگاهی و بالا رفتن میزان خطا می‌شود.  
(۲) برآورد دقیق حداکثر مدت زمان مفید برای ایجاد توجه مستمر، به ویژگی‌های شخصی و دشواری تکلیف بستگی دارد.  
(۳) در شرایطی که توجه ما به چند بخش تقسیم می‌شود، میزان شباهت، درجه دشواری و مهارت می‌تواند اثر منفی توجه تقسیم شده را کاهش دهد.  
(۴) برای ایجاد توجه متمرکز، نباید از حواس مختلف برای انجام دادن یک تکلیف استفاده نمود.

## ۱۰۶- تعریف کدام واژه در مقابل آن نادرست بیان شده است؟

- (۱) آستانه مطلق: حداقل انرژی لازم برای تحریک یک اندام حسی.  
(۲) جبران حسی: از دست دادن یکی از ابزارهای حسی، منجر به جبران خسارت توسط سایر ابزارهای حسی سالم می‌شود.  
(۳) گوش‌به‌زنگی: توانایی فرد برای یافتن محرک هدف در یک دوره زمانی کوتاه.  
(۴) خوگیری: شامل عادت کردن به محرک خاص به‌نحوی که به‌تدریج کمتر و کمتر به آن محرک می‌پردازیم.

## ۱۰۷- هنگامی که به فردی گفته می‌شود شکل مقابل را ادامه دهد، احتمالاً کدام شکل را می‌کشد و به کدام یک از اصول روان‌شناسی گشتالت اشاره دارد؟



## ۱۰۸- انتخاب محرک هدف، از بین علائم انحرافی موجود، به کدام یک از کارکردهای توجه اشاره دارد؟

- (۱) ردیابی درست علامت  
(۲) گوش‌به‌زنگی  
(۳) جست‌وجو  
(۴) انگیزتگی ذهنی

## ۱۰۹- برای آزمایش در حوزه کارکردهای توجه از فردی می‌خواهیم که هرگاه در مقابل خود سایه انسانی را مشاهده کرد، گزارش دهد؛ در این مثال،

## عدم ردیابی علائم غایب که همان ... است ... می‌باشد.

- (۱) رد درست - عدم گزارش در هنگام دیدن سایه حیوان  
(۲) رد درست - عدم گزارش در هنگام دیدن سایه انسان  
(۳) هشدار کاذب - عدم گزارش در هنگام دیدن سایه انسان  
(۴) هشدار کاذب - عدم گزارش در هنگام دیدن سایه حیوان

## ۱۱۰- بروز پدیده نوک زبانی مستلزم کدام گزینه است؟

- (۱) انسان به همه چیزهایی که در دامنه توجه او قرار می‌گیرد آگاهی کامل ندارد.  
(۲) شناخت محرکی معین، تحت تأثیر ارائه پیشین همان محرک یا محرک شبیه آن قرار می‌گیرد.  
(۳) میزان انگیزتگی ذهنی تحت تأثیر عوامل فیزیولوژیکی و روان‌شناختی است.  
(۴) سبک پردازش افراد و انتظارات آن‌ها باعث می‌شود تا محرک‌های خاصی انتخاب شود.

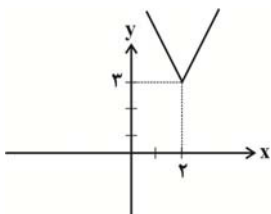
## ۷- گزینه «۱»

(معمربهیرایی)

$$f(x) = |2-x| + 3 \Rightarrow f(x) = |x-2| + 3$$

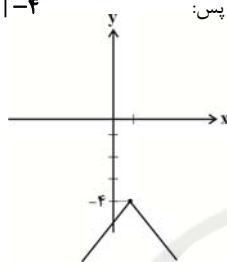
$$R_f = [3, +\infty)$$

$$\Rightarrow a-1=3 \Rightarrow a=4$$



$$y = -|x-1| - a \Rightarrow y = -|x-1| - 4$$

$$\Rightarrow R_y = (-\infty, -4]$$



(ایمان نشتین)

## ۸- گزینه «۲»

چون  $D_{f-g} = \{1, 3\}$  پس ۱ و ۳ حتماً در دامنه  $g$  هستند. همچنین ممکن است دامنه  $g$  شامل عضوهای دیگری هم باشد.

$$(1, -4) \in f-g \Rightarrow (f-g)(1) = -4 \Rightarrow f(1) - g(1) = -4$$

$$\Rightarrow 4 - g(1) = -4 \Rightarrow g(1) = 8$$

$$(3, 1) \in f-g \Rightarrow (f-g)(3) = 1 \Rightarrow f(3) - g(3) = 1$$

$$\Rightarrow 4 - g(3) = 1 \Rightarrow g(3) = 3$$

$$\Rightarrow g(1) - 2g(3) = 8 - 6 = 2$$

(مهری ملارمشانی)

## ۹- گزینه «۴»

$$D_f = [-2, 2]$$

$$D_g = [-2, 2]$$

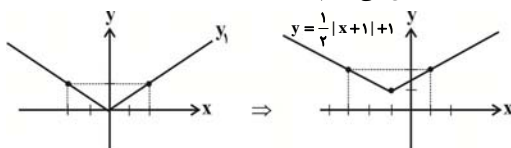
$$D\left(\frac{f}{g}\right) = (D_f \cap D_g) - \{x \mid g(x) = 0\}$$

$$= [-2, 2] - \{-2, 0, 2\} = (-2, 0) \cup (0, 2)$$

(معمربهیرایی)

## ۱۰- گزینه «۲»

نمودار تابع داده شده را به کمک انتقال تابع  $y_1 = \frac{1}{4}|x|$  رسم می‌کنیم. برای این کار نمودار  $y_1$  را یک واحد به سمت چپ و سپس یک واحد به سمت بالا انتقال می‌دهیم:



همانطور که ملاحظه می‌کنید نمودار از ناحیه‌های سوم و چهارم نمی‌گذرد.

## ریاضی و آمار (۱) و (۲)

## ۱- گزینه «۳»

(عمیرضا سیوری)

$$\bar{x} = \frac{4 + (a+1) + 8 + 2a + 11}{5} = 6$$

$$\Rightarrow 24 + 3a = 30 \Rightarrow 3a = 6 \Rightarrow a = 2$$

$$\xrightarrow[\text{دادهها}]{\text{مرتب کردن دادهها}} \xrightarrow{a=2} 4, 3, 8, 4, 11 \rightarrow 3, 4, 4, 8, 11$$

$$\Rightarrow \text{میانۀ دادهها} = 4$$

## ۲- گزینه «۴»

(عمیرضا سیوری)

$$x_1 + x_2 + \dots + x_n = \bar{x} \times n$$

$$\Rightarrow x_1 + x_2 + \dots + x_n = 5 / 5 \times 8 = 44$$

$$\Rightarrow \bar{x}' = \frac{x_1 + x_2 + \dots + x_n + 10}{9} = \frac{44 + 10}{9} = \frac{54}{9} = 6$$

## ۳- گزینه «۴»

(عمیرضا سیوری)

$$\bar{x} = \frac{2 + 6 + k + 3 + 1}{5} = 4 \Rightarrow 12 + k = 20 \Rightarrow k = 8$$

$$\xrightarrow{k=8} \text{دادهها} = 2, 6, 8, 3, 1$$

$$\sigma^2 = \frac{(2-4)^2 + (6-4)^2 + (8-4)^2 + (3-4)^2 + (1-4)^2}{5}$$

$$\sigma^2 = \frac{4 + 4 + 16 + 1 + 9}{5} = \frac{34}{5} = 6.8$$

## ۴- گزینه «۲»

(عمیرضا سیوری)

$$\bar{x} = \frac{(2 \times 1) + (3 \times 3) + (1 \times 4)}{6} = \frac{2 + 9 + 4}{6} = \frac{15}{6} = 2.5$$

$$\sigma^2 = \frac{2(1-2.5)^2 + 3(3-2.5)^2 + 1(4-2.5)^2}{2+3+1}$$

$$= \frac{4/5 + 0 + 75/25 + 2/25}{6} = \frac{7/5}{6} = \frac{15}{12} = \frac{5}{4}$$

$$\text{انحراف معیار} = \sigma = \frac{\sqrt{5}}{2}$$

## ۵- گزینه «۳»

(مهتبی رفیعی)

اگر انحراف معیار یک سری داده برابر با صفر باشد، تمامی داده‌ها با یکدیگر برابرند. پس:

$$x_1 = x_2 = \dots = x_n = 3 \Rightarrow \text{مجموع دادهها} = 6 \times 3 = 18$$

## ۶- گزینه «۴»

(عمیرضا سیوری)

$$D_{f-g} = D_f \cap D_g = \{1, 0, a\} \cap \{-1, -2, 0\} = \{0, -2\} \Rightarrow a = -2$$

$$f = \{(1, 2), (0, 4), (-2, 0)\}, g = \{(-1, 2), (-2, 1), (0, 4)\}$$

$$\begin{cases} x = 0 \Rightarrow y = \frac{g(0)}{f(0)} = \frac{4}{4} = 1 \Rightarrow (0, 1) \\ x = -2 \Rightarrow y = \frac{g(-2)}{f(-2)} = \frac{1}{0} \end{cases}$$

$$\text{تعریف نشده}$$

$$\Rightarrow \frac{g}{f} = \{(0, 1)\}$$

## ریاضی و آمار (۳)

۱۱- گزینه «۳»

(سارا شریفی)

در صدگان ارقام ۱ تا ۹ می‌توانند قرار گیرند، بنابراین ۹ حالت داریم. در خانه دهگان ارقام ۰ تا ۹ می‌توانند قرار گیرند، به جز رقمی که در خانه صدگان قرار گرفته است، بنابراین ۹ حالت داریم. در خانه یکان از بین ارقام ۰ تا ۹، دو رقمی که در دو خانه قبلی قرار گرفته‌اند، را حذف می‌کنیم، بنابراین ۸ حالت خواهیم داشت.

یکان دهگان صدگان

$$\boxed{9} \boxed{9} \boxed{8} \Rightarrow 9 \times 9 \times 8 = 648$$

۱۲- گزینه «۴»

(مهمربهیرایی)

باتوجه به این که پاسخ‌گویی به تمامی سؤال‌ها الزامی است، بنابراین برای پاسخ‌گویی به هر سؤال ۳ انتخاب داریم، پس برای ۴ سؤال تعداد انتخاب‌ها برابر است با:

$$3 \times 3 \times 3 \times 3 = 3^4 = 81$$

سؤال ۴

۱۳- گزینه «۲»

(کوروش داوری)

$$2 \times 2 \times 2 \times 6 = 48$$

یک تاس ۳ سکه

۱۴- گزینه «۲»

(سارا شریفی)

چون در انتخاب‌هایمان، ترتیب مهم است، بنابراین داریم:

$$P(7,3) = \frac{7!}{(7-3)!} = \frac{7 \times 6 \times 5 \times 4!}{4!} = 210$$

۱۵- گزینه «۴»

(کوروش داوری)

$$\frac{x!}{2!(x-2)!} = \frac{1}{2} \times \frac{x!}{(x-3)!}$$

$$\Rightarrow \frac{x(x-1)(x-2)!}{2 \times (x-2)!} = \frac{x(x-1)(x-2)(x-3)!}{2(x-3)!} \quad x \neq 0, 1$$

$$\frac{1}{2} = \frac{x-2}{2} \Rightarrow x-2=1 \Rightarrow x=3$$

ق. ق.  $x=3$

۱۶- گزینه «۲»

(کنکور سراسری ۸۰)

چون یک فرد خاص حتماً جزء انتخاب‌ها می‌باشد، پس از بین ۱۱ نفر باقی‌مانده می‌بایستی ۲ نفر دیگر را انتخاب کرد، بنابراین داریم:

$$C(11,2) = \frac{11!}{2! \times 9!} = \frac{11 \times 10 \times 9!}{2 \times 9!} = \frac{110}{2} = 55$$

۱۷- گزینه «۴»

(کوروش داوری)

$$\{2, 3, 5\}$$

$$\{6\}$$

$$\Rightarrow A = \{2, 3, 5, 6\}$$

$$\Rightarrow n(A) = 4, n(S) = 6$$

$$\Rightarrow P(A) = \frac{4}{6} = \frac{2}{3}$$

۱۸- گزینه «۳»

(کوروش داوری)

$$20 \text{ کم‌تر از } \Rightarrow n(S) = 8$$

$$A = \{2, 3, 5\} \Rightarrow n(A) = 3$$

$$\Rightarrow P(A) = \frac{n(A)}{n(S)} = \frac{3}{8}$$

۱۹- گزینه «۴»

(سارا شریفی)

$$\frac{P(A)}{P(A')} = \frac{3}{7} \Rightarrow \frac{P(A)}{1-P(A)} = \frac{3}{7} \Rightarrow 7P(A) = 3 - 3P(A)$$

$$\Rightarrow 10P(A) = 3 \Rightarrow P(A) = \frac{3}{10}$$

$$\Rightarrow \frac{3}{10} \times 100 = 30 \text{ درصد}$$

۲۰- گزینه «۲»

(مهدی ملارمشانی)

$$P(A') = 1 - P(A)$$

$$P(A) = \frac{2}{5} P(A') \Rightarrow P(A) = \frac{2}{5} (1 - P(A))$$

$$\Rightarrow P(A) = \frac{2}{5} - \frac{2}{5} P(A)$$

$$\Rightarrow 5P(A) = 2 - 2P(A) \Rightarrow 7P(A) = 2 \Rightarrow P(A) = \frac{2}{7}$$

$$\Rightarrow 1 - \frac{2}{7} = \frac{5}{7} = P(A')$$

احتمال آن که پیشامد A رخ ندهد

## اقتصاد

۲۱- گزینه «۱»

(موسیم آزرگردار)

بانک‌های مسکن یا کشاورزی بانک‌های تخصصی‌اند که در ایران بیشتر نقش بانک تجاری را ایفا می‌کنند.

۲۲- گزینه «۱»

(لیلا ماهی‌زاده)

الف) بانک توسعه اسلامی مستقر در جده (وابسته به سازمان کنفرانس اسلامی) بانک توسعه‌ای است.

ب) بانک‌ها و مؤسسات مالی و اعتباری، می‌باید ماهیتاً نهادی غیرانتفاعی و صرفاً با هدف ارائه خدمات به فعالان اقتصادی باشند.

پ) فقط زمانی می‌توان از افزایش نقدینگی صحبت کرد که نرخ رشد آن از نرخ تورم بیشتر باشد.

ت) انتخاب پول فلزی موجب گسترش تجارت در داخل کشورها و بین‌ملتها شد و فعالیت‌هایی از قبیل دریانوردی و حمل و نقل را نیز رونق بخشید.

۲۳- گزینه «۲»

(موسیم آزرگردار)

صادرکننده سهام، شرکت سهامی است. شرکت‌های سهامی به دو نوع عام و خاص تقسیم می‌شوند که فقط شرکت‌های سهامی عام می‌توانند سهام خود را در بورس عرضه کنند و بفروشند.



## ۲۴- گزینه «۴»

(سایره عزیز)

$$\text{میزان تورم} = \frac{\text{سطح قیمت‌های قبلی} - \text{سطح قیمت‌های جدید}}{\text{سطح قیمت‌های قبلی}} = \frac{42,000 - 40,000}{40,000} = \frac{2,000}{40,000} = \frac{1}{20} = \frac{5}{100}$$

$$\text{میزان تورم کالای B} = \frac{7,000 - 5,600}{5,600} = \frac{1,400}{5,600} = \frac{25}{100}$$

میزان تورم کالای B بیشتر است.

$$20\% = \frac{25}{100} - \frac{5}{100} = \frac{20}{100} \times 100 = 20\%$$

تفاوت میزان تورم کالای A و B، ۲۰ درصد است.

## ۲۵- گزینه «۲»

(موسیما آزرگردار)

تورم از نظر علم اقتصاد عبارت است از شتاب یا نرخ رشد افزایش قیمت‌ها و وقتی این افزایش در سطح قیمت‌ها، بی‌رویه، پرنوسان و مداوم باشد، با تورم مخرب و بد مواجه هستیم.

## ۲۶- گزینه «۱»

(موسیما آزرگردار)

الف) بانک‌های تخصصی فقط به فعالان عرصه خاصی از اقتصاد خدمات ارائه می‌کنند. بانک مرکزی به عنوان حاکم پولی و اعتباری کشور وظیفه حکمرانی و نظارت بر بانک‌ها را برعهده دارد.

ب) بانک‌ها به منظور انجام عملیات اعطای وام و اعتبار از اسناد اعتباری مختلفی استفاده می‌کنند تا ضمن ارائه خدمت در کوتاه‌ترین زمان، بتوانند طلب خود را از وام‌گیرنده دریافت کنند.

ج) سفته از اسناد اعتباری کوتاه‌مدت است که در معاملات بازرگانی مورد استفاده قرار می‌گیرد و موعد بازپرداخت آن‌ها یک‌سال یا کمتر است.

## ۲۷- گزینه «۴»

(منصوره هابی‌زاده)

مشارکت مدنی قراردادی بازرگانی است که به موجب آن دو یا چند شخص حقیقی یا حقوقی سرمایه نقدی یا جنسی خود را به صورت مشاع و به منظور ایجاد سود در هم می‌آمیزند.

بانک‌های اسلامی از طریق سرمایه‌گذاری مستقیم در طرح‌های تولیدی و عمرانی کسب درآمد می‌کنند.

## ۲۸- گزینه «۴»

(سایره عزیز)

در جوامع غیردینی، مؤسسه‌هایی شکل گرفت که پول‌های راكد را نه امانت بلکه قرض مردم به آنان و مال خود می‌دانستند. بنابراین آن‌ها را وام می‌دادند و ربا می‌گرفتند. بانک‌های ربوی اینگونه شکل گرفتند.

نکته: مؤسسات یا بانک‌ها (چه ربوی و چه غیرربوی) علاوه بر خدمات نقل و انتقال و محافظت از پول، به اعطای وام و تأمین اعتبار نیز می‌پردازند.

## ۲۹- گزینه «۳»

(سایره عزیز)

کالاهای پرتعداد را به عنوان اولین پول مورد استفاده قرار گرفت. عده‌ای از بازرگانان در معاملات خود به جای پرداخت سکه‌های فلزی، رسیدی صادر می‌کردند که بیانگر بدهی آنان بود. این رسیدها در واقع نخستین اسکناس‌ها بود و پشتوانه آن‌ها طلا و نقره‌ای بود که نزد صرافان و بازرگانان نگهداری می‌شد.

## ۳۰- گزینه «۳»

(موسیما آزرگردار)

سفته از اسناد اعتباری کوتاه‌مدت و اوراق مشارکت از اسناد اعتباری بلندمدت هستند.

## علوم و فنون ادبی (۲)

## ۳۱- گزینه «۳»

(سعید یغمی)

بیت سؤال بر وزن «فاعلاتن فاعلاتن فاعلاتن» سروده شده و «سرخار» یکی از پایه‌های آوایی آن را شکل می‌دهد.

## ۳۲- گزینه «۳»

(مهدی ابراهیم مازنی)

وزن ابیات گزینه‌های «۱»، «۲» و «۴» از تکرار ۴ پایه آوایی رکن (فاعلاتن) تشکیل شده است اما وزن بیت گزینه «۳» یک هجا کمتر دارد:

دِ بَ گِ رِ یِ رَا	دِرَ گِ مَن‌دَا	وَر کِه مَا خُد	بَنَدِ دِ اَیْم
رِیَس مَان دِر	پَا یِ حَاجَت	نِیَسَت دَس تَا	مُو ز رَا
فَاعِلَاتِن	فَاعِلَاتِن	فَاعِلَاتِن	فَاعِلِن

## ۳۳- گزینه «۳»

(نسرین فوق‌پرست)

ع ط ا ر د م ش	تَ ر ی ب ا ی د	مَ ت ا ع آ	س م ا ن ی رَا
مَ ه ی م ر ی	خ چ ش مَ ر ز د	چَ رَا غِ ا ن	جَ هَا ن ی رَا
مَفَاعِلِن	مَفَاعِلِن	مَفَاعِلِن	مَفَاعِلِن

پایه‌های آوایی سایر ابیات:

گزینه «۱»: «مفاعیلن مفاعیلن فعولن»

گزینه «۲»: «مفاعیلن مفاعیلن مفاعیلن فعولن»

گزینه «۴»: «فاعلاتن فاعلاتن فاعلاتن فاعلن»

## ۳۴- گزینه «۴»

(نسرین فوق‌پرست)

حضوری = U -- / هفت آسمان = -- U --  
 حده اعلا = -- U -- / بی‌ادبی = -- UU --  
 درآمدها = -- U --

## ۳۵- گزینه «۴»

(نسرین فوق‌پرست)

ابیات گزینه‌های «۱»، «۲» و «۳» هر یک از چهار پایه آوایی در هر مصراع تشکیل شده‌اند اما بیت گزینه «۴» در هر مصراع سه پایه آوایی دارد.

## ۳۶- گزینه «۲»

(معبود مهرئی)

بیت الف: مجلس مجاز از اهالی حاضر در مجلس است.  
 بیت ج: احسان کمندی است: تشبیه فشرده غیر ترکیبی

## ۳۷- گزینه «۴»

(معبود مهرئی)

«مه» مجاز از معشوق به پیوند و رابطه شباهت است.  
 در سایر گزینه‌ها کلمات «خون» و «دست» مجاز هستند اما رابطه میان معنای نهاده و نانهاده از نوع شباهت نیست.

## ۳۸- گزینه «۴»

(ممد میرثی)

**تشریح سایر گزینه‌ها:**

گزینه «۱»: «سر» اول مجاز از قصد و نیت

گزینه «۲»: «شهر» مجاز از مردم شهر

گزینه «۳»: «قدح» مجاز از محتویات درون قدح (شراب)

## ۳۹- گزینه «۳»

(ممد میرثی)

«سر» اول حقیقت و «سر» دوم مجاز از قصد و نیت است.

**تشریح سایر گزینه‌ها:**

گزینه «۱»: «دم» مجاز از سخن

گزینه «۲»: «خون» مجاز از کشتن

گزینه «۴»: «بیت» مجاز از شعر

## ۴۰- گزینه «۱»

(ممد صارق مفسنی)

**تشریح سایر گزینه‌ها:**

گزینه «۲»: «جهان» مجاز از مردم جهان

گزینه «۳»: «جهان» مجاز از نعمات جهان

گزینه «۴»: «جهان» مجاز از مردم جهان

**علوم و فنون ادبی (۳)**

## ۴۱- گزینه «۳»

(کاکم کاکمی)

ویژگی مشترک عبارات گزینه‌های «۱، ۲، ۴» کاربرد تعابیر عامیانه است.

**تشریح سایر گزینه‌ها:**

گزینه «۱»: «ریشم را توی آسیاب سفید نکرده‌ام» و «جانم را از صحرا پیدا نکرده‌ام»

گزینه «۲»: «دیوارها موش دارد، موش‌ها هم گوش دارند»

گزینه «۴»: «آن روی کار بالاست»، «دست و پایش را گم کرده» و «دلش می‌تپد»

## ۴۲- گزینه «۳»

(اعظم نوری‌نیا)

فتحعلی‌شاه قاجار از پیشگامان نثر ساده قرن‌های ۱۲ و ۱۳ نیست.

## ۴۳- گزینه «۳»

(اعظم نوری‌نیا)

شاعرانی که بیشتر به زبان مردم کوچه و بازار شعر می‌گفتند، به آرایه‌های بیانی و بدیعی و سنت‌های ادبی کمتر پایبند بودند و شعر را مانند ابزار می‌دانستند. در شعر دوره بیداری از نظر تخیل به‌جز در شعرهای شاعرانی مثل میرزاده عشقی که تجربه‌های جدیدی دارند، در دیگر اشعار این دوره تازگی خاصی مشاهده نمی‌شود.

## ۴۴- گزینه «۳»

(اعظم نوری‌نیا)

توجه به قالب‌های قصیده، غزل و مثنوی در شعر ملک‌الشعرا بهار و ادیب‌الممالک فراهانی بیشتر است؛ اما دیگر شاعران این دوره که به زبان مردم کوچه و بازار شعر می‌گفتند، به قالب‌های نو مثل مستزاد، چهارپاره، ترانه و تصنیف رغبت بیشتری داشتند.

## ۴۵- گزینه «۳»

(عارف سادات طباطبایی نژاد)

در بیت سوم از ساختار جملات قدیمی استفاده شده و بی‌دقتی در کاربرد جملات وجود ندارد.

## ۴۶- گزینه «۳»

(ممد ابراهیم مازنی)

وزن بیت گزینه «۳»، «مفاعیلن فاعلاتن مفاعیلن فاعلن» است که تنها به همین شکل سامان می‌یابد.

**تشریح سایر گزینه‌ها:**

گزینه «۱»: «مفعول مفاعیل مفاعیل فعولن» یا «مستفعل مستفعل مستفعل مستف»

گزینه «۲»: «مفعول فاعلاتن مفعول فاعلاتن» یا «مستفعلن فعولن مستفعلن فعولن»

گزینه «۴»: «مفعول مفاعیلن مفعول مفاعیلن» یا «مستفعل مفعولن مستفعل مفعولن»

## ۴۷- گزینه «۲»

(ممد میرثی)

آرایه مراعات نظیر در سایر ابیات:

گزینه «۱»: موج - دریا

گزینه «۳»: مرغابی - دریا - مقام - بحر

گزینه «۴»: گل - بلبل - چمن

## ۴۸- گزینه «۳»

(اعظم نوری‌نیا)

**تشریح سایر گزینه‌ها:**

گزینه «۱»: اشاره به واقعه السط و عهد بستن انسان‌ها با خداوند

گزینه «۲»: اشاره به بیرون رانده شدن حضرت آدم از بهشت

گزینه «۴»: اشاره به داستان حضرت موسی (ع) و آتش طور

## ۴۹- گزینه «۱»

(ممد میرثی)

بیت «الف»: تضمین مصرعی که قبل از سعدی رواج داشته و توسط سعدی ضرب‌المثل شده است.

بیت «ب»: تلمیح به داستان حضرت یوسف (ع) و زلیخا

بیت «ج»: طره‌های تو کمندافکن طرارانند / غمزه‌های تو طیب دل بیماراند: تشبیه فشرده غیر ترکیبی

## ۵۰- گزینه «۴»

(ممد میرثی)

در این بیت آرایه تلمیح وجود ندارد.

**تشریح سایر گزینه‌ها:**

گزینه «۱»: میان کلمات «درد، درمان، دارو و بیمار» مراعات نظیر وجود دارد.

گزینه «۲»: تشبیه: سیل است آب دیده.

گزینه «۳»: میان کلمات «گلستان، گلبن و سرو» مراعات نظیر وجود دارد.

## تاریخ ۲

## ۵۱- گزینه ۱»

(سیر علیرضا امیری)

یکی از اقدام‌های برجسته امویان توسعه نیروی دریایی و گسترش فتوحات در دریا بود. معاویه این اقدام را به منظور فتح جزایر دریای مدیترانه و پایان دادن به حاکمیت مطلق رومیان بر آن دریا، انجام داد.

## ۵۲- گزینه ۱»

(سیر علیرضا امیری)

تشکیلات اداری و مالی حکومت اسلامی در زمان پیامبر بسیار ساده بود. اعراب مسلمان به دلیل آن که سررشته‌ای در تشکیلات اداری و امور کشورداری نداشتند، پس از آنکه ایران، شام و مصر را فتح کردند، تشکیلات و نهادهای اداری سرزمین‌های فتح شده را حفظ کردند و اداره آن‌ها را به حکام محلی سپردند.

## ۵۳- گزینه ۲»

(میلاد هوشیار)

روابط فاطمیان و عباسیان، همواره خصومت‌آمیز بود. فاطمیان خلافت را حق خود می‌دانستند و حکومت عباسیان را به رسمیت نمی‌شناختند. علاوه بر آن، خلفای فاطمی با تسلط بر مناطق شام و حجاز، حکومت عباسیان را به شدت مورد تهدید قرار داده بودند.

فاطمیان همچنین با فرستادن عده زیادی از داعیان (مبلغان مذهب اسماعیلیه) به سرزمین‌های دور و نزدیک، از جمله عراق، ایران و یمن و گسترش دعوت اسماعیلی، خشم و وحشت خلفای عباسی را برانگیخته بودند. برخی از مبلغان اسماعیلی، علاوه بر فعالیت‌های تبلیغی، علیه دشمنان خود اقدام به عملیات سیاسی و نظامی می‌کردند.

## ۵۴- گزینه ۳»

(سیر علیرضا امیری)

اوضاع اجتماعی ساسانیان در آستانه حمله اعراب، به دلیل جدایی و فاصله طبقات جامعه ایران از یکدیگر، اختلافات مذهبی و سرکوب مخالفان دین رسمی، تنگ‌نظری موبدان و دخالت آن‌ها در امور مختلف کشور، آشفته بود.

## ۵۵- گزینه ۲»

(مریم بوستان)

جنبش‌های مهم عصر خلافت عباسیان، یک رشته جنبش‌هایی بود که به خونخواهی ابومسلم و یا تکریم خاطر او صورت می‌گرفت.

## ۵۶- گزینه ۲»

(مریم بوستان)

روابط حکومت علویان طبرستان با خلافت عباسی همواره خصومت‌آمیز بود؛ زیرا امیران شیعه مذهب این سلسله که از سادات علوی به‌شمار می‌رفتند، خود مدعی خلافت بودند و عباسیان را غاصب خلافت می‌شمردند.

## ۵۷- گزینه ۴»

(سیر علیرضا امیری)

جرج سارتن، پدر تاریخ علم، محمد زکریای رازی را بزرگ‌ترین پزشک اسلام و قرون وسطا می‌داند.

## ۵۸- گزینه ۴»

(میلاد هوشیار)

پیروان مذهب اسماعیلیه، مهم‌ترین مخالفان خلافت عباسی و دو حکومت غزنوی و سلجوقی بودند و به همین دلیل همیشه از سوی این حکومت‌ها مورد تعقیب و آزار قرار داشتند.

## ۵۹- گزینه ۱»

(مریم بوستان)

در دوران حکومت سلسله‌های غزنوی، سلجوقی و خوارزمشاهی، علوم دینی در قیاس با فلسفه و علوم طبیعی، به دلیل حمایت‌های سلاطین و وزیران و نیز موقعیت علمای مذهبی از جایگاه برتری برخوردار بود.

## ۶۰- گزینه ۲»

(میلاد هوشیار)

در اوایل دوران حکومت مغولان، به دلایل مختلفی همچون گرایش اشرافیت نظامی مغول به بی‌نظمی و زیاده‌طلبی، بی‌توجهی حاکمان مغولی به قوانین اسلامی و بیگانگی آنان با سنت‌های ایرانی، نظام مالیاتی به هم ریخت و انواع و اقسام مالیات‌ها که شمار آن‌ها به ده‌ها مورد می‌رسد، رواج یافت.

## تاریخ ۳

## ۶۱- گزینه ۱»

(سیر علیرضا امیری)

میرزا مهدی خان استرآبادی، مورخ دربار نادرشاه افشار، در کتاب‌های جهانگشای نادری و دره نادره، فتوحات نادر را شرح می‌دهد و وی را ستایش می‌کند.

## ۶۲- گزینه ۳»

(مریم بوستان)

اساس کار تاریخ‌نگاری سنتی، بررسی زندگی پادشاهان و شرح فتوحات آنان بود؛ اما در تاریخ‌نویسی نوین، جنبه‌های گوناگون حیات انسانی اعم از سیاسی، نظامی، اقتصادی، فرهنگی و اجتماعی بررسی می‌شود.

## ۶۳- گزینه ۱»

(میلاد هوشیار)

کتاب احمد یا سفینه طالبی نوشته عبدالرحیم طالبوف، مشتمل بر داستان گفت‌وگوی پدری با فرزند خیالی خود است که در آن نویسنده ضمن شرح اختراعات و اکتشافات جدید، در هر فرصتی از پیشرفت اروپاییان و پس‌ماندن ایرانیان سخن به میان می‌آورد.

## ۶۴- گزینه ۴»

(میلاد هوشیار)

نادرشاه به عنوان پادشاه مملکت توفیق نیافت که زمینه را برای ثبات و امنیت پایدار، انتقال آرام قدرت و تثبیت حکومت افشاریه پس از خود فراهم آورد. از جمله علل و عوامل این ناکامی می‌توان به اشتغال پیوسته او به جنگ، مالیات‌های اضافی که از مردم برای تأمین هزینه‌های جنگ گرفته می‌شد و مهم‌تر از آن بدگمانی وی به نزدیکان و بزرگان کشور و برخورد خشن با آنان در سال‌های پایانی حکومتش اشاره کرد.

## ۶۵- گزینه ۴»

(میلاد هوشیار)

آرامش و ثبات سیاسی نسبی، کاهش مالیات‌ها، دربار کم‌تجمل و تلاش کریم‌خان برای تثبیت قیمت کالاها از جمله عوامل مؤثر در رونق اقتصادی دوره زندیه بود.

## ۶۶- گزینه ۲»

(سیر علیرضا امیری)

افول عثمانی که هم‌زمان با دگرگونی‌های سیاسی و شکوفایی تمدنی اروپاییان بود، تأثیر زیادی در پیشبرد سیاست‌های استعماری غرب در مشرق‌زمین داشت.

## ۶۷- گزینه ۴»

(مریم بوستان)

میرزا حسین خان سپهسالار یکی از صدر اعظم‌های عصر ناصری، نقش مؤثری در تشویق ناصرالدین شاه برای سفر به فرنگ و اخذ تمدن اروپایی داشت.

## ۶۸- گزینه ۳»

(میلاد هوشیار)

شاهان قاجار در عمل نمی‌توانستند به‌طور کامل و همیشه قدرت استبدادی و اختیارات نامحدود خود را به کار بندند؛ زیرا از یک سو فاقد ابزارهای لازم، مانند نظام اداری کارآمد و ارتش ثابت و حرفه‌ای، برای اعمال قدرت مطلقه بودند و از سوی دیگر نفوذ اجتماعی و دینی روحانیت و مراجع شیعه، قدرت سیاسی و نظامی ایلات و نفوذ و دخالت قدرتهای استعمارگر، دامنه قدرت و اختیار شاهان را تا حدودی محدود کرد.

## ۶۹- گزینه ۴»

(سید علیرضا امیری)

نظام اداری ایران در اوایل عصر قاجار بسیار کوچک بود و به چهار اداره یا وزارتخانه قدیمی مالیه، جنگ، عدلیه و امور خارجه محدود می‌شد.

## ۷۰- گزینه ۴»

(سید علیرضا امیری)

در معاهده ترکمانچای، کشور ایران متعهد گردید که مبلغ ۵ میلیون تومان غرامت به دولت روسیه بپردازد و به اتباع آن کشور نیز حق مصونیت قضایی (کاپیتولاسیون) بدهد.

## جامعه‌شناسی

## ۷۱- گزینه ۳»

(آزیتا بیرقی)

عبارت اول: ج / عبارت دوم: ب / عبارت سوم: الف

## ۷۲- گزینه ۳»

(آزیتا بیرقی)

عبارت اول: مطالعه علمی زندگی اجتماعی و قواعد آن  
عبارت دوم: کشف نظم و قواعد جهان اجتماعی  
عبارت سوم: علوم اجتماعی به شناخت شیوه صحیح استفاده از طبیعت و علوم طبیعی کمک می‌کند.

## ۷۳- گزینه ۴»

(آزیتا بیرقی)

زمانی می‌توانیم کنش‌های یک فرد یا یک گروه را بشناسیم و کنش متناسب با آن را داشته باشیم که معنای آن را بفهمیم.

## ۷۴- گزینه ۲»

(آزیتا بیرقی)

الف: جامعه‌شناسی انتقادی / ب: جامعه‌شناسی تفهیمی - تفسیری / ج: جامعه‌شناسی پوزیتیویستی

## ۷۵- گزینه ۳»

(آزیتا بیرقی)

عبارت دوم مربوط به جامعه‌شناسی تفسیری - تفهیمی است.

## ۷۶- گزینه ۳»

(آزر مموری)

سکولاریسم به دو دسته آشکار و پنهان تقسیم می‌شود. در سکولاریسم آشکار، تمام ابعاد معنوی انسان و جهان به فراموشی سپرده می‌شود و این دسته از عقاید، مکاتب مختلف ماتریالیستی و ماده‌گرایانه را تشکیل می‌دهند.

در سکولاریسم پنهان، فقط بخش‌هایی از عقاید معنوی و دینی انسان و جهان را در خدمت نظام دنیوی و این جهانی به خدمت می‌گیرند و از توجه یا عمل به بخش‌های دیگر سر باز می‌زنند. این رویکرد گزینشی، سبب پیدایش و رشد پروتستانتیسم شده است.

## ۷۷- گزینه ۱»

(آزیتا بیرقی)

## تشریح گزینه‌های دیگر:

گزینه ۲: «اومانسیم به معنای اصالت انسان دنیوی و این جهانی است. گزینه ۳: «هنر قرون وسطی، بر ابعاد معنوی و آسمانی انسان تأکید می‌ورزید.

گزینه ۴: «حقوق بشر بر مبنای اندیشه اومانستی، صورتی دنیوی و این جهانی دارد.

## ۷۸- گزینه ۲»

(آزر مموری)

«جنگ‌های صلیبی» و مواجهه با مسلمانان و بالاخره فتح قسطنطنیه، «زمینه‌های اقتدار حاکمیت کلیسا را در هم ریخت» و فروریختن اقتدار کلیسا سبب شد تا در دوران رنسانس، «پادشاهان و قدرتهای محلی به‌عنوان رقیبان دنیاطلب کلیسا، فرصت بروز و ظهور پیدا کنند.» این رقیبان به‌دلیل رویکرد دنیوی خود برای حذف کلیسا، به‌جای آن که عملکرد ارباب کلیسا را مورد انتقاد قرار دهند، به‌تدریج «دخالت دین در امور دنیوی را انکار کردند» و بدین ترتیب، حرکتی دنیوی را آغاز کردند که حتی به‌دنبال توجیه دینی و معنوی خود نبود.

## ۷۹- گزینه ۳»

(آزر مموری)

انقلاب ۱۷۸۹ میلادی فرانسه که ریشه در حرکت‌های «فرهنگی» دوران رنسانس و اندیشه‌های «فلسفی» روشنگری و تغییرات «اجتماعی» مربوط به انقلاب صنعتی دارد، نخستین انقلاب سیاسی «لیبرال» در تاریخ سیاسی جهان است.

## ۸۰- گزینه ۲»

(آرزو مهرابا)

تا زمانی که جهان اجتماعی از طریق «مشارکت اجتماعی» افراد پابرجا است، پیامدهای ضروری و الزامی آن نیز باقی است. ساختن جهانی جدید نیازمند گسترش «معرفت» و «اراده نوین» است.

## منطق و فلسفه یازدهم

## ۸۱- گزینه «۳»

(فاطمه شومیری)

ارسطو تشخیص داد که ذهن با استفاده از مفاهیم درونی و بیرونی، چهارگونه تعریف انجام می‌دهد و شرح لفظ یا شرح اسم، تعریف حقیقی و منطقی محسوب نمی‌شود.

## ۸۲- گزینه «۳»

(طنین زاهری‌کیا)

در حد تام و حد ناقص «فصل» مشترک است و لذا «سه‌ضلعی بودن» که فصل مثلث است در هر دو تعریف وجود دارد. توجه: سه زاویه داشتن عرض خاص مثلث است.

## ۸۳- گزینه «۱»

(عمیر مهرئی)

رسم ناقص: جنس بعید + عرض خاص

حد ناقص: جنس بعید + فصل

«رونده» عرض خاص حیوان است.

«غیرحساس» فصل جمادات است.

## ۸۴- گزینه «۳»

(طنین زاهری‌کیا)

تعریف به حد، قوی‌تر از تعریف به رسم و تعریف تام قوی‌تر از تعریف ناقص است. لذا ضعیف‌ترین نوع تعریف، رسم ناقص است.

در گزینه «۳» «جوهر» جنس بعید و «معلم» عرض خاص انسان است و تعریف رسم ناقص است.

## تشریح سایر گزینه‌ها:

گزینه «۱»: «جسم»: جنس بعید + «ناطق»: فصل ← حد ناقص

گزینه «۲»: «حیوان»: جنس قریب + «ناطق»: فصل ← حد تام

گزینه «۴»: «حیوان»: جنس قریب + «نجار»: عرض خاص ← رسم تام

## ۸۵- گزینه «۴»

(موسی اکبری)

تعریف دقیق و کامل اشیاء نه لازم است «نه ممکن».

## ۸۶- گزینه «۲»

(عمیر مهرئی)

نخستین مجموعه‌ها یا قطعه‌هایی که به زبان فلسفی نگاشته شده‌اند یا جنبه فلسفی در آن‌ها غالب است، از یونان باستان به یادگار مانده است و به همین جهت از یونان به عنوان مهد تفکر فلسفی یاد می‌کنند.

## ۸۷- گزینه «۱»

(عمیر مهرئی)

به عقیده پروتاگوراس، همه چیز نسبی و موقتی است و حقیقت به معنای دانشی پایدار و ثابت هرگز به دست نمی‌آید. شعار او این بود که: «انسان معیار همه چیز است!» و چون همگان نمی‌توانند در هیچ اصل مشترکی به نام «حقیقت» به وحدت نظر برسند، پس حقیقت جنبه خصوصی و شخصی دارد و هر کس هر چه بپندارد و تخیل کند برای او حقیقت است.

## تشریح گزینه‌های دیگر:

گزینه «۲»: طبق نظریه پروتاگوراس هیچ حقیقت مشترکی نداریم؛ حتی عقاید بدیهی.

گزینه «۳»: از نظر پروتاگوراس در اصل مشترکی به نام حقیقت نمی‌توان به وحدت نظر رسید.

گزینه «۴»: از نظر پروتاگوراس حقیقت به معنای دانش ثابت و پایدار به دست نمی‌آید.

## ۸۸- گزینه «۳»

(موسی اکبری)

سوفسطائیان هرچند عقیده و آموزش معینی نداشتند، اما روش آن‌ها در تاریخ فلسفه بسیار مؤثر بوده است؛ زیرا آن‌ها بحث‌های استدلالی را گسترش دادند و همین زمینه‌ای را فراهم کرد تا فن «منطق» مورد توجه اندیشمندان قرار بگیرد.

نکته: فلاسفه بزرگی چون سقراط و افلاطون شیوه‌های استدلالی را تکامل بخشیدند.

## ۸۹- گزینه «۴»

(کنکور سراسری ۹۴)

سوفسطائیان از جمله پروتاگوراس کسانی بودند که حق و باطل را تفکیک‌ناپذیر می‌دانستند و معتقد بودند این سلیقه افراد است که معین می‌کند چه چیزی حق است و چه چیزی باطل.

## ۹۰- گزینه «۴»

(کتاب آبی)

سقراط با روشی معتدل و بیانی استوار و مطمئن، انسان‌ها را به تأمل در نفس خویش دعوت می‌کرد تا در درون خود گوهر الهی عقل را کشف کنند و از نور آن عقل ربانی که جهان را روشن ساخته است، پرتو درخشانی هم در ضمیر خویش مشاهده کنند. یعنی همان قوه تعقل که به مدد آن، هم معرفت یقینی را می‌توان به دست آورد و هم فضایل اخلاقی را می‌توان کسب کرد.

## فلسفه دوازدهم

## ۹۱- گزینه «۳»

(فرهاد علی‌نژاد)

علامه در تفسیر المیزان، ذیل آیه ۵۴ سوره اعراف می‌فرماید: «آیات قرآن به شدت تمام به تدبیر، تعمق و کوشش در معرفت خداوند و آیات الهی از طریق تذکر و تفکر عقلی دعوت می‌کند و روایات متواتر هم در این معنا آمده است. معنا ندارد که به مقدمه‌ای که مستلزم نتیجه‌ای است، امر شود، اما خود آن نتیجه ممنوع باشد. دعوت به تفکر و تذکر برای معرفت است نه برای چیز دیگر...»

## روان‌شناسی

کامران الهمراری

## ۱۰۱- گزینه «۴»

پوست، بزرگترین دستگاه حسی است که گیرنده‌های آن در حدود ۲ مترمربع در سطح بدن گسترده شده‌اند. گیرنده‌های سرما و گرما و درد در پوست قرار دارد. البته احساس درد تحت تأثیر عوامل مختلفی همچون میزان حساسیت نقاط مختلف بدن و عوامل شخصیتی و فرهنگی است.

کامران الهمراری

## ۱۰۲- گزینه «۱»

استفاده نکردن از هر نوع تنوع رنگی و تنوع تصویری در یک نوشته (عناصر زیبانشناختی متن) باعث ایجاد یکنواختی و ثبات نسبی محرک (نوشته) می‌شود.

زهره پهلوانی

## ۱۰۳- گزینه «۱»

آستانه مطلق بینایی برابر است با شعله یک شمع در فاصله حدود ۵۰ کیلومتری (۵۰۰۰۰ متری) در یک شب تاریک و صاف.

مهدی ابراهیم مازنی

## ۱۰۴- گزینه «۲»

یکی از عوامل مؤثر بر منابع توجه، اطلاعات موجود در حافظه است. چیزی که توجه دندان‌پزشکان را از دیگر اعضای بدن به سمت دهان و دندان سوق می‌دهد، اطلاعات موجود در حافظه آن‌هاست.

نسرین حق پرست

## ۱۰۵- گزینه «۴»

برای ایجاد توجه متمرکز، از حواس مختلف برای انجام دادن یک تکلیف استفاده می‌کنیم. اگر حواس مختلف، درگیر انجام دادن یک تکلیف باشد، کارایی خوبی خواهد داشت.

نسرین حق پرست

## ۱۰۶- گزینه «۳»

به توانایی فرد برای یافتن محرک هدف در یک دوره زمانی «طولانی»، گوش‌به‌زنگی می‌گویند.

موسا عفتی

## ۱۰۷- گزینه «۲»

انسان گرایش دارد اشکال را به صورت متصل و پیوسته ببیند، نه منقطع و غیرپیوسته. اگر به فرد بگوییم این تصویر را ادامه بده همان‌طور که هست ادامه خواهد داد. این مورد به «استمرار» از اصول روان‌شناسی گشتالت اشاره دارد.

موسا عفتی

## ۱۰۸- گزینه «۳»

انتخاب محرک هدف، از بین علائم انحرافی موجود به کارکرد سوم توجه، یعنی جست‌وجو، اشاره دارد.

مهدی ابراهیم مازنی

## ۱۰۹- گزینه «۱»

ردیابی کردن علامت‌های غایب، هشدار کاذب و عدم ردیابی علامت‌های غایب، رد درست نام دارد. در این مثال هرگاه فرد در هنگام دیدن سایه حیوان، گزارش ندهد، علامت غایب سایه (حیوان) را به درستی ردیابی نکرده است.

کامران الهمراری

## ۱۱۰- گزینه «۱»

ما به همه چیزهایی که در دامنه توجه ما قرار می‌گیرد آگاهی کامل نداریم. در پدیده نوک زبانی فرد موضوع مورد نظر را به یاد دارد، اما در آن زمان قادر به بیان آن نیست.

## ۹۲- گزینه «۲»

(فرهار علی نژاد)

فلسفه می‌خواهد از ورای همه موجودات به کل هستی نظر کند و با یک دید کلی هستی را بشناسد. به همین جهت در تعریف فلسفه گفته‌اند: «فلسفه سیر و حرکت انسان است، به صورتی که جهانی شود عقلانی، درست مشابه و نظیر جهان عینی خارجی.»

## ۹۳- گزینه «۴»

(فرهناز قان‌ممدری)

در دوران خلافت هارون الرشید ترویج علوم جندی شاپور که در خوزستان بود، گسترش یافت و هارون به توصیه وزیر خود، یحیی برمکی، «بیت‌الحکمه» یا «خزانة‌الحکمه» را در «بغداد» تأسیس کرد.

## ۹۴- گزینه «۳»

(مهدی صادق لطفی)

صفات واجب‌الوجود، ممکن‌الوجود و ممتنع‌الوجود به رابطه وجود با مفاهیم و موضوعات مربوط می‌شود و به بحث مواد ثلاث یا اقسام وجود در فلسفه.

## ۹۵- گزینه «۱»

(فرهار علی نژاد)

در پرتو اصل سنخیت نظام جهان انتظام می‌یابد و در اندیشه ما به صورت دستگاهی منظم و مرتب درمی‌آید و هیچ جزئی امکان ندارد در جای جزء دیگری قرار بگیرد.

## ۹۶- گزینه «۳»

(مهدی ممدری)

مسئله مهم در باب علت و معلول این است که سلسله علل، متناهی است و نامتناهی بودن آن محال است.

## ۹۷- گزینه «۳»

(موسی اکبری)

رابطه علیت چیزی جز نیازمندی معلول به علت در اصل هستی و واقعیت خود نیست. این رابطه‌ای نیست که بین معلول و علت آن، بعد از وجود دو طرف پدید آید؛ بلکه تمام هستی و واقعیت معلول با همین رابطه تحقق می‌یابد.

## ۹۸- گزینه «۳»

(موسی اکبری)

علت را آن‌گاه که وجود معلول به‌نحوی به آن وابسته است، علت ناقصه می‌نامند. آب و هوا از علت‌های ناقصه شکل‌گیری میوه بوده و وجود آن به نحوی به آب و هوا وابسته است.

## تشریح گزینه‌های دیگر:

گزینه «۱»: درخت را نمی‌توان علت تامه وجود میوه دانست.

گزینه «۲»: زمین حاصلخیز علت لازم بوده، نه کافی.

گزینه «۴»: هیچ پدیده‌ای بدون علت نیست.

## ۹۹- گزینه «۴»

(کنگور سراسری ۹۱)

باید دقت کرد که در صورت سؤال گفته شده است: «لزوماً» انتظار شادابی و رشد این نهال را داریم، پس به «ضرورت علی» اشاره دارد که تخلف‌ناپذیر و حتمی است. هم‌چنین «انتظار داشتن» در صورت سؤال، بیانگر «باور ناخودآگاه ذهن انسان» نسبت به این اصل است.

## ۱۰۰- گزینه «۳»

(نرنا یاری)

«اصل علیت»، نفس ارتباط و پیوستگی موجودات جهان را بیان می‌کند و پراکندگی و عدم ارتباط آن‌ها را نفی می‌نماید.