

فارسی و نگارش (۱)

-۱

(افسانه امیری)

صائب تبریزی در بیت صورت سؤال می‌گوید: «دو هفته تو میراب این چمن شده‌ای، از من، که آتش جگر هستم، نظر و توجه را دریغ مکن، که به این آب احتیاج دارم.»
(واژه، بخش واژه‌نامه‌ی کتاب فارسی)

-۲

(سپهر حسن‌خان‌پور)

غارب: میان دو کتف
کله: برآمدگی پشت پای اسب
وقب: هر فرورفتگی اندام چون گودی چشم
(واژه، صفحه‌های ۳۹ و ۴۰ کتاب فارسی)

-۳

(سپهر حسن‌خان‌پور)

املا‌ی «برخواست» به همین شکل درست است.
(املا، صفحه‌ی ۳۹ کتاب فارسی)

-۴

(سپهر حسن‌خان‌پور)

در عبارت صورت سؤال، «چون» به معنای «وقتی که»، ادات تشبیه و حرف اضافه نیست. پس نقش کلمه‌ی بعدی به آن ربطی ندارد. در جمله‌ی «وزیر بشنید»، «وزیر» نهاد است. در عبارت فوق، «رفتن» مصدر است که در جمله‌ی «رفتن را مناسب ندیدم»، نقش دستوری مفعول دارد.
(دانش‌های ادبی و زبانی، صفحه‌ی ۳۱ کتاب فارسی)

-۵

(همید اصفهانی)

نوعی از «و» هست که بین دو جمله ارتباط برقرار می‌کند. به این «و»، «او» ربط یا پیوند می‌گویند. «و» دیگری نیز هست که بین دو کلمه‌ی درون یک جمله ارتباط برقرار می‌کند. این «او»، «عطف نام دارد. بررسی ابیات:
الف) در جمله‌ی «چون گل و می دمی از پرده برون آی»، «و» عطف وجود دارد.
دیگر «او» در این عبارت، ربط است که بین دو جمله آمده است: «برون آی و درآ»
ب) «او»ها در این بیت، همگی بین جمله‌ها آمده است و ربط است.
ج) هر دو «او» درون جمله است و عطف است.
د) در جمله‌ی «نظم خوب و نثر بدیع را از من عجب مدار»، «و» عطف وجود دارد.
دیگر «او» در این عبارت، ربط است که بین دو جمله آمده است: «نه لعل از صدف است و نه انگبین ز گیاست؟»
ه) هر سه «او» درون جمله است و عطف است.

(دانش‌های ادبی و زبانی، صفحه‌ی ۳۱ کتاب فارسی)

-۶

(همید اصفهانی)

واژه‌های غیرساده‌ی عبارت:

سراینده: سرای + سنده
خاطره‌نگاشت: خاطره + نگاشت
رخدادها: رخ + داد (+ ها)
سفرنامه: سفر + نامه
گزارش: گزار + ش
روزگار: روز + گار

(دانش‌های ادبی و زبانی، صفحه‌ی ۳۰ کتاب فارسی)

-۷

(همید اصفهانی)

دقت کنید «بود» به معنای «وجود داشت» فعل اسنادی نمی‌سازد. در جمله‌های «کارش، نگار نقشه‌ی قالی بود» و «نقش‌بندی‌اش دل‌گشا بود»، فعل «بود» اسنادی است و جمله‌ی اسنادی ساخته است. ولی در جمله‌های «آدم در نقشه‌اش نبود» و «بهتر که نبود»، دو «نبود» به معنای «وجود نداشت»، غیراسنادی است. در این عبارت فعل‌های «نمی‌رسید»، «داشت» و «می‌ریخت» نیز غیراسنادی است، یعنی در مجموع پنج فعل (جمله) غیراسنادی.
همچنین «آن» در این عبارت صفت اشاره نیست، چرا که کنار هسته‌ی خود نیامده است.

(دانش‌های ادبی و زبانی، صفحه‌ی ۳۹ کتاب فارسی)

-۸

(آلیتا مومنزاده)

تشبیه‌های مورد نظر در هر بیت:

گزینه‌ی «۱»: «میدان ثنا: تشبیه «ثنا» به «میدان»
گزینه‌ی «۲»: «مورم»: تشبیه «من» به «مور»
گزینه‌ی «۳»: «چون باد رفته باشد»: تشبیه «او» به «باد»
گزینه‌ی «۴»: «تیغ حسرت»: تشبیه «حسرت» به «تیغ»

در گزینه‌ی «۴» رکن دوم و در دیگر گزینه‌ها رکن نخست مشخص شده است.

(آرایه‌های ادبی، مشابه صفحه‌ی ۳۴ کتاب فارسی)

-۹

(آلیتا مومنزاده)

عبارت «عمّ نواله» یعنی «فراگیر است لطف او» که این مفهوم در بیت پاسخ آمده است: «بر در شاهی، گدایی نکته‌ای در کارم کرد. گفت بر هر سفره‌ای که نشست، خدا روزی‌دهنده بوده است.»

(مفهوم، صفحه‌ی ۳۲ کتاب فارسی)

-۱۰

(آلیتا مومنزاده)

به جز بیت گزینه‌ی «۳» همه‌ی ابیات به امید داشتن به خداوند اشاره می‌کنند و با هم ارتباط معنایی دارند.

(مفهوم، صفحه‌ی ۳۲ کتاب فارسی)

عربی (بان قرآن (۱))

-۱۱

(رضا معصومی، ترجمه، صفحه‌ی ۱۲ و ۱۳)

«الحفاظ علی ...»: محافظت از ...، نگهداری از ... / «المرافق العامة»: تأسیسات عمومی / «مسؤولیة مشتركة»: مسئولیتی مشترک / «بین الذولة و المواطنين»: بین دولت و شهروندان

-۱۲

(رضا معصومی، ترجمه، ترکیبی)

ترجمه‌ی صحیح گزینه‌های دیگر:

گزینه‌ی «۱»: پنجاه و دو روستا در کشور ما هست!

گزینه‌ی «۳»: بگو چه کسی کتابی را که موسی (ع) آورد، نازل کرد؟

گزینه‌ی «۴»: به خدا سوگند، هرگز حسین (ع) را فراموش نمی‌کنیم!

-۱۳

(مریم آقاییاری، ترجمه، صفحه‌ی ۱۹)

ترجمه‌ی درست عبارت گزینه‌ی «۳»:

«همسایگانمان، ما را از آن چه در خیابان هشتم رخ داد، باخبر کردند.»

-۱۴

(مریم آقاییاری، مفهوم، صفحه‌ی ۱۹)

ترجمه آیه صورت سؤال: «هرکس نیکی بیاورد، پس ده برابر مانند آن پاداش دارد.»

که با همه گزینه‌ها، به جز گزینه‌ی «۴» «نیکی‌ها، پدی‌ها را می‌برد.» می‌تواند هم مفهوم باشد.

ترجمه گزینه‌های دیگر:

گزینه‌ی «۳»: «آیا پاداش نیکی به جز نیکی است؟!» (قطعاً نیکی است).

-۱۵

(سعیر بیغفری، لغت و قواعد، صفحه‌ی ۱۵ و ۱۶)

معدود عددهای یازده تا نود و نه مفرد هستند ولی «مُدُن» جمع است.

ترجمه‌ی گزینه‌های دیگر:

گزینه‌ی «۱»: شهر

گزینه‌ی «۲»: روستا

گزینه‌ی «۴»: باغ

-۱۶

(علی اکبر ایمان‌پرور، لغت و مفهوم، ترکیبی)

«بیماران برای درمان به موزه‌ها می‌روند.» نادرست است.

کلمه مناسب برای جای خالی «المُسْتَشْفیات یا المستوصفات» (بیمارستان‌ها یا درمانگاه‌ها) است.

ترجمه‌ی گزینه‌ها:

گزینه‌ی «۱»: دانش‌آموزان برای بازگشت به خانه‌هایشان بعد از اتمام ساعت کار درسی، منتظر پدر و مادرشان می‌مانند.

گزینه‌ی «۲»: معلم برای امتحان، هفته آینده را پیشنهاد داد.

گزینه‌ی «۳»: من به خاموش کردن کولر در پایان زنگ اقدام کردم.

-۱۷

(علی اکبر ایمان‌پرور، لغت و مفهوم، صفحه‌ی ۱۳)

«انداختن زیاله‌ها در خیابان‌ها کار خوبی است.» نادرست است.

ترجمه‌ی گزینه‌های دیگر:

گزینه‌ی «۱»: روز پنجم از روزهای هفته، روز چهارشنبه است.

گزینه‌ی «۳»: شیر آب از تأسیسات عمومی در پارک‌ها برای شستن دستها است.

گزینه‌ی «۴»: هوا واقعاً گرم است، پس لباس‌های تابستانی‌مان را می‌پوشیم.

-۱۸

(سعیر بیغفری، قواعد و مفهوم، صفحه‌ی ۱۸)

ترجمه صورت سؤال: «در روز چهارم از روزهای هفته، برنده دوم جایزه‌ای نقره‌ای را می‌گیرد.»

-۱۹

(سعیر بیغفری، قواعد، صفحه‌ی ۱۸)

«هفتاد و چهار به اضافه بیست و پنج برابر با صد است.» نادرست می‌باشد.

ترجمه‌ی گزینه‌های دیگر:

گزینه‌ی «۱»: هشتاد منهای ده برابر با هفتاد است.

گزینه‌ی «۲»: پنج ضربدر یازده برابر با پنجاه و پنج می‌شود.

گزینه‌ی «۴»: سی منهای ده برابر با بیست است.

-۲۰

(درویشعلی ابراهیمی، مکالمه، صفحه‌ی ۱۷)

ای برادر بزرگوار عمرت چقدر است؟! - ای برادر من، عمرم چهل سال است!

تشریح گزینه‌های دیگر:

در گزینه‌ی «۱»، «صبح» گزینه‌ی «۲»، «فناندا» و در گزینه‌ی «۴» پاسخ داده شده به

سؤال نادرست‌اند.

دین و زندگی (۱)

-۲۱

(مفهم آقا صالح، خود حقیقی، صفحه‌ی ۳۱ و ۳۲)

یکی از ویژگی‌های بعد روحانی، تجزیه و تحلیل ناپذیر بودن آن است که منجر به ثبات هویت و شخصیت انسان می‌شود.

تشریح گزینه‌های دیگر:

گزینه «۱»: هرکس درک روشنی از خود دارد و برای اثبات آن نیاز به استدلال ندارد.

گزینه «۳»: محور ثابت انسان، درونی است نه بیرونی.

گزینه «۴»: خودحقیقی انسان، تجزیه‌ناپذیر است.

-۲۲

(مفهم مقرر، خود حقیقی، صفحه‌ی ۳۱)

وقتی به یاد می‌آورم که در فلان سال به بندهای از بندگان خدا خدمتی کرده‌ام، احساس خوشحالی می‌کنم و وقتی به خاطر می‌آورم که در فلان زمان مرتکب خطایی شده‌ام، خود را ملامت می‌کنم و از خدا می‌خواهم به من کمک نماید تا گذشته‌ام را جبران کنم و اینها نشان می‌دهد که رفتار گذشته‌ام را از خود می‌دانم و از هم اکنون برای آینده‌ام نقشه دارم و برنامه‌ریزی می‌کنم.

-۲۳

(مفهم مقرر، خود حقیقی، صفحه‌ی ۳۱ و ۳۲)

اگر کسی که چند سال قبل جنایتی مرتکب شده اکنون مجازات کنیم، بدان جهت است که او را همان انسان گذشته می‌دانیم و این موضوع بیانگر آن است که من ثابت و وابسته به روح است؛ زیرا اگر وابسته به جسم بود باید بارها عوض می‌شد.

-۲۴

(مفهم آقا صالح، خود حقیقی، صفحه‌ی ۳۲ و ۳۳)

گاه رؤیاهای صادقه به گونه‌ای هستند که شخص کوچک‌ترین سابقه ذهنی درباره آن‌ها ندارد، به طوری که بعد از بیدار شدن آن را باور نکرده و به خواب خود اعتنا نمی‌کند، اما بعد از گذشت مدت زمانی، همان رؤیا با تمام جزئیات به وقوع می‌پیوندد و شخص را به شگفتی وا می‌دارد.

دلیل رد گزینه‌های «۱» و «۲»: خواب‌هایی که از حوادث روزانه ما سرچشمه می‌گیرند، نوع دیگری از خواب‌ها هستند و رؤیای صادقه محسوب نمی‌شوند.

-۲۵

(مفهم رضایی بقا، خود حقیقی، صفحه‌ی ۳۳)

بعد روحانی است که به ما توانایی انتخاب و تصمیم‌گیری می‌دهد. انتخاب میان فضیلت‌ها یا رذیلت‌ها مربوط به این توانایی در انسان است و اگر انسان به رذیلت‌ها تن داد، تا اعماق جهنم سقوط می‌کند.

-۲۶

(مفهم مقرر، پنجره‌ای به روشنائی، صفحه‌ی ۳۹ و ۴۰)

طبق آیه شریفه «و ما عَذِرَ الحیاةَ الدنیا اِلَّا لَهٗوَ وَ لَعِبٌ...»، زندگی دنیا «لهو و لعب» یعنی بازی و سرگرمی است و سرای آخرت زندگی حقیقی است.

مطابق با حدیث پیامبر (ص) ملاک باهوشی مؤمنان، فراوانی به یاد مرگ بودن و بهتر مهیا شدن برای مرگ است.

-۲۷

(مفهم آقا صالح، پنجره‌ای به روشنائی، صفحه‌ی ۴۱)

نترسیدن از مرگ در اثر اعتقاد به معاد، سبب می‌شود که دفاع از حق و مظلوم و فداکاری در راه خدا آسان‌تر شود و شجاعت به مرحله‌ی عالی آن برسد.

-۲۸

(مفهم رضایی بقا، پنجره‌ای به روشنائی، صفحه‌ی ۴۰ و ۴۱)

طبق آیه «مَنْ آمَنَ بِاللَّهِ وَالْيَوْمِ الْآخِرِ وَعَمَلَ صَالِحًا فَلَا خَوْفٌ عَلَيْهِمْ وَلَا هُمْ يَحْزَنُونَ»، نداشتن غم و ترس، مؤدّه داده شده به افراد صالحی است که به خدا و آخرت ایمان دارند.

خداپرستان حقیقی گر چه در دنیا زندگی می‌کنند و زیبا هم زندگی می‌کنند، اما به آن دل نمی‌سپزند؛ از این رو، مرگ را ناگوار نمی‌دانند.

-۲۹

(مفهم آقا صالح، پنجره‌ای به روشنائی، صفحه‌ی ۴۲ و ۴۳)

گروهی که نمی‌توانند فکر مرگ را از ذهن خود بیرون برانند، همین زندگی چند روزه دنیا نیز برایشان بی‌ارزش می‌شود. خداوند در قرآن کریم سخنان منکران معاد را نه از روی علم، بلکه از روی ظن و خیال آنان می‌داند: «... و ما لهم بذكرک من علم ان هم انما یظنون».

-۳۰

(مفهم مقرر، پنجره‌ای به روشنائی، صفحه‌ی ۴۱)

کلام امام حسین (ع) در مورد پیامد دوم اعتقاد به معاد یعنی نداشتن ترس از مرگ است و همین عامل سبب می‌شود که شجاعت به مرحله‌ی عالی آن برسد و انسان در دوراهی ذلت و شهادت، شهادت را برگزیند.

زبان انگلیسی (۱)

-۳۱

(پرواز مؤمنی)

ترجمه جمله: «الف: چه چیزی میل دارید بخورید قربان؟»

«ب: یک پاستا چیکن آلفردو خواهم خورد، لطفاً.»

نکته معلم درسی

برای تصمیم‌های آنی و لحظه ای از "will" استفاده می‌کنیم.

(گرامر، صفحه ۲۵ کتاب درسی، درس ۱)

-۳۲

(عبدالرشید شفیعی)

(۱) وحشی

(۲) طبیعی

(۲) طولانی

(۴) امیدوار

(کلوز تست)

-۳۳

(عبدالرشید شفیعی)

(۱) تخریب کردن

(۲) شکار کردن

(۳) پرواز کردن

(۴) خریدن

(کلوز تست)

-۳۴

(عبدالرشید شفیعی)

با توجه به جمله، به شکل جمع "wolf" نیاز داریم. شکل جمع این کلمه "wolves"

می‌باشد.

(کلوز تست)

-۳۵

(عبدالرشید شفیعی)

با توجه به مفهوم جمله به ضمیر ملکی برای سوم شخص جمع نیاز داریم.

(کلوز تست)

-۳۶

(عبدالرشید شفیعی)

(۱) در عوض

(۲) بعد از

(۳) برای

(۴) با این حال

(کلوز تست)

-۳۷

(مهمر رهیمی نصرآباری)

ترجمه جمله: «بهترین تعریف کلمه "prides" چیست؟»

«گروه شیران»

(درک مطلب)

-۳۸

(مهمر رهیمی نصرآباری)

ترجمه جمله: «بر طبق متن، شیرها از فیل‌ها تغذیه نمی‌کنند.»

(درک مطلب)

-۳۹

(مهمر رهیمی نصرآباری)

ترجمه جمله: «بر طبق متن، ماده‌شیرها از توله‌شیرها مراقبت می‌کنند.»

(درک مطلب)

-۴۰

(مهمر رهیمی نصرآباری)

ترجمه جمله: «ما از متن می‌توانیم بفهمیم که در گذشته شیرها در بسیاری از نقاط

جهان زندگی می‌کردند.»

(درک مطلب)

زبان انگلیسی (۱) شاهد («گواه»)

-۴۱

(کتاب جامع)

آقای کریمی یک معلم است. او دو بچه دارد. آن‌ها دختران بادی هستند.
از آن جایی که فاعل در جمله اول مفرد و ناشناس است، باید از حرف تعریف نامعین استفاده کنیم.
"children" شکل جمع است و چون فاعل بیش از یک بچه دارد، باید به این شکل نوشته شود.
همچنین فاعل در جمله آخر جمع است، بنابراین برای آن از شکل جمع کلمه "girl" استفاده می‌کنیم.

(گرامر، صفحه ۳۷ کتاب درسی، درس ۱)

-۴۲

(کتاب جامع)

ترجمه جمله: «به آن مرد نابینا نگاه کن. او نمی‌تواند هیچ جایی را ببیند. او درون جاله خواهد افتاد.»
برای پیش‌بینی کردن عملی در زمان آینده، از "be going to" به همراه شکل ساده فعل استفاده می‌کنیم.

(گرامر، صفحه ۲۹ کتاب درسی، درس ۱)

-۴۳

(کتاب جامع)

ترجمه جمله: «آیا دیدی که بمب‌ها شهر را خراب کردند؟»
(۱) خراب کردن (۲) اتفاق افتادن
(۳) دریافت کردن (۴) مقایسه کردن
(واژگان، صفحه ۲۵ کتاب درسی، درس ۱)

-۴۴

(کتاب جامع)

ترجمه جمله: «نسترن در تهران زندگی می‌کند. بهاره در شیراز زندگی می‌کند. آن‌ها در شهرهای متفاوت زندگی می‌کنند.»

(۱) خوشایند (۲) خارق‌العاده
(۳) متفاوت (۴) شبیه
(واژگان، صفحه ۲۶ کتاب درسی، درس ۱)

-۴۵

(کتاب جامع)

ترجمه جمله: «دماوند به اندازه‌ی اورست بلند نیست.»
(۱) پایین، کوتاه (۲) بلند
(۳) امن (۴) شلوغ
(واژگان، صفحه ۳۹ کتاب درسی، درس ۱)

-۴۶

(کتاب جامع)

ترجمه جمله: «ما امیدوار هستیم که از طبیعت محافظت کنیم.»

(۱) سخت‌کوش (۲) امیدوار
(۳) مطلوب، مورد علاقه (۴) مهمان‌نواز

(واژگان، صفحه ۲۴ کتاب درسی، درس ۱)

-۴۷

(کتاب جامع)

(۱) نشان دادن (۲) معنی دادن
(۳) تحقیق کردن (۴) پیدا کردن

(کلوزتست)

-۴۸

(کتاب جامع)

(۱) رنگ (۲) مکان
(۳) خانه (۴) اندازه

(کلوزتست)

-۴۹

(کتاب جامع)

با توجه به زمان جملات قبلی در متن نیاز به "was" داریم.

(کلوزتست)

-۵۰

(کتاب جامع)

(۱) دریافت کردن (۲) محافظت کردن
(۳) نگران کردن (۴) مکالمه کردن

(کلوزتست)

ریاضی و آمار (۱)

-۵۱

(همیر زربین کفش، معادله و مسائل توصیفی، صفحه‌ی ۲۶ تا ۳۴)

اگر عدد مورد نظر را x در نظر بگیریم مربع آن معادل x^2 و دو برابر آن به علاوه عدد ۳ معادل $2x+3$ می‌باشد، لذا معادله عبارت صورت سؤال به صورت $x^2 = 2x+3$ یا $x^2 - 2x - 3 = 0$ می‌باشد.

-۵۲

(همیر زربین کفش، معادله و مسائل توصیفی، صفحه‌ی ۲۶ تا ۳۴)

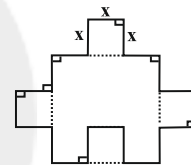
اگر عدد مورد نظر را x در نظر بگیریم دو برابر آن عدد به علاوه ۷ معادل $2x+7$ و نصف قرینه آن عدد که منهای ۸ شده معادل $-\frac{x}{2}-8$ می‌باشد، لذا داریم:

$$2x+7 = -\frac{x}{2}-8 \Rightarrow 2x+\frac{x}{2} = -7-8$$

$$\Rightarrow \frac{5}{2}x = -15 \Rightarrow x = \frac{-15 \times 2}{5} = -6$$

-۵۳

(همیر زربین کفش، معادله و مسائل توصیفی، صفحه‌ی ۲۶ تا ۳۴)



با توجه به شکل محیط آن برابر است با:

$$(1) \text{ محیط شکل} = 20x$$

۲ مساحت مربع کوچک + مساحت مربع بزرگ = مساحت شکل

$$(2) \text{ مساحت شکل} = (3x)^2 + 2x(x) = 9x^2 + 2x^2 = 11x^2$$

$$\Rightarrow \begin{cases} \text{غ.ق.ق} & x=0 \\ \text{ق.ق} & x=\frac{20}{11} \end{cases}$$

-۵۴

(فرادر روشنی، معادله و مسائل توصیفی، صفحه‌ی ۲۶ تا ۳۴)

اگر کل پول را x در نظر بگیریم $\frac{x}{3}$ سهم علی و $\frac{2}{5}x$ سهم رضا می‌باشد، لذا داریم:

$$\frac{x}{3} + \frac{2}{5}x + 100 = x$$

$$\Rightarrow x - \frac{x}{3} - \frac{2}{5}x = 100 \xrightarrow{\text{طرفین معادله در عدد ۱۵ ضرب می‌کنیم}}$$

$$15x - 5x - 6x = 1500$$

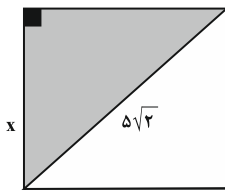
$$\Rightarrow 4x = 1500 \Rightarrow x = \frac{1500}{4} = 375$$

پول علی برابر است با:

$$\frac{x}{3} = \frac{375}{3} = 125 \text{ هزار تومان}$$

-۵۵

(امیر زرانروز، معادله و مسائل توصیفی، صفحه‌ی ۲۶ تا ۳۴)

اگر ضلع مربع را x فرض کنیم به کمک قضیه فیثاغورث خواهیم داشت:

$$x^2 + x^2 = (5\sqrt{2})^2 \Rightarrow$$

$$2x^2 = 50 \Rightarrow x^2 = 25 \Rightarrow x = 5$$

$$\text{محیط مربع} = 4x = 4 \times 5 = 20$$

$$25 = x^2 = \text{مساحت مربع}$$

$$\Rightarrow 25 - 20 = 5 = \text{مساحت مربع}$$

-۵۶

(امیر زرانروز، معادله و مسائل توصیفی، صفحه‌ی ۲۶ تا ۳۴)

این سه عدد را می‌توانیم به صورت $x, x+2, x+4$ فرض کنیم و طبق اطلاعات مساله، چنین بنویسیم:

$$x + x + 2 + x + 4 = 1260 \Rightarrow 3x + 6 = 1260$$

$$3x = 1260 - 6 \Rightarrow 3x = 1254 \Rightarrow x = \frac{1254}{3} = 418$$

سه عدد زوج مطلوب $\rightarrow 418, 420, 422$
یکان این عدد، ۲ است.

-۵۷

(همیر زربین کفش، معادله و مسائل توصیفی، صفحه‌ی ۲۶ تا ۳۴)

اگر تولید روز شنبه را x فرض کنیم، طبق الگوی زیر داریم:

چهارشنبه سه شنبه دوشنبه یکشنبه شنبه

$$x + 80 + x + 60 + x + 40 + x + 20 + x$$

مجموعه تولید کل هفته برابر است با:

$$x + x + 20 + x + 40 + x + 60 + x + 80 = 740$$

$$5x + 200 = 740 \Rightarrow 5x = 540 \Rightarrow x = \frac{540}{5} = 108$$

تولید روز دوشنبه برابر است با: $108 + 40 = 148$

-۵۸

(همیر زربین کفش، معادله و مسائل توصیفی، صفحه‌ی ۲۶ تا ۳۴)

اگر یکی از اعداد را x و دیگری را y فرض کنیم، داریم:

$$2x = 5y \Rightarrow x = \frac{5}{2}y \quad (1)$$

$$\frac{x+y}{2} = 140 \Rightarrow x+y = 280$$

$$\xrightarrow{(1)} \frac{5}{2}y + y = 280 \Rightarrow \frac{7}{2}y = 280 \Rightarrow y = \frac{2 \times 280}{7} = 80$$

$$\xrightarrow{(1)} x = \frac{5 \times 80}{2} \Rightarrow x = 200$$

$$x - y = 200 - 80 = 120$$



-۵۹

(میدر زرين کفش، معادله و مسائل توصيفی، صفحه‌ی ۲۶ تا ۳۴)

اگر تعداد پاسخ‌های صحيح را x و تعداد پاسخ‌های غلط را y در نظر بگیريم، در اين صورت (۱) $x - y = 3$ از طرفی جمع نمره‌های او برابر است با:

$$3x - y = 23 \quad (2)$$

$$\xrightarrow{(2), (1)} \begin{cases} x - y = 3 \\ 3x - y = 23 \end{cases} \xrightarrow{x(-1)} \begin{cases} -x + y = -3 \\ 3x - y = 23 \end{cases}$$

$$2x = 20 \Rightarrow x = 10 \xrightarrow{(1)} y = 7$$

پس در مجموع او به ۱۷ سؤال پاسخ داده و به $20 - 17 = 3$ سؤال پاسخ نداده است.

-۶۰

(فردرار روشنی، معادله و مسائل توصيفی، صفحه‌ی ۲۶ تا ۳۴)

اگر تعداد کيوترها را x فرض کنيم خمس آنها معادل $\frac{x}{5}$ و ربع خمس آنها $\frac{1}{4} \times (\frac{x}{5})$ می‌شود، لذا داريم:

$$x + x + \frac{1}{5}x + \frac{1}{4} \times \frac{1}{5}x + 1 = 226$$

$$2x + \frac{1}{5}x + \frac{1}{20}x = 225 \Rightarrow \frac{40x + 4x + x}{20} = 225$$

$$45x = 20 \times 225 \Rightarrow 45x = 4500 \Rightarrow x = 100$$

-۶۱

(فردرار روشنی، حل معادله درجه ۲ و کاربردها، صفحه‌ی ۳۵ تا ۳۸)

ابتدا مساحت هر کدام از قسمت‌های رنگی را به دست می‌آوريم.

$$\text{مساحت مثلث} = \frac{1}{2} \times \sqrt{2t} \times \sqrt{2t} = t^2$$

$$\text{مساحت مستطیل} = 2t^2$$

$$\text{مساحت مربع کوچک} = t^2$$

مساحت قسمت‌های رنگی - مساحت مربع بزرگ = مساحت قسمت باقی‌مانده

$$24 = 36 - (t^2 + 2t^2 + t^2) \Rightarrow t^2 = 3 \Rightarrow t = \sqrt{3}$$

-۶۲

(فردرار روشنی، معادله و مسائل توصيفی، صفحه‌ی ۲۶ تا ۳۴)

اگر حقوق کارمند را x فرض کنیم، در این صورت:

$$5x = \text{حقوق یک مدیر} = 2x \text{ و } \text{حقوق یک معاون} = \frac{x}{2} = \text{حقوق خدمات چي}$$

حال مجموع حقوق این افراد برابر است با:

$$3 \times (5x) + 2 \times (2x) + 150 \times x + 5 \times \frac{x}{2} = 343,000,000$$

$$\Rightarrow 15x + 4x + 150x + \frac{5x}{2} = 343,000,000$$

$$\frac{343}{2}x = 343,000,000 \Rightarrow x = 2,000,000$$

حقوق یک معاون برابر است با:

$$2x = 2 \times 2,000,000 = 4,000,000$$

-۶۳

(فردرار روشنی، حل معادله درجه ۲ و کاربردها، صفحه‌ی ۳۵ تا ۳۸)

معادله زمانی دارای ریشه مضاعف است که $k - 2 = 0$ باشد، لذا $k = 2$ است.

-۶۴

(فردرار روشنی، حل معادله درجه ۲ و کاربردها، صفحه‌ی ۳۵ تا ۳۸)

$$x^2 - 4x^2 = 0 \Rightarrow x^2(x^2 - 4) = 0 \Rightarrow \begin{cases} x^2 = 0 \Rightarrow x = 0 \\ x^2 - 4 = 0 \Rightarrow x^2 = 4 \Rightarrow \begin{cases} x = 2 \\ x = -2 \end{cases} \end{cases}$$

$$\text{جمع ریشه‌ها} = 0 + 2 - 2 = 0$$

-۶۵

(امير زرانروز، حل معادله درجه ۲ و کاربردها، صفحه‌ی ۳۵ تا ۳۸)

$$(1) \frac{x^2}{4} = 3x \Rightarrow x^2 = 12x \Rightarrow x^2 - 12x = 0 \Rightarrow x(x - 12) = 0 \Rightarrow \begin{cases} x = 0 \\ x = 12 \end{cases}$$

$$(2) 4x^2 - 100 = 0 \Rightarrow 4x^2 = 100 \Rightarrow x^2 = \frac{100}{4} = 25 \xrightarrow{\text{ریشه‌گیری}} x = \pm 5$$

$$(3) (2x - 1)^2 - 25 = 0 \Rightarrow (2x - 1)^2 = 25 \xrightarrow{\text{ریشه‌گیری}} 2x - 1 = \pm 5$$

$$\Rightarrow \begin{cases} 2x - 1 = 5 \Rightarrow x = 3 \\ 2x - 1 = -5 \Rightarrow x = -2 \end{cases}$$

$$(4) 5x^2 + 80 = 0 \Rightarrow 5x^2 = -80 \Rightarrow x^2 = -16 \Rightarrow \text{نمی‌توان ریشه‌گیری انجام داد}$$

-۶۶

(امير زرانروز، حل معادله درجه ۲ و کاربردها، صفحه‌ی ۳۳ تا ۳۸)

$$x^2 - x - 1 = 0 \Rightarrow \begin{cases} a = 1 \\ b = -1 \\ c = -1 \end{cases}$$

$$\Delta = b^2 - 4ac = (-1)^2 - 4(1)(-1) = 1 + 4 = 5$$

$$x = \frac{-b \pm \sqrt{\Delta}}{2a} = \frac{1 \pm \sqrt{5}}{2} \Rightarrow \begin{cases} x' = \frac{1 + \sqrt{5}}{2} \text{ ریشه مثبت} \\ x'' = \frac{1 - \sqrt{5}}{2} \text{ ریشه منفي} \end{cases}$$

-۶۷

(امير زرانروز، حل معادله درجه ۲ و کاربردها، صفحه‌ی ۳۳ تا ۳۸)

شرط نداشتن ریشه حقیقی در معادله درجه دوم این است که دلتا یا همان مبین معادله منفی باشد، لذا خواهیم نوشت:

$$\Delta < 0 \Rightarrow (-2)^2 - 4(k)(3) < 0 \Rightarrow 4 - 12k < 0$$

$$\Rightarrow 12k > 4 \Rightarrow k > \frac{1}{3}$$

-۶۸

(امير زرانروز، حل معادله درجه ۲ و کاربردها، صفحه‌ی ۳۳ تا ۳۸)

$$-x^2 + 3x + 1 = 0 \Rightarrow \begin{cases} \alpha + \beta = \frac{-b}{a} = \frac{-3}{-1} = 3 \\ \alpha \cdot \beta = \frac{c}{a} = \frac{1}{-1} = -1 \end{cases}$$

$$\Rightarrow \underbrace{2\alpha + 2\beta + 5\alpha\beta}_{\text{فاکتور از}} = 2(\alpha + \beta) + 5\alpha\beta = 6 - 5 = 1$$



-۶۹

(عمیر زرین‌کفش، حل معادله‌ی درجه‌ی ۲ و کاربردها، صفحه‌ی ۳۵ تا ۳۸) با استفاده از روش ریشه‌گیری داریم:

$$(27x+13)^2 = 9(-x+15)^2 \Rightarrow 27x+13 = \pm 3(-x+15)$$

$$\Rightarrow \begin{cases} 27x+13 = 3(-x+15) \Rightarrow 27x+13 = -3x+45 \\ \Rightarrow 27x+3x = 45-13 \Rightarrow 30x = 32 \Rightarrow x = \frac{32}{30} = \frac{16}{15} \\ 27x+13 = -3(-x+15) \Rightarrow 27x+13 = +3x-45 \\ \Rightarrow 27x-3x = -45-13 \Rightarrow 24x = -58 \Rightarrow x = \frac{-58}{24} = \frac{-29}{12} \end{cases}$$

-۷۰

(فرردار روشنی، حل معادله‌ی درجه‌ی ۲ و کاربردها، صفحه‌ی ۳۹ تا ۴۲) برای حل معادله‌ی درجه دوم به روش مربع کامل ابتدا عدد ثابت را به طرف راست تساوی می‌بریم و طرفین معادله را بر ضرب x^2 تقسیم می‌کنیم:

$$2x^2 + ax - 5 = 0 \Rightarrow 2x^2 + ax = 5 \xrightarrow{\text{طرفین تقسیم بر } 2}$$

$$x^2 + \frac{a}{2}x = \frac{5}{2} \xrightarrow{\text{حال مربع نصف ضرب را به طرفین اضافه می‌کنیم}}$$

$$x^2 + \frac{a}{2}x + \left(\frac{1}{2} \times \frac{a}{2}\right)^2 = \left(\frac{1}{2} \times \frac{a}{2}\right)^2 + \frac{5}{2}$$

که با مقایسه با فرم صورت سؤال داریم:

$$\Rightarrow \begin{cases} \left(x + \frac{a}{4}\right)^2 = \frac{5}{2} + \frac{a^2}{16} \\ \left(x - \frac{3}{4}\right)^2 = b \end{cases}$$

$$\Rightarrow \begin{cases} \frac{a}{4} = -\frac{3}{4} \Rightarrow a = -3 \\ b = \frac{5}{2} + \frac{a^2}{16} = \frac{5}{2} + \frac{9}{16} = \frac{49}{16} \end{cases}$$

$$a + b = -3 + \frac{49}{16} = \frac{-48}{16} + \frac{49}{16} = \frac{1}{16}$$

اقتصاد

-۷۱

(نامر مغربی‌سینکی، بازار، صفحه‌ی ۳۱ و ۳۲) الف) منحنی تقاضا، نشان‌دهنده‌ی چگونگی رفتار اقتصادی مصرف‌کنندگان است. ب) چگونگی تصمیم‌گیری و اقدام هر یک از تولیدکنندگان و مصرف‌کنندگان و نیز واکنش آنها نسبت به تغییرات وضعیت اقتصادی با عنوان «رفتار اقتصادی» شناخته می‌شود.

-۷۲

(مهروی کارردان، بازار، صفحه‌ی ۳۳ و ۳۴) الف) نمودار صعودی است و لذا منحنی عرضه را نشان می‌دهد. ب) اگر از نقطه A به نقطه B برسیم این مفهوم قابل درک است که با افزایش قیمت میزان عرضه کالا نیز افزایش می‌یابد.

-۷۳

(مهروی کارردان، بازار، صفحه‌ی ۳۷) **تشریح عبارت نادرست:** در وضعیت مازاد عرضه، چون گروهی از تولیدکنندگان موفق نمی‌شوند کالایشان را بفروشند، حاضر خواهند بود آن را با قیمت کمتر به فروش برسانند؛ در نتیجه، قیمت کم می‌شود.

-۷۴

(الهام میرزائی، بازار، صفحه‌ی ۳۸) **تشریح عبارت نادرست:** الف) در بازار هر محصول، گاه تعداد فروشندگان و خریداران به قدری زیاد است که حضور و رفتار هر یک از عرضه‌کنندگان و تقاضاکنندگان به نسبت کل بازار بسیار کوچک خواهد بود و در عمل، هیچ‌یک از طرفین به تنهایی در شکل‌گیری قیمت تأثیرگذار و به عبارت دیگر «قیمت‌گذار» نیستند.

-۷۵

(الهام میرزائی، بازار، صفحه‌ی ۳۸) الف) انحصارگر در خرید ب) شرکت توانیر پ) مزایده

-۷۶

(علیرضا رضایی، آشنایی با شاخص‌های اقتصادی، صفحه‌ی ۳۱ و ۳۲) الف) یکی از شروط محاسبه شدن در تولید کل جامعه، این است که فعالیت به تولید کالا یا خدمات نهایی منجر شود و جرم یک کالای واسطه‌ای است و ارزش کالای واسطه‌ای در درون کالای نهایی است و در محاسبه تولید کل جامعه باید از محاسبه ارزش کالای واسطه‌ای صرف‌نظر و فقط کالای نهایی را محاسبه کنیم. ب) یکی از شروط محاسبه شدن در تولید کل جامعه، عبور کردن از بازار است یعنی تولید کالایی که در مقابل دریافت پول به مصرف‌کننده تحویل داده شود. انجام کارهایی برای رفع نیاز خود فاقد این ویژگی است. پ) یکی دیگر از شروط محاسبه شدن در تولید کل جامعه، قانونی و مجاز بودن است. در این مورد این فعالیت قاچاق محسوب شده و قانونی و مجاز نیست.

-۷۷

(سوقیا فرخی، بازار، صفحه‌ی ۳۳ تا ۳۷) الف) در قیمت ۳۵۰ ریال تولیدکننده حاضر است ۱,۰۰۰ کیلو از کالا را تولید کند ولی به دلیل گران بودن کالا، مصرف‌کنندگان تنها ۲۰۰ کیلو تقاضا دارند، لذا حداکثر درآمد تولیدکنندگان برابر خواهد بود با:

$$350 \times 200 = 70,000 \text{ ریال}$$

ب) در قیمت ۲۰۰ ریال که پایین‌تر از نقطه تعادلی است با مازاد تقاضا یا کمبود عرضه مواجه هستیم.

ج) در قیمت ۲۵۰ ریال که قیمت تعادلی است حداکثر دریافتی عرضه‌کنندگان با حداکثر پرداختی مصرف‌کنندگان یکسان می‌باشد.

د) در حالت کمبود عرضه (مازاد تقاضا) قیمت افزایش می‌یابد تا سطحی که در آن فاصله عرضه و تقاضا از بین برود.

-۷۸

(سوقیا فرخی، آشنایی با شاخص‌های اقتصادی، صفحه‌ی ۴۴ تا ۴۶) میلیارد ریال $2326 = 4652 \times \frac{2}{4}$ درآمد صاحبان سرمایه $9670 + 2326 + 3874 + 914 + 4652$ درآمد ملی (الف) $= 21,436$ میلیارد ریال $\frac{21436}{82} = 261,414$ ریال درآمد سرانه ب) درآمد صاحبان املاک و مستغلات + درآمد صاحبان سرمایه ج) $2326 + 3874 = 6200$ میلیارد ریال



۷۹-

(علیرضا رضایی، آشنایی با شاخص‌های اقتصادی، صفحه‌های ۴۳ و ۴۴)

$$\text{الف) } ۱,۵۰۰,۰۰۰,۰۰۰ = \frac{۴۵,۰۰۰,۰۰۰,۰۰۰}{۳۰} = \frac{\text{قیمت دستگاه}}{\text{عمر مفید دستگاه}} = \text{هزینه استهلاک}$$

$$\text{ب) } ۱,۷۷۰,۰۰۰,۰۰۰ = \frac{۵۳,۱۰۰,۰۰۰,۰۰۰}{۳۰} = \text{هزینه استهلاک سالانه جدید}$$

$$۸,۸۵۰,۰۰۰,۰۰۰ = ۱,۷۷۰,۰۰۰,۰۰۰ \times ۵ = \text{هزینه استهلاک ۵ سال آخر}$$

$$۵۳,۱۰۰,۰۰۰,۰۰۰ \times \frac{۱}{۱۸} = ۴۵,۰۰۰,۰۰۰,۰۰۰ \times \frac{۱}{۱۸} = \text{قیمت جدید دستگاه}$$

۸۰-

(سوفیا فرقی، آشنایی با شاخص‌های اقتصادی، صفحه‌ی ۴۲ تا ۴۴)

$$\text{میلیارد ریال } ۵۴ = \frac{۳}{۵} \times ۹۰ = \text{هزینه استهلاک}$$

$$\text{میلیارد ریال } ۴۰ = \frac{۲}{۳} \times ۶۰ = \text{ارزش خدمات}$$

$$\text{میلیارد ریال } ۲۸۰ = ۶۰ + ۴۰ + ۱۸۰ = \text{ارزش ماشین آلات + ارزش مواد غذایی + ارزش پوشاک + خدمات ارائه شده + تولید خارجیان مقیم کشور = تولید ناخالص داخلی (الف)}$$

$$\text{هزینه استهلاک} - \text{تولید ناخالص داخلی} = \text{تولید خالص داخلی}$$

$$\text{میلیارد ریال } ۲۲۶ = ۲۸۰ - ۵۴$$

$$\text{تولید خارجیان مقیم کشور} - \text{تولید ایرانیان مقیم خارج} + \text{تولید خالص داخلی} = \text{تولید خالص ملی (ب)}$$

$$۲۵۶ = ۲۲۶ + ۹۰ - ۶۰ = X$$

$$\text{میلیارد ریال } ۳,۲۲۸ = \frac{۲۲۶,۰۰۰}{۷۰} = \frac{\text{تولید خالص داخلی}}{\text{جمعیت کل کشور}} = \text{تولید خالص سرانه (ج)}$$

علوم و فنون ادبی (۱)

۸۱-

(سعید بعفری، واژه‌آرایی، واژه‌آرایی، صفحه‌ی ۲۶ و ۲۷)

واژه‌آرایی در مصوت «آ» / واژه‌آرایی: نهاد (دوم و سوم) به معنای «قرار داد» / «نهاد» اول به معنای «درون» است.

تشریح گزینه‌های دیگر:

گزینه‌ی «۱»: «کنار» اول به معنی «بغل» و «کنار» دوم به معنی «جدا» / واژه‌آرایی در واژه «ک»

گزینه‌ی «۲»: واژه‌آرایی در واژه «ک»

گزینه‌ی «۳»: «غریب» اول به معنی «شگفت» و «غریب» دوم به معنی «ناآشنا» / واژه‌آرایی در مصوت «آ»

۸۲-

(میترا پاک‌نژاد، تاریخ ادبیات پیش از اسلام و قرن‌های اولیه‌ی هجری، صفحه‌ی ۴۳)

تشریح گزینه‌های دیگر:

گزینه‌ی «۱»: رایج‌ترین انواع شعر فارسی در این دوره، «حماسی»، «مدحی» و «غنایی» بود.

گزینه‌ی «۲»: کسی که در این دوره قصیده تمام و کامل با موضوع حکمی و اندرزی سرود، کسایی مروزی بود، سپس ناصر خسرو شیوه او را ادامه داد.

گزینه‌ی «۴»: شعر غنایی در این دوره با دو شاعر مشهور، رودکی و شهید بلخی، قوت و استحکام یافت.

۸۳-

(مهناز شریفی، واژه‌آرایی، واژه‌آرایی، صفحه‌ی ۲۶ و ۲۷)

در این گزینه فقط واژه‌آرایی در واژه‌های «ش» و «ا» وجود دارد.

تشریح گزینه‌های دیگر:

گزینه‌ی «۱»: «واژه‌آرایی» در کلمات «عقل و جان» و نیز «واژه‌آرایی» در حرف «ن»

گزینه‌ی «۲»: «واژه‌آرایی» در کلمه «عشق» و «واژه‌آرایی» در حرف «ش»

گزینه‌ی «۴»: «واژه‌آرایی» در کلمات «دل، دوش و بر» و «واژه‌آرایی» در حروف «ش»، «ب» وجود دارد.

۸۴-

(عارف‌سارات طباطبایی نژاد، تاریخ ادبیات پیش از اسلام و قرن‌های اولیه‌ی هجری، صفحه‌ی ۳۱ و ۳۲)

غزونیان برای ماندگاری حکومت نوپای خود ناگزیر شدند زبان پارسی را رواج دهند.

۸۵-

(میترا پاک‌نژاد، واژه‌آرایی، واژه‌آرایی، صفحه‌ی ۲۶ و ۲۷)

در گزینه «۴» علاوه بر واژه‌آرایی در صامت‌های «س» و «ج» واژه‌آرایی در کسره اضافه نیز مشاهده می‌شود.

تشریح گزینه‌های دیگر:

گزینه‌ی «۱»: واژه‌آرایی در صامت‌های: د - ش

گزینه‌ی «۳»: واژه‌آرایی در صامت: س

گزینه‌ی «۲»: واژه‌آرایی در مصوت «آ»

۸۶-

(عارف‌سارات طباطبایی نژاد، تاریخ ادبیات پیش از اسلام و قرن‌های اولیه‌ی هجری، صفحه‌ی ۳۱)

تشریح گزینه‌های دیگر:

گزینه‌ی «۱»: ایرانیان پس از سقوط ساسانیان به فعالیت‌های ادبی و علمی خود ادامه دادند.

گزینه‌ی «۲»: حکومت طاهریان پیش از حکومت صفاریان شکل گرفت.

گزینه‌ی «۳»: یعقوب لیث صفاری با زبان عربی آشنایی نداشت.

۸۷-

(مهناز شریفی، واژه‌آرایی، واژه‌آرایی، صفحه‌ی ۲۷)

واژه «روی» ظاهراً دو بار تکرار شده اما چون این دو کلمه در معنی، با یکدیگر متفاوت هستند، آرایه «واژه‌آرایی» را به وجود نیاورده‌اند. «روی» در مصراع اول به معنای «چهره» است و در مصراع دوم به معنی «نوعی فلز» است.

تشریح گزینه‌های دیگر:

گزینه‌ی «۱»: کلمه «خاک» تکرار شده است.

گزینه‌ی «۲»: کلمه «عشق» تکرار شده است.

گزینه‌ی «۳»: کلمه «بار» تکرار شده است.

۸۸-

(سعید بعفری، تاریخ ادبیات پیش از اسلام و قرن‌های اولیه‌ی هجری، صفحه‌ی ۳۸ تا ۴۰)

ب) زبان‌های ایرانی میانه، به دو گروه زبان‌های «پارتی» و «پهلوی» تقسیم می‌شوند.

پ) «درخت آسوریک» و «بادگار زربران» هر دو اصلی پارتی دارند.



-۸۹

(مفسر اصغری، تاریخ ادبیات پیش از اسلام و قرن‌های اولیه‌ی هجری، صفحه‌ی ۴۴) الف) کتاب «تاریخ بلعمی» ترجمه‌ی «تاریخ الرسل والملوک» است و نویسنده‌ی هم‌زمان با ترجمه‌ی کتاب، اطلاعات دیگری راجع به ایران به دست آورد و بر آن افزود و برخی مطالب را نیز حذف کرد.
ب) «شاهنامه‌ی ابومنصوری» حدود سال ۳۴۶ قمری به دست عده‌ای از دانشوران خراسان نوشته شد. موضوع این کتاب، تاریخ گذشته‌ی ایران است.
ج) «ترجمه‌ی تفسیر طبری» را جمعی از دانشمندان آن زمان به فارسی برگرداندند. اصل این کتاب را «محمد بن جریر طبری» به زبان عربی نوشته است.

-۹۰

(مفسر اصغری، تاریخ ادبیات پیش از اسلام و قرن‌های اولیه‌ی هجری، صفحه‌ی ۴۳) هنوز آوردن اصطلاحات علمی و اشعار و امثال در نثر این دوره رایج نشده است.

علوم و فنون ادبی (۱) شاهد «کوه»

-۹۱

(کتاب جامع سؤال ۱۳۷، واج‌آرایی، واژه‌آرایی، ترکیبی) «یا و دست»، «بلبل و گلزار» تناسب دارند.
واج «س» تکرار شده است.
تشبیه در بیت به کار رفته: پای تویی، دست تویی و... .

-۹۲

(کتاب جامع سؤال ۲۱۱، تاریخ ادبیات پیش از اسلام و قرن‌های اولیه‌ی هجری، صفحه‌ی ۴۰ کتاب درسی) در واقع باید گفت آثار ادبی پهلوی به سبب اهمیتی که سنت شفاهی در ایران پیش از اسلام داشته، غالباً به کتابت در نیامده بود.

-۹۳

(کتاب جامع سؤال ۱۳۴، واج‌آرایی، واژه‌آرایی، صفحه‌ی ۲۷ کتاب درسی) درگزینة «۳» واژه «زاد» در مصراع اول به معنای «توشه» است و در مصراع دوم به معنای «متولد شد» است.
تشریح گزینه‌های دیگر:
گزینه «۱»: فعل «بَرَد» تکرار دارد.
گزینه «۲»: فعل «بَرَسَد» تکرار دارد.
گزینه «۴»: فعل «بَاد» تکرار دارد.

-۹۴

(کتاب جامع سؤال ۱۹۹، تاریخ ادبیات پیش از اسلام و قرن‌های اولیه‌ی هجری، صفحه‌ی ۳۸ کتاب درسی) کتاب اوستا را موبدان برای اجرای مراسم دینی، از حفظ می‌خواندند؛ تا این‌که سرانجام در دوره‌ی ساسانی آن را به نگارش درآوردند.

-۹۵

(کتاب جامع سؤال ۱۱۵، واج‌آرایی، واژه‌آرایی، صفحه‌ی ۲۷ کتاب درسی) در عبارت گزینة «۲» هفت بار از کسره استفاده شده است.
تعداد کسره‌های اضافی در سایر گزینه‌ها:
گزینه «۱»: سه بار / گزینة «۳»: پنج بار / گزینة «۴»: پنج بار

-۹۶

(کتاب جامع سؤال ۲۲۶، تاریخ ادبیات پیش از اسلام و قرن‌های اولیه‌ی هجری، صفحه‌ی ۴۲ کتاب درسی) در آغاز این دوره، بیشتر دانشمندان ایرانی به ضرورت، آثار خود را به عربی می‌نویسند تا بتوانند در سرتاسر دنیای اسلام خوانندگان بیشتری پیدا کنند.

-۹۷

(کتاب جامع سؤال ۲۳۳، تاریخ ادبیات پیش از اسلام و قرن‌های اولیه‌ی هجری، صفحه‌ی ۴۳ کتاب درسی) شعر پارسی در قرن چهارم و نیمه‌ی اول قرن پنجم به دست رودکی، بنیاد نهاده شد؛ به همین سبب او را «پدر شعر فارسی» نام نهاده‌اند.

-۹۸

(کتاب جامع سؤال ۱۰۶ (سراسری ۹۳)، واج‌آرایی، واژه‌آرایی، صفحه‌ی ۲۶ کتاب درسی) در این گزینه صامت «ش» شش بار تکرار شده است.

-۹۹

(کتاب جامع سؤال ۲۱۸، تاریخ ادبیات پیش از اسلام و قرن‌های اولیه‌ی هجری، صفحه‌ی ۴۰ کتاب درسی) فارسی دری موجودیت خود را به سرسختی حفظ کرد و به تدریج غنی گشت و زبان عمومی سراسر ایران شد.

-۱۰۰

(کتاب جامع سؤال ۲۰۷، تاریخ ادبیات پیش از اسلام و قرن‌های اولیه‌ی هجری، صفحه‌ی ۳۹ کتاب درسی) زبان پارسی در شمال و شمال شرقی ایران متداول بوده است.

تاریخ (۱) ایران و جهان باستان

-۱۰۱

(منصوره هابی زاره، پیدایش تمدن؛ بین‌النهرین و مصر، صفحه‌ی ۳۱) ابداع تیر و گسترش صید آبی‌زبان و پرندگان مربوط به دوره‌ی فرایارینه سنگی (میان‌سنگی) می‌باشد و در دوران پیش از تاریخ، آفرودختن آتش و به‌کارگرفتن آن تأثیر بسزایی بر زندگی انسان و ارتباط او با محیط گذاشت.

-۱۰۲

(سکینه‌سارات سعیدریان، پیدایش تمدن؛ بین‌النهرین و مصر، صفحه‌ی ۳۸ و ۳۹) مصریان باستان خدایان زیادی را می‌پرستیدند و خدایانشان را مهریان تر و دوستانه‌تر از خدایان سومری می‌پنداشتند. شاید به این سبب بود که زندگی در اطراف نیل آسان‌تر و مطبوع‌تر از زندگی در کناره‌های دجله و فرات بود.

موانع طبیعی مانند صحراهای گرم در شرق و غرب، دریای مدیترانه در شمال و صخره‌های شمالی، مصر را از تهاجم‌های خارجی حفظ می‌کرد. مصر اغلب از طریق شبه جزیره‌ی سینا در شمال شرق این کشور، در معرض هجوم بیرونی قرار داشت و عاقبت از همین مسیر، فاتحان به این سرزمین دست یافتند.



-۱۰۳

(بهرروز یغیی، هند و چین، صفحه‌ی ۴۸)
سلسله‌ی هان با گسترش قلمرو خود از سمت جنوب و غرب با کشورها و تمدن‌های دیگر از جمله ایران، ارتباط سیاسی، اقتصادی و فرهنگی برقرار کرد و کنفوسیوس بیش از هر چیز به رفتار اخلاقی توجه داشت و درباره‌ی دین یا خدایان چینی خیلی کم سخن گفته است و در دوران سلسله‌ی هان، جاده‌ی ابریشم گشایش یافت.

-۱۰۴

(سکینه‌سارات سعیریان، پیدایش تمدن؛ بین‌النهرین و مصر، صفحه‌های ۳۴، ۳۶، ۴۰ و ۴۱)
به‌گمان برخی از باستان‌شناسان، سومریان مخترع خط بوده‌اند و نخستین نوشته‌های جهان متعلق به آنان است و یک جانشینی و به وجود آمدن روستاها باعث تولید مازاد بر نیاز شد.

-۱۰۵

(الهام میرزائی، پیدایش تمدن؛ بین‌النهرین و مصر، صفحه‌ی ۳۳)
تصویر داده شده در صورت سؤال، مربوط به چغاگلان در شهرستان مهران واقع در استان ایلام است که کاوش‌ها در این مورد نشان می‌دهد که ساکنان این سکونتگاه جزو نخستین گردآورندگان خوراک بودند که به کشت گندم و جو روی آوردند.

-۱۰۶

(الهام میرزائی، هند و چین، صفحه‌ی ۴۶ و ۴۷)
در میان تمدن‌های نخستین، تمدن چین به‌سبب موقعیت ویژه‌ی جغرافیایی خود، کمتر تحت تأثیر و نفوذ خارجی بوده است. یکی از فرمانروایان سلسله‌ی «چه‌این» به نام ژنگ (شی‌هوانگ تی) به‌منظور تسلط بیش‌تر حکومت مرکزی بر سرزمین چین، تشکیلات اداری و مالیاتی را نوسازی کرد و تکمیل دیوار چین نیز در زمان حکومت او صورت گرفت.

-۱۰۷

(منصوره هابی‌زاده، هند و چین، صفحه‌ی ۴۸ و ۴۹)
الف) انتخاب مأموران دولتی بر پایه‌ی اصول و تعلیمات کنفوسیوس به سنتی ماندگار در تاریخ چین تبدیل شد و بر اساس این اصول، انتخاب افراد بر اساس شایستگی خویش بود و نه بر مبنای ثروت و وابستگی‌های خانوادگی.
ب) ژنگ (شی‌هوانگ تی) به شدت با اندیشه‌های کنفوسیوس مخالفت کرد و دستور داد آثارش را بسوزانند.
پ) آیین بودا در دوره‌ی سلسله‌ی هان به چین راه یافت و پس از مرگ شی‌هوانگ تی، چین دچار آشوب و جنگ داخلی شد.

-۱۰۸

(مهری کلردان، هند و چین، صفحه‌ی ۴۴ و ۴۵)
الف) تعلیم بودا با وجود مخالفت و دشمنی برهمنان در هند رواج پیدا کرد.
ب) داریوش بزرگ پادشاه هخامنشی، قسمت‌هایی از شمال غرب هند را تصرف و خراج‌گزار خویش کرد.
پ) چندرا گوپتا سلسله‌ی موری را بنیان نهاد.

-۱۰۹

(مهری کلردان، پیدایش تمدن؛ بین‌النهرین و مصر، صفحه‌ی ۳۴ و ۳۵)
تشریح عبارت‌های نادرست:
ب) کشاورزان به منظور کاشت، داشت و برداشت محصول، از دوره‌گردی دست برداشتند و نخستین روستاها را به عنوان سکونتگاه‌های دائم، ایجاد کردند.
پ) بین‌النهرین یا میان‌رودان به معنای سرزمین‌های میان دو رود دجله و فرات در کشور کنونی عراق است؛ اما جغرافیای تمدن بین‌النهرین فقط محدود به سرزمین‌های میان این دو رود نیست.
ت) کشاورزان کوهپایه‌های زاگرس برای نخستین بار در دشت‌ها و جلگه‌های مجاور از جمله بین‌النهرین، شروع به کشاورزی کردند.

-۱۱۰

(بهرروز یغیی، هند و چین، صفحه‌ی ۴۲ و ۴۳)
تشریح عبارت‌های نادرست:
الف) شهرهای باستانی هاراپا و موهنجودارو در پاکستان امروزی واقع شده‌اند.
ب) دسته‌هایی از اقوام آریایی از سمت شمال غرب وارد هند شدند.
ت) مهم‌ترین اثر برج مانده درباره‌ی عقاید آریاییان هند، سروده‌هایی با عنوان «وداها» است.

مغرافیای ایران

-۱۱۱

(مهری کلردان، روش مطالعه و پژوهش در جغرافیا، صفحه‌ی ۸)
الف) چه‌کسی یا چه‌کسانی: روابط متقابل انسان و محیط را مورد توجه قرار می‌دهد.
ب) چطور: به بررسی سیر تکوین و تحول پدیده می‌پردازد.
ج) چه چیز: بر ماهیت هر پدیده یا مسئله، دلالت دارد.

-۱۱۲

(بهرروز یغیی، روش مطالعه و پژوهش در جغرافیا، صفحه‌ی ۸ و ۹)
در عبارت داده شده می‌توان به ۴ سؤال کلیدی در جغرافیا یعنی آنتش‌سوزی (چه چیز)، ساختمان پلاسکو در چهارراه استانبول (کجا)، صبح پنجشنبه ۳۰ دی ۹۵ (چه موقع) و اتصال سیم‌های برق، روشن بودن گاز پیک نیکی (چرا) اشاره کرد.

-۱۱۳

(مهمد ابراهیم علی‌نژاد، روش مطالعه و پژوهش در جغرافیا، صفحه‌ی ۱۰)
الف) ج) فرضیه‌سازی یکی از مراحل حساس پژوهش است. فرضیه پاسخ پیشنهادی و حدس اندیشمندانه محقق به سؤال تحقیق است. مانند: ممکن است وجود زمین‌های مناسب اشتغال عامل افزایش جمعیت شهر تهران باشد.
ب) در مرحله طرح سؤال و بیان مسئله پژوهشگر باید ابتدا مسئله خود را به صورت واضح و روشن بیان کند و صورت مسئله خود را به شکل سؤالی بنویسد. مانند: عوامل مؤثر بر افزایش استفاده از تصاویر ماهواره‌ای و مشاهده مستقیم توسط پژوهشگران در دهه‌های اخیر چیست؟
د) در مرحله طرح سؤال و بیان مسئله است که مطالعه سابقه، پیشینه مسئله و نتایج پژوهش دیگران، مورد نیاز پژوهشگر است.

-۱۱۴

(مهمد ابراهیم علی‌نژاد، روش مطالعه و پژوهش در جغرافیا، صفحه‌ی ۱۱ و ۱۲)
تشریح عبارت‌های نادرست:
الف) روش کتابخانه‌ای در تمامی پژوهش‌های علمی، مورد استفاده قرار می‌گیرد.
ج) نقشه‌ها و تصاویر هوایی و ماهواره‌ای و همچنین سالنامه‌های آماری از ابزارهای جمع‌آوری اطلاعات در روش کتابخانه‌ای است و مورد استفاده جغرافی‌دان قرار می‌گیرد.

-۱۱۵

(الهام میرزائی، روش مطالعه و پژوهش در جغرافیا، صفحه‌ی ۱۲)
مراحل یک پژوهش جغرافیایی در گام چهارم (پردازش اطلاعات) و پنجم (نتیجه‌گیری) و ارائه پیشنهادها) به شکل زیر است:
جمع‌آوری اطلاعات ← استخراج اطلاعات ← طبقه‌بندی اطلاعات ← پردازش اطلاعات ← تجزیه و تحلیل اطلاعات ← نتیجه‌گیری ← ارائه پیشنهادها



جغرافیای ایران شاهد («گواه»)

-۱۲۱

(کتاب جامع سؤال ۹۴، روش مطالعه و پژوهش در جغرافیا، صفحه‌ی ۹ کتاب درسی)
 حس کنجکاوای انسان درباره‌ی جهان و مسائل گوناگون آن سبب شده است که انسان تلاش کند ناشناخته‌ها را کشف کند.

-۱۲۲

(کتاب جامع سؤال ۹۵، روش مطالعه و پژوهش در جغرافیا، صفحه‌ی ۱۰ و ۱۲ کتاب درسی)
 علم جغرافیا همانند سایر علوم برای رسیدن به پاسخ مسائلی که با آن روبه‌رو است به تحقیق و پژوهش می‌پردازد و این مراحل را طی می‌کند:
 ۱- طرح سؤال و بیان مسئله ۲- تدوین فرضیه ۳- جمع‌آوری اطلاعات ۴- پردازش اطلاعات ۵- نتیجه‌گیری و ارائه پیشنهادها

-۱۲۳

(کتاب جامع سؤال ۱۱۳، روش مطالعه و پژوهش در جغرافیا، صفحه‌ی ۱۰ تا ۱۲ کتاب درسی)
 مراحل تحقیق و پژوهش جغرافیایی:
 ۱) طرح سؤال و بیان مسئله (۲) تدوین فرضیه (۳) جمع‌آوری اطلاعات (۴) پردازش اطلاعات (۵) نتیجه‌گیری و ارائه پیشنهادها
 فرضیه‌های پژوهشگر به میزان دانش، تجربیات و سوابق پژوهشی در دسترس او بستگی دارد. تصویر صورت سؤال (نقشه)، یکی از منابع گردآوری اطلاعات کتابخانه‌ای را نشان می‌دهد که مورد استفاده جغرافی‌دانان قرار می‌گیرد.

-۱۲۴

(کتاب جامع سؤال ۱۱۶، روش مطالعه و پژوهش در جغرافیا، صفحه‌ی ۹ کتاب درسی)
 الف) سؤال چه موقع بر روند زمانی موضوعات می‌پردازد؛ چه زمانی این پدیده به وجود آمد؟ (صبح امروز)
 ج) سؤال کجا، با رکن اساسی جغرافیا یعنی مکان وقوع پدیده‌ها سر و کار دارد. این اتفاق در کجا رخ داده است؟ (تهران)
 تشریح عبارت‌های نادرست:
 «ب»: سؤال چه کسانی، به انسان و روابط متقابل او با محیط می‌پردازد. چه کسانی یا کدام فعالیت‌ها در این پدیده اثر داشته است؟
 «د»: سؤال چطور، به بررسی سیر تکوین و تحول پدیده می‌پردازد. زمینه‌های به وجود آورنده‌ی این پدیده چیست؟

-۱۲۵

(کتاب جامع سؤال ۱۱۸، روش مطالعه و پژوهش در جغرافیا، صفحه‌ی ۱۰ و ۱۲ کتاب درسی)
 در گام اول پژوهش جغرافیایی، پژوهشگر برای دستیابی به شناخت و آگاهی از مسئله‌ای که در ذهنش پدید آمده است، ابتدا باید مسئله خود را به صورت واضح و روشن بیان کند.
 مرحله پردازش یعنی حذف اطلاعات غیرضروری و حفظ اطلاعات مرتبط با پژوهش و تجزیه و تحلیل اطلاعات.

-۱۱۶

(مهری کلردان، موقعیت جغرافیایی ایران، صفحه‌ی ۱۴ و ۱۶)
 الف) محل قرارگرفتن هر پدیده در سطح کره زمین، موقعیت جغرافیایی آن پدیده است.
 ب) محل دقیق هر پدیده یا مکان، با توجه به طول و عرض جغرافیایی، موقعیت مطلق یا ریاضی آن مکان است.
 ج) مکان نشستن شما نسبت به سایر پدیده‌های کلاس، مثل میز معلم و تخته کلاس و ... موقعیت نسبی شما در کلاس است.
 د) محل قرارگیری هر مکان، نسبت به پدیده‌های طبیعی یا انسانی پیرامون خود، موقعیت نسبی آن مکان است.
 ه) ایران در جنوب منطقه معتدله نیمکره شمالی واقع شده است.

-۱۱۷

(منصوره هابی زاده، موقعیت جغرافیایی ایران، صفحه‌ی ۱۸)
 تنگه هرمز، آبراهه هلالی شکلی است که آب‌های آزاد اقیانوس هند و دریای عمان را به خلیج فارس متصل می‌کند. این تنگه به سبب این که دروازه خروجی نفت خلیج فارس است، مهم‌ترین آبراهه راهبردی (استراتژیک) و یکی از گذرگاه‌های تجاری مهم جهان است.

-۱۱۸

(منصوره هابی زاده، موقعیت جغرافیایی ایران، صفحه‌ی ۱۹)
 الف) ایران طولانی‌ترین مرز را با عراق و کوتاه‌ترین مرز را با کشور ارمنستان دارد.
 ب) در میان انواع مرزهای ایران، ۳۰/۸ درصد از مرزهای ایران را مرز رودخانه‌ای تشکیل می‌دهد.
 پ) در میان مرزهای ایران، بیشترین درصد مرز به مرز خشکی اختصاص می‌یابد.

-۱۱۹

(الهام میرزائی، موقعیت جغرافیایی ایران، صفحه‌ی ۱۹)
 دریای عمان به واسطه مجاورت با آب‌های آزاد (اقیانوس هند) و وجود سواحل با قابلیت‌های دفاعی مناسب، از نظر اقتصادی و نظامی اهمیت بسیاری برای ایران دارد. دریای خزر بزرگ‌ترین پهنه آبی محصور در خشکی به واسطه منابع نفت و گاز، تأمین ۹۰ درصد از خاوبار جهان و دسترسی به بازار مصرف ۳۰۰ میلیون نفری کشورهای آسیای میانه از موقعیت نسبی بالایی برخوردار است.

-۱۲۰

(بهرروز یببی، موقعیت جغرافیایی ایران، صفحه‌ی ۱۷)
 خلیج فارس به دلایل زیر دارای اهمیت است:
 ۱) ارزش و نقش ارتباطی بین سه قاره آفریقا، اروپا و آسیا
 ۲) بزرگ‌ترین منبع انرژی جهان حدود ۶۶ درصد ذخایر نفت و ۲۸ درصد ذخایر گاز جهان را داراست.
 ۳) بازار مصرف بزرگ کالاهای صنعتی و غیرصنعتی ناشی از درآمدها و دلارهای حاصل صدور و فروش نفت خام
 ۴) ارزش فرهنگی و سیاسی به دلیل مرکزیت جهان اسلام



جامعه‌شناسی (۱)

-۱۲۶

(کتاب جامع سؤال ۱۷۵، موقعیت جغرافیایی ایران، صفحه‌ی ۲۰ کتاب درسی)

راه‌های آبی، امکان روابط بازرگانی بیشتری را فراهم می‌کند. دسترسی به آب‌های آزاد برای هر کشوری، علاوه بر امکان ارتباط با سایر نقاط جهان، دستیابی به منابع غذایی و منابع معدنی و سوخت‌های فسیلی را نیز فراهم می‌کند. تصویر صورت سؤال به جابه‌جایی کالا در اسکله شهید رجایی اشاره دارد.

-۱۲۷

(کتاب جامع سؤال ۸۲، موقعیت جغرافیایی ایران، صفحه‌ی ۱۴ و ۱۶ کتاب درسی)

الف) موقعیت نسبی: مکان فرارگیری هر مکان، نسبت به سایر پدیده‌ها، موقعیت نسبی است.

ب) موقعیت ریاضی یا مطلق: موقعیت هر پدیده با توجه به طول و عرض جغرافیایی، موقعیت مطلق یا ریاضی نام دارد که فقط متعلق به همان پدیده است.

-۱۲۸

(کتاب جامع سؤال ۱۸۵، موقعیت جغرافیایی ایران، صفحه‌ی ۱۴ کتاب درسی)

ایران در عرض جغرافیایی ۲۵ تا ۴۰ درجه در جنوب منطقه معتدله‌ی نیمکره‌ی شمالی و همچنین در ۴۴ تا ۶۳ درجه‌ی طول شرقی واقع شده است.

-۱۲۹

(کتاب جامع سؤال ۱۵۵، موقعیت جغرافیایی ایران، صفحه‌ی ۱۷ کتاب درسی)

درآمدها و دلارهای ناشی از صدور و فروش نفت خام، منطقه‌ی خلیج فارس را به صورت یکی از کانون‌های ثروتمند جهان درآورده است.

-۱۳۰

(کتاب جامع سؤال ۱۶۸، با تغییر، موقعیت جغرافیایی ایران، صفحه‌ی ۱۷ کتاب درسی)

ایران به دلیل قرارگرفتن در مجاورت خلیج فارس، دریای عمان، تنگه هرمز و نیز دریای خزر از موقعیت نسبی ممتازی برخوردار است.

-۱۳۱

(فاهر مغربی‌سینگی، جهان اجتماعی، صفحه‌ی ۱۶)

عضویت اعضا در بدن موجودات زنده و نظم آنها تکوینی است؛ یعنی براساس آگاهی و اراده اعضا به وجود نمی‌آید و به همین دلیل با اراده اعضا تغییر نمی‌کند؛ ولی عضویت در جهان اجتماعی و نظم میان اعضای آن اعتباری است؛ یعنی با اراده و آگاهی انسان‌ها تعریف می‌شود و با قرارداد آنها به وجود می‌آید.

-۱۳۲

(فاهر مغربی‌سینگی، جهان اجتماعی، صفحه‌ی ۱۶ و ۱۷)

بخش «الف»: جهان اجتماعی با انتقال فرهنگ خود به نسل‌های بعد تداوم می‌یابد.
بخش «ب»: عضویت در جهان اجتماعی و نظم میان اعضای آن، با اراده و آگاهی انسان‌ها تعریف می‌شود و با قرارداد آنها به وجود می‌آید.
بخش «ج»: آگاهی و شناختی که جهان اجتماعی براساس آن شکل می‌گیرد، آگاهی فردی و خصوصی نیست؛ بلکه نوعی آگاهی مشترک و عمومی است.

-۱۳۳

(الفاهم میرزائی، تشریح جهان اجتماعی، صفحه‌ی ۲۴ و ۲۵)

عبارت‌های «ب و پ» نادرست است.

تشریح عبارت‌های نادرست:

ب: تمامی پدیده‌های اجتماعی هویتی معنایی و ذهنی دارند.

پ: همه پدیده‌های اجتماعی بعد محسوس و عینی ندارند.

-۱۳۴

(الفاهم میرزائی، تشریح جهان اجتماعی، صفحه‌ی ۲۴ تا ۲۶)

در جهان اجتماعی بعد ذهنی پدیده‌ها اهمیت بسیاری دارد. کنش‌های اجتماعی افراد جزء پدیده‌های خرد و «عدالت و آزادی» جزء پدیده‌های ذهنی یا معنایی قرار می‌گیرند.

-۱۳۵

(الفاهم میرزائی، تشریح جهان اجتماعی، صفحه‌ی ۲۴ و ۲۵)

پدیده‌های عینی پدیده‌هایی هستند که بعد محسوس و مادی قوی‌تری دارند مانند علائم راهنمایی (تابلوی پارک ممنوع که نمونه‌ای از این علائم است) یا ساختمان‌های مسکونی (آپارتمان) که قابل مشاهده است. اما پدیده‌های ذهنی بعد معنایی و ذهنی بیش‌تری دارند مثل نظم در شهر. پس علائم راهنمایی جزء پدیده‌های ذهنی نیست بلکه عینی است.

-۱۳۶

(مهمربراهیم علی‌نژاد، جهان اجتماعی، صفحه‌ی ۲۰)

سنت‌ها و قوانین الهی با انسان‌های شاکر و ناسپاس و جوامع عادل و ظالم یکسان عمل نمی‌کنند.

-۱۳۷

(مهمربراهیم علی‌نژاد، جهان اجتماعی، صفحه‌ی ۲۰ و ۲۱)

- پدیده‌های تکوینی پدیده‌هایی هستند که انسان آنها را ایجاد نمی‌کند ولی به واسطه ارتباطی که با زندگی انسان دارند به جهان اجتماعی راه می‌یابند.
- پدیده‌های اعتباری کنش انسان‌ها و پیامدهای آن می‌باشند.



۱۳۸-

(هژبر ریمی، تشریح جهان اجتماعی، صفحه‌ی ۲۷ و ۲۸)

الف) به بخش‌هایی که امکان تغییر بیش‌تری دارند و نقش حیاتی و اساسی ندارند، لایه‌های سطحی جهان اجتماعی گفته می‌شود. تأثیرات این لایه‌ها محدودتر است و بیشتر در معرض تغییرند.

ب) باور و اعتقاد انسان‌ها نسبت به اصل جهان، جایگاه انسان در آن و تفسیرشان از زندگی و مرگ خود، عمیق‌ترین پدیده‌های جهان اجتماعی به حساب می‌آیند.

ج) نهاد اجتماعی مجموعه‌ای از عقاید، ارزش‌ها و هنجارها و نمادهایی است که برای رفع نیازهای معینی از افراد و جهان اجتماعی اختصاص پیدا می‌کند.

۱۳۹-

(هژبر ریمی، جهان اجتماعی، صفحه‌ی ۱۹)

پدیده‌های طبیعی به واسطه‌ی ارتباطی که با زندگی انسان پیدا می‌کنند وارد جهان اجتماعی می‌شوند.

۱۴۰-

(هژبر ریمی، جهان اجتماعی، صفحه‌ی ۱۸ و ۱۹)

الف) انسان‌ها برای رهایی از سردرگمی و ایجاد نظم به دسته‌بندی رو می‌آورند. دسته‌بندی نیز به معیار و قاعده نیاز دارد.

ب) ستارگان کشف نشده از آن‌جا که هنوز ارتباطی با جهان اجتماعی انسان‌ها برقرار نکرده‌اند، خارج از جهان اجتماعی هستند. خانواده یک پدیده‌ی اجتماعی و داخل جهان اجتماعی است. خشکسالی از آن‌جا که در شهرهای مرکزی ایران رخ داده است با زندگی اجتماعی در ارتباط مستقیم است و در جهان اجتماعی نیز وارد می‌شود.

منطق

۱۴۱-

(عاطفه ربایه صالحی، مفهوم و مصداق، صفحه‌ی ۲۲)

اگر بین دو مفهوم کلی هیچ مصداق مشترکی نباشد و میان (ناسازگار) با یک دیگر باشند بین آن‌ها «تباین» برقرار است؛ مانند «چرخ و ماشین» و «غزل و مثنوی» «دو دایره‌ی منطق بر یک‌دیگر نشان‌دهنده‌ی رابطه‌ی تساوی است.»

۱۴۲-

(عاطفه ربایه صالحی، مفهوم و مصداق، صفحه‌ی ۲۰ و ۲۱)

مفهوم «جزئی»، مفهومی است که مصداق آن کاملاً مشخص است و قابلیت انطباق بر بیش از یک مورد را ندارد؛ مانند: «این کتاب» و «رخش».

مفهوم «کلی» مفهومی است که قابلیت انطباق بر بیش از یک مورد را دارد؛ خواه این مورد، از موارد واقعی خارجی باشد مانند: درخت سرو، میز. یا از موارد فرضی؛ مانند دیو، سیمرغ

۱۴۳-

(فرهناز قان‌معمری، اقسام و شرایط تعریف، صفحه‌ی ۳۵)

گاهی شرایط جامع بودن و مانع بودن را در کنار هم ذکر می‌کنیم و می‌گوییم «تعریف باید جامع افراد و مانع اغیار باشد (جامع و مانع باشد)» یعنی «رابطه‌ی تعریف با آن‌چه تعریف می‌شود، از نظر مصادیق، رابطه‌ی تساوی باشد.»

۱۴۴-

(فرهناز قان‌معمری، اقسام و شرایط تعریف، صفحه‌ی ۳۴ و ۳۵)

تعریف فلز به عنصری جامد که هادی الکتریسیته است، تعریفی «جامع نیست» زیرا شامل جیوه نمی‌شود «مانع نیست» زیرا کربن را در بر می‌گیرد و تعریف هلال ماه به گوشواره‌ی آسمان تعریفی «واضح نیست» زیرا در آن از استعاره استفاده شده است.

۱۴۵-

(عاطفه ربایه صالحی، مفهوم و مصداق، صفحه‌ی ۲۲ و ۲۳)

اگر مصادیق یک مفهوم عام‌تر و مصادیق دیگری خاص‌تر باشد، این حالت را «عموم و خصوص مطلق» می‌گویند. از اسناد دو مفهوم کلی که رابطه «عموم و خصوص مطلق» دارند سه قضیه حاصل می‌شود.

اگر دو مفهوم دارای مصادیق مشترک باشند اما هریک از آن‌ها مصادیقی داشته باشد که در دیگری وجود ندارد این حالت را «عموم و خصوص من‌وجه» می‌گویند. از اسناد دو مفهوم کلی که رابطه «عموم و خصوص من‌وجه» دارند چهار قضیه حاصل می‌شود.

۱۴۶-

(فرهناز قان‌معمری، مفهوم و مصداق، صفحه‌ی ۲۴)

در یک دسته‌بندی درست لازم است اقسام مختلف یک مفهوم نسبت به هم رابطه «تباین» و هر طبقه از مفاهیم نسبت به مفاهیم طبقه‌ی دیگر رابطه «عموم و خصوص مطلق» داشته باشند.

۱۴۷-

(فاطمه شهپیری، اقسام و شرایط تعریف، صفحه‌ی ۳۰ و ۳۱)

تعریف مفهومی» از ویژگی مشترک مفهوم با سایر مفاهیم مشابه و ویژگی خاص آن شیء استفاده می‌شود. «تعریف لغوی» تعریفی است که می‌توان در آن از معنای لغوی یک مفهوم یا مترادف‌های آن و یا نحوه‌ی شکل‌گیری لغوی آن استفاده کرد. در «تعریف از طریق ذکر مصادیق» می‌توان به ذکر نمونه‌ها یا تصاویری از مصادیق مفهوم، پرداخت.

۱۴۸-

(رنیز پایدراری، مفهوم و مصداق، صفحه‌ی ۲۲ و ۲۳)

میان مفاهیم «پرنده و سیاه» رابطه «عموم و خصوص من‌وجه» برقرار است که شکلش «دو دایره متقاطع» است و میان دو مفهوم «مثلث و مثلث متساوی‌الاضلاع» هم نسبت «عموم و خصوص مطلق» برقرار است که شکلش «دو دایره متداخل» است.

۱۴۹-

(فاطمه شهپیری، اقسام و شرایط تعریف، صفحه‌ی ۳۲ و ۳۳)

ارائه مجموعه‌ای از چند نوع مختلف از تعریف، به «معرفی بهتر آن مفهوم» کمک می‌کند. مانند تعریف نبی:

از ریشه‌ی نبأ که به انسان‌هایی هم‌چون موسی و عیسی که از عالم غیب خبر می‌دهند،
تعریف لغوی تعریف از طریق ذکر مصادیق تعریف مفهومی
اطلاق می‌شود.

۱۵۰-

(فاطمه شهپیری، اقسام و شرایط تعریف، صفحه‌ی ۳۱)

در تعریف مفهومی، از ویژگی مشترک یک مفهوم با مفاهیم مشابه به عبارتی «یک امر عام و یک امر خاص در تعریف» بیان می‌شود.

A : پاسخ نامه (کلید) آزمون ۲ آذر ۱۳۹۷ گروه دهم علوم انسانی دفترچه

- 1
- 2
- 3
- 4
- 5
- 6
- 7
- 8
- 9
- 10
- 11
- 12
- 13
- 14
- 15
- 16
- 17
- 18
- 19
- 20
- 21
- 22
- 23
- 24
- 25
- 26
- 27
- 28
- 29
- 30
- 31
- 32
- 33
- 34
- 35
- 36
- 37
- 38
- 39
- 40
- 41
- 42
- 43
- 44
- 45
- 46
- 47
- 48
- 49
- 50

- 51
- 52
- 53
- 54
- 55
- 56
- 57
- 58
- 59
- 60
- 61
- 62
- 63
- 64
- 65
- 66
- 67
- 68
- 69
- 70
- 71
- 72
- 73
- 74
- 75
- 76
- 77
- 78
- 79
- 80
- 81
- 82
- 83
- 84
- 85
- 86
- 87
- 88
- 89
- 90
- 91
- 92
- 93
- 94
- 95
- 96
- 97
- 98
- 99
- 100

- 101
- 102
- 103
- 104
- 105
- 106
- 107
- 108
- 109
- 110
- 111
- 112
- 113
- 114
- 115
- 116
- 117
- 118
- 119
- 120
- 121
- 122
- 123
- 124
- 125
- 126
- 127
- 128
- 129
- 130
- 131
- 132
- 133
- 134
- 135
- 136
- 137
- 138
- 139
- 140
- 141
- 142
- 143
- 144
- 145
- 146
- 147
- 148
- 149
- 150



شماره داوطلبی:

نام و نام خانوادگی:

صبح جمعه

۹۷/۹/۲

مدت پاسخ‌گویی: ۱۶۵ دقیقه

تعداد سؤال: ۱۵۰

نام درس	تعداد سؤال	شماره سؤال	شماره صفحه	زمان پاسخ‌گویی
فارسی و نگارش (۱)	۱۰	۱-۱۰	۳	۱۰ دقیقه
عربی زبان قرآن (۱)	۱۰	۱۱-۲۰	۴	۱۵ دقیقه
دین و زندگی (۱)	۱۰	۲۱-۳۰	۵	۱۰ دقیقه
زبان انگلیسی (۱)	۱۰	۳۱-۴۰	۶	۱۵ دقیقه
زبان انگلیسی (۱) (شاهد گواه)	۱۰	۴۱-۵۰	۷	۱۵ دقیقه
ریاضی و آمار (۱)	۲۰	۵۱-۷۰	۸-۹	۲۵ دقیقه
اقتصاد	۱۰	۷۱-۸۰	۱۰-۱۱	۱۵ دقیقه
علوم و فنون ادبی (۱)	۱۰	۸۱-۹۰	۱۲-۱۳	۲۰ دقیقه
علوم و فنون ادبی (۱) (شاهد گواه)	۱۰	۹۱-۱۰۰	۱۴	۲۰ دقیقه
تاریخ (۱) ایران و جهان باستان	۱۰	۱۰۱-۱۱۰	۱۵-۱۶	۱۰ دقیقه
جغرافیای ایران	۱۰	۱۱۱-۱۲۰	۱۷-۱۸	۱۵ دقیقه
جغرافیای ایران (شاهد گواه)	۱۰	۱۲۱-۱۳۰	۱۹	۱۵ دقیقه
جامعه‌شناسی (۱)	۱۰	۱۳۱-۱۴۰	۲۰-۲۱	۱۵ دقیقه
منطق	۱۰	۱۴۱-۱۵۰	۲۲	۱۵ دقیقه
سؤال‌های نظر خواهی	۵	۲۹۴-۲۹۸	۲۳	-

طراحان:

نام درس	نام طراحان
فارسی و نگارش (۱)	افسانه احمدی، حمید اصفهانی، سپهر حسن‌خان‌پور، آکیتا محمدزاده
عربی زبان قرآن (۱)	مریم آقایی، علی اکبر ایمان‌پور، درویشعلی ابراهیمی، سعید جعفری، رضا معصومی
دین و زندگی (۱)	محمد رضایی‌نقا، محمد آقاصالح، محمد مقدم
زبان انگلیسی (۱)	عبدالرشید شفیعی، محمد رحیمی‌نصرآبادی، جواد مؤمنی
ریاضی و آمار (۱)	فرداد روشنی، حمید زرین‌کفش، امیر زراندوز
اقتصاد	علیرضا رضایی، مهدی کاردان، سوفیا فرخی، حامد مغربی‌سینکی، الهام میرزائی
علوم و فنون ادبی (۱)	محسن اصغری، میترا پاکزاد، سعید جعفری، مهناز شریفی، عارف‌سادات طباطبائی‌نژاد، شاهد گواه، منصوره حاجی‌زاده، سکینه‌سادات سعیدیان، مهدی کاردان، الهام میرزائی، بهروز یحیی
تاریخ (۱) ایران و جهان باستان	منصوره حاجی‌زاده، محمدابراهیم علی‌نژاد، مهدی کاردان، الهام میرزائی، بهروز یحیی، شاهد گواه، هژبر رحیمی، محمدابراهیم علی‌نژاد، حامد مغربی‌سینکی، الهام میرزائی
جغرافیای ایران	هژبر رحیمی، محمدابراهیم علی‌نژاد، حامد مغربی‌سینکی، الهام میرزائی
جامعه‌شناسی (۱)	دینز پایداری، فرحناز خان‌محمدی، فاطمه شهیمیری، عاطفه‌ربابه صالحی
منطق	

گزینشگران و ویراستاران:

نام درس	گزینشگر	مسئول درس	ویراستار استاد	ویراستار دانشجویی
فارسی و نگارش (۱)	حمید اصفهانی	حمید اصفهانی	سپهر حسن‌خان‌پور	
عربی زبان قرآن (۱)	مریم آقایی	مریم آقایی	درویشعلی ابراهیمی - حسام حاج‌مؤمن	
دین و زندگی (۱)	محمد رضایی‌نقا	محمد رضایی‌نقا	محمد آقاصالح - سکینه گلشنی	
زبان انگلیسی (۱)	جواد مؤمنی	جواد مؤمنی	عبدالرشید شفیعی	
ریاضی و آمار (۱)	حمید زرین‌کفش	حمید زرین‌کفش	محمد بحیرایی	
اقتصاد	الهام مقدادیان	الهام مقدادیان	سارا شریفی - الهام میرزائی	علیرضا رضایی - مانده شاهمرادی
علوم و فنون ادبی (۱)	اعظم نوری‌نیا	اعظم نوری‌نیا	مرتضی منشاری - الهام محمدی	مجتبی مهنائی
تاریخ (۱) ایران و جهان باستان	مانده شاهمرادی	مانده شاهمرادی	حبیبه محبی	معصومه حسینی‌صفا
جغرافیای ایران	معصومه حسینی‌صفا	معصومه حسینی‌صفا		مانده شاهمرادی
جامعه‌شناسی (۱)	علیرضا رضایی	علیرضا رضایی	الهام میرزائی	هژبر رحیمی
منطق	دینز پایداری	دینز پایداری	فرحناز خان‌محمدی - عاطفه‌ربابه صالحی	مانده شاهمرادی

گروه فنی و تولید

مدیر گروه: لیلا فیروزی (اختصاصی)

سیدمحمد علی مرتضوی (عمومی)

مسئول دفترچه: حبیبه محبی (اختصاصی)

معصومه شاعری (عمومی)

حروف‌نگاری و صفحه‌آرایی: مهشید ابوالحسنی

مدیر واحد مستندسازی و مطابقت با مصوبات: مریم صالحی

مسئول دفترچه‌ی مستندسازی: فریبا رنوفی

نگارنده چاپ: سوران نعیمی

وقت پیشنهادی فارسی و نگارش (۱)
۱۰ دقیقه

فارسی (۱)

ادبیات سفر و زندگی
(سفر به پسر، درس آزاد، کلاس نقاشی)
صفحه‌ی ۲۸ تا ۳۷

نگارش (۱)

عینک نوشتن
صفحه‌ی ۲۶ تا ۳۹

۱- بیت زیر را کدام واژه کامل می‌کند؟

«در این دو هفته که ... این چمن شده‌ای / نظر ز صائب آتش جگر دریغ مدار»

- (۱) کرای (۲) دلآک (۳) میراب (۴) رقعہ

۲- کدام واژه برای اشاره به هیچ یک از عبارتهای زیر به کار نمی‌رود؟

«برآمدگی پشت پای اسب» - «هر فرورفتگی اندام چون گودی چشم» - «میان دو کتف»

- (۱) گرتہ (۲) غارب (۳) کلہ (۴) وقب

۳- کدام بیت نادرستی املایی دارد؟

(۱) روان شد خارکن با پشته‌ی خار / بخسته دست و پا و پشت گردن

(۲) خروج از جانب میخانه برخواست / ز بس جام و سبو در هم شکستن

(۳) شهاب ثاقب از دامان افلاک / فروافتاد چون سنگ فلاخن

(۴) فروشستند چین زلف سنبل / بیفشاندند گرد از چهر سوسن

۴- در عبارت زیر به ترتیب نقش دستوری واژه‌ی «وزیر» و واژه‌ی مصدر کدام است؟

«چون وزیر بشنید، مردی را با اسبی نزدیک من فرستاد که «چنان که هستی برنشین و نزدیک من آی». من از بدحالی و برهنگی، شرم داشتم و رفتن مناسب ندیدم.»

- (۱) متمم، مفعول (۲) متمم، نهاد (۳) نهاد، مفعول (۴) نهاد، نهاد

۵- در چند تا از ابیات زیر، هر دو نوع «واو» عطف و ربط هست؟

(الف) چون گل و می دمی از پرده برون آی و درآ / که دگر باره ملاقات نه پیدا باشد

(ب) همی بلند برآرند و بس فروفکنند / همی فراوان بدهند و باز بستانند

(ج) به نظم و نثر کسی را گر افتخار سزاست / مرا سزاست که امروز نظم و نثر مراست

(د) عجب مدار ز من نظم خوب و نثر بدیع / نه لعل از صدف است و نه انگبین ز گیاست؟

(ه) آن جود و عدل دارد سلطان که پیش از این / آن جود و عدل، حاتم و نوشیروان نداشت

- (۱) یکی (۲) دو تا (۳) سه تا (۴) چهار تا

۶- در عبارت زیر چند واژه‌ی غیرساده هست؟

«این سراینده‌ی قرن پنج، در سفرنامه‌ی خود که «خاطره‌نگاشت» است، با گزارش احوال خویش و شرح رخدادهای روزگار، ما را به سفر در دل تاریخ می‌برد.»

- (۱) هفت تا (۲) شش تا (۳) پنج تا (۴) چهار تا

۷- در عبارت زیر به ترتیب چند فعل (جمله) غیراسنادی و چند صفت اشاره وجود دارد؟

«سالش به چهل نمی‌رسید. کارش نگار نقشه‌ی قالی بود و در آن دستی نازک داشت. نقشبندی‌اش دلگشا بود و رنگ را نگارین می‌ریخت. آدم در نقشه‌اش نبود و بهتر که نبود.»

- (۱) پنج، صفر (۲) پنج، یک (۳) سه، صفر (۴) سه، یک

۸- بخش مشخص‌شده‌ی گزینه‌ی ...، رکن متفاوتی از ارکان تشبیهی در آن بیت است.

(۱) روز و شب در صحن میدان نشاس / بر کمیت خامه جولان می‌زنم ثنا

(۲) مورم و گر لطف او باشد رفیق / تاخت بر ملک سلیمان می‌زنم من

(۳) آه از دمی که تنها با داغ او چو لاله / در خون نشسته باشم چون باد رفته باشد او

(۴) خونش به تیغ حسرت یا رب حلال بادا / صیدی که از کمندت آزاد رفته باشد تیغ

۹- کدام بیت می‌گوید «عم نواله»؟

(۱) بر در شاهم گدایی نکته‌ای در کار کرد / گفت بر هر خوان که بنشستم خدا رزاق بود

(۲) هرزه داند روان بیننده / آفرین جز بر آفریننده

(۳) عقل مانند ماست سرگردان / در ره کنه او چو ما حیران

(۴) گر نور عشق حق به دل و جان او فتد / بالله کز آفتاب فلک خوبتر شوی

۱۰- کدام بیت با عبارت زیر ارتباط معنایی کمتری دارد؟

«به شدتی که از روزگار پیش آید، نباید نالید و از فضل و رحمت کردگار ناامید نباید شد.»

(۱) چو در کار خدا چون و چرا نیست / امید از حق بریدن هم روا نیست

(۲) یا ملاذالمسلمین در کفر عصیان مانده‌ام / از خداوند امید رحمت و چشم عطاست

(۳) همگی وبالیم از تو به خدا بنالم از تو / بنشان تکبرش را تو خدا به کبر یابی

(۴) هر کس به هر گروهی دارد امید چیزی / ما را امیدگاهی غیر از خدا نباشد

عربی زبان قرآن (۱)

اینک مسؤولون، الأعداد من واحد إلى مئة،

في مطار النجف الأشرف، تمارين

صفحة (۱) ۲۲

وقت پیشنهادی: ۱۵ دقیقه

عین الأصحّ والأدقّ فی الجواب للترجمة أو المفهوم: (۱۱-۱۴)

۱۱- «قال المدرّس: إنَّ الحفاظَ على المرافق العامّة مسؤولیة مشتركة بين الدّولة و المواطنین!» معلّم گفت: ...

- ۱) محافظت از اموال عمومی، مسئولیت مشترک دولت و مردم است!
- ۲) هم دولت و هم شهروندان، مسئول حفظ تأسیسات عمومی هستند!
- ۳) مسئولیت مشترک دولت و هم‌میهنان، حفظ تأسیسات عمومی است!
- ۴) نگهداری از تأسیسات عمومی، مسئولیتی مشترک بین دولت و شهروندان است!

۱۲- عین الصّحیح:

- ۱) «إنتان و خمسون قرية في بلادنا!» بیست و پنج روستا در کشور ما هست!
- ۲) «سقومُ ببناء الجامعة الكبرى في العام الآتی!» در سال آینده به ساختن دانشگاه بزرگ تر خواهیم پرداخت!
- ۳) «قل من أنزل الكتاب الّذی جاء به موسى (ع):» بگو چه کسی کتابی که با موسی (ع) آمد را نازل کرد!
- ۴) «وَالله لا ننسى الحسين (ع) أبداً!» به خدا سوگند، حسین (ع) را فراموش نمی‌کنیم!

۱۳- عین الخطأ:

- ۱) «يا بنی تَرجم هذا النصّ القصیر مُستعیناً بمعجم!» ای پسرکم این متن کوتاه را با کمک یک فرهنگ لغت ترجمه کن!
 - ۲) «أخبرنا جيراننا بما حدّث في الشارع الثامن.» همسایه‌مان، ما را از اتفاق خیابان نهم باخبر نمود.
 - ۳) «في حصّة الكیمیاء سوف نذهب إلى المختبر مع مُدرّسنا.» در زنگ شیمی، به‌همراه معلّمان به آزمایشگاه خواهیم رفت.
 - ۴) «یصیرُ الجوُّ بارداً في فصل الخریف و تسقطُ أوراق الأشجار.» هوا در فصل پاییز سرد می‌شود و برگ‌های درختان می‌افتند.
- ۱۴- عین غیر المناسِب لمفهوم هذه الآیة الشریفة: «مَن جاءَ بالحسنة فله عشرُ أمثالها»
- ۱) از هر دست بدهی از همان دست پس می‌گیری!
 - ۲) تو نیکی می‌کنی و در دجله انداز / که ایزد در بیابانت دهد باز
 - ۳) «هل جزاء الإحسان إلا الإحسان!»
 - ۴) «إنَّ الحسنات یُذهبن السّیئات»
- ۱۵- ما هو المعدود غیر المناسِب للفراغ؟ «لهذه المحافظة الصّغيرة تسع عشرة ... خضرة.»

- ۱) مدينة
- ۲) قرية
- ۳) مدن
- ۴) حديقة

۱۶- عین الخطأ فی الفراغ مِمّا بین القوسین:

- ۱) كان التلاميذ ینتظرون والديهم للرجوع إلى بیوتهم بعد انتهاء ... (الدوام الدراسي)
- ۲) ... المُعلّمُ للإمتحان الأسبوع القادم. (اقترَح)
- ۳) أنا... بإطفاء مُكَيّف الهواء في نهاية الحصّة. (قُمتُ)
- ۴) یذهبُ المرّضی للعلاج إلى ... (المتاحف)

۱۷- عین الخطأ فی الفراغ مِمّا بین القوسین:

- ۱) اليومُ الخامس من أيام الأسبوع یومٌ... (الأربعاء)
- ۲) ... فی الشّوارع عمَلٌ حَسَنٌ. (رمیُ النفايات)
- ۳) ... من المرافق العامّة فی الحدائق العامّة لُغسل الأیدی. (حقیقة الماء)
- ۴) الجوُّ حارٌّ جداً فنلبس ملابسنا... (الصیفیة)

۱۸- عین المناسِب للفراغ: «فی اليوم ... من أيام الأسبوع، تأخذ الفائزة ... جائزة فضیة.»

- ۱) الأوّل - الأوّل
- ۲) الرابع - النّایة
- ۳) النّایة - النّایة
- ۴) الأوّل - النّایة

۱۹- عین الخطأ عن العمليّات الحسابیة:

- ۱) ثمانون ناقصُ عشرة یساوی سبعین.
- ۲) خمسةٌ فی أحد عشر یساوی خمسةٌ وخمسين.
- ۳) أربعةٌ وسبعون زائدُ خمسةٌ وعشرون یساوی مئة.
- ۴) ثلاثون ناقصُ عشرة یساوی عشرين.

۲۰- عین الصّحیح فی المحاورّة:

- ۱) مساءً الخیر یا أحبّائی! - صباح النور یا أعزّائی!
- ۲) هل حضراتکم من بلاد إسلامیة؟! - نعم، نحن من فنلندا.
- ۳) کم عمرک أيّها الأخ الکریم؟! - عمری أربعون عاماً یا أخي!
- ۴) الآن و أنت فی ایران کیف تجدها؟! - لا أجد شيئاً فی هذه البلاد الوسیعة.

در سوالات جای خالی لغت، علاوه بر توجه به مفهوم جمله به نکات قواعدی نیز دقت کنید، چون ممکن است در یک جای خالی یک نکته قواعدی مد نظر باشد و در جای دیگر یک نکته مفهومی و یا ترکیبی از هر دو.

دین و زندگی (۱)

تفکر و اندیشه

(فرد مفیدی، پنجم‌های به (و شش‌های))

درس (۳) و (۴)

صفحه‌ی ۳۰ تا ۴۶

وقت پیشنهادی: ۱۰ دقیقه

۲۱- کدام گزینه در مورد ثابت بودن «خود» صحیح است؟

- ۱) احتیاج انسان به استدلال در مورد اثبات «من»، موجب درک روشن او از حقیقت آن می‌شود.
- ۲) ثبات شخصیت بدین معناست که روح انسان، تحلیل نمی‌پذیرد.
- ۳) هرکس در درون و برون خود به پشتوانه‌ی یک محور ثابت، چگونگی گذشته‌ی خود را می‌یابد.
- ۴) محاکمه و مجازات هر شخص، معلول اثبات خود حقیقی تجزیه‌پذیر اوست.

۲۲- به ترتیب «احساس خوشحالی از خدمت به خلق در سال‌های قبل» و «ملامت پس از ارتکاب خطا در

گذشته» چه مطالبی را به ذهن متبادر می‌کنند؟

- ۱) پذیرش رفتار ناشایست گذشته‌ی خویش - داشتن نقشه برای آینده
- ۲) نسبت دادن رفتار گذشته به خویش - وجود سرشت خدا آشنا
- ۳) پذیرش رفتار ناشایست گذشته‌ی خویش - وجود سرشت خدا آشنا
- ۴) نسبت دادن رفتار گذشته به خویش - داشتن نقشه برای آینده

۲۳- اگر بگوییم «شخصی را که چندین سال قبل، جنایتی انجام داده است، اکنون مجازات کنیم». به کدام مفهوم زیر اشاره داشته‌ایم؟

- ۱) خود یا من ثابت، احتیاج به هیچ‌گونه استدلالی ندارد.
- ۲) من ثابت وابسته به جسم نیست، و گرنه باید بارها عوض می‌شد.
- ۳) قوانین ثابت جامعه بر پایه‌ی پذیرش من ثابت بنا نشده‌اند.
- ۴) هر انسانی درک روشن و بدیهی از خود دارد.

۲۴- کدام مورد به دو ویژگی رؤیاهای صادق اشاره دارد؟

- ۱) برخی از آنها از حوادث روزانه‌ی ما سرچشمه می‌گیرند. - موجب شگفتی شخص بیننده‌ی آن می‌شوند.
- ۲) گاهی شخص، کوچکترین سابقه‌ی ذهنی از آن ندارد. - خروج از ظرف زمان و مکان در وقوع آن شرط نیست.
- ۳) برخی از آنها از حوادث روزانه‌ی ما سرچشمه می‌گیرند. - گاهی رؤیا با تمام جزئیات به وقوع می‌پیوندد.
- ۴) گاهی شخص کوچکترین سابقه‌ی ذهنی از آنها ندارد. - گاهی رؤیا با تمام جزئیات به وقوع می‌پیوندد.

۲۵- در چه صورت انسان تا اعماق جهنم سقوط می‌کند و این موضوع بیانگر کدام ویژگی بعد روحانی است؟

- ۱) اگر به فضیلت‌ها آراسته نشود. - روح انسان توانایی درک واقعیت و تفکر و اندیشه به ما می‌بخشد.
- ۲) اگر به ردائیل اخلاقی تن دهد. - روح انسان توانایی درک واقعیت و تفکر و اندیشه به ما می‌بخشد.
- ۳) اگر به ردائیل اخلاقی تن دهد. - بعد روحانی انسان توانایی انتخاب و تصمیم‌گیری دارد.
- ۴) اگر به فضیلت‌ها آراسته نشود. - بعد روحانی انسان توانایی انتخاب و تصمیم‌گیری دارد.

۲۶- مطابق آیات قرآن، زندگی بدون توجه به آخرت چگونه است و مطابق حدیث نبوی ملاک باهوشی مؤمنان کدام یک می‌باشد؟

- ۱) بازی و سرگرمی - بهتر مهیا شدن برای مرگ
- ۲) تلاش بی‌نتیجه - بهتر مهیا شدن برای مرگ
- ۳) بازی و سرگرمی - حسابرسی برای بعد از مرگ
- ۴) تلاش بی‌نتیجه - حسابرسی برای بعد از مرگ

۲۷- «فداکاری در راه خدا» و «آسان‌تر شدن دفاع از حق» به ترتیب معلول کدام یک از آثار اعتقاد به معاد می‌باشند؟

- ۱) افزایش شور و نشاط - نترسیدن از مرگ
- ۲) افزایش شور و نشاط - افزایش شور و نشاط
- ۳) نترسیدن از مرگ - نترسیدن از مرگ
- ۴) نترسیدن از مرگ - افزایش شور و نشاط

۲۸- مؤذنه «فَلَا خَوْفٌ عَلَيْهِمْ وَلَا هُمْ يَحْزَنُونَ» بهره‌ی چه کسانی است و علت این که خداپرستان حقیقی از مرگ نمی‌هراسند، کدام است؟

- ۱) صالحان مؤمن به خدا و آخرت - چون به زندگی دنیا دل نمی‌سپارند.
- ۲) صالحان مؤمن به خدا و آخرت - زیرا کوله‌باری از گناه ندارند.
- ۳) آنان که سرای آخرت را حقیقی می‌دانند. - چون به زندگی دنیا دل نمی‌سپارند.
- ۴) آنان که سرای آخرت را حقیقی می‌دانند. - زیرا کوله‌باری از گناه ندارند.

۲۹- بی ارزش شدن زندگی چند روزه در دنیا، ویژگی کدام دسته از منکرین معاد می‌باشد و قرآن کریم، نوع اعتقاد منکرین معاد را چگونه بیان می‌کند؟

- ۱) کسانی که می‌کوشند راه غفلت از مرگ را پیش گیرند. - «لَوْ كَانُوا يَعْلَمُونَ»
- ۲) کسانی که نمی‌توانند فکر مرگ را از ذهن خود بیرون ببرند. - «لَوْ كَانُوا يَعْلَمُونَ»
- ۳) کسانی که می‌کوشند راه غفلت از مرگ را پیش گیرند. - «إِنْ هُمْ إِلَّا يَظُنُّونَ»
- ۴) کسانی که نمی‌توانند فکر مرگ را از ذهن خود بیرون ببرند. - «إِنْ هُمْ إِلَّا يَظُنُّونَ»

۳۰- کدام موارد با توجه به پیامد دیدگاه معتقدان به معاد از کلام امام حسین (ع) که فرمودند: «من مرگ را جز سعادت، و زندگی با ظالمان را جز ننگ

و خواری نمی‌بینم.» قابل برداشت است؟

- ۱) انگیزه‌ی فعالیت و کار - گزینش مرگ در تنگناها و دشواری‌های دنیای مادی
- ۲) رسیدن شجاعت به مرحله‌ی عالی خود - گزینش مرگ در تنگناها و دشواری‌های دنیای مادی
- ۳) انگیزه‌ی فعالیت و کار - گزینش شهادت در مقابل ذلت
- ۴) رسیدن شجاعت به مرحله‌ی عالی خود - گزینش شهادت در مقابل ذلت

**PART A: Grammar**

Directions: Question 31 is an incomplete sentence. Beneath the sentence you will see four words or phrases marked (1), (2), (3) and (4). Choose the one word or phrase that best completes the sentence. Then mark your answer sheet.

31- A: What would you like to have, sir?

B: I ... chicken Alfredo pasta, please.

- | | |
|--------------|--------------------|
| 1) am eating | 2) am going to eat |
| 3) eat | 4) will eat |

زبان انگلیسی (1)

Saving Nature
از ابتدای Grammar تا انتهای درس

صفحه‌ی ۲۴ تا ۴۱

وقت پیشنهادی: ۱۵ دقیقه

PART B: Cloze Test

Directions: Read the following passage and decide which choice (1), (2), (3), or (4) best fits each space. Then mark the correct choice on your answer sheet.

There are many different animals that live in the nature. Some of them are ... (32)... animals, for example lions, bears, and cheetahs. These animals ... (33)... other animals and eat them. Some animals in the nature live in groups, which means that they are always together. For example, ... (34)... are always in groups and live with each other. They live ... (35)... life in the group so that other big animals cannot injure them. Small animals in the nature, like birds, are the food for big animals. Birds do not kill other animals and eat them as their food, ... (36)... they eat plants.

- | | | | |
|----------------|------------|----------|------------|
| 32- 1) wild | 2) natural | 3) long | 4) hopeful |
| 33- 1) destroy | 2) hunt | 3) fly | 4) buy |
| 34- 1) wolfs | 2) a wolf | 3) wolf | 4) wolves |
| 35- 1) them | 2) him | 3) their | 4) his |
| 36- 1) instead | 2) after | 3) for | 4) however |

PART C: Reading Comprehension

Directions: Read the following passage and answer the questions by choosing the best choice (1), (2), (3), or (4). Then mark the correct choice on your answer sheet.

The lions are the members of the cat family. The males are larger than the females. People who hunt lions can always tell whether they are tracking a male or a female by the size of the tracks. The male has larger front feet than the female. The lion's voice is a roar and they rarely climb trees. Lions feed on grazing animals so they live in open country and not in forests. And because they drink once a day, they always live near water.

Lions rest by day and do hunting by night. Lions may live singly, or in pairs, or in groups of four to a dozen which are known as "prides". There can be up to 40 members in a pride. Over half of them are cubs and young adults. Females will often stay with the pride their whole life and take care of the cubs. The main food of lions is zebras and gazelles. Sometimes a lion will attack a giraffe, but it won't attack an elephant. When a lion is not hungry, he pays no attention to other animals.

When hunting, a lion may lay hidden until an animal passes close by, and then make a sudden attack. When he makes that attack, it can go as fast as 40 miles an hour.

People once thought of lions as magical creatures, but the survival of this magical animal is in danger. The Persian lion died out about 75 years ago. You can find them only in one region of India. And there is only one fourth the number of lions in Africa as there were just 40 years ago.

- 37- What is the best definition of "prides"?
- | | |
|-------------------------|-----------------------|
| 1) a group of lions | 2) the lions in pairs |
| 3) cubs and young lions | 4) a female lion |
- 38- According to the passage, lions don't feed on ...
- | | | | |
|-------------|--------------|-----------|-------------|
| 1) giraffes | 2) elephants | 3) zebras | 4) gazelles |
|-------------|--------------|-----------|-------------|
- 39- According to the passage female lions ...
- | | |
|-----------------------------|--------------------------------|
| 1) have larger bodies | 2) are driven out of the group |
| 3) never hunt other animals | 4) take care of the cubs |
- 40- We can understand from the passage that
- 1) the number of lions living in Africa is increasing.
 - 2) in the past lions lived in many parts of the world.
 - 3) Africa is the only place where lions live now.
 - 4) lions live in both the forests and open plains.



پاسخ دادن به این سوالات اجباری است و در تراز کل شما تأثیر دارد.

آزمون گواه (شاهد)

Part D: Grammar and Vocabulary

Directions: Questions 41-46 are incomplete sentences. Beneath each sentence you will see four words or phrases marked (1), (2), (3) and (4). Choose the one word or phrase that best completes the sentence. Then mark your answer sheet.

41- Mr. Karimi is ... teacher. He has two They are polite

- | | |
|-------------------------|--------------------------|
| 1) a / children / girls | 2) a / child / girl |
| 3) the / childs / girls | 4) a / children / girl's |

42- Look at that blind man. He can't see anywhere. He ... in the hole.

- | | |
|---------------------|---------------|
| 1) falls | 2) will fall |
| 3) is going to fall | 4) is falling |

43- Did you see bombs ... the city?

- | | |
|------------|------------|
| 1) destroy | 2) happen |
| 3) receive | 4) compare |

44- Nastaran lives in Tehran. Bahareh lives in Shiraz. They live in ... cities.

- | | |
|--------------|--------------|
| 1) pleasant | 2) wonderful |
| 3) different | 4) similar |

45- Damavand is not as ... as Everest.

- | | | | |
|--------|---------|---------|---------|
| 1) low | 2) high | 3) safe | 4) busy |
|--------|---------|---------|---------|

46- We are ... to protect the nature.

- | | | | |
|-----------------|------------|-------------|---------------|
| 1) hard-working | 2) hopeful | 3) favorite | 4) hospitable |
|-----------------|------------|-------------|---------------|

PART E: Cloze Test

Directions: Read the following passage and decide which choice (1), (2), (3), or (4) best fits each space. Then mark the correct choice on your answer sheet.

You know that the woolly mammoth is extinct. It ...(47)... that it has no member of its kind alive. Its ...(48)... was much larger than that of a modern-day Asian elephant. It ...(49)... covered with a warm coat that ...(50)... it from the cold. Scientists believe that woolly mammoths died out about eleven thousand years ago, partly because of changes in the environment.

- | | | | |
|-----------------|--------------|-------------|--------------|
| 47- 1) shows | 2) means | 3) searches | 4) finds |
| 48- 1) color | 2) place | 3) home | 4) size |
| 49- 1) is | 2) will be | 3) was | 4) be |
| 50- 1) received | 2) protected | 3) worried | 4) conversed |

ریاضی و آمار (۱)

معادله و مسائل توصیفی

حل معادله‌ی درجه‌ی ۲ و

کاربردها

فصل (۲) درس (۱) و (۲)

صفحه‌ی ۲۶ تا ۴۸

وقت پیشنهادی: ۲۵ دقیقه

۵۱- کدام گزینه معادله عبارت «مربع عددی برابر با عدد ۳ به علاوه ۲ برابر آن عدد است» می‌باشد؟

$$(1) \quad x^2 + 2x = 3$$

$$(2) \quad x^2 = 2x + 3$$

$$(3) \quad x^2 + 3 = 2x$$

$$(4) \quad x^2 + 2x + 3 = 0$$

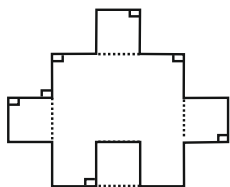
۵۲- دو برابر عددی به علاوه عدد ۷ برابر است با نصف قرینه آن عدد، منهای عدد ۸ می‌باشد، عدد موردنظر کدام است؟

$$(1) \quad 10$$

$$(2) \quad -10$$

$$(3) \quad 6$$

$$(4) \quad -6$$

۵۳- در شکل زیر طول تمام پاره‌خط‌های مشخص شده در شکل برابر x است، اگر اندازه مساحت شکل برابر با اندازه محیط آن باشد، مقدار x کدام است؟ (تمام اضلاع مجاور به یکدیگر عمود می‌باشند)

$$(1) \quad \frac{9}{20}$$

$$(2) \quad \frac{20}{9}$$

$$(3) \quad \frac{20}{11}$$

$$(4) \quad \frac{11}{20}$$

۵۴- علی، رضا و مهدی با هم در پولی شریک هستند. اگر سهم علی و رضا به ترتیب $\frac{1}{3}$ و $\frac{2}{5}$ از پول باشد و مهدی ۱۰۰ هزار تومان پول

گذاشته باشد، پول علی چند هزار تومان بوده است؟

$$(1) \quad 150$$

$$(2) \quad 250$$

$$(3) \quad 125$$

$$(4) \quad 225$$

۵۵- اندازه قطر مربعی $5\sqrt{2}$ می‌باشد، اختلاف اندازه محیط و مساحت این مربع چقدر است؟

$$(1) \quad 5$$

$$(2) \quad 10$$

$$(3) \quad 5\sqrt{2}$$

$$(4) \quad 10\sqrt{2}$$

۵۶- مجموع سه عدد زوج متوالی برابر با ۱۲۶۰ می‌باشد، یکان عدد بزرگتر کدام است؟

$$(1) \quad 2$$

$$(2) \quad 4$$

$$(3) \quad 8$$

$$(4) \quad \text{صفر}$$

۵۷- یک تولیدی پوشاک از روز شنبه هر روز تولید خود را ۲۰ واحد افزایش داده است، اگر در پایان روز چهارشنبه مجموع این پنج روز به ۷۴۰ واحد رسیده باشد، تولید روز دوشنبه چه تعداد بوده است؟

$$(1) \quad 108$$

$$(2) \quad 384$$

$$(3) \quad 148$$

$$(4) \quad 256$$

۵۸- دو برابر عددی ۵ برابر عددی دیگر است، اگر میانگین آن‌ها ۱۴۰ باشد، در این صورت اختلاف آن‌ها کدام است؟

$$(1) \quad 120$$

$$(2) \quad 60$$

$$(3) \quad 48$$

$$(4) \quad 24$$

۵۹- در یک آزمون تستی ۲۰ سوالی هر پاسخ صحیح ۳ نمره مثبت و هر پاسخ غلط یک نمره منفی دارد، اگر دانش‌آموزی ۳ پاسخ صحیح بیشتر از پاسخ غلط داشته باشد و مجموع نمره‌های او ۲۳ باشد، او به چند سؤال پاسخ نداده است؟

$$(1) \quad 2$$

$$(2) \quad 3$$

$$(3) \quad 4$$

$$(4) \quad 5$$

۶۰- یک کلاغ سیاه به‌دسته‌ای از کبوترهای سفید نزدیک شد و از یکی از آن‌ها پرسید: شما چند تاییید؟ «کبوتر گفت: ما و ما و خمس ما و ربع‌ای از خمس ما گر تو هم با ما شوی جملگی ۲۲۶ می‌شویم»، تعداد کبوترها چندتاست؟

$$(1) \quad 36$$

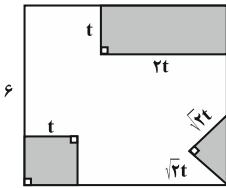
$$(2) \quad 45$$

$$(3) \quad 225$$

$$(4) \quad 100$$

کتاب آبی، منبع غنی از سوالات متنوع در هر مبحث می‌باشد که تمامی مطالب کتاب درسی را به‌طور پوشش داده است. برای قوی‌تر شدن در درس ریاضی حتماً به آن مراجعه کنید.

۶۱- از مربعی به ضلع 6cm سه قسمت رنگی زیر بریده شده و مساحت باقی مانده 24cm^2 است. t کدام است؟



(۱) ۳

(۲) ۹

(۳) $\sqrt{3}$

(۴) ۱

۶۲- در یک شرکت ۳ مدیر، ۲ معاون، ۱۵۰ کارمند و ۵ خدمات‌چی وجود دارد، اگر حقوق یک کارمند ۲ برابر یک خدمات‌چی، نصف یک معاون و $\frac{1}{5}$ یک مدیر باشد و این شرکت ماهیانه ۳۴۳ میلیون تومان حقوق پرداخت کند، یک معاون، یک ماهی چند میلیون تومان حقوق می‌گیرد؟

(۱) ۴

(۲) ۳

(۳) ۲

(۴) ۱

۶۳- معادله $(x-2)^2 = k-2$ دارای ریشه مضاعف است، مقدار k کدام است؟

(۱) ۴

(۲) ۶

(۳) ۲

(۴) صفر

۶۴- مجموع ریشه‌های معادله $x^4 - 4x^2 = 0$ کدام است؟

(۱) ۴

(۲) صفر

(۳) ۴

(۴) -۴

۶۵- تعداد جواب‌های کدام معادله از بقیه کمتر است؟

$$\begin{array}{llll} \frac{x^2}{4} = 3x & (۱) & 4x^2 - 100 = 0 & (۲) \\ 5x^2 + 80 = 0 & (۴) & (2x-1)^2 - 25 = 0 & (۳) \end{array}$$

۶۶- ریشه مثبت معادله $x^2 - x - 1 = 0$ کدام است؟

(۱) ۴

(۲) ۳

(۳) $\frac{\sqrt{5}-1}{2}$ (۴) $\frac{\sqrt{5}+1}{2}$

۶۷- به ازای چه محدوده‌ای از k معادله $kx^2 - 2x + 3 = 0$ ریشه حقیقی ندارد؟

(۱) $k < 0$ (۲) $k < \frac{1}{3}$ (۳) $k > 0$ (۴) $k > \frac{1}{3}$

۶۸- اگر α و β ریشه‌های معادله $-x^2 + 3x + 1 = 0$ باشند، حاصل عبارت $2\alpha + 2\beta + 5\alpha\beta$ کدام است؟

(۱) ۴

(۲) ۲

(۳) ۱

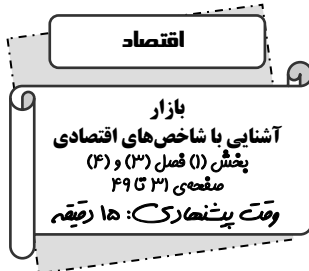
(۴) صفر

۶۹- ریشه کوچکتر معادله $(27x+13)^2 = 9(-x+15)^2$ کدام است؟

(۱) $\frac{16}{15}$ (۲) $\frac{-29}{12}$ (۳) $\frac{15}{16}$ (۴) $\frac{-12}{29}$

۷۰- معادله درجه دوم $2x^2 + ax - 5 = 0$ را با استفاده از روش مربع کامل به صورت $(x - \frac{a}{4})^2 = b$ نوشته‌ایم، $a + b$ کدام است؟

(۱) $\frac{79}{16}$ (۲) $\frac{-7}{16}$ (۳) $\frac{1}{16}$ (۴) $\frac{97}{16}$



۷۱- کدام گزینه به ترتیب تکمیل‌کننده جاهای خالی عبارات زیر است؟

(الف) منحنی تقاضا، نشان‌دهنده چگونگی رفتار اقتصادی ... است.

(ب) چگونگی تصمیم‌گیری و اقدام هر یک از تولیدکنندگان و مصرف‌کنندگان و نیز واکنش آن‌ها نسبت به تغییرات وضعیت اقتصادی با عنوان ... شناخته می‌شود.

(۱) الف) مصرف‌کنندگان، (ب) بازار

(۲) الف) تولیدکنندگان، (ب) رفتار اقتصادی

(۳) الف) مصرف‌کنندگان، (ب) رفتار اقتصادی

(۴) الف) تولیدکنندگان، (ب) بازار

۷۲- پاسخ پرسش‌های زیر به ترتیب در کدام گزینه آمده است؟

(الف) منحنی زیر نشان‌دهنده کدام مفهوم در بازار است؟

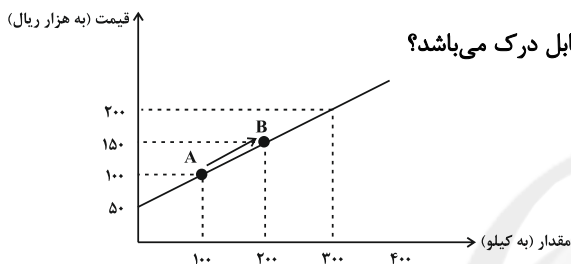
(ب) در همین منحنی اگر از نقطه A به نقطه B برسیم کدام مفهوم قابل درک می‌باشد؟

(۱) الف) عرضه، (ب) با افزایش قیمت، میزان عرضه نیز بیشتر می‌شود.

(۲) الف) تقاضا، (ب) با کاهش قیمت، میزان تقاضا نیز بیشتر می‌شود.

(۳) الف) عرضه، (ب) با افزایش قیمت، میزان تقاضا نیز بیشتر می‌شود.

(۴) الف) تقاضا، (ب) با افزایش قیمت، میزان عرضه نیز بیشتر می‌شود.



۷۳- کدام گزینه درباره وضعیت کمبود و مازاد عرضه در بازار نادرست است؟

(۱) در حالت کمبود عرضه قیمت زیاد می‌شود. این افزایش قیمت تا سطحی ادامه می‌یابد که در آن، فاصله عرضه و تقاضا از بین برود.

(۲) در وضعیت مازاد عرضه، چون گروهی از تولیدکنندگان موفق می‌شوند کالایشان را بفروشند بنابراین حاضر خواهند بود کالای بیشتری عرضه کنند.

(۳) در حالت مازاد عرضه، قیمت کاهش می‌یابد. این کاهش قیمت تا سطحی ادامه می‌یابد که در آن، فاصله عرضه و تقاضا از بین برود و در بازار تعادل برقرار شود.

(۴) هرگاه در بازار، قیمت در سطح قیمت تعادلی نباشد، عواملی آن را به سمت قیمت تعادلی می‌کشاند؛ مشروط بر این‌که عوامل بیرونی مثل قیمت‌گذاری دولت مانع این تعدیل نشود.

۷۴- درستی یا نادرستی عبارتهای زیر به ترتیب در کدام گزینه آمده است؟

(الف) در بازار هر محصول، گاه تعداد فروشندگان و خریداران به قدری زیاد است که در عمل هر یک از طرفین به تنهایی می‌توانند در شکل‌گیری قیمت تأثیرگذار باشند.

(ب) بازار محصولاتی چون ماکارونی معمولاً رقابتی است.

(۱) نادرست - نادرست (۲) نادرست - درست (۳) درست - نادرست (۴) درست - درست

۷۵- کدام گزینه جاهای خالی عبارتهای زیر را به ترتیب کامل می‌کند؟

(الف) در بازار انحصاری، تقاضاکننده منحصر به فرد را ... می‌نامیم.

(ب) در کشور ما ... به دلیل طبیعی، انحصارگر در فروش کالای خود به‌شمار می‌رود.

(پ) فروشندگان آثار هنری، در نمایشگاه‌ها و حراجی‌ها ... برگزار می‌کنند.

(۱) الف) انحصارگر در خرید، (ب) شرکت‌های خودروپی، (پ) مناقصه (۲) الف) انحصارگر در فروش، (ب) شرکت‌های خودروپی، (پ) مزایده

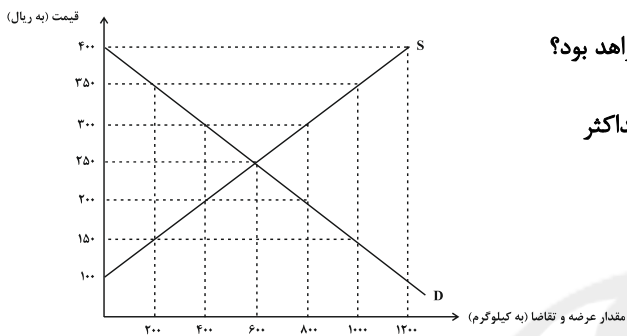
(۳) الف) انحصارگر در خرید، (ب) شرکت توانیر، (پ) مزایده (۴) الف) انحصارگر در فروش، (ب) شرکت توانیر، (پ) مناقصه

برای حل مسائل اقتصادی، اگر سؤال از چند قسمت تشکیل شده بود حتماً به ترتیب اعداد پاسخ در گزینه‌ها دقت کنید زیرا ممکن است پاسخ‌های درست در گزینه‌ای جا به جا شده باشد.

۷۶- هر یک از موارد زیر به ترتیب فاقد ویژگی برای محاسبه شدن در تولید کل جامعه است؟
الف) چرمی که توسط یک کارگاه تولید کیف و کفش برای تولید محصولات خود خریداری می‌شود.
ب) فردی برای مهمانی که در منزل خود برگزار می‌کند به پخت ۴۰۰ سیخ کباب اقدام می‌کند.
پ) تلویزیون و یخچال‌هایی که توسط کولبران وارد کشور می‌شود.

- ۱) الف) به تولید کالا یا خدمات نهایی منتهی شدن، ب) از بازار عبور کردن، پ) قانونی و مجاز بودن
۲) الف) از بازار عبور کردن، ب) به تولید کالا یا خدمات نهایی منتهی شدن، پ) از بازار عبور کردن
۳) الف) به تولید کالا یا خدمات نهایی منتهی شدن، ب) به تولید کالا یا خدمات نهایی منتهی شدن، پ) قانونی و مجاز بودن
۴) الف) از بازار عبور کردن - ب) قانونی و مجاز بودن، پ) از بازار عبور کردن

۷۷- با توجه به نمودار عرضه و تقاضای زیر که بیانگر وضعیت بازار در یک کالای خاص است؛ پاسخ هر یک از عبارات زیر به ترتیب در کدام گزینه آمده است؟



الف) در قیمت ۳۵۰ ریال حداکثر درآمد تولیدکننده چند ریال خواهد بود؟
ب) در قیمت ۲۰۰ ریال با چه وضعیتی در بازار روبه‌رو هستیم؟
ج) در کدام قیمت در بازار حداکثر دریافتی عرضه‌کنندگان با حداکثر پرداختی تقاضاکنندگان یکسان است؟

- د) افزایش قیمت در بازار نوعی از کالا در کدام حالت رخ می‌دهد؟
۱) ۳۵۰,۰۰۰ - کمبود عرضه - ۶۰۰ - کمبود عرضه
۲) ۷۰,۰۰۰ - مازاد تقاضا - ۲۵۰ - مازاد عرضه
۳) ۷۰,۰۰۰ - کمبود عرضه - ۲۵۰ - کمبود عرضه
۴) ۳۵۰,۰۰۰ - مازاد تقاضا - ۶۰۰ - کمبود تقاضا

۷۸- جدول زیر مبین «اقلام مختلف درآمدی» مربوط به یک سال اعضای یک جامعه فرضی است، اگر جمعیت کل این جامعه ۸۲ میلیون باشد، در این صورت:

ردیف	اقلام درآمدی	مبلغ (میلیارد ریال)
۱	درآمد حقوق بگیران	۹۶۷۰
۲	درآمد صاحبان سرمایه	$\frac{2}{4}$ سود شرکت‌ها و مؤسسات
۳	درآمد صاحبان املاک و مستغلات	۳۸۷۴
۴	درآمد صاحبان مشاغل آزاد	۹۱۴
۵	سود شرکت‌ها و مؤسسات	۴۶۵۲

الف) درآمد ملی این جامعه چند میلیارد ریال است؟
ب) درآمد سرانه این جامعه چند ریال است؟
ج) مجموع سودی که صاحبان سرمایه و کسانی که اجاره دریافت می‌کنند چند میلیارد ریال است؟

- ۱) ۶۹۷۸ - ۲۶۴,۵۱۰ - ۱۸,۱۹۶
۲) ۶۹۷۸ - ۲۶۴,۵۱۰ - ۲۱,۴۳۶
۳) ۶۲۰۰ - ۲۶۱,۴۱۴ - ۱۸,۱۹۶
۴) ۶۲۰۰ - ۲۶۱,۴۱۴ - ۲۱,۴۳۶

۷۹- یک کارخانه تولید کاشی دستگاهی برای خط تولید خود به قیمت ۴۵ میلیارد ریال خریداری می‌کند با توجه به عمر مفید ۳۰ ساله این دستگاه:

الف) هزینه استهلاک سالیانه این دستگاه چقدر است؟

ب) اگر در شش سال آخر عمر مفید این دستگاه قیمت آن ۱۸ درصد افزایش پیدا کند و این قیمت تا پایان عمر مفید آن ثابت بماند، هزینه استهلاک ۵ سال اخیر این دستگاه و قیمت جدید آن به ترتیب کدام است؟

- ۱) الف) (۱,۵۰۰,۰۰۰,۰۰۰) ب) (۸,۸۵۰,۰۰۰,۰۰۰) - (۵۳,۱۰۰,۰۰۰,۰۰۰)
۲) الف) (۱,۵۰۰,۰۰۰,۰۰۰) ب) (۸,۷۵۰,۰۰۰,۰۰۰) - (۵۳,۱۰۰,۰۰۰,۰۰۰)
۳) الف) (۲,۵۰۰,۰۰۰,۰۰۰) ب) (۸,۸۵۰,۰۰۰,۰۰۰) - (۵۵,۱۰۰,۰۰۰,۰۰۰)
۴) الف) (۲,۵۰۰,۰۰۰,۰۰۰) ب) (۸,۷۵۰,۰۰۰,۰۰۰) - (۵۵,۱۰۰,۰۰۰,۰۰۰)

۸۰- با توجه به مندرجات جدول زیر، همچنین چنانچه مجموع ارزش اقلام پوشاک، مواد غذایی و ماشین‌آلات تولید شده در یک جامعه فرضی، ۱۸۰ میلیارد ریال باشد در این صورت:

A	جمعیت کل کشور	۷۰ میلیون نفر
B	تولید خارجی که مقیم کشور هستند	۶۰ میلیارد ریال
C	هزینه استهلاک	$\frac{3}{5}$ تولید افراد کشور که مقیم خارج هستند
D	خدمات ارائه شده	$\frac{2}{3}$ تولید خارجی که مقیم کشور هستند.
E	تولید افراد کشور که مقیم خارج هستند	۹۰ میلیارد ریال

الف) تولید ناخالص داخلی چند میلیارد ریال است؟

ب) تولید خالص ملی چند میلیارد ریال می‌باشد؟
ج) تولید خالص داخلی سرانه تقریباً چند ریال است؟

- ۱) ۳,۱۲۸ - ۲۸۰ - ۲۲۶
۲) ۳,۲۲۸ - ۲۵۶ - ۲۸۰
۳) ۳,۲۲۸ - ۲۸۰ - ۲۲۶
۴) ۳,۱۲۸ - ۲۵۶ - ۲۸۰

علوم و فنون ادبی (۱)

واج آرایی، واژه آرایی
تاریخ ادبیات پیش از اسلام و قرن‌های
اولیه هجری
فصل (۱) درس (۳) و فصل (۲) درس (۴)
صفحه‌ی ۲۶ تا ۴۶
وقت پیشنهادی: ۲۰ دقیقه

۸۱- در کدام بیت هر دو آرایه «واج آرایی» و «واژه آرایی» دیده می‌شود؟

- (۱) پدر با پسر یکدگر را کنار / گرفتند و کرده غم از دل کنار
- (۲) که کمتر کس از جنگ را خاستی / در آوردگه لشکری خواستی
- (۳) گر آمدم به کوی تو چندان غریب نیست / چون من در آن دیار هزاران غریب هست
- (۴) عشق شوری در نهاد ما نهاد / جان ما در بوته سودا نهاد

۸۲- کدام گزینه در خصوص شعر قرن چهارم و نیمه اول قرن پنجم صحیح است؟

- (۱) رایج‌ترین انواع شعر فارسی در این دوره، حماسی، تعلیمی و غنایی بود.
- (۲) کسی که در این دوره قصیده تمام و کمال با موضوع حکمی و اندرزی سرود، ناصر خسرو بود. سپس کسایی مروزی شیوه او را ادامه داد.
- (۳) شاعران این عصر بیشتر به واقعیت بیرونی نظر داشتند و مفاهیم ذهنی آن‌ها از قلمرو تعالیم کلی اخلاقی فراتر نمی‌رفت.
- (۴) شعر مدحی با دو شاعر مشهور، رودکی و شهید بلخی، استحکام یافت.

۸۳- در کدام گزینه هر دو آرایه «واج آرایی» و «واژه آرایی» وجود ندارد؟

- (۱) خویشتن بی خویشتن بینی مُدام/ عقل و جان بی عقل و جان بینی تمام
- (۲) عاشق جانسوز خواهد سوز عشق / روز محشر، شب شود در روز عشق
- (۳) من نخواهم شادی و عیش و طرب/ درد و سوز عشق خواهم روز و شب
- (۴) دل و دینم دل و دینم برده است/ بر و دوشش بر و دوشش بر و دوش

۸۴- عبارت کدام گزینه مربوط به عصر سامانی نیست؟

- (۱) بخارا عمده‌ترین مرکز فرهنگی این عصر به‌شمار می‌آمد.
- (۲) شاهان این عصر برای ماندگاری حکومت خود ناگزیر به رواج زبان فارسی بودند.
- (۳) عنصری، فرخی و منوچهری در اواخر این عهد تربیت یافته بودند.
- (۴) امرای این عصر با تشویق شاعران، در پی بازیافتن اندیشه‌ای ایرانی در چارچوب فرهنگ اسلامی بودند.

۸۵- در کدام بیت واج آرایی در صامت و در کسره اضافه بیشتر به چشم می‌خورد؟

- (۱) بلبلکان با نشاط، قمریکان با خروش/ در دهن لاله مشک، در دهن نحل نوش
- (۲) ستاره‌ای بدرخشید و ماه مجلس شد/ دل رمیده ما را انیس و مونس شد
- (۳) دانه خال تو خون، از چشم صیاد آورد/ این سپند شوخ آتش را به فریاد آورد
- (۴) زان نمکدان لب شیرین شورانگیز تو/ دانه خال سیه بر قرص سیمین بسته‌اند

برای تشخیص آرایه واژه‌آرایی، توجه به معنا و مفهوم بیت کمک شایانی به شما خواهد کرد.

۸۶- کدام گزینه در خصوص اتفاقات فرهنگی و سیاسی سه قرن اول هجری و حکومت این دوره صحیح است؟

- (۱) پس از سقوط ساسانیان، فعالیت‌های علمی و ادبی متوقف شد.
- (۲) پس از صفاریان، حکومت‌های دیگری چون آل بویه و طاهریان شکل گرفتند.
- (۳) یعقوب لیث صفاری علی‌رغم آشنایی با زبان عربی، اجازه ورود آن به دستگاه حکومت را نداد.
- (۴) رسمیت یافتن زبان فارسی در حکومت‌های کوچک این دوره، مجال رشد آن را در فضای ادبی و علمی فراهم آورد.

۸۷- در تمام گزینه‌های زیر، به جز گزینه ... آرایه «واژه‌آرایی» وجود دارد.

- (۱) از جرعه تو خاک زمین در و لعل یافت / بیچاره ما که پیش تو از خاک کم‌تریم
- (۲) شاه گفتش ای سرافکنده به عشق / چون تواند بود کس زنده به عشق
- (۳) خوش است خلوت اگر یار یار من باشد / نه من بسوزم و او شمع انجمن باشد
- (۴) روی جانان طلبی آینه را قابل ساز / ورنه هرگز گل و نسرين ندمد ز آهن و روی

۸۸- هر دو عبارت کدام گزینه درباره زبان و ادبیات فارسی پیش از اسلام درست نیست؟

- (الف) فارسی باستان در دوره هخامنشیان (۵۵۹ تا ۳۳۰ ق.م.) رایج بود.
- (ب) زبان‌های ایرانی باستان، به دو گروه زبان‌های «پارتی» و «پهلوی» تقسیم می‌شوند.
- (پ) «درخت آسوریک» و «یادگار زیران» هر دو اصلی پهلوی دارند.
- (ت) دری، نخستین صورت زبان ادبی فارسی نو در برابر نفوذ عناصر زبان عربی بود.

- (۱) الف، ت (۲) ب، پ (۳) الف، ب (۴) الف، پ

۸۹- هر یک از توضیحات زیر به ترتیب کتاب‌های کدام گزینه را معرفی می‌کند؟

(الف) این کتاب ترجمه «تاریخ الرسل و الملوک» است و نویسنده هم‌زمان با ترجمه کتاب، اطلاعات دیگری راجع به ایران به دست آورد و بر آن افزود و برخی مطالب را نیز حذف کرد.

(ب) این کتاب حدود سال ۳۴۶ قمری به دست عده‌ای از دانشوران خراسان نوشته شد. موضوع این کتاب، تاریخ گذشته ایران است.

(ج) اصل این کتاب را «محمد بن جریر طبری» به زبان عربی نوشته است. جمعی از دانشمندان آن زمان این کتاب را به فارسی برگرداندند.

(۱) تاریخ بلعمی - شاهنامه ابومنصوری - ترجمه تفسیر طبری (۲) شاهنامه ابومنصوری - تاریخ بلعمی - ترجمه تفسیر طبری

(۳) تاریخ بلعمی - شاهنامه ابومنصوری - تفسیر طبری (۴) شاهنامه ابومنصوری - تاریخ بلعمی - تفسیر طبری

۹۰- همه گزینه‌ها به جز گزینه ... در مورد نثر عهد سامانی درست است.

- (۱) نثر هم مانند شعر پارسی، رواج و رونق گرفت.
- (۲) آوردن اصطلاحات علمی و اشعار و امثال در آن رایج است.
- (۳) نثر این دوره بیشتر به موضوع‌های حماسی، ملی و تاریخی توجه دارد.
- (۴) کتاب‌هایی در موضوع‌های گوناگون به زبان دری با نثر ساده و روان پدید آمد.

آزمون گواه (شاهد)

پاسخ دادن به این سوالات اجباری است و در تراز کل شما تأثیر دارد.

۹۱- در کدام گزینه هر سه آرایه «واج‌آرایی، تشبیه و تناسب» وجود دارد؟

- (۱) ای دل آواره بیا وی جگر پاره بیا / ور ره در بسته بود از ره دیوار بیا
- (۲) چمن خوش است و هوا دلکش است و می بی‌غش / کنون به جز دل خوش هیچ در نمی‌باید
- (۳) خیال خال تو با خود به خاک خواهیم برد / که تا ز خال تو خاکم شود عبیر آمیز
- (۴) پای تویی دست تویی هستی هر هست تویی / بلبل سرمست تویی جانب گلزار بیا

۹۲- در واقع باید گفت آثار ادبی پهلوی به سبب... ، غالباً به کتابت در نیامده بود.

- (۱) نبودن امکانات نوشتاری در آن روزگار
- (۲) اهمیت سنت شفاهی در ایران پیش از اسلام
- (۳) نبودن افراد فرهیخته و باسواد
- (۴) بی‌توجهی دستگاه حکومت به گردآوری متون

۹۳- در همه‌ی گزینه‌ها، تکرار فعل سبب خلق «واژه‌آرایی» شده است به‌جز گزینه‌ی ...

- (۱) هست مستی که مرا جانب میخانه برد؟ / جانب ساقی گل‌چهره‌ی دُرَدانه برد؟
- (۲) وقت آن شد که ز خورشید ضیایی برسد / سوی زنگی شب از روم لوبایی برسد
- (۳) بیا و برگ سفر ساز و زاد ره برگیر / که عاقبت برود هر که او ز مادر زاد
- (۴) عاشقان را از جمالت عید باد / جانشان در آتشت چون عود باد

۹۴- کتاب اوستا در چه دوره‌ای به نگارش درآمد؟

- (۱) اشکانی
- (۲) هخامنشی
- (۳) ساسانی
- (۴) سامانی

۹۵- در کدام گزینه تکرار کسره اضافه بیشتر است؟

- (۱) این طرف، در افق خونین شکسته، انسان من ایستاده است ...
- (۲) به فروتنی از عمق خواب‌های پریشان خاکساری خویش، تمامی عظمت عاشقانه‌ی انسانی را سروده‌ام تا نسیمی برآید ...
- (۳) گر بدین‌سان زیست باید بست/ من چه بی‌شرمم اگر فانوس عمرم را به رسوایی نیاویزم / بر بلند کاج خشک کوچه‌ی بن‌بست ...
- (۴) لالایی گرم خطوط پیکرش، در نعره‌های دوردست و سرد مه گم بود / هر ذره چشمی شد وجودم تا نگاهش کردم ...

۹۶- کدام گزینه درباره‌ی وضعیت فرهنگی و ادبی و شخصیت‌های قرن چهارم و نیمه‌ی اول قرن پنجم نادرست بیان شده است؟

- (۱) مهم‌ترین دوره‌ی تمدن اسلامی ایران بوده است.
- (۲) در آغاز قرن چهارم و اوایل قرن پنجم، بیشتر دانشمندان ایرانی، به ضرورت، آثار خود را همچنان به فارسی می‌نوشتند.
- (۳) در قرن چهارم و اوایل قرن پنجم بسیاری از اصطلاحات علمی، ادبی، دینی و سیاسی جدید از راه ترجمه‌ی متون از عربی وارد فارسی دری شد.
- (۴) ابوعلی سینا، در همه‌ی علوم روزگار خود تبحر داشت و صاحب تحقیق و تألیف بود و حتی به پارسی و عربی شعر می‌سرود.

۹۷- کدام شاعر را «پدر شعر فارسی» نام نهاده‌اند؟

- (۱) فردوسی
- (۲) رودکی
- (۳) ابوشکور بلخی
- (۴) کسایی مروزی

۹۸- شاعر در کدام بیت از آرایه‌ی واج‌آرایی در صامت بهره‌ی بیش‌تری برده است؟

- (۱) صبا به لطف بگو آن غزال رعنا را / که سر به کوه و بیابان تو داده‌ای ما را
- (۲) هر که گوید کلاغ چون باز است / نشنوندش که دیده‌ها باز است
- (۳) رسم عاشق‌کشی و شیوه‌ی شهرآشوبی / جامه‌ای بود که بر قامت او دوخته بود
- (۴) شب است و شاهد و شمع و شراب و شیرینی / غنیمت است چنین شب که دوستان بینی

۹۹- کدام گزینه در مورد «زبان دری» نادرست است؟

- (۱) دری زبان محاوره و مکاتبه‌ی مقامات دولتی ساسانیان بوده است.
- (۲) منطقه‌ی رواج آن نخست در مشرق و شمال شرقی ایران بود.
- (۳) این زبان با کنار گذاشتن برخی از صدهای زبان عربی، الفبای آن را پذیرفت.
- (۴) هیچ وقت نتوانست زبان عمومی سراسر کشور ایران شود.

۱۰۰- زبان پارتی در ... و ... ایران متداول بوده است.

- (۱) جنوب و جنوب غربی
- (۲) شمال و شمال شرقی
- (۳) شرق و شمال شرقی
- (۴) غرب و جنوب غربی

تاریخ (۱) ایران و جهان باستان

پیدایش تمدن؛ بین‌النهرین و مصر

هند و چین

درس (۴) و (۵)

صفحه‌ی ۳۰ تا ۴۹

وحدت پیشینه‌ها (ک): ۱۰ (رقعه)

۱۰۱- ابداع تیر و کمان و گسترش صید آبزیان و پرندگان مربوط به کدام دوره می‌باشد و کدام رویداد از

دوران پیش از تاریخ، تأثیر بسزایی بر زندگی انسان و ارتباط او با محیط گذاشت؟

(۱) دوره میان سنگی، افروختن آتش و به‌کارگرفتن آن

(۲) دوره فراپارینه سنگی، شکار جانوران و گردآوری دانه

(۳) دوره نوسنگی، آغاز کشاورزی و ساخت ظروف

(۴) دوره مفرغ، ساخت ابزارهای سنگی تیغه‌دار و ابزارهای ساخته شده از استخوان

۱۰۲- چرا مردم مصر، خدایانشان را مهربان‌تر و دوستانه‌تر از خدایان سومری می‌پنداشتند و مصر اغلب از چه راهی مورد هجوم بیرونی قرار

می‌گرفت؟

(۱) مصریان خود مردمی صبور و فرمان‌بر بودند و آموزه‌های دینی آنان را به اطاعت بی چون و چرا از فرمان فرعون‌ها وا می‌داشت - صحراهای گرم در

شرق و غرب مصر

(۲) زندگی در اطراف نیل آسان‌تر و مطبوع‌تر از زندگی در کناره‌های دجله و فرات بود - صحراهای گرم در شرق و غرب مصر

(۳) مصریان خود مردمی صبور و فرمان‌بر بودند و آموزه‌های دینی آنان را به اطاعت بی چون و چرا از فرمان فرعون‌ها وا می‌داشت - شبه‌جزیره سینا در

شمال شرق مصر

(۴) زندگی در اطراف نیل آسان‌تر و مطبوع‌تر از زندگی در کناره‌های دجله و فرات بود - شبه‌جزیره سینا در شمال شرق مصر

۱۰۳- سلسله هان با گسترش قلمرو خود در کدام جهات با کشورها و تمدن‌های دیگر ارتباط سیاسی، اقتصادی و فرهنگی برقرار کرد و

کنفوسیوس در چه زمینه‌ای کم سخن گفته است و در چه دوره‌ای جاده ابریشم گشایش یافت؟

(۱) جنوب و غرب - دین و خدایان چینی - هان (۲) شمال و شرق - رفتار اخلاقی - شی‌هوانگ‌تی

(۳) جنوب و غرب - رفتار اخلاقی - هان (۴) شمال و شرق - دین و خدایان چینی - هان

۱۰۴- کدام گزینه از ویژگی‌های تمدن مصر باستان نیست و چه عاملی باعث تولید مازاد بر نیاز شد؟

(۱) به زندگی پس از مرگ باور داشتند و معتقد بودند که روح پس از مرگ مدتی سرگردان می‌ماند و سپس به جسم انسان بازمی‌گردد - تخصصی شدن کارها

(۲) خلاقیت و مهارت بسیار در ساخت جنگ‌افزارها و دیگر ابزارها داشتند - یک‌جانشینی و به‌وجود آمدن روستاها

(۳) به‌گمان برخی از باستان‌شناسان، مخترع خط بودند و نخستین نوشته‌های جهان متعلق به آنان است - یک‌جانشینی و به‌وجود آمدن روستاها

(۴) اساس زندگی مردمان بر کشاورزی استوار بود و اکثریت جمعیت را کشاورزان تشکیل می‌دادند - تخصصی شدن کارها

۱۰۵- تصویر زیر مربوط به تپه ... در ... است که کاوش‌ها در این باره نشان می‌دهد که ...



(۱) کنار صندل - شهر جیرفت - کشف این اثر همراه با حفاری‌های غیرقانونی بود.

(۲) چغاگلان - شهر جیرفت - ساکنان این سکونتگاه اولین کسانی بودند که به کشت گندم و جو پرداختند.

(۳) کنار صندل - شهرستان مهران - کشف اتفاقی این اثر همراه با قاچاق گسترده آثار ارزشمند باستانی بود.

(۴) چغاگلان - شهرستان مهران - ساکنان این سکونتگاه جزو نخستین گردآورندگان خوراک بودند.

در درس تاریخ برای تثبیت مطالب در ذهنتان، از روش بازیابی استفاده کنید، به این صورت که ابتدا تست‌های کتاب جامع را تمرین کنید، سپس به کتاب مراجعه و نکات تست‌ها را در آن یادداشت نمایید.

۱۰۶- کدام گزینه به ترتیب تکمیل‌کننده عبارات زیر است؟

«در میان تمدن‌های نخستین، ... کمتر تحت تأثیر و نفوذ خارجی بوده است و شی‌هوانگ تی به منظور ... تشکیلات اداری و مالیاتی را نوسازی کرد و تکمیل دیوار چین در دوران حکومت ... صورت گرفت.»

(۱) تمدن چین - رونق تجارت و بازرگانی - هان

(۲) تمدن بین‌النهرین - رونق تجارت و بازرگانی - شی‌هوانگ تی

(۳) تمدن چین - تسلط بیش‌تر حکومت مرکزی بر سرزمین چین - ژنگ

(۴) تمدن بین‌النهرین - تسلط بیش‌تر حکومت مرکزی بر سرزمین چین - هان

۱۰۷- کدام گزینه به ترتیب پاسخ صحیح پرسش‌های زیر است؟

(الف) کدام اقدام حکومت هان به سنتی ماندگار در تاریخ چین تبدیل شد؟

(ب) چه کسی دستور داد آثار کنفوسیوس را بسوزانند؟

(پ) کدام آیین در دوره سلسله هان به چین راه یافت و پس از چه دوره‌ای چین دچار آشوب و جنگ داخلی شد؟

(۱) الف) انتخاب افراد براساس شایستگی خویش و نه بر مبنای ثروت (ب) شی‌هوانگ تی (پ) کنفوسیوس، مرگ شی‌هوانگ تی

(۲) الف) رسمیت یافتن آیین کنفوسیوس (ب) بودا (پ) بودا، سوزاندن کتاب‌های کنفوسیوس

(۳) الف) انتخاب مأموران دولتی بر پایه اصول و تعلیمات کنفوسیوس (ب) ژنگ (پ) بودا، مرگ شی‌هوانگ تی

(۴) الف) شرکت داوطلبان خدمات دولتی در آزمون‌های مختلف (ب) بودا (پ) کنفوسیوس، رسمیت یافتن آیین کنفوسیوس

۱۰۸- کدام گزینه به ترتیب در ارتباط با سؤالات زیر صحیح است؟

(الف) مخالفین تعالیم بودا چه کسانی بودند؟

(ب) کدام پادشاه ایران قسمت‌هایی از شمال غرب هند را خراج‌گزار خویش کرد؟

(پ) چه کسی سلسله موری را در هند بنیان گذاشت؟

(۱) الف) طرفداران آئین برهمنی (ب) داریوش بزرگ (پ) چندرا گوپتا

(۲) الف) طرفداران آئین کنفوسیوس (ب) کورش کبیر (پ) آشوکا

(۳) الف) طرفداران آئین برهمنی (ب) کورش کبیر (پ) چندرا گوپتا

(۴) الف) طرفداران آئین کنفوسیوس (ب) داریوش بزرگ (پ) آشوکا

۱۰۹- صحیح یا غلط بودن هر یک از عبارات زیر به ترتیب در کدام گزینه به درستی مشخص شده است؟

(الف) ابداع کشاورزی، رویدادی مهم و سرنوشت‌ساز در زندگی انسان به‌شمار می‌رود و برخی از باستان‌شناسان از این پدیده با عنوان «انقلاب کشاورزی» یاد می‌کنند.

(ب) کشاورزان به‌منظور کاشت، داشت و برداشت محصول، از دوره‌گردی دست برداشتند و نخستین شهرها را به عنوان سکونتگاه‌های دائم، ایجاد کردند.

(پ) بین‌النهرین یا میان‌رودان به معنای سرزمین‌های میان دو رود دجله و فرات در کشور کنونی عراق است؛ جغرافیای تمدن بین‌النهرین فقط محدود به سرزمین‌های میان این دو رود می‌باشد.

(ت) کشاورزان کوهپایه‌های البرز برای نخستین بار در دشت‌ها و جلگه‌های مجاور از جمله بین‌النهرین، شروع به کشاورزی کردند.

(۱) ص - غ - غ - غ (۲) ص - ص - غ - غ (۳) ص - غ - ص - غ (۴) غ - غ - غ - ص

۱۱۰- چه تعداد از عبارتهای زیر نادرست است؟

(الف) شهرهای باستانی هاراپا و موهنجودارو در هند واقع شده‌اند.

(ب) نشانه‌هایی از رواج صنعت سفالگری و نساجی در منطقه سند به‌دست آمده است.

(پ) دسته‌هایی از اقوام آریایی از سمت شمال شرق وارد هند شدند.

(ت) مهم‌ترین اثر برجا مانده درباره عقاید آریاییان هند، سروده‌هایی با عنوان «ریگ ودا» است.

(۱) یک (۲) دو (۳) چهار (۴) سه

جغرافیای ایران

روش مطالعه و پژوهش در جغرافیا
موقعیت جغرافیایی ایران
درس (۲) و (۳)
صفحه‌ی ۸ و ۳۰
وقت پیشنهادی: ۱۵ دقیقه

۱۱۱- هریک از عبارات زیر به ترتیب مرتبط با کدام یک از سؤالات کلیدی در جغرافیا است؟

الف) کدام فعالیت‌ها و برنامه‌های انسانی در پدیده گرد و غبار اثر داشته است و تأثیر آن بر محیط و انسان چیست؟

ب) زمین‌های به وجودآورنده پدیده گرد و غبار چیست؟

ج) «وجود ریزگردهای بیش از حد مجاز در هوا»، پاسخی بر این سؤال است.

(۱) الف) چطور؟ ب) کجا؟ ج) چطور؟

(۲) الف) چه کسانی؟ ب) چطور؟ ج) چه چیزی؟

(۳) الف) کجا؟ ب) چه موقع؟ ج) چرا؟

(۴) الف) چه کسی؟ ب) کجا؟ ج) چطور؟

۱۱۲- با توجه به خبر داده شده «آتش‌سوزی پلاسکو حادثه‌ای بود که صبح روز پنجشنبه ۳۰ دی ۹۵ در چهارراه استانبول واقع در مرکز تهران رخ داد و در پی وقوع این آتش‌سوزی، ساختمان پلاسکو بطور کامل فرو ریخت. اتصال سیم‌های برق یا روشن بودن گاز پیک نیکی عامل

این حادثه است.» به چند سؤال کلیدی در جغرافیا می‌توان پاسخ داد؟

(۱) سه (۲) چهار (۳) پنج (۴) شش

۱۱۳- به ترتیب گزاره‌های زیر به کدام مراحل پژوهش در جغرافیا اشاره می‌کند؟

الف) ممکن است وجود زمین‌های مناسب اشتغال، عامل افزایش جمعیت شهر تهران باشد.

ب) عوامل مؤثر بر افزایش استفاده از تصاویر ماهواره‌ای و مشاهده مستقیم توسط پژوهشگران در دهه‌های اخیر چیست؟

ج) یکی از مراحل حساس پژوهش در جغرافیا است.

د) مطالعه نتایج پژوهش دیگران، در این مرحله مورد نیاز پژوهشگر است.

(۱) تدوین فرضیه - بیان مسئله - تدوین فرضیه - طرح سؤال (۲) بیان مسئله - جمع‌آوری اطلاعات - تدوین فرضیه - بیان مسئله

(۳) تدوین فرضیه - طرح سؤال - بیان مسئله - نتیجه‌گیری (۴) طرح سؤال - جمع‌آوری اطلاعات - تدوین فرضیه - ارائه پیشنهادها

۱۱۴- کدام گزینه به ترتیب صحیح یا غلط بودن عبارات زیر را نشان می‌دهد؟

الف) روش کتابخانه‌ای در بیشتر پژوهش‌های علمی، مورد استفاده قرار می‌گیرد.

ب) پرسش‌نامه از ابزارهای گردآوری اطلاعات در روش میدانی است.

ج) استفاده از تصاویر ماهواره‌ای در روش میدانی به سؤالات محقق پاسخ می‌دهد.

د) در روش میدانی با استفاده از ابزار مصاحبه می‌توان علت افزایش جمعیت یک محله را بررسی کرد.

(۱) غ - غ - ص (۲) ص - غ - ص (۳) ص - غ - ص (۴) غ - ص - ص - غ

۱۱۵- به ترتیب مراحل یک پژوهش جغرافیایی در گام چهارم و پنجم در کدام گزینه به درستی آمده است؟

(۱) استخراج اطلاعات ← طبقه‌بندی اطلاعات ← جمع‌آوری اطلاعات ← ارائه پیشنهادها ← تجزیه و تحلیل اطلاعات ← نتیجه‌گیری

(۲) جمع‌آوری اطلاعات ← استخراج اطلاعات ← طبقه‌بندی اطلاعات ← پردازش اطلاعات ← تجزیه و تحلیل اطلاعات ← نتیجه‌گیری

← ارائه پیشنهادها

(۳) طبقه‌بندی اطلاعات ← استخراج اطلاعات ← جمع‌آوری اطلاعات ← تجزیه و تحلیل اطلاعات ← ارائه پیشنهادها ← پردازش اطلاعات

← نتیجه‌گیری

(۴) جمع‌آوری اطلاعات ← طبقه‌بندی اطلاعات ← پردازش اطلاعات ← استخراج اطلاعات ← تجزیه و تحلیل اطلاعات ← نتیجه‌گیری

جدول‌بندی کردن اسامی جغرافیا به سازماندهی شدن ذهن شما کمک می‌کند و باعث تسهیل در حفظ مطالب می‌شود.

۱۱۶- پاسخ صحیح پرسش‌های زیر به ترتیب در کدام گزینه آمده است؟

الف) کدام گزینه بیانگر مفهوم موقعیت جغرافیایی است؟

ب) کدام گزینه در رابطه با موقعیت ریاضی یک پدیده درست است؟

ج) کدام مثال در رابطه با موقعیت نسبی درست است؟

د) کدام گزینه بیانگر مفهوم موقعیت نسبی است؟

ه) موقعیت جغرافیایی ایران کدام است؟

۱) الف) محل دقیق هر پدیده یا مکان با توجه به طول و عرض جغرافیایی (ب) محل قرار گرفتن هر پدیده در سطح کره زمین (ج) نسبت قرارگیری محل

نشستن شما به میز معلم (د) محل قرارگیری هر مکان نسبت به پدیده‌های انسانی (ه) در جنوب منطقه معتدله نیمکره شمالی

۲) الف) محل قرار گرفتن هر پدیده در سطح کره زمین (ب) محل دقیق هر پدیده یا مکان با توجه به طول و عرض جغرافیایی (ج) محل نشستن ما در

کلاس نسبت به سایر پدیده‌های کلاس (د) محل قرارگیری هر مکان، نسبت به پدیده‌های طبیعی یا انسانی پیرامون خود (ه) در جنوب منطقه معتدله

نیمکره شمالی

۳) الف) محل قرار گرفتن هر پدیده در سطح کره زمین (ب) محل دقیق هر پدیده یا مکان با توجه به طول و عرض جغرافیایی (ج) نسبت قرارگیری محل نشستن

شما به میز معلم، تخته کلاس، در ورودی و ... (د) محل قرارگیری هر مکان نسبت به پدیده‌های طبیعی (ه) در شمال منطقه معتدله نیمکره شمالی

۴) الف) موقعیت تنوع آب و هوایی هر کشور (ب) محل دقیق هر پدیده یا مکان با توجه به عرض جغرافیایی آن (ج) کلاس شما چند ردیف نیمکت دارد؟ (د)

محل قرار گرفتن هر پدیده در سطح کره زمین (ه) در شمال منطقه معتدله نیمکره شمالی

۱۱۷- تنگه هرمز، آبراهه هلالی شکلی است که آب‌های آزاد ... و دریای عمان را به خلیج فارس متصل می‌کند و این تنگه دروازه خروجی ...

خلیج فارس است و مهم‌ترین آبراهه ... جهان است.

۱) اقیانوس اطلس - ذخایر گاز - استراتژیک (۲) اقیانوس هند - نفت - راهبردی

۳) اقیانوس اطلس - ذخایر گاز - تجاری (۴) اقیانوس هند - نفت - سیاسی

۱۱۸- کدام گزینه به ترتیب پاسخ صحیح سؤالات زیر است؟

الف) کوتاه‌ترین مرز ایران با کدام کشور می‌باشد؟

ب) چند درصد از مرزهای ایران را مرز رودخانه‌ای تشکیل می‌دهد؟

پ) در میان انواع مرزهای ایران، بیش‌ترین درصد مرز ایران به کدام نوع مرز تخصیص می‌یابد؟

۱) الف) ارمنستان (ب) ۲۱/۹ درصد (پ) مرز خشکی (۲) الف) ترکیه (ب) ۴۷/۳ درصد (پ) مرز رودخانه‌ای

۳) الف) پاکستان (ب) ۱۵ درصد (پ) مرز رودخانه‌ای (۴) الف) ارمنستان (ب) ۳۰/۸ درصد (پ) مرز خشکی

۱۱۹- کدام گزینه به ترتیب تکمیل‌کننده عبارت زیر است؟

«دریای عمان به دلیل ... از نظر ... برای ایران اهمیت بسیاری دارد و دریای خزر به واسطه دسترسی به بازار مصرف ... میلیون نفری

کشورهای آسیای میانه و دلایل دیگر از ... برخوردار است.»

۱) دسترسی به اقیانوس هند - سیاسی و تجاری - ۲۰۰ - موقعیت نسبی بالایی

۲) مجاورت با آب‌های آزاد جهان - اقتصادی و نظامی - ۲۰۰ - موقعیت مطلق بالایی

۳) وجود سواحل با قابلیت‌های دفاعی مناسب - اقتصادی و نظامی - ۳۰۰ - موقعیت نسبی بالایی

۴) منابع نفت و گاز - سیاسی و تجاری - ۳۰۰ - موقعیت مطلق بالایی

۱۲۰- کدام گزینه از دلایل اهمیت خلیج فارس محسوب می‌گردد و به ترتیب این منطقه چند درصد ذخایر نفت و گاز جهان را دارا می‌باشد؟

۱) نقش ارتباطی بین سه قاره آفریقا، آمریکا و آسیا - ۷۶ - ۳۸ (۲) بازار بزرگ مصرف کالاهای صنعتی و غیرصنعتی - ۶۶ - ۲۸

۳) نقش ارتباطی بین سه قاره آفریقا، آمریکا و آسیا - ۶۶ - ۲۸ (۴) بازار بزرگ مصرف کالاهای صنعتی و غیرصنعتی - ۷۶ - ۳۸

آزمون گواه (شاهد)

پاسخ دادن به این سوالات اجباری است و در تراز کل شما تأثیر دارد.

۱۲۱- چه عاملی سبب می‌شود تا انسان تلاش کند ناشناخته‌ها را کشف کند؟

- (۱) حس کنجکاوی انسان درباره‌ی جهان و مسائل گوناگون آن
(۲) احساس نیاز انسان برای برقراری ارتباط با محیط
(۳) شناسایی منابع و ظرفیت‌ها برای بهره‌برداری
(۴) استفاده‌ی عاقلانه از محیط برای تأمین نیازها

۱۲۲- اولین و آخرین گام پژوهش جغرافیایی در جغرافیا کدام یک از گزینه‌های زیر است؟

- (۱) تدوین فرضیه - پردازش اطلاعات
(۲) طرح سؤال و بیان مسئله - نتیجه‌گیری و ارائه‌ی پیشنهادها
(۳) جمع‌آوری اطلاعات - پردازش اطلاعات
(۴) طرح سؤال و بیان مسئله - جمع‌آوری اطلاعات

۱۲۳- به ترتیب «پردازش اطلاعات - تدوین فرضیه» مربوط به کدام مرحله از مراحل تحقیق و پژوهش جغرافیایی است، فرضیه‌های پژوهشگر به کدام عامل بستگی ندارد و تصویر زیر منبع گردآوری اطلاعات در کدام یک از روش‌های جمع‌آوری اطلاعات است؟



- (۱) چهارم - دوم - علاقه - کتابخانه‌ای
(۲) چهارم - سوم - دانش - میدانی
(۳) سوم - دوم - نیاز محیط - میدانی
(۴) سوم - سوم - سوابق پژوهشی در دسترس - کتابخانه‌ای

۱۲۴- کدام گزینه به چهار سؤال اساسی دانش جغرافیا پاسخ صحیح می‌دهد؟

«صبح امروز، طوفان، تهران را درنوردید و به بسیاری از محصولات کشاورزی آسیب جدی وارد کرد.»

- (الف) صبح امروز (چه موقع؟)
(ب) طوفان (چه کسانی؟)
(ج) تهران (کجا؟)
(د) محصولات کشاورزی (چطور؟)

- (۱) الف و د
(۲) الف و ج
(۳) ج و ب
(۴) ب و د

۱۲۵- در مراحل یک پژوهش جغرافیایی، پژوهشگر برای دستیابی به شناخت و آگاهی از مسئله‌ای که در ذهنش پدید آمده است، ابتدا به چه اقدامی دست می‌زند و مرحله‌ی پردازش در پژوهش جغرافیایی به چه معناست؟

- (۱) باید مسئله خود را به صورت واضح و روشن بیان کند - تأیید یا رد فرضیه یا فرضیه‌ها
(۲) با توجه به مسئله خود، پیشنهادها و خبرهای اولیه را در چارچوب مسئله پژوهش خود ارائه کند - حذف اطلاعات غیرضروری و حفظ اطلاعات مرتبط با پژوهش
(۳) باید مسئله خود را به صورت واضح و روشن بیان کند - حذف اطلاعات غیرضروری و حفظ اطلاعات مرتبط با پژوهش
(۴) با توجه به مسئله خود، پیشنهادها و خبرهای اولیه را در چارچوب مسئله پژوهش خود ارائه کند - تأیید یا رد فرضیه یا فرضیه‌ها

۱۲۶- دسترسی به آب‌های آزاد چه امکاناتی را برای کشورها فراهم می‌کند و تصویر زیر در این زمینه به کدام منطقه در ایران اشاره دارد؟



- (۱) دستیابی به منابع معدنی - تنگه‌ی هرمز
(۲) تبادل اطلاعات در زمینه‌ی فرهنگی - اسکله شهید رجایی
(۳) دستیابی به منابع غذایی - اسکله شهید رجایی
(۴) ایجاد کانون جغرافیایی و سیاسی - تنگه‌ی هرمز

۱۲۷- هر یک از عبارات زیر به ترتیب کدام موقعیت جغرافیایی را معرفی می‌کند؟

(الف) محل قرارگیری تخت بیمارستان نسبت به پنجره‌های اتاق

(ب) تخت بیمارستان مادر بزرگ شما سومین تخت در اتاق الف است.

- (۱) موقعیت نسبی - موقعیت مطلق
(۲) موقعیت ریاضی - موقعیت مطلق
(۳) موقعیت نسبی - موقعیت نسبی
(۴) موقعیت ریاضی - موقعیت نسبی

۱۲۸- موقعیت ریاضی کشور ما در کدام گزینه به درستی آمده است؟

- (۱) ایران در عرض جغرافیایی ۴۴ تا ۶۳ درجه در جنوب منطقه معتدله نیمکره شمالی و همچنین در ۲۵ تا ۴۰ درجه طول شرقی واقع شده است.
(۲) ایران در عرض جغرافیایی ۴۴ تا ۶۳ درجه در شمال منطقه معتدله نیمکره جنوبی و همچنین در ۲۵ تا ۴۰ درجه طول شرقی قرار گرفته است.
(۳) ایران در عرض جغرافیایی ۲۵ تا ۴۰ درجه در شمال منطقه معتدله نیمکره جنوبی و همچنین در ۴۴ تا ۶۳ درجه طول شرقی واقع شده است.
(۴) ایران در عرض جغرافیایی ۲۵ تا ۴۰ درجه در جنوب منطقه معتدله نیمکره شمالی و همچنین در ۴۴ تا ۶۳ درجه طول شرقی واقع شده است.

۱۲۹- کدام عامل منطقه‌ی خلیج فارس را به صورت یکی از کانون‌های ثروتمند جهان درآورده است؟

- (۱) وجود ذخایر عظیم نفت و گاز در منطقه
(۲) درآمدها و دلارهای ناشی از صدور و فروش نفت خام
(۳) عبور کشتی‌های نفت‌کش از منطقه خلیج فارس
(۴) واردات و صادرات کالاهای صنعتی و غیرصنعتی

۱۳۰- به چه دلیل ایران از موقعیت نسبی ممتازی برخوردار است؟

- (۱) قرارگرفتن در مجاورت خلیج فارس، دریای عمان و تنگه هرمز و دریای خزر
(۲) حلقه‌ای از زنجیره حمل و نقل کالا و نفت
(۳) وجود ذخایر غنی نفت و گاز در منطقه
(۴) درآمدها و دلارهای ناشی از صدور نفت

جامعه‌شناسی (۱)

جهان اجتماعی / تشریح جهان

اجتماعی

درس (۳) و (۴)

صفحه‌ی ۱۵ تا ۳۰

وقت پیشنهادی: ۱۵ دقیقه

۱۳۱- در رابطه با جهان اجتماعی، کدام یک از گزینه‌های زیر نادرست است؟

- (۱) جهان اجتماعی بیشتر شبیه یک بازی گروهی است.
 (۲) برخلاف جهان اجتماعی، عضویت اعضا در بدن موجودات زنده و نظم آن‌ها، اعتباری است.
 (۳) سعدی از جمله افرادی است که جهان اجتماعی را با موجودات زنده مقایسه کرده است.
 (۴) جهان اجتماعی مانند یک موجود زنده اعضای مختلفی دارد و این اعضا در ارتباط با هم از نوعی نظم برخوردارند.

۱۳۲- به ترتیب پاسخ هر یک از عبارات‌های زیر در کدام گزینه به درستی ذکر شده است؟

الف) عامل تداوم جهان اجتماعی

ب) ملاک تعریف عضویت در جهان اجتماعی و نظم میان اعضای آن

ج) نوع آگاهی و شناختی که جهان اجتماعی براساس آن شکل می‌گیرد.

- (۱) الف) اراده و آگاهی انسان‌ها، ب) برخورداری از نظم اعتباری، ج) فردی و خصوصی
 (۲) الف) انتقال فرهنگ خود به نسل‌های بعد، ب) برخورداری از نظم تکوینی، ج) مشترک و عمومی
 (۳) الف) اراده و آگاهی انسان‌ها، ب) انتقال فرهنگ از نسلی به نسل دیگر، ج) فردی و خصوصی
 (۴) الف) انتقال فرهنگ خود به نسل‌های بعد، ب) اراده و آگاهی انسان‌ها، ج) مشترک و عمومی

۱۳۳- کدام عبارات‌ها درباره «جهان اجتماعی و اجزای آن» نادرست است؟

الف) پدیده‌های اجتماعی اجزای جهان اجتماعی‌اند و می‌توان آن‌ها را براساس اندازه و دامنه از یکدیگر تفکیک کرد.

ب) برخی پدیده‌های اجتماعی هویتی معنایی و ذهنی دارند.

پ) همه پدیده‌های اجتماعی بعد محسوس و عینی دارند.

ت) کنش‌های بیرونی جزء پدیده‌های عینی محسوب می‌شوند.

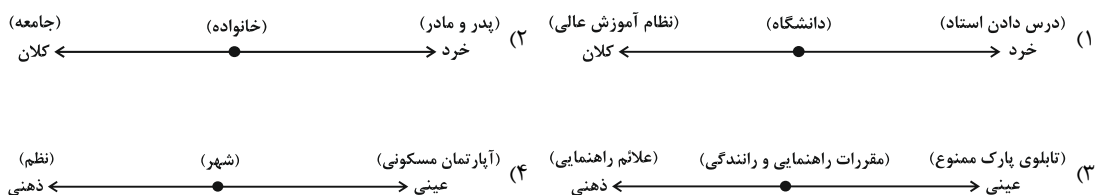
(۱) الف، ب، ت (۲) ب، پ (۳) پ، ت، الف (۴) ب، ت

۱۳۴- در جهان اجتماعی، بعد ... پدیده‌ها اهمیت بسیاری دارد و کنش‌های اجتماعی افراد جزء پدیده‌های ... و «عدالت و آزادی» جزء

پدیده‌های ... محسوب می‌شوند.

- (۱) ذهنی - کلان - معنایی (۲) عینی - کلان - نامحسوس
 (۳) عینی - خرد - محسوس (۴) ذهنی - خرد - ذهنی

۱۳۵- جایگاه پدیده‌های اجتماعی بر روی پیوستارهای داده شده در کدام گزینه درست نیست؟



جهان اجتماعی، اجزاء آن و انواع پدیده‌های اجتماعی را خوب بشناسید تا در این آزمون درصد خوبی کسب کنید.

۱۳۶- کدام یک از گزینه‌های زیر مصداقی از جهان اجتماعی و جهان ماورای طبیعی نیست؟

- (۱) شناخت خداوند و تأثیر بر شناخت اجتماعی انسان
 (۲) شناخت سنت‌های الهی و نقش آن در سعادت بشری
 (۳) شناخت نقش فرشتگان در تغییر آرمان‌ها و ارزش‌ها
 (۴) تبعیض قائل نشدن سنت‌های الهی بین انسان‌های شاکر و ناسپاس

۱۳۷- به ترتیب پدیده‌هایی که انسان آن‌ها را ایجاد نمی‌کند ولی به واسطه ارتباطی که با زندگی انسان دارند به جهان اجتماعی راه می‌یابند و

پدیده‌های ناشی از کنش انسان‌ها و پیامدهای آن چه نوع پدیده‌ای می‌باشند؟

- (۱) تکوینی - اعتباری
 (۲) تکوینی - انسانی
 (۳) اعتباری - اجتماعی
 (۴) اعتباری - تکوینی

۱۳۸- به ترتیب پاسخ صحیح هر یک از سؤالات زیر در کدام گزینه به درستی ذکر شده است؟

الف) لایه‌های سطحی جهان اجتماعی کدام‌اند؟

ب) عمیق‌ترین پدیده‌های اجتماعی کدام‌اند؟

ج) نهاد اجتماعی چیست؟

(۱) الف) لایه‌هایی که امکان تغییر بیش‌تری دارند و نقش حیاتی و اساسی ندارند و تأثیرات آن‌ها محدودتر است. ب) باور و اعتقادات انسان‌ها نسبت به اصل جهان، جایگاه انسان در آن و تفسیرشان از زندگی و مرگ خود، ج) مجموعه‌ای از عقاید، ارزش‌ها و هنجارها و نمادهایی که برای رفع نیازهای معینی از افراد و جهان اجتماعی اختصاص پیدا می‌کند.

(۲) الف) لایه‌هایی که تأثیر تعیین‌کننده بر جهان اجتماعی دارند و کم‌تر در معرض تغییر قرار می‌گیرند. ب) باور و اعتقادات انسان‌ها نسبت به اصل جهان، جایگاه انسان در آن و تفسیرشان از زندگی و مرگ خود، ج) مجموعه‌ای از عقاید، ارزش‌ها و هنجارها و نمادهایی که برای رفع تمامی نیازهای افراد و جهان اجتماعی به کار می‌روند.

(۳) الف) لایه‌هایی که امکان تغییر بیش‌تری دارند و نقش حیاتی و اساسی ندارند و تأثیرات آن‌ها محدودتر است. ب) طرز لباس پوشیدن و نحوه رفتار انسان‌ها با یک‌دیگر و رفتار آن‌ها در سطح جامعه، ج) مجموعه‌ای از عقاید، ارزش‌ها و هنجارها و نمادهایی که برای رفع تمامی نیازهای افراد و جهان اجتماعی به کار می‌روند.

(۴) الف) لایه‌هایی که تأثیر تعیین‌کننده بر جهان اجتماعی دارند و تأثیرات همه‌جانبه و فراگیری می‌گذارند. ب) طرز لباس پوشیدن و نحوه رفتار انسان‌ها با یک‌دیگر و رفتار آن‌ها در سطح جامعه، ج) مجموعه‌ای از عقاید، ارزش‌ها و هنجارها و نمادهایی که برای رفع نیازهای معینی از افراد و جهان اجتماعی اختصاص پیدا می‌کند.

۱۳۹- با توجه به متن زیر کدام گزینه درست است؟

«انسان‌ها برای مقابله با برخی پدیده‌های طبیعی، قواعد خاصی وضع می‌کنند و کنش‌های مناسبی انجام می‌دهند.»

- (۱) هیچ‌کدام از پدیده‌های طبیعی قابلیت ورود به جهان اجتماعی را ندارند.
 (۲) پدیده‌های طبیعی به واسطه ارتباطی که با زندگی انسان پیدا می‌کنند وارد جهان اجتماعی می‌شوند.
 (۳) وضع قواعد خاص در مقابله با پدیده‌های طبیعی لزوماً آن‌ها را وارد جهان اجتماعی نمی‌کند.
 (۴) زلزله و خشکسالی پدیده‌های طبیعی‌اند و هیچ تأثیر خاصی در کنش اجتماعی انسان‌ها ندارند.

۱۴۰- به ترتیب پاسخ صحیح هر یک از سؤالات زیر در کدام گزینه به درستی ذکر شده است؟

الف) به ترتیب هدف انسان‌ها از انجام دسته‌بندی چیست و دسته‌بندی کردن نیازمند چیست؟

ب) به ترتیب هر کدام از پدیده‌های ستارگان کشف نشده، خانواده و خشکسالی در شهرهای مرکزی کشور به کدام جهان تعلق دارد؟

- (۱) الف) کشف اطلاعات جدید - معیار و قاعده، ب) جهان اجتماعی - جهان اجتماعی - جهان طبیعی
 (۲) الف) رهایی از سردرگمی و ایجاد نظم - معیار و قاعده، ب) جهان طبیعی - جهان اجتماعی - جهان اجتماعی
 (۳) الف) کشف اطلاعات جدید - اطلاعات جامع و کامل، ب) جهان طبیعی - جهان طبیعی - جهان اجتماعی
 (۴) الف) رهایی از سردرگمی و ایجاد نظم - اطلاعات جامع و کامل، ب) جهان طبیعی - جهان اجتماعی - جهان طبیعی

منطق

مفهوم و مصادیق

انواع و شرایط تعریف

درس (۳) و (۴)

صفحه‌ی ۳۸ و ۳۹

وقت پیشنهادی: ۱۵ دقیقه

۱۴۱- هر یک از موارد «چرخ و ماشین»، «غزل و مثنوی» به ترتیب به کدام یک از نسب اربعه اشاره می‌کند و دو دایره منطبق نشان‌دهنده کدام نسبت است؟

(۱) تباین - تباین - تساوی

(۲) عموم و خصوص مطلق - عموم و خصوص مطلق - تساوی

(۳) تباین - تباین - عموم و خصوص من‌وجه

(۴) عموم و خصوص مطلق - عموم و خصوص مطلق - عموم و خصوص من‌وجه

۱۴۲- مشخص کنید هر یک از مفاهیم زیر، به ترتیب جزئی هستند یا کلی؟

«این کتاب - رخس - درخت سرو - میز»

(۱) کلی - کلی - جزئی - جزئی

(۲) جزئی - کلی - کلی - جزئی

(۳) جزئی - جزئی - جزئی - کلی

(۴) جزئی - جزئی - جزئی - کلی

۱۴۳- هرگاه بگوییم: «تعریف باید جامع و مانع باشد» منظورمان چیست؟

(۱) یعنی تعریف فقط باید تمام مصادیق آن مفهوم را دربرگیرد.

(۲) یعنی تعریف باید تنها بر مصادیق آن مفهوم صدق کند و بر مصادیق مفاهیم دیگر صدق نکند.

(۳) یعنی رابطه تعریف با آن چه تعریف می‌شود، از نظر مصادیق، رابطه تساوی باشد.

(۴) یعنی رابطه تعریف با مفهوم مورد تعریف رابطه عموم و خصوص مطلق باشد.

۱۴۴- هر یک از تعاریف زیر، به ترتیب کدام یک از شرایط تعریف صحیح را ندارند؟

«فلز: عنصری جامد که هادی الکتریسیته است»، «هلال ماه: گوشواره آسمان»

(۱) واضح بودن - مانع بودن (۲) جامع بودن - دوری بودن (۳) جامع بودن - واضح بودن (۴) مانع بودن - دوری بودن

۱۴۵- قضایای «هر ایرانی آسیایی است؛ برخی آسیایی‌ها ایرانی هستند»، «برخی سنگ‌ها سفیدند و برخی سنگ‌ها سفید نیستند و برخی از

اشیای سفید، سنگ هستند و برخی از اشیای سفید سنگ نیستند» نشان‌دهنده کدام نسبت از نسبت‌های چهارگانه هستند؟

(۱) تساوی - عموم و خصوص مطلق

(۲) عموم و خصوص مطلق - عموم و خصوص من‌وجه

(۳) تساوی - عموم و خصوص من‌وجه

(۴) عموم و خصوص مطلق - عموم و خصوص مطلق

۱۴۶- در یک دسته‌بندی درست لازم است اقسام مختلف یک مفهوم نسبت به یکدیگر رابطه ... و هر طبقه از مفاهیم نسبت به طبقه دیگر

رابطه ... داشته باشند.

(۱) تباین - عموم و خصوص مطلق

(۲) تساوی - عموم و خصوص من‌وجه

(۳) عموم و خصوص مطلق - تباین

(۴) عموم و خصوص من‌وجه - تساوی

۱۴۷- اگر ما در تعریف «مفرغ» به ترتیب از «وجوه اشتراک و اختلاف آن با سایر فلزات» یا ذکر «مترادف آن» استفاده کنیم و یا «نمونه‌هایی از

آن را نشان دهیم»، از کدام اقسام تعریف استفاده کرده‌ایم؟

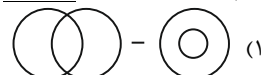
(۱) تعریف از طریق ذکر مصادیق - تعریف مفهومی - تعریف لغوی

(۲) تعریف لغوی - تعریف مفهومی - تعریف از طریق ذکر مصادیق

(۳) تعریف مفهومی - تعریف لغوی - تعریف از طریق ذکر مصادیق

(۴) تعریف مفهومی - تعریف از طریق ذکر مصادیق - تعریف لغوی

۱۴۸- کدام یک از اشکال زیر به ترتیب نشان‌دهنده نسبت اربعه میان مفاهیم «پرنده و سیاه» و «مثلث و مثلث متساوی‌الاضلاع» هستند؟



۱۴۹- ارائه مجموعه‌ای از چند نوع مختلف از تعریف به ... کمک می‌کند، مانند تعریف «تبی» به ...

(۱) شناخت یک مفهوم - از ریشه نیا که به انسان‌هایی هم‌چون موسی و عیسی که از عالم غیب خبر می‌دهند، اطلاق می‌شود.

(۲) معرفی بهتر یک مفهوم - از ریشه نیا که به انسان‌هایی هم‌چون موسی و عیسی که از عالم غیب خبر می‌دهند، اطلاق می‌شود.

(۳) کشف یک تصور مجهول - کسی که از عالم غیب خبر می‌دهد و انسان‌ها را به سوی اطاعت از خدا فرامی‌خواند.

(۴) از بین رفتن اختلافات - کسی که از عالم غیب خبر می‌دهد و انسان‌ها را به سوی اطاعت از خدا فرامی‌خواند.

۱۵۰- کدام عبارت، درباره تعریف مفهومی مناسب‌تر است؟

(۱) بیان ویژگی مشترک مفهوم با سایر مفاهیم غیرمشابه

(۲) بیان وجه افتراق مفهوم با سایر مفاهیم

(۳) تحلیل یک مفهوم با استفاده از کلمات مترادف

(۴) بیان امر عام و امر خاص یک مفهوم

در مبحث این آزمون مثال‌ها و مصادیق‌ها اهمیت ویژه‌ای دارند لذا توجه به این موارد از سایر موضوعات مهم‌تر است و در به دست آوردن درصد بالا به شما کمک می‌کند.

نظر خواهی (سوال های نظم حوزه): آیا مقررات آزمون اجرا می‌شود؟

دانش آموزان گرامی؛ لطفاً در هنگام پاسخ‌گویی به سؤال‌های زیر، به شماره‌ی سؤال‌ها دقت کنید.

شروع به موقع

۲۹۴- آیا آزمون در حوزه‌ی شما به موقع شروع می‌شود؟ (زمان‌های شروع پاسخ‌گویی به نظرخواهی و سؤال‌های علمی در ابتدای برگه‌ی نظرخواهی آمده است)

(۱) بله، هر دو مورد به موقع و دقیقاً سر وقت آغاز می‌شود.

(۲) پاسخ‌گویی به نظرخواهی رأس ساعت آغاز نمی‌شود.

(۳) پاسخ‌گویی به سؤال‌های علمی رأس ساعت آغاز نمی‌شود.

(۴) در هر دو مورد بی‌نظمی وجود دارد.

متأخرین

۲۹۵- آیا دانش‌آموزان متأخر در محل جداگانه متوقف می‌شوند؟

(۱) خیر، متأسفانه تا زمان شروع آزمون (و حتی گاهی اوقات پس از آن) داوطلبان متأخر در حال رفت و آمد در سالن آزمون هستند.

(۲) این موضوع تا حدودی رعایت می‌شود اما نه به طور کامل

(۳) بله، افراد متأخر ابتدا متوقف می‌شوند و بعداً وارد حوزه می‌شوند اما در هنگام ورود، سروصدا و همهمه ایجاد می‌شود.

(۴) بله، افراد متأخر بعداً وارد حوزه می‌شوند ضمناً برای آنان محل جداگانه‌ای در نظر گرفته شده و بی‌نظمی و سروصدا ایجاد نمی‌شود.

مراقبان

۲۹۶- عملکرد و جدیت مراقبان آزمون امروز را چگونه ارزیابی می‌کنید؟

(۱) خیلی خوب (۲) خوب (۳) متوسط (۴) ضعیف

پایان آزمون - ترک حوزه

۲۹۷- آیا در حوزه‌ی شما به داوطلبان قبل از پایان آزمون اجازه‌ی خروج زودهنگام داده می‌شود؟

(۱) بله، قبل از پایان آزمون اجازه‌ی ترک حوزه داده می‌شود.

(۲) گاهی اوقات

(۳) به ندرت

(۴) خیر، هیچ‌گاه

ارزیابی آزمون امروز

۲۹۸- به طور کلی کیفیت برگزاری آزمون امروز را چگونه ارزیابی می‌کنید؟

(۱) خیلی خوب (۲) خوب (۳) متوسط (۴) ضعیف