

۱- بیت «خلاف طریقت بود کاولیا / ... کنند از خدا جز خدا» با کدام واژه کامل می‌شود؟

- (۱) تمنا
(۲) حاجت
(۳) کریم
(۴) حضرت

۲- واژه‌های «شفق» و «حضیض» به ترتیب چه معنایی دارند؟

- (۱) سپیده‌ی صبح - فرود
(۲) سپیده‌ی صبح - اوج
(۳) سرخی افق پس از غروب آفتاب - اوج
(۴) سرخی افق پس از غروب آفتاب - فرود

۳- کدام بیت نادرستی املایی دارد؟

- (۱) من بدین خواری و این غربت از آن راه دراز / به تمنای تو افتاده‌ام، ای شمع طراز
(۲) گرچه در شهر تو را هم نفسان بسیارند / نفسی نیز به احوال غریبان پرداز
(۳) در نماز همه گر زان که حضوری شرط است / بی حضور تو شاید که گذارند نماز
(۴) من خود از دام تو دل را برهانم روزی / اگر تو در دام من افتی نرهانندت باز

۴- هیچ واژه‌ای با ساختمان غیرساده در عبارت زیر نیست که نقش دستوری ... داشته باشد.

«قصه‌ی حائل یوسف را نیک نه از حسن صورت او گفت، بلکه از حسن سیرت او گفت؛ زیرا که نیکوخوا، بهتر هزار بار از نیکورو و نیز گفت

تا عالمیان بدانند که هرگز کید کاید با خواست خداوند غیب‌دان برابری نیاید.»

- (۱) مفعول
(۲) صفت بیانی
(۳) نهاد
(۴) متمم

۵- نقش دستوری «همه» در مصراع اول و نقش دستوری «نقض» در مصراع دوم بیت زیر به ترتیب کدام است؟

«تا عهد تو درستم عهد همه بشکستم / بعد از تو روا باشد نقض همه پیمان‌ها»

(۱) صفت مبهم - مسند (۲) صفت مبهم - نهاد (۳) مضاف‌الیه - مسند (۴) مضاف‌الیه - نهاد

۶- ضمیر پیوسته با نقش دستوری مضاف‌الیه در کدام بیت وجود ندارد؟

(۱) سال‌ها مادر به نازم پرورید / وز نهال نوبرم کامی ندید

(۲) ستانی همی زندگانی ز مردم / ازیرا درازت بود زندگانی

(۳) نه چنان گناهکارم که به دشمنم سپاری / تو به دست خویش فرمای اگرم کنی عذابی

(۴) تا در این مرحله‌ی مشغله‌ناک / پاک خیزد گهرت از دل پاک

۷- در کدام بیت گروهی هست که دو وابسته‌ی پسین داشته باشد؟

(۱) هر که دید آن عارض خورشیدوار / شد هلال‌آسا ز مهر او نزار

(۲) حسود جاه تو در پرده‌ی خجالت باد / چو عنکبوت که بر عیب خویش پرده‌تن است

(۳) خاموش محتشم که از این نظم گریه‌خیز / روی زمین به اشک جگرگون کباب شد

(۴) تو چون به نور خرد شمع گیتی افروزی / فروغ خویش ز همسایگان دریغ مدار

۸- تصویر بیت زیر در بیت گزینده‌ی ... نیز مشهود است.

«صبا بر آن سر زلف ار دل مرا بینی / ز روی لطف بگویش که جا نگه دارد»

(۱) چندین به پریشانی آن طره چه نازی / در زلف تو از زلف تو آشفته‌تری هست

(۲) تا سر زلف پریشان تو محبوب من است / روزگارم به سر زلف پریشان ماند

(۳) سنبل خواب پریشان روید از بالین مرا / شب که در مدّ نظر زلف پریشان تو نیست

(۴) سرنوشت من مجنون ز پریشان‌حالی / زلف از باده پریشان‌شده را می‌ماند

۹- کدام بیت با دیگر ابیات قرابت معنایی کم‌تری دارد؟

(۱) خون‌بهایی کز تو خواهم گر به خاک من گذشتی / طره‌ی مشکین پریشان کن به رسم سوگواری

(۲) هر که را با خط سبزت سر سودا باشد / پای از این دایره بیرون نهد تا باشد

(۳) بدین دو دیده که امشب تو را همی‌بینم / دریغ باشد فردا به دیگری نگرم

(۴) همیشه در دل من هر کس آمدی و شدی / تو برگذشتی و نگذشت بعد از آن دتار

۱۰- کدام بیت با بیت «بید مجنون در تمام عمر سر بالا نکرد / حاصل بی‌حاصلی نبود به‌جز شرمندگی» قرابت معنایی کمتری دارد؟

(۱) اگر همین خور و خوابست حاصل از عمرت / به هیچ کار نیاید حیات بی‌حاصل

(۲) حاصل عمرم همه بی‌حاصلی است / آه زین حاصل که حاصل کرده‌ام

(۳) خجلت بی‌ثمری قد مرا کرده دو تا / شاخ هرچند خم از جوش ثمر می‌گردد

(۴) می‌کشم چون بید مجنون خجلت از بی‌حاصلی / من که پیش از سایه بر خاکم ثمر افتاده است

۱۱- واژه‌های «مفتاح، مکر، کاید، ملک» به ترتیب در کدام گزینه درست معنا شده است؟

(۱) کلید، فریب، مکار، پادشاهی (۲) کلیدها، بدان‌دیشی، حيله‌گر، فرشته‌ها

(۳) کلید، حيله، نیرنگ، زمین متعلق به شخص (۴) کلیدها، خدعه، نیرنگ، فرشته‌ها

۱۲- متن زیر چند غلط املایی دارد؟

«و قوی‌تر رکنی بنای مودت را، کتمان اسرار است، و من در باطن کار محرم دیگر ندارم و اعتماد بر کرم و عهد تو مقصور داشته‌ام. و می

توانم دانست که خطری بزرگ است، اما به مروت و حریت آن لایق‌تر که مرا بدین آرزو برسانی، و اگر از آن جهت رنجی تحمل باید کرد

سحل شمیری.»

(۱) یک (۲) دو (۳) سه (۴) چهار

۱۳- کتاب‌های «گوشواره عرش» و «سیاست‌نامه» به ترتیب از آثار چه کسانی است؟

(۱) علی موسوی گرمارودی، خواجه نصیرالدین توسی (۲) علی موسوی گرمارودی، خواجه نظام‌الملک توسی

(۳) محمد بن زید توسی، خواجه نظام‌الملک توسی (۴) محمد بن زید توسی، خواجه نصیرالدین توسی

۱۴- درباره‌ی افعال مشخص‌شده‌ی ابیات زیر، کدام گزینه اطلاعات درستی در بر دارد؟

«وقتی دل سودایی می‌رفت به بستان‌ها / بی‌خویشتنم کردی بوی گل و ریحان‌ها

که نعره زدی بلبل گه جامه دریدی گل / با یاد تو افتادم از یاد برفت آن‌ها»

(۱) هر دو سوم شخص مفرد، ماضی استمراری است.

(۲) اولی دوم شخص مفرد، مضارع اخباری و دومی سوم شخص مفرد، ماضی استمراری است.

(۳) اولی سوم شخص مفرد، ماضی استمراری و دومی دوم شخص مفرد، مضارع اخباری است.

(۴) هر دو دوم شخص مفرد، مضارع اخباری است.

۱۵- در عبارت زیر به ترتیب چند مضاف‌الیه و چند صفت بیانی وجود دارد؟

«تدبیر برادران بر تقدیر رحمان آمد، ملک او را دولت بر دولت زیادت کرد تا عالمیان بدانند که هرگز کید کایدان با خواست خداوند غیب

دان برابر نیاید!»

(۱) چهار، یک (۲) چهار، دو (۳) پنج، یک (۴) سه، دو

۱۶- در کدام گزینه «ردیف» به همراه «قافیه» آمده است؟

(۱) چنان شرم‌دار از خداوند خویش / که شرمت ز بیگانگان است و خویش

(۲) گلاب است گویی به جویش روان / همی شاد گردد ز بویش روان

(۳) گرم قبول کنی ور برانی از بر خویش / نگردم از تو وگر خود فدا کنم سر خویش

(۴) خرامان بشد سوی آب روان / چنان چون شده باز جوید روان

۱۷- در کدام بیت آرایه‌ی «ایهام» وجود دارد؟

(۱) ناگشوده گل نقاب آهنگ رحلت ساز کرد / ناله کن بلبل که گلبانگ دل افکاران خوش است

(۲) نه من بر آن گل عارض غزل سرایم و بس / که عندلیب تو از هر طرف هزاران‌اند

(۳) از چاشنی قند مگو هیچ و ز شکر / ز آن‌رو که مرا از لب شیرین تو کام است

(۴) دولت صحبت آن شمع سعادت پرتو / باز پرسید خدا را که به پروانه‌ی کیست

۱۸- در کدام بیت آرایه‌ی «حسن تعلیل» وجود ندارد؟

(۱) در وداع شب همانا خون گریست / روی خون‌آلود زان بنمود صبح

(۲) تا چشم تو ریخت خون عشاق / زلف تو گرفت رنگ ماتم

(۳) مرا چو صبح به دست دعا نگهدارید / که روشن است جهان از نفس کشیدن من

(۴) مرا چو آبله بگذار تا شوم پامال / نمی‌رسد چو به کس فیضی از رسیدن من

۱۹- ویژگی شاعرانه‌ی باد صبا در همهی ابیات به‌استثنای ... مشترک است.

(۱) ای صبا سوختگان بر سر ره منتظرند / گر از آن یار سفر کرده پیامی داری

(۲) صبا به لطف بگو آن غزال رعنا را / که سر به کوه و بیابان تو داده‌ای ما را

(۳) هر صبح و شام قافله‌ای از دعای خیر / در صحبت شمال و صبا می‌فرستمت

(۴) من و باد صبا نالان دو سرگردان بی‌حاصل / من از افسون چشمت مست و او از تاب گیسویت

۲۰- مفهوم مقابل بیت «گرت هواست که معشوق نگسلد پیمان / نگاه دار سر رشته تا نگه دارد» در کدام گزینه آمده است؟

(۱) الا ای پیر فرزانه مکن منعم ز پیمانه / که من در ترک پیمانه دلی پیمان‌شکن دارم

(۲) اگر کردم جفا و زشت‌کاری / تو با من کن وفا و مهر و یاری

(۳) گر جدا سازی به تیغ جور بند از بند من / از تو قطعاً نگسلد سر رشته‌ی پیوند من

(۴) چون تو عهد خدای نشکستی / عهده بر من کز این و آن رستی

۲۱- عَيْنَ التَّرْجَمَةِ الصَّحِيحَةَ: «عَلَى كُلِّ النَّاسِ أَنْ يَتَعَايَشُوا مَعَ بَعْضِهِمْ تَعَايُشًا سَلِيمًا، مَعَ احْتِفَازٍ كُلِّ مَنْهُمْ بِعَقَائِدِهِ.»

(۱) همه مردم باید با یکدیگر هم‌زیستی مسالمت‌آمیز کنند همراه با این‌که هریک از آن‌ها عقایدش را حفظ کند.

(۲) بر هریک از مردم واجب است که با یکدیگر مسالمت‌آمیز زندگی کنند تا عقاید هریک از آن‌ها نگه داشته شود.

(۳) همه مردم باید با یکدیگر مسالمت‌آمیز هم‌زیستی کنند تا عقاید همدیگر را حفظ نمایند.

(۴) بر همه مردم لازم است که با یکدیگر به‌صورت مسالمت‌آمیز زندگی نمایند تا عقایدشان حفظ شود.

۲۲- عَيْنَ الخَطَأِ فِي تَرْجَمَةِ العِبَارَاتِ التَّالِيَةِ: **Konkur.in**

(۱) لَا أُصَدِّقُ أَنْكَ مَا قَدْرَتِ أَنْ تَتَخَرَّجِي مِنَ الْجَامِعَةِ! باور نمی‌کنم که تو توانستی از دانشگاه فارغ‌التحصیل شوی!

(۲) إِسْتَرَجِعَا أَمَانَاتِكَمَا مِنْ زَمَلَانِكَمَا لِأَنْهَمْ سَيَتْرَكُونَا غَدًا! امانت‌هایتان را از همکارانتان پس بگیرید؛ زیرا آن‌ها فردا ما را ترک خواهند کرد!

(۳) أَسْأَلُ اللَّهَ أَنْ يُعَجِّلَ فِي ظَهْرٍ إِمَامَنَا حَتَّى يَنْتَقِطَ الظُّلْمَ بظهوره! از خدا می‌خواهم که در ظهور اماممان تعجیل کند تا ظلم را با ظهورش قطع کند!

(۴) حَاوَلْتُ كَثِيرًا لِلتَّعَرُّفِ عَلَى سَبَبِ ظَاهِرَةِ مَطَرِ السَّمَكِ! برای شناختن پدیده باران ماهی بسیار کوشیدم!

٢٣- عَيِّنِ الخَطَأَ فِي التَّرْجُمَةِ لِمَا تَحْتَهُ خَطَّ عَلَى التَّرْتِيبِ:

- (١) أمرنا الجندى للوقوف على اليسار للتفتيش!؛ جب - بازرسى
(٢) تستلم زميلتنا رسائلها عبر الواتس آب!؛ دریافت می کند - نامه ها
(٣) كيف تعلموا طريق الانتصار في المهرجان؟!؛ یاد گرفتید - فستیوال
(٤) إن سب الأعداء ليس طريقة قائدنا!؛ دشنام دادن - رهبر

٢٤- ما هو الخطأ في المفهوم؟

- (١) «دفع السيئة بالتي هي أحسن.»؛ خون را با خون نمی شویند!
(٢) «كلُّ حزب بما لديهم فرحون.»؛ عيسى به دين خود، موسى به دين خود!
(٣) «واعتصموا بحبل الله جميعاً ولا تفرقوا.»؛ یک دست صدا ندارد!
(٤) «يزرع الجاهل العدوان فيحصد الخسران.»؛ جواب ابلهان خاموشی است!

٢٥- عَيِّنِ كَلِمَةً لَا تَنَاسِبُ التَّوْضِيحَ التَّالِيَّ: «فاكهة يأكلها الناس مُحَقَّقَةً وَغَيْرَ مُحَقَّقَةً.»

- (١) الزيتون (٢) العنب (٣) الممشش (٤) الليمون

الشمس أقرب نجم إلى الأرض و هي كبيرة جداً بالنسبة إلى الأرض و بعيدةً متناً كثيراً و مع هذا البعد فإن ضوءها يصل إلينا خلال ثمانى دقائق فقط! إن ضوء الشمس أحد العناصر المؤثرة في نمو الأشجار و الأزهار و الثمار و أشعتها نافعة للإنسان و الحيوان و بها يتكون فى الجسم فيتامين «د» و هو يبعد الجسم عن كثير من الأمراض. الشمس تعطى ضوءها إلى القمر أيضاً و القمر يدور حول الأرض و يُنيرها فى الليل. و هناك عددٌ كبيرٌ من الأجرام السماوية حول الشمس تُعرفُ كُلُّهَا بالمنظومة الشمسية.

٢٦- عَيِّنِ الخَطَأَ:

- (١) الأرض أكبر من الشمس.
(٢) الأجرام السماوية حول الشمس تُعرفُ كُلُّهَا بالمنظومة الشمسية.
(٣) إن القمر يدور حول الأرض.
(٤) الأشجار تستفيد من ضوء الشمس لنموها.

٢٧- عَيِّنِ الصَّحِيحَ:

- (١) أشعة الشمس لإسلامة الإنسان مُضِرَّةٌ.
(٢) الأجرام السماوية حول الشمس قليلة جداً.
(٣) إن القمر ضياءه من الشمس.
(٤) الشمس أبعد نجم إلى الأرض.

٢٨- عَيِّنِ الصَّحِيحَ لِلْفَرَاغِ: «يَصِلُ ضَوْءُ الشَّمْسِ فِي ... إِلَى الْأَرْضِ.»

(٤) ٨ دقائق

(٣) ٥ دقائق

(٢) ٨ ساعات

(١) ١٠ دقائق

٢٩- عَيِّنِ الْخَطَأَ عَنِ الْكَلِمَاتِ الْمَعْيَنَةِ فِي النَّصِّ:

(٢) يَتَكَوَّنُ: ثلاثي مزيد و مصدره «تكوين»

(١) يُبْعِدُ: ثلاثي مزيد من باب «إفعال»

(٤) أَشِعَّةٌ: جمع تكسير و مفردة «شعاع»

(٣) الأجرام: جمع تكسير و مفردة «جرم»

٣٠- عَيِّنِ الصَّحِيحَ عَنِ كَلِمَةِ «العناصر» فِي النَّصِّ:

(٢) اسم - جمع تكسير مفردة «عُنْصُرٌ» و مؤنث / صفة

(١) اسم - جمع تكسير - مفردة «عُنْصُرٌ» و مذكر / مضاف إليه

(٤) اسم - جمع تكسير - مذكر / صفة

(٣) اسم - مفرد - مذكر / مضاف إليه

٣١- عَيِّنِ الصَّحِيحَ فِي تَرْجُمَةِ مَا أُشِيرَ إِلَيْهِ بِخَطِّ:

(٢) زميلتي جاهزة لامتحانات نهاية السنة! بانگیزه

(١) اِشْتَرَى وَالِدُ حَامِدٍ حَاسِبًا لَهُ! ماشين جاپ

(٤) يَسْحَبُ الرَّجُلُ سَيَّارَةً ثَقِيلَةً بِأَيْدِيهِ! می کشد

(٣) إلهي قد انقطع رجائي عن الخلق! علاقه

٣٢- عَيِّنِ الْخَطَأَ فِي التَّرَادُفِ:

(٢) حُجْرَةٌ = عُرْفَةٌ

(١) أَصِيحٌ = صَارَ

(٤) تَشَاهَدُ = تَرَى

(٣) حَفَلَةٌ = ظَاهِرَةٌ

٣٣- عَيِّنِ الْجُمْلَةَ الَّتِي الْفِعْلُ فِيهَا مُتَعَدٌّ:

(١) إِنِّي سَافَرْتُ إِلَى أَصْفَهَانَ فِي الصَّيْفِ الْمَاضِي. (٢) بَقِيَ سَعِيدٌ وَحِيدًا فِي الْبَيْتِ لِمُطَالَعَةِ دُرُوسِهِ.

(٤) مِنْ خَافِ الْعِقَابِ انْصَرَفَ عَنِ السِّيَّاتِ.

(٣) بِكَثْرَةِ التَّوَاضُعِ يَتَكَامَلُ الشَّرَفُ.

٣٤- عَيِّنِ الصَّحِيحَ لِلْفَرَاغِ عَلَى التَّرْتِيبِ: «... الطَّلَابُ فِي الْإِصْطِفَافِ الصَّبَاحِيِّ لِأَنَّ الْمُدِيرَ ... لِلْفَائِزِينَ فِي الْمَسَابِقَاتِ جَوَائِزَ.»

(٤) يُخْضِرُ - أَخْضَرَ

(٣) يَخْضُرُ - خَضَرَ

(٢) أَخْضَرَ - خَضَرَ

(١) خَضَرَ - أَخْضَرَ

٣٥- عَيِّنِ غَيْرَ الصَّحِيحِ فِي التَّرْجُمَةِ:

(٤) تَفَرَّقُوا: پراکنده شويد

(٣) فَرَّقُوا: پراکنده سازيد

(٢) تَفَرَّقُوا: پراکنده شدند

(١) فَرَّقُوا: پراکنده ساختند

٣٦- عَيِّنِ مَا لَيْسَ مَصْدَرًا:

(٤) أَمْطَارٌ - ذَكَرٌ

(٣) إِعْتِصَامٌ - تَخْرُجٌ

(٢) تَعْلِيمٌ - تَسَاقُطٌ

(١) تَأْكِيدٌ - مُسَاعَدَةٌ

۳۷- عین الفعل الماضی:

- (۱) شَجَعْنَا عَلَى الْجَاهِدِ.
 (۲) عَلَّمْنَا الْمَعْلَمُونَ دَرَسَ الْحَيَاةِ.
 (۳) أَيُّهَا النَّاسُ تَعَايَشُوا تَعَايِشًا سَلِيمًا.
 (۴) أَغْلِقُوا نَوَافِذَ الْحِجْرَاتِ.

۳۸- عین غیر الصحیح للفراغ: «إذا تعایش النَّاسُ تعایشًا سَلِيمًا...»

- (۱) اجتنبوا الإصرار على نقاط الخلاف.
 (۲) تجلّى اتحادهم فى صور كثيرة.
 (۳) احتفظ كلُّ منهم بعقائده.
 (۴) حاولوا بَثَّ التفرقة بين صفوفهم.

۳۹- عین الفعل الماضی:

- (۱) أنت هو الذى تُزِينُ السَّمَاءَ بِأَنْجُمٍ!
 (۲) تفتحُ نافذة جميلة إلى ساحةٍ حديقتنا!
 (۳) تذكّرت طائرة ورقية فى الطفولة!
 (۴) تلاحظ وقوع أمرٍ غير مهمٍّ وأنت تحزن!

۴۰- عین الجواب الصحیح فى الحوار: «إذهب إلى قاعةِ المطارِ معَ مُراقبيك! - ...»

- (۱) أنا بخير، أشكرك.
 (۲) على عيني!
 (۳) شرفتمونا!
 (۴) أهلاً بكم!

۴۱- کدام یک نشانگر دو بعدی بودن وجود انسان می باشد؟

- (۱) اعتقاد یا عدم اعتقاد به معاد
 (۲) دقت در آیات مربوط به آفرینش
 (۳) تفاوت در اهداف و اندیشه ها
 (۴) چیستی مرگ و آینده انسان پس از آن

۴۲- مطابق روایت نبوی، ملاک باهوشی مؤمنان چیست و طبق روایت «برای نابودی و فنا خلق نشده اید...» از رسول اکرم (ص) بیان ایشان

درباره مرگ چگونه است؟

- (۱) فراوان به یاد مرگ بودن - طلوعی برای روح و غروبی برای جسم
 (۲) توجه به حیات پس از مرگ - طلوعی برای روح و غروبی برای جسم
 (۳) فراوان به یاد مرگ بودن - انتقال از این جهان به جهانی دیگر
 (۴) توجه به حیات پس از مرگ - انتقال از این جهان به جهانی دیگر

۴۳- با توجه به آیه شریفه «و ما هذه الحياة الدنيا الا لهو و لعب و ان الدار الاخرة لهي الخوان لو كانوا يعلمون» منظور از عبارت‌های «لهو و لعب»

و «لهي الخوان» به ترتیب چیست و از این آیه کدام مفهوم مستفاد می‌گردد؟

(۱) کم ارزش بودن زندگی دنیوی - حقیقی بودن زندگی آخرت - متفاوت بودن حقیقت دنیا و آخرت

(۲) کم ارزش بودن زندگی دنیوی - حقیقی بودن زندگی آخرت - باز شدن پنجره‌های امید و روشنایی به روی انسان

(۳) سرگرمی و بازی - حیات ابدی - متفاوت بودن حقیقت دنیا و آخرت

(۴) سرگرمی و بازی - حیات ابدی - باز شدن پنجره‌های امید و روشنایی به روی انسان

۴۴- مطابق اندیشه اسلامی ناگوار ندانستن مرگ از دیدگاه خداپرستان حقیقی معلول چیست و نهراسیدن خداپرستان از مرگ به چه معناست؟

(۱) دل نسپردن به دنیا - داشتن آرزوی مرگ برای ملاقات خداوند

(۲) ترجیح دادن آخرت بر دنیا - داشتن آرزوی مرگ برای ملاقات خداوند

(۳) دل نسپردن به دنیا - درخواست طول عمر از خداوند برای فراهم کردن زمینه رشد خود

(۴) ترجیح دادن آخرت بر دنیا - درخواست طول عمر از خداوند برای فراهم کردن زمینه رشد خود

۴۵- سرلوحه دعوت پیامبران الهی در کنار توحید و یکتاپرستی، چه بوده است و مصداق آنکه پیامبران عاقل‌ترین و راست‌گوترین مردمان در

طول تاریخ بوده‌اند، کدام است؟

(۱) ایمان به زندگی در جهان دیگر - پیامبران با قاطعیت کامل از وقوع معاد خیر و نسبت به آن هشدار داده‌اند.

(۲) مبارزه با شرک - پیامبران با قاطعیت کامل از وقوع معاد خیر و نسبت به آن هشدار داده‌اند.

(۳) ایمان به زندگی در جهان دیگر - حتی کافرین نیز پیامبر اکرم (ص) را به‌عنوان فردی امین قبول داشتند.

(۴) مبارزه با شرک - حتی کافرین نیز پیامبر اکرم (ص) را به‌عنوان فردی امین قبول داشتند.

۴۶- عبارت قرآنی «می‌دانم که خدا بر هر کاری تواناست» در ادامه و تأیید کدام یک از دلایل اثبات معاد آمده است؟

(۱) بیان نمونه‌هایی از زنده شدن مردگان (۲) آفرینش نخستین انسان

(۳) نظام مرگ و زندگی در طبیعت (۴) حکمت الهی

۴۷- با نظر به قرآن کریم، خداوند چگونه زمین مرده را پس از مرگش زندگی می‌بخشد و تأکید بر اینکه هیچ شکی در معاد انسان نیست، در

کدام آیه شریفه آمده است؟

(۱) فرستادن ابر به سوی سرزمین مرده - «أَفَحَسِبْتُمْ أَنَّمَا خَلَقْنَاكُمْ عَبَثًا...»

(۲) رویاندن گیاهان و نباتات در سرزمین مرده - «أَفَحَسِبْتُمْ أَنَّمَا خَلَقْنَاكُمْ عَبَثًا...»

(۳) رویاندن گیاهان و نباتات در سرزمین مرده - «اللَّهُ لَا إِلَهَ إِلَّا هُوَ لِيَجْمَعَنَّكُمْ...»

(۴) فرستادن ابر به سوی سرزمین مرده - «اللَّهُ لَا إِلَهَ إِلَّا هُوَ لِيَجْمَعَنَّكُمْ...»

۴۸- ترجمه کدام عبارت قرآنی از نظر اشاره به امکان یا ضرورت معاد با دیگر گزینه‌ها متفاوت است؟

- ۱) «دوزخیان می‌گفتند: هنگامی که ما مردیم و استخوان شدیم، آیا برانگیخته خواهیم شد؟»
- ۲) «نه تنها استخوان‌های آن‌ها را به حالت اول در می‌آوریم، بلکه سر انگشتان آن‌ها را نیز همان‌گونه که بود، مجدداً خلق می‌کنیم.»
- ۳) «گفت: کیست که این استخوان‌های پوسیده را دوباره زنده کند؟»
- ۴) «آیا ما آن‌ها را که ایمان آورده و کارهای شایسته انجام داده‌اند با مفسدان در زمین یکسان قرار خواهیم داد؟»

۴۹- کدام عبارت شریفه بیانگر تفاوت میان عالم برزخ با دنیا است و مطابق با کلام امام کاظم (ع)، مقدار دیدار مؤمن با خانواده‌اش پس از مرگ بر

چه مبنایی است؟

۱) «قَالَ رَبُّ ارْجِعُونِ لَعَلِّي أَعْمَلُ صَالِحاً فِيمَا تَرَكْتُ كَلَّا...» - کیفیت اعمالش

۲) «قَالَ رَبُّ ارْجِعُونِ لَعَلِّي أَعْمَلُ صَالِحاً فِيمَا تَرَكْتُ كَلَّا...» - کمیت فضیلت‌هایش

۳) «يُنَبِّئُوا الْإِنْسَانَ يَوْمَئِذٍ بِمَا قَدَّمَ وَأَخَّرَ» - کیفیت اعمالش

۴) «يُنَبِّئُوا الْإِنْسَانَ يَوْمَئِذٍ بِمَا قَدَّمَ وَأَخَّرَ» - کمیت فضیلت‌هایش

۵۰- مطابق با آیات قرآن کریم پاسخ فرشتگان الهی به کسانی که خود را تحت فشار و مستضعف می‌دانند، چیست و این مطلب مؤید کدام

است؟

۱) آیا توانایی انجام اعمال صالح را در دنیا نداشتید؟ - وجود ارتباط میان عالم برزخ و دنیا

۲) مگر زمین خدا وسیع نبود که مهاجرت کنید؟ - وجود ارتباط میان عالم برزخ و دنیا

۳) آیا توانایی انجام اعمال صالح را در دنیا نداشتید؟ - وجود شعور و آگاهی در عالم برزخ

۴) مگر زمین خدا وسیع نبود که مهاجرت کنید؟ - وجود شعور و آگاهی در عالم برزخ

۵۱- «فِرْسُودِغِي»، «مِتَلَشِي شَدْن» و «تَحْلِيلِ نَاطِقِي» به ترتیب مربوط به کدام یک از ساحت وجود انسان است؟

۱) روحانی - جسمانی - جسمانی

۲) جسمانی - روحانی - جسمانی

۳) جسمانی - روحانی - روحانی

۴) جسمانی - جسمانی - روحانی

۵۲- بین «میل به جاودانگی» و «بی‌ارزش شدن زندگی چند روزه دنیا» و «یأس و ناامیدی»، برای منکران معاد رابطه علیت برقرار است که

عنوان هر یک، به ترتیب ... و ... و ... می‌باشد.

۱) علت - معلول - معلول ۲) معلول - علت - علت ۳) علت - علت - معلول ۴) معلول - معلول - علت

۵۳- مژده «فلا خوف علیهم و لا هم یحزنون» بهره افرادی است که:

۱) مرگ را طلوعی پس از غروب جسم و تولدی دیگر می‌دانند.

۲) خود را به لباس تقوا که بهترین لباس است، آراسته‌اند.

۳) ایمان به خدا و رستاخیز و انجام عمل نیک را با هم دارند.

۴) خلوص در راه خدا را بهترین ذخیره هر لحظه زندگی خود قرار می‌دهند.

۵۴- آیه شریفه «و قالوا ما هی اٰلآ حیاتنا الدّٰنیا نموت و نحیا ...» از زبان ... است و آنان معتقدند ما را فقط ... نابود می‌کند، البته این سخن را

از روی علم نمی‌گویند.

(۱) کافران - ناامیدی (۲) مشرکان - ناامیدی (۳) مشرکان - گذشت روزگار (۴) کافران - گذشت روزگار

۵۵- یکی از علل انکار معاد، نشناختن صفت ... الهی بوده و بعید بودن چیزی به معنای غیرممکن بودن آن

(۱) قدرت - است (۲) قدرت - نیست (۳) علم - نیست (۴) علم - است

۵۶- آن‌جا که احساس تشنگی با آب برطرف می‌شود و آن‌جا که مصلح و مفسد، پاداشی در خور صلاح و فساد دریافت می‌کنند، به ترتیب اثبات معاد در پرتو ... و ... مفهوم می‌گردد.

(۱) عدل - حکمت (۲) حکمت - عدل (۳) حکمت - حکمت (۴) عدل - عدل

۵۷- گرایشی که عموم تلاش‌های انسان را تحت تأثیر خود قرار می‌دهد، میل به ... است که پاسخ‌گوی آن ... است و نشانی بر ... خداوند می‌باشد.

(۱) بقا و جاودانگی - رستاخیز - حکمت (۲) کمالات بی‌نهایت - رستاخیز - عدل

(۳) بقا و جاودانگی - حکیمانانه بودن خلقت - حکمت (۴) کمالات بی‌نهایت - عادلانه بودن خلقت - عدل

۵۸- استدلال‌های قرآن کریم درباره امکان معاد ... دسته‌اند و ... به آن اشاره ندارد.

(۱) دو - آفرینش نخستین انسان (۲) سه - نظام مرگ و زندگی در طبیعت

(۳) سه - عدالت الهی (۴) دو - نمونه‌هایی از زنده‌شدن مردگان

۵۹- با توجه به روایت نبوی، هرکس سنت و روش نیکی را در جامعه جاری سازد و مردمی در دنیا به آن سنت عمل کنند کدام پاداش را دریافت می‌کند؟

(۱) مردمی که به آن سنت عمل می‌کنند، بخشی از ثواب خود را به آن فرد هدیه خواهند کرد.

(۲) ثواب انجام عمل را به حساب آن شخص می‌گذارند، بدون آن‌که از اجر انجام‌دهنده آن کم کنند.

(۳) شخصی که آن سنت را جاری ساخته از اصل ثواب و مابقی از ثمرات و آثار آن استفاده خواهند کرد.

(۴) ثواب انجام عمل میان تمام افرادی که آن عمل را انجام داده‌اند تقسیم می‌شود، هرچند مرده باشند.

۶۰- منظور از کلمه «توفی» در قرآن کریم ... است و برای اشاره به بعد ... انسان استفاده شده است.

(۱) دریافت تمام و کمال حقیقت انسان - روحانی (۲) دریافت تمام و کمال حقیقت انسان - جسمانی و روحانی

(۳) فعالیت آگاهانه‌ی روح در برزخ - روحانی (۴) فعالیت آگاهانه‌ی روح در برزخ - جسمانی و روحانی

61- Mr. Butcher looks very ... today. I think he is one of ... bosses that I have ever had.

1) happy / the best

2) happily / the better

3) happily / the best

4) happy / better

62- It was ... that we decided to go out for a walk. We took a long walk through the park.

1) such day a lovely sunny

2) such a sunny lovely day

3) such a day lovely sunny

4) such a lovely sunny day

63- My friend Mark is always talking about hereafter and how he hopes to go to ... when he dies.

1) earth

2) observatory

3) heaven

4) planet

64- He said walking to the door, "If you can't be honest, don't expect to stand up in a court room and honesty."

- 1) defend 2) drop 3) collect 4) carry

65- When something ... happens, you can't wait to tell your beloved ones about it, knowing they will share in your excitement.

- 1) famous 2) wonderful 3) dangerous 4) powerful

66- If you're unsure as to why you should start meditating on a ... basis, take a look at the benefits to get an idea of what this skill could do for you in the long run.

- 1) healthy 2) calm 3) daily 4) wrong

The Olympic Games will be held in our country. As a great many people will be visiting the country, the government will be building new hotels, a stadium and a fine new swimming pool. They will also be building new roads and a special railway line. The games will be held just outside the capital and the whole area will be called "Olympic City". Workers will have completed the new roads by the end of this year. By the end of next year, they will have finished work on the new stadium. The fine modern buildings have been designed. We are all very excited and are looking forward to the Olympic Games because they have never been held in this country.

67- When will the workers finish work on the new stadium?

- 1) Before the next year finishes 2) In one year
3) When Games will be held 4) When people visit the country

68- The Olympic Games will be held in this country

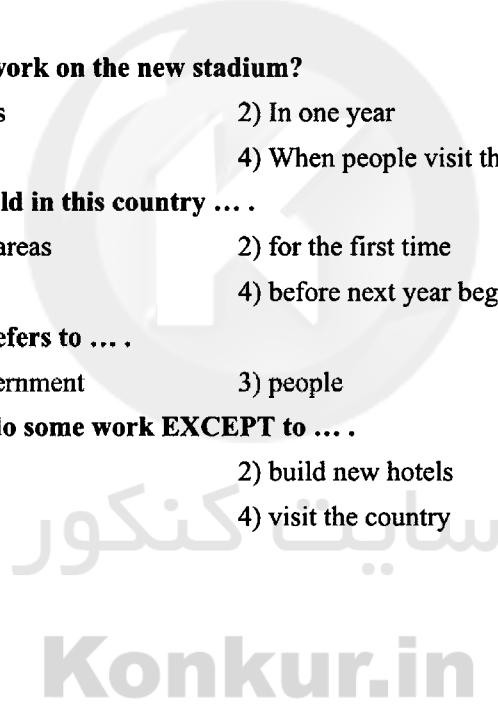
- 1) inside the capital and some areas 2) for the first time
3) every four years 4) before next year begins

69- The underlined word "they" refers to

- 1) workers 2) government 3) people 4) games

70- The government are going to do some work EXCEPT to

- 1) build a stadium 2) build new hotels
3) design modern buildings 4) visit the country

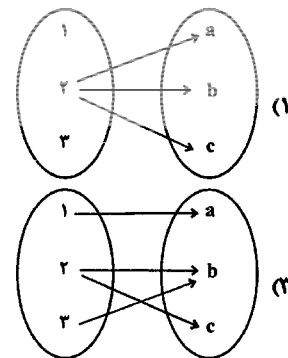
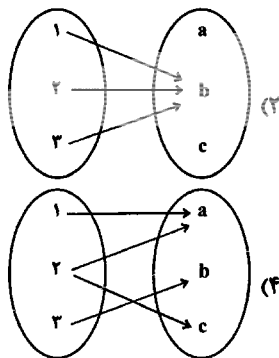


۷۱- جواب معادله $\frac{3x-5}{1-2x} = -2$ کدام است؟

- (۲) -۳
(۴) $-\frac{3}{5}$

- (۱) -۱
(۳) $\frac{5}{3}$

۷۲- کدام یک از نمودارهای پیکانی زیر تابع است؟



۷۳- اگر دو زوج مرتب $(-4, a+b)$ و $(a-2b, 8)$ برابر باشند، در این صورت ab کدام است؟

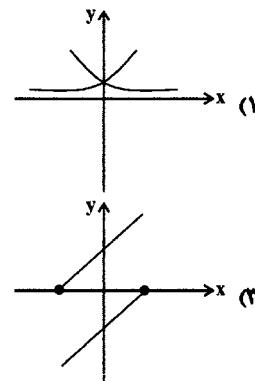
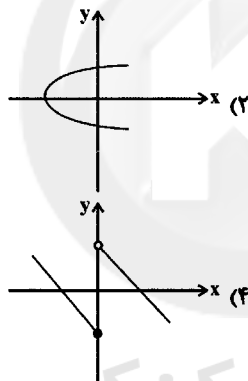
- (۴) -۱۵

- (۳) ۱۵

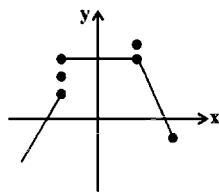
- (۲) -۱۲

- (۱) ۱۲

۷۴- کدام یک از نمودارهای زیر مربوط به یک تابع است؟



۷۵- حداقل چند نقطه از نمودار زیر را باید حذف کنیم تا در این نمودار، y بیانگر یک تابع بر حسب x باشد؟



- (۱) یک نقطه

- (۲) دو نقطه

- (۳) سه نقطه

- (۴) چهار نقطه

۷۶- ریشه‌های معادله $\frac{2x+3}{x-1} - \frac{2x-3}{x+1} = \frac{10}{x^2-1}$ چگونه است؟

- (۲) دو ریشه منفی دارد.

- (۱) یک ریشه مثبت و یک ریشه منفی دارد.

- (۴) فاقد ریشه حقیقی است.

- (۳) فقط یک ریشه مثبت دارد.

۷۷- دو شیر A و B به یک استخر متصل‌اند. شیر A استخر را در نصف مدت زمانی که شیر B استخر را پر می‌کند، می‌تواند پر کند. اگر چنانچه دو شیر را با هم باز کنیم، آنگاه استخر در ۴ ساعت پر می‌شود، اگر شیر A به تنهایی باز باشد، استخر در چند ساعت پر می‌شود؟

- (۱) ۴ (۲) ۸ (۳) ۶ (۴) ۱۲

۷۸- کدام گزینه، توصیفی از یک تابع نیست؟ (در هر گزینه، از راست به چپ، عبارت‌ها به ترتیب متغیر مستقل و متغیر وابسته هستند).

(۱) رابطه بین شعاع دایره و مساحت آن

(۲) رابطه بین هر فرد و اندازهٔ قد او در یک زمان مشخص

(۳) رابطه بین یک عدد طبیعی اول و مقسوم‌علیه‌های آن

(۴) رابطه بین هر داوطلب کنکور رشته‌ای خاص و رتبهٔ کشوری‌اش در آن رشته

۷۹- اگر رابطه $f = \{(1, 4), (-2, a+b), (1, a^2), (-2, 3)\}$ تابع باشد، مجموع مقادیر ممکن برای b کدام است؟

- (۱) ۶ (۲) ۵ (۳) ۱ (۴) -۵

۸۰- به ازای چه مقدار از m معادله $\frac{x-4}{2m} = \frac{2m+3x}{(x-1)^2}$ دارای جواب $x = -1$ است؟

- (۱) صفر (۲) ۲

(۳) -۲ (۴) هیچ مقداری برای m وجود ندارد.

۸۱- پاسخ صحیح پرسش‌های زیر به ترتیب در کدام گزینه آمده است؟

الف) سپرده‌ای که پول مشتری برای مدتی نامعین در آن نگهداری می‌شود اما مشتری می‌تواند با مراجعه به بانک، موجودی این حساب را در هر زمان که بخواهد، دریافت کند، چه نامیده می‌شود؟
ب) سپرده‌ای که موجودی آن‌ها به محض اینکه مشتری مطالبه کند، باید به او یا هر کس دیگری که او بخواهد پرداخت شود، چه نام دارد؟

ج) کدام مورد دربارهٔ سپرده نادرست است؟

- (۱) الف) سپردهٔ پس‌انداز، ب) سپردهٔ دیداری، ج) سپرده در واقع بدهی بانک به مشتریانش است.
(۲) الف) سپردهٔ دیداری، ب) سپردهٔ مدت‌دار، ج) سپرده در واقع بدهی بانک به مشتریانش است.
(۳) الف) سپردهٔ دیداری، ب) سپردهٔ مدت‌دار، ج) به وجوهی که مردم صرفاً به دلایل تجاری به بانک می‌سپارند، سپرده می‌گویند.
(۴) الف) سپردهٔ پس‌انداز، ب) سپردهٔ دیداری، ج) به وجوهی که مردم صرفاً به دلایل تجاری به بانک می‌سپارند، سپرده می‌گویند.

۸۲- کدام یک از گزینه‌های زیر در خصوص بازار بورس نادرست است؟

- (۱) به بازاری که در آن کالا یا کالاهای معین مورد معامله قرار می‌گیرد، «بورس کالا» می‌گویند.
(۲) بورس کالا محل مبادلات فیزیکی کالا است و کالاها در آن جا مبادله می‌شوند.
(۳) به بازار رسمی و دائمی که در محلی معین تشکیل می‌شود و در آن اوراق بهادار مورد معامله قرار می‌گیرد، «بورس اوراق بهادار» گفته می‌شود.
(۴) در بورس‌های کالا بیشتر کالاهای واسطه‌ای و مواد خام و اولیه مثل گندم، جو و آهن مورد معامله قرار می‌گیرد.

۸۳- پاسخ صحیح پرسش‌های زیر به ترتیب در کدام گزینه آمده است؟

الف) نقش اصلی پول در مبادلات چیست؟

ب) کدام وظیفه پول در روزگار ما کاملاً محسوس است؟

پ) کدام عمل پول کار خرید و فروش کالاها را به یکدیگر آسان می‌کند؟

- ۱) الف) آسان‌سازی مبادله، ب) وسیله پس‌انداز و حفظ ارزش، پ) وسیله پرداخت در مبادلات
- ۲) الف) مشخص کردن ارزش کالاها، ب) وسیله پس‌انداز و حفظ ارزش، پ) وسیله سنجش ارزش
- ۳) الف) آسان‌سازی مبادله، ب) وسیله پرداخت‌های آینده، پ) وسیله سنجش ارزش
- ۴) الف) مشخص کردن ارزش کالاها، ب) وسیله پرداخت‌های آینده، پ) وسیله پرداخت در مبادلات

۸۴- کدام گزینه به ترتیب تکمیل کننده جاهای خالی در عبارات زیر است؟

الف) بازپرداخت اسناد اعتباری بلندمدت، اغلب ... طول می‌کشد.

ب) در کشور ما چک براساس عرف، به‌عنوان سند اعتباری ... استفاده می‌شود.

ج) ... سندی است که به موجب آن، بدهکار متعهد می‌شود مبلغ معینی را در زمان مشخص به طلبکار پرداخت کند.

د) در مواقعی که دولت یا مؤسسات خصوصی برای رفع مشکلات یا گسترش فعالیت‌های اقتصادی خود به امکانات مالی نیاز پیدا می‌کنند، ممکن است به انتشار ... اقدام کنند.

- ۱) الف) یک سال، ب) بلندمدت، ج) اوراق مشارکت، د) اوراق سهام
- ۲) الف) یک سال، ب) مدت‌دار، ج) سفته، د) اوراق مشارکت
- ۳) الف) بیش از یک سال، ب) بلندمدت، ج) سفته، د) اوراق مشارکت
- ۴) الف) بیش از یک سال، ب) بلندمدت، ج) سفته، د) اوراق مشارکت

۸۵- در کدام گزینه قسمت اول نادرست ولی قسمت‌های دوم و سوم درست است؟

- ۱) قانون عملیات بانکی بدون ربا از سال ۱۳۶۳ به اجرا درآمد. - طبق قرارداد جماله، کارفرما تعهد می‌کند در برابر عمل مشخص کارگزار یا عامل، اجرت معینی به او بپردازد. - در بانکداری اسلامی سود بانکی اعطایی به سپرده‌گذاران در قانون، ربا تلقی شده است.
- ۲) قانون عملیات بانکی بدون ربا از سال ۱۳۶۲ به اجرا درآمد. - قرارداد مساقات، قراردادی است میان صاحب باغ و دیگری که به ازای دریافت مقداری از محصول، کار نگهداری از باغ و برداشت را انجام می‌دهد. - طبق قانون عملیات بانکی بدون ربا، بانک‌ها درآمد خود را از طریق سرمایه‌گذاری مستقیم در طرح‌های تولیدی و عمرانی کسب می‌کنند.
- ۳) طبق قانون عملیات بانکی بدون ربا، بانک‌ها درآمد خود را از طریق سرمایه‌گذاری مستقیم در طرح‌های تولیدی و بازرگانی کسب می‌کنند. - قراردادی که طی آن بانک قسمتی از سرمایه شرکت‌های سهامی جدید را تأمین، و یا قسمتی از سهام شرکت‌های سهامی موجود را خریداری می‌کند و از این طریق در سود آن‌ها شریک می‌شود، مشارکت مدنی نام دارد. - براساس فقه اسلامی، هر نوع دریافت پول اضافی از وام‌گیرنده، ربا تلقی می‌شود.
- ۴) طبق قانون عملیات بانکی بدون ربا، بانک‌ها درآمد خود را از طریق سرمایه‌گذاری مستقیم در طرح‌های تولیدی و تجاری کسب می‌کنند. - مشارکت حقوقی، قراردادی بازرگانی است که به موجب آن دو یا چند شخص حقیقی یا حقوقی سرمایه نقدی یا جنسی خود را به شکل مشاع و به‌منظور ایجاد سود درهم می‌آمیزند. - قانون عملیات بانکی بدون ربا در سال ۱۳۶۳ به تصویب رسید.

۸۶- پاسخ صحیح پرسش‌های زیر به ترتیب در کدام گزینه آمده است؟

الف) کدام عملکرد و فعالیت در رابطه با بانک ملی صحیح است؟

ب) بانک توسعه صادرات کدام وظیفه را برعهده دارد؟

ج) کدام مورد از فعالیت‌های مختلف بانک‌ها محسوب می‌شود؟

د) کدام بانک می‌تواند شرکت‌ها و واحدهای تولیدی تأسیس کند؟

- ۱) الف) واسطه و وکیل سپرده‌گذاران برای سرمایه‌گذاری و مشارکت در زمینه تولید است. ب) این بانک فقط به فعالان عرصه خاصی از اقتصاد ارائه خدمات می‌کند. ج) انجام دادن وظیفه قیومت، د) بانک توسعه‌ای
- ۲) الف) بانک تجاری است که صرفاً نقش آسان‌سازی مبادلات را دارد. ب) این بانک فقط به فعالان عرصه خاصی از اقتصاد ارائه خدمات می‌کند نه به همه مردم، ج) نگهداری سهام و اوراق بهادار و اشیای قیمتی مشتریان، د) بانک سرمایه‌گذاری
- ۳) الف) به فعالیت برای توسعه مناطق محروم و تأمین مالی طرح‌های عمرانی می‌پردازد. ب) نقش آسان‌سازی مبادلات را دارد. ج) خرید و فروش سهام در بورس اوراق بهادار، د) بانک توسعه صادرات
- ۴) الف) حاکم پولی و اعتباری کشور است. ب) به فعالان عرصه خاصی از اقتصاد ارائه خدمات می‌کند نه به همه مردم، ج) خرید و فروش ارز، د) بانک مرکزی

۸۷- پاسخ صحیح پرسش‌های زیر به ترتیب در کدام گزینه آمده است؟
الف) کدام مورد از معایب استفاده از اولین پول رایج در سرزمین‌ها است؟
ب) کدام مورد از مشکلات مبادله تهاتر می‌باشد؟

ج) در دوره‌ای که کالای خاصی پرطرفدار بود در هند و روسیه چه کالاهایی خواهان بیشتری داشت؟
د) کدام بخش در مورد پول کاغذی درست است؟

۱) الف) افزایش هزینه نگهداری به منظور تأمین جا برای محافظت از این کالاها، ب) محدود کردن راه پیشرفت اقتصادی و تجاری، ج) صدف و چای، د) عده‌ای از بازرگانان در معاملات خود به جای پرداخت سکه‌های فلزی، رسیدی صادر می‌کردند که بیانگر بدهی آنان بود و طرف مقابل بر اساس اصل اعتماد این سررسید را می‌پذیرفت.

۲) الف) افزایش هزینه نگهداری به منظور تأمین جا برای محافظت از این کالاها، ب) پس‌انداز و حفظ ارزش و انتقال آن به آینده، ج) صدف و پوست سمور، د) عده‌ای از بازرگانان در معاملات خود به جای پرداخت سکه‌های فلزی، رسیدی صادر می‌کردند که بیانگر بدهی آنان بود و طرف مقابل بر اساس اصل اعتماد این رسید را می‌پذیرفت.

۳) الف) نامناسب بودن این وسیله پرداخت در معاملات با حجم زیاد، ب) پس‌انداز و حفظ ارزش و انتقال آن به آینده، ج) صدف و پوست سمور، د) بی‌مبالاتی و یا سوء استفاده برخی از صرافان از اعتماد مردم و یا تعداد زیاد انواع رسیده‌ها و صرافی‌ها، که آشنایی و اعتبارسنجی آن‌ها را برای مردم ساده کرده بود، موجب شد تا دولت‌ها برای جلوگیری از بروز این‌گونه مشکلات به ناچار چاپ و انتشار اسکناس را برعهده گیرند.

۴) الف) نامناسب بودن این وسیله پرداخت در معاملات با حجم زیاد، ب) محدود کردن راه پیشرفت اقتصادی و تجاری، ج) صدف و چای، د) بی‌مبالاتی و یا سوء استفاده برخی از صرافان از اعتماد مردم و یا تعداد زیاد انواع رسیده‌ها و صرافی‌ها، که آشنایی و اعتبارسنجی آن‌ها را برای مردم ساده کرده بود، موجب شد تا دولت‌ها برای جلوگیری از بروز این‌گونه مشکلات به ناچار چاپ و انتشار اسکناس را برعهده گیرند.

۸۸- فعالیت‌های بازار سرمایه به ترتیب چگونه منجر به موارد زیر می‌شود؟

الف) کاهش نرخ تورم

ب) تنظیم معاملات بازار سرمایه

ج) جلوگیری از نوسان شدید قیمت‌ها

د) افزایش حجم سرمایه‌گذاری در جامعه

۱) الف) با تشویق مردم به پس‌انداز و به‌کارگیری پس‌اندازها در فعالیتهای مفید اقتصادی، ب) از طریق جذب و به‌کارانداختن سرمایه‌های راکد، ج) با برقراری ارتباط بین عرضه‌کنندگان و تقاضاکنندگان سرمایه، د) با بررسی و شفاف‌سازی اطلاعات مالی شرکت‌ها و قیمت‌گذاری سهام و اوراق بهادار

۲) الف) از طریق جذب و به‌کارانداختن سرمایه‌های راکد، ب) با بررسی و شفاف‌سازی اطلاعات مالی شرکت‌ها و قیمت‌گذاری سهام و اوراق بهادار، ج) با برقراری ارتباط بین عرضه‌کنندگان و تقاضاکنندگان سرمایه، د) با تشویق مردم به پس‌انداز و به‌کارگیری پس‌اندازها در فعالیتهای مفید اقتصادی

۳) الف) با تشویق مردم به پس‌انداز و به‌کارگیری پس‌اندازها در فعالیتهای مفید اقتصادی، ب) با برقراری ارتباط بین عرضه‌کنندگان و تقاضاکنندگان سرمایه، ج) با بررسی و شفاف‌سازی اطلاعات مالی شرکت‌ها و قیمت‌گذاری سهام و اوراق بهادار، د) از طریق جذب و به‌کارانداختن سرمایه‌های راکد

۴) الف) از طریق جذب و به‌کارانداختن سرمایه‌های راکد، ب) با بررسی و شفاف‌سازی اطلاعات مالی شرکت‌ها و قیمت‌گذاری سهام و اوراق بهادار، ج) با تشویق مردم به پس‌انداز و به‌کارگیری پس‌اندازها در فعالیتهای مفید اقتصادی، د) با برقراری ارتباط بین عرضه‌کنندگان و تقاضاکنندگان سرمایه

۸۹- اگر قیمت کالایی در ابتدای سال ۵۰,۰۰۰ تومان و در انتهای سال به ۸۰,۰۰۰ تومان برسد،

الف) نرخ تورم سالانه چند درصد است؟

ب) اگر میزان افزایش قیمت‌ها در هر ماه به صورت یکسان باشد، با گذشت ۸ ماه از سال، قیمت این کالا در آخر ۸ ماه و نرخ تورم در آخر ۸ ماه به ترتیب چقدر است؟

۱) الف) ۵۰، ب) ۷۰,۰۰۰-۳۰

۲) الف) ۵۰، ب) ۶۵,۰۰۰-۴۰

۳) الف) ۶۰، ب) ۷۰,۰۰۰-۴۰

۴) الف) ۶۰، ب) ۷۰,۰۰۰-۴۰

۹۰- با توجه به اطلاعات جدول زیر با فرض آن که میزان سپرده مدت دار $\frac{1}{4}$ میزان سپرده پس‌انداز است:

| | |
|------------------------------------|----------------|
| مجموع سپرده‌های دیداری و غیردیداری | ۱۲۰۰ واحد پولی |
| میزان سپرده جاری | ۵۰۰ واحد پولی |

الف) سپرده غیردیداری چند واحد پولی است؟

ب) سپرده پس‌انداز چند واحد پولی است؟

ج) سپرده مدت‌دار چند واحد پولی است؟

د) بدهی بانک به مشتریانش چند واحد پولی است؟

۱) الف) ۷۰۰، ب) ۵۶۰، ج) ۱۴۰، د) ۱۲۰۰

۲) الف) ۵۰۰، ب) ۱۲۰، ج) ۵۶۰، د) ۱۷۰۰

۳) الف) ۷۰۰، ب) ۵۶۰، ج) ۱۴۰، د) ۱۲۰۰

۴) الف) ۵۰۰، ب) ۱۴۰، ج) ۵۶۰، د) ۱۲۰۰

۹۱- کدام گزینه درباره فارسی میانه و آثار آن صحیح است؟

۱) زبان پارتی در دوره اشکانیان رایج بود و تا اوایل دوره ساسانی نیز آثاری به این زبان، تألیف می‌شده است.

۲) زبان پارتی در شمال و شمال غربی ایران متداول بوده است.

۳) آثاری که به زبان پهلوی تألیف شده، بیشتر آثار علمی است.

۴) آثار دینی پهلوی به سبب عدم حمایت حاکمان وقت، غالباً به کتابت درنیامده بود.

۹۲- در کدام بیت هر سه واج «و - ی - ه» حداقل یکبار در جایگاه مصوت آمده است؟

(۱) آسمان با دیگران صاف است و با ما ابر دارد / می‌شود روزی صفا با ما هم اما صبر دارد

(۲) از زندگی از این همه تکرار خسته‌ام / وز ونگ ونگ ساعت دیوار خسته‌ام

(۳) حالی درون پرده بسی فتنه می‌رود / تا آن زمان که پرده برافتد چه‌ها کنند

(۴) دور مچنون گذشت و نوبت ماست / هر کسی پنج روز نوبت اوست

۹۳- همهٔ گزینه‌ها دربارهٔ کتاب‌های نثر عهد سامانی نادرست است به‌جز گزینهٔ ...

(۱) کتاب شاهنامهٔ ابومنصوری حدود سال ۴۴۶ قمری، به دست عده‌ای از دانشوران خراسان، نوشته شد. موضوع این کتاب، تاریخ گذشتهٔ ایران است؛

امروزه فقط چند صفحه‌ای از متن اصلی آن باقی مانده است.

(۲) ابوعلی بلعمی به دستور منصور بن نوح سامانی، مأموریت یافت که تاریخ مفصلی را که محمدبن جریر طبری آن را تحت عنوان «تاریخ الرسل و

الملوک» به زبان عربی نوشته بود، به فارسی برگرداند.

(۳) اصل کتاب تفسیر طبری را «محمدبن جریرطبری» به زبان فارسی نوشته است؛ اما جمعی از دانشمندان آن زمان، این کتاب را به عربی برگرداندند.

(۴) بلعمی هم زمان با ترجمهٔ کتاب «تاریخ الرسل و الملوک»، اطلاعات دیگری راجع به تاریخ اسلام به دست آورد و بر آن افزود و با حذف مطالبی از اصل

تاریخ طبری، آن را به صورت تألیفی مستقل درآورد که به «تاریخ بلعمی» شهرت یافته است.

۹۴- نشانه‌های هجایی در کدام گزینه به‌درستی مشخص نشده است؟

(۱) مثال (U - U)، دستور (U - -)، شعرا (UU -) (۲) نعمت (- -)، رخسار (U - -)، نشاط (U - U)

(۳) خورشید (U - -)، پرواز (U - -)، تقلید (- -) (۴) هخامنشی (UU - U -)، متداول (UU - -)، ایران (- -)

۹۵- کدام بیت از تکرار چهار بار (UU -) تشکیل شده است؟

(۱) از کرمت من به ناز می‌نگرم در بقا / کی بفریبد شها دولت فانی مرا

(۲) ای شه شطرنج فلک مات مرا برد تو را / ای ملک آن تخت تو را تختهٔ این نرد مرا

(۳) بنگر که از شمشیر شه در قهرمان خون می‌چکد / آخر چه گستاخی است این والله خطا والله خطا

(۴) بگو شکر فروش شکرین را / که تا رونق دهد بازار ما را

۹۶- در ابیات تمام گزینه‌ها به‌جز ... نام شاعران فارسی‌گوی آمده است که در اواخر عهد سامانی تربیت یافته بودند.

(۱) نظام سخن را خداوند دو جهان / دل عنصری داد و طبع جریرم

(۲) بیا، اینک نگه کن رودکی را / اگر بی جان روان خواهی تنی را

(۳) هر ستایش که جز او راست نکوهش به از آن / فرخی تا بتوانی جز از او را مستای

(۴) ای منوچهری همی‌ترسم که از بی‌دانشی / خویشتن را هم به دست خویشتن دوزی کفن

۹۷- تقطیع هجایی کدام گزینه در مقابل آن نادرست نوشته شده است؟

- (۱) من و دل گر فدا شویم چه باک (-UU / -U - U / -- UU)
 (۲) خوش تقاضا می‌کنی (-U - / --U -)
 (۳) مرده بدم زنده شدم (-- U - / - UU -)
 (۴) طرّف کرم ز کس نیست (-U - U / -UU -)

۹۸- کدام گزینه دربارهٔ اوضاع ادبی و فرهنگی قرن چهارم و اوایل قرن پنجم نادرست است؟

- (۱) در زمان سامانیان، خراسان عمده‌ترین مرکز فرهنگی به شمار می‌آمد و دانشمندان این شهر آثار خود را صرفاً به زبان فارسی می‌نوشتند.
 (۲) در این دوره بسیاری از اصطلاحات علمی، ادبی، دینی و سیاسی جدید از راه ترجمهٔ متون عربی، وارد فارسی دری می‌شود.
 (۳) پایهٔ حماسه‌های ملی به زبان فارسی در این قرن گذاشته شد که زبان فارسی را با ادبیات غنی آن به اوج رساند.
 (۴) قرن چهارم، دورهٔ طلایی همراه با شکوفایی روح ایرانی بود که با دانشمند بزرگی چون محمدبن زکریای رازی آغاز شد.

۹۹- نشانه‌های هجایی کدام گزینه تکرار چهار بار (- - U) است؟

- (۱) پدر بر پسر شاه ایران تویی (۲) چو صاحب دلی اهل این سر ندیدم
 (۳) گوا باشید ای مردان که من خود را فنا کردم (۴) به پاسخ چو حنظل چرایی

۱۰۰- همهٔ گزینه‌ها به‌جز گزینهٔ ... در مورد شعر فارسی در قرن چهارم و نیمهٔ اول قرن پنجم درست است.

- (۱) شاعران این عصر، بیشتر به واقعیت بیرونی نظر داشتند و مفاهیم ذهنی آنان از قلمرو تعالیم کلی اخلاقی فراتر نمی‌رفت.
 (۲) آوردن موعظه و نصیحت در شعر پارسی از آغاز قرن چهارم معمول گردید و در این باب، قطعه‌های کوتاهی سروده شد؛ اما کسی که قصیدهٔ تمام و کمال در این موضوع سرود، کسایی مروزی بود.
 (۳) شعر مدحی یا مدیحه‌سرایی که از آغاز ادب فارسی به پیروی از شعر عربی معمول گشت، با شاعران بزرگ درباری و مدح پادشاهان و رجال دربار جایگاه خود را از دست داد.
 (۴) شعر حکمی و اندرزی در این دوره به‌وجود آمد ولی در دورهٔ سلجوقیان به پختگی رسید.

۱۰۱- به‌ترتیب، تصویر زیر کدام بنای تاریخی را نشان می‌دهد و در ارتباط با دین یونانیان کدام عبارت

درست نیست؟



- (۱) معبد پارتنون در آکروپولیس آتن - خدایانوی خرد محافظ شهر آتن به شمار می‌رفت.
 (۲) کولوسئوم در رم - یونانیان به خدایان متعددی اعتقاد داشتند.
 (۳) معبد پارتنون در آکروپولیس آتن - مهم‌ترین خدایان یونانیان، دوازده خدایی بودند که در کوه المپ جای داشتند و در رأس آن‌ها، «آتنا» بود.
 (۴) کولوسئوم در رم - نیایش غالباً با تقدیم هدیه و قربانی به خدایان انجام می‌گرفت.

۱۰۲- به ترتیب، منابع تحقیق تاریخ به چه دسته‌هایی تقسیم می‌شود و در کدام کتاب دینی مطالبی درباره کورش بزرگ وجود دارد و به چه دلیل در ایران باستان، تاریخ‌نگاری ضعیف بوده است و به عقیده چه کسی ایرانیان از شعور و آگاهی تاریخی بالایی برخوردار بوده‌اند؟

- ۱) نوشتاری و غیر نوشتاری - کتاب دینی زرتشتیان - عدم علاقه پادشاهان به ثبت وقایع - بقراط
- ۲) نوشتاری و غیرنوشتاری - کتاب دینی یهودیان - عدم علاقه پادشاهان به ثبت وقایع - هرودت
- ۳) اصلی و فرعی - کتاب دینی زرتشتیان - مقبول‌تر بودن سنت شفاهی نسبت به سنت کتابت - بقراط
- ۴) اصلی و فرعی - کتاب دینی یهودیان - مقبول‌تر بودن سنت شفاهی نسبت به سنت کتابت - هرودت

۱۰۳- کدام گزینه به ترتیب تکمیل کننده عبارت زیر می‌باشد؟

«در زمان محمدشاه قاجار یک افسر انگلیسی به نام ... موفق به خواندن خط میخی شد و سنگ نوشته ... را در بیستون ترجمه کرد و پس از آن به دلیل افزایش علاقه اروپاییان به فعالیت‌های باستان شناسی در ایران، باستان شناسانی از ... به ایران آمدند و در محوطه باستانی... به حفاری و کاوش مشغول شدند.»

- ۱) ارنست هرتسفلد - شاپور یکم - فرانسه - شوش
- ۲) سرهنری راولینسون - شاپور یکم - انگلستان - نقش رستم
- ۳) ارنست هرتسفلد - داریوش هخامنشی - انگلستان - نقش رستم
- ۴) سرهنری راولینسون - داریوش هخامنشی - فرانسه - شوش

۱۰۴- رومیان با درآمیختن فرهنگ کهن طایفه‌ای و نظام دولت - شهری، چه نوع حکومتی را تاسیس کردند و در این نظام، رئیس قوه اجرایی

چگونه انتخاب می‌شد و کدام قسمت از امپراتوری روم توسط اقوام بیابانگرد نابود شد؟

- ۱) امپراتوری روم - توسط مجلس سنا برای دوره چهارساله - شرقی
- ۲) جمهوری رم - از میان اعضای مجلس سنا برای دوره یکساله - غربی
- ۳) امپراتوری روم - از میان اعضای مجلس سنا برای دوره یکساله - شرقی
- ۴) جمهوری رم - توسط مجلس سنا برای دوره چهارساله - غربی

۱۰۵- صحیح یا غلط بودن عبارات زیر به ترتیب در کدام گزینه آمده است؟

الف) در همان دورانی که دولت - شهرهای یونانی سرگرم رقابت و جنگ بودند، قدرت جدیدی در مرزهای جنوبی یونان یعنی مقدونیه در حال ظهور بود.

ب) دولت - شهرهای یونانی به منظور گسترش قلمرو و توسعه نفوذ فرهنگی و اقتصادی خود، به آسیای صغیر یورش بردند.

ج) فیلیپ دوم، شاه مقدونیه با تشکیل ارتشی نیرومند از طوایف جنگجوی مقدونی، دولت - شهرهای یونان را مطیع خود کرد و سپس به ایران حمله کرد.

د) از ۱۱۰۰ تا حدود ۸۰۰ ق. م. یونان دچار چنان انحطاطی شد که مورخان آن را عصر تاریکی نامیده‌اند.

- ۱) ص - ص - ص - غ
- ۲) غ - غ - ص - غ
- ۳) ص - غ - غ - ص
- ۴) غ - غ - غ - ص

۱۰۶- به ترتیب کدام گزینه در رابطه با سؤالات زیر صحیح می‌باشد؟

الف) تا حدود ۲۰۰ سال پیش، میزان اطلاعات مورخان ایرانی درباره سلسله اشکانیان چگونه بود؟

ب) در چه دورانی تمایل و علاقه اروپاییان برای مسافرت به کشور ما و شناخت تاریخ و فرهنگ آن دو چندان شد؟

ج) چه عاملی سبب شد در دوره قاجاریه، روز به روز بر تعداد بازدیدکنندگان خارجی از آثار و مکان‌های تاریخی ایران افزوده شود؟

د) سنگ نوشته خشایارشا هخامنشی در کجا می‌باشد؟

- ۱) الف) مطالب بسیار کم و محدود به بعضی اسامی بود. ب) صفویه، ج) گسترش روابط سیاسی و اقتصادی ایران و اروپا د) شهر وان در ترکیه
- ۲) الف) آمیخته با افسانه‌های کهن بود. ب) صفویه ج) خواننده شدن خطوط کهن و انجام کاوش‌های باستان‌شناسی د) شهر وان در ترکیه
- ۳) الف) آمیخته با افسانه‌های کهن بود. ب) قاجاریه ج) خواننده شدن خطوط کهن و انجام کاوش‌های باستان‌شناسی د) شهرستان فیروزآباد در استان فارس
- ۴) الف) مطالب بسیار کم و محدود به بعضی اسامی بود. ب) قاجاریه ج) گسترش روابط سیاسی و اقتصادی ایران و اروپا د) شهرستان فیروزآباد در استان فارس

۱۰۷- با توجه به عبارتهای زیر، هر دو موارد کدام گزینه درست می‌باشد؟

- (الف) شاردن، جهانگرد فرانسوی بود که در زمان صفویه به ایران سفر کرد.
 (ب) در دوره سلطه رومیان بر سرزمین فلسطین، حضرت موسی (ع) در آنجا به تبلیغ دین جدیدی پرداخت.
 (پ) امپراتور کنستانتین با صدور فرمان میلان رسمیت دین مسیحیت را اعلام کرد.
 (ت) عمده منابع نوشتاری ایرانی را کتابهای مورخان یونانی و رومی تشکیل می‌دهند.
 (ث) کتاب کارنامه اردشیر بابکان در اواخر دوره ساسانی نوشته شده است.

(۱) الف، پ (۲) الف، ث (۳) ب، ت (۴) ت، الف

۱۰۸- کدام گزینه به ترتیب پاسخ درست سؤالهای زیر می‌باشد؟

- (الف) از حدود ۱ میلیون تا ۵ هزار سال پیش را چه دوره‌ای می‌نامند؟
 (ب) کدام مورد از نتایج و دستاوردهای کاوش‌ها و تحقیقات جدید در رابطه با تاریخ ایران است؟
 (ج) مهم‌ترین منابع نوشتاری ایرانی در دوره هخامنشیان کدام‌اند؟

- (۱) الف) تاریخی (ب) فراهم آوردن امکان تشخیص تاریخ واقعی از افسانه به‌طور کامل (ج) خدای نامه‌ها
 (۲) الف) پیش از تاریخ (ب) تقسیم‌بندی جدید مورخان از تاریخ ایران در دوره باستان (ج) سنگ نوشته‌ها و لوح‌های گلی
 (۳) الف) تاریخی (ب) تقسیم‌بندی جدید مورخان از تاریخ ایران در دوره باستان (ج) لوح‌های گلی
 (۴) الف) پیش از تاریخ (ب) فراهم آوردن امکان تشخیص تاریخ واقعی از افسانه به‌طور کامل (ج) سنگ نوشته‌ها

۱۰۹- چند مورد از عبارات زیر نادرست است؟

- (الف) در سال ۷۳ ق.م. قیام بردگان به رهبری «آگوستوس» در رم صورت گرفت.
 (ب) کارتاژیان بر بخش‌هایی از دریای مدیترانه و جنوب آفریقا و مقدونیان بر یونان حکومت می‌کردند.
 (پ) اکثریت جمعیت دولت - شهر آتن را زنان، بردگان و بیگانگان مقیم آتن تشکیل می‌دادند.
 (ت) نخستین قانون یونان را «اکتاویان» نوشت.

(۱) دو (۲) سه (۳) یک (۴) چهار

۱۱۰- کدام گزینه به ترتیب پاسخ صحیح سوالات زیر است؟

- (الف) شرط برگزیده شدن شهروند رومی به منصب دولتی چه بود؟
 (ب) کدام باور کهن ایرانی بر فرهنگ و هنر رومی تاثیر چشمگیری گذاشت؟
 (ج) در چه قرن‌هایی در یونان نوعی مردم سالاری شکل گرفت؟
 (د) به ترتیب چه چیزی برای دولتمردان رومی عرصه آموزش و اثبات لیاقت بود و تصویر مقابل سردیس کدام امپراتور می‌باشد؟



- (۱) الف) بالغ بودن و داشتن حق رأی، (ب) پرستش اهورمزدا، (ج) چهارم و سوم قبل از میلاد، (د) ارتش روم، کنستانتین
 (۲) الف) شرکت در ده نبرد، (ب) پرستش ایزدمهر (ج) چهارم و سوم قبل از میلاد، (د) ارتش روم، اکتاویان
 (۳) الف) شرکت در ده نبرد، (ب) پرستش میترا (ج) ششم و پنجم قبل از میلاد، (د) ارتش روم، کنستانتین
 (۴) الف) بالغ بودن و داشتن حق رأی، (ب) پرستش اهورمزدا (ج) ششم و پنجم قبل از میلاد، (د) عضویت در سنا، اکتاویان

۱۱۱- لشکرکشی‌ها و فتوحات اسکندر، چه نتیجه‌ای داشت؟

- (۱) ارتباط و تعامل فرهنگی میان تمدن‌ها و مردمان قلمرو تحت فرمان او از بین رفت.
 (۲) ارتباط و تعامل فرهنگی میان تمدن‌ها و مردمان قلمرو تحت فرمان او بیشتر شد.
 (۳) رشد و توسعه اقتصادی و تجاری را در دنیای باستان به دنبال داشت.
 (۴) اروپاییان به همراه یونانیان تا مدت‌ها بر بخشی از جهان حکومت کردند.

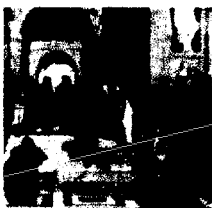
۱۱۲- چه چیز حکایت از قدرت، رفاه و معماری پیشرفته مینوسیان دارد و این اقوام در چه دورانی شهرهای خود را پایه‌گذاری کرده بودند؟

- (۱) معابد و پرستشگاه‌ها - پس از مهاجرت اقوام هند و اروپایی (۲) بقایای کاخ شاهی - پس از مهاجرت اقوام هند و اروپایی
 (۳) معابد و پرستشگاه‌ها - پیش از مهاجرت اقوام هند و اروپایی (۴) بقایای کاخ شاهی - پیش از مهاجرت اقوام هند و اروپایی

۱۱۳- اسکندر کدام سرزمین‌ها را نتوانست فتح کند و پس از مرگش چه کسی قدرت را به دست گرفت؟

- (۱) بین‌النهرین و مصر - امپراتوری روم
(۲) هند و آسیای صغیر - یکی از سرداران او
(۳) ایران و یونان - امپراتوری روم
(۴) روسیه و ارمنستان - یکی از سرداران او

۱۱۴- تصویر زیر با کدام گزینه در ارتباط است؟



- (۱) فلسفه یونان با ظهور افلاطون و ارسطو به اوج خود رسید و این فیلسوفان با تکیه بر استدلال‌های عقلانی و منطقی، درباره موضوع‌های گوناگون فلسفی به بحث و گفت‌وگو می‌پرداختند.
(۲) در دولت - شهرهای یونان شاهان به صورت موروثی حکومت می‌کردند و شرکت عموم مردم در اداره امور کشور رایج بود.
(۳) اوج هنرهای تجسمی مانند نقاشی و معماری در یونان باستان بود.
(۴) افلاطون، پدر علم پزشکی نشانه‌های بیماری در بیماران خود را یادداشت می‌کرد و از این اطلاعات در درمان بیماران دیگر استفاده می‌کرد.

۱۱۵- کدام گزینه به ترتیب جدول زیر را تکمیل می‌کند؟

| دوران تاریخی | | | | |
|-------------------------------|-----------------------|-----------------|-----------|-----|
| دوران حکومت (الف) | دوران (ب) | | | |
| ساسانیان | (پ) | (ت) | هخامنشیان | ماد |

- (۱) آریاییان - پیش از تاریخ - ایلام - سامانیان - سلوکیان
(۲) آریاییان - پیش از تاریخ - ایلام - اشکانیان - سلوکیان - ایلام
(۳) پیش آریاییان - آریاییان - سلوکیان - سامانیان - ایلام
(۴) پیش آریاییان - پیش از تاریخ - اشکانیان - ایلام - سلوکیان
۱۱۶- ساکنان فلات ایران را ... تشکیل می‌دادند که ... را بنیان‌گذاری کردند.
(۱) یک‌جانشینان و کشاورزان - تمدن نسبتاً پیشرفته‌ای
(۲) روستانشینان و تجار - داد و ستد
(۳) دوره‌گردان و کشاورزان - تمدن‌های نه چندان پیشرفته‌ای
(۴) آریایی‌ها و روستانشینان - استفاده از فلز و آهن
۱۱۷- کدام گروه تحقیقات گسترده‌ای را در دو قرن اخیر درباره تاریخ ایران در دوره باستان آغاز کردند و کدام عامل در توجه و گرایش این گروه به تاریخ آن دوره نقش داشت؟

- (۱) نویسندگان و محققان اروپایی - تمایل به مسافرت به ایران برای کشف و شناخت تاریخ و فرهنگ آن
(۲) باستان‌شناسان ایرانی و یونانی و مسلمان - به دست آوردن آگاهی‌های تازه در نتیجه خوانده شدن خط‌های میخی و ایلامی
(۳) باستان‌شناسان و مورخان ایرانی و غیر ایرانی - به دست آوردن آگاهی‌های تاریخی تازه در نتیجه خوانده شدن خط‌های باستانی و کاوش‌های باستان‌شناسی
(۴) باستان‌شناسان و مورخان یونانی و رومی - به دست آوردن آگاهی‌های تازه کشف شده از حفاری‌های دولت‌های فرانسه و انگلستان
۱۱۸- بیشتر اسطوره‌شناسان، مورخان و دیگر محققان بر این عقیده هستند که افسانه‌ها براساس واقعیت‌های تاریخی ساخته شده‌اند، اما ... تغییر کرده و به شکل افسانه و اسطوره درآمده‌اند.

- (۱) با گذشت زمان در طی سالیان دراز
(۲) با تکمیل اطلاعات و آگاهی‌های تاریخی قابل توجه
(۳) با رمزگشایی از نسخه‌های خطی ایلامی و میخی
(۴) بر پایه ترجمه خدای‌نامه و داستان‌های شاهنامه فردوسی
۱۱۹- کدام گزینه از پیامدهای عدم شناخت کافی مورخان تا ۲۰۰ سال پیش از سلسله هخامنشیان است؟

- (۱) منسوب کردن پاسارگاد به جمشید پادشاه افسانه‌ای ایران
(۲) نامیدن پرسه پلیس پایتخت هخامنشیان به نام حضرت سلیمان (ع)
(۳) منسوب نمودن آرامگاه کورش به قبر مادر حضرت سلیمان (ع)
(۴) منسوب نمودن پایتخت داریوش به حضرت سلیمان پیامبر (ع)
۱۲۰- تاریخ بسیاری از جوامع و اقوام کهن با ... آغاز شده است و از سلسله‌های ... و ... با عنوان دوران اساطیری یاد می‌شود.

- (۱) افسانه و حماسه - اشکانیان، ساسانیان
(۲) افسانه و اسطوره - پیشدادیان، اشکانیان
(۳) افسانه و اسطوره - پیشدادیان، کیانیان
(۴) اسطوره و حماسه - کیانیان، ساسانیان

۱۲۱- به ترتیب کدام گزینه در ارتباط با سؤال‌های زیر درست است؟

(الف) کوه‌های مینیاتوری در کدام قسمت از ناهمواری‌های ایران واقع شده‌اند؟

(ب) به چه علت گل‌فشان‌ها از اعماق زمین به بالا می‌آیند؟

- (۱) الف) در کوه‌های شمال و جنوب شرقی، (ب) به علت خروج گاز یا بخار آب
(۲) الف) در کوه‌های شرق و جنوب شرقی، (ب) به علت خروج گاز یا بخار آب
(۳) الف) در کوه‌های شرق و شمال شرقی، (ب) به علت فرسایش یا چین‌خوردگی
(۴) الف) در کوه‌های غرب و جنوب غربی، (ب) به علت فرسایش یا چین‌خوردگی

۱۲۲- کدام یک از دشتهای زیر با علل پیدایش خود، همخوانی ندارد؟

- (۱) (دشت نهاوند): بر اثر انباشت مواد حاصل از فرسایش در نواحی پست به وجود آمده است.
 (۲) (دشت ارزن): در هنگام چین خوردگی و در حدفاصل تاقدیس ها و یا در میان ناودیس ها ایجاد شده است.
 (۳) (ماهی دشت): حاصل انحلال مواد آهکی و هموار شدن زمین ها هستند.
 (۴) (دشت لوت): از دوران های زمین شناسی بسیار قدیم بر جای مانده، اما در آن ناهمواری های جدید بر اثر فرسایش بادی ایجاد شده است.

۱۲۳- کدام یک از گزینه های زیر، تکمیل کننده عبارات زیر می باشد؟

- الف) چشم انداز نواحی کوهستانی غربی کشور از مریوان در کردستان با جهت ... تا ... تشکیل داده است.
 ب) برخی از ناهمواری های منطقه کوهستانی مرکزی ... هستند که به آنها کوه های منفرد مرکزی می گویند.
 ج) رشته کوه زاگرس از برخورد دو صفحه ... و ... به وجود آمده است.

- (۱) الف) شمال غربی - جنوب شرقی، جلگه میناب، ب) توده های نفوذی آذرین، ج) شبه جزیره عربستان، صفحه ایران
 (۲) الف) شمال غربی - جنوب شرقی، تنگه هرمز، ب) توده های نفوذی آذرین، ج) شبه جزیره عربستان، صفحه اوراسیا
 (۳) الف) شمال شرقی - جنوب غربی، جلگه میناب، ب) کوه های چین خورده، ج) آسیا - اروپا، صفحه عربستان
 (۴) الف) شمال شرقی - جنوب غربی، تنگه هرمز، ب) کوه های چین خورده، ج) آسیا - اروپا، صفحه ایران

۱۲۴- کدام گزینه به ترتیب پاسخ صحیح سوالات زیر است؟

- الف) وسیع ترین جلگه جنوب غرب ایران چه نام دارد؟
 ب) کدام عامل سبب می شود که جلگه ها جمعیت زیادی را در خود جای دهند؟
 پ) کدام جلگه ما بین خلیج فارس و دریای عمان قرار دارد و کدام جلگه در جنوب شرقی دریای خزر واقع شده است؟
 (۱) الف) جلگه کناره خلیج فارس، ب) تراکم آبرفت، پ) جلگه باهوکلان، جلگه مازندران
 (۲) الف) جلگه میناب، ب) وجود رودهای پرآب، پ) جلگه کناره دریای عمان، جلگه گیلان
 (۳) الف) جلگه خوزستان، ب) حاصل خیز بودن خاک، پ) جلگه میناب، جلگه گرگان
 (۴) الف) جلگه میانرودان، ب) نزدیکی به دریاها و دریاچه ها، پ) جلگه کناره خلیج فارس، جلگه مغان

۱۲۵- کدام گزینه به ترتیب تکمیل کننده عبارات زیر است؟

- «با افزایش هر ۱۰۰۰ متر ارتفاع، در لایه تروپوسفر جو زمین دمای هوا به طور میانگین حدود ... درجه سانتی گراد کاهش می یابد. پس در نواحی کوهستانی کشور، آب و هوا ... و در دشتهای داخلی کشور، که ارتفاع ... دارند. آب و هوا ... است.»

- (۱) ۵ - معتدل تر - بیشتری - سردتر
 (۲) ۶ - سردتر - کمتری - گرم تر
 (۳) ۵ - گرم تر - بیشتری - گرم تر
 (۴) ۶ - خشک تر - کمتری - سردتر

۱۲۶- به ترتیب کدام گزینه بیانگر پاسخ صحیح سؤال های زیر می باشد؟

- الف) مفهوم آب و هوا چیست؟
 ب) کدام گزینه، اصطلاح هوا را به درستی تعریف می کند؟
 ج) مثال زیر بیانگر چه مفهومی است؟
 «در حالی که زندگی مردم اردبیل با برف و سرما آمیخته شده، ساحل نشینان خلیج فارس و دریای عمان ممکن است سال ها بارش برف را در محل زندگی خود نبینند.»
 د) نتیجه شناسایی هواشناسی چیست؟

- (۱) الف) به مجموعه عناصر جوی غالب در یک منطقه در درازمدت گفته می شود. ب) حالت آبی و زودگذر جو، ج) گوناگونی اقلیمی، د) پیش بینی وضع هوا در کوتاه مدت
 (۲) الف) به مجموعه عناصر جوی غالب در یک منطقه در کوتاه مدت گفته می شود. ب) حالت آبی و زودگذر دما، ج) گوناگونی اقلیمی، د) پیش بینی وضع هوا در درازمدت
 (۳) الف) به مجموعه عناصر جوی غالب در یک منطقه در درازمدت گفته می شود. ب) حالت آبی و زودگذر جو، ج) تنوع طبیعی، د) پیش بینی آینده وضع هوا
 (۴) الف) به مجموعه عناصر جوی غالب در یک منطقه در کوتاه مدت گفته می شود. ب) حالت آبی و زودگذر دما، ج) تنوع طبیعی، د) پیش بینی وضع هوا در کوتاه مدت

۱۲۷- کدام گزینه به ترتیب، صحیح یا غلط بودن عبارات زیر را مشخص می‌کند؟

(الف) رودهای طغیانی که به دریاها می‌ریزد نهشته‌ها و آبرفت‌های فراوانی را بر جلگه‌های ساحلی، تحمیل و مرتباً مکان و وسعت جلگه‌ها را کم می‌کند.

(ب) به نظر می‌رسد طی سه دهه اخیر، طغیان در رودهای حوضه زاگرس کمتر از گذشته شده است.

(ج) علت گسترش سیلاب دشت‌ها افزایش طغیان رودها بوده است که مجاری رودها نیز با آن دچار تغییر می‌شود.

(د) جلگه‌های ساحلی شمال و جنوب ایران از نظر منابع طبیعی نظیر نفت و گاز و پرورش آبزیان دارای اهمیت می‌باشند.

(۱) غ - غ - غ - ص (۲) ص - ص - غ - غ (۳) غ - غ - ص - غ (۴) غ - غ - ص - ص

۱۲۸- کدام گزینه توسط کارشناسان هواشناسی در پیش‌بینی وضعیت هوا و تغییرات آن برای روزهای آینده انجام می‌شود؟

(۱) استفاده سازمان هواشناسی از اطلاعات روزانه (باد، اختلاف دما و بارش)

(۲) پیگیری عبور توده‌های هوا پس از شکل‌گیری مراکز کم‌فشار و پرفشار طی چند روز

(۳) پیش‌بینی وضعیت هوا برای روزهای آینده با توجه به نوع توده هوا، بارش و سرعت و جهت بادهای

(۴) استفاده از ابزارهای ارتباطی و فناوری‌های هواشناسی و شناسایی مراکز پرفشار (L) و کم‌فشار (H) با کمک تصاویر و عکس‌های هوایی و ماهواره‌ای

۱۲۹- پاسخ درست پرسش‌های زیر در کدام گزینه به ترتیب آمده است؟

(الف) مهم‌ترین سامانه بارشی در ایران کدام توده هوا است؟

(ب) کدام توده هوا در برخی سال‌ها، در دوره گرم از اقیانوس هند به کشور ما نفوذ می‌کند و در کدام قسمت کشورمان موجب باران‌های سیلابی می‌شود؟

(پ) توده هوای سرد و خشک سیبری، از کدام جهت، کشور ما را تحت تأثیر قرار می‌دهد؟

(ت) توده هوای سودانی، رطوبت کدام دریا را به کشور ما می‌آورد و باعث بارندگی می‌شود؟

(۱) مرطوب موسمی - مرطوب موسمی - شمال غرب - شمال شرق - دریای سرخ

(۲) مرطوب غربی - سودانی - شمال شرق - جنوب شرق - دریای مدیترانه

(۳) مرطوب موسمی - سودانی - شمال غرب - جنوب شرق - دریای مدیترانه

(۴) مرطوب غربی - مرطوب موسمی - جنوب شرق - شمال شرق - دریای سرخ

۱۳۰- کدام گزینه در ارتباط با «موقعیت جغرافیایی ایران» به ترتیب صحیح و غلط می‌باشد؟

(۱) در اطراف خط استوا به دلیل گرم بودن و صعود هوا، کمربند کم فشار حاره‌ای تشکیل می‌شود و دارای آب و هوای گرم و خشک است - خلیج فارس و دریای عمان به دلیل عدم امکان صعود هوای مرطوب در بارش سواحل جنوبی، نقش چندانی ندارند.

(۲) عامل پرفشار جنب حاره‌ای در تابستان به داخل ایران پیشروی می‌کند و مانع از ریزش بارش در دوره سرد سال در کشور می‌شود - به دلیل نزدیک بودن به دریاها و کمبود رطوبت، اختلافات دما در نواحی ساحلی شمال کمتر است.

(۳) عامل پرفشار جنب حاره‌ای در تابستان به داخل ایران پیشروی می‌کند و مانع از ریزش بارش در دوره گرم سال در کشور می‌شود - خلیج فارس و دریای عمان به دلیل عدم امکان صعود هوای مرطوب، در بارش سواحل جنوبی، نقش مهمی دارند.

(۴) در اطراف خط استوا به دلیل گرم بودن و صعود هوا، کمربند کم‌فشار حاره‌ای تشکیل می‌شود و دارای آب و هوای گرم و مرطوب است - اختلاف دما، در نواحی ساحلی شمال و جنوب کشور کمتر است.

۱۳۱- کدام یک از عبارات زیر صحیح بیان شده است؟

(الف) زندگی اجتماعی انسان‌ها برخلاف زندگی سایر موجودات زنده، متنوع است و صورت‌های گوناگون دارد.

(ب) نظم و همکاری میان اعضای موجود زنده، یکسان است و همچنین نظم و همکاری حیواناتی که به صورت جمعی زندگی می‌کنند، طی عصرهای متمدنی تغییری نمی‌کند.

(ج) آپارتاید یک جهان اجتماعی مبتنی بر برابری نژادها و زبان‌ها است و این امور را از عناصر اصلی به‌شمار نمی‌آورد.

(۱) «الف» و «ج» (۲) «ب» و «ج» (۳) «الف»، «ب» و «ج» (۴) «الف» و «ب»

۱۳۲- کدام گزینه تکمیل کننده جاهای خالی عبارات زیر است؟

- تنوع اراده و اختیار انسان‌ها، سبب ... می‌شود.

- تفاوت‌هایی که به آرمان‌ها و ارزش‌های کلان بازگردد، از نوع ...

- تغییرات در میزان جمعیت جامعه از جنس تغییراتی است که ...

(۱) پیدایش جهان‌های اجتماعی مختلف - تفاوت‌های میان جهان‌های اجتماعی مختلف است - در یک جهان اجتماعی پذیرفته می‌شود.

(۲) تنوع معرفت و آگاهی انسان‌ها - تفاوت‌هایی است که درون جهان اجتماعی واحد رخ می‌دهد - در یک جهان اجتماعی پذیرفته می‌شود.

(۳) پیدایش جهان‌های اجتماعی مختلف - تفاوت‌های میان جهان‌های اجتماعی مختلف است - جهان اجتماعی را به جهان اجتماعی متفاوتی تبدیل می‌کند.

(۴) تنوع معرفت و آگاهی انسان‌ها - تفاوت‌هایی است که درون جهان اجتماعی واحد رخ می‌دهد - جهان اجتماعی را به جهان اجتماعی متفاوتی تبدیل می‌کند.

۱۳۳- به ترتیب کدام یک از گزاره‌های زیر صحیح و کدام یک غلط است؟

- در زمان ظهور اسلام نگاه نژادی و قبیله‌ای، از اعتقادات سطحی جهان اجتماعی شبه جزیره عربستان بود.

- خلافت و کرامت انسان، از اعتقادات و ارزش‌های جهان اجتماعی اسلام است.

- زبان عربی، یکی از لایه‌های سطحی جامعه جاهلی بود.

- با ظهور اسلام لایه‌های سطحی جامعه جاهلی در خدمت اسلام قرار گرفت.

(۱) غ - ص - ص - ص (۲) غ - ص - غ - غ (۳) غ - ص - ص - ص (۴) ص - غ - غ - ص

۱۳۴- هر یک از عبارات زیر، مربوط به کدام دیدگاه در مورد جهان‌های اجتماعی است؟

- جهان‌های اجتماعی متنوع‌اند و از تجربیات یکدیگر استفاده می‌کنند.

- جهان‌های اجتماعی فرهنگ و تمدن مناسب خود را به وجود می‌آورند.

- جهان‌های اجتماعی شبیه یکدیگرند و مسیر یکسانی را نیز طی می‌کنند.

- جوامع عقب مانده، باید جوامع پیشرفته را الگوی حرکت خود قرار دهند.

(۱) عرضی - عرضی - طولی - طولی (۲) طولی - عرضی - طولی - عرضی

(۳) عرضی - عرضی - طولی - عرضی (۴) طولی - طولی - عرضی - طولی

۱۳۵- کدام گزینه درباره پیامدهای جهان اجتماعی و تأثیر آن بر اراده و فعالیت‌های انسان صحیح است؟

(۱) جامعه‌شناسان معتقدند سهم مردگان در ساختن جهان اجتماعی کمتر از سهم زندگان است؛ یعنی سهم پیشینیان در ساختن جهان اجتماعی کمتر از ماست.

(۲) جهان اجتماعی بعد از تحقق پیدا کردن با کنش‌های انسان، پیامدها و الزام‌هایی را به دنبال می‌آورد که وابسته به اراده تک‌افراد است.

(۳) مهم‌ترین تفاوت خانه‌سازی انسان و حیوان در این است که انسان متناسب با شرایط خانه، در خود و شیوه زندگی‌اش تغییر ایجاد می‌کند.

(۴) ساختن جهان‌های اجتماعی جدید، نیازمند پیدایش و گسترش آگاهی و اراده‌ای نوین است و همواره جهان اجتماعی موجود باعث گسترش آن می‌شود.

۱۳۶- ساختن جهان اجتماعی جدید ...

(۱) نیازمند مشارکت اجتماعی برخی افراد خاص است. (۲) موجب می‌شود انسان تبدیل به کنش‌گری منفعل شود.

(۳) نیازمند پیدایش و گسترش آگاهی و اراده نوین است. (۴) موجب تداوم و گسترش ارزش‌ها، هنجارها و نمادها می‌شود.

۱۳۷- کدام عبارت نادرست است؟

- (۱) برخی از جهان‌های اجتماعی، استعدادهای معنوی انسان را نادیده می‌گیرند یا فرصت شکوفایی فطرت آدمی را فراهم نمی‌آورد.
- (۲) قوانین و مقررات راهنمایی و رانندگی با اینکه محدودیت‌هایی را برای انسان‌ها به وجود می‌آورند، اما عمل کردن به آن‌ها فرصت عبور و مرور سریع و ایمن را نیز فراهم می‌کنند.
- (۳) بخش‌های مختلف جهان اجتماعی، فرصت‌ها و محدودیت‌هایی دارند. فرصت‌ها و محدودیت‌ها به یکدیگر وابستگی ندارند و هر کدام بدون دیگری محقق می‌شوند.
- (۴) برخی جهان‌های اجتماعی، به نیازهای مادی و دنیوی انسان بی‌توجهاند و رویکرد دنیاگرایی را سرلوحهٔ اعمال خود قرار داده‌اند.

۱۳۸- چند مورد از عبارات زیر نادرست است؟

- الف) در جهان متجدد، جهان صرفاً از مواد و موجودات خامی ساخته شده که همه در اختیار و کنترل بشرند.
- ب) منظور از جهان متجدد، غرب بعد از رنسانس، یعنی جهان غرب پانصد سال اخیر است.
- پ) جهان اساطیری، فرهنگ اساطیری دارد که به خداوندگاران و قدرت‌های طبیعی قائل است.
- ت) جهان‌های اجتماعی را براساس فرهنگ آن‌ها به دو نوع معنوی و دنیوی تقسیم می‌کنند.

(۱) یک (۲) سه (۳) دو (۴) چهار

۱۳۹- جهان متجدد کدام علوم را علم نمی‌شناسد و با افول این دسته از علوم، چه پیامدی در انتظار ارزش‌ها و آرمان‌های بشری در جهان

اجتماعی است؟

(۱) علمی که با روش‌های تجربی به دست می‌آیند - گسترش عقلانیت ابزاری

(۲) علمی که از روش‌های عقلانی و وحیانی استفاده می‌کنند - زوال معنا و عقلانیت ذاتی

(۳) علمی که از روش‌های عقلانی و وحیانی استفاده می‌کنند - گسترش عقلانیت ابزاری

(۴) علمی که با روش‌های تجربی به دست می‌آیند - زوال معنا و عقلانیت ذاتی

۱۴۰- جهان متجدد چه رویکردی دارد و در آن کدام کنش‌ها به شدت رواج می‌یابد؟

(۱) دنیوی و این جهانی - کنش‌های عاطفی و اخلاقی

(۲) معنوی و اساطیری - کنش‌هایی که با استفاده از روش‌های فراتجربی تسلط انسان را بر طبیعت هموار می‌کنند.

(۳) معنوی و اساطیری - کنش‌هایی که اهداف معنوی را به وسیله علوم تجربی تعقیب می‌کنند.

(۴) دنیوی و این جهانی - کنش‌هایی که اهداف دنیوی را به وسیله علوم تجربی تعقیب می‌کنند.

۱۴۱- استقرای تمثیلی، استدلالی ... و نتایج آن ... است.

(۲) قوی - قطعی

(۱) ضعیف - قطعی

(۴) قوی - احتمالی

(۳) ضعیف - احتمالی

۱۴۲- کدام یک از گزینه‌های زیر در مورد استقرای تعمیمی نادرست است؟

- ۱) مبنای آن براساس تخمین بوده و نتیجه یقینی دربر ندارد.
- ۲) در آن با مشاهده چند مورد کلی به حکمی جزئی می‌رسیم.
- ۳) در آن از نمونه‌های تصادفی استفاده می‌شود و در درس ریاضی و آمار کاربرد دارد.
- ۴) در آن تک‌تک جامعه آماری بررسی نمی‌شود.

۱۴۳- اگر واژه قیمتی را به «ثمین» و هوا را به «سطقس شفافی که نور را از خود عبور می‌دهد» و پرنده را به «حیوانی که پرواز می‌کند» تعریف کنیم،

به ترتیب چه ایراداتی به این تعریف‌ها وارد است و در کدام گزینه تعریف درست و بی‌نقصی ارائه شده است؟

- ۱) عدم رعایت شرط واضح بودن - دوری بودن - عدم رعایت شرط جامع بودن - انسان: حیوان ناطق
- ۲) عدم رعایت شرط مانع بودن - عدم رعایت شرط جامع بودن - عدم رعایت شرط واضح بودن - هلال ماه: گوشواره آسمان
- ۳) عدم رعایت شرط واضح بودن - عدم رعایت شرط واضح بودن - عدم رعایت شرط جامع و مانع بودن - انسان: حیوان ناطق
- ۴) عدم رعایت شرط جامع بودن - عدم رعایت شرط جامع بودن - دوری بودن - آینه: شیئی که نور را منعکس می‌کند.

۱۴۴- استدلال استقرایی استدلالی است که ... و مبنای حکم کردن در آن را نمی‌توان ... قرار داد.

- ۱) مقدمات، از نتیجه حمایت نسبی می‌کنند - مشابهت ظاهری
- ۲) مقدمات، از نتیجه حمایت نسبی می‌کنند - رابطه میان مقدمات
- ۳) از مقدمات نتیجه ضروری به دست می‌آید - بررسی احتمالات
- ۴) از مقدمات نتیجه ضروری به دست می‌آید - تعمیم دادن

۱۴۵- به ترتیب هر یک از مفاهیم زیر جزء کدام یک از اقسام تعریف محسوب می‌شوند؟

- اسب: حیوان چهارپای شیبه کشنده

- مکتب رومانیتیک: آثاری نظیر مردی که می‌خندد، بینوایان و گوژپشت نتردام در مکتب رومانیتیک هستند.

- رئالیسم: برگرفته شده از لفظ رئال (real) به معنای واقعی، واقعیت‌گرایی

- شاعر: به افرادی نظیر سهراب سپهری، احمد شاملو و فروغ فرخزاد شاعر می‌گویند.

- دو خط موازی: دو خط که هرچه قدر هم امتداد یابند، یکدیگر را قطع نمی‌کنند.

- ۱) تعریف مفهومی - تعریف مفهومی - تعریف از طریق ذکر مصادیق - تعریف مفهومی - تعریف لغوی
- ۲) تعریف لغوی - تعریف از طریق ذکر مصادیق - تعریف مفهومی - تعریف مفهومی - تعریف لغوی
- ۳) تعریف مفهومی - تعریف از طریق ذکر مصادیق - تعریف لغوی - تعریف از طریق ذکر مصادیق - تعریف مفهومی
- ۴) تعریف لغوی - تعریف مفهومی - تعریف مفهومی - تعریف لغوی - تعریف از طریق ذکر مصادیق

۱۴۶- در اکثر موارد برای معرفی بهتر یک مفهوم از ... کمک می‌گیریم و در تعریف «شخوار کننده به حیوان حساسی که علف‌خوار است؛ مانند اسب،

گاو و غیره» به ترتیب از چه تعاریفی استفاده شده است؟

(۱) شناساندن مفاهیم مجهول برای شنونده - لغوی - از طریق ذکر مصادیق

(۲) ارائه مجموعه‌ای از چند نوع مختلف از تعریف - از طریق ذکر مصادیق - لغوی

(۳) شناساندن مفاهیم معلوم برای شنونده - مفهومی - از طریق ذکر مصادیق

(۴) ارائه مجموعه‌ای از چند نوع مختلف از تعریف - مفهومی - از طریق ذکر مصادیق

۱۴۷- در تمثیل «انسان مانند حیوان در پی کسب خوشی است» اگر بخواهیم جلوی خطا را بگیریم از دو روش استفاده می‌کنیم هنگامی که بگوییم

«انسان در رفتارش مانند حیوان متفکری است که از شفقت و عقل برخوردار است» به مورد ... و اگر بگوییم «درباره انسان صحبت می‌کنیم که

اشرف مخلوقات است نه حیوان» به مورد ... اشاره کرده‌ایم و ... یکی از روش‌ها در توضیح و فهم مطالب است.

(۱) توجه به وجوه اختلاف - یافتن استدلال تمثیلی مخالف - تمثیل

(۲) توجه به وجوه اختلاف - یافتن استدلال تمثیلی مخالف - استقرای تعمیمی

(۳) یافتن استدلال تمثیلی مخالف - توجه به وجوه اختلاف - استقرای تعمیمی

(۴) یافتن استدلال تمثیلی مخالف - توجه به وجوه اختلاف - تمثیل

۱۴۸- در عبارت «من معمولاً از این مغازه لوازم‌التحریر تهیه می‌کنم و جنس آن‌ها مرغوب بوده است و حتماً این بار هم جنس آن‌ها مرغوب خواهد

بود» از چه نوع استدلالی استفاده شده است و چه استدلالی می‌تواند سبب ایجاد مغالطه شود؟ (به ترتیب)

(۱) استقرای تمثیلی - استقرای تمثیلی

(۲) استقرای تعمیمی - استقرای تعمیمی

(۳) استقرای تعمیمی - استقرای تمثیلی

(۴) استقرای تمثیلی - استقرای تعمیمی

۱۴۹- در تعریف لفظی اصل، ... است و تعریف از طریق ذکر مصادیق برای مفاهیمی مانند انسانیت و عدالت ... است؛ زیرا ...

(۱) آشنایی شنونده با مفاهیم استفاده شده در تعریف - غیرممکن - نمونه‌ای از آن وجود ندارد.

(۲) به کار بردن معنای مترادف - ممکن - می‌توان مصادیق آن را معرفی کرد.

(۳) استفاده از اصطلاحات مترادف - غیرممکن - تحلیل مفهوم صورت نمی‌گیرد.

(۴) آشنایی شنونده با مفاهیم تعریف - ممکن - تحلیل مفهوم صورت می‌گیرد.

۱۵۰- کدام یک از استدلال‌های زیر استقرایی نیست؟

- (۱) هزاران سال است که خورشید صبح‌ها طلوع می‌کند پس از این به بعد هم چنین خواهد شد.
- (۲) بر طبق آمار اکثر تصادفات جاده‌ای ناشی از سرعت غیرمجاز است.
- (۳) هر ۱۷۵ سال یک‌بار در تهران زلزله آمده است پس در تهران باز هم زلزله می‌آید.
- (۴) چون گسل‌های متعددی در تهران وجود دارد پس باز هم در تهران زلزله می‌آید.

۱۵۱- اگر در تعریف مثلث گفته شود «شکلی است دارای سه ضلع مساوی» با توجه به شرایط تعریف، چه اشکالی در آن موجود است؟

- (۱) واضح نیست (۲) دوری است (۳) جامع نیست (۴) مانع نیست

۱۵۲- اگر بگوییم «دوستان مدرسه‌ای شبیه به هم هستند، دوستان علی کوشا هستند؛ پس علی کوشا است». برای مقابله با خطا در این استدلال، چه

باید کرد؟

- (۱) به نمرات خوب علی که بیانگر تلاش علی است، استناد بکنیم.
- (۲) به برخی از اختلافات علی با دوستانش اشاره کنیم، یا نقاط ضعف و تنبلی علی را مورد توجه قرار دهیم.
- (۳) مقایسه‌ای بین نمرات علی که بیانگر تلاش علی است با دوستانش داشته باشیم، تا به وجوه مشابهت بیشتری بین علی و دوستانش دست یابیم.
- (۴) به دنبال یافتن وجوه مشابهت بیشتری باشیم، در عین حال که به نمرات بالای علی در دروس توجه می‌کنیم.

۱۵۳- کدام گزینه ویژگی‌های «تعریف از طریق ذکر مصادیق» است؟

- (۱) در این شیوه، از واژگانی مناسب که بتواند به نحوی مصادیق یا امور شبیه به آن را به افراد معرفی کند و ذکر ویژگی‌های مشترک استفاده می‌شود.
- (۲) در این شیوه، از اصطلاحات و لغات مترادف و ذکر نمونه‌ها یا تصاویر برای تعریف استفاده می‌شود.
- (۳) در این قسم از تعریف نمونه‌ها یا تصاویری از مصادیق مفهوم مورد نظر یا موارد شبیه به آن را ذکر می‌کنیم.
- (۴) در این روش علاوه بر استفاده از اصطلاحات و لغات مترادف ویژگی‌های منحصر به فرد مفهوم، مورد نظر استفاده می‌شود.

۱۵۴- تعریف حرکت مکانی به «انتقال جسم از مکانی به مکانی دیگر» فاقد کدام شرط از شرایط تعریف منطقی است؟

- (۱) تعریف جامع و مانع نیست. (۲) تعریف واضح نیست، از الفاظ نامأنوس استفاده شده است.
- (۳) تعریف مانع نیست، ولی جامع است. (۴) تعریف دوری است.

۱۵۵- اگر در تعریف، از واژه‌های آشنا برای شنونده استفاده کنیم و یا تعریفی را بیان کنیم که تمامی مصادیق مفهوم را دربرگیرد یا در تعریف از الفاظ

مبهم و نامأنوس و ابهام و استعاره استفاده نکنیم، از کدام شرایط در تعریف استفاده کرده‌ایم؟

(۱) مانع بودن - جامع بودن - واضح بودن

(۲) واضح بودن - مانع بودن - واضح بودن

(۳) مانع بودن - مانع بودن - واضح بودن

(۴) واضح بودن - جامع بودن - واضح بودن

۱۵۶- کدامیک از گزینه‌های زیر استقرای تمثیلی نیست؟

(۱) زاغ پرنده است، زاغ شبیه جغد است، جغد حیوان دانایی است، پس زاغ حیوان دانایی است.

(۲) افراد مسئول، مانند افراد متعهد هستند، افراد متعهد با ایمان هستند، پس افراد مسئول با ایمان هستند.

(۳) اکثر افراد تحصیل کرده ظاهری آراسته دارند، اکثر ساکنان این مجتمع تحصیل کرده‌اند، پس اکثر ساکنان این مجتمع ظاهری آراسته دارند.

(۴) استدلال ریاضی، مانند استدلال منطقی است، استدلال منطقی برهانی است، پس استدلال ریاضی برهانی است.

۱۵۷- دوری نبودن یعنی ... و استفاده از مفاهیم ناشناخته برای مخاطب در تعریف یک مفهوم، یعنی عدم رعایت شرط ... از شرایط تعریف منطقی،

استفاده از واژه‌هایی که درک آن برای شنونده دشوار است، منجر به ... می‌شود و از بین تعاریف «مربع: شکل محدود به چهار ضلع»، «بازار:

جای داد و ستد»، «تنور: جای پختن نان در خانه یا دکان نانوايي» به جز تعریف ... بقیه شرایط تعریف را ندارند.

(۱) شی را با استفاده از خودش باید تعریف کرد - واضح بودن - خطای در امور - بازار

(۲) یک مفهوم را با استفاده از خود شیء تعریف کنیم - جامع بودن - خطای در امور - مربع

(۳) یک چیز را با استفاده از خودش تعریف نکنیم - واضح بودن - اشتباه شنونده - تنور

(۴) شیء را نباید با استفاده از خود تعریف کرد - مانع بودن - خطای ذهن شنونده - بازار

۱۵۸- در مورد تعاریف زیر، «طلا: فلزی قیمتی که هادی الکتریسیته است»، «خزندگان: جانورانی که دست‌وپای کوتاهی دارند»، «دایره: شکل

منحنی‌الدور»، «خسیس: فرد لئیم و سفله» به ترتیب کدام گزینه درست است؟

(۱) هیچ یک از تعاریف، شرایط تعریف درست و منطقی را دارا نیستند.

(۲) تعریف خزندگان و دایره صحیح است و شرایط تعریف را دارد و بقیه دارای شرایط تعریف درست نیستند.

(۳) تعریف خسیس، تعریفی است که شرط واضح بودن را ندارد ولی بقیه دارای شرایط تعریف درست هستند.

(۴) همه تعاریف دارای شرایط تعریف درست و منطقی هستند.

۱۵۹- «افسر: کسی که در ارتش دارای درجه‌ای از ستوان بالاتر باشد» و «پرتقال: نشان دادن تصویری از پرتقال برای معرفی پرتقال» و «دسته‌بندی و

بیان ویژگی‌های مشترک و خاص جیوه». در هر یک از این موارد به ترتیب از چه نوع تعریفی استفاده شده است؟

(۱) تعریف لغوی - تعریف مفهومی - تعریف از طریق ذکر مصادیق (۲) تعریف لغوی - تعریف از طریق ذکر مصادیق - تعریف لغوی

(۳) تعریف مفهومی - تعریف از طریق ذکر مصادیق - تعریف مفهومی (۴) تعریف مفهومی - تعریف از طریق ذکر مصادیق - تعریف لغوی

۱۶۰- «هر کس که با قلم سروکار دارد، مانند افراد باسواد است، این فرد دستفروش قلم در دست دارد، پس این فرد دستفروش باسواد است». «در

تحقیق از تمام دانشجویان یک دانشگاه مشخص شد تمام دانشجویان رشته ریاضی این دانشگاه، استدلال منطقی قوی دارند و این نتیجه گرفته

شد که پس همه دانشجویان ریاضی در سراسر کشور دارای استدلال منطقی قوی هستند». «آمار قبولی دانش‌آموزان یک کلاس در این مدرسه

۷۰ درصد بوده و از این آمار می‌توان نتیجه گرفت که امسال ۷۰ درصد دانش‌آموزان این مدرسه قبول می‌شوند». نوع استدلال‌ها در این عبارات

به ترتیب در کدام گزینه بیان شده است؟

(۱) استقرای تمثیلی - استقرای تعمیمی - استقرای تعمیمی (۲) استقرای تمثیلی - استقرای تمثیلی - استقرای تعمیمی

(۳) استقرای تعمیمی - استقرای تعمیمی - استقرای تمثیلی (۴) استقرای تمثیلی - استقرای تعمیمی - استقرای تمثیلی



سایت کنکور

Konkur.in

A : پاسخ نامه (کلید) آزمون ۳۰ آذر ۱۳۹۷ گروه دهم علوم انسانی دفترچه

| | | | | | | | | | | | | | | | | | | | |
|----|-------------------------------------|-------------------------------------|-------------------------------------|-------------------------------------|-----|-------------------------------------|-------------------------------------|-------------------------------------|-------------------------------------|-----|-------------------------------------|-------------------------------------|-------------------------------------|--------------------------|-----|-------------------------------------|-------------------------------------|-------------------------------------|-------------------------------------|
| 1 | <input checked="" type="checkbox"/> | <input type="checkbox"/> | <input type="checkbox"/> | <input type="checkbox"/> | 51 | <input type="checkbox"/> | <input type="checkbox"/> | <input type="checkbox"/> | <input checked="" type="checkbox"/> | 101 | <input type="checkbox"/> | <input type="checkbox"/> | <input checked="" type="checkbox"/> | <input type="checkbox"/> | 151 | <input type="checkbox"/> | <input type="checkbox"/> | <input checked="" type="checkbox"/> | <input type="checkbox"/> |
| 2 | <input type="checkbox"/> | <input type="checkbox"/> | <input type="checkbox"/> | <input checked="" type="checkbox"/> | 52 | <input checked="" type="checkbox"/> | <input type="checkbox"/> | <input type="checkbox"/> | <input type="checkbox"/> | 102 | <input type="checkbox"/> | <input type="checkbox"/> | <input checked="" type="checkbox"/> | <input type="checkbox"/> | 152 | <input type="checkbox"/> | <input checked="" type="checkbox"/> | <input type="checkbox"/> | <input type="checkbox"/> |
| 3 | <input type="checkbox"/> | <input type="checkbox"/> | <input checked="" type="checkbox"/> | <input type="checkbox"/> | 53 | <input type="checkbox"/> | <input type="checkbox"/> | <input checked="" type="checkbox"/> | <input type="checkbox"/> | 103 | <input type="checkbox"/> | <input type="checkbox"/> | <input checked="" type="checkbox"/> | <input type="checkbox"/> | 153 | <input type="checkbox"/> | <input checked="" type="checkbox"/> | <input type="checkbox"/> | <input type="checkbox"/> |
| 4 | <input checked="" type="checkbox"/> | <input type="checkbox"/> | <input type="checkbox"/> | <input type="checkbox"/> | 54 | <input type="checkbox"/> | <input type="checkbox"/> | <input checked="" type="checkbox"/> | <input checked="" type="checkbox"/> | 104 | <input type="checkbox"/> | <input checked="" type="checkbox"/> | <input type="checkbox"/> | <input type="checkbox"/> | 154 | <input type="checkbox"/> | <input type="checkbox"/> | <input checked="" type="checkbox"/> | <input type="checkbox"/> |
| 5 | <input checked="" type="checkbox"/> | <input type="checkbox"/> | <input type="checkbox"/> | <input checked="" type="checkbox"/> | 55 | <input type="checkbox"/> | <input checked="" type="checkbox"/> | <input type="checkbox"/> | <input type="checkbox"/> | 105 | <input type="checkbox"/> | <input checked="" type="checkbox"/> | <input type="checkbox"/> | <input type="checkbox"/> | 155 | <input type="checkbox"/> | <input type="checkbox"/> | <input checked="" type="checkbox"/> | <input checked="" type="checkbox"/> |
| 6 | <input type="checkbox"/> | <input type="checkbox"/> | <input checked="" type="checkbox"/> | <input type="checkbox"/> | 56 | <input type="checkbox"/> | <input checked="" type="checkbox"/> | <input type="checkbox"/> | <input type="checkbox"/> | 106 | <input checked="" type="checkbox"/> | <input type="checkbox"/> | <input type="checkbox"/> | <input type="checkbox"/> | 156 | <input type="checkbox"/> | <input checked="" type="checkbox"/> | <input type="checkbox"/> | <input type="checkbox"/> |
| 7 | <input type="checkbox"/> | <input checked="" type="checkbox"/> | <input type="checkbox"/> | <input type="checkbox"/> | 57 | <input checked="" type="checkbox"/> | <input type="checkbox"/> | <input type="checkbox"/> | <input type="checkbox"/> | 107 | <input type="checkbox"/> | <input checked="" type="checkbox"/> | <input type="checkbox"/> | <input type="checkbox"/> | 157 | <input type="checkbox"/> | <input checked="" type="checkbox"/> | <input type="checkbox"/> | <input type="checkbox"/> |
| 8 | <input checked="" type="checkbox"/> | <input type="checkbox"/> | <input type="checkbox"/> | <input type="checkbox"/> | 58 | <input type="checkbox"/> | <input type="checkbox"/> | <input checked="" type="checkbox"/> | <input type="checkbox"/> | 108 | <input type="checkbox"/> | <input checked="" type="checkbox"/> | <input type="checkbox"/> | <input type="checkbox"/> | 158 | <input checked="" type="checkbox"/> | <input type="checkbox"/> | <input type="checkbox"/> | <input type="checkbox"/> |
| 9 | <input checked="" type="checkbox"/> | <input type="checkbox"/> | <input type="checkbox"/> | <input type="checkbox"/> | 59 | <input type="checkbox"/> | <input checked="" type="checkbox"/> | <input type="checkbox"/> | <input type="checkbox"/> | 109 | <input type="checkbox"/> | <input checked="" type="checkbox"/> | <input type="checkbox"/> | <input type="checkbox"/> | 159 | <input type="checkbox"/> | <input checked="" type="checkbox"/> | <input type="checkbox"/> | <input type="checkbox"/> |
| 10 | <input checked="" type="checkbox"/> | <input type="checkbox"/> | <input type="checkbox"/> | <input type="checkbox"/> | 60 | <input checked="" type="checkbox"/> | <input type="checkbox"/> | <input type="checkbox"/> | <input type="checkbox"/> | 110 | <input type="checkbox"/> | <input checked="" type="checkbox"/> | <input type="checkbox"/> | <input type="checkbox"/> | 160 | <input checked="" type="checkbox"/> | <input type="checkbox"/> | <input type="checkbox"/> | <input type="checkbox"/> |
| 11 | <input checked="" type="checkbox"/> | <input type="checkbox"/> | <input type="checkbox"/> | <input type="checkbox"/> | 61 | <input checked="" type="checkbox"/> | <input type="checkbox"/> | <input type="checkbox"/> | <input type="checkbox"/> | 111 | <input type="checkbox"/> | <input checked="" type="checkbox"/> | <input type="checkbox"/> | <input type="checkbox"/> | | | | | |
| 12 | <input checked="" type="checkbox"/> | <input type="checkbox"/> | <input type="checkbox"/> | <input type="checkbox"/> | 62 | <input type="checkbox"/> | <input type="checkbox"/> | <input checked="" type="checkbox"/> | <input type="checkbox"/> | 112 | <input type="checkbox"/> | <input type="checkbox"/> | <input checked="" type="checkbox"/> | <input type="checkbox"/> | | | | | |
| 13 | <input type="checkbox"/> | <input checked="" type="checkbox"/> | <input type="checkbox"/> | <input type="checkbox"/> | 63 | <input type="checkbox"/> | <input type="checkbox"/> | <input checked="" type="checkbox"/> | <input type="checkbox"/> | 113 | <input type="checkbox"/> | <input type="checkbox"/> | <input checked="" type="checkbox"/> | <input type="checkbox"/> | | | | | |
| 14 | <input checked="" type="checkbox"/> | <input type="checkbox"/> | <input type="checkbox"/> | <input type="checkbox"/> | 64 | <input checked="" type="checkbox"/> | <input type="checkbox"/> | <input type="checkbox"/> | <input type="checkbox"/> | 114 | <input checked="" type="checkbox"/> | <input type="checkbox"/> | <input type="checkbox"/> | <input type="checkbox"/> | | | | | |
| 15 | <input checked="" type="checkbox"/> | <input type="checkbox"/> | <input type="checkbox"/> | <input type="checkbox"/> | 65 | <input type="checkbox"/> | <input checked="" type="checkbox"/> | <input type="checkbox"/> | <input type="checkbox"/> | 115 | <input type="checkbox"/> | <input checked="" type="checkbox"/> | <input type="checkbox"/> | <input type="checkbox"/> | | | | | |
| 16 | <input type="checkbox"/> | <input type="checkbox"/> | <input checked="" type="checkbox"/> | <input type="checkbox"/> | 66 | <input type="checkbox"/> | <input type="checkbox"/> | <input checked="" type="checkbox"/> | <input type="checkbox"/> | 116 | <input checked="" type="checkbox"/> | <input type="checkbox"/> | <input type="checkbox"/> | <input type="checkbox"/> | | | | | |
| 17 | <input type="checkbox"/> | <input type="checkbox"/> | <input type="checkbox"/> | <input checked="" type="checkbox"/> | 67 | <input checked="" type="checkbox"/> | <input type="checkbox"/> | <input type="checkbox"/> | <input type="checkbox"/> | 117 | <input type="checkbox"/> | <input checked="" type="checkbox"/> | <input type="checkbox"/> | <input type="checkbox"/> | | | | | |
| 18 | <input type="checkbox"/> | <input type="checkbox"/> | <input type="checkbox"/> | <input checked="" type="checkbox"/> | 68 | <input type="checkbox"/> | <input checked="" type="checkbox"/> | <input type="checkbox"/> | <input type="checkbox"/> | 118 | <input checked="" type="checkbox"/> | <input type="checkbox"/> | <input type="checkbox"/> | <input type="checkbox"/> | | | | | |
| 19 | <input type="checkbox"/> | <input type="checkbox"/> | <input type="checkbox"/> | <input checked="" type="checkbox"/> | 69 | <input type="checkbox"/> | <input checked="" type="checkbox"/> | <input type="checkbox"/> | <input type="checkbox"/> | 119 | <input type="checkbox"/> | <input checked="" type="checkbox"/> | <input type="checkbox"/> | <input type="checkbox"/> | | | | | |
| 20 | <input type="checkbox"/> | <input checked="" type="checkbox"/> | <input type="checkbox"/> | <input type="checkbox"/> | 70 | <input type="checkbox"/> | <input type="checkbox"/> | <input checked="" type="checkbox"/> | <input type="checkbox"/> | 120 | <input type="checkbox"/> | <input checked="" type="checkbox"/> | <input type="checkbox"/> | <input type="checkbox"/> | | | | | |
| 21 | <input checked="" type="checkbox"/> | <input type="checkbox"/> | <input type="checkbox"/> | <input type="checkbox"/> | 71 | <input type="checkbox"/> | <input checked="" type="checkbox"/> | <input type="checkbox"/> | <input type="checkbox"/> | 121 | <input type="checkbox"/> | <input checked="" type="checkbox"/> | <input type="checkbox"/> | <input type="checkbox"/> | | | | | |
| 22 | <input type="checkbox"/> | <input type="checkbox"/> | <input checked="" type="checkbox"/> | <input type="checkbox"/> | 72 | <input type="checkbox"/> | <input checked="" type="checkbox"/> | <input type="checkbox"/> | <input type="checkbox"/> | 122 | <input type="checkbox"/> | <input checked="" type="checkbox"/> | <input type="checkbox"/> | <input type="checkbox"/> | | | | | |
| 23 | <input type="checkbox"/> | <input type="checkbox"/> | <input checked="" type="checkbox"/> | <input type="checkbox"/> | 73 | <input type="checkbox"/> | <input type="checkbox"/> | <input checked="" type="checkbox"/> | <input type="checkbox"/> | 123 | <input type="checkbox"/> | <input checked="" type="checkbox"/> | <input type="checkbox"/> | <input type="checkbox"/> | | | | | |
| 24 | <input type="checkbox"/> | <input type="checkbox"/> | <input type="checkbox"/> | <input checked="" type="checkbox"/> | 74 | <input type="checkbox"/> | <input type="checkbox"/> | <input type="checkbox"/> | <input checked="" type="checkbox"/> | 124 | <input type="checkbox"/> | <input type="checkbox"/> | <input checked="" type="checkbox"/> | <input type="checkbox"/> | | | | | |
| 25 | <input checked="" type="checkbox"/> | <input type="checkbox"/> | <input type="checkbox"/> | <input type="checkbox"/> | 75 | <input type="checkbox"/> | <input type="checkbox"/> | <input checked="" type="checkbox"/> | <input type="checkbox"/> | 125 | <input type="checkbox"/> | <input checked="" type="checkbox"/> | <input type="checkbox"/> | <input type="checkbox"/> | | | | | |
| 26 | <input checked="" type="checkbox"/> | <input type="checkbox"/> | <input type="checkbox"/> | <input type="checkbox"/> | 76 | <input type="checkbox"/> | <input type="checkbox"/> | <input checked="" type="checkbox"/> | <input type="checkbox"/> | 126 | <input checked="" type="checkbox"/> | <input type="checkbox"/> | <input type="checkbox"/> | <input type="checkbox"/> | | | | | |
| 27 | <input type="checkbox"/> | <input type="checkbox"/> | <input checked="" type="checkbox"/> | <input type="checkbox"/> | 77 | <input type="checkbox"/> | <input type="checkbox"/> | <input checked="" type="checkbox"/> | <input type="checkbox"/> | 127 | <input checked="" type="checkbox"/> | <input type="checkbox"/> | <input type="checkbox"/> | <input type="checkbox"/> | | | | | |
| 28 | <input type="checkbox"/> | <input type="checkbox"/> | <input type="checkbox"/> | <input checked="" type="checkbox"/> | 78 | <input type="checkbox"/> | <input type="checkbox"/> | <input checked="" type="checkbox"/> | <input type="checkbox"/> | 128 | <input type="checkbox"/> | <input checked="" type="checkbox"/> | <input type="checkbox"/> | <input type="checkbox"/> | | | | | |
| 29 | <input type="checkbox"/> | <input checked="" type="checkbox"/> | <input type="checkbox"/> | <input type="checkbox"/> | 79 | <input checked="" type="checkbox"/> | <input type="checkbox"/> | <input type="checkbox"/> | <input type="checkbox"/> | 129 | <input type="checkbox"/> | <input type="checkbox"/> | <input checked="" type="checkbox"/> | <input type="checkbox"/> | | | | | |
| 30 | <input checked="" type="checkbox"/> | <input type="checkbox"/> | <input type="checkbox"/> | <input type="checkbox"/> | 80 | <input type="checkbox"/> | <input type="checkbox"/> | <input checked="" type="checkbox"/> | <input type="checkbox"/> | 130 | <input type="checkbox"/> | <input type="checkbox"/> | <input checked="" type="checkbox"/> | <input type="checkbox"/> | | | | | |
| 31 | <input type="checkbox"/> | <input type="checkbox"/> | <input type="checkbox"/> | <input checked="" type="checkbox"/> | 81 | <input type="checkbox"/> | <input type="checkbox"/> | <input checked="" type="checkbox"/> | <input type="checkbox"/> | 131 | <input type="checkbox"/> | <input type="checkbox"/> | <input checked="" type="checkbox"/> | <input type="checkbox"/> | | | | | |
| 32 | <input type="checkbox"/> | <input type="checkbox"/> | <input checked="" type="checkbox"/> | <input type="checkbox"/> | 82 | <input type="checkbox"/> | <input checked="" type="checkbox"/> | <input type="checkbox"/> | <input type="checkbox"/> | 132 | <input checked="" type="checkbox"/> | <input type="checkbox"/> | <input type="checkbox"/> | <input type="checkbox"/> | | | | | |
| 33 | <input type="checkbox"/> | <input type="checkbox"/> | <input type="checkbox"/> | <input checked="" type="checkbox"/> | 83 | <input type="checkbox"/> | <input type="checkbox"/> | <input checked="" type="checkbox"/> | <input type="checkbox"/> | 133 | <input checked="" type="checkbox"/> | <input type="checkbox"/> | <input type="checkbox"/> | <input type="checkbox"/> | | | | | |
| 34 | <input checked="" type="checkbox"/> | <input type="checkbox"/> | <input type="checkbox"/> | <input type="checkbox"/> | 84 | <input type="checkbox"/> | <input type="checkbox"/> | <input checked="" type="checkbox"/> | <input type="checkbox"/> | 134 | <input checked="" type="checkbox"/> | <input type="checkbox"/> | <input type="checkbox"/> | <input type="checkbox"/> | | | | | |
| 35 | <input checked="" type="checkbox"/> | <input type="checkbox"/> | <input type="checkbox"/> | <input type="checkbox"/> | 85 | <input type="checkbox"/> | <input checked="" type="checkbox"/> | <input type="checkbox"/> | <input type="checkbox"/> | 135 | <input type="checkbox"/> | <input type="checkbox"/> | <input checked="" type="checkbox"/> | <input type="checkbox"/> | | | | | |
| 36 | <input type="checkbox"/> | <input type="checkbox"/> | <input type="checkbox"/> | <input checked="" type="checkbox"/> | 86 | <input type="checkbox"/> | <input checked="" type="checkbox"/> | <input type="checkbox"/> | <input type="checkbox"/> | 136 | <input type="checkbox"/> | <input type="checkbox"/> | <input checked="" type="checkbox"/> | <input type="checkbox"/> | | | | | |
| 37 | <input type="checkbox"/> | <input checked="" type="checkbox"/> | <input type="checkbox"/> | <input type="checkbox"/> | 87 | <input type="checkbox"/> | <input checked="" type="checkbox"/> | <input type="checkbox"/> | <input type="checkbox"/> | 137 | <input type="checkbox"/> | <input type="checkbox"/> | <input checked="" type="checkbox"/> | <input type="checkbox"/> | | | | | |
| 38 | <input type="checkbox"/> | <input type="checkbox"/> | <input type="checkbox"/> | <input checked="" type="checkbox"/> | 88 | <input type="checkbox"/> | <input type="checkbox"/> | <input checked="" type="checkbox"/> | <input type="checkbox"/> | 138 | <input type="checkbox"/> | <input type="checkbox"/> | <input checked="" type="checkbox"/> | <input type="checkbox"/> | | | | | |
| 39 | <input type="checkbox"/> | <input type="checkbox"/> | <input checked="" type="checkbox"/> | <input type="checkbox"/> | 89 | <input type="checkbox"/> | <input type="checkbox"/> | <input checked="" type="checkbox"/> | <input type="checkbox"/> | 139 | <input type="checkbox"/> | <input checked="" type="checkbox"/> | <input type="checkbox"/> | <input type="checkbox"/> | | | | | |
| 40 | <input type="checkbox"/> | <input checked="" type="checkbox"/> | <input type="checkbox"/> | <input type="checkbox"/> | 90 | <input type="checkbox"/> | <input checked="" type="checkbox"/> | <input type="checkbox"/> | <input type="checkbox"/> | 140 | <input type="checkbox"/> | <input checked="" type="checkbox"/> | <input type="checkbox"/> | <input type="checkbox"/> | | | | | |
| 41 | <input type="checkbox"/> | <input checked="" type="checkbox"/> | <input type="checkbox"/> | <input type="checkbox"/> | 91 | <input checked="" type="checkbox"/> | <input type="checkbox"/> | <input type="checkbox"/> | <input type="checkbox"/> | 141 | <input type="checkbox"/> | <input checked="" type="checkbox"/> | <input type="checkbox"/> | <input type="checkbox"/> | | | | | |
| 42 | <input type="checkbox"/> | <input type="checkbox"/> | <input checked="" type="checkbox"/> | <input type="checkbox"/> | 92 | <input type="checkbox"/> | <input type="checkbox"/> | <input checked="" type="checkbox"/> | <input type="checkbox"/> | 142 | <input type="checkbox"/> | <input checked="" type="checkbox"/> | <input type="checkbox"/> | <input type="checkbox"/> | | | | | |
| 43 | <input checked="" type="checkbox"/> | <input type="checkbox"/> | <input type="checkbox"/> | <input type="checkbox"/> | 93 | <input type="checkbox"/> | <input checked="" type="checkbox"/> | <input type="checkbox"/> | <input type="checkbox"/> | 143 | <input type="checkbox"/> | <input checked="" type="checkbox"/> | <input type="checkbox"/> | <input type="checkbox"/> | | | | | |
| 44 | <input type="checkbox"/> | <input type="checkbox"/> | <input checked="" type="checkbox"/> | <input type="checkbox"/> | 94 | <input type="checkbox"/> | <input type="checkbox"/> | <input checked="" type="checkbox"/> | <input type="checkbox"/> | 144 | <input checked="" type="checkbox"/> | <input type="checkbox"/> | <input type="checkbox"/> | <input type="checkbox"/> | | | | | |
| 45 | <input type="checkbox"/> | <input type="checkbox"/> | <input checked="" type="checkbox"/> | <input type="checkbox"/> | 95 | <input type="checkbox"/> | <input checked="" type="checkbox"/> | <input type="checkbox"/> | <input type="checkbox"/> | 145 | <input type="checkbox"/> | <input checked="" type="checkbox"/> | <input type="checkbox"/> | <input type="checkbox"/> | | | | | |
| 46 | <input checked="" type="checkbox"/> | <input type="checkbox"/> | <input type="checkbox"/> | <input type="checkbox"/> | 96 | <input type="checkbox"/> | <input checked="" type="checkbox"/> | <input type="checkbox"/> | <input type="checkbox"/> | 146 | <input type="checkbox"/> | <input type="checkbox"/> | <input checked="" type="checkbox"/> | <input type="checkbox"/> | | | | | |
| 47 | <input type="checkbox"/> | <input type="checkbox"/> | <input type="checkbox"/> | <input checked="" type="checkbox"/> | 97 | <input type="checkbox"/> | <input type="checkbox"/> | <input checked="" type="checkbox"/> | <input type="checkbox"/> | 147 | <input type="checkbox"/> | <input type="checkbox"/> | <input checked="" type="checkbox"/> | <input type="checkbox"/> | | | | | |
| 48 | <input type="checkbox"/> | <input type="checkbox"/> | <input type="checkbox"/> | <input checked="" type="checkbox"/> | 98 | <input checked="" type="checkbox"/> | <input type="checkbox"/> | <input type="checkbox"/> | <input type="checkbox"/> | 148 | <input type="checkbox"/> | <input type="checkbox"/> | <input checked="" type="checkbox"/> | <input type="checkbox"/> | | | | | |
| 49 | <input type="checkbox"/> | <input checked="" type="checkbox"/> | <input type="checkbox"/> | <input type="checkbox"/> | 99 | <input type="checkbox"/> | <input checked="" type="checkbox"/> | <input type="checkbox"/> | <input type="checkbox"/> | 149 | <input checked="" type="checkbox"/> | <input type="checkbox"/> | <input type="checkbox"/> | <input type="checkbox"/> | | | | | |
| 50 | <input type="checkbox"/> | <input type="checkbox"/> | <input type="checkbox"/> | <input checked="" type="checkbox"/> | 100 | <input type="checkbox"/> | <input type="checkbox"/> | <input checked="" type="checkbox"/> | <input type="checkbox"/> | 150 | <input type="checkbox"/> | <input type="checkbox"/> | <input checked="" type="checkbox"/> | <input type="checkbox"/> | | | | | |



فارسی و نگارش (۱)

-۱

(افسانه امیری)

در بیت صورت سؤال شاعر می‌گوید: «خلاف راه طریقت است اگر اولیای خدا، چیزی به جز خدا را از خدا بخواهند.»

(واژه، صفحه‌ی ۵۲ کتاب فارسی)

-۲

(سپهر حسن‌خان‌پور)

«شفق»: سرخی افق پس از غروب آفتاب (فلق: سپیده‌ی صبح)
«حضیض»: فرود

(واژه، صفحه‌ی ۶۳ کتاب فارسی)

-۳

(سپهر حسن‌خان‌پور)

املای «گزارند نماز» به همین شکل درست است.

(املا، صفحه‌ی ۶۳ کتاب فارسی)

-۴

(سپهر حسن‌خان‌پور)

واژه‌های غیرساده‌ی متن:

«نیکوخو، بهتر از نیکورو (است):»

«نیکوخو: نیکو + خو: نهاد - نیکورو: نیکو + رو: متمم

«عالیمان بدانند:»

«عالم + ی + ان: نهاد

«خواست خداوند غیب‌دان:»

«غیب‌دان: غیب + دان: صفت بیانی

(دانش‌های ادبی و زبانی، صفحه‌ی ۵۶ کتاب فارسی)

-۵

(آلیتا مضمّن‌زاده)

در گروه اسمی «عهد همه» واژه‌ی «همه» مضاف‌الیه است. در جمله‌ی «نقض همه پیمان‌ها بعد از تو روا باشد» نیز «نقض» نهاد است.

(دانش‌های ادبی و زبانی، صفحه‌ی ۵۹ کتاب فارسی)

-۶

(آلیتا مضمّن‌زاده)

ضمیر پیوسته در گزینه‌ها:

گزینه‌ی «۱»: سال‌ها مادر من را به ناز پرورید و از نهال نوبرم (نهال نوبر من: ضمیر «م» مضاف‌الیه است) کامی ندید.

گزینه‌ی «۲»: از مردم زندگانی می‌ستانی، که زندگانی‌ات (زندگانی تو: ضمیر «ت» مضاف‌الیه است) دراز است.

گزینه‌ی «۳»: نه چنان گناهکار هستم که من را به دشمن بسیاری. تو به دست خویش فرمای اگر مرا عذابی می‌کنی.

گزینه‌ی «۴»: تا در این مرحله‌ی مشغله‌ناک، گهر از دل پاکت (دل پاک تو: ضمیر «ت» مضاف‌الیه است) خیزد.

(دانش‌های ادبی و زبانی، صفحه‌ی ۶۶ کتاب فارسی)

-۷

گروه‌های ابیات گزینه‌ها:

گزینه‌ی «۱»:

«آن عارض خورشیدوار»: «عارض» هسته، «آن» وابسته‌ی پیشین، «خورشیدوار» وابسته‌ی پسین / «مهر او»: «مهر» هسته، «او» وابسته‌ی پسین
گزینه‌ی «۲»:

«حسود جاه تو»: «حسود» هسته، «جاه» و «تو» وابسته‌ی پسین / «پرده‌ی خجالت»: «پرده» هسته و «خجالت» وابسته‌ی پسین / «عیب خویش»: «عیب» هسته و «خویش»

وابسته‌ی پسین

گزینه‌ی «۳»:

«این نظم گریه‌خیز»: «نظم» هسته، «این» وابسته‌ی پیشین، «گریه‌خیز» وابسته‌ی پسین / «روی زمین»: «روی» هسته و «زمین» وابسته‌ی پسین / «اشک جگرگون»: «اشک» هسته و «جگرگون» وابسته‌ی پسین

گزینه‌ی «۴»:

«نور خرد»: «نور» هسته و «خرد» وابسته‌ی پسین / «شمع گیتی»: «شمع» هسته و «گیتی» وابسته‌ی پسین / «فروغ خویش»: «فروغ» هسته و «خویش» وابسته‌ی پسین
(دانش‌های ادبی و زبانی، صفحه‌ی ۶۶ کتاب فارسی)

-۸

(عمیر اصفهانی)

در بیت گزینه‌ی «۱»، واژه‌ی «آشفته‌تر» به دلی اشاره می‌کند که در زلف یار است. این تصویر در بیت صورت سؤال نیز هست.

(مفهوم، صفحه‌ی ۵۱ کتاب فارسی)

-۹

(عمیر اصفهانی)

به‌جز بیت گزینه‌ی «۱»، همه‌ی ابیات می‌گویند با وجود معشوق، عاشق به فرد دیگری دل نمی‌بندد.

(مفهوم، مشابه صفحه‌ی ۵۹ کتاب فارسی)

-۱۰

(عمیر اصفهانی)

به‌جز بیت گزینه‌ی «۱» که بی‌تعلیمی است، در همه‌ی ابیات مفهوم شرمندگی ناشی از بی‌ثمیری دیده می‌شود.

(مفهوم، صفحه‌ی ۶۷ کتاب فارسی)

فارسی و نگارش (۱) (نشانده «گواه»)

-۱۱

(کتاب جامع فارسی سال دهم)

«مفتاح»: کلید / «مگر»: فریب، بداندیشی، خدعه / «کاید»: مگار، حیل‌گر / «ملک»: پادشاهی (ملک: زمین متعلق به شخص / ملک: فرشته / ملک: پادشاه)

(واژه، صفحه‌های ۵۶ و ۵۷ کتاب فارسی)

-۱۲

(کتاب جامع فارسی سال دهم)

واژه‌ی «سهل» در متن صورت سؤال نادرست نوشته شده است و این تنها غلط املایی متن صورت سؤال است.

(املا، صفحه‌ی ۵۹ کتاب فارسی)

-۱۳

(کتاب جامع فارسی سال دهم)

کتاب‌های «گوشواره‌ی عرش» و «سیاست‌نامه» به ترتیب از آثار علی موسوی گرمارودی و خواجه نظام‌الملک توسی است.

(تاریخ ادبیات، صفحه‌های ۶۵ و ۶۸ کتاب فارسی)

عربی (زبان قرآن (۱))

۱۴-

(کتاب جامع فارسی سال دهم)

در ابیات صورت سؤال می‌خوانیم:

«زمانی دل سودایی به بستان‌ها می‌رفت. بوی گل و ریحان‌ها، مرا بی‌خوابی می‌کرد. گاه بلبل نعره می‌زد، گاه گل جامه می‌درید، اما به یاد تو افتادم و همه‌ی آن‌ها از یاد برفت.»

دقت کنید در این ابیات، نهاد فعل «کردی»، «بوی گل و ریحان‌ها» است که هسته‌ی آن «بو» و مفرد است. بنابراین این فعل سوم شخص مفرد ماضی استمراری است. فعل «دریدی» نیز همین شخص و شمار و زمان را دارد.

(دانش‌های ادبی و زبانی، صفحه‌ی ۵۹ کتاب فارسی)

۱۵-

(کتاب جامع فارسی سال دهم)

ترکیبات اضافی: «تدبیر برادران»، «تقدیر رحمان»، «کید کایدان»، «خواست خداوند» / ترکیب وصفی: «خداوند غیب‌دان»
توجه: «رحمان» صفت است که در ترکیب «تقدیر رحمان»، «صفت جانشین اسم» می‌گویند. بنابراین این ترکیب را نیز باید اضافی گرفت.

(دانش‌های ادبی و زبانی، صفحه‌ی ۵۶ کتاب فارسی)

۱۶-

(کتاب جامع فارسی سال دهم)

قافیه: «بر، سر / ردیف: «خویش» (خود)

گزینه‌ی «۱»: قافیه: خویش (خود)، خویش (خویشاوند) / ردیف: ندارد

گزینه‌ی «۲»: قافیه: روان (جاری)، روان (جان) / ردیف: ندارد

گزینه‌ی «۴»: قافیه: روان (جاری)، روان (روح، جان) / ردیف: ندارد

(دانش‌های ادبی و زبانی و آرایه‌های ادبی، ترکیبی)

۱۷-

(کتاب جامع فارسی سال دهم - سراسری انسانی ۹۷)

«پروانه» دو معنا دارد: ۱- اجازه ۲- نام حشره‌ای؛ بنابراین آرایه‌ی ایهام ساخته است.

(آرایه‌های ادبی، صفحه‌ی ۵۳ کتاب فارسی)

۱۸-

(کتاب جامع فارسی سال دهم - سراسری انسانی ۸۸)

خون گریستن صبح در وداع شب و خون‌آلود شدن چهره‌اش به خاطر آن در گزینه‌ی «۱» / علت رنگ سیاه و ماتم گرفتن زلف معشوق به خاطر خون‌ریزی چشمانش در گزینه‌ی «۲» / علت روشن بودن جهان به خاطر نفس کشیدن کسی در گزینه‌ی «۳»
حسن تعلیل دارند.

(آرایه‌های ادبی، صفحه‌ی ۶۷ کتاب فارسی)

۱۹-

(کتاب جامع فارسی سال دهم - سراسری زبان ۹۱)

صبا، پیک بین عاشق و معشوق است و از معشوق خبر می‌آورد یا برای او خبر می‌برد، این ویژگی شاعرانه‌ی باد صبا در گزینه‌های «۱»، «۲» و «۳» کاملاً مشهود است. در حالی که در گزینه‌ی «۴»، باد صبا در حکم پیام‌رسان ظاهر نشده است، بلکه باد صبا هم‌چون عاشقی سرگردان از تاب گیسوی بار، خصوصیت انسانی گرفته و خود عاشق زاری شده است.

(مفهوم، صفحه‌ی ۵۲ کتاب فارسی)

۲۰-

(کتاب جامع فارسی سال دهم)

در بیت صورت سؤال، شاعر توصیه می‌کند که اگر می‌خواهی محبوب به عهدش وفا کند، سررشته‌ی محبت را نگاه دار، درحالی که در گزینه‌ی «۲» عاشق خطاب به یار می‌گوید حتی اگر من جفا کردم، تو همچنان وفادار و مهربان باش.

(مفهوم، صفحه‌ی ۵۱ کتاب فارسی)

۲۱-

(مریم آقایی، ترجمه، صفحه‌ی ۳۶)

«علی کلّ النَّاسِ»: بر همه مردم واجب است، همه مردم باید / «أَنْ یَتَعَاشِرُوا تَعَاشِرًا

سلمیًّا»: همزیستی مسالمت‌آمیز کنند / «مع احتفاظ کلّ منهنم بعقائده»: همراه با این که

هریک از آن‌ها عقایدش را حفظ کند

۲۲-

(رضا معصومی، ترجمه، ترکیبی)

«حتی ینقطع الظلم»: تا ظلم قطع شود

۲۳-

(رضا معصومی، لغت، ترکیبی)

«تَعَلَّمُوا»: یاد گرفتند (فعل ماضی سوم شخص جمع برای مذکر است).

۲۴-

(مریم آقایی، مفهوم، صفحه‌های ۳۲، ۳۶ و ۳۷)

ترجمه‌ی گزینه‌ی «۴»: «نادان دشمنی می‌کارد، پس زبان درو می‌کند.»

مفهوم: هر کس بدی کند خودش ضرر می‌کند.

ترجمه گزینه‌های دیگر:

گزینه‌ی «۱»: بدی را با روشی که نیکوتر است، دفع کن. (جواب بدی را با بدی

نمی‌دهند).

گزینه‌ی «۲»: هر گروهی به آنچه نزدشان است، خشنودند. (هر کس به دین خود)

گزینه‌ی «۳»: و همگی به ریسمان خداوند (الهی) چنگ زنید و پراکنده نشوید. (با هم

متحد باشید).

۲۵-

(درویشعلی ابراهیمی، لغت، صفحه‌ی ۳۱)

«زیتون» میوه‌ای است که آن را خشک نمی‌کنند. در حالی که در گزینه‌ی «۲»

(انگور)، در گزینه‌ی «۳» (زردآلو) و در گزینه‌ی «۴» (لیمو) میوه‌هایی هستند که هم

خشک آن‌ها مورد استفاده واقع می‌شود و هم غیرخشکشان.

ترجمه متن:

خورشید نزدیک‌ترین ستاره به زمین است و آن نسبت به زمین بسیار بزرگ است و از ما بسیار دور است و با وجود این دوری، نورش فقط در طول هشت دقیقه به ما می‌رسد. بی‌شک نور خورشید یکی از عناصر مؤثر در رشد درختان و گل‌ها و میوه‌ها است و اشعه آن برای انسان و حیوان سودمند است و با آن در بدن ویتامین (د) تشکیل می‌شود، در حالی که آن بدن را از بسیاری از بیماری‌ها دور می‌کند. خورشید نورش را به ماه نیز می‌دهد و ماه دور زمین می‌گردد و آن را در شب روشن می‌کند و تعداد زیادی از اجرام آسمانی پیرامون خورشید وجود دارند که همه آن‌ها به منظومه شمسی شناخته می‌شوند.

-۲۶

(علی‌اکبر ایمان‌پرور، درک‌مطلب، ترکیبی)

«زمین بزرگ‌تر از خورشید است.» طبق متن نادرست است.

تشریح سایر گزینه‌ها:

گزینه‌ی «۲»: همه اجرام آسمانی دور خورشید به منظومه شمسی شناخته می‌شوند.

گزینه‌ی «۳»: همانا ماه دور زمین می‌گردد.

گزینه‌ی «۴»: درختان از نور خورشید برای رشدشان استفاده می‌کنند.

-۲۷

(علی‌اکبر ایمان‌پرور، درک‌مطلب، ترکیبی)

ماه روشنائی‌اش از خورشید است.

سایر گزینه‌ها:

گزینه‌ی «۱»: اشعه خورشید برای سلامتی انسان زیانبار است.

گزینه‌ی «۲»: اجرام آسمانی پیرامون خورشید بسیار اندک‌اند.

گزینه‌ی «۴»: خورشید دورترین ستاره به زمین است.

-۲۸

(علی‌اکبر ایمان‌پرور، درک‌مطلب، ترکیبی)

طبق متن، نور خورشید در مدت ۸ دقیقه به زمین می‌رسد.

-۲۹

(علی‌اکبر ایمان‌پرور، درک‌مطلب، ترکیبی)

یتکونُ: فعل مضارع از باب «تَفَعَّلَ» و مصدرش «تَكْوُنُ» است.

-۳۰ - گزینه‌ی «۱»

(علی‌اکبر ایمان‌پرور، درک‌مطلب، ترکیبی)

العناصر: اسم، جمع مکسر، مفردش «عُنْصَر» و مذکر / مضاف‌إلیه

عربی زبان قرآن (۱) (شاهد «گواه»)

(کتاب جامع، لغت، ترکیبی)

-۳۱

ترجمه گزینه‌های نادرست:

حاسوب: رایانه / جاهز: آماده / رجاء: امید

(کتاب جامع، لغت، صفحه‌ی ۳۱ کتاب درسی)

-۳۲

حفلة: جشن / ظاهرة: پدیده، بنابراین با هم مترادف نیستند.

(کتاب جامع، قواعد، صفحه‌ی ۲۹ کتاب درسی)

-۳۳

فعل «خاف» متعدی است و «العقاب» مفعول آن است.

تشریح گزینه‌های دیگر:

گزینه‌ی «۱»: «سافرت» فعل لازم است.

گزینه‌ی «۲»: «بقي» فعل لازم است.

گزینه‌ی «۳»: «یتکامل» فعل لازم است.

(کتاب جامع، قواعد، صفحه‌ی ۳۸ و ۳۹ کتاب درسی)

-۳۴

دانش‌آموزان در صف صبحگاهی... زیرا مدیر برای برندگان در مسابقات، جوایزی را ...

گزینه‌ی «۱»: حاضر شدند (لازم) - آماده کرده است (متعدی)

تشریح گزینه‌های دیگر:

گزینه‌ی «۲»: دو فعل برعکس گزینه‌ی «۱» جابه‌جا هستند. (اولی متعدی و دومی

لازم).

گزینه‌ی «۳»: هر دو فعل، لازم هستند. (خطا)

گزینه‌ی «۴»: هر دو فعل، متعدی هستند. (خطا)

(کتاب جامع، لغت و قواعد، صفحه‌های ۲۸، ۲۷ و ۳۸ کتاب درسی)

-۳۵

«فَرَّقُوا»: با کسره زیر تشدید، فعل امر و به معنی «پراکنده سازید» است.

دین و زندگی (۱)

-۳۶

(کتاب جامع، قواعد، صفحه‌ی ۲۸ و ۳۸ کتاب درسی)

أَمَطَارٌ: باران‌ها / ذَكَرَ: نر، مرد (مصدر نیستند).

کلمات در سایر گزینه‌ها همگی مصدرند.

-۳۷

(کتاب جامع، قواعد، صفحه‌ی ۳۸ و ۳۹ کتاب درسی)

عَلِمَ: ماضی (مفرد مذکر غایب)

تشریح گزینه‌های دیگر:

گزینه‌ی «۱»: شَجَّعَ: امر (مفرد مذکر مخاطب)

گزینه‌ی «۳»: تَعَايَشُوا: امر (جمع مذکر مخاطب)

گزینه‌ی «۴»: أَغْلِقُوا: امر (جمع مذکر مخاطب)

-۳۸

(کتاب جامع، مفهوم، صفحه‌ی ۳۶ و ۳۷ کتاب درسی)

اگر مردم مسالمت‌آمیز زندگی کنند ... (۴): تلاش می‌کنند بین صفوف خویش تفرقه

بگسترانند. (نادرست)

ترجمه‌ی گزینه‌های دیگر:

گزینه‌ی «۱»: از پافشاری بر نقاط اختلاف دوری می‌کنند.

گزینه‌ی «۲»: همبستگی ایشان در اشکال زیادی جلوه‌گر می‌شود.

گزینه‌ی «۳»: هریک از آنها عقاید خویش را حفظ می‌کند.

-۳۹

(کتاب جامع، قواعد، صفحه‌ی ۳۸ و ۳۹ کتاب درسی)

«تذکرت» فعل ماضی در صیغه‌ی متکلم وحده و از باب «تفعل» است. «ت» در پایان

فعل نشانه‌ای است تا متوجه ماضی بودن فعل شویم.

-۴۰

(کتاب جامع، مقاله، صفحه‌ی ۳۰ کتاب درسی)

ترجمه گفت‌وگو: با همراهانت به سالن فرودگاه برو! - به روی چشم!

بقیه گزینه‌ها به نحوی احوالپرسی را نشان می‌دهند و قطعاً در جواب فعل امر،

احوالپرسی نمی‌کنیم!

-۴۱

(فخرزین سماقی - لرستان، پنجره‌ای به روشنایی، صفحه‌ی ۳۹)

دقت در آیات مربوط به آفرینش انسان، نشان می‌دهد که انسان دارای دو بعد جسمانی و روحانی است.

-۴۲

(مهمم مقرر، پنجره‌ای به روشنایی، صفحه‌ی ۳۹)

از رسول خدا (ص) پرسیدند: باهوش‌ترین مؤمنان چه کسانی هستند؟ فرمود: «آنسان که فراوان به یاد مرگ‌اند و بهتر از دیگران خود را برای آن آماده می‌کنند.»
رسول خدا (ص) می‌فرماید: «برای نابودی و فنا خلق نشده‌اید، بلکه برای بقا آفریده شده‌اید و با مرگ تنها از جهانی به جهان دیگر، منتقل می‌شوید.»

-۴۳

(سینکمال‌الدین سیفی، پنجره‌ای به روشنایی، صفحه‌ی ۴۰)

قرآن کریم در این آیه بر کم‌ارزش بودن زندگی دنیوی (لهو و لعب) و حقیقی بودن (نه ابدی بودن) زندگی آخرت (لَهِيَ الْحَيَوان) تأکید می‌نماید و این‌گونه به تفاوت دنیا و آخرت می‌پردازد.

-۴۴

(مهمم مقرر، پنجره‌ای به روشنایی، صفحه‌ی ۴۱)

خداپرستان حقیقی گرچه در دنیا زندگی می‌کنند و زیبا هم زندگی می‌کنند؛ اما به آن دل نمی‌بندند (علت) از این‌رو، مرگ را ناگوار نمی‌دانند (معلول).
نترسیدن خداپرستان از مرگ به این معنا نیست که آنان آرزوی مرگ، می‌کنند، بلکه آنان از خداوند عمر طولانی می‌خواهند تا بتوانند با اندوخته‌ای کامل‌تر خدا را ملاقات کنند و به درجات برتر بهشت نائل شوند.

-۴۵

(عمید مسین‌پور، آینده روشن، صفحه‌ی ۵۰ و ۵۱)

پیامبران الهی، مرگ را گذرگاهی به سوی حیات برتر در جهان آخرت می‌دانند و ایمان به زندگی در جهان دیگر را در کنار توحید و یکتاپرستی سرلوحه دعوت خود قرار داده‌اند.
پیامبران عاقل‌ترین و راست‌گوترین مردمان در طول تاریخ بوده‌اند. به عنوان مثال پیامبر اکرم (ص) را حتی مشرکین و کافرین نیز به‌عنوان فردی امین و راستگو باور داشته‌اند.

دین و زندگی (۱) (شاهد «گواه»)

-۴۶

(فخرین سماقی - لرستان، آینده‌روشن، صفحه‌ی ۵۳)

در ماجرای عزیر نبی (ع) که نمونه‌ای از زنده شدن مردگان و از دلایل امکان معاد می‌باشد، پس از آنکه عزیر (ع) سالم ماندن غذایش و زنده شدن الاغ را به چشم خود دید، گفت: «می‌دانم که خدا بر هر کاری تواناست»

-۴۷

(مهمر آقا صالح، آینده‌روشن، صفحه‌ی ۵۱ و ۵۴)

خداوند در قرآن کریم می‌فرماید: «خداست که باها را می‌فرستد تا ابر را برانگیزاند. سپس آن ابر را به سوی سرزمینی مرده برانیم و آن زمین مرده را بدان [وسیله] پس از مرگش زندگی بخشیدیم...» همچنین خداوند در قرآن کریم می‌فرماید: «اللَّهُ لَا إِلَهَ إِلَّا هُوَ يُحْيِي الْمَوْتَىٰ وَيُرْسِلُ الرِّيحَ بِأَمْرِهِ إِنَّهُ عَلَىٰ كُلِّ شَيْءٍ قَدِيرٌ» شما را در روز قیامت جمع می‌کند شکی در آن نیست.»

-۴۸

(سیرهای سرکشیک‌زاده، آینده‌روشن، صفحه‌های ۵۲، ۵۳، ۵۵ و ۵۶)

ترجمه عبارت قرآنی «آیا ما آن‌ها را که ایمان آورده و کارهای شایسته انجام داده‌اند با مفسدان در زمین یکسان قرار خواهیم داد؟» مؤید معاد لازمه عدل الهی از دلایل اثبات ضرورت معاد می‌باشد. در حالی که گزینه‌های «۱»، «۲» و «۳» به دلایل اثبات امکان معاد اشاره دارند.

-۴۹

(مهمر رضایی‌رقا، منزل‌نگاه بعد، صفحه‌ی ۶۳ و ۶۶)

در آیه شریفه «حَتَّىٰ إِذَا جَاءَ أَحَدَهُمُ الْمَوْتُ قَالَ رَبِّ ارْجِعْنِي لَعَلِّي صَالِحًا فِيمَا تَرَكْتُ كَلَّا إِنَّهَا كَلِمَةٌ هُوَ قَائِلُهَا» به عدم امکان انجام عمل صالح در برزخ (بر خلاف دنیا) اشاره شده است. براساس سخن امام کاظم (ع)، مؤمنان پس از مرگ بر حسب مقدار (کمیت) فضیلت‌هایشان به دیدار خانواده خویش می‌آیند.

-۵۰

(مهمر آقا صالح، منزل‌نگاه بعد، صفحه‌ی ۶۴ و ۶۶)

خداوند در قرآن کریم می‌فرماید: «فرشتگان به کسانی که روح آنان را دریافت می‌کنند در حالی که به خود ظلم کرده‌اند، می‌گویند: شما در [دنیا] چگونه بودید؟ گفتند: ما در سرزمین خود تحت فشار و مستضعف بودیم. فرشتگان گفتند: مگر زمین خدا وسیع نبود که مهاجرت کنید؟» این مکالمه و طرف خطاب قرار دادن، دلیلی بر وجود شعور و آگاهی در برزخ است.

-۵۱

(کتاب جامع، پنجره‌ای به روشنایی، صفحه‌ی ۳۹ کتاب درسی)

بعد جسمانی مانند سایر اجسام و مواد، دائم در حال تجزیه و تحلیل است و سرانجام فرسوده و متلاشی می‌شود. در مقابل بعد روحانی و غیر جسمانی انسان، تجزیه و تحلیل نمی‌پذیرد، متلاشی نمی‌شود و بعد از مرگ بدن، باقی می‌ماند.

-۵۲

(کتاب جامع، پنجره‌ای به روشنایی، صفحه‌ی ۴۳ کتاب درسی)

برای منکران معاد «میل به جاودانگی» علت بی‌ارزش شدن زندگی چند روزه دنیا و در نتیجه دچار شدن به یأس و ناامیدی است. (معلول)

-۵۳

(کتاب جامع، پنجره‌ای به روشنایی، صفحه‌ی ۴۰ کتاب درسی)

مطابق با آیه شریفه: «من آمن بالله و اليوم الاخر و عمل صالحاً فلا خوف عليهم و لاهم یحزون» کسانی که به خدا و روز قیامت ایمان آورده‌اند و عمل صالح انجام می‌دهند، ترس و اندوهی ندارند.

-۵۴

(کتاب جامع، پنجره‌ای به روشنایی، صفحه‌ی ۴۲ کتاب درسی)

این آیه از زبان کافران است و معتقدند که «ما را فقط گذشت روزگار نابود می‌کند: و ما یهلکنا أَلَّا الذَّهْرُ».

-۵۵

(کتاب جامع، آینده‌روشن، صفحه‌ی ۵۲ کتاب درسی)

یکی از دلایلی که سبب می‌شود عده‌ای دست به انکار معاد بزنند، این است که چنان واقعه بزرگ و با عظمتی را با قدرت محدود خود می‌سنجند و چون آن را امری بسیار بعید می‌یابند، به انکار آن می‌پردازند. حال آن که بعید بودن چیزی برای انسان هرگز دلیل بر غیرممکن بودن آن نیست.

-۵۶

(کتاب جامع، آینده‌روشن، صفحه‌ی ۵۴ و ۵۵ کتاب درسی)

این که خداوند اگر گرایش و تمایلی را در موجودات قرار داده، پاسخ مناسب آن را هم پیش‌بینی کرده است، (مانند رفع تشنگی با آب) به حکمت الهی اشاره دارد و عدم برابری مصلح و مفسد بیانگر عدل الهی است.

-۵۷

(کتاب جامع، آینده‌روشن، صفحه‌ی ۵۴ کتاب درسی)

لازمه حکمت خدا این است که اگر تمایلات و گرایش‌هایی را در درون انسان قرار داده امکانات پاسخگویی به آن تمایلات و نیازها را نیز در عالم خارج قرار بدهد. خداوند انسان را به گونه‌ای آفریده که گرایش به بقا و جاودانگی دارد و بسیاری از کارها را برای حفظ بقای خود انجام می‌دهد. اما دنیا و عمر محدود انسان پاسخ‌گوی این خواسته نیست، بنابراین باید جای دیگری (رستاخیز) باشد که انسان به خواسته‌هایش برسد.



-۵۸

(کتاب جامع، آینده روشن، صفحه‌ی ۵۲ تا ۵۵ کتاب درسی)

استدلال‌های قرآن کریم درباره‌ی امکان معاد سه دسته‌اند:

۱- آفرینش نخستین انسان

۲- بیان نمونه‌هایی از زنده شدن مردگان

۳- اشاره به نظام مرگ و زندگی در طبیعت

«عدالت الهی» مربوط به ضرورت معاد می‌باشد.

-۵۹

(کتاب جامع، منزل نگاه بعد، صفحه‌ی ۶۳ کتاب درسی)

رسول خدا (ص) می‌فرماید: «هر کس سنت و روش نیکی را در جامعه جاری سازد تا وقتی که در دنیا مردمی به آن سنت عمل می‌کنند ثواب آن اعمال را به حساب این شخص می‌گذارند بدون این که از اجر انجام دهنده آن کم کنند.»

-۶۰

(کتاب جامع، منزل نگاه بعد، صفحه‌ی ۶۳ کتاب درسی)

«توقی» یعنی این که فرشتگان در لحظه مرگ، روح انسان را که حقیقت وجود اوست، به طور تمام و کمال دریافت می‌کنند. این موضوع کاملاً در مورد بُعد روحانی است چرا که بُعد جسمانی او توسط فرشتگان مرگ دریافت نمی‌شود و اگر چه بدن حیات خود را از دست می‌دهد اما روح هم چنان به فعالیتش ادامه می‌دهد.

زبان انگلیسی (۱)

-۶۱

(علی شکوهی)

ترجمه جمله: «آقای بوجر امروز خیلی خوشحال به نظر می‌رسد. فکر می‌کنم او یکی از بهترین رییس‌هایی است که من تا به حال داشته‌ام.»

تکنه مهم درسی:

“look” به معنای «به نظر رسیدن» فعل اسنادی (ربطی) است و می‌دانیم که بعد از این قبیل فعل‌ها، به صفت نیاز داریم. با این توضیح گزینه‌های «۲» و «۳» که از قید “happily” استفاده کرده‌اند، نادرست خواهند بود. با توجه به این که آقای بوجر با تمام رییس‌های دیگر مقایسه شده است، بنابراین باید از صفت عالی استفاده کنیم (دلیل نادرستی گزینه ۴).

(گرامر)

-۶۲

(علی شکوهی)

ترجمه جمله: «آن چنان روز آفتابی قشنگی بود که ما تصمیم گرفتیم برای قدم زدن به بیرون برویم. ما مسیری طولانی را از میان پارک پیاده رفتیم.»

تکنه مهم درسی:

می‌دانیم که مطابق با الگوی ترتیب قرار گرفتن چند صفت قبل از یک اسم، باید کلمه “day” که اسم است در آخر قرار گیرد. با همین فرض، گزینه‌های «۱» و «۳» به راحتی حذف می‌شوند. ضمن آن که “lovely” صفت کیفیت است و قاعدتاً باید پیش از “sunny” که صفت جنس محسوب می‌شود، قرار گیرد (دلیل نادرستی گزینه «۲»).

(گرامر)

-۶۳

(علی عاشوری)

ترجمه جمله: «دوست من مارک همیشه در مورد آن دنیا و این که امید دارد بعد از مردن به بهشت برود، صحبت می‌کند.»

۱) زمین ۲) رصدخانه ۳) بهشت ۴) سیاره

(واژگان)

-۶۴

(سپیده عرب)

ترجمه جمله: «او در حالی که به سمت در می‌رفت، گفت: «اگر نمی‌توانی صادق باشی، توقع نداشته باش که (بتوانی) در یک دادگاه بایستی و از صداقت دفاع کنی.»

۱) دفاع کردن ۲) انداختن
۳) جمع آوری کردن ۴) حمل کردن

(واژگان)

-۶۵

(سپیده عرب)

ترجمه جمله: «وقتی اتفاق فوق‌العاده‌ای برایتان رخ می‌دهد، نمی‌توانید برای گفتنش به افرادی که دوستشان دارید صبر کنید، وقتی که می‌دانید آنها در هیجان شما شریک خواهند شد.»

۱) مشهور ۲) فوق العاده ۳) خطرناک ۴) قدرتمند

(واژگان)

-۶۶

(سپیده عرب)

ترجمه جمله: «اگر شما در مورد این که چرا باید مراقبه کردن را به طور روزانه شروع کنید شک دارید، به فواید آن نگاهی بیندازید تا در مورد آن چه این مهارت می‌تواند در طولانی مدت برای شما به ارمغان آورد، مطلع شوید.»

۱) سالم ۲) آرام
۳) روزانه ۴) اشتباه

تکنه مهم درسی:

عبارت “on a daily basis” به معنای «به طور روزانه» است.

(واژگان)

-۶۷

(پوار مؤمنی)

ترجمه جمله: «چه زمانی کارگرها کار بر روی استادبوم جدید را تمام خواهند کرد؟»

«قبل از این که سال آینده تمام شود.»

(درک مطلب)

-۶۸

(پوار مؤمنی)

ترجمه جمله: «بازی‌های المپیک در این کشور برای اولین بار برگزار خواهد شد.»

(درک مطلب)

-۶۹

(پوار مؤمنی)

ترجمه جمله: «کلمه “they” که زیر آن خط کشیده شده به «دولت» دلالت می‌کند.»

(درک مطلب)

-۷۰

(پوار مؤمنی)

ترجمه جمله: «دولت قصد دارد کارهایی به جز بازدید از کشور انجام دهد.»

(درک مطلب)

ریاضی و آمار (۱)

-۷۱

(هاری پلاور، معادله‌های شامل عبارتهای گویا، صفحه‌ی ۴۹ تا ۵۴)

با طرفین وسطین کردن معادله داریم:

$$\frac{3x-5}{1-2x} = -2 \Rightarrow 3x-5 = -2(1-2x) \Rightarrow 3x-5 = -2+4x$$

$$\Rightarrow 3x-4x = -2+5 \Rightarrow -x = 3 \Rightarrow x = -3$$

-۷۲

(مهمرب پفیرایی، مفهوم تابع، صفحه‌ی ۵۶ تا ۶۵)

نمودار پیکانی هنگامی تابع است که از هر عضو مجموعه اول تنها یک پیکان خارج شود که با توجه به این تعریف، نمودار مربوط به گزینه «۲» تابع است.

-۷۳

(غردار روشنی، مفهوم تابع، صفحه‌ی ۵۶ تا ۶۵)

دو زوج مرتب هنگامی با یکدیگر برابرند که مؤلفه‌های آنها نظیر به نظیر با یکدیگر برابر باشند، در نتیجه داریم:

$$(a-3b, 8) = (-4, a+b)$$

$$\Rightarrow \begin{cases} a-3b = -4 \\ a+b = 8 \end{cases} \xrightarrow{(-1) \times} \begin{cases} a-3b = -4 \\ -a-b = -8 \end{cases}$$

$$-4b = -12 \Rightarrow b = 3 \Rightarrow a+3 = 8 \Rightarrow a = 5$$

$$\Rightarrow ab = 5 \times 3 = 15$$

-۷۴

(همیر زربن کفش، مفهوم تابع، صفحه‌ی ۵۶ تا ۶۵)

نمودار رابطه‌ای تابع است که هر خط موازی محور y ها نمودار تابع را حداکثر در یک نقطه قطع کند که با توجه به این تعریف نمودار مربوط به گزینه «۴» تابع می‌باشد.

-۷۵

(امیر زرانروز، مفهوم تابع، صفحه‌ی ۵۶ تا ۶۵)

می‌دانیم نموداری بیانگر تابع است که هر خط عمودی دلخواه که رسم کنیم (موازی محور عرض‌ها) نمودار را حداکثر در یک نقطه قطع کند، پس در نمودار داده شده حداقل ۳ نقطه باید حذف شود تا نمودار، به تابع تبدیل شود.

-۷۶

(مهمرب طبیب زاره، معادله‌های شامل عبارتهای گویا، صفحه‌ی ۴۹ تا ۵۴)

$$\frac{2x+3}{x-1} - \frac{2x-3}{x+1} = \frac{10}{x^2-1}$$

$$\frac{2x+3}{x-1} - \frac{2x-3}{x+1} = \frac{10}{(x-1)(x+1)}$$

$$\frac{(2x+3)(x+1) - (2x-3)(x-1)}{(x-1)(x+1)} = \frac{10}{x^2-1}$$

$$\Rightarrow \frac{2x^2+2x+3x+3 - (2x^2-2x-3x+3) - 10}{(x-1)(x+1)} = 0 \Rightarrow \frac{10x-10}{(x-1)(x+1)} = 0$$

حال معادله صورت را حل می‌کنیم:

$$10x-10=0 \Rightarrow 10x=10 \Rightarrow x=1$$

 $x=1$ ریشه قابل قبول معادله نیست، زیرا ریشه مخرج معادله گویا می‌باشد.

-۷۷

(همیر زربن کفش، معادله‌های شامل عبارتهای گویا، صفحه‌ی ۴۹ تا ۵۴)

اگر فرض کنیم شیر A استخر را در x ساعت پر کند، در این صورت شیر B در یکساعت $\frac{V}{x}$ استخر را پر می‌کند، حال مدت زمانی که طول می‌کشد تا شیر B استخررا پر کند برابر $2x$ ساعت می‌باشد و در یک ساعت $\frac{V}{2x}$ استخر را پر می‌کند، حالاگر هر دو شیر با هم باز باشند در یک ساعت $\frac{V}{4}$ استخر را پر می‌کنند، بنابراین

داریم:

$$\frac{V}{x} + \frac{V}{2x} = \frac{V}{4} \Rightarrow \frac{1}{x} + \frac{1}{2x} = \frac{1}{4}$$

$$\Rightarrow \frac{2}{2x} + \frac{1}{2x} = \frac{1}{4} \Rightarrow \frac{3}{2x} = \frac{1}{4} \Rightarrow 2x = 12 \Rightarrow x = 6$$

پس شیر A به تنهایی استخر را در ۶ ساعت پر می‌کند.

-۷۸

(امیر زرانروز، مفهوم تابع، صفحه‌ی ۵۶ تا ۶۵)

می‌دانیم برای هر دایره با شعاع مشخص، فقط یک عدد به عنوان مساحت به دست می‌آید. همچنین هر فرد در یک زمان مشخص فقط دارای یک عدد برای قدش می‌باشد و در نهایت این که هر داوطلب کنکور، فقط یک رتبه کشوری در رشته‌اش دارد، اما هر عدد اول، دارای ۲ مقسوم‌علیه است، خودش و یک. لذا رابطه ذکر شده در گزینه «۳» تابع نیست.

-۷۹

(همیر زربن کفش، مفهوم تابع، صفحه‌ی ۵۶ تا ۶۵)

رابطه زوج مرتبی هنگامی تابع است که هیچ دو زوج مرتب متمایزی با مؤلفه‌های اول برابر در آن وجود نداشته باشد، بنابراین اگر زوج مرتب‌هایی با مؤلفه‌های اول برابر وجود داشت، لذا می‌بایست مؤلفه‌های دومشان نیز با یکدیگر برابر باشد، لذا داریم:

$$f = \{(1, 4), (-2, a+b), (1, a^2), (-2, 3)\}$$

رابطه f دارای دو زوج مرتب $(1, 4), (1, a^2)$ می‌باشد که مؤلفه‌های اولشان برابر

است، لذا می‌بایست مؤلفه‌های دومشان نیز برابر باشد:

$$(1, 4) = (1, a^2) \Rightarrow a^2 = 4 \Rightarrow a = \pm 2$$

حال شرط تابع بودن را به ازای $a = 2$ و $a = -2$ بررسی می‌کنیم:

$$a = 2 \Rightarrow f = \{(1, 4), (-2, b+2), (1, 4), (-2, 3)\} \Rightarrow (-2, 3) = (-2, b+2)$$

$$\Rightarrow b+2 = 3 \Rightarrow b = 1$$

$$a = -2 \Rightarrow f = \{(1, 4), (-2, b-2), (1, 4), (-2, 3)\} \Rightarrow (-2, 3) = (-2, b-2)$$

$$\Rightarrow b-2 = 3 \Rightarrow b = 5 \quad (2)$$

پس مجموع مقادیر ممکن برای b برابر است با:

$$1+5=6$$



-۸۰

(امیر زائر، معادله‌های شامل عبارتهای گویا، صفحه‌ی ۴۹ تا ۵۴)

می‌دانیم ریشه هر معادله، در آن معادله صدق می‌کند، پس به جای تمام x ها عدد (-1) را قرار می‌دهیم و m را به دست می‌آوریم:

$$\frac{-1-4}{2m} = \frac{2m+3(-1)}{(-1-1)^2} \Rightarrow \frac{-5}{2m} = \frac{2m-3}{4}$$

$$\xrightarrow{\text{طرفین وسطین}} 4m^2 - 6m = -20 \Rightarrow 4m^2 - 6m + 20 = 0$$

$$\xrightarrow{+2} 2m^2 - 3m + 10 = 0 \Rightarrow \Delta = b^2 - 4ac = 9 - 4(2)(10) = 9 - 80 = -71$$

مبین (دلتا) منفی است، پس معادله $2m^2 - 3m + 10 = 0$ ریشه ندارد، لذا هیچ مقداری برای m پیدا نمی‌شود که به‌ازای آن، جواب معادله اصلی (-1) باشد.

اقتصاد

-۸۱

(مه‌ری کردان، بانک، صفحه‌ی ۶۵)

الف) حسابی که پول مشتری برای مدتی نامعین در آن نگهداری می‌شود اما مشتری می‌تواند با مراجعه به بانک، موجودی این حساب را در هر زمان که بخواهد، دریافت کند، سپرده‌ی پس‌انداز نام دارد.

ب) سپرده‌های دیداری، سپرده‌هایی است که موجودی آن‌ها به محض اینکه مشتری مطالبه کند، باید به او یا هر کس دیگری که او بخواهد، پرداخت شود.

ج) به وجوهی که مردم به دلایل مختلف به بانک می‌سپارند، «سپرده» گفته می‌شود. سپرده در واقع اعتبار و دارایی صاحبش و بدهی بانک مشتریانش است.

-۸۲

(علیرضا رضایی، بازار سرمایه، صفحه‌ی ۷۲ و ۷۳)

تشریح عبارت نادرست:

بورس کالا صرفاً محل مبادلات کاغذی آن کالا است و کالایی در آن مبادله نمی‌شود.

-۸۳

(الهام میرزائی، پول، صفحه‌ی ۵۷ و ۵۸)

الف) نقش اصلی پول در مبادلات، آسان‌سازی مبادله است.

ب) وظیفه وسیله پرداخت‌های آینده بودن پول در روزگار ما کاملاً محسوس است؛ زیرا بیشتر معاملات تجاری در مقابل پرداخت‌های آینده صورت می‌گیرد.

پ) با پول می‌توان ارزش کالاها را مشخص کرد و سپس ارزش نسبی آن‌ها را با هم سنجید. این عمل پول، کار خرید و فروش کالاها را مختلف و تبدیل قیمت‌ها را به یکدیگر آسان می‌کند. این توضیح مربوط به وظیفه وسیله سنجش ارزش بودن پول است.

-۸۴

(علیرضا رضایی، بانک، صفحه‌ی ۶۶ تا ۶۸)

الف) بازپرداخت اسناد اعتباری بلندمدت، اغلب بیش از یک سال طول می‌کشد.

ب) اگر چه طبق قانون، چک سند بهادار بدون تاریخ است در کشور ما بر اساس عرف، متاسفانه به غلط از آن به جای سند اعتباری مدت‌دار استفاده می‌شود که مشکلات زیادی مثل چک برگشتی و زندانیان چک را ایجاد کرده است.

ج) سفته سندی است که به موجب آن، بدهکار متعهد می‌شود مبلغ معینی را در زمان مشخص به طلبکار پرداخت کند.

د) در مواقعی که دولت یا مؤسسات خصوصی برای رفع مشکلات یا گسترش فعالیت‌های اقتصادی خود به امکانات مالی نیاز پیدا می‌کنند، ممکن است به انتشار اوراق مشارکت اقدام کنند.

-۸۵

تشریح گزینه‌ها:

(الهام مقدریان، بانک، صفحه‌ی ۶۸ و ۶۹)

گزینه‌ی «۱»: درست - درست - در بانکداری اسلامی سود بانکی (علی‌الحساب یا قطعی) اعطایی به سپرده‌گذاران در قانون، ربا تلقی نشده است.

گزینه‌ی «۲»: قانون عملیات بانکی بدون ربا از سال ۱۳۶۳ به اجرا درآمد. - درست - درست.

گزینه‌ی «۳»: طبق قانون عملیات بانکی بدون ربا، بانک‌ها درآمد خود را از طریق سرمایه‌گذاری‌های مستقیم در طرح‌های تولیدی و عمرانی کسب می‌کنند. - تعریف ذکر شده مربوط به مشارکت حقوقی است - درست

گزینه‌ی «۴»: طبق قانون عملیات بانکی بدون ربا، بانک‌ها درآمد خود را از طریق سرمایه‌گذاری مستقیم در طرح‌های تولیدی و عمرانی کسب می‌کنند. - تعریف ذکر شده مربوط به مشارکت مدنی است - قانون عملیات بانکی بدون ربا از سال ۱۳۶۳ به اجرا درآمد.

-۸۶

(مه‌ری کردان، بانک، صفحه‌های ۶۴، ۶۵ و ۶۸)

الف) بانک تجاری صرفاً نقش آسان‌سازی مبادلات را دارد. (مانند بانک ملی)

ب) بانک تخصصی فقط به فعالان عرصه خاصی از اقتصاد ارائه خدمات می‌کند نه به همه مردم (مانند بانک توسعه صادرات)

ج) خرید و فروش ارز و نقل و انتقال وجوه در داخل کشور، دریافت مطالبات اسنادی و سود سهام مشتریان و واریز به حساب آن‌ها، پرداخت بدهی مشتریان در صورت درخواست آن‌ها، قبول امانات و نگهداری سهام و اوراق بهادار و اشیای قیمتی مشتریان و انجام وظیفه قیمومت، وصایت و وکالت برای مشتریان طبق مقررات مربوط از فعالیت‌های مهم بانک است.

د) بانک سرمایه‌گذاری می‌تواند شرکت‌ها و واحدهای تولیدی تأسیس کند.

-۸۷

(الهام مقدریان، پول، صفحه‌ی ۵۲ تا ۵۵)

الف) کالاهایی که به‌عنوان وسیله مبادله مورد استفاده قرار می‌گرفت، در صورتی که مدت زیادی بدون مصرف می‌ماند، فاسد و غیرقابل استفاده می‌شد. همچنین به دلیل حجم زیاد، فضای زیادی اشغال می‌کرد. از سوی دیگر تأمین جا برای محافظت از این کالاها، هزینه نگهداری آنها را افزایش می‌داد و زیان دیدگی تولیدکنندگان را به همراه داشت.

ب) پیدا کردن شخصی که کالای مورد نیاز شما را داشته باشد و کالای شما را بخواهد کار دشواری بود و موجب می‌شد هزینه‌های مبادلاتی در زندگی انسان به شدت افزایش یابد، علاوه بر این، چه‌بسا برای حل این مشکل مجبور بودند به ده‌ها نفر مراجعه کند و ده‌ها مبادله انجام دهند تا به خواسته خود برسند. در نهایت، تعیین و محاسبه قیمت‌ها و تبدیل آن‌ها به یکدیگر مشکل‌زا بود. مشکل سوم پس‌انداز و حفظ ارزش و انتقال آن به آینده بود.

ج) در هندوستان صدف و در روسیه پوست سمور خواهان بیشتری داشت.

د) مورد چهارم در گزینه‌های ۳ و ۴ نادرست است.

بی‌مبالاتی و یا سوء استفاده برخی از صرافان از اعتماد مردم و یا تعداد زیاد انواع رسیده‌ها و صرافی‌ها، که آشنایی و اعتبارسنجی آنها را برای مردم سخت کرده بود موجب شد تا دولت‌ها برای جلوگیری از بروز این‌گونه مشکلات به ناچار چاپ و انتشار اسکناس را برعهده بگیرند.

-۸۸

(سارا شریفی، بازار سرمایه، صفحه‌ی ۷۴)

فعالیت‌های بازار سرمایه در اقتصاد جامعه آثار و نتایج بسیاری دارد؛ از جمله:

الف) با تشویق مردم به پس‌انداز و به‌کارگیری پس‌اندازها در فعالیت‌های مفید اقتصادی در کاهش نرخ تورم مؤثر است.

ب) بین عرضه‌کنندگان و تقاضاکنندگان سرمایه ارتباط برقرار، و معاملات بازار سرمایه را تنظیم می‌کند.

ج) با بررسی و شفاف‌سازی اطلاعات مالی شرکت‌ها و قیمت‌گذاری سهام و اوراق بهادار تاحدودی از نوسان شدید قیمت‌ها جلوگیری می‌کند.

د) از طریق جذب و به‌کار انداختن سرمایه‌های راکد، حجم سرمایه‌گذاری را در جامعه افزایش می‌دهد.



-۸۹

(الوا ۳ میرزائی، پول، صفحه‌ی ۶۰)

سطح قیمت‌های قبلی - سطح قیمت‌های جدید = نرخ تورم (الف)

$$\frac{80,000 - 50,000}{50,000} \times 100 = \frac{30,000}{50,000} \times 100 = 60 \text{ درصد}$$

تومان $80,000 - 50,000 = 30,000$ = افزایش سالانه قیمت کالا (ب)

$$\text{تومان} = \frac{30,000}{12} = 2500 \text{ = افزایش ماهانه قیمت کالا}$$

تومان $2500 \times 8 = 20,000$ = افزایش قیمت کالا در ۸ ماهتومان $20,000 + 50,000 = 70,000$ = قیمت کالا در ماه هشتم

سطح قیمت‌های قبلی - سطح قیمت‌های جدید = نرخ تورم در آخر ۸ ماه

$$\frac{70,000 - 50,000}{50,000} \times 100 = \frac{20,000}{50,000} \times 100 = 40 \text{ درصد}$$

-۹۰

(سارا شریفی، بانک، صفحه‌ی ۶۵)

الف) سپرده جاری همان سپرده دیداری است که طبق جدول میزان آن برابر با ۵۰۰ واحد پولی است، طبق فرض مسئله داریم:

واحد پولی $1200 =$ سپرده غیردیداری + سپرده دیداریواحد پولی $700 =$ سپرده غیردیداری \Rightarrow واحد پولی $1200 =$ سپرده غیردیداری + ۵۰۰

ب و ج) می‌دانیم:

سپرده مدت‌دار + سپرده پس‌انداز = سپرده غیردیداری

سپرده پس‌انداز $\frac{1}{4} =$ سپرده مدت‌دار: طبق فرض مسئلهسپرده پس‌انداز $\frac{1}{4} +$ سپرده پس‌انداز = سپرده غیردیداری \Rightarrow واحد پولی $560 =$ سپرده پس‌انداز \Rightarrow سپرده پس‌انداز $\frac{5}{4} = 700 \Rightarrow$ واحد پولی $140 = \frac{1}{4} \times 560 =$ سپرده مدت‌دار \Rightarrow

د) سپرده‌ها (مجموع سپرده‌های دیداری و غیردیداری) اعتبار دارایی صاحبش و بدهی بانک به مشتریانش است. در نتیجه در این سؤال میزان میزان بدهی بانک به مشتریانش برابر با ۱۲۰۰ واحد پولی است.

-۹۳

(سعید پعفری، تاریخ ادبیات پیش از اسلام و قرن‌های اولیه هجری، صفحه‌ی ۴۴ و ۴۵)

تشریح گزینه‌های دیگر:

گزینه‌ی «۱»: کتاب شاهنامه ابومنصوری: حدود سال ۳۴۶ قمری، به دست عده‌ای از دانشوران خراسان، نوشته شد. امروزه فقط چند صفحه‌ای از مقدمه آن باقی مانده است.

گزینه‌ی «۳»: اصل کتاب تفسیر طبری را «محمد بن جریر طبری» به زبان عربی نوشته است؛ اما جمعی از دانشمندان آن زمان، این کتاب را به فارسی برگرداندند.

گزینه‌ی «۴»: بلعمی هم زمان با ترجمه کتاب «تاریخ الرسل والملوک»، اطلاعات دیگری راجع به تاریخ ایران به دست آورد و بر آن افزود و با حذف مطالبی از اصل تاریخ طبری، آن را به صورت تألیفی مستقل در آورد که به «تاریخ بلعمی» شهرت یافته است.

-۹۴

(میترا پاکرآر، هماهنگی پاره‌های کلام، صفحه‌ی ۴۸ و ۴۹)

در گزینه‌ی «۳» شکل هجای کلمه «پرواز» و «تقلید» اشتباه نوشته شده است:

پرواز: -- U

تقلید: -- U

-۹۵

(عارف سادات طباطبایی نژاد، هماهنگی پاره‌های کلام، صفحه‌ی ۵۱)

تقطیع بیت گزینه‌ی «۲» بدین صورت است:

| | | | | | | | |
|----|----|----|-------|-----|---|----|-----|
| ای | شَ | و | شَط | رَن | ج | فَ | لَک |
| - | U | U | - | - | U | U | - |
| ای | مَ | لَ | کَانَ | تَخ | ت | تَ | رَا |

| | | | | | | | |
|-----|----|----|-------|-----|---|----|-----|
| ما | ت | مَ | رَا | بَر | د | تَ | رَا |
| - | U | U | - | - | U | U | - |
| تَخ | تَ | ی | اِیْن | نَر | د | مَ | رَا |

-۹۶

(اعظم نوری نیا، تاریخ ادبیات پیش از اسلام و قرن‌های اولیه هجری، صفحه‌ی ۴۲)

عنصری، فرخی و منوچهری از شاعران فارسی‌گوی هستند که در اواخر عهد سامانی تربیت یافته بودند.

-۹۷

(میترا پاکرآر، هماهنگی پاره‌های کلام، صفحه‌ی ۴۹)

| | | | | | | | |
|-----|----|----|-----|-----|----|----|-----|
| مُر | دِ | بُ | دَم | زِن | دِ | شُ | دَم |
| - | U | U | - | - | U | U | - |

-۹۸

(اعظم نوری نیا، تاریخ ادبیات پیش از اسلام و قرن‌های اولیه هجری، صفحه‌ی ۳۱ و ۳۲)

در زمان سامانیان، بخارا عمده‌ترین مرکز فرهنگی به شمار می‌آمد و بسیاری از دانشمندانی که در این شهر می‌زیستند، آثار ارزنده‌ای به پارسی و عربی، در قلمرو فرهنگ اسلامی پدید آوردند.

علوم و فنون ادبی (۱)

-۹۱

(میترا پاکرآر، تاریخ ادبیات پیش از اسلام و قرن‌های اولیه هجری، صفحه‌ی ۳۹ و ۴۰)

تشریح گزینه‌های دیگر:

گزینه‌ی «۲»: زبان پارتی در شمال و شمال شرقی ایران متداول بوده است.

گزینه‌ی «۳»: آثاری که به زبان پهلوی تألیف شده، بیشتر آثار دینی زردشتی است.

گزینه‌ی «۴»: آثار ادبی پهلوی به سبب اهمیتی که سنت شفاهی در ایران پیش از اسلام داشته، غالباً به کتابت در نیامده بود.

-۹۲

(شبنم رمضانی، هماهنگی پاره‌های کلام، صفحه‌ی ۴۸)

درون: «و» در نقش مصوت / حالی: «ی» در نقش مصوت / پرده: «ه» در نقش مصوت

تشریح گزینه‌های دیگر:

گزینه‌ی «۱»: روزی: «و» در نقش مصوت / دیگران: «ی» در نقش مصوت

گزینه‌ی «۲»: زندگی: «ی» در نقش مصوت / خسته: «ه» در نقش مصوت

گزینه‌ی «۴»: مجنون: «و» در نقش مصوت / کسی: «ی» در نقش مصوت



-۹۹

(سعید یغفری، هماهنگی پاره‌های کلام، صفحه‌ی ۵۱)

| | | | | | | | | | | |
|---|----|-----|----|----|-----|----|-----|----|-----|-----|
| چ | صا | جِب | دِ | لِ | اَه | لِ | سِر | نَ | دِی | دَم |
| U | - | - | U | - | - | U | - | - | U | - |

تشریح گزینه‌های دیگر:

گزینه‌ی «۱»:

| | | | | | | | | | | |
|---|-----|-----|---|-----|-----|---|-----|-----|---|-----|
| پ | دِر | بِر | پ | سِر | شَا | ه | اِی | رَا | ت | بِی |
| U | - | - | U | - | - | U | - | - | U | - |

گزینه‌ی «۳»:

| | | | | | | | |
|---|----|-----|----|----|----|----|-----|
| ئ | وا | با | شی | د | ای | مر | دلن |
| U | - | - | - | U | - | - | - |
| ک | من | خُد | را | فَ | نا | کر | دم |
| U | - | - | - | U | - | - | - |

گزینه‌ی «۴»:

| | | | | | | | | |
|---|----|-----|---|-----|-----|---|----|-----|
| ب | پا | سَخ | چ | حَن | ظَل | چ | را | بِی |
| U | - | - | U | - | - | U | - | - |

-۱۰۰

(مفسر اصغری، تاریخ ادبیات پیش از اسلام و قرن‌های اولیه‌ی هجری، صفحه‌ی ۴۳)

شعر مدحی یا مدیحه‌سرایایی که از آغاز ادب فارسی به پیروی از شعر عربی معمول گشت، با شاعران بزرگ درباری و مدح پادشاهان و رجال دربار راه خود را پیدا کرد.

تاریخ (۱) ایران و جهان باستان

-۱۰۱

(الوالم میرزایی، یونان و روم، صفحه‌ی ۵۳)

تصویر داده شده در صورت سؤال، معبد پارتئون را در آکروپولیس آتن نشان می‌دهد و مهم‌ترین خدایان یونانیان، دوازده خدایی بودند که در کوه المپ جای داشتند و در رأس آنان، «زنوس»، خدای آسمان و آذرخش بود.

-۱۰۲

(بهروز یبسی، مطالعه و کاوش در گذشته‌های دور، صفحه‌های ۶۶ و ۶۷)

منابع تحقیق تاریخ به دو دسته‌ی منابع دست اول یا اصلی و منابع دست دوم یا فرعی تقسیم می‌شوند و در تورات، کتاب دینی یهودیان، مطالبی درباره‌ی هخامنشیان و به خصوص کورش بزرگ وجود دارد و یکی از دلایل ضعف تاریخ‌نگاری در ایران باستان این است که سنت شفاهی، بسیار مقبول‌تر و پسندیده‌تر از سنت کتابت بوده است و به گفته‌ی هرودت، ایرانیان از شعور و آگاهی تاریخی بالایی برخوردار بوده‌اند.

-۱۰۳

(ماتره‌سارات شاهمراری، مطالعه و کاوش در گذشته‌های دور، صفحه‌ی ۶۴)

در زمان محمدشاه قاجار یک افسر انگلیسی به نام «سرهنری راولینسون» موفق به خواندن خط میخی شد و سنگ نوشته‌ی داریوش هخامنشی را در بیستون ترجمه کرد. با خوانده شدن خط میخی، علاقه‌ی اروپاییان به فعالیت‌های باستان‌شناسی در ایران بیشتر شد و دولت فرانسه اجازه‌ی حفاری و سپس امتیاز انحصاری کاوش‌های باستانی را در سرتاسر ایران به دست آورد. پس از آن بود که، باستان‌شناسانی از فرانسه به کشور ما آمدند و در محوطه‌ی باستانی شوش به حفاری و کاوش مشغول شدند.

-۱۰۴

(بهروز یبسی، یونان و روم، صفحه‌ی ۵۸)

رومیان با در آمیختن فرهنگ کهن طایفه‌ای و نظام دولت - شهری، جمهوری رم را تأسیس کردند. ریاست قوه‌ی اجرایی به دو کنسول اعطا می‌شد که از میان اعضای سنا برای دوره‌ی یکساله، بدون تکرار، انتخاب می‌شدند و روم غربی در ۴۷۵ م. در اثر هجوم اقوام بیابانگرد نابود شد.

-۱۰۵

(معصومه حسینی صفا، یونان و روم، صفحه‌ی ۵۲)

تشریح عبارت‌های نادرست:

(الف) در همان دورانی که دولت - شهرهای یونانی سرگرم رقابت و جنگ بودند، قدرت جدیدی در مرزهای شمالی یونان یعنی مقدونیه در حال ظهور بود.
(ج) فیلیپ دوم، قصد داشت به ایران نیز حمله کند، اما پیش از آن که اقدامی انجام دهد، به قتل رسید.

-۱۰۶

(مه‌ری کلردان، مطالعه و کاوش در گذشته‌های دور، صفحه‌های ۶۲ تا ۶۴ و ۶۸)

(الف) تا حدود دو قرن پیش و قبل از این که خط میخی رمزگشایی و خوانده شود و کاوش‌های باستان‌شناسی آغاز گردد، آگاهی و درکی که ایرانیان از ادوار کهن تاریخ و تمدن خود داشتند، به مراتب متفاوت از آگاهی و شناختی بود که امروزه وجود دارد. تا آن زمان مورخان ایرانی بر پایه‌ی ترجمه‌ی خدای نامه‌های متعلق به دوران ساسانی و نیز داستان‌های شاهنامه‌ی فردوسی، تاریخ ایران در عهد باستان را می‌نوشتند و مطالب مربوط به سلسله‌های پیشدادیان و کیانیان آمیخته با افسانه‌های کهن بود، درباره‌ی اشکانیان مطالب، بسیار کم و محدود به برخی اسامی بود.
(ب) در دوره‌ی صفویه، تمایل و علاقه‌ی اروپاییان برای مسافرت به کشور ما و شناخت تاریخ و فرهنگ آن دو چندان شد.
(ج) با گسترش روابط سیاسی و اقتصادی ایران و اروپا در دوره‌ی قاجاریه، اروپاییان بیش‌تری به عنوان جهانگرد، بازرگان، سفیر، باستان‌شناس و ... به کشور ما آمدند و روز به روز بر تعداد بازدیدکنندگان خارجی از آثار و مکان‌های تاریخی به خصوص تخت جمشید، پاسارگاد و شوش افزوده شد.
(د) سنگ نوشته‌ی خشایارشا هخامنشی در شهر وان در ترکیه می‌باشد.

-۱۰۷

(ماتره‌سارات شاهمراری، ترکیبی، صفحه‌های ۵۷، ۶۰، ۶۳، ۶۷ و ۶۹)

تشریح موارد نادرست:

(ب) در دوره‌ی سلطه‌ی رومیان بر سرزمین فلسطین، حضرت عیسی (ع) در آن‌جا به تبلیغ دین جدیدی پرداخت.
(پ) حدود ۵۰ سال بعد از کنستانتین، مسیحیت دین رسمی امپراتوری روم شد.
(ت) عمده‌ی منابع نوشتاری غیر ایرانی را کتاب‌های مورخان یونانی و رومی تشکیل می‌دهند.
توضیح نکات درسی:
امپراتور کنستانتین با صدور فرمان میلان رسماً موجودیت دین مسیح را اعلام کرد، نه رسمیت آن را.



-۱۰۸

(مهری کاروان، مطالعه و کاوش در گذشته‌های دور، صفحه‌های ۶۵ و ۶۸)

الف) از حدود ۱ میلیون تا ۵ هزار سال پیش را «دوران پیش از تاریخ» می‌نامند.
ب) کاوش‌های باستان‌شناسی و تحقیقاتی که درباره‌ی تاریخ ایران در دوره‌ی باستان در دو بیست سال گذشته صورت گرفت، نتایج و دستاوردهای گوناگونی داشته است. در نتیجه این کاوش‌ها، اطلاعات تاریخی بسیار ارزشمندی به دست آمد. این آگاهی‌ها کمک کرد تا سلسله‌های پادشاهی مادی تا ساسانیان بهتر و بیش‌تر شناخته شوند و امکان تشخیص تاریخ واقعی از افسانه، تا حدودی فراهم آمد. یکی دیگر از نتایج تحقیقات دو قرن گذشته، تقسیم‌بندی جدیدی بود که مورخان از تاریخ ایران در دوره‌ی باستان ارائه کردند.

ج) سنگ‌نوشته‌ها و لوح‌های گلی مهم‌ترین منابع نوشتاری ایرانی در دوره‌ی هخامنشیان هستند.

-۱۰۹

(منصوره هاجی زاره، یونان و روم، صفحه‌های ۵۴، ۵۶ و ۵۹)

تشریح عبارتهای نادرست:

الف) در سال ۷۳ ق.م. قیام بردگان به رهبری «اسپارتاکوس» صورت گرفت و حکومت روم به زحمت و پس از دو سال، قیام را سرکوب کرد.

ب) کارتاژیان بر بخش‌هایی از دریای مدیترانه و شمال آفریقا و مقدونیه بر مقدونیه و یونان حکومت می‌کردند.

ت) با توجه به نمودار خط زمان، نخستین قانون یونان را «سولون» نوشت.

-۱۱۰

(منصوره هاجی زاره، یونان و روم، صفحه‌های ۵۴، ۵۸ و ۵۹)

الف) هیچ شهروند رومی به منصب دولتی برگزیده نمی‌شد، مگر آن‌که در ده نبرد شرکت کرده باشد.

ب) برخی از باورهای کهن ایرانی مانند پرستش ایزدمهر (میترا) در قلمرو روم رواج یافت و بر فرهنگ و هنر رومی تأثیر چشمگیری گذاشت.

ج) در قرن‌های ششم و پنجم قبل از میلاد، نوعی مردم سالاری در یونان و به ویژه در دولت - شهر آتن شکل گرفت که البته با نظام‌های مردم سالاری امروزی تفاوت داشت.

د) ارتش روم برای دولت‌مردان رومی عرصه‌ی آموزش و اثبات لیاقت بود و تصویر آمده در صورت سوال، تصویر سردیس امپراتور کنستانتین می‌باشد.

تاریخ (۱) ایران و جهان باستان (شاهد «گواه»)

-۱۱۱

(کتاب جامع، یونان و روم، صفحه‌ی ۵۲ کتاب درسی)

در نتیجه لشکرکشی‌ها و فتوحات اسکندر، ارتباط و تعامل فرهنگی میان تمدن‌ها و مردمان قلمرو تحت فرمان او بیشتر شد.

-۱۱۲

(کتاب جامع، یونان و روم، صفحه‌ی ۵۱ کتاب درسی)

بقایای کاخ شاهی مینوسیان، حکایت از قدرت، رفاه و معماری پیشرفته آنان دارد. این تمدن قرن‌ها پیش از مهاجرت اقوام هند و اروپایی به یونان، شهرهای خود را پایه‌گذاری کرده بودند.

-۱۱۳

(کتاب جامع، یونان و روم، صفحه‌ی ۵۲ و ۵۳ کتاب درسی)

سپاهیان اسکندر در چندین نبرد بر سپاه هخامنشی پیروز شدند و مصر، آسیای صغیر، بین‌النهرین و ایران را فتح کردند. اسکندر سپس به هند لشکرکشی کرد و تا رود سند پیش رفت. اما او روسیه و ارمنستان را نتوانست فتح کند و پس از مرگش، یکی از سرداران او در یونان به قدرت رسید.

-۱۱۴

(کتاب جامع، یونان و روم، صفحه‌ی ۵۴ کتاب درسی)

تصویر صفحه‌ی ۵۴ کتاب درسی، افلاطون و ارسطو، از فیلسوفان یونان در قرون پنجم و چهارم پیش از میلاد را نشان می‌دهد که در حال مباحثه فلسفی هستند. فلسفه یونان در قرن‌های پنجم و چهارم پیش از میلاد، با ظهور فیلسوفان بزرگی مانند سقراط، افلاطون و ارسطو به اوج خود رسید و این فیلسوفان با تکیه بر استدلال‌های عقلانی و منطقی، درباره‌ی موضوع‌های گوناگون فلسفی به بحث و گفت‌وگو پرداختند.

-۱۱۵

(کتاب جامع، مطالعه و کاوش در گذشته‌های دور، صفحه‌ی ۶۵ کتاب درسی)

| دوران تاریخی (از ۵ هزار سال پیش تا کنون) | | | |
|---|----------|------------------|-----------|
| دوران حکومت آریاییان (۱۲۰۰ تا ۵۰۰ ق.م. تا حدود ۴۰۰ ق.م.) | | دوران پیش آریایی | |
| ساسانیان | اشکانیان | ساکان | هخامنشیان |
| اسلام | | | |

-۱۱۶

(کتاب جامع، مطالعه و کاوش در گذشته‌های دور، صفحه‌ی ۶۵ کتاب درسی)

ساکنان فلات ایران به یک‌جانشینی و کشاورزی روی آورده و تمدن نسبتاً پیشرفته‌ای را بنیان نهاده بودند.

-۱۱۷

(کتاب جامع، مطالعه و کاوش در گذشته‌های دور، صفحه‌ی ۶۳ کتاب درسی)

در دو قرن گذشته توجه و علاقه به تاریخ ایران در عهد باستان به طرز چشمگیری افزایش یافت و شمار زیادی از باستان‌شناسان و مورخان ایرانی و غیر ایرانی، تحقیقات گسترده‌ای را درباره‌ی تاریخ ایران در دوره‌ی باستان آغاز کردند. آگاهی‌های تاریخی تازه‌ای که در نتیجه خوانده شدن خط‌های باستانی و کاوش‌های باستان‌شناسی به دست آمد، نقش به‌سزایی در توجه و گرایش این گروه از محققان به تاریخ آن دوره داشت.

-۱۱۸

(کتاب جامع، مطالعه و کاوش در گذشته‌های دور، صفحه‌ی ۶۲ کتاب درسی)

بیشتر اسطوره‌شناسان، مورخان و دیگر محققان معتقدند افسانه‌ها بر اساس واقعیت‌های تاریخی ساخته شده‌اند، اما با گذشت زمان تغییر کرده و به شکل افسانه و اسطوره درآمده‌اند.

-۱۱۹

(کتاب جامع، مطالعه و کاوش در گذشته‌های دور، صفحه‌ی ۶۳ کتاب درسی)

مورخان پاسارگاد، پایتخت کورش را به حضرت سلیمان (ع) منسوب می‌نمودند و آرامگاه بنیان‌گذار سلسله هخامنشی را قبر مادر حضرت سلیمان (ع) می‌شمردند.

-۱۲۰

(کتاب جامع، مطالعه و کاوش در گذشته‌های دور، صفحه‌ی ۶۲ کتاب درسی)

امروزه سلسله‌های پیشدادیان و کیانیان به عنوان دوران افسانه‌ای (اساطیری) تاریخ ایران شناخته می‌شوند. تاریخ بسیاری از اقوام و جوامع کهن از جمله تاریخ ایران زمین با افسانه و اسطوره آغاز می‌گردد.

جغرافیای ایران

۱۲۱-

(مهری گاردان، ناهمواری‌های ایران، صفحه‌ی ۲۹)

(الف) با توجه به تقسیمات ناهمواری‌های ایران، کوه‌های مینیا توری در کوه‌های شرق و جنوب شرقی ایران واقع شده‌اند.
(ب) گل‌فشان‌ها به علت خروج گاز یا بخار آب از اعماق زمین به بالا می‌آیند.

۱۲۲-

(معمومه حسینی صفا، ناهمواری‌های ایران، صفحه‌ی ۳۰)

برخی از دشت‌ها مانند ماهی دشت در کرمانشاه و دشت ارژن در فارس، حاصل انحلال مواد آهکی و هموار شدن زمین‌ها هستند.

۱۲۳-

(بهروز بیبی، ناهمواری‌های ایران، صفحه‌های ۲۵، ۲۶ و ۲۸)

(الف) چشم انداز نواحی کوهستانی غربی کشور از مریوان در کردستان با جهت شمال غربی - جنوب شرقی تا تنگه‌ی هرمز را تشکیل داده است.
(ب) برخی از ناهمواری‌های منطقه‌ی کوهستانی مرکزی، توده‌های نفوذی آذرین هستند که به آن‌ها کوه‌های منفرد مرکزی می‌گویند.
(ج) رشته کوه زاگرس از برخورد دو صفحه‌ی شبه جزیره عربستان و صفحه‌ی اوراسیا به وجود آمده است.

۱۲۴-

(منصوره هابی زاره، ناهمواری‌های ایران، صفحه‌ی ۳۱)

(الف) وسیع‌ترین جلگه‌ی جنوب غرب ایران جلگه خوزستان است.
(ب) جلگه‌ها به دلیل حاصلخیز بودن خاک جمعیت زیادی را در خود جای می‌دهند.
(پ) جلگه‌ای که بین خلیج فارس و دریای عمان قرار دارد، جلگه‌ی میناب است و جلگه‌ی گرگان در جنوب شرقی دریای خزر قرار دارد.

۱۲۵-

(منصوره هابی زاره، آب و هوای ایران، صفحه‌ی ۳۸)

با افزایش هر ۱۰۰۰ متر ارتفاع، در لایه‌ی تروپوسفر جو زمین دمای هوا به‌طور میانگین حدود ۶ درجه‌ی سانتی‌گراد کاهش می‌یابد. پس در نواحی کوهستانی کشور، آب و هوا سردتر و در دشت‌های داخلی کشور، که ارتفاع کمتری دارند آب و هوا گرم‌تر است.

۱۲۶-

(مهری گاردان، آب و هوای ایران، صفحه‌ی ۳۳ و ۳۵)

(الف) آب و هوا به مجموعه‌ی عناصر جوی غالب در یک منطقه در درازمدت گفته می‌شود.
(ب) اصطلاح هوا به حالت آبی و زودگذر جو گفته می‌شود.
(ج) هنگامی که در شمال غرب و غرب کشور هوا سرد است در جنوب کشور هوای گرم دیده می‌شود و ما متوجه می‌شویم کشور ما از گوناگونی اقلیمی برخوردار است.
(د) در هواشناسی سعی می‌شود عناصر و عوامل به‌وجود آورنده‌ی هوا مانند بارش، دما و ... شناسایی شود تا در نتیجه‌ی این شناخت، بتوان وضع هوا را در کوتاه مدت پیش‌بینی کرد.

۱۲۷-

(معمد ابراهیم علی نژاد، ناهمواری‌های ایران، صفحه‌ی ۲۷ و ۳۲)

تشریح عبارت‌های نادرست:

(الف) رودهای طغیانی که به دریاها می‌ریزد نهشته‌ها و آبرفت‌های فراوانی را بر جلگه‌های ساحلی، تحمیل و مرتباً مکان و وسعت جلگه‌ها را دچار تغییر می‌کند.
(ب) به نظر می‌رسد طی سه دهه‌ی اخیر، طغیان در رودهای حوضه‌ی زاگرس بیش از گذشته شده و در پی آن، حمل رسوب توسط رودها به تشکیل شکل‌های جدیدی از ناهمواری منجر شده است.
(ج) افزایش رسوبات، سبب گسترش «سیلاب دشت‌ها» می‌شود، و مجاری رودها را دچار تغییر می‌کند.

۱۲۸-

(الهام میرزائی، آب و هوای ایران، صفحه‌ی ۳۳)

سازمان هواشناسی با استفاده از اطلاعات روزانه، مانند فشار، رطوبت و دما، نقشه‌های هواشناسی تهیه می‌کند و با کمک تصاویر پی‌درپی ماهواره‌ای، عبور توده‌های هوا را پس از شکل‌گیری مراکز کم‌فشار و پرفشار طی چند روز پیگیری می‌کند. با توجه به نوع توده‌ی هوا، سرعت و جهت آن‌ها، کارشناسان هواشناسی می‌توانند وضعیت هوا و تغییرات آن را برای روزهای آینده پیش‌بینی کنند.

۱۲۹-

(الهام میرزائی، آب و هوای ایران، صفحه‌ی ۳۹)

(الف) توده‌ی هوای مرطوب غربی، مهم‌ترین سامانه‌ی بارشی در ایران است.
(ب) توده‌ی هوای مرطوب موسمی در برخی سال‌ها در دوره‌ی گرم از اقیانوس هند به ایران نفوذ و موجب باران‌های سیلابی در جنوب شرق ایران می‌شود.
(پ) توده‌ی هوای سرد و خشک سیبری از شمال شرق وارد ایران می‌شود.
(ت) توده‌ی هوای سودانی رطوبت دریای سرخ را به کشور ما می‌آورد.

۱۳۰-

(معمومه حسینی صفا، آب و هوای ایران، صفحه‌ی ۳۷)

قسمت اول گزینه‌ی «۳» صحیح می‌باشد ولی در ارتباط با قسمت دوم، خلیج فارس و دریای عمان به دلیل عدم امکان صعود هوای مرطوب، در بارش سواحل جنوبی کشور، نقش چندانی ندارند.

تشریح گزینه‌های دیگر:

گزینه‌ی «۱»: غلط (دارای آب و هوای گرم و مرطوب است؛ نه گرم و خشک) - صحیح
گزینه‌ی «۲»: غلط (مانع ریزش بارش در دوره‌ی گرم سال (نه در دوره‌ی سرد) در کشور می‌شود) - غلط (در نواحی ساحلی شمال و جنوب کشور به علت نزدیک بودن به دریاها و افزایش رطوبت (نه کمبود رطوبت) اختلاف دما کمتر است).
گزینه‌ی «۴»: صحیح - صحیح

جامعه‌شناسی (۱)

۱۳۱-

(علیرضا رضایی، جهان‌های اجتماعی، صفحه‌ی ۳۱ تا ۳۳)

تشریح عبارت نادرست:

آپارتاید یک جهان اجتماعی مبتنی بر تبعیض نژادی است و گاهی در تقابل با آن، جهان اجتماعی دیگری شکل می‌گیرد که نژادها، زبان‌ها و اموری از این دست را عناصر اصلی به‌شمار نمی‌آورد.

۱۳۲-

(علیرضا رضایی، جهان‌های اجتماعی، صفحه‌ی ۳۳ و ۳۴)

- تنوع اراده و اختیار انسان‌ها سبب پیدایش جهان‌های اجتماعی مختلف می‌شود.
- تفاوت‌هایی که به آرمان‌ها و ارزش‌های کلان باز گردد از نوع تفاوت‌های میان جهان‌های اجتماعی مختلف است.
- تغییر در میزان جمعیت، تغییر در لایه‌های سطحی جهان اجتماعی است پس از جنس تغییراتی است که در یک جهان اجتماعی پذیرفته می‌شود.



۱۳۳-

(ممبرابراهیم علی نژاد، جهان‌های اجتماعی، صفحه‌ی ۳۴)

شرک و بت پرستی و نگاه نژادی و قبیله‌ای، از اعتقادات و ارزش‌های بنیادی جهان اجتماعی شبه جزیره عربستان بود.

توحید و یکتاپرستی و خلافت و کرامت انسان، از اعتقادات و ارزش‌های جهان اجتماعی اسلام است. با ظهور اسلام عقاید و ارزش‌های بنیادی جامعه جاهلی نابود شد و لایه‌های سطحی آن در خدمت اسلام قرار گرفت. بدین ترتیب زبان عربی حامل کلام و بیان الهی شد.

۱۳۴-

(ممبرابراهیم علی نژاد، جهان‌های اجتماعی، صفحه‌ی ۳۵ و ۳۶)

در دیدگاه طولی همه جهان‌های اجتماعی شبیه یک نوع موجود زنده‌اند و تفاوتشان همانند تفاوتی است که آن موجود زنده در مراحل مختلف رشد خود از دوران کودکی تا مراحل بزرگ سالی پیدا می‌کند. این عده، نگاه تک خطی به تاریخ بشر دارند. در این دیدگاه، همه جوامع در یک خط قرار می‌گیرند؛ بعضی از آنها در این مسیر واحد، پیشرفته‌ترند و بعضی در مقایسه با جوامع پیشرفته، عقب مانده‌اند و جوامعی که به لحاظ تاریخی عقب‌مانده‌اند، باید جوامع پیشرفته را الگوی حرکت خود قرار دهند. در دیدگاه عرضی، جهان‌های اجتماعی متنوع‌اند. هر جهان اجتماعی، فرهنگ و تمدن مناسب خود را به وجود می‌آورد. در این دیدگاه، جهان‌های اجتماعی مختلف با روابط متقابل که دارند می‌توانند از تجربیات یکدیگر استفاده کنند.

۱۳۵-

(هژبر ریمی، پیامدهای جهان اجتماعی، صفحه‌ی ۳۸ تا ۴۰)

تشریح گزینه‌های نادرست:

گزینه‌ی «۱»: جامعه‌شناسان معتقدند که سهم مردگان در ساختن جهان اجتماعی بیشتر از سهم زندگان است.

گزینه‌ی «۲»: جهان اجتماعی با آگاهی و اراده‌ی افراد انسانی پدید می‌آید. ولی این پدیده، پس از آنکه با کنش انسان تحقق پیدا کرد، پیامدها و الزام‌هایی را به دنبال می‌آورد که وابسته به قرارداد و اراده تک تک افراد نیست.

گزینه‌ی «۴»: ساختن جهان اجتماعی جدید، نیازمند پیدایش و گسترش آگاهی و اراده‌ی نوین است و ممکن است جهان موجود از بسط آن جلوگیری کند.

۱۳۶-

(صریقه امیرپور، پیامدهای جهان اجتماعی، صفحه‌ی ۴۰)

ساختن جهان اجتماعی جدید، نیازمند پیدایش و گسترش آگاهی و اراده‌ی نوین است و ممکن است جهان موجود از بسط آن جلوگیری کند.

۱۳۷-

(علیرضا رضایی، پیامدهای جهان اجتماعی، صفحه‌ی ۴۱ و ۴۲)

بخش‌های مختلف جهان اجتماعی فرصت‌ها و محدودیت‌هایی دارند. فرصت‌ها و محدودیت‌ها به یکدیگر وابسته‌اند و هیچ کدام بدون دیگری محقق نمی‌شوند.

۱۳۸-

(الهام میرزائی، پیامدهای جهان اجتماعی، صفحه‌ی ۳۳ و ۳۴)

تشریح عبارت‌های نادرست:

ب) منظور از جهان متجدد، غرب بعد از رنسانس یعنی جهان غرب چهارصد سال اخیر است.

پ) جهان اساطیری، فرهنگ اساطیری دارد که به خداوندگاران و قدرت‌های فوق طبیعی قائل است.

۱۳۹-

(الهام میرزائی، پیامدهای جهان اجتماعی، صفحه‌ی ۴۵)

جهان متجدد فقط علمی را که با روش‌های تجربی به دست می‌آیند، علم می‌داند و علمی را که از روش‌های فراتجربی (عقلانی و وحیانی) استفاده می‌کنند، علم نمی‌شناسد. با افول این دسته از علوم، امکان ارزیابی ارزش‌ها و آرمان‌های بشری - که پدیده‌هایی فراتجربی‌اند و با علوم تجربی قابل مطالعه نیستند - از دست می‌رود و دوری درباره‌ی این امور، به تمایلات افراد و گروه‌های متفرق سپرده می‌شود. از این روند، به زوال معنا و «عقلانیت ذاتی» یاد می‌شود.

۱۴۰-

(الهام میرزائی، پیامدهای جهان اجتماعی، صفحه‌ی ۴۴)

جهان متجدد، رویکرد دنیوی و این جهانی دارد. در این جهان کنش‌هایی که اهداف دنیوی را به وسیله علوم تجربی تعقیب می‌کنند، به شدت رواج می‌یابند. رواج این دسته از کنش‌های حساب‌گرانه معطوف به دنیا، عرصه را بر سایر کنش‌های انسانی، مانند کنش‌های عاطفی و اخلاقی تنگ می‌کند.

منطق

۱۴۱-

(عاطفه ربایه صالحی، اقسام استدلال استقرایی، صفحه‌ی ۴۳)

استقرای تمثیلی استدلالی «ضعیف» و نتایج آن «احتمالی» است.

۱۴۲-

(فرهناز خان‌مهمری، اقسام استدلال استقرایی، صفحه‌ی ۴۵ و ۴۶)

در استدلال استقرای تعمیمی با «مشاهده چند مورد جزئی، حکمی کلی به دست می‌آید».

۱۴۳-

(عاطفه ربایه صالحی، اقسام و شرایط تعریف، صفحه‌ی ۳۴ و ۳۵)

برای واضح بودن یک تعریف، نباید از الفاظ مبهم و نامأنوس و ابهام و استعاره استفاده کنیم. مانند تعریف «قیمتی به ثمنین» یا تعریف «هوا به اسطقس شفافی که نور را از خود عبور می‌دهد». تعریف پرند به حیوانی که پرواز می‌کند جامع و مانع نیست، زیرا تمامی مصادیق آن را در بر نمی‌گیرد و مانع اغیار نیز نمی‌باشد. تعریف انسان به حیوان ناطق کامل، درست و بی‌نقص است.

۱۴۴-

(فاطمه شومبری، اقسام استدلال استقرایی، صفحه‌ی ۴۱ و ۴۲)

استدلال استقرایی استدلالی است که در آن مقدمات از نتیجه حمایت نسبی می‌کنند و مبنای حکم کردن وجود مشابهت ظاهری یا تعمیم دادن و یا بررسی احتمالات مختلف است.

۱۴۵-

(هژبر ریمی، اقسام و شرایط تعریف، صفحه‌ی ۳۰ و ۳۱)

در تعریف «مفهومی» به تحلیل مفهوم مورد نظر می‌پردازیم؛ مانند تعریف دو خط موازی و اسب. در تعریف «از طریق ذکر مصادیق» به ذکر نمونه‌ها یا تصاویری از مصادیق مفهوم مورد نظر می‌پردازیم؛ مانند تعریف شاعر و مکتب رومانتیک. در تعریف «لغوی» معنای لغوی یک مفهوم یا مترادف‌های آن یا نحوه شکل‌گیری لغوی آن مفهوم را بیان می‌کنیم؛ مانند تعریف ژالیسم

۱۴۶-

(فرهناز خان‌مهمری، اقسام و شرایط تعریف، صفحه‌ی ۳۲ و ۳۳)

از آن‌جا که هدف از تعریف کردن، شناساندن مفاهیم و تصورات مجهول برای شنونده است در بیشتر موارد «ارائه مجموعه‌ای از چند نوع مختلف از تعریف»، به معرفی بهتر آن مفهوم کمک می‌کند.

مانند: تعریف نشخوارکننده به حیوان حساسی که علف خوار است، مانند اسب، گاو و غیره»

مفهومی از طریق ذکر مصادیق



۱۴۷-

(دینیز پایداری، اقسام استدلال استقرایی، صفحه‌ی ۴۲ و ۴۴)
برای مقابله با تمثیل ناروا از دو روش «۱- توجه به وجوه اختلاف ۲- یافتن استدلال تمثیلی مخالف» استفاده می‌کنیم برای تمثیل «انسان مانند حیوان در پی کسب خوشی است» جمله انسان در رفتارش مانند حیوان متفکری است که از شفقت و عقل برخوردار است» به یافتن «استدلال تمثیلی مخالف» و جمله «درباره انسان صحبت می‌کنیم که اشرف مخلوقات است نه حیوان» به توجه به «وجوه اختلاف» اشاره دارند. «تمثیل» یکی از روش‌ها در توضیح و فهم مطالب است.

۱۴۸-

(فرهناز قان‌معمری، اقسام استدلال استقرایی، صفحه‌ی ۴۳ و ۴۵)
در «استقرای تعمیمی» با مشاهده چند مورد جزئی، حکمی کلی به دست می‌آید مانند مثال مذکور در صورت سوال. «استقرای تمثیلی» استدلالی است که می‌تواند منجر به مغالطه تمثیل ناروا شود.

۱۴۹-

(فاطمه شهیمیری، اقسام و شرایط تعریف، صفحه‌ی ۳۰ و ۳۱)
در تعریف لفظی باید از لغات و اصطلاحات مترادف که برای شنونده آشنا باشد استفاده کرد و تعریف از طریق ذکر مصادیق در مواردی مناسب است که بتوان به نحوی مصادیق آن مفهوم را به افراد معرفی کرد.

۱۵۰-

(فاطمه شهیمیری، اقسام استدلال استقرایی، صفحه‌ی ۴۱ و ۴۵)
در استدلال قیاسی مقدمات ضرورتاً نتیجه‌ای در پی دارند.
تشریح گزینه‌های دیگر:
گزینه «۱»: استدلال استقرای تعمیمی
گزینه «۲»: استدلال استقرای تعمیمی
گزینه «۳»: استدلال استقرای تعمیمی

منطق (شاهد گواه)

۱۵۱-

(کتاب جامع، اقسام و شرایط تعریف، صفحه‌ی ۳۵ کتاب درسی)
تعریف مثلث به «شکلی است دارای سه ضلع مساوی» شامل همه مصادیق مثلث نمی‌شود، مثلاً مثلث متساوی الساقین و مثلث قائم‌الزاویه را دربر نمی‌گیرد پس تعریفی «جامع نیست».

۱۵۲-

(کتاب جامع، اقسام و شرایط تعریف، صفحه‌ی ۴۴ کتاب درسی)
برای مقابله با مغالطه تمثیل ناروا، از دو شیوه می‌توان استفاده کرد: ۱- توجه به وجوه اختلاف، ۲- یافتن استدلال تمثیلی مخالف. در این نمونه: اشاره به نقاط ضعف و تنبلی علی به اختلاف‌های موجود میان دوستان مدرسه‌ای اشاره می‌کنیم و نشان می‌دهیم که این استدلال تمثیلی، غلط است.

۱۵۳-

(کتاب جامع، اقسام و شرایط تعریف، صفحه‌ی ۳۰ و ۳۱ کتاب درسی)
در تعریف از طریق ذکر مصادیق، به ذکر نمونه‌ها یا تصاویری از مصادیق مفهوم مورد نظر یا مواردی شبیه به آن می‌پردازیم.
در تعریف لغوی: از لغات و اصطلاحات مترادف و آشنا برای شنونده استفاده می‌شود و در تعریف تحلیلی اوصاف و ویژگی‌های مشترک و ویژگی‌های خاص آن موضوع را بیان می‌شود.

۱۵۴-

(کتاب جامع، اقسام و شرایط تعریف، صفحه‌ی ۳۵ کتاب درسی)
تعریف حرکت مکانی به انتقال جسم از مکانی به مکان دیگر «دوری است» و تعریفی نادرست: زیرا شرایط تعریف درست منطقی یعنی دوری نبودن در آن رعایت نشده است، در این تعریف، حرکت مکانی را با استفاده از خودش یعنی انتقال جسم از جایی به جای دیگر تعریف کرده‌ایم.

۱۵۵-

(کتاب جامع، اقسام و شرایط تعریف، صفحه‌ی ۳۴ و ۳۵ کتاب درسی)
از ویژگی‌های، شرط «واضح بودن» تعریف، استفاده از واژه‌های آشنا است و همچنین باید از استفاده کردن از ایهام و استعاره در تعریف پرهیز کرد. شرط جامع بودن این است که تعریفی که بیان می‌کنیم تمامی مصادیق مفهوم را دربر بگیرد.

۱۵۶-

(کتاب جامع، اقسام و شرایط تعریف، صفحه‌ی ۴۲ و ۴۵ کتاب درسی)
استقرای تمثیلی: از شباهت میان پدیده‌های مختلف برای توضیح مطالب استفاده می‌شود که در گزینه «۳» استقرای تعمیمی به کار رفته است.

۱۵۷-

(کتاب جامع، اقسام و شرایط تعریف، صفحه‌ی ۳۴ و ۳۵ کتاب درسی)
تعریف دوری، یعنی «تعریف یک چیز با استفاده از خودش»، از شرایط تعریف «واضح بودن» یعنی از مفاهیم روشن‌تر و شناخته شده‌تر و واژه‌های آشنا برای مخاطب استفاده کنیم و از الفاظ مبهم، نامأنوس و استعاره و ایهام استفاده نکنیم. استفاده از چنین الفاظی شنونده را به اشتباه می‌اندازد و تعریف «تنور» تعریفی جامع و مانع است، پس شرایط تعریف را دارد در حالی که بقیه تعاریف، شرایط تعریف درست و منطقی را ندارند.

۱۵۸-

(کتاب جامع، اقسام و شرایط تعریف، صفحه‌ی ۳۴ و ۳۵ کتاب درسی)
تعریف منطقی و درست، شرایطی دارد که هنگام تعریف یک مفهوم لازم است آنها را رعایت کنیم؛ مانند واضح بودن، جامع و مانع بودن و دوری نبودن که در تعاریف آمده در صورت سؤال رعایت نشده است. تعریف طلا: فلزی قیمتی که هادی‌الکتریبسته است. «مانع نیست». تعریف خزندگان تعریف «جامعی نیست» زیرا خزندگانی هستند که دست و پا ندارند و تعریف شامل آنها نمی‌شود. تعریف دایره شامل تعریف بیضی نیز می‌شود پس مانع نیست. تعریف خسیس به فرد لئیم و سفله «واضح نیست». پس در هیچ یک از تعاریف بالا شرایط تعریف درست و منطقی رعایت نشده است.

۱۵۹-

(کتاب جامع، اقسام و شرایط تعریف، صفحه‌ی ۳۰ و ۳۱ کتاب درسی)
در تعریف افسر به کسی که در ارتش دارای درجه‌ای از ستوان بالاتر باشد یک تعریف مفهومی است زیرا به بیان اوصاف مختلف و ویژگی‌های مفهوم پرداخته است. و ذکر نمونه و یا تصاویر و نشان دادن مصادیقی از ماده موردنظر «تعریف از طریق ذکر مصادیق» است. تعریف حیوه با استفاده از ویژگی‌های مشترک و خاص «تعریف مفهومی» است.

۱۶۰-

(کتاب جامع، اقسام و شرایط تعریف، صفحه‌ی ۴۲ و ۴۵ کتاب درسی)
عبارت اول یک استقرای تمثیلی است، زیرا از شباهت و همانندی در آن استفاده شده است و دو عبارت بعدی استقرای تعمیمی هستند، که در این استدلال با مشاهده چند مورد جزئی حکمی کلی به دست می‌آید.