



آزمون غیر حضوری

نظام قدیم انسانی

(۲۱ تیر ماه ۱۳۹۸)

Konkur.in

فهرست

۳ ریاضی (۱) و آمار و مدل سازی:
۵ ریاضی سال سوم:
۶ اقتصاد:
۹ آرایه های ادبی:
۱۱ تاریخ ادبیات (۱):
۱۳ تاریخ ادبیات (۲):
۱۵ منطق و فلسفه سال سوم:
۱۶ روان شناسی:

سید محمدعلی مرتضوی	مدیر گروه
زهرا دامیار	مسئول دفترچه
مدیر: فاطمه رسولی نسب، مسئول دفترچه: زهره قموشی	مستندسازی
لیلا عظیمی	حروفچین و صفحه آرا
سوران نعیمی	ناظر چاپ

Konkur.in

برای دیدن پاسخ آزمون غیرحضوری به صفحه‌ی شخصی خود در قسمت دریافت کارنامه در سایت کانون به آدرس WWW.kanoon.ir مراجعه نمایید و از منوی سمت راست گزینه‌ی آزمون غیرحضوری را انتخاب کنید.

بنیاد علمی آموزشی قلمچی (وقف عام)

دفتر مرکزی: خیابان انقلاب بین صبا و فلسطین پلاک ۹۲۳ - بنیاد علمی آموزشی قلمچی (وقف عام) ۶۴۶۳-۰۲۱

«تمام دارایی‌ها و درآمدهای بنیاد علمی آموزشی قلمچی وقف عام است بر گسترش دانش و آموزش»

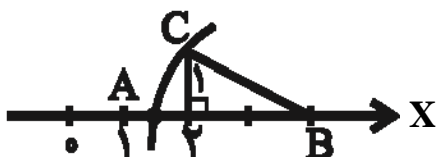
ریاضی (۱) و آمار و مدل سازی

اعداد و نمادها، مجموعه‌ها
 صفحه‌های (۳) ۴۸
 اندازه‌گیری و مدل سازی، جامعه و نمونه
 صفحه‌های (۳) ۳۱

۱- خلاصه شده عبارت $|2-\sqrt{3}| - \sqrt{3}|1-\sqrt{3}|$ کدام گزینه است؟

- (۱) -۲ (۲) -۱ (۳) ۱ (۴) $5-2\sqrt{3}$

۲- در شکل زیر نقطه A متناظر با کدام عدد است؟ (A محل برخورد کمانی به مرکز B و شعاع BC با محور است.)



(۱) $2-\sqrt{5}$

(۲) $4-\sqrt{5}$

(۳) $1+\sqrt{2}$

(۴) $3-\sqrt{5}$

۳- اگر $0 < \frac{a}{b} < 1$ باشد، کدام گزینه همواره بزرگ‌تر از یک می‌باشد؟

- (۱) $\frac{2a}{b}$ (۲) $\frac{b}{a}$ (۳) $\frac{a+1}{b}$ (۴) $\frac{b-a}{a}$

۴- مجموعه $A = \{0, 1, 3, 7, 15, \dots\}$ به صورت ریاضی کدام است؟

(۱) $\{x^2 - 1 | x \in W\}$

(۲) $\{x^2 - 1 | x \in N\}$

(۳) $\{2^x - 1 | x \in W\}$

(۴) $\{2^x - 1 | x \in N\}$

۵- اشتراک دو مجموعه A و B ۸ عضو و $(A-B) \cup (B-A)$ ۲۴ عضو دارند. اگر به هر یک از این دو مجموعه ۴ عضو اضافه شود به اجتماع

و اشتراک آن دو به ترتیب ۵ و ۳ عضو اضافه می‌شود. اگر مجموعه‌های جدید را با A' و B' نشان دهیم، تعداد اعضای مجموعه

$(A'-B') \cup (B'-A')$ کدام است؟

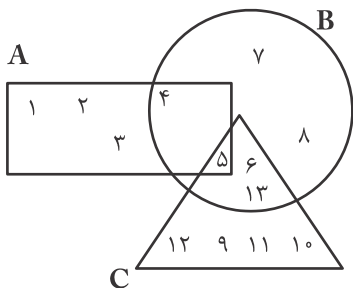
- (۱) ۲۹ (۲) ۲۷ (۳) ۲۶ (۴) ۴۸

محل انجام محاسبات

۶- A و B دو مجموعه غیر تهی هستند. اگر $A - B$ مجموعه‌ای متناهی و $B - A$ مجموعه‌ای نامتناهی باشد، کدام گزینه همواره درست است؟

- (۱) A متناهی است.
 (۲) B متناهی است.
 (۳) A نامتناهی است.
 (۴) B نامتناهی است.

۷- با توجه به نمودار زیر، کدام گزینه همواره درست است؟



(۱) تعداد زیرمجموعه‌های A، B و C همگی یکسان است.

(۲) $13 \in (A \cap B \cap C)$

(۳) $(A - B) \cap (B - C) = \phi$

(۴) $(A \cap B) - (B \cup C) = \{6\}$

۸- کدام گزینه صحیح نمی‌باشد؟

- (۱) جامعه آماری مجموعه‌ای از افراد یا اشیاء است که درباره اعضای آن می‌خواهیم موضوعی را مطالعه کنیم.
 (۲) از بین رفتن جامعه در برخی از مطالعات آماری از مشکلات سرشماری است.
 (۳) جامعه آماری زیرمجموعه نمونه آماری است.
 (۴) تعداد اعضای جامعه را اندازه جامعه می‌گوییم.

۹- اگر طول ضلع مربعی ۴ واحد اندازه‌گیری شده باشد، نسبت خطای محیط به خطای مساحت با صرف‌نظر از خطای E^2 و واحد محیط و

مساحت مربع، کدام است؟

- (۱) $\frac{1}{2}$ (۲) $\frac{1}{3}$ (۳) $\frac{3}{4}$ (۴) $\frac{2}{3}$

۱۰- روش جمع‌آوری داده‌ها در کدام موضوع با سایر گزینه‌ها متفاوت است؟

- (۱) قد دانش‌آموزان یک کلاس
 (۲) علت تصادفات رانندگی در تابستان گذشته
 (۳) مدت زمان پخش مربوط به برنامه‌های فرهنگی شبکه یک سیما در سال گذشته
 (۴) درآمد ماه‌های مختلف یک کارخانه در سال گذشته

محل انجام محاسبات

تابع
 (متغیر مستقل و وابسته... عملیات با تابعها)
 صفحاتی (۲۵ تا)

۱۱- رابطه

x	۲	۲a+۲	۴	۲
y	a+۳	۳	b+۱	۴

یک تابع است. $a+b$ کدام است؟

۱ (۱) ۲ (۲) ۳ (۳) ۴ (۴)

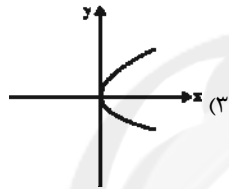
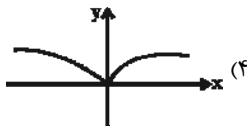
۱۲- دامنه تابع $f(x) = \frac{3x}{2x-1} + \frac{1}{x^2-4}$ شامل چند عدد صحیح نیست؟

۱ (۱) ۲ (۲) ۳ (۳) ۴ (۴)

۱۳- دامنه تابع $f(x) = \frac{1}{\sqrt{5-3x}}$ کدام است؟

۱ (۱) $x > \frac{5}{3}$ (۲) $x < \frac{5}{3}$ (۳) $x \leq \frac{5}{3}$ (۴)

۱۴- کدام رابطه یک تابع است؟



x	۵	۳	۶	۳
y	۱	۷	-۱	۱

x	۲	$\sqrt{2}$	$\sqrt{3}$	$\sqrt{4}$
y	۵	-۱	۲	۳

۱۵- جدول زیر مربوط به یک تابع با کدام ضابطه است؟

x	۱	۲	۳	۴	۵
y	$\frac{9}{2}$	$\frac{9}{2}$	$\frac{27}{8}$	$\frac{9}{4}$	$\frac{45}{22}$

$f(x) = \frac{9x}{3^x}$ (۲)

$f(x) = \frac{9}{3^{x-1}}$ (۱)

$f(x) = \frac{9}{x^2}$ (۴)

$f(x) = \frac{9x}{3^{x+1}}$ (۳)

۱۶- اگر $f(x) = 2x^2 - 1$ و $g(x) = \frac{x}{x-1}$ باشند، حاصل $\frac{f(2) - g(2)}{f(3) \times g(18)}$ کدام است؟

۱ (۱) $\frac{5}{18}$ (۲) $\frac{1}{3}$ (۳) ۳ (۴) $\frac{18}{5}$

۱۷- اگر تابع $f(x) = |2x - 3|$ باشد، حاصل $f(2 - \sqrt{3}) + f(1)$ کدام است؟

۱ (۱) $2\sqrt{3} - 2$ (۲) $2\sqrt{3} + 2$ (۳) $3\sqrt{3} + 2$ (۴) $2\sqrt{3}$

۱۸- اگر $f(x) = 3x^2 - 4x$ باشد، $f(1-a)$ کدام است؟

۱ (۱) $3a^2 - 2a - 1$ (۲) $3a^2 + 2a + 1$ (۳) $3a^2 - 1 - a - 1$ (۴) $3a^2 - 2a + 1$

۱۹- اگر $f(x-2) = 2x - 3$ و $f(1) + f(a) = 5$ باشد، مقدار a کدام است؟

۱ (۱) ۲ (۲) $\frac{5}{2}$ (۳) $\frac{1}{2}$ (۴) ۵

۲۰- اگر $f(x) = \frac{2x}{x+3}$ و $g(x) = \frac{x^2-9}{x^2+x}$ باشند، حاصل $f(a) \times g(a)$ کدام است؟ ($a \neq -1, 0, \pm 3$)

۱ (۱) $\frac{2(a+3)}{2a+1}$ (۲) $\frac{a-3}{a+1}$ (۳) $\frac{2(a-3)}{a+1}$ (۴) $\frac{a+3}{a+1}$

مقدمات

صفحه‌های ۳۲ تا ۳۷

اقتصاد

۲۱- پاسخ درست و کامل پرسش‌های زیر در کدام گزینه مطرح شده است؟

الف) این مطلب مربوط به چیست؟ «منابعی که باید در خدمت آبادانی و افزایش سطح رفاه انسان قرار گیرد، ممکن است صرف کشتار و جنگ‌افروزی شود.»

ب) دلیل اهمیت بسیار زیاد «علم اقتصاد» چیست؟

ج) هر چند «اقتصاددانان» در مطالعات اقتصادی، امکان استفاده از ابزارهای خاص «علوم تجربی» مانند میکروسکوپ، تلسکوپ و نظایر آن را ندارند، اما: انسان در طول زمان با به‌کارگیری قوای فکری خود همواره درصد انجام ... و ... بوده است.

د) «علم اقتصاد» درباره‌ی ... و تصمیم‌گیری انسان در زندگی اقتصادی خویش مطالعه می‌کند. تصمیماتی که انسان در «مسائل اقتصادی» می‌گیرد، عمدتاً ریشه در ... او دارند و باید از طریق ... عملی شوند.

۱) الف) محدودیت منابع به سبب «استفاده‌ی نادرست»، ب) آموزش راه انتخاب بهتر به انسان، ج) با روشی بسیار مشابه روشی که در «علوم تجربی» به کار گرفته می‌شود، به بررسی واقعیت‌ها می‌پردازند. د) بهترین انتخاب - یافتن بهترین راه، ه) چگونگی انتخاب - نیازها و خواسته‌های نامحدود - به‌کارگیری منابع و امکانات محدود و در دسترس

۲) الف) نامحدود بودن نیازها و محدودیت منابع، ب) ارتقاء سطح «رشد و توسعه‌ی اقتصادی جوامع»، ج) از زمانی که انسان توانست با استفاده از روش‌های علمی به بررسی مسائل بپردازد، اقتصاددانان نیز به این امر اهتمام ورزیدند. د) بهترین خدمت - یافتن آسان‌ترین راه وصول به هدف، ه) وضعیت رفاهی - سلايق - استفاده‌ی معقول و منطقی از امکانات و منابع موجود

۳) الف) قابلیت مصارف متعدد منابع، ب) کمک به استفاده‌ی بهتر از منابع و امکانات، ج) با روشی بسیار مشابه روشی که در «علوم تجربی» به کار گرفته می‌شود، به بررسی واقعیت‌ها می‌پردازند. د) بهترین انتخاب - یافتن بیش‌ترین رفاه، ه) چگونگی انتخاب - سلايق - استفاده‌ی معقول و منطقی از امکانات و منابع موجود

۴) الف) محدودیت منابع به سبب «استفاده‌ی نادرست»، ب) آموزش راه انتخاب بهتر به انسان، ج) از زمانی که انسان توانست با استفاده از روش‌های علمی به بررسی مسائل بپردازد، اقتصاددانان نیز به این امر اهتمام ورزیدند. د) بهترین خدمت - یافتن آسان‌ترین راه وصول به هدف، ه) چگونگی انتخاب - نیازها و خواسته‌های نامحدود - به‌کارگیری منابع و امکانات محدود و در دسترس

۲۲- کدام گزینه مبین پاسخ درست و کامل پرسش‌های زیر است؟

الف) در رابطه با «واقعیت» کدام مورد نادرست است؟

ب) «تفکر اسلامی» رشد و تعالی فکری و روحی انسان را «ارزش» می‌داند، بدین سبب «جامعه‌ی اسلامی» باید با صرف امکانات کافی در جهت رشد و تعالی انسان، اسباب پیشرفت او را فراهم سازد. برای تحقق این امر لازم است:

ج) اگر جامعه‌ای به دنبال حفظ استقلال سیاسی و فرهنگی خود است باید به: «...» به مثابه‌ی یکی از مهم‌ترین ابزارها در این مسیر توجه کند. د) نیازهای انسان از چه طریقی برطرف می‌شود؟

ه) کدام مورد جزء «شباهت‌های خاص» در روش مطالعه‌ی دانشمندان علوم مختلف نیست؟

و) آن چه که انسان در مقابل «پول» خریداری می‌کند و به‌وسیله‌ی آن نیازهایش را برطرف می‌سازد:

۱) الف) نیازهای انسان «نامحدود» است. ب) سرمایه‌گذاری‌های ارزنده‌ای در جهت «بنیاد» تأسیسات اقتصادی و صنعتی صورت گیرد. ج) استفاده‌ی گسترده از منابع و امکانات اقتصادی، د) کسب ثروت و استفاده از آن، ه) پی‌گیری، جستجو و یافتن روابط «علت و معلولی» بین پدیده‌های مورد مطالعه، و) کالای مصرفی است.

۲) الف) به یقین «ملاک بهترین بودن» آن نیست که انسان با استفاده از منابع و امکانات بتواند سطح بالاتری از «رفاه» یا بیش‌ترین میزان را از «تولید» به دست آورد. ب) سرمایه‌گذاری‌های عظیمی برای تأسیس «تهادهای فرهنگی» صورت پذیرد. ج) رشد و پیشرفت اقتصادی، د) مصرف محصولات و دریافت خدمات، ه) استفاده از ابزارهای خاص و انجام آزمایشات در فضایی خاص، و) فقط در اشیای «فیزیکی» خلاصه نمی‌شود.

۳) الف) منابع و امکانات موجود «محدود» است. ب) با توجه به «اهداف اقتصادی اسلام» جلوی افزایش بی‌رویه‌ی استفاده از منابع اقتصادی به‌طور گسترده گرفته شود. ج) استفاده از «تکنولوژی مدرن» و گسترش ارتباط علمی و فنی خود با ممالک پیشرفته‌ی جهان، د) داشتن درآمد و هزینه کردن آن، ه) انجام مشاهدات و جمع‌آوری اطلاعات، و) خدمات است.

۴) الف) منابع و امکانات محدود قادر به رفع نیازهای «نامحدود» انسان نیستند، لذا انسان ابتدا، باید به آن گروه از نیازهای خود که اولویت بیش‌تری دارند، بپردازد. ب) تشویق و ارزش‌گذاری شایسته از «تولیدکنندگان محصولات کشاورزی و صنعتی» برای حمایت از «اقتصاد و تولید داخلی» به عمل آید. ج) سرمایه‌گذاری‌های عظیم برای تأسیس «نهادهای فرهنگی» در جامعه، د) کسب سود و پس‌انداز کردن آن، ه) طبقه‌بندی و بعد ارزیابی نظریات مطرح شده، و) محصولات و مواد مختلف است.

محل انجام محاسبات

۲۳- میزان تولید کل کشوری در طی سه سال پیاپی به ترتیب، ۳۵۰۰، ۴۷۵۰ و ۶۲۰۰ هزار میلیارد ریال شده است، با انتخاب سال اول به عنوان سال پایه میزان تولید در این جامعه در سه سال مورد نظر برحسب قیمت‌های سال پایه به: ۳۵۰۰، ۴۲۰۰ و ۵۶۰۰ تغییر یافته است. بر اساس این محاسبات به ترتیب، از راست به چپ:

(الف) افزایش مقدار تولید در سال دوم و سوم، کدام است؟

(ب) افزایش قیمت‌ها در سال دوم و سوم چیست؟

(۱) الف (۶۰۰ - ۵۵۰) ب (۲۱۰۰ - ۷۰۰) ج (۱۳۵۰ - ۱۴۵۰) د (۲۱۰۰ - ۷۰۰) ب (۲۱۰۰ - ۷۰۰) ج (۱۳۵۰ - ۱۴۵۰)

(۲) الف (۶۰۰ - ۵۵۰) ب (۲۱۰۰ - ۷۰۰) ج (۱۳۵۰ - ۱۴۵۰) د (۲۱۰۰ - ۷۰۰) ب (۲۱۰۰ - ۷۰۰) ج (۱۳۵۰ - ۱۴۵۰)

۲۴- در یک جامعه فرضی در مدت یک سال کالاهای زیر تولید شده است. با توجه به ارزش کالاهای مذکور و سایر داده‌ها: الف) تولید ناخالص داخلی چند میلیون ریال است؟ ب) تولید خالص داخلی چند میلیون ریال است؟ ج) چنانچه جمعیت کشور فرضی، ۴۰ میلیون نفر باشد،

تولید خالص داخلی سرانه چند ریال است؟ (هزینه استهلاک سالانه = $\frac{1}{8}$ ارزش ماشین‌آلات)

ارزش ماشین‌آلات	۸۰,۰۰۰,۰۰۰ ریال
ارزش پوشاک	۲۰,۰۰۰,۰۰۰ ریال
ارزش مواد غذایی	۷۰,۰۰۰,۰۰۰ ریال
ارزش خدمات ارائه شده	$\frac{1}{5}$ ارزش پوشاک

(۱) الف (۱۸۲، ب) ۱۶۴، ج) ۴/۱ (۲) الف (۱۷۴، ب) ۱۳۶، ج) ۳/۴

(۳) الف (۱۸۲، ب) ۱۳۶، ج) ۳/۴ (۴) الف (۱۷۴، ب) ۱۶۴، ج) ۴/۱

۲۵- به فرض چنانچه کشاورزان هر کیلوگرم پنبه تولیدی خود را به ارزش ۵,۵۰۰ ریال به کارگاه‌های ریسندگی بفروشند، کارگاه‌های ریسندگی این مقدار پنبه را به نرخ تبدیل کرده و به ارزش ۷,۰۰۰ ریال به کارگاه‌های پارچه‌بافی می‌فروشند. در کارگاه‌های پارچه‌بافی نخ به پارچه تبدیل شده و به مبلغ ۱۰,۵۰۰ ریال به کارگاه‌های تولید پوشاک فروخته می‌شود و در این کارگاه‌ها پارچه به پوشاک تبدیل شده و به مبلغ ۱۸,۰۰۰ ریال به دست مصرف‌کنندگان می‌رسد. الف) به ترتیب ارزش افزوده مرحله دوم و مرحله چهارم چند ریال است؟ ب) عنوان این روش محاسبه ارزش کل کالاها و خدمات چیست؟ ج) به ترتیب محاسبه آن مقدار پول که نشان‌دهنده ارزش کل کالاها و خدماتی است که خانوارها خریداری و مصرف کرده‌اند و همچنین محاسبه کل پولی که از طرف بنگاه‌های اقتصادی به سمت خانوارها جریان پیدا می‌کند، مربوط به کدام روش‌های محاسبه تولید کل جامعه است؟ د) برای اجتناب از اشتباه در محاسبه ارزش کل کالاها و خدمات نهایی جامعه، اقتصاددانان متوسل به چه اقدامی می‌شوند؟

(۱) الف (۲,۵۰۰ و ۶,۵۰۰) ب) روش هزینه‌ای، ج) روش درآمدهای - روش هزینه‌ای، د) از دو روش درآمدهای و روش تولید برای محاسبه استفاده می‌کنند.

(۲) الف (۱,۵۰۰ و ۷,۵۰۰) ب) روش تولید، ج) روش هزینه‌ای - روش درآمدهای، د) حداقل دو روش را برای محاسبه به کار می‌گیرند و جوابها را مقایسه می‌کنند.

(۳) الف (۲,۵۰۰ و ۶,۵۰۰) ب) روش هزینه‌ای، ج) روش درآمدهای - روش درآمدهای و روش تولید برای محاسبه استفاده می‌کنند.

(۴) الف (۱,۵۰۰ و ۷,۵۰۰) ب) روش ارزش افزوده، ج) روش هزینه‌ای - روش هزینه‌ای، د) حداقل دو روش را برای محاسبه به کار می‌گیرند و جوابها را مقایسه می‌کنند.

محل انجام محاسبات

۲۶- جدول زیر مبین اقلام مختلف درآمدی است که در طول یک سال نصیب یک جامعه فرضی با جمعیت ۴۰ میلیون نفر شده است. در این صورت:

مبلغ	اقلام درآمدی	ردیف
۶۷۸ میلیارد ریال	درآمد صاحبان سرمایه	۱
$\frac{۲}{۳}$ قیمت خدمات سرمایه	درآمد حقوق‌بگیران	۲
۴۵ درصد درآمد صاحبان مشاغل آزاد	اجاره‌بها	۳
۹۴۸ میلیارد ریال	سود شرکت‌ها و مؤسسات	۴
$\frac{۳}{۵}$ مجموع ردیف‌های ۲ و ۴	درآمد صاحبان مشاغل آزاد	۵

(الف) درآمد ملی این جامعه کدام است؟

(ب) درآمد سرانه آن کدام است؟

(ج) معنا و مفهوم سرانه کدام است؟

(۱) الف (۳۲۹۶ میلیارد ریال، ب) (۸۴,۲۰۰ ریال، ج) سهم

متوسط هر فرد جامعه در میزان تولید یا درآمد آن جامعه

(۲) الف (۳۹۲۶ میلیارد ریال، ب) (۸۲,۴۰۰ ریال، ج) سهم

متوسط هر فرد جامعه صرفاً در میزان درآمد آن جامعه

(۳) الف (۳۲۹۶ میلیارد ریال، ب) (۸۲,۴۰۰ ریال، ج) سهم

متوسط هر فرد جامعه در میزان تولید یا درآمد آن جامعه

(۴) الف (۳۹۲۶ میلیارد ریال، ب) (۸۴,۲۰۰ ریال، ج) سهم متوسط هر فرد جامعه صرفاً در میزان درآمد آن جامعه

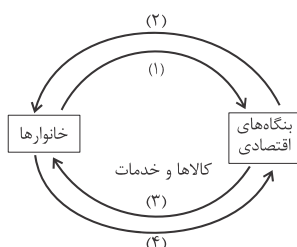
۲۷- کدام گزینه در ارتباط با مسیرهای شماره ۲ و ۴، در شکل زیر صحیح است؟

(۱) مسیر شماره ۲: وجوه پرداختی به عوامل تولید، مسیر شماره ۴: محاسبه تولید کل از روش هزینه‌ای

(۲) مسیر شماره ۲: وجوه پرداختی برای کالاها و خدمات، مسیر شماره ۴: محاسبه تولید کل از روش درآمدی

(۳) مسیر شماره ۲: وجوه پرداختی به عوامل تولید، مسیر شماره ۴: محاسبه تولید کل از روش تولید

(۴) مسیر شماره ۲: وجوه پرداختی برای کالاها و خدمات، مسیر شماره ۴: محاسبه تولید کل از روش ارزش افزوده



۲۸- کدام یک از موارد زیر در محاسبه تولید ملی ایران نقش دارد و کدام فعالیت باعث افزایش تولید ناخالص داخلی ایران می‌شود؟

(۱) ارزش پولی تولیدات یک‌سال یک کارخانه آلمانی مستقر در ایران / تربیت فرزندان توسط مادرشان در ایران به‌جای سپردن آن‌ها به مهدکودک

(۲) ارزش پولی تولیدات یک‌سال یک شرکت مهندسی ایرانی مستقر در آلمان / افزایش فعالیت تولیدی زنان در مزرعه‌های ایران

(۳) ارزش پولی کالاها قاجاق وارد شده به ایران در طی یک‌سال / افزایش تولید ایرانیان مقیم خارج از کشور

(۴) ارزش پولی تولیدات یک‌سال یک شرکت مهندسی ایرانی مستقر در آلمان / افزایش فعالیت‌های اقتصاد زیرزمینی در ایران

۲۹- در کدام دسته از کشورها عملاً شاخص تولید ناخالص داخلی از شاخص تولید ناخالص ملی بیش‌تر است؟

(۱) کشورهای سرمایه‌گذار و سرمایه‌پذیر خارجی

(۲) کشورهایی که نیروی کار و سرمایه‌های زیادی از آن‌ها در خارج از مرزهایشان کار می‌کنند.

(۳) کشورهایی که مهاجرت‌پذیری بسیار و ورود سرمایه‌ی بالایی به کشور خود دارند.

(۴) کشورهای سرمایه‌پذیر با نیروی کار بالای مهاجر به خارج از مرزهای کشور

۳۰- توضیح مربوط به هر مورد، به‌ترتیب در کدام گزینه درست آمده است؟

«تابلوفرش نفیس، کولر منزل، مشاوره حقوقی، سی دی آموزش زبان انگلیسی، رایانه شخصی، نان، لباس»

(۱) کالای تجملی، کالای سرمایه‌ای، خدمات، خدمات، کالای سرمایه‌ای، کالای ضروری، کالای ضروری

(۲) کالای لوکس، کالای بادوام، خدمات، کالای مصرفی، کالای بادوام، کالای ضروری، کالای ضروری

(۳) کالای لوکس، کالای ضروری، خدمات، خدمات، کالای بادوام، کالای مصرفی، کالای بادوام

(۴) کالای سرمایه‌ای، کالای مصرفی، کالای تجملی، کالای آموزشی، کالای سرمایه‌ای، کالای ضروری، کالای لوکس

محل انجام محاسبات

مقدمات
قالب‌های شعر فارسی
صفحه‌های ۴۴ تا ۴۸

آرایه‌های ادبی

۳۱- کدام گزینه نادرست است؟

- (۱) ترجیع‌بند خاص شعر فارسی است و درون‌مایه‌هایی چون مدح، عشق و عرفان دارد.
- (۲) قالب قصیده به تقلید از شعر عرب در شعر فارسی پدید آمد.
- (۳) قدیم‌ترین ترکیب‌بند شعر فارسی از فرخی سیستانی است.
- (۴) قطعه، در تمام ادوار شعر فارسی رواج داشته است.

۳۲- کدام بیت مصرع و مردف است؟

- (۱) دل من همی داد گفתי گوايي / که باشد مرا روزی از تو جدایی
- (۲) به مژگان سیه کردی هزاران رخنه در دینم / بیا کز چشم بیمارت هزاران درد برچینم
- (۳) ای سرو بلند قامت دوست / وه وه که شمایلت چه نیکوست
- (۴) صبا به لطف بگو آن غزال رعنا را / که سر به کوه و بیابان تو داده‌ای ما را

۳۳- مصرع کدام گزینه، «هموزن» مصرع زیر نیست؟

«فراموش کردی تو سگری مگر»

- (۱) همی آب شرمم به چهر آورد
- (۲) هم از کشتنش بد سرانجام من
- (۳) به پالیز بلبل بنالد همی
- (۴) دل من همی داد گفתי گوايي

۳۴- در همهٔ ابیات زیر به جز ... واژه‌ای به کار رفته که از درون‌مایه‌های معمول قالب شعری است که انوری و ابن‌یمین از مشهورترین سرایندگان آن به‌شمار می‌روند.

سایت کنکور
Konkur.in

- (۱) آشنایان ره عشق گرم خون بخورند / ناکسم گر به شکایت سوی بیگانه روم
- (۲) گویند رمز عشق مگویند و مشنوید / مشکل حکایتی است که تقریر می‌کنند
- (۳) هم‌چنانک امتزاج ظاهر است اندر رکوع / وز تصافح وز عناق و قبله و مدح و دعا
- (۴) دیوی است نفس تو که حسد جزء وصف اوست / تا کل او چگونه قبیحی و مقذری است

۳۵- کدام بیت «مقفا» نیست؟

- (۱) غم می فروخت لیک به اندازه می فرست / یک دل درون سینۀ ما خود زیاد نیست
- (۲) آمد خیال خوش که من از گلشن یار آمدم / در چشم مست من نگر کز کوی خمار آمدم
- (۳) چشمۀ فیض گشا خاطر فیاض شماسست / وه چه باشد که به ما طبع روانی بدهد
- (۴) گویی از صحبت ما نیک به تنگ آمده بود / بار بریست و به گردش نرسیدیم و برفت

۳۶- مطلع قصیده‌ای که گمان می‌رود «بلندترین قصیده فارسی» باشد، کدام است؟

(۱) دل من همی داد گفתי گواپی / که باشد مرا روزی از تو جدایی

(۲) عشق بیفشرد پا بر نمط کبریا / برد به دست نخست، هستی ما را ز ما

(۳) به هیچ یار مده خاطر و به هیچ دیار / که برّ و بحر فراخ است و آدمی بسیار

(۴) سحر چو زمزمه آغاز کرد مرغ سحر / به‌سان مرغ سحر از طرب گشودم پر

۳۷- اگر برای خلق یک مسمط تضمینی که در هر رشته آن ۵ مصراع وجود دارد، یک غزل هشت بیتی از شاعر دیگری را تضمین کنیم، آن‌گاه

به‌ترتیب باید چند مصراع را خودمان بسراییم و چند مصراع از شاعر دیگر تضمین کنیم؟

(۴) ۱۶ - ۲۴

(۳) ۱۶ - ۳۰

(۲) ۸ - ۲۴

(۱) ۸ - ۳۰

۳۸- کدام بیت می‌تواند به عنوان بیت نخست یک رباعی باشد و ... از سرایندگان نامدار رباعی است.

(۱) نمی‌دانم دلم آواره کیست / کجا آواره و در خانه کیست - فایز دشتستانی

(۲) گفتم که لب، گفتم لبم آب حیات / گفتم دهنتم، گفتم زهی حبّ نبات - بابا افضل کاشانی

(۳) نمی‌دانم دلم آواره کیست / کجا آواره و در خانه کیست - بابا افضل کاشانی

(۴) گفتم که لب، گفتم لبم آب حیات / گفتم دهنتم، گفتم زهی حبّ نبات - فایز دشتستانی

۳۹- توضیح زیر مربوط به کدام قالب شعری است؟

«این نوع شعر در وزن آزاد است و رواج آن تلاشی بود در جهت ایجاد یک قالب نو که درون‌مایه‌ای تازه داشته باشد. درون‌مایه این نوع شعر

بیش‌تر اجتماعی و غنایی است.»

(۴) چهارپاره

(۳) مستزاد

(۲) قطعه

(۱) رباعی

۴۰- کدام مورد در رابطه با شعر نیمایی نادرست بیان شده است؟

(۱) شعر نیمایی برخلاف شعر سنتی موزون نیست.

(۲) عمده‌ترین درون‌مایه‌های شعر نیمایی عشق، سیاست و اجتماع است.

(۳) در شعر نیمایی کاربرد قافیه الزامی نیست.

(۴) پدیدآورنده شعر نیمایی، «علی اسفندیاری» است.

خط و زبان، عصر پیش از رودکی، عصر رودکی
مقصد های ۳۹ تا ۷

تاریخ ادبیات (۱)

۴۱- کدام گزینه از لحاظ تاریخ ادبیات صحیح است؟

- (۱) قسمت عمده ادبیات پارسی میانه از جمله کتاب اوستا و متون دینی زردشتی به خط اوستایی اند.
- (۲) خط میخی که می توان آن را خط هجایی نامید، دارای سی و شش حرف بود.
- (۳) املاهای واژه ها در خط پهلوی، اغلب تلفظ تاریخی را منعکس نمی سازد.
- (۴) «هزوارش» کلماتی بودند که در خط پهلوی، شکل نوشتاری آن ها در جاهای مختلف متفاوت بود.

۴۲- بنا بر پژوهش های انجام شده در باب نوشته های مانوی به دست آمده از شهری در ...، در شاخه ... از گروه ... زبان های ایرانی میانه شعر نیز وجود داشته است.

- (۱) ترکستان - جنوبی - غربی
- (۲) ترکستان - جنوبی - شرقی
- (۳) پاکستان - شمالی - غربی
- (۴) پاکستان - شمالی - شرقی

۴۳- کدام گزینه نادرست است؟

- (۱) سیبویه فارسی بزرگترین عالم علم نحو و استاد اخفش بود.
- (۲) خلیل بن احمد، استاد سیبویه، واضع علم عروض و صاحب نخستین کتاب مهم در این علم بوده است.
- (۳) راه یافتن ایرانیان به دستگاه حکومت یکی از علل تأثیر آن ها در نقل، تدوین و نشر علوم اسلامی بود.
- (۴) استفاده از خط عربی در زبان فارسی، زبان و فرهنگ توده های مردم ایران را به دیانت اسلام نزدیک کرد.

۴۴- نخستین آثار بر جای مانده از ادبیات دری در دوره اسلامی را در آثار کدام گزینه می توان یافت؟

(۱) برخی کتاب های اسلامی مربوط به دوره تسلط خط پهلوی

(۲) تاریخ سیستان و چهار مقاله نظامی عروضی

(۳) کتاب «الابنیه عن حقایق الادویه» و تاریخ سیستان

(۴) تذکره های به جا مانده از عهد سامانی

۴۵- دو بیت زیر به کدام شاعر معاصر عمرو بن لیث صفاری، منسوب است؟

«خون خود را گر بریزی بر زمین / به که آب روی ریزی در کنار

بت پرستیدن به از مردم پرست / پند گیر و کار بند و گوش دار»

(۴) محمد بن وصیف

(۳) فیروز مشرقی

(۲) ابوسلیک گرگانی

(۱) حنظله بادغیسی

۴۶- درباره تشویق و حمایت سامانیان از شعر و ادب دری چه می‌توان گفت؟

- (۱) این حمایت خالی از انگیزه سیاسی نبود.
 (۲) سبب کثرت شاعران کم‌مایه شد.
 (۳) علاقه قلبی شاهان سامانی در آن دخیل نبود.
 (۴) اکثر شاهان سامانی از درک جمال شعری بی‌بهره بودند.

۴۷- کدام موضوع شعری در میان مضامین غالب شعر عصر رودکی وجود نداشت؟

- (۱) ستایش (۲) وصف (۳) تغزل و احساس (۴) حماسه

۴۸- بیت کدام گزینه مطلع قصیده‌ای است که نخستین سوگنامه مذهبی فارسی محسوب می‌گردد؟

- (۱) کاروان شهید رفت از پیش / آن ما رفته گیر و می‌اندیش
 (۲) خون خود را گر بریزی بر زمین / به که آب‌روی ریزی در کنار
 (۳) فهم کن گر مؤمنی فضل امیرالمؤمنین / فضل حیدر، شیر یزدان، مرتضای پاک‌دین
 (۴) باد صبا درآمد، فردوس گشت صحرا / آراست بوستان را نیسان به فرش دیبا

۴۹- به ترتیب، کدام شاعر با «محمد بن زکریای رازی» مباحثاتی داشته است و کدام شاعر، رودکی را «استاد شاعران جهان» نامیده است؟

- (۱) بوشکور بلخی - عنصری (۲) بوشکور بلخی - کسایی
 (۳) شهید بلخی - کسایی (۴) شهید بلخی - عنصری

۵۰- عبارات همه گزینه‌ها به استثنای گزینه ... صحیح است.

- (۱) از مثنوی سرشار از اندرز و حکمت آفرین‌نامه، سروده بوشکور بلخی، جز ابیاتی پراکنده چیزی به دست ما نرسیده است.
 (۲) دیوان کسایی ظاهراً تا قرن هشتم هجری موجود بوده و بعدها از میان رفته است.
 (۳) کسایی را باید پیرو رودکی و پیشرو ناصر خسرو، شاعر آزاده‌ی قرن پنجم هجری، دانست.
 (۴) تقریباً همه نوع شعر در دیوان رودکی بوده و وی در اغلب آن‌ها - به ویژه در غزل و توصیف و مدیح - زبانزد شده است.

عصر حافظ، عصر خواجه رشیدالدین
صفحه‌های ۳۵ تا ۴۰

تاریخ ادبیات (۲)

۵۱- از میان شاعرانی که در دوره حافظ به استقبال از اشعار سخن‌سرایان گذشته می‌پرداختند، کدام یک در حد تقلید نمانده است؟

(۱) عراقی (۲) جامی (۳) سیف فرغانی (۴) عبید

۵۲- متن زیر معرف کیست؟

«کودکی و نوجوانی وی در همدان و اصفهان، به کسب دانش و معرفت‌اندوزی گذشت. او به مثابه یک عارف بزرگ توفیق یافت آثار مهم و

ممتازی در قلمرو عرفان به یادگار گذارد، هرچند که مثنوی‌ها و قصاید او بیش‌تر رنگ حکمت و تحقیق دارند.»

(۱) خواجه کرمانی (۲) فخرالدین عراقی (۳) ابن یمین (۴) سیف فرغانی

۵۳- عبارات کدام گزینه در مورد عصر حافظ در ادب فارسی و شاعران این عصر صحیح است؟

(الف) قالب قصیده در این دوره رو به ضعف و کسادی گذاشته بود و قصاید اندک موجود در وصف طبیعت بودند.

(ب) در این دوره در دو زمینه منقبت و مرثیه و طرح مسائل اجتماعی ابتکارهایی صورت گرفته است.

(ج) فخرالدین عراقی از طریق صدرالدین قونوی با خداوندگار عشق و عرفان، مولانا جلال‌الدین رومی، آشنا شد.

(د) خواجه کرمانی در غزل از سعدی پیروی می‌کرد و سخن حافظ، طرز غزل او را داشت.

(۱) الف و ب (۲) الف و ج (۳) ب و ج (۴) ب و د

۵۴- کدام گزینه از خمس خواجه کرمانی نیست؟

(۱) همای و همایون (۲) گل و نوروز (۳) گوهرنامه (۴) سام‌نامه

۵۵- در مورد ابن یمین و شیوه شاعری او تمام گزینه‌های زیر صحیح‌اند به‌جز ...

(۱) موضوع قصاید او مدح و منقبت امامان شیعه و عشق و دلدادگی است.

(۲) ابن یمین مضامین مورد نظر خود را در قالب تشبیهات و تمثیلات بدیع عرضه می‌دارد.

(۳) در شعر او، بر قناعت به عنوان مفهومی مثبت تأکید شده است.

(۴) قصاید و غزلیات ابن یمین، ارزش ادبی چندانی ندارند.

۵۶- کدام شاعر از سرمشق‌های اصلی حافظ در غزل‌سرایی نیست؟

- (۱) کمال اصفهانی (۲) سلمان ساوجی (۳) سعدی (۴) مسعود سعد

۵۷- کدام گزینه زیر در مورد حافظ شیرازی صحیح نیست؟

- (۱) حافظ سبک ویژه بیان خود را از قرآن آموخته بود و از آن الهام می‌گرفت.
 (۲) لقب محتسب را حافظ در شعر خود برای کنایه و تمسخر شاه شجاع مظفری به کار برده است.
 (۳) دیوان حافظ، شامل کم‌تر از پانصد غزل، چند قصیده و مقداری مثنوی و رباعی است.
 (۴) اغلب غزل‌های او بر همان وزن و قافیه‌هایی سروده شده است که استادان پیشین در آن‌ها طبع آزمایی کرده بودند.

۵۸- موضوع و نویسنده همه آثار به‌استثنای ...، درست است.

- (۱) سبع‌المثنای: خواجوی کرمانی، مناظره شمشیر و قلم
 (۲) دیوان: خواجوی کرمانی، قصاید، غزلیات، قطعات، ترجیعات و رباعیات
 (۳) اشعة‌اللمعات: فخرالدین عراقی، عرفان و سیر و سلوک عارفانه
 (۴) سلسله‌الذهب: جامی، در ذکر حقایق عرفانی

۵۹- کدام عبارت نادرست است؟

- (۱) عبید زاکانی برای پرداختن هزلت‌های خود به سعدی و سوزنی نظر داشته است.
 (۲) در عصر خواجه رشیدالدین همان شیوه‌های نویسندگی دوره‌های قبل ادامه پیدا کرد.
 (۳) فخرالدین عراقی عشاق‌نامه (ده‌نامه) را بر وزن حدیقه سنایی سروده است.
 (۴) نثر تاریخ جهان‌گشا، مصنوع و در همان مسیر کلی نثر فارسی در سده ششم است.

۶۰- کدام عبارت در مورد عصر رشیدالدین در ادب فارسی درست نیست؟

- (۱) تنها نوشته باقی‌مانده از خواجه رشیدالدین، جامع‌التواریخ است که در کنار دیگر فعالیت‌های فرهنگی، چهره‌ای علمی از او می‌سازد.
 (۲) جامع‌التواریخ که تألیف آن در قرن هشتم هجری پایان یافت، با نثری پخته و عالمانه نوشته شده است.
 (۳) در بحبوحه خون‌ریزی‌های مغول در ایران، هم‌چنان کتاب‌هایی به‌ویژه در زمینه تاریخ، تألیف می‌شد.
 (۴) در عصر خواجه رشیدالدین، تأثیر زبان عربی بر زبان فارسی به مراتب بیش‌تر از تأثیر زبان ترکی بود.

منطق و فلسفه

منطق
تعریف

صفحه‌های (۱۹ تا)
فلسفه سال سوم
معنا و قلمرو فلسفه
(فلسفه چیست و ۲)
صفحه‌های (۱۵ تا)

۶۱- کدام عبارت در مورد علم منطق مناسب است؟

- (۱) همان‌طور که نیوتن سازندهٔ جاذبه است، ارسطو نیز سازندهٔ علم منطق است.
- (۲) ویژگی‌های مشترک روح و جسم عبارت‌اند از: قانون‌مند - هدف‌دار - غیرقابل کشف - غیرطبیعی
- (۳) نقش دانش منطق، بهره‌برداری بهتر از فرایند غیرطبیعی ذهن است.
- (۴) تفکر ضوابطی دارد که ذهن، به‌طور طبیعی آن را رعایت می‌کند.

۶۲- در کدام گزینه شرایط تعریف منطقی لحاظ شده است و کدام علم، طرز کار ذهن را در عمل تفکر تشریح می‌کند؟

- (۱) تعریف آتش به عنصری شبیه نفس انسان - منطق
- (۲) تعریف مربع به شکلی که چهار ضلع مساوی دارد - فلسفه
- (۳) تعریف مستطیل به شکلی که اضلاع دو به دو موازی دارد - فلسفه
- (۴) تعریف انسان به حیوان ناطق - منطق

۶۳- به ترتیب دربارهٔ تعریف‌های زیر چه می‌توان گفت؟

- لوزی = پاره‌خط چهار ضلعی
- درخت = آن چیزی که می‌روید
- انسان = حیوان سخن‌گو

- (۱) مانع نیست - جامع است - جامع است.
- (۲) بی‌ربط است - جامع است - جامع است - مانع نیست.
- (۳) مانع نیست - مانع نیست - جامع نیست.
- (۴) بی‌ربط است - جامع است - مانع است.

۶۴- مفاهیم سفید و لباس، به ترتیب ... و ... هستند و نسبت بین آن‌ها از نسبت‌های چهارگانه، ... است.

- (۱) جزئی - جزئی - تساوی
- (۲) کلی - کلی - عموم و خصوص مطلق
- (۳) کلی - کلی - عموم و خصوص من وجه
- (۴) کلی - کلی - عموم و خصوص مطلق

۶۵- کدام یک از ویژگی‌های مفاهیم ذاتی نیست؟

- (۱) نمی‌توان آن را از ماهیت جدا کرد.
- (۲) پیدایش آن نیاز به علت ندارد.
- (۳) در مقام تصور مقدم بر ذات هستند.
- (۴) همواره با ذات همراهی می‌کنند.

۶۶- وقتی می‌گوییم یک صفت نسبت به یک مفهوم عرضی است، به کدام معنا است؟

- (۱) جزء ذات آن مفهوم نیست.
- (۲) همیشه همراه آن مفهوم نیست.
- (۳) نیاز به علتی غیر از علت مفهوم دارد.
- (۴) مصادیقی از ماهیت، آن صفت را ندارند.

۶۷- کدام گزینه دربارهٔ کلمهٔ «فلسفه» صحیح است؟

- (۱) معادل یونانی کلمهٔ «فیلوسوفیا» است.
- (۲) «فیلو» به معنای «دانش» و «سوفیا» به معنای «دوستداری» است.
- (۳) این کلمه ریشهٔ یونانی دارد و ترکیبی از دو کلمه است.
- (۴) کلمهٔ «فیلوسوفوس» که از فلسفه گرفته شده است در ابتدا معنای «دانشمند» داشت.

۶۸- دانشمندان علوم تجربی به دنبال علت پدیده‌ها هستند، بنابراین ...

- (۱) توجه دارند که مبنای همهٔ قوانین اصل علیت است.
- (۲) به دنبال بررسی اصل علیت هستند.
- (۳) اصل علیت را باور دارند.
- (۴) اصل علیت اصل تجربی هم هست.

۶۹- بحث پیرامون «ماهیت زشتی و زیبایی» و «جرم چیست» به کدام علوم باز می‌گردد؟

- (۱) هنر، فلسفهٔ حقوق
- (۲) هنر، حقوق
- (۳) فلسفهٔ هنر، فلسفهٔ حقوق
- (۴) فلسفهٔ هنر، حقوق

۷۰- در رابطه با شناخت چه می‌توان گفت؟

- (۱) در فلسفه به عنوان قواعد روح آدمی در شناخت عالم خارج مورد بررسی قرار می‌گیرد.
- (۲) در روان‌شناسی حقیقت ذهن آدمی را مورد بررسی قرار می‌دهد.
- (۳) در فلسفه هم به عنوان یک فعل و هم به عنوان قواعد شناخت عالم خارج مورد بررسی قرار می‌گیرد.
- (۴) در روان‌شناسی به عنوان یکی از افعال روانی مورد بررسی قرار می‌گیرد.

۷۱- به ترتیب از طریق وجود کدام ویژگی‌های تجربه‌پذیری می‌توان «به جنبهٔ آزمون‌پذیری جامعهٔ عمل پوشاند.» و «اطمینان حاصل کرد که نظریهٔ ارائه شده دقیق است و می‌توان به آن پایبند بود.»؟

- (۱) تعریف عملیاتی - کنترل
 (۲) تکرار پذیری - تعریف عملیاتی
 (۳) تعریف عملیاتی - تکرار پذیری
 (۴) کنترل - تکرار پذیری

۷۲- کدام یک از گزینه‌های زیر به ترتیب نشان‌دهندهٔ فرآیند تشکیل یک نظریهٔ علمی می‌باشد؟

- (۱) قیاس - شکل‌دهی فرضیه - مشاهده و جمع‌آوری اطلاعات - استقرا از داده‌ها - آزمایش و بررسی داده‌ها - ساخت نظریه یا تغییر آن
 (۲) قیاس - شکل‌دهی فرضیه - مشاهده و جمع‌آوری اطلاعات - آزمایش و بررسی داده‌ها - استقرا از داده‌ها - ساخت نظریه یا تغییر آن
 (۳) استقرا از داده‌ها - شکل‌دهی فرضیه - مشاهده و جمع‌آوری اطلاعات - آزمایش و بررسی داده‌ها - قیاس - ساخت نظریه یا تغییر آن
 (۴) استقرا از داده‌ها - شکل‌دهی فرضیه - قیاس - مشاهده و جمع‌آوری اطلاعات - آزمایش و بررسی داده‌ها - ساخت نظریه یا تغییر آن

۷۳- به ترتیب، روش‌های «تکه‌برداری» و «عضوبرداری»، کدام یافته‌ها و نتایج را در رویکرد زیست‌شناختی در پی داشتند؟

- (۱) تأثیر تحریک الکتریکی مغز در ایجاد لذت - سندرم تطابق عمومی
 (۲) منطقه‌بندی کردن کنش مغز - نقش مهم بافت‌های مغز در ایجاد رفتار
 (۳) سندرم تطابق عمومی - منطقه‌بندی کردن کنش مغز
 (۴) نقش مهم بافت‌های مغز در ایجاد رفتار - تأثیر تحریک الکتریکی مغز در ایجاد لذت

۷۴- کدام یک از گزینه‌های زیر جزء یافته‌های رویکرد رفتاری نمی‌باشد؟

- (۱) حذف رفتار ناسازگارانه و جایگزینی رفتار مطلوب
 (۲) تحت کنترل درآوردن فرایندهای خودکار جسمانی
 (۳) دلایل عدم یادآوری رویدادهای سه سال اول زندگی
 (۴) درمان رفتارهای ناخواسته

۷۵- استفاده از «مدل‌ها» در کدام رویکردها، به ترتیب، نقطهٔ ضعف و قوت بوده است؟

- (۱) روان‌کاوی - شناختی
 (۲) روان‌کاوی - رفتاری
 (۳) شناختی - روان‌کاوی
 (۴) رفتاری - شناختی

۷۶- کدام یک از عبارات زیر در رابطه با رویکرد روان‌کاوی صحیح نیست؟

- (۱) نظریه‌ی روان‌کاوی در تبیین تحول انسان به نقش تعامل غرایز ذاتی و تجارب اولیه‌ی دوران کودکی تأکید می‌کند.
 (۲) از نظر روان‌کاوان نوزادان با غرایز زیستی ذاتی به دنیا می‌آیند و غرایز دارای بنیادهای روانی هستند.
 (۳) مهم‌ترین درک ما از نظریه‌ی فروید، کشف پدیده‌ی ناخودآگاه می‌باشد.
 (۴) نظریهٔ فروید نقش عوامل محیطی را بیش از حد ناچیز و ناممکن شمرده است.

۷۷- «بررسی نگرش زنان خانه‌دار شهر تهران نسبت به استفاده از مهدکودک برای فرزندانشان»، در کدام حوزهٔ تحقیقاتی قرار می‌گیرد؟

- (۱) رشدی - بنیادی
 (۲) اجتماعی - بنیادی
 (۳) اجتماعی - کاربردی
 (۴) رشدی - کاربردی

۷۸- در کدام یک از فرضیه‌های زیر، متغیر وابسته، از حوزه‌های کوچک‌تر شناختی، در تحقیقات روان‌شناسی می‌باشد؟

- (۱) مصرف مشروبات الکلی اثرات منفی بر حافظه می‌گذارد.
 (۲) داروی مکمل غذایی در رشد جسمانی نوجوانان اثر مثبت دارد.
 (۳) اثر شرکت در جلسات مشاوره بر اختلالات رفتاری افراد، متفاوت است.
 (۴) تفاوت‌های انسان‌ها در زمینهٔ هوش در نوع نگرش آن‌ها به زندگی مؤثر است.

۷۹- کدام یک از محققان زیر در ارتباط با رفتار دلبستگی مطالعاتی انجام نداده است؟

- (۱) هارلو (۲) جان بالبی (۳) آندرسون (۴) مازلو

۸۰- دستیار آماری با کدام یک از مشاغل زیر در یک گروه شغلی در حوزهٔ روان‌شناسی قرار نمی‌گیرد؟

- (۱) دستیار تحقیق (۲) دستیار بهداشت روانی
 (۳) دستیار مشاوره و روان‌شناسی (۴) محقق بازاریابی

ریاضی (۱) و آمار و مدل سازی

۱- گزینه «۲»

(کوروش داوری)

چون ۲ از $\sqrt{3} \approx 1/7$ بزرگتر است، پس: $|2 - \sqrt{3}| = 2 - \sqrt{3}$
چون ۱ از $\sqrt{3}$ کوچکتر است، پس:

$$\begin{aligned} |1 - \sqrt{3}| &= -(1 - \sqrt{3}) = -1 + \sqrt{3} \\ \Rightarrow |2 - \sqrt{3}| - \sqrt{3}|1 - \sqrt{3}| &= 2 - \sqrt{3} - \sqrt{3}(-1 + \sqrt{3}) \\ &= 2 - \sqrt{3} + \sqrt{3} - 3 = -1 \end{aligned}$$

(ریاضی (۱)، اعداد و نمادها، صفحه‌های ۱۵ تا ۲۰)

۲- گزینه «۲»

(مهمرب بفراین)

طبق رابطه فیثاغورس طول کمان BC را به دست می‌آوریم:

$$BC^2 = 2^2 + 1^2 = 5 \rightarrow BC = \sqrt{5}$$

چون کمان از نقطه ۴ به سمت چپ زده شده تا نقطه A به دست آید، داریم:

$$A = 4 - \sqrt{5}$$

(ریاضی (۱)، اعداد و نمادها، صفحه‌های ۱۵ تا ۲۰)

۳- گزینه «۲»

(همیرضا سفوری)

اگر $\frac{a}{b} < 1$ باشد، آن گاه $\frac{b}{a} > 1$ خواهد بود.مثلاً اگر $\frac{2}{3} < 1$ باشد، در این صورت $\frac{3}{2} > 1$ می‌باشد.

(ریاضی (۱)، اعداد و نمادها، صفحه‌های ۸ تا ۱۰)

۴- گزینه «۳»

(همیرضا سفوری)

$$W = \{0, 1, 2, 3, \dots\} \Rightarrow \begin{cases} x=0 \Rightarrow 2^0 - 1 = 1 - 1 = 0 \\ x=1 \Rightarrow 2^1 - 1 = 2 - 1 = 1 \\ x=2 \Rightarrow 2^2 - 1 = 4 - 1 = 3 \\ x=3 \Rightarrow 2^3 - 1 = 8 - 1 = 7 \end{cases}$$

$$\Rightarrow A = \{2^x - 1 \mid x \in W\}$$

(ریاضی (۱)، مجموعه‌ها، صفحه‌های ۳۶ و ۳۷)

۵- گزینه «۳»

(فاطمه فحیمیان)

 $A \cap B$: ۸ عضو دارد $(A - B) \cup (B - A)$: ۲۴ عضو دارد

$$(A \cup B) - (A \cap B) = (A - B) \cup (B - A)$$

 $\Rightarrow A \cup B$: ۳۲ عضو دارد

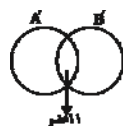
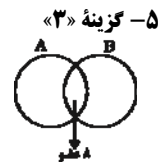
$$\Rightarrow A' \cup B' : 32 + 5 = 37$$

عضو دارد $A' \cap B' : 8 + 3 = 11$

$$\Rightarrow (A' - B') \cup (B' - A') = (A' \cup B') - (A' \cap B')$$

عضو دارد $37 - 11 = 26$

(ریاضی (۱)، مجموعه‌ها، صفحه‌های ۳۸ تا ۳۹)



۶- گزینه «۴»

(ریم مشتاق نظم)

چون $A - B$ متناهی است، A می‌تواند متناهی یا نامتناهی باشد بنابراین گزینه ۱ یا ۳ همواره درست نمی‌باشند، مثلاً:

متناهی $A: A = W, B = N \Rightarrow A - B = \{0\}$ متناهی $A: A = \{-1, 1\}, B = N \Rightarrow A - B = \{-1\}$ ولی چون $B - A$ نامتناهی است، حتماً B باید نامتناهی باشد.

(ریاضی (۱)، مجموعه‌ها، صفحه‌های ۳۸ تا ۳۵)

۷- گزینه «۳»

(امیر زراندوز)

$$\left. \begin{aligned} A &= 2^5 = 32 \\ B &= 2^6 = 64 \\ C &= 2^7 = 128 \end{aligned} \right\} \Rightarrow \text{گزینه «۱» نادرست است}$$

عدد ۱۳ متعلق به $(B \cap C)$ است. توجه کنید که:

$$(A \cap B \cap C) = \{5\}$$

گزینه «۳»: $A - B = \{1, 2, 3\}, B - C = \{4, 7, 8\}$

$$\Rightarrow (A - B) \cap (B - C) = \phi$$

گزینه «۴»: $A \cap B = \{4, 5\}, B \cup C = \{4, 5, 6, 7, 8, 9, 10, 11, 12, 13\}$ گزینه «۴» نادرست است. $\Rightarrow (A \cap B) - (B \cup C) = \phi$

(ریاضی (۱)، مجموعه‌ها، صفحه‌های ۳۲ تا ۳۴)

۸- گزینه «۳»

(کوروش داوری)

گزینه‌های «۱»، «۲» و «۴» صحیح می‌باشند.

گزینه «۳» نمونه آماری زیرمجموعه جامعه آماری است.

(آمار و مدل سازی، جامعه و نمونه، صفحه‌های ۱۵ تا ۲۳)

۹- گزینه «۱»

(همیرضا سفوری)

ضلع مربع $a = 4 + E$

$$\text{مربع محیط} = 4(4 + E) = 16 + 4E$$

$$\text{مساحت مربع} = (4 + E)^2 = 16 + 8E + E^2$$

$$\Rightarrow \frac{\text{خطای محیط}}{\text{خطای مساحت}} = \frac{4E}{8E + E^2} = \frac{1}{2}$$

(آمار و مدل سازی، اندازه‌گیری و مدل سازی، صفحه‌های ۹ تا ۱۲)

۱۰- گزینه «۱»

(ایمان پینی خروشان)

داده‌های مربوط به اندازه قد دانش‌آموزان یک کلاس از طریق انجام آزمایش جمع می‌شود و داده‌های بقیه گزینه‌ها با استفاده از داده‌های از پیش تهیه شده جمع‌آوری می‌شود.

(آمار و مدل سازی، جامعه و نمونه، صفحه‌های ۲۷ تا ۳۱)

ریاضی (۳)

۱۱- گزینه «۳»

(معمد بفرمایید)

چون رابطه تابع است به ازای $x=2$ داریم:

$$a+3=4 \Rightarrow a=1$$

$$\xrightarrow{a=1} 2a+2=4$$

به ازای $x=4$ داریم:

$$b+1=3 \Rightarrow b=2$$

$$\Rightarrow a+b=1+2=3$$

(ریاضی سال سوم، تابع، صفحه‌های ۱ تا ۶)

۱۲- گزینه «۲»

(معمد بفرمایید)

در ضابطه تابع f به جای x مقادیری که مخرج کسر را صفر می‌کند نمی‌توان قرار داد، بنابراین:

$$2x-1=0 \Rightarrow x=\frac{1}{2}$$

$$x^2-4=0 \Rightarrow x^2=4 \Rightarrow \begin{cases} x=2 \\ x=-2 \end{cases}$$

تابع f به ازای دو مقدار صحیح $x=2$ و $x=-2$ تعریف نشده است و به ازای عدد گویای $x=\frac{1}{2}$ نیز تعریف نشده است.

(ریاضی سال سوم، تابع، صفحه‌های ۷ تا ۱۰)

۱۳- گزینه «۲»

(گورش داوری)

چون رادیکال در مخرج کسر قرار دارد، پس عبارت زیر رادیکال باید مثبت باشد. در نتیجه:

$$5-3x > 0 \Rightarrow -3x > -5 \Rightarrow x < \frac{5}{3}$$

(ریاضی سال سوم، تابع، صفحه‌های ۷ تا ۱۰)

۱۴- گزینه «۴»

(موسا عفتی)

رابطه‌ای تابع است که به ازای هر x از دامنه یک مقدار y وجود داشته باشد.در گزینه «۱» $\sqrt{4}=2$ پس $x=2$ با دو مقدار ۵ و ۳ رابطه دارد.در گزینه «۲» به ازای $x=3$ دو مقدار y وجود دارد پس تابع نیست.در گزینه «۳» x هایی در دامنه وجود دارد که با دو مقدار y رابطه دارد.در گزینه «۴» به ازای هر x یک مقدار y وجود دارد.

(ریاضی سال سوم، تابع، صفحه‌های ۵ تا ۱۸)

۱۵- گزینه «۲»

(موسا عفتی)

$$x=1 \Rightarrow f(1) = \frac{9 \times 1}{1^1} = \frac{9}{1} = 9$$

$$x=2 \Rightarrow f(2) = \frac{9 \times 2}{2^2} = \frac{18}{4} = \frac{9}{2}$$

$$x=3 \Rightarrow f(3) = \frac{9 \times 3}{3^3} = \frac{27}{27} = 1$$

$$x=4 \Rightarrow f(4) = \frac{9 \times 4}{4^4} = \frac{36}{256} = \frac{9}{64}$$

$$x=5 \Rightarrow f(5) = \frac{9 \times 5}{5^5} = \frac{45}{3125} = \frac{9}{625}$$

$$\Rightarrow f(x) = \frac{9x}{x^x}$$

(ریاضی سال سوم، تابع، صفحه‌های ۱۸ تا ۲۳)

۱۶- گزینه «۱»

(عمیرضا سووری)

$$f(2) = 2 \times 2^2 - 1 = 7$$

$$f(3) = 2 \times 3^2 - 1 = 17$$

$$g(2) = \frac{2}{2-1} = 2$$

$$g(18) = \frac{18}{18-1} = \frac{18}{17} \Rightarrow \frac{f(2)-g(2)}{f(3) \times g(18)} = \frac{7-2}{17 \times \frac{18}{17}} = \frac{5}{18}$$

(ریاضی سال سوم، تابع، صفحه‌های ۱۸ تا ۲۳)

۱۷- گزینه «۴»

(معمد بفرمایید)

$$f(x) = |2x-3|$$

$$f(2-\sqrt{3}) = |4-2\sqrt{3}-3| = |1-2\sqrt{3}| = 2\sqrt{3}-1$$

$$f(1) = |2 \times 1 - 3| = |-1| = 1$$

$$\Rightarrow f(2-\sqrt{3}) + f(1) = 2\sqrt{3}-1+1 = 2\sqrt{3}$$

(ریاضی سال سوم، تابع، صفحه‌های ۱۸ تا ۲۳)

۱۸- گزینه «۱»

(فاطمه فویمیان)

$$f(x) = 3x^2 - 4x$$

$$\Rightarrow f(1-a) = 3(1-a)^2 - 4(1-a) = 3(1+a^2-2a) - 4 + 4a$$

$$= 3 + 3a^2 - 6a - 4 + 4a = 3a^2 - 2a - 1$$

(ریاضی سال سوم، تابع، صفحه‌های ۱۸ تا ۲۳)

۱۹- گزینه «۳»

(فاطمه فویمیان)

$$x=3 \Rightarrow f(3-2) = 2 \times 3 - 3 \Rightarrow f(1) = 3$$

$$x=a+2 \Rightarrow f(a) = 2(a+2) - 3 = 2a+1$$

$$\Rightarrow 3 + 2a + 1 = 5 \Rightarrow 2a = 1 \Rightarrow a = \frac{1}{2}$$

(ریاضی سال سوم، تابع، صفحه‌های ۱۸ تا ۲۳)

۲۰- گزینه «۳»

(گورش داوری)

$$f(a) \times g(a) = \frac{2a}{a+3} \times \frac{a^2-9}{a^2+a} = \frac{2a}{a+3} \times \frac{(a-3)(a+3)}{a(a+1)} = \frac{2(a-3)}{a+1}$$

(ریاضی سال سوم، تابع، صفحه‌های ۱۸ تا ۲۳)

اقتصاد

۲۱- گزینه «۱»

(سارا شریفی)

الف) «پذیرفتن فرض محدود بودن منابع در دسترس انسان با اعتقاد به بی‌حدوخصر بودن نعمت‌های الهی، ناسازگار نیست» زیرا ممکن است پایین بودن «سطح دانش فنی» انسان، سبب «محدودیت منابع» باشد. هم‌چنین ممکن است محدودیت منابع به سبب استفاده‌ی نادرست و مصرف بیش از حد باشد، مثلاً منابعی که باید در خدمت آبادانی و افزایش سطح رفاه انسان‌ها قرار گیرد، ممکن است صرف کشتار و جنگ‌افروزی شود.

ب) دلیل اهمیت بسیار علم اقتصاد: در عرصه‌ی مسائل اقتصادی، «راه انتخاب بهتر» را به انسان آموزش می‌دهد.

ج) هر چند «اقتصاددانان» در مطالعات اقتصادی، امکان استفاده از ابزارهای خاص «علوم تجربی» مانند میکروسکوپ، تلسکوپ و نظایر آن را ندارند اما با روشی بسیار مشابه روشی که در «علوم تجربی» به کار گرفته می‌شود، به بررسی واقعیت‌ها می‌پردازند.

د) انسان در طول زمان با به‌کارگیری قوای فکری خود همواره درصد:

- انجام «بهترین انتخاب» و - یافتن «بهترین راه» بوده است.

ه) «علم اقتصاد» درباره‌ی «چگونگی انتخاب» و «تصمیم‌گیری انسان در زندگی اقتصادی خویش» مطالعه می‌کند. تصمیماتی که انسان در «مسائل اقتصادی» می‌گیرد، عمدتاً ریشه در «نیازها و خواسته‌های نامحدود» او دارند و باید از طریق به‌کارگیری «منابع و امکانات محدود و در دسترس» عملی شوند.

(اقتصاد، مقررات، صفحه‌های ۴، ۸، ۹، ۱۱ و ۱۲)

۲۲- گزینه «۲»

(کنکور سراسری ۹۳)

الف) قسمت الف تنها در گزینه «۲» نادرست است.

به یقین، ملاک بهترین بودن این است که با استفاده از این منابع بتوان بیش‌ترین میزان تولید را به‌دست آورد و سطح بالاتری از رفاه را برای انسان فراهم کرد.

ب) برای تحقق این امر لازم است سرمایه‌گذاری‌های عظیمی برای تأسیس نهادهای فرهنگی صورت پذیرد.

ج) اگر جامعه‌ای به دنبال حفظ استقلال سیاسی و فرهنگی خود است، باید به رشد و پیشرفت اقتصادی به مثابه‌ی یکی از مهم‌ترین ابزارها در این مسیر توجه کند.

د) نیازهای انسان از طریق مصرف محصولات مختلفی که تولیدکنندگان آن‌ها را تولید و عرضه می‌کنند، برطرف می‌شود. این محصولات شامل کالاها و خدمات می‌شود.

ه) ابزارهای خاص و انجام آزمایشات در فضایی خاص، از موارد مشترک در روش مطالعه‌ی دانشمندان علوم مختلف نیست.

و) آنچه انسان در مقابل پول خریداری می‌کند و به‌وسیله آن نیازهایش را برطرف می‌سازد، فقط در اشیای فیزیکی خلاصه نمی‌شود. (خدمات را هم در برمی‌گیرد.)

(اقتصاد، مقررات، صفحه‌های ۴، ۸، ۱۱، ۱۲ و ۱۳)

۲۳- گزینه «۴»

(فاطمه قویمیان)

= افزایش تولید کل ناشی از افزایش تولید در یک سال

تولید در سال پایه - تولید در سال مورد نظر به قیمت ثابت

هزار میلیارد ریال $700 = 4200 - 3500$ = افزایش مقدار تولید در سال دوم

هزار میلیارد ریال $2100 = 5600 - 3500$ = افزایش مقدار تولید در سال سوم

= افزایش تولید کل ناشی از افزایش قیمت (تورم در یک سال)

تولید در همان سال به قیمت ثابت - تولید در سال مورد نظر به قیمت جاری

هزار میلیارد ریال $550 = 4750 - 4200$ = افزایش قیمت‌ها در سال دوم

هزار میلیارد ریال $600 = 6200 - 5600$ = افزایش قیمت‌ها در سال سوم

(اقتصاد، مقررات، صفحه‌های ۳۱ و ۳۲)

۲۴- گزینه «۴»

(تسرین بیغری)

ریال $4,000,000 = \frac{1}{5} \times 20,000,000$ = ارزش خدمات ارائه‌شده

= میلیون ریال ۴

ریال $10,000,000 = \frac{1}{8} \times 80,000,000$ = هزینه استهلاک

میلیون ریال $174 = 80 + 20 + 70 + 4$ = تولید ناخالص داخلی

هزینه استهلاک - تولید ناخالص داخلی = تولید خالص داخلی

میلیون ریال $164 = 174 - 10$ = تولید خالص داخلی

ریال $4/1 = \frac{164,000,000}{40,000,000} = \frac{\text{تولید خالص داخلی}}{\text{جمعیت کشور}}$ = تولید خالص داخلی سرانه

(اقتصاد، مقررات، صفحه‌های ۲۳ تا ۲۶)

۲۵- گزینه «۲»

(سپهر حسن قان پور)

الف) تولیدکننده مقداری بر ارزش محصول اولیه می‌افزاید و آن را به مرحله بعد منتقل می‌کند.

= ارزش افزوده‌ی محصول در هر مرحله
 ارزش محصول در مرحله قبل - ارزش محصول در هر مرحله
 ریال $1,500 = 7,000 - 5,500$ = ارزش افزوده مرحله‌ی دوم
 ریال $7,500 = 18,000 - 10,500$ = ارزش افزوده مرحله چهارم

ب) این روش محاسبه ارزش تولید کل کالاها و خدمات نهایی، روش تولید یا روش ارزش افزوده نامیده می‌شود.

ج) «روش هزینه‌ای»، نشان‌دهنده ارزش کل کالاها و خدماتی است که خانوارها خریداری و مصرف کرده‌اند. «روش درآمدی» نشان‌دهنده کل پولی است که از طرف بنگاه‌ها به سمت خانوارها جریان می‌یابد.

د) اگر تولید کل جامعه را از طریق هر یک از سه روش «درآمدی، هزینه‌ای و یا تولید (ارزش افزوده)» محاسبه کنیم، به جواب‌های یکسانی می‌رسیم؛ از این رو برای جلوگیری از اشتباه، کارشناسان «حداقل دو روش را برای محاسبه به کار می‌گیرند و جواب‌ها را با هم مقایسه می‌کنند».

(اقتصاد، مقررات، صفحه‌های ۲۹ تا ۳۱)

۲۶- گزینه «۳»

(فاطمه نوبینان)

$\frac{2}{3} = \frac{2}{3} (\text{قیمت خدمات سرمایه}) \times 678 =$ درآمد حقوق‌بگیران
 = ۴۵۲ میلیارد ریال

$\frac{3}{5} (452 + 948) =$ (مجموع ردیف‌های ۲ و ۴) = درآمد صاحبان مشاغل آزاد
 = $\frac{3}{5} \times 1400 = 840$ = ۸۴۰ میلیارد ریال

میلیارد ریال $378 = \frac{45}{100} \times 840 =$ (درآمد صاحبان مشاغل آزاد) = $\frac{45}{100}$ = اجاره‌ها

درآمد ملی دربرگیرنده مجموع درآمدهایی است که در طول سال نصیب اعضای جامعه می‌شود. این درآمدها عبارت‌اند از: درآمد حقوق‌بگیران (دستمزدها)، درآمد صاحبان سرمایه (قیمت خدمات سرمایه)، درآمد صاحبان املاک و مستغلات (اجاره)، درآمد صاحبان مشاغل آزاد و سودی که نصیب شرکت‌ها و مؤسسه‌ها می‌شود.

میلیارد ریال $3296 = 678 + 452 + 378 + 948 + 840$ = درآمد ملی
 ریال $82,400 = \frac{3,296,000,000,000}{40,000,000}$ = درآمد سرانه
 جمعیت کل

مفهوم سرانه عبارت از سهم متوسط هر فرد جامعه در میزان تولید یا درآمد آن جامعه است.
 (اقتصاد، مقررات، صفحه ۲۶)

۲۷- گزینه «۱»

(زهره ممردی)

مسیر شماره «۲» نشان‌دهنده وجوه پرداختی به عوامل تولید (مزد، سود و اجاره) می‌باشد. مسیر شماره «۴» نشان‌دهنده کل پولی است که از طرف خانوارها به سمت بنگاه‌ها جریان پیدا می‌کند. این روش محاسبه تولید کل، «روش هزینه‌ای» نام دارد.

(اقتصاد، مقررات، صفحه‌های ۲۸ و ۲۹)

۲۸- گزینه «۲»

(سپهر حسن قان پور)

ارزش پولی تولیدات یک‌سال یک شرکت مهندسی ایرانی مستقر در آلمان، در محاسبه تولید ملی ایران و تولید داخلی آلمان نقش دارد.

فعالیت تولیدی زنان در مزرعه‌ها در تولید کل کشور محاسبه می‌شود، لذا افزایش این فعالیت موجب افزایش تولید ناخالص داخلی ایران می‌شود.

(اقتصاد، مقررات، صفحه‌های ۲۲ و ۲۳)

۲۹- گزینه «۳»

(مهران افشاری)

دو شاخص تولید ناخالص ملی و تولید ناخالص داخلی، در تعریف با هم تفاوت دارند، اما در عمل، جز در مورد برخی کشورها که نیروی کار و سرمایه‌های زیادی از آن‌ها در خارج از مرزهایشان کار می‌کنند (که در این حالت تولید ناخالص ملی بیش‌تر از تولید ناخالص داخلی خواهد بود) یا مهاجرت‌پذیری بسیار و نیز ورود سرمایه‌ی بالایی به کشور خود دارند (که در این حالت تولید ناخالص داخلی بیش‌تر از تولید ناخالص ملی خواهد بود)، معمولاً مقدار این دو شاخص به هم نزدیک است.

(اقتصاد، مقررات، صفحه‌ی ۲۵)

۳۰- گزینه «۲»

(سپهر حسن قان پور)

تابلو فرش نفیس ← کالای لوکس و تجملی

کولر منزل ← کالای بادوام

مشاوره حقوقی ← خدمات

سی دی آموزش زبان انگلیسی ← کالای مصرفی

رایانه شخصی ← کالای بادوام

نان ← کالای ضروری

لباس ← کالای ضروری

(اقتصاد، مقررات، صفحه‌های ۱۴، ۱۶ و ۱۷)

آرایه‌های ادبی

۳۱- گزینه «۳»

(موسی اکبری)

قدیم‌ترین ترکیب‌بند شعر فارسی از قطران تبریزی است.

(آرایه‌های ادبی، مقرمات، صفحه‌های ۱۵، ۲۳، ۲۶ و ۲۹)

۳۲- گزینه «۴»

(سیدجمال طباطبائی نژاد)

در بیت گزینه «۴»، «را» ردیف است و «رنا» و «ما» واژه‌های قافیه.

بنابراین، بیت هم مصرع است و هم مُردف (ردیف‌دار).

ابیات سه گزینه دیگر فقط مصرع هستند و ردیف ندارند.

(آرایه‌های ادبی، مقرمات، صفحه‌های ۵ و ۶)

۳۳- گزینه «۴»

(فرهاد علی نژاد)

مصراع گزینه «۴» در پایان خود، یک هجای بلند اضافه دارد.

ف	را	مو	ش	کر	دی	ت	سگ	زی	م	گر
U	-	-	U	-	-	U	-	-	U	-

د	ل	مَن	هـ	می	دا	د	گف	تی	گ	وا	یی
U	U	-	U	-	-	U	-	-	U	-	-

تشریح گزینه‌های دیگر:

گزینه «۱»:

هـ	می	ء	ب	ش	مَم	ب	چ	را	و	رذ
U	-	-	U	-	-	U	-	-	U	-

گزینه «۲»:

هـ	مَز	کَش	ت	نَش	بَد	سَد	رَت	جا	م	مَن
U	-	-	U	-	-	U	-	-	U	-

گزینه «۳»:

ب	پا	لی	ز	بُل	بل	ب	نا	اَد	هـ	می
U	-	-	U	-	-	U	-	-	U	-

(آرایه‌های ادبی، مقرمات، صفحه‌های ۱۰ تا ۱۲)

۳۴- گزینه «۴»

(رویا رعمانی)

انوری و ابن یمین از سرایندگان مشهور قطعه هستند.

مضامین قطعه: اخلاقی، تعلیمی، حکایت، شکایت، مدح، هجو، تقاضا.

به ترتیب، در گزینه‌های «۱»، «۲» و «۳» واژه‌های «شکایت»، «حکایت» و «مدح» از درون مایه‌های قطعه هستند.

توجه کنید که انوری در سرودن قصیده هم شهرت دارد اما درون مایه‌های قصیده (مدح، رثا، وصف، پند و اندرز، حکمت و عرفان) با واژه‌های ابیات گزینه‌ها مطابقت ندارد. ضمن این که ابن یمین تنها در سرودن قطعه شهرت دارد.

(آرایه‌های ادبی، مقرمات، صفحه ۲۲)

۳۵- گزینه «۲»

(موسی اکبری)

بیتی که تنها یک مصراع آن قافیه دارد، «مقفاً» خوانده می‌شود. همان‌طور که ملاحظه می‌شود، در بیت گزینه «۲» هر دو مصراع دارای قافیه است که به چنین بیتی «مصرع» گفته می‌شود.

(آرایه‌های ادبی، مقرمات، صفحه ۶)

۳۶- گزینه «۴»

(رویا رعمانی)

بیت گزینه «۴» مطلع قصیده‌ای از قانئ شیرازی است در ستایش حضرت علی (ع) که سبب و سی و هفت بیت دارد و گمان می‌رود بلندترین قصیده زبان فارسی باشد.

(آرایه‌های ادبی، مقرمات، صفحه ۱۵)

۳۷- گزینه «۴»

(همیر مهرثی)

ابن مسقط هشت رشته خواهد داشت و در هر رشته دو مصراع از شاعر دیگر تضمین می‌گردد (مجموعاً ۱۶ مصراع) و باقی مصراع‌ها (۲۴ مصراع) توسط خود شاعر سراییده خواهد شد.

(آرایه‌های ادبی، مقرمات، صفحه ۳۲)

۳۸- گزینه «۲»

(عمید مهرئی)

رباعی با یک هجای بلند شروع می‌شود (رد گزینه‌های «۱» و «۳»). فایز دشتستانی از سرایندگان نامدار دوبیتی است. (رد گزینه «۴»)

(آرایه‌های ادبی، مقرمات، صفحه‌های ۳۸ تا ۴۰)

۳۹- گزینه «۴»

(عمید مهرئی)

توضیح صورت سؤال مربوط به قالب چهارپاره است.

(آرایه‌های ادبی، مقرمات، صفحه ۴۲)

۴۰- گزینه «۱»

(موسی آکبری)

شعر نیمایی مانند شعر سنتی موزون است؛ یعنی وزن و آهنگ آن با گوش احساس می‌شود اما در این نوع شعر مصراع‌ها از نظر امتداد برابر نیستند و وجود قافیه نیز الزامی نیست.

(آرایه‌های ادبی، مقرمات، صفحه‌های ۳۶ و ۳۸)

تاریخ ادبیات ایران و جهان (۱)

۴۱- گزینه «۲»

(فرهاد علی‌نژاد)

تشریح گزینه‌های نادرست:

گزینه «۱»: قسمت عمده ادبیات پارسی میانه به خط پهلوی نوشته شده است اما متون دینی زردشتی از جمله اوستا، به اوستایی نوشته شده‌اند.

گزینه «۳»: املاي واژه‌ها در خط پهلوی غالباً تلفظ تاریخی را منعکس می‌کند.

گزینه «۴»: «هزوارش» یا «زوارش» در خط پهلوی به کلمات یا گاهی جزئی از واژه‌هایی اطلاق می‌شد که به زبان آرامی و خط پهلوی نوشته می‌شدند اما هنگام خواندن، معادل پارسی میانه آن‌ها به تلفظ درمی‌آمد.

(تاریخ ادبیات (۱)، تاریخ ادبیات ایران، صفحه‌های ۸ تا ۱۰)

۴۲- گزینه «۱»

(سپهر حسن‌فان‌پور)

از شاخه جنوبی از گروه غربی زبان‌های ایرانی میانه نگاشته‌ها و نوشته‌های بسیاری موجود است که برخی از آن‌ها در سده‌های نخستین بعد از اسلام نوشته شده‌اند. بنابر پژوهش‌هایی که برخی از دانشمندان در باب نوشته‌های مانوی به دست آمده از شهر تورفان ترکستان انجام داده‌اند، در این زبان شعر نیز وجود داشته است.

(تاریخ ادبیات (۱)، تاریخ ادبیات ایران، صفحه‌های ۱۰ و ۱۱)

۴۳- گزینه «۲»

(سپهر حسن‌فان‌پور)

خلیل بن احمد صاحب نخستین کتاب مهم در لغت عربی بوده است.

(تاریخ ادبیات (۱)، تاریخ ادبیات ایران، صفحه‌های ۱۶ و ۱۹)

۴۴- گزینه «۱»

(فرهاد علی‌نژاد)

پیش از آن که خط عربی رسماً جایگزین خط پهلوی شود، در کتاب‌های اسلامی، اشعار، جمله‌ها و ضرب‌المثل‌هایی از زبان دری با خط عربی نوشته می‌شد که تا امروز هم باقی مانده‌اند و باید آن‌ها را نخستین آثار برجای مانده از ادبیات دری در دوره اسلامی دانست.

(تاریخ ادبیات (۱)، تاریخ ادبیات ایران، صفحه ۱۸)

۴۵- گزینه «۲»

(کنکور سراسری ۸۷، با تغییر)

دو بیت مذکور، منسوب به ابوسلیک گرگانی از شاعران معاصر عمرو بن لیث صفاری است.

(تاریخ ادبیات (۱)، تاریخ ادبیات ایران، صفحه‌های ۲۳ و ۲۴)

۴۶- گزینه «۱»

(مهمد صادق کریمی)

هرچند تشویق و حمایت سامانیان از شعر و ادب دری خالی از انگیزه سیاسی نبود اما غالباً جنبه‌های ذوقی و علاقه‌های قلبی را نیز به همراه داشت. کثرت شاعران خوش قریحه و پرمایه که نتیجه این حمایت بود، نشان می‌دهد که بیش‌تر شاهان سامانی، خود از درک زیبایی و جمال شعری بی‌بهره نبوده‌اند.

(تاریخ ادبیات (۱)، تاریخ ادبیات ایران، صفحه ۲۶)

تاریخ ادبیات ایران و جهان (۲)

۴۷- گزینه «۴»

(معمد صادق کریمی)

موضوعات شعری در عصر رودکی، گذشته از وصف، بیش تر ستایش بود و اندرز و معانی تغزلی و احساسی و کمی هم مزاح.

(تاریخ ادبیات (۱)، تاریخ ادبیات ایران، صفحه ۲۷)

۴۸- گزینه «۴»

(فرهاد علی نژاد)

بیت این گزینه، مطلع یکی از قصاید کسایی است که به موضوع فاجعه کربلا می پردازد و نخستین سوگنامه مذهبی فارسی محسوب می شود.

(تاریخ ادبیات (۱)، تاریخ ادبیات ایران، صفحه ۳۷)

۴۹- گزینه «۳»

(همید لنگان زاره اصفهانی)

- از ویژگی های حیات علمی «شهید بلخی» این است که گفته اند با محمد بن زکریای رازی، طبیب و فیلسوف معاصر خود، مناظره ها و مباحثاتی داشته است.

- بیت زیر سروده کسایی است:

رودکی استاد شاعران جهان بود / صد یک از وی تویی کسایی؟ پَرگُست!

(تاریخ ادبیات (۱)، تاریخ ادبیات ایران، صفحه های ۲۸ و ۳۷)

۵۰- گزینه «۲»

(فرهاد علی نژاد)

دیوان کسایی ظاهراً تا قرن ششم هجری موجود بوده و بعدها از میان رفته است.

(تاریخ ادبیات (۱)، تاریخ ادبیات ایران، صفحه های ۳۱، ۳۵ و ۳۷)

۵۱- گزینه «۴»

(فرهاد علی نژاد)

استقبال از اشعار سخن سرا بیان نامور گذشته شگردی بود که شاعران عصر حافظ در آن طبع آزمایی می کردند. در میان این استقبال ها تنها شیوه عبید زاکانی از جهتی ابتکاری و تازه قلمداد می شود و از آن ممتازتر، شگرد شگرف و رندانه حافظ است.

(تاریخ ادبیات (۲)، تاریخ ادبیات ایران، صفحه های ۷ و ۸)

۵۲- گزینه «۲»

(رویا رهمانی)

متن مذکور معرف «فخرالدین عراقی»، عارفی از سلسله سوختگان است.

(تاریخ ادبیات (۲)، تاریخ ادبیات ایران، صفحه های ۹ و ۱۰)

۵۳- گزینه «۴»

(ممنون اصغری)

تشریح موارد نادرست:

الف) قصاید اندک موجود در عصر حافظ بیش تر به موضوعاتی مثل حمد خدا، نعت رسول (ص)، مناقب امامان شیعه، عرفان، حکمت، شکوه و شکایت، موعظه و مسائل اجتماعی، هجو و هزل و مقداری هم مدح شاهان و صاحب منصبان اختصاص می یافت.

ج) صدرالدین قونوی، عراقی را با آثار ابن عربی آشنا کرد.

(تاریخ ادبیات (۲)، تاریخ ادبیات ایران، صفحه های ۷، ۹ و ۱۲)

۵۴- گزینه «۴»

(نسرین حق پرست)

سام نامه هر چند از مثنوی های خواجوست اما جزء خمسه نیست.

(تاریخ ادبیات (۲)، تاریخ ادبیات ایران، صفحه ۱۳)

۵۵- گزینه «۱»

(معمد صادق کریمی)

غزلیات ابن یمین در موضوع عشق سروده شده اند و مضمون قصاید او، مدح و منقبت امامان شیعه است.

(تاریخ ادبیات (۲)، تاریخ ادبیات ایران، صفحه ۱۶)

منطق و فلسفه

۵۶- گزینه ۴»

(اعظم نوری نیا)

سرمشق حافظ در غزل سرایی بیش تر سعدی شیرازی، کمال اصفهانی، سلمان ساوجی و خواجهی کرمانی اند.

(تاریخ ادبیات (۲)، تاریخ ادبیات ایران، صفحه ۲۴)

۵۷- گزینه ۲»

(مهمم صادق کریمی)

«محتسب» در شعر حافظ، کنایه از امیر مبارزالدین محمد مظفری و (این دست از غزل هایش) در مبارزه با ریاکاری و عوام فریبی است.

(تاریخ ادبیات (۲)، تاریخ ادبیات ایران، صفحه های ۲۳ و ۲۴)

۵۸- گزینه ۳»

(کنکور سراسری ۹۱، با تغییر)

اشعة اللمعات، اثر منثور عبدالرحمن جامی است و در شرح و توضیح لمعات فخرالدین عراقی.

(تاریخ ادبیات (۲)، تاریخ ادبیات ایران، صفحه های ۱۰، ۱۲، ۱۳ و ۲۷)

۵۹- گزینه ۴»

(کنکور قاج از کشور ۹۰، با تغییر)

نثر تاریخ جهان گشا، مصنوع و دشوار و در همان مسیر کلی نثر فنی فارسی در سده هفتم هجری است.

(تاریخ ادبیات (۲)، تاریخ ادبیات ایران، صفحه های ۹، ۱۰، ۲۰، ۳۲ و ۳۳)

۶۰- گزینه ۱»

(نسرین حق پرست)

از خواجه رشیدالدین علاوه بر بنیادها و مؤسسات فرهنگی، آثار و نوشته های زیادی برجای مانده است که مهم ترین آن ها جامع التواریخ است.

(تاریخ ادبیات (۲)، تاریخ ادبیات ایران، صفحه های ۳۲ تا ۳۴)

۶۱- گزینه ۴»

(عاطفه ربایه صالحی)

ما چه بخوایم و چه نخواهیم، و چه بدانیم و چه ندانیم ذهن با اندیشه کردن زنده است و کاری جز تفکر ندارد. این تفکر ضوابطی دارد که ذهن، به طور طبیعی آن را رعایت می کند.

(منطق، تعریف، صفحه های ۲ و ۳)

۶۲- گزینه ۴»

(عاطفه ربایه صالحی)

در تعریف انسان به «حیوان ناطق» همه شرایط تعریف منطقی لحاظ شده است. «منطق» دانشی است که طرز کار ذهن را در عمل تفکر تشریح می کند.

(منطق، تعریف، صفحه های ۳ و ۱۱)

۶۳- گزینه ۲»

(موسی اکبری)

- بی ارتباط است زیرا لوزی یک شکل است نه پاره خط.

- جامع است و مانع نیست زیرا مواردی مانند بوته نیز روینده هستند.

- نه جامع است و نه مانع زیرا از طرفی انسان های لال را در بر نمی گیرد و از طرفی انواع دیگر مانند طوطی را در بر می گیرد.

(منطق، تعریف، صفحه های ۹ تا ۱۱)

۶۴- گزینه ۳»

(سیاوش فراشناس)

سفید و لباس مفاهیمی «کلی» هستند؛ زیرا مصداق های متعدد دارند و نسبت آن ها «عموم و خصوص من وجه» است.

نکته درسی:

از مفاهیم «جزیی» نسبت چهارگانه نمی توان ساخت؛ زیرا نسبت های چهارگانه مخصوص مفاهیم کلی است.

(منطق، تعریف، صفحه های ۱۳ تا ۱۵)

۶۵- گزینه ۲»

(موسی اکبری)

همین که یک ذات، بنا بر علت خود پیدا شود، ذاتی هم پیدا می شود و جزء آن است و برای پیدایش نیاز به علت دیگری ندارد.

نکته درسی:

علت ذاتی همان علت ذات است نه این اصلاً علتی نداشته باشد.

(منطق، تعریف، صفحه های ۱۷ و ۱۸)

روان شناسی

۷۱- گزینه «۳»

(رویا، رمانتی)

دانشمندان باید تعریف عملیاتی دقیقی از واژه‌ها ارائه دهند، به طوری که تا آن‌جا که ممکن است میزان ابهام این واژه‌ها را به حداقل رسانیده تا از این طریق بتوان به جنبه آزمون‌پذیر بودن جامعه عمل پوشانید.

ویژگی تکرارپذیری: اگر در زمینه‌های گوناگون به نتایج مشابهی با آزمودنی‌های متفاوت برسیم، می‌توان اطمینان حاصل کرد که نظریه ارائه‌شده دقیق بوده و هم‌چنان می‌توان به آن پایبند بود.

(روان‌شناسی، کلیات، صفحه‌های ۵ و ۶)

۷۲- گزینه «۲»

(بهاره اکبری)

فرآیند تشکیل یک نظریه علمی: قیاس - شکل‌دهی فرضیه - مشاهده و جمع‌آوری اطلاعات - آزمایش و بررسی داده‌ها - استقرا از داده‌ها - ساخت نظریه یا تغییر آن

(روان‌شناسی، کلیات، صفحه ۷)

۷۳- گزینه «۲»

(سؤال ۱۵۰ کتاب آپری)

پل پروکا، در سال ۱۸۶۱ به وسیله تکه‌برداری پس از مرگ نشان داد که عدم توانایی در سخن گفتن بیمار نتیجه یک نارسی از یک منطقه خاص مغز می‌باشد. این مورد، شاهدهی بر منطقه‌بندی کنش مغز است. کارل لشلی در دهه ۱۹۲۰، از طریق آزمایش‌های کلاسیک خود نشان داد که اگر قسمتی از کورتکس مغز موش‌ها برداشته شود، به یادگیری و حافظه آن‌ها صدمه وارد می‌شود. او از روشی به نام عضو برداری که برداشت قسمت‌هایی از مغز به وسیله عمل جراحی یا توسط سوزاندن با الکتروود است، استفاده کرد. لشلی نشان داد که مقدار از بین برده‌شده بافت مغز در ایجاد رفتار، نقش مهمی را ایفا می‌کند.

(روان‌شناسی، کلیات، صفحه ۱۰)

۶۶- گزینه «۱»

(کنکور سراسری ۹۵)

اوصاف عرضی در این‌که بیرون از ماهیت و ذات هستند، مشترک‌اند؛ یعنی جزء ذات آن مفهوم نیستند.

مفاهیم عرضی به‌ندرت، اوصاف اول و دوم مفاهیم ذاتی را واجدند؛ نه این‌که به طور کلی این اوصاف را نداشته باشند. (رد گزینه‌های ۲ و ۳)
صورت سؤال به‌طور کلی اشاره به مفاهیم عرضی دارد اما عبارت گزینه «۴» تنها مربوط به عرض خاص است.

(منطق، تعریف، صفحه‌های ۱۶، ۱۷ و ۱۸)

۶۷- گزینه «۳»

(فخرار علی‌نژاد)

تشریح گزینه‌های دیگر:

گزینه «۱»: «فلسفه» معرب کلمه «فیلسوفیا» است.

گزینه «۲»: فیلو = دوستداری / سوفیا = دانایی

گزینه «۴»: کلمه «فیلسوفوس» در واقع به معنای «دوستدار دانش» است و بعد از سقراط کم‌کم معنای «دانشمند» به خود گرفت.

(فلسفه سال سوم، معنا و قلمرو فلسفه، صفحه‌های ۲ و ۳)

۶۸- گزینه «۳»

(قارچ از کشور ۹۳)

اصل علیت نزد همه دانشمندان اصلی است پذیرفته شده که همه قوانین علمی بر پایه آن بنا نهاده شده است.

(فلسفه سال سوم، معنا و قلمرو فلسفه، صفحه ۵)

۶۹- گزینه «۴»

(موسی اکبری)

به ترتیب پاسخ‌گویی و بحث در رابطه با دو موضوع ذکر شده منوط به این است که وارد قلمرو «فلسفه هنر» و «خود علم حقوق» بشویم.

(فلسفه سال سوم، معنا و قلمرو فلسفه، صفحه‌های ۱۲ و ۱۳)

۷۰- گزینه «۴»

(موسی اکبری)

بحث شناخت در روان‌شناسی: به عنوان یکی از افعال روانی مورد مطالعه و بررسی قرار می‌گیرد.

بحث شناخت در فلسفه: از حقیقت ذهن آدمی و قواعد آن در شناخت عالم خارج سخن به میان می‌آید.

(فلسفه سال سوم، معنا و قلمرو فلسفه، صفحه ۹)

۷۴- گزینه «۳»

(مریم احمدی)

پیش فرض بنیادین رویکرد رفتاری بر این است که تجربه و تعامل با محیط، همان چیزی است که ما را می‌سازد. هدف رفتار درمانی، حذف رفتارهای ناسازگارانه و جایگزینی رفتارهای مطلوب است. بی‌زاری درمانی اصولاً برای درمان اعتیاد یا دیگر رفتارهای ناخواسته مورد استفاده قرار می‌گیرد. در روش پس‌خوراندن‌زیستی سعی بر این است که فرایندهای خودکار جسمانی تحت کنترل قرار بگیرند. دلایل عدم یادآوری رویدادهای سه سال اول زندگی، در رویکرد روان‌کاوی بررسی می‌شود.

(روان‌شناسی، کلیات، صفحه‌های ۱۲ و ۱۳)

۷۵- گزینه «۱»

(میثا توکلی‌نژاد)

نظریه فروید در رویکرد روان‌کاوی براساس مدل‌های زیستی ارائه شده است که نقش اراده آزاد و نقش عوامل محیطی را بیش از حد ناچیز و ناممکن شمرده است. استفاده از مدل‌ها در روان‌شناسی شناختی، شیوه ارزشمند و پرثمری در به‌دست آوردن اطلاعات بوده است.

(روان‌شناسی، کلیات، صفحه‌های ۱۲ و ۱۳)

۷۶- گزینه «۲»

(فرهاد تراز)

از نظر روان‌کاوان نوزادان با غرایز زیستی ذاتی به دنیا می‌آیند و غرایز دارای بنیادهای بدنی هستند.

(روان‌شناسی، کلیات، صفحه‌های ۱۱ و ۱۲)

۷۷- گزینه «۲»

(فرهاد تراز)

در حوزه اجتماعی، نحوه و چگونگی ارتباط فرد با دیگری شامل نگرش‌ها، ادراک اجتماعی و رهبری فرد در گروه بررسی می‌شود. در تحقیقات بنیادی، هدف، گسترش و افزایش دانش ما در پدیده مورد نظر و به‌طور خاص رفتار است.

(روان‌شناسی، کلیات، صفحه‌های ۲۳ و ۲۵)

۷۸- گزینه «۱»

(مریم احمدی)

متغیر وابسته به جنبه‌هایی از رفتار که می‌تواند اندازه‌گیری و با ارزیابی شود، اطلاق می‌شود. در واقع متغیر وابسته بستگی به چیزی دارد که آزمایشگر آن را کنترل می‌نماید.

«حوزه‌ی اصلی شناختی» در تحقیقات روان‌شناسی، حوزه‌های کوچک‌تری هم‌چون «پردازش اطلاعات در زمینه‌های توجه، حافظه، یادآوری، تفکر، زبان و حل مسأله» را شامل می‌شود.

(روان‌شناسی، کلیات، صفحه‌های ۲۰ و ۲۵)

۷۹- گزینه «۴»

(بهاره اکبری)

هارلو: دلبستگی مادر - فرزندی چیزی فراتر از نیاز به غذاست. براساس تحقیقات جان بالبی، ناتوانی کودک در برقراری پیوند دلبستگی استوار با مادر با ناتوانی او در برقراری روابط فردی نزدیک در دوره بزرگسالی ارتباط دارد.

آندرسون: رفتار کودکان درخصوص میزان فاصله گرفتن از مادر را مورد مطالعه قرار داد که زمینه‌ساز مطالعات در خصوص رفتار دلبستگی شد.

(روان‌شناسی، کلیات، صفحه‌های ۱۲ و ۲۳)

۸۰- گزینه «۳»

(میثا توکلی‌نژاد)

تجارت	خدمات اجتماعی/ انسانی	تحقیق
مدیر پرسنلی	مددکاری	دستیار تحقیق
مدیر روابط عمومی	مشاوره‌ی کودکان	محقق بازاریابی
نماینده‌ی فروش	مشاوره‌ی شغلی	دستیار بهداشت روانی
تبلیغات	مشاوره‌ی تحصیلی	تحلیل‌گر تحقیق
متصدی وام	دستیار مشاوره و روان‌شناسی	دستیار آماری

(روان‌شناسی، کلیات، صفحه ۲۵)