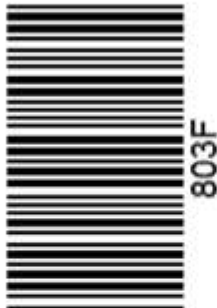


کد کنترل

803

F



803F

صبح جمعه

۹۸ / ۵ / ۱۱



«اگر دانشگاه اصلاح شود مملکت اصلاح می‌شود.»
امام خمینی (ره)

جمهوری اسلامی ایران
وزارت علوم، تحقیقات و فناوری
سازمان سنجش آموزش کشور

آزمون ورودی دوره‌های کاردانی به کارشناسی (کارشناسی ناپیوسته) - سال ۱۳۹۸

رشته هنرهای تجسمی - (کد ۶۰۵)

مدت پاسخ‌گویی: ۱۶۰ دقیقه

تعداد سؤال: ۲۲۰

عنوان مواد امتحانی، تعداد و شماره سؤالات

ردیف	مواد امتحانی	تعداد سؤال	از شماره	تا شماره
۱	فرهنگ و معارف اسلامی	۲۰	۱	۲۰
۲	زبان و ادبیات فارسی	۲۰	۲۱	۴۰
۳	زبان خارجی	۲۰	۴۱	۶۰
۴	مبانی هنرهای تجسمی (مشترک رشته‌ها)	۲۰	۶۱	۸۰
۵	مکاتب هنری ایران و جهان (مشترک رشته‌ها به جز رشته علمی - کاربردی گرافیک)	۲۰	۸۱	۱۰۰
۶	طراحی (مشترک رشته‌ها)	۲۰	۱۰۱	۱۲۰
۷	اصول و هنر گرافیک (فقط داوطلبان رشته علمی - کاربردی ارتباط تصویری)	۲۰	۱۲۱	۱۴۰
۸	هنرهای سنتی (فقط داوطلبان رشته آموزش هنرهای تجسمی)	۲۰	۱۴۱	۱۶۰
۹	عکاسی (فقط داوطلبان رشته علمی - کاربردی گرافیک)	۱۵	۱۶۱	۱۷۵
۱۰	مبانی تصویرسازی (فقط داوطلبان رشته علمی - کاربردی گرافیک)	۱۵	۱۷۶	۱۹۰
۱۱	صفحه‌آرایی (فقط داوطلبان رشته علمی - کاربردی گرافیک)	۱۵	۱۹۱	۲۰۵
۱۲	تاریخ هنر ایران و جهان (ویژه داوطلبان رشته‌های علمی - کاربردی گرافیک و هنرهای تجسمی - نقاشی)	۱۵	۲۰۶	۲۲۰

این آزمون نمره منفی دارد.

حن چاپ، تکثیر و انتشار سؤالات به هر روش (الکترونیکی و...) پس از برگزاری آزمون، برای تمامی اشخاص حقیقی و حقوقی تنها با مجوز این سازمان مجاز می‌باشد و با متخلفین برابر مقررات رفتار می‌شود.

۱۳۹۸

* داوطلب گرامی، عدم درج مشخصات و امضا در مندرجات جدول ذیل، به منزله عدم حضور شما در جلسه آزمون است.

اینجانب با شماره داوطلبی با آگاهی کامل، یکسان بودن شماره صندلی خود را با شماره داوطلبی مندرج در بالای کارت ورود به جلسه، بالای پاسخنامه و دفترچه سؤالات، نوع و کد کنترل درج شده بر روی دفترچه سؤالات و پایین پاسخنامه را تأیید می‌نمایم.

امضا:

فرهنگ و معارف اسلامی:

- ۱- عبارت شریفه «ای مردم، شما به خدا نیازمندید و خداست که بی‌نیاز ستوده است» به کدام موضوع اشاره دارد؟
 - (۱) خودشناسی مقدمه خداشناسی است.
 - (۲) خداشناسی مقدمه خودشناسی است.
 - (۳) خودشناسی مقدمه کمال انسان است.
 - (۴) خداشناسی مقدمه کمال انسان است.
- ۲- حدیث شریف حضرت علی علیه‌السلام به کدام موضوع اشاره دارد؟

«من هیچ شی‌ای را نمی‌بینم مگر این که قبل از آن و با آن و بعد از آن خدا را می‌بینم.»

 - (۱) اگر متعلق علم حضوری، خدا و امور مرتبط به خدا باشد، به آن شهود عرفانی می‌گویند.
 - (۲) اگر متعلق علم حصولی، خدا و امور مرتبط به خدا باشد، به آن شهود عرفانی می‌گویند.
 - (۳) در علم حضوری، اگر انسان با چشم قلب نه با چشم سر، خدا را ببیند، به آن توحید عملی می‌گویند.
 - (۴) در علم حصولی، اگر انسان با چشم قلب نه با چشم سر، خدا را ببیند، به آن توحید عملی می‌گویند.
- ۳- از دیدگاه قرآنی ایمان بدون معرفت، اجر و ارجی ندارد؛ کدام آیه شریفه از این حقیقت پرده برمی‌دارد؟
 - (۱) افی الله شک فاطر السماوات و الارض
 - (۲) و من اعرض عن ذکرى فان له معیشة ضنکاً
 - (۳) لا اکراه فی الدین قد تبین الرشد من الغی
 - (۴) قالت الاعراب ائنا قل لم تومنوا ولكن قولوا اسلمنا
- ۴- خداوند به پیامبر اکرم (ص) می‌فرماید: «پس تذکر ده که تو تنها تذکر دهنده‌ای» به کدام موضوع اشاره دارد؟
 - (۱) خداپرستی فطری انسان است.
 - (۲) خداشناسی فطری انسان است.
 - (۳) گرایش‌های فطری مقتضای آفرینش انسان است.
 - (۴) تذکر پیامبر اکرم (ص) مقتضای آفرینش انسان است.
- ۵- آیه شریفه «لو کان فیهما الهة الا الله لفسدتا» ناظر بر کدام مرتبه از مراتب توحید است؟
 - (۱) مالکیت (۲) ولایت (۳) خالقیت (۴) ربوبیت
- ۶- اگر بگوییم «علت وجودی موجود، خود او باشد» بیانگر کدام مطلب است؟
 - (۱) «دور» و لازمه آن اجتماع متناقضین است.
 - (۲) «تسلسل» و لازمه آن اجتماع متناقضین است.
 - (۳) «دور» و مستلزم اجتماع ضدین است.
 - (۴) «تسلسل» و مستلزم اجتماع ضدین است.
- ۷- از عبارت شریفه «آیا به شتر نمی‌نگرید که چگونه آفریده شده است و به آسمان که چگونه برافراشته شده است» به کدام مطلب پی می‌بریم؟
 - (۱) برهان علیت، انسان با مشاهده مخلوقات و تدبیر در حدوث و امکان و نظم پدیده‌ها به وجود خالق و مدبری دانا پی می‌برد.
 - (۲) برهان نظم، انسان با مشاهده مخلوقات و تدبیر در حدوث و امکان و نظم پدیده‌ها به وجود خالق و مدبری دانا پی می‌برد.
 - (۳) برهان علیت، از رایج‌ترین براهینی است که بر وجود خدا اقامه شده است و تاریخی به بلندای عمر انسان دارد.
 - (۴) برهان نظم، از رایج‌ترین براهینی است که بر وجود خدا اقامه شده است و تاریخی به بلندای عمر انسان دارد.

- ۸- با توجه به عبارت شریفه «اوست خدایی که جز او معبودی نیست، همان فرمانروای پاک سلامتبخش مؤمن، نگاهبان، عزیز، جبار و متکبر، پاک است»، قرآن کریم کدام دیدگاه را تأیید می‌کند؟
- (۱) اهل تشبیه، عقل انسان، می‌تواند اوصاف خدا را باز شناسد و به بررسی و تحلیل آن بپردازد.
 (۲) بلا تشبیه، عقل انسان، می‌تواند اوصاف خدا را باز شناسد و به بررسی و تحلیل آن بپردازد.
 (۳) اهل تشبیه، فقط به اوصاف الهی که در قرآن و سنت پیامبر اکرم (ص) آمده است، ایمان دارد.
 (۴) بلا تشبیه، فقط به اوصاف الهی که در قرآن و سنت پیامبر اکرم (ص) آمده است، ایمان دارد.
- ۹- صفاتی که از ارتباط ذات الهی با مخلوقات انتزاع می‌شوند، چه نام دارد و مصداق آن کدام است؟
- (۱) ذاتی - خالقیت
 (۲) فعلی - خالقیت
 (۳) ذاتی - قدرت الهی
 (۴) فعلی - قدرت الهی
- ۱۰- آیه شریفه «لا نكلف نفساً الاّ وسعها» بیانگر کدام قسم از معانی عدل است؟
- (۱) اخروی
 (۲) جزایی
 (۳) تشریحی
 (۴) تکوینی
- ۱۱- کدام اراده الهی از رابطه خاص خدا با مخلوقات سرچشمه می‌گیرد؟
- (۱) اراده تشریحی، که در آن امکان تخلف اراده از مراد وجود دارد.
 (۲) اراده تکوینی، که در آن امکان تخلف اراده از مراد وجود دارد.
 (۳) اراده تشریحی، خداوند اگر امری را اراده کند بالضرورة تحقق می‌یابد.
 (۴) اراده تکوینی، خداوند اگر امری را اراده کند بالضرورة تحقق می‌یابد.
- ۱۲- با توجه به آیه شریفه «و عسی ان تکرهوا شیئاً و هو خیر لکم و عسی ان تحبوا شیئاً و هو شر لکم ...» قرآن مجید دلیل ناخوش دانستن برخی از امور را ناشی از کدام مورد می‌داند؟
- (۱) جهل انسان
 (۲) عدم دقت و کلی‌نگری انسان
 (۳) آزادی انسان
 (۴) عدم شناخت جامع و کامل انسان
- ۱۳- توسل و تعلق به غیر خدا در چه شرایطی شرک محسوب می‌شود؟
- (۱) برای آن‌ها در اثربخشی بدون اذن خدا، اصالت و استقلال قائل شویم.
 (۲) از دعاهای ماثور و اسما و صفات الهی برای درخواست استفاده نکرده باشیم.
 (۳) آن‌ها را وسایلی بدانیم که بنا به مشیت الهی برای ما نتیجه مقبول نداشته باشد.
 (۴) شخص مورد توسل در قید حیات باشد، ولی اکنون که از دنیا رفته‌اند، عملی غیرمفید است.
- ۱۴- با توجه به روایات، نخستین سؤال از بندگان در قیامت درباره چیست؟
- (۱) ولایت، اگر قبول افتد، سایر اعمال نیز مقبول است.
 (۲) نماز، اگر قبول افتد، سایر اعمال نیز مقبول است.
 (۳) نماز، چون قرآن می‌فرماید: وای بر نمازگزارانی که در نماز خود سهل‌انگاری می‌کنند.
 (۴) ولایت، در روایات می‌فرمایند: اسلام بر پنج پایه نهاده شده و مهم‌ترین آن ولایت است.
- ۱۵- عبارت شریفه «آیا گمان کردید شما را بیهوده آفریده‌ایم و به سوی ما باز نمی‌گردید» به کدام موضوع اشاره دارد؟
- (۱) امکان معاد در پرتو حکمت الهی
 (۲) امکان معاد در پرتو عدل الهی
 (۳) ضرورت معاد در پرتو حکمت الهی
 (۴) ضرورت معاد در پرتو عدل الهی

- ۱۶- عبارت شریفه زیر بیانگر چه موضوعی است؟
 «زندگی حقیقی همانا در سرای آخرت است؛ ای کاش می دانستند.»
 (۱) حیات اخروی از کمال و برتری خاصی برخوردار است و روح و جسم با هم برانگیخته می شود.
 (۲) حیات اخروی از کمال و برتری خاصی برخوردار است و کیفیت بدن اخروی از نوع بدن مثالی است.
 (۳) حقیقت زندگی در آخرت است و انسان بعد از مرگ و حتی در قیامت فقط با روح مجرد محسوس می گردد.
 (۴) زندگی اخروی جاودانی است و انسان بعد از مرگ و حتی در قیامت فقط با روح مجرد محسوس می گردد.
- ۱۷- قرآن کریم به چه جهت صحنه محشر را «یوم التناد» نامیده است؟
 (۱) هرکس به کار خود مشغول است.
 (۲) خداوند به حساب اعمال بندگان می رسد.
 (۳) دوزخیان، بهشتیان را صدا می زنند.
 (۴) فرزندان، پدر و مادرشان را صدا می زنند.
- ۱۸- با توجه به آیات و روایات، «میزان» برای چه کسانی در قیامت است و ملاک و معیار و میزان هر امتی کدام است؟
 (۱) اهل ایمان - عمل و رفتار و گفتار خود اهل ایمان
 (۲) اهل ایمان - عمل پیامبر و وصی پیامبر آن امت
 (۳) همه انسان ها - عمل و رفتار و گفتار خود انسان ها
 (۴) همه انسان ها - عمل پیامبر و وصی پیامبر آن امت
- ۱۹- از آیه شریفه «فمن يعمل مثقال ذره خیرا یره» کدام مفهوم دریافت می شود؟
 (۱) تجسم اعمال و قیامت یعنی انسان پاداش و کیفر آن را می بیند.
 (۲) قرآن در روز رستاخیز به صورت انسانی مجسم می شود.
 (۳) در قیامت خوبی ها و بدی های انسان ثبت شده است.
 (۴) عمل در قیامت حاضر می شود و انسان همان عمل را می بیند.
- ۲۰- حضرت علی علیه السلام چه کسانی را «مردگان زنده نما» می نامند؟
 (۱) با ستمگران و مستکبران مبارزه نکنند.
 (۲) اهل ایثار و خیر رساندن به دیگران نباشند.
 (۳) نهی از منکر را به کلی ترک کرده باشند.
 (۴) نسبت به نماز بی توجه و آن را سبک بشمارند.

زبان و ادبیات فارسی:

- ۲۱- معنی درست واژه های زیر، کدام است؟
 «دواب، ذمایم، یافه، زفتی»
 (۱) چهارپایان، نکوهیده، بیهوده، لثامت
 (۲) حیوانات درنده، زشتی، هرزه، سستی
 (۳) اسب تندرو، سرزنش ها، بیهوده، خشونت
 (۴) حیوانات اهلی، عهده دار شدن، یاوه گویی، پستی
- ۲۲- در کدام بیت، غلط املائی وجود دارد؟
 (۱) ز نسـرین در آویختی عقد لؤلؤ
 (۲) همه باغ کله است و اندر کشیده
 (۳) بخندد همی باغ چون روی دلبر
 (۴) به صورتگری دست بردی زمانی
- ۲۳- با توجه به بیت زیر، کدام عبارت نادرست است؟
 «گر چهره بنماید صنم پُر شو از او چون آینه»
 (۱) بیت شش جمله است.
 (۲) «پُر» و «شانه» مسند است.
 (۳) دو مفعول و دو متمم در بیت وجود دارد.
 (۴) پنج فعل لازم (ناگذر) در بیت وجود دارد.
- ز گلـبن در آویختی عقد گـوهر
 به هر کله ای پرنیانی معصفر
 ببوید همی خاک چون مشک اذفر
 چو در بتگری گوی بردی ز آذر

- ۲۴- در کدام بیت، فعل به قرینه حذف شده است؟
- (۱) ما گـرفـتیم آنچه را انداختی
(۲) پرده شک را برانداز از میان
(۳) میهمان ماست هر کس بی‌نواست
(۴) وحی آمد کاین چه فکر باطل است
- دست حق را دیدی و نشناختی
تا ببینی سود کردی یا زیان
آشنا با ماست چون بی‌آشناست
رهرو ما اینک اندر منزل است
- ۲۵- آرایه‌های رباعی زیر، کدام است؟
- «از باغ جمالت آگه از بودی گل
با این همه خارها که در پی دارد
(۱) استعاره، ایهام، مجاز، تضاد
(۲) تشبیه، استعاره، جناس، تضاد
(۳) تشبیه، استعاره، جناس، تضاد
(۴) تشبیه، استعاره، جناس، تضاد»
- این راه پُر از خار نپیمودی گل
چون آمد و چون رفت بدین زودی گل؟
(۱) ایهام، تشبیه، مراعات نظیر، کنایه
(۲) تشبیه، استعاره، جناس، تضاد
(۳) تشبیه، استعاره، جناس، تضاد
(۴) تشبیه، استعاره، جناس، تضاد
- ۲۶- در بیت زیر، کدام واژه مجاز است؟
- «آهن سرد چه کوبیم که دم آتشی‌ام
(۱) دل (۲) آهن (۳) آتش (۴) دم
(۱) استعاره، ایهام، مجاز، تضاد
(۲) تشبیه، استعاره، جناس، تضاد
(۳) تشبیه، استعاره، جناس، تضاد
(۴) تشبیه، استعاره، جناس، تضاد»
- نکند هیچ اثر در دل چون آهن او
(۱) تشبیه، استعاره، جناس، تضاد
(۲) تشبیه، استعاره، جناس، تضاد
(۳) تشبیه، استعاره، جناس، تضاد
(۴) تشبیه، استعاره، جناس، تضاد
- ۲۷- متن زیر، کدام قالب شعری را معرفی می‌کند؟
- «مجموعه اشعاری شامل چند بخش هم وزن با قافیه مختلف که بیت تکراری هم وزن با بخش‌های فوق، آن‌ها را جدا کند.»
- (۱) ترکیب‌بند (۲) ترجیع‌بند (۳) مسقط (۴) مستزاد
- ۲۸- اساس مکتب ناتورالیسم چیست و این مکتب با نوشته‌های چه کسی آغاز شد؟
- (۱) طرفدار بیان واقعیات است، فلوربر
(۲) بیان دقیق و صحیح طبیعت و زندگی، بالزاک
(۳) توصیف زشتی‌های طبیعی و اخلاقی، استاندال
(۴) بنای هنر بر روی مشاهده مستقیم، امیل زولا
- ۲۹- توضیح مقابل همه نشانه‌ها، درست است، به جز:
- (۱) وقتی که مطلبی جزء اصل کلام نباشد (قلاّب)
(۲) به منظور ایجاد فاصله میان دو مصراع شعر (ستاره)
(۳) برای جدا کردن جمله معترضه از کلام اصلی (خط فاصله)
(۴) به جای حرف اضافه «تا» و «به» بین تاریخ‌ها و اعداد (ویرگول)
- ۳۰- در کدام گزینه، دو اثر از داستان‌های کوتاه آمده است؟
- (۱) تنگسیر، جنگ و صلح
(۲) سووشون، بینوایان
(۳) یکی بود یکی نبود، سه‌تار
(۴) همسایه‌ها، مدیر مدرسه
- ۳۱- آثار کدام گزینه، تماماً به نثر مصنوع نوشته شده است؟
- (۱) چهار مقاله، تاریخ بلعمی، کلیله و دمنه
(۲) تاریخ معجم، منشآت خاقانی، تاریخ وصاف
(۳) دره نادره، هدایة‌المعلمین، کیمیای سعادت
(۴) مقامات حمیدی، قابوس‌نامه، مرزبان‌نامه
- ۳۲- نمایندگان سبک خراسانی در کدام گزینه تماماً درست است؟
- (۱) دقیقی، ابوالفرج رونی، خاقانی
(۲) رودکی، سنایی، جمال‌الدین اصفهانی
(۳) ناصر خسرو، شهید بلخی، فرخی سیستانی
(۴) عنصری، منوچهری، کمال‌الدین اصفهانی
- ۳۳- تحقیق در مسایل و زمینه‌های گوناگون با همه شیوه‌ها انجام می‌گیرد، به جز:
- (۱) مشاهده (۲) تحقیق عمومی (۳) تحقیق کتابخانه‌ای (۴) شرح وقایع روزانه

- ۳۴ - کدام جمله نیاز به ویرایش ندارد؟
 (۱) کتابی را که به دوستم داده بودم، گرفتم.
 (۲) علی کتاب را برداشته و خواند.
 (۳) آنچه که دیده‌ای با کسی در میان مگذار.
 (۴) معلم به کلاس وارد و شاگرد از جای خود برخاست.
- ۳۵ - مفهوم بیت زیر، از همه ابیات دریافت می‌شود به جز:
 «معیار دوستان دغّل روز حاجت است
 (۱) دوستان را به گناه سود و زیان
 (۲) دشمن از دوست وقت‌آز و نیاز
 (۳) دشمنان را به گام دوست مخواه
 (۴) همان دوستی با کسی کن بلند»
- ۳۶ - کدام بیت با عبارت زیر قرابت مفهومی دارد؟
 «هرگز کسی به جهل خویش اقرار نکرده است مگر آن کس که چون دیگری در سخن باشد همچنان تمام ناگفته، سخن آغاز کند.»
 (۱) هر چه به هنگام نگوید کسی
 (۲) خداوند تدبیر و فرهنگ و هوش
 (۳) چو خواهی که گویی نفس بر نفس
 (۴) چه پروای سخن گفتن بود مشتاق خدمت را
- ۳۷ - مفهوم کدام بیت با دیگر ابیات، تفاوت دارد؟
 (۱) آن کس است اهل بشارت که اشارت داند
 (۲) در زلف تو فرو شد کار دل جهانی
 (۳) نیست جانش محرم اسرار عشق
 (۴) ما محرمان خلوت آنسیم غم مخور
- ۳۸ - همه ابیات به مفهوم «جبر» اشاره دارد، به جز:
 (۱) من آن مرغم که هر شام و سحرگاه
 (۲) سکندر را نمی‌بخشند آبی
 (۳) هر چه او ریخت به پیمانۀ ما نوشیدیم
 (۴) من اگر خارم و گر گل چمن‌آرایی هست
- ۳۹ - مفاهیم مقابل همه ابیات درست است، به جز:
 (۱) در عالم تن چه می‌کنی هستی
 (۲) تا بتوانی حذر کن از منت
 (۳) چندان که مرّوت است در دادن
 (۴) آلودۀ منت کسان کم شو
- ۴۰ - مفهوم ضرب‌المثل «علاج واقعه پیش از وقوع است» از کدام بیت دریافت می‌شود؟
 (۱) رهایی خواهی از سیلاب آب‌سوه
 (۲) از حادثۀ زمان آینده مترس
 (۳) به روزگار سلامت سلاح جنگ بساز
 (۴) نصیحت‌گوی را از من بگو ای خواجه دم درکش
- قرضی به رسم تجربه از دوستان طلب
 بتوان دید و آزمود توان
 جز به سود و زیان ندانی باز
 دوستان را مدار دشمن کام
 که باشد به سختی تو را یارمند
- خامشی از گفت نکوتر بسی
 نگوید سخن تا نبیند خموش
 نخواهی شنیدن مگر گفت کس
 حدیث آن که کند بلبل که گل با بوستان آید
- نکته‌ها هست بسی محرم اسرار کجاست
 لب را اشارتی کن تا کارشان برآرد
 هر که را در جان، غم جانانه نیست
 با یار آشنا سخن آشنا بگو
- ز بام عرش می‌آید صفیرم
 به زور و زر می‌ستر نیست این کار
 اگر از خمر بهشت است و گر بادۀ مست
 که از آن دست که او می‌کشم می‌رویم
- چون مرجع تو به عالم جان است (عدم تعلق به دنیا)
 کاین منت خلق کاهش جان است (توصیه به قناعت)
 در ناستدن هزار چندان است (بخشنده‌گی)
 تا یک شبه در وثاق تونان است (نیازمندی)
- قدم بر جای باید بود چون کوه
 وز هر چه رسد چو نیست پاینده مترس
 وگرنه سیل چو بگرفت سدّ نشاید بست
 چو سیل از سرگذشت آن را چه می‌ترسانی از باران؟

زبان خارجی:

PART A: Grammar & Vocabulary

Directions: Choose the word or phrase (1), (2), (3), or (4) that best completes each sentence. Then mark the answer on your answer sheet.

- 41- Bulk materials like coal or grain ----- by conveyor belts or ----- along pipes from the ship to storage buildings.
1) would shift / send
2) may be shifted / sent
3) were shifted / would send
4) should be sending / were sent
- 42- I ----- many different English accents because I have got many friends from abroad every year.
1) am using to hearing
2) would rather hearing
3) am using to hear
4) would rather to hear
- 43- Suddenly she felt very disappointed and didn't know what to do ----- she was waiting.
1) while
2) until
3) so that
4) as soon as
- 44- I think he wishes he ----- something, but I thought he was quite eloquent.
1) prepared
2) have prepared
3) had prepared
4) would prepare
- 45- If ----- a bus to the Cancun hotel zone, try to sit on the passenger side. You'll get a great view of the Caribbean.
1) taken
2) taking
3) to take
4) being taken
- 46- A line of forts was built along the border to ----- the country against attack.
1) prohibit
2) design
3) supply
4) protect
- 47- We, as mankind, should be very grateful for God's creating the sun's pulling and pushing forces in -----.
1) orbit
2) altitude
3) balance
4) measure
- 48- As far as I'm concerned, your handwriting is not -----; why don't you use a computer for your assignments.
1) legible
2) varied
3) inevitable
4) obtainable
- 49- Although a cheetah can ----- a speed of 110 kilometers per hour, it can maintain this speed for only a few hundred miles.
1) convey
2) uphold
3) invade
4) achieve
- 50- The entire history of the human race has been marked by ----- of cultural and technological advances from one civilization to another.
1) dilemmas
2) transfers
3) prejudices
4) appointments
- 51- Compared with the other regions, unemployment is ----- much higher in the east of our country.
1) randomly
2) reciprocally
3) conceptually
4) proportionally

PART B: Cloze Test

Directions: Read the following passage and decide which choice (1), (2), (3), or (4) best fits each space. Then mark the correct choice on your answer sheet.

One of the critical problems in archaeology is dating and therefore two different types of dating have been (52) ----- . One is called absolute chronology, which is the

actual calculation of the object in years. (53) ----- is called relative chronology, which refers to the dating in relation to other phenomena (54) ----- chronological sequence. One can say it is older than another object but cannot determine its (55) ----- age. For example, in prehistoric Europe and Africa no written dates existed before the arrival of the Romans. (56) -----, a date cannot be assigned. A major problem for an archaeologist is to date the prehistoric world. Thus, relative chronology is used.

- 52- 1) declined 2) subsided 3) devised 4) abolished
 53- 1) Other 2) Another 3) The other 4) One other
 54- 1) in 2) on 3) at 4) for
 55- 1) adequate 2) actual 3) temporary 4) imaginary
 56- 1) Yet 2) Though 3) Nevertheless 4) Therefore

PART C: Reading Comprehension

Directions: Read the following passage and answer the questions by choosing the best choice (1), (2), (3), or (4). Then mark the correct choice on your answer sheet.

PASSAGE 1:

Scientific observations are made under controlled conditions. Laboratories are popular with scientists because they are handy places to control variables such as heat, light, air pressure, time intervals, or whatever is important. A variable is anything which varies from case to case. For example, people vary in height, weight, age, sex, race, religion, education, behavior characteristics, and many other things. We have a scientific experiment when we control all important variables except one, then see what happens when that one is varied. Unless all variables except one have been controlled, we cannot be sure which variable has produced the results. If we wish to study, say, the effects of phosphates on plant growth, all other factors - seed, soil, water, sunlight, temperature, humidity - must be the same for all the sample plots; Then the varying amounts of phosphates on different test plots can be held responsible for different growth rates. This is the basic technique in all scientific experimentation - allow one variable to vary while holding all other variables constant.

- 57- **The author suggests in a scientific experiment -----.**
 1) only one variable is controlled
 2) none of variables are controlled
 3) all but one variable are controlled
 4) age, sex, and education are important variables
- 58- **Labs are popular places for experiments because -----.**
 1) they are more comfortable
 2) it is easy to control variables there
 3) they are built for experimentation
 4) it is hard to get permission for other places
- 59- **The word "handy" in "handy places to control variables" in line 2 means -----.**
 1) helpful 2) habitual 3) scientific 4) convenient

60- According to the passage, which sentence is true?

- 1) A variable is constant in different cases.
- 2) In labs, experiments are under careful control.
- 3) The basic scientific technique is to keep all variables changeless.
- 4) Using the varying amounts of phosphates doesn't have any effect on plant growth.

مبانی هنرهای تجسمی (مشترک رشته‌ها):

۶۱- وقتی سه منبع نور بنفش، سبز و قرمز با یکدیگر روی صفحه تلاقی کنند، کدام نور حاصل می‌شود؟
 (۱) سفید (۲) زرد (۳) نارنجی (۴) خاکستری رنگی



۶۲- اساس نورپردازی تابلو روبه‌رو اثر هورست، کدام مورد است؟

- (۱) چکیده‌نگاری
- (۲) بیان تفکر معنوی
- (۳) تمرکز بر موضوع
- (۴) تأکید بر مرکزیت تابلو

۶۳- تمام موارد از عوامل اصلی چگونگی دیدن و درک رنگ هستند، به جز:

- (۱) نور به‌عنوان عامل ظهور رنگ است.
 - (۲) جایگاه منبع نور و اشیاء که به آن نور تابیده می‌شود.
 - (۳) ساختار مولکولی اشیاء که به آن نور تابیده می‌شود.
 - (۴) چشم انسان که نور بازتاب یافته از سطح اشیاء را تشخیص می‌دهد.
- ۶۴- ماهیت حجم روبه‌رو اثر ریچارد سرا به کدام مورد بستگی چندانی ندارد؟

- (۱) بافت
- (۲) نور
- (۳) فضا
- (۴) زاویه دید



۶۵- کدام شکل، به عنوان یک عنصر بصری بیانگر خلوص و صلابت است؟

(۴) مربع



(۱) مستطیل (۲) دایره (۳) مثلث

۶۶- کدام عامل در تصویر روبه‌رو، اثر بیشتری بر بیننده دارد؟

(۱) تقارن

(۲) توازن

(۳) تقابل

(۴) تحرک

۶۷- در تصویر روبه‌رو، کدام ویژگی بیشتر مورد توجه قرار می‌گیرد؟

(۱) طنزپردازی

(۲) ساختار فوتوریستی

(۳) ساختار هنر عامه‌پسند

(۴) تأثیرات هنر کلاسیک



(۴) خاکستری

۶۸- از ترکیب افزایشی سبز با قرمز، کدام رنگ حاصل می‌شود؟

(۱) آبی (۲) سفید (۳) زرد

۶۹- تصویر روبه‌رو، کدام نگرش هنری را بیان می‌کند؟

(۱) ساختارگرایی

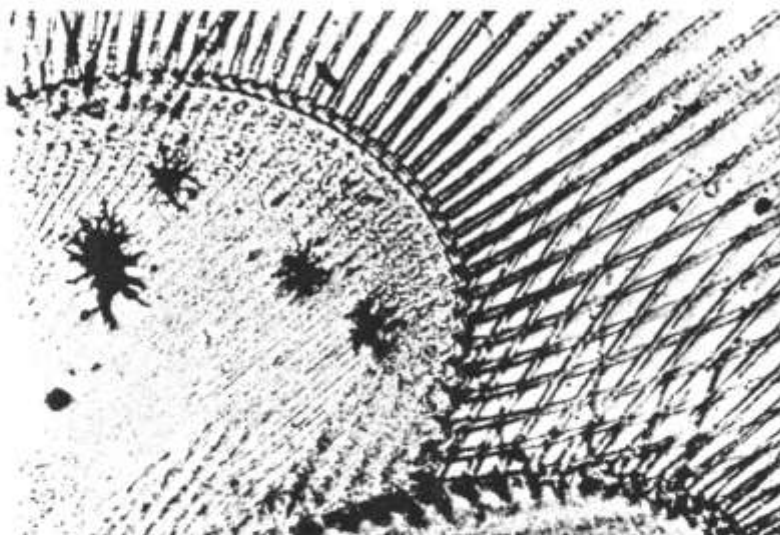
(۲) هیجان‌گری

(۳) هنر مفهومی

(۴) وهم‌گرایی



- ۷۰- هنرمندان مدرن با استفاده از کیفیت بصری کدام خطوط، حرکت را بیشتر القا می‌کنند؟
 (۱) افقی (۲) مورب (۳) مدور (۴) عمودی
- ۷۱- کدام ویژگی، در آثار پیت موندریان شاخص است؟
 (۱) آزادی و سیالیت فرم (۲) نمادگرایی مطلق
 (۳) هماهنگی نظام هندسی (۴) طبیعت‌گرایی
- ۷۲- در تجزیه و تحلیل تصویر روبه‌رو، کدام مورد درست‌تر است؟



- (۱) تنوع بافت و خط بر کیفیت بصری تأثیری مثبت دارد.
 (۲) لکه‌های سمت چپ تصویر بر تعادل فضا، اثر منفی دارد.
 (۳) خطوط موازی متحدالمرکز چشم را به مرکز هدایت می‌کند.
 (۴) خطوط فی‌البداهه موجب برجسته‌نمایی بیشتر اثر شده است.
- ۷۳- در تصویرسازی برای بیان فضایی معلق، تخیلی و براساس ضمیر ناخودآگاه، پیروی از کدام مکتب بهتر است؟
 (۱) استروکتورالیسم (۲) المانتاریسم (۳) اسپاسیالیسم (۴) نشواکسپرسیونیسم
- ۷۴- اصطلاح «شکل معنادار یا دلالت‌مند» از کیست و مرتبط با کدام رویکرد هنری است؟
 (۱) بل، شکل‌گرا (۲) پانوفسکی، شمایل‌نگاری
 (۳) گلدمن، جامعه‌شناسی هنری (۴) فرای، شمایل‌نگاری
- ۷۵- در شیوه سنتی، نظام رنگی چهارگانه شامل کدام رنگ‌ها است؟
 (۱) سفید، سیاه، قرمز، قرمز (۲) قرمز، زرد، سبز، آبی
 (۳) قرمز، زرد، سیاه، آبی (۴) قرمز، زرد، سفید، آبی
- ۷۶- بنیانگذار جنبش نابگرایی (پوریسم)، کدام هنرمند است؟
 (۱) براک (۲) برونلسکی (۳) لوکوروبوزیه (۴) سزان



۷۷- نقطه قوت پوستر روبه‌رو، کدام مورد است؟

- (۱) صفحه‌آرایی
- (۲) تأکید بر نقاط طلایی
- (۳) تضاد تیرگی و روشنی
- (۴) ترکیب‌بندی و زاویه دید

۷۸- شاخص‌ترین چهره جریان موسوم به نقاشی حوزه رنگی، کدام شخصیت است و متعلق به کدام جنبش هنری است؟

- (۱) پل سزان، سمبولیسم
- (۲) پیت موندریان، اکسپرسیونیسم
- (۳) کازمیر مالویچ، نئوپلاستیسیسم
- (۴) مارک روتکو، اکسپرسیونیسم انتزاعی

۷۹- در آثار هنرمندان مکتب کوبیسم، کدام مورد از اهمیت چندانی برخوردار نبود؟

- (۱) سطوح شکسته
- (۲) موضوع و روایتگری
- (۳) زاویه دید مختلف
- (۴) نمایش هم‌زمان رویدادها

۸۰- در بیان پرسپکتیو، کدام شیوه از ابداعات هنرمندان یونان بود؟

- (۱) تکرار تصویر
- (۲) تحریف شکلی
- (۳) کوتاه‌نمایی اجزای تصویر
- (۴) اغراق در قسمت‌هایی از تصویر

مکاتب هنری ایران و جهان (مشترک رشته‌ها به جز رشته علمی - کاربردی گرافیک):

۸۱- کدام ویژگی تندیس‌های یونانی در عصر خاورمآبی، آن را از سرمشق‌های مصری ایشان متمایز می‌کند؟

- (۱) نحوه نگاه مستقیم پیکره
- (۲) شیوه ایستایی پیکره
- (۳) نمایش تمام جزئیات بدن
- (۴) مکعب‌نمایی قالب بدن

۸۲- کدام جنبش هنری، در واکنش به سبک روکوکو پدید آمد؟

- (۱) رئالیسم
- (۲) امپرسیونیسم
- (۳) رمانتیسیسم
- (۴) نئوکلاسیسیسم

۸۳- کدام هنرمند، از بنیان‌گذاران معماری باروک در شهر روم محسوب می‌شود؟

- (۱) آلبرتی
- (۲) برنینی
- (۳) برامانته
- (۴) برنلسکی

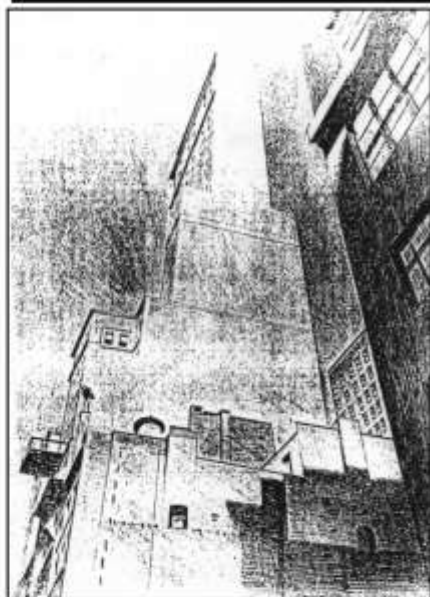
- ۸۴- تندیسک کدام اقوام، به دلیل ساخته شدن از تنه درختان، با بدن کشیده و دست‌های کوتاه و البته قرینه‌سازی دقیق ساخته می‌شود؟
 (۱) سرخ‌پوستان آمریکای شمالی
 (۲) سرخ‌پوستان جنوب‌غربی آمریکا
 (۳) بومیان آفریقا
 (۴) بومیان استرالیا
- ۸۵- تندیس‌های کدام هنرمند، در قالب سبک مینی‌مالیسم تعریف می‌شود؟
 (۱) دنالد جاد
 (۲) هنری مور
 (۳) آلبرتو جاکومتی
 (۴) الکساندر کالدر
- ۸۶- کدام مورد، ویژگی شاخص معابد هندویی است؟
 (۱) فضای داخلی وسیع آن‌ها دارای جزییات تزئینی فراوان است.
 (۲) به صورت چند طبقه با ظاهری شبیه به چترهای مطبق است.
 (۳) به صورت نیم‌کره محکم و توپر، از ماسه‌سنگ ساخته شده است.
 (۴) نمای خارجی آن‌ها مملو از نقاشی، نقش‌برجسته و پیکرتراشی است.
- ۸۷- دیوارنگاری‌های مقبره‌های معروف به غازهای مدم، در زمان کدام سلسله‌های مصری و با چه سبکی نقاشی شده‌اند؟
 (۱) اولیه، بازنمایی بر اساس اصل تقابل
 (۲) جدید، بازنمایی بر اساس اصل تقابل
 (۳) قدیم، طبیعت‌گرایانه
 (۴) میانی، طبیعت‌گرایانه
- ۸۸- با ظهور کدام هنرمند در جنبش اکسپرسیونیسم انتزاعی، جریان نقاشی میدان رنگ مطرح می‌شود؟
 (۱) مارک روتکو
 (۲) جکسون پولاک
 (۳) ویلم دکونینگ
 (۴) واسیلی کاندینسکی
- ۸۹- منطقه حسونا در بین‌النهرین (هزاره پنجم قبل از میلاد) با تولید و ساخت کدام‌یک از انواع هنر و معماری شناخته می‌شود؟
 (۱) مجسمه‌های گچ آندود
 (۲) سرامیک‌های رنگی
 (۳) تندیسک‌های باروری
 (۴) زیگورات‌های چند طبقه
- ۹۰- کدام ابنیه اسلامی، به شیوه آذری ساخته شده‌اند؟
 (۱) مسجد جامع ورامین (ورامین) و گنبد کبود (مراغه)
 (۲) مسجد جامع یزد (یزد) و مجموعه گنجعلی‌خان (کرمان)
 (۳) مقبره سلطان بخت‌آقا (اصفهان) و مزار شیخ جام (تربت‌جام)
 (۴) مدرسه غیاثیه (خرگرد خواف) و مقبره قابوس‌بن وشمگیر (گنبد کاووس)
- ۹۱- در کدام منطقه پیشاتاریخی ایران، ساخت اشیای مفرغین مشهور به «زیرسری» رواج داشته است؟
 (۱) لرستان
 (۲) همدان
 (۳) خوزستان
 (۴) کردستان
- ۹۲- کدام گزینه به برخی از مهم‌ترین ویژگی‌های نگارگری مکتب تبریز صفوی اشاره می‌کند؟
 (۱) تفکیک فضا و ترکیب‌های ساده با حداقل رنگ
 (۲) شکست کادر و ترکیب‌بندی متقاطع و غیرمتقارن
 (۳) ترکیب‌بندی حلزونی و استفاده فراوان از رنگ طلایی
 (۴) غالب بودن رنگ آبی در کل تصویر و چهره‌نگاری ماهرانه
- ۹۳- کدام مورد، هنر بزرگ عصر شانگ در چین را معرفی می‌کند؟
 (۱) پارچه‌های ابریشمی باسمة کاری شده
 (۲) ظروف مفرغین مخصوص مراسم آیینی
 (۳) تندیس‌های سفالین رنگ شده
 (۴) پیکره‌های بودایی غاری و صخره‌ای
- ۹۴- در کدام شیوه تزئینی خط کوفی، سطح و بدنه اصلی حروف با نوشته‌هایی از قلم کوچک‌تر پر می‌شود؟
 (۱) مرصع
 (۲) موشح
 (۳) مزهر
 (۴) معقلی

- ۹۵- کدام یک، شاخص سبک نقاشی های «ابوالقاسم سعیدی» است؟
 (۱) مردم‌نگاری با تلفیق خصوصیات نقاشی قاجار و مکتب امپرسیونیسم
 (۲) مردم‌نگاری به پیروی از شیوه‌های ناتورالیستی مکتب کمال‌الملک
 (۳) منظره‌نگاری به پیروی از سنت گل و مرغ‌سازی ایرانی
 (۴) منظره‌نگاری با تلفیق سنت‌های هنری غربی و شرقی
- ۹۶- رهبران کدام جنبش هنری، تحت تأثیر نقاشی‌های ونگوگ و گوگن قرار داشتند؟
 (۱) کوبیسم (۲) فوتوریسم (۳) فوویسم (۴) سمبولیسم
- ۹۷- کدام نگارگر ایرانی، برای نخستین بار نسبت به رقم زدن آثارش با شرح نسبتاً مفصلی از موضوع و تاریخ اجرا اقدام کرد؟
 (۱) علی‌قلی جبه‌دار (۲) معین مصور (۳) محمد زمان (۴) رضا عباسی
- ۹۸- کدام مورد، به یکی از ویژگی‌های نقاشی‌های «گرونوالد»، هنرمند آلمانی عصر رنسانس اشاره می‌کند؟
 (۱) صور مبالغه‌آمیز و کژنما
 (۲) سایه‌روشن‌های نرم و لطیف
 (۳) تأثیرپذیری از سبک باسمه‌کاری آلبرت دورر
 (۴) بزرگنمایی در تجسم عواطف انسانی به پیروی از میکلا‌نژ
- ۹۹- در کدام نقش برجسته تاریخی، اولین نشانه‌های تجسم پیکره به صورت تمام رخ ظاهر می‌شود؟
 (۱) اشکانی - کوه خواجه (سیستان)
 (۲) ساسانی - نقش رستم (فارس)
 (۳) ساسانی - طاق بستان (کرمانشاه)
 (۴) اشکانی - تنگ سروک (خوزستان)
- ۱۰۰- «جنی هولتزر»، در خلق آثار هنری خود از کدام ابزار یا تکنیک، بیشترین بهره را گرفته است؟
 (۱) تابلوهای الکتریکی نوشته‌دار
 (۲) صورتک‌های نمایشی اقوام بدوی
 (۳) اسمبلاژ اشیای کهنه و قدیمی
 (۴) چیدمان قطعات خودروهای صنعتی

طراحی (مشترک رشته‌ها):



- ۱۰۱- طرح روبه‌رو به کدام شیوه اجرا شده است؟
 (۱) میکس مدیا
 (۲) قلم مو و مرکب
 (۳) قلم فلزی و آب مرکب
 (۴) لاینولتوم و مرکب افست

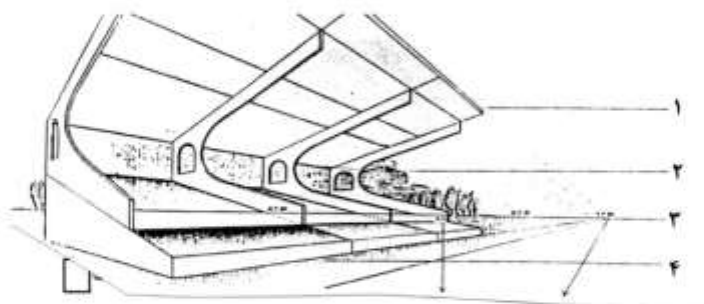


۱۰۲- در طراحی روبه‌رو کدام خط یا خطوط به‌کار رفته است؟

- (۱) به پرسپکتیو رونده و عمودی
- (۲) به پرسپکتیو رونده و افقی
- (۳) به پرسپکتیو رونده
- (۴) عمودی و افقی

۱۰۳- در تصویر روبه‌رو ارتفاع چشم ناظر کدام عدد است؟

- ۱ (۱)
- ۲ (۲)
- ۳ (۳)
- ۴ (۴)



۱۰۴- در طرح روبه‌رو کدام مورد از اهمیت بیشتری برخوردار است؟

- (۱) تکنیک
- (۲) ساخت و ساز
- (۳) فی‌البداهگی
- (۴) بیان حالت





۱۰۵- طرح روبه‌رو اثر کدام هنرمند است؟

- (۱) دومیه
- (۲) روبنس
- (۳) رافائل
- (۴) رامبراند



۱۰۶- طرح روبه‌رو به کدام وسیله اجراء شده است؟

- (۱) مارکر
- (۲) خودکار
- (۳) قلم و مرکب
- (۴) راییدوگراف



۱۰۷- شیوه اجراء تصویر روبه‌رو کدام مورد است؟

- (۱) مداد و کرایون
- (۲) قلم آهنی - قلم مو و مرکب
- (۳) قلم مو و مرکب و کرایون
- (۴) پاستل گچی و قلم فلزی



۱۰۸- تابلو روبه‌رو به کدام شیوه اجرا شده است؟

- (۱) قلم فلزی
- (۲) مداد و زغال
- (۳) چاپ اچینگ
- (۴) چاپ آکواتینت

۱۰۹- کنتور در طراحی چگونه خطی است؟

- (۱) سایه روشن‌های لطیف و موزون ایجاد می‌کند.
- (۲) محدوده یک فرم خاص را تعیین می‌کند.
- (۳) جنسیت در یک طرح ایجاد می‌کند.
- (۴) خطوط رها، صریح و اکسپرسیو است.

۱۱۰- ملاک سنجش در تعادل متقارن عناصر یک محدوده کدام یک از موارد است؟

- (۱) محورهای افقی، عمودی و مورب
- (۲) مرکز و محورهای افقی و شعاعی
- (۳) محورهای افقی و عمودی
- (۴) مرکز و محورهای عمودی

۱۱۱- بهتر است از کدام ترکیب‌بندی جهت ایجاد هیجان و جذابیت بیشتر، استفاده شود؟

- (۱) شعاعی و متقارن
- (۲) قرینه در بی‌قرینگی
- (۳) نامتقارن
- (۴) چند ساحتی

۱۱۲- در تحلیل یک اثر هنری کدام مطلب را می‌توان درست‌تر بیان کرد؟

- (۱) کل باید نسبت به اجزاء برتر باشد.
- (۲) کل اثر و اجزاء آن از اهمیت برابری برخوردارند.
- (۳) اجزاء یک اثر هرکدام به تنهایی باید شاخص و تأثیرگذار باشند تا کل اثر
- (۴) انسجام بصری در صورتی ایجاد می‌گردد که کادر یا محدوده غالب بر محتوا باشد.

۱۱۳- موريس دو ولامينگ هنرمند طراح و نقاش متأثر از کدام سبک است؟

- (۱) اکسپرسیونیسم
- (۲) سوررئالیسم
- (۳) آرنوو
- (۴) فوویسم

۱۱۴- ژرف‌نمایی خطی توسط چه کسی ابداع گردید؟

- (۱) جوتو
- (۲) وروکیو
- (۳) برونلسکی
- (۴) دوناتللو

۱۱۵- در مورد طراحی حالت همه موارد درست هستند، به جز:

- (۱) شیوه کلی طراحی است.
- (۲) منحصر به نمایش حالات و حرکات بدن انسان است.
- (۳) هیجان‌ات درونی و اکسپرسیو انسان را بیان می‌دارد.
- (۴) در طراحی موضوعات مختلف اجتماعی کاربرد دارد.

۱۱۶- برای نمایش عمق و حجم در طراحی، کدام روش به لحاظ علمی کاربرد چندانی ندارد؟

- (۱) حجم‌نمایی به کمک سایه روشن کاری
- (۲) ژرف‌نمایی جوی
- (۳) عمق‌نمایی خطی
- (۴) عمق‌نمایی سطحی

- ۱۱۷- در مورد کدام هنرمندان می توان بیان کرد، با اهمیت دادن به صراحت فرم و استحکام ساختار و با تأکید بر بیان درونی به مدد رنگ و شکل راه را برای تحول نقاشی سده بیستم گشودند؟
- (۱) پست امپرسیونیسم (۲) کوبیسم
(۳) رئالیسم (۴) سوررئالیسم
- ۱۱۸- در طراحی، بهترین حالت و زاویه تخته شاسی و سطح اثرپذیر، کدام زاویه است؟
- (۱) 30° (۲) 45° (۳) 70° (۴) 90°
- ۱۱۹- پررنگ ترین خط یا خطوط در طراحی چهره است.
- (۱) ابرو و زیر بینی (۲) بین لب و ابرو
(۳) لبه پلک بالا و پایین (۴) بین لب و لبه پلک بالا
- ۱۲۰- کدام قسمت بدن انسان ترکیبی از دو استخوان است؟
- (۱) بازو (۲) ساعد (۳) ساق پا (۴) ران

اصول و هنر گرافیک (فقط داوطلبان رشته علمی - کاربردی ارتباط تصویری):

- ۱۲۱- تصویر روبه‌رو، با تأثیر از کدام شیوه خوشنویسی اجرا شده است؟
- (۱) کوفی (۲) ثلث
(۳) نسخ (۴) دیوانی



- ۱۲۲- از کدام مورد در طراحی نشان روبه‌رو، تأثیر گرفته نشده است؟
- (۱) معماری (۲) خوشنویسی
(۳) طراحی صنعتی (۴) هندسه نقوش



- ۱۲۳- اساس ترکیب‌بندی پوستر روبه‌رو، کدام مورد است؟
- (۱) ریزش (۲) تکررگرایی
(۳) تجمع و پراکندگی (۴) ساختارگرایی



- ۱۲۴- از ویژگی کدام خطوط، به ترتیب زاویه تند، حروف قوس دار و الفهای کشیده است؟
 (۱) کوفی، ثلث، نسخ
 (۲) کوفی، نسخ، ثلث
 (۳) نسخ، تعلیق، شکسته نستعلیق
 (۴) دیوانی، شکسته نستعلیق، ثلث
- ۱۲۵- در طراحی کدام یک، سرعت انتقال پیام به مخاطب بسیار اهمیت دارد؟
 (۱) نشانه
 (۲) آگهی
 (۳) پوستر
 (۴) بسته بندی
- ۱۲۶- در بازه زمانی سده های ۱۴-۱۱ هـ. ق در ایران و ترکیه عثمانی، کدام شیوه خوشنویسی به عنوان نوعی علامت مخصوص یا امضای رمزی مرسوم بوده است؟

(۱) مسلسل (۲) مزهر (۳) مرصع (۴) طغرا

- ۱۲۷- کدام مورد، در لوگو تایپ روبه رو شاخص است؟

(۱) ریتم فزاینده
 (۲) فی البداهگی
 (۳) تعادل تیرگی و روشنی
 (۴) ترکیب بندی متقارن



- ۱۲۸- نشان دانشگاه تهران، برگرفته از کدام مورد است و طراح آن چه کسی است؟

(۱) گجبری ساسانی، مرتضی ممیز
 (۲) نقش برجسته هخامنشی، مسعود عرب شاهی
 (۳) نقش فروهر، غلام حسین نامی
 (۴) حجاری های بیستون، فرامرز پیلارام

- ۱۲۹- اختراع کدام شیوه چاپ در قرن ۲۰ میلادی، زمینه ساز چاپ بر روی انواع سطوح گردید؟

(۱) افست (۲) لیتولثوم (۳) لیتوگرافی (۴) سیلک اسکرین

- ۱۳۰- اولین اثر چاپی تاریخ دار را طراحان کدام کشور منتشر کردند؟

(۱) آلمان (۲) اتریش (۳) ژاپن (۴) چین

- ۱۳۱- نشان روبه رو، متعلق به کدام یک است؟

(۱) انجمن بین المللی طراحان دکوراسیون داخلی
 (۲) جشنواره بین المللی سینمایی اسکار
 (۳) انجمن بین المللی گرافیک
 (۴) مدرسه باهوس



- ۱۳۲- در طراحی نشان روبه رو، کدام مورد بیشتر مورد توجه قرار می گیرد؟

(۱) تجسم خلاق
 (۲) پویایی و تمرکز
 (۳) فعالیت سیستماتیک
 (۴) هدفمندی و اشتراک نظر





۱۳۳- نشان روبه‌رو مناسب تمام موارد زیر است. به‌جز:

- (۱) آموزشگاه آزاد داستان‌نویسی
- (۲) مهدکودک و پیش‌دبستانی
- (۳) کانون آموزش و پرورش هنرهای نمایشی
- (۴) کتابخانه مخصوص کودکان و نوجوانان

۱۳۴- کدام‌یک از هنرمندان، از مشهورترین نمایندگان آپ‌آرت محسوب می‌شوند؟

- (۱) برجیت رایلی - یوزف آلبرس
- (۲) ژان آرپ - دیلم دکونیک
- (۳) یاکوب آگام - یوزف آلبرس
- (۴) ویکتور وازارلی - برجیت رایلی



۱۳۵- کدام مورد، درخصوص طراحی حروف روبه‌رو درست است؟

- (۱) فرم غالب بر معنا است.
- (۲) ساختارگرایی بیانگر معنا است.
- (۳) ترکیب‌بندی انعطاف‌پذیر بر معنا تأکید دارد.
- (۴) ریتم فضای مثبت بر کیفیت بصری فضای منفی تأثیر گذاشته است.

۱۳۶- استفاده از انواع شیوه‌های نگارش و ترکیب‌بندی پیچیده و نابه‌سامان تصویر زیر، جهت دستیابی به کدام سبک



هنری است؟

- (۱) فوویسم
- (۲) فوتوریسم
- (۳) کانسپچوالیسم
- (۴) دادائیسم

۱۳۷- کدام هنرمند، از بوسترسازان برجسته پس از جنگ جهانی دوم محسوب می‌شود؟

- (۱) برجیت رایلی
- (۲) لی سیتزکی
- (۳) والترگروویوس
- (۴) سیمور چوانست

۱۳۸- در چاپ پارچه جهت تولیدات هنری و به تعداد کم، بهتر است از کدام ماشین چاپ استفاده شود؟

- (۱) افست
- (۲) اسکرین
- (۳) غلتکی
- (۴) روتاری



۱۳۹- بوستر روبه‌رو، نمونه‌ای از کدام سبک هنری است؟

- (۱) آرت دکو
- (۲) یاپ آرت
- (۳) کانسپچوال آرت
- (۴) مینیمال آرت

۱۴۰- لوچوفونانا کدام جنبش هنری را با هدف تلفیق رنگ، صوت، فضا و حرکت در قالب یک هنر جدید برپا کرد؟

- (۱) نئواکسپرسیونیسم
(۲) استروکتورالیسم
(۳) المانتاریسم
(۴) اسپاسیالیسم

هنرهای سنتی (فقط داوطلبان رشته آموزش هنرهای تجسمی):

- ۱۴۱- «قوللر آقاسی» به دلیل فعالیت در کدام عرصه هنری شناخته شده است؟
(۱) رقعہ نگاری (۲) فرنگی سازی (۳) نقاشی قهوه خانه ای (۴) نقاشی سقاخانه ای
- ۱۴۲- تسخیر در نگارگری به چه معناست؟
(۱) شکست کادر (۲) نورپردازی منتشر (۳) همزمانی فضای داخلی و خارجی (۴) هندسه دوبعدی در فضا سازی
- ۱۴۳- کدام نگارگر ایرانی، از سبک نگارگری «جنتیل بلینی» تأثیر پذیرفت و نسبت به رونگاری از آثار وی اقدام کرد؟
(۱) محمد زمان (۲) محمد سیاه قلم (۳) علی قلی جبه دار (۴) کمال الدین بهزاد
- ۱۴۴- مشخص ترین ویژگی سفالینه های میبد یزد، کدام مورد است؟
(۱) نقش خورشید خانم روی بدنه سفید (۲) لعاب یکدست آبی رنگ فیروزه ای (۳) بدنه سفید رنگ و بدون لعاب (۴) نقش ماهی زیر لعاب شفاف آبی
- ۱۴۵- شهرت کدام نقاشان قاجاری، از پیکرنگاری درباری در عصر فتحعلی شاه حاصل شده است؟
(۱) صنیع الملک و مهرعلی اصفهانی (۲) مهرعلی اصفهانی و میرزا بابا (۳) میرزا بابا و محمد داوری (۴) عبدالله خان و صنیع الملک
- ۱۴۶- کدام یک از انواع صنایع دستی برای نگهداری رختخواب مناسب تر است؟
(۱) مفرش (۲) چننه (۳) جوال (۴) متکازین
- ۱۴۷- خط معما، زیرمجموعه کدام یک از انواع خوشنویسی تزیینی است؟
(۱) ترسل (۲) مثنی (۳) طغرا (۴) مسلسل
- ۱۴۸- استاد «حسین علاقه مندان» در چه عرصه ای فعالیت داشت؟
(۱) مخمل بافی (۲) قلم زنی (۳) پاپیه ماشه (۴) ساز سازی
- ۱۴۹- تمام موارد زیر برای ساخت قالب های فیوز شیشه مناسب هستند، به جز:
(۱) گچ زرگری (۲) سیمان نسوز (۳) فولاد آبدیده (۴) سرامیک برد
- ۱۵۰- ابداع شیوه نسخ ایرانی در خوشنویسی منسوب به کدام خطاط است؟
(۱) میرعماد قزوینی (۲) احمد نیریزی (۳) محمدرضا کلهر (۴) یاقوت مستعصمی
- ۱۵۱- در شکل سنتی، زیلوهای اماکن متبرکه معمولاً با کدام ترکیب رنگی بافته می شوند؟
(۱) آبی و سفید (۲) سبز و نارنجی (۳) قهوه ای و سفید (۴) سبز و قهوه ای
- ۱۵۲- مهم ترین ویژگی تشعیر، کدام مورد است؟
(۱) رنگ آمیزی متنوع (۲) پرسپکتیو مقامی (۳) نقوش هندسی (۴) نحوه قلم گیری
- ۱۵۳- در نقوش سنتی ایرانی، نقش مایه سکرون با الهام از کدام یک طراحی شده است؟
(۱) موربانه (۲) عروسک (۳) گیاه مورد (۴) خورشید

- ۱۵۴- در کدام یک از هنرهای تزئینی چوبی، الزاماً شیشه‌های رنگی نصب می‌شود؟
 (۱) گره‌چینی آلت و لقط
 (۲) گره‌چینی توپر
 (۳) شبکه‌بری
 (۴) پارچه‌بری
- ۱۵۵- در نگارگری سنتی، کدام مواد چسبنده برای حل کردن طلا و ساخت رنگ طلایی استفاده می‌شود؟
 (۱) سفیده تخم‌مرغ و سریشم
 (۲) سندروس و سفیده تخم‌مرغ
 (۳) سریشم و صمغ عربی
 (۴) صمغ عربی و سندروس
- ۱۵۶- در ظروف سرامیکی، نقص خزیدگی (دررفتگی) لعاب به چه دلیل ایجاد می‌شود؟
 (۱) سیالیت اندک لعاب در هنگام پخت
 (۲) مقدار زیاد ریزدانه‌ها در مواد اولیه لعاب
 (۳) بیشتر بودن ضریب انبساط بدنه نسبت به لعاب
 (۴) چرب و روغنی بودن یا وجود شوره در سطح بدنه
- ۱۵۷- در تصاویر نخستین شاهنامه‌های چاپی مصور، کدام ویژگی‌ها قابل ملاحظه است؟
 (۱) تزئینات متنوع و الهام از نقاشی دیواری عهد صفوی
 (۲) رعایت هندسه مناظر و مرایا و تعدد پیکره‌های انسانی
 (۳) ترکیب‌بندی منتشر و تجسم چهره‌های تمام رخ
 (۴) رنگ‌آمیزی دستی و توجه به ارزش‌های خطی
- ۱۵۸- در کدام یک از انواع طرح‌های قالی، نقش به صورت واگیره‌ای تکرار می‌شود؟
 (۱) افشان
 (۲) بندی
 (۳) ترنج‌دار
 (۴) محرابی
- ۱۵۹- در ساخت شیشه‌های قرمز رنگ، کدام عنصر فلزی مورد استفاده قرار می‌گیرد؟
 (۱) اکسید منگنز
 (۲) اکسید مس
 (۳) کلرید طلا
 (۴) بی‌کربنات پتاسیم
- ۱۶۰- در هنر مثبت‌کاری، تخماق به چه منظور استفاده می‌شود؟
 (۱) ضربه زدن به سر دسته مغار
 (۲) ثابت کردن چوب روی میز کار
 (۳) ساخت و ساز و دوربری قسمت‌های دایره شکل
 (۴) ساییدن زمینه کار پیش از چوب‌سای کاری

عکاسی (فقط داوطلبان رشته علمی - کاربردی گرافیک):

- ۱۶۱- تعادل بین شاتر و دیافراگم جهت دستیابی به عکس مطلوب، به وسیله کدام یک انجام می‌شود؟
 (۱) عدسی
 (۲) دهانه لنز
 (۳) فاصله کانونی
 (۴) نورسنج
- ۱۶۲- استانداردهای ISO و DIN و ASA به ترتیب (راست به چپ) به کدام معنا است؟
 (۱) هر سه علامت اختصاری حساسیت نور روز و شب و رنگ است.
 (۲) هر سه علامت اختصاری حساسیت فیلم به نور است.
 (۳) به ترتیب حساسیت به نور، رنگ و نور است.
 (۴) به ترتیب استاندارد لنز، رنگ و نور است.
- ۱۶۳- معمولاً فیلترهای کنتراست متغیر، کدام رنگ‌ها هستند؟
 (۱) آبی و قرمز
 (۲) ارغوانی و زرد
 (۳) زرد و آبی
 (۴) قرمز و ارغوانی

- ۱۶۴- زمانی که فاصله دوربین تا موضوع در حال حرکت کاهش می‌یابد، شاتر در چه شرایطی قرار می‌گیرد؟
 (۱) بالاتر می‌رود. (۲) کاهش می‌یابد.
 (۳) تغییری لازم ندارد. (۴) در شرایط متفاوت متغیر خواهد بود.
- ۱۶۵- فیلم‌های موسوم به گرافیک آرت (Graphic Art)، کدام مورد هستند؟
 (۱) کنتراست متغیر (۲) نور شب (۳) نور روز (۴) لیت
- ۱۶۶- هنگام عکاسی، بدون استفاده از سه‌پایه (روی دست) با دوربینی که دارای لنزی با فاصله کانونی ۵۰mm است، کمترین سرعت مجاز شاتر کدام مورد است؟
 (۱) B (۲) ۶۰ (۳) ۱۲۰ (۴) ۲۵۰
- ۱۶۷- هنگام عکاسی، استفاده از اصطلاح خطای دید موازی، به کدام منظور است؟
 (۱) اختلاف زاویه دید منظره‌یاب و لنز اصلی
 (۲) اختلاف در دید چشم و دید منظره‌یاب دوربین
 (۳) هماهنگی و همسو نبودن خطوط عمودی در تصویر با منظره
 (۴) تغییر و ایجاد اعوجاج در خطوط موازی عمودی و افقی تصویر
- ۱۶۸- ترکیب کدام ماده و زلاتین، روش ابداعی ریچارد مادوکس به‌عنوان ماده حساس به نور است؟
 (۱) نیترات نقره (۲) کلرور نقره (۳) برمور نقره (۴) یدور نقره
- ۱۶۹- کدام عدسی دارای فاصله کانونی قابل تغییر، (از بازترین و دورترین تا بسته‌ترین و نزدیک‌ترین) است؟
 (۱) آنامورفیک (۲) ماکرو (۳) زوم (۴) تله
- ۱۷۰- اصطلاح «سینکرونیزه» به کدام معنا است؟
 (۱) سرعت هم‌زمان میان باز شدن کامل پرده شاتر و تخلیه کامل نور فلاش
 (۲) سرعت هم‌زمان میان حرکت سوژه متحرک و باز شدن شاتر
 (۳) انتخاب فاصله کانونی مناسب به سوژه
 (۴) ایجاد نور فلاش مکرر و کوتاه مدت
- ۱۷۱- هیستوگرام، چگونه نموداری است؟
 (۱) نمودار رنگی تصویر را اعلام می‌دارد.
 (۲) میزان رنگ لازم برای هر تصویر را اندازه‌گیری می‌کند.
 (۳) از طریق آن می‌توان مناطق تاریک و روشن عکس را شناسایی کرد.
 (۴) اطلاعات شخصی مانند تاریخ و مکان جغرافیایی را اعلام می‌دارد.
- ۱۷۲- تمام موارد زیر در خصوص فرمت raw صحیح هستند، به جز:
 (۱) کانال‌های آن ۱۲ بیتی است.
 (۲) کیفیت ذخیره‌سازی عکس در آن پایین است.
 (۳) جهت ذخیره‌سازی عکس در دوربین‌های دیجیتال است.
 (۴) این فرمت هیچ‌گونه پردازش و فشرده‌سازی روی عکس انجام نمی‌دهد.
- ۱۷۳- کدام مورد در خصوص نور فرعی Fill light صحیح است؟
 (۱) از نظر قدرت باید با نور اصلی برابر باشد.
 (۲) دو به دو همدیگر را پوشش می‌دهند.
 (۳) از آن، برای ایجاد سایه‌های جعلی و اغراق‌آمیز استفاده می‌شود.
 (۴) می‌تواند سایه‌های ایجاد شده توسط نور اصلی را کم‌رنگ کند.

۱۷۴- کدام شخصیت، شیوه ثبت تصاویر به روش هلیوگراف را ابداع کرد؟

- (۱) مایبریج (۲) پلاتنو (۳) نیپس (۴) داگر

۱۷۵- نوع چینش پیکسل‌های Super CCD، در کدام الگو قرار دارد؟

- (۱) لانه زنبوری (۲) نامتقارن (۳) لوزی (۴) مربع

مبانی تصویرسازی (فقط داوطلبان رشته علمی - کاربردی گرافیک):

۱۷۶- تصاویر نسخه مصور هزار و یک شب، اثر کدام هنرمند است؟

- (۱) ابوتراب (۲) سلطان محمد (۳) صنیع الملک (۴) محمودخان ملک الشعرا

۱۷۷- برجسته‌ترین ویژگی نگاره‌های سبک جلایری، کدام یک از موارد زیر است؟

(۱) توجه به تناسب حیوانات و استفاده از رنگ‌های تیره

(۲) اجرای درختان تناور و انبوه با رنگ‌های روشن و خالص

(۳) اندام باریک انسان و پرداخت موزون طبیعت

(۴) توجه به جزئیات طبیعت و تناسب آن

۱۷۸- کدام هنرمند در گروه هنرمندان، منسوب به مکتب سقاخانه است؟

- (۱) غلامحسین نامی (۲) حسین مصورالملکی

- (۳) حسین زنده‌رودی (۴) حسین قوللر آقاسی

۱۷۹- شیوه تصویرنگاری‌های خوان میرو، متأثر از کدام سبک است؟

- (۱) اکسپرسیونیسم (۲) فوویسم (۳) فوتوریسم (۴) سوررئالیسم

۱۸۰- روح حاکم بر کل فضای نگارگری ایرانی، چگونه است؟

- (۱) واقع‌گرا (۲) رومانتیک (۳) طبیعت‌گرا (۴) کلاسیک

۱۸۱- نقوش روبه‌رو، بیانگر آثار هنرمندان کدام سرزمین دوران نوسنگی است؟

(۱) ایران

(۲) آفریقا

(۳) مدیترانه

(۴) آمریکای لاتین



۱۸۲- در تصویرنگاری کدام مکتب، ساختار محکم تصویر به سبب کشش عناصر به سوی حاشیه‌ها طراحی شده است؟

- (۱) اصفهان (۲) شیراز (۳) هرات (۴) مشهد

۱۸۳- نخستین بار تجسم اهورا مزدا به صورت انسان، در کدام دوره مشهود است؟

- (۱) اشکانی (۲) هخامنشی (۳) ساسانی (۴) پارتی

۱۸۴- در تصویرسازی، برای نشان دادن صلح و زندگی، از کدام نماد استفاده می‌شود؟

- (۱) برگ زیتون (۲) گل رزت (۳) برگ پالمیر (۴) گل نیلوفر

۱۸۵- نقاشی‌ها و متون ترجمه شده عربی به فارسی کتاب کلیه و دمنه، اثر کیست؟

- (۱) ابن مقفع (۲) ابن مقله (۳) رودکی (۴) دقیقی

۱۸۶- برای بیان فضایی تخیلی و فی‌البداهه و جستجو برانگیز، پیروی از اصول کدام مکتب مناسب‌تر است؟

- (۱) سوپره‌ماتیسم (۲) سوررئالیسم (۳) دادائیسم (۴) مینیمالیسم

۱۸۷- تصاویر اغلب خلوت، ترکیب‌بندی ساده و متقارن و متأثر از حجاری‌های دوره ساسانی، از ویژگی نگارگری‌های کدام دوره است؟

- (۱) ایلخانی (۲) تیموری (۳) سلجوقی (۴) تبریز

۱۸۸- نقش روبه‌رو، جهت تصویرسازی کدام گروه کاربرد چندانی ندارد؟

(۱) مستند - بوم‌شناسی

(۲) کودکان - روانشناسی

(۳) تاریخی - جامعه‌شناسی

(۴) علمی - زیست‌شناسی



۱۸۹- تصویرگری به مثابه حرفه خاص و متفاوت با نقاشی، محصول کدام مورد است و کدام شخصیت را می‌توان از برجسته‌ترین مصوران این شیوه دانست؟

(۱) رواج چاپ کتاب به شیوه چاپ سنگی - میرزا علیقلی خوبی

(۲) مصورسازی‌های روزنامه شرف و شرافت - ابوتراب غفاری

(۳) انتشار روزنامه دولت علیه ایران - صنیع الملک

(۴) عیدی سازی‌های دوره قاجار - مهدی مصور الملک

۱۹۰- کدام تکنیک هنری، از اوائل قرن بیستم میلادی به پیشوایی پیکاسو، براک و ماکس ارنست گسترش یافت؟

- (۱) اسکراچ برد (۲) اسمبلاژ (۳) کلاژ (۴) اوربگامی

صفحه‌آرایی (فقط داوطلبان رشته علمی - کاربردی گرافیک):

۱۹۱- اساس ترکیب‌بندی تصویر روبه‌رو، کدام مورد است؟

(۱) تقارن قطری

(۲) قرینه در بی‌قرینگی

(۳) تقارن متمرکز و ساکن

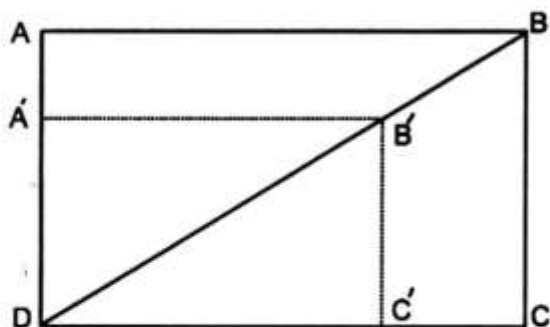
(۴) تقابل فضای مثبت و منفی





۱۹۲- در تصویر روبه‌رو، کدام مورد بیشتر بر توجه و تأکید بصری اثر گذاشته است؟

- (۱) جایگاه تصویر (مترسک)
- (۲) فونت و جایگاه تیتر
- (۳) زاویه دست‌ها
- (۴) زاویه سر



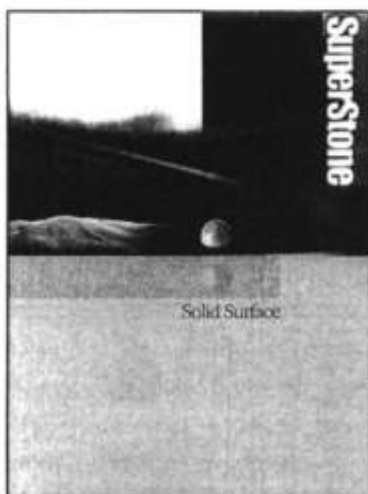
۱۹۳- در تصویر روبه‌رو، کدام مورد ارائه شده است؟

- (۱) محاسبه اندازه کاغذ جهت چاپ
- (۲) اندازه زدن تصاویر در صفحه‌آرایی مجله
- (۳) کوچک کردن تصویر در مقایسه با حروف‌چینی
- (۴) اندازه زدن متن نسبت به فضای سفید صفحه‌ها



۱۹۴- جایگاه تصویر روبه‌رو در دو صفحه روبه‌روی هم کجاست؟

- (۱) مرکز هر دو صفحه
- (۲) پایین صفحه چپ
- (۳) مرکز بالای صفحه راست
- (۴) پایین سمت چپ هر دو صفحه



۱۹۵- اساس آگهی روبه‌رو، متأثر از کدام سبک است؟

- (۱) آپ آرت
- (۲) ساختار‌گرایی
- (۳) پاپ آرت
- (۴) مفهومی

۱۹۶- در ترکیب‌بندی دو صفحه روبه‌رو، تأثیر کدام مکتب یا جنبش هنری کمتر مشاهده می‌شود؟



- (۱) اکسپرسیونیسم
- (۲) سوررئالیسم
- (۳) فوتوریسم
- (۴) کنستراکتیویسم



۱۹۷- هدف طراحی صفحه روبه‌رو، کدام مورد است؟

- (۱) ایجاد عمق مجازی
- (۲) ایجاد تمرکز بصری
- (۳) تنوع در ستون‌بندی
- (۴) تعادل در فضای مثبت و منفی

۱۹۸- اندازه کاغذ مورد استفاده در دستگاه افست دو ورقی رایج در ایران، کدام مورد است؟

- (۱) ۴۵×۷۲
- (۲) ۵۰×۷۰
- (۳) ۶۰×۹۰
- (۴) ۱۰۰×۷۰

۱۹۹- میزان تأثیر بصری هر حرف به‌طور مستقیم، به کدام مورد بیشتر بستگی دارد؟

- (۱) ضخامت خطوط آن
- (۲) کیفیت طراحی حروف
- (۳) فضای مثبت و منفی آن
- (۴) ارتباط حروف با معنای متن

۲۰۰- تمام موارد زیر در مقایسه حروف سیاه و نازک صحیح هستند، به‌جز:

- (۱) این اصطلاح در کشور ما رایج است.
- (۲) هر دو حروف هم ارتفاع هستند.
- (۳) هر دو حروف تقریباً هم مساحت هستند.
- (۴) داخل حروف نازک فضای آزاد کمتری وجود دارد.

۲۰۱- در حروف فارسی، خط کرسی زیر کدام قسمت حروف است؟

- (۱) دندانه‌ها
- (۲) پایه حروف
- (۳) حروف کشیده
- (۴) حروف دوار

۲۰۲- تمام موارد زیر از واحدهای پیش از متن (صفحات) محسوب می‌گردند، به‌جز:

- (۱) تقدیم‌نامه
- (۲) یادداشت ناشر
- (۳) کتابنامه
- (۴) شناسنامه

۲۰۳- رعایت کدام‌یک از موارد زیر، در مورد پانویست الزامی نیست؟

- (۱) در پایان پانویست‌های توضیحی و ارجاعی باید نقطه گذاشته شود.
- (۲) در پانویستی که فقط نام یا اصطلاح آورده شده نیازی به نقطه پایانی نیست.
- (۳) پانویست‌های فارسی و لاتین همیشه از راست به چپ و با شماره‌های فارسی چاپ می‌شود.
- (۴) در صورتی که در پانویست نقل قول وجود داشته باشد در پرانتز قرار داده می‌شود.

- ۲۰۴- کدام مورد، مناسب اندازه کتاب کودک است؟
 (۱) خشتی (۲) رحلی (۳) رقعی (۴) وزیری
- ۲۰۵- متون و نوشته‌های مورد استفاده در استوری بورد کدامند؟
 (۱) توضیح شرایط سوتیترا - لید - حروف نشانه صداها - علائم
 (۲) تیترا - سوتیترا - افکار شخصیت‌های داستان - حروف نشانه صداها
 (۳) لید - عنوان‌های کوتاه - افکار شخصیت - توضیح شرایط
 (۴) توضیح شرایط - افکار شخصیت‌های داستان - گفتارها - حروف نشانه صداها
- تاریخ هنر ایران و جهان (ویژه داوطلبان رشته‌های علمی - کاربردی گرافیک و هنرهای تجسمی - نقاشی):
- ۲۰۶- تمام موارد زیر در دیوارنگاری‌های بودایی هند به چشم می‌خورد، به جز:
 (۱) پرهیز از حجم‌نمایی (۲) تأکید بر خطوط پیرامونی
 (۳) بهره‌گیری از پرسپکتیو مقامی (۴) نمایش حالت‌های سرزنده و پرتحرک
- ۲۰۷- کدام پرده نقاشی عصر قاجار، توسط ابوالحسن غفاری خلق شده است؟
 (۱) استنساخ (۲) تکیه دولت (۳) زرگر بغدادی (۴) سلام نوروزی
- ۲۰۸- کدام نقاش، تعداد زیادی کاریکاتور اجتماعی و سیاسی در مجلات و روزنامه‌ها به چاپ رسانده است؟
 (۱) انوره دومیه (۲) فرانسیسکو گویا (۳) فرانسوا میله (۴) گوستاو کوربه
- ۲۰۹- کدام نقاش و تصویرگر ایرانی، از کاهگل برای زمینه‌سازی آثار خود بهره گرفت؟
 (۱) هانیبال الخاص (۲) حسین زنده‌رودی (۳) پرویز کلانتری (۴) علی‌اکبر صادقی
- ۲۱۰- کدام مورد، نخستین نظام ترکیب‌بندی انتزاعی ناب را معرفی می‌کند که در سال ۱۹۱۳ میلادی توسط «مالویچ» پیشنهاد شد؟
 (۱) آستره اکسپرسیونیسم (۲) نئوپلاستیسیسم
 (۳) کنستروکتیویسم (۴) سوپره‌ماتیسم
- ۲۱۱- «مارتین شونگاور» در چه زمینه‌ای و در کدام عصر فعالیت داشت؟
 (۱) نقاشی، باروک (۲) چاپ دستی، رنسانس
 (۳) دیوارنگاری مذهبی، بیزانس (۴) باسمة کاری کتاب‌های دینی، گوتیک
- ۲۱۲- شاهنامه «محمد جوکی» متعلق به کدام مکتب نگارگری است؟
 (۱) قزوین (۲) تبریز اول (۳) هرات (۴) تبریز دوم
- ۲۱۳- مشخصه کدام شهر پیشاتاریخی، خانه‌های به هم چسبیده و بدون خیابان است که فقط از طریق پشت‌بام به یکدیگر راه داشته‌اند؟
 (۱) اریحا (۲) اوروک (۳) جمدت نصر (۴) چتل هیوک
- ۲۱۴- مشخصه سفالینه‌های تپه سیلک در بازه زمانی ۸۰۰-۱۰۰۰ قبل از میلاد کدام مورد است؟
 (۱) ظروف منقاری و دهانه ناودانی به شکل پرنده
 (۲) آبخوری‌های مقدس به شکل گاو نر کوهان‌دار
 (۳) کوزه‌های دهان‌گشاد با نقش حیوانات شاخ‌دار
 (۴) پیاله‌های چرخ‌کاری شده با نقش جانوران افسانه‌ای

- ۲۱۵- شهرت «تیسین» نقاش ونیزی، از فعالیت در کدام عرصه به دست آمده است؟
- (۱) منظره‌نگاری با تکنیک آلاپریما
(۲) تجسم مضامین باستانی با تکنیک تمپرا
(۳) چهره‌نگاری به شیوه نقاشی رنگ و روغن
(۴) بازنمایی موضوعات مذهبی به شیوه فرسک
- ۲۱۶- کدام یک از مساجد عثمانی، توسط معمار سینان در شهر استانبول ساخته شده است؟
- (۱) شهزاده و سلیم
(۲) شهزاده و سلیمان
(۳) سلیمان و سلطان احمد
(۴) سلیم و سلطان احمد
- ۲۱۷- کدام ویژگی، شیوه معماری دوریک را از یونیک متمایز می‌کند؟
- (۱) استفاده از کاریاتید به جای ستون
(۲) وجود پاسنگ در انتهای ستون
(۳) شیارهای عمودی در بدنه ستون
(۴) وجود بالشتکی محدب در سرستون
- ۲۱۸- برای مطالعه پیکرنگاری ساسانی، به ترتیب مراجعه به نقاشی دیواری و تندیس پادشاهی به جای مانده در کدام مناطق راهگشا است؟
- (۱) کاخ شوش (خوزستان) و پالمیر (سوریه)
(۲) کاخ تیسفون (عراق) و شمی (خوزستان)
(۳) پنج کنت (تاجیکستان) و تنگ چوگان (فارس)
(۴) مجموعه تاریخی بیستون (کرمانشاه) و هاترا (عراق)
- ۲۱۹- کدام هنرمند معاصر، با انباشت خرده سنگ یا برگ روی یک صخره یا جویبار و عکاسی از روند اجرا و محصول نهایی، اثر خود را خلق می‌کند؟
- (۱) اندی گلدزورثی
(۲) رابرت اسمیتسون
(۳) کریستو
(۴) آرمان
- ۲۲۰- مقارن با دوران جدید (مومویاما) در ژاپن و تغییر شرایط اجتماعی، کدام یک از انواع معماری و هنر مورد توجه واقع شد؟
- (۱) مدارس اشرافی - نقاشی روایتی
(۲) قلعه و دژ - چاپ‌نقش‌های چوبی
(۳) کاخ‌های چوبی - پیکره‌سازی مفرغی
(۴) زیارتگاه‌های بودایی - نقاشی دیواری

