

۱- معنی چند واژه صحیح است؟

«بنشن: خوار و بار / بهایم: چارپا / غوک: قورباغه / خیل: گروه / رسته: رها / عاجز: ناتوان / غارب:

میان دو کتف/ بانگ: فریاد / استدعا: خواهش کردن / معرکه: میدان جنگ»

- (۱) ده (۲) نه  
(۳) هشت (۴) هفت

۲- در کدام گزینه، نقش دستوری واژه‌های مشخص شده، نادرست بیان شده است؟

- (۱) مرا مادرم نام، مرگ تو کرد / زمانه مرا پتک ترگ تو کرد (مفعول - نهاد)  
(۲) ارباب حاجتیم و زبان سؤال نیست / در حضرت کریم تمنا چه حاجت است؟ (مضاف‌الیه - نهاد)  
(۳) نه خدا توانمش خواند، نه بشر توانمش گفت / متحیرم چه نامم، شه ملک لافتی را (مسند - مفعول)  
(۴) ای مفتخر به طالع مسعود خویشتن / تأثیر اختران شما نیز بگذرد (مسند - مضاف‌الیه)

۳- با توجه به تحول معنایی واژه‌ها در گذر زمان، «ردیف» کدام بیت در معنای امروزی خود به کار رفته است؟

- (۱) رقیب آزارها فرمود و جای آشتی نگذاشت / مگر آه سحرخیزان سوی گردون نخواهد شد  
(۲) مجال من همین باشد که پنهان، عشق او ورزم / کنار و بوس و آغوش چه گویم چون نخواهد شد  
(۳) این تطاول که کشید از غم هجران بلبل / تا سراپرده گل نعره‌زنان خواهد شد  
(۴) گل عزیز است غنیمت شمردش صحبت / که به باغ آمد از این راه و از آن خواهد شد

۴- املائی کدام گروه کلمات صحیح است؟

- الف) بحران بلوغ - مخمسه و تنگنا - نسیان و غفلت - بدر و حنین  
ب) تاب عرفانی اسلیمی - طمأنینه و وقار - غرض و بدهی - مظهر فقر  
ج) وسعت جبهه فتح - میز خطابه - علم‌داران تحول - آماده و مصلح  
د) حقوق شندرغاز - تمثیل وفاداری - قاطر لاغر - رقعہ و نامه

- (۱) ب و ج (۲) الف و د  
(۳) ب و د (۴) الف و ج

۵- در کدام گزینه، ارکان بیش‌تری از تشبیه حذف شده است؟

- (۱) نبود از تو گریزی، چنین که بار غم دل / ز دست شکوه گرفتم، به دوش ناله کشیدم  
(۲) آتش رخسار خوبت گر بسوزاند مرا / اندر آن آتش مرا هر سو گلستانی بود  
(۳) بلبل آسا همه شب تا به سحر ناله زدم / بو که بویی به مشامم ز گلستان آید  
(۴) ای خوب‌تر از لیلی بیم است که چون مجنون / عشق تو بگرداند در کوه و بیابانم

۶- در کدام گزینه، نام اثری که شامل خاطرات دوران کودکی و نوجوانی نویسنده می‌باشد، همراه با نام مؤلف آن درست آمده است؟

- (۱) اسرارالتوحید ← ابوعلی بلعمی  
(۲) سفرنامه ← نیما یوشیج  
(۳) ارزیابی شتاب‌زده ← جلال‌آل احمد  
(۴) اتاق آبی ← سهراب سپهری

۷- در کدام گزینه، «جمله مرکب» وجود ندارد؟

(۱) تو گویی اشیا گنجینه‌هایی از رازهای شگفت خلقت هستند، اما تو تا به حال در نمی‌یافته‌ای.

(۲) تا با خاک انس نگیری، راهی به مراتب قرب نداری.

(۳) معلم پای تخته رسید؛ گچ را گرفت؛ برگشت و گفت: «خرگوشی می‌کشم تا بکشید.»

(۴) از آن، دو دست جامه نیکو ساختیم و روز سیوم به مجلس وزیر شدیم.

۸- مفهوم عبارت «من هیچ فکر نمی‌کردم که به‌زودی خواهد رسید روزی که او نباشد.» در کدام گزینه آمده است؟

(۱) ما کجا و وصال یار کجا / هرچه پرسى ز ما ز هجران پرس

(۲) ما آزموده‌ایم در این شهر، بخت خویش / بیرون کشید باید از این ورطه رخت خویش

(۳) کرد آخر از جهان با مرکب چوبین سفر / آن که می‌شد لشکر عالم بر اسب او سوار

(۴) الا ای همنشین دل که یارانت برفت از یاد / مرا روزی مباد آن دم که بی‌یاد تو بنشینم

۹- مفهوم کدام گزینه با سایر گزینه‌ها تفاوت دارد؟

(۱) تا غنچه بشکفته این باغ که بوید / هر کس به زبانی، صفت حمد تو گوید

(۲) به ذکرش هر چه بینی در خروش است / دلی داند درین معنی که گوش است

(۳) درویش و غنی بنده این خاک درند / و آنان که غنی‌ترند، محتاج‌ترند

(۴) نه بلبل بر گلش تسبیح‌خوانی است / که هر خاری به تسبیحش زبانی است

۱۰- مفهوم آیه «أَلَا بِذِكْرِ اللَّهِ تَطْمَئِنُّ الْقُلُوبُ»، در کدام گزینه دیده نمی‌شود؟

(۱) آن چراغی که کند روح و روانم روشن / یاد دلجوی تو آن مهر فروزان من است

(۲) به جان دوست که غم پرده بر شما ندرد / گر اعتماد بر الطاف کارساز کنید

(۳) ای نام عاشق‌سوز تو ورد زبان‌ها / وی یاد جان‌افروز تو آرام جان‌ها

(۴) همی بوی مهر آمد از باد او / به دل راحت آمد هم از یاد او

## ۱۱- «لَمْ تُصِرِّينَ عَلَى نِقَاطِ الْخِلَافِ بَيْنَكَ وَ بَيْنَ أَخْتِكَ وَ لَا تَنْظُرِينَ إِلَى وَحْدَتِكَمَا؟! أَعْتَقِدُ أَنَّ الْاِتِّحَادَ أَنْفَعُ مِنَ التَّفَرُّقَةِ!»

- ۱) چرا بر نقطه‌های مورد اختلاف با خواهرت پا می‌فشاری و به وحدت میان خودتان نمی‌نگری؟ معتقدم که وحدت سود بیشتری از پراکندگی دارد!
- ۲) برای چه بر نقاط اختلاف میان خود و میان خواهرت پافشاری می‌کنی و به اتحادتان نگاه نمی‌کنی؟ من معتقدم که اتحاد سودمندتر از پراکندگی است!
- ۳) چرا بر نکات مورد اختلاف میان خودت و میان خواهرانت پافشاری داری و نگاهی به وحدت میانتان نمی‌کنی؟ اعتقاد من بر این است که وحدت پرسودتر از پراکندگی می‌باشد!

۴) برای چه این قدر بر موارد اختلافی که میان تو و برادرت وجود دارد اصرار داری و به وحدتتان نمی‌نگری؟ من معتقدم که وحدت بهتر از جدایی است!

## ۱۲- «يَفْكَرُ بَعْضُ النَّاسِ أَنَّ الْيَوْمَ طَائِرٌ مَشْؤُومٌ لِأَنَّهُ يَسْكُنُ فِي الْأَمَاكِنِ الْمَتْرُوكَةِ فَإِذَا رَأَى إِنْسَانَ يَحْدُثُ لَهُ سُوءٌ!»

- ۱) برخی مردم می‌اندیشند که جغد پرنده‌ای بدبُمن است زیرا در جاهای متروکه زندگی می‌کند و هرگاه انسانی او را ببیند، برایش اتفاق بدی می‌افتد!
- ۲) بعضی از مردم فکر می‌کنند که جغد حیوان شومی است چون در جاهای دورافتاده زندگی می‌کند و هرگاه انسان آن را ببیند برای او حادثه بدی اتفاق خواهد افتاد!

۳) تعدادی از اشخاص می‌اندیشند که جغد پرنده‌ای بدشانس است زیرا در اماکن مخروبه سکونت می‌کند و اگر انسانی او را ببیند حتماً برایش اتفاق بدی رخ می‌دهد!

۴) برخی افراد فکر می‌کنند جغد پرنده‌ای است که در خرابه‌ها زندگی می‌کند و به این دلیل اگر کسی او را ببیند، دچار حادثه‌ای شوم و ناگواری می‌شود!

## ۱۳- ما هو الصَّحِيحُ؟

- ۱) «هذا الشاعر الإيراني أنشد قصيدة طويلاً لمدح الأم.»: این شاعر ایرانی قصیده‌ای طولانی برای ستایش مادر سرود.
- ۲) «كان الفلاح المجدد يحصد الرز في فصل الصيف مع زوجته.»: کشاورز کوشا برنج را در فصل تابستان با همسرش درو می‌کند.
- ۳) «تواضعوا لمن تتعلمون منه و لمن تعلمونه.»: برای کسی که به او علم یاد می‌دهید و برای کسی که از او علم یاد می‌گیرید، فروتنی کنید.
- ۴) «فرح الأب طفله باللعب معه في الحديقة العامة.»: پدر، کودک را با بازی کردن با او در پارک عمومی خوشحال کرد.

## ۱۴- عَيْنُ الْخَطَا:

- ۱) «جالس مع الصالحين في كل مكان يا بنى العزيز.»: ای پسرک عزیزم، در هر جایی با افراد شایسته هم‌نشینی کن.
- ۲) «لدينا أطعمة كثيرة على المائدة، فتعال إلى بيتنا للغداء.»: غذاهای زیادی بر سفره داریم، پس برای ناهار به خانه ما بیا.
- ۳) «شجعت مدرسة الكيمياء الطالب المثالي لاكتساب نجاحه.»: معلم شیمی دانش‌آموز نمونه را برای کسب موفقیتش تشویق کرد.
- ۴) «حركت يدي و حملت حقيبتي الكبيرة من داخل المخزن.»: دستم را حرکت دادم و چمدان بزرگی را از داخل کمد برداشتم.

## ۱۵- ما هو المفهوم الصحيح للبيت التالي؟ «با علم اگر عمل برابر گردد / کام دو جهان تو را میسر گردد»

۱) مَنْ لَا يُجْزِ الْإِسَاءَةَ بِالْإِحْسَانِ فَلَيْسَ مِنَ الْكِرَامِ

۲) «قَالَ إِنِّي أَعْلَمُ مَا لَا تَعْلَمُونَ»

۳) العالم بلا عمل كالشجر بلا ثمر.

۴) «إِنَّا هَدَيْنَاهُ السَّبِيلَ إِمَّا شَاكِرًا وَ إِمَّا كَفُورًا»

١٦- عَيِّنِ الكَلِمَتَيْنِ المِترادِفَتَيْنِ:

(٢) ثَمرة / عُصن

(٣) أَفْضَلُ / أَحْسَنُ

(٢) هَذِهِ / تِلْكَ

(١) أَكْتُبُ / إِقْرَأُ

١٧- عَيِّنِ الخَطَأَ فِي تَوْضِيحِ المِفرَدَاتِ:

(٢) البَرْتَقَالُ: فَاكِهَةٌ يَأْكُلُهَا النَّاسُ لِفَيْتَامِينِهَا!

(١) الجَمَارِكُ: مَكَانٌ تُفْتَشُ فِيهِ أَجْناسُ المِسافِرِينَ!

(٤) المِجِيطُ: أَكْبَرُ مِنَ البِحرِ.

(٣) مِعْجونُ الأَسنانِ: دَوَاءٌ يَشْتَرِيهِ النَّاسُ مِنَ الصِّيدَلِيَّةِ فَقط!

١٨- ما هُوَ غَيْرُ المِناسِبِ لِلْفِراغاتِ؟

(٢) نَحْنُ لَأَنْتَقِبُ أَيَّ ... مِنَ جانِبِ الأَعداءِ. (ضَغَطُ)

(١) لِصَدِيقِي ... فِي حُسْنِ الخُلُقِ. (فَضْلُ)

(٤) يَلْغَقُ القِطْعُ جُرْحَهُ حَتَّى ... (يَلْتَمِمْ)

(٣) ... الأَسماكُ المُضَيَّبَةُ ظَلامَ البِحرِ إِلى نِهارٍ مُضِيٍّ. (تُصَدِّقُ)

١٩- عَيِّنِ الخَطَأَ فِي قِراءَةِ الأَفعالِ المِعيَّنةِ فِي العِباراتِ التَّالِيَةِ:

(٢) أَيُّنِها المُسلِماتُ! أَحْتَرِمَنَّ وَالدِّيكَنَّ دائِماً.

(١) أَنْتُمْ تُشاهِدُونَ سِقوْطَ الأَسماكِ مِنَ السَّماءِ.

(٤) الأَطْفالُ تَتَناولُوا الحَلِيبَ الطَّازِجَ حَتَّى لا يَحْدُثَ لَهِم ضَعْفٌ فِي ساقِهِمْ.

(٣) الأَرْضُ وَ السَّماءُ تَشَكَّلُنا بَعدَ انْفِجارِ شَدِيدٍ فِي العالَمِ.

Konkur.in

٢٠- عَيِّنِ الجِوابَ غَيْرَ المِناسِبِ:

(٢) هَلِ هَذِهِ الحِبوبُ المُهَدَّئَةُ مِسموْحَةٌ؟ - لا، هَذِهِ مِمنوَعَةٌ.

(١) مَنْ يُفْتَشُ حَقائِبَ المِسافِرِينَ؟ - شِراطِي المِطارِ.

(٤) ما هِيَ المِشْكلَةُ؟ - عِنْدِي صِداغٌ شَدِيدٌ.

(٣) عَفِوا؛ ما ذَا فِي حَقِيقَتِكَ؟ - لَيْسَ دَفْترِي لِلذِّكْرِيَّاتِ.



«إن جميع الحيوانات تحتاج إلى مقدار من النوم، و قد جعله الله راحة و إرجاع القوة و النشاط إلى البدن. فالحيوانات التي تتصور أنها لا تنام كالأسماك فهي تستسلم للنوم أيضاً و لا تتحرك في هذه الحالة! بعض الأسماك يستتر (يختفي) خلف الصخور المرجانية و النباتات المائية و ينام نوماً عميقاً، و عيناه في هذه الحالة مفتوحتان لتظنّ الأسماك الأخرى أنه ليس نائماً!»

٢١- لماذا ينام السمك وراء الصخور؟ لأنه ...

(١) لا يوجد مكاناً آخر! (٢) يستسلم للنوم هناك! (٣) لا يريد أن يراه عدوه! (٤) ينام على النباتات هناك!

٢٢- عيّن الآية المناسبة لمفهوم النص:

(١) «و أما بنعمة ربك فحدث» (٢) «مَنْ حَرَّمَ زِينَةَ اللَّهِ الَّتِي أَخْرَجَ لِعِبَادِهِ»  
(٣) «فتبارك الله أحسن الخالقين» (٤) «أو كظلمات في بحر لجئ عميق يغشاه موج»

٢٣- عيّن الصحيح:

(١) لا يمكن النوم بالعينين المفتوحتين. (٢) النوم حاجة ضرورية للإنسان فقط.  
(٣) جميع الأسماك ينام خلف الصخور المرجانية. (٤) بعد النوم تعود إلى البدن القوة و النشاط.

٢٤- كيف نفهم أن السمك نائم؟

(١) بأنه لا يتحرك! (٢) بأن عينيه مفتوحتان!  
(٣) بأنه يستتر خلف الصخور! (٤) بأن عينه غير مفتوحة!

٢٥- عيّن الخطأ في إعراب الكلمات التالية من النص:

(١) قد جعله الله راحة: فاعل (٢) قد جعله الله راحة: مفعول  
(٣) عيناه في هذه الحالة مفتوحتان: خبر (٤) هي تستسلم للنوم أيضاً: فاعل

٢٦- ما هو الصحيح حول الكلمات التالية من النص؟ «بعض الأسماك يستتر خلف الصخور المرجانية.»

(١) «بعض»: مفعول (٢) «الأسماك»: صفة (٣) «يستتر»: خبر (٤) «المرجانية»: مضاف إليه

٢٧- عيّن الفعل الذي يكون ماضياً فقط:

(١) شَجَعْنَا عَلَى الاجْتِهَادِ. (٢) عَلَّمْنَا الْمُعَلَّمُونَ دَرَسَ الْحَيَاةِ. (٣) تَعَايَشُوا تَعَايُشاً سَلْمِيّاً. (٤) أَغْلِقُوا نَوَافِذَ الْحُجُرَاتِ.

٢٨- عيّن ما ليس مصدرًا:

(١) تأكيد - مُسَاعِدَةٌ (٢) تعليم - تَسَاقُطٌ (٣) إعتصام - تَخْرُجُ (٤) أنطار - ذَكَرَ

٢٩- عيّن الضمير المناسب للفعل:

(١) أَخْبَرْنَا. (نحن) (٢) أَخْبَرْنَا. (أنت) (٣) أَخْبَرِكِ. (أنت) (٤) أَخْبَرْنَا. (هو)

٣٠- ميّز التركيب الإضافي في العبارات التالية:

(١) إن الإيتار صفة إنسانية يجب أن تتحلّى بها. (٢) العلماء المسلمون ألفوا كتباً مفيدة في العصور الماضية.  
(٣) أريد أن أذهب إلى المكتبة العامة. (٤) مُجالسة الصالحين داعية إلى الصلاح.

۳۱- مطابق با آیات وحی، «درخواست گناهکاران هنگام فرا رسیدن مرگشان» چیست و علت حسرت آنان برای داشتن دوستان ناشایست چه

خواهد بود؟

- (۱) «لَعَلَىٰ أَعْمَلٍ صَالِحًا» - غفلت از ذکرالله  
(۲) «رَبِّ ارْجِعُون» - خدشه در ایمان  
(۳) «رَبِّ ارْجِعُون» - غفلت از ذکرالله  
(۴) «لَعَلَىٰ أَعْمَلٍ صَالِحًا» - خدشه در ایمان

۳۲- رسیدن اعمال خیری که بازماندگان برای شخص متوفی انجام می‌دهند، نشان از کدام ویژگی در عالم برزخ است و آیا تغییری در سرنوشت

آنها دارد؟

- (۱) وجود ارتباط میان عالم برزخ و دنیا - بله، در سرنوشت آنها تاثیر می‌گذارد.  
(۲) وجود ارتباط میان عالم برزخ و دنیا - خیر، فقط کمی وضعیت آنها را بهبود می‌بخشد.  
(۳) وجود شعور و آگاهی به دلیل وجود حیات روحانی - خیر، فقط کمی وضعیت آنها را بهبود می‌بخشد.  
(۴) وجود شعور و آگاهی به دلیل وجود حیات روحانی - بله، در سرنوشت آنها تاثیر می‌گذارد.  
۳۳- این جمله پیامبر اکرم اسلام (ص) که فرمودند: «قسم به کسی که جانم در دست اوست، ایشان به این کلام از شما شنواترند و فقط

نمی‌توانند پاسخ دهند» در مورد کدام گروه بود و بیانگر چیست؟

- (۱) منافقان و کفار کشته شده در جنگ بدر - شعور و آگاهی انسان در برزخ  
(۲) منافقان و کفار کشته شده در جنگ احد - حیات اخروی  
(۳) بزرگان لشکر کفار کشته شده در جنگ بدر - شعور و آگاهی انسان در برزخ  
(۴) بزرگان لشکر کفار کشته شده در جنگ احد - حیات اخروی

۳۴- ظرف تحقق یافتن آیه «يُنَبِّئُوا الْإِنْسَانَ بِمَا قَدَّمَ وَآخَرَ» با کدام یک از عبارات قرآنی زیر یکسان است؟

- (۱) «وَمِنْ وَرَائِهِمْ بَرْزَخٌ»  
(۲) «حَتَّىٰ إِذَا جَاءَ أَحَدَهُمُ الْمَوْتُ»  
(۳) «قَالَ رَبِّ ارْجِعُونِ»  
(۴) «إِلَىٰ يَوْمٍ يُبْعَثُونَ»

۳۵- درود و تحیت فرشتگان به هنگام توفی نسبت به پاکان به چه دلیل است و موجبات ورود آنان به کدام عالم را فراهم می‌آورد؟

- (۱) اعمال نیک مستمر - بهشت برزخی  
(۲) اعمال نیک مستمر - بهشت اخروی  
(۳) تسبیح و تقدیس خداوند - بهشت برزخی  
(۴) تسبیح و تقدیس خداوند - بهشت اخروی

۳۶- مفاد کدام آیه اشاره به راه‌حل دین اسلام برای نجات از محیط ضد دینی می‌باشد؟

- (۱) «آنان که فرشتگان روحشان را می‌گیرند در حالی که پاک و پاکیزه‌اند به آنها می‌گویند...»  
(۲) «فرشتگان به کسانی که روح آنان را دریافت می‌کنند، در حالی که به خود ظلم کرده‌اند، می‌گویند...»  
(۳) «آنگاه که مرگ یکی از آنها فرا می‌رسد می‌گوید: پروردگارا...»  
(۴) «کافران گفتند: زندگی و حیاتی جز همین زندگی و حیات دنیایی نیست...»

۳۷- با توجه به آیات شریفه قرآن کریم، انسان‌ها پس از افسوس و ناله حسرت‌خیز از تکذیب آیات پروردگار، چه تأسفی می‌خورند؟

(۱) «... از مؤمنان می‌بودیم.» (۲) «... چیزی از پیش فرستاده بودیم.»

(۳) «... با پیامبران همراه و هم‌مسیر بودیم.» (۴) «... از یاد خدا غافل نمی‌شدیم.»

۳۸- هر یک از عبارات قرآنی «وَكَانَتِ الْجِبَالُ كَثِيبًا مَّهِيلاً» و «يَعْلَمُونَ مَا تَفْعَلُونَ» به ترتیب تابع کدام یک هستند؟

(۱) «تَخْتِمُ عَلَىٰ أَفْوَاهِهِمْ» - «وَ تَشْهَدُ أَرْجُلُهُمْ بِمَا كَانُوا يَكْسِبُونَ» (۲) «تَرْجُفُ الْأَرْضُ وَالْجِبَالُ» - «وَ تَشْهَدُ أَرْجُلُهُمْ بِمَا كَانُوا يَكْسِبُونَ»

(۳) «تَرْجُفُ الْأَرْضُ وَالْجِبَالُ» - «وَإِنَّ عَلَيْكُمْ لَحَافِظِينَ» (۴) «تَخْتِمُ عَلَىٰ أَفْوَاهِهِمْ» - «وَإِنَّ عَلَيْكُمْ لَحَافِظِينَ»

۳۹- تحقق وعده الهی مبنی بر تأثیر اعمال ناچیز در پرونده اعمال، مرتبط با کدامیک از حوادث روز قیامت می‌باشد و چه چیزی زمینه رسیدگی

به آن را فراهم می‌کند؟

(۱) برپا شدن دادگاه عدل الهی - سنجش اعمال انسان‌ها در ترازوی عدل پروردگار

(۲) برپا شدن دادگاه عدل الهی - آمادگی صحنه قیامت

(۳) دادن نامه اعمال - سنجش اعمال انسان‌ها در ترازوی عدل پروردگار

(۴) دادن نامه اعمال - آمادگی صحنه قیامت

۴۰- آنگاه که اعمال مستمر انسان در قیامت، دست مایه شهادتی علیه وی می‌شود که فکرش را هم نمی‌کند، مفهوم کدام آیه ترسیم شده

است؟

(۱) «وَكَانَتِ الْجِبَالُ كَثِيبًا مَّهِيلاً» (۲) «يَبْنَؤُا الْإِنْسَانُ يَوْمَئِذٍ بِمَا قَدَّمَ وَ آخَرَ»

(۳) «أَمَّا يَأْكُلُونَ فِي بُطُونِهِمْ نَارًا» (۴) «وَ تَشْهَدُ أَرْجُلُهُمْ بِمَا كَانُوا يَكْسِبُونَ»

۴۱- پندار انسان‌ها درباره قیامت چیست و چه کسانی از وحشت آن مأموم هستند؟

(۱) تدریجی بودن آن - مؤمنان (۲) دور بودن آن - مؤمنان (۳) دور بودن آن - نیکوکاران (۴) تدریجی بودن آن - نیکوکاران

۴۲- کدام حادثه مرحله اول قیامت، ناگهانی رخ می‌دهد و در این مرحله در رابطه با حیات انسان‌ها چه اتفاقی رخ می‌دهد؟

(۱) نفخ صور - قبض حیات (۲) نفخ صور - بسط حیات

(۳) تغییر در ساختار زمین و آسمان‌ها - قبض حیات (۴) تغییر در ساختار زمین و آسمان‌ها - بسط حیات

۴۳- مطابق با مفاد آیات ۳۵-۳۲ سوره مبارکه معارج ویژگی افرادی که در باغهای بهشتی گرامی داشته می‌شوند، کدام است؟

۱) راستگو می‌باشند، به راستی شهادت می‌دهند و خشم خود را فرو می‌برند.

۲) در زمان توانگری و تنگدستی انفاق می‌کند و خشم خود را فرو می‌برد.

۳) امانت‌ها و تعهد خود را رعایت می‌کنند به راستی شهادت می‌دهند و بر نماز مواظبت دارند.

۴) وقتی مرتکب عمل زشتی می‌شوند، یا به خود ستم می‌کنند، به یاد خدا می‌افتند.

۴۴- بعد از آنکه بهشتیان هرچه دل‌هایشان تمنا کند و دیدگان‌شان را خوش آید، در بهشت ... آماده می‌بینند، خدا را ...

۱) برزخی - سپاس می‌گویند که حزن و اندوه را از آنان زدوده و از رنج و درماندگی، دور کرده است.

۲) اخروی - سپاس می‌گویند که حزن و اندوه را از آنان زدوده و از رنج و درماندگی، دور کرده است.

۳) برزخی - سپاس می‌گویند که به وعده خود وفا کرده و برای هریک از آنها درجه‌ای خاص در بهشت قرار داده است.

۴) اخروی - سپاس می‌گویند که به وعده خود وفا کرده و برای هریک از آنها درجه‌ای خاص در بهشت قرار داده است.

۴۵- پاسخ قاطع و کوبنده الهی در برابر کدام خواسته دوزخیان ارائه می‌شود و خداوند با تأکید بر علم خود، کدام احتجاج را می‌آورد؟

۱) تخفیف در عذاب و عقوبت - «آیا در دنیا به اندازه کافی به شما عمر ندادیم؟»

۲) تخفیف در عذاب و عقوبت - «اگر به دنیا بازگردید، همان راه گذشته را پیش می‌گیرید.»

۳) بازگشت به دنیا و جبران گذشته - «اگر به دنیا بازگردید، همان راه گذشته را پیش می‌گیرید.»

۴) بازگشت به دنیا و جبران گذشته - «آیا در دنیا به اندازه کافی به شما عمر ندادیم؟»

۴۶- مطابق با کلام نبوی، چه عاملی سبب انس و آرامش انسان در روز قیامت می‌باشد و ویژگی آن کدام است؟

۱) ایمان - برانگیخته شدن با انسان

۲) عمل صالح - برانگیخته شدن با انسان

۳) ایمان - تجسم تصویر آن با انسان

۴) عمل صالح - تجسم تصویر آن با انسان

۴۷- مطابق با آیات سوره آل عمران، خداوند متعال چه اموری را از مصادیق احسان و نیکوکاری برمی‌شمارد؟

۱) طلب آموزش برای دیگران و گذشت از خطای آنان

۲) انفاق به توانگران و تنگدستان و ذکر خدا

۳) ادای صادقانه شهادت و رعایت عهد و پیمان

۴) کنترل خشم و عفو خطای مردم

۴۸- آنچه انسان با خود به قیامت می‌برد چیست و کدام جنبه عمل خاصیت ماندگاری در روح دارد؟

۱) باطن اعمالی است که اکنون در این دنیا قابل مشاهده نیست - ظاهری

۲) باطن اعمالی است که اکنون در این دنیا قابل مشاهده نیست - باطنی

۳) باطن اعمالی است که اکنون در این دنیا نیز برای همه قابل مشاهده است - باطنی

۴) باطن اعمالی است که اکنون در این دنیا نیز برای همه قابل مشاهده است - ظاهری

۴۹- قرآن کریم توبه کدام گروه را مقبول نمی‌داند و برای آنان چه فرجام شومی در قیامت متصور می‌شود؟

۱) کسانی که پیش از این (در دنیا) مست و مغرور نعمت بودند و بر گناهان بزرگ اصرار می‌ورزیدند. - عذاب دردناکی برایشان فراهم شده است.

۲) کسانی که پیش از این (در دنیا) مست و مغرور نعمت بودند و بر گناهان بزرگ اصرار می‌ورزیدند. - غبار ذلت بر چهره آنان فرو می‌نشیند.

۳) کسانی که کارهای زشت انجام دهند و هنگامی که مرگ یکی از آنها فرا رسد، می‌گویند: الان توبه کردم. - عذاب دردناکی برایشان فراهم شده است.

۴) کسانی که کارهای زشت انجام دهند و هنگامی که مرگ یکی از آنها فرا رسد، می‌گویند: الان توبه کردم. - غبار ذلت بر چهره آنان فرو می‌نشیند.

۵۰- بهشتیان به چه سخنی مترنم‌اند و «بالاترین نعمت بهشت» چیست؟

۱) خدا! تو پاک و منزهی. - هم‌نشینی با پیامبران، راستگویان و نیکوکاران

۲) سپاس از آن پروردگار جهانیان است. - هم‌نشینی با پیامبران، راستگویان و نیکوکاران

۳) سپاس از آن پروردگار جهانیان است. وصول به مقام خشنودی خدا

۴) خدا! تو پاک و منزهی. - وصول به مقام خشنودی خدا

51- They finally decided not to buy that nice ... carpet because it was very expensive.

1) small red Persian silk    2) small red silk Persian    3) red small Persian silk    4) silk small red Persian

52- I met my ... friend on Hafez street last week.

1) interestinger    2) most interesting    3) more interesting    4) the interestingest

53- The careless driver didn't see the stop sign and almost hit the little girl ... the street.

1) following    2) crossing    3) seeking    4) describing



54- Sam is always ... and calm, even in the worst situations. While his brother Andy is exactly the opposite and never stops fighting with people.

- 1) cool                      2) weak                      3) difficult                      4) healthy

55- 1984 is a/an ... novel written by British author, George Orwell. It is a political masterpiece which many people around the world have read.

- 1) clear                      2) strange                      3) famous                      4) energetic

56- New York had been the city of the dead, and not many people were still alive. Government was trying to send them food and ... with airplanes to save the rest of them.

- 1) cradle                      2) science                      3) medicine                      4) fact

Blood is made up of red cells, white cells and platelets floating in a fluid called plasma. Plasma is a liquid and can easily pass through small blood vessels into cells and makes up over one-half of the blood. The plasma carries nutrients from the stomach to be used as fuel for energy. Plasma also helps keep the body warm.

The blood then returns to the heart through blood vessels called veins. The veins on the skin, may look blue, especially on the hands and arms. The walls of a vein are much thinner than those of an artery. Two large veins bring the blood back to the heart. One comes from the brain and the chest. The other comes from the stomach and lower body.

Blood doesn't flow at the same speed through the body. As it gets farther away from the heart, it slows down. It goes slowly when the red blood cells carrying the food and oxygen squeezing through the cells.

The heart beats or pumps every second of the day or night. It beats or pumps 100,000 times a day. Every time the heart beats or pumps out a stream of blood, this beat, called a pulse, can be felt on the inside of the wrist. The pulse rate in an adult is between sixty and one hundred beats per minute. Children's pulse rates range from ninety to one hundred twenty beats per minute.

In summary, the circulatory system which includes the heart, blood vessels and blood, work together to supply the cells with all the food and oxygen a body needs to maintain life. Arteries carry blood away from the heart, and veins carry the blood back to the heart. The heart beats thousands of times a day. It beats much faster in children. The human heart is an amazing organ which is a part of a system of many veins, arteries, and vessels which moves blood throughout the body keeping humans alive.

57- Which sentence is NOT true, according to the passage?

- 1) Vein has thicker walls in comparison to those of an artery.  
2) Plasma makes up over one-half of our blood.  
3) Veins carry blood back to the heart.  
4) Heart sends nutrients through the blood to all parts of the body.

58- Which of the following is defined in the passage?

- 1) vessle                      2) chest                      3) plasma                      4) cell

59- What do veins look like through our skin?

- 1) They are slightly pink.    2) They are big and bulgy.    3) They are gray.                      4) They are blue.

60- The word "nutrient" in paragraph 1 is closest in meaning to ...

- 1) liquid                      2) food                      3) fat                      4) material

۶۱- در تابع  $f = \{(1, -1), (2, -3), (3, -5), (4, -7)\}$  اعضای برد تابع کدام است؟

$R_f = \{-1, -3, -5, -7\}$  (۲)                       $R_f = \{1, 2, 3, 4\}$  (۱)

(۴) مجموعه اعداد حقیقی  $\mathbb{R}$                       (۳) مجموعه اعداد صحیح منفی

۶۲- در تابع  $f(x) = \frac{2x-1}{x-3}$  اگر  $A = \{2, 4, 6, 8\}$  باشد، مجموع اعضای برد تابع کدام است؟

$\frac{32}{3}$  (۴)                      ۱۱ (۳)                       $\frac{152}{15}$  (۲)                       $\frac{157}{15}$  (۱)

۶۳- شیب نمودار تابعی خطی که از دو نقطه  $A(0, 2)$  و  $B(-1, 3)$  می‌گذرد، کدام است؟

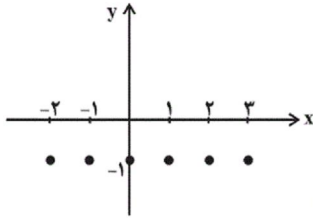
$-\frac{1}{3}$  (۴)                       $\frac{1}{3}$  (۳)                       $-1$  (۲)                      ۱ (۱)



۶۴- به ازای کدام مقدار  $k$ ، خط  $x = -6$  محور تقارن سهمی به معادله  $y = kx^2 - 4x + 1$  می‌باشد؟

- (۱)  $\frac{1}{3}$  (۲)  $-\frac{1}{3}$  (۳)  $\frac{2}{3}$  (۴)  $-\frac{2}{3}$

۶۵- نمودار مقابل، مربوط به کدام تابع زیر می‌تواند باشد؟



(۲)  $\begin{cases} f: \mathbb{N} \rightarrow \mathbb{Z} \\ f(x) = -1 \end{cases}$

(۴)  $\begin{cases} f: \{-2, -1, 0, 1, 2, 3\} \rightarrow \mathbb{Z} \\ f(x) = -1 \end{cases}$

(۱)  $\begin{cases} f: \mathbb{N} \rightarrow \mathbb{N} \\ f(x) = -1 \end{cases}$

(۳)  $\begin{cases} f: \{-2, -1, 0, 1, 2, 3\} \rightarrow \mathbb{N} \\ f(x) = -1 \end{cases}$

۶۶- تابع  $f$  به هر عدد حقیقی بزرگتر از صفر، مجموع مربع و دو برابر آن عدد را نسبت می‌دهد. این تابع به چه عددی،  $3$  را نسبت می‌دهد؟

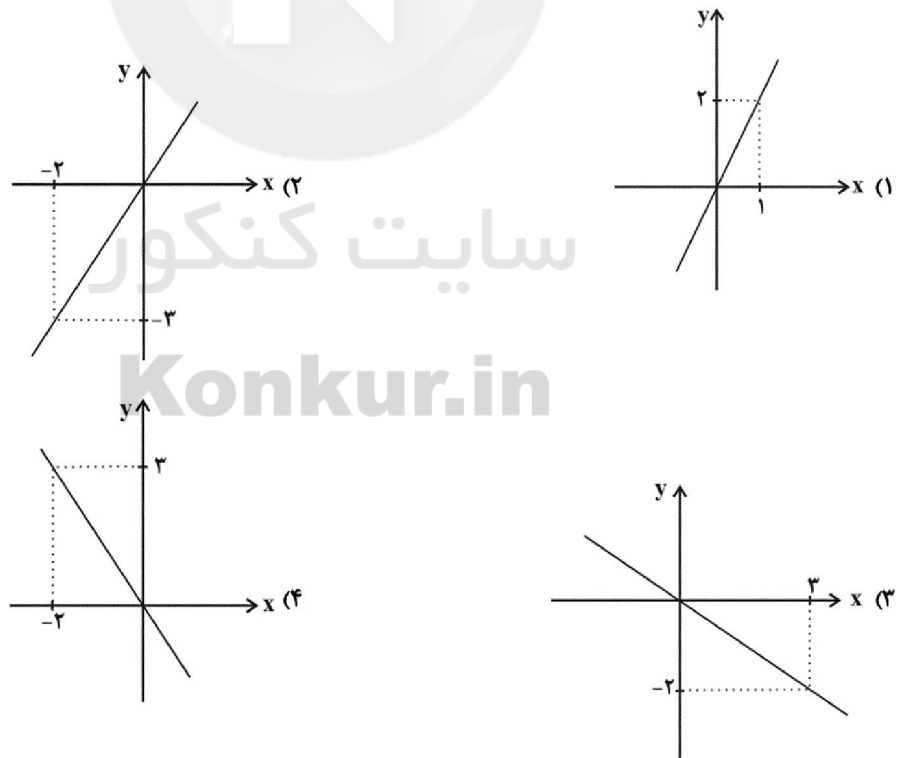
- (۱)  $-3$  (۲)  $1$  (۳)  $3$  (۴)  $15$

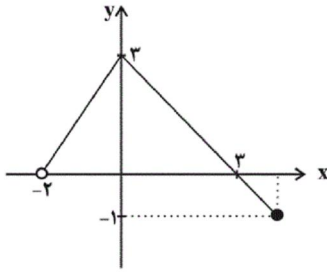
۶۷- رابطه بین درجه دما برحسب سانتی‌گراد و فارنهایت به صورت  $F = \frac{9}{5}C + 32$  است. دمای یک جسم  $30$  درجه سانتی‌گراد بالا رفته

است. دمای آن برحسب فارنهایت چقدر افزایش داشته است؟

- (۱)  $54$  (۲)  $86$  (۳)  $30$  (۴)  $45$

۶۸- اگر نمودار تابع خطی  $f$  از مبدأ عبور کرده و  $f(-3) = 2$  باشد، نمودار آن شبیه کدام گزینه است؟





۶۹- دامنه نمودار تابع مقابل کدام است؟

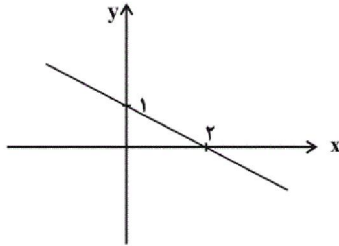
(۱)  $D_f = \{x \in \mathbb{R} \mid -2 \leq x \leq 3\}$

(۲)  $D_f = \{x \in \mathbb{R} \mid -1 \leq x \leq 3\}$

(۳)  $D_f = \{x \in \mathbb{R} \mid -2 < x \leq 4\}$

(۴)  $D_f = \{x \in \mathbb{R} \mid 0 < x \leq 4\}$

۷۰- اگر نمودار تابع خطی  $f(x) = ax - b$  به صورت زیر باشد، در این صورت  $f(-1) + f(1)$  کدام است؟



(۱) ۲

(۲) -۲

(۳) ۱

(۴) -۱

۷۱- در یک تابع خطی اگر  $f(-2) = 3$  و  $f(2) = 1$  باشد، مساحت محصور بین نمودار تابع  $f$  و محورهای مختصات کدام است؟

(۴) ۸

(۳) ۴

(۲) ۲

(۱) ۱

۷۲- رابطه بین طول و عرض یک مستطیل به صورت  $y = \frac{2}{3}x - 3$  است که در آن  $x$  طول و  $y$  عرض مستطیل است. اگر عرض

مستطیل ۴ واحد افزایش یابد و با توجه به رابطه  $y = \frac{2}{3}x - 3$  طول نیز تغییر کند، محیط مستطیل چند واحد افزایش خواهد یافت؟

(۴) ۲۴

(۳) ۱۶

(۲) ۱۰

(۱) ۲۰

۷۳- در تابع خطی  $f$  اگر  $f(1) = -4$  و  $f(-2) = 3$  باشد، در این صورت  $f(-3) - f(6)$  کدام است؟

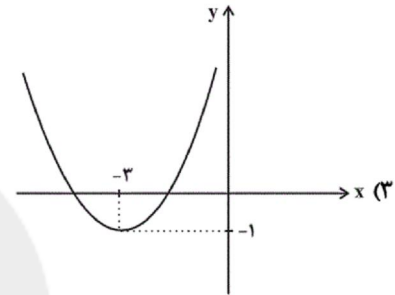
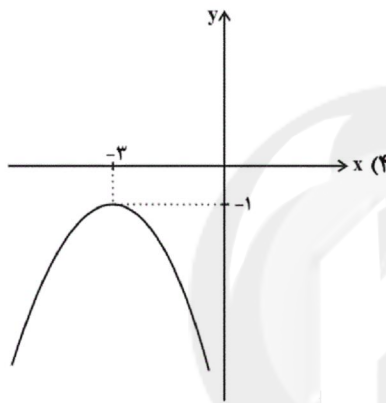
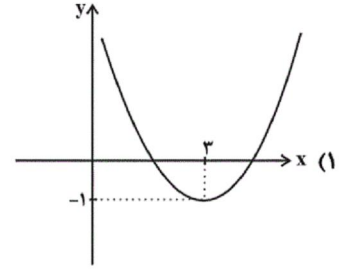
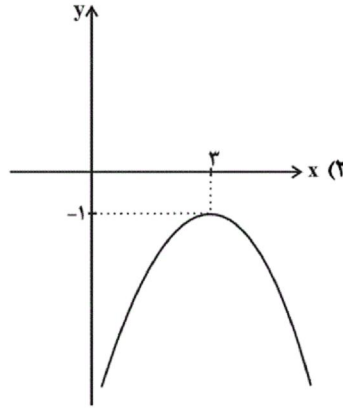
(۴)  $\frac{31}{3}$

(۳) -۲۱

(۲)  $-\frac{31}{3}$

(۱) ۲۱

۷۴- نمودار سهمی مربوط به ضابطه  $y = (x + 3)^2 - 1$  کدام است؟



۷۵- مختصات رأس سهمی  $y = x^2 + 4x + 1$  کدام است؟

(۴)  $(-4, 2)$

(۳)  $(-2, 3)$

(۲)  $(-4, -2)$

(۱)  $(-2, -3)$

۷۶- یک شرکت تولیدی، برای هر کالای تولیدی روزانه خود قیمتی به مبلغ  $X - 1500$  تومان در نظر گرفته است که  $X$  تعداد کالای تولیدی

در روز می‌باشد. اگر هزینه ثابت روزانه  $30000$  تومان باشد و همچنین به‌ازای تولید هر کالا  $300$  تومان هزینه کند، تابع سود شرکت بر

حسب تعداد تولید روزانه کالا کدام است؟

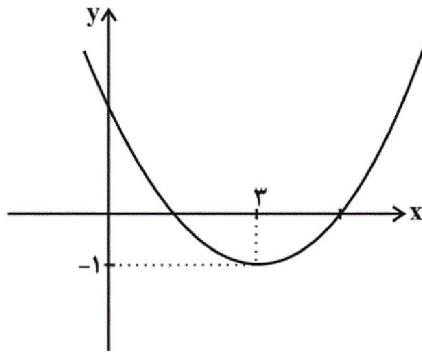
(۲)  $P(x) = -x^2 + 1200x + 30000$

(۱)  $P(x) = -x^2 + 1800x + 30000$

(۴)  $P(x) = -x^2 + 1500x - 30000$

(۳)  $P(x) = -x^2 + 1200x - 30000$

۷۷- نمودار زیر، مربوط به تابع درجه دوم  $f(x) = ax^2 + bx + 2$  است. مقدار  $a$  کدام است؟



(۱)  $\frac{1}{3}$

(۲)  $\frac{1}{4}$

(۳)  $\frac{5}{4}$

(۴)  $\frac{2}{3}$

۷۸- تابع هزینه و تابع درآمد یک شرکت به ترتیب به صورت  $C(x) = 2x + 300$  و  $R(x) = -\frac{x^2}{10} + 100x$  می باشد، به ازای تولید چه

تعداد کالا بیشترین سود نصیب شرکت می شود؟

(۴) ۶۰۰

(۳) ۵۲۰

(۲) ۵۰۰

(۱) ۴۹۰

۷۹- اگر  $2x + a = 50$  باشد، در این صورت ماکسیمم مقدار حاصل ضرب  $ax$  کدام است؟

(۴) ۴۵۰

(۳) ۴۰۰

(۲)  $312/5$

(۱) ۶۲۵

۸۰- اگر ضابطه تابع خطی  $f(x) = ax - 3 + f(-2)$  و  $f(-1) = 2f(2)$  باشد، در این صورت مقدار  $f(-2)$  کدام است؟

(۴)  $10/5$

(۳)  $13/5$

(۲)  $-8/5$

(۱)  $-1/5$

۸۱- رفته رفته در روند تکامل تأمین مالی، شیوه مناسبتری ابداع شد و آن تأمین مالی از طریق ... بود که در این روش وام ... دریافت می شود. از جمله پیامدهای مطلوب این روش ... است؛ زیرا ... در این روش سرمایه ... تأمین می شود و این کار مهم از طریق ... و نهاد آن یعنی ... انجام می شود.

- (۱) دریافت «وام بانکی» از محل سپرده های مردم - به طور مستقیم از بانکها - افزایش انگیزه مردم برای پس انداز - مردم در سرمایه و سود شرکتها شریک می شوند - شرکت های سهامی - بازار سرمایه - بورس
- (۲) دریافت «وام بانکی» از محل سپرده های مردم - به طور مستقیم از بانکها - پررنگ تر شدن نقش واسطه های بانکها - مراکز تجاری به جای این که وام را از مردم دریافت کنند، مستقیم به بانکها یا مؤسسات اعتباری مراجعه می کنند - پروژه های بزرگ عمرانی - دولت - بانک مرکزی
- (۳) صدور اوراق بهادار - به طور مستقیم از مردم - افزایش انگیزه مردم برای پس انداز - پس اندازها در فعالیتهای مفید اقتصادی به کار گرفته می شوند - پروژه های بزرگ عمرانی - دولت - بانک مرکزی
- (۴) صدور اوراق بهادار - به طور مستقیم از مردم - افزایش انگیزه مردم برای سرمایه گذاری - مردم در سرمایه و سود شرکتها شریک می شوند - شرکت های سهامی - بازار سرمایه - بورس

## ۸۲- در کدام گزینه هر دو عبارت ذکر شده در خصوص بورس کالا، نادرست بیان شده است؟

- ۱) بورس کالا، بازاری است که در آن کالا یا کالاهای معینی مورد معامله قرار می‌گیرد. - معمولاً بورس کالا را به نام کالایی که در آن معامله می‌شود نام‌گذاری می‌کنند.
- ۲) بورس کالا در اصطلاح اقتصادی صرفاً محل مبادلات کاغذی آن کالا است. - در بورس کالا بیشتر کالاهای واسطه‌ای و مواد خام و اولیه و برخی مواد شیمیایی مورد معامله قرار می‌گیرد.
- ۳) بورس کالا محل مبادلات آن کالا است و رسید یا کاغذی در آن مبادله نمی‌شود. - در بورس کالا بیشتر کالاهای ضروری و سرمایه‌ای مانند انواع ماشین‌آلات و ابزارآلات تولیدی مورد معامله قرار می‌گیرد.
- ۴) بورس کالا به نام کالاهایی که در آن معامله می‌شود و همچنین محل استقرار معاملات نام‌گذاری می‌شود. - در بورس کالا کالاهایی مانند گندم، جو، آهن، مس، زغال‌سنگ و نفت مورد معامله قرار می‌گیرد.

## ۸۳- کدام یک از عبارات زیر در خصوص اوراق بهادار، صحیح بیان شده‌اند؟

- الف) منظور از اوراق بهادار اسنادی است که در فرآیند تأمین منابع مالی به عنوان تضمین صادر می‌شود.
  - ب) صاحبان سهام به نسبت سهامی که خریده‌اند، مالک و در سود و زیان شرکت سهیم می‌شوند.
  - ج) اوراق مبادله شده در بورس کالا نیز، از نظر اقتصاددانان اوراق بهادار محسوب می‌شود.
  - د) شرکت‌های سهامی به دو نوع عام و خاص تقسیم می‌شوند که هر دو شرکت می‌توانند سهام خود را در بورس عرضه کنند و بفروشند.
  - ه) شماره ثبت شرکت، مبلغ اسمی سهم، تعداد صاحبان سهم و سود حاصل از هر برگه از مواردی است که روی ورقه سهم درج می‌شود.
- ۱) الف، ب، ه - ۲) ب، ج، ه - ۳) الف، ب - ۴) ج، ه

## ۸۴- با توجه به اوراق مشارکت، کدام گزینه مبین پاسخ صحیح پرسش‌های زیر است؟

- الف) نهادهای منتشرکننده این اوراق کدام است؟
  - ب) هدف از انتشار این اوراق چیست؟
  - ج) تهیه دستورالعمل اجرایی و مقررات ناظر بر انتشار این اوراق در ایران، برعهده ... است.
  - د) گاهی این اوراق می‌تواند مانند ... در بازار ... خرید و فروش شود.
- ۱) الف) دولت، شهرداری‌ها و شرکت‌های دولتی و خصوصی، ب) تأمین اعتبار طرح‌های توسعه‌ای و عمرانی در کشور، ج) خزانه‌داری، د) کالاها - بورس کالا
  - ۲) الف) دولت و بانک‌های دولتی و خصوصی، ب) کسب سود برای دولت و بانک‌های تخصصی، ج) خزانه‌داری، د) کالاها - بورس کالا
  - ۳) الف) دولت، شهرداری‌ها و شرکت‌های دولتی و خصوصی، ب) تأمین اعتبار طرح‌های توسعه‌ای و عمرانی در کشور، ج) بانک مرکزی، د) سهام - سرمایه
  - ۴) الف) دولت و بانک‌های دولتی و خصوصی، ب) کسب سود برای دولت و بانک‌های تخصصی، ج) بانک مرکزی، د) سهام - سرمایه

## ۸۵- در رابطه با نتایج و آثار «بورس» بر فعالیت‌های «اقتصادی جامعه»، کدام عبارت نادرست است؟

- ۱) سرمایه‌های لازم را برای اجرای پروژه‌های دولتی و خصوصی فراهم می‌آورد.
- ۲) با بررسی و شفاف‌سازی اطلاعات مالی شرکت‌ها و قیمت‌گذاری سهام و اوراق بهادار تا حدودی از نوسان شدید قیمت‌ها جلوگیری می‌کند.
- ۳) از طریق جذب و به کار انداختن سرمایه‌های جاری حجم سرمایه‌گذاری را در جامعه بالا می‌برد.
- ۴) با تشویق مردم به «پس انداز» و به کارگیری پس‌اندازها در فعالیت‌های مفید اقتصادی در کاهش «ترخ تورم» مؤثر است.

## ۸۶- به ترتیب کدام گزینه مبین پاسخ صحیح سؤالات زیر می‌باشد؟

- الف) سامانه معاملاتی بورس چگونه افراد را شناسایی می‌کند؟
  - ب) در رابطه با فروش سهام، کدام عبارت نادرست است؟
  - ج) در رابطه با سرمایه‌گذاری در بازار بورس، کدام عبارت درست است؟
- ۱) الف) با ارائه رسید برگه خرید سهام، ب) برای فروش سهام فرد باید به کارگزار مراجعه و قیمت موردنظر را برای فروش تعیین کند تا کارگزار از سوی فروشنده اقدام کند. ج) بازار سرمایه محل عایدی است و افراد باید به بورس نگاه کوتاه‌مدت داشته باشند.
  - ۲) الف) با شناسه معاملاتی آن‌ها، ب) برای فروش سهام فرد باید به کارگزار مراجعه نماید تا وی قیمت فروش سهام را تعیین کند، سپس دارنده سهام می‌تواند نسبت به فروش آن اقدام نماید. ج) بازار سرمایه هم محل عایدی و هم خطر است به همین دلیل افراد باید فقط سرمایه‌های مازاد خود را بیاورند.
  - ۳) الف) با شناسه معاملاتی آن‌ها، ب) برای فروش سهام فرد باید به کارگزار مراجعه و قیمت موردنظر را برای فروش تعیین کند تا کارگزار از سوی فروشنده اقدام کند. ج) بازار سرمایه هم محل عایدی و هم خطر است و افراد بهتر است سبد سهام تشکیل دهند در غیر این صورت احتمال ضرر می‌رود.
  - ۴) الف) با ارائه رسید برگه خرید سهام، ب) برای فروش سهام فرد باید به کارگزار مراجعه نماید تا وی قیمت فروش سهام را تعیین کند، سپس دارنده سهام می‌تواند نسبت به فروش آن اقدام نماید. ج) علاوه بر خرید حضوری سهام، اشخاص می‌توانند از طریق اینترنت نیز به خرید اقدام کنند و پس از عملیات نمونه چایی آن را به عنوان رسید دریافت نمایند.



#### ۸۷- «جزء دوم و چهارم» کدام مجموعه، مبتین «رشد» است؟

- ۱) افزایش سطح زیر کشت - دسترسی به آب سالم - تأسیس کارخانه‌های جدید - استفاده از فناوری مناسب‌تر
- ۲) سرمایه‌گذاری بیشتر - گسترش و توسعه مراکز تولیدی - تأسیس کارخانه‌های جدید - کاهش نرخ مرگ و میر نوزادان
- ۳) افزایش تولید ناشی از بهبود روش‌ها - گسترش و توسعه مراکز تولیدی - بهبود توزیع درآمد - افزایش سطح زیر کشت
- ۴) به‌کارگیری روش‌های بهتر - کاهش فقر - تأسیس کارخانه‌های جدید - گسترش و توسعه مراکز تولیدی

#### ۸۸- عبارات کدام گزینه در خصوص نرخ دلار و دلار رفاهی درست است؟

- ۱) تعیین قیمت دلار در هر کشور به سیاست‌های آن کشور بستگی ندارد.
- ۲) نرخ دلار در بازار کشورها معیار یکسانی برای تبدیل تولید ملی کشورها به آن و مقایسه با هم است.
- ۳) اگر درآمد سرانه ایران برحسب دلار  $PPP = 15090$  دلار و درآمد سرانه اوکراین برحسب دلار  $PPP = 8508$  دلار باشد، می‌توان گفت متوسط رفاه مردم ایران دو برابر مردم کشور اوکراین است.
- ۴) دلار برابری قدرت خرید سالانه، توسط سازمان‌های بین‌المللی محاسبه و اعلام می‌شود و ارتباط مستقیمی با نرخ دلار موجود در بازار ارز دارد.

#### ۸۹- کدام مفهوم در رابطه با «شاخص توسعه انسانی» نادرست است؟

- ۱) با علامت اختصاری (H.D.I) نشان داده می‌شود و در کشورهایی که درآمد سرانه مشابه دارند لزوماً این شاخص یکسان نیست.
- ۲) با استفاده از آن می‌توان سطح توسعه در جوامع مختلف را با هم مقایسه کرد.
- ۳) معیار تکمیلی است که در کنار شاخص درآمد سرانه برای سنجش افزایش تولید و اندازه‌گیری تغییرات کمی جامعه به کار می‌رود.
- ۴) ترکیبی از چند شاخص مانند تولید ناخالص ملی، نرخ باسوادی بزرگسالان، امید به زندگی، دسترسی به آب سالم و میزان ثبت‌نام واجدان شرایط تحصیل در مدارس است.

#### ۹۰- کدام گزینه به ترتیب حروف الفبا جدول زیر را کامل می‌کند؟

شاخص‌ها کشورها	رتبه در شاخص توسعه انسانی	نرخ مرگ و میر نوزادان (در هر هزار تولد)	امید به زندگی (سال)	نرخ باسوادی بزرگسالان (به درصد)	تولید ناخالص داخلی سرانه (به دلار PPP ثابت سال ۲۰۱۱)
نروژ	۱	۲/۳	۸۱/۶	حدود ۱۰۰	(الف)
موزامبیک	۱۸۰	(ب)	(پ)	۵۰/۶	۱۰۷۰
ایران	(ت)	۱۴/۴	(ث)	(ج)	۱۵۰۹۰
چین	(چ)	۱۰/۹	۷۵	(ح)	(خ)

- ۱) ۱۲۷۶۲ - ۸۰/۱ - ۸۹ - ۷۴/۳ - ۶۵/۴ - ۷۵ - ۵۵/۱ - ۶۱/۵ - ۶۲۴۴۸
- ۲) ۱۱۵۲۵ - ۹۵/۱ - ۹۰ - ۸۴/۳ - ۷۵/۴ - ۶۹ - ۵۵/۱ - ۶۱/۵ - ۶۲۴۴۸
- ۳) ۱۱۵۲۵ - ۹۵/۱ - ۹۰ - ۸۴/۳ - ۷۵/۴ - ۷۵ - ۶۵/۲ - ۵۵/۵ - ۱۲۷۵۶۲
- ۴) ۱۲۷۶۲ - ۷۵/۱ - ۸۹ - ۶۴/۳ - ۶۵/۴ - ۶۹ - ۶۵/۲ - ۵۵/۵ - ۱۲۷۵۶۲

#### ۹۱- عبارات کدام گزینه در ارتباط با «شاخص توسعه یافتگی و توسعه‌نیافتگی» در تعدادی از کشورهای جهان، درست است؟

- ۱) «متوسط امید به زندگی در آغاز تولد» در ۴۹ کشور «با توسعه انسانی زیاد» «۸۰/۵ سال» است.
- ۲) «متوسط نرخ باسوادی بزرگسالان» در ۴۹ کشور «با توسعه انسانی زیاد» ۷۰ درصد است.
- ۳) درآمد سرانه سالانه در بیش از ۵۰ کشور در حال توسعه فقیر از ۸۰۰ دلار کمتر است.
- ۴) «متوسط نرخ مرگ‌ومیر نوزادان» در ۴۳ کشور «با توسعه انسانی ضعیف» «۵۶/۴» در هر ۱۰۰۰ تولد است.

#### ۹۲- عبارات کدام گزینه در ارتباط با مفهوم پیشرفت نادرست است؟

- ۱) برخی کشورها و سازمان‌های بین‌المللی از معیارها و شاخص‌های توسعه برای تحمیل الگوهای غربی سوءاستفاده می‌کنند، به‌طوری که گاهی توسعه‌یافتگی معادل غربی شدن تلقی شده است.
- ۲) الگوهای توسعه به‌طور معمول به تفاوت‌های بومی و محلی کشورها و همچنین به تاریخ، فرهنگ، باورها و ارزش‌های اجتماعی توجه لازم را ندارد.
- ۳) در مفهوم پیشرفت الگوی واحدی برای همه کشورها توصیه می‌شود.
- ۴) مواردی مانند تغذیه، مسکن، بهبود فضای کسب و کار، وضعیت فساد و مبارزه با آن، استفاده از علم و فناوری، ابعاد زیست محیطی و آلاینده‌گی، دسترسی به ارتباطات و فناوری اطلاعات، بزهکاری و مالکیت در شاخص توسعه انسانی مورد توجه نیست.

۹۳- «رفاه اجتماعی» در چه صورتی تحقق می‌یابد؟

- (۱) مثبت بودن نرخ رشد اقتصادی و افزایش میل نهایی به پس‌انداز در گروه‌های بالای درآمدی
- (۲) کاهش فقر نسبی و افزایش فاصله دهک‌های درآمدی
- (۳) کاهش نابرابری‌های اجتماعی و افزایش بهره‌وری نیروی کار
- (۴) از بین رفتن فقر و کاهش نابرابری‌ها

۹۴- معمولاً با در نظر گرفتن ... می‌توان تصویری از وسعت و اندازه فقر در هر کشور به دست آورد.

- (۱) میزان رشد اقتصادی و درآمد سرانه
- (۲) میزان مشارکت اقتصادی مردم و توسعه اقتصادی
- (۳) میزان رفاه اجتماعی و رشد اقتصادی
- (۴) میزان نابرابری در توزیع درآمد و درآمد سرانه

۹۵- اطلاعات مندرج در جدول زیر، نشانگر وضعیت توزیع درآمد کشور C در سال ۱۹۸۹ میلادی براساس شاخص دهک‌هاست چنانچه:

جدول وضعیت توزیع درآمد در کشور C مربوط به سال ۱۹۸۹ میلادی	
سهم دهک اول	۷ درصد
سهم دهک دوم	۷/۵ درصد
سهم دهک سوم	۸ درصد
سهم دهک چهارم	؟
سهم دهک پنجم	؟
سهم دهک ششم	؟
سهم دهک هفتم	؟
سهم دهک هشتم	۱۱ درصد
سهم دهک نهم	۱۲/۵ درصد
سهم دهک دهم	۱۶/۵ درصد
۱۰۰ درصد جمعیت کشور	۱۰۰ درصد درآمد ملی

تفاوت سهام دهک اول و چهارم: ۱/۵ درصد

تفاوت سهام دهک دوم و پنجم: ۲ درصد

تفاوت سهام دهک ششم و نهم: ۳ درصد

تفاوت سهام دهک هفتم و دهم: ۶/۵ درصد باشد. در این صورت: سهم دهک‌های چهارم، پنجم، ششم و هفتم، به ترتیب چند درصد است؟

- (۱) هفت و نیم - هشت و نیم - نه و نیم - ده
- (۲) هشت و نیم - نه و نیم - ده - یازده
- (۳) هفت و نیم - هشت و نیم - نه - ده و نیم
- (۴) هشت و نیم - نه و نیم - ده - ده و نیم

۹۶- عبارات کدام گزینه کامل‌کننده موارد زیر است؟

الف) برای مقایسه وضعیت «توزیع درآمد» بین کشورها، نسبت دهک «...» به «...» محاسبه می‌شود، هر چه این نسبت «...» باشد «توزیع درآمد» در آن جامعه «...» است.

ب) در تشکیل شاخص دهک‌ها، گروه اول که ۱۰ درصد اولیه جمعیت را تشکیل می‌دهند، ... درصد درآمد ملی و ۱۰ درصد آخر ... درصد درآمد ملی را دارند.

- (۱) الف - دهم - اول - بیش‌تر - نامناسب‌تر، ب) بیش‌ترین - کم‌ترین
- (۲) الف) اول - دهم - بیش‌تر - مناسب‌تر، ب) بیش‌ترین - کم‌ترین
- (۳) الف - دهم - اول - بیش‌تر - نامناسب‌تر، ب) کم‌ترین - بیش‌ترین
- (۴) الف) اول - دهم - بیش‌تر - مناسب‌تر، ب) کم‌ترین - بیش‌ترین

۹۷- با توجه به جدول توزیع درآمد در یک جامعه فرضی:

وضعیت توزیع درآمد	
سهم دهک اول	۴ درصد
سهم دهک دوم	۵ درصد
سهم دهک سوم	۶ درصد
سهم دهک چهارم	۶ درصد
سهم دهک پنجم	۹ درصد
سهم دهک ششم	۹ درصد
سهم دهک هفتم	۱۳ درصد
سهم دهک هشتم	۱۴ درصد
سهم دهک نهم	؟
سهم دهک دهم	۱۹ درصد
۱۰۰٪ جمعیت کشور	۱۰۰٪ درآمد ملی کشور

الف) سهم دهک نهم چند درصد است؟

ب) اگر مجموع جمعیت دهک‌های نهم و دهم ۵۰۰ میلیون نفر باشد،

جمعیت کل کشور چند میلیون نفر است؟

ج) اگر درآمد ملی معادل ۱۲,۰۰۰ میلیارد واحد پولی باشد، به ترتیب سهم

دهک‌های دوم و نهم از درآمد ملی چند میلیارد واحد پولی خواهد بود؟

۱) الف) ۱۵، ب) ۲۵۰۰، ج) ۶۰-۱,۵۰۰

۲) الف) ۱۸، ب) ۵,۰۰۰، ج) ۶۰-۱,۸۰۰

۳) الف) ۱۵، ب) ۲۵۰۰، ج) ۶۰۰-۱,۸۰۰

۴) الف) ۱۶، ب) ۷۵۰۰، ج) ۶۰۰-۱,۶۰۰

۹۸- تفاوت میان «درآمد و ثروت یک گروه محدود» با «اکثریت چشم‌گیر مردم» در جوامع از چه طریقی کاهش می‌یابد؟

۱) افزایش حقوق و دستمزدها و درآمد سرانه و به تبع آن «درآمد ملی»

۲) با به‌کارگیری یک «نظام صحیح مالیاتی» و توزیع مجدد درآمد به نحو قانونی

۳) از طریق تأسیس صندوق‌های «قرض‌الحسنه» و اعطای تسهیلات اعتباری به نیازمندان واقعی

۴) آموزش شغلی مستمر و افزایش انگیزش و ایجاد زمینه‌های مناسب به منظور بروز ابتکار و خلاقیت

۹۹- چه عواملی می‌تواند انگیزه قدرتمند همکاری و مشارکت عموم افراد جامعه را در فرایند توسعه اقتصادی ایجاد کند؟

۱) توزیع عادلانه درآمدها و کاهش فقر

۲) افزایش سرمایه‌گذاری و پس‌انداز در جامعه

۳) افزایش تولید ملی

۴) بهبود وضع نامطلوب زندگی

۱۰۰- در چه جوامعی حرکت به سمت توسعه اقتصادی با موانع جدی روبه‌رو خواهد شد؟

۱) در جامعه‌ای که نرخ باسوادی بزرگسالان و امید به زندگی کم است.

۲) در جامعه‌ای که بیشتر افراد آن در فقر به سر می‌برند و به ناامیدی و عدم اعتماد به خود دچارند.

۳) در جامعه‌ای که میزان مشارکت افراد در فعالیت‌های اجتماعی و سیاسی کم است.

۴) در جامعه‌ای که امکانات بهداشتی کم و نرخ مرگ و میر نوزادان بالا است.

۱۰۱- در همه ابیات به جز بیت گزینه ... هر دو آرایه «سجع و تشبیه» دیده می‌شود.

۱) خامش که تو زین رسته‌ای زین دام‌ها برجسته‌ای / جان و دل اندر بسته‌ای در دلبری فتانه‌ای

۲) بسوز تا که برویم حدیث سوز بگویم / به عود ماند خویم چه آفتی چه بلایی

۳) یک عشرتی افراستی صد تخم فتنه کاشتی / در شهر ما نگذاشتی یک عاقلی فرزانه‌ای

۴) مرا چو دیگ بجوشی مگو خمش چه خروشی / چه جای صبر و خموشی چه آفتی چه بلایی



۱۰۲- با توجه به متن زیر کدام گزینه نادرست است؟

«دلاک و قَیم درآمدند و خدمت کردند و به وقتی که بیرون آمدیم هر که در مسلخ گرمابه بود، همه بر پای خاسته بودند و نمی‌نشستند، تا ما جامه پوشیدیم و بیرون آمدیم در آن میانه [شنیدم] حمّامی به یاری از آن خود می‌گوید: «این جوانان آنان‌اند که فلان روز، ایشان را در حمّام نگذاشتیم.»

- (۱) تکرار فعل  
(۲) بهره‌گیری کمتر از لغات عربی  
(۳) حذف فعل به قرینه  
(۴) ایجاز و اختصار در لفظ و معنا

۱۰۳- در عبارت کدام گزینه آرایه «سجع» به کار رفته است؟

- (۱) هیچ چیز نزدیک عقلا در موازنه دوستان مخلص نیاید و در مقابله یاران یکدل ننشیند.  
(۲) مرا قضای آسمانی در این ورطه کشید و دانه را بر من و یاران من جلوه کرد و در چشم و دل همه بیاراست.  
(۳) از سیرت خردمندان دور است «گور کن در بحر و کشتی در بیابان داشتن»  
(۴) علامت مودت (دوستی) یاران آن است که با دوستان مردم دوست، و با دشمنان دشمن باشند.

۱۰۴- نوع طبقه‌بندی سبک‌های زیر به ترتیب در کدام گزینه آمده است؟

«مشروطه، عالمانه، فکاهی، فلسفی»

- (۱) دوره اثر، مخاطب، نوع، هدف  
(۲) دوره اثر، مخاطب، هدف، قلمرو دانشی  
(۳) محیط جغرافیایی، موضوع، مخاطب، هدف  
(۴) محیط جغرافیایی، قلمرو دانشی، هدف، نوع

۱۰۵- در همه ابیات به استثنای ... ویژگی فکری سبک خراسانی دیده می‌شود.

- (۱) سپهبدان سپه را پیادگان خواند / هر آن کسی که تو را روز رزم دید سوار  
(۲) باد گویی مشک سوده دارد اندر آستین / باغ گویی لعبتان ساده دارد در کنار  
(۳) مطربان طرب‌انگیز نوازنده نوا / ما نوازنده مدح ملک خوب خصال  
(۴) گفتمی از گیتی وفا جویم، مجوی / کز تو و او ما همین جستیم نیست

۱۰۶- نوع سجع به کار رفته در کدام عبارت در برابر آن نادرست آمده است؟

- (۱) ماه، نور چهره خویش بر آفاق عالم گسترده بود و صحن زمین را به جمال چرخ‌آرای خویش مزین گردانیده. (مطرف)  
(۲) فلان را کرم بی‌شمار است و هنر بی‌حساب. (متوازن)  
(۳) و ملوک را آن نیز این همت باشد که پروردگار خود را کار فرمایند و اعتماد بر ابنای دولت خویش مقصور دارند. (مطرف)  
(۴) ساخته و پرداخته دیگران در دامن مراد او افکنند و مفاتیح امور در آستین تدبیر او نهند. (متوازی)

۱۰۷- در بیت کدام گزینه، استفاده از دو نشانه برای یک متمم دیده نمی‌شود؟

(۱) کیومرث شد بر جهان کدخدای / نخستین به کوه اندرون ساخت جای

(۲) بپوشید تن را به چرم پلنگ / که جوشن نبود و نه آیین جنگ

(۳) بیاموختشان رشتن و تافتن / به تار اندرون بود را بافتن

(۴) ستاره بر او بر شگفتی نمود / به خاک اندرون روشنایی فزود

۱۰۸- با توجه به ابیات زیر کدام ویژگی به اشتباه به ابیات زیر نسبت داده شده است؟

«مرا بسود و فرو ریخت هرچه دندان بود / نبود دندان لا بل چراغ تابان بود

سپید سیم رده بود و دَر و مرجان بود / ستاره سحری بود و قطره باران بود

یکی نماند کنون زان همه بسود و بریخت / چه نحس بودا همانا که نحس کیوان بود ...»

(۱) قافیه و ردیف ساده است. (۲) شعر در قالب غزل است.

(۳) در توصیف پدیده‌ها از تشبیه حسی بهره گرفته شده است. (۴) لغات عربی، کم استفاده شده است.

۱۰۹- کلمات دارای سجع در مصراع اول کدام گزینه، «سجع متوازی» دارند؟

(۱) گفתי به رنگ من گلی هرگز نبیند بلبل / آری نکو گفתי ولی ما نیز هم بد نیستیم

(۲) تا چند گویی ما و بس کوتاه کن ای رعنا و بس / نه خود تویی زیبا و بس ما نیز هم بد نیستیم

(۳) گفתי که چون من در زمی دیگر نباشد آدمی / ای جان لطف و مردمی ما نیز هم بد نیستیم

(۴) گر گلشن خوشبو تویی و بلبل خوشگو تویی / و در جهان نیکو تویی ما نیز هم بد نیستیم

۱۱۰- نوع سجع کلمات مشخص شده در کدام گزینه به ترتیب آمده است؟

«الهی بیاموز تا شریعت بدانیم برافروز تا در تاریکی نمانیم. تو بساز که دیگران ندانند، تو بنواز که دیگران نتوانند. الهی! بساز کار من و

منگر به کردار من. دلی ده که طاعت افزون کند طاعتی ده که بهشت رهنمون کند.»

(۱) متوازن - متوازن - مطرف (۲) متوازن - مطرف - متوازی (۳) متوازی - مطرف - مطرف (۴) متوازی - متوازن - متوازن

۱۱۱- امتیاز انحصاری کاوش‌های باستانی در سراسر ایران را چه دولتی به دست آورد؟

(۱) انگلستان (۲) آمریکا (۳) آلمان (۴) فرانسه

۱۱۲- به ترتیب کدام پادشاه هخامنشی توانست آتن را تصرف کند و در زمان کدام پادشاه مصر از سیطره هخامنشیان خارج شد؟

(۱) خشایارشا - اردشیر دوم (۲) داریوش بزرگ - اردشیر دوم

(۳) داریوش بزرگ - اردشیر سوم (۴) خشایارشا - اردشیر سوم



۱۱۳- به ترتیب کدام گزینه پاسخ صحیح سؤال‌های زیر می‌باشد؟

الف) علت حمله آشوریان به سرزمین‌های همسایه و مخصوصاً نواحی غربی ایران چه بود؟

ب) حکومت محلی هخامنشیان در زمان ماد در فارس به مرکزیت چه شهری و توسط کدام گروه از آریاییان تشکیل شد؟

۱) الف) به‌دست آوردن فلزات و سنگ‌های قیمتی ب) انشان - پارسی‌ها

۲) الف) به‌دست آوردن سرزمین‌های سرسبز فلات ایران ب) هگمتانه - پارت‌ها

۳) الف) به‌دست آوردن فلزات و سنگ‌های قیمتی ب) هگمتانه - پارت‌ها

۴) الف) به‌دست آوردن سرزمین‌های سرسبز فلات ایران ب) انشان - پارسی‌ها

۱۱۴- به ترتیب در زمان کدام پادشاه، قلمرو هخامنشیان به نهایت وسعت و عظمت خود رسید و کدام پادشاه هخامنشی به‌منظور دفع حملات قبایل

صحراگرد سکایی، به مناطق دوردستی در شمال دریای سیاه و جنوب روسیه کنونی لشکرکشی کرد؟

۱) کمبوجیه - خشایارشا ۲) کورش بزرگ - خشایارشا

۳) کورش بزرگ - داریوش بزرگ ۴) کمبوجیه - داریوش بزرگ

۱۱۵- به ترتیب کدام گزینه جاهای خالی عبارتهای زیر را به درستی کامل می‌کند؟

الف) معبد چغازنبیل در نزدیکی شهر ... از شاهکارهای معماری در دوره ایلامی است.

ب) به‌طور کلی در جوامع باستانی فلات ایران، ... موقعیت اجتماعی ممتازی داشتند و دارای قدرت و نفوذ فراوان بودند.

پ) ایلامیان در بخش ... قلمرو خود، پایتخت دیگری به نام آنزان داشتند.

ت) مفرغ‌های ... بهترین نمونه از صنعت و هنر فلزکاری ایران به‌شمار می‌روند.

۱) شوش - مردان - غربی - لرستان ۲) جیرفت - مردان - شرقی - سیستان

۳) شوش - زنان - شرقی - لرستان ۴) جیرفت - زنان - غربی - سیستان

۱۱۶- به ترتیب کدام گزینه مبین پاسخ صحیح سؤال‌های زیر می‌باشد؟

الف) منشور کورش به چه زبانی نوشته، در کدام منطقه کشف شد و در کجا نگهداری می‌شود؟

ب) به ترتیب «بنای شهر اکباتان»، «پیروزی بر ماد» و «فتح بابل» مربوط به کدام یک از پادشاهان است؟

۱) الف) میخی، تخت‌جمشید، موزه لوور فرانسه ب) هوخشتر، داریوش، داریوش

۲) الف) بابلی، بابل، موزه بریتانیا در لندن ب) دهیوک، کورش دوم، کورش

۳) الف) میخی، تخت‌جمشید، موزه لوور فرانسه ب) دهیوک، کورش دوم، داریوش

۴) الف) بابلی، بابل، موزه بریتانیا در لندن ب) هوخشتر، داریوش، کورش

۱۱۷- پاسخ صحیح پرسش‌های زیر در کدام گزینه به ترتیب آمده است؟

الف) «آب‌بندها» جزء کدام دسته از منابع تحقیق تاریخ محسوب می‌شوند؟

ب) عمده منابع نوشتاری غیر ایرانی را کتاب‌های چه مورخانی تشکیل می‌دهند.

پ) مهم‌ترین منابع نوشتاری ایرانی مربوط به کدام دوره است؟

- (۱) منابع اصلی (غیرنوشتاری) - مصری و چینی - ساسانیان  
(۲) منابع فرعی (نوشتاری) - مصری و چینی - هخامنشیان  
(۳) منابع دست اول (غیرنوشتاری) - یونانی و رومی - هخامنشیان  
(۴) منابع دست دوم (نوشتاری) - یونانی و رومی - ساسانیان

۱۱۸- صحیح یا غلط بودن عبارت‌های زیر در کدام گزینه به ترتیب آمده است؟

الف) محتوای خدای نامه‌ها، آمیخته با افسانه و قصه‌های کهن بوده و مطالب راجع به دوره هخامنشی در آنها با واقعیت تاریخی انطباق دارد.

ب) سنگ‌نوشته شاپور دوم در کعبه زرتشت در نقش رستم شرح جنگ‌های این پادشاه با رومیان را بازگو می‌کند.

پ) شاید یکی از دلایل ضعف تاریخ نگاری در ایران باستان، این باشد که سنت شفاهی، بسیار مقبول‌تر و پسندیده‌تر از سنت کتابت بوده است.

ت) کاوش‌های باستان‌شناسی نشان می‌دهد که چندین هزار سال پیش از مهاجرت اقوام آریایی، ساکنان فلات ایران به یک‌جانشینی و کشاورزی

روی آورده بودند.

- (۱) غ - ص - ص - غ  
(۲) ص - غ - غ - ص  
(۳) ص - ص - ص - غ  
(۴) غ - غ - ص - ص

۱۱۹- به ترتیب، دوران تاریخی فلات ایران با تاریخ کدام تمدن آغاز می‌شود و ارتباط سیاسی و تجاری این تمدن با سرزمین‌های مجاور آن، چه

پیامدهایی به دنبال داشت؟

(۱) تاریخ ایلام - مورد هجوم متعدد بین‌النهرینی‌ها قرار گرفتند.

(۲) تاریخ بین‌النهرین - باعث شکوفایی هنر فلزکاری و بافندگی در میان همسایگان بین‌النهرینی خود شد.

(۳) تاریخ ایلام - شکل‌گیری روابط فرهنگی و دین، فرهنگ، خط و زبان آنها را تحت تأثیر قرار داد.

(۴) تاریخ بین‌النهرین - موجب شکل‌گیری شهرهای آباد و بزرگی مانند شوش و سیمش در غرب این تمدن شد.

۱۲۰- فلات ایران، به‌عنوان مهد یکی از کهن‌ترین و غنی‌ترین تمدن‌ها، به چه دلیل به کانون فرهنگی، هنری و اقتصادی در جهان باستان تبدیل شد و

نقش فعال و مؤثری در انتشار و گسترش فرهنگ و تمدن به عهده گرفت؟

(۱) داشتن موقعیت مناسب سیاسی و جغرافیایی و ثروت و رفاه فراوان و وجود مراکز بزرگ تجارت بین‌المللی

(۲) موقعیت جغرافیایی خاص خود در جنوب غربی آسیا و نقش مهم ارتباطی خلیج فارس و دریای مکران در برقراری ارتباط تجاری، سیاسی، نظامی و فرهنگی

میان سرزمین‌های دور و نزدیک جهان آن روز

(۳) پل ارتباطی شرق و غرب جهان باستان و مهاجرت‌ها و هجوم‌ها و نقش تأثیرگذار آن و جنبه‌های گوناگون زندگی ایرانیان در طول تاریخ

(۴) قرار گرفتن در جنوب و جنوب شرقی آسیا و عبور راه‌های ارتباطی زمینی و دریایی از میهن ما و اتصال تمدن‌های کوچک و بزرگ به یکدیگر

۱۲۱- کدام گزینه از پیامدهای عدم شناخت مورخان از سلسله‌های حکومتی ایران باستان است؟

(۱) منسوب کردن آپادانا به جمشید پادشاه افسانه‌ای ایران

(۲) نامیدن پرسپولیس پایتخت هخامنشیان به نام حضرت سلیمان

(۳) منسوب نمودن آرامگاه بنیان‌گذار سلسله هخامنشی به قبر مادر حضرت سلیمان (ع)

(۴) منسوب نمودن پایتخت کورش به قبر حضرت سلیمان پیامبر

## ۱۲۲- کاوش‌های باستان‌شناسی درباره تاریخ ایران باستان در دویست سال گذشته چه دستاوردی داشته است؟

- ۱) آگاهی از یک‌جانشینی و کشاورزی اقوام آریایی و همچنین تقسیم‌بندی جدید از تاریخ ایران در دوره باستان پیامد آن است.
- ۲) تعدادی از پژوهشگران اقدام به پژوهش و نگارش آثار مستقلی درباره تاریخ ایران باستان کردند.
- ۳) این کاوش‌ها، تمایل و علاقه اروپاییان به کشور ما و شناخت تاریخ و فرهنگ آن را دو چندان کرد.
- ۴) انجام این کاوش‌های باستان‌شناسی باعث شد که کشورهای اروپایی امتیاز انحصاری کاوش‌های گسترده‌ای در شوش و فارس را به‌دست آورند.

## ۱۲۳- پیامد هجوم حکومت‌های خارجی و مهاجرت‌های اقوام مختلف برای ایران باستان چه بود؟

- ۱) انتشار و گسترش فرهنگ و تمدن اقوام مهاجر و مهاجم به فلات ایران
  - ۲) ارتباط گسترده با همسایگان فلات ایران و گسترش فرهنگ و تمدن
  - ۳) شکل‌گیری نوع جدیدی از فرهنگ و تمدن تحت تأثیر خط، زبان و دین اقوام مهاجم
  - ۴) تأثیر فوق‌العاده بر جنبه‌های گوناگون زندگی سیاسی، اجتماعی، فکری، فرهنگی و اقتصادی ایرانیان در طول تاریخ
- ۱۲۴- شهر ... در خوزستان و ... در کاشان از جمله شهرهایی هستند که در حدود ۵ هزار سال پیش در فلات ایران به وجود آمده‌اند.

- ۱) شهر سوخته - جیرفت
- ۲) چغامیش - سیلک
- ۳) شهداد - چغامیش
- ۴) سیلک - شهداد

## ۱۲۵- کدام گزینه به ترتیب درباره پیشرفت‌ها و موفقیت‌های چشمگیر در «خانه‌سازی» و «فلزکاری» در سکونتگاه‌های روستایی صحیح است؟

- ۱) ساخت خانه‌ها و سرپناه از فلز در لرستان - وجود کوره‌های ذوب و قالب‌گیری مس در تپه یحیی در استان کرمان
- ۲) ساخت بناهای محکم با استفاده از گل، سنگ و خشت - ساخت ظروف و اشیاء سنگ صابونی در تپه یحیی در کرمان
- ۳) ساخت سرپناه و کلبه‌هایی نه چندان مقاوم از سنگ، چوب و شاخ و برگ درختان و گیاهان - دست یافتن ایرانیان حدود ۸ هزار سال پیش به فنون ذوب و قالب‌گیری مس
- ۴) پوشاندن سقف خانه‌ها با کاهگل و تیرهای چوبی - ساخت ظروف سنگ صابونی در تپه زاغه در قزوین و جیرفت

## ۱۲۶- ایلام سرانجام بر اثر یورش ویرانگر کدام قوم، دچار انحطاط و فروپاشی شد؟

- ۱) سومریان
- ۲) اکدی‌ها
- ۳) آشوریان
- ۴) آموری‌ها

## ۱۲۷- شهرت فوق‌العاده داریوش بزرگ در تاریخ ایران به چه علتی بود؟

- ۱) نوع برخورد وی با مردمان سرزمین‌های فتح شده
- ۲) فتح سرزمین هند و گسترش قلمرو هخامنشیان
- ۳) ساخت بنای عظیم تخت‌جمشید
- ۴) ایجاد تشکیلات نوین اداری، نظامی و اقتصادی

## ۱۲۸- چه عاملی زمینه‌ساز اتحاد قبایل پراکنده ماد و تأسیس حکومت ماد شد؟

- ۱) یورش‌ها و غارتگری‌های آشوریان
- ۲) جمع‌آوری قبایل پراکنده ماد
- ۳) انتخاب دهموک به عنوان رئیس قبیله
- ۴) گسترش قلمرو ماد در زمان هووخشتر

## ۱۲۹- آخرین پادشاه هخامنشی که از برابر اسکندر گریخت چه کسی بود و در چه سالی و در کجا کشته شد؟

- ۱) اردشیر سوم - ۵۵۰ ق.م - همدان کنونی
- ۲) اردشیر سوم - ۳۳۰ ق.م - حوالی دامغان کنونی
- ۳) داریوش سوم - ۳۳۰ ق.م - حوالی دامغان کنونی
- ۴) داریوش سوم - ۵۵۰ ق.م - همدان کنونی

## ۱۳۰- جنگ مارتن در پی ... در گرفت و نتیجه آن ... بود.

- ۱) بروز شورش در شهر میلئوس و غارت سارد به تحریک آتنی‌ها - پیروزی سپاه ایران
- ۲) حمله یونانی‌ها به شهرهای آسیا صغیر - عقب‌نشینی سپاه یونان
- ۳) بروز شورش در شهر میلئوس به تحریک آتنی‌ها و هجوم به سارد - عقب‌نشینی سپاه ایران
- ۴) حمله یونانی‌ها به شهرهای آسیای صغیر - پیروزی یونانی‌ها



۱۳۱- به ترتیب کدام گزینه پاسخ صحیح سؤال‌های زیر است؟

الف) کدام مورد، از مهم‌ترین عوامل ناشی از موقعیت جغرافیایی که بر آب و هوای کشور اثر دارد، نیست؟

ب) با شناسایی چه عواملی در هواشناسی، وضع هوا را در کوتاه‌مدت پیش‌بینی می‌کنند؟

ج) چه مواردی برای تهیه نقشه‌های هواشناسی جزء اطلاعات روزانه به شمار می‌روند؟

۱) الف) طول جغرافیایی ب) عناصر و عوامل به وجود آورنده هوا مانند بارش ج) فشار، رطوبت و دما

۲) الف) دوری و نزدیکی به دریاها ب) استفاده از اطلاعات روزانه مانند فشار و رطوبت ج) سرعت و جهت توده هوا

۳) الف) پرفشار جنب حاره‌ای ب) استفاده از اطلاعات روزانه مانند فشار و رطوبت ج) فشار، رطوبت و دما

۴) الف) عرض جغرافیایی ب) عناصر و عوامل به وجود آورنده هوا مانند بارش ج) سرعت و جهت توده هوا

۱۳۲- توضیح مقابل کدامیک از توده‌های هوای زیر نادرست است؟

۱) سیبری: در دوره سرد وارد ایران شده و موجب سردی و خشکی هوا و بارش در سواحل خزر می‌شود.

۲) موسمی: در دوره گرم به ایران نفوذ می‌کند و موجب باران‌های سیلابی در جنوب شرق کشور می‌شود.

۳) سودانی: در تابستان هوای گرم را به ایران وارد می‌کند و باعث افزایش شدید دما می‌شود.

۴) غربی: رطوبت دریای مدیترانه و اقیانوس اطلس را به داخل ایران منتقل می‌کند و برف و باران به همراه دارد.

۱۳۳- به ترتیب کدام کشور در محدوده جغرافیایی بحرانی پدیده ریزگردها قرار ندارد و کدام مورد جزء پیامدهای ریزگردها نیست؟

۱) ترکیه - آسیب رساندن به جنگل‌های بلوط

۲) ترکیه - کاهش ریزش‌های جوی

۳) سوریه - آسیب رساندن به جنگل‌های بلوط

۴) سوریه - کاهش ریزش‌های جوی

۱۳۴- هر یک از عبارات‌های زیر مربوط به کدامیک از انواع کانون‌های آبگیر است؟

الف) در فصول سرد سال، ذخیره برف خود را تا ابتدای ماه‌های گرم سال حفظ می‌کنند.

ب) حداقل در هشت ماه از سال بارش دارند.

پ) در کوهستان‌های نزدیک به مناطق گرم و خشک به صورت کانون‌های آبگیر موقت شکل می‌گیرند.

۱) دائمی - دائمی - فصلی ۲) دائمی - فصلی - اتفاقی ۳) فصلی - دائمی - اتفاقی ۴) فصلی - دائمی - فصلی

۱۳۵- به ترتیب کدام گزینه پاسخ صحیح سؤالات زیر در مورد خلیج فارس است؟

الف) کدام مورد جزء دلایل اهمیت خلیج فارس محسوب نمی‌شود؟

ب) خلیج‌های کوچک خلیج فارس را چه می‌نامند؟

ج) کدامیک از جزایر خلیج فارس محسوب می‌شوند؟

د) مهم‌ترین رودهایی که به خلیج فارس می‌ریزند؟

۱) الف) صید انواع ماهی خاویاری ب) خور ج) کیش، قشم و خارک د) کرخه، کارون و مند

۲) الف) تجارت دریایی ب) مرداب ج) آرزو، سیری، فرور د) دالکی، کرخه و منار

۳) الف) صید انواع ماهی و میگو ب) خور ج) اسپیر، لاوان و هنگام د) اترک، مند و کارون

۴) الف) صید انواع ماهی خاویاری ب) تالاب ج) اسپیر، قشم و خارک د) کارون، کرخه و دالکی

۱۳۶- با توجه به عواملی که بر وضع آب کشورمان تأثیرگذار است، کدام مورد را نمی‌توانیم از ویژگی‌های رودهای ایران در نظر بگیریم؟

۱) در ایران بیشتر بارش‌ها در اواخر فصل پاییز تا اوایل فصل بهار می‌بارد، به این دلیل هر چه به پایان این دوره نزدیک‌تر می‌شویم، آبدهی رودها کمتر می‌شود.

۲) با توجه به ناهمواری‌ها و جهت آن‌ها، هر چه از غرب به سمت شرق کشور برویم، مقدار آب رودها کمتر می‌شود.

۳) رودهایی که از کوهستان‌های بلند و برف‌گیر تغذیه می‌شوند، دائمی هستند. اگر این رودها در نواحی مرطوب جریان یابند، مقدار آب آنها بیشتر خواهد بود.

۴) رودهای مناطق نسبتاً خشک بیشتر طغیانی و اتفاقی، و مقدار آب آن‌ها در سال‌های مختلف متفاوت است.

۱۳۷- در کدام گزینه صحیح یا غلط بودن گزاره‌های زیر به ترتیب مشخص شده است؟

الف) ایران با دریای سیاه ارتباط آبی ندارد.

ب) حوضه آبریز قره‌قوم در شمال غرب کشور قرار دارد.

ج) تراکم کانون‌های آبگیر دائمی، در غرب ایران بیشتر است.

د) «حوضه آبریز داخلی» عبارت است از مساحتی از کشور که آب رودهای آن به دریاهای اطراف می‌ریزد اما در طول مسیر مورد استفاده قرار می‌گیرد.

(۱) غ - غ - ص - غ (۲) ص - ص - غ - غ (۳) غ - ص - ص - غ (۴) ص - غ - غ - ص

۱۳۸- کدام گزینه به ترتیب مبین پاسخ صحیح سؤال‌های زیر درباره دریاچه ارومیه است؟

الف) نقش آب این دریاچه در منطقه چیست؟

ب) کدام مورد از مهم‌ترین جزایر دریاچه ارومیه محسوب نمی‌شود؟

ج) کدام مورد از دلایل خشک شدن این دریاچه محسوب نمی‌شود؟

(۱) الف) تعدیل آب و هوای منطقه ب) آرزو، فرور، اسپیر ج) عدم تغییر در چرخه آب دریاچه

(۲) الف) افزایش بارندگی در منطقه ب) اشک داغی، قویون‌داغی، اسپیر ج) گرم شدن عمومی هوا

(۳) الف) افزایش رطوبت منطقه ب) آرزو، اسپیر، کبودان ج) تغییر در میزان آب ورودی به دریاچه

(۴) الف) تعدیل آب و هوای کشور ب) کبودان، آرزو، فرور ج) حفر بی‌رویه چاه‌ها

۱۳۹- در کدام گزینه «علت شوری آب دریاچه ارومیه» و «عمیق‌ترین نقطه آن» آمده است؟

(۱) انحلال سنگ‌های نمک در محل دریاچه با آب آن - شمال غربی

(۲) انحلال سنگ‌های نمک در محل دریاچه با آب آن - جنوب شرقی

(۳) عبور برخی رودها از لایه‌های نمکی - جنوب شرقی

(۴) عبور برخی رودها از لایه‌های نمکی - شمال غربی

۱۴۰- صحیح یا غلط بودن عبارتهای زیر در کدام گزینه به ترتیب مشخص شده است؟

الف) عمق دریای عمان تا ۳۰۰۰ متر هم می‌رسد.

ب) چابهار، تنها بندر اقیانوسی ایران در شمال خلیج فارس است.

پ) دریای عمان امکان دسترسی به همه آب‌های آزاد جهان را دارد.

ت) دریای مکران بین ایران، پاکستان و امارات مشترک است.

(۱) غ - غ - ص - غ (۲) ص - غ - ص - غ (۳) غ - ص - ص - غ (۴) غ - غ - ص - ص

۱۴۱- به ترتیب هر یک از موارد زیر، با کدام موضوع مرتبط است؟

- آرمان‌های جهان اجتماعی در آن‌ها متبلور می‌شوند.

- واقعیت‌های هر جهان اجتماعی را می‌توان در پرتو آن‌ها ارزیابی کرد.

- راهنمای کنش اعضای جهان اجتماعی‌اند.

(۱) واقعیت‌ها - ارزش‌ها - آرمان‌ها (۲) ارزش‌ها - آرمان‌ها - ارزش‌ها (۳) ارزش‌ها - ارزش‌ها - آرمان‌ها (۴) واقعیت‌ها - آرمان‌ها - ارزش‌ها



۱۴۲- علوم تجربی امکان داوری در کدام مورد را دارند و برنامه‌ریزان فرهنگی هر جامعه سعی دارند، از چه طریقی زمینه تحقق بیشتر آرمان‌ها را

فراهم آورند؟

- (۱) حق و باطل بودن ارزش‌ها - تعلیم و تربیت  
(۲) فنون و روش‌های اجرایی - تشویق و تنبیه  
(۳) فنون و روش‌های اجرایی - تعلیم و تربیت  
(۴) حق و باطل بودن ارزش‌ها - تشویق و تنبیه

۱۴۳- «تقدس حیوانات در معابد هندوستان»، «تکاثرت» و «روش درونی کردن فرهنگ در افراد» به ترتیب با کدام مفاهیم در ارتباط هستند؟

- (۱) فرهنگ باطل - فرهنگ آرمانی - اقتناع  
(۲) فرهنگ باطل - قلمرو آرمانی فرهنگ - جامعه‌پذیری  
(۳) فرهنگ واقعی - فرهنگ حق - اقتناع  
(۴) فرهنگ آرمانی - فرهنگ آرمانی - جامعه‌پذیری

۱۴۴- در جامعه سرمایه‌داری، هویت افراد بیش‌تر به چه عواملی بستگی دارد و هر جهان اجتماعی بر چه اساسی با طبیعت و بدن آدمی تعامل

می‌کند؟

- (۱) قدرت و نوع نظام سیاسی حاکم - عقاید و ارزش‌های خود  
(۲) قدرت و نوع نظام سیاسی حاکم - ارزش‌ها و آرمان‌های خود  
(۳) ثروت و توان اقتصادی آن‌ها - هویت خود  
(۴) ثروت و توان اقتصادی آن‌ها - هنجارهای خود

۱۴۵- هر یک از عبارتهای زیر به ترتیب، تعامل کدام یک از ابعاد مختلف هویت را بیان می‌کند؟

«ترشح بیش از اندازه غده تیروئید موجب عصبانی شدن انسان می‌شود. - یک انسان باتقوا، جهانی را تغییر می‌دهد.»

- (۱) جهان طبیعی ← جهان اجتماعی - جهان اجتماعی ← جهان طبیعی  
(۲) جهان طبیعی ← جهان نفسانی - جهان نفسانی ← جهان اجتماعی  
(۳) جهان اجتماعی ← جهان طبیعی - جهان طبیعی ← جهان اجتماعی  
(۴) جهان نفسانی ← جهان طبیعی - جهان اجتماعی ← جهان نفسانی

۱۴۶- وجود نظریات متفاوت درباره هویت، نشانه چیست و بخشی از هویت ما که دیگران به آن پی می‌برند، چه نام دارد؟

- (۱) بسیاری از ابعاد هویت برای انسان ناشناخته است - ناآگاهانه  
(۲) امکان خطا و اشتباه در شناخت هویت وجود دارد - آگاهانه  
(۳) بسیاری از ابعاد هویت برای انسان ناشناخته است - آگاهانه  
(۴) امکان خطا و اشتباه در شناخت هویت وجود دارد - ناآگاهانه

۱۴۷- هویت اجتماعی هر فرد، چگونه شکل می‌گیرد و به مسیری که هر فرد برای شکل‌گیری هویت اجتماعی طی می‌کند، چه می‌گویند؟

- (۱) بیرون جهان اجتماعی که به وسیله نسل‌های قبل از او ایجاد شده است - جامعه‌پذیری  
(۲) براساس عقاید، آرمان‌ها و ارزش‌های کلان آن جهان اجتماعی - کنترل اجتماعی  
(۳) درون جهان اجتماعی و بر اساس عقاید و ارزش‌های آن جهان اجتماعی - جامعه‌پذیری  
(۴) بیرون جهان اجتماعی و به وسیله نسل‌های قبل از او - کنترل اجتماعی

## ۱۴۸- کدام عبارت نادرست است؟

(۱) هر فرد در یک جهان اجتماعی متولد می‌شود که به وسیله نسل‌های قبل از او ایجاد شده است.

(۲) جهان اجتماعی پس از تولد هر فرد، همه ابعاد هویت اجتماعی او را تعیین می‌کند.

(۳) گروه‌های هم‌بازی و رسانه‌های جمعی، از عوامل آشنایی افراد با جهانی هستند که در آن زندگی می‌کنند.

(۴) جهان اجتماعی برای بقا و تداوم، اعتقادات، ارزش‌ها و شیوه زندگی خود را به فرد آموزش می‌دهد.

## ۱۴۹- فقدان کدام عامل منجر به ایجاد مشکل در بازتولید فرهنگ می‌شود و امر به معروف و نهی از منکر در کدام فرایندهای اجتماعی نقش مهمی

دارند؟

(۱) روش مناسب کنترل اجتماعی - ایجاد و استقرار فرهنگ اجتماعی (۲) مشخص بودن وظایف و نقش‌ها - ایجاد و استقرار فرهنگ اجتماعی

(۳) مشخص بودن وظایف و نقش‌ها - جامعه‌پذیری و کنترل اجتماعی (۴) روش مناسب کنترل اجتماعی - جامعه‌پذیری و کنترل اجتماعی

## ۱۵۰- به ترتیب کدام گزینه در ارتباط با عبارت‌های زیر صحیح هستند؟

الف) کژروی اجتماعی

ب) فطرت

(۱) کنش‌هایی که بر خلاف عقاید، ارزش‌ها و هنجارهای جامعه هستند. - مجموعه بینش‌ها و گرایش‌هایی چون حقیقت‌جویی است.

(۲) کنش‌هایی که توسط مخالفان ارزش‌ها و نمادهای جامعه انجام می‌شود. - عقاید و ارزش‌های منطقی و عقلانی یک جامعه است.

(۳) کنش‌هایی که بر خلاف عقاید، ارزش‌ها و هنجارهای جامعه هستند. - عقاید و ارزش‌های منطقی و عقلانی یک جامعه است.

(۴) کنش‌هایی که توسط مخالفان ارزش‌ها و نمادهای جامعه انجام می‌شود. - مجموعه بینش‌ها و گرایش‌هایی چون حقیقت‌جویی است.

Konkur.in

۱۵۱- رضا گفت دوستم در اداره دیگری سمت من را دارد ولی بیشتر حقوق می‌گیرد. احمد در پاسخ گفت تو به صورت

پارہوقت کار می‌کنی اما دوستت تمام‌وقت کار می‌کند. احمد برای پاسخ به مغالطه رضا از چه روشی استفاده کرده است؟

(۱) توجه به وجوه اختلاف (۲) تعمیم ناروای شباهت (۳) استدلال تمثیلی مخالف (۴) استقرای تعمیمی

۱۵۲- نوع استدلال های استقرایی زیر به ترتیب در کدام گزینه به درستی مشخص شده است؟

الف) از همان مغازه نان بخرد؛ دفعه های قبل نان هایش خیلی خوب بودند.

ب) درخت گردکان با این بلندی؛ درخت خرزهره الله اکبر!

ج) امروز معلممان لباس سیاه پوشیده بود؛ احتمالاً یکی از اقوامش فوت شده.

د) خواهر کوچکم با دیدن دوستم که لباس سفید پوشیده بود، شروع به گریه کرد چون فکر می کرد او دکتر است.

۱) تمثیلی - تمثیلی - استنتاج بهترین تبیین - تعمیمی

۲) تعمیمی - تمثیلی - تعمیمی - استنتاج بهترین تبیین

۳) تعمیمی - تمثیلی - استنتاج بهترین تبیین - تمثیلی

۴) تمثیلی - تعمیمی - تعمیمی - استنتاج بهترین تبیین

۱۵۳- در کدام گزینه استدلال به کار رفته درست معرفی شده است؟

۱) همه فلزات در دمای اتاق جامد هستند، بنابراین جیوه که نوعی فلز است در دمای اتاق جامد است: استقرای تعمیمی

۲) هیچ یک از مرغ ها نمی توانند پرواز کنند، بنابراین شترمرغ ها نیز نمی توانند پرواز کنند: استقرای تمثیلی

۳) ۹۰٪ دانش آموزان ۱۰۰۰ مدرسه در تهران، مشهد و اصفهان مشتاق رسیدن به مرزهای علم اند، بنابراین ۹۰٪ دانش آموزان ایران مشتاق به رسیدن به

مرزهای علم اند: استدلال قیاسی

۴) گل های کنار بخاری رشد بهتری از گل هایی از همان نوع در کنار درب خروجی داشته اند. حرارت سبب رشد بیشتر این گیاهان بوده است: استقرای تعمیمی

۱۵۴- در کدام گزینه نوع قضیه به درستی تشخیص داده نشده است؟

۱) هیچ ارزانی بی علت نیست ← سالبه کلیه

۲) هر گردی گردو نیست ← سالبه کلیه

۳) برخی کتابها مثل یک دوست هستند ← موجبه جزئیه

۴) هر دیواری موش دارد ← موجبه کلیه

۱۵۵- در کدام گزینه، نوع استدلال استقرایی با گزینه های دیگر تفاوت دارد؟

۱) جواد فوتبالیست خوبی است، بنابراین در والیبال نیز موفق خواهد شد.

۲) هر گردویی گرد است، زیرا دیروز یک کیلو گردو خریدم و همه گرد بودند.

۳) من به هر مغازه ای در این شهر رفتم، اجناس گران بودند، پس همه فروشنده های این شهر گران فروشند.

۴) امروزه همه افراد از اینترنت استفاده می کنند، چون هر کس را که من می شناسم از اینترنت استفاده می کند.

۱۵۶- گروهی از محققان در یک وزارتخانه، با بررسی حقوق کارمندان آن وزارتخانه به این نتیجه رسیدند که در ایران، کارمندان نمی توانند با حقوق

کارمندی، خانه بخرند. این محققان در این پژوهش دچار مغالطه ... شده اند؛ زیرا ...

۱) تمثیل ناروا - نمونه های آماری آنها تصادفی نبوده و فقط از کارمندان یک وزارتخانه بوده است.

۲) تمثیل ناروا - وجه شباهت میان کارمندان لحاظ نشده است.

۳) تعمیم شتاب زده - تعداد نمونه ها به نسبت کل جامعه متناسب نیست و آنها باید تک تک افراد کارمند را بررسی کنند تا بتوانند یک تعمیم درست

داشته باشند.

۴) تعمیم شتاب زده - نمونه های آماری آنها تصادفی نبوده و فقط از کارمندان یک وزارتخانه بوده است.

۱۵۷- کدامیک از موارد زیر از ویژگی‌های استقرای تعمیمی است؟

- (۱) نتیجه به دست آمده در این نوع از استدلال یقین آور است.  
(۲) مبنای آن بر اساس تخمین بنا شده و نمی‌توان نتیجه یقینی از آن گرفت.  
(۳) در این استدلال برای رسیدن به نتیجه از تمثیل استفاده می‌شود.  
(۴) مقدمات به کار رفته در این استدلال یقینی می‌باشند.

۱۵۸- کدامیک از موارد زیر در بردارنده تعریف قضیه حملی است؟

- (۱) به قضیه‌ای که در آن به ثبوت یا نفی چیزی برای چیزی حکم می‌شود، قضیه حملی می‌گویند.  
(۲) به قضیه‌ای که در آن به اتصال یا انفصال میان دو نسبت حکم شود، قضیه حملی می‌گویند.  
(۳) به قضیه‌ای که بازگوکننده تمایلات و خواسته‌های انسان است، قضیه حملی می‌گویند.  
(۴) به قضایای در بردارنده امر، نهی و پرسش، قضایای حملی می‌گویند.

۱۵۹- برای رفع مشکل کمبود اعتماد به نفس به یک روان‌شناس مراجعه کردم. او در زمان مشاوره دو موضوع را مطرح کرد. اول اینکه «بسیاری از مراجعان آن روان‌شناس، مشکل کمبود اعتماد به نفس داشته‌اند، بنابراین کمبود اعتماد به نفس یکی از رایج‌ترین مشکلات جامعه است.» و دیگر اینکه «یکی از مراجعان او که کمبود اعتماد به نفس داشت در کودکی به شدت مورد سرکوب خانواده قرار گرفته است، پس احتمالاً کمبود اعتماد به نفس من هم به خاطر سرکوب خانواده در دوران کودکی بوده است.» این دو استدلال به ترتیب ... و ... هستند.

- (۱) استقرای تمثیلی - استقرای تمثیلی  
(۲) استقرای تعمیمی - استنتاج بهترین تبیین  
(۳) استقرای تعمیمی - استقرای تمثیلی  
(۴) استقرای تمثیلی - استقرای تعمیمی

۱۶۰- فرض کنید کیکی شکلاتی برای تولد یکی از اعضای خانواده خریدید. روز برگزاری مراسم می‌بینید گوشه کیک از بین رفته است. در کدام گزینه با

«استنتاج بهترین تبیین» به نتیجه می‌رسید؟

- (۱) برادر من بسیار پرخور است. هر وقت خوراکی خوشمزه در یخچال باشد، به آن ناخونک می‌زند. حتماً کار اوست.  
(۲) خواهر من بسیار بازیگوش است. بارها دیدم کارهای مرا ناقص کرده است. حتماً کار اوست.  
(۳) قبلاً هم کیک می‌خریدم، وضع همین‌طور بود. مادرم حواسش را جمع نمی‌کرد و دستش به گوشه کیک می‌خورد. حتماً این بار هم این‌طور شده است.  
(۴) قطعاً کار پدرم نیست. او بیماری دیابت دارد. نه پُر خور است نه حواس پرت نه بازیگوش.

Konkur.in



- 1
- 2
- 3
- 4
- 5
- 6
- 7
- 8
- 9
- 10
- 11
- 12
- 13
- 14
- 15
- 16
- 17
- 18
- 19
- 20
- 21
- 22
- 23
- 24
- 25
- 26
- 27
- 28
- 29
- 30
- 31
- 32
- 33
- 34
- 35
- 36
- 37
- 38
- 51
- 52
- 53
- 54
- 55
- 56
- 57
- 58
- 59
- 60
- 61
- 62
- 63
- 64
- 65
- 66
- 67
- 68
- 69
- 70
- 71
- 72
- 73
- 74
- 75
- 76
- 77
- 78
- 79
- 80
- 81
- 82
- 83
- 84
- 85
- 86
- 87
- 88
- 101
- 102
- 103
- 104
- 105
- 106
- 107
- 108
- 109
- 110
- 111
- 112
- 113
- 114
- 115
- 116
- 117
- 118
- 119
- 120
- 121
- 122
- 123
- 124
- 125
- 126
- 127
- 128
- 129
- 130
- 131
- 132
- 133
- 134
- 135
- 136
- 137
- 138
- 151
- 152
- 153
- 154
- 155
- 156
- 157
- 158
- 159
- 160

39      
40      
41      
42      
43      
44      
45      
46      
47      
48      
49      
50

89      
90      
91      
92      
93      
94      
95      
96      
97      
98      
99      
100

139      
140      
141      
142      
143      
144      
145      
146      
147      
148      
149      
150



سایت کنکور

**Konkur.in**

**فارسی و نگارش (۱)**

۱-

(مبینا اصبیلی زاده)

معنای صحیح واژه‌ای که نادرست معنا شده است:

بهایم: جمع بهیمه، چارپایان

(واژه، صفحه‌های ۵۹، ۶۳ تا ۶۵، ۷۰، ۷۲ و ۸۱ کتاب درسی)

۲-

(عبدالحمید رزاقی)

«م» در این بیت، مضاف‌الیه است و «را» در این مصراع، رای فک اضافه می‌باشد.

(مادرم نام من را مرگ تو کرد.)

**بررسی سایر گزینه‌ها:**

گزینه ۲: «حاجت» در جمله اول: مضاف‌الیه - «زبان»: نهاد جمله دوم

گزینه ۳: «خدا»: مسند - «شه ملک لافتی»: مفعول

گزینه ۴: «مفتخر»: مسند - «خویشتن»: مضاف‌الیه

توجه کنید در گزینه ۴، «منادا» (کسی که) پس از نقش نمای «ای» به قرینه معنوی حذف شده است. (ای کسی که تو مفتخر به طالع مسعود خویشتن هستی.)

(دانش‌های ادبی و زبانی، صفحه ۶۶ کتاب درسی)

۳-

(هسین پرهیزگار)

«شد» در ابیات گزینه‌های «۱»، «۳» و «۴» در مفهوم فعل خاص «رفتن» به کار رفته است، اما در بیت گزینه «۲»، فعل اسنادی است.

(دانش‌های ادبی و زبانی، صفحه ۹۱ کتاب درسی)

۴-

(همیر مهرثی)

املای صحیح ترکیب‌های املایی نادرست:

ب) قرض و بدهی

ج) آماده و مسلح

(املا، صفحه‌های ۵۹، ۶۰، ۶۴، ۶۵، ۶۸، ۷۰، ۷۱، ۷۵، ۷۷ و ۷۸ کتاب درسی)

۵-

(هسین پرهیزگار)

**بررسی گزینه‌ها:**

گزینه ۱: فقط مشبه و مشبه‌به آمده است. (بار غم)

گزینه ۲: فقط ادات تشبیه محذوف است. (رخسار خوبت مثل آتش مرا می‌سوزاند.)

گزینه ۳: فقط مشبه محذوف است. (من لبلب آسا همه شب تا به سحر ناله زدم.)

گزینه ۴: همه ارکان تشبیه آمده است. (بیم است که چون مجنون، عشق تو بگرداند در کوه و بیابانم.)

(آرایه‌های ادبی، صفحه ۸۰ کتاب درسی)

۶-

(هسین پرهیزگار)

«اتاق آبی»، اثر سهراب سپهری است که بخشی از آن، درباره کلاس نقاشی دوران کودکی اوست.

**بررسی سایر گزینه‌ها:**

گزینه ۱: «اسرار التوحید» اثر محمدبن منور و موضوع آن، زندگی‌نامه ابوسعید ابوالخیر است.

گزینه ۲: «سفرنامه» اثر ناصر خسرو و درباره سفر هفت ساله وی به آسیای صغیر، شامات، مصر و عربستان است.

گزینه ۳: موضوع کتاب «آرزوی شتاب‌زده» انقلاب، اجتماع، هنر و سیاست است.

(تاریخ ادبیات، صفحه‌های ۶۰، ۶۵، ۷۱ و ۸۱ کتاب درسی)

۷-

(عبدالحمید رزاقی)

جمله مرکب، معمولاً از یک جمله پایه (هسته) و یک یا چند جمله پیرو (وابسته) تشکیل می‌شود؛ بخشی که پیوند وابسته‌ساز ندارد، «پایه» است. پیوندهای وابسته‌ساز عبارت‌اند از: «که»، «تا»، «چون»، «اگر»، «زیرا»، «به طوی که»، «هنگامی که» و ...

پیوندهای هم‌پایه‌ساز عبارت‌اند از: «و»، «اما»، «ولی»، «یا» و ...

**تشریح گزینه‌های دیگر:**

گزینه ۱: «تو گویی «که» ← حرف ربط وابسته‌ساز «که» در بطن جمله بعد از واژه «گویی» وجود دارد.

گزینه ۲: «تا» حرف ربط وابسته‌ساز است.

گزینه ۳: «بعد از فعل «گفت»، حرف ربط وابسته‌ساز «که» در بطن واژه است.

هم‌چنین حرف ربط وابسته‌ساز «تا» وجود دارد.

(دانش‌های ادبی و زبانی، صفحه‌های ۷۹ و ۸۰ کتاب درسی)

۸-

(عبدالحمید رزاقی)

عبارت صورت سؤال و بیت گزینه «۳»، به مرگ و تقدیر الهی اشاره دارند.

**بررسی سایر گزینه‌ها:**

گزینه ۱: به هجران و دوری از معشوق اشاره شده است.

گزینه ۲: به سفر کردن و هجرت نمودن برای رسیدن به کمال اشاره شده است.

گزینه ۴: به فراموش نکردن معشوق و یاد او اشاره شده است.

(مفهوم ۳، صفحه ۶۸ کتاب درسی)

۹-

(هسین پرهیزگار)

ابیات گزینه‌های «۱»، «۲» و «۴» بیانگر این مفهوم هستند که همه پدیده‌های عالم، بنده و تسبیح‌گوی خداوند می‌باشند، اما بیت گزینه «۳» تنها در مورد انسان هاست که فرمانبردار و مطیع خدا هستند.

(مفهوم ۳، صفحه ۶۳ کتاب درسی)

۱۰-

(عبدالحمید رزاقی)

عبارت صورت سؤال و ابیات گزینه‌های «۱»، «۳» و «۴» به یاد خداوند و آرامش درونی اشاره دارند، اما بیت گزینه «۲» بیانگر اعتماد کردن به خداوند و توکل بر اوست.

(مفهوم ۳، صفحه ۸۰ کتاب درسی)

عربی زبان قرآن (۱)

۱۱-

(درویشعلی ابراهیمی، ترجمه، صفحه ۳۶)

لِمَ (= لماذا): چرا / تُصِرِّين: پافشاری می‌کنی / نقاط الخلاف: نقاط اختلاف / لا تَنْظُرِينَ: نگاه نمی‌کنی / أنْفَع: سودمندتر / التَّفَرُّقَة: پراکندگی

۱۲-

(درویشعلی ابراهیمی، ترجمه، ترکیبی)

يُفَكِّرُ: می‌اندیشند (چون فاعل مفهوم جمع دارد) / البوم: جغد / مشوؤم: بدبین (شوم) / يسْكُنُ: زندگی می‌کند / الأماكن المتروكة: جاهای متروکه / رآه: او را ببیند (فعل شرط) / يَحْدُثُ سوءاً: اتفاق بدی می‌افتد

۱۳-

(مریم آقاییاری، ترجمه، ترکیبی)

ترجمه درست گزینه‌های دیگر:

گزینه «۲»: «كان يَحْضُدُ»: درو می‌کرد (ماضی استمراری)  
گزینه «۳»: «برای کسی که از او علم یاد می‌گیرید و برای کسی که به او علم یاد می‌دهید، فروتنی کنید.  
گزینه «۴»: «طفلهٌ» به معنی «کودکش» درست است.

۱۴-

(مریم آقاییاری، ترجمه، ترکیبی)

ترجمه درست عبارت: «دو دستم را حرکت دادم و جمدان بزرگم را از داخل کمد برداشتم.»

۱۵-

(مبیر همایی، مفهوم، ترکیبی)

در گزینه «۳» می‌گوید: «دانشمند بی‌عمل مانند درخت بدون میوه است.» که با بیت مورد سؤال هم‌مفهوم است.  
ترجمه گزینه‌های نادرست:  
گزینه «۱»: هرکس بدی را با خوبی پاسخ ندهد، از بخشنده‌گان نیست.

گزینه «۲»: گفت: همانا من می‌دانم آن‌چه را نمی‌دانید.

گزینه «۴»: همانا ما او را به راه (درست) هدایت کردیم، یا سیاست‌گزار است و یا ناسپاس.

۱۶-

(درویشعلی ابراهیمی، لغت، ترکیبی)

دو کلمه (أفضل: برتر، برترین = أحسن: بهتر، بهترین) باهم مترادف‌اند، در حالی که در گزینه‌های دیگر مترادف وجود ندارد.

کلمات متضاد در سایر گزینه‌ها:

گزینه «۱»: اُكْتُبُ: بنویس - اِقْرَأْ: بخوان / گزینه «۲»: هَذِهِ: این - تَلِكْ: آن / گزینه «۴»: ثَمرة: میوه - عُصْن: شاخه

۱۷-

(ولی‌الله نوروزی، لغت، ترکیبی)

در گزینه «۳» کلمه «معجون الأسنان» به معنی «خمیر دندان» است و دارو نیست که فقط از داروخانه تهیه شود و می‌توان آن را از جاهای دیگر نیز خرید!

۱۸-

(مریم آقاییاری، لغت و مفهوم، صفحه ۵۰)

«تُصَدِّقُ» به معنی «باور می‌کند» برای جای خالی مناسب نیست و باید به جای آن از فعل «تُحوِّلُ» (تبدیل می‌کند) استفاده شود؛ «ماهی‌های نورانی تاریکی دریا را به روزی روشن تبدیل می‌کند.»

ترجمه گزینه‌های دیگر:

گزینه «۱»: دوستم برتری‌ای (فضیلتی) در خوش‌اخلاقی دارد.

گزینه «۲»: ما هیچ فشاری را از جانب دشمنان نمی‌پذیریم.

گزینه «۴»: گریه زخمش را می‌لیسد تا بهبود یابد.

۱۹-

(مبیر همایی، قرائت کلمات، ترکیبی)

در گزینه «۲»، «إِحْتَرَمَنَ» صحیح است، زیرا امر جمع مؤنث مخاطب است.

۲۰-

(ولی‌الله نوروزی، مکالمه، صفحه ۴۰)

گزینه «۳» می‌پرسد: «ببخشید؛ در کیفیت چه چیزی هست؟» پاسخ می‌دهد: «دفتر من برای خاطرات نیست.» که غلط است و باید به اشیاء موجود در کیف اشاره شود؛ مثلاً می‌توان در پاسخ گفت: «فی حقیقتی قلمی و کتابی و ...»

عربی زبان قرآن (۱) شاهد «گواه»

ترجمه‌ی متن:

همه حیوانات به مقداری از خواب نیازمندند و خداوند آن را مایه آرامش و بازگرداندن نیرو و نشاط به بدن قرار داده است. پس حیواناتی که فکر می‌کنیم نمی‌خوانند - مانند ماهی‌ها - آن‌ها نیز تسلیم خواب می‌شوند و در این حالت حرکت نمی‌کنند. برخی ماهی‌ها پشت صخره‌های مرجانی و گیاهان دریایی مخفی می‌شوند و به خواب عمیقی فرو می‌روند در حالی که چشمانشان در این حالت باز است تا ماهی‌های دیگر فکر کنند که او خواب نیست.

۲۱- (کتاب جامع، درک مطلب، ترکیبی)

سؤال شده است: چرا ماهی پشت صخره‌ها می‌خوابد؟  
برای این که نمی‌خواهد دشمنش او را ببیند.

۲۲-

(کتاب جامع، درک مطلب، ترکیبی)

متن درباره شگفتی‌های آفرینش صحبت می‌کند، پس آیه شریفه گزینه «۳» که به بهترین خالق اشاره دارد، با متن تناسب دارد.

۲۳-

(کتاب جامع، درک مطلب، ترکیبی)

ترجمه گزینه‌ها:

گزینه «۱»: خواب با چشمان باز امکان ندارد. (ماهی‌ها می‌توانند.)

گزینه «۲»: خواب فقط برای انسان یک نیاز ضروری است.

گزینه «۳»: همه ماهی‌ها پشت صخره‌های مرجانی می‌خوانند.

گزینه «۴»: بعد از خواب، نیرو و نشاط به بدن باز می‌گردد. (کاملاً درست است.)

۲۴-

(کتاب جامع، درک مطلب، ترکیبی)

سؤال شده است: چگونه می‌فهمیم که ماهی خواب است؟  
با توجه به متن، عدم تحرک در ماهی‌ها نشانه خواب آن‌ها است.





**دین و زندگی (۱)**

۲۵-

(کتاب جامع، درک مطلب، ترکیبی)

«هی» مبتدا و «تستسلم» خبر آن از نوع فعل است.

۲۶-

(کتاب جامع، درک مطلب، ترکیبی)

**تشریح گزینه‌های دیگر:**

در گزینه «۱»، «بعض» مبتدا، در گزینه «۲»، «الأسماك» مضاف‌الیه و در گزینه «۴»، «المرجانیة» صفت است.

۲۷-

(کتاب جامع، قواعد، صفحه ۳۸ و ۳۹ کتاب درسی)

«عَلِمَ» فعل ماضی در صیغه مفرد مذکر غائب است.

**تشریح گزینه‌های دیگر:**

گزینه «۱»: شَجَعُ: امر (مفرد مذکر مخاطب)

گزینه «۲»: تَعَايَشُوا: امر (جمع مذکر مخاطب) و یا ماضی (جمع مذکر غایب)

گزینه «۴»: اَغْلِقُوا: امر (جمع مذکر مخاطب)

۲۸-

(کتاب جامع، قواعد، صفحه ۳۸ و ۳۹ کتاب درسی)

أَمَطَارٌ: باران‌ها / ذَكَرَ: نر، مرد (مصدر نیستند).

کلمات سایر گزینه‌ها همگی مصدرند.

۲۹-

(کتاب جامع، قواعد، صفحه ۳۸ و ۳۹ کتاب درسی)

أَخْبِرْ: ماضی للغائب و ضمیر مناسب آن، «هو» است.

**ضمیر مناسب در گزینه‌های دیگر:**

گزینه «۱»: أَنْتَ (أَخْبِرْ: امر مفرد مذکر مخاطب)

گزینه «۲»: نَحْنُ (أَخْبِرْنَا: ماضی متکلم مع‌الغیر)

گزینه «۳»: أَنَا (أَخْبِرْ: مضارع متکلم وحده)

۳۰-

(کتاب جامع، قواعد، صفحه ۵۲ کتاب درسی)

«مُجَالَسَةٌ» مضاف و «لِلصَّالِحِينَ» مضاف‌الیه است.

**تشریح گزینه‌های دیگر:**

گزینه «۱»: «صفة إنسانیتة» ترکیب وصفی است.

گزینه «۲»: «العلماء المسلمون»، «کتباً مفیدة» و «العصور الماضية» ترکیب‌های وصفی هستند.

گزینه «۳»: «المکتبة العامة» ترکیب وصفی است.

۳۱-

(مهم‌رضا فرهنگیان، توکیبی، صفحه ۶۳ و ۷۶)

مطابق با آیات وحی هنگامی که مرگ یکی از بدکاران فرا می‌رسد می‌گوید: پروردگارا مرا باز گردانید «قال ربّ ارجعون».

در روز قیامت افراد بدکار شروع به سرزنش خود کرده و آرزو می‌کنند که «ای کاش فلان شخص را به‌عنوان دوست خود انتخاب نمی‌کردیم. او ما را از یاد خدا بازداشت.»

۳۲-

(مهم‌رضا فرهنگیان، منزل‌نگاه بعد، صفحه ۶۳ و ۶۴)

اعمال خیری که بازماندگان برای درگذشتگان (افراد متوفی) انجام می‌دهند، در عالم برزخ به آنها می‌رسد و در سرنوشت آنها تأثیر می‌گذارد. این موضوع از نشانه‌های وجود ارتباط میان عالم برزخ و دنیاست.

۳۳-

(مهم‌رضا فرهنگیان، منزل‌نگاه بعد، صفحه ۶۳ و ۶۴)

جمله پیامبر گرامی (ص) خطاب به بزرگان لشکر کفار کشته شده در جنگ بدر بود و نشان می‌دهد انسان در عالم برزخ از شعور و آگاهی برخوردار است.

۳۴-

(مهم‌رضا فرهنگیان، منزل‌نگاه بعد، صفحه ۶۳ و ۶۴)

ظرف تحقق آیه مذکور با توجه به کلمه «يَوْمَئِذٍ» قیامت است که با عبارت قرآنی «يَوْمَ يُنْفِثُونَ» یکسان می‌باشد.

۳۵-

(مهم‌رضایی‌بقا، منزل‌نگاه بعد، صفحه ۶۶)

طبق آیه ۲۲ سوره نحل: آنان که فرشتگان روحشان را می‌گیرند در حالی که پاک و پاکیزه‌اند، به آن‌ها می‌گویند: «سلام بر شما، وارد بهشت شوید به خاطر اعمالی که انجام دادید.» درود و تحیت فرشتگان به خاطر اعمال نیک پاکان است و توقی (دریافت تمام و کمال روح) موجب ورود پاکان به بهشت برزخی است.

۳۶-

(فرزین سماقی - لرستان، منزل‌نگاه بعد، صفحه ۶۶)

مطابق با ترجمه آیه ۹۷ سوره نساء: «فرشتگان به کسانی که روح آنان را دریافت می‌کنند در حالی که به خود ظلم کرده‌اند، می‌گویند: شما در [دنیا] چگونه بودید؟ گفتند ما در سرزمین خود تحت فشار و مستضعف بودیم. فرشتگان گفتند: مگر زمین خدا وسیع نبود که مهاجرت کنید؟» راه نجات از محیط ضد دینی مهاجرت است.

۳۷-

(مهم‌رضا فرهنگیان، واقعه بزرگ، صفحه ۷۶)

براساس ترجمه آیه ۲۷ سوره انعام: «ای کاش (به دنیا) بازگردانده می‌شدیم و آیات پروردگاران را تکذیب نمی‌کردیم و از مؤمنان می‌بودیم»، انسان‌ها پس از افسوس از تکذیب آیات الهی، تأسف می‌خورند که چرا از مؤمنان نبوده‌اند.



۳۸-

(مفسر رضایی بقا، واقعه بزرگ، صفحه ۷۳ و ۷۵)

تبدیل شدن کوه‌ها به توده شن نرم، به دلیل لرزه شدید است که در حادثه تغییر در ساختار زمین و آسمان‌ها انجام می‌شود و در آیه «يَوْمَ تَرْجَفُ الْأَرْضُ وَالْجِبَالُ وَكَانَتِ الْجِبَالُ كَثِيبًا مَّهِلًا» ترسیم یافته است.

علم فرشتگان به کارهای انسان، تابع مراقبت دائمی آنان از انسان‌هاست که در آیه «وَإِنَّ عَلَيْكُمْ لَحَافِظِينَ كَرَامًا كَاتِبِينَ يَعْلَمُونَ مَا تَعْلَمُونَ» تجلی یافته است.

۳۹-

(مفسر آقاصالح، واقعه بزرگ، صفحه ۷۴)

با آماده شدن صحنه قیامت، رسیدگی به اعمال آغاز می‌شود و اگر عملی حتی به اندازه ذره‌ای ناچیز باشد، به حساب آن رسیدگی خواهد شد ← برپا شدن دادگاه عدل الهی

۴۰-

(مفسر رضا فرهنگیان، واقعه بزرگ، صفحه ۷۵)

خداوند بر دهان بدکارانی که در قیامت سوگند دروغ می‌خورند، مهر خاموشی می‌زند و اعضا و جوارح آنها به اذن خداوند شروع به سخن گفتن می‌کنند و علیه صاحب خود شهادت می‌دهند: «الیوم نختم علی افواههم و تکلمنا ایدیهم و تشهد ارجلهم بما کانوا یکسبون: امروز بر دهانشان مهر می‌نهم و دست هایشان با ما سخن می‌گوید و پاهایشان شهادت می‌دهد درباره آنچه انجام داده‌اند» و بدکاران از مشاهده گواهی اعضای خویش به شگفت می‌آیند.

۴۱-

(ابوالفضل امیرزاده، واقعه بزرگ، صفحه ۷۲)

قیامت وقوعش حتمی و زمانش نامعلوم است و انسان‌ها آن را دور می‌پندارند. قرآن کریم می‌فرماید: تنها نیکوکارانند که از وحشت این روز در امان‌اند.

۴۲-

(ابوالفضل امیرزاده، واقعه بزرگ، صفحه ۷۳)

در مرحله اول قیامت، صدایی مهیب و سهمگین آسمان‌ها و زمین را فرا می‌گیرد و این اتفاق چنان ناگهانی رخ می‌دهد که همه را غافلگیر می‌کند: قرآن کریم از این واقعه به نفخ صور یاد می‌کند.

در این مرحله، همه اهل آسمان‌ها و زمین، جز آنها که خداوند خواسته است، می‌میرند و بساط حیات انسان و دیگر موجودات برچیده می‌شود. (قبض حیات)

۴۳-

(فرزین سماقی - لریستان، فرجام کار، صفحه ۸۴)

ترجمه آیات ۳۵-۳۲ سوره مبارکه معارج «آن‌ها که امانت‌ها و عهد خود را رعایت می‌کنند و آن‌ها که به راستی ادای شهادت کنند و آن‌ها که بر نماز مواظبت دارند آنان در باغ‌های بهشتی گرامی داشته می‌شوند.»

۴۴-

(فرزین سماقی - لریستان، فرجام کار، صفحه ۸۳)

بعد از آنکه بهشتیان در بهشت اخروی هر چه دل‌هایشان تمنا کند و دیدگان‌شان را خوش آید آماده می‌بینند خدا را سپاس می‌گویند که حزن و اندوه را از آنان زدوده و از رنج و درماندگی، دور کرده است.

۴۵-

(مفسر رضایی بقا، فرجام کار، صفحه ۸۶)

دوزخیان به خدا می‌گویند: پروردگارا شقاوت بر ما چیره شد و ما مردمی گمراه بودیم. ما را از اینجا بیرون بر که اگر به دنیا بازگردیم، عمل صالح انجام می‌دهیم. پاسخ قطعی خداوند، بنا بر علم خود، چنین است: «ما می‌دانیم اگر به دنیا بازگردید، همان راه گذشته را پیش می‌گیرید.» دقت شود که در جمله «مگر در دنیا به شما به اندازه کافی عمر ندادیم؟» به علم انسان تأکید شده است نه علم خداوند.

۴۶-

(مفسر آقاصالح، فرجام کار، صفحه ۸۸)

رسول خدا (ص) فرمود: «برای تو ناچار هم‌نشینی خواهد بود ... آنگاه آن هم‌نشین در رستخیز با تو برانگیخته می‌شود ... اگر او نیک (صالح) باشد، مایه انس تو خواهد بود ... آن هم‌نشین کردار توست.» دقت شود که هیئت عمل تجسم می‌شود نه تصویر آن.

۴۷-

(مفسر آقاصالح، فرجام کار، صفحه ۸۴)

قرآن کریم می‌فرماید: «همان‌ها که در زمان توانگری و تنگدستی، انفاق می‌کنند و خشم خود را فرو می‌برند و از خطای مردم می‌گذرند و خداوند نیکوکاران را دوست دارد.»

۴۸-

(ابوالفضل امیرزاده، فرجام کار، صفحه ۸۸)

آنچه انسان با خود به قیامت می‌برد، باطن اعمالی است که اکنون در این دنیا قابل مشاهده نیست. هر عملی یک جنبه ظاهری و یک جنبه باطنی دارد. جنبه ظاهری بعد از عمل از بین می‌رود؛ اما جنبه باطنی هرگز از بین نمی‌رود و در روح هر انسانی باقی می‌ماند.

۴۹-

(مفسر رضا فرهنگیان، فرجام کار، صفحه ۸۷)

با توجه به آیه ۱۸ سوره مبارکه نساء: «برای کسانی که کارهای زشت انجام دهند و هنگامی که مرگ یکی از آنها فرا می‌رسد می‌گوید الان توبه کردم، توبه نیست و اینها کسانی هستند که عذاب دردناکی برایشان فراهم کردیم.»

۵۰-

(فرشته کیانی، فرجام کار، صفحه ۸۳)

بهشتیان با خدا هم صحبت‌اند و به جمله «خدا یا! تو پاک و منزهی» مترنم‌اند؛ همچنین آنان، بالاترین نعمت بهشت یعنی رسیدن (وصول) به مقام خشنودی خدا را برای خود می‌یابند.



**زبان انگلیسی (۱)**

۵۱-

(علی شلوهی)

ترجمه جمله: «آن‌ها سرانجام تصمیم گرفتند که آن فرش زیبای کوچک قرمز ایرانی ایریشمی را نخرند، زیرا آن خیلی گران بود.»

**نکته مهم درسی:**

به الگوی ترتیب قرارگیری انواع صفت‌ها پیش از اسم، از چپ به راست توجه کنید: «جنس+ملیت+رنگ+سن+اندازه+کیفیت»

(گرامر، صفحه‌های ۶۲ تا ۶۳ کتاب درسی)

۵۲-

(مجتبی درفشان‌گرمی)

ترجمه جمله: «من هفته گذشته جالب‌ترین دوستم را در خیابان حافظ ملاقات کردم.»

**نکته مهم درسی:**

با توجه به این‌که «interesting» ۳ هجایی است، گزینه‌های «۱» و «۴» نادرست است و در مورد گزینه «۳» باید توجه داشته باشیم که به صفت عالی نیاز داریم. زمانی که صفت عالی با صفت ملکی به کار رود، باید «the» قبل از صفت عالی حذف شود.

(گرامر، صفحه ۶۷ کتاب درسی)

۵۳-

(علی شلوهی)

ترجمه جمله: «آن راننده بی‌احتیاط تابلوی توقف را ندید و نزدیک بود با آن دختر کوچک که داشت از [عرض] خیابان عبور می‌کرد، تصادف کند.»

(۱) دنبال کردن (۲) عبور کردن

(۳) جست‌وجو کردن (۴) شرح دادن، توصیف کردن

(واژگان، صفحه ۶۵ کتاب درسی)

۵۴-

(مهمربنا ایزری)

ترجمه جمله: «سم همیشه آرام و خونسرد است، حتی در بدترین شرایط. در حالی که برادرش اندی درست برعکس [او] است و دست از دعوا کردن با مردم برنمی‌دارد.»

(۱) خونسرد، خنک (۲) ضعیف

(۳) سخت، دشوار (۴) سالم

(واژگان، صفحه ۷۶ کتاب درسی)

۵۵-

(مهمربنا ایزری)

ترجمه جمله: «۱۹۸۴، زمانی مشهور اثر نویسنده بریتانیایی، جرج اورول است. این کتاب یک شاهکار سیاسی است که افراد زیادی در سرتاسر دنیا [آن را] خوانده‌اند.»

(۱) شفاف (۲) عجیب

(۳) معروف (۴) پرتوزی

(واژگان، صفحه ۷۶ کتاب درسی)

۵۶-

(مهمربنا ایزری)

ترجمه جمله: «نیویورک [به] شهر مردگان [مبدل] شده بود و تنها افراد معدودی هنوز زنده بودند. دولت تلاش می‌کرد تا به وسیله هواپیماها، غذا و دارو برایشان ارسال کند تا بقیه آن‌ها را نجات دهد.»

(۱) گهواره، مهد (۲) علم

(۳) دارو (۴) حقیقت

(واژگان، صفحه ۷۶ کتاب درسی)

**ترجمه متن:**

خون از گلبول‌های قرمز، سلول‌های سفید و پلاکت‌ها ساخته شده که در مایعی به نام پلاسما در جریان است. پلاسما یک مایع است که می‌تواند به راحتی از طریق رگ‌های خونی کوچک به سلول‌ها منتقل شود و بیش از نیمی از خون را تشکیل می‌دهد. پلاسما مواد مغذی را از معده حمل می‌کند تا به عنوان سوخت برای انرژی استفاده شود. پلاسما همچنین به گرم نگه داشتن بدن کمک می‌کند.

سپس خون از طریق رگ‌های خونی به نام سیاهرگ به قلب باز می‌گردد. ممکن است سیاهرگ‌های روی پوست به خصوص روی دست و بازو به رنگ آبی به نظر برسند. دیواره‌های سیاهرگ بسیار نازک‌تر از دیواره سرخرگ هستند. دو سیاهرگ بزرگ خون را به قلب باز می‌گرداند. یکی از مغز و سینه می‌آید. دیگری از معده و پایین بدن. خون با سرعت یکسان در تمام بدن جریان نمی‌یابد. هر چه از قلب دورتر شود، کندتر می‌شود. خون به آرامی حرکت می‌کند زمانی که گلبول‌های قرمز خون مواد غذایی و اکسیژن را وارد سلول‌ها می‌کنند.

قلب هر ثانیه از روز یا شب می‌تپد یا پمپ می‌کند. روزانه ۱۰۰,۰۰۰ بار می‌زند یا پمپ می‌کند. هر بار که قلب می‌زند یا جریان خون را پمپ می‌کند، این ضربان که نبض نامیده می‌شود، در قسمت داخلی مچ احساس می‌شود. میزان ضربان در یک بزرگسال بین شصت تا صد تا در دقیقه است. میزان ضربان کودکان از نود تا صد و بیست تا در دقیقه است.

به طور خلاصه، سیستم گردش خون که شامل قلب، عروق خونی و خون است، برای تأمین غذا و اکسیژن مورد نیاز بدن برای حفظ زندگی با هم کار می‌کنند. سرخرگ‌ها خون را از قلب دور می‌کنند و سیاهرگ‌ها خون را به قلب باز می‌گردانند. قلب هر روز هزاران بار می‌زند. در کودکان خیلی سریع‌تر می‌زند. قلب انسان ارگان شگفت‌انگیزی است که بخشی از سیستمی از تعداد زیادی سیاهرگ‌ها، سرخرگ‌ها و عروق است که خون را در سرتاسر بدن به جریان می‌اندازند تا انسان را زنده نگه دارند.

(مجتبی درفشان‌گرمی)

۵۷-

ترجمه جمله: «کدام جمله طبق متن صحیح نیست؟»

«سیاهرگ‌ها در قیاس با سرخرگ‌ها دیواره‌های ضخیم‌تری دارند.»

(درک مطلب)

۵۸-

(مجتبی درفشان‌گرمی)

ترجمه جمله: «کدام یک از موارد زیر در متن تعریف می‌شود؟»

«پلاسما»

(درک مطلب)

۵۹-

(مجتبی درفشان‌گرمی)

ترجمه جمله: «سیاهرگ‌ها در سرتاسر پوست ما چگونه دیده می‌شوند؟»

«آن‌ها آبی هستند.»

(درک مطلب)

۶۰-

(مجتبی درفشان‌گرمی)

ترجمه جمله: «کلمه "nutrient" (ماده مغذی) در پاراگراف «۱» نزدیک‌ترین معنی را به "food" (غذا) دارد.»

(درک مطلب)

**ریاضی و آمار (۱)**

۶۶- (امیر مضموریان، ضابطه‌ی جبری تابع، صفحه ۵۰ تا ۵۵)  
تابع  $f$  به هر عدد حقیقی مثبت (مانند  $x$ ) مجموع مربع آن عدد و دو برابر عدد را نسبت می‌دهد.

$$f: x > 0 \rightarrow \mathbb{R}$$

$$f(x) = x^2 + 2x$$

برای آن که بدانیم این تابع به چه عددی، ۳ را نسبت می‌دهد،  $f(x) = 3$  را حل می‌کنیم:

$$f(x) = 3 \Rightarrow x^2 + 2x = 3 \Rightarrow x^2 + 2x - 3 = 0$$

$$(x-1)(x+3) = 0 \Rightarrow x = 1 \text{ یا } x = -3$$

از آنجا که دامنه‌ی  $f$  اعداد حقیقی بزرگتر از صفر است،  $x = 1$  قابل قبول است.

۶۷- (مهمرب بیرایی، نمودار تابع خطی، صفحه ۵۶ تا ۶۲)

رابطه‌ی دمای فارنهایت برحسب سانتی‌گراد یک تابع خطی است که شیب آن  $\frac{9}{5}$  می‌باشد، یعنی به ازای افزایش دمای ۱ درجه سانتی‌گراد دما برحسب فارنهایت  $\frac{9}{5}$  درجه تغییر می‌کند، حال به ازای افزایش دمای ۳۰ درجه سانتی‌گراد دما برحسب فارنهایت  $54 = 30 \times \frac{9}{5}$  درجه افزایش می‌یابد.

۶۸- (عمیر زرین‌کفش، نمودار تابع خطی، صفحه ۵۶ تا ۶۲)

ضابطه‌ی نمودار تابع خطی که از مبدأ عبور می‌کند به صورت  $f(x) = ax$  می‌باشد که با جایگذاری  $f(-3) = 2$  در آن مقدار  $a$  را می‌یابیم:

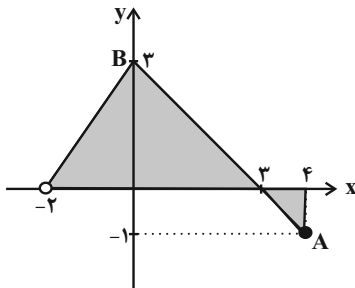
$$f(x) = ax \xrightarrow{x=-3} f(-3) = a \times (-3) \xrightarrow{f(-3)=2} f(-3) = 2$$

$$2 = a \times (-3) \Rightarrow a = -\frac{2}{3}$$

پس ضابطه‌ی تابع به صورت  $f(x) = -\frac{2}{3}x$  است که با قراردادن  $x = 3$  در آن مقدار تابع  $f(3) = -2$  می‌باشد. با توجه به گزینه‌ها، نمودار گزینه «۳» صحیح است.

۶۹- (عمیر زرین‌کفش، توکیبی، صفحه ۵۰ تا ۶۲)

ابتدا با توجه به نمودار طول نقطه‌ی  $A$  را در نمودار تابع می‌یابیم. دقت کنید که خط  $AB$  از دو نقطه‌ی  $(3, 0)$  و  $(0, 3)$  می‌گذرد که اگر ضابطه‌ی آن را به دست آوریم به صورت  $y = -x + 3$  می‌باشد.



حال طول نقطه‌ای که عرض آن برابر ۱- است، برابر است با:

$$y = -x + 3 \xrightarrow{y=-1} -1 = -x + 3 \Rightarrow x = 4$$

دامنه‌ی تابع از تصویر نقاط نمودار روی محور  $x$  ها به دست می‌آید که برابر است با:

$$D_f = \{x \in \mathbb{R} \mid -2 < x \leq 4\}$$

۶۱- (فریره هاشمی، ضابطه‌ی جبری تابع، صفحه ۵۰ تا ۵۵)

در نمایش تابع به صورت زوج مرتبی، مجموعه‌ی همه‌ی مؤلفه‌های اول زوج مرتبها دامنه‌ی تابع و مجموعه‌ی همه‌ی مؤلفه‌های دوم زوج مرتبها برد تابع می‌باشد، بنابراین داریم:

$$f = \{(1, -1), (2, -3), (3, -5), (4, -7)\} \Rightarrow \begin{cases} D_f = \{1, 2, 3, 4\} \\ R_f = \{-1, -3, -5, -7\} \end{cases}$$

۶۲- (امیر مضموریان، ضابطه‌ی جبری تابع، صفحه ۵۰ تا ۵۵)

اعضای دامنه  $A = \{2, 4, 6, 8\}$  می‌باشد، داریم:

$x$	$f(x) = \frac{2x-1}{x-3}$
۲	$f(2) = \frac{2 \times 2 - 1}{2 - 3} = \frac{4-1}{-1} = -3$
۴	$f(4) = \frac{2 \times 4 - 1}{4 - 3} = \frac{8-1}{1} = 7$
۶	$f(6) = \frac{2 \times 6 - 1}{6 - 3} = \frac{11}{3}$
۸	$f(8) = \frac{2 \times 8 - 1}{8 - 3} = \frac{15}{5} = 3$

مجموع اعضای برد برابر است با:

$$-3 + 7 + \frac{11}{3} + 3 = 7 + \frac{11}{3} = \frac{32}{3}$$

۶۳- (فرهاد حسین‌پوری، نمودار تابع خطی، صفحه ۵۶ تا ۶۲)

شیب نمودار تابع خطی از رابطه‌ی زیر به دست می‌آید:

$$m_{AB} = \frac{y_B - y_A}{x_B - x_A} \Rightarrow m_{AB} = \frac{3-2}{-1-0} = \frac{1}{-1} = -1$$

۶۴- (شایق راهبریان، نمودار تابع درجه ۲، صفحه ۶۳ تا ۷۰)

معادله‌ی محور تقارن سهمی به معادله‌ی  $y = ax^2 + bx + c$  از رابطه‌ی  $x = -\frac{b}{2a}$  به دست می‌آید، داریم:

$$y = kx^2 - 4x + 1 \xrightarrow{\text{مقایسه با فرم استاندارد}} \begin{cases} a = k \\ b = -4 \\ c = 1 \end{cases}$$

$$\text{معادله‌ی محور تقارن: } x = -\frac{(-4)}{2 \times k} \xrightarrow{x=-6} -6 = \frac{4}{2k} \Rightarrow -12k = 4$$

$$\Rightarrow k = -\frac{4}{12} = -\frac{1}{3}$$

۶۵- (امیر زائران، ضابطه‌ی جبری تابع، صفحه ۵۰ تا ۵۵)

از روی شکل داده شده واضح است که دامنه‌ی  $f$  به صورت  $\{-2, -1, 0, 1, 2, 3\}$  و برد آن  $\{-1\}$  است که ضابطه‌اش به شکل  $f(x) = -1$  و دامنه و بردش هم دو مجموعه‌ی ذکر شده هستند ولی توجه کنید وقتی می‌نویسیم  $\mathbb{Z} \rightarrow \{-2, -1, 0, 1, 2, 3\}$  برد تابع زیر مجموعه‌ی  $\mathbb{Z}$  است و لزوماً خود  $\mathbb{Z}$  نیست. الان هم مجموعه‌ی  $\{-1\}$  برد تابع است که در داخل  $\mathbb{Z}$  نهفته است.



طول مستطیل ۶ واحد و عرض آن ۴ واحد افزایش یافته است. از آنجا که محیط مستطیل برابر با  $2(x+y)$  است، محیط به اندازه ۲۰ واحد افزایش خواهد یافت. راه‌حل دوم:

$$y = \frac{2}{3}x - 3 \Rightarrow 3y = 2x - 3 \Rightarrow x = \frac{3}{2}y + \frac{3}{2}$$

با توجه به این رابطه اگر  $y$  به اندازه ۴ واحد تغییر کند طول  $\frac{3}{2} \times 4 = 6$  واحد تغییر می‌کند.

شقایق راهبریان، نمودار تابع خطی، صفحه ۵۶ تا ۶۲

-۷۳

اگر ضابطه تابع را به صورت  $f(x) = ax + b$  در نظر بگیریم، داریم:

$$f(x) = ax + b \Rightarrow \begin{cases} f(1) = -4 \Rightarrow a \times 1 + b = -4 \Rightarrow a + b = -4 & (1) \\ f(-2) = 3 \Rightarrow a \times (-2) + b = 3 \Rightarrow -2a + b = 3 & (2) \end{cases}$$

$$\begin{aligned} (2) - (1) &\rightarrow \begin{cases} a + b = -4 \\ -2a + b = 3 \end{cases} \xrightarrow{\times(-1)} \begin{cases} a + b = -4 \\ 2a - b = -3 \end{cases} \\ &\rightarrow 3a = -7 \Rightarrow a = -\frac{7}{3} \end{aligned}$$

$$(1) \rightarrow -\frac{7}{3} + b = -4 \Rightarrow b = -4 + \frac{7}{3} = -\frac{5}{3}$$

پس ضابطه تابع،  $f(x) = -\frac{7}{3}x - \frac{5}{3}$  است. حال مقادیر  $f(6)$  و  $f(-3)$  را می‌یابیم:

$$f(-3) = -\frac{7}{3} \times (-3) - \frac{5}{3} = \frac{21}{3} - \frac{5}{3} = \frac{16}{3}$$

$$f(6) = -\frac{7}{3} \times 6 - \frac{5}{3} = -\frac{42}{3} - \frac{5}{3} = -\frac{47}{3}$$

$$f(-3) - f(6) = \frac{16}{3} - \left(-\frac{47}{3}\right) = \frac{16}{3} + \frac{47}{3} = \frac{63}{3} = 21$$

فریبه هاشمی، نمودار تابع درجه ۲، صفحه ۶۳ تا ۷۰

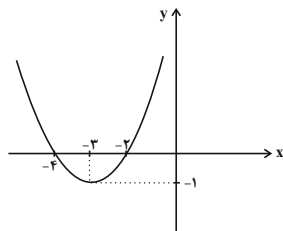
-۷۴

در نمایش تابع درجه ۲ به صورت  $y = (x - \alpha)^2 + \beta$  مختصات رأس سهمی  $(\alpha, \beta)$  می‌باشد، پس ابتدا مختصات رأس سهمی را می‌یابیم:

$$y = (x + 3)^2 - 1 = (x - (-3))^2 - 1 \Rightarrow S(-3, -1)$$

حال با استفاده از جدول زیر و نقطه‌یابی نمودار تابع را رسم می‌کنیم:

x	-4	-3	-2
y	0	-1	0



که نمودار آن مطابق گزینه «۳» می‌باشد.

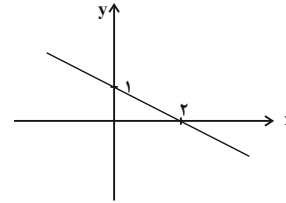
مهمربیرایی، نمودار تابع خطی، صفحه ۵۶ تا ۶۲

-۷۰

با توجه به نمودار مقادیر  $a$  و  $b$  را در ضابطه تابع می‌یابیم:

$$f(x) = ax - b$$

$$\Rightarrow \begin{cases} f(0) = 1 \Rightarrow a \times 0 - b = 1 \Rightarrow b = -1 \\ f(2) = 0 \Rightarrow 2a - b = 0 \xrightarrow{b=-1} 2a + 1 = 0 \Rightarrow a = -\frac{1}{2} \end{cases}$$



پس ضابطه تابع به فرم  $f(x) = -\frac{1}{2}x + 1$  است، حال  $f(1)$  و  $f(-1)$  را می‌یابیم:

$$\begin{aligned} f(1) &= -\frac{1}{2} \times 1 + 1 = \frac{1}{2} \\ f(-1) &= -\frac{1}{2} \times (-1) + 1 = \frac{1}{2} + 1 = \frac{3}{2} \\ \Rightarrow f(1) + f(-1) &= \frac{1}{2} + \frac{3}{2} = 2 \end{aligned}$$

امیر مضموریان، نمودار تابع خطی، صفحه ۵۶ تا ۶۲

-۷۱

اگر ضابطه تابع را  $f(x) = mx + h$  در نظر بگیریم، داریم:

$$f(x) = mx + h \Rightarrow \begin{cases} f(-2) = 3 \Rightarrow -2m + h = 3 \\ f(2) = 1 \Rightarrow 2m + h = 1 \end{cases}$$

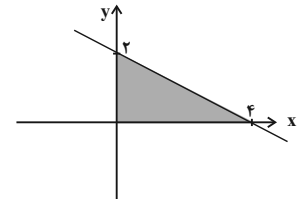
$$2h = 4 \Rightarrow h = 2$$

$$-2m + 2 = 3 \Rightarrow -2m = 1 \Rightarrow m = -\frac{1}{2}$$

$$f(x) = -\frac{1}{2}x + 2$$

$$\begin{array}{l} x \mid \cdot 4 \\ y \mid 2 \cdot \end{array}$$

$$S = \frac{1}{2} \times 2 \times 4 = 4$$



امیر مضموریان، نمودار تابع خطی، صفحه ۵۶ تا ۶۲

-۷۲

اگر طول اولیه  $x_1$  و عرض اولیه را  $y_1$  در نظر بگیریم:

$$y_1 = \frac{2}{3}x_1 - 3$$

عرض مستطیل ۴ واحد افزایش یافته است، یعنی:

$$y_2 = y_1 + 4$$

اگر  $x_1$  به اندازه  $a$  واحد افزایش یافته باشد، داریم:

$$x_2 = x_1 + a$$

$$y_2 = \frac{2}{3}x_2 - 3$$

$$y_1 + 4 = \frac{2}{3}(x_1 + a) - 3$$

$$\Rightarrow y_1 + 4 = \frac{2}{3}x_1 + \frac{2}{3}a - 3 \xrightarrow{y_1 = \frac{2}{3}x_1 - 3} 4 = \frac{2}{3}a$$

$$\Rightarrow a = 4 \times \frac{3}{2} \Rightarrow a = 6$$



-۷۵

(شقایق راهبریان، نمودار تابع درجه ۲، صفحه ۶۳ تا ۷۰)

مختصات رأس سهمی به معادله  $y = ax^2 + bx + c$  به طور کلی به صورت  $S(-\frac{b}{2a}, \frac{4ac - b^2}{4a})$  می‌باشد، حال داریم:

$$y = x^2 + 4x + 1 \xrightarrow{\text{مقایسه با فرم استاندارد}} \begin{cases} a = 1 \\ b = 4 \\ c = 1 \end{cases}$$

$$S(-\frac{4}{2 \times 1}, \frac{4 \times 1 \times 1 - 4^2}{4 \times 1}) = (-2, -3)$$

-۷۶

(مهمرب بفریانی، نمودار تابع درجه ۲، صفحه ۶۳ تا ۷۰)

ابتدا تابع درآمد و هزینه شرکت را جداگانه می‌یابیم:

قیمت کالا  $\times$  تعداد کالای تولیدی = تابع درآمد

$$R(x) = x \times (1500 - x) = -x^2 + 1500x$$

هزینه ثابت + تعداد کالای تولیدی  $\times$  هزینه تولید هر کالا = تابع هزینه

$$C(x) = 3000x + 30000 = 300x + 30000$$

حال تابع سود، از تفاضل تابع هزینه از تابع درآمد به دست می‌آید، داریم:

تابع هزینه - تابع درآمد = تابع سود

$$P(x) = R(x) - C(x) = -x^2 + 1500x - (300x + 30000) \\ = -x^2 + 1500x - 300x - 30000 = -x^2 + 1200x - 30000$$

-۷۷

(امیر زرنروز، نمودار تابع درجه ۲، صفحه ۶۳ تا ۷۰)

طول رأس سهمی برابر  $x = 3$  است لذا با توجه به معادله داریم:

$$x = -\frac{b}{2a} \quad x = 3 \rightarrow 3 = -\frac{b}{2a} \rightarrow b = -6a \quad (1)$$

به ازای  $x = 3$  مقدار تابع برابر  $-1$  است:

$$f(3) = a \times (3)^2 + b \times (3) + 2 = -1 \Rightarrow 9a + 3b = -3 \xrightarrow{\div 3} \\ 3a + b = -1 \quad (2)$$

$$\xrightarrow{(2), (1)} \begin{cases} b + 6a = 0 \\ 3a + b = -1 \end{cases} \xrightarrow{\times(-1)} \begin{cases} -b - 6a = 0 \\ 3a + b = -1 \end{cases} \\ \rightarrow \begin{cases} -b - 6a = 0 \\ -3a - 1 = -1 \end{cases} \rightarrow \begin{cases} -b - 6a = 0 \\ -3a = -1 \end{cases} \rightarrow \begin{cases} -b - 6a = 0 \\ a = \frac{1}{3} \end{cases}$$

-۷۸

(مهمرب بفریانی، نمودار تابع درجه ۲، صفحه ۶۳ تا ۷۰)

ابتدا تابع سود شرکت را می‌یابیم:

$$P(x) = R(x) - C(x)$$

$$\Rightarrow P(x) = -\frac{x^2}{10} + 100x - (2x + 300) = -\frac{x^2}{10} + 100x - 2x - 300$$

$$= -\frac{x^2}{10} + 98x - 300$$

تابع سود شرکت یک تابع درجه دوم می‌باشد و برای به دست آوردن ماکسیمم سود کافی است مختصات رأس سهمی را بیابیم که در آن طول رأس سهمی تعداد کالای فروخته شده برای بیشترین سود است.

$$P(x) = -\frac{x^2}{10} + 98x - 300 \xrightarrow{\text{مقایسه با فرم استاندارد}} \begin{cases} a = -\frac{1}{10} \\ b = 98 \\ c = -300 \end{cases}$$

$$\text{پس به ازای تولید } 490 \text{ کالا شرکت به حداکثر سود می‌رسد.} \\ \text{طول رأس سهمی} : x = -\frac{b}{2a} \Rightarrow x = -\frac{98}{2(-\frac{1}{10})} = 490$$

-۷۹

(شقایق راهبریان، نمودار تابع درجه ۲، صفحه ۶۳ تا ۷۰)

برای به دست آوردن حاصل ضرب  $ax$  ابتدا مقدار  $a$  را با استفاده از رابطه

$$2x + a = 50 \text{ بر حسب } x \text{ می‌یابیم:}$$

$$2x + a = 50 \Rightarrow a = 50 - 2x \quad (1)$$

$$y = ax \xrightarrow{(1)} y = (50 - 2x)x = -2x^2 + 50x$$

حال برای بدست آوردن مقدار ماکسیمم  $y$  کافی است عرض رأس سهمی را بیابیم:

$$y = -2x^2 + 50x \xrightarrow{\text{مقایسه با فرم استاندارد}} \begin{cases} a = -2 \\ b = 50 \\ c = 0 \end{cases}$$

$$x_S = -\frac{b}{2a} \Rightarrow x = -\frac{50}{2 \times (-2)} = \frac{25}{2}$$

$$y_S = -2 \times \left(\frac{25}{2}\right)^2 + 50 \times \frac{25}{2} = -2 \times \frac{625}{2} + 625 = \frac{625}{2} = 312.5$$

-۸۰

(همیر زربین کفش، نمودار تابع خطی، صفحه ۵۶ تا ۶۲)

ابتدا با قرار دادن  $x = -2$  در ضابطه تابع، مقدار  $a$  را می‌یابیم، داریم:

$$f(x) = ax - 3 + f(-2) \xrightarrow{x=-2} f(-2) = a \times (-2) - 3 + f(-2)$$

$$\Rightarrow -2a - 3 = 0 \Rightarrow a = -\frac{3}{2}$$

پس ضابطه تابع به صورت  $f(x) = -\frac{3}{2}x - 3 + f(-2)$  می‌باشد. حال با استفاده ازتساوی  $2f(2) = f(-1) = f(-2)$  مقدار  $f(-2)$  را می‌یابیم:

$$f(-1) = -\frac{3}{2} \times (-1) - 3 + f(-2) = \frac{3}{2} - 3 + f(-2) = -\frac{3}{2} + f(-2) \quad (1)$$

$$f(2) = -\frac{3}{2} \times (2) - 3 + f(-2) = -3 - 3 + f(-2) = -6 + f(-2) \quad (2)$$

$$f(-1) = 2f(2) \xrightarrow{(2), (1)} -\frac{3}{2} + f(-2) = 2 \times (-6 + f(-2))$$

$$\Rightarrow -\frac{3}{2} + f(-2) = -12 + 2f(-2)$$

$$\Rightarrow 2f(-2) - f(-2) = 12 - \frac{3}{2}$$

$$\Rightarrow f(-2) = \frac{21}{2} = 10.5$$

**اقتصاد**

۸۱-

(علیرضا رضایی، بازار سرمایه، صفحه ۷۲)  
رفته رفته در روند تکامل تأمین مالی، شیوه مناسب‌تری ابداع شد و آن تأمین مالی از طریق صدور اوراق بهادار بود که در این روش وام به‌طور مستقیم از مردم دریافت می‌شود. از جمله پیامدهای مطلوب این روش افزایش انگیزه مردم برای سرمایه‌گذاری است؛ زیرا مردم در سرمایه و سود شرکت‌ها شریک می‌شوند. در این روش سرمایه شرکت‌های سهامی تأمین می‌شود و این کار مهم از طریق بازار سرمایه و نهاد آن یعنی بورس انجام می‌شود.

۸۲-

(علیرضا رضایی، بازار سرمایه، صفحه ۷۲ و ۷۳)  
به بازاری که در آن کالا یا کالاهای معینی مورد معامله قرار می‌گیرند، بورس کالا می‌گویند.  
این بازارها به نام کالایی که در آن‌ها معامله می‌شود، نام‌گذاری می‌شوند.  
در این بازار: کالاهای واسطه‌ای، مواد خام و اولیه مثل گندم، جو، آهن، مس، زغال‌سنگ، نفت و برخی مواد شیمیایی مورد معامله قرار می‌گیرند.  
بورس کالا محل مبادلات کاغذی آن کالا است و کالایی در آن مبادله نمی‌شود.

**بررسی گزینه‌ها:**

- گزینه ۱: درست - درست
- گزینه ۲: درست - درست
- گزینه ۳: نادرست - نادرست
- گزینه ۴: نادرست - درست

۸۳-

(علیرضا رضایی، بازار سرمایه، صفحه ۷۳ و ۷۴)  
بررسی عبارات صورت سؤال:  
الف) درست است.  
ب) درست است.  
ج) نادرست است. اوراق مبادله شده در بورس کالا از نظر مردم اوراق بهادار شمرده می‌شود. در حالی‌که از نظر اقتصاددانان، اوراق بهادار صرفاً شامل اوراق سهام و اوراق مشارکت می‌شود.  
د) نادرست است. شرکت‌های سهامی به دو نوع عام و خاص تقسیم می‌شوند که فقط شرکت‌های سهامی عام می‌توانند سهام خود را در بورس عرضه کنند و بفروشند.  
ه) نادرست است. سهم ورقه قابل معامله‌ای است که نشان‌دهنده مالکیت دارنده آن در شرکت سهامی است و بر روی آن اطلاعاتی از قبیل: (۱) میزان مشارکت، (۲) تعهدات و منافع صاحب سهم در هر شرکت سهامی درج می‌شود. بر روی ورقه سهم موارد زیر درج می‌شود: نام شرکت، شماره ثبت آن، مبلغ سرمایه ثبت‌شده، سرمایه پرداخت‌شده، تعیین نوع سهم، مبلغ اسمی سهم، مقدار پرداخت‌شده آن به حروف و عدد

۸۴-

(سارا شریفی، بازار سرمایه، صفحه ۷۴)  
دولت، شهرداری‌ها و شرکت‌های دولتی و خصوصی به‌منظور تأمین اعتبار طرح‌های توسعه‌ای و عمرانی در کشور، اوراق مشارکت منتشر می‌کنند.  
تهیه دستورالعمل اجرایی و مقررات ناظر بر انتشار اوراق مشارکت در ایران، برعهده «بانک مرکزی» است.  
گاهی اوراق مشارکت می‌تواند مانند «سهام» در بازار «سرمایه» خرید و فروش شود.

۸۵-

(کلوثر دستورانی، بازار سرمایه، صفحه ۷۴ و ۷۵)  
بورس از طریق جذب و به کار انداختن سرمایه‌های راکد، حجم سرمایه‌گذاری را در جامعه بالا می‌برد.

۸۶-

(مهری کاردران، بازار سرمایه، صفحه ۷۵)  
الف) همانند بانک که به مشتری خود شماره حساب می‌دهد و مشتری با آن شماره شناخته می‌شود، سامانه معاملاتی بورس هم افراد را با شناسه معاملاتی آن‌ها شناسایی می‌کند.  
ب) برای فروش سهام فرد باید به کارگزار مراجعه کند و قیمت موردنظر برای فروش را تعیین کند تا کارگزار از سوی او اقدام کند.  
ج) بازار سرمایه هم محل عایدی و هم خطر (ریسک) است. به همین دلیل افراد باید فقط سرمایه‌های مازاد خود را بیاورند و به بورس نگاه کوتاه‌مدت نکنند. همچنین بهتر است به اصطلاح همه تخم‌مرغ‌های خود را در یک سبد نگذارند و سبد سهام تشکیل دهند در غیر این‌صورت احتمال ضرر می‌رود.

۸۷-

(مهری کاردران، رشد، توسعه و پیشرفت، صفحه ۷۹ و ۸۰)  
افزایش تولید ناشی از افزایش سطح زیر کشت، تأسیس کارخانه‌های جدید، گسترش و توسعه مراکز تولیدی، مثال‌هایی برای رشد می‌باشد. دسترسی به آب سالم، کاهش نرخ مرگ و میر نوزادان، بهبود توزیع درآمد و کاهش فقر از موارد توسعه‌یافتگی محسوب می‌شوند.

۸۸-

(سارا شریفی، رشد، توسعه و پیشرفت، صفحه ۷۹)  
**بررسی گزینه‌ها:**  
گزینه ۱: نادرست: تعیین قیمت دلار در هر کشور به سیاست‌های آن کشور بستگی دارد.  
گزینه ۲: نادرست: نرخ دلار در بازار کشورها معیار یکسانی برای تبدیل تولید ملی کشورها به آن و مقایسه با هم نیست.  
گزینه ۳: درست  
گزینه ۴: نادرست: دلار برابری قدرت خرید سالانه، توسط سازمان‌های بین‌المللی محاسبه و اعلام می‌شود و ارتباط مستقیمی با نرخ دلار موجود در بازار ارز ندارد.

۸۹-

(مهری کاردران، رشد، توسعه و پیشرفت، صفحه ۸۰)  
برای اندازه‌گیری توسعه در کنار درآمد سرانه، از معیارهای دیگری نیز استفاده می‌شود، مانند: شاخص توسعه انسانی  
شاخص توسعه انسانی =  $H.D.I = \text{Human Development Index}$   
شاخص توسعه انسانی ترکیبی از چند شاخص، مثل تولید ناخالص ملی، نرخ باسوادی بزرگسالان، امید به زندگی، دسترسی به آب سالم، میزان ثبت‌نام واجدان شرایط تحصیل در مدارس است.  
ممکن است کشورها با درآمد سرانه مشابه، H.D.I متفاوتی داشته باشند.

۹۰-

(کلوثر دستورانی، رشد، توسعه و پیشرفت، صفحه ۸۱)  
الف: ۶۲۴۴۸، ب: ۶۱/۵، پ: ۵۵/۱، ت: ۶۹، ث: ۷۵/۴، ج: ۸۴/۳، چ: ۹۰، ح: ۹۵/۱، خ: ۱۱۵۲۵

۹۱-

(سارا شریفی، رشد، توسعه و پیشرفت، صفحه ۸۲)  
**بررسی گزینه‌ها:**  
گزینه ۱: درست  
گزینه ۲: نادرست: «متوسط نرخ باسوادی بزرگسالان» در ۴۹ کشور «با توسعه انسانی زیاد» نزدیک به ۱۰۰ درصد است.  
گزینه ۳: نادرست: درآمد سرانه سالانه در بیش از ۵۰ کشور در حال توسعه فقیر از ۱۶۰۰ دلار کمتر است.  
گزینه ۴: نادرست: «متوسط نرخ مرگ‌ومیر نوزادان» در ۴۳ کشور «با توسعه انسانی ضعیف» ۸۹/۴ در هر ۱۰۰۰ تولد است.

۹۲-

(سارا شریفی، رشد، توسعه و پیشرفت، صفحه ۸۳)

در مفهوم پیشرفت الگوی واحدی برای همه کشورهای توصیه نمی‌شود. موقعیت‌های گوناگون مثل وضعیت تاریخی، جغرافیایی، سیاسی، طبیعی، انسانی، دینی و در نهایت زمانی و مکانی شاخص‌های پیشرفت را تعیین می‌کنند بنابراین امکان تنوع در الگوها و قبل از آن شاخص‌ها را پیدا می‌کند.

۹۳-

(مهری کاردان، فقر و توزیع درآمد، صفحه ۱۵)

رفاه اجتماعی با از بین رفتن فقر و کاهش نابرابری‌ها تحقق می‌یابد.

۹۴-

(کوثر دستورانی، فقر و توزیع درآمد، صفحه ۸۶)

معمولاً با در نظر گرفتن «دو شاخص درآمد سرانه و میزان نابرابری در توزیع درآمد» می‌توان تصویری از وسعت و اندازه فقر در هر کشور به دست آورد.

۹۵-

(کنکور سراسری ۹۶، فقر و توزیع درآمد، صفحه ۸۶ و ۸۷)

درصد  $1/5 =$  سهم دهک اول - سهم دهک چهارم  
 درصد  $8/5 =$  سهم دهک چهارم  $\Rightarrow 1/5 = 7 -$  سهم دهک چهارم  
 درصد  $2 =$  سهم دهک دوم - سهم دهک پنجم  
 درصد  $9/5 =$  سهم دهک پنجم  $\Rightarrow 2 = 7/5 -$  سهم دهک پنجم  
 درصد  $3 =$  سهم دهک ششم - سهم دهک نهم  
 درصد  $9/5 =$  سهم دهک ششم  $\Rightarrow 3 =$  سهم دهک ششم -  $12/5$   
 درصد  $6/5 =$  سهم دهک هفتم - سهم دهک دهم  
 درصد  $10 =$  سهم دهک هفتم  $\Rightarrow 6/5 =$  سهم دهک هفتم -  $16/5$

۹۶-

(مهری کاردان، فقر و توزیع درآمد، صفحه ۸۶ و ۸۷)

الف) با محاسبه نسبت دهک دهم به دهک اول در کشورهای مختلف، شاخصی به دست می‌آید که برای مقایسه وضعیت توزیع درآمد بین آن‌ها به کار می‌رود. هرچه این نسبت بیش تر باشد توزیع درآمد در آن جامعه نامناسب تر است.  
 ب) در تشکیل شاخص دهک‌ها، گروه اول که ۱۰ درصد اولیه جمعیت را تشکیل می‌دهند، «کم‌ترین» درصد درآمد ملی و ۱۰ درصد آخر «بیش‌ترین» درصد درآمد ملی را دارند.

۹۷-

(سارا شریفی، فقر و توزیع درآمد، صفحه ۸۶ و ۸۷)

الف)

مجموع سهم کل دهک‌ها به جز سهم دهک نهم)  $100\% - 10\% =$  سهم دهک نهم  
 $(19\% + 14\% + 13\% + 9\% + 9\% + 6\% + 6\% + 5\% + 4\%) = 100\% -$  سهم دهک نهم  
 $15\% = 100\% -$  سهم دهک نهم  
 ب) در طبقه‌بندی این ده گروه در شاخص دهک‌ها، مردم کشور را به ده گروه جمعیتی مساوی تقسیم می‌کنند.

$x =$  جمعیت دهک دهم  $= \dots =$  جمعیت دهک دوم  $=$  جمعیت دهک اول

میلیون نفر  $500 =$  جمعیت دهک دهم  $+$  جمعیت دهک نهم

میلیون نفر  $250 = x \Rightarrow 2x = 500$

میلیون نفر  $2500 = 10 \times x \Rightarrow 10 \times x = 2500$  جمعیت کل کشور  $\Rightarrow$

ج)

سهم دهک دوم از درآمد ملی

$600 = 12,000 \times \frac{5}{100}$  میلیارد واحد پولی

سهم دهک نهم از درآمد ملی

$1,800 = 12,000 \times \frac{15}{100}$  میلیارد واحد پولی

۹۸-

(کنکور سراسری ۹۱، فقر و توزیع درآمد، صفحه ۸۸)

با به‌کارگیری یک «نظام صحیح مالیاتی»، توزیع مجدد درآمد به‌نحو قانونی صورت می‌گیرد و تفاوت میان درآمد و ثروت یک گروه محدود و اکثریت چشم‌گیر مردم کاهش می‌یابد.

۹۹-

(کوثر دستورانی، فقر و توزیع درآمد، صفحه ۸۸)

توزیع عادلانه درآمدها و کاهش فقر می‌تواند انگیزه قدرتمند همکاری و مشارکت عموم افراد جامعه را در فرایند توسعه سالم اقتصادی ایجاد کند.

۱۰۰-

(مهری کاردان، فقر و توزیع درآمد، صفحه ۸۸)

در جامعه‌ای که بیشتر افراد آن در فقر به سر می‌برند و به ناامیدی و عدم اعتماد به خود دچارند، حرکت به سمت توسعه اقتصادی با موانع جدی روبه‌رو خواهد شد.

### علوم و فنون ادبی (۱)

۱۰۱-

(سعید یعفری، سجع و انواع آن، ترکیبی)

سجع: رسته‌ای، برجسته‌ای، پسته‌ای  
**تشریح گزینه‌های دیگر:**

گزینه «۲»: سجع: برویم، بگویم، خوبم / تشبیه: به عود ماند خوبم

گزینه «۳»: سجع: افراشتی، کاشتی، نگذاشتی / تشبیه: تخم فتنه

گزینه «۴»: سجع: بجوشی، خروشی، خموشی / چو دیگ بجوشی

۱۰۲-

(سعید یعفری، سبک خراسانی، صفحه ۶۴ و ۶۵)

حذف فعل در متن دیده نمی‌شود. (متن، مربوط به سفرنامه ناصر خسرو است.)

**تشریح گزینه‌های دیگر:**

گزینه «۱»: آمدم (بیرون آمدم)

۱۰۳-

(اعظم نوری‌نیا، سجع و انواع آن، صفحه ۵۳)

فقط در عبارت گزینه «۱» سجع به کار رفته است. (نیاید، ننشیند: سجع مطرف)



۱۰۴-

(اعظم نوری‌نیا، سبک خراسانی، صفحه‌ی ۶۰ و ۶۱)

سبک مشروطه: بر اساس زمان و دوره‌ی اثر / سبک عالمانه: بر اساس مخاطب / سبک فکاهی: بر اساس هدف / سبک فلسفی: بر اساس قلمرو دانشی

۱۰۵-

(عارفه‌سازات طباطبایی‌نژاد، سبک خراسانی، صفحه‌ی ۶۳)

مفهوم بیت گزینۀ «۴»: (شکایت از دنیا) از مفاهیم رایج در سبک خراسانی نیست.

**تشریح گزینه‌های دیگر:**

گزینه «۱»: روح حماسه بر این بیت حاکم است.

گزینه «۲»: شعر، واقع‌گرا و توصیفات آن محسوس و عینی است.

گزینه «۳»: روح شادی و نشاط بر بیت حاکم است.

۱۰۶-

(عارفه‌سازات طباطبایی‌نژاد، سجع و انواع آن، صفحه‌ی ۵۳)

در عبارت گزینۀ «۴»: سجع مطرف دیده می‌شود: افکنند - نهند

**واژگان دارای سجع در گزینه‌های دیگر:**

گزینه «۱»: گسترده، گردانیده: مطرف

گزینه «۲»: بی‌شمار، بی‌حساب: متوازن

گزینه «۳»: فرماند، دارند: مطرف

۱۰۷-

(اعظم نوری‌نیا، سبک خراسانی، صفحه‌ی ۶۲)

**استفاده از دو نشانه برای یک مضمون در گزینه‌های دیگر:**

گزینه «۱»: به کوه اندرون

گزینه «۳»: به تار اندرون

گزینه «۴»: به خاک اندرون

۱۰۸-

(سمیه قان‌بیلی، سبک خراسانی، صفحه‌ی ۶۲ و ۶۳)

شعر در قالب قصیده است.

۱۰۹-

(اعظم نوری‌نیا، سجع و انواع آن، صفحه‌ی ۵۳)

در مصراع اول بیت گزینۀ «۴»: کلمات «خوشبو» و «خوشگو» سجع متوازی دارند.

**در مصراع اول سایر گزینه‌ها، سجع مطرف وجود دارد:**

گزینه «۱»: گلی، بلبلی

گزینه «۲»: ما، رعنا

گزینه «۳»: زمی، آدمی

۱۱۰-

(سمیه قان‌بیلی، سجع و انواع آن، صفحه‌ی ۵۳)

بدانیم و نمائیم: سجع متوازی / کار و کردار: سجع مطرف / افزون و رهنمون: سجع مطرف

### تاریخ (۱) ایران و جهان باستان

۱۱۱-

(علی‌ممد کریمی، مطالعه و کاوش در گذشته‌های دور، صفحه‌ی ۶۴)

با خوانده شدن خط میخی توسط سیر هنری راولینسون علاقه‌ارواییان به فعالیت‌های باستان‌شناسی در ایران بیشتر شد و دولت فرانسه اجازه‌ حفاری و سپس امتیاز انحصاری کاوش‌های باستانی را در سرتاسر ایران به دست آورد.

۱۱۲-

(مهمردخان هوشیاری، از ورود آریایی‌ها تا پایان هخامنشیان، صفحه‌ی ۸۶ و ۸۷)

خشایارشا، پسر و جانشین داریوش، پس از فرونشاندن شورش‌های مصر و بابل، به یونان لشکر کشید و آتن را تصرف کرد، اما در نبرد دریایی در تنگه‌ی سالامیس توفیقی به دست نیاورد. اردشیر دوم به خوش‌گذرانی و راحت‌طلبی مشهور بود. در دوران فرمانروایی او مصر از سیطره‌ی هخامنشیان خارج شد.

۱۱۳-

(مهری کاردان، از ورود آریایی‌ها تا پایان هخامنشیان، صفحه‌ی ۸۱ و ۸۲)

الف) آشور که حکومت نسبتاً نیرومندی در شمال بین‌النهرین به شمار می‌رفت، برای به دست آوردن فلزات، سنگ‌های قیمتی و غنایم دیگر، دائماً به سرزمین‌های همسایه، از جمله نواحی غربی ایران هجوم می‌آورد.

ب) حکومت ماد، قوم بزرگ پارسی را تحت فرمان خود درآورد. در آن زمان شاخه‌ای از خاندان هخامنشی، در فارس به مرکزیت شهر انشان (انزان)، حکومت محلی کوچکی تشکیل داده بودند.

۱۱۴-

(مهمردخان هوشیاری، از ورود آریایی‌ها تا پایان هخامنشیان، صفحه‌ی ۸۵)

در زمان پادشاهی کمبوجیه (پسر و جانشین کوروش بزرگ) مصر به تصرف هخامنشیان درآمد. با فتح این سرزمین، قلمرو هخامنشیان به قاره‌ی آفریقا نیز گسترش یافت و به نهایت وسعت و عظمت خود رسید. داریوش بزرگ به‌منظور دفع حملات قبایل صحراگرد سکایی، به مناطق دوردستی در شمال دریای سیاه و جنوب روسیه کنونی لشکرکشی کرد.

۱۱۵-

(آزاره میرزائی، سپیده‌دم تمدن ایرانی، صفحه‌های ۷۴ و ۷۷ تا ۷۹)

الف) چغازنبیل در نزدیکی شهر شوش، شاهکار معماری ایلام به‌شمار می‌رود.

ب) به‌طور کلی در جوامع باستانی فلات ایران، زنان موقعیت اجتماعی ممتازی داشتند و دارای قدرت و نفوذ فراوان بودند.

پ) ایلامیان در بخش شرقی قلمرو خود، واقع در استان فارس امروزی پایتخت دیگری به نام انشان یا انزان داشتند.

ت) مفرغ‌های لرستان، بهترین نمونه از صنعت و هنر فلزکاری ایران به‌شمار می‌روند.

۱۱۶-

(مهری کاردان، از ورود آریایی‌ها تا پایان هخامنشیان، صفحه‌ی ۸۱ تا ۸۳)

الف) کوروش فرمان داد تا ماجرای فتح صلح‌آمیز بابل را بر لوحی استوانه‌ای از گل رس به زبان بابلی بنویسند. این لوح که در سال ۱۸۷۹ م. / ۱۲۵۸ ش. در بابل کشف شد، هم‌اکنون در موزه‌ی بریتانیا در لندن نگهداری می‌شود و به «منشور کوروش» معروف است.

ب) دهیوک شهر اکباتان را بنا کرد / کوروش دوم با از میان برداشتن آستیگ، ماد را از بین برد و فتح بابل توسط کوروش بزرگ رخ داد.

۱۱۷-

(آزاره میرزائی، مطالعه و کاوش در گذشته‌های دور، صفحه‌ی ۶۶ تا ۶۸)

الف) آب‌بندها، جزء منابع اصلی یا دست اول (غیرنوشتاری) قرار دارند.

ب) عمده‌ی منابع نوشتاری غیر ایرانی را کتاب‌های مورخان یونانی و رومی تشکیل می‌دهند.

پ) مهم‌ترین منابع نوشتاری ایرانی مربوط به دوره‌ی هخامنشیان و ساسانیان است.

۱۱۸-

(آزاره میرزائی، مطالعه و کاوش در گذشته‌های دور، صفحه‌های ۶۵، ۶۷ و ۶۸)

**تشریح عبارت‌های نادرست:**

الف) محتوای خدای‌نامه‌ها، آمیخته با افسانه و قصه‌های کهن بوده و مطالب راجع به دوره‌ی ساسانی در آنها با واقعیات تاریخی انطباق دارد.

ب) سنگ‌نوشته‌ی شاپور یکم در کعبه‌ی زرتشت در نقش رستم که شرح جنگ‌های این پادشاه با رومیان را بازگو می‌کند.

۱۱۹-

(مبیه مهبی، سیده‌دم تمدن ایرانی، صفحه ۷۶ و ۷۷)  
 دوران تاریخی فلات ایران با تاریخ ایلام، که اطلاعات مکتوبی درباره‌ی آن وجود دارد، آغاز می‌شود. ایلام با دیگر مناطق فلات ایران و سرزمین‌های مجاور آن، مانند آسیای صغیر و هند، روابط تجاری داشت. ارتباط‌های سیاسی و تجاری موجب شکل‌گیری روابط فرهنگی میان این سرزمین‌ها شد و دین، فرهنگ، خط و زبان آنها را تحت تأثیر قرارداد.

۱۲۰-

(مبیه مهبی، سیده‌دم تمدن ایرانی، صفحه ۷۱)  
 موقعیت جغرافیایی فلات ایران نیز تأثیر زیادی بر شکل‌گیری تاریخ و تمدن آن داشته است. ایران به واسطه‌ی موقعیت جغرافیایی خاص خود در جنوب غربی آسیا، پل ارتباطی شرق و غرب جهان باستان بود. در عصر باستان، مهم‌ترین راه‌های زمینی و دریایی که تمدن‌ها و کشورهای بزرگ را به یکدیگر متصل می‌کردند، از میهن ما می‌گذشتند و خلیج فارس و دریای مکران نقش مهمی در برقراری ارتباط تجاری، سیاسی، نظامی و فرهنگی میان سرزمین‌های دور و نزدیک جهان آن روز داشتند.

**تاریخ (۱) ایران و جهان باستان (شاهد «گواه»)**

۱۲۱-

(کتاب جامع، مطالعه و کاوش در گذشته‌های دور، صفحه ۶۳ کتاب درسی)  
 مورخان پاسارگاد، پایتخت کورش را به حضرت سلیمان (ع) منسوب می‌نمودند و آرامگاه بنیان‌گذار سلسله‌ی هخامنشی را قبر مادر حضرت سلیمان (ع) می‌شمردند.

۱۲۲-

(کتاب جامع، مطالعه و کاوش در گذشته‌های دور، صفحه ۶۵ کتاب درسی)  
 پیامد این کاوش‌ها و تحقیقات، شناسایی بیشتر سلسله‌های پادشاهی مادی تا ساسانیان بود و امکان تشخیص تاریخ واقعی از افسانه، تا حدودی فراهم آمد و نشان داد که چندین هزار سال پیش از مهاجرت اقوام آریایی، ساکنان فلات ایران به یک‌جانشینی و کشاورزی روی آورده و همچنین تقسیم‌بندی جدیدی از سوی مورخان برای تاریخ ایران در دوره‌ی باستان ارائه گردید.

۱۲۳-

(کتاب جامع، سیده‌دم تمدن ایرانی، صفحه ۷۱ کتاب درسی)  
 کشور ما به خاطر موقعیت جغرافیایی خود، پیاپی در معرض مهاجرت‌ها و هجوم پیاپی اقوام مختلف و حکومت‌های خارجی قرار داشت. این مهاجرت‌ها و هجوم‌ها تأثیر فوق‌العاده‌ای بر جنبه‌های گوناگون زندگی سیاسی، اجتماعی، فکری، فرهنگی و اقتصادی ایرانیان در طول تاریخ گذاشته است.

۱۲۴-

(کتاب جامع، سیده‌دم تمدن ایرانی، صفحه ۷۵ کتاب درسی)  
 شوش و چغامیش در خوزستان و سیلک در کاشان از جمله شهرهایی هستند که در حدود ۵۰۰۰ سال پیش، در فلات ایران به وجود آمدند.

۱۲۵-

(کتاب جامع، سیده‌دم تمدن ایرانی، صفحه ۷۴ کتاب درسی)  
**تشریح گزینه‌ها:**  
 گزینه‌ی «۱»: قسمت اول، نادرست - قسمت دوم، درست  
 گزینه‌ی «۲»: قسمت اول، درست - قسمت دوم، درست  
 گزینه‌ی «۳»: قسمت اول، درست - قسمت دوم، نادرست (در حدود ۵ تا ۷ هزار سال پیش)  
 گزینه‌ی «۴»: قسمت اول، نادرست (سطح دیوارها، کاهگل پوشانده شده بود و سقف خانه‌ها با تیرهای چوبی بود) - قسمت دوم، نادرست (تپه یحیی در کرمان)

۱۲۶-

(کتاب جامع، سیده‌دم تمدن ایرانی، صفحه ۷۷ کتاب درسی)  
 حکومت ایلام، سرانجام پس از قرن‌ها سلطنت، بر اثر یورش ویرانگر آشوریان در قرن ۷ ق.م. دچار انحطاط و فروپاشی شد.

۱۲۷-

(کتاب جامع، از ورود آریایی‌ها تا پایان هخامنشیان، صفحه ۸۵ کتاب درسی)  
 اهمیت و شهرت فوق‌العاده‌ی داریوش بزرگ در تاریخ ایران، به خاطر اقدامات اساسی و کم‌نظیری بود که برای ایجاد تشکیلات نوین اداری، نظامی و اقتصادی انجام داد.

۱۲۸-

(کتاب جامع، از ورود آریایی‌ها تا پایان هخامنشیان، صفحه ۸۱ کتاب درسی)  
 یورش‌ها و غارت‌گری‌های پیاپی آشوریان، زمینه‌ی اتحاد قبایل پراکنده‌ی ماد را فراهم آورد.

۱۲۹-

(کتاب جامع، از ورود آریایی‌ها تا پایان هخامنشیان، صفحه ۸۸ کتاب درسی)  
 داریوش سوم (آخرین پادشاه هخامنشی) از برابر اسکندر گریخت و در سال ۳۳۰ ق.م. نزدیک دامغان کنونی به قتل رسید.

۱۳۰-

(کتاب جامع، از ورود آریایی‌ها تا پایان هخامنشیان، صفحه ۸۶ کتاب درسی)  
 آتنی‌های یکی از شهرهای یونانی‌نشین آسیای صغیر به نام میلئوس (مَلطیسه) را تشویق به شورش علیه هخامنشیان کردند و سپس به همراه شورشیان به شهر سارد هجوم آورده، آن‌جا را آتش زدند. داریوش نیز تصمیم به تنبیه آتنی‌ها گرفت. که سرانجام در بی‌یورش ناگهانی آتنی‌ها و عدم موفقیت تیراندازان پارسی، سپاه ایران عقب‌نشینی کرد.

**جغرافیای ایران**

۱۳۱-

(مهری کرردان، آب و هوای ایران، صفحه‌های ۳۳، ۳۶ و ۳۷)  
 الف) عرض جغرافیایی، پرفشار جنب حاره‌ای و دوری و نزدیکی به دریاها، مهم‌ترین عوامل ناشی از موقعیت جغرافیایی است که بر آب و هوای کشور اثر دارد.  
 ب) در هواشناسی سعی می‌شود عناصر و عوامل به‌وجود آورنده‌ی هوا مانند بارش، دما و ... شناسایی شود تا در نتیجه‌ی این شناخت، بتوان وضع هوا را در کوتاه‌مدت پیش‌بینی کرد.  
 ج) سازمان هواشناسی کشور با استفاده از اطلاعات روزانه مانند فشار، رطوبت و دما نقشه‌های هواشناسی تهیه می‌کند.

۱۳۲-

(ممدعلی فطیمی بابگی، آب و هوای ایران، صفحه ۳۹)  
 گاهی در دوره‌ی سرد سال «توده‌ی هوای سودانی» رطوبت دریای سرخ را به ایران می‌آورد و باعث بارندگی می‌شود.  
 توضیح ارائه‌شده در گزینه «۳»، درباره‌ی توده‌ی هوای گرم و خشک است.

۱۳۳-

(آزاره میرزایی، آب و هوای ایران، صفحه ۴۵)  
 محدوده‌ی جغرافیایی بحرانی پدیده‌ی ریزگردها، کشورهای ایران، عراق، ترکیه، کویت و عربستان است. عواملی چون کاهش ریزش‌های جوی، خشک شدن باتلاق‌ها و مدبریت ضعیف منابع آب در این مناطق، باعث شکل‌گیری این پدیده شده است. ریزگردها موجب آسیب رساندن به جنگل‌های زاگرس (بلوط) و کاهش میزان تولید محصولات کشاورزی می‌شوند.  
**توضیح:** کاهش ریزش‌های جوی از علل شکل‌گیری ریزگردها و آسیب رساندن به جنگل‌های بلوط از پیامدهای این پدیده است.



**جامعه‌شناسی (۱)**

۱۳۴-

(آزراه میرزایی، منابع آب ایران، صفحه ۴۹)

الف) اگر کانون‌های آبیگر در فصول سرد سال، ذخیره برف خود را تا ابتدای ماه‌های گرم سال حفظ کنند، جزء کانون‌های فصلی به‌شمار می‌روند.  
ب) کانون‌های آبیگری که بیش از ۵۰۰ میلی‌متر بارش داشته باشند و حداقل در هشت ماه از سال، این بارش‌ها اتفاق بیفتند، به آن‌ها کانون‌های دائمی می‌گویند.  
پ) در کوهستان‌های نزدیک مناطق گرم و خشک، که گاهی بارش‌های کوتاه و اتفاقی رخ می‌دهد، نوعی کانون آبیگر موقت شکل می‌گیرد که آن‌ها را کانون‌های اتفاقی می‌نامند.

۱۳۵-

(مهری کلردان، منابع آب ایران، صفحه ۵۳)

الف) صید ماهیان خاویاری مختص شمال کشور است.  
ب) خلیج‌های کوچک سواحل خلیج فارس را «خور» می‌گویند.  
ج) خارک، کیش، فرور، ابوموسی، تنب بزرگ، تنب کوچک، لاوان، هنگام، لارک و هرمز از جزایر خلیج فارس‌اند.  
د) کارون، کرخه، دالکی و مند از مهم‌ترین رودهایی‌اند که به خلیج فارس می‌ریزند.

۱۳۶-

(مهری کلردان، منابع آب ایران، صفحه ۴۸)

در ایران بیشتر بارش‌ها در اواخر فصل پاییز تا اوایل فصل بهار می‌بارد، به این دلیل هرچه به پایان این دوره نزدیک‌تر می‌شویم، آبدهی رودها بیشتر می‌شود.

۱۳۷-

(ممدعلی فطیبه باگی، منابع آب ایران، صفحه ۵۰ و ۵۱)

**تشریح عبارت‌های نادرست:**

الف) ایران به واسطه دریای خزر و از طریق کانال دن - ولگا به دریای سیاه ارتباط پیدا کرده است.  
ب) حوضه آبریز قره‌قوم در شمال شرق کشور قرار دارد.  
د) تعریف ارائه‌شده مربوط به حوضه آبریز خارجی است. در حوضه آبریز داخلی، آب رودها وارد دریاچه‌های داخلی می‌شود.

۱۳۸-

(مهری کلردان، منابع آب ایران، صفحه ۵۷ و ۵۸)

الف) آب دریاچه ارومیه موجب معتدل شدن آب و هوای منطقه شده است.  
ب) فرور از جزایر منطقه جنوبی کشور است.  
ج) وجود موانعی که چرخه آب را در دریاچه تغییر داده است، از عوامل کاهش آب دریاچه است.

۱۳۹-

(ممدعلی فطیبه باگی، منابع آب ایران، صفحه ۵۷)

- برخی از رودهایی که به دریاچه ارومیه می‌ریزند، از لایه‌های نمکی عبور می‌کنند و باعث شوری بسیار آب دریاچه می‌شوند.  
- عمیق‌ترین نقطه دریاچه ارومیه، در شمال غربی آن است.

۱۴۰-

(آزراه میرزایی، منابع آب ایران، صفحه ۵۴ و ۵۵)

**تشریح عبارت‌های غلط:**

الف) عمق دریای عمان تا ۲۰۰۰ متر می‌رسد.  
ب) چابهار در شمال دریای عمان قرار دارد.  
ت) دریای مکران (دریای عمان کنونی) بین ایران، پاکستان و عمان مشترک است.

۱۴۱-

(ممدابراهیم مازنی، ارزیابی جهان‌های اجتماعی، صفحه ۵۱ تا ۵۳)

آرمان‌های جهان اجتماعی در ارزش‌ها متبلور می‌شود.  
واقعیت‌های هر جهان اجتماعی را می‌توان در پرتو آرمان‌های آن ارزیابی کرد.  
ارزش‌ها، راهنمای کنش اعضای جهان اجتماعی‌اند.

۱۴۲-

(هژبر ریمیی، ارزیابی جهان‌های اجتماعی، صفحه ۵۲ و ۵۴)

علوم تجربی توان دآوری درباره فنون و روش‌های اجرایی را دارند.  
برنامه‌ریزان فرهنگی هر جامعه، همواره تلاش می‌کنند تا از طریق تعلیم و تربیت، زمینه تحقق بیشتر آرمان‌ها و ورود آنها به قلمرو واقعی جهان اجتماعی را فراهم کنند.

۱۴۳-

(ممدابراهیم مازنی، توکیبی، صفحه ۵۴، ۵۸ و ۷۹)

تقدس حیوانات در معابد هندوستان، یک عنصر باطل درون فرهنگ آرمانی و واقعی جامعه هندوستان است.  
تکاثرت (مال‌اندوزی) از ارزش‌ها و هنجارهای باطل هم در فرهنگ آرمانی و هم در فرهنگ واقعی جوامع است.  
اقتناع روشی است که به واسطه آن، فرهنگ در افراد درونی می‌شود.

۱۴۴-

(آزراه میرزایی، هویت، صفحه ۶۹)

در جامعه سرمایه‌داری هویت افراد بیش‌تر به ثروت و توان اقتصادی آن‌ها وابسته است. هر جهان اجتماعی براساس هویت خود، با طبیعت و بدن آدمی تعامل می‌کند.

۱۴۵-

(مبیه مهبی، هویت، صفحه ۶۷ و ۶۸)

هویت انسان در سه بعد مورد بررسی قرار می‌گیرد: بعد جسمانی (بدن)، بعد نفسانی (نفس و ویژگی‌های روانی و اخلاقی) و بعد اجتماعی (نقش و عضویت فرد در جهان اجتماعی).  
عبارت «ترشح بیش از اندازه غده تیروئید موجب عصبانی شدن انسان می‌شود.» به تأثیر جهان طبیعی و بعد جسمانی (بدن) بر جهان نفسانی اشاره می‌کند.  
عبارت «یک انسان باتقوا، جهانی را تغییر می‌دهد» به تأثیر جهان نفسانی (نفس و ویژگی‌های روانی و اخلاقی) بر جهان اجتماعی اشاره می‌کند.

۱۴۶-

(آزراه میرزایی، هویت، صفحه ۷۳)

وجود نظریات متفاوت درباره هویت، نشانه این است که امکان خطا و اشتباه در شناخت هویت وجود دارد.  
بخشی از هویت ما که دیگران به آن پی می‌برند، هویت آگاهانه نام دارد.

۱۴۷-

(مبیه مهبی، توکیبی، صفحه ۶۹ و ۷۶)

هویت اجتماعی هر فرد، درون جهان اجتماعی و بر اساس عقاید و ارزش‌های آن شکل می‌گیرد.  
به فرآیندی که هر فرد برای مشارکت در زندگی اجتماعی دنبال می‌کند و مسیری که برای شکل‌گیری هویت اجتماعی افراد طی می‌شود، جامعه‌پذیری می‌گویند.

۱۴۸-

(آزراه میرزایی، بازتولید هویت اجتماعی، صفحه ۷۶)

جهان اجتماعی پس از تولد هر فرد، بخشی از هویت اجتماعی او را تعیین می‌کند.

۱۴۹-

(هژبر ریمیی، بازتولید هویت اجتماعی، صفحه ۸۰)

هر جهان اجتماعی که روش‌های مناسبی برای کنترل اجتماعی نداشته باشد، در معرض آسیب‌های بیشتری قرار می‌گیرد و بازتولیدش با مشکل مواجه می‌شود، امر به معروف و نهی از منکر در فرایندهای جامعه‌پذیری و کنترل اجتماعی نقش مهمی دارند.

۱۵۰-

(اکمران اله‌مرازی، بازتولید هویت اجتماعی، صفحه ۷۸ و ۷۹)

کژروی اجتماعی: کنش‌هایی که برخلاف عقاید، ارزش‌ها و هنجارهای جامعه هستند.  
فطرت: مجموعه بینش‌ها و گرایش‌هایی چون حقیقت‌جویی، فضیلت‌خواهی و زیبایی‌دوستی، عشق و پرستش در آفرینش انسان است که او را از سایر موجودات ممتاز می‌کند.

## منطق

-۱۵۶

(فاطمه دانشور صائین، اقسام استدلال استقرایی، صفحه ۴۷)

این استدلال یک استقرای تعمیمی است و مغالطه‌ای که در این استدلال رخ می‌دهد مغالطه «تعمیم شتاب‌زده» است. زیرا در یک استقرای تعمیمی باید نمونه‌های آماری به صورت تصادفی انتخاب شود.

-۱۵۷

(مهم‌ظاهر کریمی، اقسام استدلال استقرایی، صفحه ۴۶)

استقرای تعمیمی یکی از اقسام استدلال استقرایی می‌باشد. از آنجا که در استقرای تعمیمی، تک تک جامعه آماری را بررسی نمی‌کنیم و از نمونه‌های تصادفی استفاده می‌کنیم، مبنای آن براساس تخمین بنا شده است و نمی‌توان نتیجه یقینی از آن گرفت.

## تشریح گزینه‌های دیگر:

گزینه «۱»: این گزینه از ویژگی‌های استدلال قیاسی می‌باشد که در آن نتیجه همواره یقینی است.

گزینه «۳»: این گزینه از ویژگی‌های استقرای تمثیلی می‌باشد که در آن به جهت مشابهت میان دو امر، حکم یکی بر دیگری جاری می‌شود.

گزینه «۴»: در این گزینه از مقدمات استدلال قیاسی سخن به میان آمده است. اگر مقدمات یک استدلال یقینی باشند نتیجه نیز به تبع آن مقدمات یقینی خواهد بود.

-۱۵۸

(مهم‌ظاهر کریمی، قضیه حملی، صفحه ۵۵ و ۵۶)

به قضیه‌ای که در آن به ثبوت یا نفی چیزی برای چیز دیگر حکم می‌شود، قضیه حملی می‌گویند. در این قضیه، سه امر، موضوع، محمول و نسبت وجود دارد و محمول قضیه برای موضوع آن ثابت و یا نفی می‌شود.

## تشریح گزینه‌های دیگر:

گزینه «۲»: این گزینه دربردارنده تعریف قضیه شرطی است.

گزینه «۳»: این گزینه از ویژگی‌های جملات انشایی می‌باشد.

گزینه «۴»: این گزینه نیز بازگوکننده یکی از خصوصیات جملات انشایی است.

-۱۵۹

(فاطمه دانشور صائین، اقسام استدلال استقرایی، صفحه ۴۲ تا ۴۸)

در استدلال اول، روان‌شناس با مشاهده مراجعان خود، حکم آنها را به کل جامعه تعمیم داده است که «استقرای تعمیمی» است و در استدلال دوم براساس مشابهت ظاهری دو امر جزئی، احکام یکی را بر دیگری تسری داده است که این استدلال «استقرای تمثیلی» است.

-۱۶۰

(سیرمصفی موسویان، اقسام استدلال استقرایی، صفحه ۴۸)

در این گزینه احتمالات مختلف بررسی می‌شود و به این نتیجه می‌رسیم. نکته این است که این نتیجه‌گیری قطعی و دقیق نیست. زیرا هنوز هم ممکن است کار پدر خانواده باشد.

## نکات مهم درسی:

هنگامی که کارآگاهی با صحنه جرم مواجه می‌شود، احتمالات مختلفی را بررسی می‌کند و با حذف تبیین‌های اشتباه، به بهترین تبیین دست می‌یابد. این روش نیز نوعی استدلال استقرایی است. در این روش که آن را «استنتاج بهترین تبیین» می‌نامند، دقیقاً همانند یک کارآگاه عمل می‌کنیم.

-۱۵۱

(سا فیروزه، اقسام استدلال استقرایی، صفحه ۴۴)

برای مقابله با مغالطه تمثیل ناروا از دو روش می‌توان استفاده کرد که احمد از اختلاف میان مدت زمان کار رضا و دوستش استفاده کرده است، پس به وجوه اختلاف اشاره کرده است.

-۱۵۲

(رامله بابائی صومعه‌کبوری، اقسام استدلال استقرایی، صفحه ۴۲ تا ۴۹)

الف) با مشاهده چند نمونه جزئی، حکم کلی صادر شده است پس استقرای تعمیمی است.

ب) استدلال براساس مقایسه و شباهت میان دو میوه است. پس استدلال استقرای تمثیلی

ج) از میان احتمالات مختلف، بهترین نتیجه بیان شده است.

د) استدلال کودک براساس شباهت میان لباس افراد ذکر شده است. پس استدلال استقرایی تمثیلی است.

-۱۵۳

(سعیر حسن‌زاده، اقسام استدلال استقرایی، صفحه ۴۲ تا ۴۹)

در این گزینه شترمرغ که حیوانی کاملاً متفاوت از مرغ است، به مرغ تمثیل شده است و ویژگی مرغ به او نسبت داده شده است. بنابر این، این استدلال تمثیلی است.

## نکات مهم درسی:

استدلال‌های به کار رفته در سوال‌ها ممکن است غلط باشد، درستی یا غلطی استدلال تأثیری در نوع آن ندارد.

## تشریح گزینه‌های دیگر:

گزینه «۱»: این استدلال، استدلالی قیاسی است. چرا که با فرض صدق مقدمات نتیجه لزوماً صادق است. هرچند که مقدمه این استدلال کاذب است: همه فلزات جامد نیستند، حیوه از جمله فلزات مایع است.

گزینه «۲»: استدلال به کار رفته در این گزینه استقرایی تعمیمی است.

گزینه «۴»: استدلال به کار رفته در این سوال استنتاج بر اساس بهترین تبیین است. هرچند که ممکن است گاز متصاعد شده از بخاری سبب رشد بیشتر گلها شده باشد و یا اینکه رفت و آمد نزدیک درب سبب رشد کمتر گل‌ها شده باشد، اما به نظر می‌رسد بهترین سبب برای رشد، حرارت بخاری باشد.

-۱۵۴

(سا فیروزه، قضیه حملی، صفحه ۵۹)

هر گردی گردو نیست یعنی بعضی گردوها گردو نیستند و این قضیه سالبه جزئی است.

-۱۵۵

(سیرمهم‌رضا آزرک‌سب، اقسام استدلال استقرایی، صفحه ۴۲ تا ۴۷)

در این گزینه، استقرای تمثیلی به کار رفته است، زیرا والیبال به فوتبال تشبیه شده است.

## تشریح گزینه‌های دیگر:

گزینه «۲»: در این گزینه، گرد بودن یک کیلو گردو به همه گردوها تعمیم داده شده است.

گزینه «۳»: در این گزینه، گران‌فروشی چند مغازه‌دار به همه فروشندگان شهر تعمیم داده شده است.

گزینه «۴»: در این گزینه، استفاده از اینترنت توسط چند نفر به همه افراد تعمیم داده شده است.