

دفترچه شماره ۱

آزمون شماره ۲۲

پنجشنبه ۱۴۰۰/۰۳/۲۰



آزمون‌های سراسری گاج

گزینه‌دو سراسری انتخاب‌کننده

سال تحصیلی ۱۴۰۰-۱۳۹۹

سؤالات آزمون

پایه دهم انسانی

دوره دوم متوسطه

شماره داوطلبی:

نام و نام خانوادگی:

مدت پاسخگویی: ۱۵۵ دقیقه

تعداد سؤالاتی که باید پاسخ دهید: ۱۵۰

عناوین مواد امتحانی آزمون گروه آزمایشی علوم انسانی، تعداد سؤالات و مدت پاسخگویی

ردیف	مواد امتحانی	تعداد سؤال	شماره سؤال		مدت پاسخگویی
			از	تا	
۱	فارسی ۱	۱۵	۱	۱۵	۱۵ دقیقه
۲	عربی: زبان قرآن ۱	۱۵	۱۶	۳۰	۱۵ دقیقه
۳	دین و زندگی ۱	۱۵	۳۱	۴۵	۱۵ دقیقه
۴	زبان انگلیسی ۱	۱۵	۴۶	۶۰	۱۵ دقیقه
۵	ریاضی و آمار ۱	۱۰	۶۱	۷۰	۱۵ دقیقه
۶	اقتصاد	۱۰	۷۱	۸۰	۱۰ دقیقه
۷	علوم و فنون ادبی ۱	۲۰	۸۱	۱۰۰	۲۰ دقیقه
۸	تاریخ ایران و جهان ۱	۱۵	۱۰۱	۱۱۵	۱۵ دقیقه
۹	جغرافیای ایران	۱۵	۱۱۶	۱۳۰	۱۵ دقیقه
۱۰	جامعه‌شناسی ۱	۱۰	۱۳۱	۱۴۰	۱۰ دقیقه
۱۱	منطق	۱۰	۱۴۱	۱۵۰	۱۰ دقیقه



- ۱- معنی واژه‌های کدام گزینه «نادرست» است؟
- (الف) مقری: کسی که آیات قرآن را به آواز خواند.
(ب) نفوس: مجازاً موجودات زنده
(ج) اجابت کردن: پاسخ سؤال خود را گرفتن
(د) سگان: ساختمان سقف‌دار فلزی
(ه) تکلف: خودنمایی و تجمل
(و) راست‌وری: مهیا کردن
- (۱) الف - ه (۲) ج - د (۳) ه - و (۴) ب - د
- ۲- در کدام گزینه، تعداد معنی غلط بیشتر است؟
- (۱) ویله، برگاشتن، آورد: ناله، برگردانیدن، محل نبرد
(۲) دیهیم، بادپا، بسنده: افسر، پای بر جا، کامل
(۳) دمان، سمند، هزیر: زنده، زرده، شجاع
(۴) درع، خیره، چاره‌گر: کلاه‌خود، متحیر، مدبر
- ۳- در کدام بیت معنی واژه «سؤال» متفاوت با سایر گزینه‌ها است؟
- (۱) جایی که به یک سؤال بخشند دو کون
(۲) به مجلسی که ز جودت مرا سؤال کنند
(۳) گفتا هر آن سؤال که از من کنی کنون
(۴) سؤال کردم دوش از خیال بوالعجبیت
- ۴- املاي واژگان همه آیات درست است، به جز
- (۱) گویند که از فرط لعامت به همه عمر
(۲) از داسنان و قضه نگذر که غضه باشد
(۳) نتوان دل ز عزیزی به سهولت برداشت
(۴) اگر ز حسن خداداد پرده برداری
- ۵- املاي چند واژه «غلط» است؟
- «وام‌گزار، حق‌گزار، خواب‌گزار، پاسخ‌گزار، مدح‌گزار، شکرگزار، سخن‌گزار، امانت‌گزار، حج‌گزار، کوه‌گزار»
- (۱) یک (۲) دو (۳) سه (۴) چهار
- ۶- در کدام بیت، واژگانی آمده است که با یکی از آثار «موسوی گرمارودی» تشابه لفظی دارد؟
- (۱) این خانه گوشواره عرش مطهر است
(۲) حایل به پیش دیده جدارش نمی‌شود
(۳) معراج حاجت است و به مقصد مقابل است
(۴) مانند کعبه گشته حرم چار حد او
- کاو را سعادت از نظر سعد اکبر است
بس کز فروغ شاه درونش منور است
میزان طاعت است و به جنت برابر است
هر رکن خانه، قبله یک رکن دیگر است



۷- در کدام بیت آرایه «جناس» به کار نرفته است؟

- (۱) بوی عشرت در بهار، از لاله می‌آید که اوست
(۲) دور باد، از نرگس صاحب‌نظر چشم بدان
(۳) مدعی منعم مکن، در عاشقی، زیرا که نیست
(۴) بلبلان اوصاف گل گویند و ما وصف زخت
- در دلش، سودای عشق و در سرش جام شراب
کاو چو چشمت، بر نمی‌دارد سر از مستی و خواب
عقل را با پیچ و تاب زلف خوبان، هیچ تاب
ما دعای پادشاه کامران کامیاب

۸- اگر بخواهیم ابیات زیر را به ترتیب داشتن آرایه‌های «اغراق - جناس ناهمسان - حسن تعلیل - تضاد - تشبیه» مرتب کنیم، کدام گزینه درست است؟

- (الف) فغان ز دیده که آب رخم به رود بداد
(ب) کدام ابر شنیدی به گوهرافشانی
(ج) کجا چو زلف کجش هندویی به دست آید؟
(د) چو آن صنوبر طوبی خرام من برخاست
(ه) اگر نه سجده برد پیش چشم جادویش
- ببین سرشک روانم وگر رواست بگو
به سان دیده خواجه‌گرت حیاست بگو
چو زلف هندوی او کج نشین و راست بگو
چه فتنه بود که آن لحظه برخاست بگو
چرا چو قامت من ابرویش دوتاست؟ بگو

(۲) ج - الف - ب - د - ه

(۱) ب - الف - ه - ج - د

(۴) د - ه - الف - ب - ج

(۳) ب - ج - الف - ه - د

۹- در کدام گزینه «حذف فعل» صورت گرفته است؟

- (۱) ابا (= با) زنده ییلان و رامشگران
(۲) چنین گفت کاکنون به جز رزم کار
(۳) کنون بی‌گمان باز باید شدن
(۴) از آن پس بدو گفت کای تیره‌بخت
- زمین شد بهشت از کران تا کران
چه ماندست باگرد اسفندیار
ندانم کزین پس چه شاید بدن
رسانم تو را من به تاج و به تخت

۱۰- «نقش دستوری» واژگان مشخص شده کدام است؟

- «چون سپند از بزم خود چندان که دورم می‌کند
طوطی از آینه می‌گویند می‌آید به حرف»
- می‌کشد بی‌تابی دل هم‌چنان سویش مرا
چون به لب زد مهر حیرت، دیدن رویش مرا؟

(۱) مفعول - مفعول - قید - قید - متمم

(۲) مفعول - نهاد - قید - قید - مضاف‌الیه

(۳) مضاف‌الیه - نهاد - صفت - حرف - مفعول

(۴) مضاف‌الیه - مفعول - صفت - حرف - متمم

۱۱- محور فکری بیت «تعلیم ز آره گیر در امر معاش / نیمی سوی خود می‌کش و نیمی می‌پاش»، در کدام گزینه دیده می‌شود؟

- (۱) می‌کند باد صبا هر روز پیش از آفتاب
(۲) بی‌نیاز از ناز تعویذم که مردان را بس است
(۳) با تهی‌دستان مدارا کن به شکر این‌که هست
(۴) من کی‌ام صائب که دست از آستین بیرون کنم؟
- مصحف خلق تو را از بوی گل، تفسیرها
حرز بازوی شجاعت جوهر شمشیرها (حرز، تعویذ: چشم زخم)
گرد دامان تو را در آستین اکسیرها
در بیابانی که ناخن می‌گذارد شیرها



۱۲- مفهوم کدام گزینه با عبارت زیر متناسب تر است؟

«روزی حضرت عیسی روح‌الله می‌گذشت. ابله‌ی با وی دچار شد و از حضرت عیسی سخنی پرسید؛ بر سبیل تَلَطُّف جوابش باز داد و آن

شخص مسلّم نداشت و آغاز عربده و سفاهت نهاد. چندان که او نفرین می‌کرد، عیسی تحسین می‌نمود.»

- | | |
|------------------------------------|--------------------------------|
| (۱) ز برهان و حجّت سپر ساز و جوشن | به میدان مردان برون آی عربان |
| (۲) به نرمی ظفر جوی بر خصم جاهل | که گه را به نرمی کند پست باران |
| (۳) به زندان دنیا درون است جانت | خرد خواهدش کرد بیرون ز زندان |
| (۴) به چنگال و دندان جهان را گرفتی | ولیکن شُذت کُشد چنگال و دندان |

۱۳- کدام گزینه با مفهوم عبارت «حسودان تنگ‌نظر و عنودان بدگهر، وی را به می و معشوق و لهُو و لعب کشیدند.» متناسب نیست؟

- | | |
|---------------------------------------|--|
| (۱) شاعر از خرمن این قوم به گاهی نرسد | گر از این نقد به یک جو بدهد خرواری |
| (۲) ز همراهان جدایی مصلحت نیست | سفر بی روشنائی مصلحت نیست |
| (۳) تا خردمندی شوی از بی‌خرد پرهیز کن | لیک چون مردم نه‌ای، کی جویی از دیو احتراز؟ (= پرهیز) |
| (۴) آب را بین که چون همی‌نالسد | هر دم از هم‌نشین ناهموار |

۱۴- کدام گزینه با عبارت «همین که آفریده‌ای نگاهمان را به خویش معطوف کند، ما را از راه آفریدگار بازمی‌گرداند.» تناسب معنایی دارد؟

- | | |
|---|----------------------------------|
| (۱) وه که گر من باز بنم روی بار خویش را | تا قیامت شکر گویم کردگار خویش را |
| (۲) خلاف طریقت بود کاولیا | تمنا کنند از خدا جز خدا |
| (۳) نزدیک نوام چون نگذارند رقیبان | دزدیده بیایم کنم از دور نگاهت |
| (۴) چرا به راه خدا حبه‌ای نمی‌بخشد | اگر بخیل خدا را کریم می‌داند |

۱۵- کدام گزینه با آیه شریفه «و مکروا و مکر الله و الله خیر الماکرین» قرابت مفهومی دارد؟

- | | |
|--|---|
| (۱) گر رحمت خدای نبودئ و فضل او | افکنده بود مکر تو در جوی و جر مرا |
| (۲) بدین دهر فریبنده چرا غره شدی خیره؟ | ندانستی که بسیار است او را مکر و دستان‌ها |
| (۳) این همه مکر است از خدای تعالی | منشین ایمن ز مکرش آخر غافل |
| (۴) زمین نرم بود پرده‌دار دام فریب | ز مکر دشمن هموار احتراز کنید |



■ عین الصحیح فی الجواب للترجمة أو المفهوم أو المفردات أو الحوار (۲۲ - ۱۶):

- ۱۶- «کم شجرة قطعت من هذه الغابة حتى تُصنع منها بيوت للذين يعيشون في ذلك الريف؟»:
- ۱) چقدر درخت از این باغ بریده شد تا خانه‌ای برای کسانی که در آن شهر زندگی می‌کنند، ساخته شود؟
 - ۲) درختان کمی از این جنگل بریده شد تا خانه‌هایی برای کسانی که در آن روستا زندگی کردند ساخته شود!
 - ۳) چند درخت را از آن باغ بریدند تا خانه‌هایی را برای کسانی که در این شهر زندگی می‌کنند، بسازند؟
 - ۴) چند درخت از این جنگل بریده شد تا خانه‌هایی برای کسانی که در آن روستا زندگی می‌کنند ساخته شود؟
- ۱۷- «كنا نجمع النفط من سطح الأرض و نستفيد منه كوقود و لمعالجة الأمراض الجلدية!»: نفت را
- ۱) از سطح زمین جمع می‌کردیم و از آن به عنوان سوخت و برای درمان بیماری‌های پوستی استفاده می‌کردیم!
 - ۲) از سطح دریا جمع می‌کنیم و از آن به عنوان سوخت و برای معالجه بیماری‌های گوارشی استفاده می‌کنیم!
 - ۳) از سطح زمین جمع کردیم و از آن به عنوان سوخت و برای پیشگیری از بیماری‌های پوستی استفاده کردیم!
 - ۴) از سطح دریا جمع می‌کردیم و از آن به عنوان دارو و برای معالجه بیماری‌های گوارشی استفاده می‌کردیم!
- ۱۸- «قد كتبت في هذه الموسوعة أنّ سمع الدلفين يفوق سمع الإنسان عشر مرات و وزنه يبلغ ضعفي وزن الإنسان تقريباً»:
- ۱) در این دانشنامه نوشته شده است که شنوایی دلفین‌ها بیست بار بیشتر از شنوایی انسان است و وزن او تقریباً به نصف وزن انسان می‌رسد!
 - ۲) در این دانشنامه نوشته شده است که شنوایی دلفین ده بار بیشتر از شنوایی انسان است و وزنش تقریباً به دو برابر وزن انسان می‌رسد!
 - ۳) در این مجموعه نوشته‌اند که بینایی دلفین ده بار بیشتر از بینایی انسان است و وزنش تقریباً به نصف وزن انسان می‌رسد!
 - ۴) در آن دانشنامه نوشته شده است که بینایی دلفین بیست بار کمتر از بینایی انسان است و وزن او تقریباً به دو برابر وزن انسان می‌رسد!
- ۱۹- عین الخطأ:
- ۱) وجدت في الشاطئ ذرراً جميلة! در ساحل مرواریدهایی زیبا یافتیم!
 - ۲) ستة شرطيين واقفون أمام باب المضار: شش پلیس جلوی در فرودگاه ایستاده‌اند!
 - ۳) يُغني كالطيور و يبكي كالأطفال و يصفر كالإنسان! مانند پرنندگان آواز می‌خواند و مانند کودکان می‌خندد و مانند انسان فریاد می‌زند!
 - ۴) إن ماشيت ذلك السائق نفعك! اگر با آن راننده همراهی کنی به تو سود می‌رساند!
- ۲۰- «لسان المقصر قصيرا»: میز الأقرب إلى المفهوم:
- ۱) زبان سرخ سر سبز دهد بر باد!
 - ۲) کم‌گوی و گزیده‌گوی چون در / تا ز اندک تو جهان شود پر
 - ۳) تا مرد سخن نگفته باشد / عیب و هنرش نهفته باشد
 - ۴) خود کرده را تدبیر نیست!
- ۲۱- عین الخطأ فی المترادف أو المتضاد:
- ۱) أقل ≠ أكثر
 - ۲) دَفَعَ = اسْتَلَمَ
 - ۳) كَتَمَ = سَتَرَ
 - ۴) فُجِأَ = بَغَتَ
- ۲۲- میز الجواب الصحیح لهذا السؤال: «متی موعد الغداء؟»
- ۱) من الثانية عشرة حتى الثانية و الربع.
 - ۲) من السابعة و النصف حتى التاسعة إلا ربعاً.
 - ۳) من الثامنة حتى العاشرة.
 - ۴) من الثالثة إلا ربعاً حتى السادسة و النصف.



■ اقرأ النص التالي بدقة ثم أجب عن الأسئلة التالية بما يناسب النص (٢٧ - ٢٣):

رجلٌ كان في التسعين من العمر و يعاني (رنج مي بُرد) من مشكلة المياه الزرقاء على إحدى عيونه، فلا يقدر على أن يرى الدنيا جيداً. بعد ازدياد ألم عينه راجع إلى طبيب عيون. فالطبيب بعد فحصه إقترح له أن يعمل عملية (جراحية). وافق الرجل على الفور للتخلص من الألم. بعد نجاح العملية، حضر الطبيب عند المريض و أعطاه الأدوية و كتب له الخروج مع فاتورة (صورت حساب) المستشفى. عندما نظر إليها الرجل بدأ بالبكاء فقال الطبيب: إن كانت الفاتورة لك باهظة السعر فنخفص (تخفيف مي دهيم) سعرها. فقال الرجل: لا؛ ما يبكيني هو أن الله أعطاني نعمة البصر تسعين عاماً و لكن ما أرسل لي فاتورة مقابل تلك.

٢٣- عيّن الصحيح:

- (١) كان عمر الرجل مئة ناقص عشرة.
(٢) الطبيب ما قدر على أن يرفع متكلة الرجل.
(٣) تعجب الرجل من سعر الأدوية جداً فبكي.
(٤) فرح الرجل بعد تخفيض الطبيب في سعر فاتورة المستشفى.

٢٤- عيّن الخطأ:

- (١) قبل الرجل العملية فوراً.
(٢) إن سعر الفاتورة الباهظ كان السبب الحقيقي لبكاء الرجل.
(٣) ترحم الطبيب على الرجل حينما رأى بكاءه.
(٤) ما أبكى الرجل هو نعمة الله على العباد دون مئة.

٢٥- لماذا كان الطبيب يريد أن يخفص في سعر الفاتورة؟ لأن

- (١) الطبيب كان يريد أن يحصل على رضاية الله.
(٢) الرجل كان إنساناً فقيراً.
(٣) الرجل طلب التخفيض منه كثيراً.
(٤) الطبيب تصوّر أن الرجل يبكي على سعر الفاتورة الباهظ.

٢٦- ما هو إعراب الكلمات المعينة حسب الترتيب: «المياه - الطبيب - الخروج»؟

- (١) صفة - مفعول - فاعل
(٢) مضاف إليه - فاعل - مفعول
(٣) صفة - فاعل - مفعول
(٤) مضاف إليه - مفعول - فاعل

٢٧- عيّن الصحيح عن فعل «نخفص»:

- (١) فعل ماضي - مزيد ثلاثي - متعد
(٢) فعل مضارع - مزيد ثلاثي من باب إفعال - لازم
(٣) فعل مضارع - مجرد ثلاثي - لازم
(٤) فعل مضارع - مزيد ثلاثي من باب تفعيل - متعد

■ عيّن المناسب في الجواب عن الأسئلة التالية (٣٥ - ٢٨):

٢٨- عيّن الخطأ في العدد أو المعدود:

- (١) ما رأيت في السماء الليلة الماضية إلا خمسة كواكب.
(٢) الآن قد مضى عامان اثنان من تخرّجي من الجامعة.
(٣) قد حفر هناك إحدى عشرة باراً لاستخراج النفط.
(٤) اقرأ القصيدة الثانية والعشرين من قصائد سعدي.

٢٩- ميّز الصحيح في تعيين إعراب الكلمات المعينة:

- (١) عليكم بمكارم الأخلاق: صفة و مجرور
(٢) سبغلق باب المدرسة في الساعة الثامنة: فاعل و مرفوع
(٣) جمال العلم نشره و ثمرته العمل به: خبر و مرفوع
(٤) تضرّبها الدلافين بأنوفها الحادة: صفة و مجرور

٣٥- عيّن الصحيح عن الأفعال في الآية المباركة التالية: ﴿وَ إِذَا قَرَأَ الْقُرْآنَ فَاسْتَمِعُوا لَهُ﴾

- (١) مجرد ثلاثي - مفرد مذكّر غائب - متعدّي - معلوم / مزيد ثلاثي من باب افتعال - جمع مذكّر مخاطب - لازم
(٢) مزيد ثلاثي من باب إفعال - مفرد مذكّر مخاطب - متعدّي - مجهول / مزيد ثلاثي من باب استفعال - جمع مذكّر غائب - متعدّي
(٣) مجرد ثلاثي - مفرد مذكّر غائب - متعدّي - مجهول / مزيد ثلاثي من باب افتعال - جمع مذكّر مخاطب - متعدّي
(٤) مجرد ثلاثي - مفرد مذكّر غائب - لازم / مزيد ثلاثي من باب استفعال - جمع مذكّر غائب - متعدّي



دین و زندگی

- ۳۱- خوب و ضروری شدن تلاش آدمی در جهت وصول به نعمات دنیا منوط به چیست؟
- ۱) برای رسیدن به آن‌ها از اهداف اصلی فاصله نگیرد و آنقدر سرگرم آن‌ها نشود که از رفتن به سوی کمالات باز بماند.
 - ۲) برای رسیدن به آن‌ها مرتکب گناه نشود و آنقدر سرگرم آن‌ها نشود که از زیبایی‌های پایدار باز بماند.
 - ۳) روح پایان‌ناپذیر انسان را سیراب کند و زمینه شروع شدن استعدادهای متنوع انسان را فراهم سازد.
 - ۴) استعدادهای گوناگون و متنوع انسان را به کمال برساند و هدف‌های بیشتری را در خود جای دهد.
- ۳۲- مطابق آیه شریفه قرآن کریم سپاسگزاری و ناسپاسی انسان بعد از کدام امر الهی به منصفه ظهور می‌رسد و پرهیز انسان از زشتی و گناه مربوط به کدام سرمایه وجودی انسان می‌باشد؟
- ۱) الهام بدکاری‌ها و تقوا به انسان - گرایش به نیکی‌ها
 - ۲) الهام بدکاری‌ها و تقوا به انسان - نفس لوامه
 - ۳) نشان دادن راه به انسان - نفس لوامه
 - ۴) نشان دادن راه به انسان - گرایش به نیکی‌ها
- ۳۳- منظور از واژه روح در فرهنگ دینی چیست و در چه صورتی روح انسان تا اعماق جهنم سقوط می‌کند؟
- ۱) بعد غیرمستهلک و بدون تغییر - آلودگی به رذائل
 - ۲) بعد غیرمستهلک و بدون تغییر - ترک فضائل
 - ۳) بعد تلاشی‌ناپذیر و بدون تحلیل - آلودگی به رذائل
 - ۴) بعد تلاشی‌ناپذیر و بدون تحلیل - ترک فضائل
- ۳۴- التزام به کدام عبارت شریفه ناگواری و هولناک شدن مرگ را در پی دارد و شرط درک انسان نسبت به کم‌اعتبار بودن زندگی دنیا از دقت در کدام عبارت شریفه مستفاد می‌گردد؟
- ۱) «مَا هِيَ إِلَّا حَيَاتُنَا الدُّنْيَا» - «إِلَّا يَتَذَكَّرُونَ»
 - ۲) «مَا هِيَ إِلَّا حَيَاتُنَا الدُّنْيَا» - «كَانُوا يَعْلَمُونَ»
 - ۳) «وَمَا يُهْلِكُنَا إِلَّا الدَّهْرُ» - «كَانُوا يَعْلَمُونَ»
 - ۴) «وَمَا يُهْلِكُنَا إِلَّا الدَّهْرُ» - «إِلَّا يَتَذَكَّرُونَ»
- ۳۵- ارزشمندی اعمال انسان در دادگاه عدل الهی تابع چیست و آشکار شدن اعمال در ارتباط با کدام یک از وقایع قیامت است؟
- ۱) نزدیکی به راه و روش انبیا و ائمه - دادن نامه اعمال
 - ۲) نزدیکی به راه و روش انبیا و ائمه - کنار رفتن پرده از حقایق عالم
 - ۳) مصون و محفوظ بودن از گناه - کنار رفتن پرده از حقایق عالم
 - ۴) مصون و محفوظ بودن از گناه - دادن نامه اعمال
- ۳۶- «وجود سرمایه و استعدادها متنوع» و «عدم ظرفیت جهان در جزا و پاداش به همه افراد» را به ترتیب معاد براساس و معاد براساس اثبات می‌کند.
- ۱) ضرورت - حکمت - ضرورت - عدل
 - ۲) ضرورت - عدل - ضرورت - حکمت
 - ۳) ضرورت - عدل - ضرورت - عدل
 - ۴) ضرورت - حکمت - ضرورت - حکمت
- ۳۷- از دقت در کدام آیه شریفه اعتراف گناهکاران به هنگامی که مرگ یکی از آن‌ها فرا می‌رسد، مستفاد می‌گردد؟
- ۱) «حَتَّىٰ إِذَا جَاءَ أَحَدَهُمُ الْمَوْتُ»
 - ۲) «فَأَلَّ رَبِّ اِرْجَعُونِ»
 - ۳) «لَعَلِّي أَعْمَلُ صَالِحًا فِيمَا تَرَكْتُ»
 - ۴) «كَلَّا إِنَّهَا كَلِمَةٌ هُوَ قَائِلُهَا»
- ۳۸- موفقیت انسان در وفای به عهد خویش با خداوند چگونه مشخص می‌شود و ثمره این موفقیت چیست؟
- ۱) «حَاسِبُوا أَنْفُسَكُمْ» - عیب‌هایش را اصلاح می‌کند.
 - ۲) «وَأَصْبِرْ عَلَىٰ مَا أَصَابَكَ» - عیب‌هایش را اصلاح می‌کند.
 - ۳) «حَاسِبُوا أَنْفُسَكُمْ» - به زودی پاداش عظیمی به او خواهد داد.
 - ۴) «وَأَصْبِرْ عَلَىٰ مَا أَصَابَكَ» - به زودی پاداش عظیمی به او خواهد داد.



- ۳۹- به چه دلیل رسول خدا (ص) و اهل بیت (ع) برترین دوستان خداوند می‌باشند و جایگاه محبت آنان چگونه است؟
- ۱) به میزانی که محبت انسان به خدا بیشتر شود آنان را بیشتر دوست می‌دارد. - محبت آنان لازمه دوستی با خداوند و در کنار آن است.
 - ۲) به میزانی که محبت انسان به خدا بیشتر شود آنان را بیشتر دوست می‌دارد. - همان دوستی با خدا و در مسیر محبت به اوست.
 - ۳) زندگی خود را در اطاعت کامل خداوند سپری کردند. - همان دوستی با خدا و در مسیر محبت به اوست.
 - ۴) زندگی خود را در اطاعت کامل خداوند سپری کردند. - محبت آنان لازمه دوستی با خداوند و در کنار آن است.
- ۴۰- از نظر قرآن کریم کدام توبه نزد خداوند متعال مردود است و جزای زشت‌کارانی که چنین توبه‌ای انجام می‌دهند، چیست؟
- ۱) توبه به هنگام مرگ - عذاب دردناک
 - ۲) توبه لفظی و ظاهری - عذاب دردناک
 - ۳) توبه به هنگام مرگ - آتش فروزان
 - ۴) توبه لفظی و ظاهری - آتش فروزان
- ۴۱- مبطلات روزه در کدام گزینه درست ذکر شده‌اند؟
- ۱) دروغ بسن بر خدا و پیامبر (ص) و جانشینان پیامبر (ص)
 - ۲) خوردن و آشامیدن و رسیدن غبار غلیظ به حلق
 - ۳) فرو بردن بخشی از سر و تمام بدن در آب
 - ۴) اسنمنا و اسنفراغ عمدی یا سهوی
- ۴۲- امام کاظم (ع) در پاسخ به کدام سؤال فرمودند: «چهره و دست تا میج» و دلیل این حکم ویژه در دین مبین اسلام چیست؟
- ۱) «زن کدام قسمت از بدن خود را می‌تواند نپوشاند؟» - بهره‌مندی زنان از نعمت جمال و زیبایی
 - ۲) «زن کدام قسمت از بدن خود را می‌تواند نپوشاند؟» - وظیفه اختصاصی مردان در کنترل نگاه خود
 - ۳) «دیدن چه مقدار از بدن زن نامحرم جایز است؟» - وظیفه اختصاصی مردان در کنترل نگاه خود
 - ۴) «دیدن چه مقدار از بدن زن نامحرم جایز است؟» - بهره‌مندی زنان از نعمت جمال و زیبایی
- ۴۳- با حفظ مقام و مرتبه «بالا رفتن سلامت اخلاقی جامعه» و «به حداقل رساندن توجه مردان نامحرم» ثمره چه امری می‌باشند؟
- ۱) قانون حجاب - استفاده از چادر
 - ۲) قانون حجاب - قانون حجاب
 - ۳) استفاده از چادر - استفاده از چادر
 - ۴) استفاده از چادر - قانون حجاب
- ۴۴- امیرالمؤمنین علی (ع) کدام یک را گناه دانسته و نتیجه آن را چه می‌داند؟
- ۱) زیاده‌روی در خودآرایی - محاربه با حق
 - ۲) زیاده‌روی در خودآرایی - ضعف دینداری
 - ۳) خودآرایی برای جلب توجه دیگران - محاربه با حق
 - ۴) خودآرایی برای جلب توجه دیگران - ضعف دینداری
- ۴۵- کدام عبارت در مورد رفتار انسان اهل توکل درست است؟
- ۱) باید در راستای راهیابی به نیازها و خواسته‌هایش از ابزار و اسباب بهره جوید.
 - ۲) اهل تلاش است و کارها را ثمره تلاش و کوشش و آگاهی خود می‌داند.
 - ۳) به جای مشغول شدن به امور روزمره دنیایی به دنبال عبادت بوده و بر خدا تکیه می‌کند.
 - ۴) همیشه جمله «خدایا بر تو توکل می‌کنم» را بر زبان دارد و در انجام امور بر فکر خود تکیه می‌کند.

**PART A: Grammar and Vocabulary**

Directions: Questions 46-55 are incomplete sentences. Beneath each sentence you will see four words or phrases, marked (1), (2), (3), and (4). Choose the one word or phrase that best completes the sentence. Then mark your answer sheet.

- 46- If you open your books, you see a picture page 32 that shows people walking by the Eiffel Tower.
1) can / in 2) should / in 3) can / on 4) should / on
- 47- It was a/an carpet, maybe the beautiful carpet that he'd ever seen.
1) wonderful old / more 2) wonderful old / most
3) old wonderful / more 4) old wonderful / most
- 48- I Johnny to ask him to our meeting when I got a call from him on my phone. Weird, right?
1) would call 2) calling 3) was going to call 4) called
- 49- Keanu Reeves is among the actors who play the action and dangerous scenes and don't need an stuntman for most of the stunts.
1) themselves 2) their own 3) theirs 4) by their own
- 50- The students got together once a year to talk about their of their time studying English together.
1) memories 2) conditions 3) attractions 4) interests
- 51- He had a wonderful when he stayed in Mexico for a year to learn Spanish.
1) invention 2) expression 3) experience 4) ceremony
- 52- Of all colors, gray lenses in sunglasses best the eyes against the sun's harmful rays.
1) attend 2) protect 3) develop 4) observe
- 53- The homework tonight is optional; you are under no to do it, but it could be good practice for you.
1) consideration 2) donation 3) comparison 4) obligation
- 54- She made a/an drink using a banana, orange juice, milk, and frozen blueberries.
1) suitable 2) extra 3) delicious 4) comfortable
- 55- If you try to the two football players, you will find that they each have their own strengths and weaknesses.
1) compare 2) emphasize 3) choose 4) narrate

PART B: Reading Comprehension

Directions: In this part of the test, you will read a passage. The passage is followed by five questions. Answer the questions by choosing the best choice, (1), (2), (3), or (4). Then mark your answer sheet.

For the first time, a group of the world's top oil companies have set goals to cut carbon gas emissions. Among the businesses agreeing to the effort were Saudi Aramco, China's CNPC and the American company ExxonMobil.

The targets are the idea of an industry-led group, called the Oil and Gas Climate Initiative, or OGCI. Its 12 member companies are responsible for over 30 percent of the world's oil and gas production.

Their goal is to reduce the production of carbon dioxide between 36 and 52 million tons each year by 2025, the OGCI said in a press release. The organization estimates the reduction would be equal to the carbon dioxide emissions resulting from energy use in 4 to 6 million homes.

OGCI's chairman is Bob Dudley, a former chief of the London-based oil and gas company BP. He told Reuters news agency that while the agreement represents an important "milestone," it does not represent the end of efforts to reduce emission levels.

The agreement came after the OGCI's European members individually announced plans for even deeper cuts. Among the companies setting those targets were BP, Royal Dutch Shell and Total.



- 56- Which of the following is the main topic of the passage?
- 1) The growing threat of global warming on plant and animal life
 - 2) A plan by big oil and gas companies to produce less carbon dioxide
 - 3) How we can reduce carbon dioxide emissions by making small changes
 - 4) The brief history of oil and gas production around the world
- 57- According to the passage, all of the following statements are TRUE, EXCEPT
- 1) Bob Dudley is an experienced manager in oil and gas industry
 - 2) OGCI has more than ten member companies from all around the world
 - 3) the new agreement is not the only effort made to reduce carbon emissions
 - 4) all energy companies around the world must follow the new agreement
- 58- What does Bob Dudley mean by making the following comment in paragraph 4?
“ ... while the agreement represents an important ‘milestone,’ it does not represent the end of efforts to reduce emission levels.”
- 1) The agreement is terrible, and it should change.
 - 2) The agreement is good, but it’s too late to save the planet.
 - 3) The agreement is excellent, and it solves the problem.
 - 4) The agreement is good, but more needs to be done.
- 59- It can be concluded from the passage that
- 1) six million homes release around 50 million tons of carbon dioxide each year
 - 2) four to six million homes should reduce their energy use according to the agreement
 - 3) only three out of twelve members of OGCI have agreed to the agreement
 - 4) the London-based company BP is not an oil and gas company anymore
- 60- All of the following companies and organizations are mentioned in the passage, EXCEPT
- 1) Royal Dutch Shell and Saudi Aramco
 - 2) Oil and Gas Climate Initiative (OGCI)
 - 3) The Organization of the Petroleum Exporting Countries (OPEC)
 - 4) companies from China, England, and America

سایت کنکور

Konkur.in



۶۱- اگر معادله $ax^2 - x = a^2 + 1$ دارای ریشه $x = 2$ باشد، ریشه دیگر کدام می‌تواند باشد؟

- (۱) ۱ (۲) -2 (۳) $-\frac{5}{3}$ (۴) $\frac{5}{6}$

۶۲- مجموع ریشه‌های معادله $\frac{x}{x-1} + \frac{x+1}{x+2} + \frac{x+2}{x^2+x-2} = 0$ کدام است؟

- (۱) $-\frac{1}{2}$ (۲) $\frac{1}{2}$ (۳) $\frac{3}{2}$ (۴) $-\frac{3}{2}$

۶۳- در یک ظرف مسی به وزن $\frac{2}{1}$ کیلوگرم نسبت مس به آهن ۳ به ۲ است. پس از ذوب کردن، چند گرم مس به ظرف اضافه کنیم تا نسبت مس به وزن ظرف به $\frac{5}{8}$ برسد؟

- (۱) ۱۴۰ (۲) ۸۵۸۰ (۳) ۴۲۰ (۴) ۵۸۰

۶۴- اگر $f = \{(0, m^2), (2, 1), (-2, m), (0, 2+m), (m, 4)\}$ تابع باشد، تعداد اعضای برد آن کدام است؟

- (۱) ۵ (۲) ۴ (۳) ۳ (۴) ۲

۶۵- اگر $f(x) = \frac{2ax^4 - 4bx^3}{3x^2 + 2x^3}$ یک تابع خطی باشد که نمودارش موازی $2x - \frac{1}{3}y + 1 = 0$ باشد، حاصل $a+b$ کدام است؟

- (۱) صفر (۲) -1 (۳) ۱ (۴) ۲

۶۶- نقطه می‌نیمم تابع $y = x^2 + mx + 2$ روی نیمساز ربع اول قرار دارد، مقدار تابع در $x = 1$ کدام است؟

- (۱) -1 (۲) ۳ (۳) -3 (۴) ۱

۶۷- اگر میانگین داده‌های جدول زیر برابر با ۴ باشد، میانگین داده‌ها کدام است؟

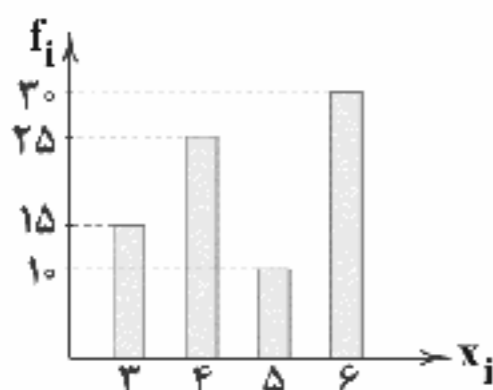
داده‌ها	۱	۳	۵	۷
فراوانی	۵	x	$11-x$	۶

- (۱) ۷ (۲) ۴ (۳) ۵ (۴) ۳

۶۸- هشت داده آماری با میانگین ۵ و واریانس ۴ مفروض است. اگر دو داده ۴ و ۶ به آن‌ها اضافه شود، واریانس ده داده حاصل کدام است؟

- (۱) $\frac{3}{4}$ (۲) $\frac{2}{32}$ (۳) ۴ (۴) $\frac{4}{3}$

۶۹- با توجه به نمودار میله‌ای زیر، زاویه مربوط به داده ۴ در نمودار دایره‌ای کدام است؟



- (۱) 135°

- (۲) $112/5^\circ$

- (۳) $121/5^\circ$

- (۴) 225°

۷۰- در یک نمودار حبابی شامل دو نقطه $(2, 1/5, x)$ و $(3, 2, 4)$ اگر نسبت متغیرهای سوم $\frac{1}{\sqrt{8}}$ باشد، مقدار x کدام است؟

- (۱) $2\sqrt{2}$ (۲) $\frac{1}{2}$ (۳) $\sqrt{2}$ (۴) ۲



DriQ.com

۷۱- کدام گزینه حاوی پاسخ صحیح پرسش‌های زیر است؟

الف) وقتی می‌گوییم کارآفرین پُرانگیزه است، منظورمان این است که او

ب) کدام یک از مزایای ایجاد شرکت است؟

ج) فردی می‌تواند با کاشت گندم در زمین خود ۲۰ میلیون تومان سود در سال کسب کند و همین‌طور با اجاره آن سالانه ۱۸ میلیون تومان درآمد کسب کند. اگر انتخاب او اجاره سالانه باشد، هزینه فرصت او چقدر است؟

د) فقر از پیامدهای بیکاری و است.

۱) الف: نظم، انضباط و توانایی حل مسئله را دارد. ب: تخصص‌گرایی بیشتر؛ یعنی امکان جذب افراد توانمندتر در زمینه‌های ویژه وجود دارد. ج: ۲۰ میلیون
د: رکود۲) الف: دلگرم و مطمئن به موفقیت اقتصادی خود است. ب: کاهش برخی هزینه‌ها جهت تنظیم قراردادها و مشاوره‌های حقوقی با وکلای خود. ج: ۲ میلیون
د: تورم۳) الف: نظم، انضباط و توانایی حل مسئله را دارد. ب: تخصص‌گرایی بیشتر؛ یعنی امکان جذب افراد توانمندتر در زمینه‌های ویژه وجود دارد. ج: ۲ میلیون
د: تورم۴) الف: دلگرم و مطمئن به موفقیت اقتصادی خود است. ب: کاهش برخی هزینه‌ها جهت تنظیم قراردادها و مشاوره‌های حقوقی با وکلای خود
ج: ۲۰ میلیون
د: رکود

۷۲- با توجه به اطلاعات جدول زیر، کارگاه آقای سعیدی در طول یک سال چه مقدار سود و یا ضرر کرده است؟

دستمزد ماهیانه هر کارگر	۴,۰۰۰,۰۰۰ تومان (مجموعاً ۱۲ کارگر)	۱) سود ۲,۵۰۰,۰۰۰,۰۰۰
مجموع پول آب، برق و گاز سالیانه	۳۶,۰۰۰,۰۰۰	۲) زیان ۲,۵۰۰,۰۰۰,۰۰۰
مواد اولیه ماهیانه	۸,۰۰۰,۰۰۰	۳) زیان ۱,۷۲۰,۰۰۰,۰۰۰
اجاره کارگاه ماهیانه	۶,۰۰۰,۰۰۰	۴) سود ۱,۷۲۰,۰۰۰,۰۰۰
قیمت هر کالا	۱۲۵,۰۰۰ (مجموعاً ۲۰,۰۰۰ کالا تولیدشده)	

۷۳- کدام گزینه دربرگیرنده پاسخ صحیح پرسش‌های زیر است؟

الف) علت ایجاد نظام‌های بیمه در بسیاری از کشورهای جهان کدام است؟

ب) کدام فرض پایه یکی دانستن میزان تولید کل و درآمد کل است؟

ج) کدام یک از ویژگی‌های اقتصاد ایران در دوران پهلوی است؟

د) منظور از نرخ تورم چیست؟

ه) در تعریف فقر نسبی همیشه از کمک می‌گیریم.

۱) الف: برای ارتقای رفاه افراد و جامعه و حمایت از کسب و کارها در برابر نظام‌های بی‌ثبات اقتصادی به وجود آمده‌اند. ب: این‌که هر فردی در فرآیند تولید فعالیت دارد، به نوعی هزینه می‌کند و هر هزینه نشان از درآمدی دارد. ج: در نیمه اول حکومت پهلوی (رضاخان) هماهنگی خاصی بین سطوح اقتصادی و اجتماعی وجود داشت. د: میزان افزایش یا کاهش قیمت‌ها ه: خطی خاص به نام خط فقر

۲) الف: نظام‌های بیمه برای جبران پیامدهای ناشی از حوادث و وقایع پیش‌بینی‌نشده به وجود آمده‌اند. ب: این‌که هر تولیدی، درآمدی نیز به همراه دارد پس تولید برابر درآمد است. ج: علی‌رغم ایجاد زیرساخت‌های مواصلاتی به موقوفات و مالکیت خصوصی تعدی شد. د: میزان افزایش قیمت‌ها نسبت به سال گذشته ه: وضعیت کنونی

۳) الف: نظام‌های بیمه برای جبران پیامدهای ناشی از حوادث پیش‌بینی‌نشده به وجود آمده‌اند. ب: این‌که هر تولیدی، درآمدی نیز به همراه دارد پس تولید برابر درآمد است. ج: در نیمه اول حکومت پهلوی (رضاخان) هماهنگی خاصی بین سطوح اقتصادی و اجتماعی وجود داشت. د: میزان افزایش قیمت‌ها نسبت به سال گذشته ه: وضعیت کنونی

۴) الف: برای ارتقای رفاه افراد و جامعه و حمایت از کسب و کارها در برابر نظام‌های بی‌ثبات اقتصادی به وجود آمده‌اند. ب: این‌که هر فردی که در زمینه تولید فعالیت دارد، به نوعی هزینه می‌کند و هر هزینه نشان از درآمدی دارد. ج: علی‌رغم ایجاد زیرساخت‌های مواصلاتی به موقوفات و مالکیت خصوصی تعدی شد. د: میزان افزایش یا کاهش قیمت‌ها ه: خطی خاص به نام خط فقر



۷۴- با توجه به جدول دهک‌های زیر و در نظر گرفتن این‌که اختلاف دهک اول و سوم $1/5$ ، دهک چهارم و پنجم $5/5$ و دهک‌های هفتم و نهم ۸ است، کدام گزینه به ترتیب سهم دهک‌های سوم و پنجم و نهم را به درستی نشان می‌دهد؟

سهم دهک‌ها	درآمد (به درصد)
اول	$2/5$
دوم	$3/5$
سوم	؟
چهارم	۶
پنجم	؟
ششم	$7/5$
هفتم	۱۰
هشتم	۱۶
نهم	؟
دهم	۲۶

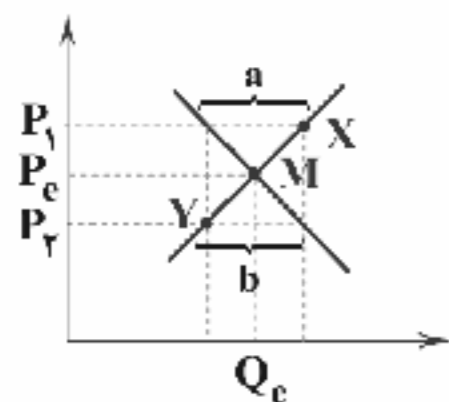
(۱) سه - هفت - هجده

(۲) سه - شش و نیم - هجده

(۳) چهار - شش و نیم - هجده

(۴) چهار - هفت - هفده

۷۵- کدام عبارت‌ها در ارتباط با نمودار روبه‌رو نادرست هستند؟



(الف) در هر قیمتی به غیر از P_c ، مازاد عرضه یا کمبود تقاضا خواهیم داشت.

(ب) نمودار S مربوط به عرضه و نمودار D مربوط به تقاضا است.

(ج) در شرایطی که در نقطه X قرار گرفته باشیم، قیمت کاهش یافته و میزان تقاضا افزایش می‌یابد.

(د) در نقطه Y اگر اتفاق خاصی نیفتد، مقدار عرضه با افزایش قیمت، کاهش می‌یابد و در نتیجه افزایش قیمت، تعداد تقاضا نیز افزایش می‌یابد.

(۴) الف - د

(۳) ج - د

(۲) ب - ج

(۱) الف - ب

۷۶- اگر تولید ناخالص داخلی سال ۹۶ کشوری $123,000,000,000$ تومان باشد و نرخ رشد تولید آن کشور ۳۰ درصد باشد، میزان تولید ناخالص داخلی سال ۹۵ حدوداً چقدر است؟

(۴) $108,000,000,000$

(۳) $95,000,000,000$

(۲) $102,000,000,000$

(۱) $98,000,000,000$

۷۷- کدام گزینه به پرسش‌های زیر به درستی پاسخ می‌دهد؟

(الف) کدام‌یک از مواردی است که در تولید ناخالص داخلی محاسبه نمی‌شود؟

(ب) کدام‌یک به وظیفه وسیله پرداخت بودن پول در مبادلات اشاره دارد؟

(ج) از میان مزیت نسبی و مزیت مطلق کدام‌یک منجر به انتخاب یک گزینه (برای اختصاص منابع در کشوری که کالاهای آن نسبت به کشورهای دیگر گران‌تر درمی‌آید) می‌شود؟

(د) کدام‌یک تعریف صحیحی از «تعرفه‌های گمرکی» است؟

(۱) الف: کاشتن و بهره‌برداری از سبزی در باغچه باغ خود برای مصرف شخصی ب: پول در مبادلات پذیرفته می‌شود زیرا همه می‌دانند افراد دیگر هم آن را قبول می‌کنند. ج: مزیت مطلق د: مالیات گرفته‌شده از تفاوت ارزشی کالا یا خدمات خریداری‌شده و عرضه‌شده

(۲) الف: آهن به کار رفته در خودرو ب: پول در مبادلات پذیرفته می‌شود زیرا همه می‌دانند افراد دیگر هم آن را قبول می‌کنند. ج: مزیت نسبی د: حقوق و عوارضی که در واقع مالیات هر کشور بر صادرات یا واردات است.

(۳) الف: سالاد الویه‌ای که سیب‌زمینی آن توسط خود کارخانه تولیدکننده به عمل آمده است. ب: با پول می‌توان ارزش کالاها را مشخص کرد و سپس با یک‌دیگر سنجید. ج: مزیت مطلق د: مالیات گرفته‌شده از تفاوت ارزشی کالا یا خدمات خریداری‌شده و عرضه‌شده

(۴) الف: سالاد الویه‌ای که سیب‌زمینی آن توسط خود کارخانه تولیدکننده به عمل آمده است. ب: با پول می‌توان ارزش کالاها را مشخص کرد و سپس با یک‌دیگر سنجید. ج: مزیت نسبی د: حقوق و عوارضی که در واقع مالیات هر کشور بر صادرات یا واردات است.



۷۸- کدام عبارت‌ها درست هستند؟

- الف) پشتوانه نخستین اسکناس‌ها، طلا و نقره‌ای بود که در بانک مرکزی نگهداری می‌شد.
 ب) در تمامی نقاط الگوی مرز امکانات تولید، تعدادی از یک کالا و تعدادی از کالای دیگر تولید می‌شود.
 ج) دولت یا یکی از سازمان‌های رسمی یا قانونی کشور با قصد آغاز یک فعالیت اقتصادی یا برای توسعه یک فعالیت کنونی می‌توانند اوراق مشارکت منتشر کنند.
 د) روش «ب» عبارت است از: بهینه مصرف کردن، بازیافت، بازسازی، بازداشتن، بازتفکر و باز مصرف (به معنای استفاده چندباره از یک کالای خاص)

الف - ب (۱) ب - ج (۲) ج - د (۳) الف - د (۴)

۷۹- کدام گزینه دربر گیرنده پاسخ دو پرسش زیر است؟

الف) کدام یک با مقاوم‌سازی اقتصادی مغایر است؟

ب) کدام یک از علل برقراری ارتباط تجاری با سایر کشورها است؟

- الف) هر کشوری برای پیشرفت در همه زمینه‌ها باید بر خود تکیه کند، در نتیجه مفاهیمی مثل مزیت مطلق و مزیت نسبی معنای آن‌چنانی ندارند. ب: کشورها از منابع یکسانی برخوردار نیستند و فناوری‌های مشابهی ندارند پس با یکدیگر وارد مبادله می‌شوند.
 الف) هر کشوری برای پیشرفت در همه زمینه‌ها باید بر خود تکیه کند، در نتیجه مفاهیمی مثل مزیت مطلق و مزیت نسبی معنای آن‌چنانی ندارند. ب: تولید یک محصول در یک کشور به صرفه و در کشور دیگر این‌گونه نیست و در مورد کالای دیگر این موضوع بالعکس است، همین یکسانی، پایه بده - بستان دو کشور است.

الف) باید نیروهای مولد یک کشور بر روی پای خود بایستند تا در صورت بروز بحران بتوانند در کنار هم وابسته بیگانگان نباشند. ب: تولید یک محصول در یک کشور به صرفه و در کشور دیگر این‌گونه نیست و در مورد کالای دیگر این موضوع بالعکس است، همین یکسانی، پایه بده - بستان دو کشور است.

الف) باید نیروهای مولد یک کشور بر روی پای خود بایستند تا در صورت بروز بحران بتوانند در کنار هم وابسته بیگانگان نباشند. ب: کشورها از منابع یکسانی برخوردار نیستند و فناوری‌های مشابهی ندارند پس با یکدیگر وارد مبادله می‌شوند.

۸۰- کدام گزینه، به ترتیب درست (ص) یا نادرست (غ) بودن عبارت‌های زیر را به درستی نشان می‌دهد؟

الف) با جمع جمعیت شاغل و بیکار با هم، جمعیت کل کشور به دست می‌آید.

ب) وضعیت کارا شرایطی است که کشور از منابع خود بیشترین استفاده را می‌کند.

ج) خطر پذیری عبارت است از شانس وقوع یک خطر یا یک حادثه بد؛ یک خطر، وضعیتی است که شرایط ایجاد خسارت به اشخاص یا اموال را فراهم می‌کند.

د) مراحل خرید مقایسه‌ای به ترتیب، تعریف مسئله، تعیین معیارها، فهرست گزینه‌ها، ارزیابی و در نهایت تصمیم‌گیری (انتخاب بهترین گزینه) هستند.

الف - ص - غ - ص (۱) غ - ص - ص (۲) ص - ص - غ (۳) غ - ص - ص (۴)



علوم و فنون ادبی

۸۱- در ابیات زیر کدام «ویژگی سبک خراسانی» دیده نمی‌شود؟

- «به سـرای سـپنج مـهمـان را
زیر خاک اندرونت باید خفت
باکسان بودند چه سود کند؟
یار تو زیر خاک مور و مگس
- دل نهادن همیشگی نه رواست
گر چه اکنونت خواب بر دیباست
که به گور اندرون شدن تنهاست
چشم بگشا، بین، کنون پیداست»

۱) اشعار پندآموز و اندرزگونه این دوره، ساده است و جنبه عملی و دستوری دارد.

۲) استفاده از آرایه‌های ادبی، طبیعی و در حد اعتدال است

۳) استفاده از دو نشانه برای یک متمم در اشعار رایج است.

۴) استفاده از لغات زبان ترکی و مغولی در اشعار

۸۲- به کارگیری واژه «گسستن» در کدام گزینه متفاوت است؟

- ۱) پنجه شیران شکست قوت سودای او
۲) چو دل به قهر بپاید گسست و مهر برید
۳) بتوان گسست زود ز هم دام سست را
۴) هر که در گیتی گسست از ذکر تو مذکور شد
- جوتن مردان گسست ناوک مزگان او
خنک تنی که دل اول نبست و مهر نباخت
غمگین میباش کار تو گری نظام شد
ای خنک آن را که تو ذکرش در آن جمع آوری

۸۳- کدام گزینه درباره «شعر قرن ۴ و نیمه اول قرن ۵» نادرست است؟

۱) شعر حکمی و اندرزی در این عهد به وجود آمد و در دوره سلجوقیان به پختگی رسید.

۲) داستان‌سرایی و قصه‌پردازی و آوردن حکایت‌ها و مثل‌ها در شعر این دوره آغاز گشت.

۳) رودکی و شهید بلخی به شعر حماسی این دوره قوت و استحکام بخشیدند.

۴) مدیحه از آغاز ادب فارسی به پیروی از شعر عربی معمول گشت.

۸۴- «نثر مصنوع» از چه زمانی در ادب پارسی شروع شد و در چه زمانی به کمال رسید؟

- ۱) اوایل قرن ششم - اواخر قرن ششم و در قرن هفتم
۲) اوایل قرن ششم - اواخر قرن پنجم
۳) اواخر قرن ششم - اواخر قرن هشتم
۴) اواخر قرن پنجم - اوایل قرن هشتم

۸۵- در کدام گزینه، به نام برخی از شاعران معروف آذربایجان اشاره شده، که سبک شعر فارسی را از شعر قرن‌های پیش از خود متمایز کردند؟

۱) انوری - جمال‌الدین عبدالرزاق
۲) سنایی - رودکی

۳) نظامی - خاقانی
۴) فردوسی - ناصر خسرو

۸۶- با توجه به ویژگی‌های فکری، کدام بیت متعلق به «سبک خراسانی» نیست؟

- ۱) سراغ کاروان دردم از حالمشو غافل
۲) الا وقت صبح است، نه گرم است و نه سرد است
۳) نیز چه خواهی دگر؟ خوش بزی و خوش بخور
۴) ما مرد شرابیم و کیابیم و ریابیم
- بین داغ دل و دریاب نقش پای غم‌ها را
نه ایر است و نه خورشید، نه باد است و نه گرد است
انده فردا مبر، گیتی خواب است و باد
خوشا که شراب است و کیاب است و ریاب است



۸۷- درباره زبان‌های ایرانی دوره «میانه» کدام گزینه نادرست است؟

- ۱) دوره رواج این زبان‌ها از حدود سال ۷۰۰ پیش از میلاد تا حوالی سال ۳۰۰ میلادی بوده است.
- ۲) به شاخه‌ای از زبان‌های ایرانی میانه که در شمال و شمال شرقی ایران به آن سخن گفته می‌شده: «پارتی» می‌گویند.
- ۳) زبان‌های ایرانی میانه، به دو گروه «پارتی» و «پهلوی» تقسیم می‌شوند.
- ۴) آثار ادبی پهلوی به سبب اهمیتی که سنت شفاهی در ایران پیش از اسلام داشته، غالباً به کتابت درنیامده بود.

۸۸- نوع «را» در کدام گزینه متفاوت است؟

- | | |
|-----------------------------------|---------------------------------|
| ۱) گفتم به راه چهل همی توشه بایدم | گفتا تو را بس است یکی شاخسار من |
| ۲) ای صورت روحانی امروز چه آوردی | آورد نمی‌دانم دانم که مرا بردی |
| ۳) پیشم آور تا چه آوردی مرا | گفتم آخر من چه دارم ای خدا |
| ۴) ز جام توست این مستی دمادم | مرا دادی تو این هستی دمادم |

۸۹- در همه گزینه‌ها به «ویژگی‌های ادبی» شعر سده‌های پنجم و ششم اشاره شده است، به جز

- ۱) فراوانی ترکیبات نو
- ۲) رواج و اوج‌گیری بیشتر قالب‌های شعری، به ویژه غزل و مثنوی
- ۳) به کارگیری ردیف‌های فعلی و اسمی دشوار در شعر
- ۴) رواج داستان‌سرایی و منظومه‌های داستانی

۹۰- در کدام گزینه، آرایه‌های «واج‌آرایی - موازنه - جناس ناهمسان افزایشی - واژه‌آرایی» به کار رفته است؟

- | | |
|---|-------------------------------------|
| ۱) ای کـــه از رای عـــالمی داری | وی که چون بخت محرمی داری |
| ۲) دیده‌ی خصم کند پایه‌ی جاه تو سپید | مهره‌ی مهر کند نامه‌ی کین تو سیاه |
| ۳) کز برای خدمت را ماه بگزیند زمین | وز برای حرمتت را حور دربازد چنان |
| ۴) ای آن‌که جهان را همه فخر از حسب توست | وی آن‌که شهن را همه فخر از نسب توست |

۹۱- ابیات زیر فاقد کدام آرایه است؟

- | | |
|------------------------------------|------------------------------------|
| «ای نثار شام گیسویت خراج مصر و شام | هندوی خال تو را صد یوسف مصری غلام |
| چهره‌ات افروخته ماه درخشان را عذار | جلوه‌ات آموخته کبک خرامان را خرام» |

- | | | | |
|-----------|-----------|-----------------|---------------|
| ۱) اشتقاق | ۲) موازنه | ۳) جناس ناهمسان | ۴) جناس همسان |
|-----------|-----------|-----------------|---------------|

۹۲- «نوع سجع» در کدام عبارت متفاوت است؟

- ۱) تا به جایی که خلق از مکاید فعلش به جهان برفتند و از کربت جورش راه غربت گرفتند.
- ۲) یکی از ملوک عجم دست تطاول به مال رعیت دراز کرده بود و جور و اذیت آغاز کرده.
- ۳) هر که دست از جان بشوید، هرچه در دل دارد بگوید.
- ۴) بدان که هر جا گل است خار است و بر سر گنج مار است.

۹۳- اگر بخواهیم ابیات زیر را به ترتیب داشتن آرایه‌های «جناس همسان - ترصیع - واژه‌آرایی - جناس ناهمسان اختلافی» مرتب کنیم، کدام گزینه درست است؟

- | | |
|--|---|
| الف) ای در خجالت رخ و زلف تو روز و شب! | وی در حمایت لب و چشم تو شهد و سم! |
| ب) از هیبت تو به روم کفار نماند | وز نصرت تو به روم زَنار نماند |
| ج) چو موج مست خودی باش و سر به طوفان کیش | تو را که گفت که بنشین و سر به دامان کیش |
| د) از گل طبقی نهاده کاین روی من است | وز شب گرهی فکنده کاین موی من است |
| ه) تا به شطرنج نظر با آن دو رخ بردیم دست | در نخستین دست نقد دین و دل درباختیم |

- | | | | |
|--------------------|------------------|--------------------|--------------------|
| ۱) ه - الف - ب - د | ۲) ه - د - ج - ب | ۳) ج - ب - الف - د | ۴) ج - د - الف - ب |
|--------------------|------------------|--------------------|--------------------|



۹۴- در کدام گزینه آرایه «ترصیع» وجود دارد؟

- ۱) خواست پربیدن چمن از چابکی
- ۲) گردون چه خواهد از من بیچاره ضعیف
- ۳) هم درخت از تو چو پیکان و سنان وقت بهار
- ۴) کنون چو جامه غوک است پیکر درمش

۹۵- کدام بیت «ذوقافیتین» است؟

- ۱) گر به صورت آدمی انسان بدی
- ۲) چند صورت آخر ای صورت پرست
- ۳) آب در کشتی هلاک کشتی است
- ۴) گر تو گل می‌کنی در کار کن

۹۶- قافیه کدام بیت، طبق الگوی «مصوّت + صامت + صامت + حروف العاقی» نیست؟

- ۱) کز چه ای گل باکلان آمیختی
- ۲) وصف و صورت نیست اندر خامه‌ها
- ۳) در درون سینه مهرش کاشتنند
- ۴) از جهود و از جهودی رسته‌ایم

۹۷- قافیه کدام گزینه «معیوب» است؟

- ۱) خواب را یزدان بدان‌سان می‌کند
- ۲) گفت این دانش تو از کی یافتی
- ۳) هم ز دندان برآید دردها
- ۴) چون صفر آید شود شاد از صفر

۹۸- تعداد و امتداد هجاهای کدام گزینه، با بیت «کی رفته‌ای ز دل که تمنّا کنم تو را؟ / کی بوده‌ای نهفته که پیدا کنم تو را؟» یکسان است؟

- ۱) عجب دارم گر او حالم ندانید
- ۲) دل می‌دهد جان را خبر کارام جان می‌رسد
- ۳) بر قول مدعی مکش ای فتنه‌گر مرا
- ۴) به کام دل چو با اغبار می‌نویسی به بادآور

۹۹- تقطیع کدام بیت با الگوی هجایی «UU -- UU -- U --» یکسان است؟

- ۱) اگر دشنام فرمایی و گر نفرین، دعا گویم
- ۲) بیا به صلح من امروز و در کنار من امشب
- ۳) خورشید شدی سر زدی از خویش که من باز
- ۴) صبر، قفا خورد و به راهی گریخت

۱۰۰- مفهوم کدام گزینه با بیت «اگر باران به کوهستان نبارد / به سالی دجله گردد خشک‌رودی» متناسب است؟

- ۱) روزها خرج است و شبها دخل، نقد عمر را
- ۲) باغ تو را باغبان بودم و آفت رسید
- ۳) ز خرج، دخل کریمان یکی هزار شود
- ۴) دخل و خرج خویش را چون مه برابر هر که کرد

خواست چکیدن سمن از نازکی
گیتی چه خواهد از من درمانده گدای
هم غدیر از تو چو شمشیر و سپر در ماه تیر
کنون چو پیکر مرده‌ست جامه دیبش

احمد و بوجهل خود یکسان بدی
جان بی‌معنیست از صورت نرست
آب اندر زیر کشتی پشستی است
کشت کن پس تکیه بر جبار کن

تو مگر از شیشه روغن ریختی
عالم و عادل بود در نامه‌ها
نایب عیسی می‌بنداشتند
تا به زناری میان را بسته‌ایم

کز دو عالم فکر را بر می‌کند
که به دانش بیدری بر ساختی
تا بگویی دوزخ است و اژدها
که پس این ماه می‌سازم سفر

که مشک و بی‌زری پنهان نماند
جان مزدگانی می‌دهد دل را که جانان می‌رسد
گر می‌کشی بکش به گناهی دگر مرا
ز ناکامی و از خون جگر پیمانی

جواب تلخ می‌زبید لب لعل شکرخارا
که دیده خواب نکرده است از انتظار تو دوشم
روشن شوم از ظلمت و پیدا شوم از گم
عقل، بلا دید و به کنجی نشست

دخل بیش از خرج در فصل زمستان می‌شود
دخل زیان کرده‌ام، خرج زیانم بده
در گشاده، در بسته است باغ مرا
کم نگرده روزی اش هرگز ز خوان آفتاب



DriQ.com

تاریخ

۱۰۱- کدام گزینه جزء کاربردهای موزه‌ها نیست؟

- (۱) دادوستد آثار باستانی (۲) نگهداری آثار باستانی (۳) مرمت آثار باستانی (۴) مطالعه و نمایش آثار باستانی

۱۰۲- گاه‌شماری هجری خورشیدی از چه زمانی در ایران رواج پیدا کرد؟

- (۱) به قدرت رسیدن ساسانیان (۲) سقوط ساسانیان (۳) سال ۵۲۵ م. (۴) سال ۱۳۰۴ ش.

۱۰۳- کدام گزینه، مراحل زیر را که از مهم‌ترین پیامدهای کشاورزی هستند، به درستی تکمیل می‌کند؟ (به ترتیب)

«..... ← یکجانشینی و به وجود آمدن روستاها ← ← تخصصی شدن کارها ← ← شکل‌گیری شهرها و پیدایش تمدن»

- (۱) تولید مازاد بر نیاز - کشاورزی و دامداری - شکل‌گیری تجارت
(۲) شکل‌گیری تجارت - تولید مازاد بر نیاز - کشاورزی و دامداری
(۳) کشاورزی و دامداری - شکل‌گیری تجارت - تولید مازاد بر نیاز
(۴) کشاورزی و دامداری - تولید مازاد بر نیاز - شکل‌گیری تجارت

۱۰۴- کدام گزینه از اقدامات «چندراگوپتا»، حاکم مشهور هند است؟

- (۱) حکومت موریای پس از آشوکا کم‌کم ضعیف شد و چندراگوپتا بر سر کار آمد.
(۲) در اوج قدرت خود، قلمرو خود را به سرتاسر هند، به جز قسمت‌های جنوبی آن گسترش داد.
(۳) علیه یونانیان قیام کرد و شماری از حاکمان محلی شمال هند را به اطاعت خود درآورد.
(۴) بلافاصله پس از مرگ داریوش هخامنشی با تصرف قسمت‌هایی از شمال غرب هند به قدرت رسید.

۱۰۵- به کدام دلیل شورشیان آتنی در زمان حکومت داریوش بزرگ، شهر سارد را به آتش کشیدند؟

- (۱) هخامنشیان دچار تفرقه درونی شده بودند و آسیای صغیر از تسلط آن‌ها خارج شده بود.
(۲) به تشویق کوروش کوچک که از سوی هخامنشیان بر آسیای صغیر حکومت می‌کرد.
(۳) دولت - شهرهای یونانی، مخصوصاً آتن، از تسلط ایران بر آسیای صغیر و سواحل شرقی دریای اژه ناخشنود بودند.
(۴) انتقام از خشایارشا که در جنگ سالامیس بر آن مسلط شده بود.

۱۰۶- کدام موارد، از اعتقادات مزدک بوده است؟

- (الف) لزوم جنگ و ستیز طبقات پایین با طبقات بالاتر
(ب) تقسیم زمین و دارایی طبقات بالا، میان تهیدستان
(ج) برابری مردم در بهره‌مندی از منافع اقتصادی و اجتماعی
(د) تبدیل حکومت پادشاهی موروثی به حکومتی مردمی

- (۱) الف - د (۲) ج - د (۳) الف - ب (۴) ب - ج

۱۰۷- کتاب «مادیان هزار دادستان» در دوره کدام سلسله نوشته شده و درباره کدام بخش تشکیلات اداری، اطلاعاتی در اختیار محققان قرار می‌دهد؟

- (۱) هخامنشیان - نظامی (۲) هخامنشیان - حقوقی و دادرسی (۳) ساسانیان - حقوقی و دادرسی (۴) ساسانیان - نظامی

۱۰۸- مفهوم «دولت - شهر» یا «کشور - شهر» در بین‌النهرین باستان به چه معنا بود و نخستین دولت - شهرها در کدام ناحیه پدید آمدند؟

- (۱) هر شهری که به همراه روستاهای پیرامون خود، دارای حکومتی مستقل بود - شمال بین‌النهرین
(۲) شیوه حکومتی که مبتنی بر قدرت و اختیارات فراوان پادشاه و اطاعت کامل حاکمان ولایات بود - شمال بین‌النهرین
(۳) هر شهری که به همراه روستاهای پیرامون خود، دارای حکومتی مستقل بود - جنوب بین‌النهرین
(۴) شیوه حکومتی که مبتنی بر قدرت و اختیارات فراوان پادشاه و اطاعت کامل حاکمان ولایات بود - جنوب بین‌النهرین

۱۰۹- آخرین فرمانروای مادی چه کسی بود و با اتحاد چه کسانی برافتاد؟

- (۱) هووخستر - توده مردم، هخامنش و کوروش دوم (۲) آستیگ - بزرگان طوایف ماد، توده مردم و کوروش
(۳) آستیگ - آشوریان، قبیله پرنی و داریوش (۴) هووخستر - یارسان، بزرگان طوایف ماد و داریوش



۱۱۰- کدام گزینه تعریف درستی از «چشم و گوش شاه» در حکومت داریوش یکم ارائه می‌دهد؟

- ۱) صاحبان مناصب حکومتی که در شهری‌ها از سوی پادشاه به حکومت منصوب می‌شدند.
- ۲) دبیران و منشیان پادشاه که مسئولیت اداره دیوان شاهی و خزانه شاهی را از سوی وی بر عهده داشتند.
- ۳) پادشاهان و حاکمان محلی که علاوه بر پرداخت باج و خراج سالیانه، در هنگام جنگ، سپاه در اختیار هخامنشیان فرار می‌دادند.
- ۴) افرادی که مسئولیت بازرسی و نظارت دقیق بر عملکرد مقام‌ها و مأموران دولتی را در پایتخت و ساتراپی‌ها بر عهده داشتند.

۱۱۱- کدام تحول در ایران پیش از تاریخ، باعث دگرگونی عظیمی در ساخت ظروف گلی شد؟

- ۱) آغاز دوران یکحاشینی
- ۲) اختراع چرخ سفالگری
- ۳) مهاجرت جمعیت‌های انسانی از شبه‌قاره هند
- ۴) استفاده ایرانیان از آتش

۱۱۲- زبان‌شناسان به کدام دسته از زبان‌ها، «زبان‌های ایرانی» می‌گویند؟

- ۱) زبان‌ها و گویش‌های گوناگونی که از زمان ایلامیان تا ورود اسلام در ایران متداول بوده است.
 - ۲) زبان‌ها و گویش‌های گوناگونی که از زمان استقرار اولین ساکنان فلات ایران تاکنون در ایران رواج داشته است.
 - ۳) زبان‌ها و گویش‌های گوناگونی که از کهن‌ترین زمان‌ها تا سقوط ساسانیان در فلات ایران رواج داشته است.
 - ۴) زبان‌ها و گویش‌های گوناگونی که پس از استقرار تدریجی آریاییان در ایران متداول شد.
- ۱۱۳- آتشکده‌های مخصوص «موبدان»، «کشاورزان» و «شاهان» در دوره ساسانیان به ترتیب چه نام داشتند و در کجا قرار داشتند؟

- ۱) آذربرزین‌مهر، خراسان - آذرفرنبد، آذربایجان - آذرگشنسپ، فارس
- ۲) آذرگشنسپ، فارس - آذرفرنبد، خراسان - آذربرزین‌مهر، آذربایجان
- ۳) آذرفرنبد، فارس - آذربرزین‌مهر، خراسان - آذرگشنسپ، آذربایجان
- ۴) آذرگشنسپ، آذربایجان - آذربرزین‌مهر، فارس - آذرفرنبد، خراسان

۱۱۴- «واستریوشان‌سالار» که یکی از مقامات عالی درباری در ایران باستان بوده، کدام یک از مسئولیت‌های زیر را بر عهده داشت؟

- ۱) ریاست کارگاه‌های حکومتی تولید پارچه ابریشمی در دوره ساسانیان
- ۲) فرماندهی نیروی ده هزار نفری «سپاه جاویدان» در دوره هخامنشیان
- ۳) حفاظت از راه شاهی در زمان حکومت هخامنشیان
- ۴) گردآوری مالیات‌های بخش کشاورزی در دوره ساسانیان

۱۱۵- کدام گزینه از آثار معماری هخامنشیان است؟

- ۱) کاخ تیسفون
- ۲) طاق بستان کرمانشاه
- ۳) کاخ آپادانا در شوش
- ۴) معبد آناهیتا در کنگاور



- ۱۱۶ کدام گزینه به ترتیب مربوط به سؤال «چطور» و «چه چیز» است؟
- (۱) ماهیت هر پدیده با مسئله - بررسی سیر تکوین و تحول پدیده‌ها
 - (۲) با مکان وقوع پدیده‌ها سروکار دارد - روند زمانی موضوعات جغرافیا
 - (۳) بررسی سیر تکوین و تحول پدیده‌ها - ماهیت هر پدیده یا مسئله
 - (۴) روابط متقابل انسان و محیط - با مکان وقوع پدیده‌ها سروکار دارند.
- ۱۱۷ کدام گزینه درست (ص) یا نادرست (غ) بودن عبارت‌های زیر را در رابطه با «دلایل اهمیت خلیج فارس» به درستی نشان می‌دهد؟ (به ترتیب)
- (الف) بزرگ‌ترین منبع انرژی جهان که دارای حدود ۶۶ درصد ذخایر نفتی جهان و ۳۸ درصد ذخایر گاز طبیعی است.
- (ب) خلیج فارس در مرکز و قلب ناحیه جغرافیایی و سیاسی جهان اسلام قرار دارد.
- (ج) نقش ارتباطی بین سه قاره آفریقا، آمریکای شمالی و آسیا که در گذشته اهمیت داشته است.
- (د) درآمدها و دلارهای ناشی از صدور و فروش نفت خام، منطقه خلیج فارس را به یکی از کانون‌های ثروتمند در جهان تبدیل کرده است.
- (۱) ص - غ - ص - غ (۲) غ - ص - ص - غ (۳) ص - غ - غ - ص (۴) غ - ص - غ - ص
- ۱۱۸ کدام گزینه عامل اصلی شکل‌گیری «دشت نهاوند» را به درستی بیان کرده است؟
- (۱) انباشت مواد حاصل از فرسایش در نواحی پست
 - (۲) انحلال مواد آهکی و هموار شدن زمین
 - (۳) ناهمواری‌های جدید بر اثر فرسایش بادی
 - (۴) چین‌خوردگی در حد فاصل تاقدیس‌ها و ناودیس‌ها
- ۱۱۹ منطقه مکران در کدام قسمت ایران واقع شده است؟
- (۱) شمال استان سیستان و بلوچستان در کنار کوه تفتان
 - (۲) جنوب استان سیستان و بلوچستان و اطراف چاله جازموریان در کرمان
 - (۳) خراسان جنوبی و شمال استان سیستان و بلوچستان و اطراف دریاچه هامون
 - (۴) در استان‌های بوشهر و جنوب استان سیستان و بلوچستان
- ۱۲۰ کدام گزینه مربوط به «فنون جغرافیایی» است؟
- (۱) ژئومورفولوژی - کارتوگرافی
 - (۲) سنجش از دور - GIS
 - (۳) GIS - ژئومورفولوژی
 - (۴) روش‌های کمی در جغرافیا - جمعیت‌شناسی
- ۱۲۱ کدام گزینه به عوامل مهم کم شدن آب رودها از غرب به شرق ایران اشاره می‌کند؟
- (۱) گرمای زیاد و جهت ناهمواری‌ها
 - (۲) نزدیکی به مناطق خشک و باران کم
 - (۳) شکل زمین و تبخیر شدید
 - (۴) ناهمواری‌ها و جهت آن‌ها
- ۱۲۲ کدام رودها به ترتیب از «جنوب غربی» و «جنوب شرقی» وارد دریای خزر می‌شوند؟
- (۱) ارس - هراز (۲) سفیدرود - گرگان (۳) هراز - ارس (۴) کورا - اترک
- ۱۲۳ کدام گزینه مربوط به «توده هوای سودانی» است؟
- (۱) از اقیانوس اطلس در دوره سرما وارد کشور می‌شود و باعث برف و باران می‌شود.
 - (۲) از دریای مدیترانه در دوره سرما وارد کشور می‌شود و باعث برف و باران می‌شود.
 - (۳) رطوبت دریای سرخ را در دوره سرد سال وارد کشور می‌کند و باعث بارندگی می‌شود.
 - (۴) رطوبت اقیانوس هند را در دوره گرما وارد کشور می‌کند و باعث باران‌های سیل‌آسا می‌شود.



۱۲۴- کشور ایران در دوره هخامنشیان به شهری، در دوران سلوکیان به بخش و در دوره قاجاریه به ایالت و ولایت تقسیم شده بود.

(۲) ۴۰ - ۷۲ - ۴ - ۱۲

(۱) ۳۰ - ۲۴ - ۱۲ - ۳۴

(۴) ۴۰ - ۲۴ - ۱۲ - ۳۴

(۳) ۳۰ - ۷۲ - ۴ - ۱۲

۱۲۵- کدام گزینه از علل مهاجرت تعدادی از قبایل کرد رزم‌آور و سلحشور به نواحی شمال شرقی در زمان شاه عباس بود؟

(۲) حفظ مرزهای شمالی ایران

(۱) جنگ با ازبکان در شمال شرقی

(۴) شورش قبایل

(۳) تسخیر نواحی شمالی کشورهای همسایه شمال شرقی

۱۲۶- با توجه به چه عواملی، شهرها در نواحی مختلف ایران شکل‌های متفاوتی دارند؟

(۲) افزایش جمعیت و کارکردهای مختلف

(۱) عوامل طبیعی و عوامل انسانی

(۴) شرایط جغرافیایی و چگونگی پیدایش

(۳) چگونگی پیدایش و کارکردهای مختلف

۱۲۷- چند سال طول می‌کشد تا جمعیت کشور پاکستان با ۱۶۰,۰۰۰,۰۰۰ جمعیت، زاد و ولد ۲,۰۰۰,۰۰۰ و مرگ‌ومیر ۴۰۰,۰۰۰ دو برابر شود؟

(۴) ۹۰

(۳) ۶۰

(۲) ۷۰

(۱) ۱۶۰

۱۲۸- کشور ایران در جهان از نظر جاذبه‌های «تاریخی و فرهنگی» و «طبیعی»، به ترتیب چه رتبه‌ای دارد؟

(۴) ۴ - ۱۰

(۳) ۱ - ۴

(۲) ۲ - ۴

(۱) ۱۰ - ۵

۱۲۹- رگ حیاتی جامعه است، از مهم‌ترین نظام‌های اجتماعی می‌باشد و محرک اصلی رشد، موفقیت و نوآوری کشورها است.

(۲) راه‌ها - آموزش و پرورش - صنعت

(۱) صنعت - آموزش و پرورش - حمل‌ونقل

(۴) حمل‌ونقل - ریاست جمهوری - آموزش و پرورش

(۳) صنعت - ریاست جمهوری - کشاورزی

۱۳۰- کدام گزینه مربوط به «مهاجرت معکوس» است؟

(۲) مهاجرت از شهرهای بزرگ به روستاها

(۱) مهاجرت از شهرهای کوچک به شهرهای بزرگ و بر جمعیت

(۴) مهاجرت از شهرهای صنعتی به شهرهای زیارتی و رفاهی

(۳) مهاجرت از قاره آفریقا به قاره اروپا جهت کار

سایت کنکور

Konkur.in



DriQ.com

۱۳۱- تعداد عبارتهای صحیح را مشخص کنید و کدام گزینه به ترتیب درست (ص) یا نادرست (غ) بودن عبارتهای زیر را به درستی نشان می‌دهد؟

الف) پیامدهای غیرارادی کنش انسان، احتمالی است؛ یعنی ممکن است انجام بشود یا نشود.

ب) عبارت «ممکن است فردی به کاری آگاه باشد، ولی تصمیم به انجام آن نگیرد»، اشاره به آگاهانه بودن کنش دارد.

ج) ارزش‌های اجتماعی، آن دسته از پدیده‌های مطلوب و خواستنی‌اند که افراد یک جامعه نسبت به آن‌ها گرایش دارند.

د) آگاهی و شناختی که جهان اجتماعی براساس آن شکل می‌گیرد، نوعی آگاهی مشترک و عمومی است.

(۱) ۲ - غ - ص - ص (۲) ۳ - ص - غ - ص - ص (۳) ۲ - ص - ص - غ - غ (۴) ۳ - ص - ص - غ - ص

۱۳۲- کدام گزینه به ترتیب، جایگاه تقریبی پدیده‌های زیر را از نظر «خرد و کلان» و «ذهنی و عینی» به درستی نشان می‌دهد؟

- علاقه به پوشیدن رنگی خاص

- آداب جشن تولد

- عدالت اجتماعی

- ساختمان‌های مسکونی

(۱) خرد و عینی - خرد و عینی - کلان و عینی - کلان و عینی (۲) خرد و ذهنی - کلان و عینی - خرد و ذهنی - خرد و ذهنی

(۳) خرد و ذهنی - خرد و ذهنی - کلان و ذهنی - خرد و عینی (۴) خرد و عینی - کلان و ذهنی - خرد و عینی - کلان و ذهنی

۱۳۳- به ترتیب بیان کنید جهان اجتماعی جدید، چگونه شکل می‌گیرد و ساختن جهان جدید نیازمند چیست و چگونه یک جهان اجتماعی به

جهان اجتماعی دیگری تبدیل می‌شود؟

(۱) با تغییر جهان اجتماعی موجود و تثبیت الزام‌هایش - بسط ارزش‌ها و آرمان‌های اصلی آن - توسط تفاوت‌هایی که درون جهان اجتماعی واحد رخ خواهد داد.

(۲) با تغییر جهان اجتماعی موجود و برداشته شدن الزام‌هایش - پیدایش و گسترش آگاهی و اراده‌ای نوین - توسط تفاوت‌هایی که مربوط به لایه‌های عمیق جهان اجتماعی و عناصر محوری باشد.

(۳) از بستر اعتبار و اراده و خواسته‌های آدمیان - شکوفایی آگاهی و معرفت انسان‌ها - توسط تفاوت‌ها و تغییرات متفاوتی که در درون جهان‌های اجتماعی مختلف رخ می‌دهد.

(۴) با شکل‌گیری هنجارها و نمادهای جدید - بسط افق‌ها و ظرفیت‌های جدید - توسط تفاوت‌هایی که به ارزش‌های کلان، عقاید و باورهای اصلی بازمی‌گردد.

۱۳۴- حق و باطل بودن ارزش‌ها و عقاید کلان درباره انسان و جهان را با می‌توان شناخت و علوم اجتماعی، اگر ، می‌تواند درباره

حق یا باطل بودن واقعیت‌ها و آرمان‌های جهان‌های اجتماعی داوری کند. حقایق هر چند خود ، ولی از جهت قرار گرفتن در قلمرو واقعی و آرمانی، و ارزش‌هایی که مردم به آن عمل می‌کنند، را می‌سازد.

(۱) علم متناسب با همان لایه - علم را به معنای غیرتجربی آن محدود نکند - تغییرپذیرند - ثابت‌اند - قلمرو واقعی جهان اجتماعی

(۲) علم متناسب با همان لایه - علم را به معنای تجربی آن محدود نماید - ثابت‌اند - تغییرپذیرند - قلمرو آرمانی جهان اجتماعی

(۳) علوم مبتنی بر عقل و وحی - علم را به معنای تجربی آن محدود نکند - ثابت‌اند - تغییرپذیرند - قلمرو واقعی جهان اجتماعی

(۴) علوم مبتنی بر عقل و وحی - علم را به معنای غیرتجربی آن محدود نماید - تغییرپذیرند - ثابت‌اند - قلمرو آرمانی جهان اجتماعی



۱۳۵- کدام گزینه به ترتیب، نوع هر یک از ویژگی‌های هویتی ذکرشده را به درستی نشان می‌دهد؟

- زن

- منضبط

- روستایی

- کارمند

- (۱) فردی، انتسابی و ثابت - فردی، اکتسابی و متغیر - انتسابی، اجتماعی و ثابت - متغیر، اکتسابی و اجتماعی
 (۲) فردی، اکتسابی و ثابت - ثابت، اجتماعی و انتسابی - فردی، متغیر و انتسابی - فردی، اجتماعی و متغیر
 (۳) اجتماعی، اکتسابی و متغیر - متغیر، اجتماعی و انتسابی - فردی، متغیر و انتسابی - فردی، اجتماعی و متغیر
 (۴) انتسابی، متغیر و اجتماعی - فردی، متغیر و اکتسابی - متغیر، اکتسابی و فردی - ثابت، اکتسابی و اجتماعی

۱۳۶- به ترتیب پاسخ هر یک از پرسش‌های زیر در کدام گزینه آمده است؟

- عبارت «جایگاهی که فرد در جامعه یا در یک گروه اجتماعی دارد»، به کدام اصطلاح اشاره دارد؟

- به مجموعه فعالیت‌هایی که برای پذیرش فرهنگ جامعه و انطباق افراد با انتظارات جامعه انجام می‌گیرد، چه می‌گویند؟

- وقتی جهان اجتماعی، توان حفظ و دفاع از عقاید و ارزش‌های اجتماعی خود را نداشته باشد، کدام تحول را تجربه می‌کند؟

- هر جهان اجتماعی که روش‌های مناسبی برای کنترل اجتماعی نداشته باشد، دچار چه مشکل یا مشکلاتی می‌شود؟

- (۱) تحرک اجتماعی - کنترل اجتماعی - تحول هویت فرهنگی - در معرض آسیب‌های بیشتری قرار می‌گیرد.
 (۲) موقعیت اجتماعی - جامعه‌پذیری - تعارض فرهنگی - بازتولیدش با مشکل مواجه می‌شود.
 (۳) تحرک اجتماعی - جامعه‌پذیری - نزلزل فرهنگی - اعتبار خود را نزد اعضا از دست می‌دهد.
 (۴) موقعیت اجتماعی - کنترل اجتماعی - بحران هویت فرهنگی - دوام و بقای آن تهدید می‌شود.

۱۳۷- به ترتیب بیان کنید جهان اجتماعی در مسیر تحولات هویتی، چگونه به یک جهان اجتماعی دیگر ملحق می‌شود و در چه صورتی تحولات

هویتی پیدا می‌کند و جهان غرب، چه موقع دچار تحولات هویتی شد؟

- (۱) با قبول هنجارها و نمادهای جهان اجتماعی دیگر - عدم پافشاری بر عقاید خویش و از دست رفتن اهمیت و اعتبار عقاید و ارزش‌های این - فرو ریختن اقتدار کلیسا و فتح قسطنطنیه
 (۲) با پذیرش عقاید و ارزش‌های دنیوی و سکولار - تقابل شیوه‌های زندگی با عقاید و ارزش‌های جهان‌های اجتماعی دیگر - در رویارویی با مسلمانان و فتح قسطنطنیه توسط مسلمانان
 (۳) با قبول ارزش‌ها و عقاید جهان اجتماعی دیگر - عدم پافشاری بر عقاید و ارزش‌های خود، نفوذ داد و ستد فرهنگی به لایه‌های عمیق آن و پشت کردن به عقاید و آرمان‌های خود به مرور زمان - طی جنگ‌های صلیبی و پس از رویارویی با فرهنگ اسلامی
 (۴) با نفوذ داد و ستد فرهنگی به لایه‌های بنیادین جهان اجتماعی - پشت کردن یک جهان اجتماعی به عقاید و ارزش‌های خود به مرور زمان و گرفتن عناصر سازگار با هویت خود - عبور از عقاید و ارزش‌های مسیحیت قرون وسطی

۱۳۸- هویت ایرانی قبل از ظهور اسلام، هویتی بود که روایتی از این هویت را در می‌توان دید. حکیمان و شاعرانی چون مولوی،

سعدی، حافظ و غیره خدمات بی‌نظیری انجام دادند که موجب در جهان اسلام شد و ایرانیان مسلمان، تولید کردند که سایر مسلمانان برای دستیابی به آن‌ها، نیازمند آموختن زبان فارسی بودند.

- (۱) سکولار و دنیوی و محدود به ابعاد تاریخی و جغرافیایی - مثنوی مولوی - رشد حیات فکری - معارف و هنرهای
 (۲) توحیدی، دینی و در مواردی آمیخته با اساطیر - شاهنامه فردوسی - گسترش زبان فارسی - معارف و هنرهای
 (۳) سکولار و دنیوی و در مواردی قوم‌گرایانه و ناسیونالیستی - گلستان سعدی - گسترش زبان فارسی - فرهنگ و تمدنی
 (۴) توحیدی، اساطیری و در مواردی مشرکانه - دیوان حافظ - رشد حیات فکری - فرهنگ و تمدنی



۱۳۹- کدام گزینه به ترتیب در ارتباط با «قدرت اجتماعی»، «قدرت مقبول» و «تبعیت» به درستی بیان شده است؟

- ۱) با جلب تبعیت دیگران به دست می‌آید - مدار مقبولیت، حق و باطل بودن آن است - تبعیت از قدرت، موجب مقبولیت آن می‌شود.
- ۲) بدون پذیرش و توافق دیگران پدید نمی‌آید - قدرت نامشروع، فاقد مقبولیت است - قدرتی که با رضایت طرف مقابل همراه باشد و به صورت رسمی پذیرفته شده باشد.
- ۳) به صورت آشکار و پنهان اعمال می‌شود - قدرتی که با رضایت طرف مقابل باشد و به صورت رسمی پذیرفته شده باشد - بدون استفاده از تهدید و زور است.
- ۴) بدون پذیرش و توافق دیگران پدید نمی‌آید - با رضایت و میل درونی افراد به دست می‌آید - هم با رضایت و هم با کراهت حاصل می‌شود.

۱۴۰- کدام یک از گزینه‌های زیر، در رابطه با «اقتصاد وابسته به نفت»، درست نیست؟

- ۱) دولت بزرگی شکل می‌گیرد که می‌کوشد رفاه اقتصادی را به مدد نفت افزایش دهد - تولید ملی ضعیف و شکننده‌ای شکل می‌گیرد که به طور مستقیم و غیرمستقیم وابسته به نفت است.
- ۲) به کمک درآمدهای نفتی، هزینه‌های آموزش و بهداشت را تأمین می‌کند - وضعیت شکننده‌ای را به وجود می‌آورد که می‌تواند مورد سوءاستفاده طمع‌ورزان بین‌المللی قرار گیرد.
- ۳) تولید ملی ضعیف و شکننده‌ای را ایجاد می‌کند که به طور مستقیم و غیرمستقیم وابسته به نفت است - در بلندمدت احساس رفاه بیشتری را برای مردم، آن هم بدون نوسانات به ارمغان می‌آورد.
- ۴) دولت بزرگی ایجاد می‌کند که می‌کوشد رفاه اقتصادی را به مدد نفت و نه رواج کسب و کار افزایش دهد - چنین اقتصادی، درآمد هنگفت و بدون زحمتی ایجاد می‌کند.



۱۴۱- در کدام عبارت، مفاهیم کلی بیشتر از مفاهیم جزئی وجود دارد؟

- (۱) امسال، علی و رضا در اردوی نوروزی به دانشگاه شهید بهشتی رفتند.
- (۲) دکتر محمدعلی اردبیلی نویسنده چند کتاب در زمینه حقوق جزا است.
- (۳) دانشکده الهیات دانشگاه تهران، یکی از برترین‌های دانشگاه تهران است.
- (۴) انجمن علمی است که حامی این دانشجویان در دانشگاه خوارزمی می‌باشد.

۱۴۲- در کدام گزینه، به ترتیب یک تصور و یک تصدیق وجود دارد؟

- (۱) اگر کسی مالی را هدیه بگیرد - برای کودکانی که سرپرست ندارند.
- (۲) اختلاف شدید میان شرکا - پیشنهادی که دادستان برای تعیین سرپرست داد.
- (۳) قرائت یک نوشتار آن‌گونه که نگارنده در نظر داشته - طفل را نمی‌توان از والدین جدا کرد.
- (۴) وکیل ممکن است مجانی باشد - در صورتی که وکالت مطلق باشد.

۱۴۳- هر کدام از مباحث زیر مربوط به کدام حیطه از علم منطق است؟

«نسبت‌های چهارگانه - اشتراک لفظ - استنتاج بهترین تبیین - استقرار تمثیلی»

- | | |
|---|---|
| (۱) تصورات - تصورات - تصدیقات - تصدیقات | (۲) تصدیقات - تصدیقات - تصورات - تصورات |
| (۳) تصورات - تصورات - تصورات - تصدیقات | (۴) تصورات - تصورات - تصدیقات - تصورات |

۱۴۴- اگر چیزی را به ترتیب به اخص و اعم آن تعریف کنیم، تعریف ما چه اشکالی دارد و کدام گزینه مثال مناسبی برای آن است؟

- (۱) جامع نیست - مانع نیست - تقویم: مجموعه‌ای کاغذی که تاریخ را نشان می‌دهد.
- (۲) مانع نیست - جامع است - انسان: حیوانی که بر روی پاهای خود راه می‌رود.
- (۳) مانع است - جامع نیست - آینه: شیئی که نور را منعکس می‌کند.
- (۴) جامع نیست - مانع نیست - مثلث: شکلی که سه زاویه دارد.

۱۴۵- مقدمات کدام استدلال، ضرورتاً نتیجه را در پی دارند؟

- (۱) براساس قانون هر ۴ سال، انتخابات ریاست جمهوری برگزار می‌شود؛ پس امسال هم مانند ۴ سال قبل، انتخابات ریاست جمهوری برگزار می‌گردد.
- (۲) معمولاً زمستان‌ها کرسی می‌گذاریم، امسال سرد نیست، مادر بزرگ هم کسالت دارد، لحاف کرسی هم پاره شده؛ پس قاعدتاً امسال کرسی نمی‌گذاریم.
- (۳) سال گذشته به دلیل بیماری کرونا مدارس تعطیل شدند؛ پس در سال‌های آینده به دلیل آنفلوآنزا نیز مدارس تعطیل می‌شوند.
- (۴) دانش‌آموزان دهم انسانی گاج طراحی سوالات درس منطق را سخت می‌دانند؛ پس این آزمون آزمایشی سوالات سختی دارد.

۱۴۶- کدام گزینه شخصیهِ نیست؟

- (۱) حالتی دارم که دلتنگی برای آن کم است.
- (۲) همان و همین سنگ بشکست گرد.
- (۳) سراسر همین است گیتی ز بن.
- (۴) امروز روز طلوع خورشید اکبر است.

۱۴۷- تناقض تداخل کدام گزینه مشابه عکس مستوی موجهه کلیه است؟

- (۱) هر الف ب است.
- (۲) هیچ الف ب نیست.
- (۳) بعضی ب الف است.
- (۴) بعضی ب الف نیست.

۱۴۸- موضوع نتیجه حاصل از کدام قیاس، دامنه گسترده‌تری دارد؟

- (۱) هر الف ب است - بعضی الف ج نیست.
- (۲) هر الف ب است - هیچ ج ب نیست.
- (۳) بعضی الف ب است - هیچ ب ج نیست.
- (۴) بعضی الف ب است - هیچ الف ج نیست.



۱۴۹- عبارتهای زیر به ترتیب کدامیک از انواع قضیه شرطی منفصل را نشان می‌دهد؟

- | | |
|--|--|
| الف) شاید هر دو صادق | ب) شاید هر دو کاذب |
| ج) نه هر دو صادق | د) نه هر دو کاذب |
| ۱) مانعةالجمع - مانعةالرفع - مانعةالجمع - مانعةالرفع | ۲) مانعةالجمع - مانعةالرفع - مانعةالجمع - مانعةالرفع |
| ۳) مانعةالرفع - مانعةالرفع - مانعةالرفع - مانعةالجمع | ۴) مانعةالرفع - مانعةالجمع - مانعةالجمع - مانعةالرفع |

۱۵۰- مشابه مغالطه به کار رفته در عبارت زیر در کدام گزینه آمده است؟

«از شما دانش‌آموزان بااخلاق و باایمان بعید است که در امتحانات مجازی تقلب کنید.»

- ۱) اگر ویتامین مصرف کنی سیستم ایمنی‌ات تقویت می‌شود، ویتامین مصرف نکردی؛ پس سیستم ایمنی‌ات ضعیف می‌ماند.
- ۲) صد بار این حرف را تکرار کردی، اگر واقعاً آن را درست می‌دانسته به آن عمل می‌کردم.
- ۳) هر آدم باهوشی به خودش متکی است؛ پس هر آدمی که به خودش متکی است باهوش است.
- ۴) تمام انسان‌های آزاده و پاک‌سرشت جهان، حملات طالبان به افغانستان را محکوم می‌کنند.



سایت کنکور

Konkur.in

نظرسنجی وبسایت گاج مارکت

دانش آموز گرامی؛

لطفاً بعد از پایان آزمون به سوالات ۱ تا ۵ در قسمت نظرسنجی با دقت پاسخ دهید.

۱- تا چه اندازه با فروشگاه اینترنتی گاج مارکت آشنا هستید؟

(۱) نمی‌شناسم (۲) تا حدودی آشنایی دارم

(۳) عضو سایت هستم و خرید انجام نداده‌ام (۴) عضو سایت هستم و خرید انجام داده‌ام

۲- تنوع و کیفیت محصولات و کالاهای فروشگاه اینترنتی گاج مارکت را چگونه ارزیابی می‌کنید؟

(۱) کم و بدون کیفیت (۲) زیاد و بدون کیفیت (۳) کم و با کیفیت (۴) زیاد و با کیفیت

۳- پشتیبانی و خدمت مشتریان فروشگاه اینترنتی گاج مارکت را چگونه ارزیابی می‌کنید؟

(۱) خیلی خوب (۲) خوب (۳) متوسط (۴) ضعیف

۴- در مقایسه با سایر رقبا ما را چگونه ارزیابی می‌کنید؟

(۱) خیلی خوب (۲) خوب (۳) متوسط (۴) ضعیف

۵- عملکرد کلی فروشگاه اینترنتی گاج مارکت از نظر شما چگونه است؟

(۱) خیلی خوب (۲) خوب (۳) متوسط (۴) ضعیف



آزمون‌های سراسری گاج

گزینه دروس را انتخاب کنید.

سال تحصیلی ۱۴۰۰-۱۳۹۹

دفترچه شماره ۲

آزمون شماره ۲۲

پنجشنبه ۱۴۰۰/۰۳/۲۰

پاسخ‌های تشریحی

پایه دهم انسانی

دوره دوم متوسطه

نام و نام خانوادگی:	شماره داوطلبی:
تعداد سوالاتی که باید پاسخ دهید: ۱۵۰	مدت پاسخگویی: ۱۵۵ دقیقه

عناوین مواد امتحانی آزمون گروه آزمایشی علوم انسانی، تعداد سوالات و مدت پاسخگویی

ردیف	مواد امتحانی	تعداد سؤال	شماره سؤال		مدت پاسخگویی
			از	تا	
۱	فارسی ۱	۱۵	۱	۱۵	۱۵ دقیقه
۲	عربی: زبان قرآن ۱	۱۵	۱۶	۳۰	۱۵ دقیقه
۳	دین و زندگی ۱	۱۵	۳۱	۴۵	۱۵ دقیقه
۴	زبان انگلیسی ۱	۱۵	۴۶	۶۰	۱۵ دقیقه
۵	ریاضی و آمار ۱	۱۰	۶۱	۷۰	۱۵ دقیقه
۶	اقتصاد	۱۰	۷۱	۸۰	۱۰ دقیقه
۷	علوم و فنون ادبی ۱	۲۰	۸۱	۱۰۰	۲۰ دقیقه
۸	تاریخ ایران و جهان ۱	۱۵	۱۰۱	۱۱۵	۱۵ دقیقه
۹	جغرافیای ایران	۱۵	۱۱۶	۱۳۰	۱۵ دقیقه
۱۰	جامعه‌شناسی ۱	۱۰	۱۳۱	۱۴۰	۱۰ دقیقه
۱۱	منطق	۱۰	۱۴۱	۱۵۰	۱۰ دقیقه

آزمون‌های سراسر گاج

دروس	طراحان	ویراستاران علمی
فارسی	امیرنجات شجاعی	اسماعیل محمدزاده مسیح گرجی - مریم نوری‌نیا
زبان عربی	ابوالفضل شهرزاد بختابش	شاهو مرادیان - پریسا قیلو سیدمهدی میرفتحی - مهری عزیزی
دین و زندگی	علی فضلی خانی محمد رضایی بقا	بهاره سیمی - عطیه خادمی
زبان انگلیسی	امید یعقوبی فرد - حسین طیبی	حسین طیبی - مریم پارسائیان
ریاضی و آمار	ندا فرمختی	مینا نظری - مریم ولی‌عابدینی
اقتصاد	سید امیرحسین میراسکندری	مریم پارسائیان - سیده مریم میرقاسمی رقیه بژند - لیلا عباسی
تاریخ	محمداسماعیل سلمان‌پور	سیده مریم میرقاسمی - مریم پارسائیان فاطمه ساریخانی - لیلا عباسی رقیه بژند
جغرافیا	محسن مصلاهی	مریم پارسائیان - رقیه بژند سیده مریم میرقاسمی - لیلا عباسی
جامعه‌شناسی	سیروس نی‌زاده	مریم پارسائیان - رقیه بژند سیده مریم میرقاسمی - لیلا عباسی
منطق	امیرمحمد نصیری	مریم پارسائیان - رقیه بژند لیلا عباسی

آماده‌سازی آزمون

مدیریت آزمون: ابوالفضل مزرعتی

بازبینی و نظارت نهایی: سارا نظری

برنامه‌ریزی و هماهنگی: مریم جمشیدی عینی - مینا نظری

بازبینی دفترچه: بهاره سلیمی - عطیه خادمی

ویراستاران فنی: ساناز فلاحی - مروارید شاه‌حسینی - مریم پارسائیان - زهرا رجبی

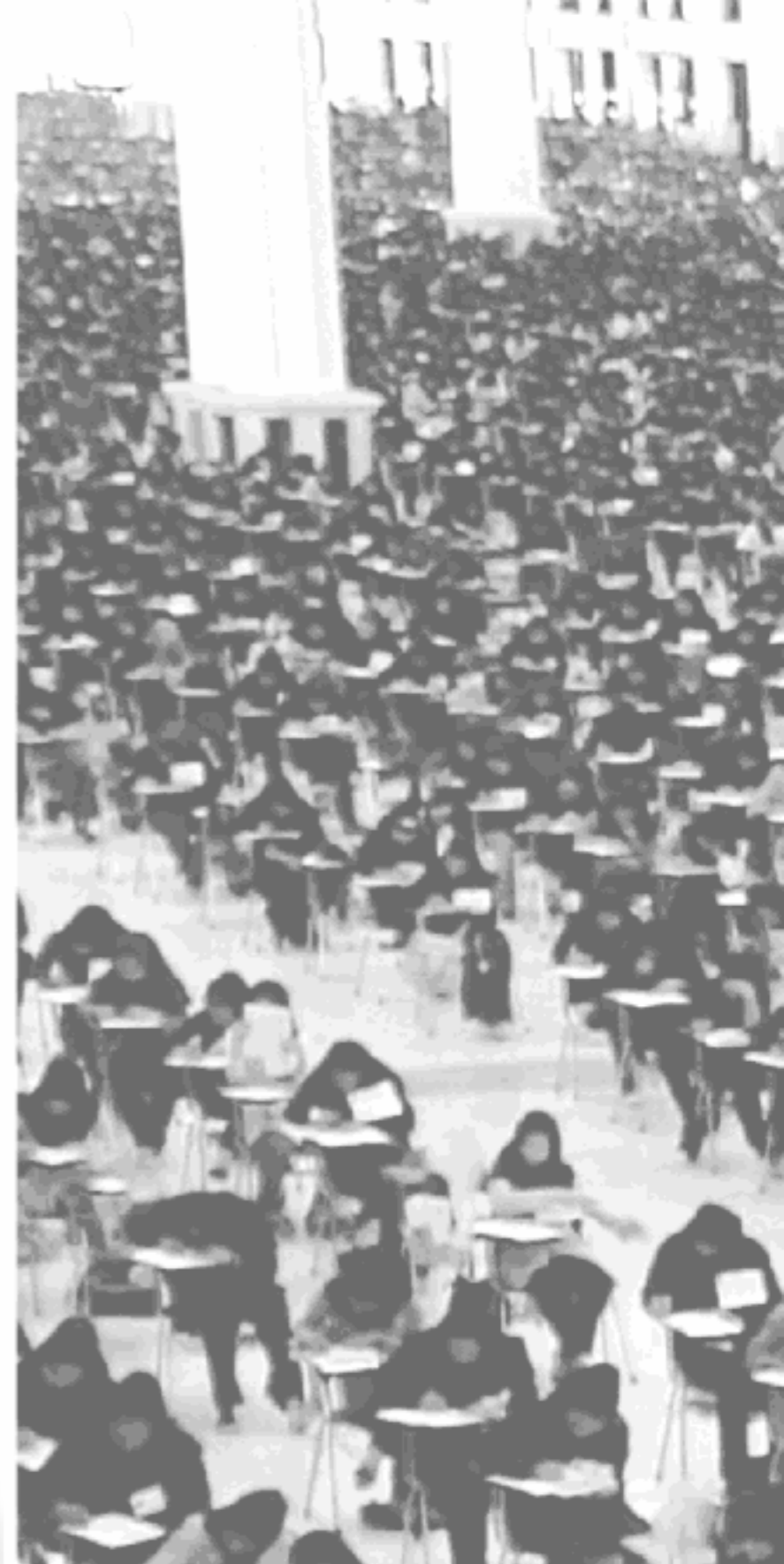
سرپرست واحد فنی: سعیده قاسمی

صفحه‌آرا: فرهاد عبدی

طراح شکل: فاطمه میناسرشت

حروف‌نگاران: پگاه روزبهانی - زهرا نظری‌زاد - مهتاز کاظمی - ربابه الطافی - مینا عباسی - فرزانه فتاحی

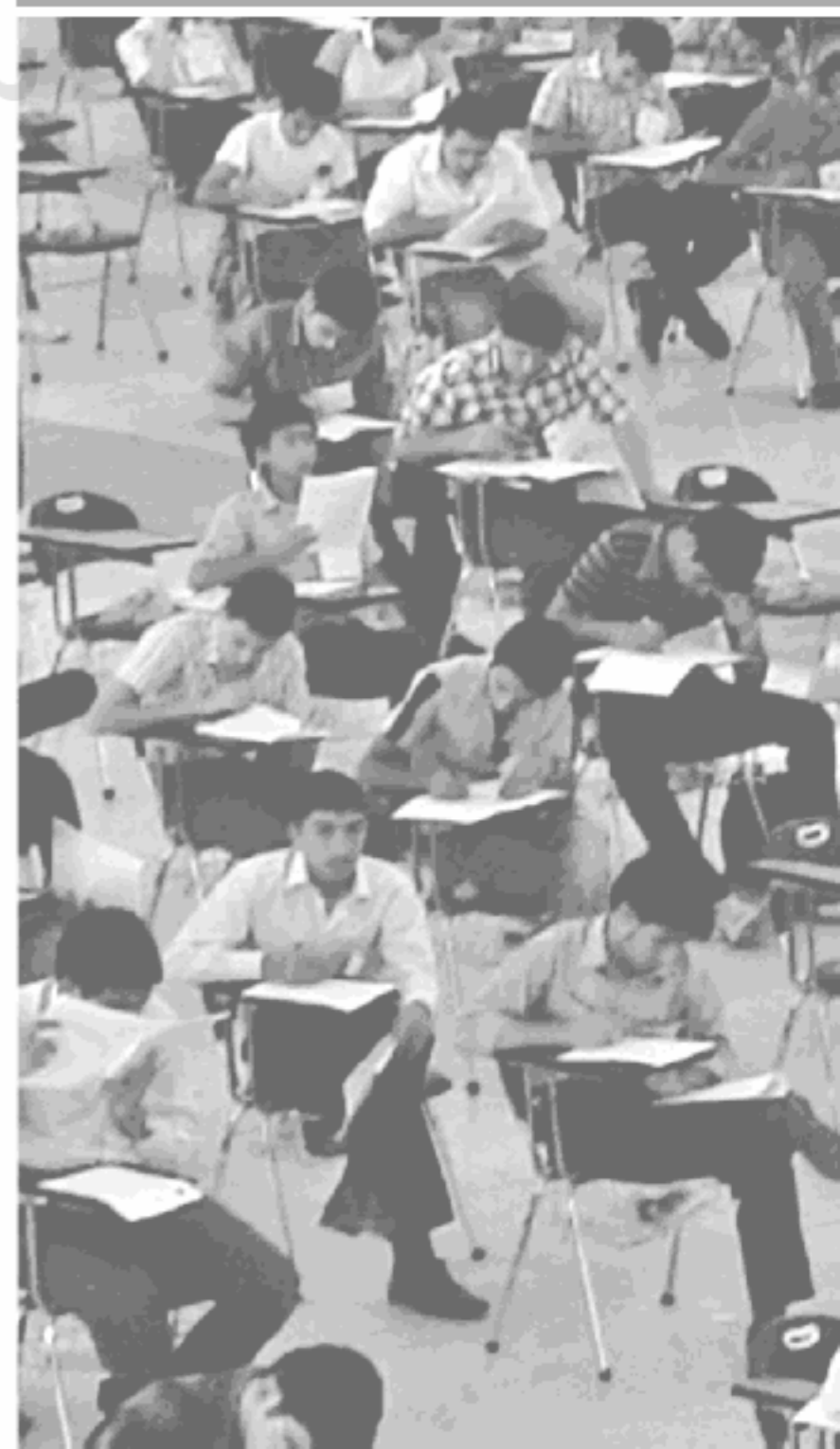
امور چاپ: علی مزرعتی



فروشگاه مرکزی گاج: تهران - خیابان انقلاب
نیش بازارچه کتاب

اطلاع‌رسانی و ثبت نام: ۰۲۱-۶۴۲۰

نشانی اینترنتی: www.gaj.ir



به نام خدا

حقوق دانش‌آموزان در آزمون‌های سراسری گاج

داوطلب گرامی؛ با سلام در اینجا شما را با بخشی از حقوق خود در آزمون‌های سراسری گاج آشنا می‌نمایم:

۱- اطلاعات شناسنامه‌ای و آموزشی شما مانند نام، نام خانوادگی، جنسیت و گروه آزمایشی بایستی به صورت صحیح در بالای پاسخ‌برگ درج شده باشد.

۲- آزمون‌های سراسری گاج باید راس ساعت اعلام شده در دفترچه، شروع و خاتمه یابد.

۳- محل برگزاری آزمون باید از لحاظ سرمایش و گرمایش، نور کافی، نظافت و سایر موارد در حد مطلوب و استاندارد باشد.

۴- سؤالات آزمون‌های سراسری گاج بایستی نزدیک‌ترین سؤالات به کنکور سراسری باشد و عاری از هرگونه اشکال علمی و تاییبی باشد.

۵- در هنگام برگزاری آزمون باید تغذیه رایگان دریافت نمایید.

۶- بعد از هر آزمون و به هنگام خروج از جلسه آزمون بایستی پاسخ‌نامه‌ی تشریحی هر آزمون را دریافت نمایید.

۷- کارنامه‌ی هر آزمون بایستی در همان روز آزمون به روش‌های ذیل تحویل شما گردد:

• مراجعه به سایت گاج به نشانی www.gaj.ir

• مراجعه به نمایندگی.

۸- خدمات مشاوره‌ی رایگانی که در طی ۱ مرحله آزمون (ویژه داوطلبان آزاد) ارائه می‌گردد شامل:

• برگزاری جلسه مشاوره حضوری به صورت انفرادی حداقل یکبار در طی هر آزمون توسط رابط تحصیلی.

• تماس تلفنی حداقل ۲ بار در طی هر آزمون توسط رابط تحصیلی.

• تماس تلفنی با اولیا حداقل یکبار در هر فاز [آزمون‌های سراسری گاج در چهار فاز تابستانه، ترم اول، ترم دوم و جامع برگزار می‌گردد].

• بررسی کارنامه آزمون توسط رابط تحصیلی در هر آزمون.

چنانچه در هر یک از موارد فوق کمبود و یا نقصی مشاهده نمودید لطفاً بلافاصله با تلفن ۶۴۲-۲۱ تماس حاصل نموده و مراتب را اطلاع دهید.



در گاج، بهترین صدا،

صدای دانش‌آموز است.



۱۲ ۲ مفهوم مشترک عبارت سؤال و گزینه (۲): دعوت به نرمش و مدارا

مفهوم سایر گزینه‌ها:

(۱) دعوت به تعقل و استدلال

(۳) خرد رهااننده روح از وابستگی‌ها است.

(۴) ناپایداری قدرت دنیوی

۱۳ ۲ مفهوم گزینه (۲): ضرورت همراهی با اهل دل

مفهوم مشترک عبارت سؤال و سایر گزینه‌ها: نکوهش هم‌نشین بد و توصیه

به پرهیز از هم‌نشینی با بدان

۱۴ ۲ مفهوم مشترک عبارت سؤال و گزینه (۲): توصیه به ترک

تعلقات دنیوی و تقابل دنیاطلبی و خداجویی

مفهوم سایر گزینه‌ها:

(۱) طلب یار

(۳) دل‌خوشی به کم‌ترین بهره‌مندی از معشوق

(۴) نکوهش بخل و نکوهش سوءاستفاده از بخشندگی خداوند با هدف

توجه بخل

۱۵ ۳ مفهوم مشترک آیه شریفه سؤال و گزینه (۳): غلبه تدبیر خداوند

مفهوم سایر گزینه‌ها:

(۱) توکل به خداوند و بهره‌مندی از رحمت او موجب به دور ماندن از آسیب

مکر و بددلی است.

(۲) نکوهش فریفته شدن به روزگار مکار

(۴) توصیه به پرهیز از مکر دشمن نرم‌خو

فارسی

۱ ۲ (ج) احابت کردن: پذیرفتن، قبول کردن، پاسخ دادن

(د) سگن: ایزاری در دنباله کشتی برای حرکت دادن کشتی از سمتی به سمت دیگر

۲ ۳ بررسی گزینه‌ها:

(۱) آورد: جنگ، نبرد، کارزار

(۲) بادپا: تیزرو، شتابنده

(۳) دمان: خروشنده، غزنده، مهیب، هولناک / هژیر: خوب، پسندیده، چابک

(۴) درع: زره

۳ ۱ «سؤال» در این گزینه به معنی «تقاضا، خواهش و گدایی»

است، اما در سایر گزینه‌ها به معنی «پرسیدن» می‌باشد.

۴ ۱ «لثامت» هم‌خانواده با «لثیم» درست است.

۵ ۱ «کوه‌گذار» به معنی کسی که از کوه می‌گذرد، درست است.

در سایر موارد «گزاردن» به معنی «ادا کردن»، «انجام دادن»، «به جای آوردن، تعبیر کردن»، «پرداختن»، «بیان کردن» و ... درست است.

۶ ۱ «گوشواره عرش» یکی از آثار موسوی گرمارودی است.

۷ ۴ بررسی جناس در سایر گزینه‌ها:

(۱) بو و او

(۲) باد و بد

(۳) تاب (بیچ) و تاب (تحمل): جناس تام (همسان)

۸ ۱ اغراق (بیت «ب»): فراوانی گریستن

جناس ناهمسان (بیت «الف»): روان و روا

حسن تعلیل (بیت «ه»): شاعر دلیل خمیدگی ابروی معشوق را سجده کردن ابرو در برابر چشم معشوق می‌داند.

تضاد (بیت «ج»): کج ≠ راست

تشبیه (بیت «د»): خرامیدن معشوق به طویی

۹ ۴ ای تیره‌بخت [به تو می‌گویم] که ...

۱۰ ۲ دورم می‌کند: مرا (مفعول) دور می‌کند.

هم‌چنان (قید) بی‌تابی (نهاد) دل مرا سوبش می‌کند.

چون (قید برش) دیدن رویش مهر حیرت مرا به لب (به لب من مضاف‌الیه) زد؟

۱۱ ۳ مفهوم و توصیه مشترک بیت سؤال و گزینه (۳):

درویش‌نوازی

مفهوم سایر گزینه‌ها:

(۱) همه زیبایی‌های طبیعی جلوه‌ای از معشوق است. / همه پدیده‌ها تسبیح معشوق را می‌گویند.

(۲) اشاره به اتکا به نفس مردان واقعی / نکوهش خرافی‌گری

(۴) ناتوانی شاعر در روبه‌رو شدن با خطرهای ظلم و ستم



■ منن زیر را با دقت بخوان سپس متناسب با آن به سؤالات آمده پاسخ بده
(۲۷ - ۲۳):

مردی نود ساله بود و از مشکل آب مروارید در یکی از چشمانش رنج می‌برد، پس نمی‌توانست دنیا را به خوبی ببیند. بعد از افزایش درد چشمش، به یک چشم پزشکی مراجعه کرد. پس پزشک بعد از معاینه او، به وی پیشنهاد داد که عمل جراحی انجام دهد. مرد، برای رهایی از درد، فوراً موافقت کرد. پس از موفقیت در عمل، پزشک نزد بیمار حاضر شد و به او داروها را داد و به همراه صورت حساب بیمارستان، برای خروج [مرخصی] را نوشت. هنگامی که مرد به آن نگاه کرد، شروع به گریه کردن نمود، پس پزشک گفت: اگر صورت حساب برایت گران قیمت است، در قیمت آن، تخفیف می‌دهیم. پس مرد گفت: نه؛ آنچه مرا به گریه می‌اندازد، این است که خداوند به من نود سال نعمت بینایی داد ولی در برابر آن، صورت حسابی را برایم نفرستاد.

۲۳ ۱ ترجمه گزینه‌ها:

- (۱) عمر مرد، صد منتهای ده بود.
- (۲) پزشک نتوانست که مشکل مرد را برطرف کند.
- (۳) مرد از قیمت داروها بسیار تعجب کرد، پس گریست.
- (۴) مرد پس از تخفیف پزشک در صورت حساب بیمارستان، شادمان شد.

۲۴ ۲ ترجمه گزینه‌ها:

- (۱) مرد، عمل جراحی را فوراً پذیرفت.
- (۲) قطعاً قیمت گران صورت حساب، سبب واقعی گریه مرد بود.
- (۳) پزشک بر مرد دلسوزی کرد، هنگامی که گریه او را دید.
- (۴) آنچه مرد را به گریه انداخت، نعمت خداوند بر بندگان، بدون منت است.

۲۵ ۴ ترجمه عبارت سؤال: چرا پزشک می‌خواست که در قیمت صورت حساب تخفیف دهد؟ زیرا

ترجمه گزینه‌ها:

- (۱) پزشک می‌خواست که به خشنودی خدا دست یابد.
- (۲) مرد، انسانی تهیدست بود.
- (۳) مرد، بسیار از او طلب تخفیف کرد.
- (۴) پزشک، گمان کرد که مرد به خاطر قیمت گران صورت حساب گریه می‌کند.

۲۶ ۲ «المیاء» در نقش مضاف الیه، «الطیب» نقش فاعل برای فعل «حضر» و «الخروج» در نقش مفعول برای فعل «کتب» است.

۲۷ ۴ «نُخَفِضُ» (تخفیف می‌دهیم) فعل مضارع در صیغه «متکلم مع الغیر» و از باب «تفعیل» و متعدی است، زیرا نیاز به مفعول دارد که در متن، مفعول آن، «سعر» می‌باشد.

■ گزینه مناسب را در پاسخ به سؤال‌های زیر مشخص کن (۳۰ - ۲۸):

۲۸ ۳ إحدى عشرة أباراً - إحدى عشرة بئراً (معدود اعداد یازده تا نود و نه به صورت «مفرد» می‌آید).

۲۹ ۴ «الحادة» صفت برای «أنوف» (مجرور به حرف جرّ «ب» و مجرور است).

زبان عربی

■ گزینه صحیح را در جواب برای ترجمه یا مفهوم یا واژگان یا مکالمه مشخص کن (۲۲ - ۱۶):

۱۶ ۴ ترجمه کلمات مهم: کم: چند، چقدر [رد گزینه (۲)]

شجرة: درخت؛ مفرد است. [رد گزینه (۲)]

قطعت: بریده شد؛ فعل ماضی منفی است. [رد گزینه (۳)]

هذه الغابة: این جنگل [رد گزینه‌های (۱) و (۳)]

حتى تُصنع: تا ساخته شود؛ فعل مضارع مجهول است. [رد گزینه (۳)]

بيوت: خانه‌هایی؛ جمع است. [رد گزینه (۱)]

يعيشون: زندگی می‌کنند؛ فعل مضارع است. [رد گزینه (۲)]

ذلك الريف: آن روستا [رد گزینه‌های (۱) و (۳)]

۱۷ ۱ ترجمه کلمات مهم: کنا نجمع ... و نستفيد: جمع می‌کردیم و

استفاده می‌کردیم؛ ترکیب «کان + فعل مضارع» به صورت «ماضی استمراری» ترجمه می‌شود. [رد گزینه‌های (۲) و (۳)]

الأرض: زمین [رد گزینه‌های (۲) و (۴)]

وقود: سوخت [رد گزینه (۴)]

معالجة: معالجه، درمان [رد گزینه (۳)]

الأمراض الجلدية: بیماری‌های پوستی [رد گزینه‌های (۲) و (۴)]

۱۸ ۲ ترجمه کلمات مهم: قد كتبت: نوشته شده است؛ فعل ماضی

نقلی مجهول است. [رد گزینه (۳)]

هذه الموسوعة: این دانشنامه [رد گزینه‌های (۳) و (۴)]

سمع: شنوایی [رد گزینه‌های (۳) و (۴)]

الدلفين: دلفین؛ مفرد است. [رد گزینه (۱)]

يفوق: بیشتر است [رد گزینه (۴)]

عشر مرات: ده بار [رد گزینه‌های (۱) و (۴)]

ضعفی: دو برابر [رد گزینه‌های (۱) و (۳)]

۱۹ ۳ یکی: گریه می‌کند / یصفر: سوت می‌زند

ترجمه عبارت: مانند پرندگان آواز می‌خواند و مانند کودکان گریه می‌کند و مانند انسان سوت می‌زند.

۲۰ ۴ ترجمه عبارت سؤال: زبان مقصر کوتاه است

مفهوم: «هر کس در هر کاری مرتکب اشتباه و یا جرمی شده باشد، حرفی برای گفتن ندارد و معمولاً نمی‌تواند دلیل موجهی برای آن بیاورد.» این مفهوم به گزینه (۴) نزدیک است.

۲۱ ۲ بررسی گزینه‌ها:

(۱) کم تر / بیشتر (متضاد) (✓) (۲) پرداخت / دریافت کرد (متضاد) (✗)

(۳) پوشاند / پنهان کرد (متضاد) (✓) (۴) ناگهان / ناگهان (متضاد) (✓)

۲۲ ۱ ترجمه عبارت سؤال: «زمان وعده ناهار چه وقت است؟»

ترجمه گزینه‌ها:

(۱) از دوازده تا دو و ربع. (۲) از هفت و نیم تا یک ربع به نه.

(۳) از هشت تا ده. (۴) از یک ربع به سه ناشی و نیم.



دین و زندگی

۳۱ ۲ تلاش برای رسیدن به نعمت‌های دنیا نه تنها بد نیست، بلکه ضروری و خوب است.

فقط باید توجه کنیم که برای رسیدن به نعمت‌های دنیا مرتکب گناه نشویم و آنگاه سرگرم آن‌ها نباشیم که از زیبایی‌های پایدار باز بمانیم.

۳۲ ۴ مطابق آیه «إِنَّا هَدَيْنَاهُ السَّبِيلَ إِمَّا شَاكِرًا وَإِمَّا كَفُورًا» ما راه را به او نشان دادیم، یا سپاسگزار خواهد بود و یا ناسپاس» سپاسگزاری و ناسپاسی انسان بعد از هدایت انسان توسط خداوند و نشان دادن راه به انسان می‌باشد و خدای متعال، شناخت خیر و نیکی و گرایش به آن و شناخت بدی و زشتی و بی‌بازی از آن را در وجود ما قرار داد، تا به خیر و نیکی روآوریم و از گناه و زشتی بپرهیزیم.

۳۳ ۳ در فرهنگ دینی از بعد غیرجسمانی انسان که متلاشی نمی‌شود، مستهلک نمی‌شود و تحلیل نمی‌پذیرد اما تغییر می‌پذیرد به روح تعبیر شده است همین بعد اگر به رذائل تن دهد تا اعماق جهنم سقوط می‌کند.

۳۴ ۲ خداپرستان حقیقی معتقدند که مرگ برای کسانی ناگوار و هولناک است که زندگی را محدود به دنیا می‌بینند «مَا هِيَ إِلَّا حَيَاتُنَا الدُّنْيَا» یا با کوله‌باری از گناه با آن مواجه می‌شوند. و با امعان نظر به آیه شریفه «وَمَا هَذِهِ الْحَيَاةُ الدُّنْيَا إِلَّا لَهْفٌ وَزَلْعِبٌ وَإِنَّ الدَّارَ الْآخِرَةَ لَهِیَ الْحَيَوَانُ لَوْ كَانُوا يَعْلَمُونَ» شرط درک انسان نسبت به کم‌اعتبار بودن زندگی دنیا از دقت در عبارت شریفه «كَانُوا يَعْلَمُونَ» مستفاد می‌گردد.

۳۵ ۲ اعمال پیامبران و امامان معیار و میزان سنجش اعمال قرار می‌گیرد؛ زیرا اعمال آنان عین آن چیزی است که خدا به آن دستور داده است؛ از این رو هرچه عمل انسان‌ها به راه و روش آنان نزدیک‌تر باشد، ارزش افزون‌تری خواهد داشت. در کنار رفتن برده از حقایق عالم واقعیت همه چیز از جمله اعمال و رفتار و نیت انسان‌ها و نیز حوادث تلخ و شیرینی که در زمین اتفاق افتاده است؛ آشکار می‌شود.

۳۶ ۱ «وجود سرمایه و استعداد‌های متنوع» و «عدم ظرفیت جهان در جزا و پاداش به همه افراد» را به ترتیب ضرورت معاد براساس حکمت و ضرورت معاد براساس عدل اثبات می‌کند.

۳۷ ۳ مطابق آیات ۹۹ و ۱۰۰ سوره مؤمنون «حَتَّىٰ إِذَا جَاءَ أَحَدَهُمُ الْمَوْتُ قَالَ رَبِّ ارْجِعُونِ لَعَلِّي أَعْمَلُ صَالِحًا فِيمَا تَرَكْتُ كَلَّا إِنَّهَا كَلِمَةٌ هُوَ قَائِلُهَا وَ مِنْ وَّرَائِهِمْ بَرْزَخٌ إِلَىٰ يَوْمِ يُبْعَثُونَ» گناهکاران به هنگامی که مرگ یکی از آن‌ها فرا می‌رسد «حَتَّىٰ إِذَا جَاءَ أَحَدَهُمُ الْمَوْتُ» درخواست و آرزوی بازگشت می‌کنند «قَالَ رَبِّ ارْجِعُونِ» و اعتراف می‌کنند که اعمال صالح ترک شده دارند «لَعَلِّي أَعْمَلُ صَالِحًا فِيمَا تَرَكْتُ» و پاسخ قطعی خداوند «كَلَّا» است.

۳۸ ۳ بعد از محاسبه است که میزان موفقیت و وفاداری به عهد، به دست می‌آید و عوامل موفقیت یا عدم موفقیت، شناخته می‌شود که رسول خدا (ص) در این باره می‌فرماید: «حاسبوا انفسكم قبل ان تحاسبوا» و مطابق آیات قرآن کریم ثمره این موفقیت که همان وفای به عهد با خداست «و هر که به عهدی که با خدا بسته وفادار بماند، به زودی پاداش عظیمی به او خواهد داد.» عبارت به زودی پاداش عظیمی به او خواهد داد می‌باشد.

بررسی سایر گزینه‌ها:

- (۱) صفة و مجرور ← مضاف‌الیه و مجرور
- (۲) فاعل و مرفوع ← نائب فاعل و مرفوع
- (۳) خبر و مرفوع ← مبتدا و مرفوع

ترجمه گزینه‌ها:

- (۱) به بزرگواری‌های اخلاق پایبند باشید.
- (۲) در مدرسه در ساعت هشت بسته خواهد شد.
- (۳) زیبایی علم نشر آن، و میوه‌اش عمل به آن است.
- (۴) دلفین‌ها با بینی‌های تیزشان آن‌ها را می‌زنند.

۳۰ ۳ «قُرِئَ» فعل مجزئ ثلاثی، مفرد مذکر غائب، متعدی، مجهول، و «اسْتَمِعُوا» از ریشه «سمع» فعل امر مزید ثلاثی از باب «افتعال»، جمع مذکر مخاطب و متعدی است.

ترجمه آیه سؤال: «و هرگاه قرآن خوانده شد (خوانده شود)، به آن گوش فرا دهید.»
دلایل رد سایر گزینه‌ها:

- (۱) معلوم ← مجهول / لازم ← متعدی
- (۲) مفرد مذکر مخاطب ← مفرد مذکر غائب / استفعال ← افتعال / جمع مذکر غائب ← جمع مذکر مخاطب
- (۴) لازم ← متعدی / استفعال ← افتعال / جمع مذکر غائب ← جمع مذکر مخاطب



زبان انگلیسی

۴۶ ۳ اگر کتاب‌هایتان را باز کنید می‌توانید تصویری را در صفحه ۳۲

بینید که مردم را نشان می‌دهد [که] از کنار برج ایفل عبور می‌کنند.

توضیح: در جای خالی اول مفهوم «توانستن» مدنظر است که با فعل وجهی «can» به درستی منتقل می‌شود (رد گزینه‌های (۲) و (۴)). همچنین حرف اضافه مناسب قبل از «page» حرف «on» است که در گزینه (۳) می‌بینیم.

۴۷ ۲ فرش کهنه فوق‌العاده‌ای بود، شاید زیباترین فرشی که او

ناکنون دیده بود.

توضیح: به یاد داشته باشیم که در تست‌های ترتیب صفات، قبل از هر صفت دیگری به صفت عقیده یا کیفیت (مانند «wonderful» در این جا) نیاز داریم. بنابراین گزینه‌های (۳) و (۴) به دلیل آوردن صفت سن و قدمت قبل از صفت عقیده یا کیفیت نادرست هستند. همچنین کاربرد حرف تعریف «the» پیش از جای خالی و عدم وجود حرف اضافه «than» در ادامه جمله کاربرد صفت برتری را منتفی می‌کند و صفت برترین «most» مناسب جای خالی دوم است.

۴۸ ۳ من قصد داشتم به جانی زنگ بزنم تا او را به جلسه‌مان دعوت

کنم وقتی که تماسی از او در گوشی‌ام دریافت کردم. عجیب است، نه؟

توضیح: اگر در گذشته کاری در حال انجام بوده و در بستر آن کار دیگری رخ داده باشد، کار طولانی‌تر را با زمان گذشته استمراری و کار دیگر را با گذشته ساده نشان می‌دهیم. در این تست، «قصد برای تماس گرفتن با جانی» موضوعی است که در حین آن، تماس جانی رخ داده، پس این مفهوم را در ساختار گذشته استمراری مانند گزینه (۳) نیاز داریم.

دقت کنید: با انتخاب گزینه (۲) بخش پایه جمله ما که با «I» شروع می‌شود بدون فعل اصلی می‌ماند و از این بابت جمله نادرستی ساخته می‌شود.

۴۹ ۱ کیا توریوز از جمله بازیگرانی است که صحنه‌های اکشن و

خطرناک را خودش بازی می‌کند و برای بیشتر حرکات نمایشی به بدنکار نیاز ندارد.

توضیح: چنان چه قصد داشته باشیم بر فاعل جمله تأکید کنیم، به این معنا که فاعل بدون کمک دیگران فعل جمله را به انجام رسانده، از ضمیر انعکاسی مناسب استفاده می‌کنیم. در این جا نیز همین مفهوم مدنظر است که با ضمیر انعکاسی «themselves» که به «actors» اشاره دارد، منتقل می‌شود.

۵۰ ۱ دانش‌آموزان سالی یک بار جمع می‌شدند تا در مورد

خاطراتشان از ایامشان [که] با هم زبان انگلیسی می‌خواندند، صحبت کنند.

(۱) حافظه؛ خاطره (۲) شرط، موقعیت

(۳) جذابیت، جاذبه (۴) علاقه، دلچسپی؛ اهمیت؛ نفع

۵۱ ۳ او تجربه فوق‌العاده‌ای داشت وقتی برای یک سال در مکزیک

ماند تا اسپانیایی یاد بگیرد.

(۱) اختراع، ابداع (۲) بیان، ابزار؛ اصطلاح، عبارت

(۳) تجربه؛ کارآزمودگی (۴) مراسم؛ جشن

۵۲ ۲ از [میان] تمام رنگ‌ها لنت‌های خاکستری در عینک‌های دودی به

بهترین نحو از چشم‌ها در مقابل پرتوهای زیانبخش خورشید محافظت می‌کنند.

(۱) [کلاس و غیره] شرکت کردن (در)، پیوستن (به)

(۲) محافظت کردن (از)؛ نگاه‌داری کردن (از)

(۳) توسعه دادن، گسترش دادن؛ شکل دادن (به)

(۴) مشاهده کردن، نظاره کردن

۳۹ ۳ برترین دوستان خداوند، رسول خدا (ص) و اهل بیت (ع)

ایشان می‌باشند که با تمام وجود به خدا عشق ورزیدند و زندگی خود را در اطاعت کامل خداوند سپری کردند. دوستی با آنان، همان دوستی با خداوند و محبت به آنان در مسیر محبت به خداوند است.

۴۰ ۱ مطابق آیه ۱۸ سوره نساء، «برای کسانی که کارهای زنت انجام

دهند و هنگامی که مرگ یکی از آن‌ها فرا رسد می‌گویند: الان توبه کردم، توبه نیست و این‌ها کسانی هستند که عذاب دردناکی برایشان فراهم کردیم.» توبه به هنگام مرگ نزد خداوند متعال مردود است و جزای زشت‌کارانی که چنین توبه‌ای انجام می‌دهند عذابی دردناک است.

۴۱ ۱ دروغ بستن بر خدا و پیامبر (ص) و جانشینان پیامبر (ص) از

مبطلات روزه می‌باشد.

بررسی سایر گزینه‌ها:

(۲) خوردن و آشامیدن و رساندن غبار غلیظ به حلق (نه رسیدن غبار غلیظ به حلق)

(۳) فرو بردن تمام سر در آب (نه بخشی از سر و تمام بدن در آب)

(۴) استمناء و استفراغ عمدی روزه را باطل می‌کند (نه استفراغ سهوی)

۴۲ ۴ امام کاظم (ع) در جواب برادرش که پرسید: «دیدن چه مقدار

از بدن زن نامحرم جایز است؟»

فرمود: «چهره و دست تا میچ». خداوند هم زنان و هم مردان را به پوشیدن لباس مناسب دعوت کرده است اما نسبت به پوشش زنان به دلیل بهره‌مندی آنان از نعمت جمال و زیبایی توجه ویژه‌ای دارد.

۴۳ ۱ استفاده از «چادر» موجب حفظ هرچه بیشتر کرامت و منزلت

زن می‌گردد و توجه مردان نامحرم را به حداقل می‌رساند و قانون حجاب سلامت اخلاقی جامعه را بالا می‌برد؛ حریم و حرمت زنان را حفظ می‌کند و آرامش روانی وی را افزایش می‌دهد.

۴۴ ۳ امام علی (ع) می‌فرماید: «می‌آید خود را برای جلب توجه

دیگران بی‌ارایی که در این صورت ناچار می‌شوی با انجام گناه به جنگ خدا (مبارزه با حق) بروی». بنابراین امیرالمؤمنین علی (ع) خودآرایی برای جلب توجه دیگران را گناه دانسته و نتیجه آن را مبارزه با حق می‌داند.

۴۵ ۱ توکل‌کننده‌ای که اهل معرفت باشد، می‌داند که انسان باید در

راستای راهیابی به نیازها و خواسته‌هایش، از ابزار و اسباب بهره جوید؛ زیرا این ابزار و اسباب، بنابر حکمت الهی قرار داده شده و بی‌توجهی به آن‌ها، بی‌توجهی به حکمت و عنم الهی است.



۵۷ ۴ براساس متن، تمام گزاره‌های زیر درست هستند، به جز

- (۱) باب دادلی مدیر باتجربه‌ای در صنعت نفت و گاز است
- (۲) OGCI بیش از ده شرکت عضو از سراسر جهان دارد
- (۳) توافق جدید تنها تلاتس صورت‌گرفته برای کاهش دادن خروجی‌های کربن نیست
- (۴) تمام شرکت‌های انرژی سراسر جهان باید از توافق جدید تبعیت کنند

۵۸ ۴ باب دادلی از اظهار نظر زیر در پاراگراف ۴ چه منظوری دارد؟

- «... در حالی که این توافق نمایانگر نقطه تاریخی مهمی است، [اما] پایان تلاش‌ها برای کاهش دادن سطوح خروجی [کربن دی‌اکسید] را نشان نمی‌دهد.»
- (۱) این توافق افتضاح است و باید تغییر کند.
 - (۲) این توافق خوب است ولی برای نجات دادن سیاره بسیار دیر است.
 - (۳) این توافق عالی است و مشکل را حل می‌کند.
 - (۴) این توافق خوب است ولی [کار] بیشتر باید انجام شود.

۵۹ ۱ از متن می‌توان نتیجه گرفت که

- (۱) نشت میلیون خانه حدود ۵۰ میلیون تن کربن دی‌اکسید هر سال مصرف می‌کنند
- (۲) چهار تا شش میلیون خانه باید براساس این توافق مصرف انرژی خود را کاهش دهند
- (۳) تنها سه تا از دوازده عضو OGCI با این توافق موافقت کرده‌اند
- (۴) شرکت BP مستقر در لندن دیگر یک شرکت نفت و گاز نیست

۶۰ ۳ تمام شرکت‌ها و سازمان‌های زیر در این متن ذکر شده‌اند،

- به جز
- (۱) رویال داچ شل و آرامکوی سعودی
 - (۲) پیشگامی اقلیمی نفت و گاز (OGCI)
 - (۳) سازمان شرکت‌های صادرکننده نفت (OPEC)
 - (۴) شرکت‌هایی از چین، انگلیس و آمریکا

۵۳ ۴ تکلیف امشب اختیاری است؛ شما هیچ الزامی ندارید که آن را

- انجام دهید، ولی می‌تواند تمرین خوبی برایتان باشد.
- (۱) ملاحظه؛ رسیدگی؛ رعایت
 - (۲) هدیه؛ بخشش
 - (۳) مقایسه؛ قیاس
 - (۴) الزام؛ اجبار؛ وظیفه

۵۴ ۳ او با استفاده از یک موز، آب پرتقال، شیر و بلوبری‌های یخ‌زده

- نوشیدنی خوشمزه‌ای درست کرد.
- (۱) مناسب، خوب؛ شایسته
 - (۲) اضافه، زیادی
 - (۳) خوشمزه، لذیذ
 - (۴) راحت، به راحتی؛ خوب

۵۵ ۱ اگر تلاش کنی نا این دو بازیکن فوتبال را مقایسه کنی، خواهی

- فهمید که آن‌ها هر کدام فوت‌ها و ضعف‌های خودشان را دارند.
- (۱) مقایسه کردن، سنجیدن، قیاس کردن
 - (۲) تأکید کردن، پافشاری کردن
 - (۳) انتخاب کردن، برگزیدن
 - (۴) بازگو کردن، حکایت کردن

برای نخستین بار، گروهی از شرکت‌های برتر نفتی جهان اهدافی تعیین کرده‌اند تا خروجی‌های کربن را کاهش دهند. در میان بیزینس‌های موافق با این تلاش، آرامکوی سعودی، CNPC چین و شرکت آمریکایی اکسان موبیل قرار داشتند.

اهداف [در واقع] ایده یک گروه برخاسته از صنعت، به نام پیشگامی اقلیمی نفت و گاز، یا OGCI است. دوازده شرکت عضو آن مسئول بیش از ۳۰ درصد از تولید نفت و گاز جهان است.

OGCI در اظهاری رسانه‌ای بیان داشت [که] هدف آن‌ها کاهش دادن تولید کربن دی‌اکسید بین سالانه ۳۶ تا ۵۲ میلیون تن تا ۲۰۲۵ است.

این سازمان تخمین می‌زند [که] این کاهش معادل خروجی‌های کربن دی‌اکسید حاصل از مصرف انرژی در ۴ تا ۶ میلیون خانه است.

رئیس OGCI باب دادلی، رئیس سابق شرکت نفت و گاز مستقر در لندن BP است. او به خبرنگاری رویترز گفت که در حالی که این توافق نمایانگر «نقطه تاریخی» مهمی است، [اما] پایان تلاش‌ها برای کاهش دادن سطوح خروجی [کربن دی‌اکسید] را نشان نمی‌دهد.

این توافق بعد از [آن که] اعضای اروپایی OGCI به طور جداگانه برنامه‌هایی را برای کاهش‌های حتی عمیق‌تر [خروجی‌های کربن] اعلام کردند. در میان شرکت‌های تعیین‌کننده آن اهداف BP، رویال داچ شل و توتال هستند.

۵۶ ۲ کدامیک از موارد زیر عنوان اصلی متن است؟

- (۱) تهدید رو به رشد گرمایش جهانی بر زندگی گیاهی و جانوری
- (۲) برنامه‌ای توسط شرکت‌های بزرگ نفت و گاز برای تولید کردن کربن دی‌اکسید کمتر
- (۳) چگونه می‌توانیم خروجی‌های کربن دی‌اکسید را با ایجاد تغییرات کوچک کاهش دهیم
- (۴) تاریخچه‌ای از تولید نفت و گاز در سراسر جهان



$$f(x) = \frac{2ax^2 - 4bx^2}{2x^2 + 2x^2} = \frac{2x^2(ax - 2b)}{2x^2(1 + 2x)} = 2x \frac{(ax - 2b)}{1 + 2x}$$

حال برای آن که ضابطه بالا، خطی باشد باید حاصل پرانتز عدد فرد پس:

$$f(x) = 2x \times k = 2kx \quad (1)$$

چون نمودار f با خط $2x - \frac{1}{2}y + 1 = 0$ موازی است لذا:

$$2x - \frac{1}{2}y + 1 = 0 \Rightarrow \frac{1}{2}y = 2x + 1 \Rightarrow y = 4x + 2$$

$$\Rightarrow m = 4 \text{ شیب } (2)$$

$$(1), (2) \Rightarrow 2k = 4 \Rightarrow k = 2$$

بنابراین:

$$\frac{ax - 2b}{1 + 2x} = 2 \Rightarrow 4x + 6 = ax - 2b \Rightarrow \begin{cases} a = 4 \\ b = -2 \end{cases} \Rightarrow a + b = 1$$

ابتدا مختصات رأس سهمی را می یابیم: **۴ ۶۶**

$$y = x^2 + mx + 2 \Rightarrow x_S = \frac{-b}{2a} = \frac{-m}{2}$$

$$\Rightarrow y_S = \left(\frac{-m}{2}\right)^2 + m\left(\frac{-m}{2}\right) + 2 = \frac{m^2}{4} - \frac{m^2}{2} + 2 = -\frac{m^2}{4} + 2$$

حال چون رأس سهمی روی نیمساز ربع اول قرار دارد بنابراین:

$$\frac{S\left(\frac{-m}{2}, \frac{-m^2}{4}\right)}{y - x, x > 0} \rightarrow \begin{cases} \frac{-m}{2} = 2 - \frac{m^2}{4} \Rightarrow -2m = 8 - m^2 \\ \Rightarrow m^2 - 2m - 8 = 0 \quad (*) \\ \frac{-m}{2} > 0 \Rightarrow m < 0 \quad (**) \end{cases}$$

$$\begin{cases} (*) \rightarrow (m+2)(m-4) = 0 \Rightarrow m = -2 \text{ یا } m = 4 \\ (***) \rightarrow m < 0 \end{cases} \rightarrow m = -2$$

$$\Rightarrow y = x^2 + mx + 2 \xrightarrow{m=-2} f(x) = x^2 - 2x + 2$$

$$\xrightarrow{x=1} f(1) = 1 - 2 + 2 = 1$$

۳ ۶۷

$$\bar{x} = \frac{x_1 f_1 + \dots + x_n f_n}{f_1 + \dots + f_n}$$

$$\Rightarrow \bar{x} = \frac{5 \times 1 + x \times 3 + (11-x) \times 5 + 6 \times 7}{5 + x + 11 - x + 6}$$

$$\Rightarrow 4 = \frac{5 + 3x + 55 - 5x + 42}{22} \Rightarrow 102 - 2x = 88 \Rightarrow 2x = 102 - 88$$

$$\Rightarrow 2x = 14 \Rightarrow x = 7$$

داده ها	۱	۳	۵	۷
فراوانی	۵	۷	۴	۶

مجموع فراوانی ها $\rightarrow 22$

$$\Rightarrow \text{میانگین} = \frac{11 \text{ داده} + 12 \text{ داده}}{2} \Rightarrow \text{میانگین} = \frac{3+2}{2} = 3$$

۱ ۶۸ روش اول:

$$\sigma^2 = \frac{x_1^2 + x_2^2 + \dots + x_n^2}{n} - \bar{x}^2 \Rightarrow 4 = \frac{x_1^2 + \dots + x_n^2}{8} - 5^2$$

$$\Rightarrow x_1^2 + \dots + x_n^2 = (4 + 25) \times 8 = 232 \quad (*)$$

$$ax^2 - x = a^2 + 1 \Rightarrow ax^2 - x - a^2 - 1 = 0$$

$$\xrightarrow{x=2} 4a - 2 - a^2 - 1 = 0 \Rightarrow a^2 - 4a + 3 = 0$$

$$\Rightarrow (a-1)(a-3) = 0$$

$$\begin{cases} a=1 \Rightarrow x^2 - x - 2 = 0 \Rightarrow (x-2)(x+1) = 0 \\ \Rightarrow \begin{cases} x=2 \\ x=-1: \text{ریشه دیگر} \end{cases} \\ a=3 \Rightarrow 3x^2 - x - 10 = 0 \Rightarrow \Delta = 121 \Rightarrow x = \frac{1 \pm \sqrt{121}}{2(3)} = \frac{1 \pm 11}{6} \\ \Rightarrow \begin{cases} x = \frac{12}{6} = 2 \\ x = \frac{-10}{6} = \frac{-5}{3}: \text{ریشه دیگر} \end{cases} \end{cases}$$

۴ ۶۲

$$\frac{x}{x-1} + \frac{x+1}{x+2} + \frac{x+2}{x^2+x-2} = 0$$

$$\Rightarrow \frac{x(x+2) - (x-1)(x+1) + x+2}{(x-1)(x+2)} = 0$$

$$\Rightarrow x^2 + 2x + x^2 - 1 + x + 2 = 0 \Rightarrow 2x^2 + 3x + 1 = 0 \Rightarrow \begin{cases} x = -1 \\ x = -\frac{1}{2} \end{cases}$$

$$\text{مجموع ریشه ها} = -1 - \frac{1}{2} = -\frac{3}{2}$$

۱ ۶۳

$$\frac{M}{A} = \frac{3}{2} \Rightarrow M = \frac{3}{2}A$$

$$M + A = 2100 \text{ گرم} = 2100 \text{ کیلوگرم} \Rightarrow \frac{3}{2}A + A = 2100$$

$$\Rightarrow A = \frac{2 \times 2100}{5} = 840$$

فرض کنیم x گرم مس به ظرف اضافه کنیم آن گاه داریم:

$$\frac{M+x}{M+A+x} = \frac{5}{8} \Rightarrow \frac{M+x}{2100+x} = \frac{5}{8}$$

$$\Rightarrow 10500 + 5x = 8M + 8x \Rightarrow 2x = 10500 - 8M$$

$$\Rightarrow 2x = 10500 - 8\left(\frac{3}{2}A\right) = 10500 - 12(840)$$

$$\Rightarrow 2x = 420 \Rightarrow x = 140$$

۳ ۶۴

$$(c, m^2), (c, 2+m) \in f \xrightarrow{\text{تابع } f} m^2 = 2+m \Rightarrow m^2 - m - 2 = 0$$

$$\xrightarrow{a+c-b} \begin{cases} m=-1 \Rightarrow f = \{(c, 1), (2, 1), (-2, -1), (-1, 4)\} \checkmark \\ m=2 \Rightarrow f = \{(c, 4), (2, 1), (-2, 2), (2, 4)\} \times \end{cases}$$

غلق

$$\Rightarrow f \text{ عضو دارد. } \Rightarrow f = \{1, -1, 4\}$$



اقتصاد

۷۱) الف) منظور از پرنانگیزی کارآفرین این است که وی دارای

نظم، انضباط، پایداری، اشتیاق و توانایی حل مسائل و مشکلات است.

ب) تخصص‌گرایی بیشتر، امکان رقابت بالاتر، امکان افزایش سرمایه و تأمین مالی بانکی و مسئولیت محدود برای سهام‌داران از مزایای ایجاد شرکت است.

ج) هزینه فرصت در واقع منافع از دست داده انتخاب بعدی ما است. در مثال بیان‌شده، ارزش گزینه اول ما (گزینه انتخاب‌شده) ۱۸ میلیون درآمد (در این جا درآمد و سود برابر است) و گزینه دوم ما (بهترین گزینه انتخاب‌نشده) ۲۰ میلیون است. دقت کنید تمام این ۲۰ میلیون، هزینه فرصت است.

د) فخر نتیجه زکود و بیکاری است.

۷۲) الف) برای حل این سؤال ابتدا درآمد را حساب می‌کنیم:

تعداد کالا × قیمت هر کالا = درآمد

$$125,000 \times 20,000 = 2,500,000,000$$

حال باید هزینه‌ها را جداگانه حساب و در نهایت همه را با هم جمع کنیم:

$$576,000,000 = \underbrace{4,000,000}_{\text{حقوق باهیانه هر کارگر}} \times \underbrace{12}_{\text{تعداد کارگران}} \times \underbrace{12}_{\text{عادهی سال}}$$

$$96,000,000 = 8,000,000 \times \underbrace{12}_{\text{ماه‌های سال}}$$

$$72,000,000 = 6,000,000 \times \underbrace{12}_{\text{ماه‌های سال}}$$

$$780,000,000 = 576,000,000 + 96,000,000 + 72,000,000 + 26,000,000$$

هنوز کارمان به اتمام نرسیده باید میزان سود یا ضرر را حساب کنیم:

هزینه - درآمد = سود / ضرر

$$2,500,000,000 - 780,000,000 = 1,720,000,000$$

چون عدد مثبت است، سود کرده است.

۷۳) الف) در بسیاری از کشورهای جهان، نظام‌های بیمه به منظور

جبران پیامدهای ناشی از حوادث و وقایع پیش‌بینی نشده به وجود آمده‌اند.

نکته: ایجاد نظام‌های بیمه با هدف ایجاد حمایت از کسب و کارها در برابر بی‌ثباتی اقتصادی نبوده است.

ب) تولید هر عدد کالا برابر با درآمدی ناشی از فروش آن کالا است.

پس بیراه نیست بگوییم تولید کل (داخلی) درآمد کل (داخلی)

ج) در این دوران هم زیرساخت‌های مواصلاتی ایجاد شد و هم به مالکیت خصوصی، عمومی و موقوفات تعدی شد.

دقت کنید: بین سطوح اقتصادی و لایه‌های دینی، اجتماعی و فرهنگی کشور هماهنگی وجود نداشت.

د) نرخ تورم برابر است با میزان افزایش قیمت‌ها نسبت به سال قبل.

ه) فقر نسبی به معنای سنجش میزان فقر یک شخص (یک جامعه) نسبت به شخص دیگر در بازه‌های زمانی متفاوت و مکان‌های مختلف است. در فقر نسبی همیشه تعریف فقر نسبت به وضعیتی که ما در آن هستیم، صورت می‌گیرد.

میانگین دو داده ۴ و ۶ برابر ۵ است پس میانگین ۱۰ داده جدید هم برابر با ۵ است پس:

$$\sigma^2 = \frac{x_1^2 + \dots + x_n^2 + 4^2 + 6^2}{10} - 5^2 = \frac{232 + 16 + 36}{10} - 25 = \frac{284}{10} - 25 = 28.4 - 25 = 3.4$$

روش دوم:

$$\sigma^2 = \frac{(x_1 - 5)^2 + \dots + (x_n - 5)^2}{n} \Rightarrow 4 = \frac{(x_1 - 5)^2 + \dots + (x_n - 5)^2}{n}$$

$$\Rightarrow (x_1 - 5)^2 + \dots + (x_n - 5)^2 = 32 \quad (*)$$

میانگین ۱۰ داده جدید هم برابر با ۵ است و داریم:

$$\sigma^2 = \frac{(x_1 - 5)^2 + \dots + (x_n - 5)^2 + (4 - 5)^2 + (6 - 5)^2}{10}$$

$$\frac{32 + 1 + 1}{10} = \frac{34}{10} = 3.4 \quad (*)$$

۶۹) ۲

مجموع فراوانی‌ها = ۱۵ + ۲۵ + ۱۰ + ۳۰ = ۸۰

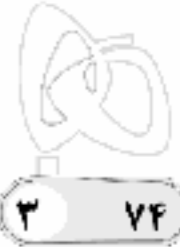
$$\text{زاویه مربوط به داده ۴} = \frac{25}{80} \times 360 = \frac{25 \times 360}{80} = \frac{225}{2} = 112.5^\circ$$

۷۰) ۳ در نمودار حبابی نسبت شعاع‌ها با جذر نسبت مقادیر متغیر

سوم برابر است:

$$\frac{r_1}{r_2} = \frac{\sqrt{1}}{\sqrt{8}} \Rightarrow \frac{S_1}{S_2} = \left(\frac{r_1}{r_2}\right)^2 = \frac{1}{8}$$

$$\Rightarrow \frac{x}{4} = \frac{1}{\sqrt{8}} \Rightarrow \frac{x^2}{16} = \frac{1}{8} \Rightarrow x^2 = 2 \Rightarrow x = \sqrt{2}$$



۷۴ ۳

برای پاسخ به این سؤال باید چند جمع و تفریق ساده انجام داد.

$$d_p - d_1 = 1/5 \Rightarrow d_p = 1/5 + 2/5 \Rightarrow d_p = 4$$

$$d_5 - d_4 = 1/5 \Rightarrow d_5 = 1/5 + 6 \Rightarrow d_5 = 6/5$$

$$d_9 - d_7 = 8 \Rightarrow d_9 = 10 + 8 \Rightarrow d_9 = 18$$

۷۵ ۴ بررسی عبارت‌های نادرست:

الف) در قیمت‌های بالای P_e (به طور مثال P_1)، مازاد عرضه (کمبود تقاضا) خواهیم داشت و در قیمت‌های پایین آن (مثل P_7) کمبود عرضه (= مازاد تقاضا) را شاهد هستیم.

د) رابطه میزان عرضه و قیمت، مستقیم است، یعنی با افزایش قیمت مقدار عرضه، افزایش و با کاهش آن مقدار عرضه، کاهش می‌یابد.

۷۶ ۳ در پاسخ این سؤال ابتدا باید فرمول را بنویسیم و سپس اعداد

را در آن جای‌گذاری کنیم.

نکته: از صفر ۱۲۳ میلیارد صرف نظر می‌کنیم.

تولید ناخالص داخلی سال قبل - تولید ناخالص داخلی سال جاری = نرخ رشد تولید
تولید ناخالص داخلی سال قبل

$$\frac{3x}{100} = \frac{123 - x}{x} = 3x = 12300 - 100x \Rightarrow 13x = 12300$$

$$\Rightarrow x = \frac{12300}{13} \approx 95 \text{ میلیارد تومان}$$

۷۷ ۲ الف) کاشت و بهره‌برداری از سبزی در باغچه باغ خود برای

مصرف شخصی چون مابه‌ازای آن پول پرداخت نمی‌شود، جزئی از تولید ناخالص نیست. همین‌طور کالای واسطه‌ای (آهن) در تولید ناخالص حساب نمی‌شود.

ب) پول وسیله پرداخت در مبادلات است در واقع شما پول را در مبادلات خود می‌پذیرید، زیرا می‌دانید که فردی دیگر نیز آن را خواهد پذیرفت.

ج) مزیت مطلق مربوط به دو کشور است. اما مزیت نسبی مربوط به دو کالای مختلف در یک کشور است.

د) حقوق و عوارض گمرکی در واقع مالیات هر کشور بر صادرات و واردات کالاهای مختلف است که با نام «تعرفه‌های گمرکی» نیز شناخته می‌شود.

۷۸ ۳ بررسی عبارت‌های نادرست:

الف) پشتوانه نخستین اسکناس‌ها (رسیدهای صرافان)، طلا و نقره‌ای بود که نزد صرافان و بازرگانان نگهداری می‌شد.

ب) در برخی نقاط الگوی مرز امکانات تولید، از یک کالا هیچ تعدادی تولید نمی‌شود و همه منابع به کالای دیگر اختصاص می‌یابد.

۷۹ ۱ الف) مقاومت‌سازی اقتصادی به این معناست که مجموع

نیروهای مولد، شرکت‌ها و ... روی پای خود بایستند تا بتوانند در صورت به وجود آمدن بحران، تمامی نیازهای اساسی و حیاتی‌شان را خودشان تأمین کنند و وابسته بیگانگان نباشند.

نکته: هیچ کشوری نمی‌تواند در همه زمینه‌ها به تنهایی پیشرفت کند و به مزایای مطلق و نسبی بی‌توجهی کند.

ب) یکسان نبودن منابع و عوامل و تولید در کشورها و نیز یکسان نبودن کشورها از نظر دسترسی به فناوری و ... از دلایلی است که باعث می‌شود کشورها با یکدیگر وارد مبادله شوند.

کشورها در یک کلام به یکدیگر نیاز دارند، پس باید با هم روابط تجاری داشته باشند. در واقع توانایی‌ها و نیازهایشان مختلف است و همین اختلاف، پایه بده - بستان آن‌ها است.

۸۰ ۴ بررسی عبارت‌های نادرست:

الف) شاغل + بیکار = جمعیت فعال

د) مرحله دوم خرید مقایسه‌ای، فهرست گزینه‌ها و مرحله سوم، تعیین معیارها است.



۹۱ بررسی سایر گزینه‌ها: ۳

(۱) اشتقاق: خرام - خرامان

(۲) موازنه:

چهره‌ات	افروخته	ماه	درخشان	را	عذار
↓	↓	↓	↓	↓	↓
جلوه‌ات	آموخته	کبک	خرامان	را	خرام

(۴) جناس همسان: شام (شب) و شام (نام سرزمینی)

۹۲ یکی از ملوک عجم دست تطاول به مال رعیت دراز کرده بود و

جور و اذیت آغاز کرده: سجع مطرف (هجای اول دو واژه یکسان نیستند).

بررسی سایر گزینه‌ها:

(۱) تا به جایی که خلق از مکاید فعلش به جهان برفتند و از کربت جورش راه

غربت گرفتند: سجع متوازی

(۳) هرکه دست از جان بشوید، هرچه در دل دارد بگوید: سجع متوازی

(۴) بدان که هر جا گل است خار است و بر سر گنج مار است: سجع متوازی

۹۳ بررسی آرایه‌ها: ۳

جناس همسان (بیت «ج»): که و که

ترصیع (بیت «ب»):

از	هیبت	تو	به	روم	کفار	نماند
↓	↓	↓	↓	↓	↓	↓
وز	نصرت	تو	به	روم	زئار	نماند

واژه‌آرایی (بیت «الف»): نو

جناس ناهمسان اختلافی (بیت «د»): رو و مو

۹۴ ترصیع: ۱

خواست	پردن	چمن	از	چانکی
↓	↓	↓	↓	↓
خواست	چکیدن	سمن	از	نازکی

۹۵ ۴

گر تو گل می‌کنی در کار کن

قافیه روم قافیه اصلی

کشت کن پس تکیه بر چنار کن

قافیه روم قافیه اصلی

۹۶ واژگان قافیه: «خامه‌ها» و «نامه‌ها» / حروف اصلی: «ام» /

حروف الحاقی: «دها» / قاعده: ۲ (مصوّت + صامت + حروف الحاقی)

بررسی سایر گزینه‌ها:

(۱) واژگان قافیه: «آمیختی» و «ریختی» / حروف اصلی: «یخت» / حرف

الحاقی: «ی» / قاعده: ۲ (مصوّت + صامت + صامت + حروف الحاقی)

(۳) واژگان قافیه: «کاشتند» و «می‌بنداشتند» / حروف اصلی: «اشت» /

حروف الحاقی: «ند» / قاعده: ۲ (مصوّت + صامت + صامت + حروف

الحاقی)

(۴) واژگان قافیه: «رسته‌ایم» و «بسته‌ایم» / حروف اصلی: «تست» / حروف

الحاقی: «هایم» / قاعده: ۲ (مصوّت + صامت + صامت + حروف الحاقی)

علوم و فنون ادبی

۸۱ ۴ ورود لغات زبان ترکی و مغولی در اشعار مربوط به سبک قرن

۵ و ۶ است و در ضمن در این شعر نیز نمونه‌ای ندارد.

نمونه استفاده از دو نشانه برای یک متمم:

به گور اندرون

۸۲ ۴ فعل «گسستن» در این گزینه در معنی «پاره و جدا شدن» و

در سایر گزینه‌ها در معنی «پاره و جدا کردن» به کار رفته است. به عبارت دیگر

فعل «گسست» در همه گزینه‌ها مفعول می‌خواهد به‌جز گزینه (۴).

۸۳ ۳ حماسه ملی ایران و شعر حماسی یا «فردوسی» به اوج رسید و

رودکی و شهید بلخی به شعر «غنایی» این دوره قوت و استحکام بخشیدند.

۸۴ ۱ نثر مصنوع از اوایل قرن ششم در ادب پارسی شروع شد و در

اواخر قرن ششم و در قرن هفتم به کمال رسید.

۸۵ ۳ در همان حال که شاعران خراسان و سیستان، سرگرم

رونق‌بخشی سبک نازه بودند، در شمال غرب ایران دسته‌ای از شاعران ظهور

کردند که کار آنان در ادب فارسی، تازگی داشت. این دسته که از شاعران معروف

آذربایجان (مانند خاقانی، نظامی و ...) بودند، سبک شعر فارسی را از آن‌چه در

دیگر نواحی ایران یا پیش از آنان رایج بود، متمایز ساختند.

۸۶ ۱ یکی از ویژگی‌های فکری سبک خراسانی غلبه روحیه نشاط و

خوش‌باشی است که در گزینه (۱) مشاهده نمی‌شود.

۸۷ ۱ دوره رواج این زبان‌ها از حدود ۳۰۰ سال پیش از میلاد تا

حوالی سال ۷۰۰ میلادی بوده است.

۸۸ ۲ «را» در این گزینه نشانه مفعول است و در سایر گزینه‌ها در

معنی حرف اضافه به کار رفته است.

بررسی سایر گزینه‌ها:

(۱) تو را بس است ← برای تو بس است.

(۳) تا چه آوردی مرا ← تا برای من چه آوردی

(۴) مرا دادی ← به من دادی

۸۹ ۱ «فراوانی ترکیبات نو» از ویژگی‌های «زبانی» سبک این

دوره است.

۹۰ ۲ بررسی آرایه‌ها:

واج‌آرایی: تکرار مصوت کوتاه «-» و صامت «م»

موازنه:

دیده	خضم	کند	پایه	جاه	تو	سپید
↓	↓	↓	↓	↓	↓	↓
مه‌ره	مهر	کند	نامه	کین	تو	سیاه

جناس ناهمسان افزایشی: مه‌ره - مهر

واژه‌آرایی: (تکرار) کند - نو



تاریخ

۱۰۱ | ۱ موزه‌ها مهم‌ترین مکان گردآوری، نگهداری، مرمت، مطالعه و نمایش آثار باستانی هستند.

۱۰۲ | ۴ گاه‌شماری جلالی یکی از دقیق‌ترین گاه‌شماری‌های جهان است و گاه‌شماری هجری خورشیدی که از سال ۱۳۰۴ ش. در ایران رسمیت یافت، براساس آن تنظیم شده است.

۱۰۳ | ۴ مهم‌ترین پیامدهای کشاورزی به ترتیب عبارت‌اند از:

کشاورزی و دامداری ← یکجانشینی و به وجود آمدن روستاها ← تولید مازاد بر نیاز ← تخصصی شدن کارها ← شکل‌گیری تجارت ← شکل‌گیری شهرها و تأسیس تمدن

۱۰۴ | ۳ با انتشار خبر مرگ اسکندر، یکی از فرماندهان هندی به نام «چندرا گوپتا» بر ضد یونانیان سر به شورش برداشت. او با به اطاعت درآوردن شماری از حاکمان محلی شمال هند، سلسله موریا را بنیان گذاشت.

۱۰۵ | ۳ دولت - شهرهای یونانی، مخصوصاً آتن، از تسلط ایران بر آسیای صغیر و سواحل شرقی دریای اژه ناخشنود بودند. از این‌رو، آتنی‌ها یکی از شهرهای یونانی‌نشین آسیای صغیر به نام میلئوس را تشویق به شورش علیه هخامنشیان کردند و سپس به همراه سورتسیان به شهر سارد هجوم آورده و آن‌جا را آتش زدند.

۱۰۶ | ۴ مزدک طرفدار برابری مردم در بهره‌مندی از منافع اقتصادی و اجتماعی بود. او اعتقاد داشت مردم باید در زندگی از امکانات یکسان برخوردار باشند و خواهان آن بود که زمین و دارایی طبقات بالا، میان تهیستان تقسیم شود.

۱۰۷ | ۳ مجموعه‌ای از قوانین و محاکمات عصر ساسانی در کتاب «مادیان هزار دادستان» به زبان پهلوی گردآوری شده و منبع ارزشمندی برای آشنایی با نظام حقوقی و دادرسی آن دوره محسوب می‌شود.

۱۰۸ | ۳ اولین شهرها در ناحیه جنوبی بین‌النهرین، معروف به سومر به وجود آمدند. سومر نام یکی از اقوام کهن ساکن این ناحیه نیز بود. اور، اوروک، لاگاش و کیش از جمله مهم‌ترین شهرهای سومر به شمار می‌رفتند. هر یک از این شهرها به همراه روستاهای پیرامون خود، دارای حکومتی مستقل بودند که به آن‌ها «دولت - شهر» یا «کشور - شهر» گفته می‌شود.

۱۰۹ | ۲ آستیگ، پسر و جانشین هووخشتر لیاقت و درایت پدر را نداشت و دوران طولانی سلطنت خود را صرف خوش‌گذرانی و گردآوری ثروت کرد. بزرگان طوایف ماد و توده مردم که از عملکرد آستیگ ناخشنود بودند، بر ضد او با کورش هخامنشی هم‌دست شدند. سرانجام با فتح هگمتانه به دست کورس، حکومت ماد برافتاد.

۱۱۰ | ۴ در زمان هخامنشیان، مسئولیت بازرسی و نظارت دقیق و کامل بر عملکرد مقام‌ها و مأموران دولتی در پایتخت و شهرهای (ساتراپی‌ها) بر عهده یکی از خویشاوندان نزدیک شاه یا یکی از درباریان مورد اعتماد و وفادار به او قرار می‌گرفت. مسئول بازرسی و مأموران تحت فرمانش، به عنوان «چشم و گوش شاه» معروف بودند.

۹۷ | ۲ واژگان قافیه: «یافتی» و «ساختی» / حروف اصلی: «افت» و

«اخت» / حرف الحاقی: «ی» / عیب قافیه: تفاوت صامت در حروف اصلی

بررسی سایر گزینه‌ها:

(۱) واژگان قافیه: «می‌گند» و «می‌گند» / حروف اصلی: «ن»، «ن»، «ن» /

حروف الحاقی: «د» / قاعده: ۲

(۳) واژگان قافیه: «دردها» و «ازدها» / حرف اصلی: مصوّت بلند «ا» /

قاعده: ۱

(۴) واژگان قافیه: «صفر» و «سفر» / حروف اصلی: «ر» / قاعده: ۲

۹۸ | ۳ تقطیع بیت سؤال:

کی	رف	ب	ای	ز	دل	ک	ت	من	نا	ک	نم	ت	را
-	-	U	-	U	-	U	U	-	-	U	-	U	-
کی	بو	د	ای	ن	هفت	ت	ک	پ	دا	ک	نم	ت	را
-	-	U	-	U	-	U	U	-	-	U	-	U	-
	مفعول		فاعلات				مفاعیل					فاعلن	

تقطیع گزینه (۳):

بر	فو	ل	مد	د	عی	م	ک	شی	فت	ن	گر	م	را
-	-	U	-	U	-	U	U	-	-	U	-	U	-
گر	می	ک	شی	ب	کش	ب	ک	نا	هی	د	گر	م	را
-	-	U	-	U	-	U	U	-	-	U	-	U	-
	مفعول		فاعلات				مفاعیل					فاعلن	

۹۹ | ۴ تقطیع گزینه (۴):

صبر	ق	فا	خر	د	پ	را	هی	ک	ریخت
-	U	-	-	U	U	-	-	U	-
عقل	ب	لا	دپ	د	ب	کند	جی	ن	شت
-	U	-	-	U	U	-	-	-	-

۱۰۰ | ۴ مفهوم مشترک بیت سؤال و گزینه (۴): لزوم مدیریت هزینه /

ضرورت تناسب خرج با دخل

مفهوم سایر گزینه‌ها:

(۱) تفسیر شخصی شاعر از گذر عمر / بلندی تب‌های زمستان

(۲) شیرین‌زبانی برای معشوق و طلب عنایت از او

(۳) بخشندگی موجب افزایش روزی است.



جغرافیا

- ۱۱۱) ۲ با اختراع چرخ سفالگری، دگرگونی بزرگی در ساخت ظروف سفالی به وجود آمد.
- توجه: ظروف سفالی از جنس گل هستند (ظروف سفالی همان ظروف گلی است).
- ۱۱۲) ۴ پس از استقرار تدریجی آریایی‌ها در ایران، زبان‌ها و گویش‌های گوناگونی که نسبت‌های بسیاری به یکدیگر داشتند و زبان‌شناسان آن‌ها را «زبان‌های ایرانی» می‌نامند، متداول شد.
- ۱۱۳) ۳ در دوره ساسانیان، آتشکده‌های بسیاری در شهرها و روستاهای ایران ساخته شد. سه آتشکده آذربایجان، مهر در خراسان، مخصوص کشاورزان، آذرگشنسپ در آذربایجان، ویژه شاهان و آذر فرنیغ در فارس، خاص موبدان، بزرگ‌تر و شکوهمندتر از دیگر آتشکده‌ها بودند.
- ۱۱۴) ۴ یکی از مقام‌های عالی‌مرتبه دربار ساسانی که عنوان واستریوشان‌سالار داشت، رئیس روستاییان و کشاورزان به شمار می‌رفت. او علاوه بر عهده‌دار بودن مسئولیت گردآوری مالیات‌های بخش کشاورزی، برای توسعه و ترویج آبادانی و کشت و کار نیز کوشش می‌کرد.
- ۱۱۵) ۳ دوران داریوش یکم، اوج شکوه و عظمت معماری ایران است. این پادشاه در ابتدای حکومتش دستور داد کاخی بزرگ به نام آپادانا در شهر شوش به عنوان پایتخت اداری حکومت هخامنشی ساخته شود.
- ۱۱۶) ۳ چطور ← به بررسی سیر تکوین و تحول پدیده می‌پردازد. چه چیز ← بر ماهیت هر پدیده یا مسئله دلالت دارد.
- ۱۱۷) ۴ بررسی عبارت‌های نادرست:
- الف) بزرگ‌ترین منبع انرژی جهان است زیرا حدود ۶۶ درصد ذخایر نفتی و ۲۸ درصد ذخایر گاز طبیعی را در خود جای داده است.
- ج) نقش زیناطلی بین سه قاره آفریقا، اروپا و آسیا که در گذشته اهمیت داشته است.
- ۱۱۸) ۱ دشت نهاوند، بر اثر انباشت مواد حاصل از فرسایش در نواحی پست به وجود آمده است.
- ۱۱۹) ۲ منطقه مکران در جنوب استان سیستان و بلوچستان و اطراف چاله جازموریان در کرمان، واقع شده است.
- ۱۲۰) ۲ فنون جغرافیایی شامل علوم فضایی (سنجش از دور و GIS)، هندسه (نقشه‌کشی (کارتوگرافی)) و آمار و فناوری اطلاعات و ارتباطات (روش‌های کمی در جغرافیا) می‌باشد.
- ۱۲۱) ۴ با توجه به ناهمواری‌ها و جهت آن‌ها، هر چه از غرب به شرق کشور برویم، مقدار آب رودها کم‌تر می‌شود.
- ۱۲۲) ۴ رودهایی که از جنوب‌غربی به دریای خزر می‌ریزند ← کورا و ارس رودهایی که از جنوب‌شرقی به دریای خزر می‌ریزند ← اتوک و گرگان
- ۱۲۳) ۳ نوده هوای سودانی، گاهی در دوره سرد سال، رطوبت دریای سرخ را به کشور ما می‌آورد و باعث بارندگی می‌شود.
- ۱۲۴) ۳ کشور ایران در زمان هخامنشیان به ۳۰ شهری، در دوران سلوکیان به ۷۲ بخش و در دوره قاجار به ۴ ایالت و ۱۲ ولایت تقسیم شده بود.
- ۱۲۵) ۲ شاه عباس برای حفظ مرزهای شمالی ایران، تعدادی از قبایل کرد را که به رزم‌آوری و سلحشوری مشهور بودند، به نواحی شمال‌شرقی کشور فرستاد.
- ۱۲۶) ۳ شهرها با توجه به چگونگی پیدایش و کارکردهای مختلف خود، شکل‌های متفاوت دارند.
- ۱۲۷) ۲
- میزان مرگ‌ومیر - میزان مولید = رشد طبیعی جمعیت

$$x = \frac{2,000,000 - 400,000}{160,000,000} \times 100 = 1$$
- سال $x = \frac{7\%}{1} = 7\% = 70$ (دو برابر شدن) سال ۷۰ طول می‌کشد که جمعیت پاکستان دو برابر شود.
- ۱۲۸) ۱ جاذبه‌های تاریخی و فرهنگی ← رتبه ۱۰
جاذبه‌های طبیعی ← رتبه ۵
- ۱۲۹) ۲ رگ حیاتی جامعه ← راه‌ها
از مهم‌ترین نظام‌های اجتماعی ← آموزش و پرورش
محرك اصلی رشد، موفقیت و نوآوری کشورها ← صنعت
- ۱۳۰) ۲ به حرکت جمعیت از شهرهای بزرگ به مکان‌های کوچک‌تر یا روستاها، مهاجرت معکوس می‌گویند.



جامعه‌شناسی

۱۳۱ | ۱ بررسی عبارتهای نادرست؛

الف) پیامدهای ارادی کنش انسان (نه غیرارادی)، احتمالی است؛ یعنی ممکن است انجام بشود یا نشود.

ب) برای انجام کنش، علاوه بر آگاهی، اراده انسان (ارادی بودن کنش) نیز ضروری است زیرا ممکن است فردی به کاری آگاه باشد ولی تصمیم به انجام آن نگیرد.

۱۳۲ | ۳ علاقه به پوشیدن رنگی خاص ← خرد و ذهنی

آداب جشن تولد ← خرد و ذهنی

عدالت اجتماعی ← کلان و ذهنی

ساختمان‌های مسکونی ← خرد و عینی

۱۳۳ | ۲ با تغییر جهان اجتماعی موجود و در پی آن، برداشته شدن

الزام‌هایش، جهان اجتماعی جدیدی شکل می‌گیرد.

ساختن جهان اجتماعی جدید، نیازمند پیدایش و گسترش آگاهی و اراده‌ای نوین است و ممکن است جهان اجتماعی موجود از بسط آن جلوگیری کند.

تفاوت‌هایی که مربوط به لایه‌های عمیق جهان اجتماعی و عناصری محوری باشد، آن را به جهان اجتماعی دیگری تبدیل می‌کند.

۱۳۴ | ۳ حق و باطل بودن ارزش‌ها و عقاید کلان درباره انسان و جهان

را با علوم مبتنی بر عقل و وحی می‌توان شناخت.

علوم اجتماعی، اگر علم را به معنای تجربی آن محدود نکنند، می‌تواند درباره حق یا باطل بودن واقعیت‌ها و آرمان‌های جهان‌های اجتماعی داوری کند.

حقایق هر چند خود ثابت‌اند، ولی از جهت قرار گرفتن در قلمرو آرمائی و واقعی، تغییرپذیرند.

ارزش‌هایی که مردم به آن عمل می‌کنند، قلمرو واقعی جهان اجتماعی را می‌سازد.

۱۳۵ | ۱ زن بودن ← فردی، انسابی و ثابت

منضبط بودن ← فردی، اکتسابی و متغیر

روستایی بودن ← انسابی، اجتماعی و ثابت

کارمند بودن ← متغیر، اکتسابی و اجتماعی

۱۳۶ | ۴ منظور از موقعیت اجتماعی، جایگاهی است که فرد در جامعه

با در یک گروه اجتماعی دارد.

به مجموعه فعالیت‌هایی که برای پذیرش فرهنگ جامعه و انطباق افراد با انتظارات جامعه انجام می‌گیرد، کنترل اجتماعی می‌گویند.

بحران هویت فرهنگی در جایی به وجود می‌آید که جهان اجتماعی، توان حفظ و دفاع از عقاید و ارزش‌های اجتماعی خود را نداشته باشد.

هر جهان اجتماعی که روش‌های مناسبی برای کنترل اجتماعی نداشته باشد، در معرض آسیب‌های بیشتری قرار می‌گیرد، بازتولیدش با مشکل مواجه می‌شود و دوام و بقای آن تهدید می‌شود.

۱۳۷ | ۳ جهان اجتماعی‌ای که در مسیر تحولات هویتی، ارزش‌ها و

عقاید جهان اجتماعی دیگری را قبول کند، به آن ملحق می‌شود.

اگر جهان اجتماعی در تعامل با جهان‌های دیگر، بر عقاید و ارزش‌های خود پافشاری نکند، داد و ستد فرهنگی به لایه‌های عمیق آن سرایت می‌کند و در صورتی که به مرور زمان، به عقاید و آرمان خود پشت کند، دچار تحولات هویتی می‌شود.

جهان غرب طی جنگ‌های صلیبی، پس از رویارویی با فرهنگ اسلامی و پذیرش برخی لایه‌های آن، بدون اینکه به جهان اسلام بیوندد، تحولات هویتی پیدا کرد.

۱۳۸ | ۲ هویت ایرانی قبل از ظهور اسلام، هویتی توحیدی، دینی و در

مواردی آمیخته با اساطیر بود که روایتی از این هویت را در شاهنامه فردوسی می‌توان دید. حکیمان و شاعرانی چون مولوی، سعدی، حافظ و ... خدمات بی‌ظیری انجام دادند که موجب گسترش زبان فارسی در جهان اسلام شد. ایرانیان مسلمان، معارف و هنرهای تولید کردند که سایر مسلمانان برای دستیابی به آن‌ها، نیازمند آموختن زبان فارسی بودند.

۱۳۹ | ۴ قدرت اجتماعی، بدون پذیرش و توافق دیگران پدید نمی‌آید.

قدرتی مقبول است که بدون استفاده از تهدید و با رضایت طرف مقابل (با رضایت و میل درونی افراد) به دست می‌آید.

تبعیت اراده یک انسان از انسان دیگر، به دو صورت می‌تواند باشد: ۱- تبعیت با کراهت ۲- تبعیت با رضایت

۱۴۰ | ۳ در گزینه (۳)، قسمت اول درست است زیرا تولید ملی ضعیف و

شکندنه‌ای را ایجاد می‌کند که به طور مستقیم و غیرمستقیم وابسته به نفت است ولی این وضعیت می‌تواند در کوتاه‌مدت (نه بلندمدت)، احساس رفاه بیشتری را آن هم با نوسانات زیاد (نه بدون نوسانات)، برای مردم به ارمغان آورد.



منطق

۱۴۱ ۲ در این گزینه تعداد مفاهیم جزئی یک مورد و مفاهیم کلی دو

مورد است.

بررسی گزینه‌ها:

(۱) علی (جزئی) - رضا (جزئی) - اردوی نوروزی (کلی) - امسال (جزئی) - دانشگاه شهید بهشتی (جزئی)

(۲) دکتر محمدعلی اردبیلی (جزئی) - نویسنده چند کتاب (کلی) - حقوق جزا (کلی)

(۳) دانشکده الهیات دانشگاه تهران (جزئی) - یکی از برترین‌ها (کلی) - دانشگاه تهران (جزئی)

(۴) انجمن علمی (کلی) - حامی (کلی) - این دانشجویان (جزئی) - دانشگاه خوارزمی (جزئی)

توجه: امسال به معنای این سال است و جزئی محسوب می‌شود.

۱۴۲ ۳ برای پیدا کردن تصور و تصدیق، کاری به وجود یا عدم فعل

نداریم بلکه عبارت دارای حکم را تصدیق و عبارت بدون حکم را تصور محسوب می‌کنیم. ضمناً یک راه تستی برای یافتن تصور و تصدیق وجود دارد:

ابتدای عبارت استفهام «چرا» را جایگزین می‌کنیم، اگر معنا داد ← تصدیق است.

بررسی گزینه‌ها:

(۲) تصور - تصور

(۱) تصور - تصور

(۴) تصدیق - تصور

(۳) تصور - تصدیق

۱۴۳ ۱

نسبت‌های چهارگانه	اشتراک لفظ	استنتاج بهترین تبیین	استقرای تمثیلی
تصورات	تصورات	تصدیقات	تصدیقات

۱۴۴ ۱ تعریفی که به اخص مفهوم خود شود یعنی کل مصادیقش دربر

گرفته نشده و جامع نیست. تعریفی که به اعم مفهوم خود شود، یعنی مفاهیم دیگر نیز دربر گرفته و مانع نیست.

بررسی گزینه‌ها:

(۱) تقویم: مجموعه‌ای کاغذی که تاریخ را نشان می‌دهد. ← جامع نیست زیرا تقویم‌های غیرکاغذی را دربر نگرفته است - مانع نیست زیرا سررسید را نیز شامل می‌شود.

(۲) انسان: حیوانی که بر روی پاهای خود راه می‌رود. ← جامع است زیرا همه انسان‌ها بالقوه روی پاهای خود راه می‌روند - مانع نیست زیرا شامل بقیه حیوانات نیز می‌شود.

(۳) آینه: شیئی که نور را منعکس می‌کند. ← جامع است زیرا همه آینه‌ها بالقوه نور را منعکس می‌کنند - مانع نیست زیرا شامل سایر سطوح منعکس‌کننده نیز می‌شود.

(۴) مثلث: شکلی که سه زاویه دارد. ← جامع و مانع است.

۱۴۵ ۱ قوانین حالت کلی دارند و همواره موجب قطعیت نتیجه

می‌شوند. نتیجه عبارت موجود در گزینه (۱) قطعی است و مقدمات حمایت قطعی از نتیجه دارند.

بررسی سایر گزینه‌ها:

(۲) استنتاج بهترین تبیین است. (۳) استقرای تمثیلی است.

(۴) استقرای تعمیمی است.

۱۴۶ ۳ موضوع این عبارت «سراسر گیتی» است و کلی است؛ پس

عبارت محصوره می‌باشد. (سراسر گیتی از بن همین است.)

بررسی سایر گزینه‌ها:

(۱) موضوع «من» است و جزئی و با مصداق مشخص است؛ پس عبارت شخصیه می‌باشد. (من حالتی دارم که دلالتی برای آن کم است.)

(۲) موضوع «همان و همین سنگ» است و جزئی است؛ پس عبارت شخصیه می‌باشد. (همان و همین سنگ گرد بشکست.)

(۴) موضوع «امروز» است و جزئی است؛ پس عبارت شخصیه می‌باشد. (امروز روز طلوع خورشید اکبر است.)

۱۴۷ ۴ عکس مستوی موجبه کلیه ← موجبه جزئیه

بررسی گزینه‌ها:

(۱) نداخل ← بعضی الف ب است ← تناقض ← هیچ الف ب نیست.

(۲) نداخل ← بعضی الف ب نیست ← تناقض ← هر الف ب است.

(۳) نداخل ← هر ب الف است ← تناقض ← بعضی ب الف نیست.

(۴) نداخل ← هیچ ب الف نیست ← تناقض ← بعضی الف ب است.

۱۴۸ ۲ موضوع قضایای کلیه، گسترده‌تر از جزئیه است.

نتیجه قیاس تابع پست‌ترین مقدمه‌ها است.

بررسی گزینه‌ها:

(۱) بعضی ب ج نیست ← سالبه جزئیه

(۲) هیچ الف ج نیست ← سالبه کلیه

(۳) بعضی الف ج نیست ← سالبه جزئیه

(۴) بعضی ب ج نیست ← سالبه جزئیه

۱۴۹ ۴ قضایای شرطی منفصل به ۳ نوع حقیقی، مانع‌الجمع و

مانع‌الرفع تقسیم می‌شود.

قضیه شرطی منفصل حقیقی: نه هر دو صادق، نه هر دو کاذب

قضیه شرطی منفصل مانع‌الجمع: نه هر دو صادق، شاید هر دو کاذب

قضیه شرطی منفصل مانع‌الرفع: نه هر دو کاذب، شاید هر دو صادق

۱۵۰ ۴ در عبارت صورت سؤال و عبارت گزینه (۴) مغالطه تله‌گذاری

به کار رفته است.

بررسی سایر گزینه‌ها:

(۱) مغالطه رفع مقدم (۲) مغالطه بزرگ‌نمایی و کوچک‌نمایی

(۳) مغالطه ایهام انعکاس